

Эрих фон Дэникен

ДОКАЗАТЕЛЬСТВА СУЩЕСТВОВАНИЯ БОГОВ

ДОКАЗАТЕЛЬСТВА СУЩЕСТВОВАНИЯ БОГОВ



Эрих фон Дэникен

Более 200 сенсационных
фотографий артефактов



ПИТЕР

Erich von Däniken

EVIDENCE OF THE GODS

A Visual Tour of Alien Influence
in the Ancient World



A division of
The Career Press, Inc.
Pompton Plains, NJ

Эрих фон Дэникен

ДОКАЗАТЕЛЬСТВА СУЩЕСТВОВАНИЯ БОГОВ

Более 200 сенсационных
фотографий артефактов



Москва · Санкт-Петербург · Нижний Новгород · Воронеж
Ростов-на-Дону · Екатеринбург · Самара · Новосибирск
Киев · Харьков · Минск
2013

ББК 22.3
УДК 502.9
Д97

фон Дэникен Эрих
Д97 Доказательства существования богов. Более 200 сенсационных фотографий артефактов. — СПб.: Питер, 2013. — 224 с.: ил.

ISBN 978-5-496-00244-8

Эрих фон Дэникен, автор бестселлеров, переведенных на многие языки мира и посвященных свидетельствам внеземного присутствия, раскрывает перед читателем тайны прошлого. Его новая книга «Доказательства существования богов» содержит более двухсот сенсационных цветных фотографий и информацию, сопровождающую их. По сути, это самая полная на сегодняшний день энциклопедия артефактов, дающая неоспоримые доказательства посещения Земли инопланетянами, или богами, как именует их Дэникен. Автор задается вопросами: почему наскальные рисунки, запечатленные в разных местах по всей планете, изображают одно и то же? разве народы доисторического мира общались между собой? как осуществлялась связь между континентами? возможно ли, что земляне перемещались на «летающих колесницах»? кто исследовал свидетельства деятельности богов по всей планете, пытаясь понять их мотивы? Давая исчерпывающие ответы на эти вопросы, автор рассеивает последние сомнения у тех, кто еще не верит во внеземное присутствие.

ББК 22.3

УДК 502.9

Права на издание получены по соглашению с New Page Books. Все права защищены. Никакая часть данной книги не может быть воспроизведена в какой бы то ни было форме без письменного разрешения владельцев авторских прав.

ISBN 978-1-60163-247-0 англ.
ISBN 978-5-496-00244-8

© 2013 by Erich von Däniken
© Перевод на русский язык ООО Издательство «Питер», 2013
© Издание на русском языке, оформление
ООО Издательство «Питер», 2013

Оглавление

Введение	7
Глава 1. Остров в тихом океане	9
Что такое Нан-Мадол?	12
Древние истины Тихого океана.	23
Легенда о Нареау.	29
Табуированные места и навигационные камни	33
Устаревшие взгляды.	41
Церемониальные предметы и ритуальные маски	44
Тайны острова Пасхи.	51
Валуны на пляже.	64
Невероятно, но факт	69
Глава 2. Приветствуя богов	71
Связь между континентами?	74
Петроглифы хопи	85
Конгресс художников в Бразилии?	98
Приветствуя богов.	111
Символы вечности	121
Бессмысленные теории.	129
А ведь они действительно летали!	130
Еще есть вопросы?	135

Сенсация в Пальпе	137
Не фальсификация	143
Гигантские приветствия	149
Оспенная дорога	153
Змеи и слюда	160
Глава 3. О чем говорят камни..	165
Подводные наскальные рисунки	168
Глобальное потепление	170
Математическое упражнение в камне	176
Пятитысячелетнее чудо.	184
Спланированное световое шоу	187
Убедительные выводы	192
Фарс	195
Трюк с генетическими линиями	196
Бедный Пифагор!	198
Вопросы, которые никто не хочет ставить	209
Нужна внутренняя смелость	212
Об авторе	217

ВВЕДЕНИЕ



«Я прочел все ваши книги!» — эти слова я слышу буквально после каждой лекции или автограф-сессии. Однако, как правило, под всеми книгами подразумевается от силы шесть-восемь наименований. Между тем я написал 30 книг, которые от корки до корки проштудировали лишь немногие энтузиасты. К тому же некоторые издания, вышедшие в 1960–1990-е годы, сейчас уже просто не найти. Читателям, которые только начинают знакомиться с моими работами, будет довольно трудно разыскать полное собрание моих трудов.

Те, кто действительно прочел все мои книги, обнаружат в сборнике «Доказательства существования богов» не много нового. Однако эта книга отличается от всех предшествующих. В моем архиве хранится более 60 тыс. фотографий, и почти 200 из них я отобрал для трех глав этой книги, чтобы возпламенить искру интереса к тайнам нашей планеты у своих как новых, так и давних читателей. В конце концов, кто знает, что бескрайний Тихий океан таит в себе руины доисторических строений? Кто хорошо знаком с легендами, связанными с ними? Кто удосужился сопоставить петроглифы и геоглифы, встречающиеся повсюду на земле, и выявить их общие мотивы, которые отсылают нас к древним богам? Кто помнит о существовании каменных строений на территории Европы, которые, по нашим представлениям, не могли построить люди в каменном веке, но все же построили?

Эти загадки заслуживают большего внимания. Они существуют. Их иллюстрируют приведенные в этом издании фотографии, снабженные моими подробными комментариями. В ближайшие несколько лет я намереваюсь ежегодно выпускать по новому альбому с фотографиями, которые до сих пор не публиковались.

Искренне ваш, Эрих фон Дэникен
Июль 2012 года

ГЛАВА 1

ОСТРОВ В ТИХОМ ОКЕАНЕ



Вдали от туристических троп в разных уголках нашей планеты встречаются сооружения, происхождение и предназначение которых до сих пор остаются загадкой. Примером тому могут служить строения, возвышающиеся среди лазурных вод бескрайнего Тихого океана. Понпеи, самый большой из Каролинских островов, площадь которого составляет 540 км², окружает множество мелких островков, в числе которых Темвен. Это крохотный тропический кусочек суши площадью всего лишь 0,44 км², что даже меньше Ватикана, однако он хранит в себе величайшую тайну под названием Нан-Мадол.

Эти строения похожи на странные срубы из тяжелейших каменных «бревен» — десятков тысяч шестиугольных базальтовых колонн. Сохранилась ли в исторических документах какая-либо информация об острове Понпеи и его спутниках (рис. 1)?

- В 1595 году первый добравшийся до этих мест европеец, португалец Педро Фернандес де Кирос, обогнул группу островов Сан-Джеронимо и высадился у Нан-Мадола. Сооружения в сумеречном свете напоминали стены какого-то мистического дворца. Вокруг не было ни души.
- В 1826 году ирландский моряк Джеймс О'Коннелл оказался на острове Понпеи после кораблекрушения. Вместе с шестью другими выжившими ему удалось добраться до суши. Он женился на 14-летней дочери правителя острова и прожил с туземцами 11 лет, после чего вернулся на родину на другом корабле.
- В 1851 году туземцы уничтожили целый экипаж английского судна, причалившего к острову. Британский флот принял ответные меры, не менее кровавые.



- С 1880 года на Темвен стали наведываться христианские миссионеры разного толка. Каменные таблички с неизвестными письменами, хранившиеся в развалинах Нан-Мадола, были уничтожены, древние обычаи запрещены.
- В 1886 году вся группа островов была присоединена к Испании. Новые собственники нарекли архипелаг Каролинскими островами, поскольку испанский трон в то время занимал Карл II.
- В 1899 году Испания продала Каролинские острова Германской империи.
- В 1910 году восстали местные жители. Они убили миссионеров и представителей власти. Лишь нескольким европейцам удалось спастись от кровавой расправы.
- В 1911 году немецкий крейсер «Эмден» обстрелял остров артиллерийским огнем. Повстанцы были безжалостно уничтожены, их лидеры повешены на пальмах.
- В 1919 году Германия проиграла Первую мировую войну, и Каролинские острова были переданы под мандат Японии.
- В 1944 году, во время Второй мировой войны, острова оккупировала американская эскадра. Богатые японцы были изгнаны.
- В 1947 году острова были объявлены неподопечной территорией, управляемой Соединенными Штатами.

ЧТО ТАКОЕ НАН-МАДОЛ?

Каждый, кто оказывается у развалин таинственного Нан-Мадола, теряется в догадках. Как десятки тысяч базальтовых

глыб попали на крошечный островок? Как поднимали эти блоки, каждый из которых весит почти 20 тонн? Самая крупная стена по сей день возвышается на 14,3 м, превосходя по размерам стандартный трехэтажный дом (рис. 2–5). Из чего же состоит почва под этими сооружениями? Массивные строения таких размеров, как Нан-Мадол, не могут удерживаться просто на коралловом грунте. Более того, каково предназначение данного комплекса? Что же нужно было защищать на крохотном острове вдали от какой-либо из цивилизаций Южно-Тихоокеанского региона?

Базальт — это остывшая лава, и базальтовая каменоломня действительно существовала на северном побережье острова Понпеи, на расстоянии около 25 км от Нан-Мадола. Базальт застывает на поверхности земли в разнообразных формах, в том числе в виде призматических колонн, как на острове Понпеи. Принято считать, что строители Нан-Мадола перевозили монолиты в толще воды, привязывая ко дну плотов







или каноэ, чтобы снизить их вес. Затем они ждали прилива и подвозили груз к Нан-Мадолу. Однако почему эти сооружения не возвели непосредственно на базальтовом острове Понпеи? Чем так важен Нан-Мадол? Более того, Нан-Мадол пронизывает множество каналов, часть из которых едва достигает 2 м в ширину. Как же перевозчики базальтовых монолитов маневрировали по ним? Такой метод транспортировки зависит от чередования приливов и отливов. Рабочим приходилось дожидаться отлива, чтобы прикрепить базальтовые колонны ко дну плотов, а затем прилива для их перевозки. Сколько же плотов можно было использовать одновременно в этом бесконечном цикле? Как много требовалось канатов из кокосового волокна, сколько деревьев было пущено на плоты?

Нан-Мадол — это внушительный комплекс, состоящий из каналов, рвов, тоннелей, лестниц, земляных укреплений



и стен (рис. 6–13). Главный квартал прямоугольной формы разбит на террасы и окружен восемью десятками кварталов поменьше. Я потрудился сосчитать базальтовые монолиты с одной стороны главного сооружения. Их оказалось 1082. Комплекс имеет квадратную форму, следовательно, четыре его стены возведены из 4328 колонн. Нужно учесть еще и пол, также сделанный из базальта, лестницы и террасы. В целом на возведение только одного этого здания потребовалось около 10 тыс. монолитов. Весь же комплекс Нан-Мадол состоит примерно из 180 тыс. каменных блоков, и это без учета строений, находящихся под водой.

Нан-Мадол сложно назвать красивым городом, хотя сегодня его именуют тихоокеанской Венецией. В нем нет ни барельефов, ни скульптур, ни статуй, ни фресок. Это суро-





вая, зловещая, даже грубая и пугающая архитектура — такая вряд ли вызовет ассоциации с королевским дворцом. Может, это был оборонительный комплекс? Однако этой версии противоречат широкие пролеты лестниц, над которыми так

и хочется повесить транспарант с надписью «Добро пожаловать!».

В центре комплекса расположен колодец, который таковым вовсе не является. Строить колодец в этом месте, окруженном соленой водой, не имеет ни малейшего смысла, поскольку из него можно черпать лишь ту же соленую воду.





Местные жители называют его входом в тоннель или выходом из него. В наши дни это отверстие находится под водой на глубине почти 2 м даже во время отлива. Куда же вел тоннель? Как местные жители построили его под водой? Нан-Мадол полон противоречий.

Герберт Риттлингер в книге *Der masslose Ozean* («Безграничный океан») предполагает, что тысячи лет назад Нан-Мадол был центром великой империи. Слухи о сказочных сокровищах вдохновляли ловцов жемчуга и торговцев из Китая на тайные исследования океанского дна. Ныряльщики, поднявшись из глубин, рассказывали невероятные истории об «улицах и каменных сводах, о монолитах и развалинах домов»^{*1}. В 1908 году германская экспедиция исследовала Понпеи и Нан-Мадол. Доктор Пауль Хамбрух, в частности, изучил связанные с Нан-



* Список литературы см. на сайте www.piter.com.



Мадолом туземные мифы и легенды². Согласно Хамбруху, два юных волшебника однажды вознамерились построить город для богов и духов. Они пытались возводить его в нескольких местах на побережье, но каждый раз ветер и волны разрушали плоды их труда. Наконец, они нашли подходящее место на Темвене. Повинуясь их магическому заклинанию, базальтовые монолиты сами перенеслись по воздуху с острова Сокес на Темвен и выстроились в правильном порядке без вмешательства людей. Так появился Нан-Мадол (рис. 14–21).

ДРЕВНИЕ ИСТИНЫ ТИХОГО ОКЕАНА

Немецкий этнолог Пауль Хамбрух во втором томе *Ergebnisse der Südsee-Expedition*³ написал, что символом Нан-Мадола был огнедышащий дракон. Мать дракона прорыла каналы своим могучим дыханием. Верхом на драконе ездил волшебник. Когда он произносил особое заклинание в стихах, базальтовые монолиты с соседнего острова перелетали в Нан-Мадол и сами по себе выстраивались в стены.

Дракон? Огнедышащий? Магические заклинания? На первый взгляд полный абсурд. Однако разве под силу людям из каменного века придумать такого монстра — вспомните, например, научно-фантастический фильм «Аватар», в котором высокотехнологичное чудовище вполне реально. Быть может, речь идет о машине, которую сложно как-либо назвать на языке древнего народа? Между прочим, дракон присутствует во многих мифах. Он знаком и древним китайцам, и майя, жившим в Центральной Америке, и доинкским племенам

³ Материалы экспедиции в южную часть Тихого океана. — *Примеч. перев.*

в Боливии, и тибетцам, уединившимся на высокогорном плато, и даже швейцарцам с Бернского нагорья. Удивительно, не правда ли?

Я живу в деревушке Беатенберг, восхитительном местечке в горах, возвышающихся над озером Тун. Чуть ниже деревни расположена известняковая пещера — жилище когда-то обитавшего здесь дракона. Сейчас в глубине пещеры притаился искусственный дракон, залитый театральным светом на радость туристам. На гербе моей деревни тоже изображен дракон⁴. Согласно другим легендам о Нан-Мадоле, здешние руины были частью славного когда-то королевства Лемурия⁵.

Говорят, что накануне Второй мировой войны японские ныряльщики обнаружили в глубинах у Нан-Мадола саркофаги из платины. Небылицы? До сегодняшнего дня никому не удалось разгадать тайну Понпеи с руинами Нан-Мадола. Однако можно проследить связь между древними сказаниями и строениями, сохранившимися на разных островах южной части Тихого океана (то есть на обширной территории, включающей в себя южную часть Тихого океана от экватора).





В далеком 1880 году этнолог Джон Уайт исследовал легенды народов Южно-Тихоокеанского региона, которые обретают совершенно новый смысл, если взглянуть на них с современной точки зрения. Так, в легенде о Ронгомае говорится о племени нгати-хауа, которое защищалось от нападения в укрепленной деревне. В конечном счете они попросили о помощи своего бога Ронгомая: «Он был словно яркая звезда, горящее пламя, солнце»⁶.

Ронгомай спустился на деревенскую площадь: «Земля разверзлась, поднялись непроглядные облака пыли, послышались раскаты грома, а затем — словно шорох морской раковины»⁷.

Вот для сравнения легенда с другого далекого уголка планеты:



«Священное величество Ра-Гармачис говорил с тобой, священным Хор-Хутом: “О, сын солнца, возвышенный, созданный мной, срази врага, что пред тобой, не медля”. Затем Хор-Хут взлетел к солнцу на огромном солнечном диске с крыльями... когда увидел он врагов с высоты небес... он ринулся на них вниз так стремительно, что они не видели своими глазами и не слышали ушами. Спустя мгновение ни одного из них не осталось в живых. Хор-Хут, сияющий всеми цветами, вернулся в обличье великого крылатого диска на корабле Ра-Гармачиса»⁸.

Можно ли сопоставлять древнеегипетские сказания с легендами из далекого уголка Тихого океана? Даже нужно! Век обособленности кончился.

На острове Раиваваэ во Французской Полинезии стоит древний храм Те Махара, считается, что именно здесь сошел на землю мифический бог Мауи после космического полета⁹.

Подобные легенды сохранились у коренных жителей Атуоны, небольшого острова Маркизской группы. Они считают гору Кей Ани храмом, хотя никаких сооружений на этом месте нет. Местные полинезийцы называют ее Таутини Этуа, что в буквальном переводе означает «гора, на которую спустились боги»¹⁰.

Вот как описывают бога-создателя Та'ароа жители островов Общества в Тихом океане: «Та'ароа сидел в морской раковине, в темноте, целую вечность. Раковина была похожа на яйцо, которое дрейфовало в бесконечном пространстве. Не было ни неба, ни земли, ни луны, ни солнца, ни звезд. Крутом царила темнота»¹¹.

Туземцы с островов Самоа рассказывают о своем боге Тагалоа следующее: «Бог Тагалоа плавал в пустоте; он сотворил все. До него не было ни неба, ни земли, он был один и спал



в бесконечном пространстве. В то время не существовало ни моря, ни суши. Его звали Тагалоа-фа'атутупу-ну'у, "источник роста"¹².

Разве в Библии мы не встречаем подобные сведения? В Книге Бытия 1:1–3 говорится: «Вначале сотворил Бог небо и землю. Земля же была безвидна и пуста, и тьма над бездною, и Дух Божий носился над водою. И сказал Бог: да будет свет. И стал свет»¹³. Потом библейский Бог создал растения, животных и человека. Жизнь зародилась после того, как он приземлился. Точно так же, как Тагалоа-фа'атутупу-ну'у.

Согласно меланезийским преданиям, бог-создатель по имени Суганаиони сошел с небес в клубах «дыма и огня»¹⁴ и таким же впечатляющим образом покинул землю. В то время исполины вознамерились построить лестницу в небо, но Суганаиони разрушил плоды их труда. Не напоминает ли это библейскую легенду о Вавилонской башне?

На островах Южно-Тихоокеанского региона сохранилось множество подобных легенд, и практически всем им можно найти параллели в мифах и преданиях с самых разных уголков планеты. В сущности, подобная работа была проведена несколько десятилетий назад. Этнолог Карл Коленберг в монументальном труде опубликовал сотни сходных мифов самых разных народов мира¹⁵. Никто из его коллег этим не заинтересовался. Создается впечатление, что этнология застряла в позапрошлом веке.

Тридцать лет назад я провел несколько недель на Кирибати. Кирибати — это группа из 16 островов, которые до 1977 года входили в состав британской колонии острова Гилберта. Затем острова получили независимость и обрели другое название. По сей день туземцы живут в примитивных соломенных хижинах с крышей из пальмовых листьев (рис. 22).



Острова Кирибати, окруженные водами Тихого океана, занимают площадь порядка 973 км² и обеспечивают твердую почву под ногами для 60 тыс. микронезийцев. Согласно новейшим исследованиям, острова Кирибати были заселены по меньшей мере 3 тыс. лет назад. 3 тыс. лет без памятников письменности — это очень большой срок. В Тараве, столице островной республики, я погрузился в легенды. Местные ученые собрали и опубликовали их только в прошлом веке. Здесь также история начиналась в космическом пространстве¹⁶.

ЛЕГЕНДА О НАРЕАУ

Давным-давно жил на свете бог Нареау. Никто не знает, откуда он пришел и кто его родители, потому что Нареау был один

и спал, перемещаясь в бесконечном пространстве. Во сне он услышал, как кто-то трижды прокричал его имя, однако звал его «никто». Кругом была лишь пустота, но внизу он увидел нечто большое — Те Боматемаки, «единые небо и землю». Из любопытства Нареау снизился и осторожно ступил на Те Боматемаки. Здесь не было ничего живого: ни зверей, ни людей. Только он, создатель. Четыре раза он облетел найденный им мир с севера на юг и с востока на запад и никого не нашел. Тогда он выкопал яму в Те Боматемаки, наполнил ее водой и песком вперемешку с камнями и повелел камням и пустоте произвести на свет Нареау Текикитейю. Вслед за этим Нареау сотворил растения, животных и людей, которых научил разговаривать. Затем он решил отделить небо от земли. Этнолог Артур Гримбл приводит важное дополнение: «А когда дело было сделано, Нареау, создатель, сказал: “Достаточно! Все готово! Я ухожу и никогда не вернусь!” И так, он ушел, чтобы никогда не вернуться, и никто не знает, где он теперь»¹⁷.

Первые существа, одаренные разумом, должны были запомнить слова, которые дают нам обильную пищу для размышлений:

- набаве, что означает «сущность века»;
- кариторо — «сущность энергии»;
- канавеаве — «сущность измерения»;
- нгкоангкоа — «сущность времени»;
- ауриариа — «сущность света»;
- ней тевеней — «комета» или «движение в воздухе».

Самонадеянные критики, которые в лучшем случае несколько семестров изучали этнологию, и то в привязке к какой-либо конкретной географической области, не перестают

твердить о том, что совпадения не имеют никакого значения. Якобы их можно объяснить с точки зрения психологии. Здесь все ссылаются на Карла Густава Юнга (1875–1961). Он считал мифы древних цивилизаций «архетипическими порождениями сознания», в которых «коллективное бессознательное» находит соответствия добру и злу, радости и наказанию, жизни и смерти. В подтверждение теорий индивидуации и архетипа Юнгу пришлось прибегнуть к концепции врожденного поведения. Люди всегда мечтали быть как птицы. Поэтому и появились мифы о полетах.

В каком веке мы живем? Подобные психологические трактовки не только вызывают у меня раздражение, но и полностью расходятся с реальностью. Они пытаются разрушить ткань древних сказаний с помощью психологической кислоты. Это бессмысленное самоуспокоение.

Если исходить из имеющихся у современного человека знаний — все, что связано с создателем Нареау (и другими!), имеет вполне понятный смысл. Представьте себе космический корабль, в котором пилот (предположительно и весь экипаж) находится в глубоком сне. Космической медицине давно известно, что астронавты должны пребывать в глубоком сне, чтобы выжить, преодолевая колоссальные расстояния. На каком-то этапе датчики определяют, что корабль достиг Солнечной системы, и бортовой компьютер будит пилота. *«Нареау был один и спал, дрейфуя в бесконечном пространстве. Во сне он услышал, как кто-то трижды прокричал его имя, однако звал его “никто”».*

Капитан, пробужденный к жизни, замечает, что вокруг него по-прежнему царит темнота, но далеко внизу виднеется планета. *«Нареау проснулся и огляделся. Кругом была лишь пустота, но внизу он увидел нечто большое — Те Боматемаки, “единые небо и землю”».*

Астронавт рискнул приземлиться, чтобы исследовать почву и состав воздуха. Он установил, что на планете нет жизни. *«Из любопытства Нареау снизился и осторожно ступил на Те Боматемаки. Здесь не было ничего живого: ни зверей, ни людей. Только он, создатель».*

Однако первое исследование показалось ему недостаточным. Есть ли здесь другие материки? Поэтому он несколько раз облетел всю планету, чтобы убедиться в том, что не вторгается на чужую суверенную территорию. *«Четыре раза он облетел найденный им мир с севера на юг и с востока на запад и никого не нашел».*

С помощью имевшихся у него технологий Нареау быстро нашел способы орошать землю. Он выгрузил семена растений, в изобилии припасенные на борту, и наконец создал живых существ. Для этого ему потребовался генетический семенной банк, который, очевидно, был неотъемлемой частью стандартного инвентаря любого звездолета. Космические странники вряд ли заранее знали, на каких планетах условия для жизни приемлемы, но сама жизнь отсутствует. Однако зачем им вообще нужно было что-то создавать? Космические странники хотели жить и пополнять свои запасы пищи. Для этого нужны были еда и питье — органика.

В библейской истории сотворения повествуется ровным счетом о том же самом. Бог собрал воду и создал зелень, траву и деревья (Бытие 1: 9–12). После этого он сотворил животных в воде, воздухе и на земле — именно в такой последовательности. Апогеем этого процесса стало создание человека — по образу и подобию Бога.

Удивительно, что в мифе о сотворении жизни Нареау встречаются такие концепции, как «сущность энергии», «сущность измерения», «сущность времени» и «сущность

света». Под «сущностью света» мы можем понимать движение фотона, способного преодолевать огромные космические расстояния с невероятной скоростью. Каждое ускорение связано с «сущностью измерения». Преодоление огромных расстояний в свою очередь соотносится с «сущностью времени» и веком — продолжительностью жизни — экипажа («сущность века»). В действительности все вполне логично. Просто на протяжении многих тысячелетий мы были не в состоянии это понять. Теперь, на заре эры космических полетов, завеса тайны приоткрывается.

ТАБУИРОВАННЫЕ МЕСТА И НАВИГАЦИОННЫЕ КАМНИ

По сей день обитатели Кирибати боятся бывать в некоторых районах островов, которые считаются табуированными, поскольку здесь когда-то обитали «могущественные духи». При содействии местных жителей однажды мне удалось посетить два таких места на южной оконечности острова Арораэ. (Арораэ входит в состав Кирибати. Не путать с островом Аврора, Вануату.) В первом я увидел квадратную площадку, огороженную выложенными на земле камнями (рис. 23). Неужели это и есть запретная территория? Я попытался шагнуть внутрь квадрата, но сопровождающие меня удержали: «Только не это! Пожалуйста, не заходите внутрь!» Когда я стал расспрашивать, в чем причины этого табу, мне поведали, что на каждого, кто нарушает границы квадрата, обрушивается болезнь. Даже птицы над ним не летают. И правда — на всей площадке не росло ни единой травинки. Я решил прислушаться к предостережению.



Вторым запретным местом оказалось невысокое прямоугольное возвышение. В центре его зияло отверстие, похожее на колодец (рис. 24). Я заглянул внутрь, но воды там не оказалось. Местные жители поведали: если подержать над ним ладонь, волосы на руке встанут дыбом. Я попробовал это сделать и действительно ощутил какую-то пульсацию.

Остров Арораэ невелик — 4 км в длину и несколько сот метров в ширину. На южной его оконечности можно увидеть потрепанные непогодой каменные глыбы, вздымающиеся из-под земли. На верхнем продольном ребре каждого камня имеется желобок, указывающий в определенную сторону. Проводники разъяснили мне, что перед нами «навигационные камни» (рис. 25 и 26).



Скажите на милость, зачем они? Два или даже более таких камней сделаны из гранита, который, кроме этого места, нигде на острове не встречается, а остальные, очевидно, из базальта. Как выяснилось, каждый камень указывает на какой-то другой остров. Предки туземцев определяли направление по этим камням, прежде чем отправиться в путь на своих искусно украшенных каноэ. В черной сумке, с которой я уже не одно десятилетие путешествую по разным уголкам планеты, к счастью, оказались карта этой части Тихоокеанского региона и компас. Я выровнял карту по компасу и встал рядом с камнями. Один желобок, направленный на юг, четко указывал на остров Ниутао, расположенный на расстоянии 1800 км отсюда (по прямой). Ниутао входит в состав островов Эллис. Линия



подлиннее указывала ровно на Западное Самоа, что в 1900 км (по прямой) от Арораэ, к востоку от островов Фиджи. Третья линия вела к островам Туамоту, расположенным на юге Тихого океана в 4700 км отсюда. Как такое возможно? Разве у жителей Кирибати был компас?

«Да!» — с гордостью ответил мне один из моих спутников. Некий бог дал предкам этого народа компас и объяснил, как им нужно пользоваться. Бог был так огромен и силен, что запросто снимал кокосы с верхушек пальмовых деревьев и раскалывал их в ладони. На память о себе он оставил следы на земле острова¹⁸. Туземцы почитали эти следы задолго до появления на островах христиан-миссионеров. Я их сфотографировал (рис. 27).

Каменные свидетельства поклонения богам встречаются тут и там на островах, разбросанных в южной части Тихого океана. Эти сооружения, загадка которых не разгадана до сих



26



пор, практически везде называются мараэ, а об их предназначении до сих пор ведутся споры. Такое священное место мараэ есть даже на излюбленном туристами со всего мира острове Таити (рис. 28). На острове Раиатеа во Французской Полинезии в центре мараэ возвышается монолит, который, согласно местным преданиям, наполнен маной (рис. 29–32). Маной в данном случае называется пульсация, способная излечивать болезни.

У народов Южно-Тихоокеанского региона есть страшная, но поучительная легенда, которая приписывается маори из Новой Зеландии, — миф о птице Рупе. Хина, сестра божественной птицы Рупе, забеременела от человека. Он спрятал Хину на далеком острове, в доме, окруженном защитной сеткой, которая не позволяла ни войти внутрь, ни выйти наружу.





Поэтому Хина не могла покинуть свою тюрьму. Час родов приближался, но рядом с Хиной не было никого, кто мог бы ей помочь. В муках она закричала: «Рупе! Рупе! Помоги мне!»¹⁹ Над домом раздался грохот, и прозвучал голос божественного Рупе: «Хина, я здесь».

Рупе смог добраться до сестры только после того, как разорвал защитную сетку. Дав жизнь ребенку, Хина попросила брата перенести ее домой. Однако прежде он вознамерился вывезти местных жителей с острова. Рупе сказал, что для этого он должен совершить три полета, поскольку у него на спине места всем не хватит. И так, островитяне уселись на Рупе, который унес их далеко в океан и сбросил в воду. Наконец, он забрал Хину и новорожденного. С высоты Хина заметила, что



одежду островитян разносят по бескрайним просторам волны океана, и спросила брата, зачем он убил людей. Рупе ответил: «Они причинили тебе зло, когда ты жила на острове. Они заперли тебя, и никто не пришел к тебе на помощь в родах. Поэтому я разозлился на них и сбросил в океан». Жестокий урок, не правда ли?

УСТАРЕВШИЕ ВЗГЛЯДЫ

В этнологической литературе я постоянно наталкиваюсь на предвзятые доктрины, восходящие к трудам ученых прошлого и позапрошлого столетий, и никто не ставит их под сомнение.



Глаза ослепли, мысли притупились. Наука не воспринимает фантастических объяснений, поскольку под ними нет эмпирических оснований, которые можно подвергнуть проверке. В действительности существуют артефакты, которые можно проверить с помощью визуального исследования и которые подтверждают мифы. Устаревшие теории, не вызывавшие сомнений у ученых 60 лет назад, в моих глазах становятся все более фантастическими и неправдоподобными сегодня, тогда как современные взгляды обретают прочное основание. Любое исследование в основе своей должно иметь три предпосылки: свободу мыслей, дар наблюдения и понимание контекста. К этому перечню я добавил бы четвертую: преодоление духа эпохи.



Птица Гаруда (рис. 33), ездовое животное бога Вишну, известна не только в Индонезии. Это универсальное существо: она сама сбрасывала бомбы, гасила пожары, летала на Луну, а также при необходимости перевозила людей. Ее изображения и рельефы, встречающиеся в бесчисленных храмах, служат эмпирической базой для исследования этого мифологического персонажа. Так почему же по такому принципу не изучать богов Южно-Тихоокеанского региона — Рупе, Нареау, Тагалоа, Ронгомая или Порангахау? Последний встречается в новозеландских маорийских легендах и связан с летной тематикой, как и птица Гаруда.

Бог Порангахау прилетел на волшебной птице с Хаваики в Новую Зеландию. В легендах так повествуется об этом эпизоде: «Я прихожу, и под моими ногами лежит неизвестная земля. Я прихожу, и новое небо простирается надо мной. Я прихожу, и меня встречает земля, тихое и спокойное место отдохновения»²⁰. Эмпирической базой выступают мифы разных народов и изображения этих богов в дереве и камне.

ЦЕРЕМОНИАЛЬНЫЕ ПРЕДМЕТЫ И РИТУАЛЬНЫЕ МАСКИ

Каждый год на островах Фиджи проводятся ритуалы в честь древних богов. Танцоры надевают маски птиц (рис. 34) не потому, что люди всегда мечтали летать, словно птицы, как объяснили бы психологи, а просто потому, что они имитируют своих древних богов. Те, по их представлениям, умели летать. На рис. 35 изображена индонезийская (а также индийская) птица Гаруда по пояс. Два вертикальных куска дерева символизируют здесь крылья. Подобный мотив встречается у некоторых экспонатов из музея Бишопа в Гонолулу, Гавайи.



На рис. 36 и 37 представлены ритуальные маски, которые танцоры надевают на головы. Руки они продевают в полуокружности, находящиеся в нижней части маски по бокам, и машут ими, будто крыльями. На рис. 38 показана еще одна такая маска. Эти полуокружности и другие крепления, а зачастую и целый корсет, в которые приходилось втискиваться танцорам, за тысячи лет существования данной традиции не претерпели изменений. На рис. 39 и 40 изображены древние пилоты в сидячем положении, какими их представляли художники давно ушедших эпох. На рис. 41 вы можете увидеть похожую на некий аппарат летающую рыбу, везущую на себе троих людей. Поза центральной фигуры позволяет предположить, что это «пилот». Сравнение бога Мауи на рыбе и предполагаемого правителя Пацаля с крышки саркофага в Паленке, Мексика (рис. 42), говорит красноречивее всяких слов. На эти



изображения следует смотреть и горизонтально, и вертикально. Как верны слова библейского пророка Иезекииля: «Имеют они глаза, но не видят!»

Столица Тонга, государства, находящегося на островной группе в юго-западной части Полинезии, называется Нукуалофа. Туристы не перестают восхищаться расположенными на главном острове Тонгатапу разнообразными храмовыми террасами высотой в несколько этажей — эти места по сей день считаются священными. Самое большое в этом комплексе











40

монолитное строение — Ха'амонга (рис. 43 и 44) — каменные ворота, через которые когда-то в будущем церемониально пройдет бог Ронгомай. Его возвращения ждут так же, как и пришествия других богов.

Остров Пасхи — столь же удивительная страница истории Южно-Тихоокеанского региона, сколь и Кирибати и Тенуен. Однако о нем уже написано многое, в том числе и мной, так что я затрону эту тему лишь вкратце, тем самым расширив перечень вопросов, которые до сих пор остаются без ответа, несмотря на все обилие разнообразных исследований и литературы.

ТАЙНЫ ОСТРОВА ПАСХИ

Кого на самом деле хотели изобразить жители острова Пасхи в статуях? Какого-то правителя? Исчезнувшую расу высоко-



чтимых предков? Чужестранных гостей? Очевидно, что в этих изваяниях представлены не аборигены. Местным жителям свойственны мягкие черты лица, полноватые губы и широкие носы, как всем полинезийцам. У них миндалевидные глаза и мягко округленный подбородок.

Однако у статуй острова Пасхи роботоподобные хмурые лица, маленькие, плотно сжатые губы, длинные заостренные носы и глубоко посаженные глаза. Они не похожи на представителей какой-либо из известных нам народностей. Кого

же чтили или боялись туземцы? Какая сила или вера, если хотите, подвигла их на такой титанический труд?

Принято считать, что эти статуи созданы «совсем недавно» — всего лишь 800 или самое большое 1500 лет назад. Такая датировка основана на анализе остатков угля и костей. Единственная проблема заключается в том, что установленные даты никак не объясняют, откуда взялся окружающий статуи слой бульжников глубиной в несколько метров (рис. 45). Когда статуи обнаружили, только головы находились на поверхности, туловища же оставались под землей. Мне посчастливилось с фотоаппаратом в руках побывать на острове Пасхи полвека





назад, когда туда еще не хлынули потоки туристов. Я все задокументировал.

Конечно, я знаю, что Тур Хейердал²¹ обнаружил сотни камней размером с кулак близ неоконченных статуй. Из этого был сделан вывод, что их использовали для высекания



фигур из скалы. Однако расстояние между скалой и статуями составляет около 1,84 м (рис. 46), а одна из статуй в кратере Рано Рараку в длину насчитывает 31,4 м. Ее невозможно было высечь с помощью камней размером с кулак. Быть может, отброшенные камни просто доказывают, что они не годились для такой работы? В конце концов, она не была завершена, о чем свидетельствуют недоделанные изваяния.

Местные жители называют свой остров «пуп земли»²². Такое название можно дать, только осознавая, что на свете существуют и другие страны. В радиусе 1500 км от острова Пасхи есть только один островок и ничего больше.





По сей день на острове Пасхи проводится праздник, в ходе которого молодым смельчакам нужно найти яйцо, спрятанное на небольшом рифе, и в целости и сохранности доставить его на остров. Считается, что это яйцо символизирует яйцо человека-птицы. В скалах острова было обнаружено несколько каменных яиц (рис. 47 и 48) весьма внушительных размеров — в диаметре они достигают 1 м.

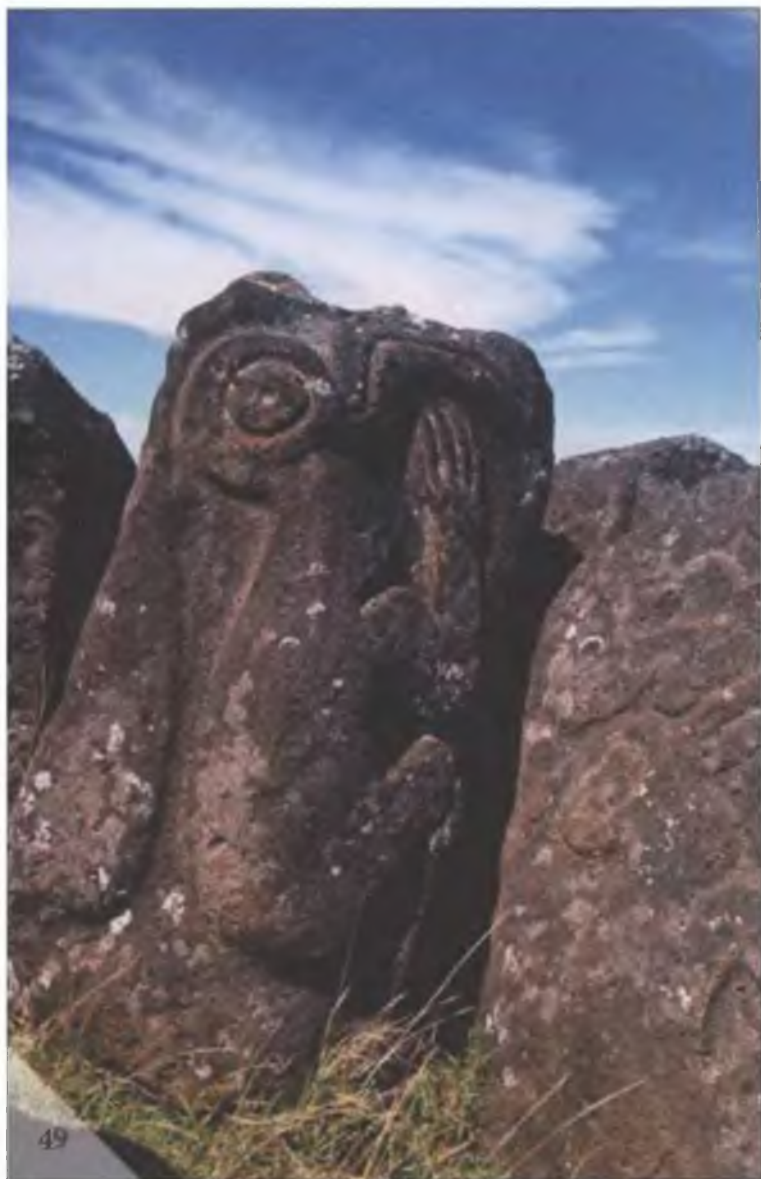
Человек-птица? Южнотихоокеанские легенды? На острове Пасхи встречаются выгравированные изображения ги-



бридного существа — получеловека-полуптицы (рис. 49). Есть и другие недооцененные изображения на стенах пещер и каменных плитах, которые тоже ждут расшифровки (рис. 50–53).

Судя по всему, у прототипов этих фигур были красные головные уборы и внушительного размера головы (рис. 54–56). Может быть, эти «шляпы» должны были обозначать то же, что «шлемы» и «ореолы» других изваяний на камнях, которые встречаются по всему миру?

До сих пор не решена загадка, связанная с найденными на острове Пасхи надписями. Когда-то на шее у каждой статуи висела деревянная табличка. Две такие таблички можно увидеть в антропологическом музее в Сантьяго-де-Чили. Надписи на них имеют некоторое сходство с письменами Мохенджо-Даро, древнего города цивилизации долины Инда (на

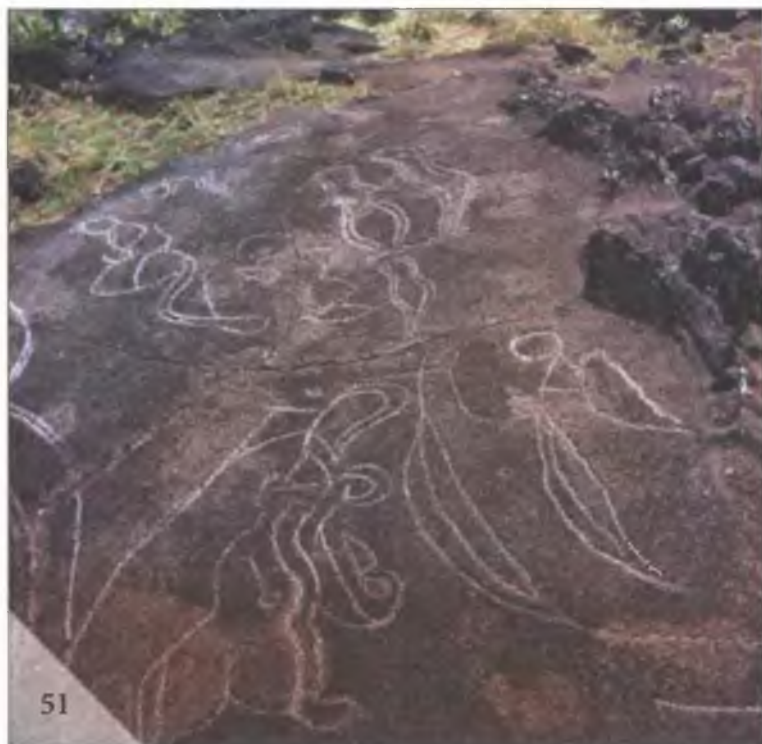




территории современного Пакистана). Только датировки не сходятся. Считается, что остров Пасхи был заселен приблизительно в 350 году нашей эры, а цивилизация Мохенджо-Даро существовала более чем на 2 тыс. лет ранее.

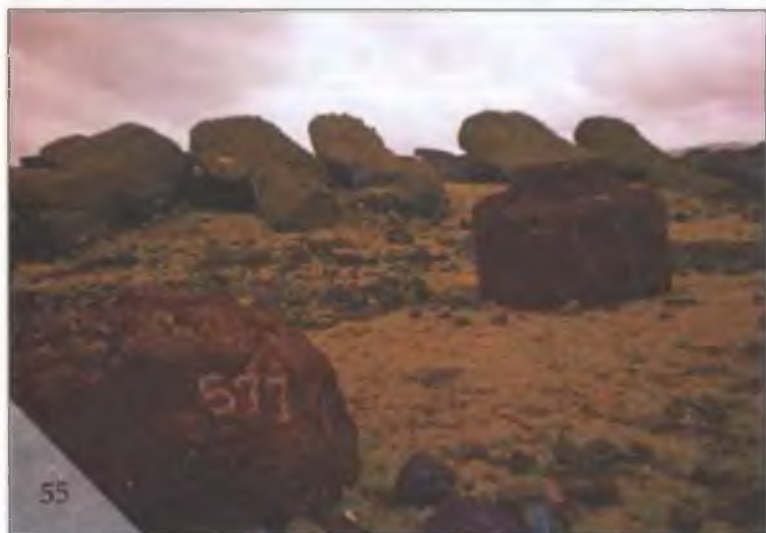
Самую последнюю из теорий об истории острова Пасхи выдвинул немецкий археолог Курт Хоредт²³. Он выявил поразительное сходство между древнегерманскими рунами и неразборчивыми знаками с острова. Две строки надписи из девяти рун были обнаружены близ Галлехуса в Северном Шлезвиге (Германия) в XVI и XVII веках. Семь из них в почти неизменной форме появляются на острове Пасхи. Как такое возможно?

Неужели северные германцы 1,5 тыс. лет назад добрались до острова? Это объяснило бы некоторые особенности находящихся там статуй, как полагает археолог Курт Хоредт. Даже



красные головные уборы изваяний можно было бы списать на впечатление, которое на туземцев произвели рыжие шевелюры тевтонцев. Значит ли это, что на загадочных изваяниях запечатлены древние германцы, а потерпевшие кораблекрушение моряки расставили эти статуи по всему острову, чтобы привлечь внимание экипажей других германских кораблей, случайно проплывающих мимо этих мест? Ведь радио тогда еще не существовало. Все возможно. Одно лишь меня озадачивает: как древние германцы — задолго до Колумба! — добрались из Северной Атлантики до южной части Тихого океана?







ВАЛУНЫ НА ПЛЯЖЕ

На севере города Данедин в Новой Зеландии, на пляже Мое-раки разбросано около сотни сферических валунов. Диаметр самого большого из них равен 3 м 16 см. Эти гигантские жеоды в буквальном смысле когда-то откололись от скалы, откатились на несколько метров и остались полироваться ежедневными приливами и отливами (рис. 57 и 58). Многие из них рассыпались, раскрошились от постоянного воздействия ветров и волн. Никто и представить не может, сколько таких валунов унесло течением и сколько стерлось в прах за минувшие тысячелетия (рис. 59 и 60). Однако от скалы по-прежнему откалываются новые валуны, как будто она — птица-мать, откладывающая яйца.





Геологи утверждают, что это вполне естественный процесс. Валуны образуются из отложений кальцита в мягком песчанике. Кальцит составляет сердцевину, вокруг которой тысячелетиями формируется камень — словно жемчужина вокруг песчинки. Однако такое сравнение некорректно, поскольку устрица с жемчужиной внутри непрерывно движется, тогда как скала неподвижна. Почему же такое геологическое чудо не наблюдается на других пляжах планеты? Почему камень, затвердевающий вокруг кальцитной сердцевины, становится круглым, как мяч (рис. 60–63)?

Маори, туземные жители Новой Зеландии, называют эти камни «те каи-хинаки». Слово «каи» означает «пища», «хинай» — «корзина». Рассказывают, что давным-давно ловцы жемчуга на судне «Арай-те-ури» потерпели кораблекрушение. На холме неподалеку от пляжа сохранился окаменелый

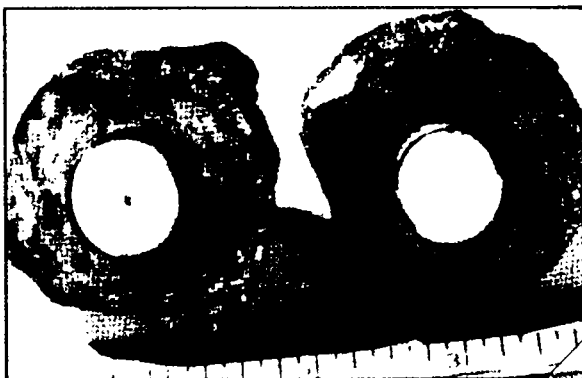




остов этого корабля. В валунах, откалывающихся от скалы, содержится пища (энергия?), которая выпала из корзин, когда случилось бедствие. Странная история.

НЕВЕРОЯТНО, НО ФАКТ

Еще более загадочной кажется история о сферическом камне, найденном 13 февраля 1961 года в шести милях на северо-восток от Оланчи на окраине пустыни Амаргоса в Калифорнии. В тот день Майк Майкселл, Уоллес Лейн и Вирджиния Максей в очередной раз отправились на поиски минералов. Особое внимание они обращали на жеоды. Эти трое были владельцами сувенирного магазина в Оланче и прекрасно знали, что камни можно очень выгодно продать. Дело в том, что внутри таких образований обычно находятся великолепные кристаллы. На возвышении метрах в ста двадцати от озера Оуэнс они обнаружили жеоду необычной формы и с большим трудом доставили находку домой. На следующий день Майк Майкселл решил распилить камень надвое, чтобы добраться до кристалла в сердцевине. Как обычно, он использовал алмазную пилу. Внезапно она треснула. Новую пилу постигла та же участь. Усердные искатели заподозрили, что внутри жеоды сокрыт особенно ценный кристалл, возможно, даже алмаз. В итоге им удалось расколоть жеоду надвое с помощью колоссальных усилий, молота и долота. Их изумлению не было предела: они наткнулись на оболочку из морских окаменелостей. За ней следовал слой из чего-то похожего на окаменелое дерево. Наконец, далее располагались два кольца из фарфоровидного материала, в которые была продета двухмиллиметровая в диаметре игла длиной 17 мм (рис. 64 и 65). Вот обо что сломалась алмазная пила. Геологи, не пожелавшие назвать своих имен,



приблизительно подсчитали возраст этой жеоды — е полумиллиона лет.

Подобное никак не укладывается в официальную земной истории. Не может быть, чтобы игла, состав так и не раскрыт, попала в жеоду извне. Эта игла сви ствует о том, что ее создатели обладали металлургич познаниями высокого уровня — и было это 500 тыс. ле

ПРИВЕТСТВУЯ БОГОВ



Когда-то в далеком-далеком прошлом наши предки еще не владели искусством письма. Как же они могли оставлять послания будущим поколениям? Где им было рисовать для собственного удовольствия и чтобы с гордостью демонстрировать свои творения соплеменникам? Народы каменного века нашли для себя ответ. Они рисовали и высекали изображения на камнях и стенах пещер.

Сегодня плоды их творческих трудов составляют бескрайнее поле для исследований. На первый взгляд данная область может показаться столь же скучной, сколь и коллекционирование марок... но лишь до тех пор, пока коллекционер внезапно не прозреет. Есть что-то потрясающее в этих произведениях древнейшего искусства, которые создавали люди в разных уголках планеты, не знавшие друг о друге ничего. Чем же так интересны однообразные наскальные рисунки? Они встречаются в Йемене, в бразильских джунглях Мату-Гросу, на южном побережье Чили. Эти рисованные послания от жителей каменного века, открытки из глубокой древности можно увидеть повсюду — от Гавайев до центрального Китая, от Сибири до юга Африки. Лишь в редких случаях мы знаем, какие племена их нарисовали, поэтому народы каменного века получают имена посмертно — их нарекает современная наука.

Сколько вообще наскальных рисунков можно насчитать? Должно быть, их миллионы. Петроглифы, как называют их в научном мире, встречаются даже на маленьких островках и неприступных вершинах. Они сохранились на закованной льдами Аляске и раскаленных каменных утесах плато Кимберли в Австралии, в Калифорнии, на острове Пасхи и в долине Инда в Пакистане. Однако самое невероятное — это мотивы наскальной живописи.



Неудивительно, что люди каменного века постоянно изображали сцены охоты. Солнце, луна, крути, высокие фигуры и отпечатки пальцев — тоже явления вполне повседневные. Я мог бы продемонстрировать тысячи примеров наскальных рисунков с подобными сюжетами. В моем архиве их множество. Издано немало альбомов с такими изображениями; самые знаковые из них я перечислил в списке литературы (под номерами 1–11, главе «Приветствия богов»). Чем же эта книга отличается от других иллюстрированных изданий? Исследователи, как правило, сосредоточены на какой-то одной географической области. Вместе с тем самое интересное заключается в сопоставлении героев древних петроглифов и их атрибутов. При внимательном изучении становится очевидно: боги — это существа, излучающие свет. Моя цель — провести сравнение этих удивительных фигур, которые встречаются на всех континентах.

СВЯЗЬ МЕЖДУ КОНТИНЕНТАМИ?

Австралия лежит вдали от прочих континентов, и в доисторические времена ее коренные жители, аборигены, несомненно, не имели никаких контактов с остальным миром. Они создали целые галереи наскальных рисунков, в основном в районе плато Кимберли на северо-западе континента. Сюжеты этих рисунков постоянно повторяются: боги со светящимися лицами и расходящимися от головы лучами, одетые в костюмы, закрывающие все тело. В 1981 году я сделал сотни фотографий, часть которых просто великолепны по цвету, и с тех пор не перестаю задавать себе один и тот же вопрос: кто послужил прообразом этих божественных персонажей? Среди изображений встречается, например, вытянутая фигура с двумя «антеннами»

(рис. 66). Попадаются боги и богини с огромными глазами и в очках. Аборигены называют их вондинами, матерями богов. Одна большая фигура лежит горизонтально (рис. 67), она будто бы одета в пальто. С обеих сторон ангелоподобной головы на рис. 68 расходятся линии, словно в них заключен какой-то смысл. Хотя фигуры вондин изображаются в одной цветовой гамме и с одинаковыми лицами, они различаются. Посмотрите на рис. 69 и 70 или 71 и 72. С первого взгляда может показаться, что фигуры с вытянутыми руками и ногами идентичны. Однако это не так. Доказательства тому — «венки» вокруг светящейся головы, языки разной ширины и похожий на бумеранг предмет в правом нижнем углу — на одном изображении его нет. Два существа с лучами вокруг головы с рис. 73 и 74 тоже разнятся. Вокруг большой фигуры, приведенной на рис. 75, сияют лучи, выходящие за пределы «нимба». Объект особого







поклонения? Когда немецкий летчик Ханс Бертрам совершил вынужденную посадку в горах Кимберли в октябре 1940 года, он остался в живых только потому, что на нем были летные очки в широкой кожаной оправе. Аборигены приняли его за посланца вондины.

В Австралии сохранилось множество подобных наскальных рисунков, сделанных аборигенами тысячелетия назад. В более поздние времена некоторые петроглифы подновили и обвели цветным мелом. Рисунок 76 сохранился в исходном состоянии, как и «круглоголовый» с рис. 77, которого легко заметить на каменной стене в горах Тассилин-Аджер в Сахаре. Это просто непостижимо.

Алжирскую Сахару отделяет от гор Кимберли половина земного шара. Однако в горном массиве Тассилин-Аджер в Сахаре обнаружены петроглифы, которые нам уже знакомы.











Первое, что наводит на размышления, — это округлые головы, а затем и массивные костюмы. Поскольку эти наскальные рисунки очень сложно фотографировать, мы опрыскали их водой, чтобы контуры стали четче.

Кто же пристально взирает на нас с рисунков? Кто эти люди, именуемые археологами «круглоголовыми»? Самая большая фигура достигает 8 м в высоту. Ее исследователь, французский специалист по доисторической эпохе Анри Лот, довольно неожиданно назвал ее огромным марсианским богом¹¹.

Что происходившее в каменном веке вызывало у людей, голых или одетых в шкуры, желание передать потомству изображения подобных исполинов? Что произвело на них такое мощное впечатление и побудило нарисовать восьмиметровую фигуру, возвышающуюся над всей округой? Что они видели, чему поклонялись? Ответ взирает на нас с древних скал.





Рисунки 78 и 79 — это разные изображения, что заметно, если сравнить шлемоподобные головы. На рис. 79 на руках тучного существа видны кольца, похожие на соединительные кольца скафандра. Этому невозможно привести никакого психологического объяснения. Что-то серьезно потрясло древних судожников.

На рис. 80 мы видим те же контуры без единого дополнительного штриха. Что в этом непонятного?

ПЕТРОГЛИФЫ ХОПИ

Как известно, петроглифы индейских хопи одновременно служили метками для других племен и учебниками истории





для самого народа. Первый мир, как гласят предания хопи, назывался Токтела, что в буквальном переводе означает «бесконечное пространство»¹². В нем существовал только Тайова, творец. Предки хопи скитались по разным мирам, пока не обрели пристанище на нашей планете. Главным их законом был «Не убей брата своего». Если с течением времени между хопи возникали разногласия, противоборствующие стороны отделялись от клана и расходились в поисках новых охотничьих угодий. Вместе с тем каждое из колен хранило древние законы и в ходе миграции оставляло метки на скалах, понятные соплеменникам. Таким образом, эти петроглифы — не что

ное, как послания другим хопи, которые позже могли пойти по этому же пути. (Любопытно, что подобное практиковали предшественники мормонов.) Например, они оставляли такие послания: «Мы выкопали колодец... Здесь обитают страш-





ные скорпионы... Мы видели богов...» Сейчас эти рисунки понятны коренным американцам так же, как и передовицы китайских газет. В 1982 году, когда я фотографировал в горах неподалеку от деревни Ораиби в Аризоне (рис. 81), ко мне верхом на лошади приблизился индеец и велел немедленно прекратить съемку. Он даже потребовал, чтобы я отдал ему пленку. Благо меня сопровождал Белый Медведь, старейшина. Он успокоил сородича, назвав меня одним из посвященных.

Эти скалы изобилуют петроглифами — должно быть, их здесь тысячи (рис. 82–85). Зачастую они располагаются на высоте нескольких метров. Вероятно, художники возводили леса или спускались по отвесным скалам на канатах. Изображение, приведенное на рис. 86, хопи называют «звездный трубоч».











Мотивы на рис. 87 и 88 совпадают. Кто это — существа из иных миров? Эти подозрения подтверждают рис. 89 и 90. Что мы видим — инопланетянина и НЛО? Кроме того, среди наскальных рисунков хопи встречаются фигуры с лучами и похожими на антенны «рожками» на голове, а также некие существа, вековечные в камне, которые называются качина (рис. 91). Согласно преданиям хопи, качина — это небесные наставники их предков¹³. И по сей день индейцы изготавливают деревянные куклы-качина и продают их туристам. Их задача — напоминать людям о древних учителях хопи, которые обещали однажды вернуться. Я уже приводил фотографии кукол-качина в своих предыдущих книгах. Так зачем же публиковать их снова? А вы равните куклы-качина с наскальными рисунками (рис. 92–95). То, что тысячи лет назад старательно высекалось в камне, сегодня с гораздо меньшими усилиями делается в дереве. Но





древние мотивы остались неизменными. Качина — учителя, тришедшие со звезд, и их изображения мы встречаем по всему миру, даже в долине Валь-Камоника близ итальянского городка Понте в Южном Тироле. Здесь масштаб наскальных рисунков не такой внушительный, как в Сахаре или в Австралии, но все же местные петроглифы прекрасно встраиваются в общую картину. На рис. 96 показаны две фигуры с «нимбами», подобные фигуре в нижней части рис. 97. Археологи называют эту фигуру танцором. На рис. 98 в левом верхнем углу видны «звезды с планетами». Подобные же изображения присутствуют на шумерских цилиндрических печатях.

Как этот феномен объяснить с точки зрения психологии? Сейчас наскальные рисунки можно сфотографировать. Однако людям в каменном веке незнакомо было такое явление, как





международный туризм. Поэтому остается лишь один ответ: они видели одно и то же. Нечто могущественное и необъяснимое обнаружило себя в разных уголках нашей планеты и запечатлелось в умах древних художников. Они же оставили свои послания вечности.

КОНГРЕСС ХУДОЖНИКОВ В БРАЗИЛИИ?

На просторах Бразилии археологи-любители часто обнаруживают доисторические свидетельства. Австриец Людвиг фон Швенхаген был страстным собирателем древностей. Он работал учителем истории и философии в Терезине, столице штата Пиауи на севере Бразилии, и однажды нашел огромный участок с наскальными рисунками, разделенный на семь областей. Швенхаген назвал его Сете-Сидадеш — «семь городов». Написанная им книга об этой находке¹⁴ вышла в свет в 1928 году, но не вызвала никакого интереса. Людвиг фон Швенхаген до конца дней работал в школе и умер в нищете.

Сете-Сидадеш расположен к северу от Терезины, между городками Пирипири и Рио Лонге (примерно в 3 тыс. км от Рио-де-Жанейро). Ландшафт здесь плоский, очень много зелени, обочины окаймлены кустарником, который перемежается

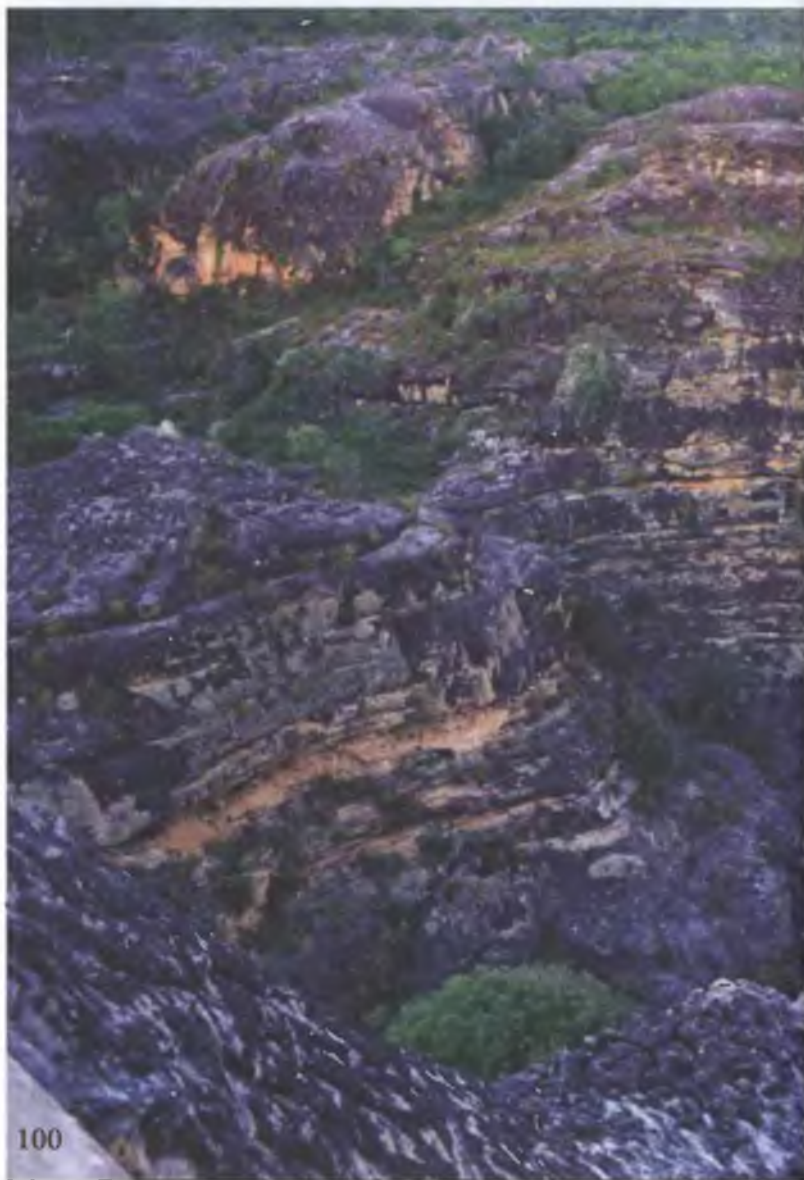


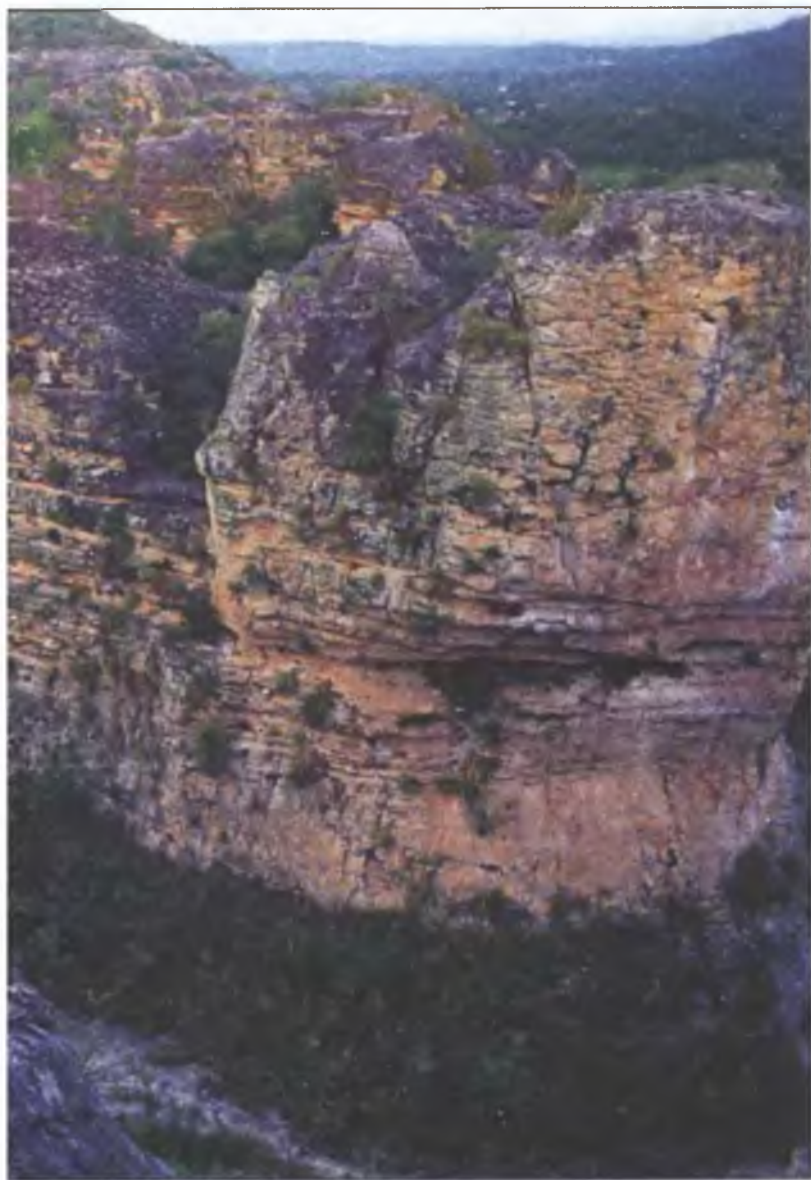
с участками джунглей. Из-за диких кабанов, коров и даже лошадей перемещаться в данной местности небезопасно. Хотя Сете-Сидадеш находится почти на экваторе, климат тут вполне приемлемый, поскольку с атлантического побережья в 300 км отсюда постоянно дует легкий бриз. До Сете-Сидадеш из Пирипири 16 км пути.

Внезапно перед путником возникают каменные стены. Вы словно оказываетесь посреди хаоса, подобного библейской Гоморре, разрушенной огнем и серой. Холм будто полностью покрыт черепашьими панцирями, хотя ученые утверждают, что это ледниковые отложения необычной формы (рис. 99). Ледниковые отложения? Здесь? На экваторе? Когда же здесь был лед? Мой сопровождающий, чиновник штата Пиауи, предложил другое объяснение: в древние времена это место покрывали воды океана — и странные камни просто долго эродировали. Вода и ветер на протяжении тысячелетий вытачивали любопытные формы (рис. 100 и 101).

Даже если происхождение такого странного ландшафта остается загадкой, петроглифы — это факт. Здесь их десятки тысяч. Ими испещрены своды гротов (рис. 102), они взирают на нас с 15-метровой высоты (рис. 103). Невольно возникает тот же вопрос, что и при виде наскальных рисунков хопи вблизи Ораиби в Аризоне: наверное, чтобы нарисовать их, художники возводили леса? Или спускались с вершин скал на веревках? Или наваливали у их подножья большие камни? Вообще, почему в одном месте так много цветных наскальных рисунков? Здесь собирались художники каменного века?

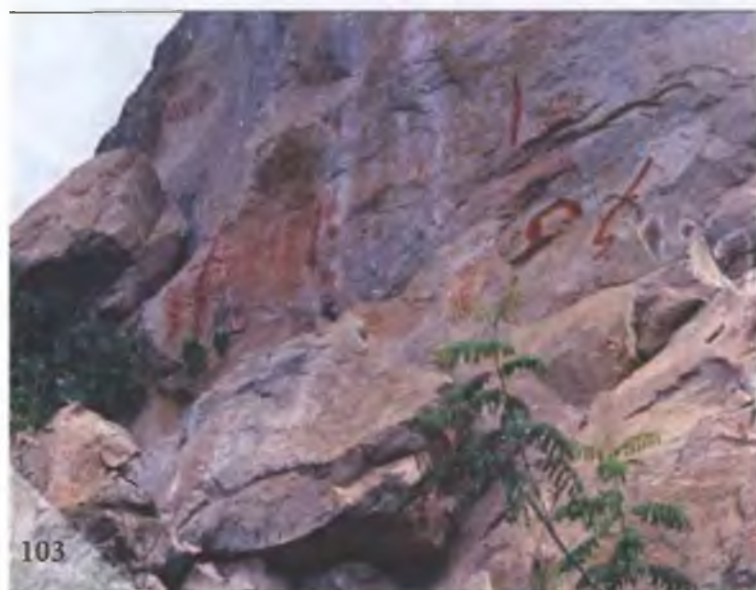
Главное — какое совпадение! — у изображенных здесь «богов» мы снова видим нимбы, лучи и нечто похожее на шлемы (рис. 104). Конечно, никто не скажет вам, кто нарисовал или выгравировал эти фигуры. Однако не составляет труда понять, что доисторические художники отдавали предпочте-







ние тем же мотивам, что и их собратья с самых отдаленных уголков планеты. Вновь перед нами круги, колеса со спицами, солнца, квадраты, отпечатки ладоней, кресты, звезды и светящиеся существа. Сверх того имеются рисунки, более нигде не встречающиеся (рис. 105–109). Это красные и желтые круги, которые сегодня назвали бы сигнальными символами, ярко-красные кольца, расположенные друг над другом, и нечто круглое с похожим на корень отростком. В этом круглом объекте есть какое-то отверстие, напоминающее окошко. Быть может, это иллюминатор НЛО? Боже мой! Я не могу





найти никакого разумного объяснения, кроме того, что это мои обожаемые «боги». Они приветствуют нас с каменных стен Сете-Сидадеш точно так же, как и отовсюду (рис. 110). Мы пытаемся объяснить такое глобальное совпадение только с позиции психологии? Наши предки из каменного века вряд ли все до одного учились в одной художественной школе. Так почему же изображенные ими боги имеют столько общего? Потому что это одни и те же существа!

Конечно, можно предположить, что Сете-Сидадеш с его невообразимыми наскальными рисунками — это плод творчества какой-то определенной группы художников каменного века. Что мы вообще знаем о людях, живших в те





далекие времена? Возможно, раз в несколько лет художники собирались в Сете-Сидадеш близ экватора, и некоторые добирались туда даже из самой Калифорнии. Или телепатически рассылали свои последние творения по всему миру. Я понимаю, что такие допущения нелепы. Поэтому меня не перестает занимать вопрос: почему наскальные рисунки с юго-востока Санта-Барбары в Калифорнии так похожи на петроглифы в Сете-Сидадеш? Картинная галерея в Санта-Барбаре столь же загадочна. Что можно добавить, если и там изображены большие фигуры, излучающие свет, — боги, как бы их не называли, хоть Великий Маниту, хоть Ронгомай. Рисунки 111–117 говорят сами за себя.

Люди, жившие тысячелетия назад, оставили послания о богах не только на скалах, но также на земле и горных склонах. Самый известный тому пример — геоглифы на плато

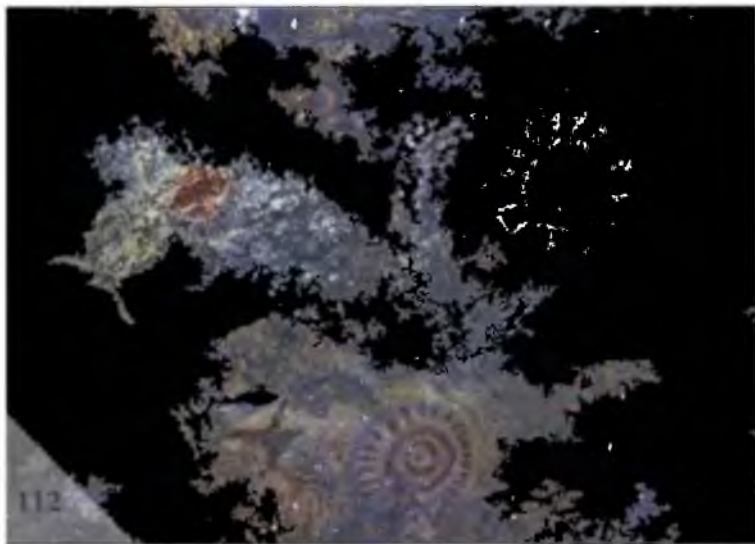




108







Наска в Перу. Я создал целую книгу об этих загадочных линиях, прорезающих пустыню и напоминающих взлетно-посадочные полосы¹⁵. Поэтому здесь я воздержусь от их описания. В этой книге речь идет о схожих изображениях, которые встречаются по всему миру. Главная загадка заключается именно в словах «по всему миру». Это никак не укладывается в наши представления о каменном веке.

ПРИВЕТСТВУЯ БОГОВ

Помимо «лас-пистас», как местные жители долины Наска называют данные полосы, в этих местах попадаетея множество изображений фигур богов с теми же атрибутами, что и в петроглифах. Мне удалось сфотографировать человечка с большими







лазами и двумя «антеннами», изображенного на коричневом каменистом склоне холма (рис. 118). Похожую фигуру я заметил чуть ниже на этом же холме. Вот точные координаты места для фотографов: 14°42'26" южной широты, 75°6'38" западной долготы. Этим существам с «антеннами» невозможно не заметить. На одной из фигур надето что-то наподобие шляпы с широкими полями, из которой и выходят «антенны». Руки существа распростерты в стороны, как будто оно танцует, держа что-то в каждой ладони (рис. 119). Предметы напоминают мне то, что я видел в руках «танцоров» в долине Валь-Камоника в Южном Тироле (сравните рис. 96 и 112). Множество других существ с антеннами-лучами встречается на склонах гор в долине Наска (рис. 120). Эти фигуры с прямоугольным телом и антеннами-лучами производят даже большее впечатление, чем иные наскальные рисунки (рис. 121). Есть также два весь-







ма любопытных изображения, расположенных по соседству. В левой части рис. 122 мы видим некое существо в головном уборе наподобие цветка. Его фигура в завитушках переходит в строки не поддающихся расшифровке символов. Из головы роботоподобного существа справа от него (рис. 123) выходят «антенны», простирающиеся во все стороны. В нижней части фигуры есть расширение, похожее на юбку или крыло. Это изображение занимает особое место в моей коллекции, поскольку точная его копия имеется в Чили.

Здесь, на сухом склоне горы, возвышающейся над пустыней Тарапака на севере Чили, генерал военно-воздушных сил Эдуардо Дженсен обнаружил рисунок. Его назвали гигантом из пустыни Атакама — и неспроста! В длину фигура достигает 121 м (рис. 124 и 125). Регион Тарапака является частью



пустыни Атакама, здесь расположен стрелковый полигон чилийских военно-воздушных сил. Много лет назад пилоты использовали рисунок в качестве мишени. Благо со временем эта практика прекратилась. Из головы гиганта, как и у его двойника в долине Наска, торчат «антенны». Прямоугольное туловище заканчивается поперечной перекладиной. У данных фигур, как в Наске, так и в Чили, руки расположены под углом и заканчиваются грубыми ладонями. Такое совпадение, безусловно, должно было навести археологов на размышления, поскольку расстояние от долины Наска до этого полигона составляет 1300 км по прямой. Однако ученые исследуют геоглифы по отдельности и редко между собой сотрудничают. Каждый работает в своей узкой области, международные проекты организовываются редко.

Я слышал версию о том, что гиганта из Атакамы сделали работники полигона, чтобы летчикам было интереснее про-





ходить учения. Полный вздор! Генерал Эдуардо Дженсен обнаружил геоглиф в 1967 году по чистой случайности! Ранним утром он летел вдоль крутого побережья и, увидев рисунок, поначалу решил, что это оптический обман. Ему потребовалось совершить еще два полета, чтобы убедиться в существовании находки, разглядеть которую возможно только при определенных условиях освещения.

Некоторые любители и даже археологи приводят еще одно объяснение, достаточно заманчивое, но все-таки неверное: будто бы люди из долины Наска и пустыни Атакама скопировали эти изображения с древних керамических сосудов. Несомненно, сосуды с аналогичными рисунками существуют. Однако что появилось ранее? Гончарные изделия или геоглифы? Если керамика, то какой школе принадлежат

юдобные рисунки? Для чего местные жители повторили фигурки в гигантском масштабе на склонах гор? Что их на это подвигло? То же самое относится и к текстильным изделиям.

СИМВОЛЫ ВЕЧНОСТИ

Пустыня Атакама в Чили (к северо-западу от Антофагасты близ города Сан-Педро-де-Атакама) могла быть и на Марсе: сухая земля без капли воды. Склоны холмов украшены удивительными изображениями — фигурами, которые смотрят в небо. Для местных жителей было бы пыткой создавать эти изображения в адскую жару. Еще здесь есть два квадрата со стрелой посередине, похожей на лестницу. Она указывает на землю (рис. 126). Справа видны символы, которые на первый



взгляд напоминают некие письмена. Послание прибывшим с небес (рис. 127 и 128)?

Что за «крылатый бог с колесом» — изображение, состоящее из колес со спицами и расположенных ниже двух крыльев, которые указывают на землю (рис. 129)? Что за всевозможные прямоугольники, квадраты, животные, притом весьма внушительных размеров, вплоть до 20 м в длину (рис. 130 и 131)? Два квадрата, расположенные рядом, состоят из 12 квадратов поменьше и также плохо поддаются объяснению. Или вот двойная стрела, идущая из правильного квадрата и указывающая вниз (рис. 132). В чем смысл этого послания, которое можно разглядеть только с неба? Вы найдете нас там, куда указывает стрела? Этот же вопрос возникает и при виде бегущей по склону холма изогнутой линии с кругом на конце (рис. 133). Для нас это просто бессмысленные символы, но такие графические сообщения что-то значили для их создателей. Подобные изо-









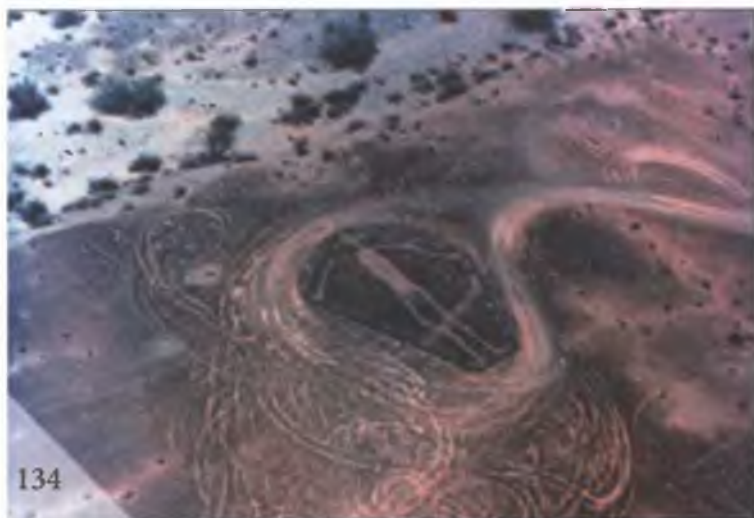
бражения мы встречаем по всему миру — здесь и начинается самое интересное. Символы, указывающие в небо, можно увидеть в пустынных землях Мажес и Сихуа в перуанском регионе Арекипа, так же как и в чилийской Антофагасте. Они сделаны так, чтобы их заметили боги. Те же символы, видимые с неба, мы встречаем на обширных территориях, покрытых застывшей лавой в мексиканской пустыне Сонора. Чуть дальше на севере, на границе Мексики и Калифорнии в пустыне Макачуи, появляется кустарник, поэтому здесь геоглифы были открыты не сразу. Эта территория простирается на север от дороги из Гихуаны в Мехикали и начинается с 25-го км от Мехикали. Я намеренно указываю географическое положение в надежде, что молодое поколение займется исследованиями этих ключей к разгадке древних тайн. На карте Google Earth из-за кустарника контуры данных геоглифов не видны.) Здесь, на территории площадью не менее 400 км², встречаются символы, не под-

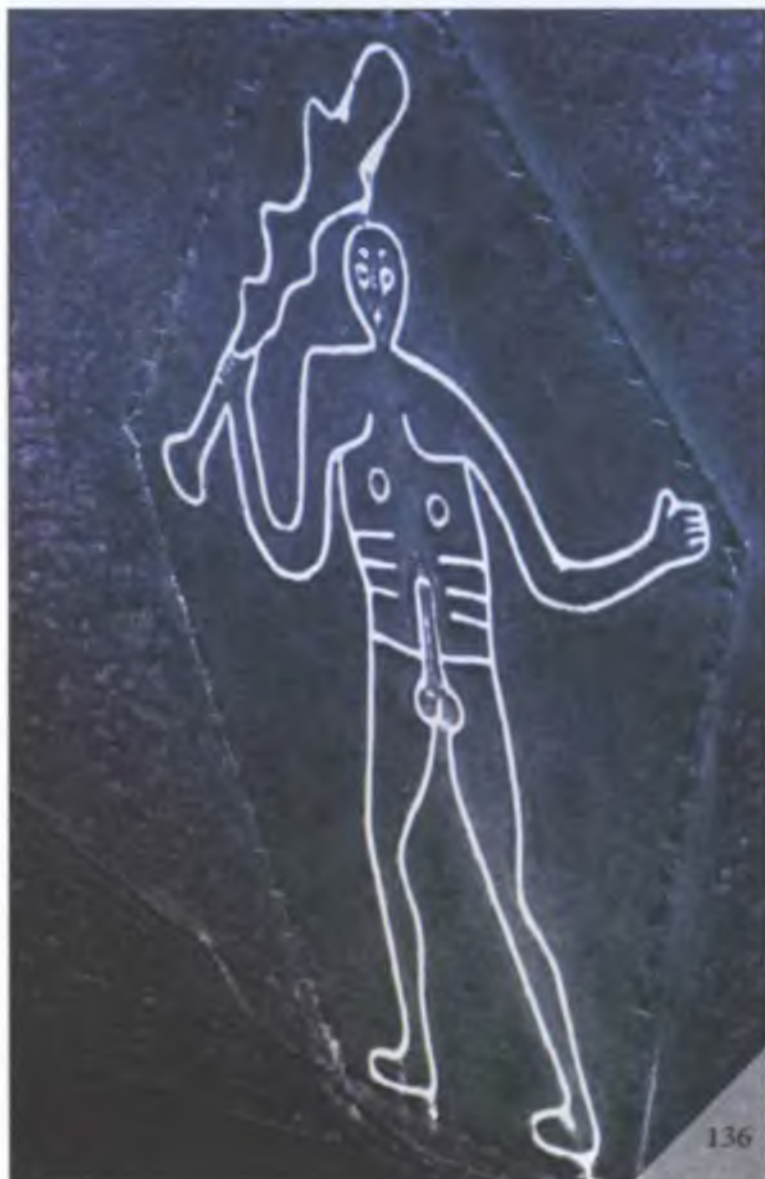


дающиеся никаким объяснениям, — круги, расположенные рядом друг с другом, прямоугольники, полумесяцы, колеса со спицами, переплетенные кольца, существа, окруженные ореолом. Отдельные геоглифы достигают 40 м в диаметре. Однако для будущих исследователей отмечу: этот участок расположен по обе стороны границы между Соединенными Штатами и Мексикой. Для проведения работ как минимум необходимо получить разрешение американских пограничных властей. Кроме того, здесь водятся опасные ядовитые змеи, которые часто прячутся под раскаленными камнями.

Севернее, неподалеку от городка Блайз, что на реке Колорадо, есть изображения людей и животных до 100 м в длину, их можно увидеть только с воздуха (рис. 134 и 135).

Итак, не остается никаких сомнений: у коренного населения Южной, Центральной и Северной Америки существовал некий культ, к которому и относятся огромные геоглифы.





Очевиден тот факт, что большая их часть заметна только с воздуха. Ученым следовало бы выйти за пределы узких областей исследований. Обычно наука стремится выявить общее, если встречается с рядом однотипных проблем. В чем заключается общий фактор в случае с геоглифами? Их можно увидеть только с высоты, и они созданы на территориях, которые не подвержены наводнениям.

БЕССМЫСЛЕННЫЕ ТЕОРИИ

Итак, у нас есть все основания признать, что наши предки, жившие в разных уголках мира, по меньшей мере верили в то, что кто-то сверху увидит их гигантские рисунки. Некоторые всезнайки часто обвиняют меня в том, что я недооцениваю людей, живших тысячи лет назад, отказывая им в сообразительности. Однако все наоборот, я считаю их очень умными. Они были не настолько глупы, чтобы оставлять колоссальные послания будущим поколениям, не будучи уверенными в том, что их заметит то или иное божество. Что это за божества? Явно не боги, рожденные в глубинах подсознания, ведь их «юрисдикция» распространялась бы на ограниченную территорию. Пусть те, кто довольствуется подобным объяснением, ищут богов Наски в долине Наска, но уж никак не в пустыне Сонора! Пусть те, кто считает, что коренные жители плато Наска были настолько ограниченными, что создали свои гигантские линии и символы для поклонения богам воды, остаются при своем мнении. Однако как мы объясним тот несомненный факт, что боги воды не имеют никакого отношения к гиганту из пустыни Атакама в Чили? Прямоугольники, выскобленные в пустыне Наска, — это «места проведения церемоний» — читал я и такое объяснение¹⁶. Как тогда быть

с изображениями на склонах гор в Сан-Педро-де-Атакама? Здесь тоже есть огромные высеченные рисунки, но никаких церемоний на этом месте проводиться не могло просто потому, что склоны здесь слишком крутые, к тому же стоит страшная жара и нет никаких дорог. Профессор Уильям Избелл в журнале *Spektrum der Wissenschaft* утверждает, что коренные жители Наски выскабливали эти символы в земле и на склонах гор в качестве «трудотерапии»¹⁷. Сложно поверить. Почему тогда такая «трудотерапия» не практиковалась в других пустынях? Профессор Гельмут Трибуч, например, увидел в этих символах культ фата-морганы¹⁸, но это невозможно в долине Наска, не говоря уже о пустыне Атакама.

Есть и множество других теорий подобного толка. В этом изобилии академической абракадабры каждый ученый уверен в собственной правоте. Однако никому из них не удастся избежать шаблонов. Наскальные рисунки и огромные геоглифы — общемировой феномен, и нельзя изучать его образчики по отдельности. Даже в Англии на склонах холмов встречаются гигантские фигуры, в частности Сернский исполин или 110-метровая уффингтонская белая лошадь в Беркшире (рис. 136 и 137). Хотя эти изображения кажутся современными, поскольку их отреставрировали, они были созданы в древние времена.

А ВЕДЬ ОНИ ДЕЙСТВИТЕЛЬНО ЛЕТАЛИ!

Самый главный аргумент, который выдвигают так называемые «серьезные авторитеты», неизменен. Они говорят: в конце концов, солнце, луна и звезды, как бы там ни было, находятся на небесах, поэтому наивные древние люди придумали богов, которые их символизируют. Видимо, те, кто приводит

подобные доводы, не имеют ни малейшего представления ни о древнеиндийской культуре^{19,20}, в которой подробно описаны летательные аппараты богов; ни о том, что пророк Енох перед Великим потопом²¹ побывал в обители богов на небесах и описал свое путешествие; ни о книге «Кебра Нагаст», в которой рассказывается о различных путешествиях царя Соломона по воздуху и говорится о том, с какой скоростью он преодолевал огромные дистанции: «...так Соломон за один день на своем летательном аппарате покрывал расстояние, которое можно пройти за три месяца, не испытывая при этом ни болезни, ни страданий, ни голода, ни жажды, ни напряжения сил, ни изнеможения» («Кебра Нагаст», глава 58)²².

Самый авторитетный арабский географ и энциклопедист Аль-Масуди (895–956 гг. н. э.) написал в «Истории», что у Соломона были карты, показывающие «небесные тела, звезды, землю с ее материками и морями, обитаемыми областями суши, растениями, и зверями, и прочими диковинными вещами»²³. Летающие колесницы действительно существовали, и древние люди создали все эти гигантские изображения для тех, кто на них летал, чтобы приветствовать небо. Доисторические летчики приземлялись в разных уголках планеты — в конце концов, им нужно было пополнять запасы пищи и воды. За их перемещениями наблюдали наши предки из каменного века, которые и высекали на скалах изображения тех, кого считали богами. Разумеется, подобное происходило в любой точке земного шара, поскольку «боги» древности на своих ветхозаветных самолетах путешествовали по всему миру. Их следы можно обнаружить повсюду.

В V веке при дворе царей династии Гупта жил величайший индийский поэт Калидаса. В эпических произведениях он обращается к древнейшей литературе, доступ к которой имелся в царской библиотеке. Так, в эпической поэме «Рагхувамша»



137



он излагает историю древних царей из Солнечной династии, а в сарге 13.1–79 подробно и очень точно повествует о полете из Ланки в Айодхью. Он подробно описывает вид океана с высоты, различные глубины, цвета и подводные горы. Небесная колесница то проносится мимо испуганных птиц, то ныряет в облака, то даже «летит по тропе богов». Подробно перечисляются места, над которыми она мчитя: «...река Годавари... Агастья... гора Читракута... священная роща Атри... река Ганга... город владыки нишадов... река Сараю». Изумленный народ наблюдал с земли за небесной колесницей, из которой сошел Рама «по мраморной лестнице»^{*}.

В общем и целом, согласно описанию, протяженность этого доисторического путешествия по воздуху составила 2900 км из Ланки (Цейлон) до Айодхьи через Сетубандху, Мисор и Аллахабад. Когда царь Душаянта вышел из колесницы, он с удивлением заметил, что, хотя колеса крутятся, из-под них не вылетает пыль. Более того, они не касаются земли, хотя и Рама сошел с небесной колесницы по ступеням. Матали, один из небесных возничих, просветил царя: дело в том, что они передвигались на небесной колеснице богов, а не людей.

Именно это замечание подчеркивает существенное различие. В те доисторические времена было много разных летающих машин: допотопные самолеты земных правителей и высокотехнологичные небесные колесницы богов, значительно более изощренные, чем их земные имитации. На нашей планете жил таинственный народ чи кунг, построивший «небесные колесницы» для основателя династии Шанг. Индийский царь Руманват, который завел не только огромный гарем, но

^{*} Калидаса. Род Рагху / Пер. Эрмана В. Г. — *Примеч. перев.*

и внушительный штат сановников, тоже занимался авиацией, как и царь Соломон и тихоокеанский бог Ронгомай. Боги научили самых умных, избранных людей создавать летающие аппараты. Для этого не требовалось никакого технического развития или инфраструктуры. Даже я мог бы научить людей из каменного века наполнять воздушные шары горячим воздухом и вырабатывать пар, чтобы перемещаться по воздуху. Сделать пропеллер из дерева твердой породы тоже не составило бы особого труда.

ЕЩЕ ЕСТЬ ВОПРОСЫ?

Различие между «богами из космоса» и земными правителями, между небесными колесницами богов и их копиями, построенными людьми, четко прослеживается в древних текстах. Типичным в этом отношении является описание восхождения Арджуны на небо. Арджуна — герой древнеиндийского сказания, который путешествует по воздуху вместе с пилотом — возникшим Матали. Еще до начала полета Арджуна замечает, что одни колесницы лежат на земле, неспособные летать, а другие парят над землей:

«Когда удалились Хранители мира, о Индра царей, тогда Партха, губитель недругов, обратил свои помыслы к бытию колесницы Царя богов. И пока мудрый Гудакеша предавался размышлениям, прибыла к нему ведомая Матали дивноблещущая колесница. Словно рассекши облака, она залила сиянием все небо; грохот ее, подобный реву огромной тучи, заполнил все (пространство в пределах) сторон света... Сказал так Арджуна, губитель вражеских героев, и, простившись с горой, взошел,

сияя, словно Солнце, на волшебную колесницу. И на ней, схожей обликом с Адитьей, чудесной, сотворенной с дивным искусством, ликуя, вознесся ввысь премудрый потомок Куру. Двигаясь по пути, сокрытому от очей на земле обитающих смертных, он видел там тысячи диковинного образа небесных колесниц. Там не светили ни огонь, ни солнце, ни луна, но (все) сияло собственным (внутренним) светом, который обретается святостью. Те сияющие (тела), которые отсюда наблюдаем мы в виде звезд и которые, хоть и огромны, из-за удаленности своей (кажутся) крошечными, как огоньки светильников» * 25.

Дополнить это повествование о небесных колесницах, которые, я уверен, и являются единственным основанием существования гигантских геоглифов и наскальных рисунков с изображением богов, мне хотелось бы единственным комментарием: что же вам еще нужно? Взаимосвязи, как вспышки молнии, озаряют сознание. Что там сказано о небесных колесницах? «Грохот ее, подобный реву огромной тучи, заполнил все (пространство в пределах) сторон света...» То же самое мы читаем и в ветхозаветной книге пророка Иезекииля. Здесь грохот небесной колесницы сравнивается с криком целого воинства, с шумом и рокотом стремительного потока множества ручьев. Я знаю, о чем говорю. В конце концов, я написал 30 книг на эту тему.

Что же было нужно этим «богам» на земле? Ответ мы находим в саргах с первой по четвертую главу 11 книги «Сабах Парва», которая является частью древнеиндийского эпоса Махабхарата²⁶. В них сообщается, что боги пришли на землю в глубокой древности из космических далей, чтобы «изучать

* Махабхарата / Пер. Василькова Я. В., Невелевой С. Л. — *Примеч. перев.*

человеческие существа». Межзвездные этнологи занимались своим делом. Однако не только люди создали наскальные рисунки в честь богов и гигантские символы на земле, обращенные к небесам. Сами боги оставили следы в нескольких уголках планеты. Зачем они это сделали? Возможно, для небесных «коллег» или будущих поколений. Не исключено, что они хотели привлечь внимание других представителей звездного десанта к чему-то важному в конкретном месте.

Такие послания можно увидеть на горном склоне близ Пальпы в Перу. В сущности Пальпа — это часть пустыни Наска. Различия между Пальпой и Наской скорее носят чисто теоретический характер. С высоты при определенных условиях освещения здесь можно увидеть прямоугольные «шахматные узоры» (рис. 138). В какой-то мере этот рисунок напоминает двоичный код. Это гигантская мандала, геометрическая форма, идея которой едва ли могла прийти в голову людям каменного века. Да, она создана руками человека, но под руководством какого-то гения геометрии.

СЕНСАЦИЯ В ПАЛЬПЕ

С воздуха в первую очередь замечаешь большой круг с бесчисленными маленькими точками на линии окружности. В середине — два наложенных друг на друга прямоугольника, разделенные на восемь квадратов (рис. 139). Эти квадраты раздроблены пересекающимися линиями, исходящими из центра: всего их 16. С двух сторон большой геометрической фигуры расположено по одному кругу. Весь рисунок вписан в гигантский треугольник и состоит из трех кругов (двух маленьких и одного большого), квадрата и линий вокруг этого геометрического послания.



Почему этот невероятный рисунок игнорируется в специальной литературе? Почему математики не осмеливаются дать хоть какое-то разъяснение? Считается, что это фальсификация, созданная в наши дни. На основании чего делается такой вывод?

Ученые провели радиоуглеродное датирование обнаруженных у края мандалы двух деревянных колышков. Результаты говорят о том, что они принадлежат нашему времени. Дело решенное. Более того, кто-то — быть может, специально? — оставил здесь небольшой кусочек джинсовой ткани. Этого оказалось достаточно для сторонников теории фальсификации.

Простите, господа ученые: ваши выводы преждевременны. В 1960-х годах два учителя из Наски попытались измерить мандалу, которая была здесь испокон веков, чтобы нарисовать ее схему. Они бродили по раскаленной каменистой пустыне, где растительность скудна и попадает лишь изредка. Вербка, с помощью которой они проводили измерения, была привязана к куску дерева. Вскоре они забросили работу. Задача была слишком сложной и масштабной. Такие измерения следовало бы проводить с воздуха.

Пропорции мандалы доказывают несостоятельность теории фальсификации. Длина окружности каждого из трех кругов в треугольнике составляет несколько сотен метров. Более того — и как это могут игнорировать критики? — по центру изображения проходит древний разлом (рис. 140). Он идет от края внутреннего треугольника, расширяется, пролегает через внутренний и внешний круги и уходит за край внешнего квадрата. Здесь — и это очень важно! — круги и линии тоже пересекаются с этим разломом. Для неизвестных создателей мандалы, очевидно, он не имел никакого значения, тогда как для современных фальсификаторов это стало бы серьезным препятствием.

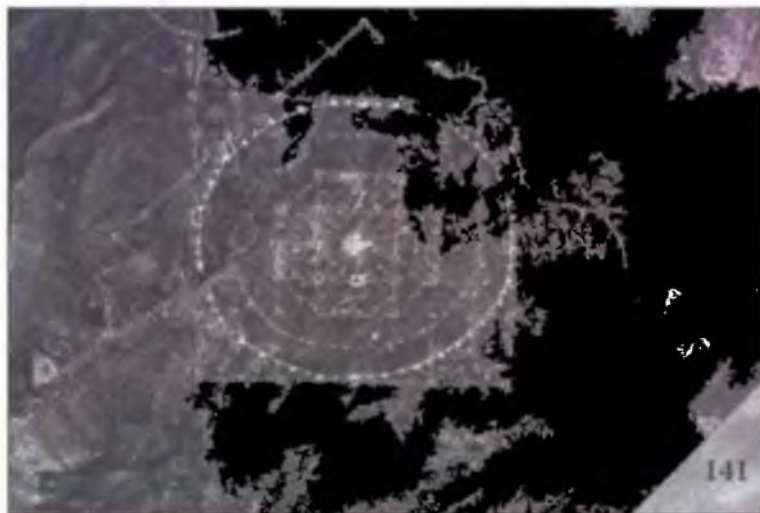


140



В Перу действительно существуют рисунки и послания, созданные в наше время, в том числе в окрестностях Наски и Пальпы, например эмблемы или названия политических партий. Однако они созданы в легкодоступных местах, а не на склонах гор с древними разломами.

При внимательном исследовании геометрического рисунка на этом высокогорном плато становится понятной его истинная природа. Справа и слева от большого квадрата в середине находятся круги, состоящие из внешнего и внутреннего кольца. В центре каждого круга можно увидеть звезду с восемью расходящимися из нее линиями (рис. 141). Из этой центральной точки выходит длинная прямая линия, идущая влево и вправо к двум кругам меньшего размера. Она заканчивается у линии Наски (на фотографии ее не видно). Из центра большого круга также расходятся лучи к двум наложенным друг на друга квадратам. Кроме того,



есть внутреннее и внешнее кольцо. Камни внутреннего кольца проходят через разлом и ложбину. Я попытался подсчитать точки. Во внутреннем кольце их оказалось около 90, во внешнем — 63.

Стороны наложенных друг на друга прямоугольников в свою очередь делят пополам линии, которые пересекают затем угловые точки центрального квадрата. Все это сооружение — геометрический шедевр. Более того, оно точно так же, как и шахматный узор, является частью целой системы геометрических посланий Наски.

НЕ ФАЛЬСИФИКАЦИЯ

Представьте, что это геометрическое послание создали современные фальсификаторы. Сразу же возникает вопрос: зачем? Допустим, чтобы пустыни Наска и Пальпа стали более привлекательными для туристов. Туристы каждый день летают над плато Наска на небольших самолетах. Однако пилоты не демонстрируют им мандалу и шахматный узор просто потому, что последние не вписываются в общую концепцию выскобленных в камне рисунков Наски. Итак, вся эта подделка ни к чему? Друзья мои, дело намного сложнее, чем кажется на первый взгляд: и мандала, и шахматный узор видны только с определенного угла. Если летчик выберет неправильный угол или высоту, никто ничего не сможет разглядеть. Чтобы создать этот непростой рисунок, необходимо было прежде всего отметить несколько геометрических точек и соединить их какой-нибудь веревкой. Группу фальсификаторов, должно быть, возглавлял профессор геометрии, а его бригада готова была неделями собирать камни в огромные треугольники, круги и прямоугольники, невзирая на невыносимую жару.

Все это ради того, чтобы создать какую-то подделку? Никто добровольно не отправится в ад, даже солдаты перуанской армии. Более того, они должны были прибыть сюда на каких-то вездеходах. В конце концов, им понадобилось бы очень много воды. Где следы этих машин? Где тропы, вытоптанные прилежными подделывателями?

Если бы целая группа фальсификаторов несколько месяцев работала в Наске и Пальпе в наши времена, их обязательно кто-нибудь заметил бы. Где торжествующие разоблачения в местной прессе? Это же сенсация!

Осенью 1996 года я каждый вечер летал над Наской и Пальпой. Однажды я спросил самого опытного пилота Эдуардо: «Кто выскоблил в земле эту фальшивку? Кто собрал камни?» «Никакая это не фальшивка, не современная подделка! — ответил он. — Это уже давно здесь!» — «Но почему же об этом не пишут в газетах? Я, кажется, не видел ни одной ее фотографии».

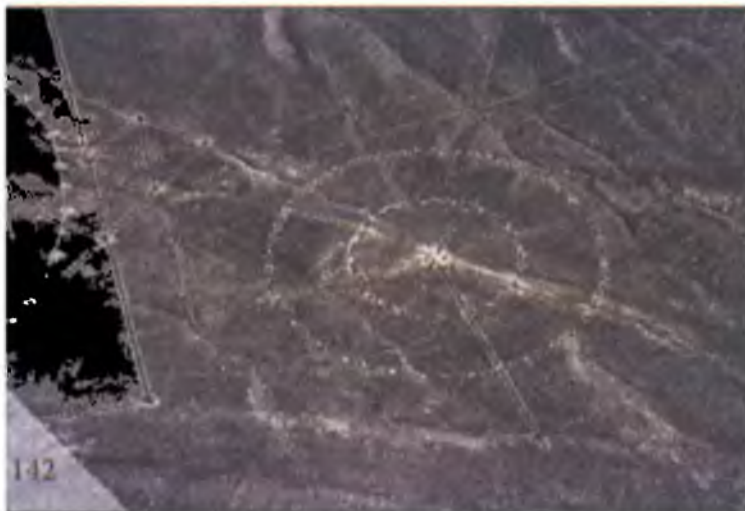
На это Эдуардо, тогда самый старший из всех пилотов, сказал мне, что, во-первых, схема находится не в долине Наска, а в Пальпе, а во-вторых, никто просто не знает, что о ней сказать. Поэтому всем остается только молчать.

В наши дни ничего не изменилось. Ни геометрическая схема, ни шахматный узор нигде не обсуждаются. Мало того что пилоты, которые сегодня катают туристов над долиной Наска, не знают, что это. Многие из них даже не имеют представления о существовании данных рисунков. Меня это не удивляет. В конце концов, увидеть их можно только при определенных условиях освещения и с определенного угла. Поэтому молодые пилоты, пожимая плечами, полагают, что это подделка, а летчики старой закалки уверены, что геометрические схемы существовали здесь всегда, просто их сложно заметить.

Никто не хочет обжечься. Никто не отваживается опровергнуть громкие заявления о подделке. Однако их можно проверить. Как?

На рис. 142 показана часть меньшего правого кольца. Две основные линии пересекают центр и идут за внешнее кольцо. Часть линии, окаймляющей всю мандалу, можно увидеть на фотографии слева. Эту двойную линию легко заметить. Значит, гниемые фальсификаторы потрудились не только заключить центральное изображение в квадрат, но и нарисовали белую линию квадрата дважды, что странно, ведь им пришлось в два раза больше трудиться непонятно ради чего.

На рис. 143 более крупно показана часть центральной хемы. Если хорошо приглядеться, то рядом можно заметить транные прямоугольники на земле, которые исходят из одного центра, как лучи звезды. Одна линия доходит сюда из пустыни Наска и соприкасается с центральной мандалой.



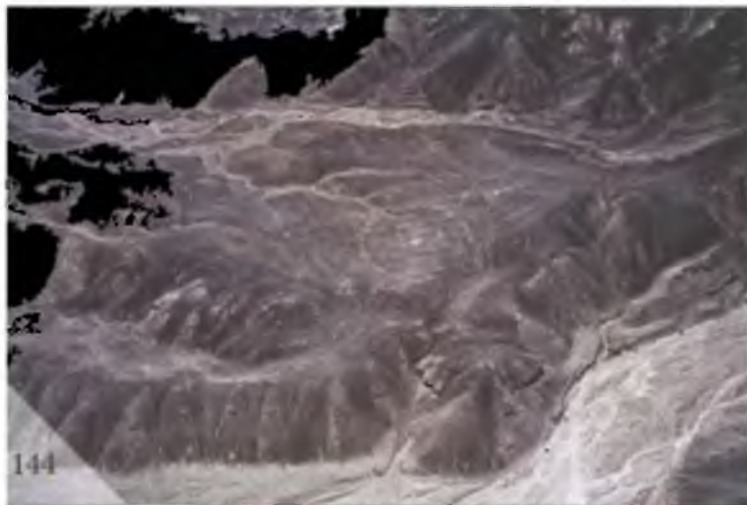


Следовательно, эта «подделка» каким-то образом связана с комплексом линий Наски. Чтобы спроектировать ее, нужно было проводить замеры с воздуха.

На рис. 144 показаны не столько геометрические фигуры, сколько окружающие территории. Где здесь была стоянка машин, на которых фальсификаторы подвозили себе воду? Разве они смогли бы подняться по крутому склону спереди и справа (нижняя часть фотографии)? Где следы шин? Как и для чего кто-то создал этот невероятный геометрический рисунок на участке земли, который можно увидеть, только приближаясь к нему с воздуха, да к тому же с определенного угла? Зачем вкладывать столько труда и создавать поистине гениальное творение там, где его не увидит ни одна живая душа? Фальсификаторам, которые создают столь изумительные подделки, нужны аудитория, поклонники, аплодисменты. Все современные творения, сравнимые по масштабу, например

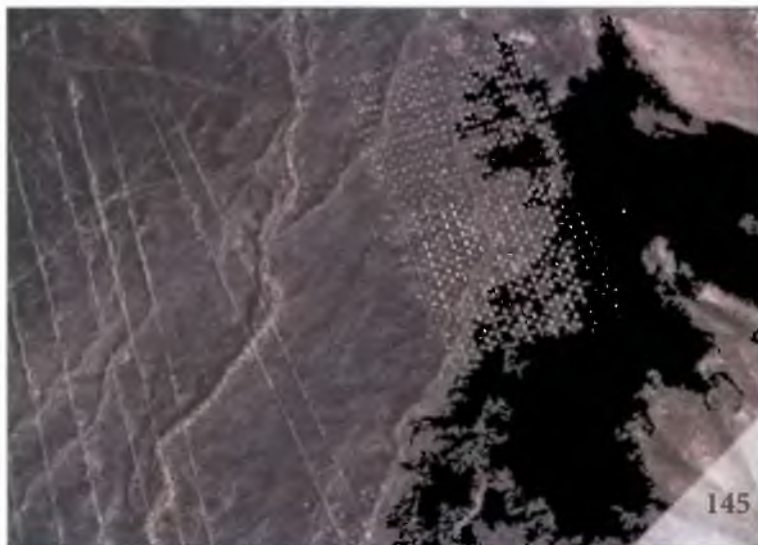
олитические послания, располагаются на склонах гор вблизи живленных дорог, таких как знаменитое Панамериканское шоссе, идущее от Аляски до Огненной Земли. Оно пересекает пустыни Наска/Пальпа. Однако это геометрическое чудо лежит вдали от всех дорог в раскаленной пустыне, враждебной ко всему живому. Где же автограф гениального фальсификатора? Кстати, я слышал и такой довод в пользу теории фальсификации: в Наске/Пальпе периодически наступают кратковременные сезоны дождей. Ливень давно смыл бы эти фигуры, если бы они действительно были созданы в далеком прошлом. Неправда. Тогда из-за этого дождя исчезли бы громные рисунки, полосы и зигзаги Наски/Пальпы. Однако этого не произошло.

Шахматный узор состоит из более чем 800 отдельных очек — точное их количество невозможно сосчитать. Как мандалу, этот узор пересекает нечто похожее на высохшее



русло (рис. 145). Разве эти точки не должны были исчезнуть из-за редких, но обильных дождей, будь они созданы давно? Определенно нет. Почему? Несколько древних линий проходит слева от шахматного узора. Они, так же как и шахматный узор, пересекают высохшие русла. Никакие ливни не смогли смыть эти, несомненно, древние линии. Они бесспорно существуют. Четвертая и пятая слева отчасти даже пролегают по руслу. Они не стерлись. Сторонникам теории фальсификации следовало бы задуматься об этом. Опять напрашивается вопрос: а где следы автомобильных шин? Здесь их тоже нет.

Мне кажется, никто просто не хочет говорить об этих геометрических фигурах, отсюда и все измышления о подделке — обычное явление в нашем обществе. Дух времени позволяет нам признавать лишь то, что объяснимо. Поэтому геометрические послания из глубокой древности просто не

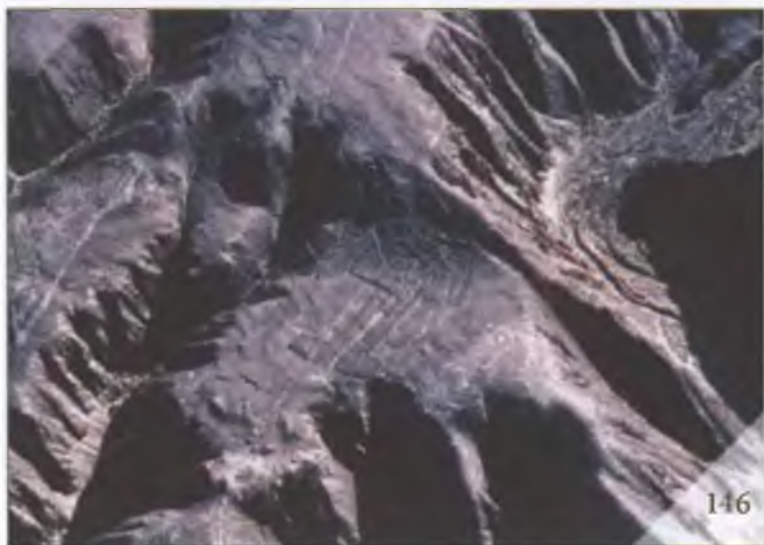


могут существовать. Так-то! Все разговоры о них — это безрассудство. Однако кто защитит нас от такой рациональности?

ГИГАНТСКИЕ ПРИВЕТСТВИЯ

На самом деле я могу представить вашему вниманию еще более впечатляющие фотографии вне зависимости от того, соответствуют они духу эпохи или нет. В Ике, столице провинции, в 140 км на север от Наски/Пальпы, с каменистого плато небеса приветствует гигант. На рис. 146 дано его оригинальное изображение, на рис. 147 я обвел контуры. У этого исполина широкие ступни, расставленные под углом, длинные ноги, левая рука согнута. Голова разрушена, а в правой руке виден какой-то длинный предмет. Что скажете об этом? Очередная подделка? На этот раз фигуру не выкладывали из булыжников, высекали прямо в камне. Не в этом и не в прошлом веке. Любой, кто утверждает, что гигант Ики, как его называют, не казывает в небо, вероятно, просто не может смириться с идеей о том, что таким образом древние люди приветствовали богов.

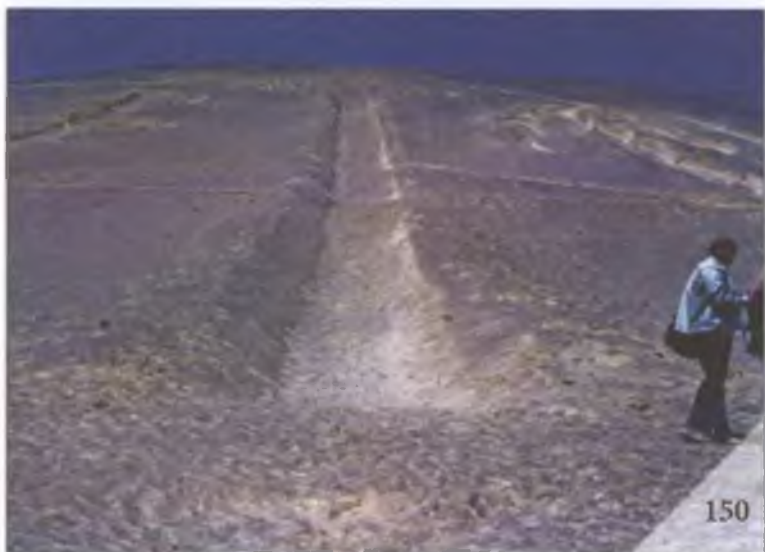
Да и в пустыне Наска, испещренной множеством линий, на склоне холма можно заметить 29-метрового «астронавта» (рис. 148). На его лице выделяются два круглых глаза, пропорции тела кажутся правильными, ноги как будто обуты в тяжелые ботинки. Обращают на себя внимание руки: одна казывает на небо, другая на землю. Быть может, это должно имволизировать связь между небом и землей? (Между прочим, крутящиеся дервиши из Турции, исполняющие магический танец в развевающихся халатах, одну руку направляют в небо, а другую в землю, тем самым указывая на связь между небом и землей.) «Астронавта» в долине Наска обрамляют две вертикальные линии. Очевидно, изначально на этом же холме



были и другие фигуры. Сейчас их контуры едва заметны. Когда солнце расположено низко, здесь можно наблюдать поразительный стереоэффект. Кажется, что «астронавт» выходит из холма.

Еще один до сих пор не разгаданный символ расположен в заливе Писко в Перу, прямо на тихоокеанском побережье. По форме он напоминает огромный трезубец или гигантский канделябр (рис. 149). Его размеры внушительны — 250 м в высоту, ширина «зубцов» доходит до 3 м (рис. 150). Его подложка состоит из белого, похожего на соль кристаллического вещества (рис. 151). Много лет назад я вместе с небольшой компанией поднялся на этот песчаный склон, чтобы сделать фотографии крупным планом и замеры. После себя мы оставили множество следов. Однако уже на следующий день их буквально сдуло ветром. Ничего, совершенно ничего не свидетельствовало о том, что мы здесь побывали.

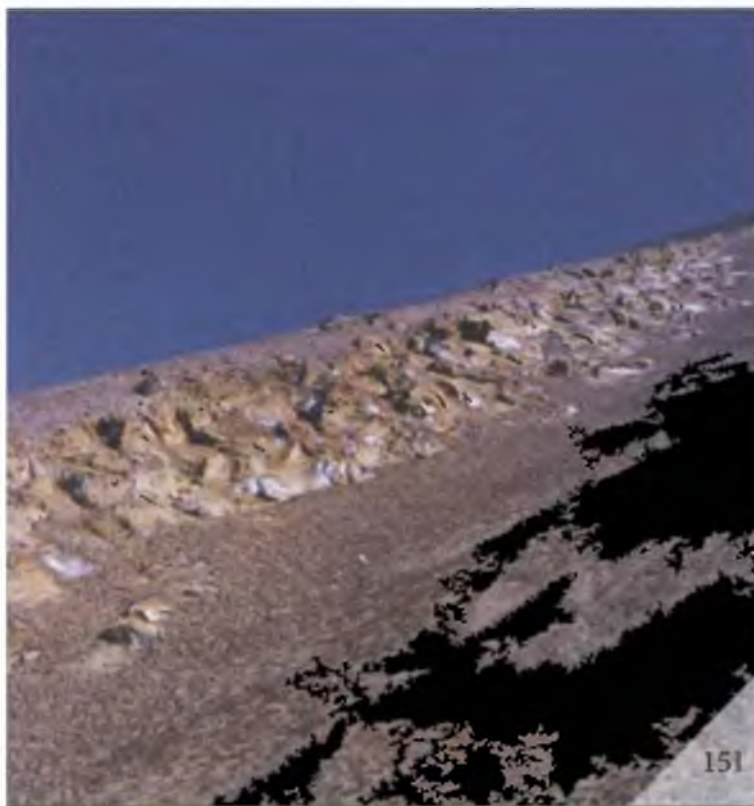




В наши дни запрещено заходить на территорию к Андскому канделябру, как его называют. Никто не знает, что означает этот символ, кто его создал и когда. Логично было бы предположить, что это некий знак для мореходов. Вместе с тем даже эта версия сомнительна, поскольку остров, расположенный рядом с берегом и заселенный одними лишь зловонными громкоголосыми морскими львами, закрывает вид на этот знак с моря, а также с севера и юга. Увидеть залив Писко можно только с расстояния в несколько километров. Было бы разумнее в качестве ориентира использовать сам остров. Его видно издалека, тогда как заметить канделябр можно, лишь миновав его. Я где-то читал, что канделябр указывает на линии в долине Наска в 100 км отсюда. Неправда. Центральный «зубец» не направлен в сторону Наски. Во всяком случае этот рисунок на тихоокеанском побережье похож на символ, указывающий в небо.

ОСПЕННАЯ ДОРОГА

От залива Писко через долину Писко в Хумай идет асфальтированная трасса. Затем она превращается в пыльную гравийную дорогу и поднимается в Анды, к Кастровиррейне и Уанкавелике. Там, где поля орошаются, растут овощи и фрукты. Внезапный контраст между пустыней и возделанной землей потрясает. Асьенда Монтресьерпе лежит справа от проселочной дороги, а неподалеку от нее стоит небольшая часовня. За асьендой, большим имением, на склоне с системой искусственного орошения находится участок обработанной земли шириной порядка 300 м. Примерно в 200 м от него начинается сухая полоса земли с ямами, расположенными друг за другом, по восемь в ширину. Все они примерно по метру в глубину



и приблизительно одинаковой ширины (рис. 152). В каждой из них можно обнаружить остатки некой насыпи. Эта лента видна отовсюду. Создается впечатление, что здесь проехал грейдер с восемью огромными шипами (рис. 153). Ширина ленты составляет около 24 м, а длину определить невозможно. Я обошел весь склон, насколько это возможно, зачастую передвигаясь на четвереньках. Некоторые из ям были пористыми камнями крошились, но чем выше я поднимался, тем больше





154



становилось небольших насыпей, окружавших ямы (рис. 154 и 155). Что это могло быть? Бывший лесной питомник? Какое-то кладбище? Оборонительный рубеж? Граница суверенной территории?

Версия с кладбищем совершенно несостоятельна. Здесь никогда не находили ни костей, ни керамики, ни кусков ткани. О лесном питомнике или о чем-то подобном тоже не может быть и речи. Эта лента поднимается и спускается по хребту горы зачастую под большим углом, да и воды здесь нет. Значит, оборонительная система? Она здесь совершенно бесполезна. Противник мог подойти с обеих сторон, и защитники перестреляли бы друг друга. Более того, полоса круто обрывается справа и слева. Такие оборонительные сооружения не смогли бы ни спасти, ни дать укрытие. Лента проходит то по склонам,



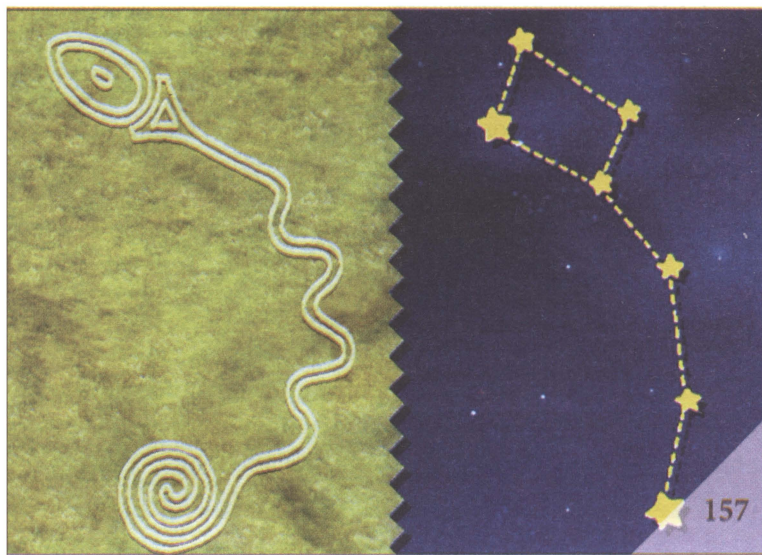


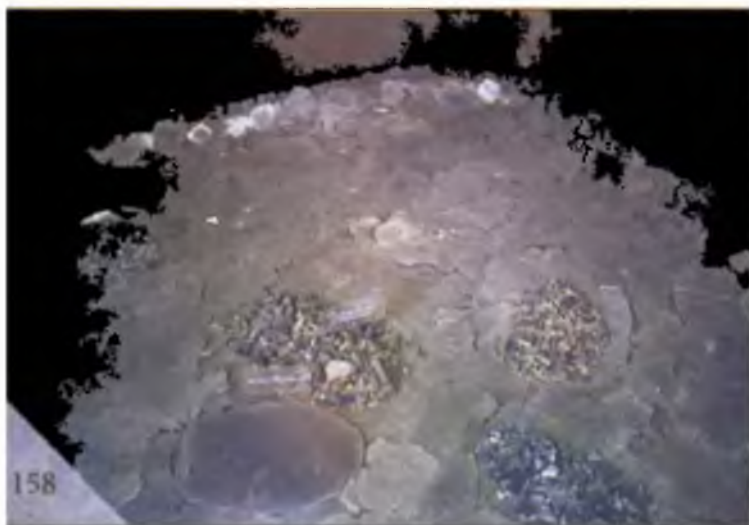
мягко извиваясь, то по долине. Если эти ямы были чем-то вроде односторонних бункеров, защитники нередко оказывались бы ниже нападающих. В этом тоже нет никакой логики. Ни одно из приведенных объяснений не выдерживает критики. Местные жители веками называли это место *la avenida misteriosa de las cadaduras de viruelas* — «таинственная дорога оспенных следов».

С воздуха «оспенная полоса» похожа на след от рельсовой тележки, которая ползала по склонам вверх и вниз. Однако больше таких следов нигде нет. Предположим, это изображение змеи. Кому нужно было высекать ее в иссохшей каменистой почве? Змею, которая сползает с горы, пересекает долину, а затем вновь уползает вверх?

ЗМЕИ И СЛЮДА

Не стану ничего исключать, поскольку, например, североамериканские индейцы изображали животных всякого рода на холмах и склонах. Они создавали курганы в форме птиц, бизонов, медведей, ящериц и змей. Разглядеть эти изображения целиком возможно только с воздуха. В американском штате Огайо на полпути между столицей штата Колумбусом и Ньюарком можно увидеть гигантский прямоугольник. Поблизости, в округе Адамс с запада от Портсмута, находится Большой змеиный курган. Этот геоглиф насчитывает 400 м в длину. Мордой змея словно утыкается в ручей Огайо-Браш-Крик, хотя и с высоты порядка 40 м (рис. 156). Голова змеи покоится на самой высокой точке холмистой местности, а тело изгибается, как бесконечный серпантин, переходящий





спираль. Как считают местные жители, Большой змеиный урган — это изображение созвездия Ursa Minor, Малая Медведица (рис. 157).

В нижней части змеи был найден могильный холм с разными мелкими костями. Они лежали в слое слюды (рис. 158). Слюда — это гидросиликат алюминиевокислого калия, встречающийся в гранитных горах. Она блестит на солнце, отличается эластичностью и высокой разрывной прочностью. Слюда способна выдерживать температуру до 800 °С и резистентна ко всем органическим кислотам. В силу этих свойств спрос на слюду в наше время очень высок, поскольку она является прекрасным электроизоляционным материалом. Кроме того, она стойчива к дуговым и электрическим разрядам. Слюда имеет листовую структуру, ее можно «листать», как книгу (рис. 159). Меня не перестают удивлять любопытные совпадения. Толстый







слой слюды был также обнаружен в Теотиуакане. Это место находится в 40 км от Мехико. Здесь, всего в нескольких метрах от Аллеи мертвых, была найдена подземная камера, защищенная слюдой (рис. 160–162). Эти сооружения — Теотиуакан в Мексике и Большой змеиный курган в Огайо — созданы очень давно. Я не спрашиваю, почему местные племена, жившие так далеко друг от друга, возвели столь похожие постройки. В конце концов, подобное мы наблюдаем и в случае с наскальными рисунками. Меня удивляет другое: местные жители должны были знать о свойствах слюды. Иначе они не стали бы ни использовать ее, ни добывать в далеких гранитных горах. Ведь это не так-то просто.

В поиске новых объяснений есть одна опасность — мы можем их найти.

О ЧЕМ ГОВОРЯТ КАМНИ



В школе меня учили тому, что наши предки, едва превратившись из обезьяны в человека, обитали в пещерах, выискивали друг у друга блох, время от времени охотились на мамонтов и других животных или же поедали ягоды и корни. Возможно. Однако среди жителей каменного века определенно встречались и интеллектуалы. Есть вещи, которые наглядно свидетельствуют об их глубоких математических и геометрических познаниях. Не сомневайтесь в этом! Ученые постоянно требуют фактических доказательств. Факты их убедили бы. Какие ученые? Очевидно, «специалисты по эпохе палеолита». Их мало — можно перечесть по пальцам одной руки, более того, каждый из них занимается какой-то конкретной географической областью, ограничивая сферу своих изысканий. Они строгие приверженцы теории эволюции. Например, они уверены в том, что высшей геометрии в каменном веке быть просто не могло. Я слежу за развитием разных наук и давно знаю, что в научном сообществе принято отфильтровывать необъяснимые факты, втискивать оставшиеся в рамки конкретных теорий и вновь возвращаться к тому, что уже известно. Однако памятники каменного века, такие как каменные круги, дольмены, менгиры, встречаются в разных уголках земли точно так же, как и наскальные рисунки и геоглифы. Что же получается? Неужели в стародавние времена существовал доисторический туризм и мудрецы путешествовали от племени к племени, передавая знания? В Центральной Америке, как всем известно, до сих пор сохранились пирамиды и храмы майя, выстроенные в четком соответствии с астрономическими принципами. В связи с этим ученые говорят о «магическом императиве» календаря и астрономии. Что же в это время



и даже намного раньше происходило в Европе? Какой «магический императив» заставил племена каменного века сделать то же самое? Кто поведал им о теореме Пифагора, числе пи, пентаграмме и других геометрических премудростях? Почему все они решили делать захоронения, ориентированные на небесные тела, и возводить огромные каменные или деревянные круги? Я задаю эти вопросы не на пустом месте. Все это можно увидеть, сфотографировать, измерить, как того требует строгая академическая наука. Однако ученым это неинтересно. Любая документальная информация вызывает лишь смущенные вздохи. Чего мы хотим? Разобраться или продолжать отстаивать давно просроченные теории?

В заливе Морбиан в Бретани, Франция, неподалеку от города Карнак с тысячами менгиров (каменных колонн) есть два небольших зеленых островка: Гаврины и Эр-Ланник. На крошечном острове Эр-Ланник осталось 49 мегалитов, выстроенных в круг, точнее овал, порядка 49–58 м в диаметре. Только половина из них стоят на земле, остальные во время прилива оказываются под водой (рис. 163 и 164). В том же месте, почти на 9 м глубже, находится второй каменный круг из 33 мегалитов. Его можно увидеть только во время отлива, если море спокойное. Два этих круга образуют восьмерку. Диаметр подводного круга составляет 65 м. Когда он был затоплен? Около 18 тыс. лет назад. Откуда мы это знаем?

ПОДВОДНЫЕ НАСКАЛЬНЫЕ РИСУНКИ

Сентябрьским утром 1985 года господин Анри Коске, работавший в школе дайвинга в Каси (к востоку от Марсея), погружился в глубокие воды неподалеку от мыса Моржю. Он не искал ничего конкретного, просто хотел насладиться красотой

подводного мира. Рядом с небольшой скалой на глубине 35 м Анри Коске заметил вход в пещеру и осторожно заплыл в нее. Вскоре он обнаружил, что пещера ведет в направленный чуть вверх подводный тоннель. Однако дальше продвигаться он не отважился. Время его было ограничено, кислорода оставалось на полчаса, а с собой не было ни фонарей, ни камер.

Несколько недель спустя он нырял в том же месте, но теперь в компании друзей — Марка и Бернарда — и с экипировкой получше, чем в прошлый раз. Мужчины осторожно проплыли через 40-метровый коридор и вынырнули над поверхностью подземного озера. Их прожекторы осветили невероятную картину: на западной стене этого подводного зала были изображены две лошади. Бернард направил прожектор на потолок и увидел козла, нарисованного черным углем и покрытого слоем прозрачного кальцита. Мужчины вышли из воды, сняли ласты и попробовали подышать воздухом этих подземных пещер. Он оказался ароматным и смолистым, но недостаточно пригодным для дыхания. На прилегающей стене, которая была больше первой, их прожекторы высветили целую галерею рисунков: бизоны, пингвины, коты, антилопы, тюлень и даже какие-то геометрические символы.

Анри Коске показывал сделанные им фотографии нескольким археологам. Одни из них не проявили никакого интереса, другие отнеслись к этому скептически и даже объявили снимки подделкой. Только через шесть лет, 19 сентября 1991 года, научно-исследовательское судно французского флота «Археонавт» бросило якорь у мыса Моржю — и 11 ныряльщиков с аквалангами проследовали за Анри Коске в пещеры. Восемь экспертов ожидали на борту «Археонавта», среди них были два археолога. На глубину спустили специальное оборудование, чтобы произвести съемку подземной галереи и взять небольшие пробы краски. Результаты проведенного

впоследствии радиоуглеродного анализа показали, что эти краски были сделаны по меньшей мере 18 400 лет назад.

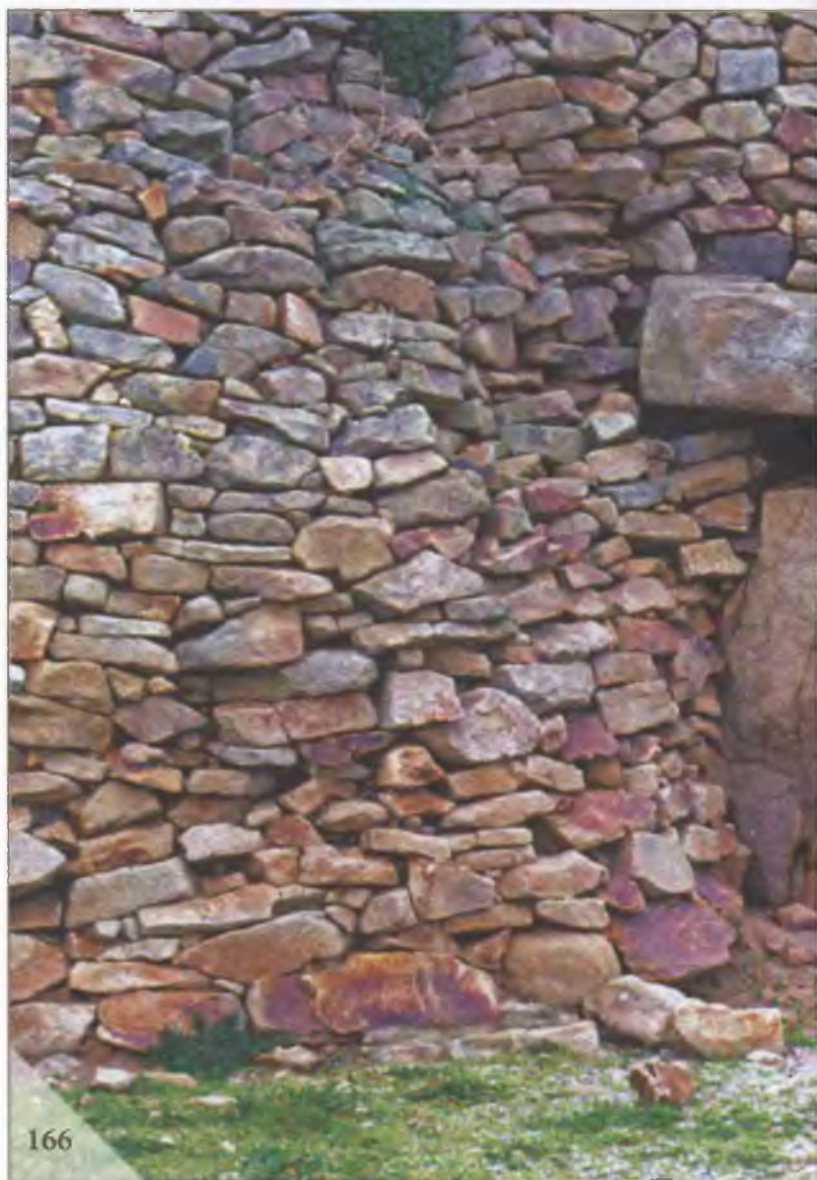
ГЛОБАЛЬНОЕ ПОТЕПЛЕНИЕ

18 400 лет назад поверхность Средиземного моря была на 35 м ниже, чем сегодня. Тогда вход в пещеру Коске располагался на суше. Затем уровень воды поднялся. Доказательств тому множество, например порт Ликсус в Марокко, самые древние участки которого сейчас находятся под водой; Кадис в Испании, где до сих пор во время отлива можно увидеть стометровый участок дороги, уходящей в океан; Мальта со следами «колес», бороздами, над которыми сомкнулось Средиземное море; Бимини в Карибском море, где развалины стен и дороги скрыты под толщей воды. Уровень моря поднялся во всем мире. Только и всего. (Даже Платон писал об этом в «Законах» 2,5 тыс. лет назад.)

Сегодня, пока я сижу и набираю эти слова на клавиатуре, человечество ведет бесконечные дебаты о глобальном потеплении. Говорят, что ледники тают и уровень океана поднимается. Однако нечто подобное происходит каждые несколько тысяч лет и, очевидно, наблюдалось в каменном веке, когда еще не было промышленности, которая выбрасывала бы в атмосферу парниковые газы, вызывающие потепление климата. Что же не так с нашим обществом? Мы не замечаем очевидного, предпочитаем неведение и полуправду, не принимаем в расчет факты — все это относится ко многим ученым, в частности к тем, которые постоянно и гневно требуют, чтобы их воспринимали всерьез. В таком обществе мы живем. Отворачиваемся от простых истин и отказываемся воспринимать послания из каменного века.

Островок Гаврини находится слева от двух частично разрушенных каменных кругов Эр-Ланника. До того как уровень моря поднялся, Гаврини и Эр-Ланник были частью уши. Остров Гаврини насчитывает всего лишь 750 м в длину и 400 м в ширину. Его окаймляют деревья. Землю устилают гхи и можжевельник, словно толстая ковровая дорожка, едущая к священному месту. Что за место! Коридорная гробница на холме полна математических посланий, от которых потеряет дар речи любой самоуверенный всезнайка. Претонцы давно знали, что под холмом расположено очень древнее сооружение. Вход в него был открыт в 1832 году — же тогда могила была пуста; а в 1979–1984 годах археологи под руководством Шарля-Танги Леру восстановили циклопический комплекс. В таинственных коридорах гробницы можно увидеть дошедшие до нас из глубины веков математически точные послания.







Сначала люди из каменного века выровняли холм. Затем подвезли к месту строительства множество камней разных размеров и подкатили несколько десятков огромных мегалитов (рис. 165). Даже пол гробницы выложен каменными плитами. Строители, должно быть, с самого начала знали, что создадут послание на века и тысячелетия.

Вход обрамляют две вертикальные каменные плиты с одной горизонтальной наверху (рис. 166). За ними идет галерея, выложенная с двух сторон монолитами и ведущая вглубь искусственного холма (рис. 167). Там расположено святилище, которое также называют погребальной камерой, хотя никаких захоронений здесь найдено не было. Размеры камеры составляют 2,6 м в длину, 2,5 м в ширину и 1,8 м в высоту. Ее формируют шесть мощных плит, а потолок сделан





из гигантской плиты размером $3,7 \times 2,5$ м. Всего для строительства коридорной гробницы потребовалось 52 мегалита, из которых половина (26) покрыта странными выгравированными символами. Местные археологи считают, что этот орнамент наносился на каменные плиты с помощью кварцевых кристаллов. По логике это нужно было делать, пока плиты лежат горизонтально, то есть до строительства гробницы. Это первое, что заставляет нас задуматься. Люди, создавшие такой шедевр, не могли работать наугад и бессистемно, они должны были придерживаться определенного плана, заранее зная, в каком порядке будут устанавливаться каменные плиты с гравировками. Последние представляют собой бесчисленные спирали и круги, перетекающие друг в друга; своеобразные желобки, похожие на увеличенные отпечатки пальцев; извивающиеся линии, которые часто переходят с одного монолита на другой; в дополнение ко всей этой путанице — плита

с изображениями, напоминающими какие-то остроконечные орудия (рис. 168–172). Гравированные камни в зависимости от того, под каким углом на них падает свет, отбрасывают причудливые тени на стены гробницы. Эти желобки говорят. В них заключено математическое послание, вневременное и понятное любому поколению, способному проводить вычисления.

МАТЕМАТИЧЕСКОЕ УПРАЖНЕНИЕ В КАМНЕ

Математическую закономерность в этих изображениях обнаружил Гвенк'хлан Ле Скузек, бретонец, несомненный математический гений, хотя он скромно полагает, что послание, зашифрованное тысячелетия назад, понятно каждому¹.

Счет начинается, как и принято в математике, с единицы. Шестой от входа камень справа особенно выделяется.







171



Он меньше остальных, и на нем выгравирован только «отпечаток пальца» — ничего вокруг, одни лишь круги и желобки. Это единственный камень с одним символом. На всех других монолитах выгравировано по несколько сразу. Означает ли шестой камень число 6? О чем должна была поведать система, использованная для этих подсчетов?

На 21-м камне в галерее снизу изображены «отпечатки пальцев», над ними три расположенных друг над другом ряда с 18 колуноподобными вертикальными гравировками (рис. 173).

$18 = 3 \times 6$. Если перемножить $3 \times 4 \times 5 \times 6$, мы получаем 360, или 60×6 .

18, количество «колунов», в свою очередь равно $1/20$ числа 360. В нашей геометрической системе именно такое число градусов составляет полный круг. Какова же связь между ней и тем далеким прошлым?

Цифры 3, 4, 5 и 6 присутствуют в последовательности 3456. Это число встречается на 21-м монолите. Число 3456, разделенное на 21, дает число 164,57, которое равно окружности круга с диаметром 52,38 м. Ну и что? К чему вся эта абракадабра? Дело в том, что азимут на юг в день летнего солнцестояния на острове Гаврини составляет именно $52^\circ 38'$. Нужно ли упоминать о том, что коридорная гробница ориентирована на точку солнцестояния? Это всё? К сожалению, нет. Совпадения только начинаются. Мы разделили число 3456 на 21, потому что оно появляется на 21-м монолите. В результате мы получили 164,57 — длину окружности круга с диаметром 52,38 м. Что мы получим в результате деления этих чисел? Возьмите калькулятор.

$164,57 / 52,38 = 3,14$. Известное число пи.

«Чистая случайность! — возразят скептики. — Так можно доказать что угодно». В этом они правы, но на Гаврини слу-



чайности исключены. Те, кто хочет видеть, может прочесть на камнях, что делать дальше и на что делить. На рис. 174 показан «колун», а слева от него число, на которое следует делить. Количество монолитов и их расположение тоже неслучайно.

В правой части коридора 12 каменных плит. В погребальной камере их шесть. В левой части коридора 11 плит.

Числа a и b встраиваются в систему, поскольку при сложении дают 18, а это количество «колунов», выгравированных на 21-м монолите. Как же быть с монолитами слева? Число 11 не кратно 6. Минуточку! У нас уже неоднократно встречалось число 3456. Давайте разделим его на 11 — количество монолитов слева. В результате мы вновь получим число пи 314,18. Если мы поставим запятую в последовательности 3456 и разделим 34,56 на 11, то получим как раз 3,14.

Подобные вычисления можно продолжать еще долго. Гвенк'хлан Ле Скуезек продемонстрировал это во всеобъемлющем труде *Bretagne Megalithique*^{*}. Гаврини — настоящий клад для любителей математики, в нем сочетаются три разные, независимые друг от друга системы счисления, которые, однако, можно объединить: шестерная система с кратными шести, десятичная система и система, основанная на числе 52 с кратным 26 (майянский календарь базируется на 52-летних циклах). Отправители такого нумерологического сообщения в Гаврини продумали всё. Какой бы системой счисления ни пользовались будущие поколения, им не придется теряться в догадках. Теорема Пифагора — задолго до появления на свет ее открывателя — тоже вплетена в общую концепцию, так же как и продолжительность лунного (синодического) месяца (до запятой!), данные о сферической форме Земли, ее

* «Мегалитическая Бретань». — *Примеч. перев.*



диаметр, а также продолжительность земного года, равного 365,25 дня.

Гвенк'хлан Ле Скуезек, разгадавший математический код Гаврини, подвел такой итог своим основательным исследованиям: «Вполне возможно, что из множества расчетов некоторые менее убедительны, в то время как значение других несомненно. С другой стороны, здесь слишком много совпадений, чтобы списать их все на чистую случайность»².

Так что же это — ловкие манипуляции с числами и чистая случайность? Прежде чем я приведу еще несколько подобных примеров из эпохи каменного века, которые можно объяснить только с позиции астрономии, а никак не числовыми манипуляциями, хочу подчеркнуть, что коридорная гробница на Гаврини была создана специально для людей из далекого будущего. Сначала наши предки разровняли это место, затем привезли сюда тысячи камней, высекли из монолитов плиты для пола и потолка и выгравировали изображения до начала постройки. После этого они засыпали искусственный холм песком и землей, чтобы на нем росли кусты и травы. Мегалиты тысячелетиями оберегали внутренние помещения от повреждений. Все это было сделано в расчете на то, что люди будущего заметят неестественность холма. Мы заметили. Послание дошло до адресата.

Следующий пример имеет отношение не к числам, а к взаимосвязи Земли и Солнца.

ПЯТИТЫСЯЧЕЛЕТНЕЕ ЧУДО

На протяжении последних 5165 лет, если вести обратный отсчет от 2012 года, каждый год в Ирландии случается одно и то же чудо. Оно снова и снова происходит в коридорной

робнице, где, кстати, тоже не было найдено захоронений. Это место называется Ньюгрейндж, и находится оно в 51 км на северо-запад от Дублина и в 15 км на запад от города Дрозды. Здесь, в графстве Мит, в долине реки Бойн, местные жители давным-давно построили грандиозный памятник древней архитектуры. Это техническое чудо родом из каменного века, не просто гробница, защищенная камнями, не позволяющими диким животным добраться до захороненного тела. Ньюгрейндж — настоящий шедевр геодезии, астрономии, транспортивки. Он был возведен в те времена, когда, согласно принятым в археологии воззрениям, древнеегипетская история еще не началась и на земле не существовало пирамид и таких ородов, как Ур, Вавилон или Кносс. Предположительно, даже нушительный мегалитический комплекс Стоунхендж был оздан позже, чем была построена неизвестными астрономами робница Ньюгрейндж.

Тысячелетиями никто не обращал внимания на круглый олом над Бойном, вплоть до 1699 года, пока он не оказался на пути у Эдварда Ллуйда, дорожного строителя. Ему попался на редкость неподатливый валун, который совершенно невозможно было сдвинуть. Ллуйд, извергая проклятия, принялся за работу. Когда валун удалось наполовину откопать, он заметил на этом непокорном монолите две выгравированные спирали и какие-то прямоугольники. Все стало ясно: это была могила. Вскоре весть о находке разнеслась по всей округе. Так открыли Ньюгрейндж (рис. 175).

Серьезные раскопки начались в этом месте только в 1960-х. В 1969 году руководивший ими профессор Майкл Дж. О'Келли из университета графства Корк обнаружил прямоугольное искусственное отверстие над двумя монолитами у входа. Шириной оно было лишь 20 см, но этого было достаточно, чтобы кое о чем догадаться (рис. 176). В день



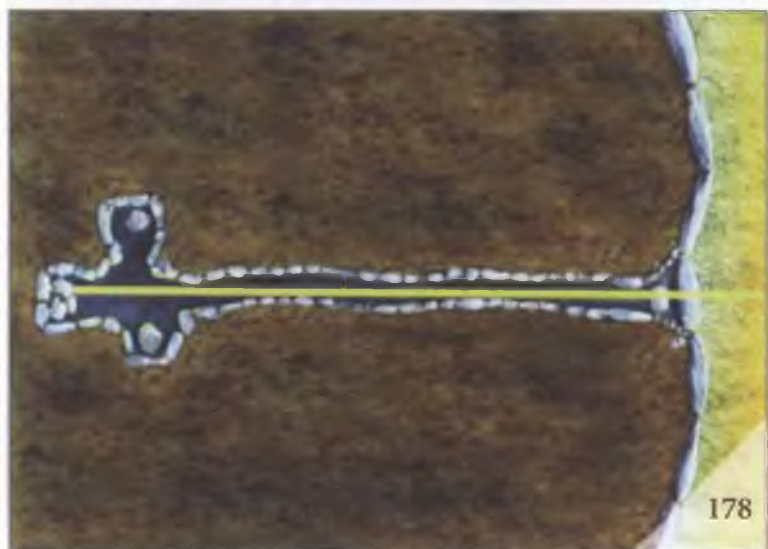
зимнего солнцестояния в 1969 году (и годом позже) О'Келли расположился прямо напротив этого таинственного отверствия. Вот его отчет.

«Ровно в 9:45 утра верхний край солнечного диска показался над горизонтом, а в 9:58 первый луч восходящего солнца проник в небольшой просвет над массивной плитой над входом. Затем солнечный луч устремился в проход, ведущий вдоль погребальной камеры, и наконец уткнулся в кромку монолитов, служивших задней стенкой своеобразной ниши. Как только луч, расширившись, превратился в световую полосу шириной около 17 см, направленную вниз, на пол погребальной камеры, вся гробница благодаря многократному отражению света от каменных плит наполнилась фантастическим сиянием, в результате чего стали отчетливо видны мелкие детали как самой гробницы, так и ее купольного свода. В 10:04 полоса солнечного света начала постепенно сужаться, а ровно в 10:25 последний луч покинул камеру. На протяжении 21 минуты утром самого короткого дня в году солнечные лучи заливали своим светом погребальную камеру Ньюгрейнджа. Они проникали в нее не через вход, а через специально устроенную узкую щель в блоках-перекрытиях над входом»³ (рис. 177 и 178).

Осмотрительный академик профессор О'Келли не стал делать скоропалительных выводов и давать окончательный ответ на вопрос, случайно ли такое световое явление или намеренно. Между тем этим вопросом занялись другие⁴.

СПЛАНИРОВАННОЕ СВЕТОВОЕ ШОУ

Ирландские ученые Том Рэй и Тим О'Брайан из школы космической физики установили инструменты в погребальной

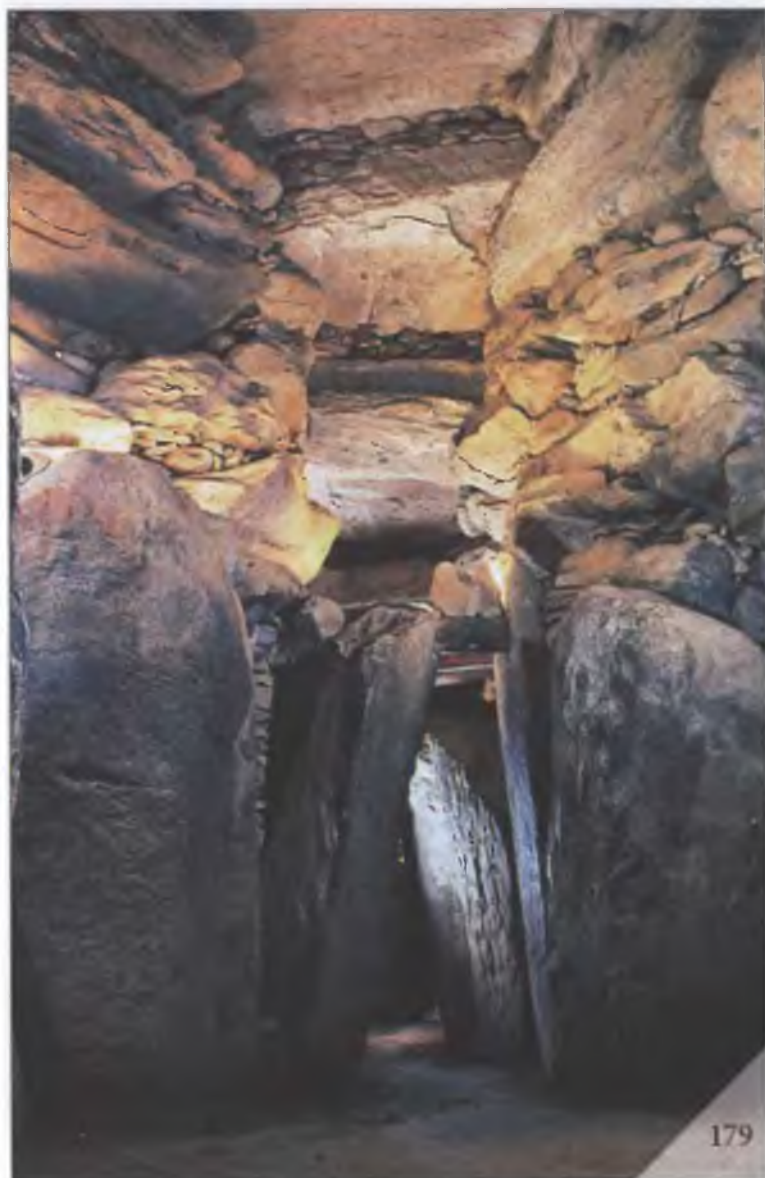


амере 21 декабря 1988 года. Ровно через 4,5 минуты после осхода в прямоугольное отверстие над входом проник первый олученный луч. Спустя несколько минут луч расширился до 4-сантиметровой полосы, которую затем вдруг резко сузил о 26 см слегка наклонный монолит (рис. 179). Камера по-режнему освещалась, но уже не так ярко, как первоначальным учом. Что произошло?

Том и Тим принялись за вычисления. За тысячелетия емная ось медленно смещается, поэтому восток 5 тыс. лет азад находился не там, где сейчас. Однако, как показыва-от компьютерные расчеты, 5134 года назад солнечный луч точностью компасной стрелки направлялся через просвет в своде на заднюю стену, расположенную в 24 м от входа, де и происходило феерическое световое зрелище. Даже о смещением земной оси это поразительное явление не лишком изменилось. Единственный фактор, влияющий на то сегодня, — легкий наклон одного монолита. Так что это о все не случайное совпадение. Строители Ньюгрейнджа щательно спланировали чудо, в связи с чем возникают овые вопросы.

Расположение даже одного-единственного монолита в каменном коридоре изменило бы все. Если бы отверстие, роделанное над входом, было на несколько сантиметров еньше или располагалось чуть выше, ниже, левее или пра-ее, луч света не мог бы достигнуть дальней стены, минуя коридор и камеру. Более того, если бы каменный коридор был чуть длиннее или короче, солнечный свет не освещал бы ни аднюю стену, ни культовые символы. Будь коридор короче, луч оставался бы на полу, поскольку пол здесь наклонный.

Однако это еще не все. Гигантский комплекс Ньюгрейндж ыстроен не на ровной поверхности, и коридор, идущий с вос-ока на запад, расположен не горизонтально, а слегка уходит



179

вверх. Самая высокая точка пола коридора вместе с последним монолитом находится в 24 м от входа. Даже угол подъема был спланирован. 21 декабря луч проникает в гробницу не через вход в нее, не через щели перекрытий, а через маленькое прямоугольное отверстие над входом. Благодаря такой планировке и расположению самого холма входом на восток луч солнца попадает в самый центр склепа.

Здесь он, как лазерный луч, освещает край каменной чаши — глыбы с выдолбленной в ней нишей. Так начинается магическая симфония, ведь эта чаша отражает лучи подобно зеркалу. Преломленные лучи падают в разные стороны, всегда озаряя культовые символы и сводчатую крышу (рис. 180).

Камера, к которой ведет каменный коридор, сама по себе изумляет. Специалисты называют ее ступенчатым склепом. Неизвестные строители расположили монолиты — более тяжелые внизу и легкие вверху — так, что каждый из них немного



выступает за нижележащий. Так получилась шестиугольная шахта шестиметровой высоты, постепенно сужающаяся кверху (рис. 181).

УБЕДИТЕЛЬНЫЕ ВЫВОДЫ

Эхо громче в пустых гробницах. Однако на каком основании мы решили, что Ньюгрейндж — усыпальница? Эта версия в научной литературе фигурирует как факт, в котором, скорее всего, никто и не подумает усомниться. Так что это за основание? В Ньюгрейндже были найдены кости людей и животных, следовательно, это погребальный комплекс. Известно также, что любое укрытие, любую подходящую яму можно использовать в качестве могилы, даже если изначально они создавались для совершенно иных целей. В свете этого можно предположить, что Ньюгрейндж имел другое предна-



значение, пусть даже намного позже здесь появились чьи-то кости. Покой усопших у всех народов считался священным, тревожить его не полагалось. Так почему же прах покойных, почивавших вечным сном под сводами Ньюгрейнджа, каждый год тревожило солнце своим ослепительным сиянием? Если бы Ньюгрейндж был погребальным комплексом с самого начала, то здесь должны были захоранивать того, кто состоит в некоем родстве с нашим светилом. Иначе прямоугольное отверстие, через которое проникает солнечный свет, не имело бы никакого смысла.

Ни один из народов не стал бы воздвигать культовые сооружения такого масштаба, как Ньюгрейндж, просто ради удовольствия. Чтобы определить день и точное время зимнего солнцестояния в данной местности, необходимо было проводить наблюдения как минимум на протяжении жизни одного поколения. Должны были быть созданы точные планы или модели, чтобы выбрать местоположение каждого монолита на наклонной поверхности пола. Кроме того, культовые камни с высеченными на них символическими изображениями нужно было поместить в тоннель до того, как закрыть вход в него. Да, до начала строительных работ следовало убрать холм и выровнять пол с соответствующим наклоном. Сюда нужно было свезти землю и гравий, миллионы мелких камней и гигантские монолиты из серого гранита и сиенита. Главный архитектор, вероятно, начертил этот план охрой на оленьей шкуре и сделал угловые измерения с помощью веревки на земле. Он досконально просчитал все в мегалитических ярдах. Эта единица измерения, равная 82,9 см и открытая в наше время профессором Александром Томом⁵, повсеместно использовалась в древней Европе — и в Ньюгрейндже, и в Стоунхендже, и во французский Бретани. Наверное, он выписывал журнал «Мегалитическое строительство сегодня».

Если Ньюгрейндж (и другие комплексы) задумывался как гробница, значит, того, кто обрел здесь вечный покой, современники считали каким-то сверхчеловеком. Почему? Когда ребенок появляется на свет, нельзя сказать, станет ли он героем, сверхчеловеком. Однако чтобы построить такую усыпальницу — произвести расчеты, измерения, разработать план, высечь изображения на монолитах и переместить их, — требуется как минимум жизнь целого поколения. Следовательно, эту гробницу строили деды и отцы для своих отпрысков. При этом они не могли знать, станут они героями или спокойно отойдут в мир иной в тихом семейном кругу, а может быть, вообще погибнут на чужбине, где и останется их прах.

Кто-то возразит, что все эти каменные сооружения, встречающиеся в разных уголках планеты, имели астрономическое предназначение и главным образом выступали в качестве календаря. Это замечание настолько несущественно, что я не стану вновь утруждать себя, доказывая его несостоятельность. Для чего построили Ньюгрейндж? Было ли место его расположения сакральным? Возможно, но тогда подобных мест должно быть множество. В мире полно мегалитических комплексов. Более того, сакральность места никак не объясняет высочайший уровень астрономических и технических знаний, которыми обладали строители комплекса.

Сказать наверняка можно лишь одно: кто-то в далекой древности соорудил точнейшие астрономические часы, памятник, который с неизменной четкостью передает свое послание на протяжении 5 тыс. (или более?) лет. Какое сообщение? Кем были эти мудрецы, посвященные, сумевшие оставить след в истории для дальних потомков? Для чего им это понадобилось? Что их к этому подтолкнуло? Что это были за люди?

ФАРС

Теория об эволюции человекообразной обезьяны в человека — это фарс, в ней тысячи открытых вопросов и столько же неполных ответов. Каждые несколько лет ученые снабжают нас очередной порцией «достоверных знаний» о происхождении видов. Такого рода псевдоаргументы, которыми в учебниках заполняются зияющие пробелы, — достаточно печальное явление. Я, например, читал, что австралопитеки жили стаями, в результате чего у них развился интеллект и социальное поведение. Какой кошмар! Многие биологические виды, не только человекоподобные обезьяны, жили и живут стаями. Однако помимо иерархии и так называемого «порядка клеветания» у них не выработалось никаких форм культурного интеллекта. Ученые постоянно твердят: люди разумны потому, что адаптируются лучше, чем другие виды. Это утверждение — вздор. Почему не адаптировались другие приматы — гориллы, шимпанзе или орангутанги? По законам эволюции эти хитрые животные тоже обязаны стать разумными. Не могут же законы действовать только на избранные виды. Тот факт, что мы разумны, а другие животные нет, говорит лишь о том, что и у нас не должно быть никакого интеллекта. Кроме того, есть намного более древние формы жизни, чем приматы. Скорпионы, тараканы или пауки, например, существовали 500 млн лет назад и ранее, так же как и многочисленные виды рептилий, из коих некоторые, как принято считать, являются потомками динозавров. Нам известно, что самка крокодила нежно заботится о своих малышах, но тем не менее крокодилы не создали никакой культуры, несмотря на миллионы лет, в течение которых этот биологический вид адаптировался к внешним условиям. Крокодилам как виду удалось выжить, а значит, они умеют приспосабливаться гораздо лучше, чем

человек разумный — несравнимо более молодой вид. Где же их произведения искусства и древние захоронения?

Когда я читаю, что у людей нет шерсти потому, что наши предки научились одеваться в меха и шкуры животных, возникает ощущение, что меня пытаются дурачить. Предки человека, как утверждается, спустились с деревьев из-за того, что менялся климат. Какая оригинальная мысль! Можно подумать, что человекообразные обезьяны осознали, что этот их шаг очень удачно впишется в эволюционную теорию. Они спустились с деревьев, оставив там других обезьян, этих непревзойденных подражателей, прыгать с ветки на ветку вплоть до наших дней. Социальная ответственность наших далеких предков оставляет желать лучшего.

ТРЮК С ГЕНЕТИЧЕСКИМИ ЛИНИЯМИ

Все было не так, а совсем иначе, говорится в умных статьях. Страх перед сильными животными, а также более легкий способ добычи пропитания заставил наших предков подниматься на задние лапы. Смех, да и только! Обезьянья привычка подражать давно общеизвестна. Почему же другие человекообразные обезьяны не последовали такому благоразумному примеру? Они меньше боялись хищников? Если так объяснять появление разума, то у жирафов, которые за много километров чувят и видят врага, давным-давно возникла бы своя религия. Наконец, утверждается, что все эти изменения затронули только одну конкретную генеалогическую линию. Приматы из нашей линии начали есть мясо, стали питаться лучше и научились проще добывать себе еду. Как следствие, со временем они получили существенное преимущество перед остальными обезьянами. Но с каких это пор убивать газелей

или саламандр стало проще, чем собирать фрукты с деревьев? Кроме того, дикие кошки или хищные рыбы на протяжении тысячелетий ели мясо других живых существ, включая их мозги. Почему же в результате этого у них не появилось ни живописи, ни математики?

В одной примечательной статье, вышедшей на страницах специализированного журнала *Sagenhafte Zeiten*, руководитель научно-исследовательских работ Петер Фибаг поднимает вопрос о «большом взрыве» в эволюции человека: «Некоторые специалисты полагают, что изменения в “проводниковых связях мозга” вызвали “большой взрыв” в эволюции человека». И добавляет: «Сегмент ДНК по ошибке копировался с X-хромосомы в Y-хромосому»⁶. Действительно ли по ошибке, спрашивает Фибаг? Или это произошло не без вмешательства веземной генной инженерии?

В размышлениях Фибага есть большая доля правды, пусть даже антропология предпочитает этого не замечать. Здесь, в академических салонах, нам каждый год подают новую порцию противоречий. Что же в этом удивительного? Наука — живой развивающийся организм, и в свете новых знаний нередко приходится корректировать имеющиеся данные. Все соглашались с тем, что мы уникальны. Уникальны и другие живые существа. Однако мы более уникальны, чем все остальные, поскольку у нас есть культура: религия, живопись, воображение, математика и способность планировать будущее (хотя последнее относится не только к нам, ведь, например, паук тоже что-то планирует, когда плетет паутину).

Генетические линии людей и шимпанзе были отдельными уже во времена Эдема, как утверждает доктор Дэвид Райх из Массачусетского технологического института в Кембридже. Затем два этих вида вновь стали обмениваться генами: «Прожив сотни тысяч лет обособленно, прегоминиды

внезапно стали скрещиваться со своими непрямходящими родственниками»⁷.

Мне сложно представить, чтобы прямоходящий гоминид внезапно отвергнул своих сородичей и решил поухаживать за человекообразной обезьяной. Дилемма, почему у их отпрысков генетические факторы оказались лучше, мучает меня не меньше, чем вопрос о том, совместимы ли вообще хромосомы такой несопоставимой пары.

Все становится еще запутаннее, если вспомнить о загадочных костях, найденных в алтайской пещере, которые были исследованы в Институте эволюционной антропологии Марка Планка в Лейпциге: «Явно человеческая кость из Денисовой пещеры имеет геном, отличный от генома человека. Как это ни странно, но генофонд гоминида из Денисовой пещеры отличается от генофонда как *Homo sapiens*, так и неандертальца»⁸. О, звезды нашей галактики! Пусть наши многоуважаемые антропологи осмелятся задуматься о выводах Фибогала! В конце концов, можно доказать, что люди каменного века обладали обширными познаниями в математике и геометрии, и продемонстрировать это на конкретных примерах. Или все мы должны думать иначе? Быть может, параллельно существовали разные типы людей, одни глупее, другие умнее? Последние оставили плоды своих трудов, которые наше общество игнорирует по сей день, хотя, чтобы убедиться в их существовании, не нужны ни научные степени, ни даже семь пядей во лбу.

БЕДНЫЙ ПИФАГОР!

Во Франции, в Бретани близ города Карнак, любой может увидеть тысячи менгиров, выстроенных длинными рядами (рис. 182–185). Доктор Бруно П. Кремер из Института





184





естествознания Кельнского университета, опубликовавший несколько статей об этих камнях, насчитал, что их по сей день сохранилось более 3 тыс.⁹ Пьер-Ролан Жио, ведущий французский специалист по Бретани, считает, что некогда на этой территории находилось порядка 10 тыс. менгиров¹⁰. Многие гранитные глыбы были уничтожены ветром и непогодой уже в наши времена (рис. 186–189). Ряды из 3–10 камней напоминают таинственное окаменевшее войско. Самые маленькие из них едва доходят до метра в высоту, а самый большой менгир Керлоас около Плуарзеля возвышается на 12 м и весит 150 тонн. Самый длинный камень из всех находится в Локмариакере. Он лежит разрушенный там, где когда-то проводились церемонии, и был около 21 м в высоту, а весил порядка 350 тонн (рис. 190). Пожалуй, больше всего впечатляют длинные параллельные ряды колонн. Недалеко от

Кермарио находятся 1029 менгиров, выстроенных в 10 рядов на участке 100 м в ширину и 1120 м в длину. В Ле-Менеке 1099 камней выстроено в колонны по 11. В аллее Керлескан насчитывается 540 менгиров в рядах по 13, а в Керзеро можно увидеть 1129 менгиров в колоннах по 10.

Это лишь несколько примеров, которые заставляют задуматься о том, сколь колоссальную работу проделал кто-то тысячелетия назад. Возраст кромлеха в Керкадо по результатам углеводородного датирования составляет 5830 лет. Те абсурдные объяснения этого феномена, которые выдвигались в научной литературе со всей серьезностью, можно по меньшей мере сбросить со счетов. Помимо прочих высказывалось, например, такое предположение, что в эпоху европейской предистории примитивные племена кочевников высекали и устанавливали каменные блоки, подражая народам Востока, у которых уже





существовали могущественные постройки — в Египте и других местах. Согласно другой версии, вся территория нынешней Бретани когда-то была священной землей друидов, но их культ достиг расцвета в последний век до нашей эры. Если сакральные места друидов находились на линиях менгиров, значит, друиды использовали уже существовавшие строения. Когда-то считалось, что менгиры — это могильные камни, но никаких костей под ними не найдено. Затем кто-то предположил, что это гигантский календарь в камне. Это также неверно, пусть даже длинные аллеи ориентированы астрономически. Однако этим все не ограничивается: речь идет об очень сложных геометрических построениях.

Западный кромлех близ Ле-Менека заключает в себе два прямоугольных треугольника, соотношение сторон которых равно 3:4:5. Пифагор, греческий философ с острова Самос,

жил примерно в 532 году до нашей эры Он не мог преподавать свое учение племени кочевников и собирателей. Бедный Пифагор! Твои полезные теоремы применялись за тысячелетия до твоего появления на свет!

Если стороны трапеции на могиле воина Манио I провести дальше, они сойдутся через 107 м под углом 27° . Точно такие же треугольники с диагоналями по 107 м и с теми же пропорциями 5:12:13 встречаются несколько раз в каменных строениях Карнака. Удивляет то, что простой прямоугольный треугольник с классическими пропорциями 3:4:5 использовался здесь довольно редко. Люди каменного века обладали очень глубокими познаниями в геометрии. Доктор Бруно П. Кремер в журнале *Naturwissenschaftliche Rundschau*¹¹ указывает, что отдельные ансамбли были построены по четким «меркам, что позволяет нам сделать вывод о существовании высоко-развитых методов исследования, которые применялись еще в период мезолита».

Для этого требовалась не только прикладная геометрия, но и представление о шарообразности Земли, деление на градусы, знание азимутов, умение организовывать, планировать, транспортные возможности, чтобы доставлять камни, и многое другое. Доктор Кремер обращает внимание на угол $53^\circ 8'$, как в прямоугольном треугольнике с пропорциями 3:4:5. Угол $53^\circ 8'$ довольно точно соответствует азимуту восхода солнца в период летнего солнцестояния повсеместно на географической широте Карнака.

Протяженные каменные ряды колонн Ле-Менек и Кер-марио идут в северо-восточном направлении, и самый длинный из них доходит до Пети-Менека. Эта линия также является гипотенузой прямоугольного треугольника. Если провести линию на север от крайнего западного столба в Ле-Менеке, через 2 км 680 м она дотянется до грота Грионнек. Отсюда еще



188





одна линия с таким же углом 60° доходит до менгира Манио I. Снова ее протяженность равна 2 км 680 м. Три эти точки составляют равнобедренный треугольник, они равноудалены.

В этом нет случайности. Данные точки расположены на равном расстоянии друг от друга и под равными углами. Это далеко не единственный подобный пример. Линия с севера на юг идет от восточного края Ле-Менека. На юге она доходит до дольмена Сен-Мишель, на севере — до Ле-Нигнола и менгира Крукуни, что за деревней Бег-Ланн. Прямая линия лежит в пределах описанного выше треугольника, и Ле-Нигнол находится ровно посередине. Еще один 60° -градусный угол дает еще один равносторонний треугольник со сторонами 1680 м: Сен-Мишель — Ле-Нигнол — Керкадо. Линия Ле-Нигнол — Керкадо не только делит пополам каменную колонну Кермарио на две одинаковые секции, но и вместе с тем находится ровно в центре гипотенузы Ле-Менек — Пети-Менек. Как отмечает

доктор Кремер, «в свете таких многочисленных совпадений нельзя более сомневаться в том, что пространственная организация мегалитических комплексов была тщательно спланирована»¹² (рис. 191 и 192).

ВОПРОСЫ, КОТОРЫЕ НИКТО НЕ ХОЧЕТ СТАВИТЬ

Все эти каменные сооружения в Бретани, очевидно, создавал не Бог, да и списать все на случайность мы не можем. Что же тогда, скажите во имя всех планет, затеяли давным-давно народы каменного века? Что ими двигало? Откуда они получили столь глубокие познания в математике и геометрии? Какими инструментами они пользовались? Как землемеры с такой потрясающей точностью расставили точки на пересеченной местности? На какие карты наносили они свои расчеты?





В каком масштабе? Как они общались друг с другом на расстоянии нескольких километров? С помощью каких веревок или, если желаете, зеркал? Какие канаты они использовали и имелись ли они у них вообще? Как они транспортировали тяжелейший груз зимой? В дождь? Когда почву размывало? Чем они обрабатывали каменные плиты? Почему различается количество менгиров в разных колоннах? Их то по 9, то по 11, то по 13 в ряд. С какой целью были сделаны каменные круги в начале и конце аллеи в Ле-Менеке? Какую роль играло пространственное деление, что значат маленькие треугольники, вписанные в большие? Почему использовались камни разного размера (рис. 193)? Сколько времени ушло на планирование до того, как началось строительство? Какова была численность рабочей силы? Кто руководил работами и почему? Кто был



самым главным? Где спали и зимовали рабочие и свита? Где останки их жилья, еды, где их кости? Как долго продолжалось строительство? Если дольше, чем жизнь одного поколения, то с помощью каких записей передавались инструкции потомкам?

Как это ни странно, но строительство должно было занять не больше 40–50 лет, иначе существовали бы планы, которые передавались бы из поколения в поколение. Невозможно датировать Гаврины, например, 4000 годом до нашей эры и отрицать такой же возраст большого менгира или дольмена в Сен-Пьере. Почему нет? Все эти точки лежат на одной линии. Как люди в каменном веке сумели составить представление о том, чего еще не существовало? Следовательно, точки были намечены до того, как началось строительство.

Как видим, существуют огромные пробелы на исследовательской карте и ни один из них нельзя изучить силами какой-то одной дисциплины.

НУЖНА ВНУТРЕННЯЯ СМЕЛОСТЬ

Вы знаете, что такое линии энергии земли и геомантии? Эти прямые линии, находящиеся на расстоянии от 150 м до нескольких тысяч километров друг от друга, оплетают всю Европу. Вы никогда о них не слышали? Прямую линию можно провести на карте от Стоунхенджа, расположенного на северо-западе от Солсбери в Англии, до холма в Олд-Саруме. Она проходит через собор в Солсбери, кольцо «колибри» в Уилтшире и Франкенбери Кэмп. Все это доисторические места, собор в Солсбери построен на месте языческого святилища.

Давайте поднимемся на холм Олд-Сарум и посмотрим на север и юг. Остатки древних сооружений здесь выров-

нены строго, словно по компасу. Все они видны с вершины холма. Таких каменных рядов на свете множество, и все они без исключения были воздвигнуты в эпоху каменного века. Журналист Поль Деверо, специализирующийся на археологии, и математик Роберт Форрест исследовали несколько подобных мест на нашей планете и опубликовали свои выводы в журнале *New Scientist*: «Возможно, многие в наше время не желают признавать, что некоторые виды деятельности древних людей мы сейчас просто не понимаем. Этим, помимо прочего, объясняется упрямое молчание археологии о линиях в перуанских Андах и столь же упрямое нежелание проводить серьезные исследования линий энергии земли в Европе»¹³. Еще в 1870 году Уильям Генри Блэк (умер в 1872 году), историк государственного архива в Лондоне и член Британского археологического общества, обратил внимание коллег на эти любопытные линии: «Все нам известные каменные столбы размечают достаточно протяженные геометрические линии. Эти линии проходят через всю западную Европу, Британские острова и Ирландию, Гебридские острова, Шетланд и Оркнейские острова вплоть до самого Северного полярного круга»¹⁴.

Одна из этих линий идет через Данию, пересекает Альпы и заканчивается прямо в Дельфах, сакральном для древних греков месте. Еще одна начинается в Кале во Франции, проходит через Мон-Аликс, Моале, Л'алле, Анксон, Айсэ, Алаиза, Л'Алекс, Алзано и далее до самой Сицилии. Все эти места в древние времена считались сакральными, что отразилось даже в их названиях.

Об этом феномене написано немало^{15, 16, 17, 18}. Некоторые люди посвятили его исследованию всю свою жизнь. Люди, которые понимали, что древние строители должны были учитывать кривизну поверхности земли, и осознавали, что на

прямой линии на карте вряд ли случайно оказались разные священные места. Итак, факт остается фактом: эти места каким-то образом выстроены в линию. Что на это скажут самоуверенные критики, которые никогда ничего внимательно не проверяют, полагаясь на априорные знания? Логично предположить, что тщательный анализ доисторических загадок поможет выявить по-настоящему поразительные факты и заставит специалистов задуматься. Однако пока этого не происходит. Ученые, занимающиеся первобытным сообществом и предысторией, задраивают люки и прячут голову в песок. Они не желают принимать во внимание то, что считают невероятным, пусть даже факты им преподносят на блюдечке с голубой каемочкой. Что произошло со столь восхваляемой научной мыслью? Куда делась жажда научных открытий? Где радость познания истины?

Я знаю, в чем проблема: в отсутствии моральной смелости. В Германии ни один специалист по предыстории не возьмется за эту тему потому, что она может быть связана с «древнегерманскими народами» и, следовательно, с нацистской идеологией. Да и в целом линии энергии земли наводят на всевозможные невероятные мысли. Принято считать, что тысячи лет назад не существовало ни карт, ни письменности. Как же тогда визирные линии могут связывать сакральные места, находящиеся в сотнях километров друг от друга на пересеченной местности? Были ли все они созданы в одно время? Если нет, то что заставило несколько поколений строить их? Поколения, которые, нравится нам это или нет, точными линиями связывали свои сакральные места со священными местами предшественников, вне зависимости от того, считали ли их таковыми сами. Кто — возникает вполне резонный вопрос — спланировал эту сеть до того, как началось строительство? Существование линий, воздвигнутых в каменном веке, оспаривают лишь те, кто ничего не хочет знать. Несчастное

нечестное общество. Хорошо хоть все соглашаются с тем, что в одной только Европе существует несколько сотен доисторических каменных и деревянных кругов. Какой прогресс! То, что все эти комплексы связаны с астрономией, многие тоже начинают понимать. Ступор начинается тогда, когда мы спрашиваем: почему? Почему люди каменного века создавали эти удивительные астрономически выверенные каменные и деревянные круги?

В честь своих небесных наставников. Таким, по крайней мере, было самое старое объяснение каменного круга в Стоунхендже¹⁹ (рис. 194).

В Древнем Египте солнце изображалось с крыльями. Крылатый солнечный диск был и в храмах древнего Вавилона, а еще раньше в Шумере. Божественные цари увековечивали себя с крыльями — сегодня мы можем встретить их во многих музеях мира. Христиане превратили эти крылатые фигуры



Доказательства существования богов

в ангелов. Ангел (*angelos*) считался посланником, посредником между миром богов и миром людей, поэтому он и был с крыльями. Кроме того, со времен античности в иконографии богов фигурируют шлемы, то есть, простите, нимбы... Что еще нужно говорить?

Мир нашего воображения мало изменился за тысячелетия, и объяснить все эти потрясающие совпадения одной лишь психологией нельзя.

ОБ АВТОРЕ



Эрих фон Дэникен родился 14 апреля 1935 года в швейцарском городе Цофинген. Учился в колледже Святого Михаила во Фрибуре и уже тогда всерьез интересовался древними священными книгами. Работая управляющим пятизвездочной гостиницы в Швейцарии, он написал первую книгу «Колесницы богов», которая сразу же стала бестселлером в Соединенных Штатах, Германии и еще 38 странах мира. В США

он в одночасье прославился после выхода телевизионного фильма «В поисках древних астронавтов», снятого по его книге.

Первая книга «Колесницы богов», опубликованная в 1968 году, получила мировую известность. За ней последовало еще тридцать с лишним работ. Эрих фон Дэникен — самый известный и читаемый в мире автор научно-популярных книг. Несколько его книг легли в основу фильмов, а идеи Дэникена вдохновили авторов на создание целого ряда циклов телевизионных программ. Его книги, включая недавно вышедшие «Сумерки богов» и «Одиссея богов», переведены на 32 языка и проданы тиражом более 63 млн экземпляров.

Книги Дэникена легли в основу двух полнометражных документальных фильмов «Колесницы богов» и «Послания богов». По мотивам его книг канал History снял 15 серий невероятно успешного проекта *Ancient Aliens* («Древние пришельцы»), консультирующим продюсером которого выступил Джорджио Цукалос, директор Центра исследования древних астронавтов и издатель журнала *Legendary Times*.

Эрих фон Дэникен прочитал более 3 тыс. лекций в 25 странах мира, более 500 из них — в университетах. Увлеченный исследователь и по долгу службы путешественник, он свободно владеет четырьмя языками и каждый год в среднем преодолевает расстояние в 150 тыс. км, посещая отдаленные уголки планеты. Это позволяет ему всесторонне изучать все то, о чем он пишет. Эрих фон Дэникен — член Швейцарского сообщества писателей, Германского сообщества писателей и Международного PEN-клуба. Является обладателем почетной докторской степени Боливийского университета La Universidad Boliviana, награды Huesped Illustre, вручаемой городами Ика и Нацка в Перу, германской награды Orden Cordon Bleu Du Saint Esprit (вместе с немецким астронавтом Ульфом Мербольдом). В 2004 году он получил приз фестиваля Explorers Festival.

В 1998 году Эрих фон Дэникен стал сооснователем исследовательского сообщества AASRS (Археология, астронавтика и поиск внеземных цивилизаций), которое выпускает журнал *Legendary Times* на английском языке, где публикуются статьи о последних исследованиях в области межпланетных контактов древнего мира. В 2003 году в швейцарском городе Интерлакен Эрих фон Дэникен открыл для публики тематический парк «Тайны мира», посетители которого могут познакомиться с его исследованиями различных тайн нашей планеты, включая межпланетные контакты древнего мира и теорию древних астронавтов.

В настоящее время Эрих фон Дэникен живет в альпийской деревушке Беатенберг в Швейцарии (в 60 км от Берна, над городом Интерлакен) с супругой, с которой они неразлучны с 1960 года, и двумя внуками. Эрих фон Дэникен — большой любитель кулинарного искусства и вин бордо.

Эрих фон Дэникен
Доказательства существования богов.
Более 200 сенсационных фотографий артефактов
Перевела с английского Е. Карманова

Заведующая редакцией	<i>М. Трофимова</i>
Руководитель проекта	<i>Т. Шапошникова</i>
Ведущий редактор	<i>Е. Власова</i>
Литературный редактор	<i>Е. Поливкина</i>
Художественный редактор	<i>С. Маликова</i>
Корректоры	<i>О. Андросик, С. Беляева</i>
Верстка	<i>Л. Родионова</i>

ООО «Питер Пресс», 192102, Санкт-Петербург,
ул. Андреевская (д. Волкова), д. 3, литер А, пом. 7Н.
Налоговая льгота — общероссийский классификатор продукции ОК 005-93, том 2;
95 3005 — литература учебная.

Подписано в печать 27.12.12. Формат 60х90/16. Усл. п. л. 14,000. Тираж 5000. Заказ 7703/13.
Отпечатано в соответствии с предоставленными материалами
в ООО «ИПК Парето-Принт», г. Тверь, www.pareto-print.ru.

Эрих фон Дэникен

Одиссея богов



ISBN: 978-5-459-00905-7
256 с., переплет

Древнегреческие мифы уже не одно тысячелетие будоражат воображение людей. Еще бы! Боги, так похожие на людей, Троянская война, развернувшаяся из-за каприза красавицы, Ясон и аргонавты... Думаете, все это не больше чем выдумка? Эрих фон Дэникен утверждает обратное. Он обладает неоспоримыми доказательствами, что все, описанное в мифах, было реальностью, в которой жили наши предки.

Но что случилось со всеми этими существами — атлантами, циклопами, кентаврами и другими? Какие тайные знания они передали людям?

Признанный мастер, известнейший исследователь Эрих фон Дэникен откроет все тайны Одиссеи богов.

Эрих фон Дэникен

Сумерки богов



ISBN: 978-5-4237-0103-1
224 с., переплет

...В декабре 2012 года боги вернутся из долгого путешествия и снова появятся на Земле. В это нас заставляют верить календарь народа майя, его письменные и устные источники... Грядет «божественный удар» невероятных масштабов.

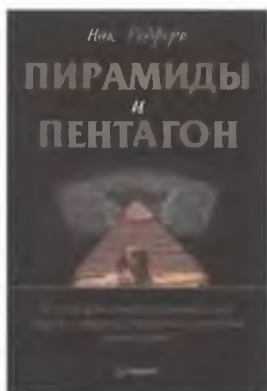
Но разве любой более-менее здравомыслящий человек не знает, что межгалактические полеты просто неосуществимы и скорее всего таковыми и останутся по причине гигантских расстояний между небесными телами? И что инопланетяне не могут быть похожи на нас?

Что ж, мой дорогой читатель, я разрушу эти предубеждения. Последовательно. Деталь за деталью. Надеюсь, вы с наслаждением прочитаете эту книгу!

Ваш Эрих фон Дэникен

Ник Редферн

Пирамиды и Пентагон



ISBN: 978-5-4461-0095-8
304 с., переплет

«Пирамиды и Пентагон» — это интригующее исследование того, как и почему правительственные департаменты США, проявляя большой интерес к многочисленным древним тайнам, стремятся скрыть от общества свои изыскания.

Описывая секретную работу правительства США, книга «Пирамиды и Пентагон» приоткрывает завесу тайны над такими фактами, как: сверхсекретные данные ЦРУ о Ноевом ковчеге; доказательство применения левитации при строительстве пирамид в Египте; следы ядерной войны в Древней Индии; круги на полях как предсказание конца света.

Узнайте шокирующую правду, как и почему могут быть уничтожены культура и мир!

Никому из нас не понравится то, что знает Пентагон о нашем далеком прошлом...

ПРЕДСТАВИТЕЛЬСТВА ИЗДАТЕЛЬСКОГО ДОМА «ПИТЕР»
предлагают профессиональную и популярную литературу по различным
направлениям: история и публицистика, экономика и финансы, менеджме
и маркетинг, компьютерные технологии, медицина и психология.

РОССИЯ

Санкт-Петербург: м. «Выборгская», Б. Сампсониевский пр., д. 29а
тел./факс: (812) 703-73-73, 703-73-72; e-mail: sales@piter.com

Москва: м. «Электrozаводская», Семеновская наб., д. 2/1, стр. 1
тел./факс: (495) 234-38-15; e-mail: sales@msk.piter.com

Воронеж: тел.: 8 951 861-72-70; e-mail: voronej@piter.com

Екатеринбург: ул. Бебеля, д. 11а
тел./факс: (343) 378-98-41, 378-98-42; e-mail: office@ekat.piter.com

Нижегород: тел.: 8 960 187-85-50; e-mail: nnovgorod@piter.com

Новосибирск: Комбинатский пер., д. 3
тел./факс: (383) 279-73-92; e-mail: sib@nsk.piter.com

Ростов-на-Дону: ул. Ульяновская, д. 26
тел./факс: (863) 269-91-22, 269-91-30; e-mail: piter-ug@rostov.piter.com

Самара: ул. Молодогвардейская, д. 33а, офис 223
тел./факс: (846) 277-89-79, 229-68-09; e-mail: samara@piter.com

УКРАИНА

Киев: Московский пр., д. 6, корп. 1, офис 33
тел./факс: (044) 490-35-69, 490-35-68; e-mail: office@kiev.piter.com

Харьков: ул. Суздальские ряды, д. 12, офис 10
тел./факс: (057) 7584145, +38 067 545-55-64; e-mail: piter@kharkov.piter.com

БЕЛАРУСЬ

Минск: ул. Розы Люксембург, д. 163
тел./факс: (517) 208-80-01, 208-81-25; e-mail: minsk@piter.com

✉ Издательский дом «Питер» приглашает к сотрудничеству зарубежных топ
партнеров или посредников, имеющих выход на зарубежный рынок
Тел./факс: (812) 703-73-73; e-mail: spb@piter.com

✉ Издательский дом «Питер» приглашает к сотрудничеству авторов
Тел./факс издательства: (812) 703-73-72, (495) 974-34-50

✉ Заказ книг для вузов и библиотек
Тел./факс: (812) 703-73-73, доб. 6250; e-mail: uchebnik@piter.com

✉ Заказ книг по почте: на сайте www.piter.com; по тел.: (812) 703-73-74, доб

Эрих фон Дэникен,

автор бестселлеров, переведенных на многие языки мира
и посвященных свидетельствам внеземного присутствия,
раскрывает перед читателем тайны прошлого.

Его новая книга «Доказательства существования богов»
содержит более двухсот сенсационных цветных фотографий
и информацию, сопровождающую их. По сути, это самая полная
на сегодняшний день энциклопедия артефактов, дающая
неоспоримые доказательства посещения Земли инопланетянами,
или богами, как именует их Дэникен. Автор задается вопросами:
почему наскальные рисунки, запечатленные в разных местах
по всей планете, изображают одно и то же? разве народы
доисторического мира общались между собой? как
осуществлялась связь между континентами? возможно ли,
что земляне перемещались на «летающих тарелках»?
кто исследовал свидетельства деятелей древности на
планете, пытаясь понять их истинную природу?


интернет-магазин

OZON.RU



82758273

Давая исчерпывающие ответы на эти вопросы, автор
рассеивает последние сомнения у тех, кто еще не верит
во внеземное присутствие.

 ПИТЕР

Заказ книг:

197136, Санкт-Петербург, д/п 127
тел. - (812) 703-73-74, postbook@piter.com

61093, Харьков-93, д/п 9136

тел. - (057) 758-41-45, 751-10-02 piter@kharkov.piter.com

ISBN 978-5-496-00244-8



9 785496 002448

www.piter.com — вся информация о книгах и веб-магазин