

*Александр Раценко*

ГАРМОНИЧНОЕ ПРОСТРАНСТВО

*для современных людей*

**ВАСТУ**

## Содержание

Об авторе.....	4
Благодарности.....	4
Несколько слов о себе.....	5
Учителя.....	6
Доктор Ганапати Стхапати.....	6
Доктор Сахасрабуддхе.....	7
Доктор Праббат Поддар.....	7
Введение.....	8
Почему это важно.....	8
Задачи дома.....	9
Нейтрализация негатива.....	9
Восстановление сил.....	9
Защита.....	9
Законы Васту известны всему миру и работают везде.....	9
Разница между Фэн-Шуй и Васту.....	10
Собственный пример.....	10
Базовые принципы успешного пространства.....	11
Чистота.....	11
Отсутствие хлама.....	11
Поддержание чистоты (уборка).....	12
Очищение пространства через первоэлементы.....	12
Вода.....	12
Огонь.....	13
Земля.....	13
Пространство.....	13
Воздух.....	13
Звуки святых личностей.....	13
Духовная практика.....	13
Правила наложения сетки на пространство.....	14
Что говорят авторитеты о секторном методе.....	15
Зачем наносить две решетки?.....	16
Влияние внешнего мира.....	16
Внутреннее пространство.....	16
Форма.....	16

Правило для сложных ломаных помещений.....	17
Балкон и дома на сваях.....	18
На какой цент ориентироваться? Центр внешней или внутренней решетки?.....	18
Две фундаментальные задачи Васту.....	18
Этажность.....	19
Как выбрать благоприятное жилье.....	20
Расположение объекта относительно сторон света.....	20
Магнитный или географический полюс.....	20
Отклонение объекта от сторон света.....	21
Форма объекта.....	22
Реальный пример.....	23
Зоны разных потоков энергии в пространстве.....	24
Центральная зона.....	25
Главный вход.....	26
Расположение ключевых помещений.....	27
Туалет.....	27
Кухня.....	28
Пример.....	29
Немного о Васту Пуруше.....	30
5 базовых правил (сил) для анализа любого объекта.....	31
Направления.....	31
Энергии.....	31
Элементы.....	32
Энергетическая решетка.....	32
Планеты.....	32
Опасные и критичные зоны в планировке жилья.....	33
Центральная зона.....	33
Туалет.....	33
Юго-восточная зона.....	34
Опасные конструктивы.....	34
Северо-восточная зона.....	34
Как распланировать жилые зоны.....	35
Пример анализа планировки.....	36
Базовые правила по расстановке мебели.....	37
Дополнительные методы коррекции объектов.....	39

Металлы.....	39
Спирали.....	40
Килаки.....	40
Камни.....	40
Хрусталь.....	40
Пирамиды.....	41
Цветокоррекция.....	41
Растения.....	41
Кристаллы.....	41
Элементы отделки.....	41
Загрузка, разгрузка зон.....	42
Ратнатъяя.....	<b>Ошибка! Закладка не определена.</b>
Разделение пространства.....	42
Другие методы.....	42
Основные правила коррекции цветом.....	42
Секретный метод!.....	45
Заключение.....	45

## Об авторе

Александр Раценко - практикующий архитектор с 13 летним стажем, 15 лет работал в строительстве, курировал проектирование и постройку объектов гражданского и промышленного назначения, руководил большими коллективами. Является учеником доктора Ганапати Стхапати, это известный в Индии архитектор, строитель, руководитель Колледжа архитектуры и скульптуры в традициях Васту шастры в Индии, 10 поколений архитекторов в роду.

## Благодарности

Благодарю всех кто включился в эту тему, за то, что интересуетесь данной наукой, данными знаниями, это благоприятная деятельность, благоприятная сфера для того чтобы развиваться.

## Несколько слов о себе

Мой путь начался в начале двухтысячных годов, я интересовался разного рода развитием, самопознанием, духовными практиками, Васту также связано с развитием личности. Жизнь складывалась таким образом, что я не знал, кем буду, студентом пошёл в строительную сферу, и по сей день нахожусь в этой сфере, сейчас просто расширяю её, было 15 лет наемной работы, теперь уже самостоятельно.



Работал на разных должностях, включая руководство компанией, в автомобильных компаниях, энергетических холдингах, в подразделениях строительства.

Вначале, когда осваивал разные духовные практики, стал интересоваться, есть ли что-то в сфере строительства, что влияет на то, что там происходит.

Занимался практиками в разных сферах: сферы взаимоотношений, режима дня, питания, образа жизни и начал анализировать, что же происходит в сфере существующих объектов и возведенных зданий.

Начал с Фэн-шуй, и тогда пришло понимание, что есть некая энергетическая связь, законы, которые влияют на пространство, и стал это исследовать. Довольно быстро перешел к науке Васту, через разных людей, разные знания, через астролога, через общество, которое меня окружало.

Знание на тот момент было слабо раскрыто в мире и приходилось собирать по зёрнышкам. Этот опыт я извлекал из книг, они были англоязычные в основном, но меня это очень заинтересовало, я начал активно исследовать эту тему и практиковать.

Когда начал практиковать, увидел взаимосвязь между пространством и тем, что происходит в моей жизни, меня это стало воодушевлять и поражать, и я продолжал исследовать всё глубже и глубже. Исследовал, проанализировал всё, что происходит в мире на данный момент по этой теме.

Когда был наемным сотрудником, занимался этим как хобби, изучал Васту для себя, изучал авторитетов, которые связаны с этой наукой. Когда давал консультации близким и знакомым у меня пошли более серьёзные вопросы, и я понял что необходимо это переводить в практику, некую услугу, которая позволяет делать это более качественно, системно подходить к вопросу.

У меня появилась команда, с которой проводили консультации и проектировали новые объекты.

Следующим витком ко мне пошёл запрос, чтобы я раскрыл это знание в кругу определённых людей, появилась группа, потом вторая, и переросло во всё то, что сейчас происходит, это стало одной из моих основных деятельностей.

Очень этим воодушевлён и рад делиться, передавать, структурировать знания насколько это возможно.

Имею опыт строительства домов по Васту. Первым уроком это был мой собственный дом, можно очень долго рассказывать. Он меня очень воодушевил, я обрел полную уверенность, что невероятным образом это работает, на собственном опыте ощутил как это, жить в доме по Васту.

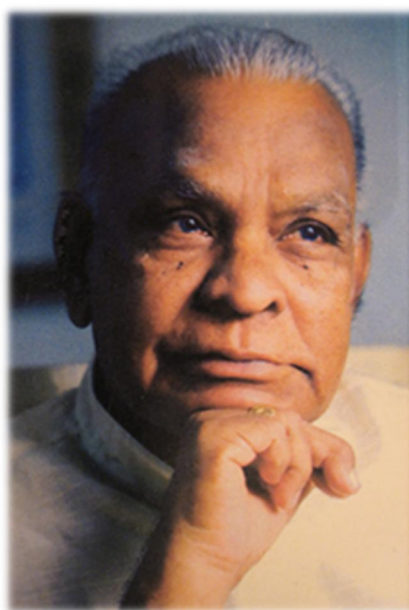
Построил дом родителям по Васту.

Часть окружения также выстраивает, клиенты построили объекты, и счастливо живут, достигают поставленных целей.

## Учителя

Если говорить об учителях, семинарах, программах, которые я прошел за это время - выделю три мастера в мире, которые наиболее активно и сильно раскрывают глубокий пласт Васту.

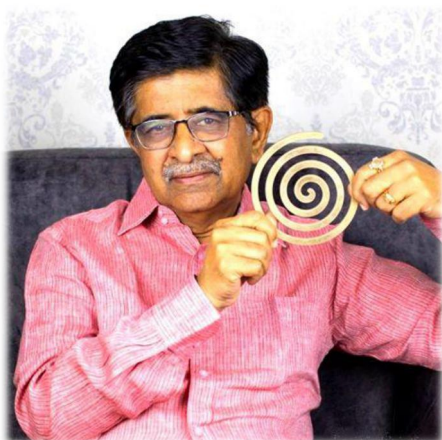
### Доктор Ганапати Стхапати



В первую очередь, это доктор Ганапати Стхапати. Мой учитель номер один. Я учусь у многих мастеров, а у него проходил трехнедельный курс, неделю жил у него дома в гостях, опыт невероятный, это событие многое перевернуло в моей жизни. Это знание не позволяет находиться в том состоянии, в котором я был изначально, оно раскрывает, очищает сердце. Доктор Ганапати Стхапати фундаментально раскрывает эту науку. То, что дает доктор, ещё несколько поколений будут стараться понять и осознать, так как это необычайно глубокое знание.

В Ведах написано, что есть 18 великих личностей, которые знают эту науку, и один из них это Майамуни Майан. По его цепи, Доктор через предков перенимал эти знания. Доктор Ганапати Стхапати являлся знатоком санскрита и тамила, он переводил ряд первоисточников. Сложно переоценить его вклад, список его наград занимает несколько листов, он был удостоен высших наград от правительства. Он является не только архитектором, но и скульптором, знает специфику и тонкости работы с камнем.

## Доктор Нарендра Сахасрабуддхе



Доктор Сахасрабуддхе знаменит в мире практическими вещами в части коррекции. Я прошел лично у него более десятка семинаров, погрузился в его знания, его подход интересен в плане коррекции.

Если доктор Ганapati Стхапати специализируется на выстраивании нового пространства, то доктор Сахасрабуддхе на коррекции.

## Доктор Праббат Поддар



Доктор Праббат Поддар, это еще один уникальный подход, который очень существенно отличается от классического подхода Васту, он идёт через биологию, энергетические процессы, через тонкие поля человека, через анализ состояния человека. Он существенно дополняет классические знания.

Помимо этого есть много учеников этих специалистов, этих школ, и ученики достаточно широко раскрывают эти знания. Также проходил семинары разных специалистов и учеников, например, Аси Мигдаль.

И труды, и первоисточники, которые переведены на английский, некоторые на русский.

## Введение

### Почему это важно

Есть знаменитые храмы, которым более 1000 лет, и которые по сей день находятся в использовании в Индии.

Базовый подход заключается в том, что когда мы ставим в пространстве четыре стены, причём это может быть и забор, когда мы в целом на земельном участке очерчиваем территорию и помечаем её определенным образом, это пространство становится микрокосмосом, единым, независимым, цельным организмом, как бы рождается ребёнок. Как только четыре стены появляются в пространстве, они начинают сразу обретать свою судьбу, карму, вибрацию, потенцию, и всё что с этим связано.

Васту определяет, что происходит, как с этим работать, как правильно делать для того, чтобы все энергетические поля, весь потенциал сбалансировать, собрать и качественно передать тому человеку, который живёт внутри этого пространства. Это делается для того чтобы был резонанс, чтобы человек активно восстанавливался, набирался сил и в его жизни случилось всё самое позитивное.

Соответственно структура, в которой мы живём, порождает определенный событийный ряд. Это мандала (карта космоса), которая создает определённые события, и в этой мандале есть определённые аспекты, и мы можем видеть, как они влияют на нас, как структура влияет на нас, и как влиять на эту структуру, чтобы в ней всё происходило гармонично и улучшало нашу жизнь.

Наилучшим образом это происходит, когда мы начинаем наш путь в выборе жилья с выбора земельного участка. Когда у нас есть базовые знания, и через эти аспекты мы выстраиваем здание, и всё естественным образом хорошо случается.

Но в 99% случаев, мы находимся в том жилье, которое случилось, как случилось. Мы живём в достаточно сложную эпоху, и здания все у нас часто не гармоничны, поэтому коррекция активно набирает обороты. И становится очень важно поддерживать наше жилье, чтобы энергия была благоприятной. Когда мы видим, как работает Васту, проникаемся этим, у нас естественным образом возникает желание жить в доме, выстроенном по Васту. Это связано с нашим внутренним миром, с нашим запасом благочестия, таким образом, Васту становится инструментом для того, чтобы мы росли.

Если говорить об этой науке в контексте ведических писаний, это не религиозная наука, это свод знаний, который не базируется на религиозных концепциях, это чисто научная концепция, которая научным языком вкладывает духовные истины. Наука чистая и величественная, она соединяет нас с высшим источником, и вместе с этим мы с ней растём. Васту это прикладная наука, имеющая предсказательный аспект, мы можем смотреть на дом и предугадать событийный ряд, который может произойти.

Давайте постигать эту науку!



## Задачи дома

### Нейтрализация негатива

Особенно это касается домов уже построенных, нуждающихся в коррекции, для того чтобы в жизни всё происходило хорошо, чтоб вы были защищены от разного рода несчастных случаев, событийных рядов, которые приводят к острым негативным последствиям. То есть коррекция в первую очередь направлена на это. Наши дома несовершенны. И коррекция рассчитана на то, чтобы мы приводили в порядок наше пространство, чтобы нейтрализовался негатив, который есть, чтобы защитить жильцов.

### Восстановление сил

Второе правило Васту - дом нужен для того чтобы восстанавливаться. Восстановление, набор сил, приобретение определённой потенции, мы много времени проводим в доме, это важный аспект влияния.

Остеопаты заметили, что после сеанса человек набирает определённые обороты, потом возвращается домой и снова приходит к ним, у человека возвращается старый формат поведения и проблемы в теле. Специалист работает с телом, исправляет всё, но состояние возвращается, и люди поняли, есть что-то, что влияет извне. Действительно, специалисты начали убеждаться в этом на практике, соединив Васту с терапией.

Это всё взаимосвязано. Доктор Праббат Поддар обучает много людей из медицины, они познают медицину через Васту, углубляются в этот формат для того чтобы давать рекомендации по жилью, когда лечат человека.

### Защита

Также одна из функций дома - защита. Мы должны себя чувствовать комфортно и защищено, стабильно, чувствовать энергетический потенциал, и дом должен этому способствовать.

Конечно Васту, это не панацея от всего, он не сделает «фонтан» во всех сферах жизни, но Васту очень влияет, и когда мы меняем дом и что-то привносим в определённые области дома, в нашей жизни в соответствующих сферах начинают происходить изменения.

### Законы Васту известны всему миру и работают везде

Почему мы сейчас говорим о санскритских текстах, об Индии, суть такова: Доктор Ганапати Стапати провел большой анализ того, что происходило на разных континентах Земли, у разных племен, у наших предков, исследовал цивилизацию Майя, Северную и Южную Америку, Шри-Ланку, другие разные места, и в основе своей, все концепции обустройства жилья сходятся. Васту естественным образом сходится с теми знаниями, которые были и раньше.

Древние православные храмы на Руси, они выстроены по сторонам света, у них соблюдены все законы, также использованы сажени, которые соответствует Васту. Это ещё одно подтверждение тому, что данная концепция не принадлежит Индии, она принадлежит

всему миру. В Индии знание наиболее сохранились за счёт цепи ученической преемственности. Были приложены усилия, чтобы она сохранилась, чтобы это дошло до сегодняшних дней.

И работает оно везде. Да, есть определенная специфика, она связана с полушариями, там есть определенные аспекты, но в общем и целом, Васту работает везде. Есть Северное и Южное полушария и Экваториальная зона, там есть определённые нюансы, но в целом, знания Васту универсальны и подходят везде, на всех континентах, как в жарких так и холодных климатах.

### Разница между Фэн-Шуй и Васту.

Я не могу смело утверждать, но склоняюсь к мнению, что Фен-Шуй, это всё же Васту - знание, которое перекочевало за горы в определённое период, распространилось, и стало наиболее популярным. Появились разные школы, разные течения. Но если изучать более древние, авторитетные школы Фен-Шуя, они очень близки к Васту шаштре. Это всё есть по сей день в мире в плане строительства, и здесь можно найти ответы на все вопросы. Важно, чтоб Васту активно разбивалась в нашем материальном пространстве.

### Собственный пример

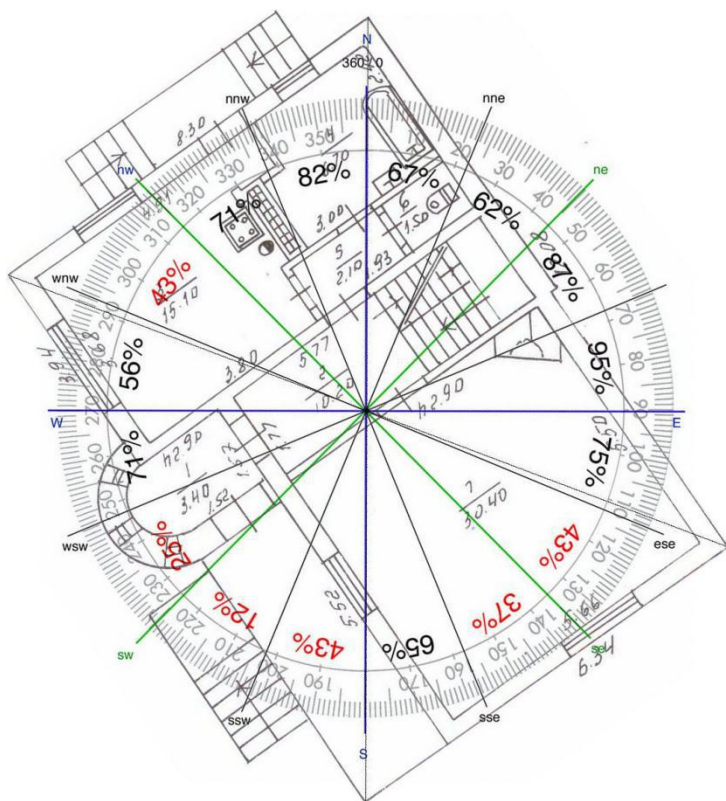
На слайде пример дома, в котором я прожил порядка 15 лет, он трехуровневый, Здесь представлен первый этаж, есть ещё подвальный уровень и второй этаж. В северной, северо-восточной зоне туалет, в северо-восточной зоне лестница, в восточной зоне камин. С северной по восточную зону весь благоприятный поток закрыт, потом там еще построили

гараж, насадили кучу деревьев. Отсутствует Южный сектор.

Это был сложный период в жизни, и когда я начал изучать Васту, стал делать разные перемены в доме, фундаментальные. Первое что я сделал, убрал туалет с северо-востока. Перенес на северо-запад.

Шаг за шагом начали происходить изменения, начал меняться событийный ряд жизни. В итоге, за несколько лет с того момента, как я начал изучать Васту, плавно дошёл до состояния, когда смог переехать в Васту дом.

Не всегда перемены по Васту приносят именно такой результат. Но



в любом случае, при выборе жилья в следующий раз, Вы будете гораздо более осознанны, будете видеть тенденции, которые даёт то или иное жилье. С одной стороны, гораздо тяжелее выбирать, потому что вы будете оценивать по разным аспектам, но с другой стороны, будет гораздо более эффективно для вашей жизни, вашего энергетического потенциала, баланса в жизни, успехов во всех сферах.

## **Базовые принципы успешного пространства.**

Это важные моменты, они кажутся простыми, но реально хорошо работает. Они существенно влияют на нашу жизнь в целом. Это базовые принципы, которыми нельзя пренебрегать.

### **Чистота**

Самый базовый принцип - чистота. Чистота присутствует на разных уровнях: есть чистота нашего тела, чистота ума, чистота сознания, которую мы достигаем через разные практики: медитации, молитвы, посещение Храмов, работаем с нашим сознанием и внутренним миром.

Мы работаем с чистотой нашего тела ежедневно, когда умываемся, купаемся, чистим зубы и так далее. Чистота пространства, также необходима, как и всё то, что мы делаем для своего тела. Это банальный момент, но суть его заключается в том, что когда у нас в пространстве чистота, то чистота проявляется везде, в основных аспектах нашей жизни, и в сознании, и в работе.

Есть люди, которые щепетильно относятся к своим документам, например, юристы, у них всегда на столе порядок. И нет такого понятия, как творческий беспорядок, творчество всегда упорядоченно, творческий путь может быть только в порядке, потому что творчество, это и есть определенная упорядоченность.

Это касается и чистоты. Чистота в целом, это базовый принцип того, как правильно взаимодействовать с пространством - всегда нужно начинать с чистоты.

Чистота бывает на двух уровнях: первый физический, и второй тонкий уровень. Когда мы заезжаем в жилье, арендованное или купленное, не новое, мы должны его очищать. Есть разные методы как это делать: добавлять в воду соль, либо коровий навоз - он избавляет от тонкого присутствия, есть разные методики, каким образом происходит очищение пространства. Но так или иначе, мы должны заниматься очищением. Тонким очищением и грубым.

### **Отсутствие хлама**

Отсутствие хлама – это архиважный параметр. Он так же касается разных аспектов. И захламлённость может быть представлена в разных местах. Первое, это то, что мы откладываем на потом, нам трудно с этим расстаться, но в принципе планировалось это выбросить. Но мы сохраняем, на всякий случай, но потом, прозапас и так далее. Это бич,

который очень влияет на реальное пространство. Для того чтобы появилось что-то новое, нужно отказаться чего-то старого смело и решительно.

Захламленность может быть в нашем плательном шкафу. Есть одежда, которая не одевается много лет, много сезонов, но мы понимаем, что она может пригодиться, и она лежит годами.

Есть эта тема и в продуктах питания, в местах, где хранятся крупы. Захламленность может присутствовать в разных местах, где хранятся, складировуются какие-то вещи. С этим нужно работать, этим обязательно нужно заниматься, освобождать пространство от хлама.

Например, бывает, кто-то живет в съемной квартире, а там одна комната закрыта с вещами хозяев. Когда в пространстве нет доступа к какой-то комнате, мы не берем ее в обиход. Это положение на вас влияет, нужно проанализировать, где она находится, в какой части пространства. Это однозначно связано с вами, какая-то часть жизни, у вас реально в этой части такая история, это надо прорабатывать. Особенно если там какие-то старые вещи, которые не разрешают выкинуть, это может быть сложно, но это нужно менять.

## **Поддержание чистоты (уборка)**

Если говорить о поддержании чистоты, здесь важно понимать следующее: чистота, это не просто когда в доме убрано и чисто, это Культура. Культура это не просто генеральная уборка один раз в месяц. Это мы на уровне культуры выстраиваем свою жизнь таким образом, что естественным становится постоянное поддержание чистоты в пространстве. Когда мы покушали, то сразу помыли посуду, вещи после использования сразу сложили на место. Это касается поддержания чистоты на постоянной и регулярной основе путём маленьких шагов. Так работает пространство, и так упорядочивается естественным образом жизнь. «Что в малом, то и в великом».

Поддержание чистоты и системная качественная уборка на уровне культуры, в семье к этому нужно приобщаться. Есть определенные методы: можно начинать с небольших зон, можно распределять между членами семьи определённые зоны, назначать ответственных, можно начать с какого-то блока, так или иначе это необходимо сделать. Часто бывает, это трудно начать, если очень большой объем, это сложно.

При генеральной уборке мы находим такие углы, куда долго не заходили, а это однозначно влияет на нас очень сильно. Поэтому не пренебрегайте этим.

## **Очищение пространства через первоэлементы**

### **Вода**

Существует тонкая и грубая очистка: можно святой водой. В любой традиции есть культура освящения воды, если это есть в культуре духовной традиции, значит этому придаётся большое значение, значит на это нужно обращать внимание. Освященная вода прекрасно очищает пространство.

## **Огонь**

Часто люди зажигают в доме лампаду или свечу и она, таким образом, очищает пространство. Огонь в целом очищает пространство. Огонь имеет позитивные мистические свойства. Вообще есть четыре вида огня, но об этом нужно говорить отдельно. Огонь приносит атмосферу определённой вибрации, особенно если это камин, и он расположен в правильном месте. Он приносит позитивную энергию в пространство.

## **Земля**

Земля, это грубый первоэлемент. Земля проявляется через запахи. Первый признак того, что пространство не чистое, это ощущение неприятного запаха. Это признак того, что пространство надо очищать.

## **Пространство**

Первоэлемент пространство (эфир) - это звуки, они также очищают пространство. Это молитвы, мантры, классическая музыка очень хорошо очищает, настраивает. Это самый эффективный инструмент влияния на пространство.

## **Воздух**

В целом воздух - это движение. Колокольчики, перемещение, проветривание, активная среда. Когда в целом есть энергетическое движение.

## **Звуки святых личностей**

Выделен отдельным пунктом, потому что звук святых личностей и звуки медитации, молитвы, в целом очень хорошо очищает пространство, выстраивают его, создают здоровую атмосферу, активируют энергию благодати. Звук - это самый эффективный инструмент для очистки. Можно включать псалмы Давида, например.

## **Духовная практика**

Это медитация, присутствие алтаря, духовных предметов, святыни и так далее. Приносит в пространство дома особую атмосферу, которая реально изменяет всё то, что в этом пространстве происходит. Даже если есть в доме негативное влияние, эти инструменты его существенно ослабляют и переводят жизнь на другой уровень.

Таковы базовые принципы. Мы начинаем погружаться в плоскость базового пространства, входить в него, смотреть, как мы можем с ним взаимодействовать. Обратите внимание на эти правила, проанализируйте, что у вас происходит в этих сферах. Иногда есть вещи, которые всё время вас напрягали, и вы не осознанно к этому относились. Иногда бывает захламленность разными сувенирами. Смотрите на то, какую символику несут те или иные предметы, откуда они у вас появились, кто их подарил, анализируйте, почувствуйте, что они вам в целом дают, забирают или дают энергию, насколько комфортно чувствуете себя в жилом пространстве. Найдите идентификаторы, через что вы можете это исследовать.

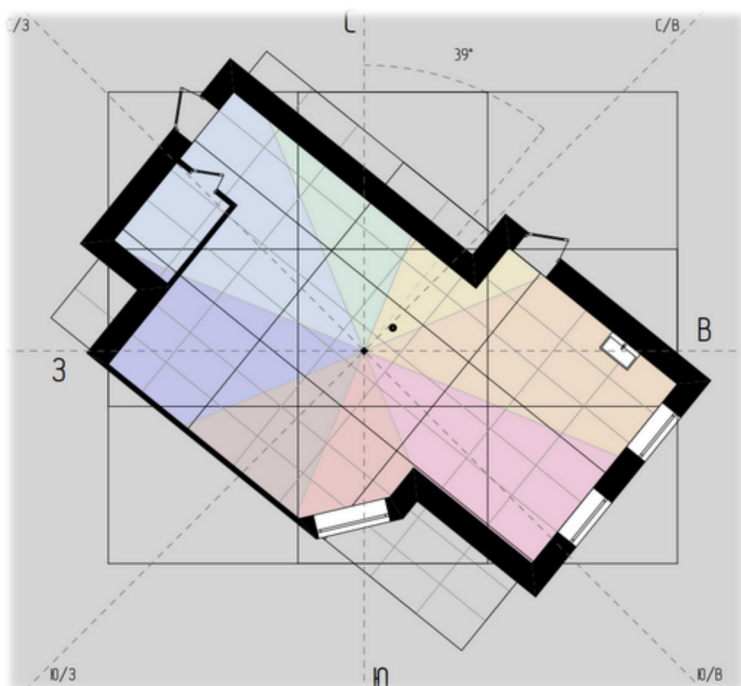
## Правила наложения сетки на пространство.

На слайде я провел практический пример анализа, которым руководствуюсь я, когда веду свои консультации.

На этой схеме есть всё необходимое, чтобы анализировать жильё.

Здесь изображены несколько моделей, форматов, каким образом необходимо анализировать жильё. Более детально и глубоко мы рассмотрим в основном курсе. Сейчас вы узнаете базовые аспекты, и основу того, как это делать. Этого достаточно для того чтобы вы смогли анализировать и смотреть, что происходит в пространстве.

На рисунке на план квартиры наложена сетка - внешний окантованный квадрат, который состоит из 9 квадратиков, он захватывает внешние края этого жилого пространства квартиры. Это соответствует сторонам света. Сверху принято всегда показывать Север, снизу



Юг, слева Запад, справа Восток. Есть также диагональная ось северо-запад - юго-восток и ось северо-восток - юго-запад.

Мы видим, что у нас здесь есть решетка, она нанесена по внешнему контуру параллельно сторонам света. Это Лондонская королевская школа Васту Аси Мигдаль, есть ещё несколько школ, которые пользуется именно такой решёткой. Что в ней можно посмотреть - блоки, зоны которых не хватает, и сделать разного рода анализ.

Сейчас я скажу несколько слов о другой решетке и скажу, как этим пользоваться.

Вторая решетка, которая присутствует у нас на карте - это решетка проявляется не параллельно сторонам света, а параллельно стенам жилого пространства. На рисунке изображено жилое пространство, оно ломаное, в большинстве случаев у нас всё пространство ломаное, в данном случае оно ещё достаточно гармонично ломаное, присутствуют не очень большие выступы.

Что мы делаем: мы достраиваем пространство до полной решётки, так чтобы оно соответствовало целой форме, таким образом, выстраиваем прямоугольник или квадрат. И когда мы эту решётку выстроили, то также делим ее на 9 частей, находим Центральную зону, которая называется Брахмастан.

Есть центральная зона внешнего квадрата, и так же есть центральная зона внутреннего квадрата. Это важно отметить.

Я рекомендую наносить решетку на внутреннее пространство, чтобы не путаться, наносить решетку относительно внешнего пространства пока не нужно, потому что внутренняя решетка важнее. Когда мы наносим решетку, нужно понимать, где центр - Брахмастан.

И важно нанести стороны света. Вы видите, что на слайде здание повернуто, оно реально так расположено на географической карте, и соответственно мы его повернули так, что Север у нас оказался сверху. На карте виден угол отклонения, в данном случае он составляет 39 градусов. Это важный аспект! Здесь также нанесены, так называемые, кусочки "пиццы", то есть секторы. Секторальная система, это один из методов анализа. Здесь видны зоны, например Южная зона, ее центр, Юго-западная зона, Западная и так далее, и каждая зона закрашена определённым цветом, чтобы была идентификация.

Это основные методы для анализа карты. Есть разного рода методы, но те, о которых мы поговорили сейчас, наиболее распространены и являются базовыми.

### **Что говорят авторитеты о секторном методе**

Доктор Праббат Поддар и доктор Сахасрабуддхе о секторном методе говорят следующее: в писаниях не существует метода, который был бы корректным и конкретно показывал, как это делается. То есть, в писаниях нет методологии, как правильно делать коррекции.

Не было коррекции в прошлом. Была разного рода базовая коррекция, описывающая, как влиять на пространство, Но изначально подразумевалось, что здание расположено по сторонам света и внешняя решётка Земли соответствовала пространству жилья. Поэтому это всё эмпирические вещи. Вы видите две точки на рисунке - это центральная зона внешней и внутренней решётки, т.е. решеток, выведенных по внешнему и внутреннему периметру. И важно понимать, что просто есть такая тенденция. Иногда эти центральные точки совпадают, иногда немного отличаются, но общую тенденцию мы можем видеть.

Поэтому когда я публично задавал мастером такой вопрос, показывал примеры, мы их обсуждали с разных сторон, и каждый из них ответил одну простую истину – **когда вы смотрите на пространство, независимо от метода построения карты, вы сразу видите тенденцию.**

По большому счёту достаточно нанести стороны света - север, юг, запад, восток, для того чтобы уже сориентироваться в части того, что происходит в пространстве. А все остальные технические моменты, это определенные глубины и уголки, в которых появляются разного рода частности и нюансы.

Доктор Ганапати Стхапати даже не рассматривал эту тему, у него в принципе тема коррекции в широком формате представлена не была, в основном он специализировался на новых объектах.

## Зачем наносить две решетки?

### Влияние внешнего мира

Ответ достаточно простой: решётка, которая наносится параллельно сторонам света, показывает, как на пространство влияет Внешний мир. Большим прямоугольником мы нанесли решётку внешнего пространства, то, как на объект влияет Земля.

Внутри объекта происходит вращение энергии в ту или иную сторону, и когда это вращение происходит, оно цепляет все зоны, которые есть, и когда мы смотрим в контексте Энергетической решётки Земли, то можем видеть, что не хватает определенных зон.

### Внутреннее пространство

Я уже говорил, когда появляется четыре стены, там зарождается внутреннее пространство, которое становится живым.

И вот у этого внутреннего пространства появляется собственная внутренняя решетка. Поэтому в некоторых школах анализируется именно внутренняя решётка, построенная параллельно стенам помещения.

Базовый принцип заключается в том, что когда эти две решетки сходятся в одну, пространство ближе к естественному своему положению, когда стороны света параллельны сторонам объекта, этот объект набирает наибольшую потенцию с точки зрения естественного событийного ряда. Жизнь приходит в равновесие и балансирует наши энергетические потоки естественным образом, естественным образом нас оздоравливает.

Поэтому, расположение объекта с точки зрения сторон света и с точки зрения формы чрезвычайно важно.

### Форма

Как вы думаете, почему мы базируемся на прямоугольной или квадратной форме? Если у нас, допустим, здание ломаное, мы его всё равно вписываем в квадрат или прямоугольник.

В писаниях говорится, что тонкая энергия, которая еще не проявлена в материальном мире, и находится в изначальном покое, которая едина, неделима, и в тоже время разделена, не имеет кармических последствий, которая чиста, такая энергия имеет кубическую форму. И когда объекты проявляются в материальном мире кубической формой, они приходят в естественное, сбалансированное, здоровое состояние.

Все формы в этом мире округлые, связанные с жизнью, они текут - деревья листья, плоды и так далее, а дом это фундаментальная основа, которая должна сохранять стабильность.



## Правило для сложных ломаных помещений

Что касается разного рода выступов и их идентификации. Базовый вариант, который мы делаем - окантовываем всё пространство в единый прямоугольник, даже если пространство буквой Г, и нет даже четверти сектора, всё равно оставляем прямоугольник, так же внутренняя буква Г становится вписанной в прямоугольник. Неважно, что там, в помещении, соседи или что-то другое, это пространство вписывается в общую единую форму.

Это базовое правило.

Есть в этом правиле нюансы - пространство, оно работает определённым образом, и чтобы понять, как оно работает, в него нужно погружаться, в каждый конкретный пример. Если мы берём, например стену, у которой есть выступ, и возникает вопрос, как к нему подходить - это выступ или часть квартиры полноценная? И как рисовать эту решётку, и рисовать по границе, которая до начала этого выступа, или захватывать этот выступ?

Есть метод, который говорит, что если этот выступ больше, чем половина длины стены, то мы его захватываем в решётку. Если выступ меньше половины стены, то мы его не захватываем, мы его не берём в обход, потому что энергия начинает работать в пространстве не захватывая выступы. И когда есть продолговатое пространство, более 1:2, энергия, как правило, уже начинает разделяться на два пространства.

Сказать однозначно, как это работает, нельзя, но в коррекции применить так, чтоб это эффективно работало можно и нужно.

Поэтому, когда вы наносите определенный сектор, вы можете его наносить в 2 форматах.

Первый формат - вы наносите полную решётку буквы Г, а второй вариант - вы отсекаете меньшую часть и смотрите, как бы эта решётка работала, смотрите, что с пространством происходит.

Есть более сложные варианты, и мы наблюдали, когда вход не просто вход, а выступ, 2 метра, а ещё коридор есть, и когда мы его отрезаем, мы как бы вход отрезаем, получается, вход в другом пространстве находится.

Здесь важно смотреть на целостность формы. И как бы мы не рассматривали, когда есть неправильная форма объекта, это всё равно дефект, даже небольшой выступ или нехватка пространства.

Когда большая буква Г, и не хватает целого большого сектора, это в принципе дефект, он корректируемый, но по большому счёту, есть тенденции получать все аспекты недостающего сектора, всё влияние недостающего сектора, позитивное или негативное, либо мы не дополняем позитивное, либо получаем много негативного, так или иначе это тенденция всегда сохраняется.

Поэтому, как бы вы пространство не отсекали, тенденция на недостающую часть формы всегда есть.

Смотрим пример на рисунке. При анализе внешней решетки, здесь не достаёт южного угла, чуть-чуть юго-востока, очень существенно не хватает юго-запада и северо-востока, это мы смотрим по поводу большого квадрата, мы видим, что диагональная ось юго-восток - северо-запад длиннее, чем ось северо-восток - юго-запад. Всё имеет значение.

При анализе по внутренней решетке не хватает южного сектора, западного сектора, севера и северо-востока.

### **Балкон и дома на сваях**

Дома со сваями, они с точки зрения Васту, является более ослабленными, это факт.

Что касается балконов, нужно смотреть по ситуации, это балкон жилой или нежилой, вписан или не вписан, находится на фундаменте или нет. В какой он стороне находится, насколько он влияет, и насколько он большой в рамках стороны. Если он занимает больше, чем пол стороны, его можно вписывать.

Но можно на этом не заострять особого внимания, это нюанс, балкон не является существенным аспектом, он не изменит фундаментально то, что происходит в квартире, это тенденция, и тенденция, которая либо имеет один эффект, либо второй, то есть благоприятный или неблагоприятный. И соответственно от того, где этот балкон находится, мы смотрим, что с ним делать. Если он в зонах притока, мы его очищаем, раскрываем, если он в зонах, с которыми надо работать, мы его просто гармонизируем, чтобы он не приносил негатив в пространство.

### **На какой цент ориентироваться? Центр внешней или внутренней решетки?**

Нанесите, пожалуйста, внутреннюю решетку относительно стен квартиры, то есть сделайте центральную зону, которая меньше, не окантовывайте ваше пространство полностью, эта центральная зона важна, мы на неё в большей степени будем ориентироваться. Если здание повернуто на 45 градусов, то часто бывает, что Брахмастан внешней решетки занимает 75% всего помещения. Если есть такая тенденция, надо иногда смотреть, но не фанатично, когда мы дойдем до коррекции, вы поймете, о чём я говорил. Поэтому мы анализируем центр внутренней решетки, которая параллельна стенам.

Делаем окантовку параллельно стенам по внутреннему периметру, находим центр. Делаем это, чтобы определить центральную точку, из которой строим секторы и координатную ось.

### **Две фундаментальные задачи Васту**

В писаниях описывается две задачи, стоящие перед специалистом по Васту, когда он несёт это знание в мир.

Одна задача, это всё что касается технической части и материального аспекта, реализация благоприятного пространства, объекта. Выбора благоприятного участка.

Второй момент, это работа с тем, чтобы у нас рос уровень благочестия, чтоб мы через Васту дом, через этот объект, который строили, активно развивались, активно занимались самопознанием, активно росли духовно, и росла наша связь с Высшей Истиной.

Если один из этих двух моментов страдает, например вторая часть, которая касается роста, то во всём теряется смысл, потому что центральная тема Васту заключается в том, какая у нас чистота намерений. И уровень чистоты намерений определяет наши возможности. Чистота намерений – это уровень бескорыстного подхода к жизни.

Это связанные вещи и, исходя из личной практики, могу сказать, что у благочестивых людей объекты, планы этих объектов, формат их постройки, гораздо ближе соотносятся с принципами Васту.

Если люди изначально имеют хороший запас благочестия по финансовой части, то у них, как правило, открыты эти зоны, у них правильно всё распланировано, много энергии в жизни. Это реальные вещи, которые происходят естественным образом, естественным образом всё выбирается. Запас благочестия, интуитивным образом направляет выбор того или иного объекта, чтобы он естественным образом успешно работал.

И в тоже время, когда человек получает это знание, по сути то, что мы сейчас делаем, это, в каком-то смысле, запас нашего благочестия, потому что мы уже соприкасаемся с этим, познаём. Это означает, что у нас уже открывается возможность осознанно смотреть, осознанно стараться изменить своё жильё. Это путь, это работа. Понятное дело, что ничего в жизни не поменяется, если мы просто сделаем какие-то небольшие коррекции, нужна также внутренняя работа. Коррекция связана с изменениями, которые проходят в жизни, поэтому это всегда пласт работы.

## **Этажность**

Этажность, несомненно, влияет. Идеальный формат строения - это одноэтажный, он наиболее сильный, мощный и благоприятный. Второй этаж это уже другой формат, в некоторых Шастрах описывается 12-и этажное здание, это действительно присутствует. Из своего личного опыта, из своих наблюдений, из практики, скажу, что высотность влияет, потому что чем выше этаж, тем ниже уровень связи с землей.

И здесь есть два аспекта: с одной стороны меньше чувствуем связь с землей. В связи с этим, Васту, как свод законов, меньше влияет на пространство - то есть тот, кто живет на 1 этаже, больше всего ощущает положительную, либо отрицательную энергию дома, связанную с его планировкой, расположением и так далее. И чем выше этаж, тем это влияние меньше, потому что меньше связь с землей, потому что Васту, это соединение энергии земли и энергии космоса. Чем выше этаж, тем меньше связь. Мужчине это не так важно, не так влияет, а на женщин это существенно влияет, потому что женщина должна быть заземлена. 4 - 6 этаж, это некий переходный уровень, дальше энергия ослабляется, поэтому нужно чаще выходить на улицу, чаще заземляться, соответствующие практики делать.

Вообще, первоэлемент земли, это один из базовых и наиболее важных элементов, он явно в лидирующей позиции по влиянию на жизнь, поэтому, конечно, этажность дома влияет на жильцов.

## Как выбрать благоприятное жильё

Эта тема важна людям, которые покупают квартиру или меняют, или планируют это в будущем.

Необходимо обращать внимание на то, что происходит с квартирой. И чтобы увидеть самые важные вещи, при выборе благоприятного жилья, есть ряд параметров.

## Расположение объекта относительно сторон света

### Магнитный или географический полюс

Мы ориентируемся на истинный север, который называется географическим. В чём же принципиальная разница? На магнитный полюс указывает стрелка компаса. Географический полюс соответствует оси вращения земли.

Коснусь писаний, что там говорится на эту тему. Я на них ссылаюсь в своих работах, а также на доктора Ганапати Стхапати, который сотворил просто невероятные вещи. Многие архитекторы были удивлены результатам его работ, потому что некоторые его объекты переживали цунами, причем высокие объекты, которые вообще не хотели вводить в эксплуатацию.



Шастры говорят, что ранее определяли стороны света по гномон (показан на рисунке).

Есть два периода в году, когда происходит солнцестояние, и в этот период тень, которую отбрасывает гномон, даёт истинный восток, в определённое время, и даёт относительно востока запад. В связи с этим появляется горизонтальная линия, и перпендикулярно ей строится север и юг. Таким образом, определяются географические координаты. А мы делаем

вынос в натуре земельного участка, точнее, это делают геодезисты, они тоже используют географические координаты. И по этим географическим координатам мы строим, устанавливаем дом на участке.

Что происходит с энергетической решеткой, объяснить сложно, но если рассказать кратко, то основная идея в том, что энергетический пояс появляется в процессе материализации на некоем последующем этапе. То есть изначальная направленность в космосе определена очень четкими законами, которые являются фундаментальными, установленными четкими вещами, после которых появляется энергетическая решетка. То есть, энергетическая решетка, это уже последствия географических координат, поэтому мы изначально ориентируемся на них. Когда мы на них ориентируемся, всё остальное выстраивается естественным образом.

В Древние времена не было антенн Лехера, никто не знал решётки Хартмана, это нигде не описано, но были описаны методы, как строить в пространстве дома. Сейчас самые современные учёные ездят с антеннами Лехера, и анализируют объекты, особенно древние

храмовые постройки, и видят, что они каким-то образом соответствует всем решеткам, гармонично в них вписаны.

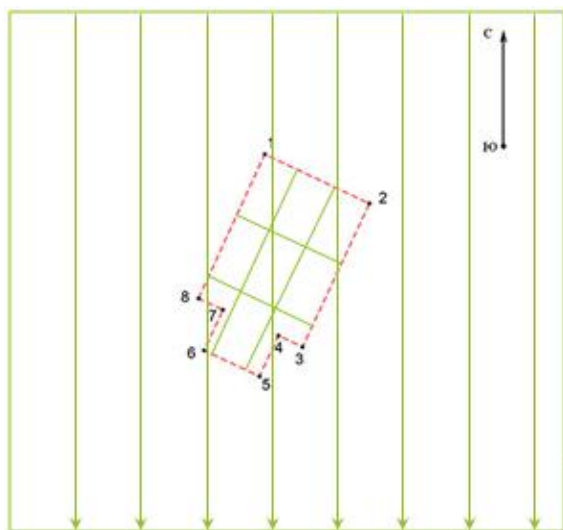
Как же так происходит, что это случается естественно образом, когда в прошлом антенн не было?

Они ориентировались на более фундаментальные истины, на основе которых появляется всё остальное. Я всегда ориентируюсь на географические координаты, которые беру из Google или Яндекс карт.

По гномону это определяли не только 2 раза в год, это определяли в разные времена года, там есть система разных поправок в зависимости от времени года, всё расписано. Сейчас нам помогают Google карты. Это моя версия, на эту тему есть много идей, и доктора, тоже это по-разному преподносят, но я базируюсь на понимании доктора Ганапати Сххпати. Он строил с нуля, и все базовые вещи, связанные с философской составляющей, с научной и практической точки зрения, у него выложены, никто дальше него в этом глубже не продвинулся.

### Отклонение объекта от сторон света

Дальше мы поговорим про отклонение, что происходит, когда мы отклоняем объект от истинных сторон света.



Мы видим, есть меридианы энергетических решеток, есть собственная жизнь в этом объекте, и видим, что происходит несовпадение (рисунок). С одной стороны, родилось живое существо со своей природой, и когда внутренняя решетка не совпадает с внешней, у них нет единого поля. Таким образом, объект теряет потенцию, и чем больше отклонение от истинных сторон света, тем больше объекты теряет энергии.

У нас есть базовые параметры, на которые мы ориентируемся:

- до 2,5 градусов, это считается несущественным отклонением, доступным, и там есть много разных секретов внутри скрытых, но в базовой концепции мы анализируем существующее жилье, где это несущественно.

- до 10 градусов, это отклонение, которое допустимо, чтобы объект получал большую часть энергии от естественных меридианов.

- от 10 до 22,5 градусов это существенное отклонение.

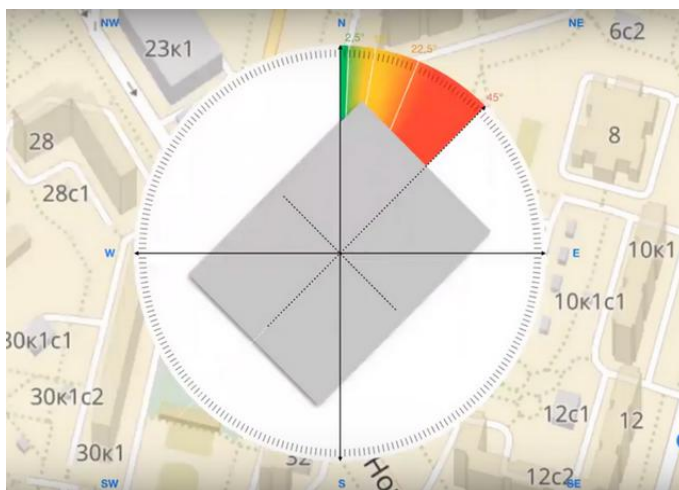
И когда Объект отклонён от оси более чем на 22,5 градуса до 45, соответственно, это считается серьезным отклонением, и чем больше это отклонение, тем менее предсказуемым становится эффект, тем более, если пространство искажено разными выступами.

Откровенно сказать, у нас большинство объектов находятся в отклонённом состоянии, 98-99%, но всё же есть и другие истории, и они достаточно интересные.

Поэтому первое, на что мы смотрим, когда выбираем жильё, насколько оно отклонено.

Если мы находим дома, которые стоят по сторонам света, это здорово, там, в принципе, энергия сильнее, чем в любом другом отклоненном пространстве.

Рекомендую использовать географические стороны света, то есть смотреть, как стороны расположены на Гугл или Яндекс картах и относительно их рассчитывать угол отклонения.



## Форма объекта

Вторая тема, которая касается выбора объекта, это тема формы, это 2-я принципиальная тема, которая имеет непосредственное влияние на объект. Её смысл в том, что форма влияет на всё, что происходит в этом объекте. Это касается и формы земельного участка, форма здания, квартиры, формы любого объекта.

1 : 1	1,25	1,5	1,75	2
-------	------	-----	------	---

У нас есть гармоничные пропорции: базовая пропорция это квадрат, и максимально допустимые пропорции, которые находятся в гармоничном формате, это пропорции, которые не больше 1 к 2 по соотношению сторон, то есть длина не больше 2 частей ширины, и таким образом она ещё соответствует гармоничному процессу.

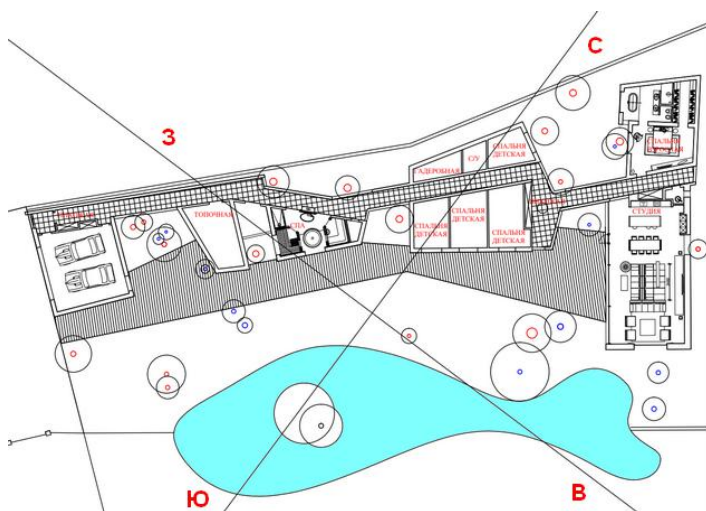
Если соотношение больше, то там начинается дисбаланс в потоках внутренней энергии, и она существенно теряет энергетический потенциал пространства.

Когда форма в порядке, нет выступов и так далее, но могут быть пристройки, либо гармоничные выступы, но в целом жилая форма находится в гармоничном пространстве, то она снимает очень много вопросов, решает много проблем. Например, неблагоприятный вход смягчается, если форма объекта ровная, гармоничная.

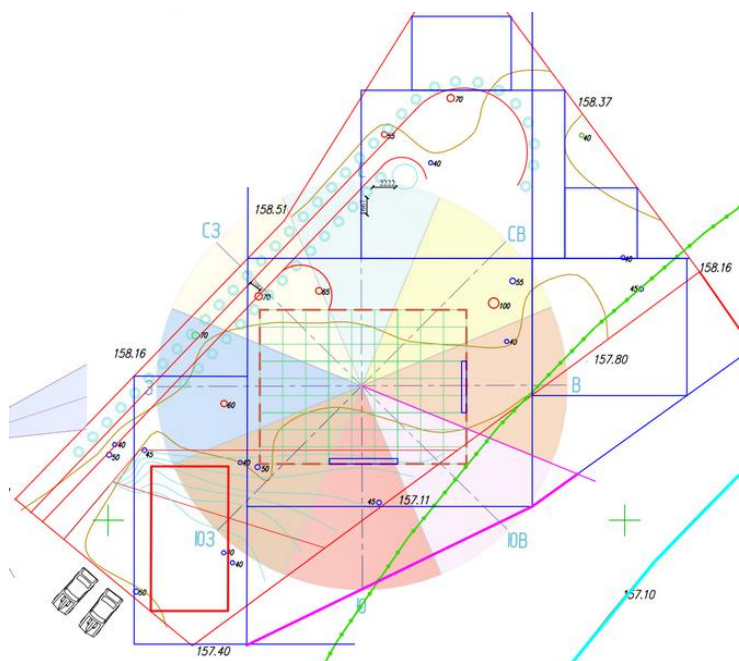
Поэтому важно всегда следить за формой, и форма в большинстве случаев является определяющим звеном.

## Реальный пример

На рисунке приведён пример, один из моих опытов, очень интересный. Успешный участок, расположен в живописном месте. Сам участок узкий, достаточно распростертый. С первого взгляда ультрасовременный дом, классный, действительно хорошо выглядит, у него есть дизайн, но с точки зрения построения пространства, и того, какой успех будет в этом доме, можно



сделать много разных выводов и очевидных факторов. Первый из них, что в доме много разрозненных помещений, и получается, что члены семьи живут отдельно, они где-то встречаются, у каждого есть своя отдельная жизнь. Дом имеет ломаные формы и расположен больше в северной части участка. Таким образом, есть определенная дисгармония. Мы искали центр этого пространства. Южная, юго-восточная зона здесь открыты, всё говорит о том, что жильцов могут ожидать неблагоприятные события в этом доме. Это сложный объект. Здесь вопрос концепции, как мы живем? Чтобы, наслаждаться чувства, либо жить в определенном балансе.



Вот к чему мы пришли, новые планировки концепции: сейчас мы разложили в новой форме, основной дом ближе к юго-западу, от него идёт расширение в Восточную зону, северо-восточную, в Северной зоне вход. Юго-запад будет закрыт гаражом, на юго-западе и юге будут насаждения разного рода.

Когда происходят изменения в части Васту, там начинает рождаться жизнь и планировка, и это дает свой эффект. То есть по поводу формы, это архиважная тема, на неё следует обращать внимание.

## Зоны разных потоков энергии в пространстве

Это также фундаментальная, базовая тема, сейчас пройду по ней коротко, подробнее мы рассмотрим на базовом курсе.

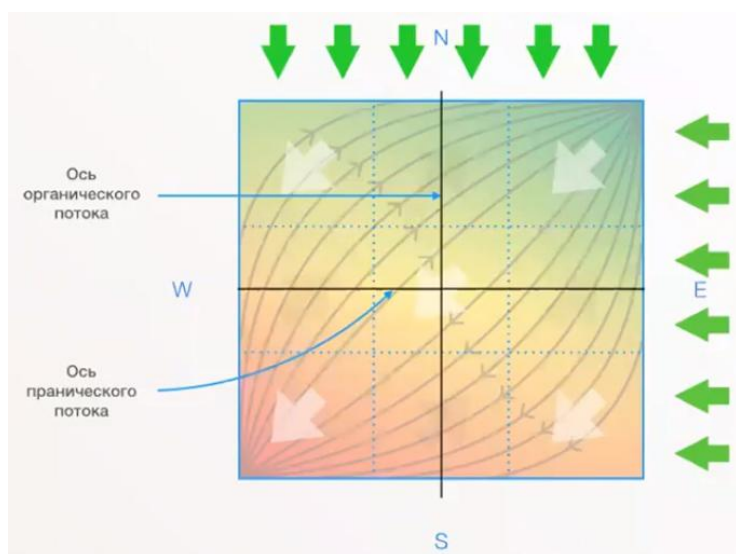
Всё это подтверждается священными описаниями, реальным опытом, всем тем, что присутствует в материальном мире, как оно вибрирует, как оно проявляется. Есть 8 направлений, 8 сторон света: север, юг, запад, восток, северо-запад, юго-восток, юго-запад, северо-восток.

Есть два энергетических потока. Благоприятными являются северный и восточный поток. Эти два потока несут в себе очень благоприятную энергию, которая наполняет здание благоприятными силами. Кульминация благоприятного потока находится в северо-восточной точке. Условно благоприятной называется северо-западная зона, если она гармонична по своей форме.

Есть потоки неблагоприятные и условно неблагоприятные. Неблагоприятные - это западный и южный потоки. Кульминация этого потока наступает в юго-западной точке. И условно неблагоприятная – это юго-восточная сторона.

Вот так это распределяется. Таким образом, поступает энергия, таким образом, формируется благоприятность или неблагоприятность пространства, которое находится внутри нашего объекта.

Поэтому следующий вывод, который мы делаем, когда выбираем пространство для



жилья, для аренды, офиса, любого помещения - мы выбираем помещение, чтобы север, северо-восток, восток были открыты. Что значит открыты - это значит что там свободно, что там окна, свободный доступ энергии, там находятся входы, и в целом, туда попадала основная энергия.

И, соответственно, стараемся, чтобы юго-восточная, южная, юго-западная и западная стороны были

более закрыты, это не значит, что там наглухо всё забито, но по отношению к зоне притока, зона оттока должна быть более закрыта, там должно быть меньше окон.

Это базовые принципы, которые касаются этих двух потоков.

Северный – это лунный поток, он называется органический поток, он является постоянным.

Восток – это пранический поток, поток солнца, восходящих лучей, он непостоянный, он действует только несколько часов до и после восхода солнца.



## Центральная зона

На рисунке мы нанесли базовую решётку, в которой выделили центральную зону. И это следующий аспект, при выборе объекта, на который необходимо обратить пристальное внимание. В чём его смысл? В том, что центральная зона является одной из самых ключевых зон в построении пространства.

Если говорить очень коротко и концентрированно, можно сказать что там живёт высшая истина, живёт основа основ, и это является полем ядерной энергии. Это значит, что наиболее мощные процессы, происходят в этой зоне, зоне ядерного реактора, и она связана с первоэлементом пространства (эфира), а эфир любит открытость, простоту и всё, что с этим связано.



Открытый центр  
Свободный  
Чистый  
Солнечный свет



Стены  
Мебель  
Кровать  
Лестница  
Деревья  
Туалет

Поэтому здесь запрещается размещать крупные, тяжелые предметы, несущие стены и так далее, особенно в самой центральной точке. Сюда могут заходить какие-то перегородки, если это квартира, эту зону можно совмещать с залом. Это должно быть чистое открытое пространство, если у него есть ещё попадание света сверху, это очень хорошо, невероятный позитив. Все в этом центральное пространство должно быть в белых тонах.

В части здоровья, очень важно, чтобы у жильцов дома в этой зоне не находились спальные места, попадание кровати в эту зону недопустимо. Попадание каких-то кладовок, тяжёлых лестниц будет критично сказываться на пространстве. Поэтому если у вас попадает сюда ковать, сразу её переставляйте, это гарантированно повлияет на здоровье.

Есть масса примеров людей, которые отдыхали в брахмастане и болели хронически, и достаточно быстро из этого состояния выходили, когда убирали кровать оттуда. Есть ещё несколько критических зон, мы скажем о них дальше. Поэтому, брахмастан держите открытый, свободный, и выбирайте такие пространства, где он максимально свободен.

## Главный вход

Благоприятный главный вход соответствует благоприятным и неблагоприятным потокам, о которых мы сказали выше, то есть северная и восточная части для входа считаются благоприятными. Когда вход попадает в углы или, если дом смещен, попадает в северо-восточную или северо-западную зону, то он немного ослабляется, но это не так критично, как вход с юго-востока,

который является зоной негативного притока.

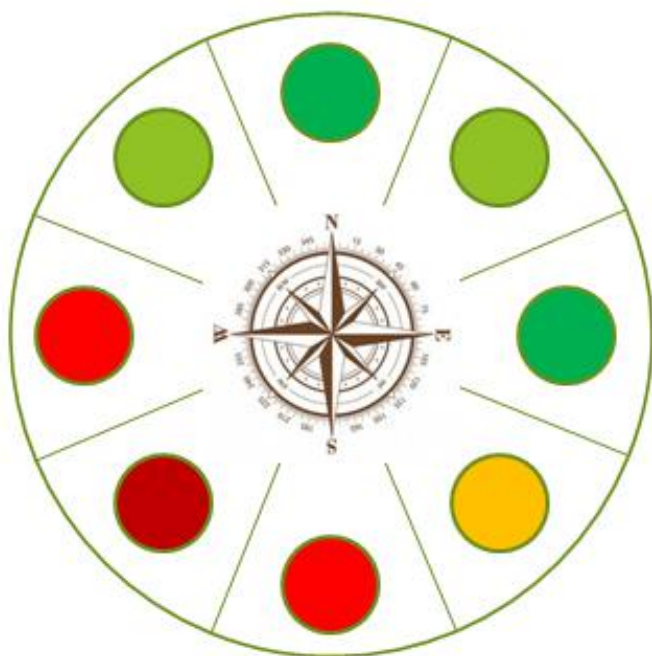
Наиболее критичный вход с юго-запада, он наиболее ослаблен. То есть, если здесь находится вход, то он должен быть постоянно закрытым, должна быть мощная дверь, разные усиливающие элементы, типа Семистрельной иконы Божией матери. Этот вход должен быть хорошо защищен.

Вход - это интенсивный поток энергии, важная часть в пространстве, когда мы говорим об Айяди расчётах, о базовых параметрах, 16 базовых параметров, в первых 6-и один из расчётов касается йони, это также переводится, как женский половой орган, это основа, куда всё входит.

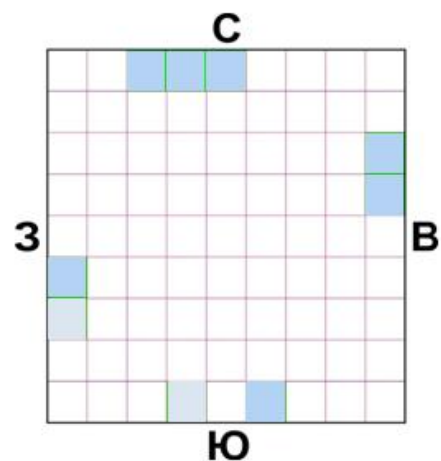
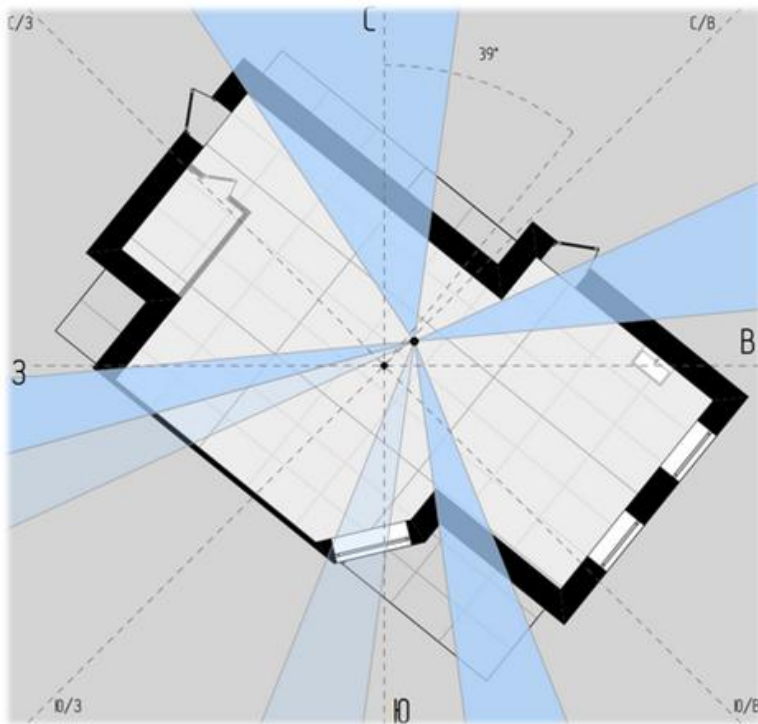
Поэтому вход, это одна из ключевых вещей, на него обязательно нужно обращать внимание, особенно если это дом, если это квартира, это ещё и подъездный вход. Но если это дом, это очень сильное влияние, и просто изменив вход в доме, можно поменять всё колоссальным образом.

Поэтому обращайте внимание, когда смотрите объекты, и делайте выводы: центральный вход это плюс или центральный вход это минус?

На рисунке показаны благоприятные входы. Если пространство в доме соответствует сторонам света, и оно условно квадратное, то в каждом секторе есть хорошие пады (ячейки сетки), но это более глубокое погружение. Они показаны на рисунке справа.



Green	благоприятно
Light Green	нейтрально
Yellow	ослаблено
Red	не благоприятно
Dark Red	крайне не благоприятно



Лично я использую такой пример, как на рисунке слева, когда анализирую жилые пространства. Эту лучевую матрицу привязываю к центру либо по внешней решетке, либо по внутренней, есть две точки по внешней и внутренние решетке, в данном случае по внешней, и видно, куда попадают благоприятные зоны входа. Вот это мой анализ существующих объектов, можно его применять.

### Расположение ключевых помещений

Сейчас мы идем по параметрам, которые в моём понимании определяют важность выбора объектов недвижимости, или жилья. Самые сильные параметры, которые влияют на пространство.

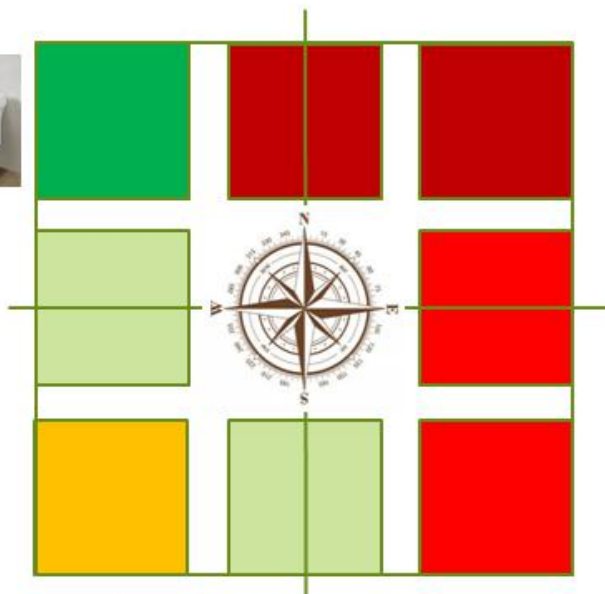
Здесь мы идём уже во внутреннюю планировку. Это 2-е комнаты, которые оказывают наиболее сильное воздействие на пространство.

#### Туалет

Первая комната, это туалет, вторая - кухня. Кухня, это генератор, она является олицетворением огня, ярким его проявлением. Где бы она не находилась, она с этим огнем работает.

Ну, а там где находится туалет, туда он несёт свои неприятные воздействия, и с этой точки зрения он архиважен. В прошлом, туалетов в периметре жилого пространства не находилась. Доктор Ганапати Стапати также выносил туалет в пристройки.

Здесь принцип такой же как мы смотрели ранее. Размещение туалетов на севере и северо-востоке, то есть в зонах притока крайне неблагоприятно, также как и на востоке, и на юго-востоке, так как это связано, в том числе и с первоэлементами, с силами, которые влияют на юго-востоке.



	благоприятно
	нейтрально
	ослаблено
	не благоприятно
	крайне не благоприятно

Наиболее благоприятное размещение туалета за периметром, но если внутри периметра, то северо-запад подходит идеально для зоны туалета, то есть он наименее оказывает свой негативный эффект на остальное пространство, и он нормально там размещается.

Если это запад или юг, тоже достаточно приемлемые зоны. Юго-запад это ослабленная зона, в связи с разными критериями и аспектами.

Я подробно рассказываю, о туалете, где его нужно размещать, в каких секторах, этому посвящен целый блок на основном курсе. Сейчас даю базовую идентификацию.

Если мы выбираем новое пространство, которое открыто с севера или востока, то естественным образом туалет будет в противоположной зоне, что благоприятно.

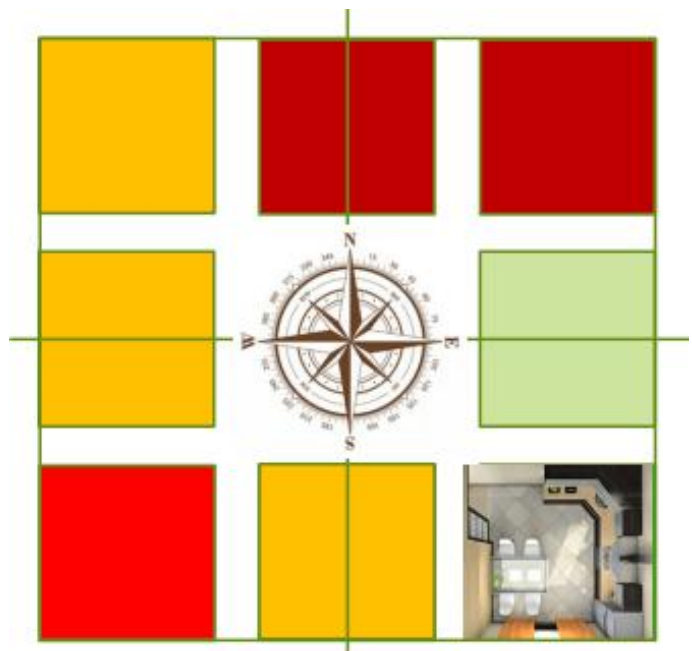
### Кухня

Вы наверняка знаете, в литературе об этом много пишется, что кухня на юго-востоке, это благословение, и мы об этом тоже рассказываем много и долго, внутри есть ряд параметров, моментов, их можно учесть, для того чтобы эффект был максимально благоприятен.

Но в целом кухня на юго-востоке это благословение. У тех, у кого она на юго-востоке, я вас поздравляю, особенно если остальные параметры дома хороши, приходит много счастья.

Кухня на юге - это ослабление.

На востоке это расположение довольно благоприятно, нейтрально со знаком плюс, она генерирует позитивные потоки, потому что на востоке находится зона огня, мы это также изучаем отдельно, потому что первоэлементы находятся не



	благоприятно
	нейтрально
	ослаблено
	не благоприятно
	крайне не благоприятно

только в углах, но также и в промежуточных секторах, между углами.

И она несет крайне негативный эффект на севере и северо-востоке, в связи с очень острым дисбалансом.

Она критично-ослаблена на юго-западе в виду ряда факторов. Достаточно ослаблена, ближе к нейтральному, на западе. Немного ослаблена на северо-западе, не является критичным, хотя это положение ослабляет пространство.

### Пример

На картинке показан практический пример, где есть выступ в благоприятной зоне, расширения в северо-восточной зоне благоприятны, потому что северный и восточный поток, как вы знаете, благоприятны, а северо-восточный, он самый благоприятный. И здесь есть большой запас энергии, приходящей естественным образом. Также, туалет вынесен за пространство, здесь есть небольшой выступ. Основное пространство вписывается в

прямоугольник, и есть выступ, куда вписался туалет, в данном случае это очень благоприятно. Влияние туалета на основное пространство ослаблено, так как он вынесен за основной периметр, практически не будет ощущаться в этом пространстве. Также вы видите, здесь кухня на юго-востоке, что тоже очень хорошо.



👍 Туалет за периметром

👍 Кухня на ЮВ

Мы прошли 5 тем "Как выбрать благоприятное жильё". Это 5 базовых факторов. Я вам рекомендую анализировать ваше пространство по этим факторам, они являются самыми критичными. Конечно же, есть ещё много всего, но эти являются кардинальными и определяющими факторами. Если вы будете их учитывать, этого будет достаточно, чтобы выбрать относительно здоровое пространство, чтобы оно несло благоприятный, хороший эффект.

Я уже рассказывал, что 15 лет жил в доме анти Васту, с заблокированным северо-востоком и восточной зоной, с камином на северо-востоке, с лестницей на северо-востоке, которая входила в центр, я жил в невероятно неблагоприятных условиях по Васту, там был гараж, пристроенный с северо-восточной стороны, отсутствовали окна с севера, северо-востока.

Конечно, я переживал разный опыт, поэтому можно двояко к этому относиться.

Туалет на северо-востоке, с одной стороны даёт ослабление пространству, он не даёт возможности зайти всему благоприятному, загрязняет пространство, и его надо очищать и проявлять энергию северо-востока, есть разные методы коррекции.

Но с другой стороны есть позитивный эффект, когда туалет на северо-востоке, происходит интенсивный внутренний рост, то есть человек очень интенсивно растёт через поток сложностей.

Когда кухня на северо-востоке, там тоже есть определенные моменты, связанные с психическим напряжением, а его много приходит в жизнь, когда кухня на северо-востоке. Но если человек занимается духовной практикой, всё смягчается.

Сейчас надо спокойно на всё это реагировать, и не нужно входить в стадию фанатизма, мы живём, у нас так или иначе всё случается.

Я понимаю, что вы сейчас исследуете, это волнительно. Поверьте это нормальный опыт, для тех, кто это первый раз переживает, спокойно выдыхайте, двигаемся дальше. Не бывает ничего критичного, не надо менять резко квартиру, у кого вдруг на северо-востоке туалет и всё заблокировано с севера. Просто принимайте этот факт, что много открытых зон оттока, которые надо закрывать, гармонизировать, но в целом очень много факторов.

Коррекция бывает разного уровня, нет общей панацеи. Такие дефекты как туалет на северо-востоке, или кухня, здесь в качестве коррекции используется комплексный подход, это процесс постепенный, поэтапный, он разворачивается в несколько месяцев. В детальную коррекцию будем идти в основном курсе.

В большом курсе по Васту разбираются все детали жилья, тонкости, а также методы коррекции, к которым необходимо подходить постепенно.

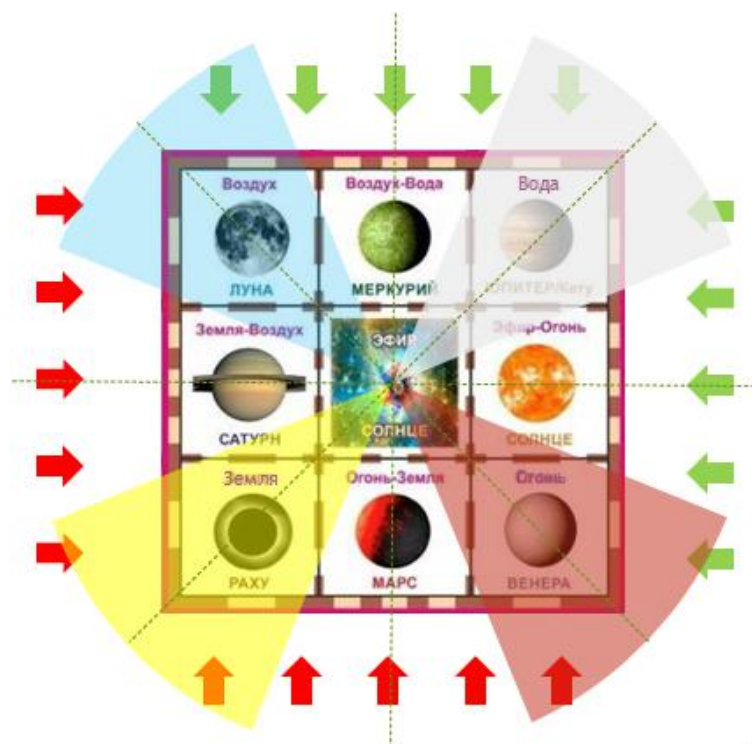
## **Немного о Васту Пуруше**

Васту Пуруша - это фундаментальная концепция, которую мы разбираем на нашем основном курсе. Васту Пуруша это некая легенда, на общем семинаре я рассказываю 3 легенды из разных источников. Но вместе с этим по поводу Васту Пуруши есть очень глубокая концепция, раскрывающая смысл, что это за мандала, и как она проявляется. Когда эта концепция раскрывается, и понимание, и отношение к этому становится другим.

Основной курс, он фундаментальный, он формирует базовую концепцию, даст инструменты и ключи, навыки, поэтапный подход к коррекции. Сейчас вы определили, сделали базовую идентификацию, поняли, что есть сложности.

## 5 базовых правил (сил) для анализа любого объекта

Есть пять базовых факторов, которые влияют на любое пространство, 5 базовых идентификаторов и они проявляют всё, что в этом пространстве находится, и через них, можно также влиять на изменение этого пространства. И чем глубже вы будете постигать пять базовых сил, тем более точно вы начинаете понимать и чувствовать, что находится в пространстве, насколько оно гармонично или не гармонично, как в нём эти энергии



представлены или не представлены.

В прямом смысле, начнете чувствовать пространство так же, как чувствуете и приятный бриз на море. Есть вещи, которые достаточно хорошо ощущаются. Также вы начнете ощущать атмосферу в храме, атмосферу в тяжёлом пространстве. Наверняка у вас есть такой опыт, когда вы заходили в дом, и чувствовали тяжёлый дух.

Базовые силы, это основные инструменты Васту специалиста, через них можно увидеть многое, они формируют основной костяк

для того чтобы проводить анализ. Я сейчас их также достаточно коротко объясню, далее широко мы будем рассматривать на основном курсе.

### Направления

Первое, это направления. Направление сторон света – север, юг, запад, восток, и диагональные оси, это не просто так. Каждая ось имеет определённое значение, она с чем-то связана, с потоком энергии. Она связана с тем, какая энергия заложена в этой части. Также есть ось, которая идет сверху вниз, она называется в писаниях сурой.

Когда пространство становится материальным, первое что появляется, это точка идентификации, когда нет направлений, пространство не материализуется, не происходит этого. У этих направлений есть свои управители, которые тоже несут определённые силы, аспекты влияния.

### Энергии

Вторая сила – энергии. Есть органический и пранический поток – сила, которая идет с северной и восточной стороны. Также есть южный и западный поток, это сила, которая несёт достаточно сложное влияние, но это не значит, что эта сила не должна присутствовать в этой зоне, наоборот, здесь происходит много благоприятных вещей и если этой силы здесь нет,

то наступает дисбаланс. Но южная и западная стороны должны быть достаточно закрыты, утяжелены, и загружены, это ослабляет их влияние.

## Элементы

Третье, что влияет, это элементы. Именно первоэлементы занимает наиболее сильное положение, потому что они являются связующим звеном всех 5-и сил, которые мы здесь рассмотрим.

Через первоэлементы, как через связующие факторы всё происходит. В основном курсе на первоэлементы выделяется 2 лекции, потому что это кладёшь всего процесса, и через первоэлементы происходит коррекция. Обратите внимание, что есть первоэлемент воды, воздуха, земли и огня.

С восточной стороны огонь другого уровня присутствует, более благоприятный, на севере присутствует вода, на западе присутствует поток воздуха, неблагоприятный усиленный, и на юге находится первоэлемент земли.

## Энергетическая решетка

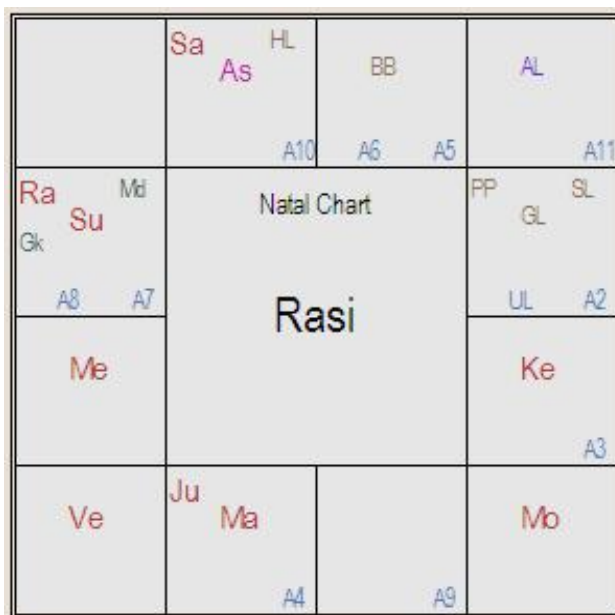
Существует много разных решеток, которые мы наносим на объект для тех или иных целей. Самые известные, которые мы используем, это Мандука, и Парамасайка

Решетка 9x9 базовая для жилых пространств. И в рамках этой решетки происходит глубокая аналитика. От этой решетки многое зависит, начиная от расположения входов и заканчивая теми энергиями, которые присутствуют в разных зонах. Также, когда у нас форма становится неправильной и отсутствуют какие-то зоны, решётка в этой зоне начинает страдать.

## Планеты

Пятая сила, это астрологическая сила, Васту неразрывно связано с астрологией, это целый большой раздел. Здесь присутствуют планеты, планетарный формат. Есть 9 основных планет, 8 из которых, проявляются внутри здания. Начиная с востока это Солнце, юго-восточная сторона это Венера, Марс с юга, юго-запад это Раху, с Запада Сатурн, северо-запад - Луна, с севера Меркурий, и с северо-восточной стороны Юпитер.

В ведической концепции есть ещё одна планета, которая здесь не представлена, её разные школы определяют по-разному, кто-то говорит, что Кету находится в центре и над нами, то есть чердачное пространство и верхний уровень, кто-то говорит, она расположена на северо-востоке, так как в астрологической карте она расположена напротив Раху.





Есть ещё ряд астрологических показателей, которые глубоко раскрывают разного рода тенденции, и кто ориентируется в астрологии, тот много предсказательных вещей может посмотреть по астрологической карте, что у человека будет в доме. Северный стиль астрологической карты (на рисунке) накладывается на карту дома и можно увидеть, что происходит внутри и как это работает. Например, возьмём Раху, который отвечает за пустоты, и если есть в доме пустоты, то мы усилим в доме энергии Раху.

Сейчас мы описали 5 сил и этого достаточно, чтобы иметь понимание анализа по Васту. Через призму этих сил, становится всё достаточно понятным и ясным для того, чтобы иметь общее представление. Более того, эти силы представлены таким образом, что в большинстве случаев они соединены в единый процесс, то есть каждая отдельная часть, сила, она усиливает направление, и поток направления, он, как правило, соответствует энергии, элементу, энергетической решётке, и планетам. Такой аккомпанемент, такая синергия, многострунный инструмент, который в целом составляет многообразие того, что происходит внутри дома, и многое становится видно и понятно.

## Опасные и критичные зоны в планировке жилья

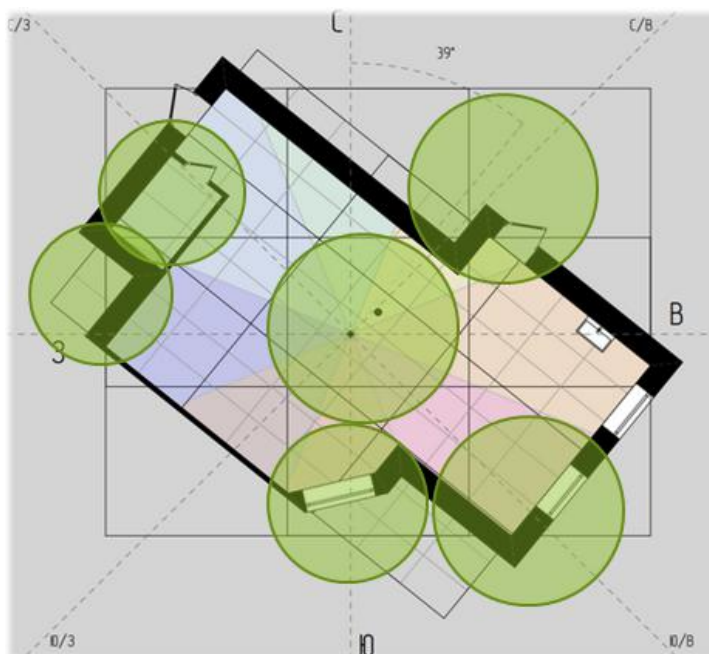
Есть несколько критических моментов, на которые важно обратить особое внимание. Конечно, это частично пересекается с тем, что мы уже говорили.

### Центральная зона

Это критическая тема при выборе земельного участка, жилья, объекта, обращайтесь на это внимание. Очень важный момент.

### Туалет

Это вторая критическая зона, на которую следует особо обращать внимание. Если это не один туалет, значит несколько туалетов оказывают влияние на пространство, если это канализационный коллектор, который через вас проходит но у вас нет туалета то он тоже влияет, если это выгребная яма она тоже имеет влияние. Выгребные ямы и колодцы это отдельная история, мы их тоже тщательно рассматриваем.



## Юго-восточная зона

Следующий момент, это юго-восточная зона. Даже если в юго-восточной зоне нет каких-либо дефектов, то это не значит, что зона не влияет. Здесь находится первоэлемент огня, очень острая энергия, острый негативный огонь, который естественным образом проявляется. И когда мы туда ставим кухню, она этот огонь трансформирует, принося пользу. Если там нет кухни, это несет определённые последствия.

Там не должна располагаться спальня хозяев и женщин, так как первоэлемент огня, расположенный в этой зоне, будет деструктивно влиять. Это критическое место. Когда человек спит в Брахмастане это критический момент, но когда женское начало спит на юго-востоке, неважно маленькая это девочка или взрослая женщина, это достаточно критично сказывается на женском здоровье, происходит это быстро, имеет накопительный эффект, чем дольше спишь, тем сильнее это проявляется. Поэтому выделяйте юго-восточную зону, смотрите, что там расположено, для мужчин нормально, приемлемая зона, для женского начала этой зоны стоит избегать.

## Опасные конструктивы

Часто в домах присутствуют опасные конструктивы, это железобетонные балки перекрытия, сужения, неровные углы, дверные пространства. То есть, если комната не квадратная, она имеет изогнутую форму, особенно с острыми углами, углами, направленными в сторону кровати или место, где работаете, это становится критичным.

Бывает так, что человек сидел много лет, и не знал, что на потолке над ним идет балка перекрытия, а энергетически она его разрушала всё это время, не давала раскрыться его потенциалу. Поэтому, исследуйте конструкцию вашего объекта, где вы находитесь большую часть времени, спите или работаете, чтобы эти зоны были без балок перекрытия. Это достаточно серьёзная тематика, на неё нужно обращать внимание. Вообще, по конструктиву видно, что происходит с пространством, как разложены плиты, монолитное перекрытие или не монолитное, отсюда видно какая шумоизоляция, гидроизоляция.

Дверные пространства. Если кровать расположена между входом в комнату и окном, эта энергия оказывает неблагоприятное воздействие на спящего человека. Старайтесь располагать ваше пространство таким образом, чтобы дверной проем не был направлен на кровать, и не пересекала пространство. Иногда если невозможно ничего сделать, это решается ширмой или перегородкой.

## Северо-восточная зона

Так же обращаю всегда внимание на северо-восточную зону. Так как это кладёшь счастья, благоприятного притока и всего самого наилучшего, поэтому если эта зона у вас заблокирована, то с ней надо работать, на неё нельзя не обращать внимания, её нужно обязательно анализировать. Свод законов по гармонизации этой зоны достаточно не простой, нужно смотреть на противоположную сторону, то есть включается ряд аспектов, с которыми надо работать для того чтобы в целом получать энергию от благоприятной зоны.

## Как распланировать жилые зоны

Существуют благоприятные и неблагоприятные расположение комнат, они выделены в идентификатор на рисунке, я специально для вас подготовил, чтобы вы могли ориентироваться. Как крайне неблагоприятное вещи, неблагоприятные, ослабленные, нейтральные со знаком плюс, и благоприятные.

Можно выделить следующие помещения, которые имеют наибольшее, либо наименьшее влияние. Кухня достаточно важный фактор.

Кухня	В	ЮВ	Ю	ЮЗ	З	СЗ	С	СВ
Спальня хозяев	В	ЮВ	Ю	ЮЗ	З	СЗ	С	СВ
Детская	В*	ЮВ	Ю	ЮЗ	З	СЗ	С	СВ
Комната для гостей	В	ЮВ	Ю	ЮЗ	З	СЗ	С	СВ
Гостиная / общая комната	В	ЮВ	Ю	ЮЗ	З	СЗ	С	СВ
Кладовая	В	ЮВ	Ю	ЮЗ	З	СЗ	С	СВ
Комната приема пищи	В	ЮВ	Ю	ЮЗ	З	СЗ	С	СВ

	благоприятно
	нейтрально
	ослаблено
	не благоприятно
	крайне не благоприятно

Спальня хозяев не очень мощный фактор, где она находится, у неё много нейтральных и благоприятных зон. Существенно, если спальня хозяев не находится на юго-западе, то тот, кто будет находиться на юго-западе, будет чувствовать себя старшим в доме и будет диктовать свои условия. Если спальня хозяев на севере, а ребёнок на юго-западе, этот ребёнок однозначно имеет привилегированное положение в доме, естественным образом у него больше энергии для того чтобы управлять родителями, он становится в какой-то степени более неуправляемым.

Также это касается детской. Сама по себе она нейтральна, юго-запад это конечно критичная зона, юго-восток это нейтральная зона, но она опасна для девочки, для мальчиков она хорошая. Восточная зона особо хорошо для девочки, северо-западная в целом для детей благоприятна, север также благоприятен для детей, северо-восток ослаблен, но исключительно из-за того, что когда мы спим в северо-восточной зоне, она ослабляется, потому что сон это невежество.

Комната для гостей также может располагаться много где, но опять же, юго-запад, где гостей сложно будет вывести из дома, это крайне неблагоприятно.

Гостиная не должна располагаться в зонах оттока на западе и юго-западе, юг ещё более-менее, всё остальное благоприятно. Здесь есть другое правило, в зонах оттока должны находиться комнаты, которые по своему размеру меньше чем которые в зонах притока. Поэтому если вы размещаете в зонах оттока гостиную, это значит, что там

появляется большое открытое пространство, а все маленькие комнаты переходят в зоны притока, что менее благоприятно.

Кладовка закрывает пространство и нагружает, поэтому зоны притока для кладовки неблагоприятны, а зоны оттока благоприятны.

Комната приёма пищи. В ведической концепции считается, что комната приема пищи должна быть отделена от кухни. Процесс, который происходит в комнате приема пищи, оскверняют сам по себе, а процесс, который происходит в комнате, где пища готовится Божественный, потому что пища изначально должна быть освящена, это представлено в разных традициях. Приготовление, это чистый процесс, а приём пищи, это процесс оскверняющий. Классики описывают, что на западе наиболее благоприятное место для приёма пищи. Но это не так критично, так как не несёт особых последствий, но зоны притока немного ослабляет, в связи с тем, что процесс сам по себе оскверняющий.

Если, например, с юго-восточной стороны находится кухня, то с запада от кухни находится комната приёма пищи, это на юге основного пространства, таким образом, это достаточно благоприятно.

Это основные индикаторы обращайтесь на них внимание, смотрите на них, анализируйте, применяйте, используйте.

### Пример анализа планировки

На рисунке мы видим, что столовая расположена в восточной, северо-восточной стороне, с одной стороны на востоке она более-менее нормальная, потому что восток не такой сильный по притоку, а на северо-востоке это достаточно критично, важно поддерживать эту зону в чистоте, и семейные процессы, обсуждения, коммуникации для северо-востоке это благоприятно.

Кухня на юго-востоке, это классно, она очень хорошо это пространство меняет. В



целом здесь открытый север, северо-восток, часть Востока, это благоприятная квартира. Ванная находится на юге, она вынесена за основную решётку и это нормально. Ослабленный вход, так как он находится на юго-западе, более того на юго-западе срезан сектор, происходит недополучение первоэлемента земли, зона связано со стабильностью, соответственно она ослабляет процессы в доме, и дверь также ослабляет, поэтому на эту зону

важно обращать внимание, и гармонизировать ее.

На западе, юго-западе находится небольшая кладовая, что тоже хорошо, оставшуюся часть юго-западной зоны она нагружает, это здорово. Первоэлемент земли проявляется, когда много вещей сложено. Но это не значит, что здесь должен быть хлам. Всё должно быть упорядочено. Вещами можно нагружать это пространство, но они должны быть сложены, быть в порядке и чистоте, таким образом, юго-запад нагружен, и там нет негативной энергии.

Спальня хозяев на западе, северо-западе, это неблагоприятный момент. Кровать лучше переместить на запад, потому что северо-западный сектор связан с первоэлементом воздуха, с лунной энергией, которая активно меняется. Луна это планета, которая быстрее всего движется, лунный цикл в зодиакальном кругу самый быстрый, около 30 дней, луна за 2,5 дня меняет свой знак, поэтому это очень переменчивый сектор. Я встречал много таких квартир, здесь как правило хозяин в доме не находится постоянно, а-ля моряк, путешественник, для семейного счастья это не очень благоприятно, в этом смысле сектор достаточно ослаблен.

Гостиная на севере, очень хорошо, это пространство, окно, здесь можно располагаться и приятно себя чувствовать.

Это двухуровневая квартира, и здесь есть лестница на второй уровень, и за счёт того, что лестницу разместили в центре, это не очень благоприятно, это сказывается на семейных отношениях. В данном случае есть два фактора, что семейные отношения могут страдать.

По анализу таких аспектов можно делать разные выводы, по форме можно сделать разные выводы, разного рода выступы несут определённую энергию, определённый событийный ряд, и имеют предсказательный характер.

## Базовые правила по расстановке мебели



На рисунке условный дом, который нормально расположен по сторонам света, который соответствует базовым принципам по планировке, он достаточно гармоничный. Покажем на нем базовый формат размещения мебели.

Помимо того, что это мебель, это достаточно плотный первоэлемент земли. Он связан с весом, он загружает пространство, делает его плотным и таким образом увеличивает первоэлемент земли. Поэтому мебель также является элементом коррекции. В связи с этим

ею хорошо загружать зоны оттока.

Как вы знаете зоны оттока, это юго-восток, юг, и запад. Это зоны оттока, в рамках которых в здание приходит негативная энергия. Соответственно увеличивая там первоэлемент земли, мы останавливаем поток негативной энергии в этом пространстве.

Важно понимать, как работает первоэлемент земли, и как работает тяжёлые материальные предметы. Тяжёлые материальные предметы замедляют течение энергии. В зонах оттока важно не только закрывать окна, но и важно, чтобы они были достаточно загруженными. За счет этого энергия меньше циркулирует в зонах оттока, а больше дает эффект открытая зона в северо-восточном направлении.

То, что находится в макрокосмосе, то и находится в микрокосмосе. Это здание можно рассматривать, как отдельное целостное пространство. И так же можно рассматривать микрокосмос, т.е. комната – это микрокосмос, зал – это микрокосмос. Соответственно, в нем есть своя жизнь, есть свой брахмастан.

Базовая часть заключается в том, чтобы загрузить зоны оттока. Северо-запад постольку поскольку, т.к. он нейтральный. Юго-восток тоже можно нагрузить, но главное, чтобы запад, юго-запад, юг были достаточно нагружены. Относительно всего дома, эти зоны должны быть нагружены. Поэтому, если в нашем примере на юге находится туалет, лестница, которая загружает пространство, если здесь стоят разные кладовки, то они закрывают зоны оттока.

Это правило касается и каждой комнаты отдельно. На рисунке предварительный пример. Здесь он немного перегружен в целом, но так или иначе, если мы говорим о комнатах, то зоны оттока должны быть закрыты, а зоны притока открыты. На рисунке есть не закрытые участки из-за наличия входа в зале и на кухне.

В зонах притока можно ставить мебель, элементы интерьера, например, стол, которые по высоте не более 0,9...1,2 м, что не будет сильно загружать пространство. Т.е. без фанатизма действуем. При этом на рисунке мы видим, что зоны оттока больше загружены, зоны притока свободны и центральная часть каждой комнаты свободна. Центральную зону всего дома, также стараемся оставлять максимально открытой.

Конечно, лучше, чтобы мебель была натуральной. Когда мы говорим о коррекции цветом, мебели это тоже касается, об этом позже.

## Дополнительные методы коррекции объектов

Дополнительные, потому что к основным методам коррекции я отношу методы, когда мы меняем стены, перегородки, достраиваем существующее пространство. Т.е. изменяем то, что можем изменить в физическом плане. В коррекциях доктора Ганапати Схапати также есть такие вещи, как достраивание стены таким образом, чтобы размер стены соответствовал айджи расчетам, тогда это пространство становится, так сказать, вычищенным от разных аспектов, т.е. оно становится естественно благоприятным.

Кстати, что касается мебели, то в Васту есть целый раздел, как изготавливать мебель, как рассчитывать ее размеры. Как минимум считается, в живых единицах (пядь, локоть и т.п.), она обретает другую вибрацию, резонирующую с хозяевами. Есть много примеров, когда объекты рассчитывались в разных единицах измерения. У одного заказчика – владельца сети ресторанов, в одном ресторане мы не делали расчетов мебели, в другом, с теми же средними параметрами объекта, сделали расчет мебели и эффект, по крайней мере, экономический, в этом объекте был больше в среднем, в 1,5 раза.

Т.е. если говорить об основных методах, то это достройка недостающих зон, перестройка, открытие, если есть возможность пробить окно, то его нужно пробивать. То есть, если у вас глухая стена и за ней нет соседей, и вы можете пробить, то нужно пробивать. Такой опыт есть, я сам делал, и у родителей, и есть опыт людей, делали и, так или иначе, получалось.

А сейчас методы, которые в большей степени являются дополнительными, но это не значит, что они как-то слабее, и дают меньше эффекта, просто дополнительные, как правило, применяются тогда, когда нет возможности для основных.

Есть правила, методики, определения негативных и позитивных зон. На основном курсе это все раскрывается.

Так же скажу, не бывает так, что мы делаем какую-то незначительную коррекцию и все в жизни становится «фонтаном». Для каких-то точечных действий, это очень четко работает. Когда мы знаем какой-то грубый, проявленный в материальном мире симптом, связанный с какой-то зоной, коррекция уже дает эффект. Но, как правило, это работа и с противоположной зоной. И, в целом, повышение потенции всего помещения через разного рода коррекцией.

Итак, дополнительные методы коррекции:

### Металлы

Существенный метод коррекции. Разные металлы соотносятся с Васту-пуруша мандалой, с первоэлементами, с планетами, с энергиями. Поэтому, когда мы применяем коррекции металлами, мы изменяем это пространство. Самая эффективная, самая сильная коррекция, это коррекция первоэлементом земли, который работает в зонах оттока. Т.е. когда мы загружаем зоны оттока первоэлементом земли разного рода, то энергия останавливается и перестает негативно влиять. Если мы это еще качественно подбираем под

определенную зону, то кроме того, что там останавливается негативная энергия, там появляется позитивная вибрация.

## Спирали



Очень сильный метод, прописан в йога шастрах. Его активно применяет доктор Сахасрабудхе. Спирали бывают разной формы, разного вида, из разных металлов, под разные секторы. Они имеют виток три с половиной оборота, это также описано в шастрах. Это сакральная геометрия. И они реально работают. Спирали бывают разных размеров, например, диаметром 1 метр, такими корректируются входы. Т.е. это целый отдельный метод.

## Килаки

Килаки – это остроконечные прутья. Бывают из металла и деревянные, осиновые, например. Знаете, забивали осиновые колья от недобрых сил. Для изготовления килков используются разные деревья. Каждое дерево несет определенный энергетический потенциал. В дереве есть сила разных энергий материальной природы: невежества, страсти, благости и вибрация определенной планеты. Сосна – марсианская тема, дубы – юпитерианская



## Камни

Камни – это тоже сильный элемент земли. Есть речные камни, с ними тоже определенная работа, они оказывают свое воздействие.



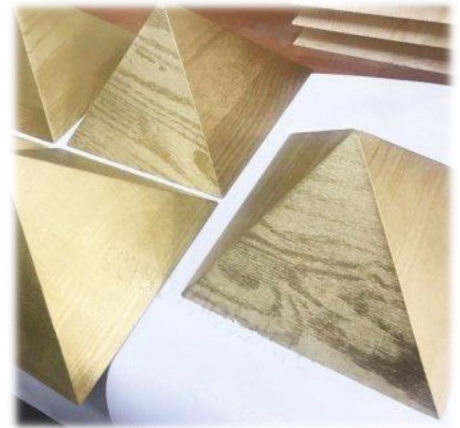
## Хрусталь

Хрусталь связан с поляризацией пространства, поэтому есть корректировки хрусталем и зеркалами.



## Пирамиды

Пирамиды, в основном деревянные, работают эффективно, и также останавливают негативное воздействие. Это знаменитый эффект и мы с ним тоже работаем.



## Цветокоррекция

Не стоит недооценивать цветокоррекцию, работает очень эффективно, несет, иногда кардинальное значение.

## Растения

Есть внутренние растения, есть внешние – это деревья, я уже об этом говорил выше, это работает.



## Кристаллы

Кристаллы, они живые, активные, несут свою энергетику, работают так же эффективно.

## Элементы отделки

Существуют разные элементы отделки для гармонизации пространства. Например, в некоторых местах очень полезно делать отделку натуральным деревом. Она очень хорошо гармонизирует секторы. Мрамор хорошо в некоторых зонах работает, это чистый элемент, связанный с поляризацией, может творить чудеса. Например, во многих храмах пол отделывается мрамором.



## Загрузка, разгрузка зон

Об этом уже сказано в разделе «Базовые правила по расстановке мебели»

### Ратнадхйаи

Это полудрагоценные, драгоценные камни. Камни активно применяются для гармонизации домов по Васту. Они часто используются в закладке в фундамент дома, когда начинается строительство. Такими камнями хорошо отсекаются основные пространства дома, если ломанная форма, Ратнадхйаи очень хорошо работает с этим.



### Разделение пространства

Работа с формой, разделение и отсечение пространства. Есть разные методики, как пространство отсекается, и это делается для того, чтобы оно более эффективно работало. Чтобы было существенное разделение, например, на два независимых пространства. Так энергия пересобирается по-другому и дает более позитивный эффект.

### Другие методы

Существует ряд других методов, внешних, внутренних, коррекция зеркалами, орнаментами, флажками, разные полумистические, мистические методы и вещи, которые мы несем в дом, имеют свою энергетику.

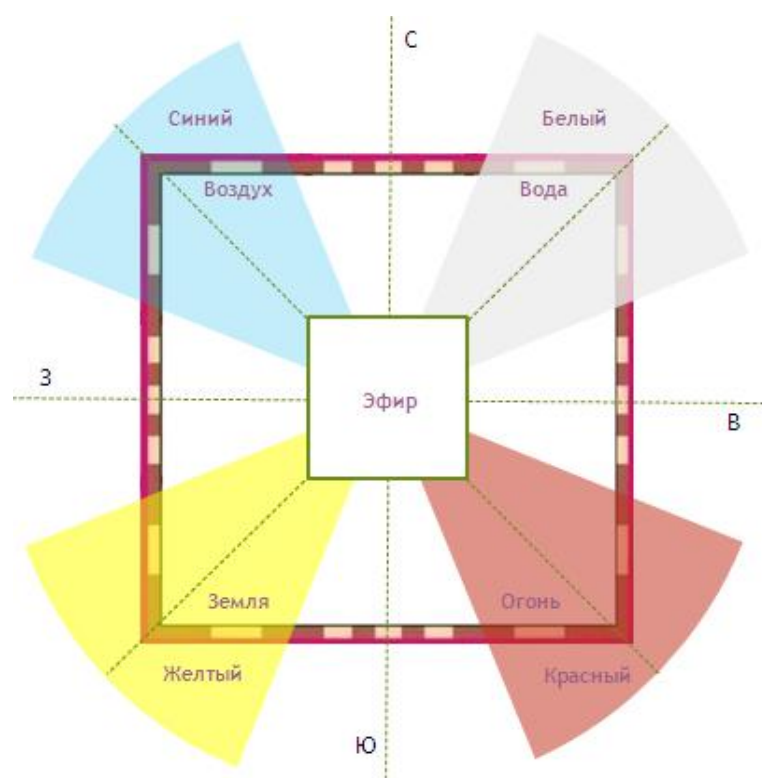
На основном курсе мы их все будем рассматривать.



## Основные правила коррекции цветом

Тема очень интересная, глубокая, достаточно редкая, даже в семинарах мастеров она не открывается полноценно, она открывается по частям, по кусочкам. Если вы проштудируете интернет на предмет коррекции цветом, она будет касаться в основном расположения планет в разных секторах. Но хочу сказать и говорил это раньше, что первоэлементы несут гораздо более сильное воздействие в пространстве, чем планеты. Потому что планеты тоже огненные, земные, то есть состоят из первоэлементов.

Если мы говорим о коррекции цветом первоэлементов, то она наиболее благоприятна, наиболее сильно влияет.



Посмотрите, на картинке представлены первоэлементы и их базовые цвета. Первоэлементы расположены в своих зонах.

Базовый цвет первоэлемента воды – белый. Белый цвет находится в северных и северо-восточной зонах, поэтому белый цвет является основным, чтобы применяться для коррекции в этих зонах. Белый цвет включает зоны притока.

Когда мы говорим об эфире, эфир не имеет цвета. Вот цитата из Шастр, примерный перевод:

*«Цвет элемента эфира – это цвет сумерек, который сначала прозрачный, но затем окрашивается в нежные полупрозрачные тона».*

Первоэлемент эфира представлен в большей степени в центре. Есть мнение, что он частично представлен на северо-востоке. Как базовая версия, это все же центральная часть пространства. Если мы имеем брахмастан, как отдельную комнату, то она, как правило, делается тоже в светлых тонах. Классически брахмастан имеет белый цвет. Свет и белый цвет в центре – это благоприятно.

Красный цвет олицетворяет первоэлемент огня. По красному цвету важно понимать несколько базовых вещей.

Не благоприятно, когда красный цвет находится в зоне юго-востока. Как говорилось выше, огонь на юго-востоке проявлен в агрессивной форме, поэтому красный цвет здесь не

благоприятен. Красный цвет в этой зоне может являться генератором разного рода воспалений и пожаров.

Также его не нужно использовать в спальнях, и, вообще в местах, где не должно быть возбуждающей энергии. На севере, северо-западе красный цвет также не благоприятен. Исключением является восток. Восток также олицетворяет первоэлемент огня, но здесь огонь имеет королевскую форму, т.е. энергию страсти. Поэтому на восточной стороне можно использовать персиковый цвет, розовый, красненький. Это активизирует восточную зону, а активизация восточной зоны – это благоприятно.

Воздух – это голубой цвет. Воздух на северо-западе имеет условно благоприятную энергию. То есть если северо-запад перевозбудет или ослаблен, то его можно корректировать голубым цветом.

И наилучшим местом для гармонизации голубым цветом является запад. Запад тоже представлен первоэлементом воздуха, но здесь он уже имеет негативную, возбужденную форму, поэтому гармонизация голубым цветом здесь дает очень хороший эффект.

И самый существенный для гармонизации это элемент земли, он представлен на рисунке желтым цветом. Желтый цвет – это цвет первоэлемента земли в качестве благости, поэтому для коррекции он является благоприятным цветом. Это может быть мебель, пол, стены. Также это юпитерианский цвет, это тяжелая планета, поэтому она усиливает первоэлемент земли.

Коричневый – это цвет земли в страсти. Бывают разные оттенки коричневого цвета, например, бежевые, и ими тоже можно гармонизировать.

Черный цвет проявляет землю в невежестве, поэтому он больше подходит для таких вещей, как ночные клубы, дискотеки, казино, разные игорные заведения.

<b>Цвет первоэлемента Земли</b>	<b>Качество материальной энергии</b>
Желтый	Благость
Коричневый	Страсть
Черный	Невежество

Соответственно для гармонизации юго-запада и юга в благости, применяйте желтый цвет. На юго-востоке тоже можно применять желтый, но тут он не очень хорош. На юго-востоке можно применять коричневый цвет, который имеет в своем составе красный, так как сильно ослаблять элемент огня в этой зоне тоже не хорошо.

Кстати, свет тоже влияет на нас и это тоже может быть элементом коррекции. Есть два типа лампочек для освещения помещений, есть лампочки с белым оттенком, есть с желтым. В зонах притока, применяйте белый оттенок, это реальная гармонизация. В зонах оттока на юго-западе и юге применяйте желтый оттенок лампочек. Если у вас частный дом и большое пространство на юго-западе, его можно подсвечивать желтым светом. Желтый свет меняет

качество негативной энергии на благость, и перестают происходить негативные события. Это простой подход, но дает сильный эффект.

На западе и северо-западе это оттенки синего и голубого.

### **Секретный метод!**

Для квартир, у которых большинство окон находится на юге и западе.

Окна на юго-западе, юге, юго-востоке можно оклеить желтой плёнкой с небольшим коэффициентом затемнения, до 10%. Можно потерять немного в притоке количества цвета, но вместе с этим изменить качество энергии. Мы делали это многократно, очень хорошо работает.

В зоне запада, северо-запада применяйте синюю пленку. Это в основном автомобильные пленки, они хорошо наносятся с мыльным раствором.

### **Заключение**

Главная идея этой книги, которую мне хочется до вас донести, это то, что пространство действительно влияет на нас, и мы способны влиять на пространство, и через это менять свою жизнь к лучшему.

Самое главное теперь – это взять и сделать!

Хватит ждать идеального момента – он никогда не наступит. Лучшее время для изменения своего пространства и своей жизни было еще вчера. Второе лучшее время – прямо сейчас!

Откладывайте эту книгу, включайте смартфон или компьютер и поступайте на курс прямо сейчас!

Желаю вам успеха в создании своего гармоничного пространства!

С уважением, Александр Раценко (<https://vk.com/vastu4me>)