

Э.Д. ГРИБАНОВ

---

# СОВЕТСКИЕ МЕДАЛИ





Э.Д. ГРИБАНОВ

# СОВЕТСКИЕ МЕДАЛИ

(МЕДИЦИНА, ЗДРАВООХРАНЕНИЕ,  
КРАСНЫЙ КРЕСТ И ДРУГИЕ)

Музей истории медицины  
МГМСУ им. А.И. Евдокимова

Инв. № 1336



Москва  
Легпромбытиздат  
1991

Издание осуществлено за счет средств автора

Специальная фотосъемка для книги выполнена  
*В.Л. Водовозовым*

**Грибанов Э.Д.**

Советские медали (медицина, здравоохранение,  
Красный Крест и другие). – М: Легпромбытиздат,  
1991. – 224 с.

© Грибанов Э.Д., 1991

## От автора

Среди памятников материальной культуры важное место занимают памятники нумизматики, так как именно они являются достоверными свидетелями эпохи. Наиболее распространенный тип нумизматических памятников – монеты. Но не меньшее значение для изучения истории имеет также и другой тип нумизматических памятников – медали.

Возникновение медали как памятника изобразительного искусства относится к концу XIV века, оно связано со становлением в Европе культуры Возрождения. До XVI века медали изготавливались литьем. Расцвет медальерного искусства приходится на XVII–XVIII века, когда была освоена техника чеканки.

В России первые медали появились в конце XVII века, однако их регулярный выпуск начался при Петре I, в начале XVIII века. Тематика русских медалей вплоть до начала XIX века отражала в основном военные события. Другие события отмечались гораздо реже: основания или юбилеи учебных заведений, академий наук, вольно-экономического общества и др. Во второй половине XIX – начале XX века тематика медалей расширилась, увеличилось число их выпусков.

Отечественные мемориальные медали медицинской тематики дореволюционного периода, с исчерпывающей полнотой собранные автором, описаны им ранее (Врачи и медицина России на медалях. Берлин, 1984. На немецком языке).

Первая советская мемориальная медаль была изготовлена в 1919 году, она увековечивала вторую годовщину победы Великой Октябрьской социалистической революции, а уже шестой в ряду советских медалей была юбилейная медаль в честь И.П. Павлова (1924 г.). До 1955 года в СССР на монетных дворах было выпущено около 70 видов медалей в основном в небольшом количестве экземпляров. Выпуск медалей, как правило, не планировался. Выходили они в свет благодаря инициативе работников монетных дворов. В 1955 году при Министерстве культуры СССР был создан художественный совет по памятным и юбилейным медалям, привлекая к проектированию медалей многих талантливых скульпторов.

Предлагаемый альбом представляет собой первую комплексную публикацию описаний мемориальных медалей медицинской тематики советского периода, отчеканенных как на монетных дворах (Ленинградском и Московском), так и провизорий, т.е. медалей, изготовленных различными комбинатами, фабриками и заводами страны.

Большая часть медалей провизорных выпусков описывается впервые. В конце раздела "Персоналии" приведены медали иностранных выпусков.

В альбом включены описания не только металлических медалей, но и фарфоровых, керамических, деревянных и пр. В отдельных случаях в альбом включены описания медалей медицинской тематики, которых нет в коллекции, но автору точно известно об их существовании. В этом случае их изображение не воспроизводится.

Звездочкой отмечены номера тех медалей, фотоснимки которых выполнены не с оригиналов, а с копий. Размеры круглых медалей указаны по диаметру. У плакет первые цифры указывают их ширину, а вторые – высоту. Выходные данные некоторых медалей (главным образом провизорных выпусков) автору не известны, поэтому они не указаны. Наименования монетных дворов даны сокращенно: Ленинградский (ЛМД), Московский (ММД). Стороны медалей также даны сокращенно: ЛС – лицевая сторона, ОС – оборотная сторона. Воспроизводимые с медалей надписи разделены на строки косыми линиями.

Альбом не претендует на исчерпывающую полноту, однако его выход в свет восполнит существующий пробел в литературе по советскому медальерному искусству медицинской тематики. Книга предназначена для историков медицины, преподавателей и студентов медицинских институтов и училищ, работников музеев, художников-медальеров, медицинских работников и просто для всех, кто интересуется миниатюрной пластикой.

Автор надеется, что его публикации (первая – Медицина в нумизматике России и СССР. М., 1962) станут основой для будущих исследований в этой области применительно к различным регионам нашей страны, в особенности к Прибалтийским и Закавказским республикам, где имеется большое число выпусков медалей медицинского содержания за послевоенные годы, которые не вошли в описываемую коллекцию по ряду технических причин. А это в свою очередь позволит в будущем создать полный труд по советским мемориальным медалям медицинской тематики.

Автор будет благодарен за все замечания и дополнения, направленные по адресу: 129110, Москва, абонентный ящик № 986, Грибанову Эдуарду Дмитриевичу.

## ПЕРСОНАЛИИ

1

1000 лет со дня рождения Ибн Сины (Авиценны)



Л.С. Профильное (влево) изображение Авиценны. Слева по кругу надпись: АБУАЛИ ИБН СИНО · 1000.



ОС. Изображение лаврового венка в кольце из свитков. Внутри венка внизу – горящий в чаше огонь, над которым – арабский текст. На верхнем свитке даты: 980–1980. На трех нижних свитках тексты: **ИБНИ СИНО** (слева) и **AVICENNA** (справа), на среднем – арабский текст.

Бронза. 60 мм. В.К. Буриев. 1980.

## Абу Али Ибн Сина (Авиценна)

ЛС. Профильное (влево) изображение ученого в чалме.



ОС. Вверху – изображение чаши со змеей, по бокам от которого даты: 980 (слева) и 1037 (справа). Надпись под изображением: АБУ АЛИ ИБН / СИНА / АВИЦЕННА / СОЗДАТЕЛЬ / КАНОНА / ВРАЧЕБНОЙ / НАУКИ.

Алюминий. 72 мм.



3

1100 лет со дня рождения Аль-Фараби



ЛС. Профильное (влево) изображение ученого. По окружности надпись: **АЛЬ-ФАРАБИ** **1100 ЛЕТ** (вверху) и то же по-арабски (внизу).

Керамика. 80 мм. Односторонняя. 1970 (?)

4

80 лет со дня рождения Демьяна Бедного  
(Е.А. Придворова)

ЛС. Профильное (влево) изображение поэта (фельдшера по образованию). По окружности надпись: **ДЕМЬЯН** (слева) **БЕДНЫЙ** (справа), **1883-1963** (внизу).

ОС. Надпись: **Я ВЕРЮ / В СВОЙ НАРОД / НЕСОКРУШИМОЮ / ТЫСЯЧЕЛЕТНЕЙ / ВЕРОЙ.**  
Факсимильная надпись: Демьян Бедный.



Бронза. 55 мм. Л.М. Белокуров. ММД.

7

## Бергман Эрнст



ЛС. Изображение хирурга (3/4 влево). По окружности надпись латинскими буквами: ПРОФ. ДР. ЭРНСТ ФОН БЕРГМАН (сверху) и 1836-1907 (снизу).

Керамика. 73 мм. Односторонняя. Я. Струпулис. 1986.

## Берлиоз Гектор Луи



ЛС. Погрудное изображение (3/4 влево) на фоне переполненного зала театра с ярусами и театральным занавесом.

ОС. Изображение богини победы Ники, призывающей следовать за ней пеших и конных воинов. Под изображением факсимиле латинскими буквами: Гектор Берлиоз.



Бронза. 60 мм. М. Сальман. ЛМД.

100 лет со дня рождения Николая Алексеевича Богораз

ЛС. Профильное изображение ученого-хирурга (полуповорот влево), по сторонам даты: 1874 и 1974, внизу – две лавровые ветви, покрытые скрещенными пинцетом и скальпелем. По окружности надпись: НИКОЛАЙ АЛЕКСЕЕВИЧ БОГОРАЗ.

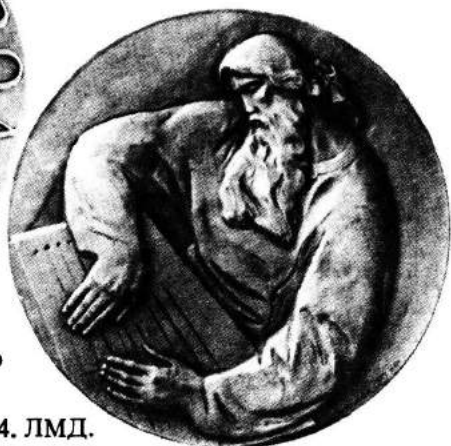


ОС. Надпись: в центре – ВРУЧЕНА / В ЗНАК ПРИЗНАНИЯ / ЗАСЛУГ В РАЗВИТИИ / ВОССТАНОВИТЕЛЬНОЙ / ХИРУРГИИ, по окружности – КОНФЕРЕНЦИЯ, ПОСВЯЩЕННАЯ 100-ЛЕТИЮ Н.А. БОГОРАЗА. РОСТОВ-НА-ДОНУ, 1974.

Алюминий анодированный. 70 мм.

**Бородин Александр Порфирьевич**

ЛС. Изображение головы (3/4 вправо). Справа по окружности – надпись: *БОРОДИН*, слева – даты: *1833/1887*.

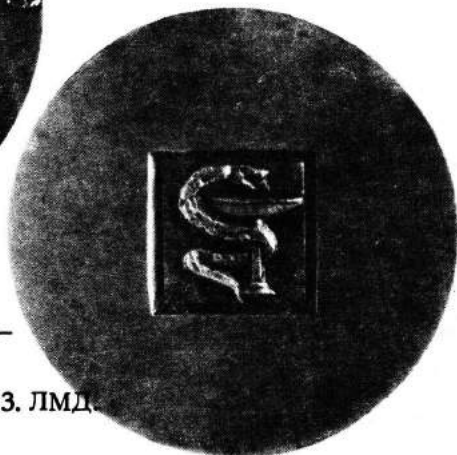


ОС. Изображение играющего гузляра.

Бронза. 60 мм. Ю.Ф. Иванов. 1984. ЛМД.

**Боткин Сергей Петрович**

ЛС. В центре – изображение анфас (до пояса). По окружности надпись: *С.П. БОТКИН* (слева) и *1832-1889* (справа).



ОС. В центре, в квадрате, – изображение чаши со змеей.

Бронза. 60 мм. А.А. Леонов. 1983. ЛМД.

10

**Боткин Сергей Петрович**

ЛС. Профильное изображение ученого (влево). По окружности надпись: *БОТКИН С.П.* (слева) и *1832-1889* (справа).

ОС. Надпись: *150 ЛЕТ / СО ДНЯ РОЖДЕНИЯ / КЛАССИКА / РУССКОЙ / МЕДИЦИНЫ.* Изображение чаши, обвитой змеей.

Бронза. А. Бичуков. 1983. Наградная от Всесоюзного научного общества терапевтов.

11

**Бурденко Николай Нилович**



ЛС. Изображение анфас (слегка вправо) ученого в генеральском мундире.



ОС. В центре – изображение здания АМН СССР, под которым даты: *1876-1976*. По верхней части окружности надпись: *БУРДЕНКО НИКОЛАЙ НИЛОВИЧ / ПЕРВЫЙ ПРЕЗИДЕНТ / АМН СССР.*

Бронза. 55 мм. А. Козловский. 1976. ММД.

12

450 лет со дня смерти Леонардо да Винчи



ЛС. Погрудное изображение ученого на фоне здания с колоннами.



ОС. В верхней части – совмещенные круг с квадратом, в которых изображена фигура стоящего обнаженного мужчины с разведенными руками, в нижней – надпись: ЛЕОНАРДО / ДА ВИНЧИ / 1452-1519.

Бронза. 60 мм. Г. Федорова. 1972. ММД.

13

450 лет со дня смерти Леонардо да Винчи



ЛС. Изображение головы ученого. Справа по окружности надпись: ЛЕОНАРДО ДА ВИНЧИ (латинскими буквами).

ОС. Совмещенные круг с квадратом, в которых изображена фигура стоящего обнаженного мужчины с разведенными руками и ногами. Слева и справа от фигуры даты: 1452 и 1519, внизу надпись: 450 ЛЕТ / СО ДНЯ СМЕРТИ.



Алюминий, анодированный в темно-коричневый цвет. 70 мм.

14

Вишневский Александр Александрович

ЛС. Пгрудное изображение анфас. Надпись: по окружности ГЕНЕРАЛ-ПОЛКОВНИК / МЕД. СЛУЖБЫ (слева) А.А. ВИШНЕВСКИЙ (справа), горизонтально справа – 1906 / 1975.



ОС. Изображение вертикально развернутого свитка с надписью: УЧЕНЫЙ / СОВЕТ. Свиток обрамлен по бокам двумя лавровыми ветвями, под свитком – перекрещенные шприц и скальпель. По окружности надпись: ИНСТИТУТ ХИРУРГИИ ИМ. А.В. ВИШНЕВСКОГО (сверху) и АМН СССР (снизу).



Бронза. 65 мм. А. Леонов.

ЛС. Погрудное изображение  
 врача в полуоборот (слева).  
 Надпись: ФЕДОР / ПЕТРОВИЧ  
 / ГААЗ / 1780 / 1853 (справа).



ОС. Справа – изображение го-  
 рящего, вертикально распо-  
 ложенного факела и посоха, об-  
 витого змеей, слева – надпись:  
 СПЕШИТЕ / ДЕЛАТЬ / ДОБРО.

Бронза, металл белого цвета. 60 мм. Г. Федорова. 1980. ЛМД.



Гамалея Николай Федорович

ЛС. Стилизованное изображение ученого анфас (слегка влево). Слева по окружности надпись: *Н. Ф. ГАМАЛЕЯ*.



ОС. Стилизованное изображение микроскопа. Слева, сверху, даты: *1859/1949*.

Бронза. 50 мм. 1987. ЛМД.

## 150 лет со дня рождения Александра Ивановича Герцена

ЛС. Изображение философа  
слегка вправо. Надпись: *ГЕР-  
ЦЕН А.И.* (справа) и даты:  
*1812 / 1870* (слева).



ОС. Факел и даты: 1812 – 1962.  
Надпись, обрамляющая факел,  
в виде усеченной пирамиды:  
*СТО ПЯТЬДЕСЯТ ЛЕТ СО ДНЯ  
РОЖДЕНИЯ.*

Бронза. 55 мм. Ю.Г. Нерода. ММД.

150 лет со дня рождения Александра Ивановича Герцена

ЛС. Профильное (влево) изображение. По окружности надпись: АЛЕКСАНДР ИВАНОВИЧ ГЕРЦЕН (вверху) и 1812-1962 (внизу).



ОС. Изображение двух журналов – "Полярная звезда" и "Колокол".

Бронза. 66 мм. Л.М. Белокуров: ЛМД.



ЛС. Изображение сидящей богини здоровья, держащей в правой руке змею, а в левой чашу, из которой змея ест (или пьет). Слева от изображения надпись: ГИГЕЯ (по-гречески). По окружности – ожерелье из бус, разомкнутое у ног богини.

Керамика, 50 мм. Односторонняя. Я. Струпулис. 1986.



ЛС. В центре – погрудное изображение ученого анфас, под которым расположены даты: 1876–1976. По окружности надпись: *ВАСИЛИЙ АЛЕКСЕЕВИЧ ГИЛЯРОВСКИЙ*.

ОС. Надпись: ПРЕЗИДИУМ / ПРАВЛЕНИЯ / ВСЕСОЮЗНОГО / НАУЧНОГО ОБЩЕСТВА / НЕВРОПАТОЛОГОВ / И ПСИХИАТРОВ.

Бронза. 50 мм. 1977. ММД.



## Гиппократ



ЛС. В углублении – изображение бюста древнегреческого врача. Под ним – надпись греческими буквами: ГИППОКРАТ.

Керамика. 73 мм. Односторонняя. Я. Струпулис. 1987.

## 50 лет со дня рождения Эдуарда Дмитриевича Грибанова



ЛС. Изображение чаши со змеей (вверху) и даты: 1932 (слева) и 1982 (справа). Надпись: ГРИБАНОВ / ЭДУАРД / ДМИТРИЕВИЧ.



ОС. Цифра 50.

Полированная бронза. 78 мм. Известна в одном экземпляре.

23

**100 лет со дня рождения Льва Васильевича Громашевского**

ЛС. Головной, в 3/4 обращенный влево портрет ученого. По окружности сверху надпись: **1887 · ЛЕВ ВАСИЛЬЕВИЧ ГРОМАШЕВСКИЙ · 1980.** ОС. Надпись: **ЗА / ДОСТИЖЕНИЯ / В / РАЗВИТИИ / ЭПИДЕМИОЛОГИИ.**

Литая бронза. 90 мм. Ю.К. Скобликова.

24

**90 лет со дня рождения Льва Васильевича Громашевского**

ЛС. Профильное (вправо) изображение ученого. По окружности надпись: **90 / ЛЕТ (слева), ГРОМАШЕВСКИЙ ЛЕВ ВАСИЛЬЕВИЧ (справа).** Изображение: чаша со змеей и "Золотая Звезда" Героя Социалистического Труда (справа от изображения). ОС. Изображение дракона, пересеченного четырьмя линиями.

Литая бронза. 102 мм. А. Мосийчук. 1977. Известна в одном экземпляре.

25

**Даль Владимир Иванович**



ЛС. Стилизованное изображение анфас. Даты: **1801 (слева) и 1872 (справа).**



ОС. В центре – стилизованное изображение дерева и женщины, обнимающей шею теленка. Надпись: ... ПРИШЛА / ПОРА / ПОДОРОЖИТЬ / НАРОДНЫМ / ЯЗЫКОМ ... (слева), В. ДАЛЬ (внизу).

Бронза. 60 мм. Ю.Г. Нерода. 1977. ЛМД.

26

150 лет со дня рождения Чарльза Роберта Дарвина



ЛС. Профильное (вправо) погрудное изображение ученого. По окружности надпись: ЧАРЛЬЗ ДАРВИН (вверху) и 1809 · 1882 (внизу).

ОС. Изображение в море парусного корабля "Бигль". Под ним – 100 / ЛЕТ. По окружности надпись: ПРОИСХОЖДЕНИЕ ВИДОВ (вверху) и 1859 · 1959 (внизу).

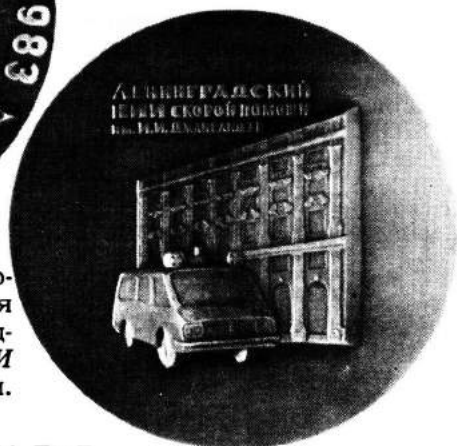


Бронза. 65 мм. Г.С. Шкловский. ЛМД.

## Джанелидзе Иустин Иустинович



ЛС. В центре - профильное (влево) изображение ученого. Сверху по окружности надпись: **И.И. ДЖАНЕЛИДЗЕ** и даты: **1883 - 1983**.



ОС. Изображение машины скорой помощи на фоне здания института, над которым надпись: **ЛЕНИНГРАДСКИЙ / НИИ СКОРОЙ ПОМОЩИ / им. И.И. ДЖАНЕЛИДЗЕ**.

Бронза. 60 мм. А. Бакланов. 1984. ЛМД.

## 100 лет со дня рождения Даниила Кирилловича Заболотного



ЛС. Погрудное (слегка вправо) изображение ученого. Надпись: **АКАДЕМИК ДАНИЛО ЗАБОЛОТНЫЙ** (слева) и **1866 / 1929** (справа).



ОС. Надпись: **ВИДАТНИЙ / МІКРОБІОЛОГ / ТА ЕПІДЕМІОЛОГ / 100 / РОКІВ З ДНЯ / НАРОДЖЕННЯ.**

Бронза, анодированный алюминий. 60 мм.



29

100-летие со дня рождения Николая Дмитриевича Зелинского

ЛС. Профильное (влево) изображение головы ученого. Внизу даты: 1861-1953.



ОС. В центре – изображение старого здания университета на Моховой улице в Москве. Надпись: по окружности – **ПРОФЕССОР МОСКОВСКОГО ГОСУДАРСТВЕННОГО УНИВЕРСИТЕТА (вверху) АКАДЕМИК Н.Д. ЗЕЛИНСКИЙ (внизу), под изображением – СТО ЛЕТ СО ДНЯ РОЖДЕНИЯ / 1961.**

Бронза. 55 мм.



Иваницкий Михаил Федорович

ЛС. Профильное изображение (влево). Под ним даты: 1895–1969. Сверху по окружности надпись: МИХАИЛ ФЕДОРОВИЧ ИВАНИЦКИЙ.



ОС. В круге – изображение человеческой фигуры с разведенными ногами и руками. Надпись: КАФЕДРА АНАТОМИИ (по окружности над изображением), 1928–1985 / ГОСУДАРСТВЕННОГО ЦЕНТРАЛЬНОГО / ОРДЕНА ЛЕНИНА ИНСТИТУТА / ФИЗИЧЕСКОЙ / КУЛЬТУРЫ (горизонтально под изображением).

Бронза. 68 мм.

100 лет со дня рождения Дмитрия Иосифовича Ивановского



ЛС. Изображение анфас, слегка вправо. Слева по окружности надпись: ДМИТРИЙ ИВАНОВСКИЙ, справа горизонтально — 1864 — / 1920.



ОС. Надпись: ОСНОВОПОЛОЖНИК / УЧЕНИЯ / О / ВИРУСАХ / 100 / ЛЕТ / СО ДНЯ / РОЖДЕНИЯ.

Бронза. 60 мм. В. Воронцов.

Имхотеп



ЛС. Изображение статуи бога медицины Древнего Египта в виде сидящей фигуры (3/4 влево) со свитком в руках. Под обрезом надпись латинскими буквами: ИМХОТЕП.

Керамика. 73 мм. Односторонняя. Я. Струпулис. 1987.

### Камо Симон Аршакович (С.А. Тер-Петросян)



ЛС. В центре – изображение анфас. Надпись: слева, в строку – 1882 · 1922, по окружности – КАМО (С.А. ТЕР-ПЕТРОСЯН).



ОС. Слева – изображение рабочего со знаменем, справа – надпись: "БЕССМЕННОМУ / ЧАСОВОМУ / ПРОЛЕТАРСКОЙ / РЕВОЛЮЦИИ" / ЦК РКП (б).

Бронза. 60 мм. А. Козлов. 1983. ЛМД.

### Кравков Николай Павлович



ЛС. Изображение анфас. По бокам даты: 1865 и 1924. По окружности надпись: ОСНОВОПОЛОЖНИК ОТЕЧЕСТВЕННОЙ ФАРМАКОЛОГИИ Н.П. КРАВКОВ.



ОС. Слева – чаша со змеей. Справа – лавровая ветвь. Надпись: **ИНСТИТУТ / ФАРМАКОЛОГИИ / И ХИМИОТЕРАПИИ / АМН · СССР · / УЧЕНЫЙ / СОВЕТ.**

Бронза. 60 мм.

35

**Лесгафт Петр Францевич**



ЛС. Изображение головы ученого слегка влево. Слева по окружности – факсимиле подписи **П. ЛЕСГАФТ**, справа – дата **СЛ (150)**.

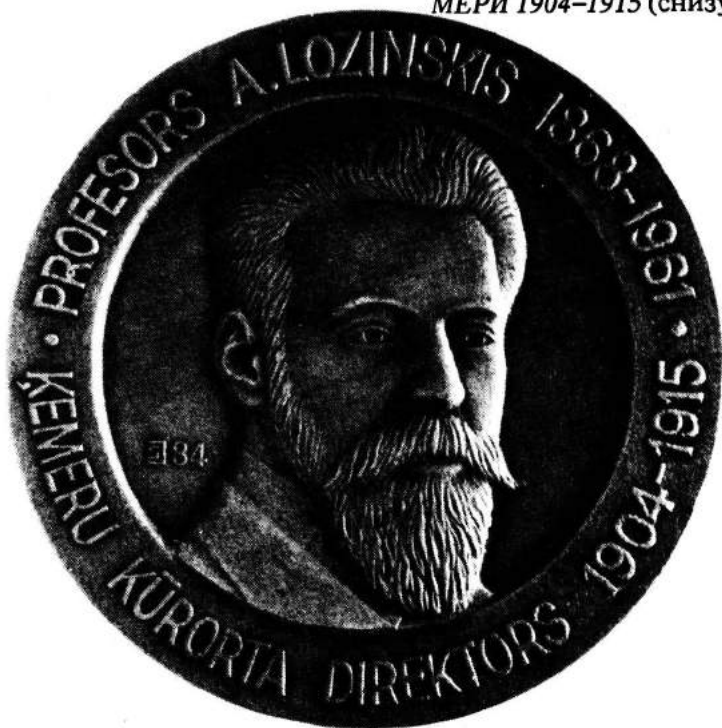
ОС. Надпись: **П. Ф. ЛЕСГАФТ / АНАТОМ, ПЕДАГОГ, / ОСНОВАТЕЛЬ / И РУКОВОДИТЕЛЬ / ПЕРВОГО В РОССИИ / УЧЕБНОГО ЗАВЕДЕНИЯ / ПО ФИЗИЧЕСКОМУ / ОБРАЗОВАНИЮ / 1837 · 1909.**



Бронза. 65 мм. А.А. Архипов, Ю.Н. Архипова. 1987. ЛМД.

Лозинский А.

ЛС. В центре – изображение профессора (3/4 вправо). По окружности латинскими буквами надпись: ПРОФЕССОР А. ЛОЗИНСКИЙ 1868–1961 (сверху), ДИРЕКТОР КУРОРТА КЕМЕРИ 1904–1915 (снизу).



Бронза. 97 мм. Односторонняя. Я. Струпулис. Литье.

37

Ломоносов Михаил Васильевич

ЛС. Погрудный портрет ученого (вправо).

ОС. В две строчки надпись: М.В. / ЛОМОНОСОВ

Золото. 50 мм. С.И. Коненков. 1959. ММД. Премия АН СССР.

38

**Ломоносов Михаил Васильевич**

ЛС. Погрудное изображение ученого (влево). ОС. В центре – марка завода: ЛФЗ.

Фарфор. 65 мм. В.Л. Семенов. 1960.

39

**Ломоносов Михаил Васильевич**

ЛС. В круглом медальоне – погрудное изображение ученого (вправо). Внизу: 1711–1961. ОС. Надпись в пять строк.

Фарфор. 65 × 105 мм. Плакета. В.Л. Семенов. ЛФЗ.

40

**Ломоносов Михаил Васильевич**

ЛС. Погрудное изображение ученого (влево). По окружности надпись: **МИХАИЛ ВАСИЛЬЕВИЧ ЛОМОНОСОВ** и даты: 1711–1961.

Бронза. 35 мм. Односторонняя.

250 лет со дня рождения Михаила Васильевича Ломоносова



ЛС. Профильное (влево) изображение ученого. Снизу надпись: 1711 ЛОМОНОСОВ 1961.



ОС. Вверху схематическое изображение нового здания МГУ. Ниже надпись: ДЛЯ ПОЛЗЫ / ОБЩЕСТВА / КОЛЬ РАДОСТНО / ТРУДИТЬСЯ / ЛОМОНОСОВ.

Бронза. 65 мм. Ю.Г. Ключе. ЛМД.

250 лет со дня рождения Михаила Васильевича Ломоносова



ЛС. Погрудное изображение слегка влево. Слева по окружности надпись: МИХАИЛ ЛОМОНОСОВ.





ОС. Слева изображение нового здания Московского государственного университета и летящей ракеты. Под ним даты: 1711-1961. Надпись справа: ... МОЖЕТ СОБСТВЕННЫХ / ПЛАТОНОВ / И БЫСТРЫХ РА- / ЗУМОМ / НЕВТОНОВ / РОС- / СИЙСКАЯ ЗЕМЛЯ РОЖДАТЬ!

Бронза. 65 мм. П.В. Мельников. ЛМД.

43

Ломоносов Михаил Васильевич



ЛС. Изображение бюста на подставке. Надпись по окружности: М.В. ЛОМОНОСОВ (справа), СКУЛЬПТОР Ф.И. ШУБИН (слева).

ОС. Изображение центра здания и ограды. Надпись: РУССКИЙ МУЗЕЙ (вверху), ЛЕНИНГРАД (внизу).

Алюминий. 58 мм. С. Иванов. ЛМД.



ЛС. Погрудное изображение ученого (3/4 вправо). По окружности надпись: **БОРИС НИКИТИЧ МАНЬКОВСКИЙ** (сверху) и 1883-1983 (снизу).



ОС. Надпись: **ПРЕЗИДИУМ / ПРАВЛЕНИЯ / ВСЕСОЮЗНОГО / НАУЧНОГО ОБЩЕСТВА / НЕВРОПАТОЛОГОВ / И / ПСИХИАТРОВ.**

Бронза. 50 мм. В. Решетцов. 1983. ММД.

## Мечников Илья Ильич

ЛС. В центре – профильное (влево) изображение ученого-микробиолога. По окружности надпись: MDCCCXLV (1845) · МЕЧНИКОВ (латинскими буквами) · MCMXLV (1945) F.B.S.C. (сверху) · МЕЧНИКОВ (снизу).



Бронза. 120 мм. Односторонняя.

**Мечников Илья Ильич**

ЛС. Погрудный портрет ученого (влево). По окружности надпись: **ИЛЬЯ ИЛЬИЧ МЕЧНИКОВ** и даты: 1845–1916.

ОС. Вид здания Кунсткамеры в Ленинграде, внизу бандероль и две лавровые ветви, сверху в пять строк: **ЗА ВЫДАЮЩИЕСЯ РАБОТЫ В ОБЛАСТИ БИОЛОГИИ И МЕДИЦИНЫ АКАДЕМИИ НАУК СССР.**

Золото. 50 мм. С.А. Тульчинский. 1954. ММД. Премия АН СССР.

**125 лет со дня рождения Ильи Ильича Мечникова**

ЛС. Изображение ученого анфас. По окружности снизу надпись: 1845 · И.И. Мечников · 1916.

ОС. Надпись: **ПУСТЬ ТЕ / У КОГО ВОИНСТВЕН / НЫЙ ПЫЛ ЕЩЕ НЕ ОСТЫ / НЕТ, ЛУЧШЕ НАПРАВЯТ / ЕГО НА ВОЙНУ НЕ ПРОТИВ / ЛЮДЕЙ, А ПРОТИВ ВРА / ГОВ В ВИДЕ БОЛЬШО / ГО КОЛИЧЕСТВА ВИД И МЫ / МЫХ И НЕВИДИМЫХ / МИКРОБОВ.**



Бронза. 60 мм. В. Кербель. 1970.

**Мухадзе Григорий Михайлович**

ЛС. Профильное выпуклое изображение (влево) одного из трех основоположников научной хирургии Грузии академика АМН СССР, действительного члена АН Грузинской ССР Григория Михайловича Мухадзе.



Бронза. 80 мм. Односторонняя.

49

**Нейбергс Александр**

ЛС. Изображение врача (3/4 вправо). По окружности надпись на латышском языке: *LPSR NOPELNIEM BAGĀTAIS ĀRSTS KIRURGS ALEKSANDRS NEIBERGS* и даты жизни: 1883-1962.



Керамика. 73 мм. Односторонняя. Я. Струпулис. 1987.

50

Обросов П.М.

ЛС. Изображение головы  
П.М. Обросова анфас. Слева  
надпись.

Медь. 75 мм. Ш.М. Зихерман. 1966. Пермь.

51\*

Орджоникидзе Григорий Константинович



ЛС. Профильное изображение  
(влево).

ОС. Надпись в три строки:  
Г.К. ОРДЖОНИКИДЗЕ, 1886-  
1937.

Бронза. 69 мм и 42 мм. Н.А. Соколов. 1938. ЛМД.

52\*

Орджоникидзе Григорий Константинович

ЛС. Погрудное изображение  
(3/4 вправо).

ОС. Надпись в три строки:  
Г.К. ОРДЖОНИКИДЗЕ, 1886-  
1937.

Бронза. 69 мм. С.Л. Тульчинский. 1938. ММД.

Павлов Иван Петрович

ЛС. Погрудное изображение  
ученого (вправо). Надпись сле-  
ва: И.П. ПАВЛОВ.



ОС. Латинская буква L (50),  
лавровая ветвь, чаша, обвитая  
змеей. В центре 1924 (другой  
вариант: 1849–1936).

Бронза. Медь. 51 мм. А.Ф. Васютинский. ЛМД.

**Павлов Иван Петрович**



ЛС. Изображение ученого анфас. Надпись: сверху – **ИВАН ПЕТРОВИЧ ПАВЛОВ**, слева от изображения – 1849/1936.

ОС. Слева – развернутый свиток с текстом **ЧТО НИ ДЕЛАЮ, / ПОСТОЯННО ДУМАЮ, / ЧТО СЛУЖУ ЭТИМ / ... ПРЕЖДЕ ВСЕГО, / МОЕМУ ОТЕЧЕСТВУ, / НАШЕЙ РУССКОЙ / НАУКЕ! / И. ПАВЛОВ.** Справа – изображение Башни молчания в Колтушах. Вверху



текст на латинском языке: **СТАРЕЙШИНА ФИЗИОЛОГОВ МИРА.**

Бронза. 60 мм. А. Королук. 1982. ЛМД.

55

**80 лет со дня рождения Евгения Никаноровича Павловского**

ЛС. Погрудное изображение ученого (влево).

**ЧУ ПАВЛОВСКОМУ В ДЕНЬ 80-ЛЕТИЯ ЗООЛОГИЧЕСКИЙ ИНСТИТУТ АКАДЕМИИ НАУК СССР 5 МАРТА 1964 Г.**

ОС. В девять строк: **АКАДЕМИКУ ЕВГЕНИЮ НИКАНОРОВИ-**

Бронза. 63 мм. Н.А. Соколов. 1964. ЛМД. Единственный экземпляр медали в настоящее время находится в собрании Государственного Эрмитажа.

56

**Павловский Евгений Никанорович**

ЛС. Изображение в профиль (вправо). По окружности надпись: **ЕВГЕНИЙ НИКАНОРО-**

**ВИЧ ПАВЛОВСКИЙ** (сверху) и 1884–1984 (снизу).





ОС. В центре – изображение горящего факела на фоне стилизованного земного шара. По окружности надпись: **ОТ ГЕО-**

**ГРАФИЧЕСКОГО ОБЩЕСТВА СОЮЗА ССР.** Вверху – звезда с расходящимися лучами, под которой – **ОСН. В 1845 Г.**

Бронза. 50 мм. А. Шамаев. 1984. ЛМД.

57

#### Панаскертели-Цицишвили Заза

ЛС. В центре – погрудное изображение ученого слегка вправо,

рядом – стилизованный цветок в виде посоха, обвитый змеей. По окружности надпись по-русски (справа) и по-грузински (слева): **З. ПАНАСКЕРТЕЛИ · ЦИЦИШВИЛИ · 550.**



ОС. В центре – изображение раскрытой книги с цветком на ней, под книгой – две лавровые ветви. По окружности надпись по-русски (слева) и по-грузински (справа): **ЛЕЧЕБНАЯ КНИГА · КАРАБАДИН · 500.**



Алюминий. 60 мм.

150 лет со дня рождения Луи Пастера



ЛС. Профильное (влево) изображение. Надпись: по окружности – ЛУИ ПАСТЕР, внизу – 1822 · 1895.

ОС. В центре Гигея. Вокруг нее надпись: ... ВЕРЮ, ЧТО / ЗНАНИЕ / И МИР ВОСТОРЖЕСТВУЮТ НАД / НЕВЕЖЕСТВОМ / И ВОЙНОЙ.



Бронза. 60 мм. А. Королюк. 1972.

150 лет со дня рождения Николая Ивановича Пирогова



ЛС. Изображение ученого анфас. Надпись: ПИРОГОВ Н.И. (слева) и даты: 1810 / 1881 (справа).

ОС. Чаша со змеей и надпись:  
1810-1960 / ВЕЛИКИЙ / РУС-  
СКИЙ / ХИРУРГ / И АНАТОМ /  
ПИРОГОВ / 150 ЛЕТ СО ДНЯ /  
РОЖДЕНИЯ.

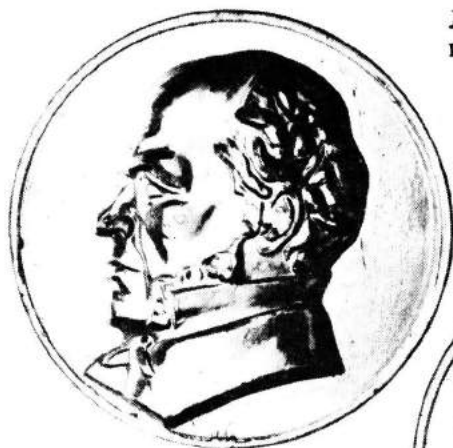
Бронза. 55 мм. Ю.Г. Нерода. ММД.



60

Пирогов Николай Иванович

ЛС. Погрудное профильное  
изображение (влево).



ОС. Чаша со змеей. Надпись:  
ПИРОГОВ / НИКОЛАЙ / ИВА-  
НОВИЧ / 1810-1881.

Алюминий. 60 мм.

## 175 лет со дня рождения Николая Ивановича Пирогова

ЛС. В центре - погрудное изображение анфас с двумя лавровыми ветвями, перекрещенными внизу. На ветвях - лента с надписью: *Н.И. ПИРОГОВ*. По окружности надпись: *175 ЛЕТ СО ДНЯ РОЖДЕНИЯ* (сверху) и *1810-1985* (снизу).



ОС. Изображение якоря и двух перекрещенных орудийных стволов, на них - картуш, в центре которого - знак Красного Креста с чашей и змеей под датами: *1854 · 1855* (даты обороны Севастополя в Крымской войне). Сверху надпись: *СЕВАСТОПОЛЬ* (славянским шрифтом).

Анодированный алюминий. 60 мм.

## 100 лет со дня рождения Александра Степановича Попова

ЛС. В центре – погрудное изображение ученого анфас. Слева от изображения – ветвь. Сверху по окружности надпись: **АЛЕКСАНДР СТЕПАНОВИЧ ПОПОВ.**



ОС. В центре, справа, – изображение Шуховской башни радиостанции с расходящимися волнами. Надпись: в центре – **ВЕЛИКИЙ / РУССКИЙ / УЧЕНЫЙ / ИЗОБРЕТАТЕЛЬ / РАДИО / А.С. ПОПОВ**, сверху – **СТО ЛЕТ СО ДНЯ РОЖДЕНИЯ**, внизу – **1859-1959**.

Бронза. 65 мм. В. Акимущкина.

100 лет со дня рождения Леона Христофоровича Попова



ЛС. Изображение вертикально расположенного штыка трехлинейной винтовки, делящего поле медали на две части. Справа от штыка изображение

3/4 влево врача-революционера в папахе со звездой, слева от штыка надпись: 1881 / ЛЕОН / ХРИСТОФОРОВИЧ / ПОПОВ / 1919.

ОС. Стилизованное изображение движущегося теплохода (слева направо) с расходящимися волнами, в верхней части которых – изображение серпа и молота. Над теплоходом надпись: ... **ЧТОБЫ / УМИРАЯ /**

**ВОПЛОТИТЬСЯ / В ПАРОХОДЫ / СТРОЧКИ / И В ДРУГИЕ / ДОЛГИЕ ДЕЛА. /** Факсимильная подпись Маяковский. Под теплоходом: **ТЕПЛОХОД / "ЛЕОН ПОПОВ" / А · М · П** (Азовское морское пароходство).

Бронза. 110 мм. Е. Харabet. Известна в четырех экземплярах.

64

Попов Леон Христофорович



ЛС. Изображение врача-революционера анфас. Надпись: под изображением – **Л.Х. ПОПОВ – ПЕРВЫЙ / РУКОВОДИТЕЛЬ СО/ВЕТСКОГО КРАСНОГО / КРЕСТА / 1881–1981**, по окружности сверху – **ДЕЛО**

**НАШЕЙ ПАРТИИ БЫЛО ДЕЛОМ ВСЕЙ ЕГО ЖИЗНИ.**

ОС. Спасательный круг, на котором надпись: **ЛЕНИНСКАЯ ГВАРДИЯ** (вверху) и **ТЕПЛО-**



**ХОД ЛЕОН ПОПОВ** (внизу). В центре – изображение теплохода.

Бронза. 95 мм. Полая.

65

**Приоров Николай Николаевич**



ЛС. Профильное погрудное изображение профессора-хирурга (влево).

ОС. Надпись: **ДЕЙСТВИТЕЛЬНЫЙ / ЧЛЕН / АМН СССР / ПРОФЕССОР / Н.Н. ПРИОРОВ / 1885 · 1961.**

Алюминий. 91 мм.



46



66

**Свердлов Яков Михайлович**

ЛС. Погрудное изображение  
вправо.

ОС. Надпись в две строки:  
*Я.М. СВЕРДЛОВ, 1885-1919.*

Алюминий. 49 мм. 1964.

67

**Свердлов Яков Михайлович**



ЛС. В центре – изображение па-  
мятника Я.М. Свердлову, сле-  
ва здание, справа три знамени.

Анодированный алюминий.  
45 мм. Односторонняя.

68

**100 лет со дня рождения Николая Александровича Семашко**



ЛС. Изображение головы слег-  
ка влево. Слева надпись:  
*Н.А. СЕМАШКО.*

ОС. Чаша со змеей (справа) и  
надпись: **ПЕРВЫЙ НАРКОМ /**  
**ЗДРАВООХРАНЕНИЯ / 1874 ·**  
**1949** (в центре).



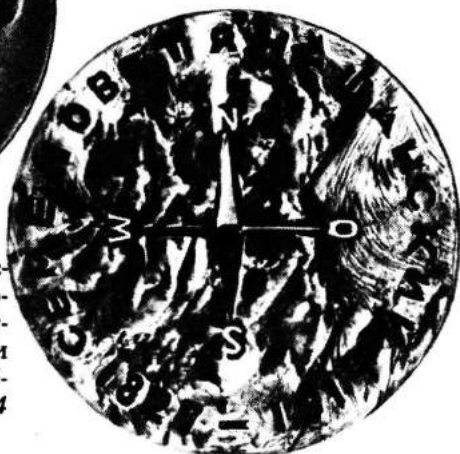
Бронза. 60 мм. А.А. Королук. 1974. ЛМД.

## Семенов-Тянь-Шанский Петр Петрович



ЛС. Изображение головы (слега налево).

ОС. Изображение горного массива, на который сверху наложена стрелка компаса с отметками *N O S W*. По окружности надпись: СЕМЕНОВ-ТЯН-ШАНСКИЙ (сверху), 1827-1914 (снизу).



Бронза. 60 мм. Ю.Г. Нерода.

70

## 100 лет со дня рождения Константина Ивановича Скрябина



ЛС. В центре - изображение головы 3/4 вправо. По кругу надпись: В ОЗНАМЕНОВАНИЕ 100-ЛЕТИЯ СО ДНЯ РОЖДЕНИЯ.



ОС. В центре – изображение серпа и молота (вверху) и надпись: **АКАДЕМИК К.И. СКРЯБИН / СОЗДАТЕЛЬ / СОВЕТСКОЙ ГЕЛЬМИНТОЛОГИИ, / ВЫДАЮЩИЙСЯ УЧЕНЫЙ / В ОБЛАСТИ БИОЛОГИИ, / ВЕТЕРИНАРИИ / И МЕДИЦИНЫ / 1878–1972**. Сверху по окружности надпись: **ВАСХНИЛ · АН**

СССР · АМН СССР. Внизу – две перекрещенные лавровые ветви.

Бронза. 65 мм. Ю. Поммер. 1981.

71

### Семья Ульяновых



ЛС. Изображение в профиль (вправо) Марии Александровны и анфас Ильи Александровича Ульяновых. Надпись по окружности: **УЛЬЯНОВЫ – МАРИЯ АЛЕКСАНДРОВНА И ИЛЬЯ НИКОЛАЕВИЧ**.

ОС. В центре – изображение в два ряда (по три человека) шестерых детей. По окружности надпись: **УЛЬЯНОВЫ · АННА · АЛЕКСАНДР · ВЛАДИМИР · ОЛЬГА · ДМИТРИЙ · МАРИЯ**.

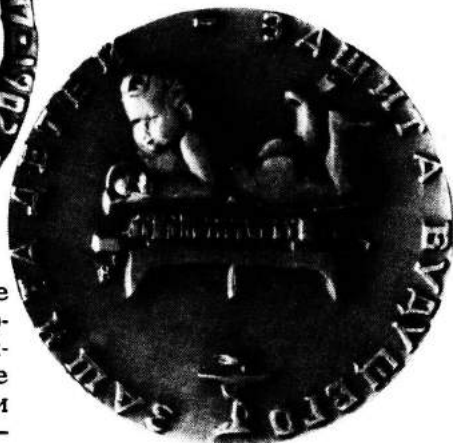


Бронза. 70 мм. М.Г. Манизер. ЛМД.

## Филатов Нил Федорович



ЛС. В центре – изображение головы слегка влево. Надпись: ФИЛАТОВ Н. Ф. (слева) и 1847–1902 (справа).



ОС. В центре – изображение лежащего на весах живото-ребенка с поднятыми ножками. Внизу – изображение чаши со змеей. По окружности надпись: ЗАЩИТА ДЕТЕЙ – ЗАЩИТА БУДУЩЕГО.

Бронза. 60 мм. Н. Мотовилова. 1974. ЛМД.

## 60 лет М.И. Франкфурта



ЛС. Погрудное профильное изображение ученого (влево), обрамленное слева и справа лавровыми ветвями. Внизу надпись: ПРОФЕССОРУ / ФРАНКФУРТУ М.И. / 60 ЛЕТ / 19.04.68.



ОС. Чаша, обвитая змеей (вверху). Под ней латинская надпись: **ВЫСШЕЕ БЛАГО МЕДИЦИНЫ – ЗДОРОВЬЕ** (в две строки). Внизу перекрещенные дубовые листья.

Алюминий. 60 мм.

74\*

75 лет со дня рождения Михаила Васильевича Фрунзе



ЛС. Изображение в профиль (влево). По окружности надпись: **М.В. ФРУНЗЕ** (слева) и даты: **1885–1925** (справа).



ОС. Изображение стоящего красноармейца со знаменем в правой руке и винтовкой – в левой.

Бронза. 65 мм. А.А. Шмаков. 1960. ЛМД.

## 80 лет со дня рождения Михаила Васильевича Фрунзе

ЛС. Профильное изображение (влево). По окружности надпись: М · В · ФРУНЗЕ (слева), 1885-1925 (справа).



ОС. Надпись: 80 / ЛЕТ / СО ДНЯ / РОЖДЕНИЯ / ГЕРОЯ / ГРАЖДАНСКОЙ / ВОЙНЫ.

Алюминий, анодированный алюминий. 98 мм.

## 100 лет со дня рождения Антона Павловича Чехова



ЛС. Погрудное изображение писателя анфас.

ОС. Два варианта:

а. Вверху – летящая чайка (символ МХАТа). В центре надпись: **К СТОЛЕТИЮ / СО ДНЯ РОЖДЕНИЯ / А.П. ЧЕХОВА / 1860–1960**. Внизу – стопка книг, на корешках – **ЧЕХОВ А.П.**, на книгах – развернутый альбом, за ними – ветка цветущей вишни.



Бронза. 65 мм. А.В. Козлова, Г.И. Мотовилов.

б. Сверху по окружности надпись: **К 100-ЛЕТИЮ СО ДНЯ РОЖДЕНИЯ / А.П. ЧЕХОВА**, ниже даты: **1860–1960**. В центре: **МОСКОВСКИЙ / ХУДОЖЕСТВЕННЫЙ / ТЕАТР**. Внизу чайка над морем.



Бронза. 65 мм. А.В. Козлова. 1960. ЛМД.

## 100 лет со дня рождения Антона Павловича Чехова

ЛС. Погрудное изображение писателя анфас, окруженное надписью с именем и датами: 1860–1960. ОС. Вверху – чайка, в центре – надпись в четыре строки, внизу – стопка книг и вишневая ветка.

Бронза. 65 мм. Г.И. Мотовилов. 1960.

## Чехов Антон Павлович



ЛС. Профильное изображение писателя (влево). По окружности надпись: АНТОН ПАВЛОВИЧ ЧЕХОВ (сверху) и даты: 1860–1904 (снизу).

ОС. Между чайкой и книгами – цитата в три строки: "ВСЕ МЫ НАРОД, И ВСЕ ТО ЛУЧШЕЕ, ЧТО МЫ ДЕЛАЕМ, ЕСТЬ ДЕЛО НАРОДНОЕ". Факсимильная подпись А. Чехов.

Бронза. 65 мм. Г.И. Мотовилов. 1960. ЛМД.

## 100 лет со дня рождения Антона Павловича Чехова

ЛС. Изображение писателя анфас. ОС. В верхней части медали надпись: К 100-ЛЕТИЮ СО ДНЯ РОЖДЕНИЯ / А.П. ЧЕХОВА (по окружности), даты 1860–1960 и МОСКОВСКИЙ / ХУДОЖЕСТВЕННЫЙ / ТЕАТР (горизонтально). В нижней части медали – стилизованное изображение чайки над волнами.

Бронза. 65 мм. Г.И. Мотовилов. ЛМД.



## Чехов Антон Павлович

ЛС. Погрудное изображение писателя анфас. По окружности надпись: АНТОН ПАВЛОВИЧ ЧЕХОВ и даты: 1860–1904.

ОС. Три вишневых ветки на стопке книг, внизу – чайка над морем.

Золото. 29 мм. Г.И. Мотовилов. 1963. ММД.

## Чехов Антон Павлович

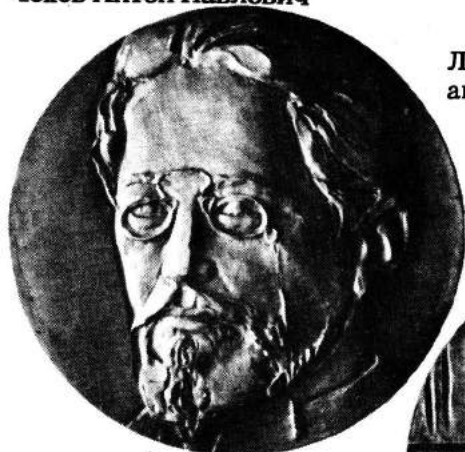
ЛС. Изображение памятника. По окружности надпись: АНТОН ПАВЛОВИЧ ЧЕХОВ (сверху) и ТАГАНРОГ (снизу). По сторонам памятника даты: 1860 (слева) и 1904 (справа).



ОС. Герб города Таганрога, обрамленный двумя лавровыми ветвями, в разрывах которых – серп и молот (внизу) и пятиконечная звезда (вверху).

Анодированный алюминий. 70 мм.

## Чехов Антон Павлович



ЛС. Изображение А.П. Чехова  
анфас (слегка влево).

ОС. На фоне занавеса МХАТа  
стол с настольной керосиновой  
лампой и раскрытой книгой  
(справа). Вверху надпись:  
ЧЕХОВ. Внизу слева, даты:  
1860/1904.



Бронза. 55 мм. И. Рукавишников. 1980.

## Шиллер Фридрих



ЛС. Изображение в полупро-  
филь (вправо). Справа по ок-  
ружности надпись: Ф. ШИЛЛЕР.

ОС. Изображение открывающегося занавеса в театре, а на сцене – фигур мужчины и женщины. В верхнем правом углу – даты: 1759/1805, под которыми – контур раскрытой книги.



Бронза. 60 мм. А. Филиппова. 1981. ЛМД.

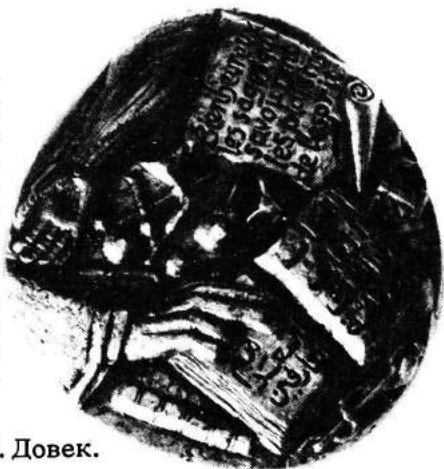
84

Авиценна



ЛС. Погрудное изображение Ибн-Сины. По окружности арабский текст и даты жизни: 980 / 1037.

ОС. Изображение двух книг, одна из которых раскрыта. На ее строки с арабским текстом, говорящим, что счастлив тот, кто может использовать богатство разума другого, указывает рука. Справа от книг – зеркало, обвитое змеей. Вверху – отпрепарированная рука человека, различные инструменты, свиток с аналогичным арабскому текстом на французском языке.



Бронза. 65 × 70 мм. Овальная. В. Довек.

**25 лет медицинскому институту им. И.П. Павлова  
в Пловдиве**



ЛС. Изображение И.П. Павлова слегка влево. Под ним – *Ив. Павлов* (факсимиле). По окружности надпись: *ИВАН ПЕТРОВИЧ ПАВЛОВ* (сверху) и даты его жизни: *1849-1936* (снизу).

ОС. В центре – здание института в ряду других зданий, уходящих вдаль к холму с памятником советскому солдату-освободителю ("Алеша"). На фоне неба с облаками – два гербовых щитка: на левом – герб города, на правом – посох, обвитый змеей. По окружности надпись: *ВИСШ МЕДИЦИНСКИ ИНСТИТУТ – ПЛОВДИВ* (сверху) и даты: *1945-1970* (снизу).

Бронза. 50 мм.



**Павлов Иван Петрович**



ЛС. В центре – погрудное изображение (слегка вправо) ученого-физиолога. Справа – церковь, слева – даты: *1849 / 1936*. По окружности надпись латинскими буквами: *ИВАН ПАВЛОВ – ФИЗИОЛОГ* (сверху) и *УСЛОВНЫЙ РЕФЛЕКС* (снизу).

ОС. В центре – группа из пяти человек около подопытной собаки. Над ними надпись по-английски: **ПАВЛОВ ДЕМОНСТРИРУЕТ**. Внизу – схематическое изображение пищеварительного тракта. По сторонам от него даты 1897–1904. Под ним текст по-латыни: **УСЛОВНЫЙ РЕФЛЕКС**. Сверху по окружности медали надпись латинскими буквами: **ЛЕКЦИИ О РАБОТЕ ГЛАВНЫХ ПИЩЕВАРИТЕЛЬНЫХ ЖЕЛЕЗ**, снизу на английском языке – **ЗА ЭТОТ ТРУД В ОБЛАСТИ ФИЗИОЛОГИИ ПИЩЕВАРЕНИЯ ОН ПОЛУЧИЛ НОБЕЛЕВСКУЮ ПРЕМИЮ**.

Бронза. 45 мм. 1972.



87

**Павлов Иван Петрович**



ЛС. Погрудное изображение физиолога (слегка влево). Слева по окружности – даты: 1849–1936. Справа – надпись латинскими буквами: **ИВАН ПАВЛОВ**.

ОС. Рельефное изображение волн. По окружности надпись на испанском языке: **ПАВЛОВ. НОБЕЛЕВСКАЯ ПРЕМИЯ. 1904.**

Бронза. 81 мм. 1973.



## Пирогов Николай Иванович



ЛС. Погрудное изображение ученого анфас. Сверху по окружности надпись: **НИКОЛАЙ ИВАНОВИЧ ПИРОГОВ.**

ОС. В центре – изображение эмблемы Красного Креста красного цвета. Под ним по нижней части окружности надпись: **1877-1977 / БЪЛГАРСКИ ЧЕРВЕН КРЪСТ.**



Бронза. 70 мм.

## Пирогов Николай Иванович

ЛС. Погрудное изображение ученого анфас. Слева по окружности надпись латинскими буквами: **Н.И. ПИРОГОВ.** Справа даты: **1810/1881.**

ОС. В центре – изображение посоха, обвитого змеей. По бокам от эмблемы – дата **19 – 81.** По окружности – две лавровые ветви. Вокруг эмблемы с датой надпись на немецком языке: **ОБЩЕСТВО ВОЕННОЙ МЕДИЦИНЫ ГДР.**

Бронза. 33 мм. Г. Кениг. 1981. 500 экз.

## II. ОБЩИЕ

### 1. КОНГРЕССЫ, СЪЕЗДЫ, КОНФЕРЕНЦИИ, СИМПОЗИУМЫ, ПЛЕНУМЫ

90

#### XV Международный физиологический конгресс

ЛС. Погрудное изображение  
ученого-физиолога. Справа  
надпись: И.М./СЕЧЕНОВ.



ОС. В центре – эмблема серп и  
молот и надпись СССР/1935.  
По окружности – XV МЕЖДУ-  
НАРОДНЫЙ ФИЗИОЛОГИЧЕС-  
КИЙ КОНГРЕСС.

Серебро, бронза. 65 мм. А.Ф. Васютинский. ЛМД.

## ХII Международный конгресс спортивной медицины

ЛС. В центре – изображение Спасской башни Кремля на разомкнутом лавровом венке, перевитом лентой с датой 1958. По окружности надпись по-французски: XII МЕЖДУНАРОДНЫЙ ЮБИЛЕЙНЫЙ КОНГРЕСС (сверху) и МОСКВА (снизу).



ОС. В центре – пять олимпийских колец и буквы F I M S, вокруг второй буквы обвилась змея. Внизу – XXX. По окружности надпись по-французски: МЕЖДУНАРОДНАЯ ФЕДЕРАЦИЯ СПОРТИВНОЙ МЕДИЦИНЫ.

Металл белого цвета. 60 мм.



## II Международный конгресс по электрокардиологии

ЛС. На прямоугольной плашке, расположенной посередине медали, изображение линии электрокардиограммы (справа) и стилизованное изображение земного шара на фоне горы (слева) с датой 1973. Надпись СССР, ЕРЕВАН (кириллицей, латинскими и армянскими буквами). Над и под кардиограммой надпись: ЭЛЕКТРОКАРДИОЛОГИЯ/II (кириллицей и латинскими буквами). По окружности медали - национальный орнамент.



ОС. Изображение городской стены, башни с часами и крылатого коня. По кругу надпись: 782 и армянскими буквами ЕРЕВАН.

Бронза. 84 мм. Ереван.



ЛС. В центре, в круге, изображение 5 человек. Надписи: СИМПОЗИУМ (вверху), 1975 (слева), ВОЗ (справа), НИКОЛАЕВ (внизу), образующие крест.

Керамика коричневого цвета. 120 × 120 мм. Плакета. Односторонняя.

**Совещание представителей министерств здравоохранения  
социалистических стран**

ЛС. Изображение обелиска  
Победы с вечным огнем и зда-  
ний г. Минска.



ОС. Надпись: **СОВЕЩАНИЕ  
ПРЕДСТАВИТЕЛЕЙ / МИ-  
НИСТЕРСТВ ЗДРАВООХРА-  
НЕНИЯ / СОЦИАЛИСТИЧЕС-  
КИХ СТРАН / МИНСК, 1980.**  
Внизу – лавровая ветвь.

Анодированный алюминий. 56 мм.

## II Всесоюзный съезд травматологов и ортопедов



ЛС. Герб г. Риги. Внизу надпись: РИГА (латинскими буквами).

ОС. Эмблема травматологии и ортопедии (дважды перевязанное поврежденное дерево с листьями и плодами). Внизу под обрезом надпись: II ВСЕСОЮЗНЫЙ СЪЕЗД / ТРАВМАТОЛОГОВ / ОРТОПЕДОВ / 1969.



Бронза. 47 мм. Ю.Ю. Шолис, М.Ш. Калашян. Рижский электрометаллический завод. 1500 экз.

## XXIX Всесоюзный съезд хирургов



ЛС. Погрудное изображение (слегка влево) ученого-хирурга. По окружности надпись: ВЛАДИМИР НИКОЛАЕВИЧ ШАМОВ · 1882-1962.



ОС. Надпись: XXIX / ВСЕСОЮЗНЫЙ / СЪЕЗД ХИРУРГОВ / КИЕВ, 1974. Внизу – лист каштана.

Анодированный алюминий. 62 мм.

97

IV съезд стоматологов



ЛС. Изображение металлурга (слева). По диагонали надпись: IV / СЪЕЗДУ / СТОМАТОЛОГОВ (справа) ОТ МЕТАЛЛУРГОВ / КРИВБАССА (внизу).

Чугун. 90 × 120 мм. Плакета. Односторонняя.

## II Всероссийский съезд анестезиологов-реаниматологов



ЛС. В центре – стилизованное изображение человека между двумя руками. По окружности надпись: II ВСЕРОССИЙСКИЙ СЪЕЗД АНЕСТЕЗИОЛОГОВ-РЕАНИМАТОЛОГОВ (сверху) и КРАСНОЯРСК · 81 (снизу).

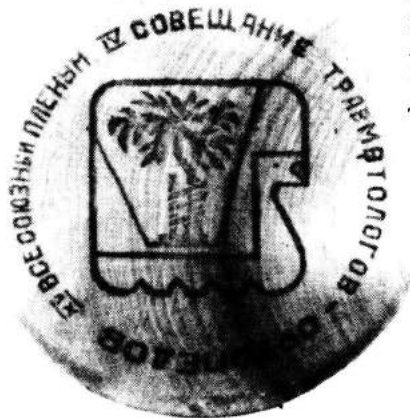
ОС. Изображение ландшафта с горами и деревом. Внизу надпись: СТОЛБЫ.

Алюминий. 50 мм.



99

## XV Всесоюзный пленум и IV совещание травматологов-ортопедов



ЛС. В центре – изображение стилизованной змеи и эмблемы службы. По окружности надпись: XV ВСЕСОЮЗНЫЙ ПЛЕНУМ и IV СОВЕЩАНИЕ ТРАВМАТОЛОГОВ-ОРТОПЕДОВ.

ОС. Изображение памятника с надписью под ним: КУЙБЫШЕВ-79. Все надписи и изображения темно-красного цвета.

Дерево. 78 мм.



100

VI съезд травматологов и ортопедов Украины

ЛС. Вокруг чаши со змеей надпись: КРИВОЙ РОГ и ДНЕПРОПЕТРОВСК.



ОС. Надпись: VI СЪЕЗД / ТРАВМАТОЛОГОВ / ОРТОПЕДОВ / УКРАИНЫ / 1971.

Сталь. 50 мм.



**I съезд социальных гигиенистов и организаторов здравоохранения УССР**



ЛС. Надпись: I / СЪЕЗД / СОЦИАЛЬНЫХ / ГИГИЕНИСТОВ И / ОРГАНИЗАТОРОВ / ЗДРАВООХРАНЕНИЯ / УКРАИНСКОЙ / ССР

ОС. В центре – изображение чаши, обвитой змеей. Сверху по кругу надпись: ДНЕПРОПЕТРОВСК. Внизу дата 1985.



Бронза. 59 мм.

## 102

**I съезд участковых врачей Азербайджана**

ЛС. В центре, в круге, изображение двух рук, держащих человеческое сердце. По окружности надпись на азербайджанском (сверху) и на русском (снизу) языках: I СЪЕЗД УЧАСТКОВЫХ ВРАЧЕЙ АЗЕРБАЙДЖАНА.







ОС. В центре дата 1982.

Бронза. 55 мм.

103

Всесоюзная конференция по поликлинической помощи детям

ЛС. Стилизованное изображение нескольких зданий (на переднем – знак Красного Креста) и стоящей фигуры девочки. Под изображением – надпись по-литовски: ПАНЕВЕЖИС,

1980. По окружности надпись: ВСЕСОЮЗНАЯ КОНФЕРЕНЦИЯ (сверху) и ПОЛИКЛИНИЧЕСКАЯ ПОМОЩЬ ДЕТЯМ (снизу).



Керамика. 80 мм. Односторонняя.

## IV съезд медицинских работников Чукотки



ЛС. Изображение карты округа и седока на нартах с оленем. Надпись: 50 / ЛЕТ (вверху), ЧУКОТСКИЙ / АВТОНОМНЫЙ / ОКРУГ (на фоне карты) и 1980 (внизу).



ОС. Изображение чаши со змеей (вверху). Под эмблемой текст: IV СЪЕЗД / МЕДИЦИНСКИХ / РАБОТНИКОВ / ЧУКОТКИ / г. АНАДЫРЬ.

Алюминий. 58 мм.

## I Межобластной съезд историков медицины



ЛС. В центре – профильное изображение (вправо) в парике. По окружности надпись: ДАНИЛА САМОЙЛОВИЧ (сверху) и 1744–1805 (снизу).

ОС. Надпись: I-й МЕЖОБЛАСТНОЙ (по окружности сверху) СЪЕЗД / ИСТОРИКОВ / МЕДИЦИНЫ (в центре), г. НИКОЛАЕВ - 1969 (снизу).



Анодированный алюминий. 45 мм. В. Хоменко. гор. Николаев. 300 экз.

106

I конференция по восстановительной хирургии пищеварительного тракта



ЛС. Погрудное профильное (влево) изображение профессора. Под ним - лавровая ветвь и надпись: С. ЮДИН. По окружности надпись: I · ВОССТАНАВИТЕЛЬНАЯ ХИРУРГИЯ ПИЩЕВАРИТЕЛЬНОГО ТРАКТА · г. ДОНЕЦК · 1965.



ОС. Чаша со змеей и даты: 1891-1954.

Бронза, анодированный алюминий, алюминий. 35 мм. Донецк.

### ХІІІ Всесоюзная студенческая конференция



ЛС. В центре – герб города, под ним – надпись: **ДОНЕЦК 1970**. По окружности надпись: **ХІІІ ВСЕСОЮЗНАЯ СТУДЕНЧЕСКАЯ КОНФЕРЕНЦИЯ**.



ОС. Изображение ученого (3/4 вправо). Внизу по окружности надпись: **ТЕРНОВСКИЙ СЕРГЕЙ ДМИТРИЕВИЧ**.

Бронза. 60 мм.

### Конференция нефрологов СССР



ЛС. Изображение нефрона и надпись: **ДИФФУЗНЫЕ / ГЛОМЕРУЛОНЕФРИТЫ**. По окружности: **КОНФЕРЕНЦИЯ НЕФРОЛОГОВ СССР** (сверху), **ДОНЕЦК 1971 г.** (снизу).

ОС. Погрудное изображение ученого-нефролога анфас. Надпись: С.С. ЗИМНИЦКИЙ.

Алюминий. 60 мм.



109

XX Всесоюзная конференция студенческого научного общества по детской хирургии

ЛС. В центре – изображение медицинского работника в маске и шапочке с ребенком на руках. По окружности надпись: ВСЕСОЮЗНАЯ XX КОНФЕРЕНЦИЯ / СНО (сверху), ДЕТСКАЯ ХИРУРГИЯ (снизу).



ОС. Изображение колонны, увенчанной гербом, на фоне здания с колоннами. Надпись внизу стилизованными под арабский шрифт буквами: ДУШАНБЕ · 1978.

Алюминий. 60 мм.



ЛС. Изображение чаши со змеей. По окружности надпись: **ВСЕСОЮЗНАЯ КОНФЕРЕНЦИЯ ПО ДИСПАНСЕРИЗАЦИИ** (сверху) и **ИЖЕВСК - 1980** (снизу).



ОС. В центре – изображение башни, слева – орденов Ленина и Октябрьской Революции, справа – Красного Знамени и Трудового Красного Знамени. Внизу на ленте текст: **ИЖМАШ**.

Бронза. 55 мм.

**Научно-практическая конференция эпидемиологов  
и гигиенистов**

ЛС. В центре – изображение микроскопа и трех орбит. По окружности надпись: **НАУЧНО-ПРАКТИЧЕСКАЯ КОНФЕРЕНЦИЯ ЭПИДЕМИОЛОГОВ И ГИГИЕНИСТОВ** (сверху) и **ОБНИНСК-1984** (снизу).



ОС. В центре, на лавровой ветви с серпом и молотом, – XXX. По окружности надпись: **МИНИСТЕРСТВО ЗДРАВООХРАНЕНИЯ СССР** (сверху) и **ЦЕНТРАЛЬНАЯ СЭС** (снизу).

Анодированный алюминий. 65 мм.

**Всероссийская конференция по анестезиологии  
и реаниматологии**

ЛС. По окружности надпись:  
**ВСЕРОССИЙСКАЯ КОНФЕ-  
РЕНЦИЯ ПО АНЕСТЕЗИОЛО-  
ГИИ И РЕАНИМАТОЛОГИИ.** В  
центре изображение креста из  
четырёх равных частей: на  
левой - **ИЖЕВСК**, на верх-  
ней - 1977, на правой - стилизо-  
ванное изображение сердца  
в руке, на нижней - сосуд  
с уровнем жидкости.



ОС. Изображение башни на фо-  
не неба и двух лент. В основа-  
нии башни надпись в рамке:  
**ИЖ.**

Бронза. 55 мм.



## Конференция терапевтов УССР

ЛС. Слева – лавровая ветвь.  
Надпись: КОНФЕРЕНЦИЯ /  
ТЕРАПЕВТОВ / УССР / ДО-  
НЕЦК, 1966.



ОС. Профильное (влево) изобра-  
жение профессора. Справа над-  
пись: В.П. / ОБРАЗЦОВ.

Бронза. 60 мм. Донецк.

## Конференция терапевтов УССР



ЛС. В центре – чаша со змеей и надпись: БОЛЬШИЕ / КОЛЛАГЕНОЗЫ. По окружности: КОНФЕРЕНЦИЯ ТЕРАПЕВТОВ УССР (сверху) и ДОНЕЦК, 1968 ГОД (снизу). Есть вариант 1969 ГОД.



ОС. Погрудное (слегка вправо) изображение ученого. Внизу надпись: Н.Д. СТРАЖЕСКО.

Бронза. 60 мм. Донецк.

## Конференция нейрохирургов Украины



ЛС. В центре – головной мозг человека в лучах солнца. Под ним две руки, над которыми – скальпель и пинцет. По окружности надпись: КОНФЕРЕНЦІЯ НЕЙРОХІРУРГІВ УКРАЇНИ.

ОС. Изображение герба города  
и надпись: ЗАПОРІЖЖЯ /  
1972.

Алюминий. 60 мм.



116

Литовская конференция акушеров-гинекологов

ЛС. Изображение ребенка на  
ладонях двух рук. Над изобра-  
жением – ветвь и дата: 1981,  
под ним, на ленте – надпись  
по-литовски: КЛАЙПЕДА. По  
окружности надпись на литовс-  
ком языке: ЛИТОВСКАЯ КОН-  
ФЕРЕНЦИЯ АКУШЕРОВ-ГИНЕ-  
КОЛОГОВ.



Керамика. 80 мм. Односторонняя.

ЛС. Изображение на горе башни Гедимина со знаменем (внизу) и горизонтально расположенной женской фигуры, играющей на трубе (вверху). Между изображениями надпись по-литовски: *ВИЛЬНИУС/83*. По окружности надпись на литовском языке: *ЛИТОВСКАЯ ГИГИЕНИЧЕСКАЯ* (сверху) *КОНФЕРЕНЦИЯ* (снизу).



Керамика. 90 мм. Односторонняя.

**I Литовская республиканская научная конференция  
социал-гигиенистов, организаторов здравоохранения  
и историков медицины**



ОС. Вверху - изображение чаши со змеей, под ним надпись по-литовски в десять строк: **ЛИТОВСКАЯ РЕСПУБЛИКАНСКАЯ НАУЧНАЯ КОНФЕРЕНЦИЯ СОЦИАЛ-ГИГИЕНИСТОВ, ОРГАНИЗАТОРОВ ЗДРАВООХРАНЕНИЯ И ИСТОРИКОВ МЕДИЦИНЫ, 1986 ГОД.**

Керамика. 15 × 75 мм. Плакета. С отверстием вверху.

ЛС. Изображение зданий на фоне горы Гедимина. Вверху надпись: **ВИЛЬНЮС** (по-литовски).



**III конференция IV Главного управления при Министерстве здравоохранения Армянской ССР**

ЛС. В центре (слева) изображение сердца человека, рядом с ним (справа) изображение символа атома и надпись: *ЕРЕВАН* (в две строчки по-русски и по-армянски) и 78. По окружности надпись: *III КОНФЕРЕНЦИЯ IV ГЛАВНОГО УПРАВЛЕНИЯ ПРИ МИНЗДРАВЕ АРМ. ССР.*



ОС. Три варианта:

а. В центре – изображение храма. По сторонам надписи по-армянски и по-английски: *I ВЕК*. Внизу под обрезом в две строчки по-армянски и латинскими буквами: *ГАРНИ*. Вверху по окружности по-армянски и латинскими буквами: *АРМЕНИЯ*.

б. В центре – изображение храма. По сторонам надписи по-армянски и по-английски: VII ВЕК. Внизу под обрезом по-армянски и латинскими буквами: ЗВАРТНОЦ. Вверху по окружности по-армянски и латинскими буквами: АРМЕНИЯ.



в. В центре – изображение монумента на фоне Арарата, под ним по-армянски и по-английски надпись в четыре строки: ЕРЕВАН. ПАМЯТНИК ЖЕРТВАМ 1915 ГОДА. Вверху по окружности по-армянски и латинскими буквами: АРМЕНИЯ.

Медь (все три варианта). 62 мм. Ереван.

**Научно-практическая конференция по травматологии  
Восточной Сибири и Дальнего Востока**



ЛС. В центре – изображение эмблемы травматологии (дерево, привязанное к столбику). По окружности надпись: **НАУЧНО-ПРАКТИЧЕСКАЯ КОНФЕРЕНЦИЯ ПО ТРАВМАТОЛОГИИ В СИБИРИ И Д. ВОСТОКА.**

ОС. Изображение герба города Братска.

Алюминий. 50 мм.

121

**Всесоюзное совещание факультетов усовершенствования  
врачей**



ЛС. В центре – изображение раскрытой книги и на ней – чаши со змеей. Над книгой – ФУВ. По окружности надпись: **ВСЕСОЮЗНОЕ СОВЕЩАНИЕ.** Вверху – 1980. Внизу – г. КРИВОЙ РОГ.



Анодированный алюминий. 50 мм.  
Односторонняя.



121a

**Всесоюзное совещание по диспансеризации**

ЛС. Изображение чаши со змеей. По окружности надпись: **ВСЕСОЮЗНОЕ СОВЕЩАНИЕ ПО ДИСПАНСЕРИЗАЦИИ** · ИЖ. УСТИНОВ · 85.

ОС. Изображение башни с флагом на фоне неба и двух полотнищ. На башне в рамке буквы: ИЖ.

Бронза. 55 мм.

122

**Совещание хирургов гражданской авиации**

ЛС. В центре – изображение чаши со змеей над крыльшками с серпом и молотом. По окружности надпись: **СОВЕЩАНИЕ ХИРУРГОВ ГРАЖДАНСКОЙ АВИАЦИИ** (сверху) и **ИРКУТСК – 81** (снизу).



ОС. В центре – изображение бабра с соболем в пасти. Надпись: **ИРКУТСК** (над изображением) и **ОСНОВАН В 1661 г.** (под изображением).



Алюминий. 60 мм.

**Республиканское совещание работников санитарно-эпидемиологических станций**

ЛС. В центре – изображение чаши со змеей, под ним – надпись: *ВЛАДИМИР / 1974*. По окружности надпись: *УЧАСТНИКУ РЕСПУБЛИКАНСКОГО СОВЕЩАНИЯ РАБОТНИКОВ САН-ЭПИДСТАНЦИЙ*.



Стекло светло-оранжевого цвета. 100 мм. Односторонняя.

**Всероссийское совещание высших учебных заведений,  
органов здравоохранения, научно-исследовательских  
институтов**

ЛС. В центре на заниженном поле – выпуклое изображение позолоченной чаши со змеей, слева от эмблемы – зеленая лавровая ветвь, справа – герб города черно-белого цвета. Под гербом – 1979 (зеленого цвета). По заниженной окружности надпись: **КЕМЕРОВО**, по выступающей – **ВСЕРОССИЙСКОЕ СОВЕЩАНИЕ ВУЗОВ · ОРГАНОВ ЗДРАВООХРАНЕНИЯ · НИИ**.



Фарфор. 78 мм. Односторонняя.

ЛС. Вверху – изображение чаши со змеей. Надпись: в центре – **МИНИСТЕРСТВО / ЗДРАВООХРАНЕНИЯ КАССР** [Карелия] / **КОЛЛЕГИЯ – УЧЕНЫЙ СОВЕТ / НАУЧНО-ПРАКТИЧЕСКАЯ / КОНФЕРЕНЦИЯ** · **ПЕТРОЗАВОДСК / 1976**, по кругу – **РЕСПУБЛИКАНСКАЯ САНЭПИДСТАНЦИЯ** (слева) и **ЛЕНИНГРАДСКИЙ НИИЭМ им. ПАСТЕРА** (справа).



ОС. Изображение двух церквей и колокольни острова Кижи.

Анодированный алюминий. 65 мм. Петрозаводск.

## Пленум общества педиатров



ЛС. В центре – стилизованное изображение ребенка, обрамленное лавровыми ветвями. Сверху по окружности надпись: КАУНАС-83 (латинскими буквами).

Анодированный алюминий. 48 мм. Односторонняя. С ушком.

## Пленум правления Всесоюзного общества патофизиологов

ЛС. В центре на заниженном поле – изображение здания и деревьев. По окружности надпись: на заниженной поверхности – ПЛЕНУМ ПРАВЛЕНИЯ

(вверху) и ТОМСК. 1980 (внизу), на завышенной – ВСЕСОЮЗНОЕ ОБЩЕСТВО ПАТОФИЗИОЛОГОВ (сверху). Внизу – звезда и по два трилистника в обе стороны. Изображение и надписи голубого цвета. По гурту – золотая полоска шириной 3,5 мм.



Фаянс белого цвета. 80 мм. Односторонняя.

### Всероссийский пленум терапевтов

ЛС. В центре на зеркальном фоне – квадрат, разделенный вертикально на две половины (черного и белого цвета). На черной половине – стилизован-

ное профильное изображение головы белого цвета (влево), на белой половине – стилизованное профильное изображение головы черного цвета (вправо). В низу квадрата – эмблема Красного Креста. По окружности надпись красного цвета: **ВСЕРОССИЙСКИЙ ПЛЕНУМ** (сверху) **ТЕРАПЕВТОВ** (снизу).



ОС. В центре – стилизованное изображение здания драматического театра. Под ним надпись: *РОСТОВ на ДОНУ / 1980 г.* По окружности – орнамент.

Бронза, покрытая на лицевой стороне выпуклым стеклом. 77 мм.

### Пленум ученого медицинского Совета Минздрава РСФСР

ЛС. В центре – изображение чаши, обвитой змеей. По окружности надпись: *ПЛЕНУМ УЧЕ-*

*НОГО МЕДИЦИНСКОГО СОВЕТА МИНЗДРАВА РСФСР.*



ОС. Герб города и надпись: ПЕРМЬ (слева) и 1987 (справа).

Алюминий. 60 мм.



130

Всероссийский пленум терапевтов

ЛС. Изображение сердца на ладони на фоне карты СССР с указанием г. Горького. По окружности сверху аббревиатура ВНМОТ, снизу надпись: ВСЕРОССИЙСКИЙ ПЛЕНУМ ТЕРАПЕВТОВ. На руке – ИЮНЬ, рядом – 78.



ОС. Изображение чаши, обвитой змеей (слева), лавровой ветви (справа). Подпись внизу: город ГОРЬКИЙ.

Алюминий. 70 мм.

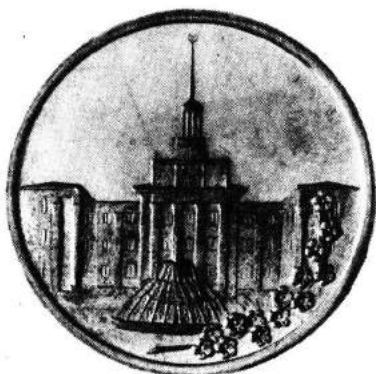


Всесоюзный семинар "Актуальные проблемы истории  
медицины"



ЛС. Текст по окружности и в центре: *ВСЕСОЮЗНЫЙ* (по окружности сверху) *СЕМИНАР / АПИМ / 1983* (в центре) и *ВОРОШИЛОВГРАД* (по окружности внизу).

ОС. Изображение здания информационного центра Ворошиловграда. Внизу справа – цветущая ветвь.



Алюминий. 42 мм. Ворошиловград.

Зональное совещание работников здравоохранения





ЛС. В центре на заниженной поверхности – изображение герба города. Над ним надпись: *ЗОНАЛЬНОЕ СОВЕЩАНИЕ РАБОТНИКОВ ТОМСК*, под ним – дата *1980*, слева – изображение чаши со змеей. По завышенной окружности надпись: *ЗОНАЛЬНОЕ СОВЕЩАНИЕ РАБОТНИКОВ ЗДРАВООХРАНЕНИЯ*.

Керамика, покрытая глазурью. 98 мм. Односторонняя.

133

Симпозиум в г. Калинине

ЛС. В центре – изображение человеческого сердца с расходящимися от него лучами. По окружности надпись: *СИМПОЗИУМ* (слева), *г. КАЛИНИН* (справа), *1978* (снизу).



Фаянс белого цвета. Изображения и надписи синего цвета. 85 мм. Односторонняя.

ЛС. В центре – герб, состоящий из двух перекрещенных горнов и трех языков пламени над ними, покрытых пятиконечной звездой. В нижней части герба надпись: *АРТЕК 1983* и две перекрещенные лавровые ветви. По окружности надпись: *ВСЕРОССИЙСКИЙ СЛЕТ ЮНЫХ САНИТАРНЫХ АКТИВИСТОВ* (сверху) *ЮНЫХ САНИТАРНЫХ АКТИВИСТОВ* (снизу).



ОС. Изображение пионера, сидящего на земле, и пионерки-сандружинницы с сумкой Красного Креста, осматривающей левую руку пионера.

Анодированный алюминий. 55 мм. С ушком.

## I областной слет санитарного актива, г. Калинин



ЛС. Изображение эмблемы Красного Креста, в центре которого чаша со змеей. По окружности надпись: **I-й ОБЛАСТНОЙ СЛЕТ САНАКТИВА** (сверху) и **КАЛИНИН 1971 г.**

Фаянс зеленого цвета. 76 мм. Односторонняя.

## Пироговские чтения 1975 года



ЛС. В центре – герб г. Перми, внизу – чаша со змеей. По окружности надпись: **ПИРОГОВСКИЕ ЧТЕНИЯ 1975 ГОДА.**

ОС. Изображение ученого-хирурга (слегка вправо). Слева по окружности надпись: **ПИРОГОВ Н.И.**

Сталь. 60 мм.



## 2. ОБЩЕСТВА

137

100 лет со дня основания Хирургического общества  
Москвы и области



ЛС. Надпись: *ХИРУРГИЧЕСКОЕ / ОБЩЕСТВО / ГОР. МОСКВЫ И ОБЛАСТИ / 1873-1973*, ограниченная слева вертикально расположенной лавровой ветвью, сверху – изображением руки, держащей скальпель.



ОС. Стилизованное изображение кремлевской стены со Спасской башней и зданием Правительства СССР, под которым надпись: *100* (слева крупными цифрами) *ЛЕТ СО ДНЯ / ОСНОВАНИЯ / ХИРУРГИЧЕСКОГО / ОБЩЕСТВА*.

Бронза. 65 мм.

138

Московское городское научное общество терапевтов

ЛС. В центре – изображение группы медицинских работников (6 человек), осматривающих женщину. Над ним – схематическое изображение зубцов кремлевской стены и баш-

ни со звездой. Надпись по окружности – *МОСКОВСКОЕ ГОРОДСКОЕ НАУЧНОЕ ОБЩЕСТВО ТЕРАПЕВТОВ*, под изображением – *ОСНОВАНО / 1875*.



ОС. В центре – дерево, разделенное вертикальной линией. Правая часть дерева покрыта листьями, левая – без листьев. Слева от дерева – вертикально расположенный посох Аскле-

пия, обвитый змеей. По окружности латинская надпись: *НЕ ВРЕДИ. ГИППОКРАТ* (слева) и *ЦЕЛИТЕЛЬНАЯ СИЛА ПРИРОДЫ* (справа).

Бронза. 103 мм.

### За выдающиеся заслуги в развитии хирургии



ЛС. В центре – изображение Н.И. Пирогова (слегка вправо). Внизу – две лавровые ветви, отходящие от цифры 100. Сверху по окружности надпись: **ХИРУРГИЧЕСКОЕ ОБЩЕСТВО ПИРОГОВА.**

ОС. В центре – скальпель лезвием вверх и вправо, обвитый змеей. Сверху по окружности надпись: **ЗА ВЫДАЮЩИЕСЯ ЗАСЛУГИ В РАЗВИТИИ ХИРУРГИИ.**



Анодированный алюминий. 50 мм.

### 175 лет учреждения вакцинации в Вильнюсе

ЛС. Профильное (влево) изображение ученого. Круговая надпись по-латыни: **ИОСИФ ФРАНК** (снизу) и **175 ЛЕТ** (учреждения) **ВАКЦИНАЦИИ В ВИЛЬНЮСЕ** (сверху).

ОС. Изображение старых зданий и площади с памятником. Надпись по-литовски: **LTSR EMHMT INSTITUTAS** (сверху) и **VILNIUS, 1983** (снизу).



Керамика. 85 мм. С отверстием сверху.

141

150 лет со дня выхода труда Жана Батиста Ламарка  
"Философия зоологии"



ЛС. Профильное (вправо) изображение ученого. По окружности надпись: ЖАН БАТИСТ ЛАМАРК (сверху) и 1744-1829 (снизу).

ОС. В центре – лавровая ветвь на ней – раскрытая книга. Надпись: 150 / ЛЕТ / ТРУДА Ж.Б. ЛАМАРКА. (вверху) и "ФИЛОСОФИЯ ЗООЛОГИИ" / 1809-1959 (внизу).



Бронза. 65 мм. Н.А. Соколов. ЛМД.

142

175 лет со дня выхода книги А.Н. Радищева "Путешествие из Петербурга в Москву"



ЛС. Изображение стоящего спиной (3/4 вправо) Александра Николаевича Радищева, смотрящего на окно с решеткой. Фигура делит надпись 175 / ЛЕТ

СО / ДНЯ ВЫХОДА КНИГИ / А.Н. РАДИЩЕВА / ПУТЕШЕСТВИЕ / ИЗ ПЕТЕРБУРГА / В МОСКВУ на две половины.





ОС. Раскрытая книга в пламени. Под книгой даты: 1790-1965.

Бронза. 55 мм. М.Б. Романовская. ММД.

143

450 лет белорусскому книгопечатанию

ЛС. Профильное изображение белорусского первопечатника (влево). По окружности надпись: **ФРАНЦЫСК ГЕОРГІЙ** (слева) **СКАРЫНА** (справа) и изображение совмещенного стилизованного знака солнца и луны.



ОС. В центре – раскрытая книга, на правой странице которой написано десять вариантов буквы А. Под книгой – даты: 1517/1967. По окружности надпись: 450 ГОД БЕЛАРУСКАГА КНИГАДРУКАВАННЯ.



Бронза. 75 мм. А.М. Кушкуревиц, М.Р. Иоффе. 1967.



ЛС. В центре – раскрытая книга, над которой эмблема со змеей, окруженная сиянием. По окружности латинская надпись: *ЧЕРЕЗ НАУКУ – К ЗДОРОВЬЮ БОЛЬНОГО*.

Бронза. 50 мм. Односторонняя.

#### 4. АКАДЕМИИ НАУК

145

250 лет Академии наук СССР



ЛС. В центре – изображение здания на берегу реки. По окружности надпись: 1724 (слева, вверх), 1974 (справа, вверх), АКАДЕМИЯ НАУК СССР (внизу).

ОС. Надпись: АКАДЕМИИ НАУК / 250 / ЛЕТ, снизу подчеркнутая горизонтально лежащей лавровой ветвью.

Бронза. 60 мм. А. Леонов. 1974.



250 лет Ботаническому институту им. В.Л. Комарова  
АН СССР



ЛС. Изображение здания института и деревьев перед ним. Надпись: 250 ЛЕТ / БОТАНИЧЕСКОМУ ИНСТИТУТУ / ИМ. В.Л. КОМАРОВА / АКАДЕМИИ НАУК СССР (вверху) и 1714-1964 (внизу).

ОС. В медальоне — изображение головы ученого слегка влево. По окружности медальона — В.Л. КОМАРОВ. Слева — хвойная ветвь с двумя шишками. Сверху надпись: ФЛОРА / СССР.

Бронза. 70 x 45 мм. Плакета. Н.А. Соколов.

## 250 лет Библиотеке АН СССР



ЛС. Современное здание библиотеки на Биржевой линии в Ленинграде и надпись: 250 / ЛЕТ (сверху) БИБЛИОТЕКЕ АКАДЕМИИ НАУК / СССР / 1714-1964 (внизу).



ОС. На фоне здания Кунсткамеры медальон с портретом М.В. Ломоносова. Вверху надпись: ... РАЗОЙДУТСЯ И / РАСПРОСТРАНЯТСЯ / КНИГИ / И С НИМИ / УЧЕНИЕ И ОБЩЕ- / НАРОДНОЕ ПРОСВЕ/ЩЕНИЕ. / ЛОМОНОСОВ.

Бронза, алюминий. 58 мм. Н.А. Соколов. ЛМД.

## 50 лет Академии наук Украинской ССР

ЛС. Изображение здания Академии наук Украинской ССР. Под обрезом надпись: АКАДЕ- МИЯ НАУК / УРСР / Л. Влево от буквы по окружности отходит лавровая ветвь.



ОС. Герб УССР и даты: 1919-1969.

Бронза. 80 мм.

149

50 лет Академии наук Украинской ССР



ЛС. Изображение главного здания академии. Под обрезом даты: 1919-1969, серп и молот.



ОС. В центре - цифра 50 и лавровая ветвь. По окружности надпись: АКАДЕМІЯ НАУК (сверху) УКРАЇНСЬКОЇ РСР (снизу).

Бронза. 60 мм.



ЛС. Изображение здания академии. Сверху по окружности даты: 1946 (слева) и 1971 (справа).



ОС. Надпись по-латышски в шесть строк: 25 ЛЕТ ЛАТВИЙСКОЙ АКАДЕМИИ НАУК.

Бронза. 66 мм. Янсон. Рига.



ЛС. Изображение здания АМН КИХ / НАУК СССР, ниже – СССР. Под обрезом надпись: изображение лавровых листьев – АКАДЕМИЯ / МЕДИЦИНСКИХ НАУК СССР.



ОС. Два варианта:

а. Надпись: в центре – АМН СССР / УЧРЕЖДЕНА / В 1944 г., по окружности – МЕДИЦИНСКАЯ НАУКА НА СЛУЖБЕ ЗДОРОВЬЯ ЧЕЛОВЕКА.

Бронза. 55 мм. Л.А. Витте. 1976. ММД.

б. В центре – чаша, обвитая змеей. По окружности надпись: МЕДИЦИНСКАЯ НАУКА НА СЛУЖБЕ ЗДОРОВЬЯ ЧЕЛОВЕКА.



Бронза. 55 мм. Л.А. Витте. 1975. ММД.



ЛС. Надпись: *СИБИРСКОЕ / ОТДЕЛЕНИЕ / АМН СССР*, под ней – лавровая ветвь.

ОС. В букве  $\Sigma$  стилизованное изображение чаши со змеей, а над ней – промышленного предприятия. Внизу – кедровая шишка.



Анодированный алюминий. 60 мм.



ЛС. В центре – изображение кардиологического центра. По окружности надпись: *ВСЕСОЮЗНЫЙ КАРДИОЛОГИЧЕСКИЙ* (сверху) *НАУЧНЫЙ ЦЕНТР АМН СССР* (снизу).





ОС. В центре – стилизованное изображение сердца, на фоне которого кривая линия ЭКГ, вверх увенчанная звездой. Внизу надпись: *МОСКВА · 1982*.

Бронза. 60 × 43 мм. Овальная.

154

20 лет Всесоюзному центру гипербарической оксигенации АМН СССР



ЛС. В центре – изображение чаши со змеей, над которым надпись: *20 / ЛЕТ*. По окружности надпись: *ВСЕСОЮЗНЫЙ ЦЕНТР ГИПЕРБАРИЧЕСКОЙ ОКСИГЕНАЦИИ* (сверху), *ВНЦХ АМН СССР* на ленте (снизу).



ОС. Изображение мужской фигуры (Атлант?), держащей на спине шар. По окружности латинская надпись: *ПОКА БОЛЬНОЙ ДЫШИТ* (слева), *ВРАЧ НАДЕЕТСЯ* (справа).

Бронза. 50 мм.

## 5. НАУЧНО-ИССЛЕДОВАТЕЛЬСКИЕ ИНСТИТУТЫ

155

Всесоюзный научно-исследовательский институт хирургии  
АМН СССР им. А.В. Вишневского

ЛС. Погрудное изображение  
ученого-хирурга (слегка впра-  
во). Сверху по окружности над-  
пись: АЛЕКСАНДР ВАСИЛЬЕ-  
ВИЧ ВИШНЕВСКИЙ. Даты: 1874  
(слева) и 1948 (справа).



ОС. В центре – свиток в обрамлении лавровых ветвей, внизу – перекрещенные шприц и скальпель. Надпись на свитке: УЧЕНЫЙ СОВЕТ, гравировано – ГРИБАНОВУ / Э.Д. По окружности надпись: ИНСТИТУТ ХИРУРГИИ им. А.В. ВИШНЕВСКОГО А.М.Н. СССР.

Бронза. 65 мм.

75 лет Всесоюзному научно-исследовательскому институту эпидемиологии и микробиологии АМН СССР им. Н.Ф. Гамалеи

ЛС. Слева – поясное изображение Н.Ф. Гамалеи (анфас). Справа надпись: "ЗАДАЧА, / ОБЪЕДИНЯЮЩАЯ / ВСЕХ / НАС, / МИКРОБИОЛОГОВ, / ЭПИДЕМИОЛОГОВ И / ИНФЕКЦИОНИСТОВ / СОСТОИТ / В ЛИКВИДАЦИИ / ИНФЕКЦИЙ". / Факсимильная подпись: Н.Ф. Гамалея.



ОС. Надпись: LXXV / ЛЕТ / ИНСТИТУТУ / ЭПИДЕМИОЛОГИИ И / МИКРОБИОЛОГИИ / ИМ. Н.Ф. ГАМАЛЕИ / АМН СССР / 1966.

Бронза. 60 мм. А.Г. Кнорре. 1967.

Всесоюзный научно-исследовательский институт  
эпидемиологии и микробиологии АМН СССР им. Н.Ф. Гамалеи



ЛС. Изображение ученого ан-  
фас. Внизу факсимильная под-  
пись: *Н.Ф. Гамалея*.



ОС. В центре надпись: **ОРДЕНА ТРУДОВОГО /КРАСНОГО ЗНАМЕНИ / ИНСТИТУТ /ЭПИДЕМИОЛОГИИ И/ МИКРОБИОЛОГИИ / им. Н.Ф. ГАМАЛЕИ / АМН СССР / ОСНОВАН В 1891.** Вверху – изображение микроскопа.

Бронза. 60 мм. Н.Н. Акимушкин. 1972.

Сибирский филиал Всесоюзного научно-исследовательского  
института психиатрии АМН СССР

ЛС. В центре – стилизованное  
изображение здания. По окруж-  
ности – две лавровые ветви.



ОС. Надпись: СИБИРСКИЙ / ФИЛИАЛ / ИНСТИТУТА / ПСИХИАТРИИ / АМН СССР / ТОМСК · 81.

Анодированный алюминий. 65 мм.



159

25 лет Институту авиационной и космической медицины



ЛС. Изображение ордена Красной Звезды, двух ракет в полете, чаши со змеей. Надпись: по окружности - ИНСТИТУТ АВИАЦИОННОЙ И КОСМИЧЕСКОЙ МЕДИЦИНЫ, внизу - 25 лет.

ОС. Даты: 1947-1972. Над ними - звезда, под ними - крылья.

Алюминий, анодированный алюминий. 50 мм.



**Московский научно-исследовательский институт гигиены  
им. Ф.Ф. Эрисмана**



ЛС. Изображение здания. Справа, частично на фоне здания – погрудный портрет (анфас) Федора Федоровича Эрисмана (вверху) и лавровая ветвь (внизу).

ОС. Надпись: по окружности – **МОСКОВСКИЙ НАУЧНО-ИССЛЕДОВАТЕЛЬСКИЙ ИНСТИТУТ ГИГИЕНЫ им. Ф.Ф. ЭРИСМАНА**, в центре – **ОРДЕНА / ТРУДОВОГО / КРАСНОГО ЗНАМЕНИ / ОСНОВАН / В / 1921 г.**  
Вверху – чаша со змеей.

Алюминий. 65 мм.



**50 лет Радиевому институту им. В.Г. Хлопина**

ЛС. Изображение ученого анфас (немного вправо). Справа – формула.



ОС. Надпись: ПЯТЬДЕСЯТ / ЛЕТ / РАДИЕВОГО/ИНСТИТУ- / ТА / ИМЕНИ / В.Г. ХЛОПИНА / 1922-1972.

Бронза. 65 мм.



162

Филиал Института биофизики Министерства здравоохранения СССР

ЛС. В центре – чаша со змеей. По окружности надпись: ФИЛИАЛ ИНСТИТУТА БИОФИЗИКИ МЗ СССР.



ОС. В центре – изображение здания. Внизу – кедровая ветвь с двумя шишками. По окружности надпись: ОРДЕНОНОСНЫЙ АНГАРСК.

Бронза. 49 мм.



**Всесоюзный научно-исследовательский институт горно-спасательного дела**

ЛС. В центре – эмблема горноспасательной службы (Красный Крест на двух перекрещенных молотках). Под ней аббревиатура *ВНИИГД*. По окружности надпись: **ВСЕСОЮЗНЫЙ НАУЧНО-ИССЛЕДОВАТЕЛЬСКИЙ ИНСТИТУТ ГОРНО-СПАСАТЕЛЬНОГО ДЕЛА.**



ОС. Угольная глыба и вверху, слева, надпись **ДОНЕЦК**.

Алюминий, покрытый холодной эмалью. 60 мм.



50 лет Московскому научно-исследовательскому институту  
глазных болезней им. Гельмгольца

ЛС. В центре – орден Трудового  
Красного Знамени, под ним  
даты 1936 · 1986. По окружности  
надпись: *МОСКОВСКИЙ НИИ*  
(сверху) *ГЛАЗНЫХ БОЛЕЗНЕЙ*  
*ИМ. ГЕЛЬМГОЛЬЦА* (снизу).



ОС. Цифры 5 и 0, переплетен-  
ные между собой. В нуле над-  
пись: *ЛЕТ*. Сверху и снизу циф-  
ры окружены двумя горизон-  
тальными лавровыми ветвями.

Бронза. 55 мм.

50 лет Московскому научно-исследовательскому институту уха, горла, носа



ЛС. Текст: МНИИУГН / 1935–1985 / Минздрав / РСФСР, слева обрамленный лавровой ветвью.

Пластмасса черного цвета. 54 мм. Односторонняя. Другой вариант – пластмасса белого цвета.

Московский рентгенорадиологический научно-исследовательский институт



ЛС. В центре – чаша, обвитая змеей. По кругу надпись в две строчки: МОСКОВСКИЙ НАУЧНО-ИССЛЕДОВАТЕЛЬСКИЙ РЕНТГЕНОРАДИОЛОГИЧЕСКИЙ ИНСТИТУТ (сверху), 1977 г. (снизу).

Синее стекло. 98 мм. Односторонняя.

50 лет Ленинградскому научно-исследовательскому институту скорой помощи им. И.И. Джанелидзе

ЛС. Изображение здания института и машины скорой помощи перед ним, над зданием – 50 / ЛЕТ. По окружности, сверху, надпись: ЛЕНИНГРАДСКИЙ НИИ СКОРОЙ ПОМОЩИ ИМЕНИ И.И.ДЖАНЕЛИДЗЕ.



ОС. В центре – факел, обвитый двумя змеями, слева от него – 1932, справа – 1982.

Бронза. 65 мм. А. Бакланов. ЛМД.

## 25 лет институту травматологии и ортопедии г. Горького



ЛС. В центре пластмассового круга – бронзовая накладка с цифрой 25, накрытая эмблемой – чаша со змеей. По окружности надпись: **ИНСТИТУТ ТРАВМАТОЛОГИИ И ОРТОПЕДИИ** (сверху), **ЛЕТ** (снизу).



ОС. В центре – бронзовая накладка с изображением башни городского Кремля. Надпись по окружности: **ГОРЬКИЙ** (вверху), **ИЮНЬ 1971 г.** (внизу).

Пластмасса белого цвета. 70 мм. Бронзовая накладка 40 мм.

## 169

## Казанский научно-исследовательский институт травматологии и ортопедии



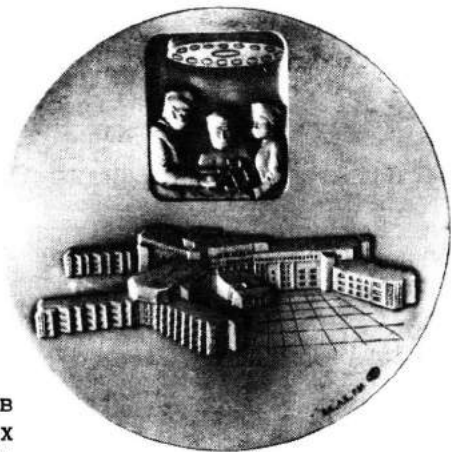
ЛС. Изображение эмблемы травматологии. По окружности надпись: **КАЗАНСКИЙ** (сверху), **НИИТО** (снизу).

Пластмасса серого цвета. 85 мм. Односторонняя.

**Курганский научно-исследовательский институт  
экспериментальной и клинической ортопедии  
и травматологии**



ЛС. В верхней части – орден “Знак Почета” и лента, в нижней – руки, держащие эмблему ортопедии и травматологии, на фоне аппарата Илизарова с аббревиатурой **КНИИЭККОТ**. По окружности текст: **КУРГАНСКИЙ НИИ ЭКСПЕРИМЕНТАЛЬНОЙ И КЛИНИЧЕСКОЙ ОРТОПЕДИИ И ТРАВМАТОЛОГИИ**.



ОС. Вверху – изображение в квадрате трех медицинских работников в масках, рассматривающих аппарат Илизарова под бестеневой лампой. Внизу – макет нового здания института.

Бронза. 65 мм. А.К., Л.К., Р.М. ЛМД.

**10 лет Курганскому научно-исследовательскому институту экспериментальной и клинической ортопедии и травматологии**



ЛС. В центре надпись: КУРГАНСКИЙ / НАУЧНО-ИССЛЕДОВАТЕЛЬСКИЙ / ИНСТИТУТ / ЭКСПЕРИМЕНТАЛЬНОЙ / И КЛИНИЧЕСКОЙ ОРТОПЕДИИ / И ТРАВМАТОЛОГИИ. Вверху – звезда. Внизу – две лавровые ветки, между которыми написано: 10 / ЛЕТ.



ОС. В центре – изображение аппарата Илизарова и на его фоне рук, держащих сломанное дерево. По окружности даты: 1971–1981 (сверху) и аббревиатура: КНИИЭККОТ (снизу).

Металл серого цвета. 60 мм.

**10 лет Киевскому научно-исследовательскому институту клинической и экспериментальной хирургии**

ЛС. Изображение вертикально расположенного скальпеля (острием вверх и влево), обвитого змеей (головой вверх и



ОС. Изображение герба города Киева и моста, над ними – облака. Внизу надпись: **КИЕВ**.

Бронза. 45 мм.

влево). По окружности аббревиатура **КНИИКЭХ** (вверху) и даты 1972 · 1982 (внизу).



173

60 лет Харьковскому научно-исследовательскому институту неврологии и психиатрии им. В.П. Протопопова



ЛС. Изображение здания института. Надпись: вверху по окружности – **ХАРЬКОВСКИЙ НИИ НЕВРОЛОГИИ И ПСИХИАТРИИ**, под обрезом здания – **им. В.П. ПРОТОПОПОВА / МЗ УССР**, внизу на ленте – **LX / ЛЕТ**.

ОС. Вверху слева – чаша со змеей, внизу – раскрытая книга. В правой части даты: 1922/1982.

Алюминий, покрытый лаком. 50 мм.



**100 лет Харьковскому научно-исследовательскому институту микробиологии, вакцин и сывороток им. И.И. Мечникова**

ЛС. Изображение здания института. Над ним даты: 1887 и 1987. По окружности надпись: ХАРЬКОВСКИЙ НАУЧНО-ИССЛЕДОВАТЕЛЬСКИЙ ИНСТИТУТ МИКРОБИОЛОГИИ, ВАКЦИН И СЫВОРОТОК (сверху) ИМЕНИ / И.И. МЕЧНИКОВА (снизу).



ОС. Композиция из стилизованной эмблемы института: две буквы М (микробиология и Мечников), объединенные ампулой, надпись 100 / ЛЕТ и изображение пробирки. Сверху – лавровая ветвь.

Алюминий, покрытый лаком. 63 мм. Е.В. Надеждин. Харьковское отделение Художественного фонда УССР.



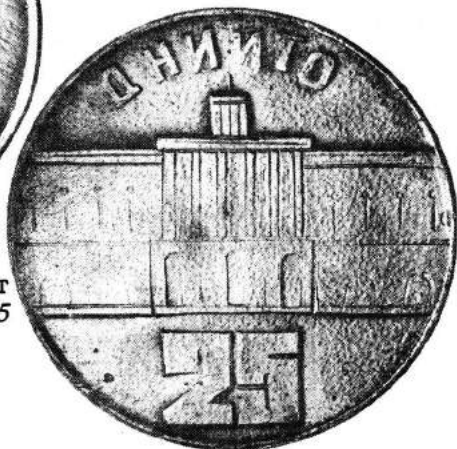
175

25 лет Донецкому научно-исследовательскому институту  
травматологии и ортопедии



ЛС. Изображение эмблемы  
службы и текст: ДОНЕЦК /  
1956 / 1981.

ОС. Изображение здания, текст  
ДНИИТО (сверху) и цифра 25  
(снизу).



Алюминий. 58 мм.

176

10 лет Научно-исследовательскому институту онкологии  
и медицинской радиологии МЗ БССР



ЛС. Надпись: 10 ЛЕТ / НАУЧ-  
НО- / ИССЛЕДОВАТЕЛЬСКОМУ  
/ ИНСТИТУТУ ОНКОЛОГИИ / И  
МЕДИЦИНСКОЙ / РАДИОЛО-  
ГИИ МЗ БССР / 1960-1970.

ОС. Изображение чаши со зме-  
ей на фоне строения атома.



Сталь. 30 мм.

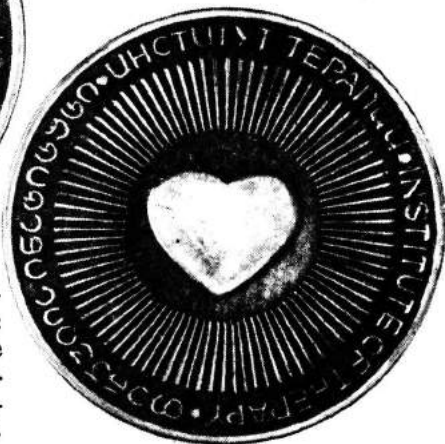
## 20 лет Тбилисскому институту терапии



ЛС. В центре – стилизованное изображение человеческого сердца, над ним крупными цифрами – 20, а под ним мелкими цифрами – 1980. По окружности, внизу, надпись грузинскими, кириллицей и латинскими буквами: **ТБИЛИСИ**.

ОС. В центре – символизированное изображение сердца с расходящимися от него во все стороны лучами. По окружности надпись по-грузински, по-русски и по-английски: **ИНСТИТУТ ТЕРАПИИ**.

Медь. 60 мм.



## Институт кардиологии им. М.Д. Цинамдзгвришвили



ЛС. В центре – изображение (анфас) ученого в шапочке. Внизу, между двумя лавровыми ветвями, даты: **1882-1956**.

ОС. Вверху – изображение сердца. В центре – надпись на грузинском, русском и английском языках: **ИНСТИТУТ КАРДИОЛОГИИ / им. М.Д. ЦИНАМДЗГВРИШВИЛИ**. Внизу по-грузински, по-русски и по-английски – **ТБИЛИСИ**.

Алюминий. 60 мм.

179

**50 лет институту фармакохимии им. И.Г. Кутателадзе АН ГССР**



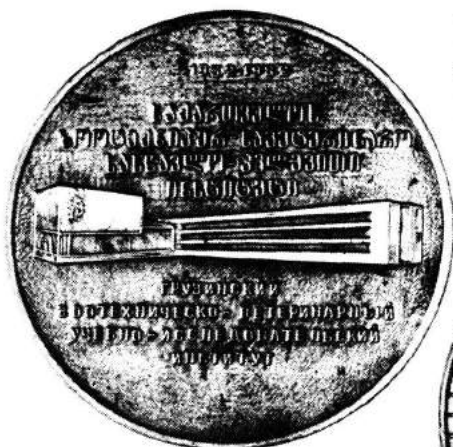
Л.С. Полупрофильное изображение головы ученого (влево). По окружности надпись на грузинском языке: **ИНСТИТУТ ФАРМАКОХИМИИ ИМ. И.Г. КУТАТЕЛАДЗЕ АН ГССР**. Внизу: 1932–1982.

ОС. В центре – изображение стоящей Медеи с разведенными руками. Левая рука, держащая чашу, обвита змеей. От ног Медеи начинается лавровая ветвь, окружающая ее кольцом. По окружности надпись на русском языке та же, что и на ЛС, внизу – то же.

Бронза. 60 мм.



**50 лет Грузинскому зоотехническо-ветеринарному учебно-исследовательскому институту**



ОС. Стилизованное изображение раскрытой книги, на которой сверху – цифра 50 и лавровая ветвь, в середине – голова барана с рогами, внизу – дата 1982 и чаша со змеей. От книги расходятся лучи.

Бронза. 60 мм.

ЛС. Изображение здания института. Наверху дата: 1932–1982. Над зданием надпись по-грузински, под зданием – по-русски: **ГРУЗИНСКИЙ / ЗООТЕХНИЧЕСКО-ВЕТЕРИНАРНЫЙ / УЧЕБНО-ИССЛЕДОВАТЕЛЬСКИЙ / ИНСТИТУТ.**



**20 лет Рижскому научно-исследовательскому институту травматологии и ортопедии**



ЛС. Изображение эмблемы травматологии и ортопедии. По сторонам надпись: **RT – OI**, внизу даты: **1946–1966.**

ОС. Надпись по-латышски:  
**РИЖСКИЙ НАУЧНО-ИССЛЕ-**  
**ДОВАТЕЛЬСКИЙ ИНСТИТУТ**  
 (в центре) **ТРАВМАТОЛОГИИ**  
**И ОРТОПЕДИИ** (по окружно-  
 сти), **20 ЛЕТ** (внизу).



Бронза. 47 мм. Ю.Ю. Шолис, М.Ш. Калашян. Рижский электромеханический завод.

182

**50 лет Институту эпидемиологии, вирусологии**  
**и медицинской паразитологии им. А.Б. Алексаняна**  
**Министерства здравоохранения Армянской ССР**



ЛС. В центре – изображение  
 микроскопа. Надпись: **ИН-**  
**СТИТУТ ЭВ И МП им. А.Б.**  
**АЛЕКСАНЯНА.**

ОС. В центре – две снежные  
 горные вершины, под ними –  
 две перекрещенные лавровые  
 ветви. Вверху – **1923–1973.**



Бронза. 60 мм. Ереван.

## В знак признания заслуг офтальмохирургии



ЛС. Погрудное изображение ученого. Надпись по кругу: **КОНСТАНТИН ХРИСАНФОВИЧ ОРЛОВ**, по бокам даты: 1875 и 1975.



ОС. Надпись: по окружности – **ПОСВЯЩАЕТСЯ 100-ЛЕТИЮ К.Х. ОРЛОВА, РОСТОВ-НА-ДОНУ**, в центре – **ВРУЧЕНА / В ЗНАК ПРИЗНАНИЯ / ЗАСЛУГ / ОФТАЛЬМОХИРУРГИИ**. Под надписью – изображение пере-

крещенных скальпеля и пинцета и двух лавровых ветвей, отходящих от них.

Анодированный алюминий. 70 мм.

## За выдающиеся работы в области зоологии и паразитологии



ЛС. Погрудное изображение (вправо) ученого-паразитолога в мундире с погонами генерал-лейтенанта и медалью "Золотая Звезда" Героя Социалистического Труда. По окружности, сверху, надпись: **АКАДЕМИК ЕВГЕНИЙ НИКАНОРОВИЧ ПАВЛОВСКИЙ**.

ОС. Надпись: АКАДЕМИЯ НАУК / СССР / ЗА ВЫДАЮЩИЕСЯ / РАБОТЫ / В ОБЛАСТИ ЗООЛОГИИ / И ПАРАЗИТОЛОГИИ. Внизу – лавровая ветвь.

Бронза. 50 мм. Н.А. Соколов.



## 6. МУЗЕИ

185

Музей медицины Украинской ССР



ЛС. Изображение входа в здание. Надпись: по окружности – МУЗЕЙ МЕДИЦИНЫ УССР, внизу под обрезом – КИЕВ.

ОС. Изображение светильника на лежащей книге, корешок которой украшен эмблемой – чаша со змеей. По окружности, вверху, латинская надпись: СВЕТА ДРУГИМ – СГОРАЮ. Под обрезом – дата открытия музея: 1982.



Бронза. 56 мм. О.В. Снарский. Киевский завод порошковой металлургии. 500 экз.

ЛС. Слева – изображение бюста Гиппократов анфас, под ним – надпись по-гречески: *ΓΙΠΠΟΚΡΑΤ*. Справа – посох, обвитый змеей.



ОС. В центре – стилизованное изображение песочных часов с буквами *М* слева и справа от них. По окружности надпись по-латыни: *МУЗЕЙ ИСТОРИИ МЕДИЦИНЫ* (сверху) *ИМЕНИ ПАУЛЯ СТРАДЫНЯ* (снизу).

Бронза. 60 мм.



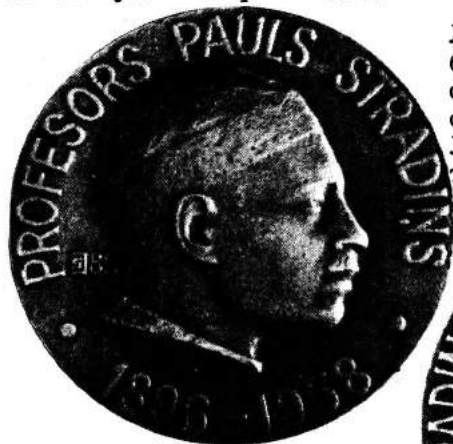


ЛС. В круге – изображение сидящего Гиппократ в тоге со свитком и чашей на коленях.

Слева от фигуры – буквы МВМ (музей истории медицины), справа – цифры XXV.

Бронза. 95 × 95 мм. Плакета. Односторонняя.

## 25 лет Музею истории медицины им. П. Страдыня



ЛС. В центре – профильное изображение ученого (вправо). По окружности надпись на латышском языке: *ПРОФЕССОР ПАУЛЬ СТРАДЫНЬ* (вверху) и дата: 1896–1958 (внизу).

ОС. Изображение посоха, обвитого змеей. Слева от посоха – даты: 1957 / 1982, справа – XXV. По окружности надпись на латышском языке: *МУЗЕЙ ИСТОРИИ МЕДИЦИНЫ ПАУЛЯ СТРАДЫНЯ*.

Бронза. 65 мм.



189

## Музей истории медицины им. П. Страдыня



ЛС. В центре – изображение посоха, обвитого змеей. По окружности надпись на латышском языке: *МУЗЕЙ ИСТОРИИ МЕДИЦИНЫ ПАУЛЯ СТРАДЫНЯ*.

Керамика. 60 мм. Односторонняя. Я. Струпулис.

## Музей истории медицины им. П. Страдыня



ЛС. В центре – профильное (вправо) изображение головы ученого. По окружности надпись по-латыни: МУЗЕЙ ИСТОРИИ МЕДИЦИНЫ (вверху) ИМЕНИ ПАУЛЯ СТРАДЫНЯ (внизу). Справа и слева между текстом – знаки Красного Креста.

Керамика. 70 мм. Односторонняя. 1982.

## Музей "Домик Чехова"



ЛС. Погрудное изображение А.П. Чехова. По окружности надпись: АНТОН ПАВЛОВИЧ ЧЕХОВ (сверху) и 1860-1904 (снизу).

ОС. В центре – изображение домика в Таганроге. Надпись: по окружности – МУЗЕЙ "ДОМИК ЧЕХОВА", внизу – ТАГАНРОГ.

Бронза. 70 мм.



## 7. УНИВЕРСИТЕТЫ

192

Открытие нового здания Московского государственного университета им. М.В. Ломоносова на Ленинских горах 1 сентября 1953 г.

ЛС. Фасад высотного здания О.С В венке надпись в семь МГУ, ниже – дата. строк.

Медь. 85 мм. Н.А. Соколов, А.В. Козлов. ЛМД.

193

200 лет Московскому государственному университету им. М.В. Ломоносова

ЛС. Изображение нового здания университета на Ленинских горах. Надпись: СССР / 1755–1955 (вверху, над зданием),

В ОЗНАМЕНОВАНИЕ ДВУХСОТ-ЛЕТИЯ / МОСКОВСКОГО ОРДЕНА ЛЕНИНА / ГОСУДАРСТВЕННОГО / УНИВЕРСИТЕТА ИМЕНИ / М.В. ЛОМОНОСОВА (внизу), окантованная снизу разомкнутым лавровым венком, перевязанным в центре лентой.



ОС. Профильное изображение М.В. Ломоносова (влево). По кругу надпись: **ОСНОВАТЕЛЬ МОСКОВСКОГО УНИВЕРСИТЕТА** (сверху) **М.В. ЛОМОНОСОВ** (снизу).



Бронза. 86 мм. Н.А. Соколов, А.В. Козлов.

Доктор "Гонорис Кауза" Московского государственного университета им. М.В. Ломоносова

ЛС. В центре – изображение нового здания университета на Ленинских горах. В левой верхней четверти, в медальоне, погрудное изображение (анфас) М.В. Ломоносова, под которым дата: 1755. По окружности надпись: *МОСКОВСКИЙ ГОСУДАРСТВЕННЫЙ УНИВЕРСИТЕТ / ИМЕНИ М.В. ЛОМОНОСОВА.*



ОС. Надпись по-латыни: *ДОКТОР ГОНОРИС КАУЗА МОСКОВСКОГО ГОСУДАРСТВЕННОГО УНИВЕРСИТЕТА ИМЕНИ ЛОМОНОСОВА*, обрамленная снизу разомкнутым лавровым венком с перевязью в середине.

Бронза. 60 мм. Г.Ф. Федорова. 1981. ЛМД.

195

Учреждение Университета дружбы народов им. П. Лумумбы, 17 ноября 1960 г.

ЛС. Группа студентов перед раскрытой книгой.

ОС. Надпись в четыре строки: *УЧРЕЖДЕН В МОСКВЕ, 1960 г.*

Бронза. 70 мм. Ю.Г. Орехов. ЛМД.

**25 лет со дня основания Университета дружбы народов  
им. П. Лумумбы**

ЛС. Изображение на фоне земного шара пяти стоящих с поднятыми руками фигур в различных национальных одеждах, над которыми – раскрытая книга с цифрой XXV на лавровой ветви. По окружности надпись: **УНИВЕРСИТЕТ ДРУЖБЫ НАРОДОВ ИМЕНИ ПАТРИСА ЛУМУМБЫ**. Внизу – СССР.



ОС. В центре – изображение нового здания университета и ордена Дружбы народов. Под обрезом надпись: **УЧРЕЖДЕН / 5 ФЕВРАЛЯ / 1960 ГОДА**. По окружности – изображение разомкнутого вверху лаврового венка с датами вверху: **1960–1985**.

Бронза. 60 мм. ЛМД.

ЛС. Изображение здания университета за деревьями. Под обрезом – раскрытая книга, наложенная на лавровую ветвь, с датами: 1834 (слева) и 1959 (справа). Над зданием – дата: 125 / РОКІВ. По окружности надпись: КИЇВСЬКИЙ ДЕРЖАВНИЙ УНІВЕРСИТЕТ ім. Т.Г. ШЕВЧЕНКА.



ОС. В две строчки: изображение серпа и молота в контурах (верхняя строка) и текст УРСР (нижняя строка). Внизу поля медали – пятиконечная звездочка.

Бронза. 60 мм. Ю.М. Яроменок. ЛМД.

## 300 лет Львовскому университету им. Ивана Франко



ЛС. Изображение здания университета, внизу – разомкнутый лавровый венок, перевязанный лентой.



ОС. В центре надписи: 300 / РОКІВ / 1661-1961. Внизу – серп и молот. По окружности надпись: ЛЬВІВСЬКИЙ ДЕРЖАВНИЙ УНІВЕРСИТЕТ ім. І. ФРАНКА.

Бронза. 65 мм. Е.Т. Прокопович. ЛМД.

199

## 100 лет Одесскому университету им. И.И. Мечникова



ЛС. Изображение здания университета и лавровой ветви с лентой под ним. Вверху – даты: 1865-1965.



ОС. В центре – 100 / РОКІВ, ниже серп и молот с расходящимися лучами. По окружности надпись: **ОДЕСЬКИЙ ДЕРЖАВНИЙ УНІВЕРСИТЕТ ім. І.І. МЕЧНИКОВА.**



Бронза. 60 мм. В.Н. Онищук. ЛМД.

200

200 лет медицинскому факультету Вильнюсского университета им. В. Капсукаса

ЛС. В центре – изображение статуи стоящего Асклепия с посохом в левой руке, обвитым змеей. По окружности надпись по-литовски: **ВИЛЬНЮССКИЙ УНИВЕРСИТЕТ – МЕДИЦИНСКИЙ ФАКУЛЬТЕТ.**

Внизу – 200.



ОС. Надпись по-литовски: сверху по окружности – **МЕДИЦИНСКИЙ ФАКУЛЬТЕТ**, в центре – **1781–1981 / УНИВЕРСИТЕТ / ВИЛЬНЮСА.** Внизу – две перекрещенные лавровые ветви.

Полированная бронза. 65 мм.



200 лет медицинскому факультету Вильнюсского университета им. В. Капсукаса



ЛС. Слева – изображение сидящей на основании колонны женской фигуры с эмблемой медицины в левой руке. Справа – надпись по-латыни в пять строк: МЕДИЦИНСКИЙ ФАКУЛЬТЕТ ВИЛЬНЮССКОГО УНИВЕРСИТЕТА / 1781 · 1981.

ОС. Изображение трехэтажного здания и двух деревьев перед ним (справа и слева).

Керамика. 90 мм.

## 200 лет высшего фармацевтического образования в Литве

ЛС. Изображение видов двух городов – Вильнюса (слева) и Каунаса (справа). Эмблема 1785 (слева) и 1985 (справа). По окружности, сверху, надпись на латинском языке: ДВУХСОТЛЕТИЕ ОБУЧЕНИЯ ФАРМАЦИИ В ЛИТВЕ.



Керамика. 60 мм. Односторонняя. А. Мицкявичюс. 1985.

## 350 лет со дня основания Тартуского государственного университета



ОС. В центре – изображение нового здания университета. По окружности надпись (вверху – по-эстонски, внизу – по-русски): ТАРТУСКИЙ · ГОСУДАРСТВЕННЫЙ · УНИВЕРСИТЕТ · 350

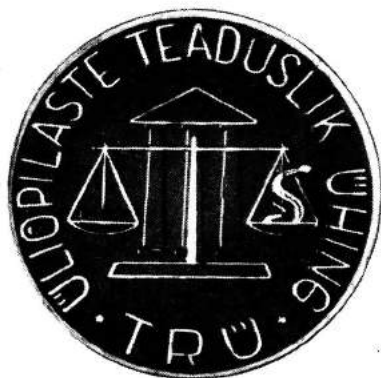
Бронза. 80 × 55 мм. Овальная.

ЛС. Изображение старого здания университета. Надпись по латыни: на здании – ОСНОВАН В 1632 ГОДУ. Сверху – ДЕРПТСКАЯ АКАДЕМИЯ. / ГУСТАВ АДОЛЬФ. БОЖЬЕЙ МИЛОСТЬЮ КОРОЛЬ. / ОСНОВАТЕЛЬ АКАДЕМИИ.



203а

Студенческое научное общество Тартуского государственного университета



ЛС. В центре – изображение: на фоне здания с тремя колоннами – весы, в правой чаше которых – змея. Надпись по окружности на эстонском языке: *СТУДЕНЧЕСКОЕ НАУЧНОЕ ОБЩЕСТВО. ТГУ.*

Бронза, покрытая черной эмалью. 40 мм. Односторонняя.

## 8. ВЫСШИЕ МЕДИЦИНСКИЕ УЧЕБНЫЕ ЗАВЕДЕНИЯ

204

1-й Московский медицинский институт



ЛС. Изображение памятника Н.И. Пирогову на фоне здания клиники института, окруженное венком, на перевязи которого внизу надпись: *I ММИ*. По сторонам памятника на венке даты: 1764–5 (слева) и 1940 (справа);верху – чаша со змеей.

Бронза. 40 мм. Односторонний жетон. Пробный выпуск.

**200 лет 1-му Московскому медицинскому институту  
им. И.М. Сеченова**

ЛС. Изображение клинического здания института на Большой Пироговской улице и памятника Н.И. Пирогову. Надпись: *1 МОСКОВСКИЙ МЕДИЦИНСКИЙ* (сверху) *ИНСТИТУТ им. И.М. СЕЧЕНОВА* (снизу). Под обрезом даты: 1765–1965.



ОС. В центре изображение Ивана Михайловича Сеченова (слегка влево) и факсимиле: И. Сеченов. Надпись внизу: *ДВЕСТИ ЛЕТ ММИ*.

Бронза. 60 мм. С.Н. Волков, А.Г. Кнорре. 1966. ММД.

205а

225 лет 1-му московскому медицинскому институту  
им. И.М. Сеченова

ЛС. В центре – изображение здания ректората. По окружности надпись сверху: 1-й МОСКОВСКИЙ МЕДИЦИНСКИЙ ИНСТИТУТ им. И.М. СЕЧЕНОВА, снизу на ленте: ОСНОВАН В 1765.



ОС. Погрудное изображение ученого слегка влево. Слева по окружности надпись: И.М. СЕЧЕНОВ.

Бронза. 65 мм. Л.П. Витте. 1988. ММД.

90 лет кафедре истории медицины 1-го Московского  
 медицинского института им. И.М. Сеченова

ЛС. Изображение Гиппократа  
 анфас. По сторонам от изобра-  
 жения даты: 1885 (слева), 1975  
 (справа). По окружности над-  
 пись: 90 ЛЕТ КАФЕДРЕ ИСТО-  
 РИИ МЕДИЦИНЫ им. СЕЧЕ-  
 НОВА (сверху) и ГИППОКРАТ  
 (снизу).



ОС. Надпись: Я СЧИТАЮ ВАЖ-  
 НОЙ / ЧАСТЬЮ ИСКУССТВА /  
 СПОСОБНОСТЬ ПРАВИЛЬНО /  
 СУДИТЬ О НАПИСАННОМ /  
 ГИППОКРАТ. Над надписью  
 изображение чаши со змеей,  
 под надписью – лавровой вет-  
 ви.

Анодированный алюминий. 75 мм. Известна в нескольких экзем-  
 плярах.

100 лет кафедре истории медицины 1-го Московского  
медицинского института им. И.М. Сеченова





ЛС. В центре надпись: *100/ЛЕТ*, под ней – изображение лавровой ветви (слева), ленты с текстом: *ГММИ / им. СЕЧЕНОВА и КАФЕДРА / ИСТОРИИ МЕДИЦИНЫ*.

ОС. В центре – изображение чаши со змеей. Вверху по окружности надпись: *ОТ ПИТОМЦЕВ КАФЕДРЫ*. Внизу на ленте даты: *1885–1985*.

Полированная бронза. 98 мм. Гравировка. Известна в одном экземпляре.

208

50 лет Ижевскому государственному медицинскому институту



ЛС. Надпись: *50 / ЛЕТ / ИЖЕВСКОМУ / ГОСУДАРСТВЕННОМУ / МЕДИЦИНСКОМУ / ИНСТИТУТУ*. Внизу – лавровая ветвь.

ОС. Стилизованное изображение 9 стоящих фигур с различными атрибутами. В центре – женская фигура в тоге, держащая двумя руками чашу со змеей. Над фигурами – дата *1933*, под ними – *1983*.



Бронза. 70 мм.

## Иркутский государственный медицинский институт



ЛС. В центре – изображение чаши со змеей и лавровой ветви. По окружности надпись: **ИРКУТСКИЙ ГОСУДАРСТВЕННЫЙ МЕДИЦИНСКИЙ ИНСТИТУТ.**

ОС. Герб города Иркутска.

Бронза. 50 мм.



210

## 50 лет Иркутскому медицинскому институту



ЛС. В центре – 50 / ЛЕТ. По окружности надпись: **ИРКУТСКИЙ МЕДИЦИНСКИЙ ИНСТИТУТ.** Внизу – лавровая ветвь.

ОС. Изображение чаши со змеей. Внизу на ленте по окружности: 1930 (слева) и 1980 (справа).

Бронза, алюминий. 49 мм. Иркутск.





ЛС. Изображение на фоне реки Волги в ромбике чаши со змеей. Слева – фрагмент памятника А. Никитину (нос ладьи), справа – мост; на заднем пла-

не – здания города Калинина. По окружности надпись: **КАЛИНИНСКИЙ МЕДИЦИНСКИЙ ИНСТИТУТ** (сверху), **XXV лет** (снизу).

Керамика, покрытая глазурью бело-желто-зеленого цвета. 113 мм. Односторонняя.

Казанский государственный медицинский институт  
им. С.В. Курашова

ЛС. В центре – изображение здания и лавровой ветви (под ним). По окружности надпись: **КАЗАНСКИЙ ОРДЕНА ТРУДОВОГО КРАСНОГО ЗНАМЕНИ ГОСУДАРСТВЕННЫЙ МЕДИЦИНСКИЙ ИНСТИТУТ** (сверху) **им. С.В. КУРАШОВА** (снизу).



ОС. В центре – изображение чаши со змеей. По окружности надпись по-татарски, аналогичная русскому тексту на ЛС.

Анодированная бронза. 60 мм.

**175 лет Казанскому государственному медицинскому институту им. С.В. Курашова**

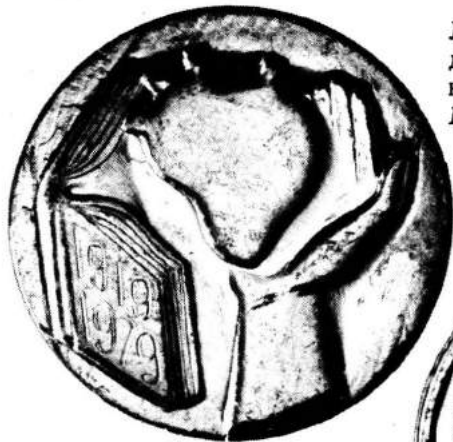
ЛС. В центре – изображение здания, под ним – 175 и лавровая ветвь. По окружности надпись **КАЗАНСКИЙ ОРДЕНА ТРУДОВОГО КРАСНОГО ЗНАМЕНИ ГОСУДАРСТВЕННЫЙ МЕДИЦИНСКИЙ ИНСТИТУТ** (сверху) **им. С.В. КУРАШОВА** (снизу).



ОС. В центре – изображение Сергея Владимировича Курашова анфас. По окружности – надпись по-татарски, аналогичная русской надписи на ЛС.

Анодированный алюминий. 60 мм. Э.М. Калимуллин. Казанский завод "Электроприбор". 2 тыс. экз.

**60 лет Куйбышевскому медицинскому институту  
им. Д.И. Ульянова**



ЛС. Изображение сердца в ладонях (справа) и раскрытой книги с датами на обложке 1919 / 1979 (слева).



ОС. Текст: 60 / ЛЕТ / КУЙБЫШЕВСКОМУ / МЕДИЦИНСКОМУ / ИНСТИТУТУ / ИМЕНИ / Д.И. УЛЬЯНОВА. Внизу – изображение чаши со змеей.

Анодированный алюминий. 60 мм.

**50 лет Курскому государственному медицинскому институту**



ЛС. В центре – изображение здания института. Над ним – даты: 1935 · 1985. Под ним – изображение чаши со змеей. По окружности надпись: КУРСКИЙ ГОСУДАРСТВЕННЫЙ МЕДИЦИНСКИЙ ИНСТИТУТ.

ОС. Изображение руки, держащей человеческое сердце на фоне раскрытой книги. Под изображением – латинская надпись: **DA ZDRAVSTVUET ZHIZNЬ.**

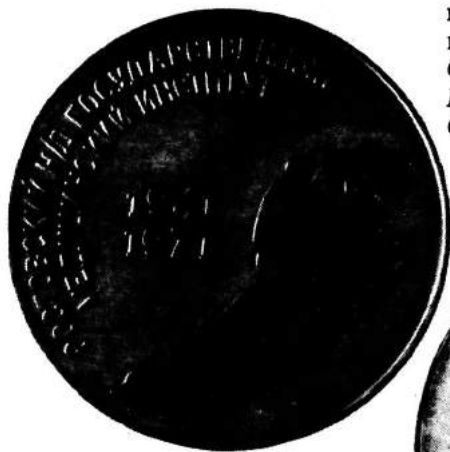


Бронза. 50 мм. В.М. Губарев, Н.Е. Колеганов. Старо-Оскольский завод автотракторного оборудования. 1 тыс. экз.

216

**30 лет окончания Ростовского государственного медицинского института**

ЛС. Изображение человеческого сердца на ладони руки (справа). Надпись: слева – **РОСТОВСКИЙ Н/Д ГОСУДАРСТВЕННЫЙ / МЕДИЦИНСКИЙ ИНСТИТУТ**, в центре – **1941/1971.**



ОС. Лавровая ветвь в соединении с цифрой 30. В центре надпись: **В ПАМЯТЬ / ОБ ОКОНЧАНИИ РГМИ / В ВОЕННОМ 1941 г.**

Алюминий. 70 мм.





ЛС. В углубленном поле окружности (100 мм) изображения руки, сердца и растения с четырьмя цветками на фоне стилизованного цветка. Внизу, по бокам от руки, — лавровая (справа) и дубовая (слева) ветви, между которыми на ленте надпись: *РЯЗАНЬ*. По окружности сверху надпись: *МЕДИЦИНСКИЙ ИНСТИТУТ им. АКАДЕМИКА И.П. ПАВЛОВА*.

Бронза. 145 × 145 мм. Плакета. Односторонняя.



50 лет Свердловскому государственному медицинскому институту

ЛС. Изображение здания института. Слева от него – 50 / ЛЕТ / СГМИ. Внизу – чаша со змеей и лавровые ветви.



ОС. Изображение ордена Трудового Красного Знамени. Даты: 1931 (слева) и 1981 (справа). Текст: ГОСУДАРСТВЕННЫЙ ОРДЕНА ТРУДОВОГО КРАСНОГО ЗНАМЕНИ (по окружности) СВЕРДЛОВСКИЙ / МЕДИЦИНСКИЙ / ИНСТИТУТ (под орденом).

Алюминий. 60 мм.

### 50 лет Северо-Осетинскому государственному медицинскому институту

ЛС. Поверхность разделена вертикально на три части. На средней заниженной матовой части помещено возвышающееся изображение чаши со змеей.



Над эмблемой – даты: 1939–1989, под эмблемой – надпись: СЕВЕРО / ОСЕТИНСКИЙ / ГОСУДАРСТВЕННЫЙ / МЕДИЦИНСКИЙ / ИНСТИТУТ. Внизу орнамент. На полированной части слева – цифра 50, справа – ЛЕТ.

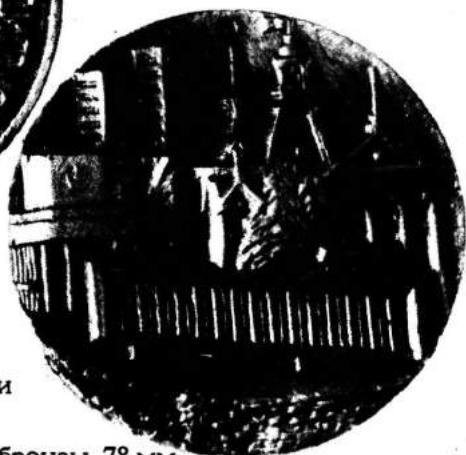
ОС. Изображение разомкнутого сверху венка из лавровой (слева) и дубовой (справа) ветвей, перевязанных лентой.



Мельхиор. 60 мм. Х.В. Салиев. Гор. Орджоникидзе. 500 экз.

### 100 лет Томскому медицинскому институту

ЛС. В шестиграннике изображение здания и под ним чаши со змеей. По окружности надпись: ТОМСКИЙ МЕДИЦИНСКИЙ ИНСТИТУТ (сверху) и 1888–1988 (снизу).



ОС. Изображение композиции из старых и новых зданий.

Легкий металл цвета красной бронзы. 78 мм.

221

75 лет научно-студенческому обществу им. Н.И. Пирогова  
Томского медицинского института

ЛС. Изображение солнца, в центре которого – цифра 75, лучи освещают здание. По окружности надпись: МЕДИЦИНСКИЙ ИНСТИТУТ · НСО им. Н.И. ПИРОГОВА · 1907 · ТОМСК · 1982.



Бронза. 80 мм. Односторонняя.



ЛС. В центре – изображение здания академии и двух деревьев. По окружности надпись: **ВОЕННО-МЕДИЦИНСКАЯ орденА ЛЕНИНА КРАСНОЗНАМЕННАЯ АКАДЕМИЯ им. С.М. КИРОВА. ОСНОВ. В 1798.**

ОС. Слева – лавровая ветвь и надпись: **175 ЛЕТ.** Справа – чаша со змеей и дата **1973.** В центре – фамилии ученых: **ВИЛЛИЕ Я. В. / ПИРОГОВ Н.И. / СЕЧЕНОВ И.М. / БОТКИН С.П., ПАВЛОВ И.П. / ФЕДОРОВ С.П., ТОНКОВ В.Н. / ОППЕЛЬ В.А., ЛЕБЕДЕВ С.В. / ВОЯЧЕК В.И., ОРБЕЛИ Л.А. / ШАМОВ В.Н. / ПАВЛОВСКИЙ Е.Н. / АНИЧКОВ Н.Н. / ЛЕОНАРДОВ Б.К. / КУПРИЯНОВ П.А. / МОЛЧАНОВ Н.С.**



Бронза, алюминий. 70 мм. Л. Комшилов. 1974.

75 лет кафедре военной травматологии и ортопедии  
им. Г.И. Турнера

ЛС. Надпись: 75 / ЛЕТ / КА-  
ФЕДРЕ / ВОЕННОЙ / ТРАВМА-  
ТОЛОГИИ / И ОРТОПЕДИИ /  
им. Г.И. ТУРНЕРА. Внизу -  
изображение здания.



ОС. В центре - изображение перевязанного дерева. По окружности надпись: **ВОЕННО-МЕДИЦИНСКАЯ АКАДЕМИЯ ИМ. С.М. КИРОВА. 1975.**

Анодированный алюминий. 70 мм.

## Выпускнику Куйбышевской военно-медицинской академии

ЛС. В центре – изображение сердца на ладони. Вверху – чаша со змеей, внизу – перекрещенные скальпель и пинцет между лавровыми ветвями. По сторонам даты: 1940–1975.



ОС. Надпись: в центре – ВЫПУСКНИКУ / КУЙБЫШЕВСКОЙ / ВОЕННО-МЕДИЦИНСКОЙ / АКАДЕМИИ / 35 / ЛЕТ / УЧАСТНИКУ / БОЕВОЙ и ТРУДОВОЙ / СЛАВЫ. Внизу – пятиконечная звезда, по кругу – ВЕЧНАЯ ПАМЯТЬ ТОВАРИЩАМ, ПОГИБШИМ В ВЕЛИКОЙ ОТЕЧЕСТВЕННОЙ ВОЙНЕ.

Анодированный алюминий. 70 мм.

## 50 лет Днепропетровскому медицинскому институту

ЛС. Памятник медикам Днепропетровского медицинского института, погибшим в Великой Отечественной войне (женщина – военный врач – оказывает помощь раненому). У основания памятника – раскрытая

книга, на которой слева – стетоскоп, справа – скальпель, обрамленные лавровыми ветвями, накрытыми лентой (синеглубой эмали). На заднем плане – изображение главного корпуса института. Надпись по кругу: ДНІПРОПЕТРОВСЬКИЙ МЕДИЧНИЙ ІНСТИТУТ (последние два слова – на ленте красной эмали).



ОС. Раскрытая книга, на которой стоит горящий факел, обвитый змеей. Над факелом – символ атома. Под книгой – перекрещенные скальпель и пинцет. На всем этом – стетоскоп. Слева – микроскоп, справа – изображение кардиограммы. По сторонам даты: 1916–1966.

Алюминий, покрытый эмалью. 75 мм. Днепропетровск.

## 50 лет Донецкому медицинскому институту им. М. Горького

ЛС. В центре – изображение здания. Над изображением – 1930, под изображением – 1980, под изображением – 50 и две лавровые ветви по сторонам от цифры. По окружности сверху надпись: **ДОНЕЦКИЙ МЕДИЦИНСКИЙ ИНСТИТУТ ИМ. М. ГОРЬКОГО.**



ОС. Справа – изображение сидящей Гигеи со свитком в левой руке и змеей в правой. Слева – надпись по окружности латинских выражений в две строчки: **ИСКУССТВОМ И ГУМАННОСТЬЮ, / ТРУДОМ И НАУКОЙ.** Под надписью – лавровая ветвь.

Алюминий, покрытый холодной эмалью, 75 мм.



125 лет Киевскому медицинскому институту  
им. А.А. Богомольца

ЛС. В центре – изображение чаши со змеей, по сторонам эмблемы даты: 1841 и 1966. По окружности надпись: **КИЕВСКОМУ ОРДЕНА ТРУДОВОГО КРАСНОГО ЗНАМЕНИ МЕДИЦИНСКОМУ ИНСТИТУТУ ИМ. АКАД. А.А. БОГОМОЛЬЦА 125 ЛЕТ.**



ОС. Изображение главного здания института, вверху – серп и молот, под обрезом – лавровая ветвь и надпись: **КИЕВ – 1966 г.**

Алюминий, покрытый холодной эмалью. 79 мм.

## Львовский государственный медицинский институт

ЛС. В центре – изображение фигуры человека, под которой надпись: ЛЬВОВ / 1978. По окружности надпись: ЛЬВОВСКИЙ ГОСУДАРСТВЕННЫЙ МЕДИЦИНСКИЙ ИНСТИТУТ.



ОС. В центре – надпись: 60 / ЛЕТ / ВЛКСМ, над ней – изображение серпа и молота с пятиконечной звездой, по бокам – две вертикальные лавровые ветви.



Алюминий. 70 мм.

229

## 85 лет кафедре патологической анатомии Львовского государственного медицинского института

ЛС. В центре – изображение микроскопа и трех орбит движения элементарных частиц атома. Надпись по краям: КАФЕДРА (слева) ПАТОЛОГИЧЕСКОЙ (вверху) АНАТОМИИ (справа) 1896 ЛЬВОВ 1981 (внизу).

ОС. Гравированная надпись: А.В. СМОЛЯННИКОВУ.

Бронза. 100 × 100 мм. Плакета.



230

Харьковский медицинский институт



ЛС. Изображение здания института и деревьев перед ним. Внизу надпись: МЕДИЧНИЙ ІНСТИТУТ.



ОС. Стилизованное изображение ветви (слева) и герба города Харькова (справа).

Алюминий, покрытый холодной эмалью. 54 мм.

**Совет молодых ученых Карагандинского государственного  
медицинского института**

ЛС. В центре – изображение  
профиля (вправо) мужчины,  
над ним – змея. Надпись под  
изображением: **ГИППОКРАТ**  
(латинскими буквами). По ок-  
ружности: **СОВЕТ МОЛОДЫХ**  
**УЧЕНЫХ КГМИ** (сверху) и **КОН-**  
**ФЕРЕНЦИЯ, ПОСВЯЩЕННАЯ**  
**40-ю ПОБЕДЫ** (снизу).



Бронза. 90 мм. Односторонняя. Л.Т. Ядринцев. Литье.

**50 лет Тбилисскому государственному медицинскому  
институту**

ЛС. В центре – профильное изо-  
бражение (влево) Асклепия.  
По окружности надпись латин-  
скими буквами: **ТБИЛИССКАЯ**  
**ШКОЛА МЕДИЦИНСКОГО ИС-**  
**КУССТВА.**



ОС. В центре – изображение руки с чашей, обвитой змеей, и цифра 50. По окружности надпись на грузинском языке: **ТБИЛИССКИЙ ГОСУДАРСТВЕННЫЙ МЕДИЦИНСКИЙ ИНСТИТУТ**. Внизу даты: **1930–1980**.



Бронза. 60 мм.

233

**50 лет Азербайджанскому государственному медицинскому институту им. Н. Нариманова**

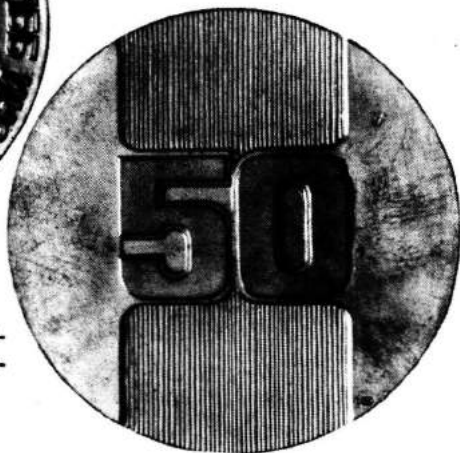
ЛС. В центре – изображение раскрытой книги, на левой сто-

роне – аббревиатура АМИ, на правой – чаша, обвитая змеей. Под книгой дата 1980. По окружности надпись по-азербайджански: **АЗЕРБАЙДЖАНСКИЙ ГОСУДАРСТВЕННЫЙ МЕДИЦИНСКИЙ ИНСТИТУТ ИМЕНИ Н. НАРИМАНОВА**.

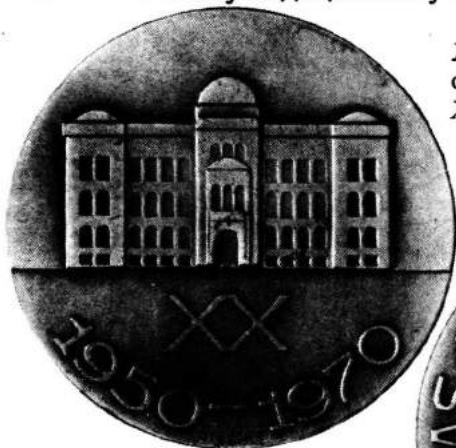


ОС. На вертикально расположенной ленте помещена в центре цифра 50.

Бронза. 55 мм.



## 20 лет Рижскому медицинскому институту



ЛС. Изображение здания института. Под обрезом надпись: XX / 1950-1970.

ОС. Две руки, держащие на ладони стилизованную эмблему змеи, чаши, книги. Сверху по окружности надпись по-латышски: РИЖСКИЙ МЕДИЦИНСКИЙ ИНСТИТУТ.



Бронза. 60 мм.

235

## 40 лет Таджикскому государственному медицинскому институту им. Абу Али Ибн Сины



ЛС. Профильное (влево) изображение (справа) Ибн Сины. Под ним - лавровая ветвь и чаша со змеей, слева - текст: 1939 / 1979 / ИНСТИТУТИ / ДАВЛАТИИ / ТИББИИ / ТОҶИКИСТОН / БА НОМИ / АБУАЛИ / ИБНИ / СИНО.



ОС. Изображение здания корпуса института (в центре), над ним – 40 / ЛЕТ и две лавровые ветви, под ним – текст: ТАДЖИКСКИЙ / ГОСУДАРСТВЕННЫЙ / МЕДИЦИНСКИЙ / ИНСТИТУТ / имени АБУ АЛИ / ИБН СИНО.

Анодированный алюминий. 63 мм.

236

50 лет Туркменскому государственному медицинскому институту



ЛС. В центре – изображение корпуса института. Над ним – 1931, под ним – 1981. По окружности надпись на туркменском языке: ТУРКМЕНСКИЙ ГОСУДАРСТВЕННЫЙ МЕДИЦИНСКИЙ ИНСТИТУТ.

ОС. В центре – 50. По окружности – изображение замкнутого лаврового венка с четырьмя перевязями лентой, на них – буквы: Т (слева), Г (вверху), М (справа), И (внизу).

Бронза. 65 мм. ММД.



**100 лет Ленинградскому государственному институту  
усовершенствования врачей им. С.М. Кирова**

ЛС. В центре – изображение здания института, под которым на ленте с лавровой веткой

даты: 1885 (слева) и 1985 (справа). По окружности надпись: **ЛЕНИНГРАДСКИЙ ГОСУДАРСТВЕННЫЙ ОРДЕНА ЛЕНИНА ИНСТИТУТ УСОВЕРШЕНСТВОВАНИЯ ВРАЧЕЙ им. КИРОВА.**



ОС. В центре – надпись: **В ЧЕСТЬ 100-ЛЕТИЯ / СО ДНЯ / ОСНОВАНИЯ / ПЕРВОГО В МИРЕ / ИНСТИТУТА / УСОВЕРШЕНСТВОВАНИЯ / ВРАЧЕЙ.** Внизу изображение чаши со змеей, которая образует также первую букву слова аббревиатуры **ГИДУВ**. Слева от изображения цифры: **МСМЛXXXV**

(1985). По окружности надпись: **"ВСЕ, ЧТО ИМЕЕТСЯ В МУДРОСТИ, ВСЕ ЭТО ЕСТЬ И В МЕДИЦИНЕ. КЛЯНУСЬ ОБУЧАТЬСЯ ВСЮ ЖИЗНЬ!"**

Бронза, алюминий. 70 мм. А. Королюк. ЛМД.



**50 лет Центральному ордену Ленина институту  
усовершенствования врачей**

ЛС. Горизонтально по всему диаметру изображение главного корпуса института. Над ним орден Ленина. Под ним цифра 50 в лавровых листьях. По кругу надпись: **ЦЕНТРАЛЬНЫЙ ОРДЕНА ЛЕНИНА (сверху) ИНСТИТУТ УСОВЕРШЕНСТВОВАНИЯ ВРАЧЕЙ (снизу).**



ОС. Изображение раскрытой книги с датами: 1930 (слева) и 1980 (справа). Над книгой – чаша со змеей на фоне солнца. Под книгой – лента (гравировка: **ГРИБАНОВУ ЭДУАРДУ ДМИТРИЕВИЧУ**).

Бронза. 70 мм. 1980. Таллиннский опытный завод научного приборостроения "Дельта".

Центральный ордена Ленина институт усовершенствования врачей (выездной цикл в Петрозаводск)

ЛС. Изображение ели (внизу), перекрещенных над елью скальпеля и цистоскопа (в центре) и двух почек с мочеточниками (вверху). Надпись: 1977 (вверху), МОСКВА ЦОЛИУ (слева) и ПЕТРОЗАВОДСК (справа).



Бронза. 85 × 65 мм. Плакета в виде щитка с ушком. Односторонняя.

Кафедра социальной гигиены и организации здравоохранения  
Центрального ордена Ленина института усовершенствования  
врачей

ЛС. В центре – изображение на фоне раскрытой книги чаши со змеей. По окружности надпись: КАФЕДРА СОЦИАЛЬНОЙ ГИГИЕНЫ И ОРГАНИЗАЦИИ ЗДРАВООХРАНЕНИЯ. Над изображением – ЦОЛИУВ, под изображением – МАРТ-ИЮЛЬ / 1982.



ОС. По окружности – изображение двух ветвей с цветами и листьями. В центре надпись: От слушателей / 4-х месячных курсов / организаторов здравоохранения.

Бронза. 80 мм. Гравировка.



**ЛС.** В квадратной рамке из лавровых листьев – изображение чаши со змеей, по сторонам которой даты: 1923 и 1973. Надпись: **УКРАИНСКИЙ ИНСТИТУТ** (вверху) **УСОВЕРШЕНСТВОВАНИЯ / ВРАЧЕЙ** (внизу).

**ОС.** Две вертикально расположенные лавровые ветви и надпись: **ВСЕ / ВО / ИМЯ / ЧЕЛОВЕКА.**

Сталь. 50 × 50 мм. Плакета.

**50 лет Запорожскому государственному институту  
усовершенствования врачей им. М. Горького**

ЛС. В центре – изображение чаши со змеей, слева от нее – лавровая ветвь, снизу – лента. Сверху по окружности надпись: **ЗАПОРОЖСКИЙ ГИДУВ ИМ. М. ГОРЬКОГО**. В центре даты: **1926–1976**.



ОС. Изображение запорожской плотины и восходящего солнца. Сверху по окружности надпись: **ВСЕ НА БЛАГО ЧЕЛОВЕКА**.

Сталь. 70 мм. Запорожье.

## 9. СРЕДНИЕ МЕДИЦИНСКИЕ УЧЕБНЫЕ ЗАВЕДЕНИЯ

243

90 лет Красноярскому медицинскому училищу



ЛС. Изображение лавровых ветвей (слева и справа). Посередине надпись: 90 / ЛЕТ / КРАСНОЯРСКОМУ / БАЗОВОМУ / МЕДИЦИНСКОМУ / УЧИЛИЩУ. Внизу – чаша со змеей.

ОС. Изображение знака Красного Креста. В левом луче – 1889, в правом – 1979. В центре – горящая свеча. В нижнем луче латинский текст: СВЕТА ДРУГИМ – СГОРАЮ.

Алюминий. 50 мм.



244

75 лет Петрозаводскому медицинскому училищу



ЛС. В центре – 75/ЛЕТ, по окружности – МЕДИЦИНСКОМУ УЧИЛИЩУ.

ОС. В центре – изображение чаши со змеей и по сторонам от него дата: 1974. Внизу – ПЕТРОЗАВОДСК.

Алюминий. 46 мм.



245

50 лет Кировоградскому медицинскому училищу

ЛС. Изображение развернутой книги. На левой стороне книги дата 1928, на правой – 1978. Книга снизу закрыта колбой с чашей и змеей. Над книгой – цифра 50. По окружности надпись: КИРОВОГРАДСКОЕ МЕДИЦИНСКОЕ УЧИЛИЩЕ ИМ. Е.О. МУХИНА.



ОС. В центре текст: "ГРАЖДАНЕ СССР / ИМЕЮТ ПРАВО НА / ОХРАНУ ЗДОРОВЬЯ" / Конституция СССР.

Полированная бронза. 60 мм. 100 экз.



## 60 лет Каунасскому медицинскому училищу



ЛС. На заниженном щитке – изображение старого здания, над крышей которого на лентах даты: 1920 (слева) и 1980 (справа). Под обрезом на геральдическом щитке – цифра 60. Слева от щитка – изображение чаши со змеей и шприца, справа – колб и реторты. Сверху по окружности надпись по-литовски: **КАУНАС. МЕДИЦИНСКОЕ УЧИЛИЩЕ им. П. МАЖИЛИСА.**

Керамика. 70 × 80 мм. Плакета. Односторонняя.

## 10. БОЛЬНИЦЫ, РОДИЛЬНЫЕ ДОМА

247

140 лет московской городской детской клинической больнице № 13 им. Н.Ф. Филатова





ЛС. В центре – изображение здания больницы им. Н.Ф. Филатова. Справа (вверху) медальон с изображением анфас и подписью: **Н. Ф. ФИЛАТОВ**. Слева (внизу) – изображение анфас и по окружности надпись: **С. Д. ТЕРНОВСКИЙ**. Вверху медали – даты: **1842 / 1982**.

ОС. Надпись: **140 / ЛЕТ / ДЕТСКОЙ / КЛИНИЧЕСКОЙ / БОЛЬНИЦЕ / им. Н.Ф. ФИЛАТОВА** и изображение чаши со змеей.

Бронза. 110 мм. Литье.

248

150 лет московской городской клинической больнице № 1 им. Н.И. Пирогова

ЛС. В центре – изображение здания больницы, под ним в лавровых листьях – дата **150 / ЛЕТ**. По окружности надпись: **МОСКОВСКАЯ ГОРОДСКАЯ КЛИНИЧЕСКАЯ БОЛЬНИЦА № 1 ИМЕНИ Н.И. ПИРОГОВА**.



ОС. В центре – картуш, на нем – эмблема: чаша со змеей на фоне расходящихся лучей. По сторонам – даты **1833** (слева) и **1983** (справа).

Алюминий. 60 мм.



## Московский родильный дом № 26



ЛС. Изображение цветка тюльпана (красного цвета) с двумя листьями (зеленого цвета) и двух переплетенных колец (белого цвета). Надпись: МОСКВА. / РОДДОМ и цифра 26 (белого цвета).

Анодированный алюминий. 35 мм. Односторонний жетон. С отверстием сверху.

## Московский родильный дом № 26

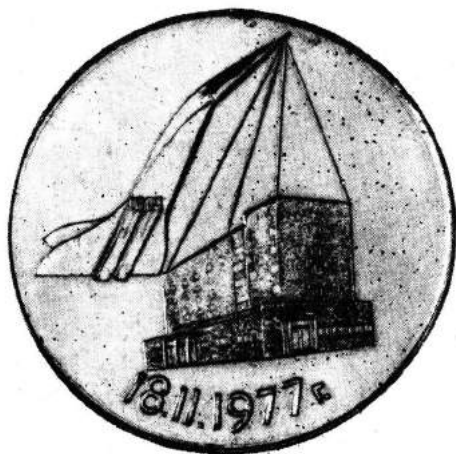


ЛС. Изображение солнца (в центре) с расходящимися (до краев) во все стороны лучами. Молодой побег растения с 6 листьями зеленой эмали. Надпись по кругу: МОСКВА (слева) и 26 РОДДОМ (справа).

Анодированный алюминий, 32 мм. Односторонний жетон с ушком.

**Открытие больницы летно-подъемного состава Министерства авиационной промышленности в городе Жуковском**

ЛС. Изображение самолета ТУ-144, поднимающего ввысь здание. Внизу - дата 18.II. 1977 г.



ОС. Вверху - изображение знака Красного Креста с расходящимися от него во все стороны лучами, под которым помещена чаша, обвитая змеей. По нижней половине окружности - две лавровые ветви с перевязью.

Алюминий. 65 мм.

**100 лет ленинградской инфекционной больницы  
им. С.П. Боткина**



ЛС. Погрудное изображение ученого анфас с надписью: **С.П. БОТКИН** (слева) и 1832–1889 (справа).



ОС. Перпендикулярными линиями медаль разделена на 4 части. В нижней левой – один из павильонов старой больницы и карета скорой помощи с лошастью; в верхней правой – современный корпус больницы и машина скорой помощи перед ним; в верхней левой текст:

**ЛЕНИНГРАДСКАЯ / ИНФЕКЦИОННАЯ / БОЛЬНИЦА / ИМЕНИ / С.П. БОТКИНА**, в нижней правой – даты: 1882/1982.

Бронза, алюминий. 58 мм. Б. Лебедев. 1982. ЛМД.

**10 лет больнице № 3 г. Вышнего Волочка**

ЛС. В центре – изображение чаши со змеей. По окружности надпись: **10 ЛЕТ · 1965 · 1975 · ГОРОДСКОЙ БОЛЬНИЦЕ № 3.**



ОС. В центре надпись: Вышний  
Волочек.

Красное стекло. 80 мм.

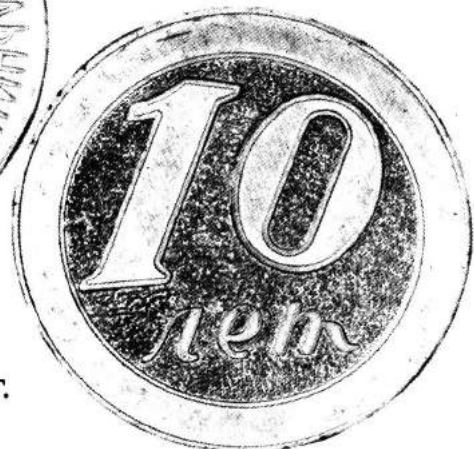


254

10 лет Муромской центральной больнице



ЛС. В центре – изображение ча-  
ши со змеей. По окружности  
надпись: МУРОМСКАЯ ЦЕНТ-  
РАЛЬНАЯ БОЛЬНИЦА • 1957-  
1967.



ОС. Надпись в центре: 10 / ЛЕТ.

Алюминий. 54 мм.

255

200 лет Омскому военному госпиталю



ЛС. Изображение стоящих фигур воина и женщины. Даты: 1776 / 1976.

ОС. Вверху изображение звезды с серпом и молотом. В центре надпись: 200 ЛЕТ / ОМСКОМУ / ВОЕННОМУ / ГОСПИТАЛЮ.



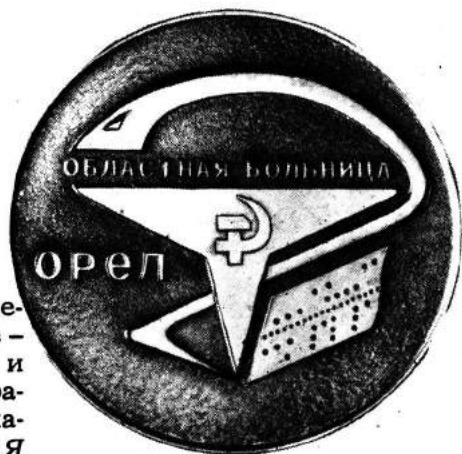
Анодированный алюминий. 45 мм.

256

200 лет областной больнице г. Орла



ЛС. В центре - 200 / ЛЕТ, справа - лавровая ветвь, внизу - лента с датами: 1782-1982.



ОС. Стилизованное изображение чаши со змеей. На ее фоне – совмещенный знак серпа и молота и Красного Креста, справа от нее перфокарта. Над чашей надпись: *ОБЛАСТНАЯ БОЛЬНИЦА*. Слева от чаши – *ОРЕЛ*.

Дюралюминий. 70 мм.

257

150 лет Пермской областной клинической больнице



ЛС. В центре – даты: 1833/1983. По окружности надпись: *ОБЛАСТНАЯ КЛИНИЧЕСКАЯ БОЛЬНИЦА · ПЕРМЬ*.



ОС. Изображение чаши со змеей на фоне парашюта. Ниже дата – 150 ЛЕТ. Под датой лавровая ветвь, обвитая лентой, переходящей в змею, обвивающую чашу.

Анодированный алюминий. 62 мм.





ЛС. В центре в орнаменте на синем фоне – цифра 15. По окружности на красном фоне надпись: **РЯЗАНСКОЙ ОБЛАСТНОЙ КЛИНИЧЕСКОЙ БОЛЬНИЦЕ № 3.**

Бронза. 100 мм.

ОС. В центре на синем фоне изображение чаши со змеей. По окружности – орнамент на красном фоне и даты в нижней четверти: 1966 · 1981.

259

Яснополянская больница им. Л.Н. Толстого



ЛС. В центре – изображение фрагмента усадьбы и фонтана. По окружности надпись: **ЯСНОПОЛЯНСКАЯ БОЛЬНИЦА им. Л.Н. ТОЛСТОГО.**



ОС. Погрудное изображение писателя (слегка вправо).

Анодированный алюминий. 65 мм.

## 100 лет Львовской психиатрической больницы

ЛС. В центре – изображение здания на картуше. Вверху – чаша со змеей, внизу – две лавровые ветви, между ними звездочка. Надпись: **ЛЬВІВСЬКА ПСИХІАТРИЧНА ЛІКАРНЯ / МОЗ УРСР / 100 / РОКІВ / 1875-1975.**



Алюминий. 73 мм. Односторонняя.

261

## 100 лет Львовской психиатрической больницы



ЛС. Стилизованное изображение эмблемы Красного Креста. В четырех прямоугольных рамках по четырем углам – поясное изображение двух женских фигур (вверху слева и внизу справа) и двух мужских (вверху справа и внизу слева). В центральном квадрате – изображение женского лица анфас в

медицинской шапочке. В верхнем конце креста между поднятыми руками женщины – летящий голубь, в нижнем – чаша со змеей, на боковых – даты: 1875 (слева) и 1975 (справа). Надпись: по краю верхней части – *СТОРИЧЧЯ*, по краю нижней – *ЛЬВІВСЬКОЇ ПСИХІАТРИЧНОЇ ЛІКАРНІ*.

Керамика зеленого цвета. 125 × 155. Плакета. Односторонняя.

262

25 лет 3-й городской больнице г. Николаева



ЛС. В центре – изображение чаши со змеей. Надпись: XXV/ЛЕТ (сверху) 3-й ГОРБОЛЬНИЦЕ (снизу).

ОС. В центре – старинный трехмачтовый корабль на волнах. Внизу надпись: НИКОЛАЕВ-73.



Анодированный алюминий. 66 мм.

100 лет со дня основания первой городской больницы  
г. Харькова

ЛС. В центре – изображение чаши со змеей, окруженной венком из каплеобразных точек. По окружности надпись: СТО ЛЕТ ОСНОВАНИЯ 1-й ГОР. БОЛЬНИЦЫ им. В.И. ЛЕНИНА (сверху) и ХАРЬКОВ (снизу).



ОС. На фоне солнца с расходящимися до краев медали лучами – горящий светильник на ладони руки. По бокам от него по окружности – даты: 1869 (слева) и 1969 (справа).

Анодированный алюминий. 55 мм.

ЛС. В центре, в круге, – изображение горящей свечи, свитка, микроскопа и части предметного стекла с клетками, трех книг, на корешках которых написано: ПАВЛОВ, БЕХТЕРЕВ, СЕЧЕНОВ. По окружности надпись: ХМЕЛЬНИЦКАЯ ОБЛАСТНАЯ СПЕЦИАЛИЗИРОВАННАЯ БОЛЬНИЦА.



ОС. В верхней половине на ребристом фоне – гладкий круг, в центре него – чаша со змеей, окаймленная с обеих сторон двумя лавровыми ветвями. В нижней половине на гладком поле надпись: **ИМЕЮТСЯ И "ДУШЕВНЫЕ / ЛЕКАРСТВА, / КОТОРЫЕ ВРАЧУЮТ / ТЕЛО"** / Факсимильная подпись М.Я. Мудров.

Бронза. 135 мм. Полая.

## 25 лет городской больницы г. Хмельницкого



ЛС. В центре – стилизованное изображение здания больницы, под ним – цифра 25 с наложенной на нее лавровой веткой. По окружности надпись: ГОРОДСКАЯ БОЛЬНИЦА · ХМЕЛЬНИЦКИЙ · 1956 – 1981.



ОС. Вверху – изображение чаши со змеей. Под эмблемой надпись: ИЗ ВСЕХ НАУК, БЕЗУСЛОВНО, / МЕДИЦИНА – / САМАЯ БЛАГОРОДНАЯ. / ГИППОКРАТ.

Бронза. 160 мм. Полая.

## 5 лет акушерскому отделению Клайпедской городской больницы

ЛС. В центре – изображение зданий, под ними – дата 1976. По окружности – венок из различных цветов, разомкнутый вверху, и там – изображение змеи. На ленте внизу надпись по-литовски: КЛАЙПЕДСКАЯ ГОРОДСКАЯ БОЛЬНИЦА.



ОС. В центре – изображение здания, под ним – дата 1981. По окружности – венок из различных цветов. Вверху и внизу – ленты, на нижней надпись по-литовски: **АКУШЕРСКИЙ КОРПУС.**

Медь. 60 мм.



267

75 лет 1-й клинике

ЛС. Изображение двухэтажного здания и рядом с ним чаши со змеей. Слева – даты: 1908/1983. Внизу – надпись по-литовски: **I СОВЕТСКАЯ КЛИНИЧЕСКАЯ БОЛЬНИЦА.**

Керамика. 70 мм. Односторонняя.



150 лет Республиканской клинической больницы  
Молдавской ССР

ЛС. В центре – профильное (влево) изображение медицинского работника и руки, на ладони которой сердце и лавровая ветвь. Под ним даты: 1817–1967. По окружности сверху – латинская надпись: СВЕТА ДРУГИМ – СГОРАЮ, снизу – РЕСПУБЛИКАНСКАЯ КЛИНИЧЕСКАЯ БОЛЬНИЦА (на молдавском языке).



ОС. Вверху – изображение чаши со змеей. Надпись: 150 ЛЕТ / РЕСПУБЛИКАНСКОЙ / КЛИНИЧЕСКОЙ / БОЛЬНИЦЕ / МССР.

Бронза. 63 × 71 мм. Плакета.





## 25 лет больницы Советского Красного Креста в Тегеране

ЛС. В центре – раскрытая книга, на левой стороне которой надпись: *ИСПОЛКОМ / СОКК и КП / СССР*. Над книгой даты: 1947–1972, под ней – эмблема чаши со змеей, от которой вправо и влево отходят лавровые ветви. По окружности надпись: *БОЛЬНИЦА СОВЕТСКОГО КРАСНОГО КРЕСТА В ТЕГЕРАНЕ*.



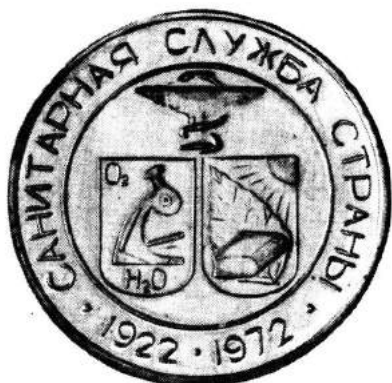
ОС. В центре – цифра XXV. Под ней эмблема Красного Креста и Красного Полумесяца. По окружности надпись на русском (сверху) и иранском (снизу) языках: *ЗА ГУМАНИЗМ · ЗДОРОВЬЕ · ДРУЖБУ*.

Анодированный алюминий. 79 мм.

## 11. САНИТАРНО-ЭПИДЕМИОЛОГИЧЕСКАЯ СЛУЖБА

270

50 лет Санитарно-эпидемиологической службе СССР



ЛС. В центре – изображение чаши со змеей, под которым – два геральдических щитка; в левом – микроскоп и химические формулы (воды и кислорода), в правом – солнце, лист растения и книга. По окружности надпись: **САНИТАРНАЯ СЛУЖБА СТРАНЫ** (сверху) и **1922 · 1972** (снизу).

ОС. Изображение плотины, старинной башни, современного здания, строительного крана, кедровой шишки, двух колб и надпись: **БРАТСК** (в две строки – по-русски и латинскими буквами).

Металл белого цвета. 50 мм.



271

50 лет Санитарно-эпидемиологической службе СССР



ЛС. В горизонтальной рамке усеченная часть лица с глазами и носом. Слева от него – изображение микроскопа, спра-

ва – пульверизатора. Внизу – изображение верхней части земного шара с меридианами, на котором – СССР, над ним – чаша со змеей. Вверху надпись: САНИТАРНОЙ СЛУЖБЕ (по окружности) 50 (в центре), СЭС (слева), МСЧ 92 (справа). Цифра 50 – на фоне лавровой ветви.

Алюминий. 60 мм. Односторонняя.

272

50 лет Санитарно-эпидемиологической службе УССР

ЛС. В центре – надпись: 50 РОКІВ, окруженная лентой. Вверху – изображение чаши со змеей. По окружности текст: САНІТАРНОЇ СЛУЖБИ СРСР (сверху) и 15 · IX · 72 р. м. ВІННИЦЯ (снизу).



ОС. Профильное изображение (вправо). По окружности надпись: АКАДЕМІК ЗАБОЛОТНИЙ Д.К. (справа) и даты: 1866 · 1929 р.р. (слева).

Металл белого цвета. 58 мм.

## 12. КОНКУРСЫ

273

Участнику конкурса "Лучший по профессии"



ЛС. В центре – стилизованное изображение здания, под обрезом – чаша со змеей. Сверху по окружности надпись: РАЙКОМ ПРОФСОЮЗА МЕДРАБОТНИКОВ, снизу – две лавровые ветви.

ОС. В центре – надпись: УЧАСТНИК / КОНКУРСА / "ЛУЧШИЙ ПО / ПРОФЕССИИ" / 1979. По окружности – 12 точек.

Алюминий. 52 мм.



274

Участнику школы передового опыта по гигиене труда



ЛС. В центре – изображение чаши со змеей на фоне гор. По окружности надпись: УЧАСТНИКУ ШКОЛЫ ПЕРЕДОВОГО ОПЫТА ПО ГИГИЕНЕ ТРУДА (сверху) и ПЕРМЬ (снизу).

ОС. Изображение электропоезда, над ним – дата 1972, под ним – надпись: ЛИНЕЙНАЯ / СЭС. Сверху по окружности

надпись: СВЕРДЛОВСКАЯ ОРДЕНА ЛЕНИНА ЖЕЛЕЗНАЯ ДОРОГА, внизу – перекрещенные молоток и разводной ключ, по бокам от них – орнамент из листьев.

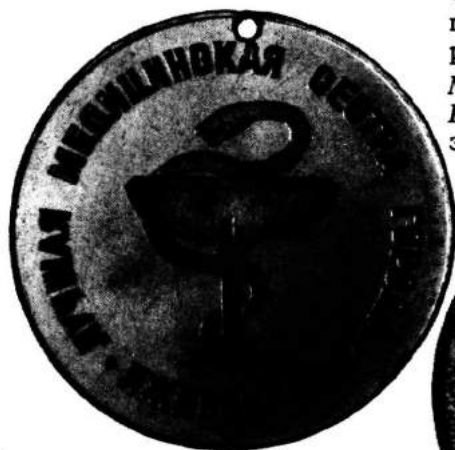
Алюминий. 68 мм.



275.

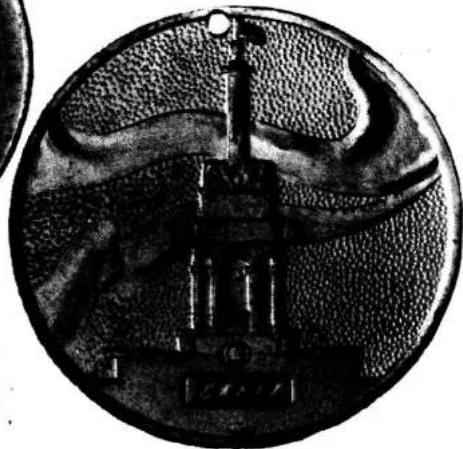
Лучшая медицинская сестра

ЛС. В центре – изображение чаши, обвитой змеей. На чаше – цифра 1 (2 или 3). По окружности надпись: ЛУЧШАЯ МЕДИЦИНСКАЯ СЕСТРА ГОРОДА (сверху) и ИЖЕВСК (снизу).



ОС. Изображение башни с флагом на фоне неба и двух полотнищ. На башне в рамке буквы: ИЖ.

Бронза светлая (1), никель (2), бронза темная (3). 55 мм.



### 13. СПОРТИВНАЯ МЕДИЦИНА

276

30 лет Международной федерации спортивной медицины



ЛС. В центре – FIMS (Международная федерация спортивной медицины). Вокруг буквы I обвилась змея. Сверху – пять переплетенных колец. Внизу – лавровая (слева) и дубовая (справа) ветви, переплетенные лентой с цифрой XXX.

Металл белого цвета. 34 мм. Односторонний жетон.

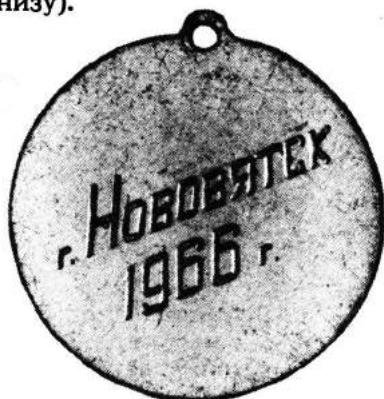
277

Участнику спартакиады здоровья



ЛС. Изображение бегуна на дорожке, разрывающего финишную ленточку. По окружности надпись: УЧАСТНИКУ СПАРТАКИАДЫ (сверху) ЗДОРОВЬЯ (снизу).

ОС. Надпись: г. НОВОВЯТСК / 1966 г.



Алюминий, анодированный алюминий. 38 мм. С ушком.

## Республиканская спартакиада Эстонии

ЛС. Спортивный кубок, обвитый змеей, справа от которого латинская надпись: **БЫСТРЕЕ / ДАЛЬШЕ / ВЫШЕ**. Снизу по окружности надпись на эстонском языке: **РЕСПУБЛИКАНСКАЯ СПАРТАКИАДА**.



Бронза. 60 мм. Односторонняя.

## 14. МЕДИЦИНСКАЯ СЛУЖБА

## Медицинская служба Вооруженных Сил СССР

ЛС. Изображение чаши со змеей на фоне пятиконечной звезды, окруженное венком из дубовых веток, разомкнутых вверху. По окружности надпись: **МЕДИЦИНСКАЯ СЛУЖБА ВООРУЖЕННЫХ СИЛ (сверху) СССР (снизу)**.



ОС. В центре надпись: **ЗДОРОВЬЕ / НАРОДА - / НАШЕ ГЛАВНОЕ / БОГАТСТВО**. Справа - лавровые листья.

Бронза. 70 мм.



## Отдельная рота медицинского усиления



ЛС. В центре – профильное изображение (влево) солдата в каске и медицинской сестры в форме. Внизу – чаша со змеей. По сторонам от эмблемы надпись: *ОРМУ* и 22.

ОС. В центре надпись: *25 ЛЕТ / ПОБЕДЫ / НАД ФАШИСТКОЙ / ГЕРМАНИЕЙ.*

Анодированный алюминий. 45 мм.



## 40 лет победы в Великой Отечественной войне



ЛС. В центре – орденская лента, над ней – цифра 40, под ней – изображение горящего вечного огня. По окружности надпись: *ПОБЕДА В ВЕЛИКОЙ ОТЕЧЕСТВЕННОЙ ВОЙНЕ.*





ОС. Поясное изображение девушки в военной форме с санитарной сумкой, а за ней – солдата. Вверху даты: 1945 / 1985.

Бронза. 60 мм. Я.Струпулис. 1985. Рига 2200 экз. По заказу Минздрава Латвийской ССР для медработников – участников Великой Отечественной войны. Вручалась от имени министра здравоохранения Латвии.

282

25 лет медико-санитарному отделу № 17



ЛС. В центре – чаша со змеей в обрамлении двух лавровых ветвей. Внизу, на ленте, поверх лавровых ветвей – цифра 25. По окружности надпись: МЕДИКО-САНИТАРНЫЙ ОТДЕЛ № 17.

Бронза. 52 мм. Односторонняя.

15. ОБЩЕСТВА КРАСНОГО КРЕСТА  
И КРАСНОГО ПОЛУМЕСЯЦА

283

100 лет Красному Кресту



ЛС. Погрудное изображение ученого. Надпись: **Н.И. ПИРГОВ / ОСНОВАТЕЛЬ ПЕРВОГО / УЧРЕЖДЕНИЯ КРАСНОГО КРЕСТА /** и снизу по окружности – **СОКК И КП-СССР**.

ОС. Изображение раненого и медицинской сестры. Надпись: **100 / ЛЕТ / КРАСНОМУ / КРЕСТУ**. Внизу – знак Красного Креста и Красного Полумесяца, а по сторонам – даты: **1867 и 1967**.



Анодированный алюминий. 73 мм.

284

100 лет Красному Кресту



ЛС. В центре – надпись: **СССР / АРТЕК**, ограниченная слева вертикально расположенной лавровой ветвью, сверху – знаком Красного Креста и Красного Полумесяца. Снизу по окружности надпись: **ПОБЕДИТЕЛЮ**.

ОС. Знак Красного Креста и надпись: 1867-1967 / КРАСНОМУ / КРЕСТУ / СТО ЛЕТ.

Анодированный алюминий. 55 мм.



285

100 лет Красному Кресту

ЛС. Изображение эмблемы 100-летия Красного Креста (горящий светильник и знак Красного Креста справа от пламени), наложенной на карту евроазиатской части земного шара.



Металл белого цвета. 163 мм. Односторонняя.

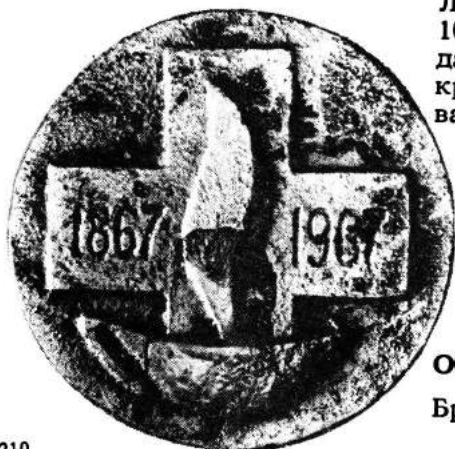


ЛС. Изображение четырех переплетенных рук. В центре, в квадратной рамке, даты: 1867 / 1967.

Металл белого цвета. 150 × 155 мм. Плакета. Односторонняя.

287

100 лет Красному Кресту



ЛС. Изображение эмблемы 100-летия Красного Креста с датами на боковых концах креста: 1867 (слева) и 1967 (справа).

ОС. Надпись: *ОДЕССА*.

Бронза. 70 мм.

ЛС. Изображение головы сестры милосердия в профиль (вправо). Слева, внизу, – лавровая ветвь. По окружности надпись: 50 ЛЕТ СОВЕТСКОМУ КРАСНОМУ КРЕСТУ.



ОС. Изображение вечного огня в пятиугольнике. Вверху – знаки Красного Креста и Красного Полумесяца. Над верхними гранями даты: 1918 и 1968. Снизу по окружности надпись: *НОВОРОССИЙСК*. От нее отходят ветви, окаймляющие пятиугольник с обеих сторон.

Алюминий. 55 мм.

## Союз обществ Красного Креста и Красного Полумесяца СССР



ЛС. Погрудное изображение хирурга. Справа – чаша со змеей. Справа по окружности надпись: **НИКОЛАЙ ИВАНОВИЧ ПИРОГОВ.**



ОС. Изображение горизонтально развернутого свитка с текстом: **ЗА ЗАСЛУГИ / В ГУМАННОЙ / ДЕЯТЕЛЬНОСТИ / СОКК И КП СССР.** Над свитком – знаки Красного Креста и Красного Полумесяца, под свитком – лавровая ветвь и № для гравировки.

Бронза. 65 мм. Г. Федорова. ММД.

290

## Ветерану Общества Красного Креста

ЛС. В центре – изображение пятилепесткового цветка с красным эмалевым крестом в середине. По окружности справа – лавровая ветвь, слева – надпись: **ВETERАНУ ОБЩЕСТВА.**



ОС. Изображение Спасской башни Кремля на фоне двух развернутых знамен. По окружности надпись: **МОСКОВСКИЙ ГОРОДСКОЙ КОМИТЕТ ОБЩЕСТВА КРАСНОГО КРЕСТА.**



Анодированный алюминий. 50 мм. С ушком.

291

Пропагандисту донорства



ЛС. В центре – красный эмалевый крест. Справа – изображение ветки розы с двумя листьями и цветком. Слева по окружности надпись: **ПРОПАГАНДИСТУ ДОНОРСТВА.**

ОС. В центре, в квадрате, – изображение купола здания Правительства СССР и Сенатской башни Кремля. По окружности надпись: **МОСКОВСКИЙ ГОРОДСКОЙ КОМИТЕТ ОБЩЕСТВА КРАСНОГО КРЕСТА.**

Алюминий. 50 мм. С ушком.





ЛС. Изображение сосуда с уровнем жидкости и капли крови со знаком Красного Креста (в центре). По окружности сверху надпись: СЛУЖБА КРОВИ Г. КРАСНОЯРСК, внизу – расходящиеся в стороны лавровые ветви, перевитые лентой с надписью: 50 ЛЕТ.

ОС. Надпись: 50 / ЮБИЛЕЙНАЯ / НАУЧНО- / ПРАКТИЧЕСКАЯ / КОНФЕРЕНЦИЯ / СЕНТЯБРЬ · 86.

Алюминий. 58 мм.



ЛС. Стилизованное изображение человеческой ладони с лавровой ветвью. Вверху – эмблема общества. По окружности надпись по-литовски: ЦЕНТ-

РАЛЬНИЙ КОМИТЕТ ЛИТОВСКОГО РЕСПУБЛИКАНСКОГО ОБЩЕСТВА КРАСНОГО КРЕСТА.





Бронза. 113 мм. Односторонняя.

294

Литовский Красный Крест

ЛС. Изображение человека на носилках и двух женщин рядом (внизу), окантованное лентой с надписью по-литовски: RAUDONOJO KRYZIAUS DRAUGIA. Вверху – стилизованное изображение капли со знаком Красного Креста.



ОС. Изображение башни замка, костела и старинного дома. Над ними надпись латинскими буквами: КАУНАС.

Керамика. 92 мм.



## 25 лет донорству Латвии

ЛС. В центре – значок донора (стилизованная капля со знаками креста и полумесяца крас-

ного цвета), наложенный на ленту с датами: 1957 (слева) и 1982 (справа). Над и под значком – гравированные ветви. По окружности надпись латышски: PROLETĀRIEŠU RAJONA BEZATLĪDZĪBAS DONORU KUSTĪBAI.



ОС. Цифра 25 и две гравированные ветви.

Бронза. 60 мм.



## 16. ПРОЧИЕ

296

## Медаль Общества охраны материнства и младенчества

ЛС. Голова младенца, выглядывающая из пеленок. Круговая надпись (врезанная вглубь): ОХРАНА МАТЕРИНСТВА И МЛАДЕНЧЕСТВА.

ОС. В лавровом венке врезанная вглубь надпись: РСФСР / МАТЕРИ / ЗА / ХОРОШИЙ / УХОД / ВОУОМ и М 24 x 20.

Медь. 72 мм. Б.М. Микешин. 1920. Литье.

297

## Врачи мира в борьбе против ядерной войны

ЛС. Изображение земного шара под раскрытым зонтом, на ко-

тором эмблема: вертикальная ракета, обвитая змеей на фоне

земного шара, покрытого линиями широт и долгот. Снизу по окружности надпись на английском языке: **НОБЕЛЕВСКАЯ ПРЕМИЯ МИРА 1985 / МЕЖДУНАРОДНОЕ ДВИЖЕНИЕ ВРАЧЕЙ ПРОТИВ ЯДЕРНОЙ ВОЙНЫ.**



Керамика. 69 мм. Односторонняя.

298

**Международный год женщины**

ЛС. Изображение сидящей женщины и стоящего справа ребенка. Слева – растущие из земли колосья. У головы женщины – голуби. По окружности надпись: **1975 (сверху) и МЕЖДУНАРОДНЫЙ ГОД ЖЕНЩИНЫ (снизу).**



ОС. Изображение вертикально расположенного букета, перевязанного лентой. По окружности надпись: **РАВЕНСТВО, МИР, РАЗВИТИЕ.**



Бронза. 60 мм. А. Кимушкина, А. Кнорре. 1976, ЛМД.

**Медицинский день**

ЛС. По вертикали медаль раз- делена на три части. На сред- ней, заниженной, – изобра- жение чаши со змеей и над-

пись: ШЯУЛЯЙ 1980. VI.15 (ввер- ху) и МЕДИЦИНСКИЙ ДЕНЬ (внизу). На левой части – изоб- ражение раскрытой книги, над ней надпись: НАУЧНЫЕ ДНИ, на правой – изображение трех туристических палаток. Все надписи на литовском языке.



Керамика. 68 мм. Односторонняя.

300

**Полтавский областной отдел здравоохранения**

ЛС. Изображение серпа и молота на фоне карты СССР со звездой на месте Москвы. По окружности надпись: В ЧЕСТЬ ПЯТИДЕСЯТИЛЕТИЯ ОБРАЗОВАНИЯ СССР.



ОС. В центре надпись: ПОЛТАВ- СКИЙ / ОБЛАСТНОЙ ОТДЕЛ / ЗДРАВООХРАНЕНИЯ. Под ней – чаша со змеей, по сторо- нам от нее – даты: 1922 и 1972.



Анодированный алюминий. 60 мм. Полтава.

301

Томск



ЛС. Между верхним и нижним сегментом медали на заниженной горизонтальной поверхности надпись: *ТОМСК*. На верхнем сегменте – изображение чаши со змеей и дата *19 – 81*, на нижнем сегменте – кедровая ветвь с шишкой.

Керамика коричневого цвета, покрытая глазурью. 63 × 70 мм. Односторонняя.

302

400 лет первому анатомированию в г. Гродно

ЛС. Центр медали разделен лентой на две части. На ленте надпись: *ГРОДНА · 1586 г.* В ле-

вой, нижней, части – изображение препарата анатомированного человеческого сердца, в правой – средневекового здания. По окружности надпись: *ПЕРШАЕ АНАТОМІРАВАННЕ НА ТЭРЫТОРЫІ КРАЇНЫ.*



Керамика. 65 мм. Односторонняя. Вверху два отверстия.



ЛС. По центральной линии, внизу, – изображение входной двери средневекового здания, над ней – дата: 1735, еще выше – посох, обвитый змеей. По сторо-

нам – профили Асклепия (справа) и Гигеи (слева), смотрящих друг на друга. По окружности надпись: *ЛьВІВ* (вверху) и *АПТЕКА* (слева внизу), *МУЗЕЙ* (справа внизу).

Керамика. 103 мм. Р. Бида. 1989. Львов. Односторонняя.

## 304

## 300 лет первой аптеке г. Гродно

ЛС. В центре – изображение средневекового здания. Справа, на фоне ниспадающего полотнища, – изображение чаши со змеей, над ним – цифра 300. По окружности надпись: *ПЕРШАЙ АПТЭЦЫ г. ГРОДНА* (слева) и 1687 – 1987 (справа).



Керамика. 55 мм. Круглая, неправильной формы. Односторонняя.



ЛС. Изображение старинного здания и растения с корнями в земле перед ним. Внизу дата: 300 / ГОД. Сверху по окружности надпись: ПЕРШАЙ ГРОД-ЗЕНСКОЙ АПТЕЦЫ.

Керамика. 55 × 65 мм. Односторонняя.

50 лет территориальному совету по управлению курортами ВЦСПС

ЛС. Изображение здания с колоннами, на фронте которого

надпись: МАЩЕСТА. Над зданием – лента с надписью: СОЧИ. Под зданием – даты: 1838 · 1988. По окружности надпись: ТЕРРИТОРИАЛЬНЫЙ СОВЕТ ПО УПРАВЛЕНИЮ КУРОРТАМИ ВЦСПС.



ОС. Изображение карты берега Черного моря с надписями: МАГРИ, МАКОПСЕ, АШЕ, ЛАЗАРЕВСКОЕ, ГОЛОВИНКА, ЛОО, ДАГОМЫС, МАМАЙКА, СОЧИ, ХОСТА, МАЩЕСТА, КУДЕПСТА, АДЛЕР, КРАСНАЯ ПОЛЯНА.

Бронза. 62 мм.



## 25 лет Саранскому заводу медицинских препаратов

ЛС. В центре, в круге, – надпись: 25 / ЛЕТ, под которой – чаша со змеей и две перекрещенные лавровые ветви. По окружности надпись: САРАНСКИЙ ЗАВОД МЕДИЦИНСКИХ ПРЕПАРАТОВ.



ОС. В центре – эмблема завода, включающая стилизованные буквы: СЗ (большое изображение) МП (малое изображение). По сторонам – две вертикально расположенные лавровые ветви. Даты: 1959 (вверху) и 1984 (внизу).

Анодированный алюминий. 60 мм.



**Молочноконсервный комбинат детских продуктов**

ЛС. Изображение здания с надписью: *МИРУ – МИР*, над зданием – эмблема комбината. Надпись: по окружности – *МОЛОЧНОКОНСЕРВНЫЙ КОМБИНАТ ДЕТСКИХ ПРОДУКТОВ*, под обрезом – *БАЛТА / 1980*.



ОС. В центре – изображение матери и ребенка. По окружности – стилизованное изображение ветвей (сверху) и надпись: *ДЕТОЛАКТ* (снизу).

Алюминий, покрытый холодным лаком. 75 мм.

## ОГЛАВЛЕНИЕ

От автора .....	3
I. Персоналии .....	5
II. Общие .....	61
1. Конгрессы, съезды, конференции, симпозиумы, пленумы .....	61
2. Общества .....	98
3. Печать .....	102
4. Академии наук .....	104
5. Научно-исследовательские институты .....	112
6. Музеи .....	133
7. Университеты .....	138
8. Высшие медицинские учебные заведения .....	146
9. Средние медицинские учебные заведения .....	180
10. Больницы, родильные дома .....	182
11. Санитарно-эпидемиологическая служба .....	200
12. Конкурсы .....	202
13. Спортивная медицина .....	204
14. Медицинская служба .....	205
15. Общества Красного Креста и Красного Полумесяца .....	208
16. Прочие .....	216

**ГРИБАНОВ ЭДУАРД ДМИТРИЕВИЧ**

### СОВЕТСКИЕ МЕДАЛИ

Редактор *В.В. Козодаева*  
Художник *Э.А. Золотых*  
Художественный редактор *Н.И. Василевская*  
Технический редактор *Т.П. Астахова*  
Корректор *Т.А. Лашкина*

**Н/К**

Сдано в набор 02.07.90. Подписано в печать 04.04.91. Формат 60×90/16. Вумага офсетная № 2. Гарнитура Тиде. Офсет. Объем 14,0 п.л. Усл.п.л. 14,0. Усл.кр.-отт. 14,25. Уч.-изд.л. 10,34. Тираж 3 000 экз. Заказ 8146. Цена 15 руб.

Издательство "Легкая промышленность и бытовое обслуживание". 113035, Москва, 1-й Кадашевский пер., д. 12.

Набрано на наборно-пишущих машинах в издательстве "Легкая промышленность и бытовое обслуживание". Отпечатано в Московской типографии № 4 Государственного комитета СССР по печати. 129041, Москва, ул. Б.Переяславская, 46.





**ЛЕГПРОМБЫТИЗДАТ**