

Помидоры

Владислав Иванович Фатьянов

Книга в доступной и увлекательной форме рассказывает о многолетнем растении из семейства пасленовых, богатой ценнейшими органическими кислотами, минеральными веществами, витаминами.

Автор—доцент, кандидат сельскохозяйственных наук, член Международного сообщества писательских союзов Владислав Иванович Фатьянов делится с читателем своим многолетним опытом по разведению этой культуры.

Оглавление

	4
Условия выращивания томатов и получение рассады для откры- того грунта и теплиц	8
Подбор сортов	31
Данна	32
Дина	33
Джинна	34

Тамина	35
Моравское чудо	36
Ранний-83	38
Семко-98	40
Каспер	41
Семко-100	42
Морковные	43
Семко-99	45
Семко-Синдбад	46
Банановые	48
Юниор	49
Гибрид-2	51
Сибирский скороспелый	53

Янтарный	54
Желтый	56
Новинка Приднестровья	57
Русич	58
Иоген	59
Викторина	61
Кострома	62
Прометей	64
Перемога-165	65
Титан	66
Перцевидные	67
Карлсон	68
Гибрид Самара	69

Гибрид Ураган Ф-1	71
Де-Барао желтый	72
Торнадо Ф-1	74
Тайфун Ф-1	76
Дружок Ф-1	77
Благовест Ф-1	78
Верлиока Ф-1	79
Ильич Ф-1	80
Фунтик	81
Поиск Ф-1	83
Касталия Ф-1	84
Стреза Ф-1	86
Флорадель	88

Бычье сердце	89
Факел	90
Вредители томатов	92
Медведка	93
Белокрылка	95
Галловые нематоды	98
Колорадский жук	101
Карадрина, или помидорная совка	105
Болезни пасленовых	108
	109
Бурая гниль (фитофтороз) плодов томата	111

Вершинная гниль томатов	115
Мозаика	118
Черная гниль	120
Особенности уборки томатов	122

В семействе пасленовых помидоры, или томаты, как их называют, занимают ведущее место не случайно. Они не только обладают замечательными вкусовыми качествами (ведь ни один праздничный стол не обходится без плодов томатов), но в их мякоти содержится большое количество аскорбиновой кислоты и витаминов РР, каротина; витаминов группы В, регулирующих деятельность нервной системы; витамина Д.

Мякотью лечат тромбофлебит (ее прикладывают к больным венам), используют при лечении гастритов с пониженной кислотностью и в качестве слабительного средства.

Томаты стимулируют деятельность человеческого организма. Не секрет, что известный во всем мире дамский угодник Казанова для поддержания тонуса потреблял регулярно свежие помидоры, петрушку и розмарин.

Медицина сначала встретила появление помидоров в Европе весьма настороженно, считая, что содержащаяся в их плодах щавелевая кислота негативно воздействует на процессы солевого обмена в человеческом организме, однако

со временем выяснилось, что умеренное количество этой кислоты не способно вызывать сбои в солевом обмене, а наличие фолиевой кислоты и большой набор других витаминов и биологически активных веществ нейтрализует сравнительно малые дозы щавелевой кислоты, и они практически не причиняют вреда человеку.

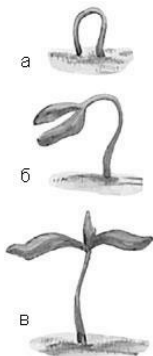


Помидоры можно употреблять не только в свежем виде. Они легко подвергаются солению, маринованию, из них готовят томатную пасту, соки, пюре, приправы и другие продукты. Агротехника возделывания помидоров сравнительно проста, особенно в южных регионах России. В настоящее время селекционеры получили огромное количество сортов томатов, которые можно

выращивать и посевом в открытый грунт, и в защищенном грунте, причем в течение всего года. Способность помидоров приспосабливаться к самым разнообразным почвенно-климатическим условиям способствует повсеместному их распространению в России.

Условия выращивания томатов и получение рассады для открытого грунта и теплиц

Томаты растут в виде травянистого куста с одним или несколькими четко выраженными стеблями, способными внизу при соприкосновении с влажной почвой формировать всасывающие корешки белого цвета.



Проклевывание ростка томата: а—петелька; б—нераскрывшиеся семядоли; в—раскрывшиеся семядоли

Основной корень может уходить глубоко в почву, поглощая оттуда воду и растворенные в

ней питательные вещества. Если верхушку корешка в молодом возрасте прищипнуть, он начинает активно ветвиться и увеличивает поглонительную способность всего растения.

На стебле появляются также боковые побеги, которые называются пасынками. Соцветия называются кистями, а плоды—ягодами; первые плоды формируются у основания кисти.

В условиях Нечерноземья с коротким периодом вегетации роль пасынков отрицательна, поэтому в большинстве случаев, исключая тепличные культуры, их выщипывают или аккуратно удаляют, срезая чистым и острым ножом.

Учитывая, что помидоры относятся к числу теплолюбивых растений, требовательных к свету, верхние кисти удаляют, так как на них формируются совсем небольшие плоды, не успевающие вызреть, в то время как питательные вещества они поглощают весьма активно и тем самым способствуют истощению растения. К тому же часть

ранее сформировавшихся плодов не успевают вы- зреть в первой декаде августа, когда начинаются кислотные дожди, вредные для урожая, не собранного до этого времени и остающегося на грядках под открытым небом.



Полвека назад известный ученый-овощевод академик В. И. Эдельштейн утверждал, что то- мату требуется почти четыре месяца для созре- вания первых плодов. При этом температура воз- духа в указанный период не должна опускаться ниже 15°C . Последующие работы селекционеров позволили значительно сократить этот срок, так как появились сорта с суперкоротким периодом вегетации, но и они не всегда успевают в усло-

виях короткого лета полностью отдать урожай в начале августа.

Помидоры не выносят резких понижений температуры: уже при 10 °С их рост приостанавливается, а жилки на листьях и стебельки синеют



Выход простой: надо заранее выращивать рассаду помидоров и шире использовать парники, теплицы и прочие элементы для защиты грунта, где при подсвечивании томаты растут даже в самые темные месяцы осени.



Помещение в раствор с стимулятором роста саженца с обрезанными корнями

Особое внимание следует обращать на качество рассады, не следует приобретать крупные растения с большими плодами на стеблях. Такая рассада при пересадке долгое время болеет, запаздывает с ростом и последующим формированием новых плодов. Допускается выращивание такой рассады, у которой перед высадкой в грунт есть первый и единственный плодик размером не больше вишни. Это, естественно, касается только регионов Нечерноземья. Допускается и появление второй кисти с бутонами и одним распускающимся цветком на растении перед посадкой на постоянное место.



Саженец дал крепкую корневую систему

К середине мая нужно получить крепкие невысокие растения. Пасынки недопустимы, высота рассады не должна превышать 40–50 см ко времени пересадки на грядки.



Саженец готов к высадке в грунт

Рекомендуется для этой цели использовать торфоперегнойные горшочки, в которых имеется полный набор элементов питания. Растения, высаженные в горшочки, не травмируют корневую систему и лучше растут на грядках, не приостанавливая развитие соцветий и плодов. Чтобы рассада нормально развивалась в горшочках или ящиках, ей требуется всего 150 см².



В отличие от семян огурцов, семена помидоров хранятся плохо, легко теряют всхожесть и жизнеспособность, поэтому покупать их следует только в год посадки

На выращивание рассады помидоров требуется 55–60 суток.

Семена следует закупать заблаговременно, в феврале.

Если в городских условиях нет возможности вырастить рассаду самостоятельно, ее следует приобретать на крупных рынках, выбирая самую хорошую.



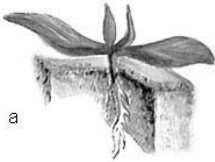
Не рекомендуется для выращивания рассады брать почву из теплиц или парников, где накапливаются многочисленные болезни и вредители. Приобретенную в пакетах почву для рассады следует предварительно проморозить: если в ней есть вредители, они погибнут.

В последние годы в продаже появились различные субстраты для выращивания рассады. Один из них называется «Томат и перец». Все составные части грунта сбалансированы таким образом, что он полностью готов к применению.

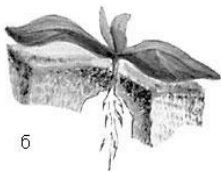
Ящики заполняются этим субстратом на 80%, и почва разравнивается равномерно по всей площади. Площадь питания семян составляет 2 x 5 см. Высеянные семена надо замульчировать грунтом слоем около 1 см.

Когда появятся первые всходы, их поливают водой, температура которой 18–20 °С. Пикировку начинают, когда на рассаде появятся пятые листочки.

Площади питания распикированных растений томата составляют 7 x 8 см.



а



б

Пикировка сеянцев томата: а—правильная; б—неправильная



Во время посадки в лунки или по бороздкам

грунт «Томат и перец» вносят по 3 кг на 1 м². Грунт продается в упаковках из полиэтилена весом 4 кг.

Растения, у которых в грунте после высадки на постоянное место зацветают первая и вторая кисти, желательно опрыснуть высокоэффективным регулятором роста и развития «Краснодар КРП» в концентрации 0,06 г на 10 л воды, что ускорит созревание плодов и значительно увеличит урожайность.

На 100 м² томатной плантации потребуется не более 3 л раствора.

Чтобы продлить срок хранения и лежкости убранных помидоров и стимулировать иммунную систему, опрыскивают производственные плантации томатов «Мивалом КРП». Проводят эту процедуру в фазе цветения растений по 3 л на сотку, когда раскрываются лепестки на первой кисти.

Хорошие результаты дает и замачивание семян на 30 минут перед посевом. На 1 кг семян требуется 2 л рабочего раствора. «Мивал» используют на крупных производственных площа-

дях.

Для повышения завязываемости плодов, снижения осыпаемости, увеличения размера плодов рекомендуется опрыскивание производственных посадок в фазе бутонизации фуроланом по 1 л на 1 сотку. На небольших частных участках фуролан для обработки растений пока не используется.



Поливая обработанные растения, нужно следить, чтобы вода не попадала на точки роста на верхушках стеблей

На небольших индивидуальных участках рекомендуется использовать семена, замоченные на 6 часов в растворе стимулятора «Эль №18», что повышает устойчивость растений к неблаго-

приятным для роста факторам и болезням. На 100 г семян берется 200 мл препарата.

Не следует забывать о подкормках азотной селитрой примерно через 40 суток после появления всходов.

Если в ящиках рассада отклоняется в одну сторону к источнику света, ящик следует постепенно поворачивать на 60–90°, чтобы растения выпрямились.

Рассаду закаляют холодным воздухом, делая это постепенно, когда температура за пределами помещения поднимается до 5–10 °С, не ниже.



В первой декаде мая пора начинать готовить пленочные теплицы. Не нужно размещать в них одновременно в одном блоке огурцы и помидоры, так как им требуется различная влажность воздуха, почва и температура.

В теплицах на 1 м^2 размещают по 3–5 растений. Перед высадкой помидоров необходимо продезинфицировать почву. Для этого готовится раствор медного купороса: на 1 ст. ложку берется 10 л воды.

В пленочных теплицах следует заменить использованную и пришедшую в негодность пленку, а сохранившуюся прошлогоднюю, если она не повреждена, нужно тщательно промыть водой со стиральным порошком: пленка должна хорошо пропускать солнечные лучи.

Наверху в горизонтальном положении и протягивают проволоку и к ней подвязывают посаженные помидоры. На каждом стебле можно сохранить 7 кистей с завязями, остальные не вызреют, поэтому их прищипывают у основания кисти.



Схема подвязывания стеблей помидора

Если выбраны штамбовые сорта, то надо учесть, что их выращивают под открытым небом. На каждом растении можно оставить 2–3 разветвления.



В день посадки желательно притенить

помидоры и хорошо, до полного насыщения почвы, полить

Высадку начинают во второй декаде мая, когда земля достаточно прогрета и нет опасности заморозков. Если все-таки заморозки возвратятся, то высаженные помидоры необходимо накрыть двумя слоями пленки в открытом грунте. Почву под пленкой с вечера можно утеплить, полив теплой, но не горячей водой, чтобы не обжечь стебли и корни рассады.

Десяти литров теплой воды хватит на 2 м² почвы.

Когда рассады немного и сорт особенно ценный, можно каждое растение накрыть пластмассовой бутылкой, у которой предварительно срезано дно. Крышку оставляют до утра. Когда заморозок пройдет, бутылку снимают, иначе рассада останется без притока кислорода.

Не следует укладывать пленку на колышки. Нужны каркасы, чтобы от ветра пленка не поломала рассаду с высокими стеблями. Лишние соцветия отщипывают, так как растения не спра-

вятся с 5–6 ответвлениями, а после 6-го августа ночные росы сделают плоды непригодными для питания.



Расстояние между кустами в рядах определяется силой роста сорта

Через полмесяца после посадки растения подкармливают разведенным птичьим пометом, в который добавляют на 10 л 40 г суперфосфата. Один литр подкормочной жидкости обеспечит питанием как минимум два куста помидоров. Всего делают 4 подкормки, причем дозировку 2-й подкормки увеличивают в 2 раза, а 3-й и 4-й— еще в 2 раза.

После каждого полива обязательно нужно удалять корку под растениями с помощью мотыги.

В сухое лето поливы сочетаются с удалением сорняков по мере их появления.

Высокие помидоры (по 50 см и более) в период обильных дождей надо подвязывать по 4 соседних растения вместе.

Схема расположения растений ленточная, расстояние между лентами—30 см, а между рядами увеличивается вдвое.

На легких по механическому составу почвах желательно проводить посадку наклонно, присыпая почвой часть стебля, что будет стимулировать появление дополнительной корневой системы на стеблях.



Если июньские заморозки погубят посаженные помидоры, которые не были закрыты пленкой на грядках, не беда.

У стариков-овощеводов есть одна хитрость, которую они давно используют. На частично сохранившихся растениях нужно оставить пасынки. Как только они вырастут на 10 см, срезают их и помещают в чистую воду. Начнется активное корнеобразование. Через неделю будут готовы для посадки новые растения помидоров. Сажают их на тех же грядках, в местах выпадов.

Лучшие предшественники для помидоров— капуста белокочанная, кабачки, огурцы, тыква.

Для защищенного грунта есть несколько особенностей в агротехнике. Не следует подбирать для выращивания в теплицах невысокие кустовые сорта. Только высокостебельчатые растения могут долго давать урожай и в осенний период. Рассада ко времени высадки в теплицу должна иметь десять настоящих достаточно развитых листьев хотя бы с одной развитой кистью. Вытянувшаяся рассада нежелательна. Высота растения должна составлять 30–35 см. В теплицах

оставляют проходы шириной 70 см.

Не следует сажать помидоры на участке, освобожденном от картофеля, так как у них много общих болезней и вредителей.

Наклонная посадка не допускается. Расстояние между растениями—50–60 см.

Обязательно нужно удалять все пасынки. Всего на стебле можно оставлять их не более 8. Поливы проводятся с интервалом в 5 дней и только подогретой водой.

Подкармливают растения 4 раза за период вегетации гумматом натрия и нитрофоской. На 10 л воды требуется 1 ст. ложка гуммата натрия в жидком виде и столько же нитрофоски. Фосфор очень важен для завязывания и роста плодов. На 2 м² теплицы требуется 10 л подкормочного раствора. Первая подкормка нужна через 20 дней после высадки помидоров в теплицу.

Встряхивание соцветий допускается только в сухую погоду, при полном отсутствии конденсата на внутренних стенках теплицы.

Поскольку томат—самоопыляющееся растение, в период цветения надо периодически встряхивать соцветия для активизации процесса завязывания плодов



Сорта помидоров следует подбирать с таким расчетом, чтобы было можно получать урожай в разные летние месяцы и таким образом продлить срок потребления плодов в свежем виде. Что же касается переработки и засолки, то для них лучше выбирать те сорта, у которых много мякоти. Это так называемые многокамерные сорта.



Желательно иметь несколько сортов с различными биологическими особенностями для подстраховки в случае гибели плодов от заморозков, а также от вредителей и болезней.

Подбор сортов

Данна

Период вегетации у него всего 3,5 месяца. Это не самый ранний сорт, но при хорошем уходе он дает такие плоды, которыми не стыдно угостить самого взыскательного гурмана. Часто вес одного такого помидора составляет 150 г. Плоды сорта Данна имеют яркий красный цвет, а по форме напоминают крупное яблоко. Сорт универсальный: очень вкусные зрелые свежие помидоры вполне подходят для консервирования, однако для засолки и маринования лучше подбирать плоды помельче. Кусты довольно высокие: достигают в среднем 70 см и буквально гнутся под тяжестью плодов.

Дина

По скороспелости этот сорт уступает Данне всего неделю, что в условиях Нечерноземья немало. Зато помидоры имеют массу еще больше, чем у Данны. На хорошо освещенных плодородных почвах получают плоды по 150–300 г каждый. Они красивого золотистого цвета, никогда не бывают водянистыми. Вкусовые качества превосходные, нежная мякоть довольно мясистая. Форма зрелых плодов правильная, округлая, без ребер. Опытные овощеводы собирают с 1 м² до 7 кг помидоров в открытом грунте.

Джинна

Еще крупнее плоды у сорта Джинна. Масса одного помидора—300 г и более. Вкусовые качества хорошие. Джинна входит в группу ранних сортов.

Положительными качествами считаются высокая урожайность и специфический приятный запах спелых помидоров с мягкой мясистой консистенцией.



Тамина

Исключительно ранний сорт с редким женским именем—Тамина. От всходов до созревания помидоров проходит от 80 до 85 дней. На среднерослых кустах формируется несколько полноценных кистей, на каждой из которых созревает до 7–8 помидоров кирпично-красного цвета. Так как средняя масса одного помидора—70–80 г, остается только удивляться, как Тамина выдерживает столь тяжкий груз. С одного куста получают в среднем до 6 кг плодов. Плоды не растрескиваются.

Моравское чудо

Это интересный сорт с коротким периодом вегетации, что важно при выращивании в открытом грунте. От появления всходов до созревания плодов томата проходит всего 80–85 дней. У этого сорта красиво окрашенные красные плоды с массой около 70 г, круглой формы, урожайность с одного куста достигает 2–2,5 кг. Листья у растения большие и немного напоминают картофельные.



Резкие колебания температуры и влажности на Тамину не влияют, поэтому сорт замечательно приживается на российских огородах.

Ранний-83

Универсальный сорт с коротким периодом вегетации, кусты компактные, занимают небольшие площади питания. Их часто перекармливают азотом, поскольку растения на первый взгляд кажутся слабенькими.

Очень удобно, что в одной кисти все плоды краснеют одновременно, поэтому убирать их не только приятно, но и очень удобно.

Однако следует помнить, что высота кустов 30–60 см—это сортовая особенность Раннего-83. Сорт урожайный. С 1 м² можно получить до 8 кг плодов. Он незаменим для переработки и потребления в свежем виде, не требует выращивания

рассады. Часто семена просто бросают в почву и ждут появления дружных всходов. Рассадой, впрочем, этот сорт тоже можно размножить.



Сорт Ранний 83

Семко-98

В открытом грунте этот сорт незаменим. Он ранний: дает урожай через три месяца после высадки в грунт. Каждый помидор весит не менее 80 г. Плоды красивые, с ярким глянцевым блеском.

В экстремальных условиях повышенной влажности сорт не восприимчив к заболеванию альтернариозом и фитофторозом, в то время как другие сорта не проявляют подобной стойкости. Правда, урожайность данного сорта невысока: с куста не удастся снять более 1,5 кг.

У этого сорта очень неплохие перспективы на северо-западе Нечерноземья и в других регионах с очень влажным летом.

Каспер

Универсальный сорт для защищенного и открытого грунта. Отличительная особенность плодов—сходство по внешнему виду с перцем. У помидоров плотная крепкая кожица, высокое содержание сухих веществ. Сорт отличается высокой урожайностью, считается одним из лучших для консервирования.

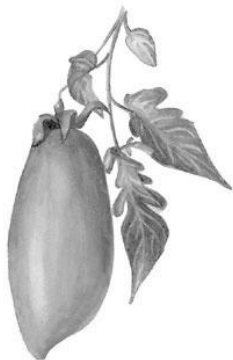


Семко-100

Созревает примерно на две недели позже, чем Семко-98, но урожайнее почти в два раза. Устойчив к заболеванию фитофторозом. Плоды некрупные—50–60 г, но вкусные в свежем виде и в консервированном.

Морковные

Кусты этого сорта низкорослые. Кисти завязываются через 1–2 листа.



Сорт Морковные

Масса каждого плода 80–120 г. В среднем урожай с куста достигает 5–7 кг.

Семко-99

Лучшие показатели отмечены при выращивании в защищенном грунте. Для созревания плодов требуется 3,5 месяца, если за точку отсчета принять появление всходов. Выделяется крупными размерами плодов (их масса достигает 170 г). Имеется легкая, едва заметная ребристость. В периоды с резкими колебаниями влажности плоды не страдают от растрескивания.

С 1 м² получают до 15 кг отличных помидоров.

Семко-Синдбад

Отличается скороспелостью под пленочными укрытиями и в парниках. Через 3 месяца готовы к употреблению яркие округлые помидоры около 90 г весом. Для плодоношения характерно образование кистей, в каждой из которых по 6–8 завязей. Этот гибрид уступает Семко-99 по урожайности, но получение ранней продукции перекрывает этот недостаток.



Банановые

Низкорослый куст. Масса каждого плода 70–90 г.
Плоды удлиненной формы, оранжевого цвета.



Сорт Банановые

Юниор

Отличный гибрид с коротким периодом вегетации. В открытом грунте за 80 дней успевает дать большую часть урожая спелых помидоров. Через 1–2 междоузлия формирует довольно плодовые кисти с 6–8 цветками. При высоком уровне агротехники все цветки дают полноценные завязи, а впоследствии и плоды средних размеров массой 79–90 г.

С 1 м² можно получить 8–10 кг полноценных вкусных помидоров. Цвет плодов ярко-красный. Сорт не требует больших площадей питания, высота кустов—до 50–60 см, поэтому на 1 м² можно разместить не менее 6 кустов при 50 см между рядами и 30 см между растениями внутри ряда.



Гибрид-2

Куст лиановидный, с 1–2 стеблями. Частота завязывания кистей—через три листа. Масса каждого плода до 120 г. Средний урожай с куста—10–12 кг томатов. Плоды красной окраски, по форме напоминают сердце.



Сорт среднеранний, прекрасно подходит для выращивания в открытом грунте. По размерам растения небольшие, однако урожайность их довольно высокая—не менее 2 кг с куста. Плоды ярко-красные, около 150 г каждый. Сорт Гибрид-2 обладает отличными вкусовыми качествами.

Сибирский скороспелый

Относится к группе ранних сортов. Формируется в виде низкорослого компактного куста. Предназначен для возделывания в открытом грунте. Урожайность—от 3,5 кг до 7 кг с 1 м². Плоды неоднородны по размеру: масса их колеблется от 60 до 120 г.

В пленочной теплице помидоры сорта Сибирский скороспелый утрачивают большие размеры плодов и вкусовые качества.

Янтарный

Вызревает в открытом грунте в условиях слабой солнечной радиации в районах с коротким холодным летом. Сорт неприхотлив и имеет короткий период вегетации. Плоды обладают золотистой окраской. Их масса не более 90 г, форма округлая.

Плоды располагаются достаточно компактно на плотных прямостоящих стеблях, поэтому сорт можно выращивать, не подвязывая к колышкам.



Желтый

Выращивается в основном как среднеспелый сорт. Отличается плодами нарядного золотистого цвета. Помидоры имеют округлую форму и массу до 120 г.

Новинка Приднестровья

Этот среднеспелый сорт выращивают преимущественно в открытом грунте. Для получения урожая требуется около 4 месяцев. Растения достигают высоты 50–80 см. На них компактно располагаются красные плоды оригинальной цилиндрической формы с массой 40–50 г. Новинка Приднестровья—один из лучших для консервирования сортов, но и в свежем виде он обладает замечательными вкусовыми качествами.

Русич

Этот сорт—гибрид первого поколения. Куст высокорослый.

Масса каждого плода—до 100 г. Средний урожай с куста—6–8 кг. Плоды круглые, светло-красного цвета.



Гибрид Русич

Иоген

Это раннеспелый сорт, предназначенный для выращивания в открытом грунте. Уже через 3 месяца большая часть плодов готова для сбора. Красные округлые плоды массой до 100 г компактно располагаются на невысоких (до 50–60 см) стеблях. Сбирать их можно одновременно. Помидоры обладают замечательными вкусовыми качествами. Сорт считается высокоурожайным. С куста снимают до 3–5 кг зрелых помидоров.



Викторина

Отличный сорт из группы среднеранних. Славится вкусными крупными плодами массой до 200 г, которые располагаются на невысоких плотных стеблях. Прекрасно выращивается в незащищенном грунте. Отзывчив на внесение полного комплекса азотных, фосфорных и калийных удобрений, особенно в первую половину лета—урожай при этом почти удваивается. С 1 м² можно собрать от 5 до 10 кг плодов.

Кострома

Гибрид, предназначенный для выращивания в защищенном грунте. От появления всходов до плодоношения проходит всего 3,5 месяца. Плоды плоскоокруглые, формируются в соцветиях по 8–9 в каждом. Несмотря на умеренный рост, кусты урожайные: с 1 м² получают по 18 кг плодов отличного качества. В среднем масса плода составляет 125 г.



Прометей

Куст низкорослый. Масса каждого плода—80–90 г. Средний урожай с куста—5–6 кг. Плоды плотные, округлые, темно-красного цвета.



Сорт Прометей

Перемога-165

Куст низкорослый. Масса каждого плода—100–120 г.

Средний урожай с куста—4–5 кг.



Сорт «Перемога-165»

Титан

У помидоров этого сорта небольшие стебли, их высота всего 40–50 см. Славится прекрасными вкусовыми качествами. Масса плодов от 80 до 140 г. Более мелкие используются для засолки.

В открытом грунте урожайность достигает 8 кг с 1 м², однако это не предел. Цвет плодов ярко-красный, форма округлая, без бороздок. В период цветения этого сорта опытные овощеводы предпочитают ежедневно встряхивать куст, чтобы лучше опылялись пестики.

Перцевидные

Куст низкорослый. Масса каждого плода до 100 г. Средний урожай с куста—4–5 кг. Плоды этого сорта вытянутой формы, с острым кончиком.



Сорт Перцевидные

Карлсон

Гибрид первого поколения. Куст высокорослый. Масса каждого плода—100–120 г. Средний урожай с куста—8–10 кг.



Гибрид Карлсон

Гибрид Самара

Скороспелый гибрид Самара хорошо зарекомендовал себя в теплицах.

От всходов до плодоношения проходит всего 85–90 дней.

Уже под седьмым листом формируется первое соцветие в виде кисти, в которой завязывается 6 помидоров. Они одинаковы по размерам и имеют массу до 80 г. У них прекрасный внешний вид и вкусовые качества.



Гибрид Ураган Ф-1

Этот гибрид идеально подходит для защищенного грунта. Он обладает хорошей скороспелостью. Уже через 85 дней после посева семян наступает плодоношение в теплице. С 1 м² можно собрать до 10 кг плодов массой 80–90 г. Форма плодов округлая.

В каждом соцветии завязывается по 7 плодов.

Де-Барао желтый

Среди сортов с удлиненным периодом вегетации существуют замечательные томаты—Де-Барао желтые. Куст у них высокорослый. Масса каждого плода около 80 г. Средний урожай с куста—6 кг. Плоды удлиненные, желтой окраски.



Сорт Де-Барао желтый

Торнадо Ф-1

Этот сорт выделяется высоким ростом—1,6–1,8 м. Ему требуется, как правило, подвязка. Предназначен для возделывания в защищенном грунте. Это универсальный сорт. Яркие красные плоды имеют массу от 70 до 90 г и обладают приятным вкусом.



Тайфун Ф-1

Этому сорту нужны тепличные условия для нормального плодоношения и роста. Он относится к раннеспелым, но плоды созревают на неделю позже, чем плоды сорта Ураган. Плоды завязываются в соцветиях по 6–8 штук в каждом. Масса 70–90 г. Урожайность—9 кг с 1 м² теплицы; форма плодов однородная, круглая.

Дружок Ф-1

Дружок Ф-1 имеет примерно такие же хозяйственно-биологические особенности, как и Тайфун, но плоды Дружка чуть больше.

Сорт Дружок Ф-1 отличается на редкость дружным созреванием плодов.

Соцветия, начиная со 2-го, формируются через 1–2 листа.

С 1 м² получают до 8 кг ранних томатов ярко-красного цвета.

Благовест Ф-1

Среди высокоурожайных сортов для защищенного грунта подходит Благовест Ф-1. Он в два раза урожайнее Дружка и Тайфуна. Входит в группу среднеспелых. В каждом соцветии по 6–8 цветков, способных завязать 100-граммовые плоды. Форма плодов округлая.



Верлиока Ф-1

Гибрид для выращивания в защищенном грунте с целью получения ранней продукции.

Если обеспечить оптимальный световой режим и питание в первую очередь фосфором и калием, то 4,5–5 кг томатов с куста Верлиоки—не предел.

Гибрид формирует небольшое количество боковых побегов, плоды массой 85–90 г средних размеров и округлой формы. Плоды созревают дружно.

Ильич Ф-1

Сорту нужны тепличные условия для выращивания. В этом случае урожай получают ранний и хорошего качества. Плоды крупные, массой по 150 г; урожай снижается, если пренебречь формированием куста только в один стебель, удаляя соседние по мере их возникновения.



Фунтик

Любители крупных плодов выращивают в защищенном грунте популярный Фунтик с массой плодов 400 г. Однако без строгого нормированного пасынкования крупные плоды нельзя получить. На растении оставляют только один стебель, но не ограничивают рост в высоту, и тогда Фунтик может вытянуться на 2 метра. От посева до плодоношения обычно проходит 4 месяца. Плоды почти округлые, как бы немного придавленные сверху, мясистые, красного цвета. С 1 м² получают до 20–21 кг плодов Фунтика с отличными вкусовыми показателями.



Поиск Ф-1

Засолочный сорт, хотя и в свежем виде плоды имеют отличный вкус. Предпочтительнее защищенный грунт, но и колебания температур сорт переносит удовлетворительно. Плотная кожица плодов препятствует проникновению в мякоть болезнетворных микробов и грибов.

Благодаря урожайности и раннеспелости этот сорт стал популярным на приусадебных участках и в фермерских теплицах.

Касталия Ф-1



Этот сорт относится к среднеранним сортам. Он один из лучших в настоящее время и замечательно подходит для защищенного грунта на частных огородах. Через 110 дней после появления

всходов Касталия начинает плодоносить. Плоды крупные, до 200–230 г, форма плодов плоско-округлая. При хорошем уходе с 1 м² удается получить 20 кг и более отличных плодов, расположенных по 6–7 штук в одном соцветии.

К сожалению, в открытом грунте значительная часть помидоров не успевает созреть и попадает под холодные августовские росы, после которых быстро чернеет на еще не увядших зеленых стеблях.

Стреза Ф-1

По срокам созревания этот гибрид близок к Касталии. Плодоношение наступает через 110–115 дней после появления всходов. В каждом соцветии 6 плодов.

Сорт Касталия Ф-1 устойчив к болезням, типичным для томатов в защищенном грунте.

Сорт Касталия Ф-1 устойчив к болезням, типичным для томатов в защищенном грунте



Флорадель

В регионах со слабой солнечной радиацией рекомендуется неприхотливый сорт Флорадель, для которого нужен защищенный грунт. Мощные кусты после подвязки в теплицах долгое время плодоносят, помидоры достигают массы 350 г, обладают хорошим вкусом и высоким содержанием сухих веществ. Для консервирования непригодны.

Из позднеспелых сортов Флорадель особенно популярен у огородников.

Бычье сердце

Куст этого сорта высокорослый. Масса каждого плода—200–250 г, средний урожай с куста—4 кг.

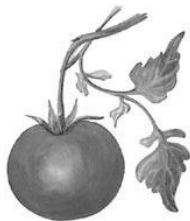
Плоды конусовидной формы, мясистые, малосеменные, розовой окраски, с исключительными вкусовыми качествами.



Сорт Бычье сердце

Факел

Куст данного гибрида низкорослый. Масса каждого плода—до 100 г, средний урожай с куста—4–5 кг.



Сорт Факел

Каждый огородник предпочитает определенные сорта. Надо только при посадке учитывать

климатические особенности каждого конкретного района. Нужно выбирать сорта с учетом срока их плодоношения, чтобы продлить период сбора урожая помидоров.

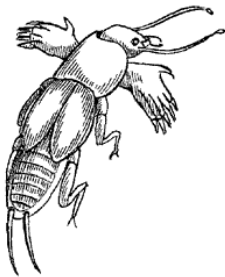


Вредители томатов

Медведка

Медведка— насекомое бурого цвета, длина тела до 5 см. Она имеет укороченные надкрылья, конечности хорошо развиты.

Распространена во многих странах СНГ, но больше всего—в Центральных и Южных регионах России и Украины, а также в сырых и теплых областях Молдовы и Беларуси. Взрослые самки откладывают в почве на глубине 10–15 см, крупные (2,5 мм) яйца. В одном гнезде размещается до 400–440 яиц, из которых через одну-две декады появляются светлые прожорливые личинки, представляющие очень большую опасность для огорода.



Медведка

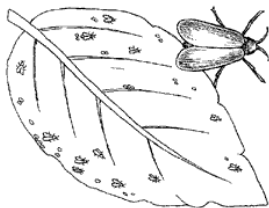
Меры борьбы

Не следует покупать у случайных поставщиков навоз для удобрения участка. Если медведки все-таки появились, надо вначале попытаться уничтожить их без ядохимикатов.

Существует простой и безвредный в экологическом плане способ: нужно сделать из полуперепревшего навоза ловушки, в которые медведки охотно забираются. Там их легко собрать и уничтожить.

Белокрылка

Белокрылка—опасный и очень распространенный вредитель. Она способна дать до 15 поколений за 1 год в тепличных условиях. В открытом грунте чаще всего питается помидорами и цветочными травянистыми растениями, а также огурцами, фасолью, сельдереем и салатом.



Длина продолговатого тела—2–2,65 мм, к нему прикрепляются четыре белых крыла. Личинки бледно-зеленые с красными глазами. Яйца зеленовато-желтые, длина их 0,25 мм.

Высасывая сок из молодых растений, белокрылка основательно их травмирует



Самки откладывают 10–20 яиц на нижней стороне листовых пластинок. Белокрылка провоцирует появление на истощенных растениях сажистого гриба, его черный налет легко заметить ближе к осени на многих овощных растениях.

Меры борьбы

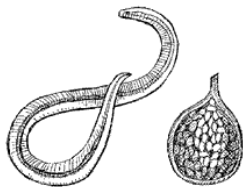
Нельзя оставлять растительный мусор в теплицах, парниках и на грядках в открытом грунте. Удалив мусор и различные растительные остатки, следует присыпать их слоем земли.

Дезинфицируют парники и теплицы карбофосом после сбора урожая.

В период вегетации можно обрабатывать растения Инта-Виром: 1 таблетка на 10 л воды.

Галловые нематоды

Опасны тем, что каждая самка при благоприятных для размножения условиях откладывает около 2000 яиц, из которых выходят крайне вредоносные личинки. Эти вредители создают в почве на корнях вздутия—галлы.



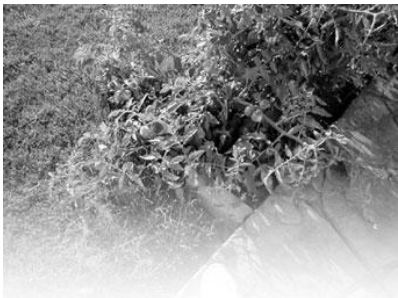
Питание за счет корней ослабляет растения и приводит нередко к полному их истощению и гибели.

Взрослые особи галловых нематод представляют собой мелких (до 1,5 мм длиной) червей. В точках роста галлы, проникая в корневые ткани, выделяют яды, после чего образуются вздутия. Из яиц, отложенных в галлах, выходят личинки. На одном растении может сформировываться до нескольких сотен галлов.

Нематоды особенно опасны в жаркую погоду при отсутствии осадков и недостаточном искусственном увлажнении почвы.

Меры борьбы

Если участок заражен нематодами, следует посадить на этом месте чеснок, капусту и ее крестоцветных сородичей на 2–3 года, ими нематоды не питаются.



Если сорняки будут своевременно уничтожаться, нематода останется без пищи

С ними можно успешно бороться, проливая почву обильно до глубины на 35–40 см кипяченой водой, после чего на несколько часов надо укрыть участок пленкой. Кипяток убивает нематод.

Колорадский жук

Этот многоядный вредитель был когда-то завезен в Россию из Америки, а точнее, с картофельных полей штата Колорадо, отсюда и название жука.

Жук не маскируется под цвет растения, его хитиновый покров яркого цвета. Этот вредитель достигает длины 10–12 мм. Опрыскивания жукам не страшны—они размножаются с огромной скоростью.



Спина и надкрылья желтовато-красного или ярко-желтого цвета, на подкрыльях есть пять черных продольных полос на каждом, а на передней части рельефно выделяются черные пятна. На зиму жуки забираются глубоко в почву: 20–50 см—обычная глубина, на которую спускаются вредители.

Меры борьбы должны быть как профилактическими, так и защитными, направленными на поражение жука.



Жук появляется там, где растет картофель

У большинства дачников выращивается ранний картофель. Нельзя допускать, чтобы опаснейший вредитель набрал силу на картофельной ботве. Не следует сажать картофель на том же месте, где его сажали в предыдущий раз.

Если за неделю до уборки картофеля успеть скосить всю его надземную часть, то можно лишиться жука-пищи, и он покинет участок. Конечно, жук не погибнет с голоду, но он уйдет на соседние участки. Часть особей может остаться на огороде, если скошенную ботву сложить в большие непросыхающие кучи. Там жуки найдут для поддержания жизни зеленую листву. Поэтому необходимо сделать все возможное, чтобы оставить

жука без пищи.

Не стоит часто использовать химические методы борьбы: пестициды действуют не только на жуков.

Если вредителей немного, можно поначалу ограничиться ручным сбором в небольшие емкости с крепким водным раствором обычной соли.

Клубни картофеля частично защищены от непосредственного воздействия химических препаратов слоем земли, в отличие от помидоров, физалиса, перца и других пасленовых культур, у которых в пищу используются надземные органы. Последние надо обрабатывать веществами, такими, как битоксибациллин, который растворяют в воде по 40–100 г на 10 л воды. Это биологический препарат, уничтожающий личинок после 3-кратной обработки с недельным интервалом.

Карадрина, или помидорная совка

В России помидорная совка распространена повсеместно на посадках и посевах помидоров, свеклы, лука, баклажанов, капусты, салата, гороха, перца и многих других овощных растений.

Вредитель всеядный и очень опасный, его гусеницы поедают не только листья, но и плоды помидоров, перцев, баклажанов; даже корнеплоды свеклы они объедают в верхней части. После этого уходят в почву, где на глубине 5–10 см окукливаются.

Лет бабочек начинается уже в конце апреля, они кладут яйца на нижней стороне листовой пластинки, независимо от культуры, были бы зеле-

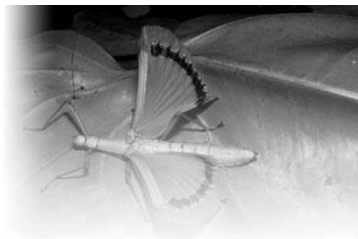
ные сочные листья. Яйцекладки очень большие, что приводит к массовому появлению гусениц, особенно при температуре воздуха выше 20 °С.

Меры борьбы

Разработка приемов уничтожения начинается с поиска слабых мест и наиболее уязвимых периодов развития карадрины. Их у нее все же немного. В частном секторе не рекомендуется злоупотреблять ядохимикатами, но опрыскивание настоями полыни или горького перца в момент появления гусениц, как правило, приносит неплохие результаты. Если гусениц немного, и они только появились на свет, рекомендуется ручной сбор.



В период кладки яиц обязательно необходимо удалить все сорные растения с грядок с томатами, тогда карадрина лишится возможности откладывать яйца.



Болезни пасленовых

Специфика болезней томатов, перца, картофеля и других овощей семейства пасленовых во многом зависит от почвенно-климатических условий мест их произрастания.

В Алтайском и Красноярском краях, в Восточной Сибири распространено такое заболевание, как черная бактериальная пятнистость. В Западной Сибири овощеводам приходится бороться с белой и коричневой пятнистостью.

На юге и юго-востоке России пасленовые подвержены таким заболеваниям, как столбур, увядание, неинфекционные вершинные гнили овощей.

Существуют также болезни, которые распространены повсеместно.

Это, в частности, фитофтороз пасленовых, который особенно активен и опасен в северных и северо-западных районах России.

В последнее время все большую силу набирает такое опасное заболевание растений, как бактериальный рак. Особенно благоприятны для распространения названных болезней условия, созданные в теплицах и парниках для выращивания ранних овощей.



Бурая гниль (фитофтороз) плодов томата

Бурая гниль является грибной инфекцией. При выпадении большого количества осадков в период вегетации растений она может загубить весь урожай.

Этот один из самых опасных грибов поражает плоды, стебли, листья томатов, полностью парализуя жизнь и рост растений. Плоды, пораженные фитофторозом, загнивают, не успев покраснеть.

Инфекция переходит на томаты с кустов картофеля



Первые симптомы заражения— появление коричневых пятен на листовых пластинках помидоров и легкого белого налета на нижней стороне листьев в сырую погоду.

С листьев заболевание переходит на плоды, которые также покрываются бурыми пятнами, затвердевают, а потом размягчаются, приобретая коричневую окраску. Темнеют и соцветия. Цветоносы засыхают.

Меры борьбы

Для предотвращения заболевания томатов бурой гнилью следует выбирать для посадок возвышенности, исключив низины и переувлажненные почвы. Следует увеличить площади питания, для ускоренной выгонки рассады использовать торфоперегнойные горшочки.

Растения необходимо подкармливать калийными удобрениями, увеличив их дозу при посадке томатов; при ранней высадке использовать золу для внесения в лунки.

В период выращивания рассады необходимо опрыскивать помидоры 1%-ным раствором бордоской жидкости, повторно опрыскивание следует провести через две недели, и так до 4–5 раз за весь период вегетации. Последнее опрыскивание надо провести за 8 дней до уборки урожая.



Вершинная гниль томатов

Вершинная гниль помидоров встречается в двух формах. Одна из них возникает в результате резких температурных перепадов. Повышение температуры воздуха до 30 °С при недостатке в корнеобитаемом слое кальция и при высоких дозах минерального азота в процессе удобрения или подкормок томатов приводит к заболеванию плодов: на вершине недозрелого плода сначала возникает едва заметное водянистое пятно, постепенно разрастающееся к середине плода. Пятно чернеет, создается впечатление, что его вдавили в центр. Такой плод быстрее созревает, раньше других краснеет, пораженная поверхность покрывается темноватым налетом. Такие плоды не следует употреблять в пищу. Они не рекомендуются

и для переработки.

Эта форма болезни охватывает ранний урожай, формирующийся на расположенных ближе к почве кистях.



Вторая форма болезни возникает в процессе заражения бактериальной инфекционной гнилью. Сначала водянистое вершинное пятно, похожее на неинфекционное, возникает также в центре верхушки, но потом оно после побурения утрачивает сухость, несмотря на высокую температуру воздуха.

Меры борьбы

Под открытым небом необходимо регулировать содержание в почве кальция и азота.

На прежнее место посадки томаты можно возвращать не ранее чем через 3 года



Для выращивания рассады следует пользоваться протравленными семенами, предварительно выдержанными в растворе марганцовокислого калия (0,5%) или медного купороса (0,2%). Продолжительность замачивания—не более суток, после чего семена следует незамедлительно просушить.

Мозаика

Мозаика—довольно опасное вирусное заболевание всего растения томата. Его характерный признак—папоротниковидная форма сморщившихся листьев с зауженными дольками, вытянутыми на черешках. Вирус распространяется повсеместно, как на открытом грунте, так и в теплицах и парниках. На листьях и плодах появляются светло-желтые или светло-зеленые пятна или полосы, все растение приобретает угнетенный вид.



Особенно страдают при этом заболевании точки роста.

Меры борьбы

Для избежания заболевания мозаикой не следует сажать томаты на том же месте в следующем году. Для выращивания рассады надо пользоваться только протравленными семенами.

С профилактической целью здоровую рассаду нужно 1 раз в 2 декады поливать слабым раствором марганцовокислого калия в течение 2 месяцев после посадки на постоянное место.

Черная гниль

Черная гниль поражает поврежденные и хранящиеся с нарушением режима помидоры. Она может передаваться с растительными остатками и через почву. Особенно опасна черная гниль в сырую погоду, когда плоды формируются и начинают созревать. Гриб заражает их, образуя водянистое вдавленное пятно светло-серого цвета, затем возникают черные пикниды, распространяющие вокруг себя черные шероховатые пятна на недозрелой зеленой поверхности кожицы. Если гриб проникает в созревающий красный плод, пятно сразу приобретает черную окраску.

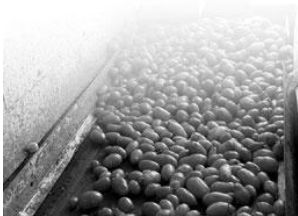
Меры борьбы

Черная гниль боится бордоской жидкости.

Опрыскивать ее в 1%-ной концентрации можно и плоды, но не позднее, чем за полмесяца до первого сбора урожая. После последнего сбора урожая нужно провести глубокую обработку почвы, уничтожив все растительные остатки. Если нет трактора и плуга для зяблевой вспашки, следует провести глубокую обработку почвы одним из мотоблоков типа «Мантис».

Желательно не допускать повреждения плодов во время их съема и транспортировки.

Особенности уборки томатов



Снимать помидоры надо, когда они становятся бланжевыми (белый цвет переходит в оранжевый). Тогда их можно лучше сохранить для транспортировки. Неопытные овощеводы для дозревания кладут томаты поближе к свету, например, на подоконники. Однако это неправильно: помидоры лучше дозревают в темноте. Не зря ведь в прошлом старики клали зеленые плоды в валенки.

Для засолки отбирают помидоры некрупные, а для салатов хороши мясистые и зрелые.

Весь урожай следует снять до 5 августа, прежде чем наступят губительные ночные росы.



PDF Generation

Generated on *12 января 2009 г.* by **fb2pdf** version
3.14

<http://www.fb2pdf.com/>