

КНИГА-КОНСУЛЬТАНТ

МАЛЕНЬКИЕ СЕКРЕТЫ ИДЕАЛЬНОГО ГАРДЕРОБА

ПОЛНЫЙ СВОД ПРАВИЛ

типы фигуры и цветотипы | ткани и фасоны | сочетания цветов



СОВЕТ МОДЕЛЬЕРА

Соединение несоединимого — излюбленный прием самых модных стилистов. Смелость, новизна дают неограниченные возможности в создании новых образов.



Комплементарное сочетание — сочетание с высоким контрастом. Чтобы выглядеть модно, современно, ярко, богато и уверенно, подбирайте ансамбль так, чтобы один цвет был явно доминирующим, а второй касался лишь аксессуаров.



От модельера **НАТАЛЬИ СЕРИКОВОЙ**

«Маленькие секреты идеального гардероба / Н.Г Серикова.»: АСТ;
Москва; 2015

ISBN 978-5-17-090293-4

Аннотация

Количество одежды в вашем платяном шкафу настолько велико, что уже не вмещается новый наряд, а надеть все равно нечего? С этой проблемой сталкивается практически любая современная женщина. Переполненный гардероб – это отнюдь не гарантия того, что в любой ситуации вы подберете удачный комплект одежды. А каждой женщине так важно всегда выглядеть стильно, привлекательно и сексуально.

С помощью этой книги вы научитесь определять свой тип фигуры, гармонично сочетать цвета в одном комплекте и подбирать подходящие именно вам ткани и фасоны одежды. Создав свой уникальный и рациональный гардероб, вы сможете каждый день выглядеть как актриса с обложки глянцевого журнала!

Наталья Серикова

Маленькие секреты идеального гардероба

Позвольте себе стать красивой! Позвольте себе быть собой!



Все мы знаем, что настоящая леди в любой ситуации должна выглядеть на миллион. Вот и стараются женщины изо всех сил, чтобы соответствовать требованиям общества и выглядеть привлекательно. Многим это кажется чем-то сложным. А на самом деле – все гениальное просто!



Главное – научиться грамотно составлять свой гардероб. Поверьте мне как человеку, который осваивал все с азов: нет ничего невозможного. Мы

просто методично, шаг за шагом, будем познавать себя, анализировать особенности своей внешности, подбирать подходящие ткани и фасоны. Следуя этому простому плану, вы уже через несколько недель не узнаете себя обновленную и преобразившуюся.

И в заключение хотелось бы привести высказывание телеведущей Эвелины Хромченко: «Мода – это не перья и стразы, мода – это когда юбка хорошо сидит, когда брюки визуально удлиняют ноги. Когда женщина взяла в руки новую сумку, и у нее поменялась жизнь. Когда женщина купила туфли на деньги, отложенные на черный день, и черный день никогда в ее жизни не наступил. В этой системе координат новое платье – самый лучший психоаналитик и антидепрессант». Ну что ж, дорогие мои читательницы, давайте начнем менять свою жизнь к лучшему прямо сейчас, перевернув страницы этой книги.

Наталья Серикова

Шаг 1

Определяем тип фигуры



Женщинам свойственно искать минусы своей фигуры. Некоторые представительницы прекрасного пола жалуются на излишний вес, другие

недовольны фигурой после рождения ребенка, с возрастом. Округляются плечи, становятся полнее руки, грудь, да и вся грудная клетка увеличивается на пару размеров, а живот не удается сделать плоским даже после занятий в фитнес-клубах. К тому же не все готовы сидеть на строгих диетах и изнурять себя физическими упражнениями. А многих устраивают собственные формы, и единственное их желание – подобрать такой гардероб, который подчеркивал бы достоинства и скрывал недостатки.

Конечно, покупка новых вещей – занятие не из простых: то блуза мешком смотрится, то брюки обтягивают и без того полноватые ноги, то юбка «неправильной» длины делает фигуру короче. Но расстраиваться не стоит! Достаточно правильно расставить акценты, выбрать подходящий фасон – и ваша фигура преобразится!

Чтобы скрыть недостатки и выгодно подчеркнуть достоинства вашей фигуры (а их найдется великое множество), очень важно правильно определить свой тип.

Всего выделяют пять основных типов телосложения, и названия они получили соответственно геометрическим формам: «треугольник» (или «груша»), «перевернутый треугольник», «прямоугольник», «песочные часы», «круг» (или «яблоко»). Под эту классификацию попадают как стройные, так и полные женщины. У последних характерные черты каждого типа будут более ярко выражены.

Женщины с различными типами фигур и одежду должны подбирать разную. Нужно научиться правильно сочетать вещи между собой, выбирать наиболее удачный силуэт, и тогда все недостатки превратятся в достоинства.

Чтобы максимально точно определить тип своей фигуры, воспользуйтесь следующими рекомендациями.

- Наденьте хорошее удобное белье или облегающую тонкую одежду.
- Встаньте перед большим (во весь рост) зеркалом и внимательно рассмотрите свою фигуру.

- Постарайтесь отнестись к себе объективно, оценивая степень выраженности талии, линию изгиба бедер, формы плеч, длину рук и шеи.

- Подумайте, чтобы вам хотелось скрыть, а какие достоинства фигуры, наоборот, подчеркнуть.

- С помощью сантиметровой ленты сделайте замер окружности груди, талии, бедер.

Эти измерения очень важны, поэтому нужно научиться снимать их правильно.

- Сравните три своих измерения с соотношением измерений стандартной фигуры. Стандартная женская фигура имеет разницу между грудью и бедрами 8 см, а талией и бедрами – 27 см. Размер от размера в большую или меньшую сторону отличается:

по груди – на 4 см, по талии – около 4 см,

по бедрам – на 4 см.

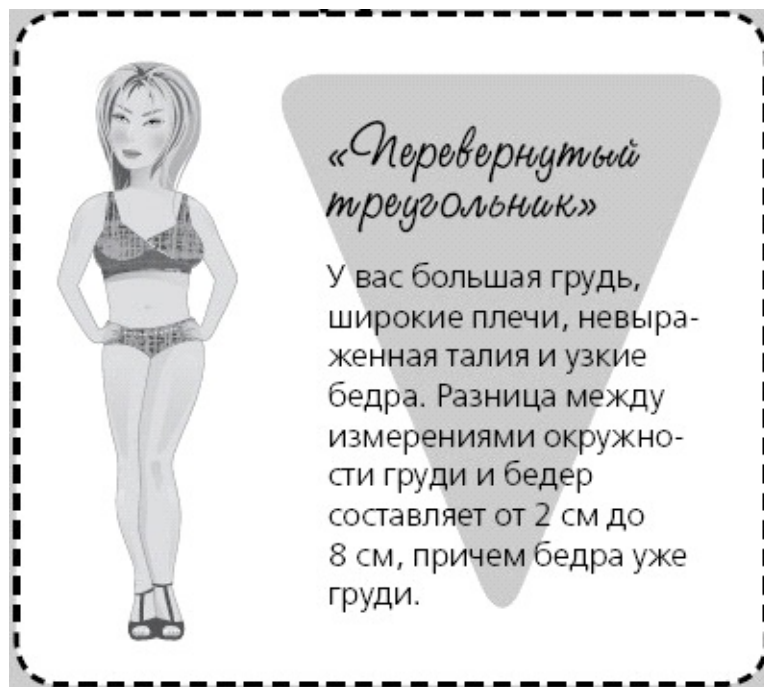
ОКРУЖНОСТЬ ГРУДИ – сантиметровая лента проходит через наиболее выступающие точки груди и лопатки, параллельно линии пола.

ОКРУЖНОСТЬ ТАЛИИ – измеряем в самом тонком месте вашей фигуры и так же параллельно линии пола. Частая ошибка: мерку снимают по линии ношения юбок и брюк, по заниженной талии.

ОКРУЖНОСТЬ БЕДЕР – сантиметровая лента проходит через наиболее выступающие точки ягодиц. Мерка снимается параллельно полу. Часто при самостоятельном замере окружности бедер возникает вопрос: а где же эти наиболее выступающие точки? Вроде бы все более-менее гладко, торчащих точек нет... Воспользуйтесь подсказкой: расстояние от горизонтали линии талии до горизонтали линии бедер составляет 16–22 см и называется высотой бедер.

Итак, теперь, когда вы узнали пропорции своей фигуры, приступаем к определению типа.

«Перевернутый треугольник»



У вас большая грудь, широкие плечи, невыраженная талия и узкие бедра. Разница между измерениями окружности груди и бедер составляет от 2 см до 8 см, причем бедра уже груди.

Яблоко»



«Яблоко»

Объемы талии и груди у вас примерно равны, а фигура имеет округлую форму.

Объемы талии и груди у вас примерно равны, а фигура имеет округлую форму.

«Треугольник»



«Треугольник»

Нижняя часть вашего тела на два-три размера больше, чем верхняя. Плечи у вас узкие, талия четко выражена, бедра широкие, округлые и гораздо шире плеч.

Нижняя часть вашего тела на два-три размера больше, чем верхняя. Плечи у вас узкие, талия четко выражена, бедра широкие, округлые и гораздо шире плеч.

«Прямоугольник»



Ваши грудь и бедра примерно одного размера, а талия не выражена. Разница между измерениями талии и бедер составляет 22 см и меньше.

«Песочные Часы»



У вас большая округлая грудь, широкие бедра примерно такого же размера, а талия очень четко выражена, тонкая. Разница между измерениями талии и бедер составляет примерно 23 см и более.

Теперь рассмотрим каждый тип подробнее, выделим проблемные зоны, определим достоинства, а также узнаем, какую одежду можно смело носить, а с какими нарядами навсегда распрощаться.

«Треугольник»



Это очень женственная фигура. Она напоминает грушу. У женщин-«груш» красивый плечевой пояс и в меру покатые женственные плечи; красивые руки; аккуратная грудь небольшого размера; талия четко выражена; бедра же, наоборот, широкие, массивные, округлые; ноги также могут иметь чрезмерную полноту.

Женщины с фигурой типа «треугольник» имеют склонность к появлению целлюлита в области бедер, верхней части ног. Там же в основном откладываются лишние набранные килограммы. Страдает также

и талия, а вот грудь и плечи остаются практически неизменными.

Женщины данного типа своей фигурой, как правило, недовольны. Большая разница между окружностью груди и бедер не дает возможности купить готовое платье или костюм. Жакет хорошо сидит – брюки или юбка абсолютно малы. Если взять костюм по размеру низа, то брюки или юбка будут впору, а жакет велик. Можно попытаться подогнать по своей фигуре составляющие костюма, но это занятие для профессионалов. Да и результат, который бы устраивал вас на все 100 %, вы вряд ли получите. Ведь безнадежно маленькие брюки расшить на припуск недостаточно, здесь нужен какой-то лампас или вставка. Этот ход может изменить внешний вид вашего ансамбля не в лучшую сторону.

Покупка элегантного строгого платья или сарафана для женщины-«груши» также является проблемой из-за чрезмерной диспропорции верха и низа фигуры. Остается один выход – шить самим хотя бы самые простые вещи.

ДОСТОИНСТВА ФИГУРЫ:

красивая аккуратная грудь и стройная талия.

НЕДОСТАТКИ ФИГУРЫ:

· тяжелые бедра, полные ноги.

ОСНОВНОЙ ПРИНЦИП ВЫБОРА ОДЕЖДЫ:

подчеркиваем красивую грудь, плечи, и оставляем «в тени» бедра.

Смело носите!



✓ Любые V-образные вырезы с воротником и без него.

✓ Блузы, жакеты, пуловеры из тканей ярких расцветок, с поперечными полосками. Они обратят на себя внимание, отвлекут от проблемных зон и зрительно увеличат плечи и грудь.

✓ Юбки, расклешенные к низу, типа годе, которые расширяются от линии бедер. Также вам прекрасно подойдет юбка-карандаш, плотно сидящая на фигуре и сшитая из хорошей костюмной ткани.

✓ Узкие или прямые брюки темных тонов без излишеств в фасоне.

✓ Платья с немного завышенной талией.

✓ Любые украшения, платки в области шеи, рюши и воланы на груди.

✓ Обувь с высоким устойчивым каблуком.

Не следует использовать в своем гардеробе!



Ч Облегающие плаття (они заставят сравнивать нижнюю и верхнюю части вашей фигуры).

Ч Броские детали, такие как клапаны, карманы, расположенные на бедрах. Они привлекают излишнее внимание к проблемной зоне, а также зрительно увеличат объем.

Ч Мешковатые, ниспадающие блузы, жакеты. Они скроют вашу изящную талию, а фигура будет казаться еще более коренастой.

Ч Пояса шириной более 4 см, так как они подчеркивают разницу между объемами талии и бедер. В результате бедра будут казаться еще шире.

Ч Одежду, которая имеет границу цветов по линии бедер. Это привлечет внимание к наиболее полной части фигуры.

«Перевернутый треугольник»



Еще несколько десятилетий назад такой тип фигуры считался чисто мужским, но сейчас многое изменилось. Фигура типа «перевернутый треугольник» стала воплощением энергичной женщины, привыкшей быть независимой и всего добиваться своими силами.

У женщин с таким типом фигуры атлетически развитый плечевой

пояс, короткая шея, широкие плечи, полноватые руки, пышная грудь. Талия выражена слабо, бедра узкие, попа плоская. Часто женщины с такой фигурой обладают красивыми стройными ногами. Если дамы данного типа прибавляют в весе, то излишние килограммы оседают лишь на плечах, руках, талии, животе, и фигура становится еще более треугольной.

Выбор одежды для женщин данного типа связан с той же проблемой, что и у женщин-«треугольников». Подобрать жакет и юбку или брюки одного размера невозможно. В данном случае если жакет будет впору, то нижняя часть костюма потребует коррекции.

ДОСТОИНСТВА ФИГУРЫ:

стройные, нередко довольно длинные ноги.

НЕДОСТАТКИ ФИГУРЫ:

мужеподобный силуэт с широкими плечами и невыраженной талией.

ОСНОВНОЙ ПРИНЦИП ВЫБОРА ОДЕЖДЫ:

акцентируем внимание на стройных ногах и бедрах.

Смело носите!



✓ Одежду с овальным или V-образным вырезом. Главное, чтобы он был достаточно глубоким и зрительно вытянул верхнюю часть туловища.

✓ Рукава покроя реглан, цельнокроеные и ластовицей: они смягчат вашу линию плеч.

✓ Брюки и юбки с разнообразными декоративными элементами: карманами, сборками, складками, яркими рисунками, аппликациями. Они переключают на себя внимание от проблемного плечевого пояса, а также зрительно увеличат объем по бедрам.

✓ Блузки, жакеты и пуловеры спокойных тонов и самого простого покроя.

✓ Аксессуары с угловатыми формами, в том числе серьги и браслеты.

✓ Носите красивую обувь на среднем или высоком каблуке с туповатым или слегка заостренным носком.

Не следует использовать в своем гардеробе!



Ч Одежду сподпличниками: они р. и без того широкие плечи.

Ч Двубортные жакеты, блузы с запахом: они зрительно добавят лишний объем к груди и талии.

Ч Рюши, складки, накладные карманы в области груди и декольте также для вас табу.

Ч Платки, повязанные на шее, броские украшения, короткие цепочки привлекут всеобщее внимание к проблемной зоне.



Женщины с данным типом фигуры в общем-то имеют достаточно хороший силуэт. Плечи и руки без излишней полноты, грудь аккуратная, неполная. Бедра прямые, без округлостей и по объему примерно равны окружности груди. Ноги у женщин прямоугольного типа нередко красивые и стройные.

Фигура имеет прямое сложение от плеч до бедер. Все ровно и аккуратно. Проблемное место – это не явно выраженная талия.

Женщины данного типа полнеют быстро, а лишние килограммы откладываются на талии, спине, плечах. Фигура приобретает облик фигуры типа «яблоко». А вот даже незначительная потеря лишнего веса всегда меняет прямоугольную фигуру в лучшую сторону.

Подобрать одежду нужного размера женщинам прямоугольного типа не составляет особого труда. Выбираем жакет или блузу своего размера, брюки или юбку возможно придется чуть-чуть ушить по бедрам.

ДОСТОИНСТВА ФИГУРЫ:

красивые грудь и руки, умеренного объема бедра, стройные ноги. Фигура имеет подтянутый, спортивный вид.

НЕДОСТАТКИ ФИГУРЫ:

отсутствие талии.

ОСНОВНОЙ ПРИНЦИП ВЫБОРА ОДЕЖДЫ:

выбираем прямой фасон, чтобы проблемная талия осталась «в тени».

Смело носите!



✓ Любые вырезы горловины: V-образные, лодочки, овальные, а также различные формы воротников и лацканов. Все они украсят вашу грудь и плечи.

✓ Жакеты без лишней свободы, не мешковатые, с одним или двумя бортами.

✓ Узкие или прямого края брюки из костюмной или мягкой ниспадающей ткани.

✓ Узкие, хорошо сидящие юбки из плотной ткани.

✓ Платья прямого силуэта строгого, элегантного фасона без броских деталей.

✓ Если у вас покатые плечи, то можно использовать небольшие подплечники. Они уравновесят фигуру.

✓ Длинный шарф, непринужденно наброшенный на шею, прекрасно подчеркнет вертикальные линии вашей фигуры.

✓ Бусы, цепочки, браслеты и другие ультрамодные украшения. Стильные и интересной формы, они должны быть выразительны по дизайну и материалу.

✓ Обувь на плоской подошве, на высоком каблуке и всю остальную, в которой вам комфортно. Но есть одно правило: если туфли или сапоги имеют каблук, то он должен быть не сильно тонким. Тогда ваша обувь станет логическим продолжением вашего силуэта.

Не следует использовать в своем гардеробе!



Ч Приталенную одежду, которая создает эстетический дискомфорт при ношении.

Ч Платья, украшенные воланами или рюшами: они абсолютно не подойдут вашему образу.

Ч Блузы, жакеты, платья, отрезные по линии талии, а также имеющие сборку по линии талии. Они будут смотреться нелепо и будут акцентировать внимание на проблемной зоне.

Ч Широкие юбки на резинке по талии.

Ч Ремни, пояса, подчеркивающие линию талии, следует носить с большой осторожностью.



Фигура данного типа на самом деле внешне по форме напоминает яблоко. Из-за округлого выступающего живота, пышного бюста и полных плеч создается впечатление большого объема. Шея у женщин-«яблочек» полная и короткая, руки также излишне полноваты. А вот ноги очень часто бывают стройные и красивые.

Женщины-«яблоки» быстро набирают вес. Для сохранения формы они должны сидеть на низкокалорийной диете практически постоянно. Стоит только расслабиться, и тут же живот вырастает, округляется и оплывает по бокам. Быстро растущий живот – главная проблема данного типа. С набором лишних килограммов также оплывают плечи, спина, может появиться второй подбородок, а руки, бедра и ноги остаются в прежнем виде.

Наличие округлого, выступающего вперед или расплывшегося по бокам живота и полное отсутствие талии доставляет женщинам этого типа массу проблем при выборе одежды. Ни готовое платье, ни костюм, состоящий из жакета и юбки или брюк, обладательнице фигуры типа «яблоко» не подойдет. Исключение может составить только лишь платье из трикотажа, которое растянется по талии до нужного объема. Женщины,

отчаявшись подобрать на себя понравившуюся вещь, начинают облачаться в мешковатые балахоны и приобретают массу комплексов. Не стоит прятаться в рюши и воланы размера XXXL. Вам есть что показать!

ДОСТОИНСТВА ФИГУРЫ:

шикарный бюст и красивые стройные ноги.

НЕДОСТАТКИ ФИГУРЫ:

полная талия, выступающий живот, короткая шея.

ОСНОВНОЙ ПРИНЦИП ВЫБОРА ОДЕЖДЫ:

подбираем фасоны, которые подчеркивают стройные и красивые ножки, визуальнo удлиняют фигуру, а массивный верх оставляют «в тени».

Смело носите!

✓ Глубокие, практически до начала груди V-образные вырезы горловины. Также элегантно будет смотреться на вас вырез-лодочка и небольшая стойка.

✓ Юбки узкого силуэта длиной до колена и чуть ниже. Они прекрасно подчеркнут красоту ваших ног

✓ Брюки, плотно сидящие по бедрам, классического кроя, которые к низу сужаются. Брюки должны иметь заутюженную или застроченную стрелочку. Этот прием визуальнo удлинит вашу фигуру.

✓ Платье-футляр, плотно облегающее фигуру, а также платья с завышенной талией (отрезные под грудью).

✓ Жакет прямого силуэта с втачным рукавом и подплечниками.

Благодаря этому ваша фигура будет смотреться более пропорционально.

✓ Длинные цепочки или бусы удлинят вашу фигуру. То же можно сказать и о длинном шарфе, наброшенном на шею.

✓ Обувь следует выбирать на высоком устойчивом каблуке.

Не следует использовать в своем гардеробе!



Ч Платья, блузы и жакеты приталенного силуэта, а также с броскими декоративными элементами, расположенными на линии талии. Все это привлечет излишнее внимание к проблемной зоне.

Ч Широкие со сборками, волнами или просто расклешенные юбки. Они скроют самую стройную часть вашего тела.

Ч Жакеты с высокой застежкой. Они скроют ваше красивое декольте. Поэтому носите их расстегнутыми поверх блузы или тонкого пуловера с глубоким вырезом.

Ч Никаких ремней и поясов!



Женщины, которым повезло иметь фигуру типа «песочные часы», могут гордиться собой. Они прекрасны, женственны, сексуальны: роскошная полная грудь, полные бедра и тонкая талия. Что может быть привлекательнее?!

Кстати, всем известные 90-60-90 как раз и отражают пропорции фигуры «песочные часы». Объемы груди и бедер практически равны, а талия четко очерчена. Вся фигура имеет округлые линии, в меру покатые женственные плечи, а тонкая талия красиво переходит в роскошные бедра. Фигура очень плавная, обтекаемая.

Ноги у женщин данного типа, как правило, красивые, слегка полноватые в бедрах. Также может присутствовать небольшой животик, который только придаст аппетитности и без того чудесной фигурке.

Полнеет такая женщина очень пропорционально.

Излишние килограммы откладываются в области груди и бедер. Грудь становится еще шикарней, бедра – полнее и аппетитней, а талия – неизменно тонкой.

И все же при выборе одежды женщин данного типа также ожидают сложности. Это касается юбок и брюк: при хорошей посадке по бедрам пояс по талии окажется слегка широковатым. Аналогично может возникнуть проблема излишней «свободы» по талии при покупке жакета, платья. Проблема эта вполне решаема: убрать лишние сантиметры по боковым или рельефным линиям совсем не сложно.

ДОСТОИНСТВА ФИГУРЫ:

красота и необыкновенная женственность фигуры. Одни сплошные достоинства!

НЕДОСТАТКИ ФИГУРЫ:

в контуре бедер могут прорисовываться «уши» или «галифе». Шея может быть коротковата.

ОСНОВНОЙ ПРИНЦИП ВЫБОРА ОДЕЖДЫ:

акцентируем внимание на талии, стараемся визуально не увеличивать объем своего тела.

Смело носите!



- ✓ Блузы, платья с круглыми и открытыми вырезами, вырезы крест-накрест, лодочки, а также глубокие V-образные вырезы.
- ✓ Брюки и джинсы прямого покроя на поясе.
- ✓ Юбки трапецевидного силуэта, годе, юбку-карандаш. Последняя должна быть хорошо подогнана по фигуре, но ни в коем случае сильно не

обтягивать.

✓ Приталенные жакеты длиной выше линии бедер. По линии талии они могут иметь всевозможные декоративные элементы: подрезы, отделочные строчки, хлястики и др. Они привлекают внимание к изящной талии.

✓ Платье-футляр и платье с запахом. Последнее создает великолепный вырез горловины, подчеркивает природную красоту груди.

✓ Узкий пояс – ваш самый удачный аксессуар. Его ширина не должна превышать 3 см. Хорош также мягкий пояс кушак, если он на пике моды.

✓ Обувь на каблуке, изящная с округлыми носами. Такие туфли и сапожки будут логическим продолжением вашей женственной фигурки.

Не следует использовать в своем гардеробе!



Ч Мешковатую одежду, в которой «теряется» талия, что визуально прибавит вам лишние килограммы.

Ч Сильно обтягивающую одежду. Она визуально может вас полнить.
х Крупные широкие воротники типа хомутов, поло, стоек.

Ч Подплечники на платье, жакете. Они сделают плечи угловатыми и нарушат целостность вашего облика.

Ч Широкие пояса. Они подчеркнут полноту бедер и сделают вас визуально шире, чем вы есть на самом деле.

Ч Если ваша шея коротковата, то не стоит надевать маленький шейный платок, короткую цепочку или галстук. Не стоит привлекать внимание к маленькой проблемной зоне на фоне вашей всеобщей красоты.



Шаг 2

Определяем свой цветотип



Каждая женщина имеет свою цветовую палитру. Нужно точно представлять, к какому цветотипу вы относитесь. Определить его можно

всего за несколько минут, облегчив тем самым выбор цветовой гаммы своего гардероба и грамотного макияжа на всю оставшуюся жизнь.



Многие женщины возразят: «Зачем вообще заморачиваться с подбором «своих» цветов? Главное, чтобы вещь хорошо сидела, была актуальной, красивой, яркой. А на цвет всегда есть своя мода.

– Популярен черно-белый принт? И я хочу!

– На пике моды куртки мятного цвета? И мне срочно нужна такая же!

– А вот посмотрите, какая красивая желтая майка! Как солнышко! Ну как же летом без такой?»

И вот женщина, наделавшая спонтанных покупок по принципу «красивый», «ой, какой яркий» или «это самый модный» цвет, приходит домой, где ее ждет полное разочарование. Оказывается, что обновка ни с чем не комбинируется, к тому же делает лицо болезненно-серым и лет на... дцать старше. Но как же так, ведь вещь яркая, а цвет сочный, модный?

Такой «волшебный» эффект сигнализирует о том, что данный цвет противопоказан вам, категорически не подходит вашему цветотипу.

А есть цвета и их оттенки, которые освежают и делают женщину моложе даже без косметических процедур, макияжа и ультрамодных стрижек. Лицо будет светиться свежестью и молодостью, волосы засверкают, а глаза заблестят даже после бессонной ночи. И здесь все просто – вы выбрали правильную палитру цветов, которые не разрушают гармонию вашего естественного колорита.

Все мы уникальны. Но все же существует классификация цветотипов внешности по совокупности цвета кожи, волос и глаз, разделяющая европейских людей на 4 группы по названию времен года: Весна, Лето, Осень, Зима.

К какому же цветотипу относитесь вы и какие цвета и их оттенки подходят именно вам?

Метод подбора цветов и определения принадлежности к тому или иному цветотипу совсем не сложен. Диагностика производится следующим образом:

- Выберите самую светлую (в идеале белую) комнату в вашем доме, где есть большое зеркало. Уберите из поля зрения все яркие предметы, а броский диван или шкаф прикройте белой простыней.

- Освещение должно быть нейтральным дневным. Прямые солнечные лучи или яркий электрический свет недопустимы.

- Снимите с себя украшения, смойте макияж, волосы затяните в тугой хвост.

- Одежда на вас должна быть неяркой, нейтрального цвета. Плечи нужно оголить. Можно и раздеться до пояса.

- Внимательно рассмотрите оттенок ваших волос. Независимо от цвета

вы должны определить наличие рыжего или пепельного отблеска (волосы, конечно, не должны быть окрашены).

- Рассмотрите в зеркало свое лицо, присмотритесь к коже: она светлая, очень тонкая, нежная и прозрачная или молочно-белая с холодным голубоватым оттенком. Также обратите внимание на родинки и веснушки: они золотистого или серо-коричневого цвета.

- Определите наличие золотистой искорки или холодного стального отлива в радужной оболочке ваших глаз.

- Приготовьте однотонные образцы тканей всевозможных цветов и оттенков: платки, шарфы, футболки, полотенца, пеленки, отрезки материала и другое. Пусть их будет как можно больше. Воспользуйтесь однотонными предметами гардероба мужа, детей. Таким образом, палитра будет еще разнообразнее. Далее поочередно прикладывайте образцы тканей к лицу и следите за тем, как меняется кожа вашего лица (становится уставшей и серой или светится и свежеет), глаза (блестят или сразу тускнеют). Пусть вам помогают сделать правильный выбор близкие: подруга, мама, муж (мнение мужчины чрезвычайно важно, ведь именно для них мы стараемся быть неотразимыми!). Среди выбранных вами образцов тканей обязательно должны быть ярко-желтый и бледный тусклый желтый, черный, белый, светло-серый, молочный, электрик и синий джинс

- Теперь отложите в сторону те ткани, цвет которых, на ваш взгляд и по мнению окружающих, вам категорически не подходит. В другой стопке пусть полежат образцы наиболее удачных цветов. Мы их позже проанализируем.

Все цвета и их оттенки можно объединить в две группы – теплые и холодные. Они же в свою очередь могут быть яркими или приглушенными. Попробуйте сравнить цвета типичных пейзажей времен года и их переход из теплых тонов в холодные, из ярких в приглушенные (см. Приложение 1 во вклейке).

Весна

Представьте себе цветущий луг солнечно-желтых одуванчиков или глубокий желтый цвет нарциссов; сиреневые крокусы и оранжево-красные тюльпаны; чистый синий цвет звонкого ручья и зеленые листочки молодой зелени. Все цвета чистые и теплые, ясные и светящиеся.

Лето

Вспомните море, солнце и песчаный пляж, высохшую от жары траву и цветы. Или поле зрелой сероватожелтой пшеницы на фоне выгоревшего неба. Краски уже немного поблекли, солнечные лучи припудрили пейзажи дымкой. Яркость весны ушла, краски стали более холодными, пастельными.

Осень

Палитру осени представить нетрудно. Говоря «золотая осень», мы думаем об оранжево-ржавых, бордовых, винных с болотного оттенка каймой кленовых листьях; о городском парке с рядами уже почти голых деревьев на фоне темного лазурноглубого неба. Вода также поменяла свой цвет и приобрела глубокий мазутный отлив. Все краски осени естественные, теплые, темные и приглушенные, с золотым отблеском.

Зима

Это время года вызывает у нас ассоциацию с ясными, отчетливыми и самыми холодными тонами. В холодный декабрьский день вы видите ослепительно-белый снег и прозрачно-стеклянный иней на ветках изумрудной еловой хвои. Небо чистое, глубокое, синее днем, вечером на закате становится лиловым, пурпурным, а потом и фиолетовым. Не только температура, но и краски кажутся со знаком «минус».

Кожа

У женщины весеннего типа кожа светлая, полупрозрачная, румяная, очень тонкая, чуть золотистая. У некоторых представительниц она цвета слоновой кости или бронзово-золотистая, но всегда слегка желтоватая. «Весенние» женщины легко краснеют и становятся румяными от смущения и волнения. На коже обилие золотистых веснушек и родинок.



У женщин весеннего типа никогда не бывает черного цвета волос, ярко-зеленых или темно-карих глаз.

Глаза

Преимущественно голубые, синие, серые, светло-зеленые, орехового цвета. Благодаря маленьким точкам, пятнышкам на радужной оболочке глаза светятся, как звезды. Они кажутся чистыми и ясными, прозрачными и непременно теплыми. Вокруг зрачка у женщины-Весны часто можно

наблюдать золотистый или золотистокоричневый ободок.

Волосы

Женщины весеннего типа имеют зачастую тонкие и пушистые, слегка вьющиеся волосы. В детстве они все были блондинками с соломенно-желтыми, цвета меда или льна волосами. С возрастом девушки потемнели и стали светлыми шатенками, обладательницами золотисто-каштановых волос или остались блондинками. Их цвет волос сохранил золотистый (ни в коем случае не сероватый и не пепельный) блеск.

Украшения

Нежному весеннему цветотипу идеально подойдут украшения из желтого и теплого красного золота. Они должны быть тонкие, нежные, не тяжелые. Хорошо на вас будут смотреться желтоватый жемчуг, украшения из слоновой кости, бирюза, желтый топаз, синий сапфир – все цвета камней, которые есть в вашей палитре.

Окрашивание волос

Если вы хотите изменить цвет своих волос, не нарушайте вашей нежной природной естественности, не выбирайте тяжелого контраста. Цветотипу Весна следует помнить, что к его цвету лица подойдут только теплые цвета волос.

В волосах данного цветотипа есть осветленные от природы прядки. А если нет, то их можно создать искусственно, осветлив в золотистые, медные, светло-рыжие тона. Они идеально освежат ваши чуть потемневшие волосы и сделают нежный цвет лица еще моложе.

Идеально подходит для весеннего типа окрашивание волос в светлые тона: теплый блондоран, медный, русый. Если вы хотите сделать цвет волос чуть более выразительным, то окрасьте их в коричневый, медный,

медовый. Во всех оттенках должна читаться теплота, золотишка!

Женщину, решившую преобразиться в брюнетку, постигнет разочарование. Именно женщина-Весна в черном цвете выглядит на 10 лет старше и исключительно плохо и неестественно. Такой же эффект произведут серебряные, пепельные и сероватые оттенки на ваших волосах.

Цвета Весны

Ваши цвета в одежде – теплые, чистые, светлые, свежие, словно пронизанные солнечным светом (см. Приложение 2 во вклейке).

Смело носите!



✓ Цвет нарциссов, одуванчиков, цветочного меда, спелой кукурузы – все солнечно-желтые или светлые чистые цвета.

✓ Цвет спелых абрикосов, персиков, апельсина, а также все чистые оттенки оранжевого, золотистого.

✓ Цвет молодой травы, желто-зеленый, светло-оливковый.

Можно носить



- ♣ Кремовый, цвет слоновой кости.
- ♣ Теплые оттенки бежевого, карамельный, цвет очень молочного шоколада, песочный, золотистые оттенки коричневого.
- ♣ Теплый розовый цвет лососины, розово-персиковый, фламинговый.
- ♣ Коралловый, томатный, карри, оранжевокрасный цвет тюльпанов.
- ♣ Цвет мальвы, теплый светлый цвет сирени.
- ♣ Васильковый, аквамаиновый, светло-бирюзовый, цвет чистого синего неба.

Не следует использовать



Ч Цвет денима (джинсовый) плохо взаимодействует с весенним цветотипом.

Ч Серый цвет. Возможно использование только светло-серого с желтым отливом или седого с зеленоватым оттенком.

Ч Черный цвет категорически не подходит женщине-Весне. Использовать его можно только в нижней части ансамбля (юбка, брюки), чтобы он был как можно дальше от лица, или в виде принта «тельняшка».

Макияж

Больше всего женщина-Весна навредит себе, если накрается слишком сильно и контрастно. Вы будете выглядеть безупречно, если лишь подчеркнете свои природные цвета.

Ваш тональный крем должен быть светлым и прозрачным, румяна – нежного персикового или светло-розового цвета.

Палитра цвета теней для век очень разнообразна, но все они находятся с вашим цветотипом в полной гармонии: коричневые, цвет нути, охры, мягко-белые, молочные, светло-лиловые, нежно-розовые, светло-бирюзовые и теплые зеленые.

Весенний тип может ограничиться нежно-розовым, персиковым, неярким оранжевым, коричневато-розовым блеском для губ. Если хочется цвет поярче, то идеальным будет омарово-красный или коралловый оттенок красного. Чем натуральнее цвет, тем он красивее.

Палитра цветотипа Весна – это светящиеся, ясные, чистые, теплые тона. От размытых оттенков и черного следует отказаться.

Оправа и очки

Металлическая оправа должна иметь цвет матового желтого золота. Пластмасса же может быть бежевого, светло-коричневого цвета, омарово-красного или с нежным светлым узором.

Женщина-Лето: приглушенный светлый, холодный цветотип

Кожа

У женщины летнего типа кожа молочно-белая, слегка оливковая, нежная и светлая. Если кровеносные сосуды расположены близко к поверхности кожи, то они пастельного или розоватого оттенка, но всегда с голубоватым холодным подтоном. «Летняя» женщина может не загорать совершенно или же ее кожа приобретает прохладно-коричневый цвет, но

бронзово-золотистым загар не будет никогда. Веснушки и родинки – серовато-коричневого, а не золотистого оттенка.



Женщина-Лето никогда не имеет золотого отблеска в волосах. Оттенок ее прядей всегда пепельно-серебристый. Глаза же напоминают пасмурный день, т. к. радужная оболочка и белок не составляют яркого контраста.

Глаза

Преимущественно голубые, однако есть и зеленые, серые, ореховые. Для женщин летнего типа характерна мягкая «пасмурность» взгляда. Этот эффект создает замутненная и приглушенная радужная оболочка и молочно-кремовый цвет белка глаз.

Волосы

Ни одна женщина так не экспериментирует с цветом волос, как представительница летнего типа. Пепельный, «мышинный» отлив все время хочется затонировать. Девочки летнего типа имели в детстве волосы цвета соломы холодного оттенка или же темно-пепельные (не пронзительно черные). С возрастом цвет меняется до русого, темно-русого и вплоть до темно-каштанового, но всегда без золотинки, а с серебристо-пепельным отсветом.

Украшения

При покупке бижутерии и аксессуаров обращайте внимание на мягкие, прохладные, пастельные тона. Украшения из серебра вам подойдут больше, чем из золота. Крупные золотые украшения и бижутерия золотого цвета смотрятся на «летних» женщинах тяжело, избыточно и кичливо.

Окрашивание волос

Большой ошибкой для вас будет окрашивание волос в жгуче-черный, рыжий, золотисто-каштановый и другие цвета, имеющие теплую тональность. Ваш серебристый оттенок идеально гармонирует с цветом лица, глаз. Стоит его лишь только чуть усилить холодным тоном или сделать серебристо-белые прядки. Если же ваши волосы русого или темно-русого цвета, то возможно перекрашивание в холодные блондовые тона и рыжеватые оттенки без золотого отблеска.

Цвета Лета

Женщина летнего типа красиво выглядит в нарядах холодных, дымчатых, пастельных, мягких – словно на нежной акварели, цветов (см. Приложение 3 во вклейке).

Смело носите!



- ✓ Холодный светло-сиреневый, синевато-, голубовато– и седовато-сиреневый, светлый холодный фиолетовый.
- ✓ Нежный цвет неба, серо-голубой, серо-синий, цвет денима (джинсовый).
- ✓ Серый чистый и светлый, голубовато-серый.

Можно носить



- ♣ Светлый лимонно-желтый или серовато-желтый.
- ♣ Серовато-белый, сиреневато-белый, цвет некрашеной шерсти.
- ♣ Холодный лилово-розовый с пепельным оттенком, водянисто-розовый, сиреневатый пурпурно-розовый неяркого оттенка.
- ♣ Красный холодный и светлый, с синеватым отливом, холодный малиновый, цвет фуксии, арбуза, сливы, орхидеи.
- ♣ Зеленый прохладный, цвета моря, светло-бирюзовый, нежный голубовато-зеленый.

Не следует использовать в своем гардеробе!



Ч Оранжевый цвет категорически не подходит женщинам летнего типа.

Его можно применять только в сочетании с синим или фиолетовым и не близко к лицу.

Ч Черный также неподходящий цвет. Он слишком контрастен и делает лицо болезненным и бледным. Использовать его можно в нижней части ансамбля (юбка, брюки).

Ч Ярко-желтый, оранжевокрасный, электрик и королевский синий, цвет весенней зелени, чистый белый, коричневый и бежевый с золотыми нотками – не ваша палитра.

Размытые, припудренные, пасмурные, туманные, пастельные оттенки – идеальная палитра женщины-Лето.

Макияж

Цветотип Лето может использовать все краски, лишь бы они были холодного оттенка.

Тональное средство должно быть чуть более насыщенного оттенка, чем у женщин весеннего типа. Румяна естественные, холодные и светлые. Блески для губ и румяна не должны быть слишком четкими и яркими. Достаточно лишь тронуть губы помадой розового, цвета красного вина, пурпурно-розового, цвета фуксии или лилового оттенка.

Тени для век также должны иметь холодную тональность: синие, аметистовые, серебристо-белые, антрацитовые, пепельно-голубые, розовато-пурпурные, сиреневые или пасмурных зеленых оттенков.

Оправа и очки

Прозрачные, аметистовые или с лиловым узором – идеальные цвета оправ для женщины летнего типа. Металлические же должны быть серебристо-серыми или серебряными.

В принципе, летний тип может выбирать любые оправы прохладных, приглушенных тонов и прекрасно сочетать их со своим гардеробом в той же цветовой гамме.

Женщина-Осень: приглушенный темный теплый цветотип

Кожа

У женщин осеннего типа кожа от прозрачнобелой до золотистой, с бежевато-желтым блеском. Также кожа имеет теплый, приятный золотистый оттенок без румянца и большое количество рыжих веснушек. Женщина-Осень легко обгорает на солнце, краснеет, а загар становится очень светлым.

Глаза

У женщины-Осени глаза очень яркие, контрастные. Радужная оболочка светло-голубая, прозрачно-голубая, янтарная, искристо-серая, цвета топаза, коньячно-карие, тростниково-зеленая с золотыми бликами. Белки глаз не имеют желтоватого оттенка. Взгляд у женщины необычайно красив – «кошачий», с золотой искринкой, а временами кажется, что их глаза прямо-таки «горят».



Женщину осеннего типа легко узнать по одному лишь цвету волос. Прозрачная кожа, золотые веснушки и горящие глаза – дополнение образа ряжей красавицы. А вот голубых глаз, черных или русо-пепельных волос осенний цветотип не имеет никогда.

Волосы

Для женщин этого типа характерны волосы всех оттенков рыжего – медного, каштанового, огненного, цвета меда, ржавого, красно-коричневого. По структуре волосы густые, толстые, часто вьющиеся, эластичные и блестящие.

Украшения

Украшения из природных материалов, таких как дерево, слоновая

кость, янтарь, кожа, перья, – ваш выбор. Осенний цветотип может позволить себе украшения крупные, тяжелые, с большой поверхностью. Они будут гармонировать с вашим обликом, не вызывая чувства перегруженности. Камни насыщенного цвета: красные кораллы, желтоватый жемчуг, золотой агат. Золотые украшения подойдут намного больше, чем серебро или белое золото.

Окрашивание волос

Радикальное перекрашивание цветотипу Осень не требуется. Природа наградила вас огромным богатством, которому позавидуют многие. Часто женщины это понимают, отпускают длинные волосы и гордятся своей роскошной гривой.

Пусть ваша палитра всегда остается в промежутке светлый мед – махагон или коньяк с теплым золотым блеском. Если возникает желание выделить прядки, то они могут быть чуть светлее или темнее, но в той же цветовой гамме.

Цвета Осени

Цветовой гамме женщин осеннего типа можно позавидовать: темные теплые оттенки, необыкновенно естественные и природные, кажущиеся теплыми на ощупь (см. Приложение 4 во вклейке).

Смело носите!



✓ Цвет шампанского, кремовый, карамельный, шоколадный, золотистокоричневый, рыжий, терракотовый.

- ✓ Золотисто-желтый, горчичный, кукурузный, цвет подсолнечника.
- ✓ Зеленый мох, гороховый, оливковый, болотный, зеленого яблока.
- ✓ Апельсиновый, нежно-абрикосовый, персиковый, золотистый, бронзовый и цвет ржавчины.



Можно носить

- ♣ Кремовый, белый, цвет яичной скорлупы, молока, ванили.
- ♣ Цвет увядшей розы, цвет лосося, другие теплые насыщенные розовые тона.
- ♣ Томатно-красный, карри, цвет герани, темно-омаровый, оранжевокрасный, коричнево-красный, вишневый, бордо.
- ♣ Лиловый и фиолетовый, близкие к красному, баклажанный.



Не следует использовать в своем гардеробе!

- Ч Черный категорически не идет женщинам осеннего типа.
- Ч Серый цвет также не из палитры осени. Использовать его можно лишь с желтоватым или зеленоватым оттенком.
- Ч Ярко-синий, голубой, деним, цвет моря и многие другие оттенки синего не подходят осеннему типу. Исключение составляют лишь четко

выраженный мазутный синий или темный лазурно-голубой.

Макияж

Многие женщины осеннего типа с ярким цветом глаз выглядят ослепительно и без всякой косметики. Бледнолицых и с более светлым тоном волос легко преобразить несколькими цветными штрихами. Тональный крем выбирайте светлый, оттенка слоновой кости или нежно-персиковый. Румяна предпочтительнее темных оттенков: терракот, красновато-коричневые, красновато-оранжевые.

Цвета, которые на других женщинах кажутся темными и тяжелыми, женщину-Осень сделают ослепительной! Их цветовая гамма – сочные, теплые цвета земли и золотой осени, насыщенные и наполненные светом.

В распоряжении женщины-Осени очень большой выбор цвета губной помады и блеска – все теплые, переходящие в золотые: томатно-красный, золотисто-оранжевый, ежевичный, терракотовый, красно-кирпичный, огненный. Сторонитесь лишь светлых перламутровых оттенков, холодного едко-розового и льдисто-лилового цвета. Тени для век также представляют из себя все краски осени: лаванда, баклажан, медь, табачный цвет и все оттенки бежевого.

Оправа и очки

Покупая очки с металлической оправой, отдавайте предпочтение оттенку золота или меди, а также матово-золотистому металлу. Оправа может быть темной и эффектной или приглушенных прозрачных тонов: коричневая, темно-коричневая, терракотовая, бежевая, золотисто-медовая, зеленого мха, еловой хвои, баклажанная, тигровый принт.



Женщина-Зима: чистый темный холодный цветотип

Кожа

Молочно-белая или оливково-серая кожа с голубоватым оттенком. Кожа женщины-Зимы часто бледная, без румянца, а родинки и веснушки сероватого оттенка. Загорают, как правило, плохо, но не обгорают до красноты.

Глаза

Насыщенных ярких оттенков серого, льдисто-голубого, карего, зелено-карего, синего и почти черного. Контраст между радужной оболочкой и белком очень высокий, глаза яркие и светящиеся.

Волосы

Темные от интенсивно-каштановых до иссиня-черных, иногда шоколадно-коньячные, а еще реже платиново-белые. На свету в волосах всегда виден холодный пепельный оттенок, а по структуре они толстые,

прямые, очень редко вьющиеся. Даже если в детстве у вас были светлые волосы, то с возрастом они сильно потемнели и приобрели легкий пепельный оттенок. «Зимние» женщины седеют, как правило, рано, и седина им очень идет. Волосы становятся меланжевого или серебристого оттенка.



У женщин зимнего цветотипа, как правило, темные волосы и очень яркие и светящиеся глаза. Русой, рыжеволосой и теплой блондинкой женщина-Зима быть не может.

Бриллианты, стразы, горный хрусталь – все, что сверкает и блестит, как снег! Крупные украшения с большой поверхностью даже из искусственного стекла смотрятся на вас как драгоценности. Ваши металлы – платина, белое золото, серебро.

Окрашивание волос

Экспериментов с волосами женщины зимнего типа избегают, т. к. их цвет им нравится. Он от природы темный, насыщенный, с красивым синеватым отливом. «Мышиного» оттенка, как у летнего типа, нет абсолютно.

Грубое вмешательство в естественность очень опасно: любой проблеск золотого или желтого придает простоватость и дисгармонию. Зимний цветотип привлекателен только в холодных тонах.

Хорошо смотрятся пепельные пряди или цвет, повторяющий ваш естественный, только чуть потемнее и поярче.

Цвета Зимы

Ваши цвета в одежде – холодные, чистые, контрастные (см. Приложение 5 во вклейке).

Смело носите!



- ✓ Ослепительно белый, синевато– и голубовато-белый.
- ✓ Чистый красный, неоново-красный, цвет красного вина, огненный, алый.
- ✓ Королевский синий, чернильный, глубокий цвет ночного неба, ультрамарин, интенсивный голубой.
- ✓ Черный цвет специально для вас. В одежде черного цвета вы будете выглядеть наиболее эффектно.

Можно носить



- ♣ Холодный чистый лиловато-розовый, яркий пурпурно-розовый.
- ♣ Интенсивный фиолетовый, сиренево-фиолетовый, цвет темно-лиловой сирени, климатика.
- ♣ Зеленый нефритовый, изумрудный, цвет зеленого льда, еловой хвои и чистый зеленый.
- ♣ Чистый серый, прозрачно-серый и антрацитовый.

Не следует использовать в своем гардеробе!



- Ч Цвет денима (джинсовый) будет слишком блеклым для вас.[1]
- Ч Бежевый цвет неприемлем, а коричневый должен быть очень темным, почти черным.
- Ч Желтый цвет вам тоже не к лицу, т. к. по своей сущности он очень теплый. Попробуйте использовать только лимонно-желтые, неоновожелтые оттенки.
- Ч Оранжевый цвет категорически не ваш. Он может существовать только в незначительных комбинациях с синим или фиолетовым и не возле

лица.

Женщины зимней палитры – единственные, кто может позволить себе носить черный цвет. Ослепительно белый тоже их фаворит.

Макияж

Лицо женщины-Зимы чаще всего производит яркое впечатление из-за контраста между цветом лица и волос. Данному цветотипу нужно немного косметики, но зато сильных тонов. Существует правило: или ярко красят губы, или выделяют глаза. То и другое одновременно перегружает лицо, делает его карнавально нелепым.

При покупке тонального крема обратите внимание на его холодность. Оттенок должен быть бежевым или розоватым. А вот румяна можно не использовать вообще или же минимальное их количество холодного пурпурно-розового или цвета красного вина.

Губные помады и блески должны быть четкие, яркие, порой даже очень яркие. То, что на других женщинах смотрится кричаще или нелепо, зимнему типу придает благородства. Ледяные оттенки розового, цвет цикламена, густой вишневым, ярким пурпурно-розовый, светлый пурпурно-розовый, малиновый – ваш выбор.

Цвет теней у цветотипа Зима в диапазоне цветовой гаммы: антрацит, темный синий, темно-зеленый, дымчато-коричневый, розовый, цвет мальвы.

Оправа и очки

Металлические оправы из серебра или черного серебра – ваш идеальный выбор.

Ярко и модно смотрятся оправы прохладных и чистых контрастных цветов: сине-черные, антрацитовые, красно-черные, черные, холодно-зеленые, лиловые.



Шаг 3

Учимся гармонично сочетать цвета



В предыдущей главе мы научились распознавать цвета по теплоте (холодные – теплые), по тональности и яркости (приглушенные – яркие,

насыщенные) и уяснили, что черный и белый идет далеко не всем женщинам. Также определили свой цветотип и выяснили, какие цвета нам больше всего к лицу.

Эта глава поможет нам разобраться в красивых гармоничных сочетаниях цветов и научит одеваться со вкусом. При условии, что вы умеете шить, правильно подобрать нужный оттенок ткани под уже имеющиеся туфли и сумку станет еще проще. Ведь сшитая вещь будет сидеть на полной фигуре лучше, иметь «правильный» силуэт, наиболее выигрышные для вас детали и отделку. Да и ткань выбрать легче, чем готовое изделие с идеальной посадкой. Так что вооружаемся коробкой с туфлями, пуловером или любимым шарфом и отправляемся в текстильный магазин за отрезом ткани! А поможет нам в этом цветовой круг.

Во время похода по магазинам перед нами возникает вопрос выбора. Мы задумываемся, как лучше сочетать цвета в одном ансамбле. Неумение правильно подобрать цвет обуви к любимому платью, аксессуаров к деловому костюму, блейзера к брюкам приводит к тому, что наш гардероб имеет чернобелую гамму или же набор совершенно не сочетаемых между собой вещей.

Цветовой круг – основа основ для женщины, которая умеет гармонично сочетать цвета в своем гардеробе. Он состоит из трех основных цветов: желтый, красный и синий. Все остальные цвета, а в сумме их получится 12, получены путем смешивания (см. Приложение 6 во вклейке). Смешали желтый с красным – получили оранжевый; желтый с синим – получили зеленый; синий с красным – получили фиолетовый. А дальше смешиваем желтый с оранжевым – получаем желто-оранжевый; желтый с зеленым – получаем желто-зеленый; синий с фиолетовым – сине-фиолетовый и т. д. Дальше вверх по два тона цвет становится темнее, гуще и насыщенней, а вниз по два тона – размытей, светлее и вплоть до самого бледного. Таким образом, получаем сектор фиолетового: черничный, баклажанный, фиолетовый, темно-сиреневый, сиреневый, пастельно-сиреневый.

Но это далеко не все оттенки фиолетового. На самом деле их десятки, но принцип их осветления или же насыщенности вам теперь понятен.

Кроме того, если цветовой круг разделить по диагонали от желтого до фиолетового, то получаем теплый (желтый, желто-оранжевый, красно-оранжевый, красный, красно-фиолетовый) полукруг, а от фиолетового до зелено-желтого – холодный (фиолетовый, сине-фиолетовый, синий, сине-зеленый, зеленый, зелено-желтый).

Таким образом, у нас может возникнуть вопрос: а как же зеленый теплый цвет молодой зелени, ведь он в холодном полукруге? Для этого нам и дана цветовая растяжка от насыщенного до максимально бледного, в состав каждой входит далеко не пять оттенков. Так что можете считать, что ваш теплый зеленый в ней тоже есть. Теплота и холодность принадлежат лишь тем основным, полученным в результате смешивания 12 цветам и являются формальностью.

Как же пользоваться цветовым кругом в подборе гармоничного ансамбля и интересного образа? Первым делом нужно вспомнить, какие цвета вам больше всего подходят по цветотипу внешности, а также как вы хотите выглядеть в глазах окружающих вас людей и какое впечатление произвести.



Сочетание противоположных цветов (или комплементарное сочетание)

Это сочетание двух цветов, основанное на контрасте. Согласно теории цветов, каждый холодный цвет гармонично сочетается с теплым, находящимся напротив него. Всегда помните, что речь идет не только об основном цвете, но и обо всех его оттенках. Проведите диагональ от выбранного вами цветового сектора на противоположную сторону круга, и вы увидите прекрасно сочетающиеся между собой комбинации. Например, изумрудно-зеленое платье холодного оттенка и в дополнение туфли, сумка теплого вишнево-красного цвета; холодно-малиновый сарафан и тепло-салатовые аксессуары (см. Приложение 7 во вклейке).

Комплементарное сочетание – сочетание с высоким контрастом. Чтобы выглядеть модно, современно, ярко, богато и уверенно, подбирайте ансамбль так, чтобы один цвет был явно доминирующим, а второй касался лишь аксессуаров (обувь, сумка, бижутерия, шарф, пояс, головной убор и др.).

Монохромное цветовое сочетание

Это сочетание двух разных тонов одного цвета. «Моно» обозначает «один», а гармония создается внутри одного сектора. Главное при составлении ансамбля – перешагнуть через несколько оттенков (см. Приложение 8 во вклейке). Если же брать стоящие рядом оттенки, то они сольются. Монохромная гармония внутри одного сектора строится на контрасте светлого с темным, светлого с ярким. Например, если скомбинировать красный с бордовым или шоколадный с коричневым, то результат будет далеко не лучшим. Если же для блузы взять светло-персиковую ткань, а для брюк – шоколад, то комбинация получится великолепной. Таким образом, будем объединять: фиолетовый со светло-сиреневым, бордовый с розовым, ярко-синий с голубым, оливковый со светло-желтым и т. д. Если возникнет желание, то поэкспериментируйте с тремя оттенками.

При монохромном сочетании цветов ваш образ будет менее контрастным, а выглядеть вы будете благородно и элегантно. Следите за тем, чтобы одна из вещей вашего ансамбля, расположенная ближе к лицу

(блуза, жакет, платье, пуловер и т. д.), имела соответствующий вашему цветотипу холодный или теплый оттенок.

Аналоговое сочетание цветов [или родственная гармония]

Это комбинирование двух или трех цветов, расположенных рядом. Цветовое сочетание является слабоконтрастным, а комбинация получается мягкая и спокойная. Выбрав 2 или 3 рядом стоящих сектора, определите основной дополняющий и акцентный тон. Обязательно используйте разные по яркости оттенки цвета (см. Приложение 9 во вклейке). Например, из двух секторов – фиолетового и красно-фиолетового – для платья возьмем темно-сиреневый оттенок, а для жакета, одевающегося поверх платья, – бледно-розовый. Из трех секторов – сине-зеленого, синего и сине-фиолетового – можно составить такой ансамбль: блуза цвета морской волны, сине-фиолетовые брюки и голубой шарф. Из трех секторов – зелено-желтого, зеленого и сине-зеленого – получаем прекрасный ансамбль: юбка и жакет изумрудно-зеленого цвета, блуза – светлого зелено-желтого оттенка и аксессуары (сумка, туфли, браслет) цвета темной морской волны.

При аналоговом сочетании цвета идеально дополняют друг друга, а ваш образ будет спокойным, располагающим, изысканным.

Классическая триада (или правило треугольника)

Это сочетание трех цветов, расположенных на одинаковом расстоянии друг от друга (см. Приложение 10 во вклейке). Мысленно нарисуйте внутри цветового круга равнобедренный треугольник. Три его вершины попадут в три разных сектора, и эти цвета будут прекрасно дополнять друг друга. Также стоит выбрать один доминирующий цвет, а два других – дополняющий и акцентирующий. Таким образом, из трех секторов – оранжевого, фиолетового и зеленого – получаем: изумрудно-зеленое полупальто, темно-фиолетовые брюки и шарф с вкраплениями

апельсинового, ярко-оранжевого цвета.

Три сектора – синий, желтый, красный – позволят составить не менее интересную комбинацию: джинсы темно-голубого, пуловер – светло-желтого, а шарф, туфли и другие аксессуары – розового цвета.

Классическая триада – одно из самых ярких и гармоничных цветовых сочетаний. Смело экспериментируйте и будете выглядеть эффектно, смело и всегда выделяться в толпе.

Разделенно-комплементарное цветовое сочетание

Это такая схема, при которой один цвет прекрасно сочетается с двумя противоположными, близкими между собой (см. Приложение 11 во вклейке). Этот вариант комбинации очень универсален, так как у него есть несколько подходов. Если вы выбираете один основной цвет, например, малиновое платье, то дополняющими аксессуарами будут темно-зеленый платок и туфли с сумкой песочного цвета.

Если же ваше платье или костюм темно-зеленого цвета, то прекрасным дополнением будет бледно-желтая блуза и пепельно-розовые аксессуары. Таким образом, основным доминирующим цветом может быть любой из трех выбранных вами секторов.

Разделенно-комплементарное сочетание цветов великолепно подходит женщинам, желающим выглядеть изысканно, ярко, оптимистично.

Прямоугольная, шестиугольная схема, схема квадрата и другие

Это цветовые сочетания, включающие в себя более трех цветов. Для

комбинирования оттенков здесь необходим особый навык и профессиональное чутье, точное соблюдение баланса основного и дополнительных цветов (см. Приложение 12 во вклейке).

ОСНОВНЫЕ ПРАВИЛА СОЧЕТАНИЯ ЦВЕТОВ:

- Возле лица должен быть тот оттенок цвета, который вам подходит по цветотипу внешности.

- Основной, доминирующий цвет – это тот цвет, которого в вашем ансамбле будет больше всего. Именно его следует определять особо внимательно.

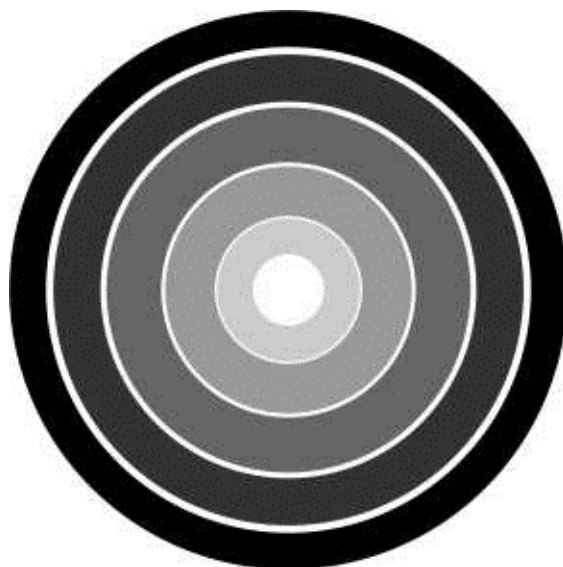
- Выбирая ткань не однотонную, а с рисунком, принтом, полосой, клеткой, определите доминирующий цвет. Если же рисунок составлен таким образом, что два цвета находятся в одинаковых пропорциях (50 на 50), то считайте, что два цвета у вас уже есть. Останется добавить лишь акцентирующий по одному из принципов сочетания цветов.

- Доверьтесь своей интуиции и вдохновению!

Ахроматическая комбинация

Это построение образа вокруг черного, белого и серого цветов, без использования других цветов.

Более надежная комбинация в работе с черным, белым и серым – это гармоничное сочетание. Такое сочетание выглядит очень изысканно, спокойно, а цвета как бы переходят друг в друга без особого контраста. Например: серый – розовый, темно-серый – фиолетовый, белый – беж или песок и т. д.



Яркие сочные цвета и цветовые сочетания также можно разбавлять с помощью ахромов. Это хороший способ расширить цветовой диапазон, тем более что черные сумка, туфли или белые босоножки всегда найдутся в гардеробе модницы.

При создании очередного комплекса вашего гардероба помните о цветовом круге и основных законах цветовой гармонии.



Шаг 4

Составляем рациональный гардероб

Шаг 4.

Составляем рациональный гардероб



Стратегический запас платяного шкафа настолько велик, что уже не вмещается новый наряд?

А надеть-то все равно нечего! Кто из современных женщин не сталкивался с такой проблемой? Мода ведь настолько быстротечна, что, купив или пошив очередную блузу, успели надеть ее лишь пару раз, как повеяло новое модное течение. Таким образом, вещи в шкафу накапливаются, не носятся и просто занимают место.

По статистическим данным, лишь 20 % одежды нашего гардероба носится, остальное же лежит мертвым грузом. Более того, любая женщина может без труда отыскать в своем шкафу одежду, которая уже давно стала мала; обновки, которые из-за своей некомбинируемости ни разу не надевались; наряды, прибавляющие лишние килограммы и возраст; морально устаревшие вещи из вашей прекрасной молодости, мода на которые почему-то не возвращается.

Таким образом, получается, что полный шкаф вовсе не гарантия того, что в любой ситуации вы подберете красивый и модный комплект. А каждой из нас просто необходимо быть яркой, стильной, современной, элегантной, неотразимой и, по возможности, тратить на это не очень много средств, свободного времени и места в гардеробной комнате.

Рациональный гардероб – это минимальный набор взаимозаменяемых вещей, которые составляют максимальное количество комбинаций при соединении их между собой.

Настало время создать свой современный рациональный гардероб, проанализировав уже имеющийся.

Этап 1

Пересмотрите всю имеющуюся одежду, обувь и аксессуары. Перемеряйте каждую вещь и определите, можно ли ее еще носить, стоит к ней что-то подкупить или выбросить немедленно. Сохраните только те вещи, которые вам впору, хорошо сидят, подходят по цвету, силуэту, фасону, сшиты из качественных тканей и находятся в хорошем состоянии.

Вершиной вашего мастерства в составлении рационального гардероба будет являться капсульная коллекция. В нее входит небольшое количество предметов одежды, объединенных одной тематикой. Вся одежда при таком подборе взаимозаменяемая, что дает возможность создавать бесконечное число разнообразных комбинаций, новых и интересных образов.

Этап 2

Составьте основу вашего гардероба. Это должны быть базовые, сезонные и модные вещи и аксессуары, которые практически не подвержены влиянию моды. Все они должны хорошо сидеть и быть безупречного качества. Если все эти вещи хорошо подобраны по цветовой гамме, тогда их легко взаимозаменять, каждый раз создавая новый вариант ансамбля. Например, очень любимую, но порядком износившуюся светлую блузу меняем на такую же, но более спортивного, мужского кроя рубашку. Результатом же будет более решительный, энергичный образ.

Список базовых вещей вашего рационального гардероба



Костюм классического кроя просто необходим современной деловой женщине. Ежедневное посещение офиса, рабочего кабинета, учебного класса обязывает соблюдать определенные правила ношения одежды, придерживаться dress code. Классический костюм включает в себя хорошо скроенный пиджак + юбка или брюки.

Составляющие костюма должны быть сшиты из одной ткани, желательно темных оттенков, например: баклажанный, шоколадный, глубокий темно-синий, темно-зеленый, серый или черный. Желательно придерживаться однотонных расцветок, но небольшой неброский рисунок тоже допустим.

Одежду для дома и отдыха не принято включать в список рационального гардероба. Так что выбор остается за вами: стильный домашний брючный костюм или шелковый халат, трикотажные капри с футболкой или легкое домашнее платье. Главное – избавиться от всех старых и изношенных вещей и не давать им возможности прожить вторую жизнь в образе домашнего костюма. Стоя у плиты или читая ребенку сказки, можно оставаться модной и привлекательной.

Хорошо иметь классический костюм и из трех вещей одного цвета: пиджак + юбка + брюки; пиджак + жилет + юбка; пиджак + жилет + брюки; пиджак + 2 юбки (узкая, как карандаш, и, например, со складками). Купить такой вариант классического костюма на полную фигуру сложно, а пошить не составит проблем. Здесь, конечно, потребуется высокий профессионализм, но результат оправдает все сложности. Костюм из трех предметов даст большое количество комбинаций, и на работу каждый день вы будете приходить в новом образе.

Блуза. Их следует иметь несколько – белую (светло-серую, кремовую), цветную и нарядную с длинными и короткими рукавами.

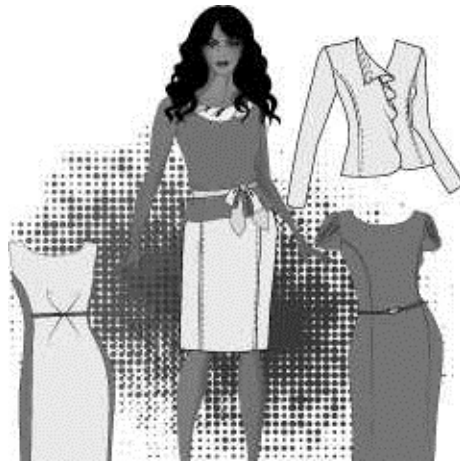
Блузу типа мужской сорочки с вышивкой, складками надевают под костюм, жилет, джемпер. Кроме того, выделяют четыре варианта воротничков на блузах современного кроя:

- отложной английский воротник;
- маленький круглый воротник;
- воротник на стойке или стойка (как в мужских сорочках);
- мягкая стойка, завязывающаяся спереди бантом. Вот таких блуз должно быть несколько, и любая из них будет прекрасно сочетаться по стилю с базовым классическим костюмом, его отдельными элементами и другими вещами вашего гардероба.

Юбка. Хорошо сидящая юбка-карандаш или трапециевидного силуэта черного или других нейтральный тонов прекрасно разнообразит повседневно-деловые ансамбли. Выбирайте крой юбки в зависимости от типа вашей фигуры, а цветовую гамму так, чтобы вещь сочеталась с уже имеющимися блузами. Если же захочется разнообразия, то сшейте юбку из клетчатой ткани.

Клетка ассоциируется у многих из нас с шотландской юбкой «килт». Здесь вы можете возразить, что такой крой подойдет не каждой женщине, особенно полной. Но клетчатая ткань очень универсальна: можно сшить прямую юбку; юбку с рельефами, где центральная часть покроится по косой (подчеркнуть игру рисунка); трапециевидную, мягко ниспадающую юбку косоуго, под 45°, кроя. Добавим подходящий по цвету шарф, платок, пояс, бижутерию – и образ зазвучит совсем по-новому.

Платье. Платья, к сожалению, быстро выходят из моды, носить их каждый день надоедает. Но «маленькое черное платье» должно присутствовать в вашем гардеробе обязательно. Это классический вариант нарядного, коктейльного, но не помпезного, однако изысканного платья. Жаль, что черный цвет идет далеко не всем. Но мы с вами в выборе нужного оттенка уже знаем толк, да и подбирать аксессуары тоже научились.



Так что на корпоративной вечеринке, в гостях, на торжественном банкете будем получать море комплиментов.

Трикотаж. В вашем гардеробе найдется немало трикотажных вещей, ведь они комфортны, удобны, универсальны и очень нами любимы. Трикотаж мы носим в холодную пору (пуловеры, кардиганы, свитера, водолазки), а также когда совсем тепло (футболки, майки). Трикотажные вещи хорошо комбинируются с самыми различными материалами: тканью,

кожей, замшей, мехом.

При всем разнообразии в вашем базовом гардеробе обязательно должен присутствовать тонкий темный пуловер или не слишком обтягивающая водолазка, а также хорошая светлая однотонная футболка. Очень качественная и недешевая, она будет альтернативой блузке в жаркую пору года.



Мировая мода в области практичного трикотажа предлагает классические «двойки»: кардиган (трикотажный жакет без воротника) с застежкой на пуговицы + тонкий свитер-водолазка; жилет + свитер-водолазка. Классическое оформление горловины «под горло» и «V-образный вырез» модно всегда и украшает многих женщин.

Джинсы. Темные джинсы классического прямого покроя без лишнего декора из камней, вышивки, накатки также составляют основу базового гардероба. Джинсы – наиболее любимые нами брюки. Мы можем носить их с рубашкой, трикотажной «двойкой», пуловером и многими другими вещами. Грамотно расставив акценты и подобрав аксессуары, можем получить множество разнообразных образов.

Белье. Приобретите белый, темный, цветной комплекты нижнего белья, а со всем старым без сожаления распрощайтесь. Найдите хорошую

фирму по производству женского белья, где посадка бюстгальтера будет максимально комфортной и красивой для вас, и не экспериментируйте больше. А трех-четырех комплектов деликатного предмета туалета вам вполне достаточно.

Обувь после предварительной ревизии платяного шкафа оставьте лишь новую и удобную. А недостающие пары докупите со временем. Здесь обязательно должны присутствовать 2 пары классических туфель, летние более открытые и другие варианты сезонной обуви.

Сумки, шарфы, платки, пояса, ремни, бижутерия – важные составляющие базового гардероба. Они могут быть в тон к костюму или быть контрастом к нему. Так что пусть аксессуаров у вас будет множество. Они могут преобразить любой, даже самый деловой и скучный ансамбль, оживить любой ваш образ, внести «изюминку».

Список вещей сезонного гардероба

- Для лета необходимо хотя бы одно платье, сарафан, летняя юбочка и пара брюк.
- Для весны и осени – кашемировое пальто, куртка, тренч.
- Для зимы – теплое кашемировое пальто с мехом, пуховик и шубка (советую к изучению этой главы подключить своего спутника жизни. Мужчина должен понимать, что наука – дело серьезное, и натуральную шубку из норочки или чернобурки любимой жене для полной комплектации сезонного гардероба ему придется купить!).

Сезонный гардероб – это необходимое дополнение к вещам базового гардероба. Таким образом, в зависимости от времени года вещи и комплекты с основного базового

гардероба пополняются более легкими или теплыми сезонными вещами.

Список вещей модного гардероба

Эта часть гардероба пополняется постепенно, вытесняя и заменяя уже устаревшую вещь. Этот набор вещей расширяет базовый гардероб и создает ему нужное модное направление.

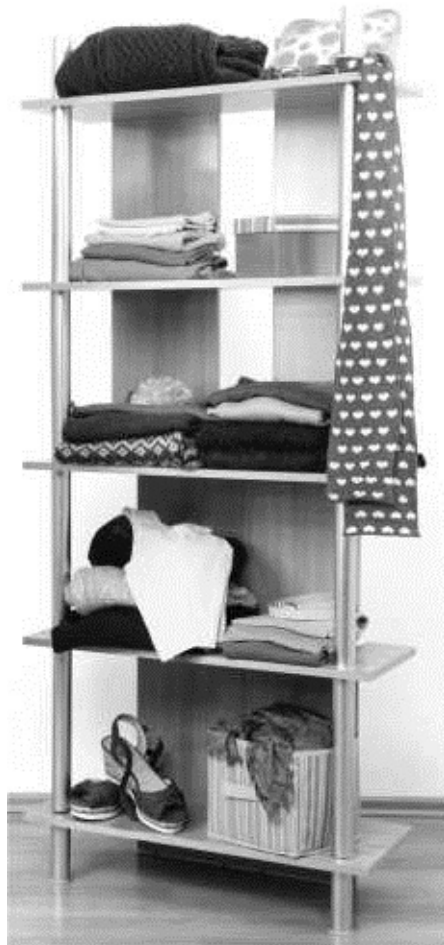
Обратите внимание на то, что какой бы ультра-трендовой ни была обновка, она обязательно должна сочетаться по цвету, гармонично дополнять уже имеющиеся вещи или выступать в роли акцента.

Модные вещи покупаются нечасто, примерно один раз в сезон. Тот, кто работает в мире моды, знает, что самый характерный и острый признак модного веяния держится один сезон и быстро становится приметой вчерашнего дня.

Модные трендовые штучки обеспечивают постоянную новизну базовым вещам, позволяют вам всегда быть «в теме» и не изменять при этом своему стилю.

Этап 3

Наведите порядок в шкафу. Пространство в вашем платяном шкафу или гардеробной комнате должно быть четко организовано. В идеале было бы, если бы этот шкаф принадлежал вам одной. Когда же на плечиках висят по несколько вещей, то, не видя их перед глазами, мы о них просто забываем. Так что давайте правильно развесим одежду в своем шкафу. Продумайте все до мелочей, создайте наглядность и удобство, пусть все будет «под рукой».



Определите отдельное место для ваших аксессуаров, и пусть они тоже будут «на глазах», вдохновляя вас на смелые и яркие образы. Стильные и со вкусом подобранные, они производят гораздо больший эффект, чем самая модная кофточка.

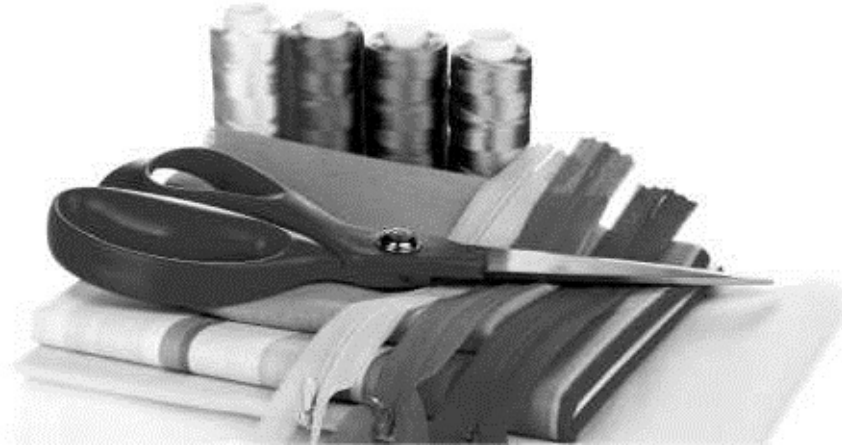
Этап 4

Планируйте обновления в своем гардеробе. Почувствовав необходимость в той или иной вещи, внесите ее в список «остро нужных вещей», а составив его, проанализируйте и отправляйтесь в отдел готовой одежды или текстильный магазин. Рациональный гардероб не терпит спонтанных покупок!

Придумывая фасон, подбирая ткань или готовую вещь, старайтесь подчеркнуть достоинства своей фигуры, цвет глаз, кожи и преподнести

себя в самом выигрышном свете. Объем ваших знаний в этой области уже достаточно велик, и вопрос комплексов, я очень надеюсь, уже стал не актуален.

Для женщин, любящих рукодельничать, легче составить рациональный гардероб. А вещи, созданные руками, с любовью и терпением, ценятся во всем мире очень дорого.



Шаг 5

Выбираем ткани

Шаг 5.
Выбираем
ткани



Ассортимент тканей, выпускаемых современной текстильной промышленностью, чрезвычайно велик и насчитывает более 4 тысяч

артикулов. Он ежегодно пополняется модными новинками, а ткани, потерявшие свою актуальность, снимаются с производства.

Современные текстильные магазины настолько радуют глаз и поднимают настроение, что посещение их становится для женщины если не праздничным событием, то релаксом точно. Мы рассматриваем новые коллекции пальтовых тканей, прикладываем шелка к лицу, поражаемся замысловатости принтов на летних трикотажах, оцениваем качество подкладок и клеевых материалов и главное – мечтаем, мечтаем, мечтаем...

ВИДЫ МАТЕРИАЛОВ ДЛЯ ПОШИВА ОДЕЖДЫ

Все материалы, применяемые для пошива одежды, можно разделить на 3 группы:

- тканые полотна (или просто ткань);
- трикотажные полотна (или просто трикотаж);
- нетканые материалы.

Рассмотрим каждую группу и определим, какими свойствами обладают те или иные материалы, какой они имеют состав и при пошиве какой одежды применяются.

Среди всего разнообразия необходимо выбрать ту ткань, носить которую вам будет комфортно, а цвет и орнамент которой украсит, преобразит и сделает моложе и привлекательней ваше лицо и фигуру. Ведь одному человеку идеально подходят одни фактуры тканей, а другому к лицу совсем иные. К тому же зачастую модные узоры гармонично смотрятся лишь на определенном типе фигуры.

Чтобы сделать правильный выбор, давайте поговорим об ассортименте тканей, их волокнистом составе, «плюсах» и «минусах», научимся отличать натуральные ткани от синтетических. Также изучим фактуру ткани, узоры, принты и расцветки; выясним, какой цвет полнит, а какой

стройнит и какое влияние оказывает рисунок на восприятие фигуры.



Основные характеристики ткани

Ткань – это текстильный материал, состоящий из двух переплетающихся нитей. Систему нитей, идущих вдоль ткани (по ее длине, вдоль кромки), называют *основой*, а поперечную систему – *утком*.

Волокна, используемые для изготовления ткани, делятся по своему происхождению на натуральные, искусственные и синтетические. Короткие и тонкие волокна соединяют в длинные нити и пряжу, а уже из нее делают ткань.

Натуральные – волокна, дарованные нам природой. *Лен* и *хлопок*, а также менее популярные *конопля*, *бамбук* – это волокна растительного происхождения, а *шерсть* и *шелк* – животного.

Натуральные волокна и ткани из них – наиболее ценная группа, а область применения таких тканей в одежде чрезвычайно велика.

Искусственные – волокна, получаемые из природного полимера целлюлозы, которая, в свою очередь, вырабатывается из дерева и соломы. Ткани из искусственных волокон обладают высокими гигиеническими свойствами и не уступают натуральным.

Из синтетических волокон изготавливают самые различные ткани и добавляют к натуральным, снижая их стоимость и улучшая некоторые свойства.

Вискоза, ацетат и триацетат – самые известные и широко используемые искусственные ткани для пошива женской одежды.

Вискоза – это волокно, которому можно придать внешний вид хлопка, льна, шерсти или шелка, а гигиенические свойства полностью соответствуют натуральным волокнам.

Ацетат и *триацетат* – мягкие волокна, имеющие внешнее сходство с натуральным шелком. Их гигиенические свойства достаточно высоки, как и область применения.

Вискозные, ацетатные и триацетатные волокна используют в качестве примеси к натуральным для улучшения свойств ткани. Такие ткани называются *полунатуральными (смесовыми)*.

Синтетические волокна получают из полимеров, которых в природе не существует. Разнообразное исходное сырье дает возможность получать волокна с определенными заданными свойствами.

В настоящее время существует несколько тысяч видов синтетических волокон, но к числу наиболее распространенных относятся *капрон, лавсан, нейлон, полиэстер, акрил*. Эти волокна прочны, но способность пропускать влагу у них очень мала или же совсем равна нулю.

Свойства ткани

Любая ткань обладает определенным перечнем свойств, которые зависят от ее состава, назначения, способа выработки, характера отделки и

т. д.

Каждая ткань имеет свои достоинства и недостатки, от которых зависят красота, комфорт, продолжительность носки и особенности ухода. Давайте рассмотрим самые важные.

Прочность ткани при растяжении. Наибольшую прочность имеют синтетические ткани, а также плотные ткани из толстых нитей. Прочность – немаловажный фактор выбора ткани, и особое внимание следует обращать на прочность тонких шелков, льна, шифона. Часто такие ткани при растяжении разрезаются, а нити расходятся в сторону. Проверьте ткань перед покупкой, в противном случае из такого отреза можно будет пошить только шарф!

Износостойкость – способность ткани противостоять воздействию света, температуры, химической чистки, стирки, трения, растяжения. Все эти факторы сильно влияют на внешний вид ткани и изделия в целом, а при низкой износостойкости ткани срок носки любимой вещи будет крайне мал.

Драпируемость – способность ткани образовывать мягкие складки. Это свойство ткани важно при выборе фасона будущего изделия и зависит от толщины волокна, строения и отделки ткани. Самой лучшей драпируемостью обладают шерсть и шелк, а синтетические волокна наименее гибкие.

Гигроскопичность – способность ткани поглощать влагу. Этот показатель чрезвычайно важен, ведь только в «дышащей» и хорошо впитывающей влагу ткани можно чувствовать себя комфортно. Но это свойство относится к тем тканям, которые непосредственно соприкасаются с нашим телом, а верхние слои одежды (пальто, куртка) должны иметь невысокий показатель гигроскопичности, чтобы предотвратить промокание.

Сминаемость – это способность ткани восстанавливаться после резкого сжатия. Сминаемость зависит от вида волокна, характера отделки и плотности ткани.

При покупке ткани проверяйте ее на сминаемость: сильно сожмите в ладони уголок отреза, потом отпустите ткань и оцените оставшееся количество заломов, морщин или складок.

Осыпаемость ткани заключается в том, что на открытом срезе нити не удерживаются и выскальзывают, оставляя бахрому. Этот фактор зависит от вида волокна, плотности, отделки ткани. Наиболее осыпаемые ткани – это скользкие и рыхлые шелка, шерстяные тонкие костюмные ткани, лен.

Усадка – это уменьшение размеров ткани под действием тепла и влаги. Усадка зависит от волокнистого состава ткани, строения и отделки.

Искусственные и натуральные ткани обладают наибольшей усадкой, а синтетические – наименьшей. Многие ткани «салятся» после стирки, но во время глажения полностью восстанавливаются.

Колористическое оформление ткани

По цветовому решению все ткани подразделяются на следующие группы.

Белые, полубелые – натуральный или осветленный цвет волокон растительного и животного происхождения.

Гладкоокрашенные – это ткани, окрашенные в один цвет по всей поверхности и лицевой, и изнаночной стороны.

Пестротканые – ткани, в которых колористический эффект достигается путем переплетения нитей утка и основы различных цветов. Рисунок обычно имеет вид полос, клеток, ромбов, геометрических и растительных узоров или сложное жаккардовое переплетение.

Набивные (с печатным рисунком) – это ткани с набитым печатным рисунком на гладкой ткани. Ткани с печатным рисунком наиболее распространенные и разнообразные по художественному оформлению.

Меланжевые – это ткани, выработанные из пряжи, изготовленной из смеси различных по цвету или оттенку волокон.

Ткацкие переплетения

От вида переплетения нитей основы и утка зависит характер и рисунок лицевой стороны ткани. В зависимости от сложности ткацкие переплетения могут быть *простыми, мелкоузорчатыми, сложными и крупноузорчатыми.*

Самые известные и распространенные переплетения – *полотняное, саржевое, атласное и сатиновое .*

Для улучшения внешнего вида и не некоторых свойств ткань подвергают специальным отделкам. Например: противосминаемая, противомолева, а также блеск, лаке, тиснение, гофре.

Хлопчатобумажные ткани

Такие ткани используются для пошива постельного, столового, нательного белья, детской, домашней и спортивной одежды. Также хлопчатобумажные ткани используются в качестве подкладки и приклада (х/б дублерин) при пошиве одежды.

В процессе раскроя хлопковая ткань не создает затруднений, а шить из нее и утюжить ее – одно удовольствие.

Бязь, ситец, сатин, байка, сукно, батист – вот далеко не весь перечень хлопчатобумажных тканей, и каждое из этих названий нам хорошо знакомо с детства.

А теперь давайте перечислим самые популярные, наиболее применяемые и эффектные хлопчатобумажные ткани для пошива одежды.

Батист – легкая, немного прозрачная ткань для блуз и летних сарафанов, туник, платьев. Очень красиво смотрятся изделия из батиста, декорированные прошвой, кружевом, легкой тесьмой, связанной вручную крючком. Все это создает неповторимый «деревенский», очень модный и актуальный романтический стиль.

Сорочечная ткань – легкая, но хорошо держащая форму. В состав сорочечной ткани, кроме хлопка, входит еще и лавсановое волокно. Из сорочечной ткани шьют прекрасные блузы и рубашки делового стиля, так необходимые каждой женщине.

Плащевая хлопчатобумажная ткань изготавливается с добавлением лавсана и прекрасно подходит для спортивных курток, ветровок, брючек.

Джинсовая ткань – самая популярная и всеми нами любимая хлопковая ткань. Джинсовые ткани могут быть мягкими, плотными, гладкими, рубчиковыми. Для большей эластичности в состав ткани часто добавляют эластан.

Хлопчатобумажные ткани прочные, легкие, ноские, мягкие, с высоким показателем гигроскопичности, хорошими гигиеническими свойствами и имеют невысокую стоимость. Добавление искусственных или синтетических волокон делает ткань малосминаемой, более прочной и износостойкой.

По характеру расцветки и отделки хлопчатобумажные ткани выпускают белеными, гладкоокрашенными, пестроткаными, с печатным рисунком и со специальными видами отделок.

Нужно помнить о том, что хлопчатобумажная ткань дает усадку от воды, так что перед раскроем обязательно нужно ее намочить в прохладной

воде, высушить и поутюжить. И еще одна неприятность – ткань с печатным рисунком или гладкоокрашенная могут линять. Интересуйтесь этим моментом у продавца или проверяйте сами, но не покупайте ткань, не проверив ее. Вещь, теряющая цвет, одноразовая, а времени и сил на ее пошив было потрачено много. Так как же проверить, линяет ли ткань? Возьмите небольшой кусочек белой хлопчатобумажной ткани, намочите его теплой водой и потрите о пеструю ткань где-нибудь с краю, возле кромки, чтобы не испортить весь отрез. Хорошо бы повторить процедуру, намочив кусочек белой хлопковой ткани теплой водой с мылом. Если ни в первом, ни во втором случае белая ткань не окрасится о пеструю, а пестрая высохнет и рисунок на ней не смажется, то с таким отрезом можно работать. Эта ткань качественная.

Хлопчатобумажная ткань или хлопчатобумажная с добавлением других волокон обязательно будет гореть ярко-желтым пламенем с запахом жженой бумаги, на волокнах будет образовываться серый пепел, который легко рассыпается между пальцами, если его растереть. Если же образовался вместо пепла небольшой твердый комочек, то в состав ткани входили искусственные или синтетические волокна.

100 %-ную натуральность можно определить и по горению. Хороший портной всегда ходит в магазин тканей с зажигалкой в сумочке. Состав ткани пишут на ярлыке, но перепроверять должны уметь все. Очень неприятно купить дорогой «натуральный» шелк и, пошив из него блузу, обнаружить, что носить ее крайне некомфортно: тело не дышит, швы колются, ткань сильно мнется.

Льняные ткани

Эти ткани используют для пошива постельного и столового белья, портьер и летних костюмов, жакетов, брюк, платьев. Льняные ткани плотные, жесткие, прочные, малорастяжимые, гигроскопичные, но их

теплозащитные свойства чрезвычайно малы. Поэтому из льняных тканей шьют только летнюю одежду. Носить льняное платье или костюм доставляет истинное удовольствие: кажется, что летний ветерок продувает насквозь рыхлую поверхность ткани и платье прямо «холодит»! Особенно комфортно в льняных вещах чувствуют себя полные женщины, так трудно переносящие жару.

Существенным недостатком льняных тканей является их сильная сминаемость. Для улучшения упругих свойств в их состав добавляют синтетическое волокно – лавсан.

По характеру расцветки льняные ткани чаще всего бывают белеными и полубелеными (имеют свой слегка желтоватый или сероватый натуральный оттенок), гладкоокрашенные, с пестротканым и напечатанным рисунком.

Натуральный лен горит так же, как и хлопок – ярко-желтым пламенем с запахом жженой бумаги. 100 %-ное льняное волокно оставляет после горения серый пепел, а полульняное с лавсаном – твердый комочек.

В процессе раскроя могут возникнуть затруднения из-за жесткости ткани. Так же выкройки следует накалывать иголками на отрез ткани, так как лен скользит и возможны смещения слоев. Лен, в состав которого входит лавсан, требует более тщательной влажно-тепловой обработки.

Льняная и полульняная ткань усаживается после стирки, и перед раскроем ее необходимо намочить в прохладной воде, высушить и тщательно проутюжить. Если ткань имеет печатный рисунок, проверьте, не «плывет» ли рисунок после стирки, так, как и хлопчатобумажную ткань.

Шерстяные ткани

Шерстяные ткани красивые, прочные, теплые и смотрятся изысканно и богато. Их применяют для платьев, жакетов, брюк, костюмов, пальто и других вещей.

- Альпака – легкая, тонкая, с желтоватым блеском, очень ценная шерстяная ткань из шерсти лам Альпака. Ткань имеет натуральный цвет животного и подразделяется на 22 цветовых оттенка: от чисто-белого до бежевого, серебристого, коричневого и черного.

- Бостон – плотная шерстяная ткань в мелкий наклонный рубчик. Ее выпускают окрашенной преимущественно в темные цвета. Шьют из бостона костюмы, пальто.

- Драп – тяжелая, плотная, шерстяная ткань для зимних и демисезонных пальто. Драповая ткань имеет сложное ткацкое переплетение и состоит из двух слоев, благодаря чему обладает высокими теплозащитными свойствами.

С раскроем и пошивом из шерсти у вас проблем не возникнет. Лишь следите за рисунком полосы и клетки, так часто встречающимися на данной ткани.

Кашемир – легкая шерстяная или полушерстяная ткань, из которой шьют платья и шарфы-палантины.

Шотландка – шерстяная ткань с рисунком в клетку.

Шевиот – плотная, мягкая, ворсистая, шерстяная или полушерстяная ткань для пальто и костюмов.

Твид – шерстяная ткань, мягкая на ощупь, эластичная, тяжелая, с маленьким ворсом, меланжевая или с цветными узелками на поверхности. Из твида шьют деловые костюмы, сарафаны, платья, пальто.

К чистошерстяным тканям относят также ткани, содержащие синтетическое волокно – капрон. Оно создает эффект искры и составляет всего 10 % добавки.

Полушерстяные ткани содержат в своем составе, кроме шерсти, вискозу, лавсан, нитрон и другие волокна. Это дает возможность сделать дорогую чистошерстяную ткань более дешевой, уменьшить усадку, а также сделать ткань более упругой. На таких тканях прекрасно держатся заутюженные на брюках стрелочки, склады на юбках, а также плиссировка, которая не исчезает даже после стирки.

Шерстяные и полушерстяные ткани вырабатывают гладкоокрашенными, пестроткаными, меланжевыми и с печатным рисунком.

Шерстяные и полушерстяные волокна горят с запахом жженого пера, образуя пепел, а наличие синтетических примесей даст образование твердого оплавленного комочка.

Готовое изделие следует периодически сдавать в химчистку, так как натуральная шерсть сильно садится и вбирает в себя пыль. Домашняя стирка может испортить внешний вид любимой вещи.

Ткани с большим содержанием (более 30 %) лавсана часто называют «сухими». Они сложно поддаются утюжке, а швы имеют немного стянутый вид. Так что при покупке всегда интересуйтесь процентным содержанием синтетических волокон, помните о сложности в пошиве и влажно-тепловой обработки.

Шелковые ткани

Эти ткани используют для пошива туник, блуз, платьев, вечерних

нарядов, халатов, пижам.

· **Жоржет** – легкая, очень тонкая и полупрозрачная шелковая ткань, жестковатая на ощупь. Из нее шьют нарядные блузы, платья.

Креп-жоржет – шелковая тонкая, полупрозрачная, блестящая ткань, из которой шьют блузы, платья, туники. Кроме прочего ткань отличается жесткостью, упругостью и большой осыпаемостью на открытом срезе.

Крепдешин – шелковая ткань с мелкозернистой поверхностью и умеренным блеском для пошива легких платьев, сарафанов, блуз.

Муар – плотная, переливающаяся на свету различными оттенками, шелковая или полшелковая ткань. Из муара изготавливают вечерние платья, ленты, а также применяют в качестве отделки.

Эпонж – шелковая ткань с шероховатой поверхностью и разноцветным узором в виде полос, клеток, узорчатого меланжа и т. д., на поверхности которой имеются утолщения, петельки, узелки. Эпонж применяют для пошива платьев, блуз, туник.

Натуральные ткани из хлопка, шелка, льна и шерсти – наилучший выбор для полных женщин. Их гигиенические свойства настолько высоки, что носить вещи из таких тканей доставляет истинное удовольствие. Единственным «но» может быть лишь их высокая стоимость.

Ткани из натурального шелка необыкновенно легкие, красивые, мягкие, но в то же время упругие, с приятным блеском, прочные и имеют прекрасные гигиенические свойства, высокую стоимость.

Некоторые виды шелковых тканей вырабатывают с небольшим добавлением искусственных нитей и используют для пошива платьев, костюмов.

Шелковые ткани могут быть гладкоокрашенными,

пестроокрашенными, иметь печатный или вытравленный рисунок, гофрированными со всевозможными видами отделок.

Ткани из шелка сложны в пошиве и раскрое. Они скользят, растягиваются и «плывут» под ножницами, и кроить их следует в один слой. Нитки для сшивания швов следует выбирать тонкие. Еще один негативный момент в работе с шелком – это осыпаемость и разреживание срезов. Блузы и платья должны быть достаточно свободными, так как даже небольшое натяжение на швах обозначится раздвижкой нитей ткани.

Горят нити натурального шелка с запахом жженого пера. Сгорая, они оставляют пепел, а наличие небольших искусственных примесей дает образование небольшого твердого наплыва.

Шелковые ткани сильно садятся после стирки, а печатный рисунок может «поплыть» и «смазаться». Проведите необходимые меры перед раскроем: намочите отрез в прохладной воде с небольшим добавлением уксуса, высушите и проутюжьте негорячим утюгом. Шелковые вещи очень деликатные, и стирать их следует специальными средствами, сохраняющими мягкость и цвет. После стирки сушить шелк необходимо в тени, не под прямыми лучами солнца, так как на свету он теряет свою прочность.

Искусственные ткани из вискозы, ацетата и триацетата

Искусственные ткани широко используют для пошива женской одежды: платьев, блуз, сарафанов, туник и многого другого. Ткани из вискозных нитей наиболее распространены: **крепдешин, тафта, креп-сатин, креп-марокен, сорочечные, плащевые** и другие. Подкладочная ткань из вискозы (**саржа, сатин**) считается одной из лучших.

Искусственные ткани хорошо драпируются, гладкие, ноские, плотные, скользкие, с резким или матовым блеском. Их гигиенические свойства довольно высоки.

Искусственные волокна горят по-разному.

Вискоза, подобно хлопчатобумажной ткани, горит довольно быстро с запахом жженой бумаги, так как изготавливают ее из целлюлозы. Ацетат и триацетат при горении образуют темный спекшийся наплыв и распространяют кисловатый запах.

По характеру расцветки и отделки эти ткани могут быть самыми разнообразными: гладкоокрашенными, с печатным рисунком, пестроткаными с металлизированными нитями, блестящими накатками и так далее.

Процесс раскроя может быть затруднителен, так как искусственные шелка скользят, тянутся и легко смещаются под ножницами. Если ткань тонкая, то на швах нити раздвигаются. При неправильной влажно-тепловой обработке на ткани могут образовываться не поддающиеся удалению ласы, так что утюжить лучше с изнаночной стороны или при небольшой температуре.

Синтетические ткани

Синтетические волокна получают путем синтеза природных низкомолекулярных соединений. Исходным сырьем служат природный газ, нефть, каменный уголь, ацетилен и другие. Такое разнообразие позволяет получать волокна с различными, заранее заданными свойствами.

В настоящее время существует несколько тысяч видов синтетических волокон, но их число растет с каждым годом. В эпоху технического прогресса стоит острая потребность в поиске новых химических материалов, заменяющих столь дефицитное натуральное сырье.

Таким образом были созданы волокна с превосходными потребительскими свойствами, такими как высокая прочность, несминаемость, устойчивость к многократным стиркам, стойкость к воздействию света, влаги, бактерий и другие.

Синтетические волокна плавятся с выделением химического запаха и оставляют не золу, а твердый шарик.

Натуральные ткани легко отличить от искусственных и синтетических по характеру горения нитей. Только натуральные ткани оставляют после сгорания серый пепел, который легко можно растереть между пальцами. Искусственные (кроме вискозы) и синтетические волокна после сгорания оставляют темный спекшийся наплыв. Кроме того, натуральные ткани при горении выделяют запах жженого пера или бумаги.

Однако гигиенические свойства большинства искусственных волокон очень сильно уступают натуральным. Только одежда, сшитая из натурального шелка, льна, шерсти и хлопка, будет хорошо пропускать влагу, обладать высокой гигроскопичностью. Ткани из натуральных волокон экологически чистые и оказывают благотворное влияние на здоровье человека.

Из синтетических волокон изготавливаются

различные ткани, трикотажные полотна; их используют в чулочно-носочном производстве, галантерее. Часто такие волокна добавляют к натуральным для получения смесовых тканей с улучшенными потребительскими свойствами и более низкой себестоимостью. Нам хорошо известны такие волокна, как **лавсан, капрон, нейлон, акрил, полиэстер, эластан, лайкра** и другие.

Трикотажное полотно

Трикотаж – это вязанный ручным или машинным способом материал.

В тканях нити основы и утка закрепляются достаточно жестко, а в трикотаже они находятся в свободном состоянии. Это придает трикотажу растяжимость, эластичность, мягкость, но в то же время низкую формоустойчивость и распускаемость.

Свойства трикотажа обуславливают некоторые особенности его обработки:

- все открытые срезы необходимо обметывать во избежание распускаемости;
- из-за высокой растяжимости трикотажа сшивать все швы изделия необходимо растяжимым швом (цепным стежком, зигзагом, специальным трикотажным швом или оверлоком);
- при пошиве необходимо использовать специальные трикотажные иглы, так как полотно прорубается и в месте прокола иглы остаются дыры;
- для предотвращения деформации изделия в плечевые швы, горловины, проймы необходимо ставить кромки из нерастяжимого материала.

В качестве сырья для трикотажных полотен используются хлопковые, шерстяные, искусственные и синтетические волокна.

Трикотажные полотна отличаются большим разнообразием применяемых видов нитей и пряжи, переплетений и расцветок, толщины и плотности. Их выпускают гладкоокрашенными, меланжевыми, пестроткаными, с печатным рисунком.

Из трикотажного полотна можно сшить легкий, струящийся сарафан, гольф или майку, юбку, платье и даже пальто.

Трикотаж – один из любимых материалов современной модницы. Изделия из него мы носим во все времена года. Трикотажные вещи придают мягкость, обтекаемость облику женщины, не стесняют движения даже при самом сильном облегании.

Нетканые полотна

Это текстильный материал из волокон и нитей, выработанный без применения методов ткачества.

Нетканые материалы вырабатывают из натуральных, искусственных и синтетических волокон, а также из вторсырья. Технологии скрепления нетканых полотен могут быть различными: клеевая, термическая или же механическая – прошивная.

К нетканым материалам относятся **войлок, фетр, искусственные меха, синтепон, ватин, флизелин.**

Выбор фактуры ткани

Под фактурой ткани понимают характер строения поверхности лицевой стороны ткани. Фактура находится в зависимости от количества и величины элементов (ворс, узелки, рубчик, вкрапления). Когда количество этих элементов невелико или они совсем отсутствуют, ткань считается гладкой:

- если гладкая ткань имеет атласное переплетение, то поверхность будет блестящей;
- если на поверхности ткани продернуты петли, то она будет называться «букле»;
- если на ткани просматривается четкий рубчик, то она называется «вельвет»;
- если на поверхности ткани ровно стриженный ворс, то это «бархат».

По характеру также различают мягкие и жесткие ткани, прозрачные и непрозрачные, матовые и блестящие. Все они имеют свои особенности и влияют на восприятие фигуры женщины.

Мягкие ткани (крепдешин, шифон, тонкая шерстяная ткань, искусственные шелка) очень хорошо драпируются, образуя красивые округлые линии. Они прекрасно подходят обладательницам всех типов полных фигур, так как придают мягкость, женственность, соблазнительность и скрадывают излишнюю округлость.

Жесткие ткани (тафта, муар, парча, плотный лен) придают угловатость. Складки на этих тканях смотрятся торчаще. Женщинам с пышными формами жесткие ткани можно использовать лишь для платьев, юбок и других изделий строгих форм, прямого кроя с прямыми линиями и складками или изделий прилегающего силуэта.

Прозрачные ткани (невесомый тонкий шифон, креп-жоржет, маркизет, капрон и другие) эффектно смотрятся только на молодых, стройных девушках. А вот дамам, склонным к полноте, с ярко выраженной спортивной фигурой или перешагнувшим определенный возрастной порог лучше отказаться от подобных нарядов.

Объемные, блестящие, прозрачные ткани всегда зрительно увеличивают фигуру.

Мягкие, гладкие – делают стройнее.

Но бывают определенные ситуации, когда очень хочется обновку из прозрачной ткани. Например, на летнем отдыхе у моря хорошо бы иметь легкую тунику, надевающуюся прямо на купальник. Можно позволить себе такой каприз и сшить ее из натурального шифона, креп-жоржета с печатным рисунком. Подобрать ткань можно в цвет купальника или шляпы-панамы или в контраст с ними. Прозрачная ткань с рисунком будет уже полупрозрачной, а натуральный шелк будет смотреться изысканно и дорого.

Непрозрачные ткани – это огромное многообразие хлопчатобумажных, льняных, плотных шелковых, шерстяных, искусственных и синтетических тканей.

Матовые ткани – это ткани, не имеющие блеска. Они хороши для любых фигур. Выбор фасонов нарядов из матовых тканей очень разнообразен.



Блестящие ткани (креп-сатин, атлас и другие) зрительно увеличивают и без того полную фигуру. Это объясняется тем, что ореол света, попадающего на блестящую ткань, отражается и дорисовывает вам пару лишних сантиметров. Не спасает ситуацию даже черный, стройнящий, цвет. Если же вам принципиально нравится блеск, то используйте его лишь в аксессуарах.

Подбор цветовой гаммы ткани

Перед тем как определиться с выбором ткани, давайте разберемся, какой цвет полнит, а какой стройнит.

Светлое Всегда кажется бомльшим, чем темное

Этот визуальный обман связан со способностью цветных предметов поглощать или отражать световые лучи. Белый цвет отражает максимальное количество световых волн, которые расходятся в разные стороны. Граница между вашим белым, кремовым или светло-серым

платьем размывается, и вы в таком наряде смотрите крупнее, чем есть на самом деле (см. Приложение 13 во вклейке).

Для женщин, имеющих лишний вес, прекрасно подойдут темные, холодные, неяркие цвета, которые можно разнообразить яркими аксессуарами.

Черный и все темные цвета поглощают световые лучи, границы предмета кажутся четче, чем у светлого. Следовательно, темное платье будет стройнить, а женщина в нем казаться меньше, чем на самом деле.

Эти свойства зрительного обмана прекрасно корректируют нашу фигуру. Так, женщина-«груша» с большими бедрами смело может носить темные брюки и светлые рубашки, блузы. Темный и светлые цвета сделают свое дело, и низ фигуры будет казаться меньше, а великолепные плечи, грудь – больше и соблазнительнее.

Серый цвет не имеет таких выраженных границ, как черный, и не такой размытый, как белый. Он стройнит днем (конечно же, не так, как черный и ему подобные темно-синий, иссиня-черный и т. д.) и полнит поздним вечером и ночью, когда теряет контраст с окружающей средой.

Холодные оттенки стройнят больше, чем теплые

Желтый, красный, оранжевый и их теплые оттенки расширяют предметы, а женщина в наряде таких тонов кажется полнее (см. Приложение 14 во вклейке).

Сине-зеленый, синий, фиолетовый и все их оттенки, даже самые яркие, дают меньший эффект расширения. Таким образом, получается, что красное платье будет полнить больше, чем синее, и теплое светло-розовое будет казаться больше, чем светло-голубое.

Что же делать женщине-Весне, которой прекрасно подходят все

теплые оттенки цветов? Просто не стоит строить весь ансамбль в одном тоне. Лучше разбавить его и оставить теплый цвет лишь у лица, а брюки, юбку выбрать другого оттенка по одному из принципов гармоничного сочетания цветов.

Я думаю, вы согласитесь, что в розовом или желтом платье полная женщина будет смотреться нелепо. А если розовой (оранжевой, желтой) будет только блуза (пуловер, жакет, шарф), то эффект будет прекрасным.

Кроме того, помните, что любой темный холодный цвет может дать теплый оттенок: синий, фиолетовый, зеленый. Ткани таких цветов прекрасно подойдут уже и для целостного наряда (платья, костюма, сарафана) и лишних килограммов не прибавят. А длинные шарфы и бижутерия вытянут фигуру.

Чем ярче цвет, тем он больше полнит

Интенсивные оттенки слепят глаза, и возникает эффект размывания границ. Такими свойствами обладают очень яркие, почти люминисцентные цвета (см. Приложение 15 во вклейке). Не стоит впадать в крайности и носить одежду таких цветов, даже если они на пике популярности.

Светлые, теплые и очень яркие оттенки зрительно увеличат фигуру, если из таких тканей сшито платье или костюм. Лучше их «разбавить» другим цветом, оставляя лишь в верхней или нижней части ансамбля.

Мода на них крайне быстротечна, да и смотрятся они кричаще, клубно или по-детски. На полной фигуре вместо ярко-ядовито-зеленого лучше выглядит богатый, роскошный и экзотический малахитовый наряд, а вместо пронзительно-малинового – оттенок чуть поспокойнее.

Узоры, принты и расцветка ткани

Давайте разберемся в огромном разнообразии тканей и определим, какие виды узоров, принтов стройнят и какая расцветка ткани делает женщину изящней.

Мы с вами уже выяснили, что по виду отделки и расцветки ткани могут быть белеными, гладкоокрашенными в один цвет, иметь печатный рисунок, быть пестроткаными, меланжевыми.

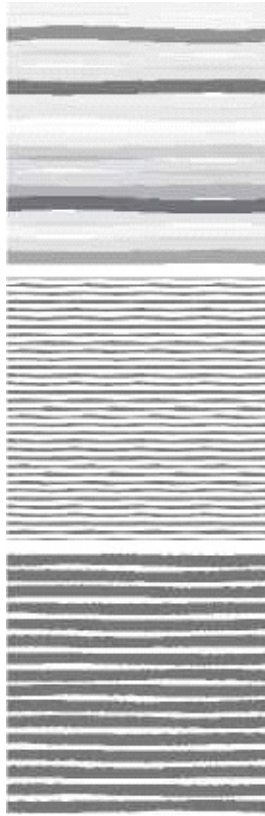
Рисунок на ткани – это огромный материал для экспериментов и коррекции фигуры. Он может быть сложным, разнообразным, причудливым или классическим и легкоузнаваемым, таким как клетка, полоска или горох. Рисунок – это яркие, контрастные или едва заметные сочетания цветов на одном куске ткани. Одни могут стройнить, а другие вызывать зрительный обман и увеличивать фигуру.

Одежду из беленых, гладкоокрашенных и меланжевых тканей могут носить все женщины. Их выбирают по цвету и плотности и шьют наряды самых разнообразных фасонов: с драпировками, складами, всевозможными подрезами, с любыми формами рукавов. На тканях, имеющих один цвет, все конструктивные детали очень хорошо видны: рельефы и отделочные строчки, кокетки, интересно выработанные карманы, сложный крой рукавов и т. д.

Пестротканые ткани и ткани с печатным рисунком могут быть в мелкий, крупный, средний горох; в клетку всевозможных видов; в широкую или узкую, яркую контрастную или блеклую полосу; в орнаменте из цветов или геометрических фигур; с купоном или с каймой.

Наряды в полоску, клетку, горох

Горизонтальная полоса достаточно стабильна на модных горизонтах. Трудно представить лето без легких жакетов, маек, сарафанов в морском стиле. Да и теплые зимние пуловеры с широкой горизонтальной полосой стали классикой. Но этот вид полосы идеально смотрится на худощавых женщинах. Пышных женщин она однозначно полнит.



Горизонтальной полосой можно визуально расширить те части тела, которые на фигуре смотрятся не пропорционально маленькими. Таким примером может служить обладательница фигуры типа «треугольник» или «груша». Горизонтальные полоски на блузе, футболке, жакете, гольфе, пуловере или свитере визуально расширят маленькие плечи и грудь и уравновесят диспропорцию.

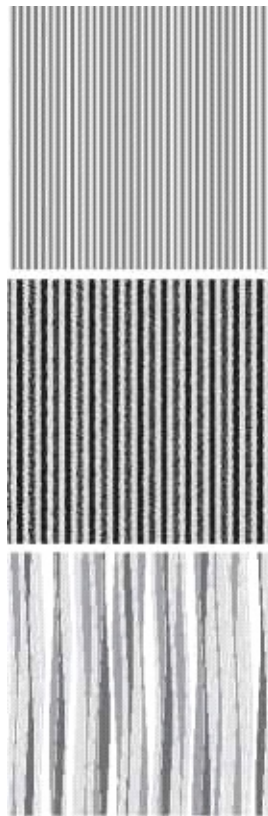
Чем контрастней полоса, тем выраженной эффект расширения.

Черно-белая или темно-сине-белая полоска будет полнить больше всего.

Можно поэкспериментировать с тонкими и неконтрастными полосками на темном фоне женщинам с типом фигуры «песочные часы» и

«прямоугольник». Такой вид еле заметной полосы можно использовать не только в блузах, майках, свитерах, но и в платьях и сарафанах.

Вертикальная полоса повторяет линии тела и стройнит любую фигуру. Ткани в такую полоску подходят для платьев строгих форм, прямого, симметричного кроя. Из полосатой ткани можно составить интересные комбинации, где манжеты, обтачки горловины, клапаны, врезные пояса располагаются по косой или поперечной полосе.



Выбирая ткань в вертикальную полосу, отдавайте предпочтение не сильно широким полоскам, особенно если она имеет очень контрастную расцветку (чернобелую, сине-белую, темно-зелено-белую или фиолетово-белую). Я думаю, вы согласитесь, что такая ткань больше подойдет стройным и высоким женщинам.

Полненьким дамам лучше остановить свой выбор на узких или неконтрастных полосках.

Ткани с такой организацией рисунка помогут вам выглядеть стройнее.



Любое наличие вертикальных полос в вашем ансамбле сделает вас стройнее, будь то даже длинный ниспадающий шарф или палантин. Кроме того, полосатая ткань имеет одно интересное свойство – на ней не видны помятости и заломы.

Косые полосы приносят динамику вашему ансамблю и уводят взгляд от контуров фигуры. Косые линии отвлекают на себя больше внимания, и с их помощью также можно корректировать фигуру.

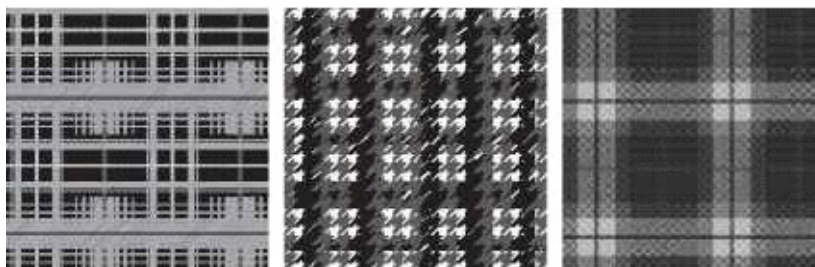
Чем острее угол у двух сходящихся полос, тем больше он вытянет фигуру по длине. Мягкие по контрасту косые полосы прекрасно впишутся в гардероб любой модницы.



Тщательно продумав будущее платье, сарафан или юбку и нарисовав эскиз с замысловатыми сочетаниями косых полос, можно создать настоящий шедевр.

Клетка – один из самых популярных видов рисунка на ткани. Ткани с таким рисунком получили общее название «шотландка», потому что родом они из Шотландии, и первое их появление датируется III веком нашей эры. За многовековую историю создано огромное количество тканей в клетку:

- **английская** – неярко выраженный клетчатый рисунок на костюмных тканях;
- **виши** – рисунок в мелкую клетку, названный в честь французского города;
- **гусиная лапка** – двухцветный рисунок в виде деформированной клетки, которую ввела в моду Коко Шанель;
- **Оксфорд** – сорочечная ткань в клетку;
- **виндзорская** – пересечение тонких полос светлого и темного цветов на серой костюмной ткани и многие другие.



Для женщин с пышными формами предпочтительнее выбирать ткани в мелкую, среднюю клетку, в тонкую полоску на темном фоне. Из таких тканей можно моделировать любые фасоны, применять для отделки косое направление клетки.

Ткани с яркой крупной клеткой зрительно расширяют фигуру, но прекрасно будут смотреться в длинной юбке, покроенной по косой. Таким образом, на клетчатой ткани больше будут читаться не клетки, а косые полосы, сходящиеся углом. Нам уже известно, что такой рисунок стройнит и вытягивает фигуру.



Ткань в клетку не подходит для изделий, имеющих мелкие, резаные детали, так как трудно подогнать рисунок при раскрое.

Горошек на ткани – такая же классика, как серый, белый и черный цвета. Платья, блузы в горошек носят в любое время года, а его популярность не подвластна модным направлениям. Так, Ив Сен Лоран, считающийся «королем горошка», начал использовать его в романтических

нарядах еще в 70-х годах XX века.



Ткани в горошек чрезвычайно универсальны: одни из них сильно расширяют фигуру, другие стройнят, а третьи выглядят нейтрально.

Крупный горох хорош только для молодых и стройных женщин. Средний и мелкий горох на темном фоне делает фигуру стройнее. Прекрасно удлиняет силуэт вертикально организованный светлый горох на темном фоне. Благодаря таким линиям его расположения уже с большого расстояния рисунок в горошек смотрится вертикальной полосой.

«Гороховые» ткани можно использовать женщинам с любым типом фигуры для платьев, блуз, туник и сарафанов различных фасонов и силуэтов, включая прямой.

А теперь давайте рассмотрим ткани с изображением самых модных узоров и принтов и выделим те, которые больше всего подойдут полным женщинам.

Современные виды узоров и принтов на тканях делятся на две группы:

изобразительные орнаменты – узоры на тканях с изображением цветов, листьев, животных, пейзажей, различных предметов;

неизобразительные орнаменты – принты в виде геометрических фигур и элементов, абстрактные принты.

Растительные узоры

Что может быть наряднее красивого, яркого, легкого, цветастого платья! Мы все с нетерпением ждем весны и лета, чтобы пощеголять в таких нарядах. Кажется, что сама природа во всех своих свежих, солнечных красках расписала нам ткани. На одних мы видим цветущий луг, на других – только-только распустились пионы, на третьих – легкий ветерок в тропической листве.



Но далеко не все узоры, хоть они и прекрасны, подойдут женщине с лишним весом: большое значение имеет фон, на котором расположен рисунок, а также размер рисунка.

Самым лучшим вариантом расцветки будет темный фон с редким рисунком. Добавит изящества, зрительно удлинит фигуру легкий длинный

шарф или надетая сверху и не застегнутая кофточка. А вот светлые платья с частым рисунком, даже неброским, сильно полнят женщин.



Большие яркие цветы на ткани обладают интересным свойством. Они как бы «выдвигаются» вперед, «выпирают» и искажают пропорции фигуры. Этим фактом можно умело воспользоваться и расположить их там, где нужно. Например, у женщины-«груши» прекрасно будут смотреться крупные цветы в области груди, плеч. Рисунок сделает эту область фигуры более привлекательной и увеличит недостающие объемы. Максимальный эффект получается в сочетании яркого цветка на темной ткани.

Мелкий густой цветочек можно использовать полным женщинам лишь в том случае, если ткань темная, а рисунок неярко выраженный.

Животный принт

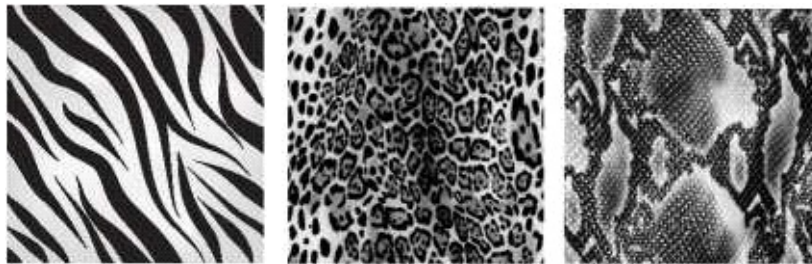
Естественная расцветка животных – яркая, броская. Ткани, имеющие узоры шкур различных животных, всегда на пике популярности. В них каждая женщина чувствует себя желанной и сексуальной, а наряды притягивают взгляд.



Самые известные животные принты – это змеиный, тигровый, леопардовый, зебровый.

Прилегающее светлое платье с леопардовым принтом в продолговатое темно-коричневое пятнышко стало практически классическим. Оно, несомненно, стройнит женщину. Здесь все дело в том, что рисунок организован вертикально, а нам уже известно, что такой эффект стройнит и вытягивает фигуру в длину.

Таковыми же свойствами обладают ткани с тигровой, змеиной, зебровой расцветками. Присмотритесь внимательно и увидите четкое вертикальное направление рисунка, а тигровый принт даже больше напоминает хорошо стройнящий длинный острый угол. Следите лишь за тем, чтобы на выбранной вами ткани рисунок был не сильно крупным.

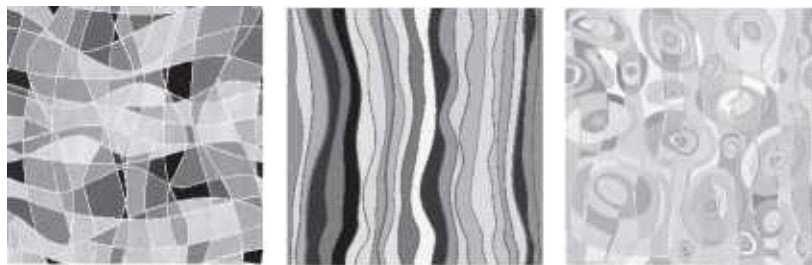


Геометрические и абстрактные принты

Геометрические и абстрактные принты на тканях создают динамику, ритм, настроение. Здесь можно встретить невероятно яркие цвета, визуальные эффекты перетекания, калейдоскопические узоры, замысловатые линии и пятна. Такие ткани необычайно интересны, привлекают всеобщее внимание, но могут вызывать ощущение перегруженности.



Выбирая ткань для будущего наряда, нужно обратить особое внимание на размер, яркость и контрастность принта. Мы с вами уже знаем, что большой и яркий рисунок зрительно увеличивает фигуру. Но умело подобранная геометрия или абстракция даст возможность создать настоящий шедевр. Во избежание «перегрузки» можно сшить не длинное платье или сарафан, а блузу или тунику.



Если же для работы выбрать шифон, креп или другую полупрозрачную ткань, то яркие цвета, контур рисунка немного «размоются». Выбирайте простые фасоны, потому что ткань с геометрическим и абстрактным принтом уже сама по себе самодостаточна.

Купон на ткани



Купон – это крупный узор по краю ткани, сужающийся и сходящийся на «нет» ближе к периферии. Часто купонные ткани имеют по краям красиво выработанную кайму, которая может служить отделкой.

Ткани с купоном требуют тщательного подбора фасона. Большое

нагромождение всевозможных деталей «утяжеляет» изделие и делает его неизящным. При покупке ткани с купоном обратите внимание на его расположение. Он может размещаться вдоль кромки или же по поперечной линии. Поперечный купон имеет определенный раппорт (расстояние от начала рисунка до следующего его начала), и необходимо четко рассчитать расход ткани.



Часто купонные ткани очень контрастны по цветовой гамме. Такое яркое сочетание весьма опасно в искажении фигуры. Купон на ткани привлекает внимание, поэтому удачное или неудачное его $\wedge \wedge \wedge$ расположение играет большую роль в коррекции фигуры.

Светлый кружевной орнамент на темном фоне расширяет пространство. Светлый рисунок, если расположить его горизонтально, расширит подол платья. Женщинам с большими бедрами и полными

ногами это придает еще большее увеличение объема. Если же рисунок перевернуть и расположить в области груди и плеч, то объем в этой части зрительно увеличится. Такой вариант хорошо подойдет женщинам с фигурой типа «груша» и «прямоугольник».

Каждая женщина может себе позволить носить вещи из тканей всевозможных расцветок с замысловатыми узорами, яркими цветами, модными и экстравагантными принтами, сложными купонами. Важно лишь правильно подобрать основной тон ткани, размер и местоположение рисунка.

Наиболее удачный выбор – это:

ткани с вертикальной полосой;

ткани с мелким горошком на темном фоне;

клетчатые темные ткани с узкими линиями;

ткани с редким цветочным орнаментом на темном фоне;

ткани с изображением животного принта некрупных размеров;

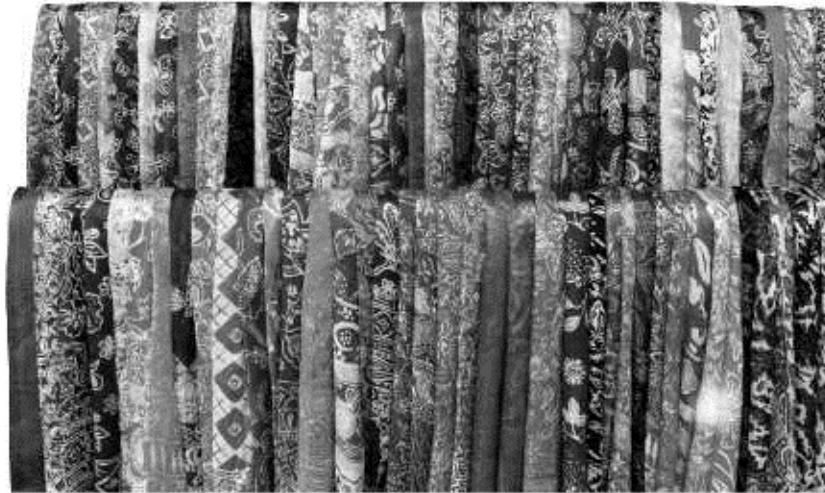
геометрические и абстрактные принты без крупных контрастных пятен и фигур;

купонные ткани с вертикально расположенным орнаментом.



Вертикально расположенный купон сделает любую фигуру стройнее. Лучше расположить его по центру (если это позволит рисунок ткани) или же сдвинуть асимметрично в один бок. А вот симметрично расположенный по бокам купон увеличит объем.

Если сочетание светлого и темного на ткани покажется вам слишком ярким и сомнительным по части выбора правильного фасона, то можно подобрать и менее контрастные купонные расцветки. Нарисуйте будущую модель на бумаге, приложите ткань к себе и сделайте правильный выбор.



Шаг 6

Выбираем фасон

Шаг 6.

Выбираем фасон



В предыдущих главах мы с вами научились многому: определили тип фигуры, определили свой цветотип и наиболее выигрышные цвета одежды,

узнали, как правильно сочетать цвета в одном ансамбле. Также выяснили, какие ткани и какой рисунок стройнит фигуру. Вкратце мы рассмотрели, какие детали и какой крой необходим женщинам пяти типов фигур.

В этой главе я расскажу, какой фасон и силуэт следует выбрать, чтобы недостатки фигуры скрыть, а достоинства подчеркнуть. Также мы поговорим о таких понятиях, как «силуэт», «поясная и плечевая одежда», определим самые модные стили одежды и выберем наиболее удачные фасоны всех стилей на каждый из типов фигур.

Всю одежду, которую мы носим, можно разделить на две группы:

плечевая : платья, блуза, топы, сарафаны, туники – все то, что фиксируется по линии плеча;

поясная : брюки, юбки, шорты, капри – имеют фиксацию по линии талии.

Также существует такой подвид одежды, как **верхняя** . Верхняя одежда фиксируется по линии плеча и одевается на платья, блузы, рубашки и т. д. Она предназначена для ношения в прохладное и холодное время года и включает в себя пиджаки, жакеты, зимние и демисезонные пальто, плащи, куртки и т. д.

Силуэт одежды

Одежда, которую мы носим, имеет множество линий. Они могут выполнять различную функцию: служить швами стачивания деталей кроя и обеспечивать хорошую посадку на фигуре; являться отделкой модели со всевозможными втачными поясами, кокетками, подрезами и т. д.

Значение всех этих линий в костюме очень велико – они определяют общий характер изделия, его принадлежность к определенной модной эпохе.

Вы хорошо помните платья из новомодных синтетических материалов 70-80-х годов с большим количеством деталей: кокеток, поясов, хлястиков, пуговиц и отделочных строчек. Или же современную моду, где основной

акцент имеет сама ткань, ее качество, цвет, а фасон лишен излишеств и не перегружен деталями.

Таким образом, при создании какой-либо вещи очень важны три ее составляющие.

Конструктивные линии – швы внутри изделия: рельефы, вытачки, складки, линии соединения лифа с рукавом и т. д. Конструктивные линии обеспечивают хорошую посадку на фигуре, степень ее прилегания, необходимой свободы движения. Как и все в этом мире, они подвержены влиянию моды.

В один сезон актуальны прямые, идущие от плеча рельефы, в другой – подкройные бочка, а в третий – просто вытачки «а-ля из бабушкиного сундука».



Декоративные линии – это декоративная отделка на изделии. Без этих линий одежда может вполне обойтись, так как в функциональном

отношении они не имеют значения. Но... Декоративные линии придают вещи красоту, нарядность и особое «звучание». К ним можно отнести рюши, воланы, интересного кроя воротники, паты, всевозможные под-резные детали. Орнамент ткани, купон также является декоративностью, составляющей вашего наряда.

Современная мода очень благосклонна к кружевам, прошивам, лентам, тесьме в легкой одежде. В демисезонных пальто, куртках, а также в спортивной одежде все чаще встречаются красивые змейки с массивными бегунками, интересной формы кнопки, необычные пуговицы и другая интересная фурнитура.

Силуэтные линии – описывают контур, общие очертания одежды.

За все время развития одежды было создано множество вариантов силуэтов, но пять из них стали основными: трапециевидный, облегающий (прилегающий), свободный прямой, полуприлегающий, овал.

Рассмотрим каждый из них подробнее, так как силуэт напрямую связан с выбором фасона для того или иного типа фигуры женщины.

Прямой силуэт



По своей геометрической форме он близок к прямоугольнику или квадрату, в зависимости от длины изделия. В одежде прямого силуэта талия не акцентируется, а конструктивные линии (рельефы) не приталивают изделие. Часто одежда с таким силуэтом имеет только нагрудные вытачки или же шьется совсем без них. Например, при спущенном рукаве «японка» вытачка открывается в рукав.

Одежда прямого силуэта подходит всем типам фигур, так как маскирует их всевозможные недостатки: отсутствие талии, жировые отложения на бочках, излишний объем в области плеч на фоне дисбаланса с узкими бедрами и т. д. А для фигуры-прямоугольника прямой силуэт – главный козырь в выборе модели.

Изделия, сшитые на основе прямого силуэта, могут иметь выраженный контур или же мягкий, сглаженный. Здесь все зависит от выбора ткани. Лен, шерсть, хлопковая, джинсовая ткани обозначат четко выраженные очертания прямоугольника, а мягкие драпирующиеся ткани (трикотаж, шелк, тонкая шерстяная ткань) смягчат и округлят форму.

Полуприлегающий силуэт



Очень приближен к естественным пропорциям человека, повторяет форму тела, но не обтягивает ее. Линия талии здесь выражена, но имеет определенную свободу для движения.

В полуприлегающем силуэте женщина чувствует себя очень комфортно, так как фигурка не теряется, талия подчеркивается, но не затягивается в корсет. Такой силуэт подходит всем типам фигуры и всеми нами очень любим.

Особенно характерен полуприлегающий силуэт для верхней одежды. Все необходимые прибавки на свободное облегание прекрасно ведут себя в пальто, жакетах, пиджаках, куртках, когда верхняя одежда надевается на платье, гольф, костюм и т. д. В результате такой многослойности в пальто вам будет и комфортно, и не тесно, и фигура обозначится.

Трапецевидный силуэт

Характерен для расклешенной одежды. По своей геометрической форме он соответствует трапеции, где короткая линия приходится на плечи, а широкая – на низ изделия. Степень клешения в трапецевидном силуэте может быть разной, но линия талии не подчеркивается и теряется в общем объеме.



Блузы, сарафаны, платья, а также верхняя одежда с небольшим клешением по низу делают фигурку стройнее и хорошо смотрятся на женщинах небольшого роста.

Юбки, расклешенные к низу и имеющие трапециевидную форму, подходят многим женщинам. Юбка-клеш, полусолнце, солнце, с врезными клиньями, высоким годе, длиной до колена или в пол всегда в центре внимания и присутствуют в гардеробе любой женщины.

Прилегающий силуэт

Прекрасно подходит всем стройным женщинам и имеет такие черты, как плотнооблегающий лиф, подчеркнутая линия талии, плотное облегание по бедрам. Такой силуэт своим очертанием напоминает песочные часы. В прилегающем силуэте не всегда юбка узкая и плотная. Она может быть расклешенной вплоть до юбки-солнца. На таком контрасте узкого верха и расклешенного низа фигура женщины смотрится еще красивее, а талия кажется еще тоньше.



Однако прилегающий силуэт подходит далеко не всем. Позволить себе такой наряд могут лишь обладательницы тонкой талии – «груши» и «песочные часы». Для последних данный силуэт – самый выигрышный. Даже если мы и говорим с вами о женщинах разных типов фигуры, но имеющих лишний вес, фигура типа «песочные часы» – самая красивая. А лишние килограммчики на бедрах и груди придают только аппетитность.

Так что обтягивайте свое прекрасное тело, пусть другие завидуют!

Прилегающий силуэт совсем не целесообразно использовать в верхней одежде, а вот платья, сарафаны и вся вечерняя мода могут строиться на его основе.

Такая силуэтная форма может относиться не только к плечевой одежде. Поясная (юбки, брюки), плотно облегающая фигуру, рекомендуется женщинам практически всех типов фигур. Мы с вами об этом говорили, когда рассматривали каждый тип в отдельности в первой главе. Многим из нас прекрасно подходят юбки-карандаши и плотно облегающие по талии и бедрам брюки.

Овальный силуэт



Представляет собой модификацию прямого силуэта. Здесь линия плеча округлая, покатая, а низ изделия заужен. Самая широкая часть такого силуэта приходится на талию и бедра.

Овальный силуэт чрезвычайно моден, коллекции с его участием демонстрируют самые известные модные дома.

Помимо правильно подобранной ткани, ее цветового решения и фактуры сделать фигуру стройнее помогут конструктивные линии, декор и общий силуэт изделия. Все эти составляющие в комплексе помогают скрыть недостатки и сконцентрировать внимание на достоинствах фигуры.

Результатом же будет комфорт, уверенность в себе и вера в свою неотразимость!

Такая силуэтная форма прекрасно смотрится в демисезонных пальто. Благодаря рукаву покроя реглан, полуреглан или цельнокроенному с ластовицей достигается скругление плечевой линии. Сужение к низу можно получить за счет вытачек, защипов, притачного пояса или кулиски. Часто в одежде овального силуэта встречаются крупные высокие стойки, асимметричные косые застежки.



Одежду силуэта «овал» могут носить многие женщины, но ее не рекомендуют при невысоком росте. Однако это спорно. При правильно выбранной длине вопрос диспропорции тоже вполне решаемый.

Стиль одежды

Стиль – это единство образа, где форма и содержание не противоречат друг другу, а также общность формы, выраженная в покрое силуэта,

фактуре и расцветке ткани, фурнитуре.

Стиль одежды диктуется полом, возрастом, профессией, социальным статусом, национальностью, функциональностью, уместностью, образом жизни и личным вкусом человека.

Стиль непосредственно связан с модой, но мода изменчива и быстротечна, а стиль остается постоянным и устойчивым. «Мода приходит и уходит – стиль остается!» – говорила Коко Шанель.

В ранние исторические эпохи на протяжении довольно долгого времени в одежде господствовал лишь один какой-либо стиль. Но начиная с XX века сформировались и прочно утвердились такие стилевые направления:

- классическое; · спортивное;
- романтическое; · фольклорное.

На модном олимпе прочно утвердились классический, спортивный, романтический и городской стили.



Несмотря на постоянные изменения и новые модные течения, перечисленные стили не утратили своей актуальности и в наши дни. Они лишь стали более емкими, включающими в себя всевозможные подвиды, течения.

Современный ритм жизни XXI века подарил совершенно уникальный, смешавший все мыслимые и немыслимые направления, городской стиль одежды, а фольклорный отодвинул на задний план.

Рассмотрим каждый из них подробнее и подберем наилучшие фасоны для каждого из типов фигур женщин.

Классический стиль

Это стиль работающей женщины. Так как его родиной является Англия, этот стиль часто еще называют «английским». Формироваться он начал еще в конце XIX века, а за основу был взят английский мужской костюм.

Классическая одежда всегда изготавливается из дорогих качественных материалов с богатой благородной фактурой, таких как лен, шерсть, шелк,

а также искусственных тканей, которые хорошо имитируют натуральные.

Одежда характеризуется подчеркнутой строгостью, подтянутостью форм, минимумом деталей, сдержанным цветовым решением и сдержанной декоративной отделкой.

Силуэт классического стиля – полуприлегающий, прилегающий и изысканный прямой.

Одежда классического стиля – основа базового гардероба женщины. Его олицетворением являются маленькое элегантное платье, деловые брючные костюмы, юбка-карандаш, строгие блузы.

Изделия, выполненные в классическом стиле, не выходят из моды в течение нескольких сезонов. Они хорошо комплектуются с одеждой других стилей, что очень важно в составлении рационального гардероба.

Подобная одежда предполагает деловую, сдержанную или же изысканную манеру поведения.

Продолжением классики стали деловой и офисный стили одежды. Они добавили удобства, упростили некоторые элементы гардероба, внесли немного романтики в рабочие будни женщины-карьеристки. Ежедневный поход на работу – это не только уверенные шаги по должностной лестнице, стабильный заработок и стирание в пыль конкурентов, но и демонстрация своего имиджа, стиля, нарядов в рамках установленного дресс-кода.

Городской стиль

Городской стиль – это все то, в чем удобно, комфортно, практично жить, учиться, ходить на работу. Городской стиль выражает нашу индивидуальность, определяет вкус и выделяет из толпы.

Современная мода продиктовала такие направления городского стиля:

джинсовый – самый доступный и всеми любимый, стабильно модный и очень разнообразный;

морской – летний, легкий, свежий, как морской бриз. Бело-синяя гамма с красным, черным, желтым декором, горизонтальная, вертикальная и косая полоса – вот его характерные признаки;

сафари – цвет хаки, беж и все оттенки коричневого, натуральный лен, удлиненные рубашки и платья прямого силуэта, кожаные ремни и обувь в тон. Этот стиль всегда в моде, он максимально комфортен и удобен, великолепен и прост;

милитари – сроден стилю сафари. Характерны накладные карманы, шнуровки, погоны, похожие на воинские мундиры легкие жакеты, изобилие блестящей фурнитуры, натуральные ткани и сложного кроя рукава;

кэжуал (casual) – комфорт, мягкость, практичность, удобство и элегантная небрежность. Пуловеры, свитера, джемпера, брюки, рубашки, футболки, причудливые юбки и платья – все то, что свойственно прогулочному стилю;

гранж – бунтарский стиль, эпатазирующий окружающих сочетанием несочетаемого: клетка в окружении цветов и графических принтов, широкие блузы и бесформенные юбки с полным отрицанием гламурности, но в то же время легкость, женственность и невероятная актуальность;

рустикальный – деревенский, изысканно простой, легкий. Платья, сарафаны, блузы, туники с прошивой, мережкой, вышивкой, кружевом, рюшами, волнами, лентами; натуральный тонкий лен, батист – вот его отличительные особенности. Одежда в деревенском стиле – настоящая находка для женщины при формировании летнего гардероба.

Спортивный стиль

Это удобная и комфортная, свободная и не стесняющая движения

одежда для повседневного ношения, отдыха, занятий спортом.

Стиль спортивной одежды зародился в США после Второй мировой войны. Он подчеркивает подтянутость, стройность и спортивность фигуры. Одежда спортивного стиля изготавливается из хлопчатобумажных, льняных, шерстяных или полунатуральных тканей, трикотажей. Все ткани должны обладать хорошими гигиеническими свойствами, водо- и воздухопроницаемостью, быть гипоаллергенными, прочными и износостойкими.



Рубашки, майки, куртки, брючки, капри, юбки, спортивные костюмы изобилуют наличием накладных карманов, клапанов, поясов, хлястиков, пат, манжет, змеек, кнопок, люверсов.

Крой спортивной одежды может быть прямым, не стесняющим движений или же плотно прилегающим, обтягивающим в зависимости от используемой ткани.

Крой спортивной одежды может быть самым разнообразным, а цветовая палитра – яркой, активной, контрастной, динамичной или же сдержанной, пастельной.

Сколь разнообразны варианты спортивной одежды, столь широка область ее применения. Она прекрасно подходит для различных проявлений повседневной жизни, но совершенно неуместна в официальной, торжественной и праздничной обстановке.

Романтический стиль

Один из самых очаровательных стилей, способных изменить женщину до неузнаваемости. Такая одежда создает ощущение торжества, праздника, приподнимает настроение и дает возможность женщине почувствовать себя королевой.

Романтический стиль имеет столько различных проявлений, что его часто называют фантазийным. Часто образы в романтическом стиле строятся на основе исторического костюма с особенностями кроя, декоративной отделки, тканями соответствующей эпохи.

Такие наряды очень разнообразны по своей форме: имеют маленький объем и плотно прилегают к фигуре; мягко струятся вдоль изгибов тела; имеют пышную юбку на фоне затянутого в корсет лифа.

Подчеркнуть женственность образа помогут такие декоративные элементы, как вышивка, рюши, оборки, воланы, жабо, кокилье, кружево, стразы, пайетки, стеклярус, бисер, жемчуг.

Ткани для создания романтических образов женщина может выбирать самые разнообразные. Натуральные и искусственные шелка для мягких, воздушных, легких образов; парчу, органзу, капрон – для жестких, торчащих, объемных форм.

Ткани могут быть нежными, пастельными, слабонасыщенных цветов или же яркими, свежими, модными с цветочным рисунком или горохом.

Говоря о романтических образах, мы прежде всего представляем вечерние наряды, наряды для выхода в свет, а также свадебные платья и платья для выпускных вечеров. Но придать романтическое звучание можно практически любой вещи нашего гардероба: блузе, повседневному платью или сарафану, костюму, пальто и даже трикотажной футболке или пуловеру, расшив его бусинами, камнями и лентами.

С легкой руки именитых дизайнеров романтическая мода меняется, преобразуется или возвращается из хорошо забытого старого. Современные модные течения продиктовали нам некоторые стилевые решения романтических образов.

Гламурный стиль. Этот стиль максимально привлекает внимание окружающих своей роскошью и богемностью. Шикарные платья и меха, драгоценности и натуральные ткани чрезвычайно уместны в воссоздании мягкого, соблазняющего или же яркого образа.

Большое значение здесь имеет чувство меры. Важно не перестараться с паетками, камнями и мехами, чтобы не выглядеть вульгарно.

Секси-стиль подходит для уверенных в себе девушек. Обтягивающие платья, яркий и выразительный макияж, крупные украшения – все то, что помогает выглядеть сексуально, уверенно, игриво и соблазнительно. Секси-стиль предполагает не только короткие, оголяющие ноги платья, но и наряды макси или евродлины.

Бельевой стиль характеризуется свободой, удобством, открытостью. Такие наряды напоминают топы-бюстгальтеры или платья, сарафаны-комбинации. Нежное кружево, струящиеся воланы, лиф, расшитый бисером, и, конечно же, натуральные шелка, шифоны. Традиционно платья в бельевом стиле выполняют из нежных пастельных оттенков, но возможно и использование насыщенных темных цветов, таких как черный, горький шоколад, изумруд, вишня и т. д.

Очень часто такие платья кроют по косой, отчего все линии становятся плавными, обтекаемыми, повторяют изгибы тела, но не обтягивают фигуру.

Ретро-стиль – это использование элементов модных направлений прошлого или полное их копирование. Мы знаем с вами, что мода –

понятие непостоянное, она игрива и ветрена, но в то же время циклична. Очень многим девушкам и женщинам хочется окунуться в прошлое и примерить на себя какой-либо из ретро-образов.

Модели платьев 20-х годов с прямым кроем, асимметричным подолом, заниженной талией, отсутствием рукавов, вызывающим вырезом на спине и интенсивный макияж – все это прямое отражение роковых красавиц из немого кино. Модные силуэты 50-х годов ассоциируются с пышными многослойными юбками до колена, облегающим лифом и глубоким декольте из тканей в горох, различный принт. Помните Людмилу Гурченко в «Карнавальная ночь» или развевающееся платье Мерлин Монро? Кому же не захочется примерить на себя такой женственный образ? Тем более что крой таких платьев помогает скорректировать далеко не идеальную фигуру и приблизить ее к совершенству.

Смешение стилей

Стили в чистом их проявлении в повседневной одежде используют довольно редко. Чаще всего наблюдается их смешение. Это явление называется эклектика.

Разные стили можно легко и естественно совместить в одном образе, а эклектичность превратилась в модную тенденцию. Умелое соединение, казалось бы, несовместимых стилей позволяет добиться многовариантности ваших нарядов в пределах одного гардероба. Главное условие – сохранение целостности и гармоничности ансамбля, чувство меры и вкуса.

Соединение несоединимого – излюбленный прием самых модных стилистов. Многослойность, смелость, новизна дают неограниченные возможности в создании новых образов.

Романтическое платье со строгим деловым жакетом придает облику женщины мягкости и обаяния. Джинсовая куртка поверх сарафана в деревенском стиле – это именно то, что нужно современной моднице в прохладное летнее утро. Также сегодня никого не удивит комплект из классического пиджака из твида и потертых джинсов или строгая юбка-карандаш в паре с мягким пуловером.

Стиль одежды – один из основных элементов имиджа женщины. Представительницу яркого индивидуального стиля часто называют эталоном или иконой стиля. Мода уверенными шагами движется вперед, а стили одежды продолжают появляться, трансформироваться из уже существующих и изменять до неузнаваемости когда-то жившие.

Смело экспериментируйте, находите новые «звучания» привычных вещей и выражайте свою индивидуальность!

Комплектуем гардероб в классическом стиле

Классический костюм-, жакет + брюки

Классический костюм современная мода берет за основу. Он является главной базовой вещью вашего гардероба, а блузы, юбки мы подбираем под него правильно, рационально, взаимозаменяемо и со вкусом.



При изготовлении выкроек обязательно закладываем необходимую свободу движения по окружности груди, талии, бедер. Жакет надевается поверх блузы, при недостаточных объемах блуза будет сминаться, а сам костюм казаться тесным и снятым «с чужого плеча».

Сидеть на фигуре такой костюм должен идеально, так как является отражением вашего статуса и имиджа. Ткань выбираем только самую лучшую – добротную, качественную, дорогую. Брючный костюм обязательно должен быть проклеен всеми необходимыми дублирующими материалами и иметь подкладку как на жакете, так и на брюках (подкладка кроится только на переднюю половинку брюк ниже колена. Этот прием спасает брюки от растяжения ткани, ее деформирования и вытягивания в области коленок). Подкладку выбираем самого лучшего качества – вискозную однотонную или же яркую жаккардовую в контраст ткани верха, придавая строгому костюму оттенок гламурности.

Жакет + брюки для женщины с фигурой типа «треугольник»

При моделировании брючного костюма для женщины с фигурой типа

«треугольник» основной акцент необходимо сделать на красивых деталях жакета, а брюки должны иметь предельно простой фасон.



Ваша особенность – это красивые, но непропорционально маленькие грудь и плечи. Таким образом, моделируем жакет по следующим принципам:

- силуэт жакета – полуприлегающий;
- подплечники, даже совсем небольшие, должны быть обязательно. Они зрительно расширят плечевой пояс и уравновесят фигуру;
- лацканы не должны быть маленькими. Их форма и размер привлекают взгляд и в то же время отвлекают от проблемных бедер;
- карман в рамку или листочка располагаются чуть ниже талии;
- длина жакета – это примерно равное расстояние между талией и бедрами. Возможны и небольшие отклонения от этой линии, но ни в коем случае жакет не должен иметь длину, проходящую через наиболее широкую часть бедер. Эта граница сильно подчеркнет дисбаланс верха и

низа фигуры.

Цветовую гамму костюма подбирайте в зависимости от вашего цветотипа. Женщина-«треугольник» может позволить себе такую вольность, как брюки темного цвета, а жакет – светлого из подобной ткани или ткани-компаньона. Если же установленный дресс-кода не позволяет использовать две разные ткани в одном костюме, то жакет по рельефным линиям, карману, лацканам и бортам можно отделать крупной строчкой толстой декорной ниткой. В любом из этих случаев ваш жакет будет выглядеть наряднее на фоне простого кроя брюк и привлекать внимание.

При моделировании брюк учитывайте следующие нюансы:

- силуэт брюк прямой или классический, слегка зауженный к низу с минимальной свободой по бедрам и талии;
- брюки кроим самые обычные, без каких-либо карманов-рамок, листочек или карманов в боковом шве. Стрелочка на брюках, заутюженная или же застроченная, сделает ваш силуэт стройнее. Низ брюк классического кроя подшивают вручную потайными стежками, так как круговая строчка считается недопустимой;
- посадка брюк по линии талии должна быть комфортной и удобной именно вам. Не стоит шить брюки с завышенной талией. Лучше сделать ее чуть заниженной и обработать брючки притачным поясом или же нешироким (до 5 см) поясом-кокеткой.



Жакет + брюки для женщины с фигурой типа «перевернутый треугольник»

Для женщины с фигурой типа «перевернутый треугольник» фасон жакета необходимо выбирать максимально простой. Брюки также без определенных модельных изысков, так как такие условия диктует нам деловой стиль. Наша цель – подобрать такой фасон брючного костюма, который оставит «в тени» большие плечи и грудь женщины данного типа фигуры, а также не акцентирует внимание на отсутствии талии.



Давайте рассмотрим позиции, по которым следует выбирать наиболее удачный фасон вашего жакета:

- силуэт жакета – полуприлегающий;
- использовать подплечники нет нужды, так как ваши плечи достаточно широкие и ровные;
- глубокий V-образный вырез с небольшими лацканами или же совсем без них прекрасно удлинит ваш силуэт и сделает фигуру стройнее. Очень хороший вариант – это вырез, достигающий до талии и с застежкой на одну пуговицу;

Цветовая гамма вашего костюма – темная, а ткань – благородная и неброская. Жакет и брюки могут быть выполнены как из одной ткани, так из тканей-компаньонов. Здесь необходимо поступить по принципу, прямо противоположному женщине-«груше»: для брюк выбрать ткань более выразительную (в тонкую, едва заметную полоску или клеточку, точечку и т. д.), а для жакета оставить простую гладкоокрашенную. Таким образом, более красивая ткань на брюках будет отвлекать на себя внимание от верхней

части вашей фигуры. Также брючной тканью можно отделать лацканы жакета, связав воедино две ткани в вашем ансамбле. Хороший эффект дадут отделочные строчки вдоль рельефов, идущих из плечевого шва (прямые рельефы). Рельеф можно смоделировать как самостоятельный, проходящий через центр груди, так и дополнительный, делящий оставшийся участок бочка на две части. Такой прием добавит вашему жакету длинных вертикальных линий и тем самым сделает фигуру стройнее.

- карманы в рамку или с листочкой должны быть аккуратны и едва заметны, для того чтобы не привлекать внимание к проблемному участку «талия – бедра». Их можно располагать как горизонтально, так и вертикально или под углом. Еще один из вариантов – это совершенно незаметный карман в рельефном шве;

- длина жакета должна доходить до линии бедер или же быть на 5-10 см ниже ее. Здесь длина изделия прямо пропорциональна вашему росту, и определить ее легче на примерке. Для этого при раскрое необходимо добавить на подгиб низа не 4 см, а больше, для того чтобы откорректировать длину жакета уже во время примерки с брюками и обувью на каблучке.



Несколько слов о том, как смоделировать **брюки** :

- для брюк выбираем прямой или зауженный к низу силуэт. В боковых швах можно выработать карманчики по принципу карманов в мужских брюках. Хорошо будут смотреться и карманы в рамку или с листочкой на передних половинках и (или) на правой задней половинке брюк. Вы можете украшать ваши брючки такими деталями, так как носить их можно не только с жакетом, но и с другими вещами вашего гардероба. Все декоративные элементы привлекают к себе внимание, делают фасон интереснее. А с вашим типом фигуры это то, что нужно. Следите за тем, чтобы элементы, используемые в жакете, сочетались с элементами на брюках: карман в рамку или листочку повторялся на верхнем и нижнем изделии или же карман в шве на жакете гармонировал с карманом в боковом шве на брюках;

- посадка брюк не должна быть низкой, так как она обозначит мягкий нависающий животик.

Жакет + брюки для женщины с фигурой типа «прямоугольник»

Ваша фигура достаточно хороша, подтянута и аккуратна, а проблемное место лишь одно – нечетко выраженная талия.



Подобрать элегантный брючный костюм женщине с фигурой типа «прямоугольник» не составит большого труда. Следует только помнить о правиле «Прямым линиям фигуры – прямой фасон» при моделировании жакета:

- силуэт вашего жакета может быть как полуприлегающим, так и достаточно узким с самыми минимальными (но все же они должны быть) свободами по груди, талии и бедрам, но не приталенным;

- подплечники вы можете не использовать совсем или же выбирать самые маленькие и тонкие только лишь для того, чтобы сделать более ровную линию плеч;

- жакет может иметь один или два борта с любой формой лацкана. Ваши грудь и плечи красивы и аккуратны, так что любые модельные изыски будут только на пользу. Фасон вашего жакета может иметь и застежку до верха, а горловина оформлена небольшим воротничком или стойкой;

- карманы на жакете могут быть в рамку, с клапаном или же небольшие накладные карманчики. Их располагают как на уровне линии входа в карман ниже талии, так и дополнительно на груди. Таким примером может служить классический мужской костюм с карманами-

листочками и еще одним дополнительным на груди левой полочки. По такому же принципу можно расположить и аккуратные накладные карманы;

- длина вашего жакета может варьироваться от роста и пожеланий. Следите за красивой пропорцией, а длину определяйте после примерки с брюками. Здесь важным моментом будет то, какой карман вы используете. Для классической рамки или же рамки с клапаном достаточно длины жакета, достигающего до середины расстояния «талия – бедра». Накладные карманы потребуют большей длины жакета, так как занимают большее пространство на полочке.

Цветовую гамму подбирайте под свой цветотип, а ткань – матовую, благородной фактуры. На вас хорошо будет смотреться костюм, выполненный в одном цвете и из одной ткани, а сделать его более интересным, модным помогут все те детали, о которых мы говорили ранее. Прямые рельефы от плеча, отделочные строчки или / же ряд пуговиц высокой застежки добавят вертикальных линий вашей фигуре;

При моделировании **брюк** учитывайте следующие моменты:

- узкие брюки классического кроя или же прямые, плотно сидящие на бедрах и мягко ниспадающие к низу, сделают вашу фигуру стройнее. Хорошо будет смотреться стрелочка как на классических зауженных к низу, так и на прямых брюках;

- крой брюк может быть предельно простым или же с небольшими декоративными элементами: широкими шлевками, карманами, гармонирующими с карманами на жакете;

- посадка брюк должна быть комфортной для вас, но не сильно низкой. Брюки по линии талии или чуть ниже нее должны плотно облегать фигуру, но не перетягивать живот.

Жакет + брюки для женщины с фигурой типа «яблоко»



Для женщины-«яблочка» (с пышным бюстом, выступающим животом и полной талией) следует моделировать **жакет** делового брючного костюма по следующим принципам:

- силуэт жакета прямой или же полуприлегающий, но ни в коем случае не мешковатый;

- если линия плеча покатая (у женщин-«яблочек» довольно часто встречаются покатые и округлые плечи), то необходимо в жакет подставлять подплечник. Его размер выбирайте в зависимости от наклона плеча;

- вырез горловины вашего жакета должен быть глубоким, до начала груди, с некрупными лацканами в один борт. Женщине с данным типом фигуры хорошо подойдет жакет с застежкой до верха, с круглой маленькой горловиной и без воротника или же с маленькой стойкой. Такой вариант женского жакета впервые был предложен Коко Шанель и стал ее визитной карточкой;

- карман в рамку или же с неширокой листочкой или клапан располагают горизонтально по линии входа в карман чуть ниже талии;
- длина жакета может достигать линии бедер или же быть чуть ниже нее, в зависимости от вашего роста и округлости живота.

Ткань для брючного костюма выбираем матовую, нефактурную и гладкоокрашенную. По цветовой гамме она должна быть темной, так как темные цвета зрительно уменьшают объемы фигуры. Из тканей с рисунком допустима лишь тонкая, едва заметная вертикальная полоска, из которой шьются как брюки, так и жакет. На вас будет прекрасно смотреться костюм, в котором все предметы, включая туфли, выполнены в одной цветовой гамме. Сделать образ интереснее и ярче можно с помощью аксессуаров. Декоративные строчки вдоль прямых рельефов и борта зрительно удлинит фигуру, добавив вертикальных линий.

Моделируя **брюки** , учитывайте следующие рекомендации:

- вам необходимы узкие, плотно сидящие на бедрах и животе или классические зауженные к низу брюки самого простого кроя. Если есть желание выработать карманы, то пусть они будут функциональными, но не бросаются в глаза. Место их расположения – это граница между выпуклым полным животом и умеренно стройными бедрами;
- посадка брюк должна быть высокой или чуть-чуть заниженной, что не даст возможности образовываться перетяжкам на вашей талии.

Жакет + брюки для женщины с фигурой типа «песочные часы»

Цель женщины с прекрасной фигурой типа «песочные часы» – подчеркнуть женственность и повторить плавные изгибы силуэта.



Вся одежда вашего гардероба должна производить впечатление мягкости и округлости. Брючный костюм для вас также имеет оттенок женственности и хорошо подчеркивает красоту фигуры.

При моделировании **жакета** обратите внимание на следующие моменты:

- силуэт жакета должен быть приталенный, но не сильно обтягивающий. Чрезмерно малые свободы могут визуально полнить вашу фигуру;
- подплечники добавляют угловатости, поэтому их лучше не использовать. Если же есть необходимость в коррекции плечевого пояса, то подплечник должен быть самым тонким и маленьким;
- вырез горловины вашего жакета оформляем небольшой шалью или же закругленными лацканами;
- карманы располагаем горизонтально, а их форма должна быть закругленной и гармонировать с формой воротника;
- длина жакета должна быть выше линии бедра, а низ изделия по борту

можно оформить закругленной линией;

- при конструировании жакета для женщины с большим перепадом между талией и бедрами проектируйте дополнительные рельефы. Например, основной, проходящий через центр груди и идущий из плеча или проймы, и еще один дополнительный, который делит оставшийся участок бочка на две части. Благодаря такому приему изделие получается более приталенным, без лишних свобод в этой области.

Для брючного костюма выбираем мягкие, неторчащие и нежесткие ткани. Смело подбирайте ткани-компаньоны для отделки декоративных деталей жакета. Бейка вдоль лацканов, клапанов или накладных карманов из ткани с рисунком смотрится необычайно женственно. Не стремитесь носить строгие деловые костюмы. Лучше выбирайте женственные модели и фасоны, которые подчеркнут линии вашей фигуры.

Брюки тоже следует моделировать с учетом особенностей фигуры:

- покрой брюк должен повторять силуэт ваших плавных линий. Они должны плотно сидеть на талии и бедрах и быть прямыми или слегка заууженными к низу. В качестве небольшого декоративного элемента можно выполнить на передней половинке брюк карманы, схожие с карманами на джинсах. Они располагаются параллельно линии талии и имеют закругленную форму, гармонирующую с мягкими линиями жакета;

- средняя посадка брюк сгладит контрастный перепад от талии к бедрам.

Платье в классическом стиле

При выборе фасона платья в классическом стиле важно сохранить баланс между женственностью и строгой сдержанностью.



Прототипом современного делового платья стало маленькое черное платье Коко Шанель. Его появлению мировая мода обязана совсем не праздничному событию в жизни известного дизайнера. Маленькое, длиной до колена, с заниженной талией и узким рукавом без каких-либо рюшей, воланов, из дешевой черной ткани, платье было сшито по случаю траура по возлюбленному. Тогда же появился и первый эскиз платья в журнале Vogue. Французский свет насмеялся над платьем, называя его «казусом и недоразумением». Но уже через небольшой промежуток времени революционно новая модель была оценена по достоинству, и у Шанель появилось много заказов именно на такие платья.

Платье в классическом (деловом, офисном) стиле – идеальный вариант одежды для современной бизнес-леди и не только. Выбирая такое платье, женщина стремится продемонстрировать свой вкус, сдержанность, элегантность и конструктивный подход к жизни.

Современное платье, выполненное в классическом стиле, конечно же, сильно отличается от платья, созданного около 100 лет назад, но несет его определенные черты.

- Крой платья должен быть предельно лаконичен, без лишних вычурных деталей.

- Силуэт платья – полуприталенный или прилегающий, но не облегающий и не обтягивающий. Оно должно великолепно сидеть на фигуре, не перекручиваться и не задираться вверх во время ходьбы. Для хорошей посадки проектируются выточки, рельефные линии.

- Длина платья доходит до середины колена или же на ладонь выше или ниже него. Здесь все будет зависеть от вашего роста, типа фигуры и общего восприятия образа.

- Высокое качество шитья – неотъемлемая черта строгого платья. Его фасон предельно прост, и стоит потратить время на несколько примерок, хорошую влажно-тепловую обработку, сметывание швов.

- Классическое платье крайне строго в плане расцветок. Ткань следует подбирать однотонную в благородных естественных тонах – серую, черную, синюю, коричневую, бежевую, темно-фиолетовую, темно-зеленую, бордовую.

- Платье в классическом стиле – базовая вещь в гардеробе женщины. Одним из неоспоримых достоинств является его высокая комбинаторность. Такое платье позволяет комбинировать различные детали одежды и создавать большое количество новых образов. Жакет, надетый поверх платья, позволит вам оставаться в рамках даже самого строгого дресс-кода, а сбросив жакет и надев нитку жемчуга в паре с изящным клатчем, можно смело отправляться на коктейль.

Женщина должна одеваться в красивую одежду и подчеркивать свои достоинства. Классика как раз хорошо помогает в этом. Остается лишь сделать правильный выбор.



Платье в деловом стиле для женщины с фигурой типа «треугольник»

Классические платья хорошо смотрятся на вашей фигуре. Удлинить фигуру и открыть красивые участки тела помогут V-образные, квадратные вырезы горловины, широкие бретели или маленький рукавчик. Линию талии можно завесить, а юбку сделать чуть трапециевидной. Хорошо также будут смотреться на вас любые рельефные линии, которые сделают фигуру стройнее.



В узком платье не стоит зауживать низ по принципу юбки-карандаша. Лучше оставить его плавно ниспадающим, а центральный шов спинки по низу оформить шлицей.

Женщинам с грушевидной фигурой следует выбирать такие фасоны платья, в которых основной акцент приходится на грудь и плечи, а на проблемном участке «талия – бедра» модель будет предельно лаконичной.

Избегайте тонких бретелей на платье, так как они вызовут зрительную диспропорцию низа и верха вашей фигуры. Небольшое крылышко, аккуратный фонарик или просто рукав в 3/4 добавят нужного объема в плечевой пояс.

Платье в деловом стиле для женщины с фигурой типа «перевернутый треугольник»

Ваш немного «мужской» тип фигуры сам по себе тяготеет к простым, без излишеств, платьям в классическом стиле – это самый приемлемый для

вас вариант.



Зрительно сузить плечи поможет V-образный вырез горловины, вырез в виде глубокого овала или же небольшая горловина, декоративно обработанная обтачкой. Рукав для вас обязателен. Его длина может быть выше локтя или же 3/4, а край в меру узкий без сборок и защипов.

Фасон вашего платья должен быть предельно простым, а ткань – красивой и благородной.

Удлинить фигуру помогут рельефные линии и полуприлегающий силуэт без акцента на талии.

Платье в деловом стиле для женщины с фигурой типа «прямоугольник»

При выборе фасона платья женщина с прямоугольным типом фигуры должна следовать одному из двух принципов: смоделировать линию талии или же оставить силуэт прямым.



Любые вырезы горловины, такие как лодочка, неглубокий овал или же V-образный вырез, подчеркнут красоту вашей груди и плеч. Рукав может быть узким и недлинным. Великолепно на такой фигуре смотрятся маленькие рукавички строгих форм, прямоугольные крылышки или спущенный рукав «японка».

Великолепным решением для вашего типа фигуры будут застроченные вертикальные защипы или складки, а закрепить эффект поможет длинная красивая молния по центральному шву спинки.

Правильно оформить посадку изделия помогут нагрудные и талие-вые вытачки или же изящные, сложной формы рельефы, с помощью которых можно «прорисовать» силуэт песочных часов. Только не переусердствуйте с приталиванием платья. В этой области у вас должна оставаться определенная свобода.

Платье в деловом стиле для женщины с фигурой типа «яблоко»

Строгое платье-футляр, как это ни парадоксально звучит, самый выигрышный вариант для вашего типа фигуры. И не бойтесь обтягивать свое тело!



Платье-футляр имеет крайне малые свободы, не висит мешком и не топорщится. Его силуэт – прилегающий и повторяющий все плавные изгибы вашего тела. Корректирующее белье поможет сделать животик более плоским.

Ваша грудь – это предмет гордости, и стоит ее подчеркнуть вырезом красивой формы, в меру глубоким V-образным, закругленным или же элегантной лодочкой.

Рукав на вашем платье должен быть обязательно, так как он скроет излишнюю толщину руки и покатые плечи. Хорошо смотрится простой узкий рукав чуть выше локтя, длиной в 3/4 или интересный

рукав-«дракон». Такой рукав имеет глубокие торчащие складки по окату и резко сужается к низу. Благодаря своему объему он зрительно расширяет и выпрямляет плечевой пояс и убирает общий дисбаланс.

Рельефные линии, отдекорированные строчкой или слегка обозначимые, также визуально удлинит фигуру.

Низ классического платья для женщины с фигурой типа «яблоко» может иметь слегка зауженную форму или оставаться прямым от линии бедер.

Платье в деловом стиле для женщины с фигурой типа «песочные часы»

Фасон платья должен облегать грудь, обозначать талию и повторять изгибы вашего тела. Вам подойдут облегающие классические платья-футляры, узкие модели с чуть расклешенной юбкой и плавными круглыми рельефными линиями.



Как бы ни старалась женщина с фигурой типа «песочные

часы» выглядеть строгой и деловой, ее необыкновенная женственность и сексуальность возьмут верх.

Оформить горловину платья можно лодочкой, в меру открытым круглым или же V-образным вырезом. Помогут подчеркнуть тонкую талию втачные пояса или же элегантный ремешок.

Блуза и юбка в классическом стиле

Блуза и юбка, выполненные в классическом стиле, являются обязательным элементом делового костюма или любого другого торжественного наряда.

Традиционно классические блузки шьют из тонкого натурального материала, однобортными, немного приталенными, с длинным рукавом на манжете и отложным воротничком. Они отличаются простотой, строгостью и высоким качеством исполнения.

Современный классический стиль, плавно трансформирующийся в деловой и офисный, позволяет уйти от строгих канонов и выбрать блузу более женственного облика.

Цветовая гамма современной деловой блузы – это классический белый, кремовый или чуть сероватый цвет, черный, коричневый, синий и все пастельные тона. Ткань может иметь мелкий неброский рисунок типа горох, полоска или другие неяркие и невыразительные узоры.

Модная деловая женщина может остановить свой выбор на блузе прилегающего, полуприлегающего или же прямого силуэта; воротнике – стойке, банте, стояче-отложном или совсем без него; на длинном рукаве с манжетой или без нее, а также на рукаве 3/4 и выше локтя; с открытой

застежкой на пуговицы, потайной или планке-поло. Такие блузы носят заправленными в юбку или брюки или на выпуск. В качестве декоративной отделки можно использовать небольшие накладные карманчики на груди, кокетки, вертикально застроченные склады вдоль планки или же неброскую вышивку в тон ткани.

Цветовую гамму следует подбирать так, чтобы ваша юбка хорошо комбинировалась с жакетом, блузой и другими деталями гардероба. Ткань можно выбирать как однотонную, так и в полоску, клетку, точечку.

Классическая юбка должна иметь идеальную посадку на фигуре, не обтягивать и иметь определенные свободы по талии и бедрам. Такую юбку шьют из качественных натуральных или полунатуральных (шерсть, полушерсть, лен) костюмных тканей и обязательно обрабатывают подкладкой.

По силуэту классическая юбка может быть прямой, зауженной к низу или слегка расклешенной, длиной примерно до середины колена.

Блуза + юбка в деловом стиле для женщины с фигурой типа «треугольник»

Женщине с грушевидным типом фигуры следует выбирать блузу светлых тонов, а юбку – темных. Этот прием зрительно увеличит верхнюю часть фигуры, а нижнюю сделает уже.

Блуза может иметь различные декоративные детали, которые привлекут внимание к красивому плечевому поясу, груди и тонкой талии. В этом помогут мягкие стойки, плавно переходящие в бант; небольшие кармашки на груди; отрезные кокетки с вышивкой или продублированные кружевом в тон; горизонтальные сборки или защипы вдоль планки; нагрудные вытачки, оформленные в виде склад из-под отрезной кокетки. Такие блузы могут иметь приталенный или же свободный крой, носиться

на выпуск или быть заправленными в юбку.



Рукав может быть мягким, расширенным к низу и обработанным манжетой. Если есть необходимость, то можно поставить маленький блузочный подплечник.

Юбка должна иметь естественную посадку на линии талии или чуть заниженную. Хорошо подойдут женщине данного типа фигуры плотно облегающие юбки-карандаши со шлицей и рельефными швами, а также юбки-годе с небольшим клешем от линии бедер. Такая юбка может иметь от 6 до 12 клиньев, плотно облепать талию и бедра и плавно струиться вниз.

Фасон вашей юбки должен быть простым и элегантным, иметь вертикальные швы и не утяжеляться декоративными деталями в области талии и бедер.

Блуза + юбка в деловом стиле для женщины с фигурой типа «перевернутый треугольник»

Основная задача для женщины данного типа – это сгладить диспропорцию большого верха и узких бедер, а также убрать акценты с линии талии. В этом поможет юбка светлых тонов и блуза более темного цвета самого простого кроя.



Блуза полуприлегающего, но не мешковатого силуэта обязательно должна иметь рукав. Он может быть втачным и нешироким, длиной до запястья или в 3/4. Оформить низ рукава можно манжетой или же отрезной обтачкой. Хорошо смотреться будет и рукав-реглан, который смягчит плечевую линию.

Блуза для женщины типа «перевернутый треугольник» не должна иметь декоративных деталей, а ее фасон должен быть предельно лаконичен. Стояче-отложной воротничок, маленькая стойка; элегантная потайная застежка или планка с неброскими пуговицами; прямые рельефные линии и разрезы по бокам; вертикально застроченные защипы или складки вдоль планки – вот все те элементы, которые сделают вашу фигуру стройнее и «спрячут» излишние объемы.

С помощью **юбки** необходимо добавить объем в области бедер. Выбирайте юбки со складками, трапеции или же прямые и незауженные к низу. В области талии и бедер они могут иметь всевозможные декоративные элементы: кокетки, прорезные или накладные кармашки, декоративные строчки, хлястики, отрезные пояса с интересной формы шлевками.

Блуза + юбка в деловом стиле для женщины с фигурой типа

«прямоугольник»

Выбрать фасон деловой блузы и юбки женщине с прямоугольным типом фигуры несложно. Цветовая гамма и фактура ткани могут быть самыми разнообразными. Следует добавить конструктивных и декоративных прямых вертикальных линий, так свойственных данному типу фигуры.

Блуза прилегающего, полуприлегающего и свободного силуэта не должна иметь акцента на проблемной зоне – талии. Выбирайте фасоны деловых блуз с воротником-стойкой, отложным воротником или мягким бантом; длинным или коротким рукавом как простого, так и сложного кроя; красивой декоративной планкой, потайной застежкой или планкой поло, доходящей до груди; вертикально застроченными защипами вдоль всей длины застежки; элегантными карманами в области груди; прямыми рельефными линиями, декорированными строчкой.



Узкая **юбка** из плотной ткани должна иметь естественную посадку на линии талии. На этом участке юбка не должна чрезмерно обтягивать вашу фигуру, так как могут обозначаться бочка поверх узкого пояса. Женщине с данным типом фигуры лучше выбирать юбки, обработанные не отрезным

поясом, а подкроенной обтачкой. Она может быть выполнена из основной ткани или же из широкой эластичной резинки.

Великолепным решением будут прямые или слегка изогнутые рельефные линии на переднем полотнище юбки и шлица по центральному шву спинки. Не стоит чрезмерно зауживать юбку к низу по принципу юбки-карандаша. Хорошо смотреться будут и юбки в складку, которые создадут трапецевидный силуэт и сделают фигуру стройнее.

Блуза + юбка в деловом стиле для женщины с фигурой типа «яблоко»

Блуза и юбка, выполненные в классическом стиле, не должны быть слишком облегающими, но и создавать мешковатость и дополнительный объем тоже не должны. Для вас важна форма, поэтому отдавайте предпочтение моделям с четкими линиями, из мягких тканей и нарядам без контрастного цветового перехода плечевого и поясного изделия.



Блуза , сшитая из легкой ниспадающей ткани, не даст лишних объемов. Выбирайте фасоны с изящным воротничком-стойкой, мягкой стойкой-бантом, аккуратным круглым воротничком или неглубокой

горловиной без воротника. Помогут вытянуть фигуру неширокая планка, вертикальные рельефные линии и не застегнутая на две последние пуговицы застежка блузы.

Накладные карманчики или клапаны на груди, вышивка или кокетка на плечевых участках привлекут внимание к вашим необыкновенно красивым частям тела. Рукав на блузе должен быть обязательно, не сильно короткий и не объемный по нижнему краю. Ваша фигура имеет покатые плечи и полные руки, поэтому длина рукава чуть выше локтя – это тот минимум, который скорректирует общее восприятие образа. Подплечник или небольшие склады по окату рукава помогут выровнять линию плеча.

Оптимальная длина **юбки** для вас – до колена или середины икры. Длинная узкая юбка со шлицей из хорошей дорогой костюмной ткани темных цветов и без лишнего декора украсит вас и сделает элегантной. Модели с высокой или немного заниженной талией создадут красивый силуэт без перетяжек.

Блуза + юбка в деловом стиле для женщины с фигурой типа «песочные часы»

На вас прекрасно будут смотреться модели юбок и блуз, передающие легкость, текучесть, мягкость и женственность вашего образа. Выбирайте тонкие и хорошо драпирующиеся ткани для блуз, мягкие натуральные ткани для юбок. Отдавайте предпочтение однотонным или слабоконтрастным комбинациям, в них вы будете смотреться стройнее и элегантнее.



Блуза прилегающего или полуприлегающего силуэта подчеркнет красивые изгибы тела, а мешковатый силуэт может превратить вашу фигуру в прямоугольник.

Выбирайте модели, у которых воротники имеют закругленные кончики или мягкие стойки-банты, шали, воротники с драпировками. Стоит подчеркнуть тонкую талию глубокими вытачками, рельефными линиями или декоративными защипами, которые повторят изгибы вашего тела. К таким моделям хорошо подойдут широкие рукава на высоких манжетах с длинным рядом пуговиц или запонками.

От стоек, воротников поло, накладных карманов стоит отказаться. Все эти строгие и угловатые детали характерны блузе сорочечного типа и совершенно не соответствуют вашему женственному образу.

Юбка с завышенной талией, годе, трапециевидного силуэта, с интересными коническими складками, юбка с запахом или узкий «карандаш» должны хорошо сидеть на вашей фигуре, но не слишком обтягивать талию и бедра.

Прямая, слегка зауженная к низу юбка с прямыми рельефными линиями, элегантными карманчиками и шлицей – самый простой и эффектный вариант делового ансамбля.

Комплектуем гардероб в городском стиле

Одежда, выполненная в городском стиле, занимает самую большую часть нашего гардероба: юбки, брюки, капри, туники, платья, сарафаны, жакеты, пуловеры, гольфы, жилеты и все самые модные новинки.

Ткани всех самых возможных расцветок и фактур, шифон, лен, хлопчатобумажные ткани, шерстяные, искусственные шелка, синтетические и все полунатуральные ткани – огромный арсенал для современной модницы.

Составить городские ансамбли можно в пределах одного стиля (сафари, деревенского, джинсового, милитари, кэжуал и т. д.) или же смело экспериментировать, совмещая стили в один композиционный образ.

Жакет, брюки, юбка, блуза и элегантное платье в классическом стиле – основа рационального гардероба современной женщины. Одежду, выполненную в деловом стиле, легко преобразить модными, яркими, стильными аксессуарами.

Элементы романтического стиля и характерные черты спортивного также легко и естественно вписываются в городскую одежду.

Умело подобранный фасон, цвет ткани и ее рисунок, длина изделия, его силуэт, декоративные элементы дают великолепную возможность женщине чувствовать себя привлекательной, модной и быть в гармонии с собой.

Одежда в городском стиле для женщины с фигурой типа «треугольник»



Платья, сарафаны

Платья и сарафаны женщинам данного типа фигуры лучше всего выбирать из летящих, струящихся, легких, драпирующихся тканей, которые не будут создавать лишнего объема.

Ваше платье или сарафан могут быть приталенного силуэта длиной до колена или же отрезные по талии, расклешенные, длинные до самого пола. Для того чтобы отвлечь внимание от бедер, нужно сделать акцент на нагрудный и плечевой пояса в виде интересного выреза, оригинального воротника, всевозможной отделки, клапанов, карманов на лифе вашего изделия.

Широкая бретель или рукавчик, создающий объем в области плеча, уравновесят нижнюю и верхнюю части фигуры.

Блузы, туники, пуловеры

Эти вещи в гардеробе женщины-«груши» должны быть предпочтительно светлых тонов или же ярких в контрасте с темным низом.

Мягкие трикотажи, легкие шифоны, шелка и атлас подчеркнут

женственность вашей фигуры.

Блузы с коротким или длинным рукавом, подчеркивающие тонкую талию; рюши, воланы, оборки, кокилье, банты по горловине блузы или туники; рукава-фонарики, крылышки или рукава с приподнятым окатом; отрезные баски, ремешки на талии – все это подчеркнет красоту вашей фигуры.

Мягкий трикотажный пуловер с глубоким V-образным вырезом светлого пастельного оттенка или же яркий, в полоску, с геометрическим рисунком и всевозможной декоративной отделкой – отличное решение для городского ансамбля.

Брюки, джинсы

Цвета для брюк и джинсов необходимо выбирать спокойные, темные: черный, серый, коричневый, темно-синий.

Прямые от бедра или классического кроя джинсы и брюки должны плотно прилегать по бедрам, не быть перегруженными карманами и другими декоративными деталями. Также следует избегать фасонов, где штанина брюк сильно заужена к низу, так как это зрительно увеличит бедра.

Ваши брюки и джинсы должны быть предельно просты в исполнении и иметь хорошую, не дающую дополнительных объемов посадку на фигуре.

Юбки

Ткань для юбки женщине грушевидного типа фигуры следует выбирать мягкую, ниспадающую, хорошо драпирующуюся, темных неярких цветов, гладкоокрашенную или же с невыразительным рисунком. Яркие принты, купоны, крупные цветы и орнаменты лучше оставить для плечевых изделий.

Женщины с треугольным типом фигуры могут носить любые наряды в городском стиле. Только следует придерживаться нескольких правил.

Блуза, туника, жакет, а также лиф платья или сарафана могут иметь самые разнообразные декоративные элементы, быть светлыми или яркими.

Юбка и брюки – простого и лаконичного кроя без лишних декоративных перегрузок темного цвета и фасона, не дающего дополнительный объем в области бедер.

Фасоны юбок для женщин-«грушек» – это трапециевидные юбки, с клиньями, годе, юбки, скроенные по косой, и все те модели, которые расширяются к низу, длиной от колена и до самого пола.

Выбирайте простой фасон юбки из хорошей ткани. «Правильный» силуэт и темный цвет сделают вас стройнее.

Жакеты

Силуэт жакета, выполненного в городском стиле, должен быть полуприлегающим, а длина его не должна заканчиваться на самом широком месте вашей фигуры. Отлично смотрятся укороченные жакеты, длина которых заканчивается чуть ниже линии талии.

Интересные воротники, яркая фурнитура, броские детали, накладные карманы, погончики, паты, рукава с отворотами из отделочной ткани – это все те модные элементы, которые может позволить себе женщина-«груша».

Ваш жакет, выполненный в любом из стилей (милитари, сафари, морском, джинсовом и т. д.) из однотонного или цветного льна, хлопка или мягкой шерсти, – ультрамодная вещь современного гардероба.

Одежда в городском стиле для женщины с фигурой типа «перевернутый треугольник»



Женщины данного типа фигуры могут позволить себе носить одежду всех современных стилей. Стоит лишь выбирать фасоны, которые не подчеркивают талию, не слишком обтягивают фигуру. Ткани для нарядов в городском стиле можно выбирать как легкие, струящиеся, тонкие, так и жесткие, хорошо держащие форму.

Платья, сарафаны

Зрительно сузить плечи помогут глубокие V-образные вырезы, горловины, оформленные в виде глубокого овала, или другие интересные вырезы. Главное, чтобы они открывали шею и грудь.

Не носите платьев с очень коротким рукавом и сарафанов с тонкими бретелями. При вашем типе фигуры лучше прикрыть самую полную часть – руки – чуть удлиненным рукавчиком или широким ниспадающим крылышком.

Силуэт ваших платьев и сарафанов может быть прямым,

полуприлегающим по всей длине или же с полуприлегающим верхом и клешеным низом. Отлично смотрятся на вас наряды с заниженной талией и стройнящими прямыми рельефными швами на лифе.

Женщинам с типом фигуры «перевернутый треугольник» при выборе фасона повседневной одежды в городском стиле необходимо придерживаться следующих правил.

Блузы, туники, пуловеры, жакеты следует выбирать темных тонов, а брюки и юбки – светлых, ярких, броских.

Полуприлегающий, трапециевидный силуэт плечевых изделий хорошо скорректирует фигуру, оставив «в тени» полную талию и дисбаланс «плечи – бедра».

Декоративные элементы (накладные карманы, паты, клапаны, отрезные кокетки, воланы, сборки и т. д.) должны располагаться на набедренном участке или по низу юбки и брюк, а плечевые изделия должны иметь сдержанные и лаконичные фасонные линии.

Сбалансировать пропорции фигуры помогут платья и сарафаны такой расцветки, где на верх изделия припадает темный цвет, а на низ – светлый. Также хорошо смотреться будут ткани с темным фоном и рядом вертикально расположенных пуговиц или змейкой, что визуально вытянет фигуру по длине.

Фасоны ваших платьев и сарафанов должны отличаться лаконичностью, хорошим вкусом и правильно подобранной тканью. Верх изделия не должен быть перегружен декоративными деталями, а все конструкторские «изыски» лучше перенести на уровень бедер и низа. Таким образом, проблемный участок «плечи – грудь – талия» останется «в тени», а широкий или отдекорированный низ отлично сбалансирует фигуру.

Блузы, туники, пуловеры

Блузы, туники, пуловеры стоит выбирать темных оттенков, но в зависимости от цветотипа вашей внешности. Для блуз и туник хорошо подойдут однотонные или же с некрупным рисунком легкие блузочные ткани, цветной шифон, сорочечные ткани. Вязаный трикотажный пуловер или тонкий гольф не должны иметь большого объема и толщины, но и не стоит слишком обтягивать фигуру. Длина таких изделий должна доходить до линии бедер и не обтягивать этот участок.

Силуэт ваших блуз и туник может быть полуприлегающим, обозначающим контуры фигуры, или же слегка трапециевидным. Великолепным решением для женщины данного типа фигуры будут легкие блузы и туники из натурального хлопка или шелка, со втачным рукавом или рукавом-регланом, с застежкой на пуговицы по всей длине изделия и различными неброскими декоративными элементами, расположенными вертикально. Таким примером может служить легкая блуза, выполненная в деревенском стиле и отдекорированная едва заметной мережкой, защипами, легким кружевом вдоль планки.



Хорошо будут смотреться и мягкие, ниспадающие туники с целовыкроенным рукавом, трапециевидного силуэта и чуть удлиненные. Под такими вещами хорошо читается ваш силуэт, они не придают лишних килограммов, не создают объема.

Брюки, джинсы

Женщина данного типа фигуры может носить брюки любого кроя из светлой, хорошо держащей форму ткани, классического стиля или же со спортивными элементами.

Хорошо будут смотреться джинсы светлых тонов, а также укороченные брюки с длиной до щиколотки, чуть выше или капри.

Фасон ваших брюк или джинсов должен иметь плотное облегание по бедрам и талии, удобную высокую посадку, а также накладные карманы,

интересную порезку деталей, клапаны, паты, манжеты, броскую фурнитуру. Ваш тип фигуры отличается красивыми стройными ногами и небольшими бедрами, так что можете смело украшать свои брючки. Не стоит лишь сильно заужать штанину к низу, чтобы не нарушить пропорции и не подчеркнуть разницу между объемным верхом и узким низом.

Юбки

С помощью юбки вам необходимо добавить объема в области бедер и нижней части вашей фигуры. Выбирайте юбки трапециевидного силуэта, юбки-солнце и полусолнце, плиссе или солье в складку.

Сбалансировать фигуру «перевернутого треугольника» помогут светлые ткани, ткани в косую полоску, клетку, с самыми разнообразными узорами и принтами.

Юбки в стиле сафари, милитари или просто прямые со всевозможными спортивными элементами украшайте карманами, клапанами, отрезными кокетками. Модели в романтическом или деревенском стиле – кружевом, рюшами, лентами, вышивкой.

Жакеты

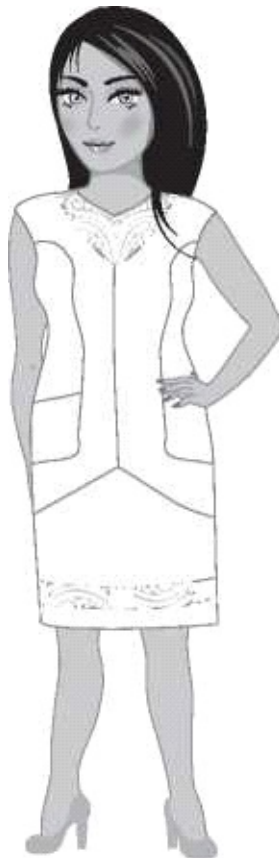
С помощью жакета можно смоделировать идеальную фигуру. Его силуэт должен быть полуприлегающий или прилегающий, но с определенной свободой по талии. Длина жакета может быть короткой – до линии бедра или чуть выше, или длинной при свободном крае типа «кардиган».

На вас великолепно будут смотреться жакеты, выполненные в спортивном, морском или классическом стиле из однотонной ткани темных приглушенных тонов: синего, зеленого, бордового, серого и т. д. Сделать образ выразительней помогут шелковые декорные строчки в тон или контрастного цвета вдоль рельефных линий, воротника, лацканов, низа изделия. Можно также украсить жакет отделочной тканью на отворотах рукавов в 3/4, воротничке, карманах-рамочках.

Избегайте крупных декоративных деталей на вашем жакете. Лучше, если его изюминкой будет красивая модная ткань, а также высокое качество исполнения.

Одежда в городском стиле для женщины с фигурой типа «прямоугольник»

Женщинам данного типа фигуры следует носить прямые фасоны одежды, повторяющие линии фигуры. Ткани следует выбирать жесткие, хорошо держащие заданную форму, а также легкие, ниспадающие. Для современных моделей одежды в городском стиле ваша фигура подходит идеально. Главное – определиться с некоторыми нюансами, и статус «Первая модница» вам гарантирован!



Платья, сарафаны

Силуэт ваших платьев и сарафанов может быть прямым,

полуприлегающим без акцента на талии, а также со свободным верхом и трапецевидного кроя юбкой.

Легкая плащевая ткань, лен, плотная хлопчатобумажная, шерстяная или полушерстяная – все те ткани, которые прекрасно держат форму. Они великолепно подойдут для платьев, выполненных в стиле сафари, милитари, спортивного или рубашечного кроя. Все детали, присущие каждому из этих стилей, хорошо видны на жестких, держащих заданную форму тканях, а отделочные строчки отлично закрепят этот эффект.

Легкие, струящиеся, ниспадающие ткани хорошо подойдут для фасонов платьев и сарафанов в деревенском стиле, стиле кэжуал и других модных направлений.

Женщинам с прямоугольным типом фигуры необходимо с помощью хорошо подобранного фасона создать стройный силуэт с правильными пропорциями, подчеркнуть достоинства деталями одежды.

Вы можете носить повседневную одежду любого модного стиля и выбирать фасоны нарядов из различных тканей всех цветов, с орнаментами, принтами, купонами. Следите лишь за тем, чтобы ваша проблемная талия не подчеркивалась излишним приталиванием, а пояс, кулирка или манжет располагались на уровне бедер.

Цветовая гамма выбранной вами ткани может быть самой разнообразной: однотонной, с геометрическим принтом, вертикальной и горизонтальной полосой, в клетку, ромб, цветочный принт или с купоном.

Вам подойдут платья и сарафаны на широких бретелях, с рукавом самой разной длины и кроя, американской проймой, с V-образным вырезом, лодочкой, стойкой, округлой горловиной. Длина таких изделий может достигать колена, быть чуть выше или ниже, или же максимальной – до пола.

Украшайте свои платья и сарафаны карманами, интересными декоративными деталями, волнами, рюшами, сборками. Подчеркивайте красивую грудь, плечи, стройные бедра, но не акцентируйте талию, не носите поясов. В любом выбранном вами фасоне талию необходимо опустить ниже или же совсем проигнорировать. Если же возникнет желание приобрести модный ремень или сшить в выбранной модели пояс, то носите его ниже талии, на бедрах.

Блузы, туники, пуловеры

Самые подходящие ткани для блуз – сорочечные жесткие или мягкие, ниспадающие. Для туник следует выбирать летящие, струящиеся шелка, шифоны и тонкие трикотажи.

Ваш пуловер не должен быть слишком объемным, а трикотажные гольфы и кофточки – не слишком обтягивать фигуру.

Для такого типа фигуры подходят блузы и туники с глубокими V-образными вырезами, круглым, в форме лодочки, с рубашечным воротником, стойкой, длиной до бедер или ниже прямого, или полуприлегающего силуэта без акцента на талии. Хорошо будут смотреться на вас широкие блузы в стиле гранж, блузы рубашечного кроя, блузы с застежкой поло, рубашки спортивного стиля, милитари, сафари, а также легкие романтические туники на поясе или кулиске, расположенные ниже линии талии.

Брюки, джинсы

Выбирайте брюки и джинсы прямых моделей с клешем от бедра или же классического кроя. Если же у вас красивые ноги, то можно примерять шорты-бермуды или капри.

Ткань для брюк следует выбирать плотную, жесткую или же мягкую, ниспадающую светлых, темных тонов, ярких модных оттенков – всю ту, которая вам нравится и подходит для вашего гардероба.

Украшайте брючки карманами, патами, броской фурнитурой, интересными декоративными элементами.

Какой бы модной ни была низкая посадка джинсов и брюк, для вас это «табу». Пояс на таких изделиях должен оставаться на своем «правильном» анатомическом месте.

Юбки

Вам отлично подойдут прямые юбки до колена с модными спортивными элементами, юбки в складку, скроенные по косой, и легкие летящие юбки-полусолнце или в форме трапеции длиной до щиколотки.

Расцветка ткани также может быть самой разнообразной – однотонной, в клетку, косую полоску, с цветочным принтом, горошком и т. д.

Прямая юбка должна иметь плотное облегание по бедрам, а у трапецевидных юбок клеш должен начинаться от бедра.

Жакеты

Удлиненные жакеты и модели длиной до бедер помогут вытянуть вашу фигуру. Жакет должен идеально сидеть на фигуре, иметь полуприлегающий или прилегающий силуэт без акцентов на талии.

Жакеты в морском, спортивном стиле, стиле сафари помогут сбалансировать пропорции фигуры хорошим кроем, декоративными деталями, расположенными в «правильном» месте. Выбирайте модели с длинными рукавами или длиной в 3/4 с отрезными или отворачивающимися манжетами, погонами, патами; с различными вырезами горловины – стойками, лацканами. Используйте декоративные строчки вдоль рельефных линий, карманов, воротника.

По цветовой гамме ваш жакет может быть любых пастельных оттенков или сочных, ярких, модных.

Одежда в городском стиле для женщин с фигурой типа «яблоко»

Женщинам с округлой фигурой типа «яблоко» необходимо тщательно подбирать свой стиль в одежде. Ваша главная задача – зрительно вытянуть силуэт с помощью вертикальных линий, одежды прилегающего и полуприлегающего силуэта, а также с помощью разделения цветов на вертикали в вашем городском ансамбле.



Платья, сарафаны

Ткань для платьев и сарафанов следует выбирать плотную, тяжелую, ниспадающую. Легкие и летящие ткани создают дополнительный объем, и их следует избегать.

По цветовому решению ваше платье или сарафан может быть темным однотонным или же с неброским редким рисунком, вытягивающим по длине принтом, уголком.

Вам подойдут платья-футляры с рукавчиком из красивой плотной ткани.

Рельефные линии, глубокая горловина красивой формы и прилегающий силуэт сделают фигуру стройнее.

Можно оформить низ платья или сарафана более ярким цветом или использовать купонную ткань.

Хорошо будут смотреться платья и сарафаны с завышенной талией, скроенные по косой, с мягким ниспадающим силуэтом и без лишнего клешения к низу.

Блузы, туники, пуловеры

Не носите блузы мешковатых силуэтов и слишком обтягивающих фасонов. Для вас важна форма, поэтому отдавайте предпочтение мягким тканям, трикотажам и хорошему крою.

Вязаные и трикотажные вещи – идеальный вариант для нарядов в городском стиле. Не слишком обтягивающие с глубоким V-образным вырезом, длиной до бедер или чуть ниже – такие вещи великолепно смотрятся на вашей фигуре, скрывая все ее недостатки.

При выборе фасона блузы в городском стиле обращайте внимание на длину. Она должна быть ниже линии талии, чтобы не привлекать внимания к животу. Форма выреза горловины может быть любой – с высоким воротом, небольшой стойкой, лодочкой и т. д. Рукав на блузе должен быть обязательно, а его длина должна перекрывать самую полную часть руки. Небольшие складочки по окату приподнимут ваши плечи, интересные детали на груди и плечевом поясе подчеркнут красоту вашего бюста.

Женщина-яблочко должна избегать мешковатой одежды и не бояться демонстрировать свое роскошное тело.

Прилегающие силуэты и вертикальное цветовое разделение помогут «сбросить» лишние килограммы.

Попробуйте рискнуть и подчеркнуть талию узким ремешком поверх недлинной блузы рубашечного стиля.

Мягкие, ниспадающие туники из полупрозрачных тканей с асимметричным кроем – идеальный вариант одежды в городском стиле.

Брюки, джинсы

Удачно сядут на вас прямые от бедра брюки и джинсы или же классического, слегка зауженного к низу кроя. Избегайте слишком обтягивающих по всей длине ноги моделей брюк и джинсов. Они должны плотно сидеть лишь в районе талии и бедер.

Ткань выбирайте плотную, джинсы темных оттенков, а вот брюки для лета можно сшить и белые, пастельные, светлые.

Накладные карманы на ягодицах и передние карманы на уровне живота сбалансируют вашу фигуру, сгладив выпирающий животик, и добавят недостающего объема на бедрах.

Если у вас стройные красивые щиколотки, то можно позволить себе носить капри в паре с высоким каблуком.

Юбки

Выбирайте прямые фасоны юбок длиной до колена или середины икры из плотной ткани светлых оттенков с элементами спортивного стиля.

Отдекорированные прямые рельефные линии, интересные карманы и подрезные кокетки придадут вашему силуэту стройности и подтянутости.

Жакеты

Однотонный жакет, контрастный по цветовому решению с блузой и

брюками, вытянет по вертикали весь ансамбль. Такой жакет носят не застегивая, и он является универсальным корректором фигуры. Яркий и контрастный, он делит вертикально вашу фигуру, удлиняет ее и делает стройнее.

Такие жакеты шьют из плотной, держащей форму ткани, укороченной, чуть ниже талии, длины с глубоким вырезом или в стиле «шанель». Жакет должен плотно сидеть на плечах, иметь подплечник, быть с длинным рукавом, 3/4 или 7/8, а по линии низа и талии оставаться свободным.

Рельефные линии, отрезные кокетки, небольшие накладные карманы, погончики, паты на рукаве придадут стильности вашему образу.

Одежда в городском стиле для женщины с фигурой типа «песочные часы»

Для того чтобы выглядеть наилучшим образом, женщинам с типом фигуры «песочные часы» следует акцентировать внимание на изгибах фигуры.

Постарайтесь подчеркнуть все свои достоинства тканями, силуэтами и фасонами.



Платья, сарафаны

Легкие, текущие, эластичные, мягкие, ниспадающие ткани темных оттенков с цветочным рисунком, в горох, животным принтом подчеркнут вашу природную красоту.

Модели платьев и сарафанов должны иметь четкую форму, не висеть мешком. Вам подойдут прилегающие силуэты или ниспадающие расклешенные от талии и плотные на груди и талии.

Широкие бретели, маленькие рукавчики, горловины с круглыми вырезами, крест-накрест, воротники без острых углов – все те детали, которые наилучшим образом подходят женщине данного типа.

Платья и сарафаны в романтическом и деревенском стиле с рюшами, кружевом, воланами, диагональными драпировками, широкими трапециевидными юбками, солнце, полусолнце, солье подчеркнут женственность фигуры.

Сделайте акцент на тонкой талии с помощью модного пояса или декоративных подрезных деталей.

Блузы, туники, пуловеры

Мягкий трикотаж ярких цветов – отличное решение для пуловера. Он может быть самого простого фасона, длиной до бедер или же интересной фактурной вязки. Хорошо смотрятся на вас короткие трикотажные кофточки на пуговичках.

Для блуз подойдет как сорочечная ткань, так и мягкий легкий шелк. Их длина должна доходить до линии бедер, а силуэт обозначать талию. Блузы с мягкой стойкой-бантом, открытым вырезом; с рукавами самого различного кроя и длины, совсем без него или с маленьким крылышком; пастельных оттенков или модных ярких, комбинированных из двух цветов ткани, темных и сдержанных цветов – вот огромный арсенал в выборе фасона блузы для прекрасной женщины с фигурой типа «песочные часы».

Обязательно шейте легкую трикотажную тунику, задрапированную

под грудью, или же легкую из шифона с рядом ниток-резинок на талии.

Брюки, джинсы

Выбирайте темные классические, плотно сидящие джинсы с модным броским декором и средней посадкой по линии талии.

Покрой брюк должен повторять силуэт ваших плавных бедер, а широких моделей следует избегать. Хорошо будут смотреться и слегка укороченные брючки, а также капри.

Одежда в городском стиле для женщины с фигурой типа «песочные часы» должна повторять все контуры тела, подчеркивать тонкую талию, демонстрировать округлости великолепной фигуры. Хуже всего, если вы будете прикрывать свой роскошный стан одеждой прямого, мешковатого силуэта.

Яркий ремень, карманы и другие дополнительные детали в районе бедер привлекут внимание к вашим аппетитным формам.

Ткань для брюк следует выбирать плотную, но не жесткую и торчащую. По цветовому решению она может быть как однотонной, так и в мелкую, едва заметную полоску или рисунок.

Юбки

Юбки-карандаши из плотной однотонной ткани самых разнообразных оттенков могут нести в себе элементы спортивного стиля, стиля сафари.

Мягкие, струящиеся клешеные юбки в романтическом стиле из легких летящих тканей с некрупным цветочным орнаментом, в горох,

диагональную полосу еще больше подчеркнут ваш идеальный силуэт.

Вы можете позволить себе носить короткие джинсовые юбки, если ваши ноги достаточно стройны.

Жакеты

Жакеты для женщины с фигурой «песочные часы» должны иметь плотное облегание и заканчиваться на бедрах.

Для жакета в городском стиле выбирайте однотонную и с мелким рисунком, мягкую, но держащую форму ткань. Выбирайте женственные модели с закругленными воротниками, клапанами, накладными карманами, с длинным или коротким втачным рукавом или регланом. А грубые и острые детали, присущие стилю сафари или спортивному стилю, вам совершенно не подходят.

Комплектуем гардероб для дома и отдыха в спортивном стиле

Спортивный стиль в современной одежде чрезвычайно популярен. Говоря о такой одежде, не следует ее путать со специальными тренировочными костюмами, предназначенными для профессиональных занятий спортом. В данном случае речь будет идти о бытовой одежде, включающей в себя красивые модные ансамбли для дома и отдыха.

Разбирая изобилие фасонов в городском стиле, мы с вами часто упоминали модели, содержащие элементы спортивного стиля: карманы, клапаны, погончики, паты, шлевки, кулиски, металлическую фурнитуру.



В данной главе мне бы хотелось рассказать вам, как оставаться красивой, стоя у плиты, занимаясь домом, семьей, а также на летнем отдыхе на даче, в лесу, на пикнике. Мы поговорим с вами о домашнем брючном костюмчике и о брючном костюме для уличных прогулок.

Ткани, используемые для пошива такой одежды, должны быть высокого качества и по возможности натуральными или с большим процентным содержанием натурального волокна. Для таких моделей выбирайте хлопковые, вискозные, льняные ткани и плотные трикотажи.

По цветовой гамме они должны быть также тщательно подобраны к вашему цветотипу. Как приятно проснуться утром, принять душ, надеть домашний костюмчик в «правильном» цвете и засиять свежестью и молодостью, получая комплименты от любимого мужчины!

Костюмы для дома и отдыха для женщины с фигурой типа «треугольник»

При выборе фасона для такого костюма важно правильно расставить акценты. Ваши брючки должны быть прямыми от бедра, темного цвета,

самого простого кроя. Кофточка или курточка длиной до бедер может быть яркой, с интересной порезкой и цветными вставками, украшена карманами, змейками, кнопками, пряжками.

В костюме с простыми скромными темными брючками, зрительно сужающими бедра, все взоры окружающих будут направлены на яркую, броскую кофточку или куртку, которая не обтягивает фигуру, а плавно повторяет ее контуры.

Для домашнего костюма выбирайте плотный мягкий трикотаж, а для уличного костюма – мягкую плащевую ткань.

Костюмы для дома и отдыха для женщины с фигурой типа «перевернутый треугольник»

Одежда в спортивном стиле – наилучший вариант нарядов для женщины с фигурой типа «перевернутый треугольник». Простого, лаконичного силуэта кофточка или курточка темных оттенков с минимальным количеством декора – отличное решение для такого костюма. Брючки же могут быть светлого оттенка, красиво сочетающиеся с верхом вашего наряда. Их силуэт должен быть прямым от бедра или же классического кроя, слегка зауженного к низу. Карманы, клапаны, паты, цветные вставки, фурнитура – вот те элементы, которые привлекут внимание к красивой части вашей фигуры.

Для домашнего костюма выбирайте плотный мягкий трикотаж, для прогулочного костюма – более плотный и теплый трикотаж или плащевку.

Костюмы для дома и отдыха для женщины с фигурой типа «прямоугольник»

Женщина с данным типом фигуры может быть большой модницей даже в домашней обстановке. Вы можете выбирать любые понравившиеся модели таких костюмов. По цветовой гамме они могут быть как

однотонными, так и с яркими контрастными врезками, аппликацией, накатками, вышивкой, всевозможными декоративными элементами как на брюках, так и на верхней части костюма.

Силуэт ваших брючек может быть прямым от бедра или же укороченным на манжете. Кофточка или курточка должна быть прямой, необтягивающей, длиной до бедер или чуть выше. Низ можно оформить поясом или кулиской.

Ткань для домашнего костюма выбирайте мягкую, эластичную, а для прогулочного костюма можно подобрать как мягкую тонкую плащевую ткань, так и плотную, держащую форму.

Костюмы для дома и отдыха для женщины с фигурой типа «яблоко»

Главное при выборе таких костюмов для женщины с типом фигуры «яблоко» – это их цветовое решение.



Силуэт костюма для дома и отдыха должен быть полуприлегающим, не создающим лишнего объема. Кофточку и курточку длиной до бедер не

стоит перегружать излишним количеством декоративных деталей. На таком изделии простого кроя достаточно одного интересного неброского элемента в виде вставки, накатки или аппликации.

Брючки должны быть прямыми от бедра или чуть поуже, повторяющие, но не обтягивающие контур ноги.

Выбирайте однотонные плотные трикотажи темных тонов для домашних и прогулочных костюмов. Ярким цветовым акцентом могут быть модные мокасины и спортивная сумка в тон к ним.

Костюмы для дома и отдыха для женщины с фигурой типа «песочные часы»

Такие костюмы, как и вся прочая одежда вашего гардероба, должны повторять контуры вашего тела и не создавать излишнего объема.

Выбирайте фасоны таких костюмов с укороченными куртками или кофточками и брюками, прямыми от бедра. Хорошо смотреться будут и брючки-капри.

Крой ваших костюмов должен быть полуприлегающим, а фасон не перегружен угловатыми спортивными элементами. Стоит отдать предпочтение ансамблю в одном тоне с женственной отделкой на кофточке в виде накатки или вышивки и простым, облегающим бедра брюкам. Хорошо будет смотреться также ансамбль, где брючки имеют темный цвет, а верх – яркий, модный, контрастный.

Ваши ткани – это мягкие трикотажи хорошей плотности и качества или нежесткие плащевые ткани.

Вечерние платья в романтическом стиле

Женщины выглядят великолепно, когда акцентируют внимание на достоинствах своей фигуры. Пышная красавица или стройная худышка? Каждой из нас есть что показать.

К сожалению, в нас зачастую говорят наши комплексы. Многие барышни почему-то опрометчиво считают платье неприемлемым для себя вариантом. Куда лучше надеть туничку, штаники, спрятав в складки материи все то, что излишне выпирает наружу. А тут вдруг платье, да еще и вечернее.

Не стоит пытаться маскировать свою фигуру с помощью балахонов, фасонных «перегрузок» и безликой ткани. Вечернее платье должно быть ярким, роскошным, изысканным, показывать фигуру в самом выигрышном свете и быть выполненным из качественного материала. Не бойтесь громко заявить о себе!



Многие женщины совершают ряд ошибок при выборе фасона вечернего платья. Выбирая неподходящий фасон или же вообще отказываясь от подобной вещи в своем гардеробе, они приводят

следующие аргументы:

- в наряде с множеством деталей, склад, драпировок и другого декора моя фигура будет выглядеть лучше, потому что все окружающие будут рассматривать «красоту» моего наряда, а не оценивать фигуру;

- бесформенный балахон из очень красивой ткани – это то, что нужно, я спрячусь в складках материи, и никто меня не найдет; цвет моего платья должен быть таким, чтобы я слилась с окружающим ландшафтом;

- и вообще, какое вечернее платье?! Пусть длинноногие красотки 9060-90 без малейшего намека на целлюлит демонстрируют себя в романтических образах. А я и в любой одежде буду выглядеть отвратительно. Не говоря уже о каких-то суперплатьях!

Все эти аргументы не имеют ничего общего с действительностью! Изысканное платье для выхода в свет как никакой другой наряд подчеркнет в самом выгодном ракурсе всю вашу природную красоту и женственность, искусно скроет проблемные места. Остается лишь правильно подобрать фасон, ткань и аксессуары.

Прежде чем определить наилучшие фасоны вечерних платьев для каждого из типов фигур, нам следует поговорить о тканях, из которых эти наряды будем шить.

Очень привлекательно выглядят вечерние наряды из **шелка** с благородной матовой поверхностью. Но такая ткань стоит очень дорого, и на длинное платье сложного кроя такой ткани потребуется далеко не один метр. Поможет решить такую проблему материал с добавлением искусственных волокон – он и дешевле, и практичнее, и плотнее, и почти не мнется.

Атлас – материал, выполненной из натурального шелка или с добавлением искусственных примесей. Он имеет гладкую и блестящую поверхность и отлично подходит для длинных, ниспадающих платьев со шлейфом.

Необычайно красиво смотрятся вечерние платья из **тафты**. Поверхность такой ткани может быть ровной или жатой, иметь двухцветный переливчатый эффект. Тафта – тонкая и плотная ткань,

хорошо держит заданную форму, а складки и драпировки имеют выразительный вид.

Парча – это весьма тяжелая, жесткая, шелковая ткань, которая имеет на своей поверхности сложные, изысканные узоры, с вплетением тонких металлических нитей – люрекс. Такую ткань изготавливают из синтетических, хлопчатобумажных и шелковых волокон жаккардовым переплетением.

Органза – полупрозрачная, прочная, легкая, жесткая ткань; часто используется для оформления отдельных деталей вечерних нарядов: рукавов, юбок, накидок. Органза – это материал, полученный из синтетических волокон. Она может быть матовой или иметь благородный мягкий блеск.

Кружево – роскошная тончайшая ткань с искусными плетениями и неповторимыми узорами. Кружево способно завораживать и притягивать взоры окружающих. Часто поверх кружева накладывают вышивку бисером, пайетками, стеклярусом, камнями, жемчугом, повторяя узоры ткани.

Легкие ткани (атлас, шелк, шифон, велюр, кружево) и более жесткие (парча, тафта, органза) – великолепный выбор для вечерних платьев.

Часто такие наряды выполняют из комбинации различных тканей: платье из атласа или шелка декорируют шифоном; велюр великолепно сочетается с кружевом.

Велюр – синоним шика и роскоши. Он всегда смотрится торжественно, оригинально и изысканно.

Для такого платья не нужен слишком сложный крой, так как даже в скромном платье-футляре вы будете выглядеть великолепно.

Теперь поговорим о цвете. Полным женщинам следует отказаться от

тканей невзрачных, пастельных оттенков, а также от тканей со слишком крупными и сложными узорами. Отличный вариант для вечерних платьев – оттенки синего, лилового, изумрудного, темно-красного, фиолетового, черного и коричневого цветов.

Вечернее платье для женщины с фигурой типа «треугольник»



Выбирая фасон платья для женщины-«груши», следует сделать акцент на груди. Можно выбрать мягкую, струящуюся ткань с цветовой растяжкой и разместить ее при крое так, чтобы темным оказался низ платья, а верх – светлым. Идеально будут смотреться модели с активным декором на лифе: стразы, вышивка, драпировки, кружево, крупные цветы или контрастная ткань с принтом – все то, что будет притягивать взгляды к верхней части вашей фигуры.

Что касается кроя и силуэта платья, то данному типу подойдут как длинные платья до пола, так и укороченные до колена модели. Вы можете подчеркнуть тонкую талию плотно облегающим лифом и клешеной юбкой или же оставить перепад «талия – бедра» мягким в платье из тяжелого, ниспадающего шелка длиной в пол или со шлейфом. Часто такое платье кроют по косой, оно тяжелыми фалдами падает вниз и великолепно

обозначает все прелести вашей фигуры, не создает лишних объемов.

Вечернее платье для женщины с фигурой типа «перевернутый треугольник»



Женщине данного типа фигуры лучше остановить свой выбор на платье самого простого фасона. А вот ткань следует выбирать очень красивую, изысканно дорогую. Великолепным решением для вас будет двухслойное платье, имеющее снизу светлую атласную подложку, а сверху – темное контрастное кружево. Также хорошо будут смотреться платья из ткани, имеющие световую растяжку или изысканный купон. В таком платье верх должен быть темным, а низ – светлым или с контрастным купоном.

Все эти приемы помогут уравновесить вашу фигуру, добавят уверенности в своей красоте.

Выбирайте прямые полуприлегающие платья простого фасона длиной от колена и до пола. Крой без излишеств сполна компенсируется необыкновенно красивой тканью и хорошей посадкой на фигуре. Не забывайте о том, что ваши полные руки необходимо прикрыть рукавом. Можно также дополнительно воспользоваться полупрозрачной накидкой или палантином.

Вечернее платье для женщины с фигурой типа «прямоугольник»



Женщинам с прямоугольным типом фигуры следует выбирать фасоны вечерних платьев прямого силуэта из плотных или двухслойных тканей длиной до колена. Такое платье шьют из очень красивой дорогой ткани, кружева, плотного шелка с матовым блеском. Низ и верхнюю часть платья возле горловины можно дополнительно отдекорировать вышивкой, бисером, камнями, стеклярусом и т. д. Две такие броские горизонтальные линии вашего платья привлекут к себе внимание и зрительно сделают средний участок – талию – тоньше.

Не менее прекрасно будут смотреться на вас платья в пол на широких бретелях, скроенные из тяжелого шелка по косой. Мягкий силуэт не обтянет проблемную талию, но обозначит бедра. Такое длинное платье сделает вас не только стройнее, но и выше ростом.

Вы можете выбирать однотонные ткани и ткани с рисунком, ведь ваша фигура почти идеальна.

Вечернее платье с фигурой типа «для женщины яблоко»

Самые выигрышные силуэты для платьев женщин-«яблочек» – это

прямое платье, платье-футляр, модели, расклешенные к низу, двухслойные платья.



Очень выигрышно смотрятся на вас глубокие V-образные вырезы горловины, которые не только открывают красивую грудь, но и зрительно удлиняют шею. Платье с маленьким рукавчиком, чуть ниже колена, может плотно облегать вашу фигуру, быть выполненным из красивой однотонной ткани или же быть двухслойным из плотного атласа и кружева.

Обладательницам такого типа фигуры подойдут модели платьев с вертикальными корсетными швами на лифе, широкими бретелями и мягкой, тяжелой клешеной юбкой в пол. Клеш юбки должен начинаться от завышенной линии талии, проходящей практически под грудью. В таком платье ваша великолепная грудь будет представлена в самом выигрышном свете, а полный животик спрячется под мягкой ниспадающей юбкой. Красивый цветок на бретели еще больше привлечет внимание к вашей персоне.

Вечернее платье для женщины с фигурой типа «песочные Часы»



Обладательницам фигуры типа «песочные часы» при выборе фасона вечернего платья стоит отдавать предпочтение моделям, подчеркивающим тонкую талию.

Выбирайте мягкие, хорошо драпирующиеся шелка и атласы, однотонные с рисунком или купонным низом. На вас великолепно будут смотреться платья в греческом стиле с подрезом под грудью; мягкие, ниспадающие, прямые платья с декоративным и привлекающим взоры поясом; платья с плотным лифом и широкой торчащей трапецевидной юбкой, повторяющей ваш X-образный силуэт.

Великолепная женщина, уверенная в своей красоте, всегда будет выглядеть королевой бала, будь на ней наряд в легком греческом стиле, озорное ретро-платье с юбкой-пачкой, гламурный туалет с камнями и мехом или же струящееся платье – комбинация из шелка и кружева в бельевом стиле. Главное, чтобы такой наряд соответствовал вашему внутреннему «я», создавал хорошее настроение, душевный комфорт и был дополнен удачными аксессуарами. И тогда никакие 90-60-90 вам не конкурентки!

Вам подойдут самые модные и смелые фасоны, длинные и укороченные модели, с рукавом или без него, с глубоким вырезом или стильной целомудренной маленькой горловинкой с круглым воротничком.

Вам подойдут практически любые по крою вечерние платья, все зависит лишь от ваших предпочтений.

Верхняя одежда

Ранней дождливой осенью, в зимнее холодное утро и теплый весенний солнечный день женщине всегда хочется оставаться привлекательной, модной, стильной.

Верхняя одежда представляет собой особенно сложный пункт для выбора, ведь каждая модница, независимо от комплекции, желает подчеркнуть свои достоинства, выглядеть стройной и подтянутой, «спрятать» лишние килограммы в «правильном» силуэте.

Тщательно подобранные фасоны верхней одежды с успехом справятся со всеми этими задачами.

При выборе ткани для пальто, плащей и курток искусным мастерицам следует обращать особое внимание на качество материала, его фактуру, волокнистый состав и цветовое решение.

Для плащей и курток выбирайте плотную плащевую хлопковую или синтетическую ткань, имеющую водоотталкивающую отделку. Такая ткань не позволит вам промокнуть под дождем и мокрым снегом. Часто плащевые ткани имеют отделку «лаке», придающую блеск. Интересуйтесь у продавца, как ведет себя такая ткань во время влажно-тепловой обработки, стирки и не исчезает ли блестящее покрытие.

Ассортимент плащевых тканей чрезвычайно велик и включает в себя материалы различной плотности, гладкоокрашенные с печатным рисунком. Вам остается лишь подобрать нужный отрез по вашему вкусу.

Для пальто, полупальто, пончо следует выбирать дорогие шерстяные и полушерстяные ткани.

Такую вещь носят не один сезон, так что стоит потратиться и все время носки выглядеть дорого и престижно.



Кашемир – натуральный мягкий материал для элегантного пальто. Такая ткань очень приятна на ощупь, теплая, мало пачкается. Но у кашемира есть один недостаток – долгая носка приводит к образованию катышков в местах, где ткань трется друг о друга. Так что такое шикарное пальто можно оставить только на выход, убрав его из повседневной носки.

Твид – шерстяная или полушерстяная ткань, у которой плетение похоже на «елочку». Твид плотный, износостойкий, хорошо держит форму.

Суконные пальтовые ткани – теплые, плотные и очень ноские. Они имеют немного простоватый внешний вид, но это легко компенсировать красивой фурнитурой, шелковыми декорными строчками.

Рогожка – немного грубоватая шерстяная ткань рыхлого переплетения, очень теплая и ноская. Ассортимент пальтовых тканей так

же, как и все в этом мире, подвержен влиянию моды. Он постоянно обновляется, ткани становятся лучше, качественнее. Выбирая понравившуюся ткань, поинтересуйтесь у продавца или проверьте сами ее волокнистый состав, так как этот момент чрезвычайно важен при выборе способа чистки-стирки готового изделия.

Несмотря на то, что современная мода порой предлагает нам самые смелые цветовые сочетания, все же стоит отказаться от многоцветного пальто. Элегантное пальто глубокого темно-синего, вишневого, темно-зеленого, шоколадного или черного цвета сделает ваш силуэт вытянутым и стройным.

Мы с вами уже хорошо уяснили, что светлые оттенки ткани полнят больше, чем темные. Тот же принцип действует и при выборе материала для пальто. Но... обязательно попробуйте приложить к лицу и пастельные тона бежевого, пепельно-розового, серо-голубого оттенка. Такое пальто строго прямого силуэта будет смотреться необыкновенно элегантно.

Не стоит забывать и о том, что объемные пальтовые ткани, такие как букле, бархат и длинноворсовые, могут прибавить вам ненужные лишние килограммы.

Подкладку для пальто, пончо, куртки или плаща стоит выбирать плотную, качественную, скользкую. Сняв верхнюю одежду и повесив ее на плечики, вы продемонстрируете окружающим красивую однотонную и цветную контрастную подкладку вашего изделия. Современные модницы уделяют ее выбору не меньшее внимание, чем ткани верха.

Для утепленных курток и плащей можно подобрать хорошую, стеганную тонким утеплителем подкладку. Она облегчит вам работу и сделает вещь намного теплее. Современные утеплители (синтепон, силикон, ватин, стеганый синтоватин и др.) обладают хорошим качеством, они теплые, ноские и без труда могут превратить демисезонное пальто в зимнее.

Синтепон, силикон – объемные синтетические материалы, которые

используют для утепления курток и плащей. Синтепон и силикон имеют разную толщину и плотность и соответственно разное назначение: для демисезонной или зимней одежды.

Шерстяной и полушерстяной ватин или синтетический синтоватин используют для утепления пальто, полупальто, пончо. Такой материал не имеет большой толщины, но в то же время он очень теплый. Его достаточно настрочить на подкладку, чтобы ваше пальто стало намного теплее.

Для отделки капюшонов, манжет рукавов, карманов можно использовать натуральный или искусственный мех. В моде также и трикотажная отделка, довязы, причем из вязаного полотна может быть выполнен не только манжет, но и весь рукав или капюшон.

Каждая женщина имеет свои индивидуальные особенности, и пришло время подобрать фасоны верхней одежды для каждого типа фигуры. Особое внимание уделим пальто – незаменимой вещи рационального гардероба.

Верхняя одежда для женщины типа «треугольник»

Женщине-«груше» следует выбирать женственные модели плащей и курток. Ваша красивая фигурка великолепно выглядит в коротких куртках длиной до бедер, а также в прямых плащах под пояс или с трапециевидной, до колена, клешеной юбкой. Выбирайте модели с плавными женственными линиями, присущими вашему типу фигуры. Обычный втачный рукав или рукав с приподнятой головкой, красивые крупные и роскошные воротники, умеренное приталивание, мягкий завязывающийся пояс, всевозможные кармашки, паты и другой декор вам будет к лицу.

Для пальто выбирайте полуприлегающие силуэты длиной до колена или же удлиненные пальто со слегка клешеным низом из мягких тканей. Крупные воротники, капюшоны, двухшовные строгие рукава и элегантные неброские декоративные детали сделают ваш образ женственным, стильным. Вам следует избегать мешковатых, образных силуэтов, широких рукавов-«летучая мышь» и моделей, в которых потеряется ваша фигура. Также не стоит использовать и крупные накладные карманы,

широкие отворачивающиеся манжеты. Очень выигрышно будут смотреться модели с акцентом в области плеч, например меховой воротник, красивый капюшон.

Вы можете выбрать и укороченное пончо при условии, что оно не будет чрезмерно клешеным. Такие модели носят с высокими сапогами на каблуке, а простота кроя компенсируется интересными аксессуарами.

Верхняя одежда для женщины с фигурой типа «перевернутый треугольник»



Женщине данного типа стоит отдать предпочтение удлиненной куртке с элементами спортивного стиля. Аккуратный втачный рукав, кулиска на талии, небольшой воротничок-стойка, карманы, паты на рукаве, неброская, но красивая фурнитура – все это сделает ваш образ гармоничным, и такая вещь станет любимой.

Ваше пальто должно быть выполнено из мягкой качественной шерстяной ткани или более жесткой, держащей форму, в зависимости от выбранного силуэта.

Вам подойдет строгое элегантное пальто прямого или полуприлегающего силуэта с минимальным количеством элементов декора. Высокая стойка, строгая потайная застежка, прямые отстроченные

рельефные линии – все это способно вытянуть вашу фигуру и сгладить ее диспропорции.

Еще один великолепный вариант – это полупальто, которое любят носить под брюки женщины данного типа. Оно также должно иметь прямой силуэт, строгие фасонные линии, а сделать образ более ярким поможет красивая фурнитура: змейки с крупным звеном, интересные кнопки.

Женщинам с типом фигуры «перевернутый треугольник» хорошо подходят фасоны укороченных, длиной ниже бедер, полупальто мягких силуэтов. Рукав-реглан, цельнокроенный рукав с ластовицей помогут сгладить линию плеч, а Образный силуэт с высоким воротом и асимметричной застежкой сделают вас необыкновенно стильной и модной. Стоит лишь избегать чрезмерных объемов и точно определить длину такого изделия, чтобы не превратиться в шар.

Верхняя одежда для женщины с фигурой типа «прямоугольник»



Прямой силуэт куртки длиной до бедер или плаща до области колена могут быть отдекорированы самыми модными элементами. Военизированный стиль с присущими ему погончиками, карманами, металлической фурнитурой или же классический вариант элегантного

плаща или куртки – все то, что должна иметь в своем гардеробе модница. Все самые трендовые направления в верхней одежде вам к лицу, за исключением, на мой взгляд, романтического стиля. Ваша спортивная, подтянутая фигурка тяготеет к одежде такого стиля и силуэта, где не надо выделять талию и украшать себя воротниками-воланами, задрапированными шалями и поясами-бантами.

Силуэт вашего пальто может быть классическим прямым, элегантным, деловым. Его длина должна достигать колена. На вас прекрасно будут смотреться любые, самые модные варианты воротников – высокие стойки, крупные отложные воротники с лацканами в один или два борта; асимметричные косые застежки на молнии или пуговицы; рукава – реглан, втачные, цельно-кроенные и ластовицей, «летучая мышь»; карманы от самых простых и едва заметных до крупных накладных. Хорошо смотрится на женщинах данного типа фигуры легкое пальто, под завязывающийся пояс, халатного типа, укороченное полупальто овального силуэта, а также укороченное пончо в стиле милитари.

Выбор моделей для женщины с практически идеальной фигурой чрезвычайно велик. Она может позволить себе носить пальто ниже колена и едва прикрывающее бедра, прямое строгое, мешковатое и объемное. Образное. Все модные направления в вашем распоряжении!

Верхняя одежда для женщины с фигурой типа «яблоко»



Женщины с фигурой типа «яблоко» предпочтут курточку плащу. Ее длина, достигающая до середины бедра, а также малые объемы и элегантные детали помогут вытянуть фигурку, сделать стройнее.

Втачный рукав и рукав-реглан с четкой, приподнятой подплечником, плечевой линией, красивая ткань и крупные металлические змейки на карманах и по центру застежки – тот минимум, который обеспечит вам коррекцию проблемных зон и сделает вещь любимой.

Женщинам данного типа фигуры следует выбирать классические прямые и полуприлегающие пальто длиной до колена. Высокая стойка или красивый отложной воротник с лацканами, слегка выдвинутые плечи, крупные пуговицы в один борт, строгий силуэт и элегантная шлица, прямые отстроченные рельефные линии, неброские карманы-листочки – вот те элементы, которые присущи классическому пальто.

При достаточном росте можно рискнуть и пошить легкое мягкое пончо. Его силуэт должен быть слегка трапециевидным, а модельные линии – имитировать широкий рукав-реглан или же рельефную порезку.

Пончо, выкроенное из целого куска ткани, сделает вашу фигуру громоздкой, а вертикальные отдекорированные линии – стройнее. Длина такого изделия должна быть ниже бедер, но выше колен, в зависимости от

вашего роста и обуви, с которой такое пончо вы будете носить.

Верхняя одежда для женщины с фигурой типа «песочные часы»



Мягкая укороченная куртка под пояс, прилегающий или же отрезной по талии и расклешенный к низу плащ – прекрасный выбор для женщины данного типа. Легкий, не перегруженный излишним декором фасон таких нарядов, выполненный в классическом стиле, подчеркнет женственность вашей фигуры.

Для пышнотелых красавиц идеальным решением будут классические элегантные пальто, и чем они строже и лаконичнее, тем стройнее выглядит фигура. Стоит избегать придающих лишние килограммы объемных тканей, крупных элементов декора и необъятных шарообразных силуэтов и спортивного стиля.

Также важно определить правильную длину, отмерив ее

после примерки с обувью на каблук.

Выбор силуэта пальто для счастливой обладательницы великолепных форм – прилегающие и полуприлегающие модели. Вам необходимо подчеркивать талию конструктивными линиями, поясом или же расклешенным низом. Хорошо смотрятся на вас классические женственные модели пальто длиной до колена с одним броским декоративным элементом. Например, сложный задрапированный воротник, декоративный кожаный цветок на плече или на поясе. Фасоны ваших пальто должны быть подчеркнута женственными, обозначающими плавные изгибы тела, не висеть мешком и не создавать излишнего объема в области талии. Вы можете остановить свой выбор на удлиненном, до середины икры, мягком двубортном пальто халатного типа с крупным воротником или капюшоном и поясом-бантом. А вот строгих острых воротников и лацканов, спортивных элементов, нагромождения фурнитуры вам стоит избегать, так как все это способно разрушить гармонию вашего образа.

Приложения

Приложение 1.

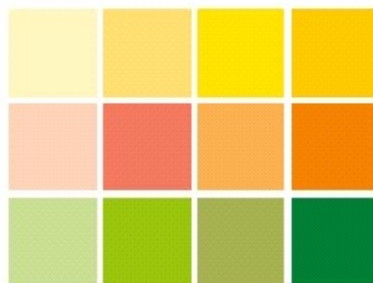
Определяем свой цветотип

Давайте определим свою принадлежность к одному из четырех цветотипов и узнаем, ткани каких цветов нам больше к лицу, а каким цветам стоит сказать категорическое «нет»; определим самый лучший макияж; что предпочесть в украшениях – золото или серебро; какой цвет подобрать для оправы очков и в какие оттенки предпочтительней окрашивать волосы.

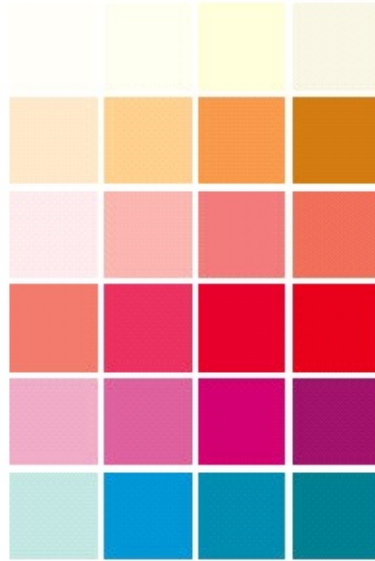
синий	красный	желтый	зеленый	
				чистые, светлые, теплые цвета весны
				приглушенные, светлые и холодные цвета лета
				приглушенные, темные, теплые цвета осени
				чистые, темные и холодные цвета зимы

Приложение 2.

Цвета весны



Смело носите!



Можно носить



Не следует использовать в своем гардеробе!

Приложение 3.

Цвета лета



Смело носите!



Можно носить



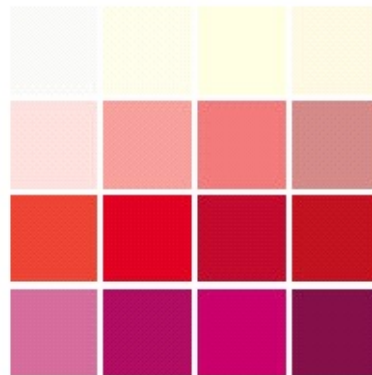
Не следует использовать в своем гардеробе!

Приложение 4.

Цвета осени



Смело носите!



Можно носить



Не следует использовать в своем гардеробе!

Приложение 5.

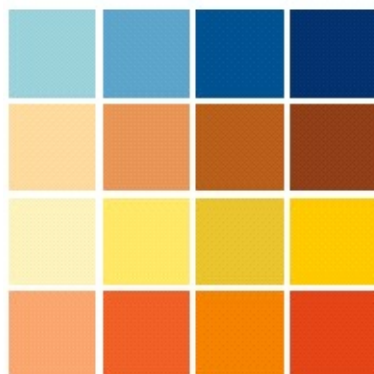
Цвета зимы



Смело носите!



Можно носить



Не следует использовать в своем гардеробе!

Приложение 6.

Гармоничное сочетание цветов



Цветовой круг состоит из трех основных цветов: желтый, красный и синий. Все остальные цвета, а в сумме их получится 12, получены путем смешивания. Если цветовой круг разделить по диагонали от желтого до фиолетового, то получаем теплый (желтый, желто-оранжевый, красно-оранжевый, красный, красно-фиолетовый) полукруг, а от фиолетового до зелено-желтого – холодный (фиолетовый, сине-фиолетовый, синий, сине-зеленый, зеленый, зелено-желтый)

Приложение 7.

Сочетание противоположных цветов (или комплементарное сочетание)



Комплементарное сочетание – сочетание с высоким контрастом. Чтобы выглядеть модно, современно, ярко, богато и уверенно, подбирайте ансамбль так, чтобы один цвет был явно доминирующим, а второй касался лишь аксессуаров (обувь, сумка, бижутерия, шарф, пояс, головной убор и др.).

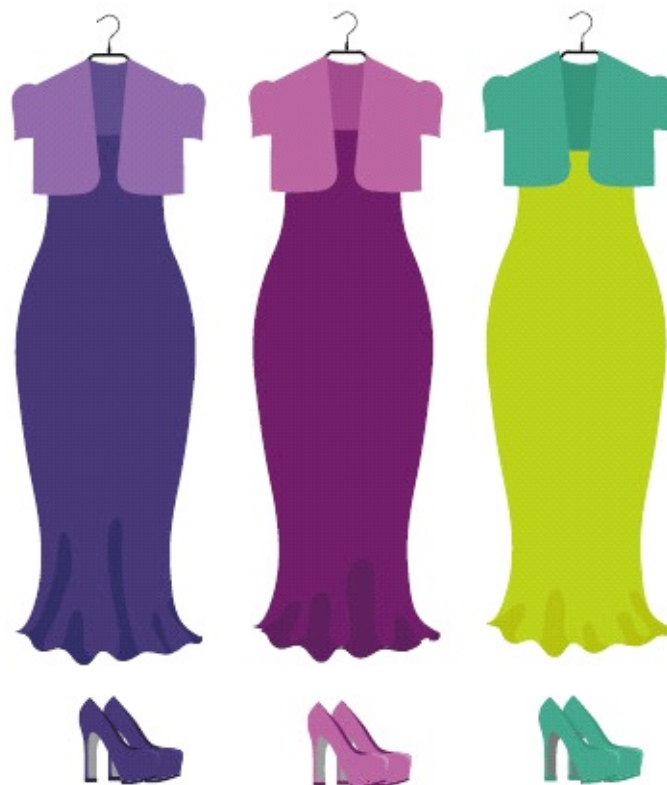


Приложение 8.

Монохромное сочетание цветов



При монохромном сочетании цветов ваш образ будет менее контрастным, а выглядеть вы будете благородно и элегантно. Следите за тем, чтобы одна из вещей вашего ансамбля, расположенная ближе к лицу (блуза, жакет, платье, пуловер и т. д.), имела соответствующий вашему цветотипу холодный или теплый оттенок.



Приложение 9.

Аналоговое сочетание цветов (или родственная гармония)



При аналоговом сочетании цвета идеально дополняют друг друга, а ваш образ будет спокойным, располагающим, изысканным.



Приложение 10.

Классическая триада (или правило треугольника)



Классическая триада – одно из самых ярких и гармоничных цветовых сочетаний. Смело экспериментируйте и будете выглядеть эффектно, смело и всегда выделяться в толпе.



Приложение 11.

Раздельно-комплементарное цветовое сочетание



Разделенно-комплементарное сочетание цветов великолепно подходит

женщинам, желающим выглядеть изысканно, ярко, оптимистично.



Приложение 12.

Прямоугольная, шестиугольная схема, схема квадрата и другие



ОСНОВНЫЕ ПРАВИЛА СОЧЕТАНИЯ ЦВЕТОВ

- Возле лица должен быть тот оттенок цвета, который вам подходит по цветотипу внешности.

- Основной, доминирующий цвет – это тот цвет, которого в вашем ансамбле будет больше всего. Именно его следует определять особо внимательно.

- Выбирая ткань не однотонную, а с рисунком, принтом, полосой, клеткой, определите доминирующий цвет. Если же рисунок составлен таким образом, что два цвета находятся в одинаковых пропорциях (50 на 50), то считайте, что два цвета у вас уже есть.

Останется добавить лишь акцентирующий по одному из принципов сочетания цветов.

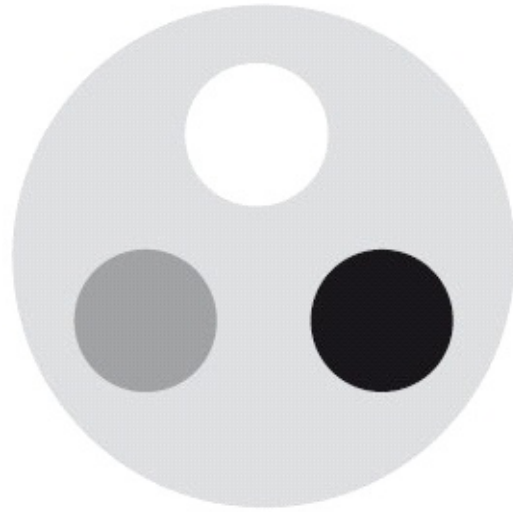
- Доверьтесь своей интуиции и вдохновению!

ПОДБОР ЦВЕТОВОЙ ГАММЫ ТКАНИ

Приложение 13.

Светлое всегда кажется бомльшим, чем темное

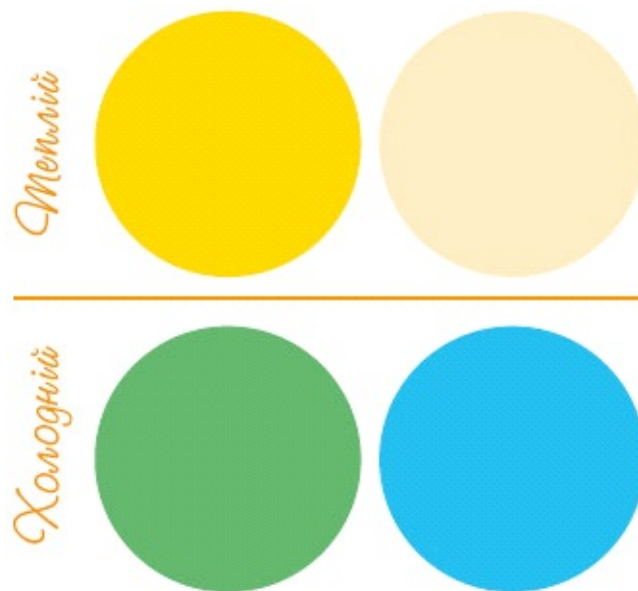
Гамма



Приложение 14.

Холодные оттенки стройнят больше, чем теплые

Оттенки

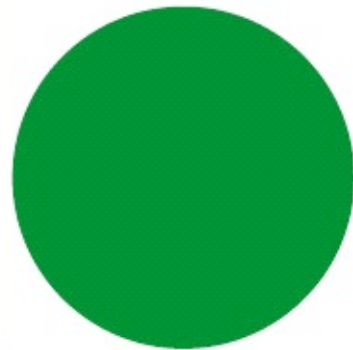
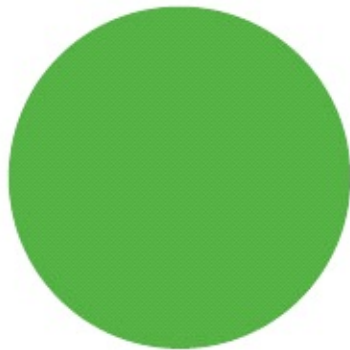
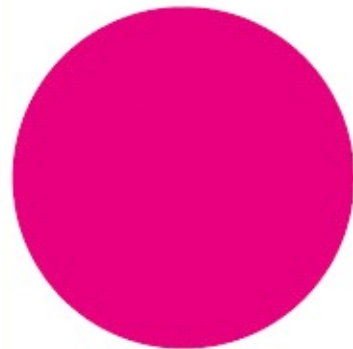
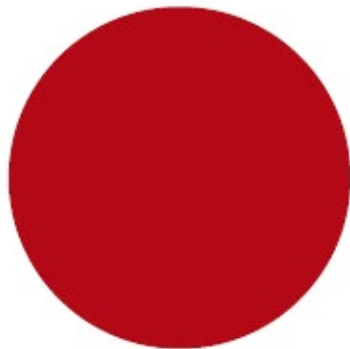
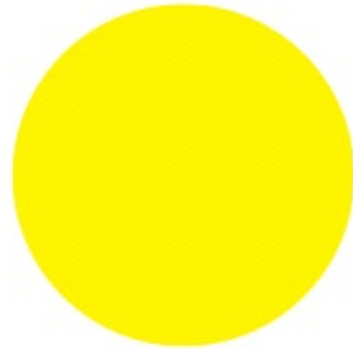
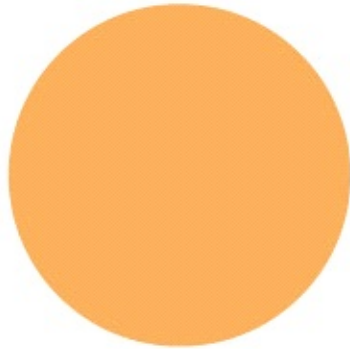


Приложение 15.

Чем ярче цвет, тем он больше полнит

Менее яркий

Более яркий



Светлые, теплые и очень яркие оттенки зрительно увеличивают фигуру, если из таких тканей сшито платье или костюм.

Лучше их «разбавить» другим цветом, оставляя лишь в верхней или нижней части ансамбля.

[1] Женщины зимней палитры – единственные, кто может позволить себе носить черный цвет. Ослепительно белый тоже их фаворит.