

Кэтрин Соррел



# ПРОСТРАНСТВО И СВЕТ

**В СОВРЕМЕННОМ ИНТЕРЬЕРЕ**

Кладезь-Букс

УДК747  
ББК30.18  
С65

Перевод с английского Л.И. Кайсаровой  
Ответственный редактор А.В. Дриго

*Все права защищены. Ни одна из частей данного издания не может быть воспроизведена в какой-либо форме, включая фотокопировальные средства или системы хранения данных на электронных носителях.*

First published in Great Britain in 2005 by Mitchell Beazley, an imprint of Octopus Publishing Group Ltd, 2-4 Heron Quays, London E14 4JP © Octopus Publishing Group Ltd 2005

ISBN 978-5-93395-174-9 (русск.)  
ISBN 0-600-61184-1 (англ.)

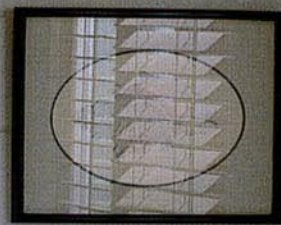
© Octopus Publishing Group Ltd 2005  
© Издательство «Кладезь-Букс» (русское издание), 2007



# Оглавление

- 7 ПРЕДИСЛОВИЕ
  
- 9 ЭЛЕМЕНТЫ
- 10 Цвет, фактура и рисунок
- 22 Хранение вещей
- 32 Мебель
- 38 Зеркала и стекла
- 46 Окна
- 58 Свет
  
- 67 ПРИКЛАДНЫЕ ИДЕИ
- 68 Гостиные
- 76 Кухни
- 86 Спальни
- 94 Ванные комнаты
- 104 Домашние офисы
- 110 Пространство вне дома
  
- 115 ПОДЛИННЫЕ ДОМА
- 116 Бесхозный особняк
- 120 Мрачный подвал
- 124 Двухэтажная квартира в новостройке
- 128 Запущенный таун-хауз XIX века
- 132 Старинная тесная квартирка
- 136 Крохотная мансарда
  
- 140 АЛФАВИТНЫЙ УКАЗАТЕЛЬ





# Предисловие

Любой агент по недвижимости скажет, что самое главное — это месторасположение объекта, но есть и другие не менее важные факторы, формирующие эмоциональное воздействие, которое оказывает на человека жилище. Комфорт, шарм, целостность, вкус, атмосфера благополучия — все это довольно неосознано и трудно формулируется в обычных строительных и дизайнерских терминах, но именно этого мы требуем от дома, где нам предстоит жить.

В малом пространстве мы скованы, испытываем клаустрофобию; при достаточных его размерах — чувствуем себя вольготно, можем наслаждаться и расслабляться в одиночку или с компанией. Важна и освещенность жилища: недостаток солнечного света может вызывать депрессию, а вечернее и искусственное освещение создает атмосферу, дарит нам тепло и уют.

К сожалению, не всегда возможно перебраться в более просторное и светлое жилье, даже если очень хочется. И не всегда можно пристроить лишнюю комнату, чердак или вырыть подвал.

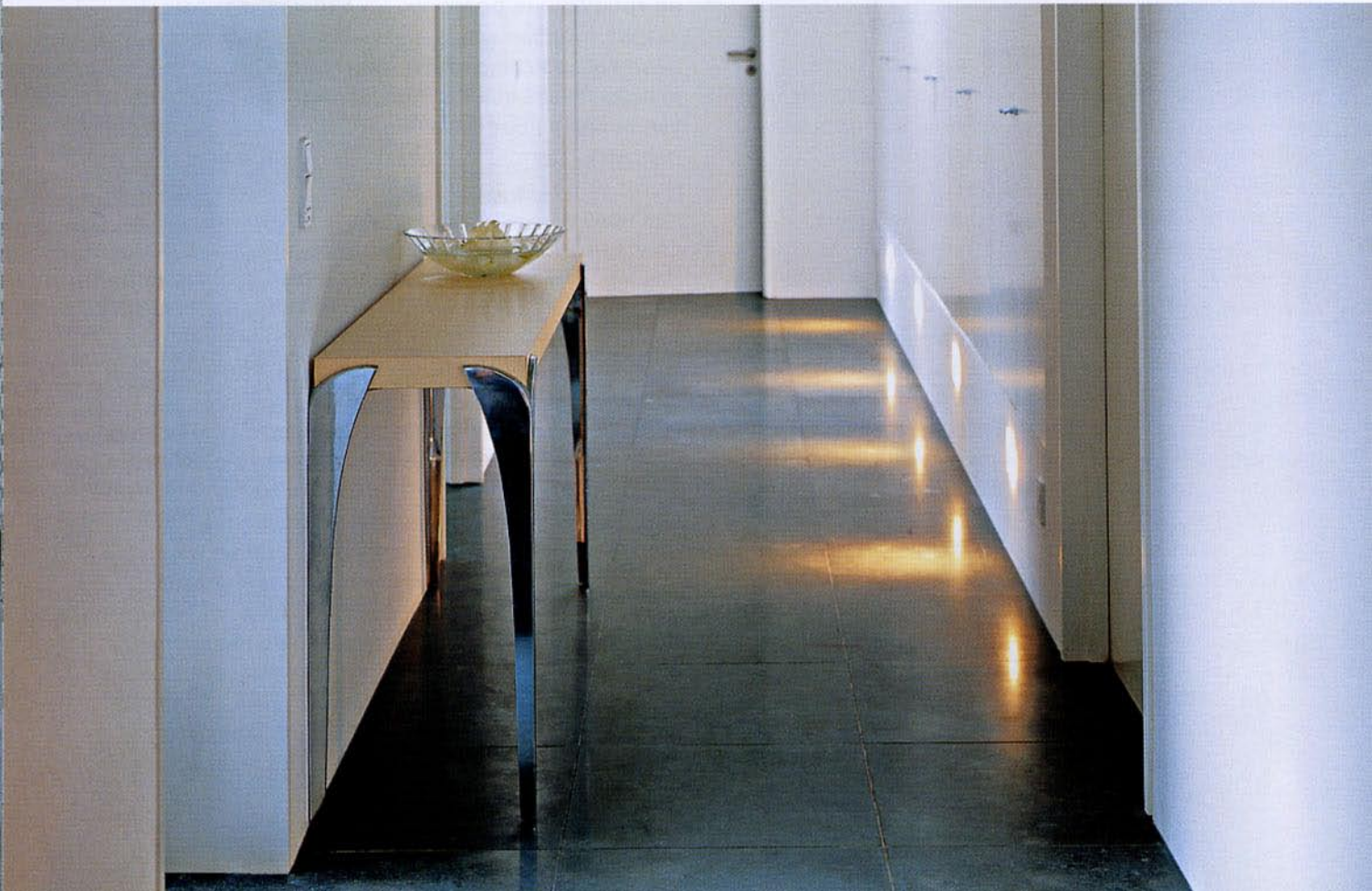
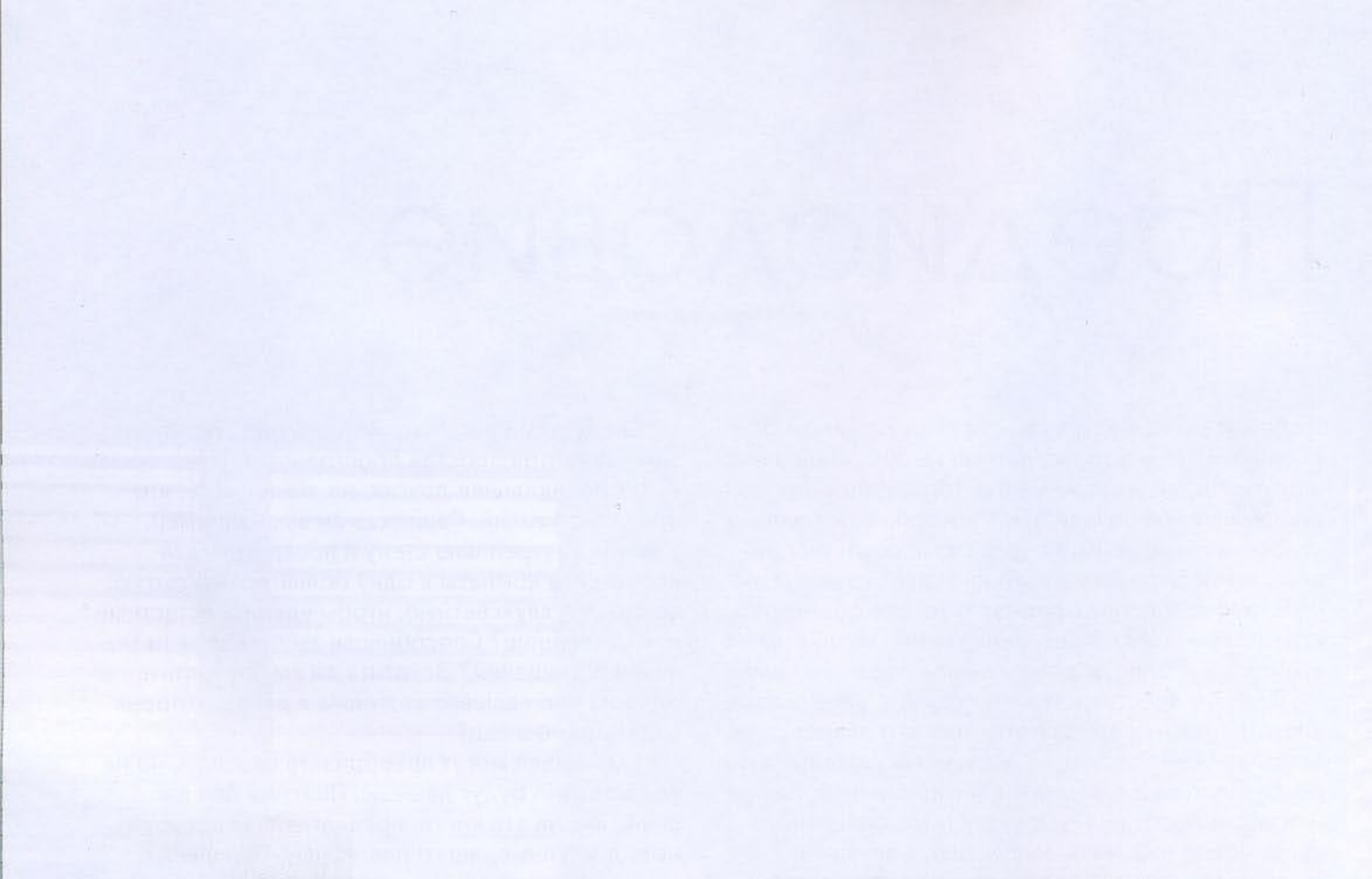
Если с деньгами у вас туговато, но хочется без глобальных затрат увеличить «жизненное пространство», вам придется стать более изобретательными. Не важно, живете ли вы в городской квартире или загородном коттедже, в новостройке или старинном особнячке, мал ли ваш дом или довольно просторен — всегда хочется расширить его возможности, например полностью перепланировать все помещения или разобрать только с одним, проблемным — узкой прихожей, тесной гостиной или крохотной ванной. Всегда есть решения, способные удовлетворить вас.

Отправная точка — оценить свой дом полностью сверху донизу. Определите зоны, которые вас устраивают, и те, которые нуждаются в переделке, но не рассматривайте комнаты по отдельности: важно, как они сочетаются — функционально и визуально. Всерьез задумайтесь о своем образе жизни и индивидуальных потребностях. Проектируйте ваш дом так, чтобы он удовлетворял вас лично и отвечал стилю вашей жизни.

Следующий шаг: рассмотреть ряд доступных вам вариантов «роста» пространства. Некоторые будут радикальнее других, но вы поймете, что они стоят усилий. Решитесь ли вы, например, удалить внутреннюю стену и превратить две крошечные комнаты в одну большую, открытую, возможно двухсветную, чтобы удвоить естественное освещение? Способны ли вы поменять назначение помещений? Захотите ли вы превратить одно из окон вашего коттеджа в дверь, которая ведет прямо в сад?

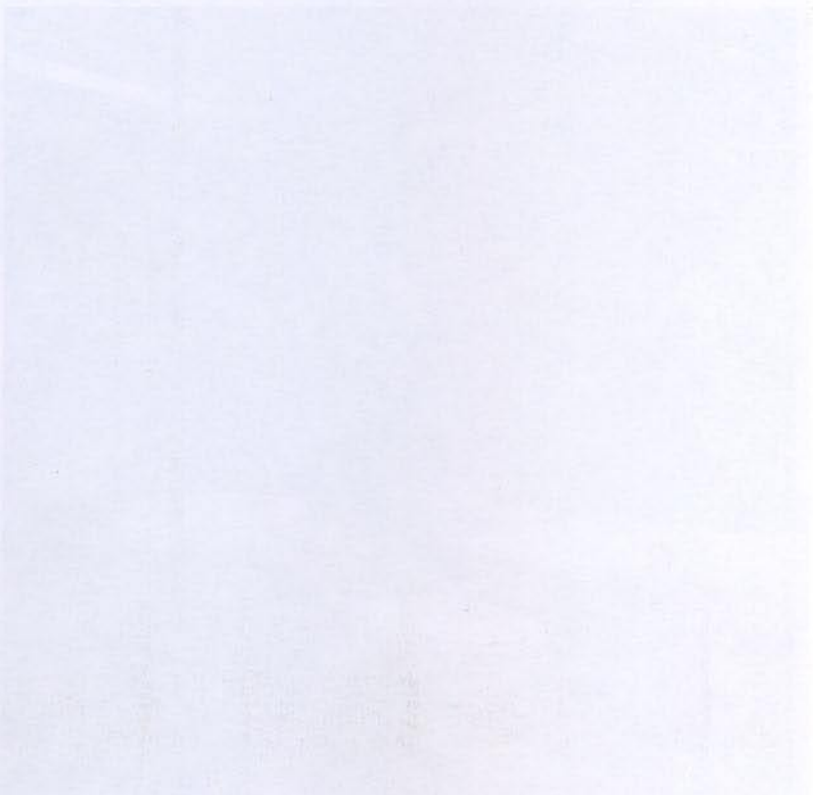
Такие идеи могут преобразить ваш дом, но не обязательно будут дешевы. Поэтому для вас очень важна эта книга, предлагающая остроумные, доступные, легко реализуемые решения, не требующие больших усилий и финансовых затрат. Первая глава «Элементы» исследует различные компоненты, которые вы можете использовать как по отдельности, так и вместе, увеличивая пространство и освещенность. Здесь рассказывается, как цвета, рисунки и фактуры могут придать дому ощущение большего объема; как прозрачные и отражающие поверхности создают иллюзию простора. Вы узнаете о том, как мебель помогает «раздвинуть» пространство; о способах совершенствования окон и их оформления; о значении продуманного хранения вещей. И, наконец, поймете, как устроить эффективную систему освещения.

Вторая глава «Прикладные идеи» поможет разместить эти элементы во всех комнатах дома, а третья — «Подлинные дома» знакомит с конкретными примерами того, как люди в полной мере расширили возможности своих жилищ, используя каждую доступную уловку, чтобы заполнить их светом и создать впечатление наибольшего простора. Я надеюсь, что некоторые или все эти идеи вдохновят вас и помогут заново продумать обустройство вашего дома, чтобы он наиболее полно функционировал, великолепно выглядел и был комфортным и неповторимым — независимо от стиля или размера.



# ЭЛЕМЕНТЫ

- 10 Цвет, фактура и рисунок
- 22 Хранение вещей
- 32 Мебель
- 38 Зеркала и стекла
- 46 Окна
- 58 Свет



# Цвет, фактура и рисунок

Цвета, фактуры и рисунки привносят в наши дома индивидуальность. Они создают особое настроение: покой, безмятежность, уют, желание расслабиться или демонстрируют роскошь и шик. Более того, они способны изменить динамику комнаты, маскируя или подчеркивая ее особенности и управляя ощущением пространства.

## Использование цвета

Будь то стены, полы или потолки, текстиль или мебель, цвет воздействует на наше восприятие пространства активно и динамично. Теория цвета — наука сложная, но попробуем разобраться. Цвет связан со способностью наших глаз воспринимать падающий и отраженный свет. Цвет в значительной степени зависит от длины волны света, излучаемого или отраженного объектом. Предметы, отражающие все цвета спектра, мы видим белыми. Тела, не излучающие свет, воспринимаются нами как черные.

Это и есть основной принцип использования цвета для изменения визуального размера помещения: бледные цвета, поскольку в них много белого, увеличивают ощущение простора (кажется, что они «отступают») — более темные цвета поглощают свет и тем самым «наступают», «сжимая» пространство. Точно так же холодные цвета — голубой и зеленый (или другие

с оттенками голубого или зеленого) более «дистанцируют», чем теплые — красный, желтый (или цвета с красным/желтым оттенком). Однако цвет — невероятно сложный инструмент, и у этого основного принципа есть бесчисленные варианты и отклонения. Поэтому выбор цветовой схемы может оказаться непростой задачей.

## Психология и символизм цвета

Цвет — мощнейший инструмент декора, способный моментально преобразить пространство и создать определенную атмосферу. Мы очень сильно реагируем на цвет, поэтому можем воспринимать интерьер уютным и доброжелательным или холодным и безликим исключительно в зависимости от использованных в нем цветов. Наша реакция на цвет подсознательна, она коренится в миллионах лет эволюции, когда цвет служил жизненно важным признаком опасно-



*Слева*  
Яркий цвет может добавить жизни маленькой комнате, хорошее освещение также помогает избежать клаустрофобии. Кроме того, в этой ванной комнате в изобилии использованы стекло и зеркала, которые вместе с воздушной этажеркой и навесной сантехникой помогают усилить ощущение простора.

*Справа*  
В этой гостиной рисунок ограничен цветными полосами, которые дополняют строгие горизонтальные линии обстановки. Белые стены и обивка мебели делают этот интерьер цельным и изысканным.







*Вверху*  
Сиреневый и  
оранжевый —  
неожиданная, но  
эффектная цветовая  
комбинация. Смелые  
оттенки лучше всего  
компенсируются  
белым или  
пастельными цветами,  
как в этой спальне.

сти или безопасности (ядовитые желтые ягоды или пышно-зеленые поля). Цвет способен поднимать настроение или вызывать депрессию, может даже вызвать физическую реакцию: очень яркий красный ускоряет сердцебиение и дыхание, стимулирует аппетит, а вот мягкий голубой дарит ощущение покоя. Следовательно, красный — хороший выбор для обеденной зоны, а синий — для спальни.

На уровне культурной традиции цвета имеют символические значения, очень разные во всем мире. Так, белый, например, — традиционный цвет свадьбы на Западе, но в Азии его носят как траур, а в Африке — дабы отвратить зло. Однако ваша собственная реакция на цвет — только ваша, и совершенно не нужно руководствоваться традиционными ассоциациями; более важно, чтобы вас устраивал ваш выбор, чтобы вы могли жить в выбранном цвете комфортно и чувствовали удовлетворение от того, что максимально расширили свое пространство с помощью цвета.

### Как выбрать цвета

Цветовые схемы следует выбирать, помня о многих моментах, в первую очередь, о возрасте и стиле вашего дома. Так, например, чисто белая схема уместна в современной квартире, но окажется слишком «ледящей», скажем, для георгианского особняка, который выиграет от более мягких тонов. Количество дневного света тоже имеет значение: так, вы можете использовать более темные цвета в комнатах с большой площадью наружного остекления. Также вы должны учесть цвет имеющейся мебели (и текстиля), которая, если вы не собираетесь перекрашивать или перетягивать ее, будет включена в новый проект — скажем, как визуальный центр. Мы все неизбежно стремимся к определенным оттенкам и инстинктивно чувствуем, что некоторые цвета подходят нам и пространству, где мы живем, больше, чем другие.

Поскольку покрыть стены, потолок и иногда пол новым слоем краски — самый легкий, самый быстрый и самый дешевый способ преобразить комнату, это — первое решение большинства людей. Чтобы подобрать совершенный колер, купите набор образцов краски и покрасьте каждый цветом большой лист тонкого картона. Прикрепите листы к стенам по всей комнате и поживите с ними несколько дней, наблюдая, как изменение освещения влияет на цвет. Учитывайте также фактуру поверхности, поскольку матовая эмульсия создает совсем другой эффект, чем блестящая. При выборе тканей для штор или обивки раздобудьте образчик размером побольше и драпируйте его в конкретном месте, чтобы добиться максимального впечатления.

### Комбинирование цветов

Хотя и желательно свести количество цветов в схеме к минимуму (во избежание неприятного и «сседающего» пространство визуального беспорядка), утонченное и гармоничное сочетание цветов придаст вашей схеме хорошо продуманный и изысканный «вкус». Если вы не чувствуете себя уверенно в «цветосложении», вот некоторые простые правила. Более темные и более светлые оттенки одного цвета всегда сочетаются хорошо, так же, как цвета смежные или находящиеся друг напротив друга на цветовом круге (если раскрыть радуугу «ромашкой», чтобы крайние цвета соединились, будет круг).

Возможны сочетания, о каких вы никогда и не подумали бы: бирюзовый с темно-синим, фуксия с малиновым, зеленый лайм с ярко-розовым или голубой с апельсиновым. Сложно? Тогда посмотрите на цветовые сочетания в природе: на лепестки цветов или структуру скал либо — в этом нет никакого позора — скопируйте цветовые решения со страниц журнала или книги.

### Белое и не совсем белое

Белый считался скучным утилитарным цветом до конца 1920-х, когда декоратор по интерьерам Сири Мозм создала «all-white room» — белые стены, белая мебель и белый пол — и вызвала шумиху. Впоследствии белый стал цветом, определяющим стили современной архитектуры, благодаря своей чистоте и прозрачности. Поскольку белый вмещает больше всего света, он — главный создатель пространства, и интерьеры, которые полностью решены в этом цвете, должны, теоретически, всегда казаться больше, чем они есть. Однако было бы просто невозможно жить в комнате, чисто белой сверху донизу: это похоже на жизнь в морозильной камере — невозможный холод, околечение и безжизненность.

*Справа*

Даже в комнате, целиком окрашенной белым, имеются тонкие вариации цвета — поскольку свет падает на каждую поверхность, это всякий раз чуть-чуть изменяет оттенок. Естественная фактура дерева идеально контрастирует с простой белой краской.

Но в любом случае белый включает в себя множество вариантов: от голубовато-белого из современных синтетических красок до мелового белого из красок традиционных. И тонкие различия между оттенками белого могут быть столь же интересны, как и контрастные оттенки более смелых цветов. Также есть не совсем белые цвета — слишком темные, чтобы считаться белыми, но слишком светлые, чтобы быть названными более определенно, — это слоновая кость, сливочный, кремовый, морская галька и магнолия. Они вне времени и могут легко использоваться в интерьере любого стиля, и, помимо того, что увеличивают пространство и свет, они заставляют вас ощущать покой и умиротворение.

Окраска стен, деревянной мебели и пола только в белый и не совсем белый цвет плюс белая обивка мебели и белое же оформление окон создали бы основу прохладного и современного интерьера с ощущением пространства: стыки между стенами, полом, потолком почти исчезают, и помещение кажется бескрайним. Белый цвет может красиво сочетаться с природными красками и фактурами, такими, как дерево и камень, которые смягчат несколько





*Вверху*  
Великолепный цвет, которым окрашена только одна стена, может стать визуальным центром, придать интерьеру индивидуальность или отвлечь глаз от каких-либо недостатков помещения.

дерзкий эффект обволакивающей белизны. Наряду с этим белый, как «великий связной» других цветов, используется для стен, чтобы увязать разнокалиберную мебель или умиротворять «буйный» интерьер, или как фон к смелому и яркому цвету на переднем плане.

### Жизнь в белом

Порой, конечно, реальная жизнь не дает воплотиться идеальной мечте о маленькой комнате, целиком белой, с чистейшей белой обстановкой. Это знает любой, у кого есть маленький ребенок или собака. Однако при некоторой изобретательности вы сумеете решить проблему. Чехлы и ткани с предварительным защитным напылением, которые можно стирать, стойкие моющиеся краски и обои, ковер с пропиткой от пятен помогут сохранить белую комнату чистой максимально долго.

### Бледное и пастельное

Менее «больничные», чем белый, мягкие пастельные цвета создают расслабляющую атмосферу, спокойную и доброжелательную. Поскольку в них много белого, они почти столь же эффективно усиливают ощущение простора и могут использоваться в интерьерах всех стилей, будь то ретро или современный. Так же, как более бледные версии первичных цветов (розовая пудра, светло-голубой и лимонно-желтый), мягкие цвета содержат в себе вторичные оттенки — персик, зеленая мята, сирень. При использовании вариаций одного пастельного цвета результатом будет гармоничное решение интерьера, но также довольно просто комбинировать два или больше оттенков: они очень легко, без резких контрастов, дополняют друг друга.

### Когда использовать яркие или темные цвета

Хотя более смелые цвета сложнее правильно использовать, это не значит, что их вообще нужно избегать, ведь яркий цвет способен решительно заявить о личности и вдохнуть жизнь в ваше жилище. В незатейливой комнате пятно яркого цвета становится визуальным центром и может превратить безликий скучный интерьер в заряжающий энергией и поднимающий настроение. Таким пятном могут быть стул или комплект стульев, шторы или жалюзи, несколько

подушек на диване, покрывало, ваза, картина или одна стена, выкрашенная яркой краской. Если вы, используя белый или пастельные цвета для ощущения, что в комнате много воздуха, ограниченно введете сильный цвет, комната по-прежнему будет казаться просторной, но еще и выразительной, живой. Другое дело, если вы захотите ввести яркие или темные цвета в очень маленькую комнату, — что бы вы ни предпринимали, большой разницы все равно никогда не будет — комната по-прежнему будет восприниматься маленькой. Так почему бы не выкрасить стены невероятным ярким цветом и не создать пространство, которое хоть и останется маленьким, но, по крайней мере, произведет яркое впечатление? Клаустрофобии не возникнет, если хорошо осветить комнату и использовать много зеркал, стекла и мало мебели.

### Внизу

С мягкими оттенками легко работать — они хорошо смотрятся в доме любого стиля, сочетаются без резких переходов и, поскольку в них так много белого, увеличивают объем и делают помещение светлее.





#### *Вверху*

В ваннах, как правило, много гладких ровных поверхностей. Вводя разнообразные текстуры — махровую ткань, кирпич и полированный металл, вы сделаете ванную комнату более привлекательной и комфортной.

#### *Напротив*

Несмотря на простое дизайнерское решение и нейтральную цветовую схему, это пространство очень интересно благодаря сочетанию плоскостей с натуральной фактурой.

## Важность фактуры

Если вы когда-либо входили в помещение с красивым интерьером, но замечали странное отсутствие теплоты, уюта или приветливости, то, возможно, там не хватало контрастов фактуры. Чтобы пространство привлекало к себе на всех уровнях — не только визуальном, но и физическом, эмоциональном и духовном, — оно должно удовлетворять как зрение, так и осязание. В первую очередь разные фактуры в доме имеют функциональное значение (например, шершавый нескользкий коврик или мягкая подушка). Поэтому подобрать сочетание фактур столь же важно, как подобрать сочетание цветов, если вы хотите создать интерьер, где действительно приятно жить.

### Как вводить «трогательные» фактуры

Фактура становится чрезвычайно существенной, когда вы ограничиваете количество цветов

и/или используете преобладающие белые или очень бледные оттенки для усиления ощущения пространства в вашем доме. Фактура усиливает или даже берет на себя полномочия цвета, с точки зрения планировки и определения различных зон, и делает помещение более интересным и изысканным. Использование «правильной» фактуры может спасти комнату от ощущения холода или безликости. И наоборот — неправильно подобранная фактура материала не позволит вам заметно изменить пространство. Общее правило: жесткие фактуры обеспечивают основу интерьера, а мягкие — более нежный «контрапункт». Все, что вы должны делать, это подбирать одну фактуру к другой, пока не достигнете радующей глаз комбинации.

Фактуры, заставляющие комнату казаться больше, — это те, которые отражают свет: гладкие, плоские и блестящие. Неровные, матовые фактуры, напротив, свет поглощают: сравните шелк и фетр, лакированную и мореную древесину, блестящие и матовые краски. Так, кухня с ламинированной мебелью с блестящей поверхностью воспринимается более просторной, чем та, где старые деревянные буфеты обновлены матовой краской; диван, обитый гладкой хлопковой тканью, менее внушителен, чем с обивкой из шерсти-букле, и площадь пола из блестящего линолеума кажется больше, чем с напольным покрытием типа рогожки в рубчик.

Множество гладких, одномерных фактур способны залить комнату светом, а дополнив их несколькими грубыми, узловатыми или неровными поверхностями, вы обеспечите интерьеру характер, комфорт и контрастность. Гостиную с гладким ковром, крашеной деревянной мебелью, чугунным камином и обитыми хлопком диванами вы могли бы, например, дополнить подушками из вязаной шерсти, бархата, крупного вельвета или замши (натуральной или искусственной), меха или фетра. На полке или каминной доске можно разместить матовый стеклянный сосуд, шар из папье-маше или кованый подсвечник. Точно так же, как цвета, некоторые фактуры зависят от моды или сезона, и периодическая замена простых аксессуаров будет не только предлагать глазу новые фактурные «стимуляторы», но также поможет «вести» ваш дом в ногу со временем.





*Вверху*

Изящные цветочные мотивы валиков и подушек вносят жизнь в простой интерьер спальни, к тому же, благодаря своей ненавязчивости, они поддерживают в комнате ощущение покоя.

### Выбор рисунка

С момента зарождения современной архитектуры интерьеры тяготели к простоте и минимализму, который подразумевал, что решения с использованием рисунка утратят популярность. Однако в последние годы видны всплеск интереса к рисунку и желание покончить с господством цветовой монотонности. Но с рисунком связаны сложности: узорные плоскости могут заставить маленькие комнаты казаться крошечными, а весьма большие — тесными и загроможденными. Без сомнения, привнесение рисунка в проект, цель которого — увеличить пространство и свет, может стать вызовом. Однако правильное использование рисунка — дело стоящее, и если идея привлекает, то усилия оправ-

дываются, ведь рисунок создает великолепные визуальные центры, привлекательные для глаз образы, придает интерьеру яркость и жизнь. В некоторых случаях он способен даже изменить восприятие размеров комнаты, заставляя ее казаться выше или шире, чем она есть.

### Основы рисунка

Поскольку выбор рисунка очень индивидуален, трудно установить руководящие принципы его использования — что нравится одним, не нравится другим. Важно помнить, что рисунок есть во всем: в геометрии оформления окна, горизонтальных линиях низкого дивана, в завитушках и волокнах натурального дерева, квадратах и прямоугольниках кромки зеркал и картинных



рам. Итак, окиньте вашу комнату долгим, пристальным взглядом и определите, какие рисунки уже присутствуют, и лишь потом решайте, какие еще стоит вводить. Может быть, вы захотите повторить имеющиеся, дополнить или смягчить их, используя контрастирующий узор или конструкцию.

Разные эффекты можно создать разными типами рисунка: мелким и тонким или крупным и энергичным. Так, полосы полезны, чтобы очертить или даже изменить пространство (см. с. 21), и могут быть однотонными или многокрасочными, узкими или широкими, частыми или редкими. Они универсальны и удобны, как и клетка: от крошечной до крупной размером с окно. Другие геометрические и абстрактные рисунки классифицируются от простых к сложным — от пятнышек или ритмичных мотивов к сложным, целиком заполняющим плоскость, которые производят сильное впечатление.

Растительные узоры больше используются в традиционных интерьерах, но способны стать привлекательной особенностью и в современном доме. Вы можете подобрать миниатюрные веточки и стилизованные цветочки только одного или двух цветов; они выглядят менее «девичьими», если сочетаются с полосами и/или клеткой. Сюжетные однотонные рисунки, типа туа-де-жу или «обманок», лучше всего использовать очень дозированно, например, объединяя с простыми геометрическими, но никогда — с растительными узорами (поскольку два орнамента столкнутся друг с другом). Экзотический рисунок, скажем, этнические мотивы или животные, может изумительно выглядеть в современном интерьере как визуальный центр. Не важно, какой рисунок вы выберете, но имейте в виду, что простая цветовая палитра всегда даст больше возможности для творчества при оформлении интерьера.

*Внизу*  
Рисунок из квадратов и прямоугольников откровенно контрастирующих цветов — простой способ придать характер и жизнь монохромному в основном решению интерьера.



### Рисунок в маленьких комнатах

При выборе рисунка для ограниченного пространства очень тщательно относитесь к его пропорциям: мелкий рисунок используйте в маленьких комнатах, а крупный оставьте только большим. Маленькое пространство легко разрушить огромным ярким рисунком, хотя иногда маленькая «порция» крупномасштабного рисунка выглядит эффектно — эстамп на одной стене, например, либо бросающаяся в глаза подушка или шторка. Мелкий рисунок является собственно рисунком только вблизи; на расстоянии он воспринимается просто как доминирующий цвет, создавая тем самым утонченное дополнение к интерьеру. Перед тем как исполь-

зовать рисунок, всегда нужно сначала посмотреть на него издали, потому что зачастую вблизи рисунки выглядят совсем иначе.

### Комбинирование рисунков

Использование двух или более рисунков вместе требует смелости, ведь результатом может быть как очень изысканное цельное решение, так и ужасный визуальный беспорядок. Для маленькой комнаты разумно выбрать один или два рисунка. Подбирайте рисунки одних и тех же цветов (действительно под пару, а не просто приблизительно) и не смешивайте очень большие мотивы с очень маленькими — глаз воспринимает такой скачок как сигнал тревоги.





*Слева*  
Широкие полосы этого паласа создают визуальный центр и определяют столовую зону. Поскольку вокруг используется так много белого, эффект получается интересным и не подавляющим.

*Напротив*  
Материал с естественным рисунком, такой, как дерево с подчеркнута волокнистой поверхностью, заявляет о себе столь же сильно, как любая набивка, обои или роспись.

Лучше сочетать мелкие мотивы со средними или средние с большими. Два очень насыщенных рисунка явно будут бороться друг с другом, поэтому лучше объединить один насыщенный мотив с одним или двумя гораздо более простыми — скажем, растительный орнамент плюс полосы или клетка. Создавая баланс одноцветным рисунком в качестве фона, вы смягчите общий вид.

#### «Раздвигание стен» с помощью рисунка

Рисунок притягательнее для глаз, чем одноцветное полотно, вот почему он — мощный инструмент. По этой причине рисунок (когда используется разумно) способен заставить глаз поверить, что помещение больше, чем на самом деле. Рисунок вы можете отвлечь внимание, скажем, от низкого дверного проема, поместив

замысловатые обои на стене напротив, или создать визуальный центр, выложив картинку из мозаики в ванной, чтобы заставить себя или гостей забыть о ее крошечных размерах. Узкую комнату можно «расширить» за счет горизонтальных линий на стенах: годятся обои, ткани, роспись или ряд картин.

Полы также исключительно эффективны в этом случае — любые половицы, ковер или линолеум с линейным узором, положенные поперек узкой комнаты, заставят ее казаться шире. Точно так же рисунок эффективен для того, чтобы комнаты с низким потолком казались выше: вертикальные полосы удлинит линии комнаты — оптический обман, который одинаково хорошо создается обоями, краской, тканью, кафелем. Полосам не обязательно быть большими и яркими — бледные и тонкие все равно дадут желаемый эффект.

Порядок хранения вещей в любом доме жизненно важен. Плохо продуманная система хранения вещей превращает комнаты в тесные, заваленные и неудобные; с удобными местами для хранения в них царят лад, покой и простор. Как только все занимает свое законное место — за дверцами шкафов или на открытых полках, — тает ваше напряжение и растет пространство для комфортной жизни.

### Организация и оценка

Прежде чем начать планировать, какие шкафы купить и где их поместить, вы должны оценить свои потребности. Сначала обойдите дом, комната за комнатой, и разложите по кучам все, что вам не нужно. Что-то вы сумеете продать, что-то можно отдать на благотворительность, кое-что — переделать, остальное — выбросить.

Теперь пересмотрите все, что требует хранения, и определите, где и что должно храниться. Главный фактор — досягаемость: вещи, которыми вы пользуетесь ежедневно, должны быть ближе, чем те, которые нужны только раз в неделю, а вещи, нужные раз в год (елочные игрушки, лыжи и т. п.), можно убрать подальше:

на самый верх стеллажей, на антресоли или чердак. Подумайте, что и в какой комнате должно храниться, — и у вас появится идеальная система складирования вещей.

### Составьте генеральный план

План хранения очень индивидуален: какое количество мест хранения вам нужно, где и какого типа — зависит от вашего образа жизни. Вы, например, любите выставлять свое имущество на полках, в стеклянных витринах напоказ или же предпочитаете прятать вещи в шкафах, сундуках и коробках? Второй вариант поможет использовать пространство более рационально

*Справа*  
Ряд симметричных ниш — удобный и опрятный способ хранить качественную аппаратуру и компакт-диски. Окрашенные в яркие цвета и с вмонтированной подсветкой, эти ниши сами по себе излучают веселье.





*Слева*  
Используйте свободное место под лестницей, превратив его в многофункциональный стеновой шкаф с ящиками, крючками, рейками-вешалками и полками — в зависимости от ваших потребностей.

и создать впечатление, что комната больше, чем есть; однако только самый горячий приверженец минимализма стал бы отстаивать жилище без хотя бы части вещей на виду.

У вас бесчисленное количество обуви, избыточные лосьоны в ванной, несколько запасных пуховых одеял или полдюжины корзин для кота? А как насчет других потребностей, вроде размещения дорогой коллекции, хранения хрупких изделий или скоропортящегося урожая? Все такие вопросы надо тщательно учесть.

При планировании системы хранения следует принять во внимание ваш стиль жизни, а также количество и виды имущества, которое нужно хранить. Решите, что вам хочется держать на виду, а что — убраным; как часто вам надо доставать вещи и где наиболее практично держать их. Если некоторые вещи, похоже, никогда не убираются на свои места, не исключено, что вы выбрали для них не то место. Может быть, более логично держать бельевую корзину на кухне, а не в ванной, или «поселить» ваши настольные игры в гостиной, а не в детской. Хорошо, если оформление мест хранения перекликается со стилем вашего дома, скажем, филенки георгианской эпохи на дверях шкафов, или плетеные корзины в интерьере этнического стиля. И независимо от того, что вы выберете,

помните золотое правило: мест для хранения никогда не бывает слишком много.

### **Встроенные шкафы**

У встроенной мебели масса достоинств, главное — вы обретаете то, что хотите, — будь то полки в нише или антресоли под потолком. Встроенные хранилища могут быть где угодно и любых конфигураций и размеров, и еще — это единственный способ полностью использовать «мертвые» пространства. К тому же все может быть разработано точно по вашим требованиям, так что интерьер будет абсолютно соответствовать стилю вашего дома, а внутри все будет совершенно идеально приспособлено для хранения. Есть, конечно, и недостатки: обычно это довольно дорого и при переезде невозможно забрать с собой.

### **Где устанавливать встроенную мебель**

Полки, буфеты и гардеробы могут быть встроены практически где угодно, они хорошо вписываются и в ниши по бокам камина, и под лестницу, но есть и совсем неожиданные места, которые, вероятно, вы и не сочли бы полезными. Например, на лестничной площадке или в прихожей можно построить высокие неглубокие шкафчики с простым фасадом, слегка приподнятые над полом, и покрасить их в цвет стен.



Тот же принцип можно применить к целой стене в маленькой гостиной или спальне. Кажется бы, это займет лишнее место, однако на самом деле дополнительное хранилище позволит очистить комнату от того, чему не обязательно быть на виду, и тем самым сделает ее визуально больше. В обоих случаях избегайте ставить привлекающие внимание ручки, — вместо них поставьте магнитные защелки, чтобы шкафы стали почти невидимыми.

В поисках дополнительных мест для хранения взгляните наверх. Хорошее место можно найти над (и вокруг) дверями и окнами, над туалетом или на стене вдоль лестницы — все эти площади обычно пропадают впустую. В помещении с наклонным потолком можно встроить треугольные полки или шкафы, заполнив ими пустоты.

Также подумайте о других «пустых площадях» — неиспользуемый камин, пространство за дверью или под раковиной. Изобретательное и неожиданное хранилище может быть устроено в ступеньках лестницы или в полной перегородке между комнатами. При еще более радикальном решении, создавая дополнительные хранилища, можно сделать

*Напротив*  
Симпатичную кухонную утварь (желательно, подобранную по цвету) можно выставить на стеллаже с открытыми полками; менее эстетичные предметы хранятся за закрытыми дверками внизу.

*Справа*  
Если в детской комнате не будет много мест для хранения вещей, она рискует стать зоной бедствия. Такие комоды из коробок — блестящее решение: легкий доступ, элегантно, а также — благодаря нарисованному алфавиту — познавательно.

потолок ниже или поднять пол, но всегда взвесьте, стоит ли это времени и затрат. Одно предупреждение: везде, где вы решите встраивать мебель, проверьте, не преградится ли доступ к розеткам, выключателям, вентилям и т. п., и, если необходимо, сначала переместите их.

### Все по мерке

Используйте шкафы, шкафчики и гардеробы, чтобы скрыть весь беспорядок, от одежды до кухонной утвари и мази для лыж. Они могут быть высокими и узкими, короткими и широкими, квадратными или асимметричными, выстроены по одной стене или в углу и визуально увеличиваться за счет симпатичных ручек или уменьшаться благодаря невидимым магнитным защелкам или просто маленьким отверстиям для пальца. Хороший плотник может построить их по вашим точным размерам, с полками, релингами или крючками внутри; можно использовать недорогие пиломатериалы или МДФ и покрасить шкафы в цвет стен или в соответствии с общей цветовой схемой, или использовать более дорогое дерево,



которое станет визуальным центром само по себе. Если по вашей задумке двери должны стать «звездой» интерьера, купите отресаврированные, резные или филенчатые и с учетом их проектируйте шкафы. В маленьких помещениях можно увеличить пространство, установив складные, раздвижные, поворачивающиеся на оси либо маленькие двойные двери или даже опускающиеся жалюзи взамен более традиционных навесных дверей.

Шкафы от пола до потолка позволяют максимально использовать каждый сантиметр площади. В некоторых случаях неглубокий шкафчик стоит повесить, чтобы казалось, что он парит над полом. Это увеличит видимую площадь комнаты. Но помните, что полки и шкафчики, висящие на уровне глаз, визуально занимают больше места, чем те, которые висят выше или ниже, а преимущество низких шкафов, сундуков или комодиков также в том, что на них можно еще и сидеть.

## Полки, стеллажи

Возможно, это наиболее универсальная форма хранения, хотя главный недостаток полок такой: все, что на них положили, всегда на виду. Открытый стеллаж выглядит более воздушным, чем шкафы с солидными дверцами, пока вы не разведете на полках беспорядок. Лучше всего выглядят полки от стены до стены или в неиспользуемых углах, закрепленные на скрытых кронштейнах.

Для полок годятся разные материалы — дерево, МДФ, металл, стекло. От стекла интерьер будет выглядеть воздушным и светлым, хотя такие полки должны быть изготовлены из небьющегося, по крайней мере 10-мм, стекла с обработанным краем. Если у вас на самом деле очень мало места, стеклянные полки можно установить даже в оконных проемах — они не загородят свет.

Делая полки, удостоверьтесь, что стена способна выдержать солидный вес (книги, например, очень тяжелые) и что вы сможете периодически подправлять или заменять ослабевшие опоры. Не вешайте глубокие полки высоко —





трудно будет добираться до того, что находится в глубине. Если у вас много мелких предметов, которые вам хочется выставить напоказ (вазы, фигурки), можете сделать для них очень узкую полочку вдоль всей стены — получится привлекательно и не «съест» пространство. Искусно увеличивающий количество света прием — на стене за полкой поместить зеркало и/или сделать местную подсветку, отчего темная пустота превратится в сияющую витрину.

### Автономные «хранилища»

Ныне существует почти неограниченное разнообразие форм и размеров мебели и аксессуаров для хранения вещей: от картонных коробок до старомодных сундуков, от «аптекарских» комодиков до плетеных корзин — нетрудно найти модели, которые придется вам по вкусу и хорошо послужат. Они могут быть старинными или современными, большими или маленькими, обычными или оригинальными — любыми, какие лучше всего подходят вам и вашему дому. В целом подобные предметы обстановки обойдутся гораздо дешевле, чем изготовление на заказ встроенной мебели. Большое преимущество также в том, что такие «хранилища» можно перемещать из комнаты в комнату, если изменились требования к хранению, или при переезде из одного дома в другой.

### Подвесное хранение

Если у вас маловата площадь пола, то очевидная альтернатива — максимально использовать стены и потолок. Уберите с пола все большие плоские предметы — от велосипедов до складных столов и гладильных досок — и повесьте их на большие крюки, хорошо закрепленные в надежной стене. Прелесть этого решения в том, что вы можете разместить крюки на любой высоте, какая вам нравится. Если вещам, которые вы планируете повесить на стены, предстоит быть на виду, они должны быть красивы и соразмерны, иначе скройте их под гладким холщовым чехлом, за занавеской или ширмой.

Альтернатива — крючки с клеевой пленкой на обороте, правда, они держат только небольшой вес, но годятся для мелких предметов: например, на них можно повесить сумочки на внутренней стороне двери гардероба. Крючки на присосках хороши в ванной, поскольку



#### Напротив

В этом огромном гардеробе полно места для одежды и обуви, но благодаря его простой конструкции он не выглядит слишком внушительным. А еще он выполняет функцию стены, разделяющей помещение.

#### Вверху

Этот старинный незамысловатый комод — красивый предмет мебели сам по себе — создает ошеломляющий контраст с белыми встроенными шкафами по соседству.



#### Вверху

Благодаря скрытому крепежу эти стеклянные полки словно парят в воздухе. Они будто совсем не занимают места, но при этом в них можно хранить множество полотенец и туалетных принадлежностей.

крепятся к стеклу, зеркалу и кафелю без сверления (и риска повреждений от дрели), и их можно легко переставить на любое другое место. Магнитные крючки можно прикрепить к холодильнику, чтобы вешать полотенца или календарь, или, например, к металлическим плоскостям в домашнем офисе. В кухне релинг на стене плюс S-образные крючки или рама, прикрепленная к потолку на шкивах, полезны для хранения кастрюль и кухонной утвари. Крючки, закрепленные на двери, идеальны в ванной для полотенец, в спальне — для халатов или шикарных платьев, которые не помещаются в гардероб. На них также можно вешать холщовые или пластиковые органайзеры, где (в зависимости от конфигурации) хранятся обувь, сложенные рубашки или свитеры, игрушки, инстру-

менты или всякие другие «трудно складываемые» предметы.

#### Шкафы, комоды и секретеры

Каковы бы ни были ваши потребности, наверняка найдется шкаф, комод или секретер определенной модели, отвечающий им. Старый или новый, большой или маленький, причудливый или лаконичный, деревянный, металлический, пластиковый или даже из сверхпрочного картона. Если вы предпочитаете ретро-дизайн, как насчет французского гардероба, старинного буфета или соснового сундука для белья? Для более современного интерьера можно подобрать оцинкованный шкафчик или белый гардероб. Обходите ли вы антикварные лавки в поисках ретро-классики или склонны к простоте — выбирайте только то, что дополняет стиль вашего жилища и остальной обстановки. Что же касается размера, то он действительно имеет значение. Начинайте с самого большого предмета, какой только можете себе позволить, если он не «пересиливает» все остальное в комнате и четко соответствует выделенному ему пространству; неважно, что он пока полупустой, вы убедитесь, что это ненадолго.

Внешний вид шкафов, буфетов и комодов достаточно легко изменить. Их можно покрасить, оклеить пленкой или обоями, заменить ручки, вместо стекол в дверцах натянуть ткань или вообще удалить дверцы. Очень большие шкафы можно «уменьшить», покрасив их тем же цветом, что и стены, — они почти сольются. Конечно, я не советовала бы производить нечто подобное с ценным антиквариатом.

Так как вы можете изменить внешний вид шкафа, буфета или комода, вам не обязательно использовать их по прямому назначению. Если буфет полезен и хорошо смотрится в прихожей, это здорово. И если в сундуке для белья можно хранить старые документы в домашнем офисе — тоже отлично.

Секретеру можно найти применение в ванной, а настенному кухонному шкафчику — в спальне: решать вам, а не изготовителю мебели.

Магазины предлагают огромный выбор корпусной мебели, однако модель, которую вы купите, не должна быть громоздкой. Ищите модели максимально высокие и узкие — они вмещают столько же, сколько более низкие и

широкие, но займут меньше пространства. Если они к тому же приподняты на ножках, это придаст ощущение еще большей легкости. Приобретая мебель, так сказать, двойного назначения, вы экономите в средствах и получаете лишнюю свободную площадь. Например, и приземистые низкие тумбы, и шкафчики способны стать дополнительными сиденьями — просто положите сверху подушку, а высокие широкие шкафы могут одновременно хранить вещи и служить разделительными «стенами».

### Ящики и корзины

Точно так же, как модели габаритной мебели для хранения вещей, ящики, коробки и корзины часто становятся привлекательными элементами дизайна. Коробки и ящики бывают из картона, акрила, дерева, кожи, пластика, нейлонового волокна, мешковины, ткани или металла, а корзины — из ивы, водорослей, ротанговой пальмы или даже телефонного провода. Есть так много различных материалов, расцветок и фактур, что действительно нетрудно найти подходящие модели, удобные и одновременно визуально увеличивающие ваш дом.

Коробки и корзины невероятно полезны, чтобы хранить все: от журналов и постельного белья до игрушек и сезонной одежды. Они выглядят так же хорошо в гостиной или спальне, как в ванной или кабинете, и с их помощью можно эффективно использовать пространство, потому что они бывают любых размеров:



#### Слева

При выборе мебели для маленькой комнаты присматривайте предметы, которые выполняют больше одной функции, вроде этого кофейного столика — у него есть еще потайная полочка для газет и журналов.

#### Вверху

Ряды похожих корзин — остроумный способ хранить сложенную одежду в спальне или гардеробной, но они подходят и для любых видов утвари и принадлежностей в ванной, кухне, прихожей или домашнем офисе.





#### *Справа*

По-настоящему функциональный платяной шкаф — это намного больше, чем просто полки и платяная штанга. Для эффективного хранения всей одежды необходимо достаточно места, чтобы повесить на плечики и длинное пальто, и короткую блузку, здесь также должны быть глубокие и мелкие полки, а также значительное количество ящиков и корзин.

#### *Напротив*

В упрощенном интерьере потрепанный старинный кофр создает эффектный визуальный центр и служит хорошим складом для больших или объемных вещей, которые вы извлекаете не слишком часто.

от крошечной шкатулки для драгоценностей до огромной бельевой корзины, так что можно точно подобрать нужную. Если можно положить их друг на друга — тем лучше, это позволит освободить еще больше пространства, хотя помните, что для добывания предметов из нижних коробок понадобятся усилия.

Другие варианты «хранилищ»: большие плоские ящики на колесах, которые закатываются под кровать, ящички, на которые можно сесть, коробки, которые вкладываются одна в другую, когда ими не пользуются, и корзины, которые располагаются на полках и опрятно выглядят. Если у вас много вещей в коробках, подписывайте их, либо берите прозрачные, чтобы видеть, что внутри.

Корзины можно купить в магазине, но, если у вас определенные требования, поищите изготовителя, который сплетет корзину по вашим размерам. И не думайте, что должны

обязательно покупать специальные коробки — некоторые очень симпатичные «хранилища» начинали свою жизнь совершенно на ином поприще: школьные коробки для завтраков, красочные шляпные, обувные (оклейте их обоями в стиле ретро, будут еще очаровательнее) или даже спичечные коробки. И так, скромное начало может привести к красивому и полезному завершению.

#### **Функциональные гардеробы**

Найти достаточно места для хранения одежды часто довольно сложно, но, будь ваш платяной шкаф хоть встроенным, хоть корпусным, есть масса способов использовать его на все 100%.

У обычного гардероба сверху есть единственная платяная штанга и, если вам повезло, полка над ней. Это подходит, чтобы хранить платье и длинные юбки, но не очень-то годится для трикотажных вещей или рубашек. Если вы

сможете где-нибудь найти дополнительное место для хранения длинных вещей, то другая штанга, укрепленная на полувывоте, тут же удвоила бы вместимость гардероба.

Есть бесконечное разнообразие внутренних комплектующих, которые можно заказать по нужным размерам вместе со шкафом. Подберите коробки разной глубины, глухие или из проволочной сетки; релинги, стойки или «карусели»; холщовые «органайзеры» с карманами; брючные вешалки; стойки для обуви; подносы для украшений и косметики; выдвижные ящики разных форм и размеров, подходящие для всего — от свитеров до скатанных поясов. Следите, чтобы ни один сантиметр не был потрачен впустую, и не забывайте маркировать коробки, чтобы всякий раз легко находить все, что вам понадобится.

### Эффективные решения для хранения вещей

Чтобы придумать что-то действительно необычное и эффективное, отойдите от условностей домоводства. Возможно, вам стоит купить для дома современное оборудование, обычно приобретаемое для офиса, ресторана или производства. Вы можете использовать стеклянные шкафчики, металлические стойки, глубокие ящики, тележки, стеллажи, картотечные комодики. Конечно, многое зависит от стиля вашего дома, но подобные предметы могут выглядеть роскошно в современном интерьере. Если не хочется держать их на виду в гостиной, вы наверняка сумеете найти им применение в кухне, ванной или кабинете.

Стеллаж во всю стену в одной комнате позволит освободить больше пространства в других. Вы можете навесить дверцы и превратить стеллаж в шкаф, а можете оставить его открытым. «Хранилища» на колесах тоже могут быть чрезвычайно полезны, тут стоит призадуматься и, например, приделать колеса к основаниям ящиков, тумбочек или других предметов. И, конечно же, тележки — деревянные, металлические, из пластика — идеальны в ванных и кухнях. Вообще-то, предметы интерьера, разработанные для ванной, часто очень оригинальны, и почему бы не использовать их в других помещениях: угловые этажерки на удобных хромированных стойках пригодились бы в кладовке, а небольшие пластиковые полки на присосках —

в детской или на рабочем месте. Некоторые занавески для душа бывают с карманами для мыла и шампуней; такие занавески можно повесить в детской.

И, наконец, посмотрите на предметы свежим глазом и попробуйте найти вещи, которые увеличат и улучшат вашу систему хранения. Не стоит делать проблему из громоздкого чемодана — в нем можно хранить редко используемые вещи. А шкафы? Вы используете в них каждый сантиметр или могли бы впихнуть лишнюю полочку или пару полезных крюков? Холщовый органайзер для обуви можно использовать также для канцелярских принадлежностей, а жестяные коробки — как удобные контейнеры для игрушек, инструментов или кухонных принадлежностей. Задумайтесь и взгляните со стороны — бесконечное количество вариантов «хранилищ» станет очевидным.



Даже большой дом может показаться тесным, если заполнен плохо выбранной и неправильно размещенной мебелью, а крошечное жилище, как ни странно, — удовлетворять всем потребностям повседневной жизни. Чтобы пространство любого размера сделать удобным и радующим взор, жизненно важно подобрать предметы мебели, способные наиболее эффективно работать на ваш дом.

### Выбор и использование мебели

Первое правило выбора мебели для маленького помещения: ее должно быть минимальное количество. Определите, что вам действительно нужно, подвергая сомнению функцию каждого предмета. Если без какого-либо вы сможете обойтись — избавьтесь от него. Убедитесь, что оставшиеся предметы мебели просты по стилю и гармонируют друг с другом по форме, размеру, цвету и фактуре — так ваша мебель будет образовывать единое целое, а не просто нагромождение предметов.

Вы должны также решить, где мебель должна стоять в идеале; при необходимости сделайте на миллиметровке масштабный план, вырежьте «мебель» и перемещайте ее по плану комнат. Не привязывайтесь к мелочам вроде телефонных розеток или

телеантенны — обычно их можно легко переставить. Если пространство не позволяет следовать традиционной меблировке, то и не надо: пара маленьких диванчиков друг против друга может больше подходить вашему образу жизни, чем общепринятые диван и два кресла, — людей поместится столько же, но выйдет менее громоздко. И не пытайтесь втискивать готовую мебель в неподходящие пространства — это может закончиться просто-напросто тем, что она будет оттуда торчать. Лучше сами соорудите что-либо, что будет «впору», например угловой стол, лавку вдоль окна или платяной шкаф в нише, или же вложите средства в мебель на заказ — она действительно будет соответствовать конкретному месту.

*Справа*

Угловой диван может помочь наиболее рационально использовать пространство комнаты. Эта модель простая и непритязательная, но удобная. Металлические ножки позволяют видеть большую площадь пола, тем самым визуально увеличивая пространство.





*Вверху*  
Изящная мебель с гладкой поверхностью оказывает минимальное воздействие на пространство, но, когда выполнена из прозрачного материала, например стекла или акрила, она еще менее навязчива.

*Справа*

Нет никакой необходимости зацикливаться исключительно на ультрасовременной мебели — традиционная кровать с пологом на четырех стойках может выглядеть стильно и увеличивать пространство.



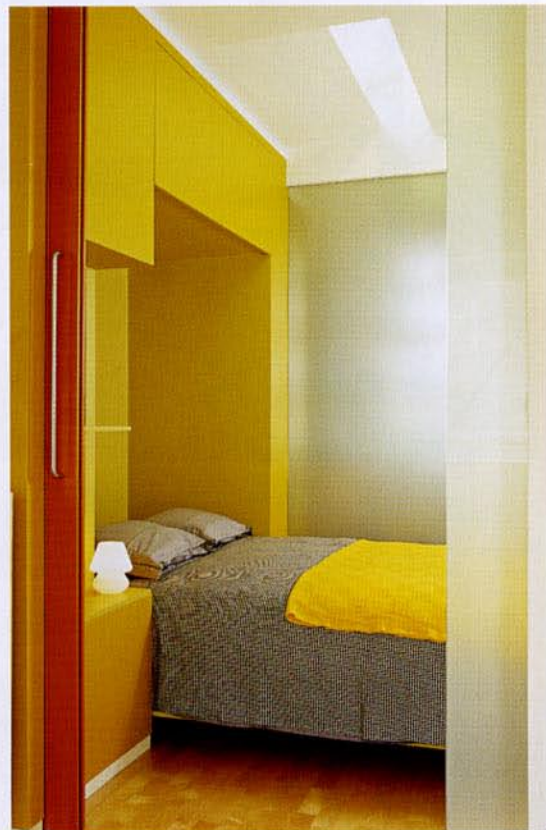
*Внизу справа*

Откидные кровати прячутся в свой собственный «домик» в стене: идеальная находка для квартиры-студии или маленькой комнаты для гостей.

### Умные решения

Чтобы увеличить пространство, ищите предметы максимально непритязательные, желательно не громоздкие и упрощенного дизайна. Конечно, все зависит от предмета — ведь удобное кресло должно быть мягким и хорошо обитым, обеденный стол — достаточно большим, чтобы за ним поместилась ваша семья и друзья. Хороша мебель белая или пастельных тонов, прозрачная (из стекла, акрила либо «проволочных» конструкций или, например, со сквозными отверстиями) или отражающая свет — из металла, зеркала либо просто покрытая краской «металлик».

Предмет на высоких ножках — диван, кухонный буфет, ванна — заставит помещение казаться больше, поскольку увеличит видимую площадь пола. Похожий эффект создает и низкая мебель — больше пространства наверху, и потолок кажется более высоким; к тому же низкая обстановка минимизирует то, что находится на виду на уровне глаз. Однако бывает и наоборот, когда более целесообразно отдать предпочтение высокой, узкой мебели: шкафы такой формы займут меньшую площадь пола, а поместится в них то же самое количество вещей.





### Использование стен

Аналогично тому, как мебель на высоких ножках визуально увеличивает площадь пола, «работает» мебель, повешенная на стены. Это эффективно в ванной; в продаже имеются настенные раковины, унитазы, биде и шкафчики всевозможного дизайна. В кухне, например, вы можете повесить бытовые приборы — СВЧ, стиральную машину или духовку на жестких кронштейнах, а телевизор — на вращающихся. Шкафчики и закрытые полочки тоже могут быть привернуты к стене, экономя место на полу.

### Мебель с двойной функцией

Зачем иметь два предмета мебели, если один сделает ровно столько же, будучи дешевле и занимая вдвое меньше места. Диван-кровать — король двухфункциональной мебели, но есть масса других предметов, выполняющих больше чем одну функцию; некоторые специально так разработаны, другие же легко приспособить. Вы можете подобрать обеденный стол с ящиками для столовых приборов по бокам или кофейный столик с отделением для журналов.

Сундук для игрушек может служить пристенной банкеткой, табурет — приставным столиком или подставкой для телевизора. В помещении, которое необходимо разделить, книжный стеллаж с открытыми полками послужит «стеной», а два консольных столика, сдвинутые вместе, могут при необходимости превратиться в удобный обеденный стол.

### Скрытая мебель

Уясните себе — невозможно одновременно пользоваться всей своей мебелью. Классический пример: обеденный стол и стулья используются, когда вы принимаете гостей, но становятся лишними и мешают в остальное время. В квартире-студии нужны диван днем и кровать ночью, а если вы работаете дома, вам, возможно, придется пользоваться компьютером в спальне, но ведь хочется же ликвидировать «офис» перед тем, как лечь спать. Есть предметы, которые можно спрятать в удобном месте, например плоско расположить вдоль стены, за дверью, поднять на крюках до потолка, убрать под кровать.

### Внизу

Обеденные столы — часто самая большая «пространственная» проблема, но эта модель выполнена в минималистском стиле и, когда придвинута к стене, занимает очень мало места; кроме того, она может, когда надо, служить письменным столом.







*Справа*  
Выбирайте мебель, которую можно складывать, закрывать, катить, вешать или, как здесь, убирать по принципу «матрешки». Этот современный набор столиков дает вам три полезных предмета, которые едва ли способны перегрузить какую-либо комнату.

*Напротив*  
Не жертвуйте комфортом — мягкое кресло удобно и уютно, а с обивкой пастельного цвета может даже слиться с фоном. Вдобавок это кресло на колесиках, так что легко перемещается куда угодно.

Откидные кровати — хорошее решение «пространственной» проблемы: они просто отщелкиваются от стены, когда надо. Откидные столы и гладильные доски могут быть сделаны по тому же принципу, или можно купить обеденный стол-книжку, который занимает очень небольшую площадь. Такой стол может составить комплект со складными стульями или со стульями с отверстием в спинке, которые вешаются на стену.

Если у вас стол фиксированного размера, а места вокруг него маловато, купите табуреты вместо стульев и, когда нужно, доставайте их из-под стола. Чтобы двигать все, кроме самой легкой мебели, полезны колесики (выбирайте те, которые фиксируются, когда предмет встал на место). Наконец, вот некоторые из наиболее интересных вариантов скрытой мебели: «домашний офис», который закрывается в большом шкафу, и даже «кухня в ящике», которая исчезает за парой дверок.

### Компактные решения

Вы можете найти любые предметы домашней обстановки уменьшенных пропорций. Оборудование для кухни — очевидная отправная точка; изготовители предметов для ванной теперь тоже предлагают множество вариантов. В гостиной имеет смысл обойтись двухместным, а не трехместным диваном (троим на диване всегда неудобно), а вместо большого кресла использовать замшевый куб для сидения. Все, правда, зависит от вашего образа жизни. Например, если вы часто принимаете гостей, тогда маленькая плита будет просто раздражать, а если у вас семья, вам не обойтись стиральной машиной-малюткой. Любите вытянуть ноги на диване — покупайте самый длинный, какой можно, и никогда не идите на компромисс в размерах кровати. И последнее предостережение: не укомплектовывайте весь дом компактной мебелью; используйте ее лишь там, где она действительно необходима.

Стекла и зеркала жизненно важны в композиции дома — они максимизируют свет и пространство, раздвигают стены и поистине стирают границы, освещают темные углы и дают ощущение прозрачности, разительно улучшающей даже самые крошечные комнатки. Аксессуары и небольшие площади стекла или зеркала эффектные и красивы, но для действительно впечатляющего преобразования нужно проявить смелость и использовать большие площади — от угла до угла или от пола до потолка, как существенные архитектурные элементы.

### Использование зеркал

Мы пользуемся зеркалами каждый день, чтобы следить за своей внешностью, однако они еще более ценны как способ создать иллюзию большего пространства. Это вовсе не ноу-хау — в XVII столетии Европа совершенствовала производство стекла и зеркал, что породило моду на обилие зеркал, которые размещали в определенном порядке, чтобы визуально увеличить помещение и вызывать желаемое отражение. Кульминацией стал необычный декор Зала зеркал Версальского дворца во Франции.

Сегодня зеркала больше не являются символом положения в обществе; все, что нам от них нужно, — чтобы они слились с фоном и незаметно делали бы свое дело. Однако они — величайшие обманщики из мира декора: они добавляют глубину туда, где ее нет, и визуально удваивают размер пространства. Их можно использовать где угодно: от прихожих до гостиных, ванных и спален, даже в саду. Ключевой принцип — тщательно выбрать местоположение: зеркало, помещенное напротив окна, распространит максимальное количество дневного света;

альтернатива — поместить зеркало около светильника, чтобы отраженный свет разлился по комнате. Не менее важно то, что видно в зеркале, поэтому отражение подбирайте тоже тщательно, будь то сад, картина, угол кухни или просто цветная стена.

### Листовое зеркало

Самый впечатляющий способ использования зеркал — закрыть стены большими полотнами без швов. К счастью, легко и относительно дешево вырезать лист зеркала, точно соответствующий вашим потребностям; вы сможете либо просто приклеить его к стене строительным клеем (самый привлекательный метод, поскольку крепеж невидим), либо прикрепить специальными зажимами для зеркал или винтами с зеркальным покрытием. Выберите зеркало с предохранительной прокладкой, чтобы не было острых осколков, если оно разобьется. Листовое зеркало можно использовать по одной стене узкой прихожей, в алькове спальни или в гостиной, как «фартук» над раковиной и над



*Слева*  
Точно вырезанный лист толстого стекла вместо сплошной стены установлен вдоль этой лестницы, оставляя ее открытой для прихожей, к тому же обеспечивая безопасность. Его максимально простой дизайн превосходно вписывается в лаконичную современную среду.

*Справа*  
Зеркало и стекло «работают» в этой продуманной ванной в совершенной гармонии, так что даже трудно сказать, где заканчивается собственно комната. Стеклованная стенка ванны и душа должна быть установлена очень тщательно во избежание протечек.





#### *Вверху*

Когда необходимо отделить часть пространства, но вам не хотелось бы преграждать свет или заслонять перспективу, идеально использовать раздвижные двери из цветного небьющегося стекла или акрила. В этой маленькой столовой, даже если закрыть стеклянные двери в кухню, ощущение простора все равно останется.

рабочим столом в кухне (никаких щелей, куда может проникнуть грязь, и легко протереть до чиста), а еще лучше — в ванной комнате над ванной или раковиной, или даже во всю стену. Чтобы предохранить зеркало от пара, можно купить приспособления от запотевания, которые крепятся под зеркалом и встраиваются в общую схему освещения.

#### **Зеркала в рамах**

Зеркала в интересных рамах используются не только как увеличивающие пространство и свет, но и как декоративные аксессуары сами по себе. Их можно вешать практически где угодно или даже, если они достаточно большие, поставить на пол, прислонив к стене, — огромное зеркало в золотой раме может чудесно использоваться подобным образом. Зеркала в рамах бывают любых размеров и форм, так что вы непременно найдете то, которое подойдет для вашей цели. К тому же такие зеркала всегда мож-

но перенести, если они понадобятся в другом месте или просто захочется перемен.

Традиционное место для зеркала в раме, особенно в старом доме, — над камином. Они также хороши в прихожей, на стене спальни или вдоль ванны в ванной комнате. Может быть интересным «поиграть» с традиционными идеями относительно зеркал, так, скажем, вместо одного иногда стоит повесить пару одинаковых или группу из трех-четырех. Для эклектичного стиля можно даже повесить на одной стене целую коллекцию разных зеркал и создать множество отражений.

Рамы для зеркал следует выбирать продуманно, чтобы они не привлекали к себе слишком много внимания и хорошо согласовывались с остальной обстановкой. Они должны быть также пропорциональны размерам самого зеркала.

#### **Зеркальная плитка**

Зеркальная плитка может быть простой и недорогой альтернативой там, где невозможно повесить листовое зеркало, или для создания декоративного эффекта за счет растровой структуры, образуемой стыками. Используйте ее как кафель, в частности на стенах ванной, или в качестве весьма необычного «фартука» над раковиной в кухне; в общем, ею можно декорировать любые ровные сухие стены. Плитка бывает разных размеров, даже совсем маленькой мозаичкой, которая продается и по отдельности, но чаще — на сетчатой ткани или на бумажных листах. В зависимости от того, где вы ее кладете, может быть, у вас будет возможность не заливать раствором швы между плитками, а просто укладывать их одну к одной впритык — это придает более современный вид.

#### **Зеркальная мебель**

Даже мебель может использоваться как зеркало, скрадывающее сплошные формы и отражающее пространство вокруг.

Зеркальная мебель тяготеет к одному из двух очень конкретных стилей: либо венецианскому гламуру с гравированными по стеклу узорами — очень милому и женственному, хотя потенциально претенциозному, либо ар-деко 1930-х, со скошенными полированными кромками и более простым и цельным дизайном.



*Слева*  
Аксессуары из стекла обладают большей воздушностью, чем непрозрачные предметы. Эти изящные вазы сочных расцветок были скомпонованы так, чтобы создать простой, но дышащий жизнью визуальный объект.

*Справа*  
Зеркальная мебель производит ошеломляющий эффект, но ее следует использовать с умом. Этот комод достаточно универсален, чтобы стоять в гостиной; он выполнен в обновленном стиле 30-х годов прошлого столетия, поэтому утончен и сдержан. Фактически вы в большей степени замечаете отражение окружающей его обстановки, чем непосредственно сам комод.





### *Вверху*

Вместо сплошной стены эту спальню на антресолях отгораживает стекло, обеспечивая не только барьер безопасности, но и пропуская свет в пространство наверху, а также поддерживая ощущение высоких потолков.

Теоретически любая мебель, кроме мягкой, может быть зеркальной, хотя практически наиболее часто встречаются зеркальные предметы для спальни — комоды, ночные столики, трюмо. Однако нет причин, чтобы вам не пользоваться, например, зеркальным столиком в гостиной, зеркальным комодиком для туалетных принадлежностей в ванной или зеркальной консолью в прихожей. В силу определенной конструктивной технологической необходимости такая мебель выглядит довольно-таки тяжеловесной за счет прямых углов, так что лучше ограничивать ее количество и избегать предметов слишком монументального вида.

### **Зеркало вне дома**

Очень эффективный способ усилить ощущение простора в любом маленьком внешнем пространстве — добавить туда зеркало. Прикрепите зеркальное полотно с основой из небьющегося стекла к стене или ограде либо повесьте большое зеркало в раме. Будет казаться, что границы исчезают, видимое пространство визуально удвоится, особенно если вы можете скрыть края зеркала растительным рисунком либо живыми или искусственными высокими или вьющимися растениями.

### **Использование стекла**

Стекло умеет «распахнуть» дом и заставить его казаться больше. Оно пропускает больше света и распространяет его вокруг или, если вы используете затененное стекло, фильтрует и рассеивает свет, придавая большую интимность (и визуально, и акустически), или маскирует нечто непривлекательное. В то же время стекло увеличивает ощущение простора как внутри помещения, так и за его пределами. Оно «работает» и с дневным, и с искусственным светом, отбрасывая интересные тени и производя впечатляющие эффекты.

Стекло можно использовать для замены всяких сплошных преград: от стен и дверей до мебели и даже лестниц и полов. Ваша главная задача — подобрать правильный тип стекла. При составлении любых строительных планов желательно проконсультироваться со специалистом в технических вопросах (таких, как нагрузка стен и небьющееся стекло) и пользоваться услугами строителей с опытом подобных работ.

### **Типы стекла**

В быту наиболее распространено так называемое флоат-стекло — его изготавливают из горячей стекломассы на мелкой ванне с расплавом олова; получается большой лист, плоский и без пороков. Листы флоат-стекла могут быть и тонкими, до 0,4 мм, и толстыми, до 2,5 мм, прозрачными, тонированными или с покрытием, а также затененными с фактурой по одной стороне или с рисунком, вытравленным кислотой или созданным с помощью пескоструйного аппарата, — все это меняет уровень прозрачности.

Там, где площадь застекления большая или велик риск повреждения (скажем, двери, душе-



вые кабины, низкие окна или застекленные балюстрады), необходимо ударопрочное стекло (и часто это требование закона). Оно в пять раз прочнее, чем обычное флоат-стекло или стекло пакетного типа с пластиковой пленкой между двумя слоями. Некоторые стеклопакеты огнестойчивы, например армированные стальной сеткой, которая вплавляется в них в процессе изготовления. В некоторых местах, обычно в ванной или туалете, может пригодиться смарт-стекло, которое изменяется от прозрачного до непрозрачного, когда через него проходит электрический ток. То есть, включая свет, вы можете одновременно «выключить» стекло, чтобы не было видно, что внутри.

Как альтернативу листовому стеклу можно использовать стеклянные блоки — из них строят стены, как из обычных кирпичей, но стена не должна быть несущей или под нагрузкой. Очевидно, что блоки создают некий рисунок и за счет этого производят совсем другой эффект, чем листовое стекло; кроме того, они пропускают гораздо меньше света, однако стена из стеклянных блоков обеспечивает хорошую звуко- и термоизоляцию. Блоки бывают самых разных форм, цвета и фактуры; из них можно и выкладывать ровные плоскости, и создавать интересные изгибы. Наиболее часто их используют в душевых кабинах или ваннах комнатах, хотя им можно найти применение на лестничных клетках и в прихожих, для вставки в сплошные стены с практической и/или декоративной целью.

### Стекло в архитектуре

Порой самые эффективные изменения в доме — это те, которые требуют больше затрат, времени и сил. Но надо сказать, что не все архитектурные вмешательства обязательно опустошат ваш банковский счет или унесут месяцы жизни — вы можете найти решения, которые и эффективно, и относительно безболезненно в финансовом плане улучшат дом. Всегда посоветуйтесь со специалистом — инженером-строителем или архитектором, — а некоторые изменения планировки требуют даже официального разрешения, не говоря уже о безусловном соблюдении строительных норм и правил, потому что самодеятельность грозит опасными последствиями не только для конструкции вашего дома, но и для вашей жизни.



Для достижения эффектного результата замените сплошную внутреннюю стенку стеклянной из толстого усиленного листового стекла или стеклянных блоков. Можно сделать также стеклянные вставки в сплошной стене — по всему верху или по низу, чтобы сохранить интимность помещения, или в центре для привлечения взгляда.

Если вам хочется увеличить интенсивность света, подумайте об устройстве частично стеклянного пола — это позволит свету «путешествовать» вверх и вниз по всей комнате. У таких решений есть очевидные требования к конструкции и к безопасности: остекление должно быть достаточной толщины, а рамы — прочными, чтобы выдерживать большой вес. Вы также должны вдумчиво выбрать его местоположение.

Наконец, если вы добавляете лестницу или заменяете существующую, можно использовать стекло вместо более привычного дерева. Из

*Вверху*  
Винтовая лестница обладает минимальным воздействием на пространство, особенно если выполнена из прозрачных материалов. В этой конструкции используются стеклянные ступени и изогнутые акриловые листы для поддержки перил.

стекла можно сделать лестницу целиком или только подступенки или проступи, которые кажутся больше, если подсвечиваются снизу; кроме того, стекло позволяет естественному свету проникать под лестницу.

Открытые лестницы из стекла выглядят настолько «воздушно», что кажутся едва ли материальными. Их преимущество в том, что они позволяют свету литься с этажа на этаж. Если вы не желаете заходить столь далеко, можете просто заменить деревянную балюстраду листом стекла или акрила.

### Стеклянные двери

Замена сплошной двери на стеклянную мгновенно преобразует темную комнату, позволяя дополнительному свету проникать в нее и по-прежнему защищая от сквозняков и разделяя

помещения, а, если стекло вдобавок затенено, взор не обнаружит ничего лишнего. Размер, форма, цвет и расположение стеклянных «окошек» в двери (современного дизайна или традиционных) создадут определенный стиль и эффект. А если вам нравятся двери, которые у вас уже есть, можно просто заменить их филенки на стеклянные — прозрачные или матовые.

Самый смелый и наиболее дорогостоящий шаг — удалить сплошную внешнюю стену и заменить ее конструкцией раздвижных/складывающихся стеклянных дверей.

Вам потребуется консультация с инженером-строителем и органами строительного надзора относительно разрешения на перепланировку, но затраты времени, сил и денег вполне могут окупиться конечным результатом — изобилием света и увеличением пространства.



### Прозрачная мебель и оборудование

Чтобы обстановка минимально воздействовала на занимаемое ею пространство, проще всего использовать прозрачные предметы мебели, сделанные полностью или частично из стекла или акрила, бесцветного или цветного. Это могут быть стулья, табуреты, столы разных видов — журнальные, обеденные, письменные, на металлических или деревянных ножках. Что касается стиля, то тут тоже огромное разнообразие: от современных минималистских предметов до более традиционной мебели, в которой прозрачные или полупрозрачные материалы скомбинированы с темным деревом или сварными металлическими конструкциями.

Стекланные прозрачные или фактурные дверцы буфета защищают от пыли и грязи, но позволяют видеть, что внутри. Стекло вместо кафеля в кухне или ванной — гигиеничное и долговечное решение; стекло не только легко моется, но и очень нарядно выглядит. Стекло стало модным материалом для душевых кабин, раковин и даже ванн. Стекланные полки хорошо смотрятся в ванной или любом другом месте, хотя требуют регулярной уборки и мытья, чтобы иметь надлежащий вид.

### Прозрачные аксессуары

Стекло и акрил можно использовать в доме по-разному: как функциональные предметы, элементы дизайна, декоративные аксессуары. Подберите светильники с прозрачными подставками вместо традиционных или на концы карнизов наденьте хрустальные наконечники, чтобы придать легкость и воздушность. Из стекла или акрила могут быть ручки дверей и шкафов. Выставленные на полках стекланные вазы и чаши будут больше соответствовать увеличивающему пространству решению интерьера, чем вещи из непрозрачных материалов (керамики, дерева); выставка «сокровищ» может состоять из изящных стекланных объектов, скажем, флакончиков духов или хрустальных подвесок люстры.



*Напротив*  
Для достижения максимального простора и света в этой ванной использовали матовую стеклнную дверь и стену из стекланных блоков. Два больших зеркала в дальнем конце также визуальнo увеличивают размер всего помещения, бумерангом возвращая свет.

*Вверху*  
Эта спальня демонстрирует сочетание зеркального остекления от пола до потолка и прозрачных дверей шкафа. Одна из зеркальных дверей — на самом деле ловко замаскированный вход в смежную ванную.

Даже не предпринимая масштабных строительных работ, порой возможно — и не обязательно слишком дорого — увеличить количество и размер окон в доме. И даже если ваши окна — постоянная и неизменная вещь, а переделка их вообще не обсуждается, вы, тем не менее, легко сумеете изменить их оформление так, что они будут по-прежнему защищать от лишних взоров, но не преграждать путь свету.

### **Взять максимум от окон**

Пока изготовление плоского оконного стекла не было механизировано примерно 150 лет назад, большие стеклянные окна оставались дорогой роскошью. У средневековых зданий были крошечные оконные проемы, часто без стекол вообще, а хозяева домов XVII и XVIII столетий облагались «стеклянным налогом», удерживавшим всех, кроме очень богатых, от устройства больших окон. Однако в XXI веке процесс остекления относительно подешевел. Теперь технология позволяет легко изготавливать

огромные листы стекла (скрепляемые стальными болтами), которые превращают стены в гигантские окна.

Зависимость проста: чем больше окон, тем больше света, воздуха и ощущения простора; чем меньше окон, тем более темно и мрачно.

Так что, если вы хотите увеличить ощущение пространства в вашем доме, решите, возможно ли пробить дополнительные или увеличить размер существующих окон и как максимально использовать уже имеющиеся.

*Справа*  
Эта пара роликовых штор — неприязательная альтернатива драпировкам и дополнение к просто решенному интерьеру.

*Напротив*  
Два больших окна в крыше над кухонным рабочим столом позволяют дневному свету буквально заливать помещение.







*Слева*

Полотнище легкой ткани натянуто только на нижнюю створку окна; оно задерживает чужие взгляды, но пропускает свет. Чрезвычайная простота этого решения делает его подходящим для любого интерьера.

### **Добавление или увеличение окон**

Тут необходим профессиональный совет архитектора или инженера, поскольку изменение стен и окон может неблагоприятно повлиять на конструкцию вашего дома. Еще следует узнать, нужно ли разрешение на перепланировку от соответствующих властей, и удостовериться, что новые окна соответствуют строительным нормативам и строгим нормативам теплосбережения. Чем больше окно, тем больше холода или жары оно пропустит, так что выбирайте остекление с повышенными эксплуатационными качествами, контролирующее изменения температуры: стекло с низким значением  $U$  и/или высоким значением  $R$  (это говорит о хороших изоляционных качествах), либо двойной или тройной стеклопакет, либо же стекло со специальным покрытием.

### **Верхний свет**

Окна в крыше, или верхний свет, поразительно эффективны для преобразования темного и тоскливого пространства в светлое и воздушное. Они обычно ассоциируются с перестройкой чердака, и если вы живете в собственном доме или на последнем этаже, то с помощью окон в крыше вы добавите дополнительный свет в любую из комнат, будь то кухня или

спальня. Окна можно устроить как в плоских, так и в наклонных крышах, по одному, парами или группами для увеличения площади остекления. В принципе площадь остекления должна составлять минимум 10% от площади пола, чтобы обеспечить достаточное количество естественного света, но чем ближе она к 20%, тем сильнее эффект. Большие окна больше подходят для крыш с низким скатом — чтобы увеличить перспективу. Так же, как размер, важно определить их расположение — тут могут быть технические ограничения. Это, например, касается створок окна: удобно ли будет их открывать? Конечно, следует также учесть, как окна будут выглядеть снаружи, и позаботиться, чтобы их размеры и расположение соотносились с общим видом дома. Также крайне важно договориться с властями — соответствует ли строительным нормативам перестройка вашей крыши и окна в ней.

Самый простой способ обеспечить верхний свет — просто вставить оконные стекла в конструкцию кровли, однако открывающиеся окна в крыше более удобны, учитывая необходимость проветривания и мытья. Они могут быть на петлях или поворотной оси, а управлять ими можно с помощью рычага, веревки, выключателя на стене или дистанционного пульта. Некоторые могут даже открываться детектором дыма или закрываться сенсором дождя. Также можно установить самоочищающееся стекло; оно покрыто специальным составом, который под воздействием дневного света разрушает грязь, и она смывается, когда идет дождь.

Те же самые факторы, которые важны для эксплуатационных качеств обычных окон, еще более решающи для окон в крыше. Помещение намного сильнее нагревается через окна в наклонных кровлях, чем через обычные окна.

*Вверху*

Окно во всю стену — самый распространенный и простой способ залить комнату светом и заставить ее казаться просторнее, однако спальню нужно закрывать от посторонних взглядов. Здесь белые жалюзи; они почти невидимы, но эффективно справляются со своей миссией.

Поэтому на них лучше ставить специальные солнцезащитные стекла.

Если вам не разрешают установить в крыше обычное окно, может быть, подойдет «световая труба». Это гибкая труба с очень сильно отражающим внутренним покрытием, которая соединяет маленький прозрачный колпак на крыше с отверстием в потолке. Свет, попадая снаружи, проходит по трубе вниз, а затем распространяется с помощью рассеивателя; в результате темные помещения наполняются естественным светом. На потолок можно добавить

еще и источник искусственного света, чтобы обеспечить освещение, когда на улице темно.

### Простые и лаконичные окна

Обычно принято вешать на окно шторы или жалюзи. Но зачем? Не все окна смотрят на людные места, откуда любопытные взоры могли бы вторгнуться в нашу личную жизнь, очень немногие выходят на столь уродливые пейзажи, что их обязательно надо прикрыть, и редко в комнате до того ярко светит солнце, что гардины обязаны служить регулятором освещенности.





*Напротив*

Деревянные ставни-жалюзи — универсальное решение. При закрытых ставнях опущенные жалюзи могут полностью отгородить вас от улицы, но могут быть отрегулированы и так, чтобы свет проникал, а посторонний взгляд — нет.



Порой имеет смысл игнорировать традицию и оставлять окно не занавешенным: это позволит свету свободно проникать в помещение, позволит рассматривать окно как интересный архитектурный элемент и исключит любое визуальное противоречие с окружающими стенами.

Там, где постоянное прикрытие действительно необходимо — в ванной или туалете, в спальне, — можно все равно оставить окно голым, просто заменив прозрачное стекло на узорное, с травлением, пескоструйной очистки, тонированное, витражное или фактурное (с рябью, в рубчик, абстрактными рисунками, растительными орнаментами), но избегайте устаревшего дизайна. Монолитные панели пескоструйной очистки более эффектны и современны, а для ощущения большей легкости подойдет рисунок травлением — пятнышки, полосы, клетка или более традиционный ретро-дизайн (в зависимости от помещения). Для радикального хайтека можно максимизировать и свет, и интимность, используя смарт-стекло, которое превращается из прозрачного в непрозрачное щелчком выключателя. Не забывайте, что для низких окон, для низа двери и подобных мест нужно ударопрочное стекло, которое при поврежде-

нии не рассыпается на опасные осколки. Если же не хочется заменять стекла, можно сэкономить, создав матовые поверхности дома своими руками с помощью специального аэрозоля, нанесенного через трафарет, или используя тонкую самоклеющуюся пленку, но все это для достижения оптимального результата требует особой тщательности и профессионализма.

### Минимальное оформление окон

Шторы, жалюзи, ставни — традиционные способы оформления окон; они защищают от чужих взглядов, создают уют, сохраняют тепло, отражают от внешнего мира или просто красиво дополняют интерьер в целом. Как декоративный прием, оформление окон подчеркивает и дополняет цвет, рисунок и фактуру и способно привнести в интерьер дополнительную ноту комфорта и индивидуальности. Однако неудачное оформление окон зачастую виновно в том, что комнаты кажутся более темными и загроможденными, чем на самом деле: гардины, которые толком не раздвигаются, постоянно закрытые жалюзи, кричащий рисунок или дикий цвет, которые визуально отвлекают и не сочетаются с интерьером в целом, — все это ошибки, которых

*Вверху*

Складные деревянные ставни — простой и эффективный способ заслонить окно. Если они окрашены тем же цветом, что и стены, то в закрытом состоянии будто исчезают.

*Справа*

Простой деревянный карниз — вариант без затей. Прозрачные занавески подвешены на петлях и отделаны лентами, что придает им дух современности.



можно легко избежать. Выбирая оформление окон, лучше принять насколько возможно минималистский вариант, функциональный, но не привлекающий к себе слишком много внимания. Где и как это будет устроено — первый вопрос, поскольку иногда бывает проблематично сделать шторы, ставни или жалюзи, которые могли бы закрывать окно, а когда необходимо — раздвигаться, подниматься или сворачиваться (смотря по обстоятельствам). Продумайте несколько

вариантов: если пара занавесок не подходит для данного помещения, может быть, лучше использовать только одну, которая отодвигается в одну сторону, или жалюзи, или ставни; а там, где вертикальные жалюзи неудобны, как альтернативу стоит рассмотреть горизонтальные или типа экрана (см. с. 54). Когда в комнате больше одного окна, лучше одинаково оформлять все, поскольку любое стилевое несоответствие только добавит визуальной путаницы и беспорядка.

Соблюдение пропорций тоже очень важно, поскольку маленькая комната покажется еще меньше из-за штор, жалюзи или ставней, если они очень большие, с излишне крупным рисунком или слишком навязчивые. При оформлении окон должен использоваться материал (дерево, металл, ткань, акрил), который будет присутствовать и в других элементах и деталях интерьера. И с точки зрения стиля оформление должно соответствовать всему интерьеру: лаконичный ли он, современный, фешенебельный, забавный или мягкий и уютный.

### Ставни

Ставни — это не только защита от лишних глаз (а, значит, дополнительная безопасность), но и замечательный выход, если комнаты требуют скромного оформления окон. В старых домах, если вам повезло, они могут уже быть, или вы можете их сделать в соответствии со своим вкусом. Пара створок — самый простой вариант, но, может быть, вы захотите иметь и более сложные, состоящие из четырех створок (как двери конюшни) или складывающиеся секциями, или же со встроенными жалюзи. Традиционный материал — дерево; его можно оставить как есть или покрасить в цвет стен, чтобы ставни сливались с фоном. Однако более современно выглядят панели из непрозрачного белого или цветного акрила с крепежом на металлических петлях. Вариант для окна в плоской стене (но не для эркера) — эдакое «купе» из дерева, акрила или даже металла, которое скользит из стороны в сторону, закрывая окно.

### Роликовые и римские шторы, маркизы и жалюзи

Они умеют незаметно спрятаться над окном, значит, в свернутом состоянии совершенно не мешают свету проникать внутрь помещения. На роликовые шторы идет меньше ткани, чем на гардины с драпировками, поэтому они относительно недороги, да и вообще легко устанавливаются. В кухнях такие шторки более безопасны, чем традиционные, поскольку нет колышущейся ткани, которая может попасть в огонь, в ванной же — могут быть сделаны из водостойкого материала. Для спальни можно «посадить» их на подкладку, не пропускающую свет, чтобы обеспечить себе ночью хороший сон.



*Вверху*  
Для современного минималистского оформления окна повесьте на прищепках льняные занавески.



*Слева*  
Там, где требуется постоянное прикрытие, может подойти стекло пескоструйной очистки или с травлением кислотой — либо однотонное, либо с симпатичным рисунком, как здесь.

*Справа*

Крошечные детали, вроде такого перфорированного «узора» и тонкой рейки, идущей по низу этих роликовых штор, придают им особую элегантность.

*Напротив*

Темные деревянные ставни традиционны для английского интерьера. Этот ставень, сдвигаясь в сторону, позволяет свету литься сквозь окно и ложиться на пол красивыми узорами или скользить по комнате, создавая ощущение теплоты и уюта.

Роликовые шторы, которые опускают только для того, чтобы отгородиться от улицы, порой слишком скучны. Для придания большей декоративности выберите однотонную ткань пастельного цвета и добавьте по низу бордюры из ткани контрастного цвета или фактурной. Интересно оформите край шторы или сделайте шнурок из других материалов, используемых в интерьере (кожаный узел, полированный стальной цилиндр). Ничто не мешает вам сшить штору из двух или более полотен ткани разных цветов, если они примерно одинаковы по весу. Практичный вариант роликовой шторы для окна, в котором нужно занавесить не верхнюю, а нижнюю часть: низ шторы сделать из непрозрачной ткани, а верх — из прозрачной, и она будет хорошо пропускать свет. Другой вариант: установить роликовую штору так, чтобы она разворачивалась снизу вверх до того уровня, какой вам нужен. Если же хочется побольше света при закрытой шторе, то выбирайте прозрачную или ажурную ткань — так светлее и наряднее.

Горизонтально складывающиеся римские шторы, которые помещаются глубоко в оконном проеме, выглядят менее утилитарно, нежели роликовые, и поэтому их чаще используют в спальнях и гостиных. Они хороши для окон сложной формы вроде эркеров, где обычные гардины могут выглядеть большими и тяжелыми. Римские шторы делают из любых видов ткани — прозрачных, ворсистых, льняных и даже мешковины; они приносят осязаемую фактуру и не подавляют. Они могут мягко ниспадать или быть жесткими — в зависимости от вида ткани и натяжения штор.

Менее строгие, чем римские шторы, маркизы поддеваются вверх за пару шнуров от нижнего края, и их совсем не обязательно идеально выравнивать каждый раз (это часть их шарма). Они — крайне простой и более симпатичный вариант, чем роликовые шторы. Однако, когда нужно совсем уж минимально оформить окна, скорее подойдут лаконичные римские шторы.

Если же вы не любите «тряпок» на окнах, то альтернатива ставням — жалюзи из дерева или алюминия. Тут большое преимущество в том, что их планки можно поворачивать, управляя количеством света и заграждая то, что необ-



ходимо. Металлические жалюзи выглядят более современно, а деревянные горизонтальные («венецианские») — это классика, придающая помещению особый характер.

**Стили портьер**

Портьеры ограждают от любопытных взоров и создают ощущение уюта, особенно вечером, но, как правило, чем они проще, тем лучше. Тяжелые, бросающиеся в глаза драпировки и фалды с замысловатыми ламбрекенами и большими кистями — огромная ошибка: в лучшем случае они только чересчур отвлекают, а в худшем — загородят свет и создадут ощущение загроможденности интерьера. Постарайтесь выбрать стиль портьер с учетом стиля интерьера, размеров и конструкции окон, вида из них, а не выбирайте ткани и карнизы вне контекста. Шторы до подоконника могут визуально сделать окно коротким, а длиной до пола — подчеркивают высоту помещения. Если между окном и потолком есть место, то можно поднять карниз повыше, чтобы шторы удлинит пропорции комнаты.





*Вверху*  
Акриловые ставни — весьма современный способ загородить окно, не затеняя свет и не противореча архитектуре помещения.

*Напротив*  
Поразительно эффективный способ преобразить темное помещение в светлое и полное воздуха; окна в крыше также превращают маленькую комнатенку с низким потолком в более просторную.

Вы не ошибетесь, если просто выберете профильный карниз или карниз-штангу и занавески из гладкой ткани (или с неброским рисунком) и повесите их так, чтобы они легко раздвигались в стороны, когда не нужно загроживать окно. Чем меньше ткани, тем легче и воздушней воспринимаются шторы. Материала на полторы или две ширины окна достаточно, чтобы получились мягкие сборки или более элегантные фиксированные складки. Если этот основной прием кажется слишком строгим или скучным, можете варьировать его, не допуская при этом слишком вычурного убранства окон. На верхний край можно пришить петли-ушки или завязки либо сделать широкую кулиску, прямо в которую вставляется круглый карниз (хотя такие шторы порой сложно раздвигать). Более современно выглядят установленные по верху портьеры крупные люверсы, через которые продет металлический карниз-штанга. В качестве альтернативы можно воспользоваться простейшим из всех вариантов: повесить ровное полотно на карнизе или — если вы не собираетесь часто двигать шторы — к двум верхним углам полотна пришить кольца и надеть на крючки, вставленные в стену, при этом обходясь без карнизов.

Простые портьеры лучше всего выглядят с таким же простым крепежом. Профильные карнизы — пластиковые или металлические — сдержанны, дешевы, удобны и особенно подходят для окон зеркала или других мест, где нет возможности приладить прямой карниз-штангу. Правда, они не особенно красивы, но при желании их можно прикрыть деревянными планками, покрасить или обтянуть тканью в тон со шторами. Карнизы — деревянные, металлические — должны быть не вычурными, но с элегантными наконечниками, дополняющими общий декор интерьера. Они могут быть из того же материала, что и штанга, или, скажем, из стекла — перламутрового или хрустального. Вместо стандартного карниза с кольцами можно повесить карниз из бамбука (для интерьеров в этническом или деревенском стиле) или струну с крошечными прищепками для утонченно-современного стиля.

Подхваты не слишком нужны, если шторы висят по бокам окна, но необходимы, если пор-

тьеры ниспадают по окну до пола, поскольку подхваты удерживают раздвинутые шторы и тем самым впускают больше света. Классические подхваты делают из той же ткани, что и шторы, с кольцами на концах, которые прицепляются к крюку в оконной раме или стене. Более современное решение — деревянный или металлический драпировочный С-образный крюк (не поддавайтесь искушению купить крюк более причудливой формы), куда вы «загоняете» ткань, или тонкая стойка с набалдашником, который служит той же цели.

### Портьерные ткани

Многое можно сказать в пользу недорогой ткани для интерьера, где важны пространство и свет. Однотонный хлопок или лен, мешковина или тик, подкладочный атлас или муслин — недорогие, но приятные и функциональные ткани без лишней показухи. Для большинства интерьеров шторы простой расцветки и лаконичного дизайна — все, что нужно. Если же вам хочется подчеркнуть линии, можете доба-

вить бордюр из контрастной ткани либо по вертикальному краю занавесок, либо по нижнему, горизонтально. А если можете позволить себе что-то подороже, подыскивайте материал интересной фактуры и непривычные для штор ткани из мира одежды: лен, флис, шерсть, мохер, костюмная ткань, сари, парусина, махровая ткань, деним, шелк или даже кашемир.

Симпатичная скатерть, шерстяной плед или пушистое покрывало тоже могут пригодиться.

При выборе ткани учитывайте ее вес, размеры будущих портьер, комнату, где им висеть, и функции, какие им предстоит выполнять. Например, прозрачные занавески не подойдут для спальни, традиционная парча покажется одиозной в современном окружении, а плотная тяжелая ткань будет нелепо смотреться на маленьком окне. Более тяжелые ткани как бы тянут комнату вниз, а чем ткань прозрачнее, тем более воздушное ощущение она создает, поэтому подбирайте максимально легкую и прозрачную.



Необходимый с практической точки зрения, свет — дневной или искусственный — к тому же создает атмосферу, подчеркивает, «лепит» пространство и раскрывает его. Свет сильно влияет и на среду, и на настроение. Безусловно, наполненный светом дом не только ярче, но и красивее и гармоничнее.

### Значение света

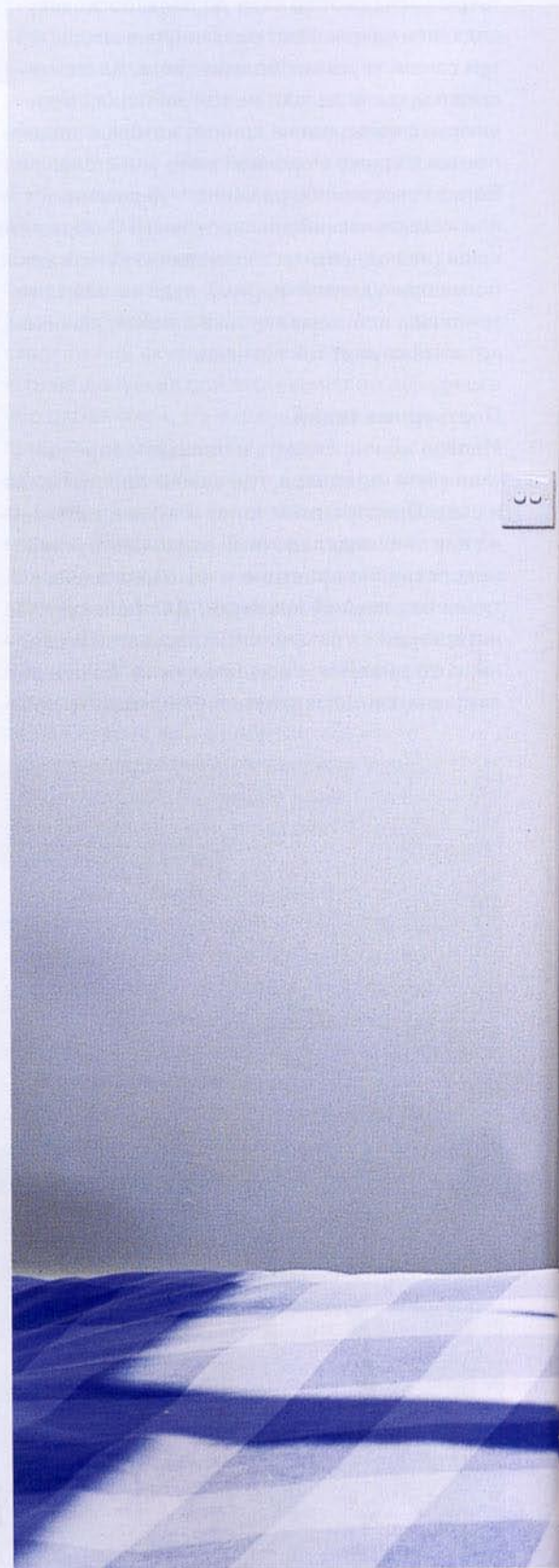
Если вы чувствуете, что комната скучна, уныла или безжизненна, и не понимаете, в чем дело, это вполне может быть из-за неправильно подобранного освещения. Независимо от красоты освещаемых вещей скудное освещение делает все тусклым и плоским, а искусное — придает динамизм и дыхание жизни, выдвигает на первый план цвет, фактуру и форму и способно сделать «о-го-го каким» самый примитивный интерьер. Свет — настоящий чародей, и изменение освещенности благодаря увеличенному окну или новым и/или поставленным в новых местах осветительным приборам можно использовать, чтобы скрыть дефекты, высветить удачные места и в конечном счете — преобразить дом.

Свет, естественный или искусственный, показывает, открывает и очерчивает пространство: чем лучше освещение, тем лучше наше ощущение и восприятие пространства. Маленькая комната может быть лишь маленькой комнатой, но при хорошем освещении она будет казаться больше и привлекательнее. Освещение умеет делить и объединять пространства: с помощью света можно создать две разные зоны в одном помещении или гармонично объединить две самостоятельные; свет можно использовать, чтобы вести глаз от одного пространства к другому.

Дизайн света — дело не всегда простое, но всегда стоящее. В случае успеха вы сумеете использовать мощь и дневного, и электрического света для создания дома практичного и красивого, многоликого и индивидуального и всегда — со своей особой атмосферой.

### Естественный свет

Естественный свет вдыхает жизнь в ваш дом, меняя свои «ипостаси» в течение дня: прозрачный утренний свет, яркий свет полдня, легкие мягкие сумерки и темнота вечера. Кроме того, его характер зависит от погоды и сезона: порой свет бывает мягким и рассеянным, а в другое время — резким и ясным.







*Слева*

Цветная стеклянная дверь сохраняет интимность помещения, позволяя естественному свету литься из спальни в ванную.

*Вверху*

Огромное зеркало отражает свет, который потоком вливается через французские окна в торце этой кухни. Белые буфеты и выкрашенные белым стены, потолок и пол тоже рассеивают свет, и возникает ощущение приятной прохлады и обилия воздуха.

Естественный свет бесконечно чарующ и удивительно универсален, и любая схема искусственного освещения должна быть разработана как дополнение к естественной освещенности вашего дома.



*Вверху*

В комнате с окнами на разные стороны очень заметно, как от движения солнца меняется естественная освещенность. Деревянные горизонтальные жалюзи — классический способ регулировать яркость солнечных лучей.

Оценивая естественную освещенность, проследите, как свет проходит сквозь внешние и внутренние окна (например, на лоджиях), стены, окна в крыше и двери. В каких комнатах у вас больше света утром, а где — вечером? Спросите себя: свет холодный или теплый? Ровный он и яркий или изменчивый и тусклый? Определите, где в каждой комнате это наиболее заметно, чтобы вы могли поставить мебель на соответствующие места — например, обеденный стол и стулья возле солнечного окна или письменный стол под окном в крыше.

Кое-где естественный свет не нужен, но в принципе вам захочется «заманить» его в дом побольше, даже добавить или расширить окна, переделать двери или устроить верхний свет.

### Искусственный свет

Создать хорошо продуманную систему освещения — исключительно эффективный способ, чтобы усилить ощущение пространства. Ночью или даже в течение дня — в зависимости от расположения источников естественного света в вашем доме — темные зоны визуально делают комнату меньше и менее приятной. Это в основном связано с тем, что, к сожалению, самый распространенный вид освещения в наших домах — люстра по центру потолка. Середина комнаты чрезмерно освещена, а углы остаются темными. Слишком малое количество источников света, размещенных по периметру комнаты, может породить ту же проблему, хотя дело тут не обязательно в количестве, а скорее, в том, где они установлены и каковы модели осветительных приборов.

Вы можете привнести свет в темные углы, увеличить общий уровень освещенности или добавить конкретные источники света в разных местах. Есть хитрые способы, как маскировать светом проблемные зоны: например, залив светом длинные стены узкой комнаты, вы визуально измените пропорции, выстроив ряд лампочек в прихожей, — сумеете отвлечь взор гостя к другому помещению. Льющийся со стен и потолков свет «распахивает» их, а интересные осветительные приборы — это еще и эффектные аксессуары сами по себе.

Самое лучшее, если есть возможность смонтировать стационарные источники освеще-

ния в ходе строительных работ до того, как будут оштукатурены стены, настелены полы и установлена мебель. Если такой возможности нет, по крайней мере старайтесь провести монтажные работы перед покраской стен, чтобы их следы можно было замаскировать. В крайнем случае без слишком больших усилий можно изменить угол освещенности, добавить, где нужно, отдельно стоящие светильники и поменять обычные выключатели на регуляторы силы света — для управления уровнем освещенности.

При планировании схемы освещения начинайте с анализа: как используется каждая комната, каковы ее размеры и форма, какое количество дневного света она получает, есть ли темные углы, как расставлена мебель, а главное — точно уясните, какого результата желаете достичь. Постепенно типы и количество необходимых осветительных приборов станут проясняться.

### Внизу

Торшер идеально расположен в этой комнате — вечером он одновременно освещает и темный угол, и кресло, где так уютно читать. Его тонкое металлическое основание и однотонный бумажный абажур едва заметны рядом с довольно ярким креслом и римскими шторами.



*Внизу*

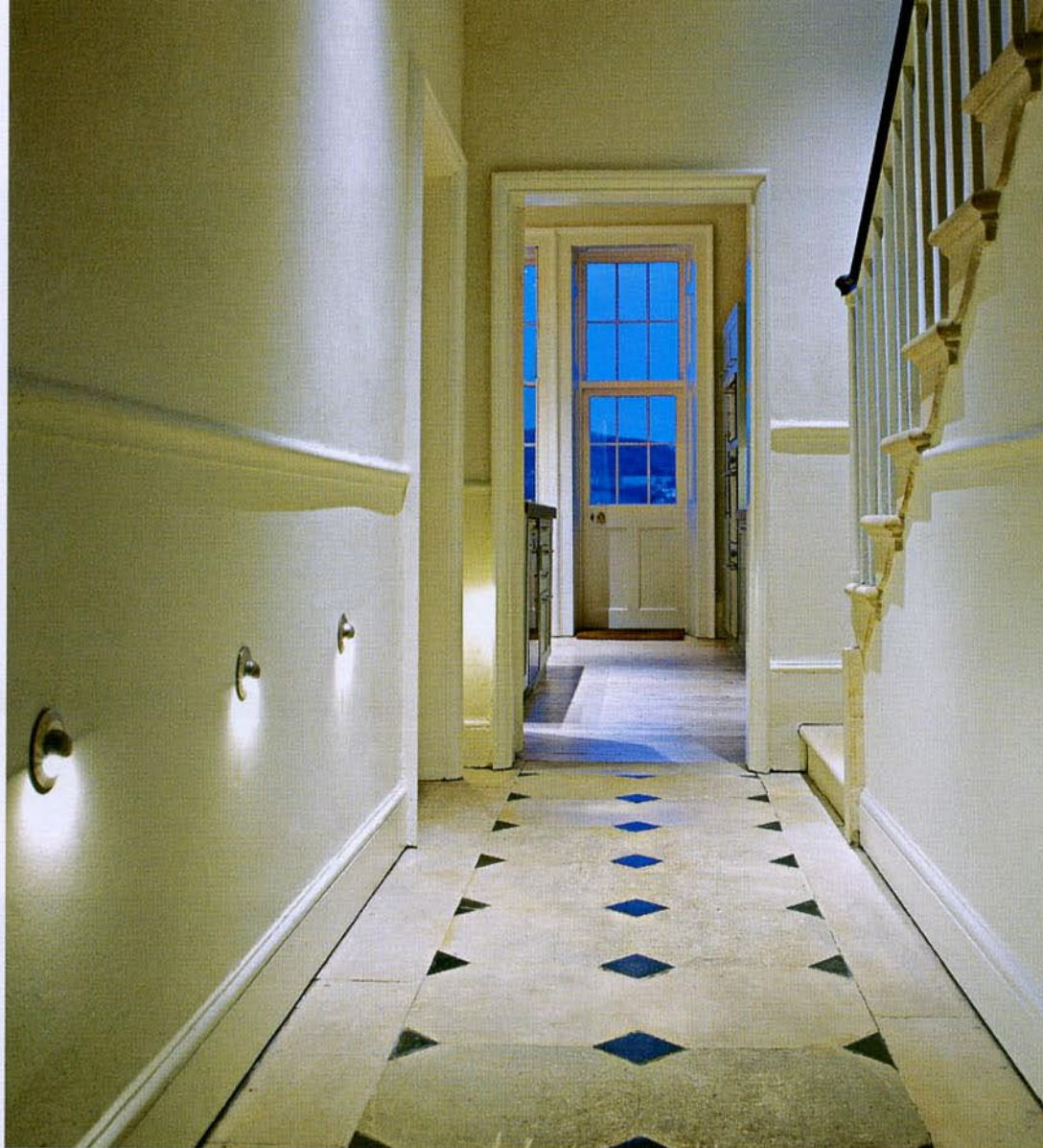
Встраиваемые в потолок галогенные светильники можно использовать везде. В этой кухне они просто исчезают среди поблескивающих поверхностей, но обеспечивают превосходное освещение для работы.

Профессионалы делят освещение на четыре основных типа, и, вероятно, вам потребуется минимум по одному в комнату. Итак: общий свет, который дает хорошее в целом фоновое освещение; местное (точечное или локальное) освещение — чтобы ярко осветить определенную область, например стол или уголок для чтения; направленное освещение, которое выдвигает что-либо на передний план, скажем, живопись или скульптуру; и драматургическое освещение, которое настраивает на определенные эмоции — от эффектной игры света и тени до продуманных островков света в разных зонах одного помещения.

Создать каждый тип освещения можно множеством способов. Для общего света

объедините люстры с софитами подсветки на потолке, натяжными осветительными системами и настенными бра. Идеальный источник местного освещения — регулируемый светильник, который крепится к потолку, стене, столу, полкам, или торшер, или просто настольная лампа. Для направленного освещения используются потолочные галогенные софиты, натяжные потолочные и настенные системы, обычные настольные лампы и различные бра, полки с подсветкой или витрины. Драматургическое освещение может быть декоративным уже само по себе, тут годится любой источник света, который вызывает интерес и некие ассоциации, — скажем, горящие свечи и камин.





*Слева*  
Аккуратный ряд  
огоньков на уровне  
цоколя проведет через  
прихожую туда, где  
вас уже ждут.

Стоит отметить, что не только яркость света, но и его характер очень зависит от типа лампочки. Например, традиционные вольфрамовые дают ощущение тепла и уюта за счет желтого света. Галогенные светят ярким белым светом и бывают как стандартными, так и низковольтными, которые мельче обычных, но требуют довольно большого трансформатора. Флуоресцентные трубки бывают всевозможных форм, размеров, цветов и подходят для любых помещений.

Оромный выбор светильников и арматуры может сделать создание системы освещения, мягко сказать, отчасти пугающим. Однако, если вы прислушаетесь к советам, результаты могут быть потрясающими, и при тщательном планировании вы сумеете создать гибкую и индивидуальную систему, которая блестяще функционирует и замечательно выглядит.

#### **Светильники**

Первый принцип освещения дома: помнить, что дело не в светильниках — ваше жилище должно само лучиться светом, — а важно то, как свет заливает стены, высвечивает интересные детали, создает интригующие тени и изменяет все настроение дома.

Идеальны встраиваемые в потолок софиты, поскольку они дают хороший общий свет, не занимая пространство комнаты. Убедитесь, что они встроены достаточно глубоко, чтобы не ослеплять светом. Если необходимо, выберите такие, которые можно направлять, чтобы сделать акцент на определенных зонах. Также светильники можно встроить в стену, по плинтусу, в полы, в лестницу, даже в ступени, хотя тут потребуются совет специалиста перед покупкой и установкой.



Что касается люстр, то есть сотни интересных моделей, которые обеспечат приятный свет и дополнят интерьер, не подавляя его: стеклянные или пластиковые сферы либо конусы, крошечные полусферы на длинных стержнях, литые алюминиевые диски, изящные звезды. Даже старые добрые бумажные абажуры перестали теперь выглядеть дешевой и привлекают разнообразием форм, цветов и размеров; вы можете даже соединить вместе три или больше для особого эффекта.

Если вы подбираете бра, ищете простые модели. Часто лучшее решение оказывается и самым дешевым, например гипсовая четверть сферы, которую можно покрасить в цвет стен. Еще вариант — светильник из материалов, используемых в данном интерьере (сталь, дерево, пластик); он обеспечит визуальное единство.

То же самое относится к настольным и напольным лампам. Не исключено, что вам захочется, чтобы они сами по себе служили изюминкой декора, но все же желательно избегать слишком больших, ярких и причудливых вычурных светильников, которые притягивают взор к себе, а не к тому, что освещают. Изящное основание из дерева, металла или стекла с пропорциональным абажуром из ткани или бумаги — это классический вариант. Можно выбрать модный шар или куб из акрила или дутого стекла (белого или цветного), излучающий ауру великолепия.



*Слева*  
Сияющий шар — один из самых простых вариантов настольной или напольной лампы; он обеспечивает красивый свет, не привлекая к себе лишнего внимания.

*Напротив*  
Создайте живой свет, внеся изюминку в интерьер вот таким световым коробом. Просто акриловая коробка с источником света внутри, но какой необычный второй (после кровати) визуальный центр спальни.

*Вверху*  
Свет, встроенный в подступенки или проступи ступеней лестницы, не только интересный, но и очень практичный элемент.





# Прикладные идеи

- 68 Гостиные
- 76 Кухни
- 86 Спальни
- 94 Ванные комнаты
- 104 Домашние офисы
- 110 Пространство вне дома

Для того чтобы любая гостиная, и особенно маленькая, была действительно гостеприимной, красивой и практичной, нужно с умом использовать каждый сантиметр пространства и обеспечить максимум света круглые сутки. Удачно подобранная мебель, гармоничная цветовая палитра, хорошее освещение и лаконичное оформление окон помогут сделать ее местом, где вы любите проводить время.

### Проект гостиной

Прежде чем начать размышлять о мебели, вы должны определить, для чего служит ваша гостиная. Для того, чтобы расслабиться, вытянув ноги на диване, или больше для приема гостей? Там играют дети или спят домашние животные? Нужно ли вам выделить место для домашнего офиса, швейной машинки или верстака, а может быть, необходимы особые хранилища, скажем, для музыкальной аппаратуры или какой-либо коллекции? Все эти требования надо учесть, планируя систему освещения и схему расстановки мебели.

Но даже путем небольших изменений вы сумеете добавить себе простора. Например, дверь, которая шарахает по дивану каждый раз, когда ее открывают, стоит просто перевесить на другую сторону, заменить на раздвижную или ликвидировать вообще. Если батарея проходит вдоль стены, где хорошо бы поставить шкаф, то лучше постараться батарею переместить. Не забывайте, что существуют системы «теплых полов», которые вообще не занимают места в комнате. А камин, которым никто и никогда не пользуется, можно заложить или превратить в дополнительный «шкаф» — в итоге появится целая полезная стена.

Итак, оценив потенциал гостиной, приступаем к работе над проектом, который дополнит ее архитектуру и планировку и в котором все основные элементы дружно «работают», создавая оптимистичную, светлую и просторную комнату, где вы превосходно себя чувствуете.

### Использование цвета, фактуры и рисунка

Чтобы гостиная казалась просторнее, стены лучше сделать светлыми и однотонными, какого-либо оттенка белого или пастельного цвета. Двери, плинтусы и оконные рамы могут быть окрашены либо тем же колером, либо чуть более темным родственным оттенком, а для потолка идеален чисто белый цвет. Если вы люби-





*Слева*  
В этой гостиной прохладная и спокойная атмосфера создана с помощью серовато-белых оттенков стен, пола и обивки мебели. Прозрачные белые шторы почти невидимы; они прекрасно пропускают свет, но не любопытные взоры.



*Вверху*

Вы можете использовать насыщенные цвета, если все остальное спокойно и нейтрально. Эти экстравагантные кресла и более традиционный диван подавляли бы в гостиной с изобилием других цветов, но здесь на фоне светлых стен они создают шикарный визуальный центр.

те рисунок и более смелые цвета, можете их вводить малыми дозами — оклеить одну стену обоями, повесить яркую картину, поставить на полку компанию ваз цветного стекла или устроить «выставку» подушек на диване. Светлые ковры на полу непрактичны, но можно подобрать ковер со сдержанным рисунком или кое-где прикрыть половицы совсем маленькими ковриками. А если ваши половицы из светлого дерева окрашены в пастельные тона или наощены до блеска, то еще лучше.

Сохраняя интерьер относительно монохромным, но вводя разные фактуры, вы добавите радующий глаз объем. Коврик с длинным ворсом на лакированном дощатом полу — отличная отправная точка, и вы можете подобрать диваны и кресла с обивкой из фактурной ткани: денима, бархата, вельвета или шерсти-букле. Подушки, портьеры, абажуры и другие аксессуары привносят гармонию, необходимую для создания поистине живого жилого пространства.

### Освещение гостиной

Первый шаг в создании системы освещения гостиной — подобрать осветительные приборы, которые дают хороший общий свет. Это может быть центральная люстра, дополненная светильниками, размещенными в углах и нишах, либо точечные софиты в потолке. Выключатели с регулятором силы света позволят управлять уровнем освещенности и таким образом создавать разное настроение. Вероятно, еще понадобятся яркие лампы для чтения или работы. Если у вас есть предметы или интересные архитектурные детали, которые хочется выдвинуть на передний план, можно устроить подсветку галогенными софитами либо использовать специальные полки или витрины с подсветкой. И, наконец, можно добавить некое драматургическое освещение с помощью лампы, камина или свечей.

### Оформление окон

В первую очередь оно зависит от архитектуры помещения. Если у вас глубокие окна в старинном доме, можно поставить деревянные ставни, которые днем складываются вдоль откосов окон, а если у вас современная квартира с окнами почти без подоконников, повесьте драпировку из вуали, которая сдвигается на одну сто-



рону. Если над окном много места, вы можете предоставить его римской шторе. Свободное пространство по бокам окна требует пары занавесок на простом или еще лучше — на профильном карнизе. Продумайте, какой тип оформления окон будет увеличивать количество света, попадающего в комнату. Если вы выбираете обычные или роликовые шторы, имейте в виду, что пастельные цвета, едва заметный рисунок и легкие воздушные ткани помогут раздвинуть пространство, а оригинальная фактура добавит интереса общему решению интерьера.

### Выбор мебели

Самый главный предмет мебели практически в каждой гостиной — диван, и, хотя ваша задача — максимально использовать пространство, никогда не стоит покупать малюсенький, который просто неудобен. Это не означает, что вам нужен огромный диванище с «подзором», словно заполняющий собой всю комнату, а вот узкий диван на ножках, со светлой однотонной обивкой будет удобен и не займет лишнего места. То же самое относится к креслам. Не загромождайте излишне комнату — не исключено, что

### Вверху

В это, казалось бы, совершенно неудобное треугольное пространство встроен стеллаж для книг, который создает в простой комнатке интересный визуальный центр.



*Слева*

Стена из шкафов с глухими дверцами прячет все, что иначе могло бы загромоздить эту комнату. Стекланный столик практически невидим, но на самом деле достаточно большой и чрезвычайно удобный.

*Напротив*

Когда предметы обстановки вдобавок к основным функциям служат еще и «хранилищами», это позволяет обойтись меньшим количеством мебели. Светильники в углу — простое решение, которое обеспечивает драматургическое освещение вечером.

пара диванов (друг против друга), модульный или угловой диван наилучшим образом удовлетворяют ваши потребности.

Журнальные столики тоже могут быть неудобными. Если ваш занимает центр гостиной и загромождавает проход к телевизору или окну, может быть, лучше поместить журналы и напитки на маленьком столике рядом с диваном или на длинном и узком — за ним, на стеллаже или на верху низкого книжного шкафчика. Но если вы хотите именно журнальный столик, подберите изящную модель, например из стекла или другого глянцевого или прозрачного материала.

Попробуйте свести всю прочую мебель к минимуму. Вам действительно нужен стол для лампы, или ее можно прикрепить к стене? Требуется ли та этажерка для журналов, или вы могли бы держать их на встроенном стеллаже? Не займет ли напольная подушка меньше места, чем кресло? Продумайте все и оставьте только те предметы, которые абсолютно необходимы.

### **Хранение вещей**

В любой гостиной есть вещи, которые вы хотите убрать с глаз, и те, которыми хочется похвастаться. Продуманная система хранения позволит разместить все вещи так, чтобы увеличить пространство.

Сначала определите, какой объем хранилищ вам нужен, для каких вещей и сколько дополнительных шкафов, книжных полок, столов, этажерок, тумбочек, коробок и корзин понадобится. Комплексное решение — сплошная стена шкафов, стеллаж во всю длину комнаты с открытыми и/или закрытыми полками и выдвижными ящиками. Вы можете подыскать мебель со второй функцией хранения: журнальный столик с выдвижным ящиком или скамеечку для ног с потайным ящиком внутри. Для хранения вещей всегда подбирайте максимально вместительные предметы мебели, минимально воздействующие на пространство. Они должны гармонично вписываться в ваш интерьер и одновременно «работать на совесть».



# Идеи для гостиной

## РАЗУМНАЯ ПЛАНИРОВКА

Подобная конструкция лестницы позволяет разместить под ней тахту. Вместо солидных перил и балясин использованы тонкие металлические перила и натянутые тросы, что позволяет свету попадать на оба уровня помещения.

## ПРОДУМАННОЕ ОСВЕЩЕНИЕ

Система освещения состоит из вмонтированных в потолок галогенных софитов, низкой подсветки вдоль лестницы и веселого мерцающего пламени камина.

## НЕЙТРАЛЬНЫЕ ЦВЕТА

Основное цветовое решение — белый и цвет камня — простое и увеличивает количество света, а для оживления интерьера добавлены акценты более яркого цвета.

## ОДНОТОННОЕ И ПРОСТОЕ

У этих комфортных кресел чистые, простые, лаконичные линии, как у тахты и журнального столика.







#### АККУРАТНОЕ РЕШЕНИЕ

Никаких неряшливых проводов, поскольку музыкальная система вмонтирована во встроенный стеллаж, только крошечные колонки выведены высоко наверху.

#### КОНТРАСТ ФАКТУР

Ровные плоскости и акцент на горизонтальные и вертикальные линии создают в этом интерьере ощущение резкости и четкости пространства, однако введены и смягчающие фактуры: толстое ковровое покрытие на лестнице, подушки и деревянные фигурки.

#### ПРЕДМЕТЫ НА ВИДУ

Местом экспозиции служат встроенные глубокие полки, что придает интерьеру индивидуальность, но не подавляет его.

#### СОВРЕМЕННЫЙ КАМИН

Каминная вставная топка выглядит просто и современно и допускает создание целой стены встроенных шкафчиков снизу.

Даже в самом малюсеньком пространстве можно создать кухню вашей мечты — функциональную и красивую, в которой готовить одно удовольствие. Все дело в правильном подходе. Искусно объединив продуманную систему хранения вещей с экономящими место бытовыми приборами, оптимальной системой освещения и тщательно подобранными материалами, вы будете наслаждаться и сдобными пирогами, и местом, где их вкушать!

### Проектирование кухни

В маленькой кухне хочется использовать каждый сантиметр, и поэтому принцип «семь раз отмерь, один раз отрежь» подходит здесь, как нигде. В идеале вы должны замерить помещение и в масштабе перенести на миллиметровку положение дверей, окон, водопровода, стока, электророзеток и т.д. Замерьте размеры бытовой техники, чтобы также перенести их на чертеж. Решите, какие буфеты, полки и шкафчики вам понадобятся; внесите в список каждый предмет кухонной утвари — от кастрюль до картофелечистки. Определите место на рабочей поверхности для электроприборов, какими вы регулярно пользуетесь, и обеспечьте поблизо-

сти розетки, а в другом месте найдите уголок для тех, какие нужны редко. Не забудьте оставить свободное место на полу (скажем, под обеденным столом) для любых дополнительных предметов вроде кошачьей постельки.

Одновременно продумайте, как вы используете кухню: готовите на одного человека или на семью, регулярно принимаете гостей, стираете и/или гладите, занимаетесь рукоделием или частично используете как домашний офис. Эти требования определяют, сколько и какой функции следует отвести места. Сделайте побольше копий плана кухни и экспериментируйте с разными конфигурациями.

Часто гораздо легче проектировать маленькую кухню, чем большую, поскольку для нее может быть лишь единственное логическое решение интерьера. Здесь все скорее окажется в пределах легкой досягаемости; главное — избежать неудобно расположенных предметов и неиспользованных углов. В маленьких кухнях мебель и кухонную технику чаще ставят в один или два длинных ряда, либо буквой «Г» или «П». В кухне с линейным расположением мебели попробуйте поставить мойку в центре; там, где мебель в два ряда, — напротив плиты для удобства. В кухне Г-образной формы раковина может быть по одной стене, а плита — по другой, в кухне П-образной формы у вас больше вариантов размещения; цель же в том, чтобы создать так называемый рабочий треугольник между раковиной, плитой и холодильником. Главная сложность — не допустить, чтобы техника и шкафчики со створками и/или выдвижными ящиками оказались в углах (тогда их будет трудно открывать), а варочная панель — под настенным или рядом с высоким шкафом, поскольку они могут покоробиться. Если неудобно открывать обычные дверцы, поищите шкафчики с раздвижными, откидными или рулонными.

Если места совсем мало, можно спроектировать или купить крошечную кухню, которая аккуратно помещается за раздвижными дверя-





*Слева*

Кухонные гарнитуры обеспечивают много места для хранения вещей, а используемые здесь светлые оттенки и блестящие материалы помогают усилить ощущение простора даже при том, что кухня сильно заставлена.

*Напротив*

Отажающие поверхности, ненавязчивое освещение и современный дизайн оборудования — все создает ощущение дополнительного пространства в кухне.

ми или закрывается, как большой ящик. Позаимствуйте идеи у кухонь офисов, квартиростудий или камбузов яхт. Маленькое жилое пространство в чистейшем виде: только раковина, варочная панель, холодильник и, возможно, миниатюрная посудомоечная машина, настенный шкафчик и релинг. Конечно, в такой кухне поместятся лишь предметы первой необходимости, тем не менее она будет «работать» с максимальной эффективностью.

#### **Гарнитуры или некомплект?**

Комплектная кухонная мебель (гарнитур) разработана так, чтобы предоставлять максимум места для хранения, и вообще она более рациональна с точки зрения использования

пространства, чем разрозненная, некомплектная. Гарнитур можно подобрать в соответствии с размерами вашей кухни и личными требованиями, но зачастую такая мебель выглядит стандартно. Некомплектные кухни очаровательнее и индивидуальнее, но их сложнее создавать, поскольку придется искать предметы обстановки, которые вписываются в определенное пространство, удобны в эксплуатации и гармонично смотрятся.

Наборный гарнитур — идеальное решение для маленькой кухни, поскольку можно купить сразу все необходимые элементы. Старайтесь не обзаводиться чрезмерным количеством высоких шкафов, загромождающих кухню. Если вам действительно не хватает «складских



*Слева*  
Шкафчики на уровне глаз вызывают у некоторых людей клаустрофобию, но стеклянные дверцы — хорошая идея: они защищают содержимое от брызг и пыли и минимально воздействуют на пространство.

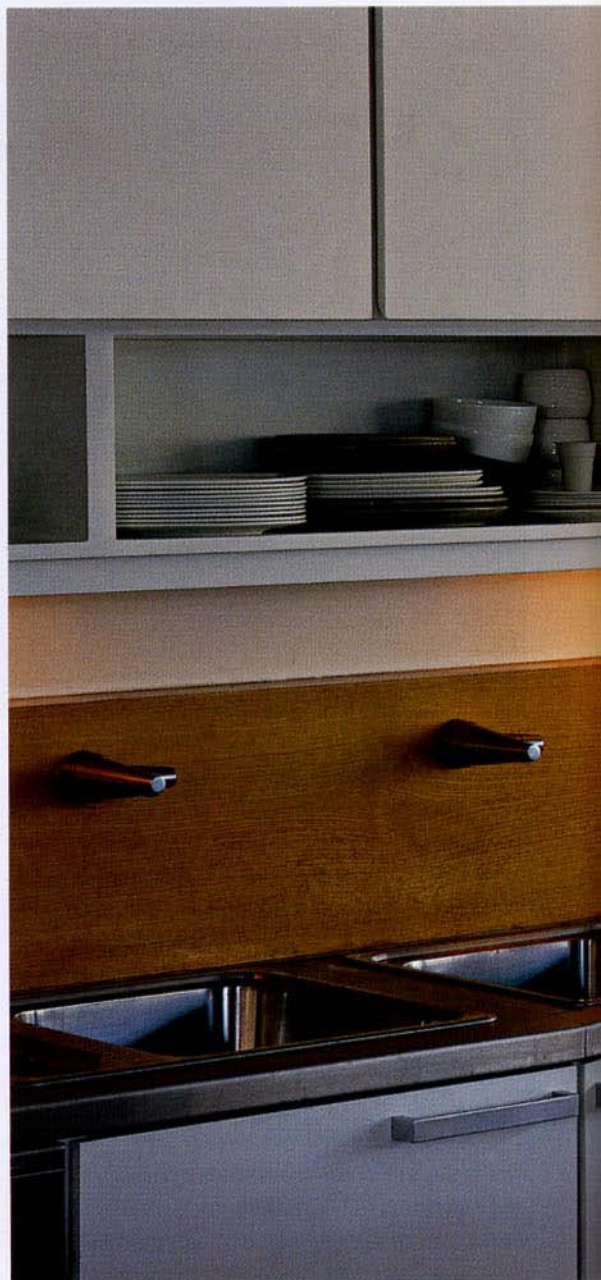
*Внизу*  
Перед монтажом новой кухни важно тщательное планирование. Определите, что нужно хранить убранным, а что — держать под рукой. И не забудьте про электрические розетки.

площадей», выберите либо стеклянные дверцы, либо открытые полки или стойки. Ищите мебель не на сплошном цоколе, а на ножках — тогда видно большее пространство пола. И, если дверцы будут из прозрачных материалов (стекло или акрил) или блестящих и отражающих свет (лак или нержавейка), это поможет свету «скользить» по кухне.

Для тех, кто предпочитает оригинальные кухни, но не может позволить себе терять пространство, хороший выход — объединить несколько стандартных предметов со шкафчиками на разной высоте, стойками, релингами и полками. Найдите предметы с двойной функцией, например, маленький рабочий стол, желательно на колесиках, который обеспечит и рабочую поверхность, и место для хранения. Но эклектичных вещей не должно быть слишком много, иначе они сделают кухню неряшливой на вид и загроможденной. Стремитесь к некоему единству материалов, пропорций и стиля, добываясь определенной визуальной гармонии.

### Хранение вещей

Загляните вниз, вверх и в углы, чтобы найти «спрятанное» пространство, которое так необходимо в крошечной кухне. Используйте всю свою изобретательность в поисках мест для хранения вещей. Некоторые готовые решения вы получите, изучив проспекты изготовителей кухонь. Их идеи уже опробованы и проверены: карусельные полки, которые вписываются



в угловые шкафчики и вращаются, так что легко добраться до их содержимого; настенные навесные системы, на которых можно разместить кастрюли, сковороды, кружки, утварь, рулонные полотенца, поваренные книги, подставки под горячее. Имеет смысл использовать всю высоту кухни, купив высокие навесные шкафчики. Используя соответствующий крепеж, можно повесить на стену, например, микроволновую печь, тем самым

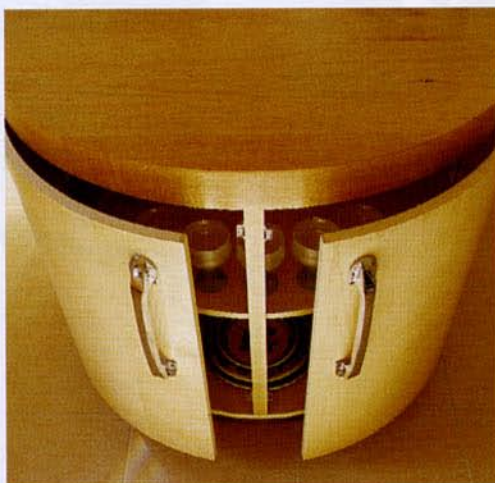
освободив место для дополнительных шкафчиков.

В цоколях напольных шкафчиков можно сделать выдвижные ящики, а плоскую кухонную утварь задвигать под духовку. Узкие полки или проволочные корзинки можно приделать с внутренней стороны дверей шкафчиков, чтобы держать специи, чистящие принадлежности или столовые приборы, а узкие вертикальные ящики идеальны для флагов, канистр, бутылок и продуктов в пачках.





*Справа*  
Оригинальное «хранилище» вовсе не должно иметь форму ящика. Такой сделанный на заказ буфет, может быть, и дорог, но красиво смотрится.



### Техника и фурнитура

Если у вас маленькая кухня, имеет смысл выбирать малогабаритную технику, но, прежде чем покупать, тщательно взвесьте, как вы будете ею пользоваться. Хватит ли вместимости маленькой посудомоечной машины на вашу семью и достаточно ли вам, с вашей любовью к кулинарии, мини-плиты? Нет никакого смысла экономить несколько сантиметров, если это грозит огромными неудобствами. Также постарайтесь выбирать технику, гармонирующую с общим стилем кухни. Если цвета или формы не сочетаются, спрячьте все за дверцами, которые соответствуют фасадам остальной мебели.

*Слева*

Маленькие этажерки на колесиках обеспечивают дополнительные места для хранения вещей и приготовления блюд, а когда нужно, их легко отодвинуть с дороги.

*Внизу*

Смелые всплески цвета в этой кухне не уменьшают ощущения воздуха и света. Белые стены и светлый каменный пол придают света, а лаконичная мебель увеличивает свободную площадь пола.

Фурнитура заметно влияет на общее впечатление, поэтому в маленькой кухне следует стремиться, чтобы краны, ручки были небольшими, неброскими, насколько это возможно. Они должны соответствовать характеру всей кухни, без аляповатой детализации и ярких цветов.

#### **Использование цвета, фактуры и рисунка**

Когда речь заходит о дизайне кухни, первые мысли большинства людей связаны со стилем мебе-

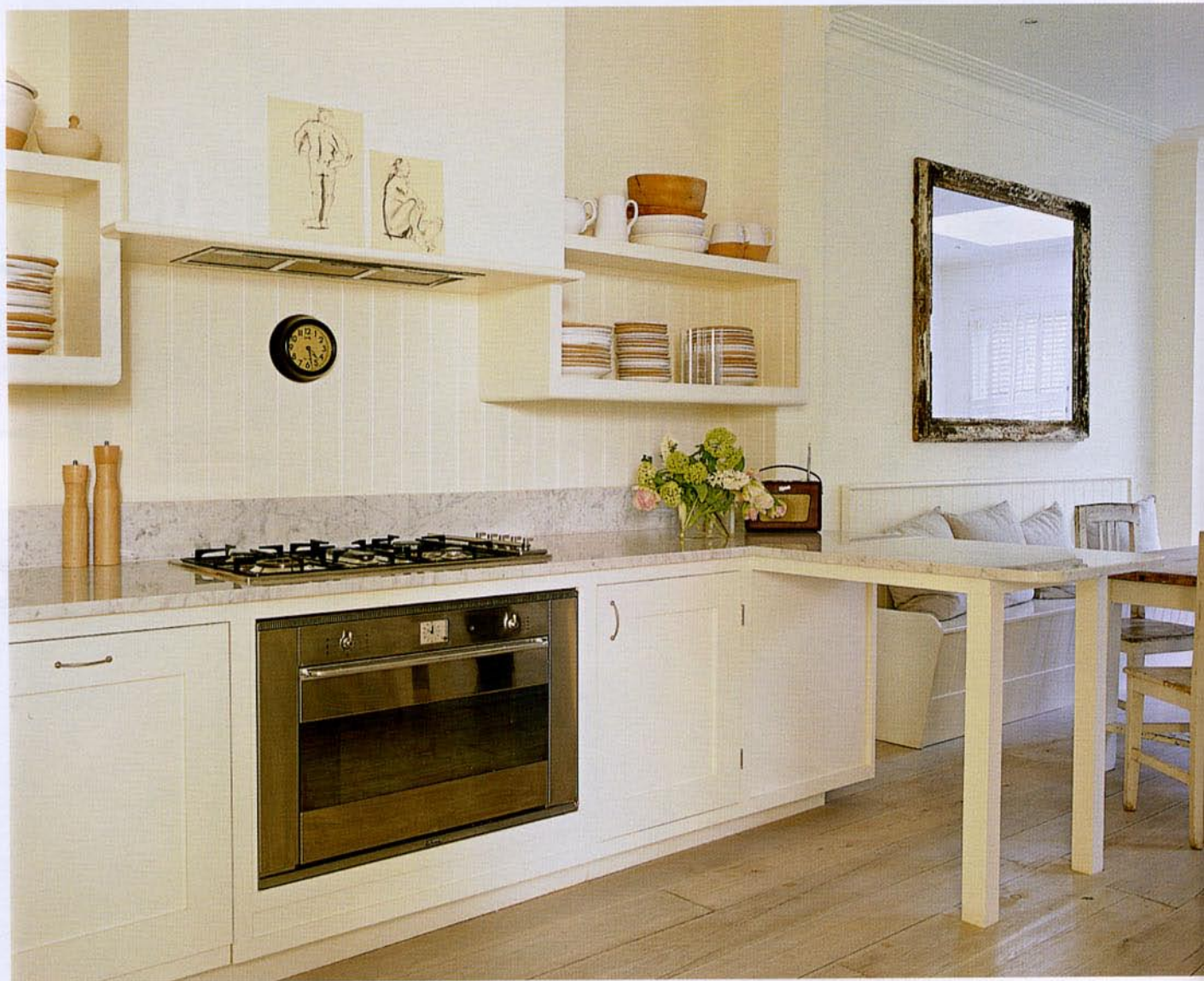


ли, но на самом деле наибольшее впечатление производят стены, пол и рабочие поверхности.

Кроме практичности в эксплуатации — долговечности, водостойкости, простоты уборки, — при выборе материалов нужно учесть, могут ли они увеличить пространство и максимизировать свет. Используйте светлые оттенки и ненавязчивый рисунок (натуральный — волокна дерева или узор камня, либо едва заметный абстрактный или растительный) и комбинируйте разные красивые фактуры, например плетеные корзины с каменными полками или льняную шторку на окне с керамической раковиной под ним.

Деревянный пол, покрытый лаком или свет-

лой краской, будет действительно отражать свет, как и глазурованная керамическая плитка, винил или модное каучуковое покрытие. Специальная влагостойкая краска недорога и нарядна. Для «фартука» над раковиной и плитой можно выбрать кафель, нержавейку, стекло, акрил или мозаичную плитку. Переливающаяся или зеркальная мозаичка особенно эффектна и годится даже для совсем маленьких площадей. Рабочие поверхности могут быть из дерева, камня, металла, ламината, искусственных материалов (например, кориана) или даже бетона. Старайтесь, насколько возможно, подобрать что-либо глянцевое, гладкое и светлое.





### Освещение кухни

Хорошее освещение жизненно важно на кухне не только для работы, но и для расширения пространства. Для общего освещения подходят встроенные потолочные софиты. Низковольтные софиты меньше и аккуратнее, но придется найти место (скажем, в подвесном потолке), чтобы спрятать большой трансформатор.

Следующая по важности задача — осветить рабочие поверхности, плиту и мойку, так как при одном светильнике по центру потолка они окажутся в вашей тени. Если на кухне имеются настенные шкафчики или полки, можно установить подсветку по их низу — флуоресцентные или вольфрамовые трубки или ряд маленьких лампочек — и прикрыть декоративной панелью, так что будет виден только свет, а не его источник. Простую подсветку можно вмонтировать в дно шкафчика. Как альтернативу используйте настенную подсветку, лучше регулируемую, или, например, несколько ламп на растяжных кронштейнах. Подвесные потолочные светильники съедают пространство, хотя, если повесить пару-тройку простеньких в столовой зоне, будет и красиво, и практично.

### Кухня-столовая

В маленьком жилище отдельная столовая — роскошь, так что для трапезы вам, скорее всего, придется использовать угол кухни. За счет симпатичного освещения вы сделаете эту зону уютной по вечерам или светлой и свежей с утра. Стол и стулья выбирайте не слишком большие или такие, которые можно сложить или повесить, чтобы убрать с дороги. Решением может стать складной или откидной стол, который прищелкивается к стене, когда не нужен. Стулья должны быть удобными, но не слишком громоздкими и без обивки (на сиденье всегда можно положить подушку). Избегайте стульев с подлокотниками — их невозможно задвинуть под стол.

Для создания столовой зоны в кухне можно просто продлить рабочую столешницу, сделав это «продолжение» обеденным столом. Этот прием особенно хорошо «работает» со столешницей L-образной формы. Подберите устойчивые табуреты с перекладинами для ног; их легко доставать из-под стола и задвигать обратно.



#### *Напротив*

Эта маленькая очаровательная кухонная зона воспринимается как большая кухня. Палитра сливочных оттенков и плавное соединение фактур делают ее уютной, а комбинация открытых полок и закрытых шкафов обеспечивает много места для хранения.

#### *Вверху*

На этом узком кухонном островке много хорошо организованного пространства для приготовления пищи, хранения утвари, продуктов. Его монохромное решение и простые формы создают ощущение, что время здесь не властно, а естественный свет, льющийся через большие окна, хорошо регулируют ставни со встроенными жалюзи.

**ВСТРОЕННАЯ ТЕХНИКА**

Встроенная техника занимает минимум места и создает ощущение безупречного изыска.

**НАСТЕННЫЕ РАДИАТОРЫ**

Здесь радиаторы высоко подняты над полом, из-за чего помещение кажется больше. ;

**РАБОЧИЙ СТОЛ-ОСТРОВ**

Этот стол объединяет варочную панель, места хранения, рабочую поверхность и барную стойку в одно целое.

**УДОБНЫЕ СТУЛЬЯ**

Изящные ножки и низкие спинки — прекрасный выбор.





#### СТЕКЛЯННЫЕ ПЛОСКОСТИ

Прозрачные материалы идеальны, а здесь толстые стеклянные панели использованы для столешницы стола-острова, полок и даже вытяжки.

#### СВЕТЛЫЕ СТЕНЫ

Стены, окрашенные эмульсией белого оттенка, не вычурны и усиливают ощущение пространства.

#### МЕБЕЛЬ С ФАСАДАМИ ИЗ НЕРЖАВЕЙКИ

Выстроенная в ряд мебель с фасадами из отражающего свет металла минимально воздействует на пространство, но обладает прекрасной вместимостью.

#### ДЕРЕВЯННЫЙ ПОЛ

Покрытый лаком деревянный пол совершенен и практичен.

Если спальня хорошо спланирована, она дарит покой независимо от своего размера. Даже маленькие спальни могут быть теплыми и уютными и притом весьма функциональными. Поставив удобную кровать, продумав системы хранения и освещения, вы сумеете создать комнату, которая будет хорошо оборудована и станет местом, где приятно отдыхать в любое время суток.

### Проект спальни

Для создания расслабляющей атмосферы прежде всего нужно мудрое планирование. Ваша первая задача — оценить, для чего вы используете комнату: тут вы не только спите, но и смотрите телевизор, слушаете музыку или болтаете по телефону? Или днем у этого помещения вторая функция, скажем, гостиной или домашнего офиса? Второй важный вопрос: что вам нужно здесь хранить еще, кроме одежды и обуви, например чемоданы, постельное белье и другие вещи? С учетом всего этого решайте, как организовать пространство: возможно, нужна ширма, чтобы скрыть компьютер, стеллаж для

CD-плеера или хорошее освещение, чтобы читать и писать. Проверьте, есть ли здесь место, где можно одеться, высушить волосы и нанести косметику, не мешает ли что-либо открываться дверцам и ящикам.

Если ваша спальня нагнетает ощущение замкнутого пространства или к тому же чересчур заставлена, может быть, необходимо радикально переосмыслить планировку всего дома. Например, отдельная соседняя комнатка могла бы стать вашей гардеробной. Не исключено, что вам удастся обнаружить дополнительные «складские площади» на лестничной площадке

*Справа*  
За счет сноса внутренней стены две маленькие комнаты были преобразованы в просторную спальню со смежной гардеробной. Встроенные потолочные софиты ненавязчиво освещают оба помещения.





или под лестницей. Или, если у вас достаточно высокие потолки, может быть, реально построить антресоли для кровати с пространством под ними для других целей.

#### **Использование цвета, фактуры и рисунка**

Эти элементы, вероятно, обладают в спальне большим влиянием, чем в любой другой комнате. Например, большинство людей предпочитают не использовать в спальне яркие цвета, поскольку они будоражат — где уж тут уснуть. Палитра нейтральных оттенков, таких, как цвет камня, серый, шоколадный и слоновая кость, или пастельных — от пепельно-розового до светло-голубоватого — успокаивает и расслабляет. Рисунок следует тем же правилам: что-ли-

бо слишком яркое — неразумно, но маленький растительный орнамент, тонкая полоска и неброская абстракция могут быть органичны по ощущению. В маленькой комнате лучше всего создать умеренный, успокаивающий фон для одного-двух рисунков.

Мягкие фактуры — главное для комфорта спальни, и даже при самых простых цветовых палитрах всегда можно за счет многослойности фактур добиться чувства дивного уюта. Если у вас деревянные половицы, то, положив рядом с кроватью мохнатый коврик, вы придадите контраст интерьеру, а своим ногам обеспечите комфорт в первые минуты после пробуждения. Для окон можно объединить занавески из прозрачной вуали с тяжелыми гардинами из барха-

#### *Вверху*

Свежая белизна элегантно в спальне, а здесь она к тому же приятно смягчена деревянным полом и ковриком в рубчик. Занавеска на окне из воздушной вуали обеспечивает интимность, а также создает фактурный контраст хлопковым простыням, стеганому одеялу и крашеному деревянному стеллажу.

*Слева*

В квартире-студии было много места для гостиной и гостиной и совсем не было для спальни, но нашелся выход: поднять кровать на антресоль, а под ней разместить оригинальные шкафы, которые выезжают на колесиках. Кроме того, даже ступени обеспечивают место для книг и журналов.

*Напротив*

Вот удобное и элегантное решение проблемы нехватки места для ночных тумбочек: ложная стена из красивого дерева, под которой не только прячется электропроводка к ночникам, но есть еще и ниша для книг, цветов и всяких мелочей.

та или флиса. А на кровать можно положить простеганное одеяло в однотонном хлопковом пододеяльнике с изящной отделкой кружевом или, слоями, белоснежную хлопковую простыню, шерстяное одеяло в рубчик и пару подушек из мохера и атласа.

**Освещение спальни**

Лучше избегать резкого откровенного света, но вам все равно понадобится хорошее общее освещение и особое — для таких занятий, как чтение или макияж. Может оказаться довольно сложным правильно увязать общую обстановку, яркий свет и романтическое настроение. А ведь даже в спальне, где темные углы — не такая уж проблема, как в другом месте, вам тоже захочется использовать освещение, чтобы расширить пространство.

Если потолок вашей спальни относительно низкий, лучше отказаться от центрального висючего светильника, хотя изящная люстра (если есть место, где повесить) способна создать ощущение настоящего будуара.

Встроенные потолочные софиты смотрятся более лаконично и сочетаются почти с любыми настенными светильниками. Дополнительные светильники нужны около зеркала и кровати, каждый со своим выключателем. Это могут быть регулируемые бра (убедитесь, что они установлены на нужной высоте), чтобы вы могли направить свет непосредственно туда, куда необходимо.

**Выбор мебели**

Какой бы маленькой ни была ваша спальня, не идите на компромисс в размере кровати — чем шире, тем лучше. Ищите модели на ножках с традиционным деревянным или металлическим каркасом. Под кроватью можно хранить вещи, но так, чтобы их не было видно, иначе пропадает эффект дополнительной площади пола. Чем стройней каркас, тем менее доминирующей выглядит кровать, поэтому «ладья» — не лучший вариант, а вот изящная кровать с четырьмя столбиками для полога может выглядеть действительно хорошо (см. с. 34).

Спинка в изголовье нужна хотя бы для того, чтобы прислоняться к ней при чтении, но избегайте спинки в ногах, которая «крадет» лишнее место.

В редко используемой маленькой гостевой спальне можно поставить диван-кровать, раздвижную тахту, двухъярусную кровать (для детей).

В маленькой спальне нет места для другой мебели, за исключением той, в которой хранятся вещи (см. ниже), так что стоит задуматься об использовании стен. Вместо туалетного столика можно повесить узкую полочку для косметики, а зеркало поставить или повесить рядом. Если нужно на чем-то сидеть, вполне может подойти ящик для белья с подушкой сверху. А как насчет бра и маленькой полукруглой полочки для будильника и книг вместо тумбочки? Если у вас в спальне есть телевизор, радио или музыкальный центр, попробуйте разместить их на стенах.

Помимо того, что количество мебели нужно сводить к минимуму, ищите предметы, которые

почти не влияют на пространство: изящные, небольшие (не в ущерб практичности) и либо светлые, либо зеркальные или прозрачные (из стекла, акрила или проволоки).

### Хранение вещей

Платяные шкафы, комоды, ящики для белья и т. п. обычно бывают большими и объемными, но порой невозможно без них обойтись. Даже если вы сократили количество своей одежды или решили, что, например, сезонную одежду можно хранить в другом месте или использовать отдельное помещение как гардеробную, у вас все равно останется масса вещей, которые нужно хранить.

Один из вариантов такой: построить систему хранения во всю стену (туда поместится масса добра), покрасить в цвет остальных стен и поставить маленькие ручки или невидимые защелки. Тогда все сольется с фоном, и не будет ощущения, что пространство «съедается».



Встроенные шкафы и полки помогают использовать пустующие места — треугольники, образованные скатами крыши, или углубления по бокам камина — и могут быть выполнены точно по вашим требованиям.

Если вы не можете позволить себе встроенную мебель на заказ или просто предпочитаете эклектичность, есть разные способы организовать больше мест хранения при меньшем визуальном воздействии на пространство. Сначала подберите более высокие и узкие предметы — гардероб до потолка или высокий комод вместо обычного. Ищите предметы, которые действительно «работают» эффективно, например на колесиках, чтобы закатывать под кровать, когда ими не пользуются, или со второй функцией, например сиденья или стола. В крошечной комнате можно соорудить кровать с внутренними выдвижными ящиками, прислонить бамбуковую лестницу к стене и вешать на нее юбки, брюки и платья или вешать обувь в мешочках на крюк с обратной стороны двери.

Какие бы места хранения у вас ни были, используйте их максимально, модифицируя, где необходимо, например, прибейте еще одну

штангу в гардеробе, если вы вешаете там только короткие вещи, или вверните в дверцу крючки для поясов, шарфов и сумок.

### Оформление окон

Днем очень приятно войти в светлую и просторную спальню и, распахнув окна, вдохнуть чистый воздух и освежить комнату. Поэтому убедитесь, что занавески, жалюзи или ставни не загромождают солнечный свет. Однако ночью все совсем иначе, и для ощущения тепла, защищенности, и чтобы лучи утреннего солнца не разбудили вас, стоит зашторить окна как следует. Если вам не нравятся ставни или деревянные горизонтальные жалюзи, матерчатые шторы добавляют интерьеру мягкости. И римские, и ролликовые шторы аккуратны и лаконичны и могут придать декоративности за счет контрастного бордюра, нарядного или необычного шнура. Обычные занавески из интересной ткани — идеальное украшение комнаты. Тяжелые ткани теплы и чувственны, но фасон штор из них должен быть очень простым, зато с легкими тканями вы можете дать себе большую волю, собирая их в романтические сборки, но — никаких старомодных ламбрекенов, загромождающих окно.



#### Слева

Встроенные шкафы в этой спальне создают целую стену из зеркал, которые зрительно увеличивают размер комнаты вдвое.

#### Напротив

В жилом и одновременно рабочем помещении стиля лофт кровать располагается за парой складных дверей, которые ночью отделяют пространство спальни.





**ПРОСТЫЕ ОКНА**

Белая роликовая штора обеспечивает интимность, однако не слишком препятствует свету и дополняет лаконичное решение интерьера.

**УСПОКАИВАЮЩИЕ ЦВЕТА**

Цветовая гамма белого и сливочного оттенков вкупе с натуральным деревом изысканна, спокойна и умиротворяюща.

**НЕЗАМЕТНЫЕ МЕСТА ХРАНЕНИЯ**

Приподнятые над полом и покрытые краской в цвет стен (за счет чего кажутся меньше) шкафчики устроены вокруг окна так, чтобы не затенять света.

**МОБИЛЬНАЯ КРОВАТЬ**

Кровать не только зрительно воспринимается меньше, чем тахта, но благодаря колесикам при необходимости легко перемещается.





#### ВЕРХНИЙ СВЕТ

Дополнительное окно в крыше весьма значительно увеличивает количество света в комнате.

#### ГИБКОЕ ОСВЕЩЕНИЕ

Такая лампа для чтения — замечательное решение: ажурная, регулируемая и яркая. Ее можно вытянуть вдоль кровати или отодвинуть в сторону, когда она не требуется.

#### ПРОСТАЯ МЕБЕЛЬ

Акриловая прозрачная мебель совершенно минимально воздействует на пространство и хорошо смотрится в современной спальне.

Сегодня мы многого требуем от ванных комнат. Прежде всего, она должна быть функциональна, но еще мы хотим, чтобы ванная стала своего рода святилищем, радующим душу и тело, где можно расслабиться и снять напряжение. К счастью, хороший расчет плюс совсем немного изобретательности и вдохновения позволяют создать ванную, которая оправдывает наши ожидания, даже в самой малюсенькой клетушке.

### Проект ванной

Как и в случае с кухнями, иногда оказывается гораздо легче спроектировать маленькую ванную, чем большую. Главное — определиться, какое оборудование вы хотите видеть в ванной, а возможных местоположений для него будет не так много. Поэтому надо волноваться не о том, куда оно подойдет, а о том, как использовать оборудование максимально эффективно, не жертвуя удобством и красотой. Если же вы замыслите глобальную перепланировку, имейте в виду, что, хотя многое реально, перемещение канализационной или водопроводных труб, душа или даже радиатора увеличивает расходы.

Серьезный подход к планированию жизненно важен для любой ванной, поскольку потом исправлять ошибки будет и сложно, и дорого. Сначала взгляните на общую картину. Предположим, нужно ли ликвидировать стену, чтобы объединить тесную ванную и крошечный отдельный туалет? Нельзя ли втиснуть унитаз под лестницу, освободив место для грандиозной ванны на лапах? Вам нужны две раковины, чтобы вы и ваш партнер могли утром чистить зубы в одно и то же время? Смогли бы вы обходиться одним душем без всякой ванны вообще?

Если у вас действительно мало места, ванную комнату можно сделать в углу чердака, большой спальни или просто в любом месте, где хватит длины для ванны или высоты для душа. Но оставьте какое-нибудь пространство вокруг унитаза и раковины и возле ванны и душа. Если вы не делаете пол с подогревом, на стене потребуется место для радиатора; также выделите место для хранения банных аксессуаров и моющих средств. Лучший способ гарантировать работоспособность проекта — это составить на миллиметровке масштабный план, в том же масштабе вырезать из бумаги макеты оборудования и, передвигая их по плану, найти лучший вариант.

### Использование цвета, фактуры и рисунка

Если вы не хотите откровенно броского интерьера, лучше избегать цветной сантехники. Но на стенах, на полу и различных поверхностях мож-



#### *Слева*

Ограниченная палитра цветов и материалов, простые и чистые линии, большое зеркало без рамы и встроенные в стену краны — все помогает этой ванной казаться воздушной и просторной.

#### *Напротив*

Радиатор, который служит заодно вешалкой для полотенца, удобно и экономично расположен над ванной, а полочка вокруг нее обеспечивает место для туалетных принадлежностей.





но позволить себе вводить великолепные фактуры роскошных материалов, потому что для маленькой ванной их потребуется немного. Для начала подумайте об экзотических породах дерева, мозаике, мраморе, плитке терраццо, известняке, сланце, о кожаных коробках для предметов, льняных шторках и вафельных полотенцах. Фактурные поверхности помогут избежать общей ошибки — похожей на клинику целиком кафельной ванной.

Выдержанная в нейтральных тонах цветовая палитра автоматически «распахнет» маленькую ванную, придавая ей аккуратный и изысканный современный вид. Если вы не можете жить без цвета, то голубые и зеленые «водные» оттенки, прохладные и прозрачные, сделают ванную светлой и воздушной.

### Освещение ванной

В маленьких ваннах осветительные приборы рискуют оказаться рядом с водой и брызгами, поэтому для безопасности жизненно важно проконсультироваться с квалифицированным электриком о том, какие типы светильников и где вы можете установить, возможно, вам даже потребуются водонепроницаемые. Это означает, что висячая люстра исключена, хотя фактически любые подвесные светильники нецелесообразны с эстетической точки зрения, поскольку нарушают ощущение плавности и гладкости пространства. Лучше использовать встраиваемые потолочные софиты или аккуратные направленные натяжные потолочные или настенные системы. Как скрытый источник света можно поместить ряд лампочек под настенными шкафчиками (с рассеивателем) или за «фартуком» над раковиной, или даже за цветной акриловой обшивкой ванны (полностью защищенный от влаги), чтобы ванна излучала чарующее сияние. Вы должны еще как следует осветить зеркало над раковиной.

Постарайтесь создать такую систему освещения, чтобы она удовлетворяла все ваши потребности — от макияжа темным зимним утром до чтения в ванне. Этого можно достичь простым путем с помощью выключателя с регулятором силы света или более сложным: используя два электрических контура, один — для рабочего освещения, другой — для дополнительного.



### Отражающие и прозрачные материалы

В ванной легко следовать правилу увеличения пространства: здесь столько отражающих и прозрачных материалов, сколько возможно, — ведь почти все ванные и состоят, собственно, из гладких блестящих поверхностей. Обычная ванная — это керамическая сантехника плюс линолеум, виниловый или пробковый пол и кафельные стены. Более современный стиль и материалы расширяют пространство. Стекло замечательно подходит для раковин, дверей душа и перегородок, полок и дверей шкафчиков, бывают даже стеклянные ванны. Другое преимущество стекла: оно кажется больше, когда освещено; неудобство — много труда ради чистоты. Прозрачный акрил тоже подходит для полок, «фартуков», облицовки ванн и для дверей шкафчиков. Если вам ближе утилитарный подход, можете поставить ванну и раковину из нержавеющей стали или использовать этот материал

### Вверху

Чтобы раздвинуть пространство, используйте стекло и зеркало в максимально возможном количестве. Это большое зеркало на самом деле — дверцы ряда шкафчиков.

### Напротив

В эту крошечную клетушку втиснуты унитаз, раковина и душ, но хорошее освещение и то, что раковина крепится к стене, а душ отделен прозрачной стеклянной стенкой, расширяет ограниченное пространство.

*Справа*  
Фактура полупрозрачных блоков создает в этом душе некую интимность, но еще и вполне пропускает свет. Закругленная стенка — элегантная альтернатива более традиционной квадратной кабине.

для обшивки ванны или стен; при более мягком подходе вы наверняка предпочтете блеск переливающейся мозаики. На пол можно положить глазурированный кафель или листы каучука либо, скажем, покрасить существующий деревянный пол блестящей влагостойкой светлой краской. Наконец, используйте столько зеркал, сколько сумеете, либо в рамах, либо в качестве облицовки от стены до стены, чтобы отражать и усиливать естественный и искусственный свет.

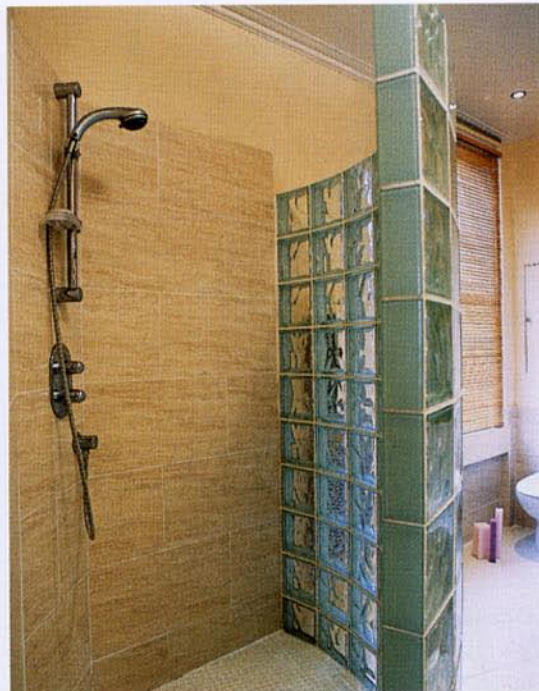
### Оформление окон

Конечно, всегда хорошо иметь большое окно в ванной, но очень часто возникает противоречие между возможностью впустить максимум дневного света и поддержанием приличествующей ванной интимности. Если ваша ванная не просматривается, — нет проблемы, но если соседи могут вас видеть, то хочется некоей маскировки. Хорошее решение — использовать фактурное, непрозрачное или цветное стекло непосредственно в окне или, например, сделать такой только его нижнюю половину, которая будет все-таки позволять видеть небо, когда вы лежите в ванне. Отличная альтернатива — аккуратные роликовые или римские шторы, которые сворачиваются поверху оконной рамы. Если вам приходится все время держать их опущенными, подумайте о «восходящей» версии или о комбинированной: низ из плотной ткани, верх — из прозрачной. Еще один вариант: можно подобрать традиционные ставни из дерева.

Занавески в ванной могут создавать приятный мягкий контраст с твердыми поверхностями. Однако лучше проявить умеренность: легкие прозрачные ткани с простыми сборками — более выигрышный вариант, чем темные и тяжелые. Для ванной хорошо подходят занавесочки в стиле кафе — прямоугольные куски муслина, нанизанные на тонкую проволоку, натянутую в нижней половине окна.

### Выбор сантехники

Производители шагнули сегодня далеко вперед в разработке оборудования для ванн, подходящего даже для самых маленьких помещений, и существует масса моделей, функциональных и красивых одновременно.



Если вам хочется и ванну, и душевую, но место не позволяет, просто поместите душ над ванной с той стороны, где удобнее стоять. Для защиты от брызг вместо старомодных болтающихся занавесок, которые к тому же часто рвутся, лучше поставить стеклянные экраны нужной формы. Если вы любите поплескаться в ванне, но не располагаете местом для модели стандартного размера, найдите более короткую ванну, более глубокую квадратную или угловую.

Раковины существуют в таком изобилии форм и размеров, что вы обязательно найдете ту, которая подходит к интерьеру ванной. Если у нее внизу есть вешалка для полотенца, это сэкономит место на стене. Проследите, чтобы у очень маленькой раковины было предусмотрено место для мыла; если оно отсутствует, вам придется крепить на стену дополнительную мыльницу. Модели унитазов тоже бывают спасительными для пространства — главное, чтобы они вписывались в конфигурацию туалета.

Даже не используя малогабаритную или оригинальную сантехнику, можно сделать ванную визуально более просторной. Один способ — использовать настенные раковину, унитаз и, если хотите, биде. Мало того, что такие модели смотрятся стильно и изысканно, они еще и экономят площадь.



*Вверху*

Яркий цвет производит впечатляющий эффект, но помещение не кажется меньше благодаря фону нейтральных тонов, продуманному использованию однотонных материалов и четким горизонтальным линиям конструктивного решения.

*Внизу*  
Аккуратное настенное оборудование, нейтральная цветовая палитра, продуманное использование стекла и зеркала — и малюсенькое помещение кажется полным света и воздуха.

Автономные ванны на лапах могут быть огромными, но давать аналогичный эффект: пол под ними тоже виден. Унитазы воспринимаются меньшими по размеру, если бачок спрятан за ложной стенкой. И души кажутся более компактными со стеклянными стенками, а не с занавеской в узорах.

### Хранение вещей

Когда места действительно в обрез, очень не хочется строить шкафы, ведь кажется, что они только займут и без того скудную площадь пола. Однако хорошо разработанная система хранения — зачастую отличный способ выиграть дополнительное пространство, особенно

в ванной, где так много нужных, но непривлекательных вещей, для которых необходим «дом». А поскольку моющие средства, шампуни и т. п. — довольно мелкие вещи, вам потребуются не огромные шкафы, а только узенькие, которые втиснутся в лишние углы почти незаметно.

Если вы полностью перестраиваете ванную, это ваш шанс устроить мелкие шкафчики за облицовкой. Если вы, например, решили сделать ложную стенку или цоколь, чтобы спрятать трубы и сливной бачок, отступите от стены чуть дальше, и вы сможете устроить сверху полезную полочку. Добавьте дверцы, и, кроме удобной полки, у вас будут еще шкафчики вдоль всего помещения. В ложных стенках можно сделать ниши для туалетных принадлежностей, особенно рядом с душем и ванной. И ищите другие места, куда можно добавить маленькие шкафчики — над унитазом или ванной, вокруг раковины (можно купить готовый «мойдодыр»), над дверью или возле душа. Покрасьте их в цвет стен, и они почти исчезнут, или приделайте им зеркальные дверцы — они будут отражать свет и увеличивать его количество. Если у вас встроенная ванна, то панели ее обшивки вы можете снабдить магнитными защелками и хранить под ванной всякое добро.

Если вы не можете позволить себе шкафчики на заказ или предпочитаете эклектичность автономных предметов, ищите комодики, шкафчики, коробки с крышками и корзинки из материалов, гармонирующих с остальной частью интерьера — из дерева, кожи, лозы, пластика, хромированные, из акрила или зеркала. Старайтесь подбирать вещи, которые действительно хорошо вписываются в пространство, например те, которые можно задвинуть под раковину, поставить в угол или на полку.

Если вы хотите выставить некие предметы напоказ, есть масса вариантов: стеклянные полки, хромированные или цветные пластиковые этажерки на колесиках, радиаторы, которые также являются полотенцесушителями, крючки над дверью. Возле душа можно пристроить узкие полочки, мыльницы, корзиночки на присосках или угловые этажерки на релингах. Обычная решетка поперек ванны удобна и может быть сделана из разных материалов. А рядом с раковиной или на подоконнике можно поставить стеклянные баночки для мелочей.





*Слева*  
Хорошие идеи хранения вещей ни в коем случае не ограничиваются использованием встроенной мебели. Здесь более мягкий и женственный стиль достигается благодаря мастерски устроенной полке для туалетных принадлежностей за зеркалом в золоченой раме.

*Вверху*  
Естественный свет заливает эту ванную сквозь верхнюю половину окна; нижняя затенена непрозрачным стеклом. Теплые сливочные тона и идеальный порядок создают атмосферу покоя и умиротворения.

**ЗЕРКАЛЬНЫЕ ШКАФЫ**

Просторные удобные шкафы от пола до потолка с зеркальными дверцами визуально удваивают пространство.

**СТРОГИЙ ДИЗАЙН САНТЕХНИКИ**

Раковина лаконичной формы из прозрачного стекла минимально воздействует на пространство.

**КОМНАТНОЕ ОБОРУДОВАНИЕ**

Плоский шкафчик, втиснутый под раковину, максимально использует свободное пространство. Его размер вполне достаточен для хранения предметов повседневной необходимости.

**НАТУРАЛЬНОЕ НАПОЛЬНОЕ ПОКРЫТИЕ**

Светлый однотонный пол из натурального материала отражает верхний свет и усиливает ощущение воздушности.



**ОТКРЫТЫЕ ПОЛКИ**

Хорошая система хранения должна объединять закрытые шкафчики с открытыми полками, чтобы демонстрировать тщательно отобранные предметы.

**ФУНКЦИОНАЛЬНОЕ ПРОСТРАНСТВО СТЕН**

Если площадь пола ограничена, значит, надо максимально использовать стены. В узком, но высоком шкафчике можно хранить косметику.

**КРАШЕНЫЕ СТЕНЫ**

Окрашенные светлой матовой краской стены отражают свет, но не производят впечатления клиники.

**ПОДНЯТЫЙ УНИТАЗ**

Настенный унитаз словно висит в воздухе и освобождает площадь пола, чтобы места казалось больше.

Руководите ли вы из дома мелким бизнесом или просто нуждаетесь в какой-либо столешнице для ноутбука, альбома или блокнота, важно добиться, чтобы ваш домашний офис действительно работал на вас. Он должен быть не только абсолютно функциональным, но и абсолютно вписываться в ваш дом, не отнимая лишнего пространства и не противореча общему дизайнерскому решению.

### Проект домашнего офиса

При обустройстве офиса в маленьком доме главный вопрос — где его разместить. Сколько места вы отведете под офис, зависит от характера вашей работы: нужно ли вам специальное оборудование, которое требует дополнительной площади, и принимаете ли вы посетителей. Вы не можете позволить себе устроить офис в отдельной комнате, но что если преобразовать чердак или подвал, добавить дополнительную функцию столовой или спальни или втиснуть рабочее место под лестницу? А если у вас высокие потолки, почему бы не добавить какой-нибудь комнате еще один уровень? А может быть, воспользоваться хорошо освещенным и отапливаемым гаражом или сараем в саду?

Если вы работаете только с компьютером, весь офис может уместиться в довольно маленьком пространстве. Если есть отдельное место для стола и стула, под столом поставьте ящики и коробки, на ближайших стенах повесьте полки, и получится компактное рабочее место, где все под рукой. Однако, если вы должны довольствоваться углом гостиной, кухни или спальни, ищите пути, как свести к минимуму противоречия между основной и дополнительной функциями помещения.

Чтобы в конце каждого дня не убирать работу (и технику), скажем, в кладовку, организуйте все так, чтобы стол можно было, например, задвинуть или закатить в угол, загородить ширмой или шторой. Разделив комнату стеллажом с полками на стороне офиса, вы обеспечите и «складские площади», и отдельное место. Альтернатива: сделать на заказ или купить готовый совершенно самостоятельный «офис в шкафу».

**Освещение домашнего офиса.** Если у вас в офисе много естественного света, здесь тот случай, когда это может быть даже вредно: если свет падает спереди или со спины, то экран компьютера будет плохо виден. В таком случае расположите экран под углом 90° к источнику



#### *Вверху*

Если вы используете под офис часть комнаты, то отъезжающая в сторону дверь из затененного стекла — блестящий способ заставить его почти исчезнуть, когда им не пользуются.

#### *Напротив*

Крепкая столешница во всю нишу оптимально использует пространство, а длинный люминесцентный светильник под потолком обеспечивает хорошее освещение. Светлая цветовая гамма создает ощущение обилия света и воздуха.





#### *Вверху*

Многоуровневый стол обеспечивает много рабочего места на маленькой территории. Такая конструкция из стекла и металла минимально воздействует на интерьер, а колесики помогают легко убрать стол с дороги, когда дело сделано.

света либо повесьте шторы или жалюзи, чтобы регулировать уровень освещенности. Однако слишком темный офис также нежелателен; освещение должно быть ярким, но не ослепляющим. Идеальны лампы или софиты, вмонтированные в потолок и предпочтительно направленные, но ничто не мешает дополнить их регулируемыми настольными или настенными лампами.

**Хранение вещей.** Составьте список всех своих канцелярских принадлежностей и продумайте, как их оптимально разместить, чтобы все было под рукой, но без беспорядка. Решением вполне может быть встроенный шкаф от пола до потолка с комплектом разновысоких полок. Открытый стеллаж обойдется дешевле, но будет выглядеть опрятно, только если вы будете держать все в коробках, лотках, поддонах и папках. Еще один вариант — готовая корпусная мебель. Максимально используйте стены — доски и стелды с крючками, корзиночками и прочими приспособлениями для бумаг и мелких предметов невероятно полезны как настенные системы хранения.

**Выбор мебели.** Все, что большинству людей действительно необходимо в домашнем офисе, кроме хорошей системы хранения, адекватного освещения, розеток и телефонной линии, — это крепкий стол, достаточно большой для конкретной работы и правильной высоты (примерно до уровня локтя сидящего человека), и удобный стул. Лучше, когда столешница не из дерева — лист прочного стекла минималистски элегантен, а на пластиковой можно быстро записать номер телефона и потом стереть без проблем; коробки, выдвижные ящики и мусорные корзины разместятся внизу. Многоуровневый стол с выдвижной полкой для клавиатуры и полкой для принтера позволяет оставить свободной рабочую поверхность.

И, наконец, рабочий стул должен быть самым дорогим, какой только вы можете себе позволить. Не сидите весь день на складном или обеденном стуле, табурете — это кончится проблемами с позвоночником. Вместо этого подберите устойчивое регулируемое офисное кресло с удобной спинкой. В продаже масса моделей, поэтому вы можете легко найти гармонирующую с вашим интерьером.



*Вверху*

Высокий шкаф со стеклянными дверцами обеспечивает вполне достаточное и хорошо организованное место для хранения, а офисное кресло с «леопардовой» обивкой забавно, оригинально и к тому же практично. Роликовая штора необходима для регулирования освещенности, но не довлеет над интерьером.

**ПРОСТОЕ ОФОРМЛЕНИЕ ОКНА**

Обычные металлические жалюзи производят впечатление легкости и регулируют уровень освещенности.

**ПРАКТИЧНЫЕ АКСЕССУАРЫ**

Магнитный стенд практичен, неприязателен и полезен, чтобы держать на виду памятки, списки или телефонные номера.

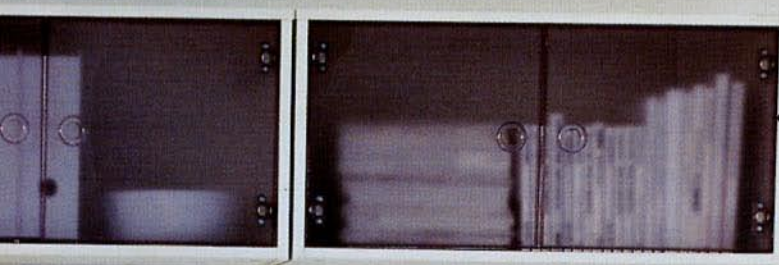
**РЕГУЛИРУЕМОЕ ОСВЕЩЕНИЕ**

Офисные настольные лампы полностью регулируются, что обеспечивает освещение в необходимых точках.

**ВСПЛЕСК ЦВЕТА**

Забавные стулья с цветными спинками вносят веселую нотку в сдержанный белый интерьер.





#### НАСТЕННЫЕ ШКАФЧИКИ

Шкафчики с прозрачными дверцами, висящие высоко на стенах, предоставляют вполне достаточно «складских площадей», но не вызывают ощущения замкнутого пространства.



#### НЕЗАМЕТНАЯ МЕБЕЛЬ

Этот шкафчик совершенно прост по стилю и цвету, к тому же сливается с фоном.

#### СВЕТЛЫЙ ПОЛ

Белый пол отражает свет, рассеивает его по офису и визуально стирает грани. Это способствует тому, что комната воспринимается более просторной.

Балкон, лоджия, терраса, патио — любой тип пространства вне дома или квартиры, каким бы маленьким оно ни было, можно рассматривать как неотъемлемую часть дома. Если вы решили «раздвинуть» принадлежащее вам пространство, стоит увеличивать площадь не только внутри дома, но также и ту, где можно вырастить цветы, вдохнуть глоток воздуха, расслабиться и принять друзей под открытым небом в летний день.

### Проект пространства вне дома

Если вы свяжете ваш интерьер с пространством вне дома, это визуально увеличит обе территории. Перспектива от одной стены гостиной до дальнего конца лоджии или террасы заставит комнату казаться вдвое больше, так что используйте потенциал таких помещений, не загромождайте их мебелью и минимально оформляя окна. Можно даже рассмотреть возможность превращения окна в дверной проем или замены всей внешней стены на систему раздвижных или складных стеклянных дверей.

Что касается непосредственно пространства вне дома, то по возможности старайтесь использовать материалы и цвета, продолжающие тему вашего интерьера. Представьте, что вы разрабатываете проект двух смежных комнат, а не внутреннее помещение и сад, и стремитесь

к последовательности дизайна, но не к контрасту. Подбирайте ограды, стены и растения тщательно, поскольку они — костяк «интерьера» и должны быть функциональными и в то же время обладать чистыми формами и способностью увеличивать пространство. Крупная тротуарная плитка, например, выглядит менее затейливо, чем камень малых размеров, а настил из светлого дерева отразит свет лучше, чем из темного.

Следуйте тем же правилам расширения пространства, какими пользовались внутри дома: минимум беспорядка, светлые цвета и отражающие материалы, толковая мебель и максимальное использование естественного света (например, устройство гостиной зоны там, где больше солнца). Вы должны также спроектировать адекватную систему хранения — где-то ведь надо держать мангал и садовый инвентарь, шезлонги, хозяйственный инструмент и т. п. Навес-кладовка впишется куда угодно, хотя, если позволяет место, ничто не мешает построить даже сарайчик.

**Освещение.** Полная темнота за окнами ничего не добавит вашему дому, а красивое освещение подарит интересный вид из окна и создаст впечатление дополнительного пространства. Поэтому устройство освещения на террасе, в патио позволяет высветить невидимые темные уголки и направить глаз за пределы комнаты, так что ее площадь визуально расширяется в максимально возможной степени.

#### *Слева*

Эта прилегающая к дому терраса, расположенная почти на уровне земли, обитая светлым деревом, с изящными растениями и белой мебелью совсем маленькая, но все же ухитряется казаться довольно просторной.

#### *Напротив*

Металлические ажурные ступени и легкие стулья из сетки минимально влияют здесь на пространство. Прямоугольная форма смягчается овальным «ковром» из тротуарной плитки, а растительность по периметру радует глаз.







#### *Вверху*

Блестящий пример умного планирования. Стекланные стены и двери связывают внутренний интерьер дома с верандой так, что все стало одной большой жилой средой. Однотонная каменная плитка, низкая мебель из деревянных реек, обилие стекла зрительно увеличивают пространство.

Хорошее внешнее освещение создается по тем же правилам, что и внутреннее: обеспечить общее освещение пространства, выделить светом особо важные зоны, выдвинуть на первый план интересные особенности и добавить драматургический эффект, противопоставляя свет и тень. Для этого нужно варьировать типы и источники освещения, устанавливая их на разных уровнях. Можно использовать садовые и настенные уличные фонари, прожекторы разных размеров, праздничные гирлянды, наземные шары-светильники на солнечной энергии и свечи.

Основной монтаж внешнего освещения лучше всего проводить при обустройстве или перепланировке территории, или в такое время года, когда нет зелени — кабели должны быть проложены очень глубоко. Есть строгие правила техники безопасности, которые вы обязаны соблюдать, поэтому лучше пригласить квалифицированного электрика.

#### **Отражающие и прозрачные материалы**

Чтобы максимально расширить территорию вне дома, используйте столько прозрачных и отражающих материалов, сколько сможете. Например, из стекла могут быть сделаны как балюстрады и лестницы, так и фрагменты пола на террасах и балконах. Металлические ажурные и кованные решетки также могут быть полезны для частично прозрачных экранов и других ограждений.

Установите большие зеркала в «стратегически» важных местах на оградах и стенах, края замаскируйте растениями, и ваш садик или терраса словно удвоится в размерах.

Существуют необычные и эффектные способы использования зеркал, например в задней части ниши в стене или в качестве мозаики по бортику бассейна, чтобы все играло на солнце и красиво отражало свет.

### Выбор мебели

Легкий способ не загромождать пространство и сэкономить деньги — просто перенести подходящую мебель из дома. С другой стороны, можно купить садовую мебель, которая складывается или штабелируется, но, если у вас нет сухого помещения, чтобы хранить ее зимой, она должна быть из долговечного материала.

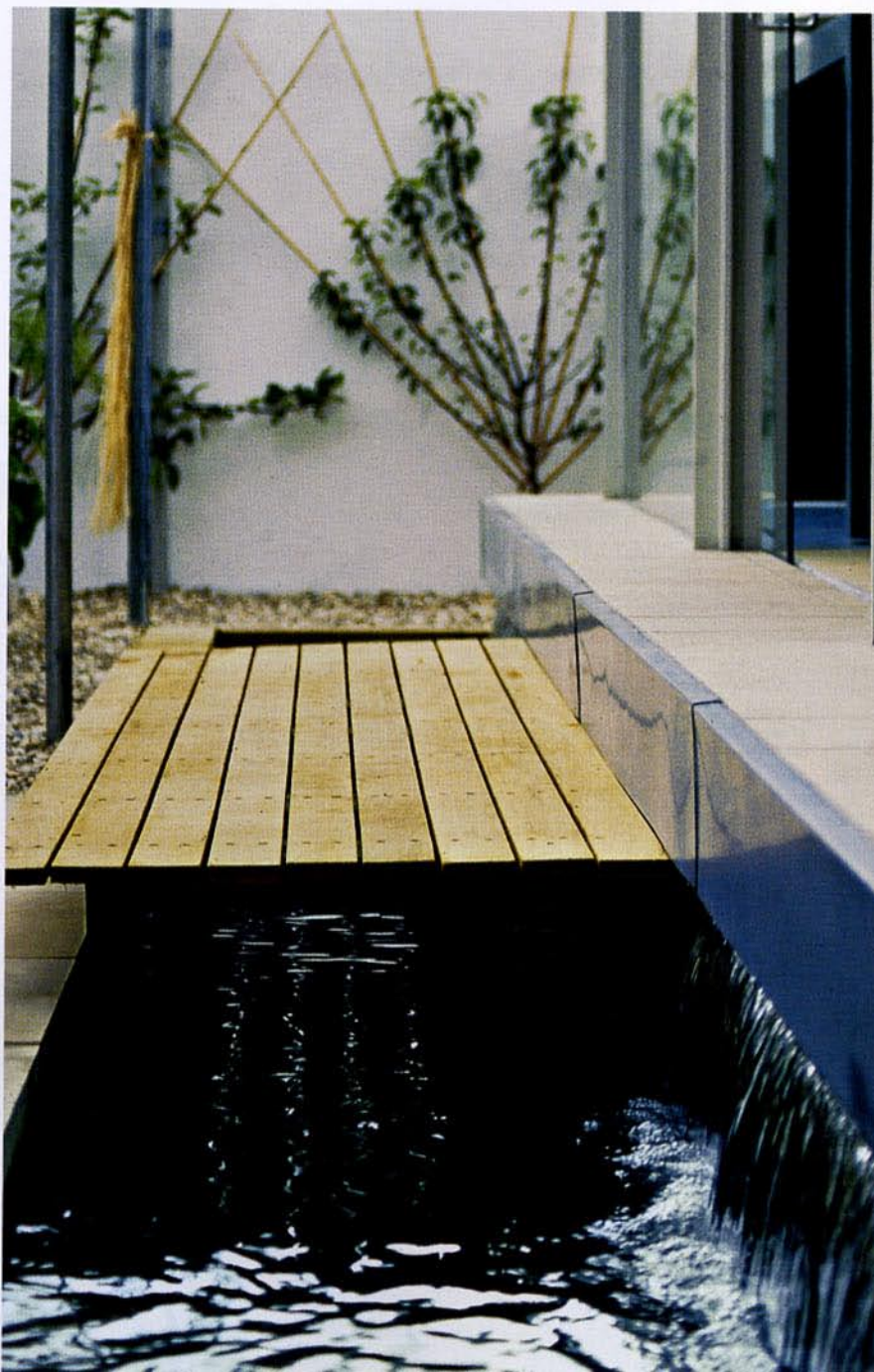
Ищите предметы, изящные по стилю: из деревянных реек, проволочной сетки или пластика, на тонких ножках и без лишних деталей. Цель в том, чтобы минимизировать воздействие на пространство, поэтому хороши вещи из прозрачных материалов или ажурные. Мебель, подчеркнута низкая и вытянутая, не закрывает обзор на уровне глаз и таким образом заставляет пространство казаться больше; вместо стульев можно использовать даже напольные подушки или просто расстелить одеяло, как на пикнике.

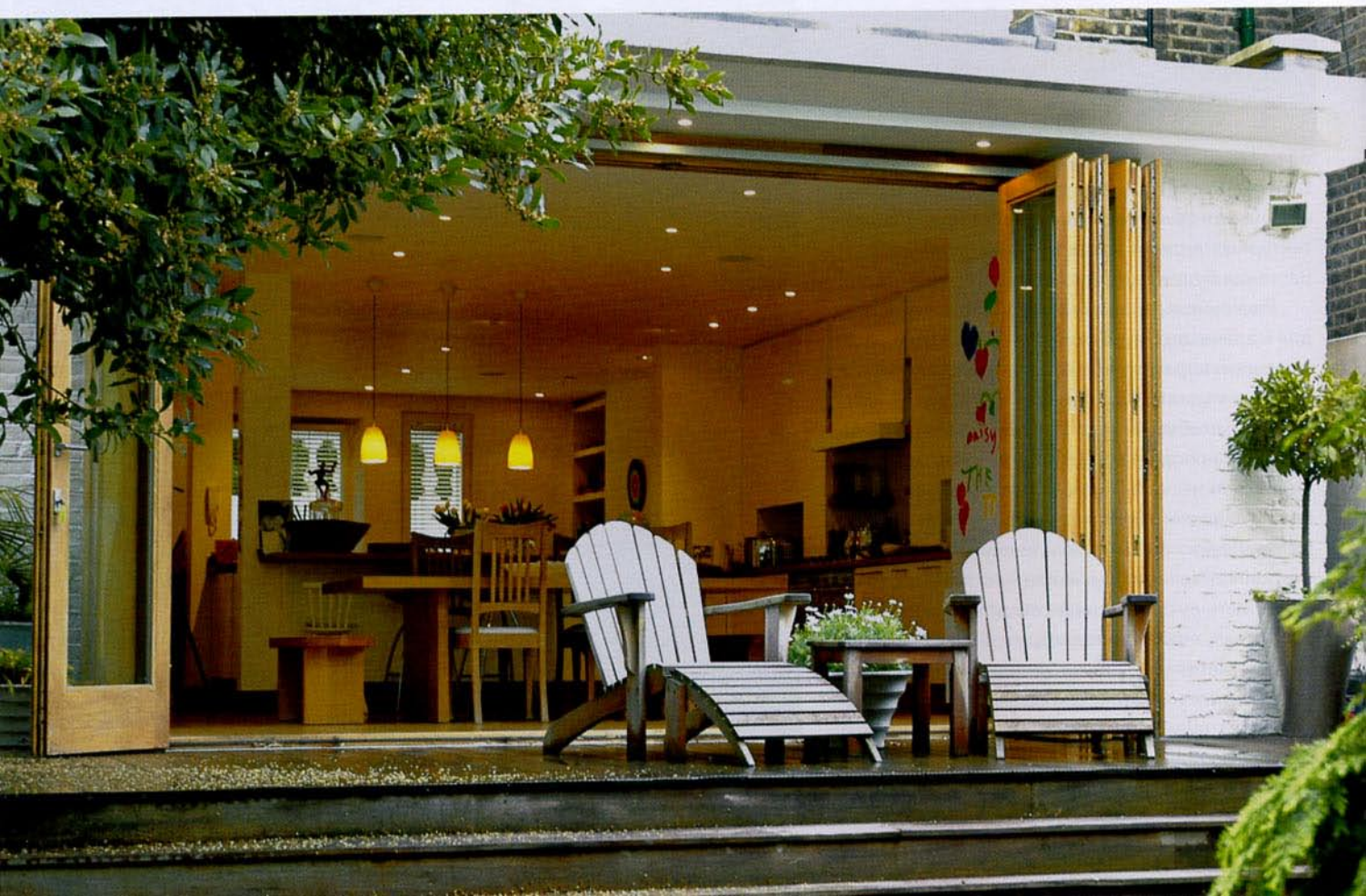
**Зеленые насаждения.** Само собой разумеется, вы не должны чрезмерно забивать растениями маленькое пространство у дома, если хотите, чтобы оно выглядело больше. Ботанический хаос точно так же визуально навязчив, как любой другой, поэтому высаживайте растения, пропорциональные данному пространству, избегая слишком большого количества высоких и разлапистых, которые выглядят, как джунгли. В зависимости от вашей любви к зелени можете ограничить количество растений в пользу архитектурных деталей или, скажем, перемежать растения булыжником, галькой или гравием.

Растения в горшках — часто хорошая идея для маленького сада, поскольку их можно перемещать по мере необходимости, хотя они требуют тщательного полива и регулярной пересадки, чтобы выглядеть наилучшим образом. Избегайте сборища разномастных горшков, подберите несколько современных экземпляров с глянцевой поверхностью, например из гальванизированной стали, белой керамики или цинка. Узкие прямые или изогнутые грядки могут быть лучшим вариантом для увлеченного садовника, если они подходят стилю сада. Если вы действительно любите зелень, не ограничивайте себя — максимально используйте не только землю, но и стены для ползучих растений на решетке или тонком шнуре, висячих горшков и рядов шпалер.

*Внизу*

Даже с минимальным количеством растений крошечное внешнее пространство может быть привлекательным и интересным. Здесь использовано сочетание светлого дерева, воды, гравия и металла, создающее атмосферу покоя.







# ПОДЛИННЫЕ ДОМА

- 116 Бесхозный особняк
- 120 Мрачный подвал
- 124 Двухэтажная квартира в новостройке
- 128 Запущенный таун-хауз XIX века
- 132 Старинная тесная квартирка
- 136 Крохотная мансарда

Сегодня здесь красиво, спокойно и приятно, но когда архитектор Ен Чи купил это строение, тут, мягко говоря, конь не валялся.

Бесхозный особняк стоял заброшенным в течение многих лет и требовал внутри полной реорганизации: вход на уровне бельэтажа; полуподвал, который успел послужить и офисом, и складом; зал в бельэтаже с замечательными окнами, но мало на что пригодный в силу довольно больших размеров и некоторой бестолковости.

Радикальная перепланировка преобразила все в два пространства: нижний этаж с тремя спальнями, двумя ванными и рабочим кабинетом и верхний — с одним помещением, в котором архитектор объединил кухню открытой планировки, обеденную зону и зону отдыха. Чи спрятал

новую лестницу за стенами в половину высоты и этим создал ощущение, что помещение продолжается, а отопление верхнего этажа (небольшой, но эффективный радиатор) прикрыл деревянной скамьей.

Проект Чи — пример того, как, не вмешиваясь в архитектуру, максимально использовать пространство и свет. Кухня, например, может быть отделена от остальной части верхнего этажа с помощью простых раздвижных ширм из акрила (почти прозрачных). Система хранения устроена просто: кухонные шкафчики, высокие и низкие, образуют букву «Г», а вся техника аккуратно встроена. В спальне шкафы сделаны заподлицо со стенами, так что стали почти невидимы, а в гостиной открытые полки покрашены тем же цветом, что и стены.



*Слева*

Простая, но блестящая идея — стеклянная стенка, словно по волшебству, превратила крошечное пространство в очень функциональную и удивительно красивую ванную.

*Напротив*

В спальне притаились шкафы, встроенные в стены, и деревянный ставень в высоком окне. Чи сам спроектировал кровать, снабдив ее спинкой, объединенной с боковыми полочками.



*Справа*

Жилую зону заливает свет из огромных окон. Белый — доминирующий цвет, но, чтобы придать характер, были использованы более смелые оттенки и интересные рисунки — шелковые подушки, шкура зебры и мягкий коврик.

*Напротив*

Светлые цвета и контрастные фактуры — суть решения. Функция раздвижной системы панелей из матового акрила — при необходимости отделять кухню от столовой зоны.



Меблировка представляет собой сочетание старых и новых предметов, некоторые сделаны из старого дерева, кое-какие — по проекту самого Чи. Для увеличения пространства большая часть мебели проста по дизайну (как белый диван на тонких ножках), сделана из прозрачных материалов (стеклянный столик), многофункциональна (кровать с боковыми полочками).

Цветовое решение интерьера построено на сочетании белого цвета и цвета натуральных материалов (в частности, темного дерева), дополненном яркими цветовыми пятнами. Но даже больше, чем цвет, важна выразительная фактура. Сочетание фактур придает интерьеру неповторимую индивидуальность: деревянный пол покрыт мягкими ковриками, глянцевые дверцы кухонных шкафчиков контрастируют с патиной столешницы, гладкое стекло

в ванной уравнивается крошечной мозаичкой. В нижних комнатах окна расположены очень высоко (см. с. 117), и Чи поставил деревянные ставни, которые отводятся к стенам, когда не нужны. На окнах верхнего этажа он использовал белые роликовые шторы, такие тонкие, что едва заметны. В течение дня свет беспрепятственно вливается через окна; вечером же за дело берутся лаконичные легкие светильники: трубки под днищами навесных кухонных шкафчиков, лампа в противоположном конце гостиной, гибкий торшер возле кровати.

Однако самое замечательное творение Чи, безусловно, стеклянная стенка ванны — великолепный элемент, сочетающий практичность и стиль (см. с. 116). Это остроумный ответ на вопрос, как вместить душ и ванну в крошечное пространство, чтобы было красиво.

## ВДОХНОВЛЯЮЩИЕ ИДЕИ

- Белый цвет — замечательный фон, но он может создавать ощущение холода и стерильности, если нет других цветов. Добавление всплесков более ярких цветов не уменьшает чувства простора, но делает интерьер более интересным.
- Фактура — важный компонент, который любому интерьеру обеспечивает осязательную чувственность. В каждом помещении Чи использует красиво контрастирующие фактуры: дерево, лак, стекло, шелк, плетеные изделия.
- Оформление окон такое, что естественное освещение усиливается до предела: на больших окнах в жилой зоне простейшие белые роликовые шторы, а высокие окна спален снабжены сливающимися со стенами деревянными ставнями.
- Порядок поддерживается с помощью специально разработанной системы хранения — встроенных шкафов в спальне, кухни в форме буквы «Г» из напольных и навесных шкафчиков, встроенных полок в столовой зоне.
- Камин является визуальным центром, не вторгаясь при этом в окружающее пространство.
- Активно используются прозрачные и просвечивающие поверхности: раздвижная кухонная перегородка из матового акрила, стеклянная стенка ванны, стеклянный столик.
- Все предметы мебели — на ножках, т. е. приподняты над полом, и тем самым увеличивается общее ощущение простора. Большой удобный диван прост по дизайну и одного цвета со стенами, а табуреты из планочек можно просто задвинуть под обеденный стол, когда они не нужны. Длинная скамья из отслуживших свой век шпал — удачный способ спрятать радиатор.
- Стеклянная стенка ванны — изумительное ноу-хау; широкий выступ стены служит полкой для туалетных мелочей.
- Система освещения во всем доме чрезвычайно лаконична. В кухне узкие трубки установлены под навесными шкафчиками и обеспечивают хорошее освещение столешницы, а в спальне гибкий светильник можно повернуть как угодно для чтения в постели.



Не у многих хватило бы выдержки взяться за невыполнимую, на первый взгляд, задачу: превратить старый сырой подвал в удобное и красивое жилище для современной семьи. Однако для архитектора Яна Хогарта это был своего рода вызов, и он вышел победителем, проявив яркий талант.

Итак, отправная точка — подвальная квартира, которая не ремонтировалась с 1920-х, с бетонным полом и стенами, заплесневелыми и сырими. Вентилятор должен был работать постоянно, чтобы хоть немного рассеять запах грибка. И вот эту трущобу предстояло превратить в апартаменты с тремя спальнями, двумя ванными, просторной жилой/столовой/рабочей зоной и патио. Поэтому целью любых преобразований было расширение пространства и увеличение уровня освещенности.

Самым радикальным шагом перепланировки стала ликвидация одной из внутренних стен, чтобы увеличить жилое пространство и впустить больше света (не пытайтесь сделать это в своем доме без консультации инженера-

строителя: стена Хогарта несла на себе четыре верхних этажа, и ее предстояло заменить гигантской металлической балкой). Кухня была перемещена в заново выстроенный коридор, чтобы освободить место для дополнительной спальни, а часть крыши с задней стороны дома удалена для создания внутреннего дворика, который служит хорошим источником света для спален.

Остальные изменения менее капитальны и более изощренны — здесь использованы все упомянутые в книге хитрые уловки, которые заставляют дом казаться просторнее и светлее. Чтобы сэкономить как можно больше места, Хогарт отказался от больших радиаторов и всюду сделал пол с подогревом. Весь дом окрашен блестящей белой краской, и везде на полу лежит каучуковое покрытие, кроме хозяйской спальни, где постелено белое ворсистое ковровое покрытие. Для гостиной открытой планировки были специально сконструированы скамья-ларь во всю стену с каминной вставкой и над нею — просторные настенные шкафы, за



*Слева*  
Удалив внутреннюю стену, Хогарт переместил кухню в коридор и освободил место для дополнительной спальни. По одной стороне кухни — барная стойка, по другой — рабочая зона. Коридор в дальнем конце кухни, который ведет к детским спальням, снабжен меняющим цвет освещением.

*Напротив*  
Гостиная может использоваться как столовая, а также для приемов и деловых презентаций. Белые полы и стены отражают свет; им помогает стоящий возле окон стол с белой столешницей. Перед каминной топкой вместительная скамья-ларь, а плоская телевизионная панель над ней прячется за раздвижными дверцами.



раздвижными дверцами которых скрыта плазменная панель телевизора. Все, естественно, целиком белое, хотя крышки скамьи-ларя из серо-зеленых сланцевых плит — недорогие «трофеи» со склада вторсырья. Обеденный стол с глянцевой белой столешницей, тоже сделанный на заказ, помещен возле окна, чтобы помогать свету рассеиваться по остальному помещению. Он окружен четырьмя белыми пластиковыми стульями. Они не только прекрасно смотрятся, но и в дополнение к столу служат «увеличительными стеклами»

для света. Углом расположился огромный томатно-красный модульный диван на тонких металлических ножках; это цветовое пятно — необходимое дополнение к целиком белой окружающей обстановке. Гостиная становится комфортным местом отдыха, но здесь можно также устраивать большие приемы.

Чтобы втиснуть целую кухню с барной стойкой в то, что было всего лишь длинным коридором, нужны определенная смекалка и изобретательность. Для сокращения затрат



*Слева*

В заново построенной душевой две лейки душа (вторая, справа, осталась за кадром) экономят по утрам время на сборы. Настенная сантехника смотрится аккуратнее, а лист зеркала над раковиной отражает свет.

Хогарт использовал глянцевую белую мебель из Ikea, но передвинул цоколь, так что шкафчики будто плывут. Вся техника аккуратно встроена, а раковина врезана в белую столешницу из кориана. Ее стиль «все в одном» тщательно продуман, чтобы избежать визуальных разрывов, которые уменьшили бы эффект расширения пространства. По одной стороне — рабочая зона с плитой, духовкой и мойкой, а по другой в нише — барная стойка с такой же столешницей, над ней зеркало, отражающее свет. Вокруг барной стойки — вместительные шкафы от пола до потолка.

Коридор от кухни к детским спальням — единственное место, которое не получает естественного света вообще, поэтому Хогарт установил здесь ряд софитов, последовательно меняющих цвет, которые освещают стены и пол с эффектом, напоминающим радугу. Тему игры он продолжает в детской ванной комнате, где акриловая облицовка

ванны подсвечивается изнутри розовыми ленточками света. Хозяйская душевая, облицованная в основном красной мозаичкой, более функциональна. Здесь две лейки душа, чтобы хозяин и его супруга могли по утрам экономить время, зеркало над раковиной и настенная сантехника, которая увеличивает пространство.

В хозяйской спальне Хогарт предпочел нарочитую декоративность, чтобы создать интимную чувственную атмосферу. Он гармонично связал воедино масштабную живопись и фиолетовые шифоновые занавески с белыми стенами и ковром, простой кроватью, вместительными закрытыми полками над изголовьем и гибкими бра для чтения. По одной стене выстроились шкафы из Ikea с зеркальными дверцами, словно удваивающими пространство, — мираж, который, как и вся остальная квартира, смел, эффектен и потрясающе эффективен.





*Слева*

В хозяйской спальне менее воздушная атмосфера, чем в любом другом месте дома. Но, несмотря на темные цвета и энергичную живопись, комната не подавляет благодаря разумной системе хранения (включая шкафы с зеркальными дверцами), белым стенам, ковру и постельному белью.

## ВДОХНОВЛЯЮЩИЕ ИДЕИ

- Перемещение кухни в коридор — шедевр непредвзятого подхода — создало место для дополнительной спальни. Сама по себе кухня с глянцевой белой мебелью от пола до потолка, сплошной белой столешницей и встроенной техникой очень функциональна, а маленькая барная стойка обеспечивает место для быстрой трапезы.
- В единственной зоне, где нет естественного дневного света, Хогарт установил меняющее цвет освещение, чтобы заливать стены и пол всеми оттенками радуги.
- Детская ванная мала, но совершенна по конструкции. Раздвижная, экономящая место дверь из матового стекла пропускает свет, но не лишние взгляды. Одна стена целиком закрыта зеркалом; радиатор служит вешалкой для полотенец, а вокруг всей ванны идет бортик, куда можно положить банные принадлежности.
- В крошечном внутреннем дворике есть садик с фонтаном, который может подсвечиваться ночью. Окно детской ванной выходит непосредственно во дворик, и, поскольку никаких чужих глаз тут нет, Хогарт оставил окно пустым.
- Гостиная располагает вместительной системой хранения (лавкой-ларем ниже камина и шкафчиками на стенах вокруг телевизора), но, поскольку все хорошо скрыто, это не влияет на размеры помещения.
- Телевизоры могут сильно загромождать пространство, однако плазменная панель на стене не занимает вообще никакого места и при необходимости легко прячется за раздвижными дверцами.
- В хозяйской спальне Хогарт поставил зеркальные шкафы из Ikea, чтобы визуально удвоить пространство, и покрыл их пленкой для создания эффекта стекла пескоструйной очистки.

## Двухэтажная квартира в новостройке

Наиболее выдающаяся особенность этой двухэтажной квартиры в испанском городе Матаро — ее идеальная четкость. От монохромной цветовой палитры до чистоты линий мебели — все здесь спокойно, логично и функционально.

Беспорядок и претенциозные излишества были изгнаны, и дом стал свободен для комфортной жизни. Квартира избавилась от лишних предметов, а то, что было оставлено, — красиво и интересно. Никаких обоев, набивок или ярких цветов — только естественные тона: полированная нержавеющая сталь, дерево, фарфор и стекло, и нежные фактуры в сочетании с белой краской на всех стенах и потолках для максимума света.

Эта квартира — одна из двадцати шести, спроектированных Тони Боу и Микелем Джозепом на месте бывшей фабрики. Однако в процессе строительства владелец квартиры архитектор Джом Валор изменил проект, чтобы мак-

симально использовать пространство и свет. На нижнем уровне — гостиная/кухня и ванная, а наверху — спальня (которая выходит непосредственно на маленькую террасу), рабочий кабинет и другая ванная. В подвале здания у Валора есть своя небольшая кладовка, которая освобождает много места в квартире.

Главная идея Валора состояла в том, чтобы объединить кухню и жилое помещение в одно большое пространство открытой планировки с огромным окном во всю стену. С большим и несколько приподнятым окном в потолке это помещение стало замечательно светлым и полным воздуха, и Валор подчеркнул это, используя светлые цвета и отражающие поверхности — нержавеющейку, из которой сделаны кухонные шкафчики, и буковый паркет для пола. Кухонная мебель на высоких ножках-трубочках повторяет формы углового дивана и парной ему скамеечки для ног, так что,





#### *Напротив*

Для максимальной освещенности и плавности перехода от зоны к зоне квартира решена в оттенках белого в сочетании с натуральным деревом и нержавеющей сталью. Шкаф из вишни наполовину гардероб, наполовину — фрагмент кухни.

#### *Вверху*

Валор объединил кухонную, столовую, гостиную зоны, убрав стены, используя всюду одинаковое напольное покрытие и подобрав мебель единого дизайна. Акцент сделан на горизонтальных линиях.

несмотря на свои внушительные размеры, все идеально вписалось в пространство. Акцент сделан на низких узких горизонталях и отражающих плоскостях — ничто не нарушает покоя напоенного светом пространства.

Жилая зона отделена от лестницы шкафом из вишни, у которого две функции: с одной стороны, это буфет для кухни, а с другой — большой гардероб на металлическом цоколе. Место для хранения вещей устроено под лестницей, а узкий книжный стеллаж, экономящий полезное пространство, хранит сотни книг.

*Справа*

Кабинет можно сделать более уединенным, если опустить с потолка белый экран. Вместо балюстрады Валор использует ребристый радиатор.



При необходимости верхний этаж можно разделить на отдельные помещения с помощью стеклянных стен и автоматического экрана, который опускается с потолка щелчком выключателя. Кабинет можно преобразовать во вторую спальню, или часть спальни может стать личной гардеробной. Продолжая тему прозрачных поверхностей, Валор использовал толстый лист стекла вместо перил по одной стороне лестничной клетки, а по другой поставил радиатор — гениальное решение.

Кровать крайне скромна — просто низкая тахта с однотонным покрывалом — и установлена у стены, которая облицована побеленной сосновой доской. По обеим сторонам кровати — гибкие бра и прикрепленные к стене корзинки для мелочей. Для хранения одежды Валор разработал гардеробную, которая прячется за белым опускающимся экраном. Она занимает всю стену и состоит из висячего релинга с высокими полками, на которых аккуратно штабелем лежат прозрачные пластиковые коробки. Ниже — несколько невысоких комодиков на трубчатых металлических ножках, напоминающих о мебели нижнего этажа.

Другая стена представляет собой раздвижную стеклянную дверь, которая ведет на маленькую террасу. Это замечательный солнечный островок, выложенный светлым камнем, с рядами бамбука и бугенвиллей в горшках.

Рядом со спальней крошечная ванная, где не было бы никакого естественного света вообще, если бы не стеклянная стена в одном конце, сквозь которую видно лестницу и кабинет. Для увеличения ощущения простора и света Валор покрыл здесь пол светлым винилом, повесил внушительных размеров зеркало и установил настенную сантехнику, завершив интерьер элегантным хромом и белой керамикой.

Остальную часть верхнего этажа занимает кабинет Валора, где узкий, изготовленный на заказ стеллаж во всю стену хранит книги, документы, коробки, CD-плеер. Обстановка кабинета лаконична — простейший деревянный стол, изящное удобное офисное кресло и регулируемая лампа. А чтобы любоваться видами из своего большого окна, Валор поставил в один угол белый холщовый шезлонг: идеальное место, чтобы сидеть и сочинять новые прекрасные интерьеры.

## ВДОХНОВЛЯЮЩИЕ ИДЕИ

- Отказавшись от внутренних стен и используя всюду одинаковое напольное покрытие, Валор делает относительно маленькое пространство гораздо более цельным. Он выбрал белую краску с добавкой пигмента и лакированные деревянные полы для максимального светоотражения и создания атмосферы легкости, воздушности.
- Это пространство может изменять свою конфигурацию, если просто поднять или опустить автоматический экран-перегородку. Чтобы разделять пространство, Валор также использует листовое стекло, ребристый радиатор и шкаф вишневого дерева.
- При использовании приглушенной цветовой палитры важно создать приятные вариации фактур, например полированного металла, стекла и дерева.
- Валору повезло с огромными окнами, и он максимально использовал их, игнорируя обычное оформление. Ставни со

встроенными жалюзи установлены с внешней стороны, при необходимости их можно опускать.

- Почти вся мебель, включая кухонную, стоит на тонких ножках или висит на стене. Увеличив видимую площадь пола, Валор сделал каждое помещение визуально больше.
- Изготовленным на заказ шкафом, который стоит у подножия лестницы и служит перегородкой помещения, можно пользоваться с обеих сторон: одна сторона — гардероб, другая — элемент кухни.
- Система освещения едва заметна — маленькие, встроенные в потолок галогенные софиты с добавлением нескольких светильников: узкая длинная трубка над кухонной столешницей, регулируемая настольная лампа и пара гибких бра по обеим сторонам кровати.
- Чтобы не пропало ни сантиметра, Валор поместил под лестницей шкафчики разных размеров.



*Слева*  
Спальня совсем невелика, но за счет очень лаконичных настенных светильников и корзиночек для мелочей ни сантиметра не тратится впустую. Стеклянная стена в смежной ванной пропускает внутрь дневной свет.

## Запущенный таун-хауз XIX века

Занимаясь декором старинного дома, трудно удержаться от искушения рабски следовать традициям — восстановить или воссоздать его первоначальный облик, не задумываясь, как он будет сочетаться с образом жизни XXI столетия. В большинстве старинных домов много комнат правильных пропорций и есть даже садики, но порой все довольно темное и гнетущее. Наилучшее решение — сохранить характерные черты старого интерьера без страха вводить современные, расширяющие пространство элементы.

Этот дом викторианской эпохи в юго-восточном Лондоне оставался нетронутым в течение многих лет. Всем он был хорош, кроме одного — в нем не было светлой

и воздушной атмосферы, и его владельцы жаждали изменений. Они пригласили архитектора Майкла Филлипса, чтобы сделать необходимые преобразования.

Первым делом Филлипс распахнул темные клетушки первого этажа; для этого он переместил лестницу и сделал окно от пола до потолка (со ставнями), чтобы естественный дневной свет заливал новую лестничную клетку. Затем он разработал новую зону кухни/столовой/детской открытой планировки, выходящую в сад. Рабочий стол-остров он снабдил вместительными белыми шкафчиками, позволяющими хранить множество утвари и посуды. Одна стена во всю длину нижнего этажа до потолка отдана шкафам,





#### *Напротив*

Блестящая белая кухонная мебель — гладкая и современная, но ее строгость несколько смягчается теплотой дерева, из которого сделаны столешницы и пол. Помещение освещается встроенными в потолок софитами, дополненными ровным рядом висячих светильников над столом-островом.

#### *Вверху*

За кухонной зоной расположена столовая, которая выходит в сад. Благодаря раздвижным/складным стеклянным дверям внутреннее и внешнее пространство воспринимается единым и большим.

выдвижным ящикам, полкам-витринам. Общий вид смягчается теплотой золотистого деревянного пола и такой же столешницы. В фасадной части дома устроена игровая детская зона с полками-витринами для симпатичных игрушек и закрытыми полками для остального. В другом конце помещения — столовая зона с простым деревянным столом, стульями и парой лавок. Она ведет непосредственно в сад через складные/раздвижные двери из дерева и стекла. Сразу за ними деревянный настил, эдакая палуба, и, когда двери открыты, интерьер и территория вне дома воспринимаются как единое большое пространство. Когда двери закрыты, можно задернуть штору для уюта, но большую часть времени она отодвинута, чтобы позволить дневному свету свободно литься внутрь. Вечером все освещают встроенные в потолок софиты и висячие светильники, выровненные в линию над столом-островом.

*Вверху*

Ванная выглядит роскошно, несмотря на свои не очень большие размеры. Отделка из светлого камня, светлые стены, зеркала и настенная раковина — все работает на ощущение внушительного пространства.

*Напротив*

Гостиная с шиком сочетает старое и новое. Белые стены и полы дарят ей ощущение пространства и света и служат фоном для филантовых деревянных ставней, мягкой классической мебели и плоского телевизора.

Цветовое решение кухни — это белый колер плюс лакированное дерево с единственным ярким акцентом, которым служит большой детский рисунок. Увеличивающая количество света палитра сохраняется во всем доме: белый и пастельные цвета щедро использованы для стен, изделий из дерева, каминных полок, оснований ламп, пола гостиной и даже кроличьей клетки в саду. Интерьер светел и современен, но не чрезмерно: хозяева избрали эклектичное сочетание современных, антикварных и этнических предметов и кое-где добавили всплески мягкого цвета.

Гостиная почти полностью белая, кроме симпатичного сиреневого дивана с розовыми подушками и ярких обложек книг на резном деревянном столике. Как всегда при организации интерьера, где нужно подчеркнуть простор, здесь выдержан баланс между стремлением убрать все с глаз и в то же время придать индивидуальность интерьеру за счет демонстрации личного имущества. Здесь некоторые вещи аккуратно выставлены на обозрение, а другие отправлены в сделанные на заказ белые стенные шкафы. Между шкафами помещен плоский телевизор, который можно спрятать, задвинув белым холщовым экраном — замечательный пример того, как классика и современность идут рука об руку.

Современная техника контрастирует с сохранившимися оригинальными лепными карнизами и деревянными ставнями на окнах, которые складываются по откосам, позволяя дневному свету свободно проникать в гостиную. Мебель — старинные и современные, но классического дизайна предметы — дополняет викторианскую архитектуру, но далека от того, чтобы быть консервативной и официозной. Мебель изящных форм со светлой обивкой не только выглядит современно и интересно, но и увеличивает пространство.

На втором этаже тоже используются светлые цвета. Хозяйскую спальню заполняет свет из больших окон с занавесками из белой вуали, а фактурный ковер и белое постельное белье помогают отражать свет. Светлое дерево (новая деревянная кровать) и тонкая резьба (старинный шведский диван с изящным резным деревянным каркасом и белой обивкой) помогают создать атмосферу покоя и расслабленности. В главной ванной белые с легким оттенком стены сочетаются с облицовкой из натуральной плитки цвета буйволовой кожи. Плита-консоль служит опорой для неглубокой керамической раковины с блестящими настенными кранами; рядом с ней маленькая ниша — местечко для хранения мелочей. Встроенная ванна по всему периметру окружена дополнительным бортиком, чтобы расставить туалетные принадлежности, а также отчасти загородить душевую зону, у которой нет дверей. На окнах деревянные ставни в колониальном стиле с жалюзи. Конечный результат функционален, красив и шикарен, оставаясь вне моды и времени.





## ВДОХНОВЛЯЮЩИЕ ИДЕИ

- Новые раздвижные/складные стеклянные двери, заменившие внешнюю стену, — самое большое новшество в этом доме. Они преобразовали кухню/столовую, создав огромное пространство, которое наполнено светом.
- Кухня достаточно просторна, и есть где развернуться вокруг стола-острова, который служит и хранилищем, и рабочим столом. Блестящие белые лакированные шкафчики с ручками-перекладками из нержавеющей стали и встроенная техника заставляют помещение казаться еще больше. Глянцевые поверхности отражают и рассеивают по кухне свет, но общее восприятие смягчено благодаря дереву, из которого сделаны пол и столешницы.
- Встроенная мебель в рабочей зоне и шкафы от пола до потолка, выдвигаемые ящики и полки во всю стену нижнего этажа создают изобилие места, чтобы спрятать кухонную утварь, посуду, столовые приборы и детские игрушки.
- Во всем доме для большинства поверхностей использовались белые и пастельные краски, чтобы всюду было ощущение чистоты линий, свежести и современности.
- Шкафы в гостиной организуют порядок. Телевизор помещен в специально созданное для него углубление между встроенной мебелью и вообще не занимает места в комнате. Когда им не пользуются, его можно замаскировать холщовым экраном.
- Вместо занавесок на окнах ставни, которые днем аккуратно складываются к откосам.
- Обстановка в гостиной — сочетание старой и новой мебели, но даже старая не выглядит претенциозной и старомодной. Вся мебель на ножках, так что площадь пола кажется больше.
- Решение ванной — гладкая натуральная плитка цвета буйволовой кожи, белые с легким оттенком стены, внушительных размеров зеркало и хромированные краны и трубы. Ограниченная цветовая палитра придает интерьеру изысканность и ощущение простора.
- Площадь пола ванной увеличена за счет того, что неглубокая чашеобразная раковина помещена на каменную плиту. Маленькая ниша убирает с глаз туалетные принадлежности, и они не нарушают визуальной ясности интерьера.

Это чудо-жилище исключительно напоминает шикарные нью-йоркские апартаменты стиля лофт, чем несколько вводит в заблуждение — на самом деле это трехуровневая квартира в здании эдвардианской эпохи в северной части Лондона. Более того, до превращения в столь «продвинутое» пространство это был лабиринт узких коридоров и крошечных темных комнатенок. Архитектор Дэвид Майкл преобразил все в наполненное светом и воздухом пространство, не опустошив при этом свой банковский счет.

Рецепт заключался в знании, на что потратить деньги и на чем сэкономить. Преобразовать две спальни на верхнем этаже в одну большую, с ванной комнатой и небольшим балконом со стеклянным ограждением, стоило недешево, но каждый пенни окупился роскошью обретения дополнительного пространства. Подготовить все стены под отделку с эффектом шелковистой поверхности и положить полы из

дерева тоже стоило денег. Однако подобный шаг позволил визуально объединить пространство. Кроме того, такое покрытие стен отражает и рассеивает свет, создавая великолепный эффект. Чтобы еще больше увеличить уровень освещенности и ощущение простора, Майкл расширил дверные проемы и заменил стену между гостиной и кухней/столовой огромной раздвижной дверью.

Но множество других решений — скромных и простых, однако не менее эффективных — обошлось очень дешево. Майкл покрыл все стены и потолки самой экономичной краской — белой эмульсией. Это позволило ему вводить пятна более ярких цветов, не разрушая общего ощущения воздушности. Во всех потолках он установил стандартные галогенные софиты, а на полу — несколько торшеров, которые можно включать и выключать по мере необходимости. В ванной он поставил однотонную белую сантехнику,





#### *Напротив*

В зоне кухни/столовой открытой планировки — стол со стеклянной столешницей, стулья, которые можно складывать штабелем, когда они не нужны, и шкафчики из Ikea простейшей конструкции с дверцами из МДФ. Под их днищем установлены осветительные приборы, освещающие столешницу из нержавеющей стали.

#### *Вверху*

Гармоничное сочетание светлых тонов и разных фактур — от гладких до мягких и ворсистых — создает в этой гостиной очень комфортную атмосферу. Лаконичная низкая мебель минимально воздействует на пространство, а поддерживать порядок помогает пара узких шкафов от пола до потолка.

дополнив ее роскошной круглой плиткой и элегантными кранами. Камин смотрится невероятно дорого, но сделан из очень дешевых материалов — бетона и известковой штукатурки. Для кухни Майкл использовал шкафчики из Ikea с цветными дверцами и металлическими ручками. Занимая одну стену, со встроенной мойкой и плитой, они обеспечивают много места для хранения, минимально воздействуя на интерьер.

В гостиной книги, видеокассеты и прочая мелочь находится не там, где можно было бы ожидать — в нишах по



бокам камина, — а спрятаны в стенах с обеих сторон раздвижной двери. Это остроумное решение позволяет экономить место. В спальне на чердаке ненужные предметы можно скрыть за занавесом в конце комнаты, а в ванной — в узких встроенных шкафчиках из МДФ, окрашенных тем же цветом, что и стены.

Такая продуманная планировка создает в каждом помещении атмосферу покоя и простора, а единство пространства подчеркивается обстановкой, которая представляет собой гармоничное сочетание одного или двух предметов мебели классического дизайна, находок из лавки старьевщика и аксессуаров из шикарных салонов. Абсолютно все — светлое и однотонное, с акцентом на низкие горизонтальные линии, что визуально увеличивает высоту потолков. От углового дивана на тонких стальных ножках и изогнутого плетеного стула в спальне, обеденных стульев, которые ловко убираются штабелем, до низких столиков на колесах, каждый предмет мебели удобен, функционален, привлекателен и обладает свойством «расширять» пространство. Майкл также использовал прозрачные и отражающие материалы: в кухне это рабочая столешница и «фартук» над ней из нержавеющей стали, обеденный стол со стеклянной столешницей, акриловый лист и множество зеркал — в ванной, металлическая корзина для белья — в спальне.

Майклу повезло с видом из окон, и благодаря новым балконным дверям от пола до потолка даже с кровати видны деревья и небо, и не более, так что он решил оставить все окна вообще пустыми. В спальне окна можно загоризонтировать ширмой на колесиках, в остальных же помещениях — даже не вспоминать о соседях, наслаждаясь светом, который с рассвета до сумерек разливается по всему этому просторному, свободному и спокойному дому.

## ВДОХНОВЛЯЮЩИЕ ИДЕИ

- Использование белой эмульсии во всем доме не только экономично, это — лучший способ отражать и рассеивать свет. Майкл смягчил белизну всплесками цвета и приятным разнообразием фактур — мохнатый ковер, плетеные аксессуары, бархатная обивка.
- Лакированная половая доска, используемая всюду, кроме спальни, помогает не только объединить, но и «распахнуть» пространство, поскольку создает отражающую блестящую поверхность.
- Полное отсутствие занавесок или жалюзи делает интерьер лаконичнее и позволяет беспрепятственно проникать свету; а вот ширма у окна спальни, когда необходимо, придаст ему интимность.
- Раздвижные двери от пола до потолка, соединяющие гостиную и кухню, превращают эти помещения в одно, которое освещается окнами с обеих сторон.



### Напротив

Добавление к спальне балкона с большими раздвижными дверями на верхнем этаже было самым дорогим элементом в проекте Майкла, однако результат стоил потраченных денег и сил. Обстановка спальни сдержанна, но привлекательна, привносит в интерьер цвет, фактуру и индивидуальность.

### Вверху

В целом белой ванной Майкл установил недорогую сантехнику, дополнив ее круглой мозаичной плиткой и акриловыми поверхностями. Системой хранения служат узкие встроенные деревянные шкафчики вдоль стен.

- Ни малейшего беспорядка не остается благодаря хорошо продуманной системе хранения в каждой комнате. Самая инновационная идея Майкла — шкафы от пола до потолка в промежутках между раздвижными дверями из гостиной в кухню. Результат — максимальная вместимость, а не пропадающая впустую площадь.
- В кухне-столовой просчитан каждый сантиметр. Стулья можно сложить штабелем, когда они не нужны. Недорогая, но красивая кухонная мебель со встроенной мойкой и плитой занимает всю стену; рабочие светильники вмонтированы в днище навесных шкафчиков. Столешница обеденного стола выполнена из стекла.
- Лучше всего ощущение простора подчеркивается мебелью — светлой, негромоздкой, простой по дизайну и удобной.
- В ванной используется недорогая сантехника в сочетании с мозаичной плиткой на стенах и на полу.

Эта квартирка на чердаке в Барселоне некогда состояла из множества малюсеньких комнатук, одна мрачнее другой. Новые владельцы приобрели ее как жилище на отпускной период, и им захотелось, чтобы здесь стало более просторно, светло и комфортно и, в частности, чтобы можно было максимально использовать великолепную солнечную террасу.

Решение по перепланировке было радикальным, но довольно простым: архитекторы Эллен Рейплиус и Ксавье Франкеса ликвидировали почти все внутренние перегородки и превратили квартиру в одно большое жилое помещение — квартиру-студию, выходящую прямо на террасу, с элегантной душевой за стенкой. Новое многофункциональное пространство открыто и цельно, однако разделено на определенные зоны с помощью двух приемов. Во-первых, между зонами существует четкий перепад уровня пола; во-вторых, в каждой зоне есть свой тщательно выверенный ритм цвета, рисунка и фактур.

Обстановка зоны гостиной состоит из низкого раскладного дивана с однотонной обивкой, торшера, напольной подушки и нескольких блестящих пластиковых коробок для хранения вещей; они сложены так, что получается столик. Пара стеклянных дверей от пола до потолка выводит на террасу, решенную в той же цветовой гамме, что и вся квартира — с использованием белого, зеленого и терракотового цветов. Цвет винилового напольного покрытия, которое используется для всей квартиры, — смелое решение, смягчаемое белым цветом стен и большей части обстановки.

Прозрачные занавески из вуали на окнах сдерживают порой слишком яркое средиземноморское солнце.

На более низком уровне находятся обеденная зона и кухня; стены обеденной зоны оклеены белыми обоями в ретро-стиле, а стены кухни покрыты белой глазурированной керамической плиткой. Обеденный стол на металлических ножках тоже белый, его глянцевая столешница действует





как эффективный светоотражатель; бело-зеленые стулья подчиняются общей цветовой теме, которая объединяет и одновременно отделяет каждую зону. Квартиру освещают встроенные потолочные софиты, но над обеденным столом висит белый однотонный абажур.

Кухня исключительно функциональна и совершенно не бросается в глаза; она состоит из ряда белых шкафчиков со встроенными раковиной, плитой и посудомоечной машиной.

Маленькая микроволновая печь аккуратно установлена сбоку на стене на уровне глаз. Спальня — справа по сосед-

#### *Напротив*

Удалив внутренние стены, архитекторы создали жилое пространство, объединяющее кухню, столовую и спальню, которое выходит прямо на солнечную террасу. Различие функций каждой зоны подчеркивается разным уровнем пола и оформлением стен.

#### *Вверху*

Кухня чрезвычайно проста — лишь ряд белой мебели со встроенной техникой и микроволновой печью, которая висит на стене. К кухне примыкает обеденная зона; она находится на том же уровне пола, но выделена обоями с рисунком в ретро-стиле.



*Вверху*  
Ванная чрезвычайно компактна, но ее выверенный лаконичный дизайн гарантирует исключительное удобство и практичность при эксплуатации.



*Вверху справа*  
Спальня отделена от остальной части квартиры за счет изменения уровня пола, а при необходимости всегда можно задернуть втулевую занавеску.

ству, но кажется отдельной комнатой благодаря ступеньке, которая поднимает ее на более высокий уровень, и шкафу, частично отгораживающему ее от остального помещения. Для интимности можно задернуть втулевую занавеску; она висит на простой струне под потолком.

Количество мебели ограничено предметами первой необходимости самого простого дизайна — чистые линии и никакой претенциозности. Спальня не составляет исключения: кровать — на низком прямоугольном основании с однотонным оранжевым покрывалом, которое дополняет цвета остального интерьера, и с большой, тоже прямоугольной формы, спинкой, снабженной подсветкой и нишей для мелочей. Свет притягивает взгляд и как бы уводит его вдаль, тем самым подчеркивая длину всей квартиры. Гардероб — ряд высоких шкафов с открытой штангой для одежды и закрытой полкой над ней до самого потолка. На холщовой навесной этажерке можно хранить свернутые свитеры, нижнее и постельное белье, полотенца, а что-либо не слишком презентабельное — спрятать за дверцами.

Ванная — единственное замкнутое помещение в квартире и хороший пример того, как извлечь максимум пользы из минимального пространства. На площади чуть больше чулана поместились унитаз, раковина и душ. Пастельные цвета, настенная раковина, зеркало с подсветкой над ним и стеклянные дверцы душа помогают избежать ощущения замкнутого пространства. Дизайн квартиры был решен так, чтобы она создавала настроение легкости и безмятежности — единое, плавно и целесообразно организованное жилое пространство с максимумом дневного света в каждом уголке.



## ВДОХНОВЛЯЮЩИЕ ИДЕИ

- Ключевая идея планировки этой квартиры — убрать все внутренние перегородки, чтобы позволить свету с террасы освещать каждый уголок. Душевая — единственная зона, отделенная стенами.
- Квартиру-студию важно разграничить на функциональные зоны. Разноуровневый пол позволяет отделить зоны, не разрушая целостности пространства. Этой же цели служит использование разных фактур и ярких цветовых пятен.
- Грубоватый цвет пола заимствован у терракотовой плитки террасы, чтобы пространства внутри и снаружи были явственно связаны. Однако эффект приглушен с помощью ярких белых стен, потолков и обстановки.
- Важно не перегрузить крошечное пространство мебелью. В этой квартире минимальное ее количество для комфортной жизни; все предметы простых форм без какой-либо вычурности.
- Если у вас есть пространство вне дома, смежное с внутренним, стоит попытаться максимально их связать. Здесь стеклянные двери от пола до потолка не только позволяют обилию света проникать во все уголки квартиры, но также открывают перспективу, которая расширяет пространство.
- Оформление окон должно быть максимально простым: здесь белые вуалевые занавески хорошо сливаются с фоном.
- Создание системы освещения может казаться сложным искусством, но на деле оказаться очень простым. Здесь основное освещение обеспечивают встроенные потолочные софиты, а местное — подвесной светильник над обеденным столом и торшер возле дивана.
- Система хранения в спальне необычна: штанга для одежды на плечиках и навесная этажерка. Над ними ряд шкафчиков, куда можно убирать вещи, но в целом большая часть одежды на виду. Это не безусловный принцип, но благодаря этому приему видно много дополнительной площади пола, что заставляет помещение казаться больше.
- Спинка кровати — мастерское решение: встроенная ниша с подсветкой притягивает взгляд к дальнему концу квартиры, и этим подчеркивает ее простор.



*Слева*  
Двойные двери ведут на солнечную террасу; ее терракотово-бело-зеленая цветовая гамма перекликается с цветовой гаммой всей квартиры.