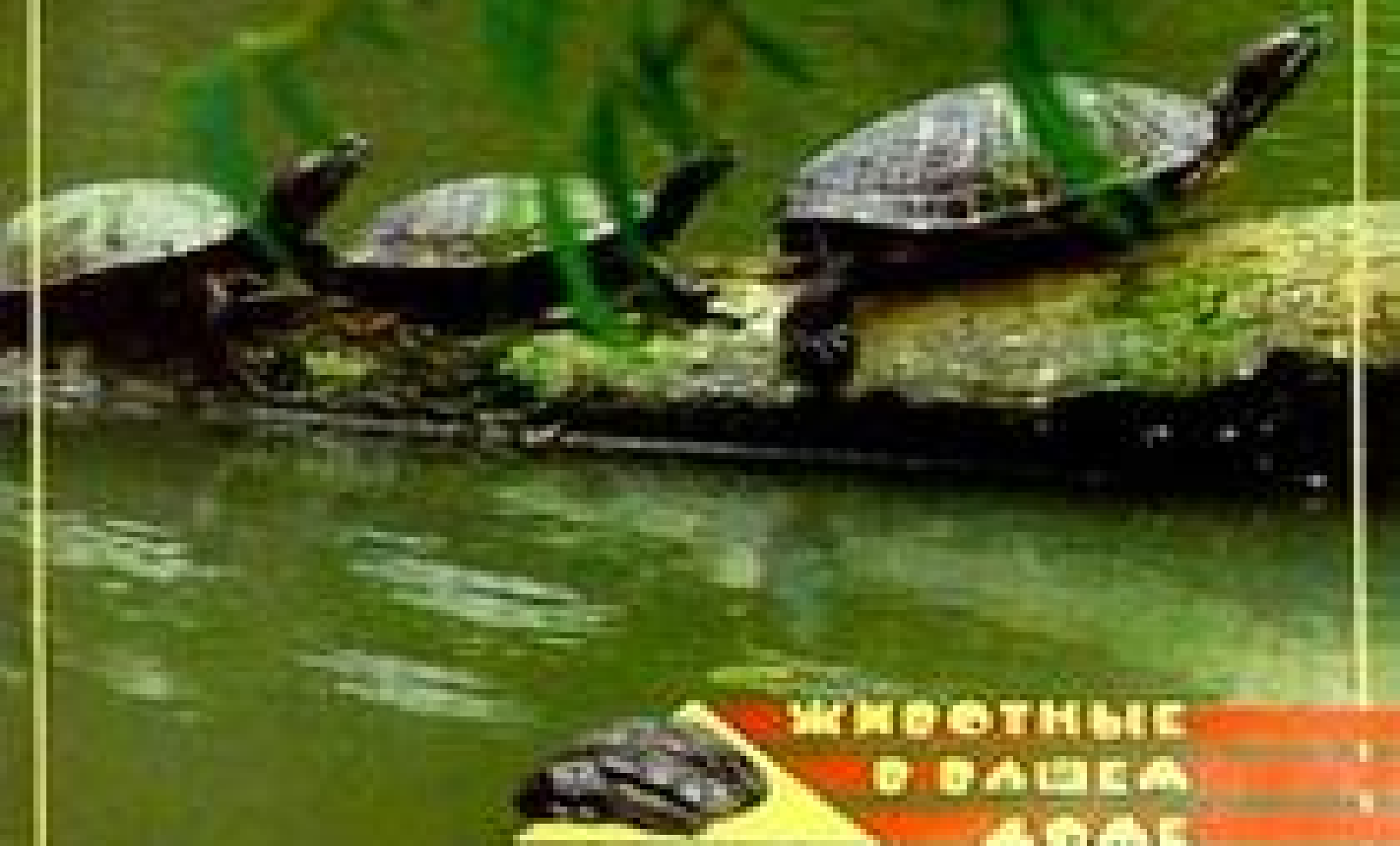


Е. М. Сбитнева

# ПРЕСНОВОДНЫЕ ЧЕРЕПАХИ



ЖИВОТНЫЕ  
В РАССЕЛ  
ДОМА

## Annotation

Книга рассказывает о содержании пресноводных черепах в неволе, об особенностях их питания и размножения, а также об образе жизни этих рептилий в естественной среде обитания. Приведенные в данном издании рекомендации будут полезны как для тех, кто только собирается приобрести черепаху, так и для тех, у кого дома уже живут эти удивительные животные.

---

- [Евгения Михайловна Сбитнева](#)
  - [Введение](#)
    -
  - [1](#)
    -
  - [2](#)
    - [Черепаха великолепная](#)
      - 
      - [Внешний вид](#)
        -
      - [Образ жизни](#)
        -
    - [Черепаха диадемовая](#)
      - 
      - [Внешний вид](#)
        -
      - [Образ жизни](#)
        -
    - [Черепаха коробчатая каролинская](#)
      - 
      - [Внешний вид](#)
        -
      - [Образ жизни](#)
        -
    - [Черепаха расписная](#)
      -

- [Внешний вид](#)
  -
- [Образ жизни](#)
  -
- [Черепаша расписная североамериканская](#)
  - 
  - [Внешний вид](#)
    -
  - [Образ жизни](#)
    -
- [Черепаша западная расписная](#)
  - 
  - [Внешний вид](#)
    -
  - [Образ жизни](#)
    -
- [Черепаша восточная расписная](#)
  - 
  - [Внешний вид](#)
    -
  - [Образ жизни](#)
    -
- [Черепаша расписная южная](#)
  - 
  - [Внешний вид](#)
    -
  - [Образ жизни](#)
    -
- [Черепаша мускусная](#)
  - 
  - [Внешний вид](#)
    -
  - [Образ жизни](#)
    -
- [Черепаша малайская коробчатая](#)
  - 
  - [Внешний вид](#)

- 
- [Образ жизни](#)
- 
- [Черепаша китайская коробчатая](#)
- 
- [Внешний вид](#)
- 
- [Образ жизни](#)
- 
- [Содержание китайской коробчатой черепахи в домашних условиях](#)
- 
- [Черепаша пятнистая](#)
- 
- [Внешний вид](#)
- 
- [Образ жизни](#)
- 
- [Черепаша североамериканская лесная](#)
- 
- [Внешний вид](#)
- 
- [Образ жизни](#)
- 
- [Черепаша прудовая Ривза](#)
- 
- [Внешний вид](#)
- 
- [Образ жизни](#)
- 
- [Разведение прудовой черепахи Ривза](#)
- 
- [Черепаша красноухая](#)
- 
- [Внешний вид](#)
- 
- [Образ жизни](#)

- 
- 3

- 
- Кормление пресноводных черепах
- 

- Уход за пресноводными черепахами
- 

- Живые корма для черепах
- 

- Растительные корма для черепах
- 

- Специализированные сухие корма для пресноводных и морских черепах
- 

- Изменение рациона черепах в зависимости от их возраста
- 

- Спячка
- 

- Разведение пресноводных черепах
- 

- Основные правила содержания черепах в неволе
- 

- 4

- 
- Вирусные инфекции
- 

- Внешние паразиты
- 

- Некрозы панциря
- 

- Абсцессы
- 

- Неспецифическая бактериальная пневмония
- 

- Опухание глаз
-

- [Панофтальмит](#)
  -
- [Сальмонеллез](#)
  -
- [Язвенный стоматит](#)
  -
- [Язвенно-расслаивающее заболевание панциря](#)
  -
- [Септико-язвенное заболевание](#)
  -
- [Переломы панциря](#)
  -
- [Переломы челюсти](#)
  -
- [Травмы](#)
  -
- [Ожоги](#)
  -
- [Расстройства обмена веществ из-за неправильного питания](#)
  - 
  - [ГИПОВИТАМИНОЗ А](#)
    -
  - [ГИПОВИТАМИНОЗ Д](#)
    -
  - [Гиповитаминоз В](#)
    -
  - [Гиповитаминоз Е](#)
    -
  - [Остеопороз](#)
    -
  - [Размягчение костей](#)
    -
  - [Мальадапционный синдром](#)
    -
  - [Задержка откладки яиц](#)
    -

- [Лечение черепах в домашних условиях](#)



**Евгения Михайловна Сбитнева**  
**Пресноводные черепахи**



## Введение

Большинство пресноводных черепах идеально подходят для жизни в условиях городских квартир. И хотя за ними могут ухаживать даже дети дошкольного возраста, говорить о том, что содержание черепах не требует никаких усилий, было бы ошибкой. Черепахи, как и другие домашние животные, нуждаются в постоянном внимании со стороны хозяина.

Любителям домашних животных, которые решили завести пресноводную черепаху, необходимо не только создать для нее оптимальные условия содержания и обеспечить питомца полноценным кормом, но и быть осведомленным о различных заболеваниях черепах, чтобы при малейшем отклонении в поведении животного поставить предварительный диагноз и квалифицированно оказать первую помощь до прихода ветеринарного специалиста.



# 1

## Анатомия черепах

*Черепахи относятся к отряду пресмыкающихся. Всего известно 12 семейств, из которых 22 вида включены в Красную книгу МСОП и находятся под охраной закона.*

Отличительной особенностью строения черепах является панцирь, который у разных видов этих животных имеет особую форму и состоит из различных тканей. У всех видов черепах, за исключением кожистой морской черепахи, панцирь имеет два щитка – спинной и брюшной. Спинной щиток называется карапаксом, а брюшной – пластроном.

Карапакс состоит из костных пластинок, образованных кожными покровами, сросшимися с ребрами и отростками позвонков. Поверх костных пластинок располагаются роговые пластины, нередко с рисунком на поверхности. Дополнительную прочность панцирю придают швы, расположенные между роговыми и костными пластинами. У мягкотелых черепах верхняя часть панциря состоит из кожной ткани.



*Строение черепахи*

В настоящее время насчитывается около 250 видов черепах, из них самую многочисленную группу составляют пресноводные черепахи (около 180 видов), вторые по

численности – сухопутные (62 вида), а меньше всего видов включает группа морских черепах (8 видов).

Карапакс и пластрон соединены между собой подвижно, при помощи сухожильной связки, или неподвижно, при помощи костной перемычки. Иногда у черепах в течение жизни вид соединения щитков изменяется: костную перемычку заменяет сухожильная, что позволяет облегчить панцирь.

Спереди и сзади у панциря имеются отверстия, в которые животное в случае опасности может убирать конечности и голову. У некоторых видов черепах подвижные части панциря при необходимости могут полностью закрывать одно или оба отверстия.

Наружная сторона ног у черепах покрыта твердыми чешуйками, а голова защищена костными пластинками. Таким образом, спрятавшись в панцирь в случае опасности, животное оказывается со всех сторон окруженным броней.

Стоит отметить, что панцирь представляет собой одно из самых совершенных средств защиты, которое позволило столь древним животным, как черепахи, дожить до наших дней.

Форма панциря даже у представителей одного вида черепах, обитающих в разных условиях, может быть различной.

Палеонтологи еще не до конца выяснили происхождение панциря, поэтому трудно точно указать период, когда именно на Земле появились черепахи.

Многие ученые предполагают, что предками черепах были эунотозавры, обитавшие на нашей планете около 250 млн лет назад. У сохранившегося скелета этого животного ребра уплощены так, что их рассматривают как первоначальный панцирь. Как бы то ни было, панцирь как принадлежность черепах сохранился до наших дней.

Возникает вопрос: как черепахи живут с таким тяжелым приспособлением? Мало кто задумывается над тем, что черепахам удалось выжить именно благодаря панцирю. Для того чтобы сохранить возможность жить внутри панциря, этим животным пришлось полностью перестроить свою анатомию. Так, плечевой пояс был перемещен внутрь грудной клетки. Но самое интересное, что весь процесс эволюции черепах повторяется каждый раз, когда эмбрион превращается в черепаху!

Наличие панциря изменило и способ дыхания черепахи: так как ее грудная клетка не может расширяться, воздух в легкие попадает иначе: сокращением продольных боковых мышц тела черепаха увеличивает объем окологочного пространства.

Позвоночник черепахи состоит из 5 отделов – шейного, грудного, поясничного, крестцового и хвостового. Шейный отдел включает 8 позвонков, два из которых образуют подвижный сустав. Грудной и крестцовый отделы образованы позвонками, к которым прикреплены ребра. Длинные позвонки грудного отдела соединены грудиной и образуют грудную клетку.

На позвонках крестцового отдела находятся поперечные выросты, к которым крепятся кости таза. Многочисленные позвонки хвостового отдела по мере удаления от передней части позвоночника становятся более мелкими и гладкими.

С древнейших времен анатомия черепах претерпела значительные изменения: ребра стали широкими и плоскими, а позвоночный столб слился с панцирем. Длинная и гибкая шея может втягиваться в виде латинской буквы S. Передний и задний пояса оказались внутри «сооружения», которое у других позвоночных животных называется грудной клеткой.

Голова у всех видов черепах располагается на подвижной шее, длина которой у некоторых видов может достигать 2/3 туловища. Большинство черепах может полностью втягивать голову в панцирь, за исключением некоторых видов пресноводных и морских черепах с очень крупным черепом. Череп у этих животных часто обладает утолщенной костной основой, иногда на голове имеются роговые щитки, которые защищают ее от повреждений.

Зубы у черепах отсутствуют, их заменяют острые роговые края на челюстях. Мускулатура челюстей черепах, особенно крупных, очень мощная. Мускулы особым образом прикреплены к черепу, благодаря чему сила сжатия челюстей очень велика.

В ротовой полости располагается толстый мясистый язык. Широкая глотка проходит в пищевод, переходящий в желудок с толстыми стенками. Желудок отделен от кишечника кольцевым

валиком. Желчный пузырь и двухлопастная печень у черепаха, по сравнению с другими рептилиями, отличаются довольно крупными размерами.

От задней стенки кишечника отходят два анальных пузыря, которые заполняются водой. У некоторых водных видов эти пузыри используются в качестве дополнительного органа дыхания во время длительного неподвижного пребывания под водой, так как их стенки пронизаны густой сетью кровеносных сосудов. Кроме того, самки некоторых видов используют воду из пузырей для размягчения песка или земли при рытье гнезд.

Головной мозг черепаха развит довольно слабо в отличие от спинного, который обладает достаточно большой массой и толщиной.

Череп этих животных окостеневший, состоящий из двух отделов – мозгового и висцерального. У черепаха количество костей, из которых состоит череп, больше, чем у земноводных животных.

Мозг животных включает передний, средний, промежуточный и продолговатый отделы, а также мозжечок.

Передний мозг состоит из двух больших полушарий, от него отходят две обонятельные доли. Промежуточный мозг располагается между передним и средним. В промежуточном мозге находится теменной орган, который регистрирует сезонные изменения светового режима и продолжительность дня.

У некоторых видов пресноводных черепах развился еще один дополнительный орган дыхания – реснитчатые выросты на слизистой оболочке глотки. Когда черепаха длительное время спокойно лежит на дне водоема, поджидая добычу, она втягивает и выталкивает воду из глотки, обеспечивая постоянный приток кислорода к ресничкам.

Передний отдел теменного органа выглядит как хрусталик глаза, а на задней бокаловидной части расположены чувствительные пигментные клетки. В нижней части промежуточного мозга имеется воронка с прилегающим к ней гипофизом, а также зрительные нервы.

В среднем мозге черепахи находятся зрительные доли. Продолговатый мозг отвечает за основные вегетативные функции –

дыхание, пищеварение, кровообращение и т. д., а также за безусловные двигательные рефлексy.

Мозжечок черепахи имеет вид полукруглой складки, прикрывающей переднюю часть продолговатого мозга. Мозжечок у черепах и других рептилий обеспечивает хорошую координацию движений.

Глаза у черепах достаточно развиты, имеются два подвижных века и прозрачная мигательная перепонка. Зрение у них острое, а вот слух у черепах не слишком хороший. У сухопутных видов барабанная перепонка толстая, а у большинства морских черепах слуховое отверстие закрыто утолщенным кожным наростом.

Ушных раковин и даже слуховых проходов у черепах нет, их заменяет расположенная на голове барабанная перепонка.

Обоняние у черепахи развито очень хорошо, так же как вкус и осязание. Несмотря на толщину панциря, черепахи прекрасно чувствуют боль, поэтому прикасаться к ним следует осторожно.

Самым хорошим слухом отличаются пресноводные черепахи, которые часто, услышав пугающий их звук, спешат укрыться в воде.

Мышцы конечностей у черепах очень сильные и хорошо развиты. Мускулатура же туловища, наоборот, практически атрофирована, так как черепахам не приходится ее использовать.

По строению сердечнососудистой системы черепахи сходны с другими холоднокровными животными. Сердце этих рептилий трехкамерное, состоит из двух предсердий и желудочка с неполной перегородкой. От правой части желудочка, в которой содержится венозная кровь, отходит легочная артерия, от средней части со смешанной кровью – правая дуга аорты, а от левой, в которой содержится артериальная кровь, – левая дуга аорты. Правая и левая дуги аорты соединяются в спинной части и образуют спинную аорту.

Крупные вены и артерии у черепах объединены, поэтому по сосудам циркулирует смешанная кровь, менее насыщенная кислородом, чем у теплокровных животных с разделенной венозной и артериальной кровью. Снабжение тканей смешанной кровью не

позволяет достаточно активно действовать обмену веществ, поэтому животное быстрее теряет силы по сравнению с млекопитающими.

Половые органы самок представлены парой гроздевидных яичников, а самцов – непарным копулятивным органом, который находится в клоаке и выдвигается только при спаривании. Отличить самцов от самок можно по нескольким признакам. Так, пластрон самца чаще всего имеет несколько вогнутую форму, чтобы ему было удобнее удерживаться на панцире самки при спаривании. Кроме того, у подавляющего большинства видов самцы значительно меньше по размеру, за исключением каймановых черепах – у них самцы крупнее. У некоторых видов самцы имеют и другие отличия: например, у самцов на лапах бывают более длинные когти или радужная оболочка глаз окрашена в разные цвета. У самцов чаще всего хвост более тонкий и длинный, чем у самок, так как в клоаке последних располагается яйцевод.

Морским черепахам весьма сложно создать условия, максимально напоминающие естественные, поэтому большинство любителей животных содержат в домашних условиях пресноводных черепах.

## 2

# Виды пресноводных черепах

*В настоящее время известно 180 видов пресноводных черепах, однако не все из них подходят для содержания в домашних условиях. В этой главе мы расскажем только о тех черепахах, содержание которых представляется нам более возможным.*



## **Черепаша великолепная**

Черепаша великолепная относится к тем видам пресноводных черепах, которые идеально подходят для содержания в домашних условиях: она быстро адаптируется к новым условиям обитания, привыкает к хозяину и неприхотлива в кормлении (поедает мелкую рыбу, дождевых червей, овощи и зеленый салат). Распространена на юге США.

### **Внешний вид**

Небольшое, до 20 см в длину, животное с высоким гребнем на хребте и слегка загнутым вверх окаймлением панциря. Общая окраска светло-коричнево-красная, на голове, шее и ногах заметен пятнистый рисунок светло-красного оттенка.

### **Образ жизни**

Черепаша великолепная проводит много времени на суше, перебираясь в воду только с наступлением сумерек. Профессор Р. Мертенс описал любопытное поведение взрослых особей, которые забрасывали песок передними ногами себе на спину: благодаря загнутому вверх краю панциря песок задерживался на спине животных. Исследователь предположил, что черепахи используют этот прием в качестве своеобразной маскировки.

## **Черепаша диадемовая**

В неволе черепаха диадемовая хорошо уживается с другими видами черепах. При малейшей опасности животное широко открывает рот и издает звуки, похожие на шипение змей, однако никогда не кусается.

Диадемовая черепаха встречается в бассейнах Инда, Ганга и Брахмапутры. Живет в глубоких слабопроточных водоемах.

Считается единственным представителем своего рода.

### **Внешний вид**

В длину панцирь черепахи достигает 50 см. На спине имеется небольшой продольный киль. Окрас карапакса темно-бурый. На голове имеется характерный рисунок из светло-желтых полос, образующих диадему (отсюда и название): от кончика морды желтые полосы идут за глаза и соединяются на затылке.

Мясо диадемовой черепахи удивительно вкусное и нежное, из-за чего ловцы черепах идут на риск, ныряя за добычей на самое дно.

### **Образ жизни**

Питается растительной пищей. Незначительную часть рациона составляют мелкие водяные животные.

В случае опасности черепаха ныряет в воду и зарывается в ил.

## **Черепаша коробчатая каролинская**

Коробчатая каролинская черепаха в неволе прекрасно уживается с другими видами черепах. Питается преимущественно кормами растительного происхождения, однако с удовольствием поедает и животную пищу. Известны случаи, когда эти черепахи без вреда для собственного здоровья ели ядовитые грибы. Распространена на юго-востоке Канады и востоке США до Техаса.

### **Внешний вид**

Коробчатые каролинские черепахи отличаются от других видов очень яркой окраской: на общем темно-сером фоне выделяются ярко-желтые пятна и полосы. Особую привлекательность этой черепахе придает радужина глаз – ярко-красная у самцов и красновато-бурая у самок.

### **Образ жизни**

Каролинская черепаха обитает в лесах в непосредственной близости от прудов или ручьев, но иногда встречается и на открытых местах – на лугах, болотах или в сухих холмистых местностях. Днем она выходит на сушу, а с наступлением темноты прячется в воде. Зимует она также на суше, разрывая почву передними лапами и закапываясь в дерн или листовую подстилку.

В июне-июле самки приступают к кладке яиц, роя небольшую ямку-гнездо задними ногами. Детеныши появляются на свет осенью и, не выходя на поверхность, остаются зимовать в гнездах.



*Коробчатая каролинская черепаха*

Основной пищей каролинских черепах служат зеленые части растений, грибы и ягоды.

В период размножения черепахи поедают червей, моллюсков и различных насекомых.

## **Черепаша расписная**

Распространена от Южной Канады до Флориды, дельты Миссисипи и Северной Мексики, Скалистых гор, на севере США вплоть до Тихого океана. Достаточно неприхотливое животное: некоторые особи в условиях домашнего содержания поедают и растительную, и животную пищу, не предъявляют особых требований к температурному режиму.

## **Внешний вид**

Длина расписной черепахи не превышает 18 см, карапакс гладкий, зеленовато-коричневый с красновато-желтыми полосами. Краевые щитки с яркими красными пятнами, на ногах красные пятна и полосы, на шее продольные красно-желтые полосы.

## **Образ жизни**

Расписные черепахи обитают в заливах рек, мелководных прудах, густо заросших растительностью. Большую часть дня они проводят в воде, в исключительных случаях перебираясь на сушу. В середине июня – начале июля самки выходят на сушу, где откладывают яйца. На зимовку черепахи зарываются в ил на дне водоема. Питание у животных смешанное, с небольшим преобладанием кормов животного происхождения.

Существует несколько подвидов расписной черепахи.

## **Черепаша расписная североамериканская**

Черепаша расписная североамериканская – самая обычная черепаха, которая встречается в пресных водах. Это красивое и неприхотливое животное идеально подходит для домашнего террариума. Единственное условие, которое черепаха предъявляет к месту своего проживания, – чистая вода. Распространена в Северной Америке, северной части Мексики.

### **Внешний вид**

Средний вес черепахи не превышает 60 г. Панцирь гладкий, уплощенный, овальной формы, окрашен в цвета зелено-черной гаммы, с красными и желтыми отметинами у некоторых подвидов. Длина карапакса достигает 10–18 (иногда 25) см. Пластрон желтый, иногда с красными, черными или красновато-коричневыми пятнами разнообразных очертаний.

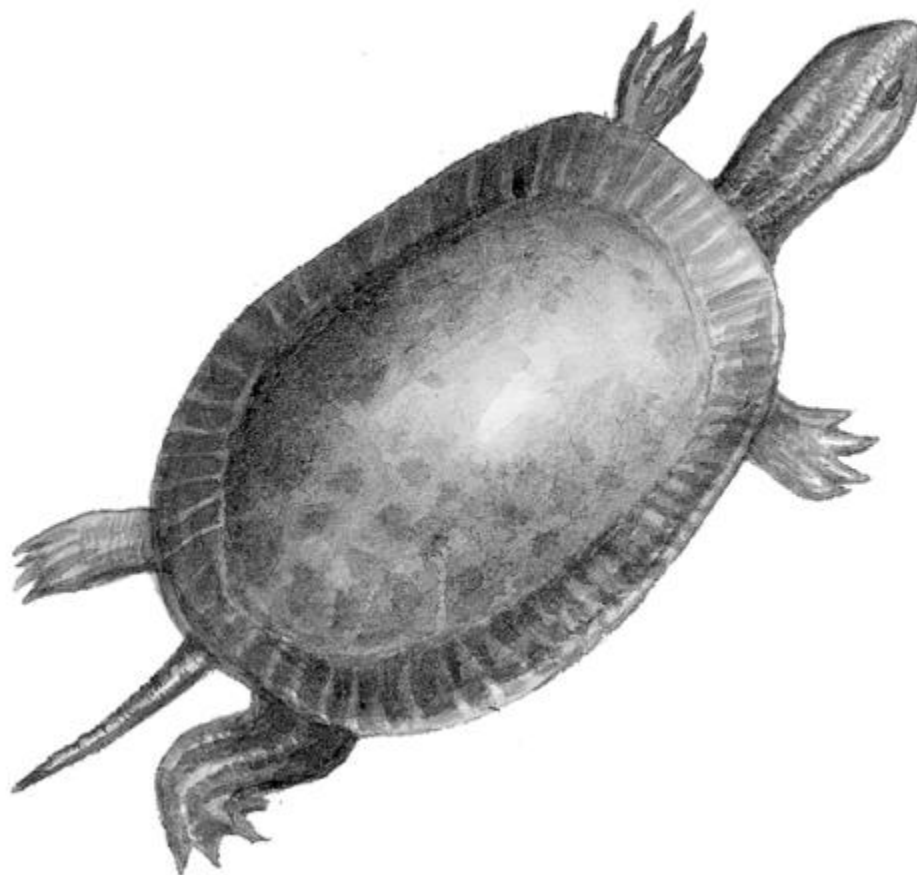
Кожа североамериканских расписных черепах черная или оливковая с красными и желтыми полосами на шее, лапах и хвосте. На голове желтые полосы. У самцов длинные когти на передних лапах, хвосты длинные и толстые. У самок когти и хвосты короче и тоньше. Самки достигают длины 85 мм, самцы – 130 мм. Первые годы жизни половой диморфизм выражен слабо. Половой зрелости самцы достигают к 3 годам, самки же – только к 7.

Панцирь североамериканской расписной черепахи служит ей прекрасной защитой, в то же время причиняя массу неудобств: с течением времени ребра срастаются с панцирем, в результате чего черепаха не может дышать, надувая грудь. Ей приходится производить вдохи и выдохи посредством боковых и плечевых мускулов.

### **Образ жизни**

Североамериканские расписные черепахи питаются растительной и животной пищей, насекомыми, не брезгуют и падалью. Пищу

черепаха пережевывает зубчатыми пластинами, которые заменяют ей зубы.



*Расписная черепаха*

Североамериканские расписные черепахи часто собираются группами на стволах поваленных деревьев, где они греются на солнце и одновременно избавляются от паразитов. На зиму черепахи впадают в спячку, которую проводят на дне водоема. Как и многие другие виды черепах, североамериканские расписные отлично плавают. Они предпочитают не отходить далеко от водоема, чтобы иметь возможность в случае опасности скрыться в воде.

После выхода из спячки черепахи приступают к спариванию, для чего им требуется достаточно низкая температура воды. Поэтому довольно часто период спаривания приходится на осень, реже – на раннюю весну. В начале июня самки отыскивают солнечный участок неподалеку от воды, роют глубокие и узкие ямы и откладывают в них от 4 до 15 овальных яиц с мягкой скорлупой.

Вылупившиеся из яиц малыши первые дни жизни проводят в исключительной тишине, чтобы не привлекать внимания хищников. Им со всех сторон угрожает реальная опасность быть съеденными, причем главный их враг – хищные рыбы, для которых маленькие черепахи являются желанной добычей. Впрочем, подрастая, черепахи сохраняют привычку производить как можно меньше звуков.

У североамериканских расписных черепах отлично развиты обоняние и цветное зрение, а вот со слухом дело обстоит хуже.

Обитают североамериканские расписные черепахи в пресноводных реках и озерах на галечной отмели, густо заросшей растительностью, с илистым дном.



## **Черепаша западная расписная**

Западная расписная черепаха считается самым крупным представителем своего вида. В настоящее время в результате скрещивания западных расписных черепах с представителями других подвидов получены гибриды, которые прекрасно адаптируются к жизни в неволе. Распространена эта черепаха от Онтарио до Британской Колумбии, Миссури, Оклахомы, Колорадо, Вайоминга. Довольно значительные популяции встречаются в Техасе, Нью-Мексико, Аризоне, Юте, Чиуауа (Мексика).

### **Внешний вид**

Длина панциря взрослой особи может достигать 25 см (чаще 20 см). Карапакс зеленого цвета, с паутиной светлых узоров. Пластрон желтого цвета, иногда красноватого, с темным размытым узором.

### **Образ жизни**

В естественных условиях обитания черепахи предпочитают отмели, пруды, болота, озера с глинистым дном и обилием водных растений. Западные расписные черепахи ведут преимущественно дневной образ жизни, с наступлением сумерек животные опускаются на дно или прячутся на полузатопленных бревнах. Утром они снова выходят на сушу и, прежде чем отправиться на поиски корма, проводят несколько часов на солнце. Между приемами пищи черепахи делают перерывы для отдыха, после чего процесс кормления возобновляется.

Принятие солнечных ванн у западных расписных черепах напоминает своеобразный ритуал. Через несколько часов после восхода солнца в местах обитания этих животных можно встретить несколько десятков греющихся на солнце особей различных возрастных групп.

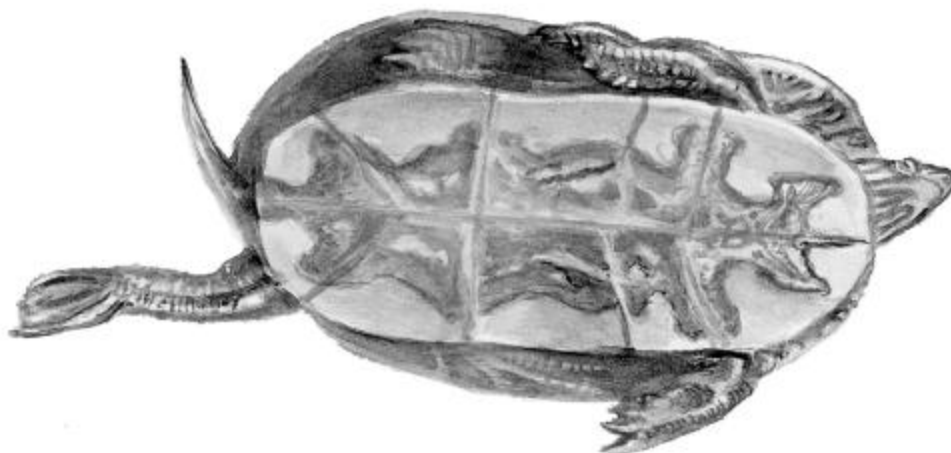
В начале марта у западных расписных черепах начинается брачный сезон. В этот период черепахи разбиваются на пары и самцы приступают к ухаживанию. Самец плавает вокруг самки, периодически сталкиваясь с ней головой, после чего вцепляется ей в шею и голову своими длинными когтями и трясется всем телом. Готовая к спариванию самка опускается на дно пруда и вытягивает передние конечности.

Самка откладывает яйца неподалеку от берега в ямку, которую вырывает в песке. На пол маленьких черепашек влияет температура инкубационного периода: при температуре 30,5° С выводятся самки, а при 25° С – самцы. При средней температуре выводится одинаковое количество самцов и самок.

На свет детеныши черепах выбираются, прокусывая скорлупу яйца своим карункулом, или яйцевым зубом, который выпадает у них через несколько дней после рождения.

Панцирь новорожденной черепахи вытянут килем. С возрастом очертания панциря меняются. Пигментация панциря у малышей светлее, а узоры отчетливее, чем у взрослых особей. Физической зрелости черепахи достигают в возрасте 5 лет. Живут же эти животные до 15–20 лет.

Западные расписные черепахи спокойно переносят понижение температуры окружающей среды. Даже совсем маленькие черепахи выживают при сравнительно небольших морозах, а взрослые особи прекрасно себя чувствуют, плавая подо льдом. Однако черепахи, обитающие в северных районах, предпочитают на это время впадать в спячку, закапываясь в кучи ила или грязи. Того количества кислорода, которое поступает в их организм через кожу, вполне им хватает на время спячки. Животные, обитающие в южных районах, проявляют активность круглый год.



### *Западная расписная черепаха*

Питание расписных черепах очень разнообразное. Они поедают как растительную, так и животную пищу. Молодые черепахи предпочитают корма животного происхождения, однако по мере взросления почти полностью переходят на растительную пищу.

Многие любители содержат западных расписных черепах в домашних условиях, оборудуя для них просторные террариумы. Но стоит отметить, что эти животные очень пугливы и любое резкое движение человека вызывает у них панику: черепахи сразу же прячутся на дне искусственного водоема.

## **Черепаша восточная расписная**

Распространена на восточном побережье США. В условиях содержания требует достаточно рыхлой и вместе с тем влажной почвы для устройства гнезда.

### **Внешний вид**

Карапакс восточной расписной черепахи обычно имеет длину от 13 до 15 см, однако встречаются отдельные особи, длина карапакса которых составляет 18 см.

Особенностью этого животного является то, что боковые и позвоночные щитки карапакса располагаются в одной плоскости. Окраска карапакса оливковая или темно-коричневая, пластрона – желтая, иногда с коричневыми пятнами.

На голове восточной расписной черепахи, позади глаз, находятся желтые пятна, а по сторонам головы и шеи расположены две полосы, которые на голове окрашены в желтый цвет, а на шее становятся красными. Красные пятна есть и на краевых щитках, а также на конечностях и хвосте.

### **Образ жизни**

Большую часть жизни расписная черепаха проводит в воде, изредка выходя на сушу погреться на солнце. В случае опасности она скрывается в воде. Эти черепахи не всегда впадают в спячку, нередко зимуют подо льдом.

## **Черепаша расписная южная**

Обитает этот подви́д в южных штатах США. В условиях содержания предъявляет повышенные требования к температурно-влажностному режиму.

### **Внешний вид**

Южная расписная черепаха отличается от предыдущего вида тем, что на ее карапаксе находится оранжевая продольная полоса, расположенная вдоль позвоночника. На краевых щитках также имеются оранжевые полоски. Длина карапакса этой черепахи не превышает 15 см.

### **Образ жизни**

Проявляет активность на протяжении всего года. В отличие от других разновидностей черепах не впадает в спячку. Самка обычно делает до трех кладок в год, в каждой кладке от 5 до 12 яиц. Инкубационный период длится 45–60 дней; в зависимости от температуры на свет появляются либо самцы (при пониженной), либо самки (при повышенной).

## **Черепаша мускусная**

Особенностью мускусной черепахи является наличие под карапаксом двух пар мускусных желез. Если черепаха испугана или рассержена, из них выделяется желтоватая жидкость с неприятным запахом. Обитает в Северной Америке.

### **Внешний вид**

Карапакс этого вида высокий, куполообразный, коричневый или темно-серый, длиной от 7,5 до 14 см.

У взрослых особей карапакс гладкий и чаще всего однотонный, у молодых – с 3 киями и неправильными темными пятнами или полосами. Пластрон состоит из 11 щитков, скрепленных связкой. Самцы отличаются от самок наличием затупленного гребня на хвосте и чешуйчатыми мозолями на внутренней поверхности задних конечностей. Гребень на хвосте самок заостренный.

### **Образ жизни**

Начало периода размножения черепах приходится на конец зимы – начало лета в зависимости от региона проживания. Спариваются животные только в воде. Самки откладывают в небольшие гнезда от 1 до 9 яиц, которые созревают на протяжении 9–12 недель.

Мускусные черепахи населяют преимущественно водоемы со стоячей водой или небольшие пруды. В теплую погоду животные часто выходят на берег погреться на солнце. Несмотря на то что мускусные черепахи довольно хорошо плавают, чаще всего они в поисках пищи передвигаются по дну водоема.

## **Черепаша малайская коробчатая**

Малайская коробчатая черепаха обитает в тропических лесах, вследствие чего проявляет активность на протяжении всего года, то есть в отличие от большинства своих сородичей в спячку не впадает. Распространена в Юго-Восточной Азии.

### **Внешний вид**

Общий цвет окраски малайской коробчатой черепахи темно-оливковый, на каждой щеке по три желтые полосы. Длина взрослой особи достигает 20 см. Окрас карапакса темно-оливковый или темный разных оттенков у отдельных подвидов. Форма панциря также может варьироваться от уплощенной до объемной. Половой диморфизм ярко выражен: нижний щиток панциря у самок более вогнутый, хвост длиннее и толще, чем у самки. Когти у самки значительно тоньше, чем у самца. Половой зрелости животные достигают к 5 годам.

### **Образ жизни**

Малайские коробчатые черепахи обитают в низинных дождевых тропических лесах. Рацион малайских коробчатых черепах самый разнообразный: они поедают зеленые части растений, овощи, фрукты, грибы, насекомых и их личинок, водоросли, мелкую рыбу и даже ракообразных. Интересно, что малайские коробчатые черепахи кормятся только 2 раза в 6–7 дней, причем едят они только в воде.

Для домашнего террариума лучше всего приобретать черепах сравнительно небольшого размера. Не забывайте о том, что некоторые виды продолжают расти на протяжении всей жизни.

Продолжительность жизни малайских черепах зависит от условий обитания: в природе одна черепаха прожила около 38 лет, в то время как в неволе эти рептилии живут только до 20 лет.

Спаривание животных происходит также в воде, а откладывают яйца черепахи на суше: самки находят сырое место неподалеку от водоема и задними ногами роют ямы, куда спустя некоторое время откладывают от 1 до 5 яиц сферической формы. При благоприятных погодных условиях самки делают по несколько кладок. С момента оплодотворения до начала вылупления детенышей из яиц проходит 76 дней.

Малайских коробчатых черепах довольно часто содержат в неволе. Стоит отметить, что эти животные не только хорошо уживаются с другими обитателями террариумов, но и успешно размножаются.



## **Черепаша китайская коробчатая**

Численность популяции китайской коробчатой черепахи в последнее время значительно сократилась из-за того, что ее много лет экспортировали в США как сырье для лекарственных препаратов. Обитает в Южном Китае, на Тайване и острове Рюкю.

### **Внешний вид**

Панцирь выпуклый, карапакс и пластрон окрашены в темно-коричневый цвет, вдоль спины проходит четкая светло-желтая полоса, пластрон окаймлен светло-желтым. В отличие от большинства видов, у которых пластрон соединен с карапаксом костяным мостом, у китайской коробчатой черепахи присутствуют подвижные соединения, называемые лигаментами. Панцирь, скрепленный таким образом, обеспечивает надежное убежище в случае опасности.

На передних конечностях животных по 5 когтей, на задних – по 4. Верхняя часть головы окрашена в светло-зеленый цвет, от глаз к затылку идут яркие желтые полосы. Шея и подбородок абрикосового, розового или желтого цвета. Половой диморфизм выражен слабо: хвост у самцов несколько шире и длиннее, чем у самок.

Длина карапакса детенышей китайской черепахи составляет 31–44 мм, вес – от 8 до 13 г.

### **Образ жизни**

В естественных условиях черепахи обитают в субтропической или умеренной зоне в лесистой местности или на рисовых полях неподалеку от водоемов, заросших густой растительностью.

Процесс спаривания китайских черепах происходит на суше. Ему предшествует ухаживание самца за самкой: он то гоняется за своей подругой, чтобы перевернуть ее, то трется головой о ее подбородок. Иногда самец нежно покусывает самку. Процесс ухаживания у китайских коробчатых черепах сопровождается брачными песнями, напоминающими свист. Ухаживание заканчивается в тот момент, когда

самец кусает самку и тем самым останавливает ее. Вытянутые вперед передние лапы самки символизируют ее согласие приступить к спариванию, после чего самец вскарабкивается на ее карапакс.



### *Рождение детеныша китайской коробчатой черепахи*

В условиях теплого климата черепахи спариваются на протяжении всего года. Если в акватеррариуме содержится несколько животных, можно наблюдать проявление агрессии взрослых самцов по отношению к другим самцам своего вида, в то время как к черепахам других видов они относятся равнодушно.

В естественных условиях обитания к устройству гнезд самки приступают в марте. Как правило, для этого они выбирают достаточно тенистое место с влажной рыхлой почвой. Перед кладкой яиц самки роют несколько ям глубиной около 10 см.

В год самки китайских черепах делают несколько кладок. В кладке крупных самок бывает по 2–3 яйца, мелкие откладывают по 1 яйцу. Инкубационный период длится 80–90 дней.

Новорожденные детеныши китайской коробчатой черепахи быстро бегают и начинают добывать пищу уже на 5-й день после

рождения (в первые дни они питаются за счет запасов желточного мешка). Формой панциря и окраской малыши напоминают взрослых черепах, но хвосты у них длиннее, и на светло-желтых узорах боковых пластин можно увидеть вкрапления розового цвета.

### **Содержание китайской коробчатой черепахи в домашних условиях**

Китайских коробчатых черепах содержат в просторных террариумах с чистой водой и ярким освещением. В районах с теплым климатом этих животных можно содержать на открытом воздухе в специально оборудованном загоне. Взрослых особей оставляют в загоне на зиму, поскольку черепахи этого вида могут переносить достаточно холодную (около  $-24^{\circ}\text{C}$ ) зиму. Зарывшись в почву, животные впадают в спячку.

В рационе китайских коробчатых черепах обязательно должны присутствовать как корма животного (земляные черви, улитки, слизи, мучные черви), так и растительного (клубника, дыня, бананы, морковь, кукуруза в початках) происхождения. Примерно раз в неделю в рацион необходимо включать кальциевые добавки или костную муку.

В неволе самки китайской коробчатой черепахи не проявляют материнского инстинкта, поэтому о родившихся малышах нужно будет позаботиться хозяину. Для этого детенышей помещают в аквариум, предварительно налив туда отстоянную воду температуры  $23-25^{\circ}\text{C}$  так, чтобы ее слой был не более 1-1,5 см. В аквариуме должны быть платформа из камней и почвы, нагревательная лампа над ней, а также минеральная подкормка. Для кормления маленьких черепах прямо в воду выпускают небольшое количество мелкого трубочника или мотыля.

Для лучшего развития детенышей черепах воду в аквариуме меняют ежедневно.

По мере роста малышей объем воды в аквариуме увеличивают.

По достижении 6-месячного возраста черепах помещают в общий террариум или загон на открытом воздухе. Длина карапакса 6-месячного детеныша достигает 60 мм, масса тела – 80–90 г. В период

спаривания взрослых особей детенышей из общего террариума убирают.

Довольно часто даже приобретенная в зоомагазине черепаха имеет какие-либо проблемы со здоровьем, которые чаще всего возникают вследствие неправильного ухода за животным во время транспортировки или из-за скученного содержания. Поэтому, выбирая в зоомагазине питомцев, следует обратить внимание на их внешний вид и поведение.

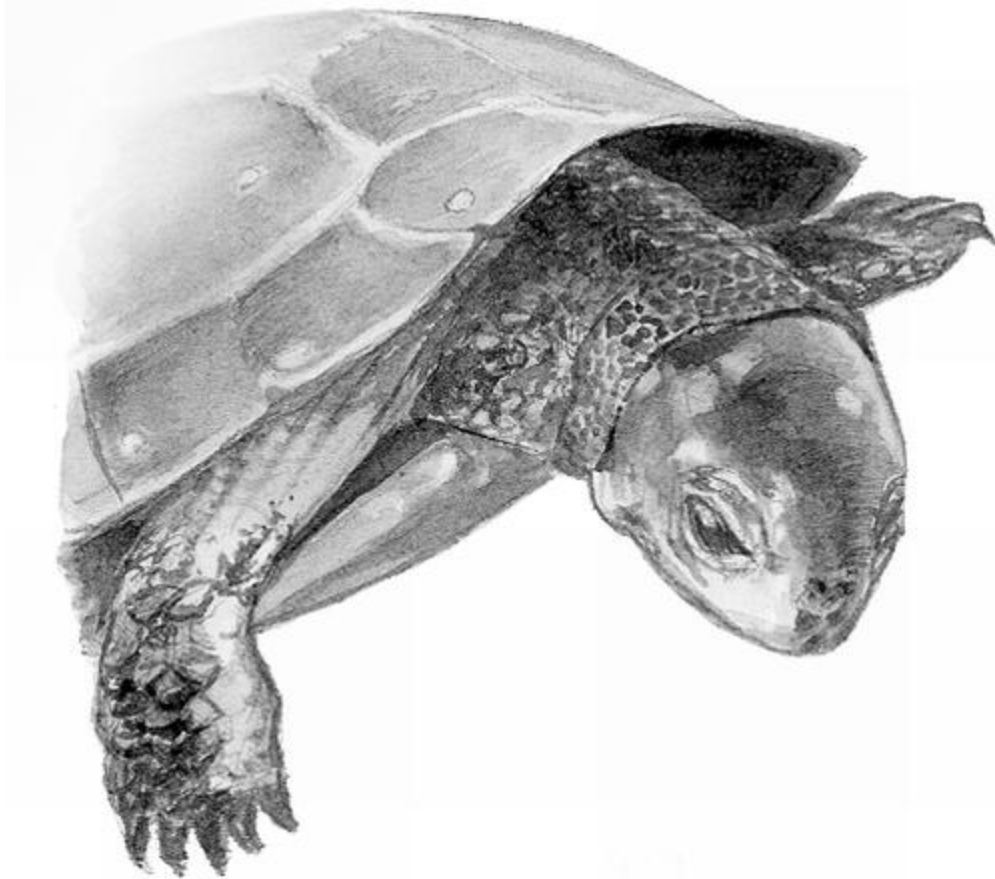
Неопытные владельцы черепах допускают одни и те же ошибки: не выпускают животных на свежий воздух, держат их на сухом корме. Черепахи, которые не бывают на свежем воздухе, довольно часто страдают синдромом «сомбреро»: их панцирь широкий и уплощенный, а конечности слабые. Содержание в тесном стеклянном аквариуме с небольшим количеством воды приводит к тому, что животное может потерять все когти и даже пальцы.

## **Черепаша пятнистая**

В настоящее время известны две существующие обособленно друг от друга популяции пятнистой черепахи. Одна распространена в Северной Америке, на восточном побережье штата Мэн до севера Флориды, в прибрежной зоне Виргинии, Каролины и Джорджии. Вторая популяция пятнистой черепахи обитает в центральной области Индианы, Огайо и Западной Пенсильвании, отдельные особи встречаются в Джорджии.

### **Внешний вид**

Длина карапакса не превышает 11 см. Панцирь у взрослых животных гладкий, без выступающих швов, черно-коричневого или почти черного цвета, с желтыми круглыми пятнами. У старых черепах пятна выцветшие или отсутствуют совсем. Пластрон желтый или оранжевый, с черным рисунком на каждой щитке, у старых особей почти черный. Голова черная, с одним-двумя желтыми пятнами, конечности с внешней стороны черного цвета с желтыми пятнами, с внутренней оранжево-розового или розово-красного. Шея также розово-красная.



*Пятнистая черепаха*

Половой диморфизм резко выражен: карапакс самцов удлиненной и уплощенной формы, в центральной части пластрона заметна впадина. Подбородок самцов светло-коричневого цвета, глаза темно-коричневые или черные. Анальное отверстие удалено от края карапакса. У самок карапакс выпуклый, круглый, пластрон плоский. Глаза оранжевые, подбородок светло-желтый или оранжевый. Хвост узкий, анальное отверстие находится под краем панциря. Самки немного крупнее самцов.

Окрас панциря новорожденных детенышей как у взрослых, однако на каждой щитке имеется по пятнышку. Длина хвоста совпадает с длиной карапакса. Карапакс круглой формы, до 3 см в длину.

### **Образ жизни**

Пятнистые черепахи обитают в лесах умеренного климата и дождевых лесах, населяя неглубокие водоемы с отмелями, с мягким илистым дном и густыми зарослями растительности. Также они встречаются в сфагнумовых болотах и заболоченных прудах.

Рацион пятнистых черепах составляет пища растительного (семена водяной лилии, водоросли, мягкие листья водяных растений) и животного (мелкие ракообразные, черви, моллюски, икра амфибий, насекомые и гусеницы, падаль) происхождения.

Во время брачного периода можно наблюдать самые настоящие баталии, которые устраивают между собой взрослые самцы пятнистых черепах. Самцы сражаются за каждую самку, достигшую половой зрелости.

Животные достигают половой зрелости в возрасте от 7 до 13 лет, при этом обитатели северных регионов начинают приносить потомство значительно позже своих южных сородичей. Черепахи приступают к спариванию весной, после выхода из спячки.

Ухаживания самца за самкой сводятся к погоне и покусываниям за лапы или карапакс, после чего он взбирается на нее, кусает за голову и шею и приступает к спариванию, которое может продолжаться до 1 часа.

В конце мая самка откладывает от 1 до 8 яиц. Многие самки через некоторое время приступают к повторным кладкам.

Для устройства гнезда самка выбирает влажное, открытое солнечным лучам место неподалеку от водоема. Инкубационный период с момента оплодотворения до вылупления детенышей зависит от температуры окружающей среды и варьируется от 44 до 83 дней.



*Пятнистая черепаха*

От температурных условий зависит и пол черепах: при температуре около 30° С вылупляются самки, при более низкой – самцы.

В природных условиях у пятнистых черепах очень много врагов, и прежде всего это еноты. Путешествующая в поисках еды черепаха становится легкой добычей для этих зверьков. Однако если животное не успело отойти далеко от водоема, то при малейшей опасности оно спешит нырнуть в него и затаиться на дне. Также на пятнистых черепах охотятся водяные крысы.



## **Черепаша североамериканская лесная**

Возраст этих животных определяют по количеству щитков на панцире, однако по достижении зрелости рост черепах замедляется, а значит, это правило справедливо только для молодых особей.

Североамериканские лесные черепахи считаются самыми быстрыми и сообразительными среди других пресноводных черепах, поскольку в поисках еды им часто приходится преодолевать большие расстояния и во время кочевок постоянно спасаться от врагов. Распространены они на части территории Восточной Канады и северо-востоке США.

### **Внешний вид**

Длина карапакса взрослого животного 15 – 25 см, окрашен он в коричневатый или серо-коричневый цвет с желтым пигментом, щитки скульптурно-объемные. Панцири у старых черепах плоские. Пластрон желтый с черным рисунком.

Голова у черепах черного цвета со светлыми крапинами. Передние конечности черные или пестро-коричневые, грудь, шея и внутренние части конечностей окрашены в желтый, оранжевый или красный цвета, иногда со вкраплениями темного пигмента. Окраска лесных черепах во многом зависит от местных условий: на западе ареала обитания животные окрашены в цвета желтой гаммы, а на востоке – красной.

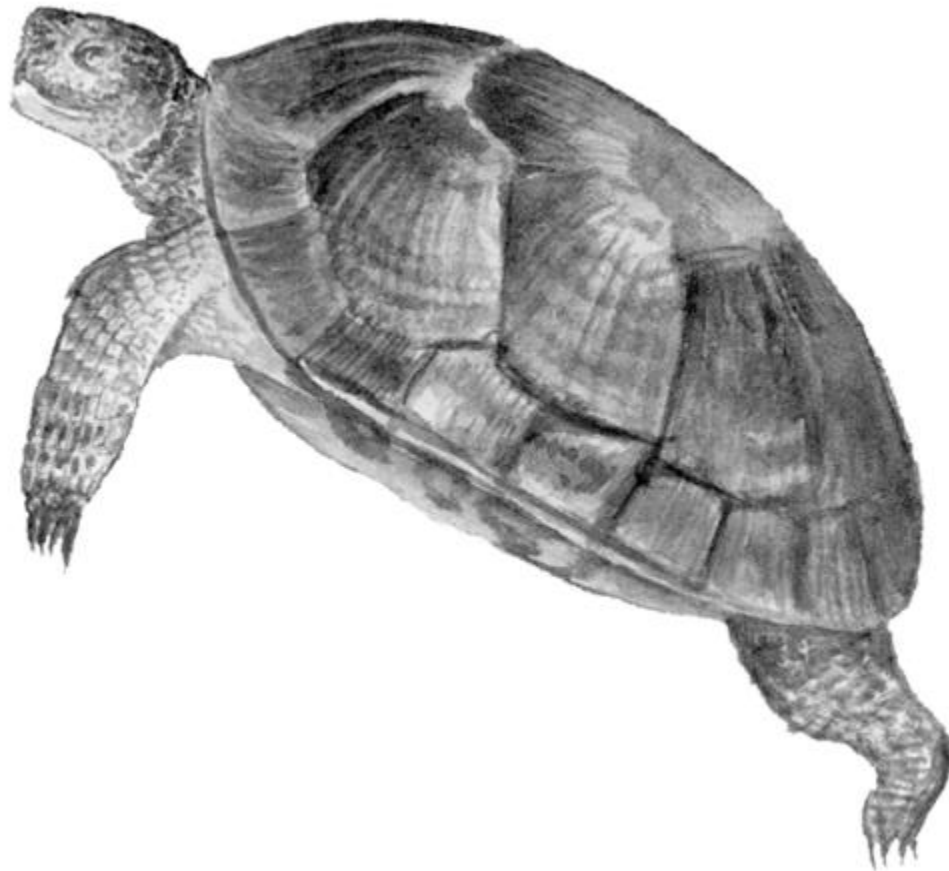
Половой диморфизм резко выражен: карапакс самца выпуклый и длинный, на пластроне впадина по центру, хвост длинный и довольно толстый. Анальное отверстие находится далеко от края панциря. Самки значительно ниже и шире самцов, карапакс и пластрон у них плоские, хвост узкий и короткий, анальное отверстие расположено у самого края панциря.

У вылупившихся детенышей панцирь круглой формы, длина карапакса достигает 4 см, длина хвоста совпадает с длиной панциря. Окрас молодых черепах коричневый или ярко-серый.

## Образ жизни

Рацион североамериканской лесной черепахи разнообразный. Животные питаются листьями и цветами полевых и лесных растений, фруктами, а также различными червями и насекомыми. Кроме того, североамериканские лесные черепахи иногда нападают на больную или раненую рыбу, поедают икру рыб и яйца земноводных и даже небрезгают падалью.

Известно, что лесные черепахи охотятся на дождевых червей, выманивая их глухими ударами передних конечностей или пластрона. Считается, что так своеобразно эти животные имитируют звуки дождя.



*Самка североамериканской лесной черепахи*

Самцы в естественных условиях проявляют агрессию по отношению к представителям своего пола, самки же враждебны как к самцам, так и к другим самкам.

Весной или осенью, когда черепахи проводят много времени в воде, начинается брачный период. Самец ухаживает за самкой, после чего они оба кружатся в своеобразном танце. Как только самец решает, что с ухаживанием покончено, он начинает кусать самку за конечности и голову, принуждая ее тем самым остановиться. Самец взбирается на самку и, приседая, ударяет о ее панцирь своим пластроном. Весь процесс спаривания может происходить как на суше, так и в водоеме.

В середине мая самка приступает к устройству гнезда, для чего выбирает открытый солнечным лучам участок поблизости с водоемом, раскапывает ямку и откладывает в нее от 5 до 14 яиц. После этого она закапывает яйца и тщательно разглаживает поверхность песка.

В конце августа или сентябре из яиц вылупляются маленькие черепашки, которые сразу же направляются к воде. В отличие от многих других детеныши североамериканских лесных черепах предпочитают зимовать в водоеме, а не в гнезде.

В зависимости от температуры инкубационного периода из яиц рождаются самцы или самки. Половой зрелости черепахи этого вида достигают в возрасте 14–20 лет, а продолжительность их жизни в среднем составляет 58 лет.

Большую часть времени черепахи проводят на солнце, греясь на полузатопленном дереве или бревне. Таким образом они синтезируют в своем организме витамин D, а также регулируют температуру тела. Помимо этого, солнечные лучи помогают черепахам бороться с вредителями и всевозможными болезнетворными бактериями.

Зимуют североамериканские лесные черепахи на дне неглубокого водоема, реже на суше, зарывшись в рыхлую влажную почву или песок.

Взрослые черепахи-одиночки придерживаются территории площадью примерно 5 га. Как правило, кочуя в поисках еды, они стараются не отходить очень далеко от водоемов и передвигаются главным образом вдоль берегов рек.

Несмотря на то что в целом черепахи предпочитают не менять места обитания, некоторые из них во время брачного периода

переходят в другой водоем, а на зимовку снова возвращаются в родной.

Интересно, что североамериканские лесные черепахи безошибочно находят путь домой. Так, американскими исследователями однажды был проведен следующий опыт: черепах перемещали на расстояние около 2 км, и все они спустя некоторое время возвратились назад. Опыт повторили, немного изменив его: некоторым черепахам в ноздри ввели специальное вещество, снижающее обоняние, но, к удивлению ученых, они все равно вернулись в свой водоем.

Самки лесных черепах проводят на суше значительно больше времени, чем самцы. Однако, несмотря на свое название, они предпочитают ручьи с песчаным или галечным дном, заболоченные водоемы и болота.

## **Черепаша прудовая Ривза**

Прудовая черепаха Ривза – одна из самых распространенных черепах, которых содержат в неволе. Как правило, черепахи этого вида продаются в зоомагазинах, а также на птичьих рынках. Для домашнего содержания прудовую черепаху Ривза делают пригодной сравнительно малые размеры. Родина прудовой черепахи Ривза – Китай и Япония. Также она встречается в Корее, на Тайване и в Гонконге.

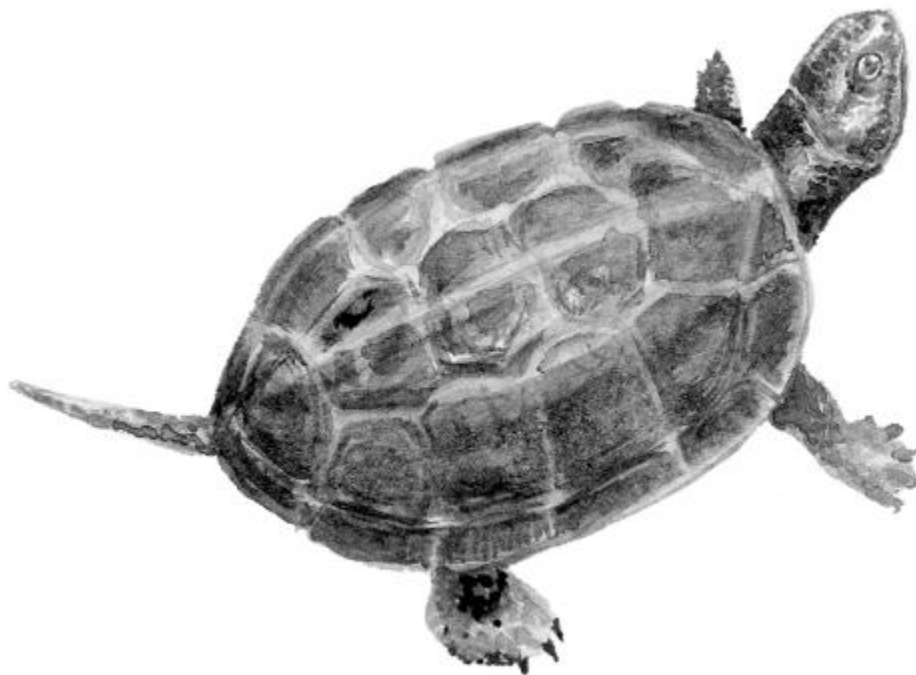
### **Внешний вид**

Длина панциря у взрослых особей не превышает 13 см, форма его овальная. Окрас карапакса различный: от желтовато-коричневого до темно-коричневого, почти черного. Голова, шея, ноги могут быть оливкового, зеленовато-серого или черного цвета. По бокам шеи и головы у светлоокрашенных особей проходят белые и желтые линии.

По некоторым признакам можно без труда отличить самца от самки: хвост у самцов длинный, толстый у основания, под хвостом возле края карапакса расположен задний проход. Некоторые любители различают черепах по цвету – самки несколько светлее самцов.

### **Образ жизни**

Прудовая черепаха Ривза обитает в прудах, ручьях и мелких каналах, предпочитая населять песчаные и глинистые отмели. Днем черепахи выползают на бревна или кучу камней, чтобы погреться на солнце.



*Самец прудовой черепахи Ривза*

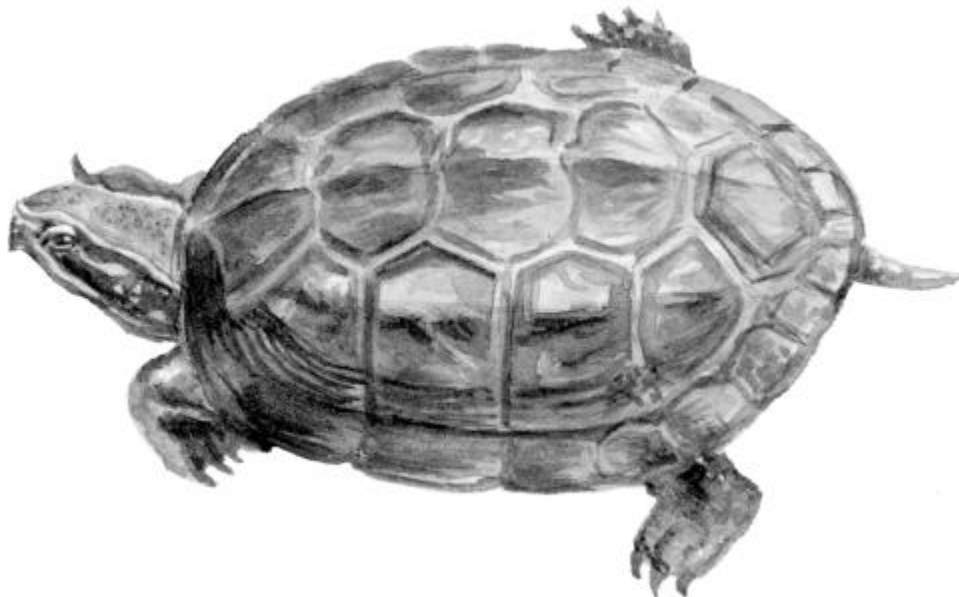
В естественных условиях обитания черепахи питаются насекомыми, лягушками, рыбой и водяными растениями. При содержании в неволе хорошо поедают сырую печень, говяжье сердце, вареное мясо курицы, листья зеленого салата, груши, дыни, а также земляных и мучных червей. Большинство любителей кормят своих питомцев специальной смесью для черепах «Tetras» Reptomin».

При кормлении черепахи необходимо помнить о том, что у нее отсутствует чувство сытости. При ненормированном кормлении рептилии потребляют слишком много пищи, отчего страдают не только желудочно-кишечными расстройствами, но со временем могут погибнуть от ожирения.

Как правило, черепах кормят в отдельном контейнере. Делается это для того, чтобы остатки пищи не портили воду в аквариуме. Стоит отметить, что черепахи уже через несколько дней привыкают к этому перемещению и сами просятся в устроенную для них «столовую».

Большинство любителей держат прудовую черепаху Ривза в аквариуме только в зимний период, а летом делают для питомцев специальные вольеры с искусственными водоемами на открытом воздухе.

Домашний аквариум для черепахи должен быть достаточно вместительным и длинным. А вот украшать его не нужно: очень подвижные черепахи могут попросту испортить декорации. Все, что требуется, – это разместить несколько крупных камней или кусок дерева таким образом, чтобы животные могли время от времени дышать воздухом. Кстати, дополнительно необходимо установить лампу дневного света, под которой черепахи будут греться.



*Самка прудовой черепахи Ривза*

Очень интересно наблюдать за забавным поведением молодых черепах: когда они выходят на сушу погреться на солнце (или под лампой), то карабкаются друг на друга таким образом, что получается своеобразная пирамида из их тел.

Несмотря на то что прудовые черепахи Ривза могут переносить даже отрицательные температуры, в домашних условиях температура воды в аквариуме должна быть не ниже 22° С.

Интересно поведение черепах в период спаривания. Приблизившись к самке, самец пытается просунуть голову в отверстия ее панциря, чтобы столкнуться с ней носом или же хвостом. Довольно долгое время самка словно не замечает ухаживаний самца, и если он становится более настойчивым, то отгоняет его, угрожающе открыв рот. Но и самец в свою очередь пытается напугать самку, широко

открывая рот. Несмотря на все эти угрозы, ни одна из черепах на самом деле не пытается укусить другую, а устрашающее поведение самца заставляет самку смириться с его ухаживаниями.

## **Разведение прудовой черепахи Ривза**

Как уже говорилось, аквариум, где живут прудовые черепахи Ривза, необходимо оборудовать небольшим участком суши с песком, куда самка будет откладывать яйца. Одна черепаха, как правило, откладывает не более 3 яиц. Для того чтобы зародыши правильно развивались, требуется температура не менее 25° С. В этом случае через 80 дней на свет появляются детеныши. При более низкой температуре черепахи вылупляются позже.

Стоит отметить, что черепах лучше всего приобретать в зоомагазинах. Только в этом случае можно быть уверенными, что они здоровы. Дело в том, что большинство черепах, приобретенных с рук, заражены какими-либо инфекционными заболеваниями или страдают от нехватки витаминов, в результате чего может появиться шелушение панциря и даже произойти отделение его от внутренних органов.



## Черепаша красноухая

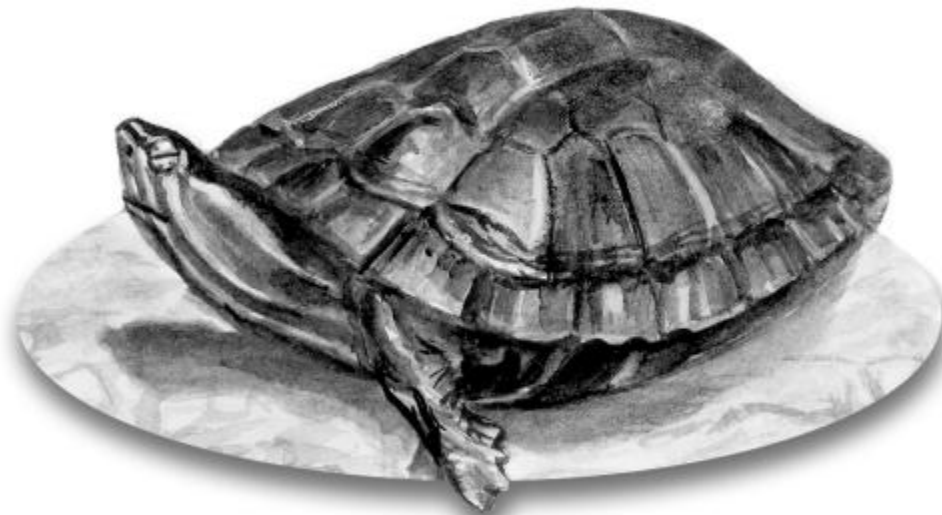
Красноухие черепахи, благодаря своей способности приспосабливаться к низкой температуре окружающей среды и питаться любой пищей, расселились далеко за пределами естественного ареала обитания на юго-востоке США. Распространены красноухие черепахи в Северной Америке, Южной и Центральной Европе, Южной Африке, Юго-Восточной Азии.

В домашних условиях красноухих черепах содержат из-за их красивой окраски. Однако, несмотря на то что в естественных условиях обитания эти животные довольно неприхотливы, в неволе красноухих черепах содержать очень сложно. Как правило, продавцы красноухих черепах говорят о том, что животные быстро адаптируются к домашним условиям, едят все подряд и размножаются уже на пятом году жизни. Увы, это не так.

В естественной среде обитания рацион животных достаточно разнообразен, кроме того, они предпочитают населять большие, хорошо освещенные водоемы, тогда как в неволе их корм не отличается особым разнообразием, а жизнь бывает ограничена аквариумом и лампой, что не может не влиять на самочувствие и способность к размножению. Именно поэтому при содержании красноухих черепах в неволе очень важно создать животным условия, максимально приближенные к естественным.



*Самка красноухой черепахи*



*Самец красноухой черепахи*

**Внешний вид**

Интересно, что у некоторых красноухих черепах расцветка и рисунок панциря и тела довольно своеобразны. Карапакс овальной формы, немного уплощенный. Нижняя часть панциря желтого цвета, в этот же цвет окрашены голова, шея и ноги. Основная окраска тела – зеленоватая, на щитках имеется рисунок в виде колец зеленого цвета. На ногах мощные перепонки. У взрослых особей общая окраска становится более размытой, у старых самцов приобретает темно-коричневый, почти черный цвет. По бокам головы заметна пара ярко-оранжевых или красных пятен, похожих на уши (отсюда и название). Самцы достигают половой зрелости к 3 годам, а самки – к 6–7.

У самцов на нижней стороне панциря имеется небольшая вмятина, которая упрощает процесс спаривания. Хвост у них длинный и тонкий, у основания имеет утолщение. На передних лапах самцов длинные когти. Самки значительно крупнее самцов.

### **Образ жизни**

Обитают в мелких водоемах с заболоченными берегами. К спариванию приступают в конце февраля. В домашних условиях сохраняют способность к спариванию на протяжении всего года.

В каждой кладке примерно по 8–10 яиц. Длина панциря новорожденных детенышей примерно 3 см. Период интенсивного роста продолжается полтора года: за это время маленькие черепахи вырастают до 8 см. Затем их рост несколько замедляется, и они вырастают приблизительно на 1–1,3 см в год.

Существует несколько подвигов красноухой черепахи, некоторые из них даже скрещиваются между собой.

### 3

## Содержание пресноводных черепах в неволе и уход за ними

*Существует несколько способов содержания черепах: свободно, в террариумах или в специально оборудованных вольерах. Выбирать способ следует исходя из особенностей данного вида, требований к температуре окружающей среды, наличию поблизости воды и т. п. Другими словами, купив черепаху, нужно обязательно узнать, в каком регионе данный вид обитает в естественных условиях, а также о том, была ли черепаха поймана на свободе или родилась в неволе.*

Приобретать черепах следует только в специализированных магазинах, где животные содержатся в оптимальных условиях. Ни в коем случае нельзя покупать черепах с рук на рынках, поскольку в этом случае велик риск того, что животное окажется больным или истощенным.

Если у хозяина нет возможности вывозить черепаху летом на дачный участок, можно устроить террариум на балконе.

Стенки террариума должны быть достаточно высокими. Оптимальная высота – 1 м над уровнем пола. На дно террариума нужно насыпать крупный песок. Желательно на одном уровне с полом устроить водоем, чтобы черепаха могла искупаться. В углу нужно устроить навес из картона или ткани.

Для большинства черепах этот способ содержания наиболее предпочтителен, так как в террариуме есть возможность создать условия, наиболее приближенные к естественным.

Многие пресноводные черепахи любят погреться на солнце, поэтому не следует лишать их этого удовольствия.

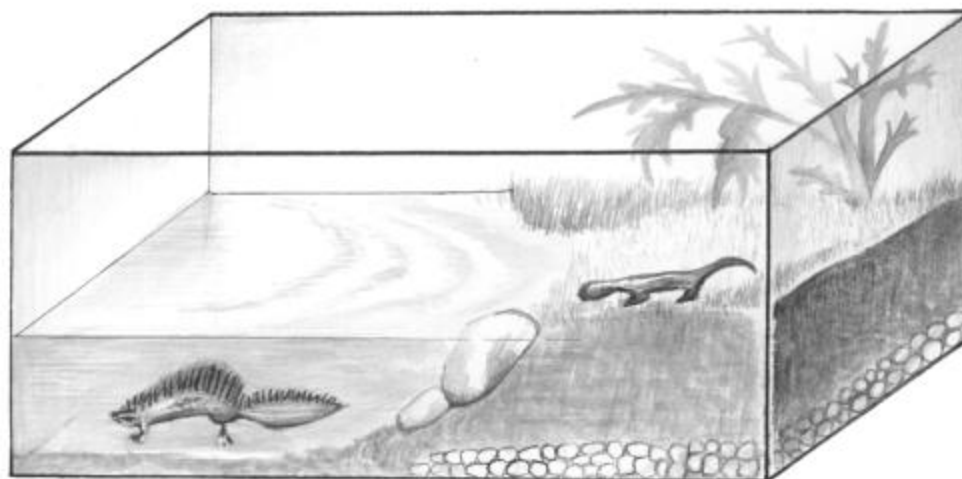
Пресноводным черепахам рекомендуется подбирать горизонтальные террариумы; вертикальные и кубические больше подходят для рептилий, ведущих древесный образ жизни. Климат в террариуме может быть сухим, умеренно влажным, влажным.

Лучше всего, если террариум будет сконструирован из оргстекла, так как обычное стекло не обладает достаточной прочностью и крупная черепаха может повредить или разбить его.

Вне зависимости от типа террариум должен быть снабжен системами освещения, отопления и вентиляции.

Наличие в террариуме освещения обязательно, поскольку черепахам для активной жизни требуется достаточно продолжительный световой день, 8–12 часов в зависимости от времени года. Для освещения можно использовать лампы дневного света мощностью 15, 20 или 40 Вт. Длина ламп должна соответствовать длине стенки террариума, на которой они будут установлены. Большинство видов черепах нуждаются в ультрафиолетовом излучении, поэтому рекомендуется установить в террариуме не только обычные лампы, но и лампы с УФ-частью спектра. Помещать источники ультрафиолетового излучения необходимо внутри террариума или непосредственно над ним, так как стекло задерживает большую часть ультрафиолетовых лучей.

Пресноводных черепах, особенно молодых, можно содержать не только в террариуме, но и в аквариуме.



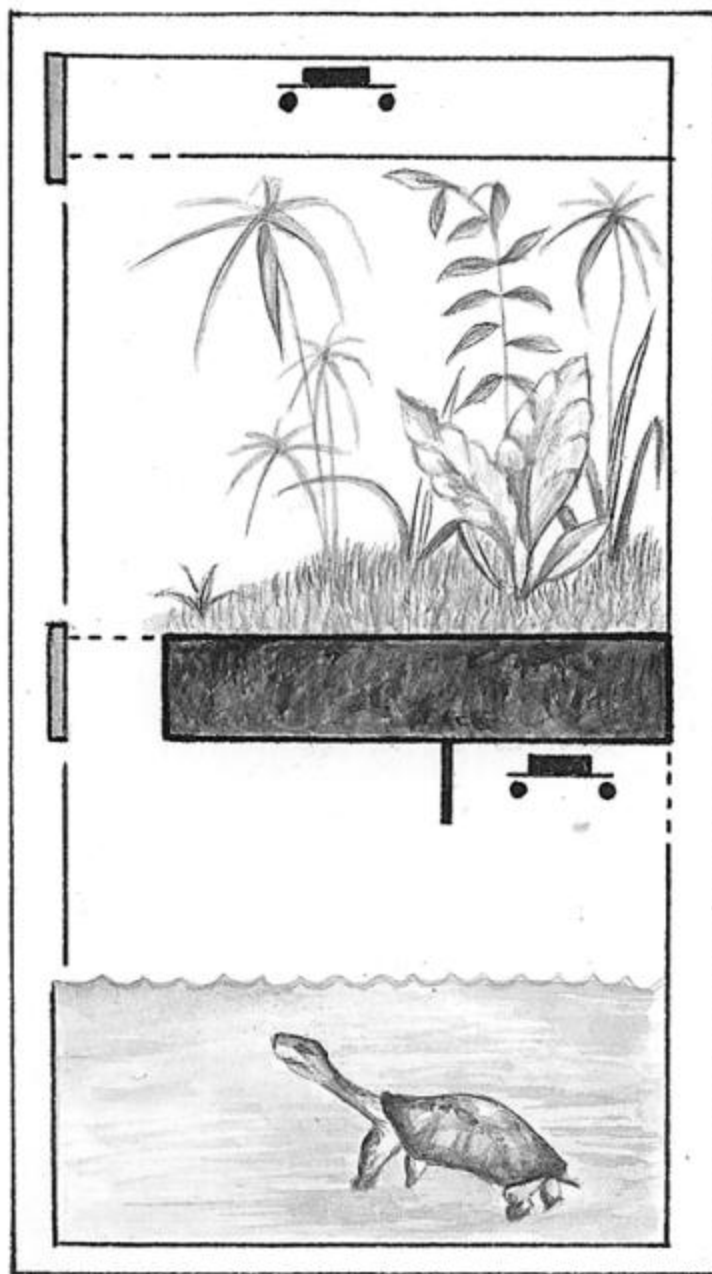
## *Акватеррариум с неразделенным водоемом и берегом*

Лучше всего для них подходят бескаркасные клееные конструкции из оргстекла. Размер аквариума зависит от возраста и величины животного. Некоторые виды пресноводных черепах, например горная или все виды коробчатых, очень плохо плавают и, чтобы животные не утонули (а такое вполне может случиться), для них нужно соорудить сухой островок, на который им будет удобно выходить из воды.

Температура воды в аквариуме или террариуме, где содержатся черепахи, должна быть не менее 18 и не более 30° С.

Такой островок можно устроить в углу аквариума, если его стенки достаточно высокие и черепаха не сможет перелезть через них. В противном случае островок следует сделать в центре аквариума и закрепить проволокой.

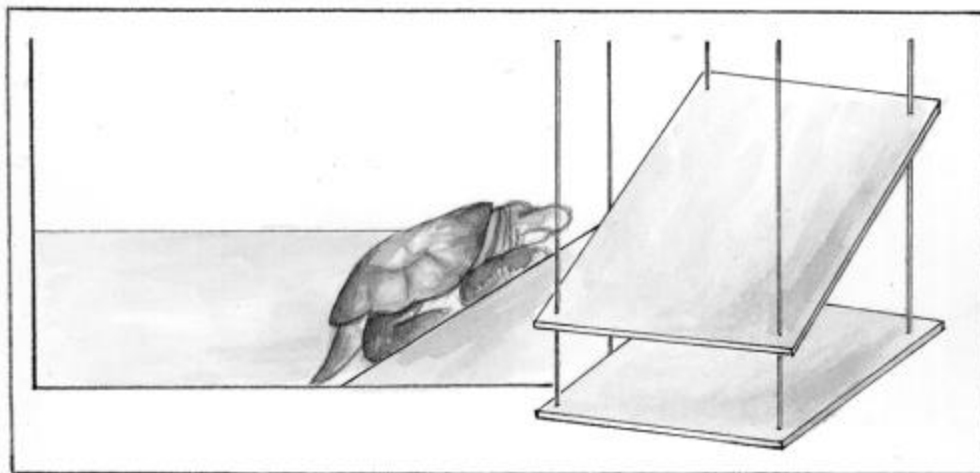
В качестве материала для островка можно использовать дерево (но не фанеру), пенопласт, пластик или оргстекло. Чтобы придать островку более естественный вид, его можно покрыть яванским мхом, часть которого следует опустить в воду. Мох быстро закрепится на островке и покроет его полностью, а опущенные в воду части будут питать влагой все растения.



*Акватеррариум с теплицей*

Высаживать в аквариум или террариум декоративные водяные растения нельзя, так как большинство водяных черепах поедают их и портят внешний вид аквариума. Если вы все-таки хотите, чтобы аквариум был украшен растениями, можно отгородить небольшую его часть вдоль одной из стенок и высадить водоросли там. Некоторые их

виды очень разрастаются, поэтому необходимо регулярно чистить стекла аквариума.



*Акватеррариум с подвесным островком*

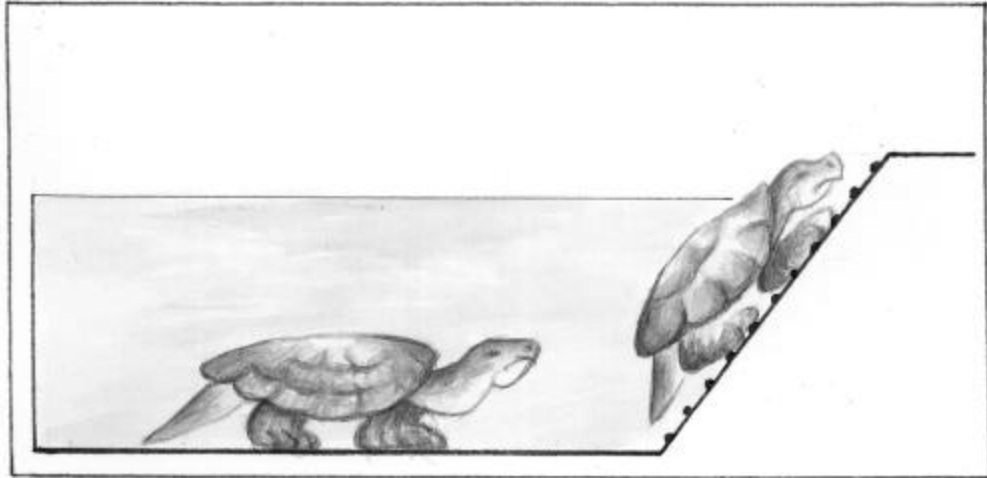
Акватеррариум из оргстекла имеет один существенный недостаток: материал со временем мутнеет от мельчайших царапин.

Для черепах с длиной панциря 20–25 см необходимо 150–200 л воды, с длиной панциря 30–35 см – не менее 300 л. При этом собственный объем террариума должен быть значительно больше, поскольку водой он заполняется наполовину.

Акватеррариум можно оборудовать подвесным островком, который должен находиться в его центральной части. Островок изготавливают из двух пластин, которые скрепляют проволокой под острым углом друг к другу.

Верхнюю пластину одним концом опускают в воду так, чтобы черепахе было легко на нее взобраться.





*Акватеррариум с трапом*

Красноухие черепахи хорошо себя чувствуют при температуре воды до 25° С, а для тропических видов необходима более теплая вода – от 25 до 30° С. Воду в террариуме или аквариуме желательно менять ежедневно, однако это возможно далеко не всегда. В настоящее время существуют различные фильтры для аквариумов. Используя их, можно менять воду один раз в несколько дней.

## Кормление пресноводных черепах

Черепашки, живущие в домашних условиях, нуждаются в сбалансированном питании, включающем все необходимые для них вещества. В природе животное может самостоятельно найти для себя источники витаминов и минеральных веществ, но в домашних условиях об этом следует позаботиться хозяевам рептилий.

Кормить черепах необходимо днем, когда они проявляют наибольшую активность.

Давать им корм рекомендуется после того, как они достаточно прогреются, так как у черепах, длительное время находящихся в условиях низкой температуры воздуха, аппетит, как правило, понижен или отсутствует. Если нет возможности кормить черепаху днем, лучше всего давать ей пищу вечером, за несколько часов до сна.

Если животное долго отказывается от пищи, его необходимо показать ветеринару, так как отсутствие аппетита может быть признаком какого-либо заболевания.

Черепашки относятся к животным, которые могут обходиться без пищи очень долго, несколько дней или даже недель, но, несмотря на это, кормить их следует регулярно. Определить, хочет ли черепаха есть, можно по следующему признаку: голодные животные постоянно осматривают дно аквариума или террариума, беспокойно передвигаясь в воде.

Зачастую только что купленная черепаха не ест из-за того, что не может привыкнуть к новой обстановке и незнакомым условиям. В этом случае животному нужно предоставить покой и некоторое время не трогать его и не шуметь в помещении, где оно находится. Иногда отсутствие аппетита у черепахи бывает связано с тем, что она не может привыкнуть к новому рациону, поэтому, приобретая черепаху, хозяин должен выяснить у продавца, чем тот кормил животное, и первое время давать питомцу привычный ему корм. К новой же пище черепаху следует приучать постепенно.

Если, помимо купленной черепахи, в террариуме содержатся другие питомцы, новое животное желательно посадить в отдельный

аквариум на карантин и, понаблюдав за ним несколько дней, только затем поместить его в общий террариум.

Если нет возможности подкармливать черепах водорослями, можно дать им листья одуванчика или салата – некоторые водяные черепахи едят их с удовольствием.

При содержании в террариуме нескольких черепах нужно следить, чтобы более крупные и сильные особи не притесняли более слабых и давали им подойти к кормушке.



*Батагур*

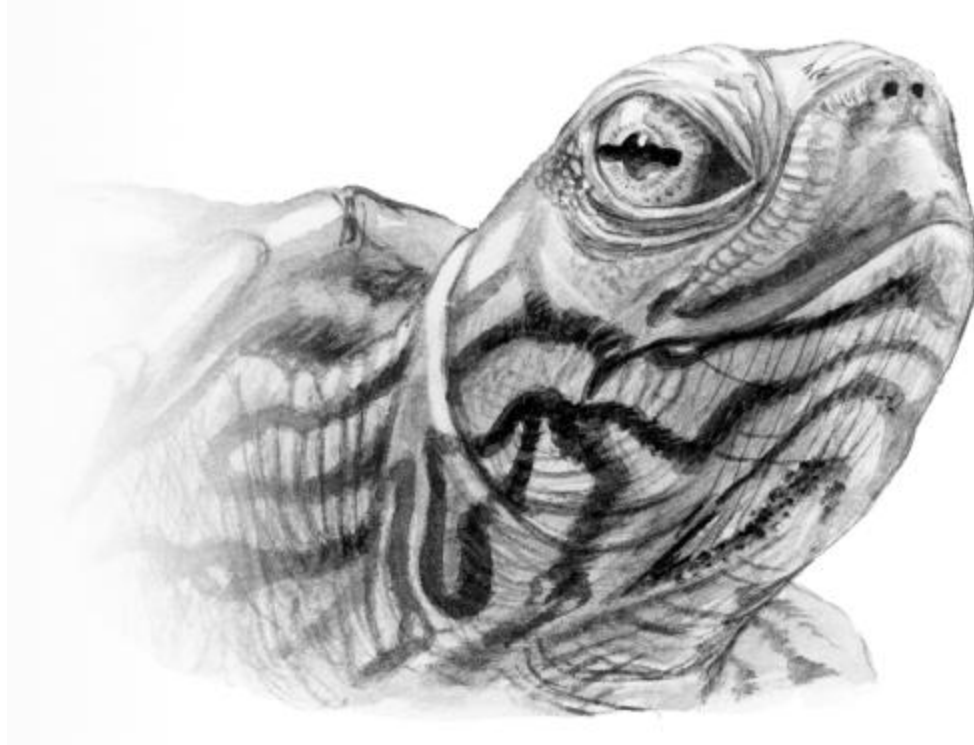
Водяных черепах кормят в основном животной пищей. Мелким молодым черепахам можно давать мотыля, трубочника, сушеных дафний и гаммарусов, дождевых червей, а также концентраты, предназначенные для аквариумных рыбок.

Крупным взрослым водяным черепахам, помимо вышеперечисленных кормов, можно предлагать сырое или вареное мясо курицы и говядину. Изредка рекомендуется кормить их сырой рыбой. Перед тем как давать черепахам рыбу, ее следует поварить в течение 1–2 минут, поскольку в ней содержится фермент тиаминаза.

В рацион водяных черепах нужно обязательно включать насекомых: личинок мучнистого хрущака, тараканов, различных жуков

и др.

С возрастом водяные черепахи начинают питаться не только животной, но и растительной пищей, в основном водорослями, поэтому выращивать водоросли для украшения аквариума или террариума бессмысленно. Для подкормки черепах растения можно выращивать в отдельном аквариуме. Дают черепахам практически все водоросли, за исключением ядовитых элодеи и лимнофилов.



*На голове и конечностях расписных черепах отчетливо заметны продольные полосы черного цвета*

Если недалеко от вашего жилья есть пруд, с его поверхности можно собирать ряску и время от времени давать ее черепахам, предварительно промыв кипяченой водой.

Как животные, так и растительные корма черепахам насыпают прямо в воду. Несмотря на то что водяные черепахи едят быстро, кусочки мяса или рыбы, оставшиеся в воде, быстро начинают гнить и становятся непригодными для еды.

Поэтому животным, как правило, нужно давать корма ровно столько, сколько они могут съесть за 15–20 минут, иначе придется

после каждого кормления менять воду в аквариуме.

Если есть возможность, то черепахам периодически дают живых аквариумных рыбок (гуппи, меченосцев, золотых рыбок). Это позволит водяным черепахам и в домашних условиях проявлять лучшим образом свои охотничьи инстинкты.

## Уход за пресноводными черепахами

Одним из главных принципов ухода за черепахами является содержание их в чистоте. Эти животные пачкаются в грунте, насыпанном на дно террариума или загона, на кожу около рта часто прилипают остатки пищи, поэтому питомцев необходимо регулярно купать, особенно в период линьки.

Основной гигиенической процедурой для водяных черепах является удаление водорослей, выросших на панцирь. Счищать водоросли нужно очень осторожно, стараясь не повредить панцирь.

Купать животное следует в теплой воде с добавлением питьевой соды из расчета 1 чайная ложка соды на 1 л воды. Воду следует наливать в неглубокую ванночку, так чтобы голова черепахи оставалась над водой. Первые несколько минут животное может нервничать и беспокойно двигаться, а потом успокаивается и замирает на некоторое время. Черепахи предпочитают испражняться в воде. После 15–20-минутного купания животное вынимают, дают ему высохнуть и наносят на кожу немного оливкового масла. Купать черепаху нужно только в помещении с температурой не ниже 23° С, иначе она может простудиться.

Зимой черепаху необходимо периодически облучать кварцевой лампой. Ее следует устанавливать на расстоянии около 1 м от животного и облучать его в течение нескольких минут, следя за тем, чтобы лучи лампы не попадали в глаза черепахе. Продолжительность облучения следует постепенно увеличивать от 30 секунд до 5 минут. Проводить сеансы облучения следует через день. После серии сеансов нужно сделать перерыв на 10 дней, а затем продолжить облучение. Летом черепах обязательно нужно выносить на солнце.



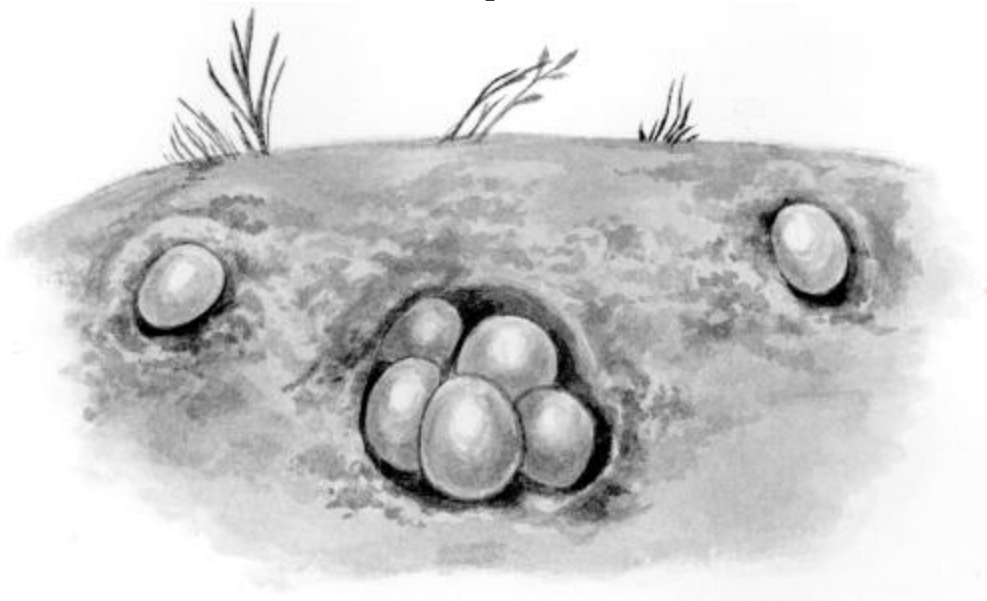
*В теплые дни черепаху нужно выносить в загон на открытом воздухе*

## Живые корма для черепах

Расскажем немного о живых кормах для черепах. Это сверчки, мухи, восковые огневки, дождевые черви. Необходимо отметить, что кормить животных обычными домашними тараканами нельзя.

Большинство видов пресноводных черепах с удовольствием поедают дождевых червей. В летний период их можно без труда накопать, а на зиму червей обычно принято запасать в нужном количестве, для чего отловленных червей помещают в коробки на толстый слой листовой земли. Коробки с червями должны находиться в прохладном месте с умеренной влажностью. Кормить червей можно любыми пищевыми отходами.

Самым распространенным живым кормом для черепах являются личинки мучного хрущака. Давать их нужно не чаще двух раз в неделю: твердый хитин вызывает определенные трудности при переваривании пищи и часто вызывает у черепах воспаление слизистой оболочки желудка. При регулярном использовании этого корма необходимо дополнительно вводить корма с высоким содержанием кальция. Также за сутки до скармливания личинки выдерживают на поливитаминных препаратах, и в этом случае их можно давать как единственный корм.





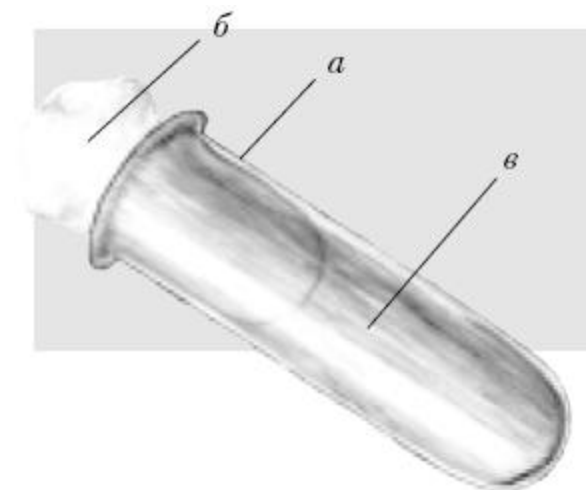
*Флоридская черепаха основную кладку закапывает глубоко, оставляя два других яйца по обе стороны для дезориентации охотников за черепашьими яйцами*

Не рекомендуется постоянно кормить черепаху одной и той же пищей, так как это способствует возникновению заболеваний

Содержат хрущака в невысоких ящиках из жести, с хорошей вентиляцией. Главное условие – помещение должно быть достаточно сухим и теплым (не менее 27° С). В этом случае содержать и разводить мучного хрущака удастся без особых затруднений.

В качестве субстрата применяют смесь высушенных, а затем растолченных березовых листьев. Кормить хрущака можно теми же пищевыми отходами, а также разбухшими овсяными хлопьями.

Самым лучшим кормом для черепах считаются сверчки – домовый и степной. Для содержания сверчков потребуется различная тара с высотой стен не менее 30 см, а также лампа для обогрева мощностью 25 Вт. В качестве грунта можно использовать просеянную землю с растолченными березовыми листьями. Кормят сверчков кусочками овощей – моркови, капусты, а также зеленью. Обязательно наличие воды. Следует предусмотреть емкость для воды; как это сделать, показано на рисунке.



*Устройство для поения сверчков: а – пробирка, б – ватный или поролоновый тампон, в – вода*

Неплохим кормом для рептилий являются восковая огневка и мухи, но разводить их в домашних условиях очень сложно. В летний период можно устраивать ловушки для этих насекомых, а с наступлением холодов переводить черепах на другие корма.

## Растительные корма для черепах

Растительные корма должны присутствовать в рационе черепах, поскольку именно они являются основным источником витаминов и минеральных веществ.



*В природе большинство взрослых черепах охотно поедают зеленые части растений*

К растительным кормам прежде всего относятся овощи (капуста, морковь, свекла, листовые овощи), фрукты (яблоки и груши) и ягоды. В качестве корма могут быть использованы почти все виды ягод.

В капусте содержится много активного растительного белка, витамина С и каротина. Морковь является очень ценным источником витамина А, благотворно влияет на пищеварение, возбуждает аппетит. Аналогичными свойствами обладает и свекла. Листовые овощи также нужно включать в рацион черепах как источник витаминов и

минеральных веществ. При некоторых заболеваниях (например, при запорах) их дают в качестве слабительного средства.

При лечении гиповитаминоза С и стоматита в меню животных включают ягоды.

## **Специализированные сухие корма для пресноводных и морских черепах**

Раз в неделю водяным черепахам можно давать сухие корма. Некоторые владельцы приспособились давать своим питомцам обычные сухие корма для кошек и собак, несмотря на то что по своему составу они не подходят черепахам. Однако, если ваш питомец давно ими питается и хорошо их переносит, нет смысла от них отказываться.

В последнее время в продаже появились специализированные корма для черепах, с добавлением витаминно-минеральной подкормки в виде гранул. Данные корма представляют собой смесь натуральных высушенных кормов в виде гранул или пластинок. Это является более удобным вариантом в том случае, если не всегда есть возможность приобретать живой корм. К наиболее качественным сухим кормам относятся «Repto min», «Turtle food flakes», «Nutrafin».

При выборе сухого корма для водяных черепах внимательно ознакомьтесь с составом, поскольку в корме низкого качества витаминов нет. Как правило, большинство кормов изготовлено на основе рыбной муки, и профессиональные разводчики черепах предпочитают не покупать их совсем. Как бы то ни было, сухой корм дают не чаще трех раз в неделю.

Приготовьтесь к тому, что ваш питомец откажется от сухого корма: привыкшее к другой пище животное вряд ли сразу станет есть новый корм. Но если изо дня в день ваша черепаха питается только белокочанной капустой, применение сухих кормов представляется более целесообразным.

## **Изменение рациона черепах в зависимости от их возраста**

Рацион у большинства черепах очень разнообразный: они могут поедать пищу как животного, так и растительного происхождения. Однако молодые черепахи отдают предпочтение живому корму. С возрастом их пристрастия меняются, и они переходят на растительный корм. Это связано с тем, что молодым животным для развития требуются кальций и аминокислоты, которых нет в растительных кормах, а у взрослых острая необходимость в них отпадает. Кроме того, охотясь, молодые особи тратят много энергии, и эти потери необходимо восполнять.

Черепахи охотно поедают мясо, нарезанное небольшими кусочками. Предварительно его следует несколько минут поварить в кипящей воде. Не прошедшее тепловую обработку мясо давать не рекомендуется, поскольку это может вызвать заболевание сальмонеллезом. Также не советуем предлагать черепахам жирную для них пищу – баранину и свинину. Наибольшее же предпочтение черепахи отдают рыбе, которую также следует предварительно немного поварить в горячей воде.

В корма необходимо обязательно вводить масляные растворы витаминов Е, А и Д. Для этого сухой корм заранее пропитывают витаминным раствором (один раз в неделю дают витамин Д и один раз в две недели – витамины А и Е) и быстро бросают его в воду. Скармливать витамины лучше, когда черепаха голодна.

Для того чтобы вода в водоеме не портилась от остатков пищи, молодых черепах приучают брать корм с пинцета.

## Спячка

Вопрос о том, стоит ли вводить черепах в спячку, является одним из самых важных для любителей, содержащих их дома. В разных источниках встречаются различные рекомендации по этому вопросу.

Некоторые специалисты считают, что в домашних условиях позволять черепахам погружаться в спячку не следует, тогда как другие полагают, что спячка для этих животных обязательна.

Черепашки – холоднокровные животные. Они впадают в спячку, когда температура окружающей среды становится слишком высокой или слишком низкой для того, чтобы поддерживать жизнедеятельность организма.

В домашних условиях, при стабильной температуре, большинству этих животных спячка не нужна, однако некоторые черепахи, особенно недавно пойманные, все равно пытаются найти укромный уголок и устроиться там на зимовку. Если хозяин заметил, что осенью животное стало менее активным и начало часто зевать, необходимо обеспечить все условия, чтобы черепаха могла спокойно проспать до весны. За 2 месяца до начала спячки черепахе требуется усиленное питание. Животное нужно кормить несколько раз в день, чтобы оно запаслось всеми необходимыми питательными веществами для долгого сна.

Перед тем как устроить животное на зиму, необходимо проконсультироваться с ветеринаром, так как апатия черепахи может быть одним из симптомов болезни. В спячку рекомендуется вводить тех черепах, от которых в следующем году предполагается получить потомство.

В том случае, если у хозяина нет возможности держать черепаху в прохладном месте несколько месяцев, лучше ее в спячку не вводить.



### *Галапеговская, или картообразная черепаха*

Перед спячкой черепахам необходимо усиленное питание, потому что во время сна они теряют около половины своего веса.

Спать черепаха должна в помещении, где поддерживается температура от 1 до 6° С. Лучше всего в качестве места для спячки выбрать прохладный подвал. Понижать температуру следует постепенно, чтобы не переохладить животное. Кроме того, в помещении для зимовки нужно поддерживать довольно высокую влажность воздуха. Субстрат, в котором будет спать черепаха, должен хорошо пропускать влагу, но не задерживать ее. В качестве субстрата лучше всего использовать смесь мха сфагнума и листьев.

Перед тем как вводить животное в спячку, его нужно подготовить. В последнюю неделю перед спячкой черепаху не следует кормить. За сутки до отхода ко сну животное следует несколько раз искупать, чтобы оно могло полностью освободить кишечник.

Продолжительность сна черепахи, в зависимости от ее вида и размера, может составлять от 3 до 5 месяцев.

Выводить черепаху из спячки следует постепенно: сначала нужно повысить температуру, затем искупать в теплой воде проснувшуюся



черепаху. Первые 2–3 дня после пробуждения черепаху не нужно кормить, чтобы она лучше адаптировалась к нормальной жизни.

## Разведение пресноводных черепах

Мало кому известно, что первый человек, добившийся хороших результатов в разведении пресноводных черепах, был вовсе не ученым, а любителем, посвятившим своей работе многие годы. Поэтому владельцам этих замечательных животных не следует отчаиваться, если они не сразу смогут получить потомство от питомцев. Одним из залогов успеха в разведении черепах является терпение.

Для того чтобы черепахи, содержащиеся дома, начали размножаться, нужно обеспечить им оптимальные условия: сбалансированное питание, спячку, благоприятные условия обитания и относительную свободу передвижения.

Для успешного размножения, кроме соблюдения всех условий содержания, желательно несколько особей одного вида поместить в один загон или террариум.

При формировании группы черепах для размножения важно правильное соотношение числа самок и самцов, что способствует проявлению у этих животных брачного поведения. У пресноводных черепах это соотношение составляет 2 : 1.

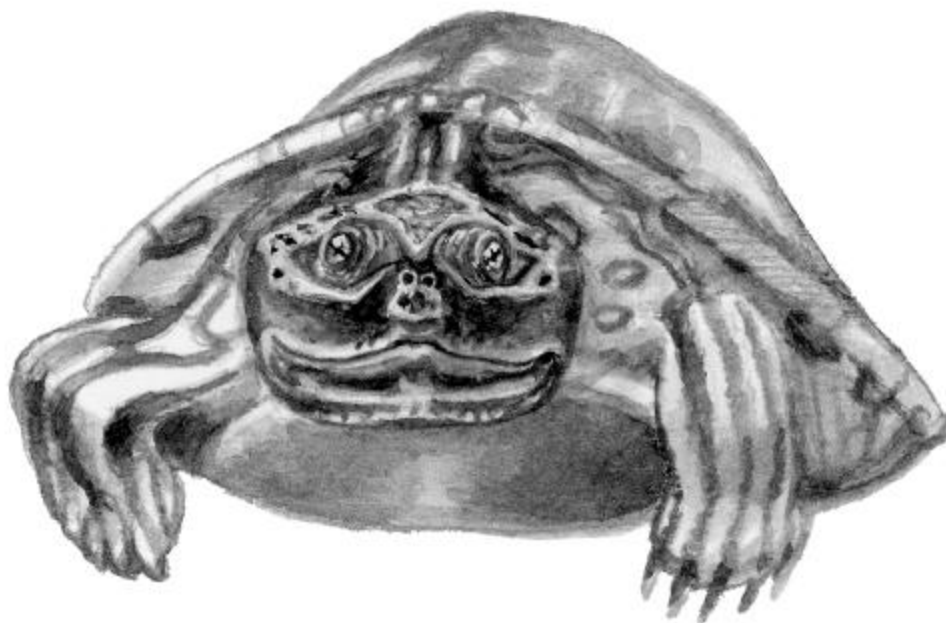
При выборе животных нужно учитывать их возраст: следует подбирать половозрелых, но нестарых особей, которых необходимо предварительно показать ветеринару. Больные или ослабленные животные скорее всего не дадут потомства.

За группой выбранных черепах некоторое время нужно внимательно наблюдать, чтобы определить, насколько они готовы к брачным играм и размножению. Если между разнополыми особями установились соответствующие взаимоотношения, остальных черепах нужно пересадить в другой террариум.

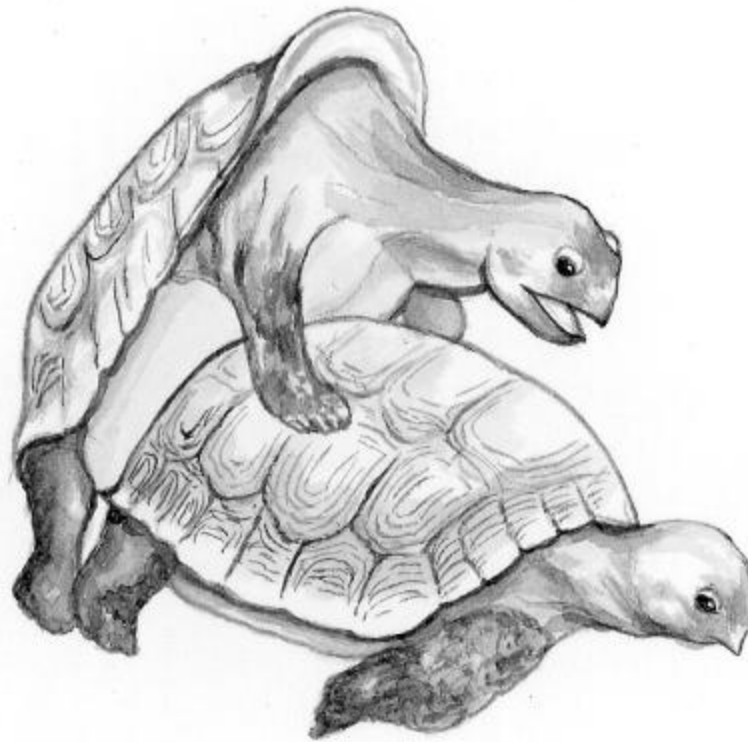
При подготовке к размножению в корм черепах необходимо добавлять продукты, содержащие витамин Е.

Наблюдать за брачными играми черепах интересно как в естественных условиях, так и в домашних, поскольку в период размножения поведение пресноводных черепах сильно отличается от

обычного. Так, самцы нередко сражаются между собой, добиваясь благосклонности выбранной ими самки. Они толкаются, пытаются поддеть друг друга панцирем, чтобы перевернуть на спину. Самки черепах далеко не всегда предпочитают тех самцов, которые победили в борьбе. Они могут выбрать как побежденного, так и самца, не участвовавшего в сражении.



*Грантемис барбари*



*Положение пресноводных черепах во время спаривания на суше*

В период размножения черепахам создают комфортные условия: не беспокоят их, исключают все посторонние шумы и вибрацию, стараются как можно реже трогать животных.

Чтобы пресноводные черепахи начали брачные игры, температура воды в террариуме или аквариуме должна быть 22–26° С. На суше следует подготовить место, куда самка будет откладывать яйца. Можно в песке или грунте выкопать небольшое углубление и установить туда маленький контейнер со мхом сфагнумом так, чтобы он находился на одном уровне с сушей.

Ухаживание самца за самкой в основном направлено на то, чтобы остановить ее и заставить принять положение, наиболее удобное для спаривания. Само спаривание может происходить как в воде, так и на суше.

Черепашки, как и другие рептилии, после сооружения гнезда и откладывания яиц совершенно не заботятся о своем потомстве, и их детеныши появляются на свет уже полностью готовыми к самостоятельной жизни.

После того как самка отложит яйца, контейнер следует вынуть и поместить в инкубатор, а самку на некоторое время изолировать от других животных.



#### *Положение пресноводных черепах во время спаривания в воде*

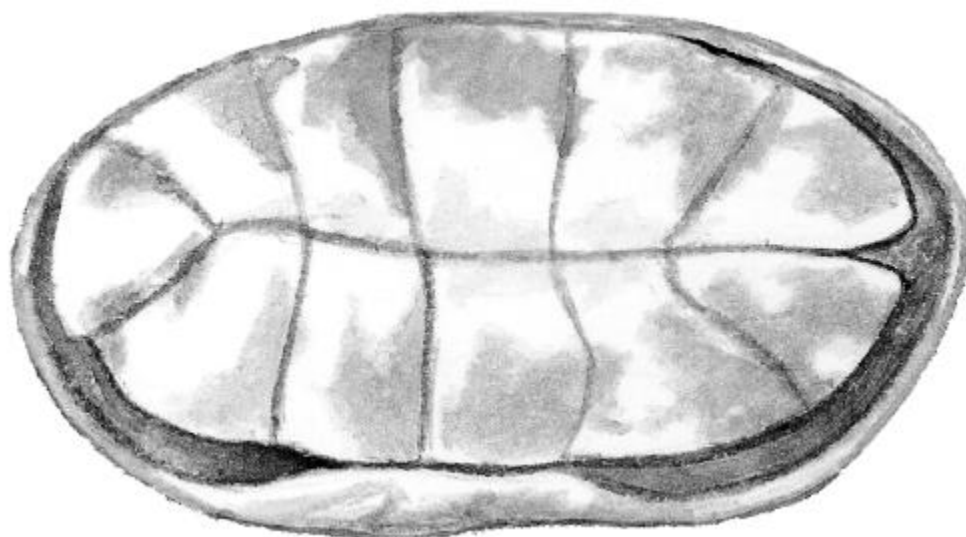
При отсутствии инкубатора можно использовать обычную стеклянную банку или аквариум, наполненные песком, который следует регулярно увлажнять. Обогревать такой инкубатор можно при помощи обычной лампы накаливания или поставив его рядом с батареей центрального отопления.

Питание самки в течение нескольких недель должно быть усиленным, так как в этот период иммунитет черепах ослаблен и они больше подвержены различным заболеваниям.

Температуру в инкубаторе следует поддерживать на уровне 28–30° С. Яйца пресноводных черепах, в отличие от птичьих, ни в коем случае нельзя переворачивать, поэтому переносить их в инкубатор следует очень осторожно.

Отложенные черепахами яйца далеко не всегда бывают оплодотворенными. Чтобы не держать несколько месяцев в инкубаторе неоплодотворенные яйца, их нужно проверить. Для этого можно

соорудить примитивный овоскоп: в небольшую картонную коробку поместить маленькую электрическую лампочку, можно от карманного фонарика, и накрыть коробку крышкой, в которой прорезано отверстие в форме яйца, но немного меньшего размера. Чтобы проверить яйцо, его нужно положить, не переворачивая, на отверстие и включить лампочку. В середине оплодотворенного яйца будет заметно затемнение, а пустое будет пропускать свет равномерно. При проверке следует помнить, что чем больше срок созревания яиц, тем точнее будет результат.



*Пластрон пресноводной черепахи Блэндинга*

Через 2–3 месяца в зависимости от вида черепахи из яиц появятся маленькие черепашки. Их нужно сразу же поместить в акватеррариум или аквариум.

При выходе из яйца маленькие черепахи пользуются яйцевым зубом, который расположен на кончике носа. Этим зубом детеныш пробивает скорлупу яйца изнутри. Однако некоторое время детеныш проводит в яйце. Через несколько дней после вылупления яйцевой зуб исчезает, примерно в то же время рассасывается и желточный мешок (правда, у некоторых видов он может оставаться еще несколько недель).

Все молодые черепахи имеют следы недавнего пребывания в яйце: это поперечная складка на пластроне, связанная с положением детеныша в яйце.

Вылупившихся черепах ни в коем случае нельзя помещать в один загон или террариум со взрослыми животными, так как у этих рептилий нет материнского инстинкта и они могут нанести вред маленьким черепахам.

## Основные правила содержания черепах в неволе

- Нельзя держать черепаху на полу. Вы не можете быть полностью уверенными в том, что черепаха не простудится, не проглотит инородное тело, не получит травму.
- Нельзя только что испулавшуюся черепаху выносить на улицу.
- Нельзя устраивать гнездо для кладки из шерстяной пряжи или ткани.
- Только что купленных животных необходимо выдерживать в карантине, а не поселять непосредственно в террариум.
- Открытый террариум или загон для черепах устраивают в том месте, где они будут изолированы от других домашних животных.
- Нельзя использовать в качестве грунта песок, мелкую гальку, мелкие опилки – их черепаха может просто проглотить. Также нельзя содержать черепаху совсем без грунта.
- Нельзя оставлять черепаху без присмотра в саду.
- Нельзя давать черепахе корм только одного вида, поскольку это приводит к развитию заболеваний.
- Кальциевые подкормки в виде порошка черепахам дают ежедневно.
- Витаминно-минеральные подкормки нельзя давать на глаз.
- Нельзя мазать черепаху масляными витаминными препаратами.
- После контакта с черепахой всегда нужно мыть руки.
- Для перевозки черепах в холодное время года следует использовать корзины с грелками.
- Нельзя выключать свет в аквариуме.



## 4

# Болезни пресноводных черепах и их лечение

*При правильном уходе и оптимальных условиях содержания черепахи могут прожить, не боля, довольно долго. Различным заболеваниям больше всего подвержены недавно пойманные животные, ослабленные в результате долгого переезда и изменения климата. Болезни могут быть вызваны неправильным питанием, травмами, нарушением температурного режима, контактами с больными животными.*

Каждый любитель, содержащий дома черепах, должен уметь оказать своим питомцам первую помощь, а также научиться самостоятельно ставить предварительный диагноз.

## **Вирусные инфекции**

Пресноводные черепахи довольно часто заражаются вирусными болезнями. Основными признаками вирусных заболеваний являются отсутствие аппетита, снижение активности, насморк и конъюнктивит. При сильном поражении появляются некротические изменения в ткани легких и трахее.

Стоит отметить, что все вирусные заболевания очень опасны и нередко заканчиваются для черепах смертельным исходом, поэтому при первых же признаках недомогания у питомца, его следует показать ветеринару, который, поставив диагноз, назначит черепахе курс лечения и необходимый режим кормления.

## **Внешние паразиты**

На теле пресноводных черепах довольно часто паразитируют пиявки, которых можно удалить прижиганием. После этой процедуры место, где прикреплялась пиявка, нужно обработать антисептиком. Если через некоторое время на участках тела черепахи, где паразитировали пиявки, появились очаги воспаления, питомца следует показать ветеринару.

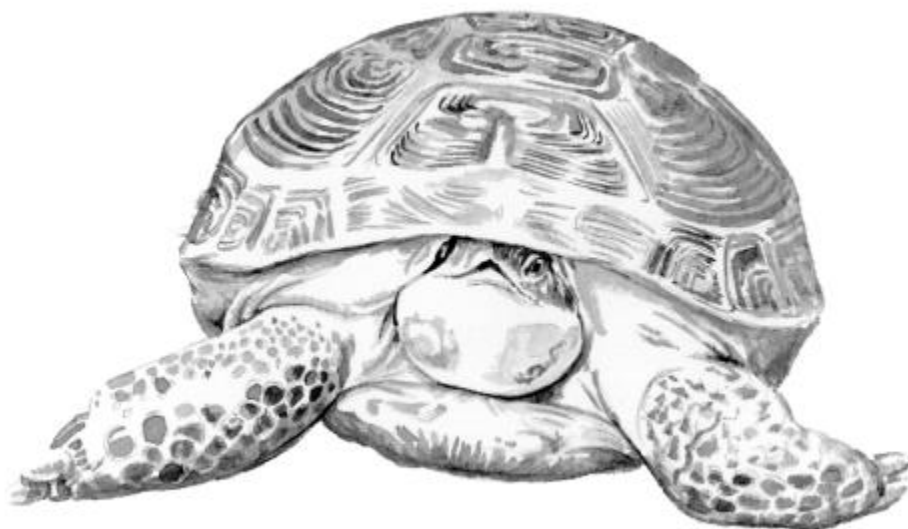
## **Некрозы панциря**

При механическом повреждении панциря в образовавшиеся трещинки и ранки могут проникать возбудители различных инфекционных заболеваний, которые вызывают отделение щитков панциря, а затем распространяются и на кости, находящиеся под панцирем. Спасти черепаху можно, только удалив поврежденные щитки. Раны следует обработать раствором BetaisodonaR, а затем ежедневно наносить на них антибактериальные и антигрибковые мази.

Водяных черепах в период лечения следует держать на суше. Лечению поддаются только некрозы в начальной стадии.

## Абсцессы

Абсцессы – ограниченные очаги гнойного воспаления – появляются в результате травм кожных покровов о частицы грунта, о трещины в стекле и пр. Чаще всего абсцессы располагаются подкожно, иногда – во внутренних органах. В этом случае самостоятельно обнаружить их невозможно. Главным признаком подкожных абсцессов служит припухлость, которая в первые дни заболевания бывает плотной, а затем размягчается.



### *Абсцесс у пресноводных черепах*

Лечение абсцессов оперативное. В местах расположения абсцесса делают разрез для оттока гноя, затем промывают область гнойника антисептическим раствором, например перекисью водорода. В первое время рану обрабатывают ежедневно, вводя в нее узкие рыхлые полоски бинта, смоченные антисептическим средством. После прекращения выделения гноя из раны в нее засыпают химопсин или трипсин, способствующий рассасыванию омертвевших тканей. В тяжелых случаях лечение сопровождается приемом антибиотиков в дозах, назначенных ветеринаром.

## **Неспецифическая бактериальная пневмония**

Симптомами бактериальной пневмонии у черепах являются шумы при дыхании. Животные, заболевшие пневмонией, необычно ведут себя в воде, принимают неестественное положение или держатся на поверхности.

При обнаружении у животного неспецифической бактериальной пневмонии температуру в террариуме следует повысить до 30–35° С, оградить больное животное от сквозняков. Лечение проводится антибиотиками широкого спектра действия. Если животное в процессе лечения долгое время отказывается от пищи, его необходимо кормить искусственно.

## **Опухание глаз**

Глаза у черепах опухают чаще всего из-за недостатка в пище витамина А. Кроме того, у водяных черепах причиной опухания может быть грязная вода в террариуме или аквариуме. При обнаружении заболевания черепахе следует 2 раза в день промывать глаза 3%-ным раствором борной кислоты в дистиллированной воде. Для предотвращения этого заболевания воду в аквариуме нужно регулярно менять, а в корм черепахи добавлять продукты, содержащие витамин А.

## **Панофтальмит**

Панофтальмитом – бактериальным воспалением оболочек глаза – заболевают преимущественно водяные черепахи, чаще всего красноухие. Болезнь появляется из-за проникновения патогенных бактерий из полости рта под роговицу глаза через слезный канал. На начальной стадии поражается только нижнее веко, появляется легкое помутнение глаза. Если заболевание не лечить, черепаха может ослепнуть. Для лечения панофтальмита широко используются мази, содержащие антибиотики.



## Сальмонеллез

Сальмонеллез вызывается сальмонеллами – кишечными палочковидными бактериями, которые опасны не только для животных, но и для людей, особенно для детей, поскольку выделяют токсины, способные вызывать брюшной тиф или паратиф.

Черепашки могут не только страдать сальмонеллезом, но и быть носителями сальмонелл, что обычно это никак не проявляется. Поэтому необходимо соблюдать правила гигиены при контакте с черепашками и ни в коем случае не давать детям прижимать черепашки к лицу или целовать их.

Симптомы сальмонеллеза у черепашек проявляются следующим образом: сначала появляется жидкий пенистый понос зеленоватого цвета, отличающийся крайне неприятным запахом, затем животное отказывается от пищи, становится апатичным.

На ранних стадиях заболевания возможно лечение хлорамфениколом в виде суспензии (50–75 мг на 1 кг), который вводят через зонд 2–3 раза в день с интервалом в двое суток. Если улучшения не наблюдается, животное лучше всего усыпить.

## **Язвенный стоматит**

Язвенный стоматит – распространенное заболевание, встречающееся у морских и пресноводных черепах. Лечится данная болезнь тетрациклином.

## **Язвенно-расслаивающее заболевание панциря**

Язвенно-расслаивающее заболевание панциря – это заразная болезнь, которая может принимать хроническое течение. Заболевание начинается с первичного поражения пластрона грибком рода *Candida albicans*, после чего в организм животного внедряются бактерии *Aeromonas hydrophyla*. Немаловажную роль при этом играют всевозможные мелкие ранки или трещины на панцире. После этого на пластроне и карапаксе появляются язвы, покрытые белесыми пленками. С прогрессированием заболевания количество язв и их размеры увеличиваются.

Лечение проводят с помощью хлороменикола или левометицина сульфата, вводимых внутримышечно.

Для профилактики заболевания всех недавно приобретенных черепах выдерживают на карантине не менее 2 недель. Нельзя содержать в одном аквариуме с черепахами пресноводных ракообразных, также подверженных этому заболеванию.

## Септико-язвенное заболевание

Септико-язвенное заболевание вызывается бактериями рода *Venenkea chitinovora*, проникающими в организм черепахи через мельчайшие повреждения кожи. Бактерии внедряются в эритроциты, проникают во все органы и образуют на поверхности кожи язвы.

Клинические признаки заболевания:

- Снижение активности и мышечного тонуса.
- Стирание десневого края и когтей.
- Паралич конечностей.
- Изъязвление кожи на фоне кровоизлияний и расширенных сосудов.

Если не принимать никаких мер, животное неминуемо погибнет. Лечение проводят с помощью левометицина сукцината или хлорамфеникола, вводимых внутримышечно.

Язвы обрабатывают аэрозольным препаратом левовинизолем, в состав которого входят левомицетин и винилин.

## **Переломы панциря**

Лечение начинают с очистки щели, после чего роговой и костный слои просверливают с обеих сторон от нее и стягивают проволокой. Удаляют проволоку через 3–4 месяца.

## **Переломы челюсти**

При лечении двустороннего нижнечелюстного перелома используются пластины в каждом ответвлении челюсти.

## Травмы

Черепашки, как и любые другие рептилии, могут получать травмы при отлове на природе, при взаимоотношении друг с другом (в борьбе за самку, при кормлении и пр.), при плохой изоляции нагревательных приборов.

Очень тяжелые травмы черепахи получают во время спаривания, когда самец кусает самку, вынуждая ее остановиться.

Лечение травм у черепах зависит от их размеров, характера и возможностей применения тех или иных средств. К примеру, еще в недавнем прошлом черепах, получивших массивные травмы панциря, приходилось усыплять. В последнее же время появилось множество материалов на основе полимеров с быстрым эффектом действия, позволяющих не только проводить успешное лечение, но также получать в дальнейшем потомство от травмированных черепах.

Некоторые несложные повреждения у рептилий можно вылечить и самостоятельно, более серьезные травмы требуют вмешательства ветеринара.

В домашних условиях лечение травм начинают с хирургической обработки любым антисептиком, например аэрозолем септонекс. После этого поверхность раны покрывают хирургическим клеем БФ-6.

## Ожоги

При плохой изоляции нагревательных приборов, неисправностях электропроводки в домашнем террариуме у черепах возможны ожоги. По степени тяжести ожоги подразделяются на четыре степени.

- При ожоге I степени наблюдается покраснение и шелушение эпителия.

- Ожог II степени характеризуется появлением пузырей и скоплением жидкости под роговым слоем.

- Ожог III степени, в свою очередь, подразделяется на:

- а) IIIa – омертвление кожи без поражения базального слоя;

- б) IIIб – с поражением базального слоя.

- Ожог IV степени характеризуется омертвлением всех слоев кожи и нижележащих тканей. После заживления на поверхности кожи остаются рубцы, некоторые части тела деформируются.

У пресноводных черепах чаще всего отмечают ожоги от горячей воды. Однако, надо отметить, случаются они довольно редко, чаще всего по недосмотру.

Ожоги I степени практически не требуют лечения. При ожогах II степени и более ожоговую поверхность обрабатывают салфеткой, смоченной в 70%-ном растворе этилового спирта, удаляя омертвевшие ткани. Пузыри вскрывают, верхнюю их часть осторожно срезают. Затем последовательно покрывают ранки 5%-ным водным раствором танина и 10%-ным раствором азотнокислого серебра. В результате этих манипуляций на поверхности ранки образуется корочка, которая со временем отходит самостоятельно. Нагноение ожоговой поверхности лечат так же, как и обычный гнойник.



## **Расстройства обмена веществ из-за неправильного питания**

Неопытные владельцы черепах часто допускают ошибки при уходе за питомцами. Незнание правил содержания черепах в домашних условиях и несоблюдение норм питания приводят к развитию болезней желудочно-кишечного тракта и нарушению обмена веществ. Обычно это гиповитаминозы – недостаток в организме того или иного витамина; редко встречаются авитаминозы – полное отсутствие в организме какого-либо витамина. В этом случае животное может погибнуть в результате осложнения какого-либо заболевания на фоне гиповитаминоза. Довольно редки гипервитаминозы, которые развиваются вследствие превышения дозировок витаминных препаратов.

Из гиповитаминозов обычно встречаются гиповитаминозы витаминов А, С, Д и группы В.

Кроме того, несоблюдение норм и правил питания приводит к возникновению заболеваний на фоне дисбаланса или недостатка отдельных минеральных веществ, чаще всего кальция, йода и фосфора.

### **ГИПОВИТАМИНОЗ А**

Недостаток витамина А в организме животного возникает при нехватке в рационе каротина, основным источником которого являются яйца, морковь, печень и молоко. Нехватка в организме витамина А приводит к сухости, помутнению и размягчению роговицы, резкому отеку глаз, нарушению функции сетчатки.

Лечение заболевания предусматривает введение в рацион черепах богатых витамином А и каротином кормов, а также ретинола ацетата (60–100 тысяч МЕ в зависимости от массы животного).

### **ГИПОВИТАМИНОЗ Д**

Гиповитаминоз Д возникает при недостатке витамина Д в питании и нарушении естественного синтеза его в организме под действием ультрафиолетовых лучей, что приводит к рахиту. При рахите развиваются расстройства фосфорно-кальциевого обмена, нарушения белкового и углеводного обмена.

Клинические признаки заболевания при рахите – изменение формы панциря и челюстей. В ранней стадии панцирь мягкий, легко поддается нажиму пальцами, с течением времени приобретает неправильную, так называемую башенную форму. Нижняя челюсть размягчается, челюстные края стертые, когти искривлены. Верхняя челюсть приобретает форму клюва.

Для облучения животных используют кварцевые лампы типа ОКН-11 или «Медикор». Облучение проводят круглогодично с периодичностью 1 раз в неделю, на расстоянии 1 м, или ежедневно курсами по 5-10 сеансов, на таком же расстоянии, с интервалами между курсами в 20 дней.

Лечение заболевания состоит из следующих мероприятий:

1. Диета.
2. Средства фармакотерапии.
3. Облучение ультрафиолетовыми лучами.

В качестве диетических мероприятий в рацион черепах вводят содержащие витамин Д продукты и минеральные вещества: рыбий жир, дрожжи, яичную скорлупу и т. д.

Если витамин Д в виде «Урзовита» добавляют в воду, ее необходимо менять каждые 3–4 дня. Для инъекций используют «Тетравит» или «Лаптовет» в обычных дозах. Эти препараты вводят еженедельно до полного исчезновения симптомов прогрессирования заболевания, после чего переходят к поддерживающим дозам. Для снижения риска развития гипервитаминоза Д вместе с препаратами витамина Д3 вводят витамин А в соотношении 1 : 5.

## **Гиповитаминоз В**

При гиповитаминозе в организме черепах обычно не хватает сразу нескольких витаминов группы В. К наиболее распространенным причинам гиповитаминоза В относятся:

- Недостаток зеленых и живых кормов.
- Использование свежей рыбы в качестве основного корма без предварительной тепловой обработки.
- Дисбактериоз на фоне принятия антибиотиков.

Признаки недостатка витамина В в организме животного:

- замедление роста;
- снижение аппетита;
- желудочно-кишечные расстройства;
- спазм жевательной мускулатуры;
- судороги и повышенный тонус мышц-разгибателей задних конечностей.

При лечении гиповитаминоза В в рацион черепах вводят живые и зеленые корма, творог, печень и др., а также непосредственно витамины: В1 в виде раствора в дозе от 2 до 10 мг на каждый килограмм веса животного (через день), В12 в микродозах через день в течение двух недель.

В течение всего периода спазма жевательной мускулатуры черепах кормят искусственно.

## **Гиповитаминоз Е**

Это заболевание, вызванное недостатком витамина Е в организме пресноводных черепах, считается одним из самых распространенных среди других форм гиповитаминоза.

Клинические признаки гиповитаминоза Е:

- Очаговое изменение подкожной клетчатки и мышц.
- Нарушение координации движений.
- Паралич конечностей.
- Отказ от корма.

Лечение заключается во введении животному витамина Е в любой допустимой форме 3 раза в течение 1 недели в количестве 50–800 МЕ в зависимости от веса черепахи. При этом токоферола ацетат считается токсичным для всех рептилий вообще, и передозировка может привести к тяжелым поражениям печени.

## **Остеопороз**

Остеопороз является синдромом белковой недостаточности, развивающейся вследствие многих причин, например слишком длинного клюва. При этом заболевании довольно часто происходит деформация тела позвонка.

В качестве лечения остеопороза рекомендуется ввести в рацион достаточное количество белков, а также давать перорально витамины и кальций.

## **Размягчение костей**

У взрослых особей довольно часто наблюдается размягчение костей вследствие недостаточности минеральных веществ в костной ткани. В качестве лечения рацион черепах значительно изменяют: вводят рыбу, дают витамин Д, одновременно назначая облучение УФ-лучами. Обратите внимание на то, что через 1000 часов использования ультрафиолетовую лампу следует заменить.

Для быстрого восстановления баланса кальция в организме можно использовать ежедневное пероральное введение глюконата кальция.

## **Мальадапционный синдром**

У большинства черепах из-за недостаточной приспособляемости к новым условиям жизни отмечаются нарушения желудочно-кишечного тракта. Некоторые причины этого известны, другие остаются невыясненными до сих пор. Замечено, что подобные нарушения появляются:

- после зимней спячки;
- после длительной транспортировки;
- при несоблюдении условий содержания.

Если присутствуют все указанные выше факторы, рекомендуется провести базисную терапию: введение перорально противоглистного средства с одновременным вливанием с помощью зонда сыворотки крови крупного рогатого скота (2 мл на 100 г веса животного).

При обезвоживании организма и отказе от корма в течение длительного времени дают орально или вводят подкожно растворы глюкозы и электролита.

Обращают особое внимание на содержание животного: в помещении повышают температуру до 29° С, регулируют влажность в зависимости от вида черепахи. Проводят ежедневные теплые промывания клоаки – это помогает стабилизировать работу пищеварительного тракта. Тем животным, которые, несмотря на принятые меры, продолжают отказываться от еды, назначают прием фуросемида (10 мг на каждый килограмм веса животного); для расщепления мочевой кислоты в организме черепах перорально дают аллопуринол (25 мг/кг) до полного выздоровления.

### **Задержка откладки яиц**

Это заболевание часто приводит к летальному исходу. Интересно, что ему подвержены даже старые самки, содержащиеся в одиночестве на протяжении нескольких лет. Причины заболевания:

- Потребность в кальции, необходимом для образования скорлупы яиц, не восполняемая получаемой пищей.
- Развитие дефицита витамина D3.
- Плохое скольжение яиц в яйцеводе.
- Аномалии яиц.
- Физические факторы – слишком низкая температура воздуха, неподходящий грунт.

Признаки заболевания – беспокойство, отказ от корма, вялость, отек в области шеи и конечностей, нарушение функции дыхания (12 вдохов в минуту при норме 4 вдоха, широко открытый рот). Яйца в яйцеводе сохраняют жизнеспособность в течение четырех недель.

Для подтверждения диагноза черепаху следует подержать в вертикальном положении головой вверх для смещения внутренних органов: часто удается прощупать пальцем яйца в вырезах панциря перед задними конечностями. При задержке откладывания яиц вводят однократно окситоцин одновременно со введением кальция в дозе 50 мг/кг. Самку помещают в привычный для нее террариум, выключив свет и нагрев воду в бассейне до 30° С. Большое яйцо, находящееся

перед входом в малый таз, прокалывают длинной иглой, содержимое яйца отсасывают.

## Лечение черепах в домашних условиях

Не у всех владельцев черепах есть возможность отвезти больного питомца к ветеринару, поэтому каждому любителю необходимо научиться ухаживать за больным животным самостоятельно. Ниже приведены различные способы введения лекарств черепахам и необходимые для этого инструменты.

Для перорального введения лекарств нужно прежде всего зафиксировать пальцами голову черепахи, затем открыть ей рот. Если животное небольшого размера, для открывания рта можно использовать полоску плотной бумаги, которую вводят в рот спереди. Крупным черепахам рот можно открыть при помощи небольшого шпателя, который вводят в рот узким кончиком вперед в направлении снизу вверх. Действовать шпателем нужно очень осторожно, стараясь не повредить ротовую полость животного. После введения шпателя его нужно повернуть перпендикулярно, чтобы воспрепятствовать закрытию рта.

Действовать нужно не спеша, разговаривая с черепахой спокойным голосом и осторожно поглаживая ее. После нескольких процедур она станет реагировать более спокойно и не будет сильно сжимать челюсти.

Процедура открытия рта очень неприятна для животного, поэтому следует стараться не создавать дополнительных болезненных ощущений при введении лекарств, чтобы животное не нервничало. Желательно исключить посторонние шумы, слишком яркий свет, присутствие незнакомых людей.

Лекарства черепахам вводят не только перорально, но и при помощи инъекций. Делать уколы животным несложно, главное – пересилить свой страх. Для инъекций предпочтительно использовать одноразовые шприцы емкостью 5 мл.

В ампулу вводят иглу шприца, так чтобы она не касалась стенок ампулы, и набирают лекарство. После этого шприц поднимают иглой вверх и выпускают из него воздух до тех пор, пока не появится

струйка. Если в шприце оказалось больше лекарства, чем нужно, следует выпустить излишек до нужной отметки на стенке шприца. Пузырьки воздуха, прилипшие к стенкам шприца, можно удалить, слегка постучав по нему пальцем.

Некоторые лекарства для инъекций выпускаются не в ампулах, а в виде порошка, например бициллин, поэтому их нужно растворять в жидкости. В качестве растворителя используют изотонический раствор хлорида натрия или новокаин, которые продаются в аптеках.

Растворитель набирают в шприц и выпускают во флакон с лекарством. Затем лекарство и растворитель тщательно перемешивают и снова набирают в шприц. Перед тем как делать инъекцию, иглу меняют. Инъекции препаратов, выпускаемых в виде порошка, рекомендуется делать иглой с широким просветом. Черепаха при этом должна находиться в горизонтальном положении.

Кожу черепахи в том месте, где предполагается делать укол, следует протереть спиртом или йодом. Уколы черепахам нужно делать подкожно или внутримышечно, стараясь не попасть в кровеносные сосуды. Чтобы убедиться, что игла не вошла в сосуд, необходимо после ее введения немного потянуть поршень шприца на себя. Если в шприце появится кровь, значит, игла находится в сосуде. В этом случае иглу нужно продвинуть немного вглубь.

Перед тем как вынимать иглу, на кожу рядом с ней слегка надавливают кусочком ваты, смоченным в спирте.