

А.Г. Красичкова

# КРАСНОУХИЕ ЧЕРЕПАХИ



ЖИВОТНЫЕ  
ВОДАЦА  
ДОМА

## Annotation

Настоящее издание адресовано широкому кругу любителей животных. В книге рассказывается об особенностях содержания в домашних условиях красноухих черепах, даются практические советы по кормлению и лечению наиболее распространенных заболеваний.

---

- [Анастасия Геннадиевна Красичкова](#)
    - 
    - [Введение](#)
    - [1. Историческая справка](#)
    - [2. Анатомия и физиология красноухой черепахи](#)
    - [3. Приобретение черепахи](#)
    - [4. Содержание красноухих черепах](#)
    - [5. Кормление красноухих черепах](#)
    - [6. Уход за черепахами](#)
    - [7. Размножение черепах](#)
    - [8. Профилактика и лечение заболеваний черепах](#)
      - 
      - [Влияние витаминов на здоровье черепах](#)
      - [Наиболее распространенные заболевания черепах](#)
      - [Приемы введения лекарств](#)
      - [Профилактика заболеваний черепах](#)
-

# **Анастасия Геннадиевна Красичкова**

## **Красноухие черепахи**

Настоящее издание адресовано широкому кругу любителей животных. В книге рассказывается об особенностях содержания в домашних условиях красноухих черепах, даются практические советы по кормлению и лечению наиболее распространенных заболеваний.

## Введение

В настоящее время любители домашних животных держат в своих квартирах не только привычных кошек, собак, попугаев и хомячков, но и различных экзотов. Особенно популярны в последние годы различные рептилии – змеи, ящерицы, крокодилы, черепахи и многие другие, которые привлекают своей необычностью.

Любителям рептилий можно порекомендовать начать свое знакомство с этими животными с черепах. Они наверняка заинтересуют своими повадками, а красиво оформленный аквариум или террариум станет оригинальным украшением интерьера.

Из всех видов водяных черепах красноухие наиболее востребованы в качестве домашних питомцев.

Они очень популярны как в нашей стране, так и за рубежом. Так, только в США на черепаших фермах выращивают более 3 млн черепах в год, а всего в мире в зоомагазинах и на зоорынках продается, по некоторым оценкам, более 5 млн этих животных.

В настоящей книге вы найдете советы по уходу за красноухими черепахами, которые помогут вам избежать основных ошибок, совершаемых любителями этих животных. Вы найдете ответы на основные вопросы, касающиеся выбора питомца, режима содержания и кормления. Также вы узнаете о том, как правильно оборудовать аквариум или террариум и какие приборы потребуются для его обогрева и освещения, регуляции температуры, фильтрации воды и т. д.



# 1. Историческая справка

Черепашки – одни из древнейших животных, они появились на Земле около 200 млн лет назад. С тех пор их внешний вид практически не изменился.

Черепашки – животные, принадлежащие к отряду черепах подкласса анапсид класса пресмыкающихся, однако некоторые ученые выделяют их в отдельный класс парарептилий, так как с другими пресмыкающимися черепахи имеют не слишком много общего. Внешне эти животные сильно отличаются от других рептилий покрывающим их тело панцирем.

Черепашки произошли от особого вида амфибий – дискозавриков, обитавших в южной части Евразии 250–300 млн лет назад, в пермском периоде.

Спустя несколько миллионов лет, к середине пермского периода, дискозаврики приобрели черты, свойственные рептилиям. Эволюция черепах происходила параллельно развитию других рептилий, поэтому их нельзя считать прямыми родственниками других современных пресмыкающихся.

В меловой период (около 135 млн лет назад) эти животные достигли своего расцвета.

Тогда существовало примерно 26 семейств черепах, в то время как сейчас насчитывается только 12. В целом черепахи практически не изменились за прошедшее с тех пор время.

Происхождение каждого семейства черепах связано с той местностью, где больше всего были распространены определенные виды. Например, змеиношейные черепахи обитают в Южной Америке и Австралии, большинство видов сухопутных черепах – в Центральной и Южной Африке, а пресноводные черепахи распространены в Юго-Восточной Азии.



*Красноухие черепахи относятся к пресноводным*

Существует 5 подотрядов черепах, основными из которых являются три: бокошейные, скрытошейные и бесщитковые черепахи. Два других подотряда ведут свое происхождение от скрытошейных черепах.

Ближайший предшественник современной черепахи – проганочелис – обитал в Европе и Азии в период позднего триаса (200 млн лет назад). В целом характерные черты черепахи у этого животного были сформированы: панцирь, череп, клюв черепахового типа. Однако в отличие от современных черепах проганочелис не мог

втягивать под панцирь голову и конечности, которые были защищены от нападения твердой чешуей.

Позднее, в период среднего триаса, появляются две новые группы черепах – бокошейные и скрытошейные. Названия этих черепах указывают на способы, с помощью которых они втягивают под панцирь голову. Бокошейные складывают шею горизонтально, изгибая ее буквой «S» и прижимая к основанию ноги, а скрытошейные – вертикально. По сравнению с проганочелисами эти группы черепах являлись более развитыми.

Единственный вид группы бесщитковых – кожистая морская черепаха – отличается от других своих сородичей особым строением панциря, не соединенного с ребрами и позвоночником.

Около 200 млн лет назад, в триасе, черепахи жили на Земле бок о бок с динозаврами. Обитавших в этот период черепах называли триассочелисами. Триассочелисы были очень похожи на современных черепах, однако их главным отличием были размеры (до 90 см в высоту), а также наличие зубов.

Развитие всех перечисленных групп черепах проходило независимо друг от друга, поэтому между ними обнаруживаются существенные отличия.

Наиболее вероятным предком бесщитковых черепах был архелон – очень крупное животное весом до 2,7 т, достигавшее 4 м в длину. В настоящее время бесщитковые черепахи являются крупнейшими среди всех видов этих животных.

Бокошейные черепахи практически не изменились за миллионы лет. В настоящее время эта группа обитает только в Южном полушарии. Бокошейные черепахи встречаются в Африке, Австралии, Новой Гвинее, на Мадагаскаре и в Южной Америке.

Самая распространенная группа черепах – скрытошейные, или криптодиры. В начале своего развития эти черепахи обитали в заболоченных местах, где у них была возможность и плавать, и находиться на суше. Современные коробчатые, болотные, сухопутные и полуводные черепахи происходят от этих общих предков, живших в болотах.

Из группы скрытошейных черепах около 150–200 млн лет назад, в юрский период, выделился подотряд мягкотелых черепах. Эволюция этой группы происходила по другому пути – в отличие от остальных они начали адаптироваться к исключительно водному образу жизни, в результате чего панцирь черепах этого вида стал менее массивным, что позволило им вести подвижный образ жизни. В настоящее время мягкотелые черепахи считаются наиболее быстрыми из всех видов. Они способны передвигаться с высокой скоростью не только в водной среде, но и на суше.

Сухопутные черепахи, принадлежащие к семейству Testudines, появились позже всех остальных видов, около 50 млн лет назад, также выделившись из группы скрытошейных.

Конечности этих животных в связи с переходом к наземному образу жизни сначала утратили перепонки между пальцами, а потом их пальцы срослись, чтобы черепахам удобнее было выкапывать себе пищу.

В период олигоцена (25–38 млн лет назад) появилось большое количество различных видов сухопутных черепах. Панцирь этой группы животных был выпуклым и довольно массивным. Тяжесть панциря сковывала черепах и не давала им возможности достаточно быстро передвигаться, из-за чего они не могли преследовать добычу и стали питаться в основном растительной пищей.

Ученые при раскопках обнаружили, что около 70 млн лет назад, в меловой период, в морях, покрывавших большую часть Земли, обитали черепахи гигантских размеров, по сравнению с которыми современные гиганты кажутся совсем небольшими. Длина туловища этих черепах достигала 3,3 м, а диаметр панциря в самом широком месте – 3,6 м.

В настоящее время около 20 видов сухопутных черепах обитает в Африке, 8 видов – в Юго-Восточной Азии, некоторые виды живут на Ближнем Востоке и в Южной Европе, 3 вида – в Южной Америке и 1 вид – в Северной Америке.

Большинство сухопутных черепах обитают в сухих местностях, лишь немногие виды живут во влажных лесах. Питаются они в основном растениями, нередко даже кактусами и колючими



кустарниками, некоторые виды поедают падаль или мелких животных. Сухопутные черепахи считаются самыми устойчивыми к неблагоприятным условиям, они могут по несколько месяцев проводить без пищи и воды.

К настоящему времени, несмотря на то что в процессе эволюции или из-за неумеренного промысла многие виды черепах вымерли, насчитывается около 250 видов этих животных, из них самыми многочисленными являются пресноводные черепахи (180 видов), вторые по численности – сухопутные (62 вида), а меньше всего видов включает группа морских черепах (8 видов).

## 2. Анатомия и физиология красноухой черепахи

Основные знания по анатомии и физиологии черепах необходимы для того, чтобы правильно организовать содержание и уход за этими животными.

Красноухая черепаха (*Trachemys scripta elegans* или *Pseudemys scripta*) является представителем рода *Trachemys*, который входит в семейство пресноводных черепах (*Emydidae*).

Естественным ареалом распространения красноухих черепах является восточная часть Северной Америки. Чаще всего они живут в прудах и небольших озерах с заболоченными берегами, а также в болотах и поймах рек. Питаются эти животные как растительной, так и животной пищей. Самых черепах и их яйца местное население употребляет в пищу.

В последние годы благодаря высокой приспособляемости красноухие черепахи появились в водоемах Южной Африки, Юго-Восточной Азии, Южной и Центральной Европы.

Красноухие черепахи очень красивы. У них зеленый панцирь, украшенный рисунком из колец более темных или светлых оттенков зеленого. Нижняя часть панциря желтого цвета, с темным рисунком. На голове, шее, конечностях красноухих черепах имеется яркий рисунок из полос и пятнышек желтого цвета, которые с возрастом становятся более темными (некоторые самцы к старости становятся полностью черными).

Крайне редко встречаются красноухие черепахи-альбиносы, выведенные в домашних условиях.

Красноухой черепаху называли из-за двух красных пятнышек на голове, позади глаз. С возрастом они становятся менее яркими. Следует заметить, что пятна могут быть не только красными, но и желтыми или оранжевыми.



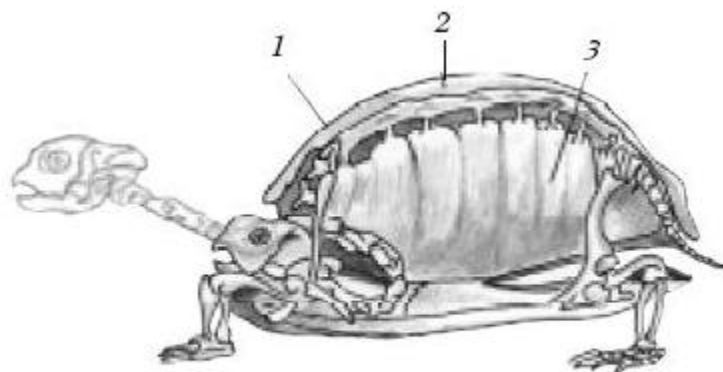
*Пятнышки за глазами – отличительная особенность красноухой черепахи*

Несмотря на то что ушей у красноухой черепахи нет, как и у всех остальных видов черепах, представители этого вида слышат почти так же хорошо, как кошки.

Основным отличительным признаком черепахи является панцирь, который служит не только для пассивной защиты, но и для сохранения тепла тела, предохраняет от травм и придает скелету черепахи большую прочность. У разных видов черепах панцирь может быть различной формы, состоять из разных тканей, однако он есть всегда.

У красноухой черепахи, как и у всех видов черепах, за исключением кожистой морской черепахи, панцирь состоит из двух щитков – спинного и брюшного. Спинной щиток называется карапаксом, а брюшной – пластроном.

Карапакс состоит из костных пластинок, образованных кожными покровами, которые срастаются с ребрами и отростками позвонков. Поверх костных пластинок обычно располагаются роговые пластины, нередко с рисунком на поверхности. Дополнительную прочность панцирю придает то, что швы между роговыми и костными пластинами располагаются по-разному.



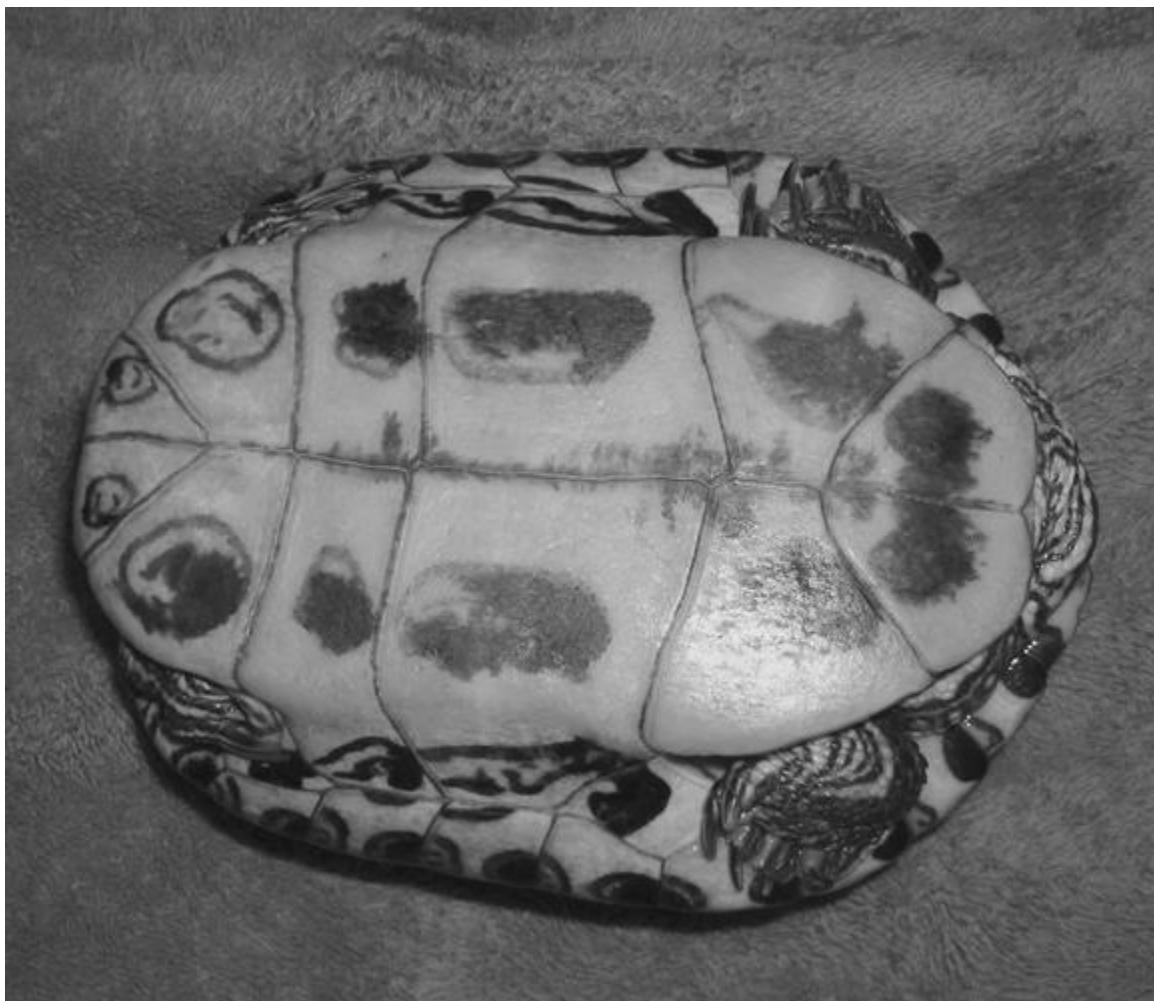
*Внутреннее строение черепахи: 1 – панцирь; 2 – позвоночный столб; 3 – ребра*

Спереди и сзади у панциря имеются отверстия, в которые черепаха может убирать конечности и голову в случае опасности. Наружная сторона лап у черепах покрыта твердыми чешуйками, а голова защищена костными пластинками. Таким образом, спрятавшись в панцирь в случае опасности, животное оказывается со всех сторон окруженным броней. Панцирь представляет собой одно из самых совершенных средств защиты, которое позволило столь древним животным, как черепахи, дожить до наших дней.

Форма панциря зависит от образа жизни, который ведет животное: у морских черепах панцирь имеет каплевидную обтекаемую форму, что позволяет им быстро передвигаться; у пресноводных он низкий, гладкий, почти плоский; у сухопутных – высокий, куполообразный, часто покрыт роговыми наростами, увеличивающими его прочность.

Карапакс и пластрон соединены между собой подвижно, с помощью сухожильной связки, или неподвижно, с помощью костной перемычки.

Иногда у черепах в течение жизни вид соединения щитков изменяется – костную перемычку заменяет сухожильная, что позволяет облегчить панцирь.



*Брюшной щиток красноухой черепахи (пластрон) имеет характерный рисунок*



*В случае опасности черепаха прячет голову в панцирь*

Форма панциря даже у представителей одного вида черепах, обитающих в разных условиях, может быть различной.

У новорожденных красноухих черепашек длина его составляет приблизительно 3 см, у взрослых – около 30 см. В год панцирь вырастает на 1 см, причем у молодых особей он растет быстрее, чем у более старых.

Позвоночник черепахи состоит из 5 отделов – шейного, грудного, поясничного, крестцового и хвостового. Шейный отдел включает восемь позвонков, два из которых образуют подвижный сустав. Грудной и крестцовый отделы образованы позвонками, к которым прикреплены ребра. Длинные позвонки грудного отдела прикреплены к груди и образуют грудную клетку.



*Как у всех пресноводных черепах, у красноухих панцирь низкий*

На позвонках крестцового отдела позвоночника находятся поперечные выросты, к которым крепятся кости таза.

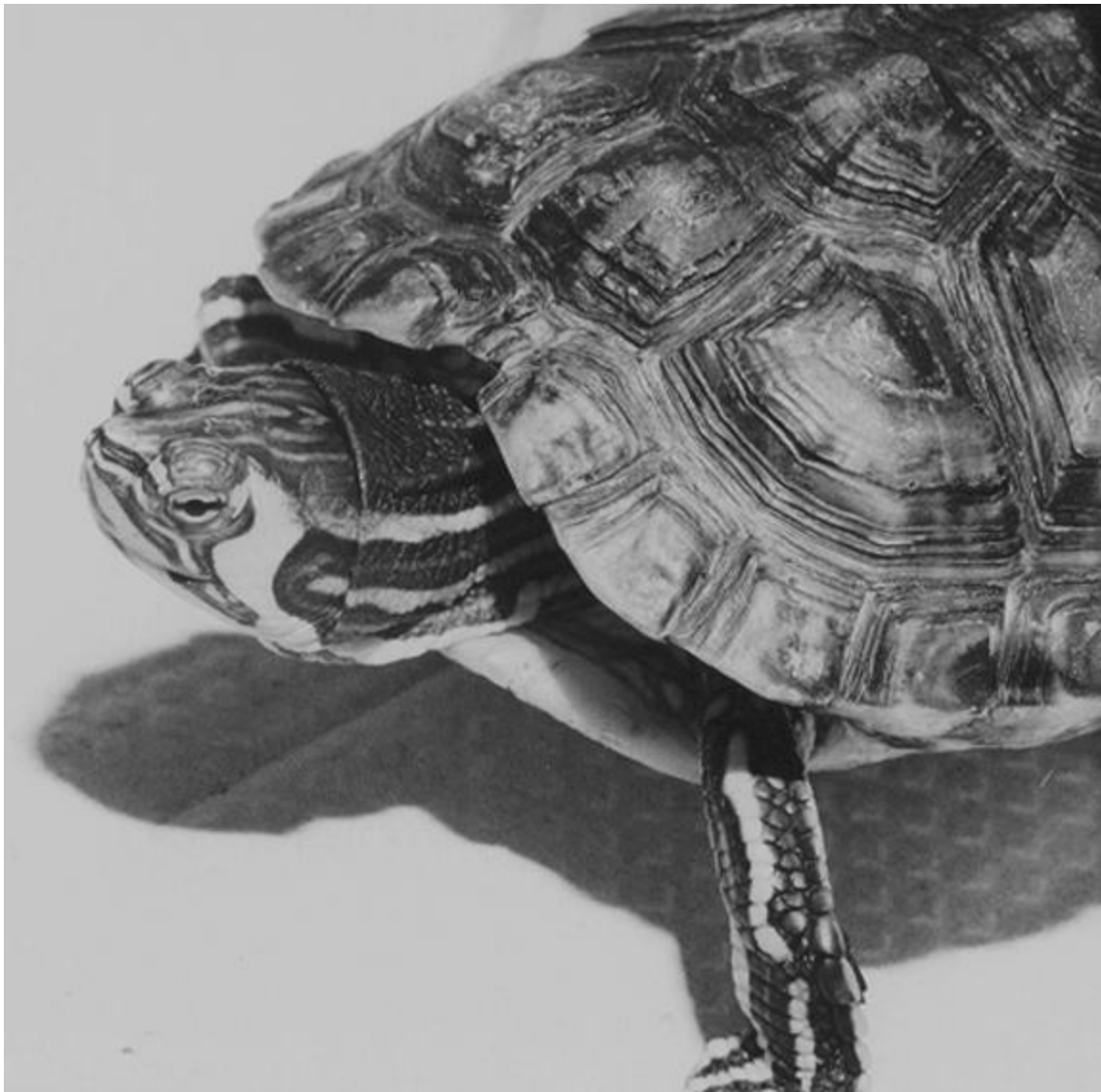
Многочисленные позвонки хвостового отдела по мере удаления от передней части позвоночника становятся все более мелкими и гладкими.

Голова у красноухих черепах, как и у других видов, располагается на длинной, довольно подвижной шее, длина которой у некоторых видов может достигать  $\frac{2}{3}$  длины туловища. Обычно голова черепахи может полностью втягиваться под панцирь, за исключением некоторых видов пресноводных и морских черепах с очень крупным черепом.

Череп у этих животных часто обладает утолщенной костной основой, иногда на голове имеются роговые щитки, которые защищают ее от повреждений.

Зубы у черепах отсутствуют, их заменяют острые роговые края челюстей. Мускулатура челюстей у черепах, особенно у крупных,

очень мощная. Мускулы особым образом прикреплены к черепу, благодаря чему сила сжатия челюстей очень велика.



*Длинная шея черепахи обеспечивает подвижность головы*

В ротовой полости располагается толстый мясистый язык. Широкая глотка переходит в пищевод, а затем в желудок с толстыми стенками. Желудок отделен от кишечника кольцевым валиком. Желчный пузырь и двухлопастная печень у черепах отличаются довольно крупными размерами по сравнению с другими рептилиями.



От задней стенки кишечника отходят два анальных пузыря, которые заполняются водой.

У некоторых водных видов эти пузыри используются в качестве дополнительного органа дыхания во время длительного неподвижного пребывания под водой, так как их стенки пронизаны густой сетью кровеносных сосудов. Кроме того, самки некоторых видов используют воду из пузырей для размягчения песка или земли при рытье гнезд.

У некоторых пресноводных видов черепах развит еще один дополнительный орган дыхания – реснитчатые выросты на слизистой оболочке глотки. Когда черепаха длительное время спокойно лежит на дне водоема, например поджидая добычу, она втягивает и выталкивает воду из глотки, обеспечивая постоянный приток кислорода к ресничкам.

Головной мозг черепах развит довольно слабо, в отличие от спинного, который имеет достаточно большую массу и толщину.

Череп этих животных окостеневший. Он состоит из двух отделов – мозгового и висцерального.

У черепах количество костей, из которых состоит череп, больше, чем у земноводных животных.

Мозг черепахи включает передний, средний, промежуточный и продолговатый отделы, а также мозжечок.



*В домашних условиях красноухие черепахи могут достигать внушительных для своего вида размеров.*

Передний мозг состоит из двух больших полушарий, от него отходят две обонятельные доли. Промежуточный мозг располагается между передним и средним. В промежуточном мозге находится теменной орган, который регистрирует сезонные изменения светового режима и продолжительность дня. Передний отдел теменного органа выглядит как хрусталик глаза, а на задней бокаловидной части расположены чувствительные пигментные клетки.

В нижней части промежуточного мозга расположена воронка с прилегающим к ней гипофизом, а также зрительные нервы.

В среднем мозге черепахи находятся зрительные доли. Продолговатый мозг отвечает за основные вегетативные функции – дыхание, пищеварение, кровообращение и т. д., а также за безусловные двигательные рефлексы.

Мозжечок черепахи имеет вид полукруглой складки, прикрывающей переднюю часть продолговатого мозга. Мозжечок у черепах и других рептилий обеспечивает хорошую координацию движений.

Глаза у черепах достаточно развиты, имеют два подвижных века и прозрачную мигательную перепонку. Зрение у этих животных острое, а вот слух не слишком хороший. Самым острым слухом отличаются пресноводные черепахи, в том числе и красноухие, которые часто, услышав пугающий их звук, спешат укрыться в воде. Ушных раковин и даже слуховых проходов у черепах нет, их заменяет расположенная на голове барабанная перепонка.

Обоняние у черепах развито очень хорошо, так же как вкус и осязание. Несмотря на толщину панциря, они остро чувствуют боль, поэтому прикасаться к панцирю следует осторожно.

Мышцы конечностей у черепах очень сильные и хорошо развиты. Мускулатура же туловища, наоборот, практически атрофирована, так как черепахам не приходится ее использовать. Мышцы черепах видоизменились в процессе эволюции, так как они, в отличие от мышц других позвоночных, не окружают кости внутреннего скелета. Мышечные ткани, расположенные под панцирем, значительно ослаблены или редуцированы.



*У красноухих черепах хорошо развиты зрение, слух и обоняние.*

Несмотря на свою кажущуюся неуязвимость, у черепах множество врагов. Многие из них, как, например, ближайшая родственница красноухой, колумбийская красноухая черепаха, занесены в Красную книгу.

По строению сердечно-сосудистой системы черепахи сходны с другими холоднокровными животными. Сердце этих рептилий трехкамерное, состоит из двух предсердий и желудочка с неполной перегородкой. От правой части желудочка, в которой содержится венозная кровь, отходит легочная артерия, от средней части со смешанной кровью – правая дуга аорты, а от левой, в которой содержится артериальная кровь – левая дуга аорты.

Правая и левая дуги аорты соединяются в спинной части и образуют спинную аорту.

Крупные вены и артерии у черепах объединены, поэтому по сосудам циркулирует смешанная кровь, менее насыщенная кислородом, чем у теплокровных животных с разделенной венозной и артериальной кровью.

Снабжение тканей смешанной кровью не позволяет достаточно активно действовать обмену веществ, поэтому животное быстрее теряет силы по сравнению с млекопитающими.

Половые органы самок представлены парой гроздевидных яичников, а самцов – непарным копулятивным органом, который находится в клоаке и выдвигается только при спаривании. Отличить самцов от самок можно по нескольким признакам. Так, пластрон самца чаще всего имеет несколько вогнутую форму, чтобы ему было удобнее удерживаться на панцире самки при спаривании. Кроме того, у подавляющего большинства видов самцы значительно меньше по размеру, за исключением каймановых черепах, у которых самцы крупнее. У некоторых видов самцы имеют и другие отличия, например у самцов красноухих черепах на передних лапах бывают более длинные когти. У самцов чаще всего хвост более тонкий и длинный, чем у самок, так как в клоаке последних располагается яйцевод.



*Половой диморфизм у красноухих черепах ярко выражен, самцы и самки сильно отличаются по размеру.*

Самки красноухой черепахи крупнее, чем самцы. Челюсти у них более развиты, что позволяет им питаться грубыми животными кормами. Половой зрелости в природе красноухие черепахи достигают в возрасте 6–8 лет, а в неволе способность к продолжению рода наступает у них значительно раньше (в 4 года у самцов и в 5–6 лет у самок).

В природных условиях красноухие черепахи спариваются в феврале-мае, при домашнем содержании – практически в любое время года, но обычно в марте-апреле. Очень интересны их брачные игры. В процессе ухаживания (которое, как и спаривание, происходит в воде) самец плавает перед самкой, причем мордочкой к ней, то есть задом наперед. При этом самец вытягивает передние лапы и осторожно дотрагивается до ее мордочки длинными когтями, как бы поглаживая.

Яйца красноухие черепахи откладывают на суше в период с апреля по июнь. Чаще всего в год бывает две кладки, в среднем около

10 яиц каждая. Яйца красноухой черепахи не превышают 4 см в длину.



### *Кладка черепаших яиц*

Перед тем как отложить яйца, самка роет в песке или грунте гнездо круглой формы, смачивая выбранное место водой из анальных пузырей. Место для гнезда чаще всего выбирается затененное. Потомство появляется на свет в конце июля – августе.

### 3. Приобретение черепахи

Выбор домашнего питомца, в том числе и черепахи, – крайне ответственный момент. Важно приобрести здоровое животное, чтобы избежать в дальнейшем проблем.

Перед тем как выбирать черепаху, нужно прежде всего как следует подумать, нужна ли она вам. Не стоит покупать животное, будь то черепаха или обычная кошка, для детей, если вы не уверены, что у них хватит терпения и времени за ним ухаживать. В том случае, если вам все же хочется порадовать ребенка, приобретя ему симпатичную черепашку, будьте готовы принять на себя все заботы о ней.

Распространенное представление о черепахах как о ленивых, медлительных, бесчувственных и непонятливых животных не соответствует действительности. Здоровые черепахи подвижны и активны, особенно в период размножения. Многим сухопутным видам в природе приходится преодолевать огромные расстояния, пробираться через горы. По сообразительности черепахи превосходят многих грызунов.

Обычно домашние питомцы привлекают прежде всего своей отзывчивостью и привязанностью к человеку. Черепахи не являются исключением. Хотя считается, что кожа и панцирь черепах грубые, эти животные достаточно быстро привыкают к поглаживаниям и даже начинают их любить.

Эксперименты над черепахами доказали у них наличие достаточно высокоразвитой центральной нервной системы. Эти животные способны находить выход из лабиринта, а также пробираться через него к корму.

Приобретать черепах следует только в специализированных магазинах, где животные содержатся в подходящих условиях. Ни в коем случае нельзя покупать черепаху с рук на рынках. В этом случае велик риск получить больное животное или слишком молодое для содержания в домашних условиях. Большинство красноухих черепах попадает в Россию со специальных ферм, расположенных в Малайзии



и США. Как правило, это молодые особи в возрасте нескольких месяцев.

При покупке следует учесть, что в это время они наиболее восприимчивы к разного рода заболеваниям. Поэтому крайне важно с самых первых дней пребывания черепашки в доме организовать правильное кормление и уход за ней. Для этого обязательно нужно узнать у продавцов, чем питалось животное во время содержания в магазине, какие ему давали витаминные добавки. В большинстве зоомагазинов вам дадут информацию, где можно найти специалиста по болезням рептилий. Особое внимание следует обратить на то, где следует содержать черепаху того или иного вида – в загоне, террариуме, аквариуме и т. п.



*В продаже обычно бывают совсем маленькие красноухие черепахи.*

Черепаш предпочтительнее всего покупать весной, чтобы за лето они могли приспособиться к новым условиям содержания. Если купить черепаху в конце лета или осенью, адаптационный период у нее может затянуться до зимы. В это время черепахи обычно довольно мало едят, поэтому животное может не успеть набрать вес и хорошо подготовиться к зимовке, в результате чего у него могут развиваться различные заболевания.

Чаще всего молодые черепашки страдают от рахита, авитаминоза А или пневмонии. Все эти заболевания являются следствием неправильного содержания животных в неволе.



*Чтобы выбрать здоровую черепашку, внимательно осмотрите ее.*

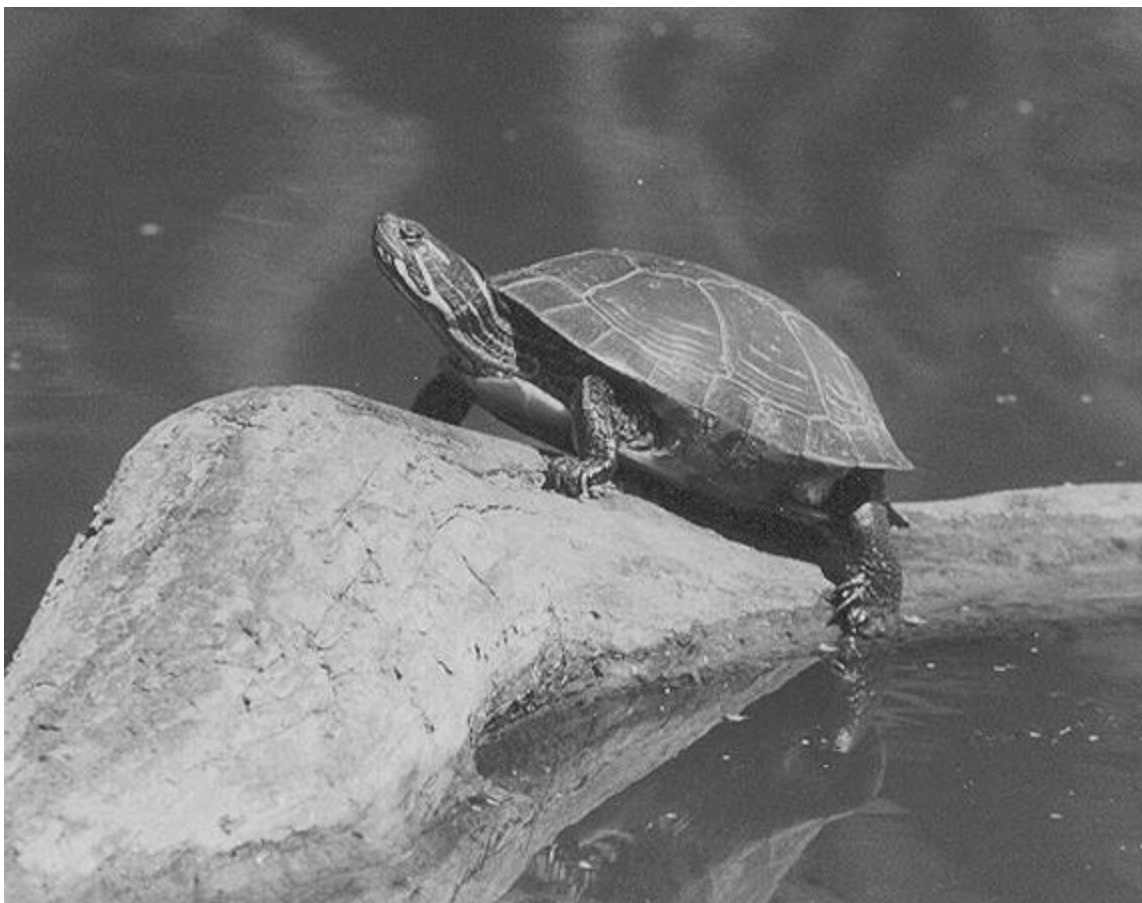
Немаловажную роль при выборе здоровой черепахи играет ее внешний вид. В первую очередь необходимо тщательно обследовать кожу животного на наличие паразитов. Для этого черепаху нужно положить на стол или другую поверхность, застеленную белой тканью или бумагой, и внимательно осмотреть. Клещи чаще всего прячутся в складках кожи у хвоста, на шее, иногда вокруг глаз. На водяных черепахах часто паразитируют пиявки.

Зубные иголки черепахи должны быть одинаковыми по длине, а на передней части головы не должно быть роговых наростов, которые мешали бы ей принимать пищу. Также следует обратить внимание на правильность формы и прочность панциря. Деформированный или слишком мягкий панцирь может быть свидетельством заболевания или неправильного питания. У взрослого нормально развитого животного и карапакс, и пластрон должны быть неподвижными и твердыми, на них не должно быть повреждений и царапин, а также пятен, не соответствующих природной окраске этого вида. Роговая оболочка должна прочно крепиться к скелету. Щитки панциря у здорового животного должны быть ровными и плотно прилегать друг к другу.

Глаза здорового животного должны легко открываться, не склеиваясь, быть чистыми, без отеков и выделений. Если глаза запавшие и их окружает узкая выемка, то это может быть свидетельством обезвоживания организма черепахи.

На коже не должно быть пятен и трещин. Следует убедиться в отсутствии в носовых отверстиях и на слизистой оболочке рта белесого налета.

Кожа вокруг рта должна быть чистой, без пятен. Внутренняя часть рта и язык должны быть светло-розовыми, без язвочек. Слюна у здоровых черепах не вязкая, не тянется и не пузырится.



*Здоровая черепаха активно двигается и проявляет интерес к окружающему миру.*

Рекомендуется обратить внимание на поведение черепахи, координацию ее движений. Вялость и апатичность животного могут быть признаком болезни. Также необходимо прислушаться к издаваемым черепахой звукам. Следует помнить, что дыхание черепахи должно быть бесшумным, без хрипов и посторонних звуков. Иногда в необычной обстановке эти животные начинают фыркать, поэтому лучше всего подождать, пока черепаха успокоится.

Во многом поведение животного зависит от температуры окружающей среды. Если в хорошо прогретом помещении черепаха сидит спокойно, не двигаясь, втянув голову, это может быть признаком того, что она больна. Здоровое животное движется, осматривается в незнакомой обстановке, а при приближении к нему сразу же прячет голову под панцирь.

Здоровая черепаха, если взять ее в руки, обязательно будет сопротивляться, шевеля лапами. Поднимая черепаху, рекомендуется держать ее головой к себе, так как, разволновавшись, она может вас испачкать.

Для того чтобы определить, не страдает ли черепаха от недостатка веса, нужно взять ее в руки и сравнить с весом других черепах из той же группы.

Красноухие черепахи могут жить в одиночестве, не страдая от отсутствия других представителей своего вида. Однако многие покупают сразу пару животных. В этом случае рекомендуется выбирать черепах так, чтобы они были примерно одинаковы по размеру и возрасту, чтобы более сильные не обижали более слабых.

Приобретая нескольких черепах, нужно помнить, что водные черепахи, содержащиеся в террариуме, могут конфликтовать между собой, поэтому заранее нужно приготовить для них достаточно просторное помещение.

После того как черепаха выбрана, ее нужно доставить домой. Ко времени появления черепахи в доме там уже должно быть готово место для нее – загон или террариум. Переносить черепах лучше всего в обычной картонной коробке, на дно которой уложен слой мятой бумаги. Если на улице холодно, на дно коробки рекомендуется положить грелку.

Если в доме уже есть черепахи, новоприобретенного питомца рекомендуется поместить в карантин на 1,5–2 мес.

В течение всего этого времени нужно внимательно наблюдать за поведением черепахи и регулярно осматривать ее. Если по истечении срока карантина у черепахи не обнаружится никаких заболеваний и отклонений в развитии, можно будет поместить ее в террариум к сородичам. Красноухие черепахи хорошо уживаются друг с другом и с другими миролюбивыми пресноводными видами, а вот в аквариум с рыбами их подсаживать не рекомендуется: эти черепахи являются хищниками. Также не следует помещать красноухих черепах в террариум с ящерицами, змеями, ужами.

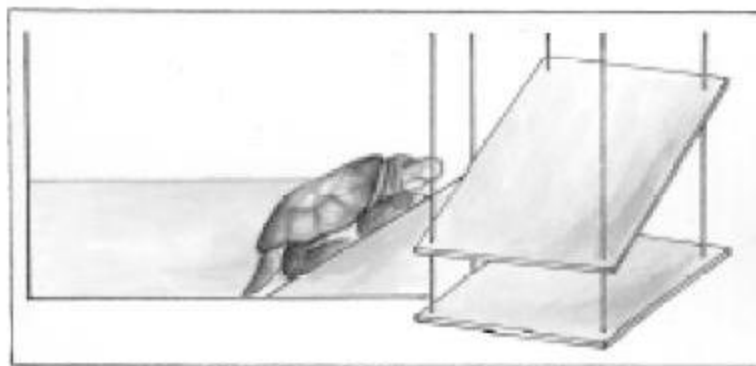
## 4. Содержание красноухих черепах

Для того чтобы черепахи долго жили в домашних условиях, были здоровыми и активными, необходимо обеспечить им надлежащий уход и создать подходящие условия. Большинство любителей считают, что о черепахах не нужно особенно заботиться, и животные часто гибнут от неправильного содержания.

Выбор способа содержания зависит от особенностей вида черепах, необходимой для нее температуры окружающей среды, наличия поблизости воды и т. п. Нужно обязательно узнать, в каком регионе животное обитает в естественных условиях, а также о том, было ли оно поймано на свободе или родилось в неволе.

Красноухие черепахи относятся, как упоминалось выше, к пресноводным. Соответственно, им не подходят такие способы, как свободное содержание или содержание в загоне (это допустимо исключительно для сухопутных видов).

Для красноухих черепах наиболее предпочтительно содержание в террариуме, так как в этом случае есть возможность создать условия, наиболее приближенные к естественным. Несмотря на то что большую часть жизни красноухие черепахи проводят в воде, им обязательно нужно оборудовать небольшой участок суши, на который они будут выходить в случае необходимости.



*Такой террариум хорошо подойдет для содержания красноухих черепах*

Террариумы в зоомагазинах стоят достаточно дорого, к тому же далеко не всегда можно найти террариум, подходящий для черепах по размеру и типу.

Для красноухих черепах рекомендуется подбирать горизонтальные террариумы; вертикальные и кубические больше подходят для рептилий, ведущих древесный образ жизни. Микроклимат в террариуме может быть умеренно влажным или влажным.

Лучше всего, если террариум будет сконструирован из оргстекла, так как обычное стекло не обладает достаточной прочностью, и крупная черепаха может повредить или разбить его.

### ***Устройство жилища для черепахи***

Террариум для красноухих черепах должен быть достаточно просторным, чтобы животные чувствовали себя в нем комфортно. Обычно специалисты советуют рассчитывать размеры террариума исходя из размеров его обитателей. Поскольку внутри него обязательно должно быть место для водоема, следует выбрать террариум такой площади, чтобы можно было устроить бассейн шириной и длиной не менее чем соответственно 3 и 6 длин панциря черепахи. В этом случае она сможет в нем свободно плавать.

Глубина водоема должна также быть достаточной, чтобы не ограничивать движения животного.



*В хорошо оборудованном террариуме питомец будет себя отлично чувствовать.*

Помимо водоема, в террариуме для красноухих черепах следует оборудовать участок суши.

Можно разделить помещение для черепах на две части с помощью перегородки из оргстекла. На одной половине устраивают водоем, а на другой насыпают грунт или песок.

Перегородка может быть как проницаемой, так и непроницаемой для воды.

Островок для красноухих черепах должен занимать не менее  $\frac{1}{3}$  площади террариума. Он должен быть немного скошен к воде, а на его склоне можно сделать небольшие выемки, чтобы животному было удобно выбираться из воды. Можно соорудить в террариуме двухуровневый островок, верхний уровень которого должен располагаться над поверхностью, а нижний – под водой на такой



глубине, чтобы, находясь на нем, черепаха могла свободно высовывать голову из воды.

Прежде чем поместить грунт в террариум, необходимо промыть его в проточной воде и обдать кипятком или прокалить в духовом шкафу.

В террариуме обязательно должен быть насыпан слой грунта толщиной 3-10 см, так как содержание черепах без него может привести к деформации конечностей и заболеваниям простудного характера. В качестве грунта можно использовать песок, но оптимальным вариантом для этих животных будет мелкая галька с округлыми краями, чтобы животное не поранилось. Крупные камни использовать не рекомендуется, так как молодые черепашки могут забраться под них.



*В террариум можно поместить корягу, на которую черепаха будет выползать из воды.*

Красноухих черепах, особенно молодых, можно содержать не только в террариуме, но и в аквариуме. Лучше всего подходят для них бескаркасные клееные конструкции из оргстекла. Размер аквариума зависит от возраста и размера животного. Как и в террариуме, в аквариуме нужно соорудить сухой островок, на который черепахе удобно будет выползать. Этот островок можно устроить в углу аквариума, если его стенки достаточно высокие и черепаха не сможет перелезть через них. В противном случае островок следует устроить в центре аквариума и закрепить проволокой.

В качестве материала для островка можно использовать дерево (но не фанеру), пенопласт, пластик или оргстекло.

Чтобы придать островку более естественный вид, его можно покрыть яванским мхом, часть которого следует опустить в воду. Мох быстро закрепится на островке и покроет его полностью, а опущенные в воду части будут питать влагой все растение.



*Молодым черепашкам заросли зелени служат убежищем.*

Некоторые специалисты считают, что в террариуме, где содержится молодняк красноухих черепах, зелень желательно все же высадить. Таким образом можно создать для черепашек убежище, в котором они будут прятаться в случае необходимости.

Высаживать в аквариум или террариум декоративные водные растения не рекомендуется, черепахи поедают их и портят внешний вид аквариума. Если вы все-таки хотите, чтобы аквариум был украшен растениями, можно отгородить небольшую его часть вдоль одной из стенок (лучше всего задней) и высадить водоросли там. Некоторые их виды очень разрастаются, поэтому необходимо регулярно чистить стенки аквариума.

Для того чтобы сделать аква-террариум более красивым, но в то же время уберечь растительность от черепах, можно сделать жилище двухъярусным: в нижней части будут размещаться рептилии, а в верхней – растения.

Температура воды в аквариуме или террариуме должна быть в пределах 18–28 °С. Красноухие черепахи лучше всего себя чувствуют при температуре воды 25 °С.

Для поддержания постоянной температуры воды в аквариуме или террариуме можно использовать аквариумный обогреватель с терморегулятором, который полностью погружают в воду. Стекланный корпус обогревателя желательно поместить внутрь кожуха из нержавеющей



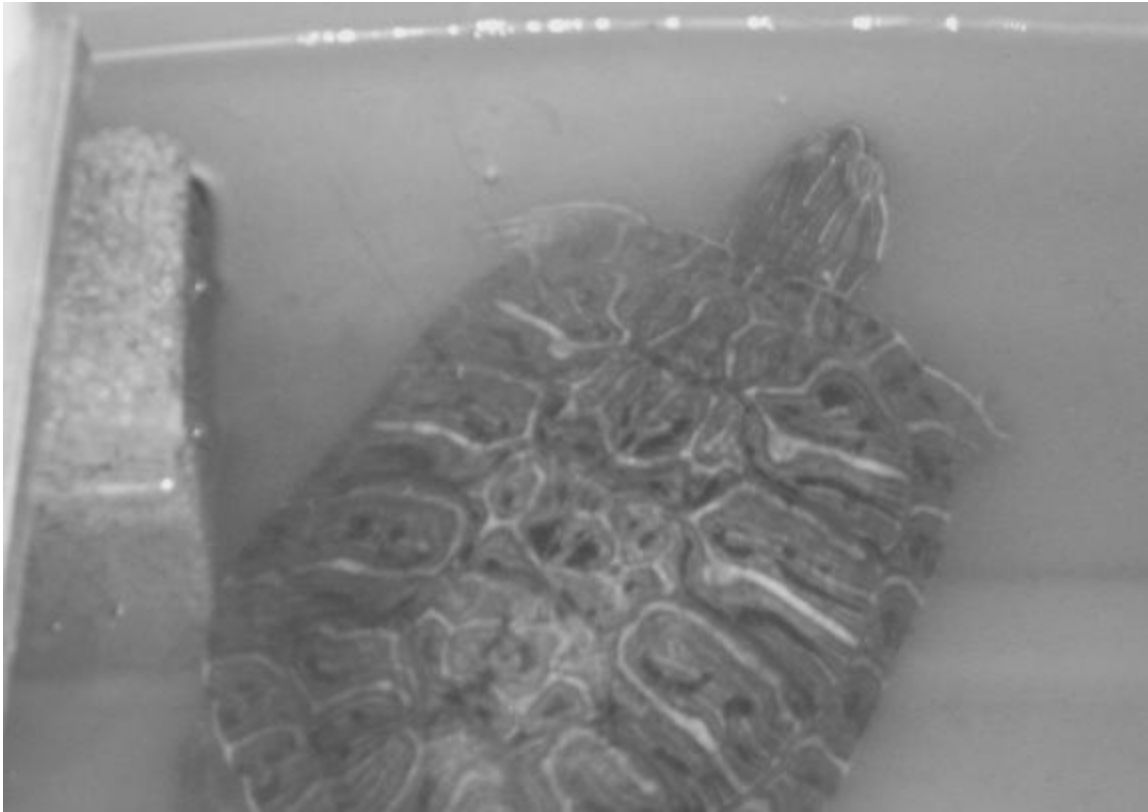
### *Двухъярусный террариум для черепах*

Не рекомендуется использовать для обогрева воды нагревательные шнуры, так как черепахи легко могут разорвать или перекусить их.

стали с отверстиями, предварительно надев на него несколько колечек, сделанных из резинового шланга, чтобы он не разбился. Располагать обогреватель нужно на дне, закрепив его.

Для контроля за температурой следует установить термометры, лучше всего два: один для измерения температуры на суше, другой в воде. Ни в коем случае нельзя использовать ртутные термометры, так как черепахи могут их разбить и отравиться ртутью. Можно применять спиртовые, которые более безопасны, но лучшим вариантом являются жидкокристаллические, прикрепляемые к стеклу аквариума или террариума снаружи. Они наиболее точные, однако у них есть существенный недостаток – они не влагостойки.

При чистке аквариума или террариума обогреватель нужно обязательно отключать, а потом включать снова.



*Вода в аквариуме или террариуме всегда должна быть чистой*

Наливать в аквариум следует воду, отстоянную в течение суток. Излишне говорить, что террариумы и аквариумы необходимо регулярно чистить, чтобы воспрепятствовать размножению бактерий, которые могут привести к заболеванию животного.

Кроме того, экскременты черепах, если их своевременно не убрать, загнивают и источают неприятный запах. Время от времени рекомендуется также промывать грунт.



*Грунт в аквариуме или террариуме необходимо часто промывать.*

Если нет возможности купить террариум или аквариум, не составит труда сделать его самостоятельно, склеив из подходящих по размеру кусков стекла или оргстекла.

Устанавливать аквариум или террариум с черепахами рекомендуется в хорошо освещенном месте, на некотором удалении от бытовых отопительных приборов.

Если в доме имеются другие животные, например кошки или собаки, то необходимо поставить террариум в недоступное для них место, так как они могут съесть черепашек или нанести им серьезные повреждения.

Лучше всего ограничить контакты домашних животных с черепахой, так как они могут заразиться от нее различными болезнями.

Вне зависимости от типа террариум должен быть снабжен системами освещения, отопления, вентиляции и фильтрации. Все это

необходимо для того, чтобы обеспечить черепахам наиболее благоприятные условия обитания.

## Освещение

Освещать террариум или аквариум обязательно, так как черепахам для активной жизни требуется достаточно продолжительный световой день, от 8 до 12 ч (в зависимости от времени года). Для этого можно использовать лампы дневного света мощностью 15, 20 или 40 Вт. Длина ламп должна соответствовать длине стенки террариума, на которой они будут установлены.

Следует учитывать, что красноухие черепахи, как и другие виды, нуждаются в ультрафиолетовом излучении, поэтому рекомендуется установить в террариуме не только обычные лампы, но и лампы с УФ-частью спектра. Помещать источники ультрафиолетового излучения необходимо внутри террариума или непосредственно над ним, так как стекло задерживает большую часть ультрафиолетовых лучей.

В летнее время террариум с черепахами рекомендуется выносить на солнце – природный источник ультрафиолета.

Для освещения террариумов, в которых содержатся черепахи, используются различные лампы. Можно поместить в террариуме лампы, которые, помимо света видимого спектра, могут излучать ультрафиолетовый свет с разной интенсивностью.

Установка таких ламп будет более выгодной, чем ламп накаливания и ультрафиолетовых в отдельности. Лампы для террариума различаются по интенсивности и качеству цвета, которое очень важно для рептилий. Качество цвета определяется цветовой температурой, измеряемой по Кельвину, а также индексом цветопередачи.

При высоком индексе цветопередачи лампы приближается к естественному освещению, что очень важно для рептилий. При таком освещении окраска черепах будет более интенсивной и естественной.

Особенно важны для черепах качественные характеристики ламп с ультрафиолетовым излучением. Спектр ультрафиолетовых волн

подразделяется на две зоны: зону ультрафиолета А (УФА) с длиной волн 320–400 нм и зону ультрафиолета В (УФВ) с длиной волн 290–320 нм. УФА действует как биологический стимулятор, способствует проявлению брачного поведения в неволе и поддерживает здоровье черепах в норме. УФВ стимулирует синтез в организме черепах провитамина D, который затем под воздействием нагревания превращается в витамин D<sub>3</sub>. Причем готовый витамин D<sub>3</sub>, добавленный в пищу рептилий, не оказывает такого же воздействия на организм, как витамин, полученный при ультрафиолетовом излучении, что доказывает необходимость установки ультрафиолетовых ламп в террариуме.

При подборе осветительных приборов для террариума необходимо учитывать, что в обычной комнате на расстоянии нескольких метров от окна освещенность примерно в 300 раз ниже естественной.

В настоящее время существует несколько разновидностей ламп, предназначенных специально для террариумов и аквариумов. Главным требованием к таким лампам является полный спектр излучения, при котором показатель цветовой температуры должен составлять около 5500° К, а индекс цветопередачи – не менее 90. Распределение спектральной интенсивности и обычного, и ультрафиолетового света такой лампы должно быть максимально приближенным к естественному освещению в полдень при ясной погоде.





*Ультрафиолетовое излучение жизненно необходимо черепахе.*

При выборе лампы следует обратить особое внимание на эти показатели, так как в последнее время появилось много ламп, рекламируемых как лампы полного спектра, но не обладающих необходимыми характеристиками. Часто этим термином называют обычные флуоресцентные лампы, которые не дают белого света, а также лампы накаливания, в стекло которых добавлен элемент неодим. Эти лампы не обладают необходимым качеством света и не могут стимулировать выработку витамина D<sub>3</sub> у рептилий.

Часто в террариум устанавливают черные ультрафиолетовые лампы, которые излучают достаточное количество УФА, но излучение УФВ у них находится на довольно низком уровне. Синие ультрафиолетовые лампы по своим параметрам практически не отличаются от черных. Хорошо подходят для террариума медицинские «солнечные» лампы, которые излучают достаточно высокий уровень

УФВ, однако они дороги и продаются только в специализированных магазинах.

Другие виды медицинских ламп, ртутно-кварцевые и ртутно-ультрафиолетовые, помимо излучения УФВ, излучают также жесткие волны, поэтому их применение нужно строго дозировать.

Искусственные солнечные ванны оказывают благоприятное воздействие на организм красноухих черепах. Особенно полезно ультрафиолетовое облучение молодым и больным особям.

Ультрафиолетовые лучи с длиной волн от 200 до 230 нм и от 254 до 300 нм обладают выраженным бактерицидным действием и могут быть использованы для обеззараживания внутренней поверхности террариума и находящихся в нем предметов. В зоомагазинах часто встречается лампа, предназначенная специально для рептилий, Repty-Glo, которая, по всей видимости, имеет качества ламп полного спектра и при этом отличается высоким уровнем излучения УФВ.

Устанавливать эту лампу и лампы полного спектра нужно на расстоянии примерно 60-100 см от места расположения животного, так как это позволит уберечь черепаху от ожогов. Большее расстояние нецелесообразно, поскольку при удалении теряется интенсивность излучения.

## **Отопление**

Как уже отмечалось, для нормального развития черепахам необходима температура около 25 °С. Для того чтобы обеспечить нужный уровень тепла в террариуме в течение всего года, понадобятся специальные приборы.

Нагревательные элементы для отопления террариума или аквариума с красноухими черепахами можно разместить снизу или внутри него. Для обогрева можно использовать лампы накаливания, нагревательные шнуры, проложенные под грунтом, нихромовые или соляные обогреватели.

Для того чтобы избежать перегрева террариума, рекомендуется подключать все нагревательные приборы через автоматический регулятор температуры.

При установке обогревательной системы необходимо создать в террариуме небольшой перепад температур, чтобы черепаха могла самостоятельно выбирать место, где она лучше всего себя чувствует. Можно использовать для обогрева лампы с зеркальным напылением, которые направляют на какое-либо место, а остальная часть террариума остается вне зоны обогрева.

### ***Вентиляция***

Помимо систем обогрева и освещения, в террариуме обязательно должна быть система вентиляции, так как отсутствие свежего воздуха часто приводит к возникновению у красноухих черепах различных заболеваний. Вентиляционные отверстия следует проделать в стенках террариума и на его крышке.

Чтобы животное не выбралось, их рекомендуется затянуть сеткой. Размер отверстий зависит от того, какая влажность должна поддерживаться в террариуме.

Если террариум очень большой, объемом более 1000 л, обычных вентиляционных отверстий будет недостаточно, нужно установить вытяжной вентилятор.

### ***Фильтрация воды***

Воду в террариуме или аквариуме желательно менять ежедневно, однако это возможно далеко не всегда. В настоящее время существуют различные фильтры для аквариумов. Используя их, можно менять воду один раз в несколько дней.

Простые внутренние фильтры с губками лучше всего применять в небольших аквариумах. В неглубоких аквариумах эти фильтры можно положить набок, чтобы они были полностью погружены в воду.

Простые фильтры позволяют задерживать крупные частицы грязи, также они могут действовать как маломощные биологические фильтры.

Для вместительных аквариумов объемом 120–150 л, в которых содержатся взрослые черепахи, потребуются фильтры, прокачивающие 8-10 объемов воды в час. Для этого подойдут выносные фильтры канистрового типа. В них помещают наполнитель (пластиковые или керамические шарики, трубочки или кубики). Такой фильтр довольно эффективно очищает воду в аквариумах.

Обезопасить трубки фильтра от повреждения черепахами можно, отгородив с помощью перегородки из оргстекла небольшой участок возле стенки, причем перегородка не должна доходить до дна. За перегородкой можно расположить не только трубки фильтра, но и датчики температуры, а также другие приборы.

Кроме фильтров, очищающих воду от частиц грязи, в настоящее время все чаще стали применяться биологические фильтры. Особенностью этих фильтров является то, что они разрушают растворенные в воде соединения азота с помощью бактерий, поселяющихся на фильтрующем материале с большой поверхностью, например на песке, гравии, пластиковых трубочках или шариках. Можно приобрести специальные наполнители для фильтров, которые продаются в зоомагазинах. Биологические фильтры позволяют длительное время сохранять воду чистой, однако рекомендуется раз в 1–2 нед менять около четверти объема воды в аквариуме.

Полностью менять воду в акватеррариуме, оснащенном фильтром, достаточно один раз в 1–2 мес. Однако, если фильтр не справляется с очисткой воды и она быстро загрязняется, менять ее нужно чаще. Кроме того, желательно установить более мощный фильтр.



*Вода в террариуме или аквариуме с черепахой должна быть чистой.*

Чтобы ускорить работу фильтра, в воду рекомендуется добавлять специальные препараты, в которых содержатся бактерии. Их также можно купить в зоомагазинах.

Биологический фильтр обычно представляет собой установленную на дне пластину с большим количеством мелких отверстий, на которую насыпают гравий или крупнозернистый песок слоем 4–5 см, однако для террариумов или аквариумов, где содержатся черепахи, такой фильтр не подходит. Черепахи разбрасывают песок, когда роются на дне, в результате чего образуются непокрытые гравием участки и ухудшается работа фильтра. Для черепах в качестве биофильтра лучше всего соорудить искусственный берег с насыпанным сверху гравием толщиной 5–6 см, а для циркуляции воды в водоеме применяется помпа. На всасывающий патрубок помпы нужно надеть предохранительную сетку, чтобы в помпу не попадали посторонние предметы.

На входе фильтра рекомендуется установить поролоновую губку в качестве предварительного фильтра, который будет задерживать

частицы грязи.

Загрязненный фильтр необходимо регулярно промывать, однако для мытья ни в коем случае нельзя использовать мыло или стиральный порошок, лучше всего промывать под сильной струей теплой воды.

Наполнитель биологического фильтра следует прочищать только при сильном загрязнении чистой водой без хлора, чтобы не погибли полезные бактерии.

## 5. Кормление красноухих черепах

В природных условиях красноухие черепахи питаются как растительной, так и животной пищей. При содержании этих животных дома важно правильно организовать их рацион, чтобы он максимально соответствовал естественному по калорийности и содержанию основных питательных веществ.

Красноухие черепахи, живущие в домашних условиях, нуждаются в сбалансированном питании, включающем все необходимые для них вещества.

В природе животное может самостоятельно найти для себя источники витаминов и минеральных веществ, но в домашних условиях об этом следует позаботиться вам.

Красноухих черепах кормят в основном животной пищей.

Мелким молодым черепахам можно давать мотыля, трубочника, сушеных дафний, дождевых червей, концентраты, предназначенные для аквариумных рыбок, сушеный или живой гаммарус (водных рачков).



*Только при правильно составленном рационе черепаха будет хорошо расти.*

Крупным взрослым красноухим черепахам, помимо вышеперечисленных кормов, можно давать сырое или вареное куриное мясо, говядину. Многие специалисты вместо мяса рекомендуют давать черепахам сырую нежирную рыбу, которую желательно 1 мин подержать в кипящей воде, перед тем как давать ее питомцу, так как в ней содержится фермент тиаминаза. Мелкую рыбу можно давать вместе с костями, предварительно измельчив ее.

В рацион водяных черепах нужно обязательно включать насекомых: личинок мучнистого хрущака, различных жуков и др. Питомцы с удовольствием будут лакомиться также креветками, мясом кальмара или сырой печенью.

Эти продукты, кстати, содержат многие необходимые черепахам витамины и минеральные вещества.



Многие специалисты рекомендуют как можно чаще скармливать красноухим черепахам живой корм, который они могут самостоятельно ловить. Это является еще одним способом создать питомцам близкие к естественным условия обитания.

Некоторые специалисты советуют приготовить смесь из различных кормов на основе агар-агара или желатина с добавлением сырых куриных яиц, витаминов и костной муки. Ее можно хранить в холодильнике и по мере необходимости давать животным.

С возрастом красноухие черепахи начинают питаться не только животной, но и растительной пищей, в основном водорослями. Чтобы террариум выглядел аккуратно, для подкорма черепах растения лучше всего выращивать в отдельном аквариуме.

Давать черепахам можно практически все водоросли, за исключением элодеи и лимнофилов, так как они ядовиты.



*Растительная пища должна обязательно присутствовать в рационе взрослых черепах.*

Если нет возможности подкармливать животных водорослями, можно давать им листья одуванчика или салата, кусочки свежего огурца, белокочанную капусту: красноухие черепахи едят их с удовольствием. Если недалеко от вашего жилья есть пруд, с его поверхности можно собирать ряску и другие водяные растения и время от времени давать черепахам.

Удобно использовать для кормления красноухих черепах готовые корма, которые в настоящее время можно без труда купить в любом зоомагазине.

Однако при их покупке важно обращать внимание на состав и содержание питательных веществ и витаминов. Так, дешевые готовые корма состоят в основном из гаммаруса, мотыля или трубочника.

Специалисты отмечают, что они недостаточно сбалансированы, поэтому дополнительно к ним рекомендуется включать в рацион черепах упомянутые выше свежие продукты. По возможности следует приобретать дорогие импортные комбинированные корма. Сухие корма, предназначенные для собак и кошек, черепахам давать нельзя, поскольку они имеют в составе питательные вещества, не соответствующие потребностям рептилий.

Любые корма должны быть свежими и качественными. Ни в коем случае нельзя скармливать черепахам испорченные продукты, а замороженный корм предварительно нужно подогреть до комнатной температуры.

В корм красноухим черепахам рекомендуется один раз в неделю добавлять костную муку, которая является незаменимым источником кальция, необходимого для скелета и панциря. Подойдет также толченая яичная скорлупа или глюконат кальция. Кроме того, крайне полезно время от времени давать черепахе 1–2 капли масляного раствора витамина D.

Любые корма черепахам насыпают прямо в воду. Несмотря на то что водяные черепахи едят быстро, кусочки мяса или рыбы,

оставшиеся в воде, начинают гнить и становятся непригодными для еды. Поэтому давать животным корма нужно ровно столько, сколько они могут съесть за 15–20 мин, иначе придется после каждого кормления менять воду в аквариуме.

Если есть время и желание, на время кормления черепах можно вынуть из постоянного террариума и посадить в другую емкость, куда насыпать корм. Однако далеко не каждому питомцу понравится такое обращение.

Кормить черепах необходимо днем, так как наибольшую активность они проявляют в светлое время суток, несмотря на то что долгое время их считали ночными животными.

Давать животным корм рекомендуется, после того как они достаточно прогреются, так как черепахи, находящиеся в прохладном месте в течение длительного времени, не имеют аппетита. Если нет возможности кормить черепаху днем, лучше всего давать ей пищу вечером, за несколько часов до сна.

Молодых красноухих черепах рекомендуется кормить один раз в день, а начиная с 2-летнего возраста чуть реже, один раз в 2–3 дня.

Черепашки относятся к таким животным, которые могут обходиться без пищи очень долго, несколько дней или даже недель, однако нельзя морить их голодом.

Определить, хочет ли черепаха есть, довольно легко. Красноухие черепахи, будучи голодными, беспокойно осматривают дно аквариума или террариума в поисках пищи, беспорядочно двигаясь в воде.

Если животное долго отказывается от пищи, его необходимо показать ветеринару, так как это может быть признаком заболевания.

Часто только что купленная черепаха не ест, из-за того что не может привыкнуть к новой обстановке и незнакомым условиям. В этом случае животному нужно предоставить покой и некоторое время не трогать его и не шуметь в помещении, где оно находится.

Часто отсутствие аппетита у черепахи бывает связано с тем, что она не может привыкнуть к новому рациону. Нужно узнать, чем питалась черепаха до того, как появилась у вас, и приучать ее к новой пище постепенно. Если у вас есть другие черепахи, новое животное

лучше всего сразу посадить к ним, тогда оно начнет питаться вместе с ними.



*В природе красноухие черепахи питаются растениями и мелкими животными.*

При содержании в террариуме нескольких черепах нужно следить, чтобы более крупные и сильные особи не притесняли слабых и давали им приблизиться к кормушке.

Едят черепахи не слишком аккуратно и значительную часть пищи разбрасывают и затаптывают в грунт, поэтому остатки пищи не следует надолго оставлять в загоне или террариуме. Корм может испортиться, создав благоприятные условия для развития бактерий, вызывающих заболевания.

При кормлении необходимо помнить о том, что, закончив принимать пищу, через некоторое время черепаха может вернуться к кормушке, поэтому убирать пищу сразу же не стоит.

Красноухих черепах нужно кормить умеренно, потому что переизбыток им может только повредить. Если черепаха насытилась, давать ей дополнительный корм не нужно.

## 6. Уход за черепахами

Регулярный уход – залог здоровья питомца. При соблюдении всех правил красноухие черепахи могут прожить в неволе до 30 лет.

Одним из главных принципов ухода за черепахами является содержание их в чистоте.

Черепахи пачкаются в грунте, насыпанном на дно террариума или аквариума, на кожу около рта часто прилипают остатки пищи, поэтому животных необходимо регулярно купать, особенно в период линьки.

Купать животное следует в теплой воде с добавлением питьевой соды из расчета 1 чайная ложка соды на 1 л воды. Воду следует наливать в неглубокую ванночку, так чтобы голова черепахи оставалась над водой. Первые несколько минут животное может нервничать и беспокойно двигаться, а потом успокаивается и замирает на некоторое время. Черепахи предпочитают испражняться в воде. Купать черепаху нужно только в помещении с температурой не ниже 23 °С, иначе она может простудиться.



*Брать черепаху в руки нужно осторожно.*

Основной гигиенической процедурой для всех водяных черепах, в том числе и красно-ухих, является удаление водорослей, выросших на панцирь. Счищать водоросли нужно очень осторожно, стараясь не повредить панцирь. Нельзя использовать для этого жесткие щетки или острые предметы.

Зимой черепаху необходимо периодически облучать кварцевой лампой. Лампу следует устанавливать на расстоянии около 1 м от животного и облучать в течение нескольких минут, следя за тем, чтобы лучи лампы не попадали в глаза черепахе.

Продолжительность облучения следует постепенно увеличивать от 30 сек до 5 мин. Проводить сеансы облучения следует через день. После серии сеансов нужно сделать перерыв в 10 дней, а затем продолжить облучение. Летом на здоровье черепах положительно сказываются солнечные ванны.

После любого контакта с черепахами нужно тщательно вымыть руки. Ни в коем случае не следует мыть террариумы, аквариумы и миски для еды на кухне.

Многие несведущие любители считают, что для всех видов черепах при домашнем содержании необходим период зимней спячки. Однако это утверждение ни в коей мере не относится к красноухим черепахам. Черепахи – холоднокровные животные. Они впадают в спячку, когда температура окружающей среды становится слишком высокой или слишком низкой для того, чтобы поддерживать жизнедеятельность их организма (для красноухих черепах эти показатели составляют соответственно 40 и 10 °С).

Облучать ультрафиолетовыми лампами водяных черепах нужно обязательно на суше. Лучше всего вынуть их из террариума или аквариума и пересадить на время сеанса облучения в другую емкость. Можно облучать их и в террариуме во время замены воды.

При поддержании постоянной температуры в террариуме в прохладное время года красноухие черепахи прекрасно будут себя чувствовать и без спячки.

Особо нужно остановиться на ошибках, допускаемых неопытными любителями красноухих черепах при уходе за ними, и их последствиях. Наиболее распространенными являются следующие.

1. Террариум для красноухой черепахи недостаточно просторен. Как следствие, ограничены ее движения.

2. В террариуме не оборудован участок суши, а уровень воды слишком высок. В результате черепаха может утонуть.



*Красноухие черепахи с удовольствием выбираютя на сушу.*

3. Не поддерживается постоянная температура в террариуме. Черепаха становится вялой, а зимой при отсутствии обогрева может заболеть.

4. Питание красноухой черепахи не сбалансировано (даются либо только мясные, либо только растительные корма). Из-за этого у питомца могут развиваться нарушения обмена веществ, черепаха будет неправильно развиваться.

5. В корме черепах недостаточно витаминов и минеральных веществ. Как следствие, у животных возникают авитаминозы, снижается репродуктивная способность.

6. Нерегулярно проводятся мероприятия по очистке террариума (редко меняется вода, не убираются остатки корма и экскременты). В результате создается благоприятная среда для развития болезнетворных бактерий, на панцире черепах появляется налет из водорослей.



## 7. Размножение черепах

Черепашки в неволе размножаются достаточно редко. Разведение черепах – кропотливый и ответственный труд, который под силу лишь опытным специалистам.

Для того чтобы черепахи, содержащиеся дома, начали размножаться, нужно обеспечить им надлежащие условия: правильное питание, подходящее место обитания и относительную свободу передвижения.

Для успешного размножения, кроме соблюдения всех условий содержания, желательно несколько особей одного вида поместить в один загон или террариум. При формировании группы важно правильное соотношение числа самок и самцов, что способствует проявлению у этих животных элементов брачного поведения. У пресноводных черепах это соотношение – примерно 2: 1.



*Только при правильном содержании красноухие черепахи могут дать потомство в неволе.*

Кроме того, при выборе животных нужно учитывать их возраст – следует подбирать половозрелых, но не старых особей, которых следует предварительно проверить у ветеринара. Наиболее подходящий возраст для спаривания красно-ухих черепах – 5 лет. Несмотря на то что половое созревание наступает у них немного раньше, оплодотворения у слишком молодых особей может не произойти. Больные или ослабленные животные также скорее всего не дадут потомства.

Различить пол красноухих черепах можно по длине хвоста (у самца он более длинный). Кроме того, у самца на пластроне имеется углубление.

За группой выбранных черепах некоторое время нужно внимательно наблюдать, чтобы определить, насколько они готовы к брачным играм и размножению. Если между разнополыми особями установились взаимоотношения, остальных черепах нужно перенести в другое место.

Обычно любители, разводящие красноухих черепах в неволе, содержат самцов и самок отдельно, и подсаживают их друг к другу исключительно на период спаривания. При этом самца лучше всего оставить на привычной для него территории, а к нему поместить самку.

Наблюдать за брачными играми черепах интересно как в естественных условиях, так и в домашних. Водяные черепахи зачастую в период размножения проявляют себя с совершенно другой стороны, чем в обычной жизни. Так, самцы нередко сражаются между собой, добиваясь благосклонности выбранной ими самки.



*Потомство могут дать только здоровые черепахи, достигшие половой зрелости.*

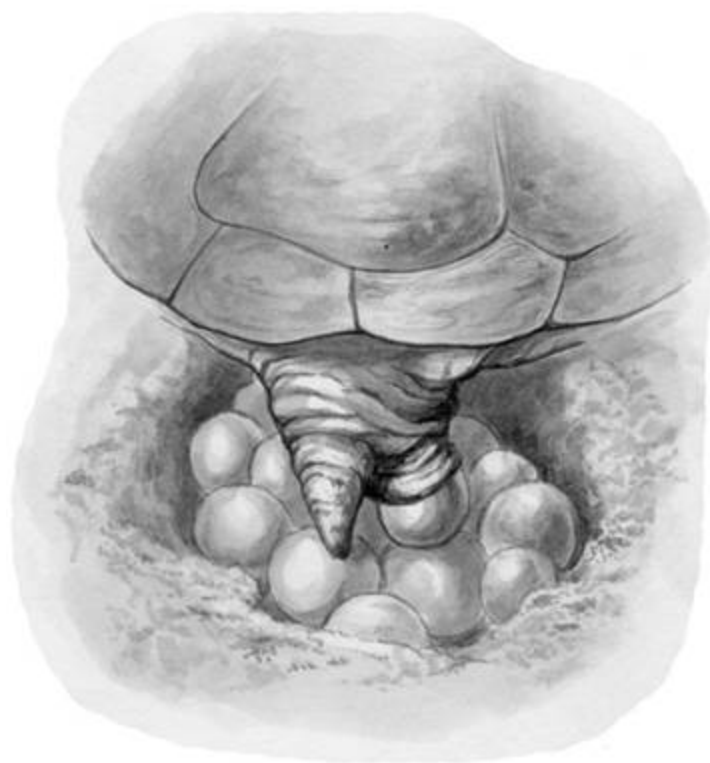
Если вы хотите, чтобы черепаха дала потомство, включите в ее рацион продукты, содержащие витамин Е. Он благотворно влияет на репродуктивную функцию.

Черепашки, как и другие рептилии, после сооружения гнезда и откладывания яиц совершенно не заботятся о потомстве, и маленькие черепахи появляются уже полностью готовыми к самостоятельной жизни.

При подготовке к размножению важно правильно составить рацион черепах. Многие специалисты рекомендуют добавлять в корм животных продукты, содержащие витамин Е (зелень, растительное масло). Также подойдут витаминные препараты.

Во время беременности в рационе черепах обязательно должны присутствовать продукты с высоким содержанием кальция и фосфора.

В период размножения красноухим черепахам необходимо создать комфортные условия: не беспокоить их, исключить все посторонние шумы и вибрацию, стараться как можно реже трогать животных. Кроме того, необходимо заранее позаботиться о месте, где будут располагаться яйца. Красноухие черепахи выкапывают гнездо в грунте, поэтому в террариум заблаговременно нужно поставить небольшую емкость, заполненную чистым песком или торфом (его следует насыпать слоем около 5 см). Также самки могут отложить яйца непосредственно на устроенном в террариуме участке суши, а иногда и в воду. В последнем случае рекомендуется сразу же вынуть кладку из воды.



### *Черепаха откладывает яйца*

Чтобы пресноводные черепахи начали брачные игры, температура воды в террариуме или аквариуме должна быть 22–26 °С. Также стимулировать спаривание помогает увеличение продолжительности светового дня и интенсивности освещения.

После того как самка отложит яйца, емкость с ними рекомендуется вынуть и поместить в инкубатор. Температуру в инкубаторе следует поддерживать на уровне 28–30 °С.

Если у вас нет инкубатора, можно использовать обычную стеклянную банку или аквариум, наполненный песком, который следует регулярно увлажнять. Обогревать такой инкубатор можно с помощью обычной лампы накаливания. Можно поставить инкубатор рядом с батареей центрального отопления.

Яйца черепах, в отличие от птичьих, ни в коем случае нельзя переворачивать, поэтому переносить их в инкубатор следует очень осторожно.





### *Появление детеныша черепахи из яйца*

Отложенные черепахами яйца далеко не всегда бывают оплодотворенными. Чтобы не держать несколько месяцев в инкубаторе пустые яйца, их нужно проверить. Для этого можно соорудить примитивный овоскоп: в небольшую картонную коробку поместить маленькую электрическую лампочку, можно от карманного фонарика, и накрыть коробку крышкой, в которой прорезано отверстие в форме яйца, но немного меньшего размера. Чтобы проверить яйцо, его нужно положить, не переворачивая, на отверстие и включить лампочку. В середине оплодотворенного яйца будет заметно затемнение, а пустое будет пропускать свет равномерно. При проверке следует помнить, что чем больше срок созревания яиц, тем точнее будет результат.

У новорожденных детенышей черепах, как и у других рептилий, имеются остатки желточного мешка, которые пропадают через несколько дней после рождения, а также специальный яйцевой зуб, которым они рассекают скорлупу. Кроме того, в первые дни после выхода из яиц у черепашек на пластроне можно видеть поперечную складку – следствие согнутого положения детеныша внутри яйца.

После того как самка отложит яйца, ее некоторое время следует держать отдельно от других животных. Питание самки в течение нескольких недель должно быть усиленным, так как в этот период иммунитет черепах ослаблен и они больше подвержены различным заболеваниям.

Если у черепахи появились детеныши, нужно постараться сохранить их всех. Ни в коем случае нельзя помещать их в один загон или террариум со взрослыми черепахами, так как у этих рептилий нет материнского инстинкта и они могут нанести вред детенышам. Лучше всего подготовить небольшой отдельный террариум, специально оборудованный для их содержания.





*За маленькими черепашками нужен особый уход.*

Питаются маленькие черепашки практически так же, как и взрослые черепахи, за исключением растительной пищи. Им подойдет как специальный готовый корм, так и мелко нарезанная сырая рыба или кусочки морепродуктов.

Для нормального развития детеныши красноухой черепахи нуждаются в ультрафиолетовом облучении. Время облучения следует увеличивать постепенно, начиная с 1–2 мин, причем для процедур следует использовать лампы с мягким излучением.

## **8. Профилактика и лечение заболеваний черепах**

Как и другие домашние животные, красноухие черепахи могут заболеть. К сожалению, не всегда можно избежать этого, однако многие болезни все же можно предотвратить, проводя несложные профилактические мероприятия.

В природе красноухие черепахи отличаются достаточно крепким здоровьем, однако в домашних условиях они нуждаются в постоянном внимании и хорошем уходе, так как живут вне своей естественной среды обитания.

Во многом здоровье черепахи зависит от минералов и витаминов, получаемых ею вместе с пищей. Отсутствие необходимых элементов приводит к различным нарушениям в развитии, заболеваниям и даже смерти черепах. Далеко не всегда в продуктах, которыми питается домашняя черепаха, содержатся все необходимые вещества, поэтому в пищу ей рекомендуется добавлять специальные витамины, чтобы предотвратить проблемы со здоровьем, ведь всегда легче предупредить заболевание, чем лечить.

## Влияние витаминов на здоровье черепах

Ни одно животное не может обходиться без витаминов.

Рептилии, в том числе красноухие черепахи, – не исключение. Ниже мы рассмотрим значение отдельных витаминов для здоровья черепах, а также симптомы, указывающие на недостаток в организме какого-либо витамина.

### *Витамин А*

Этот витамин оказывает на здоровье черепах огромное влияние. От него зависят рост и развитие организма, нормальный обмен веществ и работа органов зрения. Витамин А повышает устойчивость животных к различным инфекциям, заболеваниям кишечника и дыхательных путей. У черепах при недостатке витамина А прежде всего начинаются заболевания глаз: роговица становится сухой, мутнеет и размягчается; развивается отек век, который иногда бывает столь сильным, что мешает животному открыть глаза. Нехватка витамина А часто вызывает поражение слизистой оболочки полости носа, и у черепах возникает насморк.

Для того чтобы предотвратить проявление вышеописанных симптомов, животным необходимо давать продукты, содержащие витамин А: сливочное масло, яичный желток, печень трески и морского окуня, говяжью печень. Во многих растительных кормах, например салате, шпинате, моркови, капусте, яблоках, болгарском перце, петрушке, зеленом луке, листьях крапивы и одуванчика содержатся провитамины – элементы, которые в организме превращаются в витамин А.

Недостаток витаминов, в частности витамина А, у черепах может вызвать ослабление соединительных тканей, которое проявляется в том, что слизистая оболочка клоаки как бы соскальзывает по подслизистому слою, что приводит к выпадению клоаки.



*Для здоровья черепахи крайне важны витамины.*

При сильном гиповитаминозе животным, помимо перечисленных продуктов, можно добавлять в пищу масляный раствор ретинола пальмитата или витаминизированный рыбий жир. Хорошим дополнением к рациону черепах будут хлопья из зародышей пшеницы, в которых содержится много витаминов, в том числе и витамин А.

### ***Витамины группы В***

Витамины группы В отвечают за нормальную работу желудочно-кишечного тракта у черепах, рост животных, аппетит. Признаками недостатка витаминов этой группы у крас-ноухих черепах являются

нарушенная координация движений, спазм жевательных мышц, из-за которого животные нередко не могут даже открыть рот. При дефиците в организме витаминов В<sub>1</sub> и В<sub>6</sub> водяные черепахи не могут плавать из-за судорог задних конечностей. Недостаток витамина В<sub>2</sub> вызывает появление дерматитов. Витамин В<sub>12</sub> оказывает непосредственное влияние на свертываемость крови и участвует в синтезе гемоглобина.

Животным, страдающим от недостатка витаминов группы В, рекомендуется давать творог, листья салата, одуванчика и крапивы, говяжью печень, цветочную пыльцу. В случае сильного гиповитаминоза черепахам рекомендуется делать уколы комплекса витаминов из расчета 0,3 мл на 1 кг веса. Если у животного наблюдаются судороги, рекомендуется делать уколы 10 %-ного раствора глюконата кальция из расчета 1 мл на 100 г веса. При спазме жевательных мышц черепаху необходимо кормить с помощью пипетки.

### ***Витамин D***

Существует около десяти разновидностей этого витамина, из которых заметное влияние на организм оказывают только два – витамин D<sub>2</sub> и D<sub>3</sub>. Эти витамины регулируют обмен кальция и фосфора в организме, а также способствуют их усвоению. Витамины этой группы положительно воздействуют на деятельность желудочно-кишечного тракта у животных, на обмен веществ, а также повышают устойчивость к различным инфекциям.

Важную роль для здоровья черепахи играет не только присутствие в пище необходимого количества витаминов, но и сбалансированное потребление минеральных веществ, в частности кальция и фосфора, недостаток которых может привести к различным заболеваниям. Чаще всего нарушения, вызванные дисбалансом этих минералов, возникают у самок черепах после откладывания яиц.

При недостатке витамина D в организме нарушается обмен кальция и фосфора, возникает рахит. Сначала у черепах снижается или

совсем пропадает аппетит, нарушается координация движений, затем панцирь размягчается. Если заболевание не лечить, панцирь постепенно меняет форму, щитки становятся куполообразными.

При рахите, вызванном недостатком витамина D, нижняя челюсть черепах размягчается, а верхняя приобретает клювообразную форму. В запущенных случаях клюв может увеличиваться до такой степени, что животное не может есть; иногда он трескается или становится раздвоенным.

Витамин D в небольшом количестве содержится в яичном желтке, сливочном масле, рыбьем жире, печени трески, авокадо, манго, грейпфрутах, костной муке. Если черепахе регулярно давать аквариумных улиток, дождевых червей, мелкую рыбу вместе с костями, то вероятность развития у нее гиповитаминоза D<sub>3</sub> резко снижается. Для лечения или профилактики рахита черепахам в пищу следует добавлять костную муку или измельченную яичную скорлупу. Масляный раствор витамина D<sub>3</sub> можно добавлять в рацион черепах зимой, не чаще 1 раза в месяц. Черепахам в возрасте до 1 года следует давать этот витамин по 1 капле, взрослым животным – по 1–3 капли. Следует также помнить о том, что в организме черепах витамин D<sub>3</sub> может синтезироваться только под воздействием ультрафиолетового излучения, поэтому в течение всего года питомцам следует устраивать естественные или искусственные солнечные ванны.

## ***Витамин E***

Витамин E отвечает за работу кроветворных органов и репродуктивную функцию животных, регулирует расход белков, нормализует гормональный баланс. Этот витамин напрямую связан с витамином C – он способствует его синтезу, а витамин C, в свою очередь, позволяет регулировать расход витамина E, подавляя образование в организме органических перекисей.

Данный витамин очень важен для пресноводных черепах, в том числе и красноухих. Дефицит его в их организме приводит к очаговым изменениям подкожной клетчатки и мышечной ткани. Со временем, если недостаток витамина не восполнить, у черепах может нарушиться координация движений, полностью пропасть аппетит.

Иногда бывают параличи конечностей.

Для профилактики заболеваний, вызванных недостатком витамина Е, черепахам следует добавлять в пищу ростки ячменя, пшеницы, ржи, морковь, семена шиповника, ягоды облепихи, грецкие орехи. При запущенных формах гиповитаминоза можно давать масляный раствор токоферола ацетата или цветочную пыльцу.

Если вы даете черепахам витаминные препараты – не переусердствуйте. Их доза должна быть небольшой, чтобы не нанести вреда организму животных.

### ***Витамин С***

Этот витамин играет важнейшую роль в жизнедеятельности черепах. От него зависят свертываемость крови, регуляция окислительно-восстановительных процессов, образование гормонов половых желез, щитовидной и поджелудочной желез, а также проницаемость кровеносных сосудов. Если красноухие черепахи не получают с пищей достаточного количества витамина С, они становятся более подвержены простудным и инфекционным заболеваниям.

Недостаток витамина С в организме встречается чаще всего, проявляясь различными сопутствующими заболеваниями, например стоматитами, поэтому при лечении черепахи нужно обращать внимание на этот фактор и, помимо лекарств, для более быстрого выздоровления давать витамин С.

У здоровых черепах витамин С в необходимых дозах синтезируется в почках, однако если животное ослаблено или болеет, необходимо давать ему витаминные препараты или увеличить в рационе долю продуктов, содержащих витамин С.

При сильном гиповитаминозе черепахам рекомендуется добавлять в пищу питьевую воду или настойку шиповника.

Витамин С, или аскорбиновая кислота, в довольно большом количестве содержится в капусте, листьях крапивы

и одуванчика, ягодах облепихи и черной смородины, сосновых игольках, плодах шиповника и цитрусовых.

Нередко для лечения гиповитаминоза и его последствий приходится использовать различные искусственные витаминные добавки, однако при этом часто возникают затруднения. Нужно не только правильно определить дозировку, но и сделать так, чтобы витамины попали в организм черепахи.

Препараты, растворяемые в воде, давать черепахам проще всего, однако при этом невозможно рассчитать, сколько воды и когда выпьет животное, а в растворенном виде хранить эти препараты нельзя.

Можно вводить витаминные препараты вместе с кормом, однако в случае, если животное болеет и отказывается от пищи, этот способ также непригоден.



## Наиболее распространенные заболевания черепах

При правильном уходе и содержании красноухие черепахи могут прожить, не болея, очень долго. Различным заболеваниям больше всего подвержены животные, ослабленные в результате долгого переезда и изменения климата. Болезни могут быть вызваны неправильным питанием, травмами, нарушением температурного режима, контактами с больными животными.

Ниже приведены описания основных заболеваний черепах и способы их лечения, однако следует помнить, что при обнаружении у вашего питомца первых признаков болезни нужно прежде всего обратиться к ветеринару.

### *Абсцесс*

Причиной этого заболевания является повреждение кожного покрова при травмах или наличии кожных паразитов (например, клещей). Располагаются абсцессы преимущественно под кожей, в месте их расположения обычно появляется припухлость.

Лечение этого заболевания производится хирургическим методом: место, где обнаружен абсцесс, вскрывают под местной анестезией, чтобы выходил гной. В качестве анестезирующего средства используют 0,5 %-ный раствор новокаина. Затем образовавшуюся ранку промывают перекисью водорода. В ранку ежедневно следует вкладывать узкие полоски марли, смоченные перекисью водорода.

При абсцессах у сухопутных черепах может наблюдаться сдавливание тканей, расположенных над очагом воспаления. Если абсцесс не лечить, в тканях может начаться процесс омертвления.

После того как перестанет выделяться гной, ранку присыпают трипсином или химопсином. Желательно параллельно проводить

лечение антибиотиками.

### ***Пневмония***

Это заболевание встречается у черепах чаще всего. Его вызывают бактерии, активизирующиеся в организме животных при резком изменении климатических условий, сквозняках, переохлаждении. Очень часто черепахи простужаются при перевозке.

Первыми симптомами пневмонии являются хрипы при дыхании, слизь в полости рта, тянущаяся нитями. Затем появляется насморк, при котором выделяющаяся из ноздрей жидкость образует пузыри, и затрудненное дыхание. Заболевшее животное открывает рот и судорожно дышит. При дальнейшем развитии заболевания при дыхании черепахи слышны булькающие хрипы, слизь во рту становится желтоватой и мутной.

Чаще всего для лечения пневмонии делают подкожные или внутримышечные инъекции ампициллина (50–75 мг на 1 кг веса) или ампициллина тригидрата (3–6 мг на 1 кг) в течение 7-10 дней 1 раз в сутки. Также можно делать инъекции тетрациклина (50 мг на 1 кг) 1 раз в день в течение 9-10 дней или левомицетина (50 мг на 1 кг) в течение 1 нед. В случае сильного поражения дыхательных путей необходимо провести курс инъекций гентамицина сульфата (10 мг на 1 кг) в течение 10 дней с интервалом в 2 дня.

### ***Ринит***

Существует несколько форм ринитов, у красноухих черепах чаще всего встречаются вирусо-обусловленные риниты или риниты, проявляющиеся как следствие синуситов.

Симптомами ринита являются жидкие выделения из носа, которые со временем, если заболевание не лечить, становятся густыми.

Вирусобусловленный ринит является следствием вирусных инфекций и всегда бывает двусторонним. Лечат этот вид заболевания тетрациклином или другими антибиотиками.

Ринит как следствие синусита обычно бывает односторонним, реже двусторонним. Глаз с той стороны, где имеется воспаление, обычно закрыт и гноится. Этот вид ринита лечат антибиотиками и стероидами.

### ***Насморк***

Симптомы насморка зачастую напоминают симптомы простуды. Причинами этого заболевания бывают: использование в террариуме или загоне грунта, дающего мелкую пыль, инфекции, переохлаждение, несбалансированное питание, нехватка в организме витамина А.

При лечении любых форм насморка или ринита черепахе нужно держать в тепле и оберегать от сквозняков. Следует помнить, что чаще всего к возникновению этих заболеваний приводит нарушение температурного режима.

Лечение следует начинать с однократного введения черепахе внутримышечно витамина А. Затем носовые проходы следует промыть антисептической жидкостью с помощью шприца с надетым на него катетером, диаметром немного меньше ноздри черепахи. Жидкость при промывании должна вытекать изо рта животного. Промывать следует обе ноздри поочередно.

### ***Вирусные инфекции***

Этим инфекциям одинаково подвержены как сухопутные, так и водяные черепахи. Признаки заболевания такие же, как при простуде, кроме того, возникает конъюнктивит.

У больных животных отсутствует аппетит.

При сильном поражении у красноухих черепах появляются некротические изменения в тканях легких и трахее.

Это заболевание очень опасно, в тяжелых случаях более половины животных погибают. Методы лечения на данный момент неизвестны.

## ***Неспецифическая бактериальная пневмония***

Симптомами этого заболевания являются шумы при дыхании у черепах. Красноухие черепахи, заболевшие пневмонией, необычно ведут себя в воде, принимают неестественное положение или держатся на поверхности.

При ненадлежащем лечении или его полном отсутствии черепаха может погибнуть. Чтобы своевременно выявить заболевание, рекомендуется внимательно наблюдать за питомцем, отслеживая изменения в его поведении и внешнем виде.

Заболевшие пневмонией водные черепахи плохо ныряют, а во время плавания один бок с той стороны, где расположен очаг заболевания, у них приподнят вверх.

При обнаружении у животного неспецифической бактериальной пневмонии температуру в террариуме следует повысить до 30–35 °С, оградить больное животное от сквозняков. Лечение проводится антибиотиками широкого спектра действия.

Если животное в процессе лечения долгое время отказывается от пищи, его необходимо кормить искусственно.

## ***Выпадение клоаки или прямой кишки***

Причиной выпадения прямой кишки или клоаки может быть проглоченный черепахой песок, который повреждает слизистую оболочку кишечника. У самцов также может выпадать половой орган: его достаточно просто вправить, если у черепахи не было серьезных травм, которые явились причиной выпадения. Причинами выпадения прямой кишки или клоаки могут быть запоры или энтериты.

Для вправления в клоаку сначала необходимо с помощью пипетки ввести немного SupronalR, затем пальцем или каким-либо тупым предметом вернуть орган на место, наложить ватный тампон и накрыть сверху хвостом черепахи. После этого хвост фиксируют, прикрепляя к панцирю клейкой лентой, и вводят черепахе перорально

немного вазелинового масла. Через несколько дней клейкую ленту удаляют. Некоторое время нужно следить, нет ли у черепахи проблем с испражнением.

### ***Глисты***

Часто черепахи бывают заражены глистами. В большинстве случаев они не опасны для человека, однако у животного могут вызвать различные заболевания, например запоры. Для того чтобы определить, есть ли у черепахи глисты, нужно посадить ее в теплую ванну, что стимулирует работу кишечника, а экскременты животного проверить на наличие глистов и их яиц.

Если при проверке обнаружены глисты, нужно провести лечение, назначенное врачом. Самостоятельно избавиться от некоторых видов глистов можно с помощью измельченной сырой моркови, которую следует давать черепахе в течение нескольких дней. Другой пищи в этот период давать не следует. Если лечение морковью не поможет, нужно использовать специальные лекарства.

Гельминты могут обитать в организме черепах на разных стадиях развития, используя животных как промежуточных или окончательных хозяев. В настоящее время известно около 580 видов этих паразитов, которые могут обитать не только в желудочно-кишечном тракте, но и в легких, мочевыделительной системе, подкожной клетчатке, мышцах.

### ***Дерматомикозы***

Дерматомикозами называют грибковые заболевания кожных покровов и панциря у рептилий, возникающие из-за нарушения условий содержания, несоблюдения правил гигиены, поражения паразитами или бактериями.

При дерматомикозах на коже и панцире появляется серовато-белый налет, который может привести к омертвлению тканей. Нередко

при этом заболевании панцирь деформируется, пластинки роговой оболочки отслаиваются. Иногда наблюдается образование гранулем.

Дерматомироз на ранней стадии вполне поддается лечению, поэтому, как только вы заметили у животного признаки этого заболевания, необходимо своевременно принять меры.

Черепашку, пораженную дерматомирозом, рекомендуется 2–3 дня купать в течение 15 мин в растворе малахитовой зелени (0,15 мг на 1 л). Также можно купать животное в растворе перманганата калия (1 г перманганата калия развести в 100 мл воды, затем 1 мл полученного раствора разбавить 1 л воды).

После купания на пораженные участки панциря и кожи нужно нанести канестен. Если заболевание запущено и имеются глубоко пораженные участки кожи, их целесообразно удалить, а на поверхность образовавшихся ран нанести мазь BetaisodonaR.

Следует помнить, что лечение будет успешным только в случае улучшения условий содержания и питания животного.

### ***Конъюнктивиты***

Это одно из самых распространенных заболеваний у черепах. При конъюнктивитах воспаляются веки и конъюнктивальные мешки. Причиной заболевания являются стрептококки и стафилококки. Лечение конъюнктивитов проводят с помощью мазей, содержащих тетрациклин и хлорамфеникол. Если заболевание запущено, его лечат антибиотическими мазями и приемом антибиотиков внутрь.

### ***Задержка откладывания яиц***

Это очень тяжелое заболевание, которое нередко приводит к смерти самки. Чаще всего оно встречается у сухопутных черепах. Причины задержки откладывания яиц могут быть различными. Это и недостаток кальция в организме, из-за которого не может сформироваться скорлупа, плохая проходимость яйцевода, аномальное развитие яиц. Кроме того, имеют значение и внешние факторы –

низкая температура в помещении, невозможность найти место для откладки яиц.

Яйца, находящиеся в яйцеводе, сохраняют жизнеспособность на протяжении 4 нед, после этого из них уже не может появиться потомство. Первым признаком задержки откладки яиц является беспокойство черепахи, непривычное поведение. Затем у животных пропадает аппетит и они становятся пассивными. В тяжелых случаях у них появляются отеки конечностей и шеи, наблюдается учащенное дыхание.



*Только регулярный осмотр помогает своевременно выявить заболевания*

Убедиться, что перечисленные признаки свидетельствуют о задержке откладки яиц можно, подержав черепаху некоторое время вертикально вверх головой. При этом внутренние органы смещаются и часто удается прощупать яйца в вырезах панциря перед

задними конечностями. Также можно провести в ветеринарной клинике рентгеновское исследование.

При обнаружении в организме черепахи яиц необходимо сразу же дать ей 4 ИЕ окситоцина и одновременно 50 мг кальция на 1 кг веса. Также рекомендуется искупать черепаху в воде температурой 30–33 °С или поместить на некоторое время в теплое темное помещение. Если в яйцеводе обнаружено слишком большое яйцо, которое не может выйти, нужно осторожно проколоть его иглой и отсосать шприцем содержимое.

Причиной задержки яиц в организме может быть или аномальное развитие матки, или прирастание к матке яиц.

В этом случае требуется срочная хирургическая операция, которую должен делать специалист.

### ***Мальадаптацияционный синдром***

Это заболевание возникает чаще всего при резком изменении условий содержания, после долгой транспортировки животного. Проявляется синдром в нарушении работы желудочно-кишечного тракта.

При мальадаптацияционном синдроме нужно ввести черепахам перорально средство против глистов. Если животное отказывается от еды, то с помощью зонда или катетера черепахе нужно ввести сыворотку крови крупного рогатого скота. Нормализовать работу желудочно-кишечного тракта можно с помощью ежедневных теплых купаний и промывания клоаки.

Одним из проявлений синдрома является обезвоживание организма животного, при котором происходит значительная потеря веса, черепахам рекомендуется вводить перорально или подкожно раствор глюкозы и электролита. Больное животное следует содержать при температуре не ниже 29 °С и при высокой влажности.

Часто черепахи длительное время продолжают отказываться от пищи, так как в их организме еще содержится значительное количество шлаков.

В этом случае животным следует давать диуретик фуросемид из расчета 10 мг на 1 кг веса.

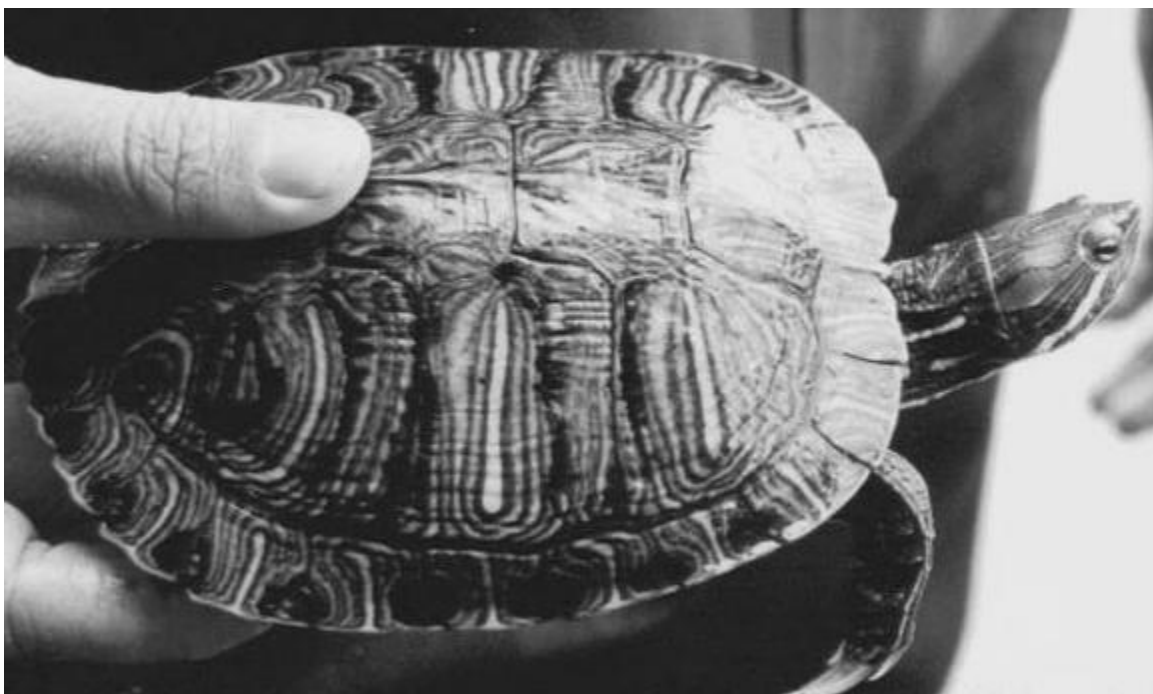


Чтобы способствовать расщеплению мочевой кислоты в организме, рекомендуется регулярно давать аллопуринол дозой 25 мг на 1 кг веса.

### ***Рахит***

Чаще всего данному заболеванию подвержены молодые красноухие черепахи. Основными симптомами рахита являются размягчение панциря (при нажатии пальцем он продавливается) и нижней челюсти животных. С течением времени при отсутствии лечения панцирь и челюсти деформируются, причем последнее приводит к тому, что черепаха не может нормально принимать пищу.

Причиной рахита является недостаток в организме животных витамина D<sub>3</sub>, нарушение кальциево-фосфорного обмена, а также отсутствие ультрафиолетового облучения. Для лечения заболевания можно давать черепахам вместе с кормом минеральные добавки, содержащие кальций, витаминные препараты (после консультации с ветеринаром).



*Определить прочность панциря можно, надавив на него пальцем.*

## ***Некрозы панциря***

При механическом повреждении панциря в образовавшиеся трещинки и ранки могут проникать возбудители различных инфекционных заболеваний, которые вызывают отделение щитков панциря, а затем распространяются и на кости, находящиеся под панцирем. Некрозам подвержены как сухопутные, так и водяные черепахи, однако водяные в большей степени.

Спасти черепаху можно, только удалив поврежденные щитки. Раны следует обработать раствором BetaisodonaR, а затем ежедневно наносить на них антибактериальные и антигрибковые мази. Красноухих черепах в период лечения следует держать на суше. Лечение поддаются только некрозы в начальной стадии.

## ***Остеомиелит панциря***

Остеомиелит часто встречается у красноухих черепах и возникает из-за бактериального поражения костных участков панциря.

Заболевание нередко проявляется как следствие травм панциря.

Первыми симптомами остеомиелита являются розоватые пятна с шероховатой поверхностью, появляющиеся на панцире. Затем, если заболевание не лечить, поверхностный слой панциря отмирает, при этом на его поверхности появляются участки желтоватого цвета. При дальнейшем развитии остеомиелита некроз костной ткани может распространиться по всему панцирю и даже поразить внутренние органы.

Лечится это заболевание хлорамфениколом или аминогликозидом. Дозировку нужно рассчитывать в зависимости от веса животного. Вводить лекарство следует подкожно. Чтобы оградить черепаху от заболевания остеомиелитом, необходимо удалить из террариума все твердые или острые предметы, которые могут травмировать панцирь, и не содержать черепаху вместе с ракообразными, подверженными этому заболеванию.

## ***Остеопороз***

Это заболевание возникает в результате недостатка в организме белка, который появляется из-за того, что черепаха с трудом принимает пищу вследствие слишком длинного клюва или из-за неправильно составленного рациона. Остео-пороз приводит к размягчению костей, иногда к деформации позвонков. Лечится данное заболевание достаточно просто – нужно регулярно давать черепахе комплексные витамины и кальций, а также увеличить энергетическую ценность пищи и нормализовать потребление белков черепахой.

### ***Паракератоз сухопутных черепах***

Причиной паракератоза является, как предполагают, избыток в организме витамина А и неправильное содержание животных. При этом заболевании начинается отделение эпителия, сначала в области шеи и клоаки, а затем и по всему телу. Панцирь и другие роговые поверхности не поражаются.

При лечении заболевания нужно прежде всего снизить дозировку витамина А в рационе черепах. Рекомендуется купать животное в растворе BetaisodonaR. Образовавшиеся ранки необходимо смазать антибиотическими мазями.

### ***Панофтальмит***

Это заболевание встречается преимущественно у водяных черепах, и наиболее часто у красноухих. Панофтальмит – бактериальное воспаление оболочек глаза – появляется из-за проникновения патогенных бактерий из полости рта под роговицу через слезный канал.

На начальной стадии поражается только нижнее веко, появляется легкое помутнение глаза. Если заболевание не лечить, глаз может разрушиться. Для лечения панофтальмита широко используются мази, содержащие антибиотики.

### ***Опухание глаз***

Глаза у черепах опухают чаще всего из-за недостатка в пище витамина А, кроме того, у красноухих черепах причиной опухания может быть грязная вода в террариуме или аквариуме. Пораженные глаза следует 2 раза в день промывать 3 %-ным раствором борной кислоты в дистиллированной воде. Для предотвращения этого заболевания воду в аквариуме нужно регулярно менять, а в корм черепахе добавлять продукты, содержащие витамин А.



*Наиболее частая причина глазных заболеваний у черепах – несоблюдение норм зоогигиены.*

### **Отказ от пищи**

Причины того, что животное отказывается от пищи, могут быть различными. Чаще всего отсутствие аппетита у черепахи бывает вызвано низкой температурой в помещении. Для того чтобы

пищеварительная система этих холоднокровных животных нормально функционировала, их нужно хорошо прогреть перед кормлением, в противном случае они не станут есть. Поэтому кормить черепаху следует после теплой ванны или через несколько часов после включения обогревателя в террариуме.

Если черепаха все же отказывается от пищи, ее необходимо показать ветеринару, так как она может быть серьезно больна.

### ***Переломы***

Переломы у черепах случаются в результате травм, сильных ушибов и падений с большой высоты. Закрытые переломы часто не требуют особого ухода и срастаются сами, открытые же переломы конечностей следует лечить путем наложения шин и использования винтовых зажимов. При лечении не следует допускать впадения черепах в спячку. После операций на костях или наложения шин черепахам в течение 10 дней следует давать антибиотики широкого спектра действия.

Для профилактики переломов при перемещении красноухих черепах с места на место обращайтесь с ними осторожно.

При переломах панциря на нем образуются заметные щели и трещины. В этом случае нужно очистить роговой и костный слои трещины, затем просверлить небольшие отверстия по сторонам трещины и соединить ее проволокой. Проволоку следует удалить, когда перелом срастется, через 3–4 мес.

Переломы челюсти случаются у черепах после падений с большой высоты. Сломанную челюсть фиксируют с помощью штифтов, для фиксации нижней челюсти иногда применяют эпоксидный клей.

### ***Поражение микробактериями***

Существует много разновидностей микробактерий, которые поражают водяных черепах. Источником заражения могут стать аквариумные рыбки, если их содержат в одном аквариуме с черепахами или кормят ими.

Внешне симптомы поражения микробактериями не проявляются, причину заболевания определяют только после смерти животного. Избавиться от микробактерий невозможно.

### *Сальмонеллез*

Это заболевание вызывается сальмонеллами – кишечными палочковидными бактериями, которые опасны не только для животных, но и для людей, особенно для детей, так как они выделяют токсины, способные вызывать брюшной тиф или паратиф. Черепахи могут не только страдать сальмонеллезом, но и быть носителями сальмонелл, что обычно никак не проявляется. Поэтому необходимо соблюдать правила гигиены при контакте с черепахами и ни в коем случае не давать детям прижимать черепах к лицу или целовать их.



*Если черепаха мало двигается, возможно, она заболела.*

Симптомы сальмонеллеза у черепах проявляются следующим образом: сначала появляется жидкий пенистый понос зеленоватого цвета, отличающийся крайне неприятным запахом, затем животное отказывается от пищи, становится апатичным. На ранних стадиях заболевания возможно лечение хлорамфениколом в виде суспензии (50–75 мг на 1 кг), который вводят через зонд 2–3 раза с интервалом в 2 сут. Если улучшения не наблюдается, животное лучше всего усыпить.

Соблюдение личной гигиены при контакте с красноухими черепахами уберет вас и членов вашей семьи от многих инфекционных заболеваний.

***Системные микозы***

Это заболевания внутренних органов, вызываемые грибами. Чаще всего поражаются легкие, так как споры грибка в них распространяются быстрее всего. Системные микозы возникают при нарушении условий содержания, долгом лечении антибиотиками и неправильном питании.

Системные микозы являются одной из главных причин смертности черепах. Сложность этого заболевания в том, что внешне оно никак не проявляется. Кроме того, при микозе легких часто поражаются и другие органы: поджелудочная железа, печень, селезенка.

Излечить системный микоз практически невозможно, поэтому рекомендуется главное внимание уделять профилактике.

### ***Поносы***

Причиной поноса может быть как заболевание, так и неправильное питание. Если вы обнаружили у черепахи понос, кал немедленно нужно отдать на анализ в лабораторию.

При наличии инфекции необходимо провести назначенное ветеринаром лечение, а если инфекционного заболевания нет, следует изменить рацион черепахи.

Наиболее распространенной причиной поносов у черепах являются амебиаз (амебная дизентерия), который вызывается простейшими.

### ***Запоры***

Причины запоров могут быть различными. Чаще всего они возникают после проглатывания черепахой инородных тел, в результате застоя содержимого кишечника из-за глистов.

Для устранения запоров можно использовать теплые ванны и клизмы с вазелиновым маслом.

### ***Хронический гастрит***



Это довольно распространенное заболевание черепах. Если хронический гастрит не лечить, он приводит к смерти животного. Вызывается это заболевание грибком.

Симптомами болезни являются рвота и отсутствие аппетита. Если у вас есть подозрение на то, что черепаха больна гастритом, ей нужно перорально вводить смазывающий препарат PanologR дозой 0,2–0,3 мл на 1 кг веса.

### ***Шелушение кожи***

Кожа черепах может шелушиться по разным причинам. Часто шелушение появляется в результате механических повреждений кожи или инфекционных кожных заболеваний, также оно нередко является симптомом серьезных заболеваний.

Шелушение кожи происходит в результате недостатка в организме витамина А и витаминов группы В. Это нарушение может проявиться и при гипер-витаминозе, возникающем в результате передозировки витаминов.

Определить причину шелушения и назначить лечение может только специалист по болезням рептилий.

### ***Язвенный стоматит***

Стоматит – воспаление слизистой оболочки полости рта – вызывается бактериями, очень устойчивыми к антибиотикам.

Это заболевание встречается в основном у морских черепах, но иногда его можно наблюдать и у пресноводных. Лечится язвенный стоматит тетрациклином.

Для успешного лечения в организм черепахи необходимо параллельно с антибиотиками вводить витамин С.

## **Приемы введения лекарств**

Если ваша черепаха заболела, далеко не всегда есть возможность отвезти ее к ветеринару или постоянно посещать его, чтобы он вводил ей лекарства. Проще всего научиться делать это самостоятельно. Ниже приведены различные способы введения лекарств черепахам и необходимые для этого инструменты.

### ***Пероральное введение лекарств***

Для перорального введения лекарств нужно прежде всего зафиксировать пальцами голову черепахи, затем открыть ей рот. Если животное небольшого размера, для открывания рта можно использовать полоску плотной бумаги, которую вводят в рот спереди. Крупным черепахам рот можно открыть с помощью небольшого шпателя, который вводят в рот узким кончиком вперед в направлении снизу вверх. Действовать шпателем нужно очень осторожно, стараясь не повредить ротовую полость животного.

После введения шпателя его нужно повернуть перпендикулярно, чтобы воспрепятствовать закрытию рта.

Процедура открытия рта очень неприятна для животного, поэтому нужно по мере возможности стараться не создавать дополнительных неприятных моментов при введении лекарств, чтобы животное не нервничало. Нужно исключить посторонние шумы, слишком яркий свет, присутствие незнакомых людей. Действовать нужно не спеша, разговаривая с черепахой спокойным голосом и осторожно поглаживая ее. После нескольких процедур она станет реагировать более спокойно и не будет сильно сжимать челюсти.

### ***Инъекции***

Лекарства черепахам вводят не только перорально, но и с помощью инъекций. Делать уколы животным несложно, главное –

пересилить свой страх. Для инъекций предпочтительно использовать одноразовые шприцы емкостью 5 мл.

В ампулу вводят иглу шприца, так чтобы она не касалась стенок ампулы, и набирают лекарство. После этого шприц поднимают иглой вверх и выпускают из него воздух до тех пор, пока не появится струйка. Если в шприце оказалось больше лекарства, чем нужно, следует выпустить излишек до нужной отметки на стенке шприца.

Пузырьки воздуха, прилипшие к стенкам шприца, можно удалить, слегка постучав по нему пальцем.

Некоторые лекарства для инъекций выпускаются не в жидком виде, а в форме порошка, например бициллин, поэтому их нужно растворять в жидкости. В качестве растворителя используют изотонический раствор хлорида натрия или новокаин, которые продаются в аптеках.

Ампулу с лекарством нужно встряхнуть или постучать по ней пальцем, чтобы лекарство оказалось внизу. Затем следует разрезать ампулу специальной пилочкой в месте сужения или осторожно отломить кончик, накрыв его кусочком ваты.

Растворитель набирают в шприц и выпускают во флакон с лекарством. Затем лекарство и растворитель тщательно перемешивают и снова набирают в шприц. Перед тем как делать инъекцию, иглу меняют. Инъекции препаратов, выпускаемых в виде порошка, рекомендуется делать иглой с широким просветом. Черепаха при этом должна находиться в горизонтальном положении.

Кожу черепахи в том месте, где предполагается делать укол, следует протереть спиртом или йодом. Уколы черепахам нужно делать подкожно или внутримышечно, стараясь не попасть в кровеносные сосуды. Чтобы убедиться, что игла не вошла в сосуд, нужно после ее введения немного потянуть поршень шприца на себя. Если в шприце появится кровь, значит, игла находится в сосуде. В этом случае иглу нужно продвинуть немного вглубь.

Перед тем как вынимать иглу, на кожу рядом с ней слегка надавливают кусочком ваты, смоченным в спирте, что позволяет уменьшить боль. После того как игла вынута, место, куда вводилось

лекарство, нужно помассировать в течение минуты, чтобы лекарство быстрее распространилось по тканям.

## Профилактика заболеваний черепах

Всегда неприятно, когда домашний питомец болеет.

Хотя большинство заболеваний поддается лечению, все же лучше не пожалеть сил на их профилактику, чем впоследствии тратить время и деньги на визиты к ветеринару.

Кроме того, следует помнить о том, что некоторые заболевания животных передаются человеку.

Профилактикой в ветеринарии называют систему мероприятий по предупреждению заболеваний животных и охране здоровья человека от заражения ими.

Если соблюдать все изложенные выше рекомендации по содержанию и уходу за черепахами, собственно профилактика заболеваний не займет у вас много времени. К основным профилактическим мероприятиям относятся следующие.

1. Ежедневный осмотр черепахи. Позволяет выявить признаки того или иного заболевания и своевременно начать лечение. При осмотре особое внимание нужно уделить состоянию кожных покровов черепахи, глаз, панциря. Следует учитывать, насколько хороший аппетит у животных, достаточно ли активно они себя ведут. Любые изменения в привычном поведении красноухих черепах могут свидетельствовать о наличии у них того или иного заболевания.

2. Регулярная чистка террариума или аквариума, где содержатся красноухие черепахи. Тем самым можно избежать создания благоприятной среды для развития болезнетворных микроорганизмов. Чистить террариум рекомендуется 1 раз в неделю, кроме того, нужно ежедневно после кормления убирать остатки пищи, несъеденной черепахами. Один раз в месяц нужно проводить генеральную уборку: черепах пересадить в отдельную емкость, вымыть стенки террариума, промыть грунт.

3. Регулярная смена воды в аквариуме или террариуме. Если пренебречь этим правилом, на панцирях красноухих черепах может образоваться налет из водорослей. В этом случае нужно осторожно удалить его, стараясь не повредить панцирь.

4. Правильная организация питания. Рацион черепахи, составленный надлежащим образом, – надежная гарантия против возникновения таких заболеваний, как авитаминозы, рахит, расстройства желудочно-кишечного тракта. Всегда используйте для кормления черепах качественные корма, содержащие все необходимые питательные вещества, витамины и микроэлементы. Не давайте питомцу испорченные продукты и замороженные корма. Последние, перед тем как дать питомцу, обязательно нужно разморозить и подогреть до комнатной температуры.

#### *Грязная вода в аквариуме – источник инфекций*

Переохлаждение может вызвать у черепах простудные заболевания, поэтому нужно следить за исправностью обогревательных приборов, особенно в зимнее время.

5. Регулярная проверка обогревательных и осветительных приборов, а также фильтров для воды. Только нормальная работа оборудования позволяет поддерживать в террариуме или аквариуме с красноухими черепахами надлежащие условия содержания, сходные с природными.

6. Соблюдение правил личной гигиены. После контактов с черепахами, особенно больными, обязательно нужно мыть руки с мылом, а все предметы ухода дезинфицировать.



*Панцирь черепахи нужно очищать от водорослей.*

7. Обязательный карантин для заболевших или недавно приобретенных черепах. Желательно заранее приготовить небольшой террариум, в который можно будет отсадить животное.

8. Ограничение контактов больной черепахи с другими домашними животными и членами семьи, особенно детьми. Это позволяет избежать заражения инфекционными заболеваниями, например сальмонеллезом.

9. Если вы выпускаете черепаху свободно гулять по дому, следует внимательно следить за ее передвижениями. Не забывайте, что падение даже с небольшой высоты может привести к переломам конечностей и повреждениям панциря. По той же причине не позволяйте крупным домашним животным (кошкам или собакам) играть с черепахой.

10. Ультрафиолетовое облучение. Аквариум или террариум с красноухими черепахами летом выносите на веранду или балкон.

Как уже упоминалось, этим животным для нормального развития необходим ультрафиолет.

Зимой естественные солнечные ванны замените искусственными, используя для этого специальные приборы.

11. Регулярный осмотр у ветеринара. Если вы не уверены в здоровье ваших черепах, обязательно покажите их врачу. Не все заболевания можно диагностировать самостоятельно, а лечение болезни будет успешным только в том случае, если диагноз поставлен правильно и своевременно.



*Правильный уход – залог здоровья вашего питомца.*