

Анна Зайцева

Имидж и цвет

1

2012Г

<http://bazi8.ru/>

<http://www.mingli.ru/>

Дорогие друзья!

Каждому человеку хочется быть красивым и видеть вокруг прекрасное. Именно поэтому я решила обобщить свой опыт дизайнера и консультанта по чтению судьбы, и написать для вас книгу, которая, надеюсь, поможет вам найти ваши благоприятные цвета с учетом внешности.

Если вы знакомы с каким-либо видом гороскопов, то знаете, что для каждого человека можно найти благоприятные цвета. Так, например, если вам нужна стихия огня - рекомендуют носить больше красного, если стихия дерева - то зеленого и так далее.

Как практикующий специалист по чтению судьбы я могу сказать, что использование того или иного цвета может помочь человеку развивать необходимые ему качества характера. Значит, подобрав подходящие цвета и составив гардероб, используя их, можно стать увереннее, инициативнее, спокойнее или оптимистичнее.

Но и это еще не все. Как дизайнер, я рекомендую выбрать такие оттенки цветов, чтобы они гармонировали с вашими природными данными и делали вашу внешность еще более привлекательной.

Я искренне надеюсь, что подарив вам свою книгу, я помогу вам выглядеть молодо, красиво и гармонично.

Моя книга распространяется в электронном виде бесплатно и доступна для скачивания.

Об авторе:



Анна Зайцева

Сайт www.bazi8.ru

Образование высшее модельер-конструктор

«СПб Университет Технологии и Дизайна»

Участница выставок и конкурсов:

1999г. «Конкурс иронической моды» СПб «Голливудский ночи» - 3 место

«Белье-2000» Ленэкспо - 3 место

2001г Модный ринг

2001г Почетная грамота ЗАО «Трибуна»

2002г «Интим мода. Белье» Номинация «Женское нарядное белье» - 2 место

2002г программа «Мир Красоты» (NBN, модельное агентство Cats журнал «Петербургский телевик» ТМ «Светлановский» Конкурс Вихрь Времен - 2 место

2003г «TWICE fashion LOOK» Москва

Содержание

Предисловие	5
Вступление	6
Глава 1. Какой цвет вам к лицу?	8
Глава 2. Восточный гороскоп. Значение стихий	30
Глава 3. Как использовать в подборе цвета вашу благоприятную стихию?	34
Глава 4. Пример подбора благоприятного цвета	40
Заключение	42

Охраняется законом РФ об авторском праве.

4

Воспроизведение всей книги или любой ее части запрещается без письменного разрешения автора. Любые попытки нарушения закона будут преследоваться в судебном порядке.

Книга распространяется в электронном виде бесплатно и доступна для скачивания с нескольких сайтов:

<http://bazi8.ru/>

<http://www.mingli.ru/>

Рисунки Анны Зайцевой

<http://bazi8.ru/>

<http://www.mingli.ru/>

Предисловие

Как то подруга спросила меня: «Ты не жалеешь, что забросила дизайн одежды?» И я задумалась. Когда-то, давным-давно, прошло уже более 10 лет, сейчас кажется, уже в другой жизни, я придумывала, рисовала, кроила и шила. А дальше были конкурсы, показы, выставки... Именно тогда появилась у меня идея написать книгу про имидж.

Это была увлекательная жизнь, полная разных впечатлений. Но... судьба решила расставить приоритеты по-другому, вырвав меня из этой среды... Прошли годы. И, сейчас, изучая судьбы людей, я заметила, что имидж человека способен либо помогать, либо разрушать его жизнь, лишь в редких случаях не влияя на него самого и его отношение с миром. В 2010 году я начала публиковать свои наблюдения в интернете, на своем сайте bazi8.ru , одновременно работая над книгой. И вот, пришло время рассказать вам о моих наблюдениях подробно.

Вступление

Вероятно, многие слышали про восточный гороскоп 12 животных, однако мало кто знает, что есть система для предсказания судьбы «Четыре Столпа Судьбы». В этих самих столпах, как раз присутствуют соответствующие вашей дате рождения животные – земные ветви. Согласно восточному гороскопу можно рассказать многое о характере человека, о его потенциале и склонностях.

Можно предположить, какие качества человеку необходимо развить, и в развитии их порой может помочь правильно выстроенный имидж. Вы удивленно спросите – каким образом?

Например, вам благоприятно развивать в себе уверенность и самообладание. И тогда вы подбираете себе одежду, которая будет говорить о вас как о человеке выдержанном, стабильном. К примеру, для вас это деловой костюм, и тогда, придя на встречу, вы будете чувствовать себя более уверенно, вам будет проще «вытащить» на поверхность, на обозрение другим людям качества, необходимые для усиления этой черты вашего характера.

То есть мы способны с помощью одежды рассказать другим людям о себе, о своих вкусах, о своих планах, и создать самим себе определенный настрой. Представьте ситуацию: вы приходите на собеседование в компанию, где все ходят в деловых костюмах. А вы, к примеру, привыкли ходить в потертых джинсах и растянутой футболке с бахромой. Придя в таком виде в офис, как вы думаете, будет ли это уместным в деловой среде? И возьмут ли вас на работу? С другой стороны, если вы идете на учебу в Институт, и там все студенты в джинсах, а вы упорно будете ходить в деловом

<http://bazi8.ru/>

<http://www.mingli.ru/>

костюме каждый день, будут ли вас студенты воспринимать как «своего парня»? Так, что выбирая тот или иной имидж важно соответствовать месту.

Помните времена СССР, когда большинство ходило в черном или темных цветах? Сейчас в магазинах огромный выбор, однако, на улицах больших городов я часто вижу одетых не к лицу людей. Откровенно говоря, дурно одетых, безвкусно. И, мне жаль, знаете чего? Что люди тратят деньги и время на покупку однозначно портящей их внешний вид одежды. Ведь можно даже при небольших средствах одеться к лицу и со вкусом, что уж говорит, если средства есть! И моя книга призвана помочь каждой женщине или мужчине, вне зависимости от материального уровня жизни, разобраться в том, что ей или ему к лицу, избежать досадных ошибок и ненужных трат. И, дорогие мужчины, если вам в руки попала эта книга, не обращайтесь внимания, что в книге на фото и рисунках – дамы; вы тоже относитесь к одному из цветовых типажей и для вас также можно подобрать подходящую цветовую гамму и благоприятные цвета.

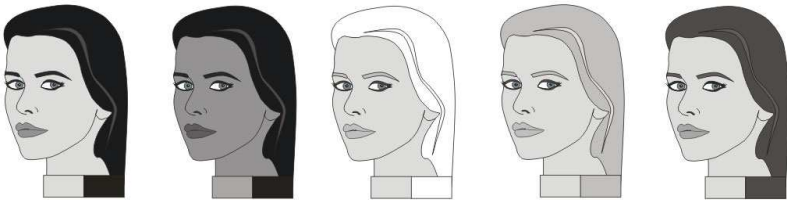
Правда и это еще не все. При подборе одежды есть много тонкостей, например, стиль. В первой книге мы поговорим о том, что к лицу вам лично и о том, какие цвета выбрать из этой гаммы для развития тех или иных качеств характера, для принесения благоприятной стихий и для улучшения своей судьбы.

Глава 1. Какой цвет вам к лицу?

Во многих странах визажисты используют широко известную систему определения типа внешности по временам года: зима, весна, лето, осень. Я переработала эту систему с учетом своей практики и знаний.

С рождения каждый человек наделен своим колоритом красок, индивидуальной палитрой цвета волос, ресниц, бровей, глаз, цвета кожи. Конечно, можно использовать загар или краску для волос и «сместить» свою палитру в ту или иную сторону. Однако, для данной классификации лучше всего брать то, что дала нам природа. Тогда избежать ошибок в подборе наиболее подходящих для вас цветов будет легче.

Огромную роль играет в восприятии красок контраст. Так, если вы посмотрите на черно-белый вариант своей фотографии, естественно качественной, не слишком затемненной, то увидите тип контрастности своей внешности. Как правило, каждого человека можно отнести к одной из пяти групп по уровню контраста в его внешности.



Если вы посмотрите на разных людей, то увидите, как сильно различаются типажы по цвету и по контрасту. Определить контраст достаточно просто, посмотрите на соотношение цвета кожи и волос.

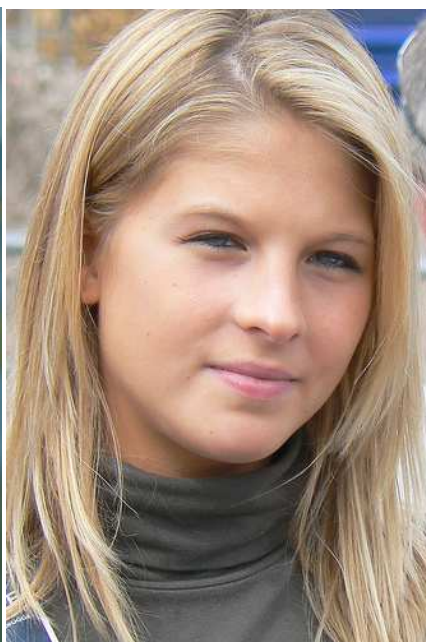
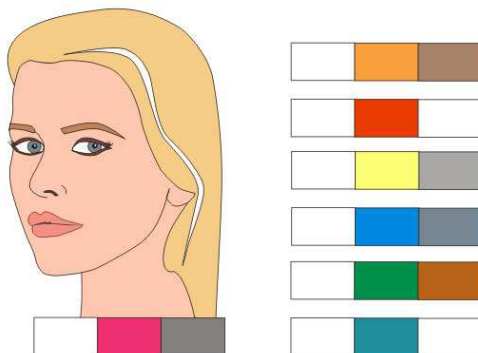
Если разница значительна, то внешность имеет сильный контраст, если разница небольшая, то и контраст низкий. Для того, что бы окружающие видели вас, ваше лицо, ваш взгляд, ваша одежда должна быть лишь красивой рамкой, а не основным доминирующим цветовым пятном.

Поэтому одежду, построенную на контрастных сочетаниях цветов, например, белое с черным можно рекомендовать людям, у которых от природы сильный контраст во внешности, лишь их подобный наряд будет украшать.

Если же от природы контраст низкий, и вы одели контрастные сочетания, то окружающие будут в первую очередь видеть их, а не вас, более того, ваша внешность на фоне такой одежды может проигрывать, выглядеть блекло, тускло, невыразительно. Давайте познакомимся с разработанной мной системой по определению типажа внешности.

Цветовой тип «Светлый»

Люди этого типа, наделены светлой кожей и от природы очень светлыми волосами – светло-русые, платиновый, седые. Волосы у таких людей по тону светлее кожи. Брови, глаза, ресницы, как правило, светлые, русые или светло-русые. Глаза обычно светлые – голубые, зеленые, серые.



Благоприятные цвета:

<http://bazi8.ru/>

<http://www.mingli.ru/>

Очень подходят светлые, яркие цвета, такие как розовый, голубой, светло-зеленый, морской волны, бежевый, сине-голубой, белый, рябиновый, сиреневый, светло-серый. Как цвет для основы гардероба подходят – серый, бежевый, белый, сине-голубой. Отлично подходит белый в сочетании с любым ярким, легким цветом. Например, костюм светло-синий с белой блузкой или красный костюм с белой блузкой. Нежные, пастельные или легкие яркие краски способны подчеркнуть очарование природных красок. Из за яркого цвета волос светлый типаж способен выглядеть хорошо так же и в черном, хотя некоторая нежность природного облика при этом теряется.



Если вы относитесь к цветовому типу «Нейтральный» (о нем будет рассказано ниже) вам достаточно с помощью окраски

<http://bazi8.ru/>

<http://www.mingli.ru/>

волос в светлые тона перейти в группу светлого типажа. Именно так, с помощью окраски волос поменяла себя Кэмерон Диас.



В ярких светлых цветах этот тип выглядит ангельски!



Для одежды и аксессуаров лучше всего подойдут:

<http://bazi8.ru/>

<http://www.mingli.ru/>

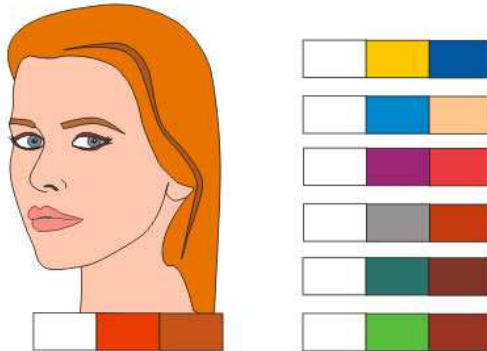
Обувь, ремень, сумочка: бежевый, серый, белый, черный, светло-коричневый

Основной цвет гардероба: бежевый, серый, белый, сине-зеленый, светло-коричневый

Дополняющие цвета: все яркие, светлые спектральные цвета – красный, зелено-синий, светло-зеленый, ярко-синий, а так же серый, темно-серый, бежевый, желтый, сиреневый, розовый, голубой.

Цветовой тип «Яркий»

Люди этого типа, наделены светлой кожей и от природы яркими, огненно-рыжими, пшенично-рыжими, каштановыми, с рыжиной, волосами. Часто обладательницы бывают с веселыми рыжеватыми веснушками на коже, глаза часто бывают зеленые, серо-зеленые, синие, зелено-карие, реже голубые или карие.



От природы внешность яркая, заметная, в ней присутствуют яркие краски напоминающие нам отблески огня, яркие солнечные лучи.



Благоприятные цвета:

Отлично на людях такого типа смотрятся яркие, насыщенные цвета: красный, оранжевый, рябиновый, морковный, ярко-сиреневый, сине-голубой, ярко-синий, чистые цвета из палитры – зеленый, фиолетовый. Цветовая гамма от природы теплая, насыщенная, поэтому отлично подходят и гармонируют с такой внешностью все оттенки осенней листвы.





Для одежды и аксессуаров лучше всего подойдут:

Обувь, ремень, сумочка: рыжевато-кирпичный, черный, белый, красный, коричневый или шоколадный

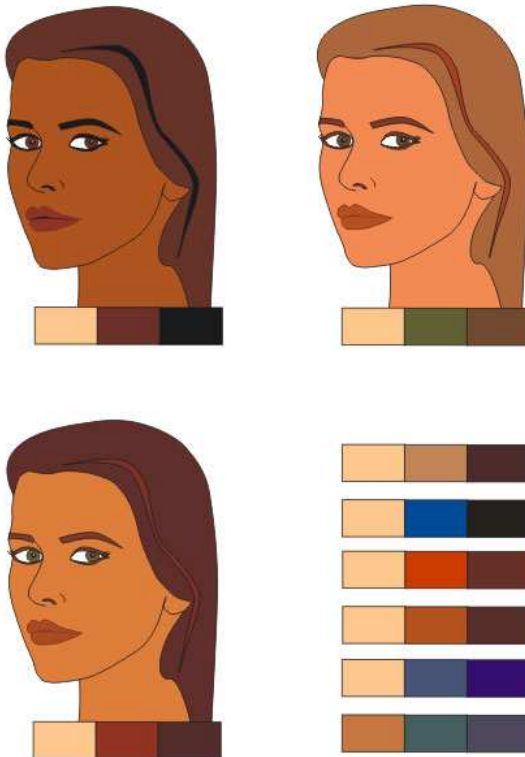
15

Основной цвет гардероба: рыжевато-кирпичный, светло-коричневый, сине-зеленый, красный, белый, шоколадный

Дополняющие цвета: белый, оранжевый, кремовый, все яркие, «цвета осенней листвы – красный, оранжевый, рыжий, бурый, кирпичный, фиолетовый, зеленый, зелено-синий, желто-зеленый, кукурузный, а так же кремовый.

Цветовой тип «Смуглый»

Люди этого типа, наделены от природы смуглой кожей и темными волосами – ваша кожа темная, матовая, смуглая или оливковая, коричневая или золотистая. Цвет волос - от темно-русых до черных. Общий цветовой тон – темный, приглушенный. Контраст во внешности выражен слабо. Часто светловолосые девушки, добиваясь темного загара, смещают свой типаж в эту группу.





Благоприятные цвета:

Лучше всего смотрятся темные, приглушенные тона. Например, сложные, благородные – темно-коричневый, тесно-синий, горчичный, защитный, темно-зеленый, серо-

<http://bazi8.ru/>

<http://www.mingli.ru/>

синий, темно-синий, темно-серый, баклажан, кремовый, бежевый и черный.

Для макияжа хорошо использовать также темные тона, если помаду - то темно-красную, вишневую, коричневую. Белый цвет может придавать коже землистый оттенок, он даже несколько старит, поэтому белый цвет лучше использовать с осторожностью или заменять на бежевый или кремовый. Нежные легкие краски, пастельные цвета способны сделать вас невыразительной.

Не подходит одежда, построенная на контрасте, например, черное с белым. Слишком яркие, сочные цвета, которые так украсят светлый типаж могут сделать вас вульгарной. Вам подойдет любой «приглушенный», темный оттенок яркого цвета.

Отлично смотрится смуглый тип в костюмах вишневого или шоколадного цвета с бежевой блузкой. Выигрывает внешность и в темно-синем, темно-сером костюме.

Этот типаж очень распространен, и поэтому у вас вряд ли возникнут трудности с покупкой одежды подходящих цветов. Для тех дам, кому уже за 30, можно посоветовать избегать носить белый близко к лицу и заменить его на бежевый, кремовый. Такое цветовое решение поможет вам выглядеть свежей и помолодевшей.

Обратите внимание, как изысканно выглядит Софи Лорен в бежево-коричневой кофточке со спокойным, приглушенным зеленым на шляпе!



Кстати, для смуглого типажа можно смело использовать черный, однако не стоит использовать его с контрастными сочетаниями, такие, как черное с белым, черное с красным и т.п.

19

При выборе цветов также ориентируйтесь на цвет глаз и оттенок кожи. Если у вас теплая гамма (зеленые, карие глаза и теплые оттенки кожи), то хорошо подойдут теплые коричневые, зеленые тона. А если у вас холодные, синеватые оттенки глаз, например, они серые, а кожа имеет более холодный оттенок, то вероятно, вам более к лицу будут цвет вишни или темно-синий.

Для одежды и аксессуаров лучше всего подойдут:

Обувь, ремень, сумочка: шоколадно-коричневый, темно-коричневый, черный.

<http://bazi8.ru/>

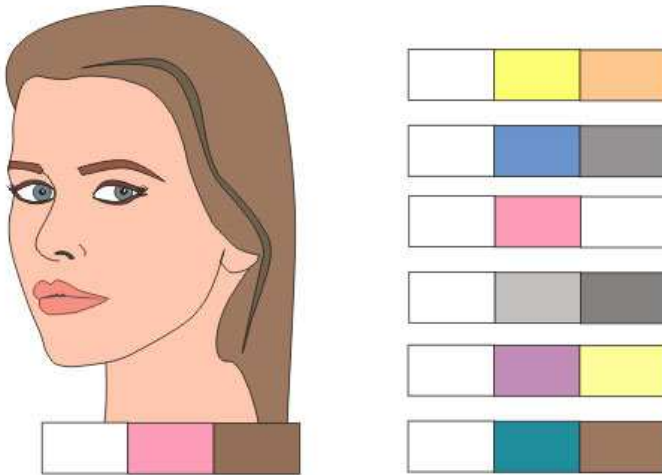
<http://www.mingli.ru/>

Основной цвет гардероба: шоколадный, темно-зеленый, бордовый, темно-синий, коричневый, темно-серый

Дополняющие цвета: все приглушенные, «грязноватые» спектральные цвета – темно-красный, темно-синий, темно-зеленый, а так же серый, темно-серый, бежевый, кремовый.

Цветовой тип «Нейтральный»

Люди этого типа, наделены от природы светлой кожей и волосами, близкими по тону к цвету кожи – русые, темно-русые. У них очень спокойная, деликатная цветовая гамма.



Главная особенность - нежные, очень мягкие по цвету краски природной внешности, сочетание светлой кожи, чаще

светлых голубых, зеленых или серых глаз и пепельных, русых тонов волос. Большинство женщин в России обладают от природы именно такой внешностью.



Благоприятные цвета:

21

Очень хорошо подходят нежные, размытые краски – светло-розовый, светло-голубой, сереневый, нежные пастельные тона, бежевый, светло-серый, стальной-серый, и, конечно, белый.

В качестве основы для гардероба лучше брать синий (особенно хорош деним), бежевый, серый (стальной или светлый).

Эх, не зря в России носили белые рубашки с синими сарафанами! Эта там самая гамма, которая хорошо подходит для нейтрального типажа, который часто встречаешь в России.



А белый с красным, который так часто встречаешь в русских народных костюмах – отлично подчеркивают природную красоту людей светлого или яркого типажа, и подходит людям нейтрального типажа.

И лучше избегать использовать гамму контрастного типажа, так как она «гасит» природные краски, теряется нежность и очарование, зачастую в черном или темно-коричневом человек нейтрального типажа выглядит мрачно и старше своего возраста. Уж если вы очень любите носить черный, то не носите его близко к лицу. Убить нежность природных красок легко может яркий макияж, особенно сочетания ярко-красной помады и черной подводки. Лучше избегать сочетаний – черное с красным, черное с белым в одежде и макияже. Грубо и вульгарно будет смотреться яркий макияж, подходящий для контрастного типажа. Если использовать яркие контрастные сочетания, то теряется вся природная прелесть этого типажа.



Для одежды и аксессуаров лучше всего подойдут:

Обувь, ремень, сумочка: бежевый, серый, белый, синий, светло-коричневый

Основной цвет гардероба: бежевый, песочный, светло-серый, белый, не яркий синий (деним)

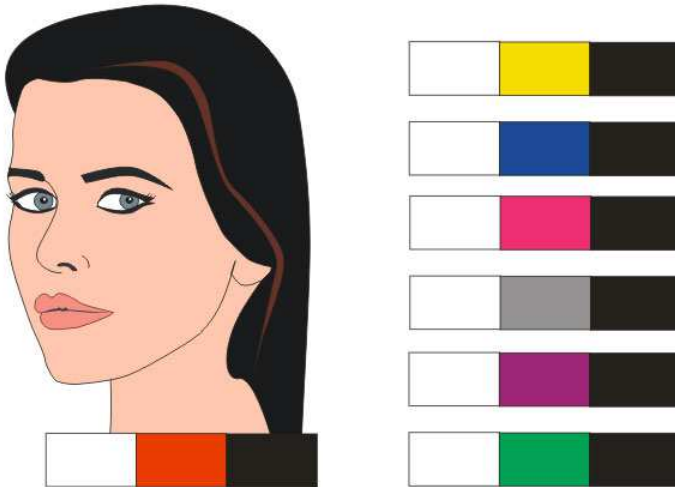
Дополняющие цвета: белый, бежевый, все пастельные, светлые цвета – розовый, голубой, сиреневый, светло-красный, светло-синий, светло-зеленый, а так же серый.

<http://bazi8.ru/>

<http://www.mingli.ru/>

Цветовой тип «Контрастный»

Люди этого типа, наделены светлой кожей и от природы темными волосами – черными, темно-каштановые. Глаза бывают карие, каре-зеленые, особо красиво смотрятся голубые и серо-голубые. Помните сказку про белоснежку? Кожа подобная снегу, и темные волосы. Такой тип имеет ярко выраженный контраст.



Такая внешность выигрывает от сочетаний белого с черным, цветовой гаммы, построенной на контрасте. Любые цвета спектра будут органично сочетаться с контрастной внешностью. Оденет ли такой человек ярко-красное или ярко инее, любые яркие цвета лишь подчеркнут контраст, данный от природы.



Благоприятные цвета:

Для основы гардероба хорошо смотрится черный и его можно сочетать: белый с черным, красный с черным, а так же черный с малиновым, алым, малахитовым, ярко-фиолетовым, солнечно-желтым, чистый синим, серебристо-серым и черный с белым.

Яркий макияж выглядит вполне уместным для контрастного типажа.



<http://bazi8.ru/>

<http://www.mingli.ru/>

Контрастная от природы внешность только выигрывает от ярких красок и драматических сочетаний цвета.



Не рекомендую использовать в гардеробе приглушенные, «грязные» цвета, которые очень подходят для смуглого типажа. В них контрастный типаж будет выглядеть старше и

<http://bazi8.ru/>

<http://www.mingli.ru/>

солиднее своих лет. Палитра нежных, пастельных тонов может придать вам безликий, бесцветный вид, вам будет не хватать выразительности.

Для одежды и аксессуаров лучше всего подойдут:

Обувь, ремень, сумочка: черный, белый, темно-коричневый, красный.

Основной цвет гардероба: черный, очень темный оттенок синего или коричневого

Дополняющие цвета: белый, все яркие спектральные цвета – красный, синий, зеленый, желтый, фиолетовый, ярко-розовый, ярко-синий, а так же серебристо-серый.

О переменах:

Часто женщины любят менять цвет волос, и даже цвет кожи с помощью загара. При этом важно учитывать, что слишком сильные переходы, от низко контрастного – нейтрального к контрастному, например, окраской волос в черный цвет, способны добавить вам возраста, сделать старше, мрачнее. И важно не забывать о том, что ресницы, брови так же нуждаются в «дотягивании» до нового типа.

Если же обладательница нейтрального типа переборщит с загаром, то легко может перейти в смуглый тип, однако опять же нужно понимать, что загар смывается, а брови, ресницы, да и оттенок кожи и глаз природа заложила в вас в полной гармонии с естественным цветом волос. Так что при переменах лучше совершать переход в близкие по контрасту с вашим цветовой типы, чтобы избежать лишних трат времени, сил, денег, да и волосы после многочисленных покрасок теряют свой природный блеск и гибкость.

Так Нейтральный тип легко может стать Светлым с помощью осветления волос или Ярким, если нравится рыжина и она вам к лицу. Смуглый типаж имеет мало шансов перейти в другой тип, хотя дамы часто осветляют волосы, однако общая благоприятная цветовая палитра остается та же. Контрастный тип может стать Светлым, осветлив волосы до белого, однако чаще всего при этом страдают сами волосы, да и корни быстро отрастают.

Яркий тип легко может попробовать быть Контрастным с помощью окраски волос в черный, однако лучше это делать в юности и молодости, так как для красивого эффекта нужна свежая, здоровая кожа лица. Иначе вы рискуете выглядеть старше своих лет.

Есть так же и общий цветовой колорит у каждого из нас, у Яркого типа он теплый, солнечный, им подходят радостные, яркие, теплые краски. А вот нейтральный типаж чаще всего имеет холодную, нежную природную гамму. Поэтому прежде чем радикально менять оттенок волос советую приложить шарф такого цвета, в какой вы хотите покрасить волосы или одеть парик и посмотреть, как будет смотреться тот или иной оттенок на вас. Если выкрасить от природы рыженькую даму в пепельно-русый - это будет выглядеть некрасиво, так как цвет кожи, бровей, ресниц: все будет в теплом, рыжем колорите. Поэтому переход из одного типажа в другой часто бывает проблематичен из-за несоответствия цвета выкрашенных волос и общей природной гаммы человека. Часто такие решения приносят лишние затраты и перемены в гардеробе: вы меняете цвет, покупаете новую одежду подходящих оттенков, а после возвращения к природному типу приходится менять гардероб опять.

Таким образом, для создания своего стиля и образа логично изучить свои природные данные, свою внешность, найти свою палитру и развивать ее, расставляя акценты и внося коррективы. Именно поэтому в начале 21 века стали очень популярны натуральные цвета волос. Ведь природа одарила нас изначально гармоничным сочетанием цветов и красок.

Глава 2. Восточный гороскоп. Значение стихий

С древности люди смотрели на звездное небо, наблюдали, анализировали. Постепенно эти наблюдения оформились в некие правила, появились календари. С развитием астрономии появились и астрологические системы. Зародилась традиция составлять гороскоп на момент рождения человека. Традиционно, восточный гороскоп (бацзы) может нам рассказать о характере, способностях, потенциале человека и времени его взлетов и падений. Проанализировав карту бацзы (четыре столпа судьбы), можно сказать, какая стихия будет благоприятна для человека, какие качества необходимо ему развивать в жизни, чтобы максимально реализовать свой потенциал.

А если заглянуть в историю, то Бацзы в Китае имело в течении долгого времени огромное социальное и культурное значение. С одной стороны, существовал взгляд на это искусство, как на гадание, с другой - это весьма упорядоченная и увлекательная наука, во многом схожая с социологией и психологией.

Хочется развеять миф, что Бацзы - это гадание. Бацзы - это стройная система знаний об устройстве отношений человека с миром и с обществом. Здесь присутствует много аллегорий и стихотворных описаний, афоризмов. И лишь передача знания от учителя к ученику дает ключ к пониманию этих образов. Именно поэтому древние трактаты по Бацзы можно найти и купить, однако овладеть знанием можно лишь при посвящении вас в это искусство Мастером.

В Китае высоко всегда ценилась и ценятся семейные ценности, гармония и мир в доме. Поэтому в Бацзы присутствуют образы «единства семьи», «родительские

<http://bazi8.ru/>

<http://www.mingli.ru/>

споры и конфликты», «отец не уважает мать», «оторваны от родителей», «безразличие к родителям». Рассматривая и анализируя карту, консультант оперирует моделями, описанными в течение тысячелетий, моделями взаимоотношений человека с другими людьми, миром.

Таким образом, Бацзы - это система прогнозирования ситуаций, возможных вариантов развития событий в зависимости от выбора самого человека.

При расчете бацзы используют китайский календарь, в котором - одним из базовых понятий является ритм пяти стихий (по китайский это пять ходов). Пять стихий, взаимно порождают друг друга, это дерево, огонь, земля, металл и вода. Стихии символизируют качества энергии, соответствующие им качества характера и цвета указаны в таблице 1.

Для каждого человека можно найти его благоприятную стихию и те качества, которые ему будет полезно развивать в себе. Таким образом, развивая в себе нужные качества, настраивая себя определенным образом, человек способен осмысленно идти по своему Пути.

В соответствии с вашей индивидуальной картой бацзы вам благоприятна определенная стихия, и используя таблицу, вы можете узнать, какие качества характера вам полезно развивать в жизни и какие цвета помогут вам настроить себя на нужный лад.

Таблица 1. Стихии, качества и цвет

Стихия	Качества	Цвет
Дерево	Креативность, альтруизм, доброта, сострадание, целеустремленность, разнообразие интересов, Способность принимать решения и находить новые	Зеленый
Огонь	Шедрость, страстность, энергичность, эмоциональность, оптимизм, энтузиазм, великодушие, общительность, любознательность	Красный
Земля	Спокойствие, доброжелательность, рационализм, дружелюбие, Заботливость, аналитическое мышление	Желтый
Металл	Дисциплина, собранность, справедливость, ответственность, верность, умение доводить дело до конца, корректность	Белый, серый
Вода	Мудрость, ум, нежность, дипломатизм, толерантность, умение приспосабливаться, стремление к путешествиям и общению	Черный, синий

Как же узнать, какая стихия вам благоприятна? Для этого у вас есть несколько возможностей:

<http://bazi8.ru/>

<http://www.mingli.ru/>

- 1) Определить самостоятельно после обучения по бацзы по программе http://www.dragon-pearl.ru/GD_stady_bazi_online.html
- 2) Поверить своей интуиции и развивать те качества, которые вы считаете для себя важными, и вы можете выбрать цвет, который им соответствует в таблице
- 3) Или обратиться за консультацией

К сожалению, не всегда человек сам может правильно вычислить свою благоприятную стихию. Поэтому все-таки лучше, чтобы определял для вас благоприятную стихию профессионал.

Глава 3. Как использовать в подборе цвета вашу благоприятную стихию?

Уже давно психологи заметили, как сильно влияют на нас цвета, настраивая на тот или иной лад. Так, и мы сейчас с вами имеем возможность привнести в свой имидж, в свой облик благоприятный для себя цвет. Однако, все не так просто. Дело в том, что каждый из нас обладает своей неповторимой внешностью и кому-то ярко-красный к лицу, а кому то - не очень.

Привнося в имидж тот или иной благоприятный цвет, необходимо учитывать природные данные человека. Для каждого типажа благоприятный цвет будет иметь свой оттенок, подходящий по цвету к внешности.

Как правило, для каждого человека можно найти даже не одну, а чаще 2 и иногда 3 благоприятных стихии. И совместив эти цвета с типажом его внешности можно найти очень красивые, гармоничные решения.

Искусство фэн шуй направлено на поиск гармонии и мы с вами стараемся привнести гармонию во внешность человека, так сказать, подобрать для него достойную рамку. Рамку, которая бы подчеркивала красоту природных данных и гармонировала бы с характером, гороскопом самого человека.

В Таблице 2 вы сможете найти в столбце слева название типажа, а под названием стихий справа, те цвета и оттенки, которые будут гармонично сочетаться с этим типом внешности.

Таблица 2. Типаж, стихии и цвет

	Дерево	Огонь	Земля	Металл	Вода
Контрастный	Ярко-зеленый	Ярко-красный	Желтый	Белый, серебристо-серый	Черный, очень темный синий
Смутный	Темно-зеленый, коричневый	Темно-красный, бордовый, бургундский	Темно-желтый, бежевый	Серый, темно-серый	Черный, темно-синий
Светлый	Светло-зеленый, цвет морской волны	Яркий красный, светлый красный, розовый	Бежевый, желтый	Белый, серебристо-серый, серый	Черный, светлый, яркий синий
Нейтральный	Светло-зеленый	Розовый, светлый красный	Бежевый, песочный	Белый, серебристо-серый, серый	Светло-синий, деним
Яркий	Ярко-зеленый, сине-зеленый	Красный, оранжевый	Кирпично-красный, кукурузный, желтый	Белый, серый	Черный, синий

Если, например, вам благоприятно развивать качества стихии огонь, и вы принадлежите к Светлому типуажу, то ищите в таблице пересечение столбца с названием стихии и строки с названием типажа. В этом случае вы находите – Яркий красный, светлый красный, розовый. Это те цвета, которые вам благоприятно добавлять в ваш гардероб.

Контрастный тип

Если ваша природная гамма построена на контрасте, то вам лучше выбирать чистые, яркие цвета. На рисунке-подсказке вы видите соответствие стихии и вашего благоприятного цвета.



Дерево



Огонь



Земля



Металл



Вода

Так, если ваша благоприятная стихия металл или вы желаете развивать в себе качества металла (Дисциплина, собранность, справедливость, ответственность, верность, умение доводить дело до конца, корректность), то выбираете цветовую гамму белого с черным, как на картинке с подписью «металл». Естественно, это лишь один из вариантов имиджа, подсказка для вас, какой цвет добавить в ваш гардероб. Так жакет может быть не только белый, но и серебристо-серый или черный в белую полоску.

Смутлый тип

Для смуглого типажа отлично подходят глубокие, сложные, благородные цвета. Так если ваш типаж смуглый и вам благоприятен огонь, выбирайте для себя благородный темно красный, бордовый или цвет красного вина.



Дерево



Огонь



Земля



Металл



Вода

Даже если вы не решились сменить свой костюм на темно-красный, вы вполне можете приобрести себе сумочку, туфли, пояс вашего благоприятного цвета. Чтобы, надевая их, чувствовать себя более страстной, энергичной, эмоциональной, общительной и любознательной.

Светлый тип

Для светлого типажа отлично подходят светлые, яркие цвета. Так если это ваша гамма и вам благоприятна стихия дерева, то ваши цвета – морской волны, все оттенки весенней зелени, светло-зеленый. Скорее всего, надев столь оптимистичный костюм, вам легко будет стать доброй, целеустремленной и генерировать самые различные новые идеи.



Дерево



Огонь



Земля



Металл



Вода

Нейтральный тип

Нежность красок нейтрального типажа отлично дополняют нежные, размытые, пастельные краски. Если это ваш типаж и вам благоприятна вода, то для вас открыт целый простор для экспериментов применения различных оттенков нежно голубого, линиялого синего, цвета джинсы, светло-синего. Единственное, с чем стоит быть очень осторожным нейтральному типу - это с черным цветом. Он способен

сделать старше и «убить» всю нежность образа. Поэтому уж если вы его использовать, то эта вещь должна быть подальше от лица. Из аксессуаров именно для этого типажа отлично подходят отделка и украшения стального, серебристого цвета, чернь, серебро. Хорошо будут смотреться нежные цвета и расцветки тканей с цветочными мотивами или с цветами моря, немного размытые и туманные.



Дерево



Огонь



Земля



Металл



Вода

Самую большую сложность для этого типажа представляет выбор осенне-зимней одежды, так как большинство производителей выпускают коллекции в темных тонах, которые способны состарить нейтральный типаж на несколько лет. Тут можно рекомендовать искать одежду цвета морской волны, серых, бежевых, песочных тонов или, в крайнем случае, использовать шарф и шапку своего благоприятного цвета, закрывая мрачноватое по цвету для этого типажа черное или темно-серое пальто.

Яркий тип

Яркие, сочные краски отлично подходят яркому типу. Если это ваш типаж и вам благоприятна, например, стихия земли, то ваш цвет это кукурузный, красно-коричневый, оранжево-желтый, все яркие, теплые оттенки желтого.



Дерево



Огонь



Земля



Металл



Вода

Возможно, вы выберете для себя аксессуары – сумочку, шарф, пояс, туфли такого цвета. Представьте, холодный осенний день, и вы поверх пальто завязали шарфик кукурузного цвета. Вам будет легче быть рациональной, дружелюбной с таким солнечным помощником!

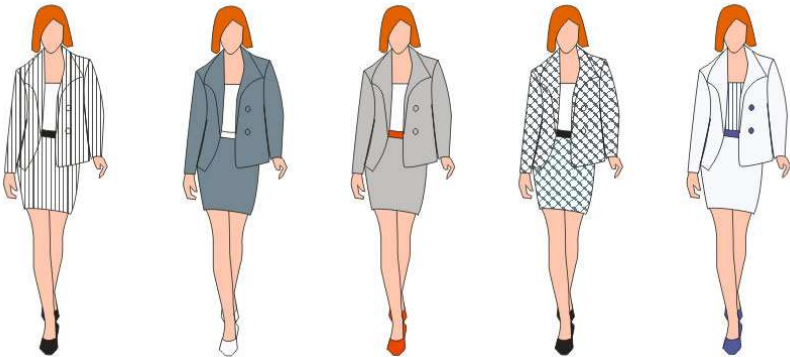
Глава 4. Пример подбора благоприятного цвета

Женщина обладает Ярким цветовым типом внешности, ее благоприятная стихия по бацзы - металл.

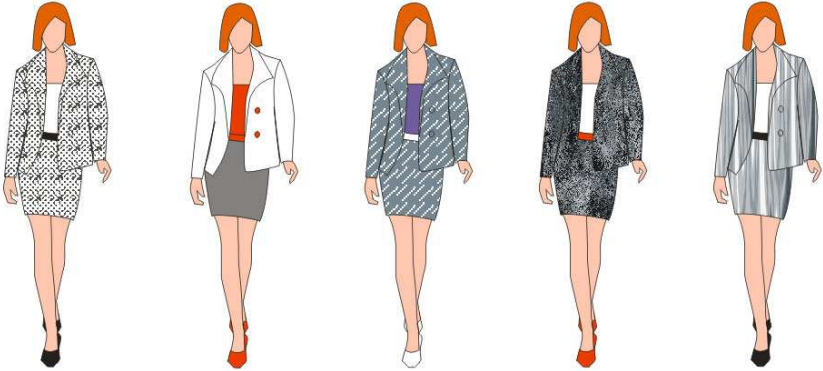


Для нее важно акцентировать свое внимание на таких качествах, как: дисциплина, собранность, справедливость, ответственность, верность, умение доводить дело до конца, корректность. В имидже ей помогут настроиться на нужный лад белый и серый, стальной цвета.

Удачными для нее будут серого или стального цвета костюм, с белыми аксессуарами. Отлично подойдет темно-серый в белую полоску костюм, белый костюм со стальными или серыми аксессуарами. Учитывая особенности яркого типажа, возможно, использовать небольшое количество черного цвета в деталях костюма и аксессуарах.



На рисунках несколько вариантов костюма в благоприятных ей цветах.



Как дополнение для весьма строгого серого отлично подойдут цвета из ее благоприятной теплой гаммы - рыжий, красный, морской волны, фиолетовый, кукурузный или зеленый. Их можно использовать как для аксессуаров, так и для джемпера, блузки, топа или шейного платка. В строгих серо-белых тонах наша героиня будет выглядеть дисциплинированной, собранной, а теплые, яркие детали в костюме придадут изюминку и очарование ее сияющему облику.

Для дополнений так же хорошо выбирать цвета благоприятные или нейтральные по бацзы.

Заказать мою консультацию вы можете по адресу:
bazi888@yandex.ru

Заключение

Итак, мы с вами познакомились с пятью типажамми внешности людей, с пятью стихиями и качествами, которые они несут в себе, научились находить благоприятный оттенок (цвет) для конкретного человека.

При выборе гардероба удачным решением будет использовать 3-4 цвета. Один - для аксессуаров, например, для контрастного типажа это может быть черный. Один цвет - базовый, для большинства вещей. Хорошо бы, чтобы это был цвет из вашей благоприятной гаммы по типуажу.

Например, вы контрастный тип и хорошо, если стихия воды вам по бацзы нейтральна или благоприятна, тогда вы берете за базовый черный. А как дополнительные - выбираете один-два благоприятных цвета по бацзы и по типу внешности. Если вам благоприятна земля и огонь, то ищите цвета в соответствии со стихией. Для контрастного типажа это - ярко желтый и ярко-красный. Тогда ваш гардероб будет состоять, например, из костюма тройки черного цвета и алой рубашки или, если мы выбираем для мужчины, то белая рубашка и галстук с красным и желтым узором.

Покупая вещи в выбранной цветовой гамме ваших благоприятных 3-4 цветов, вам будет легко сочетать все предметы вашего гардероба между собой, и вы всегда будете выглядеть стильно. Возможно, вы потеряете ту легкость, с которой ходили по магазинам и приобретали все подряд. Зато у вас будет меньше ненужных вещей, которые, как оказалось после покупки, ни к чему не подходят. И самое главное, используя эту систему для подбора цвета, вы всегда сможете выглядеть моложе своих лет.

В этой книге остались незатронутыми вопросы о макияже, причёске, стиле и подборе рационального гардероба. Так что скоро мы с вами встретимся на страницах следующей книги про имидж!