

Ярослав Адрианов

**Разновидности монет СССР
по размещению узелков
и гравировкам желудей**

1924 - 1955

КАТАЛОГ
ОПРЕДЕЛИТЕЛЬ



Ярослав Адрианов

Разновидности монет СССР

*по размещению узелков
и гравировкам желудей*



КАТАЛОГ - ОПРЕДЕЛИТЕЛЬ

Пермь 2011

УДК 737.1
ББК 63.2
А32

В настоящей работе описаны разновидности оборотных сторон советских монет по размещению и форме узелков на колосьях медных, бронзовых и серебряных монет 1924 – 1955 годов, а также по гравировке насечек на желудях мельхиоровых монет образца 1935 – 1957 годов. Все разновидности снабжены высококачественными фотографиями с большим разрешением и необходимыми пояснениями. Многие разновидности опубликованы впервые.

Книга предназначена для коллекционеров монет СССР, собирающих и изучающих их разновидности по штемпелям.

ISBN 978-5-88187-432-2

© Я. В. Адрианов, 2011

СОДЕРЖАНИЕ

СОДЕРЖАНИЕ	3
ПРЕДИСЛОВИЕ	4
КАК ПОЛЬЗОВАТЬСЯ КАТАЛОГОМ	7
Разновидности монет СССР по узелкам	9
1 копейка	10
2 копейки	32
3 копейки	59
5 копеек	84
10 копеек	92
15 копеек	104
Разновидности монет СССР по насечкам на желудях	112
10 копеек	113
15 копеек	129
20 копеек	151
СПИСОК ИСПОЛЬЗОВАННОЙ ЛИТЕРАТУРЫ	163
ЗАКЛЮЧЕНИЕ	164

ПРЕДИСЛОВИЕ

Необходимость появления этой книги назрела давно. Первое упоминание о разновидностях советских монет по узелкам на стеблях было ещё в «**Описании советских монет за период с 1921 по 1952 год**», опубликованного Сергеем Петровичем Фортинским в «Нумизматическом сборнике» Государственного Исторического музея за 1955 год. Правда, в этом описании было упомянуто лишь о существовании вариантов «с узелками» и «без узелков» на копейках 1935 года, но начало было положено. В альбоме-каталоге «**Монеты СССР**» Павла Александровича Шорина, вышедшем в 1971 году, помимо существования «узловых» и «безузловых» вариантов некоторых номиналов бронзовых монет 1935 года, были впервые упомянуты разновидности по рисунку и расположению узелков на копейке 1938 года и на некоторых других монетах. А в первом массовом, а, значит и доступном «**Каталоге монет советского чекана**», опубликованном Давидом Исааковичем Мошнягиным и Наумом Яковлевичем Дашевским в журнале «Советский коллекционер» №12 (1974), уже было указано количество вариантов размещения узелков для большинства монет, имеющих такие разновидности.

Ни в одной из указанных выше работ не было ни изображений различных вариантов по форме и размещению узелков, ни каких бы то ни было методик их идентификации. И только во второй половине 1970-х годов стараниями подлинного энтузиаста коллекционирования советских монет Дмитрия Ивановича Андреева был создан первый **фотоальбом** изображений этих вариантов. Им же была разработана и предложена система обозначений, сохранившаяся по сей день. Фотографии были не очень высокого качества, но, тем не менее, при некоторой сноровке позволяли коллекционерам определять «узелковые» разновидности. Фотоальбом изготавливался вручную, стоил достаточно дорого для того времени (от 25 до 40 рублей в разные годы), а потому счастливых владельцев было очень немного. Примерно в то же время калининградский коллекционер Александр Николаевич Барсуков разработал систему идентификации разновидностей по узелкам, основанную на измерении расстояния между ними при помощи оптических инструментов – например, ювелирной лупы или микроскопа. Система была весьма удобна, поскольку из всего многообразия вариантов известно только одно полное совпадение измеряемых величин – у двух разновидностей 15 копеек 1925 года, которые заметно отличались друг от друга по другому признаку. Независимо от Барсукова аналогичную систему определения вариантов использовали Валентин Петрович Лебедев из Дзержинска, Никита Сергеевич Моисеенко из Ленинграда, а также некоторые другие коллекционеры. Уже к концу 1970-х была их совместными усилиями была создана таблица замеров всех известных в то время вариантов. Однако, из-за слабо развитых

средств связи и этот способ не получил должного распространения. Своя система определения, основанная на учёте взаимного расположения узелков и остей колосьев, была и у Владимира Дмитриевича Бойко, но, к сожалению, и она имела очень узкое распространение. Лишь в 2002 году с некоторыми изменениями она была реализована в «Каталоге монет СССР с 1921 по 1991 год» Дмитрием Григорьевичем Тилижинским.

В 1990-х годах эстафету подхватил Андрей Иванович Федорин, создавший каталог **«Монеты страны советов»** с более или менее пригодными для идентификации фотографиями сначала в самиздатовском варианте, а в 1998 году – в виде отдельной книги, включающей и фотографии разновидностей по узелкам. В последующих изданиях этого каталога – в 2004, 2007 и 2010 годах – качество иллюстраций было заметно улучшено, однако определение по ним «узелковых» разновидностей всё равно остаётся затруднительным, ввиду чего очень многие собиратели просто исключили их из своих коллекций, а начинающим этот вид коллекционирования видится вообще недоступным.

В 2001 году в каталоге **«Русские монеты 1700 – 2000 годов»** мной впервые были опубликованы таблицы А. Н. Барсукова, а в 2005 году в книге **«Монеты советского государства и современной России»** были опубликованы фотографии всех известных на то время «узловых» разновидностей в сочетании с дополненной таблицей замеров. К настоящему моменту тиражи обоих изданий уже давно разошлись, да и качество фотографий из каталога 2005 года уже не является удовлетворительным для нашего времени. Что и обусловило появление предлагаемого издания.

С разновидностями по гравировке насечек на желудях мельхиоровых монет образца 1935 – 1957 годов дело обстоит ещё хуже. Впервые ими заинтересовался ленинградский коллекционер Анатолий Петрович Сафонтьевский, но его разработки также не нашли массового читателя (я, например, узнал об этих разработках совсем недавно, а с результатами не знаком до сих пор). В начале 1990-х на примере 20-копеечников 1939 года с вариантами насечек на желудях меня познакомил московский коллекционер Григорий Георгиевич Петров. С тех пор я начал собирать информацию по разновидностям подобного типа, которые совершенно незаслуженно оказались на обочине коллекционирования монет СССР. В самом деле – нанесение рисунка насечек на шляпки желудей происходит на том же этапе, что и узелков на стеблях колосьев – при изготовлении первичного или промежуточного маточника, а количество вариантов насечек сопоставимо с количеством узелковых разновидностей. Тем не менее, в нумизматической литературе до 2001 года эти разновидности совершенно игнорировались, и только в моём каталоге 2001 года впервые были опубликованы известные к тому времени разновидности с небольшим количеством иллюстраций. В издании 2005 года количество вариантов значи-

тельно выросло, а также появились первые оценки их встречаемости. В последние два года Леонид Фёдорович Петров и Игорь Тимофеевич Коломиец опубликовали в журнале «Петербургский коллекционер» известные им варианты гравировок 10-ти 20-копеечных монет. К настоящему времени в результате собственных поисков, а также информационной помощи коллег-энтузиастов, появилась возможность создания каталога этого класса разновидностей, который и предлагается во втором разделе настоящего издания.

С любовью и уважением к истинным любителям советской нумизматики,

Автор.

Пермь. Ноябрь 2011 года.

Автор благодарен Александру Барсукову, Игорю Коломийцу, Олегу Маркарову, Григорию Петрову, Леониду Петрову, Дмитрию Тилижинскому, Глебу Сомову, Андрею Буйлову, Андрею Федорину, Игорю Миколенко и другим коллекционерам за предоставленные изображения монет и информационную помощь.

Как пользоваться каталогом

Перед Вами каталог-определитель монет СССР по разновидностям узелков на колосьях и насечек на желудях. Основным назначением каталога является правильная идентификация разновидностей оборотных сторон по этим признакам.

Каталог состоит из двух разделов. В первом разделе приводятся высококачественные фотографии всех известных на сегодняшний день разновидностей по форме и размещению узелков на колосьях монет СССР 1924 – 1955 годов. Справа вверху от каждой фотографии дано обозначение разновидности по системе Д. И. Андреева¹. Для вновь обнаруженных подвариантов применяются двойные обозначения – например **ФА** и **ФБ** на копейках 1937 года. На фотографиях проведены реперные линии, помогающие точнее определить положение узелков относительно других элементов рисунка. В необходимых случаях выделением и стрелками показаны наиболее важные для идентификации элементы изображения, которые в при необходимости вынесены отдельными увеличенными фрагментами. Около фотографий помещены замеры расстояний между узелками по методу А. Н. Барсукова, схема которых помещена в начале раздела. В табличке, расположенной справа от каждой фотографии, обозначена степень редкости и ориентировочная оценка данного варианта. В случаях, если данный вариант узелков встречается в сочетании с несколькими аверсами или различным гуртовым оформлением, приводится оценка *самого простого варианта*. Следует помнить, что каталожная оценка далеко не всегда совпадает с рыночной ценой по целому ряду причин, однако она может и должна являться опорной базой при реальной оценке конкретного реального экземпляра. Все оценки даны для монет в хорошем состоянии (VF для медных и бронзовых монет и XF для монет из серебра) при обязательном условии достаточного прочекана элементов, необходимых для идентификации. Если над обозначением степени редкости стоит знак *, то степень редкости и оценка данной монеты подлежат уточнению, т.к. в настоящее время ещё не собрано достаточной для правильной оценки статистики.

Во втором разделе каталога приводятся фотографии разновидностей оборотных сторон мельхиоровых монет СССР, имеющих разновидности по гравировке насечек на желудях. Как правило, полностью приводится только один вариант каждого штемпеля, после чего показаны уве-

¹ Ввиду того, что мне и А. И. Федорину достались разные экземпляры фотоальбома Д. И. Андреева с разными обозначениями разновидностей 3 копейки 1940 года, обозначения в данном каталоге приведены в соответствии с вариантом, использованным Федориным, как получившим большее распространение среди коллекционеров.

личные фрагменты всех известных на сегодняшний день разновидностей гравировки. В случаях, когда в данном году есть и другие разновидности оборотных сторон (у 10 копеек 1943 года, например, варианты по гравировке насечек известны только у одной из четырёх разновидностей реверса), все остальные разновидности тоже показаны отдельными фотографиями. Поскольку произвести правильную оценку степени редкости и цены большинства вариантов насечек на желудях в настоящее время не представляется возможным из-за недостаточности наработанной статистики, указаны ориентировочные степени редкости. Для разновидностей, помеченных знаком **R**, оценка может превышать в 1,5...5 раз, а для помеченных знаком **RR** - в 5...15 раз оценку монет, не имеющих таких знаков. Разновидности, не имеющие знаков редкости, оцениваются обычно в 1.5...3 раза дороже обычной оценки данной монеты при условии полной сохранности рисунка насечек, поскольку во многих случаях найти монету с чётким рисунком насечек весьма проблематично. Следует помнить, что по мере наработки статистики все оценки редкости вариантов подлежат уточнению. Знаки редкости «действительны» *только* по отношению к другим вариантам насечек *внутри одного основного типа* оборотной стороны. Так, например, 10 копеек 1943 Б, не имеющие знака редкости, значительно реже и дороже 10 копеек 1943 ГБ, имеющего знак **R**. В случаях, когда обозначения в каталоге не соответствуют обозначениям в каталоге А. И. Федорина, об этом указано внизу страницы. Ввиду явной незаконченности данного раздела следует иметь в виду, что он будет постоянно пополняться новыми вариантами. Поэтому автор будет благодарен за присланные на адрес электронной почты, указанный в конце книги, изображения вариантов, отсутствующих в предлагаемом каталоге, а также имеющих лучшее качество, чем имеющиеся. Также автор будет благодарен за любую информацию о встречаемости тех, или иных разновидностей по рисунку насечек на желудях.

Приятного вам времяпровождения!

P.S. Предвосхищая вопросы типа «почему в каталог не включены все сочетания аверса с реверсом рассматриваемых монет?», отвечу, что такая задача в данном издании не ставилась, но будет непременно реализована в готовящемся полном варианте каталога монет РСФСР и СССР, выход которого планируется на конец 2012 или начало 2013 года.

Разновидности монет СССР
по узелкам



Схема замеров по методу А. Н. Барсукова

1932 А



Степень редкости	-
Оценка (рублей)	400

1,1

1,1

4,3

1932 Б



Степень редкости	-
Оценка (рублей)	400

1,1

1,1

3,9

11
1932 В



Степень редкости	Р
Оценка (рублей)	1200



1935 А

Степень редкости	-
Оценка (рублей)	400

Без узелков на колосьях



1935 Б

Степень редкости	-
Оценка (рублей)	150

1,2

1,6

4,0

1935 В



Степень редкости	P₁
Оценка (рублей)	1500

1935 Г



Степень редкости	-
Оценка (рублей)	1200

1937 А



Степень редкости	Р
Оценка (рублей)	600

1937 Б



Степень редкости	-
Оценка (рублей)	200

1937 В



Степень редкости	-
Оценка (рублей)	1500

1937 Г



Степень редкости	P₄
Оценка (рублей)	15000

1937 Д



Степень редкости	-
Оценка (рублей)	300

1937 Е



Степень редкости	Р
Оценка (рублей)	1000

1937 М



Нет узелка

1,6

Степень редкости	Р
Оценка (рублей)	1000

1937 Н



1,0

1,2

4,1

Степень редкости	-
Оценка (рублей)	120

1937 П



Степень редкости	Р ₃
Оценка (рублей)	8000

1937 PA



Степень редкости	-
Оценка (рублей)	80

1937 РБ



Степень редкости	- *
Оценка (рублей)	150

1937 РВ



Степень редкости	- *
Оценка (рублей)	200

1937 С



Степень редкости	-
Оценка (рублей)	250

1937 Т



Степень редкости	P₃
Оценка (рублей)	8000

1937 У



Степень редкости	-
Оценка (рублей)	250

1937 ФА



Степень редкости	Р
Оценка (рублей)	1000

1937 ФБ



Степень редкости	Р*
Оценка (рублей)	1200

1937 Х



Степень редкости	-
Оценка (рублей)	200

1,1

3,9

1,1

1938 А



Степень редкости	-
Оценка (рублей)	50

2,1

3,2

4,4

1938 Б



Степень редкости	-
Оценка (рублей)	150

1,0

1,3

3,2

1938 В



Степень редкости	P_2
Оценка (рублей)	5000

1938 Г



Степень редкости	P_2
Оценка (рублей)	5000

1939 А



Степень редкости	-
Оценка (рублей)	80

1,9

4,0

2,3

1939 Б



Степень редкости	Р ₁
Оценка (рублей)	1500

1,2

5,3

1,8

1939 В



Степень редкости	-
Оценка (рублей)	300

1939 Г



Степень редкости	Р
Оценка (рублей)	1500

1939 Д



Степень редкости	-
Оценка (рублей)	250

1939 Е



Степень редкости	-
Оценка (рублей)	80

1939 Ж



Степень редкости	-
Оценка (рублей)	200

1940 А



Степень редкости	-
Оценка (рублей)	40

1940 Б



Степень редкости	-
Оценка (рублей)	100

1940 В



Степень редкости	-
Оценка (рублей)	80

1940 Г



Степень редкости	P₄
Оценка (рублей)	15000

1940 Д



Степень редкости	P₃
Оценка (рублей)	10000

1941 А



1,6

5,0

1,5

Степень редкости	-
Оценка (рублей)	150

1941 Б



1,7

4,9

1,3

Степень редкости	P₄
Оценка (рублей)	25000

1924 А



Степень редкости	-
Оценка (рублей)	200

1924 БА



Степень редкости	-
Оценка (рублей)	250

1924 ББ



Степень редкости	P_1^*
Оценка (рублей)	2000

1925



Степень редкости	P_2
Оценка (рублей)	200000

1928 А



Степень редкости	-
Оценка (рублей)	80

2,1

5,3

1,9

1928 Б



Степень редкости	-
Оценка (рублей)	100

1,6

5,3

2,3

1935 А



Степень редкости	-
Оценка (рублей)	400

Без узелков на колосьях

1935 Б



Степень редкости	-
Оценка (рублей)	100

1,4

5,8

1,4

1935 В



Степень редкости	-
Оценка (рублей)	150

1936 АА



Степень редкости	-
Оценка (рублей)	60

1936 АБ



Степень редкости	P₁*
Оценка (рублей)	1000

1936 АВ



Степень редкости	P₁*
Оценка (рублей)	1000

1936 Б



Степень редкости	-
Оценка (рублей)	80

1936 В



Степень редкости	-
Оценка (рублей)	150

1936 Г



Степень редкости	-
Оценка (рублей)	200

2,4

3,3

5,2

Нет узелка

1936 Д



Степень редкости	-
Оценка (рублей)	300

1,9

1,9

5,3

1938 А



Степень редкости	-
Оценка (рублей)	200

Обычно на этом варианте узелки видны очень плохо

1938 Б



Степень редкости	-
Оценка (рублей)	200

1938 В



Степень редкости	P₂
Оценка (рублей)	5000

1938 Г



Степень редкости	-
Оценка (рублей)	300

1938 Д



Степень редкости	Р
Оценка (рублей)	1000

1938 Е



Степень редкости	-
Оценка (рублей)	100

1938 Ж



Степень редкости	P₅
Оценка (рублей)	200000

1939 А



Степень редкости	
Оценка (рублей)	200

1939 Б



2,9

2,6

5,7

Степень редкости	-
Оценка (рублей)	600

1939 В



2,7

3,1

5,2

Степень редкости	-
Оценка (рублей)	100

1939 Г



Степень редкости	-
Оценка (рублей)	100

1939 Д



Степень редкости	-
Оценка (рублей)	500



1939 Е

Степень редкости	P₂
Оценка (рублей)	3000



1939 Ж

Степень редкости	P₂
Оценка (рублей)	2500

1939 И



Степень редкости	P₃
Оценка (рублей)	15000

1939 К



Степень редкости	P₄
Оценка (рублей)	25000

1940 А



Степень редкости	-
Оценка (рублей)	60

1940 Б



Степень редкости	-
Оценка (рублей)	60

1940 В



Степень редкости	-
Оценка (рублей)	60

2,5

2,9

4,0

1940 Г



Степень редкости	Р
Оценка (рублей)	800

3,3

2,9

3,8



1940 Д

Степень редкости	-
Оценка (рублей)	200



1940 Е

Степень редкости	Р
Оценка (рублей)	1500

1940 Ж



Степень редкости	Р
Оценка (рублей)	1500

2,6

2,6

4,1

1940 И



Степень редкости	Р
Оценка (рублей)	2000

2,4

3,0

4,2

1940 К



Степень редкости	Р
Оценка (рублей)	800

1940 Л



Степень редкости	Р
Оценка (рублей)	800

1940 M



Степень редкости	P₂
Оценка (рублей)	10000

2,3

4,2

2,6

1941 A



Степень редкости	-
Оценка (рублей)	200

2,2

4,4

2,4

1941 Б



Степень редкости	-
Оценка (рублей)	120

1941 В



Степень редкости	-
Оценка (рублей)	120

1941 Г



2,6

4,0

2,6

Степень редкости	-
Оценка (рублей)	200

1941 Д



3,6

3,9

2,9

Степень редкости	-
Оценка (рублей)	100

1941 Е



Степень редкости	Р
Оценка (рублей)	1000

1941 Ж



Степень редкости	Р₅
Оценка (рублей)	100000

1941 И



Степень редкости	P₂
Оценка (рублей)	4000

1948 А



Степень редкости	P₃
Оценка (рублей)	35000

1948 Б



Степень редкости	-
Оценка (рублей)	50

1948 В



Степень редкости	-
Оценка (рублей)	100

1924 АА



Степень редкости	-
Оценка (рублей)	250

1924 АБ



Степень редкости	- *
Оценка (рублей)	300

1924 АВ



Степень редкости	- *
Оценка (рублей)	400

1924 АГ



Степень редкости	- *
Оценка (рублей)	400

1924 АД



Степень редкости	*
Оценка (рублей)	450

1924 АЕ



Степень редкости	Р*
Оценка (рублей)	1500



1924 Б

Степень редкости	-
Оценка (рублей)	400



1924 В

Степень редкости	-
Оценка (рублей)	1500

1924 Г



Степень редкости	P₅
Оценка (рублей)	200000

Без узелков на колосьях, кроме указанного «!»

1935 А



Степень редкости	-
Оценка (рублей)	100

1935 Б



Степень редкости	-
Оценка (рублей)	100

1935 В



Степень редкости	-
Оценка (рублей)	100

1935 Г



Степень редкости	P₁
Оценка (рублей)	2000

2,5

1,6

5,2

1935 Д



Степень редкости	P₄
Оценка (рублей)	15000

1,4

1,9

5,1

1937 А



Степень редкости	P₂
Оценка (рублей)	25000



Степень редкости	-
Оценка (рублей)	80

1937 В



Степень редкости	-
Оценка (рублей)	60

1,7

1,8

5,6

Узелки узкого рисунка

1937 Г



Степень редкости	-
Оценка (рублей)	60

1,9

2,1

5,8

Узелки узкого рисунка



1937 Д

Степень редкости	-
Оценка (рублей)	250

1,1

1,1

5,8

Узелки широкого рисунка

1937 Е



Степень редкости	Р
Оценка (рублей)	2000

1,3

1,6

4,6

Узелки широкого рисунка

1937 Ж



Степень редкости	Р
Оценка (рублей)	2200

4,6
Узелки широкого рисунка

1938 А



Степень редкости	-
Оценка (рублей)	200

Без узелков на колосьях

1938 Б



Степень редкости	-
Оценка (рублей)	60

1938 В



Степень редкости	-
Оценка (рублей)	150

1939 А



Степень редкости	-
Оценка (рублей)	150

3,2

2,6

4,6

1939 БА



Степень редкости	-
Оценка (рублей)	100

1,5

1,6

4,6



Верхняя гаста
цифры «3» прямая

1939 ББ



Степень редкости	?
Оценка (рублей)	?



Верхняя гаста
цифры «3» изогнута

1939 В



Степень редкости	
Оценка (рублей)	100

2,2

2,6

4,3

1939 ГА



Степень редкости	-
Оценка (рублей)	60



Верхняя гаста
цифры «3» прямая

1939 ГБ



Степень редкости	? *
Оценка (рублей)	1000



Верхняя гаста
цифры «3» изогнута



1939 Д

Степень редкости	P₁
Оценка (рублей)	1500



1939 Е

Степень редкости	P₂
Оценка (рублей)	3000

1939 Ж



Степень редкости	P₅
Оценка (рублей)	100000

1940 А



Степень редкости	
Оценка (рублей)	100

1940 В



Степень редкости	-
Оценка (рублей)	100

1940 В



Степень редкости	
Оценка (рублей)	50

1940 В*



Степень редкости	-
Оценка (рублей)	100



1940 Г

Бывш. 1940 Е -
см. сноску на стр. 7



Степень редкости	Р
Оценка (рублей)	400

2,6

2,9

4,0

1940 Д



Степень редкости	-
Оценка (рублей)	200



1940 Е

Бывш. 1940 Г -
см. сноску на стр. 7

Степень редкости	P₁
Оценка (рублей)	2000



! 1940 Ж

Степень редкости	P₁
Оценка (рублей)	2500



1941 А

Степень редкости	-
Оценка (рублей)	50

1941 Б



Степень редкости	-
Оценка (рублей)	100

2,6

2,8

4,9

1941 В



Степень редкости	Р
Оценка (рублей)	3000

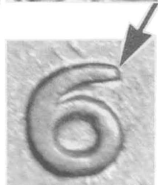
3,3

2,9

4,8

1941

1946 А

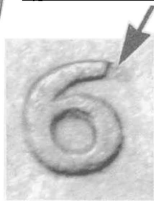


Степень редкости	-
Оценка (рублей)	40

1946 Б



Степень редкости	Р
Оценка (рублей)	1000



Разновидность образовалась из-за поломки промежуточного маточника

1946 В



«Спинка» цифры «9» прямая

Степень редкости	- *
Оценка (рублей)	150

1948 А



Степень редкости	-
Оценка (рублей)	150

Этот узелок часто отсутствует из-за непрочекана

1948 Б



Степень редкости	P₂
Оценка (рублей)	15000

1948 В



Степень редкости	-
Оценка (рублей)	40

Узелок отсутствует

1935 А



Степень редкости	-
Оценка (рублей)	800

Без узелков на колосьях

1935 Б



!

Степень редкости	-
Оценка (рублей)	800

4,2

3,9

5,9

1935 В



Степень редкости	P₁
Оценка (рублей)	5000

4,2

3,1

6,6

1935 Г



Степень редкости	-
Оценка (рублей)	4000

4,1

3,4

6,6



1936 А



Степень редкости	-
Оценка (рублей)	700



1936 БА



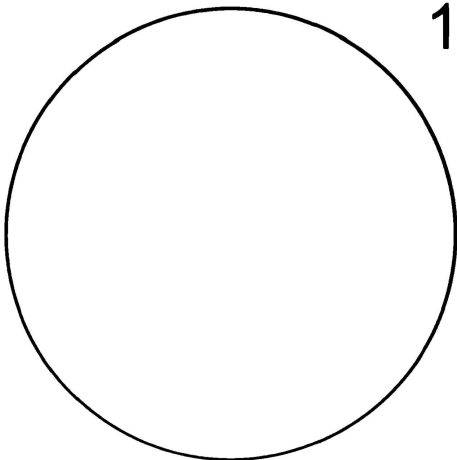
Степень редкости	-
Оценка (рублей)	800

1936 ББ



Степень редкости	-
Оценка (рублей)	3000

1936 В



Степень редкости	?
Оценка (рублей)	?

Фото фрагмента 1936 В предоставлено И.Т. Коломийцем

1953 А



Степень редкости	-
Оценка (рублей)	80

Под цифрой «3» даты два узелка

1953 БА



Степень редкости	-
Оценка (рублей)	80

Под цифрой «3» даты один узелок

1953 ББ



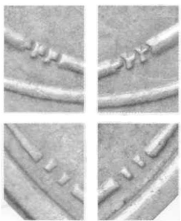
Степень редкости	-
Оценка (рублей)	150



1953 БВ



Степень редкости	
Оценка (рублей)	200



1953 БГ

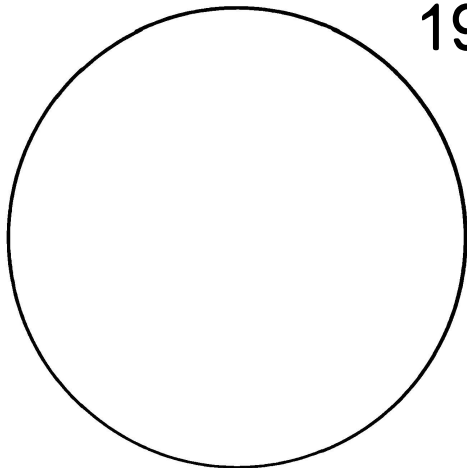


Фото Олега Маркарова

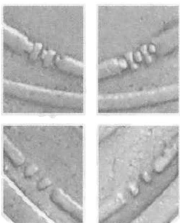
Степень редкости	P*
Оценка (рублей)	1000



1953 БД



Степень редкости	P*
Оценка (рублей)	1000



1955 А



Степень редкости	-
Оценка (рублей)	80

1955 Б



Степень редкости	P₁*
Оценка (рублей)	1000

Другой рисунок узелков на колосьях

1927 А



Степень редкости	-
Оценка (рублей)	70

1927 Б



Степень редкости	-
Оценка (рублей)	70

1927 В



Степень редкости	-
Оценка (рублей)	70

1927 Г



Степень редкости	-
Оценка (рублей)	600

1928 А



Степень редкости	-
Оценка (рублей)	100

1928 Б



Степень редкости	-
Оценка (рублей)	70

1928 В



Степень редкости	Р
Оценка (рублей)	800

1928 Г



Степень редкости	-
Оценка (рублей)	70

1928 Д



!

Степень редкости	-
Оценка (рублей)	400

1,5

1,4

4,7

1928 Е



Степень редкости	Р
Оценка (рублей)	800

2,2

1,8

5,2

1928 Ж



Степень редкости	P₁
Оценка (рублей)	2500

1,8

1,9

4,8

1928 И



Степень редкости	P₄
Оценка (рублей)	20000

1,6

1,2

4,9

!!

1928 С



Степень редкости	-
Оценка (рублей)	500

1928 Т



Степень редкости	P₂
Оценка (рублей)	4000

1928 У



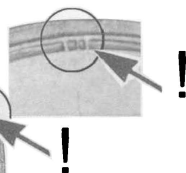
Степень редкости	P₅
Оценка (рублей)	150000

1928 Ф



Степень редкости	P₁
Оценка (рублей)	2000

1928 X



Степень редкости	-
Оценка (рублей)	150

1,4

1,2

5,0

1928 Ш



Степень редкости	-
Оценка (рублей)	70

1,3

1,2

5,2

1928 Э



Степень редкости	-
Оценка (рублей)	70

1928 Ю



Степень редкости	-
Оценка (рублей)	70

1928 Я



!!



Степень редкости	-
Оценка (рублей)	70

1929 А



Степень редкости	-
Оценка (рублей)	100

1929 Б



Степень редкости	-
Оценка (рублей)	100

1929 В



Степень редкости	-
Оценка (рублей)	100

1925 А



Степень редкости	-
Оценка (рублей)	70

1925 БА



Степень редкости	P₁
Оценка (рублей)	1500

1925 ББ



!!

Степень редкости	P*
Оценка (рублей)	?

1925 В



1,9

5,3

1,6

Степень редкости	-
Оценка (рублей)	70

Известны гравировки левого бокового узелка

1925 Г



1,5

5,3

1,6

Известны гравировки левого бокового узелка

Степень редкости	-
Оценка (рублей)	70

1925 Д



1,9

5,3

1,9

Известны гравировки правого бокового узелка

Степень редкости	-
Оценка (рублей)	70

1925 Е



Степень редкости	-
Оценка (рублей)	70

1925 Ж



Степень редкости	P₁
Оценка (рублей)	1500

1927 А



Степень редкости	P₁
Оценка (рублей)	1000

1,9

2,0

4,9

Цифры даты расставлены, «7» наклонена влево

1927 Б



Степень редкости	P₁
Оценка (рублей)	2000

1,6

1,7

5,4

Цифры даты расставлены, «7» наклонена влево

1927 В



Степень редкости	-
Оценка (рублей)	70

1,7

1,9

5,3

Цифра даты сближены
«7» слегка наклонена вправо

1928 А



Степень редкости	-
Оценка (рублей)	70

1928 Б



Степень редкости	-
Оценка (рублей)	70

1928 В



Степень редкости	-
Оценка (рублей)	70

1928 Г

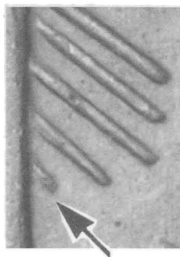


Степень редкости	P₂
Оценка (рублей)	4000

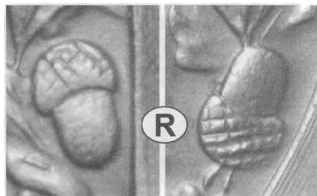
Разновидности монет СССР по насечкам на желудях



1936 A

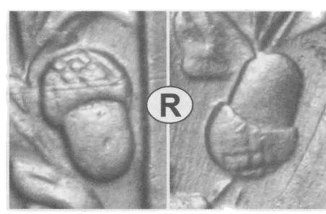
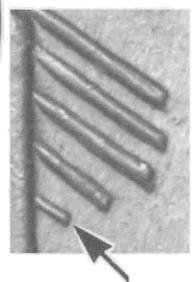


1936 AA



1936 AB

1936 Б



1936 БА



1936 ББ

1937 А



1937 Б



1937 B



1937 BA (B) 1937 BB (Г) 1937 BB (Д)

1939



1939 A



1939 Б



1941



1941 А



1941 Б



1943 A



1943 AA



1943 AB

1943 Б



1943 В



Внимание: обозначения НЕ СООТВЕТСТВУЮТ каталогу Федорина

1943 Г



1943 ГА



1943 ГБ



1943 GB

Внимание: обозначения НЕ СООТВЕТСТВУЮТ каталогу Федорина

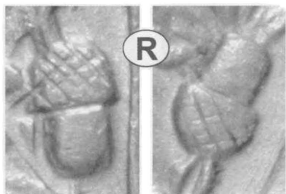
1945 А



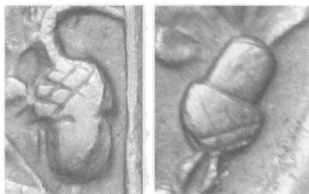
1945 Б



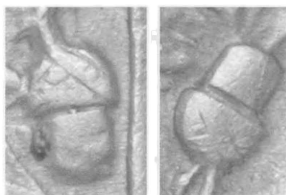
1945 B



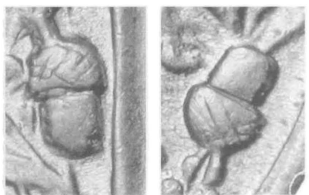
1945 BA



1945 BB



1945 BB



1945 BГ

1946



1946 A

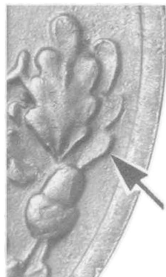


1946 Б



1946 Б

1948 A



1948 Б



1948 БА

1948 ББ



1948 БВ

Фото варианта 1948 БВ предоставлено И. Т. Коломийцем

1953 А



1953 Б



1954 А



1954 Б



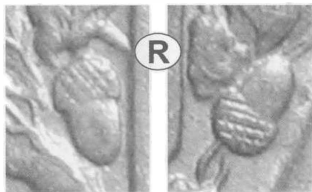
1939



1939 А



1939 Б



1939 В

Фото варианта 1939 В предоставлено Олегом Маркаровым

1940



1940 А



1940 Б



1941



1941 А



1941 Б



1941 В



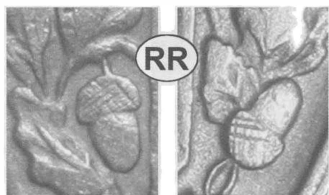
1941 Г

1941



1941 Д

1941 Е



1941 Ж

1942



1942 А



1942 Б



1943 А



1943 Б



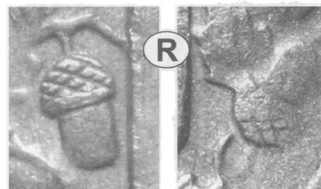
15 копеек 1943 Б



1943 БА



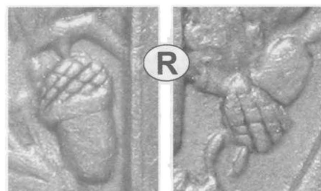
1943 ББ



1943 БВ



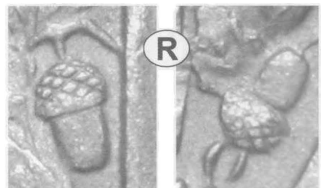
1943 БГ



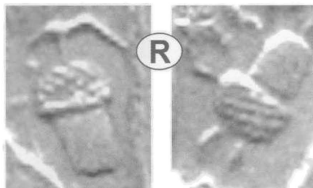
1943 БД



1943 БЕ



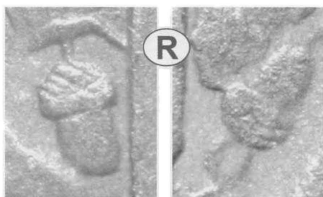
1943 БЖ



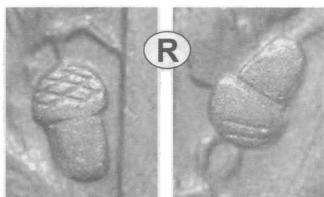
1943 БИ

фото варианта 1943 БИ предоставлено Игорем Миколенко

1943 Б



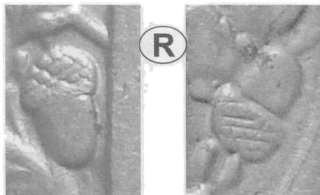
R



R

1943 БК

1943 БЛ



R

1943 БМ

1943 В



1943 Г



Внимание: обозначения НЕ СООТВЕТСТВУЮТ каталогу Федорина

1943 Д



1943 ДА

1943 ДБ

Внимание: обозначения НЕ СООТВЕТСТВУЮТ каталогу Федорина

1943 E



Внимание: обозначения НЕ СООТВЕТСТВУЮТ каталогу Федорина

1945 A



1945 AA



1945 AB



1945 AB



1945 AG

1945 Б



1945 В



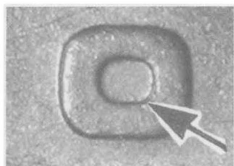
1946 А



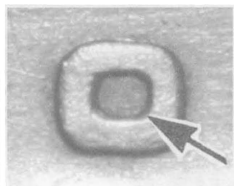
Этот штемпель нуждается в дополнительном исследовании на предмет обнаружения вариантов, подобных 1945 А

1946 Б

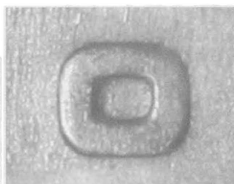




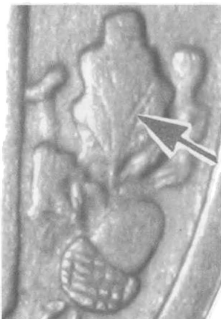
1946 БА

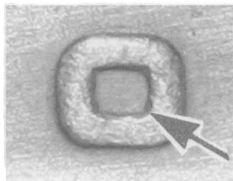


1946 ББ

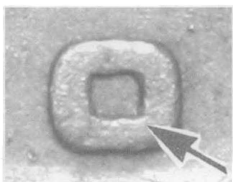


1946 БВ

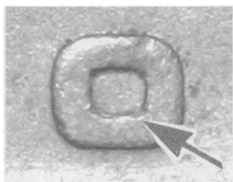




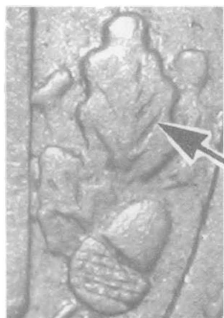
1946 БГ



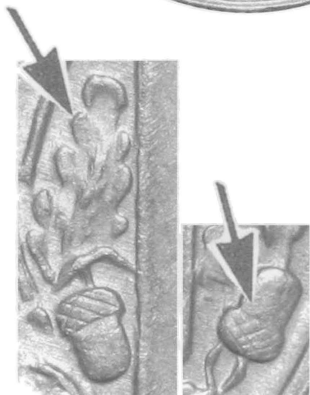
1946 БД



1946 БЕ



1948 A



1948 АА



1948 АБ

1948 Б



1948 БА



1948 ББ

1948 B



1948 BA



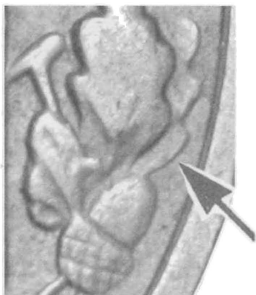
1948 BБ



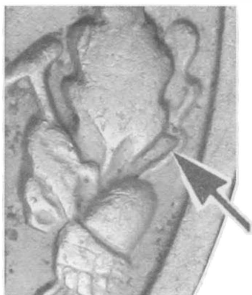
1948 BB



1952 A

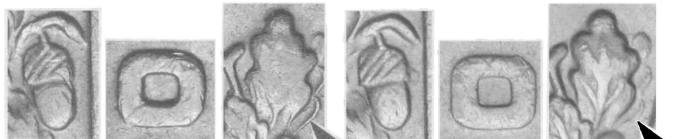


1952 AA



1952 AB

1952 Б



1952 БА

1952 ББ

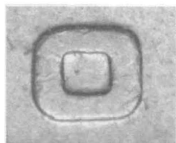


1952 БВ

1952 БГ



1952 B



1952 Г



1936



1936 А



1936 Б

1939



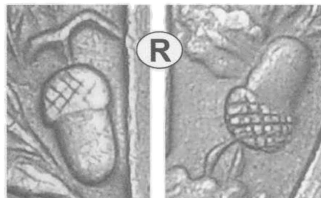
1939 А



1939 Б



1939 В



1939 Г

Фото варианта 1939 Г предоставлено И. Т. Коломийцем

1940



1940 А

1940 Б

1941



1941 А



1941 Б

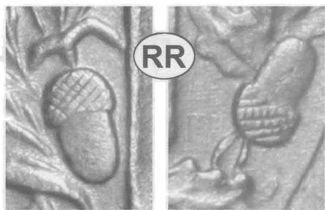


1941 В



1941 Г

1941



1941 Д

1942 А

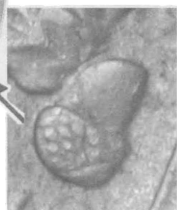


1942 А-Б



«Переходный» вариант

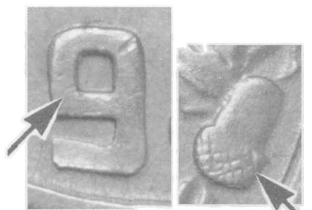
1942 БА



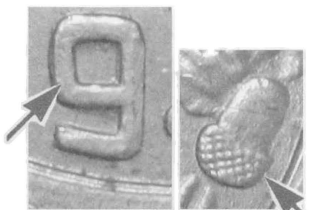
1942 ББ



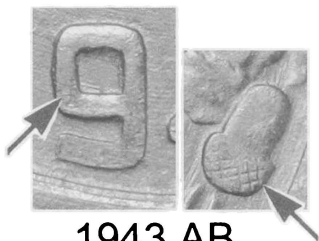
1943 A



1943 AA

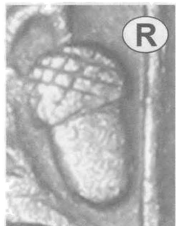


1943 AB



1943 AB

1943 БА



1943 ББ



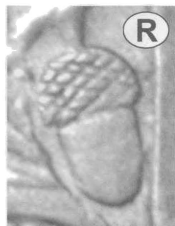
Вариант 1943 ББ имеет несколько десятков вариантов гравировки деталей изображения - главным образом листьев и правого жёлудя

1943 БВ



Вариант 1943 БВ имеет несколько десятков вариантов гравировки деталей изображения - главным образом листьев и гребёнки

1943 В



1948 A



1948 БА



1948 ББ



1948 БА



1948 ББ

Список использованной литературы

1. Фортинский С. П. «Описание советских монет за период с 1921 по 1952 год». Труды Государственного Исторического музея. Выпуск XXV. Нумизматический сборник. Госкультпросветиздат. М. 1955.
2. Шорин П. А. «Монеты СССР». Альбом-каталог. Издательство «Реклама». М. 1971.
3. Мошнягин Д. И., Дашевский Н. Я. «Каталог монет советского чекана». Сборник «Советский коллекционер №12». М. «Связь». 1974.
4. Андреев Д. И. «Альбом фотографий оборотных сторон (реверсов) советских монет». Самиздат. ≈ 1979 год.
5. Ярослав Адрианов. «Русские монеты 1700 – 2000 годов. Исторический обзор и каталог». Пермь. «Звезда». 2001.
6. Ярослав Адрианов. «Монеты советского государства и современной России. История и каталог». Пермь. «Звезда». 2005.
7. Евгений Гаврюшин, Леонид Петров. «Каталог-ценник разновидностей стандартных монет СССР 1921 – 1991. Шестая редакция». М. 2010
8. Тилижинский Д. Г. «Каталог монет СССР с 1921 по 1991 гг. (из обращения и в наборах Госбанка СССР)». Славянск. «Печатный двор». 2002
9. Игорь Коломиец. Леонид Петров. «Дополнения к каталогу А. И. Федорина «Монеты страны Советов». «Петербургский коллекционер». № 1 (46), 2 (47), №5 (50), 2008. №6 (56). 2009 № 6 (62). 2010

Также в работе использованы материалы сайтов:

<http://coins.su/forum/>

<http://coins.lave.ru/forum/>

<http://coinsitk.com>

ЗАКЛЮЧЕНИЕ

Уважаемый коллекционер! Вы ознакомились с каталогом-определителем разновидностей оборотных сторон советских монет по узелкам и гравировкам желудей. Надеюсь, что эта книга поможет Вам в составлении коллекции, и, возможно, откроет новые горизонты в неисчерпаемом океане советских монет. Если это так – я считаю свою задачу выполненной.

Отзывы, пожелания и конструктивную критику, а также фотографии и описания монет, которых Вы не смогли обнаружить в этой книге, автор просит присылать по адресу:

614070. Пермь-70, до востребования. Адрианову Ярославу Владленовичу.

Или по электронной почте на адреса:

numizmatssr@rambler.ru

или

Jaroslaff1960@yandex.ru

