

МАТЕРІАЛЫ

ПО

РУССКОЙ НУМИЗМАТИКЪ.



СЪ 10 ТАБЛИЦАМИ МОНЕТЪ.



МОСКВА.

Типографія и Словопитня Оттона Осиповича Гервекла, Чернышевскій пер., № 5.

1897.

Цѣлью предпринятаго нами изданія нѣкоторыхъ монетъ нашего собранія послужили слѣдующія соображенія: 1) познакомить любителей русской нумизматики съ неизданными до сихъ поръ экзетплярами и новыми типами монетъ; 2) представить нагляднымъ образомъ главнѣйшіе типы копѣекъ Петра Великаго Московскаго и Набережнаго дворовъ, которые до сихъ поръ не были представлены въ болѣе или менѣе полномъ видѣ (№№ 18 — 87); 3) познакомить собирателей съ болѣе или менѣе рѣзкими вариантами монетъ рѣдкихъ, а также указать на нѣкоторыя существенныя разновидности монетъ отъ Екатерины II до нашего времени, не вошедшія въ изданія монетъ этой эпохи Великаго Князя Георгія Михайловича; и наконецъ 4) указать на нѣкоторые нумизматическіе куріозы.

Къ издаваемымъ впервые здѣсь монетамъ относятся: золотая медаль Бориса Годунова, полуполтинникъ Петра I 1701 года, копѣйка Московскаго двора 1704 года, двѣ деньги 1718 года, полушки 1718 и 1722 годовъ, копѣйка 1727 года, копѣйка Московскаго двора 1757 года, полушки 1774 и 1776 годовъ, копѣйка Колыванскаго двора 1810 года, деньги Ижорскаго двора 1810 года, копѣйка Екатеринбургскаго двора 1812 года, двухкопѣчникъ Колыванскаго двора 1818 года, двухкопѣчникъ Екатеринбургскаго двора 1823 года, четвертаки 1853 и 1858 годовъ, полтина 1876 года, двугривенный 1878 года, новодѣльный рубль Петра I 1723 года, новодѣльный пятакъ Екатерины II, илѣющій 1757 годъ, и желѣзный кубикъ съ надписью „деньга”. Кромя того, между копѣйками Петра Великаго Московскаго и Набережнаго дворовъ, нѣкоторые типы нами издаются впервые.

Въ виду того, что характеръ собранія монетъ выразился въ послѣднее время въ подборъ разновидностей монетъ не только рѣдкихъ, но и болѣе или менѣе обык-

новенныхъ, мы рѣшились дать любителямъ русской нумизматики изображенія и описанія такихъ экземпляровъ, которые, не представляя рѣдкости, тѣмъ не менѣе заключаютъ въ себѣ разновидности, могущія служить нѣкоторымъ дополненіемъ къ капитальному труду Великаго Князя Георгія Михайловича о монетахъ отъ Императрицы Елисаветы I почти до нашего времени. Издаваемая нами монеты этой эпохи показываютъ, что, не смотря на всю громадность изданнаго Великимъ Княземъ матеріала, онъ остается еще не вполне исчерпаннымъ и можетъ быть увеличенъ какъ болѣе или менѣе существенными разновидностями изданныхъ Августѣйшимъ авторомъ экземпляровъ, такъ и монетами совсѣмъ неизданными, хотя Н. П. Лихачевъ въ недавно вышедшемъ своемъ трудѣ „Русскія монеты 1741—1796 годовъ” и говоритъ, что изданіе Великаго Князя Георгія Михайловича „носитъ такой исчерпывающій вопросъ характеръ, что, можно сказать, не оставляетъ ничего будущимъ нумизматамъ, кромѣ подбора случайно пропущенныхъ вариантовъ и штемпелей”. Казалось бы, замѣчаніе уважаемаго Николая Петровича можно было бы скорѣе всего прилѣпить къ періоду русской нумизматики XIX столѣтія, такъ какъ возможность пропуска вариантовъ можетъ быть наименѣе допустила въ ближайшее намъ время и тѣмъ вѣроятнѣе, чѣмъ болѣе удалена отъ насъ та эпоха, къ которой относятся издаваемая монеты, но, какъ мы видимъ изъ изданныхъ нами ниже монетъ времени отъ Императора Александра I до Императора Александра III включительно, возможность находженія не только новыхъ разновидностей, но и совсѣмъ неизвѣстныхъ экземпляровъ вполне вѣроятна. Безъ сомнѣнія, никакой трудъ, предпринятый вновь, не можетъ сразу исчерпать всего матеріала, что и было предугадано самимъ Августѣйшимъ авторомъ въ предисловіи къ первому выпуску предпринятаго труда „Монеты царствованія Императора Александра II”, хотя, тѣмъ не менѣе, нельзя не признать

этотъ трудъ монументальнымъ и выдающимся среди изданій по нумизматикѣ.

Насъ могутъ упрекнуть, что издаваемые нами варианты не въ состояніи возбудить интереса, такъ какъ число ихъ возможно значительно увеличить, но намъ кажется, что они, представляя на первый взглядъ ничтожныя разницы въ рисункахъ штемпелей, тѣмъ не менѣе принадлежатъ къ той категоріи разновидностей, которая Н. П. Лихачевъ называетъ (см. ук. соч. стр. 9) существенными, т. е. къ такимъ, которая заключаютъ въ себѣ нѣпременное измѣненіе въ рисунокъ штемпеля, а потому едва ли количество этихъ вариантовъ можетъ быть значительно. Чтобы наглядно показать, что приводимыя нами разновидности не суть случайныя, а принадлежатъ къ категоріи разновидностей существенныхъ, мы приведемъ таблицу для рублей Императора Николая I съ 1832 по 1855 г. С.-Петербургскаго монетнаго двора (см. стр. IV) *).

На основаніи изданія Великаго Князя Георгія Михайловича „Монеты царствованія Императора Николая I“ и нашего собственнаго собранія мы могли усмотрѣть въ рубляхъ 1832—1855 гг. пять главныхъ разновидностей рисунковъ орловъ. Въ прилагаемой таблицѣ эти разновидности размѣщены въ пяти вертикальныхъ рядахъ соответственно тѣмъ годамъ, въ которыхъ онѣ встрѣчаются. Разновидности эти трудно поддаются краткому описанію и лучше различимы на рисункахъ, почему мы, ссылаясь въ нашей таблицѣ на рисунки изданія Великаго Князя Георгія Михайловича „Монеты царствованія Императора Николая I“ и нашего, отсылаемъ читателя непосредственно къ нимъ, изъ которыхъ онъ легко усмотритъ разницу въ рисункахъ орловъ. Мы укажемъ только въ нѣсколькихъ словахъ на разницу тѣхъ

*) На нашей таблицѣ цифры болѣе крупнаго шрифта указываютъ таблицы и номера рисунковъ изданія Великаго Князя Георгія Михайловича „Монеты царствованія Императора Николая I“, цифры же болѣе мелкія относятся къ рисункамъ нашего изданія.

частей рисунковъ, которыя наиболѣе подверглись измѣненіямъ и которыя послужили намъ основаніемъ для раздѣленія всѣхъ орловъ на пять группъ.

	I.	II.	III.	IV.	V.
1832.	VII,6.				
1833.	VIII,6.				
1834.	IX,8.				
1835.	X,8.				
1836.	XII,9.				
1837.	XIV,8.	VII,105.			
1838.	XVI,8.	VII,107.	VII,108.		
1839.	VII,109.	XVIII,10.			
1840.	XX,7.	VIII,110.			
1841.		XXII, 7.			
1842.	VIII,115.	VIII,114.	XXIV,6.		
1843.	VIII,117.		XXVI,5.		
1844.	XXVIII,5.				
1845.	XXX,7.				
1846.	XXXI,3.				
1847.	XXXII,2.				
1848.	IX,123.			XXXIII,3.	
1849.				IX,124.	XXXIV,3.
1850.					XXXV,2.
1851.					XXXVI,2.
1852.					XXXVII,2. XXXVII,8.
1853.					XXXVIII,2.
1854.					XXXIX,2.
1855.					XL,2.

ВТОРАЯ группа отличается отъ ПЕРВОЙ слѣдующими главными признаками: щитъ на груди орла меньшихъ размѣровъ и св. Георгій безъ плаща, тогда какъ на орлахъ, принадлежащихъ къ ПЕРВОЙ группѣ, св. Георгій изображенъ въ плащѣ, развѣвающимся позади; хвостъ

орла, орденъ св. Андрея Первозваннаго и средняя большая корона надъ двуглавымъ орломъ иныхъ рисунковъ. Третья группа отличается отъ второй, главнымъ образомъ, рисунками ордена св. Андрея Первозваннаго и перьевъ на лапахъ орла, но въ общемъ болѣе или менѣе сходна съ ней. Четвертая группа имѣетъ слѣдующіе главные отличительные признаки: щитъ на груди орла большихъ размѣровъ, чѣмъ въ первыхъ трехъ группахъ; св. Георгій въ плащѣ, но плащъ иначе развѣвается, чѣмъ въ первой группѣ; рисунокъ хвоста наиболее подходитъ къ рисунку хвоста орла первой группы; перья на крыльяхъ и лапахъ орла и средняя большая корона надъ нимъ иныхъ рисунковъ. Пятая группа отличается отъ четвертой, главнымъ образомъ, меньшимъ размѣромъ щита на груди орла и тѣмъ, что св. Георгій изображенъ безъ плаща.

Изъ прилагаемой таблицы мы прежде всего видимъ, что разновидности рисунковъ орловъ, которыя мы подлѣтили, не являются случайными, такъ какъ онѣ не разсыпаны то тамъ то сямъ по разнымъ годамъ, а представляютъ болѣе или менѣе сплошные ряды, проходящіе черезъ извѣстное число лѣтъ. Если и есть нѣкоторые пропуски, то это мы объясняемъ тѣмъ, что намъ не попадались еще въ извѣстныхъ годахъ орлы такихъ рисунковъ, которые позволили бы заполнить эти пробѣлы, но мы думаемъ, что со временемъ, если будетъ обращено на это вниманіе, пробѣлы эти могутъ быть уничтожены.

Кромѣ того, изъ таблицы мы видимъ, что, приводимыя нами разновидности болѣе или менѣе заполняютъ тѣ пустыя мѣста, которыя получились бы, если бы мы составили нашу таблицу на основаніи только изданія Великаго Князя Георгія Михайловича, и, такимъ образомъ, наши разновидности влѣтъ съ монетами, изданными Великимъ Княземъ, образуютъ болѣе или менѣе сплошные ряды.

Такимъ образомъ таблица наша указываетъ, что, во-первыхъ, существуютъ въ рисункахъ орловъ рублей 1832—1855 гг. нѣсколько существенныхъ разновидностей, про-

ходящихъ черезъ извѣстное число лѣтъ; во-вторыхъ, нѣкоторыя изъ нихъ существуютъ параллельно, т. е. въ извѣстномъ рядѣ лѣтъ встрѣчается нѣсколько разновидностей одновременно; далѣе, одна разновидность переходитъ въ другую и наконецъ существуютъ разновидности, какъ на нашей таблицѣ четвертая, служащая переходомъ отъ одной болѣе или менѣе устойчивой къ другой такой же.

Мы приводимъ нашу таблицу, составленную для рублей извѣстнаго періода, не болѣе какъ прилѣжь, но несомнѣнно, что подобныя таблицы можно составить и для монетъ другихъ достоинствъ. Наша цѣль заключается только въ томъ, чтобы обратить вниманіе собирателей на такую сторону предмета, которая обыкновенно упускается изъ виду. Мы позволяемъ себѣ думать, что указаніе наше можетъ служить не только въ угоду коллекціонеромъ, увеличивая число вариантовъ, а слѣдовательно и матеріалъ для собиранія, но можетъ дать и нѣкоторыя не бесполезныя свѣдѣнія.

Соглашаясь вполне съ мнѣніемъ Н. П. Лихачева, говорящаго (ук. соч. стр. 9), что варианты существенныя являются научно-цѣнными, мы позволяемъ себѣ для прилѣра указать, какого рода могутъ быть сдѣланы выводы изъ нашей таблицы.

Изъ трехъ разновидностей рисунковъ орла, которыя мы могли усмотрѣть между рублями Варшавскаго монетнаго двора *), одна изъ нихъ, и именно та, къ которой принадлежатъ рубли, изданные Великимъ Княземъ Георгіемъ Михайловичемъ въ „Монетахъ царствованія Императора Николая I” на таб. XXIV, рис. 12, таб.

*) Представителями этихъ трехъ разновидностей рисунковъ орла на рубляхъ Варшавскаго монетнаго двора могутъ служить рубли, изданные Великимъ Княземъ Георгіемъ Михайловичемъ въ „Монетахъ царствованія Императора Николая I” на таб. XXIV, рис. 12 и 13, и на таб. IX, рис. 122. Относительно послѣднихъ двухъ разновидностей мы должны сказать, что, хотя онѣ и не представляютъ рѣзкихъ между собою отличій, тѣмъ не менѣе принадлежатъ къ болѣе или менѣе постояннымъ, являясь на цѣломъ рядѣ монетъ, а потому должны быть отнесены къ существеннымъ и раздѣлены въ особыя группы.

XXVI, рис. 11 и нами на таб. VIII, рис. 119, чрезвычайно близко подходит къ разновидности, стоящей на нашей таблицѣ въ третьемъ столбцѣ. Уже одно сличеніе рисунковъ орловъ заставляетъ признать общность ихъ происхожденія. Это обстоятельство, а также и то, что двѣ другія разновидности рисунковъ орловъ на рубляхъ Варшавскаго монетнаго двора не илѣютъ себѣ подобныхъ среди рублей С.-Петербургскаго монетнаго двора и свойственны исключительно Варшавскому двору, заставило насъ обратиться за разъясненіемъ къ документамъ, собраннымъ въ изданіи Великаго Князя Георгія Михайловича, гдѣ мы нашли (см. документы №№ 213 и 215), что съ С.-Петербургскаго монетнаго двора были посланы на Варшавскій дворъ матрицы штемпелей монетъ, чеканившихся въ С.-Петербургѣ. Такимъ образомъ, документы выяснили намъ, почему одна разновидность рисунка орла рублей Варшавскаго монетнаго двора близка къ разновидности орла, встречаемаго на рубляхъ С.-Петербургскаго двора, и подтвердили наше предположеніе объ общности происхожденія этихъ разновидностей, возникшее на основаніи только сличенія рисунковъ.

Все сказанное оправдываетъ то, что мы рѣшились издать съ перваго взгляда мелкія и неилѣющія значенія разновидности монетъ нынѣшняго столѣтія, и, кромѣ того, позволяетъ намъ думать, что издаваемые нами разновидности могутъ служить дополненіемъ къ капитальному труду Великаго Князя Георгія Михайловича, въ виду того, что указываютъ на такую сторону предмета, при разработкѣ которой собиратели, можетъ быть, со временемъ дадутъ матеріалъ для какихъ либо выводовъ.

Въ заключеніе считаю пріятнымъ долгомъ выразить мою искреннѣйшую признательность Алексію Васильевичу Орѣшникову, оказавшему большое содѣйствіе въ выполненіи настоящаго изданія.

МОНЕТЫ КИЕВСКАГО ПЕРІОДА.

№ 1. *Сер.* Князь, сидяцій на престолѣ, впрямь. Голова украшена шапкой конической формы, состоящей изъ шести бусъ, отъ которой вдоль щекъ спускаются рясы. Въ правой рукѣ держитъ жезлъ съ тремя бусами на вершинѣ. Ступни ногъ князя заворочены влѣво. Надъ лѣвымъ плечомъ родовой знакъ. Круговая надпись: + ВЛАДИМІР—Ъ(Ъ?) НАСТОЛЕ. Ободки линейный и бусовый.

Обр. Погрудное изображеніе Христа, держащаго евангеліе. Вокругъ головы крестчатый вѣнчикъ. Круговая надпись: + |СУЪ Х.ТС(?). Ободки линейный и бусовый.

См. таб. I, рис. 1. Вѣсъ $63\frac{1}{2}$ доли. Этотъ экземпляръ изданъ въ «Сборникѣ снимковъ съ предметовъ древности, находящихся въ г. Кіевѣ въ частныхъ рукахъ», вып. III—IV, въ статьѣ Н. П. Чернева «Замѣтки о неизданныхъ и рѣдкихъ монетахъ», стр. 10, таб. VIII, рис. 4^a. Мы рѣшаемся переиздать вновь эту монету въ виду неудовлетворительности рисунка въ упомянутомъ «Сборникѣ».

№ 2. *Сер.* Поясное изображеніе князя впрямь въ вѣнчикѣ изъ бусъ. Голова украшена шапкою, состоящею изъ трехъ бусъ. Вдоль щекъ спускаются рясы. Лѣвая рука прижата къ груди; въ правой рукѣ жезлъ, оканчивающійся, повидимому, крестомъ. Плащъ на груди застегнутъ пряжкой въ видѣ двухъ бусъ. Круговая надпись почти стерта. Замѣтны слѣдующія буквы ея окончанія:АСРА(?). Ободокъ, повидимому, двойной.

Обр. Родовой знакъ во все поле монеты. Типъ этого знака изображенъ въ «Русскихъ монетахъ до 1547 года» А. В. Орѣшникова, стр. 2, рис. 6. Круговая надпись со-

хранилась частью слѣва и вверху, содержаніе которой непонятно. Ободокъ изъ бусъ.

См. таб. I, рис. 2. Вѣсъ 63 доли. Сребренники этого типа извѣстны по изданіямъ гр. И. И. Толстого и ближе всего къ нашему подходитъ экземпляръ, изданный имъ на таб. X, рис. 8, въ сочиненіи «Древнѣйшія монеты великаго княжества Кіевскаго»; но нашъ экземпляръ чеканенъ, повидимому, другимъ штемпелемъ и представляетъ нѣкоторую разновидность въ подробностяхъ.

ЦАРЬ БОРИСЪ ФЕДОРОВИЧЪ ГОДУНОВЪ.

1698—1606 г.

№ 3. Зол. Двуглавый орелъ, на груди котораго изображенъ въ щиткѣ московскій всадникъ, вправо. Головы орла увѣнчаны коронами.

Обр. Пятистрочная надпись:

ЦРЬПРЕ | ЛКІКНЗЪ | ОРІСЪ ФЕДО | РОВІЧЪ ВЕ | СІРУСИ.

См. таб. I, рис. 3. Вѣсъ 38 долей. Какъ извѣстно, золотыхъ монетъ до Петра Великаго на Руси не чеканили и поэтому нашъ экземпляръ нужно разсматривать какъ наградную медаль, которая носилась пришитою къ одеждѣ, на что указываетъ отверстіе, которое находится обыкновенно на медаляхъ XVI—XVII вѣковъ, также какъ и на нашемъ экземплярѣ. Медаль Бориса Годунова съ изображеніемъ двуглаваго орла до сихъ поръ не была издана.

ЦАРИ ИВАНЪ и ПЕТРЪ АЛЕКСѢЕВИЧИ.

1682—1689 г.

№№ 4—7. Сер. Двуглавый орелъ, увѣнчанный тремя коронами. Крестъ средней короны большей величины остальныхъ двухъ раздѣляетъ круговую надпись, находящуюся между двумя ободками изъ точекъ. Круговая надпись: I(oannes)A(lexii filius)P(etrus)A(lexii filius)D(ei)G(ratia)C(zari)&M(agni)D(uces)T(otius)M(agnaе)&P(arvae)&A(lbae)R(ussiae)A(utocratores).

Обр. Держава, украшенная четырьмя звѣздочками, расположенными горизонтально, и двумя или одной въ вертикальномъ направленіи (на № 6 вмѣсто звѣздочекъ стоитъ семь точекъ), которыя обведены линейными полосами. Круговая надпись между ободками изъ точекъ: MON(eta)NOV(a)FACtASIEV(sk)A(нно)1686.

См. таб. I, рис. 4—7. Въсь № 4—19 дол., № 5—22 дол., № 6—19 дол. и № 7—18½ дол. (монета проѣдена ржавчиною). Эти монеты извѣстны подъ именемъ Сѣвскихъ чеховъ. Литература объ нихъ приведена у гр. Гуттенъ-Чапскаго въ «Извѣстіяхъ Императорскаго Русскаго Археологическаго Общества», т. VIII, стр. 134, и въ его сочиненіи «Удѣльные, великокняжескія и царскія деньги древней Руси», стр. 167. Изъ имѣющихся у насъ подъ руками изображеній сѣвскихъ чеховъ Петра I въ статьяхъ гр. Гуттенъ-Чапскаго, Мурзакевича (Записки Одесскаго Общества Исторіи и Древностей, т. VII, стр. 219) и Erbstein'a (Ein vergessenes Denkmal Peter des Grossen, Dresden, 1872) наши экземпляры болѣе всего соотвѣтствуютъ слѣдующимъ: № 4 и № 7 экземпляру Мурзакевича и Erbstein'a № 1; № 5 экземпляру гр. Гуттенъ-Чапскаго; № 6 рѣзко отличается отъ всѣхъ намъ извѣстныхъ. Насколько можно судить по рисункамъ указанныхъ сочиненій, всѣ наши чехи чеканены иными штемпелями, чѣмъ изданные ранѣе; кромѣ того, на № 6 буквы и слова лицевой и обратной сторонъ раздѣлены точками.

П Е Т Р Ъ I.

1689—1726 г.

ПОЛУПОЛТИННИКЪ 1701 ГОДА.

№ 8. *Сер.* Оплечное изображеніе царя въ латахъ и плащѣ, вправо. На головѣ вѣнокъ. Круговая надпись: :: ЦРЬ ПЕТРЪ АЛЕѢІЕВИЧЪ ПОВСАИТЕЛЬ ВСЕЯ РОСИИ. Ободокъ изъ точекъ.

Обр. Двуглавый орелъ, увѣнчанный короною. Круговая надпись: ПОЛУПОЛЬ-ТИННИКЪ. Внизу: ✕Я ∴ Ψ ∴ Я. Ободокъ изъ точекъ.

См. таб. I, рис. 8. Изданные до сихъ поръ полуполтинники 1701 года представляютъ намъ три типа изображеній импера-

тора. Полуполтинники 1701 года изображены: 1) въ изданіи Великаго Князя Георгія Михаиловича «Описаніе и изображеніе нѣкоторыхъ рѣдкихъ монетъ моего собранія» подъ № 2, таб. I; 2) у Chaudoir'a II, таб. 16, № 1, Schubert'a таб. XII, №№ 289—290 и въ таблицахъ I. И. Горнунгъ—В. Я. Рошфора таб. С, № 1; 3) у Schubert'a таб. XII, № 291 и въ таблицахъ I. И. Горнунгъ—В. Я. Рошфора таб. С, № 2. Нашъ полуполтинникъ 1701 года, значащійся только въ таблицахъ X. X. Гиля и изображеніе котораго дается нами впервые, представляетъ собою четвертый типъ изображеній императора. Кромѣ рѣзкаго отличія въ рисунокѣ изображенія Петра Великаго, нашъ полуполтинникъ отличается отъ изданныхъ еще и надписью вокругъ бюста императора, которая на нашемъ слѣдующая: «Царь Петръ Алексѣевичъ повелитель всея Россіи», тогда какъ на всѣхъ изданныхъ ранѣе: «Царь Петръ Алексѣевичъ всея Россіи повелитель». Обратная сторона нашего полуполтинника, повидимому, та же, что у изображеннаго у Schubert'a на таб. XII, № 290.

ПОЛУШКА 1702 ГОДА.

№ 9. *Мѣд.* Особенность нашей полушки заключается въ надписи «полушка», которая раздѣлена не обычнымъ образомъ «по—лушка», а «полу—шка». Надпись съ подобнымъ раздѣленіемъ буквъ извѣстна только въ 1700 году.

См. таб. I, рис. 9.

$\frac{1}{2}$ ЧЕХА 1707 ГОДА.

№ 10. *Сер.* Погрудное изображеніе царя въ латахъ, вправо. На правомъ плечѣ плащъ, застегнутый пряжкой. Круговая надпись: ЦРЬ·І...ТРЪ АЛЕѢІЕВІЧЪ

Обр. Двуглавый орелъ подъ тремя коронами. Круговая надпись: ...РОСІИ·О..ЛІТЕЛЪ ꙗѢꙋ; бусовый ободокъ.

См. таб. I, рис. 10. Вѣсъ $69\frac{3}{4}$ дол. У Schubert'a таб. XIII, № 310 и въ таблицахъ I. И. Горнунгъ—В. Я. Рошфора таб. XXXIX, № 604 изображенъ ($\frac{1}{2}$ чеха) изъ коллекціи кн. Долгокурова. Нашъ экземпляръ представляетъ значительный вариантъ съ этимъ полчехомъ по обратной сторонѣ, заключающійся въ иномъ рисунокѣ орла и средней находящейся надъ нимъ короны.

КОПѢЙКА 1709 ГОДА.

№ 11. *Мѣд.* Эта копѣйка любопытна тѣмъ, что вмѣсто обычныхъ буквъ БК (Большой Казны) подъ изображеніемъ всадника ошибочно поставлены БГ. Нашъ экземпляръ впервые изображенъ въ «Археологическихъ извѣстіяхъ и замѣткахъ», издаваемыхъ Императорскимъ Московскимъ Археологическимъ Обществомъ, 1894 г., № 1, стр. 15.

См. таб. I, рис. 11.

ЧЕРВОНЕЦЪ 1714 ГОДА.

№ 12. *Зол.* Червонецъ 1714 года изображенъ только у Schubertha, таб. V, № 128. Нашъ червонецъ отличается отъ него рисункомъ изображенія Петра Великаго, которое на нашемъ экземплярѣ гораздо крупнѣе.

См. таб. I, рис. 12.

ДЕНЬГА 1718 ГОДА.

№ 13. *Мѣд.* Двуглавый орелъ подъ тремя коронами. Круговая надпись между двумя линейными ободками: ✂ ЦРЬ ПЕТРЪ АЛЕѢВІЕВИЧЪ

Обр. ДЕНГА | x A V I I . Круговая надпись между двумя линейными ободками: :: ВСЕА РОССІИ ПОВЕЛИТЕЛЬ

См. таб. I, рис. 13. Деньга этого года хотя и описана у нѣсколькихъ авторовъ (Шодуара, Шуберта и др.), тѣмъ не менѣе рисунка никто не приводитъ. Въ виду того, что наша деньга значительно отличается по рисункамъ лицевой и обратной сторонъ отъ денегъ 1716 и 1717 годовъ и представляетъ собою особый типъ, мы считаемъ нужнымъ дать ея рисунокъ.

ДЕНЬГА 1718 ГОДА.

№ 14. *Мѣд.* Двуглавый орелъ подъ тремя коронами. Круговая надпись, раздѣленная среднею короною, слѣдующая: ЦРЬ ПЕТРЪ АЛЕѢВІЕВИЧЪ. Рубчатый ободокъ.

Обр. ДЕ|НГА|1718. Надъ буквой Е корона. Круговая надпись: ВСЕР·РОСИИ·ПОВЕЛІТЕЛЬ. Рубчатый ободокъ. Гуртъ веревочный (косыя линіи гурта идутъ справа налѣво).

См. таб. I, рис. 14. Деньга 1718 года, имѣющая годъ, изображенный арабскими цыфрами, представляетъ собою особый типъ, значится только въ таблицахъ Х. Х. Гиля новодѣльнойю и никѣмъ не описана. Не рѣшаясь утвердительно высказывать своего мнѣнія, современная ли наша монета или же болѣе поздней чеканки, мы однако думаемъ, что вѣроятно ея отнести вмѣстѣ съ большинствомъ монетъ, имѣющихъ особыя типы и годъ, изображенный арабскими цыфрами, къ монетамъ, чеканеннымъ въ послѣдующія за Петромъ Великимъ царствованія.

ПОЛУШКА 1718 ГОДА.

№ 15. *Мѣд.* Двуглавый орелъ подъ тремя коронами среди рубчатого ободка.

Обр. ВРП|ПОЛУ|ШКА|хАШІ. Кругомъ ободокъ изъ точекъ.

См. таб. I, рис. 15. Наша полушка, имѣющая годъ, изображенный славянскими буквами, и безъ буквъ НД подъ орломъ, значится только въ таблицахъ Х. Х. Гиля и никѣмъ до сихъ поръ не описана.

ПОЛУШКА 1722 ГОДА.

№ 16. *Мѣд.* Орелъ, подобный предыдущему. Внизу буквы НД. Кругомъ веревочный ободокъ.

Обр. Надпись неудовлетворительно сохранилась и видны только отдѣльныя буквы и годъ 1722, но несомнѣнно, что содержаніе надписи должно быть такое же, какъ и на предыдущей монетѣ. Кругомъ веревочный ободокъ.

См. таб. I, рис. 16. Наша полушка, имѣющая годъ, изображенный арабскими цыфрами, и буквы НД подъ орломъ, до сихъ

РУБЛЬ 1723 ГОДА.

№ 17. *Сер.* Нашъ рубль 1723 года любопытенъ тѣмъ, что на обратной сторонѣ въ углахъ креста, образуемаго буквами П, отсутствуютъ цыфры 1, случайно невырѣзанныя на штемпелѣ.

См. таб. I, рис. 17.

КОПѢЙКИ, ЧЕКАНЕННЫЯ НА МОСКОВСКОМЪ И НАБЕРЕЖНОМЪ МОНЕТНЫХЪ ДВОРАХЪ.

Всѣ мѣдныя копѣйки Петра Великаго отъ начала ихъ появленія, т. е. отъ 1704 года, до 1713 года можно раздѣлить на двѣ рѣзко отличныя между собою группы. Монеты, расположенныя въ эти двѣ группы, отличаются между собою какъ общимъ характеромъ штемпелей, такъ и надписями. Въ первую группу входятъ копѣйки съ буквами БК (Большой казны) подъ всадникомъ, во вторую же копѣйки съ буквами МД (Московского двора), НД (Набережнаго двора) и безъ буквъ подъ всадникомъ. Первыя имѣютъ круговыя надписи на лицевой сторонѣ: ЦРЬ И ВЕЛИКІИ КНЗЬ ПЕТРЪ АЛЕЗІЕВИЧЬ и на обратной: ВСЕА РОССІИ САМОДЕРЖЕЦЪ, вторыя же на лицевой: ЦРЬ ПЕТРЪ АЛЕЗІЕВИЧЬ и на обратной: ВСЕА РОССІИ ПОВЕЛИТЕЛЬ. Первая группа копѣекъ представляетъ массу болѣе или менѣе рѣзкихъ вариантовъ, вторая же включаетъ нѣсколько типовъ, которые очень устойчивы, проходятъ черезъ нѣсколько лѣтъ и почти не даютъ болѣе или менѣе рѣзкихъ разновидностей.

Что касается послѣдующихъ 1713, 1716, 1717 и 1718 годовъ (копѣекъ Большой казны 1714 и 1715 годовъ мы не знаемъ), то копѣйки этихъ годовъ обѣихъ группъ значительно сближаются между собою: нѣкоторыя копѣйки Московскаго и Набережнаго дворовъ приобрѣтаютъ типы копѣекъ Большой казны, копѣйки же Большой казны заимствуютъ надписи съ копѣекъ Московскаго и Набережнаго дворовъ, а нѣкоторыя даже, какъ напримѣръ въ 1713 году, присваиваютъ себѣ и типъ послѣднихъ. Надо замѣтить, что съ 1713 года Большая казна чеканитъ очень мало копѣекъ, и такимъ образомъ съ этого времени преобладающее количество составляютъ копѣйки Московскаго и Набережнаго дворовъ, изъ которыхъ нѣкоторыя присвоили себѣ типы копѣекъ Большой казны и сохранили

Въ настоящемъ изданіи мы помѣстили главнѣйшіе типы копѣекъ, находящихся въ нашей коллекціи, Московскаго и Набережнаго дворовъ (копѣйки безъ буквъ, означающихъ монетный дворъ, чеканены, думаемъ мы, на Московскомъ дворѣ), оставивши совершенно въ сторонѣ копѣйки Большой казны. Поступили мы такъ въ виду слѣдующихъ соображеній. Не смотря на то, что мы имѣемъ довольно большое собраніе копѣекъ Большой казны, издавать ихъ мы не рѣшились потому, что эти копѣйки представляютъ, какъ мы сказали уже выше, массу болѣе или менѣе рѣзкихъ разновидностей, изъ которыхъ трудно выбрать главнѣйшихъ представителей, а слѣдуетъ, если уже издавать, то издавать цѣлый рядъ монетъ, который представить какъ главнѣйшіе типы, такъ и переходы между ними. Не смотря на то, что эти копѣйки представляютъ обыкновенно излюбленный отдѣлъ у коллекціонеровъ, мы принуждены совершенно не касаться его, такъ какъ, съ одной стороны, изданіе копѣекъ Большой казны вывело бы насъ за намѣченные нами предѣлы, съ другой же стороны, въ концѣ концовъ, дало бы только часть извѣстныхъ типовъ этихъ копѣекъ и не исчерпало бы вопроса. Принимая во вниманіе, что свосременно Великій Князь Георгій Михайловичъ приступитъ къ этому отдѣлу и, имѣя въ своемъ распоряженіи всѣ лучшія коллекціи, болѣе или менѣе исчерпаетъ этотъ вопросъ, мы ограничились только изданіемъ копѣекъ Московскаго и Набережнаго дворовъ.

Мы рѣшились издать главнѣйшіе типы копѣекъ Московскаго и Набережнаго дворовъ, во-первыхъ, потому, что никто до сихъ поръ не даетъ сколько нибудь полного ряда рисунковъ главнѣйшихъ типовъ копѣекъ этихъ дворовъ, во-вторыхъ, въ виду того, что въ нашей коллекціи, какъ мы думаемъ, имѣется болѣе или менѣе полный подборъ типовъ этихъ дворовъ, по крайней мѣрѣ до 1716 года, и, въ третьихъ, вслѣдствіе того, что копѣйки этихъ дворовъ представляютъ, какъ мы уже сказали выше, болѣе или менѣе устойчивыя типы и могутъ быть исчерпаны сравнительно немногими экземплярами. Въ виду того, что до изданія этихъ монетъ Великимъ Княземъ Георгіемъ Михайловичемъ пройдетъ не мало времени, считаемъ не лишнимъ покуда подѣлиться съ коллекціонерами тѣмъ, что имѣемъ.

Что касается до копѣекъ Московскаго и Набережнаго дворовъ 1716, 1717 и 1718 годовъ, утратившихъ уже въ значительной степени свой первоначальный типъ и присвоившихъ типъ монетъ Большой казны, то, строго говоря, ихъ не слѣдовало бы намъ издавать, тѣмъ болѣе, что коллекція наша ими не особенно богата, и, если мы издаемъ ихъ, то для того только, чтобы представить болѣе или менѣе законченную картину всѣхъ типовъ копѣекъ Московскаго и Набережнаго дворовъ.

Въ заключеніе должно сказать, что мы, имѣя въ виду дать рядъ лишь главнѣйшихъ типовъ копѣекъ Московскаго и Набережнаго дворовъ, не помѣщали экземпляровъ, представляющихъ незначительныя разновидности и не обращали потому вниманія на мелкія отличія, какъ то розетки, кресты, число звѣздочекъ средн круговыхъ надписей и т. п. Мы считали возможнымъ выдѣлять въ особый типъ лишь такі монеты, которыя представляютъ отличія въ общемъ характерѣ штемпелей и разнятся между собою общимъ видомъ рисунковъ изображеній и надписей.

1704 г.

- № 18. Царь съ копьемъ въ л.равой рукѣ, скачущій на конѣ вправо. Конь покрытъ низко спускающимся чепракомъ. Круговая надпись: ЦРЬ ПЕТРЪ АЛЕѢИЕВИЧЬ. Подъ конемъ буквы МД.
Обр. КО | ПЕЙКА | хАЩД. Круговая надпись: ВСЕМЪ РОСИИ ПОВЕЛИТЕЛЬ

См. таб. II, рис. 18. Штемпель обратной стороны имѣеть трещину.

1705 г.

- № 19. Тоже, какъ на предыдущей монетѣ.
Обр. Тоже. Годъ хАЩЗ.
См. таб. II, рис. 19.

1707 г.

- № 20. Тоже, какъ на предыдущей монетѣ.
Обр. Тоже. Годъ хАЩЗ.
См. таб. II, рис. 20.
- № 21. Тоже, но рисунокъ всадника нѣсколько больше предыдущихъ.
Обр. Тоже, какъ на предыдущей монетѣ.
См. таб. II, рис. 21.
- № 22. Тоже, но на головѣ царя большая шапка.
Обр. Тоже, какъ на предыдущей монетѣ.
См. таб. II, рис. 22.

1708 г.

№ 23. Тоже, какъ № 21.

Обр. Тоже. Годъ \times АΨИ.*См. таб. II, рис. 23.*

1709 г.

№ 24. Тоже, какъ на предыдущей монетѣ.

Обр. Тоже. Годъ \times АΨΘ.*См. таб. II, рис. 24.*

№ 25. Тоже, какъ № 22.

Обр. Тоже.

См. таб. II, рис. 25.

1710 г.

№ 26. Тоже, какъ на предыдущей монетѣ.

Обр. Тоже, какъ на предыдущей монетѣ, но годъ \times АΨΙ.*См. таб. II, рис. 26.*

1711 г.

№ 27. Тоже, какъ на предыдущей монетѣ.

Обр. Тоже, какъ на предыдущей монетѣ, но годъ \times АΨΑΙ.*См. таб. II, рис. 27.*

№ 28. Тоже, но всадникъ имѣетъ болѣе удлиненную форму, голова и рука его раздѣляютъ круговую надпись и чепрака подъ всадникомъ нѣтъ.

Обр. Тоже. Годъ \times АΨΑΙ и внизу арабскими цифрами 1711.*См. таб. II, рис. 28. Нашъ экземпляръ былъ впервые изображенъ въ «Археологическихъ извѣстіяхъ и замѣткахъ», издаваемыхъ Императорскимъ Московскимъ Археологическимъ Обществомъ, 1894 г., № 1, стр. 15.*

№ 29. Тоже, какъ на предыдущей монетѣ.

Обр. Тоже. Годъ \times АΨΑΙ.*См. таб. II, рис. 29.*

№ 30. Тоже, но всадникъ иного рисунка и круговую надпись раздѣляетъ только рука его.

Обр. Тоже, какъ на предыдущей монетѣ.

См. таб. II, рис. 30.

- № 31. Тоже, какъ на предыдущей монетѣ, но буквѣ МД
подъ всадникомъ нѣтъ.
Обр. Тоже, какъ № 27.
См. таб. II, рис. 31.

1712 г.

- № 32. Тоже, какъ № 29.
Обр. Тоже, какъ № 30, но годъ \times АΨΒΙ.
См. таб. III, рис. 32.

- № 33. Тоже, какъ № 30.

Обр. Тоже.

См. таб. III, рис. 33.

- № 34. Тоже, какъ на предыдущей монетѣ.

Обр. Тоже, какъ № 32.

См. таб. III, рис. 34.

- № 35. Тоже, какъ на предыдущей монетѣ, но буквѣ МД
подъ всадникомъ нѣтъ.

Обр. Тоже, какъ № 33.

См. таб. III, рис. 35.

1713 г.

- № 36. Тоже, но туловище лошади и ея переднія ноги бо-
лѣе приподняты, вслѣдствіе чего туловище царя имѣетъ
наклонное назадъ положеніе. Подъ ногами коня изобра-
жена земля. Подъ конемъ буквы МД, раздѣленные ногою
всадника.

Обр. Тоже, но вокругъ буквѣ КО и подъ годомъ внизу
украшенія. Годъ \times АΨΓΙ.

См. таб. III, рис. 36.

- № 37. Тоже, какъ на предыдущей монетѣ.

Обр. Тоже, но украшенія только по сторонамъ буквѣ КО.

См. таб. III, рис. 37.

- № 38. Тоже, какъ на предыдущей монетѣ.

Обр. Тоже, какъ № 31, но годъ \times АΨΓΙ.

См. таб. III, рис. 38.

- № 39. Тоже, какъ на предыдущей монетѣ.

Обр. Тоже, но безъ всякихъ украшеній и розетокъ среди
круговой надписи.

См. таб. III, рис. 39.

- № 40. Тоже, но всадникъ меньшихъ размѣровъ и верхъ его не раздѣляетъ круговой надписи.
Обр. Тоже, какъ № 37.
См. таб. III, рис. 40.
- № 41. Тоже, какъ на предыдущей монетѣ.
Обр. Тоже, какъ № 39.
См. таб. III, рис. 41.
- № 42. Тоже, какъ на предыдущей монетѣ, но буквы подъ конемъ МД—З.
Обр. Тоже, какъ на предыдущей монетѣ.
См. таб. III, рис. 42.
- № 43. Тоже, но копые всадника раздѣляетъ круговую надпись и буквы подъ конемъ НД.
Обр. Тоже, какъ на предыдущей монетѣ.
См. таб. III, рис. 43.
- № 44. Тоже, какъ №№ 40—42, но буквы подъ конемъ НД.
Обр. Тоже.
См. таб. III, рис. 44.
- № 45. Тоже, какъ на предыдущей монетѣ, но земли подъ конемъ нѣтъ.
Обр. Тоже, какъ на предыдущей монетѣ.
См. таб. III, рис. 45.
- № 46. Тоже, какъ № 43, но подъ конемъ буквы НДЗ.
Обр. Тоже, какъ № 43.
См. таб. III, рис. 46.
- № 47. Тоже, какъ № 35.
Обр. Тоже, какъ № 40.
См. таб. III, рис. 47.
- № 48. Тоже, какъ на предыдущей монетѣ.
Обр. Тоже, какъ № 38.
См. таб. III, рис. 48.
- № 49. Тоже, но рисунокъ всадника отличается отъ всѣхъ предыдущихъ. Конь покрытъ длиннымъ чепракомъ. Грива у коня развѣвается. Внизу земля. Круговая надпись, раздѣленная туловищемъ всадника и головой коня: ЦЪРПЕТРЪ АЛЕѢВВИЧЪ. Буквъ подъ конемъ нѣтъ.
Обр. Тоже, какъ № 47.
См. таб. III, рис. 49.

1714 г.

№ 50. Тоже, какъ № 36.

Обр. Тоже, какъ № 46, но годъ \times АѰДІ.

См. таб. IV, рис. 50.

№ 51. Тоже, какъ № 46, но буквы подъ конемъ МД.

Обр. Тоже. По сторонамъ КО украшенія и среди круговой надписи розетка.

См. таб. IV, рис. 51.

№ 52. Тоже, какъ на предыдущей монетѣ.

Обр. Тоже. По сторонамъ КО украшенія и среди круговой надписи розетки нѣтъ.

См. таб. IV, рис. 52.

№ 53. Тоже, какъ на предыдущей монетѣ.

Обр. Тоже. Безъ украшеній по сторонамъ КО и безъ розетки среди круговой надписи.

См. таб. IV, рис. 53.

№ 54. Тоже, какъ № 40.

Обр. Тоже, какъ № 50.

См. таб. IV, рис. 54.

№ 55. Тоже, какъ № 51, но подъ конемъ буквы НД.

Обр. Тоже, какъ на предыдущей монетѣ.

См. таб. IV, рис. 55.

№ 56. Тоже, какъ на предыдущей монетѣ, но земли подъ всадникомъ нѣтъ.

Обр. Тоже, какъ № 51.

См. таб. IV, рис. 56.

№ 57. Тоже, какъ № 54, но подъ конемъ буквы НД.

Обр. Тоже, какъ № 55.

См. таб. IV, рис. 57.

1715 г.

№ 58. Тоже, какъ № 51, но буквы МД подъ конемъ крупнѣе.

Обр. Тоже. Годъ \times АѰСІ.

См. таб. IV, рис. 58.

№ 59. Тоже, какъ № 51.

Обр. Тоже.

См. таб. IV, рис. 59.

- № 60. Тоже, какъ на предыдущей монетѣ, но подъ всадникомъ земли нѣтъ.
Обр. Тоже, какъ № 58.
См. таб. IV, рис. 60.
- № 61. Тоже, какъ № 59, но буквы подъ всадникомъ НД.
Обр. Тоже, какъ № 59.
См. таб. IV, рис. 61.
- № 62. Тоже, какъ на предыдущей монетѣ.
Обр. Тоже.
См. таб. IV, рис. 62.
- № 63. Тоже, какъ № 60, но буквы подъ конемъ НД.
Обр. Тоже.
См. таб. IV, рис. 63.
- 1716 г.
- № 64. Тоже, какъ № 59.
Обр. Тоже, какъ № 62, но годъ $\times A \Psi S I$.
См. таб. IV, рис. 64.
- № 65. Тоже, какъ на предыдущей монетѣ, но земли подъ всадникомъ нѣтъ.
Обр. Тоже, какъ на предыдущей монетѣ.
См. таб. IV, рис. 65.
- № 66. Тоже, какъ № 50, но кромѣ буквъ МД подъ всадникомъ стоитъ еще буква З.
Обр. Тоже. По сторонамъ КО украшенія.
См. таб. V, рис. 66.
- № 67. Тоже, какъ № 61.
Обр. Тоже, какъ № 65.
См. таб. V, рис. 67.
- № 68. Тоже, какъ на предыдущей монетѣ.
Обр. Тоже. По сторонамъ КО украшенія.
См. таб. V, рис. 68.
- № 69. Тоже. Всадникъ отдѣленъ отъ круговой надписи линейнымъ ободкомъ. На немъ плащъ, развѣвающійся позади. Конь покрытъ низко спускающимся чепракомъ. Подъ нимъ буквы НД.
Обр. Тоже. Средина поля монеты отдѣлена отъ круговой надписи линейнымъ ободкомъ.
См. таб. V, рис. 69.

- № 70. Тоже, какъ на предыдущей монетѣ, но рисунокъ всадника и круговой надписи иной.
Обр. Тоже, повидимому, какъ № 68.
См. таб. V, рис. 70.
- № 71. Тоже, какъ № 66, но буквы подъ конемъ НДЗ.
Обр. Тоже. По сторонамъ КО украшенія.
См. таб. V, рис. 71.
- № 72. Тоже, какъ № 67, но буквы подъ конемъ НДЗ.
Обр. Тоже, какъ №№ 68 и 70.
См. таб. V, рис. 72.
- № 73. Тоже. Всадникъ заключенъ въ линейный ободокъ. На немъ плащъ, развѣвающійся позади. Конь покрытъ низко спускающимся чепракомъ. Подъ всадникомъ буквы НДЗ.
Обр. Тоже, какъ № 69.
См. таб. V, рис. 73.
- № 74. Тоже. Всадникъ подобенъ предыдущему, но иного рисунка и не заключенъ въ линейный ободокъ. Подъ конемъ тѣ же буквы.
Обр. Тоже. Рисунокъ обратной-стороны имѣетъ сходство съ рисункомъ предыдущей монеты, хотя не вполне съ нимъ одинаковъ.
См. таб. V, рис. 74.
- № 75. Тоже. Всадникъ подобенъ предыдущему; но иного рисунка. Буквы подъ конемъ тѣ же.
Обр. Тоже, какъ № 71.
См. таб. V, рис. 75.

1717 г.

- № 76. Тоже, какъ № 64.
Обр. Тоже, какъ № 72, но годъ ✕АѴЗІ.
См. таб. V, рис. 76.
- № 77. Тоже, какъ на предыдущей монетѣ.
Обр. Тоже, какъ № 66, но годъ ✕АѴЗІ.
См. таб. V, рис. 77.

№ 78. Тоже. Всадникъ заключенъ въ линейный ободокъ. На немъ плащъ, развѣвающійся позади. Конь покрытъ низко спускающимся чепракомъ. Внизу буквы НД.

Обр. Тоже.

См. таб. V, рис. 78.

№ 79. Тоже. Всадникъ имѣетъ тѣ же главные признаки, какъ и на предыдущей монетѣ, но рисунокъ его рѣзко отличенъ и подъ конемъ буквы НДЗ.

Обр. Тоже. Круговая надпись отдѣлена отъ середины монеты линейнымъ ободкомъ.

См. таб. V, рис. 79.

№ 80. Тоже, какъ на предыдущей монетѣ, но иного рисунка.

Обр. Тоже, какъ и на предыдущей монетѣ, но иного рисунка.

См. таб. V, рис. 80.

№ 81. Тоже. Всадникъ заключенъ въ линейный ободокъ. На немъ плащъ, развѣвающійся позади. На конѣ чепрака нѣтъ. Внизу НДЗ.

Обр. Тоже, какъ на предыдущей монетѣ, но иного рисунка.

См. таб. V, рис. 81.

№ 82. Тоже. Всадникъ имѣетъ тѣ же главные признаки, какъ и на предыдущей монетѣ, но рисунокъ его иной и нѣсколько крупнѣе, а буквы НДЗ подъ конемъ расположены въ два ряда.

Обр. Тоже, какъ на предыдущей монетѣ, но иного рисунка.

См. таб. VI, рис. 82.

№ 83. Тоже. Всадникъ подобенъ предыдущему, но нѣсколько меньшихъ размѣровъ, иного рисунка и имѣетъ внизу буквы НДЗ, расположенныя иначе.

Обр. Тоже, какъ на предыдущей монетѣ, но иного рисунка.

См. таб. VI, рис. 83.

1718 г.

№ 84. Тоже, какъ № 76.

Обр. Тоже, какъ № 77, но годъ \times АѴИ.

См. таб. VI, рис. 84.

№ 85. Тоже, какъ на предыдущей монетѣ.

Обр. Тоже, какъ № 76, но годъ \times АѴИ.

См. таб. VI, рис. 85.

№ 86. Тоже. Всадникъ заключенъ въ линейный ободокъ. На немъ плащъ, развѣвающійся позади. Конь покрытъ низко спускающимся чепракомъ. Подъ нимъ буквы НД.

Обр. Тоже. Круговая надпись отдѣлена отъ середины монеты линейнымъ ободкомъ.

См. таб. VI, рис. 86.

№ 87. Тоже. Всадникъ, заключенный въ линейный ободокъ, имѣетъ тѣ же главные признаки, какъ на предыдущей монетѣ, но совершенно иного рисунка.

Обр. Тоже. Круговая надпись отдѣлена отъ середины монеты двойнымъ ободкомъ, точечнымъ и линейнымъ.

См. таб. VI, рис. 87.

ПЕТРЪ II.

1727—1729 г.

КОПѢЙКА 1727 ГОДА.

№ 88. *Мѣд.* Изображеніе св. Георгія, поражающаго копьемъ дракона, вправо. Внизу подъ двумя чертами: МОСКВА

Обр. Четырехконечный крестъ, раздѣляющій монету.

На немъ вертикальная надпись: КОПЕЙКА, раздѣляющая горизонтальную: 17—27. Гуртъ такой же, какъ и у копѣекъ 1728 и 1729 годовъ.

См. таб. VI, рис. 88. Подобныя копѣйки встрѣчаются въ коллекціяхъ, но съ перегравирированной на самой монетѣ послѣднею цифрой года изъ 8 или 9 въ цифру 7. Нашъ экземпляръ не-

? сомнѣнно чеканенъ штемпелемъ 1727 года.

Въ 1727 году умерла Екатерина I и вступилъ на престолъ Петръ II. Такъ какъ въ этомъ году встрѣчаются пробныя монеты Екатерины I, то мы не рѣшаемся утвердительно сказать,

къ какому царствованію слѣдуетъ отнести нашу копѣйку, въ виду же того, что копѣйки этого типа встрѣчаются въ 1728 и 1729 годахъ, мы относимъ ее предположительно къ царствованію Петра II.

Наша копѣйка по типу соотвѣтствуетъ грошу этого года, извѣстному намъ изъ коллекціи гр. И. И. Толстого.

Издаваемая нами копѣйка любезно уступлена намъ А. И. Черепниннымъ изъ его собранія.

ЕЛИСАВЕТА I.

1741—1761 г.

КОПѢЙКА 1757 ГОДА.

№ 89. *Мѣд.* Копѣйка съ буквами ММД (Московского монетнаго двора) подъ орломъ этого года до сихъ поръ неизвѣстна. Гурть сѣткой.

См. таб. VI, рис. 89.

ЕКАТЕРИНА II.

1762—1796 г.

ПОЛУШКА 1774 ГОДА И ПОЛУШКА 1775 ГОДА.

№№ 90—91. *Мѣд.* Полушка 1774 года до сихъ поръ неизвѣстна. Такъ какъ вслѣдствіе довольно плохой сохранности нашего экземпляра можетъ возникнуть сомнѣніе въ правильности отнесенія этой полушки къ 1774 году, мы можемъ указать на полушку 1775 года въ нашей коллекціи, на которой видно яснѣе, чѣмъ на полушкѣ, изображенной Великимъ Княземъ Георгіемъ Михайловичемъ въ «Монетахъ царствованія Императрицы Екатерины II», на таб. XVII, рис. 16 (№ 333), что послѣдняя цифра 5 передѣлана изъ 4. Эта полушка указываетъ на существованіе штемпелей для полушекъ 1774 года. Кромѣ того, если принять во вниманіе, что въ 1774 году чеканили деньги, то вполне возможно допустить и чеканку полушекъ въ этомъ году.

См. таб. VI, рис. 90 и 91.

РУБЛЬ 1775 ГОДА.

№ 92. *Сер.* Рубль этого года, изданный Великимъ Княземъ Георгіемъ Михайловичемъ (Монеты царствованія Императрицы Екатерины II) подъ № 320 (таб. XVII, рис. 3) изъ собранія гр. И. И. Толстого, имѣеть въ рукавѣ буквы **ВК**. Нашъ экземпляръ, чеканенный другимъ штемпелемъ, въ рукавѣ буквъ не имѣеть.

См. таб. VI, рис. 92.

ПОЛУШКА 1776 ГОДА.

№ 93. *Мѣд.* Полушка этого года до сихъ поръ неизвѣстна.

См. таб. VI, рис. 93.

АЛЕКСАНДРЪ I.

1801—1825 г.

ПЯТЬ КОПѢЕКЪ 1810 ГОДА.

№ 94. *Сер.* Интересъ нашего экземпляра, подобный которому, но иного штемпеля, былъ изданъ Великимъ Княземъ Георгіемъ Михайловичемъ въ «Монетахъ царствованія Императора Александра I» подъ № 98, таб. VII, рис. 9, заключается, главнымъ образомъ, въ томъ, что онъ имѣеть веревочный гуртъ (косыя линіи гурта идутъ справа налѣво).

См. таб. VI, рис. 94.

КОПѢЙКА 1810 ГОДА.

№ 95. *Мѣд.* Колыванскіе двухкопѣечники этого года безъ буквъ подъ орломъ весьма обыкновенны, но соотвѣтствующія имъ копѣйки до сихъ поръ не были извѣстны.

См. таб. VI, рис. 95.

ДЕНЬГА 1810 ГОДА.

№ 96. *Мѣд.* Деньга Ижорскаго завода съ буквами ФГ подъ орломъ до сихъ поръ неизвѣстна.

См. таб. VI, рис. 96.

КОПѢЙКА 1812 ГОДА.

№ 97. *Мѣд.* Копѣйка Екатеринбургскаго монетнаго двора этого года съ буквами НМ подъ орломъ издается нами впервые.

См. таб. VI, рис. 97.

ДВѢ КОПѢЙКИ 1818 ГОДА.

№ 98. *Мѣд.* Колыванскій двухкопѣчникъ съ буквами АД подъ орломъ изданъ Великимъ Княземъ Георгіемъ Михайловичемъ въ указанномъ сочиненіи подъ № 427, таб. XXII, рис. 25, въ числѣ новодѣльныхъ. Современныя монеты 1818 года съ этими буквами подъ орломъ извѣстны только однокопѣчнаго достоинства, но нашъ экземпляръ, находившійся въ обращеніи, указываетъ, что несомнѣнно отчеканены были и двухкопѣчники съ этими буквами.

Хотя въ таблицахъ Панснера и значится Колыванскій двухкопѣчникъ съ буквами АД, но, такъ какъ намъ неизвѣстно время изготовленія новодѣла, мы не знаемъ, имѣлъ ли въ рукахъ Панснеръ подлинную монету или же новодѣльную. Однако, повидимому, вѣроятнѣе предположить, что новодѣлъ изготовленъ былъ позже изданія таблицъ Панснера.

См. таб. VI, рис. 98.

ПОЛТИНА 1819 ГОДА.

№ 99. *Сер.* Интересъ нашей полтины заключается въ ошибкѣ надписи на обратной сторонѣ: вмѣсто «2 золотн. 10¹/₂ долей» стоитъ «2¹/₂ золотн. 10 долей».

См. таб. VII, рис. 99.

ДВѢ КОПѢЙКИ 1823 ГОДА.

№ 100. *Мѣд.* Двухкопѣчникъ Екатеринбургскаго монетнаго двора этого года съ буквами ПГ подъ орломъ до сихъ поръ неизвѣстенъ.

См. таб. VII, рис. 100.

НИКОЛАЙ I.

1825—1855 г.

10 КОПѢЕКЪ 1826 ГОДА.

№ 101. *Сер.* Рисунокъ лицевой стороны нашего гривенника нѣсколько отличается отъ изданнаго Великимъ Княземъ Георгіемъ Михайловичемъ въ «Монетахъ царствованія Императора Николая I» подъ № 10, таб. I, рис. 10.

См. таб. VII, рис. 101.

ПЯТЬ КОПѢЕКЪ 1830 ГОДА.

№ 102. *Мѣд.* Главное отличіе нашего экземпляра отъ изданнаго Великимъ Княземъ Георгіемъ Михайловичемъ (ук. соч.) подъ № 79, таб. V, рис. 21, заключается въ иномъ расположеніи лентъ у орла и величинѣ щитка на груди орла.

См. таб. VII, рис. 102.

ПЯТЬ РУБЛЕЙ 1835 ГОДА.

№ 103. *Зол.* Нашъ полумперіальъ любопытенъ тѣмъ, что буквы СПБ подъ годомъ отсутствуютъ.

См. таб. VII, рис. 103.

15 КОПѢЕКЪ (1 zloty) 1836 ГОДА.

№ 104. *Сер.* Лицевая сторона нашего 15-копѣчника разнится отъ лицевой стороны 15-копѣчника этого года, изданнаго у Великаго Князя Георгія Михайловича (ук. соч.) подъ № 215, таб. XII, рис. 22, и схожа съ лицевой стороной 15-копѣчника предшествующаго года, изданнаго Великимъ Княземъ Георгіемъ Михайловичемъ подъ № 186, таб. X, рис. 20.

См. таб. VII, рис. 104.

РУБЛЬ 1837 ГОДА.

№ 105. *Сер.* Нашъ рубль, представляющій вариантъ по лицевой и обратной сторонамъ къ рублю этого года, изданному Великимъ Княземъ Георгіемъ Михайловичемъ (ук. соч.) подъ № 230, таб. XIV, рис. 8, схожъ съ рублемъ 1838 года, изданнымъ нами подъ № 107, таб. VII, рис. 107, и рублемъ 1839 года, изданнымъ Великимъ Княземъ Георгіемъ Михайловичемъ подъ № 291, таб. XVIII, рис. 10.

См. таб. VII, рис. 105.

30 КОПѢЕКЪ (2 złote) 1837 ГОДА.

№ 106. *Сер.* Лицевая сторона нашего 30-копѣчника отличается своимъ рисункомъ отъ лицевой стороны 30-копѣчника этого года, изданнаго Великимъ Княземъ Георгіемъ Михайловичемъ (ук. соч.) подъ № 240, таб. XIV, рис. 18, и схожа съ лицевой стороной 30-копѣчника предыдущаго года, изданнаго Великимъ Княземъ Георгіемъ Михайловичемъ подъ № 214, таб. XII, рис. 21.

См. таб. VII, рис. 106.

РУБЛЬ 1838 ГОДА.

№ 107. *Сер.* Лицевая сторона нашего рубля разнится отъ лицевой стороны рубля этого года, изданнаго Великимъ Княземъ Георгіемъ Михайловичемъ (ук. соч.) подъ № 262, таб. XVI, рис. 8, и схожа съ лицевой стороной рубля предыдущаго 1837 года, издаваемого нами подъ № 105, таб. VII, рис. 105, и рубля послѣдующаго 1839 года, изданнаго Великимъ Княземъ Георгіемъ Михайловичемъ подъ № 291, таб. XVIII, рис. 10.

См. таб. VII, рис. 107.

РУБЛЬ 1838 ГОДА.

№ 108. *Сер.* На этомъ экземплярѣ лицевая сторона схожа съ лицевой стороной рубля 1842 года, изданнаго Вели-

кимъ Княземъ Георгіемъ Михайловичемъ (ук. соч.) подъ № 398, таб. XXIV, рис. 6 (буквы подъ орломъ другія).
См. таб. VII, рис. 108.

РУБЛЬ 1839 ГОДА.

№ 109. *Сер.* Лицевая сторона нашего рубля разнится отъ лицевой стороны рубля этого года, изданнаго Великимъ Княземъ Георгіемъ Михайловичемъ (ук. соч.) подъ № 291, таб. XVIII, рис. 10, и схожа съ лицевой стороной рубля предыдущаго 1838 года, изданнаго Великимъ Княземъ Георгіемъ Михайловичемъ подъ № 262, таб. XVI, рис. 8, и съ лицевой стороной рубля послѣдующаго 1840 года, изданнаго Великимъ Княземъ Георгіемъ Михайловичемъ подъ № 322, таб. XX, рис. 7.

См. таб. VII, рис. 109.

РУБЛЬ 1840 ГОДА.

№ 110. *Сер.* Лицевая сторона нашего рубля разнится отъ лицевой стороны рубля этого года, изданнаго Великимъ Княземъ Георгіемъ Михайловичемъ (ук. соч.) подъ № 322, таб. XX, рис. 7, и схожа съ лицевой стороной рубля предыдущаго 1839 года, изданнаго Великимъ Княземъ Георгіемъ Михайловичемъ подъ № 291, таб. XVIII, рис. 10, и съ лицевой стороной рубля послѣдующаго 1841 года, изданнаго Великимъ Княземъ Георгіемъ Михайловичемъ подъ № 364, таб. XXII, рис. 7.

См. таб. VIII, рис. 110.

$\frac{3}{4}$ РУБЛЯ (5 zlot.) 1840 ГОДА.

№ 111. *Сер.* Лицевая сторона нашего экземпляра разнится отъ лицевой стороны $\frac{3}{4}$ рубля этого года, изданнаго Великимъ Княземъ Георгіемъ Михайловичемъ (ук. соч.) подъ № 331, таб. XX, рис. 16, и сходна съ лицевой стороной $\frac{3}{4}$ рубля послѣдующаго года, изданнаго Великимъ Княземъ Георгіемъ Михайловичемъ подъ № 374, таб. XXII, рис. 17.

См. таб. VIII, рис. 111.

3/4 РУБЛЯ (5 zlot.) 1841 ГОДА.

№ 112. *Сер.* Лицевая сторона нашего экземпляра разнится отъ лицевой стороны 3/4 рубля этого года, изданнаго Великимъ Княземъ Георгіемъ Михайловичемъ (ук. соч.) подъ № 374, таб. XXII, рис. 17, и схожа съ лицевой стороной 3/4 рубля предыдущаго года, изданнаго Великимъ Княземъ Георгіемъ Михайловичемъ подъ № 331, таб. XX, рис. 16.

См. таб. VIII, рис. 112.

10 КОПѢЕКЪ 1841 ГОДА.

№ 113. *Сер.* Лицевая сторона нашего гривенника разнится отъ лицевой стороны гривенника этого года, изданнаго Великимъ Княземъ Георгіемъ Михайловичемъ (ук. соч.) подъ № 370, таб. XXII, рис. 13, и схожа съ лицевой стороной гривенника предыдущаго года, изданнаго Великимъ Княземъ Георгіемъ Михайловичемъ подъ № 328, таб. XX, рис. 13. Годъ на нашемъ экземплярѣ передѣланъ на штемпелѣ изъ предыдущаго года.

См. таб. VIII, рис. 113.

РУБЛЬ 1842 ГОДА.

№ 114. *Сер.* Лицевая сторона нашего рубля разнится отъ лицевой стороны рубля этого года, изданнаго Великимъ Княземъ Георгіемъ Михайловичемъ (ук. соч.) подъ № 398, таб. XXIV, рис. 6, и схожа съ лицевой стороной рубля предшествующаго года, изданнаго Великимъ Княземъ Георгіемъ Михайловичемъ подъ № 364, таб. XXII, рис. 7 (буквы подъ орломъ другія).

См. таб. VIII, рис. 114.

РУБЛЬ 1842 ГОДА.

№ 115. *Сер.* На этомъ экземплярѣ лицевая сторона схожа съ лицевой стороной рубля 1840 года, изданнаго Великимъ Княземъ Георгіемъ Михайловичемъ подъ № 322.

таб. XX, рис. 7 (буквы подъ орломъ другія), и съ лицевой стороной рубля послѣдующаго 1843 года, издаваемаго нами подъ № 117, табл. VIII, рис. 117.

См. таб. VIII, рис. 115.

ПОЛТИНА 1842 ГОДА.

№ 116. *Сер.* Лицевая сторона нашей полтины отличается отъ лицевой стороны полтины этого года, изданной Великимъ Княземъ Георгіемъ Михайловичемъ (ук. соч.) подъ № 399, табл. XXIV, рис. 7, и схожа съ лицевой стороной полтины предшествующаго года, изданной Великимъ Княземъ Георгіемъ Михайловичемъ подъ № 366, табл. XXII, рис. 9 (буквы подъ орломъ другія).

См. таб. VIII, рис. 116.

РУБЛЬ 1843 ГОДА.

№ 117. *Сер.* Лицевая сторона нашего рубля разнится отъ лицевой стороны рубля этого года, изданнаго Великимъ Княземъ Георгіемъ Михайловичемъ (ук. соч.) подъ № 430, табл. XXVI, рис. 5, и схожа съ лицевой стороной рубля предыдущаго 1842 года, издаваемаго нами подъ № 115, табл. VIII, рис. 115, и съ лицевой стороной рубля послѣдующаго 1844 года, изданнаго Великимъ Княземъ Георгіемъ Михайловичемъ подъ № 459, табл. XXVIII, рис. 5.

См. таб. VIII, рис. 117.

10 КОПѢЕКЪ 1843 ГОДА.

№ 118. *Сер.* Лицевая сторона нашего гривенника разнится отъ лицевой стороны гривенника этого года, изданнаго Великимъ Княземъ Георгіемъ Михайловичемъ (ук. соч.) подъ № 434, табл. XXVI, рис. 9, и схожа съ лицевой стороной гривенника предшествующаго года, изданнаго Великимъ Княземъ Георгіемъ Михайловичемъ подъ № 402, табл. XXIV, рис. 10.

См. таб. VIII, рис. 118.

РУБЛЬ 1844 ГОДА.

№ 119. *Сер.* Лицевая сторона нашего рубля Варшавскаго монетнаго двора разнится отъ лицевой стороны рубля этого года, изданнаго Великимъ Княземъ Георгіемъ Михайловичемъ (ук. соч.) подъ № 467, таб. XXVIII, рис. 13, и схожа съ лицевыми сторонами рублей 1842 и 1843 годовъ, изданныхъ Великимъ Княземъ Георгіемъ Михайловичемъ подъ № 404, таб. XXIV, рис. 12 и подъ № 436, таб. XXVI, рис. 11.

См. таб. VIII, рис. 119.

5 КОПѢЕКЪ 1845 ГОДА.

№ 120. *Сер.* Лицевая сторона нашего пятакка разнится отъ лицевой стороны пятакка этого года, изданнаго Великимъ Княземъ Георгіемъ Михайловичемъ (ук. соч.) подъ № 491, таб. XXX, рис. 12, и схожа съ лицевой стороной пятакка предшествующаго года, изданнаго Великимъ Княземъ Георгіемъ Михайловичемъ подъ № 466, таб. XXVIII, рис. 12.

См. таб. VIII, рис. 120.

ПОЛТИНА 1846 ГОДА.

№ 121. *Сер.* Лицевая сторона нашей полтины разнится отъ лицевой стороны полтины этого года, изданной Великимъ Княземъ Георгіемъ Михайловичемъ (ук. соч.) подъ № 504, таб. XXXI, рис. 4, и схожа съ лицевой стороной полтины слѣдующаго года, изданной Великимъ Княземъ Георгіемъ Михайловичемъ подъ № 521, таб. XXXII, рис. 4.

См. таб. IX, рис. 121.

РУБЛЬ 1847 ГОДА.

№ 122. *Сер.* Лицевая сторона нашего рубля Варшавскаго монетнаго двора нѣсколько разнится отъ лицевой сто-

роны рубля этого года, изданнаго Великимъ Княземъ Георгіемъ Михайловичемъ (ук. соч.) подъ № 526, таб. XXXII, рис. 9. См. предисловіе, стр. VI.

См. таб. IX, рис. 122.

РУБЛЬ 1848 ГОДА.

№ 123. *Сер.* Лицевая сторона нашего рубля разнится отъ лицевой стороны рубля этого года, изданнаго Великимъ Княземъ Георгіемъ Михайловичемъ (ук. соч.) подъ № 535, таб. XXXIII, рис. 3, и схожа съ лицевой стороной рубля предшествующаго года, изданнаго Великимъ Княземъ Георгіемъ Михайловичемъ подъ № 519, таб. XXXII, рис. 2 (буквы подъ орломъ другія).

См. таб. IX, рис. 123.

РУБЛЬ 1849 ГОДА.

№ 124. *Сер.* Лицевая сторона нашего рубля разнится (св. Георгій въ плащѣ) отъ лицевой стороны рубля этого года, изданнаго Великимъ Княземъ Георгіемъ Михайловичемъ (ук. соч.) подъ № 549, таб. XXXIV, рис. 3, и схожа съ лицевой стороной рубля предшествующаго года, изданнаго Великимъ Княземъ Георгіемъ Михайловичемъ подъ № 535, таб. XXXIII, рис. 3 (буквы подъ орломъ другія).

См. таб. IX, рис. 124.

25 КОПѢЕКЪ 1849 ГОДА.

№ 125. *Сер.* Лицевая сторона нашего 25-копѣчника разнится отъ лицевой стороны четвертака этого года, изданнаго Великимъ Княземъ Георгіемъ Михайловичемъ (ук. соч.) подъ № 551, таб. XXXIV, рис. 5, и схожа съ лицевой стороной четвертака предшествующаго года (буквы подъ орломъ другія), изданнаго Великимъ Княземъ Георгіемъ Михайловичемъ подъ № 537, таб. XXXIII, рис. 5.

См. таб. IX, рис. 125.

5 РУБЛЕЙ 1850 ГОДА.

№ 126. *Зол.* Лицевая сторона нашего полумперіала разнится (св. Георгій въ плащѣ) отъ лицевой стороны полумперіала этого года, изданнаго Великимъ Княземъ Георгіемъ Михайловичемъ (ук. соч.) подъ № 567, таб. XXXV, рис. 1, и схожа съ лицевой стороной полумперіала предшествующаго года, изданнаго Великимъ Княземъ Георгіемъ Михайловичемъ подъ № 547, таб. XXXIV, рис. 1.

См. таб. IX, рис. 126.

5 КОПѢЕКЪ 1850 ГОДА.

№ 127. *Сер.* Лицевая сторона нашего пяточка разнится отъ лицевой стороны пяточка этого года, изданнаго Великимъ Княземъ Георгіемъ Михайловичемъ (ук. соч.) подъ № 573, таб. XXXV, рис. 7, и схожа съ лицевой стороной пяточка предшествующаго года, изданнаго Великимъ Княземъ Георгіемъ Михайловичемъ подъ № 554, таб. XXXIV, рис. 8.

См. таб. IX, рис. 127.

25 КОПѢЕКЪ 1853 ГОДА.

№ 128. *Сер.* Четвертакъ 1853 года безъ буквъ подъ орломъ издается нами впервые.

См. таб. IX, рис. 128.

АЛЕКСАНДРЪ II.

1855—1881 г.

25 КОПѢЕКЪ 1858 ГОДА.

№ 129. *Сер.* Четвертакъ 1858 года безъ буквъ подъ орломъ издается нами впервые.

См. таб. IX, рис. 129.

ПОЛТИНА 1876 ГОДА.

№ 130. *Сер.* Главное отличие нашего экземпляра от полтины, изданной Великимъ Княземъ Георгіемъ Михайловичемъ въ «Монетахъ царствованія Императора Александра II» подъ № 425, таб. XXII, рис. 5, заключается въ иномъ рисункѣ хвоста орла. Хвостъ орла того же рисунка, какъ на нашей полтинѣ, мы видимъ въ томъ же 1876 году на полтинѣ безъ буквъ подъ орломъ и издаваемой нами подъ слѣдующимъ номеромъ, въ 1874 году (у Великаго Князя Георгія Михайловича № 394, таб. XX, рис. 4), въ 1859 году (у Великаго Князя Георгія Михайловича № 81, таб. V, рис. 4) и въ нѣкоторыхъ полтинахъ 1858 и 1860 годовъ (у Великаго Князя Георгія Михайловича № 62, таб. IV, рис. 9 и № 104, таб. VI, рис. 3). Хвостъ подобнаго рисунка имѣетъ орелъ, находящійся на четвертакахъ.

См. таб. IX, рис. 130.

ПОЛТИНЫ 1876 ГОДА.

№№ 131—132. *Сер.* Полтины 1876 года безъ буквъ подъ орломъ издаются нами впервые. Разница между двумя нашими экземплярами заключается въ рисункахъ хвоста орла, изъ которыхъ одинъ схожъ съ рисункомъ хвоста, находящагося на предыдущей, издаваемой нами, полтинѣ, другой же рисунокъ присущъ большинству полтинъ съ 1860 года.

См. таб. IX, рис. 131 и 132.

20 КОПѢЕКЪ 1878 ГОДА.

№ 133. *Сер.* Двугривенный этого года съ буквами NI подъ орломъ до сихъ поръ неизвѣстенъ. Онъ соотвѣствуетъ единственно покуда извѣстному пятаку этого года, имѣющему подъ орломъ тѣ же буквы [см. у Великаго Князя Георгія Михайловича (ук. соч.) № 540, таб. XXVIII, рис. 14]. Про этотъ пятакъ Великій Князь Георгій Михайловичъ говоритъ, что лицевая и обратная сто-

роны его ошибочно сопоставлены при чеканкѣ, такъ какъ онъ долженъ имѣть подъ орломъ буквы НФ вмѣсто НІ, буквъ, стоящихъ на штемпеляхъ 1877 и предшествующихъ ему годовъ. Про нашъ двугривенный можно сказать тоже самое.

См. таб. X, рис. 133.

АЛЕКСАНДРЪ III.

1881—1894 г.

5 РУБЛЕЙ 1884 ГОДА.

№ 134. *Зол.* Отличіе нашего экземпляра отъ полуимперіала, изданнаго Великимъ Княземъ Георгіемъ Михайловичемъ въ «Русскихъ монетахъ 1881—1890 гг.» подъ № 55, таб. III, рис. 1, заключается въ иномъ рисункѣ хвоста орла. Хвостъ орла того же рисунка, какъ на нашемъ экземплярѣ, имѣетъ полуимперіаль предшествующаго года, изданный Великимъ Княземъ Георгіемъ Михайловичемъ подъ № 33, таб. II, рис. 3.

См. таб. X, рис. 134.

МОНЕТЫ НОВОДѢЛЬНЫЯ.

РУБЛЬ 1723 ГОДА.

№ 135. *Сер.* Нашъ новодѣльный рубль Петра Великаго 1723 года съ лицевой стороны штемпеля С.-Петербургскаго монетнаго двора издается нами впервые. Гуртъ веревочный.

См. таб. X, рис. 135.

ПЯТЬ КОПѢЕКЪ 1757 ГОДА.

№ 136. *Мѣд.* Нашъ новодѣльный пятакъ, имѣющій вензель Императрицы Екатерины II, любопытенъ тѣмъ, что имѣетъ годъ царствованія Императрицы Елисаветы. Гуртъ сѣткой.

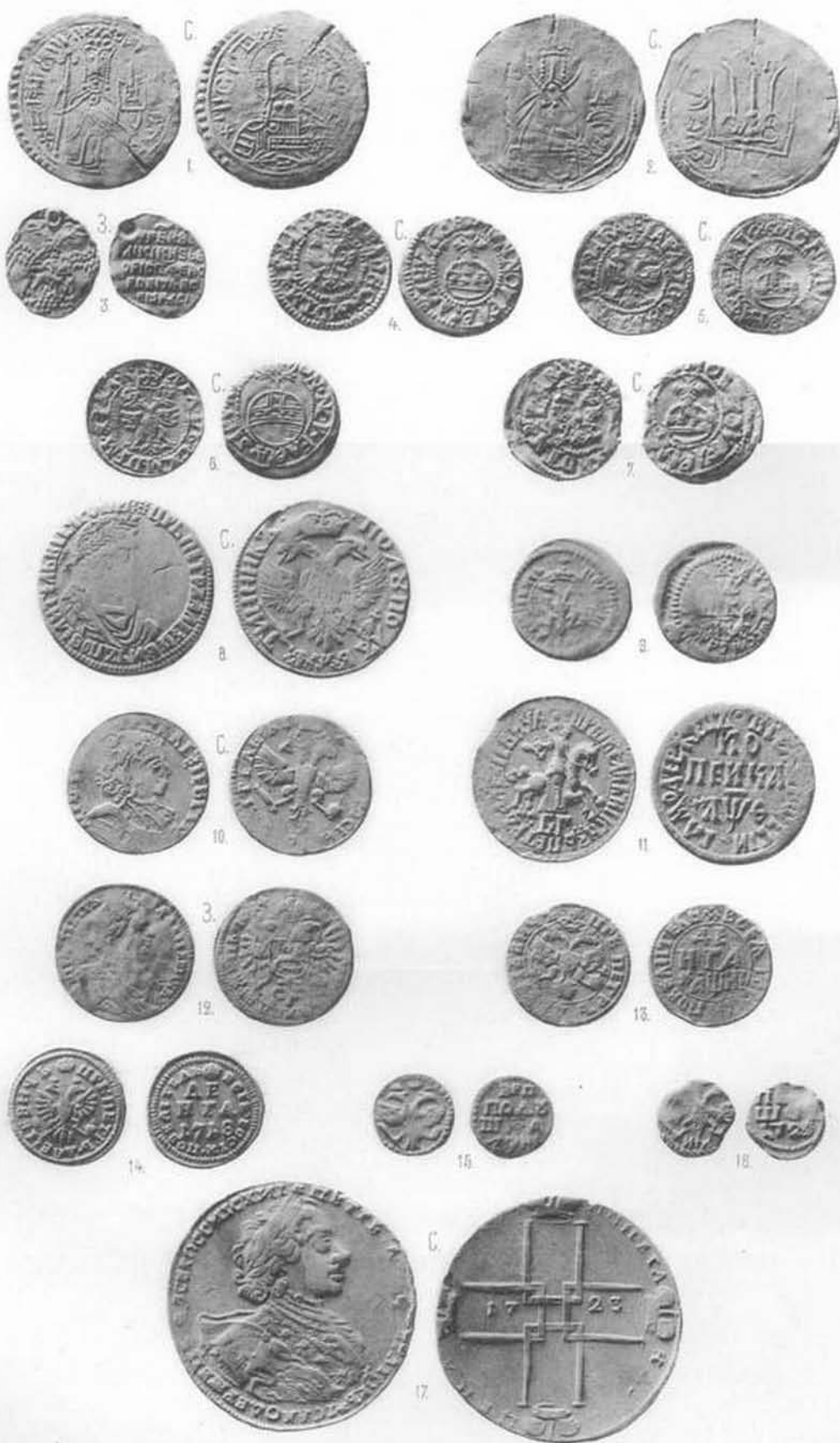
См. таб. X, рис. 136.

ЖЕЛѢЗНЫЙ „КУБИКЪ” СЪ НАДПИСЬЮ „ДЕНЬГА”.

№ 137. *Жел.* Желѣзный «кубикъ» (собственно четырехгранная призма), на удлинненныхъ сторонахъ котораго, во вдавленныхъ четырехугольникахъ, отчеканена надпись: Д|Е|Н|Ь|Г|А|; на верхней и нижней сторонахъ отчеканены въ круглыхъ клеймахъ по двуглавному орлу подь тремя коронами.

См. таб. X, рис. 137. Вѣсъ 54 зол. 62 дол. Желѣзные «кубики» съ надписью «деньга» описаны Великимъ Княземъ Георгіемъ Михайловичемъ въ «Монетахъ царствованія Императрицы Екатерины II» подь № 355, таб. XIX, рис. 1 (см. указ. тамъ литературу); но всѣ извѣстные до сихъ поръ экземпляры «желѣзныхъ денегъ» имѣютъ въ клеймахъ Московскаго всадника, тогда какъ на нашемъ отчеканенъ двуглавый орелъ. Н. П. Лихачевъ въ своемъ трудѣ «Русскія монеты 1741—1796 годовъ», стр. 15 прим. 2-е, упоминаетъ о существованіи «желѣзной деньги», подобной нашей, въ собраніи д-ра Г. И. Водова въ Сызрани.







18.



19.



20.



21.



22.



23.



24.



25.



26.



27.



28.



29.



30.



31.





32.



33.



34.



35.



36.



37.



38.



39.



40.



41.



42.



43.



44.



45.



46.



47.



48.



49.





50.



51.



52.



53.



54.



55.



56.



57.



58.



59.



60.



61.



62.



63.



64.



65.







82.



83.



84.



85.



86.



87.



88.



89.



90.



91.



С.

92.



93.



С.

94.



95.



96.



97.



98.









