


Г. Тихомиров

Инструменты  
 русского  
народного  
оркестра

Издание третье,  
исправленное и дополненное

Допущено Управлением учебных заведений  
и научных учреждений  
Министерства культуры СССР  
в качестве учебного пособия для студентов  
музыкальных училищ и вузов.

Общая редакция  
Н. Я. ЧАЙКИНА



Москва „Музыка“  
1983

## ОТ РЕДАКТОРА

Георгий Владимирович Тихомиров (1913–1967) был талантливым, всесторонне образованным музыкантом (окончил Ленинградскую консерваторию по классу композиции М. Ф. Гнесина и там же аспирантуру).

Он – автор произведений различных жанров, в том числе опер, кантат, симфонических, инструментально-камерных, хоровых и сольных вокальных сочинений. Вместе с тем он много лет отдал созданию репертуара для оркестра русских народных инструментов, являясь одним из немногих профессионалов-энтузиастов своего времени, работавших в этом жанре. Его перу принадлежит целый ряд крупных произведений для народного оркестра, среди которых – Симфониетта на темы песен донских казаков, Героическое сказание ("Алтайское"), Весенняя поэма, Сказ, Пьеса на две белорусские темы, сюита "По Дунаю", цикл "Созвездие республики", Сибирская увертюра и другие.

Сочинения Г. В. Тихомирова отличаются высоким вкусом и мастерством.

По мысли автора пособия, данный труд должен был обобщить многолетний личный опыт композитора и состоять из двух частей: "Инструменты русского народного оркестра" и "Инструментовка для русского народного оркестра". К сожалению, вторая часть пособия не была им реализована.

В настоящем издании, посвященном инструментальному составу русского народного оркестра, даются описания русских народных инструментов (домр, балалаек, гуслей, баянов и других видов гармоник, народных духовых и ударных инструментов), сведения о типах составов русских оркестров, приводятся образцы внешнего оформления партитуры.

Пособие является ценным справочным материалом и предлагается в помощь композиторам, дирижерам, студентам факультетов и отделений народных инструментов консерваторий, музыкальных институтов и училищ.

*Н. Чайкин*

## ВВЕДЕНИЕ

Оркестры и ансамбли русских народных инструментов пользуются широкой популярностью среди русского народа. Самодеятельные народные оркестры имеются при многих клубах и Домах культуры. В больших городах существуют профессиональные оркестры русских народных инструментов. Как для самодеятельных коллективов, так и для профессиональных оркестров создается оригинальная литература, делаются переложения различных произведений русской, зарубежной музыки, а также советских композиторов. Однако репертуар народных оркестров все еще недостаточен и создание для них новых произведений и переложений — почетная задача советских музыкантов.

Датой рождения русского народного оркестра можно считать 1888 год, когда впервые выступил "Кружок любителей игры на балалайках" под управлением Василия Васильевича Андреева. Основатель русского народного оркестра В. В. Андреев (1861—1918) усовершенствовал народную балалайку и создал целую группу балалаек от примы до контрабаса. Позднее В. В. Андреев ввел в состав оркестра группу трехструнных домр (также усовершенствованную им), гусли, свирели, жалейки, брёлки, бубны и накры.

В 1908 году Г. П. Любимовым, совместно с С. Ф. Буrowым, была сконструирована четырехструнная домра. С этого времени параллельно существуют андреевские трёхструнные домры и четырехструнные домры Любимова.

После Великой Октябрьской революции в составы русских народных оркестров все чаще стали вводиться баяны и другие народные инструменты, а также инструменты симфонического оркестра.

В настоящее время в инструментальный состав русского народного оркестра входят домры, балалайки, гусли, баяны и другие виды гармоник, народные духовые и ударные инструменты. Однако не все виды народных инструментов одинаково широко распространены в составах русских народных оркестров. Некоторые используются в большинстве оркестров, а другие применяются лишь в немногих из них (см. таблицу 1).

Трехструнные и четырехструнные домры редко используются вместе в одном оркестре. Поэтому современные русские народные оркестры существуют двух видов: оркестры с применением трехструнных домр и оркестры с применением четырехструнных домр.

Кроме перечисленных в таблице, имеется еще много широко распространенных в народе инструментов, которые не входят в инструментальный состав русского народного оркестра. К ним относятся: гармоники некоторых видов (саратовские, черепашки, ливенки и другие), гитары, мандолины и т. д. Зато в составы русских народных оркестров, почти как правило, вводятся ударные инструменты симфонического оркестра (наиболее часто: литавры, треугольник, бубен и тарелки; реже: военный барабан, колокольчики, ксилофон и другие).

Иногда в составы русских народных оркестров вводятся деревянные духовые инструменты симфонического оркестра: флейта (флейта пикколо) и гобой. Включение других инструментов симфонического оркестра в составы русских народных оркестров носит эпизодический характер и встречается редко.

ТАБЛИЦА 1

ИНСТРУМЕНТАЛЬНЫЙ СОСТАВ РУССКОГО НАРОДНОГО ОРКЕСТРА

---

Инструменты, широко распространенные в составах русских народных оркестров	Инструменты, редко включаемые в составы русских народных оркестров
---	---

---

I. ДОМРЫ

а) Домры трехструнные

- |                   |                          |
|-------------------|--------------------------|
| 1. Пикколо домры  |                          |
| 2. Малые домры    |                          |
|                   | 3. Мещо-сопрановые домры |
| 4. Альтовые домры | 5. Теноровые домры       |
| 6. Басовые домры  | 7. Контрабасовые домры   |

б) Домры четырехструнные

- |                     |                  |
|---------------------|------------------|
|                     | 1. Домры пикколо |
| 2. Домры примы      |                  |
| 3. Домры альты      |                  |
| 4. Домры тенора     |                  |
| 5. Домры басы       |                  |
| 6. Домры контрабасы |                  |

II. БАЛАЛАЙКИ

1. Балалайки примы
2. Балалайки секунды
3. Балалайки альты
4. Балалайки басы
5. Балалайки контрабасы

III. ГУСЛИ

- |                    |                    |
|--------------------|--------------------|
| 1. Гусли клавишные |                    |
|                    | 2. Гусли щипковые  |
|                    | 3. Гусли звончатые |

IV. ГАРМОНИКИ

- |                               |  |
|-------------------------------|--|
| 1. Байны с готовыми аккордами |  |
|                               | 2. Оркестровые гармоники: сопрано, альт, тенор, бас, контрабас |
|                               | 3. Тембровые гармоники   |
|                               | 4. Выборные байны  |

V. ДУХОВЫЕ ИНСТРУМЕНТЫ

1. Рожки
2. Свирели
3. Жалейки
4. Брелки
5. Кугиклы (кунычки)

VI. УДАРНЫЕ ИНСТРУМЕНТЫ

1. Ложки деревянные
2. Трещотки

## РАЗДЕЛ I

### СТРУННЫЕ ИНСТРУМЕНТЫ РУССКОГО НАРОДНОГО ОРКЕСТРА

#### ОБЩИЕ СВЕДЕНИЯ

Струнные инструменты являются основой русского народного оркестра. Имеются русские народные оркестры, состоящие только из одних струнных инструментов. Струнные инструменты входят во все составы русского народного оркестра, без них русского народного оркестра не существует.

Струнные инструменты русского народного оркестра делятся на следующие группы: а) домры, б) балалайки, в) гусли.

Домры, в свою очередь, делятся на два рода параллельно существующих инструментов: домры трехструнные и домры четырехструнные.

Все группы струнных инструментов народного оркестра состоят из ряда видовых инструментов.

Ведущими группами среди струнных инструментов народного оркестра являются группа домр и группа балалаек. Группа гуслей имеет в основном колористическое значение и часто отсутствует в составах русских народных оркестров.

Группы домр и балалаек объединяет общий способ изменения высоты звука. Инструменты, входящие в данные группы, имеют по три (трехструнные домры и балалайки) или по четыре (четырёхструнные домры) струны. Струны на каждом из видов инструментов имеют свою особую настройку.

У домр и балалаек струна, настроенная на наиболее высокий звук, называется первой. Находящаяся рядом с первой струна называется второй, далее следует третья струна. У четырехструнных домр есть еще четвертая струна, настроенная ниже других и носящая название "басок". Остальные звуки, входящие в диапазон данных инструментов, производятся путем укорачивания этих трех или четырех струн. Для этой цели у всех домр и балалаек имеется гриф, разделенный специальными перегородками. Промежутки между этими перегородками называются ладами.

В игре на всех инструментах домровой и балалаечной групп принимают участие обе руки исполнителя. Правой рукой, как правило, извлекается звук из струн инструментов, а при помощи пальцев левой руки изменяется высота звука.

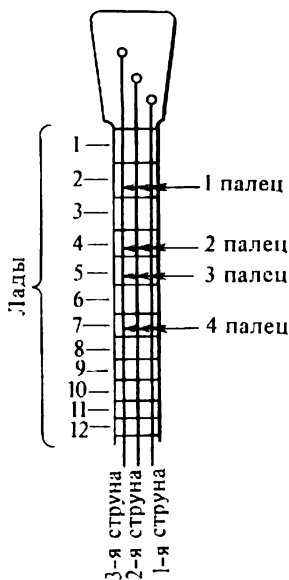
Струна инструмента прижимается пальцами левой руки к одному из ладов, благодаря чему укорачивается ее звучащий участок, а из оставшейся свободной части струны извлекается звук. Ладьи расположены на грифе так, что при перестановке пальца с одного лада на следующий (рядом стоящий) высота звука изменяется на полутон.

В прижатии струн к грифу участвуют все пальцы левой руки. При этом принята следующая нумерация пальцев: первым пальцем считается указательный (обозначается цифрой 1), вторым пальцем – средний (обозначается цифрой 2), третьим пальцем – безымянный (обозначается цифрой 3), четвертым пальцем считается мизинец (обозначается цифрой 4). Большой палец обозначается бук-

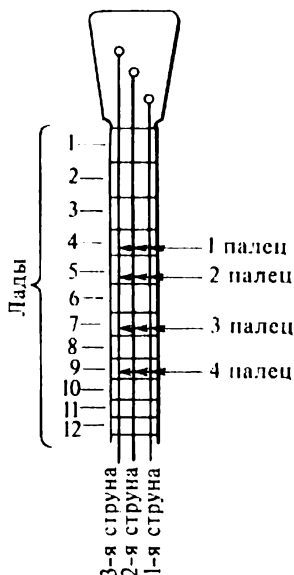
вами б. п. или просто буквой б. Положение пальцев левой руки на грифе называется п о з и ц и е й. Если мы прижмем первую струну балалайки или домры первым пальцем на втором ладу, затем вторым пальцем на третьем или четвертом ладу, третьим пальцем на пятом или шестом ладу и, наконец, четвертым пальцем на седьмом ладу, то получим первую позицию на первой струне. Поставив пальцы на вторую или третью струны на те же лады, на которые ставили на первой струне, мы получим первую позицию на этих струнах. Количество звуков, которые можно исполнить в одной позиции, неодинаково у разных инструментов. Оно зависит, во-первых, от размера инструмента и, во-вторых, от количества струн. Например, на малой домре позиция на одной струне охватывает кварту, а на домре бас, ввиду ее большого размера, — терцию. Первая позиция на четырехструнных домрах охватывает больше звуков, чем на трехструнных, из-за другой настройки и наличия четвертой струны. Для исполнения звуков, не входящих в первую позицию, пользуются второй, третьей и другими позициями. Во второй позиции первый палец ставится на тот лад, на котором в первой позиции стоял второй палец. Соответственно переставляются на новые лады все пальцы левой руки. При этом становится возможным исполнение звука более высокого, чем в первой позиции. Таким же образом происходит переход на последующие позиции. Количество позиций на разных инструментах неодинаковое и зависит от количества ладов на грифе.

Если при извлечении звука на домре или балалайке струна не укорачивается путем прижатия к ладам, то такая струна называется *открытой* (пустой).

Обозначается открытая струна кружочком (о), поставленным над нотой. Если струна укорочена путем прижатия к грифу, то она называется *закрытой*.



**Рис. 1.**  
Положение пальцев на ладах  
в первой позиции



**Рис. 2.**  
Положение пальцев на ладах  
во второй позиции

т о й. Закрытая струна специального обозначения не имеет, но в данном пособии она условно обозначается крестиком (+), поставленным над нотой.

Открытые струны звучат на домрах и балалайках ярче, чем закрытые. Это обстоятельство, а также удобство исполнения двойных нот, аккордов, скачков и других технических приемов при наличии открытых струн определяет то, что народный оркестр звучит лучше в диэзных тональностях, чем в бемольных. Сравним для примера тональности ля мажор и ля-бемоль мажор.

В первой тональности открытые струны почти всех домр и балалаек дают главные ступени лада, а во второй тональности открытые струны на большинстве инструментов использованы быть не могут.

#### Домра малая (трехструнная)

1 а) Ля мажор

б) Ля-бемоль мажор

#### Домра прима (четырёхструнная)

а) Ля мажор

б) Ля-бемоль мажор

#### Балалайка прима

а) Ля мажор

б) Ля-бемоль мажор

Кроме изменения высоты путем прижатия струн к ладам изредка применяется и другой способ получения высоких звуков. Если не прижать струну, а слегка прикоснуться пальцем к определенным точкам струны и извлечь из нее звук, то получатся звуки, значительно отличающиеся по тембру и силе от звуков, извлекаемых обычным путем. Звуки, извлеченные при помощи легкого прикосновения к струне, называются ф л а ж о л е т а м и. Обозначаются флажолеты кружочком (о), поставленным над нотой. Существуют флажолеты н а т у р а л ь н ы е и и с к у с с т в е н н ы е.

Натуральные флажолеты возникают при легком прикосновении к определенным точкам открытой струны. Если прикоснуться к середине струны, то образуется о к т а в н ы й флажолет, который звучит на октаву выше открытой струны. Этот флажолет имеет более нежный тембр и более слабое звучание, чем тот же звук, но извлеченный обычным путем.

Если прикоснуться к точкам струны, совпадающим с  $1/3$  ли  $2/3$  ее длины, то образуется к в и н т о в ы й флажолет. Получается звук на квинту через октаву выше открытой струны. Сила звука квинтового флажолета несколько слабее октавного.

Если прикоснуться к точкам струны, совпадающим с  $1/4$  или  $3/4$  ее длины, то образуется к в а р т о в ы й флажолет, дающий звук на две октавы выше открытой струны. Квартвовый флажолет на домрах и балалайках слабо звучит и трудно извлекается, а потому применяется редко.

ТАБЛИЦА 2

Натуральные флажолеты от открытой струны Ля



Искусственные флажолеты получаются путем укорачивания струны прижатием ее к ладу и извлечения октавного, квинтового или квартвового флажолета из оставшейся свободной части струны. Звучат искусственные флажолеты менее выразительно и имеют более слабый звук, чем натуральные.

## Глава первая

### ДОМРЫ

#### ОБЩИЕ СВЕДЕНИЯ

Имеются две группы домр: а) домры трехструнные, б) домры четырехструнные. Они отличаются друг от друга количеством струн, настройкой, диапазоном, размером.

Приемы игры на инструментах, входящих в обе группы домр, одинаковы. Звук извлекается на домрах двумя способами: ударом медиатора и щипком пальца. Наиболее широко применяется на домре игра м е д и а т о р о м. Медиатор (плектр) — небольшая круглая или продолговатая упругая пластинка, изготовленная из панциря черепахи, рога, пластмассы, кожи или других материалов. Качество звука на домре во многом зависит от материала, формы и величины медиатора. Стандартных образцов медиатора не существует, и каждый исполнитель играет изготовленным по-своему медиатором.

#### ПРИЕМЫ ИГРЫ ПРИ ПОМОЩИ МЕДИАТОРА

К приемам игры при помощи медиатора относятся следующие:

##### Тремоло

Т р е м о л о является основным приемом игры на домре, обозначается словом "тремоло" (tremolo, сокращенно trem.). Это обозначение ставится только в том случае, если перед тремоло применялся другой прием игры. При отсутствии обозначения домрист играет тремоло.



Тремоло исполняется медиатором и представляет собой ровные и быстрые удары медиатором по струне (или, реже, по двум струнам) вниз и вверх (попеременно).

Удар вниз обозначается знаком  $\nabla$ .

Удар вверх обозначается знаком  $\Delta$ .



В приведенном примере на одну четверть приходится восемь ударов медиатором. Однако количество ударов на метрическую единицу (в данном случае — четверть) может быть различным, так как определяется темпом произведения: чем скорее темп, тем меньше ударов.

Иногда применяются скрипичные обозначения: вниз  $\Gamma$ , вверх  $\nabla$ .

*Примечание.* Направление ударов медиатора поставлено в этом и далее в других примерах для наглядности. Они ставятся, как правило, в учебных пособиях для домры, а в сольных пьесах и партитурах только в тех случаях, когда направление удара имеет выразительное значение.

Тремоло бывает нескольких видов.

1. Связное тремоло (легато) обозначается лигой над или под нотами. Все ноты, связанные одной лигой, исполняются путем непрерывных и равномерных ударов медиатора о струну.

Русская народная песня

«Что цвели-то, цвели в поле цветики». Обр. Н. Фомина

$\frac{4}{4}$  *Написано:*

*Исполняется:*  
Умеренно

В быстрых пассажах играющий не успевает при исполнении каждой ноты сделать несколько ударов медиатором. В таких случаях прием тремоло сливается с простым ударом (см. стр. 15), то есть на каждую ноту приходится один удар медиатором. Поэтому лиги в быстрых пассажах ставить не обязательно.

2. Раздельное тремоло не имеет специального обозначения. Ноты, над которыми нет лиг, точек или других обозначений, исполняются этим приемом.

Играя раздельным тремоло, исполнитель перед каждым новым звуком делает маленькую паузу, пропуская один удар медиатором.

Повторение двух или нескольких звуков одинаковой высоты при отсутствии особых обозначений в нотах исполняется приемом раздельного тремоло.

Написано: Г. Тихомиров. Симфонietta  
 5 Торжественно и не спеша

Исполняется:  
 Торжественно и не спеша

Ноты, над которыми поставлена черточка (—) или обозначения акцентов (>, sf), исполняются также приемом раздельного тремоло.

Спокойно, не торопясь Современная народная песня  
«Я пойду, пойду». Обр. Г. Фрида

6

Домры альтовые

Если кроме черточек или акцентов над нотами имеется и лига, то исполнитель может играть приемом раздельного тремоло или перейти на связанное тремоло с подчеркиванием начала каждой ноты.

7 Медленно и певуче

В быстрых пассажах отдельное тремоло невозможно. Оно так же, как и связанное тремоло, сливается с быстрыми простыми ударами медиатора.

3. Г л и с с а н д о — скольжение левой руки по грифу (вверх или вниз) при одновременном исполнении тремоло.

В результате получается сплошное хроматическое заполнение интервалов, без четкой границы отдельных звуков. Обозначается глиссандо словом "скользя" (glissando, сокращенно gliss.) и волнистой (или прямой) линией от начальной до конечной ноты:

8 Сдержанно

М. Осокин. Юмореска  
замедляя

4. Тр е м о л о на двух струнах представляет собой быстрые удары медиатором по двум соседним струнам вниз и вверх.

*Примечание.* При исполнении двойных и тройных нот ударом вниз звучит быстрое арпеджио (или форшлаг), начиная с нижнего звука и кончая верхним.

Написано:

9

Звучит:

Тремоло на двух струнах звучит менее ровно и более резко, чем тремоло на одной струне. Этот прием наиболее эффектен при исполнении в оттенке forte. Тремоло на двух струнах применяется главным образом в сольной или ансамблевой литературе:

Умеренно

Ю. Шишаков. Этюд для домры

10

## Отдельные удары медиатором

Отдельный удар по струне медиатором дает звонкий, но короткий звук. Отдельные удары медиатором могут быть нескольких видов:

1. Простой удар обозначается точкой и черточкой над нотой. Звук после простого удара медиатором постепенно затухает:

Написано:  
11 Быстро



Звучит:  
Быстро



*Примечание.* Маленькая лига вправо от ноты обозначает постепенно затухающий звук.

Ноты, над или под которыми одновременно поставлены точки и лига, исполняются также простым ударом медиатора:



Отдельные ноты обычно исполняются ударом медиатора вниз. При исполнении нескольких идущих друг за другом нот (особенно в быстром темпе) удары медиатором следуют поочередно то вниз, то вверх.

2. **С т а к к а т о** обозначается точкой над или под нотой. Этот прием дает звонкий, но короткий звук. Стаккато получается в результате прекращения вибрации струны сразу после удара медиатором.

Н. Иванов. Русская молодежная пляска



Над мелкими нотами (тридцатьвторыми, шестнадцатыми, а в очень быстром темпе и над восьмыми) точки не ставятся, так как их сыграть приемом стаккато нельзя; быстрые пассажи исполняются при помощи простого удара медиатором.

*Неправильно:*  
14 Быстро

*Правильно:*  
Быстро

### Двойной удар

Двойным ударом называются два удара медиатором на одну ноту – вниз и вверх, причем каждый удар вниз акцентируется. Обозначается двойной удар путем перечеркивания штиля. В быстром темпе прием напоминает тремоло:

*Написано:*  
15

*Звучит:*

Н. Будашкин. Концерт для домры (каденция)

Все перечисленные приемы игры применяются и в отдельности, и в любой комбинации друг с другом, так как переход от отдельных ударов медиатором к тремоло и наоборот не вызывает затруднения у исполнителя:

Русская народная песня  
«Молодка». Обр. Н. Фомина

16 Довольно быстро

## Исполнение двойных нот и аккордов

Двойные ноты звучат как быстрые и звонкие форшлаги, они особенно эффективны в оттенке forte.

Исполняются двойные ноты как простым ударом, так и приемом стаккато. Возможно исполнение двойных нот тремоло, а также двойным ударом:

17 Быстро Н. Будашкин. Концерт для домры



В оркестровой практике применяются главным образом отдельные двойные ноты:

18 В темпе быстрого марша

Домры малые 1 11



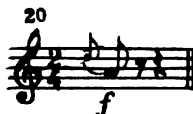
Если необходимо подчеркнуть арпеджиато, то ставится соответствующее обозначение:

19



Если необходимо подчеркнуть нижний звук, то двойные ноты лучше записывать в виде форшлага:

20



Иногда с двойной ноты начинается тремоло на одной струне:

21 *Хуже:* *Лучше:*

*sfp* *sfp*

Аккорды на домре исполняются простым ударом и стаккато. Возможно также исполнение аккордов двойным ударом медиатора. Удар медиатором по трем или четырем струнам снизу вверх или сверху вниз звучит как быстрое и звонкое арпеджио. Удар медиатором по трем или четырем струнам особенно эффектно звучит в оттенке forte.

В оркестровой практике применяется в виде отдельных аккордов:

22 *Оживленно* *Казачья плясовая. Обр. А. Аксенова*

*mf*

Аккорды могут быть исполнены подчеркнутым арпеджиато:

23

Если необходимо подчеркнуть нижнюю ноту, аккорд следует записывать в виде форшлага:

24

С аккорда может начинаться тремоло на одной струне:

25 *Медленно div.* Г. Тихомиров. Симфонietta

I  
II

*p* *p*

При помощи аккордовых нот возможно исполнение разного вида гармонической фигурации:



## ПРИЕМЫ ИГРЫ БЕЗ ПРИМЕНЕНИЯ МЕДИАТОРА

К приемам игры без применения медиатора относятся различные виды пиццикато.

### Пиццикато

При игре приемом пиццикато красивый, мягкий, но короткий (быстро затухающий) звук получается в результате щипка пальцем.

Обозначается пиццикато словом "щипком" (или *pizzicato*, сокращенно *pizz.*), поставленным над нотным станом. Лига или точки над или под нотами при пиццикато не употребляются, как не имеющие смысла.

Отмена пиццикато обозначается словом "медиатором" (*мед.*) или термином *col Plectro* (*col Pl.*). Переход от тремоло (или стаккато) к пиццикато не вызывает затруднения у исполнителя, а для перехода от пиццикато к тремоло необходима небольшая пауза, так как исполнителю нужно привести медиатор в рабочее положение:

Н. Будашкин. Концерт для домры



Наиболее полнозвучно и выразительно звучит пиццикато в нижнем регистре; чем выше регистр, тем суше и короче звук. Пиццикато исполняется на домре главным образом щипком большого пальца, ударом вниз. Таким приемом нельзя исполнять быстрые пассажи.



Пиццикато может быть нескольких видов.

1. Короткое пиццикато обозначается короткой нотой. Звук прерывается сразу после щипка пальцем. Звучит пиццикато как написано:

РСФСР  
9565  
Универсальное  
учебное пособие культуры  
Кавказского областного  
Музыкальная  
Длина № 16

Умеренно  
щипком

2. Длинное пиццикато отличается от короткого тем, что звук после щипка струны затухает постепенно. Обозначается длинное пиццикато четвертью, половинной или другой длинной нотой, а также короткой лигой от ноты:

Написано:  
Кемаровской области

Умеренно

Звучит:  
Умеренно

Г. Фрид. Сказы

Подвижно, легко

30 div. pizz.

Длинное пиццикато может легко переходить в короткое и наоборот.

3. Пиццикато вибрато — прием, при котором получается легкое колебание высоты звука (вибрация) благодаря изменению силы нажима пальца левой руки на струну. Обозначается пиццикато вибрато словом "вибрируя" (вибр., vibrato — сокращенно vibr.).

31 vibr.

Отменяется при помощи слова "обычно" (ordinario, сокращенно ord.). Обозначение "медиатором", снимая прием пиццикато, тем самым снимает и вибрато. Этот прием не нашел еще широкого распространения как в оркестровой, так и в сольной литературе для домры.

4. Пиццикато двойными нотами и аккордами звучит как густое и мягкое арпеджио. В оркестровой практике таким приемом исполняются главным образом отдельные двойные ноты или аккорды. Если необходимо под-

черкнуть арпеджиато, то ставится соответствующее обозначение. Для подчеркивания нижнего звука двойные ноты или аккорды записываются в виде форшлага:



Двойные ноты или аккорды возможно исполнять приемами как короткого, так и длинного пиццикато.

В сольной литературе для домры встречаются исполняемые приемом пиццикато последования ряда двойных нот или аккордов. Однако это возможно только в умеренном и медленном темпах, так как на перенесение правой руки через две или три струны (в исходное положение) требуется время. На домре возможен балалаечный прием "бряцание", при котором производится удар по всем трем струнам указательным пальцем правой руки. В результате этого получается быстрое арпеджио. Преимущество указанного приема заключается в том, что удар может быть сделан как вниз, так и вверх. При этом частота ударов может достигнуть такой скорости, что создается впечатление тремоло по трем струнам. Однако пока бряцание, столь характерное для балалаек, еще не нашло применения на домрах в оркестровой практике.

5. Пиццикато левой рукой извлекается одним из пальцев левой руки в то время, как другой палец прижимает струну. Пиццикато левой рукой обозначается крестиком над нотой. Прием этот встречается главным образом в сольной литературе.

6. Двойное пиццикато исполняется при помощи двух пальцев — большого и указательного попеременно: вниз щипок большого пальца, вверх — указательного. Приемом двойного пиццикато возможно исполнение быстрых пассажей.

## СПОСОБЫ ИЗМЕНЕНИЯ ТЕМБРА НА ДОМРЕ

1. Игра на одной струне обозначается словами: "на струне Ми", "на струне Ля", "на струне Ре", "на струне Соль".

Звуки выше настройки первой струны обычно исполняются на первой же струне, а потому эта струна не требует специального обозначения. Исполнение мелодии целиком на одной из струн домры придает ее звучанию тот оттенок, который свойствен тембру данной струны.

2. Применение кожного медиатора обозначается словами: "кожным медиатором". Обычный костяной медиатор дает звук ясный с металлическим оттенком. Кожаный медиатор смягчает звук, делает его несколько слабее, но лишает оттенка металличности. Игра при помощи кожного медиатора используется в оттенке piano.

3. Игра у подставки обозначается словами: "у подставки". Этот прием придает звуку резкий, гнусавый оттенок, по тембру приближающийся к восточным струнным инструментам.

4. Игра у грифа обозначается словами: "у грифа". Придает звуку мягкий оттенок. Хорошо звучит в оттенке piano. При игре кожным медиатором можно получить звук особой мягкости.

Перечисленные приемы изменения тембра домры наиболее сильно проявляются при игре тремоло и несколько меньше при игре приемами стаккато и пиццикато.

## ГРУППА ТРЕХСТРУННЫХ ДОМР

В группу трехструнных домр входят следующие инструменты:

1. Пикколо домра.
2. Малая домра.
3. Мещо-сопрановая домра (применяется редко).
4. Альтовая домра.
5. Теноровая домра (применяется редко).
6. Басовая домра.
7. Контрабасовая домра (применяется редко).

### ДОМРА И НАИМЕНОВАНИЕ ЕЕ ЧАСТЕЙ

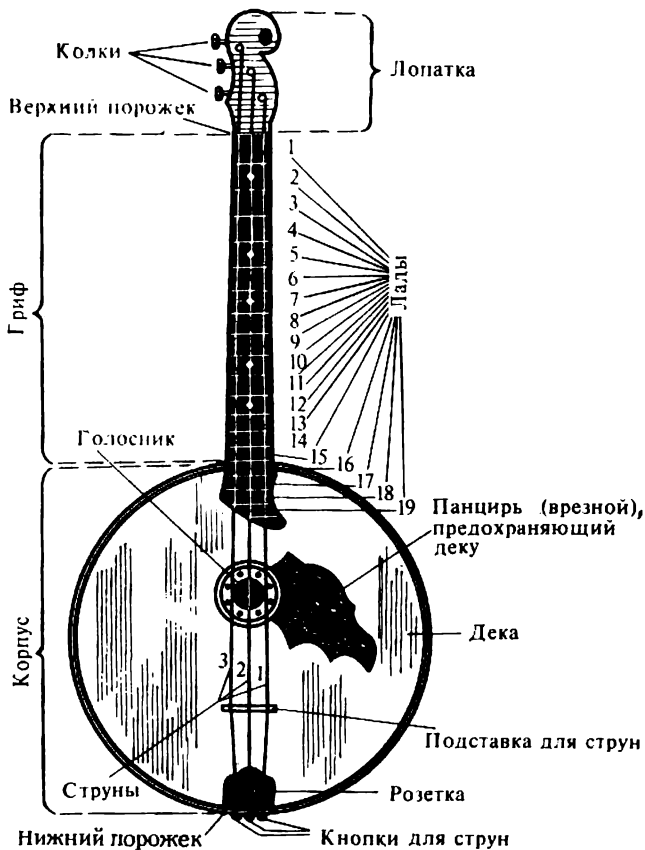


Рис. 3

### Малая домра

Среди инструментов домровой группы малая домра является основным инструментом. По образцу малой домры сделаны все другие инструменты группы, поэтому с нее начинается описание группы домр.

2. Малая домра нотируется, как звучит.

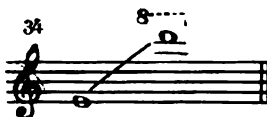
## Настройка

- 1-я струна – *ре* второй октавы
- 2-я струна – *ля* первой октавы
- 3-я струна – *ми* первой октавы

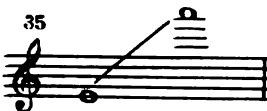


## Диапазон

*Ми* первой октавы – *ре* четвертой октавы.



В оркестровой практике малая домра применяется в диапазоне: *ми* первой октавы – *ля* третьей октавы.



## Характеристика звучания струн

- 1-я струна – яркая, звонкая.
- 2-я и 3-я струны – матовые, приглушенные.

## Регистры

Нижний регистр – *ми* первой октавы – *до-диез* второй октавы; матовый, приглушенный.

Верхний регистр – *ре* второй октавы – *ля* третьей октавы; яркий, звонкий.



Нижний регистр кроме матовости звучания имеет меньшую силу звука, чем верхний. Наиболее высокие ноты верхнего регистра звучат напряженно и дают заметный металлический треск при игре приемом тремоло и сухой звук при игре приемом пиццикато.

### Позиции

На малой домре применяются семь позиций. Самые верхние позиции используются только на 1 струне (Ре).

1-я позиция  
37

3-я струна                      2-я струна                      1-я струна

2-я позиция

3-я струна                      2-я струна                      1-я струна

7-я позиция

1-я струна

### Двойные ноты

1. Двойные ноты с открытой струной.

38                      Открытая струна Ми

Двойные ноты в интервал больше октавы малоупотребительны, так как звучат неровно.

39                      Открытая струна Ля

Двойные ноты, отмеченные в данном примере крестиками, могут быть исполнены без применения открытых струн, причем двойные ноты ля-си, ля-до и

ля – до-диез лучше звучат, если исполнять их без открытых струн. При исполнении двойных нот (отмеченных в примере скобкой) с применением открытых струн их нижний звук извлекается на более высокой струне Ля, а верхний звук на струне Ми.

Открытая струна Ре

Двойные ноты, отмеченные крестиками, могут быть исполнены и лучше звучат без применения открытой струны. При исполнении двойных нот (отмеченных в примере скобкой) с применением открытой струны их нижний звук извлекается на более высокой струне Ре, а верхний звук на струне Ля.

#### 2. Двойные ноты без открытых струн.

Двойные ноты без применения открытых струн удобны, начиная с малой терции и кончая большой секстой. Возможны секунды и септимы; в высоких позициях – также примы и октавы (см. таблицу 3).

ТАБЛИЦА 3

Двойные ноты от звуков нижней октавы диапазона малой домры

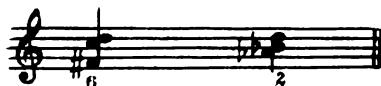
Кружочек над нотой (в таблице 3) означает, что верхний звук исполняется на открытой струне. Кружочек под нотой означает, что нижний звук исполняется на открытой струне. Крестик означает, что данные двойные ноты исполняются без открытых струн. Если у двойных нот стоят одновременно и кружочек и крестик, то их можно исполнять как с открытыми струнами, так и без них.

## А к к о р д ы

### 1. Аккорды с применением открытых струн.

Тесное расположение аккорда

42



Доминантсептаккорды  
с пропущенной квинтой

Широкое расположение аккорда

43



Доминантсептаккорды  
с пропущенной квинтой

Кроме перечисленных могут быть исполнены с применением открытых струн и другие виды аккордов: малые, большие и другие септаккорды, а также трезвучия с пропущенной квинтой или терцией и т. д.

### 2. Аккорды без открытых струн.

Аккорды без открытых струн легко исполнимы только в тесном расположении. Однако в сольной литературе изредка встречаются аккорды без открытых струн и в широком расположении главным образом в высоких позициях.

В исполнении аккордов без открытых струн принимает участие большой палец левой руки, которым прижимаются лады на третьей струне для исполнения нижнего звука аккорда.

Наиболее легко исполнимы мажорные и минорные секстаккорды, так как два верхних звука находятся на одном и том же ладу и исполняются при помощи одного пальца (прижимающего две струны), а нижний звук извлекается прижатием большим пальцем.



Несколько сложнее исполнение трезвучий в основном положении, квартсекстаккордов, секстаккордов от уменьшенного и увеличенного трезвучий, различного вида септаккордов и других аккордов, так как в исполнении их принимают участие три пальца:



Иногда квартсекстаккорды исполняются "балалаечным" приемом — 2-я и 3-я струны прижимаются большим пальцем. В таком случае исполнение этих аккордов делается более легким:



В оркестровой практике применяются главным образом аккорды с открытой струной ввиду легкости их исполнения. Аккорды, исполняемые без открытой струны, встречаются реже.

## ФЛАЖОЛЕТЫ

На малой домре применяются следующие флажолеты:

### Натуральные флажолеты

1. **Октавные флажолеты** извлекаются путем легкого прикосновения к середине открытой струны и одновременного щипка пальцем. Получается звук на октаву выше открытой струны.



### Октавные флажолеты



2. К в и н т о в ы е флажолеты извлекаются путем легкого прикосновения в точках, совпадающих с  $1/3$  или  $2/3$  открытой струны, и одновременного щипка пальцем. Получается звук на квинту через октаву выше открытой струны. Сила звука квинтового флажолета несколько слабее, чем октавного.

### Квинтовые флажолеты



Кроме того, существуют к в а р т о в ы е натуральные флажолеты (палец прикасается к точке, равной  $1/4$  или  $3/4$  открытой струны), дающие звук на две октавы выше открытой струны. Квартовые флажолеты трудно извлекаемы и слабо звучат на домре, а потому применяются очень редко (см. таблицу 4).

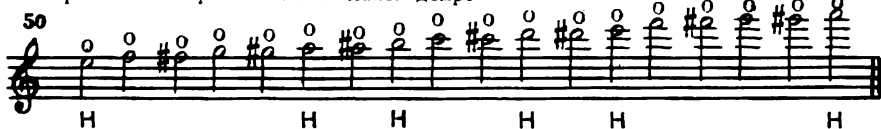
### Искусственные флажолеты

Искусственные флажолеты применяются только октавные. Струна укорачивается путем прижатия ее к ладу, а из оставшейся свободной части струны извлекается октавный флажолет. В извлечении этого флажолета участвуют два пальца правой руки. Большой палец прикасается к середине струны, а указательным извлекается пиццикато.

Звучат искусственные флажолеты слабее и менее выразительно, чем натуральные. В оркестре применяются крайне редко (см. таблицу 4).

### ТАБЛИЦА 4

#### Употребительные флажолеты на малой домре



Буква Н в таблице 4 обозначает натуральный флажолет. Все остальные флажолеты, указанные в таблице, являются искусственными. Возможны и более высокие искусственные флажолеты, но они звучат слабо и невыразительно, а потому малоприменимы.

## Пикколо домра

Пикколо домра нотруется на октаву ниже, чем звучит.

### Настройка

*По действительной звучности:*

1-я струна — ля второй октавы  
2-я струна — ми второй октавы  
3-я струна — си первой октавы

*По письму:*

1-я струна — ля первой октавы  
2-я струна — ми первой октавы  
3-я струна — си малой октавы



### Диапазон

*По действительной звучности:*

си первой октавы —  
ми четвертой октавы:

*По письму:*

си малой октавы —  
ми третьей октавы:



Ми четвертой октавы является верхней границей диапазона струнных инструментов русского народного оркестра. Более высокие звуки могут быть достигнуты только путем введения в его состав флейты пикколо или оркестровых гармоник.

### Регистры

#### Нижний регистр

*По действительной звучности:*

си первой октавы —  
соль-диез второй октавы

маловыразительный, слабый

*По письму:*

си малой октавы —  
соль-диез первой октавы

#### Верхний регистр

*По действительной звучности:*

ля второй октавы —  
ми четвертой октавы

звонкий, сильный

*По письму:*

ля первой октавы —  
ми третьей октавы

53

Нижний регистр      Верхний регистр

Нижний регистр      Верхний регистр

Сила звука в верхнем регистре пикколо домры настолько велика, что может прорезать звучание всего оркестра. Позиции, двойные ноты и аккорды у пикколо домры аналогичны с таковыми на малой домре. Но в связи с тем, что пикколо домра настроена на чистую квинту выше малой домры, все позиции, двойные и тройные ноты находятся на ней на чистую квинту выше, чем на малой домре (или на чистую кварту ниже – по письму). Например:

Трезвучия с применением открытой струны на малой домре:

54

Трезвучия с применением открытой струны на пикколо домре:

*По действительной звучности:*

*По письму:*

55

### Меццо-сопрановая домра

Меццо-сопрановая домра нотруется так, как звучит.

### Настройка

1-я струна – ля первой октавы

2-я струна – ми первой октавы

3-я струна – си малой октавы

56

1-я струна      2-я струна      3-я струна

## Диапазон

*Си* малой октавы – *ми* третьей октавы:



Аналогичные регистры, позиции, двойные и тройные ноты, а также флажолеты находятся по звучанию на чистую кварту ниже, чем у малой домры.

## Альтовая домра

Альтовая домра нотируется на октаву выше, чем звучит.

## Настройка

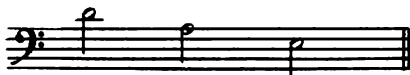
*По действительной звучности:*

- 1-я струна – *ре* первой октавы
- 2-я струна – *ля* малой октавы
- 3-я струна – *ми* малой октавы

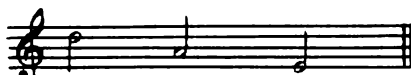
*По письму:*

- 1-я струна – *ре* второй октавы
- 2-я струна – *ли* первой октавы
- 3-я струна – *ми* первой октавы

58



1-я струна    2-я струна    3-я струна



1-я струна    2-я струна    3-я струна

## Диапазон

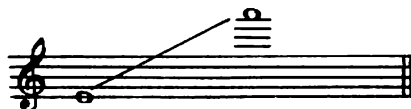
*По действительной звучности:*

- ми* малой октавы –
- ля* второй октавы

*По письму:*

- ми* первой октавы –
- ля* третьей октавы

59



## Характеристика звучания

Альтовая домра обладает красивым тембром. В этом отношении она стоит на первом месте среди всех видов домр. Особенно красив и выразителен верхний регистр. В нижнем регистре иногда (например, при игре приемом тремоло) при-мешивается неприятный треск или шелест (от удара медиатором).

Позиции, двойные и тройные ноты и приемы игры в основном совпадают с таковыми на малой домре. Но есть некоторые отличия: на альтовой домре ввиду большего расстояния между ладами (особенно в нижнем регистре) затруднительно исполнение секст, септим, а также секунд и аккордов в широком расположении. Хуже, чем на малой домре, звучит тремоло на двух струнах из-за большего расстояния между двумя соседними струнами.

### Теноровая домра

Теноровая домра нотруется на октаву выше, чем звучит. Иногда партия теноровых домр записывается в строе G, то есть на чистую кварту выше действительной звучности.

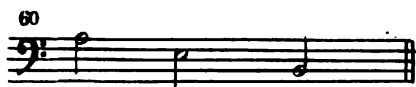
### Настройка

*По действительной звучности:*

- 1-я струна — ля малой октавы
- 2-я струна — ми малой октавы
- 3-я струна — си большой октавы

*По письму:*

- 1-я струна — ля первой октавы
- 2-я струна — ми первой октавы
- 3-я струна — си малой октавы



1-я струна    2-я струна    3-я струна



1-я струна    2-я струна    3-я струна

### Диапазон

*По действительной звучности:*

- си большой октавы —
- ми второй октавы

*По письму:*

- си малой октавы —
- ми третьей октавы



Позиции, двойные и тройные ноты аналогичны с таковыми на альтовой домре, но находятся по звучанию на чистую кварту ниже, чем на последней.

### Басовая домра

Басовая домра нотруется в басовом ключе так, как звучит.

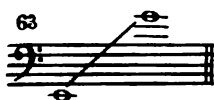
## Настройка

- 1-я струна — *ре* малой октавы
- 2-я струна — *ля* большой октавы
- 3-я струна — *ми* большой октавы



## Диапазон

*Ми* большой октавы — *соль* первой октавы:



## Характеристика звучания

Басовая домра имеет густой, несколько суровый тембр. В нижнем регистре, обладающем красивым тембром при игре приемом тремоло, иногда примешивается неприятный шелест. В верхнем регистре басовая домра звучит превосходно. Ввиду большого размера инструмента позиция на одной струне басовой домры охватывает не кварту, а терцию. Двойные и тройные ноты на басовой домре применяются довольно редко. Тремоло на двух струнах звучит на басовой домре плохо из-за широкого расстояния между струнами.

## Контрабасовая домра

Контрабасовая домра нотруется в басовом ключе на октаву выше, чем звучит.

## Настройка

*По действительной звучности:*

- 1-я струна — *ре* большой октавы
- 2-я струна — *ля* контроктавы
- 3-я струна — *ми* контроктавы



*По письму:*

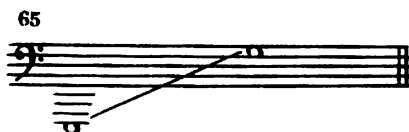
- 1-я струна — *ре* малой октавы
- 2-я струна — *ля* большой октавы
- 3-я струна — *ми* большой октавы



## Диапазон

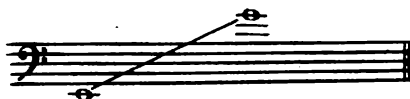
*По действительной звучности:*

*ми* контроктавы –  
*соль* малой октавы



*По письму:*

*ми* большой октавы –  
*соль* первой октавы



Верхние звуки контрабасовой домры малоупотребительны.

Практически диапазон контрабасовой домры используется в следующих пределах:

*По действительной звучности:*

*ми* контроктавы –  
*ми* малой октавы



*По письму:*

*ми* большой октавы –  
*ми* первой октавы



*Ми* контроктавы является нижней границей диапазона струнных инструментов народного оркестра.

## ПРИЕМЫ ИГРЫ

Приемы игры на контрабасовой домре ограничиваются следующими:

**Отдельные удары.** Основным приемом игры на контрабасовой домре является простой удар. Исполняется простой удар при помощи кожного медиатора. Звук получается красивый, медленно затухающий. Специального обозначения простой удар не имеет. Ноты, над которыми нет никаких обозначений, исполняются простым ударом. Таким приемом возможно исполнение довольно быстрых технических пассажей.

На контрабасовой домре возможна игра также приемом **стаккато**, но применяется оно на этом инструменте редко.

*Примечание.* В обиходе иногда отдельные удары медиатором неправильно называют "пиццикато".

**Пиццикато** (щипок пальцем) на контрабасовой домре хорошо звучит при оттенке *riano*. Применяется прием пиццикато редко.

**Тремоло.** Этим приемом исполняются на контрабасовой домре выдержанные ноты или мелодия в медленном движении.

*Примечание.* Существуют контрабасовые домры, имеющие следующую настройку по действительной звучности:

67



Партия таких домр записывается в строе F, то есть на чистую квинту выше действительной звучности.

### ГРУППА ЧЕТЫРЕХСТРУННЫХ ДОМР

В группу четырехструнных домр входят следующие инструменты:

1. Домра пикколо.
2. Домра прима.
3. Домра альт.
4. Домра тенор.
5. Домра бас.
6. Домра контрабас.

Основным инструментом группы, по образцу которого созданы все остальные инструменты, является домра прима.

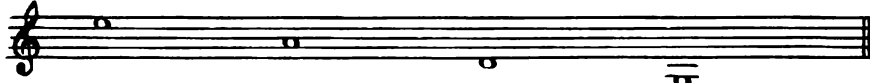
#### Домра прима

Домра прима нотруется, как звучит.

#### Настройка

- 1-я струна — *ми* второй октавы
- 2-я струна — *ля* первой октавы
- 3-я струна — *ре* первой октавы
- 4-я струна — *соль* малой октавы

68



1-я струна

2-я струна

3-я струна

4-я струна

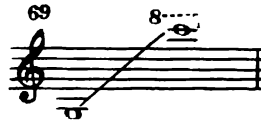
### Характеристика звучания струн

Тембр 1-й струны — яркий, резкий; 2-й струны — светлый и мягкий; 3-й струны — нежный и широкий; 4-й струны — суровый, мрачный.

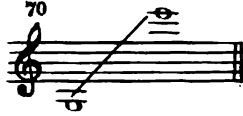
#### Диапазон

*Соль* малой октавы — *до* четвертой октавы (в зависимости от количества ладов):





В оркестровой практике домра прима чаще всего используется в диапазоне: соль малой октавы – ми третьей октавы:



### Регистры



### Позиции

На домре прима применяется до девяти позиций (на первой струне):



### Двойные ноты и аккорды

Двойные ноты с двумя открытыми струнами:



Двойные ноты с одной открытой струной:

74

Открытая струна Соль Открытая струна Ре

Открытая струна Ля Открытая струна Ми

Двойные ноты без открытых струн возможны в пределах от секунды, тавы. Легче всего исполнимы сексты.

Аккорды из трех и четырех звуков употребляются главным образом с двумя струнами.

Наиболее удобны аккорды в широком расположении и с открытыми нами:

75

и т. д.

В широком расположении возможны аккорды и без открытых струн, п легче исполнять аккорды из трех звуков.

В тесном расположении возможны только аккорды с открытыми стру

76

### ФЛАЖОЛЕТЫ

Натуральные флаж

77

Открытая струна Соль Открытая струна Ре Открытая струна Ля Открытая струна Ми

Искусственные флажолеты применяются главным образом октавные.

## Домра пикколо

Домра пикколо нотруется на октаву ниже, чем звучит.

### Настройка

*По действительной звучности:*

- 1-я струна — ля второй октавы
- 2-я струна — ре второй октавы
- 3-я струна — соль первой октавы
- 4-я струна — до первой октавы

*По письму:*

- 1-я струна — ля первой октавы
- 2-я струна — ре первой октавы
- 3-я струна — соль малой октавы
- 4-я струна — до малой октавы



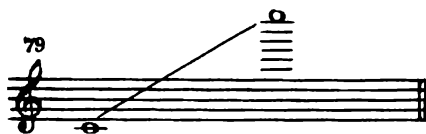
### Характеристика звучания струн

Тембр 1-й и 2-й струн — светлый, блестящий. Сила звука этих струн такова, что может прорезать звучания всего оркестра. Тембр 3-й и 4-й струн — гнусавый, а сила звука слабая. Поэтому 3-я и 4-я струны применяются редко.

### Диапазон

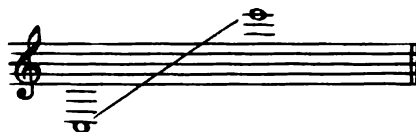
*По действительной звучности:*

- до первой октавы —
- ми четвертой октавы



*По письму:*

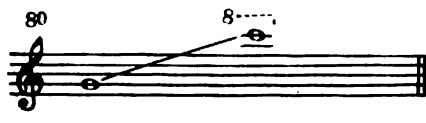
- до малой октавы —
- ми третьей октавы



В оркестровой практике домра пикколо обычно применяется в диапазоне:

*По действительной звучности:*

- соль первой октавы —
- до четвертой октавы



*По письму:*

- соль малой октавы —
- до третьей октавы



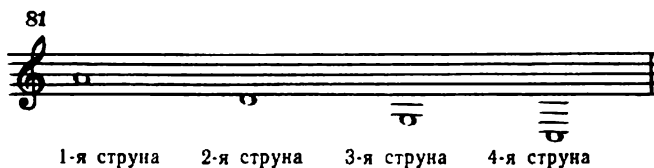
Так как по звучанию домра пикколо настроена на чистую кварту выше домры примы, то все регистры, позиции, двойные ноты и аккорды на домре пикколо находятся на чистую кварту выше, чем на домре приме. Ввиду маленького размера инструмента и суженного расстояния между ладами в верхнем регистре технические пассажи в быстром движении на домре пикколо затруднительны. Флажолеты на домре пикколо звучат слабо.

### Домра альт

Домра альт нотируется, как звучит.

### Настройка

- 1-я струна – *ля* первой октавы
- 2-я струна – *ре* первой октавы
- 3-я струна – *соль* малой октавы
- 4-я струна – *до* малой октавы

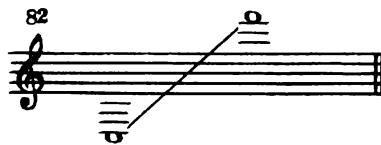


### Характеристика звучания струн

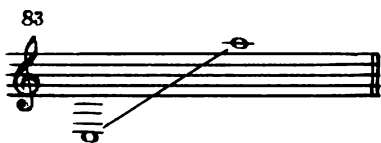
По своему тембру 1-я струна домры альт – яркая и резкая; 2-я и 3-я струны – мягкие, а 4-я – маловыразительная и применяется редко.

### Диапазон

*До* малой октавы – *фа* третьей октавы (в зависимости от количества ладов):



В оркестровой практике домра альт обычно применяется в следующем диапазоне: *до* малой октавы – *ля* второй октавы:





В связи с тем, что домра альт настроена на чистую квинту ниже домры прима, аналогичные позиции, двойные ноты, аккорды и флажолеты на домре альте находятся на чистую квинту ниже, чем на домре прима. Аккорды на домре альте применяются главным образом с открытыми струнами; флажолеты звучат лучше, чем на домре прима, а тремоло одновременно на нескольких струнах звучит хуже.

### Домра тенор

Домра тенор нотируется на октаву выше, чем звучит.

### Настройка

*По действительной звучности:*

- 1-я струна – ми первой октавы
- 2-я струна – ля малой октавы
- 3-я струна – ре малой октавы
- 4-я струна – соль большой октавы

*По письму:*

- 1-я струна – ми второй октавы
- 2-я струна – ля первой октавы
- 3-я струна – ре первой октавы
- 4-я струна – соль малой октавы



### Характеристика звучания струн

1-я струна звучит резко, 2, 3 и 4-я струны звучат мягко, глубоко, задушевно и достаточно сильно.

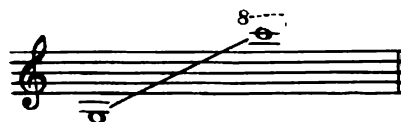
### Диапазон

*По действительной звучности:*

соль большой октавы –  
до третьей октавы

*По письму:*

соль малой октавы –  
до четвертой октавы



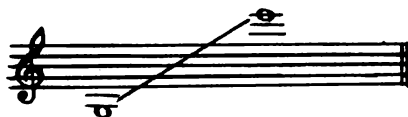
В оркестровой практике домра тенор обычно применяется в следующем диапазоне:

*По действительной звучности:*

*соль большой октавы —  
ми второй октавы*

*По письму:*

*соль малой октавы —  
ми третьей октавы*



### Регистры

*По действительной звучности:*



*По письму:*



Позиции, двойные ноты, аккорды и флажолеты на домре теноре аналогичны таковым на домре прима. Флажолеты звучат еще лучше, чем на альте, а тремоло одновременно на нескольких струнах хуже. В связи с большим размером инструмента на домре теноре трудны секунды и октавы.

### Домра бас

Домра бас нотруется в басовом ключе, как звучит.

### Настройка

- 1-я струна — ля малой октавы
- 2-я струна — ре малой октавы
- 3-я струна — соль большой октавы
- 4-я струна — до большой октавы

## Характеристика звучания струн

В отличие от других инструментов группы струны домры баса не так резко контрастируют между собой по тембру. 1-я и 2-я струны имеют мягкий тембр, 3-я и 4-я струны – более мужественный и строгий.

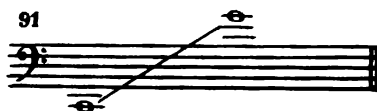
### Диапазон

До большой октавы – фа второй октавы (в зависимости от количества ладов):



В оркестровой практике домра бас обычно применяется в следующем диапазоне:

до большой октавы – соль первой октавы.



### Регистры



### Позиции

Ввиду большого размера инструмента позиция на домре басы охватывает на каждой струне терцию:



Домра бас – инструмент относительно малоподвижный. Секунды и октавы неисполнимы. Следует избегать трудноисполнимых малых терций и больших септим. Тремоло двойными нотами или аккордами не употребляется. Аккорды и флажолеты звучат хорошо.

## Домра контрабас

Домра контрабас нотируются в басовом ключе на октаву выше, чем звучит. Играют на ней кожаным медиатором.

### Настройка

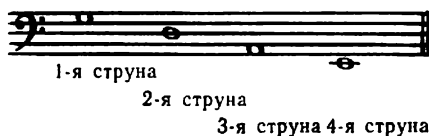
*По действительной звучности:*

- 1-я струна — соль большой октавы
- 2-я струна — ре большой октавы
- 3-я струна — ля контроктавы
- 4-я струна — ми контроктавы

*По письму:*

- 1-я струна — соль малой октавы
- 2-я струна — ре малой октавы
- 3-я струна — ля большой октавы
- 4-я струна — ми большой октавы

94



### Диапазон

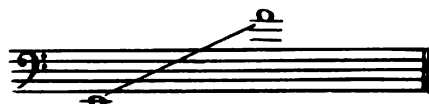
*По действительной звучности:*

- ми контроктавы —
- ля малой октавы

*По письму:*

- ми большой октавы —
- ля первой октавы

95



В оркестровой практике домра контрабас обычно применяется в следующем диапазоне:

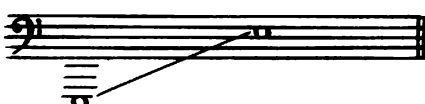
*По действительной звучности:*

- ми контроктавы —
- ми малой октавы

*По письму:*

- ми большой октавы —
- ми первой октавы

96



### Регистры

97

*По действительной звучности:*



40

Нижний регистр

Средний регистр

Верхний регистр



По письму:



## Позиции

Позиция на домре контрабасе охватывает секунду:



Двойные ноты на домре контрабасе употребляются крайне редко.

## Глава вторая

### БАЛАЛАЙКИ

#### ОБЩИЕ СВЕДЕНИЯ

В группу балалаек входят следующие инструменты:

1. Балалайка прима.
2. Балалайка секунда.
3. Балалайка альт.
4. Балалайка бас.
5. Балалайка контрабас.

Виды балалаек отличаются друг от друга размером, настройкой и диапазоном. На балалайках, так же как и на домрах, высота звука изменяется путем прижатия струны к ладам, расположенным на грифе инструмента. Все виды балалаек имеют три струны. Особенностью настройки большинства видов балалаек является то, что 2-я и 3-я струны настраиваются в унисон. В связи с этим аппликатура, употребляемая на балалайке, имеет свои особенности: 2-я и 3-я струны прижимаются большим пальцем, а 1-я струна — четырьмя остальными пальцами левой руки. При этом большой палец прижимает или сразу две (2-ю и 3-ю) струны, или только 3-ю. Другой особенностью аппликатуры левой руки является то, что в прижатии струн к грифу обычно одновременно участвуют два или (реже) три пальца, так как на балалайках, кроме баса и контрабаса, широко распространена игра двойными нотами и аккордами.

## БАЛАЛАЙКА И НАИМЕНОВАНИЕ ЕЕ ЧАСТЕЙ

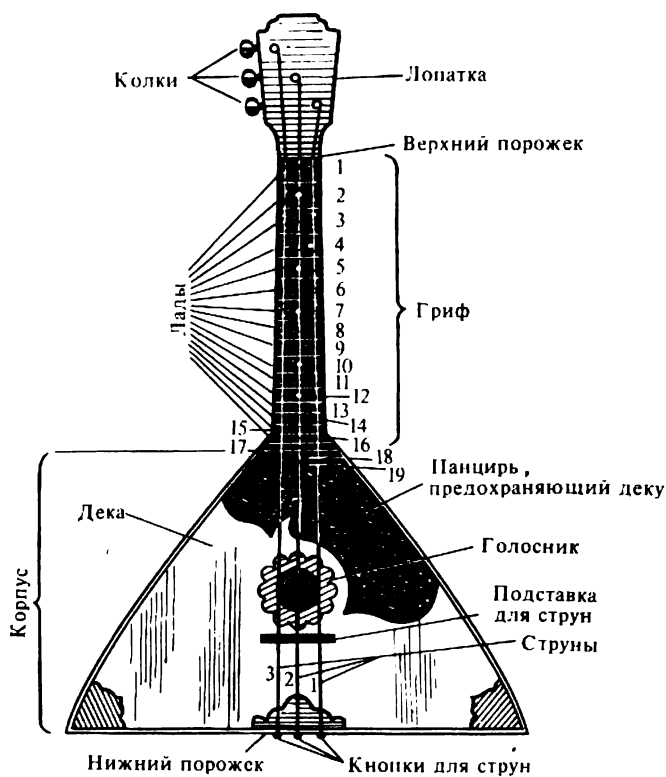


Рис. 4

### ПРИЕМЫ ИГРЫ

На балалайке звуки извлекаются пальцами. Изредка используется медиатор. Приемов игры на балалайке много, но большинство из них применяется только на балалайке прима. К наиболее распространенным приемам игры на балалайке относятся следующие:

#### Бряцание

**Бряцание** — основной прием игры на балалайке. Специального обозначения не имеет. Если в партии балалайки написаны двойные ноты или аккорды, то они исполняются приемом бряцания.


Бряцание представляет собой удар (или ряд ударов) пальцем по всем трем (как исключение, по двум) струнам балалайки.

Удар может быть произведен вниз (обозначается значком V) или вверх (обозначается значком A).

Бряцание — это всегда игра двойными нотами или аккордами, так как при ударе по трем струнам они неминуемо образуются. В большинстве случаев при исполнении двойных нот нижний звук удваивается, так как звучит на двух одинаково настроенных струнах.


Написано: Русская народная песня  
«Ванюша-ключник». Обр. Н. Фомина

99 Протяжно



*f cresc.* *dim.*

Звучит:



*f cresc.* *dim.*

Бряцание наиболее хорошо звучит в нижнем регистре. С повышением регистра качество звука при игре бряцанием делается хуже. Бряцание может быть нескольких видов.

1. Простой удар — один удар по струнам указательным пальцем правой руки. Специального обозначения простой удар не имеет. Этим ударом исполняются любые двойные ноты, не имеющие особого обозначения. Удар может быть произведен как вниз, так и вверх, но во втором случае требуется специальное обозначение (значок  $\wedge$ ), так как наиболее часто употребляется удар вниз.

С. Василенко. Концерт для балалайки с оркестром

100 Умеренно скоро



*ff*

Удар вверх звучит несколько мягче, чем удар вниз. Если один удар приходится на длинную ноту (в данном примере на четвертую), то после удара звук не снимается, продолжает звучать, постепенно затухая. Ряд следующих друг за другом двойных нот или аккордов, не объединенных лигой, исполняется простым ударом. Последование двойных нот и аккордов может идти в быстром темпе. В таком случае они обычно исполняются поочередно ударами вниз и вверх.

101 Быстро и весело

В целях художественности исполнения направления ударов могут применяться в различных комбинациях. В подобных случаях знаки, указывающие направления ударов, ставить необходимо. Так, звучанию предыдущего примера может быть придан более энергичный характер путем следующего распределения ударов:

102 Быстро и весело

При исполнении быстрой последовательности двойных нот необходимо помнить, что звуки верхнего голоса исполняются при помощи четырех пальцев левой руки, а в исполнении нижнего голоса принимает участие только один большой палец левой руки, прижимающий обычно при этом одновременно две струны. Ясно, что одному пальцу соревноваться с четырьмя не под силу. Поэтому на балалайке трудны:

а) такая последовательность двойных нот, когда нижний голос движется быстрее (в смысле смены высоты исполняемых нот), чем верхний.

*Трудно:*

103 Очень быстро

б) движение параллельными интервалами в быстром темпе (секстами, терциями и т. д.).

*Трудно:*

104 Очень быстро

Отсюда можно сделать вывод, что предпочтительнее, чтобы нижний голос двигался (в смысле изменения высоты звучания) медленнее, чем верхний. В быстром темпе желательно, чтобы нижний голос двигался примерно вдвое медленнее, чем верхний голос. Конечно, еще более медленное движение нижнего голоса только облегчит исполнение.

*Легко:*

105 Очень быстро



Легче всего играть на балалайке тогда, когда нижний звук исполняется на открытых струнах. В таком случае большой палец вообще не принимает участия в игре.

106 Соро

Н. Будашкин. Плясовая



2. Удар большим пальцем обозначается знаком  $\approx$ , поставленным слева от нот:



При ударе большим пальцем получается четкое арпеджио. Возможен этот удар только вниз. Удар большим пальцем придает большую силу звуку, отчего часто используется в местах, требующих акцента.

108 Довольно быстро

В. Андреев. Полонез № 1



3. М а л а я д р о б ь — удар по струнам четырьмя пальцами правой руки (без большого пальца).

Обозначается малая дробь над нотами буквами: М. др.

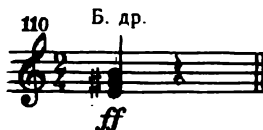


При исполнении малой дроби все четыре пальца (последовательно, друг за другом) исполняют быстрое арпеджио по трем струнам. В результате получается как бы многозвучный форшлаг, отдаленно напоминающий дробь малого барабана и создающий особый эффект, возможный только на балалайке.

Малая дробь возможна как вниз, так и вверх (обозначается дополнительным знаком Λ).

Малая дробь вниз звучит энергично, так как обычно начинается с удара мизинцем и кончается сильным ударом указательного пальца. Малая дробь вверх звучит мягко, так как начинается с удара указательного пальца, а кончается ударом мизинца, что придает форшлагу динамическое движение от forte к piano.

4. Б о л ь ш а я д р о б ь — удар по струнам пятью пальцами правой руки. Обозначается большая дробь над нотами буквами: Б. др.



Большая дробь придает звуку большую силу и дает четкий акцент благодаря заключительному удару большого пальца. Возможна большая дробь только вниз.

Большая и малая дробь редко применяются в оркестровой литературе, но зато широко распространены в литературе сольной. Умелое их применение может придать звучанию неповторимый на других инструментах эффект.



Б. Д в о й н о й у д а р с о с т о и т и з д в у х п р о с т ы х у д а р о в (вверх и вниз) на одну двойную ноту или аккорд. Обозначается двойной удар знаками V Λ, поставленными над нотами.

112  
Написано:

*mf*

Исполняется:

*mf*

Двойной удар представляет собой переходный прием игры от простого удара к тремоло. В быстром темпе двойной удар сливается с приемом тремоло. Иногда двойной удар обозначается путем перечеркивания штиля:

Умеренно быстро

С. Василенко. Концерт для балалайки с оркестром

113 solo

*ff*

Тремоло по трем струнам представляет собой чередование быстрых и непрерывных ударов по струнам балалайки вниз и вверх. При тремоло количество ударов на ноту зависит от длины ноты и темпа произведения. Этим приемом исполняется на балалайке музыка, требующая выдержанных нот или легато (например, протяжная мелодия). Имеется два вида тремоло по трем струнам:

а) связанное тремоло:

Связное тремоло обозначается лигой над или под нотами:

Н. Иванов. Русская молодежная пляска

114 Широко

*dolce*

*mf*

При исполнении нот, находящихся под одной лигой, правая рука все время делает ровные и быстрые удары по струнам. Между двумя лигами делается маленькая пауза. Ноты, слигванные через тактовую черту, исполняются приемом связанного тремоло.

115 Быстро

И. Болдырев. Пьеса

*mf*

Так как нижние голоса при игре бряцанием всегда повторяют ритм верхнего, то их следует записывать в ритме верхнего голоса. Встречающуюся иногда запись, когда нижние голоса написаны в ином ритме, чем верхние, нельзя признать удачной, так как она не соответствует истинному звучанию.

*Хуже:*  
116 Медленно  


*Лучше:*  
117 Медленно  


Сдвоенное *соль* в этом примере исполняется на двух струнах Ми, без участия струны Ля;

б) раздельное тремоло:

Раздельное тремоло обозначается знаком тремоло (≡)

Н. Будашкин. Концертные вариации (каденция)

117  


При игре этим приемом между звуками делается маленький перерыв. Отдельные выдержанные ноты и аккорды также исполняются приемом раздельного тремоло. Иногда тремоло по трем струнам обозначается при помощи слова "тремоло" (tremolo, сокращенно trem.), поставленного над нотами. Употребляется такая запись в тех случаях, когда необходимо отменить другой прием игры (например, после пиццикато двойными нотами), или в тех случаях, когда необходимо подчеркнуть важность исполнения данной музыки именно приемом тремоло.

П. Куликов. Концертные вариации

118 Не спеша  


Тремоло по трем струнам может начинаться с любого вида удара: простого, большим пальцем, малой или большой дроби. Вид удара, с которого начинается тремоло, должен иметь соответствующее обозначение:





Тремоло по трем струнам – один из самых распространенных приемов игры на балалайке как в сольной литературе, так и в оркестровой.

### Пиццикато

П и ц ц и к а т о – один из основных приемов игры на балалайке – представляет собой щипок пальцем одной или (реже) двух струн. Пиццикато дает акцентированный, красивый, затухающий звук. В нижнем регистре пиццикато приобретает несколько матовую и слабую звучность, но относительно медленно затухающую. В верхнем регистре пиццикато звучит звонко и ясно, но быстро затухает. В верхнем регистре балалайки, там, где бряцание плохо звучит или невозможно, самым распространенным приемом игры является пиццикато. Специального обозначения пиццикато не требует. Одноголосная мелодия, пассаж или фигурация, при отсутствии специальных обозначений, исполняются приемом пиццикато.

Н. Речменский. Русская увертюра



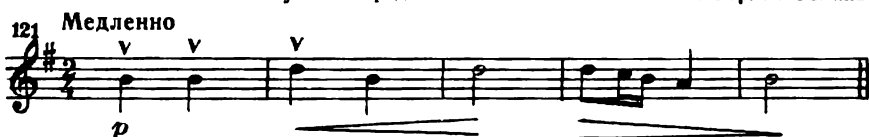
Легато приемом пиццикато исполнить невозможно. Однако иногда при исполнении приемом пиццикато над нотами ставится лига, которая показывает фразировку.

Пиццикато на балалайке, так же как и на домре, может быть коротким и длинным (см. соответствующий раздел первой главы).

Существует пиццикато нескольких видов:

1. Простое пиццикато обычно исполняется щипком большого пальца правой руки вниз. Применяется оно только в умеренном или медленном темпах, так как требуется время на перенос пальца в исходное положение. Простое пиццикато дает сильную, звонкую звучность. Особенно эффектно в оттенке forte. Обозначается значком  $\vee$ . Обозначение часто отсутствует, так как пиццикато в медленном темпе в большинстве случаев исполняется этим приемом:

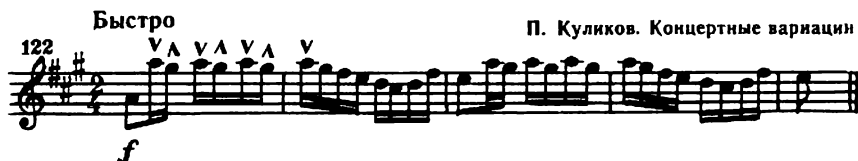
Русская народная песня «Ванюша-ключник». Обр. Н. Фомина



Возможно исполнение простого пиццикато щипком указательного пальца вверх. В таком случае получается звучность более мягкая, чем при щипке большим пальцем. Обозначается значком  $\Lambda$ .

2. Двойное пиццикато исполняется попеременно двумя пальцами правой руки: щипок вниз большим пальцем, щипок вверх указательным. Этим приемом возможно исполнение виртуозных пассажей, а потому наибольшее применение двойное пиццикато находит в быстром темпе.

Двойное пиццикато дает не сильную, но красивую по тембру звучность. Превосходно звучит в *pianissimo*. Обозначается двойное пиццикато значками  $\nabla \Lambda$ . Эти обозначения выставляются обычно только в медленном темпе.

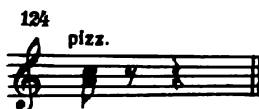


3. Гитарный прием представляет собой перебор двух или трех струн балалайки. В исполнении могут принимать участие все пальцы правой руки. Этим приемом обычно исполняется гармоническая фигурация. Специального обозначения гитарный прием не имеет<sup>1</sup>



Иногда гитарным приемом исполняется репетиция нот.

4. Пиццикато двойными нотами — это одновременный щипок двух струн балалайки. Применяется оно редко. Обозначается пиццикато двойными нотами словом "щипком" (*pizzicato*, сокращенно *pizz.*).



5. Пиццикато вибрато исполняется посредством щипка правой руки и последующего надавливания (ладонью той же руки) на струны балалайки за подставкой. В результате надавливания струны балалайки натягиваются несколько сильнее и высота звука повышается. Такие надавливания с последующим осво-

<sup>1</sup> Некоторые авторы все же обозначают его словами (сокращенно — *гит.*). — *Примеч ред*

бождением струн производятся вплоть до полного затухания звука. Получается красивый вибрирующий звук. Обозначается пиццикато вибрато словом "вибрируя" (vibrato, сокращенно vibr.):

Русская народная песня «Ах, да вы уж, ночи». Обр. Н. Фомина



Пиццикато вибрато возможно только в медленном темпе. Применяется оно почти исключительно в сольной литературе.

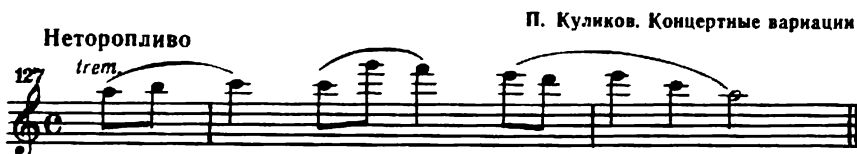
На балалайке возможно также исполнение вибрато путем колебания пальца левой руки на грифе. Этот вид вибрато применяется редко.

6. П и ц ц и к а т о л е в о й р у к о й извлекается при помощи щипка пальцами левой руки или открытой струны, или струны, прижатой другим пальцем этой же руки. Обозначается пиццикато левой руки крестиком над нотой:



### Тремоло на одной струне

Тремоло на одной струне — это частые и ровные удары указательным пальцем правой руки по одной струне — вниз и вверх. Получается тремоло, напоминающее домровое, но более мягкое по тембру и слабое по силе звука. Применяется тремоло на одной струне главным образом в сольной литературе. Это единственный прием игры на балалайке, при помощи которого можно исполнить легато одnogолосную мелодию или протянуть выдержанную ноту. В верхнем регистре, где тремоло на трех струнах (бряцание) неисполнимо, тремоло на одной струне наравне с пиццикато является основным приемом. Обозначается тремоло на одной струне словом "тремоло" (tremolo, сокращенно trem.) и одновременно лигой над нотами:



Если приемом тремоло на одной струне исполняются отдельные ноты, то оно может быть записано путем перечеркивания штиля.

128 Быстро

Русская народная песня «Как во городе царевна». Обр. Н. Фомина

### Глиссандо

Глиссандо получается в результате скольжения пальцев левой руки по грифу (вверх и вниз) и одновременного извлечения звука правой рукой. Образуется сплошное хроматическое заполнение интервалов без четкой границы отдельных звуков.

Обозначается глиссандо словом "скользя" (glissando, сокращенно gliss.) и волнистой линией от начальной ноты до конечной.

На балалайке возможны два вида глиссандо:

а) глиссандо, исполняемое приемом "бряцание": левая рука скользит по грифу, правая играет приемом тремоло по трем струнам. Такое глиссандо исполнимо двойными нотами, однако лучше звучит глиссандо двойными нотами, не требующими большой растяжки пальцев.

129

С. Василенко. Концерт для балалайки с оркестром

130

В. Андреев. Полонез № 1

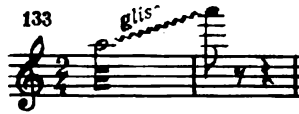
Возможно глиссандо аккордами. Наиболее легко исполнимо глиссандо секст-аккордами.

131

132

Н. Будашкин. Концертные вариации (каденция)

б) глissандо, исполняемое приемом тремоло на одной струне: пальцы левой руки скользят по грифу, а правая играет тремоло.



Благодаря тому, что основные приемы игры на балалайке осуществляются пальцами правой руки, без применения каких-либо специальных приспособлений (медиатора, смычка и т. д.), переход от одного приема игры к другому не вызывает у исполнителя особых затруднений и может происходить без предварительной подготовки. Поэтому в произведениях для балалайки приемы игры часто сменяют друг друга и могут чередоваться в любом порядке.

В данном пособии перечислены далеко не все приемы игры на балалайке. Почти каждый хороший балалаечник имеет свои индивидуальные приемы игры, иногда очень интересные, но не нашедшие еще всеобщего признания и способ записи которых еще не установлен.

На балалайке возможно применение также медиатора (как кожаного, так и костяного). В таком случае тембр балалайки несколько приближается к домровому. В оркестровой практике применение медиатора у балалаек в настоящее время стало довольно распространенным явлением.

## ГРУППА БАЛАЛАЕК

### Балалайка прима

Балалайка прима является основным инструментом группы балалаек. Нотируется балалайка прима, как звучит.

### Настройка

- 1-я струна — ля первой октавы
- 2-я струна — ми первой октавы
- 3-я струна — ми первой октавы



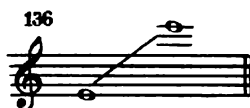
1 струна    2 струна    3 струна

## Д и а п а з о н

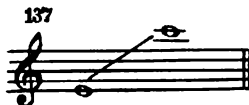
*Ми* первой октавы — *ля* третьей октавы:

Верхние звуки диапазона балалайки примы редко применяются в оркестровой практике. Оркестровый диапазон балалайки примы:

*ми* первой октавы — *ми* третьей октавы:



Диапазон, при котором возможно исполнение на балалайке приме приемом "бряцание": *ми* первой октавы — *до* третьей октавы:



Под верхней границей бряцания подразумевается крайний звук, до которого может дойти верхний голос двойных нот или аккордов.

Качество звука при игре приемом "бряцание" с повышением звука делается хуже. На балалайке приме верхней границей по-настоящему хорошо звучащего бряцания можно считать ноту *ля* второй октавы.

## Х а р а к т е р и с т и к а з в у ч а н и я с т р у н

1-я струна — яркая, звонкая, 2-я и 3-я струны — матовые, теплые по тембру.

Характер звучания 2-й и 3-й струн балалайки во многом зависит от материала, из которого они сделаны. Если 2-я и 3-я струны металлические, то и по тембру и по силе звучности они мало отличаются от первой струны. Если же они жильные или капроновые, то тогда сила звука у них несколько слабее, чем у первой струны, а тембр сильно отличается от 1-й струны.

Несколько более слабая сила звука 2-й и 3-й струн (по отношению к 1-й) имеет положительное значение при игре на балалайке приемом "бряцание", так как помогает выделить мелодию, идущую в верхнем голосе и исполняемую на 1-й струне.

## Позиции

Применение позиций на балалайке чаще всего необходимо при игре на 1-й струне, где в прижатии струны к ладам принимают участие, как правило, четыре пальца левой руки.

На 2-й струне балалайки позиции применяются при исполнении аккордов. Один из четырех пальцев в таком случае прижимает 1-ю струну, другой — 2-ю струну, а большой палец — 3-ю струну. Применяют позиции и при исполнении двойных нот на 2-й и 3-й струнах, без участия 1-й струны.

138

1-я позиция

2-я и 3-я струны

1-я струна

2-я позиция

2-я и 3-я струны

1-я струна

7-я позиция

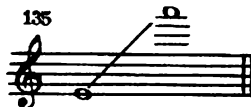
1-я струна

## Двойные ноты

1. Двойные ноты с открытой струной:

139

Двойные ноты, взятые в скобки в начале примера, исполняются на двух струнах Ми без участия струны Ля (1-й струны). Это затрудняет исполнение указанных двойных нот, особенно основным приемом игры на балалайке — бряцанием. Кроме того, из-за особенностей тембра 2-й и 3-й струн данные двойные ноты имеют меньшую силу звука. Эти двойные ноты применяются редко. Двойные ноты, начиная от кварты ми первой октавы — ля первой октавы и кончая октавой ми первой октавы — ми второй октавы, широко применяются на балалайке. Они превосходно звучат и настолько легко исполнимы, что доступны даже начинающим балалаечникам.



*Примечание.* Двойные ноты на балалайке представляют фактически тройные ноты, в которых нижний звук повторяется два раза. Впрочем, это зависит от приема игры. Например, при игре бряцанием образуются тройные ноты, а при игре двойным пиццикато – двойные ноты.

Двойные ноты в интервал больше октавы с открытой струной Ми легко исполнимы, но звучат плохо. Это объясняется тем, что нижний звук таких двойных нот, исполняемый большей частью на двух открытых струнах Ми, начинает преобладать по силе звука и его качеству над верхним звуком, исполняемым на сильно укороченной, а потому слабее и суше звучащей струне Ля (1-й струне).

Двойные ноты с открытой струной Ля:



Приведенные двойные ноты превосходно звучат и широко применяются при игре на балалайке.

В таких двойных нотах, как и в других при игре бряцанием, нижний звук удваивается в результате одновременного прижатия большим пальцем левой руки 2-й и 3-й струн балалайки. Единственная возможная на балалайке в нижнем регистре чистая прима ля первой октавы фактически является унисоном из трех звуков.

В интервалах, взятых в скобки, нижний звук исполняется на более высокой струне, чем верхний звук.

#### 2. Двойные ноты без открытых струн.

Двойные ноты без открытых струн легко исполнимы, начиная от малой терции и кончая большой секстой. Исполнимы также большая секунда и малая септима. В верхнем регистре возможны октавы, но применяются они главным образом в сольной литературе. В оркестровой практике их следует избегать (см. таблицу 5).

Кружочек над нотой в таблице 5 означает, что верхний звук двойной ноты исполняется на открытой струне. Кружочек под нотой означает, что нижний звук исполняется на открытой струне. Буква *a* поставлена у двойных нот (в скобках), редко применяемых, так как они исполняются на двух струнах Ми (без участия струны Ля). Буква *b* поставлена у группы двойных нот, наиболее часто применяемых и хорошо звучащих. Буква *c* поставлена у двойных нот в скобках, редко применяемых из-за неровности их звучаний (нижний звук сильнее верхнего). Буква *d* поставлена у двойных нот (в скобках), редко применяемых из-за меньшей выразительности их звучания. Эти двойные ноты приближаются к верхней границе хорошего звучания бряцания, которым чаще всего исполняются на балалайке двойные ноты. Отдельные двойные ноты взяты в скобки из-за трудности их исполнения (большая растяжка пальцев).



## ТАБЛИЦА 5

Употребительные двойные ноты на балалайке прима

141

The musical exercise consists of ten staves of notation. The first staff is marked with '141 a)' and contains a sequence of chords with circled '0' and '6' below the notes. The second staff is marked with 'a)' and 'б)' above the notes. The third staff is marked with 'a)' and 'б)' above the notes. The fourth staff is marked with 'б)' above the notes. The fifth staff is marked with 'б)' above the notes. The sixth staff is marked with 'б)' above the notes. The seventh staff is marked with 'б)' above the notes. The eighth staff is marked with 'б)' above the notes. The ninth staff is marked with 'б)' above the notes. The tenth staff is marked with 'б)' above the notes. The notation includes various chordal structures and melodic lines, with circled numbers and letters indicating specific fretting techniques.

# А к к о р д ы

## 1. Аккорды с применением открытых струн.

Тесное расположение аккорда

142



Кроме того, в тесном расположении возможны различные малые и большие септаакорды с пропущенной квинтой или терцией, трезвучия с пропущенной квинтой и другие созвучия. Например:

143



Широкое расположение

144

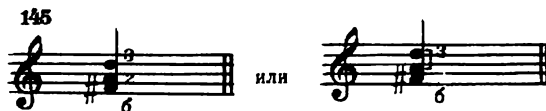


В широком расположении возможны также различные неполные септаакорды, трезвучия и другие созвучия.

## 2. Аккорды без открытых струн.

Аккорды без открытых струн возможны только в тесном расположении. Наиболее удобны мажорные и минорные секстаккорды:

Например:



*Примечание.* Цифры указывают номера пальцев, буква б обозначает большой палец.

Так как звук *ре* второй октавы извлекается на пятом ладу 1-й струны, а звук *ля* первой октавы – на пятом ладу 2-й струны, то они могут прижиматься или одним пальцем, или соседними пальцами; звук *фа-диез*, извлекаемый на втором ладу 3-й струны, прижимается большим пальцем.

Несколько менее удобны основные положения всех видов трезвучий, а также секстаккорды уменьшенного и увеличенного трезвучий.



Наименее удобным оказывается исполнение квартсекстаккордов, так как нижняя кварта исполняется на двух одинаково настроенных струнах, что требует большой растяжки пальцев. (В приведенном примере 146 в *до-мажорном* квартсекстаккорде звук *соль* прижимается на третьем ладу 3-й струны, а звук *до* на восьмом ладу 2-й струны.)

Возможно исполнение без применения открытых струн различных септаккордов (с пропущенной квинтой) и их обращений. Наиболее легки для исполнения секундаккорды, труднее основное положение септаккордов (интервал септимы требует большой растяжки пальцев), а самые неудобные для исполнения (иногда и неисполнимые) квинтсекстаккорды.

В оркестровой практике применяются главным образом аккорды с открытой струной ввиду легкости их исполнения.

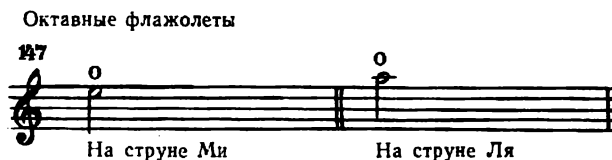
## Флажолеты

**Ф л а ж о л е т** – это звучание призвука (обертона) от основного звука. Извлекаются флажолеты путем легкого прикосновения какого-либо пальца к определенной точке струны ( $1/2$ ,  $1/3$ ,  $1/4$  длины струны) и одновременного пиццикато другим пальцем. Звучат флажолеты на балалайке сильно и дают исключительно красивый по тембру, медленно затухающий звук. Обозначаются флажолеты кружочками над нотами.

Существуют два вида флажолетов – натуральные и искусственные.

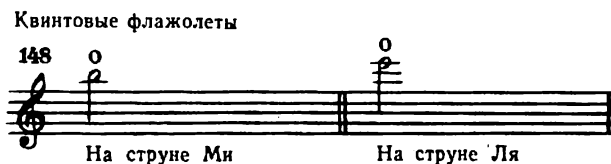
## Натуральные флажолеты

1. **О к т а в н ы е** флажолеты извлекаются путем легкого прикосновения к середине открытой струны и одновременного пиццикато. Получается звук на октаву выше открытой струны.

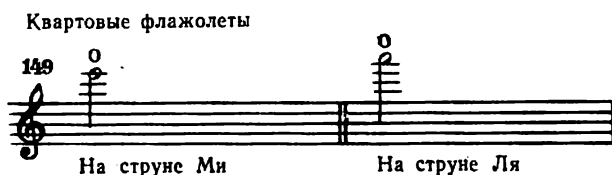


Октавные флажолеты обладают исключительно красивым тембром. Благодаря относительной легкости извлечения это единственные флажолеты, которые до настоящего времени нашли себе применение в оркестровой практике.

2. **К в и н т о в ы е** флажолеты извлекаются путем легкого прикосновения к струне в точках, совпадающих с  $1/3$  или  $2/3$  открытой струны, и одновременного пиццикато. Получается звук на квинту через октаву выше открытой струны. Сила звука квинтового флажолета несколько слабее, чем октавного.

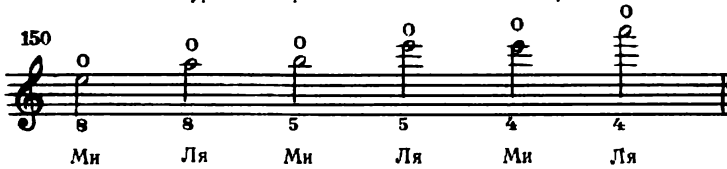


3. **К в а р т о в ы е** флажолеты извлекаются путем легкого прикосновения к струне в точках, совпадающих с  $1/4$  или  $3/4$  открытой струны и одновременного пиццикато. Получается звук на две октавы выше открытой струны. Квартные флажолеты имеют слабый звук и трудны для извлечения, а потому редко применяются.



### ТАБЛИЦА 6

Натуральные флажолеты на балалайке приме



Цифра 8 в таблице 6 означает октавный флажолет, цифра 5 — квинтовый флажолет, цифра 4 — квартный флажолет; снизу указано название струны, на которой извлекается данный флажолет.

### Искусственные флажолеты

Наиболее часто применяются октавные искусственные флажолеты. Струна укорачивается путем прижатия к ладу, а из оставшейся свободной части струны извлекается октавный флажолет. Звучат искусственные флажолеты слабее и менее выразительно, чем натуральные.

Диапазон хорошо звучащих искусственных флажолетов: *фа* первой октавы — *соль-диез* третьей октавы. Возможны еще более высокие искусственные флажолеты, но они имеют слабую силу звучности.

### Балалайка секунда

Балалайка секунда нотруется, как звучит. Но отдельные инструментовщики записывают ее на октаву выше действительного звучания. Делались также попытки записывать ее на квинту выше действительного звучания (в строе F).

### Настройка

- 1-я струна — *ре* первой октавы
- 2-я струна — *ля* малой октавы
- 3-я струна — *ля* малой октавы



### Диапазон

*Ля* малой октавы — *ля* второй октавы

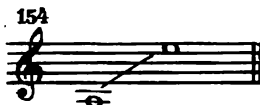


Верхние звуки диапазона балалайки секунды употребляются очень редко. Практически применяются следующие диапазоны балалайки секунды:

а) при игре приемом "бряцание" – *ля* малой октавы – *си* первой октавы:



б) при игре приемом "пиццикато" – *ля* малой октавы – *ми* второй октавы:



### Характеристика звучания

Тембр балалайки секунды имеет несколько приглушенный, матовый оттенок. На балалайке секунде, в отличие от балалайки прима, нет большого контраста между тембром 1-й и остальных струн.

### Позиции

Из-за ограниченности практического диапазона балалайки секунды на ней обычно применяются не более пяти позиций. Позиции на балалайке секунде сходны с позициями на балалайке прима, но требуют большего растяжения пальцев из-за большего размера инструмента.

### Двойные и тройные ноты

На балалайке секунде крайне редко употребляются двойные ноты без участия 1-й струны. Диапазон употребительных двойных нот совпадает с диапазоном бряцания, то есть ограничивается звуками *ля* малой октавы – *си* первой октавы (считая *си* первой октавы пределом для верхнего звука двойных нот).

Аккорды в широком расположении на балалайке секунде почти не применяются. Аккорды без открытых струн на балалайке секунде применяются очень редко.

### ПРИЕМЫ ИГРЫ

#### Бряцание

Как и на балалайке прима, бряцание на балалайке секунде лучше звучит в нижней части диапазона. Поэтому, несмотря на допустимый диапазон бряцания (*ля* малой октавы – *си* первой октавы), следует по возможности воздерживаться подниматься до верхней его границы.

Из видов бряцания на балалайке секунде применяются следующие:

1 Простой удар для извлечения отдельных двойных и тройных нот или повторения одинаковых двойных или тройных нот:

155 **а) Умеренно** Русские народные песни в обр. Н. Фомина

**б) Медленно, с движением** **в) Быстро**

**г) Оживленно** **д) Умеренно**

**е) Умеренно**

Более или менее сложное мелодическое построение приемом "бряцание", особенно связанное с подвижностью нижнего голоса, поручается балалайке секунде очень редко:

156 **Быстро** Г. Тихомиров. Симфонистта

2 Удар большим пальцем часто применяется на балалайке секунде. Этим приемом исполнители на балалайке секунде часто играют даже без специального указания инструментовщика (особенно в медленном темпе). Также без указания инструментовщика исполнители на балалайке секунде нередко применяют кожаный медиатор.

3 Тремоло по трем струнам – таким приемом на балалайке секунде исполняются выдержанные двойные и тройные ноты.

157 Быстро *trem.* И. Болдырев. Пьеса

Тремоло по трем струнам может начинаться с удара большим пальцем.

158 Быстро Г. Тихомиров. Симфонietta

Остальные виды бряцания на балалайке секунде применяются крайне редко.

### Пиццикато

На балалайке секунде употребляются простое и двойное пиццикато, а также и гитарный прием. Этими приемами игры исполняются как мелодические обороты, так и всякого рода быстрые пассажи:

Русские народные песни в обр. Н. Фомина

159 а) Живо б) Неторопливо

в) Умеренно г) Оживленно

д) Умеренно

Остальные виды пиццикато, а также тремоло на одной струне, глissандо и другие приемы игры применяются на балалайке секунде очень редко.



## Балалайка альт

Балалайка альт нотруется на октаву выше, чем звучит.

### Настройка

*По действительной звучности:*

1-я струна — ля малой октавы  
2-я струна — ми малой октавы  
3-я струна — ми малой октавы

*По письму:*

1-я струна — ля первой октавы  
2-я струна — ми первой октавы  
3-я струна — ми первой октавы

160



1-я струна    2-я струна    3-я струна



1-я струна    2-я струна    3-я струна

### Диапазон


*По действительной звучности:*

ми малой октавы —  
ми второй октавы

*По письму:*

ми первой октавы —  
ми третьей октавы

161



1-я струна    2-я струна    3-я струна



1-я струна    2-я струна    3-я струна

Так же как и на балалайке секунде, верхние звуки диапазона балалайки альта малоупотребительны.

Практически диапазон балалайки альта:

1. При игре приемом "бряцание"


*По действительной звучности:*

ми малой октавы —  
ми первой октавы

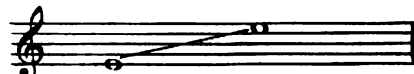
*По письму:*

ми первой октавы —  
ми второй октавы

162



1-я струна    2-я струна    3-я струна



1-я струна    2-я струна    3-я струна

б) При игре приемом "пиццикато"

По действительной звучности:

ми малой октавы —  
ля первой октавы

По письму:

ми первой октавы —  
ля второй октавы

163



Характер звучания, позиции, двойные и тройные ноты и приемы игры на балалайке альте аналогичны с таковыми на балалайке секунде. Но в связи с несколько меньшим диапазоном бряцания по отношению к балалайке секунде на балалайке альте сокращается количество употребляемых двойных нот.

Балалайка альт так же как и балалайка секунда, в основном играет в народном оркестре аккомпанирующую роль. В громадном большинстве случаев они вместе исполняют четырехголосную или трехголосную гармонию. При четырехголосном изложении аккордов балалайка секунда в большинстве случаев исполняет два верхних голоса, а балалайка альт два нижних.

При трехголосном изложении аккордов соединение балалаек секунд и альтов имеет характерную особенность: балалайка секунда исполняет, как правило, верхний и средний голоса аккордов, а балалайка альт — средний и нижний голоса. Таким образом средний голос гармонии оказывается дублированным:

164

Балалайка секунда

Балалайка альт

Дублированный звук

Такой способ изложения аккордов применяется почти всеми инструменталистами и композиторами, работающими для русского народного оркестра <sup>1</sup>.

<sup>1</sup> Несмотря на кажущуюся неправильность удвоения среднего голоса, аккорд звучит ровно. Происходит это от того, что при игре бряцанием аккорд фактически исполняется арпеджиато:

написано:

секунда

альт

звучит:

или

## Балалайка бас

Балалайка бас нотруется как звучит, в басовом ключе.

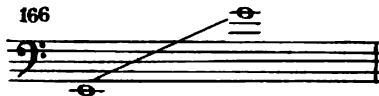
### Настройка

- 1-я струна – *ре* малой октавы
- 2-я струна – *ля* большой октавы
- 3-я струна – *ми* большой октавы



### Диапазон

*Ми* большой октавы – *соль* первой октавы:



Верхние звуки диапазона балалайки баса малоупотребительны.  
Практически диапазон балалайки баса равен: *ми* большой октавы – *фа* первой октавы:



При удвоении же верхнего звука аккорд звучит менее насыщенно, так как в последний (обычно опорный) момент от гармонии остается один звук:

написано:

звучит:

или

Это особенно заметно в медленном темпе. – *Примеч ред.*

## Характеристика звучания

Балалайка бас имеет густой, но мягкий тембр, ровный по своему звучанию почти по всему диапазону. Только самые верхние ноты имеют сухой, маловыразительный звук, а потому редко применяются.

Двойные и тройные ноты на балалайке басы применяются редко.

### ПРИЕМЫ ИГРЫ

#### Отдельные удары по одной струне

Простой удар — основной прием игры на балалайке басы — производится при помощи кожного медиатора, дает красивый, медленно затухающий звук. Применяется простой удар как вниз, так и вверх. В специальном обозначении не нуждается.

Русские народные песни в обр. Н. Фомина

#### 168 а) Умеренно



#### б) Умеренно




Простым ударом на балалайке басы возможно исполнение довольно быстрых технических пассажей.

Иногда в партии балалаек басов выставляются лиги. Они имеют смысловое значение, подчеркивая фразировку. Некоторые исполнители простой удар ошибочно называют "пиццикато".

## Пиццикато

Пиццикато (игра щипком пальца) хорошо звучит на балалайке басы в оттенке *piano*. Обозначается пиццикато словом "щипком" (*pizzicato*, сокращенно *pizz.*).

## Тремоло на одной струне

Этим приемом исполняются на балалайке басы выдержанные ноты или мелодии в медленном движении. Звучит тремоло на одной струне исключительно мягко. Обозначается оно знаком  или словом "тремоло" (*tremolo*, сокращенно *trem.*).

169 Довольно быстро

В. Андреев. Полонез № 1



170 Умеренно быстро

Н. Реченский. Русская увертюра



## Балалайка контрабас

Балалайка контрабас нотируется на октаву выше, чем звучит.

## Настройка

По действительной звучности:

- 1-я струна — ре большой октавы
- 2-я струна — ля контроктавы
- 3-я струна — ми контроктавы

По письму:

- 1-я струна — ре малой октавы
- 2-я струна — ля большой октавы
- 3-я струна — ми большой октавы



1-я струна    2-я струна    3-я струна



1-я струна    2-я струна    3-я струна

## Диапазон

*По действительной звучности:*

*ми* контроктавы —  
*соль* малой октавы

*По письму:*

*ми* большой октавы —  
*соль* первой октавы



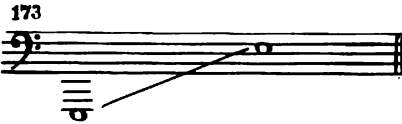
Верхние звуки балалайки контрабаса малоупотребительны. Практически диапазон балалайки контрабаса:

*По действительной звучности:*

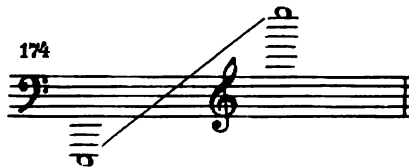
*ми* контроктавы —  
*ми* малой октавы

*По письму:*

*ми* большой октавы —  
*ми* первой октавы



*Ми* контроктавы является нижней границей диапазона струнного оркестра. Вспомним, что верхней границей диапазона струнного оркестра является звук *ми* четвертой октавы (пикколо домра). Таким образом, диапазон звучания народного струнного оркестра равен: *ми* контроктавы — *ми* четвертой октавы.



Характер звучания и приемы игры на балалайке контрабаса такие же, как и на балалайке басы (см. с. 68).

Ввиду большого размера инструмента балалайка контрабас представляет собой менее подвижный инструмент, чем балалайка басы.

## Глава третья

### ГУСЛИ

Гусли существуют трех видов: клавишные, щипковые и звончатые. Все виды гуслей сходны между собой по принципу своего устройства. Они состоят из плоской доски — деки, над которой натянуты струны. Количество звуков соответствует количеству имеющихся у них струн. Настройка, диапазон, размеры и приемы игры у всех видов гуслей разные.

В настоящее время наибольшее распространение получили клавишные (хроматические) гусли, а щипковые и звончатые встречаются реже.

#### Гусли клавишные

Гусли клавишные состоят из металлической рамы, установленной на деревянных ножках. На раме, над плоской деккой, натянуты металлические струны, образующие хроматический звукоряд в размере пяти октав. Кроме того, имеется небольшая клавиатура. Клавиши клавиатуры прижимаются пальцами левой руки. Клавиатура гуслей охватывает одну октаву. Построена она по типу фортепианной клавиатуры, то есть состоит из черных и белых клавиш.

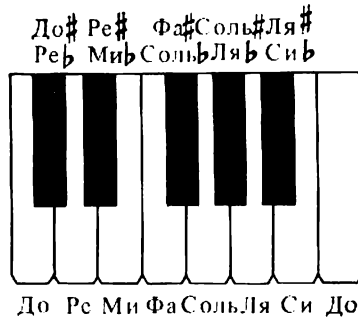
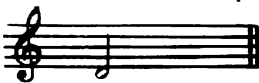


Рис. 5

Если клавиши не прижаты, то все струны гуслей закрыты специальными глушителями и извлечь звуки нельзя. Если нажимается какая-либо клавиша клавиатуры, то от глушителей освобождаются соответствующие струны одновременно во всех октавах. Например:

175

Нажимается клавиша ре



Открываются струны



Теперь правой рукой пальцами (щипком) или медиатором можно извлечь звук из любой открывшейся струны.

Если на клавиатуре нажимаются несколько клавиш (например, трезвучие), соответствующие струны освобождаются от глушителей во всех октавах.

Например:



Таким образом, любое сочетание клавиш, нажатое на клавиатуре, освобождает от глушителей соответствующие этому сочетанию струны во всех октавах. Кроме того, при помощи специального приспособления – педали, расположенной у клавиш, нажимаемой кистью левой руки, все струны одновременно могут быть освобождены от глушителей, благодаря чему возможно применение хроматического звукоряда.

## Диапазон

Для контроктавы – ля третьей октавы:



## ПРИЕМЫ ИГРЫ

### Глиссандо

Глиссандо – это быстрое скольжение по открытым струнам гуслей. Для исполнения глиссандо нажимаются левой рукой соответствующие клавиши, а правой рукой (обычно при помощи медиатора) проводят по струнам. Звучит глиссандо очень полно, красиво и значительно сильнее, чем на арфе. Существует несколько видов записи глиссандо.

1. Запись на одном нотном осце. Записываются только звуки, из которых состоит глиссандо, без указания верхней и нижней его границ. При этом виде записи исполнитель может начать глиссандо от любой ноты по своему усмотрению и кончить его тоже на любой ноте.



Ноты, нажимаемые на клавиатуре, принято записывать в первой октаве:



Такая запись означает, что исполнитель должен сыграть глissандо ля-мажорного трезвучия, начав и кончив его на любой ноте, по своему усмотрению.

Принято считать, что запись глissандо четвертями или более мелкими долями означает одно движение по струнам гуслей (правой рукой) снизу вверх.

Следовательно, в данном примере глissандо ля-мажорного трезвучия будет исполняться снизу (по высоте звука) вверх. Поэтому если необходимо движение сверху вниз, то оно обозначается стрелкой:



В данном примере глissандо будет исполняться сверху вниз.

Если глissандо записано половинными нотами, то оно может быть исполнено или одним или двумя движениями – вверх и вниз:



Каждое увеличение размера доли на одну четверть добавляет одно движение. Так, нота в три четверти может быть исполнена тремя движениями вверх, вниз, вверх, а целая нота – четырьмя движениями:



Если необходимо при записи половинными, целыми и другими долями уточнить количество движений, например одно движение на две четверти, то это обозначается соответствующей стрелкой:

182 Одно движение вверх

Одно движение вниз

183 Одно движение вверх

Два движения

Стрелками может быть обозначена любая комбинация движений. Например:

184

Г. Тихомиров. Симфониетта

2. Запись на двух нотоносцах. На верхнем нотоносце, в скрипичном ключе, записываются ноты, которые должны быть нажаты на клавишах, и нота, обозначающая верхнюю границу глissандо, а на нижнем нотоносце, в басовом ключе, записывается нота, обозначающая нижнюю границу глissандо. Все эти ноты объединяются общим штилем.

Ранее сказанное о значении длительности нот и стрелок при исполнении глissандо действительно и при этом виде записи:

185

В данном примере записано глissандо си-минорного трезвучия, которое исполнитель должен начать играть с *си* контроктавы, а окончить нотой *фа-диез* третьей октавы.

Медленно

186

Играя этот пример, исполнитель должен начать глissандо с ноты *ми* большой октавы, подняться до *соль* третьей октавы, снова опуститься до *ми* большой октавы, а затем повторить эти движения.

Приемом глissандо можно исполнить несложный мелодический рисунок:

Н. Речменский. Сюита-фантазия

Глissандо может заканчиваться на сильной доле такта. В подобном случае оно записывается так:

В случаях, когда глissандо должно звучать только в нижнем или верхнем регистре, запись нот, нажимаемых на клавиатуре, может быть перенесена в другие октавы:

Г. Тихомиров. Симфонietta

а) в этом случае исполнение глissандо будет начинаться с ноты *ми* большой октавы, а кончатся нотой *си* малой октавы.

б) здесь глissандо будет начинаться с ноты *ми* малой октавы, а кончатся нотой *си* первой октавы.

в) в данном случае начальной нотой глissандо будет звук *ми* первой октавы, а конечной нотой *си* второй октавы.

Бывают случаи, когда обозначается только верхняя или только нижняя граница глissандо:

190 **Подвижно, легко** Г. Фрид. Сказы

Musical score for exercise 190, showing a glissando with a dynamic marking 'p'.

Приемом глissандо можно исполнить все виды аккордов.

Из гамм приемом глissандо легко сыграть хроматическую, а из диатонических исполнима только до-мажорная (левая рука нажимает на все белые клавиши). Другие гаммы неисполнимы. Однако приемом глissандо возможно исполнение ряда гаммообразных построений.

191 **Написано:** **Звучит:**

Musical score for exercise 191, comparing the written notation with the actual sound of a glissando.

Хроматическое глissандо обозначается словом "Хроматическое" (chrom.) и волнистой или прямой линией от начальной ноты глissандо до его конечной ноты. Иногда дополнительно ставится обозначение "скользя" (glissando, сокращенно gliss.).

192

Musical score for exercise 192, showing a chromatic glissando with the word "chrom." written along the line.

**Примечание.** Кроме перечисленных видов записи глissандо на клавишных гуслях иногда применяются другие.

Наиболее часто встречается запись нот, извлекаемых на клавиатуре, в виде мелких нот без штилей, взятых в скобки.

193

Musical score for exercise 193, showing notes without stems in brackets.

## Арпеджио

Арпеджио исполняется путем более медленного, чем при глоссанде, движения по струнам и подчеркивания каждой ноты исполняемого созвучия. Арпеджио напоминает по своему характеру подобный же прием у арфы, но звучит значительно громче, чем у последней.

Обозначается арпеджио волнистой линией, поставленной слева от созвучия. При этом обычно выписываются все исполняемые звуки:

Г. Фрид. Сказы

194 Подвижно, легко



Однако выписывание всех звуков не является обязательным, и данный пример может быть записан так:

195 Подвижно, легко



При отсутствии специальных указаний (стрелок) арпеджио исполняется одним движением снизу вверх независимо от длительности нот. Арпеджио фаминорного трезвучия в первом такте примера 195 исполняется одним движением снизу вверх.

## Пиццикато

Пиццикато (шипок пальцем) дает звучание на гуслях медленно затухающее, сильное и обладающее исключительно красивым тембром. Пиццикато относится к одним из самых интересных звучаний народного оркестра. Однако применяется оно довольно редко из-за трудности игры этим приемом.

При игре приемом пиццикато исполнитель выщипывает соответствующие струны. Обозначается пиццикато словом "щипком" (pizzicato, сокращенно pizz.). Наиболее часто пиццикато применяется для подчеркивания отдельных нот:

Г. Фрид. Сказы

196 Подвижно. Легко



Приемом пиццикато можно исполнять несложные мелодии в медленном темпе:

Г. Фрид. Сказы

197 Медленно. Певуче



Приемом пиццикато возможно также исполнение двойных нот:

Н. Речменский. Сюита-фантазия

Оживленно

198



## Гусли щипковые

Г у с л и щ и п к о в ы е представляют собой большую металлическую раму, укрепленную на деревянных ножках. На раму над декой натянуты металлические струны так, что некоторые из них находятся несколько выше других. Выступающие наверх струны образуют звукоряд ля-мажорной гаммы. Такое расположение струн сделано для облегчения игры на инструменте. Звукоряд гуслей щипковых – хроматический. Звук извлекается путем выщипывания струн пальцами обеих рук. Щипковые гусли относятся к одним из самых трудных для освоения инструментов русского народного оркестра.

### Д и а п а з о н

*Ля* контроктавы – *ля* третьей октавы:



## Гусли звончатые

Г у с л и з в о н ч а т ы е представляют собой небольшой инструмент, который во время игры помещается на коленях исполнителя. Над декой инструмента натянуты металлические или жильные струны. Настройка гуслей звончатых – диатоническая. Стандартного строя и звукоряда инструмент не имеет.

Звукоряд гуслей В. Беляевского, солиста Государственного русского народного оркестра им. Осипова, следующий:



Основные приемы игры на звончатых гуслях:

- а) прикрывание ненужных струн левой рукой и исполнение глиссандо правой рукой,
- б) выщипывание струн,
- в) тремоло, исполняемое медиатором.

## РАЗДЕЛ II

### ГАРМОНИКИ, ДУХОВЫЕ И УДАРНЫЕ НАРОДНЫЕ ИНСТРУМЕНТЫ

#### *Глава первая*

#### ГАРМОНИКИ

#### ОБЩИЕ СВЕДЕНИЯ

Все виды гармоник объединяются одинаковым способом извлечения звука. Звук на этих инструментах получается в результате прохождения воздуха через специальные отверстия, в которых помещаются металлические пластинки — "голоса" или "язычки". Каждый язычок, приводимый в колебательное движение проходящим воздухом, дает один звук. Поэтому диапазон баянов и гармоник зависит от количества язычков. Доступ воздуха к язычкам достигается при помощи специальных клавиш, которые прижимаются пальцами. При прижатии определенной клавиши открывается соответствующее отверстие или группа отверстий. Так как при помощи пальцев можно прижать одновременно две, три и больше клавиш, то на гармониках широко применяется игра двойными нотами и аккордами.

Для подачи воздуха к язычкам у гармоник имеется специальный мех. Мех действует в две стороны — на сжим и на разжим. При сжиге звук получается благодаря выталкиванию воздуха из меха, а при разжиге — в результате всасывания наружного воздуха в мех.

При легком нажиге меха получается оттенок *piano*, при сильном — *forte*. Особенностью гармоник является то, что при многоголосной игре все голоса (исполненные на одной и той же клавиатуре) звучат с одинаковым напряжением и усилить звучание отдельного голоса нельзя.

Количество воздуха, необходимое для одного сжиге или разжиге, зависит во многом от качества инструмента. Однако при игре оттенком *piano* уходит меньше воздуха, чем при игре оттенком *forte*. Кроме того, при многоголосной игре на гармонике затрачивается больше воздуха, чем при одоголосной. Таким образом, продолжительность звучания на одном движении меха зависит от динамического оттенка и от количества одновременно исполняемых голосов.

При перемене движения меха происходит маленькая люфтпауза. Поэтому лиги в партии гармоник ставятся с учетом необходимости перемены направления движения меха. Впрочем, несколько маленьких лиг могут быть исполнены на одном движении меха.

Большинство гармоник имеет две клавиатуры — для левой и для правой руки. Однако у отдельных видов гармоник имеется клавиатура только для правой руки. Устройство этих клавиатур у разных видов инструмента различное. Но некоторые особенности звучания (особенно звуков правой клавиатуры) являются общими для всех видов гармоник.



К особенностям звучания гармоник относятся следующие:

1) По своему тембру гармоники резко контрастируют с другими инструментами русского народного оркестра и обладают большей силой звучания. Поэтому применяются гармоники главным образом как мелодические или колористические инструменты.

Как оркестровый инструмент гармоники имеют свои особенности. Одноголосная мелодия, пассаж или фигурация, проведенная у гармоники (баяна), звучит контрастно по тембру, но примерно с одинаковой силой в сравнении со струнными инструментами оркестра.

Н. Будашкин. Хороводная

201 Неторопливо

Баян



П. Триодин. Аленушка у озера

202 Умеренно



Г. Тихомиров. Героическое сказание

203 Не спеша



Н. Иванов. Ленок

204 Оживленно



Соотношение силы звучания гармоник, играющих одногласно, и струнной группы условно можно было бы уподобить соотношению силы звучания деревянных духовых инструментов и струнной смычковой группы симфонического оркестра.

Двойные ноты и аккорды звучат на гармониках весьма сильно. При этом чем больше голосов исполняется одновременно на правой клавиатуре, тем больше сила звука гармоники (кроме верхнего регистра).

Соотношение силы звучания гармоник, играющих двойными нотами или аккордами, и струнной группы народного оркестра можно было бы условно уподобить соотношению силы звучания медных духовых и остальных инструментов симфонического оркестра.

Н. Будашкин. Плясовая

205 Быстро

Баян

*ff*

П. Троицкий. Аленушка у озера

206 Умеренно

*ff*

Г. Тихомиров. Героическое сказание

В темпе быстрого марша

207

*ff* *sf*

Н. Иванов. Ленок

208 Оживленно

2) Короткие ноты (шестнадцатые, тридцатьвторые и т. д.), а также ноты стаккато звучат на гармониках слабее, чем выдержанные или слигованные ноты. Эта особенность дает возможность выделить необходимый голос при исполнении многоголосия на правой клавиатуре гармоники. Однако в оркестре такой прием применяется редко.

С умеренной скоростью

Н. Иванов. Этюд для баяна

209

3) На гармониках превосходно звучит репетиция нот, а также тремоло из двух или трех нот, записываемое подобно тремоло на фортепиано.

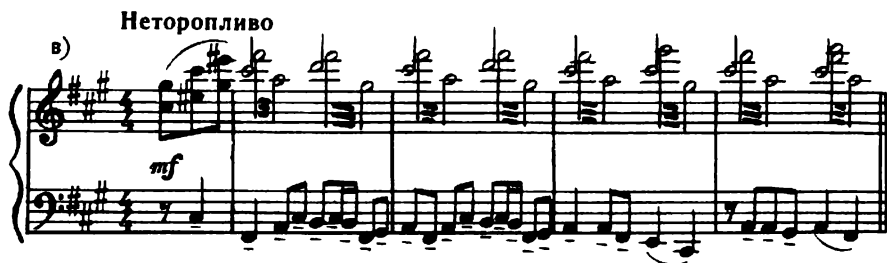
Величественно

Н. Чайкин.

Первый концерт для баяна с оркестром

210<sup>a)</sup>

6) Cadenza a piacere



Наиболее распространенными инструментами группы гармоник являются баяны (хроматические гармоники с готовыми аккордами). Реже встречаются оркестровые гармоники, выборные баяны и тембровые гармоники.

### Баян с готовыми аккордами

**Б а я н** — это гармоника с хроматическим звукорядом, имеющая две клавиатуры.

Баяны бывают различных систем. Они отличаются друг от друга главным образом устройством клавиатур. Наиболее распространенной и общепринятой в настоящее время является московская система баянов. Баяны этой системы и описаны в настоящей работе.

Правая и левая клавиатуры баяна с готовыми аккордами резко отличаются друг от друга по своему устройству, техническим и выразительным возможностям.

### Правая клавиатура баяна

Правая клавиатура состоит из трех рядов клавиш. Каждый ряд клавиш строится по уменьшенному септаккорду. Первый ряд клавиш (считая от меха) воспроизводит уменьшенный септаккорд, состоящий из звуков *до*, *ре-диез* (*ми-бемоль*), *фа-диез* (*соль-бемоль*), *ля*, начиная от *до* малой октавы до *до* четвертой включительно.

Второй ряд воспроизводит уменьшенный септаккорд, состоящий из звуков *до-диез* (*ре-бемоль*), *ми*, *соль*, *си-бемоль* (*ля-диез*), начиная от *си-бемоль* большой октавы до *до-диез* (*ре-бемоль*) четвертой октавы включительно.

Третий ряд воспроизводит уменьшенный септаккорд, состоящий из звуков *ре*, *фа*, *ля-бемоль* (*соль-диез*), *си*, начиная со звука *си* большой октавы до *си* третьей октавы включительно.

### Диапазон правой клавиатуры

*Си-бемоль* большой октавы — *до-диез* четвертой октавы:



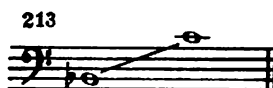
Отдельные баяны, сделанные по заказу исполнителей, имеют более широкий диапазон за счет прибавления добавочных клавиш как внизу, так и наверху клавиатуры. Наиболее часто встречаются заказные инструменты с диапазоном от *соль* большой октавы до *ми* четвертой октавы.



### Регистры

Четких границ регистров на баяне нет. Один регистр плавно переходит в другой. Но все же можно говорить о характерных особенностях каждого регистра, проводя между ними условную границу.

**Н и ж н и й** р е г и с т р охватывает диапазон от *си-бемоль* большой октавы до *до* первой октавы.



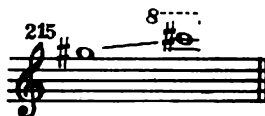
В нижней части регистра баян имеет густой тембр, несколько приближающийся по своему характеру к фаготу. В этом регистре баян хорошо сливается с тембром струнных инструментов, и при игре в унисон с домрами образуется красивый, несколько суровый по своему характеру смешанный тембр.

**С р е д н и й** р е г и с т р охватывает диапазон от *до-диез* первой октавы до *соль* второй октавы.



Этот регистр наиболее "баянный". В среднем регистре баян имеет специфический, свойственный одному ему тембр, плохо сливающийся при игре в унисон с тембрами других инструментов народного оркестра.

**В е р х н и й** р е г и с т р охватывает диапазон от *соль-диез* второй октавы до *до-диез* четвертой октавы.



В нижней части верхний регистр мало отличается от среднего, но по мере приближения к верхней границе диапазона становится все более пискливым и слабым. При соединении в унисон со струнными инструментами придает общему тембру значительную резкость.

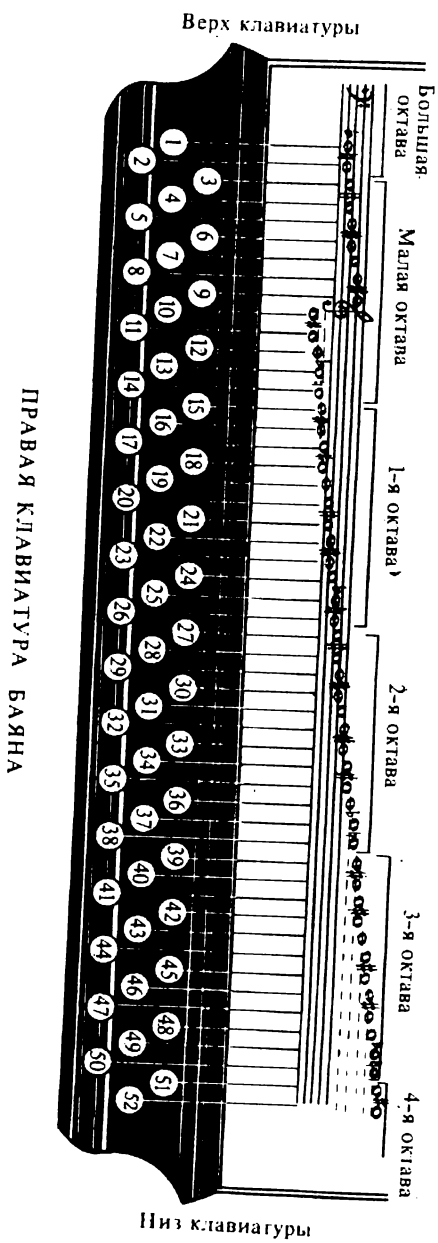


Рис. 6

## Технические возможности

На правой клавиатуре обычно играют четырьмя пальцами правой руки (без большого пальца). Некоторые исполнители применяют и большой палец<sup>1</sup>. Благодаря трехрядному расположению клавиш исполнение хроматической гаммы и разных хроматических последовательностей легко и требует для своего исполнения всего три пальца, из которых один все время нажимает клавиши первого ряда, другой — второго ряда, а третий — третьего ряда. В результате положение руки на клавиатуре не меняется; рука только передвигается вдоль клавиатуры, что дает возможность максимальной быстроты исполнения хроматической последовательности звуков.

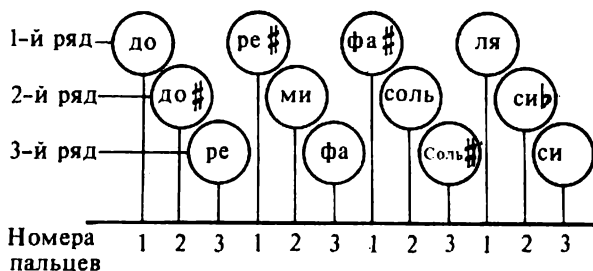


Рис. 7

Другие гаммообразные последовательности также не представляют сложности. Таким образом, устройство правой клавиатуры баяна облегчает исполнение на нем всякого рода произведений с мелкой техникой.

Н. Чайкии. Соната для баяна

Очень быстро

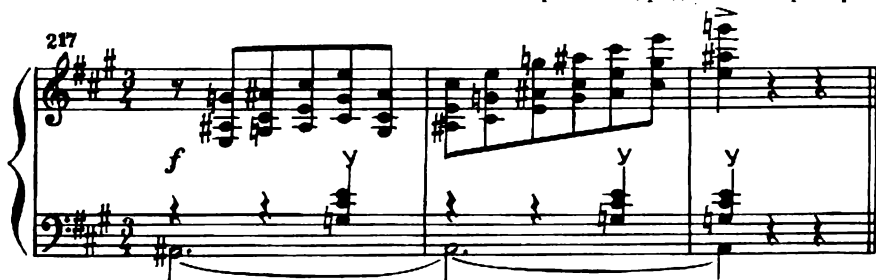
216

<sup>1</sup> В настоящее время баянисты-профессионалы используют в игре все пять пальцев.  
Примеч. ред.



На баяне возможно исполнение больших (до двух октав) интервалов и аккордов в широком расположении. Скачки также не представляют большой трудности. Например, оба звука интервала октавы на баяне находятся в одном ряду на расстоянии пяти клавиш друг от друга. Это расстояние таково, что октава свободно, без растяжки, исполняется первым и четвертым или вторым и пятым пальцами<sup>1</sup>.

Н. Чайкин. Первый концерт для баяна с оркестром



На баяне возможно исполнение как одногласной музыки, так и многогласной, а также трехголосных, четырехголосных и пятиголосных аккордов.

Н. Чайкин. Первая соната для баяна

Очень сдержанно

<sup>1</sup> Первым считается большой палец.



На баяне возможно глиссандо по уменьшенным септаккордам.

Взволнованно. Не суетливо

Н. Чайкин. Первая соната для баяна



Левая клавиатура баяна

Левая клавиатура состоит из пяти, а иногда шести рядов клавиш:

- 1-й ряд (считая от меха) — вспомогательные басы,
- 2-й ряд — основные басы,
- 3-й ряд — мажорные трезвучия,
- 4-й ряд — минорные трезвучия,
- 5-й ряд — доминантсептаккорды,
- 6-й ряд (обычно отсутствует) — уменьшенные трезвучия.

Второй ряд (основные басы) имеет 20 клавиш. Двенадцать из них дают различные по высоте звуки (по количеству звуков хроматического звукоряда), а остальные восемь существуют для облегчения игры на баяне и дублируют часть основных клавиш.

Расположены клавиши басов в порядке кварто-квинтового круга. Так, вверх от клавиши *до* следуют клавиши, дающие звуки *оль*, *ре*, *ля*, *ми*, *си*, *фа-диез* и т. д., а вниз от *до* идут клавиши *фа*, *си-бемоль*, *ми-бемоль* и т. д.

Такое расположение клавиш облегчает исполнение часто встречающихся гармонических последований. Так, рядом с клавишей *до* находятся клавиши *оль* и *фа*, дающие D и S тональности *до* мажор.

Однако расположение клавиш по кварто-квинтовому кругу затрудняет исполнение диатонических и особенно хроматических гамм. Например, клавиша *до* находится от *до-диез* через шесть клавиш.

Клавиши, дающие звуки основного звукоряда *си*, *ми*, *ля*, *ре*, *оль*, *до*, *фа* и готовые аккорды от этих звуков, окрашены в белый цвет, а клавиши, дающие альтерированные звуки и готовые аккорды от этих звуков, — в черный цвет (см. рис. 8).

Особенностью баянных басов является то, что они звучат одновременно в трех октавах, а записываются одногласно. При этом в какой бы октаве ни был записан бас, звучать фактически он будет одинаково. Например:

220 Написано:



Звучит:



ЛЕВАЯ КЛАВИАТУРА БАЯНА (готового)

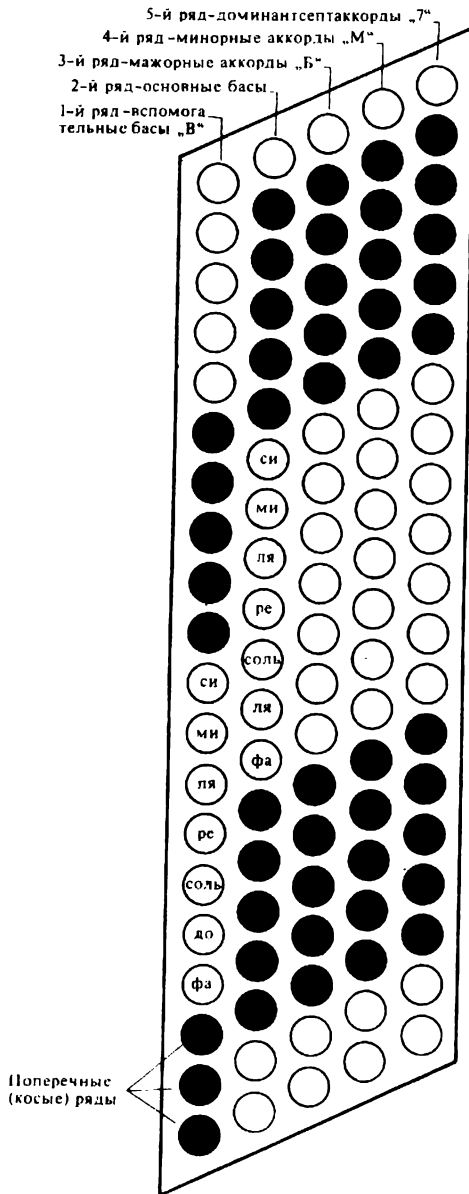


Рис. 8

Все же предпочтительно записывать басы в пределах от *фа* большой октавы до *ми* малой (по наиболее часто встречающемуся среднему звуку баса):

*По действительной звучности:*

221

*По письму:*

Особенность звучания басов необходимо помнить при проведении мелодии в басу.

В самом деле, мелодия, записанная так:

222 **Быстро**

фактически будет звучать следующим образом:

**Быстро**

223

Однако, как уже было сказано, диапазон баса еще не окончательно стандартизирован, и если он окажется следующим:

*По действительной звучности:*

224

*По письму:*

то та же мелодия будет звучать так:

225

Резкость непредвиденного скачка смягчается на баяне трехоктавным звучанием баса, при котором сохраняется правильное мелодическое движение в двух голосах.

Первый ряд баяна (вспомогательные басы) обозначается буквой В.

Вспомогательный бас звучит на большую терцию выше, чем соответствующий ему основной бас. Так, против баса *до* находится вспомогательный бас *ми*, против баса *соль* находится вспомогательный бас *си* и т. д. Вспомогательные басы облегчают исполнение диатонических гамм и других диатонических последовательностей. Например, необходимо исполнить до-мажорную гамму. Баянис может сыграть ее так:

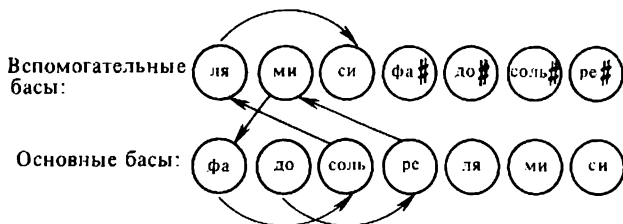


Рис. 9

Для сравнения покажем, как исполнялась бы та же до-мажорная гамма без применения вспомогательных басов.

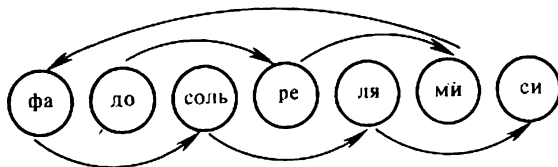


Рис. 10

Наличие вспомогательных басов облегчает исполнение хроматической последовательности звуков:

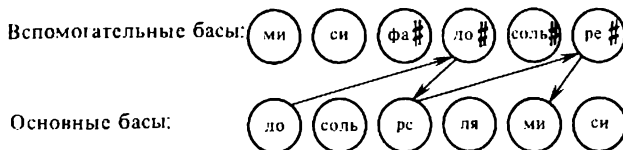


Рис. 11

Третий ряд дает мажорные трезвучия. Обозначаются они буквой Б.

Четвертый ряд содержит минорные трезвучия. Обозначаются они буквой М.

Диапазон звуков, из которых складывается любая готовая гармония на баяне, следующий:

соль малой октавы – фа-диез первой октавы:



В результате для каждого аккорда существует единственное зафиксированное положение. Мажорные и минорные трезвучия, строящиеся на нотах до, до-диез, (ре-бемоль), ре и трезвучие ми-бемоль (ре-диез) минор будут звучать на баяне в виде квартсекстаккордов. Трезвучия, строящиеся на нотах ми, фа, фа-диез (соль-бемоль) и трезвучия ми-бемоль (ре-диез) мажор будут звучать в виде секстаккордов. Трезвучия, строящиеся на нотах соль, соль-диез (ля-бемоль), ля, си-бемоль (ля-диез), си, будут звучать в основном положении.

Пятый ряд дает доминантсептаккорды с пропущенной квинтой. Обозначаются септаккорды цифрой 7. В таблице 7 приводится построение готовых аккордов в левой клавиатуре.

ТАБЛИЦА 7

Мажорные и минорные трезвучия и доминантсептаккорды в их действительном звучании.

227

Аккорды

От какого баса

При соединении готовых аккордов левой клавиатуры иногда получается неизбежное нарушение правил голосоведения.

Например, неправильное разрешение септимы:



Клавиши левой клавиатуры расположены так, что основной и вспомогательный басы, мажорное и минорное трезвучия от основного баса и доминантсептаккорд располагаются по одной линии друг от друга, образуя так называемый косой или поперечный ряд.

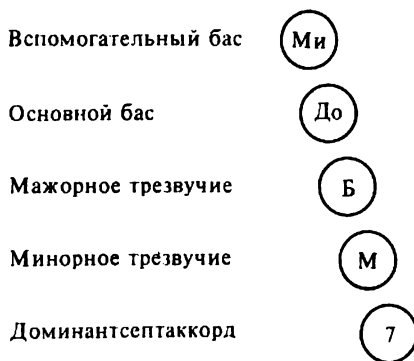


Рис. 12

Такое расположение клавиш дает исполнителю возможность исполнить бас и гармонию не только порознь, но и вместе, для чего он нажимает клавиши баса и гармонии одновременно.

Как уже говорилось, на левой клавиатуре некоторых баянов имеется шестой ряд, дающий уменьшенные трезвучия. Обозначаются они буквой У.

Образуются уменьшенные трезвучия, как и все готовые аккорды, из звуков, входящих в диапазон от *соль* малой до *фа-диез* первой октавы. При этом они строятся таким образом, что с добавлением основного баса образуют полный доминантсептаккорд.

Иногда, чтобы сократить расстояние от баса (особенно от вспомогательного) до уменьшенного аккорда, последний смещают на один косой ряд вниз, то есть уменьшенное трезвучие от баса *до* помещают в косой ряд от основного баса *фа* и т. д. Однако на запись аккорда это не влияет (указывается основной бас, от которого он построен).

В таблице 8 приводится построение уменьшенных трезвучий в левой клавиатуре баяна.

В записи музыки, исполняемой на левой клавиатуре, кроме уже указанных буквенных обозначений, существуют дополнительные особенности.

ТАБЛИЦА 8

Уменьшенные трезвучия в их действительном звучании.

Аккорды

От какого баса

Запись баса и гармонии, исполняемых одновременно

Если исполняемая гармония строится от основного баса, то никаких обозначений, кроме буквенных, не ставится.

230

Если гармония исполняется вместе не с основным басом, а любым другим басовым звуком, то основной бас выписывается мелкой, взятой в скобки, нотой без штиля:

231

Запись баса и гармонии, исполняемых последовательно

Если бас исполняется раньше гармонии, но является основным, то никаких дополнительных обозначений не требуется:

232

Если бас не является основным, то основной бас выписывается мелкой взятой в скобки, нотой, написанной около аккорда:



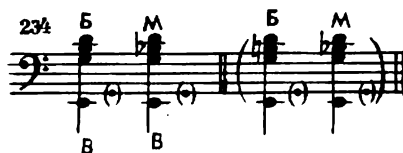
При исполнении чередования басов и аккордов большую помощь оказывает вспомогательный ряд. Так, в первом такте примера 233 бас *си* является вспомогательным по отношению к основному басу аккорда – звуку *соль* – и находится в том же косом (поперечном) ряду.

При помощи комбинаций готовых аккордов возможно исполнение ряда созвучий:

1. Аккорды, образованные в результате соединения баса и готовой гармонии.

Может быть ряд комбинаций, в результате которых получаются различного вида малые, большие и увеличенные септаккорды.

Например:



Первые два аккорда легко исполнимы, так как бас *ми* может быть сыгран при помощи вспомогательного баса, который находится в соседнем поперечном ряду.

Последние два аккорда труднее, так как бас *ми-бемоль* находится на большом расстоянии от основного баса гармонии.

2. Аккорды, полученные в результате соединения двух готовых гармоний.

Одновременно нажимаются две клавиши, дающие различные гармонии. В результате составляющие их звуки звучат вместе, образуя новые аккорды.



Большинство составных аккордов трудно исполнимо, так как составляющие их клавиши находятся на значительном расстоянии друг от друга.



## Соотношение правой и левой клавиатур баяна

Баян устроен так, что звуки левой клавиатуры звучат несколько слабее, чем правой. Однако особенность баяна — усиление силы звука при исполнении протяжных звуков — действует и на левую клавиатуру. Поэтому равновесие между левой и правой клавиатурами иногда нарушается — в том случае, когда звуки, исполняемые на левой клавиатуре, долгие, а на правой короткие. Особенно это заметно при протяжном басы левой клавиатуры.

Такое же явление, правда, в несколько более слабой форме, бывает при одновременном звучании протяжных аккордов на левой клавиатуре и более коротких звуков на правой клавиатуре. Однако при проведении мелодии в басах, когда звуки, исполняемые на правой клавиатуре, играют аккомпанирующую роль, преобладание звучности левой клавиатуры имеет положительное значение. В таких случаях вполне правомерно использование длинных нот и на басах.

### ОБЩИЕ ЗАМЕЧАНИЯ

Многие инструментовщики отрицают целесообразность применения левой клавиатуры баяна в оркестре. Между тем применение левой клавиатуры может дать очень эффектные и выразительные звучания, а в оттенке *forte* усилить звучание оркестра.

Проведение мелодии на басах баяна, обычно в унисон с другими инструментами оркестра, придает ей суровый органый характер, чего нельзя достигнуть в народном оркестре другими способами при отсутствии духового тембра в нижнем регистре. Гармония левой клавиатуры может укрепить функцию аккомпанемента — особенно в *tutti*, когда на правой клавиатуре баяна проводится мелодия.

### Выборные баяны

Выборные баяны имеют две клавиатуры. Правая клавиатура по своему устройству не отличается от клавиатуры обычного баяна. Левая же клавиатура устроена так, что при нажатии на клавишу извлекается один звук. Поэтому левая клавиатура имеет, аналогично правой, хроматический звукоряд, но диапазон ее охватывает более низкие звуки, чем диапазон правой клавиатуры.

Выборные баяны изготавливаются по заказу исполнителей и не имеют стандартных диапазонов<sup>1</sup>.

### Оркестровые гармоники

Оркестровые гармоники имеют только правую клавиатуру, построенную по принципу баянной. Изготавливаются оркестровые гармоники по особому заказу и не имеют стандартных диапазонов. Обычно эти инструменты

---

<sup>1</sup> В настоящее время на смену выборным пришли комбинированные (готово-выборные) баяны, в которых выборная клавиатура может превращаться посредством переключения в готовую и наоборот. Диапазон выборной клавиатуры от *ми* контроктавы до *ми* третьей.

Правая клавиатура этих баянов пятирядная, имеет два дополнительных ряда, дублирующих основные, и 12–17 переключений для изменения тембра инструмента. Ее диапазон — от *ми-соль* контроктавы до *соль-си* четвертой. — *Примеч. ред.*

применяются группой. Так, например, в составе народного оркестра Всесоюзного радио имеются следующие оркестровые гармоники:

1. Сопрано (I, II). Диапазон: *до* малой октавы — *фа-диез* четвертой октавы.  
2. Альт. Диапазон: *ля* большой октавы — *до* третьей октавы.  
3. Тенор (баритон). Диапазон: *до* большой октавы — *до* второй октавы.  
4. Контрабас. Диапазон: *ми-бемоль* контроктавы — *до* первой октавы.

### Тембровые гармоники

Тембровые гармоники имеют только правую клавиатуру. По тембру эти инструменты более или менее удачно имитируют духовые инструменты симфонического или народного оркестра. В оркестре музыкально-педагогического училища им. Октябрьской революции (г. Москва) имеется набор тембровых гармоник. Диапазоны их следующие: пикколо — *соль* первой октавы — *соль* четвертой октавы; флейта — *фа* малой октавы — *ми* четвертой октавы; гобой — *соль* малой октавы — *соль* четвертой октавы; кларнет — *ми* малой октавы — *ми* третьей октавы; фагот — *си-бемоль* контроктавы — *си-бемоль* первой октавы; контрафагот — *до* контроктавы — *фа-диез* малой октавы; валторна — *ля* большой октавы — *до* второй октавы; труба — *си-бемоль* малой октавы — *ля* второй октавы; туба — *ми* контроктавы — *ми* малой октавы; рожок — *ре-диез* малой октавы — *ми* третьей октавы.

## Глава вторая

### НАРОДНЫЕ ДУХОВЫЕ ИНСТРУМЕНТЫ

#### ОБЩИЕ СВЕДЕНИЯ

Народные духовые инструменты представляют собой полые трубки, сделанные из дерева или коры. Звук у них образуется в результате колебания воздуха, находящегося в трубке инструмента. Это колебание достигается или при помощи губ, или специальным приспособлением — язычком. Высота звука у большинства народных духовых инструментов изменяется путем укорачивания звучащего воздушного столба. Для этой цели служат отверстия на стволе инструмента, которые прикрываются пальцами. Если все отверстия прикрыты, то колеблется весь воздух, находящийся в трубке инструмента, и получается самый низкий звук диапазона инструмента. Если какое-нибудь отверстие открыто, то колеблется только столб воздуха от губ исполнителя до этого отверстия и получается более высокий звук.

Другим способом изменения высоты звука на народных духовых инструментах является "передувание". При помощи губ создается такое колебание воздушного столба, при котором все получаемые на инструменте звуки звучат на октаву, а иногда и на квинту через октаву, выше звуков, исполняемых обычным путем. Этот способ изменения высоты звуков применяется не на всех духовых народных инструментах.

Усовершенствованием народных духовых инструментов до сих пор занимались недостаточно. Их конструкция, диапазоны, технические и выразительные возможности до конца еще не разработаны и не стандартизованы, и в каждом

отдельном коллективе применяются различные по диапазонам и техническим возможностям инструменты. Поэтому обобщить данные об этих инструментах в настоящий момент нет возможности. Ниже приводятся сведения только об инструментах, входящих в составы Государственного русского народного оркестра им. Осипова и оркестра Государственного русского народного хора им. Пятницкого.

### Рожки владимирские

**Р о ж о к** — это деревянная труба с отверстиями в стволе. Высота звука у рожка изменяется при помощи прикрывания отверстий.

Звук рожка — громкий, резкий, с гнусавым оттенком.

В Государственном русском народном оркестре применяются четыре рожка:

1. Сопрано (I, II). Диапазон: *соль* первой октавы — *си* второй октавы.

2. Альт. Диапазон: *до* первой октавы — *ре* (ми) второй октавы.

3. Тенор. Диапазон: (*фа*) *соль* малой октавы — *ля* первой октавы.

Настроены рожки диатонически, но исполнители извлекают хроматический звукоряд путем полуприкрытия отверстий.

Партии всех рожков пишутся, как звучат.

В связи с несовершенством устройства и неточностью интонации рожки в Государственном русском народном оркестре редко играют соло, а большей частью — группой в 3 или 4 рожка.

В оркестре хора им. Пятницкого имеются рожки сопрано и альт. Инструменты, применяемые в данном оркестре, — диатонические. Поэтому здесь используются три комплекта инструментов. Звукоряд каждого комплекта рассчитан на исполнение музыки в определенных тональностях. Диапазоны и звукоряды рожков, входящих в состав оркестра хора им. Пятницкого, указаны в таблице 9.

### Свирель

**С в и р е л ь** — это народная флейта. Она представляет собой тростниковую или деревянную дудку с отверстиями в стволе, прикрываемыми пальцами. Тембр свирели несколько напоминает флейту, но он более мягкий и теплый. В Государственном русском народном оркестре применяется модернизированная хроматическая свирель, диапазон и технические возможности которой примерно такие же, как и у флейты пикколо. Записывается партия хроматической свирели на октаву ниже, чем звучит.

В оркестре хора им. Пятницкого свирель — диатонический инструмент. В связи с этим имеются три вида свирели, звукоряды которых приспособлены к исполнению музыки в определенных тональностях (см. таблицу 9).

### Жалейка

**Ж а л е й к а** — народная дудка с берестяным или из коровьего рога раструбом. Она имеет одинарный язычок, дает характерный резкий и гнусавый звук. В Государственном русском народном оркестре им. Осипова применяются жалейки с разными диапазонами. Среди них имеются жалейки с диапазонами:

а) *соль* первой октавы — *соль* второй октавы;

б) *ре* первой октавы — *ре* второй октавы.

Существуют парные жалейки для двухголосной игры, состоящие из двух дудок, вставленных в один раструб.

ТАБЛИЦА 9

Строй духовых инструментов в оркестре хора им. Пятницкого

	I Комплект		II Комплект		III Комплект	
	звучит слабо	ярко	звучит слабо	ярко	звучит слабо	ярко
236						
Сварель						
Жалейка						
Брёлка						
Вл. рожок сопрано	трудно		трудно		трудно	
Вл. рожок альт	трудно		трудно		трудно	

Какие тональности в основном обслуживает:

До мажор	Фа мажор	Соль мажор	Ми мажор	Фа мажор	Си мажор
ля минор	ре минор	Ре мажор	Ля мажор	ре минор	соль минор
		си минор	фа минор		

## **Брёлка**

**Брёлка** — это народный инструмент типа гобоя, с двойным пищиком (язычком). Часто в народном оркестре не делают различия между жалейкой и брёлкой, считая их разновидностями одного и того же инструмента.

Брёлка была введена в состав русского народного оркестра В. В. Андреевым.

В оркестре хора им. Пятницкого имеются как жалейки, так и брёлки. Диапазоны и звукоряды этих инструментов совпадают, но тембры инструментов отличаются друг от друга (см. таблицу 9).

## **Кувычки (кутиклы)**

**Кувычки (кутиклы)** — это набор деревянных дудок (флейта Пана). Каждая дудка дает какой-либо один высокий свистящий звук. Кувычки не имеют определенного диапазона, а дудки (в количестве 5 или 6 на исполнителя) подбираются отдельно в каждом случае.

## *Глава третья*

### **НАРОДНЫЕ УДАРНЫЕ ИНСТРУМЕНТЫ**

**Народные ударные инструменты** мало применяются в народных оркестрах. Они с успехом заменяются ударными инструментами симфонического оркестра. Изредка в составы русских народных оркестров вводятся лишь ложки и трещотки.

## **Накры**

**Накры** — это небольшие глиняные горшки с натянутой на них кожей, мембраной. Они были введены в оркестр В. В. Андреевым. В настоящее время накры не применяются. Их место заняли литавры.

## **Ложки деревянные**

**Ложки деревянные** — обыкновенные крестьянские суповые ложки. Звук производится путем удара ложки о ложку, которые держат в одной руке наподобие кастаньет. Звук ложек напоминает звук кастаньет, но более открытый по тембру.

## **Трещотки**

**Народные трещотки** — это набор деревянных дощечек, нанизанных на веревку или проволоку. При встряхивании трещотки дают резкий щелкающий звук.

## ЗАКЛЮЧЕНИЕ

Мы рассмотрели русские народные музыкальные инструменты. Из этих инструментов складываются различные составы русских народных оркестров. Составов оркестров существует очень много, особенно в самодеятельности, где они часто носят случайный характер. Однако из общей массы различных оркестров можно выделить три основных типовых состава оркестра, к которым в той или иной мере приближаются составы большинства оркестров.

### СОСТАВЫ РУССКИХ НАРОДНЫХ ИНСТРУМЕНТОВ

Имеются следующие типовые составы оркестров русских народных инструментов.

#### 1. Струнный состав

В струнный состав входят следующие группы инструментов (в порядке расположения в партитуре).

##### а) Группа домр трехструнных:

1. Пикколо домры
2. Малые домры (I, II)
3. Альтовые домры (I, II)
4. Басовые домры (I, II)

##### б) Группы ударных инструментов:

1. Ударные инструменты симфонического оркестра
2. Народные ударные инструменты

##### в) Группа гуслей:

1. Гусли клавишные

##### г) Группа балалаек:

1. Балалайки примы
2. Балалайки секунды
3. Балалайки альты
4. Балалайки басы
5. Балалайки контрабасы

От этого типового состава струнного оркестра на практике встречается большое количество отклонений. В маленьких оркестрах часто отсутствует пикколо домра, из-за недостаточного количества исполнителей имеются только по одной партии альтовых и басовых домр, иногда отсутствуют ударные инструменты и гусли клавишные. Имеются оркестры, в которых нет балалаек секунд и альтов, нет балалаек басов. Иногда встречаются оркестры, состоящие из одних домр или одних балалаек (балалаечные оркестры). Наоборот, в большой струнный оркестр иногда вводятся теноровые и контрабасовые домры, гусли щипковые или звончатые, народные ударные инструменты. В среднем или большом (по количеству

исполнителей) струнном оркестре партии 1 малых, 1 альтовых и 1 басовых домр, а также балалаек прим могут временно делиться на две партии. Обозначается такое деление при помощи поставленного над соответствующей строчкой слова *divisi* (деленные), сокращенно *div.*

Для струнного состава писали основоположники и классики народного оркестра: Андреев, Фомин, Няман, Крюковский и др.

В качестве примера приводится состав оркестра, для которого писал Н. Фомин.

*Название инструментов по Фомину:*

*Современные названия:*

1. Домришко	Домра пикколо
2. Домры малые (I, II)	Домры малые (I, II)
3. Домры средние (I, II)	Домры альтовые (I, II)
4. Домры средние (III)	Домры теноровые
5. Домры большие (I, II)	Домры басовые (I, II)
6. Домры очень большие	Домры контрабасовые
7. Гусли клавишные	Гусли клавишные
8. Накры	В настоящее время заменяются литаврами
9. Балалайки I	Балалайки примы
10. Балалайки II	Балалайки секунды
11. Балалайки III	Балалайки альты
12. Балалайки большие	Балалайки басы
13. Балалайки очень большие	Балалайки контрабасы

В оркестре четырехструнных домр группа домр состоит из следующих инструментов: домры примы (I, II), альты, тенора, басы и контрабасы. Остальные инструменты струнного состава остаются при этом те же, что и в оркестре с применением трехструнных домр.

В составы больших оркестров четырехструнных домр иногда включаются пикколо домры. Довольно широко распространены оркестры, состоящие только из одних четырехструнных домр. Изредка встречаются оркестры, в которых имеются и трехструнные и четырехструнные домры.

## 2. Струнный с баянами состав

В струнный с баянами состав русского народного оркестра входят следующие группы инструментов.

а) группа домр (трехструнных):

1. Пикколо домры
2. Малые домры (I, II)
3. Альтовые домры (I, II)
4. Басовые домры (I, II)

б) группа гармоник:

1. Баяны с готовыми аккордами (I, II)

в) группа ударных инструментов:

1. Ударные инструменты симфонического оркестра
2. Народные ударные инструменты

г) группа гуслей

1. Гусли клавишные

д) группа балалаек:

1. Балалайки примы
2. Балалайки секунды
3. Балалайки альты
4. Балалайки басы
5. Балалайки контрабасы

Как видно из приведенного списка, струнный с баянами состав оркестра отличается от струнного наличием в его составе группы гармоник (баянов). Этот состав оркестра является в настоящее время самым распространенным: большинство как профессиональных, так и самодеятельных оркестров по своему составу приближается к нему.

Кроме перечисленных инструментов в струнный с баянами состав иногда входят: оркестровые гармоники — чаще взамен баянов с готовыми аккордами, а иногда как дополнение к ним; деревянные духовые симфонического оркестра: флейта (флейта пикколо) и гобой. Пишутся партии флейты и гобоя обычно между группой домр и группой гармоник. В группе струнных инструментов данного состава встречаются отклонения от типового состава, аналогичные описанным в разделе о струнном составе.

Для примера приводятся составы оркестров им. Андреева (Ленинград) и Всесоюзного радио (Москва)<sup>1</sup>.

#### Состав оркестра им. Андреева

Домры: пикколо, малые (I, II), альтовые (I, II), теноровые, басовые (I, II), контрабасовые; флейта или флейта пикколо, гобой; баяны с готовыми аккордами (I, II); ударные; гусли клавишные; балалайки: примы, секунды, альты, басы и контрабасы.

#### Состав академического оркестра русских народных инструментов Всесоюзного радио

Домры: пикколо, малые (I, II), альтовые (I, II), басовые (I, II); две флейты (II = флейте пикколо), два гобоя (II = английскому рожку); группа оркестровых гармоник: сопрано (I, II), альт, тенор (баритон), контрабас; ударные; гусли щипковые, гусли клавишные; группа балалаек: примы, секунды, альты, басы и контрабасы.

### 3. Большой состав

В большой состав русского народного оркестра входят все группы инструментов струнного состава с баянами, и к ним прибавляется группа народных духовых инструментов. Порядок записи в партитуре инструментов, входящих в состав русского народного оркестра, точно не установлен.

Для примера приводится состав Государственного академического русского народного оркестра им. Н. Осипова в том порядке расположения инструментов в партитуре, который принят в этом оркестре<sup>2</sup>.

<sup>1</sup> По данным 1982 года.

<sup>2</sup> В составе Государственного академического русского народного оркестра в настоящее время (1982 год) отсутствуют теноровые и контрабасовые домры.



## Состав Государственного академического русского народного оркестра им. Н. Осипова

Две флейты (I= альтовой, II= флейте пикколо), два гобоя (II= английскому рожку), пять рожков (два сопрано, альт, тенор и бас), жалейки (применяются эпизодически), кугиклы (применяются эпизодически), оркестровые гармоники (I, II сопрано, баритон, бас), баяны с готовыми аккордами (I, II), ударные симфонического оркестра, ложки и трещотки (применяются эпизодически), гусли щипковые, гусли клавишные, группа трехструнных домр (пикколо, малые, меццо-сопрановые, альтовые и басовые), группа балалаек (примы, секунды, альты, басы и контрабасы). Кроме того, в качестве сольного инструмента применяются гусли звончатые.

Таким образом, почти все инструменты, перечисленные в инструментальном составе русского народного оркестра, входят в состав Государственного академического русского народного оркестра им. Н. Осипова.

### ДОПОЛНЕНИЕ

#### ОБЩИЙ ВИД ПАРТИТУРЫ

#### ДЛЯ ОРКЕСТРА РУССКИХ НАРОДНЫХ ИНСТРУМЕНТОВ

Приступая к инструментовке для русского народного оркестра, необходимо соблюдать установленные правила написания нот на партитурной странице (строчке), а именно:

1) Тонкая линия в начале партитурной строки объединяет все инструменты партитуры.

2) Толстые линии (акколады) объединяют инструменты по группам (группа домр, группа балалаек и т. д.).

3) Короткие тонкие линии (дополнительные акколады) объединяют инструменты по видам (I и II малые домры, I и II альтовые домры и т. д.). Если обе партии однородных инструментов пишутся на одной строчке, то дополнительная акколада не ставится.

4) У баянов и гуслей ставятся фигурные акколады (скобки). Если же в партитуре имеется группа оркестровых гармоник (с одной клавиатурой), то они объединяются толстой линией (акколадой) аналогично домрам или балалайкам.

5) Римские цифры (I, II) обозначают партии инструментов.

6) Темпы и цифры ставятся над группой домр и над группой балалаек.

7) Партии сольных инструментов, вокальные партии или хор пишутся над группой балалаек.

8) В случае наличия инструментального соло, хора и певцов партии располагаются в следующем порядке: партия инструментального соло пишется над группой балалаек, над нею — партия хора, а еще выше — партии солистов-вокалистов.

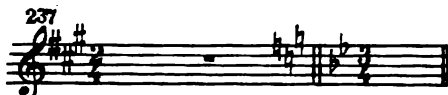
9) В случае наличия хора или солистов, темп и цифры ставятся над ними, а не над партией балалаек.

10) Обозначения равенства длительности ставятся над группой домр.

11) Ключи и ключевые знаки так же, как и акколады, ставятся в начале каждой страницы.

12) Перемена счета пишется н а п р а в о от тактовой черты.

13) Отмена ключевых знаков пишется н а л е в о от тактовой черты, а новые ключевые знаки — направо от тактовой черты:



14) Тактовая черта прерывается после каждой группы инструментов, в соответствии с акколадами.

15) Если головки нот находятся на или выше средней линейки нотоносца, то штили пишутся вниз, а если ниже средней линейки, то штили пишутся вверх.

16) Обозначения приемов игры (*pizz.*, *trem.*, Б. др., М. др. и т. д.), а также *divisi* ставятся н а д нотным станом.

17) Оттенки (*f*, *p*, *mf*,  $<$   $>$  и т. д.) ставятся п о д нотным станом.

18) Оттенки необходимо выставлять при вступлении каждого нового инструмента и после паузы у уже игравшего инструмента.

19) Возможна комбинированная (сокращенная) партитура. В таком случае производится исключение из ее состава паузирующего в данный момент (на данной странице) инструмента, а на полях выписывается название играющего инструмента.

Для примера приводятся образец сокращенной партитуры, акколады, объединяющие нотные партитуры различных составов, и первые страницы партитуры для струнного состава оркестра с баянами.

Медленно

I  
Домры малые  
II  
Баян I

ДОМРЫ

Малые

Альтовые

Басовые

Ударные  
(по желанию)

БАЛАЛАЙКИ

Примы

Секунды

Альты

Басы и  
Контрабасы

ДОМРЫ

Малые I  
II

Альтовые

Басовые

Баян I

Баян II

Ударные

БАЛАЛАЙКИ

Примы

Секунды

Альты

Басы  
и Контрабасы

ДОМРЫ

Пикколо

Малые I  
II

Альтовые I  
II

Басовые I  
II

Ударные

БАЛАЛАЙКИ

Гусли  
клавишные

Примы

Секунды

Альты

Басы

Контрабасы

Быстро и энергично

Г. Ткачев. Симфонетта

ДОМРЫ

Пякколо  
1  
Малые  
11  
Альтовые  
1  
11  
Басовые  
1  
11  
Баян I  
Баян II  
Литаэры  
Бубея  
Тарелки и Большой барабан  
Гусли клавишные

БАЛАЛАЙКИ

Прямы  
Секунды  
Альты  
Басы  
Контрабасы

Musical score for a piece in D major, 2/2 time. The score is arranged in systems. The first system consists of two staves: the upper staff is a treble clef with a piano (*p*) dynamic and a *div.* marking; the lower staff is a bass clef with a 2/2 time signature and a repeat sign. The second system consists of two staves: the upper staff is a treble clef with a piano (*p*) dynamic and a *div.* marking; the lower staff is a bass clef with a 2/2 time signature. The score includes various musical notations such as notes, rests, and dynamic markings.

## СОДЕРЖАНИЕ

От редактора .....	2
Введение .....	3

### Раздел I

#### СТРУННЫЕ ИНСТРУМЕНТЫ РУССКОГО НАРОДНОГО ОРКЕСТРА

Общие сведения .....	5
<b>Глава первая. ДОМРЫ</b> .....	8
Общие сведения .....	8
<b>Группа трехструнных домр</b> .....	19
Малая домра .....	19
Пикколо домра .....	26
Меццо-сопрановая домра .....	27
Альтовая домра .....	28
Теноровая домра .....	29
Басовая домра .....	29
Контрабасовая домра .....	30
<b>Группа четырехструнных домр</b> .....	32
Домра прима .....	32
Домра пикколо .....	35
Домра альт .....	36
Домра тенор .....	37
Домра бас .....	38
Домра контрабас .....	40
<b>Глава вторая. БАЛАЛАЙКИ</b> .....	41
Общие сведения .....	41
<b>Группа балалаек</b> .....	53
Балалайка прима .....	53
Балалайка секунда .....	61
Балалайка альт .....	65
Балалайка бас .....	67
Балалайка контрабас .....	69
<b>Глава третья. ГУСЛИ</b> .....	71
Гусли клавишные .....	71
Гусли щипковые .....	79
Гусли звончатые .....	79

## Раздел II

### ГАРМОНИКИ, ДУХОВЫЕ И УДАРНЫЕ НАРОДНЫЕ ИНСТРУМЕНТЫ

Глава первая. ГАРМОНИКИ . . . . .	80
Общие сведения . . . . .	80
Баян с готовыми аккордами . . . . .	84
Выборные баяны . . . . .	97
Оркестровые гармоники . . . . .	97
Тембровые гармоники . . . . .	98
Глава вторая. НАРОДНЫЕ ДУХОВЫЕ ИНСТРУМЕНТЫ . . .	98
Общие сведения . . . . .	98
Рожки владимирские . . . . .	99
Свирель . . . . .	99
Жалейка . . . . .	99
Брёлка . . . . .	101
Кувычки (кутиклы) . . . . .	101
Глава третья. НАРОДНЫЕ УДАРНЫЕ ИНСТРУМЕНТЫ . . .	101
Накры . . . . .	101
Ложки деревянные . . . . .	101
Трещотки . . . . .	101
ЗАКЛЮЧЕНИЕ . . . . .	102
Составы русских народных оркестров . . . . .	102
Струнный состав . . . . .	102
Струнный с баянами состав . . . . .	103
Большой состав . . . . .	104
Дополнение . . . . .	105

**Георгий Владимирович Тихомиров**  
**ИНСТРУМЕНТЫ РУССКОГО НАРОДНОГО ОРКЕСТРА**

Редактор В. Семичаство. Лит. редактор Л. Онегина  
Художник Е. Волков. Худож. редактор Г. Жегин  
Техн. редактор Г. Заблоцкая. Корректор И. Мионович

Подписано в печать 27.06.83. Формат бумаги 60×90<sup>1</sup>/<sub>16</sub>. Бумага офсет-  
ная № 2. Печать офсет. Объем печ. л. 7,0. Усл. п. л. 7,0. Уч.-изд. л. 5,65.  
Тираж 5000 экз. Изд. № 12180. Зак. 1686. Цена 55 к.

Издательство «Музыка», Москва, Неглинная, 14

Московская типография № 6 «Союзполиграфпрома»  
при Государственном комитете СССР по делам издательств,  
полиграфии и книжной торговли, 109088, Москва, Ж-88,  
Южнопортовая ул., 24

Т  $\frac{5209040000-395}{026(01)-83}$  281-83