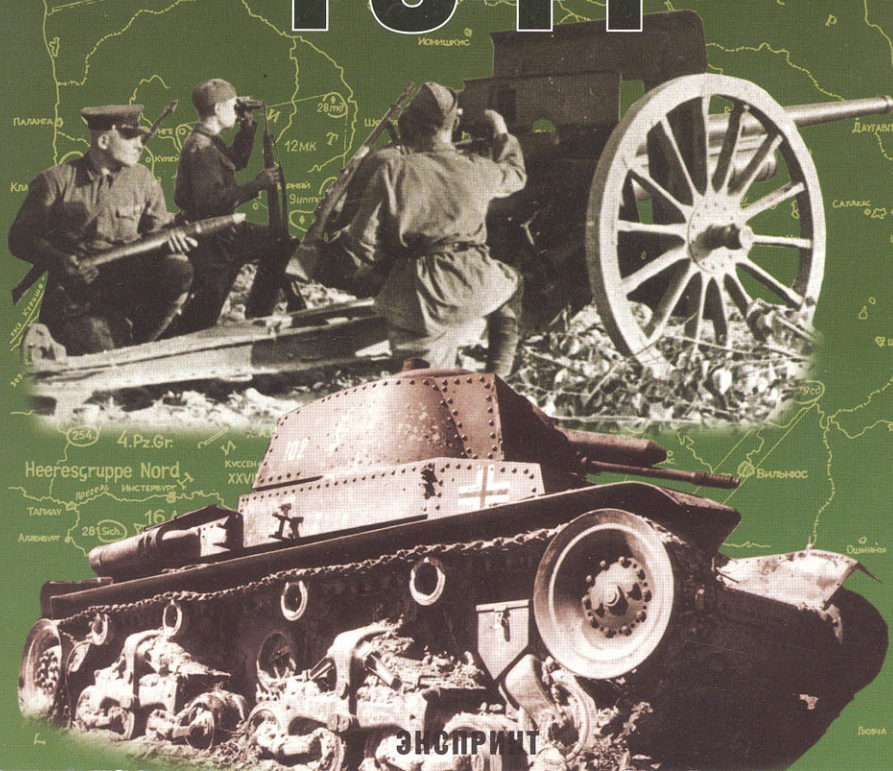
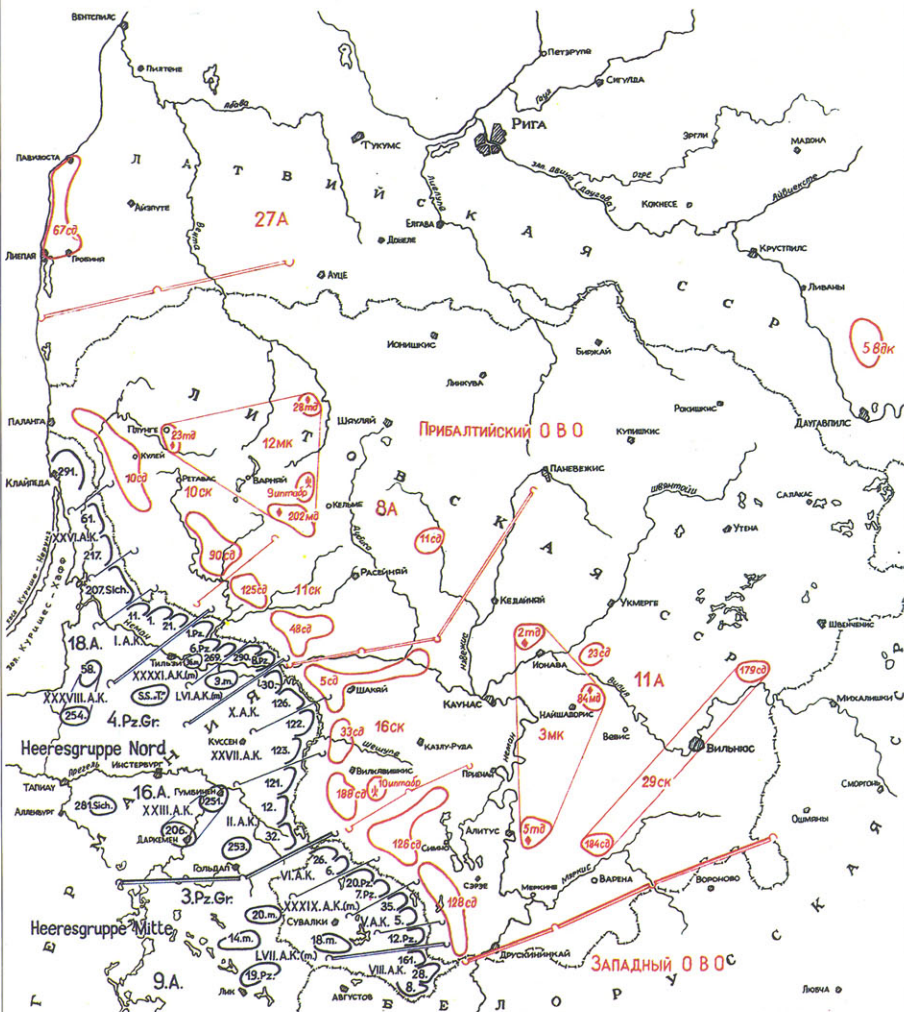


ОБОРОНА ПРИБАЛТИКИ 1941



ЭНСПРИТ

0 5 10 20 30 40 50 100 км



291. – пехотная дивизия
6. Pz – танковая дивизия
36. м – моторизованная дивизия
SS „Т” – дивизия SS «Мертвая голова»
207. Sich. – танковая дивизия
X. А. К – армейский корпус
LVI. А. К. (м.) – танковый корпус
Heeresgruppe Nord – группа армий «Север»

Западный ОВО – Западный Особый военный округ
16 ск – стрелковая дивизия
3 мк – механизированный корпус
56 – танковая дивизия
84 мд – моторизованная дивизия
5 вдк – воздушно-десантный корпус
10 иптабр – противотанковая бригада

Группировки советских и немецких войск к 21 июня. Карта-схема

Серия «Фонд военного искусства»

И. Статюк

ОБОРОНА ПРИБАЛТИКИ 1941

**СТРАТЕГИЧЕСКАЯ ОБОРОНИТЕЛЬНАЯ
ОПЕРАЦИЯ В ПРИБАЛТИКЕ
(22 ИЮНЯ – 9 ИЮЛЯ 1941 г.)**

Москва
Издательский центр «Экспресс»



Общая характеристика

Операция проводилась войсками Северо-Западного фронта и частью сил Краснознаменного Балтийского флота. В ходе действий в состав советских войск дополнительно введены 14 дивизий и одна бригада (см. схему).

Оборонительная операция делится на три этапа.

Первый. Приграничные сражения (с 22 по 24 июня 1941 г.). В ходе него соединениям 8-й и 11-й армий не удалось отразить наступления соединений группы армий «Север» и 3-й танковой группы армий «Центр». Главные полосы обороны армий прикрыты были прорваны противником. Проводимыми командованием Северо-Западного фронта 23–24 июня контрударами не удалось восстановить утраченное положение.

Второй. Отход войск, организация и ведение боевых действий войсками Северо-Западного фронта на рубеже р. Западная Двина (с 25 по 30 июня 1941 г.), в ходе которых противнику удалось захватить плацдарм на восточном берегу р. Западная Двина и развить наступление на псковском направлении.

Третий. Осуществление отхода войск Северо-Западного фронта на рубеж р. Великая, организация обороны Псковского и Островского укрепленных районов по старой государственной границе (с 1 по 9 июля).

С первого дня войны Прибалтика стала ареной напряженных и ожесточенных сражений крупных группировок вооруженных сил обеих

сторон. Немецкое командование в короткие сроки стремилось добиться намеченных военно-политических целей, включавших захват Прибалтики и Ленинграда с базами и кораблями КБФ и создание выгодных стратегических условий для взаимодействия с группировкой войск, нацеленной на центральные районы СССР.

Подготовка сторон

Для нанесения внезапного удара по войскам в полосе ПриОВО (с 22.6.1941 преобразован в Северо-Западный фронт) командование вермахта сосредоточило в Восточной Пруссии крупные силы. На фронте протяженностью 230 км от Балтийского моря до Гольдапа разворачивалась группа армий «Север» (18-я и 16-я полевые армии и 4-я танковая группа). Ее действия поддерживал 1-й воздушный флот. Южнее, от Гольдапа до Сувалок, на 70-км фронте сосредоточилась 3-я танковая группа и часть сил 9-й армии, входивших в группу армий «Центр».

Группа армий «Север» имела ближайшую и дальнейшую задачи. Содержанием ближайшей задачи являлось нанесение поражения советским соединениям, действующим в армейской полосе, стремительный выход и захват плацдармов на р. Западная Двина. Глубина ближайшей задачи достигала 230–250 км. Дальнейшая задача заключалась в выходе к тыловой границе советского Северо-Западного фронта. Ее глубина составляла 150–170 км.



Предвоенная учеба связистов



Артиллеристы на учениях. Июнь 1941 г.

3-я танковая группа, в отличие от объединенной группы армии «Север», имела три задачи: ближайшую, последующую и дальнейшую. Ближайшая задача заключалась в прорыве главной полосы обороны советских войск, стремительном выходе к переправам у городов Меречь, Алитус и Прены. Глубина задачи составляла 50–70 км. Последующая задача определялась выходом к Вильнюсу и прорывом обороны имеющихся там сил. Глубина последующей задачи достигла 70–80 км. В дальнейшем танковая группа должна была, изменив направление удара, действовать в полосе Западного фронта.

В обоих случаях прорыв и развитие наступления на глубину 400–420 км должен был осуществляться без какой-либо оперативной паузы, что предполагало среднесуточный темп наступления от 25 до 35 км, а на отдельных ее этапах до 45 км и выше. Действия моторизованных корпусов предполагалось вести вдоль шоссейных магистралей. Их боевой порядок строился таким образом, чтобы в ходе наступления совместно с пехотными образовался «клин».

Исходя из содержания боевых задач, определялось и оперативное построение объединений. Оно строилось, как правило, в один эшелон с выделением резервов до пехотной дивизии. Лишь в 18-й армии, наносящей, помимо

главного, второстепенный удар мемельской группировкой вдоль морского побережья, было решено вывести во второй эшелон один армейский корпус (38-й). Армейские корпуса также строили свои боевые порядки в один эшелон. Однако действующие на направлениях главных ударов механизированные корпуса имели двух —, а в 3-й танковой группе даже трехэшелонные боевые порядки (в первом — две танковые дивизии, а во втором и третьем — по одной моторизованной дивизии).

Средняя оперативная плотность в полосе группы армий «Север» составляла 7,9 км на дивизию, а на направлении главного удара в полосе 4-й танковой группы — 5 км. В полосе 3-й танковой группы (группа армий «Центр») она достигала до 6,3 км на дивизию.

В целом, это была мощная группировка, противостоять которой могла бы только глубоко эшелонированная, хорошо насыщенная противотанковыми средствами, заблаговременно подготовленная оборона.

Вдвигание к границе подвижных соединений противника началось 10 июня 1941 г. С этого же времени войска, предназначенные для прорыва, выводились в исходные районы на удаление 7–20 км от границы с СССР для пехотных и 20–30 км для танковых и моторизованных соединений. С 18 июня дивизии пер-

вых эшелонов выдвигались в исходное положение для наступления. К исходу 21 июня сосредоточение и развертывание войск, предназначенных для вторжения на территорию СССР, было полностью закончено.

Войска ПриБОВО должны были не допустить вторжения агрессора из Восточной Пруссии и обеспечить от мобилизацию и сосредоточение соответствующих сил в Прибалтике. Директива наркома обороны на разработку плана прикрытия территории ПриБОВО была отдана 14 мая 1941 г. В директиве, в частности, говорилось: «... упорной обороной укреплений по линии госграницы прочно прикрыть от мобилизацию, сосредоточение и развертывание войск округа...». Далее директивой предписывалось к 30 мая 1941 г. разработать детальный план обороны государственной границы Литовской ССР, план противовоздушной обороны побережья Балтийского моря.

В соответствии с планом, побережье Балтийского моря от Хапсалу до Паланги, включая о. Эзель и Даго, должны были оборонять Краснознаменный Балтийский флот, а также 67-я стрелковая дивизия и 3-я отдельная стрелковая бригада 27-й армии. На 300-км участке границы с Восточной Пруссией развертывались 8-я и 11-я армии. В непосредственном подчинении округа планировалось иметь две авиационные дивизии. Вторые эшелоны армий прикрытия составляли 12-й и 3-й механизированные корпуса. От них требовалось в случае прорыва агрессора нанесением контрударов уничтожить его и восстановить положение.

К 22 июня 1941 г. в округе находились 25 дивизий, в том числе 4 танковые и 2 моторизованные. Стрелковые соединения содержались по штатам мирного времени, а танковые и мо-

торизованные не закончили формирование. На государственной границе к исходу 21 июня 1941 г. находились 10-я стрелковая и по три батальона от 90, 125, 5, 33, 188-й стрелковых дивизий. Остальные войска располагались в пунктах дислокации мирного времени и летних лагерях. Ближе к государственной границе выдвигались 23, 48 и 126-я стрелковые дивизии. 11-я перевозилась из Ленинградского военного округа и выгружалась из эшелонов юго-восточнее Шяуляя. 21-й и 22-й стрелковые корпуса находились на переформировании в пунктах дислокации мирного времени, кроме 181-й стрелковой дивизии, совершавшей марш из района Гумбене в рижский лагерь.

Группировка противника превосходила войска ПриБОВО по личному составу и артиллерии, а по танкам и самолетам имела примерное равенство. В округе имелось 1549 танков, основную массу которых составляли легкие танки БТ-7 и Т-26, принимавшие участие в советско-финляндской войне, с небольшим запасом моторесурсов и изношенной ходовой частью.



Взорванный своей командой в Либаве эсминец «Ленин»



Бойцы Красной армии ведут бой в населенном пункте

Вражеская группировка, сосредоточенная в Восточной Пруссии, насчитывала 1230 легких танков, но главную ударную силу составляли 389 средних танков Т-III модификации 1940 г. и танков Т-IV.

Анализ состояния противостоящих группировок показывает, что противник имел почти двойное превосходство в личном составе и полоторное в артиллерии. Качественное преимущество по основной массе танков и самолетов было также на стороне немецких войск. Кроме

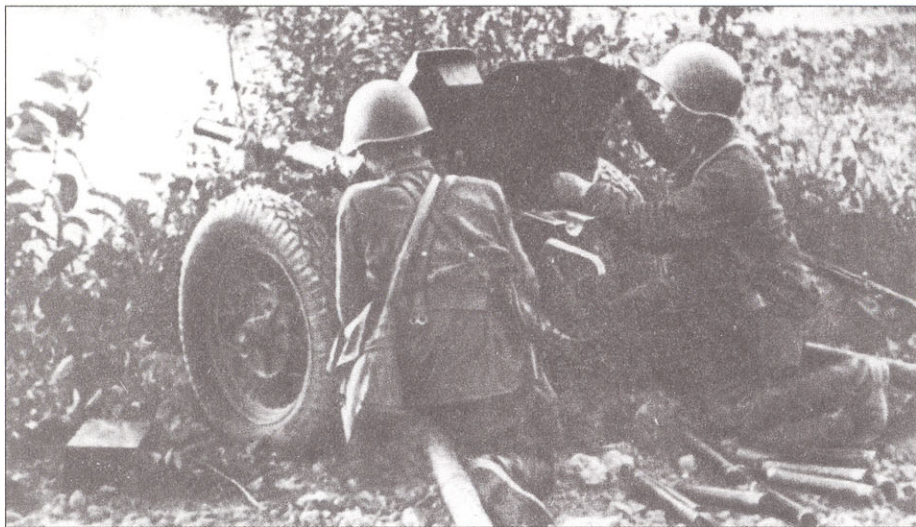
того, агрессор обладал значительным боевым опытом. За счет решительного массирования сил и средств на направлениях ударов враг образовал компактные ударные группировки, превосходящие соединения армий прикрытия на шяуляйском направлении в 5 раз, а на вильнюсском — в 8 раз.

Сложившаяся к началу войны группировка войск Северо-Западного фронта не обеспечивала отражение массированных ударов противника. Советское командование ошибочно полагало, что приграничное сражение будет вестись лишь частью сил — лишь 8-й и 11-й армиями прикрытия. Поэтому к 22 июня из всех войск фронта в боевую готовность были приведены только шесть стрелковых дивизий первого эшелона указанных армий и механизированные корпуса, рассредоточенные отдельными дивизиями по ряду направлений на фронте свыше 200 км. В лучшем положении находились соединения 8-й армии, занявшие оборонительные полосы в соответствии с планом прикрытия. Но и они не в полном объеме организовали систему огня и взаимодействие.

Стрелковые дивизии первого эшелона армий прикрытия, растянутые на широком фронте, не могли сопротивляться в течение длительного времени. Так, к 22 июня в приграничной полосе 11-я армия имела четыре стрелковые дивизии, которые почти равномерно были распределены, прикрывая полосы шириной до 35 км каждая. По проекту же Полевого устава 1941 г. дивизия могла нормально обороняться в полосе 8 — 10 км. Таким образом, ширина оборонительных полос стрелковых дивизий превышала предусмотренные уставом в 3 — 4 раза,



Моряки Балтфлота патрулируют побережье



По врагу — прямой наводкой



Стрелковое отделение поднимается в атаку

что, конечно же, самым отрицательным образом сказалось в ходе боевых действий. Положение усугублялось тем, что даже эти широкие полосы не были своевременно заняты войсками. Соединения и части 16-го стрелкового корпуса находились в лагерях, а к границе от каждого полка был выдвинут стрелковый батальон, усиленный артиллерийским дивизионом.

Оборонительная полоса, сооружаемая в системе укрепленных районов, к 22 июня имела глубину в 1,5 — 2 км и представляла собой систему батальонных районов, вытянутых в линию. Предусматривалось строительство батальонных районов второго эшелона, но фактически работы были развернуты лишь на первой линии. Еще в марте 1941 г. для обеспечения работ по долговременному строительству в приграничной зоне в 11-ю армию из центральных округов прибыло 30 строительных и саперных батальонов. Лишь небольшая часть из них состояла из кадрового состава, большую же часть составлял приписной состав, который не был вооружен. В целом, обеспеченность оружием строительных и саперных частей, занятых оборонительным строительством, не превышала 20 — 25%.

В результате неготовности большинства долговременных оборонительных сооружений в опорных пунктах укрепленных районов не была создана взаимно увязанная система артиллерийского и пулеметного огня. Создаваемое предполье впереди строящегося долговременного рубежа также не было готово. Его глубина в полосе 11-й армии составляла 5 — 10 км и фактически к началу войны войсками занята не была.



Погиб, защищая Родину

В целом, главные силы армии находились в 40 км от государственной границы. В случае угрозы нападения они должны были по сигналу из штаба округа занять оборонительные позиции, на что требовалось не менее 12 часов. Однако реально складывающаяся обстановка такого времени не отводила. События требовали принятия срочных мер по сосредоточению войск 11-й армии на государственной границе. К сожалению, никаких практических мер со стороны командования армии по приведению войск в полную боевую готовность принято не было.

Вместе с тем представлялась возможность под видом вывода частей на учения произвести сосредоточение главных сил армии у госграницы, занять и совершенствовать полевые оборонительные сооружения. Пример этому был в соседней армии. По воспоминаниям командующего 8-й армии генерал-майора П.П. Собенникова, 18 июня командующий войсками округа генерал-полковник Ф.И. Кузнецов устно



Командующий войсками ПриБВО генерал-полковник Ф.И. Кузнецов



Командующий 11-й армией генерал-лейтенант В.И. Морозов



Командующий 8-й армией генерал-лейтенант П.П. Собенников



Командующий 28-й армией генерал-майор Н.З. Берзарин

приказал ему немедленно вывести войска на границу, что и было своевременно сделано. В результате войска 8-й армии более организованно встретили удар врага. Командующий же 11-й армией генерал-лейтенант В.И. Морозов, к сожалению, такого приказа не получил.

Накануне вражеского нападения в войсках армии царило благодушное настроение. В лагерь Козлова-Руда 21 июня прибыла инспекция округа во главе с заместителем командующего округом генерал-лейтенантом В.Н. Львовым. На утро 22 июня была назначена инспекторская стрельба для частей 5-й и 188-й стрелковых дивизий и артиллерии.

Разлагающее действие на личный состав оказали мероприятия, проведенные группой работников ГлавПУ РККА под руководством армейского комиссара 2-го ранга В.Н. Борисова. Вечером 21 июня эта группа провела почти во всех частях 11-й армии собрания, на которых офицерам и солдатам настойчиво разъяснялось, что никакой войны не будет, что это провокационные разговоры.

В то же самое время по ту стороны границы все было готово для внезапного нападения. С наступлением темноты в ротах армии вторжения при свете карманных фонарей зачитали приказ фюрера: «Солдаты Восточного фронта! Наступил час, когда я могу говорить с вами открыто... Сейчас вы вступите в упорную и ответственной борьбу, ибо судьба Европы, будущее германского рейха и нашего народа находятся отныне полностью в ваших руках!».

В предраусветной мгле в полосе 11-й армии от Немана до Гольдапа изготовились войска 16-й армии группы армий «Север», далее от Гольдапа до Сувалок, на таком же фронте, заняла исходные позиции 3-я танковая группа и часть сил 9-й армии, входивших в группу армий «Центр».

Ход боевых действий

Военные действия в Прибалтике начались на рассвете 22 июня с мощного артиллерийского удара. Одновременно немецкая авиация подвергла бомбардировкам узлы связи, 11 аэродромов, порты и крупные железнодорожные станции.

Первыми мужественно встретили врага воины-пограничники 107-го пограничного отряда (начальник отряда — майор П.С. Шальмагин). Соблюдая воинскую присягу, они приняли неравный бой. Упорная схватка разгорелась на заставе, которой командовал лейтенант П.М. Кубов. Врагу удалось ворваться во двор до основания разрушенной заставы, лишь тогда был выведен из строя последний защитник обороны. Противник, встретив упорное сопротивление пограничников, вооруженных лишь стрелковым оружием, чаще обходил опорные пункты застав, оставляя силы для последующего их уничтожения. В первые часы боевых действий пограничные заставы были отрезаны от своих тылов и сражались в одиночку.

Особенно ожесточенные бои на Шяуляйском направлении разгорелись за Таураге. Здесь 125-я стрелковая дивизия двумя стрелковыми полками занимала полосу обороны около 40 км по фронту, прикрывая шоссе на Шяуляй. Один стрелковый полк был выделен в резерв командира 11-го стрелкового корпуса. Артиллерийские полки дивизии образовали артиллерийские группы поддержки пехоты. Приданный дивизии 51-й корпусной артиллерийский полк образовал группу «дальнего действия». Отдельный противотанковый артиллерийский дивизион был побатарейно придан стрелковым полкам для организации противотанковой обороны. Против 125-й стрелковой дивизии и левого фланга 90-й стрелковой дивизии наступа-

ла 4-я танковая группа врага, имевшая в первом эшелоне три танковых дивизии и во втором эшелоне — две пехотных дивизии.

Для отражения танковых атак артиллерии явно не хватало. Кроме того, маневр артиллерии был стеснен отсутствием средств тяги, поэтому в некоторых случаях орудия выкатывались из парков на руках и устанавливались на огневые позиции прямо во дворе казарм. Плохо обстояло дело с прикрытием боевого порядка дивизии с воздуха. На всю 40-км полосу обороны дивизии имелся всего лишь один зенитный артиллерийский дивизион.

Артиллерия дивизии открыла огонь через 30 минут после начала артиллерийской подготовки противника. Массированный огневой налет был произведен по пехоте и танкам врага, сосредоточенным северо-восточнее Тильзита. С 7 часов утра в Таураге в бой вступили основные силы дивизии. Бой не затихал ни на минуту. Бойцы и командиры героически отбивали многочисленные атаки танков и пехоты, поддерживаемых мощным огнем артиллерии, минометов и авиации. Отражая атаки немецких танков, артиллеристы 459-го артиллерийского полка выкатывали орудия на открытые позиции и били по танкам прямой наводкой.

К середине дня, нанеся врагу серьезный урон, но и понеся большие потери, 125-я стрелковая дивизия под угрозой полного окружения оставила Таураге. Во второй половине дня 22 июня дивизия вела бои в лесах между Таураге и Скаудвиле. Отходя, она продолжала с большим ожесточением бороться за каждый последующий рубеж.



Начальник штаба Северо-Западного фронта
генерал-лейтенант
П.С. Кленов



Член Военного совета
Северо-Западного фронта
корпусной комиссар
П.А. Дибров

Правее 125-й дивизии оборонялась 90-я стрелковая дивизия. Она вступила в бой, занимая полосу обороны шириной в 30 км. Основным удар врага пришлось на левофланговый полк дивизии, оборона которого примыкала к полосе обороны 125-й стрелковой дивизии. Тяжелые бои 90-я стрелковая дивизия вела за Шилалэ, который два раза переходил из рук в руки. Дивизия оставила свою главную полосу обороны только после прорыва немецких танков в ее глубокий тыл. Артиллерия, израсходовав все свои боеприпасы, уже не смогла противостоять натиску врага. При выходе дивизии из боя героически погиб командир дивизии полковник М.И. Голубев.



Немецкая часть ведет бой в населенном пункте



Командир 67-й стрелковой дивизии генерал-майор Н.А. Дедаев



Командир 10-го стрелкового корпуса генерал-лейтенант И.Ф. Николаев



Командир 10-й стрелковой дивизии генерал-майор И.И. Фадеев

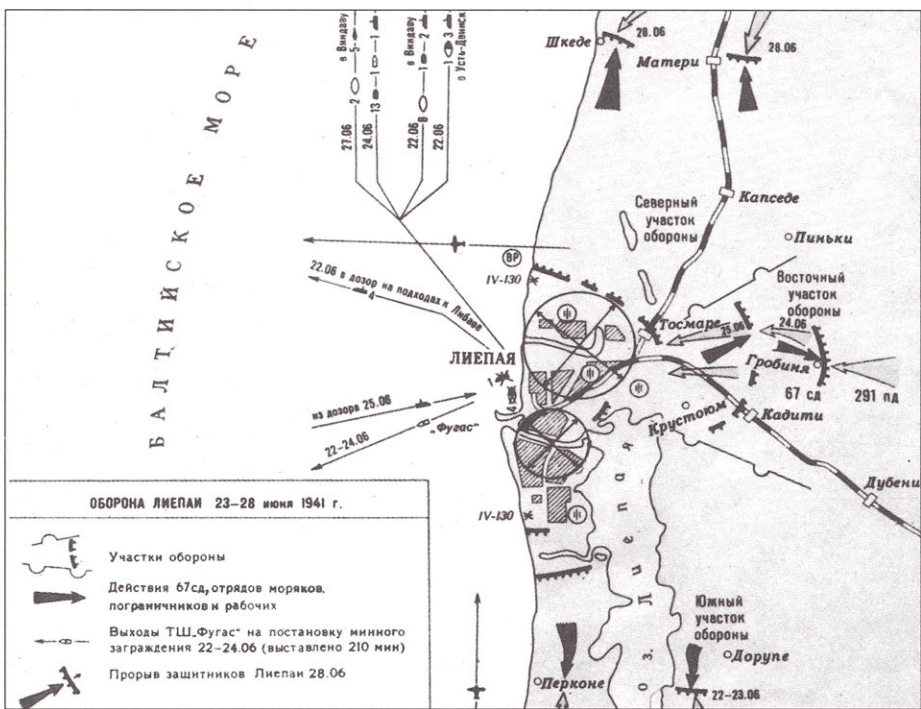
мени ввести в сражение свежие силы.

В эти же дни, когда главные силы Северо-Западного фронта в сложной и тяжелой обстановке вели неудачно складывающиеся для них пограничные сражения с численно превосходящими силами врага, на крайнем правом крыле фронта, в отрыве от главных сил, развернулись оборонительные бои за военно-морскую базу Лиепая.

Накануне войны, в связи с возраставшей

угрозой агрессии, командование гарнизона и базы по собственной инициативе провело отдельные мероприятия для повышения боевой готовности войск. Приказом командующего флотом от 19 июня для военно-морской базы была установлена оперативная готовность № 2. Одновременно в боевую готовность были приведены и части 67-й стрелковой дивизии. С 20 июня были взяты под охрану узлы связи и

угрозой агрессии, командование гарнизона и базы по собственной инициативе провело отдельные мероприятия для повышения боевой готовности войск. Приказом командующего флотом от 19 июня для военно-морской базы была установлена оперативная готовность № 2. Одновременно в боевую готовность были приведены и части 67-й стрелковой дивизии. С 20 июня были взяты под охрану узлы связи и



Оборона Лиепай. Схема



Командир 70-й стрелковой дивизии генерал-лейтенант А.Е. Федюнин (в центре) ставит боевую задачу

введена светомаскировка. Артиллерия 67-й стрелковой дивизии днем 21 июня заняла огневые позиции. Стрелковые подразделения дивизии возводили полевые укрепления по берегу реки Барта. К исходу 21 июня части дивизии заняли рубежи обороны: на юге — по реке Барта и на севере — по Гробиньскому шоссе.

Около 2 часов ночи на 22 июня в штаб военно-морской базы прибыл командир 67-й стрелковой дивизии. После короткого совещания было принято совместное решение: силами военно-морской базы осуществлять ее морскую и внутреннюю оборону, а частями 67-й стрелковой дивизии — внешнюю оборону города с суши. Общее руководство обороной города и военно-морской базой было возложено на командира дивизии генерал-майора Н.А. Дедаева.

Приказы командования еще не успели дойти до частей, как начались боевые действия. На суше немецкие войска, после артиллерийской подготовки и налета авиации, в 5 часов 30 минут 22 июня перешли в наступление в направлении Лиепая. Это были части недавно переброшенной из Греции 291-й пехотной дивизии, уже имевшей двухлетний опыт боев. Наступление противника поддерживалось артиллерийскими и авиационными группами.

22 июня разведывательный батальон 67-й стрелковой дивизии под командованием капитана Шапошникова, 1-й и 2-й батальоны 281-го стрелкового полка вступили в тяжелые и упорные бои с противником на реке Барте, в районе Ниды (17 км южнее Лиепая). Встретив упорное сопротивление, противник начал обходить оборону советских частей с востока. В 12 часов 23 июня части противника попытались форсировать реку Барта. Однако дейст-

виями подразделений 281-го стрелкового полка, поддержанного огнем гаубичного артиллерийского дивизиона, эта попытка была отбита.

Между тем обстановка для защитников города складывалась весьма неблагоприятно. Окружив Лиепая с суши, части 291-й немецкой пехотной дивизии продвинулись вплотную к городским окраинам. С перенесением обороны к окраинам города в борьбу с врагом активно включились жители Лиепая. Положение защитников города постепенно ухудшалось. Остро стал ощущаться недостаток боеприпасов для стрелкового оружия. Уже 26 июня на береговых батареях осталось лишь по 10 снарядов на орудие. Превосходство противника в людях, и особенно в боевой технике, было настолько значительным, что продолжение боя в окружении стало бессмысленным.

Героические защитники Лиепая нанесли врагу чувствительные потери, на несколько дней задержали его наступление на важном направлении и отвлекли на себя довольно значительные силы врага. Они с честью выполнили свой долг перед Родиной. Вечером 26 июня командование войсками фронта при помощи самолета связи передало приказ об отводе частей гарнизона из Лиепая. Части защитников удалось прорваться через немецкий фронт в рижском направлении, некоторое количество эвакуировалось морем. В ходе обороны морякам пришлось взорвать корабли, находившиеся в ремонте — эсминец «Ленин» и шесть подводных лодок.

Трагична была судьба 30 тысяч саперов и строительных рабочих, занятых на оборонительном строительстве в приграничной полосе. Как уже говорилось, в своем большинстве они не были вооружены. Не имея возможнос-

ти оказать организованное сопротивление танкам противника, эти люди понесли большие потери, значительная их часть попала в плен, а остальные покатались в глубь Литвы, следуя за отходившими войсками. Все инженерное имущество этих подразделений, техника и переправочные парки (12 комплектов) остались на местах проведения работ и стали трофеями противника.

Удар огромной силы уже в первый день войны расколол фронт советских войск. К 12 часам 4-я танковая группа врага пробила брешь в обороне на стыке 8-й и 11-й армий. Наибольшего успеха противнику удалось добиться в полосе 11-й армии. Застигнутые врасплох ее соединения и части не смогли оказать организованного сопротивления. На вильнюсском направлении против 3-й танковой группы Гота и двух армейских корпусов успели развернуться для боя лишь 11 советских батальонов. Конечно, столь незначительные силы не в состоянии были сдержать лавину вражеских танков и пехоты.

Оборонительные действия 11-й армии носили очаговый характер. Немногочисленные подразделения на границе вели боевые действия в отрыве друг от друга, не имея связи с соседями. Пикирующие бомбардировщики 8-го авиационного корпуса генерала фон Рихтгофена безнаказанно наносили удары по выдвигающимся к границе войскам.

На правом фланге армии удар трех дивизий 6-го армейского корпуса пришелся по трем батальонам 5-й стрелковой дивизии полковника Ф.П. Озерова. Главные силы этой дивизии находились в Юровских лагерях в 40 км от грани-

цы, и подошли к району боевых действий лишь к 18 часам 22 июня. К исходу этого дня части дивизии были отброшены в район Козла-Рудских лесов.

Удары противника оказались внезапными и для частей 33-й стрелковой дивизии, которые к моменту нападения находились в местах постоянной дислокации. Под воздействием превосходящих сил противника они вынуждены были отступить к Каунасу.

Части 188-й стрелковой дивизии находились в лагерях в 45 км от границы. Лишь четыре батальона, выдвинутые в предполье, на 40-км фронте противостояли двум танковым и двум пехотным дивизиям врага. Главные силы дивизии подошли к району боевых действий к 16 часам и под ударами противника начали отходить к реке Неман.

Однако в самом тяжелом положении оказалась 188-я стрелковая дивизия, части которой находились в лагерях в 12 км от государственной границы в районе Ладий. Утром 22 июня передовые батальоны 126-й и 128-й стрелковых дивизий были атакованы двумя танковыми и двумя пехотными дивизиями противника.

Немногочисленные силы, находившиеся в предполье, оказали яростное сопротивление врагу. Вот что написал о действиях этих подразделений Гот в своей книге «Танковые операции»:

«Обе дивизии 5-го армейского корпуса сразу же после перехода границы натолкнулись восточнее города Сейны на окопавшееся охранение противника, которое, несмотря на отсутствие артиллерийской поддержки, удерживало свои позиции до последнего. На пути



Контратака танков и пехоты. 23 июня 1941 г.



Бой за высоту

дальнейшего продвижения к Неману наши войска все время встречали упорное сопротивление русских».

Однако сдержать противника и на этом направлении войскам 11-й армии не удалось. Части 128-й стрелковой дивизии оказались по существу разгромленными в первые часы войны. Лишь отдельным разрозненным группам удалось отойти. Одна группа под командованием начальника штаба отходила на Каунас, а другая, возглавляемая командиром дивизии, отходила в восточном направлении на Варена.

В образовавшуюся брешь устремились вражеские войска и начали стремительно продвигаться в глубь советской территории. Фланги 3-й и 8-й армий оказались открытыми. Между Северо-Западным и Западным фронтами образовался разрыв. Танковый клин Гота, насчитывавший до 500 танков, устремился к переправам через Неман.

Чтобы как-то закрыть образовавшуюся брешь, командующий 11-й армией решил выдвинуть 126-ю стрелковую дивизию из Пренай в район оз. Жувинтас. Однако приказ этот до дивизии не дошел. Для обороны плацдарма на р. Неман западнее Алитус была выдвинута 5-я танковая дивизия полковника Ф.Ф. Федорова



Начальник политотдела стрелковой бригады Богданов поздравляет бойцов с успешным выполнением боевого задания. Район Новгорода июль 1941 г.

3-го механизированного корпуса. Подвергаясь непрерывным ударам вражеской авиации, дивизия не успела занять оборону. Боевые действия приняли характер встречного боя, в результате которого 5-я танковая дивизия потерпела поражение и в ночь на 23 июня, оставив Алитус, с 38целевыми танками отходила по расходящимся направлениям на Каунас и Вильнюс.

Обходя отдельные очаги сопротивления войск 11-й армии, соединения 3-й танковой группы стремительно продвигались в глубь Литвы. Уже в 13 часов передовые отряды 39-го моторизованного корпуса достигли р. Неман и захватили два моста в г. Алитус. Также был захвачен в неповрежденном состоянии мост частями 5-го армейского корпуса в г. Меречь. «Для 3-й танковой группы, — писал Гот, — явилось большой неожиданностью то, что все три моста через Неман, овладение которыми входило в задачу группы, были захвачены неповрежденными». Тем самым, используя фактор внезапности, 3-я танковая группа первоначальную задачу — форсирование реки Неман — выполнила без строительства временных мостов и наведения понтонных переправ, что, безусловно, задержало бы ее дальнейшее продвижение.



Латышский доброволец, член комсомола, рабочий одного из рижских заводов Вейстур Зултерс

В отчетных документах 3-й танковой группы столь быстрый успех ее действий, наряду с фактором внезапности, объясняется серьезными недостатками в управлении войсками 11-й армии. «Непосредственное управление войсками, — отмечается в отчете группы, — отличалось малоподвижностью, схематичностью. Отсутствовала быстрая реакция и быстрое принятие решений в связи с меняющейся боевой обстановкой. Ни один войсковой начальник не принимал самостоятельного решения уничтожить переправы и мосты».

В целом, оценка, сделанная противником, отражала фактическое положение дел в 11-й армии. Проводная связь, как основное средство управления войсками, была нарушена в первые часы боевых действий. Связь с фронтом с перебоями поддерживалась по радио, а с подчиненными соединениями практически отсутствовала, так как штабы не умели ее применять для управления войсками. Командующий, генерал В.И. Морозов, не имея связи, не знал истинного положения и состояния войск, а потому не мог эффективно осуществлять управление ими.

Таким образом, к концу первого дня войны в полосе 11-й армии создавалась критическая обстановка. В результате больших потерь, понесенных дивизиями первого эшелона, армия оказалась значительно ослабленной. Две диви-



Походным порядком — к советской границе



Переправа немецкой пехоты через водную преграду

зии (128-я стрелковая и 5-я танковая) были разгромлены, а оставшиеся войска, рассеченные на части и потерявшие связь со штабом армии, отступали по расходящимся направлениям на Каунас и Вильнюс.

По захваченным мостам соединения 3-й танковой группы Гота начали переправляться на восточный берег р. Неман. Путь на Вильнюс противнику практически был открыт. Правда, на этом направлении находился 29-й литовский корпус, однако командующий фронтом не решился его использовать. Причину этого генерал-полковник Ф.И. Кузнецов в донесении наркомку обороны от 22 июня объяснял следующим образом: «Ввиду того, что в Ораны стоит 184-я стрелковая дивизия, которая еще не укомплектована нашим составом полностью и является абсолютно ненадежной, 179-я стрелковая дивизия — в Свенцяны также не укомплектована и ненадежна..., поэтому на своем левом крыле и стыке с Павловым создать группировку для ликвидации прорыва не могу. Прошу помочь».

Пытаясь восстановить утраченное положение на государственной границе, командующий фронтом в 9 ч 45 мин 22 июня отдал приказ 12-му и 3-му механизированным корпусам осуществить контрудары по тильзитской группировке немцев, прорвавшейся в полосе 8-й армии. Однако, как нам представляется, обстановка требовала в первую очередь нанести удар по наиболее опасной вражеской группировке, беспрепятственно продвигавшейся на



Под знаменем Отчизны — в бой с врагом



Колонна немецких танков 6-й танковой дивизии в горящей деревне. Район Пскова

Вильнюс. Следовало привлечь 3-й механизированный корпус, 12, 126, а также 23-ю, подходившую к району боевых действий из глубины, стрелковые дивизии. К сожалению, этого сделано не было, и агрессор получил возможность развивать наступление на литовскую столицу.

Вечером 22 июня на Северо-Западном фронте из числа войск, находившихся в приграничной полосе, оставались не введенными в сражение десять дивизий: в полосе 8-й армии — 12-й механизированный корпус и выгружавшаяся в районе Шяуляй 11-я стрелковая дивизия; в полосе 11-й армии — 3-й механизированный корпус (без 5-й танковой дивизии) и четыре стрелковые дивизии.

Анализируя итоги первого дня боевых действий, следует отметить, что командующие армиями и фронтом, их штабы вследствие систематического нарушения связи оказались не в состоянии правильно оценить обстановку, быстро принять необходимые решения и организовать управление. Выдвигавшиеся из глубины соединения и части вводились в сражение с ходу, без достаточного количества артиллерии и боеприпасов, авиационного прикрытия. Противник с воздуха обнаруживал колонны на подходе к полю боя, и его воздушные силы наносили по ним мощные удары. Таким образом, вводимые в сражение одновременно и по частям стрелковые соединения не могли существенно замедлить продвижение немецких танковых группировок и принести им значительный урон.

Так, утром 22 июня сильной бомбардировке подверглась 48-я стрелковая дивизия, направлявшаяся походным порядком к государственной границе для усиления обороны на шяуляйском направлении. Она не имела средств противовоздушной обороны, а личный состав — при себе боеприпасов, поскольку соединение

ориентировалось на проведение учений. Во второй половине дня 22 июня в районе Эржвилкас она была внезапно атакована танками, прорвавшимися со стороны Таураге. В результате дивизия потеряла 70 % своего состава.

23 июня противник продолжал развивать наступление. 8-я и 11-я армии прикрытия понесли большие потери и отходили по расходящимся направлениям. В стыке Северо-Западного и Западного фронтов стремительно продвигался к Западной Двине 56-й танковый корпус Манштейна. Образовалась брешь шириной до 130 км, которую нечем было закрыть.

В районе Каунаса натиск соединений 2-го армейского корпуса с трудом сдерживали части 33-й и 188-й стрелковых дивизий. Туда же отошли остатки 5-й стрелковой дивизии. Части 23-й стрелковой дивизии генерал-майора В.Ф. Павлова, занимавшие оборону по рубежу р. Невежис, под ударами противника отходили к р. Виляя. На вильнюсском же направлении не было сил не только остановить, но даже замедлить продвижение танковых соединений противника.

Из-за потери связи командующий фронтом не получал никаких донесений от генерала Морозова и не знал обстановки в полосе 11-й армии. Только этим можно объяснить появление следующего приказа:

*«Командарму 11 Морозову
23.6.41 20.00*

Перег Вами равные силы противника, возможно меньше. Приказываю ликвидировать прорыв противника южнее Каунас, уничтожив его, не дав уйти за Неман. Возьмите управление в руки. Где 5-я танковая дивизия? Установите какое положение Вильно. Требую навести порядок. Призвать и заставить каждого выполнить долг перег Родиной.

Кузнецов, Дибров»

С большим трудом приведенные в относительный порядок соединения 16-го стрелкового корпуса (5, 23 и 33-я стрелковые дивизии) к 13 часам 23 июня заняли исходное положение, и перешли в контратаку. Несмотря на героические усилия советских воинов, контрудар поставленной цели не достиг. Участвовавшие в нем войска понесли большие потери и были отброшены в исходное положение. Погиб командир 23-й стрелковой дивизии генерал-майор В.Ф. Павлов.

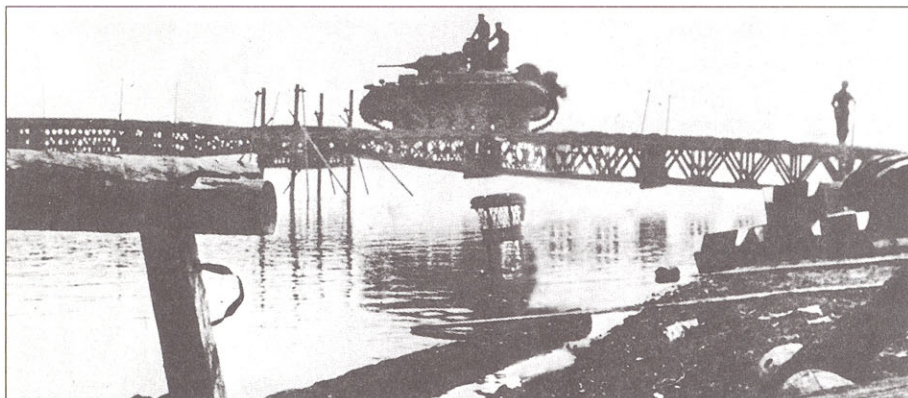
Контрудар 12-го и 3-го механизированных корпусов, осуществленный 23 — 24 июня, вследствие плохой организации и обеспечения свелся к поспешным, несогласованным по месту и времени действиям. Его результаты оказались незначительными, а потери в танках велики. В 12-м механизированном корпусе к 29 июня они составили до 80 % материальной части. ВВС Северо-Западного фронта за первые три дня войны лишились 921 самолета.

Система управления оказалась расстроенной. Штабу фронта 24 июня удалось сохранить проводную связь только с Москвой и 8-й армией. В работе радиосвязи из-за создаваемых врагом помех возникли перебои. Почти полностью прекратился подвоз боеприпасов и горючего. Обстановка диктовала проведение решительных мероприятий командованием фронта и армий по ликвидации прорыва противника. Однако, не имея резервов и потеряв управление, восстановить положение и предотвратить отход 8-й и 11-й армий не представлялось возможным. В целом, основная задача — задержать врага в приграничной полосе и обеспечить развертывание главных сил — войсками фронта выполнена не была. Не удалось попытки и ликвидировать глубокие прорывы вражеских танков на важнейших направлениях.

С выходом 24 июня соединений 56-го моторизованного корпуса Манштейна в район южнее Укмерге коммуникации, связывающие



Танки 8-й танковой дивизии в районе Даугавпилса



Танк из состава 41-го моторизованного корпуса форсирует Западную Двину по сборному металлическому мосту, июнь 1941 г.



Немецкая легкая полевая гаубица на марше, 1941 г.



Население Риги приветствует освободителей от «большевистского ига», июль 1941 г.

войска армии с тылами, оказались отрезанными. В этот же день танки Гота ворвались в столицу Вильнюс. К вечеру 24 июня соединения 2-го армейского корпуса противника захватили Каунас. Гальдер в ежедневном дневнике сделал следующую запись: «Наши войска заняли Вильнюс, Каунас и Кейданы (Историческая справка: Наполеон занял Вильнюс и Каунас тоже 24 июня)». Соединения 16-го стрелкового корпуса разрозненно и в беспорядке отходили к городу Йонава. Вражеская авиация, господствуя в воздухе, наносила удары по отступающим войскам, деморализовывала их.

Упоенный успехом, генерал Гот хотел продолжить наступление до Западной Двины в се-

веро-западном направлении. Однако главнокомандующий сухопутными силами В. Браухич несколько остудил его пыл, приказав вернуть соединения 3-й танковой группы на юго-восток в сторону Минска, как и было предусмотрено планом «Барбаросса». С 25 июня они действовали уже в полосе Западного фронта.

24 июня собрался Военный совет Северо-Западного фронта, на котором, вместо того чтобы отвести войска 16-го стрелкового корпуса за р. Виляя, привести их в порядок и закрепиться на выгодном естественном рубеже, принимается решение силами этого корпуса нанести контрудар и вернуть г. Каунас.

Противник, введя свежую пехотную дивизию вдоль северного берега р. Виляя, к исходу дня занял Йонава. Над войсками 11-й армии нависла угроза окружения. В этой обстановке генерал Морозов приказывает снять 84-ю моторизованную дивизию с оборонительного рубежа (на шоссе Каунас — Вильнюс) и направить ее на прорыв через Йонава. Неоднократные атаки дивизии с целью прорваться через этот населенный пункт успеха не имели, части дивизии понесли большие потери.

Тогда командующий 11-й армией принимает единственно возможное в сложившейся обстановке решение: переправиться через р. Виляя и отходить на северо-восток. Паромная переправа была подготовлена восточнее Йонава к вечеру 25 июня. Однако порядок и время переправы, а также направление дальнейшего движения после преодоления реки никто толком не знал.

Второй этап

25 июня командующий фронтом получил директиву Ставки Главного Командования, потребовавшей организовать оборону силами отходящих объединений, резервами и соединениями второго эшелона по Западной Двине. Из резерва Ставки к этому рубежу выдвигался 21-й механизированный корпус (командир генерал-майор Д.Д. Лелюшенко), который своевременно занять оборону не успел, так как противник 26 июня крупными силами форсировал реку в районе Двинска (Даугавпилса). Не сумела выйти и организовать оборону на водном рубеже и 27-я армия (второй эшелон фронта). 26 июня ее соединения атаковал 56-й моторизованный корпус вермахта.

Утром 26 июня соединения 16-го стрелкового корпуса начали переправляться на восточный берег р. Виляя. К 8 часам противнику удалось установить местонахождение моста, по которому он произвел налет силами 20 — 25 «Юнкерсов». Вражеские самолеты с высоты 600 — 800 м нанесли бомбовый удар по мосту и скоплению войск на берегу. Налет продолжался 10 — 15 минут, в результате которого в колоннах машин начались пожары, сопровождавшиеся взрывами боеприпасов.

Повторными налетами мостовая переправа была полностью разрушена. В это время к реке подходили части 84-й моторизованной дивизии 3-го механизированного корпуса, которые не имели переправочных средств. Необходимо было срочно принимать меры к наводке моста. С большим трудом удалось собрать один паром, который медленно совершал рейсы через реку. Когда стало очевидно, что нет возможности переправить основную часть техники и личного состава дивизии, генерал Морозов отдает приказ: дивизии отходить на восток самостоятель-

но. Ее командир генерал П.И. Фоменко, не зная обстановки, решает двигаться на Вильнюс, уже захваченный противником. Приняв бой, 84-я моторизованная дивизия потеряла всю материальную часть, и ее остатки позднее приккнули к соединениям 11-й армии.

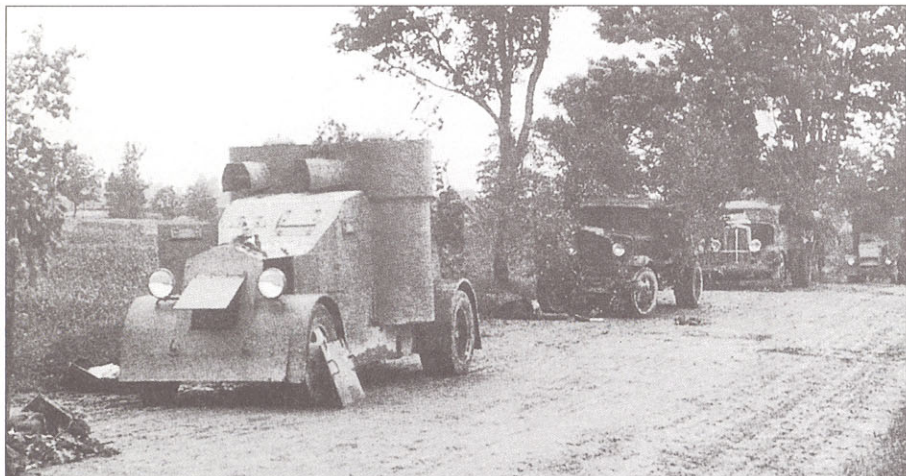
После не получившегося фронтового контр-удара по таурагенской группировке противника в полосе 8-й армии управление 3-го механизированного корпуса во главе с генерал-майором А.В. Куркиным и 2-я танковая дивизия без горячего находились в окружении в районе Россиены (Рассейняй). Лишь немногим бойцам удалось вырваться из вражеского кольца и присоединиться к отходящим войскам. Таким образом, 3-й механизированный корпус, растащенный отдельными дивизиями по разным направлениям, был практически полностью разгромлен. 12-й механизированный корпус вел боевые действия совместно с частями 8-й армии. Командующий фронтом сведениями о нем не располагал и считал, что корпус также окружен.

Положение 11-й армии усугублялось отсутствием связи с фронтом. Следует сказать, что до 25 июня радиосвязь со штабом фронта существовала. По ней В.И. Морозов докладывал командующему фронтом о тяжелом положении в полосе действия армии и просил об оказании помощи. В последних телеграммах содержались гневные упреки в адрес командующего фронтом по поводу его бездействия в отношении помощи армии.

Считая, что командующий 11-й армией не может обращаться к нему в такой грубой форме, Кузнецов сделал ошибочный вывод, что штаб армии вместе с Морозовым попал в плен и работает под диктовку врага. Поступил приказ прекратить радиосвязь с 11-й армией в тот момент, когда в ней ощущалась острая необходимость.



Рига в огне, июнь 1941 г.



Разгромленная автоколонна 24 -го стрелкового (латвийского) корпуса

В донесении командующего войсками Северо-Западного фронта от 26 июня нарком обороны отмечалось: «11-я армия — штаб и Военный совет армии, по ряду данных, пленен или погиб. Немцы захватили шифродокумент[ацию]. 5, 33, 188, 128-я стрелковые дивизии неизвестно в каком состоянии и где находятся. Много отставших и убежавших. 11-я армия не является организованным боееспособным соединением. На вильнюсском направлении необходимо развертывание новой армейской группировки немедленно».

Между тем «похороны» 11-й армии были преждевременными. Командующий со штабом и оставшиеся войска армии, переправившись на восточный берег р. Вилия, избежали окружения. От окончательного разгрома армию спас также поворот танковой группы Гота на Минск в полосу Западного фронта. Штаб 11-й армии во главе с начальником штаба генерал-майором И.Т. Шлеминым оторвался от частей и никакой связи с ними не имел. Командующий В.И. Морозов следовал с частями 16-го стрелкового корпуса.

Перед Морозовым встал вопрос: Что дальше? Куда вести остатки армии? Было решено отходить на Даугавпилс. Однако никто в 11-й армии не знал, что в середине дня 26 июня части 8-й танковой дивизии корпуса Манштейна уже захватили этот город. Только 27 июня, достигнув Утены, в котором находился противник, командованию армии стало ясно, что путь отхода на Даугавпилс закрыт. Оставался свободен маршрут на Полоцк, через лесисто-озерный район, не занятый противником. Войска двинулись туда.

Чтобы восстановить фронт, важно было удержать оборонительный рубеж по правому

берегу Западной Двины. Однако сдержать натиск сильных подвижных группировок противника здесь не удалось. 26 июня враг с ходу форсировал Западную Двину у Даугавпилса, 29 июня — у Екабпилса, а 30 июня — у Риги.

Предвидя возможность такого прорыва, Ставка 29 июня приказала командующему Северо-Западным фронтом одновременно с организацией обороны по ней подготовить и занять рубеж по реке Великой, опираясь при этом на ранее созданные укрепленные районы в Пскове и Острове. Для усиления на указанное направление из резерва Ставки и Северного фронта прибывал ряд соединений (41 ск, 235 сд, 1 мк).

Необходимо было спешить, чтобы упредить противника в выходе на Западную Двину. 28 июня остатки армии вышли в район Свенцяны. В журнале боевых действий группы армий «Север» 29 июня появилась запись: «На участке 16-й армии первые бои можно считать законченными. Русская 11-я армия разбита». Между тем 30 июня штаб 11-й армии вышел к Полоцку в полосу Западного фронта. Вечером того же дня начальник Генерального штаба Г.К. Жуков направил командующему Северо-Западным фронтом шифротелеграмму следующего содержания: «В районе ст. Довгилишки, Колтыняны, леса западнее Свенцяны найдена 11-я армия Северо-Западного фронта, отходящая из района Каунас. Армия не имеет горючего, снарядов, продфуража. Армия не знает обстановки и что ей делать. Ставка Главного Командования приказала под нашу личную ответственность немедленно организовать вывод этой армии из района Свенцяны в район севернее Дисны...». К этому времени 11-я армия потеряла до 75% боевой техники и 60% личного состава.

Третий этап

30 июня генерал-полковник Ф.И. Кузнецов отдал приказ войскам, оборонявшим правый берег Западной Двины, на отход в Псковский, Островский и Себежский укрепленные районы. В ходе отступления командование фронта отменило все ранее отданные распоряжения и потребовало перехода с утра 2 июля в наступление с целью восстановления обороны по Двине. Быстрая и неожиданная смена решений без учета времени, имевшегося для их выполнения, привела к тому, что 2 июля войска находились в движении, не готовые к какому-либо действиям. Этим воспользовался противник, и утром того же дня нанес удар в стык между 8-й и 27-й армиями.

Между тем перед армейскими командованиями стояла сложная задача в кратчайший срок переправить оставшиеся войска и технику через Западную Двину на участке Дрисса, Дисна, Полоцк. В районе Дриссы удалось найти две грузовые баржи грузоподъемностью до 300 т, а в районе Дисны — небольшой паром. Переправа войск 11-й армии началась 2 июля и продолжалась в течение двух суток. Удалось переправить почти все войска и большую часть оставшейся артиллерии и автотранспорта. Противник, начиная с 3 июля, передовыми частями начал выходить к Западной Двине, стремясь сорвать переправу советских войск. В тот же день он захватил Дриссу. Однако армия уже вышла из-под ударов противника, переправившись на восточный берег реки.

3 июля была получена директива Ставки, в которой указывалось: «... группу войск генерала Морозова включить в состав 22-й армии с



Командующий войсками группы армий «Север» генерал-фельдмаршал Вильгельм фон Лееб



Командующий 4-й танковой группой генерал-полковник Эрх Гепнер

подчинением командующему 22-й армии т. Ершакову. Немедленно использовать группу т. Морозова для обороны передовой позиции по линии оз. Дрисвято, Шарковщизна, Плисса, Кубличи, Лепель». Однако директива Ставки явно опоздала. Указанный в ней рубеж находился в 50 км южнее Западной Двины и был уже захвачен противником. Более того, 4 июля частям 3-й танковой группы Гота удалось захватить плацдарм у г. Дисна.

В связи с угрозой прорыва противника в районе Острова и Пскова и для создания глубоко эшелонированной обороны на дальних подступах к Ленинграду Ставка 4 июля приказала привлечь для защиты города часть сил Северного фронта (образован на базе Ленинградского военного округа), объединенных в Лужскую оперативную группу под командованием генерал-лейтенанта К.П. Пядышева. К 10 июля на лужский рубеж обороны, протянув-



Артиллерийская упряжка объезжает подбитый советский танк



Генерал Манштейн за разработкой плана операции

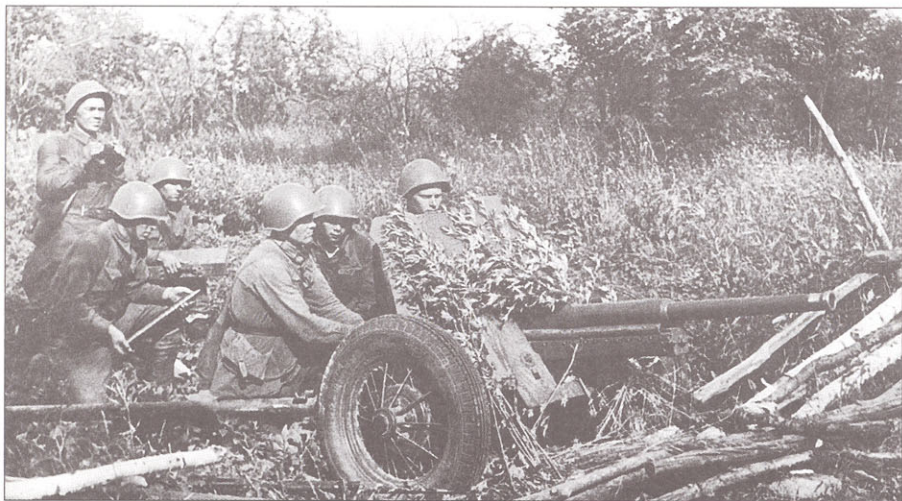
ший по реке Луге от Финского залива до озера Ильмень, вышли четыре стрелковые дивизии, три дивизии народного ополчения, ленинградское пехотное училище и отдельная горнострелковая бригада.

Под натиском противника соединения 11-й армии продолжали отход в направлении на Идрицу, двумя стрелковыми дивизиями ведя арьергардные бои. Видя нереальность использования войск 11-й армии в составе армии Ершакова, 7 июля Ставка отдает новую директиву следующего содержания: «11-я армия с управлением и всеми входящими в ее состав войсками передать из состава 22-й армии в состав войск Северо-Западного фронта. Командованию Северо-Западным фронтом принять все меры к скорейшему пополнению частей 11-й армии личным составом, вооружением и материальной части. Договоритесь с ЛВО о довооружении этих частей артиллерией 2/30 года снятой с вооружения и 76-мм зенитными пушками образца 14 — 15 года и прочее. Жуков».

Оставшиеся соединения и части 11-й армии сосредоточились в районе Идрицы и приводили себя в относительный порядок. Здесь же



Командующий 4-й танковой группой генерал Гепнер на своем командном пункте, 1941 г.



Расчет 45-мм орудия на позиции

была произведена замена соединений. 16-й стрелковый корпус выведен во фронтовой резерв. В состав армии переданы 41-й и 22-й стрелковые корпуса, отходившие под ударами соединений 4-й танковой группы на псковском и островском направлениях, а также 1-й механизированный корпус, сосредоточивавшийся в районе Дно. Это по существу была 11-я армия уже другого состава.

Уроки и выводы

Таким образом, оборонительные действия 11-й армии в начальном периоде войны закончились неудачей. Конечно, пагубную роль сыграл фактор внезапности нападения агрессора. С началом войны главные силы армии оказались застигнутыми врасплох в казармах и лагерях и не обеспечили организованного отпора вражескому нашествию.

Однако, как представляется, одна из важнейших причин неудач не только 11-й, но и всех армий прикрытия северо-западного и западного направлений кроется в просчетах высшего военного руководства. Как известно, по существовавшему перед войной взглядам, военные действия в начальном периоде должны были развиваться по следующей схеме: вначале в приграничной полосе будут задействованы небольшие силы обеих сторон в течение 10 — 15 дней. Главные же силы Красной армии в это время должны были завершить мобилизацию и продолжать развертывание под прикрытием первого оперативного эшелона (армией прикрытия). Затем советские войска переходят в решительное наступление и наголову громят врага на его же территории.



Немецкая пехота движется к переправе через Западную Двину. Встречным потоком идут пленные красноармейцы, июнь 1941 г.



На новый рубеж



Перекатывание расчетом на руках 45-мм орудия на новую позицию

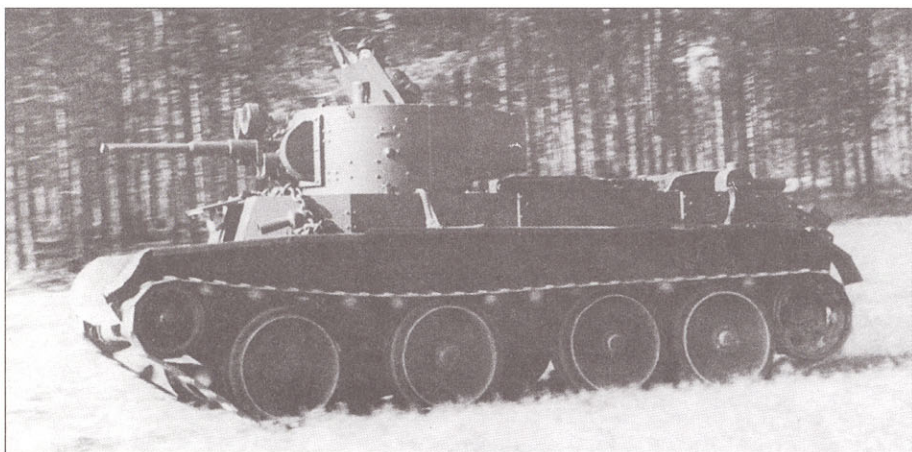
Наступление же главной, заранее отобилизированной группировки противника, в полной мере использовавшего к тому же фактор внезапности, перечеркнуло планы военного руководства Красной армии. Просчеты стратегического звена руководства отрицательно отразились и на оперативном уровне. С определенной долей уверенности можно сказать, что если бы войска 11-й армии были своевременно приведены в полную боевую готовность и выведены в районы, предусмотренные планом прикрытия, то и в этом случае противник сохранял бы подавляющее превосходство на направлениях своих ударов, и войска армии не удержали бы своих позиций. Подтверждением сказанному являются действия соседней 8-й армии прикрытия. Войну ее войска встретили

в отрытых окопах, оборудованных блиндажах и щелях. Однако слишком широкий фронт обороны соединений давал возможность противнику обходить отдельные очаги сопротивления и уже в первый день войны прорвать оборону 8-й армии, войска которой вынуждены были, хотя и более организованно, чем 11-й армии, отходить на Западную Двину.

В целом созданная к началу войны группировка советских войск, и в первую очередь построение армий прикрытия, не давала оснований рассчитывать на благоприятный для нас исход приграничных сражений. Вместе с тем, несмотря на неудачу начального периода войны, следует отдать должное воинам 11-й армии, свято выполнившим свой воинский долг. Защищая Советскую Литву от вражеского на-



Упряжки немецкой артиллерии и бронетранспортер движутся по одной дорог Прибалтики



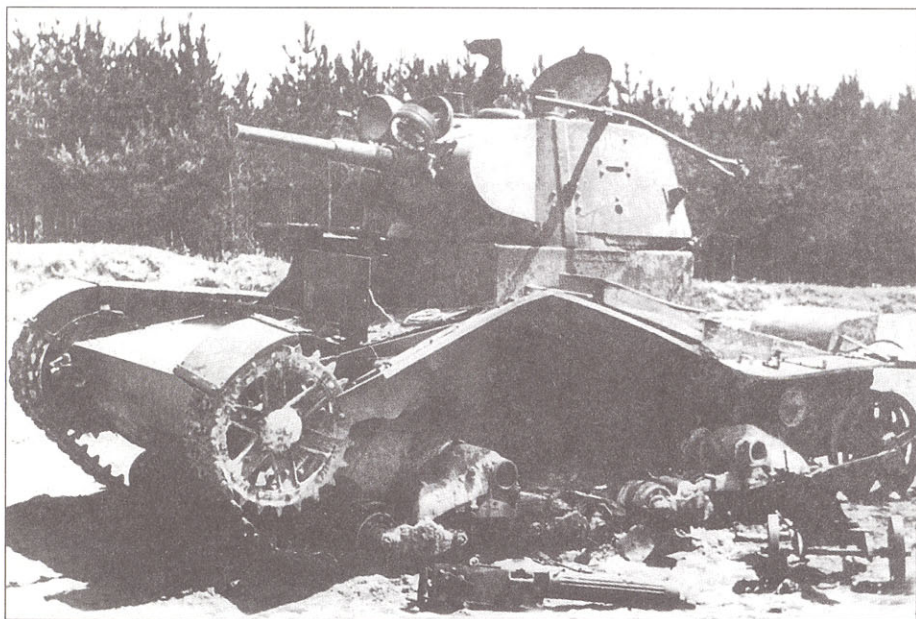
С марша – в бой

шествия, десятки тысяч русских, украинцев, белорусов — воинов 11-й армии остались лежать в литовской земле.

Оценивая действия командующего армий генерала В.И. Морозова, должны также сказать, что, несмотря на допущенные серьезные ошибки и промахи в первые дни войны, характерные для большинства командного состава, он проявил волю, настойчивость и мужество, приняв все возможные меры и вывел значительную часть войск 11-й армии, которая после пополнения и практически без оперативной паузы вновь вступила в бой с захватчиками. Войска армии в скором времени отличились при проведении контрудара под Сольцами в июле, а затем под Старой Руссой в августе 1941 года. Генерал В.И. Морозов успешно командо-

вал войсками 11-й армии до ноября 1942 года, после чего был назначен командующим 1-й ударной армией.

Боевые действия войск Северо-Западного фронта на линии укрепленных районов по реке Великой также не дали ожидаемых результатов. Отходившие соединения, опаздывая с выходом в назначенные им районы, не успевали оборудовать оборонительные позиции. Укрепленные же районы были разоружены в связи со строительством новых — по государственной границе. Задерживались с подходом и резервы Верховного Командования. Подвижные вражеские группировки опережали их, используя разрывы между отходившими войсками. 6 июля передовые части 4-й танковой группы фашистов захватили Остров, 9 ию-



Сражались до последней возможности

ля — Псков. Создалась угроза прорыва соединений групп армий «Север» к Ленинграду.

Таким образом, оборонительная операция Северо-Западного фронта в Прибалтике закончилась неудачей. За первые 18 дней войны советские войска отступили на глубину до 450 км. Почти вся Прибалтика оказалась оккупированной. Командованию фронта не удалось создать оборонительную группировку, способную отразить удар агрессора. В то время как руководство вермахта сосредоточило на главных направлениях сильные компактные ударные группировки, соединения фронта были рассредоточены в широкой полосе на большую глубину и имели низкие оперативные плотности.

Боевые действия в операции отличались высокой динамичностью, быстрыми и резкими изменениями обстановки, отсутствием сплошной линии фронта. Контрудар силами двух мехкорпусов и подошедших к полю сражения резервов не дал желаемого результата.

Значительную роль в неудачном исходе оборонительной операции в Прибалтике сыграли нетвердое управление войсками командованием фронта и его ошибки в оценке обстановки и принятии решения. Ориентация на проводные средства связи себя не оправдала. После первых же ударов авиации противника и действий его диверсионных групп из строя вышли постоянные линии связи. Тем самым штабы лишились возможности осуществлять

управление. Ограниченное количество радиостанций, отсутствие необходимых навыков у командного состава в применении радиосредств не позволили организовать безотказную работу радиосвязи. Из-за запоздалой или искаженной информации решения, принимаемые командующими фронтом и армиями, часто не соответствовали складывавшейся обстановке.

При организации обороны недостаточно использовались такие естественные рубежи, как крупные реки и межозерные дефиле. Поэтому войска фронта не сумели закрепиться на реках Неман, Западная Двина, Великая. Оборона здесь была очаговой и характеризовалась линейным расположением соединений, наличием больших разрывов и открытых флангов в оперативном построении, слабым инженерным оборудованием местности при нехватке противотанковых средств. Несмотря на стойкость и упорство личного состава, оборонявшиеся оказались не в состоянии отразить массированные удары превосходящих сил танков, мотопехоты и авиации противника. Переход армий и дивизий к занятию промежуточных рубежей осуществлялся в условиях отхода под постоянным воздействием врага, при отсутствии времени на подготовку к боевым действиям.

В ходе обороны наиболее трудной задачей являлось удержание тактической зоны. Немецкие войска, обладая превосходством в си-

лах и средствах на избранных направлениях, сравнительно быстро преодолевали сопротивление наших соединений и объединений. После прорыва противником тактической зоны нарушалась оперативная устойчивость обороны, образовывались открытые фланги и разрывы между соединениями и объединениями. В этих условиях мы вынуждены были отходить. Такой характер действий сочетался с последовательным оказанием сопротивления на ряде рубежей и борьбой за выход из-под угрозы окружения. В то же время непрерывное отступление в первые недели войны вызывало деморализацию личного состава, боязнь окружения. Не чувствуя локтевой связи соседей, некоторые части оставляли позиции и отходили, даже если противник наступал равными или меньшими силами.

Обстановка требовала от командующих (командиров) и штабов резкого улучшения управления войсками, умения быстро маневрировать имеющимися средствами, ведения активной разведки противника, умелого сбережения сил и одновременно изматывания врага и нанесения ему возможно больших потерь. В тяжелых боях дорогой ценой приобретался боевой опыт командным составом. В Прибалтике на полях сражений прошел суровую проверку на зрелость полковник И.Д. Черняховский,



Части немецкой 1-й танковой дивизии 4-й танковой группы форсируют реку по наведенному мосту. Латвия, июль 1941 г.



Осмотр подбитого танка KV-1 немецкими солдатами

ставший одним из талантливых военачальников Великой Отечественной войны. Части 28-й танковой дивизии под его командованием контратакой не только остановили врага в районе Калтиненай, но и вклинились в его боевые порядки на 5 км, уничтожив при этом 14 танков, 20 орудий и до батальона пехоты. Юго-западнее Шяуляя они героически сдерживали яростный натиск противника и обеспечили отход 8-й армии на рубеж Западной Двины.

Трудные условия, сложившиеся на северо-западном направлении, не позволили осуществ-

вить развертывание армейского и фронтового тыла. Войска вынуждены были обороняться без тылов, которые по мере формирования уже в ходе боевых действий с большим опозданием прибывали в состав фронтов, армий и дивизий. Местонахождение многих складов оставалось неизвестно частям и соединениям. Из-за отсутствия организованного тыла последние испытывали острый недостаток в боеприпасах и горючем. В начале июля 1941 года в войсках Северо-Западного фронта количество боеприпасов не превышало 0,6—0,8 боекомплекта.

Оборонительная операция в Прибалтике проводилась при участии Краснознаменного Балтийского флота, который действовал в обстановке господства авиации противника и непрерывно усиливавшейся минной опасности. Главной его задачей с началом войны являлась оборона военно-морских баз и районов побережья, которым угрожал захват с суши. Немецкие войска, наносившие удар вдоль побережья Балтики, 22 июня блокировали с суши военно-морскую базу Лиепая, а к концу июня подошли к Риге. В боях на побережье вместе с артиллерийскими частями сражались отряды военных моряков.

После подхода стратегических резервов и занятия Лужского рубежа обороны действия войск на северо-западном направлении с 10 июля переросли в Ленинградскую стратегическую оборонительную операцию, в ее ходе постепенно наметился перелом в ведении оборонительных действий на этом важном стратегическом направлении.



Подбитый танк БТ-7 из состава 3-го механизированного корпуса



Немецкие танки на улицах Вильнюса.

**ДИРЕКТИВА НАРОДНОГО КОМИССАРА ОБОРОНЫ № 3
ВОЕННЫМ СОВЕТАМ СЕВЕРО-ЗАПАДНОГО, ЗАПАДНОГО,
ЮГО-ЗАПАДНОГО И ЮЖНОГО ФРОНТОВ О ЗАДАЧАХ ВОЙСК
НА 23—24 ИЮНЯ**

22 июня 1941 г. 21 ч 15 мин

1. Противник, нанося главные удары из сувалкского¹ выступа на Алитус и из района Замостья на фронт Владимир-Вольнский, Радзехов, вспомогательные удары в направлениях Тильзита, Шяуляя и Седлеца, Волковыска, в течение 22.06, понеся большие потери, достиг небольших успехов на указанных направлениях.

На остальных участках госграницы с Германией и на всей госгранице с Румынией атаки противника отбиты с большими для него потерями.

2. Ближайшей задачей войск на 23—24.06 ставлю:

а) концентрическими сосредоточенными ударами войск Северо-Западного и Западного фронтов окружить и уничтожить сувалкскую группировку противника и к исходу 24.06 овладеть районом Сувалки;

б) мощными концентрическими ударами механизированных корпусов, всей авиации Юго-Западного фронта и других войск 5 и 6 А окружить и уничтожить группировку противника, наступающую в направлении Владимир-Вольнский, Броды. К исходу 24.06 овладеть районом Люблина.

3. Приказываю:

а) армиям Северного фронта продолжать прочное прикрытие госграницы.

Граница слева—прежняя;

б) армиями Северо-Западного фронта, прочно удерживая побережье Балтийского моря, нанести мощный контрудар из района Каунаса во фланг и тыл сувалкской группировки противника, уничтожить ее во взаимодействии с Западным фронтом и к исходу 24.06 овладеть районом Сувалки.

Граница слева — прежняя;

в) армиям Западного фронта, сдерживая противника на варшавском направлении, нанести мощный контрудар силами не менее двух мехкорпусов и авиации фронта во фланг и тыл сувалкской группировки противника, уничтожить ее совместно с Северо-Западным фронтом и к исходу 24.06 овладеть районом Сувалки.

Граница слева — прежняя;

г) армиям Юго-Западного фронта, прочно удерживая госграницу с Венгрией, концентрическими ударами в общем направлении на Люблин силами 5 и 6 А не менее пяти мехкорпусов и всей авиации фронта окружить и уничтожить группировку противника, наступающую на фронте Владимир-Вольнский, Крыстынополь, к исходу 24.06 овладеть районом Люблина. Прочно обеспечить себя с краковского направления;

д) армиям Южного фронта не допустить вторжения противника на нашу территорию. При попытке противника нанести удар на черновицком направлении или форсировать р. Прут и Дунай мощными фланговыми ударами наземных войск во взаимодействии с авиацией уничтожить его; двумя мехкорпусами в ночь на 23.06 сосредоточиться в районе Кишинева и лесов северо-западнее Кишинева.

4. На фронте от Балтийского моря до госграницы с Венгрией разрешаю переход госграницы и действия, не считаясь с границей.

5. Авиации Главного Командования:

а) поддержать Северо-Западный фронт одним вылетом 1-го ав. корпуса ДД и Западный фронт одним вылетом 3-го ав. корпуса ДД на период выполнения ими задачи по разгрому сувалкской группировки противника;

б) включить в состав Юго-Западного фронта 18-ю авиадивизию ДД и поддержать Юго-Западный фронт одним вылетом 2-го ав. корпуса ДД на период выполнения им задачи по разгрому люблинской группировки противника;

в) 4-й ав. корпус ДД оставить в моем распоряжении в готовности содействовать главной группировке Юго-Западного фронта и частью сил— Черноморскому флоту.

Народный комиссар обороны СССР
Маршал Советского Союза ТИМОШЕНКО
Член Главного военного совета МАЛЕНКОВ
Начальник Генерального штаба
генерал армии ЖУКОВ

¹Так в документе.

**КОМАНДУЮЩЕМУ ВОЙСКАМИ
СЕВЕРО-ЗАПАДНОГО ФРОНТА ОБ ОТВОДЕ ЧАСТЕЙ
8-й И 11-й АРМИЙ И ЗАНЯТИИ ОБОРОНЫ
НА ПРАВОМ БЕРЕГУ ЗАПАДНОЙ ДВИНЫ**

26 июня 1941 г.

1. Для создания устойчивости фронта обороны народный комиссар обороны п р и к а з а л отвести части 8-й и 11-й армий фронта на северный берег р. Западная Двина, где прочно закрепиться и остановить наступление противника.
2. Отход 67-й дивизии согласовать с отходом правого крыла фронта.
3. Прорвавшегося противника на северный берег р. Западная Двина уничтожить совместными действиями 11-й армии и армии Ершакова.
4. Левее вас армия Ершакова, граница с ней — Двинск (для армии Ершакова включительно).

МАЛАНДИН

**ПРИКАЗ СТАВКИ ГК № 0096 КОМАНДУЮЩЕМУ ВОЙСКАМИ
СЕВЕРО-ЗАПАДНОГО ФРОНТА О НЕДОПУЩЕНИИ
ПРОРЫВА ПРОТИВНИКА В СЕВЕРНОМ
И СЕВЕРО-ВОСТОЧНОМ НАПРАВЛЕНИЯХ**

29 июня 1941 г.

1. Противник против войск Северо-Западного фронта наносит главный удар на фронте Двинск, Якобштадт в общем направлении на Псков. Вспомогательный удар наносится через Ригу.

К исходу 29.06 крупные колонны мотомехвойск и пехоты обнаружены в движении из района Каунас, Понежев в направлениях на Двинск и Якобштадт.

2. Левее 22-я армия имеет соприкосновение с противником только на участке Друя.

3. Войскам Северо-Западного фронта продолжать оборону на фронте Рига, Якобштадт, озеро Лукнас, имея главной своей задачей не допустить прорыва противника со стороны Двинска и от Якобштадта в северном и северо-восточном направлениях. Резервы фронта сосредоточить в районах Режица, ст. Мадона, Цесис, Смильтен. Глубокие фронтовые резервы в составе 41 ск, 32 ск и 1 мк сосредоточить в районах Пскова, Острова, Новоржева, Порохова. Основной задачей этих резервов ставлю: опираясь на Псковский и Островский УРы, подготовить упорную оборону и прочно закрыть направление на Ленинград. Местность, прилегающую к переднему краю на глубину до 10 км, подготовить к заграждению.

4. В случае отхода с рубежа р. Западная Двина принять все меры к сбережению войск фронта и организованному выходу их за УР. При отходе на всех путях производить массовые заграждения, уничтожение мостов, жеддорсооружений, уничтожить линии связи, выводить с территории все транспортные средства и конский состав.

ТИМОШЕНКО
СТАЛИН
ЖУКОВ

**Боевой состав советских войск
к началу стратегической оборонительной операции в Прибалтике**

Объединения, соединения и отдельные части	Северо-Западный фронт
Управления: фронтов (военных округов) общевойсковых армий	1 3
Управления корпусов: стрелковых воздушно-десантных механизированных	7 1 2
Дивизии: стрелковые танковые моторизованные авиационные	19 4 2 5
Бригады: стрелковые воздушно-десантные артиллерийские бригадные районы ПВО	1 3 2 3
Укрепленные районы Отдельные полки: мотоциклетные артиллерийские понтонно-мостовые инженерные авиационные	6 2 12 2 1 2
Отдельные батальоны, (дивизионы) зенитно-артиллерийские инженерно-саперные (оиб, осб, миб, пмб и др.)	7 1

**Объединения, соединения и части советских войск
принимавшие участие в стратегической оборонительной операции в Прибалтике
(22.06 – 9.07.1941 г.)**

Наименования объединений	Стрелковые, воздушно-десантные войска и кавалерия	Артиллерия РВГК, армейская и корпусная артиллерия	Бронетанковые и механизированные войска	Военно-воздушные силы	Инженерные войска
8-я армия	10 ск (10, 48, 90 сд), 11 ск (11, 125 сд), 44 (Каунасский), 48 (Алигусский) УР	9-я арт. бригада ПТО, 47,51,73 кап, 39,242 озад	12 мк (23, 28 тд, 202 ма, 10 мцп)	---	25 ип
11-я армия	16 ск (5, 33, 188 сд), 29 ск (179, 184 сд), 23, 126, 128 сд, 42 (Шауляйский), 46 (Тельшайский), 45 УР	10-я арт. бригада ПТО, 270, 448, 615 кап, 110 гап б/м и 429 гап РГК, 19, 247 озад	3 мк (2, 5 тд, 84 ма, 5 мцп)	---	38 оиб
27-я армия	22 ск (180, 182 сд), 24 ск (181, 183 сд), 16, 67 сд, 3 сбр	613, 614 кап, 103, 111 озад	---	---	---
Соединения и части фронтового подчинения	Управление 65 ск, 5 вад (9, 10, 201 вадбр), 41 (Либавский) УР	402 гап б/м РГК, 11 озад; 10, 12, 14 бригады ПВО, Рижский, Эстонский, Каунасский бригадные районы ПВО	---	57 иад, 4, 6, 7, 8 сад, 21 иап ПВО, 312 рап	4, 30 пмп
Всего во фронте: армий — 3	ск — 7 сд — 19 вад — 1 бр — 3 УР — 6 сбр — 1	абр — 2 ап — 11 бр. ПВО — 3 бр.р-онов — 3 озад — 7	мк — 2 тд — 4 ма — 2 мцп — 2	иад — 1 сад — 4 иап ПВО — 1 рап — 1	ип — 1 оиб — 1
Введено в ходе операции	41 ск (111, 118, 235 сд), 70, 237 сд, 1 гсбр, 25 УР	698 ап ПТО	1 мк (3 тд, 163 ма, 5 мцп), 21 мк (42, 46 тд, 185 ма), 11 мцп		8 осб, 25 оиб, 54, 55, 57 пмп

**Численный состав советских войск
к началу стратегической оборонительной операции в Прибалтике**

Силы и средства	Всего
Личный состав по списку	369702
Стрелковое вооружение:	
винтовки и карабины	374425
пистолеты-пулеметы	15565
ручные и станковые пулеметы	14919
зенитные пулеметы	97
Артиллерийское вооружение:	
орудия полевой артиллерии	3546
орудия зенитные	504
минометы	2969
Всего орудий и минометов	7019
Бронетанковое вооружение:	
танки всего/ исправных	1549/1274
в том числе	
тяжелые	78/76
средние	107/74
легкие	1344/1111
специальные	20/13
Боевые самолеты:	
всего/исправных	1262/1078
в том числе:	
истребители	744/645
штурмовики	5/5
бомбардировщики и торпедоносцы	453/408
разведчики	60/20
Остальные самолеты	82/72
Всего самолетов:	1344/1150
из них исправных	
Транспортные средства:	
автомашины	19111
в т.ч. грузовые	13525
тракторы и тягачи	2978
лошади	38826
Боевые корабли и катера:	
линейных кораблей	2
легких крейсеров	2
лидеров и эскадренных миноносцев	20
подводных лодок	68
тральщиков	33
сторожевых кораблей	7
торпедных катеров	48

Командный состав объединений и соединений советских войск, принимавших участие в стратегической оборонительной операции в Прибалтике (22.06 – 9.07.1941 г.)

Формирования	Командующий (командир), воинское звание, фамилия, имя, отчество
Северо-Западный фронт	генерал-полковник Кузнецов Федор Исидорович, с 04.7.41 г. генерал-майор
8-я армия	Собенников Петр Петрович генерал-майор Собенников Петр Петрович, с 30.7.41 г. Иванов Федор Сергеевич
10 ск	генерал-майор Николаев Иван Федорович
10 сд	генерал-майор Фадеев Иван Иванович
48 сд	генерал-майор Богданов Павел Васильевич
90 сд	полковник Голубев Михаил Иванович
11 ск	генерал-майор Шумилов Михаил Степанович
11 сд	генерал-майор Соколов Николай Александрович
125 сд	генерал-майор Богайчук Павел Петрович
11-я армия	генерал-лейтенант Морозов Василий Иванович
23 сд	генерал-майор Павлов Василий Федотович
128 сд	генерал-майор Зотов Александр Семенович
126 сд	генерал-майор Кузнецов Михаил Андреевич
16 ск	генерал-майор Иванов Михаил Михайлович
5 сд	полковник Озеров Федор Петрович
33 сд	генерал-майор Железняков Карп Афанасьевич
188 сд	полковник Иванов Петр Иванович
65 ск	генерал-майор Комиссаров Константин Васильевич
11 сд	генерал-майор Соколов Николай Александрович
16 сд	генерал-майор Любовцев Илья Михайлович
29 ск	генерал-майор Самохин Александр Георгиевич
179 сд	полковник Виноградов Матвей Васильевич
27-я армия	генерал-майор Берзарин Николай Эрастович
22 ск	генерал-майор Ксенофонтов Александр Сергеевич
180 сд	полковник Миссан Иван Ильич
182 сд	полковник Курышев Иван Игнатович
67 сд	генерал-майор Дедаев Николай Алексеевич
24 ск	генерал-майор Качанов Кузьма Максимович
181 сд	полковник Борисов Петр Васильевич
183 сд	полковник Тупиков Петр Николаевич
Соединения фронтового подчинения	
3 мк	генерал-майор т/в Куркин Алексей Васильевич
2 тд	генерал-майор т/в Солянкин Егор Николаевич
5 тд	полковник Федоров Федор Федорович
84 мд	генерал-майор Фоменко Петр Иванович
12 мк	генерал-майор Шестопалов Николай Михайлович
23 тд	полковник Орленко Тимофей Семенович
28 тд	полковник Черняховский Иван Данилович
202 мд	полковник Горбачев Владимир Константинович
5 вдк	генерал-майор Безуглый Иван Семенович
41 ск	генерал-майор Кособуцкий Иван Степанович
111 сд	полковник Иванов Иван Михайлович
70 сд	генерал-майор Федюнин Андрей Егорович
118 сд	генерал-майор Гловацкий Николай Михайлович
235 сд	генерал-майор Лебедев Тимофей Васильевич
237 сд	генерал-майор Попов Дмитрий Федорович
1 мк	генерал-майор т/в Чернявский Михаил Львович
3 тд	полковник Андреев Константин Ювенальевич
163 мд	генерал-майор Кузнецов Иван Михайлович
21 мк	генерал-майор Лелюшенко Дмитрий Данилович
42 тд	полковник Воейков Николай Иванович
46 тд	полковник Васильев Иван Дмитриевич
185 мд	генерал-майор Рудчук Петр Лукич
ВВС фронта	генерал-майор авиации Ионов
57 иад	полковник Катичев Кузьма Александрович
4 сад	полковник Самохин Иван Климентьевич
6 сад	майор Сиднев Борис Арсеньевич
7 сад	полковник Петров Павел Максимович
8 сад	полковник Гушин Василий Андреевич
Балтийский флот	вице-адмирал Трибуц Владимир Филиппович

**Боевой состав группировки противника
в полосе группировки советских войск в стратегической оборонительной операции в
Прибалтике. (22.06 – 9.07.1941 г.)**

Объединения, соединения и отдельные части	Группа армий «Север»	3-я танковая группа Группы армий «Центр»	Всего
Управления:			
групп армий	1	—	1
армий	2	—	2
танковых групп	1	1	2
Управления корпусов:			
армейских	6	3	9
моторизованных	2	2	4
Дивизии:			
пехотные	20	4	24
танковые	3	4	7
моторизованные	3	3	6
охранные	3	—	3
Авиационные эскадры:			
бомбардировочные	2,6	0,6	3,3
пикир. бомбардировщиков	—	1,3	1,3
истребительные	1,3	2	3,3
Отдельные полки:			
6-ств. химических минометов	1	—	1
Отдельные батальоны, (дивизионы)			
самоходно-артиллерийские	1	—	1
100-мм орудий	6	3	9
смешанных артиллерийских	13	4	17
210-мм минометов	4	2	6
артиллерии большой мощности	1	—	1
150-мм орудий	2	—	2
арт.орудий на ж/д платф.	2	—	2
береговой артиллерии сухопутных войск	3	—	3
саперных	47	18	65
химических минометов	2	—	2
самокатных	2	—	2
пулеметных	1	—	1
противотанковых 37-мм пушек	1	—	1
противотанковых 47-мм пушек	2	1	3
ПВО	2	1	3
зенитных РГК	2	—	2
огнеметных танков	—	1	1
бронепоездов	3	—	3
разведывательных эскадрилий	16	9	25
легкой зенитной артиллерии	2	2	4
смешанной зенитной артиллерии	8	2	10
Рот (батареи)			
противотанковых 88-мм пушек	—	1	1
самоходных орудий	5	—	5
Силы флота (флотилий)			
торпедных катеров	—	—	4
сторожевых кораблей	—	—	1
тральщиков	—	—	7
больших охотников	—	—	1

**Объединения, соединения и отдельные части
группировки противника в полосе группировки советских войск
в стратегической оборонительной операции в Прибалтике. (22.06 – 9.07.1941 г.)**

Группа армий «Север»				Группа армий «Центр»
18-я армия	4-я танковая группа	16-я армия	Резерв	3-я танковая группа
26 ак 291 пд 61 пд 217 пд	11 мк 1 тд 6 тд 36 мд 269 пд	10 ак 30 пд 126 пд	207 охр.д 281 охр.д 285 охр.д	6 ак 26 пд 6 пд
38 ак 58 пд	56 мк 8 тд 3 мд 290 пд	28 ак 122 пд 23 пд		39 мк 7 тд 20 тд 14 мд 20 мд
1 ак 11 пд 1 пд	резерв мд СС "Мертвая голова"	2 ак 121 пд 12 пд 32 пд		5 ак 35 пд 5 пд
резерв 21 пд		резерв 253 пд		57 мк 12 тд 19 тд 18 мд
Всего: армий – 2 танковых групп – 2	ак – 9 пд – 24 мк – 4 тд – 7 мд – 6 охр.д. – 3			

**Численный состав группировки противника
в полосе группировки советских войск в стратегической оборонительной операции
в Прибалтике. (22.06 – 9.07.1941 г.)**

Силы и средства	Группа армий «Север»	3-я Танковая группа Группы армий «Центр»	Всего
Личный состав			655 000
Артиллерия:			
орудия полевые	4656	1498	6154
минометы	1410	426	1836
Всего	6066	1924	7990
Бронетанковая техника:			
танки			
средние	183	206	389
легкие	419	811	1230
Всего	602	1017	1619
штурмовые орудия	81	31	112
Всего танков и ШО	683	1048	1731
Самолетов всего	679	ок. 400	1070

**Командный состав объединений и соединений противника,
действовавших в полосе группировки советских войск
в стратегической оборонительной операции в Прибалтике (22.06 – 9.07.1941 г.)**

Формирование	Командующий (командир), воинское звание, фамилия
Группа армий «Север»	генерал-фельдмаршал фон Лееб Вильгельм
16-я армия	генерал Буш Эрнст
2 ак	генерал фон Брокдорф-Алмфельд Вальтер
10 ак	генерал артиллерии Хансен Кристиан
28 ак	генерал пехоты Викторин Мориц
12 пд	генерал-майор фон Зейдлиц Вальтер
30 пд	генерал-лейтенант Типшескирх Курт
32 пд	генерал-майор Бонстед Вильгельм
121 пд	генерал-майор Ланцель Отто
122 пд	генерал-майор Махолец Зигфрид
123 пд	генерал-лейтенант Лихель Вальтер
126 пд	генерал-лейтенант Лаукс Пауль
253 пд	генерал-лейтенант Шеллерт Отто
18-я армия	генерал-полковник фон Кюхлер Георг
1 ак	генерал пехоты фон Бот Куно - Ханс
26 ак	генерал артиллерии Водриг Альберт
38 ак	генерал пехоты фон Шапшиус Фридрих-Вильгельм
1 пд	генерал-майор Клеффель Филипп
11 пд	генерал-лейтенант фон Бёкман Альфред
21 пд	генерал-майор Спонхеймер Отто
58 пд	генерал-лейтенант Хайнерт Иван
61 пд	генерал-лейтенант Хайнике Зигфрид
217 пд	генерал-лейтенант Бальтзер Рихард
291 пд	генерал-лейтенант Херzog Курт
4-я танковая группа	генерал-полковник Хепнер Эрих
41 мк	генерал Рейнхард Георг - Ганс
56 мк	генерал Манштейн Эрих
1 тд	генерал-лейтенант Кирхнер Фридрих
6 тд	генерал-майор Ландграф Франц
8 тд	генерал-майор Бранденбергер Эрих
3 мд	генерал-лейтенант Ян Курт
36 мд	генерал-лейтенант Оттебахер Отто
269 пд	генерал-майор фон Лейсер Эрнст
290 пд	генерал-лейтенант фон Вреде Теодор
мд СС «Мертвая голова»	группенфюрер СС Эйке Теодор
Резерв группы армий	
23 ак	генерал пехоты Шуберт Альбрехт
206 пд	генерал-лейтенант Хёфль Хуго
251 пд	генерал-лейтенант Кратцерт Ганс
254 пд	генерал-лейтенант Бехшнит Вальтер
207 охр. д	генерал-лейтенант фон Тидельман Карл
281 охр. д	генерал-лейтенант Байер Фридрих
285 охр. д	генерал-майор Эдлер Вольфганг
3-я танковая группа (из группы армий «Центр»)	
5 ак	генерал-полковник Гот Герман
6 ак	генерал пехоты Руофф Рихард
39 мк	генерал Форстер Отто - Вильгельм
57 мк	генерал Шмидт Рудольф
5 пд	генерал Кунтцен Адольф
6 пд	генерал-майор Алмендингер Карл
7 тд	генерал-лейтенант Аулеб Хольг
12 тд	генерал-майор Функ Ганс
14 мд	генерал-майор Харпе Езеф
18 мд	генерал-майор Форст Фридрих
19 тд	генерал-майор Херляйн Фридрих
20 мд	генерал-лейтенант фон Кнобелсдорф Отто
20 тд	генерал-майор Зорн Ганс
26 пд	генерал-лейтенант Штумпф Хорст
35 пд	генерал-майор Вайз Вальтер
	генерал-лейтенант фон Вайкерстал Теодор

Приложение 8

Соотношение сил и средств сторон к началу стратегической оборонительной операции в Прибалтике

Силы и средства	Первый эшелон армий			Второй эшелон армий			Итого в армиях		
	Советские войска	противник	Соотношение	Советские войска	противник	Соотношение	Советские войска	противник	Соотношение
Количество дивизий	сд-9	пд-19, та-6	1:2,7	сд-4, та-4, ма-2	пд-2, ма-6, та-1	1:1,1	сд-13, та-4, ма-2	пд-21, та-7, ма-6	1:1,7
Количество личного состава в дивизиях	92680	416321	1:4,4	90850	139822	1:1,5	183530	556213	1:3
Танки	75	1180	1:15,7	1345	209	6,4:1	1549	1732	1:1
Боевые самолеты ¹	—	—	—	—	—	—	1262	1070	1,1:1
Орудия и минометы									
в том числе:									
Орудия калибра 76 мм и выше	660	2479	1:3,4	611	566	1:1	1271	3045	1:2,4
Минометы	901	3090	1:3,4	577	1050	1:1,8	1478	4140	1:2,8
Орудия ПТО	515	1893	1:3,6	1117	673	1,6:1	1632	2566	1:1,5
Зенитные орудия	43	570	1:13,2	76	45	1,6:1	119	615	1:5,1
Всего:	2119	8032	1:3,7	2381	2334	1:1	4500	10366	1:2,3

Приложение 9

Оперативное построение советских войск к началу стратегической оборонительной операции в Прибалтике

Формирования	Количество (армий) дивизий	Ширина полосы обороны (км)	Элементы оперативного построения				ВВС	Всего дивизий в эшелонах		
			Эшелоны		Резервы			первый	второй	итого
			первый	второй	Общевойсковой	Противотанковый				
Северо-Западный фронт	А-2	300	8, 11А	27 А	5 ВДК	—	57 над, 4, 6, 7, 8 сдА, 21 иап ПВО	сд-13, та-4	сд-6	25
8-я А	сд-5 мк-1	120	10, 90, 125, 48 сд	11 сд, 12 мк (та-2, ма-1)	—	9-я арт. бр. ПТО	—	сд-4	сд-1, та-2, ма-1	8
11-я А	сд-8 мк-1	130	5, 33, 188, 126, 128 сд	23, 179, 184 сд, 3 мк	—	10-я арт. бр. ПТО	—	сд-5	сд-3, та-2, ма-1	11
27-я А	сд-6	130	16, 67 сд	180, 182, 181, 183 сд	—	—	—	сд-2	сд-4	6

Приложение 10

Оперативная плотность к началу стратегической оборонительной операции в Прибалтике

Силы и средства (по осн. видам вооружения)	Во всей полосе (350 км)		На направлении главного удара (80 км)	
	советские войска (на 1 км фронта)	противник (на 1 км фронта)	советские войска (на 1 км фронта)	противник (на 1 км фронта)
Личный состав (чел.)	524	1589	594	1850
Танки (шт.)	3,9	4,1	5,8	18,2
Орудия и минометы	12,7	31,4	14,6	53,4

Обеспеченность советских войск боеприпасами
к началу стратегической оборонительной операции в Прибалтике

Наименование	Бронь на центральных складах (тыс. шт.)	Предполагаемое наличие в войсках (тыс. шт.)	Всего (тыс. шт.)
45-мм пуш. ПТО и танков	22,3	900,0	922,3
76-мм ПА 1927 г.	157,2	76,2	233,4
76-мм ДА	236,3	120,1	356,4
76-мм зенитные 1931 г.	59,9	82,5	142,4
85-мм зенитные	-	10	10
107-мм пушечные 1910/30 г.	14,3	6,3	20,6
122-мм пушечные 1931 г.	17,2	17,5	34,7
122-мм гаубичные 1910/30 г.	230,7	125,8	356,5
122-мм гаубичные 1938 г.	-	6,5	6,5
152-мм гаубичные 1909/30 г.	117,0	24,0	141,0
152-мм гаубичные 1938 г.	-	11,0	11,0
152-мм пуш., гауб. 1934 г.	38,9	35,3	74,2
203-мм гауб. Б-4 1931 г.	20,4	8,0	28,4
50-мм мины	212,3	558,3	770,6
82-мм мины	95,5	225	320,5
120-мм мины	5,1	7,8	12,9

Приложение 12

Основные показатели стратегической оборонительной операции в Прибалтике
(22.06 – 9.07.1941 г.)

Этапы операции	Протяженность фронта (км)	Глубина отхода (км)	Продолжительность (сут.)	Темп отхода (км/сут.)
<u>1-й этап</u> Приграничные сражения с 22 по 24 июня 1941 г.	350	100	3	33
<u>2-й этап</u> Отход войск на рубеж р. Зап.Двина с 25 по 30 июня 1941 г.	370	150	6	25
<u>3-й этап</u> Отход войск на рубеж р. Великая, на линию старых укреп. р-нов с 1 по 9 июля 1941 г.	400	200	9	22
Всего за операцию:	400	450	18	27

Потери личного состава советских войск и объединений и соединений противника в ходе стратегической оборонительной операции в Прибалтике (22.06 – 9.07.1941 г.)

Формирования	Потери советских войск				Потери противника*		
	Безвозвратные	Санитарные	Всего	Среднесуточные	Безвозвратные	Санитарные	Всего
Северо-Западный фронт	73924	13284	87208	4845	4878	14976	19854
Балтийский флот	1278	—	1278	71			
Итого	75202	13284	88486	4916			

* Учтены только потери сухопутных войск

Потери вооружения и военной техники советских войск в ходе Прибалтийской стратегической оборонительной операции (22.06 – 9.07.1941 г.)

Потери							
стрелкового оружия тыс. шт.		танков и САУ шт.		орудий и минометов шт.		боевых самолетов шт.	
в операции	Среднесуточные	в операции	Среднесуточные	в операции	Среднесуточные	в операции	Среднесуточные
341	18,9	2523	140	3561	198	990	55

Список сокращений

А – армия
 аад – артиллерийский артиллерийский дивизион
 авд, авп – авиационный полк
 ап – артиллерийский полк
 абр – артиллерийская бригада
 аг – авиационная группа
 ад – авиационная дивизия
 авк, ак – авиационный корпус
 ар – армейский корпус
 араэ – армейская разведывательная авиационная эскадрилья
 аз – авиационная эскадрилья
 б/к – боевой комплект
 бад – бомбардировочная авиационная дивизия
 бак – бомбардировочный авиационный корпус
 бап – бомбардировочный авиационный полк
 БМ – большой мощности
 бр – бригада, бригадный
 брп – бронепоезд
 ВВС – военно-воздушные силы
 ВГК – верховное главнокомандование
 вбр – воздушно-десантная бригада
 вдк – воздушно-десантный корпус
 ВМБ – военно-морская база
 ВМС – военно-морские силы
 ВМФ – военно-морской флот
 гап – гаубичный артиллерийский полк
 гв – гвардейская
 гв. мд – гвардейский минометный дивизион реактивной артиллерии
 гв. мл – гвардейский минометный полк реактивной артиллерии
 ГК – Гражданский воздушный флот
 ГК – главное командование
 ГКО – Государственный комитет обороны
 гсбр – горно-стрелковая бригада
 гсд – горно-стрелковая дивизия
 гсп – горно-стрелковый полк
 ГСМ – горюче-смазочные материалы
 ДА – дивизионная артиллерия
 ДБА – Дальняя бомбардировочная авиация
 ДД – дальнего действия
 див. – дивизия, дивизионный
 д-н брдр – дивизион бронедрезин
 д-н др – дивизион бронепоездов
 ЗА – зенитная артиллерия
 зенад – зенитная артиллерийская дивизия

зенап – зенитный артиллерийский полк
 иад – истребительная авиационная дивизия
 иак – истребительный авиационный корпус
 иап – истребительный авиационный полк
 ип – инженерный полк
 кап – корпусной артиллерийский полк
 кая – корректировочная авиационная эскадрилья
 КБФ – Краснознаменный Балтийский флот
 кл – кавалерийская дивизия
 кк – кавалерийский корпус
 корп. – корпусной
 кп – кавалерийский полк
 лад – легкий артиллерийский полк
 лбап – легкий бомбардировочный авиационный полк
 ЛенВО – Ленинградский военный округ
 мбр – моторизованная бригада
 мд – моторизованная/механизированная дивизия
 МЗА – малокалиберная зенитная артиллерия
 миоб – моторизованный инженерный батальон
 миоб – минометный батальон
 минбр – минометная бригада
 минд – минометный дивизион
 мк – механизированный корпус
 ммб – моторизованный понтонно-мостовой батальон
 мсб – мино-саперный батальон
 мсбр – мотострелковая бригада
 мсд – мотострелковая дивизия
 мсп – мотострелковый полк, местный стрелковый полк
 мцип – мотоциклетный полк
 нбад – ночная бомбардировочная авиационная дивизия
 НКО – Народный комиссариат обороны
 НО – Народное ополчение
 ОГ – оперативная группа
 огп. б – огнеметный батальон
 огп. р – огнеметная рота
 озад – отдельный зенитный артиллерийский дивизион
 оиб – отдельный инженерный батальон
 ОКВ – Верховное Главное Командование Вооруженных Сил Германии

ОКХ – Главное Командование Сухопутных Войск Германии
 ОМ – особой мощности
 ОН – особого назначения
 обс – отдельный саперный батальон
 отд. о – отдельный
 ПА – полковая артиллерия
 паб – пулеметно-артиллерийский батальон
 пап – пушечный артиллерийский полк
 пбр – пехотная бригада
 ПВО – противовоздушная оборона
 пд – пехотная дивизия
 пмб – понтонно-мостовой батальон
 пмп – понтонно-мостовой полк
 ПриОВО – Прибалтийский Особый военный округ
 ПТО – противотанковая оборона
 ПТР – противотанковые ружья
 пулб – пулеметный батальон
 РАГ – резервная авиационная группа
 рап – разведывательный авиационный полк
 раэ – разведывательная авиационная эскадрилья
 РГК – резерв (Верховного) Главного командования
 РККА – Рабоче-крестьянская Красная Армия
 РС – реактивный снаряд
 сад – смешанная авиационная дивизия
 сап – смешанный авиационный полк
 сбав – скоростной бомбардировочный авиационный полк
 сабр – саперная бригада
 сбр – стрелковая бригада
 сд – стрелковая дивизия
 ск – стрелковый корпус
 тб – танковый батальон
 тбр – танковая бригада
 ТВД – театр военных действий
 Тр – танковая группа
 та – танковая дивизия
 тк – танковый корпус
 ти – танковый полк
 тмпи – тяжелый понтонно-мостовой полк
 тр – танковая рота
 УР – укреплённый район
 шап – штурмовой авиационный полк
 ШО – штурмовое орудие

Положение сторон:

— к исходу 21 июня 1941 г.

— к исходу 22 июня 1941 г.

— к исходу 25 июня 1941 г.

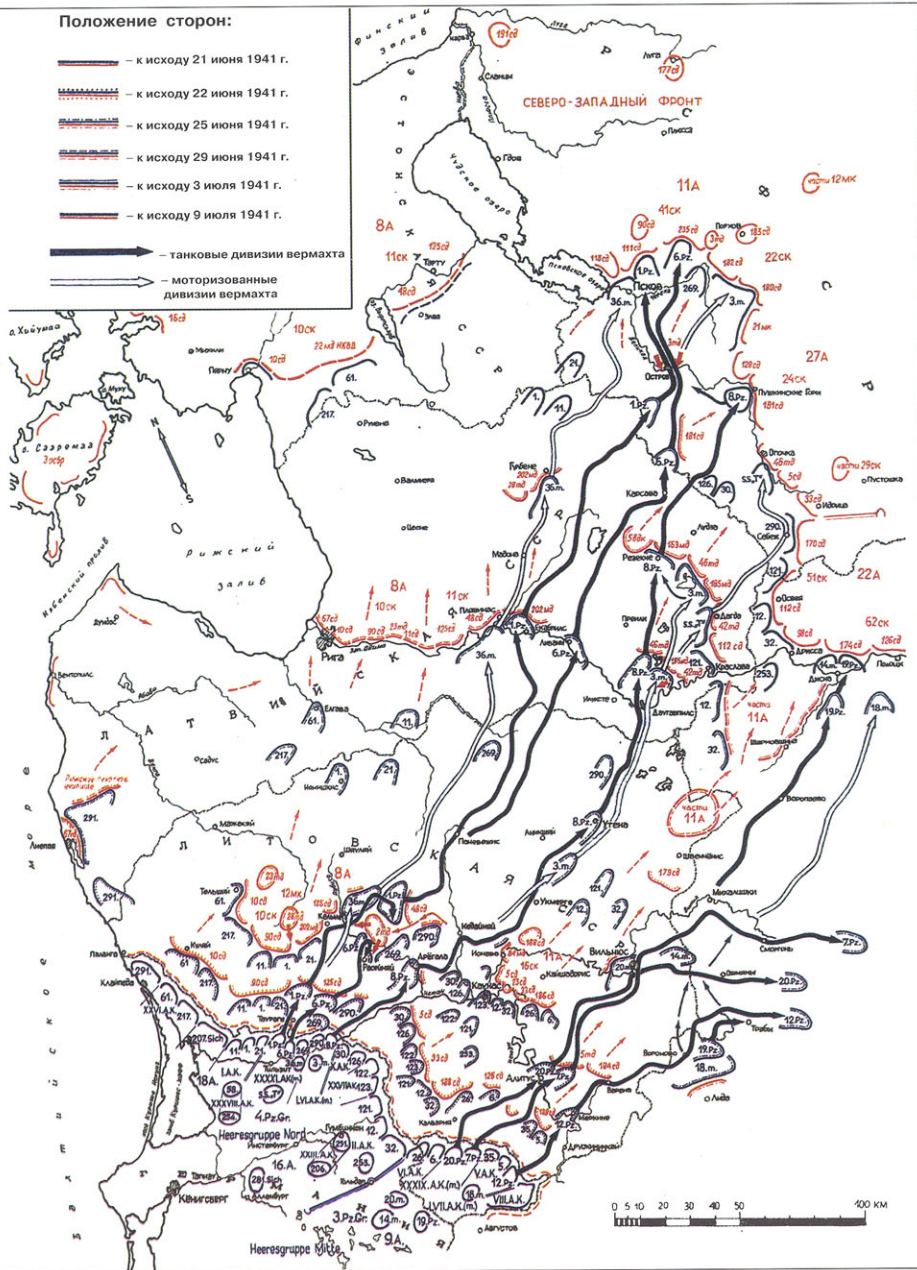
— к исходу 29 июня 1941 г.

— к исходу 3 июля 1941 г.

— к исходу 9 июля 1941 г.

→ — танковые дивизии вермахта

→ — моторизованные дивизии вермахта



Общий ход боевых действий в Прибалтике. Карта-схема



За первые 18 дней войны советские войска отступили на глубину до 450 км. Почти вся Прибалтика оказалась оккупированной. Командованию фронта не удалось создать оборонительную группировку, способную отразить удар агрессора. В то время как руководство вермахта сосредоточило на главных направлениях сильные компактные ударные группировки, соединения фронта были рассредоточены в широкой полосе на большую глубину и имели низкие оперативные плотности.

Боевые действия в операции отличались высокой динамичностью, быстрыми и резкими изменениями обстановки, отсутствием сплошной линии фронта. Контрудар силами двух мехкорпусов и подхивших к полю сражения резервов не дал желаемого результата.

Значительную роль в неудачном исходе оборонительной операции в Прибалтике сыграли нетвердое управление войсками командованием фронта и его ошибки в оценке обстановки и принятии решения.



ISSN 5-94038-098-0

