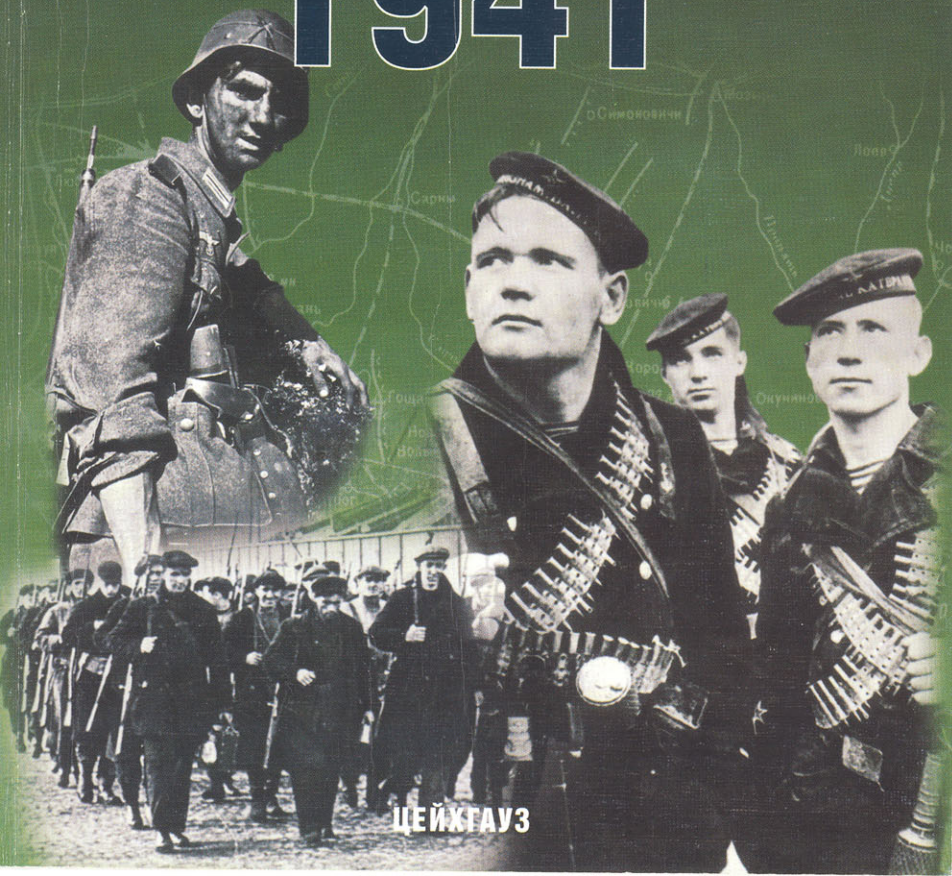



Иван СТАТЮК

ОБОРОНА ЛЕНИНГРАДА 1941



ЦЕ ИХГАУЗ



Серия «Фонд военного искусства»

И. Статюк

ОБОРОНА ЛЕНИНГРАДА 1941

Ленинградская стратегическая
оборонительная операция
10 июля – 30 сентября 1941 года

Москва
Издательство «Цейхгауз»



Планы сторон

Захватив Литву, Латвию и часть Эстонии, группа армий «Север» в начале июля 1941 г. форсировала р. Великая и вторглась в пределы Ленинградской области. Цель войск фельдмаршала Лееба состояла в быстрейшем выходе к Ленинграду и захвате его. замысел заключался в том, чтобы ударом 4-й танковой группы «отрезать Ленинград с востока и юго-востока». Штурмовать город должны были пехотные дивизии 16-й армии. Наступавшая на север 18-я армия имела задачу — уничтожить советские войска в Эстонии, овладеть главной базой Балтийского флота Таллином и Моонзундскими островами. С севера на Ленинград наступали две финские армии, которым предстояло соединиться с немецкими войсками. Задачи немецким войскам, развертывавшимся в Северной и Центральной Финляндии, были определены оперативными директивами финского генерального штаба, а также директивой командующего армией «Норвегия» от 20 апреля. Директива ОКВ предусматривала, что финские войска должны были прикрыть развертывание германских соединений в Финляндии, а с переходом вермахта в наступление — сковать советские группировки на карельском и петрозаводском направлениях. С выходом группы армий «Север» на рубеж реки Луга финским войскам предстояло перейти в решительное наступление на Карельском перешейке, а также между Онежским и Ладожским озерами, чтобы соединиться с немец-

кими армиями на реке Свирь и в районе Ленинграда. Утверждая на совещании 8 июля предложенный план дальнейших действий, Гитлер объявил свое непоколебимое решение сровнять Ленинград, как и Москву, с землей, «чтобы полностью избавиться от населения этих городов, которое в противном случае мы потом будем вынуждены кормить в течение зимы».

Против группы армий «Север» действовали войска Северо-Западного фронта под командованием генерала П.П. Собенникова, которые имели основную задачу — не допустить прорыва противника на Старую Руссу, Новгород, Лугу. Учитывая малочисленность войск Северо-Западного фронта, Ставка привлекла для обороны в его тылу с рубежа по р. Луга часть войск и авиации Северного фронта. С сухопутными войсками взаимодействовал Балтийский флот, который оборонял свою главную базу Таллин, Моонзундские острова, полуостров Ханко и прикрывал вход в Финский залив.

Немецкие и финские войска на ленинградском направлении и в Карелии, включая приморские участки, превосходили советские войска в количестве личного состава, артиллерии и авиации в 1,5 раза, в 2 раза уступая им в численности танков. На юго-западных подступах к городу группа армий «Север» превосходила войска Северо-Западного фронта по пехоте — в 2,4 раза, по орудиям — в 4, по минометам — в 5,8 и по танкам — в 1,2 раза. Против 1 тыс. самолетов 1-го воздушного флота люфтваффе, фронт имел всего 102 исправных самолета.



Эскадренный миноносец «Стережущий» у Петропавловской крепости

Правда, в тылу Северо-Западного фронта находились практически нетронутые силы Северного фронта, обладавшие значительным боевым и численным составом.

Подготовка юго-западных подступов Ленинграда к обороне началась с первых дней войны. Уже 24 июля командование Северного фронта решило начать строительство трех оборонительных рубежей: основного — по р. Луге, второго — по линии Петергоф, Колпино и третьего — Автово, окружная железная дорога, с. Рыбацкое. 5 июля Генеральный штаб отдал директиву, требовавшую к 15 июля закончить оборудование не только Лужского оборонительного рубежа, прикрывающего подступы к городу с юго-запада, но и укреплений по линии Толмачево, Бабино, Кириши и далее на север по западному берегу р. Волхов, которые воспрепятствовали бы ударам по Ленинграду с юго-востока.

Для занятия Лужского оборонительного рубежа командующий Северным фронтом генерал М.М. Попов 6 июля образовал Лужскую оперативную группу (ЛОГ) во главе со своим заместителем генералом К.П. Пядышевым в составе трех стрелковых дивизий (191, 177 и 70-й), 1-й отдельной горнострелковой бригады, Ленинградского пехотного училища имени С.М. Кирова, пяти артиллерийско-пулеметных батальонов, артиллерийского полка и артиллерии 1-го, 2-го и 3-го Ленинградских артиллерийских училищ, а также формируемых в Ленинграде

трех дивизий народного ополчения. Работы по оборудованию Лужского оборонительного рубежа, кроме занимающих его соединений и частей, вели до 200 тыс. жителей Ленинграда и области.

Вступивший в должность главнокомандующего Северо-Западным направлением маршал К.Е. Ворошилов 12 июля докладывал Сталину и Молотову: «Мероприятия по усилению оборонительных работ на линии Нарва, оз. Ильмень, которые должны обеспечить надежную защиту подступов к Ленинграду. Сегодня число работающих будет значительно увеличено. Решил со Ждановым, нажать на южные отстающие оборонительные районы». Одновременно Ворошилов докладывал, что командующий Северо-Западным фронтом «обстановки на фронте не знает и связь с войсками у него случайная».

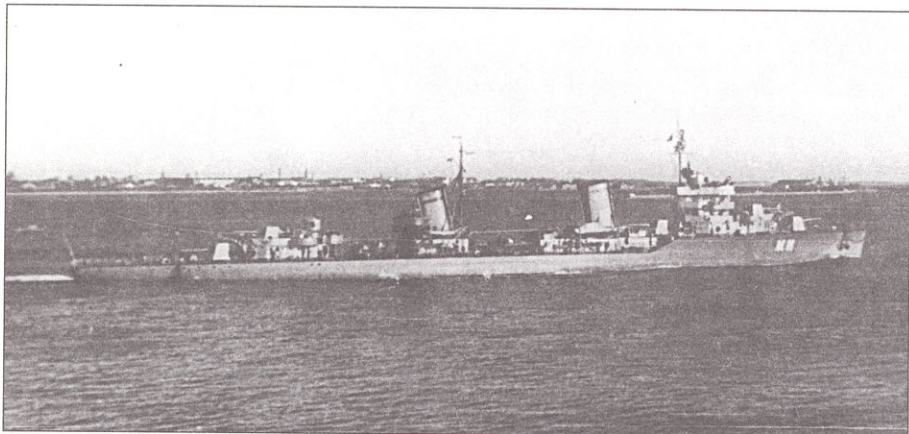
Ход операции

10 июля немецкие и финские армии почти одновременно нанесли удары на лужском, новгородском и старорусском направлениях, в Эстонии, а также в Карелии. Особенно мощным был удар с плацдарма на р. Великой южнее Пскова в направлении Луги и Новгорода, который наносила 4-я танковая группа Гепнера. Соединения 2-й армии генерала В.И. Морозова и правого фланга 27-й армии генерала Н.Э. Берзарина не могли сдержать превосходящие силы

противника. Войска советских армий, понесшие потери в боях в Эстонии, устали и были деморализованы. Штабы и командиры растерялись и показали полную несостоятельность в управлении. Беспорядочно отступая и забывая своими тылами все дороги, соединения мешали продвижению боевых частей и действовали на них разлагающе.

Руководство военными действиями советских войск Северо-Западного направления с 10 июля по 29 августа 1941 г. осуществлялось главным командованием во главе с маршалом Советского Союза К.Е. Ворошиловым. Будучи лично храбрым челове-

ком, К.Е. Ворошилов в то же время боялся самостоятельно принимать какие-либо решения и часто затруднял этим работу других военачальников. Он управлял войсками преимущественно путем совещаний с командным составом и к тому же придерживался устаревших взглядов на ведение войны. Однако обстановка требовала от командующих (командиров) и штабов резкого улучшения управления войсками, умения быстро маневрировать имевшимися средствами, ведения активной разведки противника, умелого сбережения сил и одновременно изматывания врага и нанесения ему возможно больших потерь.



Лидер эскадренных миноносцев «Минск» на переходе в Кронштадт



Руководитель контрбатареинной борьбы, артиллеристы армии и флота

В эти дни Ворошилов и член Военного совета Северо-Западного направления Жданов отдали грозный приказ, в котором говорилось, что «войска, не всегда давая должный отпор противнику, часто оставляют свои позиции, даже не вступая в решительное сражение, чем еще больше поощряют обнаглевшего врага. Отдельные паникеры и трусы не только самостоятельно покидают боевой фронт, но и сеют панику среди честных и стойких бойцов. Командиры и политработники в ряде случаев не только не пресекают паники, не организуют и не ведут свои части в бой, но своим позорным поведением иногда еще больше усиливают дезорганизацию и панику на линии фронта... Этим и другим фактам позорного поведения на поле боя противостоит вызывающая восхищение всего мира доблесть и отвага многих наших героических бойцов и политработников, которые с яростью и подобающим честным советским патриотам и воинам мужеством уничтожают наглого врага...» Приказ требовал от командиров корпусов, дивизий и полков навести воинский порядок в частях на фронте и в тылу, не останавливаясь перед крайними мерами, не отступать ни шагу назад без приказа старшего командира.

За два дня 41-й моторизованный корпус генерала Рейнгардта продвинулся до 100 км, но прорваться к Ленинграду через Лугу не смог. Решающую роль в отражении наступления сыграли здесь части 177-й стрелковой дивизии полковника А.Ф. Машошина и 24-й танковой дивизии полковника Г.Ф. Одинцова. Серьезную помощь войскам оказала авиация, действовавшая под командованием генерала А.А. Новикова. Она наносила удары по колоннам войск на дорогах, уничтожала танки и живую силу врага.

Натолкнувшись на упорное сопротивление на лужском направлении, Геппнер повернул основные силы 41-го моторизованного корпуса на север, на Кингисепп, чтобы прорваться к Ленинграду через леса и Копорское плато. Не встречая сопротивления, корпус к 14 июля вышел к реке Луга, форсировал ее с ходу и в 20 — 35 км юго-восточнее Кингисеппа захватил два небольших плацдарма.

В районе плацдармов разгорелись ожесточенные бои, в которых исключительную стойкость и храбрость проявили курсанты Ленинградского пехотного училища им. С.М. Кирова (начальник полковник Г.В. Мухин). На помощь курсантам прибыла из Ленинграда 2-я дивизия народного опол-



Ополченцы Кировского завода получают оружие



Командир полка слушателей Артиллерийских курсов усовершенствования командного состава полковник Г.Ф. Одинцов (второй слева), успешно выведший свою часть из окружения под Лугой

чения под командованием Героя Советского Союза полковника Н.С. Угрюмова. И хотя курсантам и ополченцам не удалось сбросить противника с плацдармов, они преградили ему путь к Ленинграду. К 19 июля попытки противника развить успех с плацдармов были отражены.

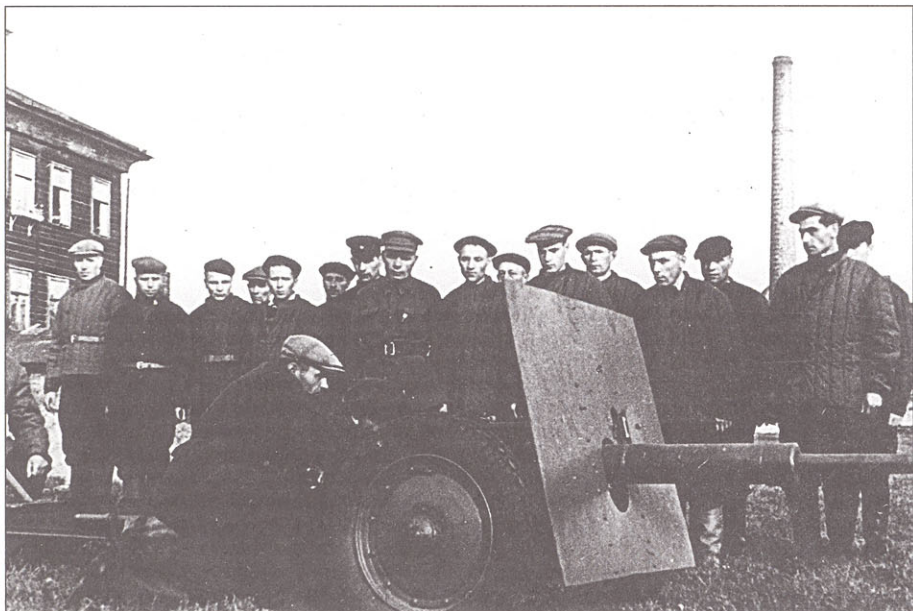
Большую помощь стрелкам, артиллеристам и танкистам оказывали саперы. Под непосредственным руководством начальника инженерных войск Северного фронта подполковника Б.В. Бычевского они надежно прикрыли подступы к обороне минами и проволочными заграждениями. Особенно отважно и умело действовали курсанты Ленинградского военно-инженерного училища, которыми командовал подполковник А.Д. Цирлин.

С воздуха сухопутные войска прикрывала авиация Северного фронта, Балтийского флота и 7-го истребительного авиационного корпуса ПВО, общее руководство которой осуществлял командующий ВВС фронта генерал-майор авиации А.А. Новиков. Мужество и героизм ленинградских летчиков были так велики, а удары настолько внезапны и стремительны, что у противника создавалось ложное представление об истинном соотношении сил. Генерал Гальдер на основании анализа обстановки, сделанного главно-

командующим сухопутными войсками Германии фельдмаршалом Браухичем во время пребывания в группе армий «Север» (16 июля 1941 г.), записал в служебном дневнике: «Превосходство в авиации на стороне противника». На самом деле в районе боев соотношение сил в авиации было в это время примерно 2:1 в пользу гитлеровцев.

Одновременно с боевыми действиями под Лугой и Кингисеппом ожесточенные бои развернулись на левом фланге Лужской оперативной группы. Здесь, западнее Шимска, к переднему краю обороны советских войск вышел 56-й моторизованный корпус Манштейна, который рвался к Ленинграду через Новгород. Чтобы отразить эту угрозу, Ворошилов приказал 11-й армии Северо-Западного фронта, усиленной одной танковой и двумя стрелковыми дивизиями Северного фронта, нанести контрудар по флангам и тылу корпуса Манштейна.

14 июля армия двумя ударными группировками по сходящимся направлениям перешла в наступление. Ее поддерживало около 235 самолетов Северо-Западного, Северного фронтов и 1-го корпуса дальнебомбардировочной авиации. Напряженная борьба в районе Солдцы продолжалась пять суток. Соединения 11-й армии, продвинувшись на юго-запад более чем на 40 км, окружили



Рабочие Ижорского завода учатся использовать созданное ими противотанковое орудие

и разгромили 8-ю танковую дивизию, часть 3-й моторизованной дивизии и тылы корпуса Манштейна. Такого успеха армия добилась в результате управления войсками командующим армией генералом В.И. Морозовым и ее штабом во главе с генералом И.Т. Шлеминым, так как советские войска численного превосходства не имели. Дело решил внезапный удар по флангам корпуса Манштейна, искусный маневр и широкое применение ночных действий.

Манштейн до деталей запомнил свою неудачу на пути к Ленинграду. После войны он писал: «15 июля на КП командира корпуса, находившегося на Шелони, западнее Сольцы, поступили малоутешительные донесения. Противник большими силами с севера ударил во фланг вышедшей на реку Мшага 8 тд и одновременно с юга перешел через реку Шелонь. Сольцы — в руках противника. Таким образом, главные силы 8 тд, находившиеся между Сольцами и Мшагой, оказались отрезанными от тылов дивизии, при которых находился и штаб корпуса. Кроме того, противник отрезал нас с юга и большими силами перерезал наши коммуникации. Одновременно продвигавшаяся дальше к северу 3 мд была у Мал. Уторгош атакована с севера и северо-востока превосходящими силами... Нельзя было сказать, чтобы положение корпуса в этот момент было весьма завидным... Последующие несколько дней были критическими, и против-

ник всеми силами старался сохранить кольцо окружения».

Упорное сопротивление советских войск на Лужском оборонительном рубеже и контрудар в районе Сольцы вынудили фельдмаршала Лееба прекратить наступление 4-й танковой группы до подхода основных сил группы армий «Север». В директиве ОКВ № 33, подписанной Гитлером 19 июля, указывалось: «Продвижение в направлении Ленинграда возобновить лишь после того, как 18-я армия войдет в соприкосновение с 4-й танковой группой, а ее восточный фронт будет обеспечен силами 16-й армии». Обеспокоенный сложившейся ситуацией, Гитлер сам выехал в штаб группы армий «Север». На состоявшемся здесь 21 июля совещании он обратил особое внимание Лееба на необходимость «возможно скорее овладеть Ленинградом и очистить от противника Финский залив, чтобы парализовать русский флот...»

Существенную роль в остановке немецкого наступления на Ленинград сыграли действия советских войск и на других направлениях. Упорное сопротивление 8-й армии в Эстонии заставило Лееба усилить 18-ю армию тремя дивизиями, предназначенными для наступления на Ленинград. Контрудары советских войск в районе Смоленска сорвали замысел противника по переброске на ленинградское направление 3-й танковой группы. Далеким от завершения

оказался план соединения немецких войск с финскими армиями. В результате войска Северо-Западного направления получили для укрепления обороны Ленинграда почти месяц драгоценного времени.

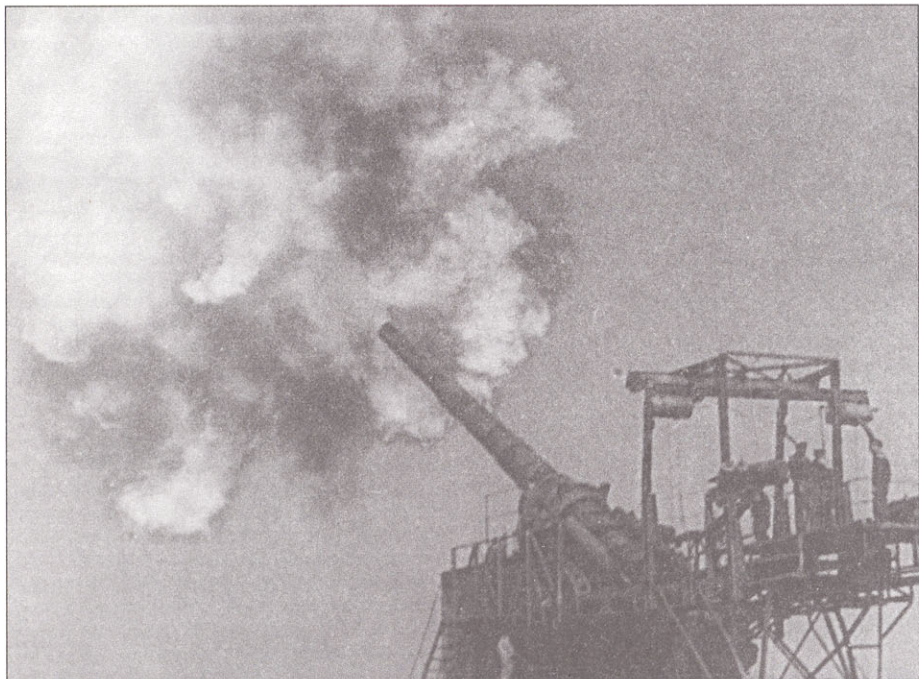
С первых же дней войны Ленинград был подвергнут бомбардировке вражеской авиации. От воздушных налетов противника город прикрывали 2-й корпус ПВО (командир генерал М.М. Процветкин) и оперативно подчиненный ему 7-й истребительный авиационный корпус, которым командовал полковник С.П. Данилов. Оба корпуса к началу войны имели 305 истребителей, 694 зенитных орудия, 483 прожектора, 302 поста ВНОС и 8 радиолокационных станций. Силы ПВО вступили в бой уже в ночь на 23 июня, отражая налеты немецкой авиации на Ленинград. 8 июля летчикам-истребителям М.П. Жукову, С.И. Здравцеву и П.Т. Харитонову, сбившим в ленинградском небе вражеские самолеты, первым в Великой Отечественной войне было присвоено звание Героев Советского Союза.

Важной мерой укрепления обороны города являлась эвакуация мирного населения, которая началась в первые дни войны. Только до 27 августа из Ленинграда было вывезено 636 203 человека, в том числе 147 500 беженцев из Ленинградской области

и Прибалтийских республик. Одновременно началась эвакуация научных учреждений, учебных заведений, музеев, а также некоторых промышленных предприятий.

Для придания эвакуации организованного характера, установления ее сроков и размеров, обеспечения транспортом 24 июня 1941 г. был образован Совет по эвакуации, председателем которого был Н.М. Шверник. Непосредственный контроль за эвакуацией населения и промышленности из Ленинграда осуществлял уполномоченный Государственного Комитета Обороны, заместитель Председателя СНК СССР и Совета по эвакуации А.Н. Косыгин.

С 29 июня из Ленинграда на восток потянулись эшелоны с населением, промышленным оборудованием и другим ценным имуществом. В первую очередь вывозились дети, старики, женщины, а также персонал эвакуируемых предприятий и учреждений. Были вывезены Кировский завод с 8 тыс. рабочих, инженеров и техников, заводы Невский машиностроительный, подъемно-транспортного оборудования, «Русский дизель». Была отправлена значительная часть оборудования и других крупных ленинградских заводов — Ижорского, Металлического, «Светланы», «Электросилы» и т.д.



Орудие Научно-исследовательского морского артиллерийского полигона ведет огонь по врагу



Снайпер В.А. Сидоров на огневой позиции



Нарком ВМФ адмирал Н.Г. Кузнецов, командующий КБФ вице-адмирал В.Ф. Трибуц, первый секретарь Ленинградского обкома ВКП(б) А.А. Жданов

Из Ленинграда эвакуировались также коллективы многих научно-исследовательских институтов, высших учебных заведений, проектных организаций, театров, музеев, консерватории, филармонии, киностудии. Вывозились сокровища Эрмитажа и Русского музея, художественные ценности пригородных дворцов-музеев — Пушкина, Петергофа, Ораниенбаума, Павловска, экспонаты ряда других музеев и картинных галерей.

В начале июля вражеские самолеты начали нападать на эти эшелоны. Гитлеровцы безжалостно, с хладнокровием профессиональных убийц бомбили поезд с женщинами и детьми, расстреливали из пулеметов бежавших от горящих вагонов людей. А через два месяца с начала эвакуации, 29 августа, через разбитую станцию Мга прошло два последних эвакуопоезда. На следующий день немецкие подвижные части заняли эту станцию. Железнодорожное сообщение Ленинграда со страной было прервано. К этому времени благодаря большой организаторской работе ленинградских коммунистов, исключительной выдержке и мужеству железнодорожников, из Ленинграда удалось вывезти 636 203 человека, в том числе почти 220 тыс. детей, эвакуировать 86 фабрик и заводов.

Оставшиеся в Ленинграде промышленные предприятия переключились на производство наиболее нужной фронту продукции. Выпуск ее резко увеличился.

Во второй половине июля часть немецких бомбардировщиков перебазировалась на ближние к Ленинграду аэродромы и начала систематические налеты на город.

Мужественно встретили воздушного врага летчики-истребители, зенитчики, вносовцы и прожектористы войск противовоздушной обороны Ленинграда. За июль – август 1941 г. фашисты совершили 17 групповых налетов на Ленинград. Однако из 1614 самолетов, которые держали курс на город, прорвались лишь 28 бомбардировщиков. За это время летчики и зенитчики войск ПВО сбили 232 самолета противника. В воздушных боях особенно отличились капитан И.А. Шаповалов из 192-го истребительного авиаполка, лейтенант И.Д. Пидтыкан из 195-го истребительного авиаполка, младший лейтенант А.П. Савушкин, капитан И.А. Боголюбов, старший лейтенант И.С. Яшин, лейтенанты М.С. Андреев, Н.А. Пузенко, Д.И. Уточкин из 44-го истребительного авиаполка, позже переименованного в 11-й гвардейский истребительный авиаполк.

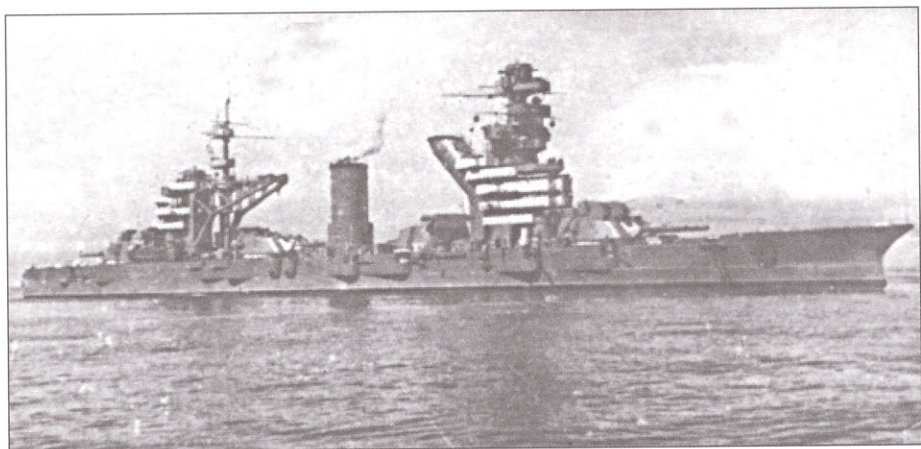
Город на Неве усиленно готовился к отражению новых ударов врага. Жители с самого начала войны подавали заявления с просьбой отправить на фронт. Только в первую неделю в военкоматы Ленинграда поступило 212 тыс. таких заявлений. В конце июня было принято решение о создании Ленинградской армии народного ополчения (ЛАНО) в составе 15 дивизий. Ее возглавили Военный совет и штаб, которые занимались только формированием соединений и час-

тей ЛАНО. Началась напряженная работа по формированию дивизий народного ополчения. К 14 июля первые три дивизии общей численностью в 31 тыс. человек были отправлены в состав Лужской оперативной группы. За первые три месяца войны в Ленинграде было сформировано 10 дивизий народного ополчения. Формирование народного ополчения было мерой экстраординарной, вынужденной, опять же связанной с просчетами в подготовке страны к войне. Необученные в военном отношении ополченцы несли большие потери. Но обстановка под Ленинградом было настолько тяжелой, что без них обойтись нельзя. Общая численность всех добровольческих формирований, которые дал фронту Ленинград, составила более 204 тыс. человек. Кроме того, для борьбы с десантами и диверсантами противника и для охраны важных промышленных предприятий и других объектов в июле и августе формировались истребительные и рабочие батальоны.

В ряды ополчения вступали рабочие и служащие, писатели и художники, инженеры и ученые. Только из университета добровольцами на фронт ушло 2,5 тыс. студентов и преподавателей. Проявив беспредельный героизм, ополченцы внесли значительный вклад в оборону города.

В целях подготовки необходимого резерва защитников города 13 июля 1941 г. было принято постановление о военном обучении всех мужчин в возрасте от 17 до 55 лет. Вводилась всеобщая обязательная военная подготовка населения.

Наступившая на фронте пауза использовалась для ускоренного строительства укреплений. 24 июля приказом Ворошилова была создана комиссия по оборонительным ра-



Линейный корабль «Октябрьская революция» следует на огневую позицию

ботам под председательством секретаря ленинградского горкома ВКП(б) А.А. Кузнецова. Решение специальных вопросов, связанных со строительством укреплений, и приемка работ были возложены на тройку в составе заместителя командующего фронтом генерал-майора П.А. Зайцева, начальника артиллерии фронта генерал-майора В.П. Свиридова и начальника инженерного управления фронта подполковника Б.В. Бычевского. Строительные работы развернулись на фронте протяженностью почти 900 км. Всего в июле — августе работало ежедневно до 500 тыс. человек.

Ленинградцы трудились, не щадя своих сил, опережая сроки строительства. Однако качество оборонительных работ было невысоким. Как 29 июля отмечал Военный совет Северо-Западного направления, даже передний край Лужского оборонительного рубежа не был оборудован в полной мере окопами, блиндажами и ходами сообщений, отсутствовали проволочные заграждения, плохо были выбраны и замаскированы минометные и пулеметные позиции, установка минных заграждений и фугасов носила случайный непродуманный характер. Недостаточной была глубина Лужского оборонительного рубежа, сооружение которого были вытянуты в одну линию. И все же он являлся серьезным препятствием на пути движения немецких войск. Протянувшийся на 280 км от Финского залива до оз. Ильмень, он состоял из главной полосы обороны и двух отсеченных позиций, проходивших по берегам многочисленных озер и рек на удалении 100 — 120 км от города. Особое внимание было уделено оборудованию Лужского рубежа в противотанковом отношении. Ленинградцы отрыли 201 км рвов, 241 км. эскарпов, установили 15 км надолб.

19 июля немецкое командование приказало войскам группы армий «Север» прекратить наступление на Ленинград и возобновить его «лишь в ее наиболее продвинувшийся фланг будет надежно прикрыт силами 16-й армии». Вынудив противника прекратить наступление на рубеже реки Луги, советские войска выиграли некоторое время для организации обороны на ближних подступах к Ленинграду. Однако германское руководство по-прежнему было уверено в реальности своих замыслов захватить город. С этой целью в гитлеровской ставке детально спланировали новое наступление, наметив его на конец июля — начало августа. А Гитлер потребовал от генерал-фельдмаршала В. Лееба как можно быстрее овладеть Ленинградом, уничтожить Балтийский флот и захватить все его базы на побережье. То же самое он повторил затем главнокомандующему сухопутными войсками генерал-фельдмаршалу В. Браухичу, определив Ленинград — этот «бастион большевизма», важнейший промышленный центр и базу для обеспечения господства на Балтике — в качестве первой ближайшей цели наступления верхмата летом 1941 г. 4 августа фюрер заявил, что, по его расчетам, задача по овладению Ленинградом будет выполнена к 20 августа.

Для улучшения руководства войсками, оборонявших город, 23 июля Лужская оперативная группа была разделена на три самостоятельных участка — Кингисеппский, Лужский и Восточный, которые возглавляли соответственно генералы В.В. Семашко, А.Н. Астанин и Ф.Н. Стариков. Красногвардейский укрепленный район был разделен на Красносельский, Центральный и Слуцко-Колпинский сектора. Для руководства силами флота в Ленинграде, на Ладожском



Подбитый в районе г. Остров танк БТ-7



Совершивший аварийную посадку И-153 из состава авиagrуппы ВМБ Ханко

и Онежском озерах создано управление морской обороны Ленинграда и озерного района.

30 июля Ворошилов и Жданов были вызваны Ставкой в Москву, где они получили строгое указание разработать оперативный план обороны Ленинграда. В этот же день Гитлер подписал директиву № 34, в которой группе армий «Север» приказывалось: «Продолжить наступление в направлении Ленинграда, нанося главный удар между озером Ильмень и Нарвой с целью окружить Ленинград и установить связь с финской армией. Первоочередной задачей 18-й армии является очищение от противника Эстонии. Лишь после этого ее дивизии начнут выдвигаться в направлении Ленинграда.

Находясь в штабе группы армий «Центр», Гитлер 4 августа разъяснял: «Первой достижимой целью является Ленинград и русское побережье Балтийского моря в связи с тем, что в этом районе имеется большое число промышленных предприятий, а в самом Ленинграде находится единственный завод по производству сверхтяжелых танков, а также в связи с необходимостью устранения русского флота на Балтийском море». Он считал, что Ленинград будет взят к 20 августа.

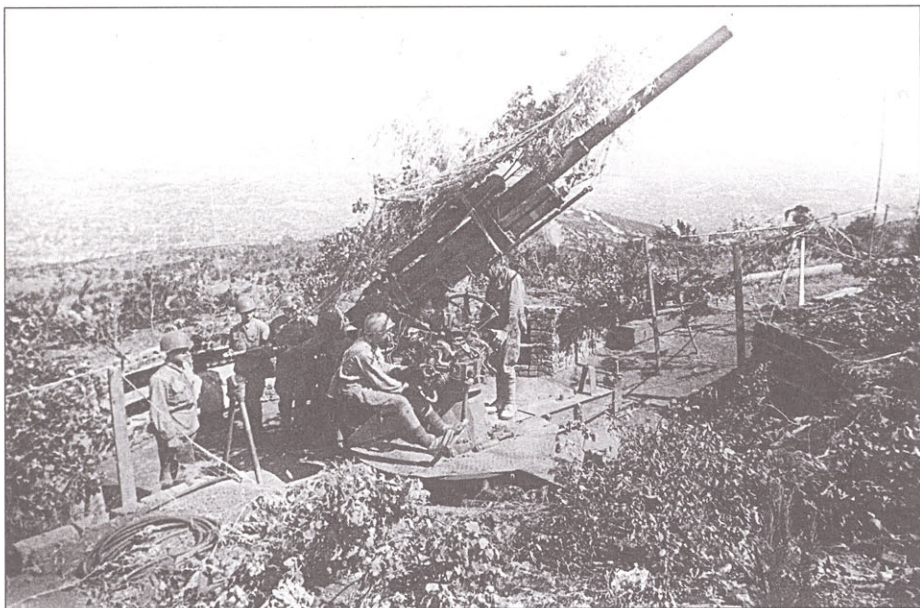
Имея на юго-западных подступах к городу превосходство в силах по пехоте и артиллерии в 1,5, по танкам в 2 раза немецкое ко-

мандование создало три ударные группировки — северную, лужскую и южную. Северную группировку составляли 41-й моторизованный и 38-й армейские корпуса 4-й танковой группы, лужскую — три дивизии 56-го моторизованного корпуса 4-й танковой группы, южную — 28-й и 1-й армейские корпуса 16-й армии.

С целью отвлечь командование советских войск от намеченного главного удара по Ленинграду с Юго-запада 31 июля перешла в наступление против 23-й армии, оборонявшей Карельский перешеек, Юго-Восточная армия финнов. К концу августа она вышла к старой государственной границе.

8 августа с плацдармов на р. Луге юго-восточнее Кингисеппа перешла в наступление северная ударная группировка немцев. Противник имел на этом участке пятнадцатикратное превосходство в танках, более чем полоторное в артиллерии и полное господство в воздухе.

Оборонявшиеся здесь 2-я дивизия народного ополчения, 90-я стрелковая дивизия и пехотное училище имени С.М. Кирова оказывали упорное сопротивление, контратаками пытались остановить пехоту и танки врага, но сдержать натиск не смогли. Как доносил в Москву начальник штаба Северного фронта генерал Д.Н. Никишев, «трудность в создавшейся обстановке состоит в том, что ни командиры дивизий, ни коман-



На страже ленинградского неба



Группа моряков-балтийцев, слева направо: старшина 2-й статьи А. Трофимов, краснофлотцы А. Буравцев и В. Караулов

дармы, ни командующий фронтом не имеют совершенно резервов. Всякий самый маленький прорыв затыкается наспех импровизированным подразделением или частью».

13 августа противник перерезал железную дорогу Ленинград — Кингисепп. В связи с критическим положением на южных подступах к Ленинграду Военный совет Северо-Западного направления 14 августа мобилизовал 120 тыс. человек на оборонительные работы в Красногвардейском укрепленном районе и по р. Неве, приказав командующему Северным фронтом привести его в полную боевую готовность. Красногвардейскому УР было передано 100 станковых пулеметов, снятых с Карельского укрепленного района. Предусматривались и другие меры, в том числе использование зенитной артиллерии и морских орудий для борьбы с танками. Меры важные и нужные, но времени для их осуществления оставалось крайне мало.

16 августа противник овладел Кингисеппом, а 19 августа подошел к переднему краю Красногвардейского укрепленного района. Однако прорвать здесь оборону советских войск с ходу не удалось. Решающую роль в отражении атак сыграла 1-я танковая дивизия под командованием генерала В.И. Баранова. Отличился 1-й батальон тяжелых танков «КВ» капитана И.Б. Шпилера. Рота этого батальона под командованием капита-

на З.Г. Колобанова, действуя из засад по Войсковицам, 19 августа уничтожила 43 танка противника. Из них 22 танка поджег экипаж командира роты. Командир орудия А.М. Усов был награжден орденом Ленина, а З.Г. Колобанов — орденом Красного Знамени.

10 августа немецкие войска перешли в наступление на лужском и новгородско-чудовском направлениях. Стойкая оборона советских войск не позволила противнику прорваться через Лугу. Зато на новгородском направлении немецкие войска, превосходившие почти в три раза 48-ю армию генерала С.Д. Акимова, 12 августа прорвались в район Шимска.

В этой обстановке неоценимую помощь войскам, оборонявшим Ленинград, оказал Северо-Западный фронт. По указанию Ставки он силами 2-й и 34-й армий 12 августа перешел в наступление, нанося удар на Старую Руссу. При поддержке дальней бомбардировочной и фронтовой авиации армии генералов В.И. Морозова и К.М. Качанова к 14 августа продвинулись на 60 км и создали угрозу тылу группировки противника, наступавшей на Новгород. Командование вермахта вынуждено было перебросить в район Старой Руссы две моторизованные дивизии из-под Новгорода и Луги, 39-й моторизованный корпус со смоленского направления и сосредоточить здесь усилия 8-го авиационного корпуса. Под натиском этих сил советские войска к 25 августа отошли на р. Ловать. Причем только что созданная 34-я армия отходила неорганизованно,

потеряв около 60% личного состава и свыше 80% боевой техники.

Большой урон был нанесен и противнику. В истории 126-й пехотной дивизии, участвовавшей в этих боях, написано: «Бои под Старой Руссой поставили немецкое командование перед задачами, которые два месяца назад показались бы фантастическими. В этих боях наступление, оборона и контрнаступление чередовались. Немецкая армия сражалась на пределе человеческих возможностей. Возник вопрос, хватит ли резервов, если такие бои повторятся? Немцы понесли тяжелые потери. Некоторые роты насчитывали приблизительно по 50 человек».

Наступление под Старой Руссой замышлялось командованием Северо-Западного направления с решительными целями. В нем должны были участвовать войска не только Северо-Западного, но и Северного фронта с целью окружения и разгрома готовящейся к наступлению на Ленинград группировки противника на новгородском направлении. В дальнейшем предполагалось овладеть рубежом Псков, Остров, выйти на р. Великая. Наступление планировалось начать 3 — 4 августа, но потом, срок был перенесен на 12 августа. Наступление противника начавшееся 8 августа, сорвало удары Северного фронта и 48-й армии Северо-Западного фронта, созданной 4 августа под командованием генерала С.Д. Акимова. Ударом двух армий Северо-Западного фронта решить поставленные задачи, естественно, не удалось.



Разгрузка продовольствия с барж на Ладожском озере

В целом операция оказалась незавершенной. Ставка возложила вину на армейское и фронтовое командование. Командовать Северо-Западным фронтом вместо Собеникова стал генерал П.А. Курочкин, были понижены в должности командующие 34-й и 48-й армиями, несколько командиров дивизий отданы под суд. Для улучшения управления войсками, оборонявшими Ленинград, Ставка 23 августа разделила Северный фронт на Ленинградский и Карельский. В составе Ленинградского фронта, которым продолжал командовать генерал М.М. Попов, остались 23-я, 48-я армии, прикрывавшие северо-западные и южные подступы к городу, и 8-я армия в Эстонии.

В конце августа в Ленинград прибыли В.М. Молотов, Г.М. Маленков, Н.Г. Кузнецов, А.Н. Косыгин, П.Ф. Жигарев и Н.Н. Воронов. Они имели мандат Государственного Комитета Обороны решать все вопросы, связанные с обороной и эвакуацией города. Комиссии предстояло также определить возможность оставления Ворошилова командующим. Уполномоченные ГКО рассмотрели вопросы усиления противовоздушной, противотанковой и артиллерийской обороны, утвердили план эвакуации предприятий и населения Ленинграда на первые 10 дней, приняли решение о создании полуторамесячных запасов продовольствия. Комиссия возложила на органы НКВД задачу немедленного переселения в Сибирь и Ка-

захстан 96 тыс. человек немецкой и финской национальности.

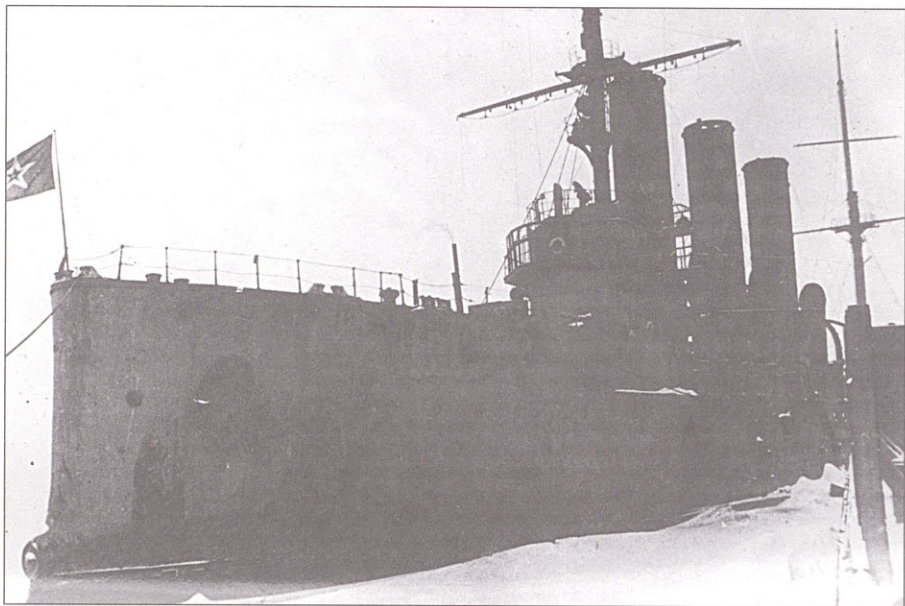
31 августа Ставка утвердила предложения Военного совета Ленинградского фронта о превращении Слуцко-Колпинского сектора Красногвардейского укрепленного района в самостоятельный укрепленный район и о формировании 42-й и 55-й армий для прикрытия ближних подступов к Ленинграду. Важной мерой являлось решение Ставки 23 августа и 2 сентября о развертывании на волховском направлении 52-й и 54-й армий, которые прикрыли Волховское направление, а в дальнейшем сорвали попытку противника прорваться через Тихвин к реке Свирь и завершить полное окружение Ленинграда, как этого требовал план «Барбаросса».

25 августа 16-я армия немцев силами девяти дивизий при мощной поддержке авиации нанесла удар из района Чудово в северном направлении, на Ленинград. Оборонявшая здесь 48-я армия, насчитывая не более 10 тыс. человек, не смогла сдержать удара и отходила на Кириши и Пушкин. 28 августа противник занял Тосно, что вызвало беспокойство Ставки, так как до Ленинграда оставалось менее 50 км.

В телеграмме Молотову и Маленкову, находившимся в Ленинграде, Сталин возмущался: «Если так будет продолжаться, боюсь, что Ленинград будет сдан идиотски глупо, а все ленинградские дивизии риску-



Ленинградцы создают новый оборонительный рубеж



Орудия крейсера «Аврора» были использованы для обороны Пулковских высот

ют попасть в плен. Что делают Попов и Ворошилов?.. Почему богатая ленинградская техника не используется на этом решающем участке?.. Что за человек Попов? Чем, собственно, занят Ворошилов и в чем выражается его помощь Ленинграду?»

На следующий день немецкие войска вышли к Колпину и лишь здесь были остановлены соединениями 55-й армии и взявшими оружие в руки рабочими Ижорского завода. Однако, обходя оборону армии с востока, противник продолжал наступление на север. 30 августа он занял ст. Мга, а 8 сентября, захватив Шлиссельбург, вышел к Ладожскому озеру и блокировал город с суши. Лишь остров, на котором находилась Шлиссельбургская крепость, остался в руках советских войск. Небольшой гарнизон крепости еще почти 500 дней продолжал не только обороняться, но и наносить противнику урон.

Ленинград в кольце блокады

Факт блокады Ленинграда скрывался от советских людей, в том числе и от жителей города. Еще 13 сентября газета «Ленинградская правда» опубликовала заявление С.А. Лозовского на пресс-конференции для иностранных журналистов, в котором говорилось: «Утверждение немцев, что им удалось перерезать все железные дороги, связывающие Ленинград с Советским Союзом,

является обычным для немецкого командования преувеличением».

В борьбе за Ленинград существенную роль имела оборона Таллина, Моонзундских островов и полуострова Ханко. Оборона Таллина длилась с 5 по 28 августа и отличалась упорством и самоотверженностью оборонявшихся. 10-й стрелковый корпус 8-й армии, отряды морской пехоты и полк эстонских и латышских рабочих, поддерживаемые кораблями и авиацией Балтийского флота, насчитывали всего 27 тыс. человек. 10-й стрелковый корпус был слабым, так как в предыдущих боях с первого дня войны он понес большие потери. Сосредоточенные против корпуса 4 немецкие пехотные дивизии, усиленные артиллерией и танками, имели до 60 тыс. человек. Трудность состояла также и в том, что Таллин, являвшийся главной базой Балтийского флота, заранее созданной сухопутной обороны не имел. Начавшиеся во второй половине июля работы по сооружению оборонительных рубежей на южных подступах так и не были завершены.

Руководство обороной Таллина было возложено на командующего Балтийским флотом адмирала В.Ф. Трибуца. Его заместитель по сухопутной обороне являлся командир 10-го стрелкового корпуса генерал И.Ф. Николаев. Военный совет Балтийского флота, учитывая трудности обороны города, 13 августа обратился в Ставку с просьбой



Надолбы, ров и стенка на танкоопасном направлении



Орудие большого калибра ведет огонь с закрытой позиции

разрешить перебросить с Ханко 20 тыс. бойцов, обещая перевезти их в 3 — 4 дня. Но Ставка ответила отказом.

Когда противник начал наступление, стало ясно, что долго удерживать Таллин не удастся. Военный совет флота обратился к Ворошилову с предложением немедленно перебросить на таллинский плацдарм гарнизоны с Моонзундских островов и с Ханко, что увеличит группировку советских войск до 45 — 50 тыс. человек и позволит нанести удар во фланг противника для выхода в район Нарвы. Но и это предложение было отклонено. Только 26 августа, когда враг находился в 6 км от города и возможность прорыва по суше исключалась, Ворошилов наконец-то разрешил начать эвакуацию морем. Во второй половине 28 августа около 200 кораблей, транспортов и вспомогательных судов, имея на борту 20,5 тыс. человек и грузы, покинули таллинский рейд. Начался героический переход.

Несмотря на господство немецкой авиации и сложную минную обстановку, недостаток тральщиков и надежного авиационного прикрытия, основные силы флота к 30 августа прорвались в Кронштадт и Ленинград. На переходе затонули 53 корабля и судна, в том числе 36 транспортов и вспомогательных судов были потоплены немецкой авиацией. Погибло более 10 тыс. человек и большое количество грузов.

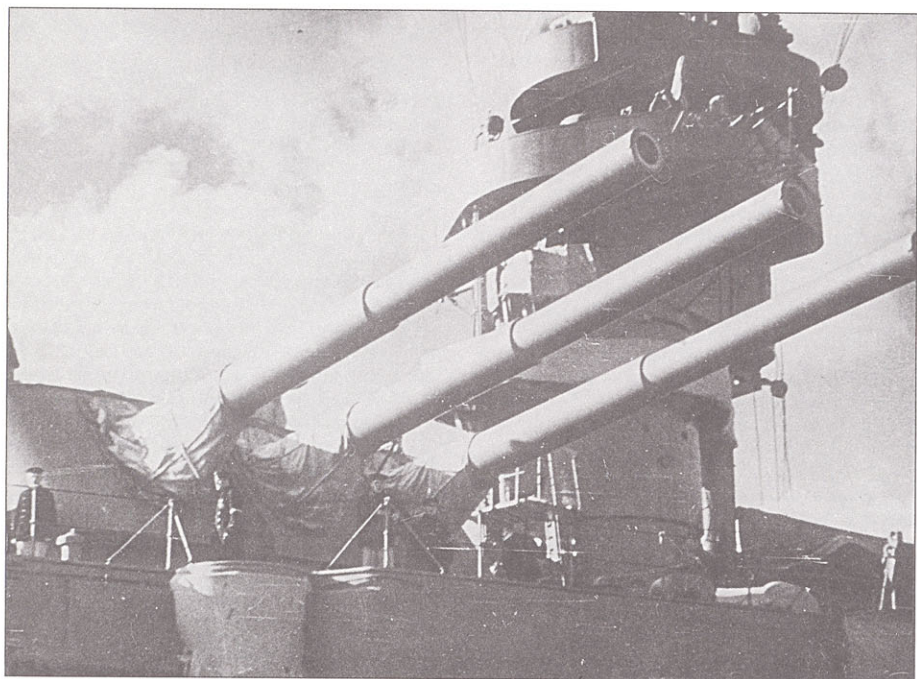
Потери могли быть намного меньшими, если бы командование Северо-Западного

направления не допустило ряд серьезных ошибок. Во-первых, не были заранее отправлены из Таллина различные учреждения и прежде всего органы управления, партийный и государственный аппарат Эстонской республики и Таллина. «Мы дважды обращались к Главнокомандующему войсками Северо-Западного направления с просьбой разрешить нам сделать это, — писал бывший командующий Балтийским флотом В.Ф. Трибуц, — но Главком, его штаб, морской отдел занимали отрицательную позицию, видимо они полагали, что Таллин удастся отстоять». Во-вторых, по мнению Трибуца, намного безопаснее было бы осуществлять переход флота не центральным фарватером, сильно заминированным противником, а южным, значительно меньше засоренным минами. Но Ворошилов еще 12 августа приказал закрыть южный фарватер в связи с выходом войск противника на побережье. Была в этом вина и флотского командования, которое не убедило Ворошилова в нецелесообразности закрытия южного фарватера.

Оборона Таллина, почти на месяц сковавшая значительную группировку немецких войск, облегчила борьбу на подступах к Ленинграду. Героический переход кораблей, в результате которого была эвакуирована



Командующий Краснознаменным Балтийским флотом вице-адмирал В.Ф. Трибуц



Кормовая башня поврежденного «Марата» продолжала вести огонь по врагу



Экипаж броневедомости, состоящий из рабочих Ижорского завода. Крайний слева командир Ижорского рабочего батальона Черненко

половина таллинского гарнизона и сохраненное боевое ядро Балтийского флота, усилил оборону города на Неве.

После оставления Таллина советские войска продолжали удерживать Моонзундские острова и военно-морскую базу на полуострове Ханко, оборона которых препятствовала действиям германского флота в Рижском и Финском заливах и отвлекала часть сил противника, предназначенных для наступления на Ленинград. В то же время Моонзундские острова, Ханко служили передовой базой советских подводных лодок, торпедных катеров и авиации. На о. Саарема (Эзель) базировалась авиация, которая наносила удары по Берлину и другим военно-промышленным центрам Германии. Первый налет на Берлин был совершен в ночь на 8 августа самолетами 1-го минно-торпедного полка ВВС Балтийского флота под командованием полковника Е.Н. Преображенского. Налет так встревожил военное командование Германии, что Кейтель через 4 дня приказал: «Как только позволит обстановка, следует совместными усилиями соединений сухопутных войск, авиации и военно-морского флота ликвидировать военно-воздушные базы противника на острове Эзель и Даго. При этом особенно важно уничтожить вражеские аэродромы, с кото-

рых осуществляются воздушные налеты на Берлин.

Всего до 4 сентября самолетами 1-го минно-торпедного полка и 81-й авиадивизии авиации дальнего действия было проведено 9 ударов по Берлину. Эффективность ударов была небольшой, но они развеивали сообщения немецких средств информации о полном уничтожении советской авиации.

7 сентября против 24-тысячного гарнизона, оборонявшего Моонзундские острова, немецко-фашистское командование бросило свыше 50 тыс. человек пехоты, инженерных частей и артиллерии, поддержанных тремя крейсерами и шестью миноносцами. Советские воины под командованием генерала А.Б. Елисеева сражались мужественно и самоотверженно, но отстоять острова не удалось. 17 сентября противник захватил о. Муху, а 5 октября — о. Саарема. Последние бои на о. Хиума продолжались до 22 октября, после чего остатки гарнизона численностью более 500 человек были эвакуированы на Ханко. В ходе боев за острова противник потерял более 26 тыс. человек и 20 боевых кораблей и различных судов. Захватив Моонзундские острова, германский флот существенно улучшил свою обстановку на море, но свободного входа в Финский залив не получил. Советские моряки, удерживая

военно-морскую базу Ханко, продолжали контролировать залив.

Оборона Ханко началась с первых же дней войны и отличалась исключительным упорством. Гарнизон базы во главе с генералом С.И. Кабановым состоял из 8-й отдельной стрелковой бригады погранотряда, инженерно-строительных частей, береговой и зенитной артиллерии, авиагруппы и охраны водного района. Задача по овладению базой возлагалась на финские войска. 25 тыс. советских воинов мужественно отражали их атаки более пяти месяцев. Они не только оборонялись, но и вели наступательные действия, захватив у врага 19 островов. Эвакуация мужественного гарнизона началась по приказу командования и продолжалась с 26 октября по 7 декабря.

На корабли было погружено 23 тыс. человек, 26 танков, 14 самолетов, 76 орудий, 100 т боеприпасов, 107 радиостанций, 1700 т продовольствия. Но в ходе эвакуации были понесены большие потери. Подорвались на минах и затонули 13 боевых кораблей, погибло около 5 тыс. человек.

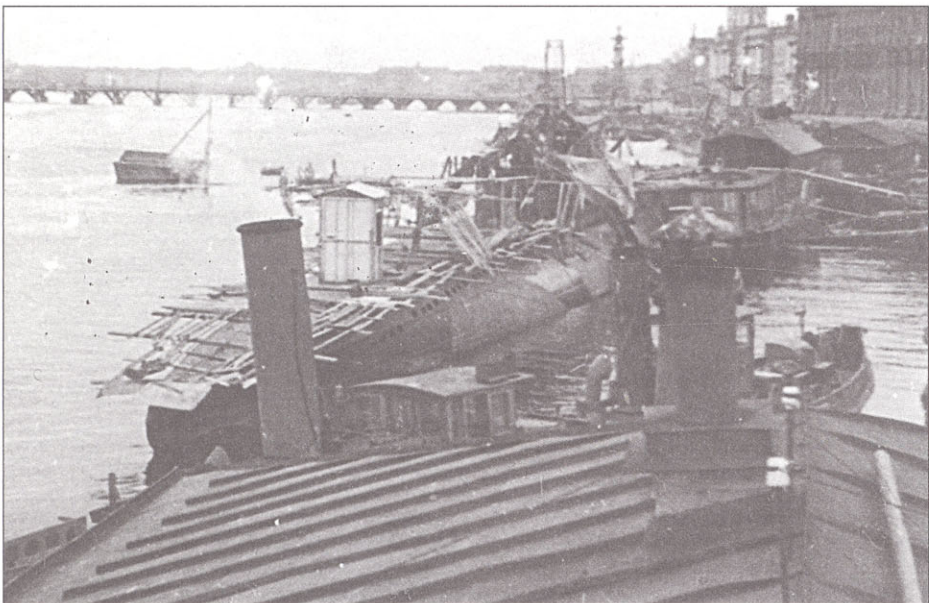
С потерей Таллина, Моонзундских островов и Ханко Балтийский флот был зажат в восточной части Финского залива. Теперь вся его корабельная и береговая артиллерия использовалась для поддержки сухопутных войск, оборонявших блокированный Ленинград.



Минирование танкоопасного направления



Ополченцы Кировского завода перед отправкой на фронт



Замаскированная на Неве подводная лодка П-3

После выхода группы армий «Север» к Красногвардейску и Колпино Гитлер считал, что захват Ленинграда — дело нескольких дней. 5 сентября на совещании генералитета он заявил, что под Ленинградом цель достигнута и «отныне район Ленинграда будет «второстепенным театром военных действий». На следующий день группе армий «Север» было приказано, нанеся удар на север, соединиться с финскими войсками, чтобы перерезать сообщение Ленинграда со страной по Ладожскому озеру и не позднее 15 сентября передать группе армий «Центр» часть своих подвижных войск и авиационных соединений для наступления на Москву. Уверенность немцев в быстром захвате Ленинграда была настолько велика, что они даже назначили его коменданта, отпечатали специальные пропуска на автомашины для въезда в город.

Положение Ленинграда было тяжелым. Противник находился на дальности стрельбы артиллерии. 4 сентября начался обстрел кварталов 240-мм орудиями, установленными южнее города в районе Тосно. Массированные удары наносила немецкая авиация. В городе вспыхнули многочисленные пожары. Самый большой уничтожил склады им. А.Е. Бадаева, где хранились основные запасы продовольствия города. Гибли люди, рушились здания, уничтожались творения мировой культуры.

Командование Ленинградского фронта принимало новые срочные меры по усилению обороны, уделяя особое внимание южной части до р. Волхов. Форсировалось строительство внутренней зоны обороны, которая была разбита на 6 секторов. Для производства работ за каждым сектором было закреплено по два-три района. Особое внимание уделялось противотанковой обороне. На случай прорыва противника утверждены планы уничтожения кораблей Балтийского флота, морских судов, разрушение железнодорожного узла, важнейших промышленных и оборонительных объектов.

5 сентября войска Ленинградского фронта возглавил маршал К.Е. Ворошилов, отстраненный от командования Северо-Западным направлением, которое 30 августа было упразднено. Бывший командующий генерал М.М. Попов стал начальником штаба фронта.

9 сентября немецкие войска перешли в наступление, чтобы соединиться с армией финнов на Карельском перешейке, до которых оставалось всего 60 км. Удар наносился с юга на узком сорокакилометровом участке от Колпино до Ропши по соединениям 42-й и 55-й армий, которыми командовали генералы Ф.С. Иванов и И.Г. Лазарев. Отразить наступление им не удалось. Недоставало то организованности, то дисциплины и стойкости, то более умелого применения

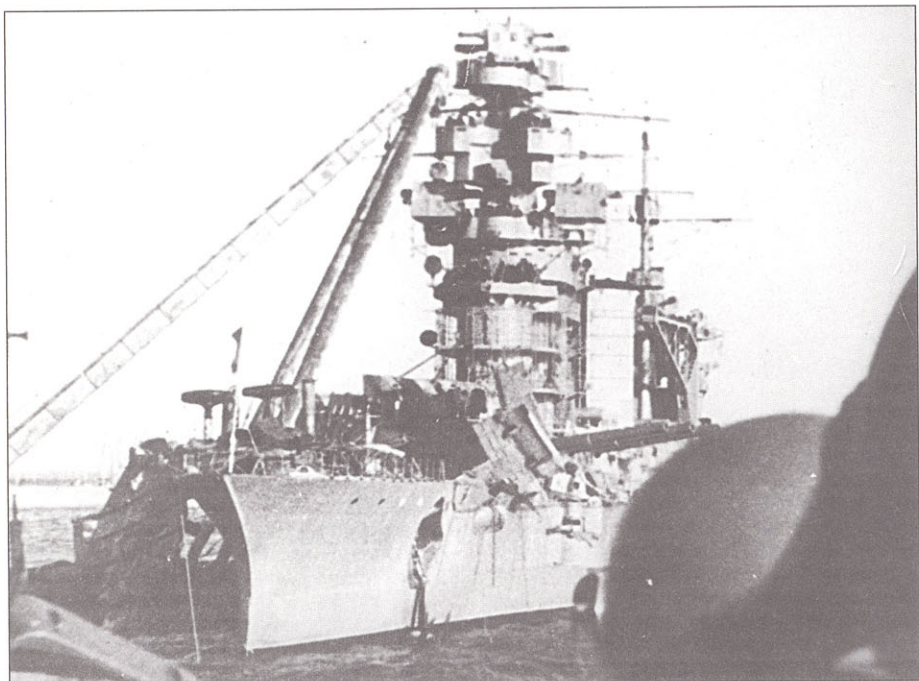
сил и средств. Не справлялся с новыми обязанностями и Ворошилов. 12 сентября 42-я армия оставила Красное Село. Блокадное кольцо сжималось. До города осталось 10 км. Казалось, удержать город не удастся, тревога охватила многих. Уже подготовлены к взрыву заводы и фабрики, к затоплению кораблей. В этот критический момент Ленинградский фронт возглавил генерал Г.К. Жуков, известный по разгрому японцев на Халхин-Голе, первой победе советских войск под Ельней.

Посылая Жукова в Ленинград, Сталин не был уверен в возможности отстоять город. Как после войны вспоминал маршал, Сталин «положение, сложившееся под Ленинградом в тот момент, оценивал как катастрофическое. Помню, он даже употребил слово «безнадежное». Он говорил, что, видимо, пройдет еще несколько дней, и Ленинград придется считать потерянным. Однако Жуков, несмотря на пессимистическую оценку положения под Ленинградом Сталиным, Генеральным штабом, Ворошиловым, считал, что еще не все потеряно. «Город не будет сдан, — сурово заявил новый командующий на первом же заседании военного совета фронта, — предприятия не будут взорваны, суда не будут затоплены. Все силы на защиту Ленинграда!»

Военный совет, командующие и начальники родов войск и служб фронта приняли меры по восстановлению управления войсками, сосредоточению основных усилий на наиболее опасных направлениях. Часть зенитных орудий из города были направлены на самые опасные участки обороны для отражения атак танков противника. Спешно усиливалось инженерное оборудование глубоководной обороны, особенно в районе Пулковских высот. Командующим 42-й армией, которая обороняло этот наиболее опасный участок, был назначен генерал И.И. Федюнинский, в чье распоряжение передана часть сил с Карельского перешейка. Для поддержки армии выделена вся корабельная артиллерия флота. Начато формирование 5 — 6 отдельных стрелковых бригад за счет флота и учебных заведений Ленинграда.

Обстановка оставалась сложной. Враг рвался к городу. 13 сентября части 42-й армии отошли на пулковский оборонительный рубеж, оборудование которого завершить еще не успели. Рубеж имел только земляные противотанковые препятствия, отдельные огневые точки и небольшое количество минных полей.

16 сентября противник прорвался к Финскому заливу между Стрельной и Урицком,



Несмотря на повреждения линкор «Октябрьская революция» готов встретить врага огнем

отрезав части 8-й армии от основных сил фронта. Западнее города образовался Приморский (Ораниенбаумский) плацдарм. 17 сентября враг захватил Павловск и овладел центром г. Пушкина. Войска противника медленно пробивались к Ленинграду. 1-й воздушный флот, самолеты которого базировались на ближайших от линии фронта аэродромах, почти непрерывно поддерживал атаки пехоты и танков. Всего несколько минут требовалось самолетам, чтобы вернуться на аэродром и подготовиться к новому вылету. Авиация противника наносила массированные удары по тыловым объектам фронта, а также по городу. В течение сентября в 23 групповых налетах на город участвовали сотни вражеских бомбардировщиков. Только 19 сентября было совершено 6 налетов, которые наносили 280 бомбардировщиков.

Считая ситуацию исключительно опасной, Жуков прежде всего стремился вернуть войскам уверенность в своих силах и возможностях. Начало моральному перелому положил суровый приказ Военного совета фронта 42-й и 55-й армиям, отданный 17 сентября 1941 г. В нем говорилось, что за оставление без письменного приказа рубе-

жа Лигово — Верхнее Койрово — Пулковских высот — Шушары — Колпино все командиры, политработники и бойцы подлежат немедленному расстрелу. Одновременно Жуков принимал меры по повышению устойчивости обороны этого рубежа.

Угроза наша применение лишь в единичных случаях. Большинство воинов сражалось мужественно, стояли насмерть. Многочисленными и настойчивыми контратаками они вынудили противника перейти к обороне. В этих боях особенно отличились воины 21-й стрелковой дивизии НКВД полковника М.Д. Папченко, 6-й бригады морской пехоты полковника Ф.Е. Петрова, 7-го истребительного авиационного корпуса полковника С.П. Данилова, остановившие врага, который наступал через Лигово на Ленинград. Самоотверженно действовали артиллеристы 42-й армии, руководимые начальником артиллерии полковником М.С. Михаалкиным. Они громили противника, выдвигая на открытые огневые позиции целые дивизионы и даже артиллерийские полки. На участке Лигово — Пулково на прямую наводку было выставлено более 500 орудий. В сентябрьских боях оборонявшиеся на приморском направлении дивизии



Приемка пистолетов-пулеметов ППД



Истребительный батальон на тактических занятиях

поддерживали 472 орудия корабельной и береговой артиллерии, возглавляемой начальником артиллерии флота контр-адмиралом И.И. Гренем.

Определенную роль в отражении наступления немцев сыграл контрудар 8-й армии 19 сентября в направлении Красного Села. Он заставил противника перегруппировать часть сил с опасного для советских войск направления Урицк — Ленинград.

19 сентября 8-я армия нанесла с ораниенбаумского плацдарма удар на Красное Село в тыл противнику, наступающему из Урицка на Ленинград. Удар заставил немцев ослабить эту группировку и повернуть часть ее сил против плацдарма. Однако такой результат Жуков считал недостаточным. Через несколько дней в директиве Военного совета Ленинградского фронта говорилось: «8-я армия своими действиями не только подводит Ленинградский фронт, но играет предательскую роль. В то время как 23, 42, 55 А блестяще отражают все атаки немцев, нанесли им громаднейшие потери, 8 армия, имея против себя 3 — 4 тысячи немцев, с 10 — 20 танками, позорно разбегается при первом выстреле. Военный совет бездействует, настроен больше на эвакуацию, а не упорный бой. Такой Военный совет вполне за-

служил суровой кары, вплоть до расстрела». Военный совет фронта отстранил от должности командующего армией генерал-майора В.И. Щербакова и члена Военного совета дивизионного комиссара И.Ф. Чухнова.

Спротивление советских войск нарастало. Если в июне и начале июля среднесуточный темп наступления немцев на северо-западном направлении равнялся 26 км, то во второй половине июля он снизился до 5 км, а в августе до 2 км, а в сентябре едва превышал 1 км. 13 сентября Гальдер записал в дневнике: «В районе Ладожского озера наши войска продвинулись незначительно и, по-видимому, понесли большие потери. Для обороны сил тут вполне достаточно, но для решительного разгрома противника их, вероятно, не хватит. Но у нас нет большего». Через день фельдмаршал Лееб был вынужден доложить главному командованию, что оставшимися силами продолжать наступление на Ленинград группа «Север» не может.

Почти весь остаток сентября 1941 г. немцы предпринимали яростные атаки, пытались прорваться к Ленинграду, но так и не смогли этого сделать. 25 сентября фельдмаршал фон Лееб-вынужден был сообщить в ОКХ (главное командование сухопутных войск),

что имеющимися силами продолжать наступление он не может. Большинство немецких соединений потеряло под Ленинградом 60 — 70% людей и техники и утратило возможность вести дальнейшие наступательные действия по овладению городом. Чтобы закрепиться на подступах к городу немцы вынуждены были приступать к созданию мощных оборонительных рубежей вокруг Ленинграда. Таким образом группа армий «Север» не могла захватить Ленинград и оказалась надолго скованной на подступах к нему.

Немецкий генерал К. Типпельскирх, давая позже оценку этим событиям, писал: «Немецкие войска дошли до южных предместий города, однако ввиду упорнейшего сопротивления обороняющих войск, усиленных ленинградскими рабочими, ожидаемого успеха не было». Под Ленинградом впервые в ходе войны немцы были вынуждены перейти от стратегического наступления к длительной позиционной осаде. Главная ставка теперь делалась на то, чтобы задушить Ленинград в тисках полной блокады.

В директиве немецкого командования от 22 сентября 1941 г. «О будущности города Петербурга» говорилось: «Фюрер решил стереть город Петербург с лица земли. После поражения Советской России нет никакого интереса для дальнейшего существования этого большого населенного

пункта. Финляндия точно так же заявила о своей незаинтересованности в дальнейшем существовании города непосредственно у ее новой границы... Если вследствие создавшегося в городе положения будут заявлены просьбы о сдаче, они будут отвергнуты».

Итоги и выводы

Таким образом, ценой огромных жертв и усилий советские войска остановили наступление группы армий Лееба и заставили ее перейти к обороне. Немецкие войска, блокировавшие Ленинград, находились на этом рубеже вплоть до января 1944 г., когда их погнало на запад.

Несмотря на то, что группа армий «Север» добилась значительных успехов, овладеть Ленинградом и соединиться с финскими войсками ей не удалось. Упорная оборона советских войск, сочетавшаяся с контр-ударами и наступательными боями, при самоотверженной помощи ленинградцев, поддержке всей страны, стала непреодолимой для врага, — писал Г.К. Жуков, — это было достигнуто совместными усилиями всех видов вооруженных сил и родов войск, опиравшихся в своей борьбе на героическую помощь населения города. В основе этих усилий лежали высокий моральный дух советских войск, непреклонная вера в победу, глубокий патриотизм и ненависть к фаши-



Потопленный 23 сентября ударом немецкой авиации лидер «Минск».



Отряд рабочих Кировского завода

стским захватчиком. История войн не знала массового героизма, мужества, трудовой и боевой доблести, какую проявили защитники Ленинграда. Огромная заслуга в этом Ленинградской городской областной партийных организаций, их умелая и оперативная организаторская деятельность и высокий авторитет у населения и в войсках».

Основную тяжесть борьбы вынесли стрелковые соединения, в том числе дивизии Ленинградской армии народного ополчения, усиленные артиллерией, танками и специальными войсками. Важную роль сыграла авиация. Летчики Ленинградского фронта, Балтийского флота и 7-го авиационного корпуса ПВО только в сентябре совершили более 17 тыс. самолето-вылетов для поддержки сухопутных войск. Кроме того, для ударов по аэродромам врага авиация Северо-Западного направления с 22 июля по 22 сентября произвела 1760 самолето-вылетов, уничтожив и повредив до 500 вражеских самолетов.

Балтийский флот обороной Таллина, Моонзундских островов и Ханко ослабил наступление врага на город, громил противника корабельной и береговой артиллерией, бил его морской авиацией. Для боевых действий на суше флот в 1941 г. направил около

84 тыс. моряков, большинство которых действовали под Ленинградом.

И все же появление противника у стен Ленинграда, его блокада через два с половиной месяца после начала войны были неожиданным и трудно объяснимым для советского народа исходом. Почему же советские войска остановили агрессора только в пригородах второй русской столицы? Ведь соотношение сил позволяло организованной обороне преградить путь противнику значительно раньше. Тем более что Ставка постоянно помогала ленинградскому участку советско-германского фронта, направив под Ленинград в период с 10 июля по конец сентября дополнительно 17 стрелковых и 3 кавалерийские дивизии.

Одной из основных причин является поражение Северо-Западного фронта в начале войны, от которого ни командование, ни войска быстро не оправались. Командование фронта, армий, соединений и частей не сумело восстановить боеспособность деморализованных почти непрерывным отходом войск. Особенно тяжелые последствия имело неквалифицированное руководство войсками главнокомандующего Северо-Западным направлением, а затем командующего Ленинградским фронтом маршала Ворошилова.

Ворошилов был лично храбрым человеком, но боялся принимать какие-либо решения и часто затруднял работу другим военачальникам. Он управлял преимущественно путем совещаний. «На совещания к маршалу, как правило, созывались все сколько-нибудь ответственные руководители, — вспоминал Главный маршал авиации А.А. Новиков, командовавший в 1941 г. авиацией Северного, а затем Ленинградского фронта. — В большинстве случаев присутствие многих из нас вовсе и не требовалось, так как часто обсуждались дела, не имевшие даже отдаленного касательства к нашим ведомствам. Люди надолго отрывались от исполнения своих непосредственных обязанностей и нервничали. А время было такое, что дорожили каждой минутой. Сидишь, бывало, в переполненном кабинете главноком и не столько слушаешь выступающих, сколько поглядываешь на дверь и ловишь удобный момент, чтобы на минуту выскочить в приемную, быстро позвонить в штаб, узнать последние новости и отдать необходимые распоряжения». Невысоко оценивало работу маршала высшее военное и политическое руководство. В телеграмме на имя Ворошилова 1 сентября указывалось: «Ставка считает тактику Ленинградского фронта пагубной для фронта. Ленинградский фронт занят только одним — как бы отступить и най-

ти новые рубежи для отступления... Ставка последний раз разрешает вам отступить и требует, чтобы Ленинградский фронт набрался духу честно и стойко отстаивать дело обороны Ленинграда». Позднее в постановлении Политбюро ЦК ВКП (б) от 1 апреля 1942 г., посвященном работе Ворошилова, отмечалось, что он «не справился с порученным делом и не сумел организовать оборону Ленинграда».

Необходимо отметить, что и Ставка проявила колебания в возможности удержать Ленинград, что также сказалось на его обороне. Ставка и командование 54-й армии и Невской оперативной группы не сумели добиться деблокады города. Предпринятое ими в сентябре наступление привело лишь к тому, что соединения 54-й армии продвинулись в сторону Синявино на 6-10 км, а оперативная группа, форсировав Неву, захватила небольшой плацдарм, получивший образное название «Невский пяточок». Недостаток выделенных сил, слабая выучка войск, отсутствие опыта ведения наступательных действий в лесисто-болотистой местности, неумение командиров и штабов управлять войсками в сложной боевой обстановке привели к срыву плана деблокады города. Отрезанным от Большой земли войскам и населению предстояло многомесячная борьба за выживание.



Сборочный цех Кировского завода

ДИРЕКТИВА СТАВКИ ГК ВОЕННЫМ СОВЕТАМ ФРОНТОВ, СЕВЕРНОГО И БАЛТИЙСКОГО ФЛОТОВ, НАРОДНОМУ КОМИССАРУ ВОЕННО-МОРСКОГО ФЛОТА О МЕРАХ ПО СРЫВУ ВОЗМОЖНОГО УДАРА ПРОТИВНИКА С ТЕРРИТОРИИ ФИНЛЯНДИИ НА ЛЕНИНГРАД

24 июня 1941 г

Из достоверных источников установлено, что германские войска сосредоточиваются на территории Финляндии, имея целью нанести удар на Ленинград и захватить район Мурманска и Кандалакшу. К настоящему времени сосредоточено до четырех пехотных дивизий в районе Рованиями, Кемиярви группы не установленной численности в районе Котка и севернее полуострова Ханко.

Немецкая авиация также систематически прибывает на территорию Финляндии, откуда производит налеты на нашу территорию.

По имеющимся данным, немецкое командование намеревается в ближайшее время нанести удар авиацией по Ленинграду. Это обстоятельство приобретает решающее значение.

2. В целях предупреждения и срыва авиационного удара на Ленинград, намеченного немецким командованием в Финляндии, приказываю: Военному совету Северного фронта с 25.06.1941 г. — начать боевые действия нашей авиации и непрерывными налетами днем и ночью разгромить авиацию противника и ликвидировать аэродромы в районе южного побережья Финляндии, имея в виду пункты Турку, Мальми, Парво, Котка, Холода, Тампере, в районах приграничных с Карельским перешейком и в районе Кемиярви, Рованиями.

Операцию провести совместно с ВВС Северного и Балтийского флотов, о чем дать соответствующие указания командованию флотов.

Одновременно привести в полную боевую готовность противовоздушную оборону Ленинграда, обеспечив надежное прикрытие Ленинграда от налетов германской авиации достаточным количеством истребителей.

Копии отданных распоряжений донести к 24. 00 24.06.1941 г.

От Ставки Главного Командования
Народный комиссар обороны С. ТИМОШЕНКО

**ДИРЕКТИВА СТАВКИ ГК ВОЕННОМУ СОВЕТУ СЕВЕРНОГО ФРОНТА
О ЗАНЯТИИ ОБОРОНЫ ПО РУБЕЖУ НАРВА, ЛУГА, СТАРАЯ РУССА, БОРОВИЧИ**

4 июля 1941 г.

В связи с явной угрозой прорыва противника в районе Остров, Псков немедленно занять рубеж обороны на фронте Нарва, Луга, Старая Русса, Боровичи.

На этом рубеже и в предполье глубиной 10 — 15 км создать сплошные заграждения и минные поля, оставив лишь пути для войск Северо-Западного фронта. Собрать больше противотанковых пушек и поставить их в качестве орудий ПТО. Разрешается снять часть дивизионов с противовоздушной обороны округа, включительно до снятия ее с Выборга и других объектов.

Иметь в виду возможность действий мехкорпусом с Ленинграда в южном направлении.

Донесите, какие оборонительные работы фактически проведены по р. Луга и какие части находятся на этом рубеже.

Начальник Генерального штаба
генерал армии ЖУКОВ

ПОСТАНОВЛЕНИЕ ВОЕННОГО СОВЕТА ОБОРОНЫ ЛЕНИНГРАДА О ФОРМИРОВАНИИ БАТАЛЬОНОВ НАРОДНОГО ОПОЛЧЕНИЯ

25 августа 1941 г.
Совершенно секретно

1. Для непосредственной обороны города сформировать из числа трудящихся предприятий и учреждений города по территориально-производственному принципу 150 батальонов народного ополчения численностью по 600 человек каждый.

2. К 26 августа сформировать 77 батальонов (согласно разверстке по районам — см. приложение)¹.

В формируемые батальоны включать также женщин на добровольных началах, а также организовать группы подростков для разведки, связи, снабжения личного состава батальонов боепитанием, продовольствием, водой и т. д.

3. Для формирования батальонов народного ополчения в районах создать районные штабы в составе: секретаря РК ВКП(б), председателя исполкома райсовета, районного военкома, начальника РО НКВД и начальника районной учебной группы по обучению трудящихся военному делу.

Руководство формированием батальонов народного ополчения и их боевым использованием возложить на штаб Военного совета обороны с привлечением для этой цели аппарата штаба ЛВО.

4. Вооружать батальоны народного ополчения винтовками, охотничьими ружьями, пулеметами, ППД, гранатами, бутылками с горючей смесью, а также холодным оружием: саблями, кинжалами, пиками и др.

Обязать районные штабы организовать изготовление на предприятиях всевозможных видов огнестрельного и холодного оружия.

Ответственность за вооружение возложить на члена Военного совета обороны г. Ленинграда т. Капустина.

5. Предложить т. Капустину в кратчайший срок увеличить выпуск необходимого для батальонов народного ополчения вооружения (гранаты, бутылки с горючей смесью, ППД, пики, кинжалы, сабли и т. д.)².

6. Организовать по районам продовольственные базы для питания личного состава батальонов на период боевых действий, а также создать вещевые фонды для острануждающихся бойцов.

7. В помощь районным штабам для организации формирования батальонов и обеспечения их вооружением, а также оказания помощи семьям личного состава батальонов, создать на предприятиях и в учреждениях тройки в составе: директора предприятия (председатель тройки), секретаря парторганизации и председателя фабзавместкома.

8³

9. Установить отчетность один раз в сутки о ходе формирования батальонов народного ополчения, их вооружения, боевой подготовки и ходе оборонительных работ.

Председатель Военного совета обороны г. Ленинграда

А. ЖДАНОВ

Член Военного совета обороны г. Ленинграда

Маршал Советского Союза К. ВОРОШИЛОВ

¹ Не приводится.

² В скобках зачеркнуты слова: «минометы ..., полковые пушки», вписано: «пики, кинжалы, сабли».

³ Пункт 8 вычеркнут. Он предусматривал немедленное освоение батальонами своих рубежей.

**УКАЗАНИЕ СТАВКИ ВГК
КОМАНДУЮЩЕМУ ЛЕНИНГРАДСКИМ ФРОНТОМ ПОПОВУ**

28 августа 1941 г.

Ваши сегодняшние представления напоминают шантаж. Вас запугивают командующие армиями, а Вы в свою очередь решили видимо запугивать Ставку всякими ужасами насчет прорывов, обострения положения и прочее. Конечно, если Вы ничего не будете делать для того, чтобы требовать от своих подчиненных, а будете только статистом, передающим жалобы армий, Вам придется тогда через несколько дней сдавать Ленинград, но Ставка существует не для того, чтобы потакать шантажистским требованиям и предложениям.

Ставка разрешает Вам отвести части с линии Выборга, но Ставка вместе с тем приказывает Вам, чтобы части ни в коем случае ни покидали подготовленного рубежа по линии Манергейма. Ставка запрещает Вам оголять Лужскую губу и отдавать ее противнику. Если даже придется 8 армии чуточку отступить, то она все же во что бы то ни стало должна прикрыть Лужскую губу вместе с полуостровом.

Ставка требует, чтобы Вы наконец перестали быть статистом и специалистом по отступлению и вошли в подобающую Вам роль командующего, вдохновляющего армии и поднимающего дух войск.

**ДИРЕКТИВА СТАВКИ ВГК № 001513
ВОЕННОМУ СОВЕТУ СЕВЕРО-ЗАПАДНОГО НАПРАВЛЕНИЯ О НЕДОСТАТКАХ
В ВОЕННЫХ ДЕЙСТВИЯХ ЛЕНИНГРАДСКОГО ФРОНТА**

1 сентября 1941 г.
06 ч 40 мин

Ставка считает тактику Ленинградского фронта пагубной для фронта. Ленинградский фронт занят только одним — как бы отступить и найти новые рубежи для отступления. Не пора ли кончать с героями отступления? Ставка последний раз разрешает вам отступить и требует, чтобы Ленинградский фронт набрался духу честно и стойко отстаивать дело обороны Ленинграда.

И. СТАЛИН
Б. ШАПОШНИКОВ

ПИСЬМО РЯДОВОГО ОСТРОВСКОГО Л.П. РЕДАКТОРУ ГАЗЕТЫ
«НА СТРАЖЕ РОДИНЫ», НАПРАВЛЕННОЕ НАЧАЛЬНИКУ ПОЛИТУПРАВЛЕНИЯ
ЛЕНИНГРАДСКОГО ФРОНТА

4 сентября 1941 г.

Товарищ редактор!

Прошу открыто через вашу газету ответить на вопросы, вытекающие из подслушанных разговоров бойцов, прибывших с фронта, а именно:

Почему на фронте нет нашей авиации (бойцы говорят), а фашисты летают и бьют нас с бреющего полета?

Есть нам угроза со стороны Японии, ибо договоры теперь ни к чему?

В тыловых частях бойцов больше обучают строевой подготовке, а не изучению систем разного оружия, так необходимого знать в бою.

В тыловых частях, а именно находящихся на проспекте Красных командиров, вывешены надписи: «Не курить, штраф 2 наряда», «Не курить, штраф 5 нарядов» (около столовой).

Известно ли Вам, что в Ленинграде и Москве есть все предпосылки к созданию пятой колонны?

Почему в тех городах, которые оставляются немецким гадам, продукты из универмагов не даются фронтовикам, а оставляются фашистам? Пример: Остров, Псков, Великие Луки, Новоржев и другие города, хотя они раздавались остающемуся населению, либо уничтожались.

Почему со стороны районных военкоматов к военнообязанным хамское отношение? Вот Вам факты: Мошенским РВК (военком Смирнов) 26 июля 1941 г. была назначена явка к 6 часам утра. Военнообязанные собрались, а РВК закрыт, начальства нет. Эвакуированный т. Соколов обращается к военкому т. Смирнову: «Товарищ военком, как быть с семьей, средств не имею, как мне поможет?» Ответ: «Вас много таких нищих». Вопрос: «Тов. военком, так нельзя отвечать». Ответ: «Дежурный, посадить его на 2 часа, направить к врачу». Врач осматривает и указывает, что данный товарищ истощен от длительного похода и долгого нахождения в дороге. Вопрос: «Тов. военком, что мне теперь делать, куда идти садиться?» Ответ: «Встань. Руки по швам. Не давать ему ничего». Это вызвало ропот среди других военнообязанных, а военком Смирнов хватается за кобуру с наганом. Этот факт подтверждают бойцы из Мошенского района тов. Григорьев, Голубев.

Мы фашистскую Германию и Финляндию снабдили хлебом, мясом, хлопком — нашим хлебом они и бьют нас.

Наше Информбюро скрывает от народа об изменах нашего высшего комсостава. Говорят, что генерал-майор Качалов или Кучеров целиком сдались в плен фашистам и в том числе и бойцы.

Много жалоб вызывает плохое снабжение папиросами. Вместо 3-го сорта дают все высшие сорта, а у бойцов средств нет [их купить].

Мы своей мирной политикой допустили то, что сделали союз с фашистами, хотя Англия еще в мае месяце 1941 г. говорила, что война будет, а наши правители проспали.

Ленинград будет отрезан и будет сдан, ибо среди нашего комсостава есть [люди], которые готовы и предать нас.

Несмотря на то, что стараешься эти слухи разбить и рассеять, все-таки бойцы говорят. Мы сами мало знаем в политике. А посему прошу подробно ответить на эти вопросы.

Еще вопрос: «Мы вступили в Иран, а оттуда придется отходить на Кавказ и сдать Баку и Грозный».

Еще подслушанный разговор: «Собери пленных в одно место, а они организуются и удалят нам в тыл вместе с пятой колонной».

Нас ценят пока есть руки и ноги. Оторвет их, иди калекой, тебе дадут такое пособие, что на него проживешь только 3 — 4 дня.

Боец ОСТРОВСКИЙ Л.П.

Верно: бригадный комиссар Фомиченко

Стилизация документа сохранена без изменений

ПЛАН МЕРОПРИЯТИЙ НА СЛУЧАЙ ВЫНУЖДЕННОГО ОТХОДА ИЗ ЛЕНИНГРАДА (ПО КОРАБЛЯМ И СУДАМ)

I. Общие положения

1. В случае вынужденного отхода из Ленинграда все корабли военного флота, торговые, промысловые и технические суда подлежат уничтожению.
2. Уничтожение производится с целью:
 - а) Не дать возможность использования их противником.
 - б) Исключить возможность плавания противнику в районе Кронштадт — Ленинград и использования им фарватеров, рейдов, гаваней и каналов.
3. Уничтожение производится с максимально возможными разрушениями на возможно длительный период, т.е. объекты и корабли взрываются и топятя.
4. Уничтожение производится по строго последовательному плану с момента дачи сигнала Главным Командованием.

Приводится в сокращении. Утвержден Директивой Ставки ВГК № 001931 от 13.09.1941 г.

ПРИКАЗ КОМАНДУЮЩЕГО ВОЙСКАМИ ЛЕНИНГРАДСКОГО ФРОНТА № 0064

1. Учитывая важное значение в обороне южной части Ленинграда рубежа Лигово, Ки-скино, Верхнее Койрово, Пулковских высот, района Московская Славянка, Шушары, Колпино, Военный совет Ленинградского фронта приказывает объявить всему командно-му, политическому и рядовому составу, обороняющему указанный рубеж, что за оставле-ние без письменного приказа Военного совета фронта и армий указанного рубежа все командиры, политработники и бойцы подлежат немедленному расстрелу.
2. Настоящий приказ командному и политическому составу объявить под расписку. Рядовому составу широко разъяснить.
3. Исполнение приказа донести шифром к 12.00 18 сентября 1941 г.

Командующий войсками Ленинградского фронта генерал армии ЖУКОВ
Члены Военного совета фронта: секретарь ЦК ВКП(б) ЖДАНОВ
Дивизионный комиссар КУЗНЕЦОВ
Начальник штаба фронта генерал-лейтенант ХОЗИН

**ДИРЕКТИВА СТАВКИ ГК ВОЕННЫМ СОВЕТАМ ФРОНТОВ, СЕВЕРНОГО И
БАЛТИЙСКОГО ФЛОТОВ, НАРОДНОМУ КОМИССАРУ ВОЕННО-МОРСКОГО ФЛОТА
О МЕРАХ ПО СРЫВУ ВОЗМОЖНОГО УДАРА ПРОТИВНИКА
С ТЕРРИТОРИИ ФИНЛЯНДИИ НА ЛЕНИНГРАД**

24 июня 1941 г.

Из достоверных источников установлено, что германские войска сосредоточиваются на территории Финляндии, имея целью нанести удар на Ленинград и захватить район Мурманска и Кандавакшу. К настоящему времени сосредоточено до четырех пехотных дивизий в районе Рованиями, Кемиярви группы не установленной численности в районе Котка и севернее полуострова Ханко.

Немецкая авиация также систематически прибывает на территорию Финляндии, откуда производит налеты на нашу территорию.

По имеющимся данным, немецкое командование намеревается в ближайшее время нанести удар авиацией по Ленинграду. Это обстоятельство приобретает решающее значение.

2. В целях предупреждения и срыва авиационного удара на Ленинград, намеченного немецким командованием в Финляндии, приказываю: Военному совету Северного фронта с 25.06.1941 г. — начать боевые действия нашей авиации и непрерывными налетами днем и ночью разгромить авиацию противника и ликвидировать аэродромы в районе южного побережья Финляндии, имея в виду пункты Турку, Мальми, Парво, Котка, Холанда, Тампере, в районах приграничных с Карельским перешейком и в районе Кемиярви, Рованиями.

Операцию провести совместно с ВВС Северного и Балтийского флотов, о чем дать соответствующие указания командованию флотов.

Одновременно привести в полную боевую готовность противовоздушную оборону Ленинграда, обеспечив надежное прикрытие Ленинграда от налетов германской авиации достаточным количеством истребителей.

Копии отданных распоряжений донести к 24. 00 24.06.1941 г.

От Ставки Главного Командования
Народный комиссар обороны С. ТИМОШЕНКО

**ДИРЕКТИВА СТАВКИ ГК ВОЕННОМУ СОВЕТУ СЕВЕРНОГО ФРОНТА
О ЗАНЯТИИ ОБОРОНЫ ПО РУБЕЖУ НАРВА, ЛУГА, СТАРАЯ РУССА, БОРОВИЧИ**

4 июля 1941 г.

В связи с явной угрозой прорыва противника в районе Остров, Псков немедленно занять рубеж обороны на фронте Нарва, Луга, Старая Русса, Боровичи.

На этом рубеже и в предполье глубиной 10 — 15 км создать сплошные заграждения и минные поля, оставив лишь пути для войск Северо-Западного фронта. Собрать больше противотанковых пушек и поставить их в качестве орудий ПТО. Разрешается снять часть дивизионов с противовоздушной обороны округа, включительно до снятия ее с Выборга и других объектов.

Иметь в виду возможность действий мехкорпусом с Ленинграда в южном направлении.

Донесите, какие оборонительные работы фактически проведены по р. Луга и какие части находятся на этом рубеже.

Начальник Генерального штаба
генерал армии ЖУКОВ

**ПИСЬМО РЯДОВОГО С.И. ШИЛОВА И.В. СТАЛИНУ,
НАПРАВЛЕННОЕ НАЧАЛЬНИКУ ПОЛИТУПРАВЛЕНИЯ СЕВЕРНОГО ФРОНТА**

13 августа 1941 г.

*Информация с Эстонского участка фронта о ходе боевых действий
от старшего сержанта — коммуниста Шилова Сергея Иосифовича
из госпиталя г. Ленинград.*

Во-первых. На Эстонском участке фронта боевые действия проходят в паническом настроении. Большая часть командования убегает с передовой линии в тыл. Бойцы посмотрят, нет ли командира роты и командира взвода, и в панике отступают. Командование рот и взводов отойдут от передовой линии огня метров за 600-700 и, когда бойцы за ними кинутся бежать и дойдут до них, то командиры приказывают бойцам вернуться обратно, а сами бойцов не ведут вперед. Командиры взводов в это время производят массовые расстрелы бойцов, а противник этим моментом пользуется.

Во-вторых. Совершенно отсутствует связь между взводами и ротами и соседними частями. Приведу пример. 7 августа 1941 г. 320-й полк был в обороне. Наш 3-й взвод бил [противника] с фронта, а 2, 3-я и 8-я роты — с флангов. Соседа наш взвод не знал. В ходе боевых действий мы огонь противника сдержали, но он обошел нас с флангов. Соседние роты отошли, нас не известили, вследствие чего мы попали в окружение и понесли потери, а соседи нас не поддерживали.

Второй пример. 857-я дивизия, 942-й полк. Слова больного бойца данной дивизии т. Васильченко. Атаковали противника и в первой атаке разбили его и продвинулись в глубину на 4-5 км. Остановились и ждали, какой последует приказ, но приказ было отдать некому. Командный состав остался в 4 км. В роте был один адъютант батальона, который побежал к комбату за приказом и налаживанием связи. Пока он ходил, противник собрал силы и предпринял контратаку. Мы понесли большие потери. К тому же связи с артиллерией не было, и, не зная о том, что мы продвинулись вперед, батарея открыла огонь и была по своей пехоте.

В-третьих. Среди командования идут споры, кому вести бойцов в атаку, приказы перепоручают вышестоящего начальства один другому, и поручение доходит вплоть до младшего состава и бойцов.

В-четвертых. Очень плохо организовано питание на передовой линии, по 2 — 3 суток люди бывают голодные, когда есть все возможности организовать питание, но ввиду плохой работы пищеблока люди не кушают своевременно и у них совершенно меньше боевой силы.

В-пятых. Настолько увеличился обоз, что почти всех эстонских лошадей запрягли бойцы в повозки, ездят с обозами и возят клоки сена в повозке, но правят лошадей два бойца, 50% бойцов ездят в обозе, все дороги заняты обозом. Если надо проехать батарею на новую позицию или пройти машинам с боеприпасами, то нужно положить много труда, чтобы их убрать с дороги. Кто боится идти на передовую, ловит лошадь в поле и едет в обоз.

В-шестых. Плохо на передовой снабжают боеприпасами. 7 августа вели бой с противником в течение 3 часов. Во взводе кончились боеприпасы. Я пошел на командный пункт роты, который был за 600 метров, и спросил командира роты, где наш командир взвода Патрушов. Он мне матом ответил: «Вы его помощник, что меня спрашиваете». Я повторил: «У нас нет патронов». Он ответил: «Патроны в обозе, а обоз отсюда в двух километрах. Беги быстрее». Вот результаты боевых действий 11-й дивизии 220-го полка. В 1-й роте осталось 47 человек всего. Дивизия потерпела поражение ввиду того, что очень плохо работала связь с соседями, и не могли своевременно маневрировать на другие позиции. Есть большая неурядица между командным составом, убийства между собой при спорах и ряд случаев, когда расстреливают бойцов, которые в панике отступают, видя, что их командиры убегают. Много и еще творится безобразий, о которых все не напишешь, а вся вина валится на бойцов, т.е. как в пословице говорится — стрелочник виноват. Там, где хорошее руководство, там всегда бойцы одерживают победу над врагом и громят его беспощадно.

Поэтому просим Комитет Оборона навести соответствующий порядок на Эстонском участке фронта, тем самым скорее нанести сокрушительный удар Гитлеру.

С. ШИЛОВ
Верно. Член Военного совета 42-й армии бригадный комиссар Курочкин

ЧЛЕНАМ И КАНДИДАТАМ ЦК ВКП(Б) И ЧЛЕНАМ КОМИССИИ ПАРТИЙНОГО КОНТРОЛЯ

*Сообщается следующее постановление Политбюро ЦК ВКП
О работе товарища Ворошилова, принятое 1 апреля 1942 года.*

Первое. Война с Финляндией в 1939 — 1940 годах вскрыла большое неблагополучие и отсталость в руководстве НКО. В ходе этой войны выяснилась неподготовленность НКО к обеспечению успешного развития военных операций. В Красной Армии отсутствовали минометы и автоматы, не было правильного учета самолетов и танков, не оказалось нужной зимней одежды для войск, войска не имели продовольственных концентратов. Вскрылась большая запущенность в работе таких важных управлений НКО, как Главное Артиллерийское управление, Управление Боевой подготовки, Управление ВВС, низкий уровень организации дела военных учебных заведений и другое.

Все это отразилось на затяжке войны и привело к излишним жертвам. Товарищ Ворошилов, будучи в то время Народным комиссаром обороны, вынужден был признать на Пленуме ЦК ВКП(б) в конце марта 1940 года обнаружившуюся несостоятельность своего руководства НКО.

Учтя положение дел в НКО и видя, что товарищу Ворошилову трудно охватить такое большое дело, как НКО, ЦК ВКП(б) счел необходимым освободить товарища Ворошилова от поста Наркома обороны.

Второе. В начале войны с Германией товарищ Ворошилов назначен Главнокомандующим Северо-Западным направлением, имеющим своею главной задачей защиту Ленинграда. Как выяснилось потом, товарищ Ворошилов не справился с порученным заданием и не сумел организовать оборону Ленинграда.

В своей работе в Ленинграде товарищ Ворошилов допустил серьезные ошибки: издал приказ о выборности батальонных командиров в частях народного ополчения — этот приказ был отмечен по указанию Ставки как ведущий к дезорганизации и ослаблению дисциплины в Красной Армии; организовал Военный совет обороны Ленинграда, но сам не вошел в его состав — этот приказ также был отменен Ставкой как неправильный и вредный, так как рабочие Ленинграда могли понять, что товарищ Ворошилов не вошел в совет обороны потому, что не верил в оборону Ленинграда; увлекся созданием рабочих батальонов со слабым вооружением (ружьями, пиками, кинжалами т.п.), но упустил организацию артиллерийской обороны Ленинграда, к чему имелись особенно благоприятные возможности, и т.д.

Ввиду всего этого Государственный Комитет Обороны отозвал товарища Ворошилова из Ленинграда и дал ему работу по новым воинским формированиям в тылу.

Третье. Ввиду просьбы товарища Ворошилова он был командирован в феврале месяце на Волховский фронт в качестве представителя Ставки для помощи командованию фронта и пробыл там около месяца. Однако пребывание товарища Ворошилова на Волховском фронте не дало желаемых результатов.

Желая еще раз дать возможность товарищу Ворошилову использовать свой опыт на фронтовой работе, ЦК ВКП(б) предложил товарищу Ворошилову взять на себя непосредственное командование Волховским фронтом. Но товарищ Ворошилов отнесся к этому предложению отрицательно и не захотел взять на себя ответственность за Волховский фронт, несмотря на то, что этот фронт имеет сейчас решающее значение для обороны Ленинграда, сославшись на то, что Волховский фронт является трудным фронтом и он не хочет проваливаться на этом деле.

Ввиду всего изложенного ЦК ВКП(б) постановляет:

Первое. Признать, что товарищ Ворошилов не оправдал себя на порученной ему работе на фронте.

Второе. Направить товарища Ворошилова на тыловую военную работу.

Секретарь ЦК ВКП(б)

И. СТАЛИН

**Боевой состав советских войск
к началу Ленинградской стратегической оборонительной операции**

Объединения, соединения и отдельные части	Северный фронт	Северо-Западный фронт	Всего
Управления:			
фронтов (военных округов)	1	1	2
общевойсковых армий	3	3	7
оперативных групп	1	-	1
Управления корпусов:			
стрелковых	2	8	11
воздушно — десантных	-	1	1
механизированных	1	3	4
ПВО	1	-	1
авиационных	1	-	1
Дивизии:			
стрелковые (пехотные)	20	23	47
танковые	3	5	8
моторизованные	1	4	5
авиационные	6	5	11
Бригады:			
стрелковые (пехотные)	1	2	3
воздушно-десантные	-	3	3
артиллерийские	-	2	2
бригадные районы ПВО	6	3	9
бригад ПВО	-	3	3
Укрепленные районы	6	3	10
Отдельные полки:			
мотоциклетные	-	2	2
артиллерийские	8	13	22
понтонно-мостовые	-	2	2
инженерные	-	2	2
авиационные	2	-	2
Отдельные батальоны (дивизионы)			
танковые	1	-	1
минометные	2	-	2
зенитно-артиллерийские	3	7	11
инженерно-саперные (оиб, осб, миб, пмб и др.)	8	10	20

**Боевой состав Краснознаменного Балтийского флота,
Ладожской, Чудской военных флотилий, Ильменьского отряда кораблей
к началу Ленинградской стратегической оборонительной операции**

Объединения, соединения и отдельные части	Количество
Управление флота	1
Управление флотилии	2
Эскадра КБФ	1
Отряд легких сил	1
Отряд кораблей	1
Военно-морские базы флота	3
Военно-морские базы флотилии	2
Авиационные бригады	2
Отдельные авиационные полки	1

**Объединения, соединения и отдельные части советских войск
принимавших участие в Ленинградской стратегической оборонительной операции (10.07 – 30.09.1941 г)**

Наименования объединений	Стрелковые, воздушно-десантные войска и кавалерия	Артиллерия РВГК, армейская и корпусная артиллерия	Бронетанковые и механизированные войска	Военно-воздушные силы	Инженерные войска
Северный фронт:					
7-я армия	54, 71, 168 сд, 26 УР	47 оминб, Петрозаводский бр. р-н ПВО	–	55 сад	18 оиб, 184 осб
23-я армия	19 ск (115, 142 сд), 50 ск (43, 123 сд), 27 и 28 УР	24, 28 кап, 10 1 гап, 108 гап БМ РГК, 20 оминб, 27, 241, 485 озадн	198 мд, отб(б/н)	5 сад	54 оиб, 40, 41 тмб
Лужская оперативная группа	177, 191 сд, 1 сдНО, 13, 143, 15, 16 оапНО, с тре лков-пулеметной и пехо взнос им. С.М. Кирова Ленинградское училище	Лужский бр р-н ПВО	10 км (24 тд, 7 мцп), 21 цд	–	34 оиб
Ленинградская армия народного ополчения	2, 3, 4 сдНО, с емь сдНО по наименованиям районовог. Ленинграда	–	–	–	–
Соединения и части фронтового подчинения	6 сбр, 263 оапб, 21, 22, 29 УР	519, 541, 577 гап РГК, ап ПТО (б/н)	–	7 иакПВО, 2, 41 бад, 39 иад, 1 сад, 1 сбр, 159, 196 иап, 177, 139 раз	–
Всего во фронте: армии й-3 опергрупп – 1	ск-2, сд-20, сбр-1, УР-6	ап-8, оминб-2, корп. ПВО-1, бр. р-нов ПВО-6, озадн-3	мк-1, тд-2, мд-1, мцп-1 отб-1	иак-1 иад-1 сад-3 бад-2 сбр-1 иап-2	оиб-5, оосб-1 пмб-2
Севе ро-3 западный фронт					
8-я армия	10 ск (10, 90 сд, 22 сд НКВД), 11 ск (48, 126 сд), 11, 67 сд, 3 сбр	47, 51, 73 кап, 39, 242 озадн	12 км (23, 28 тд, 202 мд)	–	29, 80 осб
11-я армия	16 ск (70, 237 сд), 22 ск (180, 182 сд), 183 сд	9 абр ПТО, 614 кап, 698 ап ПТО	1 км (3 тд, 163 мд, 5 мцп)	–	4, 30 пмп
27-я армия	24 ск (128, 181 сд), 29 ск (5, 126, 188 сд), 65 ск (23, 33 сд), 5 вдк(9, 10, 20 1 вабр)	10 абр ПТО, 270, 448, 613 кап, 429 гап РГК, 19, 111 озадн	21 км (42, 46 тд, 185 мд, 111 мцп), 84 мд	–	–
Соединения и части фронтового подчинения	16 сд, 1 гсбр, 25, 46, Старо-Русский УР	270, 615 кап, 110, 402гап БМ РГК, 10, 12, 14 бр ПВО, Рижский, Эстонский, Каунасский бр р-ны ПВО	–	8 иад, 4, 6, 7, 57 сад	25, 38 оиб, 54, 55, 57 пмб
Всего во фронте: армии й-3	ск-8, сд-23, бр-2, вдк-1 вабр-3 УР-3	абр-2, ап-13, бр. ПВО-3 бр. р-нов ПВО-3, озадн-7	мк-3, тд-5, мд-4 мцп-2	иад-1 сад-4	ип-2 оиб-5 оосб-2 пмб-3
Состав сил на 1 августа 1941 г.					
Северный фронт					
7-я армия	3 сдНО, 3-я бр. мл, 9, 24, 45, 242 мсп	–	2 тд, 7 мцп	–	–
8-я армия	16, 118, 268 сд	–	–	–	–
23-я армия	367 сп (7 1 сд)	577 гап РГК	–	–	–
Лужская опер. группа	111, 235 сд, 1 сн(3сдНО) 260, 262 оапб	541 гап РГК	–	–	259 осб
Кингисеппский участок обороны	90, 191 сд, 2, 4 сдНО, 21 УР	14 абр ПТО, 519 гап РГК, 94 ап ПТО	1 тд, 60-й отд, бронепоезд	–	28 оиб
Соединения и части фронтового подчинения	266, 272, 281 сд, 1, 2, 3, 4 гв. сдНО, 8 сбр, 22, 29, Красногвардейский УР	2 корп. ПВО, Свировский, Выборгский бр. р-ны ПВО	–	7 иакПВО (иап – 7), 39 иад, 2, 41 бад, 1 сбр	–
Всего во фронте: армий-3 опергрупп – 1	ск-4, сд-30, сбр-2, осп – 2, УР-7	абр-1, ап-11, оминб – 2, озадн-5, корп. ПВО-1, бр. р-нов ПВО-4	тд-2, мд-1, отп-1 мцп-1	иад-1, иак – 1, сад – 2, бад – 2, сбр – 1	оиб-3 оосб-4
Севе ро-3 западный фронт					
11-я армия	22 ск (180, 182, 254 сд), 24 ск (181, 183 сд), 398 сп (118 сд), 21, 28 мсп	264, 613, 614 кап, 698 ап ПТО, отд. ап ПТО (б/н), 111 озадн	163, 202 мд, 5 мцп, 41 отб	–	28, 38 оиб
27-я армия	65 ск (5, 23, 33, 188 сд), 84 сд	–	21 км (42, 46 тд, 185 мд)	–	160, 238, 239 оосб
Новгородская опер. группа	16 ск (70, 128, 237 сд), 1 сдНО, 1 гсбр	–	21 цд	–	–
Соединения и части фронтового подчинения	5 вдк (9, 10, 20 1 вабр), 4 1 кд (на формировании)	9, 10 абр. ПТО, 270 448 кап, 1 10, 402 гап БМ, 429 гап РГК, 11, 19 озадн, 10 бр. ПВО, Рижский, Эстонский, Каунасский бр-ны ПВО	1 км (3 тд), 12 км (23, 28 тд, 125 тп)	4, 6, 57 сад	25 оиб, 110 ммб, 50, 55, 56, 57 пмб
Всего во фронте: армий-2 опергрупп – 1	ск-4, сд-14, сбр-1, кд – 1, вдк – 1, вабр – 3, осп – 2	абр-2, ап-10, бр. ПВО-1 бр. р-нов ПВО-3, озадн-3	мк – 3, тд-6, мд-3, отп – 1, мцп-1, отб – 1	сад-3	оиб-8 оосб-3
Состав сил на 1 сентября 1941 г.					
Ленинградский фронт					
8-я армия	11, 48, 118, 125, 191, 268 сд, 76 латышский осп, 268 оапб	47, 73, 1/24 кап, 39, 103 озадн	–	–	–
23-я армия	19 ск (142, 266 сд), 43, 123, 291 сд, 708 сп (115 сд)	577 гап РВГК, 28 кап, 241 485 озадн, Выборгский бр. р-н ПВО	198 мд (без ап)	7, 153 иап, 235 шап	41 пмб, 234 оосб
42-я армия	2, 3 гв. сдНО, Красногвардейский УР	51 кап, 690 ап ПТО, сводный ап, 704 ап (198 мд)	–	–	42 пмб, 106 ммб
48-я армия	128, 311 сд, 1 гсбр, 170 окл	541 гап РВГК	21 цд	–	109 ммб, 12 оосб

Вела боевые действия в Карелии на Олоньском направлении, с 23.08.41 г. вошла в состав Карельского фронта.

Ленинградская стратегическая оборонительная операция

55-я армия	70, 90, 168, 237 сд, 1, 4сдНО, 2сп(3 гв. сдНО), Слуцк- Колпинский УР	14 апр ПТО, 24 кап, 47 оминб	84, 86 отб	-	-
Копорь кавалер. группа	1 гв, 2 сдНО, 522 сп(191 сд)	519 гап РВГК	2тп(1 тд)	-	295 осб
Южная опер. групп а	41 ск(111, 177, 235 сд), 1 сп(3сдНО), 260, 262, 274 отб	ап ПТО, Лужский бр, р-н ПВО	24 тд	-	24пмб, 259 осб
Соединения и части фронта в его подчинения	10, 16, 115, 281 сд, 4 гв. сдНО, 1 сд НКВД, 8 сбр, 3 сп(1сдНО), 22, 29 УР	101 гап, 108 гапБМ РВГК, 16, 20 оминб, 27 озадн, 2 корп. ПВО, Свицкий бр, р-н ПВО	1 тд(без 2тп), 48 отб	7 иапПВО(иап-11), 8, 39 иад, 2 сад	53, 54 оиб, 21 пмб
Всего во фронте: армий-5 овергрупп-2	ск-2, сд-32, сбр-2, осп-3, окп-1, УР-4	абр-1, ап-13, оминб-3, озадн-5, корп. ПВО-1 бр. р-нов ПВО-3	тд-3, мд-1, отб-3	иак-1, иад-2, сад-1	оиб-8 осб-4
Северо-Западный фронт					
11-я армия	180, 182, 183, 202, 254 сд, 21 мсп	9 абр ПТО, 614 кап, 698 ап ПТО, 11, 23 озадн	87, 110 отб	7 сад	28, 38 оиб, 202 осб
27-я армия	5, 23, 181, 185, 188, 256 сд, 37 сп НКВД	613 кап	-	4 сад, 28, 268 иап	134 миб, 67, 160, 188, 339 осб
34-я армия	163, 245, 257, 259, 262 сд, 25 кд, 3 мсп	264, 270 кап	108, 112 отб	57 сад	47 оиб, 238, 299 осб
Новгородская опер. групп а	305 сд	448 кап, оминд(б/н), 8 озадн	3, 28 тд	-	50 оиб
Соединения и части фронта в его подчинения	33, 84, 310 ^а сд, 54 кд,	10 абр ПТО, 402, 429 гап РВГК, 171, 759 ап ПТО, 19, 111, 239, 246, 250 озадн	34 мцп	6 сад, 415 иап	25 оиб, 110 миб, 50, 55, 56, 57 пмб
Всего во фронте: армий-3 овергрупп-1	сд-20, кд-3, осп-3	абр-2, ап-10, оминд-1, озадн-8	тд-2, мцп-1, отб-4	сад-4	оиб-11 осб-7
Состав сил на 1 октября 1941 г.					
Ленинградский фронт					
8-я армия	19 ск(10, 11, 85сд), 48, 80, 191, 281 сд, 2 бр. мп, 76 лыжников осп	519 гап РВГК, 2/1 гап, 39, 103, 251 озадн	2 отп, отд. бр мотострелков б-н	65 каз	112, 295 осб
23-я армия	43, 123, 142, 198, 265, 291 сд, осбр НКВД, 22 УР	557 гап РВГК(без д-на), Быховский бр. р-н ПВО, 27, 241, 485 озадн	48, 106 отб	5 сад, 117 раз	234 осб
42-я армия	13, 44, 56, 189 сд, 21 сд НКВД, 6, 7 бр. мп, 268, 282, 291 отб	4 абр ПТО, 28, 47, 73 кап, 101 гап РВГК, 704 ап, 295 озадн ПТО, 1, 2, 3 оминб, орг. мдн	51 отб	-	29, 456 осб
54-я армия	3, 4 гв., 128, 286, 294, 310 сд, 1 гобр	681, 882 ап РВГК, 2,5 гв. мп, 4/4 гв. мп	21 тд, 16, 122 тбр	3 рез. ар(иап-4, шап-1), бап-3	5, 135, 136 миб
55-я армия	70, 86, 90, 125, 168, 268 сд, 55 сп(17 сд), Слуцк - Колпинский УР	24 кап, 690 ап ПТО, 16, 47 оминб	84, 86 отб	-	2, 367 осб
Невская опер. группа	115 сд, 1 сд НКВД, 4 бр. мп, 1, 4, 5 истр. батальоны	230 ап(71 сд), 1,577 гап, 24 оад ПТО, 20 оминб	107 отб	-	21 пмб
Соединения и части фронта в его подчинения	111, 177, 235 сд, 20 сд НКВД, 3, 8, 9, 10, 11 сбр, 29 УР	108, 541 гап БМ РВГК, 1 гап(без д-на), 24 ап ПТО, оинб(б/н), 2 корп. ПВО, Свицкий, Ладжский бр. р-ны ПВО	123, 124 тбр, отб(б/н)	7 иапПВО(иап-5), 8, 39 иад, 2 сад, 65, 175 шап, 116 раз, 19, 42, 50, 101 каз, Уравления 90 бад, 91 сад, 92 иад	53, 54 оиб, 106 миб, 41, 42 пмб
Всего во фронте: армий-5 овергрупп-1	ск-1, сд-36, сбр-11, осп-2, УР-3	абр-1, ап-16, ад-2, оминб-7, орг. мдн-3, озадн-6, корп. ПВО-1, бр. р-нов ПВО-3	тд-1, тбр-4, отп-1, отб-8	иак-1, аг-1, иад-3, сад-3, бад-1	оиб-9 осб-7
Северо-Западный фронт					
11-я армия	26, 84, 182, 202, 254 сд, 28 мсп	614 кап, 698 ап ПТО, 23 озадн	8 тбр	57 сад	28, 38 оиб, 202 осб
27-я армия	23, 33, 181, 183 сд, 1291 сп(4 сд)	613 кап, 111 озадн	28 тд	4 сад	110, 134 миб, 67, 160, 188, 491 осб
34-я армия	163, 188, 245, 257, 259, 262 сд	270 кап, 429 гап РВГК, 19 озадн	4 б мцп, 85, 103, 108 отб	7 сад	238, 299, 469 осб
Новгородская опер. групп а	180, 185, 305 сд, сводный сп	264, 448 кап, оминб(б/н), 8, 242 оад	3 тд	-	25 оиб, 50, 55, 56 пмб
Соединения и части фронта в его подчинения	25, 46, 54 кд	10 абр ПТО, 171, 759 ап ПТО, 3 гв. мп, 11, 29, 239, 246, 250 озадн	125 тбр, 87, 110, 112а, 112б, 116 отб, 34 мцп	6 сад	57 пмб, 67, 492, 494 осб
Всего во фронте: армий-3 овергрупп-1	сд-18, кд-3, осп-3	абр-1, ап-9, гв. мп-1, оминб-1, озадн-10	тд-2, тбр-2, мцп-2, отб-8	сад-4	оиб-9 осб-11

^аВ распоряжении Главкома северо-западного направления.

**Численный состав советских войск
к началу Ленинградской стратегической оборонительной операции**

Силы и средства	Северо-Западный фронт	Северный фронт	Всего
Личный состав по списку	218713	413353	632066
Стрелковое вооружение			
винтовки и карабины	124532	230782	355314
автоматические винтовки	16824	30574	47398
станковые пулеметы	1362	4016	5378
ручные пулеметы	3899	5441	9340
Артиллерийское вооружение			
орудия полевые	1180	2369	3549
в т.ч. ПТО	467	806	1273
Орудия зенитные	124	304	428
Минометы	532	1416	1948
в т.ч. свыше 82-мм	379	771	1150
Всего орудий и минометов:	1908	4089	5997
Танки всего	246	761	1007
Самолеты всего			1345
Автомобили грузовые	3267	12504	15771

**Численный состав Краснознаменного Балтийского флота,
Ладожской, Чудской военных флотилий, Ильменского отряда кораблей
к началу Ленинградской стратегической оборонительной операции**

Класс корабля	КБФ и ЛВФ	ЧВФ	Ильменский отряд кораблей	Итого
линейные корабли	2			2
крейсера	2			2
лидеры и эскадренные миноносцы	25			25
сторожевые корабли	21 (2)			21
подводные лодки	60			60
минные заградители	7			7
канонерские лодки	20 (8)	3	3	26
сетевые заградители	4			4
тральщики	62 (5)			62
торпедные катера	38			38
катера типа «МО»	60 (4)			60
бронекатера	3 (2)			3
катерные тральщики	53 (16)			53
вспомогательные суда	155	21	9	185
Самолеты ВВС флота	550			550
Орудия береговой обороны	400			400

**Соотношение сил и средств сторон
к началу Ленинградской стратегической оборонительной операции**

Силы и средства	Красная армия	Противник	Соотношение
Количество дивизий	46	38,5	1,2 : 1
Количество личного состава в дивизиях	345 тыс.	555 тыс.	1 : 1,6
Танки и САУ	640	330	2,1 : 1
Орудия и минометы	6397	7600	1 : 1,2
Боевые самолеты	1345	1200	1,1 : 1

Боевой состав группировки противника, действовавшей в полосе группировки советских войск в Ленинградской стратегической оборонительной операции (10.07 – 30.09.1941 г)

Объединения, соединения и отдельные части	Группа армий «Север»	Группа финских войск	Всего
Управления:			
групп армий	1	-	1
армий	2	2	4
танковых групп	1	-	1
Корпусов			
армейских	7	4	11
моторизованных	2	-	2
Дивизии			
пехотные	20	15	35
танковые	3	-	3
моторизованные	3	-	3
охранные	3	-	3
Бригады:			
пехотные	-	2	2
кавалерийские	-	1	1

Объединения, соединения и отдельные части противника, действовавшие в полосе группировки советских войск в Ленинградской стратегической оборонительной операции (10.07 – 30.09.1941 г.)

Объединения	Корпуса	Дивизии, бригады	Всего (в расчетных дивизиях)
Группа армий «Север»			
18-я армия	1, 26, 38 ак	1, 11, 21, 58, 61, 217, 291 пд, 207 охр. д	8
4-я танковая группа	41, 56 мк	269, 290 пд, 1, 6, 8 тд, 3, 36 мд, мд СС «Мертвая голова»	8
16-я армия	2, 10, 28 ак	12, 30, 32, 121, 122, 123, 126, 253 пд, 281, 285 охр. д	10
Резерв группы армий	23 ак	206, 251, 254 пд	3
Всего: армий – 2 танковых групп – 1 Группировка финских войск			
Карельская армия	Финские: 6, 7 ак	163 пд; Финские: 1, 5, 7, 11, 14, 19 пд, 1, 2 пбр, кбр	8,5
Юго-Восточная армия	Финские: 2, 4 ак	Финские: 21, 4, 8, 10, 12, 15, 17, 18 пд	8
Всего: армий – 2	ак-4	пд-15, кбр-1, пбр-2	16,5

**Командный состав объединений и соединений советских войск,
принимавших участие в Ленинградской стратегической оборонительной операции
(10.07 – 30.09.1941 г)**

Формирование	Командующий (командир) воинское звание, фамилия, имя, отчество
Представитель ставки ВГК	Главком Северо-Западного направления Маршал Советского Союза Ворошилов Климент Ефремович
Северный фронт	генерал-лейтенант Попов Маркиан Михайлович
7-я армия	генерал-лейтенант Гореленко Филипп Данилович
54 сд	генерал-майор Панин Илья Васильевич
71 сд	полковник Федоров Василий Николаевич
168 сд	полковник Бондарев Андрей Леонтьевич
55 сд	полковник Филин Василий Михайлович
23-я армия	генерал-лейтенант Пшенников Петр Степанович, с 06.08.1941г. генерал-лейтенант Герасимов Михаил Николаевич, с 09.09.1941г. генерал-лейтенант Черепанов Александр Иванович
19 ск	генерал-лейтенант Герасимов Михаил Николаевич, с 05.08.1941г. генерал-майор Стариков Филипп Никанорович
115 сд	генерал-майор Коньков Василий Фомич
142 сд	полковник Микульский Семен Петрович
50 ск	генерал-майор Щербakov Владимир Иванович
43 сд	генерал-майор Кирпичников Владимир Васильевич
123 сд	полковник Цуканов Евгений Ефимович
265 сд	майор Прытков Иван Степанович
291 сд	полковник Трушкин Николай Андреевич
198 мд	генерал-майор Крюков Владимир Викторович
5 сд	полковник Ерлыкин Евгений Акимович
Лужская ОГ	генерал-лейтенант Пядышев Константин Павлович
191 сд	полковник Лукьянов Дмитрий Акимович
177 сд	полковник Машошин Андрей Федорович
1 сд НО	комбриг Малинников Владимир Александрович, с 6.09.41 — капитан Некрасов Михаил Яковлевич
10 мк	генерал-майор Лазарев Иван Гаврилович
24 тд	полковник Чесноков Макарий Иванович
21 тд	полковник Бунин Леонид Васильевич, с 01.08.1941г. полковник Кузнецов Григорий Григорьевич
Стрелково-пулеметное и пехотное им. С.М. Кирова Ленинградское училище	начальник училища полковник Мухин Герасим Васильевич
Ленинградская армия НО	генерал-майор Субботин Алексей Иванович 2 сд НО полковник Угрюмов Николай Степанович, с 15.07.1941 подполковник Егоров Александр Александрович, с 31.07.1941г. генерал-майор Любощев Илья Михайлович
3 сд НО	полковник Нетреба Василий Гаврилович
4 сд НО	полковник Радыгин Петр Иванович, с 19.07.1941г. полковник Ланский Василий Алексеевич, с 31.08.1941г. майор Ермошин Владимир Андреевич, с 14.09.1941г. полковник Дарбин Алексей Андреевич
Василеостровская сд НО	батальонный комиссар Петров Дмитрий Александрович
Выборгская сд НО	полковник Скворцов Василий Власович, с 09.07.1941 ст. батальонный комиссар Кадышев Дмитрий Иванович
Красногвардейская сд НО	ст. политрук Жарковский Михаил Александрович, с 15.07.1941 г. капитан Белянов Александр Семенович
Ленинская сд НО	бригадный комиссар Ефремов Василий Васильевич, с 18.07.1941 г. полковник Виноградов Александр Иосифович, с 21.07.1941 г. бригадный комиссар Ефремов Василий Васильевич
Петроградская сд НО	интендант 3 ранга Коршун Николай Герасимович, с 07.07.1941 г. полковник Котельников Василий Петрович
Приморская сд НО	майор Комов Василий Селиверстович, с 12.07.1941г. старший политрук Аббакумов Серафим Алексеевич, с 18.07.1941г. майор Комов Василий Селиверстович, с 24.07.1941г. старший политрук Аббакумов Серафим Алексеевич
Смолянская сд НО	полковник Павлов Сергей Иванович, с 22.07.1941 г. старший лейтенант Сыркин Давид Юльевич

2 корпус ПВО 7 иак ПВО 39 иад	генерал-майор Процветкин Михаил Максимович полковник Данилов Степан Павлович полковник Литвинов Борис Иванович
Северо-Западный фронт генерал-майор Собенников Петр Петрович, с 23.08.1941 г. генерал-лейтенант Курочкин Павел Алексеевич	
8-я армия	генерал-лейтенант Иванов Федор Сергеевич, с 24.07.1941 г. генерал-майор Любовец Илья Михайлович, с 05.08.1941 г. генерал-лейтенант Пшеников Петр Степанович, с 01.09.1941 г. генерал-майор Щербаков Владимир Иванович
10 ск 10 сд	генерал-майор Николаев Иван Федорович генерал-майор Фадеев Иван Иванович, с 18.09.1941 г. генерал-майор Духанов Михаил Павлович
90 сд	полковник Пленкин Иван Иванович, с 10.08.1941г. полковник Абрамов Иван Федорович, с 09.09.1941г. полковник Дарьин Алексей Андреевич, с 11.09.1941г. полковник Королев Александр Игнатьевич
22 сд НКВД 11 ск 48 сд	полковник Буньков Степан Михайлович генерал-майор Шумилов Михаил Степанович полковник Муравьев Карп Трифонович, с 23.07.1941г. подполковник Романцов Иван Данилович
125 сд 11 сд 67 сд	генерал-майор Богайчук Павел Петрович генерал-майор Соколов Николай Александрович генерал-майор Дедаев Николай Алексеевич, с 21.07.1941г. полковник Токарев Сергей Федорович
268 сд 12 мк	генерал-майор Еншин Михаил Александрович полковник Гринберг Вили Янович, с 13.07.1941г. комдив Коровников Иван Терентьевич
23 тд 28 тд 202 мд	полковник Орленко Тимофей Семенович полковник Черняховский Иван Данилович полковник Горбачев Владимир Константинович, с 16.07.1941г. полковник Филиппов Александр Михайлович, с 15.08.1941г. полковник Штыков Серафим Григорьевич
11-я армия	генерал-лейтенант Морозов Василий Иванович
16 ск 70 сд	генерал-майор Иванов Михаил Михайлович генерал-майор Федюнин Андрей Егорович, с 15.07.1941г. майор Якутович Вячеслав Петрович
237 сд	генерал-майор Попов Дмитрий Федорович, с 19.07.1941г. Полковник Носков Василий Викторович
41 ск 111 сд	генерал-майор Кособуцкий Иван Степанович полковник Иванов Иван Михайлович, с 12.07.1941г. Полковник Рогинский Сергей Васильевич
118 сд	генерал-майор Гловацкий Николай Михайлович, с 19.08.1941г. полковник Сафронов Афанасий Иванович
235 сд 22 ск 180 сд 182 сд	генерал-майор Лебедев Тимофей Васильевич генерал-майор Ксенофонтов Александр Сергеевич полковник Миссан Иван Ильич полковник Курьшев Иван Игнатович, с 17.07.1941г. полковник Назаров Михаил Семенович
183 сд	полковник Карапетян Сергей Исаевич, с 04.08.1941г. полковник Афанасьев Александр Николаевич
202 сд 254 сд 1 мк 3 тд 163 мд	полковник Штыков Серафим Григорьевич генерал-майор Похазиков Петр Николаевич генерал-майор Чернявский Михаил Львович полковник Андреев Константин Ювенальевич генерал-майор Кузнецов Иван Михайлович
27-я армия	генерал-майор Берзарин Николай Эрстович
24 ск 128 сд	генерал-майор Качанов Кузьма Михайлович генерал-майор Зотов Александр Семенович, с 26.07.1941г. полковник Комаров Федор Иванович
181 сд	полковник Борисов Петр Васильевич, с 17.07.1941г. полковник Фролов Алексей Степанович
185 сд 256 сд 29 ск 5 сд	полковник Виндушев Константин Николаевич генерал-майор Горячев Сергей Георгиевич генерал-майор Самохин Александр Георгиевич полковник Озеров Федор Петрович, с 27.08.1941г. полковник Светляков Анисим Илларионович
126 сд	генерал-майор Кузнецов Михаил Андреевич, с 21.07.1941г. полковник Бедин Ефим Васильевич
188 сд	полковник Иванов Петр Иванович, с 10.09.1941г. полковник Рыбаков Тимофей Илларионович

65 ск 23 сд	генерал-майор Комиссаров Константин Васильевич генерал-майор Горячев Сергей Георгиевич, с 27.09.1941г. полковник Горяинов Аристарх Михайлович, с 24.09.1941г. полковник Вахрамеев Павел Прокопьевич
33 сд	генерал-майор Желязевский Карп Афанасьевич, с 24.09.1941г. полковник Макарьев Александр Константинович
21 мк 42 тд 46 тд 185 мд	генерал-майор Лелюшенко Дмитрий Данилович полковник Воейков Николай Иванович полковник Копцов Василий Алексеевич генерал-майор Рудчук Петр Лукич, с 18.08.1941г. подполковник Виндушев Константин Николаевич
84 мд 5 вдк 16 сд 8 иад 4 сад 6 сад 7 сд 57 сад	генерал-майор Фоменко Петр Иванович подполковник Безутлый Иван Семенович полковник Сутурин Николай Гаврилович полковник Торопчин Николай Степанович полковник Самохин Иван Климентьевич полковник Сиднев Борис Арсентьевич полковник Петров Павел Максимович полковник Катичев Кузьма Александрович
34 армия	генерал-майор Качанов Кузьма Максимович, с 12.09.41 генерал-майор Алферьев Петр Федорович
163 сд	генерал-майор Кузнецов Иван Михайлович, с 19.09.41 полковник Попов Петр Яфимович
245 сд	полковник Ничушкин Василий Николаевич, с 19.09.41 полковник Озеров Петр Петрович
257 сд	генерал-майор Урбанович Виктор Казимирович, с 24.09.41 генерал-майор Иванов Степан Александрович
259 сд	полковник Борисов Петр Васильевич, с 20.09.41 полковник Ланшов Афанасий Васильевич
262 сд 25 кд Новгородская ОГ	полковник Терещенко Матвей Семенович комбриг Гусев Николай Иванович
305 сд Соединения и части фронтового подчинения	полковник Барабанщиков Дмитрий Иванович
84 сд 310 сд 54 кд	генерал-майор Фоменко Петр Иванович полковник Замировский Никифор Матвеевич полковник Вальц Юрий Владимирович
Ленинградский фронт	генерал-лейтенант Попов Маркиан Михайлович, с 5.09.41 г. маршал Советского Союза Ворошилов Климент Ефремович, с 13.09.41 г. генерал армии Жуков Георгий Константинович
42-я армия	генерал-майор Щербаков Владимир Иванович, с 01.09.1941г. генерал-лейтенант Иванов Федор Сергеевич, с 16.09.1941г. генерал-майор Федюнский Иван Иванович
2 гв. сд НО 3 гв. сд НО	полковник Трубачев Василий Алексеевич полковник Котельников Василий Петрович, с 16.09.1941г. полковник Артюшенко Павел Алексеевич
48-я армия	генерал-лейтенант Акимов Степан Дмитриевич, с 1.09.1941г. генерал-лейтенант Атонюк Максим Антонович
311 сд	полковник Орленко Тимофей Семенович, с 16.09.1941г. генерал-майор Пархоменко Федор Назарович
55-я армия	генерал-майор танковых войск Лазарев Иван Гаврилович
1 гв. сд НО 4 гв. сд НО	полковник Фролов Иван Михайлович полковник Сонников Григорий Леонтьевич, с 11.08.1941г. полковник Медведев Михаил Всеволодович полковник Шестаков Семен Афанасьевич, с 07.08.1941г. полковник Бурбо Иван Васильевич, с 23.08.1941г. полковник Шолев Григорий Иванович
281 сд	полковник Донсков Семен Иванович полковник Архангельский Петр Петрович
1 сд НКВД 2 сд Соединения и части фронтового подчинения	полковник Донсков Семен Иванович полковник Архангельский Петр Петрович
1 тд	генерал-майор танковых войск Баранов Виктор Ильич
Балтийский флот	вице-адмирал Трибуц Владимир Филиппович
Ладожская военная флотилия	капитан 2 ранга Земляниченко Сергей Васильевич, с 18.7.1941 г контр-адмирал Трайнин Павел Алексеевич, с 24.7.1941 г капитан 1 ранга Боголепов Виктор Платонович, с 7.8.1941 г капитан 1 ранга Хорошкин Борис Владимирович
Чудская военная флотилия	капитан 1 ранга Авраамов Николай Юрьевич
Ильменский отряд кораблей	капитан 3 ранга Древницкий Василий Мартынович

**Командный состав объединений и соединений противника,
действовавших в полосе группировки советских войск
в Ленинградской стратегической операции (10.07 – 30.09.1941 г.)**

Формирование	Командующий (командир) воинское звание, фамилия, имя, отчество
Группа армий «Север»	генерал-фельдмаршал фон Лееб Вильгельм
16-я армия	генерал Буш Эрнст
2 ак	генерал фон Брокдорф Алфельд Вальтер
10 ак	генерал артиллерии Хансен Кристиан
28 ак	генерал пехоты Викторин Мориц
12пд	генерал-майор фон Зейдлиц Вальтер
30пд	генерал-лейтенант Типпельскирх Курт
32 пд	генерал-майор Бонстед Вильгельм
121 пд	генерал-майор Ланцель Отто
122 пд	генерал-майор Махольц Зигфрид
123 пд	генерал-лейтенант Лихель Вальтер
126 пд	генерал-лейтенант Лаукс Пауль
253 пд	генерал-лейтенант Шеллерт Отто
281 охр. д	генерал-лейтенант Байер Фридрих
285 охр. д	генерал-майор фон Едлер Отто
18-я армия	генерал-полковник фон Кюхлер Георг
1 ак	генерал пехоты фон Бот Куно-Ханс
26 ак	генерал артиллерии Водриг Альберт
38 ак	генерал пехоты фон Каппиус Фридрих-Вильгельм
1 пд	генерал-майор Клеффель Филипп
11 пд	генерал-лейтенант фон Бёкман Альфред
21 пд	генерал-майор Спонхеймер Отто
58 пд	генерал-лейтенант Хайнерт Иван
61 пд	генерал-лейтенант Найник Зигфрид
217 пд	генерал-лейтенант Бальтзер Рихард
291 пд	генерал-лейтенант Херzog Курт
207 охр. д	генерал-лейтенант фон Тидеман Карл
4-я танковая группа	генерал-полковник Гёпнер Эрих
41 мк	генерал Рейнхард Георг-Ганс
56 мк	генерал Манштейн Эрих
269 пд	генерал-майор фон Лейсер Эрнст
290 пд	генерал-лейтенант фон Вреде Теодор
1 тд	генерал-лейтенант Кирхнер Фридрих
6 тд	генерал-майор Ландграф Франц
8 тд	генерал-майор Бранденбергер Эрих
3 мд	генерал-лейтенант Ян Курт
36 мд	генерал-лейтенант Оттебахер Отто
мд СС «Мертвая голова»	обергруппенфюрер СС Эйке Теодор
Резерв группы армий	
23 ак	генерал пехоты Шуберт Альбрехт
206 пд	генерал-лейтенант Хёфль Хуго
251 пд	генерал-лейтенант Кратцерт Ганс
254 пд	генерал-лейтенант Бехшнит Вальтер
39 мк	генерал танковых войск Шмидт Рудольф
7 тд	генерал-майор фон Финк Ханс
12 тд	генерал-майор Гарпе Йозеф
18 мд	генерал-майор Герлин Фридрих
20 мд	генерал-майор Зорн Ганс
Карельская армия	генерал Хейнрикс А.Е.
6 ак	генерал Талвел П.
7 ак	генерал Хеглунда Э.
163 пд	генерал-лейтенант Энгельбрехт Эрвин
Юго-Восточная армия	генерал Лаатикайнен Т.
2 ак	генерал Эш К.Л.

Оперативное построение советских войск к началу Ленинградской стратегической оборонительной операции

Формирование	Количество дивизий	Ширина полос оборонения (км)	Элементы оперативной построения				ВСВ	Всего дивизий в полосах		
			эшелоны		разряды			первый	второй	итого
			первый	второй	общевойсковой	противотанковый				
Северо-Западный фронт	А-3	450	8, 11, 27А	-	12км, 65см, 9 кмк, 100д, 90-3	-	8 мд, 4 в, 7, 57 сдд	14	15	29
ВА	сд-6	225	10, 90, 99, 48, 135, 11 сд	-	-	-	-	сд-6	-	6
11А	сд-7 1а-2 мд-1	130	70, 207, 180, 182, 118, 111 сд	3, 21 га	-	-	-	сд-6	сд-11а-2 мд-1	10
27А	сд-7 мд-3 1а-1	100	130, 181, 5, 120, 188, 20, 33 сд, 94, 105, 185 мд, 46 дд	-	-	10 арт. бр. ПТО	-	сд-7 мд-3 1а-1	-	11
23 А Северного фронта	сд-4 мд-1 УР-2	170	115, 140, 43 и 123 сд	-	198 мд	-	5 сдд	-	-	5
Лесная оперативная группа	сд-3 отбд-4 ун-щ-2 мд-1	80	-	177, 191 сд, 10 сд ПТО, 13, 140, 15, 16 км об МД, 2 ун-щ, 24, 21 га	-	-	-	-	сд-3 1а-2	5
Ленинградские армия ЮВ	-	-	-	8, 3, 4 сд ПТО, 7 дд по напм. Р-мд Ленинграда	-	-	-	-	сд-10	10

Оперативная плотность советских войск к началу Ленинградской стратегической оборонительной операции

Силы и средства	Во всей полосе (450 км)		На направлении главного удара противника (100 км)	
	советские войска	противник	советские войска	противник
	на 1 км	на 1 км	на 1 км	на 1 км
Личный состав (чел.)	486	1166	520	1600
Танки	0,5	0,6	0,5	5
Орудия и минометы	4	20	5	26

Результативность действий советских войск в ходе Ленинградской оборонительной операции (10.07 – 30.09.41 г.)

Этапы операции	Протяженность фронта (км)	Глубина отхода (км)	Продолжительность (сут.)	Темп отхода (км/сут.)
1-й этап — Оборона на дальних подступах к Ленинграду (с 10 июля по 7 августа 1941 г.)	450	140	28	5
2-й этап — Оборона на дальних подступах к Ленинграду (с 8 августа по 8 сентября 1941 г.)	480	70	31	2,2
3-й этап — Оборона в условиях блокады Ленинграда (с 8 по 30 сентября 1941 г.)	500	30	23	1,25
Всего за операцию	500	240	83	2,8

**Обеспеченность советских войск боеприпасами
к началу Ленинградской стратегической оборонительной операции**

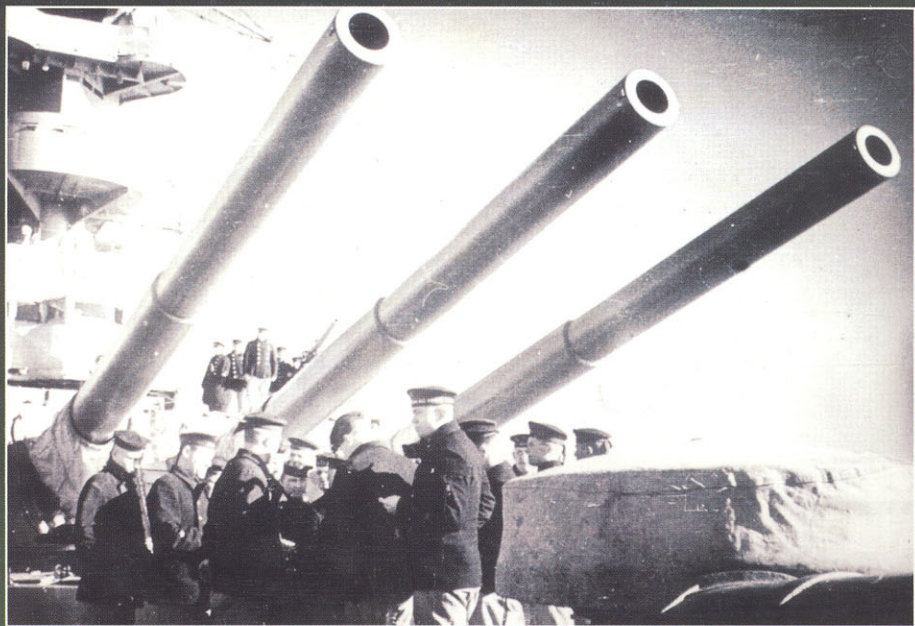
Наименование	Наличие	Наличие	Всего	
	на армейских складах тыс. шт.	на фронтовых складах тыс. шт.	тыс. шт.	в б/к фронта
7,62-мм винт. патроны	7500	168831,3	176331,3	3,8
ручные гранаты	27,2	58,2	85,4	0,25
Артиллерийские выстрелы				
45-мм	21,2	7,8	29,0	0,1
76-мм ПА	4,6	111,7	116,3	2,5
76-мм ДА	1,8	136,7	138,5	1,6
122-мм пушечные 1931 г.	3,3	34,3	37,6	5,8
122-мм гаубичные 1910/30 г.	5,7	197,7	203,4	7,3
122-мм выстр. 1938 г.	-	-	5,5	5,5
152-мм гаубичные 1909/30 г.	6,2	77,3	83,5	9,8
152-мм гаубичные 1938 г.	-	2,9	2,9	0,3
152-мм пуш.-гауб. 1934/37 г.	9,3	28,0	37,3	3,5
203-мм гаубичные	-	18,7	18,7	7,3
76-мм зенитные 1931 г.	2,1	59,0	61,1	1,8
50-мм мины	-	195,0	195,0	0,7
82-мм мины	-	97,3	97,3	0,3
120-мм мины	-	47,5	47,5	3,4

Потери вооружения и военной техники советских войск в ходе Ленинградской стратегической оборонительной операции (10.07-30.09.41 г.)

Силы и средства	В операции	Среднесуточные
Стрелкового оружия, тыс. шт.	733,3	8,8
Орудий и минометов, шт.	9885	119
Танков и САУ, шт.	1492	18
Боевых самолетов, шт.	1702	20-21

Потери личного состава советских войск и группировки войск противника в ходе Ленинградской стратегической оборонительной операции (10.07-30.09.41 г.)

Формирования	Потери личного состава Красной армии					Потери личного состава противника				
	безвозвратные	санитарные	всего	не боевые	итого	Среднесуточные		безвозвратные	санитарные	всего
						боевые	не боевые			
Северный (с 23.8.41 г. Ленинградский) фронт	118587	77985	196572	11355	387991	4538	137	34908	101001	135909
Северо-Западный фронт	100453	57643	158096							
Балтийский флот	8763	13205	21968							
Всего	227803	148833	376636							



Появление противника у стен Ленинграда, его блокада через два с половиной месяца после начала войны были неожиданным и труднообъяснимым для советского народа исходом. Почему же советские войска остановили агрессора только в пригородах второй русской столицы? Ведь соотношение сил позволяло организованной обороной преградить путь противнику значительно раньше. Тем более что Ставка постоянно помогала ленинградскому участку советско-германского фронта, направив под Ленинград дополнительно 17 стрелковых и 3 кавалерийских дивизий.

Одной из основных причин является поражение Северо-Западного фронта в начале войны, от которого ни командование, ни войска быстро не оправались. Особенно тяжелые последствия имело неквалифицированное руководство войсками главнокомандующего Северо-Западным направлением, а затем командующего Ленинградским фронтом маршала Ворошилова.



ISEN 5-94038-114-6



9 785940 381143