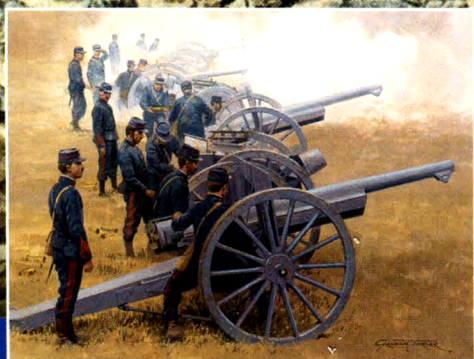


100 БИТВ

КОТОРЫЕ ИЗМЕНИЛИ МИР

МАРНА — 1914

68



ВООРУЖЕНИЕ
75-мм французская пушка



КОМАНДУЮЩИЕ
Гельмут фон Мольтке



СХЕМА СРАЖЕНИЯ
Детальные карты поля битвы

МАРНА – 1914

СОДЕРЖАНИЕ

Введение

МАРНА

Битва, которая спасла Францию 1

Предыстория

НЕМЕЦКОЕ НАСТУПЛЕНИЕ

Кайзеровская армия рвется к Парижу 2

Противоборствующие стороны

ЭПОХА АРТИЛЛЕРИИ

Смертоносные скорострельные орудия 6

Первый этап

УРК

Цена успеха немцев 10

Второй этап

ФОШ СТОИТ НАСМЕРТЬ

Сражение у болот Сен-Гон 16

Третий этап

ДВЕ МОРЕНЫ

Контрнаступление Союзников 22

ПОСЛЕ СРАЖЕНИЯ

Неполная победа 28

УСЛОВНЫЕ ОБОЗНАЧЕНИЯ НА КАРТЕ



Армия



Бригада



Британские войска



Корпус



Кавалерия



Немецкие войска



Дивизия



Артиллерия



Французские войска

МАРНА

1914

БИТВА НА МАРНЕ стала одним из решающих сражений Первой мировой войны, и победа в ней спасла Францию от быстрого и полного поражения в первые же месяцы кампании. Немецкая армия стремительно наступала через Бельгию и Северную Францию, но в сентябре 1914 года французские войска наконец остановили ее на Марне.

▼ Французское 75-мм полевое орудие в бою, август 1914 года. Оно было принято на вооружение в 1897 году, имело максимальную дальность стрельбы в 11 км и скорострельность до 28 выстрелов в минуту.





МАРНА ХРОНОЛОГИЯ

Сентябрь 1914



1 сентября: 1-я немецкая армия находится всего в 48 километрах от Парижа.

3 сентября: 1-я немецкая армия достигает реки Марны, но ее правый фланг оказывается открытым.

4 сентября: 1-я немецкая армия продолжает переправляться через Марну. Французский главнокомандующий Жоффр объявляет общее контрнаступление.

5 сентября: Сражение на Урке: арьергард правого фланга 1-й немецкой армии все еще находится к северу от Марны. Наступающая на восток к Урку 6-я французская армия сталкивается с ним к северу от Мо. Сражение на двух Моренах: части 1-й немецкой армии достигают района Вилье-Сен-Жорж.

6 сентября: Сражение на Урке: 6-я французская армия добивается некоторого успеха на начальном этапе, но 1-я немецкая армия удерживает позиции. Сражение у болот Сен-Гон: 9-я французская армия отброшена назад, к югу от болот. Сражение на двух Моренах: Британские экспедиционные силы (БЭС) перемещаются на север к Гран-Морене.

7 сентября: Сражение на Урке: 600 парижских такси доставляют войска из столицы, чтобы восстановить северный фланг 6-й французской армии. Сражение у болот Сен-Гон: 2-я и 3-я немецкие армии предпринимают серию атак на позиции 4-й и 9-й французских армий. Сражение на двух Моренах: правый фланг 5-й французской армии ведет ожесточенные бои с частями 2-й немецкой армии у Саузи-о-Буа.

8 сентября: : Сражение на Урке: французам не удается отбросить немецкое правое крыло, после чего 6-я армия переходит к обороне. Сражение у болот Сен-Гон: немцы внезапно атакуют 9-ю французскую армию, которой удается удержать позиции, но ценой больших потерь.

9 сентября: Сражение на Урке: 1-я немецкая армия начинает общий отвод войск. Сражение у болот Сен-Гон: 9-я французская армия удерживает Мондеман и Мон-Ау. Сражение на двух Моренах: утром БЭС форсируют Марну. Тем временем немецкое правое крыло продолжает отступать, но БЭС и 5-я французская армия достигают состояния «мертвой точки» и теряют шанс прорвать немецкий фронт.

11 сентября: Немцы отступают на правом фланге и в центре и не могут больше продолжать сопротивление. Однако и англо-французские войска полностью измотаны и не в состоянии продвинуться более чем на несколько километров.

▼ Немецкие солдаты во время короткой передышки в период наступления к реке Марне в августе 1914 года.





НЕМЕЦКОЕ НАСТУПЛЕНИЕ

В августе 1914 года разработанный французским Генштабом план ведения войны против Германии полностью провалился, когда немецкие армии вторглись на территорию Франции и стали быстро двигаться к Парижу.

Когда в августе 1914 года Германия и Франция начинали военные действия, обе стороны рассчитывали, что кампания будет короткой. Французский главнокомандующий Жоффр полагал, что немецкая армия, скорее всего, станет наступать через Бельгию. Но он не имел возможности пересечь франко-бельгийскую границу прежде, чем ее перейдет противник.

Идея немецкого наступления базировалась на так называемом «Плане Шлиффена», предполагавшем нанесение удара через Бельгию с целью обхода противника и обхода с фланга, в результате чего не приходилось штурмовать систему мощных крепостей, прикрывающих франко-германскую границу. Ключевым моментом этого плана была скорость. Немецкий Генштаб стремился избежать войны на два фронта. Согласно его расчетам, французы должны были провести мобилизацию значительно быстрее, чем их союзник Россия, и, таким образом, жизненно важно было нанести сокрушительный удар именно по Франции, и лишь затем развернуться и встретить угрозу с Востока.

Гельмут фон Мольтке, возглавлявший германский Генштаб в 1914 году, взял «План Шлиффена» за основу, однако внес в него ряд существенных изменений. Во-первых, он отказался от вторжения в Нидерланды, и поэтому правому крылу немецкого фронта пришлось наступать на очень узком участке германо-бельгийской границы.

► Генерал Александр фон Клок (1848–1934) (в центре) энергичный командующий 1-й немецкой армией в сражении на Марне.

ЖОЗЕФ ЖОФФР

ДИВИЗИОННЫЙ ГЕНЕРАЛ ЖОЗЕФ ЖОФФР (1852–1931) в августе 1914 года был поставлен во главе французской действующей армии — официально он именовался главнокомандующим армий Севера и Северо-Востока. Ранее военный инженер Жоффр получил известность, участвуя в строительстве железных дорог и работая над укреплением северо-восточных границ Франции. Он также служил в Индокитае и Западной Африке. Однако Жоффр имел репутацию, прежде всего, инженера и администратора, а не командующего полевыми войсками. Человек привычки, он неизменно большое внимание уделял регулярному питанию и хорошему сну ночью. Каждый вечер Жоффр рано ложился спать, предупредив адъютантов, чтобы его не беспокоили ни при каких обстоятельствах. Он не был ни выдающимся, ни самобытным полководцем, а его талант заключался, прежде всего, в том, чтобы следовать наиболее разумным советам своих сотрудников.



4 августа немецкие войска пересекли границу Бельгии, после чего Великобритания наконец объявила о своем вступлении в войну на стороне Антанты.

Неудачные действия французской армии во время так называемого Пограничного сражения вынудили Жоффра

пересмотреть свои планы. Начиная с 25 августа он стал концентрировать войска на открытом правом фланге немецкого фронта — первоначально в районе Амьена. Эти части должны были стать ядром новой французской 6-й армии.

27 августа Мольтке отдал приказ о переходе в наступление по всему фронту. 1-я армия (Александр фон Клок) должна



НАСТУПЛЕНИЕ НЕМЕЦКИХ ВОЙСК К МАРНЕ: 15 августа – 5 сентября 1914



- 15 августа: немецкие войска вторгаются в Бельгию на узком фронте.
- 20-25 августа: Сражение в Арденнах. Столкнувшись с противником, 3-я и 4-я французские армии терпят поражение и несут тяжелые потери.
- 22-23 августа: Сражение на Самбре. 5-я французская армия пытается удержать позиции у реки, но вынуждена оставить рубеж обороны.
- 23 августа: Сражение у Монса. 1-я немецкая армия неожиданно выходит к позициям БЭС и после ожесточенных боев выбивает с них англичан.
- 25 августа: Жоффр начинает перебрасывать войска с востока на запад, чтобы сформировать на немецком фланге 6-ю армию.

- 26 августа: Сражение при Ле-Като. БЭС разворачиваются и вновь ведут бои, перед тем как начать отход на юг. Немцы полагают, что противник не может больше вести боевые операции.
- 28 августа: Перебросив дополнительно части с восточного фланга, Жоффр формирует 9-ю армию, чтобы закрыть разрыв, образовавшийся в центре между армиями.
- 29 августа: Сражение у Гиза. Бюлов останавливает наступление, чтобы дать возможность своим солдатам восстановить силы.
- 31 августа: Клуз разворачивается на юго-восток, чтобы сократить разрыв между 1-й и 2-й армиями.
- 2 сентября: Клуз игнорирует приказы Мольте развернуться на запад и продолжает наступление к Марне.
- 5 сентября: Начало сражения на Марне.

была обойти французскую столицу с запада, в то время как 2-я армия (Карл фон Бюлов) наносила удар непосредственно на сам город. 3-я (Макс фон Гаузен), 4-я (герцог Альбрехт Вюртембергский) и 5-я (кронпринц Вильгельм) армии должны были выйти на линию Шато-Тьерри-Эперне-Витри-де-ла-Франсуа.

Однако в порядках наступающих немецких войск начали образовываться разрывы. Слишком быстрое наступление стало давать серьезные сбои.

29 августа Жоффр приказал войскам 3-й, 4-й и 5-й французских армий начать ограниченные контратаки, чтобы выиграть время, необходимое для проведения перегруппировки. Это привело к тому, что Бюлов приостановил наступление на 36 часов, пытаясь восстановить линию своего фронта, после чего запросил поддержки у Клука.

31 августа французы начали новую серию контратак – к западу от Вердена. Когда они прекратились, Мольтке посчитал, что операция Жоффра завершилась неудачей, и 2 сентября отдал приказ о внесении изменений в планы германского наступления, стремясь использовать в своих интересах то, что он посчитал поражением французов. Находившаяся на правом фланге Бюлова (немного сзади от его частей) 1-я армия теперь должна была

▼ *Немецкие войска движутся к Марне в августе 1914 года, в то время как санитарные повозки, перевозящие раненых, едут в противоположном направлении.*

ГЕЛЬМУТ ФОН МОЛЬТКЕ

ГЕНЕРАЛ ГЕЛЬМУТ ФОН МОЛЬТКЕ (1848–1916) в августе 1914 года был начальником германского Генштаба и фактически руководил действиями немецких вооруженных сил. Мольтке являлся племянником своего знаменитого тезки, который, также возглавляя Генштаб прусской армии, нанес сокрушительные поражения Австрии в 1866 году и Франции в 1870 году.

Мольтке изменил «План Шлиффена» (1905), чтобы учесть предвоенное наращивание Францией военного присутствия на юге. Однако он оказался не в состоянии принять верное решение в критический момент вторжения во Францию. Его отвлекли страх перед наступлением русских войск на востоке и возможность нанести поражение французам в Лотарингии. Однако гораздо хуже было то, что он не смог отдать четкие приказы во время сражения на Марне в начале сентября, в результате чего командующие армиями сами начали отход. После этого сражения боевые действия перешли в фазу изнуряющей окопной войны.



развернуться фронтом на запад, перекрывая Парижское направление. Крук был убежден, что Британские экспедиционные силы (БЭС) предпочтут уклониться от боя, а французские войска на его фланге в тот момент пребывали в таком состоянии, что предпринять организованного контрнаступления они бы не смогли.

4 сентября Мольтке отдал новые распоряжения. 1-я армия (теперь объединенная со 2-й армией) получила задачу защищать фланг немецкого фронта. Однако Крук оставался при убеждении,

что находящиеся перед ним БЭС и французы фактически разбиты и поэтому не представляют серьезной угрозы. На самом же деле французские войска в центре и на правом фланге стабилизировали ситуацию, позволив Жоффру отдать приказ о начале операции. 6-я армия должна была возглавить контратаку Союзников, наступая в восточном направлении через реку Урк на позиции 1-й армии фон Клука.

Отданный в тот день приказ Жоффра гласил: «Теперь, когда начинается сражение, от которого зависит судьба страны, все должны помнить, что сейчас не время оглядываться. Все силы необходимо направить на то, чтобы атаковать».





МАРНА —
Противоборствующие стороны

ЭПОХА АРТИЛЛЕРИИ

Хотя обе стороны возлагали большие надежды на атаки пехоты, главную роль в сражении на Марне сыграла скорострельная артиллерия.

Политическое давление и необходимость выполнения договорных обязательств заставили французов начать наступление в 1914 году. Однако их собственные полевые уставы также сыграли существенную роль. В них, в частности, говорилось: «Французская армия, возвращаясь к своим традициям, не приемлет иного метода проведения боевых операций кроме наступления..., только наступление может дать положительный результат».

Именно Жоффр сыграл решающую роль в разработке и принятии этих уставов. Он также потребовал, чтобы командующие армиями проявляли при проведении операций «чрезвычайную энергичность». Пехота и артиллерия должны были координировать свои действия, чтобы добиться победы на поле битвы.

Значение артиллерии для достижения успеха было трудно переоценить. Она не только готовила условия для атаки, но и обеспечивала ее поддержку. Прежде всего, до начала наступления артиллерия

должна была обрушить шквал огня на объект, который предстояло захватить. Но бомбардировки не являлись нерациональным расходом снарядов в ходе многодневных предварительных обстрелов вражеских позиций. В 1897 году на вооружение французской армии поступили превосходные 75-мм полевые орудия. Они имели максимальный радиус действия в 11 км и превосходили по этому показателю 77-мм немецкие орудия, а их скорострельность составляла 28 выстрелов в минуту. (В полевых условиях более реалистичной являлась максимальная дальность в 5–6 км, а обычный темп стрельбы во время боя мог достигать вполне приличных шести выстрелов в минуту).

Недостатки артиллерии

Однако, хотя французские полевые орудия доказали свою эффективность, французская тяжелая артиллерия, особенно гаубицы, были далеки от совершенства. Некоторые высокопоставленные чиновники Военного

министерства, делавшие ставку на мобильность, не хотели «обременять» армию тяжелыми орудиями. Ряд офицеров, в том числе старшие артиллерийские командиры, возражали против использования большого числа различных калибров. В результате, когда внезапно началась война, в распоряжении французской армии оказалось мало тяжелых орудий.

Но все же главную роль в проведении атаки играла не артиллерия. Устав об этом говорил совершенно четко: «Чтобы вынудить противника оставить свои укрытия, необходимо атаковать его в пешем строю». А «главным оружием» пехоты все еще считался штык. Вражеские позиции, «отупоженные» артиллерией и огнем из стрелкового оружия, французская пехота должна была брать, демонстрируя «выдающуюся храбрость и волю к победе».

Каждый пехотный полк состоял из трех батальонов и по штатам



ФРАНЦУЗСКАЯ ПЕХОТА

В сентябре 1914 года парижские такси были использованы для перевозки французской пехоты к линии фронта на Марне. К началу Первой мировой войны униформа, снаряжение и тактика стандартного французского пехотинца были практически такими же, как и во времена франко-прусской войны 1870–1871 годов. Солдаты все еще носили синие кепи (1), шинель (2), мундир, а также красные штаны (3), которые на поле боя в эпоху пулеметов и артиллерии превращали солдат в великолепные мишени. Личное снаряжение (4) изготавлялось из кожи и было громоздким и тяжелым. Стандартным вооружением у французов была 8-мм винтовка Лебеля (5), являвшаяся усовершенствованным вариантом винтовки, использовавшейся во время франко-прусской войны. Она представляла собой громоздкое ружье с длинным зубчатым штыком (в положении с примкнутым штыком длина винтовки была больше роста среднестатистического солдата).



▼ Французская пехота на марше к Марне в сентябре 1914 года. Во Франции к моменту начала войны существовала всеобщая воинская повинность, и в августе 1914 года в армию были призваны все мужчины 18-летнего возраста.



насчитывал 3400 солдат при шести пулеметах. При проведении мобилизации каждый пехотный полк также формировал двухбатальонный резервный полк. Пехотинцы были вооружены 8-мм винтовками Лебеля обр. 1893, имевшими трубчатый магазин на 9 патронов.

Дивизия состояла из четырех пехотных полков, сведенных в две бригады, артиллерийского полка из девяти батарей по четыре орудия, кавалерийского эскадрона и саперной роты. Мобилизационный план предусматривал формирование 46 таких дивизий. Кроме того, формировались еще 25 резервных дивизий, каждая из которых включала по три пехотных полка.

Французские корпуса

Французский армейский корпус состоял из двух пехотных дивизий. Кроме того, в него входили два резервных пехотных полка, кавалерийский полк, артиллерийский полк (12 батарей) и четыре саперные роты. В результате полностью укомплектованный корпус насчитывал около 40 000 человек, 56 пулеметов и 120 75-мм полевых орудий. 12 резервных дивизий были сведены в группы по

две дивизии в каждой. У французов была также 21 авиационная эскадрилья. Эти подразделения при мобилизации распределялись между пятью армиями. Помимо них имелись еще два дополнительных авиаподразделения, приданные 2-й и 4-й кавалерийским дивизиям.

Британские экспедиционные силы (British Expeditionary Force; БЭС) по европейским стандартам были довольно малочисленными. Они состояли из пяти пехотных и одной кавалерийской дивизии, каждая из них была усилена дополнительной бригадой. В Великобритании в то время не существовало воинской повинности и, таким образом, в армии служили только кадровые военные. Свою невысокую численность они компенсировали точностью стрельбы из личного оружия.

Каждая британская пехотная дивизия состояла из трех бригад, включавших по четыре батальона, кавалерийского эскадрона, 12 батарей полевой артиллерии, 3 дивизионов тяжелой артиллерии и 2 саперные роты. Каждый пехотный батальон по штатам насчитывал 1007 солдат и офицеров, что давало силу дивизии

в 18 000 человек. Однако те батальоны, которые уже приняли участие в боях у Монса и Ле-Като, насчитывали до половины своего штатного состава.

При мобилизации каждый батальон доукомплектовывался резервистами. При этом БЭС практически не располагали резервами. Бойцы, поступившие в армию после внезапного начала войны, еще только приступили к обучению. Батальоны регулярной армии, разбросанные по гарнизонам обширной Британской империи, не могли быть использованы немедленно. Фактически, оставался лишь один источник для пополнения частей – незадействованные военнотружущие территориальных войск. Однако они предназначались для защиты метрополии, и правительство категорически отказалось отправлять их во Францию.

Стандартной винтовкой британской армии была короткая магазинная





▲ Немецкая пехота на Марне, сентябрь 1914 года. Каждый солдат несет большое количество снаряжения.

«Ли-Энфилд» с магазином на 5 патронов и максимальной дальностью стрельбы в 2300 метров. Каждый батальон также имел два пулемета. Основным оружием полевой артиллерии являлась 18-фунтовая полевая пушка. В отличие от французов, англичане всегда высоко ценили возможности гаубиц даже в маневренном сражении. Каждая дивизия имела восемнадцать 4,5-дюймовых пушек с дальностью стрельбы в около 6 км и батарею 60-фунтовых тяжелых орудий с радиусом действия около 10 км. Поддержку с

воздуха БЭС обеспечивали эскадрильи Королевского летного корпуса.

Немецкая армия, как и ее противники, делала акцент на наступательной тактике и на «моральном превосходстве» атаки. Также немцы считали, что ключом к победе является завоевание превосходства в плотности огня: «Современный пехотный бой характеризуется долгой, упорной борьбой за превосходство в огневой мощи».

Немецкий пехотный полк состоял из трех батальонов и пулеметной роты (с шестью пулеметами), и по штатам насчитывал около 3200 солдат и офицеров. Ко времени сражения на Марне численность большинства полков сократилась, и они насчитывали примерно

по 1500–2000 человек. Резервные полки были организованы аналогичным образом, хотя во многих из них отсутствовала пулеметная рота, а в некоторых и 3-й батальон. Стандартной винтовкой немецкой армии была магазинная «Гевер 98» с 5-зарядным магазином.

Немецкая артиллерия

Немецкая артиллерия была организована так же, как и французская – считалось, что прежде всего следовало обеспечить поддержку непосредственно атаке пехоты, а не осуществлять предварительные артобстрелы. Основным орудием полевых артиллерийских полков являлась 77-мм полевая пушка FK 96 п/А. Она имела максимальную дальность стрельбы в 7800 метров (хотя в боевых условиях реально удавалось обеспечить дальность в 4400), и могла производить восемь выстрелов в минуту. Немцы, как и англичане, широко использовали легкие гаубицы. В каждый артиллерийский дивизионный полк входили 105-мм гаубицы I. FH 98/09. Немецкая артиллерия концентрировалась на дивизионном уровне и, таким образом, могла быстро реагировать на изменение ситуации непосредственно в ходе боя.

Каждая пехотная дивизия состояла из четырех пехотных полков, сведенных в две бригады, двух артиллерийских полков (12 батарей), кавалерийского полка и двух саперных рот. Резервные дивизии имели обычно меньше артиллерии



НЕМЕЦКАЯ ПЕХОТА

Немецкая армейская униформа 1914 года включала стандартную серую шерстяную униформу (1) 1910 года, очень неудобный ранец (2) и кожаные сапоги (3), сохранившиеся без изменений с 1870 года. Пожалуй, самым интересным элементом униформы, которую носили немецкие пехотинцы, являлся шлем пикельхауб (4), который в 1914 году покрывался грязно-серым чехлом (5). Особенностью немецкой пехоты в первые месяцы войны было большое количество снаряжения, переносимого каждым солдатом. Оно включало в себя скатку полотнища для палатки, одеяло, стандартный ранец и столовые принадлежности. Солдаты были вооружены 7,92-мм винтовкой «Маузер 98» (6), считавшейся лучшей среди магазинных винтовок – их конструкция была очень надежной, благодаря чему значительно снижалось количество осечек и перекосов патронов.



ВОЙСКА СОЮЗНИКОВ



Общая численность: 1 071 000 человек

ФРАНЦУЗСКАЯ АРМИЯ: ГЕНЕРАЛ ЖОЗЕФ ЖОФФР



5-я АРМИЯ

Луи Франш Д'Эспере

I корпус (Делиньи)
III корпус (Аше)
X корпус (Вирбель)
XVIII корпус (Модюи)
4-я резервная группа
Кавалерийский корпус

6-я АРМИЯ

Мишель Монури

3 пех. дивизии армейского подчинения
1 кав. бригада армейского подчинения
IV корпус (Боэль)
VII корпус (Вотье)
5-я резервная группа
6-я резервная группа
Кавалерийский корпус

9-я АРМИЯ

Фердинанд Фош

1 кав. дивизия
армейского подчинения
1 пех. дивизия
армейского подчинения
IX корпус (Дюбуа)
XI корпус (Эйду)
XXI корпус (Местр)

БРИТАНСКИЕ ЭКСПЕДИЦИОННЫЕ СИЛЫ: ФЕЛЬДМАРШАЛ ДЖОН ФРЕНЧ

**КАВАЛЕРИЙСКАЯ
ДИВИЗИЯ**

Эдмунд Алленби

5 кавалерийских бригад

I корпус

Дуглас Хейг

2 пехотные дивизии

II корпус

Орас Смит-Дорриен

2 пехотные дивизии

III корпус

Уильям Палтени

1 пехотная дивизия
1 пехотная бригада

НЕМЕЦКИЕ ВОЙСКА



Общая численность: 1 485 000 человек

ГЕНЕРАЛ ГЕЛЬМУТ ФОН МОЛЬТКЕ



1-я АРМИЯ

Александр фон Клок

II корпус (Линзинген)
III корпус (Лохов)
IV корпус (Сикст фон Армин)
IX корпус (Куаст)
IV резервный корпус (Гронау)
Кавалерийский корпус

2-я АРМИЯ

Карл фон Бюлов


Гвардейский корпус (Плеттенберг)
VII корпус (Эйнем)
X корпус (Эммих)
X резервный корпус (Эбен)
Кавалерийский корпус

3-я АРМИЯ

Макс фон Гаузен

XII корпус (д'Эльза)
XII резервный корпус (Кирхбах)

(всего 6 батарей) и кавалерии. Впрочем, их состав варьировался.

Корпус состоял из двух пехотных дивизий, двух батарей тяжелой артиллерии (150-мм или 210-мм орудий) и авиационной эскадрильи. Таким образом, каждый корпус насчитывал 25 000 солдат и офицеров (24 батальона), 48 пулеметов, 108 77-мм полевых орудий, 36 105-мм легких гаубиц и 16 150-мм или 210-мм тяжелых гаубиц. Корпусные артиллерийские батареи использовались в качестве резерва для поддержки дивизионной артиллерии. Также в немецкой армии были четыре кавалерийских корпуса: два состояли из двух дивизий, два – из трех. 



◀ Французские артиллеристы заряжают 75-мм полевое орудие. Оно было снабжено системой гашения отдачи и поэтому не нуждалось в корректировке после каждого выстрела, что значительно увеличивало его скорострельность.



МАРНА – Первый этап

УРК

На западном участке фронта Клуке атаковал французские позиции на реке Урк и добился значительных успехов, хотя и дорогой ценой.

Из перехваченных радиопереговоров и данных, полученных путем воздушного наблюдения, французы вскоре узнали, что немцы поменяли направление движения. Жоффри, полагавший, что лучший способ защитить Париж – это одержать над противником победу в данном районе, объявил, что он будет готов начать сражение 7 сентября. Он приказал 6-й армии, измотанной и понесшей значительные потери в предыдущих боях, переместиться на восток через реку Урк к Шато-Тьерри. БЭС должны были выдвинуться на восток к Монмираю, чтобы отвлечь немцев и позволить 5-й армии пройти на север, имея на правом фланге войска 9-й армии.

Французы полагали, что 5 сентября основная часть 1-й армии Клуке, которая пересекла Марну, двигается на юго-восток. Таким образом, они ожидали встретить лишь небольшое

сопротивление. В действительности на данном участке находилось намного больше немецких войск. Значительная часть 1-й армии располагалась к югу от Марны, но некоторые подразделения оставались к северу от реки. Примерно в 11:00 в районе Барси и Шамбри, то есть на расстоянии всего лишь 1 км на запад, немецкая конница обнаружила противника. Теперь командиру резервного корпуса генералу Гронау предстояло принять трудное решение. Его солдаты устали после многодневного марша, но он все равно решил атаковать. В 12:30 три батареи немецкой артиллерии открыли огонь. Сражение на Марне началось.

Французы быстро сформировали линию фронта и открыли ответный огонь по колоннам вражеской пехоты. Предпринятый марокканской бригадой фланговый маневр был отбит с большими потерями – более 1200 убитых и

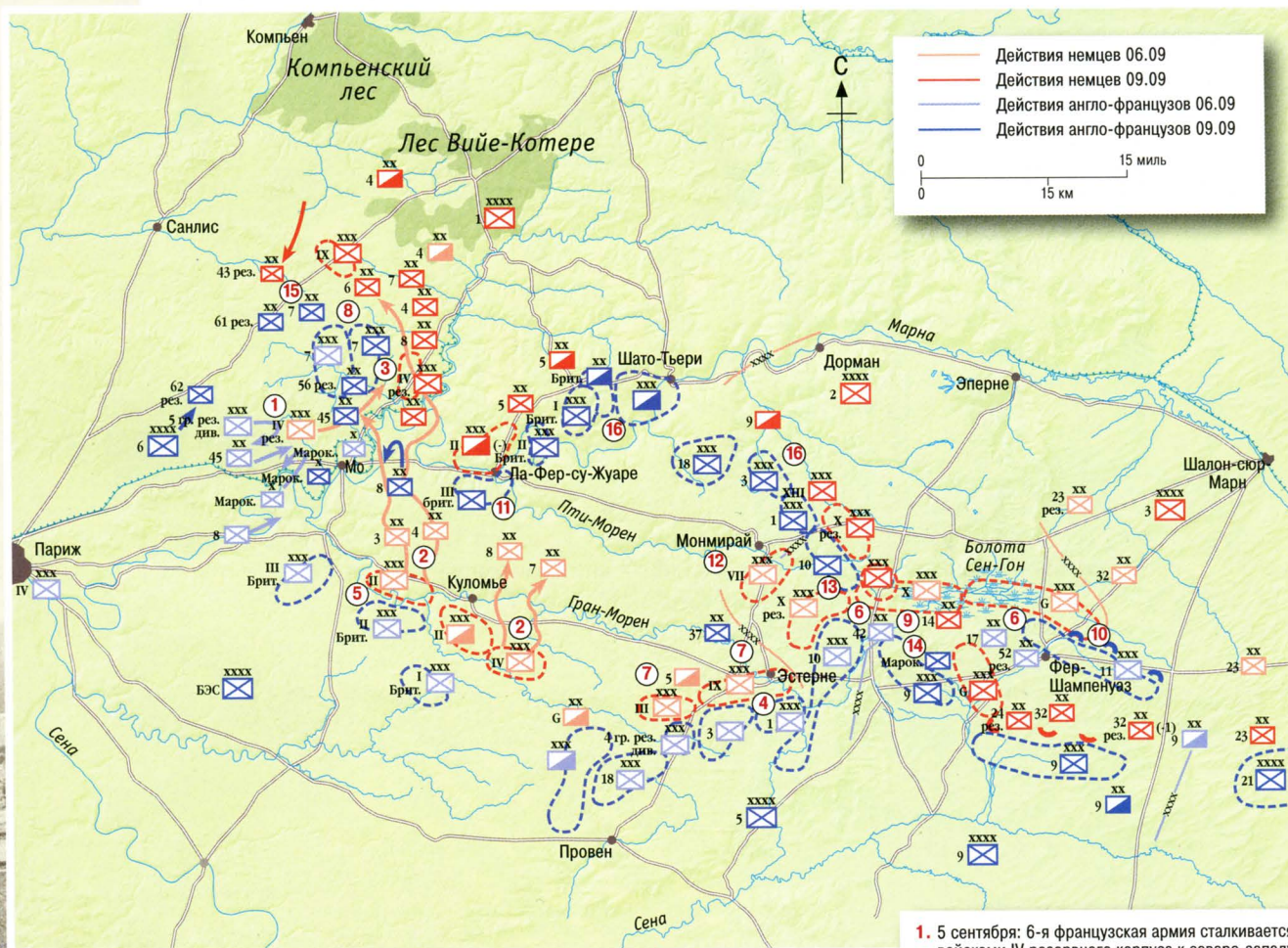
раненых. Севернее разгорелся ожесточенный бой – французы пытались определить расположение немецкого фланга.

Вечером того же дня Гронау отошел, заняв позицию спиной к Урку. Одновременно он связался с Клуком, попросив о подкреплении. Клуке сразу же направил ему в помощь через Марну II корпус. Перед самым рассветом 6 сентября французские патрули преодолели горный хребет и спустились на плато Мюльгьян. Местность здесь пересекалась несколькими реками, текущими в глубоких ущельях. На западе возвышались холмы, на северо-востоке – низкий горный хребет.

▼ *Немецкие войска отдыхают после боев на Урке. Немецкий офицер так описывал эти события: «После пяти дней и ночей боев мы были опустошены, вымотаны и умирали от голода».*



ХОД СРАЖЕНИЯ НА МАРНЕ: 5–9 сентября 1914

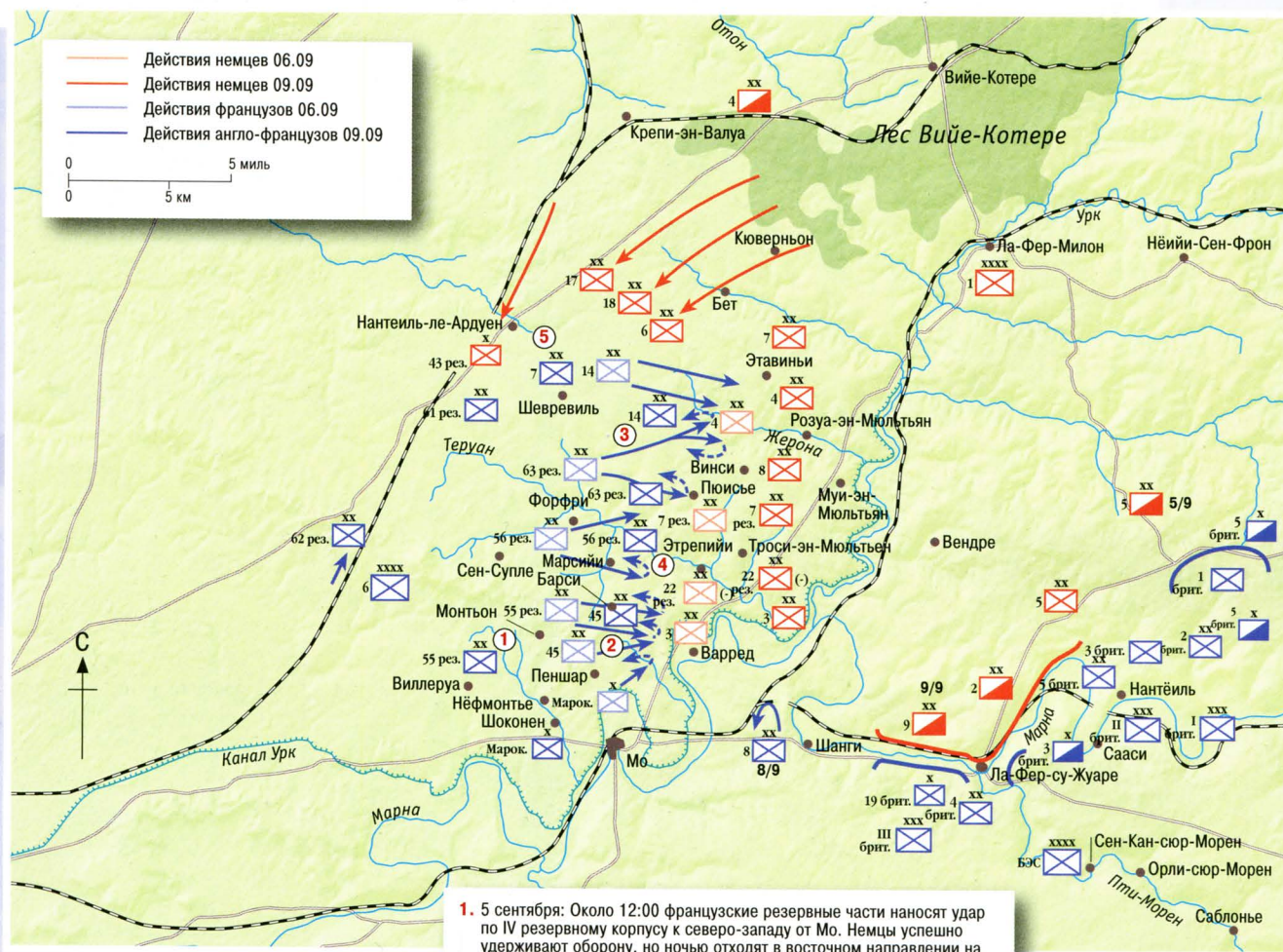


Столкновения между передовыми отрядами обеих армий начались в районе 10:00; французские части двинулись вперед на немецкие позиции. К полудню огонь артиллерии стал усиливаться по мере того, как к месту сражения начали подтягиваться части II корпуса. Линзинген быстро разобрался в ситуации и понял, что французы хотят расколоть его войска. Он направил 3-ю пехотную дивизию сдерживать французский правый фланг, а 4-ю пехотную дивизию – на противоположный фланг, чтобы блокировать попытку обхода его позиций неприятелем. Монури незамедлительно принял меры, чтобы укрепить свой правый фланг, и приказал «сбросить в Марну» подошедшие части противника.

В течение долгого жаркого дня французы предприняли еще одну попытку добраться до немецких линий через открытую равнину. В 16:30 их

1. 5 сентября: 6-я французская армия сталкивается с войсками IV резервного корпуса к северо-западу от Мо.
2. 5–6 сентября: Клув повторно перебрасывает II и IV корпуса на правый фланг.
3. 6 сентября: 6-я армия продолжает наступление.
4. 6 сентября: 5-я французская армия предпринимает неудачную попытку захватить Эстерне.
5. 6 сентября: Передовые части БЭС вступают в бой с немцами.
6. 6 сентября: Передовые части X французского корпуса сталкиваются с войсками X резервного корпуса. Восточнее французы предпринимают попытки захватить северный берег болот Сен-Гон, но терпят неудачу, в то время как части Гвардейского корпуса выходят к французским аванпостам.
7. 6–7 сентября: Клув отзывает III и IX корпуса. Чтобы перекрыть возникший разрыв, 2-я армия переходит к обороне на правом фланге 1-й армии. После отхода немцев 5-я французская армия достигает Гран-Морен.
8. 7 сентября: 6-я армия возобновляет атаки, получив подкрепления, которые доставлены из Парижа на такси.
9. 7 сентября: X корпус создает угрозу захвата Сезана, результатом чего стало бы разделение французского фронта на две части.
10. 8 сентября: Попытки немецких Гвардейского и XII корпусов пересечь Сомму 7-го сорваны огнем французской артиллерии, однако на следующее утро перед рассветом они атакуют вновь и продвигаются на 6–8 километров, отбросив пришедшие в беспорядок французские части.
11. 8 сентября: Войска БЭС вступают в перестрелку с противников на Пти-Морен.
12. 8 сентября: XVIII корпус разворачивается во фланг 2-й армии у Марше-эн-Брие.
13. 8 сентября: X французский корпус разворачивается в восточном направлении, чтобы оказать помощь 9-й армии.
14. 9 сентября: Успешно преодолев заболоченную местность, немцы захватывают Мондеман, создавая угрозу центру 9-й армии.
15. 9 сентября: Усиленный III и IX корпусами, Клув продолжает наступление, оттягивая назад 6-ю армию.
16. 9 сентября: 5-я французская армия пытается усилить натиск на северо-восток, в то время как БЭС достигают Марны. На следующий день немцы начинают отход по всему фронту.

СРАЖЕНИЕ НА УРКЕ: 5–9 сентября 1914



- 5 сентября: Около 12:00 французские резервные части наносят удар по IV резервному корпусу к северо-западу от Мо. Немцы успешно удерживают оборону, но ночью отходят в восточном направлении на более выгодные позиции и обращаются с просьбой о подкреплении.
- 6 сентября: Французы атакуют немецкие укрепленные позиции, немцы вновь удерживают их.
- 7 сентября: К французам подходят подкрепления, перебрасываемые из Парижа на такси, однако и им не удается прорвать немецкую оборону. К немцам также подходят сильные подкрепления.
- 8 сентября: В ходе новой атаки французы отбивают у немцев деревню Этрепийи, однако их фланговой удар терпит неудачу. Французская атака выдыхается, и наступавшие части переходят к обороне.
- 9 сентября: К немцам прибывают подкрепления, атакующие позиции противника с марша и отбрасывающие французов на левом фланге. Последние французские резервы включают в себя дивизию плохо обученных резервистов и остатки двух формирований, которые понесли в боях тяжелые потери. На следующее утро немцы начинают отход.

наступательный порыв сошел на нет, причем они понесли довольно тяжелые потери. На левом фланге французских позиций попытки прорвать немецкий фронт также закончились неудачей.

Но все же французам удалось ослабить противника. Боевой дух немцев особенно в частях IV резервного корпуса упал довольно сильно. Линзинген обратился к Клуку с просьбой о поддержке, и тот отправил к Урку IV корпус. Командир корпуса генерал Сикст фон Арним прибыл в штаб Линзингена в 02:00 7 сентября, чтобы разработать план действий на начинающийся день. IV корпус, так же, как и II корпус, был разделен: 7-я пехотная дивизия должна была присоединиться к 4-й пехотной дивизии на севере и попытаться охватить французские позиции с фланга. 8-й пехотной дивизии поручили в этот момент поддержать IV резервный корпус.

План Клука

Тем временем все еще остававшиеся южнее Марны части Клука (III и IX армейские корпуса) получили приказ немедленно двигаться на север. В результате этого маневра возникал опасный промежуток между левым флангом и правым флангами 2-й армии, однако Крук полагал, что у него будет достаточно времени, чтобы нанести поражение противостоящим французским войскам, а затем развернуться в юго-восточном направлении, чтобы обрушиться на 5-ю армию.

Но подкрепления подходили и к французам, когда сильно поредевшие полки IV корпуса начали собираться в районе парижских предместий. Военные власти реквизировали в Париже все такси и использовали их, чтобы срочно доставить войска к месту боев. Овеянное легендами «марнское такси» на многие годы стало символом сражения.

Когда утром начал рассеиваться туман, новый этап боев открыли не слишком решительные французские атаки в районе деревни Этрепийи.

На рассвете 8 сентября французская артиллерия открыла огонь по позициям немецкой резервной артиллерии у Троси. Подвергшийся еще одной французской атаке Гронау начал опасаться, что его уставшие войска не смогут долго оказывать сопротивление противнику. Однако французы, вымотанные боями предыдущих дней, также были не в состоянии оказать серьезное давление на противника. В ходе утренних атак французские части

▼ Так французский художник изобразил атаку французской пехоты на Урке. Строй войск был довольно плотным, поэтому неудивительно, что потери оказались высокими.

► Во время сражения на Урке французские подкрепления доставлялись к линии фронта на такси, которые затем использовались, чтобы эвакуировать раненых.

добились локальных успехов, но к вечеру они все равно были вынуждены отойти на исходные позиции.

В этот момент Жоффр пришел к выводу, что 6-я армия не сможет больше поддерживать давление на Шато-Тьери в условиях постоянно усиливающегося сопротивления противника. Теперь перед ней поставили другую, не менее важную, задачу: отвлечь внимание немцев от наступления БЭС и 5-й армии.

9 сентября Крук перешел в наступление на Кюверньонском направлении. Немецкие войска достигли Нантей-ле-Одуена, еще ближе подойдя с юга к столице Франции. И вновь в этот день положение было спасено французской артиллерией, остановившей дальнейшее продвижение противника.

Крук стремился сначала разделаться с Монури, чтобы затем успеть отразить

удар БЭС, которые двигались к полю боя с юга. Но события начинали выходить из-под его контроля. Теперь ему пришлось остановить свои войска, находившиеся на самом южном участке, чтобы защитить левый фланг от нападения БЭС.

Французская линия фронта теперь изгибалась под прямым углом. 6-я армия понесла очень тяжелые потери, ее части были полностью истощены. Ожидавшейся на рассвете 10 сентября массовой немецкой атаки оказалось бы достаточно, чтобы опрокинуть войска Монури, и тогда Париж был бы обречен. Но эта атака так и не последовала – немцы начали отход. 🚩



ПЕРВЫЙ ДЕНЬ СРАЖЕНИЯ НА УРКЕ

5 сентября 1914 года.
Французские и немецкие войска
прямо с марша вступают
во внезапно начавшееся
кровавое сражение.

56 рез. 
ДАРТЕЕН

5 гр.
 рез. див. 
ЛАМАЗ

55 рез. 
ЛЕГУЕ

СОБЫТИЯ

- 1 07:15:** Французские кавалеристы сообщают, что район Тонтион-Пешгар свободен от неприятеля.
- 2 11:00:** Немецкие разъезды обнаруживают французские войска, и командир корпуса решает атаковать. 7-я резервная дивизия получает приказ начать наступление вдоль южного края леса Сен-Супле, одновременно очистив сам лес. 22-я резервная дивизия отправлена прикрыть левый фланг.
- 3 12:00:** Начинается артиллерийская перестрелка, после того как обе стороны оборудуют позиции наблюдателей.
- 4 13:30:** 361-й полк пытается удерживать деревню Сен-Супле, но ему это не удается, и французам приходится отойти в лес. При поддержке двух егерских батальонов они сражаются на позициях в густом лесу.
- 5 14:00:** Попытка роты 276-го полка отбросить артиллерию противника терпит неудачу. Немецкая артиллерия вынуждена выйти за пределы досягаемости французских орудий.

- 6 15:00:** Марокканская бригада продвигается через Шоконен и Нёфмонтье и достигает Пеншара, но ее останавливает огонь стрелкового оружия и артиллерии. На другом фланге 350-й французский полк предпринимает попытку вернуть Сен-Супле, но противник также отбрасывает его до того, как ему удастся достичь хотя бы одной из поставленных целей.
- 7 16:00:** 44-я немецкая резервная бригада контратакует и наносит марокканцам тяжелый урон, после чего они уходят за деревню Виллеруа.
- 8 16:30:** 276-й полк выдвигается, чтобы прикрыть отступление марокканцев. Он несет большие потери и вынужден отступить. Под угрозой окружения 246-й полк также начинает отступление. Однако 231-й полк продолжает атаку, стараясь стабилизировать линию фронта.


- 9 17:00:** Немцы выдвигаются к Рю-де-ле-Сорсье и отбивают все французские контратаки.
- 10 18:00:** Французы предпринимают новую попытку захватить Сен-Супле, но им не удается пересечь пространство между лесом и деревней.
- 11 19:00:** 65-й егерский полк предпринимает еще одну попытку вернуть Сен-Супле, ему это удается, так как немцы уже оставили деревню. 19:30: наступление «перемирия». Немцы, беспокоясь за безопасность своего правого фланга, ночью отходят на более удобные позиции.





IV рез. 
ГРОНАУ

7 рез. 
ШВЕРИН

22 рез. 
РИМАН

НЕМЕЦКИЕ ВОЙСКА

- A** 27-й резервный пехотный полк (2 батальона)
- B** 2-й батальон 36-го резервного пехотного полка
- C** 66-й резервный пехотный полк (3 батальона)
- D** 2-й батальон 72-го резервного пехотного полка
- E** 4-й резервный егерский батальон
- F** 1-й резервный тяжелый конный полк
- G** 7-й резервный полевой артиллерийский полк (2 дивизиона)
- H** 3-й батальон 71-го резервного пехотного полка
- I** 3-й батальон 94-го резервного пехотного полка
- J** 11-й резервный егерский батальон
- K** 32-й резервный пехотный полк (3 батальона)
- L** 82-й резервный пехотный полк (3 батальона)
- M** 2-й батальон 27-го резервного пехотного полка (из состава 7-й резервной дивизии)
- N** 1-й резервный конно-егерский полк
- O** 22-й резервный полевой артиллерийский полк (2 дивизиона)

ФРАНЦУЗСКИЕ ВОЙСКА

- 1** 5-й и 6-й батальоны 231-го пехотного полка
- 2** 5-й и 6-й батальоны 246-го пехотного полка
- 3** 5-й и 6-й батальоны 276-го пехотного полка
- 4** Группа из 3 батарей 13-го артиллерийского полка
- 5** Группа из 3 батарей 30-го артиллерийского полка
- 6** Группа из 3 батарей 45-го артиллерийского полка
- 7** 4-й и 5-й батальоны 1-го егерского полка
- 8** 1-й и 2-й батальоны 2-го егерского полка
- 9** 5-й и 6-й батальоны 350-го пехотного полка
- 10** 5-й и 6-й батальоны 361-го пехотного полка
- 11** 65-й пеший егерский батальон
- 12** 69-й пеший егерский батальон
- 13** Группа из 3 батарей 40-го артиллерийского полка





МАРНА – Второй этап

ФОШ СТОИТ НАСМЕРТЬ

Восточнее в ходе сражения у болот Сен-Гон немцам почти удалось прорвать линию французской обороны, но в конце концов им пришлось отступить.

В то время как в конце августа Крук стремительно продвигался вперед на правом фланге, Мольтке решил усилить давление на французские позиции в районе Вердена и перебросить 7-ю армию в Бельгию. Однако на тот момент он не был в состоянии вывести войска 7-й армии из боя.

Части 5-й армии форсировали Маас, но наступление застопорилось на линии фортов, окружавших Верден. Немцы усиливали натиск, и поэтому французы ввели в бой большую часть своей 4-й армии, в результате чего образовался разрыв примерно в 20 км шириной в центре французской линии между

4-й и 5-й армиями. Не имея в своем распоряжении стратегических резервов, Жоффр передал этот участок фронта незадолго до этого сформированной 9-й армии генерала Фердинанда Фоша. Итогом всех этих маневров стало сражение у болот Сен-Гон – второе по важности в рамках битвы на Марне.

9-я армия занимала три выгодные позиции. На западе располагалось лесистое плато Бри, ограниченное долиной извилистой реки Пти-Морен. Дальше на восток высилось несколько горных хребтов, в том числе стратегически важный Альман. На севере горные хребты ограничивали равнину, на которой по обеим сторонам от Пти-Морена находились болота Сен-Гон. Их ширина составляла примерно 3 км, а длина 19 км. Через болота шло несколько тропинок. За горными хребтами на востоке начиналась плоская Шампаньская равнина.

4 сентября Мольтке отдал приказ о смене направления. 2-я армия должна была занять позиции между Марной и Сеной, фронтом на юго-запад, в то время как 3-й армии надлежало продолжать наступление. Немецкие разъезды были всего лишь в 50 километрах от Парижа.

Атака французов

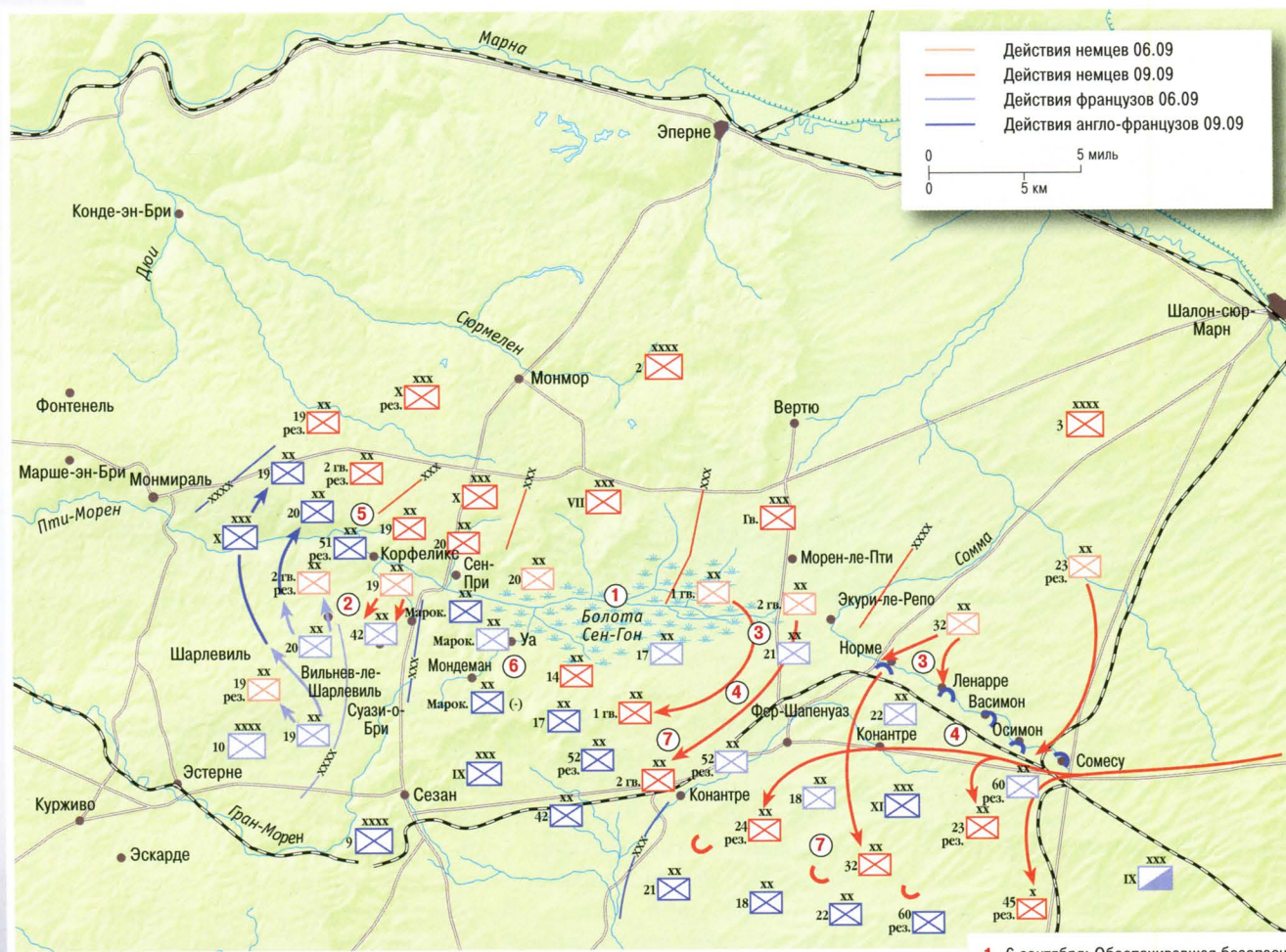
5 сентября Жоффр приказал командующим возобновить наступление. 5-я и 6-я армии, а также БЭС перешли в атаку, обходя фланг противника и расширяя участок прорыва. Тем временем 9-я армия разворачивалась вдоль 20-км участка фронта в районе При-Морена и Соммы, охраняя южные подходы к болотам Сен-Гон.

6 сентября в наступление перешло левое крыло армии Фоша. Однако в целом на его фронте и на правом фланге в частности ситуация была довольно

▼ *Наступление французской пехоты 8 сентября. Накал боев был таким, что многие французские части провели без воды почти по 48 часов, сражаясь в районе болот Сен-Гон.*



СРАЖЕНИЕ НА БОЛОТАХ СЕН-ГОН: 6-9 сентября 1914



1. 6 сентября: Обеспечивавшая безопасность северной оконечности болот Сен-Гон 9-я французская армия отброшена на юг.
2. 7 сентября: 2-я немецкая армия пересекает Пти-Морен ниже по течению от болот, после чего захватывает плацдарм на южном берегу.
3. 7 сентября: Немецкий Гвардейский корпус движется вокруг восточной оконечности болот и отбрасывает французов. В это же время 3-я немецкая армия пытается захватить переправу через Сомму, но ей это не удается.
4. 8 сентября: В ходе решительной предрассветной атаки немецкие Гвардейский и XII корпуса отбрасывают противника. Французам все-таки удается стабилизировать фронт, но они несут значительные потери.
5. 8 сентября: 2-я немецкая армия вынуждена перейти к обороне на своем правом фланге, а затем уйти с территории, находящейся к северу от При-Морен, оставляя занятые ранее позиции.
6. 9 сентября: Однако на следующий день немецкие войска захватывают Мондеман и угрожают прорвать слишком растянутый французский фронт.
7. 9 сентября: Возобновляются немецкие атаки на правый фланг французской армии, но в тот же вечер приходит приказ об отступлении.





▲ Трупы немецких солдат у деревни Сен-При. Немцы достигли успеха у Сен-Гона, но понесли большие потери.

сложной. Здесь немецкие и французские войска сражались за деревни Шарлевиль и Вильнев-ле-Шарлевиль, лес Бранль и Суази-о-Буа и за броды через Сомму. На всех участках французы понесли тяжелые потери. В западном секторе лишь огонь французской артиллерии помешал немцам обойти восточную оконечность болот.

К вечеру ни одна из сторон не достигла поставленных целей. Немецкое наступление сорвало движение Фоша на север. В то же время яростное сопротивление французов значительно затруднило наступление немцев. В результате сложилась патовая ситуация, причем французы все еще контролировали южные подходы к болотам.

7 сентября Фош продолжил атаки. Бюлов на своем правом фланге перешел к обороне, на левом же фланге он не прекращал наступление.

На левом крыле французов бои развернулись вокруг Вильнев-ле-Шарлевиль и Саузи-о-Буа. Тем временем IX корпус получил приказ защитить хребет Мондеман-Альман и обеспечить контроль над дорогами через Сен-Гон.

К концу дня немцы оказались в опасном положении. Все их резервы были

брошены в бой в ходе начавшихся с 20 августа маршей и сражений, а французская артиллерия блокировала движение германских частей. Наконец, после переброски Гвардейского корпуса, который должен был обогнуть болота слева, между ним и X корпусом образовался большой разрыв. Бюлову пришлось выделить из своего резерва 14-ю пехотную дивизию, чтобы закрыть образовавшийся промежуток.

Яростная атака немцев

Для 3-й армии Гаузена ключом к победе являлось проведение концентрированной атаки на французские позиции в их самом слабом пункте. Его план заключался в том, чтобы внезапным ударом свести на нет преимущество противника в огневой мощи. Гвардейский и XII корпуса должны были атаковать на правом фланге, в то время как остальные войска 3-й армии при поддержке ряда частей 4-й армии разворачивались на левом.

Атака началась 8 сентября в 03:30. Немцы стремительно ворвались во французские линии, и только срочно подтянутые резервы смогли остановить германское наступление на новом оборонительном рубеже где-то в 6–8 километрах от прежней линии фронта.

Французам удалось сдержать противника, но пришлось за это дорого заплатить. Некоторые их дивизии были практически полностью уничтожены.

Во время отступления французские части оказались смешаны, и командованию пришлось формировать временные бригады из того личного состава, который оказался под рукой. Немцы также сильно пострадали. Справа Бюлов перешел к обороне, отведя свое правое крыло за Пти-Морен. Французы вернули себе Суази-о-Буа и Сен-При, но из-за сильного огня противника посчитали, что пересечь реку невозможно.

На восточной оконечности болот наступавший немецкий Гвардейский корпус отбросил французские части. Теперь 9-я армия оказалась в чрезвычайно опасном положении. На центральном участке французы утратили контроль над дорогами через болото. На правом фланге под угрозой оказалась ее связь с 4-й армией.

Несмотря на то, что ситуация была критической, Фош все еще планировал провести атаку. Но после того, как к нему стали поступать доклады из сильно потрепанных полков, он начал понимать, что прежде всего следует

▼ Французский священник наблюдает за колонной французских подкреплений, движущихся на фронт через Сен-Гон, чтобы принять участие в контратаке генерала Фоша.



позаботиться о сохранении занимаемых позиций. Под прикрытием частей 5-й армии ему удалось стабилизировать фронт. Фош направил Жоффру свой ставший известным (и возможно, недоверенный) рапорт о ситуации: «Мой центр отброшен назад, мой правый фланг отступает; положение превосходное, я атакую».

Мондеман

Однако на следующий день (9 сентября) в атаку перешли немцы. Теперь ключевой позицией стал Мондеман, обладая которым, можно было контролировать подходы к хребту Альман. В своем приказе на предстоящий день Фош подчеркнул важность сохранения позиций на господствующих высотах, контролирующих болота Сен-Гон. Французы допустили ряд ошибок, после чего Мондеман пал, но позднее в ходе ожесточенного боя, который разгорелся после полудня, был отбит назад.


На левом фланге вновь атаковал X корпус. Его дивизии пересекли Пти-Морен, а затем развернулись на восток и постепенно вытеснили противника с занимаемых позиций. Однако к вечеру французы отбили Сен-При, а немцы продолжили отступление.

Вновь получив в свой состав две дивизии, Гвардейский корпус продолжил атаки на левом фланге немецкой армии. Он начал наступление утром, затем отбил французскую контратаку, после чего перестроился для нового наступления. Двигаясь на юго-запад, Гвардейский корпус после тяжелых боев захватил деревню Конантре. Французской артиллерии удалось сбить после полудня темп наступления противника, и к вечеру гвардейцы смогли продвинуться в глубь расположений неприятеля всего на несколько километров.

Тем временем Фош занимался формированием резерва из остатков разбитых

дивизий. Он планировал контрнаступление, но собранные им к вечеру войска оказались к этому абсолютно не готовы, и операцию пришлось отложить.

Запланированная на 10 сентября атака началась еще до рассвета, однако французы не знали, что Бюлов решил увести войска 2-й армии на северный берег Марны. 3-й армии Гаузена пришлось последовать за соседом.

Утром 10 сентября X французский корпус двинулся вперед, надеясь прорвать немецкую линию фронта. Несмотря на сильную оборону немецких арьергардов, ему все же удалось добиться серьезного успеха. К вечеру французские войска вновь достигли линии Соммы. Фош приказал войскам преследовать немцев за рекой. Но его солдаты были полностью истощены, причем вдобавок испортилась погода. Поэтому 9-я армия лишь просто двигалась по пятам за отступающим противником. 



БОЙ ЗА МОНДЕМАН

9 сентября 1914 года. Французы удерживают важнейшие позиции на хребте, а немцы предпринимают попытку решительного прорыва.

НЕМЕЦКИЕ ВОЙСКА

- A** 79-й пехотный полк (3 батальона)
- B** 164-й пехотный полк (3 батальона)
- C** 3 батареи 10-го полевого артиллерийского полка
- D** 3-я рота 10-го саперного батальона

XXX
X
ЭММИХ

20 XX
ШМУНДТ

ВИЛЬВЕНАР

ПТИ-МОРЕН

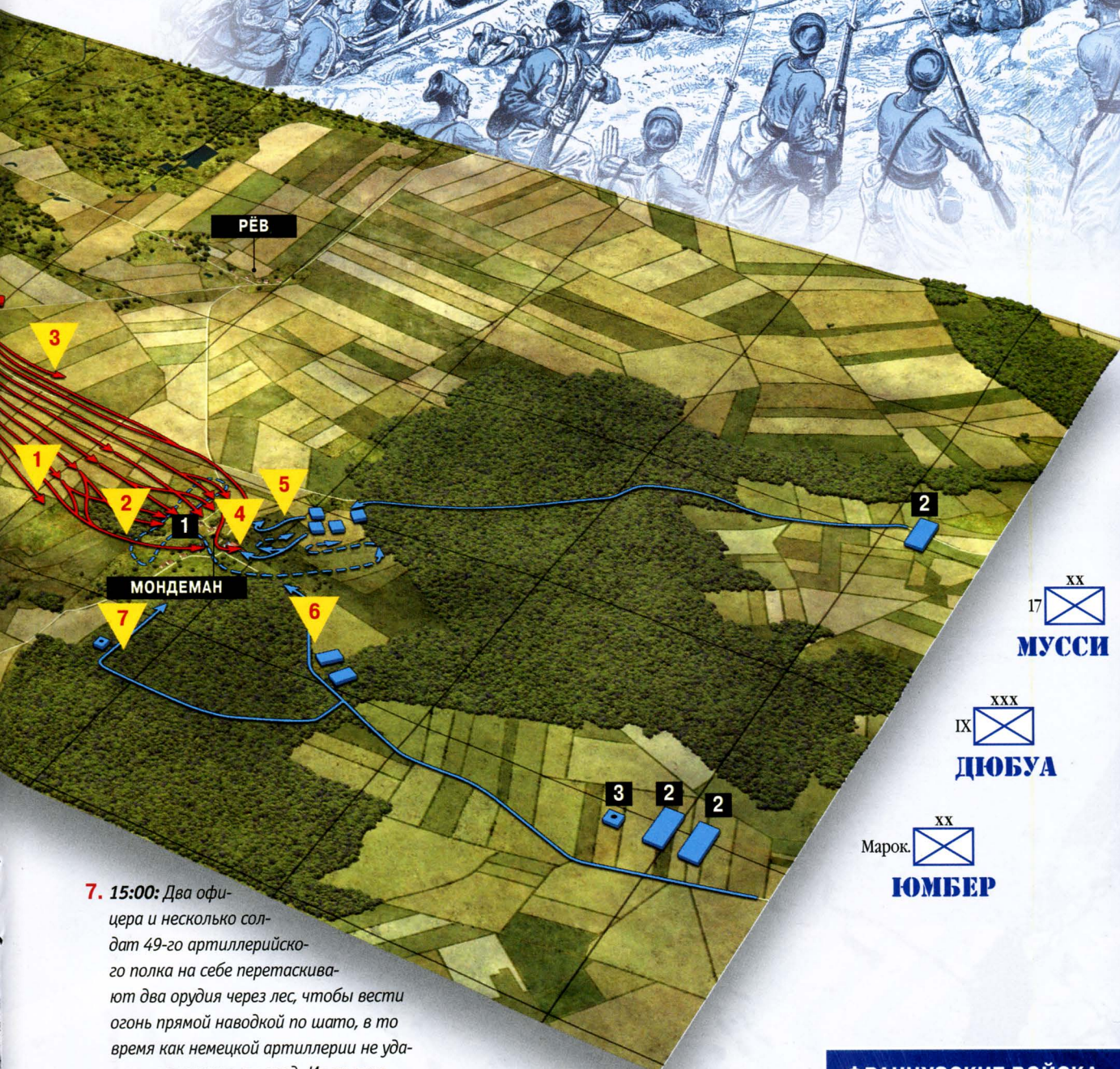
СОБЫТИЯ

1. **05:00:** Используя спустившийся туман, немцы преодолевают ничейную землю.
2. **06:00:** Наступающие достигают мертвой зоны перед деревней, где делают передышку, производят разведку французских позиций, а затем атакуют при поддержке артиллерии. Французы бросаются враспынную. Французская артиллерия начинает обстрел Уа, но не может найти цели ближе к французским линиям. Несмотря на дефицит боеприпасов, немцы выбивают противника из деревенских домов и фермы, а в 09:15 небольшой отряд захватывает шато. Под сильным натиском наступающих французы отходят в лес. Часть солдат соседнего батальона пытается захватить шато, но терпит неудачу.

3. **10:00:** 130 немцев, в основном из состава 1-го батальона 164-го пехотного полка, занимают шато. Рота 2-го батальона того же полка остается к северу от деревенской церкви, прижатая к земле огнем французской артиллерии. 9-я рота пытается пересечь открытое пространство от Уа, чтобы поддержать товарищей, но ее останавливает огонь артиллерии.
4. **11:00:** Контратака французов с юго-востока. Отряд силой до двух рот действует нерешительно, и немцы без труда отбрасывают его. 12:00: У сол-

дат, занимающих шато, кончаются боеприпасы. Они забирают их у раненых, но даже после этого имеют примерно по 20 выстрелов на человека. Удастся подтащить боеприпасы из Уа, а раненых эвакуировать. 12-я рота пытается выдвинуться вперед, но оказывается не в состоянии преодолеть простреливаемую зону перед деревней.

5. **13:00:** 6-я рота прорывается через деревню, чтобы присоединиться к защитникам шато. Вскоре к французам подходят подкрепления из состава 77-го пехотного полка. Они переходят в атаку, но после рукопашной в саду возле шато отброшены с большими потерями.
6. **14:00:** 77-й полк предпринимает новую атаку, также закончившуюся неудачей и также очень дорого ему стоившую.



7. 15:00: Два офицера и несколько солдат 49-го артиллерийского полка на себе перетаскивают два орудия через лес, чтобы вести огонь прямой наводкой по шато, в то время как немецкой артиллерии не удается причинить им вред. Из-за огня артиллерии противника немцы вынуждены оставить верхний этаж шато. 18:00: немцы решают оставить шато и уходят, унося с собой раненых. 18:30: Французы идут на штурм шато, но немцев там уже нет.



XX
17
МУССИ

XXX
IX
ДЮБУА

Марок.
XX
ЮМБЕР

ФРАНЦУЗСКИЕ ВОЙСКА

- 1 Батальон Жакко, 2-й полк зуавов
- 2 77-й пехотный полк (3 батальона)
- 3 Группа 49-го артиллерийского полка



МАРНА – Третий этап

ДВЕ МОРЕНЫ

Хотя операция развивалась медленно и не была продумана, в ходе контратаки французские и британские войска выиграли сражение на центральном участке.

После того, как немецкое наступление на Гиз 29 августа приостановилось, 5-я армия отступила, постаравшись сохранить контакты слева с БЭС, а справа – с 9-й армией. Однако слева в ее фронте образовался промежуток, в который готовилась ворваться 1-я немецкая армия. Французские и британские командующие договорились возобновить наступление 6 сентября. БЭС должны были нанести удар на север, соединиться с 6-й армией на Урке и атаковать на восток на Монмирай. Целью 5-й армии, наступавшей с юга, также являлся Монмирай. Англичане предложили перенести наступление на более поздний

▼ *Немецкие войска держат оборону на баррикаде в деревне во время отступления к реке Эн в сентябре 1914 года. Отступление так и не превратилось в беспорядочное бегство.*

срок, и генералу Франшу д'Эспере пришлось долго уговаривать сэра Джона Френча, обещая обеспечить поддержку его контратаке.

5-я армия медленно выходила на свои позиции. Солдаты очень устали, многие части понесли в предыдущем месяце слишком большие потери. Даже оптимистично настроенный Франш д'Эспере не был абсолютно уверен в успехе, хотя и заявил своему командующему артиллерией: «Я сыт по горло этим чертовым отступлением; мы атакуем». Готовность Франша д'Эспере при любых условиях начать новое наступление открывала союзникам путь к победе, поскольку именно его 5-я армия наносила главный удар по противнику.

6 сентября французская воздушная разведка отметила перемещение в сторону Урка крупных соединений противника перед фронтом 5-й армии.

В результате этого маневра образовался промежуток, который давал Союзникам прекрасную возможность для наступления. Франш д'Эспере отдал приказ: начать выдвижение силами трех корпусов при сохранении контакта на флангах с БЭС и 9-й армией.

Наступление союзников

Бой начался на плато Бри – холмистой равнине, ограниченной глубокими долинами Марны, Гран-Морена и Пти-Морена, которые можно было пересечь лишь только в тех местах, где были наведены мосты. Большую часть долин покрывали густые леса, перемежавшиеся сельскими ландшафтами, типичными для Франции. Во второй половине дня противники наконец вступили в бой. Наступление развивалось медленно на всех направлениях. К вечеру БЭС достигли линии Креси–Куломье–Шуази. В ходе последовавшего боя немецкие части были оттеснены без особых затруднений.





7 сентября Франш д'Эспере продолжал пристально следить за тем, чтобы его войска во время наступления сохраняли контакт со своими соседями, в том числе находившимися слева БЭС. Тем ранним утром все свидетельствовало о том, что противостоящие 5-й армии немецкие войска отходят по всему фронту. Французы развивали наступление к Гран-Марену, практически не встречая сопротивления, однако столкнулись с серьезными трудностями при подготовке к форсированию реки. Теперь их главной целью был Монмирай. Однако вечером пришли известия, что Суази-о-Бри потерян, а Сезан, в результате утраты которого 9-я армия могла оказаться отрезанной от 5-й, находился под угрозой. X корпус

▲ Британские солдаты на понтонном мосту во время контратаки на Марне в сентябре 1914 года. Продвижение БЭС было, мягко говоря, очень медленным.

немедленно получил приказ прекратить преследование отходящего противника и предпринять атаку с целью уменьшения давления на 9-ю армию. БЭС тем временем продолжали свое осторожное продвижение вперед.

8 сентября, полагая, что Бюлов будет сражаться на линии Пти-Морен, Франш д'Эспере потребовал от своих подчиненных не дать отступающим немцам времени для формирования рубежа обороны. Поступавшие с Урка сообщения все еще давали повод для оптимизма. Из них следовало, что 6-я армия, например, оттеснила противника, а перед БЭС вообще не было немецких войск. Однако не все новости были хорошими. Фош все еще нуждался в срочной поддержке, и ему были направлены резервы, которые требовались и самому Франшу д'Эспере.



▲ Тела французского и немецкого солдат, убитых во время сражения на двух Моренах. Бой 6 сентября были особенно тяжелыми для французов, которые понесли большие потери.

К вечеру британцы находились недалеко от При-Морена. Пересечь реку можно было всего лишь в шести местах. Ключевой позицией считался город Монмирай. Он располагался на горном отроге и доминировал над долиной, давая прекрасный обзор и на восток, и на запад. Наконец, на следующий день около 13:00 пехоте удалось занять неповрежденный мост

(Продолжение см. на стр. 26)



ОБХОД НЕМЕЦКОГО ФЛАНГА – МАРШЕ-ЭН-БРИ

8 сентября 1914 года.
Воспользовавшись тем,
что фланг 2-й немецкой армии
остался открытым, французы
проводят маневр, решивший
исход всего сражения.

XXX
XVIII

МОДЬЮН

XX
36

ЖУАНИК

СОБЫТИЯ

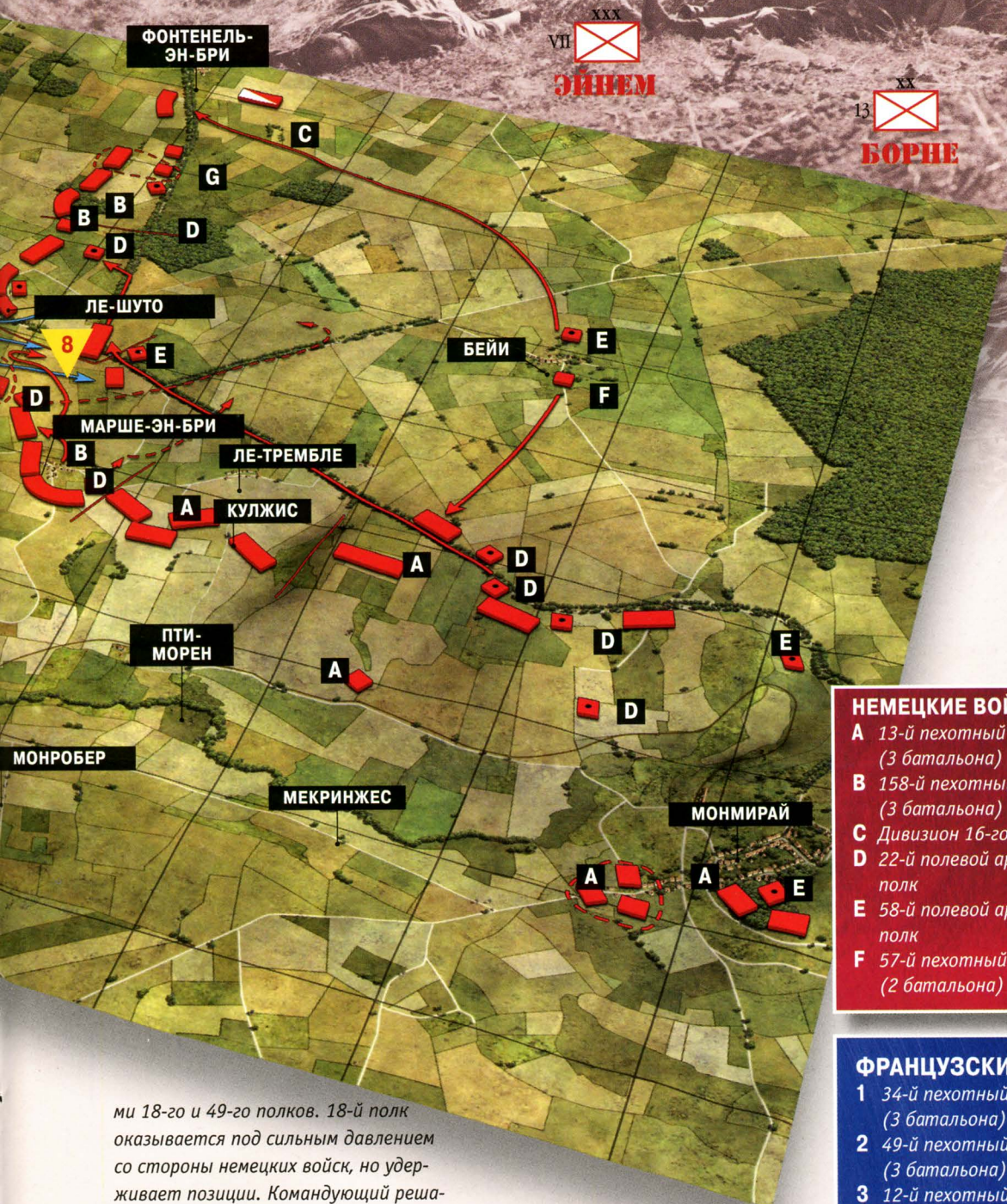
- 1. 10:00:** Французы начинают форсирование Пти-Морена. 11:00: Начало артобстрела Марше-эн-Бри.
- 2. 13:00:** 34-й и 49-й полки развертываются западнее леса Курмон под огнем немецкой артиллерии. Ее действия координирует привязной аэростат около Бейи. В качестве подкрепления прислана рота 57-го пехотного полка из дивизионного резерва, а артиллерийская батарея переброшена с левого фланга на правый.
- 3. 14:00:** 12-я рота 158-го пехотного полка высылает стрелков в лес Курмон, чтобы задержать французов. Резервы закрывают линию фронта в ожидании французских атак. 15:00: Французы начинают методично вытеснять немцев из леса.
- 4. 16:00:** На левом фланге французского фронта 18-й полк достигает Л'Эпина-о-Буа, понеся незначительные потери, и использует складки местности, чтобы скрыть свой маневр. На выходе из деревни полк

попадает под перекрестный огонь артиллерии и отходит.

- 5.** На правом фланге 34-й полк достиг восточного края леса, но из-за винтовочного огня противника ему не удается преодолеть открытое пространство между лесом и деревней. Французы упростили свои позиции, развернув пулеметный взвод на ферме Курмон. В центре 49-й полк занимает ферму Буа-Жан. Под огнем стрелкового оружия и артиллерии немецкая артиллерия вынуждена отступить на более безопасные позиции.
- 6. 17:00:** 49-й полк получает приказ увеличить темп. 2-й батальон развертывается в линию вместе с 3-м батальоном, находящимся от него сзади слева. Их цель – небольшой лесок к югу от Лонуа-Мило. 2-я рота 158-го пехотного полка получает приказ занять

постройки фермы, расположенные на линии французского наступления, но ее останавливает огонь артиллерии.

- 7. 18:00:** К этому времени, наступая по обеим сторонам национального шоссе, 18-й полк захватывает Лонуа-Мило. 49-й полк получает приказ идти вперед и вновь попадает под плотный огонь стрелкового оружия и артиллерии. 10-я рота 158-го пехотного полка вынуждена отступить с большими потерями, в результате чего в центре немецких позиций возникает большой разрыв. 19:00: В наступающих сумерках вспыхивает короткая перестрелка между частями



ми 18-го и 49-го полков. 18-й полк оказывается под сильным давлением со стороны немецких войск, но удерживает позиции. Командующий решает ждать темноты и тогда вновь атаковать. Справа от 18-го полка также успешно держится 49-й полк.

8. 20:00: Под прикрытием грозы 2-й и 3-й батальоны 18-го полка при поддержке частей 49-го полка захватывают позиции противника в районе

перекрестка к северу от Марше-эн-Бри. Измотанные солдаты 49-го легли всего в 183 метрах от Марше, и теперь огонь наконец стихает. Немцы используют спустившуюся темноту, чтобы отвести свои войска на северо-запад подальше от деревни.

НЕМЕЦКИЕ ВОЙСКА

- A** 13-й пехотный полк (3 батальона)
- B** 158-й пехотный полк (3 батальона)
- C** Дивизион 16-го уланского полка
- D** 22-й полевой артиллерийский полк
- E** 58-й полевой артиллерийский полк
- F** 57-й пехотный полк (2 батальона)

ФРАНЦУЗСКИЕ ВОЙСКА

- 1** 34-й пехотный полк (3 батальона)
- 2** 49-й пехотный полк (3 батальона)
- 3** 12-й пехотный полк (3 батальона)
- 4** 18-й пехотный полк (3 батальона)
- 5** 14-й артиллерийский полк (9 батарей)
- 6** 249-й пехотный полк (2 батальона)

(Продолжение. Начало см. на стр. 23)

в Саблонье. Теперь англичане заставили немцев отойти на юг, но начавшаяся в 18:00 гроза положила конец всем операциям в этот день.

Справа X французский корпус развертывался в восточном направлении, собираясь присоединиться к войскам Фоша. I корпус продолжал наступление, несмотря на то, что его темп был сбит огнем немецкой артиллерии, и вышел к переправе через При-Морен восточнее Монмирая.

Тяжелое положение Бюлова

Слева от наступавшего I корпуса продолжал движение III корпус. 5-я пехотная дивизия Манжена взяла на себя инициативу и развила наступление, несмотря на непрекращавшийся огонь немецкой артиллерии. Большую часть дня ему пришлось потратить на то, чтобы достичь берегов Пти-Морена. В 20:00 Манжен попытался с ходу форсировать реку. Но его солдаты были отброшены огнем артиллерии, и атаку пришлось отложить до следующего дня. На левом фланге главный удар наносил XVIII корпус. У Марше-эн-Бри он натолкнулся на выдвинутый вперед правый

фланг 2-й армии Бюлова. В течение дня 35-я пехотная дивизия корпуса теснила немцев. Наконец, в ходе ночной атаки немцы были выбиты из деревни. После того как Марше перешло к французам, положение Монмирая стало крайне уязвимым – теперь серьезные проблемы возникли у всей 2-й армии. Вечером того дня Франш д'Эспере выпустил воззвание к своим солдатам: «Враг отступает по всему фронту..., только энергичное преследование позволит нам пожать плоды этой ситуации».

Бюлов же был чрезвычайно обеспокоен тем, как складывалась обстановка. В 04:00 он связался с Генштабом. Из-за потери численность его армии сократилась фактически до трех корпусов. Через четыре часа пришли еще более тревожные известия. Во фронте образовался разрыв. Теперь между Монмираем и Марной находился 30-км участок, на котором вообще не было немецких частей.

В это время Мольтке командировал на фронт начальника отдела разведки Генштаба подполковника Хенча. Миссия Хенча состояла в том, чтобы посетить каждую из армий и оценить их способность продолжать военные действия, а также сложившуюся тактическую

▲ Квартирмейстер 1-го батальона хайлендского полка Кэмерона распределяет рационы во время сражения на Марне в сентябре 1914 года.

ситуацию. После этого он должен был сформулировать рекомендации по развитию стратегической ситуации.

Хенч прибыл в штаб Бюлова в 19:45. Там он выяснил, что 2-я армия использовала свои последние резервы и не в состоянии закрыть образовавшийся во фронте разрыв. Однако, если она



75-ММ ФРАНЦУЗСКОЕ ПОЛЕВОЕ ОРУДИЕ

ПЕРЕД ВОЙНОЙ ВО ФРАНЦУЗСКОЙ АРМИИ

господствовало мнение, что длительные артобстрелы являются лишь пустой тратой боеприпасов. Во время сражения на двух Моренах деревню Монко-ле-Провен защищали три батальона 20-го немецкого пехотного полка, поддержанные 4 батареями 39-го полевого артиллерийского полка. Захватить эту позицию без длительного артобстрела было невозможно.

Бомбардировка началась 6 сентября в 06:00 (рисунок слева). Немецкие артиллеристы описали огонь французских орудий как «чудовищный»; все было окутано клубами черного дыма, поднимавшимися настолько высоко, что я ничего не мог видеть; на этом фоне то тут, то там появлялись белые взрывы шрапнели. Время от времени мимо проносились лошади без всадников, стремившиеся покинуть Монко». Бомбардировка продолжалась все утро и весь день, только в 17:00 в атаку пошла пехота. В этом бою от огня 75-мм орудий погиб 2251 немецкий солдат.





отведет свои войска, англичане и французы на северном берегу Марны создадут серьезную угрозу 1-й армии. То есть, если 2-я армия начнет отход, то 1-й армии в любом случае необходимо было последовать ее примеру.

Запоздалая атака союзников

9 сентября в 07:15 известия о немецкой атаке на Мондеман достигли Франша д'Эспере. Поскольку X корпус уже был задействован, в восточном направлении к Этожу был отправлен I корпус. III корпусу предстояло сместиться влево, занять участок, оставленный I корпусом, и двигаться к переправе через Марну у Дормана. Тем временем XVIII корпус наступал в северном направлении. К полудню он вышел к Шато-Тьери и занял позиции на северном берегу Марны.

Френч и британская разведка недооценили скорость, с которой происходил отход немецких войск. Сэр Джон Френч приказал своим войскам продвигаться вперед со всей осторожностью. Около 05:30 I британский корпус достиг Шато-Тьери и обнаружил, что враг его уже оставил. Англичане без труда заняли переправу.

Дальше на запад, у Нантёйля и Сааси, II корпусу также удалось переправиться через Марну без особых проблем. Однако боевая группа удерживала

господствующие высоты и мешала наступлению, пока огонь гаубиц не заставил последние немецкие части отступить в 18:00.

Еще западнее, в районе Ла-Фер-сюр-Жуаре, наступавший III корпус попал под продольный огонь с противоположного берега. Попытка с ходу захватить мост была отбита пулеметным огнем. В конце концов, ударной группе удалось переправиться на другой берег и зайти немцам в тыл. Однако немецкая артиллерия свела британский успех к минимуму.

Наступление англичан развивалось медленно. Монури предложил атаковать левый фланг и выйти в тыл 1-й армии, но эту операцию проводить не стали. Возможность нанести сокрушительный удар по немецким войскам была упущена.

В 07:00 Хенч отбыл в распоряжения 1-й армии. Немецкая воздушная разведка сообщила о колоннах противника, переправляющихся через Пти-Морен и наступающих к Марне. Теперь Бюлову не оставалось ничего другого, кроме как отступать. Он приказал своему правому флангу отойти на северо-восток к Даме-ри; X корпус должен был двигаться через Эперне, а Гвардии предстояло удерживать южные подходы к переправам.

1-я немецкая армия выигрывала это локальное сражение, но из-за ситуации,



▲ Со сражением на Марне связано множество мифов. Например, о полковом псе, который указывал санитарам места, где находились раненые французские солдаты.

в которой оказалась 2-я армия, и ввиду того, что части БЭС форсировали Марну, она оказалась под угрозой окружения. Пришли известия, что вопрос с отступлением Бюлова окончательно решен. В конце концов, Хенч и Клук пришли к мнению, что надо срочно выводить войска на север через Суассон. 🐕

НЕПОЛНАЯ ПОБЕДА

ПРИКАЗ ОБ ОТСТУПЛЕНИИ подобно ударной волне прокатился по трем немецким армиям. Хотя ни одна из ее частей не была в настолько плохом состоянии, как считали генералы, немцы отступили за реку Эн. В то же время, давление на французские позиции на правом фланге продолжалось еще в течение нескольких часов после начала отступления. К счастью для Жоффра — и для результата сражения — немцы вскоре ослабили натиск, и французы удержали позиции.

В районе Вердена французы также вели отчаянный бой, стараясь удержать оборону. Жоффр отвел войска, чтобы сохранить непрерывную линию фронта, однако форты возле города держались — даже при том, что французская линия была в итоге отодвинута назад по обе стороны Мааса.

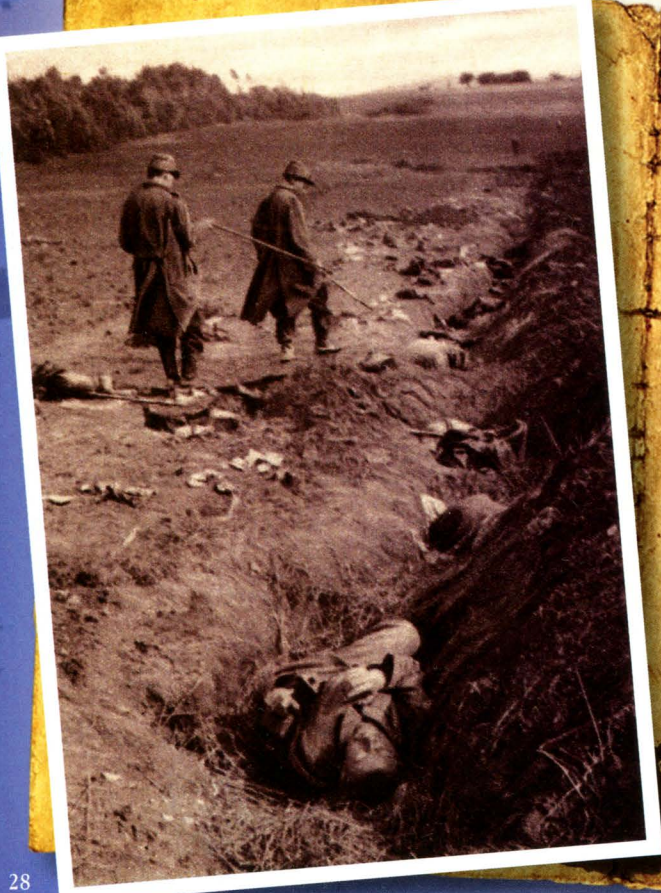
Мольтке все еще надеялся, что отход станет локальным, но солдаты 3-й армии были вымотаны и истощены, а французская армия угрожала нанести удар в самый центр позиций Гаузена. Если бы 3-я армия тогда распалась, то 1-я и 2-я армии оказались в тяжелейшем положении. Поэтому 11 сентября Мольтке отдал приказ об общем отступлении по всему фронту.

Французские войска были измотаны настолько, что могли лишь просто следовать за отступающими немцами. Союзники получили опорные пункты на северном берегу Эны, однако оказались не в состоянии выбить противника с его позиций. Под шквальным огнем немецкой артиллерии они приступили к оборудованию

траншей. Именно на этом этапе сражения начал вырабатываться метод ведения боевых действий, который стал основным в течение следующих четырех лет.

Мольтке и Хенч были впоследствии выбраны в качестве «козлов отпущения» — именно на них была возложена вина за отступление на Марне. Эта неудача имела для немецкой армии очень серьезные последствия. Проломив брешь между 1-й и 2-й армиями, союзники сделали положение немецкого фронта очень уязвимым. Поражение на Марне полностью перечеркнуло планы Германии. Теперь немецкий Генштаб должен был вести войну на два фронта, чего он всегда так боялся. Причем у германских командующих не было даже плана действий, учитывающих непредвиденные обстоятельства, когда ход кампании будет отличаться от предполагаемого. Мольтке по состоянию здоровья был отправлен в отставку и заменен Эрихом фон Фалькенгайном.

Но как бы то ни было, сражение на Марне закончилось неполной победой. Армии вторжения были отброшены, но победители оказались не в состоянии нанести противнику решающий удар. Немцы все еще занимали часть Северной Франции. Да и преследование отступавшего противника велось недостаточно энергично. Все это может быть объяснено тяжелыми предшествующими боями, однако следует признать, что высшее командование союзников оказалось не на высоте: ни Жозеф, ни Джон Френч не смогли сохранить свои посты до конца войны.



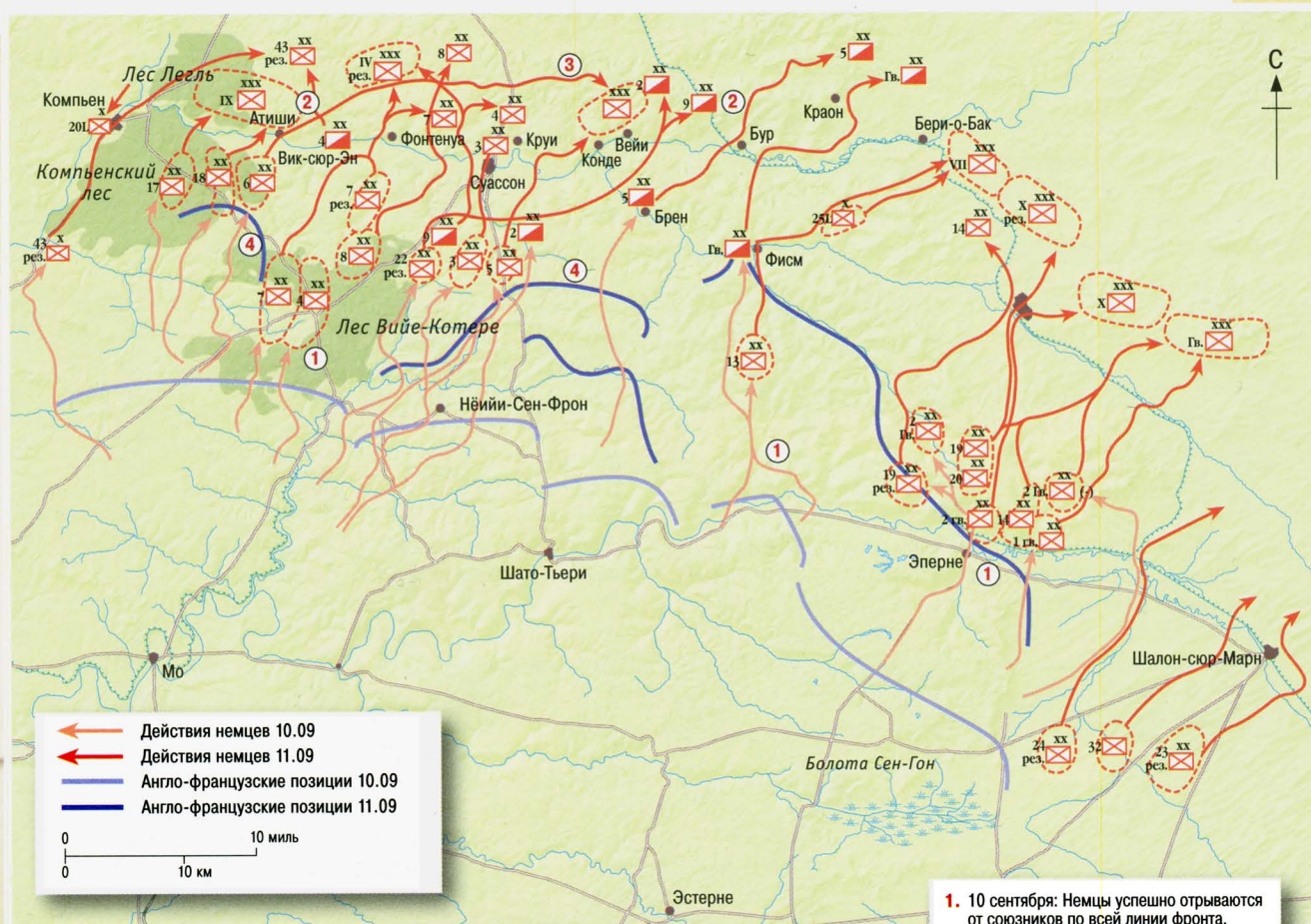
СВИДЕТЕЛЬСТВО

11 СЕНТЯБРЯ 1914 ГОДА ГЛАВНОКОМАНДУЮЩИЙ ФРАНЦУЗСКОЙ АРМИЕЙ ЖОЗЕФ ЖОФФР ПОБЛАГОДАРИЛ СВОИХ СОЛДАТ ЗА ДЕЙСТВИЯ ВО ВРЕМЯ СРАЖЕНИЯ НА МАРНЕ.

«Битва, которую мы вели в течение последних пяти дней, закончилась нашей бесспорной победой. Всюду враг бежит с поля боя, бросая многочисленные раненых и большое количество снаряжения [слева]. Везде мы достигли успеха, захватывая пленных. Наши войска встретили ожесточенное сопротивление противника и знают, какие средства использовали немцы, пытаясь противостоять нашему порыву. Решительное возобновление нашего наступления определило успех. Офицеры, сержанты и солдаты! Вы все ответили на мой призыв; все вы заслужили признательность вашей Родины».



ОТСТУПЛЕНИЕ НЕМЕЦКОЙ АРМИИ К ЭНЕ: 10–11 сентября 1914



1. 10 сентября: Немцы успешно отрываются от союзников по всей линии фронта.
2. 11 сентября: Немцы выходят на линию Эны и начинают закрепляться на позициях, оборудованных саперами накануне.
3. Немцы используют представившуюся возможность, чтобы реорганизовать войска, объединить поредевшие части и подразделения, восстановив их боеспособность.
4. Части Союзников, осуществляющие преследование и действующие в условиях проливного дождя, также не спешат, чтобы не угодить в ловушки, расставленные немецкими арьергардами. Немцы, подтянув войска из Бельгии и из 7-й армии, постепенно заполняют промежутки, образовавшиеся в линии фронта.



◀ Колонна немецких пленников направляется в тыл под конвоем французских кавалеристов. Париж был спасен, немцы отброшены, и теперь противников ждали четыре долгих года траншейной войны.