

Б.М. Моносов

# Магия троек



Б.М. Моносов

# **Магия троек**

Санкт-Петербург  
2017

## **Содержание**

Описание уровня троек	3
Состояния в магии троек	13
Маги троек	22
Технологии в магии троек	34
Тройки огня и земли	44
Тройки воды и воздуха	54
Создание заклинаний в тройках	65
Извлечение и передача качеств	75

## Описание уровня троек

Магия троек — это перемещение качеств одного объекта на другой. На базе этой практики есть несколько видов магии.

Здесь присутствует зеленая магия или знахарство — магия, связанная с растениями. Сюда входит красная магия или магия крови, а деревенская магия входит в красную магию. Сюда входит понятие натуральной магии. Она больше, чем красная магия и чем зеленая магия. Сюда же входит симпатическая магия.

Двойки — это просто экстрасенсорика, просто видение и ничего больше. Четверки — просто каббалистика, восьмерки — просто алхимия, а здесь соединено много всего. Тройки чуть сильнее, чем двойки, но гораздо легче, чем остальное.

В этой области действует множество людей. Тут очень много навыков: это то, чему каждый может научиться. Когда мы сталкиваемся с народными умельцами, которые занимаются деревенской магией, казалось бы, они не семи пядей во лбу, но при ближайшем рассмотрении оказывается, что все проще: там существуют весьма эффективные приемы, которые реально работают. И при работе с этой магией надо просто быть вампиром, а у многих это от рождения. У многих есть природная способность выкачивать энергию у людей и из объектов.

Итак, существует некий навык на уровне сознания, он связан с жадностью, с желанием забрать, и существуют такие люди, которые очень любят забирать.

Основные отличия этих видов магии друг от друга: зеленая магия была хорошо разработана у друидов. Пока христиане с друидами не разделились, друиды досконально изучали растения, и основы зеленой магии восходят к культу почитания деревьев. Этот культ существовал в античном мире, там были священные рощи, связанные с богами. Сюда же входит знание трав. У истоков той магии было не столько знание свойств травы, сколько умение видеть энергети-

ку трав и понимание некоторых глобальных правил магии, касающихся стихии.

В зеленой магии рассматривают растение как некое существо, как некую личность. В этом подход травников-целителей отличается от подхода аптекарей, потому что аптекари ищут траву нужного вида и все равно какого качества. Травники собирают не просто траву этого вида, а конкретный организм, находящийся в конкретном состоянии. Травник чувствует растение, он может с ним общаться. Больное растение он не возьмет. Когда он выбирает какую-то травку, то извиняется перед ней. Существует эгрегор данного вида, и он общается с эгрегором вида, для него одной травинкой больше или меньше — разницы нет, и он, извиняясь, общается с эгрегором. Человек имеет душу, собственную монаду. Растение душу не формирует, а если и формирует, то какое-то старинное растение. По телевизору показывали передачу о том, что на некоем дереве все время вешали преступников, и однажды оно взбесилось, эволюционировало в своего рода демона и стало за всеми гоняться. В норме растения и животные не формируют неразрушимую монаду, которая перерождается, их личность проста. Когда травник рвет траву, он общается с эгрегором, который говорит: ладно, эту бери, а эту не бери, — и он не возьмет.

Настоящих друидов сейчас нет, их всех уничтожили, но травники остались. Когда-то были хорошие условия. Друиды быстро ушли дальше.

Сейчас появились новые друиды, которые очень любят Стоунхендж. Что они там делают — непонятно, но на фотографиях они все выглядят странно и где такую траву берут — непонятно. В Стоунхендж пускают по некоторым праздникам тех, кто называет себя новыми друидами. Они туда приезжают не в лучшем виде.

В большинстве мест на земле было язычество, и были жрецы языческих богов. Когда язычество уничтожили, жрецы каким-то чудом уцелели и сформировали деревенскую ма-

гию. Традиция деревенских магов идет от традиции языческих жрецов. Раньше существовало четкое деление: село — там, где есть церковь, а город там, где есть собор. Когда процветало язычество, было то же самое: в каждой деревне был алтарь и жрец, который его обслуживал, а в городе был главный храм. Деревенские колдуньи и колдуны представляют собой полюс Системы, представляют собой древних жрецов, общавшихся с языческими богами. Когда пришло христианство, все боги стали демонами. В некоторых случаях христианство присвоило определенных богов, превратив их в святых. Был бог Пан, просто черт, его почитали в Италии под именем Корнелий. В итоге получилось, что рогатый и с хвостом бог Пан превратился в святого Корнелиуса. А некоторые мелкие демоны и черти превратились в божества. Отсюда традиция, что деревенские колдуны связаны с нечистой силой. Раньше эта сила считалась чистой. Поскольку это жрецы, они были связаны с идеей жертвоприношения богу. Посмотрите на древние иконы. На них изображено жертвоприношение животных. Одно из главных действий в христианстве — это причастие, а причастие — это поедание плоти и крови Иисуса Христа, то есть христиане кушают своего бога.

В деревенской магии присутствует жертвенная кровь — отсюда красная магия. Традиции этой магии основаны на магии крови, и там есть несколько интересных моментов. Во-первых, кровь — это генетическая карта, и существует несовместимость генетических карт. Например, двое собрались вступить в брак, а их генетические карты не подходят друг другу. Деревенская ведьма знала всех жителей деревни и знала, кому на ком надо жениться. Они это чувствуют и поэтому являются повитухами, участвуют во всех процессах, включая аборт и деторождение. Магия крови включает в себя силу рода, все родовые связи и так далее. Это весьма интересная разновидность магии, но ее изучение требует много времени.

В натуральной магии присутствуют кристаллы. Это принципы тибетской медицины. Там говорится, что лекарством может быть всё, надо только правильно подобрать болезнь к этим лекарствам. Тут есть понятие «ингредиенты».

Ингредиенты — это объекты, из которых выделяют качества. Один из принципов натуральной магии — выделение принципов из объектов. Взять качество можно, настроившись по картам Таро. Это называется «высшая магия». А в натуральной магии настройка берется из объектов: берется объект данного типа, из него извлекается так называемая квинтэссенция — энергетическая сущность, которую мы можем во что-нибудь вложить. Один из самых простых способов извлечения квинтэссенции из объектов — его замачивание. Вода обладает памятью. Мы берем объект, помещаем его в воду и получаем воду, которая несет в себе эту структуру. Мы знаем 22 качества, которые извлекаются из ингредиентов. XVII аркан соответствует двойкам, тройки выше. Делаем сечения дерева Сефирот к тройкам, туда попадают арканы: XIII, XVI, XV, XIV.

Магия троек включает в себя магию связи — XV аркан, магию преобразования — XIV аркан, магию закона — XI аркан и магию смерти — XIII аркан. Все это входит в состав натуральной магии.

XVI аркан — это месть. Если нужна справедливость, используют XVI аркан. Надо XVI аркан откуда-то извлечь. Он будет орудием мести. Это орудие будет знать, что делать, потому что Остается эмоциональное поле человека, который пошел мстить. Источником XVI аркана будет, например, нож, которым зарезали кого-нибудь или инструменты палача. Один человек убил, мы его казним, пользы не будет никакой: человека не воскресить, будет только удовлетворение эмоциональное. Мы все получаем глубокое удовлетворение от того, что казнили убийцу. Ведьма, которая завладела топором палача, замочит его в воде и вытащит оттуда качества XVI аркана. Это будет надежнее, чем кинжал, которым кого-то зарезали из мести.



Если мы хотим построить защиту XVI аркана: она замочила топор, извлекла XVI аркан, замачиваем Васину рубашку в этой воде, и она будет содержать в себе XVI аркан. Мы можем сделать на базе этой воды краску, и этой краской что-то покрасить, можем вложить в воду мазь.

В средние века брали топор, которым казнили какого-нибудь особо изощренного гада. Топор был весь в крови. Брали тряпочку, вытирали топор, тряпочка впитывала все это. Потом брали доспехи и протирали доспехи — это увеличивало защиту, хотя коррозия доспеха увеличивалась тоже. XVI аркан создавал некую дополнительную защиту, и вероятность резкого удара или стрелы уменьшалась.

Получение ингредиентов возможно путем замачивания в воде, а если не замачивать в воде, то качества можно вытащить выкатыванием яйцом разных энергетических структур. Покатают яйцом, это яйцо в себя впитает качества, и его выкидывали. Ведьмы с потоками энергии не очень дружат, им надо что-то конкретное.

В красной магии присутствует элемент крови, отсюда привороты с менструальной кровью, которую подмешивают молодому человеку, чтобы он выпил. Существует порча на кровь. Васю колют иголкой, которая потом будет ценной вещью — есть его кровь, которая с ним связана. Там есть понятие настойки — они настаиваются на чем-то. Представьте себе, что мы на ингредиент поставили банку с брагой. Эта брага впитает в себя энергетику, отсюда настойки на чем-то. Есть вода, настоящая на кварцах, она несет в себе структуру.

XIII аркан можно с успехом использовать для лечения болезней, потому что большая часть болезней связана с микроорганизмами. Если убить часть бактерий, то это можно использовать в целительстве. Можно использовать XIII аркан для сброса смерти из организма.

В натуральной магии существуют определенные законы, которые говорят о том, что подобные объекты связаны между собой, — правило симпатии. Отсюда симпатическая ма-

гия, магия связи. Если я возьму человеческую фигурку или портрет человека, он будет связан с этим человеком. Часть целого связана с целым: часть хлеба связана с целым хлебом.

Одной из основных проблем троек является открытие связи. Сама технология троек требует умения устанавливать связи между объектами, и эти связи можно рассматривать как трубы, по которым течет энергия. Эти трубы выделяются из каких-то материальных объектов. Здесь маг играет минимальную роль. Обычно натуральная магия очень конкретна, и здесь от мага не требуется большой абстракции, поэтому деревенские маги весьма примитивны по своему образу и развитию, хотя среди них есть и выдающиеся личности.

В натуральной магии существует система представлений о мире, и она может быть в разных школах разная. Есть какие-то знахари, которые себя относят к христианской традиции. Есть люди, которые причисляют себя к нечистой силе и боятся ходить в церковь, поскольку там чистая сила. От сознания мага требуется уметь устанавливать связи между объектами, умение извлекать качества из объекта, причем это может быть весьма примитивное замачивание, настаивание и так далее. Очень немногие из деревенских магов понимают, что они имеют дело с развитием, что речь идет об эволюции. Некоторые из них занимаются магией как профессией. У них существует своя гильдия, или цех, который объединяет деревенских ведьм. В Западной Европе это традиция викки.

На славянских землях традиция ванских магов пресеклась давно. Магов, реально владеющих славянской магией, нет, поэтому здесь существуют деревенские ведьмы, которые пользуются какими-то книжками, тетрадками, и все это в итоге замыкается на европейскую традицию и сефиротическую магию. Магия ванов, славянская магия, была основана на рунической традиции. Этих магов в достаточной степени истребили. Может, где-то остались единицы. В отличие от асуров, у которых маги обладают каким-то разумом и большими знаниями, славянские маги были воинами. Если маги

асуров старались избегать битв, то маги ванов в них лезли, использовали руническую магию и в них гибли. Асуры шли в советники к государям, потому что сами на власть не претендовали, а ванские маги претендовали на власть, поэтому они были конкурентами. Вот почему магов ванов не осталось, а маги асуров, во-первых, обладали большим сознанием, во-вторых, с кастой воинов власть не делили, им нужны были разные вещи. В итоге деревенская магия не связана корнями со славянской магией, с магией ванов, она происходит от магии асуров — это разновидность магии троек.

Друиды были руническими магами. Несмотря на свое мирное, растительное занятие, они были весьма воинственные, все время вмешивались в государственные дела. Их христиане активно уничтожали, они сами боролись с христианством, в результате славянской магии не осталось. Те, которые сейчас присутствуют, являются наследниками жрецов, владеют технологиями, но в своей основе та магия, которой они пользуются, — это магия Дерева Сефирот. Поэтому можно легко проследить, какой это аркан — из двойки или из тройки.

Сознание зависит от знаний. Интеллект надо развивать. Точка Сборки может быть зафиксирована выше Анахаты за счет ритуалов, которые они выполняют, но интеллекта там мало. Маг не может быть религиозным человеком, потому что его не устраивает такая доктрина, в которой нельзя задавать вопросы. А эти люди подстраиваются под христианство, потому что это условия выживания. Если вся деревня верующая, тут никуда не денешься — тоже будешь ходить в церковь. Маги Вуду жили в активной христианской среде рядом с инквизицией и были на положении рабов. В итоге они своих богов спрятали под христианство. То же самое произошло в деревенской магии: они своих богов спрятали под христианство, и если они молятся святым, непонятно, что они при этом имеют в виду. В каждом отдельном случае может быть что-то свое.

XI аркан — это минимальное количество структуры, которая отделяет порядок от хаоса. С XI арканом связано соблюдение закона. Если мы расследуем какое-то преступление, связанное с воровством, — это как раз нарушение закона. Если мы используем артефакт XI аркана, то он нам поможет найти вора. В деревенской магии известны принципы обнаружения вора, при этом используется артефакт XI аркана. Пример: берем миску, заряженную XI арканом, мажем ее стенки мукой, предлагаем всей деревне засунуть туда руку. У человека, который нарушал закон, будут самые сильные трения, и он обязательно испачкается, остальные будут держать руку спокойно. Или мы берем веревку, заряжаем XI арканом и наматываем на запястье руки. В итоге человек, у которого конфликт с XI арканом, будет эту удавку чувствовать сильнее всех: у него рука посинеет, у остальных ничего не будет.

У каждого мага есть артефакт, связывающий его с сущностью, которая почиталась в этой деревне или этом месте. Это какие-то местные боги. Как правило, такому божку приносят какие-то жертвы, наливают молока, такой божок может выступать в роли домового, святого, но для колдуна этот божок является каналом связи с высшим началом. Это высшая сила, с помощью которой он работает. Для магов, работающих в тройках, высшей силой является иерархия, — те, которые работают с четверками, а при работе с арканами вы работаете с ангелом того аркана, в который включились.

Магия денег входит в XV аркан, и одновременно на XV аркане основана магия крови, отсюда в ритуалах денег задействована кровь, которая используется как связь. Мы берем кровь человека (достаточно немного развести в воде), и генетическая карта уже будет сфотографирована, потом нужно кинуть туда золотую монетку или украшение золотое. Монетка, брошенная в ведро воды, в котором разведена кровь человека, создаст зацепление. Лучше брать старое украшение — оно наработано, известно, что это сокровище. Таким

образом можно установить связь между этим человеком и эгрегором денег. Если мы это ведро с водой и кровью оставим надолго с золотой сережкой, то через некоторое время связь установится, и дальше нам все это не надо. Сережку можно вымыть и снова надеть. Наша задача — зацепиться за что-то ценное, в данном случае мы устанавливаем зацепление человека за эгрегор денег. Если для него медная монета — деньги, то подойдет и она, но нужен предмет, который для него представляет ценность, является дорогой вещью.

Любовная магия входит в раздел красной магии. Петя с Машей хотят пожениться, Маша не хочет, хочет Петя. Представьте себе, что у нас деревня, в которой живут разные семьи. Там большое количество родственников, три родовые линии, где Маша с Петей являются представителями рода, при этом возможно, что кто-то из этих родов друг на друге женился. Любые вещи этих людей несут в себе связь между этими двумя родами. Если я беру полотенце из семьи, в нем есть связь. Я могу через это полотенце настроиться на этого юношу и на эту девушку, а могу замочить полотенце и получить связь между двумя родами. Если эта девушка не хочет выходить замуж, то мы ее той водой напоим. Не обязательно этой водой, но той энергией, тогда проявится связь. Можно использовать энергию рода. В деревне местные ведьмы в курсе событий, им управлять этим достаточно просто. В деревенской магии существуют несложные способы, чтобы этих двоих поженить. А можно разорвать связь между двумя родами примерно таким же способом.

С приворотом через кровь не все понятно, как долго это действует. Проблема с менструальной кровью состоит в том, что она встраивается в организм, но в итоге все равно выводится — и связь пропадает. Приворот на кровь сонастраивает два организма, причем процесс сонастройки может быть любым. Могут возникнуть достаточно серьезные болезни. В итоге этот приворот, который согласует чакры, сдвигает по частотам чакры. Чуть сдвинули Муладхару — и ткани стано-

вятся жидкими, чуть-чуть вверх — и ткани стали более жесткими. Сватхистану передвинули — изменили гормональный фон организма: двинули вверх — ввели в высокочастотный режим, и у нас размножения не будет в принципе. При этих согласованиях могут возникать тяжелые болезни. Потом через какое-то время пройдет. Это действует на уровне тел. Тела друг к другу влечет, а на уровне сознания жить друг с другом они не могут. Идут по Анахате скандалы, по Вишудхе они не могут ни одного общего решения принять, видят все по-разному. Рассогласование по Аджна чакре: она сильно чувствует запахи, а он их не чувствует вообще, она ему говорит: иди, помойся, а он говорит: я уже мылся неделю назад. Вот эти задачи решаются с помощью натуральной магии, и здесь используются настойки.

Делают приворот на водку, и этот приворот заканчивается крупным скандалом, потому что тяга есть на уровне головы, а не на уровне тела. Начинается выяснение отношений на уровне головы, люди потихоньку приедаются друг другу на уровне сознания. Водка воздействует на поведение. Если вода воздействует на тело, то водка больше на поведение по верхним чакрам. Результаты могут быть любые.

Ликер содержит в себе элемент земли, она более вязкая и будет работать медленнее и дольше. Водка или спирт выдаст вспышку, поэтому используют настои на травах.

Существует умение высасывать энергии, которое у некоторых знахарей действует напрямую: они активно заряжаются от животных и людей. Такой знахарь будет пользоваться недоброй славой, но будет эффективен в магии, потому что он сможет активно использовать и чувствовать энергию. Если он кого-то невзлюбит, то в его присутствии этим людям может стать плохо. Маги умеют этим управлять, но энергию надо откуда-то брать, поэтому часто страдает соседская скотина. Что-то они могут употребить на благо, но в основном на врагов.

Известны некоторые заклинания, которые применяются в деревенской магии, и в основном они связаны с умением

извлекать качества. Как правило, деревенские ведьмы являются наследницами традиций ведьм и обладают способностью к выходам из тела. В некоторых случаях это тренируется, и созданы специальные практики, связанные с выходами из тела. С одной стороны, ведьма хочет укрепить в себе серебряную нить и стать более живучей, но для тех практик, которые она использует, серебряная нить должна быть из стали. Представьте себе, что вы серебряную нить привязали к какому-то внешнему объекту, и будет выход из тела за счет того, что душа привязана к нему. Есть привязка, и когда вы лежите в постели и спите, вас будет тянуть к тому месту, и вы выйдете из тела. Можно накачивать предметы, которые будут его вытаскивать, когда он засыпает.

XIV аркан — это приготовление смесей, эликсиров и так далее, то есть всем, что связано с превращением одного в другое, и там много разных вариантов. С XIV арканом связан котел. Когда мы что-то варим, мы там все процессы ускоряем. Котел ведьм — это некий предмет, связанный с XIV арканом, с преобразованиями.

## **Состояния в магии троек**

Состояния, которые описываются в тройках малых арканов связаны со стихиями.

Основной принцип троек состоит в том, чтобы извлечь качество из объекта и передать это качество на расстояние. Чтобы с этим работать, надо находиться в определенном состоянии. Само это качество называется вампиризм — высасывание, извлечение энергии, и вся работа с тройками завязана на вампиризме. Во-первых, это состояние связано с высокочастотным режимом, точка сборки между Анахатой и Вишудхой.

Тройки рассматривают четыре стихии, здесь имеют место стихийные сдвиги, и синхронизация сердца зависима от стихии. Сейчас мы будем работать с огнем. Состояние

огня — это XV аркан. XV аркан включает в себя два параметра — параметр земли и огня. Мы будем работать со смещением по огню и по земле. При работе с тройками требуется большая концентрация внимания, которая фиксируется на объекте. Такая концентрация связана с вхождением в сущность объекта. Существует явление резонанса: при достижении резонанса с объектом происходит отождествление, и этот объект можно хорошо чувствовать. Одним из качественных показателей включения в магию троек является умение отождествляться с объектами. Есть такое явление, как черный вдох. Мы берем шприц и тянем на себя энергию. Это умение выделить качества из объекта. Мы отождествились с объектом, почувствовали его энергии и высасываем оттуда качества.

Магия троек предполагает открытие связей. Любые два объекта внутри системы связаны между собой. Мы находим два объекта и открываем кран — качества из одного объекта мы перекачиваем в другой. Существуют приемы, которые используются в натуральной магии и которые построены на том, чтобы горячие вещи остывали естественным путем, чтобы энергия шла оттуда, где ее много, туда, где ее мало. Это принцип энтропии. За счет энтропии можно обойти некоторые моменты, связанные с состояниями. Можно получать какие-то результаты, просто заряжая воду, используя кровь и так далее, и это не будет связано с вашей энергетикой. Это будут какие-то действия, и это относится к разряду низшей магии.

Если мы хотим развить у себя какое-то качество, то учимся перекачивать энергию, информацию от объекта к объекту, включая свою голову, тогда это будет практика, в ходе которой мы развиваем какое-то качество.

Существует множество книг по натуральной магии. Учебники по Тибетской медицине — это все учебники по натуральной магии. В Европе эта медицина очень эффективна. Большинство биодобавок основано на принципах тибетской



медицины, и она намного эффективнее европейской. Переводятся книги, в которых излагается только внешнюю часть: надо взять это, смешать с этим, при этом упускается внутренняя часть — личность самого врача. Представьте себе, что у нас есть роскошный автомобиль, только двигателя нет, а внешне замечательный. В этом сам врач играет роль двигателя, без него ничего не происходит, потому что участвует самосознание.

Существует множество трактатов по алхимии, и сейчас ученые приходят к выводу, что алхимики были и добивались результатов. Но трактаты по алхимии только без самого алхимика это не работают. А по поводу состояний переводчики главного тибетского трактата написали: мы перевели, что нужно, а что не нужно, выбросили, потому что астрология, магия — это все ерунда. Перевели отрывки, где речь идет о растениях, только половину растений не смогли идентифицировать, мы не поняли, что это за растения. Они честно признались, что в этом ничего не смыслят. Представьте себе какой-нибудь трактат по вирусологии, в котором сказано, сколько и чего, но не сказано, что такое вирус.

В тройках мы сталкиваемся именно с состоянием сознания человека, которое взаимодействует с материей, с веществом, внешним миром.

В двойках мы почувствовали стихию, в тройках выделяем стихию из объектов, перемещаем ее, в четверках ее формализуем.

Тройки — это промежуточный этап, который находится на пути к извлечению вещества, к принципу. В тройках используется само вещество, используется материя, происходит зацепление сознания за материю, происходят сильные взаимодействия. Маги погружаются своим сознанием глубоко в это вещество, как головой в варенье.

В магии троек нет ничего тайного, непостижимого и непонятного. Она вся понятна, но связана с большим количеством объектов, которые можно не изучать. Можно всеми

этим объектами не забивать себе голову, так же как можно выучить все точки китайской медицины, а можно их просто видеть. Существует огромное количество книг, в которых нарисованы растения. Можно все это запомнить, а можно просто знать какие-то признаки и из всех растений выделить те, которые нужны. Представьте себе, какой-то тибетский врач приезжает в Африку. Он не знает, что там растет, но, зная признаки, может найти лекарственную траву и составить смесь. Просто потому, что принципы везде одинаковы. Поэтому есть два типа магии троек. Один связан с троечниками, которые пытаются всё вызубрить, а другой связан с теми людьми, у которых есть талант, которые все могут почувствовать и увидеть.

Я вам рассказываю это, чтобы вы потихоньку настроились на этот тип магии, чтобы в него немного войти.

При работе в высокочастотном режиме установлены ограничения в пище и образе жизни. Маг все время работает с некими силами, он работает вокруг себя. Представьте себе, что вы раскрутили камень на веревочке, в какой-то момент забыли об этом, и он куда-то у вас улетел. Что там произойдет — непонятно. Маг постоянно контролирует окружающий мир. При ослаблении контроля происходят всякие чудеса, причем процесс обычно идет наихудшим путем, поэтому алкоголь в жизни мага является точкой.

В Китае есть школа пьяных — одна из школ кунг-фу. Там используют состояния человека, находящегося в алкогольном опьянении. В рунах используются состояния, которые достигаются с помощью алкоголя. Но это руническая магия, в ней есть Етуны, которые контролируют ситуацию.

В сефиротической магии есть только сам маг, который контролирует или не контролирует ситуацию, там винить некого. Союзники могут спасти или нет. Все знают, что такое «добираться домой на автопилоте». Это как раз когда спасли союзники, но шесть раз получилось, а на седьмой нет. У пьяных не работает сознание, и союзники либо работают, либо

нет. В одном журнале я прочел — многие, кто воевал, говорят, что только вышел из землянки, как туда упал заряд. Авторы обычно не пишут — я вошел в землянку, и туда влетел заряд, поэтому нам, как правило, известны хорошие варианты, а с точки зрения теории вероятности — 50 на 50. Здесь то же самое: о тех случаях, когда союзники помогли, известно, а у тех случаев, когда не помогли, нет очевидцев. Теперь понятно, почему нельзя алкоголь. Наркотики нельзя, потому что придут чужие черти, не те, которых мы вызывали.

Сознание мага контролирует мир. Если оно перестает это делать, то могут наступить страшные времена. Установлены пищевые ограничения: организм не может жрать в три горла, он переходит на потребление энергии в виде энергии и становится не приспособлен к потреблению тяжелой пищи. Есть пищевые ограничения, связанные с тем, что человек входит в режим второго энергетического круга, и здесь приходится отказываться от самого дорогого — любви покушать в свое удовольствие, потому что организм ставит точку.

При всех практиках человек так или иначе во многом себе отказывает. Есть ограничения на сексуальные связи. Представьте себе, вертолет взлетает, привязанный к сараю. Долго мы потом будем искать либо сарай, либо вертолет. Ограничение на связи устанавливается даже тогда, когда вы просто общаетесь с человеком. Этот канал связи может быть незначим, а может быть значим, зависит от того, какой идет энергообмен. При работах в высокочастотном режиме связи имеют значение. Для человека могут оказаться критичными вещи, которые раньше значения не имели.

Представьте себе самолет, в который кинули гайкой. Если он стоит на земле, то ничего не произойдет. Когда мы говорим о высоких скоростях, физика меняется. Если гайка полетит на высоких скоростях, то она его насквозь пробьет.

Кусок мяса, шашлык в высокочастотном режиме может вас угробить, и никакая медицина спасти не сможет.

Когда вы входите в высокочастотный режим, возникают

неожиданные ситуации, которые теоретически понятны, но к ним человек оказывается не подготовлен. Здесь включается чувствительность организма. Человек, находящийся в высокочастотном режиме, начинает чувствовать переносимость продуктов. Я просто-напросто смотрю на морковку, но при этом мое тонкое тело с этой морковкой уже отождествилось, на себя морковку примерило и почувствовало энергии. Если мне от этой морковки стало плохо, а я ее еще есть не начал, то кушать ее не следует. Организм начинает все это чувствовать и не дает вам как следует разгуляться. Вам просто от каких-то безобидных на первый взгляд вещей становится плохо. Эти ограничения действуют естественным образом, просто потому, что они есть.

В тех обществах, где существуют шаманы, шаман может наделить человека какой-нибудь способностью, например, хорошо выслеживать оленя или удачно ловить рыбу. Но взамен он ему дает табу: если хочешь удачно ловить рыбу, никогда не ходи на север, или если хочешь выслеживать оленя, не ходи никогда между двумя деревьями. Вводятся какие-то ограничения, которые только шаман может определить для конкретного человека — как завести пружину, чтобы он ловил рыбу. Он может дать какое-то умение, но при этом что-то отнимет.

В магии ограничения дают силу. Если вы в чем-то ограничены, то это сжимает пружину, и вы получаете что-то взамен. Если у мага одно табу, то у шамана будет сто: нельзя это и это, но получишь это и это. Ограничения в высокочастотном режиме позволяют уйти вверх, они возникают естественным образом. Вы можете себе позволить все, на что у вас хватит здоровья, но здоровья не хватит ни на что, поэтому, работая в высокочастотном режиме, вы все эти ограничения почувствуете на себе. Если какому-нибудь воину шаман говорит: вот этого не делай, вот этого не делай, и тогда у тебя все получится, то вы сами себе шаман и сразу почувствуете, что выигрываете от того, что чего-то не делаете. И

наоборот, делаете какую-нибудь гадость своему организму и четко чувствуете, чем вы за это расплачиваетесь.

Принцип отождествления, резонанс с объектами. Есть чашка с водой. Начинайте на ней концентрировать свое внимание, — не на чашке, а на воде, которая внутри. Когда вы концентрируете внимание на каком-то объекте, вы на него переклюаетесь, и получается отпечаток его на вашей энергетике. Это состояние резонанса. Если вы хотите с какого-то объекта снять энергию, включиться, вы должны до него дотронуться, и это достигается концентрацией на нем своего внимания.

Сосредоточьтесь на лампочке настолько, чтобы почувствовать ее энергетiku, при этом необязательно на нее непрерывно смотреть. Когда мы концентрируем внимание, мы приближаемся к объекту.

Черный вдох — это состояние некоего желания: я хочу это. Извлечение квинтэссенции из объекта происходит за счет желания, и все это связано с вдохом. Выберите объект. Сосредоточьтесь на нем, почувствуйте его. Когда вы почувствовали объект, вы используете свой третий глаз, свое внимание, и в том месте, где Точка Сборки, происходит движение поршня — вы забираете отсюда энергию через канал, через луч внимания.

Концентрация внимания — это прикосновение к объекту, луч внимания — это тело шприца. Мы работаем с Анахаты. Работаем с соседом: один партнер извлекает качества, а второй старается не мешать. Энергия — это качества огня.

В этом случае маг работает, как насос, который перекачивает энергию от одного объекта к другому. В тройках маг не является конечным вампиром, он является перекачивающей станцией, он перетаскивает качества из одного объекта в другой.

Сначала решается, для чего это нужно, нужно нам это или нет, а то, что мы делаем сейчас, — это технологии. Мы говорим о методах перекачки качеств, например, хотим насы-

тить объект энергией и перегнуть его в другой объект. Сама технология никогда не отвечает на вопрос, для чего мы это делаем, для получения какого эффекта.

Есть маг, который является насосом, и есть два объекта — один холодный, другой горячий. Соответственно из одного в другой мы перекачиваем энергию. Ее обычно берут там, где она есть, и перекачивают туда, где ее нет. Забирая энергию у соседа, вы перекачиваете ее другому соседу. Есть два объекта, которые вы коммутируете. Между двумя любыми объектами имеется связь. Ваша задача — войти в эту связь и перекачать энергию. Работаем по трое. Мы работаем с XV арканом по параметру огня, находим связь между двумя объектами, настраиваемся на нее и перекачиваем энергию из одного объекта в другой. Все люди являются частью одной системы, поэтому они связаны между собой. Нам просто надо найти связь и активизировать ее.

При этом тот, кому перекачали, это почувствует, и тот, у кого забрали, тоже почувствует. Вы можете не говорить, у кого берете и кому отдаете, можете потом сориентироваться по их ощущениям. Попробуйте.

Смотрите, ситуация с энергетическим вампиризмом: вы берете партнера за руку и делаете оттуда откачку. Ваша задача, чтобы у него реально рука онемела, чтобы он почувствовал отток энергии, потом можете ее вернуть. Вы вытянули, человек должен почувствовать такое состояние. Вы его просто взяли за руку. Попробуйте.

Эта технология имеет реальное боевое применение: тот, кто владеет этим приемом, может обездвижить любого нападающего. Вы к нему прикоснулись — и всё. Это боевое заклинание, некий боевой элемент, который может человека обесточить. Обычно из человека извлекают не всю энергию, а только энергию из нервной системы: настраиваются на нервную систему и забирают оттуда энергию. Человек обесточивается и обездвиживается.

Попробуйте то же самое, но настройтесь на позвоночник,

на нервную систему, откачайте энергию из нервов. Этим можно снимать боль, но это будет боевым заклинанием. Точка, забрав из которой нервную энергию человека можно обездвигнуть, находится в основании черепа. Вы прикасаетесь и забираете оттуда энергию. Поскольку эта точка труднодоступна, то просто используют руку. Попробуйте.

Итак, мы отработали два навыка: дистанционное отключение и контактное перекачивание. Попробуйте сейчас поработать с энергетическим кольцом. Энергетическое кольцо — это много насосов. Вы работаете с группой из шести человек, каждый берет энергию у соседа и передает другому соседу, энергия будет крутиться слева направо. Количество энергии зависит от количества людей: чем больше народу, тем больше энергетика. Возникает эгрегор — это коллективное сознание, которое включается в систему. Через это сознание можно управлять. Это управляющий провод, с помощью которого можно управлять ситуациями. Попробуйте группами управлять в режиме кольца.

Сейчас поработаем с землей. Надо будет извлечь из человека какое-то качество. Когда извлекаем, этого качества начинает резко не хватать. Чтобы извлечь структуру, надо на нее настроиться. Мы можем извлечь из ящика ту вещь, которую видим. Нам надо настроиться на этого человека и ее извлечь. Когда мы это извлекли — оно там отсутствует. Качества, которые мы сейчас будем вытаскивать, — это агрессия. Вы настраиваетесь на этого человека, ищите в нем агрессию, извлекаете из него и некоторое время наблюдаете. Он проверяет, убавилось ли у него этого качества, потом все возвращаем. Сейчас мы работаем в XV аркане в режиме земли. Давайте попробуем, поработаем магом. Агрессией разбрасываться не надо, она связана с жизненной активностью.

Перекачка качества. Для того чтобы перекачать качества из объекта, в этом объекте надо это качество почувствовать. Если мы берем какой-то объект, находим качество, начинаем его извлекать, то в этом объекте это качество уменьшается.

Берем это стекло, в нем есть качество твердости. Попробуйте на это качество настроиться и потянуть его на себя. Попробуйте взять свечку. Это достаточно аморфная структура, но в ней присутствует какая-то жесткость. Бесконтактно попробуйте настроиться на эту свечу, и извлечь из свечи качество и это качество перекачать в воду. Ваша задача: концентрируетесь на свече, вытаскиваете жесткость, которая ее держит, свеча становится аморфной. Берете свечу и стакан с водой, в стакан с водой кладете градусник, забирая энергию от свечи, направляете ее в стакан с водой, соответственно в стакане вода нагревается, градусник показывает изменения. Попробуйте с этим поэкспериментировать, попробуйте вариант с вытягиванием нервной энергии, попробуйте в транспорте поэкспериментировать с выкачиванием агрессии.

## Маги троек

К магии троек относится деревенская магия и нормальные практики, которые проходят все магии. Натуральная магия, симпатическая, красная магия — все эти вещи входят в набор с тройками малых арканов, и эти качества нарабатываются. Кроме того, что эта магия существует как способ эволюции, она также существует как профессия. Соответственно, есть люди, которые этой магией занимаются, и вопрос в том, как они в эту профессию попадают.

В отличие от многих других видов магии магия троек наследственная, она передается по родовой линии, и есть способности, связанные с передачей той магии. Эти люди обитают в деревнях, вне городов, и у них в роду передавалась практика этих занятий. Как правило, это связано с тем, что деревенская магия является пережитком язычества, когда в каждой деревне был какой-то свой храм и были жрецы. Потом пришло христианство, разрушили все храмы и всех распугали. Все, кто мог, попрятались по лесам, а потом выползли. Они формировали линии, по которым передаются зна-



ния: записи, какие-то книги. Мы имеем дело с наследственными колдунами и колдуньями, которые передают друг другу какие-то качества, которые называются силой.

В языческих верованиях каждый жрец был связан со своим божеством, неким образом ему служил, и эта связь давала ему силу. Существует жрец, который входит в зацепление с эгрегором, и в эгрегоре существует какое-то наработанное качество, бог чего-то. Под действием этого подключения собственная Точка Сборки жреца смещается в особую позицию, которая появляется при включении в эгрегор. Это происходит за счет сильного артефакта, например, жертвенного камня, на котором приносили жертвы какому-то богу. Жрец с этим камнем как-то общался. Под воздействием этого камня его Точка Сборки смещается в какую-то неестественную позицию. Существует разница в энергиях между нормальным положением и смещением Точки Сборки. Для того чтобы сдвинуть Точку Сборки, нужна некая сила. Когда мы ее подвинули, сила пытается реализоваться за счет движения Точки Сборки. Сила возникла за счет движения в эгрегор.

Представьте себе простой эксперимент: деревяшку и опустили в воду. Эта деревяшка будет постоянно испытывать выталкивающую силу, за счет чего можно построить машину, которая, например, как пружина, будет что-то делать. Эта пружина в итоге сожмется, но сила работать перестанет.

Если подключение к эгрегору произошло, то появилась сила. Этот человек психологически к такой позиции не готов, поэтому он управляется полностью этой силой, он не личность, им управляет эгрегор. Когда уничтожили язычество, жрецы, обладающие личной силой, связанной с эгрегором, не исчезли. Они стали передавать ту силу, которая смещает Точку Сборки в необычную позицию. Это необязательно высокочастотная позиция, она может сместиться сильно вверх, сильно влево или сильно вправо. Они по роду передают это подключение. При этом человек с Точкой Сборки, находя-

щейся в неестественной позиции, не может умереть, потому что он в этой позиции не является обычным смертным, а может, и человеком не является. Он выходит за пределы своей личности. Смерть работает внутри Адама Кадмона, человеческая, по крайней мере. У этого человека неестественная позиция Точки Сборки. Он находится в состоянии второго внимания и в этот момент не та личность. Люди, впад в летаргический сон, не умирают. Они могут очень долго лежать, но не умирают, потому что смерть этого человека не признает, он в этом состоянии не он. Поэтому целительница, которой передали силу, должна вернуть свою Точку Сборки в обычную позицию. Без этого она не умрет, либо умрет — и эта сила выделится в чистом виде. Я читал, что когда одна бабка умирала, вся ее родня близко не подходила, все боялись, что она это передаст, она в итоге померла, заболевание было сильное, смерть ее победила, но при этом вылетели ворота и крыша. Выделилась сила, которая держала Точку Сборки в неестественной позиции.

Существует передающаяся сила по роду, в том числе они передают ограничения, которые передаются по личности: этому нельзя есть красную смородину, а тому нельзя прыгать в речку с обрыва. Для каждого создается свое табу, которое заводит пружину.

Несмотря на то, что Точка Сборки находится не там, где надо, у них активна Манипура Чакра, они все хорошие бойцы, поэтому с ними вся деревня воюет, они все время наводят порчи и сглазы — они воины, и это в них активно проявляется. Казалось бы, человек, занимающийся магией, должен быть умнее, но нет, у него Точка Сборки находится в искусственной позиции, переданной ему, и его магический потенциал связан с тем, что он трижды в день стоит на голове за счет неестественного образа жизни.

Если в семье рождается человек четвертой касты, то на него не будет действовать никакая сила. Он не будет сволочью, а это обязательное условие членства в клубе, и он вы-

падет из этой традиции. Если вдруг родился человек четвертой касты, то он эту силу не получит в принципе. Дело в том, что они все привязаны к своему роду, только в нем они и рождаются. Соответственно, родится он в той же семье. Есть деревни, которые исчезают, при этом гаснут и линии колдунов.

Правый или левый сдвиг у магов будет зависеть от божества: если деревня находится у реки или озера, то будет какой-нибудь водяной дух, если в горах — то какие-то духи воздуха. Если у них водяное божество, то водяное божество приведет к магии воды, времени. Стихия вода — это жидкое агрегатное состояние воды и одновременно замедленное время. Этот дух будет медленным. Они будут жить в прошедшем времени и станут хранителями традиций, а маги воздуха будут направлены вперед во времени, будут предсказателями будущего. Дурной характер человека может не проявляться, но он все равно на будет что-то направленно. Направленность будет другая, он будет воевать в другой плоскости, но воевать он будет точно. Качества они так или иначе нарабатывают, служа своему божеству.

Если вы читаете газеты, то увидите там объявления потомственных колдунов, ведьм, магов и так далее. Они подчеркивают свою потомственность. В сефиротической магии это не важно, потому что маг является потомком самого себя, предки к делу не относятся, а там все держится на том, что бабка была ведьмой, прабабка была ведьмой и так далее. Эта магия расположена близко к физическому плану, в районе тройки — это близко к XVII аркану. Поэтому происходят низкочастотные эффекты, связанные с этой магией, которые проявляются в физическом мире.

Существуют низкочастотные эффекты, которые связаны с миром магии, и в них идет сильное зацепление по частотам Манипура чакры, которая находится в физическом мире. Отсюда возможны сильные проявления событий, связанных с физическим миром.

Если высшие маги отрабатывают магию троек, а у вас максимум энергии находится выше Анахаты, если ваше астральное тело сместится выше физического тела, то оно будет где-то пребывать. Если у ведьмы, искусственно сформированной, произошло сильное зацепление на тонком плане, а ее физическое тело сильно зацеплено за эфирное, то начнется перемещение физического тела, будут усилия, приложенные к физическому телу. Если мага выше Анахаты подтолкнуть, то он сместится, выйдет из тела, потому что максимум энергии находится выше области тела. А у родовых ведьм идет сильное зацепление с физическим телом: если вы за энергетику ухватитесь, то за физику тоже потянете. Поэтому существуют всякие явления, связанные с физическим телом, которые представляют собой проекцию того, что происходит с тонким телом. Такой человек может подлететь к потолку. Мы ее схватили за тонкое тело и потащили — и физическое тело потащилось следом. Существует взаимодействие этого человека с эгрегором, а эгрегор, кроме того, что это божество, еще и точка взаимодействия с миром духов, причем точка взаимодействия находится на уровне троек, отсюда при зацеплениях то, чего не бывает в высшей магии, в этой магии есть и имеет отражение на физическом теле.

Высшего мага, который отрабатывает тройки, схватили и нанесли ему травму. У него возникнут проблемы с астральным телом, которые коснутся нервной системы, чувствительности, но они не проявятся на физическом плане. У деревенской ведьмы, если мы повредим тонкое тело, отражение пойдет на физический план. То же самое бывает с обычными людьми, у которых Точка Сборки уходит вверх за счет какого-то внешнего фактора — у них все проявляется на физическом плане.

Зацепление за эгрегор на тонком уровне — это зацепление за мир духов: они могут с духами входить во взаимодействие. Они болеют странными болезнями, у них на теле проявляются странные раны. Отсюда же стигматы, когда чело-

век цепляется за образ Иисуса Христа, которого гвоздями не приколачивали, потому что гвозди стоили дороже рабов, их привязывали к распятью веревками. В каноне принят образ Иисуса Христа, приколоченного к кресту. Они накладывают на себя не события, которые когда-то происходили, а представление в каноне этих событий, и с этим каноном взаимодействуют. У них появляются стигматы, хотя там ничего подобного не было и не могло быть. Я много раз видел людей, которые проснулись поцарапанными или покусанными. Они не были до этого ни в каком зоопарке, они просто лежали в своей постели.

С другой стороны, бывает сверхсила, которая не проецируется на этом уровне. Представьте себе компьютерную игру: мы поставили игрока перед забором и написали, чтобы он сместился на метр вперед, и в заборе будет дырка, хоть он и бетонный. Это связано с тем, что мы ввели другую координату.

История, которую мне рассказывала девушка: она спала в общежитие, посреди ночи увидела, что кто-то есть в комнате, она, не просыпаясь, схватила табуретку и в него кинула. Табуретка утром оказалась в коридоре, комната закрыта изнутри, все стены целые. Все произошло без зацепления за эту реальность, она это делала просто в другом — смещенном — пространстве.

Если маг служит воздушному богу, то он разгоняется, он в своем рабочем состоянии ускорен во времени. Воздух, двигаясь вперед во времени, разжижается, становится как облако, становится проницаемым. Воздушный сдвиг (здесь мы говорим о качестве, которое передается физическому телу) делает это тело проницаемым. И наоборот, если маг служит водяному богу, тормозится во времени, то оно будет непроницаемым, высокой плотности, потому что оно заморожено во времени. Так как способность этих магов связана с воздухом, то это будет способность летать, способность проницаемости. Шейхи, суфии демонстрируют способность проде-

вать через себя саблю. Она не проходит через позвоночник, а через остальное проходит. Любой нормальный человек умрет на месте. Эти до кости проницаемы, кость просто слишком плотная, сабля в нее упирается, а если саблю убрать, то кровь не идет.

Итак, в этой магии возможны сильные манифестации, проявление на физическом плане всяких чудес, которые не присутствуют в высшей магии, потому что нет такой сильной связи, которая присутствует в теле. Маг может выйти из тела, может перемещаться, но это не будет отражаться на физическом теле, а у людей с искусственно поднятой Точкой Сборки это будет проявляться. Чтобы высшие маги такое показали, им надо зафиксировать Точку Сборки, закачать туда энергию тела, тогда подобное будет происходить.

Существует еще такое явление, как поддержка рода. Она связана с тем, что род как структура накапливает энергию. Род можно рассмотреть как некое существо. Род имеет разные боковые ответвления, и поскольку род — это Манипура, а Манипура — это иммунитет, то от родовой энергии зависит уровень иммунитета, и для взрослого человека с автономной энергетикой не все так страшно, как для детей. У детей иммунитет слабенький, они крайне зависимы от зонтика, который держит над ними род, а наличие такого целителя в роду связано с тем, что от эгрегора рода он все начнет качать на себя. В результате в боковых ветвях увеличивается детская смертность, все становятся слабенькими здоровьем, это для остальных не хорошо. В христианстве же в знатных родах старший сын наследовал феодал, средний копьем зарабатывал, а младшего сына определяли в монахи. Такой человек (который духовностью занимался) по частотам всех приподнимал. И получается, что этот человек вампирит на эгрегоре рода и качает все насосом, а второстепенные ветви в роду будут чахлыми, но главная будет цвести. Если кому-то дар не передали, кто-то ведет собственную жизнь, семью создает, то это будет чахлая ветвь. Искусствен-

ным образом можно оборвать связи, но обычный человек не оборвет, здесь магия нужна.

Существуют два типа книг, связанных с магией. Один из них связан с высшей магией.

Маги, проходя тройки, пишут дневники. Маг исследовал свойства своей крови и пишет дневник, он отработал тройки, ушел дальше, а дневник остался, он может передаваться. Там описаны методики высшей магии, там четко описано, как использовать все это для тренировок. Дальше этот дневник попадает кому-то в руки, и тот используется его не для тренировок, а для получения результатов. Есть магические практики, как вы помните, есть практическая магия. Так этот дневник пытаются использовать как практическую магию. Высшие маги не являются жрецами каких-то культов, там нет силы, которую передают от одного к другому, а есть личность, которая проходит процесс эволюции.

Я такие книги видел, самую раннюю XIV века. Некий маг наработывал качества, наработал и ушел. Его родственники занимались целительством, зеленой магией и туда добавляли записи. Таких книг достаточно много. Существует передающаяся по роду сила. Эти люди тоже оставляют записи, ведут переговоры с духами, но там все о божественном. В этих книгах много заговоров, предсказаний, но их сила связана с эгрегором. Там есть много моментов, связанных с общением с эгрегором, общением с каналом.

Если человек наработывает тройки, он наработывает личную силу и личные качества, он исследует травы, свойства крови, он все это изучает и никого ни о чем не просит. В этих книгах отсутствуют молитвы и призывания о прощении. У ведьм наоборот. Поскольку они завязаны на канал, то там именно молитвы, призывания и заклинания. Если какая-нибудь травница пишет книгу, в которой описывает свойства трав, свои наблюдения, то это высшая магия. Если вводит сборник заговоров, заклинаний и молитв, это старая традиция.

В тройках мы сталкиваемся с пересечением двух традиций — высшая магия и язычество в этой точке пересекаются.

В наследственной традиции существуют передачи, система посвящений. Она не нужна в прямой передаче силы, потому что там передают подключение к эгрегору. Его передают в том случае, если маг собирается помереть. Если он завел ученика, то сам может остаться жить, но будет обычным Васей и лишится силы, потому что подключение к эгрегору одно, вот почему они этого не делают. Они заводят себе учеников-ассистентов, которые им помогают, но эти ученики должны обладать какими-то свойствами. Если двое получили подключение к одному и тому же эгрегору, они будут рвать эгрегор, и за время, которое прошло с момента язычества, они наверняка друг друга уничтожили. Если таких жрецов было трое, то остаться должен только один. У них будут ученики, которым они будут давать посвящение, но это посвящение — принадлежность к эгрегору, не контакт с богом, а смещение за счет эгрегора, и учеников заводят, чтобы было кому работать. Они рядом с собой обычных смертных не держат, потому что они в магической работе не помогают. Наиболее распространенный способ подключения к эгрегору — это ампутация. Нужно что-нибудь у себя отрезать, принести в дар этому богу, и тогда возникнет связь. Можно крови капнуть, можно сжечь волосы или закопать. Таким образом устанавливают связь с эгрегором.

Одному колдуну в Индии отрезали при посвящении палец. Отрезание пальцев связано с установкой связи с эгрегором. Здесь имеется в виду какое-то локальное божество, которому делают жертвоприношение. Отсюда берется неестественная позиция Точки Сборки, но это не такое же посвящение, как у учителя. Ученики всегда получают меньшее посвящение. Поэтому в сефиротической магии существует три посвящения: XVII аркан, IX аркан и IV аркан. А в нижней магии существуют большие тайны — передача верхнего подключения и малые тайны — когда нижние чакры за-



цепляют за эгрегор. Когда мы часть тела отдали, мы нижние чакры зацепили за эгрегор. Подключение эгрегора по сознанию происходит через Сахасрару. С помощью таких ампутаций мы получаем подключение тела, это называется — малые тайны, а большие тайны — это подключение через Сахасрару, но это требует определенного действия. В наше время такие действия не проводят, потому что необходимо много народу, которые настроены на культ этого бога. Проводится какой-то массовый хоровод, организуется эгрегор. Производится жертвоприношение какого-нибудь барана, жрец ест потихоньку этого барана, в этом месте, где находится жертвенник, настраивает канал на себя и для всей деревни становится точкой соприкосновения с этим богом. Теперь религия поменялась, богов взять неоткуда, и, соответственно, такую мистерию не провести. Есть жрецы, которые передают это подключение, когда помирать собираются. Существуют неоязычники, которые пытаются возродить эти эгрегоры, пытаются себя переключить.

У моей жены бабка была финской колдуньей, они владели этой магией. Когда отмечают религиозные праздники, деревенская ведьма должна держаться за церковный замок. Религиозный праздник — это вода на XXI аркане. Идет хоровод, крутится эгрегор, и если колдунья не примет меры — то ее просто унесет. Это наилучший вариант. Есть воздушный шарик, к которому человек привязан, и если этого человека крутит энергетическим потоком, то он становится бесноватым. Держатся за замок потому, что это то, чем запирается церковь, то, что запирает. Для нее это заземление. А если бы она была не водной, а воздушной ведьмой, на нее воздействовали бы только мусульмане, потому что мероприятие происходило по-другому. Все религии устроены одинаково, разницы нет никакой, меняются только идолы. Проблема в том, что христиан больше, и они обладают большей массой, поэтому надо держаться за какой-нибудь магический камень для заземления.

В деревенской магии существуют посвящения, которые являются способом приобщить учеников к силе, к своему эгрегору, при этом уделяется большое внимание общению с высшей силой. Существуют способы материализации этой высшей силы.

Некоторые ведьмы считают, что служат нечистой силе, и пытаются черта материализовать, хотя эта нечистая сила когда-то была языческими богами. Сам ритуал материализации связан с тем, что берется какое-то животное, в которое внедряется дух. Поскольку животное не обладает матрицей, душой, то туда можно ввести матрицу. Отсюда происходит традиция черных котов, черных козлов.

Большинство ведьм, которые есть сейчас, никаких древних времен не помнят, они верят в то, во что верят христиане, только с другой стороны, считают себя посланцами дьявола. Верят, что черт будет чувствовать себя лучше в шкуре черного кота, чем белого, но реально речь идет о древних эгрегорах.

Вживление духа в животное осуществляется на стадии беременности — в самом ее начале или при зачатии. Когда случку устраивают (делают в полнолуние или на Лысой горе), специальным образом пытаются зачать животное, которое будет являться духом. При этом колдун устанавливает связь с эгрегором, делает проекцию в канал, в котором висит эта душа. Эта кошка посвящается этому духу, ее привязывают к этому эгрегору, тогда она рождает котенка, который является вместилищем духа. Далее ведьма через этого кота общается со своим богом, он как бы из свиты ее господина. Я такие опыты проводил. У меня была подшефная кошка. Начали переживать, куда мы денем котят, а я туда начал вводить отловленных духов, в итоге получились интересные котята. В каждом из них было что-то сверхъестественное, котят разобрали сразу. Я читал про опыты одного человека, который до революции держал ферму, где выращивал собак-экстра-сенсов, которых использовал для защиты дома от нечистой

силы. Они являлись энергетической защитой человека, и эти собаки были востребованы в большом количестве по всему миру. Он какую-то специальную породу вывел, и туда на самых ранних стадиях вживлял духов, в итоге создал небывалых животных. На эту тему существует литература, правда, часть ее написана на тибетском языке. Но для магов это не проблема, потому что есть клише. С каждой книгой связано клише. Вы можете настроиться на этот слой информации и оттуда получить данные о создании гомункулуса, проекции Адама Кадмона. И существует средневековая литература о том, как правильно разводить василисков. Можно все эти сведения использовать в деревенской магии, там используются животные, и с этим тесно связана традиция оборотней.

Представьте себе, что у нас есть какой-то тотем — великий волк или медведь, и мы ему молимся. Мы берем человека и не дрогнувшей рукой его режем. Мы его подготовили, и теперь он не просто зарезанный человек, а посланец к великому волку. Мы человека послали в эгрегор животных (с помощью определенных ритуалов), но эгрегор животных — это энергетическая структура, а человек — это совсем другое, но мы этого человека привязали к эгрегору животных, и он начинает формировать себе вторую матрицу. Он начинает формировать, например, матрицу волка. Получается человек с двумя матрицами.

Мы говорили о том, что ниже Муладхара Чакры находятся частотные полосы, и человек взаимодействует с частотной полосой, но у человека есть человеческая матрица, которая обладает упругостью, и переделать человека в волка весьма сложно, но можно. Если мы его переконфигурируем в волка, он уже не будет включен в Адама Кадмона, и как мы его будем включать — непонятно: если он будет волком, он не будет помнить, что он человек, причем существует множество проблем с технологией. Мы его зарезали, он побыл в эгрегоре волка и рождается человеком, который имеет монаду волка, у которого есть вторая матрица. Эту монаду

можно сформировать, живя рядом с волком, впитывая качества волка, а ментал — такая интересная субстанция, которая не у всех зафиксирована. Маугли — человек, живущий рядом с волками, — начинает формировать такую матрицу, но обычно ее нарабатывали путем жертвоприношений. Все делали для того, чтобы этот человек потом родился не у врагов, а снова у нас, он уже имеет вторую монаду, и активизировали ее, тогда тело начинает трансформироваться по второй монаде. Если прошлое воплощение так делало, то и у нынешнего воплощения есть вторая монада. Поскольку древний род вел свое происхождение с языческих времен, то у многих родов на гербе есть изображение какого-то животного. На новых гербах с VIII–X веков животные означают качества, лев — храбрость и так далее, но на древних гербах, которые остались с языческих времен, — это признак второй монады.

Активизация второй монады происходит за счет понижения частоты Точки Сборки, каких-то внешних обстоятельств, страха, например. Не надо большого количества энергии. При понижении Точки Сборки энергия освобождается, обратно тоже, огромное количество энергии высвобождается в спокойную личность — в человека, но с интеллектом там туго. Как правило, через какое-то количество воплощений, если человек второй монадой не пользуется, она растворяется. Обратни имеют боевое значение. Этого человека отслеживали в эгрегоре, даже проводили ритуальное зачатие, чтобы родить именно этого оборотня, чтобы были воины, находящиеся на службе у жрецов, сатиры.

## **Технологии в магии троек**

В отличие от натуральной магии в высшей магии не используются ингредиенты.

В тройках челвоек учится выделять качество оттуда, где оно есть. Рассматриваются какие-то материальные носите-

ли как носители качества, и оттуда учатся эти качества извлекать. В четверках эти качества учатся формализовать настолько, что их можно описать в виде текста. В четверках нет материи и плавного перехода между натуральной магией и каббалистикой нет.

Если человек идет в системе сефиротической магии, он идет дальше, отработав тройки, он идет работать с четверками. Если мы говорим о деревенской потомственной ведьме, то там нет перехода, ее дети тоже будут ведьмами, которые будут заниматься натуральной магией, и их дети будут ведьмами. Причем большинство этих ведьм ничего не видят и не чувствуют, а большей частью являются люди, которые переходят из третьей в четвертую касту, но есть и отдельно выдающиеся люди, которые что-то чувствуют. Там нет входа и нет выхода, они просто сидят в этом состоянии и делают зелья. Постепенно, конечно, они как личности чему-то учатся и эволюционируют, но там все зависит от кирпича — упадет он ей на голову или нет.

Был такой период, когда маги, позанимавшись алхимией, создавали всякие живые существа, создавали клоны и очень активно работали с животными. В те времена работали идеи, что можно создать клетку, на базе которой была технология атлантов, и всю технологию атлантов можно воспроизвести на ее основе. Но потом поняли, что не хватает инструментов, чтобы с генетикой работать, и это дело забросили. Но все-таки остались тексты, какие-то записи, как все это делается. Они владеют технологией создания магических животных. В своей работе ведьма все время советуется с животным, которое есть проводник эгрегора, личной силы, и постоянно ориентируется на подтверждение эгрегора. Представьте себе лаборанта, который занимается химией, и есть некий профессор, который общается по системе «да или нет». Прибегает лаборант и спрашивает, можно ли эти вещи смешивать, а профессор отвечает — да или нет. Так и ведьма имеет какого-то магического кота, который подтверждает ей ее действия.

Также в деревенской магии активно используются люди, лишенные умственной способности, — деревенские драчки. Их рассматривают как единицу сообщества. Деревня представляет собой эгрегор, и деревенский дурачок, у которого собственный разум молчит, управляется коллективным сознанием. Причем деревенский дурачок будет умнее, потому что больше сознаний, которые состоят из большего числа точек. Деревенская колдунья крепко ориентирована на деревенского дурачка, он для нее является индикатором того, что происходит. Если дурачок орет, как заведенный, бегаёт — это значит, что в этом деревенском сознании есть какой-то избыточный сигнал. Если он пластом лежит — значит, что коллективное сознание в депрессии. Когда-то был храм какого-то бога, который был в деревне, этот источник деревни был подключен к его источнику. Как изначально эти деревенские люди были завязаны на эгрегор божества, так и остались, они в церковь ходят, но завязаны на один и тот же эгрегор. Состояние этого эгрегора, измерение уровня воды в колодце, соответственно, если дурачок бегаёт перевозбужденный, то ведьма, нацеленная на эгрегор, может производить более сильные манипуляции. Для нее этот дурак является индикатором уровня энергии в ее эгрегоре, в котором она работает. При этом на каком-то этапе предки этой ведьмы соединили одно с другим, например, поклонялись какому-то богу, и жрецы его замаскировали под какого-то святого и объявили, что наша деревня будет чтить христианских святых. Поскольку власть жрецов в те времена была сильной, то все, что говорил жрец, делала вся деревня. В какой-то момент они своих богов перетащили в христианство. Сейчас поп приезжает куда-то служить и не знает всей этой механики, они в семинарии этого не проходили. Он, проводя все положенные мероприятия, напитывает алтарь, который уже все забыли, где находится. Там существует зависимость, и во время церковного праздника, связанного со святым, которому поклоняется деревня, происходит запитка эгрегора,

и в этот момент ведьма может провести мощный ритуал. Но при этом, если эгрегор очень расходуется, а она к нему подключена, ее может сильно ударить энергией (головная боль ей обеспечена), и она постарается заземлиться.

Деревенская магия сильно завязана на общину и эгрегор, тем не менее эта ведьма старается жить на отшибе, потому что если она будет жить рядом с людьми, то воздействие эгрегора будет на нее сильнее, и чтобы эгрегор на нее не давил, она будет жить дальше. Это дает ей независимость и стабильность. Если знахарь живет в деревне, это значит, что он не является жрецом какого-то бога и хранителем эгрегора, у него нет табу, как у ведьм. Там может быть какой-то целитель, который не будет вписан в эту общину, не будет завязан на какие-то жертвенники и может вести себя как угодно, но и община не будет на него реагировать так, как на ведьму, от которой они все зависят.

Первая технология — подключение животных к каналу, вторая технология — индикатор состояния общины. Община используется как источник энергии, которой напитывается алтарь: он проводит манипуляции, и нужен индикатор энергии, которым является этот дурачок.

Животное присоединяется к эгрегору следующим образом. Представьте себе беременную кошку. Когда происходит зачатие, никакой новой души не появляется, просто эгрегор кошек начинает активно работать, и у будущего котенка начинает формироваться матрица. Это похоже на формирование человека первой касты. В этот момент ведьма, которая является носительницей эгрегора, берет эту кошку и начинает вводить ее в этот эгрегор, может держать на алтаре или молиться этому богу. Таким образом она сонастраивает ее на этот канал. При этом у кошки есть какой-то разум, и она своим сознанием в этот разум проникает, причем она может это сделать не потому, что она суперэкстрасенс, а потому, что является коллективным сознанием, эгрегором. Этот котенок начинает в себя это сознание вбирать, таким обра-

зом она постепенно сонастраивает эту кошку с этим эгрегором, и котенок рождается не просто из эгрегора кошек, а из эгрегора бога. В результате появляются котята, а нужен один. Остальных на алтарном камне приносят в жертву, усиливают связь этого котенка, потому что нужно, чтобы эта кошка была привязана к каналу. У этого котенка еще своего разума нет, и туда проецируется разум эгрегора. Если мы хотим суперворона, мы берем оплодотворенное воронье яйцо и кладем его на алтарь, создаем условия, чтобы оно там высиживалось.

Существует влияние взрослого организма на маленький организм, поэтому все Маугли, воспитанные волками, не совсем люди. Я рассказывал как-то про опыты Игоря Чарковского. В этих опытах он получал водоплавающих котят — он их отдавал на воспитание ондатре. Ондатра их воспитывала, они прекрасно плавали, ныряли и жили в воде. Все это происходило до тех пор, пока они не попадали в поле зрения взрослой кошки, потому что взрослая кошка начинала сходить с ума, когда видела плавающих котят, и они сразу заболели. У них разлаживался канал, который шел от ондатры, и активировались защитные механизмы. Так же происходило с детьми, которых диагностировал Чарковский. Детей хорошо адаптировали к воде, они хорошо плавали, но если об этом узнает бабушка, то у бабушки инфаркт, у ребенка летит весь иммунитет, весь механизм разлаживается, потому что вклинивается чужое сознание. Если маленький котенок вступает в общение со взрослой кошкой, то все меняется. Речь идет о том, что вырастить такое магическое животное можно, но надо внимательно смотреть на информационные потоки, которые идут. Такое животное надо растить в изоляции либо сознательно устроить сбой программы, например, котенка выращивает утка или собака. Тогда действует программа отключения от родовых каналов, перекрывание канала собственного эгрегора и подключение к другому. Например, львенок родился в зоопарке, все время жил в зоопарке, и ему в вольер сажают козленка. Он не понимает,



что это пища, ее ему дают в другом виде. Никто его охотиться не учил, у него нет программы съесть этого козленка, он просто не знает, с какой стороны к нему подойти. Он не знает, как его есть, он рассматривает его как того, с кем можно играть, но если там окажется взрослый лев, то он его съест.

Дети обладают личностью (в отличие от кошек и собак). Рождаются дети, которые жили, может быть, гораздо дольше, чем родители. Родители пытаются воспитывать, но дети смотрят в ожидании, пока родитель зазевается и отвернется, и можно будет делать что хочешь.

При создании магических животных ведьма старается исключить наличие личности у котенка, там производятся всякие манипуляции с уничтожением личности. Если мы возьмем беременную кошку, засунем ее в полиэтиленовый пакет с воздухом, погрузим ее в воду, то толща воды будет поглощать информацию эгрегора, произойдет сильный сбой. Замоченная таким образом, в колодце она может провести несколько часов, при этом произойдет некий информационный сбой, и влияние искусственно подключенного эгрегора будет сильнее. А можно ее не в воду, а в землю погрузить, она там может несколько часов провести, и это ее экранирует от внешних потоков. Сколько при этом она будет жить — неизвестно, потому что на нее действует эгрегор, связанный с людьми, и эгрегор, связанный с кошками. Она будет не совсем кошка. Эгрегор кошек даст ей прожить двадцать лет, а человеческий эгрегор — лет восемьдесят, сколько получится. Если беременная женщина залезает в море и там сидит, то может произойти информационный сбой, какая-то часть информации будет утрачена. Эгрегор с помощью матки цепляет души, поэтому долго там сидеть нельзя. Если поместить всех рожениц на подводную лодку, они нам родят непонятно кого.

Когда вместилищем информации является живой организм — это активно используется в деревенской магии, причем там не только создание магических животных, но и пе-

ремещение качеств. Некоторые качества можно перенести на какой-то организм. Предположим, есть какая-то страшная порча, сильное заклинание, обладающее мощной энергией. Я это заклинание вытянул в куриное яйцо, и теперь это яйцо является негативным заклинанием. Можно это яйцо скормить свинье, она поглотит негатив и в значительной степени это заклинание разрушит. Свинья, скорее всего, сдохнет или заболеет, но негатив уберет. Если мы яйцо разобьем, то зло опять излучится и будет принято Васей, оно с ним сонастроено.

Когда мы говорим об информации и полевых структурах, их не так просто связать. Здесь речь может идти о более простой вещи, например, человеку в больнице ампутировали руку, эта рука является частью тела, связанной с человеком. Если руку положили в землю, то она будет фонить, и это будет передаваться человеку, мы получим гангрену у человека. Мы ее можем сжечь и оборвать связь, но если там присутствовал какой-то негатив, то когда мы ее будем жечь, информационная структура может освободиться и вернуться к нему. Если мы руку отдадим свинье, то вероятность разрушения повышается.

Сейчас мы коснулись такой темы, как способ сохранения и передачи информации. Это относится к теме технологии троек, а это передача качеств.

Основной способ в деревенской магии — это приготовление всяких настоек, эликсиров, микстур, вытяжек и так далее. Слово «настойка» означает, что эта вещь водой не впитывается. Мы настаиваем на чем-то воду, и вода качества впитывает, а сама в воде не растворяется. Представьте, что вы взяли кварц или золото, положили его в воду, и у этой воды будет структура кварца или золота. Действие воды, настоянной на кварце и на золоте, будет разное, и эти разные структуры будут по-разному действовать. Я беру камень с кладбища, протираю дома спиртом, кладу в воду и настаиваю на этом камне — будет качество XIII аркана. Если я беру человека, у кото-

рого есть в организме растущая опухоль, пою его этой водой, то все части тела впитают этот XIII аркан, но опухоль, которая растет быстрее, будет быстрее в себя впитывать, при этом это не химический яд — это информация. Весь организм в какой-то степени усвоит XIII аркан, но опухоль усвоит в большей степени — это называется «настой».

Я взял веревку, связал концы, получил качества XV аркана. Я ее связал узлом, и после этого в ней появились качества XV аркана. Если у меня веревка чистая, я ее положил в воду, настоял на ней воду, потом пью, идет усиление серебряной нити — вода, настоянная на узле. Если я взял замок, которым что-то долго запирали, то получу качества XV аркана, он нас привяжет к чему-то, плюс качество, усиливающее серебряную нить. Если я в качестве носителя беру травяную воду, то это отразится на свойствах носителя: будет эликсир — настой на травах. Если я хочу качества XV аркана, то травы должны быть с качествами огня. Огонь для трав — это содержание кислоты: щавель, капуста, лимон. Кислотосодержащие травы создадут эликсир, который можно настоять на чем-то, и это будет усиливать серебряную нить. Чем больше настаиваете, тем сильнее качество передается, а когда вода взяла качества, то больше можете не настаивать.

Существуют эликсиры. Они делаются из каких-то трав, которые подбираются по принципу данного аркана. Если мы хотим получить водичку XIII аркана и хотим сделать эликсир смерти, то туда надо подбирать растения с качеством воды, а вода — это время. В старом растении воды будет больше, вода — это прошедшее время. Воды больше в том растении, которое долго развивается, можно еще и засохшее растение, оно будет водное, а XIII аркан тоже водный.

Если мы наложим на огненную воду XIII аркан — произойдет нейтрализация. Для нейтрализации мне надо ввести противоядие, которым будет стихия воды или воздуха.

Ведьм учат всему, про четыре стихии они знают с детства. Наследственные ведьмы все это знают, их учат различать.

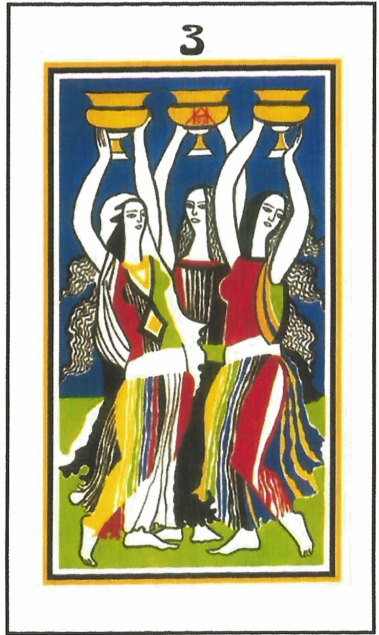
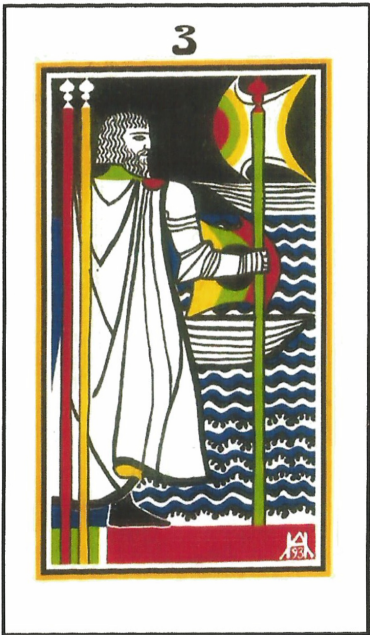
Если ведьмы что-то видят, то их заставляют чувствовать и учить гербарий. Эти гербарии составлялись на основе книг, где описывались пять элементов. Их заставляли изучать травы, поэтому ведьма далеко от своей деревни не уходила: она знает те травки, которые растут рядом, а на новом месте она ничего не сможет. Есть эликсиры, в которых в качестве носителя информации используется травяная смесь или сок одной травы. Микстура может включать сухую смесь или что-то жидкое, но микстура — это смесь компонентов. Чтобы правильно смешивать, используют закон стихий. Надо либо знать рецептуру смеси, либо хорошо чувствовать стихии.

Кашель, например, начинается тогда, когда в легких появляется переизбыток жидкости. Тогда мы имеем дело со стихией воды. Мокрота — это слизь, структура и вода, имеем дело со смесью вода-земля, ликвидировать будет воздух-огонь. Воздух — это травы быстро растущие и встречаются там, где хаоса больше, где кривое все. Огонь мы возьмем от активного цветочка.

Существуют эталоны, с которыми мы сверяемся. Один цветок резонирует с водой. Попробуйте настроиться. Возьмите в одну руку четыре элемента, четыре стихии и найдите резонансы.

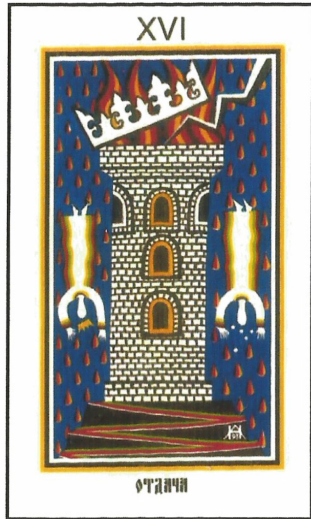
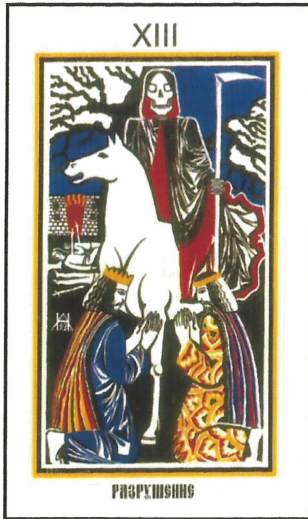
Необязательно, что весь вид принадлежит к одной стихии, и в этом разница между травничеством и фармакологией. Фармакология рассматривает растения одного вида, и все их комбайном косят, а травники подбирают индивидуально растения, они смотрят, насколько данное растение подходит данному человеку, причем растение рассматривается как существо.

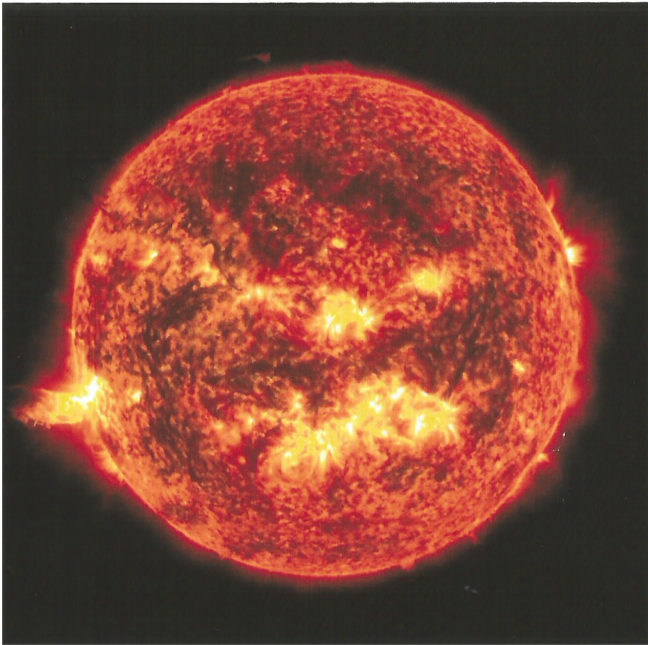
Мы говорили о способе снятия информации с объектов: используется настаивание на воде или на растительных смесях. Существуют еще сухие порошки, которые могут в себя впитывать информацию. Они, как правило, типа муки. Этот порошок может в себя всасывать биологическую информацию. Сухую смесь можно использовать, если надо, например,





Сканирование в тройке земли







нейтрализовать избыток воды. В частности, возможен такой вариант: например, навели порчу на еду, если еда твердая — хлеб или мясо, — выводить будут жидкостью. Если сделано на жидкости, то выводить будут через что-то твердое. Используется принцип противоположности. Микстуры, смеси, можно смешать в сухом виде порошки, полученные из разных веществ, — это прописано в тибетской медицине. Тибетская медицина оперирует как минералами, так и вытяжками из животных и растений. Они используют всё.

Есть еще метод аналогий. Представьте себе состояние человека, у которого лихорадка, вызванная вирусом. Мы берем цепочку и начинаем ее трясти. Между цепочкой и этим человеком устанавливается связь. Мы говорим, что цепь трясется, как этот человек. Потом мы эту тряску остановили и получили изменение качества, цепь положили в настойку, и считается, что это вылечит.

Представьте себе: у человека кожное заболевание. Мы берем рыбу, покрытую чешуей, и говорим, что эта чешуя подобна этим высыпаниям, и начинаем чистить рыбу. Мы устанавливаем связь и чистим рыбу, а можем взять котелок, закопченный, который покрыт грязью, мы между ним и человеком установили связь. Ведьма начинает чистить котелок, и это действие переносится на человека. Дальше в котелок наливается вода, и она качество чистки в себя вбирает.

Если мы зарядили воду или травяную смесь, то травяная смесь дольше сохранит качества, потому что она густая. Если нам надо впрок приготовить что-то, рубин, например, дорогой, мы его оставить себе не можем, надо отдать. Мы качество этого рубина можем запечатлеть в травяной смеси: настаиваем какое-то время рубин в травяной смеси, это качество там сохраняется. Можно сфотографировать какое-то качество через травяную смесь, которая долго будет сохраняться. Если мы спиртовой настой сделаем, то он тоже долго будет стоять, и мы его можем в какой-нибудь смеси использовать.

Известны способы снятия информации. Шапка, например, хранит все ваши тайны: она надевается на голову, а вы ею думаете, она несет отпечаток вашего ментала, и на вас можно с помощью этой шапки повлиять. Существуют какие-то реликвии, связанные с королевством. Предположим, вы завладели какой-то ценной реликвией, связанной с эгрегором. Вы завладели какой-то вещью, и за счет этой реликвии можете подключаться к каналу. Грубо говоря, вы приехали в какой-то храм, где проводились сильные ритуалы, там магия была. Мы делаем там какой-то травяной микс, оставляем его на некоторое время, и он фотографирует энергетику места, а потом мы можем где-то это использовать.

Смеси могут быть очень причудливыми. Представьте себе, что мы делаем приворотное зелье. Двое выпили и оказались связанными друг с другом. Мы берем узел XV аркана. Нам нужна невеста. Мы берем элемент свадебного платья невесты (можно обручальные кольца включить, тогда нам вещи не понадобятся), кусок платья невесты и костюма жениха, только обязательно уже ношенные. Дальше мы можем добавить мед, чтобы было сладко, можно добавить свечу, которая горела, — это будет огонь. На этом мы настоим воду и дадим им выпить. Они выпьют оба — важно, чтобы выпили от одной части оба. Действительнее будет травяная смесь. Надо сделать какой-нибудь компот, кисель, которым их напоить. Чтобы брак был успешным, надо в смесь добавить вещь, которая принадлежала супругам, которые долго и счастливо прожили вместе, что-то из их дома, чем они пользовались.

## **Тройки огня и земли**

Сидхи связаны с умениями перекачивать качества, с умением переносить качества между объектами. И начнем мы с разбора глифов карт.

Первая карта — стихия огня. Посмотрим, какими глифами она изображена. На этой карте мы видим изображение серд-

ца. Это указание на диапазон Анахата Чакры, хотя это диапазон между Анахатой и Вишудхой, но он ближе к Анахате. Здесь способности связаны со слушанием мира через Анахата Чакру. Мечи — это энергия, и здесь есть глиф «огненный дождь». Он означает излучения. Три облака обозначают Систему. Тут Система выступает как явление, внутри которого происходит перенос. Три меча в пронзенном сердце обозначают связи. Каждый меч — это энергия, что говорит об извлечении, которое действует внутри Системы. Тройка мечей связана со способностью дистанционной перекачки энергии между объектами, и здесь энергия, излучение образуют потоки, и говорится о том, что все объекты между собой связаны. В этих связях существуют узлы, которые удерживают энергию. Между объектами, которые ближе друг к другу, связи открыты. Существуют какие-то удаленные друг от друга объекты, между которыми связи можно открыть, но в норме они закрыты.

Открытие и закрытие связи. Есть какой-то объект, который связан с другим объектом. Между ними существует канал энергии. Эти два объекта находятся близко друг к другу, и у них существует сильная связь. Каждый из них имеет какие-то связи с другими объектами, и те объекты тоже связаны с другими объектами. Каждый объект обладает значительной энергетической емкостью. Из этой схемы понятно, что передать энергию между двумя ближними объектами достаточно легко, а передать между удаленными объектами сложно, потому что между ними есть другие объекты, которые обладают собственной энергетикой и будут сопротивляться. Между этими двумя объектами можно открыть связь, которая в норме не работает. Необходимо войти в такую систему представлений, где все объекты связаны со всеми, задействовать некую систему, внутри которой существуют связи между всеми объектами. Например, можно сказать, что Вася с Петей связаны, потому что они братья, но с Колей они только дружат и братьями не являются. С кем-то они не

знакомы, но можно сказать, что они жители одного города, и связать между собой. Пока мы живем внутри этого города, и один живет в одном районе, а другой в другом, между ними большие расстояния, но если мы посмотрим с Марса, будет казаться, что они в одной точке. Существуют другие системы координат. Можно найти такую систему координат, относительно которой они будут близкими родственниками.

Мы находимся внутри текста, в котором действуют правила формальных взаимодействий, и если мы рассмотрим такую систему подробно, то между объектами большое расстояние, а если мы на нее с расстояния в один километр посмотрим, то она практически сольется в точку, и оттуда это будет единое целое. Предположим, мы исследуем человека с точки зрения психолога: говорим, что этот человек реализует какое-то поведение, а дальше говорим, что Вася сделал, при этом не рассматриваем отдельные части тела, а рассматриваем с точки зрения целого Васи. А если мы рассматриваем его с точки зрения кардиолога, оказывается много лишнего в Васе. Мы говорим — Васе плохо, а он нам — сердце нормальное. Для кардиолога есть отдельно сердце: сердце хорошее — здоров. С разных точек зрения, в разных системах координат Вася выглядит совершенно по-разному.

Мы привыкли тому, что есть объект, и как мы его рассматриваем — неважно. В разных системах координат Вася выглядит по-разному, хотя это один и тот же объект. Если мы принимаем одну из систем координат, то Вася будет обладать равными связями. Если в семье Вася связан с женой, и между ними двое детей — это самые сильные связи.

Два человека, находящиеся в разных точках города, не являются с нашей точки зрения родственниками, а с точки зрения жителей Марса они являются родственниками. Выбрав другую внешнюю систему координат, мы можем открыть между ними связи.

Облака на карте показывают зависимость связи от выбранной нами системы координат: какую систему координат

нат мы выберем — так оно и будет. Внутри этой карты можно перемещать энергию между связанными объектами. Если мы берем эту настройку, то можем открывать связи, и по ним идут излучения: энергия идет оттуда, где ее много, туда, где ее мало. Мы можем перекачать воду из большого моря в маленькое озеро или из большого озера в маленькое море. Тут мы можем работать насосами. В данном случае насосом является наше сознание, и мы можем сами направить энергию.

Давайте попробуем взять состояние тройки мечей. Работа с сидхой перекачки энергии — это работа на уровне вампиризма энергии. Мы берем Анахата Чакру и выходим в зону, которая находится между Анахатой и Вишудхой, но чуть ближе к Анахата Чакре. Мы говорим об огне — фиксация ТС в середине. Исходя из этой точки, мы можем воздействовать на мир и включать связи между объектами. Задача: мы собираемся работать с открытием связи между объектами, перекачкой энергии, и мы эту энергию перекачиваем через себя, своим сознанием. В данном случае формируется вакуумная оболочка. Вампиризм всегда подразумевает, что вампир тянет энергию на себя. Идет перекачка энергии, но сначала мы тянем ее на себя и дальше отдаем. Работа идет в две фазы, и мы изначально раскрутим обратный круг.

В этой карте мы работаем сознанием, и здесь существует пересечение между биоэнергетикой и магией. Магия — это работа сознания, а биоэнергетика — это работа тела, здесь идет сочетание и того, и другого. Здесь тело тоже задействуется, и, кроме того, что мы работаем сознанием, к этой работе подключают руки, хотя руки сознанию не нужны. Мы находим точку на руке, которая соответствует середине ладони, и эта точка у нас будет рабочей. Соответственно, левая рука забирает, правая — отдает, таким образом получается перекачка. В этой карте говорится о том, что существует излучение, которое исходит от объектов. Каждый объект излучает энергию, и существуют какие-то поля и потоки излучений. А мы просто переключаем эти потоки, открываем

связи, которые от них исходят, и энергия начинает гулять по каналам, которые мы открыли. Мы можем открыть, а можем закрыть связи — это зависит от нашего желания. Наш файерболл зафиксирован в точке, которая является базовой в этой работе. Попробуйте сейчас крутить файерболл в обратном круге с фиксацией в указанной точке и сосредоточить в ней свое внимание. Теперь мы должны зафиксироваться в стихии огня. Это соответствует одному удару сердца в секунду. Попробуйте. Тогда из этой точки мы начинаем чувствовать излучение объектов, потоки энергии, которые исходят от объектов. Эти потоки связаны с физиологией объекта, с тем, что с ним происходит, с тем, что объект делает. Задача: зафиксировавшись в этой позиции, настройтесь на партнера и из этой точки фиксации послушайте фон излучения, который от объекта исходит.

Каждый человек является излучателем, излучает на какой-то своей частотной полосе, и задача сейчас такая: создать канал, по которому это свободное излучение идет от партнера к вам, используя левую руку. Вы говорите — такой канал есть, и в той системе координат, которую я выбрал, в том масштабе, мы с партнером являемся близкими соседями, и я эту циркуляцию включаю.

Мы делаем вдох и направляем оттуда себе, мы можем перекачать другому объекту, можем замкнуть канал.

Задача: входим в это состояние, открываем канал между двумя партнерами и эту энергию перекачиваем в каком-то направлении, направляем эту энергию своим сознанием. Теперь смотрите: я осуществляю движение. Почувствуйте его на уровне свободных энергий. Теперь я реализую движение, а ваша задача из него забрать энергию. Вы сейчас работаете с партнером, ваша задача — сосредоточиться на его действиях и забирать энергию таким образом, чтобы он остановился. Вы забираете энергию не из него, а из движений. Ваша задача — остановить его. Он идет, а наша задача сделать так, чтобы он не смог к нам подойти, чтобы он почувствовал, что

это тяжело. Схема такая: берем одного человека и его обесточиваем, забираем энергию, но не из организма, а только из нервной системы. Мы обесточиваем нервы, которые управляют движением. Нужно обесточить зону, которой управляются ноги, тогда человек не может идти.

Чтобы это сработало, необходимо взаимодействие: мы должны войти во взаимодействие с тем человеком, с которым вы работаете. Это взаимодействие происходит, как прикосновение — прикоснуться можно на расстоянии. Попробуйте, войдя в это состояние, дотронуться до человека, не прикасаясь.

Если мы говорим о температуре, то это температура с движением молекул. Если вы прикоснулись к этой точке и начали тормозить, забирать энергию, то там возникнет холод.

Мы провели эксперимент в рамках одного проекта на сайте. Схема была такая: есть Солнце как некое небесное тело, мы берем стакан с водой, помещаем туда электронный термометр и соединяем точку на поверхности Солнца с точкой в стакане с водой. Мы берем группу людей, которые у нас работают в проекте, и они мысленно соединяют две точки. Это и есть тройки огня. Мы соединяем между собой точки — и вода теоретически должна закипеть. У нас получилось: в результате эксперимента при работе группой в 20 человек вода охладилась на два градуса, а в комнате температура увеличилась на полтора градуса.

Энергетика Солнца связана с замедлением времени. Солнце представляет собой массивное тело, которое тормозится во времени. При этом выделяется разница в кинетической энергии. Если мы тоже будем тормозиться, то разницы не будет. Излучение происходит потому, что мы относительно Солнца движемся во времени, а оно относительно нас неподвижно. Если точку объекта, который тормозится во времени, соединить с предметом, эта точка будет тормозиться во времени, а температура — это скорость молекулярного движения. Если мы точку внутри стакана соединим с точ-

кой на Солнце, температура воды в стакане понизится, она выделится наружу, и во внешнем пространстве энергия возрастет. Надо брать не из Солнца энергию, а из солнечной короны. Если мы берем точку на Солнце, то она будет тормозиться относительно нас, а мы брали не корону, а точку на поверхности Солнца.

Итак, все, что касается тройки огня, вам понятно, и вы можете теперь зарядить какой-нибудь объект энергией Васи, сделать из Васи амулет. Попробуйте взять какого-нибудь человека, известного вам, настраиваетесь на него, берете бутылку с водой, качаете из него энергию в эту бутылку. Берете другого человека, заряжаете в другом стакане энергию этого человека, поскольку там два разных объекта, то энергетика будет разная. Попробуйте почувствовать эту разницу.

В тройке земли мы имеем дело с информацией и структурой, здесь идет перекачка качества, связанная с энергией в объеме. Допустим, есть два стеклянных стакана. С точки зрения огня они одинаковые, с точки зрения земли — разные. Два человека принадлежат к виду Хомо Сапиенс, так же как и две курицы принадлежат к виду куриц. Разница в информационных структурах связана со стихией земля. Мы взяли два диска, с виду они одинаковые, но они имеют разную информацию — это и есть разница по земле.

Тройка земли — это перекачка информации между объектами. Если объект представить себе как имя, то это некое наложение имени одного объекта на другой. Тройка земли, очень сложная, она на два порядка сложнее, чем тройка огня. Здесь мы имеем дело с достаточно сложной системой координат. Мы находимся внутри помещения, имеющего сложную геометрию. Это будет описание структуры изнутри. Мы имеем дело с системой, которая изнутри имеет сложную геометрию. Далее, мы имеем дело с тремя мужчинами. Это разум — моделирование процессов, и нам говорят: представьте себе, там три мужчины, три вида сознания, причем один мужчина входит снаружи внутрь, это некое внешнее созна-



ние, которое входит снаружи системы. Мужчина, который входит снаружи внутрь, похож на человека в IX аркане, где мы имеем дело практически с магонией. Когда мы имеем дело с тройками динариев, то присутствуют внешние сознания высокого уровня.

Внутри системы находится мастер в переднике, который выполняет работу. Этот мастер несет в руке перевернутую чашу, которая говорит об остановке времени. Этот мастер идет по лесам, держит в руке перевернутую чашу — это сознание, которое производит какую-то работу, а леса в данном случае — это элемент архитектуры, внутренней структуры. Сознание исследует эту внутреннюю структуру. При этом внутри структуры время остановлено — мы делаем мгновенный снимок структуры. Наше внимание сканирует внутреннюю структуру объекта, причем любой объект обладает динамикой. Мы делаем фотографию структуры без учета динамики — там время останавливается. Далее, второе мужское существо носит одежду священника, у него на груди крест, сам в рясе и в руках держит крест, который согласует с заказчиком. На основании того, что наше сознание создало структуру, мы создаем модель и ее формализуем, предъявляем этот образ внешнему сознанию, которое входит через дверь. Дверь в данном случае говорит о том, что там присутствует некий канал. Дверью в организме является третий глаз. При работе с тройкой динариев подключается высокая частота, потому что мы строим модели зрительным образом, который предъявляем на частоте Аджна Чакры, и там есть сознание, которое это считывает.

Одно сознание считывает структуру, другое сознание превращает все это в модель, третьему сознанию все это представляется. Так вот, третьим сознанием мы являемся, а мы должны структуру снять с одного объекта и передать другому. Сама передача идет на частоте Аджна Чакры и адресована той структуре, которая обладает сознанием. Мы входим в ту структуру, которую сняли. Это ментальное тело, ко-

торое образуется Аджна Чакрой того человека, туда идет некая ментальная проекция, и таким образом переносится качество в виде зрительного образа, и все это происходит внутри некой системы.

Мы находимся внутри одной информационной структуры, и тот объект, с которого я снимаю структуру, и тот объект, на который я накладываю структуру, находятся в одном информационном объеме. Когда я сканирую объект, с которого надо снять структуру, у меня возникает зрительный образ, и я через Аджну проецирую этот образ на Аджну самого объекта. А если я заряжаю талисман, у которого нет Аджны, то этот объект все равно двадцатидвухмерный, он на частотах присутствует, и я на него проецирую в синем диапазоне образ. Здесь мы перекачиваем информацию от одного объекта к другому. Мы сознанием сканируем объект, при этом мы его не ломаем. Если мы в сканер положили текст, то получается дубль, мы дублируем структуру объекта, при этом структура объекта не разрушается. Если мы измеряем что-либо, то мы на это что-либо воздействуем. Если мы вложили в объект свое сознание, это сознание там побывало, то этот объект будет уже не таким, как до того, как мы там оказались.

Задача: снять информацию с одного объекта и наложить на другой объект. Для эксперимента мы возьмем разные ткани и попробуем передать структуру ткани. Например, берем ноготь, сканируем структуру, берем другого человека, проецируем эту структуру на ладонь, тогда он эту информацию почувствует. Мы должны Аджна Чакрой спроецировать, но передача энергии идет через руки. Она изменится, если вы будете забирать структуру, а если будете копировать — не изменится. Можно забрать структуру, когда мы ее превращаем в энергию и перекачиваем энергию. Итак, давайте попробуем. Вы берете партнера за руку и сканируете структуру, ноготь. На базе этой структуры вы создаете зрительный образ, накладываете на ладонь, партнер должен почувствовать передачу чего-то твердого. Попробуйте.

Попробуйте с монетой. Берете монету, начинаете сканировать структуру. Это металл. Попробуйте передать, наложить структуру на человека.

При работе с тройкой динариев мы сканируем структуру и ее передаем. Если мы берем какое-то место силы и заряжаем им талисман, то мы берем количество энергии, которое там выделяется, и ею заряжаем. Если мы берем по земле, то мы берем не просто количество энергии, а качество энергии, мы берем информационную составляющую, и здесь могут быть большие различия, энергия может быть промоделирована какой-то информацией, и важно ее количество. Если мы надеваем талисман, то наш организм считывает не только количество информации, но и саму информацию, которая может быть как позитивной, так и негативной. Я имею в виду разные структуры, которые там могут присутствовать, например, здоровый человек от больного может отличаться не количеством энергии, а информацией, и если мы вложим неправильную информацию, то человек просто заболевает. Когда мы занимаемся лечением, то накладываем правильную информацию, с помощью которой убирается патология. При работе с тройками земли важно научиться делать информационный слепок и его передавать.

Задача: берем воск, плавим его, берем какую-нибудь небольшую емкость с оплавленным воском. Берете шерсть и структуру шерсти закладываете в расплавленный воск. Берете свечу, с которой стекает воск, и начинаете туда проецировать шерсть. У вас там структура, которую вы закладываете, сохранится, и получится что-то похожее на структуру шерсти. Потом берете кусок металла и проецируете на горячую свечу, и он тоже имеет слепок, только другой, потому что металл имеет свою структуру. Попробуйте взять соль, отсканировать ее, снять с нее структуру и зарядить воду, попробуйте то же самое с сахаром, с перцем. Когда мы что-то пробуем на язык, мы занимаемся информационным анализом, анализом структуры. Поэкспериментируйте.

## Тройки воды и воздуха

В режиме работы с водой на уровне троек мы сталкиваемся с торможением во времени, и это торможение нацелено на связь с внешними объектами. Тройка воды предусматривает связь во времени между событиями, которые происходят сейчас, и событиями, которые происходили когда-то. В тройке воды мы имеем дело со временем как измерением, в котором существует объект настоящего и объект прошлого. Устанавливая между ними связи, открывая порталы, мы их вводим их во взаимодействие. Объект, который находится в прошлом, фиксирован, а тот, который находится в настоящем, движется во времени. В результате такого взаимодействия мы получаем торможение объекта, движущегося во времени, но при этом происходят изменения в том объекте, который записан. Каким-то образом меняется состояние записанного объекта, а объект, движущийся во времени, тормозится.

Глифы тройки чаш: на карте нарисованы три девы — это обозначает интуицию, работающую в трех точках. Мы сканируем объект настоящего времени, прошлого времени, и в результате возникает третье состояние — состояние объекта, который сместился из настоящего времени и начинает с замедлением двигаться во времени, выпадая из настоящего времени. Получается три объекта. Это состояние является результатом этих двух.

Настоящее время образуют все объекты, которые с одинаковой скоростью двигаются от настоящего в будущее. Если какой-то объект начинает двигаться с другой скоростью, у него появляется разница в энергии с нами, и этот объект будет обладать энергией. Это будет кинетическая энергия — излучение, и это излучение будет выделяться. Для нас это будет светящийся объект, при этом свет покажет разницу в скоростях движения во времени. Чем медленнее двигается объект, тем больше свечение, тем он ярче. При этом в зоне, окру-

жающей этот объект, возникает пространство с измененным временем. Его величина зависит от массы этого объекта. Чем больше масса объекта, тем больше радиус пространства с измененным временем, и излучение объекта, его свечение будет связано с разницей в скоростях между нами и этим объектом, а разница в скоростях будет зависеть от того, к чему мы этот объект в прошлом прицепили.

Представьте себе, что мы взяли едущий трактор и прицепили его к столбу. Трактор продолжает ехать вперед, но еще тянет столб. Все зависит от того, как едет этот столб. Трактор может полностью остановиться, если столб неподвижен, или трактор может замедлиться, волооча этот столб.

В прошлом, могут происходить изменения, и все зависит от того, к чему мы прицепились. Этот заколдованный во времени объект, к которому мы что-то прицепили, будет обладать каким-то свечением, защитным колпаком, и относительно этого объекта будут замедляться процессы. В самом этом объекте все процессы будут происходить медленнее. Представьте себе, что вы взяли человека и заколдовали, сместив его по тройке воды. Во-первых, этот человек начал жить медленнее нас, и все, что с ним происходит и происходит у него внутри, относительно нас замедлилось. Во-вторых, с его точки зрения мир ускорился. Вокруг этого человека возник защитный колпак, который отделяет его от нас. При приближении к этому человеку мы попадаем в зону замедленного времени и начинаем замедляться. Будет перегрузка в области смерти. Сердце при замедлении дает страх смерти, он будет тем сильнее, чем быстрее и ближе мы к нему подходим. Если мы продолжаем двигаться во времени вперед, то относительно нас этот объект будет светиться, выделять какой-то свет. Это будет не только световое, оптическое излучение, это будет излучение во всем спектре. Он тормозится во всем спектре электромагнитных излучений.

Предположим, этот объект — это человек, тогда это будет его прошлое состояние. Мы его зацепим за прошлую жизнь.

Это необязательно его прошлое воплощение, может быть просто событие прошлого, и он, зацепившись за него, начнет тормозиться. Для того чтобы это произошло, событие должно быть большим и толстым столбом, быть большой константой, и человек это событие должен помнить. Изменение записанных событий — это изменение самого события. Человек помнит, что было вот это, он начинает туда возвращаться, за это цепляться, и оно меняется, он это видит по-другому, происходит эрозия записанного события. Чем сильнее мы хотим зацепиться за это событие, тем больше мы разрушим само это событие — бульдозер, привязанный к кольшку.

Предположим, идет урок истории. Я вам рассказываю про события в прошлом, вы про это читаете книги — вы начнете тормозиться. Если человек все время цепляется за события прошлого, он будет медленнее нас жить, ходить заторможенный. Предположим, есть какая-то политическая партия, большевики, например, которые все время сосредоточены на Октябрьской революции. Они постоянно о ней говорят, и это событие будет меняться. С другой стороны, они начнут тормозиться, с третьей стороны, те люди, которые будут к ним примыкать, тоже начнут тормозиться. Они все будут выпадать из реальности, будут жить в промежуточном состоянии. Человек, заиклившийся на каких-то событиях прошлого, выходит за пределы нашего времени и за пределы нашего восприятия. Мы его перестаем понимать, он долго думает, а мы понять не можем, что он так тянет. При этом мы для него будем очень быстрыми, и в итоге все это приведет к созданию разницы — мы с этим человеком перестанем жить в едином времени. Представьте себе, что люди, которые все время смотрят назад, пришли к власти. Они затормозят большую территорию. Страна, которая чтит традиции, постоянно вспоминает, что было, живет прошлым, в итоге затормозится.

Когда мы говорим о религиях, то надо понимать, что они разные. Одни бегут впереди паровоза, другие на нем едут, а

третьи его догоняют. Христиане со своими ценностями создают большой тормоз, и их главная забота — что делать, чтобы не тормозиться. Но водными они не перестанут быть никогда и создают баланс нашей цивилизации. Дело в том, что многие люди устают от стрессов. Наша цивилизация движется все быстрее и быстрее, и люди, уйдя в религию, тормозятся, входят в состояние релаксации, как-то отдыхают, потом возвращаются. Христианство позволяет западной ситуации разгружаться.

В Китае существует некое представление о далеком прошлом. Китайцы по-тихому раскопали свои пирамиды, которые сильно опережают наше время. Они как бы из прошлого тянутся в будущее. Китайцы сейчас находятся на волне экономического бума, который поднялся в 60-70-е годы, когда они добрались до этих раскопок. Они изолировали Китай и все это древнее наследие своей страны законсервировали. Они практически прекратили разговоры о прошлом, провели культурную революцию, избавились от всего, что говорит о прошлом, и на какое-то время занялись настоящим. Потом они занялись раскопками, создали некий вариант управляемого общества.

Запад — это не управляемое общество, это разгул демократии, и там некому чем-то управлять, там система, при которой невозможно эффективное управление. В Китае есть коммунистическая партия. Это очень эффективное царское правительство, которое в крайнем случае можно поменять. Таким образом они реализуют высокотехнологичные проекты, под которыми лежит их далекое прошлое. Они надергали технологий и туда никого не пускают — помимо китайцев, на территории Китая никто ничего не раскапывает. Я слышал передачу про древние захоронения в Китае — о том, что там много технологических загадок. Это то, что китайцы вывели на свет, показали, что у них есть. Китайцы не живут в прошлом, а развитие идет по спирали. Они гонят свое общество вперед, чтобы оно подошло к этому витку. То же са-

мое с Атлантидой. Когда мы говорим о магии, мы говорим о технологиях, до которых наше общество дорастет через 5000 лет. Мы их осваиваем сейчас и идем впереди планеты всей.

Магия воды — зацепление и выход за пределы настоящего времени. Это заторможенное состояние используется в XII аркане, как вы помните, и это состояние называется сатори и саматхи. Существует два водных аркана, которые доступны в тройках, — XVI и XIII. Это заторможенное состояние используется в магии кармы и некромантии. При работе с кармой мы берем человека в настоящем времени, выдаем ему какое-то событие, которое произошло когда-то, начинаем его пересматривать, он выходит из этого события в настоящем времени, но и это событие пересматривается. В результате состояние, которое у него было, меняется на промежуточное состояние глубокой релаксации, и в этом состоянии его организм ремонтируется. Когда он смотрит на это состояние, он его переопределяет, в итоге само состояние меняется.

Тройка воды — это, с одной стороны, работа с кармой, привязка из настоящего времени к какому-то событию прошлого, в результате чего возникает какое-то другое состояние. Попробуйте сфотографировать состояние, которое есть сейчас, просканируйте организм и запомните, какие вы есть в настоящий момент. Теперь вспомните какое-то событие из детства, вспомните и попробуйте в него войти. Теперь попробуйте, выйдя из этой работы, снять с себя состояние.

Мы просто вошли в какое-то событие прошлого, там зацепились, и ваше состояние изменилось. Мы получили третью женщину с карты — промежуточное состояние между настоящим и прошлым, состояние торможение.

Задача: работаем группами по три человека, один выбирает событие прошлого и туда входит, двое других наблюдают за ним в этот момент. Наша задача почувствовать, что от человека исходит излучение, а это и свет, и звук, и гамма-лучи, а второе — почувствовать силовое поле, которое вокруг него возникает, пространство с большей плотностью. Чем



вы сильнее туда проникли, тем больше это событие возникает; чем дальше событие во времени, тем сильнее выделение разницы энергии. Попробуйте. Работаем втроем, два наблюдателя и один работает.

Это силовое поле сопровождается излучением. Таким образом, при работе с XVI арканом мы достигаем включения текущего состояния. За счет включения в прошлое появляется третья точка.

Особенностью XIII аркана является остановка. Если при работе с XVI арканом мы уходим в воспоминание, которое переписывается, то при работе с XIII арканом происходит эффект лассо. Представьте себе, что мы взяли дерево, привязали к нему лассо, сели на лошадь и на быка накинули лассо. Бык бежит, в какой-то момент веревка раскручивается, вы ее цепляете за дерево, тогда бык переворачивается через себя и мгновенно падает. Представьте себе, что у нас есть нитка, которая не рвется, и есть что-нибудь незыблемое, например, крюк, вкопанный намертво в землю. Мы эту нитку привязали к крюку и цепляем за машину, которая едет со скоростью 300 км. Как только веревка размоталась, эта машина резко остановится. При работе с XIII арканом мы работаем с совершенно неподвижным объектом, который не меняется. Это значит, что при зацеплении за него какие-то изменения, разрушения наступят в нас. Эти изменения связаны с состояниями выхода из тела. Человек испытывает рывок, при котором душу из тела выкидывает. Человек получает рывок, и при этом возможны варианты: серебряная нить выдержит или нет при работе с магической смерти в тройках воды, при создании злых зелий, которые человека либо введут в кому, либо он даст дуба.

Особенность некромантии в том, что здесь есть время, и на этой оси есть точка неподвижного времени — XIII аркан. У нас есть нечто умершее, которое используется как точка зацепления, как объект, принадлежащий XIII аркану, либо нечто живое. Дальше возникают разные варианты.

Вариант первый: мы зацепили одно за другое, и это остановилось во времени, так что оборвалась серебряная нить. При втором варианте душа покинула тело, а серебряная нить не порвалась — это есть кома. Третий вариант: то мертвое, за что мы зацепились, покинуло свои родные места обитания и пошло за нами, перестало быть мертвым — сам объект может сместиться. Представьте, что мы взяли человека и прикрепили его к покойнику. Покойник начинает тормозить этого человека. Если масса у них одинаковая, то, возможно, он помрет или в кому впадет. Но представьте себе, что вы привязываете покойника не к одному человеку, а к группе, тогда они, конечно, затормозятся, но покойник перестанет быть совсем умершим. Они могут вытащить объект из лимба либо из Сефиры Есод, что проще, и это будет не совсем живое, но и не совсем мертвое. Таким образом можно оживить тело и в очень сложных случаях в него поместить душу, не просто тело, но того человека, который был. Это зависит от времени, которое прошло после смерти, насколько далеко душа ушла в пространство лимба, и от того, кто тянет.

Маг-некромант обладает как раз параметрами бульдозера — он может вытянуть достаточно тяжелый объект, способен вытащить тело, а несколько некромантов могут и душу вытащить. Проблема в том, что тело — это колония клеток, и оно не очень-то реставрируется. Существуют питательные растворы, которые нужны для строительства клеток, раствор белка, в котором тело может отстроиться. Тогда мы получим вполне полноценное тело, с которым можно дальше что-то делать. Обычно эти растворы получают из этих же тел. Мы берем растворитель, который ослабляет связь между клетками. Весь вопрос в том, что это за растворитель, остается белковая каша. Если мы сможем такую белковую кашу получить и положим туда человека, то можем достроить это тело. Клетки после смерти живут долго. Будет происходить регенерация на клеточном уровне, и можно тело в таком растворе восстановить.

Основная вещь, связанная с зацеплением мага-некроманта за мертвое тело: происходит торможение некроманта и происходит вытягивание тела. Точка зацепления проходит по Манипуре. Это означает, что некромант должен обладать очень большой Манипурой, его должно быть много. Тогда он сможет вытащить тело, потому что там соизмеряются массой. Если у меня масса 76 кг, то я могу вытащить тело весом 60 кг, но 76 не вытащу. Здесь работают массы, работает количество энергии. Если я вешу 76, но устал, мало сил, то при зацеплении можно оказаться в коме. При этих работах очень важно, в каком состоянии вы находитесь.

Лабораторная работа: работаем по принципу «один мертвый — второй живой». Схема такая: вы максимально тормозитесь во времени, максимально пытаетесь затормозить все процессы в своем теле и замораживаетесь. Партнер номер два является мощным некромантом, цепляет из своей Манипуры партнера номер один и удерживает. Вы так или иначе пытаетесь двигаться во времени, а он пытается прикинуться умершим. При этом вы получаете некий импульс, рывок испытываете, но продолжаете его тянуть. Важно правильно подобрать партнера. Масса партнера не должна превышать вашу. Партнер пытается остановиться во времени, вы его цепляете Манипурой и пытаетесь жить дальше, удерживая его.

Вспомнился один древний сюжет, отраженный в творчестве Толстого. Предположим, человек умер, но никто из близких не знает, что он умер, они его ждут и думают о нем — они его тянут. Если он умер, то таким образом можно захватить ожившее тело, там мозг на месте — это компьютер, у которого мы стерли программу, компьютер там есть. У человека существуют навыки, которые находятся на уровне астрального и эфирного тел, он сможет ходить. Мы имеем дело с компьютером, с которого удалили все программы, но все не удастся стереть. Существует много программ, которые остаются в теле. Человек умер, труп разлагается. Мы берем консерванты, и тело может не разлагаться. Если мы его таким обра-

зом оживим, то будет биоробот, который не знает, кто он и что он. Он живой, но про себя толком ничего не знает. Такой человек не будет функционировать как надо, его начнут лечить от потери памяти, будет запись каких-то программ, будет воссоздаваться какая-то личность, но другая, не та, которая была. Он будет просто впитывать в себя информацию. Тело начало функционировать, а где-то есть душа, она ушла в лимб, и все начинают с ним взаимодействовать и могут действительно втянуть эту душу. Существуют шансы такого человека оживить в наше время. Поскольку тела во многих случаях не распадаются, никто и не поймет, что это труп. Такие ситуации могут возникать при наличии родственников, которые вытягивают, а с учетом того, что едим много консервантов, тела разлагаются долго.

Мы посмотрели, что такое тройка воды в аспекте некромантии. Физическое тело можно оживить, если оно не разложилось. Проблема с оживлением тел состоит только в том, что они быстро портятся. Простой пример. Премьер-министр Израиля лежит в коме, душа отсутствует, тело не тухнет и как-то живет, хотя душа непонятно где, и это длится больше года. Вот пример магической манипуляции XIII аркана: израильские каббалисты сильно разозлились на Шарона за то, что он разбомбил поселения и убрал оттуда народ. Они провели ритуал «Пульса де-нура», в результате душа ушла из тела. Считается, что этот ритуал дает эффект в течении двух недель или его не будет никогда. Эффект наступил через три месяца, поэтому непонятно, но они задним числом говорят, что это они.

В тройке воздуха мы имеем дело с тем же самым, но только с будущим. Мы имеем дело с движением в будущее, с вероятностями расширения в пятом измерении. Есть некий объект в настоящем времени, который как можно быстрее двигается в будущее, то есть живет. В тройках воздуха мы соединяем объекты и получаем эффект расширения вероятности. Мы соединяем действие объектов с перекачкой вероятности между ними. Каждый из объектов обладает сво-

бодой воли. Это означает, что у них может быть в будущем своя траектория, он может сюда пойти, может туда. Получается, что мы использовали второй объект для коррекции курса этого объекта в будущем. Привязав второй объект, мы получаем нечто среднее, какой-то третий объект, который не туда и не сюда, а по какой-то результирующей траектории движется. Мы получили изменение объекта в будущем и получили третье состояние, как и в воде, но только здесь мы использовали второй объект.

Представьте себе человека, который по жизни движется правильно (он так выстраивает свою жизнь, что у него происходят хорошие события), и человека, который движется неправильно. Мы их соединили, и тот человек, который двигался правильно, стал менее успешен. Он часть своей удачи, своего везения потерял, но зато тот, кто по жизни двигался совсем неправильно, начал вести себя как человек, начал выравниваться. Таким образом, мы взяли два объекта, одного правильно двигающегося, второго неправильно двигающегося, соединили, получили нечто третье. Поскольку все двигаются с разной скоростью, то нечто третье движется с третьей скоростью. Предположим, у нас есть Вася, который вечно тормозит, и гиперактивный Петя. Мы их соединили и получили почти нормального Васю. Они оба начали двигаться с нормальной скоростью. При этом если один все время делал правильный выбор, а другой неправильный, то в результате будет среднее везение.

Предположим, у нас есть очень удачный спортсмен, его можно назвать везучим, и у нас есть неудачный банкир, у него свой банк и небольшой капитал, но плохо с везением. Если мы этого банкира-неудачника соединим с очень удачным бегуном, у которого есть везение, но нет денег, может получиться достаточно приличный банкир, который хорошо работает. Он может иметь деньги, но больше не бегать. Предположим, существует такая страна, у которой есть какое-то будущее, но не сильно хорошее, и в этой стране есть спор-

тсмен-шахматист, который хорошо видит ходы. Если взять чемпиона мира по шахматам, соединить с президентом, тогда президент будет делать правильные ходы. Поэтому котируются шахматисты, поэтому каждый чемпионат мира по шахматам — это битва. Это тестирование хороших шахматистов. Это используют для сонастройки с важными политическими деятелями, которые принимают решения.

В тройках воздуха мы составляем альянсы между удачливыми людьми, которые правильно делают выбор, и теми людьми, от которых многое зависит. Казалось бы, давайте сделаем чемпиона мира по шахматам президентом, но президент — это политическая фигура, а шахматист — это автономный лидер, а если мы шахматиста поставим с президентами, он всех обыграет. Шахматиста соединяют с лидером, и лидер получает качество делать правильный выбор и держит политическую фигуру.

Задача: в тройках жезлов мы видим мужчину, разум — здесь происходит моделирование, у него в руке жезл, он держит его в доспехах. Этот жезл — намечаемая цель. Это модель события, которое должно произойти. Рука в доспехах показывает волю. Мы волевым образом сказали, что нам надо это. Его скрывает плащ, плащ с IX аркана, принцип невидимости. У него капюшон есть, но он откинут, о нем мало кто знает, но он все-таки есть, частично скрыт — это видимая фигура. За его спиной находятся два жезла — это удачная и неудачная фигура, два сопряженных объекта, двигающиеся в будущее. Рука, и на ней плывет две лодки, одна вперед, другая назад. Лодка — это какая-то ситуация, это система, которая движется вперед во времени и которую мы направляем. Лодка, которая идет назад, — это волны времени, любое событие дает откат назад во времени.

События, которые произойдут в будущем, можно сейчас почувствовать, и чтобы управлять будущим при работе в тройках, всегда опираются на какие-то прогнозы. Поэтому в брежневское время существовал институт астрологии.

Они пытались прогнозировать будущее и с учетом этого будущего проводить какие-то изменения. Если мы сейчас производим какую-то манипуляцию, которая изменяет будущее, то волна, которая идет из будущего, должна измениться. Если мы сейчас производим какое-то действие, мы можем по этой волне определить, что происходит, изменилось или нет. Мы слушаем пространство. Если наш выбор изменил будущее, то значит, изменилось и распределение вероятностей. Предположим, я начинаю кидать монету, распределение показывает 50%, дальше я совершаю какое-то действие и опять кидаю монету. Если я ей даю какое-то значение, например, в будущем произойдет какое-то событие, я могу получить деньги, могу не получить. Я говорю, что если я получаю деньги — орел, не получаю — решка. Поскольку я полет монеты привязал к какому-то событию, и наиболее вероятно, что я денег не получаю, то вероятность будет больше, скажем, из 100 будет 60. Я произвел какую-то манипуляцию и продолжаю кидать монету. Вероятность изменится, и изменится статистический процесс, решка будет составлять 40%. Мы запускаем какой-то статистический процесс, привязываем его к статистическим событиям, и это будет изменение вероятности, правильные действия, которые меняют вероятность определенным образом.

## **Создание заклинаний в тройках**

В тройках мы находимся в частотном диапазоне Анахата Чакры. В этом частотном диапазоне сталкиваются две традиции — деревенской магии и высшей магии, здесь находится точка пересечения интересов. При этом традиция деревенской магии завязана на эгрегоры языческих богов, она основана на работе с эгрегором. Высшая магия — это эгрегор сфиротической магии, она завязана на огонь. Здесь мы сталкиваемся со способностью человека перекачивать энергию между объектами и со способностью извлекать нужные ка-

чества из объектов. В этой частотной полосе энергии мы чувствуем все тактильно. При приближении к Вишудхе возникают зрительные образы, но здесь, в тройках, мы находимся достаточно близко к Анахате. Здесь то, что мы называем словом «заклинания», можно пощупать и ощутить.

В натуральной магии не создают каких-то структур, их просто копируют. Берут какие-то структуры, извлекают откуда-то и приносят куда-то либо копируют структуры, которые создали. Одним из способов снимать информационные отпечатки является восприятие жидкостями информации. Такие жидкости, которые копируют информацию, называются настои. В этой магии используются разные носители информации. Настои делают из разных материалов, и это зависит от того, какую стихию будут использовать. Вода нейтральна, она связана с жизнью и находится в центре креста. Если мы используем просто воду, то она будет живая. Но вода может быть живая и неживая. Если мы возьмем синтезированную воду и начнем водород сжигать, то получим воду, которая будет дистиллированная, это будет искусственная вода. Если мы проведем воду через другие организмы, организмы планеты Земля, то она имеет другую макроструктуру, является живой. Отличие неживой от живой воды состоит в количестве энергии, которую надо потратить организму, чтобы превратить ее в свою. Если вы пьете дистиллированную воду, то организму требуются огромные усилия, чтобы ее оживить, превратить ее в сложную структуру. Если выпьете воду из родника, природных источников, то такая вода будет гораздо лучше усваиваться организмом, и на это уйдет меньше энергии.

Существует разница между исходной водой и той, которую используют. Когда мы воду кипятим, испаряем, охлаждаем в холодильнике — это метод дистиллирования. Вода, которая связана с испарением, имеет другую структуру, чем дистиллированная. Они отличаются. Такая природная вода, которая получается за счет конденсации, — роса. В магии использу-



ется вода из источников, вода из дистиллятора и вода, связанная с конденсацией, с росой. Если мы имеем дело с росой, она изначально живая, дальше переходит в состояние пара, но сохраняет какую-то свою структуру, дальше она конденсируется, и получается роса. Когда мы получаем дистиллированную воду путем сжигания водорода, концентрация водорода в воде непонятно какая. Если воду собираем в росе, то она ориентирована в магнитном поле Земли, там есть какая-то структура, и такая вода обладает свойствами, близкими организму.

Существует особая вода, которая связана с фазами луны. Об этом магам было известно всегда — что вода при разных фазах луны обладает разными свойствами. Ученые брали каждый день воду из одного источника и смотрели на биологические свойства, и в какой-то момент времени появляется особенная вода с чудесными свойствами. Свойства остаются такими недолго, потом опять ничего. Это связано с фазами луны. Она влияет, приближаясь к Земле, возникают приливные волны, гравитационное поле, вмешивается электромагнитное поле, и в этот момент особенными свойствами обладает вода. Существует вода, полученная таким способом. Можно ли это воспроизвести в домашних условиях, непонятно, там слишком много факторов, в том числе гравитационное поле. Вода представляет собой загадочный элемент с переменными свойствами, и в магии рассматривают несколько видов воды. Я читал некоторые работы на эту тему, но поскольку там указаны разные периоды, то я в это дело не слишком вникал. Таким образом, в магии используется вода как носитель информации, как подложка для заклинаний, и эта подложка может сама по себе иметь разные свойства.

Следующий тип носителей — это зелья. Они представляют собой отвары растений. Растения измельчают, получают какую-то кашу, которую варят. Как правило, из каждого растения получают отдельно экстракты, из которых составляют

смеси — миксы. Эти микстуры могут быть жидкими, а могут быть твердыми. На зелья накладывают качества вещей, которые могут быть непонятными. Это может быть стальной нож, кусок крыши, лапка лягушки, могут быть весьма странные составляющие ингредиенты.

Основное свойство ингредиентов — это носители информации. С них снимаются информационные слепки, при этом часто эти ингредиенты входят во взаимодействие с объектом опосредованно. Например, мы берем стальной крюк, заматываем в марлю и кладем в зелье, затем крюк убираем, а вода остается, качество, которое было в воде, там остается.

Многие вещества присутствуют в зелье в виде информации, как гомеопатия. Попробуйте мышьяк положить в еду. Понятно, что будет. Но когда там просто информационный след, то действие совсем другое. В гомеопатии используют большие разведения, а в магии используют контакт. Например, берут ртуть, помещают в сосуд, который проницаем для информации, кварцевую колбу, помещают ее в зелье, потом кварцевую колбу вытаскивают, а информация от ртути туда прошла. Там используют снятие информации с ингредиентов. Существует разница в песке и земле, кварцевое стекло прозрачно для ультрафиолета, а обычное стекло его поглощает. Известно, что между нейронами идет связь в области ультрафиолета. Возможно, астральное тело работает в области ультрафиолета, возможно, обычное стекло эту информацию поглощает.

Для того чтобы создать заклинания, маг, работающий с высшей магией, должен напрячь голову. Деревенская ведьма, чтобы создать заклинания, берет некие составляющие и определенным образом с ними работает, в итоге получает заклинание. Если работает высший маг, то заклинание представляет собой заключение, какой-то поток энергии, промоделированный данной информацией. Если работает ведьма, то заклинание, как правило, является напитком или каким-то предметом, который надо к себе приложить.

Существует Магония, которая представляет собой определенную область ментального тела Земли. Маги, которые там живут, способны проявляться на уровне 4.2—4.3. Если эти существа выходят, то это сопровождается огромным выделением энергии. Если они попадут сюда, мир этого не перенесет. В Китае есть предание о священном императоре Фу Си, который периодически приходит в виде китайца, и это сопровождается жуткими катаклизмами, происходит извержение вулканов, наводнения. Высшее существо, которое приходит из Магонии, способно разнести все вокруг себя не потому, что оно злобное, а потому, что происходит огромный выброс энергии. Мы говорим просто о каких-то личностях тонкого плана и о медиумах, которые способны проявиться в физическом мире. Существует какое-то взаимодействие этих планов, и оно происходит в области высоких частот. Если кто-то говорит о своих видениях высших существ, то либо ему это показалось, либо он попал каким-то образом в эту область.

Когда мы говорим о религии, мы говорим о представлении людей. Когда мы говорим о жрецах, мы говорим, что это не совсем рядовые люди. А когда мы говорим о том, что ведьма получает некую силу при взаимодействии с эгрегором, мы говорим, что это взаимодействие ее приподнимает. Когда мы берем обычную деревенскую тетку, цепляем ее к эгрегору, она переходит границу XVII аркана и может работать на уровне троек. А вы помните, что границу XVII аркана самураи решили у реки перейти, и у них ничего не случилось. Без посвящения не проходят.

Мы говорим о том, что существуют два типа заклинаний, которые применяются в этой области. Один тип представляет собой делание чего-то сознанием, а другой — делание чего-то руками. Один тип заклинаний выливается в какие-то снадобья, а другой представляет делание чего-то сознанием, но одно не мешает другому. Те, кто варит снадобья, читают какие-то заклинания, добавляют туда какую-то инфор-

мацию, а те, кто работает с сознанием, заряжают артефакты и используют их для усиления своего воздействия.

Когда мы пытаемся воздействовать на человека, который находится далеко от нас, нам надо на него настраиваться. Идет потеря энергии при далеком взаимодействии, особенно если нет точной настройки. Приходит дама и говорит: у моего мужа то-то и то-то, но он в другом городе. Я говорю: дайте фотографию, она говорит: нет, я лучше его себе представлю. Я говорю: представить вы себе можете что угодно, а мне дайте фотографию, потому что обычный человек думает о чем угодно, только не о том, о чем надо. Если я буду настраиваться по тому образу, который она выдает, то это будет воздействие не на ее мужа, а на пол квартала. Поэтому я, заряжая какую-то вещь, говорю, чтобы он это при себе держал или пил заряженную воду. Таким образом мы передаем информацию человеку, который в ней нуждается, а не вообще всем.

Существует взаимопроникновение этих традиций и процесс эволюции в деревенской магии. Туда приходят люди, которые ищут какого-то развития, уходят в деревенскую магию, чему-то учатся, становятся учениками, а там котируются только наследственные роды, и они начинают делать все по-своему, используют это только для развития своей личности, но не становятся носителями эгрегора, становятся носителями каких-то знаний. Происходит смыкание двух традиций, и по мере того, как социум развивается, это смыкание возрастает, потому что эти деревенские ведьмы начинают читать книги, в том числе по магии, начинают двигаться.

Бессмысленно использовать готовые рецепты деревенских ведьм, потому что там действуют не рецепты, а умение ведьм. Эта ведьма плюс эгрегор, плюс жертвенник, плюс канал рода, плюс много чего, и за ней повторять бесполезно, но понять физику процесса и попытаться ее повторить можно, если вы поняли, что она делает и зачем. Известны книжки, в которых заклинания описаны, можно это читать, мож-

но изучать и пытаться понять, что там происходит. Бытует такая вещь, как наложение на деревенскую магию христианской религии, а деревенская магия — это остатки язычества. Сейчас большое оживление возникло в связи с попытками создания неоязычества: разные люди пытаются возродить какие-то древние традиции языческих богов, считают, что это будет хорошо и все у них получится. Как правило, это связано с национализмом, с попыткой подвести под национализм какую-то научную базу по принципу «наши предки верили в это, поэтому и мы в это будем верить». Неоязычество является не попыткой возродить эгрегор древних богов, а попыткой наплевать в тарелку христианам и подвести какую-то базу подо все это. Еще неоязычники мнят себя шаманами, но напрасно, потому что шаманы — это маги второго уровня, до которых им далеко. Веды — это наследие арийской расы, оно ближе к йоге и рунам.

Итак, мы говорили про заклинания троек, и теперь этим займемся. Когда мы говорим о заклинаниях, то существует принцип извлечения качеств, и качества извлекают из тех объектов, которые есть. Сейчас мы позанимаемся перекачкой ума.

Задача простая: работа идет в тройках земли. Вы делаете с этого человека некий ментальный слепок, который накладываете себе, чтобы сильнее это почувствовать. В итоге вы чувствуете наложение чужого ментала на себя любимого. Чтобы получить ментальный слепок, нужно настраиваться на эту личность и войти во взаимодействие с тонкими телами этой личности. Настраиваются на этого человека — на сознание, а не на тело. Мы находимся в зоне выше Анахаты, между Вишудхой и Анахатой, и здесь пойдет эмоциональный фон личности и какие-то алгоритмы мышления этой личности. Мы сканируем ментальный фон, делаем слепок и себе это имплантируем. Ваше ментальное тело это рассеет быстро, но при этом какое-то ощущение чужого сознания возникнет.

Задача такая: мы раскручиваем прямой круг, собираемся с заклиниванием работать, раскручиваем файерболл в области выше Анахаты и настраиваемся на сканирование структуры.

Если взять дерево Сефирот — это будет работа в тройках малых арканов в области XV аркана. Настраиваемся на связь, на структуру, потом делаем слепок, отпечаток и на себя переносим. Сначала входим в состояние, потом слепок.

Мы переставили качества. Теперь попробуйте хитрую вещь: то же самое, но сужаем параметры качества, партнер вспоминает какой-то параметр качества, например, физику или иностранный язык, создает акцент на чем-то одном, вы снимаете слепок и ставите себе и смотрите, как это выглядит. Важно выделить один ментальный блок, его сканировать, он выделяется за счет концентрации внимания на какой-то зоне. Сейчас партнер работает симулятором качеств, мы из него извлекаем качества, которые могли бы извлечь из каких-то ингредиентов. Например, шапка человека, который хорошо знает английский.

Сейчас партнер сосредотачивается на чем-то хорошем, что у него есть в жизни, вы делаете с него слепок и пробуете это хорошее почувствовать.

Рядом Вишудха — это библиотека образов. Вы будете все воспринимать через свою библиотеку образов, все будет восприниматься через свое, но адекватно тому, что есть вовне.

Ощущения — это более реально. Просто мы находимся в таком частотном диапазоне, где идут ощущения, здесь нет прямого видения, сложных звуковых образов. Здесь есть ощущения. Задача: партнер номер один концентрируется на самом вкусном блюде, второй партнер пытается ощущения ставить себе и насладиться ворованными булками. На самом деле мы сейчас осваиваем простую вещь — перенос качества и сразу тестируем это.

Это кармелитский монастырь, в монастыре пещера Ильи Пророка. Там мощная концентрация магии огня. Попробуйте

настроиться на это место, настроиться и почувствовать магию огня, XV аркан. Попробуйте взять какой-нибудь предмет, ручку, например, и туда перекачать это качество. Когда вам показалось, что качество перекачали, отдайте партнеру в левую руку и спросите, что он ощущает.

Вот другая картинка — пляж на Средиземном море. Попробуйте настроиться и почувствовать энергетику этого места. Партнер ставит левую руку, вы туда это качество перекачиваете, партнер закрыл глаза и пытается настроиться на сигнал, идущий от вас.

Теперь попробуйте настроиться на собор в Италии. Мы видим купол, там какая-то лошадь. Где крест пересекается, идет основной поток энергии, и там ее можно почувствовать. Попробуйте взять ручку и зарядить ее вот этим.

При концентрации внимания в этой зоне мы начинаем включаться в это место через опорную точку, через фотографию и начинаем взаимодействовать с потоком. Теперь сосед берет ручку в левую руку, концентрирует внимание и смотрит, какие образы идут и ощущения. Мы с вами извлекаем качества из объектов, на которых концентрируемся, и этими качествами заряжаем артефакты, они обладают какими-то свойствами, которые можно как-то использовать. В натуральной магии используют свойства физических объектов, извлекая качества.

Мы работали с реально существующими объектами, которые где-то есть, теперь посмотрим, что такое абстракция, поработаем с абстракцией, которой нигде нет. Попробуйте настроиться на этот пейзаж. Но он придуман от начала до конца, попробуйте настроиться на это место, на эту картинку и посмотрите, что будет. Это абстракция, художник придумал мыслеформу.

Настройтесь на другую картину, это тоже абстракция. Сюда заложена какая-то идея, например, проход в какой-то другой мир. Архитектура готического собора, готические колонны, он их откуда-то взял, за каждой вещью стоит какая-то энер-

гетика. Это некая иллюзия, которая создана автором, он сюда заложил какие-то качества, которые откуда-то брал, и они как-то здесь работают. Вот вам другая картинка того же художника, тоже описана какая-то абстракция, место, которого нет. Отсюда идет другая энергетика. Он рисует то, что где-то возможно, эта вещь дает какой-то настрой. Сейчас на этом сконцентрируйте свое внимания, это условная картинка, которая отображает место с какими-то параметрами.

Когда мы на что-то смотрим, мы фиксируем Точку Сборки, и та энергетика, которая там заложена, исчезает быстро. Дальше мы пойдем в том направлении и должны зацепиться за что-то реальное, где бы оно ни было. Попробуйте за картину, которая выведет на реальное. Картина трансформируется, преобразуется, и возникнет нечто настоящее.

Картина сама по себе является неким заклинанием. Мы берем некие вещи и сюда переносим, это микс, как снадобье, и можно создать какой-то коллаж, натюрморт, который будет обладать воздействием. Вещи, которые там изображены, несут определенную энергетику, в целом получается заклинание. Давайте попробуем. Две башни — это XVI аркан, дракон — огонь, смерть — XIII аркан, луна — указатель на инь энергию, воин — Манипура Чакра. Получается совокупность энергий, закрепленных в картине, какая-то машина, которая будет работать. Это тоже можно назвать заклинанием. Что-то типа мандалы, только мандала — это схематические объекты, а тут они изображены фигурально.

У человека, который на это настраивается, Точка Сборки будет смещаться куда-то, в какую-то позицию, отличную от той, где она находилась. Можно создавать произведения, которые будут артефактами, и смещать Точку Сборки в другую позицию. А вы помните, что маг — это искусственное существо, и проблема в том, чтобы удержать Точку Сборки в неестественной позиции. Таким образом, маги пытаются себя обеспечить нереальным окружением, чтобы удержать свою Точку Сборки в искусственной позиции.



Если мы посмотрим на храмы, то они обладают особой архитектурой, причем чем сложнее архитектура, тем более сложное состояние внутри них человек получает. Все эти вещи используются, а это магия троек в чистом виде. Здесь используются ингредиенты, просто ингредиентами может быть что угодно. Создается искусственная среда, в которой маг может воздействовать на внешний мир. Если его поместить в естественные условия, то эта позиция уйдет. Очень сложно в естественных условиях сохранять высокое положение Точки Сборки.

XVII аркан — это работа с природными силами, но не жизнь в землянке посреди поля. Даосы, например, селятся в особых местах, у водопадов, чтобы лес был, там строят себе хижины и живут. Когда человек живет в обычной пятиэтажке с примитивной геометрией — это на него действует. Архитектура закрепляет сознание в какой-то позиции. Условия, которые окружают мага, помогают ему фиксироваться в каких-то неестественных позициях. Поэтому картина, добавленная в интерьер вашего дома, икона, артефакт могут сместить Точку Сборки в какую-то позицию, в которой вы эффективно сможете воздействовать на мир. Дома попробуйте сделать амулет и походить по городу. У нас город с причудливой архитектурой и странными местами. Попробуйте в разных точках подзаряжать один и тот же амулет, чтобы получить какой-то интеграл. Можно просто походить по Эрмитажу и посмотреть, какая позиция Точки Сборки будет в итоге, что можно делать.

## **Извлечение и передача качеств**

В ходе этого цикла мы занимались тройками. Основным ее принципом является извлечение качеств из объектов, то, что называется вампиризмом. В четверках идет формализация стихии, когда мы что-то можем описать в виде какой-то формулы.

Техника сегодняшней работы такая: я вам даю объект, говорю, из какой стихии нужно извлечь качества, вы концентрируетесь на объекте, извлекаете качества и заряжаете лист бумаги. Мы берем бумагу и ручку и, настроившись на извлечения качества, начинаем раскручивать спираль, закладывая в нее это качество. В результате мы получаем некий объект, заряженный этим качеством, который можно будет сравнить с другими такими же объектами и качествами. Под объектом вы пишете, что это такое, откуда вы извлекали качество. Так у вас будет какое-то количество объектов на бумаге, и ощущения от разных объектов можно будет сравнить.

Первое качество, с которым мы будем работать, — это качество стихии огня (энергия). Возьмем какой-нибудь объект, который ее содержит, и вы попробуете на него настроиться и эту энергию оттуда взять. Мы берем от Солнца качество огня. Нам этот лист бумаги потребуется для экспериментов, чтобы можно было сравнивать, поэтому спиральки рисуйте небольшие.

Представьте себе время. Во времени двигаются два тела. Одно тело большое, другое маленькое. Чем больше масса тела, тем меньше скорость. При движении во времени это массивное тело будет постоянно отставать, а маленькое будет двигаться с ускорением. Предположим, что весь мир движется во времени, галактика движется во времени, тогда получится, что разные части галактики двигаются во времени с разной скоростью. Относительно Земли Солнце — массивный объект — будет двигаться медленнее. Тогда разница в энергиях будет выглядеть как излучение, которое связано с разницей в скоростях движения.

Есть Солнце — центральное светило, и существуют планеты, которые вокруг него вращаются. Если Меркурий движется быстрее Земли, по отношению к Земле Меркурий будет холоднее, Земля по отношению к нему будет излучать. Если планета движется медленнее Земли, она будет излучать по

отношению к Земле. Существует некое свечение, связанное с движением во времени: тот объект, который отстает, излучает по отношению к тому, который идет с большей скоростью. При торможении выделяется эта энергия. Предположим, что этот объект во времени движется неодинаково. Есть несколько типов движения: движение Солнца относительно галактики, Солнца вокруг своей оси, при этом будет меняться излучение, будут вспышки при замедлении, а при ускорении уменьшение светимости.

Если представить себе, что Солнце неоднородно, не представляет собой монолитный камень, а представляет собой нечто вроде манной каши с комками, это приведет к тому, что при изменении скорости эти неоднородности будут выдавать разные излучения в зависимости от их массы по отношению к Земле. Солнце представляет собой сложный динамический объект, который меняется, и это связано со скоростью движения во времени.

Если Земля начнет тормозиться по отношению к Солнцу, излучение Солнца будет уменьшаться. Если Земля движется вокруг Солнца с переменной скоростью, то излучение будет меняться. Она движется по эллипсу, и на нее действует гравитация Солнца, как некий ускоритель. Влияет также на скорость движения Земли гравитация других планет, поэтому движение Земли — это величина переменная. В нашей Солнечной системе есть три массивных тела — это Солнце, Сатурн и Юпитер, которые могут выступать в качестве излучателей, поскольку это более массивные тела, чем Земля.

Земля излучает по отношению к Луне, а Луна поглощает часть энергии Земли, так же как планеты Солнечной системы поглощают энергию Солнца. Луна поглощает часть энергии Земли, и это замедляет движение Земли. Отсюда влияние Луны на все, что происходит на Земле. Есть у Уэлса рассказ «Человек, который остановил Землю». Там человек обретает магическую способность воздействовать на мир своим сознанием и решает остановить Солнце. В итоге он оста-

новил Землю относительно Солнца.

На поверхности Земли все находится в движущемся состоянии, и если остановить Землю, то возникнет такая сила, которая все сметет. Когда Луна подходит к Земле, она своей гравитацией начинает воздействовать на все, что находится на Земле, она это тормозит, в результате возникают приливные волны, возникают атмосферные завихрения. Луна воздействует на магму, магма начинает раскачиваться, что приводит к землетрясениям и извержениям вулкана при возникновении сильной волны.

Эта система имеет много переменных. Есть планеты: Земля, Сатурн, Юпитер и так далее, все это крутится по своим орбитам, взаимодействует, возникают какие-то сочетания. Возникает сильная волна магмы, начинают происходить землетрясения. Это возникает при определенном положении небесных тел. Эти сочетания зависят от планет, которые движутся со своей скоростью. Солнце движется со своей скоростью. Нужно сложное сочетание многих факторов, чтобы это все произошло, тогда возникает серия извержений.

Магнитное поле Солнца имеет семеричный цикл, и неделя имеет семь дней, и это связано с семью большими импульсами, которые исходят от Солнца. Эти семь импульсов имеют какие-то промежуточные импульсы — секунды (один удар сердца в секунду). Это связано с магнитным полем на Солнце и с процессами, которые внутри него. Процессы, происходящие внутри Солнца, могут дать сбой, тогда происходят магнитные бури и начинают двигаться магнитные стрелки. В этот период бывают сбои сердца. Те люди, у которых сердце привыкло поддерживать свой режим или сильно зависит от удержания синхросигналов, начинаются сбои. Солнце воздействует на нас, но и мы воздействуем на Солнце.

Мы сейчас пришили энергию Солнца к листу бумаги, оттуда идет какое-то излучение. Проверьте, идет или нет. Теперь мы берем алфавитный круг и начинаем подбирать код для этого излучения. Мы работаем в тройках, а подбор кода — это

четверки, но для того чтобы сейчас что-то отслеживать, мы возьмем алфавитный круг и попробуем подобрать для этого излучения буквенный код. У вас получится какое-то слово. Число букв в слове зависит от положения Точки Сборки в той зоне, где мы находимся (чуть выше Анахаты). Здесь пять измерений, в этом слове будет пять-шесть букв. Это слово будет означать излучение Солнца в настоящий момент.

Теперь проводим повторный вход в Солнце. Прокрутите еще раз спираль и для нее попробуйте подобрать буквы (обозначьте, что это Солнце номер два). Второе имя не соответствует первому. Когда мы своим сознанием прикасаемся к Солнцу, чтобы забрать оттуда энергию, мы делаем Солнце по отношению к Земле чуть холоднее. Таким образом, если мы все дружно схватим Солнце, то произойдет похолодание. Представьте себе, что мы на Земле построили машину, которая использует энергию Солнца, и мы начинаем ускорять Солнце, создав зацепление за машину. Если эта машина работает постоянно, Солнце будет ускоряться, разница будет уменьшаться, и на Земле наступит ледниковый период. Существование таких машин, которые используют энергию Солнца (растения, например), сказывается на климате: становится холоднее, а растения умирают. Наступает оледенение, растения померли, Солнце опять начинает разогреваться, льды растаяли, и начали расти растения, они опять затормозили Солнце, и опять наступило оледенение.

Для Солнечной системы жизнь на Земле является важным фактором, влияющим на Солнце. Периодически происходит ледниковый период. Если посчитать листья деревьев по их энергопотреблению, то любое растение заткнет за пазуху солнечную батарею. Происходит прямое взаимодействие между растениями и Солнцем. Человек вырубает растения, леса, сокращает их количество и тем самым отодвигает ледниковый период. К сожалению, во всем этом участвуют еще и океаны, до которых человек так просто не добирается. Большую их поверхность составляют водоросли, кото-

рые поглощают солнечный свет, водоросли на дне океана и так далее. В целом жизнь на Земле влияет на Солнечную систему, существует зависимость.

Потребителем энергии XVII аркана является человек, и если он начинает менять свое состояние, то это отражается на всей системе поглощения энергии. Если человек начинает потреблять больше XVII аркана, то эта система больше забирает у Солнца, и Солнце начинает тормозиться, наступает похолодание. Когда человек выходит на Анахату, то есть на эмоции, начинаются эмоциональные напряжения — это связано с неким импульсом, идущим от Солнца, начинаются выбросы на Солнце, вспышки и так далее. Это происходит потому, что отдельные комки каши двигаются с другой скоростью, чем вся тарелка. Там начинаются внутренние процессы, возникает серия вспышек на Солнце и так далее. Все, что происходит с людьми, отражается на солнечной активности, на излучениях, которые идут от Солнца.

Человечество в Солнечной системе представляет собой мощный фактор. Если взять етунов, достаточно разумных, у них на Марсе мало растений. Марс мало зацеплен за Солнце, и все, что они делают, мало зацеплено за солнечную энергию. Они сидят на ядерной энергии, а земляне сидят очень прочно на солнечной энергии, и все, что происходит на Земле, на Солнце влияет сильно. На Марсе есть несколько видов животных, и в подземных полостях есть жизнь, а на поверхности Марса не очень хочется жить, там хорошо етунам, а остальным плохо. Представьте себе, что маг производит сильное магическое воздействие, начинается всякая свистопляска с Солнцем. Когда мы в каббалистике работаем, мы меняем параметры Земли в программе.

Задача: у вас есть спираль, которую вы написали для Солнца, там есть имя. Сейчас своим сознанием прикоснитесь к Солнцу и посмотрите на него, в каком состоянии оно находится, возьмите базовую отметку, состояние Солнца как базовую отметку. Теперь возьмите имя второй спирали и по-

попробуйте в нем осмысленно поменять несколько букв. Эти буквы обозначают качество энергии. Попробуйте поменять буквы не просто формально, а изменить на своем листочке энергию, которая приходит от Солнца. Как только напишите, еще раз своим сознанием прикоснитесь к Солнцу, посмотрите, в каком оно состоянии. Ваше сознание оказало на Солнце воздействие.

Есть зависимость Земли от Солнца, и существуют такие взаимодействия, при которых параметры Солнца меняются, и в принципе один отдельный маг уровня 4.1 — 4.2 может изменить излучение Солнца настолько, что ничего не останется. Можно устроить такой разбаланс, который потом система будет долго восстанавливать. Могут быть последствия магии, которые могут сказаться на всем человечестве.

Тройка земли: земля — это плотность и информация, мы можем извлечь плотность откуда-то и перекачать ее куда-то. Задача: мы берем камень, настраиваемся на него, берем его как источник плотности. Возьмите ручки и попробуйте соединить эти два объекта и перекачать в ручку плотность от камня. Результатом этой работы должно быть увеличение веса этой руки. Идет увеличение плотности, которая перекачивается из более плотного объекта.

Земля — это та система координат, внутри которой мы работаем — гений Земли. Гений Солнца больше гения Земли. Земля замыкает в себе информацию всей Солнечной системы. Попробуйте настроиться на Солнце как на источник информации, попробуйте подключить свое сознание и скачать информацию с Солнца. Мы берем переменную составляющую плотности, мы берем сигнал.

Информация — это неравномерность распределения энергии в пространстве. У нас есть какая-то ячеистая структура, которая представляет собой пространство. Одна клеточка этой системы называется дайм. Он обладает каким-то сознанием и может быть разбит на какие-то структуры, на какие-то ячейки и содержать в себе какую-то информацию.

Чем больше таких ячеек, тем выше плотность, и больше информации система может сохранить и удержать. Информация напрямую зависит от плотности. Когда мы имеем дело с самым огромным телом Солнечной системы (Солнцем), понятно, что там больше всего информации. Если энергия на Солнце распределена абсолютно равномерно, то плотность будет, а информации нет. Чем более плотная, разнообразная структура, тем больше информации там будет.

Попробуем рассмотреть объект как источник информации, настроиться на него и скачать информацию. Сосредоточьтесь на окаменевшей древесине из Антарктиды, там заложены параметры леса каменноугольного периода. Вот фигурка, попробуйте скачать информацию из нее.

Вот голова Ольмеков — она была на выставке в Эрмитаже, эти головы негроидного типа, что странно для Америки, где изначально темнокожего населения не было. Они относятся к периоду древней Америки, что она обозначает, никто не знает. Попробуйте на нее настроиться и скачать какую-то информацию.

Вот еще один артефакт — культура индейцев, здесь свои загадки. Здесь странные на них одежды, видите, что у него на лице. Попробуйте настроиться и покачать информацию, что увидите. Когда я настраиваюсь, я слышу грохот, и ощущения как реактивный двигатель работает. Вот посмотрите, сооружения непонятно кем поставленные, похожие на детские домики.

Попробуйте сейчас настроиться на параметр воды как череду событий, которая происходила. Вода — это инерция, попробуйте от этой системы взять инерцию. Сооружение достаточно современное, церковь — это примерно XVIII — XIX век, тем не менее время тут тоже присутствует. Попробуйте настроиться на параметр значимости, а это посещаемое место, с ним связано множество людей, попробуйте эту значимость, массивность на себя спроецировать. Получается увеличить свою инерцию? Попробуйте настроиться



на параметр значимости — это ритуальное сооружение, где проводились разные магические обряды, попробуйте на это настроиться.

Воздух — это многовариантность, это вероятности. Возьмем некое стихийное явление, водоворот, например. Попробуйте настроиться на параметр воздуха, ускорение движения в будущее.

На этом мы закончим тройки, в следующий раз начнем четверки.

