

СЕРАФИМА СУВОРОВА

Магия и свечи

СОЗДАНИЕ И ПРИМЕНЕНИЕ



Серафима Суворова

Магия и свечи.
Создание и применение

«Издательские решения»

Суворова С.

Магия и свечи. Создание и применение / С. Суворова —
«Издательские решения»,

ISBN 978-5-44-966728-1

Данная книга включает в себя все основы по работе со свечами и применение их в магии. Затронуты разные области применения: травы, заговоры, руны. Включены готовые схемы работы. В книгу входит изготовление свечей из вошины.

ISBN 978-5-44-966728-1

© Суворова С.
© Издательские решения

Содержание

МАГИЯ СВЕЧЕЙ. СИЛА ОГНЯ	6
СИЛА ОГНЯ.	8
НЕМНОГО ИСТОРИИ О СВЕЧАХ	12
МЕРЫ ПРЕДОСТОРОЖНОСТИ.	15
ПРАВИЛА ИСПОЛЬЗОВАНИЯ СВЕЧЕЙ/ВОПРОСЫ И ОТВЕТЫ	17
ПРАВИЛА ПРОВЕДЕНИЯ РИТУАЛОВ	20
ПРАКТИКА. СВЯЗЬ СО СТИХИЕЙ ОГНЯ.	25
ПРАКТИКА. ОЩУЩЕНИЕ МАТЕРИАЛА.	26
ИЗГОТОВЛЕНИЕ СВЕЧИ ИЗ ВОЩИНЫ.	27
СВЕЧИ С НАМЕРЕНИЯМИ.	29
МЕДИТАЦИЯ НА СВЕЧУ. ТРАТАКА.	30
ДИАГНОСТИКА ЭНЕРГЕТИКИ ПО СВЕЧЕ.	32
ТРАВЫ И СВЕЧИ. СВОЙСТВА ТРАВ.	34
ИЗГОТОВЛЕНИЕ СВЕЧИ С ТРАВАМИ С ЛИТОЙ И ИЗ ВОЩИНЫ.	39
ЗНАЧЕНИЕ ЦВЕТА.	42
ДЕЛАЕМ ЗЕЛЕНУЮ СВЕЧУ ДЛЯ РИТУАЛА ИЗОБИЛИЕ.	45
РИТУАЛ ИЗОБИЛИЕ НА РОСТ ВО ВСЕХ СФЕРАХ ЖИЗНИ	47
СКРУТКИ ИЗ СВЕЧЕЙ.	48
ЧЕРНАЯ СВЕЧА ДЛЯ ОЧИЩЕНИЯ СЕБЯ И ПРОСТРАНСТВА.	50
РИТУАЛЫ «ОЧИЩЕНИЕ»: ХРИСТИАНСКИЙ, РУНЫ, НА НАМЕРЕНИИ.	52
РИТУАЛ ОЧИЩЕНИЕ ПРОСТРАНСТВА	53
ХРИСТИАНСКИЙ ВАРИАНТ	54
Псалом 90	55
РУНИЧЕСКИЙ ОТЖИГ	58
СОЗДАНИЕ И ПРАВИЛА ИСПОЛЬЗОВАНИЯ ЧАКРАЛЬНЫХ СВЕЧЕЙ.	61
СВЕЧИ ПРОГРАММЫ: РУНИЧЕСКИЕ СВЕЧИ, СВЕЧИ ЗАГОВОРЫ, СВЕЧИ РЕЙКИ.	65
РИТУАЛ. НОВАЯ ЛЮБОВЬ С КРАСНОЙ СВЕЧОЙ.	68
РИТУАЛ ФИНАНСОВОЕ ОЧИЩЕНИЕ.	69
ГОТОВЫЕ ЗАГОВОРЫ ДЛЯ СВЕЧЕЙ.	70

Магия и свечи Создание и применение

Серафима Суворова

© Серафима Суворова, 2020

ISBN 978-5-4496-6728-1

Создано в интеллектуальной издательской системе Ridero

МАГИЯ СВЕЧЕЙ. СИЛА ОГНЯ



ИСТОРИЯ ПОЯВЛЕНИЯ СВЕЧЕЙ
МЕРЫ ПРЕДОСТОРОЖНОСТИ
ПРАВИЛА ИСПОЛЬЗОВАНИЯ СВЕЧЕЙ/ВОПРОСЫ И ОТВЕТЫ
ПРАВИЛА ПРОВЕДЕНИЯ РИТУАЛОВ
ЛУНА И СВЕЧИ
ПРАКТИКА ВХОЖДЕНИЯ В ОГОНЬ
ПРАКТИКА ОЩУЩЕНИЕ МАТЕРИАЛА
ИЗГОТОВЛЕНИЕ СВЕЧИ ИЗ ВОЩИНЫ
СВЕЧИ С НАМЕРЕНИЯМИ
МЕДИТАЦИЯ НА СВЕЧУ. ТРАТАКА
ДИАГНОСТИКА ЭНЕРГЕТИКИ ПО СВЕЧЕ
ТРАВЫ И СВЕЧИ. СВОЙСТВА ТРАВ
ИЗГОТОВЛЕНИЕ СВЕЧИ С ТРАВАМИ С ЛИТОЙ И ИЗ ВОЩИНЫ
ЗНАЧЕНИЕ ЦВЕТА
РИТУАЛ «ИЗОБИЛИЕ» С ЗЕЛЕННОЙ СВЕЧОЙ
СКРУТКИ ИЗ СВЕЧЕЙ
ЧЕРНАЯ СВЕЧА ДЛЯ ОЧИЩЕНИЯ СЕБЯ И ПРОСТРАНСТВА
РИТУАЛЫ «ОЧИЩЕНИЕ»: ХРИСТИАНСКИЙ, РУНЫ, НА НАМЕРЕНИИ
СОЗДАНИЕ И ПРАВИЛА ИСПОЛЬЗОВАНИЯ ЧАКРАЛЬНЫХ СВЕЧЕЙ
СВЕЧИ ПРОГРАММЫ: РУНИЧЕСКИЕ СВЕЧИ, СВЕЧИ ЗАГОВОРЫ, СВЕЧИ
РЕЙКИ
РИТУАЛ. НОВАЯ ЛЮБОВЬ С КРАСНОЙ СВЕЧОЙ
РИТУАЛ ФИНАНСОВОЕ ОЧИЩЕНИЕ
ГОТОВЫЕ ЗАГОВОРЫ ДЛЯ СВЕЧЕЙ



СИЛА ОГНЯ.

Огонь – мощная сила, энергия. С одной стороны огонь – разрушитель, но с другой – созидатель.

Сила огня необузданна, но может и быть нежной.

Сравните пожар и теплый летний день – все это стихия огня.

Как Солнце может жарить или пригревать, так и огонь может исцелять или уничтожать.

Символами и концентраторами энергии Огня в магии являются свечи, костры, очаги.

Огня родитель – Солнце, Огонь сын Солнца.

Задача Огня – давать энергию.

Очищать и уничтожать.

Трансформировать.

Огонь – это источник энергии. Это первоэлемент, который является переходом между грубоматериальным и тонкоматериальным мирами. Такое качество Огня было известно человеку всегда, и именно поэтому факт овладения Огнем стал для человека и всего человечества переходной точкой, и моментом духовного рождения. Огонь сделал человека человеком, именно он дал возможность стать соучастником божественных действий в мире.

Когда человек объединил миры посредством Огня и начал взаимодействовать с тонкоматериальными существами, духами и божествами, учиться у них, тогда появилась магия. Позже из магического учения выделились магические культы, во главе которых стояли сами божества, они обучали людей, сообщали им свои знания и способы управления миром. Именно к таким магическим культам и относится объединение магов «Братство Огня».

Огонь – стихия тотальной трансформации, все с чем взаимодействует Огонь подвергается изменениям: будь то дрова в костре, которые Огонь превращает в свет, тепло и золу; или будь то еда, которую мы готовим при помощи Огня, и он, изменяя структуру продуктов, делает ее пригодной для пищи; или будь то человек, взаимодействующий с Огнем на духовно-энергетическом уровне и превращающийся в мага.

Огонь является частью круга стихий, но все же он стоит особняком. Три стихии – Вода, Воздух и Земля имеют свои естественные и постоянные проявления в нашем мире. У Воды есть моря, океаны, реки, у Воздуха есть небо, а у Земли есть вся планета. Только Огонь проявляется во взаимодействии с другими стихиями. Такая особенность объясняется тем, что Огонь является первым проявлением изначальной стихии и на высочайших уровнях он проявляется как нечто, что объединяет всю вселенную в единое целое, а на уровнях, приближенных к нашему миру, Огонь проявляется как источник жизни.

Познание сути Огня – процесс не моментальный и неоднозначный, так как Огонь проявляется во многих аспектах. Порой складывается мнение, что Огонь объединяет качества, которые исключаемы друг с другом, однако следует понимать важный принцип: «Если существуют две противоположности, это значит, что есть третье – то, что их объединяет». Огонь, объединяя в себе противоположности, одно-

временно способен проявляться как оружие и защита, разрушитель и целитель, созидаящая и разрушающая сила.

Все эти качества: объединение, трансформация и многовариантность проявляются и в человеке, когда он начинает овладевать Силой Огня. С одной стороны практика с Огнем собирает личность в единое целое, с другой – трансформирует, что-то переводит на новый уровень, раскрывает скрытые ресурсы и неведомый потенциал, а что-то уничтожает, обращая его в «пепел и золу», ну а с третьей стороны, как результат двух предыдущих процессов, позволяет найти безграничное количество своих проявлений в мире. Огонь разрушает старые схемы поведения и мышления, и дает возможность взглянуть на мир шире.

Практикуя Огненную Магию, можно научиться взаимодействовать с разными аспектами проявления Силы Огня (подробнее об этом в статье «Урок 2. Магия Огня»). Это позволяет достигать совершенно разных результатов при использовании одной универсальной системы знаний, что, в свою очередь, позволяет идти по пути гармоничного развития без перекосов и перегибов (искусственных ограничений на взаимодействие с тем или иным проявлением мира). Через практику взаимодействия достигается особое состояние «Состояние Сияния», в котором раскрываются все экстрасенсорные возможности. В этом состоянии возможно также вспомнить все свои воплощения и получить знания прожитых жизней.

Во время практики Огонь может дать Вам видение будущего, власть над событиями, природой и людьми, однако это не будет происходить так просто. Во время практики Огонь превратит Вас в того, кто может видеть будущее, имеет власть над событиями, природой и людьми, но при этом Вы останетесь собой.

Говоря о тех возможностях, которые Огонь раскрывает в человеке, можно выделить несколько наиболее ярких: во-первых, Огонь укрепляет волю и делает любую магию более сильной; во-вторых, он дает знание и понимание жизни, а, следовательно, человеку становятся понятны различные способы целительства и появляется тяга к боевым искусствам; в-третьих, появляется Видение.

Применение трех качеств Огня в магии

Объединение – в силу того, что Огонь является проявлением той силы, что объединяет всю вселенную, его используют в ритуалах, где требуется призвать Духов или Божеств в помощь, а также – в ритуалах, предусматривающих жертвоприношения, но последнее действие включает в себя и качество трансформации, поскольку материальная жертва переходит на другой уровень бытия.

Трансформация – это одновременно и разрушение, и созидание, как два взаимосвязанных и перетекающих друг в друга процесса. К этому качеству Огня обращаются, когда требуется очищение от вредоносных воздействий (разрушение чужого влияния и восстановление своей структуры) или напротив – влияние на событие (создание влияющей силы и разрушение изначальной структуры).

Многовариантность – качество, которое невозможно описать исчерпывающе. Принято считать, что многовариантность – это результат объединения первых двух качеств – Объединения и Трансформации. За счет своей много проявленной при-

роде Огонь выступает отличным источником знаний. Это качество задействуют ритуалы, направленные на прорицание будущего, получения информации о чем-либо или обретения вдохновения.

Знание этих трех качеств дает понимание для чего и как используется Огонь в ритуале, и почему он зачастую занимает центральное место на алтаре.

Символизм, проявляющий качества Огня

Для более глубокого понимания прибегнем к метафоре и разберем несколько символов, олицетворяющих качества Огня.

Дракон в культурах востока и запада – разумное живое существо, обладающее магией. Дракон является объединением четырех стихий, где три стихии – Воздух, Вода и Земля являются местами его обитания, а Огонь – его внутренней сутью.

Феникс – огненная птица, срок жизни которой составляет 500 лет, по истечению этого срока она сгорает в собственном огне и возрождается вновь из пепла в новом теле. Этот мистический образ существует во многих мифологиях мира.

Легендарный Царь – божественный образ правителя, который одновременно является душой своего народа. Тысячи преданий и легенд мировой мифологии, повторяя друг друга слово в слово, рассказывают о царе, посланном небесами и рождающегося множество раз в образе разных героев. Так же он проявляется как странствующий воин или мудрец, который в своих путешествиях помогает нуждающимся в этом.

Таким образом, дракон символизирует объединение, феникс – трансформацию, а легендарный царь – многовариантность.

Решаясь на взаимодействие с Силой Огня, нужно быть готовым к серьезным изменениям в своей жизни, ибо сила его велика, и нужно научиться воспринимать ее, и следовать ей. Магия Огня – это универсальная система знаний, включающая в себя как личностное духовное развитие, так и развитие своих возможностей. Но для того, чтобы разобраться в сути Магии Огня, нужно разграничить некоторые понятия: Огонь как сила, объединяющая вселенную, и Огонь как стихия. Кое-что об этом уже было сказано в статье «Урок 1. Сила Огня».

Рассмотрим понятие Магии Огня в ключе силы, объединяющей вселенную. Магия Огня и Солнца (или как часто ее называют – просто «Магия Огня») берет свое начало от Бога Солнца, и именно поэтому Он является источником силы и знаний данного магического направления. На этом уровне понимания магия предстает как учение о взаимодействии с изначальной энергией творения мира. И по своей сути магия объединяет в себе точки зрения науки, религии и искусства. Но в то же время она является чем-то большим, поскольку содержит в себе еще и то, что делает эти подходы единым целым. Именно из-за ориентации на взаимодействие с изначальной энергией, которая по сути и является тем самым Божественным Огнем, из которого все вышло, данное направление магии и называется Магией Огня или Огненной Магией.

Огонь как стихия является проявлением Огня как изначальной силы, объединяющей вселенную, так же, как и Магия Огня со своими ритуалами и практиками, является вместилищем учения о его силе. Понять проявление Магии Огня на высочайшем уровне невозможно, не освоив ее земных проявлений. Огонь, согласно учению, проявляется как Солнце, звезды, вулканы, огонь очага или костра, тепло человеческого тела и жизнь в принципе. Поэтому нельзя сводить понимание этого огромного направления к взаимодействию только с костром или свечей.

В высоком понимании Огонь – источник жизни. Он проявляется и как страсть – желание жить, и как искра жизненной энергии во всех живых существах. А в понимании качеств стихии Огонь – это изменения, желания и страсть. В некотором смысле эта стихия содержит в себе всю магию потому, что смысл всей магии в изменениях.

На первый взгляд Огненная Магия являет собой обширную систему знаний, которая включает и знания ритуальной магии с некоторыми компонентами спиритизма, и навыки энергетического влияния: будь то целительство или астральные боевые искусства. Но на самом деле Магия Огня как направление и система знаний представляет собой более глобальное явление.

Особое внимание нужно уделить тому, что Магия Огня не ограничена взаимодействием только лишь со стихией Огня. Практика взаимодействия со всеми 4-мя элементами лежит в фундаменте ритуальной Магии Огня. Маг Огня вполне свободно может обращаться к любой из стихий, проводить ритуалы, направленные на взаимодействие с различными духами без всяких ограничений. А, так как стихия Огня ближе к первоэлементу и является его символом, то Огонь часто является центральным элементом ритуала. Но это ни в коем случае нельзя воспринимать, как доминирование одной стихии над другой, а напротив, – как символ объединения всех стихий.

Ритуалы Магии Огня – это ритуалы, направленные на: увеличение энергии в человеке, предмете или событии (увеличение вероятности реализации); программирование событий; приобретение власти над чем-либо и проявление сверх воли; исцеление человека или животного; разрушение негативного влияния, плохих привычек, плохих людей; очищение от последствий негативного влияния и так далее. Ритуалы Магии Огня обычно включают в себя сжигание чего-либо: трав, смол, фигурок или других вещей, способных гореть. Центральным элементом Огненных Ритуалов является сам Огонь, и поэтому неотъемлемой частью ритуала являются также свечи, костры и масляные лампы.

НЕМНОГО ИСТОРИИ О СВЕЧАХ

Сегодня свечи воспринимаются нами, в основном, как атрибут праздников и романтических вечеров (конечно, если вы – не автомеханик, тогда значение слова кардинально меняется). Свечи помогают создать нам ту самую атмосферу, которая дает возможность расслабиться и окунуться в мир гармонии. Некоторые праздники без свечей просто невозможно представить: Рождество и Новый год, а еще дни рождения (праздничные свечи для тортов – куда же без них?).

Толковый словарь Ожегова приводит такое определение свечи: «Палочка из жирового вещества с фитилем внутри, служащая источником освещения». Но свечи далеко не сразу стали «палочками».

Люди с древних времен искали источники освещения своих святилищ и жилищ. Предположительно первый прообраз свечи появился в Древнем Египте, и случилось это ни много, ни мало лет так 5 тыс. назад. Использовались они прежде всего при росписи гробниц, так как очевидно писать фрески в кромешной тьме не совсем сподручно. Впрочем, существуют очень интересные альтернативные мнения по поводу освещения гробниц: использование полированных металлических зеркал, установленных вдоль коридоров и отражавших дневной свет в гробницы; использование «электрических ваз» – гальванических элементов со стержнем и медным цилиндром...

Но вернемся к свечам. Их изготавливали из скрученного папируса, который опускали в сосуд с растопленным жиром. Образование копти сводилось до минимума добавлением соли в жир.

Прародители современной свечи были и у других народов. В Китае фитиль скручивали из рисовой бумаги, а для горения использовали смесь из насекомых и злаковых растений. В Индии горючую составляющую делали из плодов коричневого дерева, а в Японии – из определенного вида орехов.

Все эти свечи еще невозможно было назвать свечами в нашем понимании этого слова. Это скорее были лампы или плошки с горючим веществом и плавающим в нем фитилем. Помните Лампу Алладина?

Долгое время в лампах использовался животный жир – дешевый и легко доступный: до XV века свечи изготавливались выдерживанием впитывающего материала (папируса, бумаги, пористой сердцевины некоторых растений) в расплаве жира. И лишь в XV веке для изготовления свечей стали использовать пчелиный воск, как горючий материал для свечей. Кстати, так привычная нам цилиндрическая форма для отливки свечей была изобретена тогда же, в XV веке, во Франции. Наконец, свечу можно стало назвать свечей.

Долгое время воск был весьма дорог и был доступен лишь аристократии и церкви.

В 19 веке француз Мишель Шевроль выделил стеариновую кислоту из кислот животных жиров. После чего изобрели стеариновый воск, который оказался твердым и чисто горел. Вот что пишет Майкл Фарадей в книге «История свечи» 1861 года (!): «Благодаря изобретению стеарина нынешняя свеча – это уже больше не жирный, противный предмет, каким была прежняя сальная свеча, – нет, это предмет до того чистый, что стекающие с него капли не пачкают вещей и их можно соскрести в виде порошка...»

В том же 19 веке в производство свечей была внедрена субстанция из нефти – парафин. Он надолго стал основным материалом для изготовления свечей, ведь его стоимость существенно ниже других материалов. Сегодня из парафина изготавливают потрясающе красивые резные свечи.

Хочу привести еще цитату из книги «История свечи». Она касается разновидностей и способов изготовления свечей в прошлом, причем все приведенное ниже справедливо и сей-

час, за исключением материалов, из которых изготавливают свечи ручной работы: «...будем говорить о настоящих свечах, употребляющихся в быту. Вот сальные свечки, называемые мокаными. Производятся они следующим образом. Хлопчатобумажные фитили, нарезанные одинаковыми кусками, подвешиваются на петельках и разом обмакиваются в растопленное сало (говяжье или баранье). Потом они вынимаются, охлаждаются и снова окунаются, пока вокруг фитиля не нарастает достаточно толстый слой сала. Чтобы вы могли получить представление о том, как разнообразны бывают свечи, посмотрите вот на эти – очень маленькие и преинтересные. Именно такими свечками пользовались горняки в каменноугольных шахтах. В прежние времена каждый горняк, спускаясь в шахту, должен был приносить с собой свечи, купленные за собственный счет. К тому же считалось, что с маленькой свечкой меньше, чем с большой, рискуешь вызвать взрыв рудничного газа в угольных коях».

Мне же хочется вернуться к пчелиному воску. Воск – это продукт, который производят пчелы для своих нужд, а точнее для выстраивания сот. За выработку воска отвечают особые железы, находящиеся в пчелином организме. Таким образом, воск – это исключительно натуральный, воспроизводимый продукт.

Сегодня все чаще при ручном методе изготовления свечей используют вошину. Свечи из вошины – полностью натуральные, ведь вошина – это воск, сформированный в тонкую пластинку, которую вставляют в рамку, чтобы пчелам было легче выстраивать соты.

При сгорании воск выделяет ряд веществ, которые обладают иммуностимулирующим и антисептическим эффектом. Время горения свечей из вошины и воска больше, чем у других, к тому же они обладают приятным легким медовым ароматом. Такие свечи еще называют катанями. Создание свечей из воска – настоящее таинство! Завораживает сам процесс, медитативный и расслабляющий.

Отдельный разговор – травяные бесфитильные свечи – это очень интересные свечи, другое название «ведьмины». Их делают исключительно вручную из двух компонентов: натурального пчелиного воска и сухих трав. Роль фитиля как раз и играет трава: огонек перескакивает с травинки на травинку, иногда затухает, потом разгорается с новой силой. Пламя может достигать 10 см, эдакий маленький факел. Если правильно подобрать подсвечник (идеально глубокая чаша), свеча будет гореть до 6—7 часов. Изготовление таких свеч – ни с чем не сравнимое удовольствие: натуральные материалы и восхитительный запах лета! Можно по-разному относиться и использовать эти свечи. Каждый вкладывает свое значение. Но как минимум натуральные свечи с травами дезинфицируют помещение. И хотите верить, хотите нет – но вместе с микробами уходит и негатив.

В комнате, где горят восковые свечи, необъяснимо приятно находиться и наблюдать за танцем пламени. Свечи из вошины и воска – это выбор тех, кто заботится о себе, здоровье детей и природе.

В последние годы появилось два интересных растительных материала: воск соевый и воск пальмовый. Соевый воск горит дольше, чем парафин, при этом чисто и нетоксично. С соевым воском очень легко работать. Для ароматических свечей нет материала лучше, чем соевый воск. Изобрели его совсем недавно: в 1991 году производители искали воск для производства натуральных, экологических свечей, но пчелиный воск стоил в 10 раз дороже парафина. Соевый воск – растительный воск из масла соевых бобов. Бобы очищают и раскатывают в хлопья, после чего из хлопьев извлекается масло путем экстракции растворителем или механическим прессованием. Затем масло рафинируется и осветляется. Для производства 1 кг соевого масла необходимо около 6 кг сои. И у каждого производителя свои секреты...

Пальмовый воск родом из Южной Америки. Там произрастает вид пальм, из листьев которого и делают это вещество.

А еще пальмовый воск используют в насыпных свечах. Однако для насыпных свечей используют гранулированный воск, который можно насыпать практически в любую ёмкость. Чем интересны эти свечи? Прежде всего своим постоянным нарядным видом, ведь «ванночка», которая образуется при горении, легко удаляется, фитиль подрезается, – и свеча вновь как новая. При этом воск, ограниченный емкостью, не дает потёков.

И напоследок еще несколько интересных фактов о свечах.

Оказывается, было время, когда свечи использовали не только для освещения, но и в качестве часов. В XIII в. появились огневые часы – свечные часы. Суть проста: на длинной тонкой свече была нанесена шкала по всей ее длине. Таким образом можно было определить, который сейчас час (какова была погрешность таких «часов» история умалчивает). Свечи, применявшиеся для этой цели, были метровой длины. За ночь выгорало 3 такие свечи, а зимой – больше. С боку к свече иногда прикрепляли металлические гирьки, которые по мере сгорания свечи падали, и их удар по металлической чашке подсвечника был таким вот своеобразным будильником.

А еще сальные свечи опосредовано исполняли роль тайных шредеров. Как? Очень просто: вокруг сальной свечи оборачивали документы, и за короткий промежуток вездесущие мыши съедали весь ролл без остатка. Так и компрометирующие документы уничтожались, и улики в виде пепла не оставалось.

Известное выражение «игра не стоит свеч» пришло из речи картёжников. Обозначает оно небольшой выигрыш, который не окупает стоимости свечей, сгоревших во время игры.

В Тихом океане водится рыба-свеча, или эвлахон, зулахон или тихоокеанский талеихт – маленькая рыбка семейства лососевых. Она содержит много жира. Индейцы Северной Америки высушивали её, продевали сквозь неё фитиль и жгли как обычную свечу.



МЕРЫ ПРЕДОСТОРОЖНОСТИ.

При использовании свечей необходимо соблюдение следующих мер предосторожности:

- перед зажжением свечи необходимо полностью удалить элементы декоративной упаковки, а также украшения в виде искусственных цветов, бумажных этикеток и т. п. (если они есть);

- располагать свечи необходимо в месте, недоступном для детей и животных;

- зажигать свечу нужно, расположив ее предварительно на подсвечнике или блюде, не ставя ее непосредственно на стол или любую другую возгорающуюся поверхность;

- соблюдайте безопасное расстояние до пожароопасных предметов;

- расстояние между двумя горящими свечами должно быть не менее 10 см.

- если зажгли свечу оставайтесь в помещении и не оставляйте ее совсем без присмотра или попросите присмотреть или потушите свечу (выскочить например на кухню за чаем или на пару минут еще как то можно, но обязательно используйте широкие подсвечники или поднос в который вы поставите подсвечник, если свеча упадет, то хотя бы на невозгораемую поверхность)



Полезные советы:

- Следите за высотой фитиля горящей свечи: регулярно подрезайте его до уровня 6 мм. (если фитиль сам не прогорает равномерно)

- Свечи, охлажденные перед использованием, горят медленнее и ровнее. Чтобы свечи не абсорбировали запахи из холодильника, заверните их в фольгу или полиэтилен.

- Не оставляйте свечи на солнце или возле источников тепла – они могут оплавиться.

- Располагайте свечи в местах, недоступных для детей и животных.

- Не располагайте свечу на сквозняке, чтобы избежать копоти, падения свечи.

- Следует хранить и перевозить свечи в темном прохладном месте.

- Если свет от свечи совсем ослаб, значит, фитиль стал слишком коротким. Срежьте достаточно воска, чтобы обнажить свежий фитиль, отрежьте его так, чтобы осталось, примерно, полсантиметра и зажгите свечу, чтобы вернуть ей прежнюю форму.

- Перед тем как поставить свечу в подсвечник, капните туда немного воды. Так будет намного легче очищать воск со дна подсвечника, когда он расплавится.

- Если положить подсвечник в морозильную камеру примерно на 20 минут, то оставшийся в нём воск будет легче вычистить.



ПРАВИЛА ИСПОЛЬЗОВАНИЯ СВЕЧЕЙ/ВОПРОСЫ И ОТВЕТЫ

ТАК КАК ПО ИНТЕРНЕТУ ХОДИТ МНОГО РАЗНОЙ ИНФОРМАЦИИ я напишу, чтобы развеять некоторые домыслы и ответить сразу на максимум вопросов.

Как зажигать свечу?

Как угодно и чем угодно.

Как тушить свечу?

Можете задуть, только аккуратнее если пламя большое, удобнее иметь металлическую лопатку или колпачок, чтобы придавить фитиль. Но чаще всего именно в магии свечам дают догорать до конца и тушить придется не часто.

Что делать с огарками?

Если вы живете в частном доме или даче – сжигайте в печи. Если в квартире – просто сливайте в канализацию.

Какой подходит подсвечник?

Подсвечник лучше всего иметь из керамики или металла и без дополнительных символов, нейтрального цвета.

Как ухаживать за подсвечником?

После каждого использования чистите подсвечник от остатков, даже если мало что осталось. Убирайте все что натекло или нагорело, содержите в чистоте.

Можно ли покупать готовые литые и церковные свечи?

Можно. Если вы не покупаете их в церкви, то их продают не освященными и это обычные восковые свечи. Церковные свечи нужно покупать в церкви, если вы работаете через православный эгрегор с молитвами, в церкви продаются обычно уже освященные.

Стоит ли сочетать церковные свечи и остальные методы использования (руны рейки)?

Не стоит их сочетать в одном ритуале.

Церковные свечи уже освященные стоит использовать только при работе с молитвами и с заговорами

Зависят ли ритуалы со свечами от фаз луны?

Это зависит от того какие свечи вы используете и какие ритуалы.

Если вы используете отдельно свечу с рунами, то луну можно не учитывать.

Если вы используете свечи рейки- луну можно не учитывать.

Если вы используете ритуалы. Где есть и руны и ритуальные свечи, то обычно луна учитывается.

Если используется ритуал на намерениях, заговорах и т. д. обычно стоит учитывать.

Медитации со свечами от фаз луны не зависят. Можно делать свободно сколько угодно раз в день и любое время без ограничений.

Свечи это отдельный раздел магии или нет?

И не то и не то. Свечную магию и свечи можно использовать как отдельно, так и использовать как дополнение и усиления к различным другим ритуалам и разделам эзотерических искусств. Свечи используют абсолютно везде и все и целители, и черномагичники, кто гадают, занимается медитациями и йогой, любое вероисповедание использует свечи (кроме мусульман), в христианстве наиболее распространено.

Какие есть моменты в использовании церковных свечей?

Церковные свечи, если вы их покупаете в церкви очень часто имеют смесь из различных веществ. Это может быть: церезин, стеарин, парафин.

Если вы захотите такие свечи например использовать в скрутках – то у вас ничего не получится – они сломаются.

При покупке в магазинах смотрите всегда состав, если вам нужны только восковые свечи, там не должно быть никаких примесей. Даже если примесь будет небольшая, скрутить такую свечу будет трудно.

ТАКЖЕ Я ВАМ НАСТОЯТЕЛЬНО РЕКОМЕНДУЮ КОГДА ВЫ ДОМА И МОЖЕТЕ СЛЕДИТЬ ЗА СВЕЧАМИ, ЖЕЧЬ ИХ КАК МОЖНО ЧАЩЕ. ДАЖЕ ПРОСТО БЕЗ НАМЕРЕНИЙ. ЭТО КРАЙНЕ ПОЛОЖИТЕЛЬНО СКАЖЕТСЯ НА АТМОСФЕРУ В ДОМЕ. ЧТОБЫ МАКСИМАЛЬНО ОБЕЗОПАСИТЬ СЕБЯ И СВОЙ ДОМ У МЕНЯ ПОДСВЕЧНИК СТОИТ В МАЛЕНЬКОМ ПОДНОСЕ МЕТАЛЛИЧЕСКОМ, ЧТОБЫ ЕСЛИ СВЕЧА И УПАДЕТ ИЛИ ЕЩЕ ЧТО, БЫЛА ДОПОЛНИТЕЛЬНАЯ ЗАЩИТА.

Почему я пишу, что не 100% эти правила и нет здесь четких указаний. Потому как ритуал будет работать в любом случае. Луна в ритуальной магии учитывается, чтобы ритуал был сильнее.

Но вы ведь не будете ждать, если у вас есть негатив или какие-то проблемы 2 недели, чтобы его провести. За 2 недели может все стать еще хуже, поэтому если нужно срочное вмешательство – просто проводим и все. Потом на подходящую луну можно еще раз повторить.

НО! Если ритуал реально привязан к луне, а вмешательство нужно, то используем другие методы и способы.





ПРАВИЛА ПРОВЕДЕНИЯ РИТУАЛОВ

- очень важно не сообщать о своих действиях даже самым близким людям (за исключением если вы что то делали с его разрешения или для него)
- важно находиться в одиночестве, разрешаются домашние животные, но такие что не буду мешать, коты и кошки приветствуются, собаки запрещены
- лучшее время для денежных ритуалов новолуние и растущая луна, также можно закрепить результат на полнолуние
- не проводите одновременно несколько ритуалов. Если вы запланировали несколько ритуалов. То распределите их на разные дни, не делайте в один день.
- не делайте ритуалы просто в шутку или чтобы провести время
- не произносите заговоры из любопытства
- беременным не стоит прибегать во время беременности самостоятельно к чисткам, используйте простые способы: траака
- во время «этих дней» также не стоит проводить ритуалы, за исключением чисток, но только по необходимости
- всегда концентрируйтесь на результате. Который хотите получить при проведении ритуала, не витайте в облаках и не обдумывайте посторонние процессы и события, при этом проводя какой-то ритуал
- хорошо помогает перед проведением любого ритуала пост и пожертвование (любая организацию по вашему желанию. Сумма по вашим возможностям.)



ЛУНА И СВЕЧИ

Магические свойства фаз луны.

Смотреть фазы луны можете по лунному календарю.

К примеру здесь <http://www.abc-people.com/phenomenons/spiritism/v-5.htm>

Фаза растущей Луны протекает в период, когда Луна из новой, начинает превращаться в полную. Этот период примечателен тем, что именно в эту пору Луна набирает свою силу. Период роста лунной энергии подходит для такого вида магии, которая направлена на увеличение и улучшение качеств человека, возникновение нового магического импульса в различных ситуациях. Магическими действиями в данном случае являются заклинания, помогающие начать новые любовные отношения, новое дело, улучшить результативность предпринимаемых усилий, а также добиться благополучия, как в своем внутреннем мире, так и в окружающей вас действительности. То есть, резюмируя, вышесказанное можно заключить, что магиче-

ская сила растущей Луны наиболее применима в том случае, когда ваши усилия направлены на развитие и увеличение чего бы то ни было. Грядущие события могут иметь сильное воздействие на дальнейшую судьбу.

На растущую луну зажигаются свечи для ритуалов, направленных на созидание, рост (денег, силы, энергии...), привлекающих удачу, для поиска работы, для улучшения здоровья, любовных обрядов (приворотов и подобных действий).

После полнолуния наступает следующая фаза — **период убывающей Луны**. В этом состоянии Луна не теряет своих магических свойств, это идеальное время для магических ритуалов, целью которых ставится уменьшение, разделение или исчезновение чего-либо.

Так, например, в этот период актуальны вопросы, связанные с необходимостью прекращения любовных отношений, избавлением от неприятных моментов в жизни (излишний вес, вредные привычки, проблемы со здоровьем, долги). От любых подобных проблем легче всего избавиться именно в этот период, особенно это, касается первой недели фазы убывающей луны, когда Луна еще обладает достаточно большой силой.

Именно этот период наиболее благоприятен для эффективного решения тех проблем, которые отравляют вкус к жизни, такие как развод или избавление раз и навсегда от чего-либо плохого.

На убывающую луну зажигаются свечи для ритуалов, направленных на разрушение, избавление от чего-то или кого-то ненужного, магические обряды по изгнанию несчастий, снятию боли и преодолению препятствий для достижения успеха и счастья, для ослабления действия других заклинаний, уменьшения веса, а также причинения различных неприятностей.

После фазы растущей Луны наступает **время полнолуния**, которым в магических ритуалах считается сам день полнолуния, а также день предшествующий и следующий за ним. Это период когда лунная энергия достигает своего максимума и хорош тем, что магические действия, осуществляемые в это время, дают максимальный эффект. С помощью необычайно сильной лунной энергии все маги во время полнолуния решают свои самые сложные задачи и проблемы, добиваются максимальной эффективности от задуманного.

И если периоды растущей и убывающей луны до сих пор являются предметом споров среди практикующих магов, то пора полнолуния единодушно считается самым благоприятным временем для любого рода магических ритуалов связанных с лунной энергией, в том числе, для любовных магических ритуалов и обрядов.

Полнолуние – самый магический период, когда влияние ночной красавицы максимально. Эти дни наилучшим образом подходят для проведения обрядов на повышение сексуальной привлекательности, изготавливать талисманы и амулеты. Именно полнолуние усиливает все виды энергий, придающих особую силу любым магическим действиям.

В дни полнолуния зажигаются свечи для очень широкого диапазона заклинаний. Очень сильный день, и работать лучше всего непосредственно в этот день (или ночь). Считается, что с тем же эффектом можно работать три дня до и три дня после полнолуния, то есть период в семь дней.

Самый важный из всех – **первый лунный день или новолуние**.

Все задуманное и запланированное в первый лунный день сбывается с минимальными усилиями.

Именно момент новолуния является самым подходящим, чтобы внести в свою жизнь коррективы.

Энергия этого дня огромна. Наполняя этот день мыслями и планами на предстоящий месяц, вы наполняете их силой, потенциалом. Повышаете и закрепляете вероятность их воплощения.

Если вы хотите достичь больших финансовых результатов, посвятите этот день размышлениям о деньгах и их функциях: какую вы хотите получать зарплату, какими вещами хотели бы обзавестись, куда поехать отдохнуть.

Желаете начать свое дело? Первый лунный день – прекрасное время для составления плана создания и развития вашего бизнеса.

Хотите найти любовь – размышляйте о вашей второй половине в подробностях.

Первый лунный день дает вам уникальный шанс запрограммировать свое благополучие и процветание на месяц вперед.

Не упустите шанс – используйте энергию этого дня. Выделите время для того, чтобы прожить новолуние наиболее эффективно и по всем правилам.

Вы можете вместе с нами стать Творцами своей реальности.

Те женщины, которые научились использовать силу новолуния, испытали на себе волшебную силу Луны, пользуется лунной магией осознанно и регулярно.

В этот волшебный день вам гарантирована помощь Вселенной.»

В дни новолуния зажигаются свечи на любые начинания, новые дела.





ПРАКТИКА. СВЯЗЬ СО СТИХИЕЙ ОГНЯ.

Практика. Связь со стихией огня. Данную практику не нужно делать очень часто. Сделайте один раз и посмотрите на результат как будет получаться. Если пока трудно концентрироваться и расслабляться, то просто повторяйте время от времени. Перед практикой сделайте несколько глубоких и длинных вдохов и выдохов, включите расслабляющую музыку фоновую. Которая не будет отвлекать, лучше без слов.

Для этой практики возьмите одну простую литую свечу желтого цвета.

Для того чтобы лучше почувствовать стихию огня и для того чтобы огонь с вами действительно начал работать необходимо также наладить с Духом Огня связь.

Садитесь в удобную позу, свечу ставите на некоторое расстояние от себя. Расслабляетесь и смотрите на свечу. Есть только вы и огонь! Концентрируетесь именно на пламени свечи. Со временем у вас будет получаться так, что в поле зрения будет только пламя. А остальная обстановка как будто исчезнет.

Потом входите в этот огонь и сам становишься огнем.

Входите в пламя и становитесь единым с ним! Вы горите! Внутри вас огонь. По жилам тоже течет огонь.

Данная техника является одновременно и очищением и медитацией. Используя только эту технику вы уже можете снять с себя усталость прошедшего дня, облегчить свое физическое и эмоциональное состояние.



ПРАКТИКА. ОЩУЩЕНИЕ МАТЕРИАЛА.

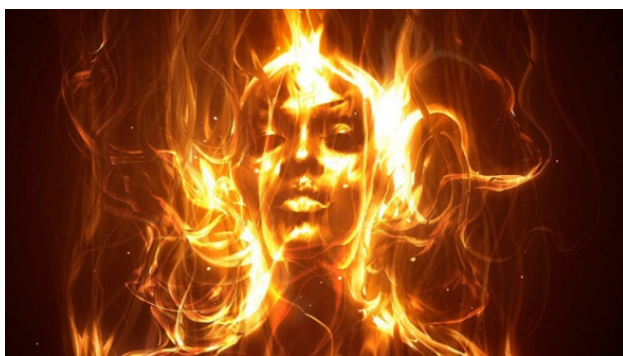
Практика. Для того, что понять разницу между материалом свечей можно проделать такую практику. Возьмите свечи разного состава: восковую и парафиновую.

Подержите сначала одну свечу в руках, закройте глаза прислушайтесь к своим ощущениям. После этого зажгите свечу, наблюдайте за пламенем какое-то время.

Сделайте все тоже самое с другой свечой.

Смысл не в том понять, что хуже, а что лучше. Смысл почувствовать разницу и сделать для себя выводы.

Аналогичное упражнение можно проделать со свечой простой восковой и свечой из церкви.



ИЗГОТОВЛЕНИЕ СВЕЧИ ИЗ ВОЩИНЫ.

Сегодня мы научимся делать свечу из вошины с намерением и без. Также данный вариант работы можно использовать уже с готовой восковой свечой. Специально каждый раз изготавливать свечу не обязательно. Но действие более индивидуальное, когда вы делаете сами.

Итак сначала мы посмотрим как делать в целом свечу из вошины.

Приготовьте любое покрытие для поверхности на которой вы будете делать свечу.

Это может быть просто лист бумаги, салфетка под горячее, приклейте ее скотчем. Чтобы она не ползала.

– Отрежьте фитиль для свечи. Приложите фитиль по краю длинной стороны вошины и отрежьте примерно на 1 см больше.

– Приложите фитиль к длинной стороне вошины

– Загните край вошины и прижмите очень сильно к фитилю, сделайте так несколько оборотов не жалея вошину, все должно быть плотно прижато. От этого зависит как будет гореть свеча. Возможно вы видели, как изнутри прогорают свечи из вошины – это из-за того, что не плотно прижаты слои друг к другу.

– Далее вы продолжаете заворачивать свечу уже не так сильно, но с нажимом, чтобы слои плотно прилегали друг к другу.

– Последний поворот можете уменьшить нажим, чтобы сохранить рисунок свечи. Я обычно так делаю, если свечи идут на продажу как сувенирные, без добавок.

– Если вошина не гнется ее нужно будет предварительно нагреть немного над батареей, нагревателем или другой свечой. Но вошина не должна плавиться. Просто должна стать гибкой и не ломаться.

– Для того, чтобы сохранить поверхность на которой вы будете делать свечи, постелите коврик или лист бумаги предварительно закрепив его скотчем, чтобы он не ерзал.

Примеры изготовления свечей, которые делаю я из вошины. В качестве фитиля я использую простую 100% хлопковую нить. Вы можете использовать также ее или готовые фитили.

кусочек воска 13x20 см, фитиль скручен в 2 сложения и скручен. Получаем свечу примерно в 2 часа горения.
[Посмотреть все изображения](#)



Уточнение по изготовлению свечей, кусочек воска 13x10 см, фитиль в одно сложение. Получаем свечу примерно в час горения.



Это простой способ создания свечи из вошины. Таким образом вы получаете свечу из вошины – 100% воск.



СВЕЧИ С НАМЕРЕНИЯМИ.

Аналогичным способом создается и свеча с намерением. Для чего это вообще нужно. Свеча с намерением это самый простой способ получить результат без дополнительных материалов, ритуалов и т. д. Все что нужно – это свеча и ваше цель, от нее и будет зависеть ваше намерение.

На что можно направить намерение – на что угодно.

Вот несколько примеров намерений:

- прошу силу огня показать мне наличие деструктива на мне (или имя человека, если смотрим другого)
- прошу силу огня помочь мне (в таком то деле, говорите в каком)
- прошу силу огня помочь привлечь в мою жизнь ... (такую то сумму денег)
- прошу силу огня помочь мне защитить меня от... (говорите чего)
- прошу силу огня помочь мне расслабить ум и отпустить мысли (при медитациях)
- прошу силу огня сгармонизировать мои отношения с...
- прошу силу огня снять симптому простуды
- прошу силу огня помочь моему ребенку (имя) (сделать то-то, или в каком-то деле или выздороветь)
- прошу силу огня помочь очистить это пространство от...
- прошу силу огня помочь очистить меня от...
- прошу силу огня помочь мне сконцентрироваться для решения ... (такой то задачи)
- прошу силу огня помочь в (какой-то другой магической работе, например рунической, чтобы усилить ее)

За счет чего работает намерение: ваша личная энергетика, ваш посыл + сила огня.

Как запустить это намерение, если свеча готовая, то возьмите свечу в руки и произнесите свое намерение, представляя как из груди через руки льется энергия и наполняет свечу. Побудьте так немного. После этого поставьте свечу в подсвечник, подсвечник поставьте на ваше фото или фото того, для кого делаете и зажгите свечу. Некоторое время смотрите на пламя повторяя намерение вслух или мысленно. После этого можете оставить свечу догорать, но держать в поле зрения.

Для таких намерений не стоит брать слишком большие свечи которые долго горят. Можно взять свечу до часа. Но если конечно у вас есть время следить за свечой, то можете взять и больше.

Если вы создаете свечу с намерением с нуля, то формируете его до начала изготовления свечи, произносите вслух или про себя. Вслух лучше. И начинаете делать свечу, по обычной схеме. Разница только в том, что вы держите в уме для чего вы ее делаете. Также можно представлять во время изготовления как из груди через руки идет поток свеча и наполняет ваши материалы, готовую свечу. Использование свечи аналогичное.



МЕДИТАЦИЯ НА СВЕЧУ. ТРАТАКА.

Это удивительный и универсальный метод.#

– расслабиться#

– развить концентрацию#

– подготовить себя к более серьезным медитациям#

– не имеет ограничений к использованию#

и как следствие избавиться от стресса, очиститься, поправить зрение#

#

Тратака – это попытка взять под контроль своё внимание и снизить уровень неконтролируемого мысленного шума (один из «побочных» эффектов тратаки – улучшение зрения.) #

Это специальная медитация для глаз, в которой надо концентрировать взгляд на самой яркой части пламени свечи.##

Тратака работает с Аджна-чакрой «Третий глаз», поэтому не только предотвращает болезни глаз, но и повышает интуицию.##

Техника выполнения:##

1. Выполняется созерцание свечи сидя с прямой спиной.##

2. Свеча располагается так, чтобы пламя было на уровне глаз и на расстоянии вытянутой руки.##

3. Перед созерцанием свечи обязательно на несколько минут закрываем глаза и успокаиваем дыхание.##

4. Открываем глаза и смотрим на свечу. Не двигаемся, не моргаем. Стараемся по возможности даже не двигать глазными яблоками. Секрет в том, чтобы изначально не напрягать глаза – тогда слёзы не наворачиваются так быстро. Если же глаза всё-таки устали – спокойно закрываем их, отдыхаем 15—20 секунд, затем снова приступаем к созерцанию.##

5. Отслеживаем попытки своего ума погрузиться в размышления. В случае, если мы осознали, что в голове у нас вертится какая-то мысль, спокойно констатируем этот факт, а затем отпускаем мысль из головы «на волю». Вместо того, чтобы бороться с мыслями – просто «не думаем» их.##

6. Глядя на пламя свечи, видим его таким, какое оно есть. Смотрим, как смотрит на лесной пожар дикое животное, не знающее слов.##

7. В конце практики закрываем глаза на 2—3 минуты и созерцаем «отпечаток» пламени свечи на сетчатке глаз. Стараемся удержать этот отпечаток перед своим внутренним взором как можно дольше.#



ДИАГНОСТИКА ЭНЕРГЕТИКИ ПО СВЕЧЕ.

Этот метод не только считывает энергетику, но и одновременно подчищает ее.

Для этого метода необходимо или наполнить готовую восковую свечу намерением или изготовить свечу с намерением- прошу силу огня показать мне наличие деструктива на мне (или имя человека, если смотрим другого). Свечу берите для этого метода всегда только чисто восковую и без других добавок. В ином случае вы не сможете разглядеть все наплывы и т. д. Цвет желтый или любой другой натурально восковой свечи. Цветную брать не нужно.

Зажгите свечу, смотрите на пламя и трактуйте...#

свеча горит высоким и ровным пламенем – в вашей жизни все хорошо и гармонично на данный момент

свеча сильно плачет – вас беспокоят душевные терзания#

по свече поплыла линия вниз – есть воздействие#

черный дым – болезни или негатив#

наплывы со стороны смотрящего – сам виновник своих проблем#

наплывы с другой стороны – замешаны другие люди#

наплывы черного цвета – много отрицательной энергии#

наплывы темного но не черного цвета – болезни

наплывы сначала идут темные, потом светлеют – был легкий сглаз или недомогание и он очистился пока горела свеча

свеча трещит и коптит – идет процесс очищения, если все время это происходит пока горит свеча и не заканчивается, то значит есть воздействие, которое свечой не снимешь только с помощью намерения

Однако стоит помнить. Что это лишь первичная диагностика и она показывает только такие воздействия как порчу или сглаз, общие недомогания. Другие воздействия она не покажет и подробностей каких-то тоже ждать не стоит, но для первичной диагностики и для понимания общей картины всегда пригодится. #

КАК СДЕЛАТЬ ДИАГНОСТИКУ ПО СВЕЧЕ ДЛЯ ДРУГОМУ ЧЕЛОВЕКУ.

Если у вас прямой контакт с человеком, то попросите его подержать свечу в руке какое-то время (намерение вы повторяете за человека про себя), потом поставьте перед ним свечу и пусть он смотрит на пламя, а вы можете трактовать.

Если вы хотите сделать это дистанционно, для этого вам понадобится фото человека. Вложите намерение в свечу, поставьте свечу в подсвечнике на фото человека и трактуйте.



ТРАВЫ И СВЕЧИ. СВОЙСТВА ТРАВ.

Все в зависимости от того как и для чего вы используете свечи.

Есть 2 варианта использования травяных свечей:

1 вариант бытовой

– прожигая травяную свечу восковую помимо пользы от веществ, которые выделяются при горении воска, попадают в воздух и травяные компоненты, что полезно действуют на организм и дают приятный аромат, а если еще свеча и с эфирными маслами, то польза утраивается от такой свечи

– свечи с травами смотрятся очень красиво и необычно, это интересный и не избитый подарок или дополнение к нему

2 вариант практический-магический

– травяные свечи часто используют при медитациях, проведении ритуалов, в магии различных направлений

– трава в свечи усиливает действие самой стихии огня, прибавляя к ней стихии земли и воздуха, то есть одна травяная свеча может заменить сразу 3 стихии

– также у каждой травы есть свое значение и направление, которое если учитывать можно использовать на практике, к примеру:

Аир – удача, исцеление, деньги, защита

Акация – защита, предвидение

Аконит – защита, невидимость

Алоэ – защита от болезней, удача, укрепляет силу духа, помогает пережить одиночество.

Амарант – исцеление, защита, невидимость

Анис – защита, очищение, предвидение

Анютины глазки, фиалка – любовь, гадание на любовь, приворот, ответы на вопросы.

Апельсин – любовь, гадание, удача, деньги

Артемизия – защита от злых сил, ясновидение

Базилик – любовь, богатство, очищение, защита, изгнание

Бамбук – защита, удача, снятие порчи и сглаза, желания

Банан – плодородие, потенция, благополучие

Барвинок – защита от злых сил

Белена – любовь

Белладонна – усиление ведьминских ритуалов

Берёза – любовь, защита, здоровье женское, женская энергия

Боярышник – защита, удача, прикательность

Бузина – любовь, очищение, защита, волшебство

Валериана – любовь, согласие, любовная магия, приворот

Василёк – любовь, чистота, для детей, ум, обучение

Вербена – любовь, очищение, защита

Виноград – плодородие, садовая магия, деньги, ум

Вяз – защита от злых сил

Гвоздика – деньги, удача, исцеление

Дуб – долголетие, деторождение, стойкость, мужская энергия

Душица – спокойствие, дыхательная система, семья, женская энергия

Жасмин – любовь, благосостояние, чистота, красота

Зверобой – защита, здоровье, энергия, деньги, жизнь

- Зерно – плодородие, изобилие
Иван-да-Марья – гармония, счастье, любовь, семья
Ива – исполнение надежд
Кактус – защита, целомудрие
Каштан – любовь
Календула – здоровье, деньги, сила, иммунитет
Кипарис – защита от злых сил, мужская состоятельность
Клевер – защита, любовь, деньги, сохранение молодости и красоты, здоровье, интуиция
Крапива – защита, здоровье, кровь, жизненные силы, иммунитет, днк
Лаванда – равновесие, уход в астрал, гармония, любовь, медитация
Лавр – ум, деньги, концентрация, усиление
Лещина, орешник, лесной орех – магия, защита, плодородие, благополучие, любовь, удача, деньги, колдовство
Лилия (Лотос) – чистота, девственность, плодovitость, распутство, (смерть и жизнь)
Лапчатка – защита, любовь, благосостояние, исцеление, деньги
Мак – способность к деторождению, благосостояние, защита
Мандрагора – любовь, способность к деторождению
Малина – любовь, защита, энергия, жизнестойкость, красота, обаяние
Манжетка – приворот-трава, красота, любовь, женская энергия
Мирт – плодородие, любовь, способность к деторождению, деньги, удача, брак
Можжевельник – защита, очищение, нападение
Мята – удача, успех, деньги, энергия, бодрость
Ольха, ольха чёрная – мир в семье, исцеление, плодородие, охрана семьи
Омела – защита, любовь, охота, плодородие, здоровье
Осина – защита от злых духов, удача, магия, очищение
Пальма – плодородие, здоровье, мудрость
Подсолнечник – плодородие, здоровье, мудрость, магия
Полынь – защита, очищение,
Пижма – от сущностей, лярв, от вредных привычек, деньги
Роза / шиповник – любовь, исцеление, удача, защита, женская сила
Розмарин – любовь, защита, ум, очищение, сон, исцеление
Рута – защита, очищение, изгнание нечистой силы, ум
Рябина – защита от злых сил, исцеление
Сосна – способность к деторождению, очищение, дыхательная система, витамины, устойчивость, красота
Тысячелистник – любовь, изгнание нечистой силы, предвидение, от вредных привычек
Чертополох – защита, от сущностей, мертвяков, очищение
Чабрец – бодрость, здоровье, сила.
Чеснок – защита, изгнание нечистой силы
Шалфей – исцеление, благосостояние, душевное равновесие, дыхательная система
Яблоко – любовь, исцеление, садовая магия, бессмертие
Ясень – защита

Для того, чтобы лучше понимать травы и их значения необходимо часто бывать на природе, заниматься сбором, общением с травами и местом их произрастания. У травников есть очень простой прием, нужно приехать на место, где растут разные травы и посмотреть какие травы растут рядом. Эти травы можно использовать в сочетаниях между собой в лекарственных сборах и чаях и то же самое правило действует и в магии. Эти травы будут усиливать друг друга в действии.

У вас должны были быть подготовлены следующие травы: ПОЛЫНЬ, ДУШИЦА, МЯТА, ЧАБРЕЦ, РОЗА, ЛАВАНДА, ШАЛФЕЙ, КЛЕВЕР

Изучите их значения и составьте несколько комбинаций (по три травы) для ритуала на любовь, на деньги и на красоту. Для этого используйте описания трав, интуицию и визуальное восприятие.

Берете только три травы для каждой свечи.

Что мы делаем далее с этими травами.

Взяв по щепотке от каждой травы мы их перемешиваем исходя из той комбинации, что выбрали. Для использования трав в свечах лучше всего взять свечу из вошины или потолще свечу, тонкие свечи для использования с травами не подходят, они слишком быстро горят.

Теперь просмотрите смесь, что у вас получилась, необходимо убрать из нее очень крупные и толстые частицы. Вы можете их или выкинуть или перемолоть в кофемолке, чтобы использовать далее. Остальную траву вы режете ножницами, если нужно, на мелкие части.

Из тех трав, что есть у вас это могут быть – чабрец, роза – нужно мелко порезать.

Мята – выбрать крупные части если есть, остальное перетереть руками можно или они изначально уже измельчены.

Смотрите по самой траве и ее состоянию в сушеном виде. Все травы разные и какие то нужно молоть, какие то резать, а какие то можно просто измельчить пальцами.

Где брать травы у кого нет: самый простой способ покупать в аптеке – это нормально, я сама часто покупаю в аптеке. Потому как не все можно собрать и заготовить, не все травы растут во дворе и их легко собрать. И часто многие травы просто не растут в вашем регионе.

Также можно покупать травы у травников, в интернет магазинах с травами.

К примеру:

На той же ярмарке мастеров много есть магазинов с травами <https://www.livemaster.ru>

<http://ekopiter.ru>

<https://magazintrav.ru/>

и много других...







ИЗГОТОВЛЕНИЕ СВЕЧИ С ТРАВАМИ С ЛИТОЙ И ИЗ ВОЩИНЫ.

Итак у нас есть смесь, которую нужно добавить к свече. Я не добавляю внутрь, а делаю только сверху.

Есть 2 варианта изготовления:

Вы сразу зная для чего пойдет эта свеча можете направлять свое намерение в процессе изготовления. Если вы точно не знаете и вы просто планируете использовать ее в каком-то ритуале или не хотите применять намерение, или тренируетесь, то просто изготавливаете без лишних мыслей.

Для этого вы размазываете часть вашей смеси, кладете вдоль нее свечу и прокатываете с большим усилием по траве. Это можно сделать несколько раз.

ВНИМАНИЕ! Не берите много травы, количество травы не влияет на силу свечи. Трава только усилитель дополнительный! Если вы положите травы слишком много, то она будет не гореть, а полыхать и никакого ритуала не выйдет. Свеча с травой должна гореть вполне себе ровно, да она будет трещать и дымить, когда будут гореть крупноватые частички трав. Но полыхать она не должна. И если положить много травы, то она очень быстро сгорит.

И если вы будете такие свечи использовать для медитаций или других дел – это вам также не принесет удовольствия.

С тонкими свечами можно делать в том случае, если вам нужно какое то быстрое действие и здесь тогда трав нужно брать еще меньше и максимально их измельчить. В любом случае я советую попробовать и прожечь разные варианты с разным составом, с разными свечами, разной толщины. Где-то специально положить больше, где то поменьше. И только на практике вы поймете как лучше и как вам больше нравится. Чем тоньше свеча. Тем меньше трав добавляйте.

Почему я не добавляю внутрь травы – как раз таки потому что сильно горят и мне не очень нравится вообще как они горят когда внутри и мне нравится как выглядят свечи с травой снаружи + так вы не перепутаете с чем она, всегда можно понять.

Сделав какое-то количество свечей, вы начнете уже их различать.

Итак допустим, что вы изготовили ваши свечи с тремя составим трав.

Что можно сделать дальше с ними. Во первых вы смотрите какая сейчас луна или какая луна на момент, когда вы собрались делать какой-то ритуал.

Сейчас растущая луна и сейчас подойдет практически все.

Я вам сразу дам несколько готовых заговоров, которые можно использовать для этих свечей.

Основа использования такова и едина для всех таких простых ритуалов.

Приготовьте: свечу, подсвечник, свое фото, заговор.

Останьтесь наедине, успокойте ум.

Поставьте свечу в подсвечник, подсвечник поставьте на свое фото.

Зажигайте свечу, настраивайтесь на работу и читайте заговор как указано.

Как читать заговоры: читать быстро совсем необязательно, самое главное читать четко, уверенно, не жевать слова. Можно шепотом и не громко, главное, чтобы они были различимы.

Важно, чтобы вы сами были уверены в том, что делаете. И чтобы вы понимали какой хотите получить результат в итоге.

Сначала вы можете просто потренироваться, почитав заговоры заранее —намерения, они довольно простые.

Также вы можете поступать и с любыми другими заговорами, которые найдете.

То есть схема использования та же. Только меняете заговор.

Где брать другие заговоры на другие темы.

Все зависит от того с какой традицией вы работаете.

Например:

Христианские заговоры и молитвы <https://e-reading.mobi/book.php?book=149432>

<http://mymagic.pro/magic/molitvy/sbornik-osnovnykh-khristianskikh-molitv.html>

Славянские языческие <https://che-yar.jimdo.com/копилка-здравия/заговоры-1/>

Викка <http://www.svetreiki.ru/resources/artall/44-relax/1165-wicca-magic.html>

Свечи во всех данных случаях могут быть как основным элементом ритуала, так и дополнительным к какому либо ритуалу.

Также вы можете создать свое заклинание-заговор.

Используйте схему:

– посыл направление к чему и зачем обращаетесь

– что хотим получить

– слово закреп (зависит от традиции) (да будет так, аминь, сделано, к моим словам ключ замок и булатна печать и другие)

Слова закрепы <https://www.liveinternet.ru/users/miamama/post261867970>





ЗНАЧЕНИЕ ЦВЕТА.

Основные значения цветов свечей в магии.

Белый

Универсальный цвет, подходит для любого колдовства, но обычно применяются в магии исцеления, в духовных практиках, для медитаций, в качестве алтарных свечей. Подходит для мантики.

Черный

Весьма универсальный цвет, применяется как для очищения и снятия колдовских воздействий, так и для наведения таковых (для приворота, порчи). Традиционно ассоциируется с ведьмовством.

Красный

Любовная магия, приворот, укрепление существующих отношений. Усиление ритуала, активация того или иного магического канала.

Оранжевый

Магия привлекательности, магия здоровья. Для повышения энергетики и интеллектуальных способностей. «Солнечная» магия.

Желтый

Усиление и мобилизация интеллекта, укрепление уверенности в себе (хороши перед экзаменом, выступлением на людях, в суде и т.д.)

Зеленый (оливковый)

Денежная магия всех видов (на бизнес, прибыль, мгновенный доход, карьерный рост). Магия плодородия и исцеления. Здоровье

Голубой

Магия, направленная на налаживание отношений между людьми, на устранение разногласий и конфликтов. Магия убеждения.

Синий

Медитация, духовные практики. Прояснение мышления и сознания. Гармонизация и развитие магических способностей.

Фиолетовый

Фиолетовый – цвет самой магии. Развитие ясновидения, улучшение способностей к предсказанию. Помогают наладить контакт с истинным «я» и привести в гармонию все свое существо.

Розовый

Любовная магия, но не страстно-плотская, а романтическая, нежная. Отлично подходят для освежения, обновления отношений, из которых пропала искра и нежность

Золотой

«Солнечная» магия – для работы с Солнцем, золото, деньги.

Серебряный

Лунная магия, женская магия, красота, привлекательность.

Но в целом чаще всего используются следующие цвета.

ЧЕРНАЯ свеча – она выжигает, снимает, удаляет:

- магические негативы
- подселения
- страхи и негативные эмоции

- лень, апатию, усталость
- привязку к такому-то человеку
- любовные чувства
- аллергию, простуду, чесотку (любые заболевания или их симптомы)
- боязнь воды

Все что нужно удалить, убрать.

Она также является одновременно и защитной свечой.

Потому как свойство черного цвета поглощать.

КРАСНАЯ

АКТИВИРУЕТ

- любовь и привязанность
- гармонизирует отношения
- улучшает взаимопонимание
- усиливает притяжение
- пробуждает любовные чувства

ЗЕЛЕНАЯ

АКТИВИРУЕТ, УВЕЛИЧИВАЕТ – денежный канал

- финансовые поступления
- предложения по работе
- поступление денег из таких-то источников
- количество сделок с клиентами
- зарплату (премию)
- возврат долгов от...

ЖЕЛТАЯ

ВОССТАНАВЛИВАЕТ, ДАЕТ

- здоровье
- приток энергии и сил
- радость жизни (общения)
- позитивные эмоции
- активность
- желание делать что-то
- возможность забеременеть
- успешное разрешение любой ситуации
- привлекательность
- успешность

И любые позитивные качества



ДЕЛАЕМ ЗЕЛЕНУЮ СВЕЧУ ДЛЯ РИТУАЛА ИЗОБИЛИЕ.

Свеча изготавливается на новолуние или растущую луну первая четверть.

Даже если вы не планируете делать ритуал, то свечи для определенной цели можно заготовить впрок. А потом использовать для определенной цели, чтобы не тратить каждый раз время на изготовление.

Итак мы изготавливаем свечу из вошины зеленого цвета по рекомендациям, которые были в прошлом уроке. Так как мы готовим свечу для ритуала изобилия, то мы сразу вкладываем при изготовлении в нее наше намерение: **ПРОШУ СИЛУ ОГНЯ ПРИВЛЕЧЬ ИЗОБИЛИЕ В МОЮ ЖИЗНЬ**

Вы можете оставить ее просто зеленой, без добавок. А можно добавить и трав.

Например: лавр, мята, чабрец или мята, клевер, зверобой. Или создайте свой состав.

Трав может быть и больше. В любом случае здесь нет очень четких указаний. Вы можете экспериментировать с составом трав и намерением по своему желанию и смотреть какой вариант даст больший результат. Можно оставить свечу без добавок, можно добавить.

Если вы просто изготавливаете зеленые свечи, которые еще точно не уверены на какой ритуал пойдут, то не вкладываете никакого намерения. Только учитываете луну для изготовления.

Итак предположим наша свеча готова.



РИТУАЛ ИЗОБИЛИЕ НА РОСТ ВО ВСЕХ СФЕРАХ ЖИЗНИ

Вам понадобятся:

- зеленая свеча
- 7 монет желтого цвета и 7 монет серебряного цвета
- веточка укропа или базилика (можно просто сушеный, если нет веточки)
- если вы изготавливали свечу с намерением. То просто поставьте ее в подсвечник, если вы взяли просто готовую зеленую свечу – задайте ей намерение.

Положите вокруг свечи в подсвечнике монеты, рядом положите веточку зелени.

Сконцентрируйтесь на задаче.

Зажгите свечу.

Положите левую руку слева от свечи на монеты, а правую справа от свечи на монеты.

Повторяйте заговор. Смотри на пламя: Огонь вечен, а дух мой золотом, серебром и любым добром отмечен. Аминь. (или замените аминь на – да будет так!)

Повторите так 7 раз.

Наблюдайте за огнем какое-то время. Концентрируйтесь на том, как богатство и изобилие уже идут к вам, как у вас все есть.

После этого дайте свече догореть до конца.

Для усиления можно повторить 3 дня подряд и еще раз на полнолуние.

Золотая ванна (без свечей).

Принимается раз в месяц на растущей луну. Добавьте в ванну эфирные масла корицы и чабреца.

Погрузитесь ванну и представляйте как деньги идут к вам со всех сторон.

Повторите несколько раз уверенно: **ДЕНЬГИ ТЕКУТ ЗОЛОТОЙ РЕКОЙ И НАВСЕГДА ОСТАЮТСЯ СО МНОЙ.**

Расслабьтесь и отдохните в ванне сколько угодно по времени.



СКРУТКИ ИЗ СВЕЧЕЙ.

Скрутки из вечей можно делать с любым количеством свечей, но чаще всего используются скрутки с тремя свечами.

Даже не зная нумерологию, можно понять что цифра три на самом деле уникальна. Она встречается буквально повсюду, имеет очень много отражений в жизни человека, в религиозной сфере, в магии. цифра 3 в нумерологии В христианской религии три священно, ведь оно олицетворяет Святого Отца, Сына и Духа. Их целостная энергетика символизирует безграничную любовь и свет. Какие еще есть интересные факты, связанные с тройкой? 3 неба рая. Воскрес Иисус Христос на третьи сутки. Три креста, расположенные на Голгофе. Апостол Петр трижды отрекся от Иисуса. Встречая друга, его принять поцеловать трижды. Православные после славословия крестятся трижды. Согласно традиции, в полноценной семье должно быть минимум трое людей: мать, отец и малыш. Цифра очень многолика, символизирует единство этого мира. На протяжении долгих веков люди полагали, что это число можно считать символом тройственного языческого божества, которое появляется в облике молодой девы, взрослой дамы и дряхлой старухи. Три также символизирует равновесие, максимальную прочность, указывая на самую стойкую геометрическую фигуру – треугольник. Такая цифра напрямую связана с наиболее важными процессами, происходящими во Вселенной: рождение, жизнь, смерть.

Разница между изготовлений скруток по сравнению с другими свечами лишь в том, что их три в одной. Все остальные правила абсолютно идентичны.

Самое главное научиться их скручивать.

Для скруток годятся только свечи из восковых свечей, если будет хотя бы немного примесей. То они будут ломаться. Если в помещении прохладно, то подержите свечи в ладонях, когда они наберут ваше тепло.

Возьмите три свечи и сожмите их плотно и ровно друг с другом, так, что верх был неподвижен, сожмите его одной рукой, а другой начинайте скручивать по часовой стрелке.

Скручивать можно только по часовой стрелке.

Далее просто крутите пока они плотно не сольются вместе.

Скрутки можно делать как из цветных свечей, так и из простых желтых.

Можно добавлять травы или нет. Добавлять травы по той же технологии, что и во втором уроке.

К этим свечам подходят все те же ритуалы, что и к предыдущим, правила те же.



ЧЕРНАЯ СВЕЧА ДЛЯ ОЧИЩЕНИЯ СЕБЯ И ПРОСТРАНСТВА.

Как уже упоминалось выше черный цвет имеет такое свойство как все в себя поглощать, поэтому он идеально подходит для очищения себя и пространства.

Но черную свечу вы не сможете использовать для диагностики, потому как вы ничего на ней не увидите.

Для ритуалов на очищение можно использовать и обычные желтые свечи.

Все зависит от того, что у вас есть в наличии. Отлично можно очиститься и желтыми.

Цвет конечно влияет, но его энергия не ведущая.

Травы также добавляем по желанию и возможностям.

Это могут быть такие варианты: зверобой, полынь, чертополох

только одна полынь

тысячелистник полынь крапива

и много других вариантов, в зависимости от цели очищения, смотрите значения трав.

Для начала стоит уточнить зачем вообще нужно энергетическое очищение.

Негатив или более правильно назвать данное явление – энергетические искажения – это в целом естественное состояние. Как в течении дня наше физическое тело набирает пыль, грязь, потеет и т. д. Так и энергетические тела в это же время набирают энергетическую грязь. Это происходит всегда, 24 часа в сутки. И также как если не мыть физическое тело (сами знаете что бывает), так если энергетику не чистить, то происходят различные проблемы в жизни.

То есть если на вас нет никакого специального негатива, то профилактическое очищение нужно проводить все равно периодически. Как себя так и помещения. Для профилактики достаточно чистить помещение один раз в месяц. Свою энергетику надо поддерживать в чистоте каждый день, делать каждую специальную чистку не требуется. Но нужно проводить общие меры и это не только свечи.

Делать для себя ритуал очищения нужно если на вас есть действительно негатив. Просто так делать его не стоит.





РИТУАЛЫ «ОЧИЩЕНИЕ»: ХРИСТИАНСКИЙ, РУНЫ, НА НАМЕРЕНИИ.

РИТУАЛ ОЧИЩЕНИЕ СЕБЯ

Итак у вас есть уже свеча готовая желтая или черная. Либо вы вложили намерение заранее, либо можете сделать перед ритуалом: ПРОШУ СИЛУ ОГНЯ ОЧИСТИТЬ МЕНЯ ОТ ЛЮБОГО ДЕСТРУКТИВА.

РИТУАЛ ОЧИЩЕНИЕ ПРОСТРАНСТВА

С помощью данного отжига вы сможете очистить любое помещение: дом, квартиру, офис, магазин.

Если чистим дом многоэтажный, то начинаем с верхнего этажа, с самого дальнего помещения и продвигаемся низ, лестницы тоже учитываются и тоже очищаются.

Если квартира или одноэтажный дом просто с самой дальней комнаты. Не забывая о чуланах, печах, шкафах, полках, ящиках.

Необходимо открыть форточку, окно или дверь. Нужен выход на улицу, хотя бы небольшая щель.

ПРОСТОЙ ВАРИАНТ НА НАМЕРЕНИИ:

Итак у вас есть уже свеча готовая желтая или черная. Либо вы вложили намерение заранее, либо можете сделать перед ритуалом: **ПРОШУ СИЛУ ОГНЯ ОЧИСТИТЬ ЭТО ПРОСТРАНСТВО ОТ ЛЮБОГО ДЕСТРУКТИВА.**

Зажигаете свечу и обходите медленно все помещение по часовой стрелке. Если это квартира, обходим и туалет с ванной, и коридор, абсолютно все помещения. Обойдя все, поставьте свечу догорать. Остатки слейте в унитаз.

ХРИСТИАНСКИЙ ВАРИАНТ

Зажгите свечу и прочтите молитвы:

Отче наш

Отче наш, сущий на небесах! да святится имя Твое; да приидет Царствие Твое; да будет воля Твоя и на земле, как на небе; хлеб наш насущный дай нам на сей день; и прости нам долги наши, как и мы прощаем должникам нашим; и не введи нас в искушение, но избавь нас от лукавого. Ибо Твое есть Царство и сила и слава во веки. Аминь. (Матф.6:9?13)

Псалом 90

Живый в помощи Вышняго, в крове Бога Небеснаго водворится. Речет Господеви: Заступник мой еси и Прибежище мое, Бог мой, и уповаю на Него. Яко Той избавит тя от сети ловчи, и от словесе мятежна, плещма Своима осенит тя, и под криле Его надеешися: оружием обыдет тя истина Его. Не убоишися от страха ночнаго, от стрелы летящия во дни, от вещи во тме преходящия, от сряща, и беса полуденнаго. Падет от страны твоея тысяща, и тма одесную тебе, к тебе же не приблизится, обаче очима твоима смотриши, и воздаяние грешников узриши. Яко Ты, Господи, упование мое, Вышняго положил еси прибежище твое. Не приидет к тебе зло, и рана не приблизится телеси твоему, яко Ангелом Своим заповесть о тебе, сохрани ти во всех путех твоих. На руках возмут тя, да не когда преткнеши о камень ногу твою, на аспида и василиска наступиши, и попереши льва и змия. Яко на Мя упова, и избавлю и: покрыю и, яко позна имя Мое. Воззовет ко Мне, и услышу его: с ним есмь в скорби, изму его, и прославлю его, долготою дней исполню его, и явлю ему спасение Мое.

Перед отжигом желательно сходить в церковь, купить свечи церковные освящение. Оставить пожертвование, заказать сорокоуст всем кто проживает в доме, квартире (если они христиане).

Не проводить на христианские праздники.

Выставляем все необходимые иконы (Должно иметься 3 иконы: Богородицы, Иисуса, Пантелеймона Целителя. Иногда вместо Пантелеймона берут икону Николая Угодника или Алексия Чудотворца. На Вас должен быть крестик.

Во время очищения читается молитва:

Да воскреснет Бог, и расточатся врази Его,
и да бежат от лица Его ненавидящие Его.
Яко исчезает дым, да исчезнут;
яко тает воск от лица огня, тако да погибнут беси от лица любящих Бога и знаменующихся крестным знамением,
и в веселии глаголющих: радуйся, Пречестный и Животворящий Кресте Господень,
прогоняй бесы силою на тебе пропятаго Господа нашего Иисуса Христа,
во ад сшедшаго и поправшаго силу диаволю,
и даровавшаго нам тебе Крест Свой Честный на прогнание всякаго супостата.
О, Пречестный и Животворящий Кресте Господень!
Помогай ми со Святою Госпожею Девотою Богородицею
и со всеми святыми во веки.
Аминь.

После отжига поблагодарите за помощь.

Царю Небесный, Утешителю, Душе истины, Иже везде сый и вся исполняй, Сокровище благих и жизни Подателю, прииди и вселися в ны, и очисти ны от всякия скверны, и спаси, Блаже, души наша.

Благодарни суще недостойнии раби Твои, Господи, о Твоих великих благодеяниях на нас бывших, славяще Тя хвалим, благословим, благодарим, поем и величаем Твое благоутробие, и рабски любовию вопием Ти: Благодетелю Спасе наш, слава Тебе.

Твоих благодеяний и даров туне, яко раби непотребнии, сподобльшиися, Владыко, к Тебе усердно притекающе, благодарение по силе приносим, и Тебе яко Благодетеля и Творца славяще вопием: слава Тебе, Боже Всещедрый.

Слава Отцу и Сыну и Святому Духу. И ныне и присно и во веки веков. Аминь.

Богородице, христианом Помощнице, Твое предстательство стяжавше раби Твои, благодарно Тебе вопием: радуйся, Пречистая Богородице Дево, и от всех нас бед Твоими молитвами всегда избави, Единая вскорее предстательствующая.

Утилизация – пустить в проточную воду соль с остатками свечи или сжечь подальше от дома в уединённом месте, также можно сжечь остатки в печи или камине.

Вариант утилизации в доме, если нет печи и камина: для этого нужен лоток для выпечки, либо какой-то негорючий поднос, и песок. Сожгите там остатки воска и соли со словами:

Во время утилизации читается молитва:

Символ веры

Верую во единого Бога Отца Вседержителя, Творца небу и земли, видимым же всем и невидимым. И во единого Господа Иисуса Христа, Сына Божия Единородного, Иже от Отца рождённого прежде всех век; Света от Света, Бога истинна от Бога истинна, рождённого, несотворённого, единосущного Отцу, Имже вся быша. Нас ради человек и нашего ради спасения сшедшего с небес и воплотившегося от Духа Свята и Марии Девы, и вочеловечшася. Распятого же за ны при Понтийском Пилате, и страдавшего, и погребённого. И воскресшего в третий день по Писанием. И возшедшего на небеса, и сидящего одесную Отца. И паки грядущего со славою судити живым и мёртвым, Егоже Царствию не будет конца. И в Духа Святаго, Господа, Животворящего, Иже от Отца исходящего, Иже со Отцем и Сыном спокланяема и славима, глаголавшего пророки. Во едину Святую, Соборную и Апостольскую Церковь. Исповедую едино крещение во оставление грехов. Чаю воскресения мёртвых, и жизни будущего века. Аминь.



РУНИЧЕСКИЙ ОТЖИГ

#

На свечу нанесите 3 раза сверху вниз по длине свечи руну квеорт (можете нацарапать ее или написать ручкой, маркером, не используйте ножи и вилки, которыми едите).

#

Над изображением рун произнесите следующий оговор:

#

«С помощью силы руны квеорт пусть очистится это помещение от порч, сглазов, проклятий, приворотов, отворотов, наговоров, заговоров и любых других негативных программ, которые влияют разрушительным образом на энергетику и целостность данного помещения, которые вредят всем телам и оболочкам всех людей, кто здесь проживает (перечисляем имена) или просто находится. С помощью силы руны квеорт пусть очистится это помещение от сущностей, лярв, от остатков эмоциональных переживаний, ссор, всех негативных эмоций. Пусть все это сгорит без следа, навсегда. Да будет так!»

#

Дыхните на изображение рун. Так вы даете им жизнь, активируете.

#

Поставьте свечу или в чашечку, подсвечник или просто держите в руке (тогда наденьте на свечу юбочку). Обходите помещение медленно по часовой стрелке начиная от двери. Самой свечой вы также делаете круговые движения по часовой стрелке вдоль стены вверх и вниз по всему периметру. Можно (но не обязательно) проговаривать оговор про себя или вслух. Водите свечой по часовой стрелке и одновременно вниз и вверх, не оставляя пространства свободного без очищения. Дольше подержите в углах, на кроватью, над местом вашего постоянного пребывания (например компьютерный стол). Сначала проносите свечу вдоль стен сверху до низу, за тем плоские объекты и поверхности вдоль стен, таким образом проходя кругами, то есть двигаясь по спирали, по комнате, вы постепенно окажетесь в центре помещения.

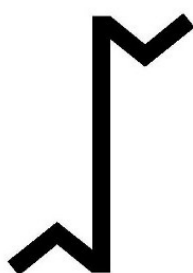
Здесь совершите 3 медленных круговых движения вокруг собственной оси по часовой стрелке держа свечу впереди себя.

#

Закончив с первым помещением, переходите во второе и т. д.

Аналогично начинают от двери и закончив центре.

Чистят все и туалет и ванну, кухню, прихожую, абсолютно все.



РУНА КВЕОПТ



СОЗДАНИЕ И ПРАВИЛА ИСПОЛЬЗОВАНИЯ ЧАКРАЛЬНЫХ СВЕЧЕЙ.

Чакральными свечами часто называют просто цветными свечи, но это не так, чакральная свеча только та свеча, на которой есть знак чакры и которую используют определенным образом.

Для того, чтобы понимать о чакрах и что за что отвечает можете ознакомиться здесь, чтобы понимать что вы делаете и зачем <https://www.oum.ru/yoga/osnovy-yogi/chakri-ih-vliyanii..>

Для того, чтобы изготовить чакральную свечу – возьмите, любую готовую свечу и начертите или любым другим образом изобразите знак чакры (свеча может быть как цветная и соответствовать цвету чакры, так и обычного нейтрального цвета белого или желтого)

Зажигая свечу вы начинаете медитацию (данную медитацию можно делать и без свечей), начиная с первой чакры делаете такую визуализацию.

Каждую из чакр удобнее представлять в виде шара.

Вы представили у вас в районе копчика красный шар, начали крутить по часовой стрелке, одновременно видя шар очищается, становится шире, ярче, светлее (буквально несколько секунд, быстро). Покрутили так несколько раз, убедились что шар раскручен и оставили его так и переходите к следующей чакре, каждый шар соответствующего цвета чакры. После того как сделали все, представили сразу все семь чакр как они крутятся и хорошо работают.

Вы можете делать по одной свече в день (одну чакру), но только по порядку на следующий день следующую. Или начиная с верхней и вниз, или начиная снизу и вверх. Прожигать полностью свечу необязательно. Вы можете визуализировать минут десять и погасить свечу. Одновременно можно повторять растягивая про себя мантру каждой чакры и формулы для самовнушения.

Формулы снамерения для создания чакральной свечи:

Чакра Муладхара: «Я разжигаю Муладхару», «Я действую и я активен», «Я стремлюсь к физическому совершенству и укрепляю свой организм».

Чакра Свадхистхана: «Я разжигаю Свадхистхану», «Я люблю Жизнь и наполняю ее комфортом, удобством и успехами».

Чакра Манипура: «Я разжигаю Манипуру», «Я крепкий и сильный», «Я крепну духом». Место, где следует представить горящий шар, – солнечное сплетение.

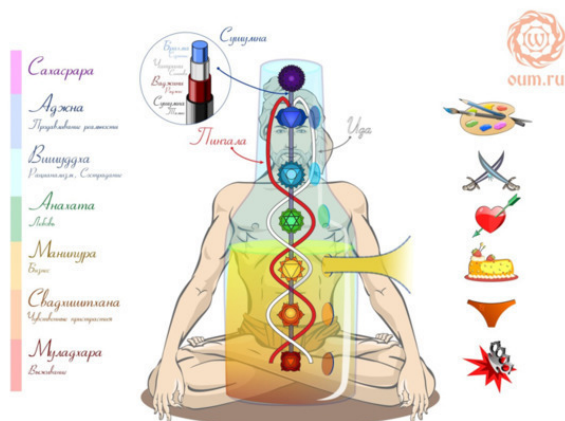
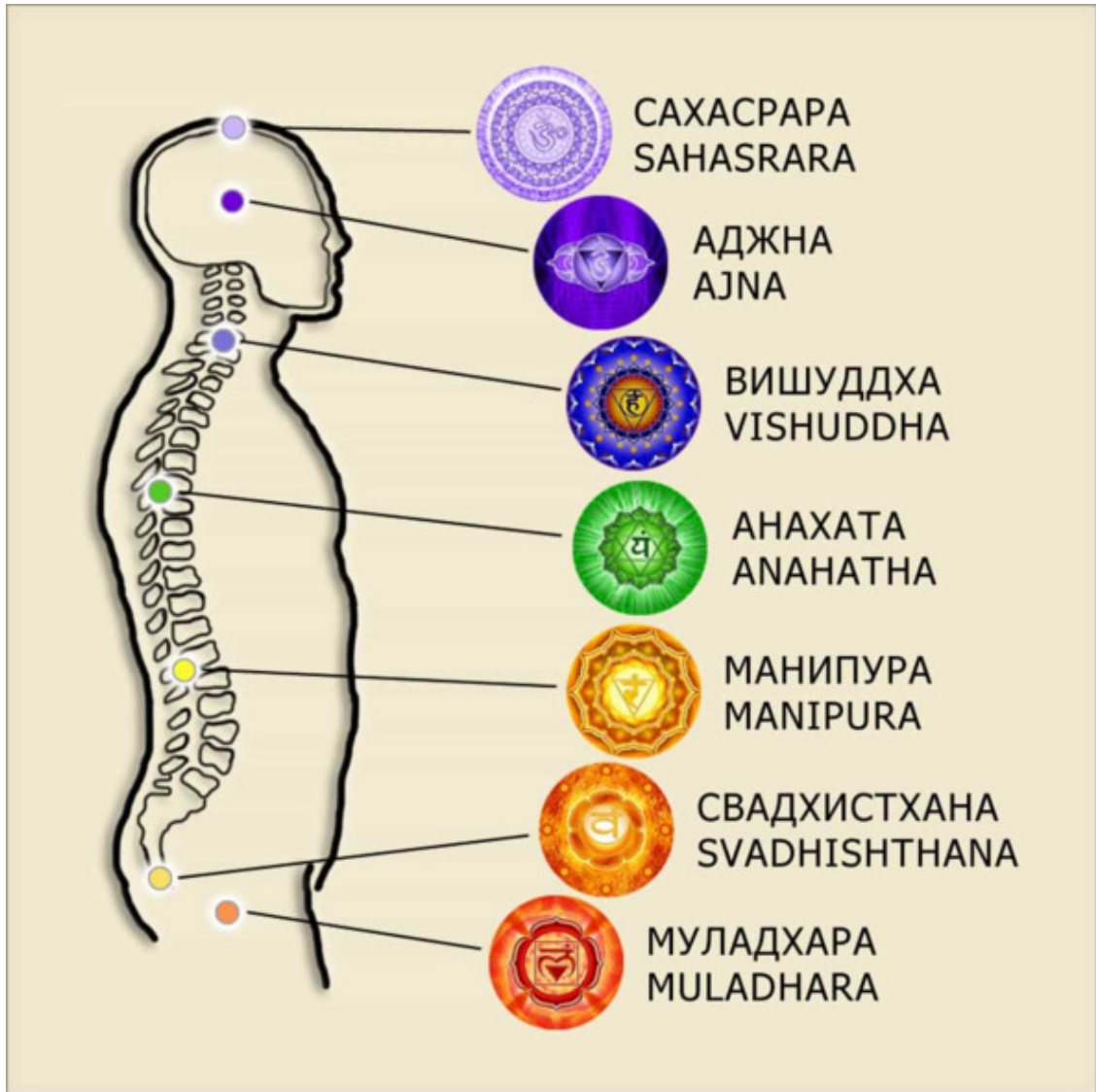
Чакра Анахата: «Я разжигаю Анахату», «Я вижу новые Знания и открываю Истину», «Я ищу Радость».

Чакра Вишудха: «Я разжигаю Вишудху», «Я развиваюсь сам и развиваю свое окружение», «Я управляю творческим элементом своей Жизни».

Чакра Аджна: «Я разжигаю Аджну», «Я овладеваю Волей», «Я держу Судьбу в руках и управляю ею».

Чакра Сахасрара: «Я разжигаю Сахасрару», «Я раскрыт перед источником»





Чакры

Чакра / Цвет	Локация	Функц-я система тела	План Уровень	Элемент
Муладхара / Красный	Копчик, промежность	Выделительная, репродуктивная	Материальный (выживание)	Земля
Свадхистхана / Оранжевый	3 см ниже пупка, крестец	Мочеполовая, репродуктивная	Чувственный, эмоциональный (фантазия)	Вода
Манипура / Желтый	Пупок, солнечное сплетение, поясница	Пищеварительная	Волевой (самоутверждение)	Огонь
Анахата / Зеленый	Грудная клетка, сердце, лопатки	Сердечно-сосудистая, дыхательная	Любовь как внутреннее состояние (сострадание, принятие, ответственность)	Воздух
Вишудха / Голубой	Горло, 7 шейный позвонок	Эндокринная	Самовыражение, творчество, речь	Пространство /Эфир
Аджна / Синий	Межбровье, затылок	Периферическая нервная система	Ясность (концентрация, осознанность, видение, ясновидение)	Ум
Сахасрара / Фиолетовый, белый	Макушка	Центральная нервная система	Медитация (открытый ум, расширенное сознание, связь с Духом)	Сознание



СВЕЧИ ПРОГРАММЫ: РУНИЧЕСКИЕ СВЕЧИ, СВЕЧИ ЗАГОВОРЫ, СВЕЧИ РЕЙКИ.

Свечи программы – это свечи, в которых заложена та или иная программа при изготовлении или сразу после. По большому счету мы уже разобрали по отдельности все эти виды.

Свечи программы есть разных видов, наиболее распространены: рунические, заговорные, рейки. Есть еще и другие, но я их не использую и не изготавливаю, поэтому не буду их упоминать.

Изготовление рунической свечи: основывается на выполнении всех инструкций для работы с рунами. Кто не умеет работать с рунами, тот просто лучше не использует.

Само изготовление заключается в том, чтобы нанести любым доступным образом на свечу руны, после это произносится оговор – намерение. После этого свеча готова к использованию. Вы можете использовать такую свечу сразу и после по своему желанию.

Свечи рейки также изготавливаются по схеме, как и зарядка предметов рейки. Вы берете в руки свечу и проводите полный сеанс рейки, но он идет на свечу и намерение формируется исходя из того, что вам нужно вложить в свечу. Использовать такую свечу можно также сразу или ждать человеку, которому она необходима или зажечь после, когда понадобится определенная энергия.

Свечи заговорные изготавливаются также очень просто: учитывая вашу цель, выбрав день по луне и подобрав заговор изготавливается свеча, после этого над свечой читается заговор нужное количество раз.

Не забывайте подписывать готовые свечи.







РИТУАЛ. НОВАЯ ЛЮБОВЬ С КРАСНОЙ СВЕЧЕЙ.

Как встретить того единственного... этот ритуал с красной свечой предназначен для привлечения нового человека в вашу жизнь.#

#

этот ритуал нужно проводить в пятницу на растущую луну#

Возьмите красную свечу и кристалл натурального розового кварца. (можно взять бусину, кабашон или какое либо украшение с розовым кварцем)

#

Поставьте свечу в подсвечник, положите рядом кристалл и зажгите свечу.#

#

Сядьте напротив свечи и произнесите заклинание 3 раза: мое сердце и тело открыты для чувств, моя любовь уже рядом, я счастлива с ним.#

#

повторять 3 дня подряд

если одного ритуала недостаточно – повторить через месяц



РИТУАЛ ФИНАНСОВОЕ ОЧИЩЕНИЕ.

Зеленая свеча с рунами квеорт феху квеорт, 3 скрутки с травами: полынь, клевер, чабрец.

Перерисуйте руна как есть на свече на фото (квеорт феху квеорт).

Скажите: прошу руны очистить мой денежный канал.

ЗЕЛЕНУЮ СВЕЧУ ПРОЖЕЧЬ В 3 ДНЯ НА УБЫВАЮЩУЮ ЛУНУ, ПОСТАВИВ ПРЕДВАРИТЕЛЬНО ПОДСВЕЧНИК СО СВЕЧОЙ НА СВОЕ ФОТО ИЛИ ФОТО ТОГО, КОМУ БУДЕТЕ ЧИСТИТЬ КАНАЛ.

Фото после 3-х дней сожгите.

Дождитесь растущей луны и прожгите в течении 3-х дней 3 скрутки одну за другой. По одной в день.

Когда сжигаете задайте намерение: прошу привлечь в мою жизнь изобилие (или... такую то сумму денег, повысить зп и т.д., то, что вам нужно)



ГОТОВЫЕ ЗАГОВОРЫ ДЛЯ СВЕЧЕЙ.

НА УДАЧУ

*Огонь горит, дороги открывает,
все пути светом освещает,
езде мне рады,
удача и услада всегда со мной и
будет пир горой.
Да будет так!*

НА ЛЮБОВЬ

*«Как это пламя ярко горит,
так пусть и огонь в сердце
моего суженого ярко горит,
разгорается.
Слова магические пусть
чувства ответные в сердце
любимого пробуждают.
Пусть страсть в сердце ко мне всп
Как сказано, так и будет».*

читать 9 раз пока горит свеча

НА КРАСОТУ И МОЛОДОСТЬ

*Огонь гори и красу мне принеси,
как солнце светит ясно,
так и я светла.
К моим словам ключ и замок,
и булатна печать!
7 раз читать пока горит свеча.*

НА ЗДОРОВЬЕ

*Растут в моем дворе береза, да сирень,
дуб, да сосна.*

*Все крепкие и зеленые,
корни длинные и толстые.*

*Растут 1000 лет, растут 3000 лет,
растут 10.000 лет.*

*Так и я здорова и крепка,
года мои длинные,
дни светлые, лета долгие.*

*К моим словам ключ и замок,
и булатна печать!*

Читать 9 раз пока горит свеча.

НА ДЕНЬГИ

*Свеча горит
а деньги растут.*

*Свеча горит,
а я богатею.*

Да будет так всегда!

*Читать 18 раз
пока горит свеча*

АНТИСТРЕСС

*Огонь забери мои печали,
принеси мой тишину.
Что не нужно унеси,
навсегда все убери.*

*читать 3 раза
пока горит свеча*

На красоту и молодость можно заменить на: «Свет мой, свеча красная, просьба моя к тебе немалая – обряди и приведи ко мне молодца для венца. Ты веди сердце его, глаза его. Поставь передо мной и рябом со мной и на всегда. Да будет так».