

Б.М. МОНОСОВ

ВЫСОКОЧАСТОТНЫЙ
РЕЖИМ

Б.М. Моносов

Высокочастотный режим

Санкт-Петербург
2017

Содержание

Введение	3
Работа с нижними чакрами	20
Сиддхи высокочастотного режима	28
Люди, находящиеся в высокочастотном режиме	38
Создание заклинаний в высокочастотном режиме	51
Высокочастотный режим и работа с арканами	57
Практики наблюдения мира из смещенных позиций	67
Общение с миром духов	73

Введение

Высокочастотные режимы — это такие состояния сознания, когда человек является магом, его сознание воздействует на окружающий мир. Отсюда особенность пребывания человеческого существа в высокочастотных режимах. Здесь надо помнить, что наибольшее взаимодействие происходит там, где вас больше, там, где плотность энергии меньше, соответственно, взаимодействия происходят более слабые. При входе в высокочастотный режим плотность энергии увеличивается на верхних чакрах. Верхние чакры связаны с информационными и энергетическими взаимодействиями, и в этих состояниях человек является больше сознанием, чем телом. Поэтому надо рассчитывать свой режим так, чтобы не перегружать тело, которое приспособлено к слабым взаимодействиям. Все любители плотно поесть здесь крайне огорчены, потому что у них это больше не получается. Организм заклинивается пищей, которую он не в состоянии переварить, и любая попытка есть так дальше больше не проходит. Человек на этом уровне будет избирателен к пище, потому что плотность взаимодействий становится маленькой, и надо брать ту пищу, которая легко усваивается. Любители активной половой жизни сталкиваются с тем, что внизу падает иммунитет. Связано это с тем, что вся энергия ушла наверх, соответственно, все те микробы, которые были, в вас укрепляются, а новые с радостью прибывают. Уменьшается внизу иммунитет, и надо быть крайне разборчивым в сексуальных связях, но и сам интерес к этому снижается, потому что энергия находится вверху.

Тело способно сломаться, растянуться и так далее. Человек очень легко травмируется при физических нагрузках, что означает слабую Муладхара чакру, инфицируется — это Свадхистана, и не ест — это Манипура чакра. Три нижних чакры работают в режиме малых энергий. Человек на этом уровне из грузовика превращается в компьютер со всеми вытекающими последствиями.

При смещении энергии в область Анахаты увеличивается эмоциональная составляющая, то есть человек становится излишне эмоционален, что очень утомляет окружающих и его самого, и это надо пресекать и ограничивать. При смещении в область Вишудха чакры человек становится рационален и хладнокровен, что опять же не нравится окружающим, то есть на что надо обращать внимание, целенаправленно имитировать некую сентиментальность. Иначе испортятся отношения с окружающими. При работе с Аджна чакрой, при уходе энергии еще выше возникает видение, но, кроме видения, возникает еще и слушание, и нюхание. Этот побочный эффект связан с тем, что вы чувствуете запахи, которые раньше не улавливали.

При работе в высокочастотных режимах у человека обостряются магические способности, но есть множество минусов, о которых надо помнить. Если вы работаете в высокочастотных режимах, и вам надо контактировать с людьми, вам надо целенаправленно опустить Точку Сборки, поставить блок и удерживать ее внизу. На этом уровне существуют другие варианты работы, но их надо освоить, что не так уж просто. Если вы собрались начать бурную личную жизнь, то надо вашу Свадхистану наполнить энергией, иначе ваша

личная жизнь закончится походами к врачам. Если вы решили как следует поесть, то на это время надо опустить энергию и при любом опускании энергии надо помнить, что ваш высокочастотный режим стал родным. Энергия будет уходить вверх сама по себе. Отсюда следует, что надо ставить блоки, которые препятствуют перемещению энергии вверх. Если у вас Точка Сборки фиксирована на Анахате, то надо помнить, что это нормальное положение, и как только вы ослабите внимание, энергия уйдет вверх.

При работе с высокочастотными энергиями в принципе, поскольку человек имеет тело, он может удалить любой вирус, потому что налицо слабое зацепление, вирусу не хватает точки опоры. Он может пропустить через себя любую еду, не задерживаясь. Человек способен выпить бутылочку яда, не поморщившись, но при этом, пообщавшись с кем-нибудь, наберется всякой гадости и умрет в страшных мучениях. Человек начинает выдавать реакцию на информацию. Поэтому на данном уровне важен круг общения, становится важной информация, которую вы получаете. Себя надо тренировать, надо привыкать к определенным типам информации и к определенным типам людей. Например, есть такие люди, с которыми плохо, то вы рассматриваете их как штангу, учитесь общаться с такими людьми, не вздрагивая.

Надо научиться воспринимать любую информацию и сделаться устойчивым к информационным потрясениям. Помните, я говорил, что если обычный человек видит призраков, то его от этого лечат, а если маг не видит призраков, то ему тоже надо лечиться. Маги постоянно взаимодейст-

вуют с миром духов, и если в вашем доме запахло серой и появился черт — это нормально. Надо научиться спокойно на все реагировать — это Вишудха чакра. Надо научиться в свои мысли вкладывать много энергии — это Анахата чакра. Речь идет об управлении своими эмоциями и обучении вкладывать их туда, куда надо, и не вкладывать туда, куда не надо.

При работе в высокочастотном режиме увеличивается сила воздействия и расход энергии. Энергия смещается наверх и плохо там удерживается, в результате человек начинает болтать. Эта болтливость не только сильно надоедает окружающим, но и забирает много энергии, поэтому надо наработать умение молчать. Маг может говорить и думать и молчать и думать. Речь идет о том, что вы говорите. Если вы молчите, не болтаете зря, то каждое слово, которое вы произносите, несет в себе информацию, то есть энергию, оно становится заряженным, и если вы такое слово говорите, то оно воздействует. Поэтому научитесь держать слова при себе.

Мы говорим и думаем. Это два процесса, часто не связанных между собой. Дальше встает вопрос о рациональном расходовании своей мыслительной энергии. Человек не думает непрерывно о том, о чем надо, а думает о том, о чем не надо. На этом уровне нужен контроль мыслей, потому что ваше сознание начало царапать мироздание: чем ни подумаем — ничего не происходит, либо наоборот: о чем ни подумаю — все происходит. Так случается, потому что один маг «выедает» ситуацию, и энергия идет к нему, у него накоплен огромный инь. А другой маг дает энергию и создает ситуацию, потому что он янь-маг. Если вы знаете, что вы

инь-маг, что вам надо думать о самых мерзких, негативных вариантах, то когда вы подметааете пол, вы сосредотачиваетесь на грязных участках. Если вы работаете в янь-стиле, то вам надо сосредоточиться на позитиве, тогда позитив будет происходить.

Чтобы определить, в каком стиле вы работаете, надо подумать о чем-нибудь вероятном и посмотреть, исчезнет оно или нет, потом подумать о вероятном и посмотреть, произойдет или не произойдет. Если человеку всего хочется, это инь, это желание будет связано с инь-энергией, а если человек себя все время наружу проецирует в виде всякой деятельности — это будет янь. Таким образом можно себя протестировать. Если у вас сильное творческое начало — это янь, если вы сильный потребитель — то инь.

Обычно вы оцениваете других людей на основании того, что они делают, а себя вы оцениваете на основании того, что вы при этом думаете, и это не одно и то же. С одной стороны, человек что-то планирует, а с другой — он что-то делает, и себя мы судим на основании намерения. Если вы будете судить о себе только по тому, что вы сделали, а не на основании того, что вы при этом думали, то вы будете более-менее объективно к себе относиться.

Для магов имеет значение то, о чем они думают, и их мысли будут отражаться на конкретной действительности, поэтому можно посмотреть по событиям, о чем он думает. Если человек приходит работать в фирму, и эта фирма катастрофически закрывается, это может означать просто совпадение, но если так происходит шесть раз подряд, то это уже не совпадение. Это может означать, что человек несет в

себе какой-то яд. Если он не маг, а человек, то это значит, что на уровне трех нижних чакр он несет в себе какую-то проблему и травит собой целую систему. Если у него имеются при этом проблемы с телом, то это Муладхара чакра. Это проблемы кармического порядка, которые он принес с собой, и тут надо разбираться с его прошлыми воплощениями, иначе это безобразие не закончится. Если мы имеем дело с тем, что у него страдает физиология, то это означает взаимодействия по Манипуре. Тут проблема рода, и родовых проблем хватило, чтобы отравить целую фирму. Мы имеем дело с тем, что человек несет в себе какие-то признаки на уровне тела. Человек говорит: куда ни устроюсь — фирма развалилась. Это явно проблемы с человеком, причем сильные, раз он развалил целую фирму. Мы начинаем его обследовать. Сначала смотрим проблемы с телом. Если нет проблем с телом, смотрим Свадхистану. Нет проблем — сразу смотрим проблемы с Манипурой. Если есть проблемы, значит, проблемы с родом. Сразу смотрим, где находится Точка Сборки, потому что это наибольшее взаимодействие. Точка Сборки, например, находится на Манипуре, значит, проблемы той области. Начинаем разбирать родовые проблемы. Точка Сборки на Свадхистане означает проблемы семьи, проблемы секса. Представьте себе, работает какая-то фирма, там своя какая-то личная жизнь идет. Появилась девушка с очень сильной Свадхистаной, все мужчины на нее тут же запали, женщины на нее окрысились, и фирма затрещала. Хотя может и не затрещать. Может, они так увлечены работой, или у них там 100 таких девушек, и эта растворится, но может возникнуть какой-то фактор, которой

все развалит. Представьте, что работают одни женщины, такое девичье царство, и тут появляется мужчина в компании. Он внес какой-то дисбаланс, все женщины поляризовались, окрысились друг на друга и стали дружно строить ему глазки, в результате фирма перестала нормально работать, она, может, выживет, а может, и нет.

Существуют разные виды баланса в структуре, и каждый человек носит в себе какие-то признаки, которые могут дестабилизировать социум. Чем больше фирма, тем сильнее идет сглаживание: параметры одного человека не слишком влияют. Бывают люди, которые собой дестабилизируют всю страну. Такие люди называются диссиденты. Один человек способен испортить имидж целой стране. Неважно, к чему он призывает. Он может быть фашист, коммунист, сепаратист — он вызывает смуту. Жила страна, и тут появляется человек, который находится в оппозиции ко всему и начинает отравлять атмосферу всей стране.

Я говорю о том, что параметры человека могут быть очень сильными — сильная энергетика, которая будет влиять на все процессы. Если человек работает в высокочастотном режиме, то он наверняка будет влиять на все процессы. Когда мы говорим об обычных людях, то какие-то перекосы влияют и могут довести фирму до банкротства. Люди с сильным высокочастотным режимом влияют гораздо сильнее, в больших масштабах, и здесь надо этим высокочастотным режимом управлять, потому что может заклинить даже целую страну.

При работе с высокочастотным режимом надо обследовать тот фон, который вы вокруг себя создаете. Например,

вы очень увлечены некромантией. Приехали маги XIII аркана работать с энергией смерти. Никого не режете и не убиваете, просто изучаете все, что связано со смертью, но ваш неслабый мозг дает неслабую наводку на все окружающее. От вас все начинают ловить XIII аркан, а это команда «выключить». Ментальное тело очень большое, а после наших практик магии оно может стать еще больше, и вы можете легко испортить дом, квартал, город: все будут получать приказ выключиться — смертность в этом районе стремительно возрастет.

Один человек, являющийся источником определенной энергии, XVI аркана, например. У всех вокруг начинаются проблемы с кармой. Вы создали мощное поле, вы являетесь артефактом XVI аркана, и все вокруг начинают получать обратно маятники, потому что вы активизировали XVI аркан вокруг себя. Или, например, влезли в XV аркан. Обратное явление — все вокруг начали рожать, все беременеют, никто помереть спокойно не может.

Вы сами по себе являетесь мощным артефактом, источником энергии определенного качества. Вы создаете мощное излучение, которое надо отслеживать. При работе в режиме Анахаты у окружающих людей активизируется Анахата, у всех начинают играть эмоции. Простой пример. Мы в свое время делали саркофаг, на определенном этапе он начал работать на частоте Анахаты, и женщины, которые это делали, чуть друг друга не поубивали: они начали ссориться, цепляться, кидаться друг на друга, и все это связано с частотой Анахаты. Когда вы являетесь мощным источником Анахаты, вокруг вас разыгрываются разные эмоции, и если

вы хотите это прекратить, надо с янь переключиться на инь, то есть войти в режим обратного круга и выкачать из них всю Анахату, тогда все станут тихими.

Если у вас работает Вишудха в режиме излучения, здесь начнется цинизм, рациональное мышление. Тут не будет никаких эмоций, будет рациональное поведение. Предположим, вы ухаживаете за девушкой, она ждет какого-то внимания, а вы говорите: зачем деньги на цветы тратить, давай я тебе сковородку куплю, сковородка нужнее. Это очень рациональное, логическое мышление, и люди начинают вести себя просто цинично. Например, супруги прожили сколько-то времени, они ровесники, и вдруг он ей объявляет, что она старая, некрасивая, и он найдет себе другую — молодую. Аргумент такой: ты же меня любишь, хочешь, чтобы было хорошо, вот и ступай отсюда. Когда человек таким хамским образом начинает себя вести, это означает, что прорезалась Вишудха, но не там, где надо, и он решает ситуацию со своей точки зрения. Вишудха — это ситуационное решение, решение ситуационных задач, а не изобретение чего-то нового.

Магов лучше не допускать к управлению государством, потому что маги будут вести себя рационально, а рациональное поведение не всегда человечно. Оно математическое. Маг начал бы развивать экономику: все социальные выплаты убрать, больных, пенсионеров не поддерживать, пока экономика не поднимется. Поэтому когда воины управляют, для них важны родовые связи: думая о своем роде, он думает о чужих. Он заботится о выживании вида, а маг думает о выживании достаточно абстрактной системы, о том, что такое страна. Страна — это великий механизм, и

чтобы этот механизм заработал, надо его заправить бензином и лишнее выкинуть. Бывают такие гуманисты: чтобы никто не мучился, мы их усыпим или расстреляем, заботиться о них не будем и ликвидируем, чтобы не мучались. Это Вишудха. Это скупое, рациональное мышление, когда нет никаких эмоций.

Мы говорим о высокочастотных режимах, о мерах, которые надо принимать при работе с высокочастотными режимами. Когда у вас работает Вишудха, она заводит Вишудху у остальных, и они будут выходить на непроработанную Вишудху и принимать непроработанные решения. Свою Вишудху тоже надо контролировать.

Аджна чакра на этом уровне требует внимания. Всегда в мире одна энергия уравнивается другой. Маг, находящийся в высокочастотном режиме, больше человека, находящегося в низкочастотном. Между ними идет взаимодействие на частоте Анахата чакра — две неравнозначных массы. Соответственно, получится мощная сила, которая будет действовать на этого человека по Анахате. Наводка, которую дает ваша Аджна чакра, затмит реальность, способность человека воспринимать окружающий мир. Вы начинаете создавать образы, а человек начинает их воспринимать как объективную реальность. Просто вы включились в какую-нибудь книжку и создали вокруг себя мощную иллюзию, но окружающие в этой иллюзии будут жить. Маг создает среду, образы, мыслеформы, и это на всех влияет. Представьте себе, что некая дама постоянно чувствует, что ее насиляют по ночам. Здесь надо рассмотреть разные аспекты, в том числе проблему с гинекологией. Это может означать,

что рядом есть человек с активно работающей Аджна чакрой, который создает образы, которые вот так работают.

Режим Сахасрары — это маги четвертого уровня, но если у вас Точка Сборки на Анахате, то Сахасрара все равно излучает много энергии. Ваш эгрегор, с которым вы взаимодействуете, начинает давать сильную наводку на эгрегоры других людей. Эгрегор — это мотивация поведения. Может измениться мотивация поведения в городе, в доме, на улице. Это нужно контролировать. Мы начали с того, чего лучше не есть, не пить и чего лучше не делать. Мы говорим о вашем воздействии на окружающий мир, чего лучше не делать, а энергетика этого места такова, что люди с вами сонастроились, впитали весь ваш негатив, и вы получаете вторичную реакцию от них.

При работе с высокочастотными режимами надо усиленно контролировать свое сознание, потому что вы модулируете то место, где живете, и вместе с ним всех окружающих людей. Людей можно квалифицировать по разным типам сознания. Янь-типом сознания будет какой-нибудь творец. Инь-типом сознания будет потребитель. Например, оптимисты и пессимисты. Этот параметр очень важен, когда вы являетесь источником.

Пессимизм — это негативная философия, отрицание всего, это неверие в какой-то путь. У мага может проявиться пессимизм, но недолго, потому что маг развивается. Система мотивации состоит в том, что он развивается, поэтому объект всегда под ружьем, и он всегда трудоустроен. Пессимизм — это отсутствие энергии, которое возникает там, где нет перспектив. Для мага оптимистический настрой связан

с рациональным осознанием себя в этом мире и своих функций. Если маг все время концентрируется на целях и задачах, на всем пути, он меняется сам, наращивает качества, и с тем, с чем он не справляется сейчас, он справится завтра. Он работает над собой, над улучшением своих качеств, и те задачи, которые не может решить сейчас, он решит потом.

Пессимисты — это люди, которые не видят пути и уверены, что все будет плохо. При этом они хотят, чтобы их разубеждали, говорили, что все будет хорошо. Таким образом они выкачивают энергию у окружающих, занимаются энергетическим вампиризмом. Если этим начнет заниматься маг, он просто нахватается всякого негатива. Поэтому у мага всегда должен быть оптимизм, вера в хорошее будущее и вера в то, что все умрут и с этим все проблемы. Поскольку маг бессмертен, он когда-нибудь родится и продолжит свое дело. Когда маг занимается эволюцией, он это планирует надолго, и все его воплощения для него являются единым целым. Он может планировать, что будет делать в этой жизни и что будет делать через одну.

Я работаю в высокочастотном режиме, я осознан, я работаю и испытываю материальные трудности, соответственно, буду бороться за это и буду планировать. Чтобы решить все проблемы в следующей жизни, нужно родиться в материально обеспеченной семье и просто не тратить усилия на их зарабатывание. Дальше надо получать образование на эти деньги, как-то развиваться, но тратить время на их зарабатывание уже не надо. Чтобы родиться в такой семье, надо присмотреть заранее место. Маг может вопло-

титься достаточно быстро и в том месте, в каком захотел, и таким образом он может решить свои проблемы.

Я вам рассказывал про элиты. Те маги, которые остались после Атлантиды, могли жить, если они будут развиваться, а в Атлантиде они развивались в искусственных условиях. Они долгое время вообще не воплощались, а если воплощались, то умирали, потому что для их развития не было условий. В итоге возникали разные кланы, короли и так далее. Тогда маги начали рождаться там, где есть условия для их развития. Там, где есть сильные артефакты, там, где есть средства построить вокруг себя нужное. В итоге, рождаясь в нужное время и в нужном месте, они прибрали к рукам все основные богатства мира, сформировав элиту, тайное правительство Земли. Соответственно, главам этих кланов интересно, чтобы в их семье рождались маги, и если вы маг, то никто против вас там не будет: им гораздо приятнее иметь дело с продвинутым существом. Поэтому, когда маги имеют возможность перерождаться нормально, когда это не аварийная посадка самолета, они рождаются там, где они избавлены от части проблем. Можно родиться так, чтобы решить свои проблемы и не тратить на это силы. Необязательно это связано с элитами. Например, маг может родиться в диком племени и быть шаманом и колдуном. Разница заключается вот в чем: если у вас есть какие-то задачи, например, вы изучаете некромантию, и вам надо кого-то резать, то каким бы богатым вы ни были, вы столкнетесь с полицией. Если вы родились в каком-то диком племени, то там вы можете отрабатывать какие-то аспекты магии, которые вы в нормальном человеческом обществе не отработаете.

те. Там есть свои особенности: будучи шаманом племени, вы имеете больше власти, чем в человеческом обществе.

Мы говорили о способах создания привязок, о том, что маги не только могут не создавать привязки, которые не нужны, но и создать нужные привязки. Простой пример: в королевском роду Габсбургов происходит свадьба, и молодым заказаны обручальные кольца. Маг берет это кольцо до того, как его вручили молодым, и создает привязку по XV аркану своего ментального тела к этому кольцу. Просто говорит ювелиру: дай мне подержать это кольцо в руках за 200\$. Дальше, когда они беременеют, у них появляется ребенок, в этот момент магу важно избавиться от этого тела. Вам надо создать привязку, но вам надо успеть освободиться от тела, либо если это кольцо будет фамильное, то тогда не этот ребенок, а его внук, и вы все равно туда попадаете, потому что есть привязка, вы ее создали.

Маги иногда занимаются искусством, и когда утварь, созданная им, попадает к людям, он просто выбирает: кем я хочу быть — герцогом Миланским или лучше графом Тулузским, где лучше воплотиться. Маг может создавать такие вещи, таланта хватит, поэтому этот вопрос — образование элит — вопрос, как добраться до кормушки и не тратить много времени на это. С другой стороны, в обеспеченных семьях часто вырастают никуда не годные дети: у них сразу нет стимула. Когда рождается осознанный маг, если он осознан с момента рождения, он просто знает, чем ему надо заниматься, и занимается этим, не тратя времени на ерунду. Но если он где-то получил по голове и не сразу осознан, то он может быть втянут в игры, которые планируются без

него. Я в своей предыдущей жизни собирался позаниматься биохимией, мне надо было решить некоторые проблемы. Когда я родился в запланированной семье, выяснилось, что традиции мужчин этой семьи — служить в авиации. Они вообще не биохимики, они военные летчики с обязательным пребыванием в военном училище и так далее, что накладывает свой отпечаток. В итоге довольно много времени мне пришлось провести в армии, к чему я совершенно не стремился. Бывают моменты, которые невозможно просчитать. Вы выбрали какую-то семью и родились там девочкой, потому что там традиционно девочки рождаются, а вы не учли эту маленькую деталь. Все факторы учесть все равно невозможно.

Маги осознанно деформируют мир своим сознанием. Маг заранее планирует, какие изменения мира он хочет вызвать. Он постоянно видит картину мира и те изменения, которые производит. При этом сила мага возрастает все время, а планы его не меняются. Он сразу намечает это воздействие. План на жизнь — что вы собираетесь сделать в этой жизни. И вы начинаете действовать по этому плану. Вы можете посвятить жизнь собственному развитию, убрать все свои внешние манифестации, держать все внутри. А можете совмещать одно с другим — воздействие на мир и изменение себя, но при этом надо запастись каким-нибудь правилом, должны быть какие-то принципы, потому что иначе вам придется в какой-то момент ломать то, что построили. Нельзя действовать в разных направлениях, надо двигаться только в одну сторону, при этом сила мага увеличивается, и его порядочность в этом деле возрастает, и те

вещи, которые были недоступны, становятся доступными. Это похоже на восхождение на некую гору, и если вы на нее забрались, то оттуда нужно планировать что-то дальше. Как правило, маг планирует что-то сделать в течение этой жизни и потихоньку туда двигается.

Существуют люди, которые работают на один удар: сорвал какой-то куш — и лежит на дне. Маги так не делают, потому что у них длинная жизнь, и они планируют последствия всех своих действий. Например, вы занимаете какую-то должность, вас назначили министром, в течение недели уже шесть сменилось, и вы будете седьмым, не последним. Но дальше как жить этому министру, то есть все следующие должности, которые он будет занимать, будут меньше, и получится падение с высокой горки: человек, который был кем-то, стал никем. Маг все делает по-другому, он рассчитывает каждый шаг. Можно сделать сенсацию, но на один день, а потом она создаст огромный тормоз, поэтому маги ничего подобного не устраивают. Человек стал популярен на час, потом исчез с горизонта, больше о нем никто не вспоминал, но маги делают все конструктивно и последовательно. Маг понемногу вкидывает какие-то вещи в мир, и в итоге этот мир меняется, становится таким, каким он его хочет видеть. Он занимается медленной постройкой. Я говорю о том, что это люди, которые планируют вперед и надолго и потихоньку осуществляют все, что задумали.

Наша школа существует 20 лет. Когда мы начинали, там было человек 30, сейчас более 2500 человек, есть филиалы в разных городах, есть магазин «Артефакты» и так далее. Сама идея магии постепенно развивается. Можно сделать бы-

стро, рассказать по телевизору, но это будет хлопушка, она хлопнет — и все. Мне часто предлагали выступить в передачах, в газете, но потом надо с этим как-то жить дальше. У меня в молодости был такой момент, когда из Финляндии приехал журналист. Нас было пять человек, которые находились примерно на одном уровне, и мы побеседовали с этим журналистом. Там есть такой журнал типа нашего «Огонька», и в этом журнале было написано, что в России есть пять человек, которые могут все. Мы там устраивали демонстрации — такие, что журналист обалдел. На две недели мы стали самыми популярными людьми в Финляндии, издательства завалили письмами, как к нам попасть на целительство. А потом все это как-то рассосалось. Для них самый крутой российский маг, которого они знают, — Распутин, а на обложке было написано, что Борис — круче Распутина. Больше мы ничего подобного не делали, всегда думали о последствиях своих действий и строили свою стратегию поступательно, не то, чтобы хлопушка там взорвалась на полмира.

Маг должен планировать свои действия, свои поступки, потому что он нечто строит. Если обычный человек постоянно думает, а зачем я живу, то маг таких сложных проблем не решает, он все время двигается в каком-то направлении. Существует такая вещь, как Шамбала, как эгрегор магов, периодически она вмешивается в жизнь магов, и это происходит, как правило, между воплощениями, когда вы умерли и попали в лимб. Вдруг вас оттуда вытаскивают, и вы рождаетесь внутри запретной территории Шамбалы, и вас начинают натаскивать в каких-то магических предметах. Вы там

проживете счастливую жизнь мага-практиканта, после чего помирете в возрасте 80-90 лет и родитесь среди людей. Периодически они магов забирают на переподготовку и тренируют, то есть курсы усовершенствования магов.

Работа с нижними чакрами

В основе работы с высокочастотным режимом лежит умение работать с чакрами. Вход в режим идет через активизацию чакр. При входе в высокочастотный режим мы последовательно раскручиваем чакры снизу вверх и последовательно перекачиваем энергию.

Высокочастотный режим — это режим работы верхних чакр, при этом мы должны ускорить нижние, чтобы перегнать энергию. При ускорении нижних чакр начинают возникать проблемы, с ними связанные, потому что мы начинаем туда закачивать энергию, и накопившиеся проблемы, которые есть внизу, начинают актуализироваться. Получается эффект надувания воздушного шара: когда мы его надуваем, все дефекты под давлением проявляются. Три нижние чакры — это организм, и при накачке энергии трех нижних чакр, чтобы перейти выше, начинают возникать проблемы организма. Отсюда есть такая дисциплина, как Хатха Йога: сначала занимаются организмом, потом занимаются пранаяма-йогой, физиологией организма, а потом переходят к раджа-йоге — к йоге, связанной с сознанием. При раскрутке Муладхара чакры начинают вылезать структурные проблемы, связанные с организмом, накопленные нарушением законов природы в течение длительного времени. Проблемы не возникли сразу, потому что в первой

касте все получают одинаковое тело, но по-разному с ним обращаются. В результате накапливается некоторое количество индивидуальных проблем. В зависимости от того, в каких условиях мы эксплуатируем тело, мы накапливаем в нем какие-то проблемы.

Итак, раскрутка Муладхара чакры. Там есть полоска, показывающая нам кручение диска, иначе никак движение не заметить. Попробуйте сейчас настроиться на свою Муладхара чакру и это отработать. Попробуйте начать раскручивать Муладхара чакру и попробуйте ощутить, что происходит в теле при ее раскрутке.

При раскрутке чакры возникает эффект тестирования, то есть, накачивая туда энергию, мы тестируем все, что связано с этой чакрой, смотрим, в каком она у нас состоянии. При этом у каждого есть личная карма, связанная с какой-то областью организма, и когда мы туда накачиваем энергию, она начинает реагировать, тогда мы узнаём, что там есть какая-то проблема.

Сейчас ваша задача попробовать увеличивать обороты, и, ускоряясь, вы почувствуете эту перегрузку. Мы включаем ускорение чакры и создаем перегруз, определенные места начинают реагировать. Попробуйте.

Йоги начинают в больное место закачивать энергию и улучшать кровообращение, проводят работу в этом месте. Мы не йоги и не делаем упражнения с расчетом на людей первой касты. Мы рассчитываем, что у вас уже есть в достаточной степени абстрактное мышление, и вы можете работать своим сознанием. Если вы можете работать своим сознанием, тогда эти проблемы решать проще. Берется боль-

ная зона, в которой нарушена структура. Там есть какая-то структура, например, цепь, ее можно растянуть или сжать. Структура нарушается за счет деформации, причем двух видов: сжать и растянуть.

Тело — это просто облако энергии, в которое введен образ, который транслируется из канала, но у каждого наработана индивидуальность, есть какие-то свои ошибки. Мы имеем дело с облаком энергии, которое имеет среднюю плотность, соответствующую воде. Если человека просчитывают, то его рассматривают как сферу Воды. Если есть некая деформация, то эта плотность больше или меньше. Наша задача — эту плотность выровнять: там, где меньше плотность, увеличить, а там, где больше, уменьшить. В эту конкретную зону ставим некий протектор. Мы раскрутили Муладхару, все больные зоны сразу откликнулись, и мы в эту зону ставим протектор, и там, где сжато, он разжимает, а там, где расширено, сжимает. Этот протектор — мыслеформа, образ. В йоге сложные упражнения, потому что йога рассчитана на людей, которые не могут работать своим сознанием. Когда мы можем работать своим сознанием, телом можно ничего не делать. Задача в том, чтобы работа сознанием была эффективна. Когда мы говорим о магии, мы говорим о работе сознанием, о том, что оно работает позитивно, то есть формирует плотные модели, которые потом можно внедрять в организм.

Представьте себе объект. Он состоит из какого-то количества деталей, например, из двух частей, и между ними пружина. Если мы будем раздвигать этот объект, то пружина будет растягиваться, а если сжимать, то будет работать

на сжатие. Представьте себе, что мы этот объект вставили в организм — туда, где что-то деформировалось. У нас есть какая-то ткань, и между тканями идет зона растяжения. Мы туда вставили скрепку с пружиной, и этот протектор начинает стягивать ткань. Если где-то что-то сдавлено, то за счет пружины оно расширится, если где-то разжато, то она сожмет.

Протектор срастается с организмом. Вы раскрутили Муладхару чакру, у вас появилась зона перегрузки, и в ней либо мало, либо много плотности. Если мало, то эта зона растянута, и там надо сжать, если много, то зона сжатия, и надо разрядить. Мы в эту зону вставляем такие протекторы. После этого наша задача в том, чтобы эти протекторы подпитывать энергией. Для этого мы их объединяем в систему, а потом подсоединяем проводом к сердцу. За счет энергии сердца эта система будет запитываться. Попробуйте.

Можно создавать протекторы любого типа. Я вам просто предложил вариант. Можно придумать любой тип протектора. Главное, что надо помнить, это то, что любую болезнь надо трактовать как деформацию — сжатие или расширение. Протектор — это образ. Трудность здесь в создании плотных образов, в создании структур, которые могут сами заряжаться. Обычно в организме берут зону избыточности и запитываются от нее. Система, работающая от сердца хороша. Если такая система хороша, то когда есть гипертония, если сердце работает с перегрузом, тогда мы убираем перегруз из этой зоны.

Итак, давайте попробуем доработать красный уровень. Раскручиваем Муладхару чакру. Вы тестируете систему про-

текторов, перестала она себя проявлять или нет при перегрузе. Если проявляется, мы опять ставим протекторы и работаем с укреплением организма.

Начинаем работать с оранжевым уровнем. После того, как мы разогнали Муладхара чакру, начинаем разгонять Свадхистану. Оранжевый уровень — это гормоны и семейные связи, это та семья, которую вы себе сами создаете. Разгонка оранжевого уровня приводит к гормональным перекосам в организме и усилению проблем в мочеполовой системе. Это надо балансировать. В йоге есть специальные асаны, которые это компенсируют. В лечебной физкультуре есть специальные упражнения, которые все это компенсируют. Наша задача — убраться на уровне заклиний. Попробуйте раскрутить Свадхистану и посмотрите, где у вас проявятся проблемы при раскрутке.

Муладхара чакра — это стихия Земля. Мы выравнивали структурные деформации. Свадхистана — это стихия Вода, то есть работаем с жидкостью. Если воды мало, то ее надо налить. Мы построим кран и нальем. Если мы кран откроем — она потечет вниз. Мы подсоединяем такой компенсатор, например, к почкам. Будем оттуда избыток сливать. Если у нас будет избыток воды, если переизбыток, мы поставим сливной кран, подсоединим к этой зоне и выливаем все. Желательно, чтобы все это в автоматическом режиме работало, этот клапан, который убирает избыточное давление, то есть открывается при каком-то давлении и потом закрывается. Если у нас недостаток, то давление будет сверху, если избыток, то вода должна сливаться. Когда мы создадим систему образцов, надо соединить все в какую-то общую сис-

тему, и когда мы поставили все протекторы, нам надо разогнать Свадхистану и посмотреть, компенсировалось или нет.

Если у меня проблема со щитовидной железой по типу избыточности, мне надо поставить сливной кран, если у меня проблема с предстательной железой по типу избыточности, надо поставить слив, если по типу недостаточности — поставить приток. Если в йоге вы садитесь в асану два раза в день, то тут периодически надо проводить ревизию тех протекторов, которые вы поставили: красные протекторы стоят, оранжевые стоят, желтые стоят, и т.д. В этом проблема лечения мыслеформами: надо периодически сканировать их, проверять, как они работают.

Камни в почках показывают, что произошло увеличение плотности. Камни — это стихия Земля. Почка — это стихия вода. Если произошло увеличение плотности, это значит, что вода замерзла, то есть нам не хватает энергии в почках. Энергия — это стихия огонь. Почка находится в балансе Огонь-Вода, и при нарушении этого баланса, уменьшении скорости потока возникает материализация и образование камней. Чтобы камни разрушить, нам надо приделать к почке насос и гнать воду, тогда камни будут растворяться. При усилении циркуляции мы разгоним почки, уменьшим плотность солей, и камень растворится. Попробуйте протестировать свои почки на предмет плотности. Если вы чувствуете там плотность, это значит, что там застой энергии. Поставьте туда протектор.

Существуют разные виды протекторов. Для стихии Земля это будет какая-то механика, для стихии Вода — гидрав-

лика, для стихии Огонь, Манипура чакры, это будет огонь, энергия. Сначала давайте посмотрим, на что похожа ваша Манипура при ближайшем рассмотрении, если ее разогнать как следует.

Избыток в Манипуре означает избыточную энергию, которая производится в первом энергетическом кольце. Эта энергия должна быть поглощена организмом. У организма нет радиатора. Он не может просто так скинуть энергию. Она все равно будет поглощаться организмом. Если вы производите избыточную энергию, а при умении много есть это легко сделать, организм не справляется с отработкой этой энергии. Соответственно, организм больше страдает от избытка Манипуры, чем от недостатка Манипуры.

Избыточность в Манипуре — это повышенная кислотность и соответственно язвы, гастриты и так далее, а недостаточность — это пониженная кислотность, атрофия кишечника, плохо работающие сфинктеры, что, как правило, есть следствие недокормленности. Попробуйте сейчас прогнать свою Манипуру и посмотреть, перекормленный вы организм или недокормленный. При избыточной кислотности человек плохо реагирует на всякие соусы, организм начинает дымиться, потому что там своей кислоты девать некуда. Как правило, если у человека стрессы и нервы, кислотность повышается, потому что организм стремится быстрее переварить все, что в нем есть. Попробуйте раскрутить свою Манипуру и просмотреть себя на предмет избыточности и недостаточности.

Протекторы, которые снижают избыточность огня в организме, выглядят как охладитель, а где недостаточность огня — ставим нагреватель. Сосулька и факел. Попробуйте.

Анахата имеет двойную функцию: она имеет откат по организму и откат по ситуации. Она находится на грани. Если сознание — это всадник, а организм — это лошадь, то Анахата — это седло. Нас интересует откат Анахаты по организму. Если Манипура — это энергетика, то Анахата — это управление организмом, это ключ к вегетативной нервной системе. Вегетативная нервная система говорит о том, что лошадь структурно отдельна от всадника, лошадь имеет свою систему управления, а всадник свою.

Здесь мы имеем дело с сигналом управления. Этот сигнал может быть избыточным и недостаточным. Недостаточный сигнал — это депрессия, а избыточный — это стресс. Здесь мы будем выравнивать эмоции. При депрессии надо подкачать эмоции, а при стрессе надо их откачать. В состоянии депрессии человек ложится в постель и валяется, пока не восстановится. Депрессия — это такое состояние всадника, когда он перестал гонять лошадь, дает ей отдохнуть. Стресс — это защитная реакция. Если организм защищается, а мы ему по рукам надавали, и он перестал защищаться, это плохо.

Надо все время смотреть на оправданность депрессии и стресса. Иногда человек вводит себя в режим стресса или депрессии совершенно неоправданно. Он реагирует не на те события, на которые ему надо реагировать. Приходит ко мне пенсионер, весь накрученный, и говорит: они там в Думе... Я говорю: «Вы спикер Государственного Собрания? От

вас что-то зависит?» Он говорит, что нет. «Так идите и не забивайте себе голову». Человек влезает в ситуации, где от него ничего не зависит, и вводит себя в стресс, потом сидит в депрессии, хотя это не его ситуации. Когда человек работает там, где он что-то может сделать, от него есть польза. Если он берет на себя то, что от него не зависит, ничего хорошего из этого не получается.

Таким образом, мы можем компенсировать избытки и недостатки, можем, разгоняя чакру, протестировать организм, выяснить, где у него проблема, потому что при работе в высокочастотном режиме мы именно это и делаем. Условием нормальной работы в высокочастотном режиме является то, что у вас проработан низ. Представьте себе рыцаря, который готовится к турниру и учится владеть копьем, но при этом у него хромая лошадь, которая сразу под ним упадет. От его умения владеть копьем ничего не зависит, потому что сдохнет лошадь. Организм является энергетической базой для всех магических действий, и это очень важно.

Сиддхи высокочастотного режима

Особенностью высокочастотного режима является удержание Точки Сборки наверху и удержание энергии человека в области верхних чакр.

Высокочастотный режим связан с переворотом треугольника, и тогда максимум энергии находится в области верхних чакр. При работе с высокочастотным режимом включают блокировку нижних энергий в области Анахата чакры (ставят энергетическую плоскость) и удерживают энергии, чтобы они не упали вниз. При нахождении челове-

ка в высокочастотном режиме его организм приобретает новые высокочастотные свойства, которые называются сиддхами и которые связаны с изменением свойств сознания и организма этого человека.

Изменение свойств организма связано с тем, что плотность энергии организма становится меньше. Мы подняли энергии, и плотность энергии тела уменьшается, происходит изменение веса тела, оно становится легче. Энергия ушла из области физического тела в область ментального тела, которое имеет больший объем, но обладает меньшей плотностью энергий, и оно легче. Отсюда испытание водой: когда ведьму бросают в воду, а она не тонет, не погружается в воду. При работе с высокочастотным режимом тело приобретает дополнительные свойства живучести. Это связано с вирусами, которые узкоспециализированы под организм с определенными параметрами, и при попадании в высокочастотный организм большинство из них гибнет. Вирус не может умереть, потому что он робот. Это не организм в нашем понимании. Поэтому организм борется с вирусами определенным образом: он помещает его в футляр и выводит за пределы организма. Организм не убивает вирус, потому что они неубиваемы. Живое может быть в живом или мертвом состоянии, а вирус может быть в собранном или разобранном виде.

В высокочастотном организме нет точек зацепления для вирусов, и те не могут работать с клетками, которые перешли в высокочастотный режим. При переходе в высокочастотный режим погибнет большая часть микроорганизмов, потому что они не способны зацепиться. Как следст-

вие: поскольку вирусы не гибнут, они просто не способны зацепиться, при выходе из высокочастотного режима, если вы перемещаетесь в низкочастотный режим, то состояние может ухудшиться, потому что те вирусы, которые вас не трогали, начинают вас с радостью атаковать.

При входе в высокочастотный режим у человека возрастает способность к видению и чувствованию энергии, поскольку тонкие тела увеличиваются по плотности. Они начинают взаимодействовать с другими тонкими телами, и способность к видению увеличивается. Соответственно, увеличивая тонкие тела, они увеличиваются и в объеме, мы начинаем цеплять объекты по параметрам тонких тел, которых раньше не цепляли. Увеличивается способность к взаимодействию в области высокочастотных тел. Такой человек начинает воздействовать своим присутствием на вашу нервную систему, на ваше мышление. Если обычные люди дают маленькую наводку по этим параметрам, и их присутствие ощущается в области нижних частот, особенно Муладхары, то эти люди имеют сильную высокочастотную наводку, и их присутствие на достаточно большом расстоянии можно почувствовать, как новые ощущения в себе. Может возникнуть ощущение зуда и покалываний по всему телу. При взаимодействии с ментальным телом происходит некая наводка: его энергии начинают проникать в ваши энергии.

Люди, находящиеся в высокочастотном состоянии, способны сознанием перезаписывать объекты. Каждый объект представляет собой слово, записанное в базе данных, и когда вы настраиваетесь на этот объект, ваше сознание начинает взаимодействовать с ним. Пока вы находитесь в низ-

кочастотных режимах, это воздействие не чувствуется, но когда плотность сознания увеличивается, его способность вас переписать, изменить вашу структуру увеличивается. Таким образом работают целители. Дело в том, что мы цепляем любые объекты, которые вокруг нас находятся, и начинаем пытаться переписывать любые объекты. На определенном уровне высокочастотного режима удастся изменить даже неживые объекты, изменить природу неживых объектов. Так происходит постоянно, но если вы это делаете целенаправленно, у вас получится то, что вы хотели, а если вы не делаете это целенаправленно, получится как всегда.

Происходит ваше воздействие на объекты, и чем выше вы сместили энергии, тем сильнее вы меняете природу вещей. При работе в области Вишудха чакры вы можете влиять на неравновесные процессы, то есть сложные динамичные процессы, в которых что-то происходит. При смещении энергии в область Аджна чакры у вас хватает сил, чтобы преобразовать такую вещь, как кристаллическая решетка. Ближе к Сахасраре возможно преобразовать атом. Происходит перезапись объектов, происходит влияние вашего сознания на объекты, и надо это делать осознанно, надо контролировать. На уровне уплотнения тел, когда ваша энергия смещается вверх, возникает возможность выделения вашего сознания в тонких телах. Дело в том, что ментальное тело само по себе обладает маленькой плотностью, оно зацеплено за самое плотное физическое тело и находится в нем. При смещении наружу вашего эфирного и астрального тел ментальное тело только частично переходит, потому что зацепление очень слабое, и у человека возникает ощу-

щение одновременного присутствия и здесь, и там. Если вы смещаетесь в астральном теле из физического тела, у вас возникает ощущение, что вы и здесь, и там, но ощущение, что вы только там, не возникает.

При повышении частоты, при перекачке энергии в область тонких тел они становятся достаточно плотными, и при выходе за пределы физического тела они уводят с собой сознание. Это называется полный выход. Возникает полное ощущение нахождения себя вне физического тела. При полном выходе происходит уплотнение тонких тел, а физическое тело является проекцией ментала. Представьте себе, что тонкие тела находятся над человеком, они смещены вверх от физического тела. В этом случае физическое тело зацеплено за тонкие тела, а тонкие тела уплотнились и начинают поднимать это физическое тело. В результате оно обретает свойство нулевой плавучести. Уменьшение веса может превратиться в возможность левитации, и такую левитацию некоторые иногда показывают. Проблема демонстрации левитации — это проблема подготовки. Чтобы работать с полным выходом, чтобы продемонстрировать левитацию, необходимо полностью вычистить организм, убрать низкочастотные составляющие. Это требует серьезной подготовки в течение двух-трех недель: человек голодает, чистит организм и так далее. При такой левитации, поскольку энергии уходят из физического тела, возникают проблемы с сердцем. Это такие критичные демонстрации, при которых может стать очень плохо.

При смещении энергии в области ментального тела — это синий и фиолетовый диапазоны — мы поднялись к

Аджна чакре, происходит сильное ментальное взаимодействие. Это взаимодействие выглядит следующим образом: человек начинает взаимодействовать с чужими сознаниями, что называется телепатией, и это взаимодействие происходит в определенном радиусе. Не вообще в мире, а в некотором радиусе, но он может быть большим, потому что у человека ментальное тело увеличивается и входит в зацепление с другими ментальными телами, находящимися в этом радиусе. До состояния телепатии, до увеличения ментального тела происходит увеличение астрального тела. При взаимодействии астральных тел происходит передача импульса от одного тела к другому, и мы начинаем получать ощущения других людей, и если эти ощущения находятся в небольших амплитудных пределах, то это ничего. А представьте, если человек порезался или укололся. Эти сильные ощущения передаются вам, вы эти ощущения чувствуете своим астральным телом, и это происходит на большом расстоянии.

Астральное тело — это ощущение тела, ощущения, возникающие в теле. Астральное тело — это система управления физическим телом. Если в самом физическом теле возникают ощущения, они передаются, потому что радиус большой, а передача происходит при соприкосновении. Если эфирное тело экранируется стенами, помещением, то астральное тело со стенами во взаимодействие не входит, не экранируется. Таким образом, вы можете ловить чужие ощущения на расстоянии и чувствовать их, как свои. При ментальных взаимодействиях то же самое происходит в ментальных телах. Оно чувствуется лучше астрального и во-

обще не экранируется. Происходит ментальное зацепление, и вы начинаете считывать чужие сознания, а они о чем-нибудь думают. На вас все время падает эта информация. Экранировать ментальное тело очень сложно и очень тяжело. Плюс происходит наоборот: ваша настройка на ментал других людей, вы влезаете им в головы.

Увеличение тонких тел заставляет людей, работающих с высокочастотным режимом, держаться от людей подальше, иначе они принимают все вокруг. Основным условием засыпания человека является то, что он перестает ловить какие-то сигналы извне, а если постоянно идут сигналы, то вы не заснете. Если вы не будете спать, то у вас истощится энергия центральной нервной системы. Поэтому все эксперименты с высокочастотными режимами лучше проводить там, где никого нет. Представьте себе эксперимент с левитацией: вы сместились в ментальное тело, оно начало подниматься, соответственно, плотность ментального тела возрастает, и возрастает давление на всех, кто находится вокруг. Идет очень мощное воздействие на окружающих людей, и у них ощущения возникают нереальности происходящего. Помимо того, что вы левитируете, еще идет сильный импульс, воздействие на их сознание. В результате они все равно не помнят, было это на самом деле или им показалось. Кроме способностей к левитации, происходит очень сильное осознание своих тонких тел. Мы начинаем их чувствовать, как обычное физическое тело. Человек приучается находиться в своих тонких телах, жить длительное время в тонких телах, и это дает ему возможность путешествовать. Он не связан со своим низкочастотным телом и приобрета-

ет свойства духа. Иногда этот дух может входить в чье-нибудь сонное тело, если оттуда вышел ментал, или может материализоваться в чужом физическом теле. Вот основные сиддхи высокочастотного режима.

Теперь мы попробуем кое-что из вышеперечисленного, не требующее длительной подготовки. И первое, что надо сделать, — раскрутить чакры, перейти в режим работы с высокой частотой. Вход в высокочастотный режим начинаем осуществлять с Муладхара чакры. Представьте себе, что в каждой чакре находится пропеллер, и вы его раскручиваете. Настроившись на цвет чакры и на идею вращения, вы раскручиваете энергию чакры. Эта энергия начинает перекачиваться в следующую чакру, и этот процесс называется подъемом Кундалини. Это и есть вход в высокочастотный режим. Попробуйте сейчас последовательно снизу вверх, от Муладхары до Анахаты сделать красный до оранжевого, оранжевый до желтого, желтый до зеленого и так несколько раз. Докрутили до зеленого и заново с красного. В результате в области Анахаты ставим плоскость, которая препятствует спусканию энергии вниз. Мы раскручиваемся сами в обратном круте, мы хотим замкнуть все энергии на себя.

Попробуйте.

У вас времени много, поэтому постарайтесь добиться того, что ваши энергии подняты наверх. И как только вы их подняли наверх, вы создаете мыслеформу плоскости, которая проходит на уровне Анахата чакры и не пускает энергию назад.

Первая сиддха, с которой мы имеем дело, — видение энергии. Помещаем свое внимание в область Анахата ча-

кры, и все, что туда попадает, вы чувствуете телом Анахаты. Это тело чувствительно к сознанию органов, к сознанию животных, а наш организм — это тоже животное, поэтому систему управления организмом, то, что мы называем периферической нервной системой, оно чувствует. Попробуйте сейчас просканировать мир, закройте глаза, уберите сознание в Анахата чакру и через эту зону просканируйте мир.

Попробуйте.

Мы работаем в диапазоне Анахата чакры, в которой находится XVII аркан. Мы сканируем в этом диапазоне. И на карте нарисована нагая дева — это значит, чистая интуиция, сканирование телом Анахаты. Два кувшина — рождение и умирание как событие, перетекание жизненной энергии, звезда — излучение Солнца. Это все чувствуется в диапазоне XVII аркана. Вода, которая течет по берегу, — течение жизненной энергии. Все эти ощущения должны присутствовать при сканировании Анахатой. Вопрос в том, насколько вы ее наполните, вырастите, на каком расстоянии вы сможете сканировать.

Работа с партнером. Выйдя сознанием в плоскость Анахата чакры, вы начинаете слушать организм партнера, а партнер начинает делать какие-то небольшие движения, но при этом работает его периферическая нервная система, работает его позвоночник. Любые движения — это работа периферической нервной системы. Вы должны это почувствовать и услышать. Попробуйте.

Задача: ваш партнер делает движение, а вы пытаетесь это почувствовать. Вы это воспринимаете в виде каких-то ощущений. Начните с этими ощущениями работать. Вы соз-

даете наводку. Попробуйте как-то воздействовать на само ощущение. Восприятие происходит следующим образом: ваше тело Анахаты цепляется за другое тело Анахаты, и идет передача сигнала от одного объекта к другому на одной частоте. Когда вы начинаете что-то делать с ощущениями, вы перерабатываете этот сигнал, вы что-то делаете с сигналом, и туда идет воздействие, которое направлено на источник этого сигнала. Таким образом вы накладываете это ощущение, и партнер должен это почувствовать. Попробуйте.

Ощущение от движения — это вибрации. Теперь представьте себе, что это происходит в некой жидкости. Любое ощущение — это вибрация, которая передается в жидкости. Например, человек хочет осуществить какое-то действие. Мы это действие чувствуем, причем на уровне его нервной системы. Мы начинаем создавать упругую среду, в которой все это происходит. Мы пытаемся погасить импульс и тем самым препятствовать движению. Это может быть любое движение. Вы его чувствуете и начинаете ему сопротивляться. Попробуйте.

У человека работает сердце, работает все время, работает в каком-то режиме. Ваша задача его послушать, настроиться на работу сердца. Это определенный сигнал. Попробуйте сейчас немного эту работу ускорить. Вы чувствуете его ритм. Попробуйте сейчас своим сознанием прикоснуться и почувствовать ритм.

Попробуйте чуть замедлить, успокоить работу сердца. Вы чувствуете ритм, на нем сосредоточились и замедлили.

Таким образом, существует зацепление, и в высокочастотном режиме мы можем цеплять и воздействовать на внешние объекты. Атмосферные процессы — это события такого же ранга, как работа физиологии организма. Если мы начинаем настраиваться на движение облаков, зоны высокого и низкого давления и так далее, мы начинаем их так же чувствовать и можем ими управлять.

Люди, находящиеся в высокочастотном режиме

Существуют особенности жизни людей, которые находятся в высокочастотном режиме.

Те, кто занимается магией, должны задуматься о наработке у себя определенных привычек и разрушении тех, которые были до того. С жизнью в высокочастотном режиме связаны определенные особенности, и их надо знать, потому что там действуют очень жесткие законы.

Обычный человеческий организм хорошо приспособлен к низкочастотным режимам, и при переходе к режиму высоких частот он начинает меняться. Происходят изменения в организме. Они происходят достаточно медленно. В принципе, духовное развитие человека, который занимается магией, — а это ускоренная целенаправленная эволюция, — происходит быстрее, чем телесное развитие. Эволюция тела происходит медленно, а сознание меняется достаточно быстро. Сознание начинает работать в высокочастотном режиме, к которому тело оказывается не приспособлено. Поэтому любые занятия магией должны быть связаны с жестким контролем особых режимов жизни, целенаправленными и достаточно искусственными действиями, чтобы те-

ло успевало перестроиться, чтобы оно просто не развалилось в высокочастотном режиме.

В свое время в самолетостроении столкнулись с таким явлением, как флаттер: самолеты, которые нормально летали со скоростью 120 км/ч, при скорости 500 км/ч начали разваливаться. Материальные объекты плохо приспособлены к высокому режиму, и чтобы победить флаттер, начали вводить элементы, которые позволили бороться с этим. То же самое происходит у тех, кто начинает заниматься магией, поэтому любая работа в высокочастотных режимах должна сопровождаться особыми мерами. Самая большая проблема, с которой сталкиваются маги, — это энергетическая, проблема питания, преобразования энергии. Работа в высокочастотных режимах требует совсем другого питания, чем работа в низкочастотных режимах.

При работе в низкочастотных режимах происходит значительный износ физического тела, который надо восполнять, поэтому идет белковая пища. При работе в высокочастотных режимах такого износа физического тела нет, но есть износ ментальных тел, которые белком не восстановишь. Тут требуется пища, которая содержит много энергии и питает энергетические тела. Область износа и ремонта совсем другая. Если обычный человек питается обычной физической пищей, и для него имеет значение биохимический состав, то для мага имеет значение энергетическая нагрузка пищи. Обычный человек ест грустную пшеницу и радостную пшеницу, и для него это одинаково, умную курицу и глупую курицу — одинаково. Для мага важна информацион-

ная составляющая — не потому, что он на этом концентрируется, а потому, что эта составляющая на него влияет.

Люди, которые занимаются магией, так или иначе увеличивают свою энергетику. Это сказывается на кислотности. Она начинает возрастать, концентрация кислот в организме увеличивается, и при неправильном питании они просто прожигают ткань. Язва желудка возникает очень легко. Необходимо подстраивать свой организм под пищу, выбирать пищу для своего организма.

Пищевая проблема у мага сегодня решается так: внимательно смотрите на пищу, которую собираетесь съесть, просто концентрируйте на ней свое внимание. Если после этого вы почувствуете, что есть это не надо, то просто выбросьте, ни в коем случае не заставляйте себя есть что-либо просто потому, что надо что-то есть.

У мага крутится второе энергетическое кольцо, он с голоду не умрет, а если и умрет, то последним. Маг может долгое время провести без еды и некоторое без кислорода, поэтому надо очень разборчиво относиться к еде и есть небольшое количество той пищи, которую хочется. Если организм говорит, что хочет мяса — ешьте, но до тех пор, пока организм не скажет «хватит». Организм сам настраивается на режим, плюс с входом в высокочастотный режим вы начинаете считывать объекты по многим параметрам и, скажем, неблагоприятную пищу сразу почувствуете. Не надо делать над собой волевых усилий и это есть.

При работе Аджна чакры многократно усиливается чувствование запахов, а запахи позволяют сделать молекулярный анализ еды. Если вы понюхали и поняли, что это га-

дость, просто не ешьте. Обычно берут гадость, намазывают ее соусами, всякими ароматическими веществами и предлагают вам это съесть. Во-первых, при концентрации внимания все эти вещи видны, качество продукции сразу видно. Низкочастотные организмы все это едят, и ничего с ними не происходит, потому что наверху очень мало энергии.

Есть такая книга, называется «Капитальный ремонт». Там описаны события Второй мировой войны на флоте. Там описаны два брата, один служит лейтенантом, а второй еще учится. Начинается война, и брат, который еще в училище, просится матросом на корабль. Второй говорит: ты не представляешь, что такое матрос, ты лучше учишься, а матрос из тебя никакой. Есть циркуль, а есть молоток гвозди заколачивать.

То, что это едят все, не показатель. Если вы входите в высокочастотный режим, то вы уже животное другого вида, и вам надо для себя составлять какие-то разумные вещи, свое питание приспособлять. Более того, у каждого человека есть какие-то нюансы его пищеварения, и эти нюансы надо изучить. Одному надо больше этого, другому того, и никаких готовых рецептов нет. Поэтому надо очень внимательно слушать свой организм. Если собаке дать свободно бегать, она излечится от большинства болезней, она найдет какую-нибудь травку. Собака не училась в школе, не знает химию и не ветеринар, благодаря этому она найдет лекарство, которое ее вылечит.

Если вы будете внимательно исследовать продукты, то при любой болезни подберете себе такой рацион. Это питание не дороже обычного, потому что этого питания надо

чуть-чуть, но это должны быть качественные продукты. Существует проблема переедания: сначала мы едим, а потом думаем, что с этим делать. Из тех, кто живет в высокочастотном режиме, ни один человек не умер от голода, но от переедания умерло много. Маг может не кушать очень долго, и он сидит на втором энергетическом круге, он берет энергию в виде энергии. Если вы свой организм перекормите, у вас начнутся большие проблемы. Существует принцип — все время себя держать в немного голодном состоянии, потому что можно что-то еще съесть, а если вы переедаете, то организм будет это долго переваривать. Существует понятие долг. Вы приходите куда-то, и вам говорят: «Ешьте, пожалуйста». Маг всегда может выкрутиться из ситуации, сказать, что совсем не голоден. И не надо себя насиловать. Пищевое насилие — это самое страшное насилие.

Консерванты представляют собой несколько типов веществ: антибиотики, яды (антибиотики — это тоже яды). И третий тип — это вещества, подпитывающие эфирное тело. Сюда входят всякие пряности и специи. Консервант — это вещество, которое не дает органике развалиться. Существует наблюдение людей, которых переносят на кладбище. Существует строительство на местах кладбищ, и при этом, когда производят перезахоронение, обнаруживают, что очень много нетленных мощей. Народ ест консерванты, и тела не разлагаются. Если вы заботитесь о том, чтобы ваше тело черви не ели, ешьте консерванты.

Со всякими полезными привычками: курите себе на здоровье недолгий остаток жизни, который вам остался, или бросьте, проживете еще меньше. Смысл в том, что не

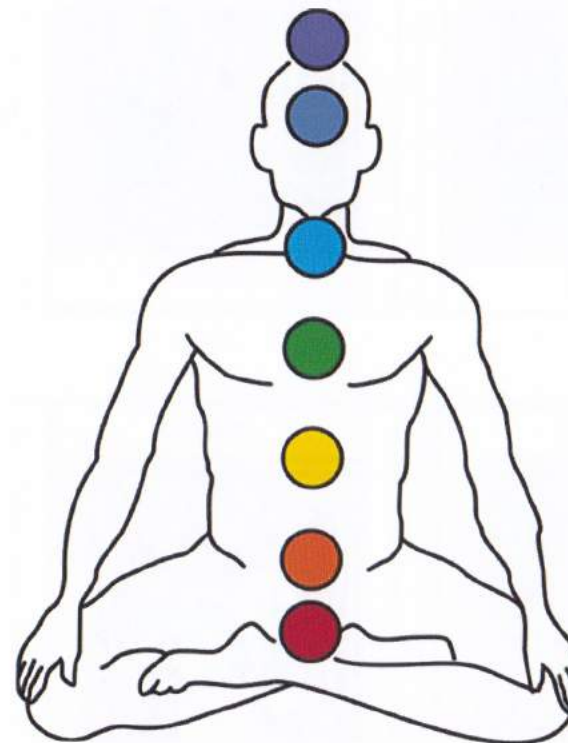
так вредно курение, как частота его бросания. При переходе от курения к некурению в организме возникает стресс. Он связан с нехваткой никотиновой кислоты. Можно использовать пластыри, которые замещают никотин, либо вы плавно бросаете. Метод бросить курить прост: просчитываете количество выкуриваемых в день сигарет, держитесь на этом количестве две недели, а потом начинаете по две сигареты убирать каждые две-три недели. При этом не увеличиваете количество сигарет. Это можно растянуть на много лет. Важно не устраивать организму стресс. Курение создает большую проблему в области Вишудха чакры, но у вас их и так хватает.

Алкоголь представляет собой серьезную проблему для мага, потому что в этот момент маг теряет контроль над теми силами, которые с ним все время взаимодействуют. Потеря контроля может магу стоить дорого: вокруг него будут летать все вещи, что он создавал, плюс активизируются его союзники. Он в этот момент теряет контроль над миром, поэтому маги стараются не пить. Можно выпить иногда чуть-чуть, но не напиваться до розовых слонов, иначе они вас затопчут. Здесь мы говорим о потере контроля. Мы не говорим о разрушении организма.

Наркотики. Бытуют мифы у людей, которые начинают заниматься магией, о том, что какие-то наркотики усиливают магические способности, и можно это использовать. Те маги, которые это используют, четко знают, что они делают. Использование наркотических веществ в магии существует на уровне натуральной магии и симпатической магии. Этим пользуются шаманы и колдуны вуду, но они-то

точно знают, чем они будут за это расплачиваться, и используют в отдельных случаях, когда их обычных способностей не хватает. Они используют некие вещества для входа в это состояние, но они знают противоядие, они знают, чем это выводить. Они опираются на огромный опыт, колоссальную культуру. В тех обществах, где шаманы используют наркотики, нет наркоманов. Там, откуда наркотики произошли, нет наркомании. У индейцев есть ритуалы использовании пейотля, или коки, в определенных случаях. То же самое в Тибете — возможно использование некоторых природных наркотических веществ. Там четко известно, что, когда, сколько и зачем. В свое время в Германии проводились опыты по использованию наркотиков как допинга для солдат. В результате этих экспериментов они посадили армию на иглу и потом долго от этого отучали. Плюс, те люди, которые сами себя объявляют шаманами, собирают всякие грибы, ни на что не опираются, не находятся в этой традиции, у них нет учителей, и они скатываются к тривиальной наркомании. Это очень серьезное травничество. Сильные травники могут подобрать дозировку для магической цели. В натуральной магии нет традиции использования наркотических веществ, кроме ароматических, которые обладают неким психотропным действием. Используют психотропную составляющую, но аккуратно, в виде ароматических элементов.

Существуют способы доставления себе всяких радостей. Кальян — это один из способов доставления радости. В чем состоит радость вдыхания дыма, я не знаю, хотя в древние времена это было в ходу.



Расположение чакр



XVII



БРЕГОВОРОТ

XVI



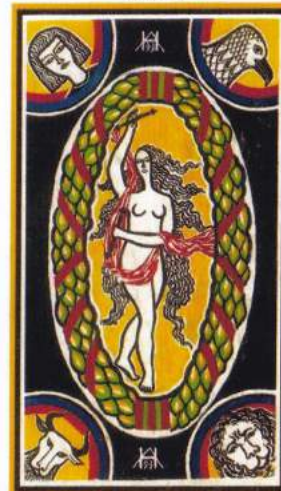
ОТДУЧА

XXII



НАЗНАНИ

XXI



УСПЕХ

XV



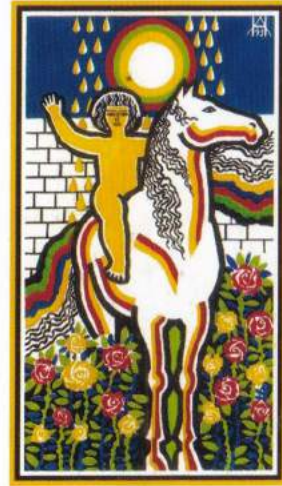
ЗАВИСИМОСТЬ

XIV



ПРЕБРАЩЕНИЕ

XIX



САМО

XVIII



ПРЕВРАТНО



Капала

Попробуйте пойти в лес, найти поганку, положить ее на стол и сконцентрироваться на ней. Будет очень странно, если вам захочется ее съесть.

Не существует человека вообще. Каждому полезно свое. И не существует авторитетных мнений, разве что с кладбища.

С лекарствами в принципе то же самое: то, что нам полезно, не может вызвать ощущения, что это вредно. Некоторые методы лечения настроены на то, что нас губит. Делают химиотерапию, которая сама по себе вредна, но для лечения опухоли без нее никак, без нее человек просто умрет быстрее. Существуют другие методы лечения опухоли, но они не применимы к обычным смертным. Но маг, чувствуя, что это лекарство вредно, вылечится другим способом. Речь идет об уровне сознания, и то, что одним полезно, другим будет вредно. Тут нельзя использовать никакие обобщения. Каждый человек существует автономно, и к магам это относится в первую очередь. Каждый маг существует сам по себе, и его организм работает в уникальном режиме. Это не вписывается в общий случай. Тут говорить о том, что существует какое-то авторитетное мнение, бесполезно.

Кроме пищевых привычек, есть поведение людей в высокочастотном режиме, которое исходит из нескольких алгоритмов. Первый алгоритм: человек в высокочастотном режиме может прожить очень долго. Срок жизни может быть совершенно другой качественно, чем срок жизни каждого человека. Это связано с системой мотивации. Человек, у которого система мотивации не завязана на рождение и воспитание потомства, может прожить очень долго. Отсюда отношение к своей жизни совсем другое. Такой человек

планирует долгую жизнь и рассчитывает чему-то по максимуму научиться. Обычный человек планирует жизнь, исходя из своего потомства: вырастить детей, обеспечить на три поколения вперед, чтобы они ничего не делали и выросли законченными негодьями. Человек, который планирует собственную жизнь, думает о том, что ему еще с этими негодьями жить, и заинтересован в том, чтобы они были автономны. Он не подстраивает свою жизнь исключительно под детей, он ее строит под себя: наработать какие-то качества, что-то в этой жизни достичь. У него есть какой-то план на эту жизнь и на последующие жизни тоже, он выстраивает некую долгосрочную линию поведения. Если обычный человек, чуть только его прижало, бежит всем рассказывать, что сейчас я утоплюсь, повышусь, перестану жить, то маг ничего такого не делает, поскольку он собирает всех пережить, и все проблемы идут вместе с ним.

Вы исходите из того, что у вас есть, и рассчитываете на постепенное увеличение того, что у вас есть: благосостояния, комфорта и так далее, планируете, что через 10 лет тоже что-то будет. Разговоры о том, что вот пойду я и утоплюсь в болоте, происходят от эгоизма. Обычный смертный не может себе представить какой-то более дорогой вещи для всех и для общества, чем он сам, и начинает шантажировать всех своей смертью. И с его точки зрения, остальные должны сразу броситься спасать его, потому что он самое ценное, что есть. На магов такие разговоры впечатления не производят. Ему говорят, что «сейчас пойду повешусь», так маг еще и веревку даст.

Маги выстраивают план надолго и действуют с оглядкой на то, что они жили раньше и будут жить дальше. Маг никогда никуда не торопится, потому что магия — это и так быстрый метод наработки качеств. Быстрее только кролики размножаются, поэтому не надо форсировать. Существуют практики, которые надо делать долго. 10 лет нарабатывается какое-то качество, значит, надо 10 лет, быстрее не надо. Любые попытки форсировать приведут к поломкам. Надо что-то делать медленно — значит, делайте это медленно. Тут не работает коллектив. Дочка ко мне приходит и говорит: у нас сегодня в школе за сочинение все получили двойки, а я тройку. Но каждый пишет свое сочинение. Это говорит о том, что все сделали никак, а ты плохо. Это не показывает, что ты делаешь хорошо.

Речь идет о том, что каждый из вас занимается развитием себя и должен наработку качеств планировать вперед. Есть моменты в жизни, когда надо чем-то другим заниматься в ущерб другому — ничего, успеете. Из этого исходят при общении: есть окружающие, которые нужны вам, есть те, которым нужны вы, а есть такие, которые ни вам не нужны, ни вы им. К общению относятся очень осознанно и не допускают к себе людей, которые уж совсем не нужны, не заводят случайных знакомств, а если и заводят знакомство, то с какой-то целью. Если знакомятся, то это значит, что вы должны уделить человеку время, находиться в его обществе. Вам потом придется обмениваться с ним энергиями, и надо сразу смотреть, что это за человек. Есть методы общения вскользь, когда за вас не зацепиться, и если вы с кем-то не хотите устанавливать долгосрочных отношений, надо ис-

пользовать методы формального общения, которые не создают долгосрочных зацепок и не заставляют вас тратить время на этих людей.

По мере того, как в вас накапливается энергия, у людей все больше возникает желание с вами взаимодействовать, чтобы вы решали за них проблемы. Не надо на себя все взваливать. Пришел человек, вы решили его проблему и расстались. А если вы решили одну проблему, потом вторую, третью, он так и будет на вас висеть. Третий момент — сопереживание. Постарайтесь не включаться. Есть позиция обычного человека: вы пришли, рассказали свою ситуацию, он погоревал, поплакал и дал вам совет из своей жизни. Когда к магу кто-то приходит, ему нужно совсем другое, ему нужна помощь человека, который может увидеть будущее и дать совет или оказать воздействие, но не человеческое. За человеческим идут к человеку. Вы посмотрели и говорите, что ничего не видите или видите вот это. Посмотрели, что можно оказать какое-то воздействие, — и оказали.

Есть помощь, которую могут дать люди, и есть магическое воздействие. К вам будут обращаться за этим. Существует бюро по трудоустройству и банк, где дают кредиты. Не надо пытаться быть и тем, и другим, и третьим. То, что делает маг, очень сильно зависит от его состояния, поэтому постоянно отслеживайте, в каком состоянии вы находитесь, насколько оно магично, насколько вы можете делать магическую работу. Человек говорит: «В прошлый раз вы мне все правильно сказали, а сейчас все неправильно сказали...» Речь идет о том, что вы тогда вошли в рабочий режим, а сейчас не вошли. Ну, не вошли — так и не вошли. Просто на-

до все время запоминать, какой у вас рабочий режим, как выглядит ваше рабочее состояние, и стараться в него войти, если собираетесь заниматься магией. Отсюда следует, что маг никогда не колдует на коленке. Любое дело нужно делать в соответствующем состоянии, и только в этом состоянии вы являетесь магом, а иначе вы обычный смертный. Никогда никому не предлагайте что-то сделать: если человек к вам обратился — это его ответственность за то, что дальше будет. Ко мне приходят люди и говорят: «Церковь запрещает к магам обращаться». Я говорю: «Если вы верующий человек, так идите молитесь». Они отвечают: «Нет, мне нужна реальная помощь». Если они вам не оказывают реальную помощь, так зачем вы их слушаете? Тут или-или.

Когда к вам кто-то приходит и просит о чем-то, вы с ним общаетесь в рамках того, о чем он вас просит. Он пришел к вам лечить ногу, а вы ему рассказываете, что у него есть магические способности, и он может учиться на мага. Никогда ни во что никого не втягивайте. Каждый человек должен сам решать, чем ему заниматься.

Мы говорим сейчас о правилах поведения в высокочастотном режиме. У человека в высокочастотном режиме много энергии, и все хотят забрать эту энергию себе. Когда человек живет в социуме, ему надо вокруг себя ставить определенные стенки, иначе никакая энергия не удержится и не накопится. Существуют определенные психологические барьеры, которыми маг себя окружает, иначе никакого развития не будут, все сядут на шею.

Вы никогда ничего не делаете на коленке, пока не вошли в рабочее состояние, даже в экстренном порядке, в по-

рядке скорой помощи, если надо спасти или еще что-то. Во многом у вас нет квалификации, знаний и умений, а магу, чтобы работать, надо определенное состояние, чтобы войти. К вам прибегают и говорят: «Человек умирает!» Умирают на кладбище, а скорая помощь вот по этому телефону. Если можете что-то сделать, когда к вам обращаются, если вы чувствуете, что вы в нормальном состоянии, то делайте это спокойно. Потому что вы включитесь в состояние «хватай мешки — вокзал отходит», и все сразу закончится, польза от вас будет не больше, чем от обычного смертного.

Любое взаимодействие является кармическим, потому что есть третий закон Ньютона. От любого своего действия вы получаете энергию, и чем более формально действие, чем меньше с человеком зацепились, тем меньше импульс. Есть лобовой удар и есть скользящий удар. Включаясь в любое действие, вы берете на себя последствия этого действия, а последствия могут быть всякие. За границей отменили клятву Гиппократу, потому что, представьте себе, стоматолог приносит клятву Гиппократу, что он в любом случае, в любой ситуации будет помогать. А что он может? Зуб просверлить. Человеку стало плохо или какой-то перелом, и он должен как врач оказывать помощь. В связи с тем, что существует понятие «специализация», клятву Гиппократу отменили.

Магия — это искусственная работа. Вся магия полностью искусственна, потому что нормальная эволюция человека проходит за миллиард лет. Мы втягиваемся в систему искусственной эволюции, и это означает, что для того, чтобы что-то искусственно существовало, нужна искусственная

среда. Поэтому мы все делаем какие-то артефакты, пытаемся создать более сильную среду, потому что для фиксации в более сильных состояниях нужны более сильные артефакты и машины. Другие школы нам говорят, а мы обходимся без всего искусственного. Это значит, что они работают с меньшими состояниями. Более высокие позиции Точки Сборки, сильные сдвиги по стихиям требуют сильных источников энергии, которые позволяют фиксироваться. Мы ввязываемся в практики, которые в естественных условиях не протекают. Маг всегда является искусственным существом: немного расслабились — и вы обезьяна. Не хотите быть обезьяной, прилагайте усилия, нужны тренировки и практики. Точке Сборки очень легко сонастроиться со средне-статистическим положением у граждан вокруг вас.

Маг — это искусственное существо, которое соблюдает определенные правила и живет искусственной жизнью.

Создание заклинаний в высокочастотном режиме

Когда мы говорим о высокочастотном режиме, мы имеем в виду положение Точки Сборки выше Анахата чакры. В этом состоянии включается высокочастотный режим.

Каждая чакра имеет свои особенности, и при работе в области Анахата чакры мы имеем дело со способностями к восприятию, у нас идут тактильные ощущения энергии. При приближении к Вишудха чакре возникают какие-то образы. Особенности восприятия энергии на Вишудха чакре состоят в том, что образы, которые мы воспринимаем, являются просто адекватными образами к входящему сигналу. Наше сознание подбирает адекватные образы, и эти образы не

прямое видение, а подобраны из библиотеки. Какие именно картинки вы будете видеть, зависит от того, какие фильмы вы смотрели, какие книги читали, насколько у вас большая библиотека образов. В области частот Вишудха-Аджна начинает включаться прямое видение. Здесь мы видим объекты в энергиях, излучаемых самими объектами. Если обычный орган чувств зрение работает с отраженным светом, то в области Вишудха-Аджна мы видим собственное излучение объектов и на основании этого видения составляем себе представление об объекте. Наиболее сильные мыслеформы возникают в области Вишудха чакры, потому что она работает с мыслеформами, с формализацией информации, а при сдвиге в область Аджны мы начинаем больше цеплять реальность, сильнее уходим из моделей в сторону реальных объектов. Когда мы себе в этом частотном диапазоне представляем какой-то объект, мы его реально трогаем. При смещении в частотный диапазон Аджна-Сахасрара мы начинаем работать с первичными кодами, которые порождают изображение. Здесь мы выходим на программу и начинаем работать с системой каких-то символов, каких-то глифов, которыми записана сама программа. Мы работаем с первичными кодами, и это называется ментальный план, где нет картинок и образов, а есть символы, которыми эти образы образованы.

Если говорить о заклинаниях, то заклинания — это всегда мыслеформы, которые материализуются и взаимодействуют с миром. Чем выше ваша Точка Сборки, тем сильнее любая ваша мысль, тем она будет плотнее, тем сильнее она будет взаимодействовать с миром. В области Анахата чакры

это будут какие-то ощущения, и сами заклинания будут связаны с какими-то ощущениями. Создаваемые вами мыслеформы будут на уровне тех ощущений, которые вы получаете от энергетики объектов. Мы получаем импульс и такой же посылаем наружу. Выше, ближе к Вишудхе это уже будут полноценные мыслеформы, которые будут достаточно плотными и смогут взаимодействовать с миром. Ваше представление, ваши модели, созданные вашим мозгом, будут взаимодействовать с миром. В зоне выше Вишудха чакры мыслеформа уже является отражением зрительного образа. Мы просто видим объект. Мы его как-то трансформируем, и это происходит сразу. Мы захватываем сам объект, и наше сознание может его деформировать. В частотном диапазоне Аджна-Сахасрара заклинание — это набор каких-то символов, которые изменяют свойства самого объекта. При увеличении частотности сила нашего воздействия возрастает, но изменяется характер создаваемых нами посылов, они становятся другими.

Попробуйте войти в режим Анахата чакры. Для этого раскручиваем прямой круг на Анахата чакре и пока синхронизируемся с огнем — один удар сердца в секунду. Попробуйте.

Сейчас попробуйте просканировать левой рукой партнера и получить какой-то набор ощущений от него, попробуйте снять какой-то энергетический портрет.

Мы находимся в области пересечения XVII и XV арканов, потому что мы синхронизировались по огню. XV аркан — это связь и плотность, здесь присутствует Земля. Мы отсканировали некий портрет. Попробуйте сейчас снять портреты,

например, руки нескольких человек и наложить один портрет на другой. Наложить картину от руки одного человека на картину от руки другого человека. Здесь заклинание существует в виде тактильного воздействия. Мы просто взяли в одном месте и положили в другое место. Поскольку это наложение воздействия в руке, у человека изменятся ощущения.

Сейчас левой рукой просканируйте свою голову и снимите некий энергетический портрет своей головы. Вы сканируете энергетику и видите, что она неоднородна. Попробуйте действовать так, чтобы выравнивать: там, где провалы, — добавить, где выпуклости — убрать. Попробуйте привести энергетику к ровному и спокойному состоянию. При этом сами изнутри наблюдайте, как это происходит. На этом уровне заклинание выглядит, как набор ощущений.

В тройках малых арканов мы снимаем ощущения с одного объекта и передаем на другой, при этом какой-то объект рассматривается как эталонный. Мы накладываем эти тактильные ощущения, и в зависимости от стихии, с которой работаем, воздействие будет разным. Попробуйте взять состояние XIV аркана. Это означает, что при фиксации на Анахате немного выше нужно ускориться, раскрутиться и настроиться на воздух, на аморфность и подвижность. Воздействие в рамках XIV аркана — это преобразование, ускорение во времени. Это приведет к меньшей структурированности. Попробуйте воздействие XIV аркана на руку: мы ускоряем, она становится газообразной, происходит расширение. Попробуйте такое заклинание, чтобы руке было приятно. Поскольку вы находитесь с двух сторон, кто воздейст-

вует и на кого воздействуют, попробуйте создать что-то приятное.

Мы находимся в зоне частот сефиры Тиферет — это красота и гармония. Попробуйте воздействовать на свою руку именно в плане гармонизации. Помните, мы работаем с Воздухом, но основной алгоритм создать что-то прекрасное.

В четверках идет работа со звуками. Чем выше мы идем, тем больше работа сознанием. Задача: правая рука воздействующая, левая рука — то, с чем работаем. Нужно почувствовать тепло. Подбирается мантра, с помощью которой мы цепляем связь, и мы эту связь рвем, при этом возникает выделение энергии. Попробуйте ощутить тепло. Мы работаем в XV аркане, в четверках стихий, ищем зацепление и занимаемся разрывом молекулярных связей. Подбирается резонанс для того, чтобы возникло зацепление и разрыв.

Каждому веществу соответствует свой резонанс. Ваша задача — почувствовать нагрев. Цепляем тонкое тело, смещаем и пробуем в нем работать.

Дальше объект все тот же, левая рука, работа в четверках с XIV арканом: разгоняемся, дальше идет зацепление мантрой. Мы начинаем гармонизацию по сефире Тиферет. Мы сначала руку расширяем и ее гармонизируем во что-то хорошее. Звук, который идет, создает канал, по которому перетекает энергия между одной рукой и другой. Попробуйте.

Вы сейчас поработали с XIV арканом, с левой рукой, а теперь с головой соседа, и учтите, что после этого он будет работать с вами. Попробуйте гармонизировать поле в области головы. Не забывайте про резонанс. Основную на-

правленность воздействия создает мантра. Гармонизация — одна мантра, головная боль — другая мантра.

Теперь входим в область Вишудха чакры, тут находится сефира, здесь мы находимся в области мыслеформ, и здесь же происходит вызывание духов. Тут духами являются устойчивые мыслеформы, которые не рассасываются — это называется лярва.

Сейчас создаем лярву — устойчивый зрительный образ, и этим образом пользуемся как заклинанием. Задача: есть указательный левый палец, который является тестовым, есть озеро, которое замерзает, мы туда палец сунули, он замерз. Воздействуем образами.

Следующий образ — свеча. Ловим резонанс между ней и ладонью. Задача — почувствовать тепло свечи. Свеча — это стихия Огонь, то есть мы имеем дело со стандартным заклинанием или распространенной мыслеформой.

Рука-горелка: из вашей ладони исходит поток огня, а второй ладонью мы это тестируем.

Теперь работа с партнером: вы создаете поток огня, а он тестирует. Попробуйте при создании образа использовать мантру.

Мы работали со стихией Огонь. Теперь заклинание Копье XV аркана: создаете копье, жесткое, твердое, плотное, и тестируете его на себе. Попробуйте.

Мы говорим о построении мыслеформы, завязанной на какую-то стихию. Эта работа соответствует пятеркам стихий.

Помните, я вам рассказывал старинную китайскую легенду «Заклятие даоса», когда два мальчика дружили, и

один был из богатой купеческой семьи, а второй был бедный монах-даос. Сын купца пригласил монаха к себе, принял по полному разряду и говорит: а теперь ты меня пригласи. Тот говорит, что он бедный даос, у него ничего нет, а тот говорит: нет, ты просто хочешь зажать вечеринку. Тогда даос говорит: ладно, приходи на пустырь. Тот приходит, видит огромный дворец из нефрита, слуги, яства, как у императора, даже лучше. Потом просыпается на свалке, ничего нет. Так вот, пятерка — это иллюзия: тебе кажется, что у тебя есть то, что ты хочешь, ты загадал желание и получил полную иллюзию, что это у тебя есть.

Высокочастотный режим и работа с арканами

Мы говорили о том, что в высокочастотный режим маги входят при смещении Точки Сборки вверх выше Анахата чакры, и этот высокочастотный режим имеет свои особенности.

Жизнь в области высоких частот отличается от обычной жизни обычных людей. Одной из особенностей работы в высокочастотном режиме является приобретение сдвига по стихиям и взаимодействие с энергиями больших арканов. В мире людей человек может принадлежать к какому-нибудь религиозному эгрегору, а может и не принадлежать. Для религиозного человека существуют определенные правила, в соответствии с которыми он живет. Правила — это система ограничений его поведения, в соответствии с которыми он должен жить, иначе он потеряет настройку.

Только следуя определенным принципам, вы сохраняете настройку, которая дает энергию. Вы взаимодействуете с

каналом, который обладает силой, и находитесь в поле действия этой силы. Например, сила, которая действует в христианском эгрегоре, называется «Торжество духа над материей». Это девиз XXI канала. Это означает, что тонкие силы могут управлять материальным миром. Если вы следуете по этому пути, то находитесь в зоне действия тех тонких сил, которые управляют вашей жизнью и событиями, которые происходят вокруг вас. Например, вы соблюдаете заповеди и стараетесь быть угодным богу, значит, вы всегда будете получать все необходимое, и это зависит от тех тонких сил, которые управляют миром. Ваша задача следовать по этому пути, а тонкие силы будут заботиться о вас. Такой договор в XXI аркане. Если вы пойдете по XXII пути, то будете чему-то учиться. XXII аркан позволяет жить в настоящем времени, дает что-то в настоящем времени и говорит: довольствуйтесь тем, что у вас есть. В XXII аркане тонкий мир и тонкие силы непознаваемы, и мы никогда не узнаем, чего они хотят.

Эволюция в XXI аркане связана с тем, что человек учится жить на Анахата чакре. Тут идет работа по принципам любви с эмоциями Анахата чакры, с эмоциями принятия мира, и по мере того, как у человека задействуется Анахата чакра, проходит эволюция, он двигается по каналу. Движение в XXII канале состоит в том, чтобы наработать силу духа. Тут нарабатываются качества воли, и для того, чтобы двинуться в XV аркан, должна быть сформирована Манипура.

В XIX аркане идет светлое будущее, и надо жить в этом светлом будущем не сегодня и сейчас, а завтра, в худшем случае послезавтра, Аллах завещал правоверным рай, и надо там находиться. Здесь говорится о счастье, поскольку все

в итоге будет хорошо, то есть повод веселиться. Здесь счастье — то же самое, что любовь в XXI аркане: это эмоция, это развитие состояния счастья. В итоге они входят в сефиру Нецах.

Внутри любой религии происходит развитие. Дальше он попадает на уровень, который считается магическим. Дойти можно, только войдя в какую-то традицию, потому что там нужно посвящение. Христианином, мусульманином или иудеем человек может быть сам по себе, он может принять эти догмы и жить с этим, но дальше нужна традиция. Когда человек входит в высокочастотный режим, он ощущает, что существуют основные потоки, которые связаны с определенным образом жизни и деланья. Можно пытаться находиться между, но поскольку сюда можно пройти только через какую-то традицию, то дальше он оказывается связан с этой традицией и попадает в один из каналов в зависимости от того, как он получил посвящение. Человек может на этом уровне выйти из традиции, которая его провела через границу, и начать искать что-то свое. В итоге он все равно попадет в традицию.

Когда вы движетесь по аркану, вы движетесь в потоке энергии, который позволяет фиксировать свое состояние. Внутри школы, то есть внутри традиции, есть некая сила, которая фиксирует состояния. Когда человек переходит через границу XVII аркана, где ему доступна магия, он может уйти из той традиции, через которую вошел, но он уже почувствовал поток, почувствовал силу, которая ведет, и не сможет без этой силы дальше. Без этой силы он будет чувствовать себя хуже, чем с ней, и начнет искать другую тради-

цию. Почему он может уйти из школы, в которой получил посвящение? В XVII аркане вы получаете посвящение, и у вас активизируются союзники. Они имеют какие-то приоритеты. Когда вы пришли в школу, у вас не было этих союзников в активном состоянии, а когда вы получили посвящение, прошли границу XVII аркана и начали работать в более высоком диапазоне, у вас активизировались эти союзники, и у них есть какие-то свои приоритеты и наработки. Они потащат вас в какую-то сторону, с которой сами связаны.

Есть левый и правый сдвиг и есть центр. Левый сдвиг — это стихия Воздух, восток. Правый сдвиг — это стихия Вода, запад. Существует восточная культура и существует западная культура. Если вы принадлежите к восточной культуре, ваше воплощение прошлое, то после активизации вас будет тянуть Воздух, у вас появится воздушный сдвиг. Вы поедете в Тибет, Индию, Китай — туда, где существует восточная традиция. Если у вас союзники, завязанные на западную традицию, то вас понесет в Европу, и вы будете искать что-то в западной магии. Говоря о сдвиге, я имею в виду точку посвящения, которая связана с XV арканом, серебряной нитью и XVII арканом, жизненной энергией.

Изначально все посвящения связаны с традицией Огня. Традиция Огня идет из Атлантиды и связана с серединой, потому что там максимум энергии. Если где-то была традиция и она сохранилась, она сохранилась там, где много энергии.

После того, как человек получил посвящение, то есть его сознание перешло границу реки Стикс, если у него вос-

точные воплощения, то они потянут его на восток. Если западные, то его потащит на запад. Если атлантические воплощения, то пойдет по средней линии. После посвящения человек ищет себя, отсюда поездки в Тибет, в Индию в поисках опорной точки, зацепления за традицию.

Первоначальный выбор состоит из пяти каналов. Мы перешли границу, попали в мир магии и должны выбрать. Есть две западные традиции, две восточные традиции и одна традиция Атлантиды.

Две западные традиции — это XVI аркан, это карма, воздаяние. Это традиция, которая учит работать с поступками, и это повелители кармы. Здесь мы имеем дело с тем, что называется западной магией: мы совершаем поступки и получаем отдачу.

Центральная традиция содержит в себе много эгрегоров, но в принципе это каббалистика, которая является продолжением иудаизма, и сюда же входят разные вещи, связанные с работой с серебряной нитью, целительством, реанимация, богатство и так далее — это все эгрегоры XV аркана.

XIII аркан — это некромантия. В зоне входа еще присутствует XVII аркан, в нем вся магия жизни. Мы видим только проекцию. Представьте себе плоскость, которая в этом месте входит в дерево Сефирот. В ней присутствует вся магия жизни, традиция друидов и шаманов и магия вуду — все это проекция на XVII аркан. В восточном сдвиге присутствует алхимия, то есть XIV аркан, на котором построена китайская магия. Здесь существует порядок, то, что надлежит делать, — это тибетская традиция. Обе традиции — и восточная, и западная — пошли от одного корня, и разделение

идет на будущее время, когда-нибудь, и прошлое когда-то было, и есть сейчас — средняя ось.

При переходе границы человек начинает искать свое место в магии. Если он обратил в итоге свой взгляд на запад, у него есть два варианта: либо западная магия (центры — Чехия и Германия), либо северная традиция, традиция Воды — руническая магия, которая в принципе вписывается в идеи XVI канала. Существуют сильные немецкие и финские школы, связанные с северной традицией. Существуют центры некромантов, и одним из таких центров является Прага. Там пересекается несколько традиций в том числе некромантия. Эти центры некромантов есть везде, их много в восточной Европе, их много и в России, но известный европейский центр — это Прага. В Испании существует сильная традиция каббалистов.

Восточная традиция — это XIV аркан, это вся внутренняя и внешняя алхимия. Традиция алхимии существует и в Европе, но она идет от арабов и связана с Испанией. Базовая китайская книга называется «Тайна золотого цветка», и есть некоторое количество книг по даосской алхимии — это традиция XIV аркана. В восточной традиции существует много школ, которые работают с XI арканом. Большинство боевых школ, которые работают с формами, то есть человека отливают в ряд форм, — это работа с XI арканом.

Цигун — это школа трансформации гуны (формы) энергией ци. Там работают преобразованиями. В классических школах боевых искусств работают с гунами, с формами, и они делятся на внешние и внутренние. Внешние школы идут от внешней формы, а внутренние школы идут от фор-

мирования сознания. Форму создают внутри, и она проявляется снаружи. Там, где говорят о законе и порядке, — это школы XI аркана. Отсюда в Тибете упорядочивают сознание. Сознание — это энергия и хаос, и они этот хаос структурируют. Они говорят, что Будда — это максимально упорядоченное состояние.

Человек на этом уровне выбирает принадлежность к стихии, потом он по стихии движется. Школы XVI, XV и XIV арканов сходятся к сефире Тиферет. Каким путем вы идете — все равно, вы придете к одной точке. А вот школы XI и XIII арканов друг другу параллельны — вы двигаетесь по другой траектории. Если вы выбрали Воду или Воздух, вы не попадаете в Тиферет. Это два крайних варианта. В варианте Воздуха вы работаете на самой границе хаоса, и отсюда масса чудес, связанных с хаосом, возможности работать с гиперпространством. С другой стороны, вы работаете на грани лимба, в режиме лимба, в режиме остановки времени, с вами не происходит никаких внешних изменений. Если вы работаете в этой традиции, тут время стоит относительно внешних наблюдателей. Вы двигаетесь, но в перпендикуляре к нашему времени. Отсюда множество чудес с появлением мертвых: здесь отсутствует понятие о жизни и смерти. Эти две граничные линии связаны с большим количеством чудес. Три центральные линии тоже связаны с преобразованиями, и они сходятся, и тут существует некая гармония. Тут есть идеал на уровне Вишудхи, а в крайних каналах идеал на уровне Аджны. Тут работают с вознесением. А в центре имеется некая опорная точка, некий совершенный человек, гармоничная личность.

Из Тиферет эти пути опять расходятся. Восточная традиция делится на два пути: X аркан — странники между мирами и V аркан — повелители сознания. Вода — это VII аркан — преодолеватели препятствий, победители, и XII аркан — святые. Все они подходят к границе Магонии, все традиции приходят эту точку. В традициях XVI, XV и XIV арканов максимум можно встретить мага второго уровня, а в традиции XIII и XI арканов можно встретить мага третьего уровня. Тут существуют сверхлюди, которые проявляются внутри этого канала.

Когда человек начинает развиваться, он делает какой-то выбор, и до Вишудхи этот выбор можно поменять. Вишудха соответствует пятеркам малых арканов, то есть до пятерки стихий вы можете перейти из одного клана в другой. Здесь специализация не очень сильная. Когда вы вошли в Тиферет, начинают нарастать изменения, и здесь переходов нет. Поскольку все три канала сходятся в этой точке, то отсюда можно выйти в любую сторону, тут можно перегруппироваться, но когда вы выбрали путь, дальше по этому пути и будете двигаться. Здесь вы обретаеете необратимую специализацию.

Речь идет о том, что высокочастотный путь предписывает определенный тип поведения, определенные склонности, направления, мысли и действия.

Есть Орден повелителей золотого облака, который связан с X арканом и относится к восточной традиции. Он занимается изучением сравнительной истории. Адепты этого ордена перемещаются между мирами и исследуют различные направления развития цивилизации. Существуют за-

вязки на средней оси, но в принципе основное направление деятельности — это Воздух. Когда вы сюда входите, тут могут быть разные сочетания, например, Воздух-Огонь — это разрешенное сочетание, а Воздух-Земля — нет. Маг, принадлежащий к этому ордену, может иметь склонность к Огню, то есть Воздух и Огонь — это разрешенное сочетание. Таким образом, наверху существуют всякие компромиссы.

На этом уровне есть определенные практики, которые вы выбираете и сонастраиваетесь с каналами. Практика XV канала — это удержание, работа с принципом плотности, с серебряной нитью, принципом создания связей. Основной принцип XVI аркана — принцип отдачи, ответных действий, действий относительно Системы для получения нужного результата. Представьте себе какой-то груз, и чтобы поднять этот груз, необходимо приложить усилия. В XVI аркане задействуют некие механизмы Системы для получения результата. Простой пример: если я дам вам пулю, то вы ее можете просто бросить — результат так себе, а если взять пистолет — результат гораздо сильнее. В XIV аркане изучают свойства трансформации и способность воздействовать на эти трансформации. В XIII аркане изучают все проявления смерти, в XI изучают все проявления закона. В XI аркане в боевых искусствах много внимания уделяется наблюдению за животными, потому что там мы наблюдаем естественные законы. Люди достаточно искусственные существа, живущие в искусственной среде, а там наблюдаются естественные законы. Они учатся у животных определенным типам естественных движений, и есть школы медведей или тигров. Из этих естественных движений берут законы. Мы

наблюдаем, что происходит в мире, и это используем. Например, ученые давно наблюдают за жуками, которые летают вопреки всем законам аэродинамики, потому что с такими крыльями, как у жука, с такими параметрами, ни один летательный аппарат летать не может.

Маги Огня больше всего работают со свечой — технология работы с живым огнем. Маги Воды работают с водой, с чашами, чарами. Артефакты магов Воздуха — это веера, флюгеры и курильницы с ароматическими палочками. Здесь, условно говоря, работают с дымом. Чтобы пойти северным путем или западным путем, надо завести себе чашу, и вы будете чародеем. Чтобы идти восточным путем, надо завести что-то дымное. Те, кто идет по Огню, заводят себе свечи, семисвечники и так далее. Понятно, что идет выбор инструмента. Кстати, интересный предмет, называется котел.

Котел — это инструмент, где кипит вода, и получается пар, то есть котел — это такой универсальный инструмент. В магии активно используют магические котлы, в которых кипит вода, и там происходит трансформация жидкости в газ, переход XIV аркана. Там можно смотреть по Воде в прошлое, а по пару картины будущего. Не так давно нашли такой котел в Швеции. Он был бронзовым и внутри имел зеркальную поверхность.

В западной традиции существуют книги Сивилл. Сивиллы — это пророчицы, которые смотрели в такие котлы. В северной традиции тоже были такие ведьмы. Они составляли целые книги пророчеств. Они были у римлян, они ими пользовались, потом христианская церковь изъяла и уничтожила эти книги, и они до нас не дошли.

У тибетцев и буддистов существует капала — это священный сосуд, сделанный из черепа просветленного человека. Капала — это сосуд. Вода наливается в эту чашу, она запоминает настройку на расу. Они отбирают по определенным признакам черепа людей с древними воплощениями и таким образом получают доступ через заряженную воду к древней традиции.

Практики наблюдения мира из смещенных позиций

Существует мир, который называется договором, и этот договор соответствует общепринятой картине мира. Мы это называем зоной основной фиксации.

Зона основной фиксации связана с основным количеством людей, которые там пребывают, и это Огонь, центральная ось мира. Отсюда вывод. Представьте себе христианина (это XXI аркан и это Вода). Большую часть своей жизни он проводит в зоне основной фиксации, то есть является либо иудеем — XXII аркан, либо последователем XV аркана. Когда он вспоминает, что он христианин, когда он приходит в церковь, в этот момент он смещается по Воде. Если бы он постоянно был христианином, он бы сильно тормозил, очень медленно все делал, потому что в Воде происходит торможение относительно настоящего времени. Когда человек приходит в церковь, там существует особое поведение, и это связано со смещением в эгрегор. Священник все время включен в эгрегор или должен находиться в таком состоянии. На самом деле он не фиксирован и находится в

разных состояниях. Определить, в эгрегоре священник или нет, можно по темпу, скорости поведения: когда он сосредоточен на молитве, он в этот момент обращается к эгрегору, то есть работает подключение, а если он ругается по телефону, то нет. Сама религия имеет смещение по Воде. Пребывание в этой религии требует усилий: надо сконцентрироваться, собраться с мыслями и войти в состояние торможения. Мусульманин, если бы он был постоянно включен в эгрегор, он был бы все время разогнан — такой холерик — до состояния танцев, но жить в таком состоянии невозможно. Во время молитвы он ускоряется и тогда догоняет свою религию. Эти состояния являются смещенными, но это состояния низкочастотные. Выше высокочастотные состояния, которые потом скажутся на сознании. Чем выше мы поднимаемся, тем сильнее сдвиги из состояния основной фиксации.

При входе в правый мир в человеческом диапазоне происходит торможение тела и процессов в нем. При входе на магическом уровне происходит торможение тела и сознания, и там существует запретная область XIII аркана, область остановки времени. Эгрегоры Воды имеют опасность, то есть, работая с XVI арканом, можно попасть в полную остановку. При работе выше, чем Анахата, это не страшно, но в области Анахаты можно столкнуться с остановкой сердца. Отсюда практики перепросмотра работы с реинкарнацией имеют определенные запреты, и это связано с тем, что можно сместиться окончательно и безповоротно.

В основном договоре обычный человек находится все время, а сдвиг вправо или влево — это смещенные положе-

ния, и мир там меняется. Кроме сдвигов вправо или влево, существует сдвиг по Земле. Это смещение, которое не измерить, потому что оно не имеет к времени особого отношения, но имеет отношение к параметру материи и информации.

Итак, смещение в правый мир в высокочастотном режиме, то есть Анахата и выше. Правый мир — это торможение, зона XVI аркана. Мы настраиваемся по XVI аркану, смещаем Точку Сборки вправо, удерживаем Точку Сборки в области Анахата-Вишудха. В XVI аркане мы говорим, что эта жизнь имела свою предысторию. Наше прошлое протянуто во времени и имело какие-то события. Эти события отразились на нашем теле и на нашем сознании (глиф купец и король, которые выпадают из башни). Мы можем настроиться на эти изменения, на события, которые были раньше, и тогда произойдет разворот вектора движения. Все двигаются вперед во времени, а мы будем двигаться с отставанием. Мы все равно будем двигаться вперед во времени, но спиной вперед, потому что внимание направлено назад. Войдя, начинаете разглядывать мир.

Настроившись на XVI аркан, зафиксировавшись в Воде, попробуйте посмотреть параметры этого мира, изучить физику и законы этого мира.

Заклинания правого мира можно использовать для создания защиты. Защита возникает за счет замедления процессов, за счет того, что взаимодействие не происходит. Попробуйте, двигаясь вправо, уйти максимально вправо в области Анахата-Вишудха.

Существует некая киноплёнка, на которой записаны события, плюс происходит вибрация пленки. Когда мы смотр-

рим фильм, мы сосредотачиваемся на том, что происходит в кадре. Теперь представьте себе, что в кадре все останавливается, все неподвижно, тогда мы начинаем чувствовать вибрацию самой пленки. Суть правых религий в том, что при замирании событий в кадре, при остановке событий внутри программы начинают восприниматься действия программиста, и тогда мы начинаем чувствовать программиста. Свобода воли и игра интересов образуют программу. За всем этим есть некие кукловоды, но поскольку мы все время смотрим на марионеток, мы кукловодов не видим. Если марионетки замирают, то мы начинаем воспринимать присутствие кукловодов.

Суть правой религии в том, что бог начинает проявляться в момент остановки, и с этим связана идея молитвы. Молитва — это нечто абстрагированное от этого мира, направленное куда-то за его пределы. Концентрируясь на этом действии, мы выпадаем из этого мира. Вы приходите в храм со своими проблемами и начинаете совершать последовательность действий: ставим свечи, подходим к этой иконе, к другой помолиться. Все эти действия вас тормозят. Богослужения всегда долгие, потому что надо, чтобы человек отстранился от Огня и сместился по Воде, потому что только при длительном ритуале человеку удастся выйти за пределы кадра и почувствовать вибрацию пленки. Сейчас ваша задача сместиться вправо на высокой частоте, добиться состояния остановки мира. Когда мир остановится, в этот момент вы почувствуете наличие кукловода. У Карлоса Кастанеды есть такой момент, который называется «толчок мира» — толчок, который вы получаете от всей Вселенной, и

это связано с вибрациями пленки. Попробуйте нащупать это состояние.

Сдвиг вправо — это игра в более святого: кто правее, тот и свят, тот дальше отодвинулся от кадра, от суеты. Самые святые — это покойники. Представьте себе, что человек, находящийся в этом состоянии, кидает крюк. Вы берете обычного человека, живущего обычной жизнью, и устанавливаете с ним связь. Партнер живет в настоящем времени, сердце работает с частотой один удар в секунду. В это время вы уходите вправо и из этого состояния начинаете думать о партнере, а партнер отслеживает свое сердце, и он это сильно почувствует. Представьте себе, что едет всадник, а мы стоим, и в тот момент, когда он проезжает мимо, мы его хватаем за ногу. Всадник падает, а конь идет дальше. Попробуйте.

Существуют разные способы жить: есть упорядоченная жизнь, есть беспорядочная. Если человек близок к хаосу, к Воздуху, то это просто способ так жить. Есть люди, которые живут в зоне основной фиксации и не умеют жить в хаосе, но они туда попали. Такие люди обычно теряются, их жизненный путь отклоняется. Теперь представьте себе, что водный человек, который находится в правом состоянии, начинает оказывать на вас какое-то воздействие. Встреча с таким человеком способна повлиять на жизненную траекторию: он вас замедлит и упорядочит. Вы куда-то начали двигаться, у вас в жизни возникло какое-то поступательное движение. Человек, сдвинутый по Воздуху, никуда не прибежит — это бег по кругу.

За этим приходят в церковь — за благословением. Но если батюшка сам носится вприпрыжку, он вас не сможет благословить. Нужен человек, который реально сдвинут по Воде и может вас остановить. Человек, живущий обычной светской жизнью, испытает рывок, который изменит его жизненную траекторию, и он перестанет бегать по кругу. Люди бегают по кругу, потому что в жизни имеются склонности к чему-то, и это то же самое, что пловец, у которого правая рука и правая нога сильнее, чем левые. Если ему дать волю, то он будет плавать по кругу. Не воздушный человек, который живет в потоках воздуха и просматривает будущее, а обычный человек теряет направление и вместо того, чтобы двигаться из точки А в точку Б, начинает бегать по кругу. Попробуйте сейчас с партнером отработать этот момент. Попробуйте по очереди с партнером, который живет в настоящем времени, четко чувствует Огонь, он ускоряется и идет в Воздух, а вы его подцепили и остановили.

Это может изменить жизненную траекторию. Здесь все равно произойдет какое-то отклонение. Вы двигались куда-то, и вас уведет правее, чем та дорога, по которой вы шли. Вы еще сильнее упорядочитесь, ваше развитие замедлится, но в нем будет поступательное движение. Это не будет бег по кругу. Не произойдет воздействия, если вы сами двигаетесь медленно. Если один священник обращается к другому с просьбой о благословении, то он считает того человека правее себя, он считает его глубже погруженным в эгрегор. С точки зрения правых религий, самый святой человек будет сильно сдвинут из социума, он будет погружен в себя и близок к неподвижности.

Человек остановленный — это человек, который ничего не делает от себя. Он находится в неподвижном состоянии. Если через него что-то идет, то это от программиста. Он является проводником программиста, его личность тут не работает. Человеку свойственно ошибаться. Для них любой человек, который сам занимается духовной деятельностью, на 90% ошибется. Обычный человек не видит мира духов, но пытается в него войти и действует на свой страх и риск, поскольку духи с точки зрения христиан коварны, и велика вероятность того, что он будет проводником негативных сил. Когда человек неподвижен, через него, с их точки зрения, действует программист. Священник для очищения кого-то не машет руками, не творит заклинаний, не поет мантры. Он просто обращается к Господу Богу и просит исцелить этого человека. Он ничего не делает сам. Если исцеление произошло — так было угодно Богу, не произошло — не было угодно.

Существует церковь и существует священник как единица церкви. Он ничего не делает от себя, только по канону, и тогда неважно, что он представляет собой. Он является частью механизма. Таким образом, действительно священник настоящий обладает сильным воздействием на человека, но тем воздействием, про которое я вам сказал.

Общение с миром духов

Маги естественным образом попадают на уровень 4.1, но некоторая часть после этого попадает в психушку. При активизации энергетики, при появлении этого человека на уровне высокой частоты у него начинаются взаимодействия

с существами тонкого плана, которых обычные люди не воспринимают.

Существа тонкого мира, которые у Карлоса Кастанеда называются неорганиками — существа, у которого нет организма. Все существа, у которых есть частота Муладхара чакры, являются органиками. О неорганиках мы говорим начиная с частоты Свадхистана чакры вверх. Духи могут существовать в диапазоне от Свадхистаны до Сахасрары. Обычные люди не чувствуют энергий, не воспринимают тонких планов, поэтому они защищены от взаимодействия с миром духов. Но взаимодействие с миром духов все равно происходит, потому что духи их видят и воспринимают и как-то с ними взаимодействуют.

Существует демонология — наука о классификации духов. В ней учитываются параметры духов: во-первых, частота — диапазон, в котором с духами можно взаимодействовать. Отсюда духи, у которых присутствуют верхние частоты, которые совпадают с нашими ментальными телами, считаются разумными. С духами, которые находятся по частотам ниже нашего сознания, мы на уровне нашего сознания взаимодействовать не можем. Они считаются неразумными, тем не менее какая-то система управления, то есть механизм сознания, у них есть, просто он ниже нашего уровня сознания, мы с ними контактировать не можем. Скажем, мы как-то можем взаимодействовать с собаками, дельфинами, но с пауками никак — это другой частотный диапазон, и мы нашим сознанием их не захватываем. Духи, которые называются неразумными, все равно каким-то разумом обладают, просто они не пересекаются с нашими

ментальными телами, которые начинаются от Анахаты. У них процесс управления протекает ниже Анахата чакры.

Кроме того, что духи бывают разумными и неразумными, они еще бывают хищными и нехищными по отношению к нам. Например, корову мы считаем нехищным животным: хотя растения она ест, она не нападает на нас. Все духи чем-то питаются. Они питаются энергиями, и те духи, которые не видят разницы между нашими энергиями или специализируются на наших энергиях, для нас будут хищными. При этом дух может быть и разумным, и хищным, у него частотная полоса может соприкоснуться с нашей, но при этом он может охотиться на наши энергии.

Духи могут быть гуманоидного типа, у них может быть сознание, как у нас, и между нами может быть понимание, и негуманоидного типа, и тут понимания быть не может. Одна из причин невозможности контакта с рыбами — разная среда обитания, разные условия жизни. У нас нет общих понятий, кроме как о еде. Дельфины нам близки, и с ними можно контактировать, но при этом приходится проникать в их среду, приходится плавать. Все эти категории не являются абсолютными, они работают только по отношению к нам. За эталон берется человек, и относительно него духи измеряются — как они с нами себя ведут.

При вхождении в уровень 4.1 человек начинает чувствовать мир духов и как-то на него реагировать. При этом большая часть людей находится ниже уровня 4.1 или прикидывается, что там находится. Отсюда то, что мы называем адекватным поведением, выстроено без учета мира духов, то есть оно не учитывает существование мира духов.

Когда человек начинает реагировать на мир духов, это для всех окружающих является признаком его неадекватности. Причем существует ли мир духов, не обсуждается. Если человек чувствует что-то другое, чем остальные, то это повод его лечить. Отсюда понятие об адекватном поведении мага, который должен учитывать наличие людей, которые мир духов не воспринимает, и он с ними эти темы не обсуждает.

Идея отсутствия духов достаточно новая. Издавна считалось, что они есть. Во всех древних религиях и культурах присутствует идея существования духов. Современное общество построено на базе науки, зависит от нее. Когда наука приборами зафиксировала наличие духов, тогда будет объявлено, что они есть, тогда будет адекватно их видеть и чувствовать. Пока любое видение и чувство духов является неадекватным. Вместе с тем надо учитывать, что современное общество весьма лицемерно. Это означает, что в нем есть система дойных стандартов, например, существует религия и наука. Между ними заключен некий пакт о ненападении: наука не трогает религию, а религия делает вид, что она соответствует достижениям науки. Поэтому в рамках религии разговоры о духах уместны. Если священник сказал, что надо изгонять бесов, то его сразу в психушку не тащат, потому что в рамках религиозных представлений духи есть, а если обычный человек скажет, что духи одолели, то это к психиатру. Существует двойной стандарт, и он узаконен: ни одна религия не обязана доказывать свою истинность. Религией признаются какие-то старые доктрины, но если кто-то признает себя новым поклонником Бахаи Бабы, то это не религия, это какая-то секта, погрязшая в маразме.

Но если то же самое говорят христиане, то это нормально, потому что они давно существуют и могут говорить, что захотят.

Адекватное поведение магов в том, что они не обсуждают со смертными мир духов. Большинство людей, попадающих на уровень 4.1, не знают об этом и начинают рассказывать всем, и их госпитализируют.

Мир духов необъятен. Это как бульон, в котором плавают клецки. Бульон — это мир духов, а клецки — материальные объекты. Мы постоянно находимся в мире духов, и это примерно как воздух. Изгнание духов — это не уничтожение и не удаление их вообще, а только перекрытие доступа духов к данному конкретному человеку. Взаимодействие с миром духов происходит по принципу ограждения себя от нежелательных духов и взаимодействия с теми духами, которые вам нужны, но вообще что-то сделать с миром духов невозможно.

Известно несколько подходов в работе с миром духов. Есть шаманизм как целая культура взаимодействия с миром духов, и шаманы это делают профессионально. Есть экзорцизм, который существует в рамках церковных конфессий, когда из человека удаляют паразитирующих на нем духов. Если шаманы — это профессионалы, то экзорцисты — дилетанты, причем экспериментаторы. Какой-то базовой теории экзорцизма не существует, и они пробуют собственные методы. В шаманизме существует общая теория, как взаимодействовать с духами, и существует какой-то приемлемый подход к этому делу. Экзорцисты воюют с духами, объявляют им войну и пытаются их уничтожить. Это то же самое,

что уничтожить атом — попробуй его уничтожь. Экзорцизм выдает разные ситуации, в шаманизме все происходит одинаково.

Существует подход магов вообще к духам. Этот подход связан с взаимодействием с этими духами.

Итак, некоторые положения о духах. Во-первых, каждый человек имеет некоторую защиту, кокон, который делает его недоступным для духов. Если эта защита работает, то никакие духи не могут на этом человеке паразитировать. Человек изначально защищен неким образом. Существует много способов разрушить у себя эту защиту, и многие ими пользуются. Те люди, у которых защита взломана, доступны для духов. Считайте, что вокруг вас океан, внутри которого плавают рыбы, и если у вас есть какая-то оболочка, то она вас охраняет от воды и рыб, но если эта оболочка разрушена, если в ней есть дырка, тогда воду вычерпывать бесполезно. Убирать духов можно только в том случае, если мы убрали духов и заделали оболочку. Мой приятель был офицером на крейсере, ему дали каюту и сообщили, что там живет крыса, ее надо кормить. Он говорит: «Как это крыса? Уничтожьте ее!» А все предыдущие офицеры ее кормили. Через некоторое время появилось огромное количество крыс. Он говорит: «Как так?», а ему отвечают, что эта крыса удерживала территорию, а теперь ей на смену пришло множество крыс. Если на человеке паразитирует один дух, и вы его убрали, вместо него приходят 10 мелких.

Теория экзорцизма предусматривает сначала восстановление оболочки, автономности человека, а потом изгнание духов. Просто так их гонять бесполезно, потому что вы

погружены в океан, и эту воду не вычерпать. Этим плох церковный экзорцизм: там создают давление, при котором дух вылетает, но дырка остается открытой, там нет процедуры закрывания дырки.

На каком принципе базируются шаманы? Они используют духов против духов. У шамана есть дружественные духи, которые ему служат и помогают бороться с другими духами. При церковном экзорцизме как бы глухонемой учит разговаривать: человек, который не видит духов и не чувствует их, пытается избавить другого от этих духов. Он действует в соответствии с неким правилом, и церковный экзорцизм дает результат в одном случае: когда священник, который это делает, является экстрасенсом, когда он видит и чувствует этих духов и может что-то с ними делать не по трафарету, а просто он видит, что надо делать.

Сами духи, которые паразитируют на человеке (те, которые нами не интересуются, нас не интересуют, с ними можно как-то взаимодействовать, что-то у них узнать, но это академический интерес), которые нас едят, выглядят, как обитатели моря. Это плотные существа эфирного или астрального плана, которые живут в плотной среде, которая подобна океану, они похожи по форме на обитателей океана. Такие существа с щупальцами, как осьминоги, паразитируют в основном на сознании, а духи типа рыб в основном взаимодействуют с нами на уровне низкочастотных энергией. Эти существа абсолютно не разумны, с ними бесполезно договариваться, вы их берете и вытаскиваете. Человек, на котором висят духи, может переживать сложные явления, и первый признак — это усушка. Дух питается его

энергиями и высушивает этого человека в том частотном диапазоне, где он висит. Если он висит в оранжевом диапазоне, у человека исчезнут сексуальные энергии, это отражится на мочеполовой системе и уменьшит сексуальную активность, а у женщины это выдает всевозможные кисты яичников. У мужчин это вызывает проблемы с предстательной железой. Дух в желтом диапазоне уберет жизненную энергию. Это будет потеря тонуса желудка, кишечника, печени. Духи откачивают энергию, поэтому заболевания будут по типу инь, по типу нехватки. Если такой дух висит на Анахата чакре, это будет потеря тонуса сердечно-сосудистой системы и потеря эмоционального фона. Если на Вишудха чакре, это будет потеря интереса к жизни, какой-то активности. Синяя область — это будут атрофические проблемы со зрением, слухом, обонянием, осязанием. На Сахасрара чакре — это будут психические проблемы, проблемы с построением поведения.

Нас в основном интересует, как такую вещь оторвать и выбросить. Оторвать и убить обычно не получается, да и нет смысла в этом, потому что всю рыбу в океане не перебеешь. Основная задача — это оторвать ее от себя, починить кокон и сделать так, чтобы больше таких не было.

Есть защитная структура, которая вас окружает. Разрыв защитной структуры делает вас уязвимыми. Представьте себе, что вы в водолазном костюме влезли в океан, а в нем дырка, внутри будет мокро. Устраивать с духами какие-то разборки бесполезно. Это рыбы в океане, их надо вытащить и зашить дырку, тогда вы будете для них недоступны. Признаки наличия такого духа — это дисфункция по типу инь в

какой-то области. Шаманы считают, что любая потеря энергии, любая болезнь инь-типа — это обязательно дух, поскольку человек по сути стабилен.

Духи — это некие аналоги глистов, только на тонких планах. Некоторые духи совмещаются с нами по менталу, между нами возможно пересечение в сознании. Такими духами можно управлять и как-то с ними договариваться. Наше сознание способно на них воздействовать. С такими духами работают шаманы. Они устанавливают с ними контакт против низкочастотных духов, так же как собака может помочь против волка. Шаманы входят в состояние, когда они духов видят. Видение духов связано с уровнем Точки Сборки. Чтобы вы увидели духов в виде существ, ваша Точка Сборки должна подойти к Вишудхе. Чтобы видеть духов, как они есть на самом деле, надо, чтобы ваша Точка Сборки была выше Вишудхи.

Существуют заклинания, которые накладывают на духов. Дух не имеет физического тела, это некая структура тонкого плана, и заклинание, наложенное на духа, — это тоже некая структура тонкого плана. Мы накладываем одну структуру на другую, мы создаем некую оболочку, которая не дает духам на нас напасть. Защитные заклинания от духов — это оболочки, границы. Проблема заклинаний в том, что их можно наложить на какого-то конкретного духа, а не на всех, поэтому заклинания накладывают на себя.

Пример защитного заклинания — меч Агелона, который рубит привязки, некий магический меч, который двигается вокруг вашего кокона и рубит привязки. Другой пример: заклинание создает некую защитную оболочку вокруг вас, ко-

торая создается над коконом, создается дополнительный протектор, который вас защищает.

Кокон зашивают разными способами, в том числе достаточно экзотическими. Представьте себе, что мы взяли шкуру, снятую с коровы, и поместили туда человека. Эта шкура содержит в себе энергетику, и вокруг нее будет защита для человека, которого мы туда поместим. Его собственный кокон нарастет внутри этой шкуры. Представьте себе, что мы сделали какое-то жилье, на которое намазали заклинание. Это помещение будет непрозрачно для духов, потому что духи имеют ту же плотность и ту же природу. В результате мы создадим помещение, внутри которого человек будет в изоляции для этой среды.

Порванный кокон восстановится, если хватит энергии, поэтому, если мы возьмем группу людей и человека с разорванным коконом поместим в круг между людьми, они начнут взаимодействовать. Образуется единое поле. Могут ничего не делать, а вокруг них образуется единое поле. Если в это поле поместить человека с порванным коконом, то этот кокон будет быстро восстанавливаться. Один из приемов зашивания кокона — помещение человека внутрь своего кокона. Если вы берете другого человека, который находится внутри вашего кокона, он выравнивается. Вы ставите кого-то близко к себе, и ваш кокон его перекрывает.

Я сам использую следующие методики. Я беру разорванную зону человека, у которого есть дырка в коконе, и начинаю ему ставить заклинания, и каждое из них привязано к какой-то энергетической структуре. Эти структуры за-

крывают дырку, которая возникла, т.е. они вместе, объединяясь в единую структуру, закрывают эту дырку.

Существует принцип постановки в эгрегор, когда человека просто включают в эгрегор, как в защиту, чтобы защитить его от духов. Такой эгрегор может образоваться в церкви. Там кругом висят иконы, все закрыто молитвами, наработана энергетика. Есть зона основного потока в церкви, мы туда ставим человека, и энергетикой церкви его кокон закрывается. На него навешиваем освященный крест как точку зацепления эгрегора. Это работает хорошо, если человек не разумный. Мы его туда задвинули, там он и находится. Если он разумный, то очень важно сонастроить его сознание с эгрегором. Если вы этого не сделаете, то защита работать не будет. Поэтому этот метод работает на детях и плохо на взрослых. В шаманизме используют всякие шкуры, массажи и собственных духов в качестве затычки для разорванного кокона. Он будет держать эту область и не пускать туда других духов. Как правило, шаманы могут поставить защиту в виде нескольких духов, которые могут какое-то время охранять его от других духов. В шаманизме существует целое направление, как это делать. Одним из важных элементов является состояние, когда он видит мир духов.

Задача: работая в режиме обратного круга, раскрутить Вишудха чакру. Нужно войти в высокочастотный режим, который позволяет видеть духов. Вы работаете вдвоем с партнером по очереди, один из вас входит в высокочастотное состояние и сканирует поле партнера. Нормальный кокон дает ощущение гладкости, а разорванный — ощущение помятости, и если есть дух, то возникают ощущения ядра.

Попробуйте просканировать как можно больше народу и выявить людей, на которых эти духи есть.

Дух представляет собой инородное тело, внедренное в кокон человека. При взаимодействии с духом нам надо поменять свою частоту таким образом, чтобы он для нас стал плотным, войти в его частотный диапазон, и тогда произойдет взаимодействие. Он перестал быть для нас прозрачным, стал плотным, и мы его вытаскиваем, после этого начинаем закрывать дырку в коконе, заравниваем ее, и кокон представляет собой гладкую поверхность.

Существует заклинание, которое работает как энергетическое кольцо: оно ходит вдоль кокона снаружи и обрывает все, любые привязки, и если его запустить по кокону, оно его загладит, но духи проникают внутрь, и их надо вытаскивать. Дух может быть от Свадхистаны до Сахасрары. Кольцо создается в XVII аркане на средней частоте. Чтобы дух зацепить, с ним надо выровняться по частотам, надо свою руку двигать так, чтобы она вошла по частотам во взаимодействие, и тогда мы его сможем вытащить.

Бывают духи, которых шаманы используют в качестве союзников, и это духи, которые пересекаются с нашими ментальными телами. К этой категории можно отнести элементеров, то есть умерших людей, существ тонких планов. Сюда входят духи стихий — элементали. Существуют ситуации, когда сами элементали являются паразитами. В частности, если есть элементаль Воздуха, он паразитирует на нервной системе и выдаст какую-то наводку. Если есть элементаль Воды, то он повиснет на жидкостях, элементаль

Земли — на пищеварении, элементаль Огня — на сердце, желчи.

Среди духов стихий есть разумные, которых можно использовать против духов, то есть соответственно духов Земли можно использовать против духов Земли, а духов Огня против духов Огня. Они входят в зацепление друг с другом. Проблема в резонансах. Разумные духи Огня — это такие духи, которые перекрывают наши диапазоны от Анахата вверх. В магических книгах духи, которые обладают разумом, называются словом «Рекс» — князь. Князь стихии Огня — значит, такой дух, с которым можно договориться. Неразумный дух Огня будет просто спонтанным перепадом энергии в пространстве. Погружаясь своим сознанием в стихию, вы можете войти во взаимодействие с ней и найти там духов.

Попробуйте сейчас, используя настройку, войти в стихию Огонь и поискать духов, которые войдут с вами во взаимодействие по Анахате. Получилось?

Существуют настройки стихий. Настроившись на стихии, можно войти во взаимодействие с элементами стихий, и осознанные духи будут находиться во взаимодействии от Анахата до Сахасрара чакры — чем выше, тем разумнее. Если вы можете войти в контакт с духом по какой-то осознанной частоте, вы ему можете передать сигнал, попросить о чем-то, и это он может сделать.

Мы посмотрели, что такое взаимодействие с духами в высокочастотном режиме, коснулись темы демонологии и посмотрели, как происходит взаимодействие человек-дух. Надо помнить, что наше сознание тоже является духом,

просто у него есть дом, а у других нет, и они норовят в чужой дом влезть. Если вы, например, выходите из тела и перемещаетесь куда-то, то там вас будут воспринимать как дух. Если вы повисли на человеке, то вас будут рассматривать как источник одержания.

Большая часть контактов с духами происходит с неразумными существами, которые просто на людях паразитируют и едят их энергию. Чтобы установить, насколько это существо разумно, надо измерить его частотный диапазон, то есть попробовать с ней повзаимодействовать в диапазоне Анахата-Сахасрара. Там может возникнуть пересечение, тогда с таким существом можно общаться.