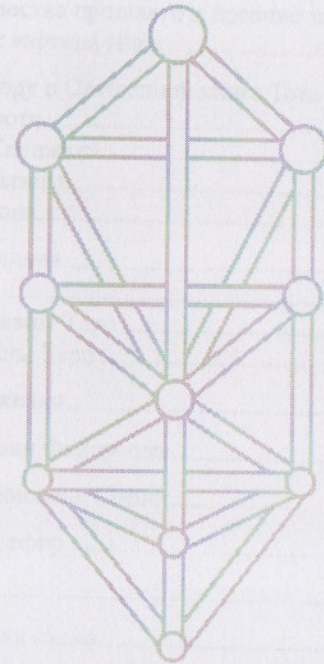


Борис МОНОСОВ

ОГЛАВЛЕНИЕ

Файербол-6

Сефиры



Санкт-Петербург
2006

ОГЛАВЛЕНИЕ

1. Введение.....	7
1.0. Предисловие к книге Файербол-6	7
1.0.1. Побуждения автора к написанию цикла книг Файербол	7
1.0.1.1. Личный путь автора	7
1.0.1.2. Система школ Атлантида.....	8
1.0.1.3. Тайные общества прошлого и древние технологии	8
1.0.1.4. Договор как картина мира	9
1.0.2. Что известно автору о Священной книге Тота	9
1.0.2.1. Легенда Тарота	9
1.0.2.1. Каменные Скрижали.....	10
1.0.2.2. Золотые Таблицы.....	10
1.0.2.3. Карты Авадона.....	10
1.0.3. Магия как дисциплина.....	11
1.0.3.1. Наследие.....	11
1.0.3.2. Большие Арканы Таро	12
1.0.3.3. Малые Арканы Таро	12
1.0.4. Магия как образ жизни.....	12
1.0.5. Результаты практики Файербола	12
1.0.6. Необходимость описания Сефир	13
1.0.7. Метод описания Сефир	13
1.1. Дерево Сефирот.....	14
1.1.1. Дерево Сефирот как схема	14
1.1.2. Древние Каббалисты как Хранители традиции.....	16
1.1.3. Создание Дерева Сефирот.....	17
1.1.4. Физика Сефир	17

1.2. Принцип работы с Сефирами.....	18
1.2.1. Места Силы.....	18
1.2.2. Координаторы.....	18
1.2.3. Принцип отождествления.....	19
1.3. Вычисление числа Сефиры и определение ее качества.....	19
1.3.1. Число Сефиры как разница в энергиях.....	19
1.3.2. Определение Сефир через Большие Арканы.....	19
1.3.3. Метод вхождения в Сефиры.....	20
1.4. Носители имен или Координаторы.....	20
1.4.1. Координаторы как носители качества Сефир.....	20
1.4.2. Координаторы как составляющие структуры Сефиры.....	20
1.4.3. Число Сефиры и Имена Координаторов.....	20
1.4.4. Места Силы и Координаторы.....	21
2. Сефиры Физического мира: Малькут, Есод.....	22
2.1. Сефира Малькут (Царство).....	22
2.1.1. Число Сефиры.....	22
2.1.2. Описание качества Сефиры.....	22
2.1.3. Настройки Сефиры.....	23
2.1.4. Имена Сефиры.....	24
2.1.5. Качества Координаторов Сефиры.....	25
2.1.6. Тренинг работы с Сефирой.....	25
Описание Мира Малькут.....	26
2.2. Сефира Есод (Форма).....	26
2.2.1. Число Сефиры.....	26
2.2.2. Описание качества Сефиры.....	26
2.2.3. Настройки Сефиры.....	27
2.2.4. Имена Сефиры.....	28
2.2.5. Качества Координаторов Сефиры.....	28
2.2.6. Тренинг работы с Сефирой.....	28
Описание Мира Есод.....	29
3. Сефиры Астрального плана: Ход, Нецах, Тиферет.....	30
3.1. Сефира Ход (Слава).....	30

3.1.1. Число Сефиры.....	30
3.1.2. Описание качества Сефиры.....	30
3.1.3. Настройки Сефиры.....	31
3.1.4. Имена Сефиры.....	32
3.1.5. Качества Координаторов Сефиры.....	32
3.1.6. Тренинг работы с Сефирой.....	32
Описание Мира Ход.....	32
3.2. Сефира Нецах (Победа).....	33
3.2.1. Число Сефиры.....	33
3.2.2. Описание качества Сефиры.....	33
3.2.3. Настройки Сефиры.....	34
3.2.4. Имена Сефиры.....	35
3.2.5. Качества Координаторов Сефиры.....	35
3.2.6. Тренинг работы с Сефирой.....	35
Описание Мира Нецах.....	36
3.3. Сефира Тиферет (Красота).....	36
3.3.1. Число Сефиры.....	36
3.3.2. Описание качества Сефиры.....	36
3.3.3. Настройки Сефиры.....	37
3.3.4. Имена Сефиры.....	37
3.3.5. Качества Координаторов Сефиры.....	38
3.3.6. Тренинг работы с Сефирой.....	38
Описание Мира Тиферет.....	38
4. Сефиры нижней границы Ментального плана Гебурах и Хезед.....	39
4.1. Сефира Гебурах (Жестокость).....	39
4.1.1. Число Сефиры.....	39
4.1.2. Описание качества Сефиры.....	39
4.1.3. Настройки Сефиры.....	41
4.1.4. Имена Сефиры.....	41
4.1.5. Качества Координаторов Сефиры.....	42
4.1.6. Тренинг работы с Сефирой.....	42
Описание Мира Гебурах.....	42
4.2. Сефира Хезед (Милосердие).....	43
4.2.1. Число Сефиры.....	43
4.2.2. Описание качества Сефиры.....	43
4.2.3. Настройки Сефиры.....	43
4.2.4. Имена Сефиры.....	44

4.2.5. Качества Координаторов Сефиры	44
4.2.6. Тренинг работы с Сефирой.....	45
Описание Мира Хезед.....	45
5. Верхняя граница Магонии. Сефиры Бинах и Хокма.....	46
5.1. Сефира Бинах (Понимание)	46
5.1.1. Число Сефиры.....	46
5.1.2. Описание качества Сефиры	46
5.1.3. Настройки Сефиры.....	47
5.1.4. Имена Сефиры.....	48
5.1.5. Качества Координаторов Сефиры	48
5.1.6. Тренинг работы с Сефирой.....	48
Описание Мира Бинах.....	49
5.2. Сефира Хокма (Мудрость).....	49
5.2.1. Число Сефиры.....	49
5.2.2. Описание качества Сефиры	49
5.2.3. Настройки Сефиры.....	49
5.2.4. Имена Сефиры.....	50
5.2.5. Качества Координаторов Сефиры	51
5.2.6. Тренинг работы с Сефирой.....	51
Описание Мира Хокма.....	51
6. Сефира Кетер (Корона).....	52
6.1.1. Число Сефиры.....	52
6.1.2. Описание качества Сефиры	52
6.1.3. Настройки Сефиры.....	52
6.1.4. Имена Сефиры.....	53
6.1.5. Качества Координаторов Сефиры	54
6.1.6. Тренинг работы с Сефирой.....	54
Описание Мира Кетер	54
7. Заключение	55

1. Введение

1.0. Предисловие к книге Файербол-6

1.0.1. Побуждения автора к написанию цикла книг Файербол

1.0.1.1. Личный путь автора

Автор этой книги является Магом. Автор принадлежит к традиции Магов Атлантиды. Являясь и осознавая себя очередной инкарнацией древнего Мага, автор излагает систему знаний, с которой работает на протяжении тысяч лет. Эта система знаний не принадлежит лично автору, но является продуктом научного и технологического развития целой цивилизации. В отличие от других известных Магических систем этот тип Магических технологий называется Сефиротической Магией. К этому типу Магии относится Наследие цивилизации Ассов или Асуров. Магические технологии, излагаемые Автором, описывались и другими Магами этой линии передачи знания. К данной линии (Магии Асуров) можно отнести Каббалистов, Друидов, Некромантов, Алхимиков, Розенкрейцеров, Суфиев и Масонов. Именно эта линия знаний связана с такими сакральными понятиями как Дерево Сефирот, Магония, Шамбала и Авалон. К этой традиции относится большинство известных миру Магов. С этой традицией так же связана идея Посвящений и эволюции сознания. На протяжении веков автор практиковал Магию, написал несколько магических трактатов и создал большое количество артефактов. В прежние времена автор жил в различных странах и носил разные имена, хотя Маги, принадлежавшие его же традиции, знали его во всех воплощениях под именем Авадон. Это имя, считающееся в религиях сатанинским и демоническим, означает всего лишь Мага, принадлежащего к традиции Асуров по имени Дон. Приставка Авва (отец) обычное обращение к Магам Атлантиды. Автором написан и опубликован к настоящему моменту целый ряд книг, посвященных его предыдущим воплощениям (см. «Бешеная скачка на бледном коне или по эту сторону магии», «Фантасмагория или изнанка», «Вхождение в Рапан», «Универсальный колдователь», «Правая рука Света» и «Мастер Магии»).

1.0.1.2. Система школ Атлантида

Попав в эту страну, автор оказался на некоторое время изолированным от своей обычной деятельности, связанной с прогрессорством. Для возвращения к активной деятельности автор создал Магическую школу, которая постепенно превратилась в Систему Школ. Автор изложил известную ему часть научного наследия древней цивилизации в целом ряде книг, превратившихся постепенно в учебные пособия для его учеников. На протяжении более чем 20 лет работы школы были начитаны лекции, переписанные в последствии учениками и выпущенные в виде книг и методичек. Ученики школы создали активно работающий и весьма посещаемый сайт для объединения своих усилий в реализации технологических проектов школы. Среди Школ Атлантида, расположенных в России и других странах есть Заочное отделение, работающее в пространстве Интернета.

Данная книга принадлежит к ряду учебных пособий, написанных для учеников Школы Атлантида, озаглавленных термином Файербол. Система знаний изложенных в цикле Файербол описывает упражнения, являющиеся основой Магических манипуляций в традиции Сефиротической Магии.

1.0.1.3. Тайные общества прошлого и древние технологии

На протяжении известной человеческой истории в различных странах мира появлялись тайные общества, созданные Магами той же линии, что и автор этой книги. Основная деятельность этих обществ, сводилась к тщательному отбору новых адептов и проведения этих избранных через систему обучения неким дисциплинам, содержащимся в глубокой тайне, и систему специальных и таких же тайных ритуалов. Целью такого обучения был выбор людей, имевших инкарнации в древних высокотехнологичных цивилизациях, и инициация этих инкарнаций. Древний ритуал «Посвящения», практиковавшийся жрецами Египта, Вавилона и Ассирии является специальной биоэнергетической процедурой, предназначенной для активизации памяти о прошлых воплощениях человека. С помощью этой процедуры тайные общества пополнялись учеными, обладавшими доступом к высоким технологиям древних цивилизаций. Используя эти технологии, лидеры тайных обществ создавали огромные империи, насаждая культуру среди племен, одичавших после катастрофы цивилизации. Под катастрофой здесь имеется в виду Всемирный Потоп, уничтоживший высокотехнологическую цивилизацию Атлантиды. Маги Атлантиды – могущественные ученые этой цивилизации смогли сохранить свою память во всех последующих рождениях. Создавая тайные общества, для возвращения памяти своим погибшим в катастрофе соплеменникам они прикладывали усилия для скорейшего возрождения цивилизации на планете. Система Школ Атлантида является частью этого плана по возрождению высокоразвитой цивилизации

на планете. Проекты, разрабатываемые учениками Школы Атлантида, являются очередной попыткой возрождения древних технологий с использованием существующей элементной базы. В этой цепочке деятельности древних Магов система Файербол занимает важное место, так как связана с высокими технологиями. С одной стороны упражнения Файербол являются ключами к управлению реальностью, воздействию на здоровье и ситуации людей. С другой стороны, эти же технологии используются при восстановлении памяти о прошлых воплощениях.

1.0.1.4. Договор как картина мира

Основным понятием в мировоззрении Магов является представление об информационной природе мира. Маги представляют себе Вселенную в виде некой программы, в которой любой объект является «Словом», или «Именем» наподобие моделей, существующих в компьютере. Такая информационная картина мира формируется всеми сознаниями разумных существ Вселенной и называется в Магии Договором. Разумные существа могут влиять на картину мира, так как сознание разумного существа является механизмом, способным перерабатывать информацию и, следовательно, влиять на картину мира. Договор, или картина Мира формируется и поддерживается механизмом, называемым Точкой Сборки. Точка Сборки является частью энергетической структуры организма. Управление Точкой Сборки может осуществляться сознанием человека, что собственно и называется Магией, так как от позиции Точки Сборки зависит структура и свойства мира окружающего Мага. Система упражнений Файербол предназначена для управления перемещением Точки Сборки и является главным навыком в Сефиротической Магии. Таким образом, в цикле книг Файербол описан метод изменения реальности, используемый в Сефиротической Магии.

1.0.2. Что известно автору о Священной книге Тота

1.0.2.1. Легенда Тарота

В основе Сефиротической Магии лежит сборник древних знаний, известный как Священная книга Тота. Эта книга написана около 15 тыс. лет назад жрецами Дома Тота в Египте. Основой для ее написания явились металлические диски с информацией, считываемые специальными машинами Атлантов. Такая машина, известная в истории как Корона Ра, явившаяся в последствии прототипом головного убора фараонов, досталась египетским жрецам вместе с информационными пластинами. Информацию с пластин жрецы переписали в виде папирусов, и это собрание текстов стало известно как Священная Книга Тота. На протяжении веков

власть жрецов базировалась на полученных знаниях. Основная часть текстов касалась управления процессами на планете и обучения Магии. Кроме того, существовала отдельная часть известная как «Египетская Книга Мертвых», «Священная Книга Сета», или «Некрономикон», касавшаяся тайн загробной жизни, бальзамирования, мумификации и оживления умерших. В итоге египетские жрецы увлеклись именно этой стороной древних знаний, именуемой обычно «Черной Магией». Другие Маги попытались воспрепятствовать опасным экспериментам, в результате чего началась война. Предчувствуя поражение, жрецы Египта решили сохранить знание. На тайном совещании жрецы приняли три варианта сохранения знаний. Первый вариант состоял в вырезании текстов на каменных таблицах (скрижалях), которые жрецы планировали спрятать в Горах. Через несколько столетий эти таблицы отыскал Моисей, посвященный в тайны жрецов Египта. Он переписал часть текстов, создав Книгу Бытия, являющуюся основой Торы. Вторым вариантом было создание золотых таблиц с текстами, которые Египтяне планировали разместить в подземельях пирамиды Хеопса. Золотые таблицы до сих пор не найдены, однако эта легенда в последствии породила в Америке возникновение секты Мормонов. Основатель секты по фамилии Мормон рассказывал, что нашел некие древние золотые таблицы в пещере в окрестностях Бостона. Место ему указал ангел, который и прибрал таблицы, после того как Мормон переписал текст с таблиц, сразу же переведя его на английский. Третий вариант сохранения знаний был связан с созданием игры в Карты. Эти Карты, получившие название Таро, несли на себе тексты Священной Книги Тота.

1.0.2.1. Каменные Скрижали

По преданиям, после того как Моисей переписал тексты, каменные скрижали разбили и обломки сложили в Ковчег Завета, построенный по специальным чертежам. Согласно легенде скрижали разбили, чтобы они не стали объектом поклонения, но именно это и произошло. Ковчег со скрижалями стал объектом поклонения, и для его хранения выстроили Храм. Скорее всего, некоторые таблицы были разбиты и сделаны нечитаемыми, для того, чтобы скрыть часть изложенных на них знаний.

1.0.2.2. Золотые Таблицы

Золотые таблицы, спрятанные под Великой Пирамидой, до сих пор не найдены. Есть подробное описание того, как искать вход в это подземелье. Ультразвуковое сканирование, проведенное японскими учеными, показало наличие подземелий. Более того, американские археологи обнаружили вполне современный силовой кабель, протянутый куда-то под Великую Пирамиду. Это показывает, что кто-

то уже добрался до подземелий с золотыми таблицами. Однако на запрос американцев о кабеле египтяне не ответили, самих же археологов выдворили из Египта в 24 часа.

1.0.2.3. Карты Авадона

Карты Таро изначально хранили на себе Египетские тексты. В Древнем царстве существовал специальный Священный алфавит, с помощью которого записывались Магические тексты. Священный алфавит Египтян был построен на пиктограммах (интуитивно понятных картинках), которые были в последствии упрощены и стандартизованы. В результате появились иероглифы. Основной целью такой письменности было сделать знания доступными для Магов, которые в своих последующих воплощениях могли попасть в другие страны и говорить на других языках. Интуитивно понятная письменность требовала от Магов минимальных знаний для прочтения текстов. Эти минимальные знания получили название Магических Ключей. Магические Ключи, необходимые для прочтения иероглифических текстов на протяжении веков передавались устно, пока, наконец, не были записаны царем Соломоном. Этот текст получил в истории название Ключики царя Соломона. Сознание древних Египтян и их система мышления довольно сильно отличаются от людей новой цивилизации. В 16 веке в Европе появилась новая колода карт Таро, в которой древние тексты были адаптированы к сознанию Европейцев.

Создавая новую школу Магии с названием «Атлантида», автор создал для нее новый вариант карт Таро адаптированный к этому времени и этой стране. По Магическому имени автора новая колода получила название Карты Авадона.

1.0.3. Магия как дисциплина

1.0.3.1. Наследие

Магия представляет собой систему знаний, оставшихся от погибшей в глубокой древности цивилизации Атлантида. Это была высокоразвитая цивилизация, добившаяся огромных успехов в освоении мира. Наследие включает в себя несколько аспектов знаний, а именно Предание (историческая часть), Практическую Магию (навык управления планетой) и Магические Практики (принципы управления эволюцией сознания человека). Все аспекты Наследия зашифрованы в картах Таро.

1.0.3.2. Большие Арканы Таро

Карты Таро можно разделить на две части. Первая называется Большими Арканами и содержит в себе 22 карты или 22 листа текста. Эта часть связана с управлением Планетарными процессами. Одновременно она является Картой Эволюции человеческого сознания. Работа с этой частью описана в системе книг Файербол написанных автором.

1.0.3.3. Малые Арканы Таро

Вторая часть карт, входящая в состав колоды Таро, называется Малыми Арканами. Она описана на 56 картах. Эта часть включает в себя все существующие виды Магии и способы тренировок. Кроме того, она включает в себе принципы работы с Материей. Этот раздел Магии, именуемый так же Магией Стихий, автор планирует описать в цикле «Танец Элементов».

1.0.4. Магия как образ жизни

Работа с целенаправленной эволюцией сознания – составляющая суть Сефиротической Магии требует непрерывных усилий, так как связана с фиксацией Точки Сборки в определенной позиции, что не сводится к разовым упражнениям, а требует постоянной фиксации состояния. Невозможно быть Магом по два часа в день, а остальное время «торговать семечками». Все, что делает Маг, должно быть сделано Магическим путем, то есть с участием сознания.

1.0.5. Результаты практики Файербола

В цикле уже опубликованных книг Файербол-1 – 5 автор описал практики работы с Большими Арканами Таро. Умение проводить эти энергии дает Магам возможность изменять картину Мира в больших пределах. Работа с Большими Арканами позволяет изменять уровень сознания Мага и владеть различными сверхъестественными способностями, называемыми обычно термином «Сиддхи». При проведении описанной в этих книгах работе Маги овладевают способностью к видению энергий и способность воздействовать на мироздание непосредственно своим сознанием.

1.0.6. Необходимость описания Сефир

Сефиры являются главной частью Дерева Сефирот. Это опорные точки планетарного сознания Земли. Эти точки физически представляют собой некие вибраторы, существующие в окружающем планету пространстве. Сефиры некоторым образом подобны активным зонам человеческого мозга, генерирующим импульсы. Формирование структуры Дерева Сефирот в глубокой древности (более 100 тыс. лет назад) было связано с созданием Великих Пирамид (пирамида Хеопса является поздней копией), в центре которых находились Магические кристаллы Атлантов. Эти пирамиды помещались в зоне важных энергетических потоков. Взаимодействие этих пирамид друг с другом сформировало в околоземном пространстве Десять Сефир. Работающие в разных частотных диапазонах, Сефиры являются опорными точками для фиксации человеческого сознания. Энергетика Сефир многократно превышает энергетику Каналов, описанных в предыдущих книгах. Люди, работающие с энергией Сефир, получают доступ к совершенно иным качествам сознания и уровню Магической Мощи.

1.0.7. Метод описания Сефир

Для работы с Каналами Дерева Сефирот используют Большие Арканы Таро, содержащие в себе указания по настройке сознания. Используя эти указания, человек может настроить свое сознание на прием энергии Каналов. Для работы с Сефирами таких указаний нет. Надо сказать, что все наследие Атлантов Египтяне изложили в двух книгах «Священная книга Тота» и «Священная книга Сета». Сформулированная в Книге Тота доктрина бала упакована в Карты Таро, и никаких дополнительных комментариев они не оставили. Все писания последующих Каббалистов, изучавших этот вопрос были созданы через тысячи лет после создания Тарота. Каббалисты оперировали знаниями, почерпнутыми ими из Торы, в которую Моисей заложил только часть знаний полученных им из каменных скрижалей. В писаниях Каббалистов существуют пространные описания Сефир, неприложимые к какому-нибудь практическому действию. Вместе с тем, некоторые из них действительно демонстрировали могущество владения Магией. В этой же традиции говорится о малом числе людей, действительно посвященных в знания. Отсюда можно сделать вывод: уничтожив Скрижали, Моисей часть знаний передал кругу избранных для устной передачи. Таким образом, знания были разделены на две части: записанные и передаваемые устно. Искатели Ковчега Завета явно рассчитывают получить недостающую часть Наследия, восстановив поломанные каменные таблички. Метод описания Сефир, используемый в техниках Тарота состоит в определении числа Сефиры. Этот метод основан на представлении о входящих и исходящих Каналах. Если рассмотреть Дерево Сефирот как процесс проекции Первичного Слова (1 Канал), или распространения высокочастотной энергии

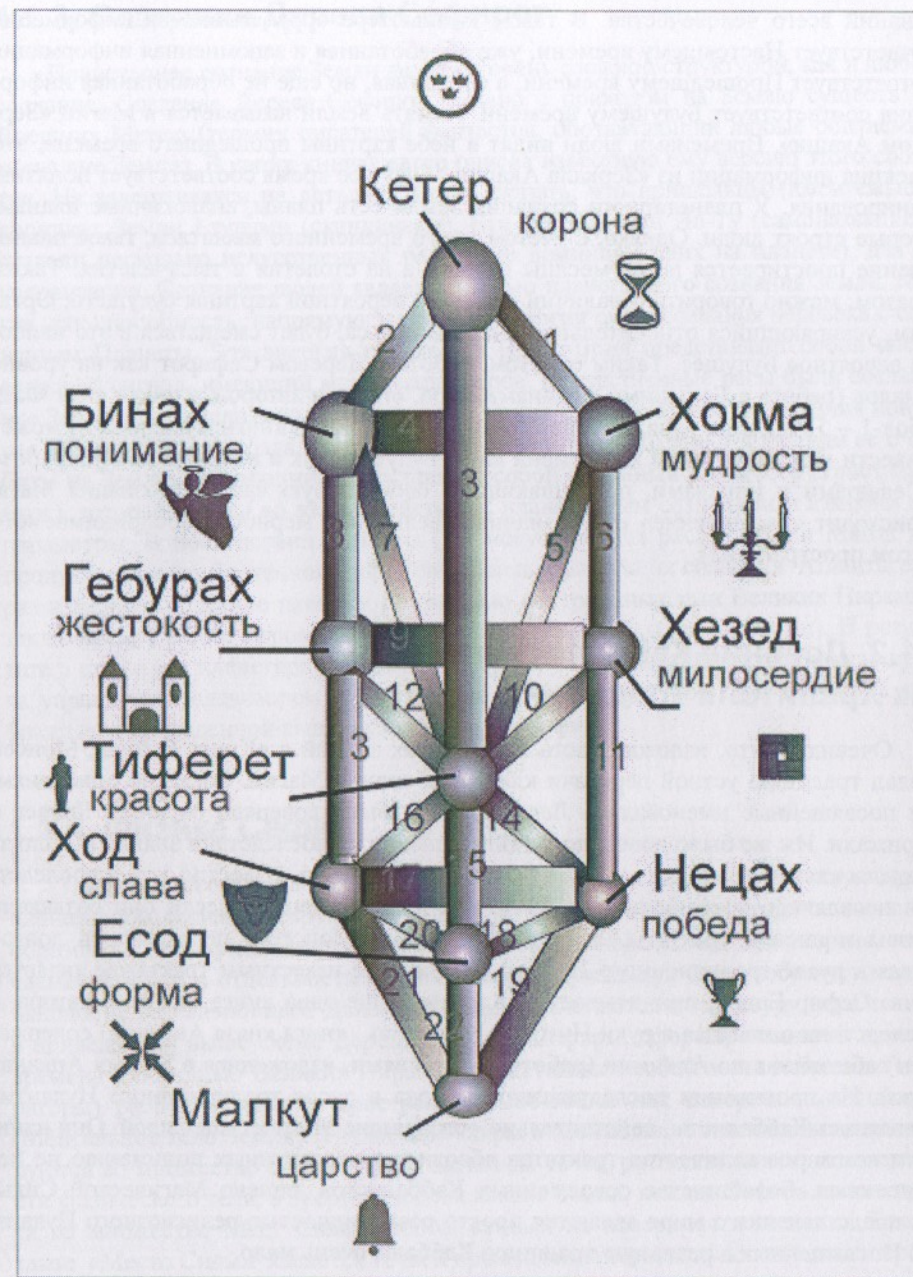
Ментального Плана вниз, в область низкочастотных энергий физического мира, то для каждой Сефиры можно выделить Входящие и Исходящие Каналы. Если вычесть из суммы входящих Каналов, сумму исходящих Каналов, то полученное число будет характеризовать качество Сефиры. Так как в системе Таро число означает энергию определенного качества и соответствует одному из Больших Арканов, то и настраиваться на данную Сефиру следует по соответствующей карте Большого Аркана.

1.1. Дерево Сефирот

1.1.1. Дерево Сефирот как схема

Традиционное изображение Дерева Сефирот является схемой планетарного сознания Земли. Это изображение Египетские жрецы Дома Тота тоже «скачали» из Наследия Атлантов.

В этой схеме линиями изображены Каналы энергии, а сферами – Сефиры. В Магии принято частотные диапазоны сопоставлять с частотами человеческого организма, обозначаемыми обычно с помощью Чакр. Так, самая высокая по схеме Сефира Кетер, сопоставляется с самой высокочастотной Чакрой организма человека Сахасрарой, расположенной на макушке. А самая нижняя по схеме Сефира Малькут, соответствует самой низкочастотной Чакре организма Мулладхаре, расположенной в крестце. Таким образом, можно описать частотные характеристики Дерева Сефирот. Кроме того, в структуре Дерева Сефирот различают три «Столба» или «Колонны». Эти колонны обычно называют Левою, Центральной и Правой. При этом Правая колонна проходит между Сефирами Бинах и Есод, Центральная колонна между Сефирами Кетер и Малькут, Левая колонна между Сефирами Хокма и Нецах. Центральную колонну обычно соотносят со стихией Огня и Настоящим Временем. Левую колонну сопоставляют с Временем Будущим и стихией Воздух. Правую колонну соотносят со Временем Прошедшим и стихией Воды. Стихию Земли соотносят со структурой всего Дерева Сефирот. Таким образом, Правые Сефиры Бинах, Гебурах, Есод соответствуют прошедшему времени. Сефиры Кетер, Тиферет, Есод соответствуют настоящему времени. Сефиры Хокма, Хезед, Нецах соответствуют времени будущему. Настоящее время в Дереве Сефирот связано с синхронизирующим импульсом, приходящим к Земле от Солнца и воспринимаемом всеми живыми организмами. Этот синхроимпульс настраивает все организмы на единое временное пространство, соответствующее понятию Настоящего времени. Замедление внутреннего времени в организме смещает его в Прошедшее время. Ускорение внутреннего времени приводит к смещению в Будущее время. Дерево Сефирот можно представить в виде компьютера, состоящего из



сознаний всего человечества. В таком компьютере обрабатываемая информация соответствует Настоящему времени, уже обработанная и запомненная информация соответствует Прошедшему времени, а собранная, но еще не обработанная информация соответствует Будущему времени. Память Земли называется в Магии «Зеркалом Акаши». Временами люди видят в небе картины прошедшего времени, это проекция информации из «Зеркала Акаши». Будущее время соответствует понятию планирования. У планетарного сознания Земли есть планы, аналогичные планам, которые строят люди. Однако, с учетом иного временного масштаба, такое планирование простирается не на месяцы и годы, а на столетия и тысячелетия. Таким образом, можно говорить о наличии наиболее вероятной картины будущего. Организм, ускоряющийся относительно синхроимпульса, будет смещаться в это наиболее вероятное Будущее. Таким образом, работа с Деревом Сефирот как на уровне Каналов (работа с Большими Арканами Таро, описана автором в цикле книг Файербол-1 – 5) так и на уровне Сефир (содержание данной книги Файербол-6) может привести к путешествиям во времени как в Будущее, так и в Прошлое. При работе с Сефирами и Каналами, превышающими собственную частоту сознания Мага, происходит «расширение» его сознания (увеличение мерности воспринимаемого Магом пространства).

1.1.2. Древние Каббалисты как Хранители традиции

Очевидно, что, изложив часть полученных знаний в «Книге Бытия», Моисей создал традицию устной передачи ключевых знаний Магии. Согласно описаниям, эти посвященные именовались Левитами. Им было доверено охранять Ковчег и Скрижали. Им же было доверено и тайное знание. В последствии знание вышло за пределы клана Левитов, а возможно было ими утрачено. Известно, что в последствии появлялись посвященные и из других кланов. Периодически они создавали школы и писали трактаты. Знание, полученное Моисеем, передавалось долгое время в русле традиционного Иудаизма. Наиболее известным трактатом является книга Сефир Ецира, приписываемая Аврааму. Еще одна книга этого же автора, в последствии попавшая в руки Николаю Фламелю, (книга князя Авраама) содержала в себе знания по Алхимии (работа со Стихиями, изложенная в Малых Арканах Таро). На протяжении последующего периода в русле традиционного Иудаизма появлялись Каббалисты, действительно обладавшие Магической Силой. Они написали некоторое количество трактатов абсолютно недоступных пониманию не посвященных. Большинство современных Каббалистов лишено Магической Силы. Их представления о мире являются просто разновидностью религиозного Иудаизма. Посвященных в реальную традицию Каббалы очень мало.

1.1.3. Создание Дерева Сефирот

Планетарное сознание Земли является очень сложной структурой, как и любое сознание. Создание Дерева Сефирот связано с приходом на Землю существ из Внешних Миров (термин писателей фантастов, обозначающий любые обитаемые миры вне Земли). В своих книгах автор описал известную ему версию этого события. Не задерживаясь на деталях, можно сказать, что пришельцы (именуемые в хрониках Земли Етунами (скандинавы), Ети (Тибет), или Йо-Ту (самоназвание)), создали несколько искусственных рас (ныне доминирующих на планете), для ее колонизации. Сознание людей является частью планетарного сознания Земли. Магия, как способность, напрямую зависит от энергии связи сознания человека с сознанием Планеты. Эта энергия называется Врил. Врил представляет собой очень сложный сигнал, имеющий много параметров. Искусственные расы были созданы вне Земли и не имели зацепления за ее сознание. Для сонстройки сознания новых рас и Земли, Етуны создали специальную машину Чинтомани и сбросили ее с орбиты на Землю. Эта машина представляла собой огромный процессор (кристалло-мозг), который вошел во взаимодействие с планетарным сознанием и изменил его параметры. В последствии Атланты (3-я искусственная раса) создали Магов как продукт высоких биотехнологий. Для усиления работы их сознания Атланты еще раз изменили сознание планеты с помощью построенных ими Великих Пирамид, заключавших в себе огромные искусственные кристаллы (процессоры). В результате в структуре планетарного сознания возник управляющий контур (аналог пульта управления телевизором) с достаточно четкой структурой. Эта структура отображается приведенной выше схемой Дерева Сефирот.

1.1.4. Физика Сефир

Прежде всего, схема Дерева Сефирот отображает реально существующую в планетарном сознании структуру. Эта структура, как и все планетарное сознание, образована суммарной энергией сознания всего человечества. Эта энергия, излучаемая каждым в отдельности организмом в окружающую среду образует каналы наподобие телевизионных. Далее эти каналы сплетаются в структуру, отраженную в приведенной выше схеме Дерева Сефирот. Сефиры, сформированные в древние времена с помощью Великих Пирамид представляют собой зоны вибрации (генераторы) расположенные в пространстве 200-300км над поверхностью планеты (Ментальное тело Земли). Так же как Чакры в Ментальном теле человека проецируются во множество биологически активных точек, расположенных на поверхности физического тела, в энергетическом коконе Земли, каждая Сефира проецируется во множество Мест Силы, расположенных на поверхности планеты. Каждое такое «Место Силы» является точкой прохождения вертикального потока энергии,

направленного вверх от центра планеты к Сефире. Качества Сефир присутствуют в Местах Силы. В некоторых случаях эти качества в значительной степени искажают свойства обычного пространства. Так для Мест Силы, связанных с Сефирами Средней Колонны Дерева Сефирот не происходит смещений времени. Для Правой Колонны происходит фазовое смещение назад во времени относительно синхроимпульса, длялевой Колонны вперед во времени. Фактически это означает, что в этих точках можно встретиться с событиями (людьми и объектами) прошлого и будущего. Там могут происходить весьма аномальные события. Попав в такую зону, человек взаимодействует с Сефирой. Люди сонатроенные с Сефирой являются проводниками ее энергий. Такие люди, Координаторы Сефир представляют собой ходячие Места Силы. Они распространяют качество Сефиры в зоне своей Личной Силы.

1.2. Принцип работы с Сефирами

1.2.1. Места Силы

Места Силы представляют собой аналог биологически активных точек организма. Они расположены на поверхности планеты и связаны с прохождением вертикальных потоков энергии. Каждая из 10 Сефир образует множество точек проекций на поверхность Земли. Все точки, связанные с одной и той же Сефирой обладают одинаковыми качествами. Такими же качествами обладают люди, с ними связанные (Координаторы). Координаторы изменяют мир вокруг себя одним своим присутствием. Люди, включенные в энергию Сефиры, выпадают из общей системы эволюции. Координаторы могут жить столько времени, сколько включены в Сефиру. Ни один Координатор не умирает естественной смертью, пока является частью Сефиры. Насильственная смерть Координатора так же проблематична, так как система будет защищать его всеми доступными ей мерами. Координатор может сам по своему желанию выйти из состояния сцепления с Сефирой. В этом случае он снова становится простым смертным. Наибольшим могуществом Координатор обладает в Местах Силы, связанных с его Сефирой.

1.2.2. Координаторы

Координаторами являются Маги, отождествившие себя с конкретной Сефирой. Координаторы изменяют свойства пространства вокруг себя в радиусе личной силы. Сознание каждого Координатора погружено в Сефиру. Все вместе Координаторы, настроенные на одну Сефиру образуют сознание этой Сефиры, или состав-

ляют сознание одного Координатора. Таким образом, Сефира связана с коллективным сознанием. Для совмещения с Сефирой, Маг должен найти Место Силы, связанное с этой Сефирой и отождествить себя с ним. Координатор не проводит энергию Сефиры, он совмещается с Сефирой, становится ей.

1.2.3. Принцип отождествления

Для включения в Сефиру Маг должен найти Место Силы, связанное с данной Сефирой. Придя в такое место, Маг отождествляет себя с ним по принципу: «я есть это место». Для полного отождествления он должен жить в этом месте, есть продукты, выращенные в этом месте, пить воду, хранившуюся в этом месте. Клетки в организме заменяются с циклом в 1,5 года. Для отождествления Маг должен прожить в Месте Силы этой Сефиры не меньшее время.

1.3. Вычисление числа Сефиры и определение ее качества

1.3.1. Число Сефиры как разница в энергиях

Каждая Сефира имеет входящие и исходящие Каналы. Если из суммы входящих Каналов (выше Сефиры на схеме Дерева Сефирот) вычесть сумму исходящих Каналов (ниже Сефиры на схеме Дерева Сефирот) можно посчитать число, обозначающее качество данной Сефиры. Зная это число можно определить качество Сефиры с помощью карты Большого Аркана, обозначающей это же число. Эту карту можно использовать для настройки на данную Сефиру.

1.3.2. Определение Сефир через Большие Арканы

Как было сказано выше, карты Таро содержат указания для настройки сознания на энергии Дерева Сефирот. При настройке на Сефиру следует читать Глифы (знаки) карты как описание свойств Места Силы. Если в обычном варианте Глифы указывают на состояние сознания человека и настройку психики на проведение энергии Канала, то для Сефиры их следует читать как описание энергетики места.

1.3.3. Метод вхождения в Сефиры

В основе метода лежит отождествление с Местами Силы, являющимися проекцией Сефиры. Настройка на Места Силы происходит по Глифам карты Большого Аркана, число которого вычисляется как разница между суммой «входящих» и «выходящих» Арканов по отношению к данной Сефире.

1.4. Носители имен или Координаторы

1.4.1. Координаторы

как носители качества Сефир

Координаторами Сефиры называются Маги, отождествившие себя с энергией этой Сефиры. Все Координаторы данной Сефиры образуют коллективное сознание Координатора данной Сефиры. Координаторы данной Сефиры называются по номеру Сефиры, например Координатор-3 или Координатор-5. Нумерация Сефир начинается сверху и идет слева направо. Координаторы проводят энергию Сефиры в Мир. Они обладают некоторыми постоянными качествами, которые дает им Сефира. В течение всего времени отождествления Координаторов с Сефирой, они выходят из под обычной программы жизни. Они перестают быть смертными. Координаторы Сефир не умирают.

1.4.2. Координаторы

как составляющие структуры Сефиры

Координаторы одной Сефиры образуют единое сознание. Если Маги, работающие с Каналами, образуют Круг Энергии, то Координаторы образуют Сознание Сефиры. Сознание Сефиры проявляется во всех Местах Силы, являющихся проекцией данной Сефиры. Это означает связь сознания Координаторов с Местами Силы и Проявления разума у Сил, действующих в Месте Силы.

1.4.3. Число Сефиры и Имена Координаторов

Число Сефиры определяется путем подсчета разницы между суммой чисел входящих и исходящих Каналов. Определив число Сефиры можно составить некое фонетическое имя для Координаторов этой Сефиры. Фонетическое имя составляется исходя из порядкового номера буквы в алфавите. Если Число Сефиры имеет

знак минус, то отсчет идет с конца алфавита. Сумма букв Имени Координатора соответствует числу Сефиры.

Для современного варианта русского алфавита:

А – 1, (-28)	З – 8, (-21)	П – 15, (-14)	Ц – 22, (-7)
Б – 2, (-27)	И – 9, (-20)	Р – 16, (-13)	Ч – 23, (-6)
В – 3, (-26)	К – 10, (-19)	С – 17, (-12)	Ш – 24, (-5)
Г – 4, (-25)	Л – 11, (-18)	Т – 18, (-11)	Щ – 25, (-4)
Д – 5, (-24)	М – 12, (-17)	У – 19, (-10)	Э – 26, (-3)
Е – 6, (-23)	Н – 13, (-16)	Ф – 20, (-9)	Ю – 27, (-2)
Ж – 7, (-22)	О – 14, (-15)	Х – 21, (-8)	Я – 28, (-1)

1.4.4. Места Силы и Координаторы

Координаторы Сефиры зависимы от Мест Силы данной Сефиры. Любое изменение, происходящее в Местах Силы данной Сефиры, отразится на состоянии Координатора. С другой стороны, изменения в состоянии Координатора повлияет на события, происходящие в месте Силы. Каждое Место Силы имеет свою циклическую активности, связанную с биологическими циклами Координаторов. Смерть одного из Координаторов может радикально сказаться на ситуации в Сефире и связанных с ней Местах Силы.

2. Сефиры Физического мира: Малькут, Есод

Эти Сефиры являются опорными генераторами частот энергий, определяющих восприятие сознанием человека Физического Плана. Сефира Малькут является генератором несущей частоты для фиксации сознания человека в Физическом Плана существования. При фиксации сознания на несущей частоте Сефиры Есод, сознание человека начинает воспринимать Эфирный План и Мир Призраков. Сефира Есод так же относится к Физическому Плану.

2.1. Сефира Малькут (Царство)

2.1.1. Число Сефиры

Для Сефиры Малькут существуют только входящие Арканы: $21+22+19=62$.

Однако существует всего 22 Больших Аркана Таро, по которым можно узнать качество Сефиры. Таким образом, Сумму надо привести к числу не более 22. По принципам Кабалистики для Больших Арканов $62=6+2=8=17$.

Таким образом, трактовать Сефиру Малькут можно по 8 Аркану (Сила) и 17 Аркану (Жизненная Энергия).

2.1.2. Описание качества Сефиры

При трактовке Сефиры по 8 Аркану (Сила) можно сказать, что мы имеем дело с Силой Материализации заставляющей объекты Тонкого мира (Души) материализовываться на Физическом плане. Это сила направленная сверху вниз по структуре Древа Сефирот из Тонких планов к Физическому. Эта Сефира является генератором несущей частоты Физического Мира. При трактовке Сефиры по 17 Аркану (Жизненная Энергия) можно сказать, что Сефира Малькут является источником энергии для всех объектов Физического Мира. С этой Сефирой связана демогра-

фическая ситуация. Во всех Местах Силы этой Сефиры будет статистически выше рождаемость, иммунитет и длительность жизни.

В этих зонах будет выше так же и образование пыли (материализация вещества). В этих зонах возможна материализация Духов (проявления Полтергейстов).

2.1.3. Настройки Сефиры

При настройке на Сефиру Малькут имеет смысл использовать не высокочастотный 8 Аркан, а более низкочастотный 17 Аркан.

Описание Сефиры по 17 аркану

Место Силы, связанное с Сефирой Малькут имеет Иньскую энергетику (Дева). Это означает входящий поток энергии в этом Месте Силы. Такое возможно в низменной местности (ниже уровня моря). Дева льет воду двумя кувшинами, черпая воду и выливая ее на берег. Эта фигура соответствует Регрессивной Свастике. Текущая Вода означает течение Времени (как и Свастика). Регрессивная Свастика соответствует торможению времени. Это соответствует принципу торможения высокочастотных объектов. То есть в этом Месте Силы время движется медленнее, чем во внешнем мире. Глиф «Звезда» указывает на поток Солнечной энергии. Такой поток могут поглотить растения (указание на лес который должен быть в этом Месте Силы). Таким образом, мы имеем дело с низиной, где есть лес и возможно текущая сверху вниз вода (водопад). Кроме того, мы уже знаем, что Сефира Малькут связана с Демографическим ростом. Таким образом, мы имеем дело с местом, расположенным где-то в Китае. Обычно, таким образом, описывают места обитания Даосов.



Описание Мест Силы Сефиры Малькут, в которых могут проявляться полтергейсты может быть получено с использованием 8 Аркана.

На карте изображена Дева (Иньская энергия). Над головой Девы зеленый венчик, оплетенный красной лентой (кровь, или энергия живых существ). Над венком знак бесконечности (обозначает Вселенную, состоящую из двух петель Инь и Янь). Дева укрощает Льва (Сила), не прикладывая усилий (управление). За спиной Девы белое и черное пространства (Инь и Янь петли Вселенной), в которых есть Дре-



вья (Система). Здесь говорится о Иньском Месте Силы, в котором энергия живого существа может управлять Силой возникающей из-за разницы энергий Инь и Янь Вселенной. Эта Сила будет питаться энергией живого существа, и зависеть от него. Таким образом, Место Силы может возникнуть на кладбище, или месте убийства. Однако, есть еще одно условие – соприкосновение миров. Формально, такое место может быть связано с «перекрестком». Это подходит под описание жертвоприношений на перекрестках. Результатом будет полтергейст, действующий на физическом плане и подчиняющийся Жрецу, принесшему жертву на перекрестке дорог. Однако здесь есть условие: место взаимодействия миров (Инь и Янь).

2.1.4. Имена Сефиры

Имя Сефиры Малькут должно в сумме быть равно числу 17, или 8. На этом уровне сознания Физический мир, имя должно содержать 3 буквы (трехмерное восприятие пространства).

А – 1, (-28)	З – 8, (-21)	П – 15, (-14)	Ц – 22, (-7)
Б – 2, (-27)	И – 9, (-20)	Р – 16, (-13)	Ч – 23, (-6)
В – 3, (-26)	К – 10, (-19)	С – 17, (-12)	Ш – 24, (-5)
Г – 4, (-25)	Л – 11, (-18)	Т – 18, (-11)	Щ – 25, (-4)
Д – 5, (-24)	М – 12, (-17)	У – 19, (-10)	Э – 26, (-3)
Е – 6, (-23)	Н – 13, (-16)	Ф – 20, (-9)	Ю – 27, (-2)
Ж – 7, (-22)	О – 14, (-15)	Х – 21, (-8)	Я – 28, (-1)

Для 17 мы получим Имя, влияющее на рождаемость и смертность.

$$17 = 7+10 = 7+8+2 = Ж+3+Б = ЖЗБ = БЖЗ = ЗЖБ$$

$$\text{Или } 17 = 6+11 = 6+4+7 = Е+Г+Ж = ЕГЖ = ЖЕГ = ГЕЖ$$

Понятно, что есть еще комбинации

$$17 = 8+9 = 8+6+3 = 3+Е+В = ЗЕВ = ВЕЗ = ЕЗВ$$

Таким образом, можно получить какие-то комбинации, которые Координатор может использовать как Имя.

Для числа 8 мы получим Имя, влияющее на способность к материализации тонких сил:

$$8 = 1+7 = 1+2+5 = АБД = ДАБ = БАД$$

$$\text{Или } 8 = 1+3+4 = АВГ = ГАВ = ВАГ$$

2.1.5. Качества Координаторов Сефиры

Здесь будет два типа Координаторов: связанных с числом 17 и с числом 8.

Координаторы, связанные с числом 17 (нижний диапазон частот) обладают качествами, воздействующими на демографические характеристики местности: Рождаемость и смертность. Само присутствие Координатора Сефиры Малькут будет увеличивать рождаемость (в том числе и урожай и плодovitость животных) и снижать смертность (увеличивать продолжительность жизни всех живых существ).

Координаторы, связанные с числом 8 (верхний диапазон частот) обладают качествами, вызывающими появление вокруг них Полтергейстов и неконтролируемых всплесков Силы. Эти координаторы могут управлять Силами, умирять Полтергейсты.

2.1.6. Тренинг работы с Сефирой

Для включения в нижний диапазон Сефиры необходимо найти (физически, или мысленно) место соответствующее приведенному описанию по 17 Аркану. Далее, необходимо отождествится по принципу: я есть это. Энергетика Места Силы изменит вашу энергетику. Такие отождествления необходимо проводить периодически, сопровождая их наложением на себя вибраций выбранного вами Имени (фонетической комбинации). Постарайтесь запомнить это состояние и удерживать его.

То же самое и для верхнего диапазона. Следует использовать описание по 8 Аркану и отождествление с этим местом. Кроме того, необходимо произвести наложение Имени. Совместившись с Местом Силы, вы почувствуете действующие там Силы. Попробуйте управлять ими. Проблему представляет жертвоприношение. Если вы физически присутствуете в таком месте, то некоторое количество вашей собственной крови, пролитой на землю, заменит жертву и свяжет вас с Местом Силы. Если вы производите отождествление мысленно, создайте образ жертвоприношения. Наложив свою энергетику на Место Силы, вы войдете в соприкосновение с действующими там Силами, которые изменят вас.

Описание Мира Малькут

Мир Малькут – это хорошо известный нам физический мир. Все объекты, которые воспринимает обычное человеческое сознание, находятся в этом мире. Частота этой Сефиры является низшей из частот, воспринимаемых человеческим сознанием. Ниже Сефиры Малькут лежат частоты фиксации сознания иных видов жизни. В частности, кристаллов, растений и животных. Это, так называемые, Нижние Миры. Мир Малькут, соответствующий частотам Муладхара Чакры, является позицией фиксации Точки Сборки людей первой и второй каст. Этот мир весьма материален и примитивен. Там нет никаких ценностей, кроме материальных. Единственные существующие там интересы связаны с тем, что можно съесть или как-то практически использовать. В этом мире очень важна привязка к месту рождения (обитания), к той или иной семье, клану. На этом уровне существует (и очень важно), общинное сознание (нет наработанной автономной личности). Отсюда, постоянные сплетни о соседях, как единственная тема для разговоров. Люди, фиксированные на этом уровне, живут достаточно примитивной жизнью, но находятся близко к Нижнему миру. Поэтому они имеют свой мистический фольклор. Они хорошо чувствуют сознания животных и растений. Рассказы о домовых, водяных и леших, чертях, троллях и феях связаны с зонами диффузии Нижнего Мира в мир Малькут.

2.2. Сефира Есод (Форма)

2.2.1. Число Сефиры

Входящие Арканы: $20+15+18 = 53$

Исходящие Арканы: 22

Число Сефиры: $53-22 = 31 = 4$ (4 Аркан – Власть)

В диапазоне низких частот $4 = 13$ (13 Аркан – Смерть).

2.2.2. Описание качества Сефиры

Эта Сефира связана с энергиями Власти (4 Аркан). Эта Сефира связана с управлением и формированием Социума. Эта Сефира наделяет Координаторов Властью над Социальными процессами. Места Силы связанные с Сефирой Есод являются потенциальными Столицами территорий. В зависимости от размеров (энергетики) такого Места Силы оно может быть использовано для создания Столицы маленького государства, империи или целого материка. Координаторы данной Сефиры (по высокой частоте: число 4) будут составлять Естественное Правительство Земли.

По низкой частоте будет передаваться свойство 13 Аркана: сеять смерть (выдающиеся завоеватели и тираны). От этих людей исходит угроза Смерти, что является основой удержания людей в подчинении (Тамерлан, Чингисхан и т. д.).

2.2.3. Настройки Сефиры

Для низкочастотного диапазона надо использовать описание Места Силы по 13 Аркану.

Центральная фигура Смерть на Лошади означает заброшенное «не жилое» место. Крепостная стена на заднем плане может обозначать Замок или руины (развалины древних зданий). Засохшее дерево может означать пустыню, мертвый лес или болото. Убитые люди могут означать кладбище или места боев. Коса в руке смерти может означать старое оружие. Купец, стоящий на коленях, может означать закопанные древние клады. Король, стоящий на коленях, может означать бывшую Столицу. Таким образом, мы ищем руины столицы погибшего царства. Оптимальный вариант: разрушенного завоевателями. Хорошо если это пустынное или заболоченное место. Оружие, или часть кладов из такого места, будут предметами Силы этой Сефиры.



Для высокочастотной части Сефиры Есод Места Силы описываются по 4 Аркану.

Мужчина обозначает Яньское место силы (восходящий поток энергии). Такой поток энергии характерен для гор, или возвышенностей. Жезл, находящийся в правой руке может означать стихию Воздуха (ветер) или Хаос (хаотическое нагромождение). Держава (глобус) в левой руке может означать стихию Земля и камни. Трон со ступеньками означает изолированное и уединенное место. Бараньи рога, украшающие трон могут означать упорство, которое надо приложить для достижения этого места. Корона означает площадку, венчающую вершину горы. Железо на ногах означает прочное основание горы. Пелерина, скрывающая тело Императора может озна-

часть облака, или туман, скрывающие вершину. Бараньи головы означают препятствия при восхождении. Таким образом, вырисовывается высокая гора с плоской площадкой на верху. На площадке нагромождение камней образует Лабиринт.

2.2.4. Имена Сефиры

Сефира находится в зоне физического мира – имя должно иметь трехбуквенное сочетание.

А – 1, (-28)	З – 8, (-21)	П – 15, (-14)	Ц – 22, (-7)
Б – 2, (-27)	И – 9, (-20)	Р – 16, (-13)	Ч – 23, (-6)
В – 3, (-26)	К – 10, (-19)	С – 17, (-12)	Ш – 24, (-5)
Г – 4, (-25)	Л – 11, (-18)	Т – 18, (-11)	Щ – 25, (-4)
Д – 5, (-24)	М – 12, (-17)	У – 19, (-10)	Э – 26, (-3)
Е – 6, (-23)	Н – 13, (-16)	Ф – 20, (-9)	Ю – 27, (-2)
Ж – 7, (-22)	О – 14, (-15)	Х – 21, (-8)	Я – 28, (-1)

Для низкой частоты:

$$13 = 3+10 = 3+6+4 = ВЕГ = ГЕВ = ЕВГ$$

$$\text{Или } 13 = 1+12 = 1+7+5 = АЖД = ДАЖ = ЖАД$$

Для высокочастотной части:

$$4 = 1+3 = 1+2+1 = АБА = БАА$$

2.2.5. Качества Координаторов Сефиры

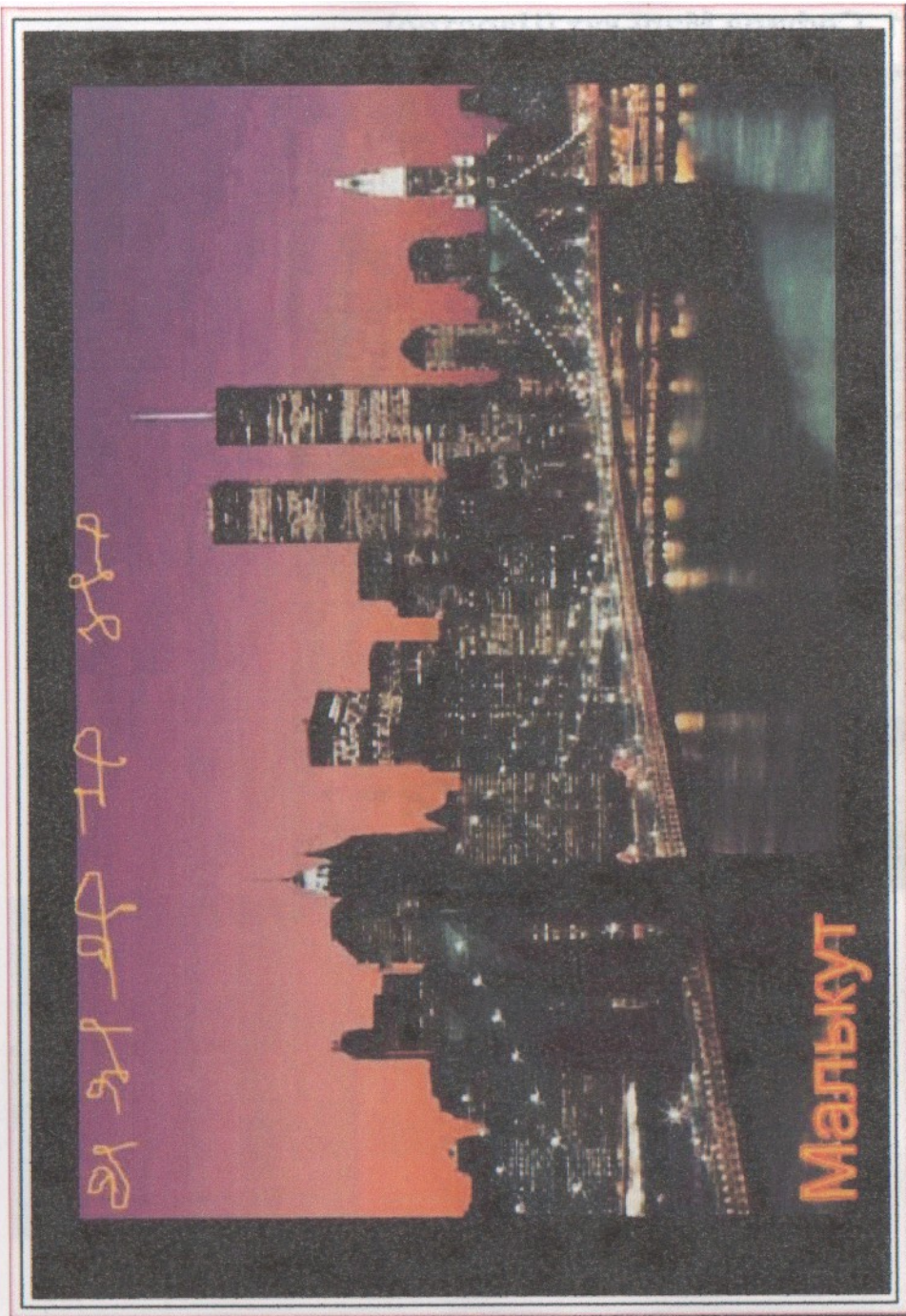
Координаторы Есод по высокой частоте обладают качеством власти над социумом. Их желания управляют социальными процессами. Люди естественным образом подчиняются им. Это Тайные Правители Земли.

Координаторы Есод по низкой частоте – Вестники Смерти – наводят на окружающих страх Смерти. Эти координаторы вызывают страх болезни и разрушения одним своим появлением.

2.2.6. Тренинг работы с Сефирой

При работе по настройке на нижнюю частоту Сефиры Есод:

Настроиться на заброшенное пустынное или заболоченное место, связанное с разрушенной столицей древнего государства. Совместиться с этим Местом Силы по принципу «я есть это».



1. Сефира Малькут (Царство)

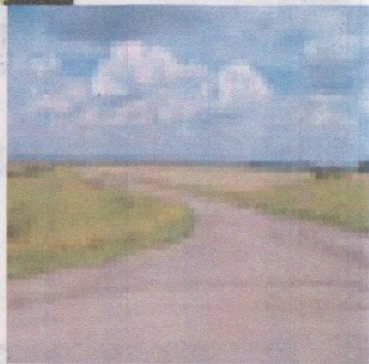


Рис. 1

עסוד



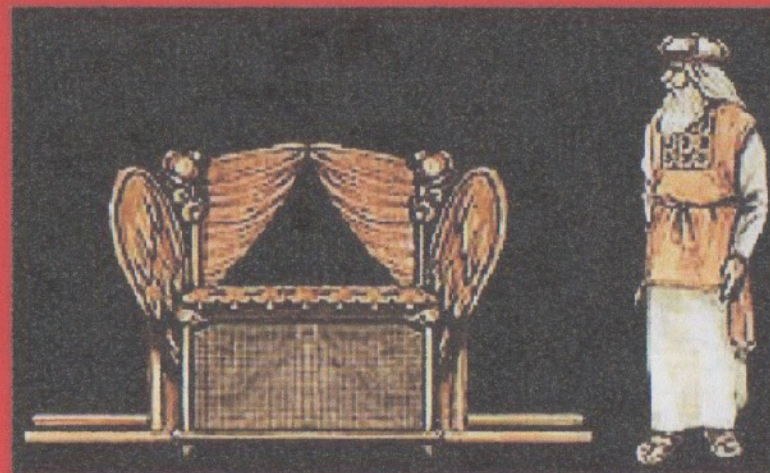
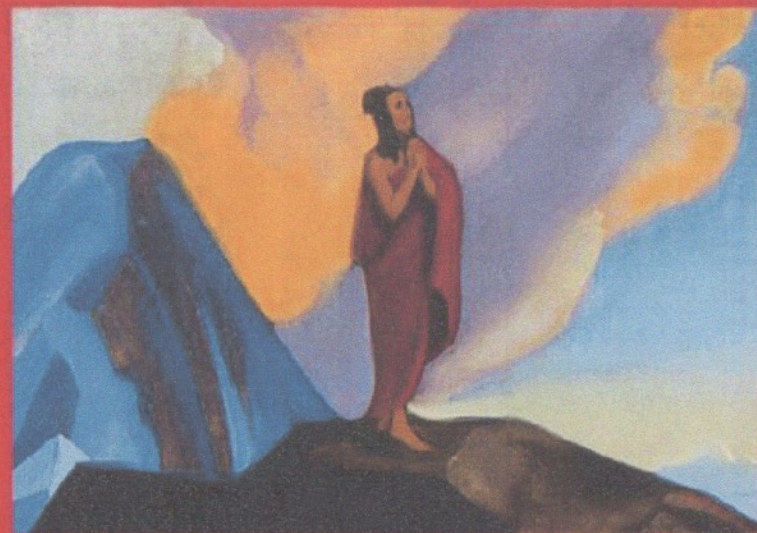
Есод

2. Сефира Есод (Форма)



Рис. 2

שֵׁנִי שֵׁנִי שֵׁנִי שֵׁנִי שֵׁנִי



Ход

3. Сефира Ход (Слава)

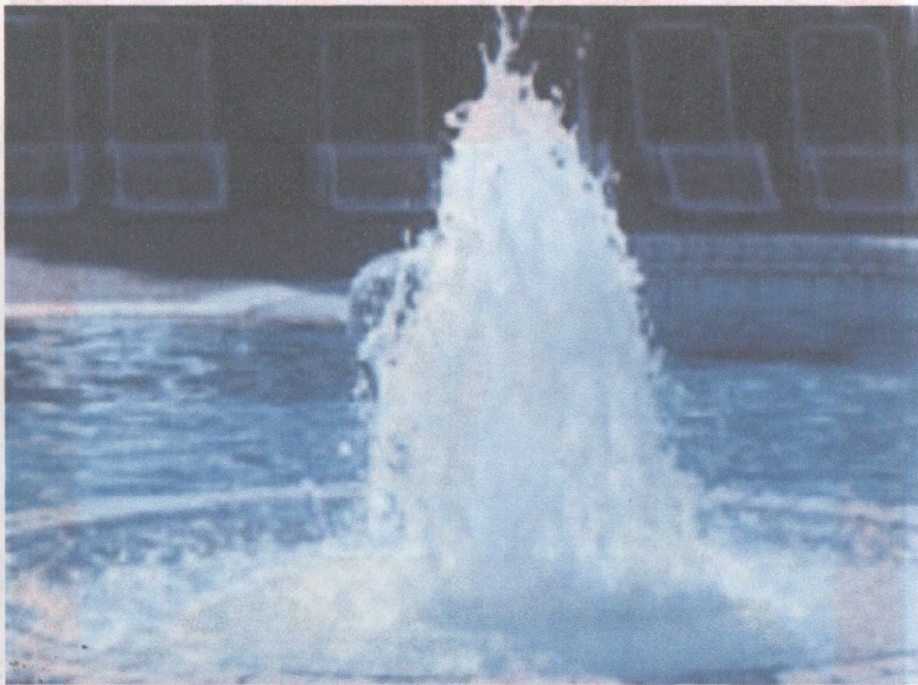
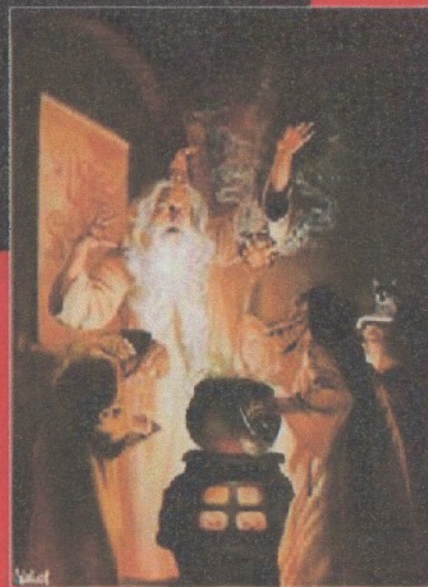


Рис. 3

הנהגת הציבור



הנהגת הציבור

4. Сефира Нецах (Победа)

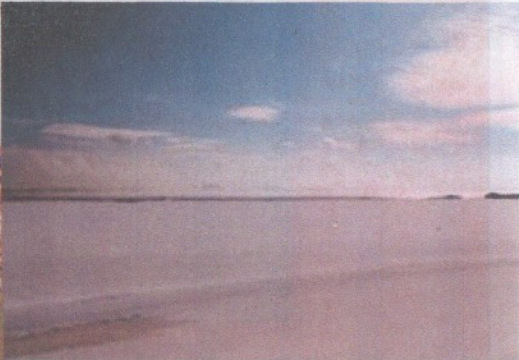
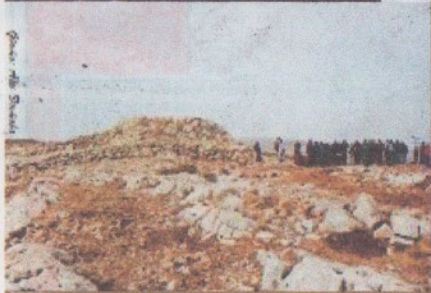
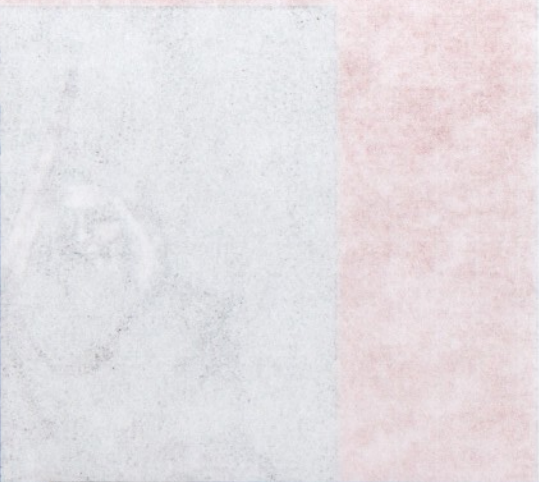


Рис. 4.1.

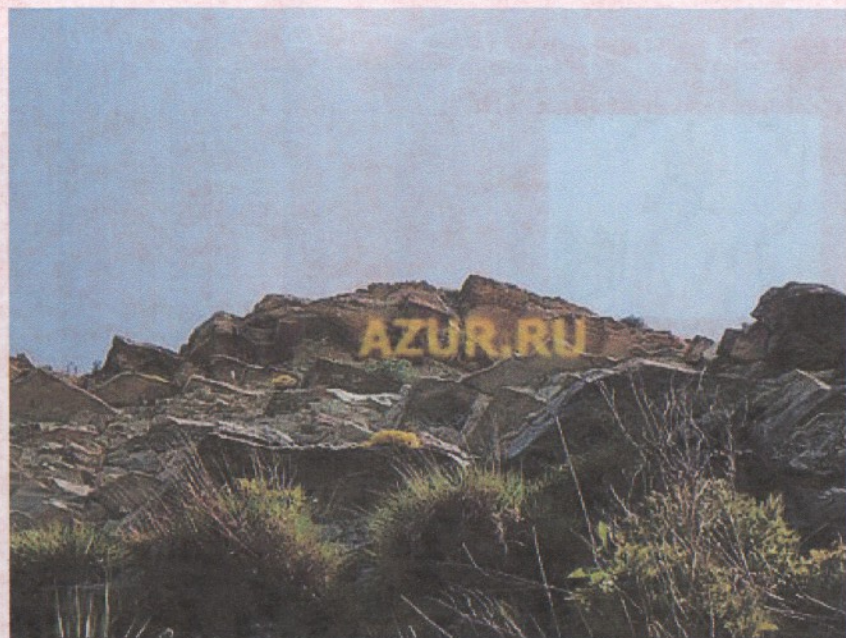
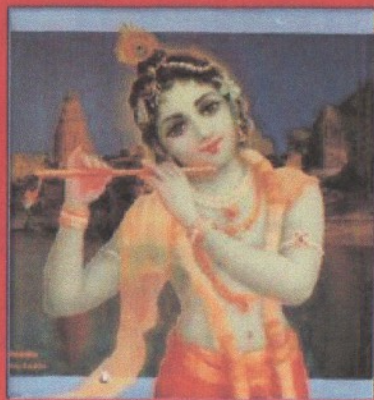
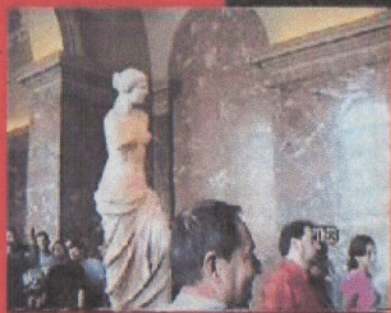


Рис. 4.2.

ॐ श्री गणेशाय नमः



Тиферет

5. Сефира Тиферет (Красота)

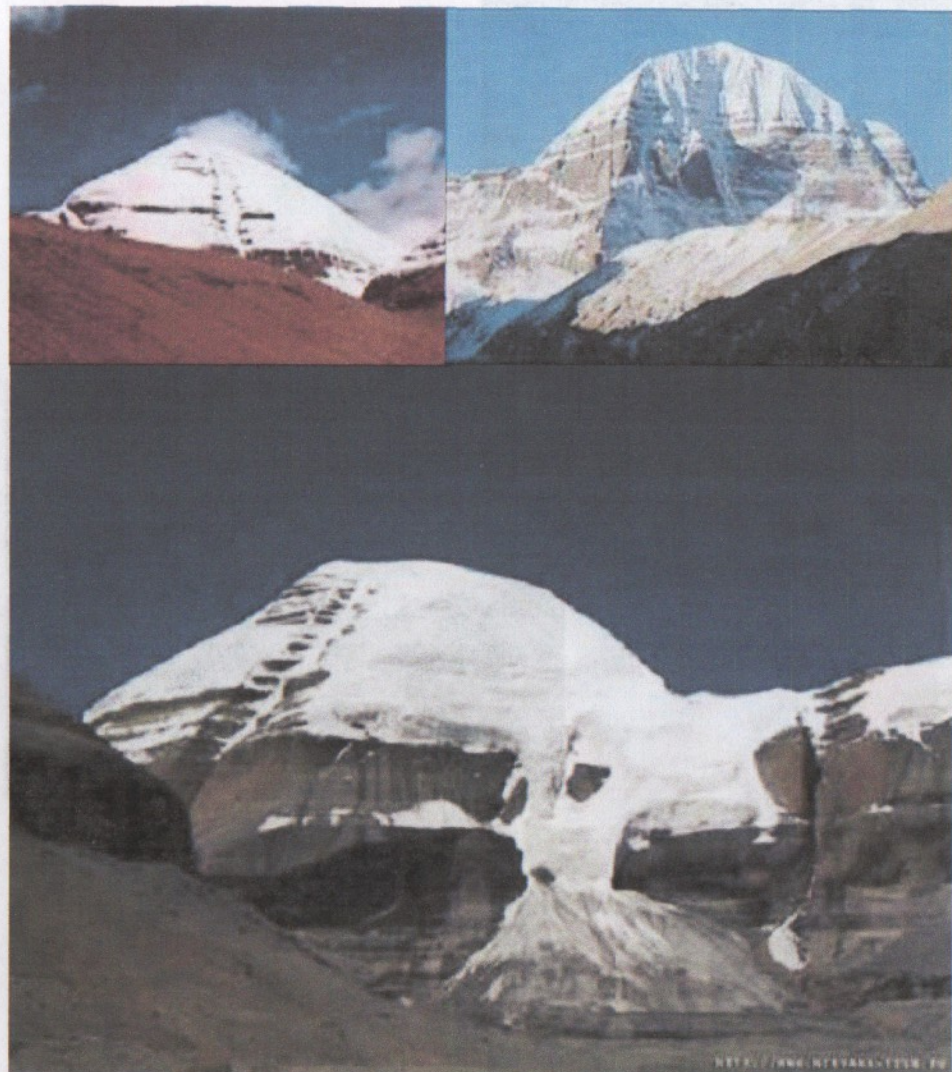
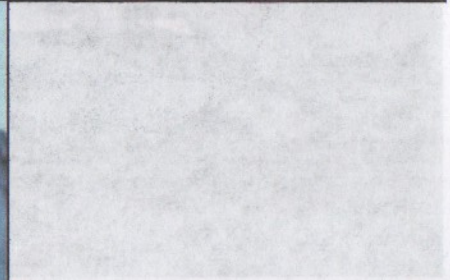
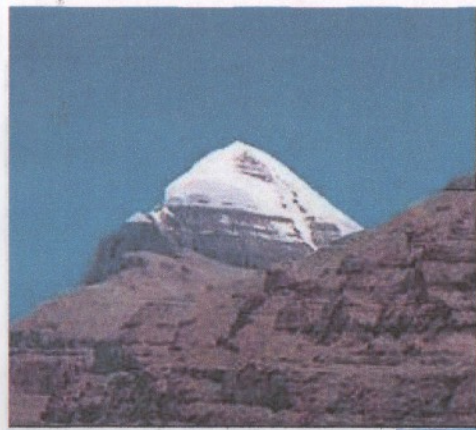
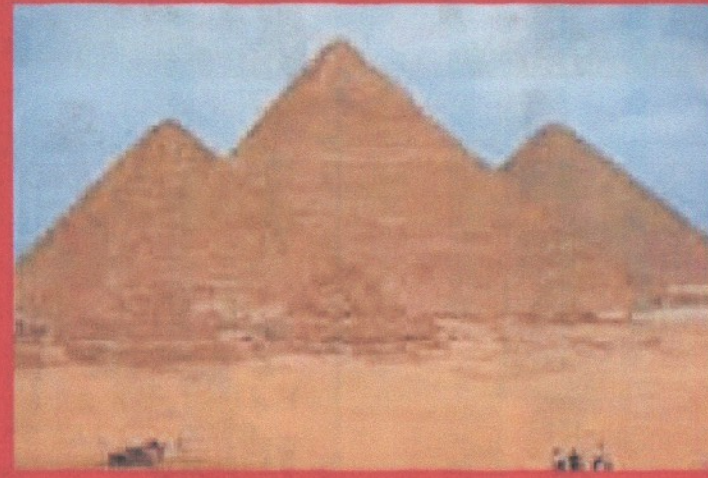
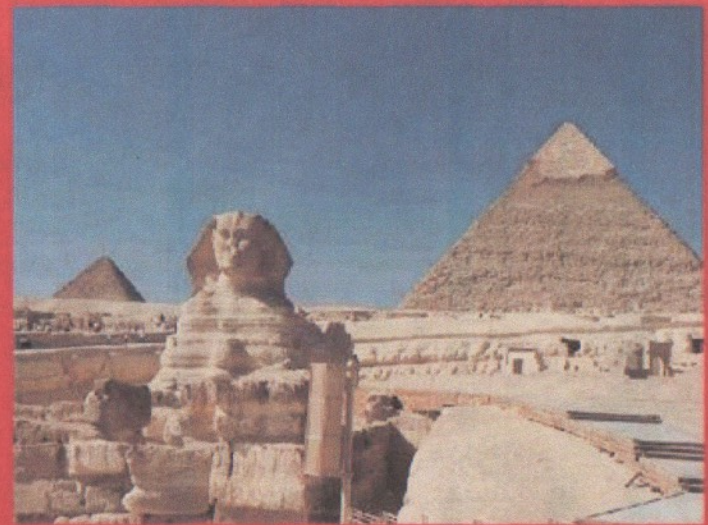


Рис. 5.1.



რის. 5.2.

საგანგებო



გებურაჲ

6. Сефира Гебурах (Жестокость)



Рис. 6.1.

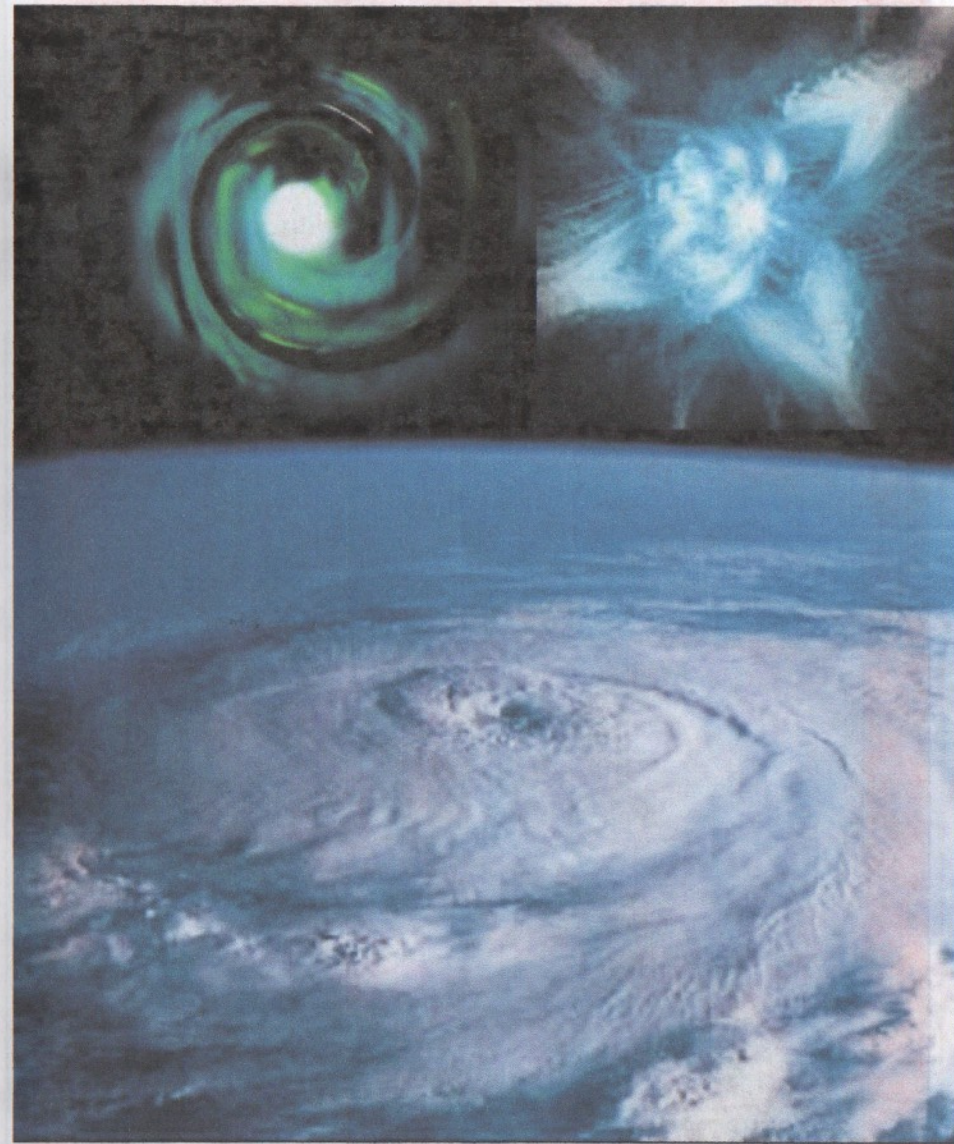


Рис. 6.2.

7. Сефира Хезед (Милосердие)

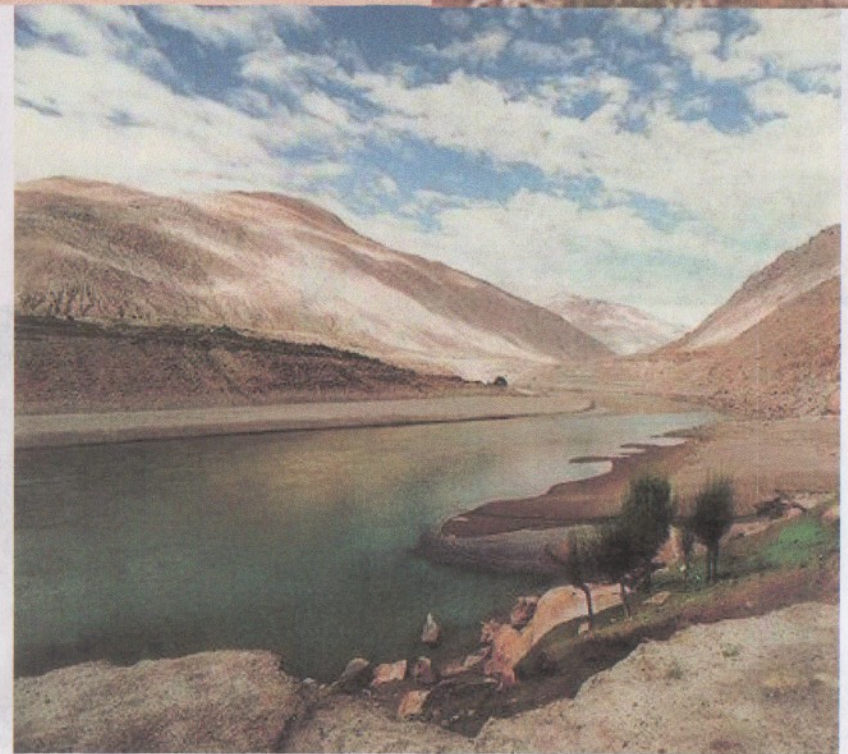
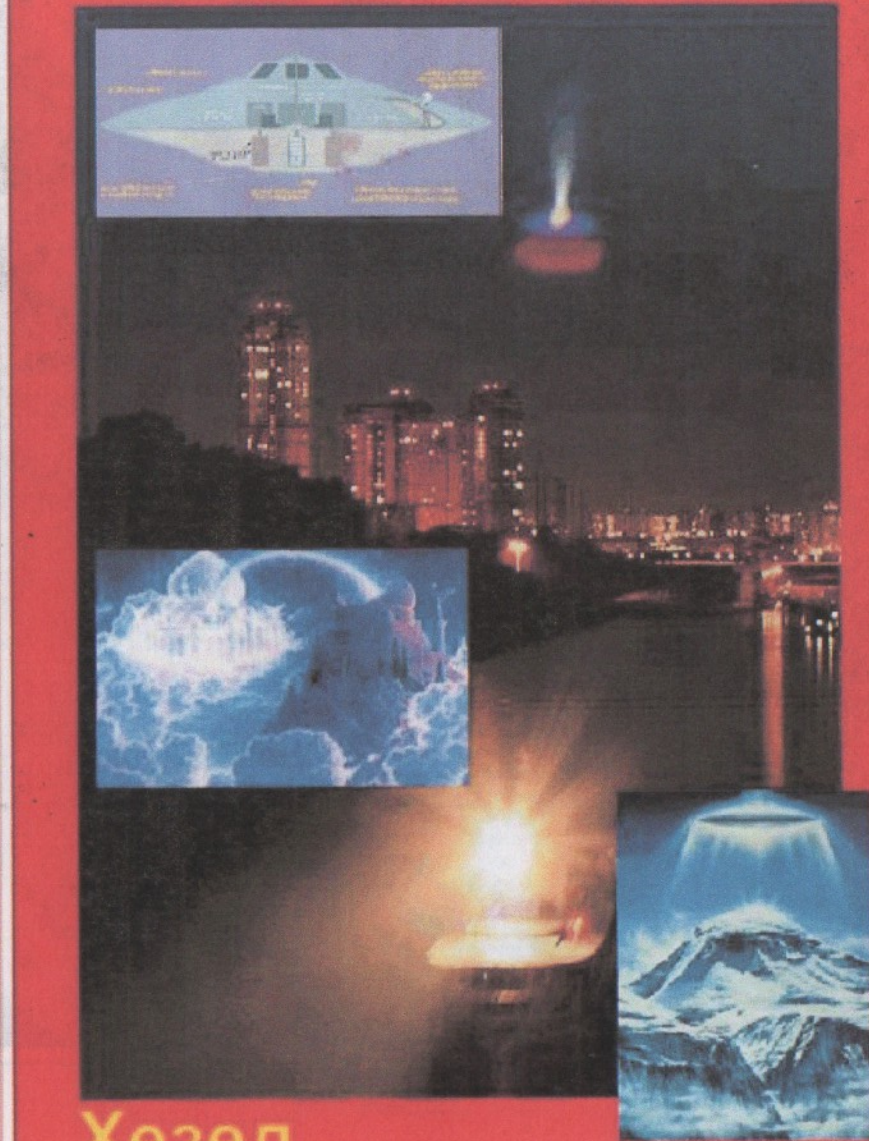


Рис. 7.1.



Хезед

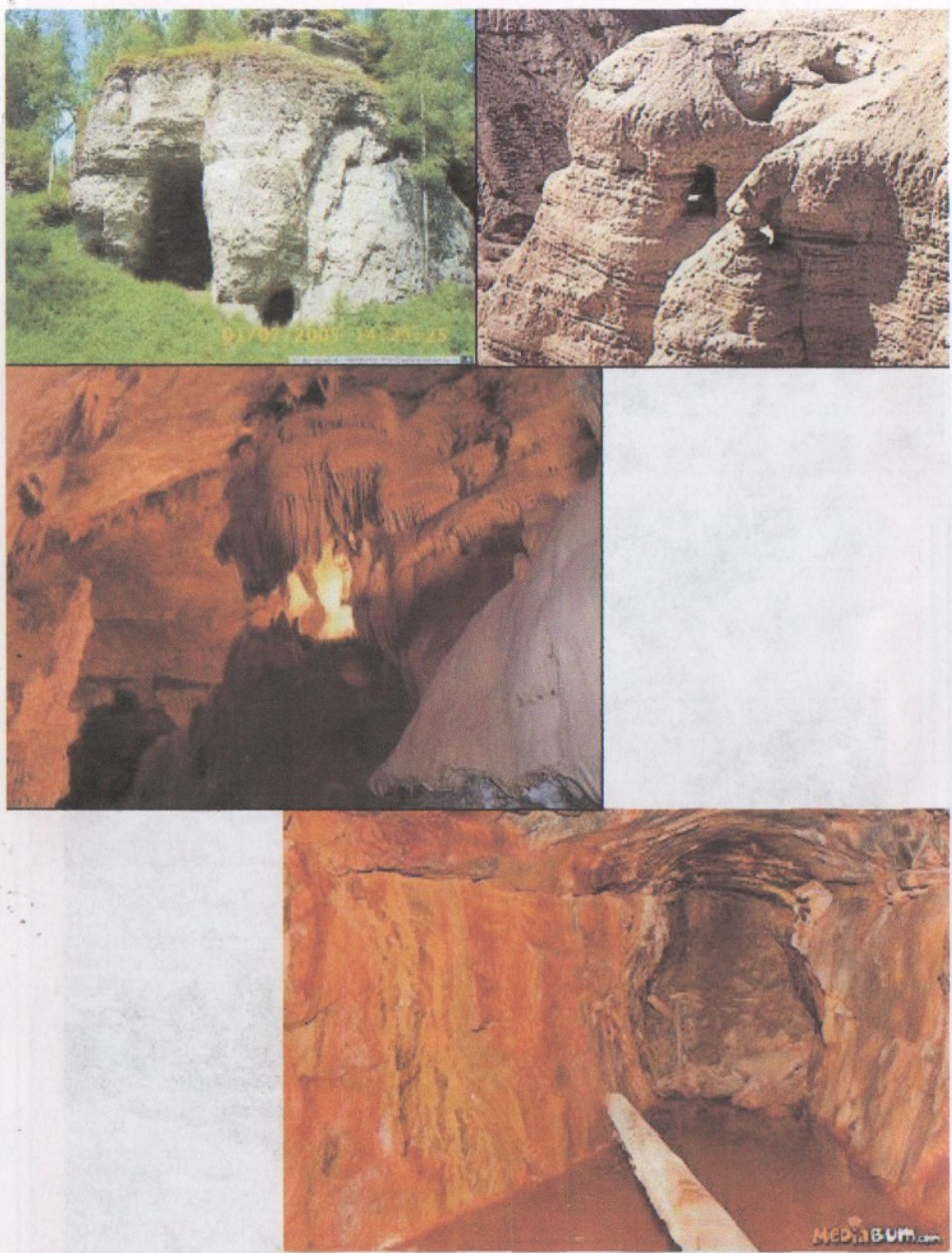
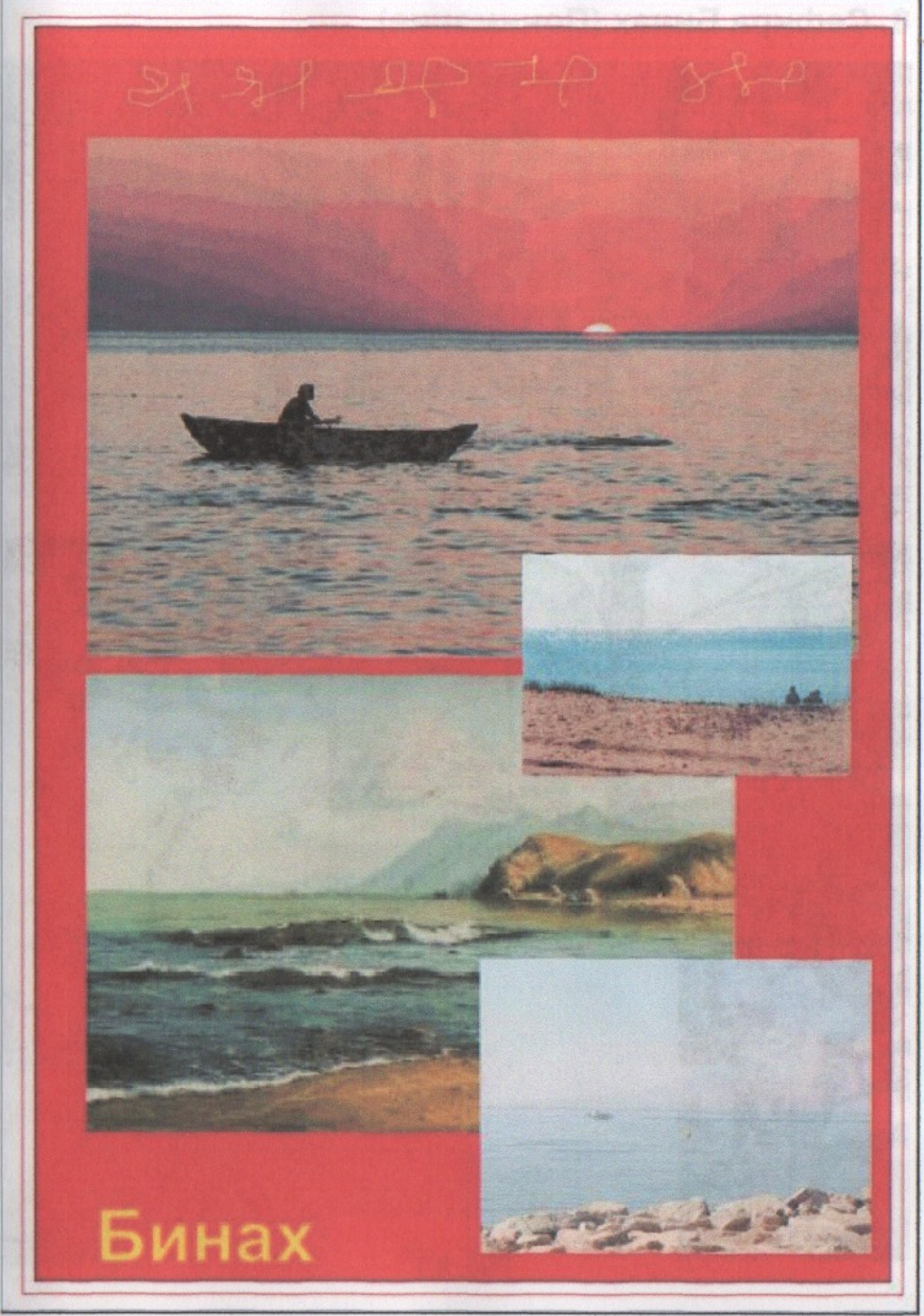


Рис. 7.2.



Бинах

8. Сефира Бинах (Понимание)



Рис. 8.1.



Рис. 8.2.

9. Сефира Хокма (Мудрость)

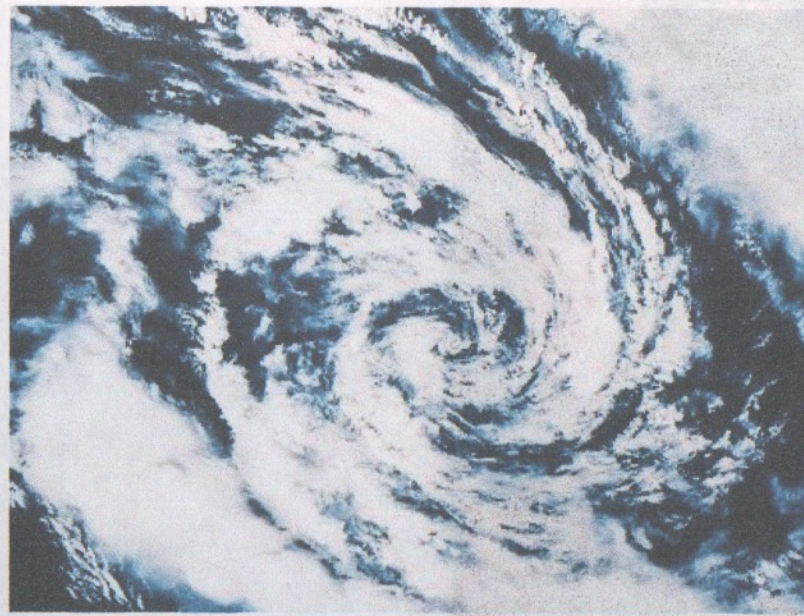
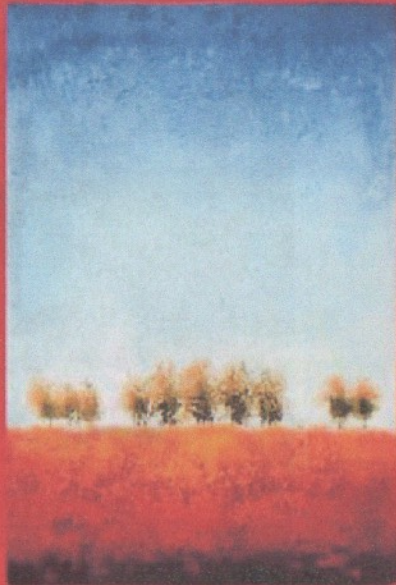


Рис. 9.1.

החכמה היא תבונה



Хокма

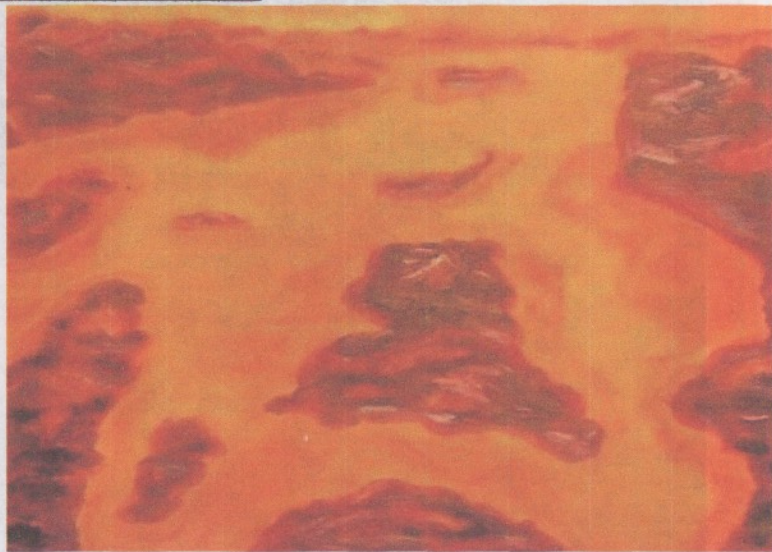
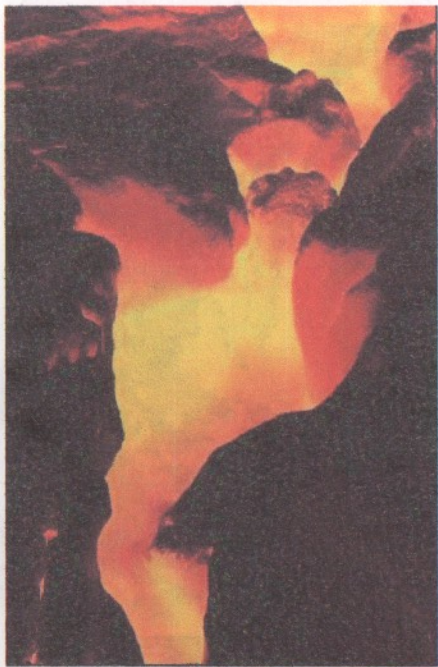
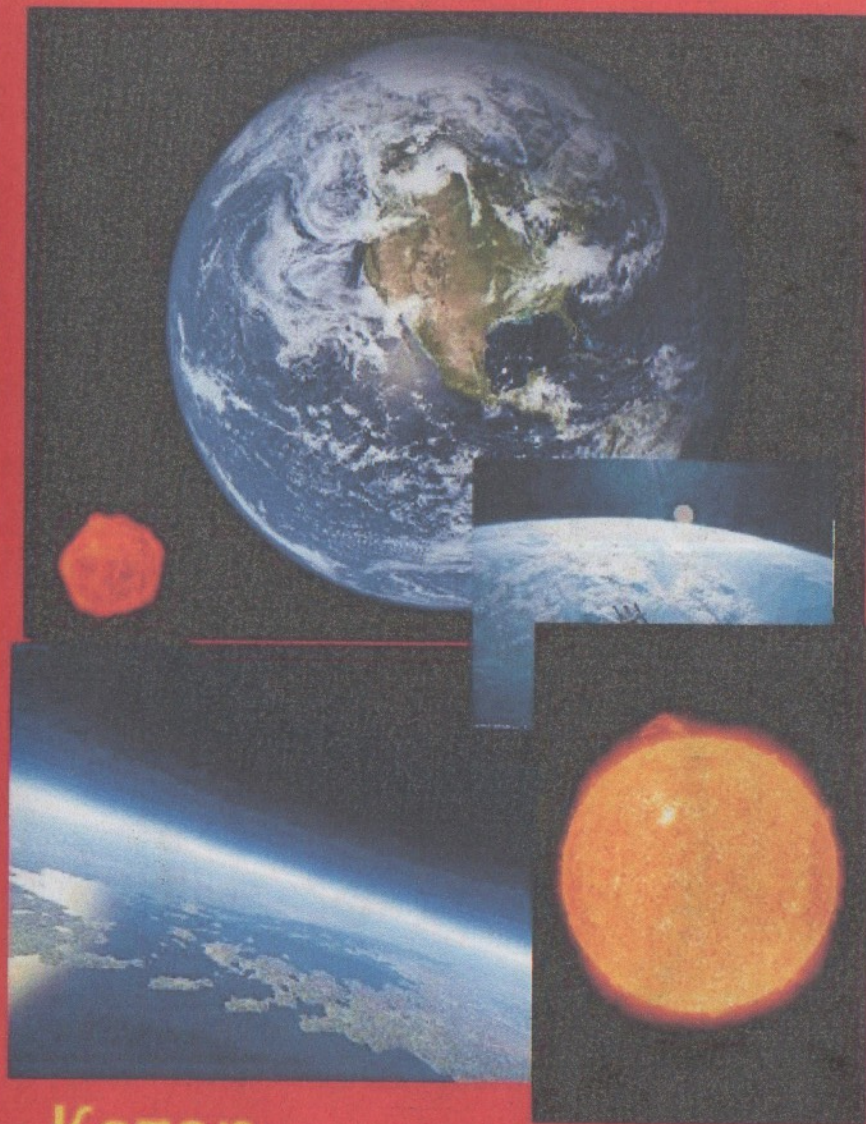


Рис. 9.2.

Кетер



Кетер

10. Сефира Кетер (Корона)

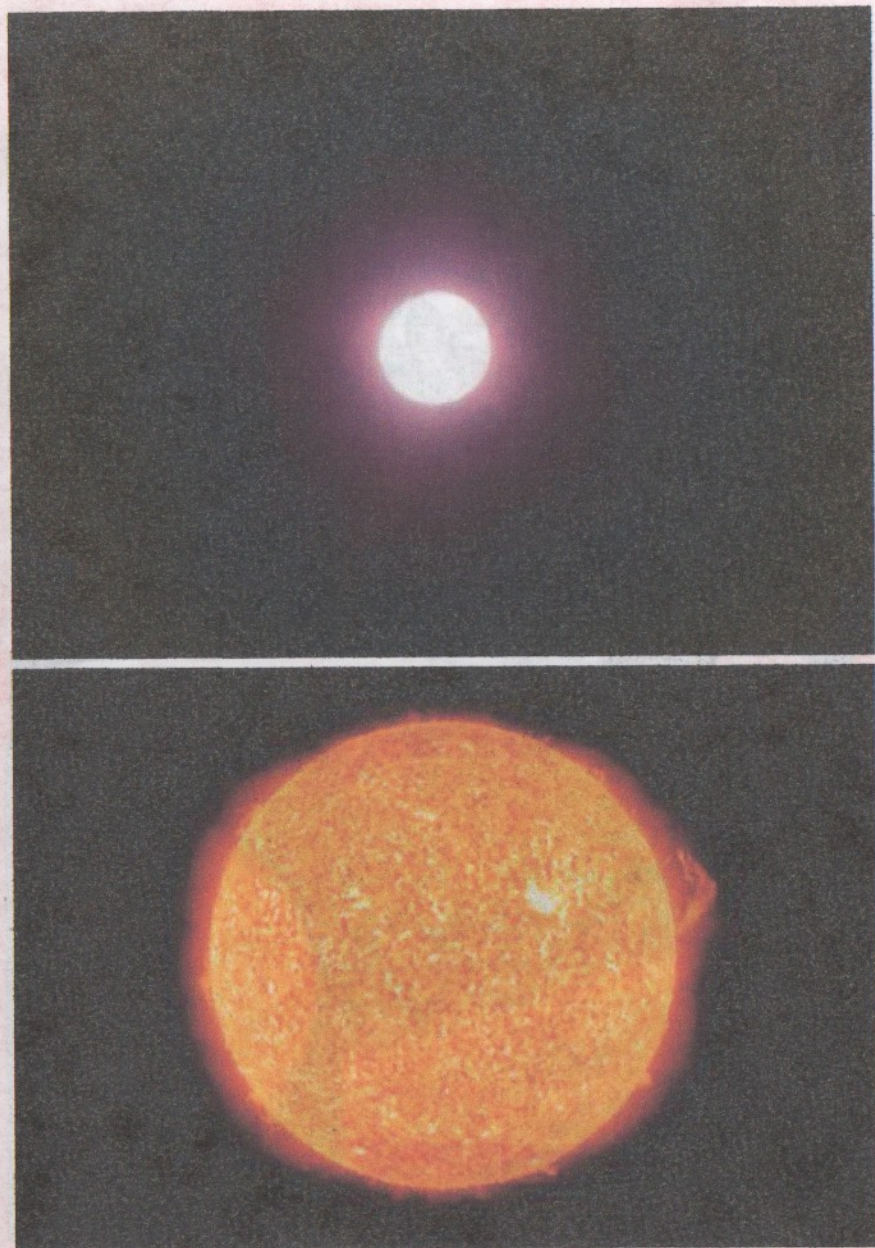


Рис. 10.1.



Рис. 10.2.



Рис. 10.3.

Промодулируйте себя выбранным Именем.

При настройке по высокой частоте:

- Настроиться на лабиринт из камней, расположенный на плоской горной вершине.
- Отождествиться с местом.
- Промоделируйте себя Именем.

Почувствуйте изменения в себе. Энергетика места при наложении изменит вас.

Описание Мира Есод

Этот мир находится в зоне восприятия людей второй, третьей и четвертой каст. Это базовая Сефира мира Призраков. На этом уровне существуют эфирные конструкции. Эфирные конструкции представляют собой энергетическую структуру связей, существующих внутри материальных объектов. Призраками являются духовные сущности умерших, сонстроившихся на канал этой Сефиры. Эта частота является для них самой низкой. Этот мир населен так же сброшенными скорлупами (разлагающимися эфирными телами умерших организмов). В этом мире те объекты, которые на физическом плане (в Мире Малькут) существуют в виде твердых и материальных объектов, являются светящимися энергетическими конструкциями. Мир Есод насыщен светящимися геометрическими формами. Одни из них связаны с живыми функционирующими объектами другие с мертвыми и разлагающимися.

3. Сефиры Астрального плана: Ход, Нецах, Тиферет

Эти Сефиры обозначают нижнюю границу Магического Мира. Здесь происходит разделение Магов, способных фиксироваться сознанием в Астральном пространстве (4 измерения Мира) и обычных людей (1-3 каста), не способных воспринимать многомерность мира.

3.1. Сефира Ход (Слава)

Эта Сефира является правой нижней границей Астрального Мира. Здесь мы имеем дело со Стихией Воды и прошедшим временем.

3.1.1. Число Сефиры

Входящие Арканы: $13+16 = 29$

Исходящие Арканы: $20+21 = 41$

Число Сефиры Ход: $29-41 = -12 = -3$

3.1.2. Описание качества Сефиры

По высокой частоте (-3) эта Сефира дает качество излучения, именуемого так же Слава Господня. Это излучение в виде светящихся нимбов и ореолов видят у духовно продвинутых людей. Это высокочастотное излучение на частоте Аннахата Чакры.

По низкой частоте (-12) мы имеем качество движения вверх (развитие сознания).

3.1.3. Настройки Сефиры

При настройке по низкой частоте (-12)

Все Глифы следует понимать в обратном значении из-за отрицательного значения Аркана.

Мужчина, висящий вниз головой (Янский поток энергии направленный вниз), заменяется на Инский поток энергии направленный вверх. Дерево (Система) удерживающее (оказывающее помощь) сверху, заменяем на: Система, оказывающая поддержку (удерживающая) снизу. Осока внизу означает низменные цели, читать как высокие цели.

Таким образом, мы имеем дело с вертикальным входящим (Иньским) потоком высокочастотным, воздействующим на сознание (высшие цели), фиксирующим человека к месту (ловушка).



По высокой частоте (-3)

Женщина (заменяем на Янь поток) сидит на камне, (неподвижность заменяем на движение). Поглощение энергии в Канал заменяем излучением энергии из Канала. Щит (закрыто) заменяем на «открыто». Полюс Земли Верхний (Северный) заменяем на Нижний (Южный). Молодую Луну заменяем Полной.

Таким образом, мы имеем дело с подвижным исходящим потоком в месте, расположенном на Южном Полюсе в полнолуние.

3.1.4. Имена Сефиры

А - 1, (-28)	З - 8, (-21)	П - 15, (-14)	Ц - 22, (-7)
Б - 2, (-27)	И - 9, (-20)	Р - 16, (-13)	Ч - 23, (-6)
В - 3, (-26)	К - 10, (-19)	С - 17, (-12)	Ш - 24, (-5)
Г - 4, (-25)	Л - 11, (-18)	Т - 18, (-11)	Щ - 25, (-4)
Д - 5, (-24)	М - 12, (-17)	У - 19, (-10)	Э - 26, (-3)
Е - 6, (-23)	Н - 13, (-16)	Ф - 20, (-9)	Ю - 27, (-2)
Ж - 7, (-22)	О - 14, (-15)	Х - 21, (-8)	Я - 28, (-1)

На частоте Аннахата Чакры мы имеем дело с четырехмерным (четырёхбуквенным) восприятием.

По низкой частоте:

$-12 = -2-10 = -2-3-7 = -2-3-6-1 = ЮЭЧЯ=ЯЧЭЮ=ЮЧЭЯ=ЯЮЧЭ=ЭЧЮЯ$

По высокой частоте:

$-3 = -1-2+3-3 = ЯЮВЭ=ЯВЭЮ=ЮВЭЯ=ВЭЮЯ=ВЮЯЭ$

Мы добавили и вычли тройку для получения четырехбуквия.

3.1.5. Качества Координаторов Сефиры

По высокой частоте эти Координаторы будут обладать неким духовным Светом (излучением), вызывающим у окружающих священный трепет и Страх Божий.

По низкой частоте эти координаторы будут «Ловцами Душ». Их присутствие будет сопровождаться духовным ростом окружающих, которые всюду будут за ними следовать.

3.1.6. Тренинг работы с Сефирой

По низкой частоте настраиваемся на место с Входящим высокочастотным потоком (низина, имеющая центр наподобие блюда). Совмещаемся с этим местом и изменяемся за счет этого потока.

По высокой частоте настраиваемся в полнолуние на наибольший восходящий поток Антарктиды и отождествляемся с местом этого потока.

Описание Мира Ход

Мир Ход является правым полюсом Астрального мира. Это мир мыслеформ, созданных ранее человеческим восприятием и Астральных тел всех объектов, су-

ществовавших ранее в Мирах Есод и Малькут. Астральное тело связано с ощущениями и восприятием мира. Таким образом, все ощущения и впечатления накапливаются в мире Ход. Объемные голограммы событий прошлого, воспринятого жившими ранее людьми, открывается тому, кто проник в Мир Ход. Перемещение в Мир Ход подобно путешествию на машине времени. Видения картин прошлого, иногда наблюдаемые людьми в небесах, является примером включения в Сефиру Ход. Такое включение происходит в Местах Силы этой Сефиры. Включение в этот мир позволяет Магам Воды наблюдать события прошлого глазами участников событий.

3.2. Сефира Нецах (Победа)

Эта Сефира является генератором несущей частоты левой нижней границы Астрального Мира. Здесь мы имеем дело со временем будущим, Хаосом и Стихией Воздуха.

3.2.1. Число Сефиры.

Входящие Арканы: $11+14 = 25$

Исходящие Арканы: $18+19 = 37$

Число Сефиры Нецах = $25-37 = -12 = -3$

3.2.2. Описание качества Сефиры

Сефира Нецах находится в левой колонне Древа Сефирот.

По низкой частоте

Основное значение 12 Аркана «Зависание в развитии». Для -12 мы получаем продвижение в развитии возможное в будущем. Это изменения сознания, которые должны будут произойти в будущем.

По высокой частоте

3 Аркан связан со способностью к поглощению энергии. Здесь -3 будет означать излучение энергии, возникающее при изменении направления вектора движения во времени.

3.2.3. Настройки Сефиры

По низкой частоте: -12



На карте мы видим: Дерево делает развилку, к которой закреплен человек. Относительно движения во времени это место временной развилки (переход между параллельными мирами), через которые человек проходит. Место переходов между мирами. Осока символизирует ценности материального мира. В обратном значении это будет нематериальный мираж. В таком месте (зоне перехода) будут появляться миражи с картинами параллельного мира. Красная лента символизирует кровь и энергию связи. Это подпитка, получаемая человеком от Системы. Здесь жертва (кровь), принесенная Системе человеком. Это может быть жизненная энергия растений, или пролитая собственная кровь.

Таким образом, мы получаем некое пустынное место, где присутствуют миражи и следует принести жертву (возможно, там стоит жертвенник).

По высокой частоте: -3

Карта 3 Аркана описывает Женщину (Инь) при -3 мы имеем дело с Мужчиной (Янь).

Здесь мы имеем дело с некой выделяемой при движении во времени энергией, возникающей в зоне временных развилочек. В таких местах открываются проходы в Параллельные Миры (обратное значение шита). Это происходит в полнолуние (обратное значение новой луны).

Таким образом, мы имеем дело с аномальными зонами, в которых существует свечение, возрастающее к полнолунию и присутствуют исходящие потоки (горы).



3.2.4. Имена Сефиры

А - 1, (-28)	З - 8, (-21)	П - 15, (-14)	Ц - 22, (-7)
Б - 2, (-27)	И - 9, (-20)	Р - 16, (-13)	Ч - 23, (-6)
В - 3, (-26)	К - 10, (-19)	С - 17, (-12)	Ш - 24, (-5)
Г - 4, (-25)	Л - 11, (-18)	Т - 18, (-11)	Щ - 25, (-4)
Д - 5, (-24)	М - 12, (-17)	У - 19, (-10)	Э - 26, (-3)
Е - 6, (-23)	Н - 13, (-16)	Ф - 20, (-9)	Ю - 27, (-2)
Ж - 7, (-22)	О - 14, (-15)	Х - 21, (-8)	Я - 28, (-1)

На частоте Аннахата Чакры мы имеем дело с четырехмерным (четырёхбуквенным) восприятием.

По низкой частоте:

$-12 = -2-10 = -2-3-7 = -2-3-6-1 = \text{ЮЭЧЯ}=\text{ЯЧЭЮ}=\text{ЮЧЭЯ}=\text{ЯЮЧЭ}=\text{ЭЧЮЯ}$

По высокой частоте:

$-3 = -1-2+3-3 = \text{ЯЮВЭ}=\text{ЯВЭЮ}=\text{ЮВЭЯ}=\text{ВЭЮЯ}=\text{ВЮЯЭ}$

Мы добавили и вычли тройку для получения четырёхбуквия.

Имена Сефиры Нецах соответствуют именам Сефиры Ход.

3.2.5. Качества Координаторов Сефиры

Координаторы по низкой частоте -12:

– Способны открывать переходы в Параллельные миры. Само присутствие этих Координаторов создает невероятные варианты будущего. Эти координаторы открывают Пути к невероятным событиям.

Координаторы по высокой частоте -3:

– Это свойство Координаторов Сефиры Нецах создает излучение, связанное с ускорением скорости течения времени. Это излучение связано с созданием временных развилочек. Так же это способность отбрасывать в будущее одновременно несколько проекций (Координатора могут одновременно видеть в нескольких местах).

3.2.6. Тренинг работы с Сефирой

Совместившись с описанными Местами Силы, промодулируйте себя Именем. Войдя во взаимодействие с энергетикой места, приобретите его свойства. Протестируйте свойства Сефиры при взаимодействии с окружающими. Понаблюдайте открывающиеся временные порталы, и возникновение особого излучения времени.

Описание Мира Нецах

Мир Нецах является левой границей Астрального мира. Это мир мыслеформ, которые будут созданы человечеством в будущем. Этот мир включает в себя Астральные тела будущих людей. Этот мир содержит в себе объемные голограммы будущих событий. Эти события содержат в себе многовариантность.

Таким образом, в этом мире существует одновременно множество вариантов одних и тех же событий. Мир Нецах вплотную примыкает к Гиперпространству. Включение в этот Мир позволяет Магам видеть различные варианты Будущего.

3.3. Сефира Тиферет (Красота)

Эта Сефира генерирует опорную частоту мира, соответствующую Плану человеческого мышления (7 измерений). На этом уровне существуют мыслеформы (именуемые обычно в Демонологии «сущностями»).

3.3.1. Число Сефиры

Сумма входящих Каналов:

$$12+7+3+5+10 = 37$$

Сумма исходящих Каналов:

$$16+15+14 = 45$$

Число Сефиры:

$$37-45 = -8 = -17$$

3.3.2. Описание качества Сефиры

По низкой частоте -17: поглощение жизненной энергии. Притяжение живых существ. Свойство притягательности. Энергетический вампиризм.

По высокой частоте -8: лишение Силы. Обезоруживание. Подчинение.

3.3.3. Настройки Сефиры

По низкой частоте -17:

Место силы с восходящим потоком (мужчина вместо женщины) в котором собираются потоки (вода растекается) энергии.

Время идет вперед (прогрессивная свастика вместо регрессивной). Данное место Силы находится в горах, фокусирующих потоки энергии. Красивый вид, притягивающий внимание (похоже на описание горы Кайлас).



По высокой частоте -8:

Мужчина (замена девы), побеждаемый Силой в ограниченном пространстве. Это поток исходящей энергии, управляемый и фокусируемый Силой. В месте соединения миров.

Итак, место Силы – Храм, или пирамида расположенные на горе. Так же подходит гора Кайлас, или другое похожее место.

3.3.4. Имена Сефиры

На этом частотном уровне, соответствующем Вишудха Чакре сознание человека воспринимает 7 мерное пространство, что соответствует семибуквенному имени.

А – 1, (-28)	З – 8, (-21)	П – 15, (-14)	Ц – 22, (-7)
Б – 2, (-27)	И – 9, (-20)	Р – 16, (-13)	Ч – 23, (-6)
В – 3, (-26)	К – 10, (-19)	С – 17, (-12)	Ш – 24, (-5)
Г – 4, (-25)	Л – 11, (-18)	Т – 18, (-11)	Щ – 25, (-4)
Д – 5, (-24)	М – 12, (-17)	У – 19, (-10)	Э – 26, (-3)
Е – 6, (-23)	Н – 13, (-16)	Ф – 20, (-9)	Ю – 27, (-2)
Ж – 7, (-22)	О – 14, (-15)	Х – 21, (-8)	Я – 28, (-1)



По низкой частоте:

$-17 = -7-10 = -3-4-9-1 = -3-4-6-3-1 = -1-2-3-4-5-1-1 = \text{яЮЭЩШЯ} = \text{яЩяЮ-ШЭЯ} = \text{ЯЭЮЯЩЯШ}$

По высокой частоте:

$-8 = -1-2-3-2 = -1-2-3-2-3+3 = -1-2-2-1-2-3+3 = \text{яЮЮяЮЭВ} = \text{ВЭЮяЮяЮ}$

3.3.5. Качества Координаторов Сефиры

Координаторы этой Сефиры обладают качеством, именуемым Красота. Это качество притягательно для всех. Оно вытягивает из окружающих силы и энергию. Оно манит и притягивает. В их присутствии весь окружающий мир преобразуется. Они являются точками фокусировки энергий Мира. По низкой частоте они способны вытягивать из окружающего мира жизненную энергию, по высокой частоте – поглощают любые Силы. В присутствии этих Координаторов вянут цветы в вазах, и выключается электричество. Они необычайно притягательны для всех, но высушивают энергию живых.

3.3.6. Тренинг работы с Сефирой

Совместившись с Местом Силы гармонизироваться с ним. Астральное тело изменяется при взаимодействии с этим Местом Силы. Испробуйте полученное качество на окружающих. Почувствуйте перетекание к вам Энергии Жизни в процессе общения. Попробуйте управлять внешними Силами.

Описание Мира Тиферет

Мир этой Сефиры связан с понятием Сущего (существующего сейчас). Этот мир связан с критерием Красоты. Этот мир наполнен гармоничными Астральными телами. В этом мире существуют мыслеформы гармонии и красоты. Сознание человека, проникшее в Мир этой Сефиры, воспринимает эталоны гармонии и красоты. Все произведения искусства, воспринимаемые людьми как прекрасные, содержат в себе мыслеформы резонирующие с этой Сефирой.

4. Сефиры нижней границы Ментального плана Гебурах и Хезед

Это Сефиры, отделяющие Высший Мир (Магонию) от Срединного Мира. Магония представляет собой следующий энергетический уровень Земли. Превысив допустимое для Срединного Мира количество энергии, его объекты переходят в Магонию. В этой зоне человеческое сознание имеет мерность 10 (десятимерное пространство).

4.1. Сефира Гебурах (Жестокость)

Эта Сефира является генератором несущей частоты для Правой нижней границы Магонии. Здесь мы имеем дело с прошедшим временем и Стихией Воды.

4.1.1. Число Сефиры

Сумма входящих Арканов:

8

Сумма исходящих Арканов:

$12+13 = 25$

Число Сефиры:

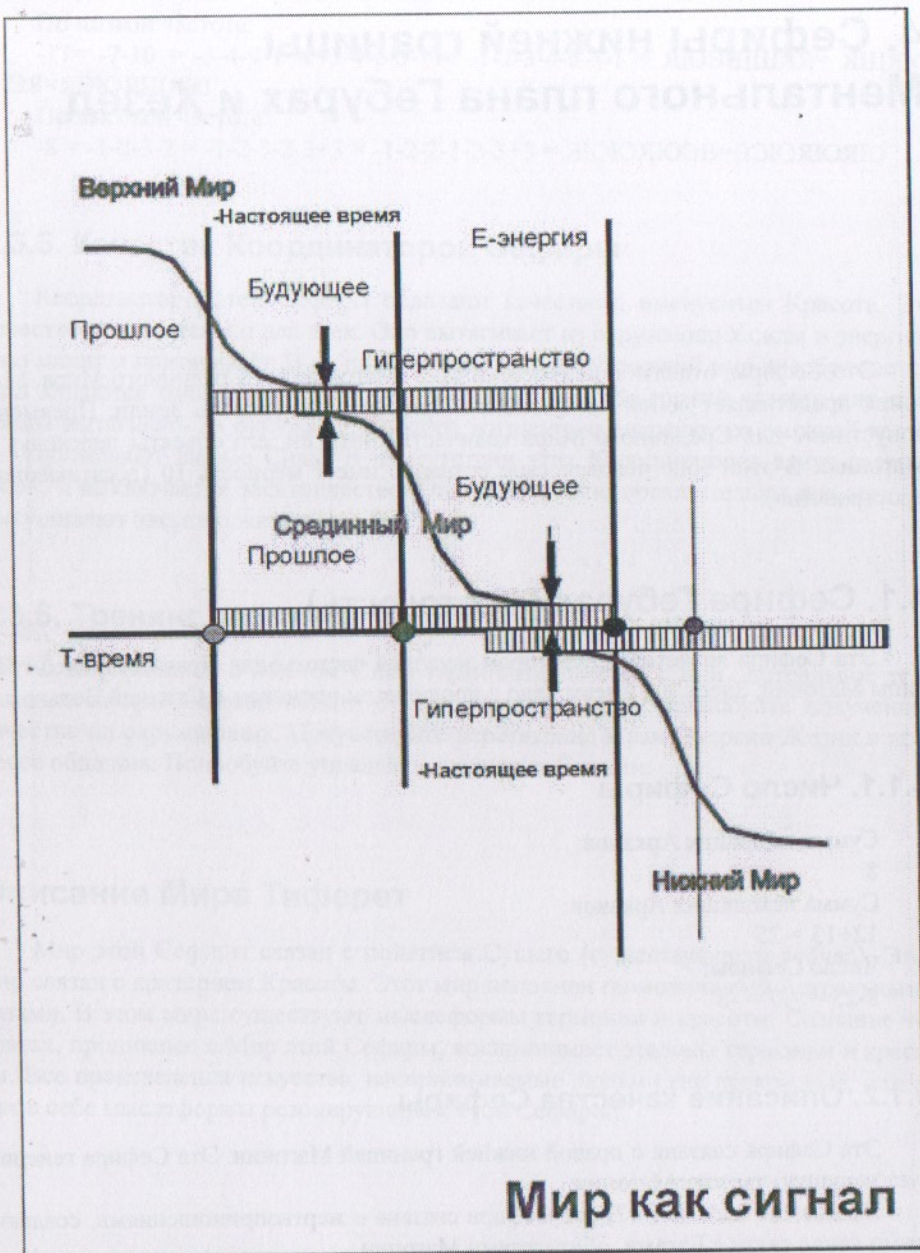
$8-25 = -17 = -8$

4.1.2. Описание качества Сефиры

Эта Сефира связана с правой нижней границей Магонии. Эта Сефира генерирует несущую частоту Магонии.

По низкой частоте (-17) эта Сефира связана с жертвоприношениями, создающими канал связи с Богами, обитателями Магонии.

По высокой частоте (-8) поглощает любые Силы направленные против высокочастотных людей (святых), находящихся на границе Магонии.



4.1.3. Настройки Сефиры

По низкой частоте: -17

Возвышенность гора с восходящим потоком, фокусирующим энергию в луч. Высасывает энергию живых существ. Жертвенный камень в храме, находящийся прямо под куполом.



По высокой частоте: -8

Восходящий по частоте поток, поглощающий любую Силу перемещая ее в высший Мир.



4.1.4. Имена Сефиры

На этом уровне (частота Аджна Чакры) сознание человека имеет размерность 9.

А - 1, (-28)	З - 8, (-21)	П - 15, (-14)	Ц - 22, (-7)
Б - 2, (-27)	И - 9, (-20)	Р - 16, (-13)	Ч - 23, (-6)
В - 3, (-26)	К - 10, (-19)	С - 17, (-12)	Ш - 24, (-5)
Г - 4, (-25)	Л - 11, (-18)	Т - 18, (-11)	Щ - 25, (-4)
Д - 5, (-24)	М - 12, (-17)	У - 19, (-10)	Э - 26, (-3)
Е - 6, (-23)	Н - 13, (-16)	Ф - 20, (-9)	Ю - 27, (-2)
Ж - 7, (-22)	О - 14, (-15)	Х - 21, (-8)	Я - 28, (-1)

По низкой частоте -17:

$-17 = -7-10 = -1-2-3-1-2-3-2-1-2 = \text{ЯЮЭЯЮЭЮЯЮ}$

По высокой частоте -8:

$-8 = -1-2-3-2-3+3-4+3+1 = \text{ЯЮЭЮЭВЦВА}$

4.1.5. Качества Координаторов Сефиры

Координаторы Сефиры Гебурах по низкой частоте -17:

– Создают канал связи с Магонией. Они являются естественными жрецами. В их присутствии любые молитвы доходят до Высших Существ.

Координаторы Сефиры Гебурах по высокой частоте -8:

– Обладают высшей защитой. Они поглощают любую Силу. Нейтрализация любой агрессии и Магии.

4.1.6. Тренинг работы с Сефирой

Совместиться с Местом Силы являющимся проекцией Сефиры. По низкой частоте это алтарная часть храма, по высокой – место образование вихря энергии. Так же, промоделировать себя Именем.

Описание Мира Гебурах

Мир этой Сефиры является правым высокочастотным полюсом Астрального мира. Этот мир находится на границе Магонии. Этот мир содержит в себе Астральные структуры, связанные с религиозными Эгрегорами. Традиционно мистики связывают с этой Сефирой подземную страну Агарати, которую называют правым полюсом мира и местом обитания продвинутых духовно существ, владеющих искусством медитации. Царь Агарати носит название Царя Мира. Царство Агарати связывается с идеей полой земли имеющей входы на полюсах. По преданиям существует глобальная сеть подземелий, расположенных по всему миру связанных с царством Агарати. Частота Сефиры Гебурах является нижней опорной частотой Магонии. Этот мир фазово смещен назад во времени относительно настоящего.

4.2. Сефира Хезед (Милосердие)

Эта Сефира является генератором несущей частоты для левой нижней границы Магонии. Здесь мы имеем дело со Стихией Воздуха и будущим временем.

4.2.1. Число Сефиры

Сумма входящих Каналов:

6

Сумма исходящих Каналов:

$10+11=21$

Число Сефиры:

$6-21 = -15 = -6$

4.2.2. Описание качества Сефиры

Эта Сефира представляет собой левую границу Магонии. Девиз «Милосердие» связан с возможностью перехода в Магонию.

По низкой частоте: -15 (15- «Крепкая Связь») разрыв связи с Физическим Миром.

По высокой частоте: -6 (6-«Любовь», «Притяжение») отталкивание, отторжение.

4.2.3. Настройки Сефиры

По низкой частоте -15:

Это такое Место Силы, в котором происходит Вознесение Совершенного Человека (обратное Демону). Серебряная Нить отсоединяется от Места (обратное цепи прикованной к камню). Инь и Янь соединяются в Полное Существо (обратное перевернутой звезде). Вознесение происходит Днем (обратное Крыльям Летучей Мыши). Таким образом, получается некое место, в котором Магония соединяется с Физическим планом. Это место имеет нулевую координату. Там есть восходящий и нисходящий потоки (пещера в горах). Факел обозначает источник энергии, присутствующий в этом месте. Таких мест



известно в легендах несколько: Шамбала, Авалон, Беловодье.



По высокой частоте -6:

Это такое Место Силы, где есть Восходящий и Нисходящий потоки (Женщина и Мужчина) Подземелье в горах. Там есть дорога, ведущая вниз в подземелье (дорога, ведущая в горы). Там присутствуют Демоны, охраняющие путь (бездействующий Ангел). Там есть нечто непознаваемое, находящееся вне Добра и Зла (дерево познания Добра и Зла).

4.2.4. Имена Сефиры

А – 1, (-28)	З – 8, (-21)	П – 15, (-14)	Ц – 22, (-7)
Б – 2, (-27)	И – 9, (-20)	Р – 16, (-13)	Ч – 23, (-6)
В – 3, (-26)	К – 10, (-19)	С – 17, (-12)	Ш – 24, (-5)
Г – 4, (-25)	Л – 11, (-18)	Т – 18, (-11)	Щ – 25, (-4)
Д – 5, (-24)	М – 12, (-17)	У – 19, (-10)	Э – 26, (-3)
Е – 6, (-23)	Н – 13, (-16)	Ф – 20, (-9)	Ю – 27, (-2)
Ж – 7, (-22)	О – 14, (-15)	Х – 21, (-8)	Я – 28, (-1)

На этой частоте сознание имеет 9 мерное восприятие

По низкой частоте: -15

$-15 = -1-2-3-4-5 = -1-2-3-1-3-2-3 = -1-2-3-1-1-2-2-2-1 = \text{ЯЮЭЯЮЮЮЯ}$

По высокой частоте: -6

$-6 = -1-1-1-1-1-1 = -1-1-1-1-1+2-2 = -1-1-1-1-1+2-1-1 = \text{ЯЯЯЯЯБЯ}$

4.2.5. Качества Координаторов Сефиры

По низкой частоте -15:

– В присутствии этого Координатора происходит телепортация предметов. В его присутствии исчезает фиксация координаты объекта в пространстве.

По высокой частоте -6:

– В присутствии этого Координатора открываются проходы в Магонию. Объекты отторгаются физическим планом.

4.2.6. Тренинг работы с Сефирой

Настроившись на описанное выше Место Силы произвести отождествление с ним и промодулировать себя Мантрой. Произойдет интенсивное взаимодействие с энергетикой места, и вы изменитесь.

Описание Мира Хезед

Мир этой Сефиры является левым высокочастотным полюсом Астрального мира. Это мир фантазий, и Магических построений. Этот мир находится на нижней границе Магонии и является точкой входа в Магонию. Этот мир является местом контакта с Эгрегором Магии. С этим Миром традиционно связывают страну Шамбалу, вход в которую находится в Тибете. Она является местом обитания могучих Магов – Махатм. Из этого Мира в Физический Мир приходят Бодхисаттвы, или Мессии. Духовно продвинутые существа, отказывающиеся от личного прогресса в эволюции ради духовного прогресса всего человечества. Шамбала является одним из входов (мест Силы) Сефиры Хезед.

5. Верхняя граница Магонии. Сефиры Бинах и Хокма

Эти Сефиры являются Генераторами опорной частоты для верхней границы Магонии. На этом уровне сознание человека имеет размерность 12 (двенадцати мерный мир).

5.1. Сефира Бинах (Понимание)

Здесь мы имеем дело с левой верхней границей Магонии и стихией Воды.

5.1.1. Число Сефиры

Сумма входящих Каналов:

2

Сумма исходящих Каналов:

$8+7 = 15$

Число Сефиры = $2-15 = -13 = -4$

5.1.2. Описание качества Сефиры

Эта Сефира представляет собой правую верхнюю границу Магонии. Девиз «Понимание» означает проникновение сознания в более высокую область сознания планеты.

-13 означает бессмертие. Эти Места Силы проецируются только в Магонию. Свойством этих Мест Силы является бессмертие растений, животных и людей, находящихся в этих зонах.

-4 означает потерю собственной Воли. Существа, находящиеся в этих зонах выполняют служебные функции, связанные с сознанием Земли.

5.1.3. Настройки Сефиры

По низкой частоте -13:

Эта карта описывает фиксированное (обратное лошади) Место Силы, связанное с Жизнью (обратное смерти). В этом месте есть некое доступное сооружение (обратное крепостной стене с подъемным мостом). Животные и растения в этой зоне не умирают (обратное сухому дереву) – «волшебный лес». В этой зоне есть два Инских потока (обратное королю и купцу стоящих на коленях), высокочастотный «король» и низкочастотный «купец». Там есть «инструмент Жизни» (обратное косе) – Дерево жизни. Таким образом, мы имеем дело с неким Волшебным Лесом, в котором есть два озера (Инь потоки) и растет Дерево Жизни.



По высокой частоте -4:

Мы имеем дело с доступным местом (обратное трону). Там есть Иньский (входящий поток, обратное мужчине) – указывает на низину. Мягкое управление (обратное железным сапогам), разум (обратное бараньим рогам). Ощущение Воздуха (обратное Земле в левой руке) и управление Землей (обратное Жезлу Воздуха). Подчинение (обратное Короне). Там хорошая видимость (обратное мантии). Таким образом, мы имеем дело с озером, связанным с высокочастотным входящим управляющим потоком. Вода в озере прозрачна и дно его хорошо видно. Это Озеро обладает сознанием (Дух озера). Над Озером витают Духи Воздуха.

5.1.4. Имена Сефиры

На этом уровне сознание человека обладает мерностью 10.

А - 1, (-28)	З - 8, (-21)	П - 15, (-14)	Ц - 22, (-7)
Б - 2, (-27)	И - 9, (-20)	Р - 16, (-13)	Ч - 23, (-6)
В - 3, (-26)	К - 10, (-19)	С - 17, (-12)	Ш - 24, (-5)
Г - 4, (-25)	Л - 11, (-18)	Т - 18, (-11)	Щ - 25, (-4)
Д - 5, (-24)	М - 12, (-17)	У - 19, (-10)	Э - 26, (-3)
Е - 6, (-23)	Н - 13, (-16)	Ф - 20, (-9)	Ю - 27, (-2)
Ж - 7, (-22)	О - 14, (-15)	Х - 21, (-8)	Я - 28, (-1)

По низкой частоте -13:

$$-13 = -1-2-3-4-3 = -1-1-1-1-1-2-2-2-1 = \text{ЯЯЯЯЯЮЮЮЯ}$$

По высокой частоте -4:

$$-4 = -1-1-1-1+2-2+3-3+4-4 = \text{ЯЯЯЯБЮВЭГЩ}$$

5.1.5. Качества Координаторов Сефиры

По низкой частоте -13:

— Эти Координаторы несут качество бессмертия (Демиурги). Их сознание находится в зоне управления планетарными процессами. Они находятся в тесной взаимосвязи с Планетарным сознанием.

По высокой частоте -4:

— Эти Координаторы находятся под властью планетарного сознания. Они являются проводниками Иерархии планеты. На них базируются все Эгрегоры религий. Эти координаторы проводят вниз импульс управления. Все координаторы Сефиры Бинах формируют правую единицу Тримурти, или Троицы Бог Сын или Кришна.

5.1.6. Тренинг работы с Сефирой

Сефира Бинах находится в Магонии, вне физического мира. В связи с этим, для работы с Сефирой Бинах необходимо пройти границу Магонии через зону Сефиры Гебурах и далее, по признакам Мест Силы Сефиры Бинах, найти такое место и совместиться с ним.

Описание Мира Бинах

Мир этой Сефиры является правым нижним полюсом Ментального мира. На этом уровне заканчивается Мир Форм. В этом Мире существуют высшие Астральные Формы. Эти формы являются порождением сознания Старых Богов, живших в Магонии. Эти Высшие Астральные Формы в своей проекции на миры, расположенные ниже, порождают религии и веру в Богов.

5.2. Сефира Хокма (Мудрость)

Здесь мы имеем дело с левой верхней границей Магонии, временем будущим и Стихией Воздух.

5.2.1. Число Сефиры

Сумма входящих Каналов:

1

Сумма исходящих Каналов:

$$6+5 = 11$$

Число Сефиры:

$$1-11 = -10 = -1$$

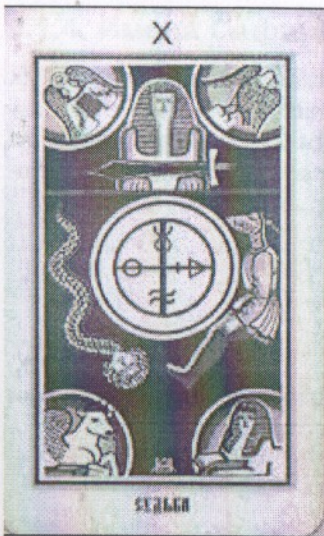
5.2.2. Описание качества Сефиры

Эта Сефира описывает левую верхнюю границу Древа Сефирот. Она является генератором несущей частоты Ментального плана. Эта Сефира описывает вторую составляющую часть Тримурти (Троица), Бога Духа, он же Шива. В этом месте происходит контакт Планетарного сознания Земли с внешним Миром. Эта Сефира является Базовой для Магии.

5.2.3. Настройки Сефиры

По низкой частоте -10:

Это левая граница Магонии. Мы видим некий стихийный смерч энергии (обратное колесу Фортуны). В этом месте нет обычных представлений о мерности пространство (обратное 4 магическим фигурам). Это место непостижимо разумом



(Пифон), в нем не существуют категории Добра и Зла (Киноцефал). Здесь размывается граница планетарного сознания (подходит внешний информационный канал).

По высокой частоте -1:

В этом месте нет человеческого сознания (обратное Магу). Там действуют Огонь, Земля и Вода (обратное картинке). Там не соблюдается правило Подобия (то, что вверху, то же и в низу). Там действует входящий поток энергии (обратный нарисованному, исходящему). Там действуют аперiodические процессы (обратное Урбосу, обвившемуся вокруг пояса Мага).

5.2.4. Имена Сефиры

А - 1, (-28)	З - 8, (-21)	П - 15, (-14)	Ц - 22, (-7)
Б - 2, (-27)	И - 9, (-20)	Р - 16, (-13)	Ч - 23, (-6)
В - 3, (-26)	К - 10, (-19)	С - 17, (-12)	Ш - 24, (-5)
Г - 4, (-25)	Л - 11, (-18)	Т - 18, (-11)	Щ - 25, (-4)
Д - 5, (-24)	М - 12, (-17)	У - 19, (-10)	Э - 26, (-3)
Е - 6, (-23)	Н - 13, (-16)	Ф - 20, (-9)	Ю - 27, (-2)
Ж - 7, (-22)	О - 14, (-15)	Х - 21, (-8)	Я - 28, (-1)



По низкой частоте:

$$-10 = -1-1-1-1-1-1-1-1-1 = \text{ЯЯЯЯЯЯЯЯ}$$

По высокой частоте:

$$-1 = -1+1-2+2-3+3-4+4-6+5 = \text{ЯАБЮЭВЦГЧД}$$

5.2.5. Качества Координаторов Сефиры

Координаторы этой Сефиры связаны с каналом изменения и эволюции Планеты. Там, где появляется такой Координатор, начинаются изменения. Эти Координаторы проводят на Землю внешний канал энергии, идущий из Космоса.

5.2.6. Тренинг работы с Сефирой

1. Пройти в Магонию через канал Сефиры Хезед.
2. Настроиться на параметры Места Силы Сефиры Хокма.
3. Совместиться с энергетикой Сефиры.

Описание Мира Хокма

Мир этой Сефиры является левым нижним полюсом Ментального мира. В этом мире существуют Высшие Астральные Формы как порождения Магии и Хаоса. Эти формы в Нижних Мирах порождают все многообразие Хаоса. В этом мире обитают Владыки Хаоса.

6. Сефира Кетер (Корона)

Это наивысшая частота, существующая на Земле и доступная Людям (на Земле). Это опорная частота для нематериальных и бессмертных существ, не имеющих тела и имеющих мерность сознания 22 (двадцатидвух мерное пространство).

6.1.1. Число Сефиры

Сумма входящих Каналов:

0

Сумма исходящих Каналов:

$1+2+3 = 6$

Число Сефиры:

$0-6 = -6 = -15$

6.1.2. Описание качества Сефиры

Эта Сефира Кетер является Высшей и исходной. Она соответствует главной фигуре Троицы – Богу Отцу и Брахме. Это высший творческий аспект Сознания Земли. Эта Сефира связана с моментом Творения и Большим Взрывом. В этой точке Сознание Земли связано с Солнцем и Иерархией.

6.1.3. Настройки Сефиры

По низкой частоте -15:

Эта Сефира соответствует центральной фигуре Тримурти (Троица) Богу Отцу, или Брахме.

Прямое значение 15 Аркана: Крепкая Связь, обратное значение: -15 Свобода. Ангел (обратное Демону) висит в пространстве (обратное «сидит на камне») в Ауре Света (обратное крыльям летучей мыши). Два свободных (обратное прикованным

цепью) потока Инь и Янь (входящий и исходящий) поглощают энергию (обратное факелу).



По высокой частоте -6:

Активное высшее начало (обратное бездействию Ангелу), Отсутствие путей (обратное Дороге), Активный Янский поток (обратное темной мужской фигуре) и пассивный Иньский (обратное светлой женской фигуре).

6.1.4. Имена Сефиры

А – 1, (-28)	З – 8, (-21)	П – 15, (-14)	Ц – 22, (-7)
Б – 2, (-27)	И – 9, (-20)	Р – 16, (-13)	Ч – 23, (-6)
В – 3, (-26)	К – 10, (-19)	С – 17, (-12)	Ш – 24, (-5)
Г – 4, (-25)	Л – 11, (-18)	Т – 18, (-11)	Щ – 25, (-4)
Д – 5, (-24)	М – 12, (-17)	У – 19, (-10)	Э – 26, (-3)
Е – 6, (-23)	Н – 13, (-16)	Ф – 20, (-9)	Ю – 27, (-2)
Ж – 7, (-22)	О – 14, (-15)	Х – 21, (-8)	Я – 28, (-1)

На этом уровне сознание имеет мерность 12.

По низкой частоте:

-15 = -1-1-1-1-1-1-1-1-1-1-2-3 = ЯЯЯЯЯЯЯЯЮЭ

По высокой частоте:

-6 = -1-1-1-1-1-1+2-2+3-3+4-4 = ЯЯЯЯЯБЮЭВГЩ

6.1.5. Качества Координаторов Сефиры

Координаторы этой Сефиры являются носителями первичного Света (импульс Большого Взрыва) и Высшего Творящего Сознания.

6.1.6. Тренинг работы с Сефирой

Настроиться на Место Силы этой Сефиры и отождествиться с ним. Пройти трансформацию, усилив ее Именем Сефиры. Почувствовать проекцию качества Сефиры на себя.

Описание Мира Кетер

Мир этой Сефиры представляет собой высший Ментальный Мир или мир Чистого Света. Этот Мир практически недоступен для людей и Богов. Он доступен только для Демиургов, высших вне телесных существ Иерархии Земли. На этом уровне существует чистый разум или Высшая Суть вещей.

7. Заключение

Изложенный материал является достаточно схематичным. Это опорная информация для прохождения первичной практики при работе с Сефирами. Необходимо помнить, что за каждой Сефирой стоит целый Мир, опорную частоту которого генерирует данная Сефира. Те качества, которые вы сможете почувствовать в процессе практик, являются лишь проекцией качеств Координаторов. На обретение этих качеств уходят годы поисков Места Силы данной Сефиры и годы жизни в этом месте для достижения отождествления. Координаторы имеют огромный резерв времени, необходимый для постижения тайн Магии. Эти существа практически бессмертны, пока несут качества Сефиры. Уровень могущества, который может достичь за века Координатор, на много превосходит уровень обычных Магов. Описанные в этой книге методики можно использовать как вспомогательный материал к серьезному изучению этих энергий в группе и под руководством наставника, который может (хотя бы частично) брать эти энергии. При освоении этой работы в группе есть возможность посмотреть на выполнение этих приемов со стороны. Кроме того, будут свидетели, которые смогут подтвердить реальность ваших действий. Завершая на этом изложение основного цикла практики Фаэрболлов, хочу подчеркнуть элитарность Магии и зависимость магических способностей человека от его касты (места в эволюции). Многие люди, имевшие низкое положение Точки Сборки (ниже Аннахата Чакры) жаловались, что не видят и не чувствуют Магии. Однако это в порядке вещей, так как способность к восприятию многомерного пространства наступает именно после подъема Точки Сборки выше Аннахата Чакры. После изложения основного цикла Фаэрбол, включающего в себя методы работы с энергией Каналов Дерева Сефирот (Фаэрбол 1-5) и энергией Сефир (Фаэрбол 6) мы перейдем к изложению методов работы с Малыми Арканами Таро в цикле «Танец Элементов». Далее, мы изложим методы использования Больших Арканов в Целительстве в книге «Фаэрбол-7».

О тайной Сефире Даат. Эта не каноническая Сефира находится в точках пересечения «горизонтальных» (17, 9, 4) и «вертикальных» (3, 15) Каналов. Эта Сефира связана с ритуалами Посвящения, которые сами по себе являются Тайными и не без причин, так как некоторые формы могут представлять угрозу для жизни посвящаемых. Через некоторое время мы планируем выпустить книгу по Магическим ритуалам, где опишем то, что нам известно о Даат.