

Д.В. ДЕУЛИН

**ПСИХОЛОГИЧЕСКИЕ СРЕДСТВА
ВЫЯВЛЕНИЯ ЛОЖНЫХ ПОКАЗАНИЙ
В ПРОЦЕССЕ ДОПРОСА
ПОДОЗРЕВАЕМЫХ (ОБВИНЯЕМЫХ)
В СОВЕРШЕНИИ ЭКОНОМИЧЕСКИХ
ПРЕСТУПЛЕНИЙ**

МОНОГРАФИЯ

АКАДЕМИЯ ЭКОНОМИЧЕСКОЙ БЕЗОПАСНОСТИ МВД РОССИИ

Д.В. Деулин

**ПСИХОЛОГИЧЕСКИЕ СРЕДСТВА ВЫЯВЛЕНИЯ ЛОЖНЫХ
ПОКАЗАНИЙ В ПРОЦЕССЕ ДОПРОСА ПОДОЗРЕВАЕМЫХ
(ОБВИНЯЕМЫХ) В СОВЕРШЕНИИ ЭКОНОМИЧЕСКИХ
ПРЕСТУПЛЕНИЙ**

Монография

Москва – 2011

Монография одобрена и рекомендована к изданию на заседании научно-технического совета Академии экономической безопасности МВД России (протокол № 3 от 17 мая 2011 г.).

Автор:

Д.В. Деулин – старший научный сотрудник отдела планирования и координации научно-исследовательской и учебно-методической работы Академии экономической безопасности МВД России, кандидат психологических наук.

Рецензенты:

В.В. Бушуев – начальник кафедры криминалистики Академии экономической безопасности МВД России, кандидат юридических наук;

Д.М. Сипягин – полиграфолог ООО «ОПТЭСТ», кандидат психологических наук.

Деулин Д.В.

Психологические средства выявления ложных показаний в процессе допроса подозреваемых (обвиняемых) в совершении экономических преступлений / Д.В. Деулин. – М.: Академия экономической безопасности МВД России, 2011 . – 88 с.

В данной работе основным предметом исследования выступают способы обнаружения ложных показаний подозреваемых (обвиняемых) в совершении экономических преступлений. Изучение проблем выявления лжи начинается с изучения индивидуально-психологических особенностей личности экономического преступника. Глубокое осмысление содержания личностных качеств рассматриваемого типа преступника способствует более эффективному использованию психологических приемов выявления и преодоления ложных показаний. Среди основных средств выявления ложных показаний подозреваемых (обвиняемых) в совершении экономических преступлений в работе рассматривается анализ вербальных, невербальных сигналов общения, а также особенностей протекания психофизиологических реакций организма. Теоретической основой работы послужили многочисленные как отечественные, так и зарубежные исследования природы лжи и способов ее разоблачения.

Работа будет интересна не только сотрудникам правоохранительных органов, курсантам специализированных вузов, но и достаточно широкому кругу читателей.

Предисловие	5
1. Социально-психологическая характеристика экономической преступности.....	11
1.1. <i>Личность экономического преступника.....</i>	11
1.2. <i>Психотипы экономических преступников.....</i>	23
2. Значение невербальных коммуникаций в условиях проведения допроса подозреваемых (обвиняемых) в совершении экономических преступлений	31
2.1. <i>Взаимосвязь между невербальными средствами общения и эмоциями подозреваемого (обвиняемого) в совершении экономических преступлений.....</i>	31
2.2. <i>Диагностика ложных показаний на основе анализа телодвижений подозреваемого (обвиняемого) в совершении экономических преступлений.....</i>	37
2.3. <i>Мимические признаки обмана в процессе допроса подозреваемого (обвиняемого) в совершении экономических преступлений.....</i>	47
3. Вербальные коммуникации и диагностика ложных показаний в письменной и устной речи подозреваемого (обвиняемого) в совершении экономических преступлений	52
3.1. <i>Особенности выявления вербализированных признаков обмана в показаниях подозреваемого (обвиняемого) в совершении экономических преступлений.....</i>	52
3.2. <i>Использование графологического метода выявления лжи при допросе подозреваемых (обвиняемых) в совершении экономических преступлений.....</i>	64
4. Методы разоблачения ложных показаний подозреваемых (обвиняемых) в совершении экономических преступлений с опорой на закономерности протекания психофизиологических реакций организма	70
4.1. <i>Опрос подозреваемых (обвиняемых) в совершении экономических преступлений с использованием полиграфа (психофизиологического метода).....</i>	70
4.2. <i>Выявление признаков обмана в показаниях подозреваемых (обвиняемых) в совершении экономических преступлений методами нейролингвистического программирования (НЛП).....</i>	78
5. Способы преодоления ложных показаний при проведении допроса подозреваемых (обвиняемых) в совершении экономических преступлений	83
Заключение	88
Список литературы.....	90
Приложение.....	93

Предисловие

Какие цели преследует данная работа? Так получилось, что данное исследование совпало с реформированием Министерства внутренних дел, приданием сотруднику правоохранительной системы современного облика, облика европеизированного полицейского. На эти преобразования хочется смотреть с воодушевлением, возлагая огромные надежды на действительное совершенствование парадигмы правоохранительной системы. В соответствии с заявленными стандартами формирования обновленной системы МВД возникает и необходимость в создании новаторского научно-методического обеспечения деятельности полиции. Поэтому данная работа приурочена к разработке новшеств в сфере учебно-методического и научного сопровождения оперативно-розыскной и следственной деятельности работников системы Министерства внутренних дел. Однако необходимо быть реалистом, и понимать, что скорейших изменений в ближайшее время ждать не стоит. Общеизвестным является тот факт, что побудительной причиной преобразований стала общественная обеспокоенность многочисленными фактами злоупотребления сотрудниками МВД своими полномочиями. Сотрудникам, целеполаганием работы которых является стремление извлечь материальные выгоды, знакомство с данной книгой совершенно ни к чему. Они будут разочарованы, потому как в ней отсутствует невитиеватая и необременительная научными сведениями беллетристика типа «основы успешного бизнеса сотрудника МВД». Этот научный труд обращен к новому облику полицейского, который закладывается реформой органов внутренних дел. Деятельность такого работника полиции сопряжена с многочисленными трудностями, требует от следователя (дознателя) высокой самоотдачи, выдержки, наличия теоретических знаний и практических навыков. За время прохождения службы в правоохранительных органах каждый следователь, дознаватель осваивает знания, полученные им в ходе обучения. Работники следственных

органов в результате кропотливой, бесспорно трудоемкой профессиональной деятельности получают ценный материал об особенностях проведения следственных действий, но довольно часто без качественных теоретических знаний этот эмпирический материал так и остаётся нереализованным, мёртвым материалом. Ценой собственных ошибок следователи совершенствуют приёмы и средства проведения следственных мероприятий. Многие из них заново изобретают «деревянный велосипед». Но часто цена за такие ошибки слишком высока. Это многочисленные процессуальные ошибки, которые в последующем оборачиваются печальной статистикой прекращенных уголовных дел за недостаточностью доказательств. На алтарь гипотетически раскрываемых уголовных дел в будущем приносится позорная невозможность раскрытия уголовного дела в настоящем. Выходит, что за раскрытое дело следователь вынужден часто «платить» нераскрытым, настоящим и будущим определяется прошлым. И такое возможно, потому что следователь вынужден бросаться в практику с шорами на своем разуме. Мне как преподавателю неоднократно приходилось слышать от курсантов образовательных заведений системы МВД и пренебрежительные отзывы, и крайние сомнения в силе теоретических знаний, которые, собственно говоря, должен усваивать каждый специалист перед его непосредственной практикой. Многие, не понимая сути происходящего, слишком часто абсолютизируют практику, преувеличивают ее всемогущество. Древний философ-схоласт Фома Аквинский отмечал, что практика, не освященная теорией, является порочной¹. Немецкий физик Кирхгоф Роберт считал, что нет ничего практичнее хорошей теории².

На наш взгляд, каждый следователь сталкивается с подобного рода дилеммой, когда ставки высоки, а риски необоснованны. Предположим, что вы покупаете в магазине электроники новинку бытовой техники, но в упаковочной коробке вы не находите инструкции по ее использованию.

¹ О единстве разума против авероистов / Пер. А. В. Аполлонова // Фома Аквинский. Сочинения (Bibliotheca scholastica II). - М., 2002. - С. 2-117.

² Agassi J., The Kirchhoff — Planck radiation law, "Science", 1967, v. 156, № 3771, p. 30-37.

Наверняка вы изумитесь, скорее всего, если вас заботит техническая жизнь вашей покупки, будете требовать предъявления этой инструкции. Предположим, особо нетерпеливые попробуют испытать устройство и без ознакомления с руководством для пользователя. Но в таком случае вы действуете вслепую, никто не может вам гарантировать сохранность технической новинки, никто вам не может гарантировать, что в результате неправильного ввода в эксплуатацию техника сохранит своё функциональное предназначение. Более того, это не безопасно и для самого пользователя, потому как может повлечь вред здоровью. Поэтому сознательный покупатель, прежде чем, приступать к запуску техники, несомненно, должен внимательно изучить инструкцию, чтобы понять предназначения и особенности работы технического изделия.

Таким образом, человек опережает возможные угрозы. Постигнув теорию, он приступает к практике. Так почему же работники правоохранительных органов в своей деятельности часто пренебрегают соображениями безопасного пользования, применяя какие-либо приёмы, не имеют ни малейшего представления о работе этих приёмов? На наш взгляд, такая работа лишена здравого смысла. Успех может быть предопределён в том случае, когдаследователь владеет не только практикой, но и теорией. Конечно, высокие результаты работы определяются во многом индивидуально-психологическими особенностями следственных работников. Среди них немало и таких, которые благодаря аналитическим способностям и богатой следственной практике способны к репродукции новых форм знаний. Надо признать, чтоследователь осознанно или неосознанно сам является субъектом и объектом научного познания. Любая деятельность не мыслима без использования методов и приёмов науки. И следственная деятельность не исключение. Следственный работник применяет как общие, так и частные методы познания, среди изобилия которых можно выделить такие как синтез и анализ, сравнение и абстрагирование, дедукция и индукцию, моделирование и прогнозирование, наблюдение, беседу,

эксперимент и др. Многие из таких методов облачены в процессуальную форму строгих следственных действий и получают другое название, но суть остается прежней – получение объективных знаний об окружающей действительности. Каждый следователь, проводя предварительное расследование, довольно часто по инерции прибегает к помощи научной методологии. Нам известно и то обстоятельство, что успех раскрытия многих преступлений обязан чуткости, квалифицированности, профессионализму и природному таланту следователя. Многие сложные дела раскрываются именно благодаря интуиции - особого «интеллектуального поводыря», который озаряет следователя знанием. Часто из работы следственных подразделений мы можем наблюдать подобные явления, когда следователь после проведенного допроса неожиданно делает вывод о непричастности допрашиваемого к событию преступления. При этом следователь нередко оказывается прав, но процесс объяснения, что именно послужило основанием подобного рода суждений, часто вызывает затруднения. В сознании следователя заключён богатый опыт расследования уголовных дел, но из-за неумения переводить теорию в практику и обратно, этот опыт становится тенью самого следователя, его персонификацией - индивидуального развития. Полученные следователем знания становятся исключительно его собственным достоянием, они, скованные цепями эмпирической легкомысленности, высеченные из камня практики, не осознаются следователем и являются «мумифицированным» продуктом познания, который он не способен передать. Нам важно достичь такого положения дел, когда к опыту каждого следственного работника будет доступ, каждый молодой специалист с опорой на этот опыт может достичь гораздо больших успехов в своей деятельности. Чтобы следственная практика стала эффективной, нужны прочные научные знания. Определённая своим знаниям, следователь способен сделать свою служебную деятельность более успешной. Не менее важен и обратный процесс - расшифровка опыта, кода этого манускрипта, раскрытие загадки тонкой умственной работы

следователя с той целью, чтобы распредмечивая практику можно было бы ознакомить с ее плодами более молодых специалистов. Всё это позволит избежать многочисленных повторных ошибок, которые были заключены в предыдущем опыте, и которые необходимо в целях совершенствования работы устранить из следственной практики. Древний Конфуций очень символично представлял практику, говоря, что сам «опыт – это маленький фонарик, висящий у нас за спиной и освещающий уже пройденный нами путь»³. Важно понимать заложенный наукой один из фундаментальных принципов ее развития – единство теории и практики. И действительно, одно дополняет другое, только гармоничное целое может эффективно решать поставленные задачи. Без практики теория абстрактна, мертва, лишена почвы, а без теории практика слепа и невежественна.

Профессиональные навыки и знания, накопленные за всю историю существования подразделений по борьбе с преступностью отражены в научных изданиях. Необходимо прикоснуться к этому опыту, чтобы следователь, вступая на тропу борьбы с преступностью был вооружен «мечом и щитом знания».

В настоящее время для теории и практики следственных органов встала непростая задача – в короткие сроки сформировать у молодых специалистов глубокие умения и навыки следственной работы. Следователю не хватает времени на разбег, средний стаж современного сотрудника следственных органов не превышает трех-четырёх лет, это крайне мало, поэтому в таком режиме «цейтнот» требуется максимальное напряжение для решения поставленных задач в рамках осуществления служебной деятельности. И наша задача помочь следователю, представить ему полезные в прикладном смысле рекомендации, которые бы он мог применять в своей повседневной работе.

Овладение теоретическими знаниями и практическими навыками для следователя необходимо еще и потому, что подозреваемый и обвиняемый

³ Попов П.С. Изречения Конфуция, учеников его и других лиц. СПб.,1910. С. 13-15

отнюдь не обязательно могут быть преступниками. Поэтому, решая основной вопрос по делу, совершено ли преступление данным лицом, нужно ясно понимать его психологию, для чего самому следователю важно располагать необходимыми и достаточными знаниями в области практической психологии, умению выбрать ту или иную тактику проведения следственного действия.

1. Социально-психологическая характеристика экономической преступности

1.1. Личность экономического преступника

Современная архитектура уголовных правонарушений характеризуется преобладанием в ней удельного веса экономических преступлений. Можно с уверенностью сказать, что восемь преступлений из десяти совершаются по корыстным мотивам. Тем не менее, культивировать унифицированный эскиз, некое психологическое «лекало», подходящее каждому правонарушителю, довольно непросто. Вместе с тем, психолого-криминологическая характеристика лиц, совершивших уголовно-правовые деликты в сфере экономической деятельности, качественно отлична от параметров преступников, совершающих так называемые общеуголовные преступления.

Проблема психологической обусловленности лиц, совершающих экономические преступления, упирается в осмысление социально-психологического феномена «экономическая преступность».

Разделяя преобладающую в российской литературе точку зрения, Н.Ф.Кузнецова считает, что экономическая преступность складывается из посягательств на собственность и предпринимательских преступлений⁴.

Г.К. Мишин полагает, что такой подход, при котором экономические преступления объединяют преступления против собственности (имущественные) и хозяйственные, обеспечивает широкое комплексное видение экономических преступлений⁵. К числу экономических преступлений наряду с хозяйственными, по его мнению, следует относить все преступления против собственности, которые в условиях рыночной экономики так или иначе связаны с хозяйственной деятельностью.

⁴ Кузнецова Н.Ф. Кодификация норм о хозяйственных преступлениях // Вестник Московского университета. Сер. 11: Право. 1993, N 4. С. 12

⁵ Мишин Г.К. Проблема экономической преступности // М.: ВНИИ МВД России, 1994. С. 44.

Е.Е. Дементьева, на основе анализа зарубежных исследований приходит к выводу, что к экономической преступности относятся деяния, которые: 1) совершаются в процессе профессиональной преступной деятельности; 2) реализуются в рамках и под прикрытием законной экономической деятельности; 3) носят корыстный характер; 4) имеют длящееся систематическое развитие; 5) наносят ущерб экономическим интересам государства, частного предпринимательства и граждан; 6) совершаются юридическими и физическими лицами, действующими от имени и в интересах предприятия⁶.

Таким образом, психологические особенности лица, совершившего, например, преступление, предусмотренное ст. 158 УК РФ (кража), существенно отличны от психологических характеристик лиц, занимающихся мошенничеством или уклонением от уплаты налогов.

Основной психологической особенностью экономических преступников является деформация их потребностной сферы — утилитарные потребности блокируют потребности высших уровней, в поведении личности доминируют гипертрофированные корыстные побуждения, удовлетворение которых невозможно для них правомерными способами. Статистические данные обрамляют подобные теоретические посылки, указывают на увеличение количества совершаемых преступлений в экономической сфере.

Только за первое полугодие 2008 года выявлено 652146 хищений чужого имущества, совершенного путем кражи – ч.ч. 2,3,4 ст. 158 УК РФ. 164363 лиц, совершивших преступления экономической направленности⁷. За январь-июнь 2008 года выявлено 286027 преступлений экономической направленности, среди них тяжких и особо тяжких – 113174. По сравнению с январем - мартом 2008 года на 3% возросло число преступлений экономической направленности, выявленных правоохранительными

⁶ Дементьева Е.Е. Проблемы борьбы с экономической преступностью в зарубежных странах. Дис... канд. юрид. наук. М., 1996. С. 30.

⁷ Сводный отчет по России. Ф. 4-3 (043) Сведения о результатах работы ОВД по выявлению и раскрытию корыстно-насильственных преступлений за 1 полугодие 2008 года.

органами за аналогичный период в 2009 году. Всего выявлено 156,7 тыс. преступлений данной категории, удельный вес этих преступлений в общем числе зарегистрированных составил 19,8%. Тяжкие и особо тяжкие преступления в общем числе выявленных преступлений экономической направленности составили 43,4%. Подразделениями органов внутренних дел выявлено 152,5 тыс. преступлений экономической направленности, их удельный вес в общей массе преступлений экономической направленности составил 97,3%⁸.

Кроме того, анализ статистики показывает, что количество лиц, совершающих рассматриваемые преступления в частном секторе экономике, превалирует над соответствующими данными в государственном секторе. Можно сослаться на утверждение Ч. Беккариа о том, что преступления порождаются не природной испорченностью человека, а как раз наоборот - стремлением его к личному благосостоянию, что само по себе является источником развития человеческого общества⁹.

За стремлением к нелегальному обогащению часто скрывается переживания о физическом и психическом несовершенстве и желание таким образом утвердиться в финансовой сфере. Безусловно, смыслом преступного поведения таких лиц является утверждение своей личности не только в глазах окружающих, но и, прежде всего, в своих собственных. В основе лежит обретение определенного материального уровня, позволяющего играть желанный набор социальных ролей (бизнесмен, просто очень богатый человек, меценат и т.п.). К совершению преступлений экономической направленности приводит внутренняя неуверенность в себе как личности, достойной признания со стороны других. Другими словами, это проблема, прежде всего, самооценки. Образно можно сказать, что некоторые люди не могут чувствовать себя комфортно, если не имеют овеществленных подпорок для своей личности, например, в виде престижного дома, автомобиля и т.п.

⁸ www.mvd.ru

⁹ Беккариа Ч. О преступлениях и наказаниях. Издательство - М.: 2009. 184 С.

Можно сказать, что представление о себе, которое сложилось у данных лиц в процессе жизни, воспитания и различных влияний, до такой степени неустойчивое и неблагополучное, что вне окружения материальных признаков могущества они просто не могут жить. Таким образом, корыстные мотивы преступного поведения имеют в своей основе проблемы самооценки индивида. Сама по себе преступная мотивация не является насыщаемой, и по мере роста материального благосостояния уровень притязаний растет. Здесь уместно вспомнить тонкое замечание американского психолога Т.Шибутани, который сказал, что женщина, например, чувствуя себя внутренне бедной, сколько бы денег ни зарабатывала, никогда не станет ощущать себя богатой. Она просто будет думать о себе, как о бедной женщине, которая в настоящий момент немного повезло. И, напротив, женщина, которая по своему воспитанию ощущала себя как богатая, даже если потеряет все свое состояние, она не станет психологически ощущать себя бедной. Она будет продолжать считать себя богатой, но с поправкой на то, что нее сейчас период некоторых финансовых трудностей. Все это касается характеристики экономических преступников, в основе поведения которых лежат мотивы, связанные с разрешением проблем самооценки¹⁰.

Бурлаков В.Б. в своей работе проводит анализ психологических качеств экономического преступника. Изучавшийся тип преступника по сравнению с другими типами лучше образован, более религиозен, менее склонен к совершению правонарушений, меньше употребляет спиртное и намного меньше — наркотиков. Такие преступники отличаются гораздо большей психологической устойчивостью, большим оптимизмом, самооценкой, они больше удовлетворены собой и обстановкой в семье. Кроме того, они отличаются большим социальным конформизмом, самоконтролем, добротой и отзывчивостью, чем заключенные, отбывающие наказания за общеуголовные преступления. Вместе с тем, они менее честные, но более независимые, вспыльчивые, больше страдают психически и имеют более

¹⁰ Шибутани Т. Социальная психология / Ростов-на-Дону: Феникс, 1998. 544 С.

высокую сексуальность. В целом же «беловоротничковые» преступники по своим социальным и психологическим характеристикам гораздо ближе к законопослушным лицам, чем к другой категории преступников¹¹.

Как правило, преступления в сфере экономики, совершаются лицами, включенными в систему экономических отношений, на которую они посягают. Такие лица раскрывают в общении такие свои качества, как контроль над поведением, лабильность, способность к сосредоточению всех усилий на достижение поставленной цели, назойливая настойчивость, самодисциплинированность и часто самообладание, особенно в трудных ситуациях жизни.

Анализ лиц, совершающих экономические преступления по гендорному признаку, обнаруживает, что около 74% случаев совершения общественно опасных деяний в этой сфере приходится на долю мужчин, а, соответственно, 26% - женщин¹².

Естественно предположить, что экономический преступник должен обладать довольно высоким уровнем умственного развития, что количественно, хотя и косвенно, может быть измерено таким показателем, как уровень образования. Хотя не все экономические преступления требуют наличия образования (например, кражи). В связи с декларируемым достаточно высоким в большинстве случаев интеллектуальным уровнем экономического преступника нужно понимать, что это накладывает соответствующий отпечаток и на речевые особенности рассматриваемой категории преступников. По обыкновению речь таких преступников не отличается вычурностью, как правило, она характеризуется нормативной направленностью, использованием профессиональной терминологии. Вербальные и невербальные особенности лиц, подозреваемых в совершении

¹¹ Бурлаков В. Криминология XX век, www.gumer.info.

¹² Шаповалов Е.В. Криминологическая характеристика и предупреждение налоговой преступности: Дис. ... канд. юрид. наук: 12.00.08 – Ставрополь. 2000. 208 С.

экономических преступлениях мы будем рассматривать в следующих разделах.

Кроме того, сотрудники правоохранительных органов, сталкивающиеся по роду службы с правонарушителями в экономической сфере, отмечают, что как правило, последние обладают высоким уровнем знаний в области права и экономики, проявляют способность достаточно тонко оценить характер и силу предъявляемых им во время допросов доказательств, активно используют свой потенциал знаний для нахождения средств и путей избежания уголовной ответственности.

Следующим классификационным признаком при характеристике личности преступника в экономической сфере обычно выступает его возраст, причем здесь характеристика производится, как правило, по среднему возрасту виновного лица. Анализируемый вид преступности характеризуется средним возрастом делинквента - 38 лет¹³.

Интересным показателем при характеристике личности преступника является его семейное положение, и в случае с экономическим делинквентом он также дает показательную информацию. Число мужчин-правонарушителей, состоящих в браке, превышает их холостых «коллег». Обычно в экономической сфере более активно участвуют женщины, не имеющие семьи, и, следовательно, не обремененные заботами о ней, они характеризуются склонностью к риску, в том числе выходящему за рамки дозволенного правом.

Среди нравственно-психологических признаков личности экономического преступника выделяются потребностно-мотивационные свойства. Мотивационная сфера является стержнем нравственно-психологической структуры личности преступника, интегрирующим ее потребности, интересы. Если обратиться к истокам мотивации любого поведения, в том числе противоправного, то характерными для

¹³ Шаповалов Е.В. Криминологическая характеристика и предупреждение налоговой преступности: Дис. ... канд. юрид. наук: 12.00.08 – Ставрополь. 2000. 208 С.

подавляющего большинства корыстных преступников, в том числе и экономических, являются гипертрофированные (завышенные) либо извращенные материальные потребности¹⁴.

Нужно отметить, что психологический портрет экономического преступника достаточно сложная категория, которая включает нравственные свойства и индивидуально-психологические особенности. Эта группа признаков нередко подразделяется на подвиды, в частности, выделяется потребностно-мотивационная сфера (потребности и влечения, интересы, мотивы), ценностно-нормативные характеристики сознания (взгляды, убеждения, ценностные ориентации)¹⁵. Индивидуально-психологические особенности анализируются применительно к интеллектуальной, эмоциональной и волевой сферам и т.д.

Побудительные механизмы всех корыстных преступников имеют общую основу — устойчивость корыстных побуждений. Пренебрежение нормами морали является объяснением высокого уровня повторности и специального рецидива в данном виде преступлений. Корысть — один из самых устойчивых, трудноискоренимых человеческих пороков — системообразующий фактор устойчивой негативной направленности личности. В структуре преступности корыстная преступность занимает первое место. Корысть лежит в основе и большинства насильственных преступлений. Профессор кафедры психологии Московского гуманитарно-экономического института, доктор биологических наук Ю.В. Щербатых подтверждает эту особенность, отвечая на вопрос об опасности алчности, он констатирует: «Алчность захватывает всю душу человека. Множество преступлений обусловлено людской алчностью: квартирные кражи, грабежи, мошенничество и убийство по корыстным побуждениям — всё это её плоды»¹⁶.

¹⁴ Кучеров И. И. Налоги и криминал. - М.: Первая образцовая типография, 2000. С. 48.

¹⁵ Беляев Н.А., Орехов В.В. и др. Криминология. СПб., 1992. С. 91-92.

¹⁶ Щербатых Ю.В. Грех № 4: алчность // www.kp.ru от 12 февраля 2010.

Корысть является основой и организованной преступности. В индивидуальном же корыстном преступлении отчетливо проявляются пороки совести, бесстыдство, аморальность индивида. Правовая дестабилизация и бесконтрольность резко провоцируют преступность данного вида.

Как отмечает А.Н. Сухов: «Причины криминального поведения личности связаны с ее социально-психологической природой, деформированной когнитивной, ценностно-смысловой сферой. В этом случае «перевернутый мир» становится нормальной картиной мира, а «понятия» - единственными законами, которые следует соблюдать»¹⁷.

Склонность человека к улучшению качества своей жизни, материально-денежному обогащению известна давно и в определенной мере она носит совершенно закономерный характер, она призвана служить обеспечению материального благосостояния человека, удовлетворению его основных потребностей. Но вот когда такая деятельность захватывает человека целиком, когда из средства она превращается в цель, то можно констатировать некоторое смещение социально-нравственных императивов, происходит своего рода грубое замещение духовного содержания личности корыстным целеполаганием. Здесь важно понять причины, которые заставляют человека нарушать законы, познать личность самого преступника, преступающего нормы права.

Социальная направленность преступников, совершающих правонарушения в сфере экономики, носит ярко выраженный корыстный характер. Как отмечает В.Н. Волков: «Преступная экономическая деятельность – возникает при наличии дефицита в чём-либо, который является одним из условий такой преступности. Дисбаланс между спросом и предложением активно используется различного рода дельцами, повышающими посредством незаконных операций собственную платёжеспособность. Потребительский дефицит способствует

¹⁷ Сухов А.Н. Социальная психология преступности: учебное пособие.- М.: Московский психолого-социальный институт. 2007. С. 551.

распространению мошенничества, сомнительному экономическому и коммерческому посредничеству, незаконной предпринимательской деятельности, незаконному получению кредитов, уклонению от уплаты налогов или таможенных платежей, взяточничеству и т.д.»¹⁸

М.И. Еникеев относит лиц, совершающих преступления в сфере экономики, к так называемому корыстному типу преступников: «корыстные преступления связаны не с отдельными корыстными мотивами, а с общей корыстной направленностью личности, которая и выступает как системообразующий фактор поведения личности. Причины корыстных преступлений следует искать не в корыстной мотивации, а в тех факторах, которые формируют корыстные установки личности»¹⁹. Совершенно правомерно далее автор отстаивает утверждение, что «...у индивида возникает стремление утвердить себя индивидуальными средствами, и такими средствами становятся добываемые противоправным путём материальные блага». И далее «...крупные (хищения), как правило, связаны с повышением уровня притязательности, гиперсамоутверждением, со стремлением доминировать в окружающей среде»²⁰.

По мнению многих исследователей, чтобы встать на путь совершения экономического преступления не достаточно лишь одного феномена корыстолюбия: «...ни жадность, доведённая до скопидомства, ни постоянное алчное стремление к материальной выгоде и ориентация в жизни только на неё, ни страсть к накопительству сами по себе однозначно не порождают преступное поведение»²¹. По мнению учёных, таким прибавочным фактором становится «...мотив утверждения себя в жизни»²². Корысть, стремление к обогащению, помноженные на самоутверждение, становятся при

¹⁸ Волков В.Н. Юридическая психология: Учебник для вузов. – М.: ЮНИТИ-ДАНА, Закон и право, 2002. 384 С.

¹⁹ Еникеев М.И. Юридическая психология. Учебник для вузов. – М.: Издательская группа НОРМА-ИНФРА – М, 1999. С. 76.

²⁰ Там же, С. 76.

²¹ Антонян Ю.М., Еникеев М.И., Эминов В.Е. Психология преступника и расследование преступлений. – М.: Юрист, 1996. С. 162.

²² Там же, С. 162.

капитализме основным стимулом человеческой активности, а накопительство осуществляется ради накопительства²³.

Важно понимать, что причины совершения экономических преступлений коренятся в природе человека, вернее отдельных людей, а именно в корысти, в желании обогащаться, наращивать денежные состояния. Еще А.Маршал критиковал экономическое чванство: «Во всех слоях общества встречается некоторое злоупотребление богатством». И далее, он иллюстрирует свое положение на конкретном историческом примере своей эпохи «... тем не менее, даже среди рабочих в Англии, а быть может, и еще того больше в новых странах наблюдаются признаки нарастания той отвратительной жажды богатства как средства, обеспечивающего возможность жить напоказ, которая была главной губительной чертой состоятельных классов в любой цивилизованной стране. Законы, направленные против роскоши, оказались тщетными, однако было бы огромным достижением, если бы моральный дух общества смог побудить людей избегать всех видов хамства индивидуальным богатством. Мир был бы намного совершеннее, если бы каждый покупал вещей меньше и попроще, старался выбирать их с точки зрения истинной красоты»²⁴.

По мнению Личко А.Е. и Лаекай И.Ю. экономическому преступнику характерна акцентуация характера по гипертимному типу. Такие лица имеют крайне возбудимый тип характера с присущими ему чертами (большая подвижность, активность, избыточная общительность, повышенная речевая продуктивность, стремление к лидерству), отрицательными обстоятельствами, провоцирующими, по существу, проявление негативных форм поведения, являются отсутствие неформальных контактов и строгая регламентация образа жизни. При наличии неблагоприятного социального влияния, серьезных дефектов воспитания такие «возбудимые» личности легче вовлекаются в групповые формы развлечений, сопровождающиеся

²³ Волков Б.С. Мотивы преступлений: Уголовно-правовое и социально-психологическое исследование. Казань, 1982. С. 42-48.

²⁴ Маршал А. Основы экономической науки. М.: Эксмо, 2008. С. 255.

употреблением спиртных напитков, азартными играми, с последующей трансформацией этих развлечений в групповые преступления против общественного порядка, против жизни и здоровья граждан. Лица с подобными чертами характера более других склонны к групповым формам противоправного поведения и нередко сами становятся вдохновителями правонарушений не только ради развлечений, из корыстных побуждений, но и ради желания самоутвердиться среди своих сверстников, из желания пережить ощущения, связанные с риском²⁵.

Многочисленные исследования позволяют нам сделать вывод, что корыстные мотивы могут быть связаны с психической депривацией в детстве, иными словами с отчуждением, и именно дефицит эмоционального общения, в первую очередь с матерью, а затем с отцом, отвержение ими ребёнка, исключение его из эмоциональных контактов формирует общую неуверенность индивида в жизни, неопределённость его социальных статусов, тревожные ожидания негативного воздействия среды²⁶. В этой связи совершение имущественных преступлений является своеобразной компенсацией эмоционального дефицита, психологического отчуждения в детстве, поскольку такие преступления предоставляют лицу, их совершившему, материальные средства для того, чтобы прочнее и увереннее ощутить своё место в жизни и тем самым компенсировать низкую самооценку и состояние неуверенности.

Схожая научная точка зрения присуща и другим исследователям психической организации человека. Так, известный американский ученый Э.Фромм считает, что алчность порождает отчуждение человека от своей самости, что капиталистическое общество не способно преодолеть это явление, заставляющее человека страдать. В своей работе «Здоровое общество» он постулирует: «Человек, предающийся исключительно страсти

²⁵ Личко А.Е., Лаекай И.Ю. Акцентуации характера у подростков // Психологический журнал. 1987. Том 8, № 2. С. 113.

²⁶ Антонян Ю.М., Еникеев М.И., Эминов В.Е. Психология преступника и расследование преступлений. – М.: Юристъ, 1996. 172 С.

к деньгам, охвачен этим своим стремлением; деньги - идол, которому он поклоняется как воплощению одной отдельно взятой собственной силы и его неудержимой тяги к ней».²⁷ З.Фрейд считает стремление к чрезмерному личному обогащению следствием нарушений сексуального развития, которые возникают еще в детстве и во взрослой жизни человека выражаются в форме таких акцентуаций черт характера, как жадность и экономическое тщеславие. Наличие таких черт личности, как склонность к материальному накопительству, скупости, чрезмерному стремлению к порядку и чистоте З.Фрейд считал следствием задержек на так называемой анальной стадии сексуального развития²⁸.

Итак, на наш взгляд личность экономического преступника представляет определенную совокупность таких социально-психологических свойств и качеств человека, которые определяют корыстную противоправную мотивацию совершения преступлений.

Завершить изучение особенностей личности экономического преступника хочется с замечательного описания К.Марксом отчуждающей функции денег, к незаконному овладению которыми стремятся в конечном счете все экономические преступники: «деньги являются, следовательно, всеобщим извращением индивидуальностей, которые они превращают в их противоположность и которым они придают свойства, противоречащие их действительным свойствам. В качестве этой извращающей силы деньги выступают затем и по отношению к индивиду и по отношению к общественным и прочим связям, претендующим на роль и значение самостоятельных существ. Они превращают верность в измену, любовь в ненависть, ненависть в любовь, добродетель в порок, порок в добродетель, раба в господина, господина в раба, глупость в ум, ум в глупость...

Кто может купить храбрость, тот храбр, хотя бы он был трусом. Так как деньги обмениваются не на какое-нибудь одно определенное качество, не на

²⁷ Фромм Э. Здоровое общество. Издательство: АСТ. 2006. С. 154.

²⁸ Фрейд З. Недовольство в культуре//Философские науки. 1989. №1. С. 92-101.

какую-нибудь одну определенную вещь или определенные сущностные силы человека, а на весь человеческий природный предметный мир, то, с точки зрения их владельца, они обменивают любое свойство и любой предмет на любое другое свойство или предмет, хотя бы и противоречащие обмениваемому. Деньги осуществляют братание невозможности; они принуждают к поцелую то, что противоречит друг другу»²⁹.

1.2. Психотипы экономических преступников

Психотип (тип личности, психологический тип) представляет собой характеристику человека с точки зрения психологии. Существуют различные классификации типов преступников с корыстной мотивацией. Все они производны от разработанных психологической наукой оснований для классификации психотипов. Если опираться на классификации, разработанные до XX века, то их две: типы темпераментов по Гиппократу: холерик, сангвиник, флегматик, меланхолик и типы темпераментов по Чезаре Ломброзо, так называемый преступный тип. Слово «темперамент» и разговор о типах темперамента идет от древнегреческого врача Гиппократа. Гиппократ объяснял темперамент, как особенности поведения, преобладанием в организме одного из «жизненных соков» (четырёх элементов):

- преобладание жёлтой желчи (холе, «желчь, яд») делает человека импульсивным, «горячим» — холериком;
- преобладание лимфы (флегма, «мокрота») делает человека спокойным и медлительным — флегматиком.
- преобладание крови (сангвис, «кровь») делает человека подвижным и весёлым — сангвиником.
- преобладание чёрной желчи (мелэна холе, «чёрная желчь») делает человека грустным и боязливым — меланхоликом³⁰.

²⁹ Маркс К., Энгельс Ф. Соч. Т. 25. Ч. 2. С. 386-387.

³⁰ www.psychologos.ru

Стоит обратить внимание, что лица, предрасположенные к совершению экономических преступлений могут обладать с позиций классификационной линейки Гиппократов абсолютно любым типом темперамента, но все же, большинство экономических преступников по своей психической организации близки к «холерическому» и «сангвинистическому» типам. К преступному поведению могут подвигнуть такие черты характера указанных типов как поверхностность, разбросанность, непостоянство, усердность, рискованность у сангвиника и страстность, неистовство и поспешность решений у холерика.

К классификациям психотипов, разработанным в первой половине XX века можно отнести типы темперамента по Э.Кречмеру, Шелдону, личностные типы по К.Юнгу, типы акцентированной личности по К. Леонгарду и многих других исследователей.

Одной из самых широко распространенных теорий характера, является теория, предложенная немецким психологом Эрнстом Кречмером. Согласно этой теории, характер зависит от телосложения. Кречмер описал три типа телосложения и соответствующие им три типа характера:

- астеник - худой человек среднего или высокого (за счет длинных ног) роста с узкими плечами, тонкими руками и кистями, длинной и узкой грудной клеткой, лишенным жира животом. Соответствующий тип характера — шизотим;

- пикник – человек среднего роста и с плотной фигурой, их глубокая грудная клетка переходит в массивный, склонный к ожирению живот. Соответствующий тип характера — циклотим.

- атлетик - средний или высокий рост, широкие плечи, статная грудная клетка, упругий живот. Соответствующий тип характера — иксотим, «вязкий характер»³¹.

К совершению экономических преступлений в определенной мере склонны все типы, предложенные Кречмером, однако, важно отметить, что

³¹ www.psychologos.ru

физиологические и психические особенности, например астеника и пикника в большей мере характеризуют психофизиологическую парадигму лиц, склонных к совершению налоговых преступлений – одной из разновидности экономических преступлений. Люди с атлетическим типом более предрасположены к совершению иных корыстных преступлений в сфере экономики, например кражи, грабежи, где необходима соответствующая физическая составляющая.

В классификационной модели У.Г.Шелдона различают эндоморфный, мезоморфный и эктоморфный тип, а компоненты темперамента - висцеро-, сомато- и церебротония.

Эндоморф (пищеварительный тип) характеризуется округлостью, пухлостью, наличием большого живота, жира на плечах и бедрах, круглой головой, неразвитыми мышцами. У эндоморфа выражена висцеротония как тип темперамента.

Мезоморф (мышечный тип) – с широкими плечами и грудной клеткой, крепкими руками и ногами, массивной головой. У мезоморфа выражена соматотония как тип темперамента.

Эктоморф (мозговой тип) – с вытянутым, с высоким лбом, лицом, длинными конечностями, узкой грудной клеткой и животом, отсутствием подкожного жира.³²

Данная классификационная модель практически совпадает с моделью Кречмера и соответственно откладывает аналогичный отпечаток на психические предрасположенности лиц, совершающих экономические преступления.

Среди разнообразных классификации, разработанных во второй половине XX века можно выделить типы по Дж.Роттеру (интернально-экстернальный), психотипы по А.Е.Личко (параноик, epileптоид, шизоид, истероид, гипертим, психастеник, сенситив и др.), соционические типы.

³² www.psychologos.ru

Кроме того, среди общих так называемых классификаций психотипов выделяют и специально адаптированные для категории экономических преступников. Среди них выделяют следующие психотипы: «утверждающийся», «дезадаптивный», «алкогольный», «игровой», «семейный», при этом каждый обуславливается определённым спектром индивидуально-психологических особенностей³³.

Согласно другой градации среди преступников с антисоциальной корыстной направленностью выделяют: корыстно-хозяйственную преступность (фальсификация товаров, игнорирование налогообложения, лицензирования и др.); корыстно-служебную (хищения путем злоупотребления служебным положением, обмана клиентов, вымогание взяток); категорию «воров» — лица с корыстными посягательствами, связанными с тайным похищением имущества (кражи); категорию «мошенников» (подделка документов, обманное вымогательство и т. п.)³⁴.

Вне зависимости от различий в классификациях для рассматриваемой категории лиц свойственны ярко выраженные жизнерадостность и оптимизм, в связи с активным образом жизни у них маскируются или подавляются такие негативные качества, как подверженность минутным слабостям, нервным срывам, истерии, эмоциональным вспышкам и так далее. С другой стороны, склонность совершать экономические преступления, явно носящая корыстный характер, может выдавать в человеке его ханжество, алчность, мелочность, «прижимистость». Такие люди демонстрируют своему окружению практический ум, реальную оценку ситуации, способность предвидеть и планировать свои поступки. За стремлением к нелегальному обогащению, роскоши часто скрывается переживания о физическом и психическом несовершенстве и желание таким образом утвердиться в финансовой сфере. Многие мыслители прошлого отмечали, что для человека с низким уровнем духовного развития всё сводится к осуществлению личных

³³ Антонян Ю.М., Еникеев М.И., Эминов В.Е. Психология преступника и расследования преступлений. М., 1996. 172 С.

³⁴ Чуфаровский Ю.В. Криминология в вопросах и ответах. - М.: ТК Велби, Изд-во Проспект, 2004. С. 39

желаний, например, он стремится к богатству, сатисфакции своих влечений и честолюбию³⁵. И. Кант, рассуждая о роскоши и мотовстве, к последней он относил стремление к безвкусоному избытку, так описывал эти явления человеческой души: «Если и то (роскошь), и другое (мотовство) рассматривать по их влиянию на общественное благо, то роскошь есть излишние расходы, которые доводят до бедности, а мотовство – расходы, которые доводят до болезни... и в конце концов вызывают отвращение. И в том и в другом больше хвастливости (стремление к внешнему блеску), чем умения пользоваться благами жизни»³⁶.

Созвучным этому положению в индивидуальной психологии З. Фрейдом разработана глубинная связь между акцентированной в детстве эрогенностью зоны заднего прохода и развивающейся позднее такой чертой характера, как жадность. В своих трудах он отмечал: «Везде, где был или остается господствующим архаический способ мышления — в древних культах, мифах, сказках, суевериях, в бессознательном мышлении, в сновидении и неврозе, — деньги состоят в самых интимных отношениях с нечистотами»³⁷.

В этом же направлении двигался Ш.Ференци. Ученый исследовал индивидуальный опыт превращения анально-эротического интереса в интерес денежный. Наблюдение за поведением детей и аналитическое обследование невротиков позволяют зафиксировать отдельные точки на той линии развития, на которой то, что человек ценит больше всего (деньги), индивидуально превращается в символ «самого никчемного, что человек выбрасывает из себя как отходы, мусор»³⁸.

Однако само по себе стремление к повышению материального достатка не является противоправным, главное здесь заключается в том, какие средства для достижения этой цели избираются. Такой тип личности

³⁵ Ассаджиоли Р. Нервные заболевания при духовном росте.- М., 2003. 125 С.

³⁶ Кант И. Метафизические начала естествознания. – М.: Изд-во «Мысль», 1999. С.1426.

³⁷ Фрейд З. Недовольство в культуре//Философские науки. 1989. №1. С. 92-101.

³⁸Ференци Ш. Теория и практика психоанализа, И: Университетская книга, ПЕР СЭ, 2000. 320 С.

традиционно называется корыстным, но это, скорее всего, моральная оценка; понятие корысти обозначает здесь общую направленность личности и избираемые средства деятельности, а не только сам по себе мотив³⁹.

Таким образом, психологический портрет экономического преступника достаточно сложная категория, которая включает нравственные свойства и психологические особенности. Эта группа признаков нередко подразделяется на подвиды, в частности, выделяется потребностно-мотивационная сфера (потребности и влечения, интересы, мотивы), ценностно-нормативные характеристики сознания (взгляды, убеждения, ценностные ориентации)⁴⁰. Психологические особенности анализируются применительно к интеллектуальной, эмоциональной и волевой сферам и т.д. Основным мотивом преступной деятельности рассматриваемой категории преступников является нажива, желание сколотить капитал. А «капитал боится отсутствия прибыли или слишком маленькой прибыли, как природа боится пустоты. Но раз имеется в наличии достаточная прибыль, капитал становится смелым. Обеспечьте 10 процентов, и капитал согласен на всякое применение, при 20 процентах он становится оживлённым, при 50 процентах положительно готов сломать себе голову, при 100 процентах он попирает все человеческие законы, при 300 процентах нет такого преступления, на которое он не рискнул бы, хотя бы под страхом виселицы. Если шум и брань приносят прибыль, капитал станет способствовать тому и другому. Доказательство: контрабанда и торговля рабами»⁴¹. Этиология экономической преступности производна от несовершенства организационных, социально-экономических, психологических, морально-этических и иных констант человеческого общежития. Лучшее изучение этих и других факторов, оказывающих влияние на «криминальную иррадиацию» экономической преступности, способствует переосмыслению сущности этого явления и разработке более

³⁹ Антонян Ю.М., Голубев В.П., Кудряков Ю.Н. Личность корыстного преступника/Томск: Изд-во Том. ун-та, 1989. 160 С.

⁴⁰ Беляев Н.А., Орехов В.В. и др. Криминология. СПб., 1992. С. 91-92.

⁴¹ Т. J. Dunning, «Trade's Unions and Strikes». London, 1860, стр. 35, 36, цит. по К.Маркс «Капитал», гл.24 примечание в конце п.б. К. Маркс и Ф. Энгельс. Сочинения. Изд. 2-е. Т. 23. С. 770.

эффективных механизмов предупреждения и противодействия нарастающим угрозам в сфере экономической безопасности государства.

Совершение преступлений экономической направленности предопределены многочисленными психологическими факторами, нарушающими гармонию между имущественными и личными неимущественными интересами личности, способствующими появлению экономической ненасытности как инструменту компенсации прошлого «психического травматизма». Пока не будет разрешена проблема морального одобрения экономически благополучного человека и его абсолютного права на монополию всех благ как материального, так и нематериального характера, будет существовать преступность, ибо ее корыстная мотивация в такой конъюнктуре неиссякаема, и она приводит к иррадиации преступной деятельности в сфере экономики.

Итак, типологизация экономического преступника позволяет не только совершенствовать механизм портретирования личности экономического преступника, но и сформировать перечень стойких психологических особенностей, среди которых можно выделить:

- тщеславие, установка на обогащение и обладание властью любой ценой, невзирая на способы, пренебрегая нормами человеческого общежития;

- нечувствительность к риску;
- несоразмерные материальные амбиции;
- склонность к гедонизму;
- авантюрный склад ума;
- высокий или достаточный уровень образования и профессиональной подготовки;

- сочетание эгоцентризма и экстравертности;
- наличие атрибутов внешней респектабельности и добропорядочности, создающих благоприятное впечатление и формально подразумевающих законопослушность, а также предполагающих высокий социальный статус

субъекта (делинквента), его принадлежность к «элитной» общественной страте;

- наличие завышенной самооценки, комплекса превосходства (бреда величия), твердого стремления к обладанию властью, цинизма в отношении к другим людям, склонности к блефу и др.

Таким образом, наличие знаний и практических навыков у следователя, дознавателя в деле распознавания характерологических особенностей, специфических черт в поведении экономического преступника, индивидуальных личностных качеств позволит провести с психологической, да и с тактической точек зрения процесс допроса подозреваемого, обвиняемого в совершении экономических преступлений более эффективно. Располагая подробными сведениями о психологическом рисунке личности экономического преступника, следователь имеет аванс на установление достоверных фактов и получения правдивых показаний в ходе проведения предварительного расследования.

2. Значение невербальных коммуникаций в условиях проведения допроса подозреваемых (обвиняемых) в совершении экономических преступлений

2.1. Взаимосвязь между невербальными средствами общения и эмоциями подозреваемого (обвиняемого) в совершении экономических преступлений

Во время проведения допроса следователь первоначально стремится вызвать общую активность допрашиваемого лица, получить информацию о его личностных особенностях, провести регистрацию его психического состояния, выявить реперные точки, которые послужат основой для проведения допроса. Любая ложь не является абстракцией, которая выражена определенным набором признаков. Ложь всегда конкретна и всегда имеет индивидуальные особенности в своем выражении и всегда основывается на индивидуально-психических особенностях лгущего. Можно сделать вывод, что в каждом конкретном случае «рисунок лжи» уникален и обусловлен определенными факторами. Различные телодвижения, мимика, специфика речи являются особыми «пазлами» поведения, анализируя которые следователь должен выстраивать «мозаику лжи». Чтобы правильно определить обман, нам необходимо распознать начальное состояние человека до вступления его в обман, это так называемый пробный камень, отправная точка диагностики лжи. Если следователь определит «рабочее состояние» человека вне обмана, он сможет отделить признаки, присущие этому состоянию, от признаков, присущих этому же человеку, но в момент неискренности. Вот поэтому так важно предварить допрос беседой с допрашиваемым на какие-то отвлеченные темы, где есть ваши общие точки соприкосновения. Здесь важно больше слушать, а не говорить. Ложь – это процесс когнитивный, ментальный, пишет С.Б. Уолтерс. Введение в заблуждение или дезинформация - это процесс сознательный. Это поведение,

которое человек выбирает осознанно. По мнению автора, ложь всегда представляет собой осмысленное сознательное решение⁴².

Следовательно необходимо усвоить одну аксиому, что все сигналы обмана – это формы стресса, но не все стрессовые реакции говорят об обмане. Изначально следователю необходимо определить отношение допрашиваемого к правосудию, данному следственному действию, к личности самого следователя. Следователь делает предварительные выводы о возможной тактике допроса в данной ситуации и устанавливает коммуникативный контакт с допрашиваемым лицом.

Коммуникативный контакт основан на осознании людьми необходимости информационного общения. Наряду с обменом представлениями, идеями он предполагает и обмен интересами, настроениями, чувствами, оценками.

Коммуникативный контакт — деловой межличностный контакт. Установление коммуникативного контакта может быть затруднено коммуникативными барьерами — межличностными антипатиями, ситуативными конфликтами, психологической несовместимостью.

С точки зрения Еникеева М.И., под коммуникативным контактом следует понимать определенную систему приемов оптимизации отношений между общающимися лицами, выраженной посредством обмена информацией. Коммуникативный контакт зависит от сигналов, получаемых партнерами по общению, их переработки, интерпретации. Информация черпается не только из вербальных средств общения, но и из широкой сферы невербальной коммуникации (мимика, пантомимика, интонации голоса, многочисленные произвольные сопутствующие проявления)⁴³.

Коммуникация - это значительно больше, чем те слова, которые мы говорим. Они составляют лишь малую часть того, что мы выражаем. В данном разделе мы должны уделить внимание «невербальной

⁴² Уолтерс С.Б. Правда про ложь. - М.: Из-во «Эксмо», 2010. 272 С.

⁴³ Еникеев М.И. Юридическая психология, Издательство: Питер, 2006. 480 С.

коммуникации», под которой мы будем понимать способ передачи информации с помощью неречевых средств, таких как выражения лица, жесты, прикосновения, телодвижения, позы, декоративные детали (одежда, украшения, прическа, татуировки), тон, тембр и громкость голоса⁴⁴. Исследования показывают, что во время презентации перед группой людей 55% воздействия определяется языком ваших телодвижений: позы, жесты и контакт глазами, внешний вид, 38% определяется тоном вашего голоса и лишь 7% - содержанием того, о чем вы говорите⁴⁵. На основе наблюдений за поведением людей, исследователями выработаны эффективные методы, с помощью которых осуществляется диагностика причастности человека к тем или иным событиям и, в особенности, к преступлению путем наблюдения, анализа его жестов, мимики, получения различных психофизиологических показателей. Все это относится к средствам передачи эмоций, к способу их предъявления. Фактически следователя должны интересовать эмоции подозреваемого или обвиняемого по поводу события преступления, деталей, характеризующих его, определенных суждений. «Под эмоциональными явлениями в современной психологии понимаются субъективные переживания человеком его отношения к предметам, явлениям, событиям, другим людям. Само слово «эмоции» происходит от латинского «emovere», что значит возбуждать, волновать, потрясать»⁴⁶.

Эмоции проявляются в так называемых выразительных движениях (мимике – выразительные движения лица; пантомимике – выразительные движения всего тела и «вокальной мимике» - выражение эмоций в интонации и тембре голоса). Мимические и пантомимические выразительные движения позволяют человеку передать свои переживания другим людям, информировать их о своем отношении к явлениям, объектам и т.д.

⁴⁴ Наваро Д., Карлинс М. Я вижу, о чем вы думаете – Минск: «Попурри», 2009. 336 С.

⁴⁵ О'Коннор Д., Сеймор Д. Введение в нейролингвистическое программирование. Новейшая психология личного мастерства, М., ТЕИС, 2004. 350 С.

⁴⁶ Психология: Учебник/ В.М. Аллахвердов, С.И. Богданова. – 2-е изд., перераб. и доп. – М.: ТК Велби, Изд-во Проспект, 2004. С. 299.

Невозможность заранее продумать и отрепетировать линию поведения только одна из причин, по которым совершаются ошибки, дающие признаки обмана. Гораздо больше ошибок происходит из-за эмоций, которые трудно подделать или скрыть. Не всякая ложь сопровождается эмоциями, но если это происходит, то представляет для лжеца особые трудности. Попытка скрыть нахлынувшие эмоции может обнаружить себя в словах, но случаи подобных оговорок довольно редки. Мы это рассмотрим в последующих главах. Обычно не так уж и сложно ничего не говорить о своих чувствах, но скрыть выражение лица, сдержать участившееся дыхание или избавиться от внезапно возникшего комка в горле не так-то просто.

Мимика, жесты, позы, выразительные вздохи, изменение интонации является «языком» человеческих чувств. Если, говоря словами Дарвина, «выражение – это язык эмоций», то движение лицевых мышц можно считать азбукой этого языка⁴⁷. В.М. Бехтерев также отмечал, что в отличие от пантомимических движений и жестов мимика всегда эмоциональна и в первую очередь является отражением чувств говорящего⁴⁸.

Некоторые проявления эмоций являются частично врожденными, частично развиваются социально, путем подражания. Одно из доказательств врожденности эмоций состоит в том, что у маленьких детей – слепых и зрячих – мимика одинакова. Например, поднятие бровей при удивлении представляет собой инстинктивный акт и встречается и у слепорожденных.⁴⁹ Эмоции подозреваемого или обвиняемого должны обнаруживаться следователем в основном с помощью внешних выражений. Прежде всего, можно говорить о констатации изменений у собеседника психофизических показателей самим следователем при внимательном наблюдении за поведением допрашиваемого лица (покраснение или побледнение кожных покровов, потоотделение и т.д.). При этом от развитой у многих следователей

⁴⁷ Дарвин Ч. Происхождение видов путём естественного отбора.— СПб.: Наука, 1991.— Гл. XV. С.57.

⁴⁸ Бехтерев В.М. Мозг и деятельность, М.- Л., 1928. 230 С.

⁴⁹ Психология: Учебник/ В.М. Аллахвердов, С.И. Богданова. – 2-е изд., перераб. и доп. – М.: ТК Велби, Изд-во Проспект, 2004. – С. 299.

профессиональной интуиции следует постепенно переходить к чувственной интуиции, основанной на научно-обоснованном анализе результатов наблюдений за поведением допрашиваемого и особенно его мимики, которая здесь наиболее важна.

Следователь в результате анализа полученной таким образом информации формирует «гипотезу неискренности» подозреваемого. Иными словами, учет внешних факторов поведения допрашиваемого, соотношение их с отрицательным ответом на поставленный вопрос о виновности, следователь может сделать заключение, что в действительности подозреваемый виновен и его словесные утверждения ложны. Безусловно, что такой вывод, основанный на одном лишь убеждении следователя, не является доказательством, тем более он может быть ошибочным. С другой стороны, в психологии известно явление конгруэнтности – совпадения или совмещения при наложении внешнего поведения человека с его действительными намерениями, убеждениями, иначе говоря, - это способность осознавать собственные внутренние переживания и согласовывать с ними свое поведение⁵⁰. Конгруэнтное поведение, выражающее внутренние состояния и стремления, несет с собой переживания целостности, достоинства, прилива энергии и комфорта. Это заметно со стороны по невербальным проявлениям: согласованности слов, действий и мимики, жестов, интонаций, тембра голоса, гармоничности движений и их адекватности ситуации. Часто степень конгруэнтности партнера по общению оценивается интуитивно и неосознанно. Когда нам приходится замечать рассогласование между словами и невербальными коммуникациями, то здесь речь идет о так называемом сигнале неконгруэнтности, соответственно, неискренним, лживым, притворным. Неконгруэнтность также проявляется в оговорках по Фрейду (про это мы будем говорить в последующих главах). Выявление неконгруэнтности в других людях очень важно, если вы собираетесь общаться с ними

⁵⁰ Клиническая психология. Словарь / Под ред. Н.Д. Твороговой. — М.: ПЕР СЭ, 2007. 416 С.

внимательно и эффективно. Проблема конгруэнтности подробно будет затронута нами в разделе, посвященном выявлению лжи с помощью средств нейролингвистического программирования. Очень часто жизненный опыт и научные данные свидетельствуют о том, что внутреннее состояние человека довольно тесно связано с внешними факторами его поведения.

Кроме того, нужно иметь в виду, что не существует универсального достоверного признака обмана, некоего образчика поведения, и каждый следователь должен об этом помнить.

При анализе мимики и других параметров, связанных с реакциями человека, на предмет выявления возможности присутствия неискренности, важно использовать индивидуальный подход к определению, так называемого, «фонового» состояния человека. Известно, что при процедуре испытания на полиграфе оператор предварительно замеряет общий фон нормальной реакции испытуемого, задавая ему вопросы нейтрального характера. Кроме них задаются также контрольные вопросы, вызывающие состояние тревоги, и, наконец, значимые вопросы, имеющие непосредственное отношение к расследованию. Именно сопоставление результатов ответов на разные типы вопросов дает возможность сделать определенные выводы. Нечто подобное может происходить и при непосредственном общении. Сознательно или подсознательно партнеры отмечают индивидуальные особенности естественного поведения друг друга и делают для себя выводы о личностных особенностях и состоянии другого, отмечая отклонения от обычного стиля общения.

Таким образом, практически любая реакция партнера по общению может интерпретироваться по-разному, в зависимости от того, является ли она естественным проявлением индивидуального стиля общения и возможна для данного человека в данной ситуации, или же эта реакция вызвана иными причинами, в том числе, желанием скрыть истинное отношение к обсуждаемому вопросу.

2.2. Диагностика ложных показаний на основе анализа телодвижений подозреваемого (обвиняемого) в совершении экономических преступлений

Понять подозреваемого (обвиняемого) в совершении экономических преступлений также помогает знание телодвижений, указывающих на его притворство. Еще З.Фрейд однажды заметил, что когда одна пациентка убеждала его в том, что она счастлива в браке, она бессознательно снимала с пальца и надевала обручальное кольцо. З.Фрейд понял значение этого произвольного жеста и не удивился, когда стали выявляться действительные проблемы в семейно-брачных отношениях этой пациентки⁵¹. Существует целая серия ложных («актерских») движений, призванных продемонстрировать эмоции, которые человек на самом деле не испытывает. Одним из самых распространенных жестов подозреваемых, выдающих их ложь, является прикрывание рта с помощью ладони, или же иным предметом, преподносимым ко рту рукой. Рука допрашиваемого прикрывает рот, словно мозг подсознательно пытается подавить произнесение лживых слов. При этом способов блокирования рта существует огромное множество. Покусывание кончика карандаша, разгрызание скрепок, ногтей или иных предметов, разжевывание сигареты или трубки⁵². Бывают крайние случаи, когда во время допроса подозреваемый (обвиняемый) прикусывает губу или язык, это бессознательное стремление ограничить свою речь. Однако все это может быть и доказательством сомнений подозреваемого в истинности показаний. Иногда подозреваемый прикрывает рот лишь несколькими пальцами, иногда сжатым кулаком, но смысл жеста от этого не меняется. Некоторые пытаются оправдать этот жест имитацией кашля. Иногда в процессе допроса можно наблюдать, что подозреваемый прикрывает рот

⁵¹ Равенский Н.Н. Как читать человека. Черты лица, жесты, позы, мимика / Издательство: РИПОЛ классик: 2009. С. 545.

⁵² Уолтерс С.Б. Правда про ложь.- М.: Из-во «Эксмо», 2010. 272 С.

одним пальцем, словно призывая к тишине. Как замечают А. Пиз и Б. Пиз, скорее всего родители такого допрашиваемого часто пользовались этим жестом, когда он был маленьким. Во взрослой жизни он использует его в попытке не выдавать своих подлинных чувств. Такой жест сразу дает понять, что собеседник что-то утаивает⁵³.

Кроме прикрывания рта можно заметить, как иногда в процессе дачи показаний допрашиваемый касается кончика носа легким, почти неуловимым движением, порой энергично потирает пространство между верхней губой и носом. При этом женщины совершают это движение более незаметно, чем мужчины, очевидно чтобы не испортить макияж. Очень важно помнить, что такой жест нужно истолковывать только во взаимосвязи и в контексте. Вполне возможно, что у вашего собеседника просто насморк. Жест, который указывает на обман, регистрирует его сразу же после предъявления, причем как в устной, так и в письменной форме. Если человек лжет письменно, он неизбежно будет совершать те же самые невербальные движения, которые совершает при устном обмане.

Вообще наши реакции на окружающую среду передаются по четырем каналам: язык телодвижений, содержание речи, тон голоса и микровыражения. Вместе они создают гармонию подобно струнному квартету. В случае обмана и дачи ложных показаний некоторые из участников квартета начинают фальшивить. Результат – «коммуникативная дисгармония». Человеческое общение состоит из 65% передаваемой информации через язык телодвижений⁵⁴.

Если человек искренен, его ладони будут обращены к вам. Открытая ладонь ассоциируется с честностью, соответственно, закрытые, спрятанные ладони, могут служить поводом усомниться в искренности человека. Обычно подозреваемые (обвиняемые) при обмане руки держит в карманах, либо скрещенными за спиной. Важно обратить внимание на детей, которые часто

⁵³ Пиз А., Пиз Б. Язык телодвижений. Расширенная версия. – М.: Эксмо, 2010. 464 С.

⁵⁴ Pease Allan Signals: How to Use Body Language for Power, Success and Love. Bantam Books // Toronto, 1984, Р. 6. Уолтерс С.Б. Правда про ложь. - М.: Из-во «Эксмо», 2010. 272 С.

используют в разговоре жестикуляцию. Известно, что все дети «говорят руками». Уолтерс С.Б. в своем исследовании приводит пример, когда ребенок на вопрос: «Кто разбил вазу?» стал прятать руки за спиной и что-то невнятно бормотать про кошку⁵⁵.

Немаловажной особенностью в процессе распознавания лжи являются манипуляции подозреваемого (обвиняемого) с сигаретой. Вообще сам факт обращения во время допроса к сигарете свидетельствует о внутренней потребности в поддержке и одобрении. Направление дыма, который курильщик выпускает изо рта может также косвенно указывать на утаивание информации. Так, скрытный, подозрительный, негативно настроенный допрашиваемый будет практически всегда направлять струю вниз⁵⁶. Однако важно учитывать то обстоятельство, что направление дыма может быть результатом реакции курильщика на ваше поведение. Так, если курильщик доволен тем, что его обман остался неразоблаченным может испускать дым вверх, как признак уверенности, радости. Все зависит от ситуации, поэтому это характерный паттерн нужно рассматривать в определенном контексте и анализировать с разных сторон.

Довольно часто страх быть разоблаченным заставляет подозреваемых (обвиняемых) совершать неуклюжие жесты и поступки. Например, боязливые допрашиваемые будут беспорядочно двигать бровями, губами, руками и ногами. Они могут пролить чай, который вы им подаете, или сесть на вашу шляпу⁵⁷. Такая нерасторопность, однако, не во всех случаях может свидетельствовать об обмане. Дело может обстоять в природной предрасположенности к страху и не иметь ничего общего со страхом разоблачения.

Ученые обнаружили, что когда человек лжет, в его организме вырабатываются вещества, называемые катехоламинами, воздействующими

⁵⁵ Уолтерс С.Б. Правда про ложь.- М.: Из-во «Эксмо», 2010. 272 С.

⁵⁶ Равенский Н.Н. Как читать человека. Черты лица, жесты, позы, мимика / Издательство: РИПОЛ классик: 2009. С. 545

⁵⁷ Там же.

на слизистую носа. С помощью специального оборудования ученые смогли проконтролировать кровоток в организме и пришли к выводу, что умышленная ложь приводит также к повышению кровяного давления. Отсюда можно сделать вывод, что у лжецов действительно увеличивается нос, что приводит к эффекту «Буратино». Повышенное кровяное давление воздействует на нос и на кровяные окончания, расположенные в нем. Нос начинает чесаться, и человек непроизвольно потирает его. Более того, в США, проведенные специальные исследования показали, что когда мужчина обманывает, его пенис наполняется кровью и увеличивается⁵⁸.

Во многих исследованиях приводятся доводы того, что пожимание плечами – верный признак обмана⁵⁹. Лицо, подозреваемое (обвиняемое) в совершении экономического преступления с широкой улыбкой может заявлять, что абсолютно не причастно к инкриминируемому деянию. В то же время он слегка пожимает плечами – будьте уверены он пытается вас обмануть. Пожимание одним или обоими плечами при ответе на прямой вопрос, говорит о том, что человек отрицает истинные факты⁶⁰.

Существуют довольно сложные комбинации жестов и мимики, изобличающие обман. Так, например, генеральная совокупность жестов подозреваемого, состоящая из стискивания зубов, фальшивой улыбки и потирания глаз может явно указывать на неискренность.

Следующим маркером лжи является почесывание шеи. Как правило, указательный палец почесывает шею под мочкой уха. Этот жест может выдавать кроме лжи еще сомнения и неуверенность в сказанном.

В проведении допроса по экономическим и налоговым преступлениям подозреваемые чаще всего относятся к так называемой «беловоротничковой преступности». Такое название не только фигурально, но и буквально, ведь лица, подозреваемые особенно в уклонении от уплаты налогов, предпочитают крахмаленные рубашки и строгие костюмы. Эта одежда

⁵⁸ Пиз А., Пиз Б. Язык телодвижений. Расширенная версия. – М.: Эксмо, 2010. 464 С.

⁵⁹ Уолтерс С.Б. Правда про ложь. – М.: Из-во «Эксмо», 2010. 272 С.

⁶⁰ Экман П. Психология лжи. Обмани меня, если сможешь. И: Питер. 2010. 304 С.

может быть важным подспорьем в желании следователя установить истину по делу. Так оттягивание воротничка у рубашки тоже может говорить о попытке скрыть правду. Ученые из США обнаружили, что ложь вызывает покалывание в тканях лица и шеи, поэтому человек начинает почесывать и потирать их. Говоря неправду и опасаясь быть пойманными на лжи, некоторые оттягивают воротничок, словно им жарко. Обман приводит к повышению кровяного давления и усиленному потоотделению, особенно усиливающемуся в тех случаях, когда обманщик боится, что его уличат⁶¹.

В других исследованиях удалось установить некоторую особенность телодвижений, совершаемых женщинами во время обмана. В частности, женщины, когда им необходимо успокоиться – дотрагиваются или прикрывают рукой так называемую «надгрудную ямку». Надгрудная ямка или яремная ямка – это углубление между адамовым яблоком и верхним краем грудины чуть ниже шеи⁶². В связи с тем, что среди экономических преступников встречаются и женщины (например, бухгалтер, как правило, женская профессия), следователь должен обращать особое внимание при допросе на моменты прикосновения к этой зоне.

Интересным показателем является поведение ног и стоп подозреваемых (обвиняемых) в совершении экономических преступлений в ходе проведения допроса. Эти части тела поставляют внимательному наблюдателю самую точную и достоверную информацию. При умелом использовании эта информация поможет вам облегчить задачу чтения людей в любой обстановке.

Вытянутые ноги и стопы, обращенные к вам, говорят о расположении допрашиваемого и наоборот – спрятанные стопы и согнутые ноги или направленные в сторону могут свидетельствовать о негативном отношении к

⁶¹ Пиз А., Пиз Б. Язык телодвижений. Расширенная версия. – М.: Эксмо, 2010. – 464 с.

⁶² Навваро Д., Карлинс М. Я вижу, о чем вы думаете – Минск: «Попурри», 2009 – 336 с.

следователю. Эта часть тела по наблюдениям американских исследователей является самой надежной и достоверной в деле определения лжи⁶³.

Однако мы должны помнить, что универсального телодвижения, определяющего ложь, не существует, мы должны отталкиваться от «первоначального состояния» допрашиваемого. Так, в исследованиях зарубежных специалистов приводится пример, когда двух преступников арестовали и осудили за ограбление сети аптек. Во время допроса один из подозреваемых постоянно подносил руку ко рту, можно было бы сделать вывод о том, что это признак обмана. Однако такое поведение было для него типичным и в других ситуациях, когда он говорил правду. Сигналом обмана стали прикосновения к глазам, ушам и попытки закрыть все лицо⁶⁴. Когда речь идет о прикосновении к ушной раковине, важно помнить о разнообразии таких прикосновений, которые могут быть обозначены легким касанием мочки уха, почесыванием, игрой с сережкой и даже откровенным ковырянием в ухе. Американский исследователь П. Экман считает, что к подобным вышеперечисленным «манипуляциям» нужно подходить с особой осторожностью, потому как, по его мнению, они не являются надежным признаком обмана и могут означать диаметрально противоположные состояния – дискомфорт и расслабленность. Кроме того, лжецы знают, что манипуляции нужно подавлять, и периодически большинство из них в этом преуспевают. Никаких специальных знаний по этому вопросу лжецы не имеют, просто то, что манипуляции являются признаками дискомфорта и нервозности, стало частью общеизвестного фольклора. Беспокойное поведение считается верным признаком обмана, поэтому обычно думают, что обманщик непременно будет ерзать⁶⁵. Следующим важным диагностическим признаком лжи может являться и отсутствие жестикуляции. Существуют обоснованные предположения того, что монолог человека, подкрепляемый обильной жестикуляцией предохраняет нас от обмана. П.

⁶³ Там же.

⁶⁴ Уолтерс С.Б. Правда про ложь. - М.: Из-во «Эксмо», 2010. 272 С.

⁶⁵ Экман П. Психология лжи. Обмани меня, если сможешь. И: Питер. 2010. 304 С.

Экман существенно расширяет привычное нам понимание жестикующих и включает сюда еще особое ударение на слове или фразе, подобно тому, как ставят знак ударения или подчеркивают что-либо на письме; сопровождение в воздухе ход мысли рукой, как бы дирижируя своей речью; рисование руками в воздухе или изображение действия, повторяющие или усиливающие сказанное. Этот тип телодвижений П. Экман называет «иллюстрацией», потому что он иллюстрирует речь. Обычно руки иллюстрируют речь, хотя движения бровей и век часто тоже являются иллюстрациями, так же как и все тело или верхняя часть торса⁶⁶. Иллюстраций становится меньше и когда человек говорит нерешительно. Если кто-то тщательно взвешивает каждое слово, предварительно обдумывая сказанное, он не будет много иллюстрировать. Человек, бессознательно говорящий неискренно, стремится ограничить жестикующую, застыть, словно имеет догадку, что лишнее движение рукой может вызвать подозрение. Однако подобное может быть вызвано и закономерным чувством страха человека, оказавшегося на допросе у следователя, поэтому важным здесь является системный анализ и, кроме того, контекст обстановки, повторяемость манеры поведения человека. Следователю стоит проявить повышенное внимание, чтобы увидеть, где допрашиваемый жестикует, а в каких случаях предпочитает исключить это обрамление речи. Если лжец как следует не проработал линию поведения заранее, ему также придется быть осторожным и тщательно обдумывать каждое слово, прежде чем произнести его. Лжецы с небольшим опытом, плохо отрететировавшие свою ложь, не сумевшие предугадать, что и когда у них спросят, обязательно продемонстрируют уменьшение количества иллюстраций.

В связи с этим следователю важно наблюдать за «иллюстрациями» допрашиваемого лица и помнить о вышеперечисленных закономерностях. Еще З.Фрейд, понимая возможность диагностики лжи рассматриваемыми способами, отмечал, «у кого есть глаза, чтобы видеть, и уши, чтобы слышать,

⁶⁶ Экман П. Психология лжи. Обмани меня, если сможешь. И: Питер. 2010. 304 С.

тот может быть уверен, что ни один смертный ничего не скроет от него. Если молчат его губы — проболтаются кончики пальцев; предательские знаки поползут из каждой его поры»⁶⁷.

В зарубежных исследованиях вышеописанные телодвижения называются «успокаивающим типом поведения», которые говорят о стрессе, дискомфорте человека⁶⁸.

Репрезентативным моментом в косвенном обнаружении неискренности может служить положение головы допрашиваемого. Если голова наклонена вправо или влево, характерное для собаки или кошки, внимательно прислушивающихся к новому или интересному звуку, скорее всего, человек выражает заинтересованность в обсуждаемой проблеме и может идти на контакт. Такой человек скорее будет сотрудничать со следствием, нежели оказывать ему противодействие. Отклонение головы назад может свидетельствовать об общем негативном отношении допрашиваемого к обсуждаемой проблеме⁶⁹.

Здесь справедливым будет рассмотрение и такой важной особенности в физиологии лгущего лица, как неожиданный приступ зевоты. Несколько лет назад я поинтересовался у своего коллеги, как продвигается его диссертационное исследование. Он уверил меня, что работа в стадии завершения, но при этом он совершил акт зевания. Спустя несколько недель я повторно поставил свой вопрос – и ответ был таким же, более того зевота снова повторилась. Уже прошло много лет с того дня и мой коллега давно уже не обучается в аспирантуре и как вы уже наверно догадались ученой степени он так и не получил. Приступы зевоты в таких случаях, как замечает Д. Навваро, связаны с тем, что растяжение различных мышц в ротовой полости заставляют выделять железы влагу, чтобы увлажнить пересохший

⁶⁷ Freud S. Fragment of an analysis of a case of hysteria (1905) // Collected Papers, vol. York: Basic Books, 1959, p.94.

⁶⁸ Навваро Д., Карлинс М. Я вижу, о чем вы думаете – Минск: «Попурри», 2009. 336 С.

⁶⁹ Уолтерс С.Б. Правда про ложь. - М.: Из-во «Эксмо», 2010. 272 С.

рот от чрезмерного беспокойства. В таких случаях зевоту вызывает не желание выспаться, а стресс⁷⁰.

Нужно отметить и ту особенность, что жесты, выдающие неискренность, в значительной степени связаны с левой рукой. Это объясняется тем, что правая рука как более развитая у большинства людей больше управляется сознанием и, соответственно, более подконтрольна, более управляема. Левая же менее развита и управляется правым полушарием мозга. Она чаще делает то, что хочет подсознание — тем самым выдавая тайные помыслы человека. Если собеседник жестикулирует левой рукой, то это должно насторожить вас: весьма вероятно, что он обманывает или занимает недружественную позицию. Однако здесь действует правило индивидуальной детерминации, то есть если человек «левша», то и закономерность распознавания лжи в этом случае будет противоположной. Бывший сотрудник ФБР Д. Наварро отмечает примечательный случай, который произошел с ним во время расследования изнасилования молодой женщины. Показания допрашиваемого лица не вызвали никаких подозрений в неискренности. Его слова звучали убедительно, а объяснение выглядело правдоподобным. Подозреваемый заявил, что не видел жертву и когда возвращался с работы поздно вечером мимо хлопкового поля, где было совершено преступление, повернул налево и отправился домой. Но следователь обратил внимание на одно выдающееся движение руки, так в тот момент, когда подозреваемый сказал, что повернул налево, к дому, его рука сделала движение в правую сторону, то есть в том направлении, где было совершено изнасилование⁷¹. В конце концов, данное обстоятельство заставило следователя провести серию подтверждающих следственных действий, в ходе которых удалось установить виновность подозреваемого. Здесь мы понимаем, что вербальное поведение подозреваемого обнаружило явное противоречие с невербальным и благодаря внимательности следователя преступление удалось раскрыть. Но

⁷⁰Наварро Д., Карлинс М. Я вижу, о чем вы думаете – Минск: «Попурри», 2009. 336 С.

⁷¹Там же, 336 С.

здесь стоит оговориться, что нашим следователям также важно понимать, что этот успех стал возможным не только благодаря наличию профессиональных знаний следователя в области психологии, но и его личностных качеств – ответственности, скрупулезности, дотошности. Залог успешности раскрытия дела зависит от того, насколько следователь сосредоточен и может анализировать каждую деталь. Некоторые следователи всю жизнь смотрят, но ничего не видят, или как говорил прославившийся своим вниманием к мелочам английский детектив Шерлок Холмс своему партнеру доктору Ватсону: «Вы смотрите, но вы не наблюдаете». Поэтому следователю важно помнить ту особенность, что смотреть, не одно и то же, что и наблюдать, это разные вещи.

В завершении раздела хочу привести один пример из своей жизни. Однажды я имел опыт общения с бухгалтером, который, как я считал, после собственных расчетов неверно начисляет оплату за коммунальные услуги. Я решил развеять свои сомнения и отправился к нему на рабочее место. После моих доводов бухгалтер начал снимать с себя ответственность, заявляя, что причина не в нем, а якобы в программе, которая так «настроена» и что здесь требуется помощь программиста. Бухгалтер уверил меня, что заявку на вызов такого специалиста она оформила и проблема разрешится уже скоро. Тогда я попросил уточнить дату визита программиста. Бухгалтер уверила меня, что специалист придет уже на следующей неделе. Не буду утомлять читателя дальнейшими выяснениями обстоятельств неверно оформленных платежных документов, важно другое, что в тот момент, когда бухгалтер говорил о дате прихода программиста, у нее вдруг случился приступ кашля, чтобы унять его она поднесла дважды руку ко рту (классический жест обмана или неуверенности). Программист так и не пришел спустя неделю и даже спустя две, как в последующем выяснилось, уверение в «заявке на вызов специалиста» было лишь хитрой уверткой бухгалтера. Этот пример красноречиво показывает, насколько велико значение невербальных признаков обмана.

2.3. Мимические признаки обмана в процессе допроса подозреваемого (обвиняемого) в совершении экономических преступлений

Мимика происходит от греческого слова *mimikos* и означает движение лицевых мышц, соответственно переживаемым чувствам и настроениям⁷². Лицо подозреваемого является весьма ценным источником информации для следователя, ибо оно может и лгать, и говорить правду, и делать то и другое одновременно. Лицо, по образному выражению Д. Наварро, «это холст, на котором разум рисует человека»⁷³. Обычно лицо несет сразу два сообщения – то, что лжец хочет сказать, и то, что он хотел бы скрыть. Одни выражения лица поддерживают ложь, давая нам неверную информацию, другие же – выдают правду. Неуловимые или трудноуловимые, быстро исчезающие — в доли секунды — изменения в выражении лица часто свидетельствуют о скрытом эмоциональном возбуждении.

Вопрос об универсальности эмоций разрешает П. Экман, приводя убедительное открытие Ч. Дарвина, который утверждал, что выражения эмоций на лице являются универсальными, а не усваиваемыми по - разному в разных культурах; что они биологически детерминированы и являются результатом эволюции человека. Со времен Дарвина многие авторы настойчиво выражали несогласие с этим утверждением. Однако совсем недавно результаты научных исследований позволили окончательно разрешить этот вопрос, показав, что выражения на лице, по крайней мере, нескольких эмоций являются, безусловно, универсальными, хотя при их рассмотрении можно заметить определенные культурные различия⁷⁴.

Исследования, проведенные П. Экманом, показали, что когда люди умышленно лгут, они улыбаются гораздо реже, чем в обычном состоянии.

⁷² Словарь иностранных слов под ред. И.В. Лехина, С.М. Локшиной, Ф.Н. Петрова и Л.С. Шаумяна. Изд. 6-ое, перераб. и доп. М., Из-во «Советская энциклопедия», 1964. 784 С.

⁷³ Наварро Д., Карлинс М. Я вижу, о чем вы думаете – Минск: «Попурри», 2009. С. 233.

⁷⁴ Экман П., Фризен У. Узнай лжеца по выражению лица / Пер. с англ. В. Кузина.— СПб.: Питер, 2010. 272 С.

Особенно это относится к мужчинам⁷⁵. По мнению автора, это происходит, поскольку лжецы понимают, что большинство людей связывают улыбки с обманом, и сознательно стараются улыбаться реже. Фальшивая улыбка характерна тем, что она гораздо сильнее выражена с левой стороны, чем с правой. Причем, такая асимметрия характерна всем мимическим проявлениям. Но подобная асимметрия имеет место только тогда когда, выражение лица является намеренным, фальшивым или сделанным по заказу. Если у человека во время разговора замечается множество асимметричных выражений лица, то, скорее всего, его эмоции неискренни, хотя это совсем не означает, что асимметрия всегда является доказательством неискренности.

Некоторые выражения, хотя таковых и очень мало, являются асимметричными сами по себе. Точно так же отсутствие асимметрии еще не доказывает подлинности эмоций; возможно, вы ее просто не заметили, а, кроме того, не каждое намеренное, неискреннее выражение является асимметричным, это верно только для большинства из них.

Важным показателем обмана являются поджатые губы, человек, словно бессознательно прячет их от собеседника, опасаясь разоблачения. Интересным является установление того факта, что выражения на лице, длящиеся более десяти секунд могут быть признаком лжи, потому как такая затяжная эмоция есть следствие умышленного искусственного продления ее жизни⁷⁶.

Таким образом, в процессе допроса подозреваемого следователь должен учитывать характер, частоту улыбок. Когда подозреваемый обманывает, он улыбается гораздо реже или не улыбается вовсе, вне зависимости от культурных традиций⁷⁷. Тот же, кто ни в чем не замешан и говорит правду, улыбается чаще, поскольку уверен в своей честности. Поскольку улыбка демонстрирует покорность и подчинение, невинные сразу же пытаются

⁷⁵ Экман П. Психология лжи. Обмани меня, если сможешь. И: Питер. 2010. 304 С.

⁷⁶ Экман П., Фризен У. Узнай лжеца по выражению лица / Пер. с англ. В. Кузина.— СПб.: Питер, 2010. 272 С.

⁷⁷ Пиз А., Пиз Б. Язык телодвижений. Расширенная версия. – М.: Эксмо, 2010. 464 С.

продемонстрировать это своим обвинителям. Обманщики же сокращают количество улыбок и пытаются подавить другие сигналы языка телодвижений. По мнению П. Экмана, выражения, длящиеся более десяти секунд, несомненно, а около пяти секунд – с большой долей вероятности, являются фальшивыми. Большинство искренних выражений сменяется значительно быстрее. За исключением наивысшего накала страстей, таких как экстаз, буйная ярость или глубокая депрессия, подлинные чувства большей частью кратковременны, и их проявление длится не более нескольких секунд⁷⁸. В связи с этим длительность улыбки тоже важный показатель лжи.

Особое внимание следует уделить глазам – расширение глаз и увеличение (сужение) зрачков могут проинформировать нас об удивлении, либо возбуждении человека, в тот момент, когда вы говорите о каких-то деталях преступления. Ученые отмечали, что у маленьких детей глаза (и зрачки) увеличены по сравнению с их общими пропорциями. С самого начала дети пользуются ими для привлечения внимания взрослых и таким образом обеспечивают себе уход и защиту⁷⁹. Д. Наварро рассказывает примечательный случай раскрытия одного преступления с помощью наблюдения за глазами допрашиваемого. Человеку, уличенного в шпионаже, предъявляли фотографии лиц, с которыми он сотрудничал в надежде выявить сообщников. И только на две фотокарточки его глаза сначала расширились, демонстрируя узнавание, а потом зрачки резко сужались и он слегка прищурился. На подсознательном уровне он явно не хотел видеть этих фотографий и он ощущал в связи с этим опасность. Через какое-то время сообщники были найдены. В ходе допроса они сознались в причастности к шпионажу⁸⁰. Почему следователь должен уделять достаточное внимание глазам? Потому что общеизвестно, что, например, мимику рта гораздо легче контролировать чем движения лба и глаз, и, следовательно, именно в верхней

⁷⁸ Экман П. Психология лжи. Обмани меня, если сможешь. И.: Питер. 2010. 304 С.

⁷⁹ Вилсон Г., Макклафлин. Язык жестов. И.: Санкт-Петербург. 2001. 215 С.

⁸⁰ Наварро Д., Карлинс М. Я вижу, о чем вы думаете – Минск: «Попурри», 2009. 336 С.

части лица следует искать возникающие «флажки обмана». Нет никаких сомнений, что наши глаза – это одно из выдающихся средств выражения, инструмент для передачи всего разнообразия человеческих эмоций.

Во многих исследованиях специалисты говорят о том, что большинству людей трудно смотреть в глаза тем, кого они сознательно обманывают. Вот почему мы склонны не доверять «типам с бегающими глазками». Лжец может не только чаще, чем обычно, отводить взгляд в сторону от лица собеседника, он может и совсем от него отвернуться, может и моргать чаще обычного⁸¹. Однако, остерегайтесь придавать слишком большое значение этому виду сигналов. Как и все прочие образчики «поведения лжеца», они на самом деле сообщают о дискомфорте или неловкости, наличие которых может объясняться и другими, более невинными причинами. Поэтому отведенный взгляд в сторону не должен вами расцениваться как абсолютный сигнал обмана. Бывают напротив лжецы, которые пристально смотрят на вас на протяжении всего допроса и это может создать ошибочное впечатление, что человек говорит правду.

Следует отметить одно очень важное требование к мимике, ее нужно рассматривать как часть целого, в которой выделяются подвижность, быстрота смены мимических формул и темп их чередования. Именно такой комплексный анализ позволяет следователю понять состояние допрашиваемого, по выражению В.Л. Васильева, «распознать случаи симуляции тех или иных состояний и выйти победителем в мимической дуэли»⁸².

Если человек произносит слова о том, что он испытывает какую-то эмоцию, но не проявляет никаких эмоций, то вы не должны верить словам. Например, человек может говорить, что он испытывает гнев или радость, но при этом выглядит абсолютно бесстрастным. П. Экман утверждает, что если человек не выражает своих чувств словами, но показывает их на лице, то вы

⁸¹ Вилсон Г., Макклафлин. Язык жестов. И.: Санкт-Петербург. 2001. 215 С.

⁸² Васильев В.Л. Юридическая психология. 5-е изд., доп. и перераб. – СПб.: Питер, 2002. С. 494

верите тому, что говорит его лицо, особенно если на словах он отрицает испытываемые им эмоции. Например, если человек говорит: «Я вовсе не удивлен», но выглядит удивленным, то вы верите, что он испытывает удивление⁸³.

Итак, из этого раздела мы должны понять, что расширение ваших знаний о выражениях лица и об эмоциях окажется для вас полезным в вашей оперативно-следственной деятельности и может быть полезным не только в процессе допроса, но и при иных формах отношений с подозреваемыми (обвиняемыми). Создание этой главы было предопределено предположением, что расширение научного кругозора будет способствовать более эффективному осуществлению предварительного расследования и установлению истины по делу.

⁸³ Экман П., Фризен У. Узнай лжеца по выражению лица / Пер. с англ. В. Кузина.— СПб.: Питер, 2010. 272 С.

3. Вербальные коммуникации и диагностика ложных показаний в письменной и устной речи подозреваемого (обвиняемого) в совершении экономических преступлений

3.1. Особенности выявления вербализированных признаков обмана в показаниях подозреваемого (обвиняемого) в совершении экономических преступлений

Важнейшим достижением человека, позволившим ему использовать общечеловеческий опыт, как прошлый, так и настоящий, явилось речевое общение, которое развивалось на основе взаимодействия с окружающей его средой. Речь представляет собой «систему знаков, включающих слова с их значениями и синтаксис – набор правил, по которым строятся предложения»⁸⁴. Речь есть средство общения между людьми, и это средство может скрывать обман. П. Экман считает, что люди лгали бы меньше, если бы думали, что существуют верные признаки обмана. Но, по мнению исследователя, очевидных и явных признаков обмана не существует - нет ни одного жеста, выражения лица или произвольного сокращения мышц, которые единственно и сами по себе означали бы, что человек лжет. Существуют только признаки, по которым можно заключить, что слова плохо продуманы или испытываемые эмоции не соответствуют словам. Эти признаки вызывают определённые подозрения в неискренности. Человек, пытающийся выявить ложь, должен знать, каким образом эмоции влияют на речь, голос, тело и лицо, как могут проявляться чувства, которые лжец пытается скрыть, и что именно выдает фальшивость наблюдаемых эмоций. А также необходимо знать, что может выдать неподготовленность линии поведения⁸⁵.

Из всех сообщений и сигналов, которые мы передаем во время общения с другим человеком, на долю голоса приходится лишь 20% общего объема

⁸⁴ Столяренко Л.Д. Основы психологии. 5-е изд., перераб. и доп. – Ростов н/Д: Феникс, 2002. С. 132

⁸⁵ Экман П. Психология лжи. Обмани меня, если сможешь. И: Питер. 2010. 304 С.

информации. Однако эти 20% очень насыщены – в них сконцентрировано достаточно много информации. Выделяют три категории вербального поведения: качество голоса, ясность тона и содержание речи⁸⁶. Таким образом, истинные намерения и мысли многих людей выдают неосторожные высказывания, они могут быть как в устной, так и в письменной форме. То, что тщательным образом скрывается, часто не удаётся скрыть и правда, при некотором ее декамуфлировании, становится достоянием всех. Уолтерс С.Б. в своем исследовании предлагает объединить оговорки, запинки и заикание в один «симптокомплекс обмана» и называет это явление речевой дисфункцией. Однако же, по словам автора, заикания, например, могут вообще не являться свидетельством обмана, а просто выражать психическую патологию допрашиваемого лица⁸⁷. Поэтому следователю важно удостовериться в природе происхождения этих явлений, прежде чем их можно было бы использовать в качестве «поплавков обмана». Приведём пример: когда я читал рецензию, которую попросил проверить меня мой коллега, я обратил внимание на удивительную опisku в самом содержании его научного продукта. Так, по смыслу предложения явно должно было употребиться местоимение «она», но вместо него было написано «анна». Мне пришло в голову, что в основе описки моего знакомого кроется психоаналитическая интерпретация, утверждающая, что он явно размышлял о некой Анне. Я попытался разгадать эту невысказанную ошибку и оказалось, что мои догадки были верны. В момент написания рецензии мой знакомый проводил беседу с коллегой по имени Анна, это и заставило бессознательно допустить подобную опisku. Так мне удалось без особых усилий выяснить, с кем находился мой собеседник, в случае следственной практики это могло бы подтвердить его алиби или же наоборот послужить важной уликой его преступной деятельности в зависимости от обстоятельств. Еще один случай из моих наблюдений также свидетельствует в пользу психоаналитической

⁸⁶ Уолтерс С.Б. Правда про ложь.- М.: Из-во «Эксмо», 2010. 272 С.

⁸⁷ Там же.

интерпретации описок. Так, моя коллега делала стенограмму выступления участников очередного научного мероприятия, где в самом названии искадила слово «стенограмма», написав «стеногмама». Мое любопытство снова удостоверило мои предположения, коллега была обеспокоена отношениями со своей матерью. В последующем выяснилось, что ее мать перенесла тяжёлую операцию и находится на излечении в госпитале, что и стало причиной беспокойства и, как следствие, подобной описки. Или пример из другого штатного документа, где должность – «старший научный сотрудник» была написана как «страшный научный сотрудник».

Бывают случаи, когда истинные чувства человека могут быть ретушированы психологическим замещением. Здесь защитный психологический механизм замещения не стоит путать с оговорками. Замещение - это механизм психологической защиты от неприятной ситуации, в основе которого лежит перенос реакции с недоступного на доступный объект или замена неприемлемого действия - приемлемым. Так, одна сотрудница, пытаясь избежать неприятного признания в испытании обиды, произнесла: «Он (обидчик) обидел Михаила и Светлану, а меня он просто разочаровал». Мы можем наблюдать именно замену неприемлемого действия приемлемым, чтобы избежать неприятного психического переживания. Но правильно анализируя сказанное, мы можем установить, что автор этих слов сам обижен, возможно, даже больше тех людей, которых он указал в своем сообщении.

В своём труде «Введение в психоанализ» З.Фрейд приводит исследования двух учёных - Мерингера и Майера (один - филолог, другой - психиатр)⁸⁸. В 1895 году они попытались изучить проблему оговорок, собрали много примеров и просто описали их. Это, конечно, еще не дает никакого объяснения оговоркам, но позволяет найти путь к ним. Авторы различают следующие искажения, возникающие из-за оговорок: перемещения, предвосхищения, отзвуки, смещения, или контаминации, и

⁸⁸ Фрейд. З. Введение в психоанализ. Лекции 1-15. СПб., Алетея СПб, 1999. 249 С.

замещения, или субституции. З. Фрейд приводит примеры, предложенные авторами для этих основных групп. Примеры естественно приведены на немецком языке. «Случай перемещения: Die Milo von Venus вместо die Venus von Milo (перемещение в последовательности слов — Милое из Венеры вместо Венеры из Милоса). Примером отзвука может служить неудачный тост: Ich fordere Sie auf, auf das Wohl unseres Chefs aufzustoren (Предлагаю Вам выпить (дословно: чокнуться) за здоровье нашего шефа; но вместо anstoren — чокнуться — сказано: aufstoren — отрыгнуть)»⁸⁹.

Фрейд замечает, что чаще встречаются оговорки из-за стяжения или смешения, например, когда молодой человек заговаривает с дамой: «Wenn Sie gestatten mein Fräulein, möchte ich Sie gerne begleiten (Если Вы разрешите, барышня, я Вас провожу), но в слово “begleiten” — проводить — вставлены еще три буквы “dig”. В слове begleitdigen кроется, кроме слова begleiten (проводить), очевидно, еще слово beleidigen (оскорбить). Или если одна дама с кажущимся одобрением говорит другой: Diesen reizenden neuen Hut haben Sie sich wohl selbst aufgeputzt? (Эту прелестную новую шляпу Вы, вероятно, сами обделали?), — вместо aufgeputzt — отделали, то никакая научность в мире не помешает нам услышать в этой оговорке выражение: Dieser Hut ist eine Patzerei. (Эта шляпа безнадежно испорчена)»⁹⁰.

Таким образом, по оговоркам и опискам мы абсолютно точно можем предугадывать мысли людей, их действительные переживания. И ошибки и оговорки относят к так называемым ошибочным действиям, это своеобразный символический язык, который можно расшифровать. Даже осторожного лжеца может подвести то, что Зигмунд Фрейд определил как языковую оговорку. В «Психопатологии обыденной жизни» Фрейд продемонстрировал, что промахи, совершаемые в повседневной жизни, такие, например, как оговорки, ошибочные именованья и ошибки, совершаемые при чтении и письме, не случайны и свидетельствуют о

⁸⁹ Там же, С. 145.

⁹⁰ Там же, С. 146.

внутренних психологических конфликтах. Оговорка, говорил он, становится своеобразным «орудием, ...которым выражаешь то, чего не хотелось сказать, которым выдаешь самого себя»⁹¹.

Однажды я присутствовал на презентации сборника, где один из выступающих, размышляя о научности сборника, неожиданно задал вопрос: «А какая будет «цена» у сборника?» И здесь же исправил свою оговорку на «ценность». Таким образом, мы можем предположить, что вопрошающего больше беспокоило, не научная ценность материала, а утилитарная выгода от его реализации в книжной лавке. В этом случае это делается таким же образом, как и при определении нарушенного намерения. О нем сообщает сам допустивший оговорку, он сразу может восстановить то, что намеревался сказать первоначально. Уолтерс С.Б. рассмотрел некоторую другую особенность ошибок в процессе словообразования. Замену одного слова другим, но не имеющих общего корня автор называет процессом «редактирования предложений». Автор приводит пример: «Я кричал на нее, ну не кричал, а громко говорил»⁹². Люди очень часто меняют в предложении существительные, глаголы, местоимения и эти замены могут выдавать лжеца.

Далее, однажды я зашёл в кабинет к своей коллеге, которая была занята написанием важного доклада, в состоянии занятости она лишь спросила меня «Как дела, Рома?». У меня другое имя, из чего я сделал предположение, что моему визиту предшествовало общение с неким Ромой и снова это предположение оказалось истинным. Оговорки – это не паузы, которые можно привлекать в качестве признаков только тогда, когда изменяется их количество; оговорки принимаются во внимание всегда, вне зависимости от частоты повторяемости.

Можно расширить терминологию психоанализа и ввести понятие «ослышек», когда человеку в условиях недостаточной слышимости или проговоренности слышатся высказывания, определяющие истинную

⁹¹ Фрейд З. Психопатология обыденной жизни/ Пер. с нем.. - 2-е изд. – Мн.: ООО «Поппури», 2001. С. 321

⁹² Уолтерс С.Б. Правда про ложь. - М.: Из-во «Эксмо», 2010. С.272.

сущность человека, его желания, мотивы, потребности. Так, однажды мне довелось присутствовать при разговоре супружеской пары, где мужчина предложил по дороге домой купить в магазине «маски». Имелось ввиду марлевые маски на лицо, при этом мне отчетливо послышалось слово «маска». Тогда как его супруга с удивлением переспросила: «Зачем нам смазка?» Такая «ослышка», как вы наверно догадались, свидетельствовала об определенной сексуальной обеспокоенности женщины в отношении со своим супругом, возможно о бессознательном желании интимной близости с ним, или же наоборот, это слуховое недоразумение может предупреждать нас о переживаниях по поводу такой возможной близости со своим супругом. Но здесь на ослышку нельзя смотреть, как на изолированную абстракцию, в таких случаях важен комплексный подход. Мы должны обращать внимание и на мимику, интонацию, тембр голоса, на характерные невербальные признаки (о них мы будем говорить в последующих главах), которые в совокупном анализе могут дать больше материала для точного вывода. Так, наша героиня, радостно улыбалась в момент «ослышки». Это может говорить скорее о том, что женщина обрадована послышавшимся предложением мужа.

Мы можем уверенно сказать, что подобного рода описки, оговорки и ослышки являются важными свидетельствами правды или лжи. По этим явлениям мы можем различать показания субъектов допроса, как в письменной форме, так и в устной. Поэтому очень важно человеку, проводящему опрос, обращать внимание на такие описки или оговорки. Здесь необходимо отметить, что в этом добросовестном сокрытии каких-то фактов люди далеко не сразу осознают последствия своих откровений. Есть такие, которые изначально крайне отрицательно относятся к психоаналитическим догадкам и раздраженно реагируют на эти объяснения, это служит только лишь упрочением мнения интерпретатора. Более того, в сознании лгущего конкурируют две психические установки – установка подлинных событий и псевдомодель, он постоянно находится в состоянии повышенного психического напряжения. Это и обуславливает определённые

срывы в словообразовании – проговорки и описки. З.Фрейд считал, что оговорки возникают не случайно: в них прорываются истинные (скрываемые) намерения и переживания человека. Гиппенрейтер Ю. Б. приводит пример оговорки в своем учебнике: «Однажды председатель собрания, который по некоторым личным причинам не хотел, чтобы собрание состоялось, открывая его, произнес: "Разрешите считать наше собрание закрытым"»⁹³.

Важно понимать, что ложь не «вещь в себе», она распознаваема. По мнению М.И. Еникеева, в сознании лжеца конкурируют два очага возбуждения – сфера чувственно бедных ложных конструкций и тормозимый субъектом, но произвольно функционирующий интенсивный очаг образных представлений подлинного события⁹⁴.

Кроме этого, важно отметить, что лжецы чаще всего дают уклончивые ответы или изощренные увертки. Отдельные исследования психологии лжи подтверждают этот факт; согласно им, некоторые люди, когда лгут, не дают прямых ответов, уклончивы или сообщают больше информации, чем требуется⁹⁵.

Несмотря на убедительные научные наблюдения, следователь должен быть осторожен, так как далеко не каждая оговорка свидетельствует об обмане. Выдает оговорка ложь или нет, обычно можно определить по контексту. Следователь должен также стараться избегать другой распространенной ошибки и считать каждого, кто не делает оговорок, правдивым⁹⁶.

З.Фрейд описывает интересный случай, проливающий свет на практическое значение описки. Он пишет про убийцу Х., который, выдавая себя за бактериолога, доставал из научно-исследовательского института по

⁹³ Гиппенрейтер Ю. Б. Введение в общую психологию. М.: Изд-во МГУ, 1988. 320 С.

⁹⁴ Еникеев М.И. Юридическая психология. Учебник для вузов.- М: Издательская группа НОРМА-ИНФРА – М, 1999. 439 С.

⁹⁵ Zuckerman M., DePaulo B. M., Rosenthal R. Verbal and Nonverbal Communication of Deception // Advances in Experimental Social Psychology, vol. 14. New York: Academic Press, 1981. 245 С.

⁹⁶ Эжман П. Психология лжи. Обмани меня, если сможешь. И: Питер, 2010. - 304 С.

разведению культур чрезвычайно опасных для жизни возбудителей болезней и употреблял их для устранения таким «современным» способом близких людей со своего пути. Однажды он пожаловался руководству одного из таких институтов на недейственность присланных ему культур, но при этом допустил ошибку и вместо слов «при моих опытах с мышами или морскими свинками» написал «при моих опытах с людьми». Эта описка бросилась в глаза врачам института, но они, предполагает Фрейд, не сделали из этого никаких выводов. Автор задаётся вопросом о возможности принятия врачами описки за признание и возбуждения следствия, благодаря чему можно было бы своевременно предупредить преступление. «Не послужило ли в данном случае незнание нашего толкования ошибочных действий причиной такого практически важного упущения?»⁹⁷, - продолжает Фрейд. Автор считает, что, несмотря на подозрительность описки, использовать ее в качестве прямой улики мешает одно важное обстоятельство.

Описка или оговорка — это, конечно, улика, но одной ее еще недостаточно для начала следствия. Описка действительно указывает на то, что человека могла занимать мысль о заражении людей, но она не позволяет утверждать, носит ли эта мысль характер явного злого умысла или практически безобидной фантазии. Вполне возможно, что человек, допустивший такую описку, будет отрицать эту фантазию с полным субъективным правом и считать ее совершенно чуждой для себя.

Несомненно, обязательным условием психологического анализа описок и оговорок, как инструмента диагностики ложных показаний, является опора исследователя на определённый психосоциальный контекст, в рамках которого происходит кристаллизация подобных явлений.

Следователю следует внимательным образом отнестись к явлениям эхоталии и речевой персеверации – тенденции лица, скрывающего что-либо или же сомневающемуся в чем-либо автоматически повторять услышанное, включать в ответы речевые конструкции, заимствованные из ответа.

⁹⁷ Фрейд. З. Введение в психоанализ. Лекции 1-15. СПб., Алетейя СПб, 1999. С. 179

Считается, что когда человеку требуется продолжительное время для того, чтобы создать ложь, он и компенсирует это время посредством бессознательного переспрашивания. Однако эхолалия (от греч. echo — отражение звука и lalia — речь) как автоматическое повторение чужих слов, может наблюдаться при некоторых психических заболеваниях (шизофрении, поражении лобных долей мозга и др.) у взрослых и детей. Эхолалия иногда встречается и у нормально развивающихся детей как один из ранних этапов становления их речи. У взрослых тоже может наблюдаться эхолалия как непатологическое явление. Другое встречаемое явление - персеверация (от лат. perseveratio – упорство) — навязчивое воспроизведение одних и тех же движений, мыслей, представлений. Выделяют моторные, сенсорные и интеллектуальные персеверации. Данный психический феномен наблюдается как в обыденной жизни (в виде ошибочных действий, описок, оговорок и т.п.), особенно при утомлении или сильном эмоциональном напряжении, так и в патологии (при некоторых психических заболеваниях, а также при отдельных видах локальных поражений мозга). Собственно персеверации как явления, в значительной мере обособленные и случайные в общем контексте психической жизни человека, следует отличать от известных в психиатрии *idee fixe* (навязчивых мыслей)⁹⁸. Немаловажным признаком, на который важно обращать внимание, это необычный истерический смех допрашиваемого. Нервный смех может показать, что обсуждаемая тема очень важна или болезненна для допрашиваемого, и может выявить уклончивость и даже обман. Нервный смех помогает выиграть время перед тем как что-то сказать⁹⁹.

Наличие речевых сигналов, говорящих о том, что человек не имеет четкой линии мышления – это надежный признак обмана¹⁰⁰. В научной литературе приводится несколько примеров неясного мышления

⁹⁸ Зейгарник Б. В., Введение в патопсихологию, М., 1969. 287 С.

⁹⁹ Уолтерс С.Б. Правда про ложь.- М.: Из-во «Эксмо», 2010. 272 С.

¹⁰⁰ Davis M., Walters S.B., Vorus N., Meiland P. and Corros B. Deceptor Cues to Deception in Criminal Investigations // Уолтерс С.Б. Правда про ложь.- М.: Из-во «Эксмо», 2010. 272 С.

собеседников: пропуск слов, невнятное или слитное произнесение слов, незавершенные предложения, повторы, редактирование предложений, речь с заминками и паузами. Уолтерс С.Б. в своем исследовании приводит пример пропуска слов: «Нет, я не после того, как он ушел, потому что потом мы ушли»¹⁰¹.

Неожиданное предпочтение допрашиваемым речи в третьем лице может быть формой вербального обмана. Человек признает факт обмана, но ведет себя так, словно все было сделано какой-то воображаемой личностью. Он может говорить: «Я не совершал этого налогового правонарушения, но готов принять ответственность, чтобы все это оставалось позади». Признаком обмана может быть прием, который называется «преувеличением лжи». У подозреваемого спрашивают о причастности к совершению преступления. На что подозреваемый (обвиняемый) признает причастность и одновременно берет вину за те преступления, в причастности к которым ни у кого не возникнет подозрений. Так он может заявить: «Это я не заплатил налоги! Еще я убил Кеннеди и организовал татаро-монгольское нашествие». Особого внимания заслуживает такая форма нивелирования правды, как «религиозные заверения». Допрашиваемый может бравировать тем, что его поведение отвечает высоким религиозным стандартам, и что обычные человеческие слабости ему чужды. Вы никогда не услышите подобных заверений от людей, отличающихся искренностью своих религиозных убеждений. Действительно религиозные люди живут цельной жизнью и им нет надобности напоминать всем о своей религиозности, прятаться за ней как за ширму. Вряд ли можно услышать, что папа римский скажет: «Могу поклясться на Библии». С.Б. Уолтерс в своих исследованиях феномена лжи приводит целый перечень дежурных фраз, которые обычно используют лжецы, чтобы убедить вас в искренности своих слов¹⁰²:

- Бог мне свидетель;

¹⁰¹ Уолтерс С.Б. Правда про ложь. - М.: Из-во «Эксмо», 2010. 272 С.

¹⁰² Там же, 272 С.

- клянусь на Библии (Коране);
- Богом (Аллахом, Всемогущим) клянусь;
- клянусь могилой матери (отца, всех родственников).

Сюда же можно отнести и религиозные действия или использования священных предметов. Это и демонстрация религиозных талисманов, ссылки на религиозные источники, демонстрация фотографий религиозных лидеров. Следовательно при допросе стоит помнить одну важную максиму, что подозреваемые (обвиняемые) в совершении экономических преступлений, которые эксплуатируют свои моральные принципы или веру в целях самооправдания, скорее всего, склонны к даче ложных показаний.

Следователя должно настораживать и чрезмерное дружелюбие допрашиваемого лица, различного рода обещания помощи, похвалы, комплименты, натянутое признание в уважении. Кроме манипуляции такие настойчивые жесты чрезмерной вежливости обычно применяют во время обмана или перед ним, чтобы притупить бдительность следователя, нейтрализовать ее бесконечной лестью. Во всех описанных выше ситуациях для более точного анализа следователю рекомендуется воспользоваться звукозаписывающими устройствами. Это дает возможность повторно прослушать показания допрашиваемого и возможно услышать что-то необычное, что сразу не запомнилось. При использовании звукозаписи допрашиваемый предварительно предупреждается об этом. Звукозапись дисциплинирует речь подозреваемого, делает его более чутким к своим формулировкам, а, стало быть, допрашиваемый в случае неискренности должен больше прилагать усилия для сокрытия правды, чем непременно выдаст себя. Звукозапись ценна и тем, что позволяет повторно проанализировать особенности показаний – паузы, умолчания, неуверенность в утверждениях и т.п. К тому же в ряде случаев фонограмму допроса можно использовать как средство изобличения лжи, прослушивая ее, допрашиваемое лицо осознает просчеты, отказывается от противодействия.

Кроме того, изучение литературных источников позволило нам выделить дополнительные характерные признаки неискренности, в том числе волнения, проявляющегося в голосе и речи при передаче ложной информации подозреваемыми и обвиняемыми в совершении экономических преступлений: произвольное изменение интонации; изменение темпа речи; изменение тембра голоса; появление дрожи в голосе; появление пауз при ответах на вопросы, которые не должны были вызвать затруднения; слишком быстрые ответы на вопросы, которые должны заставить задуматься; появление в речи выражений нетипичных для данного человека в обычном общении или исчезновение типичных для него слов и оборотов; демонстративное подчеркивание (выделение) с помощью речевых средств - интонацией, паузами, появление логоневроза (заикания) и иных каких-либо фрагментов передаваемой информации, маскируя или искажая истинное отношение к ней.

Важным показателем при регистрации ложных показаний является громкость голоса. Замечено, что понижение громкости связано с неуверенностью человека, дающего показания по конкретному делу, либо он пытается отвлечь следователя от этого вопроса. Тихий, невнятный ответ может означать обман посредством утаивания, уклонения допрашиваемого от обсуждения какого-либо вопроса. Следователю при допросе стоит обращать внимание и на темп или скорость речи (количество произносимых слов в единицу времени). Обнаружено, что при замере так называемого нормального состояния допрашиваемого лица, в последующем обман может выражаться в резком ускорении темпа речи. Подозреваемый (обвиняемый) таким образом хочет форсировать опасный для него этап, где возрастает риск его изобличения¹⁰³.

¹⁰³ Там же, 272 С.

О. Фрай при анализе вербальных интеракций обращает внимание на следующие особенности, указывающие на возможную неискренность¹⁰⁴:

1. Запинки при разговоре: использование междометий «э-э», «хм» и т. п.
2. Речевые ошибки: повторение слов и/или предложений, измененные и неполные предложения, оговорки и т.д.
3. Высота голоса: изменение (повышение или понижение) тона голоса.
4. Скорость речи: число слов в единицу времени.
5. Латентный период: продолжительность молчания между вопросом и ответом.
6. Частота пауз: частота встречаемости периодов молчания в речи.
7. Продолжительность пауз: длительность периодов молчания.

Следователю (дознавателю) крайне важно отмечать все вышеперечисленные особенности в коммуникативном поведении подозреваемого (обвиняемого). Кроме того, при анализе описанных в этом разделе вербальных признаков поведения подозреваемого и обвиняемого в совершении экономических преступлений крайне необходимо использовать системный подход.

3.2. Использование графологического метода выявления лжи при допросе подозреваемых (обвиняемых) в совершении экономических преступлений

В рамках психофизиологического исследования многими специалистами рекомендуется наравне с полиграфом применять и метод графологии. Это метод хорошо зарекомендовал себя за рубежом, активно внедряется в отечественную следственную практику. Графология [греч. graphô — пишу, logos — слово, понятие, учение] — учение о почерке как разновидности выразительных движений, отражающих психологические свойства и

¹⁰⁴ Фрай О. Ложь. Три способа выявления. Как читать мысли лжеца. Как обмануть детектор лжи // Прайм-Евросигнал, 2006 . 233 С.

психические состояния пишущего. Идея о связи почерка с душевными качествами человека восходит к античности (Аристотель, Теофраст и др.)¹⁰⁵

Различные характеристики почерка дают в совокупности ценную информацию о темпераменте человека, его характере, состоянии в момент написания, отношении к предмету и содержанию написанного.

Психологический анализ почерка предполагает учет всех известных сведений о данном индивиде и обстоятельствах написания анализируемого текста. Итальянский учёный Ч. Ломброзо считал, что почерк является врождённой и неизменной функцией человека и способствует различению признаков, характеризующих врождённый «преступный тип»¹⁰⁶. Так, особенности психологии мужчин и женщин проявляются уже в различных типах почерка, которые, как можно предположить, могут обнаружить себя и в трудовой деятельности. Например, мужской почерк, по данным графологии, характеризуется следующим: беззаботный, неробкий; торопливый, неправильный (неравномерный); буквы остаются открытыми; почерк некрасивый, плохо выглядит; размашистый; широкие линии и широкие буквы; твердый, сильный нажим; острые углы; ошибки; индивидуальный — оригинальный; наклон вперед; слитный; свободный. Женский почерк: тщательный; чистый; единообразный; точный; определенный; правильный, буквы без пропуска знаков; красивый; маленькие линии без нажима; округленный; стандартный; наклон назад; компактный; с близко стоящими буквами.

Результаты современных исследований подтверждают имеющуюся взаимосвязь почерка с некоторыми психическими особенностями человека. По мнению многих психологов, в почерке больше, в чем в любой другой двигательной активности человека проявляется его психическая сущность. Дело в том, что неосознанное напряжение определенных групп мышц сопровождает все наши душевные движения. Так, если человек находится в

¹⁰⁵Общая психология. Словарь // Психологический лексикон. Энциклопедический словарь в шести томах / Ред.-сост. Л.А. Карпенко. Под общ. ред. А.В. Петровского. — М.: ПЕР СЭ, 2005. С. 56

¹⁰⁶ Ломброзо Ч. Преступный человек / Из-во: Мидгард, 2005. 274 С.

каком-то стойком эмоциональном состоянии или есть стойкая тенденция в поведении, то это проявится в стойком напряжении отдельных мышечных групп. Различия же в тоне разных мышечных групп будут источником различий и в расположении линий на бумаге, что проявится в своеобразии почерка. К тому же, за долгую историю человечества, некоторые геометрические понятия превратились для нас в символ, к которому мы можем по-разному относиться, принимая или отвергая его.

Почерк зависит также от типа нервной системы, что подтверждается современными исследованиями по профессиональному отбору людей. Ведь для письма, как и для всякой другой работы, нужны определенные затраты энергии, и ее можно истратить на эту работу больше или меньше. Одно и то же можно написать большими или маленькими буквами и при этом нажимать на бумагу с большей или меньшей силой. Эта особенность будет сопряжена с энергозатратами головного мозга, с которым связаны аффекты и общая активность коры, что проявляется в соответствующем типе высшей нервной деятельности человека.

Основные признаки почерка, анализируемые графологической экспертизой:

- **размер букв:** (очень маленькие, маленькие, средние, крупные);
- **направление почерка:** (строчки ползут вверх, строчки прямые, строчки ползут вниз);
- **размашистость и сила нажима:** (легкая, средняя, сильная, очень сильная);
- **наклон букв:** (левый наклон, легкий наклон влево, правый наклон, резкий наклон вправо);
- **характер написания слов:** (склонность к соединению букв и слов, склонность к отдалению букв друг от друга, смешанный стиль);
- **общая оценка:** (почерк старательный, буквы выведены аккуратно; почерк неровный, некоторые слова читаются с трудом; почерк небрежный, неразборчивый, буквы написаны неаккуратно).

Графологический анализ входит в состав так называемых нетрадиционных криминалистических методов, хотя подчеркну, что данный термин воспринимается не всеми криминалистами. По мнению С.Ю. Алесковского, современная графология – это не «гадание по буквам», характерное для прошлых веков. Как один из методов выявления психологических, волевых, интеллектуальных, эмоциональных и других черт личности, графологию успешно применяют во многих странах Европы, Азии, Америки в самых различных областях общественной жизни, и в первую очередь в правоохранительной деятельности¹⁰⁷.

Как известно, в начале 90-х годов века была разработана оригинальная методика исследования почерка подозреваемого, названная ее создателем, российским криминалистом Г. Аминевым, «психодиагностикой почерка подозреваемого в убийстве»¹⁰⁸.

Адаптируя метод, предложенный Г. Аминевым, к делам по экономическим преступлениям, можно его свести к следующему: подозреваемому в совершении экономического преступления, не признающему вины, предлагается собственноручно написать, чем он занимался в день совершения преступления. Или же в зависимости от обстоятельств дела предлагается что-либо иное, главное, чтобы ситуация, в которую повторно в своем воспоминании помещался подозреваемый была связана с событием инкриминируемого деяния. Зная о том, что все излагаемые сведения будут тщательно проверены, подозреваемый старается вспомнить даже мельчайшие подробности и тем самым как бы мысленно повторно переживает те события, которые описывает. Когда подозреваемый подходит к описанию того временного интервала, в который было совершено преступление, он начинает излагать то, что свидетельствует о его непричастности к преступлению, или ссылается на забывчивость. Однако

¹⁰⁷Алесковский С.Ю. Использование графологического метода при проведении предтестовой беседы. Журнал «Российский полиграф», Вып.2, www.poligrafest.ru – 2008. С. 3-4.

¹⁰⁸Аминев Г.А. Судебно-психологическая экспертиза - контуры будущего/Сб.: Применение психологических знаний в юридической практике. - Уфа: БГУ, 1991. С. 8-11.

инерция мышления, психологическое «вчувствование» к этому моменту настолько возрастают, что попытки убедительно изложить собственное алиби сопровождаются «прокручиванием» в сознании подозреваемого «кадров» подлинного события, перед его глазами возникает картина совершенного преступления.

Такое психологическое состояние, безусловно, находит отражение в почерке подозреваемого. Г. Аминев предложил исследовать бурку «р» в почерке данного лица, являющуюся, по его мнению, ключевой для такого почерковедческого анализа. Действительно, в букве «р» благодаря ее удлиненному вертикальному штриху четко отражаются и выявляются происходящие изменения в почерке¹⁰⁹.

Кроме того, буква «р» наиболее удобна для метрического измерения высоты и сравнительно часто встречается в текстах на русском языке. После выполнения подозреваемым рукописного текста специалист-почерковед измеряет длину вертикальных штрихов во всех буквах «р», встретившихся в документе. К данному исследованию можно привлекать специалиста, но можно и самостоятельно, опираясь на научный потенциал, провести собственное исследование, другое дело, что это не будет иметь процессуального значения. Исходя из содержания, текст разбивается на части в зависимости от времени описываемых подозреваемым событий. Для каждого из временных интервалов рассчитывается средняя высота буквы «р», которая отмечается на построенном графике. Соединенные точки средней высоты буквы «р» образуют линию графика, вершина которой – графическое отображение пиков нервного напряжения подозреваемого. Время суток, на которое выпадает пик графика, будет, скорее всего, предполагаемым временем совершения преступления.

Из описанной выше технологии применения метода видно, что он построен на использовании так называемой «реперной» буквы, роль которой в языках, построенных на основе кириллицы, исполняет буква «р». Этот

¹⁰⁹ Там же, С 8-11.

метод, представляющий собой одну из разновидностей метода криминалистического распознавания, осуществляемого на предположительном (вероятностном) уровне, применим и для перепроверки установленной, а не только предполагаемой причастности подозреваемого к содеянному, когда он признает вину, собственноручно написав свои показания. Безусловно, необходимо признать, что эффект применения данного психодинамического метода снижается тогда, когда он применяется через значительный временной интервал после совершения преступления.

В целях эффективного определения обмана по почерку подозреваемого сначала ему предлагается письменно изложить сведения, достоверность которых не вызывает сомнений у следователя, например паспортные данные, пол подозреваемого. Затем подозреваемому целесообразно предложить перейти к описанию самого события преступления (либо фактов, опровергающих причастность к преступлению) и обстоятельств, предшествующих ему. Анализ объяснительной записки позволяет выделить участки с визуально просматриваемыми изменениями признаков почерка, говорящих о лжи. Особенно это было явно видно, когда подозреваемый или обвиняемый подходит к описанию того временного интервала, когда он якобы описывает факты, оправдывающие его, создающие алиби. На данных участках текста обычно можно зафиксировать изменения в межстрочном интервале, высоте букв, нажиме, размер полей справа и слева. Важно сравнить «пробный почерк», где подозреваемый приводит факты, не вызывающие сомнения в их правдивости с почерком, где излагаются факты, в отношении которых у следователя имеются сомнения¹¹⁰. К тому же, этот метод подходит и в случаях самоговора подозреваемого, обвиняемого в совершении экономического преступления, так сказать взятие вины на себя, сокрытие другого преступления, либо выгораживание третьих лиц.

¹¹⁰ Жалнина М.Л. Использование невербальных признаков лжи и графологии при проведении СПФИ / Журнал «Российский полиграф», Вып.7- 2010. www.poligrafest.ru

4. Методы разоблачения ложных показаний подозреваемых (обвиняемых) в совершении экономических преступлений с опорой на закономерности протекания психофизиологических реакций организма

4.1. Опрос подозреваемых (обвиняемых) в совершении экономических преступлений с использованием полиграфа (психофизиологического метода)

В настоящее время складывается следственная практика проведения психофизиологических исследований с применением полиграфа. В связи с этим особый интерес представляют принципы работы полиграфа (лайдетектора), или так называемого разоблачителя лжи, построенного на регистрации соматовегетативных изменений, возникающих под влиянием лично значимых раздражителей у человека.

Еще в глубокой древности на Востоке в качестве детектора лжи широко использовалась рисовая мука. В основе данного метода лежали наблюдения древнего человека, заметившего, что в период сильного страха, во рту прекращается выделение слюны. Для оценки этого состояния, в рот подозреваемого вкладывалась рисовая мука и, если через определенное время она оказывалась сухой, то подозреваемого считали виновным. Данное «техническое средство» являлось более совершенным для «детекции лжи», чем субъективная оценка вождя племени. В то же время сухость во рту может быть вызвана не только боязнью расплаты за совершенное преступление, а просто страхом, вызванным боязнью самой процедуры.

Альтернативный способ определения лжи появился и в античных государствах. Так, спартанские юноши, прежде чем попасть в специальные школы, проходили определенный отбор. Юношу подвергали суровому испытанию, его ставили на скале над обрывом и спрашивали, боится ли он. Ответ всегда был отрицательный. Но правду или ложь сказал опрашиваемый субъект, определяли по цвету лица. Если юноша был бледен - то он лгал.

Данный тип реакции, по убеждению спартанцев, говорил о том, что юноша в бою не может быть ловким и сообразительным и его сбрасывали со скалы. Современные исследования показывают, что у человека, способного перебороть страх, в организме выделяется специальный медиатор – норадреналин. Этот гормон вызывает сужение мелких кровеносных сосудов, благодаря чему в организме повышается кровяное давление; благодаря его действию усиливается кровоток через коронарные артерии, ускоряется и усиливается частота сердечных сокращений; увеличивается частота и глубина дыхательных движений, усиливается вентиляция легких, расширяются бронхи, а также расслабляются гладкие мышцы кишечника, кровь приливает к лицу. В случае если страх овладевает человеком, его лицо приобретает бледный вид. Таким образом, многолетние наблюдения помогли спартанцам сделать справедливый вывод: человек, бледнеющий от страха, не может быть хорошим воином.

Интересные исследования в конце 20-х гг. провел А.Р. Лурия в лаборатории экспериментальной психологии, созданной в 1927 г. при Московской губернской прокуратуре. С помощью разработанного им метода «сопряженной моторной динамики» ему удалось выявлять «симптомы скрываемой ситуации» обследуемых лиц, подозреваемых в причастности к совершенным преступлениям. Полученные им результаты помогли создать прибор, который впоследствии получил название полиграфа или лайдетектора¹¹¹.

О.В. Белюшина в своей статье приводит перечень нормативно-правовых актов, регламентирующих порядок производства экспертиз, в том числе и психофизиологических исследований с использованием полиграфа¹¹²:

1. Государственные требования к минимуму содержания и уровню требований к специалистам для получения дополнительной квалификации

¹¹¹ Лурия А.Р. Экспериментальная психология в судебно-следственном деле // Советское право. 1927. № 2 (20). С. 84—100.

¹¹² Белюшина О.В. Полиграф в суде и на предварительном следствии. Журнал «Российский полиграф», Вып. 3. – 2009. www.poligrafest.ru.

«судебный эксперт по проведению психофизиологического исследования с использованием полиграфа», утвержденные Министерством образования РФ 05.03.2004 г., пер. № ГТППК 34/36.

2. Государственные требования к минимуму содержания и уровню требований к специалистам для получения дополнительной квалификации «специалист по проведению инструментальных психофизиологических опросов», утвержденные Министерством образования РФ 04.07. 2001 г. пер., № ГТППК 02/39 (в перечне действующих в России гостребований отсутствуют).

3. Приказ Минюста РФ от 14 мая 2003 г. № 114 «Об утверждении перечня родов (видов) экспертиз, выполняемых в государственных судебно-экспертных учреждениях Министерства юстиции Российской Федерации, и перечня экспертных специальностей, по которым предоставляется право самостоятельного производства судебных экспертиз в государственных судебно-экспертных учреждениях Министерства юстиции Российской Федерации», где в п. 20 род экспертизы заявлен как «психологическая», а экспертная специальность определена как «исследование психологии и психофизиологии человека».

К случаям проведения психофизиологических исследований с использованием полиграфа нужно отнести следующее: неустранимые противоречия в показаниях подозреваемых, обвиняемых, свидетелей, потерпевших; противоречия между показаниями и другими доказательствами по делу; отсутствие доказательств по делу. Важно чтобы следователь привлекал к процедуре проведения психофизиологического исследования опытного полиграфолога.

Следует отметить, что принцип действия полиграфа, прежде всего, основан на регистрации соматовегетативных реакций. Современный полиграф регистрирует от 5 до 7 показателей (дыхание, тремор, частоту пульса, артериальное давление, кожное сопротивление и др.). Отображение регистрируемых показателей, то есть импульсов происходит на экране

компьютера. Под «импульсами» понимают изменения деятельности вегетативной нервной системы. Для того чтобы обнаружить ложь, оператор детектора сравнивает показатели деятельности ВНС, полученные во время нейтральных вопросов (например, «Сегодня вторник?») и во время вопросов «решающих» («Вы занизили налогооблагаемую базу, находясь в должности бухгалтера?»). Подозрения в наличии вины у допрашиваемого лица возникают, если детектор при релевантных вопросах показывает усиление деятельности ВНС по сравнению с нейтральными. В чем же сущность разоблачения виновного? Следователь должен учитывать, что часто полиграфолог может использовать так называемый «тест на знание виновного». Он зиждется на той аксиоме, что психологическое различие между виновным и невиновным подозреваемыми, по мнению Д. Ликкена, заключается в том, что первый присутствовал на месте преступления и знает, что там произошло; в его сознании хранятся образы, недоступные невиновному. И благодаря этому знанию виновный узнает предметы и события, связанные с преступлением, а также тех, кто в этом участвовал. Подобное опознание провоцирует и возбуждает его¹¹³.

Важно понимать, что проверки на полиграфе проводятся исключительно на добровольной основе. Этот принцип является единым для всех стран-пользователей и определяется не столько морально-этическими причинами, сколько самой технологией опроса с использованием полиграфа. Это объясняется тем, что если отсутствует добровольное согласие на проведение такой процедуры, мы не сможем выполнить необходимые действия для регистрации соматовегетативных реакций. При проведении психофизиологических исследований с использованием полиграфа подэкспертным обязательно разъясняются положения ст. 28, 31, 35 Федерального закона «О государственной судебно-экспертной деятельности в Российской Федерации». Подэкспертного знакомят с содержанием тестовых вопросов, и он имеет возможность участвовать в их корректировке.

¹¹³ Lykken D. A Tremor in the Blood: Uses and Abuses of the Lie Detector. New York: McGraw Hill, 1981. p.251.

Нельзя путать тестовые вопросы с основными вопросами, сформулированными в постановлении о назначении экспертизы, которые вынесены на рассмотрение эксперта и должны быть известны подэкспертному, так как его обязаны ознакомить с данным постановлением. Большинство ученых считают, что достоверность проверок на полиграфе, проводимых опытным полиграфологом в интересах расследования, составляет не менее 90%, и с учетом того, что опрос с использованием полиграфа относится к методам психологического класса, является достаточно высокой¹¹⁴. Применение опроса с использованием полиграфа включает определенные ограничения, которые обусловлены методическими требованиями.

Важно понимать, что полиграф не универсальный метод получения ориентирующей информации. В некоторых случаях его применение исключается. Ю.И. Холодный указывает на однозначный запрет на использование полиграфа при следующих случаях:

- пребывание допрашиваемого лица в состоянии алкогольного или наркотического опьянения;
- нахождение допрашиваемого лица в состоянии физического или психического истощения;
- нахождение допрашиваемой женщины на последних месяцах беременности;
- употребление допрашиваемым лицом сильнодействующих лекарственных препаратов;
- наличие у допрашиваемого лица психических расстройств или же нахождение его в стадии обострения заболевания, связанного с нарушением деятельности сердечно-сосудистой или дыхательной системы¹¹⁵.

Кроме того, данная методика принципиально не имеет возможностей для прогнозирования действий, которые человек может совершить в будущем.

¹¹⁴ Полиграф в России: 1993-2008: Ретроспект. сб. статей/ Авт.-сост. Ю.И. Холодный. – М.: Изд-во МГТУ им. Н.Э. Баумана, 2008. 177 С.

¹¹⁵ Там же, 177 С.

Действующая в настоящее время практика применения полиграфных устройств предусмотрена Законом об «Оперативно-розыскной деятельности» (ст.7, ч.2)¹¹⁶ - разрешается проведение устного опроса граждан с использованием технических средств (полиграфа), не причиняющего вреда их здоровью, с их письменного добровольного согласия. Психофизиологическое исследование с использованием полиграфа является согласно законодательству одним из оперативно-розыскных мероприятий. В органах внутренних дел на данном этапе существует следующая система нормативного обеспечения использования полиграфа¹¹⁷:

1. Инструкция о порядке использования полиграфа при опросе граждан.
2. Инструкция о порядке получения допуска (свидетельства) на право работы с полиграфными устройствами.
3. Временная программа подготовки специалистов по работе с полиграфными устройствами при опросе граждан.
4. Временные квалификационные требования к специалистам, использующим полиграф при опросе граждан.
5. Требования по техническому обеспечению стационарной базы по проведению опросов граждан с использованием полиграфа.
6. Методические указания «Использование специальных психофизиологических исследований при профессиональном психологическом отборе в органах внутренних дел».

Результаты проверки на полиграфе (детекторе лжи) в РФ имеют ориентирующее значение и не могут являться юридическим доказательством вины. Важно отметить, что полиграф во время следствия имеет возможность получить большое количество важной информации. По характеру применения полиграф может быть отнесен к числу экспертных исследований. Российскими юристами в конце прошлого века высказывались

¹¹⁶ ФЗ «Об оперативно-розыскной деятельности» от 12 августа 1995 г. N 144-ФЗ / Принят Государственной Думой 5 июля 1995 г. Текст Федерального закона опубликован в "Российской газете" от 18 августа 1995 г., Собрании законодательства Российской Федерации от 14 августа 1995 г., № 33, ст. 3349.

¹¹⁷ Зубрилова И.С., Скрышников К.А. Правовые аспекты использования полиграфных устройств в России // Журнал «Российский полиграф», Вып.1- 2008. www.poligrafest.ru

мнения, что в дальнейшем должен быть поставлен вопрос о применении инструментальной диагностики в качестве экспертизы¹¹⁸.

Психофизиологическая экспертиза проводится в несколько этапов, набирается объем исследования тестовых материалов. Все делается для того, чтобы обеспечить высоковероятный или категорический вывод эксперта.

Психофизиологическое исследование с применением полиграфа сопровождается видеозаписью, к экспертному заключению приобщаются тестовые вопросы и полиграммы. Это необходимо для верификации выводов полиграфолога другими экспертами. Факты, требующие проверки, должны быть сформулированы следователем перед полиграфологом, кроме того, полиграфологу требуется время для ознакомления с материалами уголовного дела.

В результате анализа практики расследования налоговых преступлений, установлено, что чаще всего в качестве подозреваемых (обвиняемых) допрашиваются: руководители организации недоимщика (индивидуальный предприниматель) (78%), заместитель начальника организации - недоимщика (9%), главный бухгалтер (13%)¹¹⁹.

В связи с этим рекомендуемый перечень обстоятельств, подлежащих установлению в ходе производства допроса, определен с учетом процессуального статуса допрашиваемого и его должностного положения. Соответственно, работа по определению вопросов, истинность которых необходимо установить в процессе психофизиологического исследования с использованием полиграфа это обоюдный процесс следователя и полиграфолога.

Так, в процессе расследования уголовных дел о налоговых преступлениях, предусмотренных ст. 199.2 УК РФ основной перечень сведений, подлежащих установлению в ходе допроса подозреваемых

¹¹⁸Злобин Г.А., Яни С.А. Проблема полиграфа // Проблемы совершенствования советского законодательства: Тр. ВНИИСЭ МЮСССР. – 1976. С. 122-136.

¹¹⁹ Морозкина И. А. Доказывание в процессе расследования налоговых преступлений, предусмотренных ст. 199.2 УК РФ: автореферат диссертации на соискание ученой степени кандидата юридических наук.- М. 2010. 23 С.

(обвиняемых) не зависит от должностного положения лица¹²⁰. При производстве допроса подозреваемого (обвиняемого) в совершении сокрытия денежных средств или иного имущества организации с привлечением полиграфолога необходимо выяснить следующие вопросы:

- период времени и основания осуществления руководящих функций допрашиваемым лицом;
- перечень должностных обязанностей на момент нахождения на руководящей должности допрашиваемого;
- основной вид деятельности организации, обстоятельства ее регистрации, время нахождения ее на налоговом учете;
- ответственное лицо за ведение бухгалтерского учета организации и осуществлении контроля по вопросам своевременности и полноты расчетов перед бюджетом;
- порядок подписания бухгалтерских, налоговых и иных отчетных, а также платежных документов;
- право первой и второй подписи финансовых документов;
- период времени и основания исполнения обязанностей руководителя организации в период совершения преступления;
- осведомленность допрашиваемого о наличии недоимки у организации;
- обстоятельства образования недоимки;
- осведомленность допрашиваемого о наличии инкассовых поручений;
- попытки погашения задолженности перед бюджетом;
- расчеты с контрагентами;
- инициаторы осуществления расчетов с контрагентами;
- цели расходования денежных средств организации, получаемых от контрагентов;

Проблемный перечень вопросов, который необходимо согласовать с полиграфологом зависит от конкретной статьи УК РФ, факты и

¹²⁰ Морозкина И. А. Доказывание в процессе расследования налоговых преступлений, предусмотренных ст. 199.2 УК РФ: диссертация на соискание ученой степени кандидата юридических наук.- М. 2010. 219 С.

обстоятельств уголовного дела, личности подозреваемого (обвиняемого) в совершении экономических преступлений.

4.2. Выявление признаков обмана в показаниях подозреваемых (обвиняемых) в совершении экономических преступлений методами нейролингвистического программирования (НЛП)

Нейролингвистическое программирование представляет собой некоторую систему приемов и способов влияния на психику человека. Существует множество определений НЛП. Одни авторы считают, что это некоторая модель получения, хранения и использования информации человеком¹²¹. Другие, как, например, Д. Гриндер НЛП представляют как точную модель восприятия, опыта, стратегии мышления¹²². В целом НЛП имеет на вооружении множество инструментов, которые можно использовать в целях детекции лжи. Борьба за установление истины, с одной стороны, и ее сокрытие, нивелирование, с другой стороны, - суть всех конфликтных отношений в области следственной работы. Часто интересы сторон в уголовном процессе противоположны, а намерения схожи: как можно больше получить достоверных сведений от другой стороны. Человеческое общение – это сложное взаимодействие множества вербальных и невербальных действий, каждое из которых – это реакция на внешние и внутренние стимулы. Каждый из действующих лиц, и следователь (дознаватель) и подозреваемый (обвиняемый) в той или иной степени маскируя свои намерения, используют для этого различные способы лжи. И от того, кто более подготовлен, зависит исход противостояния. Актуальность вопроса о психодиагностике лжи имеет исключительное значение, так как напрямую связана с доброкачественностью информации, на основании которой принимаются решения участниками уголовного процесса. Для того, чтобы усилия следователя (дознавателя) по установлению истины по делу,

¹²¹ Бавистер С., Викерс А. Основы НЛП Успех в профессиональной общественной и личной жизни, - пер. с англ. Т.Новиковой - М.: Из-во: «ФАИР». 2008. 310 С.

¹²² Гриндер М. Ллойд Л. НЛП в педагогике. Исправление школьного конвейера // Из-во «ИОИ», М.: 2001. 235 С.

которое он ведет, были успешно реализованы, ему необходимы знания основ нейролингвистического программирования. Следовательно важно развивать способности замечать микропроявления различных состояний подозреваемых (обвиняемых) в мимике, жестах, дыхании, покраснении или побледнении кожного покрова, интонациях голоса в контексте определения правды и лжи. Также в НЛП существуют методики, которые позволят человеку быстрее обучиться умению замечать эти изменения, быстро делать правильные выводы относительно того, врет человек или не врет. Но нужно и понимать, что нет ни одного единственного поведенческого акта, который в своем лишь единстве указывал на ложь. У каждого человека имеется свой собственный репертуар поведения, поэтому так важно следовательно изначально ознакомиться с ним. Как верно замечает С.Б. Уолтерс, по одному поведенческому сигналу невозможно установить, говорит человек правду или лжет. Наблюдая за поведением человека, мы не должны делать выводов о правдивости его заявлений, опираясь на единственный поведенческий сигнал¹²³. Остановимся на основных методиках. Выявление неискренности возможно с помощью анализа так называемых «глазных сигналов доступа». Иными словами, опираясь на конфигурацию, движение, расположение зрачков глаз.

Движения глаз могут рассказать нам очень многое о том, как человек мыслит, и, следовательно, помогают лучше понять его слова и поступки. Они бесхитростно и совершенно наглядно показывают, как мы работаем с мыслями в плане основных систем представления. Движения глаз могут быть подсказкой в процессе выявления ложной или «сконструированной» информации.

Однако этот инстинктивный внешний процесс, стремительный и едва уловимый, временами крайне запутан для наблюдателя. Как отмечают Олдер Гарри и Хэзер Берил, сами по себе движения глаз могут выглядеть довольно

¹²³ Уолтерс С.Б. Правда про ложь. - М.: Из-во «Эксмо»- 2010. 272 С.

странными: например, чтобы мысленно «увидеть» нечто, ваш собеседник может вначале мысленно почувствовать, «ощупать» предмет или даже вслушаться в него и лишь потом вызвать в воображении четкий зрительный образ. При этом его взгляд опишет дугу, хотя вы попросили собеседника просто «представить себе» нечто. Однако если вы спросите этого человека, как именно он мысленно представлял себе соответствующие воспоминания или предполагаемые события будущего, все сразу станет понятно. Скорее всего, ему сначала придется повторить свои действия и задуматься о них (возможно, впервые). На практике подобное «уточнение» может потребовать дополнительных вопросов, после которых вы уже можете опереться на несколько согласующихся признаков¹²⁴.

Согласно данным специалистов по нейролингвистическому программированию, имеются определенные зоны, в которые непроизвольно попадает зрачок глаза при, так называемом, конструировании информации, что в ряде случаев является разновидностью неискренности, так как речь идет о сознательных искажениях при выполнении каких-либо заданий, ответах на вопросы и т.д.¹²⁵.

Благодаря исследованиям в области нейролингвистического программирования глядя вверх и влево, большинство правшей вспоминает зрительные образы. Нахождение зрачков в нижнем правом углу глаза свидетельствует об обращении к своим ощущениям. Мы систематически передвигаем свои глаза в различных направлениях в зависимости от того, как мы думаем. Когда мы визуализируем что-то из нашего прошлого опыта, наши глаза имеют тенденцию перемещаться вверх и вправо по отношению к нам¹²⁶. Важно отметить, что следователь должен обращать внимание при допросе подозреваемого (обвиняемого) на ту особенность, что в случаях, когда допрашиваемый прибегает к вымыслу его глаза поднимаются вверх и

¹²⁴ Олдер Г., Хэзер Б. НЛП. Полное практическое руководство. Вводный курс.— К.: «София», 2001. 384 С.

¹²⁵ Гриндер Д., Бендлер Р. Из лягушек в принцы.- Воронеж: НПО «Модэк», 1993. 116 С.

¹²⁶ О'Коннор Д., Сеймор Д. Введение в нейролингвистическое программирование. Новейшая психология личного мастерства // Издательство: Библиотека А. Миллера. 1998. С. 122.

влево¹²⁷. В процессе исследований выяснилось, что при стремлении вспомнить слуховые воспоминания наши глаза будут направлены прямо с небольшим отклонением вправо или же взгляд будет зафиксирован перед нами. Трудно вспоминать образы, глядя вниз.

Существенным маркером является прерывание зрительного контакта допрашиваемого со следователем. Временный разрыв зрительного контакта является изменением поведенческой константы человека, он может быть признаком стресса и возможно обмана.

Общее условие для всех вариантов производства допроса – его фиксация с помощью технических средств (например, видеокамеры). Это позволяет неоднократно анализировать видеозаписи допросов (следователем, специалистом, экспертом, а в дальнейшем и судом) и оценивать невербальные составляющие коммуникативного процесса, а также вербальную (речевую) продукцию участвующих в процессе лиц.

Важным индикатором ложности показаний в НЛП является оценка так называемого состояния конгруэнтности. Конгруэнтность, как пишут М.Гриндер и Л.Ллойд, представляет собой соответствие всех проявлений человека в данный момент: словесное содержание, внутреннее состояние, соответствующая этому поза, голос¹²⁸. Например, бухгалтер заявляет: «Я не совершал этого преступления». Если при этом у него неуверенный голос, в руках он комкает носовой платок, стоит, как-то втянув голову в плечи, - значит, он демонстрирует собой неконгруэнтное состояние. Это называется на языке НЛП сигналом неконгруэнтности¹²⁹. Важным является мимическая «конгруэнтность лица». Рассогласование выражений различных частей лица – верный признак того, что человек имитирует эмоцию.

Уверенное конгруэнтное состояние ассоциируется у нас с распределением веса на обе ноги, с прямым корпусом, комфортабельным

¹²⁷ Уолтерс С.Б. Правда про ложь.- М.: Из-во «Эксмо» - 2010. 272 С.

¹²⁸ Гриндер М. Ллойд Л. НЛП в педагогике. Исправление школьного конвейера // Из-во «ИОИ», М.: 2001. 320 С.

¹²⁹ О'Коннор Д., Сеймор Д. Введение в нейролингвистическое программирование. Новейшая психология личного мастерства // Издательство: Библиотека А. Миллера. 1998. С. 122.

позиционным жестом. Но распределение веса на обе ноги может связываться еще и с конфронтацией, но тогда человек склоняет немного торс вперед, повышается голос, появляется напряжение. «Конгруэнтность, пишет Джозеф О'Коннор, - состояние целостности и полной искренности, когда все части личности работают вместе, преследуя одну цель»¹³⁰.

Если между вербальным и невербальным сообщениями появляется неконгруэнтность (несоответствие), то невербальное сообщение одержит победу. Последние клинические и нейрологические исследования показали, что левое полушарие мозга, главным образом, вовлечено в вербальные и другие аналитические функции, в то время, как правое полушарие ответственно за пространственные и невербальные процессы¹³¹.

Таким образом, используя знания НЛП, либо дивергенцию (расхождение), некоторую несогласованность между телодвижениями, мимикой, интонацией подозреваемого (обвиняемого) либо «глазной канал», следователь может обнаружить признаки обмана.

¹³⁰ Там же, С. 122.

¹³¹ Гриндер М. Ллойд Л. НЛП в педагогике. Исправление школьного конвейера // Из-во «ИОИ», М.: 2001. С. 310.

5. Способы преодоления ложных показаний при проведении допроса подозреваемых (обвиняемых) в совершении экономических преступлений

Словарь по социальной психологии определяет ложь как феномен общения, состоящий в намеренном искажении действительного положения вещей; ложь чаще всего находит выражение в содержании речевых сообщений, немедленная проверка которых затруднительна или невозможна. Ложь представляет собой осознанный продукт речевой деятельности, имеющий целью ввести реципиентов в заблуждение¹³². Иными словами, ложью обычно называют умышленную передачу сведений, не соответствующих действительности. При анализе научной проблемы лжи часто ссылаются на богословские труды Блаженного Августина и на его определение, что ложь - это сказанное с желанием сказать ложь.¹³³

Изобличение ложных показаний, пожалуй, самый основной краеугольный камень на всем протяжении допроса. Одна из причин, по которой людям не удается распознавать обман, заключается в том, что они не располагают достаточными знаниями о том, как застигнуть обманщика врасплох. Однако это не единственная причина. Задача следователя установить в показаниях допрашиваемого лица те сообщения, которые не соответствуют действительности. Мотивами сообщения ложных сведений допрашиваемым, по мнению В.В. Романова, нередко являются: боязнь оказаться разоблаченным в совершенном преступлении, в каких-либо неблагоприятных поступках и получить за это наказание, нравственное осуждение; опасение быть отвергнутым лично значимой для него референтной группой из-за допущенного по отношению к кому-либо из ее членов «предательства»; боязнь мести со стороны соучастников

¹³²Социальная психология. Словарь / Под. ред. М.Ю. Кондратьева //Психологический лексикон. Энциклопедический словарь в шести томах / Ред.-сост. Л.А. Карпенко. Под общ. ред. А.В. Петровского. — М.: ПЕР СЭ, 2006. 176 С.

¹³³ Вайнрих Х. Лингвистика лжи // Язык и моделирование социального взаимодействия. М., 1987. С. 44-87.

преступления; стыд за содеянное; желание скрыть интимные стороны жизни; явная или скрытая антипатия к следователю и т.п.¹³⁴.

С помощью лжи допрашиваемое лицо может управлять людьми путем их дезинформации. Лицо, которое оказывает противодействие следствию и дающее заведомо ложные показания, вступает со следователем в коммуникативное противостояние, прогнозирует возможные действия следователя, пытается рефлексивно управлять его деятельностью. Как отмечает М.И. Еникеев «при активной творческой лжи лжец стремится создать псевдомодель события, состыковать его элементы, выдумать причинно-следственные связи, привязать их к определенным месту и времени. Ряд повторных детализирующих вопросов неизбежно приводит к вариациям вымысла, расстыкованности отдельных узлов этой псевдомодели»¹³⁵.

Стереотипные, омертвленные, заученные ложные показания выдают себя косной ригидностью, тогда как образные представления имеют соответствующую динамику. Одна и та же стереотипная речевая формулировка в показаниях нескольких лиц – как правило, свидетельство сговора о даче ложных показаний.

Преодоление установки допрашиваемого лица на дачу ложных показаний требует от следователя анализа мотивов лжи. Следует учитывать, что ложные показания иногда могут давать невинные лица, стремясь эффективно доказать свою невинность, в результате такого преувеличения человек вынужден отказаться от дачи правдивых показаний. Ложные показания могут давать и лица экзальтированные, стремящиеся оказаться в центре событий, привлечь к себе внимание. Одним словом сама ложь еще не свидетельствует о виновности человека.

Фабрикуя заведомо ложные сведения, включаемые в дачу ложных

¹³⁴Романов В.В. Юридическая психология: Учебник. — М.: Юрист, 1998. 488 С.

¹³⁵Еникеев М.И. Юридическое психология. Учебник для вузов.- М.: Издательская группа «Норма-ИНФА», 1999. С. 239

показаний, лжец использует различные приемы. Инерционное включение недостоверных сведений в систему неопровержимых фактов, когда происходит смешение самостоятельных достоверных суждений и лживых утверждений. Лжец достоверные факты использует как прикрытие, как ширму, и часто особое внимание концентрирует на их монотонной тщательной констатации ретушируя при этом показания ложные. Таким образом, допрашиваемый желает оставить в тени истины явно сомнительные сведения.

Подозреваемый (обвиняемый), дающий ложные показания, противодействует следствию. Опираясь на рассмотренные ранее способы выявления лжи, следователь должен убедиться, что дающий показания лжет. В этом случае следователь выбирает сценарий дальнейшего поведения: либо изобличить лжеца при попытках ввести следствие в заблуждение, либо разрешить ему давать ложные показания, с тем, чтобы изобличить его в дальнейшем.

В научной литературе выбор тактики при производстве допроса ставится в зависимость от личностных качеств допрашиваемого лица, а также от его выбора формы лжи, которая может проявляться в следующих разновидностях ложных показаний¹³⁶:

- сокрытие преступления;
- ложное алиби - отрицание своего присутствия на месте преступления во время его совершения.
- инсценировка - искусственное создание определенной обстановки для введения следствия в заблуждение;
- маскировка - утаивание истинных преступных намерений;
- демонстративное, вызывающее поведение.

Дача ложных показаний достаточно противоречивый процесс. При сопоставлении противоречивых данных всегда выявляется ложь. При

¹³⁶ Иванова А. И., Косолапова Н. В. Юридическая психология: конспект лекций // М.: Юрайт, 2009. 143 С.

допросе подозреваемых (обвиняемых) в совершении экономических преступлений следователь должен использовать ряд тактических приемов. Среди них можно выделить тактику использования детализирующих повторных вопросов, тактику использования однотипных вопросов в разной последовательности, тактика верификации показаний дополнительными следственными действиями, различные способы правомерного психического воздействия на личность.

Приемы и средства психического воздействия на допрашиваемых лиц имеют предусмотренные законом пределы. Законом запрещено домогательство показаний путем насилия, угроз и других незаконных мер. К сожалению, следственная практика в настоящее время далека от совершенства и следователи часто нарушают эти законные ограничения. Такая сиюминутная раскрываемость, достижимая недопустимыми средствами, всегда представляет ложную эйфорию следователя своим успехом. Ведь в результате применения подобных приемов «получения правды», мы можем не только принудить невиновного к самооговору или оговору других лиц, но и навредить самому следствию, еще более дискредитировать по итогам разоблачения в общественном сознании, да и в сознании допрашиваемого лица и без того отрицательный имидж правоохранительных органов. Недопустимо любое психическое насилие – шантаж, угрозы, обман, необоснованные обещания, использование религиозных предрассудков, малокультурности допрашиваемого, незнание им своих прав и т.д. Важно помнить и о следственной этике, которая выражается в недопущении следователем превышения нравственно-психологических пределов воздействия: затягивание нервно-эмоциональных срывов, усугубление тяжелых психических состояний допрашиваемого лица. Предпочтение этих запрещенных и по сути безнравственных приемов может говорить о психической и моральной незрелости самого следователя, о его низкой профессиональной подготовке, о паническом страхе интеллектуально проиграть допрашиваемому лицу. Следователь должен устанавливать истину

по расследуемому делу, а не стращать, не подвергать неоправданному истязанию подозреваемых (обвиняемых). Тогда даже у самого закоренелого рецидивиста невольно возникнет должное уважение к работе следователя.

Приемы психического воздействия имеют сверхзадачу – психологически разоружить противодействующее лицо, содействовать пониманию им негодности опираться от дачи правдивых показаний, порочности избранных средств обмана. Приемы психического воздействия не являются приемами подавления воли допрашиваемого лица, это, прежде всего, приемы интеллектуального воздействия на его сознание. В их основе должно быть выявление внутренних противоречий в защитных действиях лжеца. Основное их психическое назначение - демонстрация ненадежности и уязвимости ложных показаний, их обреченности на изобличение.

Следователь при обнаружении признаков обмана не должен моментально их вскрыть и тем самым разоблачить себя, предоставить возможность подозреваемому быстро изменить концепцию обмана. На первых этапах дачи ложных показаний ваши разоблачения не могут принести желаемого успеха, потому как уличение в чем-то небольшом не причинит серьезных психологических разрушений «зданию лжи», созданному обманщиком. Это лишь предупредит его и даст передышку для перегруппирования «переменных» в своей ложной фабуле. Следователь должен дать возможность обманщику окончательно увязнуть в своей лжи, чтобы не допустить никаких отступлений от нее. И только тогда уже можно нанести сокрушительный разоблачающий удар по лжецу. Важно выждать подходящий момент, тогда и разоблачить блеф подозреваемого (обвиняемого) с помощью широкого арсенала приемов и средств, рассмотренных в нашей работе.

Заключение

Прочитанная вами работа не должна безвозвратно откладываться в самый дальний ящик стола. Теперь это по праву ваша настольная книга, к которой вы должны снова и снова возвращаться, постигая сложную диалектику распознавания лжи. Мы постарались, как можно полно осветить конгломерат вербализированных и невербализированных сигналов, указывающих на неискренность подозреваемого (обвиняемого) в совершении экономических преступлений. Важно понимать, что стрессовые сигналы могут быть общими, но у каждого могут быть собственные реакции, абсолютно чуждые другим. Кроме того, у каждого подозреваемого (обвиняемого) есть достаточно уникальный обширный набор сигналов, используемых бессознательно при обмане. Необходимо знать, что такой список уникален для каждого допрашиваемого. Ни один единичный сигнал, ни вербальный, ни невербальный не может служить доказательством честности или обмана подозреваемого (обвиняемого). Прежде чем выявлять обман, следователь должен определить «нормальное поведение» допрашиваемого, провести соответствующие замеры психофизиологических параметров, что называется установить «стартовую позицию». И только потом можно выявлять отклонения от этих параметров. Самым надежным способом выявления лжи является сплошной мониторинг всех маркеров: сигналы языка телодвижений, вербальное содержание речи, качество голоса и различные микросигналы.

Если следователь будет обращать внимание на вербальные и невербальные знаки поведения подозреваемых (обвиняемых) в совершении экономических преступлений он обретет возможность видеть и слышать два языка – словесный и бессловесный, которые конкурируют друг с другом и которые стали возможны благодаря опыту человека во всем его многообразии. Данная работа передает вам знания, которые призваны обогатить не только вашу следственную практику, но и всю последующую

жизнь. Вряд ли следователь сможет видеть насквозь подозреваемого (обвиняемого), как детей, но в тоже время, ни один подозреваемый (обвиняемый) не обладает и умением безупречно притворяться. Все мы можем лгать или говорить правду, заметить обман или пропустить его, заблуждаться или узнавать истину. И предстоящий выбор всегда остается за вами.

Список литературы

1. Антонян Ю.М., Еникеев М.И., Эминов В.Е. Психология преступника и расследование преступлений. – М.: Юристъ, 1996. – с. 162.
2. Ассаджиоли Р. Нервные заболевания при духовном росте.- М., 2003 – 125 с.
3. Антонян Ю.М., Голубев В.П., Кудряков Ю.Н. Личность корыстного преступника/Томск: Изд-во Том. ун-та, 1989. - 160 с.
4. Алесковский С.Ю. Использование графологического метода при проведении предтестовой беседы Журнал «Российский полиграф», Вып.2, www.poligrafest.ru – 2008, с. 3-4.
5. Аминев Г.А. Судебно-психологическая экспертиза - контуры будущего/Сб.: Применение психологических знаний в юридической практике. - Уфа: БГУ, 1991. с. 8-11.
6. Бавистер С., Викерс А. Основы НЛП Успех в профессиональной общественной и личной жизни, - пер. с англ. Т.Новиковой - М.: Из-во: «ФАИР». 2008 – 310 с.
7. Беляев Н.А., Орехов В.В. и др. Криминология. СПб., 1992. с. 91-92.
8. Белюшина О.В. Полиграф в суде и на предварительном следствии. Журнал «Российский полиграф», Вып. 3 – 2009. www.poligrafest.ru.
9. Беккариа Ч. О преступлениях и наказаниях. Издательство - М.: 2009. 184 с.
10. Вилсон Г., Макклафлин. Язык жестов. И.: Санкт-Петербург. 2001. – 215 с.
11. Бурлаков В. Криминология XX век, www.gumer.info.
12. Вайнрих Х. Лингвистика лжи // Язык и моделирование социального взаимодействия. М., 1987. – с. 44-87.
13. Васильев В.Л. Юридическая психология. 5-е изд., доп. и перераб. – СПб.: Питер, 2002 – с. 494
14. Волков Б.С. Мотивы преступлений: Уголовно-правовое и социально-психологическое исследование. Казань, 1982. с. 42-48.
15. Волков В.Н. Юридическая психология: Учебник для вузов. – М.: ЮНИТИ-ДАНА, Закон и право, 2002. – 384 с.
16. Гиппенрейтер Ю. Б. Введение в общую психологию. М.: Изд-во МГУ, 1988. - 320 с.
17. Гриндер М. Ллойд Л. НЛП в педагогике. Исправление школьного конвейера // Из-во «ИОИ», М.: 2001.- 320 с.
18. Гриндер Д., Бендлер Р. Из лягушек в принцы.- Воронеж: НПО «Модэк», 1993. – 116 с.
19. Еникеев М.И. Юридическая психология. Учебник для вузов. – М.: Издательская группа НОРМА-ИНФРА – М, 1999. – с. 76.
20. Еникеев М.И. Юридическая психология. Учебник для вузов. Издательство: Питер, 2006 – 480 с.
21. Жалнина М.Л. Использование невербальных признаков лжи и графологии при проведении СПФИ / Журнал «Российский полиграф», Вып.7– 2010. www.poligrafest.ru
22. Зейгарник Б. В., Введение в патопсихологию, М., 1969. – 287 с.
23. Злобин Г.А., Яни С.А. Проблема полиграфа // Проблемы совершенствования советского законодательства: Тр. ВНИИСЭ МЮСССР. – 1976. – с. 122-136

24. Зубрилова И.С., Скрыпникова К.А. Правовые аспекты использования полиграфных устройств в России // Журнал «Российский полиграф», Вып.1- 2008. www.poligrafest.ru
25. Иванова А. И., Косолапова Н. В. Юридическая психология: конспект лекций // М.: Юрайт, 2009. - 143 с.
26. Кант И. Метафизические начала естествознания. – М.: Изд-во «Мысль», 1999.- с.1426.
27. Клиническая психология. Словарь / Под ред. Н.Д. Твороговой. — М.: ПЕР СЭ, 2007. — 416 с.
28. Кучеров И. И. Налоги и криминал. - М.: Первая образцовая типография, 2000 - с. 48.
29. Кузнецова Н.Ф. Кодификация норм о хозяйственных преступлениях // Вестник Московского университета. Сер. 11: Право. 1993, N 4 - 12 с.
30. Личко А.Е., Лаекай И.Ю. Акцентуации характера у подростков // Психологический журнал. 1987. Том 8, № 2 – с. 133
31. Ломброзо Ч. Преступный человек / Из-во: Мидгард, 2005. – 274 с.
32. Лурия А.Р. Экспериментальная психология в судебно-следственном деле // Советское право. 1927. № 2 (20) - с. 84—100.
33. Маршал А. Основы экономической науки. М.: Эксмо, 2008. - с. 255.
34. Маркс К., Энгельс Ф. Соч. Т. 25. Ч. 2. - с. 386-387.
35. Мишин Г.К. Проблема экономической преступности // М.: ВНИИ МВД России, 1994. - с. 44.
36. Морозкина И. А. Доказывание в процессе расследования налоговых преступлений, предусмотренных ст. 199.2 УК РФ: автореферат диссертации на соискание ученой степени кандидата юридических наук.- М. 2010.- 23 с.
37. Навваро Д., Карлинс М. Я вижу, о чем вы думаете – Минск: «Попурри», 2009 – 336 с.
38. Олдер Г., Хэзер Б. НЛП. Полное практическое руководство. Вводный курс.— К.: «София», 2001. — 384 с.
39. О’Коннор Д., Сеймор Д. Введение в нейролингвистическое программирование. Новейшая психология личного мастерства // Издательство: Библиотека А. Миллера, 1998 - с. 122.
40. Общая психология. Словарь // Психологический лексикон. Энциклопедический словарь в шести томах / Ред.-сост. Л.А. Карпенко. Под общ. ред. А.В. Петровского. — М.: ПЕР СЭ, 2005. — 251 с.
41. Пиз А., Пиз Б. Язык телодвижений. Расширенная версия. – М.: Эксмо, 2010. – 464 с.
42. Психология: Учебник/ В.М. Аллахвердов, С.И. Богданова. – 2-е изд., перераб. и доп. – М.: тк Велби, Изд-во Проспект, 2004. – С. 299.
43. Полиграф в России: 1993-2008: Ретроспект. сб. статей/ Авт.-сост. Ю.И. Холодный. – М.: Изд-во МГТУ им. Н.Э. Баумана, 2008.-177 с.
44. Равенский Н.Н. Как читать человека. Черты лица, жесты, позы, мимика / Издательство: РИПОЛ классик: 2009.С. 545
45. Романов В.В. Юридическая психология: Учебник. — М.: Юристь, 1998. — 488 с.

46. Социальная психология. Словарь // Психологический лексикон. Энциклопедический словарь в шести томах / Ред.-сост. Л.А. Карпенко. Под общ. ред. А.В. Петровского. — М.: ПЕР СЭ, 2006. — 176 с.
47. Социальная психология преступности: учебное пособие/А.Н. Сухов.- М.: Московский психолого-социальный институт, 2007, с. 551.
48. Столяренко Л.Д. Основы психологии. 5-е изд., перераб. и доп. (Серия «Учебники, учебные пособия».) – Ростов н/Д: Феникс, 2002. – 132 с.
49. Словарь иностранных слов под ред. И.В. Лехина, С.М. Локшиной, Ф.Н. Петрова и Л.С. Шаумяна. Изд. 6-ое, перераб. и доп. М., Из-во «Советская энциклопедия», 1964. – 784 с.
50. Сухов А.Н. Социальная психология преступности: учебное пособие.- М.: Московский психолого-социальный институт. 2007. С. 551.
51. Уолтерс С.Б. Правда про ложь.- М.: Из-во «Эксмо», 2010.- 272 с.
52. Ференци Ш. Теория и практика психоанализа, И: Университетская книга, ПЕР СЭ, 2000.- 320 С.
53. Федеральный Закон «Об оперативно-розыскной деятельности» от 12 августа 1995 г. N 144-ФЗ / Принят Государственной Думой 5 июля 1995 г. Текст Федерального закона опубликован в "Российской газете" от 18 августа 1995 г., Собрании законодательства Российской Федерации от 14 августа 1995 г., N 33, ст. 3349
54. Фрай О. Ложь. Три способа выявления. Как читать мысли лжеца. Как обмануть детектор лжи // Прайм-Еврознак, 2006.- 233 с.
55. Фрейд З. Введение в психоанализ. Лекции 1-15. СПб., Алетейя СПб, 1999. - 249 с.
56. Фрейд З. Психопатология обыденной жизни/ Пер. с нем.- 2-е изд. – Мн.: ООО «Поппури», 2001. – с. 321.
57. Фрейд З. Недовольство в культуре//Философские науки. 1989. №1. С. 92-101.
58. Фромм Э. Здоровое общество. Издательство: АСТ. 2006 - с. 154.
59. Чуфаровский Ю.В. Криминология в вопросах и ответах.- М.: ТК Велби, Изд-во Проспект, 2004. – с. 39.
60. Шаповалов Е.В. Криминологическая характеристика и предупреждение налоговой преступности: Дис. ... канд. юрид. наук: 12.00.08 – Ставрополь. 2000. – 208 с.
61. Шибутани Т. Социальная психология / Ростов-на-Дону: Феникс, 1998. – 544 с.
62. Щербатых Ю.В. Грех № 4: алчность // www.kp.ru от 12 февраля 2010.
63. Экман П. Психология лжи. Обмани меня, если сможешь. И: Питер, 2010. - 304 с.
64. Экман П., Фризен У. Узнай лжеца по выражению лица / Пер. с англ. В. Кузина.— СПб.: Питер, 2010.— 272 с.
65. Dunning T. J., «Trade's Unions and Strikes». London, 1860, стр. 35, 36, цит. по К.Маркс «Капитал», гл.24 примечание в конце п.6. К. Маркс и Ф. Энгельс. Сочинения. Изд. 2-е. Т. 23, с. 770.
66. Lykken D. A Tremor in the Blood: Uses and Abuses of the Lie Detector. New York: McGraw Hill, 1981.- p.251.
67. Zuckerman M., DePaulo B. M., Rosenthal R. Verbal and Nonverbal Communication of Deception // Advances in Experimental Social Psychology, vol. 14. New York: Academic Press, 1981. - 245 p.
68. Freud S. Fragment of an analysis of a case of hysteria (1905) // Collected Papers, vol. York: Basic Books, 1959. - p.94.

Приложение

Таблица 1



Таблица 2

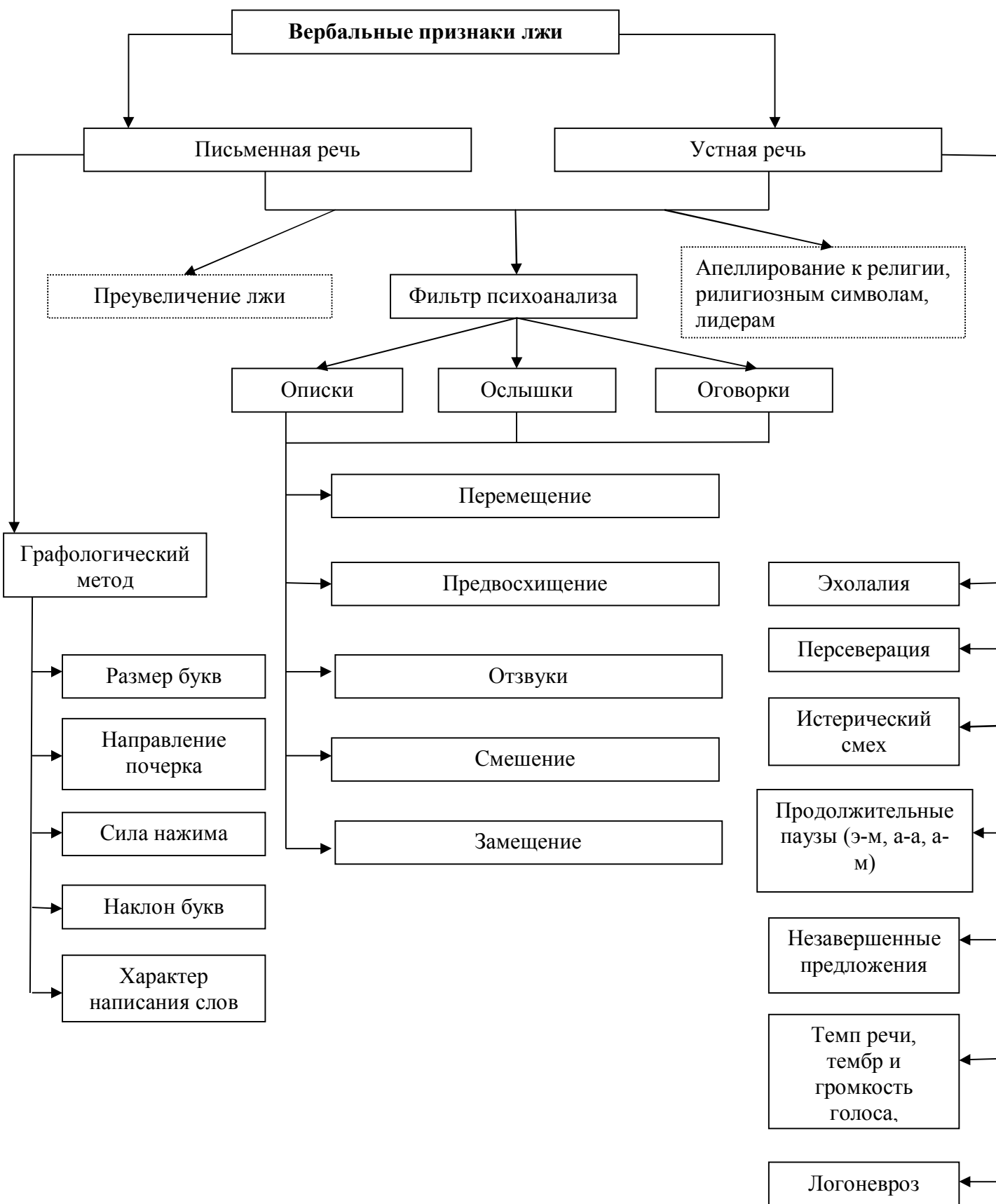


Таблица 3

