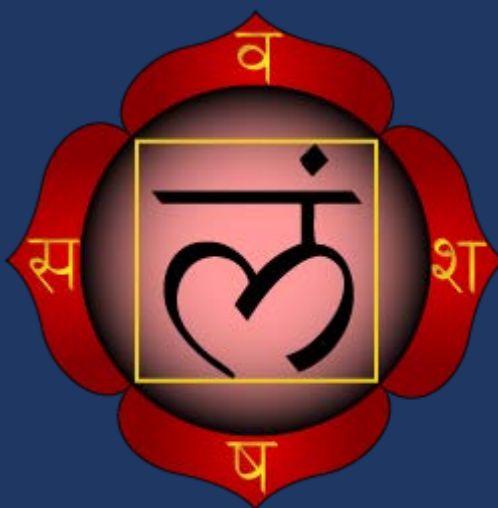


# Мир непознанного

---

В.И. Корнилов

Энергоинформационные зависимые структуры  
человека



Практическое руководство

## ОГЛАВЛЕНИЕ

Введение	1
Глава 1 Понятие и определение ауры	5
Глава 2 Структура эфирного тела	9
Глава 3 Физиология чакр	19
Глава 4 Физиология цветов	21
Глава 5 Энергетические потоки	23
Глава 6 Развитие общей чувствительности	26
Глава 7 Классификация энергоинформационных атак	29
Глава 8 Радиэстезия	35
Глава 9 Лечение энергоинформационных зависимостей	39
Глава 10 Рабочие практики	44
Глава 11 Развивающие упражнения	51
Глава 12 Методы защиты	57
Глава 13 Проблемы дегенерации	59
Заключение	61
Приложения	63
Литература	79

## ВВЕДЕНИЕ

Высшая цель человека, с древних времен, это познание себя, своего «Я», к которому должен стремиться каждый человек. Существуют три источника познания структуры человека.

### РЕЛИГИОЗНЫЙ ОПЫТ

Все основные мировые религии- христианство, буддизм, Дзен-буддизм, даосизм, индуизм, ислам, иудаизм имеют общее понимание структуры человека. Человек, созданный по образу и подобию божьему, имеет три составляющие - физическое тело, душу и дух.

Дух изначально дан человеку для познания Бога, Божественного сопричастия.

Душа является источником самосовершенствования и самопознания. Физическое тело наделено свойствами познания окружающего мира через органы чувств.

Многие поколения работали над методиками и приемами получения знаний в области структуры человека, его истинного «Я». Знания, полученные на протяжении нескольких веков, были унифицированы и обобщены, что позволяет любому человеку, даже не обладающего даром ясновидения, применять несложные, но достаточно несложные методики, позволяющие как посмотреть не только свою структуру тела, но и структуру тела другого человека.

Структура человека, в свете современных знаний, состоит из семи тел. Самое плотное тело — это физическое, именно оно и является основой, на которую как бы нанизаны шесть остальных тел (оболочек), которые мы очень часто ощущаем в повседневной жизни.

Нами взята за основу общепринятая, наиболее часто цитируемая терминология структуры человеческого тела. Исходя из нее человеческое тело состоит из следующих тел:

- физического;
- эфирного (энергетического);
- астрального (эмоционального);
- интуитивного (душевного);

- каузального (кармического), (содержит опыт прежних перевоплощений);
- ментального (мысли);
- духовное (собственно «Я»).

Все семь тел человеческого тела, представляют из себя семь оболочек, имеющих каждая свой диапазон вибраций, присущий только ему. Еще эти оболочки можно отметить, как семь состояний материи.

Теоретическая основа семи тел человека можно найти в фундаментальных трудах Шипова- Эйнштейна, Охатрина- Исцхакова, и других авторов.

## **ФИЗИЧЕСКОЕ ТЕЛО**

Изучая физическое тело, западногерманская наука отрицала совокупность физического тела с наличием жизненной энергии. Признание физического тела только как состоящего из органов и систем, не давало полной картины связи физического тела с информационно-энергетическими структурами, которые зачастую и определяют уровень здоровья индивида, и его социальную адаптацию в обществе.

## **ЭФИРНОЕ**

### **(ЭНЕРГЕТИЧЕСКОЕ ТЕЛО)**

Изучение эфирного тела принадлежит различным направлениям восточной медицины – китайской, индо-тибетской, японской и др. Изучение эфирного тела сводилось в основном к познанию циркуляции жизненной энергии, у китайцев которая имеет название Ци или Чи, у японцев Ки, у индусов Прана. Правильная циркуляция энергии является залогом здорового питания органов и систем организма, а соответственно высокому уровню здоровья. Для понимания того, что же такое жизненная энергия в разных современных восточных медицинских направлениях необходимо рассмотреть трактовку их у разных народностей.

Так в индо-тибетских направлениях процессы накопления и преобразование жизненной энергии считается происходит в энергетических центрах (чакрах) и циркуляции этой энергии по основным энергомагистралям Сушумне (позвоночнику) и по двум боковым магистралям Иде и Пингале нади (Рис.13).

Индо-тибетская медицина рассматривала циркуляцию жизненной энергии по 64.000 мелких каналов, что активно используется в настоящее время в корейской медицине Су джок.

Китайской медицине принадлежит открытие биологически активных точек (БАТ) на теле человека, которые при соединении их в определенных последовательностях образуют каналы (меридианы), по которым циркулирует жизненная энергия. Практически все эти каналы (меридианы) имеют названия того органа, к которому они подводят энергия (легких, желудка, сердца, печени и т.д.), за исключением заднесрединного, переднесрединного и меридиана трех обогревателей. Все эти каналы энергетически связаны между собой, и нарушение движения свободной циркуляции энергии может приводить к образованию энергетических «пробок» в каналах или межканальных соединениях, приводя к функциональным расстройствам работы органов и систем организма, так называемые синдромы «Инь» - «Янь» (недостаток или избыток энергии), позволяющие диагностировать и лечить эти нарушения у человека.

Существуют и другие системы, изучающие ход энергии в теле человека, но мы на них в нашей работе останавливаться не будем.

Закрытость восточных школ в изучении энергетических структур тела дало возможность их осмысления и понимания после получения фотографий эфирного тела российскими учеными, супругами Кирлиан в 1939г., с использованием метода высокочастотной фотографии (рис.10-13).

## **ТОНКИЕ ТЕЛА**

Описание тонких тел, как правило, относят к йоговским системам. Считается, что каждое тонкое тело имеет свою форму, структуру и назначение. А также оно синхронизировано с другими тонкими телами, биоритмически с ними функционируя. Исходя из этого мы должны понимать, что тонкие тела через свои энергетические центры (чакры) являются поставщиками вибрации всех тонких тел, обеспечивая их жизнедеятельность. Отсюда и отведение главной роли в уровне здоровья человека, обеспечение психо- биоэнергетического гомеостаза организма.

Тонкие тела могут быть повреждены. Повреждения эти выглядят в виде нарушения формы тонких тел, синхронизации, структуральных изменений. Большая подвижность и активность тонких тел может приводить к внедрению в них негативных энергий космоса, появлению ауральных сущностей. В эфирном теле эфирных сущностей и вызывать как психические, так психосоматические заболевания. Особый интерес представляют повреждения тонких тел в пренатальный (внутриутробный) период, приводя к записи на клеточном уровне отрицательных ощущений – негативных слов окружающих, физическую боль и т.д., создавая стойкие повреждения тонких тел, которые могут приводить к фатальным результатам во взрослой жизни. Эти повреждения

хранятся на уровне подсознания человека, зачастую приводя к кармическим заболеваниям, даже если они были приобретены и не были реализованы в прошлых поколениях. Работа с информационно-энергетической оболочкой человека, изложенная в этой книге, дает возможность избавляться от них, предотвращая фатальные эпизоды, зачастую приходящие из бывших поколений.

# ГЛАВА 1

## ПОНЯТИЯ И ОПРЕДЕЛЕНИЯ АУРЫ

Аура (др.-греч. αῦρα, лат. aura — дуновение, ветерок, веяние). В эзотерике и парапсихологии аура считается невидимая простым глазом оболочка, которая окружает тело человека, или любой иной живой объект, то есть животное, растение, минерал и т. д. Мы дадим немного измененное, приближенное к нашей работе, определение ауры и будем считать, что *АУРА – это энергетическое поле живой и неживой материи, т.е., всего того, что имеет атомное строение*. Атомы живой материи активнее и их колебательные движения сильнее, чем у не живой материи, поэтому энергетические поля растений, животных и людей легче замечать и воспринимать.

Человеческая аура – это энергетическое поле окружающее физическое тело. Оно окружает человека со всех сторон и является трехмерным. Аура имеет форму яйца или эллипсоида, заключающей в себя физическое тело. У обычного человека ее диаметр составляет от 2,7 до 3-х метров.

Существуют многие факторы, оказывающие влияние на ауру человека:

Ослабление ауры	Усиление ауры
- плохое питание	- правильное питание
- низкая физическая нагрузка	- физические нагрузки
- недостаток отдыха	- полноценный отдых
- стресс	- отсутствие вредных привычек
- вредные привычки	- медитативные практики и т.д.
- неправильная психическая деятельность и т.д.	

Проявлением слабости полей ауры является – потеря самостоятельности, быстрая утомляемость, проявления собственной никчемности, беспомощность в жизненных ситуациях, проблемы со здоровьем.

## **МЕХАНИЗМЫ ПОЯВЛЕНИЯ АУРЫ**

На формирование ауры будут оказывать действие следующие параметры:

- энергия самого тела;
- энергии, преобразуемые извне (солнце, волновые энергетические поля земли и вселенной, земля, природа, живые организмы и т.д.)

## **СВОЙСТВА АУРЫ**

Аура обладает следующими свойствами:

1. Собственной неповторимой частотой колебаний;
2. Возможностью взаимодействия с полями ауры живой и неживой природы;
3. Возможностью взаимодействия с др. полями ауры в зависимости от расстояния и времени контакта;
4. Аура является отражением физического, эмоционального, психического и духовного состояния человека.

Исходя из вышеизложенного мы можем сделать следующие выводы:

- Аура проявляется как энергия наших тонких тел и как энергетическое проявление самого физического тела;
- Управление внешней средой приобретает через управление своей энергетикой.

## **ВОСПРИЯТИЯ АУРЫ**

Человек глаз способен воспринимать поток энергии силой в 50 фотонов. Человеческий организм излучает более 1000 фотонов с 1 кв. см. Общая мощность человеческого организма составляет, в среднем, около 100 ватт.

Существует достаточное количество методик, позволяющих выработать навыки видения ауры. Некоторые из них будут рассмотрены ниже.

I. Вечером при полумраке вытянуть руку перед собой так, чтобы кисть руки была на фоне стены. Растопырить пальцы и смотреть в направлении руки рассеянным взглядом, пытаясь воспринимать пространство перед кончиками пальцев. При этом мы будем отмечать изменение в пространстве вокруг пальцев. Увидев лучики, исходящие от пальцев, мы начинаем изменять длину лучиков дотягиваясь им до противоположной руки, стоящей на небольшом



расстоянии. Так мы впервые сможем увеличивать или уменьшать величину своей ауры.

#### 1. Наблюдение чужой ауры.

Партнер стоит у белой стены на расстоянии 2-3 метров. Сосредоточившись на лбу партнера, начинаем взглядом обводить его тело по часовой стрелке как можно быстрее меняя направление. После этого сфокусируем взгляд на голове партнера и сосредоточимся на 15-30 сек, после чего снова смотрим на него рассеянным взглядом. Легкая дымка вокруг тела это и будет аура. Ярче аура, как правило, возле головы и плеч.

#### 2. Видение ауры.

Ауру можно видеть интуитивно и буквально. При интуитивном методе аура видется взором разума, а не глазами. Для этого необходимо расслабиться и образно воссоздать исследуемого человека. Когда это достигнуто надо спросить свое интуитивное «Я» об энергии ауры этого человека. Какой основной цвет, в который она окрашена? Каковы второстепенные цвета? Где они более всего насыщены? Что говорят эти цвета о его физическом, эмоциональном, психическом и духовном состоянии?

### УПРАЖНЕНИЯ С КАРТАМИ

Для тренировки и укрепления мышц глаз можно использовать специальные карты. Укрепляя глазные мышцы, мы начинаем совершенствовать видение более тонких цветовых проявлений. Приступать к занятиям нужно осторожно, не перенапрягая мышцы глаз. Лучше всего если эти занятия будут ежедневными, лучше дважды в день не более 10 – 15 минут. Для занятий нам необходимо сделать из обычного картона квадраты со стороной 20 см, которые надо разместить на стене на расстоянии 2 – 2,5 метра от вас. Карты должны находиться на уровне глаз. Лучше всего на однородной по цвету стене.

#### 1. Спиральная карта.

Надо сфокусировать взгляд на центре спирали (рис.2). Сосредоточьтесь на нем. Представьте себе, что это некая точка, находящаяся глубоко в тоннеле, в который завинчиваясь превращается спираль. Теперь выводите фокус своего зрения из этого спирального тоннеля и притягиваете его к себе, словно вытаскиваете витки спирали наружу за эту точку. Переключите фокус зрения, позволяя своему взгляду собраться в этой точке. Снова медленно погрузиться взглядом в тоннель и опять вытащить точку фокуса наружу. Необходимо представлять, что сначала вы отталкиваете центр спирали от себя, а потом притягиваете его к себе вместе с витками спирали. Если трудно на внешнем крае

спирали, то можно просто идти взглядом по спирали от края к центру и назад. Упражнение выполняется не более 3 – 4 мин. Не перенапрягайте глаза.

## 2. Карта остаточных образов.

Необходимо несколько небольших (6 см в диаметре) цветных кругов (рис.3-4), которые будут располагаться на белом фоне. Необходимо как минимум три разных цвета, но чем их будет больше, тем лучше. Это упражнение позволяет добиться распознавания структурами глаз более тонкие цвета, которые обычно не замечают. Положить перед собой лист карты и попеременно помещать в его середину каждый из цветных кругов. Не торопясь смотреть на каждый по 5 – 10 секунд. Упражнение можно делать периодически. Можно так же взять два разных по цвету кружка, и совместить их наполовину т.е., один наложить цветной круг на другой, и начать его обводить глазами по часовой стрелке, голову не поворачивая, после чего переводим взгляд на чистый квадрат и пробуем увидеть на нем предыдущий цветной круг. Все это повторить несколько раз. За 10 – 15 мин. Необходимо проработать как можно больше цветов.

## 3. Карта контрастного оттенения.

Вырезается белая звезда и накладывается в центр черного квадрата (рис.1). Зрение фокусируется в центр квадрата. Затем в поле включается вся звезда, которую расцениваем как некое отверстие на темном фоне, через которое идет свет. Начинаем отталкивать и притягивать как в первом упражнении, погружаясь в этот звездообразный проем и выходя из него. Потом снова сосредотачиваемся на центре звезды и охватываем ее взглядом на 15 сек, после чего включаем в фокус зрения и черный фон. Повторить эту последовательность несколько раз. Через несколько раз мы увидим, как вокруг звезды начнут оттеняться контуры. Сначала это будет почти серого цвета, но с тренировками эти цвета начнут меняться.

## 4. Карта движений.

На белом квадрате рисуем пять кружков, один из которых в центре. Начинаем быстрыми круговыми движениями глаз обводить эти точки по часовой стрелке, затем по диагонали. Повторяем упражнение закрыв попеременно по одному глазу (рис.14).

*Все вышеперечисленные упражнения делать не более 10 мин., не доводя глаза до усталости, 1 – 2 раза в день.*

## ГЛАВА 2

### СТРУКТУРА ЭФИРНОГО ТЕЛА

Эфирное тело — это саморегулируемая и самовосстанавливающаяся информационно- биоэнергетическая система. Она состоит из:

- входов энергии
- энергетических центров (чакры)
- биоэнергетических центров головы (головной и спинной мозг)
- аппарата саморегуляции
- энергетических каналов (меридианы)
- потребителей энергии (органы и тонкие тела)
- выходов отработанной энергии.

Входами энергии являются – глаза, уши, рот, нос, БАТ (биологически.-активные точки), чакры, Сушумна, Ида и Пингала нади.

Глаза отвечают за световую энергию, уши - за звуковую, нос - за энергию воздуха, ступни ног - за энергию излучения земли. Через БАТ, Сушумну и Пингалу нади идет обмен на уровне космической энергии.

Так же все живые существа имеют так называемую прародительскую (наследственную)

энергию, получаемую от предков еще до своего рождения, которая накапливается в почках и распространяется с помощью меридиана 3-х обогревателей, определяя наследственные черты организма.

Все многообразие энергий, поступивших в организм, преобразуется в единую форму в так называемую биоэнергию, которая и распределяется по своим потребителям в организме.

Через Сушумну, иду и Пингалу нади энергия поступает в биоэнергетические центры головного и спинного мозга, которые являются командными пунктами управления поступающей энергии. Из командных пунктов управления энергия, проходя по центральным магистралям начинает преобразовываться и накапливаться в чакрах (энергетических центрах), которых в организме человека семь (основные).

Каждая чакра связана со своим тонким телом и поставляет энергию (вибрации) для нормальной жизнедеятельности организма.

Накопившаяся в чакрах энергия начинает распространяться по 14 центральных меридианов (каналов) в сеть более мелких каналов, число которых около 64 тысяч. По сети мелких каналов энергия поступает к органам и системам, питая их и убирая отработанную энергию в окружающее пространство через кожу, глаза, органы дыхания.

### Энергетические чакры(центры)

В этом разделе мы рассмотрим взаимодействия энергии в организме человека. Энергия двигаясь в виде трех вибрирующих потоков вдоль позвоночника по основным магистралям (Сушумна) и по двум параллельным магистралям (Ида и Пингала нади)

образует 7 конусообразных вихрей, которые и получили название чакр.

В индийских трактатах изображение каждой чакры дается в виде лепестков лотоса. Число лепестков символизирует количество синтезируемых энергии.

В чакре выделяют следующие элементы:

- резонирующую полость, реагирующую на определенную длину волны (цвет) и на определенные звуки (мантры)
- командный центр управления, прикрепленный внутри канала оболочки спинного мозга (Падма)
- нервные сплетения
- эндокринную железу, лежащую в основании каждой чакры.

В индо-тибетской медицине выделяют семь основных чакр (рис.5), имеющих следующие санскритские названия. Нумерация их идет снизу вверх, и местоположении в системе органов:

1. Муладхара (область копчика),
2. Свадхистхана (между лобком и пупком),
3. Манипура (солнечное сплетение),
4. Анахата (уровень сердца),
5. Вишуддха (основание горла),
6. Аджна (лобный треугольник, в районе межбровья),
7. Сахасрара (макушка головы).

Помимо семи основных чакр существуют еще дополнительные чакры, связанные между собой определенными энергопотоками и чакральными связями. Но мы на них останавливаться не будем.

## СВОЙСТВА ЧАКР

Каждая чакра имеет свою привязку к тем или иным органам и системам, определяет сомато-психологический портрет человека (рис.6). Чистота чакры соответствует определенной ноте, цвету, имеет свою мантру, связана с тонкими телами, имеет связь с определенными микроэлементами и геометрическими фигурами (Платоновыми телами).

### *1 – Муладхара.*



Элемент – земля.

Цвет чакры -красный.

Нота – «ДО».

Мантра – ЛАМ.

Микроэлементы – Fe (железо).

Геометрическая фигура - куб.

Количество лепестков – 4.

Энергетический источник питания чакры – электромагнитное и гравитационное поле Земли.

Расположение чакры – область копчика.

Расположена центра управления чакрой (падмы) - в области копчика.

Сопровождающие органы - толстая и прямая кишка у женщин, половые органы и простата у мужчин. Эндокринная железа-простата, яичники.

Соответствующие нервные сплетения -крестцовое нервное сплетение.

Связь с телами -отвечает за физическое тело человека.

Сбалансированность чакры дает чувство безопасности, стабильность.

Психологические проявления дисбаланса проявляются эгоцентризмом, по-творству своим желаниям, чувство опасности, нестабильность, депрессия, меланхолия.

Физические проявления дисбаланса будут проявляться в виде запоров, геморроя, ишиаса, простатитов.

## **2 – Свадхистхана**



Элемент – вода.

Цвет чакры -оранжевый.

Нота – «РЕ».

Мантра – ВАМ.

Микроэлементы – Ni (никель).

Геометрическая фигура -икосаэдр.

Количество лепестков – 6.

Энергетический источник питания чакры – энергия солнечного и пищевого происхождения.

Расположение чакры – посередине между лобком и пупком.

Расположена центра управления чакрой (падмы) - в области копчика.

Сопровождающие органы - женские половые органы, мочевой пузырь, почки, надпочечники.

Соответствующие нервные сплетения -имеет связь с нервным сплетением простаты и матки

Связь с телами -отвечает за эфирное тело человека.

Сбалансированность чакры дает терпение, выносливость, уверенность в себе, благополучие.

Психологические проявления дисбаланса проявляются неуверенностью в себе, протрацией, беспокойством, чувством страха.

Физические проявления дисбаланса будут проявляться в виде импотенции, фригидности, гиперсексуальности, заболеваний почек и мочевого пузыря.

### *3 – Манипура.*



Элемент – огонь.

Цвет чакры -желтый.

Нота – «МИ».

Мантра – РАМ.

Микроэлементы – Mg (магний).

Геометрическая фигура - тетраэдр.

Количество лепестков –10.

Энергетический источник питания чакры – энергия солнечного и пищевого происхождения.

Расположение чакры – на 2 см выше пупка.

Расположена центра управления чакрой (падмы) – 5-й поясничный позвонок.

Сопровождающие органы - женские половые органы, мочевой пузырь, почки, надпочечники.

Соответствующие нервные сплетения - имеет связь с нервным сплетением простаты и матки.

Связь с телами -отвечает за астральное тело человека.

Сбалансированность чакры дает терпение, выносливость, уверенность в себе, благополучие.

Психологические проявления дисбаланса проявляются неуверенностью в себе, протрацией, беспокойством, чувством страха.

Физические проявления дисбаланса будут проявляться в виде импотенции, фригидности, гиперсексуальности. Отмечается бесчувствие, замкнутость,

пассивность, грусть. Физические проявления дисбаланса будут проявляться в виде сердечно – сосудистых заболеваний, артритов, гипертонии, параличей, респираторных заболеваний.

#### *4 – Анахата.*



Элемент – воздух.

Цвет чакры -зелёный.

Нота – «ФА».

Мантра – ПАМ.

Микроэлементы – Fe (железо).

Геометрическая фигура -октаэдр.

Количество лепестков – 12.

Энергетический источник питания чакры – гравитационное поле Солнечной системы

Расположение чакры – посередине груди на уровне сердца, с центром управления в области 5 грудного позвонка.

Расположена центра управления чакрой (падмы) – 5 грудной позвонок.

Сопровождающие органы - толстая и прямая кишка у женщин, половые органы и простата у мужчин. Эндокринная железа-простата, яичники.

Соответствующие нервные сплетения - имеет связь с кардиальным нервным сплетением.

Связь с телами -отвечает за душевное (интуитивное) тело человека.

Сбалансированность чакры проявляется состраданием, благосклонностью, исполнительностью, любовью.

Психологические проявления дисбаланса в виде бесчувствия, замкнутости, пассивности, грусти.



Физические проявления дисбаланса будут проявляться в виде сердечно – сосудистых заболеваний, артритов, гипертонии, параличей, респираторных заболеваний.

## 5 – Вишуддха.



Цвет чакры -голубой.

Нота – «СОЛЬ».

Мантра – ХАМ.

Элемент - эфир и акаша

Микроэлементы – Со (кобальт) паращитовидная железа; I (йод)-щитовидная железа.

Геометрическая фигура -октаэдр.

Количество лепестков – 16.

Энергетический источник питания чакры – гравитационное поле Солнца.

Расположение чакры – на уровне гортани, с центром управления в области 1 грудного позвонка.

Расположена центра управления чакрой (падмы) – 1-й грудной позвонок.

Сопровождающие органы - щитовидная и паращитовидные железы

Соответствующие нервные сплетения - связана с шейным, плечевым и гортанным нервным сплетением

Связь с телами -отвечает за кармическое (каузальное) тело человека.

Сбалансированность- отмечается коммуникабельностью, экспрессивностью, творчеством, вдохновением, взаимодействием.

Психологические проявления дисбаланса будут проявляться косностью, одержимостью, подавленностью

Физические проявления дисбаланса будут сопровождаться болями в горле, простудами, заболеваниями щитовидной железы.

**6 – Аджна.**



Цвет чакры -синий.

Нота – «ЛЯ».

Мантра – ОБ (БОМ).

Элемент – свет.

Микроэлементы – Mn (марганец)-передняя доля, гипофиз; Cl (хлор) -задняя доля гипофиза.

Геометрическая фигура -додекаэдр.

Количество лепестков – 2 больших по 48 (всего 96)

Энергетический источник питания чакры – гравитационное поле Галактики.

Расположение чакры – в области лба.

Расположена центра управления чакрой (падмы) – 2-й шейный позвонок.

Сопровождающие органы - головной мозг и гипофиз

Соответствующие нервные сплетения – не связана с нервными сплетениями

Связь с телами -отвечает за ментальное тело человека.

Сбалансированность чакры проявляется способностью вызывать зрительные образы, воображение, интеллектуальность.

Психологические дисбаланс будет проявляться в виде трудностью сосредоточения, отрешенностью, интеллектуальной косностью, шизофренией

Физические проявления дисбаланса будут проявляться в виде запоров, геморроя, ишиаса, простатитов.

Физические проявления дисбаланса будут проявляться головными болями, неясностью мыслей.

### *7 – Сахасрара.*



Цвет чакры -фиолетовый.

Нота – «СИ».

Мантра – АУМ (АМИНЬ).

Элемент – мысль.

Микроэлементы -литий.

Геометрическая фигура -додекаэдр.

Количество лепестков – 960 и венчик из 12.

Энергетический источник питания чакры – гравитационное поле Вселенной.

Расположение чакры – расположена в центре макушки головы.

Расположена центра управления чакрой (падмы) – центр макушки.

Сопровождающие органы - эпифиз (шишковидная железа).

Связь с телами -отвечает за духовное тело человека.

Сбалансированность чакры дает восприятие энергии Вселенной и Космоса, космическое сознание и любовь, просветленность.

Психологические проявления дисбаланса проявляются невозможностью восприятия энергии Вселенной и Космоса, нарушением космического сознания и любви, отсутствием просветленности. Психологически это будут проявления депрессии, самосозерцания, ограниченность, беспокойства, психозы

Физические проявления будет давать церебральные опухоли, повышение внутричерепного давления.

Кроме вышеперечисленных чакр был еще обнаружен энергетический центр, включение которого дает возможность произвести каскадную саморегуляцию и регенерацию органов. Это несимметричная, расположенная с левой стороны тела над поджелудочной железой ближе к ее хвосту чакра. Обнаружено, что ее энергетический центр может быть отключен уже в младенческом возрасте и возможно связан с энграммами зачатия, пренатального периода и родов.

## ГЛАВА 3

### ФИЗИОЛОГИЯ ЧАКР

Основная функция чакр – это преобразование энергии 2-х потоков, идущих из Земли и из Космоса в энергию необходимую для жизнедеятельности организма. С их помощью эти потоки изменяются и становятся более мягкими. По чистоте своего излучения чакры соответствуют семи цветам радуги и семи нотам.

При помощи чакр человек воздействует на внешний мир, на окружающих его людей и на те воздействия, которые воздействуют на него извне.

Свадхистхана и Манипура ведут сбор рассеянной во внешней среде энергии Земли и освобождают энергию Космоса, тем самым трансформируя сознание человека, что дает ему возможность воздействовать на явления окружающей его среды. С помощью энергии этих чакр возможно даже кодирование окружающих людей. Именно энергия этих чакр играет значительную роль в формировании патологических связей в человеческом обществе. Именно эти две чакры формируют энергетический слой человека, имеющий отношение к его физическому телу, т.е. к управлению им при помощи сознания. Чаще всего ими пользуются предсказатели и колдуны.

Вишудха и Аджна освобождают энергию Земли, идущую снизу вверх, и поглощают энергию Космоса. Поэтому через эти чакры с помощью энергии Земли можно осуществлять грубые энергетические воздействия с помощью эмоций. Эти чакры формируют энергетический слой, имеющий отношение к человеческому сознанию. Особенно хорошо эти чакры работают у гипнотизеров, политиков, актеров. Именно грубый выброс энергии из этих чакр и формирует такие негативные феномены как порча, сглаз, вампиризм.

### ВЗАИМОДЕЙСТВИЕ ЧАКР

Чакры разных людей все время взаимодействуют друг с другом, как правило, в перекрестном порядке. Сознание одного человека посредством его верхних чакр воздействует на нижние чакры другого человека, т.к. верхние чакры высвобождают энергию Земли, которая несет в себе эмоции, а они улавливаются нижними чакрами других людей. И, наоборот, мысли, высвобождаясь через нижние чакры, воздействуют на верхние чакры окружающих. Вновь сформированные такие прочные связи и являются причинами болезней, которые не могут вылечить врачи, а также причинами необъяснимых бед и несчастий.

Если вдруг не работает хоть одна из чакр, то не получается полноцветной радуги и аура человека бледнеет. Нормально работающие чакры дают ровное белое свечение. И человек, как бы светиться.

## ГЛАВА 4

### ФИЗИОЛОГИЯ ЦВЕТОВ

Цветовая гамма ауры — это частотный спектр излучаемый чакрами. Радуга состоит из семи цветов, при сложении которых мы имеем абсолютный цвет — белый. Кроме семи цветов мы отмечаем очень большой спектр оттенков того или иного цвета. Наличие цветов в ауре или в момент сеанса будет являться диагностическим тестом работы физического и эфирного тел человека.

#### ХАРАКТЕРИСТИКИ ЦВЕТОВ

**Красный** – цвет сильной энергии огня первичной творческой силы. Так же может означать преобразование и перерождение. Имеет влияние на систему кровообращения и сексуальную энергии. Избыток – воспалительные процессы и прочие расстройства, а также нервозность, раздражение, агрессия, неуравновешенность.

**Оранжевый** – цвет тепла, созидательности и эмоций, проявления смелости, радости, общительности. Яркие проявления – открытие новых знаний, на астральном уровне. Грязные оттенки – гордость, порывистость, беспокойство, тщеславие, эмоциональная неуравновешенность.

**Желтый** – вокруг головы жизнелюбие, высокая духовность, высокая активность, познания, мудрость и ум. Пробуждают ясно чувствование. Темные и грязные говорят о чрезмерной умственной деятельности, переоценке своих сил, чрезмерной критичности, чувстве не признанности.

**Зеленый** – жизненная сила, спокойствие, надежность, способность исцелять. Грязные и темные оттенки – ненадежность, мелочность, ревность, одержимость, неуверенность в себе и недоверчивость.

**Синий** – цвет спокойствия, тишины, жизненной силы. Отражает преданность, правдивость, способность к яснослышание и телепатии. Грязные оттенки – являются проявлениями подавленности духа, меланхолии, беспокойства, смятения, властолюбия, боязливости, забывчивости, обидчивости.

**Фиолетовый и пурпурный** – цвет тепла, преобразования, слияния сердца и разума как физического, так и духовного. Красно-пурпурные выражают огромную страсть и силу воли. Так же указывают на необходимость работы над собой. Темные и грязные оттенки – являются проявлениями

необходимости преодоления чего- то, высокого эротического воображения, склонности к превосходству, тяге к признанию, непонятности другими.



## ГЛАВА 5

### ЭНЕРГЕТИЧЕСКИЕ ПОТОКИ

Существует прямая связь между энергетикой человека и его сознанием. Все энергетические каналы, с которыми работает Восточная медицина, вторичны по отношению к основному энергетическому потоку, который пронизывает человеческое тело и связывает его с тем, что называется сознанием. Этот поток энергии течет в двух противоположных направлениях – один вверх, а другой вниз. Один поток, восходящий, идет вверх из Земли, а другой, нисходящий, идет вниз из Космоса. Именно эти два потока и формируют энергетику человека. Нормальное протекание этих двух потоков и есть то, что называется здоровьем. Прохождение этих потоков идет не непосредственно в физическом теле, а тонкой энергетической структуре, которая пронизывает все тело. Анатомически эти потоки невидны, поэтому их и нет в классических учебниках анатомии. Тем не менее каждый из них имеет свою «территорию». Восходящий поток идет снизу вверх и находится примерно на два пальца впереди позвоночника у мужчин и на четыре пальца у женщин. Нисходящий поток, идущий из Космоса, сверху вниз, расположен почти вплотную к позвоночнику. Поток, идущий снизу это поток энергии Земли, энергия физического мира, который Земля посылает Космосу. Он поставляет в основном энергию для осуществления грубых силовых взаимодействия человека с окружающим миром. Он проходит в центре энергетического существа человека и уходит в Космос. Поток сверху поставляет энергию Космоса, космическую информацию, которая обеспечивает поддержание «божественной искры» сознания. Получение информации от энергоинформационного поля Вселенной как раз и происходит посредством текущего сверху вниз космического потока. Поток из Космоса тоже проходит по центру энергетического существа человека, не смешиваясь с потоком Земли, и уходит в Землю.

Благодаря взаимодействию этих двух потоков и происходит формирование энергетической оболочки человека.

### УПРАВЛЕНИЕ ЭНЕРГЕТИЧЕСКИМИ ПОТОКАМИ

Основной энергетический поток в теле человека состоит из двух потоков, которые идут в противоположных направлениях: поток снизу вверх идет на некотором расстоянии впереди позвоночника и находит выход через верхние чакры, а поток сверху вниз идет почти вплотную к позвоночнику и вырывается через нижние чакры.

## **ВОСХОДЯЩИЙ ПОТОК**

Сесть или встать спокойно и сконцентрироваться на ощущениях в собственном теле. Через некоторое время почувствуете впереди позвоночника некоторое движение энергии снизу вверх. С практикой это ощущение будет все сильнее и сильнее. После получения четкого ощущения движения потока, необходимо представить, что в центре головы установлена стрелка, которую вы можете поворачивать по своей воле в разные стороны. Она прикреплена к основанию черепа и направлена вперед. Ощутите, как поток энергии идет вверх, усиливается и выплескивается из верхних чакр, прежде всего их Аджны. А теперь поверните стрелку назад и почувствуйте, как Аджна чakra стала, как пылесос, всасывать энергию. Необходимо проверить эти ощущения несколько раз. Это и будет техника передачи своих эмоции другим людям. Это так же необходимо при отсечении посторонних влияния, манипуляции энергетическими структурами и управление другими существами.

## **НИСХОДЯЩИЙ ПОТОК**

Теперь, то же самое, сделаем с потоком, идущим сверху вниз. Необходимо почувствовать, как вдоль позвоночника от темени к нижним чакрам течет энергия. Установим стрелку в области Манипуры и почувствуем, как этот поток вырывается из Манипуры, а так же, как всасывается ею. Когда энергия вырывается мы программируем других людей, навязывая им свои мысли и идеи. Когда энергия всасывается мы воспринимаем эмоции и желания других людей и заражаемся ими. Владение этим потоком необходимо для защиты от посторонних влияния и для восстановления здоровья.

## **ЦЕЛОСТНОЕ ОЩУЩЕНИЕ ГЛАВНЫХ ЭНЕРГО-ПОТОКОВ**

Необходимо прочувствовать весь путь потока, идущего сверху вниз. Надо прочувствовать как будто он сходит на вас с огромной высоты, проходит сквозь темя, идет вдоль позвоночника через все чакры и уходит глубоко в землю. А встречный поток поднимается из земли и уходит через ваше тело вертикально вверх в Космос в бесконечную высоту. Почувствуйте свой организм виде бусинки, висящей в двух этих потоках.

## **РАБОТА С ЭФИРНЫМ ТЕЛОМ**

Встанем прямо и спокойно. Ноги на ширине плеч. Плавно руку поднимаем и опускаем до уровня плеча. После чего руку опускаем и мысленно представляем как рука продолжает подниматься. Вызываем в себе те же самые ощущения, которые возникали при поднимании руки.

Немного усложним упражнение. Вытянем руку перед собой, и представим, что она вытягивается на метр вперед, постепенно достигая стены. Мысленно этой рукой потрогаем стену, ощутим, как стена выглаживается при прикосновении. Также вытянутой рукой исследуем другие предметы.

Попробуем стоя сжать себя внутрь до размеров небольшого мячика. После чего увеличимся в размерах до формы своего тела. Зафиксируем эти ощущения. Увеличим свои размеры до размеров комнаты, дома, в котором вы живете, до размеров города. Запомним все те ощущения, которые нам пришлось пережить. После чего вернемся к размерам нашего тела.

При успешном использовании этой практики, мы сможем при сжимании нашего поля быть невидимыми для окружающих, а при увеличении, наоборот, заставлять обращать окружение на ваше присутствие. Все это связано с тем, что люди в первую очередь взаимодействуют энергетическими полями, и лишь потом другими органами чувств.

## **ВОСПРИЯТИЕ СОБСТВЕННОЙ ЭНЕРГЕТИКИ**

Сидя или, стоя начинаем ладони сдвигать и раздвигать в направлении друг к другу, ощущая между ними возникающее сопротивление. Также можно попробовать скатать между ладонями энергетический шарик и попробовать его сжимать, и расширять. Движения ладонями должны быть плавными. Также мы можем работать с энергией пальцев, приближая и отдаляя их друг от друга.

Перед началом занятия, кисти рук необходимо разогреть, растерев их с внутренней и внешней сторон между собой.

Иногда при работе с клиентом или собой необходимо произвести диагностику энергетического поля человека, для этого и принимается эта методика:

## **ОСЯЗАТЕЛЬНОЕ ВОСПРИЯТИЕ ОБОЛОЧКИ ДРУГОГО ЧЕЛОВЕКА**

Плавно раскрытой ладонью мы с расстояния нескольких десятков сантиметров начинаем плавными движениями приближать руку к телу человека, ощущая упругость и сопротивление исходящие от него. Так мы сможем определить плотность энергетического поля пациента, его дефекты и деформации.

## **ГЛАВА 6**

### **РАЗВИТИЕ ОБЩЕЙ ЧУВСТВИТЕЛЬНОСТИ**

Любая психоэнергетическая концепция основывается на работе с символами, образами, метафорами. И это имеет свой глубокий смысл, т.к. образы управляют всей нашей жизнью. Образ, построенный в сознании, вызывает цепную реакцию тончайших процессов, приводящих к изменению энергетического статуса и регуляции его.

Цель нижеприведенных упражнений - развитие общей чувствительности. Развитие общей чувствительности достигается предварительным голоданием, полной изоляцией, медитативными практиками.

#### **РАЗВИТИЕ ОЩУЩЕНИЯ ТОКА ЭНЕРГИИ (ТЕХНИКА ГЕРМЕСА)**

Стоя спина и голова выпрямлены, ноги расставлены на ширину плеч, руки подняты на уровне плеч ладонями вверх. Закрываем глаза и начинаем медленно и глубоко дышать. Сосредотачиваемся на мысли, что через кончики пальцев рук и ладони в наш организм поступает энергия, которой мы начинаем полностью заполнять наш организм. Трехкратно просим Космическое Сознание наполнить наше тело чистой, небесной энергией. А теперь представляем, что мы находимся под очистительным золотым душем и, как каждую клетку нашего организма заполняет очищающая энергия Космоса, а грязная энергия через ноги уходит в Землю. Время занятия составляет 5 – 10 мин.

#### **РАЗВИТИЕ КОЖНОЙ ЧУВСТВИТЕЛЬНОСТИ ПАЛЬЦЕВ РУК**

- а) энергичное в три приема потирание ладоней друг о друга;
- б) поочередное потирание кулака одной руки ладонью другой;
- в) массажирование кожи межпальцевых промежутков;
- г) поколачивание кончиков пальцев.

## **АКТИВИЗАЦИЯ ДЕЯТЕЛЬНОСТИ ЭНЕРГО-ПРОВОДЯЩИХ СИСТЕМ РУК**

В положении сидя опускаем прямые, максимально расслабленные руки вниз вдоль туловища. Закрываем глаза, слегка опускаем голову к груди. Затем выполняем кистями рук, пальцы раздвинуты, легкие, расслабляющие, потряхивания добываясь притока крови к кистям. Через 20 – 30 сек. поднимаем руки и с силой трем ладони друг об друга, периодически согревая их своим дыханием. Затем руки кладем на бедра ладонями вниз, и сосредоточившись на пальцах добиваемся четкой их пульсации. Добившись этого эффекта, вновь опускаем руки книзу и слегка делаем колебательные движения руками наблюдая за ощущениями, которые появятся на кончиках пальцев, т.е. ощущение жжения от соприкосновения с воздухом. Через 30 – 40 сек. Появятся ощущения вхождения энергии через кончики пальцев в середину ладони и появление ощущения жжения.

### **ТЕХНИКА РАЗВИТИЯ ЧУВСТВИТЕЛЬНОСТИ ЛАДОНЕЙ**

Стоя потряхиваем ладонями, чтобы добиться интенсивного притока крови к рукам. Поднимаем согнутые в локтях руки на уровень плеч и интенсивно растираем ладони друг об друга. После чего ставим ладони друг против друга на расстоянии примерно 1 см и сосредотачиваем внимание на тех ощущениях тепла и энергии, которые возникают между ними. Получив эти ощущения начинаем плавно сближать ладони чувствуя, как энергия между ними уплотняется и появляется чувство тепла между ними. Получив данный эффект начинаем плавно раздвигать ладони и чувствовать, как воздух между ними начинает разряжаться и появляется ощущение прохлады между ладонями. Повторить несколько раз, добываясь четкой картины уплотнения и разряжения энергии между кистями рук.

### **ТЕЧЕНИЕ ЭНЕРГИИ ОТ ПАЛЬЦЕВ РУК К СОЛНЕЧНОМУ СПЛЕТЕНИЮ**

Сидя, с ровной шеей и головой, руки лежат на коленях ладонями вверх, пальцы слегка согнуты и раздвинуты. Глаза закрыты. Начинаем усилием воли всасывать энергию в центр ладоней. Повторяем это 8 – 10 раз добываясь четкого ощущения накопления энергии в ладонях. Далее, всасывая энергию, направляем ее по предплечью, плечу к темени головы. Выполняем так же 8 – 10 раз. Затем наполняем энергией область сердца. Повторяем 8 – 10 раз. Дальше наполняем энергией область солнечного сплетения. Повторяем 8 – 10 раз. Добившись четких ощущений накопления энергии в органах, выполняем

это упражнение сразу пропуская энергию по кругу – кисти – голова – сердце – солнечное сплетение. Повторить 7 кругов.

## **СОЗДАНИЕ ЭНЕРГЕТИЧЕСКИХ ШАРОВ**

Практика делается стоя, спина прямая, ноги на ширине плеч. Вообразим в расслабленных ладонях перед собой виртуальный шарик размером с теннисный. Для того, чтобы увеличить плотность шарика мы мысленно насыщаем его энергией заставляя вращаться с большой скоростью по часовой стрелке. И надо сформировать представление того, что вращение по часовой стрелке будет приводить к уплотнению и уменьшению размеров, а при вращении против часовой стрелке к увеличению его размеров и разрыхлению. Сформированный шарик попробуем прокатить по руке до плеча, через шею до плеча другой руки и опуститься снова в ладонь. Попробуем поиграть этим шариком перекидывая его с ладони на ладонь. После чего шарик раздавите и трижды встряхните кисти рук. Также сформируйте шарик над макушкой головы, выведите его через голову перед переносицей, насытите его восходящим и нисходящим потоками энергии, введите его через голову на уровень солнечного сплетения, и назад над макушкой, после чего мысленно сожгите.

Эта практика даст нам возможность формировать нам энергетические объекты для работы с практиками.

## ГЛАВА 7

### КЛАССИФИКАЦИЯ ЭНЕРГОИНФОРМАЦИОННЫХ АТАК

Чтобы понять уровень и механизмы энергетических энергоинформационных атак необходимо представлять схему энергетических планов человека. Энергетические поля человека имеют следующие составляющие:

- физическое тело, через которое проходит центральный энергетический канал;
- эфирное тело (энергетическое тело);
- астральное тело.

Тонкие тела:

- интуитивное;
- каузальное тело.
- ментальное тело;
- духовное.

В данный момент нас интересуют повреждения астрального тела, т.к. оно прилегалает к эфирному телу и имеет прямое отношение к здоровью человека. Повреждения астрального тела могут быть:

- в виде пробоев или проколов;
- оно может быть частично или полностью разрушено;
- может иметь место подавление астрального тела, выражающееся в виде изменения плотности или формы;
- может происходить разрушение структурных связей между эфирным и ментальными телами;
- а также возможно нарушение синхронизации между астральным и ментальными телами.

Уровень и глубина вышеперечисленных изменений и будет приводить к нарушению работы чакр, а соответственно к психосоматическим и психическим расстройствам.

Ниже приводим классификацию энергоинформационных атак.

1. Прямой энергетический пробой (сглаз) и энергетические присоски (вампиризм); (30-65 ед.).

2. Программирование (наговор или «морок»); (60-80 ед.).
3. Вложение в эфирное тело самостоятельной энергоинформационной конструкции (порча); (70 – 95 ед.).
4. Подключение к независимой энергетической сущности или структуре (проклятие); (выше 90 ед.).
5. Структуры самонаведения (от 30 до более 70 ед.).

Измерение энерго- структур идет в единицах. Выявлена закономерность, если негатив не превышает 180-200 ед., то это обратимые процессы, если 200 и более, а мне приходилось видеть величину, превышающую 300 ед., то это как правило люди с фатальными, необратимыми процессами со здоровьем, хотя были, и довольно много, эпизодов, когда людей удавалось спасти.

Эта классификация предстает немного упрощенной и не дает полного представления о всех тех энергоинформационных зависимостях, которые может иметь человек, но она имеет очень большое прикладное и практическое значение, позволяя определять инструментальными, простыми методами тот или иной уровень энергоинформационных повреждений.

Кроме негативной энергетике необходимо измерять уровень собственной энергетике пациента и отток энергии, т.е. наличие бытового вампиризма. Бытовой вампиризм может быть мужской, женский и инфернальный(потусторонний). Он возникает тогда, когда появляется зависимая связь между людьми и потусторонним миром. Человек как энергетическим шнуром связан с названными, и по этому шнуру идет постоянный сброс энергии, который может приводить как проблемам в семье, социуме, к проблемам со здоровьем, так и к фатальным исходам.

Собственная энергетика измеряется в процентах. Собственная энергетика ребенка в норме должна быть не менее 15-25 %, взрослого 12-20 %. Как правило высокий уровень негатива дает низкий процент собственной энергии, и наоборот. Но иногда существуют моменты, когда высокий процент собственной энергии и негатива. Это может быть, когда человек занимается йогой, духовными практиками, посещает церковь, целителей, экстрасенсов, занимается спортом и т.д. Но практически через несколько дней прекращения этих посещений и занятий, уровень собственной энергетике падает ниже, чем был, и негатив увеличивается в разы. Это похоже на то, что человек начинает кормить находящуюся в его энерго- структуре сущность, и она после такой подпитки уже не согласна на более низкий рацион питания, и будет потреблять новый предложенный рацион, что приведет человека к ухудшению проблем со здоровьем, в семье, социуме и т.д.



Исследуя работу чакр и наблюдая поведение пациента нам необходимо выяснить следующие особенности, возникающие при энергоинформационных зависимостях:

1. Необходимо выяснить не возникло ли повреждение энергетических оболочек в прошлых воплощениях (кармические долги, родовые проклятья, кармические задачи и т.д.) Эти повреждения создают определенные вибрационные потоки, которые зашифрованы и содержатся в индивидуальной графической мандале (Ф.И.О., год рождения и т. д.).

2. Не возникло ли данное повреждение в пренатальном периоде (внутриутробно). Это приводит к формированию энграмм и чаще всего является причиной психических и психосоматических заболеваний.

3. Не произошло ли данное повреждение в младенческом или подростковом периоде (конфликты, побуждения, внушения, штампы, идентификация, самонаказание, прошлый опыт, комплекс неполноценности и т.д.).

4. Не является ли это энграммами жизненного пространства (операции, развод, смерть близких и т.д.).

5. Не являются данные энергетические повреждения ли чужеродными энергетическими структурами – зависть, жадность, невежество и т. д. — это так называемые энергетические сгустки, паразитирующие на тонких телах человека, т.е. сущности самонаведения и сущности, наведенные извне.

К ним будут относиться:

- энергоструктуры НЛО;
- структуры, относящиеся к религии;
- структуры блокирующие нервы, проявляющиеся чаще болями в спине и шее. Для них характерны симптомы- тики лица, боли в области почек и головные боли;
- само образовавшиеся сущности (безденежье, неудавшаяся жизнь, и т.д.);
- пиявки (низкие вибрации);
- горе;
- ведьмы (колдуны) - близки к наведенным программам, но исходящие от ведьм (колдунов).

6. Не являются ли эти повреждения вызванные само программированием и наведенными извне программами такими как:

- вампиризм;

- эгоизм, жадность;
- разрушение;
- попытки ставить людей в зависимость;

Вибрации само программирования создают в ауре вихревые структуры, т.е. своеобразные опухоли тонких тел.

## **ФИЗИОЛОГИЯ ЭНЕРГОИНФОРМАЦИОННЫХ АТАК**

В случае сглаза идет резкое рассеивание нисходящего потока, а при присоске (вампиризме) осязательно падает восходящий поток.

*Сглаз.* Прямой энергетический пробой вызывается сильным потоком энергии, проистекающим из Аджна-чакры. Этот поток может пробивать эфирное тело и через пробой теряется энергия нисходящего, космического потока. Как правило, утечка происходит в верхней половине туловища.

*Вампиризм.* Если поток из чьей-то Аджна-чакры как бы присасывается к вашим нижним чакрам и инициируют большую потерю энергии восходящего потока, то это же вампиризм. При присоске (вампиризм) аура будет рассеиваться в нижней половине эфирного тела (под пупком или на том же уровне со стороны спины), а при сглазе аура утончается в верхней части тела.

*Программирование(наговор)* вызывается энергоинформационным потоком нижних чакр, направленным в верхние чакры других людей. При программировании аура будет выглядеть оборванной, как бы провисающей клочками. Программирующие энергоинформационные структуры очень быстро поглощаются верхними чакрами человека, подвергнувшегося атаке. У человека не меняются потоки энергии независимо от вдоха и выдоха.

*Внедрение в эфирное тело (порча)* – будет проявляться в виде нароста или темного сгустка, инородного тела, в эфирном теле. При ручном обследовании в нем как бы увязает рука.

*Подключение к независимой энергоинформационной структуре (проклятье)* человек как бы подвешен к мощной энергетической структуре. Зачастую эту структуру увидеть невозможно и лишь редко можно увидеть как бы туманный вырост ауры уходящий вдаль. На осязание оно себя никак не проявляет.

## **ДИАГНОСТИКА ЭНЕРГОИНФОРМАЦИОННЫХ АТАК**

Каждая энергоинформационная атака будет иметь свои поведенческие реакции в жизни человека.

*Для сглаза и вампиризма* будет характерно периодические оцепенения, человек становится отсутствующим, часто уходит в себя, застывает внутренне, резко ухудшается настроение, появляются приступы слабости, чувство дискомфорта.

*Программирование(наговор)*- порождает подсознательный дискомфорт и неадекватное поведение, частые смены настроения, инициация действий вопреки всякой логике, при осознании неправильности своих действий.

*Внедрение в эфирное тело (порча)*, не только портит здоровье, но и несет неудачу в межличностных отношениях. Как правило такие люди приносят неудачу.

*Подключение к независимой энергоинформационной сущности, (проклятье)*, человек как бы подвешен к разрушающему энергетическому монстру, который толкает его к саморазрушению – суицид, алкоголь, наркотики и т.д. Человек становится источником несчастья для всей семьи, зачастую приводя не только к вымиранию одной семьи, но зачастую и всего рода. Эти люди, сами того не желая, сеют вокруг себя смерть и разрушения. На энергетическом уровне оно может никак не проявляться, и лишь анализ фатальных или роковых событий в жизни человека будет говорить о наличии проклятья.

## ЛЕЧЕНИЕ ЭНЕРГОИНФОРМАЦИОННЫХ ЗАВИСИМОСТЕЙ

*Противодействие сглазу.* Как правило восстановление нисходящего потока приводит к избавлению от структуры. Усиление нисходящего потока приводит к заполнению дефекта. И дополняем процедуру внедрением в структуру пациента сформированные над головой энергетических шариков через макушку в область груди. Восстанавливаем нисходящий и восходящий потоки.

*Вампиризм* – заставляем пациента глубоко вдохнуть, выдохнуть и на выдохе задержать дыхание, в это время мысленно останавливаем нисходящий и восходящие потоки на уровне 1 и 7 чакр. При остановке движения потоков, связь пропадает и энергетический шнур отваливается. Процедура занимает несколько секунд, и не требует какой-то особой подготовки оператора. Заканчивается процедура насыщением энергетики пациента энергетическими шариками, как описано выше, и восстановлением нисходящего и восходящего потоков.

*Программирование(наговор).* Необходимо усиление восходящего и нисходящего потоков. Нормализация потоков в течении 5 – 10 мин. приведет к восстановлению ауры и снятия энергоинформационной программы.

**Порча и структуры самонаведения.** Мысленно переводим структуру в область левого плеча, соединяем ее с несколькими созданными энергетическими шариками, введенными через макушку в область груди, и всю эту конструкция, мысленно, вводим в организм, и через все тело опускаем в Землю и там ее или сжигаем или топим в каком ни будь подземном водоеме. Насыщаем, по вышеописанному методу организм энергией, восстанавливаем потоки.

**Проклятье.** Восстанавливаем восходящий и нисходящий потоки. В области энерго- сущности создаем энергетический шар, подсоединяем к нему энерго-структуру проклятья и выталкиваем эти объединившиеся шара из оболочки. Образовавшийся хвост обрезаем любым виртуальным оружием и структуру мысленно сжигаем. Внедряем в структуру пациента сформированные над головой энергетические шарики через макушку в область груди. Восстанавливаем нисходящий и восходящий потоки.

Очень часто пациенты и ученики задают вопрос: -«а может ли человек самостоятельно убрать у себя энергоинформационные зависимости?». Ответ однозначный –«нет». Если это легкие структуры типа наговор или сглаз, то возможно самоизлечение, при высоком уровне эмоциональной или физической нагрузке, когда организм за счет активности резко увеличивает объём энергии. Другие структуры может убрать только специалист, работающий в данной области и имеющий значительный опыт работы. Зачастую целители или экстрасенсы, пытаясь снять эти зависимости не убирают их, а лишь разбавляют своей энергетикой, приводя еще к большим проблема. Зачастую сами начинают или тяжело болеть, вплоть до летального исхода или приобретают проблемы, ранее им не известные. И зачастую, как острый больной, передают эту информационную грязь другим пациентам. Особенно, в силу слабости неустоявшейся энергетике, этому подвержены дети. Избавление возможно только при высочайшем покаянии, которое не свойственно людям, и является редчайшим исключением и представляется как великое чудо.

## ГЛАВА 8

### РАДИЭСТЕЗИЯ

*Радиэстезия* — (от лат. radio — излучаю, испускаю и от др.-греч. αἴσθησις — чувство, ощущение, восприятие) дословно ощущаю излучение или способность обнаружить «радиацию» — излучение.

В настоящее время принято считать, что акт приема излучения и индикации его в виде формирования идеомоторного акта, вызывающего колебания маятника, поворота лозы, рамки и т.д. и имеет название ««радиоэстезический эффект»».

Этот феномен относится к паранормальным явлениям и к парапсихологии, то есть к неакадемическим направлениям исследований. Согласно представлениям эзотерики, все физические тела или объекты, в том числе и человеческие тела, испускают уникальные или характерные «излучения» в виде ауры, которую можно обнаружить с помощью таких предметов как лоза, рамка или маятник.

Впервые этот термин был использован аббатом Були (фр. l'abbé Bouly) во Франции в 1930 году, где лоза (прут) уступила место маятнику, используемому в качестве индикатора, и было основано Общество лозоходцев. В Британии Общество лозоходцев основали в 1933 году.

В течение XVIII в. наука практически игнорировала лозоходство ввиду его сомнительной репутации и отсутствия воспроизводимых результатов и лишь в XIX в. стала рассматривать его как психологический феномен. Английский психолог Уильям Карпентер в 1852 г. объяснил феномен движения рамки (лозы) как идеомоторный акт, то есть бессознательную реакцию на знакомые признаки или комплекс раздражителей: то есть лозоходец узнаёт, например, о неглубоко залегающих водах не благодаря движению рамки, а рамка движется благодаря тому, что лозоходец неосознанно воспринимает и распознаёт комплекс признаков, свидетельствующих о неглубоко залегающих водах.

Поскольку магические практики осуждались христианством, лозоходство на протяжении средних веков ассоциировалось с общением с дьяволом и одержимостью демонами; неоднократно осуждалось церковью, но продолжало использоваться, пока развитие геологии не вытеснило её из горного дела в бытовую сферу. Этот процесс, однако, сопровождался различного рода трениями с церковью и занял достаточно длительное время:

В середине XX века в сообществе практикующих лозоходцев произошло заимствование по аналогии термина «биолокация», использовавшегося в биологии как собирательное обозначение различных механизмов локации животных (ультразвуковой локации дельфинов и летучих мышей, электролокация рыб); в результате первоначальное значение термина было практически вытеснено из средств массовой информации.

Существует несколько гипотез пытающихся подвести под феномен научную базу, которые базируются на теории условных рефлексов Павлова. В этих гипотезах утверждается, что подсознание человека воспринимает больше информации, чем сознание, так как якобы последнее воспринимает сенсорные сигналы только выше порогового уровня. Система человек — рамка (маятник) представляет собой чувствительную биомеханическую систему, на которую может воздействовать внешний сигнал.

Не смотря на большое предубеждение научных кругов при использовании лозоходства, оно и сегодня имеет большое практическое значение, особенно в экстрасенсорной практике и в народной медицине.

Практическое применение радиэстезии, т.е. биолокация, направлено на обеспечение индивидуальных и экологических преимуществ, таких как:

- диагностика болезней
- обнаружение подземных вод
- обнаружение подземных минеральных источников
- обнаружение теллурических токов Земли и магнитных поля
- местонахождение потерянных предметов
- местонахождение пропавших без вести или домашнего скота.

## **ИНСТРУМЕНТЫ РАДИЭСТЕЗИИ**

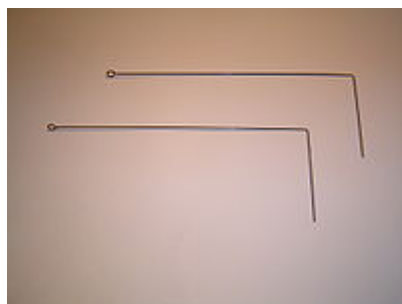
- маятник— (металлический конус, подвешенный на нити.);
- рамки — металлические прутки Г-образной формы, которые обычно используют в паре (в каждой руке) ;
- свидетели — предметы, которые служат в качестве образцов или начальной точки отсчёта.

## РАДИЭСТЕЗИЧЕСКИЙ МАЯТНИК



Если держать маятник на вытянутой руке, то он начинает колебательные движения, вызванные тремором (колебательные микродвижения) руки. Амплитуда и форма (траектория) этих движений могут быть очень разными и зависят от многих факторов. По форме движения маятника различают: линейное, круговое, овальное, эллипсоидное, спиральное; по направлению: право или лево вращательное.

## РАМКИ



Рамки берут в каждую руку за короткую часть и устанавливают их длинные части в горизонтальном положении, параллельно одна к другой. Далее применяется принцип «договора», как и при использовании маятника. Рамки обычно дают преимущество при движении на местности, так как менее подвержены влиянию колебаний тела или зависимости от других психофизиологических особенностей индивидуума. Возможно применение одной рамки и свидетелей в форме диаграммы, линейки, или просто перечня ответов, которые могут быть получены на поставленный вопрос.

## ТРЕБОВАНИЯ К ОПЕРАТОРУ

Состояние близкое к медитации:

- отсутствие предубеждений и заинтересованности в результатах;
- отсутствие усталости, недомоганий, болей;
- отсутствие побочных идей, мнений, мыслей «ментальная тишина»;
- отсутствие внешних мешающих факторов;
- периодическая перепроверка данных.

Человек может работать с маятником на трех уровнях:

- энергетическом
- энергоинформационном
- информационном.

Каждый начинающий работать с маятником или рамкой должен определить для себя следующие движения маятника или рамки:

1. Какое движение означает «ДА»
2. Какое движение означает «НЕТ»
3. Какое движение означает «НЕ ЗНАЮ»
4. Какое движение означает «НЕ ХОЧУ ГОВОРИТЬ».



## ГЛАВА 9

### ЛЕЧЕНИЕ ЭНЕРГОИНФОРМАЦИОННЫХ ЗАВИСИМОСТЕЙ

Биоэнергетическое лечение предусматривает четыре типа эффектов:

- введение жизненной энергии в организм (насыщение);
- устранение избытка энергии в организме;
- усиление притока энергии к определенному органу;
- устранение избытка энергии в определенной области тела или в отдельном органе.

Лечебное действие сводится к двум процедурам:

- снятию сигналов заболевания;
- заполнению энергией местных минус-дефектов энергетической оболочки пациента.

Работа с пациентом подразумевает несколько этапов:

1. Повышение общей и энергетической чувствительности пациента.
2. Восстановление собственной энергетики.
3. Сбор анамнестических данных (следственно – причинные механизмы недуга).
4. Работа с энергоструктурой пациента.
5. Окончание работы с пациентом

#### **ПОВЫШЕНИЕ ОБЩЕЙ И ЭНЕРГЕТИЧЕСКОЙ ЧУВСТВИТЕЛЬНОСТИ ПАЦИЕНТА**

Иногда возникают проблемы при работе с людьми с низким уровнем энергетической чувствительности. Предварительная подготовка состоит в том, чтобы за два-три дня до первого лечебного сеанса пациент соблюдал щадящий режим дня, постарался избегать многолюдных собраний, неприятных встреч, ограничил потребление лекарств, тонизирующих напитков, в том числе алкоголь, кофе, крепкий чай. На протяжении трех четырех дней выдержал вегетарианскую диету или поголодал один – два дня.

В момент сеанса усиление чувствительности пациента вызывается использованием ароматических палочек, свечей, приглушенного света, медитативной музыки.

## **ВОССТАНОВЛЕНИЕ СОБСТВЕННОЙ ЭНЕРГЕТИКИ**

Заключается в том, чтобы в день работы с пациентами заранее восстановить у себя восходящие и нисходящие потоки энергии. При наличии энергозависимости усилить эти потоки для снятия негативных энергии и восстановления собственной энергетической структуры.

## **СБОР АНАМНЕСТИЧЕСКИХ ДАННЫХ**

В начале работы с пациентом необходимо провести с ним беседу для установления причинно – следственных механизмов, приведших к данному недугу. В собеседование входит расспрос о наличии конфликтов в семье, на работе, по месту жительства, коммуникабельность, негативные факты из жизни, болезни и причины смерти ближайших родственников. При выявлении данных причин проводим в порядке общего времени сеанса снятие этих негативных факторов на ментальном уровне.

## **ПОРЯДОК РАБОТЫ С ПАЦИЕНТОМ**

Энерготерапия обеспечивает не только общеоздоровительный эффект, но и прицельность лечебного воздействия. Это производится несколькими способами:

1. Воздействие на общую энергетическую оболочку пациента.
2. Создание узконаправленного энергетического потока на определенную область пациента.
3. Обработка больного органа энергетическим лучом, модулированным соответствующими образными и словесными представлениями.

Начиная работать с пациентом в следующем порядке:

1. При помощи рамки определяем энергетические показатели пациента:
  - уровень собственной энергетики;
  - уровень энергетической загрузки;
  - отток энергии по женской, мужской линии или в инфернальный мир:

- можем ли мы работать с данным пациентом.

2. Обсуждение с пациентом результатов полученных данных.

3. Делаем запрос: - а) просим прийти силы Всемирного разума и помочь нам в работе с данным пациентом (однократно); б) мы направляем силы Всемирного разума на излечение данного пациента(трехкратно).

4. Восстанавливаем нисходящий и восходящие потоки энергии.

5. Введение энергии через чакру солнечного сплетения.

6. Проверка проходимости энергетических каналов между чакрами. Ладонь левой руки располагаем над точкой бай-хуэй, которая находится в месте свода черепа, а правой рукой с вытянутыми пальцами поочередно совершаем колебательные движения над каждой из чакр. При нормальной проводимости каналов между чакрами левая рука ощущает малейшие движения правой. Если же они усиливаются слабо, необходимо произвести несколько энергичных движений правой рукой снизу вверх (от копчиковой чакры до Аджны) и сверху вниз. После нескольких таких манипуляций левая рука начинает ощущать малейшие движения правой возле любой из чакр. В конце коррекции с уровня копчиковой чакры правой рукой делают резкое движение вниз в направлении к земле, тем самым «заземляем» Муладхару и создается ее естественная связь с землей, которая обеспечивает нормальный энерго-обмен в организме.

7. Если отмечается недостаток энергии в организме и его необходимо повысить, то необходимо ввести энергию через чакру «солнечного сплетения». Для этого левая рука служит в качестве конденсатора энергии, правая (щепоть) – излучателя.

8. Энергетическое сканирование проводится тремя пальцами – указательным, средним и безымянным. Для первичной тренировки берут разноцветные карточки и ведется их сканирование. Аналогично с органами тела.

9. Раскрытую кисть правой руки держать параллельно поверхности тела пациента над больным местом. В этом случае энерго-излучение идет преимущественно через середину ладони и между двумя ладонями создается мощный поток энергии. Для этого кисти располагаются параллельно друг другу, а концы пальцев направлены к больному месту пациента.

10. При лечении органов верхней половины туловища контакт не должен превышать трех минут, нижней – пяти. Основное правило наложения рук – экранирующая рука лежит на соседнем органе или ближайшем нервном сплетении.

11. Снятия сигнала заболевания. Рабочая рука находится над местом больного органа, другая располагается на соседнем органе или нервном сплетении. После установления нормальной связи между руками, рабочей рукой, пальцы которой образуют чашечку, круговыми, «наматывающими» движениями собирает над очагом болезни энергетические образования, и почувствовав их пальцами, осторожно отводит руку в сторону и там сбрасывает патогенный сигнал. Сбрасывается до тех пор, пока субстрат не будет удален полностью. Образовавшуюся пустоту заполняем энергией зеленого или белого шара. Удаление этого очага может идти несколько дней, до полного его исчезновения. Так же это можно делать сгребаящими движениями сверху вниз и сбрасывать их в воду или сжигать в огне свечи. Можно патогенную структуру увести через некоторые части тела пациента, чаще через кончики пальцев или ноги пациента. Так же можно вогнать негативную структуру в энерго- оболочку и там ее равномерно распределить, производя это плавными вдавливающими движениями вдоль энергетического канала. Место входа опечатывают, описывая восьмерку (знак бесконечности). Последующие закрепительные сеансы делают излечение окончательным.

В приложении даны репродукции органов и систем человека спереди и сзади рис. 7-8, которые будут давать правильное представление об анатомическом расположении органов и об их виде, что значительно увеличивает эффективность проводимых сеансов.

## **ОКОНЧАНИЕ СЕАНСА**

1. В заключении сеанса мы благодарим все те силы, которые помогли нам в работе с данным пациентом и пациента за оказанное нам доверие.
2. Обрезаем энергетику пациента от своей энергетики техникой сухого купания.
3. Рамкой проверяем уровень энергии пациента.
4. Сбрасываем негативную энергию с кистей рук на воду или в огонь свечи.
5. Формируем вихревой столб энергии над собой, восстанавливая свою энерго-структуру.
6. Обсуждаем с пациентом результаты проведенного сеанса.

По окончании сеанса предлагаем пациенту запомнить три золотые правила, которые помогут на многие годы сохранять высокий уровень вновь восстановленной энергетики, и быть вне опасности воздействий извне.

Правило первое – никогда не вступать в конфликты. Наличие конфликтов может приводить как к моментальному срыву энерго информационной структуры, так и повреждение ее и подселение чужеродных структур, вплоть до проклятий.

Правило второе – никогда не вступать в чужие проблемы, иначе довольно через короткое время проблемы того человека станут вашими. Если неприятности, болезни, какие-то энерго зависимости и т.д. были у того человека, то с большой долей вероятности они появятся у вас. Есть два правила решения проблем или вы начинаете этой проблемой активно заниматься, или вы эту проблему отпускаете и пусть она живет своей жизнью.

Правило третье – никогда не создавайте негативных структур у себя, в виде – у меня все болит, все плохо, жизнь не удалась и т.д. Это может привести к формированию у себя не только структур самонаведения, порч, но и тяжелых проклятий. Создавайте положительный настрой – подойдите к зеркалу, посмотритесь в него как бы сквозь себя, мысленно или в слух 3-6-9 раз скажите у меня все прекрасно, я самый счастливый человек и т.д.

И еще один важный момент, который интересует пациентов. «У меня проблемы в семье, что мне с этим делать?» Есть три правила решения данной проблемы:

- 1- Принимать все как есть и жить по тем правилам, которые тебе навязывают;
  - 2- Принимать навязанные тебе правила, но жить по своим. Устраивать свою личную жизнь на стороне, не посвящая в это третьих лиц.
  - 3- Прекращать все отношения и начать жить по-новому, в новых условиях.
- Правила очень конкретные и не предполагают наличия чего то еще.

## **ДИАГНОСТИКА АКТИВНОСТИ ЧАКР**

Пациент сидит. Ставим левую руку над макушкой пациента. Правой рукой начинаем интенсивными движениями нагнетать энергию в область исследуемой чакры, чувствуя импульсивные движения энергии в левую руку. Если мы правой рукой будем делать круговые движения по часовой стрелке, то активность чакры будет снижаться, при обратном движении увеличиваться. Тем стрелке, то тем будем уменьшать энергию чакр, при обратных движениях увеличивать, тем самым мы сможем снимать блокировки чакр, а также понижать или увеличивать их активность.

## ГЛАВА 10

### РАБОЧИЕ ПРАКТИКИ

В этом разделе будут предложены те техники и практики, которые мной использовались на протяжении ряда лет как при работе с пациентами, так и учениками, при проведении семинаров и практических занятий. В овладения этих техник нет каких-то сложностей, но есть понимание тех процессов достижения результатов, к которым мы стремимся. Часть практик взяты из ранее проработанной литературы, часть — это собственные наработки, полученные в результате многолетней работы. Все практики, прежде чем мной использовались были проработаны с десятками и сотнями пациентов. Поэтому здесь не будет практик и техник, которые нельзя было сделать и не получить результата. Они могут быть похожи на изложенные в тексте другие техники, но трактовка их не в схематичном, а бытовом объяснении дает лучшее их понимание и применение. Для развития практических навыков и экстрасенсорных способностей необходимо добиться и четко отработать два навыка — это развить в себе сверхчувствительность и визуализацию. Зачастую, когда только человек начинает заниматься экстрасенсорными или целительскими практиками у него нет видения той ситуации, с которой он работает. Ему кажется, что у него ничего не получается, и начинают появляться вопросы, а все ли могу стать целителем или экстрасенсом. Надо понимать, что все необходимые для этого качества заложены в каждом из нас от рождения. Но человеческий организм устроен так, что к 5-6 летнему возрасту способность видеть и воспринимать тонкий мир практически у всех блокируется, и лишь 4% детей остаются с этим даром на всю жизнь, зачастую не зная сами об этом. И поэтому при начале работы с предложенными практиками и техниками вы должны оттолкнуться от мысли: смогу ли я это сделать? Вы должны прийти к пониманию того, что если я это делаю, то у меня это получается. И в дальнейшем, при постоянной работе вы будете все быстрее включаться в информационное пространство окружающего нас мира и видеть результат вашей работы.

Самое первое практическое занятие, со своими учениками, я посвящал, самостоятельно разработанной технике развития визуализации. Это техника дает возможность использовать одновременно несколько органов чувств – это зрительные, вкусовые, обонятельные анализаторы.

## **ТЕХНИКА ВИЗУАЛИЗАЦИИ**

Для проведения этой практики нам понадобится несколько разных фруктов. Допустим яблоко, груша, апельсин, банан и лимон. Я беру какой-нибудь из предложенных фруктов и предлагаю его внимательно рассматривать в течении 15-20 сек., после чего предлагаю закрыть глаза и представить то, что они увидели в течении тех же 15-20 сек. После этого предлагаю при рассматривании представить, как выглядит данный фрукт изнутри, и закрыв глаза представить тоже самое. В следующий раз предлагаю представить, как пахнет данный фрукт, следующий этап какой вкус у данного фрукта и последнее представить картинку, как и где рос данный фрукт. Время работы с закрытыми и открытыми глазами не меняется. После того как мы все это проделали с одним фруктом, мы его разрезаем на части и даем ученику посмотреть, что у него внутри, какой он на вкус, запах и обмениваемся мнением о его месте происхождения. Так мы проделываем со всеми фруктами. Завершением техники является визуализация всех этих фруктов на тарелке, которую мы поставили перед началом практики на стол, и на которой лежали наши фрукты, и представление, с открытыми глазами как эти фрукты выглядят все вместе, какие они на вкус и запах. На этом проведение техники заканчивается.

На развитие визуализации при использовании предлагаемых в литературе техник уходит времени от нескольких недель до нескольких месяцев. Предлагаемая нами техника дает возможность освоить технику визуализации за одно занятие. В дальнейшем эту технику можно повторять, особенно когда вы долго не работали с практиками визуализации и ваши навыки начинают или ослабляться или пропадать вообще.

Следующие техники предлагают вам научиться работать с ситуациями.

## **ТЕХНИКА РАБОТЫ С СИТУАЦИЯМИ**

Предположим, вам завтра предстоит идти сдавать экзамен. Для этого вы уединяетесь в то место, где вас никто не сможет потревожить, отключаете телефон и просите вас не беспокоить. Садитесь или ложитесь в удобную для вас позу, закрываете глаза и несколько минут так сидите или лежите. Через несколько минут вы начинаете в мелочах представлять, как вы встаете, умываетесь, одеваетесь, завтракаете, складываете в сумку все ваши конспекты, книги, выходите на улице, садитесь в автобус, приезжаете в институт, проходите в аудитория, со всеми здороваетесь, берете билет, садитесь готовитесь, отвечаете, получаете нужную вам оценку, благодарите преподавателя, уходите из института и приезжаете домой. После проработки всех этих подробностей, вы еще

несколько минут сидите или лежите с закрытыми глазами, после чего глаза открываете и идете заниматься своими делами.

Так вы можете прорабатывать любые предстоящие вам события и мероприятия. И чем чаще вы это делаете, тем активнее идет включение вас в информационное поле окружающего мира. И со временем вы достигнете того, что даже на секунду пришедшее в мысли желание будет реализовываться.

## **ТЕХНИКА ОТРАБОТКИ НЕГАТИВНЫХ СОБЫТИЙ**

Мысленно формируем над макушкой головы небольшой, примерно, как теннисный, энергетический шарик и начинаем его вращать по часовой стрелке. Когда шарик сформировался через макушку вводим его внутрь головы и выводим в область между бровями. Насыщаем его энергией восходящего и нисходящего потоков. Эти потоки просматриваем на протяжении всей работы. После чего всю негативную ситуацию как бы собираем в мешок, и собрав тщательно сжигаем в представленном нами костре. После чего энергетический шарик вводим в область головы, опускаем до уровня солнечного сплетения и там его оставляем. На этом практика заканчивается.

Иногда человек попадает в ситуацию, когда на протяжении нескольких месяцев, или нескольких лет или в нескольких поколениях появляются одни и те же, чаще фатальные события. Это как правило и будут проблемы кармы. Карма у нас связана с 5 чакрой -Вишудхой. Еще часто мы говорим, что это казуальная чакра. Кауза значит хвост. При работе с энергетикой, и восстановлении восходящего и нисходящих потоков, как правило идет очищение кармы, но иногда возникают моменты, когда мы теми или иными нашими поступками формируем новую. Кармическую проблему или вытягиваем старую, замершую структуру. И вот тогда нам понадобится ниже предложенная техника.

## **ТЕХНИКА ОТРАБОТКИ КАРМИЧЕСКИХ ПРОБЛЕМ**

Техника проводится аналогично выше приведенной технике отработки негативных событий. Только мы берем то событие, которое решили отработать, и начинаем его скручивать в клубок как бы проходя по линейке времени от настоящего времени до периода детства и далее, пока не упремся в пустоту. После чего этот клубок тщательно сжигаем, и начинаем формировать внутри энергетического шарика положительное событие, противоположное сожженному пройдя по линейке событий до настоящего дня. После чего, также через лоб вводим шарик внутрь головы и опускаем до уровня солнечного сплетения. Восстанавливаем потоки и практику завершаем.



При работе с кармой часто возникают очень серьезные эмоциональные и физические потрясения, и поэтому в одиночку можно работать только имея значительный практический навык. В ином случае лучше если это проводить будет опытный практик. После отработки проблем кармы изменения в жизни пациента могут происходить на протяжении до 6-9 мес. У человека могут быть мелкие неприятности, незначительные болезни, конфликты, но они не будут теми событиями, которые могли бы привести к фатальному исходу, не отработай мы эту проблему. Это и есть тот «хвост», который тянется за человеком на протяжении многих лет или поколений.

## **ТЕХНИКА ЧАКРА МЕДИТАЦИИ**

Эта техника была разработана во время проведения сеансов с пациентами. После восстановления энергетики пациента, и окончания лечебного или восстановительного сеанса, пациент сидит с закрытыми глазами, ему предлагалось представить поочередно апельсин, лимон, зеленое яблоко, голубое небо, темно синий кристалл, куст сирени и ярко красный арбуз. Спрашивалось много ли в арбузе косточек, которые предлагалось ему убрать. После чего предлагалось все цвета сложить и представить чистый лист бумаги, на котором ему предлагалось написать 1-3 самых больших своих желания, после чего предлагалось лист сжечь, и считалось, что практика закончилась.

В этой практике мы добивались очищения чакр и полной их настройки, при получении белого цвета, что говорило о полной гармонизации энергетической структуры пациента. Самый лучший результат удавалось получать у детей раннего возраста, ввиду отсутствия возрастных энергоинформационных блокировок.

Иногда возникает ситуация создать энерго информационную структуру в виде оберега, заряженной воды, крема, свечей, для чистки жилья и т.д. Для этого и приводиться данная техника.

## **ТЕХНИКА РАБОТЫ С ПРЕДМЕТАМИ**

Берем заряжаемый предмет в левую руку и трехкратно правой рукой проводим несколько резких движений вдоль него, после чего трехкратно встряхиваем правую руку. Тем самым мы снимаем негативную энергию, находящуюся на предмете. После этого накрываем правой ладонью предмет и мысленно насыщаем предмет энергией. Когда начинается покалывание в ладошках, можно считать, что предмет заряжен. В среднем на зарядку одного предмета уходит от 5 до 10 мин. При зарядке предметов, мы можем в них заложить не более четырех наших пожеланий. Например – приносить удачу, здоровье,

осуществление желаний, защищать от негативных явлений и т.д. При зарядке свечей и соли, для чистки квартир, мы закладываем желание- очистить то помещение, в котором они будут использованы.

## **ТЕХНИКА СОЗДАНИЯ ЭНЕРГОИНФОРМАЦИОННОГО ЗАЩИТНИКА**

Мысленно представляем человека из кристалла и просим его стать защитником кого либо, после чего представляем того человека вместе с защитником и вкладываем 3-4 программы, которые он должен выполнять в отношении этого человека. Например – приносить здоровье, оберегать от неприятностей, помогать во всех начинаниях и т.д. Мысленно объединяем ауру охранника с аурой хозяина. Охранник обычно устанавливается на какой-то период, после которого его убирают т.е. вновь представляют картинку, благодарят, просят больше не беспокоить, и разрушают эту структуру.

## **ЧИСТКА ПОМЕЩЕНИЙ**

С зажженной свечой проходим все помещения, против часовой стрелке, там, где отмечается копоть, дожидаемся пока она вся выгорит. После этого свечу гасим, не сдувая пламень, а притушивая чем ни будь. После этого на бумажке или одноразовой посуде раскладываем соль и оставляем ее на трое суток. После этого соль убираем и выкидываем ее в унитаз, или за дорогу.

Соль и свечи заряжаются техникой работы с предметами. Соль в пищу не употребляют. На полу не хранят. Также соль можно использовать для снятия свежих негативных воздействий. Для этого насыпают щепотку соли на бумагу и 10-12 мин. держат руки над ней, после чего соль выкидывают. В случае если в помещении был конфликт, или «нехорошие» люди, мы можем зажечь заряженную, свечу и оставить ее на 15-20 мин. Для зарядки используют обычные бытовые свечи, не желательно использовать церковные свечи, т.к. они обладают своим эгрегором, с которым их мешать не следует. Соль берётся обычная магазинная.

Желательно при чистке помещений открыть форточки.

Иногда при проведении семинаров были созданы информационные энергетические структуры в виде энергетического кристалла, который насыщался светом той чакры активность которой необходимо было повысить.

## **ЭНЕРГО-ИНФОРМАЦИОННЫЙ КРИСТАЛЛ**

Мысленно представляем перед собой выросший из пола белый прозрачный кристалл, упирающийся в потолок или уходящий в небо. Мысленно насыщаем изнутри цветом той чакры, интенсивность которой мы хотим повысить. После полного насыщения кристалла цветом чакры, протягиваем к нему руки и начинаем насыщение себя этой энергией в среднем 5-10 мин. После чего руки от кристалла убираем и мысленно его разрушаем.

Часто люди сталкиваются с желанием посмотреть какие-то события прошло, настоящего и будущего. Для этого и предлагаем эту технику.

## **ИНФОРМАЦИОННЫЙ КРИСТАЛЛ ВРЕМЕНИ**

С закрытыми или открытыми глазами представляем перед собой большой белый экран. Начинаем вспоминать что-то личное из прошлой, настоящей жизни, и запрос в будущее. Внимательно смотрим куда на экране расположились наши картинки из прошлого, настоящего и будущего. В дальнейшем и будет любой запрос или ответ располагаться в тех секторах экрана, к которым он относиться.

Техника эта очень простая и эффективная, не требующая длительной проработки, но дающая интересные результаты и позволяющая себя совершенствовать в области энерго информационных методик.

При проведении техник, и перед началом любого сеанса нам необходимо себя включить в информационное поле вселенной и пользоваться не своей энергией, а именно его. Для этого мы должны сделать запрос следующим образом:

- Я прошу, я прошу, я прошу прийти всемирные силы для лечения (проведение практики и т.д.) данного человека духовно и физически. Я направляю, направляю, направляю, всемирные силы для лечения данного человека духовно и физически.

Заканчиваем сеанс или практику благодарением:

-Я благодарю, благодарю, благодарю всемирные силы и приношу им свою любовь. Я благодарю, благодарю, благодарю себя и приношу себе любовь. Я благодарю, благодарю, благодарю того человека с кем работал и приношу ему свою любовь.

При работе с пациентами и ли началом практики всегда необходимо заботиться о своей безопасности, и безопасности пациента или учеников. Для этого перед началом работы и по завершении необходимо восстановить свою

энергетику просмотрев и восстановив нисходящий и восходящий потоки, и проделав технику «сухого купания».

## ГЛАВА 11

### РАЗВИВАЮЩИЕ УПРАЖНЕНИЯ

#### *Упражнение 1.*

Цель: медитативная подготовка ступени сознания

Лучшее время: утром или вечером по 20 минут ежедневно. Нельзя выполнять сразу после приема еды или медикаментов.

Необходимо сесть в кресло и расслабиться. После достижения состояния расслабления делается глубокий вдох, во время которого нужно думать только о слове - "вдох". Воздух не задерживается, а сразу выдыхается с единственной мыслью о слова - "выдох".

После первого глубокого вдоха и выдоха больше не нужно управлять дыханием сознательно, оно должно происходить естественно. При каждом вдохе и выдохе важно думать о том же, растягивая мысленно звуки слов: " в-в-д-о-о-о-х-х" или "в-в-ы-ы-д-о-о-о-х".

Если мысли «уклонились» в сторону, то с началом следующего вдоха снова вернуться к мысленному произношению слов "вдох" и "выдох".

Эти слова нужны для того, чтобы незаметно для себя сконцентрировать внимание нова а дыхании. Когда необходимое состояние будет достигнуто слова "исчезнут" сами.

Главная ошибка - ожидание момента исчезновения слов.

Это упражнение рекомендуется выполнять ежедневно утром и вечером по 20 минут в течение 2-х недель.

Впоследствии оно выполняется в любое время, когда необходимо достичь других состояний сознания.

#### *Упражнение 2.* (Накопление энергии при помощи дыхания).

Йоги накапливают энергию в организме с помощью ритмического дыхания. Для этого ложатся на спину, кладут кисти рук на область солнечного сплетения и ритмично дышат. Когда ритм дыхания твердо установится, нужно образно представить и прочувствовать, что каждый вдох приносит из внешней среды энергию, которая накапливается в солнечном сплетении, а выдох разносит эту энергию по всему телу, переходя в каждый орган, мышцы и во все клетки. При ритмическом дыхании вдох и выдох одинаковы по длительности (от 6 до 16 биений сердца), а паузы между вдохов! И выдохами равны половине их длительности.

Продолжительность вдоха и выдоха нельзя форсировать; только постепенно удлинять по мере тренированности.

Цель - научиться контролировать мускульные движения тела.

Усаживаются на стул и в течение 5 минут стремятся остаться совершенно

неподвижным. Если трудно избежать произвольных движений сидя на стуле, то начинают осваивать упражнение сидя в кресле или даже лежа. Путем тренировок можно добиться абсолютной неподвижности. Нужно следить чтобы не возникла "окаменелость" мышц. Наоборот, нужно полностью сбросить все напряжение мышц и чувствовать комфорт, состояние отдыха и покоя. Упражнение считается освоенным, при способности просидеть в такой позе в В течении 20 минут.

### ***Упражнение 3.*** (Накопление энергии при помощи дыхания).

Йоги накапливают энергию в организме с помощью ритмического дыхания. Для этого ложатся на спину, кладут кисти рук на область солнечного сплетения и ритмично дышат. Когда ритм дыхания твердо установится, нужно образно представить и прочувствовать, что каждый вдох приносит из внешней среды энергию, которая накапливается в солнечном сплетении, а выдох разносит эту энергию по всему телу, переходя в каждый орган, мышцы и во все клетки. При ритмическом дыхании вдох и выдох одинаковы по длительности (от 6 до 16 биений сердца), а паузы между вдохов! и выдохами равны половине их длительности.

Продолжительность вдоха и выдоха нельзя форсировать; только постепенно удлинять по мере тренированности.

### ***Упражнение 4.*** (Энергетический дождь).

Представляется яркий образный энергетический поток, падающий сверху в виде дождя. Представляется как этот поток растекается по всему телу, оживляет каждую мышцу, каждую клетку.

### ***Упражнение 5.***

Цель - развитие образной тактильной чувствительности. Трогают взглядом различные предметы, гладят их взглядом, ощущают их поверхность. Сравнивают их с ощущением, которое испытывается, когда взглядом щупаются и гладятся собственные руки. Главная задача уловить разницу ощущений.

Для облегчения приобретения этого навыка можно сначала трогать рукой предметы, а потом уже воспроизводить ощущения в уме, не касаясь руками предметов.

### ***Упражнение 6.***

Цель - развитие образной тактильной чувствительности. Выполняется после освоения предыдущего упражнения. "Трогают предмет" мысленно, не глядя на него. Глаза при этом закрывать не следует. Можно отвести взгляд в сторону от предмета, можно отвернуться от предметов. Можно отвести взгляд от предметов.

### ***Упражнение 7.***

Часы уносят на такое расстояние, при котором тиканье едва слышно. Прислушиваясь, добиваются отчетливого звучания.

После этого расстояние увеличивается настолько, чтобы тиканье снова было едва различимо. Оказывается, что постепенно едва слышимое вначале звучание опять усиливается.

Заново увеличивают расстояние.

Цель упражнения считается достигнутой, когда тиканье часов стабильно различается на расстоянии, превышающем в пять раз порог первоначальной слышимости, который был до начала тренировок.

### ***Упражнение 8.***

Берется небольшой предмет (монета, обручальное кольцо или перстень), рассматривают его повнимательней в течение 1-1, 5 мин. Убирают предмет и описывают его (письменно). Необходимо описать предмет как можно подробнее.

Затем смотрят на него снова, выявляют ошибки и дополняют описание. Постепенно переходят к более сложным предметам (часы, авторучка, настольная лампа). Затем переходят к картинам знаменитых художников. Обязательно нужно сверять описанное по памяти изображение с оригиналом.

Цель - до тонкостей, до малейших подробностей описать предмет. При тренировках на картинах художников стремятся развить в себе чувство образного мышления по схеме: от ощущений - к настроению и от настроения - к состоянию.

### ***Упражнение 9.***

Непрерывно созерцают любой предмет не менее 3-х минут. Затем на 3 минуты закрывают глаза и вызывают образ этого предмета перед своим мысленным взором. Стараются увидеть каждую деталь предмета. Открывая глаза, сличают с оригиналом и уточняют детали. Закрыв глаза, снова рассматривают предмет.

Это выполняется десять раз... Через 3-4 недели регулярных занятий видят объемное изображение любого предмета.

### ***Упражнение 10.***

Сидя с закрытыми глазами, расслабляют мышцы тела и концентрируют внимание на переносице. Образно представляют, что дыхание происходит через точку между бровями. Делают до шести вдохов и выдохов. Во время дыхания произносят мысленно фразу: "Мозг обладает неисчерпаемой энергией. Я управляю ею". При этом необходимо представить, что во время вдоха слова как бы проникают в мозг (как натягиваемая тетива лука), а при выдохе улетают вперед (как стрела).

### ***Упражнение 11. (Концентрация на пламени свечи)***

Усаживаются на пол в темной комнате со скрещенными ногами, поставив перед собой зажженную свечу на расстоянии 90-100 см. от глаз.

Полностью отключаются от всех внешних раздражителей, добиваются потери ощущения тела. Смотрят на самую яркую точку в пламени свечи, стараясь перенестись туда, в точку, стремятся почувствовать полное отождествление с ней. Необходимо смотреть не мигая.

Путем систематических тренировок доводят созерцание до 10 минут. Затем постепенно увеличивают число свечей до 8, располагая свечи рядом на одной линии. Добавляют по одной свече, концентрируются поочередно на каждой свече в течении полутора минут, стараясь не видеть в это время стоящих рядом свечей.

Освоив упражнение, ставят свечи крестообразно. Освоив и это, ставят свечи ромбом, волнообразно, кругом. Главная задача не замечать других свечей.

### ***Упражнение 12*** (Из древнеиндийской психотехники).

Цель: овладение искусством концентрации на внешнем объекте.

Направляют взгляд на кончик носа полу прикрыв при этом глаза. Упражнение выполняется утром и вечером.

Начинают с 3 минут. Постепенно доводят до 10 минут.

Упражнение вырабатывает способность контролировать свою психику

### ***Упражнение 13*** (Из древнеиндийской психотехники)

Цель: овладение искусством концентрации.

Направляют взгляд по направлению к между бровью и фиксируют взгляд в этом положении.

Начинают с 2 минут. Постепенно доводят до 10 минут.

### ***Упражнение 14.***

Цель: добиться активации лобной чакры

Расслабляются, сосредоточивают внимание на лобной чакре, представляют, что в чакре концентрируется огромное количество космической энергии. Стремятся представить ("увидеть") в зрительном центре раскаленный шар. Этот шар необходимо переместить в лобную чакру, где он должен также излучать свет. Через минуту опять переместить этот шар в зрительный центр и позволить ему плавно "угаснуть".

Продолжительность данного упражнения 10-15 минут по 2 раза в день в течение недели. Потепление области чакры свидетельствует об успешности выполнения упражнения.

Желательное время тренировки утром или вечером перед сном.

### ***Упражнение 15*** (Лечение по фотографии)

Всматриваются в фотографию до появления эффекта "оживания глаз". После этого начинают ритмично глубоко дышать, образно представляя, что с выдохом посылается сгусток целебной энергии. Обязательно образно представляют как энергия доходит до того, кому она адресована.

При работе с фотографией, так же, как и при любом другом мысленном воздействии должны отсутствовать сильные внешние раздражители.



Обычный сеанс продолжается не более 10 минут. Рекомендуется каждую минуту менять интервал посылки целебной энергии. Например: 1-ю минуту отправлять энергию через 3 секунду, 2-ю минуту - 6 секунд и т. д. Это делают для того, чтобы выбрать благоприятный ритм посылок, наиболее близкий к ритму того человека, которому это адресовано. Если в процессе лечения у лечащего возникают какие-либо болевые ощущения необходимо обмыть этот участок тела водой или лучше принять душ.

### ***Упражнение 16 (Лечение по фантому)***

Посредством образной передачи целебной биоэнергии можно успешно лечить. Для лечения на расстоянии желательно иметь фотографию. Но это не обязательно. Нужно вызвать перед своим внутренним взором образ пациента, затем создать образ своей собственной мысли, несущей исцеление, проникающей через пространство и входящей в мозг пациента.

О том, что лечебное воздействие осуществилось, целитель узнает по характерному для себя признаку. Одни ощущают что-то наподобие озноба, другие что-то вроде экстаза. Каждый целитель имеет свое индивидуальное ощущение, сопровождающее удачный посыл энергии.

Вот как описывает свой метод лечения по фантому Дмитрий Михайлович Левчук: " Я вызываю фантом того человека, который сидит рядом со мной, или, по памяти, того, кто находится далеко. Фантом — это невидимый для обычных людей, неосязаемый энергетический двойник человека. Каждый наш орган имеет свое биополе. Собранные вместе, они составляют как бы энергетический макет, или фантом конкретного индивидуума.

При этом фантом тысячами энергетических нитей связан со своим "хозяйном", реальным лицом. На этом фантоме я вижу больной орган (у него иное биополе, отличающееся от нормального). Своим собственным полем я пытаюсь поправить, изменить биополе больного органа."

### ***Упражнение 17.***

Цель - "увидеть" заранее заданный цветовой фон.

Занимающийся скоро почувствует, что созерцание красного, оранжевого и желтого фона ассоциируется с теплом (это создает эмоциональный подъем), зеленый и голубой - с состоянием покоя, синий и фиолетовый вызывают ощущение холода, черный и темно-красный - мрачное настроение, депрессию. Обычно на отработку этого упражнения уходит до 4-х месяцев. В результате тренировки занимающийся приобретает способность легко вызывать нужный эмоциональный настрой при помощи целенаправленно вызываемого цветового фона.

### **Упражнение 18. "Ключ".**

Фиксируют взгляд на одной точке и дают себе установку: "Сейчас я мысленно сосчитаю от одного до пяти и у меня автоматически наступит состояние глубокого мышечного расслабления и отдыха. Веки отяжелеют и закроются. По всему телу разольется приятная теплота и тяжесть. Все отвлекающие сигналы, шум, посторонние мысли, свет будут только усиливать чувство нарастающего покоя, углублять состояние повышенной само внушаемости.

В этом состоянии я буду находиться в течение 10 минут. Через 10 минут во мне автоматически прозвучит счет от пяти до единицы. Состояние глубокого покоя и отдыха прекратится, как только я автоматически сосчитаю от пяти до единицы. Моя голова при этом прояснится, я почувствую свежесть и легкость. При счете "один" глаза мои откроются, я почувствую себя хорошо отдохнувшим и полным сил.

При хорошей тренированности можно при помощи "ключа" даже спать стоя в течение заранее определенного времени.

Для этого нужно предварительно дать себе соответствующую установку типа: "Сейчас я просчитаю от одного до пяти и у меня автоматически наступит состояние сна, ноги будут стоять устойчиво. Я все время буду сохранять равновесие. Я буду спать ровно десять минут, через 10 минут автоматически прозвучит обратный счет пять, четыре, три, два, один и я проснусь полностью отдохнувшим, с хорошим самочувствием ". При помощи "ключа " можно не только отдыхать, но также можно программировать себя на предстоящую деятельность.

### **Упражнение 19 (Концентрация на пламени свечи)**

Усаживаются на пол в темной комнате со скрещенными ногами, поставив перед собой зажженную свечу на расстоянии 90-100 см. от глаз.

Полностью отключаются от всех внешних раздражителей, добиваются потери ощущения тела. Смотрят на самую яркую точку в пламени свечи, стараясь перенестись туда, в точку, стремятся почувствовать полное отождествление с ней.

Необходимо смотреть не мигая.

Путем систематических тренировок доводят созерцание до 10 минут. Затем постепенно увеличивают число свечей до 8, располагая свечи рядом на одной линии. Добавляют по одной свече, концентрируются поочередно на каждой свече в течении полутора минут, стараясь не видеть в это время стоящих рядом свечей.

Освоив упражнение, ставят свечи крестообразно. Освоив и это, ставят свечи ромбом, волнообразно, кругом. Главная задача не замечать других свечей.

## **ГЛАВА 12**

### **МЕТОДЫ ЗАЩИТЫ**

В этой книге мы приводим семинарское занятие, проводимое по теме «Методы защиты». Из приведенной классификации будут взяты несколько общедоступных, регулярно используемых методик. Материал по данной теме настолько обширен, что его даже нет смысла пытаться обобщать. Приведенные нами техники постоянно применяются в повседневной жизни мной, моими учениками, и многими пациентами, поэтому и я с вами ими поделюсь.

#### **КЛАССИФИКАЦИЯ ТЕХНИК ЗАЩИТЫ**

1. Языческие
2. Народные
3. Связанные с религиозными культурами
4. Эзотерические
5. Силовые

#### **ЯЗЫЧЕСКИЕ**

В основе: танцы, песнопения, заговоры, поклоны с отмашкой, огонь (омывание огнем), техника Гермеса и т.д.

#### **ЦЕРКОВНЫЕ**

Молитвы; причастие, крещение, пост, омование святой водой, освещение, иконы, свечи

«Отче наш...»

Отче наш, Иже еси на небесех! Да святится имя Твое, да придет Царствие Твое, да будет воля Твоя, яко на небеси и на земли. Хлеб наш насущный даждь нам днесь; и остави нам долги наша, якоже и мы оставляем должником нашим; и не введи нас во искушение, но избави нас от лукаваго. Ибо Твое есть Царство и сила и слава во веки.

Аминь.»

## **НАРОДНЫЕ**

Фига, скрещенные руки или ноги, обратные пожелания, обмывание рук водой, душ, не поворачиваться спиной, очистка от подложенных или подсыпанных предметов, поклоны с обрезанием энергетики и т.д.

## **ЭЗОТЕРИЧЕСКИЕ**

Каббалическая (круг-звезда-огонь-мы в центре), техника сухого купания, медитации, система Рэйки,

Энергетическая бочка, золотая или серебряная сеть на орган или систему, прохождение коридора жизни, Чакра защита (замыкание чакр), снятие энерго-зависимостей, энерго-защитник, амулеты, камни, цвета-терапия, заряженные свечи и соль, чистка символами, защитники на дом, машину, детей, благополучие, снятие обрядовых и культовых зависимостей, заземление, снятие привязок (бытовой вампиризм), медитация, йога-терапия

## **СИЛОВЫЕ**

Блокирование Аджна-чакры, силовой сброс энергии, накачка энергии через солнечное сплетение и т.д.

Ниже нами приведены несколько несложных, но эффективных методов защиты.

## **ЭНЕРГЕТИЧЕСКАЯ ЗАЩИТА**

Из предыдущих разделов мы знаем, что верхние чакры (Вишудха и Аджна) освобождают энергию Земли и поглощают рассеянную энергию Космоса. Нижние чакры (Свадхистана и Манипура) освобождают энергию Космоса и поглощают энергию Земли. Если мы соединим энергетические потоки верхних чакр с потоками нижних чакр, то получим защитную оболочку, которая будет нас защищать от влияния энергоинформационных паразитов. Для этого стоя представляем как поток энергии выходит из Свадхистаны и соединяем его с Аджной, а энергию выходящую из Манипуры соединяем с Аджной, тем самым получаем два замкнутых энергетических кольца, которые и будут составлять нашу защиту и оберегать нас от воздействий из вне.

## **ЭНЕРГЕТИЧЕСКАЯ БОЧКА**

Мысленно представляем, что сверху мы одеваем на себя яркую энергетическую бочку. Вихревые, круговые потоки бочки не будут давать информационной грязи на вас воздействовать, и будут насыщать тело энергией и очищать от нестойких структур.

## **НАРОДНЫЕ МЕТОДЫ ЗАЩИТЫ**

Очень эффективны при ежедневном использовании в быту. Например, когда вам что-то говорят плохое, вы всегда про себя или вслух можете произнести следующие фразы- твоё дело да тебе в тело, от кого пришло к тому и вернись, чтоб твои дела тебе дагодились и т.д.

Возможно представить, что ты окружен зеркалами, и все пожелания и угрозы уходят в зазеркалье, и тебя не достигают.

Подложенные предметы выкинуть за дорогу или сжечь, не касаясь голыми руками.

## **ТЕХНИКА «СУХОГО КУПАНИЯ»**

Стоя держим руки перед собой, и правой рукой от локтя до кисти проводим движения, потом руки меняются, и так три с половиной раза. Начав снимать, энергия правой рукой, правой и заканчиваем. После этого трёхкратно стряхиваем энергию с ладоней. Эту технику можно проводить мысленно, когда нет другой возможности.

Думаю, что этих простых в использовании методик достаточно в повседневной жизни, главное нет трудностей в их применении.

## ГЛАВА 13

### ПРОБЛЕМЫ ДЕГЕНЕРАЦИИ

В XX веке в свет появились книги Г. Климова, посвященные проблемам дегенерации. В основе дегенерации лежали -половые извращения, психические заболевания и некоторых физические деформации тела. При изучении вопроса психических заболеваний и половых извращений им и были даны характеристики бионегативных людей. Работая не протяжении более 15 лет в области энергоинформационных зависимостей, мной было отмечено, что практически 100% этих людей имели тяжелые формы энергоинформационных отклонений. Все это позволило сделать следующие выводы, которые соблюдаются практически всегда:

- подобное притягивает подобное (если женщина имела энергоинформационные зависимости, то и все ее мужья, или женихи, сколько бы их не было, будут их иметь. То же касается и мужчин);
- подобное рождает подобное;
- браки таких людей существуют не более 3-7 лет. Появление детей как правило усугубляет это. В результате или развод, или суррогатная семья, где каждый живет по-своему;
- 90% преступлений лежат в группе этих людей;
- 90% заболеваний лежит в сфере психосоматики, т.е. энергоинформационных зависимостей.

Зная хотя бы немного этой статистики начинаешь понимать важность своевременного лечения энергоинформационных зависимостей и появление психически и соматически здоровых людей, что кстати у нас не признается официальной наукой, а относиться к сфере схоластических измышлений.

## ЗАКЛЮЧЕНИЕ

Книга закончена, и можно подвести итоги. Оригинальность книги состоит в том, что впервые в ней, в сжатой, максимально доступной форме, можно узнать об энергетической структуре человека, о энергоинформационных зависимостях, которые в народе чаще называют порча, сглаз, проклятие и т.д. Впервые дано понятие структур самонаведения, которые люди формируют в себе сами в результате неразумного поведения. В разделе лечения впервые даны единицы измерения энергоинформационных структур, что даже при минимальной подготовке дает возможность узнать какой вид информационной зависимости сформирован у человека.

В основу книги положен опыт более чем 15 летнего работы в данной области, более чем с 8,5 тысяч пациентов. Также работы в созданной мной школе, имеющей более 1,5 сотни учеников, связь с со многими я поддерживаю до настоящего времени. Имея опыт работы врачом более 10 лет, и работая в области экстрасенсорики, и народной медицины я пришел к выводу, что ни одно заболевание, исключаем инфекционные, невозможно вылечить без коррекции энерго- структуры пациента и снятия энерго информационных зависимостей.

В книгу был написан, кажется не имеющий никакого к ней отношения, раздел, посвященный дегенерации. Но это только на первый взгляд. Изучая эту тему на протяжении более 30 лет, я пришел к выводу, что на 90% заболеваний лежит в области психосоматики и 90% проблем человека лежит в области психопатологии. И при работе с пациентами мне приходилось в этом убеждаться всегда. Снятие энергоинформационных зависимостей позволяло пациентам выйти из этих 90% и приобрести новое качество жизни и здоровья. В перечне литературы есть ссылка на Конституцию и Уголовный кодекс РФ, это сделано для того, чтобы вы, если, прочитав эту книгу, и начав практиковать данную методологию, всегда помнили о вашей великой ответственности и знали, что нельзя решать человека права выбора, навязывая ему свою точку зрения, и нельзя совершать действия, не учитывающие Уголовный кодекс.

Один из разделов книги хотел посвятить великим экстрасенсам и целителям, но делать этого не стал из тех соображений, что те экстрасенсы и целители, которыми сегодня заполнена пресса, интернет и телевидение, не больше, чем коммерческий проект, а сами эти «звезды», включая раскручивающих их телеведущих, чаще или руководители или члены тоталитарных сект, или люди без совести и морали. И большинству из них место только в криминальных хрониках или на страницах комиксов.

Еще не могу отметить, что в основу книги положен материал переработанных более 300 изданий книг в области медицины, экстрасенсорики и народной медицины. Большое влияние на мое мировоззрение оказала школа ДЭИР, хотя я ее прошел самостоятельно. Многие методики берут начало именно оттуда. Правда самостоятельное изучение системы неблагоприятное дело в связи с тем стилем книг, которым они написаны. Но это мое мнение. Желающие общаться или высказать свое мнение по данной книге могут обращаться по тел: 953-684-56-55 или 906-829-88-04. Или на [Kornilov.v@inbox.ru](mailto:Kornilov.v@inbox.ru)

02.02.2021 г

С уважением В. Корнилов.



## ПРИЛОЖЕНИЯ

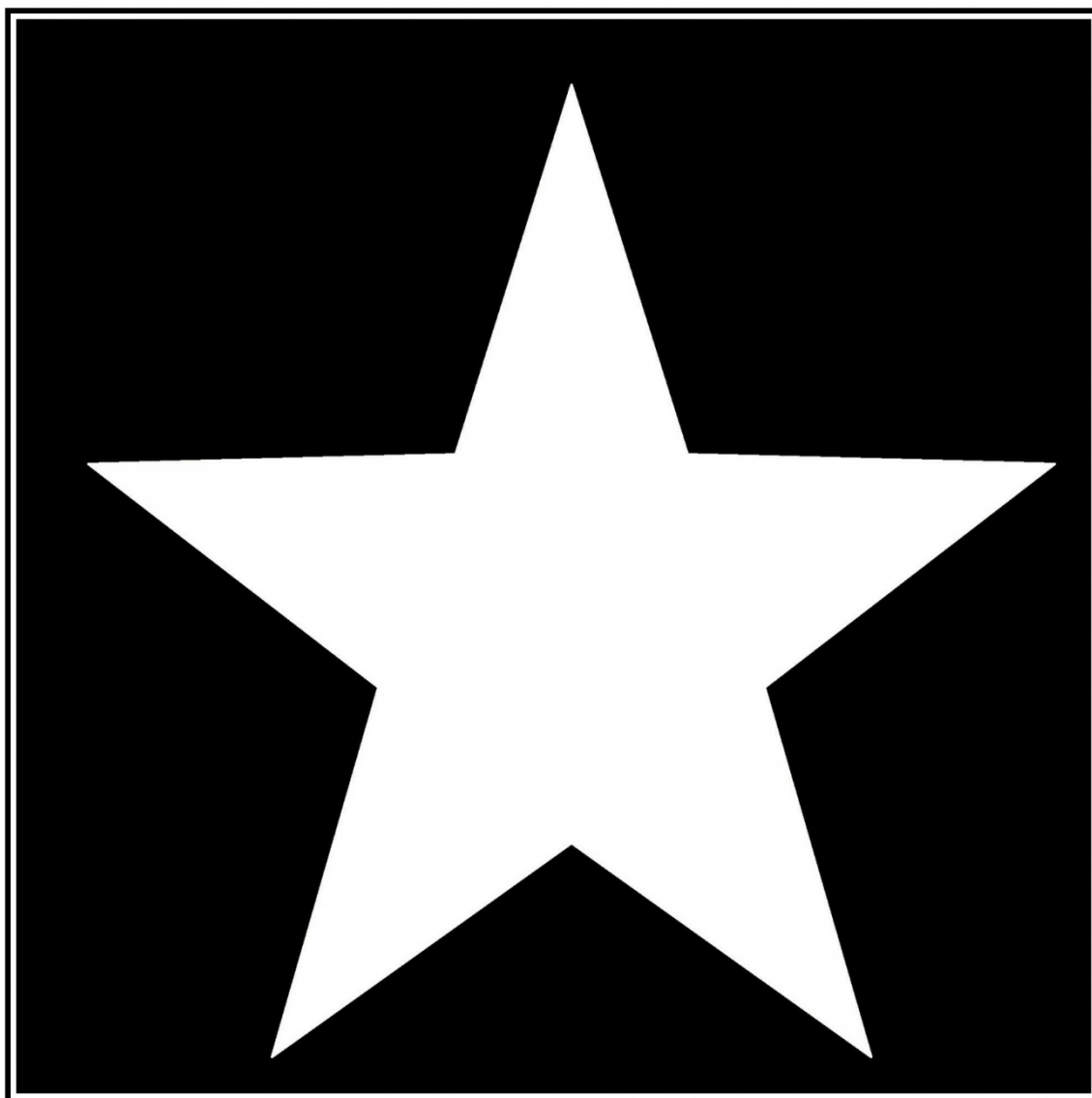


Рис. 1



Рис. 2

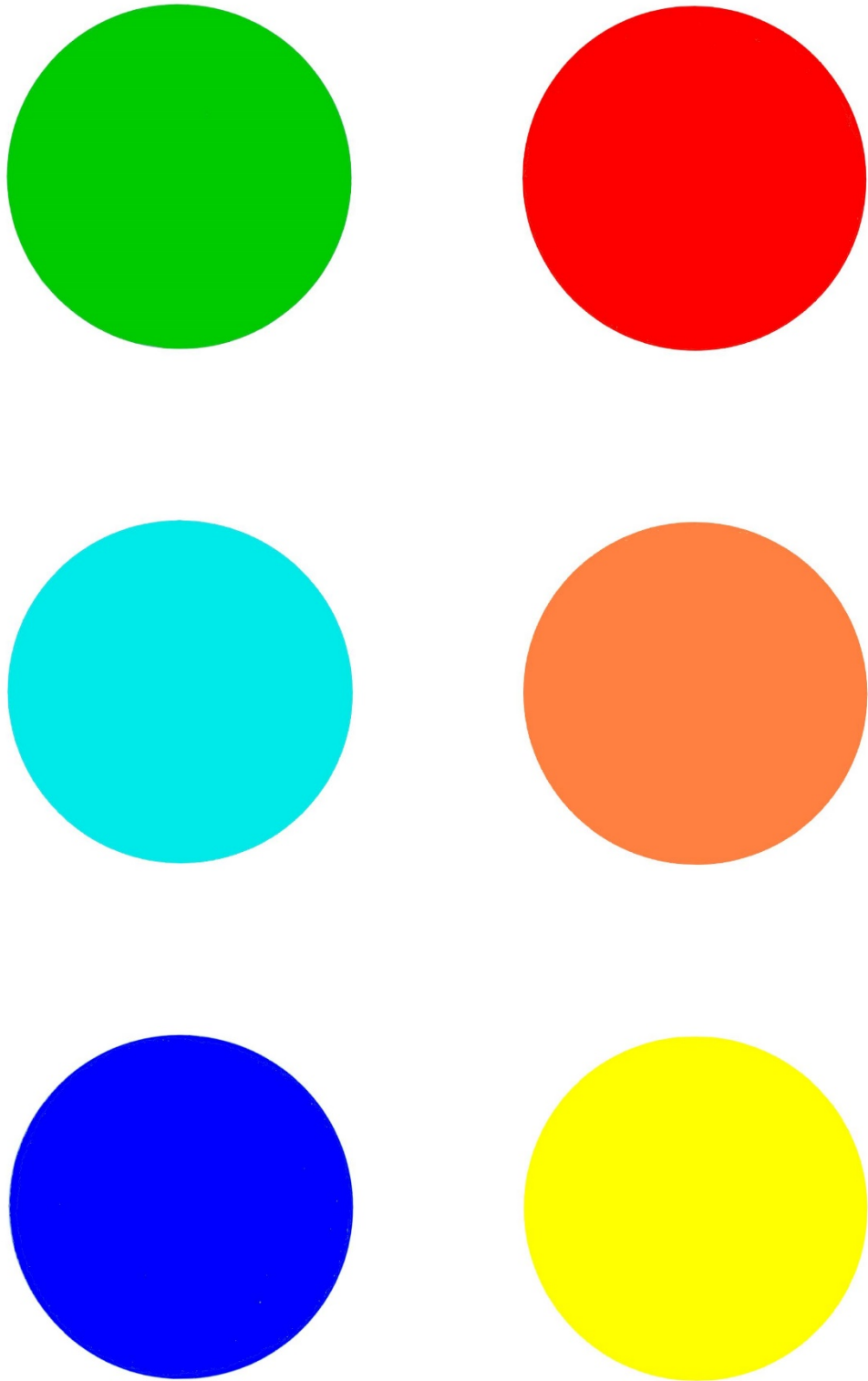


Рис. 3

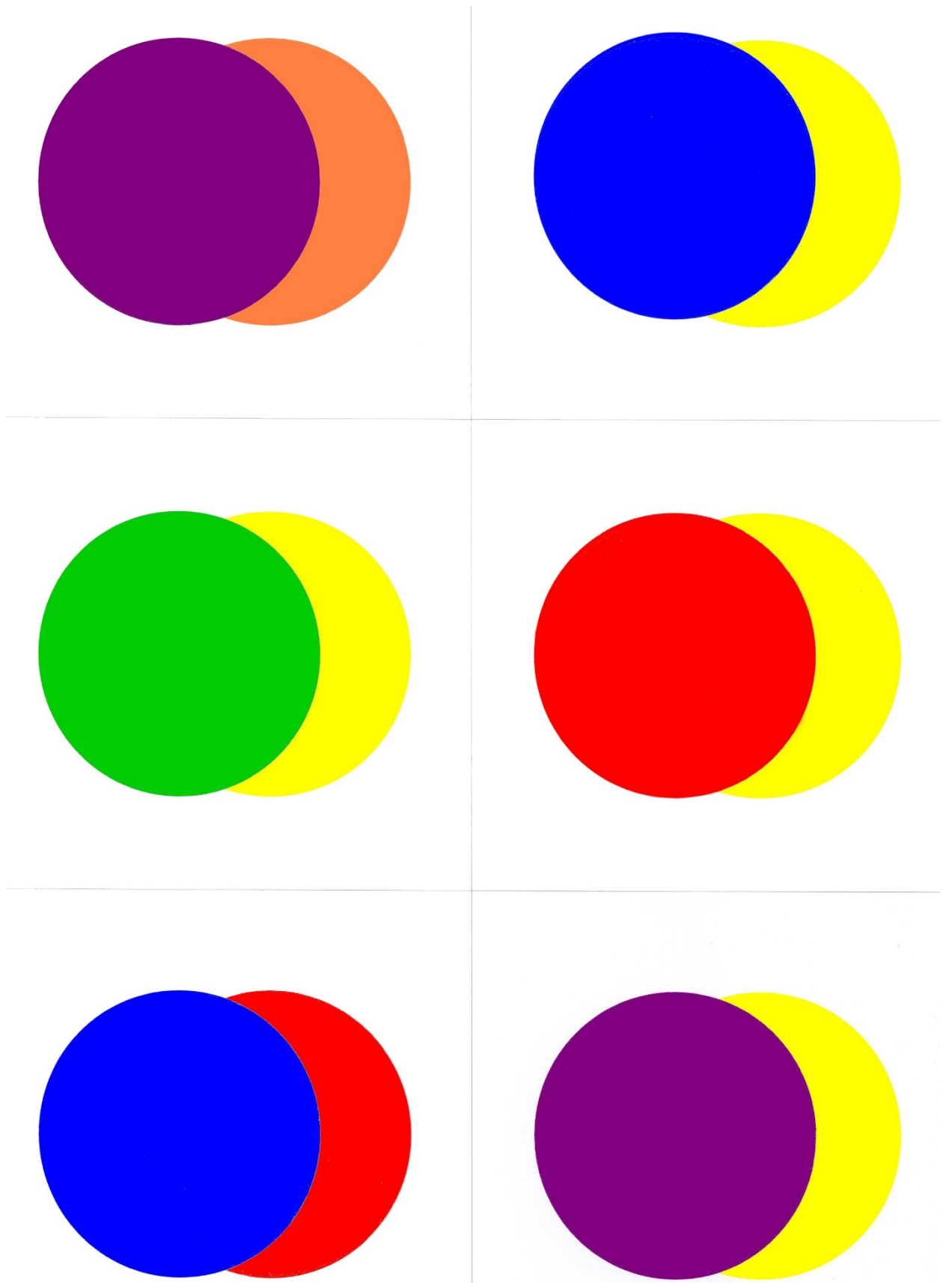


Рис. 4

## Схема расположения чакр

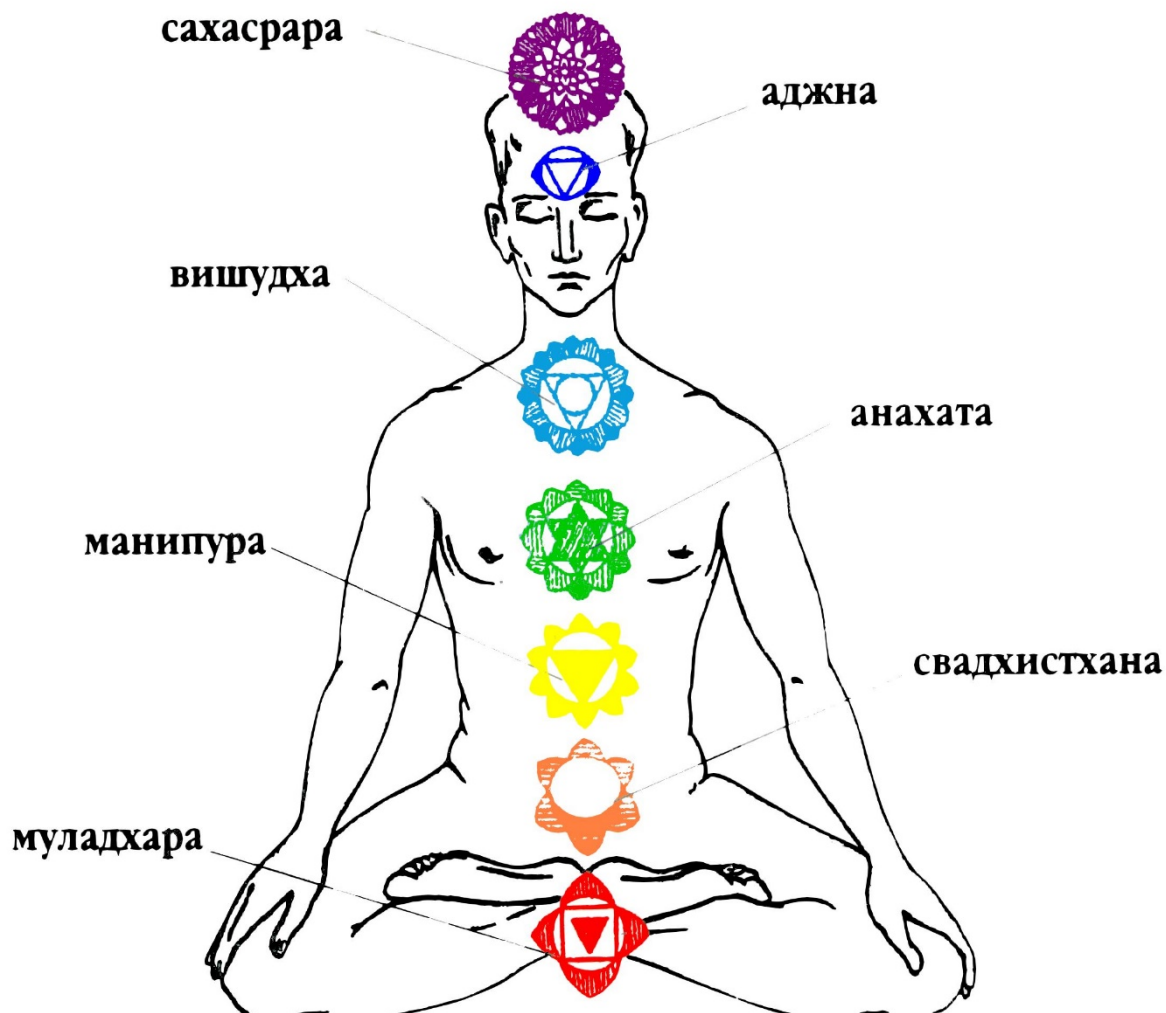


Рис. 5

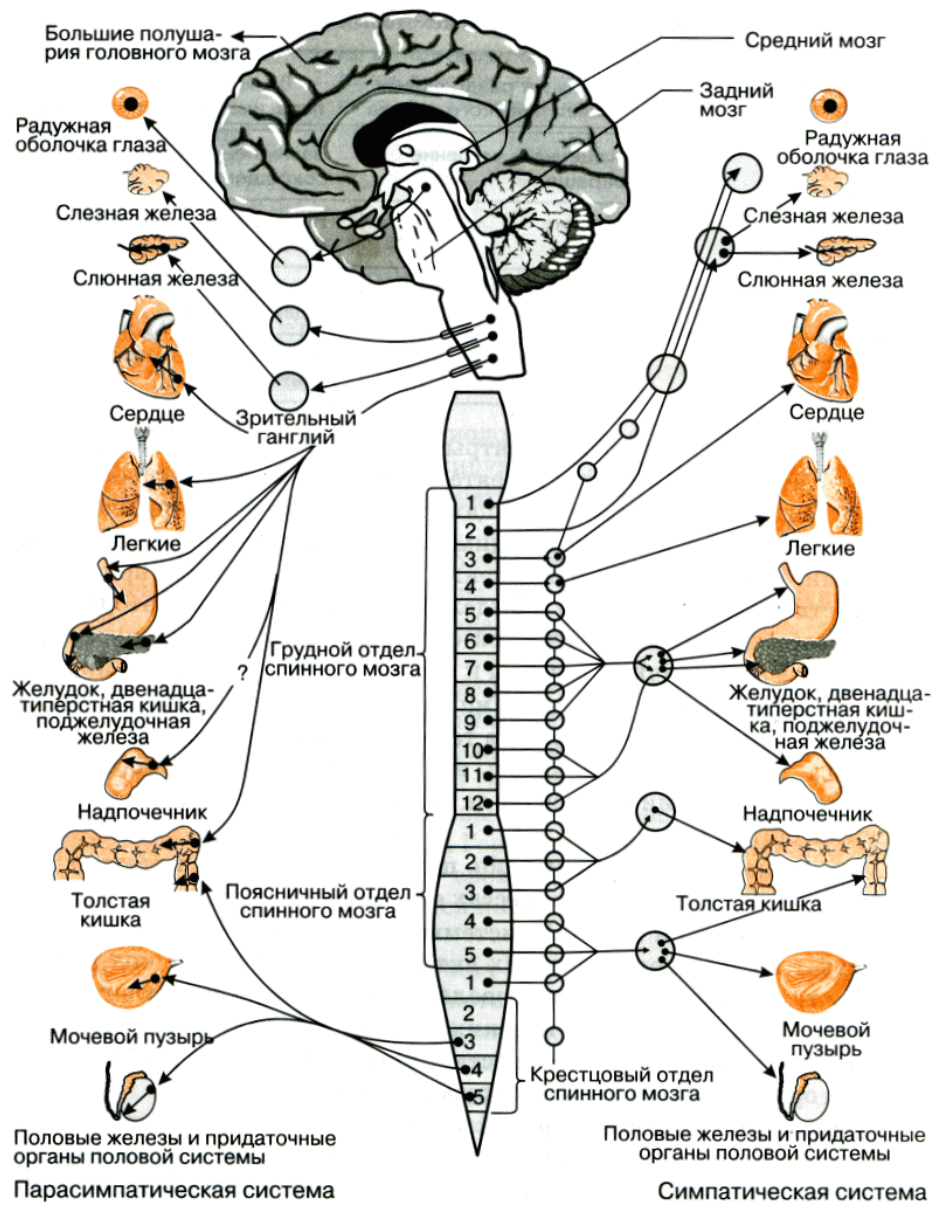


Рис.6 Иннервация органов и систем человека

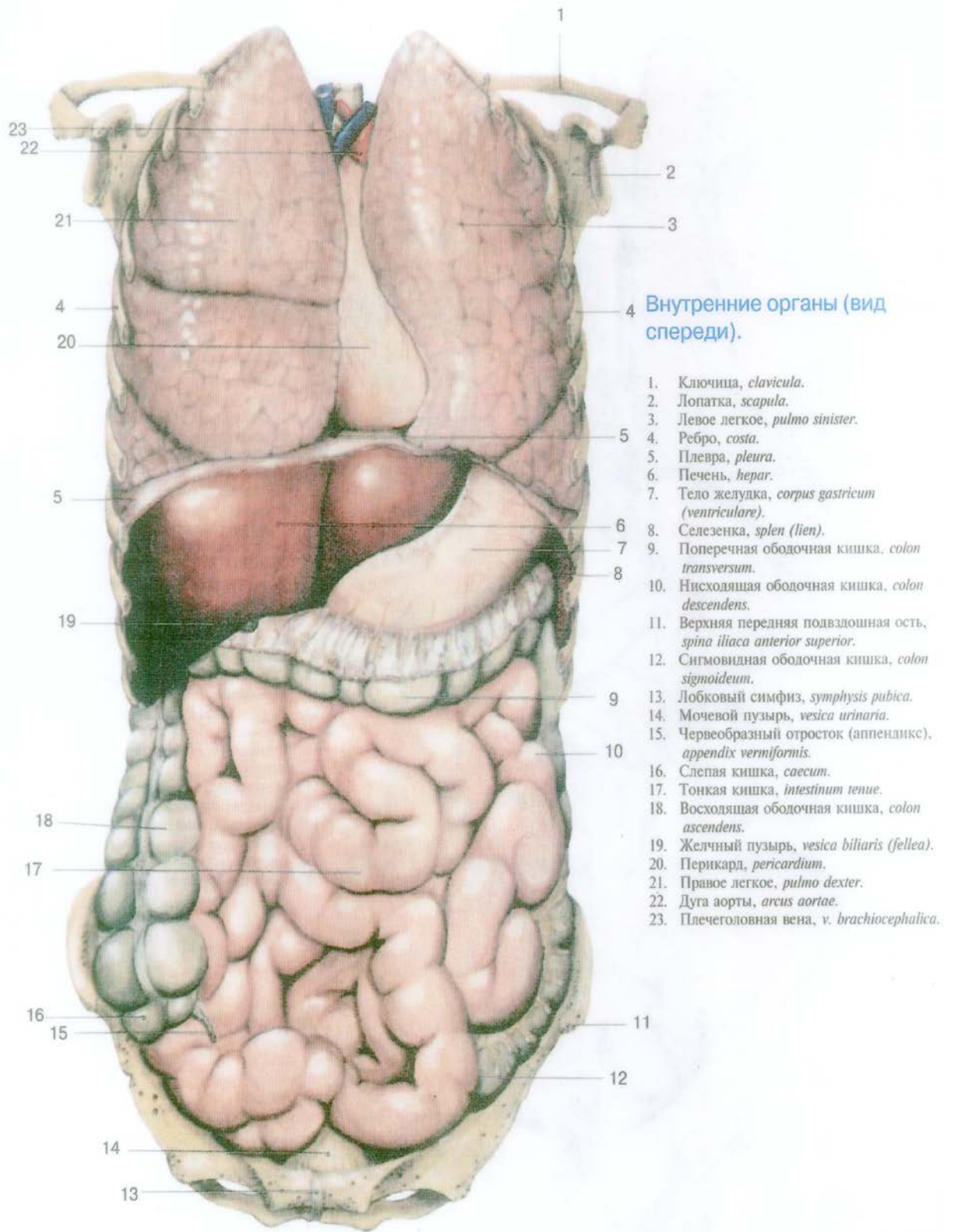


Рис. 7 Внутренние органы спереди (общий вид)



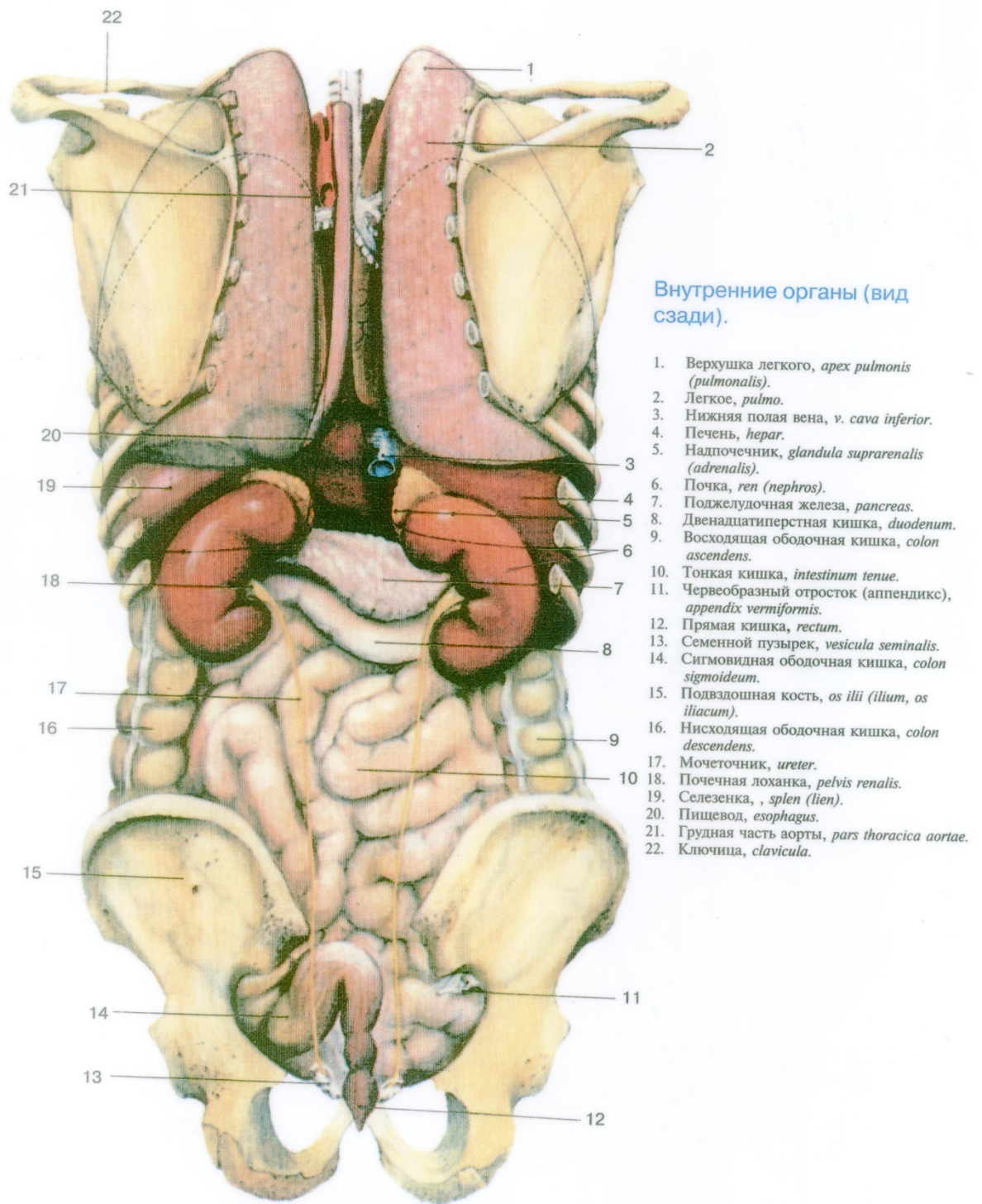


Рис. 8 Внутренние органы сзади (общий вид)





Рис. 9 Фотография сущности сделанная автором в Трифоновым монастыре г. Кирова.

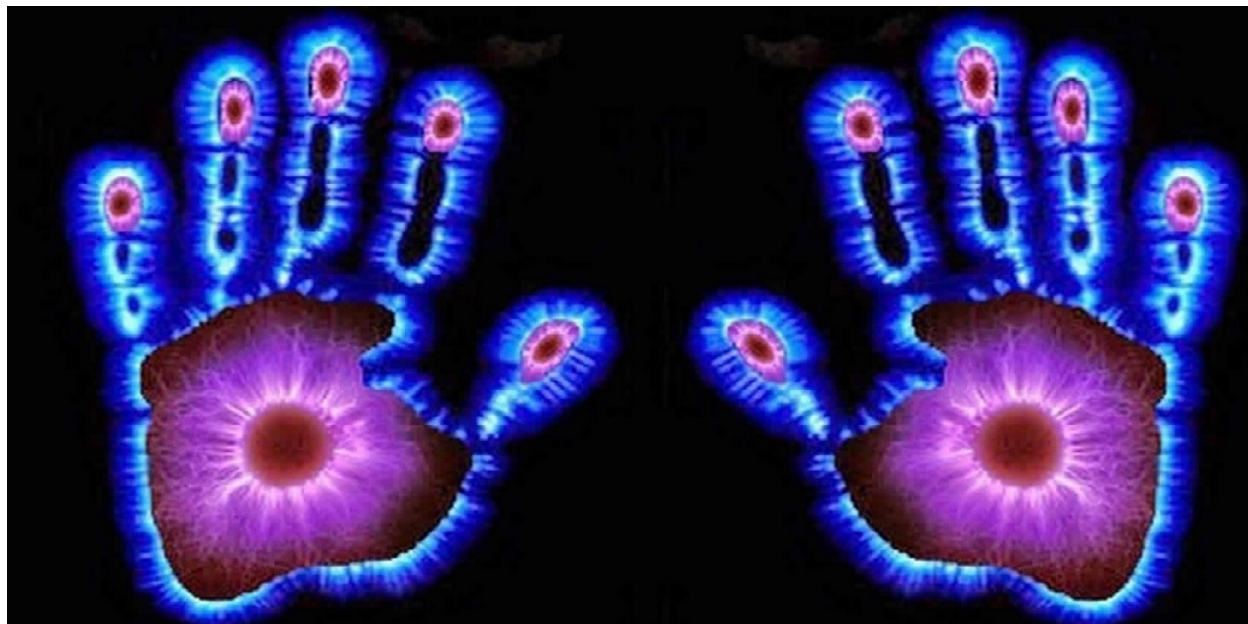
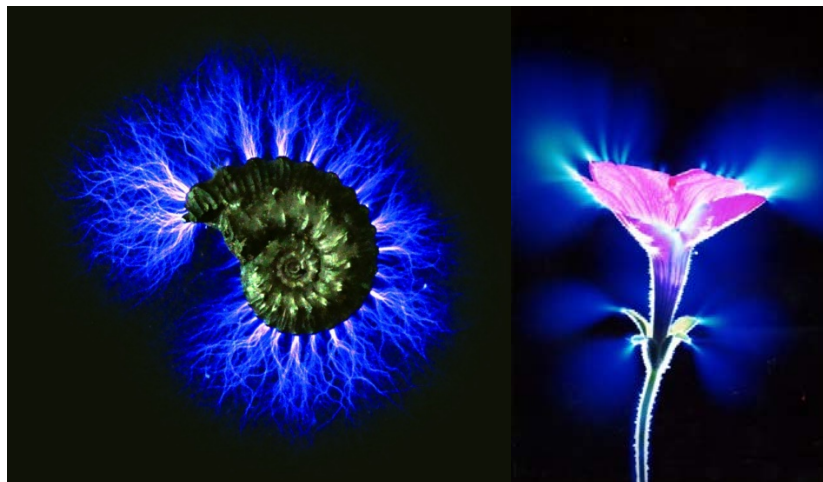


Рис. 10 Снимки сделанные камерой Кирлиан



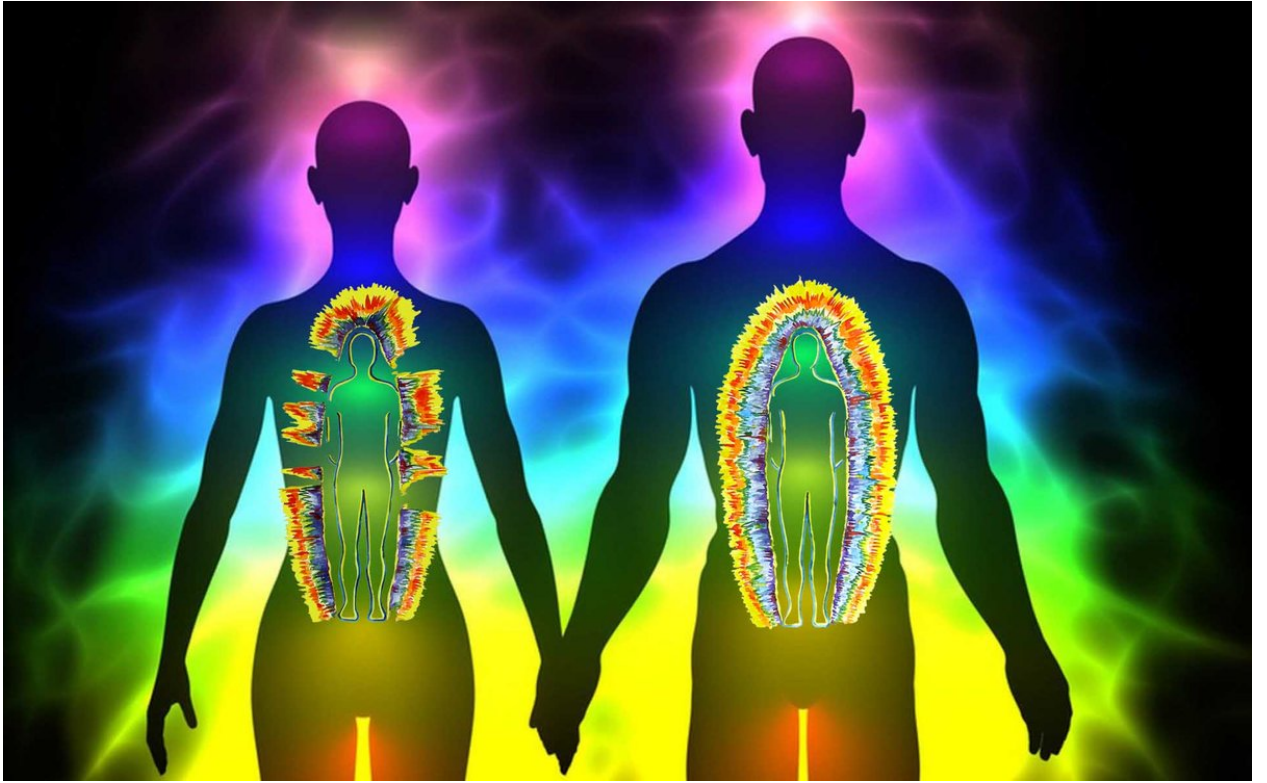


Рис. 11 Снимки ауры человека, и дефекты поля полученные с помощью камеры Кирлиан.

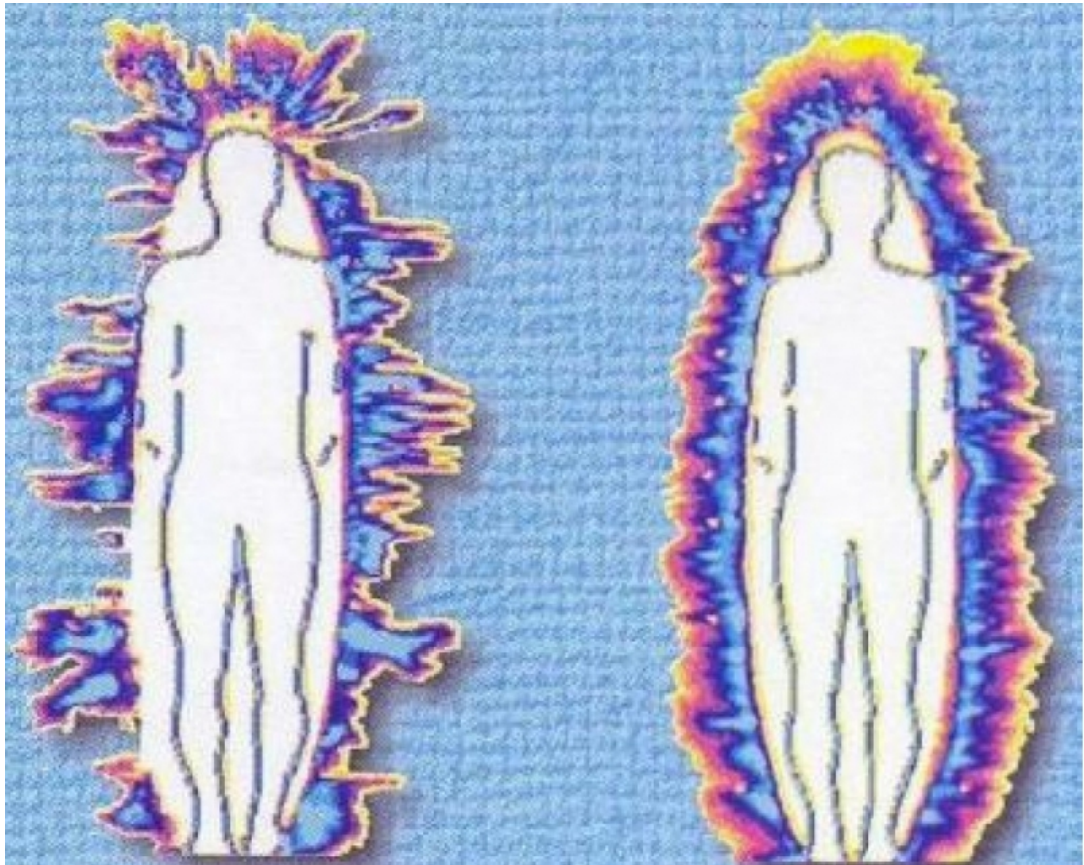


Рис. 12 Снимки ауры человека, и дефекты поля полученные с помощью камеры Кирлиан.

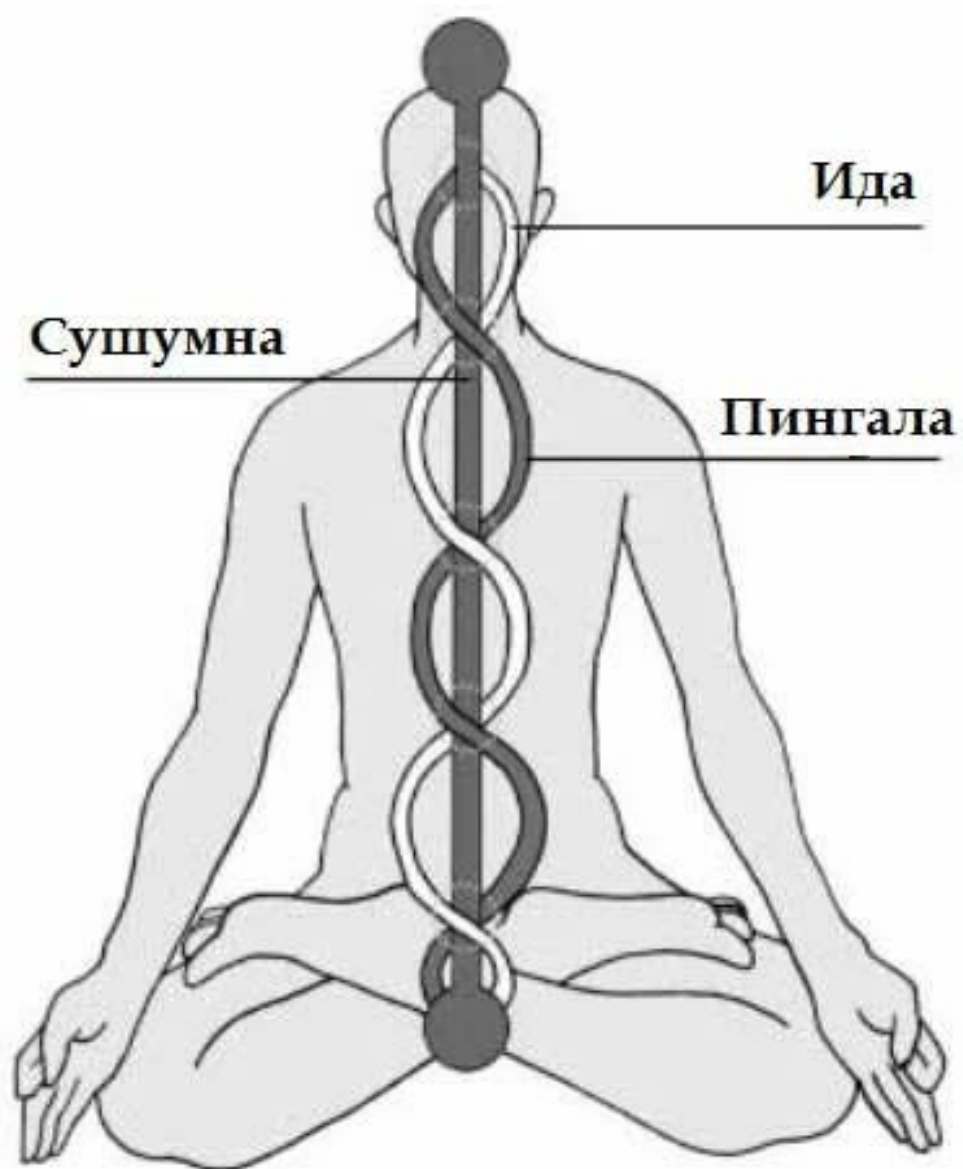


Рис.13

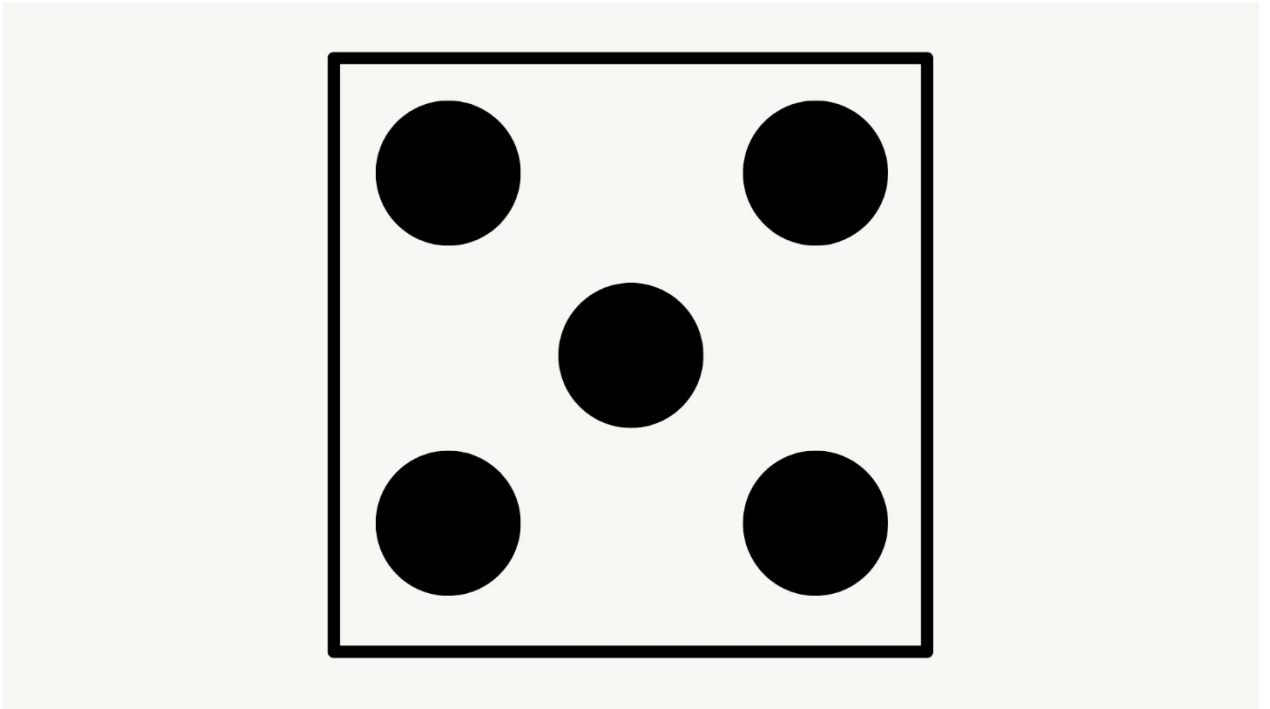


Рис.14

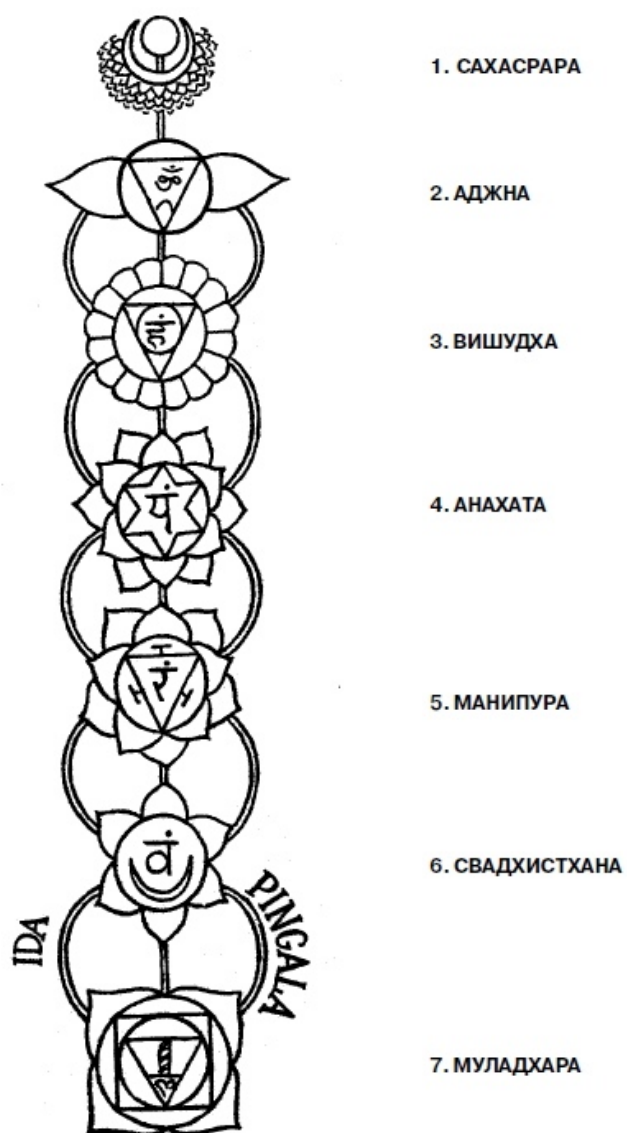
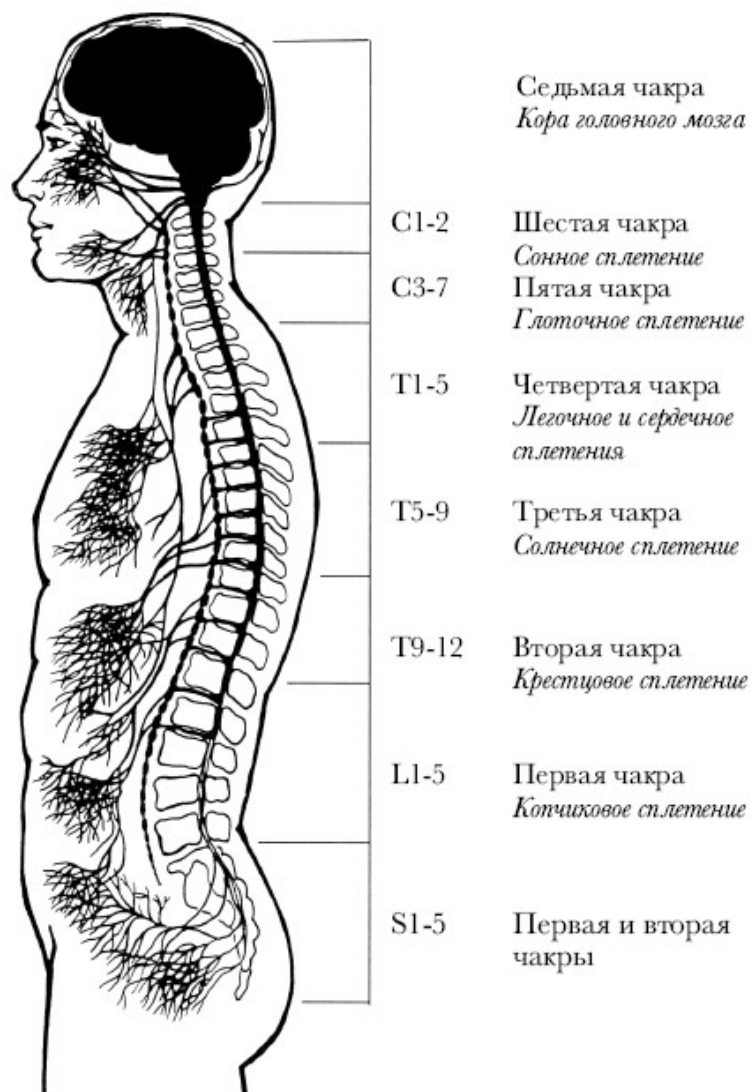


Рис. 2. Семь основных чакр и их графические изображения



**Рис.15**



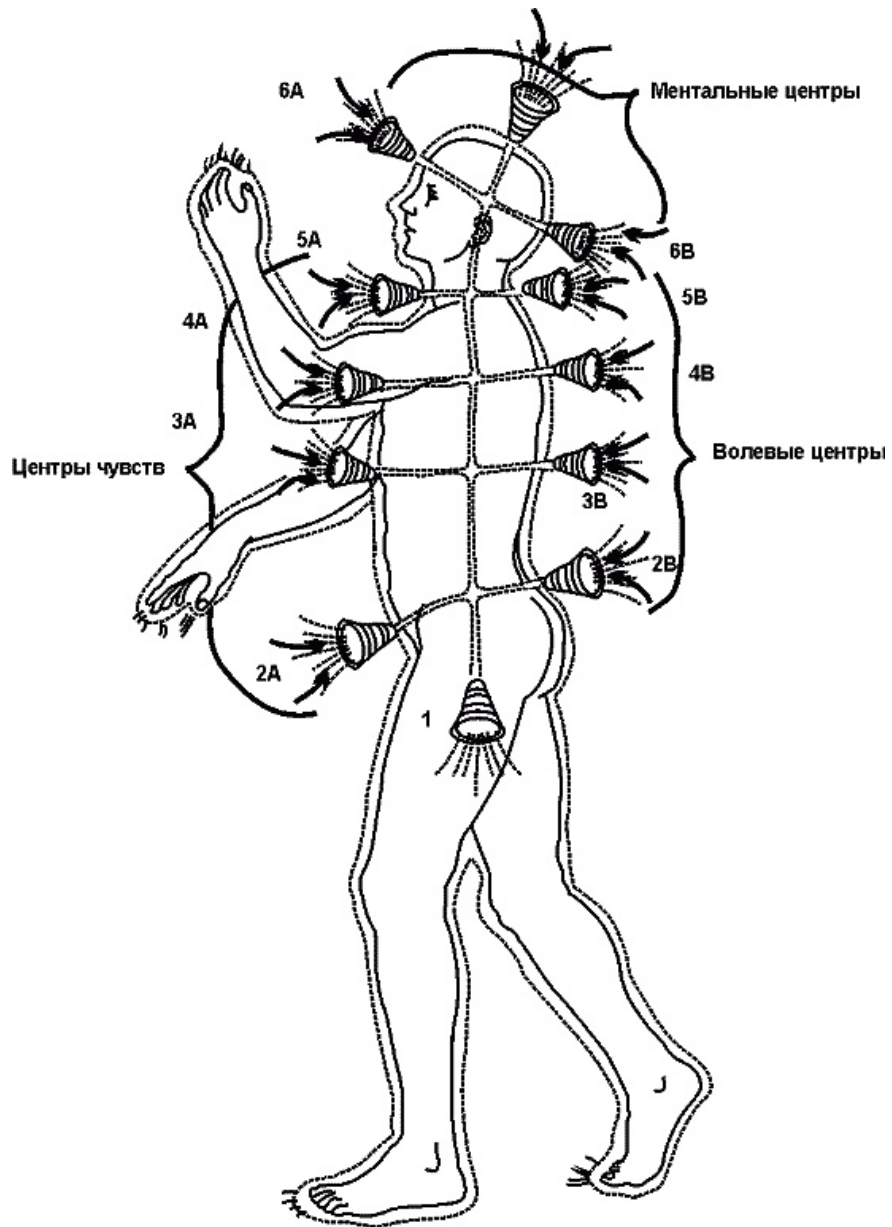


Рис.16

## ЛИТЕРАТУРА

### ПСИХОЛОГИЯ:

1. Г. Климов «Князь мира сего...»  
«Протоколы красных мудрецов».
2. Ф. Ницше «Так говорил Заратустра».
3. К. Юнг «Человек и его символы».
4. Д. Фрэнгер «Золотая ветвь».
5. Я. Шпренгер «Молот ведьм».
6. Т.И. Ахмедов и др. Психотерапия в особых состояниях сознания».
7. «Современная парапсихология».
8. А. Осипов «Тоталитарные секты».

### ЭЗОТЕРИКА:

1. К. Кастанеда 1- 6 том.
2. С. Карчер «Ицзин».
3. Р. Бакленд «Знаки и символы».
4. Р. Вебстер «Амулеты и талисманы».
5. Лобсанг Рампа «Третий глаз»  
« Ты вечен ».
6. Папюс «Практическая магия».
7. Д. Слейт «Энергетический вампиризм».
8. А. Астрогор «Энергетический вампиризм».
9. Г. Дьяченко «Область таинственного».
10. Т. Эндрюс «Как общаться с ангелами и астральными духами»
11. А.Петров «Сотворение мира» 1-3 том.
12. Д. Понд «Чакры».
13. Р.Вебстер «Чтение ауры для начинающих».
14. Т. Эндрюс «Как видеть и читать ауру».
15. Т. Эндрюс «Полное руководство по энерготерапии».
16. Б. Бреннан «Руки света».
17. А. Ладе «Энергетическое лечение».
18. Рамачарака «Наука о дыхании индийских йогов».
19. Э. Эрриен «Путь четырех дорог».

### ТЕХНОЛОГИИ:

1. Р. Гербер «Вибрационная медицина».
2. Л.Г. Пучко «Биолокация для всех» 1-2 том.
3. В. Кандыба «СК-метод развития человека».
4. Т.И. Ахмедов «Практическая медитация...»
5. Е. Денежкина «Каббала».
6. В. Вогралик и др. «Пунктурная рефлексотерапия».
7. Р. Джерард «Измени свою ДНК. Измени свою жизнь».
8. М. Эмото «Послания воды».
9. А. Красавин «Маятник и рамка – инструмент здоровья».
10. Д. Стайн «Кармическое исцеление».
11. В. Богданович «Коррекция кармы».

12. Э. Уоллис «Искусство психического исцеления».
13. Д. Кригер «Целительное прикосновение».
14. Ян Цзюньмин «Цигун».

**СПЕЦИАЛЬНАЯ:**

1. Конституция РФ.
2. Уголовный Кодекс РФ.