

ИЗ КОЛЛЕКЦИИ ИРКУТСКОГО ОБЛАСТНОГО
КРАЕВЕДЧЕСКОГО МУЗЕЯ

Ш А М А Н С К И Й

КОСТЮМ

SHAMAN'S
COSTUMES





КОМИТЕТ ПО КУЛЬТУРЕ АДМИНИСТРАЦИИ ИРКУТСКОЙ ОБЛАСТИ
ГОСУДАРСТВЕННОЕ УЧРЕЖДЕНИЕ КУЛЬТУРЫ
ИРКУТСКИЙ ОБЛАСТНОЙ КРАЕВЕДЧЕСКИЙ МУЗЕЙ

ADMINISTRATION OF THE IRKUTSK REGION
BOARD OF CULTURE
THE IRKUTSK'S MUSEUM OF REGIONAL STUDIES



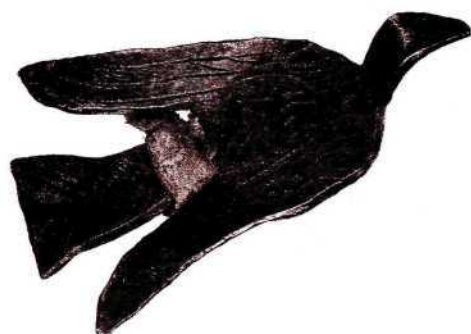
ИРКУТСК • IRKUTSK
2004



ИЗ КОЛЛЕКЦИИ ИРКУТСКОГО ОБЛАСТНОГО
КРАЕВЕДЧЕСКОГО МУЗЕЯ

ШАМАНСКИЕ КОСТЮМЫ

SHAMAN'S COSTUMES



Арт
издат

ИРКУТСК 2004

УДК 391
ББК 63.529(253)-426 + 86.3
Ш19

Печатается по решению Ученого и Редакционного советов
Иркутского областного краеведческого музея

В альбом-каталог вошел материал, накопленный за долгие годы изучения уникальных этнографических коллекций музея. Автор выражает свою благодарность за помощь в работе над каталогом иркутским историкам — В. М. Станевич, В. В. Свинину, А. В. Харинскому, В. М. Ветрову, М. Г. Турову, а также всем сотрудникам Иркутского областного краеведческого музея во главе с директором Л. М. Колесник за всестороннюю поддержку и содействие

Ш19 Шаманский костюм.— Иркутск: ООО Артиздат, 2004.— 80 стр. с илл.
ISBN 5-93765-022-0

Каталог рассказывает о коллекции шаманских костюмов, хранящейся в собрании старейшего в Сибири Иркутского областного краеведческого музея.

Адресован сотрудникам музеев, музейоведам, историкам, краеведам, преподавателям и студентам учебных заведений, а также самому широкому кругу населения.

УДК 391
ББК 63.529(253)-426 + 86.3

ISBN 5-93765-022-0

© Иркутский областной
краеведческий музей, 2004
© ООО «Артиздат», издание, 2004

В запасниках Иркутского областного краеведческого музея хранятся уникальные этнографические коллекции, собранные многими поколениями ученых и краеведов и представляющие практически все народы азиатской части России от Енисея на западе до Тихого океана на востоке, от Ледовитого океана на севере и до границ с Китаем на юге, а также коллекции по народам Центральной и Восточной Азии. Наибольшую ценность представляют коллекции по коренным народам Прибайкалья бурятам, эвенкам, тофаларам. Это золотой фонд нашего музея и мировой культуры, так как они практически отсутствуют в каких-либо иных музейных собраниях, как в России, так и в зарубежных странах.

В этнографических собраниях наиболее яркими и экзотическими представляются шаманские культовые костюмы сибирских народов.

Шаманизм – наиболее древняя и самая архаичная форма религиозных воззрений, через которую прошли все народы мира на определенном этапе своего развития. В Сибири шаманизм своими корнями уходит в каменный век, более чем в 20-тысячелетнюю древность, и в то же время жив и активно развивается сегодня. Это сплетение эпох, встречи разных культурных влияний мы видим на каждом шаманском костюме музейного собрания и в современной одежде шаманов. Шаманский костюм давно привлекает внимание не только зрителей и исследователей, но и модельеров, художников-дизайнеров, конструкторов сценической одежды.

Надеемся, что этот альбом также будет полезным и приоткроет еще одну частичку из сокровищ мировой культуры и поможет увидеть что-то необычное в привычном окружающем нас обществе.

Л. М. Колесник,
директор Иркутского областного
краеведческого музея

In Irkutsk's Museum of Regional Studies there are unique ethnographical collections. These collections are the result of fieldwork of many generations of scientists. Peoples represented through these collections live in the Asiatic part of Russia. It is a vast territory: from the River Yenisey in the West to the Pacific Ocean in the East, from the Arctic Ocean in the North to China and the Central Asia in the South. The collections that represent the peoples indigenous to Lake Baikal's region (the Buryats, the Evenks, the Tofalars) are of paramount importance. These collections belong to the golden fund of our museum and they are the golden fund of world's culture as well. There are no collections of this kind in other museums of our country or abroad.

The most exotic and picturesque things in our collections are attires belonging to Shamans of different Siberian peoples.

Shamanism is the most ancient and archaic form of religious mentality that was characteristic of all peoples on a certain stage of their development. In Siberia Shamanism dates back as far as the Stone Age. It appeared 20,000 years ago but it is still alive and even under active development. Our collections show that the ancient as well as modern attires of Shamans are sort of interlacement of different cultural epochs. Not only scholars or museum's visitors, but also fashioners and designers pay nowadays attention to the attires of Shamans.

I hope that this album will be of use for many. I think it will uncover a new piece in the Treasury of world's culture and it will help to see something unusual in the common environment of our own.

L. M. Kolyesnik,
director of Irkutsk's Museum
of Regional Studies

Шаманские костюмы в коллекции Иркутского областного краеведческого музея Shaman costumes in the collection of Irkutsk Regional Study Museum

Шаманство — особая форма религии, которая представляет собой грандиозную по своей целостности мировоззренческую систему, определяющую весь спектр взаимоотношений человека с окружающим миром.

Как особая система мировоззрения, оно включает в себя элементы рационального, иррационального и художественно-образного познания мира. Оно впитывает в себя все предшествующие религиозные верования, представления и совокупность религиозно-магических действий народа, дополняет и развивает их и создает свои представления о мире и окружающей среде. Как конкретно-историческое явление, у каждого народа имеет свои особенности, которые обусловлены общественно-экономическим и культурным уровнем развития данного человеческого сообщества.

Само слово «шаманство» заимствовано из эвенкийского языка, от слова «саман». Для шаманства характерны следующие признаки: наличие особых лиц — шаманов, обладающих способностью или умением приводить себя в экстаз; особый ритуал действия — «камлание». «Камлание» — термин произошел от названия шамана у саяно-алтайских народов — «кам». Камлание является способом общения шамана с духами, с их помощью он может путешествовать в разные миры. Есть главный дух-покровитель шамана, есть духи-помощники, которые служат шаману, и злые духи, с которыми он борется.

Первым и неизменным условием для того, чтобы стать шаманом, было наличие шаманской родословной, шаманского происхождения. Различали несколько видов родословных: по отцовской и материнской линиям. Шаманский дар мог быть небесного происхождения, когда человек находил упавшие с неба священные камешки или зеркало — толи. Самым предпочтительным было происхождение по линии отца. Очень редко шаманами становились лица без родословной — когда дух умершего шамана случайно вселяется не в родственника шамана. «Дух также реален и смертен, только его трудно увидеть. Но духи очень часто вселяются в разные видимые предметы, как природные, так и сделанные руками человека... и есть духи, которые не могут существовать иначе, как только вселившись в человека»¹, — отмечал Д. К. Зеленин.

Вторым неизменным условием для становления шамана было обладание определенными

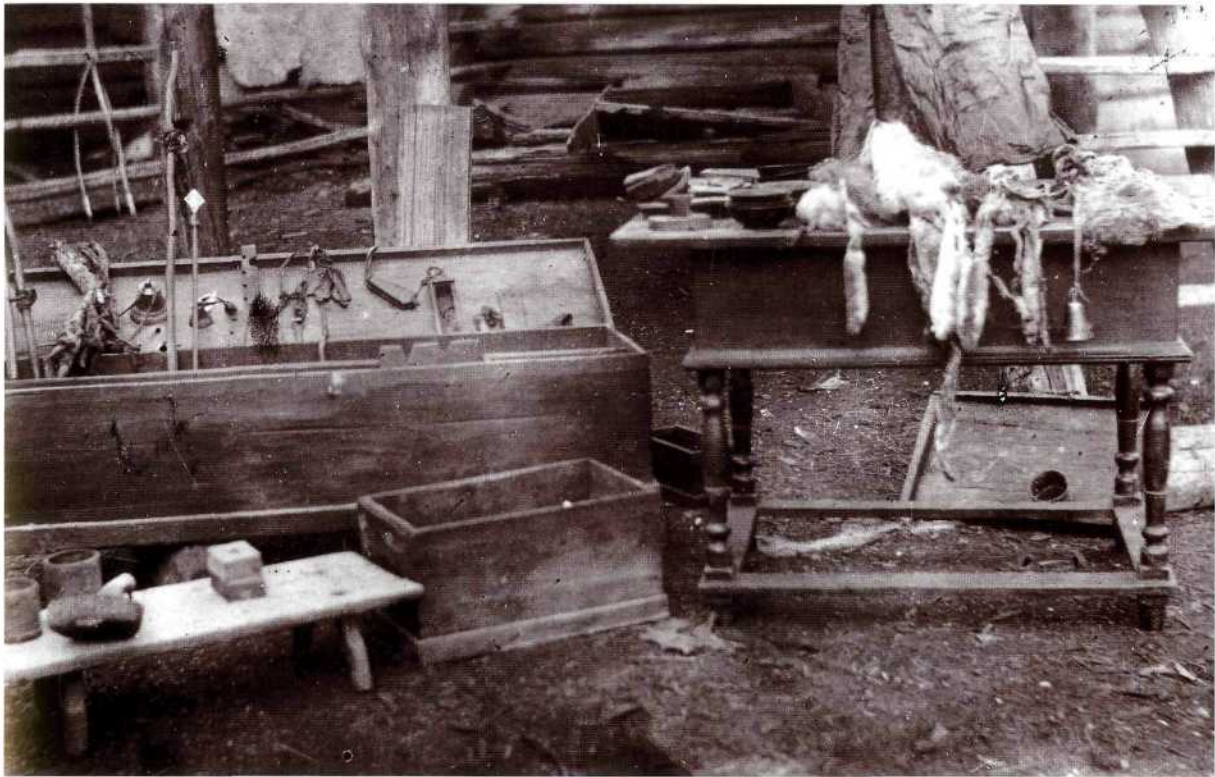
Shamanism — is a special form of religion representing a system of world ideology, immense in terms of its integrity and denoting all spectrum of man — environment relations.

As a special system of ideology it includes some elements of rational, irrational and artistically descriptive world perception. Shamanism absorbs all preceding religious beliefs, images and the integrity of religious and magical actions, expanding and developing them, introducing at the same time its own world and environment perception. As a concrete historical phenomenon it acquires some unique qualities in every community, which is accounted by social, economic and cultural level.

The word «shamanism» is borrowed from the language of Evenk people, the word «saman». Shamanism is characterized by the following features: existence of special persons able to throw themselves into ecstasies with a special ritual — «kamlanie». This term takes its name from the name for shaman in the language of Sayan and Altay people — «kam». Kamlanie is a special way of shaman and spirits communication, the ability to travel through different worlds. There exists the main spirit — shaman's protector, spirits — helpmates to serve shaman and evil spirits to fight.

The main condition to become a shaman is shaman genealogy. There distinguish several types of a





качествами. Будущий шаман должен иметь хорошую память, интуицию, воображение, дар импровизации, обладать гипнозом, знаниями шаманской мифологии, т. к. основным источником песнопений шамана были мифы и возникшие из них предания и сказки². У эскимосов, например, мифические образы Гилы – владычицы воздуха, Пинги – владычицы сухопутной земли – присутствуют в шаманских призываниях. Практически у всех призывание к шаманской деятельности выражалось в виде т. н. «шаманской болезни». Внешним признаком того, что у человека появилось шаманское призвание, служили некоторые психологические моменты: человек становился задумчивым, уединяющимся, пытался предсказывать. Считалось, что в это время духи, избравшие данного человека, «дают на него». Болезнь могла продолжаться иногда год и даже больше. Будущий шаман попадал во власть духов, которые его переделывали. Они будто бы варили шамана в котле, разрезали его мясо и долго и внимательно пересматривали его кости. Если у кандидата в шаманы не хватало одной кости, он должен был умереть, если находилась лишняя кость, как бы он ни сопротивлялся, он становился шаманом. «Ритуальные обмороки и припадки шамана имеют тот же источник, что и его мучи-

family tree: maternal and paternal. The shaman gift could be bestowed from above, when a person found sacred pebbles fallen from the sky or a mirror – «toli». The paternal genealogy however was preferable. It rarely occurred when a person without relevant genealogy became shaman since occasionally the spirit of dead shaman reincarnated into a random person. «The spirit is also real and mortal, but very difficult to perceive with eyes. Spirits often install themselves into visible objects either natural or man-made, ...also there are spirits who can exist only after they are reincarnated into a person»¹ – writes D. K. Zelenin.

Another indispensable condition for shaman establishment was having a set of certain skills and qualities. A future shaman was to have a good memory, intuition, imagination, improvisation, to practice hypnosis, learn shaman mythology as the main source of shaman singing were myths and corresponding legends and fairy tales². In Eskimo tradition the mythological figure of Gila – air mistress, of Pinga – land mistress, are present in shaman appeals. Practically all future shamans in their establishment passed through so called «shaman malady». The visible sign for shaman mission arising were some psychological evidence: a person turned to appear thoughtful, disposed to solitude,

тельное безумие периода “шаманской болезни”. Внушив себе связь с духами, шаман должен ожидать от себя и положенных при этой связи особенностей поведения. Приняв эту роль, он уже жил ею, не выходя из образа. Важной частью этой роли были воображаемые странствования и встречи с духами во время камлания. Проводя обряд, шаман находится во власти своих видений»³, — писал В. Н. Басилов. Для родственников это были тяжелые времена, и часто они принимали соответствующие меры, чтобы оградить его от наступающих духов. Например, накрывали женскими штанами, клали на постель, на которой спит женщина, или спускали в подполье, т. е. старались ввести больного в соприкосновение с женскими вещами или местом, оскверненным присутствием женщины.

Время призвания к камланию граничит между 6 и 50 годами. Самый большой процент падает на двадцатый год жизни шамана или шаманки. Будущий шаман должен был пройти школу подготовки у старого опытного шамана. Прежде всего, обучались умению «переходить из мира в мир», т. е. передвигаться в пространстве силой своего воображения. Учеба могла длиться от нескольких месяцев до нескольких лет.

Шаманы в течение своей жизни могли пройти несколько ступеней посвящения, т. е. как бы публично доказать свои неординарные способности. Чем более высокое посвящение, тем большие требования предъявлялись шаману. Человек мог так же оставаться непосвященным, но совершающим определенные шаманские действия. «Если первые опыты камлания оказываются удачными и одобряются сородичами, то данный человек становится общепризнанным преемником шамана. Если же попытки камлания оканчиваются неудачей, то родовая община продолжает поиски нового шамана». По данным М. Н. Хангалова и Б. Э. Петри, шаманы ограничивались одним — двумя посвящениями. Схема, разработанная ими, выглядит примерно так:



he attempted to foretell. It was thought that at this period the spirits having selected the person to move into «pressure him». This malady could last a year and even more. The future shaman was captured by the spirits who tried to make him over. They were said to boil the shaman in a copper, carved his body and examined his bones thoroughly. Should a candidate lack one bone — he was destined to die, should he have an excess one — he would inevitably become a shaman. «Ritual faints and fits of shaman have the same origin as his excruciating madness of “shaman malady” period. Having inserted the spirits connections, the shaman should assure the relevant behavior models. Once accepted this role, he continued to live in it without changing the

manner. This role was characterized mainly by imagined wandering and meetings with the spirits in kamlanie procedure. When conducting the ritual, shaman was in the grip of his imagination»³ — wrote Basilov V. N. For shaman's relatives there were hard days and very often did they take measures to guard themselves from coming spirits. For instance, they covered him with feminine pants, laid on a feminine bed or got down into the cellar, i. e. tried to make a person touch feminine things or step a spot defiled by a woman.

The time for the first kamlanie experience ranges from 6 to 50 years. Usually, it's the twentieth year old. Future shaman should have learned the basic knowledge from an old,

experienced one. The first thing to learn was the ability to «move from one world to another», i. e. move in the space by the power of imagination. This study could last from several months to several years.

In the course of life shamans could pass through several stages of dedication, i. e. prove his extraordinary skills publicly. The higher was the dedication, the more demands had to be met by a shaman. A person could perform some shaman actions being not dedicated. «Should the first kamlanie experience be successful and approved by congeners this person was recognized as a shaman successor.

«Стадии посвящения: Шаман получает:

- I деревянную конную трость
- II бубен с колотушкой, шаманскую корону
- III железные конные трости, полное облачение
- IV деревянные человеческие трости
- V железные человеческие трости»⁴.

В то же время существовало и 9 посвящений. Шаман, совершенствуя свое мастерство, увеличивая свою шаманскую силу, получал предметы культа, в том числе шаманскую одежду, поэтапно в течение 9–20 лет жизни во время специальных обрядов посвящения.

Существовала категория шаманов, не имеющих костюма. Они сосуществовали с шаманами, которые его имели, но при определенных ситуациях не надевали. Прокофьева Е. Д. предполагала, «...что шаманский костюм с момента возникновения был принадлежностью шаманов с определенными функциями — камлание в «верхний мир», помещаемый на небе (на ярусах неба)»⁵.

Предметы шаманской принадлежности — очень важный компонент в структуре шаманизма, связанный не только с религиозной идеологией и обрядовой системой, но и с материальной культурой и искусством.

К шаманским атрибутам относятся: костюм, корона и шапка, трости, бубен и колотушка, зеркало (толи), музыкальный инструмент, онгоны и некоторые другие предметы.

Шаманские костюмы как материализованное выражение религиозных воззрений представляют огромную ценность. «Консерватизм шаманизма, пожалуй, более всего сказывается в этом структурном элементе, многие его детали, способы изготовления и обряды освящения дошли до нас во всей своей первозданности»⁶, — отмечал Михайлов Т. М. Покрой их незначительно отличался от покроя обычной одежды, традиционной для данного народа. Украшения костюма — характерные для данной культуры, так, если у эвенков это вышивка бисером, то на комплекте шаманской одежды также есть бисерные украшения.



Should the shaman fail, the community continued the search for a new shaman». According to M. N. Khangalov and B. E. Petri data, shamans contented themselves with one or two dedications. Their worked out scheme of dedication represents the following:

Stages of Dedication: Shaman receives:

- 1 wooden horse stick
- 2 tambourine with a wooden hammer, shaman crown
- 3 iron horse sticks, full vestments
- 4 wooden human sticks
- 5 iron human sticks⁴.

At the same time 9 dedications system existed. When improving shaman skills, rising the power, a shaman received the objects of worship, including shaman clothing that was acquired steadily during 9–20 years in special dedication rituals.

A category of shamans nevertheless, existed who had no any special costumes. They coexisted along with shamans who having the costumes often failed to wear them under certain conditions. Prokofieva E. D. supposed that: «...shaman costume from the very moment of appearance was the attribute of shamans with certain functions — kamlanie into “the upper world”, inserted in the sky (sky layers)»⁵.

The shaman cult objects is a very potent component in the shamanism structure connected not only with religious ideology and rituals system, but also with

material culture and the art.

To shaman attributes we refer the following: a costume, a crown and a hat, sticks, a tambourine and a wooden hammer, a mirror (toли), a musical instrument, ongoes and some others.

Shaman costumes as materialistic expression of religious beliefs represent tremendous value. «The conservatism of shamanism is more likely to be hidden in this structural element, as many of its parts, ways of producing and consecration ceremonies have passed to us in all its originality»⁶ — outlined T. M. Mikhaylov. Their style differed insignificantly from common clothes typical for this or that com-

Костюмы изготавливали из шкур определенных священных животных, птиц. На шаманский костюм нашивались изображения духов-помощников шамана, а также модели предметов, помогающих ему во время камлания. Это были металлические фигурки людей, животных, птиц, змей. Подвешивались различной формы колокольца, металлические пластины, кружки, модели лука, молоточки и др. Изображение сохатого, медведя, собаки, птицы на костюме – это изображение звериного воплощения души шамана. Основная роль духов-помощников, например, во время лечения: отыскивать путь, по которому злые духи тащат душу больного; бороться с ними; освобождать душу; доставлять ее больному; охранять самого шамана в пути.

По мнению амурских шаманов, колокольчики во время его путешествия в загробный мир превращаются в разных птиц, помогающих шаману в этом полете. «Шаман, постепенно повествуя о последующем в пении, спускается в подземелье, летает во все стороны света, делает много превращений, обыкновенно он превращается в птицу или пользуется услугами духа-птицы, т. к. птицы являются символами неба, ветра, свободы, подъема, связи между космосом и душой»⁷. Семантика костюмов говорит о том, с каким миром общался данный шаман. Перья орла, ястреба – «светлых, небесных» птиц, изображение оленя, марала, лося на костюме – знаки общения с духами верхнего мира. Перья филина, совы, т. е. ночных, «темных» птиц; изображение медведя, выдры, т. е. животных, тоже относимых к «темному» миру – свидетельство возможности общения с духами нижнего мира. Шаманский костюм шьется не по личному желанию шамана, а по особому внушению духа, силу которого унаследовал шаман и который является духом-хозяином костюма. Обращаясь к нему, шаман говорит: «Ты становишься дохой, когда я замерзаю, становишься панцирем, когда меня охватывает страх, для оголенного служишь покрывалом, для слабееющего –

community. The costume was decorated in accordance with characteristic traditions, i. e. the Evenks exercised beadwork, correspondingly, shaman costumes also boast beads decorations.

The costumes were made of certain sacred animals and birds skins. Shaman costume was usually sewed on by images of the spirits-helpers and models of some objects shamans used in kamlanie ceremony. These were usually metal statues of people, animals, birds, snakes. Bells of all sort, metal plates, circles, bow models, small hammers etc were suspended on the costume. Images of elk, bear, dog or bird on the costume stood for the feral incarnation of shaman's spirit. The primary role of the spirits – helpers (i. e. in the process of treating) is to

search for the road where evil spirits drag patient's soul, fight them, free the soul and bring it back to the patient, also to guard the shaman in its wanderings.

According to Amur shamans belief, the bells on the costume turn into birds to help on his way to the other world. «Shaman steadily describing his way in singing, descends into the underground, flies into the sides of the world, attempts many transformations, usually turns into a bird or turns for the bird-spirit help as birds are supposed to be the symbols of the sky, rising and space – soul connections»⁷.

The semantics of the costumes reveals the world the shaman was in communication with. Eagle or hawk, all «light, sky» birds plumes, deer, maral, elk

images on the costumes signify the communication with the spirits of the upper world. Eagle-owl or owl (i. e. night, dark birds) plumes, images of bear, otter and other animals referred to the dark world testify to the possible ties with the spirits of the «lower» world. Shaman's costume is tailored not on shaman's personal request, but according to spirit's special infusion, who afterwards becomes the master of this costume. When applying to it shaman says: «You are becoming my fur coat when I'm cold, turning into my armour when I'm caught by fear, for a naked one you serve a covering, for a feeble one – a helper»⁸.



подмогой»⁸. Затем шаман устраивает пиршество для сородичей. Во время обряда смазывает кровью жертвенного животного подвески на костюме и призывает духов быть к нему благосклонными. Таким же обрядом кормления духов сопровождается обзаведение новыми подвесками, которые кузнец делает по заказу и в присутствии шамана, т. к. дух-хозяин облачения через внушение говорит, какого вида должны быть новые детали костюма. В костюме как бы воплощается представление духов об окружающем мире, их фантазии. Шаман, являясь посредником между духами и людьми, озвучивает это миропонимание.

В целом же костюм — это модель окружающего человека пространства, включая небо, землю и подземный мир. У всех народов существует свое представление о вселенной, единым для всех является деление ее на три мира: верхний, средний и нижний, каждый из которых подразделяется на несколько ярусов.

Небо, мировое древо и земля представляют собой три космические зоны, составляющие вселенную. Свой рассказ эвенкийские сказители начинают со слов: «Вот давно-давно появились эти три мира, подобно чутким ушам годовалого оленя»⁹. Верхний и нижний миры — обиталище духов и по представлениям всех народов добрые духи живут в верхнем мире.

«Тысячи светлых небесных бурханов на своей собрались луне, собрались на прекрасный совет, на своей собрались звезде»¹⁰, — говорится в бурятском эпосе. В среднем мире живут люди и духи-хозяева. Звери, птицы, так же как человек, наделенные душой, живут рядом с ними. «Наш средний мир расстился с кумалан, а небо-мать растекалось с донышка берестяного короба, если теперь Среднюю землю-мать хорошо рассмотреть — такой широкой стала земля, что восемь стерхов-птиц, летая вокруг 8 лет, не находили ее края», — так описывается средний мир в эвенкийских героических сказаниях. Нижний мир населен вредоносными духами, а также душами умерших.

Then a shaman makes a feast for his congeners. During the special ceremony he smears the parts of his costume with sacrificed animal blood appealing thereby to the spirits for favoring him. The ceremony of acquiring new buckles is also accompanied by this spirits feeding procedure, a blacksmith is making the buckles in shaman's presence since the spirit — costume's master — describes through the mouth of shaman the right way of new costume parts producing. The costume therefore appears to be the reflection of spirits' world perception. The shaman being a mediator between spirits and people scores this world outlook for sound.

Generally, the costume is a model of environment including the sky, the Earth and the Underground world. Every people has developed its own Universe structure, but they are all unanimous in its division into three layers.

The sky, the world tree and the land represent three cosmic zones together constituting the Universe. The Evenk narrators usually start their tale with the following words: «Once upon a time there arose these three worlds like quick ears of a yearling deer»⁹. The upper and the lower world are spirits dwelling and according to all peoples' conception, the upper world is supposed to be the dwelling for good spirits.

«There gathered thousands of light sky burkhans on their Moon, there gathered to have a splendid talk, there gathered on their own star»¹⁰ — as it is written in the Buryat epos. The Middle

world is the dwelling for people and spirits-masters. Animals, birds as well as man, creatures bestowed by soul, live close to them. «Our Middle world spread for many miles, our Mother-Sky spilled from the bottom of bark stone basket: should we view closer at the Middle land — the Mother, we couldn't see the end — so vast it became that eight crane birds could fly around for eight years without seeing the edge» — that's how the Middle world was described in the Evenk heroic legends. The Lower world was inhabited by evil spirits and the souls of the dead. These worlds are connected through the world tree or the Cosmic river. Vertically with this





12

Эти миры соединены мировым древом или космической рекой. По вертикали с мировым древом связаны существа, воплощающие космические зоны: на вершине – птицы, у ствола – копытные, иногда человек, у корней змеи, рыбы. По горизонтали мировое древо моделирует пространство, ориентированное по сторонам света, также понятия о различии между правым и левым, жизнью и смертью. Согласно классификации, разработанной Е. Д. Прокофьевой, шаманская одежда народов Сибири разделяется на 4 семантические группы: 1. с символикой зверя-птицы; 2. с изображением скелета и частей птицы-зверя, образа шамана; 3. с изображением космических тел; 4. с изображением оружия, средств передвижения, брони¹¹. Обобщив материалы литературы и проанализировав коллекции разных музеев, Т. Ю. Сем использует в семантической классификации костюмов следующие понятия: 1. космическая – с изображением миров вселенной и духами, ее населяющими; 2. анатомическая – с изображением фигуры предка шамана, либо частей скелета; 3. природная – с изображением мирового дерева жизни или мировой реки, мировой горы, а также животных, маркирующих небо, сушу, воду, нижний мир и духов-помощников шамана; 4. защитная – с изображением

world tree some creatures are connected who represent cosmic zones: atop – birds, by the stem – hoofed animals, sometimes, man, by the roots – snakes and fish. Horizontally the world tree creates a model of the space, oriented by the sides of the world and indicates the concept of distinguishing between the right and the left, life and death. According to the classification by E. D. Prokofieva, shaman costume of Siberian people falls into 4 semantic groups:

1. with a symbolic images of bird;
2. with images of skeleton and other parts of birds, shaman's image;
3. with images of cosmic bodies;
4. with images of weapons, transportation means and armour¹¹.

After summarizing literature sources and studying collections in a series of museums, T. U. Sem introduced in its semantic classifications of costumes the following notions:

1. cosmic – with images of some universal worlds and dwelling spirits;
2. anatomic – with figures of shaman's ancestor or his skeleton parts;
3. natural – with an image of the world tree or the world river, the world mountain and the ani-

зеркала толи, предметов¹² вооружения, магической защиты, средств передвижения по мировой реке.

Компоновка и разновидности подвесок на костюмах коллекции ИОКМ соответствуют этой классификации – распределение на три части по вертикали – верхний, средний и нижний миры. Деление по горизонтали – это несколько слоев полос, подвесок, жгутов.

Приобрести костюм могли разным способом, например, у якутов: «Человек, делающийся шаманом, в большинстве случаев приобретает его путем покупки или обмена у другого шамана. Новый же костюм шили его соплеменники, родственники, которые особенно прославились в изготовлении одежды, обуви. Изготовление облачения – дорогостоящий и трудоемкий процесс, например, у алтайцев каждый костюм стоил от 80 до 150 руб. Эта сумма составляла значительную часть всего хозяйства. Весь комплект одежды могли изготовлять несколько лет, в зависимости от благосостояния шамана.

Шаманская атрибутика в ходе истории претерпевала изменения: список вещей увеличивался, менялось сырье, из которого они изготовлялись. На более поздней стадии развития шаманизма влияние на него оказывают буддизм и православие. В пантеоне божеств появляются новые имена, меняется иконография. Но остается основное символическое значение костюма – зверь или птица, и в этом шаманские костюмы очень однообразны.

Шаманы камлали в случае болезни, после смерти человека помогали душе умершего перейти в «нижний мир». Одна из главных функций шамана – испрашивание души ребенка – обряд, проводимый в бездетных семьях. Камлание производилось при испрашивании хорошего урожая, охоты, перед переездом и другими жизненно важными для человека мероприятиями. Для этих целей у шамана есть целый пантеон духов-помощников в виде изображения птиц, зверей, а также антропоморфных духов-охранителей. Такие изображения называются онгоны и считаются вместилищем духов умерших предков. «Онгоны» («чистый», «священный», «первоначальный») – в шаманской мифологии умершие предки и их духи.

Изготавливались они из дерева, камня, кости, металла, травы, шкур, перьев. Вырезались из ткани, кожи, могли быть нарисованы на ткани и коже. Собственно говоря, это были дома для духов, т. к. духи оказывают людям разного рода помощь за определенные услуги. Кормление духов – один из центральных моментов камлания. Способы кормления самые разнообразные: об-

jects marking the sky, the land, the water, the Lower world and the spirits – shaman helpers;

4. protective – with the images of the mirror – toli, objects of weapons, magical protection and the world river transportation means.

The assembling and types of pendants on the costumes from the Irkutsk Regional Study Museum collection matches with the above classification – division into three groups vertically – the Upper, the Middle and the Lower worlds. Horizontal division – it's several layers of lags, pendants and plaits.

The costume acquisition could be effected by different ways, for example, in Yakut culture: «A person to become shaman often purchases or exchanges his costume from another shaman. New costume was made by his country mates or relatives, skilled in clothes and shoes making. The process of vestment making is quite expensive and labor intensive, for example, in Altay people average costume was estimated at 80–150 rubles. This sum constituted the major part of all community possessions. The whole set of clothing could be compiled within several years depending on the shaman status.

The shaman attributes were subject to change in the historical process: the list of costume's parts grew, the materials were substituted. On the latest stage of shamanism development the costume suffered Buddhistic and Orthodox influence. New names are introduced to the Deities Pantheon, the iconography changes. But the main symbolic meaning of the costume remain – an animal or a bird; and that's the point where all shaman costumes match.

Shamans rendered kamlanie in illness, after passing to another world, they supports the soul in passing to the Lower world. One of the main functions of shaman is calling for a child' soul – the ceremony held in childless families. Kamlanie was also natural in calling for the good harvest, successful hunting or before some meaningful life events. Depending on the purpose shaman can choose among a whole pantheon of spirits-images: spirits-helpers depicted as birds, animals and spirits-guards. These images are called ongons and are supposed to be the dwelling for the souls of dead ancestors. Ongons («pure», «sacred», «original») in shamanism mythology are dead forerunners and their souls.

Ongons were made of wood, stone, bones, metal, grass, skins, plumes, fabrics, leather, could be drawn on materials and leather. Actually, they were the dwellings for the spirits who rendered their help for some service. Spirits feeding is one of the main services a man could offer. The ways for that are innumerable: for example, the figure (ongon) was smeared with liquid food, the solid food was laid near, was fumed with grease (the grease was burned



“Тайлгань” обрядъ жертвоприношения у бурятъ шаманистовъ
 „Tailgane“ Ia cérémonie d'oblation chez les bouriates chamonistes

Издание Иркутского Географического Музея съ фотографіи Л. А. Венюкова “Этнографія Иркутской губерніи”

мазывали фигурку жидкой пищей, твердую клали рядом, окуривали жиром (жгли его так, чтобы дым окружал онгон) и т. д. Духу полагалось также иметь одежду, ее изображали кусочки ткани, шкурок, которые привешивались к онгону.

Существовали медицинские, охотничьи, скотоводческие и множество других онгонов, посвященных различным духам-покровителям, которые у разных народов имеют свое название. Т. М. Михайлов отмечал, что у бурят-шаманистов существовали различные термины для обозначения богов и духов: бурхан, тэнгри, заян, эжин и др.

У разных народов онгон, изготовленный из шкурки одного вида зверька, может иметь разное значение. Например, онгон хозяину горноста я якутов олицетворял деву-бога, у балаганских бурят изображал «душу» рыболова, у качинских татар был родовым онгоном, тувинцы обращались к нему при лечении ран. Или, например, изображение волка, ежа, овцы встречалось среди «игровых онгонов» у бурят, у тунгусов — это охотничий онгон. Лягушки и жабы — широко распространенные медицинские онгоны у амурских народов, а также у бурят.

«...Культ онгонов населения Сибири мы считаем прямым преемником и наследником прежнего культа тотемов — животных. Онгон — это дух-тотем, который поселился среди людей и содержится людьми, первоначально родовой организацией»¹³, — отмечал Д. К. Зеленин. В этом куль-

to let the fumes circle ongon) etc. The spirit was to have clothing, for which served small items of fabrics, skins etc that were hung up to ongon.

Ongons were medical, hunting, cattle-breeding etc, and all were devoted to different spirits — protectors, who got different names in different communities. Т. М. Михайлов stressed that the Buryats — shamanists used different terms to denote their gods and spirits: burkhan, tengri, zayan, ezhin etc.

Ongon made of one animal fell may shift its meaning from people to people. For example, ongon to glorify the Ermine Master meant among Yakut people — Virgin God, among Balagansk Buryats — the soul of a fisherman, among Kachinsk Tatars it was a patrimonial ongon, Tuva people used the ongon in wounds treating. Also images of a wolf, a hedgehog, a sheep usually met among «game ongons» of Buryats, implied hunting ongon among Tungus people. Frogs and toads are quite widely spread medical ongons among Amur people and Buryats.

«...Siberian cultures' cult — ongon — we believe to be the direct successor of the preceding worship to totems of animals. Ongon — is a totem-spirit that lives among and on people, the initially patrimonial entity»¹¹ — writes D. K. Zelenin. In this worship the old people's idea about man-animal kinship, existence of good and evil spirits is preserved.

Different ongons dedicated to different spirits of all materials are compiled in Museum's collection. For example, blacksmith's metal ongons and

те сохраняется древнее представление людей о родстве человека и животного, о наличие в окружающем нас мире добрых и злых духов.

В музее хранятся онгоны самым разным духам, из различных материалов. Например, кузнечные онгоны из металла и нарисованные на ткани, онгоны хозяину и хозяйке огня из глины и дерева. Онгоны пяти благородным или почитаемым зверям – соболю, горностаю, хорьку, белке, зайцу, – изготовленные из шкурок этих зверьков, к которым прикреплены разного цвета полоски ткани, бусины и пуговицы. Фактически каждый онгон имеет свою легенду, узнать которую сейчас очень сложно.

Шаманский костюм, как и онгоны, предмет личностный, в нем отражается представление шамана о душе, о духах-помощниках. Это как бы картина, в которую художник вкладывает свое видение мира. Костюм – это произведение искусства, более того – это воплощение снов, видений человека, показатель его слитности с природой. Костюм индивидуален, как человек. И изучение каждого костюма – это постижение внутреннего мира человека.

В целом же «шаманство отнюдь не многобожие, а пантеизм, это скорее единобожие. В действительности все имена, как их ни много, относятся к общему образу, который и охватывает всю Вселенную, которая представляется то необъятным небом, то принимает конкретные формы – огненного змея, медведя-громовика, то дробится на мелкие образы ужей, сов, летучих мышей и пр. Это включение в одну фигуру всей природы и всей культуры»¹⁴, – писал Г. Н. Потанин.

1. Зеленин Д. К. Культ онгонов в Сибири. – М.-Л. – 1936 г. – С. 1.
2. Кузьмина Л. П. Фольклор эскимосов. (По материалам В. Г. Богораза) // Сб. Традиционные культуры Северной Сибири и Северной Америки. – 1981 г. – С. 205.
3. Басилов В. Н. Избранники духов. – М. – 1984 г. – С. 146.
4. Михайлов Т. М. Бурятский шаманизм. История, структура, социальные функции. – Новосибирск. – 1987 г. – С. 288.
5. Прокофьева Е. Д. Шаманские костюмы народов Сибири // Сб. МАЭ. Т. XXVI. – Л. – 1971 г. – С. 7.
6. Михайлов Т. М. Там же. – С. 107.
7. Мороз Е. Л. Следы шаманских представлений в эпической традиции Древней Руси // Сб. Фольклор и этнография. Обряды и обрядовый фольклор. – Л. – 1974 г. – С. 71.
8. Баскаков Н. А. Душа в древних верованиях тюрков Алтая // СЭ. – 1973. – № 5. – С. 108.
9. Эвенкийские героические сказания. Всесильный богатырь Дэвэлчэн. – Новосибирск. – 1990 г. – С. 125.
10. Абай Гэсэр Могучий. Бурятский героический эпос. – М. – 1995 г. – С. 220–221.
11. Прокофьева. Там же. – С. 25.
12. Сем Т. Ю. Герменевтика сакральных предметов у народов Сибири. – Якутск. – 2001 г. – С. 98.
13. Зеленин Д. К. Там же. – С. 128.
14. Потанин Г. Н. Письма. – Т. 3. – С. 75.

pictured on fabrics, fire master and fire mistress ongons made of clay and wood, ongons to five mostly esteemed animals – sable, ermine, polecat, squirrel, hare made of its fells and added by material lags, beads and buttons. Nearly every ongon has its unique legend which is not easily discovered now.

Shaman costume as ongons is a personal thing revealing shamans perception of soul and spirits-helpers. It is a picture where a painter installs its world view. The costume is a work of art, moreover, it is a realization of man's dreams, the indicator of his unity with nature. The costume is individual as the man and every costume study is a process of an individual internal world comprehension.

Generally, «Shamanism is not polytheism, but pantheism which is closer to monotheism. In reality, all names, no matter how many they are, refer to one and the same image that seize all Universe sometimes represented as the immense sky, sometimes been shaped in fire dragon, bear, sometimes been split into small images of grass-snakes, owls, bats etc. That is insertion of all nature, all culture into only one figure»¹² – wrote G. N. Potanin.

1. D. K. Zelenin. Ongons Cult in Siberia. – M.-L. – 1936. – p. 1.
2. L. P. Kuzmina. «Eskimo folklore» (On materials of V. G. Bogoraz) // Traditional Cultures of Northern Siberia and Northern America. – 1981. – p. 205.
3. V. N. Basilov. Spirits unions. – M. – 1984. – p. 146.
4. T. M. Mikhaylov. Buryat shamanism. History, structure, social functions. – Novosibirsk. – 1987. – p. 288.
5. E. D. Prokofieva. Shamans' costumes of Siberian people // collection MAE. Vol. 26. – L. – 1971. – p. 7.
6. T. M. Mikhaylov. The same source. – p. 107.
7. E. L. Moroz. The trace of shamanism concepts in Old Russian epic tradition // coll. Folklore and ethnography. Ceremonies and ceremonial folklore. – L. – 1974. – p. 71.
8. N. A. Baskakov. Soul in ancient Altay Turks beliefs // С. E. – 1973. – #5. – p. 108.
9. Evenk heroic legends. All-powerful athlete Develchen. – Novosibirsk. – 1990. – p. 125.
10. Abay Geser Powerful. Buryat heroic epos. – M. – 1995. – p. 220–221.
11. Prokofieva. – the same source, p. 25.
12. T. U. Sem. Hermeneutics of sacred objects in Siberian culture. – Yakutsk. – 2001. – p. 98.
13. D. K. Zelenin. The same source. – p. 128.
14. G. N. Potanin. Letters. – V. 3. – p. 75.

ИСТОРИЯ ФОРМИРОВАНИЯ КОЛЛЕКЦИИ COLLECTION PROFILE

В Иркутском областном краеведческом музее хранится одна из самых больших коллекций шаманских костюмов народов Сибири. Здесь представлены предметы шаманского культа почти всех народов Восточной Сибири: якутов, бурят, эвенков, тофов, тувинцев, народов Северо-Восточной Азии. Собраны коллекции на территории Якутии, Дальнего Востока, Восточной Сибири, Монголии.

Комплектование ее началось в конце XIX века.

В 1884 году якутским купцом П. И. Захаровым передан музею якутский шаманский костюм (№ 259). В том же году от тайши кудинских бурят Заяханова поступил шаманский набор: бубен, халат и культовые предметы (№ 310).

Следующим приобретением музея был якутский шаманский костюм, подаренный генерал-губернатором А. П. Игнатьевым в 1885 г. (№ 620). Сбором коллекций по разным религиям занимались православные священники, ламы и сами шаманы. В 1890 г. священник Винокуров передал в музей эвенкийский шаманский костюм (№ 1326). Из Нерчинского округа Сунгальской волости привезен Мотиним в 1911 г. от шеретуя Цугольского дацана Гончин-Дабо практически полный комплект шаманского облачения и атрибутов (№ 7045-1, 2). Полный комплект шаманской одежды и атрибутов куплен за 70 руб. и доставлен в музей в 1916 г. Д. Э. Ринчино, членом-сотрудником отдела ВСОРГО, из Монголии от шамана Дамдин-Гомбо бэйсэ Сансарай Дрджи Цеценхановского аймака (№ 7346).

Комплектование коллекции по шаманизму продолжалось в 20–30 годы. В 1924 г. по личному указанию директора Киренской учительской семинарии в музей передана коллекция — якутские кафтан и бубен (№ 70). Из экспедиции в Тункинский р-н БМАССР 1928 г. П. Г. Полтораднев привез купленный у сойота Шимыта Сандакова за 120 руб. костюм сойотского шамана (№ А261). В 1930 году в музей поступили тунгусские костюмы (№ А542, № 344) с юга Якутии и с Нижней Тунгуски (р-н с. Ербогачен). В дар от Карагасского сельсовета Тулунского округа были получены шуба, шапка, бубен, колотушка (№ 329).

Из коллекционной описи 1932 г. следует, что в музей доставлен «...шаманский костюм, приобретенный в пределах Якутского края, видимо из области верхних приисков Лены...» (А 532). В 1936 г. П. Г. Полтораднев купил у краеведческого общества с. Ербогачен тунгусский шаманский костюм, принадлежавший ранее шаману Сачигир Ивану (№ А547). Формирование основной части коллекции закончено в тридцатые годы XX в.

В целом коллекция выглядит следующим образом. Общее количество — 17 костюмов, из них с большой долей достоверности можно определить 3 якутских костюма, 5 — тунгусских, 1 — тофаларский, 3 — возможно, тувинские, 1 — сойотский с юга Бурятии, 1 — монгольский, 1 — юкагирский, 2 — возможно, бурятские из Забайкалья. Из инвентарных книг определяются следующие территории: Иркутская область — р-н р. Н. Тун-

One of the largest Siberian shaman costumes collection has been compiled in Irkutsk Regional Study Museum. Nearly all nationalities of Eastern Siberia are represented here through shamanism cult objects: the Yakuts, the Buryats, the Evenks, the Tofalars, the Tuvinian, North-East Asia people etc. The exhibits have been thoroughly sampled in Yakutiya, the Far East, Eastern Siberia, Mongolia.

It's compiling started up in the end of the 19th century.

In 1884 Yakut merchant P. I. Zakharov donated to the museum the first Yakut shaman costume (№ 259). The same year Mr. Zayakhanov — Kudinsky Buryats leader passed to the Museum shaman things: the tambourine, the caftan and some cult objects (№ 310).

The next exhibit to receive was Yakut shaman costume offered by A. P. Ignatyev, the Governor-General, in 1885 (№ 620). Orthodox priests, lamas and shamans were involved in the collection compiling. In 1890 the priest Vinokurov donates to the museum Evenk shaman costume (№ 1326). In 1911 Mr. Motin brought the full set of shaman dressing and attributes from Nerchinsk okrug of Sungalskaya volost (№ 7045-1, 2). Another full set of shaman dressing and attributes was purchased for 70 rubles and brought to the Museum by D. E. Rinchino from Mongolian shaman Dамдин-Гомбо beyse Sansaray Drdzhі (Tsetsenhanovskiy aymak) (№ 7346).

The shamanism collection compiling continued in 1920–30-es. In 1924 the collection of Yakut shaman — caftan and tambourine — was passed to the Museum. The expedition of P. G. Poltoradnev to Tunkinsky region of Buryatia brought the costume of Soyot shaman purchased for 120 rubles. (№ А261). In 1930 the Museum acquires Tungus shaman costumes (№ А542, А344) from Southern Yakutia and from the Lower Tunguska River (Erbogachen region). Tulunsky region donated a fur coat, a hat, a tambourine, a hammer (№ 329).

The collection inventory of 1932 states the following: «...the museum collection was added by a shaman costume purchased in Yakutia, most probably, in the Upper Lena» (А532). In 1936 P. G. Poltoradnev purchases Tungus shaman costume in Regional Study society of Erbogachen, that formally belonged to shaman Ivan Sachigir, (№ А547). The formation of the major part of the collection finished in the 30-s of the 20th century.

In general, the collection looks as follows: total — 17 costumes, out of which 3 Yakut costumes, 5 — Tungus, 1 — Tofalar, 3 — probably, Tuvinian, 1 — Soyot from the South of Buryatia, 1 — Mongolian, 1 — Yukagirsky, 2 — probably, Buryat from Zabaikalie. The inventory denotes the following territories: Irkutskaya oblast — the L. Tunguska River area, Tulunsky okrug, Buryatia, Tunkinsky aymak, Yakutia — southern and central regions, Verkhovansky okrug, the Far East — the Amur River, Tuva, Zabaikalye — Nerchinsky uезд, Aginsky aymak, Mongolia.

In terms of material and parts the costumes are distinguished as follows: for Yakut people the main material is leather. On the back — a sort of small strap is obligato-

гуски, Тулунский округ, Бурятская АССР — Тункинский аймак, Якутия — южный и центральный районы, Верхоянский округ, Дальний Восток — р-н р. Амур, Тува, Забайкалье — Нерчинский уезд, Агинский аймак, Монголия.

По материалу и деталям костюмы различаются таким образом. Для якутских основной материал — кожа. На спине обязательно ремешок, как узда, большое количество круглых блях, также большое количество плоских металлических подвесок в виде перьев. Тувинские и тофаларский — из шкур мехом внутрь. С большим количеством жгутов, разноцветных полос из ткани и кожи. На нагруднике костюма нашиты горизонтальные полоски, как ребра. Эвенкийские костюмы сшиты из шкуры мехом внутрь и из ровдуги. Для них характерно большое количество зооморфных изображений, таких как собака, медведи, птицы.

Помимо костюмов в музее собрана большая коллекция онгонов и культовых предметов, которые были необходимы шаману во время обрядов. Коллекция онгонов в Иркутском краеведческом музее начала формироваться с конца XIX века. Основная ее часть собрана и описана М. Н. Хангаловым и А. Ф. Агапитовым. Первые их сборы датируются 1883 годом, затем идут поступления в 1887, 1903 годах. Шаманские принадлежности они привозили из Балаганского и Верхоленского, Иркутского уездов. Большая коллекция бурятских онгонов собрана в 1900 и 1914 г.г. П. П. Баторовым.

В музее находятся шаманские принадлежности, собранные в 1890 г. Д. А. Клеменцем среди качинских татар и нарымских остяков. В. А. Серошевский передал в музей в 1893 г. несколько якутских онгонов.

Из Якутской экспедиции известные исследователи В. Г. Богораз и В. И. Иохельсон привезли несколько чукотских идолов (онгонов). В комплектовании коллекции по шаманству принимали участие: врач А. И. Кириллов, который в 1893 г. передал в музей 31 предмет шаманского культа, священник Василий Винокуров, сотрудник музея А. М. Станиловский, Я. П. Дуброва, К. П. Михайлов и др.

Как писала А. М. Попова в 1925 г.: «Шаманские коллекции ценны как показатели постепенного исчезновения некоторых особенностей культа».

В 70–80 годы XX в. сотрудники Иркутского областного краеведческого музея Мельникова Л. В., Мартынова О. Н., Нефедьева А. К. привезли различные онгоны и шаманские костюмы.

Ценность коллекции определяется также тем, что собрана она в конце XIX — нач. XX века, когда предметы религиозного культа сохраняли свой традиционный облик, а во всех областях идеологии традиция является великой консервативной силой.

ry, lots of circle plates along with flat metal pendants in the shape of plumes. Tuvinians and Tofalars costumes were made of fells furs from inside with lots of braids, colored strips. On the plastron of the costume horizontal strips are sewed on as ribs. Evenks costumes were made of fells furs from inside and characterized by lots of zoomorphic images like dog, bear, birds.

Except for the costumes, a significant collection of ongons and cult objects has been compiled. The collection started in the end of the 19th century. The majority of the items have been sampled and described by M. N. Khangalov and A. F. Agapitov. The first items acquisition dates back to 1883, then comes 1887, 1903. Shaman things were brought from Bulagansky and Verkholensky regions. A large collection has been compiled in 1900 and 1914 by P. P. Batorov.

In the Museum the shaman objects are kept compiled in 1890 by D. Klements in Kachinsk Tatars and Narim ostyaks areas. V. A. Seroshevsky passed to the Museum several Yakut ongons in 1893.

Yakut expedition of V. G. Bogoraz and V. I. Iohelson resulted in acquisition of several Chukchi idols (ongons). A. I. Kirillov — doctor (donated 31 items to the Museum in 1893), Vassili Vinokurov — priest, Museum staff A. M. Stanilovski, Y. P. Dubrova, K. P. Mikhailov and others participated in the shamanism collection compiling.

A. M. Popova wrote in 1925: «Shamanism collections are priceless as the indicators of cult peculiarities gradual fading».

In 70–80-es of the 20th century Irkutsk Regional Study Museum staff L. V. Melnikova, O. N. Martinova, A. K. Nefedieva bring different ongons and shaman costumes.

The value of this collection is also accounted by the fact that most of the items were gathered in the end of the 19th — beginning of the 20th century, the period, when all objects of religious cult preserved their traditional character. In all domains of any ideology the tradition is sure to be the great conservative power.



Костюм шамана

Середина XIX в. Якуты. Поступление 1884 г. от купца П. И. Захарова. Шкура теленка. Подвески — медь. Длина 120 см. Длина рукава 56 см. Инв. № 259.

На спине костюма медными пластинами как бы обозначен ствол дерева. Согласно шаманским мифам, на вершине мирового дерева находятся гнезда, в которых рождаются и воспитываются души шаманов. Набор подвесок, их разновидность, а также изображение лебедя говорят о том, что душа шамана во время камлания превращалась в лебедя. Он был помощником шамана во время его путешествий в разные миры. Птицы как помощники шамана наиболее предпочтительны, т. к. связаны и с верхним и с нижним мирами.

Shaman's costume

Mid XIX c. The Yakuts. 1884. Gift of a merchant P. I. Zakharov. Calf skin. Pendants — copper. Length 120 cm. Sleeve length 56 cm. Inv. № 259.

At the caftan's back copper plaits symbolize the stem of the tree. According to shaman myths atop the world tree there rest the nests where souls of shamans are born and brought up. A set of pendants, their type and the image of a swan testify to the fact that during kamlanie the soul of shaman turned into a swan. It was shaman's helper. In the role of shaman's helpers the birds are preferable since they are connected with the Upper and the Lower worlds.



Фрагмент нагрудника к костюму № 259
Plastron fragment to the costume № 259



Лебедь олицетворял собой верхний мир, он посылался духами этого мира на помощь и защиту души шамана. Он также считался родоначальником ряда бурятских, якутских, алтайских и др. племен. Согласно бурятскому мифу, однажды бродивший по острову Ольхон охотник Хоридой увидел, как три спустившиеся с неба лебедя превратились в девиц и стали купаться. Он похитил оперенье одной из них. Оставшись на земле, она вышла замуж за Хоридоя, родила 11 сыновей. Со старившись, она попросила у мужа свое оперенье и опять улетела на небо. В последний момент муж дотронулся до ее лапок, и она не смогла вернуться на землю. И с тех пор, пролетая над человеком, она приветствует его. Когда птицы улетали на юг, люди кропили молоком им вслед, желая счастливого пути. Лебедю устраивались жертвоприношения, призывая его на помощь, говорили:

«Птица Хон (лебедь, гусь) – происхождение, березовое дерево – коновязь, отец наш Хоридой – начальник, мать наша Хондоли – госпожа, клюв наш из выямчатого серебра, крылья из гнутого серебра... Звучные голоса, растопыренные крылья...» Затем идет просьба.

A swan embodied the Upper World, it was bestowed by the spirits to help and to protect the soul of shaman. It was also believed to be the forefather of some Buryat, Yakut and Altay tribes. One Buryat myth has it that once upon a time a hunter named Khoridoy was wandering on the Olkhon island. Suddenly he witnessed the miracle: three beautiful swans descended from the sky, turned into beauties started to bathe. The hunter stole the feathering of one of them. Thus, one of the swans had to stay and get married to Khoridoy. She was a perfect wife and gave him 11 sons. When she got old, she asked for her feathering clothes and betook to flight to where she came from. When she was about to fly, her husband touched her claw closing thereby all the opportunity for her to get back home. Since then every time passing a man she greets him, and when all birds are leaving for the South, people sprinkle milk wishing a good trip. A swan was offered sacrifices, when calling him for help, people used to say:

«Khon Bird (swan, goose) Our Father Khoridoy – the Master, Our Mother Khondoli – the Mistress, Our Beak of silver, wings of bent silver... Sonorous voices, bristling wings...» Then follows the request.



На спине, в р-не плеч, пришита кожаными ремешками пластина, заканчивающаяся изображением рогов лося. К ней прикреплены уплощенные бубенцы, которые в понимании шаманистов могли олицетворять гнезда на мировом древе, где воспитывались души шаманов. По всей поверхности спины кафтана рядами подвешено более 100 конусообразных, листообразных подвесок (1 × 6 см). В р-не пояса кожаный ремень-узда, за нее помощник шамана удерживает его от падения во время экстаза. По бокам костюма — 4 изображения птиц. На рукавах пластины с насечками (5 × 10 см), как бы кости рук человека. К подолу кафтана пришит конусообразный кусок кожи с подвеской из зеленой ткани. На нагруднике изображения взлетающих птиц. На груди по бортам кафтана стальные поперечные полосы, возможно, изображающие ребра человека. В р-не плеч два медных круга (диам. 5 см) с выпуклыми точками и изображение месяца. Бронзовая подвеска с изображением стоящего медведя, который являлся покровителем и помощником данного шамана. По бокам в р-не талии и ниже по три пластины с якутским орнаментом. Костюм практически полностью покрыт металлическими предметами и более всего похож на кольчугу.

On the back a plait is attached with leather straps that ends with an image of deer horns. It is added by flat bells, that could symbolize the nests on the world tree where souls of shamans are born and brought up. All the caftan's back is decorated with more than 100 conic pendants (1 × 6 cm). On each side of the costume — 4 images of birds. On the sleeves — plaits with notches, (5 × 10 cm), like the bones of the human arms. To the skirt a conic leather piece is attached with a fragment of green cloth. On the chest — steel cross stripes, evidently symbolizing the human ribs. Near shoulders two copper circles (diameter 5 cm) with salient dots and the Moon image. A bronze pendant with the figure of standing bear, a master and a helper of the shaman.

Костюм шамана

Середина XIX в. Якуты. Верхоянский округ. Поступление 1885 г. от генерал-губернатора А. П. Игнатьева через Антоновича. Шкура оленя. Подвески — сталь. Длина 92 см, ширина 46 см. Длина рукава 52 см. Инв. № 620.

Shaman's costume

Mid. XIX c. The Yakuts. Verkhoyanskiy okrug. Received in 1885 from Governor General A. P. Ignatyev through Antonovich. Deer skin. Pendants — steel. Length 92 cm, width 46 cm. Sleeve length 52 cm. Inv. № 620.



Фрагмент рукава к костюму № 620
Sleeve fragment to the costume № 620

Квадратные пластины с бугорками – по одним данным щиты шамана, по другим – земля с горами. Пластины на рукавах обозначали кости рук шамана или кости крыла птицы, в которую превращается душа шамана.

В то же время ряд исследователей считают, что в давние времена сибирские шаманы боролись не только с воображаемыми духами. Во время военных столкновений шаманы, надев свою одежду, сражались с реальными врагами. Они возглавляли военные походы, и шаманское облачение служило им броней.

Square plates with knobs are the shields of shaman according to some data, according to some other, they become the ground and the mountains. The plates on the sleeves denoted the bones of shaman's arms or the bones of bird's wings.



Хангалов М. Н. и др. исследователи сообщают, что у бурят существовали боевые шаманские костюмы.

«Буряты рассматривали железные подвески и бубенцы на одежде шамана как его броню», — писал Полтораднев П. Г. Обобщая информацию из разных источников, С. В. Иванов приходит к выводу: «...Наличие на шаманской одежде металлических пластинок и накладок аниконической формы — явление не случайное. Это части комплекта защитной воинской одежды». В якутском фольклоре шаманский кафтан в целом назывался «железной красивой кольчугой». «У каждого шамана было определенное число холбого, что определялось степенью посвящения шамана, однако оно не должно было превышать 99», — отмечает Т. М. Михайлов. Так, конусообразные подвески на костюме западных бурят, по мнению Хангалова М. Н., «...служили единицей измерения для получения пая мяса и бульона из общего котла». А. И. Мазин же отмечает, что такие подвески у эвенков одновременно и щит шамана, и входы в разные миры. Об алтайских шаманах пишет А. В. Анохин: «Колокольцы и бубенцы служат шаману броней, данной от бога. При нападении злых духов шаман ограждал себя от них при помощи колокольчиков и бубенцов — главным образом при помощи звона».

Khangalov M. N. and other researchers state that Buryats had battle shaman costumes.

«The Buryats regarded the iron pendants and bells on the shaman clothes as his armor» — wrote P. G. Poltoradnev. When summarizing the information from different sources S. V. Ivanov comes to the conclusion that «...the existence of metal plates and cover pieces of aniconical form on the shaman costume is not a random case. These are the parts of protective battle clothes». In Yakut folklore the shaman caftan in the whole was called «iron beautiful chain armor». «Every shaman has the unique number kholbogo, that was defined by the degree of shaman's dedication, never exceeding 99» — states T. M. Mikhaylov. Thus, cone-shaped pendants on the costumes of Western Buryats, according to M. N. Khangalov, «...served the unit for stating the amount of meat and broth fixed to be received from the common copper». A. I. Mazin believed, that such pendants among the Evenks meant the shield of shaman as well as the entrance to many worlds. A.V. Anokhin points out, that among Altay shamans «...the bells served the armor given by God. In evil spirits attacks shaman protected himself with these bells ringing».



Фрагмент нагрудника к костюму № 620
Plastron fragment to the costume № 620



Костюм шамана

Середина XIX в. Юкагиры. Пос. Нижнеколымск.
Поступление 1898 г. Сборы В. Г. Богораза. Шкура
оленья, хвосты белок, кожа. Длина 86 см,
ширина 44 см. Длина рукава 47 см. Инв. № 4729.

Shaman's costume

Mid. XIX c. The Yukagirs. Village of Nizhnekolimsk.
Received in 1898. Deer skin, squirrel tails, leather.
Length 86 cm, width 44 cm. Sleeve 47 cm.
Inv. № 4729.



Шапка шамана

Середина XIX в. Юкагиры. Пос. Нижнеколымск.
Поступление 1898 г. Сборы В. Г. Богораза. Кожа, хвосты
белок. Высота 18 см. Длина бахромы 45 см. Инв. № 4729.

Shaman's hat

Mid. XIX c. The Yukagirs. Village of Nizhnekolimsk.
Received in 1898. Skin, squirrel tails. Height 18 cm.
Length of the fringe 45 cm. Inv. № 4729.





Костюм шамана

Середина XIX в. Эвенки. Иркутская губ., Киренский округ. Поступление 1890 г. от ев. Василия Винокурова. Ровдуга, ткань, волос. Подвески - сталь, медь. Длина 112 см, ширина в плечах 52 см. Длина рукава 50,7 см. Инв. №1326.

Shaman's costume

Mid. XIX c. The Evenks. Irkutskiy region, Kirenskiy okrug. Received in 1890 through Vasily Vinokurov. Deer skin, fiber, hair. Pendants - steel, copper. Length 112 cm. Sleeve length 50,7 cm. Inv. №1326.



Кафтан из оленьей ровдуги, воротник обшит синей и красной тканью. На спине и по рукавам синие и красные полосы. На рукавах и поясе кожаная бахрома. На рукавах по две металлические планки, изображающие кости рук человека. Нагрудник съемный, на нем изображения 8 взлетающих и сидящих птиц (10–12 см). На спине прикреплена пластина с концами в виде рогов оленя. Характерным для данного костюма является разнообразие подвесок. На верхнем уровне несколько человеческих фигурок, скорее всего олицетворяющих предков шамана. В центре спины на медном кольце подвешены железная фигурка оленя, два наконечника копья, фигурка птички. Под пластиной подвешен железный полумесяц, к кожаным полоскам прикреплены колокольчики, а к ним подвешены 4 человеческие фигурки, 10 рыбок. На второй полоске – 16 рыбьих фигурок, 8 конусообразных трубочек. На третьей полоске – 4 рыбьих, 2 человеческих железных фигурки (5 × 2 см). На груди к бортам прикреплены 4 металлические пластины, на нижней планке – 4 связки различных орудий. В целом подвески на костюме показывают связь хозяина данного костюма с духами водного мира.

В коллекции также: передник, шапка, медная маска, бубен с колотушкой.

Deer skin caftan, the collar is bordered with blue and red fabrics. On the back and on the sleeves – blue and red lags. On the sleeves and belt – leather fringe. On the sleeves – two metal slats symbolizing human arm bones. The characteristic of this costume is a diversity of pendants. In the whole, the pendants on the costume state the connection of costume's owner with water world spirits.

In the collection also: apron, hat, copper mask, tambourine with a wooden hammer.



Священной птицей у эвенков, якутов, долган и ряда др. народов Севера была гагара. По преданиям, она помогла небожителям сотворить землю, доставая ее со дна моря. Распространены также изображения утки или гуся. В народных поверьях, связанных с кладями, их обычно стерегут гуси.

У эвенков, якутов шаман во время камлания, чтобы извлечь из больного человека мучающего его духа, наклонившись к больному, покалывает его в определенном месте клювом железного изображения птицы, пришитого к его нагруднику, изображая этим, что подвластный ему дух вылевывает из больного вселившегося в него духа.

The ember-geese was a sacred bird among the Evenks, the Yakuts, the Dolgans and some other Northern peoples. According to legends, it was the ember-geese that helped in creating the World, taking it out from the sea bottom. The images of duck and goose are also quite common. In folk tales the treasures are often guarded by geese.

The Evenk, the Yakut shamans in kamlanie used the beak of iron bird attached to his plastron, to oust the evil spirit out of the sick person when pricking him in a certain place.



Костюм шамана

Конец XIX в. Эвенки. Иркутская губерния. Киренский округ. Поступление 1900 г. Сборы С. Я. Подьяконова. Ровдуга, ткань, бисер. Подвески – бронза, сталь. Длина 54 см, ширина 42 см. Длина рукава 57 см. Бахрома по низу 60 см, по рукавам 20 см. Инв. № 5054.

Shaman's costume

Mid. XIX c. The Evenks. Irkutskiy region, Kirenskiy okrug. Received in 1900 through S. Y. Pod'yakov. Deer skin, cloth, beads. Pendants – steel, bronze. Length 54 cm, width 42 cm. Sleeve length 57 cm. Fringe on the skirt – 60 cm, on the sleeves – 20 cm. Inv № 5054.



На costume минимальное количество металлических подвесок — колокольчик и круг. На спине нашивка из ткани, на которой нарисованы птицы. Бахрома из кожаных полосок и из жгутиков, сделанных из конского волоса, перетянутого разноцветной тканью. Costume является ярким выражением образа птицы. При talенный крой дает возможность определить его как женский.

On the costume- the minimal number on metal pendants — a bell and a circle. On the back — a galloon of fabrics with drawn birds. Fringe from leather lags and horsehair wisps stretched with colored cloth. The costume can be called a striking expression of the bird image.



На costume множество разнообразных металлических подвесок. На плечах изображения птиц, на груди, так же как и на costume № 7045-5, пластинки-ребра. Такие же подвески из скрученной проволоки, 3 шт. длиной 110–120 см, прикреплены в р-не ключиц. Слева на кольцо подвешена шкурка колонка, в образе которого выступал дух-помощник данного шамана. Ниже талии подвешены слева 3 бронзовые колокольчика и изображения волка и медведя. Справа к кольцу на груди подвешен жгут-змея с коралловыми глазами. Сюда же подвешены изображения лошади, стрелы, как бы желоб для корма, вилы. Ниже талии, спускаясь к краю подола, висят: колокольчик (диам. 9 см), два бубенца в виде голов жаб, квадрат с диагональными линиями. По рукам проходит скрученная проволока, которая заканчивается изображением ладоней. Costume является ярким примером заимствования буддийской символики.

The costume presents interest by the diversity of metal pendant. On the shoulders – the pictures of birds as on the costume № 7045-5. The similar pendants from twisted wire (3 items 110–120 cm each) attached near collar-bone part. To the left on the ring a skin of a Siberian weasel is attached, that was a spirit – helper of shaman. To the right from the ring a wisp is attached holding a snake with coral eyes. By the waist, descending to the skirt a bell is attached (diameter 9 cm), 2 jingles in the form of toad heads, a square with diagonal lines. On the sleeves a twisted wire is laid ending with palm picture. The costume is supposed to be an example of buddhistic symbols borrowing.

Костюм шамана

Конец XIX в. Буряты (?). Забайкалье. Нерчинский уезд. Поступление 1911 г. от шеретуя Цугольского дацана Гончин – Дабо Оловянного Санкия через Мотина. Шкура телянка. Подвески – сталь, бронза, медь. Длина 110 см, ширина 48 см. Длина рукава 58 см. Инв. № 7045-1.

Shaman's costume

Mid. XIX c. The Buryats (?). Zabaikalye, Nerchinsky uezd. Received in 1911 from Gonchin – Dabo through Motin. Calf skin. Pendants – steel, bronze, copper. Length 110 cm, width 48 cm. Sleeve length 58 cm. Inv. № 7045-1.



Подвеска к костюму

Пластина с окончаниями в виде кистей рук (дл. 50 см). К ней прикреплены жгуты в виде змей (дл. 105, 136 см), полосы, состоящие из разноцветных квадратов (125, 127 см), три составные из скрученной стальной проволоки подвески, которые заканчиваются миниатюрными наконечниками копий (дл. 120 см). К верхней пластине привязаны шелковые платки. Вес подвески около 2 кг.

The hanging up to the costume.

The plate with the ends in the shape of hands (the length 50 cm). The plaits in the form of snakes (the length 105, 136 cm), the stripes consisting of multicolored squares (125, 127 cm), the stripes consisting of multicolored squares (125, 127 cm), three made of twisted steel wire hanging ups, which end with miniature points of the spears (120 cm). The silk shawls are tied to the upper plate. The weight of the hanging up is about 2 kg.



Фрагменты подвесок к костюму № 7045-1
Pendants fragments to the costume № 7045-1







Костюм отличается разнообразием металлических подвесок. Спереди на каждой поле кафтана пришиты пластинки (1 × 10 см), которые, возможно, изображают ребра. По бокам и ниже закрученные парные подвески, заканчивающиеся изображениями наконечников копий (дл. 120 см). В р-не талии справа круг с выпуклыми точками и расходящимися от центра линиями. Круг разделен на четыре части. В одной изображено солнце, в другой – месяц, в нижнем сегменте – фигурка животного. На левой поле ниже талии к кольцам подвешены по 3–4 конусообразные подвески (36 шт.) К центральной связке прикреплена маска из меди, изображение духа-покровителя Борто. На правой поле такие же подвески (40 шт.) Здесь же на центральном кольце миниатюрные изображения лука (20 см.), лодки (10 см.), клык кабана (10 см.), который использовали как оберег. На спине к кольцам подвешены жгуты-змеи. По внутренней стороне рукавов кожаная бахрома.

The costume presents interest by the diversity of metal pendants. From the front side the metal plaits are attached (1 × 10 cm) probably, to symbolize the ribs. By the waistline a circle is attached with salient dots and divergent lines going from the center. The circle is divided into 4 segments. In one – the Sun is pictured, in the second – the Moon, in the lower segment – the figure of an animal. In the central part the copper mask is attached – the image of the spirit-guard – Borto.

Костюм шамана

Конец XIX в. Буряты (?). Забайкалье. Нерчинский уезд. Поступление 1911 г. от шеретуя Цугольского дацана Гончин – Дабо Оловянного Санкия через Мютина. Шкура телянка. Подвески – сталь, бронза, медь. Длина 110 см, ширина 48 см. Длина рукава 58 см. Инв. № 7045-5.

Shaman's costume

Mid. XIX c. The Buryats (?). Zabaikalye, Nerchinsky uezd. Received in 1911 from Gonchin – Dabo through Motin. Calf skin. Pendants – steel, bronze, copper. Length 110 cm, width 48 cm. Sleeve length 58 cm. Inv. № 7045-5.



На плечах костюма прикреплены два пучка перьев совы, на спине, чуть выше лопаток – три миниатюрных изображения луков со стрелами (3,5 × 15 см), по всему костюму нашиты изображения голов лягушек (более 30 шт., диаметр 3,5 см). К самому большому изображению (в р-не поясицы) привязан шелковый зеленый платок. Такие платки привязывали к костюму те люди, которые просили о камлании.

Спереди на костюме: в районе ключиц два кружка с изображением, по-видимому, бодхисатвы с учеником (4 см) и лотос. С правой стороны подвешено зеркало толи с драконами (9 см) С левой стороны – квадрат, спиленная и окрашенная в красный цвет суставная косточка (3 × 1,5 см) По всему костюму нашиты скрученные полоски ткани.

В коллекции также шапка, бубен с коло-тушкой, зеркало – толи, зэли, знамя, бубенчики, рюмка, чашка, ложка, подвеска.

On the shoulders of this costume are attached: 2 wisps of owl feathers, on the back – three images of bows with arrows (3,5 × 15 cm), through the whole costumes many frog head images are attached (over 30 items, diameter 3,5 cm).

On the front side in the upper part 2 circles are attached with the images of (most probably) bodhisattva with a follower (4 cm). To the right a mirror toli is attached with dragons (9 cm).

Костюм шамана

Конец XIX в. Монголы. Монголия. Цеценхановский аймак. Поступление 1916 г. от шамана Дамдин – Гомбо бэйсэ Сансарай Дрджи доставлен членом-сотрудником ВСОРГО Д. Э. Ринчино. Хлопчатобумажная ткань. Подвески – сталь, бронза, медь. Длина по спине 137 см, по переду 124 см. Длина рукава 50 см. Ширина 50 см. Инв. № 7346-1.

Shaman's costume

Mid. XIX c. The Mongols. Mongolia, Tsetsenkhanovsky aymak. Received in 1916 from Damdin Gombo. Cotton cloth. Pendants – steel, bronze, copper. Length by the back 137 cm, by the front side – 124 cm. Sleeve length 50 cm. Width 48 cm. Inv. № 7346-1.



Лук во многих мифологиях – атрибут божества. У тюрко-монгольских народов Сибири лук со стрелой и прикрепленной к ней заячьей шкуркой, белой тряпчочкой или берестой является символическим воплощением материнского чрева. У алтайцев такой лук подвешивают к березе при испрашивании детей или скота, обращаясь к нему со словами: «Белого скота моего зародыши пошли, благословение собственного зародыша пошли». Стрела в шаманской мифологии тождественна образу полночи, она как бы соединяет центр мира с преисподней. Существует представление, что на ее конце находится душа. В бурятском языке «утха» означает и «острие стрелы», и «душу», и «шаманский корень». В целом же лук со стрелой является мифологической метафорой матери-земли и неба-отца, соединенных священным браком.

A bow in many mythologies is an attribute of a deity. The Turkic-Mondolian tribes had a bow with an arrow and attached hare skin, white rag or a piece of bark stone is the symbol of Mother's womb. Altay people fixed the bow to the birch when begging for children or cattle. An arrow in shaman mythology is equal to the symbol of midnight, it seems to connect the center of the world with the other world. There is a belief, that on its end there repose the soul. In general, a bow with an arrow serve the mythological metaphor for the Mother – Earth and the Father – Sky, united by a sacred matrimony.





В мифах практически всех народов мира существуют образы золотой лягушки. По просьбе демиургов, по другой версии, по просьбе змеи, которая замерзала в воде, лягушка доставала со дна океана ил, из которого и сделана земля. Но злой брат творца выстрелил в нее, лягушка перевернулась и с тех пор поддерживает землю. Ее резкие движения приводят к землетрясениям.

В якутской мифологии первый черный шаман был настолько могуществен, что воскрешал умерших три года назад. Творец вселенной пожелал узнать, верит ли шаман в существование творца. Шаман ответил, что все делает только своей силой и ни в кого не верит. Творец велел сжечь шамана, а тело его состояло из разных земноводных и пресмыкающихся. Спаслась одна лягушка, от нее пошли духи, дарующие знаменитых шаманов.

У алтайцев лягушка обнаруживает гору с березой и камнями, из которых добывает первый огонь. По поверьям различных народов, лягушка падает на землю с неба, это как бы превращенные дети (жена) громовержца, изгнанные на землю за обман, лягушка также выступает как хранительница воды, помогает героям сказок: указывает правильный путь, переносит через реки и т. д.

В то же время она выполняет не только положительные функции, но имеет связь с отрицательными колдовскими силами, она связана с потусторонним миром мертвых, с ее помощью могут насылаться болезни и т. д. Лягушка входит в число шаманских духов, охраняющих спокойствие на средней земле. Изображение ее подвешивались на костюм как символ земли.



The image of golden frog is present in myths of practically all world peoples. On demiurges request (according to another version, on the snakes' s request that was freezing in the water) the frog was excavating silt from the ocean bottom to shape the Earth. But the fierce brother of the Creator shot into the frog, who turned down and since then supports the Earth. Her sharp movements drive to the earthquakes.

In Yakut mythology the first black shaman was so powerful that he could resurrect the dead, who died three years before. The Creator once asked shaman if he believed in his existence. Shaman answered that he did everything with his own power and believed in no one. For that the Creator commanded to burn the shaman, whose body filled many amphibious and reptiles. It was only a frog who was saved, from her there descended spirits giving the famous shamans.

In the legends of Altay people frog founds out a mountain with a birch and stones giving her the first fire. According to the believes of many nations, the frog falls to the ground from the sky symbolizing the children (wife) of the Creator, exiled for the deceit; a frog also acts as the water keeper, helps to the fairy-tales heroes when pointing the right way.

At the same time it has some connections with negative magical forces, it is connected with the other world – the dwelling of the dead, it can inflict diseases. A frog enters the unity of shaman spirits, guarding the peace in the Middle World. Its image was usually attached to the costume as a symbol of the Earth.



Шапка шамана

Конец XIX в. Монголы. Монголия. Цеценхановский аймак. Поступление в комплекте с костюмом. Плис, совиные перья, сталь, бронза. Высота 13 см, диаметр 52 см. Высота перьев 27 см. Длина жгутов 92 см, полоски ткани с буддийской символикой – 62 см. Диаметр кругов – 8 см. Инв. № 7346.

Shaman's hat

Mid. XIX c. The Mongols. Mongolia, Tsetsen Khanovsky aymak. Received in 1916 along with the costume. Velveteen, owl feathers, steel, bronze. Height – 13 cm, diameter – 52 cm. Feathers length – 27 cm. Wisps length – 92 cm, piece of cloth with buddhistic symbols – 62 cm. Circles diameter – 8 cm. Inv. № 7346.





Костюм шамана

Конец XIX в. Эвенки. Иркутская область. Киренский уезд. Поступление 1924 г. от Киренской учительской семинарии по личному распоряжению ее директора Попова В. В. Шкура оленя. Подвески из меди, стали, бронзы. Длина со спины 65 см, перед – 61 см. Длина рукава 46 см. Ширина 48 см. Инв. № 70-2.

Shaman's costume

Mid. XIX c. The Evenks. Irkutskiy region, Kirenskiy okrug. Received in 1924. Deer skin. Pendants – steel, bronze, copper. Length 65 cm. Sleeve length 46 cm. Width 48 cm. Inv. № 70-2.



Ворот кафтана обшит красным сукном. Нагрудник пришит одной стороной к кафтану (24 × 53 см). На нагруднике медное изображение ключицы и двух предков шамана (12 см), помогающих ему во время камлания. 4 медные изображения птиц, на душах которых его душа летает во время камлания. Медные круги на плечах – солнце и луна (6 см) как символы верхнего мира. Под рукавами, на боках – изображения земли, покрытой горами (13 × 16 см). Затем идут ряды кожаных полос с подвешенными к ним конусообразными трубочками, пластинами в виде перьев, примерно 70 штук, среди них находятся 2 колокольчика и шаркунец. В районе пояса прикреплен к кольцам кожаный ремешок для того, чтобы поддерживать шамана от падения в огонь во время обряда. На нижних рядах миниатюрные ножи, лопаты. Между ними находятся изображения рыбы, солнца, луны, месяца и земли с отверстием (10 см), которое олицетворяет прорубь, через которую шаман уходит в подземный мир. Подол украшен бахромой из кожаных лент и жгутов из конского волоса, перевитого полосками красной хлопчатобумажной ткани. Через нагрудник, в р-не пояса, идет латунная застежка. Металлические пластины на рукавах 3 × 19 см.

The collar is bordered with red broadcloth. On the plastron the copper images of a collar bone and two forefathers of shaman are attached (12 cm). Copper circles on the shoulders symbolize the Sun and the Moon (6 cm). Below the shoulders – the images of the earth covered with mountains (13 × 16 cm). Then go the lines of leather stripes with attached conic tubules, about 70 plaits in the shape of feathers, and 2 bells. The skirt is decorated with fringe of leather ribbons and horsehair wisps. Metal plaits on the sleeves 3 × 19 cm. Steel.



Костюм шамана

Конец XIX в. Сойоты. Бурят-Монгольская АССР. Тункинский р-н, Окинский хошун, улус Гарган. Поступление 1928 г. от Шимыта Сандакова через П. Г. Полтораднева. Шкура козла-гурана, ткань. Подвески — сталь, бронза, перо орла. Длина 150 см. Длина рукава 56 см. Ширина 52 см. Инв. № А 261.

Shaman's costume

Mid. XIX c. The Soyots. Tunkinsky region, ulus Gargan. Received in 1928 from Shimit Sandakov through P. G. Poltoradnev. Goat skin, cloth. Pendants — steel, bronze, eagle feathers. Length 150 cm. Sleeve length 56 cm. Width 52 cm. Inv. № A 261.

На спине костюма, в р-не лопаток, два пучка перьев орла. На подвеске — мечи, наконечники стрел и копий (6–8 см), которые олицетворяют оружие шамана, необходимое для борьбы с вредными духами. Костюм в целом изображает птицу, на крыльях которой шаман посещает разные миры. Подвески из кожи и ткани олицетворяют дороги, по которым шаман ходит в различных мирах во время камлания.

Три основных элемента костюма — головной убор, кафтан и обувь — в символическом плане соотносятся с тремя сферами — верхним, средним и нижним мирами.

On the back side of the costume two eagle feathers wisps are attached. On the pendant — swords, arrow and lance (6–8 cm) symbolizing shaman's weapons. In general, this costume creates an image of a bird whose wings carry shaman to the other world. Leather and cloth pendants stand for the roads shaman walks on in different worlds during kamlanie.

Three main costume elements — the hat, the caftan and the shoes correlate with three spheres — the Upper, the Middle and the Lower worlds.



Люди верили в то, что пух и перья различных птиц наделены волшебной силой. Универсальным является культ орла у народов Сибири. В бурятских мифах и шаманских текстах он представляется царем птиц и был когда-то человеком. В птицу его превратил отец — хозяин Ольхона, который хотел узнать, действительно ли на юге появился проповедник новой религии, и отправил туда сына. На обратном пути силы стали покидать сына, и он наелся падалью. Поев «нечистое», орел осквернился и не смог стать человеком, но остался великим и грозным хозяином о. Ольхон. В эвенкийском героическом сказании о могучем богатыре Дэвэлчэне орел, помогая ему, говорит: «Выщипай мой пух и перья, полежи на них три дня и три ночи. После этого тебе будет под силу пройти все три мира».

Считалось, что в перьях птиц находятся души детей. Так об этом говорится в эвенкийских сказаниях: «Есть у меня серебряный ящик, в котором находятся крылья и хвост и оперенье серебряной птички. В них душа нашего сына». Пучки перьев филина, совы, беркута — как бы изображение этих птиц, которые во время камлания несут шамана на небо. В призываниях шаманов юга Сибири говорится: «Беркуты-птенцы, клекоча, спустились на мои два плеча, на два мои плеча серый беркут спустился, против меня клекоча, серый беркут спустился, если прижмет к себе крыльями, то прямо несет по пути к Богу».

People believed that feathers of many birds have magical power. The cult of eagle bird is typical for all Siberian peoples. In Buryat myths and shaman texts the Eagle is represented as the Tsar Bird and is said to have been a man before.

It was his father, the owner of Olkhon, who turned him into a bird, as he wanted to know whether the preacher of a new religion really appeared in the south and sent there his son. On his way back the powers began to leave the son and he ate a lot of carrion. Having eaten the «scum», the eagle defiled himself and was not able to become a man again, but he remained the great and severe master of Olkhon Island. In the Evenks' heroic legend about powerful bogatyr Davalchan the eagle while helping him says: «Pluck out my fluffs and feathers, lie on them for three days and three nights. After that you'll be able to pass all three worlds».

It was believed that in the birds' feathers the souls of the children. As it is said in the Evenk legends: «I have a silver box, where the wings the tail and the feathering of the silver bird are stored, in them repose the soul of our son...». The feathers of eagle owl, owl, golden eagle serve the image of these birds to take the soul of shaman to the sky in kamlanie. In calls of the shamans of the south of Siberia it is told: «Golden eagles — the nestlings screaming came down on my shoulders, on my two shoulders a gray eagle came down, in front of me screaming the gray eagle came down, if he cuddles up to the wings, he takes you directly to the God».



Унты

Шкура козла, ткань. Высота 53 см, длина 27 см. Инв. № А 261.

High fur boats

Goat skin, cloth. Height — 53 cm, length — 27 cm. Inv. № A 261.



Среди металлических подвесок шаманской одежды встречаются миниатюрные изображения различного оружия, предназначенного для борьбы с духами. У эвенков это были палица, нож, сабля. У тофаларов, бурят, монголов — лук со стрелами, копья, наконечники стрел (громовые стрелы) и др. виды реально существующего вооружения. По легендам, такое оружие делает по заказу громовержца земной кузнец, или дух-помощник делает его сам и подкидывает шаману. В бурятском предании говорится: жил когда-то меткий стрелок, отличный охотник. Во время своих странствий попал он к четырем юношам, которые оставили его сторожить жилье, стрелок нарушил запрет богов и взял из их ящика громовые стрелы и одежду с крыльями. За это они сделали его хранителем громовых стрел. Но охотник не имел права пользоваться стрелами без разрешения богов. Он с тех пор был обязан бороться с нечистой силой на земле.

Among the metal pendants on the shaman costumes some miniature images of weapons are met meant for spirits fighting. The Evenks had a palitsa, a knife, a saber. The Tofalars, the Buryats, the Mongols had a bow with arrows, a lance, arrow-heads and others. According to the legends such weapons are ordered by the thunderer. The earthly farrier or the spirit — the helper does it himself. The Buriat legend says that once upon a time there lived a good shot, an excellent hunter. During his voyages he came to four young men who left him to guard the dwelling, but he broke the Gods' ban and took away from the box the thunderous arrows and the clothes with the wings. He was just a guard of these arrows, but the hunter didn't have right to use the arrows without Gods' permission.



Шапка

Конец XIX в. Сойоты. Бурят-Монгольская АССР. Тункинский р-н. Окинский хошун, улус Гарган. В комплекте с костюмом. Кожа, ткань, раковины каури, перо орла. Длина 47,5 см, ширина 11 см. Инв. № А 261.

Shaman's hat

Mid. XIX c. The Soyots. Tunkinsky region, ulus Gargan. Received in 1928 along with the costume. Leather, cloth, shells kauri, eagle feathers. Length — 47,5 cm. Width — 11 cm. Inv. № А 261.





Костюм шамана

Конец XIX в. Эвенки. Якутия. Поступление 1930 г. Дар Якутской АССР. Доставлен Калинкиной В. В. Шкура молодого оленя. Подвески — латунь, сталь, бронза. Длина 92 см. Длина рукава 45 см. Ширина 46 см. Длина бахромы 40 см. Инв. № А 542.

Shaman's costume

Mid. XIX c. The Evenks. Yakutia. Received in 1930. Young deer skin. Pendants — steel, bronze. Length 92 cm. Sleeve length 45 cm. Width 46 cm. Fringe length 40 cm. Inv. № A 542.



В образе собаки представляется один из духов-помощников шамана. Его функции многоплановые — он верный охранник, разведчик, а также шаман нередко насылает его на врага, с приказом медленно, но постоянно грызть ноги, руки и др. части тела, т. е. насылает болезнь, которую вылечить может только сам насылавший ее или более сильный шаман.

Образы собаки и волка как бы сливаются в миропонимании человека. Волк — это небесная собака. Ряд бурятских родов ведут свое происхождение от волка или собаки. Отношение как к предку сохранилось только к белому волку, борьба же с другими волками сопровождалась обрядами. Например, на ночь завязывался правый рукав, и приговаривали: «Закрываем волчью пасть...». Необходимо забросать пролитую кровь волка землей, в противном случае будет дождь или снег. В отношениях с собакой также имелся ряд запретов: ее нельзя выгонять на улицу, бить у двери — будет несчастье в доме, убивший собаку считался нечистым и не допускался на некоторые религиозные обряды. Шаман, имевший духа-покровителя собаку, особенно гордился этим и в своих песнопениях обязательно рассказывал о ее силе. На costume изображение собаки располагалось в среднем ряду, как охранницы этого среднего мира.

In the image of the dog one of the spirits-helpers was meant. Its functions are diverse — it is a true guard, a scout, moreover, a shaman often orders him to fight the enemy and bite his legs and arms, that is inflicts the illness that can be cured only by the shaman who did it or the one more powerful.

The images of the dog and the wolf seem to merge in human perception. A wolf is a sky dog. Some Buryat tribes start the clan from a dog or a wolf. The good attitude as to the forefather is preserved towards the white wolf, fighting with all the others was accompanied by some rites. In the relations with the dog there were also a series of taboo: it couldn't be thrown outside, couldn't be bitten by the door — that would draw the misfortune, the one killed the dog was considered dirty and was not allowed to some religious ceremonies. On the costume the image of the dog was attached to the middle part symbolizing the guard of the Middle World.



Подвески на спине прикреплены к бархатным и кожаной полоскам. Первый ряд расположен в районе лопаток. К нему прикреплены изображения: собаки (7 × 3 см), медведя (12 × 3,5 см) и птицы, похожей на лебедя, которые являются помощниками шамана и представителями среднего мира. На данной полосе также находятся 10 пар листовидных подвесок (2 × 8 см). Вторая кожаная полоска соединена с первой изображением гуся. Обе птицы прикреплены вниз головами, что говорит о связи шамана с духами нижнего мира. Здесь также привешены ущербный месяц и солнце, которые освещают путь шамана в нижнем мире. На третьем ряду имеются 24 стальных штырька (6 и 8 см) и по бокам символическое изображение рыб. На четвертом ряду – 17 стальных подвесок (6 см). Нижний ряд состоит из кожаных и меховых подвесок. На рукавах, предположительно, металлические изображения костей рук человека.

Расположение и набор подвесок говорит о связи шамана с духами среднего и нижнего миров.

Pendants on the back are connected with velvet and leather stripes. The first row is situated at the level of shoulder – blades. The pictures of a dog (7 × 3 cm), a bear (12 × 3,5 cm) and a bird which resembles a swan – the representatives of the Middle World and shamans' assistants – are attached to it. There are also 10 pairs of leaf-shaped pendants on it. The second leather stripe is connected with the first one by a goose. Both birds are with their heads down which tells about the ties of the shaman with the spirits of the Lower World. There are the new-moon and the sun which light up the shaman's way in the Lower World. The third row has 24 steel pins (6 and 8 cm) and on the sides symbolic images of fish. The fourth row – 17 steel pendants (6 cm). The lower row consists of leather and fur pendants. On the sleeves – representations of human bones.

Locations and the set of pendants tells about the ties of the shaman with the spirits of the Lower and Middle Worlds.





Костюм шамана

Начало XX в. Тофы. Иркутская область. Тулунский округ. Карагасский сельский совет. Поступление 1930 г. Дар сельского совета через Мачульского П. И. Длина 140 см. Длина рукава 55 см. Шкура оленя, ткань, металл. Инв. № 329.

Shaman's costume

Beginning of the XX cent. The Tofalars. Irkutsk region. Tulun district. Karagas village. Received in 1932. Unknown collector. Length – 140 cm. Sleeve length – 55 cm. Deer hide, fabric, metal. Inv. № 329.



Фрагмент рукава с изображением лапки птицы. К костюму № 329

The fragment of the sleeve with the representation of the bird's paw.
To № 329





Костюм шамана

Начало XX в. Якуты (?). Якутия. Поступление 1932 г. Собиратель неизвестен. Длина по спине 74 см, длина переда 43 см. Ширина 32 см. Длина бахромы 43 см. Шкура теленка, на нее нашита шкура котика. Костюм без рукавов, покрой сарафана. Инв. № А 532.

Shaman's costume

Beginning of the XX cent. The Yakuts (?). Yakutia. Received in 1932. Unknown collector. Back length – 74 cm. Front length – 43 cm. Width – 32 cm. Fringe length – 43 cm. Calf hide, collar-seal hide. No sleeves, sarafan style. Inv. № A 532.



Назначение кружков на костюмах трактуется исследователями по-разному. Есть круг – солнце, у якутов, оно освещает путь шаману во время его путешествия в нижний, темный мир. Другие круги – это облака, на которых тот же шаман разъезжает по верхним, средним и нижним мирам. В якутской сказке о шаманке говорится: «После того поднялось воспеванием снятое, отдельное шаманское (на котором сидел шаман) облако, блестя-белея показалось лицо шаманки-женщины, и прямо на юг, колотя в свой бубен, миновав, она отправилась...». Круг с вырезом в центре – это земля, которая остается за шаманом, когда он улетает в другие миры. Она блестит, как бляха на шапке знатной женщины, и освещает ему обратный путь. Отверстие в круге – это прорубь, через которую шаман спускается в нижний мир, водный путь, ведущий в мир духов.

The purpose of circles on the costume is interpreted differently. There exist the circle – the Sun, in Yakut culture it lights up the road of shaman in his travels to the Lower, Dark World. Other circles are clouds used by shaman for travel in Upper, Middle and Lower Worlds. In old Yakut fairy-tale about shaman is said: «After that there rose the shaman cloud, sparkling and glowing there appeared the face of shaman – female and directly to the South there she went banging on her tambourine». The circle with a hole inside is the Earth, left behind when shaman is moving to other worlds.



Костюм шамана

Конец XIX в. Эвенки. Иркутская область. Киренский уезд. Ербогачен. Поступление 1936 г. Закуплен у краеведческого общества с. Ербогачен П. Г. Полтораadneвым. Плащ принадлежал шаману Сычигир Ивану. Шкура оленя мехом внутрь. Подвески – сталь, медь. Длина 72 см, ширина 46 см. Длина рукава 52 см. Длина бахромы от пояса 112 см. Нагрудник 12 × 114 см. Инв. № А 547.

Shaman's costume

The end of the XIX cent. The Evenks. Irkutsk region. Kirensk district. Erbogachen settlement. Received in 1936. Bought from the society of regional studies of Erbogachen. The overcoat belonged to shaman Ivan Sychigir. Deer hide. Pendants – steel, copper. Length – 72 cm, width – 46 cm. Sleeve length – 52 cm. Fringe length – 112 cm. Breastplate – 12 × 114 cm. Inv. № A 547.



Кафтан украшен традиционной бисерной вышивкой. По расположению застежки можно предположить, что это женский кафтан или, что шаман мог трансформироваться в женщину. На нагруднике вышиты гладью 6 человеческих фигурок наверху и 4 внизу. Это изображение предков шамана, которые помогали ему в переходах как в верхний, так и в нижний миры. На спине нашиты две пластины, как ключицы. К ним подвешено изображение позвоночника (25 см.) Слева стальная подвеска с изображением перьев птицы, справа — стальной крест (6,5 × 6,5 см), на него наклепано изображение оленя-птицы. К подолу пришиты три разных размеров кожаных изображения кيسетов, в которых шаман якобы хранил табак для духов. Пояс, расшитый бисером с оловянными заклепками, выполнял функцию оберега.

На рукавах бисерные полосы. На левом рукаве — линии прямые и треугольной формы, на правом — прямые и змейкой.

В коллекции также числятся два бубна и колотушка.

The dress is decorated with traditional bead embroidery. It can be supposed that it is a woman's dress or shaman could transform into a woman. There are several human figures embroidered on the breastplate — 6 at the top and 4 at the bottom. They are the shaman's ancestors who helped him in his wanderings to the Upper and Lower Worlds. 2 collar-bone-shaped plates are sewed to the back. A representation of a spinal cord (25 cm) is attached to them. To the left is a steel pendant with representations of bird feathers, to the right — steel cross (6,5 × 6,5 cm) with the image of deer-bird. 3 different-sized leather bags where the shaman kept tobacco for spirits are sewed to the hem. The belt decorated with beads and tin rivetings served as a charm.

Bead stripes are on the sleeves. Straight and triangular lines are on the left sleeve, straight and zig-zag lines are on the left one.

The collection also includes 2 drums.





«Наспинная планка — вся вселенная, средний мир — земля, бахрома у пояса — ярусы нижнего мира. Изображение медведя — небесные духи-помощники», — отмечает А. И. Мазин, исследуя шаманство эвенков-ороченов.

«The back lath is all the Universe, the Middle World — the Earth, the fringe by the belt is the layers of the Lower World. The image of a bear — sky spirits — sky spirits-helpers», — writes A. I. Mazin being based on the Evenki-Orochens study.





Костюм шамана

Начало XX в. Тувинцы (?). Время поступления и местность неизвестны. Шкура оленя, ткань, волос. Подвески — сталь, медь. Длина 100 см, ширина в плечах 44 см. Длина рукава 54 см. Инв. № ВС 4894-9.

Shaman's costume

Beginning of the XX cent. The Tuvin (?). Date, location — unknown. Deer hide, fabric, hair. Pendants — steel, copper. Length 100 cm, width at shoulders — 44 cm. Sleeve length — 54 cm. Inv. № BC 4894-9.



Спереди костюм оформлен связками жгутов. Две связки по 40 жгутиков из хлопчатобумажной ткани и кожи, две связки по 5–10 жгутиков. Спина кафтана оформлена несколькими слоями подвесок и вышивки. Подшейным волосом на кафтане вышит скелет человека. От лопаток на кожаных ремешках подвешена стальная пластина (14 × 18 см), символическое изображение головы медведя. К пластине прикреплены 11 трубочек и блесна. Рядом с ним кожаный обод (11 × 14 см) как шапочка с кругами и волнистыми линиями, возможно, образы солнца и змей. К нему пришиты жгуты (дл. 84 см). Третий наружный слой состоит из разных по форме полосок ткани, жгутов. На плечах изображения птиц (9 см) на кругах (диам. 8 см), которые прикреплены к пластинам, схематически изображающих голову медведя. На полосе, идущей вдоль позвоночника, опять же изображение медведя. По бокам кафтана в районе талии металлические полоски со ступеньками (23,38 см), по-видимому, изображают лестницы, по которым шаман спускается в подземный мир. Слева под рукавом привязан кусок белой хлопчатобумажной ткани, ее привешивают как подарок духам. Здесь также висят три кисета (5 × 15 см), в них шаман держал табак или другие подарки для духов. На рукавах аппликацией изображены кисти рук человека. На одном рукаве сохранились пучки гусиных перьев. В целом костюм изображает покровителей данного шамана. Скорее всего, это были его предок и медведь. Возможно, шаман мог перевоплотиться в медведя.

The dress front is decorated with bunches of plaits. 2 bunches of 40 plaits, 2 bunches of 5–10 plaits. The back is covered with several layers of pendants and embroidery. A skeleton of a man ornaments the dress. A steel pendant (14 × 18 cm) depicts a head of a bear. 11 small pipes and a spoon-bait are attached to it. Next to it is a leather rim (11 × 14 cm) symbolizing possibly the sun and snakes. Some plaits are sewed to it (84 cm). The third outer layer consists of different stripes and plaits. Some birds are on the rings on the shoulders (8 cm) attached to the plates depicting the head of a bear. Another bear is on the line going along the spinal cord. On the sides some metal plates represent a staircase leading a shaman to the Under World. A piece of cotton fabric under the left sleeve is a donation to spirits. There are also 3 pouches where the shaman kept tobacco or the gifts to spirits. The applications depict man's hands. On the whole the dress represents the shamans's protectors. Likely they were his ancestor and a bear. Or the shaman could transform into a bear.





Фрагменты костюма № ВС 4894-9.
Гладью вышито изображение
скелета

The fragments of the costume
№ BC 4894-9. The representation
of a skeleton is satin-stitched

В мифологических представлениях разных народов медведь выступает как божество, предок людей, звериный двойник человека, дух-охранитель, помощник шамана, его душа. У многих народов распространено представление, что медведь прежде был человеком, наделенным божественными качествами, но позже спущен богами на землю за непослушание, за попытку испугать богов. Он был таким сильным человеком, что никто не мог с ним справиться, и бог отрубил ему большой палец, чтобы сил стало меньше, и обратил в зверя. Тему родства можно проследить в названии медведя у разных народов – «отец», «дедушка», «мать», «старуха», «хозяин».

В легенде о происхождении медвежьего праздника говорится: «Жили брат с сестрой. Однажды медведь украл девушку. Как-то ее брат встретил в лесу детей, которые сказали, что у них отец – медведь, а мать – человек. Как-то брат по нечаянности убил зятя, и его сестра с детьми превратилась в медведицу и просила, чтобы люди не стреляли в медведицу с двумя детенышами. Но человек нарушил слово, и умирающая сестра-медведица завещала проводить медвежий праздник в знак искупления греха». К духу медведя обращались за помощью: «Убери с моего пути заслоны, дай моим детям счастье, а мне ниспошли добычу...». В мифах эвенков, нанайцев медведь – богатырь-охотник, который преследует небесного лося, укравшего солнце. Созвездие Большой Медведицы – охотник и лось, а лыжный след охотника – Млечный путь.

Медведь олицетворял одного из самых сильных духов-помощников, которому подвластно все пространство среднего и нижнего миров. На costume он мог располагаться на среднем и нижнем ярусах.

In mythological world perception a bear stands as a deity, mankind forefather, an animal double of a man, the spirit – guard, shaman helper, his soul. Many peoples believed that a bear before was a man, bestowed with many divine qualities, but later lowered to the Earth for his being disobedient and trying to scare the Gods. This theme of kinship is traced in the names for the bear in different peoples – «father», «grandfather», «mother», «old woman», «Master».

There turned to the spirit of bear for help: «Move the obstacles away from my way, bestow the happiness to my children and for me give the prey...». In the myths of the Evenks, the Nanays bear is pictured as a hunter-athlete chasing the sky moose – the Sun robber. The Great Bear constellation is a hunter and a moose, the Milky Way – is his ski trace.

The bear stood for one of the most powerful spirits-helpers, the master of all space in the Middle and the Lower Worlds. On the costume it could be places on the middle and lower layers.





Костюм шамана

Начало XX в. Тувинцы (?), тофы (?). Время поступления и местность неизвестны. Шкура оленя, ткань. Подвески – сталь. Длина 110 см, ширина в плечах 44 см. Длина рукава 50 см.
Инв. № BC4894-10.

Shaman's costume

Beginning of the XX cent. The Tuvin (?), the Tofalars (?). Date and location unknown. Deer hide, fabric. Pendants – steel. Length – 110 cm, width at the shoulders – 44 cm. Sleeve length 50 cm.
Inv. № BC 4894-10.



Костюм по оформлению более всего похож на тофаларский. На нем минимальное количество металлических подвесок. На спине в районе плеч схематичное изображение птицы и пучки перьев совы. На кожаной полоске изображение, возможно, головы медведя и проволока с конусообразными подвесками (дл. 10 см). Симметрично расположены на спине полосы ткани (10 × 56 см), на которой пришиты узенькие полоски разноцветной ткани. Можно предположить, что это изображение мирового дерева. Рисунок на нагруднике также похож на изображение дерева.

The dress resembles a tofolar one. Only a few metal pendants decorate it. An image of a bird and some bunches of owl feathers are on the back. A representation of a bear's head and some pendants are on the leather stripe. Different stripes are sewed to the back. Likely they represent the world tree. A picture on the breastplate also resembles a tree.





Фрагмент костюма № ВС 4894-10
The fragment of the costume № ВС 4894-10



Унты шамана
Апликацией на них изображены лапки
птицы. Инв. № ВС 4894-10.

Shaman's fur boots
Applications depict bird's paws.
Inv. № 4894-10.



Костюм шамана

Начало XX в. Тофалы (?). Время поступления и местность неизвестны. Шкура оленя, мерлушка, ткань, дерево, металл. Длина 110 см, ширина в плечах 46 см. Длина рукава 52 см. Инв. № Б/Н.

Shaman's costume

Beginning of the XX cent. The Tofalars (?). Date and location unknown. Deer hide, fabric, wood, metal. Length 110 cm, width at the shoulders 46 cm. Sleeve length 52 cm. Inv. № N/N.



Нагрудник одним краем пришит к костюму, практически закрывает всю грудь. Слева под рукавом на кожаном ремешке привешен набор миниатюрных стрел как бы в колчане. Сзади оформление костюма сходно с оформлением предыдущих костюмов. Несколько слоев и разновидностей подвесок. На самом костюме вышит гладью подшейным волосом скелет птицы, на рукавах вышиты лапки птицы. По подолу и обшлагам мерлушкой изображается птичий пух. На спине же на кожаной ленте два изображения птиц (5 и 6 см). В районе талии на металлических кольцах висят связки жгутов по 69 штук. Симметрично расположены полосы из ткани (дл. 63 см), на которых, возможно, изображено мировое древо. По бокам под рукавами кожаные полосы, символизирующие лестницы (15, 20 см), по которым шаман поднимается или опускается в разные миры.

The breastplate covers the chest. Under the left sleeve there are some small arrows. The back resembles the previous dresses. Some types of metal pendants. A skeleton of a bird is embroidered on the dress, paws — on the sleeves. Two birds adorn a leather stripe on the back (5 and 6 cm). Some bunches of plaits are hung on metal rings at the waist. A lot of stripes symbolize maybe the World Tree. On the sides are leather stripes representing staircases the shaman goes up and down to different worlds.



Фрагмент костюма № Б/Н. Гладью вышито изображение скелета птицы

The fragment of the costume № N/N.
The representation of a bird's skeleton is satin-stitched



Жгуты на шаманском костюме имеют различную трактовку. В представлениях практически всех народов – во время путешествия шамана в нижний мир его подстерегают опасности в виде душ умерших, поедающих живых людей. Жгуты в виде больших змей или чудовищ подземного царства защищают шамана. Змеи служат орудием, которым изгоняются дурные духи. У тунгусо-маньчжурских народов Приамурья считалось, что гигантский змей (удав) мог лечить людей.

Жгуты, бахрома на подоле и рукавах якутских костюмов, по мнению В. Л. Приклонского, означают крылья или перья. На costume получается совместное изображение костей человека и птицы, т. е. скелет летающего человека, каким мог быть только шаман. Надевая такой костюм, шаман как бы перевоплощался в птицу-зверя, что открывало перед ним все миры Вселенной.

The wisps on shaman's costume have different explanation. In the representation of the majority of peoples during shaman's voyage to the Lower World, he can be trapped by the souls of the dead. The wisps in the shape of huge snakes or the monsters of the underground protect shaman.

V. L. Priklonski believes, that wisps, fringe on the skirts and on the sleeves symbolize wings or feathering. Thus we have on the costume the combined image of bird's and human's bones, i. e. the skeleton of a flying man, whom can be only shaman. When putting on this costume, shaman would turn into the bird-beast, who would open up all the worlds of the Universe for him.





Фрагменты костюма № Б/Н.
Монета китайская

The fragments of the costume № N/N.
The Chinese coin



Подвеска к шаманскому костюму

XIX в. Эвенки. Иркутская губерния. Северо-Байкальский р-н. Поступление 1920 г. Сборы Титова С. Н. Длина 39 см. Сталь.

The hanging up to the shaman's costume

XIX cent. The Evenks. Irkutsk region. The north-Baikal district. Received in 1920. The collections of Titov. Length 39 cm. Steel.

В мифологической системе образ лося соотносится с верхним миром. Согласно эвенкийской традиции, дух-предок уводит человеческую душу шамана в мир зооморфных духов в нижнем царстве, являющемся шаманской родовой территорией. Там душу приводят к священному дереву, где ее встречает мать-зверь шамана в образе лосихи (или оленихи). Она проглатывает человеческую душу шамана и рождает главную шаманскую душу. Лосиха, находясь в нижнем мире у корней мирового дерева, рождает для земли (средний мир) зверей и людей, души которых после смерти уводятся духом предков и хозяином среднего мира – медведем обратно в нижний мир. Лось и медведь составляют у разных народов пару основных образов космологической схемы: погоня медведя за лосем порождает чередование дня и ночи. Созвездие Большой медведицы отождествляется с образом лося у эвенков (в русской народной традиции это созвездие также иногда называется «Лось»). Образ лося часто дублируется образом оленя. На подвесках есть гибридный образ – олень с рогами лося и хвостом рыбы.

In the mythological system the concept of moose was correlated with the Upper World. According to the Evenk tradition, the spirit-fore-runner takes the human soul of shaman to the world of zoomorphic spirits in the Lower World, which is shaman's patrimonial territory. There the soul is brought to the sacred tree where it is met by the Mother-beast in the shape of a moose (or a deer). She swallows the human soul of shaman and produces the main shaman soul.

The female moose being in the lowest world at the roots of the world tree, gives birth to the animals and people for the Earth, whose souls are brought back by the spirit of ancestors and by the master of the middle world – bear – back to the low world. Together with a bear a moose forms a pair of major cosmological scheme symbols: a bear chasing a moose generates the alternation of day and night. The Great Bear constellation is associated with the image of moose in Evenk tradition (in Russian tradition this constellation is occasionally called «Moose»). The image of moose is often added by the image of deer. On the pendants there exist a hybrid image – a deer with moose horns and fish tail.



Корона шамана

XIX в. Буряты. Иркутская губерния.
Поступление 1884 г. от тайши Кударинских бурят.
Диаметр 18,5 см. Сталь, раковины, конский волос.
Инв. № 11037.

The crown of the shaman

XIX cent. The Buriats. Irkutsk region. Received in 1884
from the tayshi of the Kudarinsky buriats. Diametre
18,5 cm. Steel, shells, horse-hair.
Inv. № 11037.



Бубен

Конец XIX в. Тофы. Время поступления и местность неизвестны. Дерево, кожа, металл. Диаметр 46 × 55 см. Высота обечайки (обода) 18 см. Инв. № ВС 4894-6.

Drum

The end of the XIX cent. The Tofalars. Date and locations unknown. Wood, leather, metal. Diameter 46 × 55 cm. Height – 18 cm. Inv. № BC 4894-6.

Бубен шаман получал не сразу, а только после того, как дух, его переделавший, давал ему приказание сделать бубен. Дух также определял, сколько бубнов может иметь шаман за свою жизнь. У каждого бубна есть хозяева: конь, олень, барс или др. животное или птица. Бубен осмысливался как верховое животное шамана, на котором он совершал свои путешествия. Во время камлания шаман, обращаясь к хозяину бубна, говорил: «Шестигорбый мой белый бубен, спина и шея твои пусть не ослабнут! Будь легче выпущенной стрелы, будь быстрее текущей воды, в ветренный день убежищем будь, в тяжелый день опорой будь, в несчастный день преградой будь, при болезни полезным будь!».

Делают бубен из дерева, кожи и железа. В основном бубен состоит из следующих частей: деревянной обечайки, кожи, натянутой на обечайку, деревянной вертикальной перекладины – ручки, горизонтального деревянного или железного прута, на который нанизывались различные привески. Обечайка (обод) делается из кедра, лиственницы или березы. Иногда на наружной поверхности под кожу кладется несколько полушарообразных деревяшек, которые образуют возвышения. У якутов на обод накладывались скрипичные кобылки, а поверх их натягивались в несколько рядов сухожильные нитки.

Бубен

Середина XIX в. Эвенки. Иркутская губерния. Киренский уезд. Поступление 1890 г. Сборы священника В. Винокурова. Дерево, кожа, металл. Диаметр 41 × 60 см. Высота обода 12 см. Инв. № 1326-5. На ручке символическое изображение оленя.

Колотушка к бубну

Эвенки. Иркутская губерния. Киренский уезд. Поступление 1890 г. Сборы священника В. Винокурова. Дерево, металл. Длина 34 см, ширина 6 см. Инв. № 1326д2056. На рукоятке изображение головы соболя.

Drum

Mid. XIX cent. The Evenks. Irkutsk region. Kirensk district. Received in 1890. The collection of the priest Vinokurov. Wood, leather, metal. Diameter 41 × 60 cm. Height 12 cm. Inv. № 1326-5. A deer representation on the handle.

Rattle to a drum

Mid. XIX cent. The Evenks. Irkutsk region. Received in 1890. The collection of the priest Vinokurov. Wood, metal. Length 34 cm, width 6 cm. Inv. № 1326d2056. A head of sable on the handle





Все эти приспособления служили резонаторами. Поверх них укреплялась кожа. На покрышку бубна идет кожа жеребенка, олененка, т. е. молодого животного. Дерево, из которого делается обод, должно быть без повреждений, расти вдали от жилья; к нему не должен был подходить скот и не должна была касаться рука человека. Дерево должно расти, например, только на восточном склоне горы. При изготовлении бубна говорили: «Когда ты будешь действовать — пусть твои действия исцелением людям будут, если хана будешь возвышать, милость увидь, если начальника будешь возносить, мудрость увидь, когда кам ошибется, щекой ему будь, отвечай за его щеку, если шаман споткнется, копытом ему будь...». При чтении молитвы бубен окуривали можжевельником, кропили вином. С этого момента бубен приобретал значение священного и хранился в переднем углу дома шамана. Обод и перекладки не переменялись, менялась только шкура, которой обтянут бубен.

Not at once did shaman receive his tambourine, but only on the request of the spirits. The spirits also defined the number of tambourines shaman could possess during the life. Every tambourine has its master — a horse, a deer, an ounce etc. A tambourine is supposed to be a means of transportation to the other worlds. During the camlania the shaman directing to the owner of the tambourine says: «My sixth-humped white tambourine, let your back and neck never get weaker. Be lighter than an arrow, be quicker than running water, be a hole in a windy day, be a support in a hard day, in a miserable day be an obstacle, in a disease be useful!»

A tambourine is usually made of wood, leather and iron. In general, tambourine consists of the following parts: a wooden rim with strained leather, a wooden vertical cross-bar handle and a horizontal wooden or iron rod, to which many appendages were attached. While making a tambourine people said: «When you act, your actions will be cure for other people, if you ennoble the Khan, you'll see the grace, if you ennoble the chief, you'll see the wisdom, when kam makes a mistake, be his cheek, be responsible for his cheek, if the shaman gets stuck on smth, be his hoof...» While reading the prayers the tambourine was fumigated with juniper, was besprinkled with wine. From this very moment the tambourine was considered to be sacred and was kept in the front corner.



Бубен

Середина XIX в. Юкагиры. Колымский округ. Поступление 1898 г. Сборы В. Г. Богораза. Дерево, кожа, сухожилия. Диаметр 48 × 60,8 см. Высота обода 5,8 см. Инв. № 4729-9.

Drum

Mid XIX cent. The Yukagirs. Kolyma district. Received in 1898. The collection of Bogoraz. Wood, leather, tendons. Diameter 48 × 60,8 cm. Height 5,8 cm. Inv. № 4729-9.



Ударная палочка к бубну также имеет особый смысл. Обычно на рукояти делается изображение головы того животного, которое подвластно и помогает шаману. Колотушка — это как бы погонялка для животного, на котором шаман отправляется в мир духов. Окончив камлание, шаман этим изображением протирает себе глаза и уши, что означает возвращение его из темного мира духов. На колотушку привязывались ленточки, посвященные хозяевам колотушки. Впоследствии к ней привязывали ленточки те лица, у которых совершалось камлание.

A drumstick also bears a concept load. Usually a head of an animal-helper is introduced on the handle. A drumstick was meant to urge the animal when traveling to the other world.

Колотушка к бубну

Середина XIX в. Эвенки. Иркутская губерния. Поступление 1884 г.
Сборы А. И. Бобровникова. Дерево, металл, кость. Длина 33 см, ширина 5 см.
Инв. № 424-1д1808.
На рукоятке изображение головы лося.

Rattle to a drum

Mid XIX cent. The Evenks. Irkutsk region. Received in 1884. The collection of Bobrovnikov. Wood, metal, bone. Length 33 cm, width 5 cm. Inv. № 424-1d1808.
A head of elk on the handle.

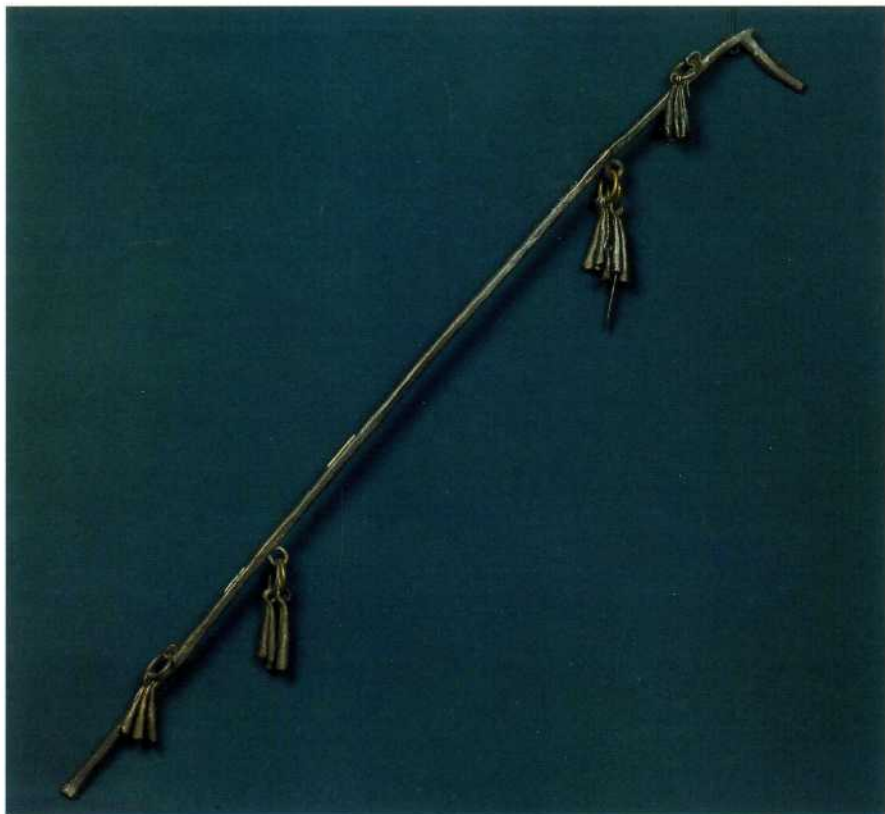


Колотушка к бубну

Середина XIX в. Якуты. Иркутская губерния. Якутская область. Поступление 1884 г. Сборы П. И. Захарова. Дерево, металл, шкура. Длина 34 см, ширина 6 см.
Инв. № 259-3д2405.
На внешней стороне изображение птицы.

Rattle to a drum

Mid XIX cent. The Yakuts. Irkutsk region. Received in 1884. The collection of Zakharov. Wood, metal, hide. Length 34 cm, width 6 cm. Inv. № 259-3d2405.
A bird on the handle.



Трость

Конец XIX в. Буряты. Иркутская губерния.
Кудинское ведомство. Поступление 1883 г.
Сборы Агапитова Н. Н. Сталь. Длина 102 см.
Инв. № 14-242.

Непременным атрибутом шаманского культа были трости. Различали три вида: конные, змеиные и «человеческие». Трости – средство передвижения шамана, перенесения в потусторонний мир для связи с духами. Трости различных видов вручались шаманам во время посвящения и являлись символами власти и прав шамана в религиозной жизни общины. Получение железных тростей свидетельствовало о постижении шаманом «нижнего» мира, самого сложного и опасного пространства Вселенной.

М. Н. Хангалов предполагал, что в отдаленные времена с «человеческими» тростями шаманы получали рабов и рабынь, которые после смерти шамана должны были сопровождать его в потусторонний мир. Трости также использовали и при обряде лечения. «О человек, я пою шаманские песни, которые предназначены для защиты жилья от злых духов. Я пришел издалека и принес мой посох, он предназначен для того, чтобы поднять на ноги страдающих людей. Этот посох Хозяина Внешнего мира излечивает больных людей», – говорится в призываниях алтайских шаманов.

Stick

The end of the XIX cent. The Buryats. Irkutsk region.
Received in 1883. The collection of Agapitov. Steel.
Length 102 cm. Inv. № 14-242.



The indispensable attribute of any shaman were the sticks. There distinguished three sorts of sticks: horse, snake and «human». The main function of sticks is the means of transportation for shaman to the other worlds. The sticks of all kinds were presented to shamans in the dedication procedure, they served the symbols of power and shaman's rights in the religious life of the community. The acquisition of iron sticks testified to shaman's conception of the Lower World – the most complicated and dangerous space of the Universe.

M. N. Khangalov supposed that in the previous times along with «human» sticks shamans obtained slaves (man and women), who were to accompany him to the other world. The sticks were also used in the treating ceremonies. «Oh, man, I sing shaman's songs which are destined for the protection of the dwelling from evil spirits. I came from faraway countries and brought my crook, it is destined to return health to sick people». In the calls of the Altay shamans it is said that this crook belonging to the Master of the Exterior World cures ill people.

Трость

Конец XIX в. Буряты. Иркутская губерния. Балаганский уезд. Поступление 1903 г. Сборы Хангалова М. Н. Береза. Длина 104 см. Инв. № 5899-2.

К трости подвешены: шкурка соболя, 2 шкурки белки, колокольчики, 3 конусообразные подвески (холобого). На верхнем конце сделано изображение головы соболя, на нижнем – лапка.

На одном из колокольчиков надпись: «Братья Гомулины в Павлове. 1877 год».

Stick

The end end of the XIX cent. The Buryats. Irkutsk region. Balagansk district. Received in 1903. The collection of Hangalov. Birch. Length 104 cm. Inv. № 5899-2.

Sable pelts, 2 pelts of squirrel, bells, 3 conical pendants are attached to the stick. The top is adorned with sable's head, the bottom – with sable's paws. One of the bells bears a signing «Gomulin brothers in Pavlov. 1877».

По представлениям бурят, дух-покровитель кузнечества спустился на землю с девятью сыновьями, каждый из них был хозяином определенного кузнечного предмета. Дух-покровитель должен был научить людей кузнечному ремеслу. Выполнив задачу, дух-покровитель вернулся на небо, а сыновья остались на земле, чтобы обучить людей тонкостям кузнечного дела.

The buryats believed that the spirit-protector of blacksmith craft descended the earth accompanied by his 9 sons. Each of them was the master of the definite blacksmith thing.

The spirit-protector had to teach people the craft. Having done the task he returned to the sky but his sons stayed on earth to train people.



Онгон — изображение духа-хозяина кузнечных мехов

Середина XIX в. Буряты. Иркутская губерния. Балаганский уезд. Поступление 1887 г. Сборы Хангалова М. Н. Высота 10,5 см. Сталь. Инв. № 771-18.

Ongon — the icon of the spirit-master of bellows

Mid XIX cent. The Buryats. Irkutsk region. Balagansk district. Received in 1887. The collection of Hangalov. Height 10,5 cm. Steel. Inv. № 771-18.



Онгон – изображение духа-хозяина огня
Середина XIX в. Буряты. Иркутская губерния.
Иркутский уезд. Поступление 1917 г. Сборы
Хангалова М. Н. Высота 9 см, диаметр 7 см.
Дерево, сукно, жесь. Инв. № 7365-21.

Дух-хозяин огня был одним из центральных в пантеоне духов. У якутов дух-покровитель охоты и дух-хозяин огня назывались и изображались одинаково. Для проведения удачной охоты и после нее проводилась церемония кормления огня, при этом читалось заклинание: «Священный огонь, дух Вселенной... Господин – грозный огонь! Передним ногам споткнуться не давай, задним ногам задержки не делай, короткая мерцающая искра да будет с тобой, длинный стелющийся дым да будет с тобой, да имей всегда в руках белую салама. О, будь счастье и удача!».

Ongon – the icon of the spirit-master of fire

Mid. XIX cent. The Buryats. Irkutsk. Received in 1917.
The collection of Hangalov. Height 9 cm, diameter 7 cm.
Wood, cloth, tin-plate. Inv. № 7365-21.

The spirit-master of fire was one of the central among spirits. The Yakuts depicted similarly the spirit-protector of hunting and the spirit-master of fire. They conducted a special ceremony of feeding the fire to have lucky hunting. At that time a special words were pronounced: «Saint fire, the evil of the Universal... Master – severe fire! Don't let the fore-legs stumble, don't make the back-legs be late, the short twinkling flash will be always with you, long creeping smokewill be with you and hold white sala-ma always in your hands. Oh, be happiness and luck!»



В число бурятских онгонов входили: соболь, белка, горноста́й (колонок), хорек (сурок), заяц, которые назывались «пять почетных или главных». У бурят хозяин хорька являлся покровителем брачного союза и ставился у изголовья кровати. Онгон из шкурки колонка с изображением фигурки человека являлся покровителем охоты. Он также был духом-покровителем шамана.

Sable, squirrel, ermine, polecat, hare were included in the number of buryat ongons. They were called «5 honorable or the most important». The buryats considered the master of polecat as the protector of marriage and put it at the head of a bed. The ongon from kolinsky pelt with a picture of a man was the protector of hunting. It was also the spirit protector of shamans.

Онгон — дух-хозяин колонка

Конец XIX в. Буряты. Иркутская губерния. Поступление 1916 г. Дар Иркутского бурятского общества. Шкурка колонка, ткань, дерево. Длина 30 см, ширина 14 см. Инв. № 7326-16.

Ongon — the spirit-master of kolinsky marten

The end of the XIX cent. The Buryats. Irkutsk region. Received in 1916. Gift of the buryat society of Irkutsk. Pelt of kolinsky, fabric, wood. Length 30 cm, width 14 cm. Inv. № 7326-16.

Онгон — дух-покровитель местности

Конец XIX в. Буряты. Иркутская губерния. Аларское ведомство. Поступление 1916 г. Дар Иркутского бурятского общества. Ткань, краска. 45 × 45 см. Инв. № 7326-13.

Ongon — spirit-protector of the terrain

The end of the XIX cent. The Buriats. Irkutsk region. Alarsky department. Received in 1916. The gift of Irkutsk Buriat society. Cloth, paint. 45 × 45 cm. Inv. № 7326-13.



Онгон — дух покровитель охоты

Середина XIX в. Буряты. Иркутская губерния. Кудинское ведомство. Поступление 1883 г. Сборы Н. Н. Агапитова. Дерево, кожа, сукно, металл. Диаметр 10,5 см. Инв. № 252-1.

Ongon — spirit protector of hunting

Mid XIX cent. The Buryats. Irkutsk region. Received in 1883. The collection of Agapitov. Wood, leather, cloth, metal. Diameter 10,5 cm. Inv. № 252-1.

Души умерших великих людей или шаманов могли впоследствии стать духами-покровителями охоты и др. промысла. Как, например, данный онгон является изображением души давно умершего известного охотника Анды. Для проведения удачной охоты совершали обряд кормления духов, обращаясь к ним с заклинанием: «Дух осеннего темного леса Эчэнэ Бэргэн, с изображением Баяна, намазанным кровью, могучий дух черного леса! Повернись ко мне лицом и улыбнись! Пусть раздобрее твое сердце, пусть умилюстится твоя душа! Помоги разыскать доброго оленя в одиноко стоящем лесу; образуй ряд из лесей у опушки леса, и направь их ко мне в лесную чащу».

The souls of dead great people or shamans could later become the spirits-protectors of hunting and other kinds of catching. As, for instance, the given ongon is the picture of the soul of a died long ago very famous hunter of Anda. To have a good hunt they conducted a rite of feeding the spirits directing to them with the words: «The spirit of autumn-looking dark forest Achana Bargan, with the representation of Bayan, covered with blood, great spirit of black forest! Turn your face to me and smile! Let your heart become kinder; let your soul propitiate itself! Help us to find a kind deer in a lonely situated forest, make a fire of mooses at the edge of a forest and direct them to me to the forest thicket».

По легенде, на картине изображены девять шаманов, которые произошли от девяти других шаманов. У этих девяти шаманов был отец-шаман. Однажды он сказал своим детям, чтобы они пошли ловить рыбу и когда поймают девять тайменей, взяли бы только восемь. Но сыновья не послушались отца и взяли всех рыб. Отец их умер, не совершив жертвоприношения, а сыновья сошли с ума, и от них пошли дети, нарисованные на ткани, из них 9 слепых, 9 хромых, 9 косоруких. Рога, нарисованные на головах человеческих фигур, обозначают корону на голове шамана.

According to the legend nine shamans are depicted on this picture who originate from other nine shamans. Those nine shamans had one father — shaman. Once he told his children to go fishing and when they caught 9 taimen-fish, they would take only 8 of them. But the sons didn't listen to their father and took all the fish. Their father died not performing the sacrifice, and the sons became mad, and the children depicted on the cloth went from them, 9 of them blind, 9 — lame and 9 — crooked. The antlers depicted on the heads of the human figures mean the crown on the head of a shaman.



Литература Literature

- Абай Гэсэр Могучий.** Бурятский героический эпос.— М.— 1995.— 526 с.— С. 220—221.
- Алексеев Н. А.** Шаманизм тюркоязычных народов Сибири.— Новосибирск.— 1984.
- Алексеев Н. А.** Традиционные религиозные верования якутов в 19—20 вв.— Новосибирск.— 1975.
- Алексеев Н. А.** Общее в ранних формах религии якутов и тувинцев//Этнография народов Алтая и Западной Сибири.— Новосибирск.— 1978.— С. 199—214.
- Анисимов А. Ф.** Общее и особенное в развитии общества и религии народов Сибири.— М.— Л.— 1969.
- Анисимов А. Ф.** Представления эвенков о шингкэнах и проблемы происхождения первобытной религии//Сб. МАЭ.— Т. XVII.— Л.— 1949.— С. 160—194.
- Анисимов А. Ф.** Религия эвенков.— М.— 1958.
- Анисимов А. Ф.** Родовое общество эвенков.— Л.— 1936.
- Анохин А. В.** Материалы по шаманству у алтайцев//Сб. МАЭ.— Т. IV.— Л.— 1924.— С. 33—51.
- Анучин В. И.** Очерки шаманства у енисейских остяков//Сб. МАЭ.— Т. II.— Вып. 2.— 1914.
- Балдаев С. П.** Родословные предания и легенды бурят.— Улан-Удэ.— 1970.— Ч. 1: Эхириты и булагаты.— 363 с.
- Басилов В. Н.** Избранники духов. М.— 1984.— С. 146—147.
- Баскаков Н. А.** Душа в древних верованиях тюрков Алтая//СЭ.— 1973.— № 5.— С. 108—113.
- Баторов П. П.** Аларские тайлаганы//Отдельный оттиск из Известий ВСОРГО.— Т. XXI.— Иркутск.— 1926.— С. 109—122.
- Василевич Г. М.** Эвенки. Историко-этнографические очерки.— Л.— 1969.
- Василевич Г. М.** Эвенки Катангского района//Сибирский этнографический сборник: Очерки по истории, хозяйству и быту народов Севера.— М.— 1962.— Т. IV.— С. 98—121.
- Васильев В. Н.** Шаманский костюм и бубен у якутов//Сб. МАЭ.— Т. I.— Вып. 8.— СПб.— 1910.— С. 1—47.
- Галданова Г. Р.** Доламаистские верования бурят. Новосибирск.— 1987.— 115 с.
- Гурвич И. С.** Охотничьи обряды у населения Оленекского района//Материалы по этнографии якутов.— Якутск.— 1948.— С. 75—83.
- Дыренкова Н. П.** Материалы по шаманству у телеутов//Сб. МАЭ.— Т. X.— Л.— 1949.— С. 107—190.
- Зеленин Д. К.** Культ онгонов в Сибири.— М.— Л.— 1936.— 436 с., ил. (Тр./Ин-т антропологии и этнографии. 1936. Т. 14. Этногр. сер. Вып. 3).— С. 1.
- Золотарев А. Н.** Пережитки тотемизма у народов Сибири.— Л.— 1934.
- Иванов С. В.** Скульптура народов Севера Сибири XIX — первой половины XX вв.— Л.— 1970.
- Иванов С. В.** Элементы защитного доспеха в шаманской одежде народов Западной и Южной Сибири//Этнография народов Алтая и Западной Сибири.— Новосибирск.— 1978.— С. 136—165.
- Ионов В. М.** Орел по воззрениям якутов//Сб. МАЭ.— Т. I.— Вып. 16.— СПб.— 1913.
- Килуновская М. Е.** Шаманские мотивы в наскальном искусстве народов Саяно-Алтайского нагорья. Международная конференция по первобытному искусству.— Кемерово.— 1999.— Т. I.— С. 232—238.
- Кузьмина Л. П.** Фольклор эскимосов (По материалам В. Г. Богораза)//Традиционные культуры Северной Сибири и Северной Америки.— 1981.— С. 200—212.
- Ксенофонтов Г. В.** Легенды и рассказы о шаманах у якутов, бурят и тунгусов//Очерки по изучению Якутского края.— Вып. 2.— Ч. 1.— Иркутск.— 1928.— С. 1—72.
- Мазин А. И.** Традиционные верования эвенков — ороченов.— Новосибирск.— 1984.— С. 68.
- Манжигеев И. А.** Бурятские шаманистические и дошаманистические термины: Опыт атеист. интерпретации.— М.: Наука, 1978.— 127 с.
- Михайлов Т. М.** Бурятский шаманизм. История, структура, социальные функции.— Новосибирск: Наука, 1987.— 288 с.
- Мороз Е. Л.** Следы шаманских представлений в эпической традиции Древней Руси//Фольклор и этнография. Обряды и обрядовый фольклор.— Л.— 1974.
- Островский А. Б.** Мифология и верования нивхов.— СПб.— 1997.— 280 с.
- Павлинская Л. Р.** Выставка «Шаман и Вселенная»//Кунсткамера. Этнографические тетради.— СПб.— 1996.— Вып. 10.— С. 384—390.
- Пекарский Э. К., Попов Н. П.** Среди якутов//Очерки по изучению Якутского края.
- Петри Б. Э.** Степени посвящения монголо-бурятских шаманов.— Иркутск.— 1926.— 16 с.
- Петри Б. Э.** Старая вера бурятского народа: Науч.-популяр. очерк, посвящ. памяти М. Н. Хангалова.— Иркутск.— 1928.— 78 с.

- Полтораднев П. Г.** Шаманство.— Листовка № 4. Архив Иркутского областного краеведческого музея, 1928.— 1 с.
- Попова А. В.** Отчет за май м-ц 1925 г. Архив ИОКМ.— 2 с.
- Потапов Л. П.** Алтайский шаманизм.— Л.— 1991.
- Потапов Л. П.** Обряд оживления бубна у тюркоязычных народов Алтая//Сб. МАЭ.— Т. X.— Л.— 1949.
- Потапов Л. П.** Бубен телеутской шаманки и его рисунки//Сб. МАЭ.— Т. X.— Л.— 1949.— С. 191—210.
- Потанин Г. Н.** Письма.— Т. 3
- Приклонский В. Л.** Материалы по истории якутского шаманства.— Изв. ВСОРГО.— Т. XVII.— № 1—4.— 1886.— С. 95—97.
- Прокофьева Е. Д.** Шаманские костюмы народов Сибири//Сб. МАЭ.— Т. XXVII.— Л.— 1971.— С. 6—97.
- Свинин В. В.** Предбайкалье в контексте мировой истории (по археологическим и этнографическим данным)//Россия и Восток: взгляд из Сибири: Материалы и тез. докл. к XI междунар. науч.-практ. конф., 13—16 мая 1998 г.— Иркутск.— 1998.— Т. I.— С. 11—19.
- Сем Т. Ю.** Герменевтика сакральных предметов у народов Сибири. Новые подходы в музейной атрибутике//Материалы научно-практической конференции, посвященной 110-летию Якутского государственного музея истории и культуры народов Севера им. Е. М. Ярославского.— Якутск.— 2001.— С. 86—107.
- Сем Т. Ю.** Традиционный этнографический комплекс манегров (конец XIX — начало XX вв.)//Субэтноты в СССР.— Л.— 1986.— С. 92—110.
- Смоляк А. В.** Шаман: личность, функции, мировоззрение (народы Нижнего Амура).— М.— 1991.— С. 222.
- Туголуков В. А.** Витимо-Олекминские эвенки//Сибирский этнографический сборник. Очерки по истории, хозяйству и быту народов Севера.— М.— 1961.— Т. IV.— С. 66—97.
- Угринович Д. М.** Психология религии.— М.— 1986.— 351 с.
- Хангалов М. Н., Агапитов Н. Н.** Материалы для изучения шаманства в Сибири.— Иркутск.— 1883.
- Хангалов М. Н.** Новые материалы о шаманстве бурят//Собр. соч.— Улан-Удэ.— 1958.— Т. I.
- Хангалов М. Н.** Несколько слов о шамане//Собр. соч.— Т. II.— Улан-Удэ.— 1958.
- Шаракшинова Н. О.** Героический эпос о Гэсэре.— Иркутск.— 1969.— 348 с.
- Шимкевич П. П.** Материалы для изучения шаманства у гольдов.— Хабаровск.— 1896.
- Штернберг Л. Я.** Избранничество в религии//Этнография.— Т. I.— М.: Л.— 1927.— С. 3—56.
- Штернберг Л. Я.** Культ орла у сибирских народов: (этюды по сравнительному фольклору)//Сб. МАЭ.— Т. V.— Вып. 2.— 1936.— С. 717—740.
- Штернберг Л. Я.** Античный культ близнецов при свете этнографии//Сб. МАЭ.— Т. III.— 1916.— С. 133—184, ил.
- Эвенкийские героические сказания.** Всесильный богатырь Дэвэлчэн.— Новосибирск.— 1990.— С. 125.

Научно-популярное издание
ШАМАНСКИЙ КОСТЮМ
Альбом-каталог

Автор-составитель: О. А. Чернявская
Художник: А. А. Дурасов
Фото: С. Н. Мурзин
Перевод: ЗАО «Гостиничный комплекс "Байкал-Отель"»
Компьютерная верстка: С. А. Ловчагин
Корректор: И. В. Медведева

Лицензия на изд. деятельность ИД № 00653 от 05.01.2000. Сдано в набор
24.04.2004. Подписано в печать 22.06.2004. Формат 60 × 90 1/8. Гарнитура FreeSet.
Печать офсетная. Усл. печ. л. 10. Тираж 1000 экз.

Издательский центр «Артиздат». 664000, г. Иркутск, а/я 3378, ул. Карла Маркса, 11.
Тел./факс: (3952) 20-15-47.

Отпечатано в ОАО «Иркутская областная типография № 1 им. В. М. Посохина»,
г. Иркутск, ул. Карла Маркса, 11. Заказ № К-38.

ИЗ КОЛЛЕКЦИИ
ИРКУТСКОГО ОБЛАСТНОГО КРАЕВЕДЧЕСКОГО МУЗЕЯ

ШАМАНСКИЙ
КОСТЮМ

SHAMAN'S
COSTUMES

