

УПРАВЛЕНИЕ КУЛЬТУРЫ РЯЗАНСКОГО
ОБЛАСПОЛКОМА

НАУЧНО-МЕТОДИЧЕСКИЙ ЦЕНТР НАРОДНОГО
ТВОРЧЕСТВА И КУЛЬТПРОСВЕТАБОТЫ

Рязанский этнографический вестник

Т. Панкова

РЯЗАНСКИЙ ТРАДИЦИОННЫЙ НАРОДНЫЙ КОСТЮМ

Рязань, 1992 г.

Рязанский областной центр народного творчества

Рязанский этнографический вестник

Т. Панкова

РЯЗАНСКИЙ ТРАДИЦИОННЫЙ
НАРОДНЫЙ КОСТЮМ

Издано при поддержке Рязанского
отделения Международного фонда славян-
ской письменности и культуры - товари-
щества "Земля Рязанская"

Рязань, 1992 г.

Главный редактор "Рязанского этнографического вестника"
В.В.КОРОСТЫЛЕВ, директор Центра народного творчества.

Автор работы Т.М.ПАНКОВА, заведующая отделом Рязанского
историко-архитектурного музея-заповедника

Художник О.Сахарова

Фотограф В.Таранец

Редактор Н.Крапивина

Фото модели Е.Шаловская, В.Макарова, О.Карнишева,
О.Сахарова, Н.Алимова, Г.Алимов, Н.Курбатова,
О.Артемкина, В.Лупанов, Н.Яковлева

С

Рязанский центр народного творчества

Уважаемый читатель!

Продолжая издание литературы в помощь специалистам народного творчества, мы сегодня особо выделяем краеведческие, этнографические материалы и будем публиковать их в серии "Рязанский этнографический вестник".

Это направление работы наш Центр народного творчества считает для себя наиболее важным, так как одна из центральных, "коренных" российских областей, в общем-то, не имеет свода культурно-исторических, этнографических материалов. Собрать это драгоценное наследие и предоставить заинтересованным читателям возможность познакомиться с ним - эта задача столь почетна, сколь и трудна, однако мы намерены сделать все, что нам по силам, потому что убеждены: истинный патриотизм должен иметь основанием знание источников материальной и духовной культуры своего народа.

В "Вестнике" будут публиковаться материалы об истории различных рязанских ремесел и промыслов, традиционных народных праздников и обрядов, записи образцов музыкального и устного народного творчества, подготовленные собирателями фольклора, краеведами, коллекционерами и другими квалифицированными специалистами.

Форма "Вестника" как оперативного издания позволит быстро доносить до читателя новые материалы. К сожалению, ограниченный тираж брошюр позволяет направлять их только в центральные библиотеки области, в библиотеки учреждений и учебных заведений культуры и специалистам в данной области.

В дальнейшем материалы "Вестника" могут послужить основой для издания "Этнографической энциклопедии рязанского края", идея создания которой принадлежит именно нам и мы считаем необходимым и возможным издать ее массовым тиражом и в хорошем полиграфическом исполнении, допустим, к 900 летию Рязани. Именно поэтому выход в свет первых номеров "Вестника" носит для нас принципиальный характер, т.к. это пусть маленькие, но конкретные шаги к подготовке фундаментального издания.

Мы приглашаем к сотрудничеству единомышленников, всех, кому близка эта тема. Будем благодарны за участие в любой форме - от критических замечаний до конкретной помощи.

В.В.Коростылев,
главный редактор "Рязанского этно-
графического вестника",
директор Центра народного творчества

Настоящее издание "Русский народный костюм Рязанского края" построено на материалах богатейшего собрания народной одежды, хранящегося в фондах Рязанского историко-архитектурного музея-заповедника, где собраны праздничная и будничная одежда, костюмы зажиточных и бедняков, отдельные элементы и полные комплекты одежды различных уездов Рязанской губернии.

Коллекция складывалась на протяжении многих десятилетий, начиная с 80-х гг. XIX века, и дает возможность познакомиться с основными формами традиционной народной русской одежды, бытовавшей на территории Рязанской губернии в XVIII-н. XX вв.

Одежда - один из основных элементов материальной культуры народа. Помимо защиты тела, т.е. основной функции, она выражает национальную, социальную принадлежность, является источником для изучения истории народа, его культуры.

Сведения, которые позволяли бы судить об одежде древней Руси, довольно ограничены. Основным источником - археологический материал. Ценные данные можно обнаружить в русских летописях, житиях, разного рода актах и произведениях средневековых арабских писателей. Интересные материалы получают исследователи, сопоставляя древние изображения и археологические находки с более поздними предметами одежды и народного искусства (вышивкой, узорным ткачеством, росписью, резьбой), вплоть до XIX-н. XX вв.

Например, археологические находки - русальские браслеты-наручи XII-XIII вв. (в т.ч. с городища Старой Рязани) дают представление о ритуальных функциях одежды. На них изображены мужчины и женщины в ритуальном танце. На старорязанском браслете (находка 1966 г.) танцующая девушка одета в рубаху-

долгорукавку и поневу. Этнографические рязанские "русалки" в к. XIX-н. XX в. во время купальских русалий танцевали, размахивая длинными рукавами своих рубах, как птицы крыльями, в селах Спасского, Пронского, Рязанского и некоторых других уездов.

Письменные источники пополняют сведения о частях и функциях древне-русской одежды.

Большинство населения Древней Руси носило одежду и обувь из материалов, производившихся в хозяйстве каждой семьи. Основными материалами, из которых шилась одежда, были домо-тканые - грубое сукно, льняной и посконный (конопляный) холст; на зимнюю одежду использовали овчину и шкуры других домашних животных, реже - диких животных.

На ручном ткацком стане изготовлялись гладкие и узорные ткани различных сортов: грубое полотно - "толстина", "узчина", "частина"; толстая ткань из льна или конопли - "вотола" ("волота"); тонкое беленое полотно - "бель", "понява"; шерстяные и полушерстяные ткани - "сермяга", "опона", более тонкий "волосень", разноцветные клетчатые ткани.

Привозные византийские и восточные шелковые и парчевые материи были дороги и доступны лишь высшим слоям общества.

Для изготовления обуви использовали древесную кору и лыко при плетении лаптей; толстую кожу "юфть", более тонкую - "опойку", "сафьян" (из шкур коз) - для поршней, черевик, сапог.

Костюм различных слоев населения в этот период отличался лишь количеством, разнообразием предметов, материалом,

оставаясь единообразным по покрою, как у крестьянина или горожанина, так и у феодала.

Уже в древнейших письменных источниках встречается общее название одежды - "порты". "Портищем" назывался также кусок ткани. Другое общее название одежды - "ризы" - употреблялось, вероятно, лишь со времени принятия христианства и преимущественно для одежды ритуальной. Словом "вретище" называли мешковину, рогожу, "руб" - кусок ткани; обо слова употреблялись также в значении "бедная, грубая, плохая одежда". "Руб", по мнению А.В. Арциховского, было и общеславянским названием комплекта простонародной одежды, состоящей из рубахи и узких портов. Главным элементом одежды как мужчин, так и женщин, была рубаха (сорочица) тунико-образного покроя из холста, шерсти, шелка (у господствующих классов), украшенная вышивкой или аппликацией на вороте, подоле и концах рукавов.

Кроме подпоясанной рубахи мужчины носили неширокие штаны из прямых полотнищ с латовицей в шагу на гашнике-вздержке; носили заправленными в сапоги или обмотанными онучами - длинными полосами ткани, - если надевали лапти.

Женщины поверх рубахи носили набедренную одежду - прямоугольный кусок узорной полушерстяной ткани, собранной на поясе-гашнике; несшитые края ее расходились спереди, оставляя открытым подол рубахи.

О верхней одежде Древней Руси довольно мало сведений. Источники XI в. упоминают свиту (от сл. "свивать", т.е. кутать, одевать), которая, судя по изображениям, была длиной до икр и плотно облегалa тело. Более разнообразна верхняя

одежда - вотола, наиболее распространенная во всех слоях форма; мятль, киса, ксць, корзно (последние три - преимущественно у князей).

Распространенной зимней верхней одеждой был козух из шкур животных мехом внутрь, нагольный - у простонародья, крытый дорогими привозными тканями - у знатных.

Хорошо известны по многочисленным изображениям княжеские шапки с полусферической тульей и меховой опушкой. На рязанском браслете XII в. и фресках Киевской Софии изображены скорморохи и музыканты в островерхих колпаках. Благодаря обилию археологических находок, письменным источникам женский головной убор этого времени изучен лучше. Девичий венчик, корона не закрывали ни темени, ни распущенных волос; распространенный повсеместно женский полотенчатый убр^с, повой, обвиваясь вокруг головы, закрывал все волосы. Человек, сорвавший повой с головы женщины, наказывался высоким штрафом, т.к. она считалась опозоренной.

По материалам клада, найденного в Старой Рязани, В.П. Даркевич и В.П. Фролов реконструировали женский головной убор XIII в. - "рогатую" кпку с вышитыми золотом кринами на очелье. Среди материалов погребений X-XI вв. в Вологодской области были обнаружены остатки женского головного убора типа твердого кокошника.

Древнерусский костюм дополнялся украшениями из стекла, камня и др. материалов. К головному убору привешивались подвески, бляшки, украшались мочки ушей и волосы, грудь и шея, запястья и пальцы. Клады Старой Рязани наглядно сви-

детельствуют об изобилии женских украшений, их изяществе и художественном совершенстве. В первую очередь это касается драгоценного оплечья - барм - регалий рязанских князей.

На протяжении последующих столетий, вплоть до XVIII в., когда Петр I, регламентируя русский быт, реформировал и одежду, традиционный костюм продолжал занимать ведущее место во всех слоях населения Московской Руси. Расширился ассортимент дорогих привозных из Западной Европы и Востока тканей, из которых шили богатые одежды.

Новшеством было появление поликовых (т.е. с плечевыми прямоугольными или трапецевидными вставками) рубах, верхней рубахи - наверхника, верхницы, а также сарафана (в письменных источниках термин появился в к. XIV в.) - длинной распашной и до XVII в. не женской, а мужской одежды. Женская же накладная одежда именовалась "ферязь", "сукман", "саян", "шубка", "шушун", "носов". С XVII в. название "сарафан" стало более распространенным и было в некоторых районах, в т.ч. и рязанского края, перенесено на сходные с ним по покрою и функциям ранее известные формы женской одежды.

С к. XVII в. в источниках упоминается юбка, юбка-андарак; бострог, душегрея - женская короткая распашная безрукавка со множеством сборок сзади; с XV в. - кафтан - верхняя мужская распашная одежда с застежкой на 8-12 пуговиц; под кафтан поверх рубахи надевали довольно короткий, облегающий зипун; с XVI в. упоминается армяк - свободная халатообразная верхняя уличная одежда, которую простолюдины шили из толстого домотканого сукна "армячины". Головные уборы этого перио-

да отражены в источниках довольно подробно, особенно женский: Свадебный чин Домостроя (XVI в.) перечисляет головные уборы и их основные части. Их состав и конструкция несли в себе как древние традиции, так и различные влияния: кичкообразный убор, кокошник - элемент костюма знатных и богатых, полотенчатые; шапка, треух, чепец, столбунец - высокая, суживающаяся кверху шапка с меховой опушкой, круглый каптур с закрывавшими затылок и щеки лопастями. Мужские головные уборы XV-XVII вв: скуфья - домашняя круглая шапочка типа тюбетейки; наиболее широко распространенный колпак - высокий, суживающийся кверху, внизу с узкими отворотами, к которым прикреплялись украшения - бляшки, пуговицы, меховая опушка; валяные шляпы с круглыми, загнутыми вверх полями; мурмолка - высокая шапка с плоской, суживающейся кверху тульей и меховыми отворотами - лопастями; теплые уборы - меховые шапки: треух, малахай, горлатная, т.е. из горловины меха редких зверей, - высокая, расширяющаяся кверху, с плоской тульей.

Русская одежда обязательно подпоясывалась разнообразными по материалам и технике выполнения опоясками, иногда по несколько сразу. Пояса бытовали тканые, плетеные, витые, низанные, металлические, ременные, а у крупных феодалов, военачальников, князей - драгоценные золотые. К поясам привешивались различные необходимые вещи, т.к. карманы, первоначально пристегивающиеся к одежде, появились лишь в к. XVI-XVII вв.

Наиболее распространенной обувью оставались лапти, другим бытующим в среде простонародья видом обуви были кожаные поршни; в городах носили преимущественно чоботы, черевики, сапоги, в т.ч. мягкие - ичеготы, чедыгчи (название тюркское).

Начиная с XIV в. появляется толстая, жесткая подошва. При археологических раскопках в Переяславле Рязанском в слоях XIV-XV вв. ^{найденных} более ста фрагментов обуви большинство - от обуви жесткой конструкции, единицы - от мягкой. Обувь стали шить в основном ассиметричной, т.е. на правую и левую ноги. К XVI-XVII вв. стала преобладать обувь на наборных каблуках из многих слоев кожи и с несколько приподнятым кверху носком. Лыковую и кожаную обувь по-прежнему надевали на онучи холщовые или суконные; носили шкарпетки - меховые онучи; на коленики и наговицы. С XV в. распространяются вязаные чулки. Шили чулки и из шелковой ткани, для тепла подбивая мехом. Рукавицы и перчатки - вязаные, суконные, из кожи, шелковых и парчовых тканей шили на меху ("теплые") или на подкладке ("холодные").

Традиционная древняя народная одежда изменялась с течением времени. К XV в. стерлись племенные особенности восточнославянского костюма. К н. XVI в. сложился новый тип женского костюма, связанный с распространением сарафана, вероятно, под влиянием народов Восточной и Западной Европы, особенно Поволжья и Прибалтики. Но одежда с сарафаном распространялась в южнорусских районах преимущественно в городах (у сельского населения господствовал комплекс с поневой), а в северных - у крестьян. В верхней одежде прослеживаются восточные влияния: даже названия частей одежды турецкие, арабские, иранские - шуба (араб. джубба), кафтан (тюрк.), армяк (иран. урмак) и др. В к. XVI-XVII в. среди господствующих классов все больше распространяется влияние западноевропейской моды - польской, венгерской, со II пол. XVII в. - общезападно-

европейской, которую в России называли "немецкой". Таким образом, указ Петра I от 4 января 1700 г., предписывающий всем, кроме крестьян и духовенства, носить платье европейского покроя, не был слишком неожиданным. В XVIII-н. XIX вв. традиционный народный костюм бытует лишь в среде крестьянства, отчасти купечества, сохраняя самобытные, архаичные черты, и выступает с этого времени в качестве важнейшего источника по изучению русской народной одежды.

Русская крестьянская одежда XIX-н. XX в. с одной стороны, продолжала в той или иной степени сохранять традиционные черты, уходящие корнями в глубь веков, с другой - в ней отразились особенности ломки феодально-крепостнической системы и усиленного развития капиталистических отношений в России. Но значительные изменения в одежде, разрушение ее традиционных форм начались не после крестьянской реформы, а значительно раньше. Отходничество существовало и в период крепостного права, и, т.к. оно было мужским занятием, в первую очередь, изменялся мужской костюм. Рукописи архива Географического общества содержат этнографическое описание рязанского села Рыковой Слободы 1849 г., в т.ч. и одежды. На рисунках мужчина изображен в плисовых шароварах и кумачевой рубахе, какие носили и горожане, а женская одежда этого села сохраняла древние черты. В дореформенный период деревня испытывала довольно сильное влияние тех, кто уходил работать на фабрики, - "фабричных", как их называли крестьяне, стараясь им подражать, они отказывались от своей традиционной одежды. Так в Пронском уезде Рязанской губернии в сс. Столбы, Каленцы, где были игольная и суконная мануфактуры, с.

Истье, где находился чугунолитейный завод, работающие на них крепостные крестьяне не занимались сельским хозяйством и еще до периода реформ 60-х гг. XIX в. одевались в фабричные ткани.

Большое значение для изменений в одежде имело развитие русской х/б промышленности на привозном сырье. Х/б ткани стали самым дешевым материалом и получили широкий рынок сбыта в крестьянской среде, конкурируя с полотняными.

Во II пол. XIX в. в результате усиления отходничества, развития промыслов, роста фабрично-заводской промышленности крестьянство интенсивно втягивалось в товарно-денежные отношения. Эти изменения нашли отражение и в одежде: традиционно домотканые элементы одежды стали выполнять из покупных материалов (мужские косоворотки, станушки женских рубах, или их рукава, передники, головные уборы), все большей популярностью стали пользоваться фабричные набивные платки, покупные узорные шали; ленты, кружево, позумент, полосы ситца, тесьма, которыми стали заменять старинные домотканые узоры и вышивки. Под влиянием городской моды распространились отличные от традиционных не только по материалу, но и по покрою, украшениям формы одежды; появились явные различия в мужской и женской верхней одежде.

Традиционный женский костюм с сарафаном или поневой, широко распространенный еще в сер. XIX в., во II пол. XIX-н. XX вв. постепенно стал вытесняться комплексом, состоящим из юбки и кофты или платья, выполненных из покупной ткани. Такой комплекс ранее был распространен в крупных районах кустарной

промышленности вокруг Москвы, в т.ч. в Зарайском и Егорьевском уездах Рязанской губернии, где в 1830 г. были основаны ткацкие мануфактуры.

Степень распространения новых видов одежды зависела от развития в деревне товарно-денежных отношений, наличия феодально-крепостнических пережитков. Там, где последние были сильны (в центрально-черноземных уездах), дольше сохранялись традиционные комплексы с поневой: Скопинский, Сапожковский, Данковский, Раненбургский и др. уезды Рязанской губернии.

Отходничество на с/х работы, где оплата труда отходников производилась натурой, не только не оказывало существенного влияния на деревенский быт, но и нередко способствовало консервации старых форм. Например, мужчины многих сел Шацкого уезда, занимаясь овчинным промыслом и уходя на заработки, как они говорили, "на Хопёр", "в казаки", т.е. на Дон, Кубань - в районы, заселенные казаками, приносили оттуда много шерсти полученной за работу. Это способствовало сохранению в этих селах одежды из шерстяной домотканины.

Мнение, что в XIX-н.-XX в. из "свойской", т.е. домотканой материи шили одежду беднейшие слои, а зажиточные покупали "мануфактуру" - фабричные ткани, не всегда соответствует действительности. Однодворцы южных уездов Рязанской губернии, более обеспеченные, чем помещицЫ крестьяне, долго сохраняли традиционную домотканую одежду (они имели большие запасы сырья).

При общем сходстве покроя, приемов декора народная одежда не одинака для всего русского крестьянства. Коллекции одежды музейных собраний представляют все виды одежды, отражают их многообразие, характерные особенности отдельных регионов.

Традиционная русская женская одежда, бытовавшая в к.ХУШ-н.ХХ в. на территории Рязанской губернии, может быть сведена к следующим комплексам:

- с поневой;
- с сарафаном;
- с юбкой-андараком (у потомков военнослужилого населения бывших "засечных черт").

Два первых - основные. С течением времени понева заменялась сарафаном, а сарафан - "парочкой" - юбкой с кофтой или платьем. Такой процесс происходил в XIX-п.ХХ в. в промышленно развитых районах на севере Рязанской губернии. С поневой носили, как правило, рубаху с косыми поликами, кичкообразный головной убор, туникообразный передник (запан, занавеска), наверхник (нагрудник); с косоклиным сарафаном - рубаху с прямыми поликами, пришитыми по утку, кокошник или кичку; с прямым сарафаном - рубаху с рукавом, слившимся с поликом; с полосатой юбкой-андараком - рубаху с прямыми поликами и воротником, с головным убором в виде кокошника, повойника или платка.

В результате перемещений отдельных групп населения, взаимодействий с соседями, влияний многих других факторов происходило смешение комплексов и образование смешанных типов.

Характерной чертой крестьянской одежды было одновременное бытование сложившихся в разное время комплексов: во мно-

гих селах Рязанской губернии в н.ХХ в. пожилые женщины ходили в поневах, молодые - в прямых сарафанах и рубахах с ситцевыми рукавами, а девушки, побывавшие на фабриках, приезжали домой в "парочках", т.е. в юбках с кофтами. Ведущую роль в изменении одежды играла молодежь "на выданье": в Пронском уезде Рязанской губернии в бывших помещичьих селах Городецкое, Лукино, Тарасово и др. в 1903 г. юбки и сарафаны шили из шерстянки малинового цвета, на следующий год - голубого цвета, далее - оранжевого и т.д. Причем считалось, что к весенним праздникам вся молодежь селения должна была одеться в платье определенного цвета.

Сохранению старых форм одежды способствовали ритуальные обряды. Например, в погребальной одежде: на умершего надевали его венчальную одежду, такую, в которой хоронили (и венчали) дедов и прадедов. В одежде, надеваемой в период весенних, связанных с языческим культом, праздников, позже приуроченных к Красной Горке, Троице, Семику, Петровскому Заговенью, Ивану Купале. В свадебных обрядах также сохранялась обязательность надевания старинной одежды. Так, в с.Салтыково-Буты Спасского уезда Тамбовской Губернии (ныне Рязанской области) в первый день свадьбы надевали на молодую старинный комплекс одежды. Рогатые кички считали обязательной частью головного убора женщины в первое время замужества (часто до рождения первого ребенка), не смотря на то, что они сохранились в ограниченном количестве, и их приходилось занимать у соседей.

Архаичные формы одежды, обуви, головных уборов сохранялись в рабочей одежде, связанной с определенными занятиями:

головные повязки из лыка у гончаров; плетеная лыковая обувь - во время пахоты и покосов (в некоторых населенных местах Кадомского района пожилые крестьянки до сих пор утверждают, что нет удобнее обуви для длительных переходов, чем лапти); черные шерстяные обертки - повилы (Касимовский, Сапожковский уезды Рязанской губернии) - приспособление, предохраняющее от расширения вен при усиленной нагрузке на ноги - длительной ходьбе; работе стоя. Удобство, рациональность способствовали живучести этнографических реликтов, сохранявшихся нередко с древнейших времен.

ТРАДИЦИОННАЯ РУССКАЯ ЖЕНСКАЯ ОДЕЖДА РЯЗАНСКОГО КРАЯ

Рубаха была основным элементом всякого комплекса женской одежды — с поневой, с сарафаном, с юбкой-андаракком. Часто она являлась и единственной одеждой, главным образом у девушек и старух. Женщины среднего возраста наряжались в специальные архаичного типа рубахи — "покосные" и "пожнивные", ничего более не надевая, на сенокос и во время жатвы. Рубахи обязательно подпоясывали.

До середины XIX века основным материалом для рубах служил конопляный и льняной холст. Шерсть — древнейший прядильный материал, — употребляемый когда-то славянами для рубах, о чем свидетельствуют археологические материалы славянских курганов Центральной России, сохранилась как пережиток в декоративных частях рубах (например, в подолах, рукавах, поликах), шитых красной шерстью. Лен и конопля использовались славянами в качестве материала для одежды с древнейших времен. Это подтверждают археологические находки льна в памятниках неолитической культуры II тыс. до н.э., обнаруженные в Вологодской области. Лен рано распространился как культура и в Приднепровье. С другой стороны, многие исследователи, в т.ч. Д.К. Зеленин, не без основания считают, что применение конопли в Восточной Европе древнее, чем льна. Иногда в отдельных русских районах или только селениях конопля была основным прядильным материалом вплоть до первой половины XX в. Например, жители с.Городишного Пронского уезда или с.Мелехова Касимовского уезда никогда не сеяли льна. Конопля преобладала в юго-восточной части восточноевропейской территории, а лен — на северо-западе.

Со второй половины XIX в. в одежде и, в частности, для рубах все шире использовали фабричные ткани. В тканях домашнего произ-

водства, кроме льна и конопли, все чаще использовали хлопчатобумажные, покупные нитки. Особенно это характерно для мест с развитым отходничеством (север Рязанской губернии), где крестьянский бюджет основывался не только на сельском хозяйстве, но и на зарботке от промысла.

Рубаха шилась из четырех продольных полотнищ холста. Сшитую из цельных полотнищ рубаху хранили главным образом как обрядовую: для свадеб, похорон, праздников. Чаше же рубашка состояла из двух частей разного материала: верх - "стан", "станушка", "рукава" - из тонкого холста или покупной материи, низ - "подстава", "подставок" - из грубого холста. В зависимости от покроя было несколько типов рубах. Основной тип - рубаха с поликами - прямоугольными или трапециевидными плечевыми вставками, соединяющими переднее и заднее полотнища и расширяющими плечевую часть рубахи. Она была общеславянской, т.к. была известна всем восточным, западным славянам и части южных славян. Возникновение ее относится к глубокой древности: изображение подобной одежды встречается на фигурах памятника I тыс. н.э. в Адамклизсе (Румыния). Рубаха с прямыми поликами, пришитыми по утку, была распространена у русского населения по всей территории бытования комплекса с сарафаном, она входила также в комплекс с юбкой-андараком, в частности, так ее носили однодворцы, т.е. в юго-восточных районах она получила распространение среди потомков московских служилых людей, чей сословный костюм сложился в Москве на основе северных форм. Лишь в немногих местах юго-востока носили ее с поневою, как, например, в районе "Богословщина" Михайловского уезда или у конно-заводских крестьян Скопинского уезда, где она являлась единственно известной рубахой. В других же местах южных губерний она заменяла предшествовавший ей тип рубахи с косыми поликами.

Вторую разновидность рубахи с прямыми поликами представляла поздняя, с рукавами, идущими от ворота, т.е. со слитными поликами. Такие рубахи шили преимущественно из покупного материала, особенно верхнюю часть - рукава - и носили с прямыми ляточными сарафанами. В Рязанской губернии эта разновидность рубахи была распространена в Рязанском и Егорьевском уездах. Еще одну разновидность этой рубахи - с рукавами, выкроенными по-топорному или в замок, необходимо выделить особо. Этот способ кройки был аналогичен рубке бревен "в замок", которая применялась для соединения двух бревен. Такой крой, по определению Н.И.Лебедевой, являлся наиболее древним. Он применялся в некоторых селах Касимовского уезда, где таким способом кроили и нагрудники. Рубаха с прямыми поликами, пришитыми по основе, распространенная главным образом в западных и юго-западных губерниях, в восточной части Европейской России, в т.ч. в Егорьевском и Зарайском уездах Рязанской губернии, - вторичное явление, упрощение рубашки с косыми поликами. Область распространения рубахи с косыми поликами в значительной мере совпадает с областью бытования рогатой кички и поневы. Это основные южнорусские губернии - от р.Десны до районов расселения т.н. "русской мешеры" на северо-востоке Рязанской губернии. Связь ее с древним комплексом с поневой, с учетом области распространения, дает основание называть ее "старорязанской" или "вятической". Распространение ее в Тамбовской Воронежской, Пензенской губерниях было связано с передвижением населения с рязанских территорий в XVI-XVII вв. Рубахи с косыми поликами различались по месту пришивания полика: в одних случаях - косой полик вставлялся между двумя полотнищами (например,

в с. Которово Елатомского уезда), в других - в специально сделанные разрезы полотнища (в Курше, Парахино, Нарме, Б. Демселах и некоторых других селах и деревнях Касимовского уезда). Второй вариант наиболее древний.

Поликовые рубахи шили длинными, присборенными у ворота. Рукава шили из одного полотнища, прямого или несколько скошенного книзу, с ластовицами. В Рязанской губернии бытовали и рубахи с узкими у кисти длинными рукавами - до трех метров длиной -, в которых у локтя прорезались специальные небольшие отверстия "окшечки". Такие рукава носили собранными в сборки на предплечье, а при работе руки продевали в окшечки, свободные же концы рукава связывались сзади узлом. Широкие прямые рукава присбаривали у кисти на манжеты.

Туникообразная одностанная рубаха в XIX в. встречалась лишь кое-где в качестве обрядовой или старушечьей. Носили ее с глухим сарафаном. Бытовала она и у старосбрядок. Обрядовое значение ее говорит о большой древности и о сохранении ее в XIX в. как реликта. Шили такую рубаху из трех полотнищ белого холста. Середина полотнища перегибалась по утку, и на сгибе делался круглый вырез для ворота. По бокам пришивались перегнутые по основе боковые полотнища, а над ними к среднему полотнищу - немного скошенные рукава с ластовицами. Туникообразный покрой характерен для русских мужских рубах.

Повседневные рубахи имели небольшие орнаментальные украшения в виде несложного геометрического узора, выполненного красным и синим "браным" швом, позднее вышивкой "крестом", на вороте, подоле, предплечье и крае рукавов. В праздничных рубахах украшения поликов, рукавов, ворота, груди и подола составляли единый

ансамбль ярких или спокойных тонов, в зависимости от возраста, вкусов, традиций. Рукава и полики могли быть белыми или кумачевыми с кумачной или белой ластовицей. Рукав и полк украшали тканым узором из красных полос или геометрическим орнаментом, вышитым бумажной и гарусной синей, желтой, черной, зеленой нитями. Иногда на плечах делали вставки из красного кумача с вышивкой по краям разноцветным гарусом и блестками, ниже плеча - вышивку по кумачу гарусом с блестками; украшали мишурой, тесьмой, закладными ткаными узорами. Край рукавов и запястья отделявали узкой полосой узора или обшивали оборкой. Ворот рубахи обязательно украшали неширокой полосой орнамента. Украшения на груди размещались вокруг разреза ворота в виде узкой полосы или прямоугольника, трапеции, как на рубахах в Касимовском и Елатомском уездах. Нарядные рубахи отделялись орнаментальной каймой по подолу, когда носили сравнительно короткую поневу. Украшали по подолу также девичьи рубахи, поверх которых не надевали набедренную одежду, и покосные и пожнивные женские рубахи. Ширина каймы была от 5-7 до 50-60 см.

Бытовали рубахи, украшенные по поликам, груди и рукавам разноцветными шелковыми лентами, цветным бисером с полосками кумача и яркой вышивкой бумажными нитями и шленкой.

Рубахи подпоясывали в талии поясом - "покромкой" - полоской сукна обычно красного цвета различных оттенков или "подпояской", "опояской" - узким плетеным поясом, как правило, многоцветным.

Понева (общеславянское; также "понява", "понька") - род набедренной, часто не полностью сшитой (распашной), одежды из домотканной шерсти красного, черного или синего цвета, в клетку, с орнаментальными полосами или гладкой, укрепленной на талии поясом шнуром "гашником".

Термин "понева" употреблялся в древнерусских источниках в значении вообще ткани, полотнища, пелены, а у южных и западных славян - в значении одеяния, покрывки, плаща, покрыва. Понева - один из древнейших обязательных элементов южно-русского женского костюма.

По этнографическим данным XIX-XX вв. она являлась повсеместно отличительным элементом одежды замужних женщин, хотя первоначально надевание поневы было связано с наступлением половой зрелости у девушек.

О том, что понева когда-то, видимо, отражала родоплеменную принадлежность, косвенно свидетельствуют данные XIX в. По расцветке, размеру клетки, характеру украшений, наличию прошвы, способу ношения понева отличалась по селениям или группам деревень. По этим признакам можно было безошибочно узнать откуда родом та или иная женщина.

Наиболее раннее изображение поневы относится к XII в: в ней изображена плясунья на браслете-наруче из Старой Рязани. Одна из гравюр альбома Мейерберга показывает костюм московской крестьянки, в т.ч. и распашную узорчатую поневу.

Понева состоит из трех сшитых полотнищ шерстяной или полшерстяной ткани, верхний край которых собирался на гашнике. Это - распашная понева (Спасский, Касимовский, Елатомский уезды). Понева многих районов имела еще четвертое полотнище - "прошву" из более легкой нешерстяной ткани, соединяющее три основных. Это - "глухая" понева, напоминающая юбку. Преобладала в большинстве уездов Рязанской губернии. Иногда такие поневы бытовали наряду с распашными ("растополками"), в качестве праздничных.

В ряде уездов носили гофрированные поневы - заложённые в продольные складки - "гранки".

Как распашную, так и глухую поневу иногда носили "с подтыком", т.е. углы поневы не симметрично с обеих сторон загибали снаружи кверху и засовывали за пояс, чтобы сзади получился "кулек" – треугольный мешок. Такой архаичный способ ношения поневы, возможно, считал Б.А. Куфтин, произошел под влиянием византийских облачений, известных по миниатурам X и XI веков.

В Рязанской губернии в зависимости от наличия украшений, яркости поневы называли: "посвятной", "доброй", "хожалой" ("ходильной"), "последней".

Поневы различались по расцветке, технике изготовления ткани и орнаменту. Выделяют: а) окский район с типичной мягкой клетчатой синей поневой из шерстяной ткани, распространенной среди населения южнорусских губерний; б) мешерский район (север Рязанской губернии, часть Тамбовской губернии) выделяется не столько цветом, сколько своеобразием техники тканья, расцветки, узоров понев из толстой тяжелой браной ткани.

Кроме того, в Рязанской губернии отмечены отдельные очаги бытования легких шерстяных красных и черных понев, которые говорят об очень древних группах, вошедших в состав южных великорусов.

Сарафан (персидское) – верхнее почетное одеяние; буквально – "одетый с головы до ног") – один из основных элементов русского национального женского костюма; горничная одежда, одеваемая поверх рубахи, в виде платья, как правило, без рукавов, с лифом или без него или в виде высокой юбки на лямках.

Термин "сарафан" известен в России с XIV в. для обозначения как женской, так и мужской одежды (в применении к мужской – до

сер.ХУП в.). Уже с к.ХУП в. представление о русском национальном костюме обычно связано с сарафаном.

Происхождение конструкции женского сарафана В.А. Куфтин связывал с развитием существовавших на Руси более древних форм костюма, а также формами городского костюма высших классов - фрязьями, опашнями, телогреями, шубами и др. Т.о. женская одежда типа сарафана существовала и под другими названиями. Первый тип сарафана - косоклиный накладной (т.е. глухой), туникообразный, из домашнего сукна (холста) в Рязанской губернии назывался "шушка", "шушкан", "сукман", "сукня" (см. ст."Нагрудная одежда"). Генетически он восходит к архаической туникообразной одежде, сохранившейся в виде наверхника-нагрудника в поневном комплексе. В Данковском, Касимовском, Егорьевском, Кадомском уездах под названиями собственно "сарафан" и "сукман" (шушкан) такая одежда бытовала как часть только девичьего костюма.

Второй тип - "клинник", "сукман", "китаешник" ("китайка") - распашной косоклиный (или с центральным передним швом), генетически связан с верхней одеждой XVI-XVII вв. - фрязью, опашнем, охабнем. Два передних полотнища по центру соединялись декоративной застежкой из пуговиц и петель. Шили сарафан из 3-х прямых полотнищ и косых клиньев между ними. Задняя часть сарафана в разложенном виде представляет собой полукруг. Наиболее старые формы - с широкими проймами, иногда с откинутыми или ложными рукавами, судя по изображениям XVII в. К сер.ХIХ в. проймы, выкраиваемые с полочками, стали значительно уже.

Распашной сарафан под названием "русский" распространился в Поволжье и на Урал из Северо-Восточной Руси, видимо, с владимиро-суздальской и московской колонизацией.

Такие сарафаны шили как из домотканины, так и из покупных тканей. Материал, из которого шили сарафан, иногда давал название всему сарафану: "китаецник", "атласник", "штофник" и т.п.

До сер. XIX в. распашной косоклиный сарафан бытовал в Егорьевском, Касимовском, Спасском, Рязанском, Михайловском, Скопинском, Рязском, Сапожковском, Данковском, Раненбургском и Шацком уездах.

Во II пол. XIX в. на смену сарафанам I и II типов пришли прямые сарафаны ("круглые", "московские") - из 4-х - 6-ти полотнищ материи, домотканой или фабричной, собранных в верхней части на обшивку, с ляжками.

Сохранение его в costume потомков служилых людей - однодворцев - говорит о распространении круглого сарафана в допетровское время. В I пол. XIX в. его носили молодые женщины и девушки в Егорьевском, Спасском, Захаровском, Касимовском, Пронском, Сапожковском уездах - в селах с развитыми промыслами, отходничеством, а также крепостные дворовые крестьянки. К к. XIX-н. XX в. он становится общераспространенным в девичьем и женском праздничных костюмах, вытеснив местами поневу, и, фактически, бытует во всех уездах Рязанской губернии.

Прямой сарафан с лифом - 4-й тип - до II пол. XIX в. не встречался в Рязанском крае. В к. XIX-н. XX вв. он бытует в Касимовском и Рязском уездах. Его шили из 4-6-ти прямых точек, собранных в сборку на лифе с широкими или узкими проймами.

Наиболее поздний тип сарафана - 5-й - на кокетке. Его часто называли полуплатьем и шили, как правило, из ситца. Покрой проник в народную одежду под влиянием городской моды. В XIX-н. XX в. бытовал в Рязанском уезде.

Юбка (андарак, подол) – набедренная глухая одежда из шерстяной, полушерстяной или холщовой ткани. Комплекс с юбкой в качестве национального не был характерен для русских в целом. Юбка как часть женского традиционного костюма отмечается только в некоторых районах. У однодворцев, в частности, в селах вдоль укрепленной пограничной линии – второй засечной черты, служилое население которой формировалось в XVI в., бытовала шерстяная домотканая юбка, иногда под названием "андарак" с яркими многоцветными продольными полосками (реже клетчатая или однотонная). Поскольку полосатая юбка характерна для литовцев, белоруссов, поляков, частично украинцев, а среди служилых людей было много выходцев из Литвы, то, очевидно, полосатая юбка была принесена в южнорусские районы военно-служилым сословием в XVI-XVII вв.

В Рязанской губернии кроме отдельных сел полосатая юбка бытовала на значительной территории в Сапожковском уезде – в междуречье рр. Пары и Верды.

При изготовлении продольно-полосатой ткани рисунок закладывался в основе в виде чередующихся пасм ниток разного цвета: красного, голубого, желтого, зеленого, черного. Уток на русских полосатых тканях всегда был одноцветный – красный. Названия определялись расцветкой: "в две краси", "в три краси" – т.е. с двумя и тремя красными полосами, "три зелененькие" – т.е. с тремя зелеными полосами и т.п.

"Подол" (подстава, подставок) – женская нижняя юбка из 4-5 прямых полотнищ белого холста, пестряди, миткаля, собранных на гашнике или обшитых поясом. Низ подола украшали цветной вышивкой бумажными или шерстяными нитями, полосами тканого узора, кружевом.

Подол надевали поверх рубахи под понежу, сарафан или юбку.

Кроме того, в Рязанской губернии отмечено бытование холщевых юбок – подолов в одежде девушек, не носивших понев, в комплексе с длинной или короткой рубахой (Касимовский, Михайловский уезды).

Передник (запон, занавеска, фартук) – это элемент женской и девичьей одежды, который носили поверх рубахи, поневы или юбки, сарафана. Шили из 2–3^х полотнищ белого холста, пестряди или крашенины, фабричной ткани. Праздничные украшали вышивкой, узорами браного и закладного ткачества, кружевом, оборками, выкладками – аппликациями из разноцветных полос ткани, тесьмы, позумента, лент, блестками, бисером.

По крою рязанские передники делятся на две группы, восходящие: а) к плечевой туникообразной одежде и б) к поясной одежде.

Туникообразный тип передника – наиболее старый, шили из перегнутого пополам полотнища с отверстием для головы и скрепленного по бокам, сзади разрезным, с "оконьшком" на уровне лопаток, с длинными прямыми рукавами или без рукавов. Более новый крой – передник с "колодочкой" (отрезной верхней частью), к которой пришивались в сборку два полотнища. Иногда также шили с прямыми длинными рукавами.

Кроме туникообразных "запонов" в Рязанской губернии бытовали передники–"занавески": а) с небольшой грудинкой в виде прямоугольника с петлей из тесьмы, надеваемой на шею; б) из двух прямых полотнищ, собранных вверху на узкий пояс, который подвязывался выше груди.

В Рязанской губернии иногда надевали одновременно и запон, и занавеску, сшитые из одной ткани и одинаково декорированные (например, в Рязском уезде).

Передник с немецким названием "фартук", повязанный по талии, носили в к. XIX-н. XX в. повсеместно, но не с пеневой, а с рубкой или сарафаном, когда он проник в народную одежду под влиянием городской моды.

Пояс с древнейших времен - обязательная часть одежды, как мужской, так и женской, у всех восточнославянских народов. Нательную, горничную, верхнюю распашную одежду подпоясывали поясами: узкие - от I до 10 см - "покромку", "подпояску", "опояску", "подживотник", "пояс" носили поверх рубахи, сарафана, широкие (от 20 до 40 см) кушаки - с верхней одеждой.

В Рязанской губернии пояса ткали: "на дощечках", "на ниту", "на бердечке"; плели "на вилочке", "по стене", с помощью пяти пальцев руки ("дерганье") из разноцветных шерстяных, льняных и конопляных нитей, с геометрическими орнаментами, продольными полосами, или одноцветными (различных оттенков красного цвета). Концы пояса украшали бисером, пуговицами, позументом, лентами, вышивкой, бахромой, кисточками. На узких поясах - "покромках" носили карманы из пестрых лоскутков для гостинцев - "загашники", "карманы", "лакманки".

Особенно декоративны были свадебные пояса: для жениха и невесты, для свадебных чинов, которые повязывали пояс через плечо, для подарков невесты участникам свадьбы. Поясу во время свадьбы придавалось особое значение. Мансуров отмечал, что в Рязанской губернии, например, когда свадебный поезд был готов отъехать в церковь, дружка специально возвращался в избу за кушаком; в Касимовском уезде крестный отец невесты снимал с себя кушак и связывал им жениха и невесту, стучал их головами, "чтобы жили ладно и гладко", а затем повязывал этот кушак себе через плечо. В Елатом-

ском уезде для пожелания детей на колени молодой в доме родителей сажали мальчика, которого она целовала и одаривала своим "девичь-поясом".

Нагрудная женская одежда - относительно короткая плечевая одежда, прикрывающая верхнюю часть корпуса - грудь и спину, глухая или распашная, длиной до пояса или бедер, иногда - почти до колен из белого холста или домотканой шерсти (полушерсти) белого, черного, желтого, синего, красного цветов.

В Рязанской губернии встречалось несколько типов такой одежды: туникообразного покроя; душегрейки на лямках; безрукавки-лифы.

Нагрудник туникообразного покроя - элемент поневного комплекса. Туникообразные нагрудники имели множество локальных разновидностей: прямые и с клиньями, короткие и длинные, с рукавами и без них. Разнообразны названия, приемы декора. Шерстяные нагрудники преобладали в Рязанской губернии, исключением были Касимовский, частично Скопинский уезды Рязанской губернии, Елатомский, Темниковский, Шацкий уезды Тамбовской губернии (н.Рязанской области), где бытовали белые холщовые.

Туникообразные нагрудники - древняя славянская одежда - первоначально были глухими и имели общий покрой с рубахами. Процесс превращения глухой одежды в распашную мог начаться в XIV-XV вв. в связи с интенсивным распространением распашной верхней одежды на Руси. Но Н.И.Лебедева отметила, что еще в к. XIX-н. XX вв. в Скопинском уезде Рязанской губернии можно было наблюдать этот процесс.

Нагрудник наиболее простого покроя без рукавов напоминает четырехугольный мешок с отверстиями для головы и рук. Боковые полотнища прямые или чуть скошенные. Более поздняя форма - со вставленными по бокам, как правило, кумачевыми клиньями - усложненный первоначальный покрой. В Елатомском уезде в к. XIX в. носили завершник с клиньями, а более старый покрой - без клиньев - только старухи.

Шушпан (шушун, шушка) - туникообразная, распашная или глухая наплечная одежда из домотканого шерстяного материала или холста длиной до колен или немного ниже. Шили из трех-четырёх прямых полотнищ со скошенными бочками или из двух с тремя клиньями с каждого бока, с прямыми недлинными рукавами, с ластовицей из кумача, ситца или без нее. В основном цвет шушпанов белый, но девичья шушка с. Секирина Скопинского уезда из черной домотканой шерсти. Носили шушпаны и как накидку, на спине, перекидывая рукава через плечи на грудь. В непогоду шушпан накидывали как плащ на голову.

Ворот, полочки, подол шушпанов украшали плетеной из шерсти тесьмой - мутовизом или ситцем, сатином, коленкором различных оттенков красного цвета. В праздничных шушпанах, кроме того, по подолу и рукавам нашивали полосы узорного тканья - "заклады", "забранки", вышивали довольно широкие орнаментальные мотивы. Во II пол. XIX-н. XX вв. узорное ткачество и вышивка на шушпанах все чаще заменялись выкладками - аппликациями из разноцветных полос ситца, кумача, бархата, тесьмы, позумента, бахромы с бисером и блестками.

Нередко шушпаны имели специальные названия. Так в с. Романови Дарни Сапожковского уезда (н. Шацкого р-на) бытовал ермяк; в с. Дегтяное Спасского уезда - серяк (в соответствии с цветом домот-

тканой шерсти); чупрун из белого или серого домотканого сукна - в Касимовском и Сапожковском уездах.

Юпа, юпочка - верхняя наплечная туникообразная распашная одежда из белого домотканого шерстяного или полшерстяного материала. Покрой такой же, как шушпана, но короче. Праздничная юпа шилась без рукавов и почти наполовину декорировалась полосами кумача, позумента, тесьмы, бархата, лентами, вышивкой; по краю подола пришивали красную или темно-зеленую шерстяную бахрому с белым бисером или кружево.

До сер. XIX в. юпа бытовала в некоторых селах Рязанской губернии как девичья одежда в комплексе с рубахой, к к. XIX в. она стала одеждой вдов и старух. До н. XX в. юпа, как элемент праздничной одежды, сохранялась в Михайловском (район "Богословщины") и Спасском уездах.

Навершник (нагрудник, гунька, нагрудень, сарафан, сарахан, насов, насовчик, торган, шорган) - наплечная глухая одежда из белого холста, домотканого сукна, белого или кубового, фабричной ткани; будничные навершники - из пестряди. В зависимости от покроя навершники делились на туникообразные - прямые (ранняя форма); круглые - расклешенные внизу, без клиньев; косоклинные ("клинники") - с двумя большими белыми или кумачевыми клиньями сзади. Навершники шили длиной до бедер или чуть ниже (до 80 см), без рукавов, с короткими или длинными рукавами. Старинные навершники с длинными рукавами, например, "торган" в н. XX в. носили только старухи, но в некоторых районах (ныне - села в р-не Ермиши, быв. Темниковский уезд Тамбовской губернии) термин "торган" (мест. "шорган") был перенесен на более позднюю форму - навершник-клинник.

Ворот у наверхников - преимущественно овальный или квадратный с небольшим разрезом спереди и застежкой на пуговицу, иногда разрез на левой стороне груди, возможно в подражание покрою мужских рубаш (в Темниковском уезде - ныне Ермишинском районе).

Наверхник, надеваемый поверх других элементов одежды, сосредоточил всевозможные способы орнаментации: тканые узоры и вышивка, кружево и выкладки из разноцветных ситцев, кумача, тесьмы, шнура, блесток, бисера, бахромы. Украшались ворот, плечи, бока, переднее полотнище, подол, спинка; при швие полотнищ вставлялись плетеные кружевные прошвы или тканые узорные полосы; швы обшивались в обмет разноцветной шленкой. Яркость наверхника зависела от возраста женщины.

Наверхники в различных населенных местах Рязанской губернии именовались по разному: в Егорьевском уезде - нагрудень, нагрудник, сарафан; Раненбургском, Данковском - нагрудень, нагрудник; Сапожковском - наверхник, носов, носовец, носовчик, нагрудник, нагрудень; Касимовском - шорган, гунька, сарафан (сарахан), нагрудник, носовчик, носовка, в Шацком - насовчик, нагрудник, в Скопинском - кодман, Спасском уезде Тамбовской губернии (н. Сасовский р-н Рязанской области) в селе Салтыковы Буды (Буты) - котман.

Наздевок - нагрудная туникообразная верхняя одежда замужних женщин, напоминающая наверхник, из белого холста, украшенного ситцем, кумачем, плетешками, или кубового ситца. В Рязанской губернии носили сверх наверхника. В с. Парахино Касимовского уезда бытовал термин "наздевник".

Желтик - разновидность наверхника - туникообразная, глухая нагрудная одежда из шерстяного или полшерстяного домотканого

материала, окрашенного ярко-желтой растительной краской (насто- ем желтой кувшинки, листьев березы и т.п.), с овальным или четы- рехугольным вырезом ворота, без рукавов. Шили желтик из трех- четырех перегнутых по утку полотниц.

Приемы украшения желтиков были близки оформлению юбочек.

Желтики бытовали в Михайловском уезде (район "Богословщины") отчасти в Зарайском (с. Железницы), Пронском уездах. Желтик в 90- ые гг. XIX в., когда в Михайловском уезде продолжали носить ком- плекс с юпочкой, считался уже реликтом.

Синюшка - туникообразный наверхник, окрашенный синькой в голубой цвет и формой похожий на желтик - бытовала в Скопинском и Сапожковском уездах.

Коротай - туникообразный глухой наверхник с неширокими прой- мами, длиной до талии, реже до бедер, расклешенный за счет боко- вых клиньев. Шили из домотканой белой, красной или темно-синей шерсти. Ворот, грудь и подол орнаментировали вышивкой шерстью или шелком, блестками. Бытовал в Данковском и Раненбургском уездах у потомков служилого населения.

Душегрейка (коротенька, коротена, бастрог) - верхняя празд- ничная одежда, стеганная на вате или кудели, на узких проймах или на лямках, с застежкой на крючках. По своему покрою является как бы укороченным косоклинным или прямым сарафаном, а в разложен- ном виде представляет почти полный круг. Это веерообразная одежда, спинка собрана в складки-валики. Носили с сарафаном, с которым душегрейка составляла "парочку". Шили из шелка, бархата, полупар- чи (т.н. "сарафанной ткани"). В Данковском и Раненбургском уездах Рязанской губернии у потомков однодворцев душегрейка бытовала под названием "бастрог".

ТРАДИЦИОННАЯ ДЕВИЧЬЯ ПРИЧЕСКА

Девичья прическа у восточных славян значительно отличалась от женской. Древнейшей девичьей прической были, видимо, распущенные волосы. Об этом свидетельствуют рисунки XIII в., XVII в., гравюра Мейерберга XVIII в.

В XIX-н. XX вв. девушки обычно носили прическу с одной косой - "однокоску", плетеную в 3 пряди и спускающуюся по спине. В косу вплетали косники из разноцветного бисера, яркие шелковые ленты, кисточки или полоски яркой, обычно кумачной, ткани. Южные великорусски, в т.ч. и в Рязанской губернии, обычно плели косу в четырех-семь прядок - т.н. "писаную" или "бесчисленницу".

Венчали и хоронили девушек с распущенными волосами. Во время траура и некоторых других обрядов девушки также распускали волосы.

ТРАДИЦИОННАЯ ЖЕНСКАЯ ПРИЧЕСКА

В Рязанской губернии обычной прической замужней русской женщины в XIX-н. XX вв. были две косы, заплетенные по бокам и уложенные на голове таким образом, чтобы спереди получилось возвышение - "рога". Ранее же волосы собирали в пучок (в Шацком уезде в селах по берегам р.Цны его называли "чуб"), закрученный надо лбом. Такой прическе соответствовала особая форма головного убора - кика с волосником. Обычай же плести косы замужним был очень древним и относился к той же эпохе, когда славянские девушки ходили с распущенными волосами, а выходя замуж, просто их подбирали под головной убор.

В Рязанском свадебном обряде расплетание косы, прощание с косой - "вольной волей" считалось одним из важных моментов свадьбы.

В ночь перед венчанием невеста ложилась спать с распущенными волосами, а утром, не заплетая волос, ехала в церковь. После венчания в церковной сторожке или доме жениха невесте заплетали две косы, приговаривая: "Прощай, коса-девичья краса, довольно тебе по плечам мотаться, пора под кичку убираться!", и надевали на нее женский головной убор.

ДЕВИЧЬИ ГОЛОВНЫЕ УБОРЫ

Девичьи головные уборы Рязанской губернии представляли собой разнообразные повязки, носившиеся так, что макушка оставалась открытой.

Девичий убор в XVIII-XIX вв., как известно по этнографическим данным, имел ту же основную форму, что и в древности.

Полотенце головное - старинный головной убор - полотнище холста с затканными или вышитыми концами (тоже "ширинка", "наметка"); сложенное вчетверо вдоль, оно закрывало лоб и завязывалось на затылке. Женщины же носили его поверх кички.

Полотенце свадебное, фату венчальную надевали на невесту поверх головной повязки "до венца". Выполняли из белого льняного холста или фабричной ткани длиной 2-3 метра и шириной 45-50 см. Долевую переднюю сторону - "очелье", спускавшееся на лоб, украшали вышивкой, блестками, ткаными орнаментами, кружевом, также украшались и концы полотенца.

Обруч (налобень, венки) - в виде замкнутого круга с твердой основой из луба (коры) или картона, обшитого тканью, украшенного бисером, бусами, блестками, разноцветными перьями.

Паравязка (лентка, поязка, цело, оуелье) - полоса ткани, богато декорированной золотой вышивкой или парчи, позумента с завязками на концах или вышитыми кумачовыми концами - "хвостом" и шелковыми лентами (до 20 шт.).

Венец (корона) - городчатый с прорезью, украшенный разноцветными бусинами, стеклышками с подкладкой фольги.

Банты (макны) - убор из полосы шелка (лент), позумента, парчи, заложеной "бантами", т.е. в складку, с нашитыми на них блестками и бисером и махрами из известного гаруса и утиными перьями - по нижнему краю.

"Красные перья" ("пучки-крючки-зеленая лента") - праздничный убор, который надевали на девушку в день сватовства. Обычай украшать головной убор перьями селезевыми, павлиньими, окрашенными в яркие красные, зеленые, синие, желтые цвета гусиными, петушиными, индюшиными перьями, собранными в пучки и пришитыми к ленте или полосе ткани, - был распространен среди южных великоруссов. В таком головном уборе молодая женщина после венца ходила по праздникам в течение года, надевая его с повойником и платком.

Косицы - убор, состоящий из красной ленты и 4-8 пучков селезевых перьев (черных конских волос), нашитых в височной части.

В Рязанской губернии, как и в других южнорусских областях, девушки на висках или в ушах носили пушки - шарики из гусиного пуха (белых заячьих шкур).

Платок:

а) "в складочку" - убор из платка, сложенного по диагонали в несколько раз в полоску, которой повязывали лоб, а концы завязывали

вали под косой;

б) из полутора полотнищ льняного холста (75 см х 65 см), обшитых по краю кружевом или плетеным шнуром, вышивкой или затканнами (иногда только два края);

в) фабричные платки - набивные ситцевые, шелковые, парчовые, кашемировые с вышивкой шелком - девушки завязывали обязательно под подбородком (в отличие от замужних, которые завязывали "по бабьи" - концами назад или "на хохол" - концами вперед, надо лбом).

ЖЕНСКИЕ ГОЛОВНЫЕ УБОРЫ

Замужние женщины и девушки иногда носили один и тот же головной убор, но разными способами, или девичий оставался частью более сложного, закрывающего волосы, убора замужних, - в первую очередь, как свадебный, и в первые годы замужества.

Полотенчатые головные убory (полотенце, ширинка, плат, косынка), в которых полотнище ткани является основой - одни из древнейших известных у восточных славян.

О древности их свидетельствуют упоминания термина "убрус" (полотенце) в ранних русских письменных источниках, изображения на миниатюрах XI в. (Трирская псалтирь).

Полотенчатые головные убory чаще всего бытовали как дополнение к кичке-сороке, кокошнику.

В XIX-н. XX в. платок, обычно фабричного производства, постепенно вытеснял все остальные головные убory. Платок повязывали "на покрмку", т.е. в развернутом виде, или "косяком", т.е. сложенным по диагонали; концы скрепляли "на притычку" - при по-

и булавки, броши, или завязывали концами назад, вперед, а также свернутый жгутом платок повязывался по очелью головного убора.

Обычай закрывать лицо платком сохранялся в свадебном обряде восточных районов Рязанского края вплоть до н.ХХ в. - накрытую платком (шалью) невесту везли под венец, и снимали его после венчания уже в доме мужа.

Кичкообразные головные уборы, сложные, состоящие иногда из 44 частей и весящие более 7 кг, с твердой основой, характерны для русского крестьянского населения Рязанского края. Упоминание о кичке ("чело кичное") встречается в письменных источниках XV в., но возникновение ее у славян можно отнести к более раннему времени. По форме твердой части они делились на: а) рогатые, б) лопатообразные, в) копытообразные, г) котелкообразные.

Основные части убора:

а) Кичка (волосник) - надеваемая на волосы и состоящая из твердой передней части - бересты, луба, стеганого холста, создающая облегающую голову в виде чепца и стянутая шнурком.

б) Позатыльник (позатылень) из ткани повязывался на кичку и закрывал волосы сзади; состоит из основной части - "колодочки" и боковых - "заушников", к которым пришивалась тесьма-завязки. В Рязанском крае позатыльники почти повсеместно имели длинные бирюзовые многоцветные поднизи (длиной до 30 см), спускающиеся на плечи и спину.

в) Сорока - верхняя часть убора (чехол) из холста, чаще всего покрытого кумачем, богато декорированными "очельем" и "хвостом" (вышивка золотом, серебром, шелком, шерстью). Форма сороки, по правилу, повторяла форму кички, но иногда сороки скрывали

рогатость кички (Зарайский уезд). Прообразом сороки была квадратная холщовая ширинка, по которой через лоб с узлом на затылке проходила полоса холщовой ткани (в с. Мелихове Касимовского у. бытовала в н.ХХ в. в качестве "горево́й", "старушечьей"). Это наиболее архаичный тип. Если распороть сороку Пригородной Слободы г.Сапожка, то получится тоже ширинка.

Д.К.Зеленин отмечал, что местами духовенство и помещики вели борьбу против ношения крестьянками рогатых головных уборов, священники не пускали их в церковь и вынуждали заменять на безрогие кички и платки. В Михайловском у. бытовала частушка:

"Рязанские рога
Не кину никогда:
Буду есть одну мякину,
А рога свои не кину".

В Поочье были распространены преимущественно двуро́гие головные уборы. Н.И.Лебедева считала, что лопатообразные и копытообразные кички нередко представляли позднейшую модификацию рогатых.

Заушники (наушники) - часть праздничного убора, надеваемая под сороку, в виде шерстяных или бисерных кистей длиной 15-100 см, спускающихся от висков на плечи. Иногда это были просто разноцветные шелковые ленты или шерстяные пушки.

Налобник (начельник) - полоса холста размером 20-25 см на 3-10 см, украшенная вышивкой, блестками, бисером, лентами, с завязками по бокам. Повязывался по лбу на сороку с кичкой.

Связка - полоса холста с вышитыми квадратами на концах, на-

связанная на лоб сверху кики. Концы, завязанные узлом под позатыльником, свисали вдоль лопаток.

Гайтан (снур, хвост) - наспинное украшение из шелкового или хлопчатобумажного шнура, на соединенных концах которого были кисти, бахрома, позумент, бисер, блески и др. Прикрепляли к кике, а в XIX-н. XX в. - надевали на шею.

Крылышки, состоящие из двух полос ткани (40-50 см на 12-25 см), пришитых к узкой полоске ткани, спускались из-под позатыльника на спину. В н. XX в. крылышки еще были обязательной частью праздничной одежды молодой женщины в Михайловском и Скопинском уездах.

Кокошник - головной убор, в котором твердая основа и нарядный верх слились в одно целое, род шапочки с высоким счельем. Сделывали из бархата, позумента, парчи, украшали золотой вышивкой, жемчугом, перламутром. Название происходит от славянского слова "кокош" (наседка, петух).

В результате колонизации московских служилых людей в XVI-XVII вв. вместе с сарафанным комплексом кокошник проник на территорию южных великоруссов.

Кокошник южный одношорцеский (Данковский, Раненбургский), генетически связанный с сорокой - высокая твердая шапка; верх и заглавья часть из парчи, бархата, с золотой вышивкой и жемчугом представляют одно целое и шиты с покрытым позументом счельем.

Кокосник однобогий с круглым верхом владими́ро-суздальского типа с вертикальной лопастью над лбом, несколько напоминающей нимб, встречался в районах преобладания владими́ро-суздальской и московской колонизации, в городах на запад и юг от Москвы. В XV в. такие кокосники бытовали и в Зарайском уезде Рязанской губернии.

Кокосник служил свадебным, праздничным головным убором там, где в обычное время носили сороку.

Самшюра, шамшюра в виде шапочки с полукруглым или круглым твердым дном, окруженным валиком - "котелкой". В XIX в. бытовала в северо-восточной части Европейской России и в Рязанской губернии практически не имела распространения, за исключением ограниченных территорий Сапожковского уезда, куда попала, видимо, со служилыми людьми - переселенцами с северо-востока России или с выселенными старообрядцами (XVI-XVII вв.).

Повойник, сборник, чепец - мягкий головной убор в виде шапочки, облегающей голову, из домотканой или фабричной ткани, собранный сзади на шнурок. Очелье праздничного убора украшали вышивкой, бисером, лентами, тесьмой, блестками, пуговицами. Носили с платком. Славянский термин "повой" встречается в Ипатьевской летописи (1158 г.), "чепец" упоминается в русских письменных источниках в XV в.

Повойник и сборник во II пол.XIX-н.XX в. постепенно вытесняли сороку и кокосник.

У К Р А Ш Е Н И Я

Ручные:

- валястья-браслеты металлические и стеклянные, которые, как

показывают археологические материалы, вятичские женщины носили в большом количестве на предплечьях обеих рук, в XIX-н. XX в. не принадлежали к числу распространенных народных украшений и локально встречались среди сельских зажиточных слоев под влиянием городской моды;

- перстни и кольца, медные, оловянные, серебряные, иногда золотые в XIX-н. XX в. (как и в предыдущие столетия) носили во всех слоях народа. Значительной была их роль в обрядах, особенно свадебном, в фольклоре.

Височные:

- подвески в виде бисерных, стеклярусных нитей или кистей, прикрепленные к повязанной на голове полоске ткани и свисающие от висков;

- украшения из пучков перьев (селезневых, павлиньих, краше-ных петушиных), шерстяных разноцветных кисточек, гусяного или заячьего пуха - "косицы", "кудри", "пукли", "пушки".

Ушные:

- серьги, медные, серебряные, золотые, в деревне XIX-н. XX в. служили в основном женским украшением, хотя в древней Руси их носили как женщины, так и мужчины. Кроме серег кустарного или фабричного производства в южнорусских областях носили самодельные серьги "двойчатки", "одинцы" из бусин и мелкой проволоки, которые делали деревенские мастерицы - "сережницы", а также прикрепленные к серьгам, колечкам, а иногда к ремешкам, надеваемым на ушные раковины, "пушки".

Шейные и нагрудные:

- нагрудник (борода, язык) - украшение в виде прямоугольника или трапеции, прикрепленное к узкой полоске ткани, плотно облегающей шею и застегивающейся или завязывающейся сзади. Низался из бисера или выпивался золотной нитью, украшался пуговицами, бусинами, бисером, блестками, позументом, бахромой, шнурками;

- гайтан (чепка, чапочка, цепочка, почепка) - нагрудное украшение в виде жгута или плоской, иногда довольно широкой, цепочки, плетеной (низаной) из разноцветного бисера, длиной до 1,5 м. Часто петля гайтана завершалась крестом или медальоном ("хряст"), бисерной бахромой, кисточкой. При работе его перекидывали с правого плеча под левую руку;

- ожерёлок (ожерелье, поджерелок, жерелок) - украшение в виде ажурного, низаного из бисера, круглого или прямоугольного воротника ("оплечье"), укрепленного на полосе ткани, с застежкой сзади;

- монисто (бусы, янтари, снизки) - украшение - ожерелье в виде нанизанных на нитку бусин из стекла (в к. XIX-н. XX в - дутых бус, типа елочных), стекляруса и бисера, янтара, перламутра, высушенных ягод и плодовых коробочек, нескольких рядов тесьмы, с вплетенными в нее мелкими бусинами или бисером.

Наспинные украшения - гайтан и кобылышки (описание см. в ст. "Женские головные уборы. "Сорока".), которые первоначально крепили к головному убору, в XIX в. надевали на шею и спускали вдоль спины. В зависимости от степени зажиточности молодые женщины надевали по несколько гайтанов (до 20)

Поясные украшения - махры, подмахорники, назадни, припояски - встречались в южнорусском поневном комплексе, как одиночные, так и парные, плетеные из бисера, из ткани с вышивкой, блестками, по-зументом, бахромой, золотым кружевом, пуговицами, лентами, шну-ром. Носили сзади или по бокам подвешенными к поясу.

ТРАДИЦИОННАЯ РУССКАЯ МУЖСКАЯ ОДЕЖДА

Русский мужской костюм Рязанского края был более прост и, практически, однотипен по сравнению с женским как в своих древних формах, так и в новых - к. XIX-н. XX в. Туникообразная рубаха, выпущенная поверх нешироких штанов и подпоясанная, бытовала повсеместно, а не только в Рязанской губернии, т.к. в основе такого комплекса лежали древние общевосточнославянские формы.

Рубаха - туникообразная, длиной до колена или немного ниже, из домотканого холста - белого, набойного или пестряди, фабричной ткани. Шили из одного прямого полотнища, перегнутого по утку (перед и спинка), и двух прямых или скошенных боковых. Разрез ворота, обшитый контрастной тканью, как правило, синего или красного цвета, делали посередине груди (древняя форма рубахи) или с левой стороны (косоворотка, появление которой Д.К.Зеленин датирует XV в.). Рукава - прямые, широкие с квадратной ластовицей из красной крапенины, кумача или основной ткани рубахи.

Праздничные рубахи шили из более тонкого домотканого холста, украшали по вороту, краю рукава и подолу закладными узорами или вышивкой крестом шелковыми или бумажными нитями красного, синего, черного цвета; в орнаментах-геометрические мотивы, а также стилизованные изображения растений и птиц.

В районах, где русское население жило в длительных контактах с мордовским (в основном, восточные и юго-восточные) тканые узоры сочетались с вышивкой "репейничков", а по подолу

рубахи пришивали "численное" (т.е. численное) кружево из белых и красных льняных нитей шириной по 6 см. Рубахи в верхней части спереди и сзади дублировали грубым холстом (т.е. шили "на подплёке").

К началу XX в. длинные рубахи носили только старики, молодые ходили в коротких, навыпуск, косоворотках из красного сатина, яркого кашемира, ситца, со стоячим воротником, без ластовиц.

Порты шили неширокие, с двумя трапециевидными вставками между штанинами - "калошами" из грубого белого холста - "тяжевины", пестряди в сине-белую полоску. Такой покрой назывался русским: два прямых полотнища перегибали пополам и сшивали, из третьего полотнища кроили вставки для соединения "калош"; верх собирали на гашнике - шнуре, плетеном из суровых нитей.

Праздничные порты были из полубумажного пестрядинного холста или фабричной китайки. С середины XIX в. встречались порты на поясе с застежкой на пуговицу. В к. XIX в. широко входят в быт деревни штаны, шившиеся без соединительной вставки, "по-городскому", из фабричных тканей, а также брюки.

Штаны - помотканые суконные, широкие, на гашнике, по покрою напоминающие порты. Носили зимой сверх холщовых портов.

В к. XIX-н. XX в. парни и молодые мужчины поверх косоворотки из фабричного материала носили жилет - праздничную одежду

без рукавов из покупной шерсти, и пиджак (пинжак, спинжак) - одежду прямого покроя из шерсти (праздничный) или холста (будничный), на вате, длиной до бедер.

Мужские головные уборы XIX в. разнообразны как по форме, так и по материалу. На территории Рязанской губернии в XIX в. можно было встретить такой реликт, один из древних головных уборов, как шлык, и картуз, буражку, распространившиеся во II половине XIX в. и впоследствии вытеснившие другие головные уборы.

Шлык - летний будничный головной убор, сшитый по основе из полосы белого холста шириной 20 см и соборенный сверху. В XIX в. его носили только старики в Касимовском уезде Рязанской губернии.

Термин "клубук", или "колпак" (от тюркск. "калабак") в древности обозначал мужские головные уборы и упоминается в летописи в 1153 г. как головной убор князя Ярослава Галицкого. И в последующие века многие мужские головные уборы делали в форме колпаков, суконных или войлочных.

Колпак (валёнка, магерка) - валяный головной убор из белой или серой шерсти в виде полусферы или усеченного конуса, с загнутыми вверх плотно прилегающими полями. В XIX в. встречались у потомков служилого населения Рязанского края.

В Касимовском уезде бытовал вязаный колпак.

Гречневик (грешневик) - летний праздничный головной убор из коричневой валяной шерсти цилиндрической формы с небольшими полями. Появился, вероятно, в XVII в. Изготовленные ремесленниками гречневики продавались на ярмарках и торжках. В I пол.-середине XIX в. гречневики русские крестьяне носили повсеместно, в т.ч. и в рязанской деревне.

Шапку с четырехугольным верхом ("на четыре уголышка"), высокой тульей и меховым или матерчатым околышем шили из сукна. В XIX в. не была широко распространена.

В Рязанской губернии встречалась в Касимовском уезде.

Треух (малахай) - зимняя шапка с длинными наушниками из овчины или из сукна, черного, темно-зеленого плиса, с меховой оторочкой.

В XIX в. у русских получили распространение картуз и фуражка с козырьком, близкие по форме к военной фуражке. В I пол.XIX в. их носили в городах рабочие и мещане, а также в некоторых связанных с городом сельских ремесленных районах, в частности в Егорьевском уезде. Картузы бытовали самодельные - из войлока или покупные - из драпа, плиса, с лаковым козырьком. К праздничному головному убору, особенно свадебному, прикрепляли ленту с пряжкой, булавкой, цветок на околыш.

С н.ХХ в. этот головной убор стал постепенно вытесняться кепкой.

ВЕРХНЯЯ ОДЕЖДА МУЖСКАЯ И ЖЕНСКАЯ

Верхняя крестьянская одежда, надеваемая поверх горничной, не делилась строго на мужскую и женскую и, если и различалась, то длиной, отделкой. Шили из домотканного или фабричного сукна, овчины.

На основную верхнюю одежду, как правило, двубортную (свитку, кафтан, зипун, сермягу и т.п.), надевали халатообразную (халат, армяк, чекмень, тулуп), без застежки, распашную, которую, если запахивали, то подпоясывали широким кушаком. Халатообразную одежду носили в колод и ненастье или надевали в дорогу, на работу.

В XIX в. в верхней одежде изменяется покрой: преобладающим стал не туникообразный, а раскошенный с клиньями, сборами сзади или по бокам, с неотрезной или отрезной спинкой, в талию.

Кафтан - праздничная одежда из домотканого или фабричного сукна, раскошенного покроя, с мелкими или крупными сборками по талии, а ранее - с клиньями по бокам, с неотрезной или отрезной спинкой. Воротник и низ рукавов обшивались черным бархатом или кожей. Застежка - на медные пуговицы. Правая полочка украшалась шнурками-плетешками из шерсти. Рукава длинные. Носили с широким поясом-кушаком.

Во II пол. XIX-н. XX в. в большинстве уездов Рязанской губернии бытовали кафтаны в талию с клиньями или сборами, в Михайловском и Зарайском уездах встречались и халатообразного покроя.

Зипун шили, как правило, из серого или черного домотканого сукна, в талию, до сер. XIX в. - с боковыми клиньями и нестрезной спинкой, затем - со сборами по отрезной спинке; с застежкой на пуговицы или крючки. В некоторых районах назывался "полкайтаны", "полукайтаны".

В Сапожковском уезде зипуном называлась халатообразная верхняя одежда.

Казакин, казачок, поддевка - праздничная одежда, преимущественно из фабричной ткани, покроем напоминали кафтан и зипуны, с узким прямоугольным воротником, отделанным черным бархатом; грудь, правая полочка, листочки прорезных карманов тоже, как правило, украшались полосами бархата. Застегивались на металлические, кожаные пуговицы или крючки. Длинный из домотканного черного сукна чекмень - одежда молодых мужчин, работающих в городах, крестьян-отходников. Шили с густыми сборами по отрезной талии.

В некоторых районах Рязанского края чекмень с длинными рукавами, достигающими до подола, женщины надевали внакидку на голову как плащ при похоронах, в ненастье. В Михайловском уезде такую одежду называли пониток, в Скопинском - халат, в Рязском, Сапожковском - тайник. В развернутом виде эта верхняя одежда представляет полукруг. Таким же образом - "на опаш", т.е. в накидку, не надевая в рукава, носили туникобразный из черной шерстяной ткани "колман" - верхнюю одежду, напоминающую рубаху, но без разреза для горловины и нешитыми рукавами (Скопинский уезд). Такое ношение верхней

одежды - древняя традиция, и в XIX в. сохранялось в немногих местах как пережиток.

Балахон - длинная туникообразная одежда с клиньями по бокам из белого холста или синей крапешины, без подкладки, с прямыми рукавами и широкими полами. Носили с кушаком.

Пониток (тайник) - верхняя праздничная распашная одежда без подкладки или с холщовой подкладкой до талии серого, синего или черного цвета из домотканой шерсти или сукна на протяной основе, в большинстве уездов халатообразного покроя, в Зарайском уезде, а также в Шацком и Темниковском Тамбовской губернии (ныне Ряз. обл.) - со сборами в талию. В развернутом виде подол понитка представлял почти правильный полукруг. Ворот и края длинных, прямых рукавов обшивали бархатом или кожей. Н.И.Лебедева отмечала, что в Рязанской губернии мужчины надевали такую одежду с полосатым кушаком на венчание.

Армяк (свита, чапан, опашень) - праздничная одежда из домотканого сукна или толстой полушерстяной ткани, чаще серого цвета, длиной ниже колена, без подкладки. Рукава, ворот, карманы обшивали кожей или темным шнуром. Носили с кушаком. Преимущественно халатообразного покроя, но в Рязанском уезде свиту шили как без талии, так и в талию, со сборами.

Сермяжка - верхняя одежда из домотканой шерстяной или полушерстяной материи, в талию, с клиньями по бокам, длинны-

ми рукавами, с застежкой на медные пуговицы и кожаные петли, с глубоким запахом. Бытовала в Михайловском уезде.

Халат - верхняя одежда длиной до пят из сукотканого черного, серого или коричневого сукна, без подкладки, с большим стеганым воротником и глубоким запахом, иногда с застежкой у ворота на кожаную или деревянную пуговицу. Шили из пяти-восьми прямых полотнищ с боковыми клиньями. В восточных районах н.Рязанской области (быв. Тамбовской губернии) халат иногда называли армяком. Надевали в дорогу летом поверх рубахи, зимой на овчинную шубу. Подпоясывали кушаком.

Коротайка, поддевочка - тоже, что армяк, свита. Женские коротайки были украшены позументом, бархатом, тесьмой по вороту, рукавам и правой полочке.

Прижимка (подживотник) - верхняя короткая облегающая, стеганая на вате или на подкладке одежда, без рукавов, с застежкой спереди. Праздничные шили из бархата или тонкой яркой шерсти, повседневные - из грубой шерстяной ткани, холста или овчины.

Корсетка - верхняя девичья праздничная одежда без рукавов, стеганная на вате или на подкладке. Шили в талию, с "фантами" - плотными валиками от пояса к подолу, заложенными вместе с куделью и подкладкой, а с н.ХХ в. - со сборками. Корсетки шили из бархата, синего или черного плиса, шелка, ки-

тайки, шерстяной ткани. Девушки носили корсетку с сарафаном - "шубкой". Женщины ходили в них по праздникам в течение одного года после замужества.

Коротыш (коротик) - старинная женская верхняя одежда из домотканного белого или коричневого сукна, длиной немного ниже колен, с цельной спинкой и боковыми косыми клиньями, образующими фалды, с воротником-стойкой. Праздничные украшались плисом и кумачем.

Шуба, полушубок, тулуп - верхняя зимняя одежда из овчины. Шубу в XIX в. шили прямого покроя, с клиньями под боками, обычно из восьми овчин, дубленых или недубленых. Недубленые - "крытые", т.е. сверху их покрывали темными тканями - крашениной, сукном, малескином. Праздничные шубы делали из овчин белого дубления, с отложным воротником. Воротник, рукава и подол оторачивали мехом сурка и полосой кумача. Зажиточные носили крытые сукном или китайкой шубы на беличьем или заячьем меху. Застегивались шубы на крючки или кожаные пуговицы. С сер. XIX в. появились шубы с облегающим лифом и сборками сзади по талии, а к н. XX в. они полностью вытеснили шубы прямого покроя.

Полушубок шился из дубленых овчин с длинным рукавом (пять четвертей), длиной до колен. В XIX в. его шили с клиньями по бокам, а с н. XX в. - с отрезной спинкой и сборками по талии. Застежка - на медные или костяные пуговицы. По вороту, полочкам и подолу - меховая оторочка.

Тудун шили из восьми-десяти публенных овчин халатсобразного гюкроя, без застежки, с длинными рукавами и большим воротником. Иногда покрывали сверху тканью (чаще малескином), надевали в дорогу зимой поверх шубы, подпоясывали кушаком.

О Б У В Ё

В XIX в.-н. XX в. в Рязанской губернии бытовала плетеная, кожаная и валеная обувь.

Одним из наиболее древних видов является обувь, плетеная из древесной коры. Это - лапти, привязываемые к ноге оборами, и ступни, надевавшиеся без привязки. Их плели преимущественно из липового или вязового лыка. В.А. Городцов говорил о наличии лаптей уже в неолите. О древности этого вида обуви свидетельствуют и лингвистические данные: термины "липа", "лыко" - общеславянские, а термин "оборы" относится к еще более глубокой древности, т.к. имеет общие корни в славянских и балтийских языках. Слово "лапоть" встречается в источниках с X в.

В старину лапти плели с острой пяткой, более новый тип - с двойной ("по углам"). Лапти состояли из пятки, головяшки (т.е. головки), дола (подошва), бочков с отверстиями для обор. Головка плелась в одно лыко, подошва и борта - в два. Лапти косоного плетения изготовлялись на колодке. На большей территории Рязанской губернии были распространены лапти "московские" (вятические), липовые или вязовые, с круглой или прямоугольной головкой косоного плетения, с толстыми и высокими бортами. Будничные плели из более широких лык, празднич-

ные - из узких. В зависимости от количества полос лыка, употреблявшихся при плетении, лапти именовали "пятериками", "шестериками", "семериками". Вязовые лапти, обработанные горячей водой для придания им красного цвета, сплетенные в семь лык ("семерики"), со вторым слоем более мелкого плетения, считались наиболее нарядными. Их называли "писаными".

Вязовые лапти "мордовского" типа бытовали в основном в восточной части Рязанской губернии. Эти лапти отличались от "московских" более мелким плетением, трапециевидной головкой и "кокурками" ("курками") на головке - лыками, повернутыми уголками, а также более тонкими и низкими бортами.

В Рязанской губернии бытовал и смешанный тип лаптей, соединивший некоторые элементы "московских" и "мордовских".

Зимние лапти "подковыривали", т.е. проплетали по подошве веревкой для прочности и тепла. В дождливые периоды года в некоторых рязанских селах к лаптям прикрепляли деревянные "скамеечки", чтобы они не промокали.

Ступни - рабочая и домашняя обувь из лыка в форме башмаков. В сер. XIX в. они еще бытовали в Сапожковском и Пронском уездах.

Чуни - невысокая обувь, плетеная из веревок или полосок ткани, с круглой или квадратной головкой. Носили летом в сухую погоду на полевых работах, но чаще как домашнюю обувь.

Кожаная обувь была повсеместно распространена в русской деревне XIX-н. XX в. в разной степени у различных групп крестьян.

Пошши - наиболее примитивная форма самодельной будничной обуви из одного или двух кусков говяжьей кожи, собиравшихся вокруг ноги при помощи ремешка или веревки, продетых в прорези. Носили, привязав к ноге оборами.

Коты - низкие, довольно грубые, твердые женские туфли с широким округлым носом с каблуками на подковах, с ременными оборами; носили с чулками. У праздничных верх украшали алым сукном, разноцветными кусочками кожи, блестками.

Сапоги граненые - старинная форма с высокими прямыми голенищами на твердой подкладке и складками "гармошкой" между голенищами и головками сапог. Шили из черной кожи. Женские украшали по верхнему краю полосками цветного сафьяна. Каблуки подбивали медными подковками.

Русские сапоги яловые, из юфти, делали с пришивными голенищами или цельные, вытяжные (наиболее дорогие), с набойками, с каблуком на медной подковке. У большинства крестьян кожаная обувь была праздничной.

Во II пол. XIX в. в деревне стали появляться калоши, которые надевали на сапоги, иногда, из щегольства, носили даже в сухое время года в праздники, а на вечеринках молодежь не снимала их даже во время танцев.

Во II пол. XIX-н. XX в. употреблялось несколько видов женских башмаков с пришитой толстой подошвой и каблуками:

- сапожки (гетры) - в виде ботинок с высокой шнуровкой спереди, высокими голенищами, плотно облегающими икры, наборным каблуком. Разновидность этой обуви с более низкими голенищами - "полсапожки", "полгетры";

- щиблеты - высокие ботинки (чуть выше щиколотки), сборку с резинкой, без застежки, на небольшом широком каблуке;

- ботинки - невысокие, до щиколотки на шнурках или пуговицах с невысоким каблуком.

В XIX-н. XX в. широкое распространение получила валеная обувь с высоким голенищем из овечьей шерсти - валенки катанки (твердые), чосанки (более мягкие, с начесом). Носили для предохранения от сырости и грязи с лыковыми ступнями или калошами.

Низкая валеная обувь - коты, чуни - изготовлялась русскими издавна.

В восточных районах Рязанского края в к. XIX-н. XX в. население многих сел занималось промыслом по изготовлению валеной обуви.

ОБЕРТКИ И ЧУЛКИ

С лаптями носили обертки, которыми плотно пеленали ноги, и привязки - оборы.

Обертки имеют много названий: онучи, суконки, портянки, повилы.

Онучи (суконки) - полотнища белого домотканого сукна от 60 см до 2 м 50 см каждое, служившие для обертывания ног вместе со ступней. В зимнее время их носили поверх портянок. Надевали не только с лаптями, но и с сапогами. В некоторых селах Рязанской губернии (в частности, в Скопинском уезде) вплоть до н.ХХв. женщины навивали на ногу по три-четыре онучи, чтобы ноги казались толще.

Повилы - черные шерстяные онучи, тканые на двух подножках. Бытовали в Касимовском и Сапожковском уездах.

Портянки - обертки из домотканого посконного холста белого цвета длиной около полутора метров. Носили с лаптями, чулками, сапогами. Для сапог и для праздничных лаптей иногда делали портянки из более тонкого льняного холста.

Оборы - привязки ременные, плетеные из конопли, шерсти, длиной по два метра с каждой стороны лаптя, оплетали обернутую онучами или портянками ноги рядами или накрест. Они ведут свое начало с глубокой древности также, как лапти, онучи.

Чулки бытовали - шитые из сукна;

- вязаные из шерстяных нитей, без пятки, и с пяткой.

Без пятки - русские чулки, более старинные, вязали круговую

одной костяной иглой. С пяткой - немецкие - вязали несколькими спицами. В праздник в некоторых рязанских селах надевали сразу до шести пар вязаных чулок, собирая их гармоникой; девушки победнее надевали чулки сверх онуч. Толщина ног являлась признаком красоты и зажиточности. Чулки вязали преимущественно из овечьей и козьей (белой и серой) шерсти, иногда из бумажных нитей;

- чулки кожаные носили с лаптями весной и осенью в сырую погоду.

Б И Б Л И О Г Р А Ф И Я

Абрамов И.С. Старообрядцы на Вятке (этнографический очерк).
СПб., 1907.

Авдеев Е. Старинная русская одежда; изменения в ней и моды
нового времени. "Отечественные записки", 1853, т.88, кн.УІ.

Авдеев К.А. Записки о старом и новом русском быте. СПб.,
1842.

Александров В.А. Памфлет на род Сухотиных (ХУП). "История
СССР", № 5, 1971.

Алексеев Н.А. Историческое, статистическое и современное
значение г.Скопина. Скопин, 1868.

Алеппский Павел. Путешествие антиохийского патриарха Мака-
рия в Россию в половине ХУП века, описанное его сыном архидия-
коном Павлом Аминским. М., 1896-1900. Вып. I-5.

Аристов Н. Промышленность древней Руси. СПб., 1866.

Арциховский А.В. Курганы вятичей. М., 1930.

Арциховский А.В. Древнерусские миниатюры как исторический
источник. М., 1944.

Арциховский А.В. Одежда. В книге "История культуры Древней
Руси. Домонгольский период". Т.І. М., Л., 1948.

Арциховский А.В. Одежда. В книге "Очерки русской культуры
XII-XV вв." М., ч.І.

Базилевич К.В. Имущество московских князей в XIV-XVI вв.
в книге "ГИМ/Труды. Вып. III. Разряд общий исторический. М., 1926.

Бартенев С.П. Московский Кремль в старину и теперь. М. Т.П.
Государев Двор. 1916.

Билибин И. Несколько слов о русской одежде в XVI и XVII вв.
"Старые годы", 1909, июль, сентябрь.

Богданов В.В. Из истории женского южновеликорусского костюма. ЭО, Кн. CI-СП. № I-2, М., 1914.

Богоявленский С.К. Киевская и Московская Русь в кн.: "Русский исторический костюм для сцены". М., Л., 1945.

Бусыгин Е.П., Зорин Н.В. Одежды русского населения северной части среднего Поволжья. "Ученые записки Казанского государственного университета". т.II7, кн.9, 1957.

Вахрос И. Наименования обуви в русском языке. Хельсинки., Т. I., 1959.

Видонова Е.С. Детская одежда начала XVI в. "Краткие сообщения Института истории материальной культуры АН СССР", вып. 36. М., 1951.

Вольтер Э.А. К вопросу о "саянах". Из истории литовско-русского костюма. "Известия отделения русского языка и словесности Российской Академии наук", т. XXII, кн. I, Пг., 1917.

Георги Иоган Готлиб. Описание всех обитающих в Российском государстве народов, их житейских обрядов, обыкновений, одежд, жилищ, упражнений, забав, вероисповеданий и других достопамятностей. СПб., 1799.

Герберштейн С. Записки о московских делах. М., 1906.

Геродот. История. Л., 1972.

Гиляровская Н. Русский исторический костюм в изобразительном искусстве и на сцене в кн.: "Русский исторический костюм для сцены". М., Л., 1945.

Глаголев А.Г. Записки русского путешественника с 1823 по 1827 г. ч. I. Россия, Австрия. СПб., 1845.

Головин А.В. Полный наряд крестьянки в Пронском уезде Рязанской губернии. "Географические известия, издаваемые от Русского географического общества", вып. 5, СПб., 1848.















Гольшев И. Плетение лаптей и пещерков в Бязниковском уезде. "Владимирские губернские ведомости", 1869, № 1.

Городцов В.А. Дако-сарматские религиозные элементы в русском народном творчестве. ГИИ/Труды. М. Вып. I, 1926.

Григорьев М.Г. Древняя Москва в кн. "По следам культур: Древняя Русь". М., 1954.

Гринкова Н.П. Височные украшения в русском народном женском костюме. Сборник музея антропологии и этнографии АН СССР, вып. XVI, Л., 1955.

Гринкова Н.П. Однодворческая одежда Коротоляжского уезда Воронежской губернии. Известия Ленинградского государственного педагогического института им. А.И. Герцена, вып. I, Л., 1928.

Гринкова Н.П. Женская одежда в бывших однодворческих селах Задонского и Землянского районов Воронежской области. Советская этнография, № 1, 1937.

Гринкова Н.П. Русская понева юго-западных районов РСФСР. Сборник музея антропологии и этнографии. АН СССР, т. XII. М.-Л., 1949.

Громов Г.Г. Русская одежда. В кн.: "Очерки русской культуры XVI в". М., ч. I, 1977.

Давыдова С.А. Кружевной промысел в Рязанской губернии. "Труды Комиссии по исследованию кустарной промышленности в России", вып. VII. СПб., 1881.

Даль В.И. Пословицы русского народа. М., 1957.

Даль В.И. Толковый словарь живого великорусского языка. Т. I-IV, 1978-1980.

Данилин А.Г. Крестьянская одежда района "Богословщины" Рязанской губернии. Рязань, 1927.

Даркевич В.П., Фролов В.П. Старорязанский клад. "Древняя Русь и славяне". М., 1978.

Добрынкин Н.Г. Жизнь, нравы и обычаи крестьян в Маленковском уезде. "Ежегодник Владимирского губернского статистического комитета". Т. I, вып. I. Владимир, 1875.

Дополнение к опыту областного великорусского словаря. СПб, 1858.

Живописная Россия. Отечество наше в его земельном, историческом, племенном, экономическом и бытовом значении. Т. VI, ч. I-II. Москва и Московская промышленная область. СПб, 1893, 1898; Т. VII. Центрально-черноземная и донско-каспийская степная области. СПб.- М., 1899-1900.

Житие Феодосия. "Памятники русской литературы XII и XIII веков, изданные Владимиром Яковлевым". СПб., 1872.

Журжалина Н.П. Древнерусские привески-амулеты и их датировка. "Советская археология", № 2, 1961.

Забелин И.Е. Домашний быт русского народа. Т. I, П. М., 1862, 1869.

Зеленин Д.К. Женские головные уборы, восточных (русских) славян. "Славия" . № 2, 1926; № 3, 1927.

Зеленин Д.К. Общие элементы в древних финских и русских костюмах. "Ученые записки Ленинградского государственного университета. Серия востоковедческих наук", 2, 1948.

Зеленин Д.К. Описание рукописей Ученого архива Русского географического общества, вып. I. Пг., 1914.

Известия Археологического общества, т. III. СПб, 1861.

Киреева Е.В. История Костюма. М. 1976.

Киселев С.В. Старинные одежды, найденные на метро. В сб. "По трассе первой очереди Московского метрополитена". Л. 1936.

Кирхман П. Дсполнено В.Ключевским. История общественного и частного быта. "Чтение в школе и дома"... М., ч. I, 1867.

Корб И.Г. Дневник путешествия в Московию (1698 и 1699 гг). СПб. 1906.

Костомаров Н.И. Очерк домашней жизни и нравов великорусского народа в XVI-XVII столетиях. М. 1860.

Котошихин. О России в царствование Алексея Михайловича, современное сочинение Григория Котошихина. СПб. 1840.

Кремер фон А. Одежда, обычаи, обряды. "Воронежские губернские ведомости", 1853, № 28.

Крестьянская одежда населения Европейской России (XIX-начало XX в). Определитель. М. 1971.

Курц Г. Сочинение Кильбургера о русской торговле в царствование Алексея Михайловича. Киев, 1915.

Куфтин Б.А. Задачи, методы и достижения в изучении костюма Центрально-промышленной области. "Вопросы этнологии Центрально-промышленной области". М. 1927.

Куфтин Б.А. Материальная культура русской мешеры. М. ч. I. Женская одежда: рубаха, понева, сарафан. 1926.

Лебедева Н.И. Вопросы этнологического изучения южных уездов Рязанской и Тульской губернии (бассейн Дона). "Культура и быт населения Центрально-промышленной области". М., 1929.

Лебедева Н.И. Материалы по одежде южных уездов Рязанской губернии. Рязань, 1929.

Лебедева Н.И. Материалы по народному костюму Рязанской губернии. Рязань, 1929

Лебедева Н.И. Народный быт в верховьях Десны и в верховьях Ски. М., 1927.

Лебедева Н.И. Очередные вопросы изучения прядения и ткачества. М., 1929.

Лебедева Н.И. Предварительный отчет об этнографических работах в Сапожковском уезде летом 1923 г. "Вестник рязанских краеведов", № 3, 1924.

Лебедева Н.И. Отчет о летних работах 1924 г. по археологии в окрестностях г.Касимова. "Вестник Рязанских краеведов". № I (5), 1925.

Лебедева Н.И. Прядение и ткачество восточных славян в XIX-н.ХХ в. "Востоочнославянский этнографический сборник". М., 1956.

Лебедева Н.И., Маслова Г.С. Русская крестьянская одежда XIX-н.ХХ в. "Русские. Историко-этнографический атлас". М., 1967.

Левашова В.П. Изделия из дерева, дуба и бересты. "Очерки по истории русской деревни X-XIII вв". М., 1959.

Левашова В.П. Обработка кожи, меха и других видов естественного сырья. "Очерки по истории русской деревни X-XIII вв". М., 1959.

Левашова В.П. Об одежде сельского населения Древней Руси. ГИМ. Труды. М., вып.40. 1966.

Левашова В.П. Височные кольца. "Очерки по истории русской деревни X-XIII вв". 1967.

Левашова В.П. Венчики женского головного убора из курганов X-XII вв. "Славяне и Русь". М., 1968.

Левинсон-Нечаева М.Н. Положение и быт рабочих текстильной промышленности Московской губернии. "Историко-бытовые экспедиции 1949-1950". Труды ГИМ, вып.ХУШ. 1953.

Левинсон-Нечаева М.Н. Ткани и одежда ХУI-ХУП вв. "Государственная Оружейная палата Московского Кремля". М. 1954.

Левинсон-Нечаева М.Н. Ткачество. "Очерки по истории русской деревни X-XII вв". М. 1959.

Левинсон-Нечаева М.Н. Материалы к истории русской народной одежды. "Крестьянская одежда населения Европейской России (XIX-н.ХХ в.)". М., 1971.

Малинина М.Д. Вопросы изучения материальной культуры северной части Рязанской губернии (мешеры). "Культура и быт населения Центрально-промышленной области". М., 1929 г.

Материалы для географии и статистики России, собранные офицерами генерального штаба. Т.19. Рязанская губерния. СПб., 1860.

Мансуров А.А. Описание рукописей этнологического архива общества исследователей Рязанского края, вып.1. Рязань, 1928; вып.2, 1929; вып.3, 1930.

Маслова Г.С. Историко-культурные своды русских и украинцев по данным народной одежды. "Советская этнография" (СЭ). № 1. 1954.

Маслова Г.С. Народная одежда русских, украинцев и белорусов в XIX-начале XX в. "Восточно-славянский этнографический сборник". Л., 1956.

Маслова Г.С. Русская крестьянская одежда XIX-н.ХХ в. как материал к этнической истории народа. СЭ, № 4, 1956.

Маслова Г.С. Орнамент русской народной вышивки как историко-этнографический источник. М., 1978.

Маслова Г.С. Этнологические материалы по изучению района озер Мещерской низменности. "Культура и быт населения Центрально-промышленной области". М., 1929.

Масса И. Краткое известие о Московии в начале ХУП в. М., 1937.

- Материалы и исследования по этнографии русского населения Европейской части СССР. М., 1960.
- Мейерберг. Виды и бытовые картины России ХУП в. М., 1903.
- Мерцалова М.Н. "История костюма". М., 1972.
- Миллер В.Ф. Систематическое описание коллекций Дашковско-го этнографического музея, вып.Ш. М., 1893.
- Моды в России в 1791 г. "Русская старина", № I, 1875.
- Монгайт А.А. Художественные сокровища Старой Рязани. М., 1967.
- Народы европейской части СССР, ч. I. М., 1964.
- Народы России. Т. I. СПб., 1878.
- Нечаева А.Н. Костюмы Тульского округа в районе рек Непрядвы и Дона. "Тульский край", № 2,3. 1929.
- Нидерке Л. Быт и культура древних славян. Прага, 1924.
- Николаева Т.В. Древнерусская мелкая пластика XI-XIX вв. М.
- Одежда женщин в России. "Русский художественный листок", № 13, 1860.
- Олеарий А. Описание путешествия в Московию и через Московию в Персию и обратно. СПб., 1906.
- Оятева Е.И. Обувь из раскопок Переяславля Рязанского. "Археология Рязанской земли". М., 1974.
- Подобедова О.И. Миниатюры русских исторических рукописей: К истории русского лицевого летописания. М., 1965.
- Полевой П.Н. Художественная Россия. Общедоступное описание нашего отечества. Т. I. СПб., 1884.
- Поппэ А. К истории древнерусской ткани и одежды: вотола. "Балтика-Славика". Белосток. Т. П. 1965.
- Преображенский А.Г. Этимологический словарь русского языка. М., 1958.

Прохоров В. Материалы по истории русских одежд и обстановки жизни народной, издаваемые по высочайшему соизволению В.Прохоровым. Ч.1, 1881, ч.3, 1884. СПб.

Рабинович М.Г. Счерки этнографии русского феодального города: Горожане, их общественный домашний быт. М., 1978.

Рабинович М.Г. Свадьба в русском городе в XVI в. "Русский народный свадебный обряд". Л., 1978.

Рабинович М.Г. Бытовой аспект семейной драмы Грозного. СЭ, № 6. 1981.

Работнова И.П. Русская народная одежда. М., 1964.

Радзивилловская, или Кенигсбергская, летопись. Фотомеханическое воспроизведение рукописи. СПб., 1902.

Ровинский Д. Русские народные картинки. Т.1. СПб, 1900.

Рыбаков Б.А. Ремесло Древней Руси. М., 1948.

Рыбаков Б.А. Искусство древних славян. "История русского искусства". Т.1. М., 1953.

Рыбаков Б.А. Русалии и бог Симаргл-Переплут. "Советская археология" (СА), № 2. 1967.

Рындина А.В. Древнерусская пластика: Новгород и Центральная Русь XI-XV вв. М., 1978.

Сабурова М.А. Стоячие воротники и "ожерелки" в древнерусской одежде. "Средневековая Русь". М., 1976.

Сабурова М.А. Шерстяные головные уборы с бахромой из курганов вятичей. СЭ, № 3, 1976.

Сабурова М.А. О времени появления одной из групп корун на Руси (К вопросу о путях сложения русского традиционного головного убора). "Древняя Русь и славяне". М., 1978.

Савваитов П. Описание старинных русских утварей, одежд, оружия, ратных доспехов и конского прибора, в азбучном порядке расположенные... СПб., 1896.

Семеновы В.П. и П.П. Исторические судьбы среднерусской черноземной области и культурные ее успехи. "Россия. Полное географическое описание нашего отечества". СПб. 1902.

Скопинская волость. Скопин. 1929.

Соловьев С.М. История России с древнейших времен. Т.УІ. СПб.

Срезневский И.И. Материалы для словаря древнерусского языка. СПб., т.І, 1893; т.ІІ, 1895; т.ІІІ, 1903.

Стахановы П.П. и Н.Т. "Сапожковское городище" писцовых книг 1627-1628 гг. со стороны историко-этнографической с приложением очерка развития орнамента одежды. "Труды Сапожковского отделения общества исследования Рязанского края", вып.2. Сапожок, 1927.

Степанов П.К. История русской одежды. Вып.І. Пг., 1916.

Тазихина Л.В. Русский сарафан. Краткие сообщения Института этнографии АН СССР (КСИЭ), вып.ХХІІ, 1955.

Таннер Б. Описание путешествия польского посольства в Москву в 1678 г. М., 1891.

Тиль Э. История костюма. М., 1971.

Токарев С.А. О культурной общности восточнославянских народов. СЭ, № 2, 1954.

Улащик Н.Н. Изображения белорусских крестьян и их орудий труда середины ХУІІІ в. "Проблемы источниковедения". Т.ХІ, М., 1963.

Фасмер М., Этимологический словарь русского языка. Т.ІУ, М., 1973.

Феноменов М.Я. Современная деревня. Ч.ІІ, М., 1925.

Шейн П.В. Великорус в своих песнях, обрядах, верованиях, сказках, легендах и т.п. СПб., 1900.

Якунина Л.И. Русское шитье жемчугом. М., 1955.

ОБЫЧАИ И РИСУНКИ НАРОДНЫХ КОСТЮМОВ

I. Женский праздничный костюм,

Касимовский уезд, с. Лубяники К. XIX-н. XX в.

Костюм состоит из длинной льняной рубахи с прямыми поликами, ворот которой украшен вышивкой, нашивками из кумача и ситца; тяжелой глухой поневы - "синятки", тканой в четыре ремизки шерстяными нитями по досконной основе, с красным браным подольником (орнамент геометрический - "челночки") и мутовизом из красной шерсти по краю; льняного передника с браным узором красными бумажными нитями; и наверхника-шущпана, распашного, из льняного холста, оплечье, ворот, грудь и подол которого декорированы вышивкой, затканками, лентами, тесьмой, "французским" ситцем; по краю подола пришито красное численное кружево "сухарики".

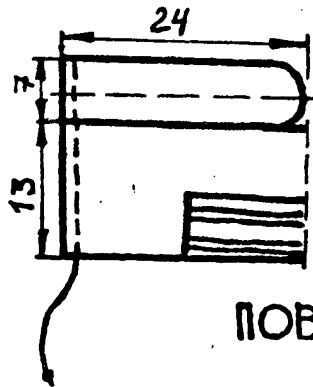
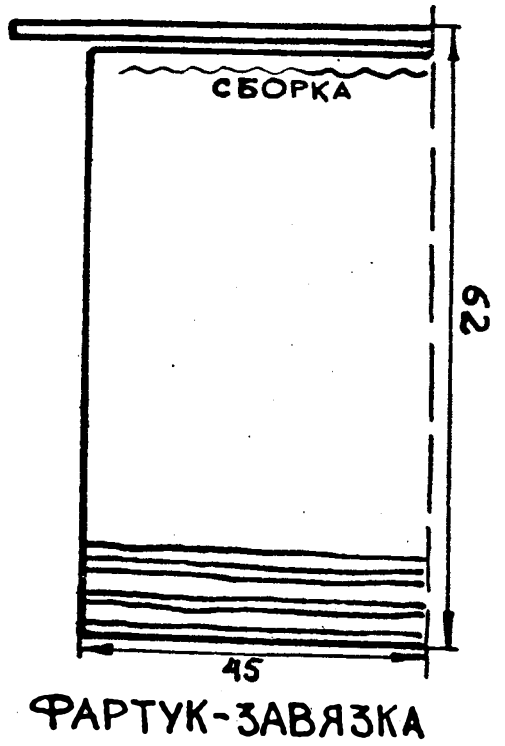
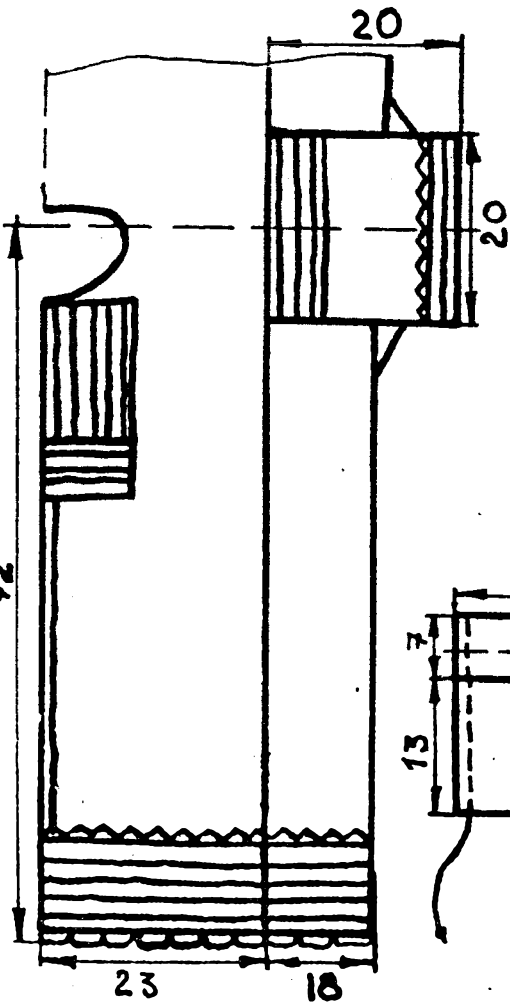
Головной убор - повойник из красного ситца с мелким цветочным орнаментом с очельем, вышитым шелковыми нитями, блестками, выложенным разноцветными шелковыми лентами и черным плетешком. Поверх повойника повязан ситцевый платок (производство Трехгорной мануфактуры Прехорова).

Нагрудное украшение - гайтан, низаный из бисера, круглый в сечении.

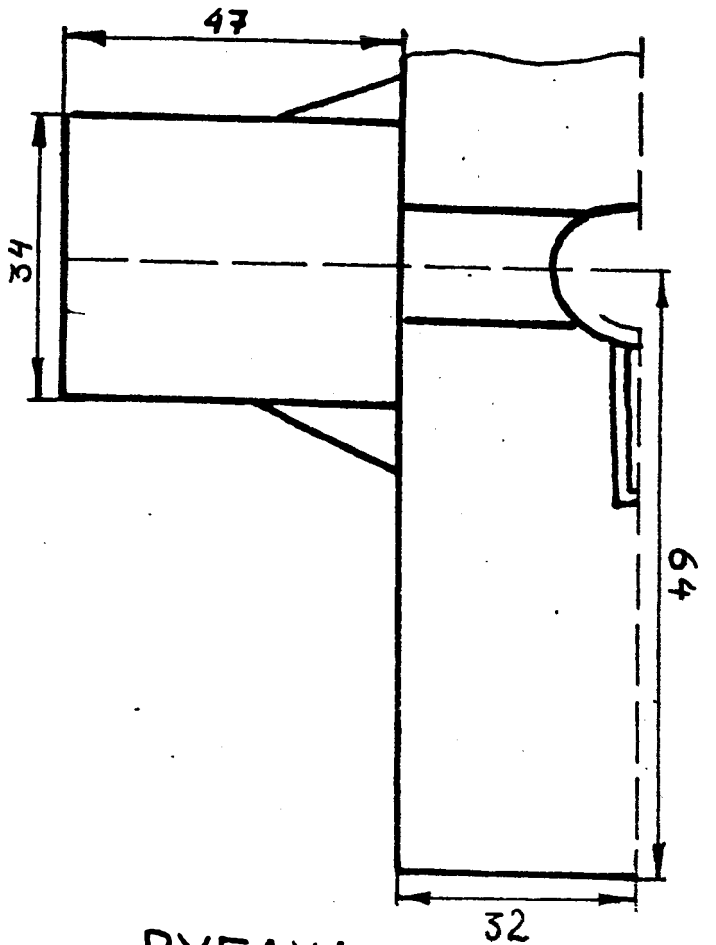
На ногах - онучи и лапти с оборами.



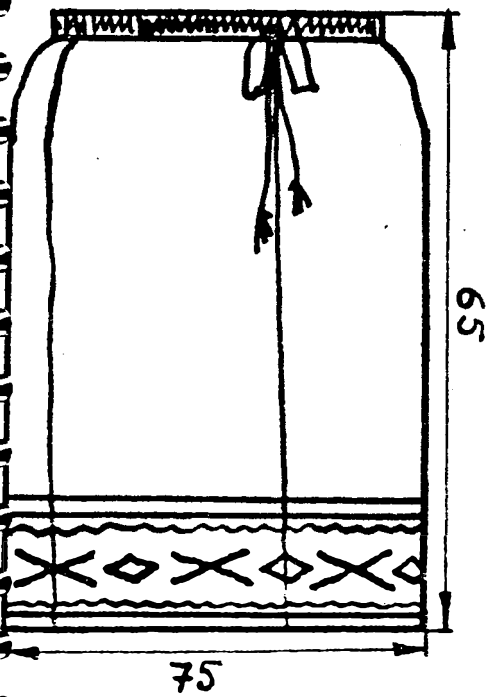
ШУШПАН



ПОВОЙНИК



ПОНЕВА



РУБАХА

2. Женский праздничный костюм

Касимовский уезд, с.Парахино. П полXIX в.

Парахинская волость, труднодоступный даже в к.XIX в. район, находившийся в стороне от главных, соединяющих Рязань с Владимиром, дорог, с почти полным отсутствием отхожих промыслов, отличалась самобытной культурой. Это в полной мере отразилось в костюме - комплексе с поневой, которую Б.А.Куфтин считал "наиболее технически развитой и художественной богатой во всей Великороссии".

Рубаха, повсеместно распространенная в Мещерском краю, с глубоко врезанными в стан плечевыми клиньями - косыми поликами и рукавами, пришитыми к стану рубахи, сшита из 3-х точек (одна из них, слева, боковая) на подставе. Правое полотнище, в котором, как и в мужских рубахах, вырезали ворот, перекидывалось через плечо и не имело шва (но чаще боковое полотнище ставили с правой стороны, а не так, как в данной рубахе).

Место для поликов отмечали перегибом сшитого стана на 3 части и делали надрез на глубину 25-30 см, вшивали туда трапециевидные клинья из холста или кумача. Рукава - длинные, широкие у основания, суживающиеся книзу до 10 см. Носили собранными в складки за локоть.

Воротник-стойка с застежкой на медную пуговицу украшен обшивкой из кумача с блестками, вышивкой тамбуром и мелким крестом зеленой, оранжевой и черной шерстью; грудь - кумачевым четырехугольником с нашитыми на него "торочками" - т.е. лентами, вьюном, плетешком с блестками. Наиболее выразительно декорирована верхняя половина рукава: у основания - красная полоса браного холста, переходящая через узкие и довольно широкие полосы кумача, разноцветного ситца, тесьмы с блестками к геометрическим мотивам вышивки набором, росписью, тамбуром шерстяными нитями

красного, черного, оранжевого и зеленого цвета. Нижняя половина рукава оставалась белой и только край украшен узкой полосой вышивки росписью разноцветной шерстью и обшит крашениной и черным плетешком. Край подола вышит красными нитями набором и мержкой.

Парахинские поневы отличаются большим разнообразием узора. В соответствии с рисунком ткачихи различали поньки "коситницы", "полукоситницы", "грабельницы", "репетницы", "конитницы", "по угольшкам с чернью", "по угольшкам с синью", "глазастая крупным братая" и т.д.

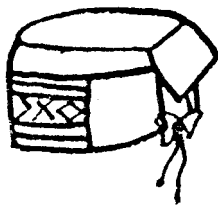
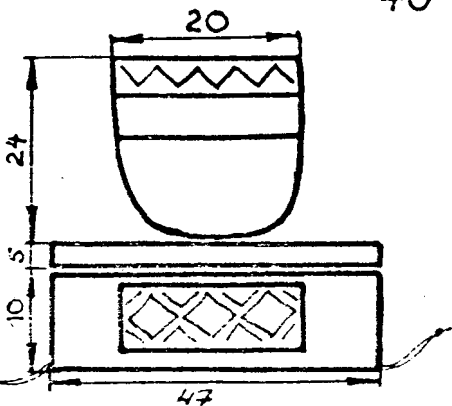
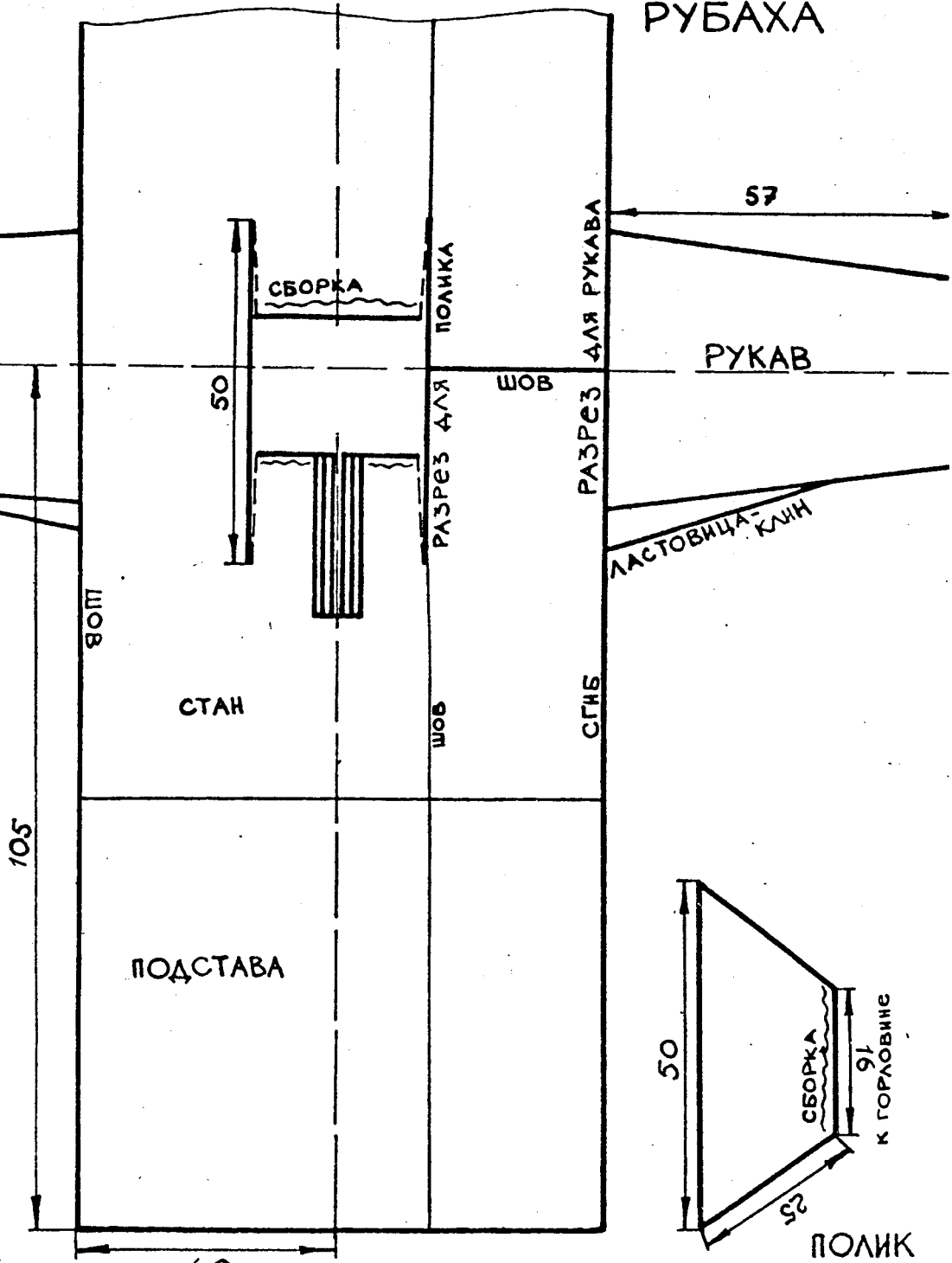
Узор понева состоял из ромбической диагональной сетки с меандровым или свастическим белым орнаментом, которая как бы накладывалась на красно-синюю шашечную клетку. В местах их пересечений на темно-синем или красном фоне выделялся орнамент из белых солярных знаков, вписанных в ромб - модификация креста или свастики. В соседних селах парахинские поневы называли "поньки со змеями и ястребами".

Данная понева - распашная, из 3-х полотнищ узорной ткани домашнего производства, собранная на плетеном пояске-гашике. По краю полочек и подола - красная шерстяная тесьма-мутовиз. Ткалась на 4-х подножках (4-х ремизах) с двойной основой (2 нити белые "портяные", 2 - шерстяные) 3-мя челноками (I белая "портяная" нить, I шерстяная красная и I шерстяная синяя). По орнаменту имела местное название "конитница с окнами", которое связано со свастической композицией, известной в Парахино как "коновые голяшки" или просто "кони".

Дополняют костюм шерстяной пояс-поясок с кистями на концах. Головной убор - сорка из крашенины с ослепьем, шитым шелком, серебряными нитями, блестками, с бисерной подшивкой. На ногах - лапти и лапти с оборками.



РУБАХА



СОРОКА

3. Женский праздничный костюм.

Касимовский уезд, Тумская волость. П.ХХ в.

На рубеже веков женский костюм некоторых районов даже мещерского края претерпел значительные изменения. Понева была вытеснена сарафаном, с которым сочетались сохранившиеся элементы поневого комплекса: рубаха с косыми поликами, передник, наверхник, сорока, лапти вятического типа.

Костюм молодой женщины состоит из прямого (круглого) сарафана-шубки, на узких лямках, домотканого, из красной пестрицы, и короткой льняной рубахи с косыми поликами и рукавами, затканными и забранными красными орнаментами в верхней части и по нижнему краю. Поверх сарафана надевали богато орнаментированный передник без грудинки из красного холста. Поле передника украшено браньем цветной шерстью - "лепешками", край обшит полосками красного, черного и зеленого сатина и широкой кумачевой оборкой.

Головной убор состоит из сороки с шитым золотными нитями очельем и фабричного платка (т.н. "кумачного", "ализаринового" или "карабановского" - производства мануфактуры А.Баранова в с.Карабаново Владимирской губернии).

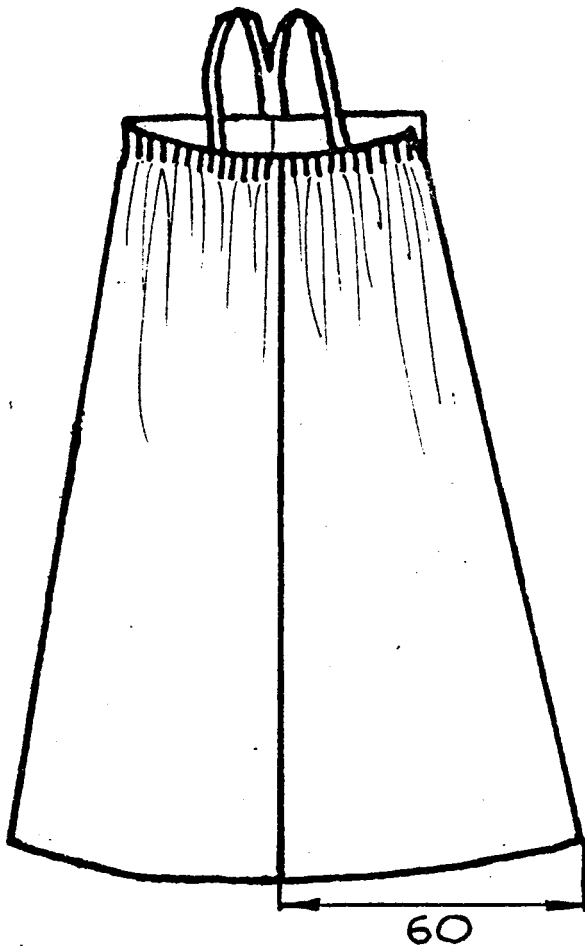
Обувь традиционная - онучи и лапти с оборками.



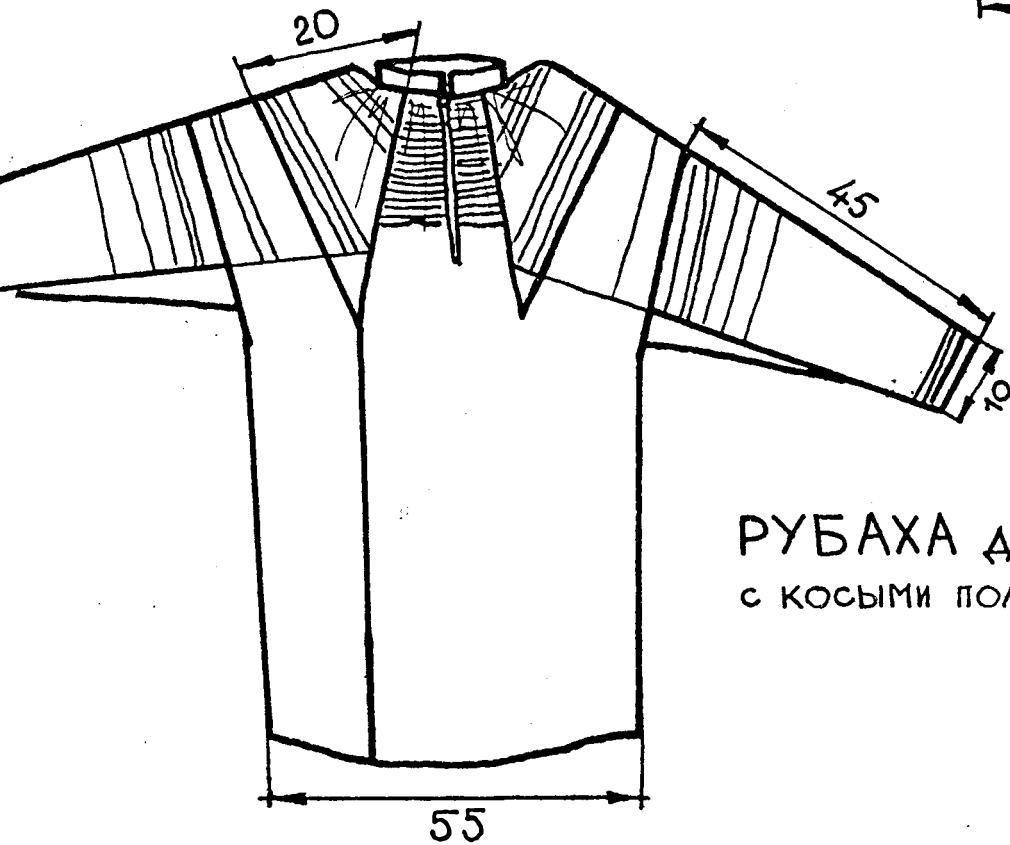
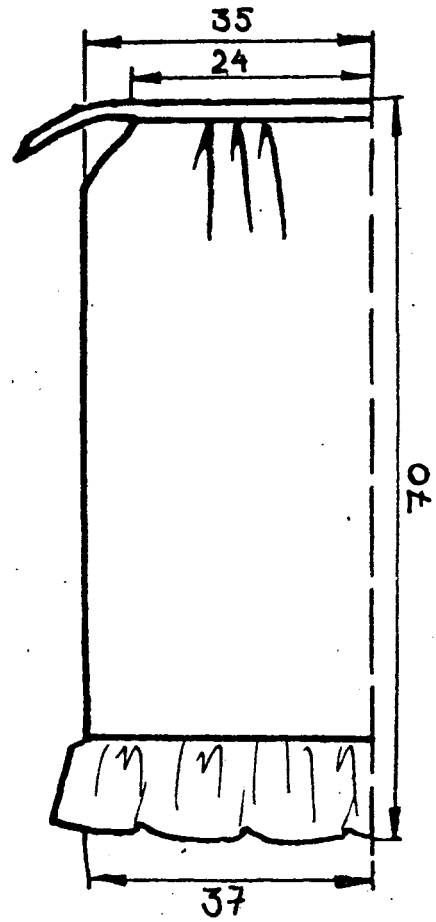
САРАФАН ПРЯМОЙ

ДЛ.105
ОГ. 84

79



передник -
завязка



РУБАХА ДЛ.65
с КОСЫМИ ПОЛКАМИ

4. Женский праздничный костюм.

Тамбовская губерния, Темниковский уезд,
с.Сумерки (ныне Надомского района Рязан-
ской области) II пол. XIX в.

Традиционный костюм состоит из длинной рубахи, понева, на-
вершника, передника и сборника, полностью закрывающего волосы.

Рубаха с косыми поликами сшита из 4-х полотнищ белой по-
сконной ткани домашнего производства. Горловина собрана на не-
большую стойку, украшенную вышивкой настилом, полукрестом и
крестом красными, желтыми и черными бумажными нитями. Орнамент
геометрический. Прямые рукава с верху до низу обильно деко-
рированы: выкладки кумачем, зеленая и белая тесьма, желтая шел-
ковая лента, полосы узорного тканья в браной и закладной техни-
ке, узкие полоски пестрой желто-черной вышивки настилом. По об-
шлягу, более разряженному, на белом фоне вышивка росписью крас-
ным. По краю рукава - бело-красное "домашнее" кружево (численное).

Понева, легкая, глухая, сшита из 4-х полотнищ красной клет-
чатой домашней шерсти. 5-ое полотнище - прошва, состоит из 2-х
частей: верхняя из посконной розовой пестряди, нижняя - из ос-
новной ткани. Верх понева собрана на плетеный гашник. По подолу -
широкая полоса выкладок из черного кружева, лент, выюнков, поэу-
мента. Темно-вишневый шерстяной мутовиз пришит по краю подола.

Навершник, вероятно, самая декоративно богатая часть костю-
ма. Орнаментально сложное его убранство отличается необыкновен-
ной гармонией и четким ритмом. Несет он в себе и объединяющее
насало: собирает отдельные части в одно целое. Навершник много-
делен: вокруг разреза на груди, по плечам и подолу - вышивка
цветными шерстяными нитями, здесь же нашиты горизонтально желтые
шелковые ленты; красные с белым геометрическим узором забранки
плоским ковром застилают перед и спину; по подолу - широкая

шестицветная полоса закладного ткачества. По низу наверхника пришито красно-белое численное кружево с крупными веерообразными фестонами. Кружево же (прошва) вшито вертикально от плеча к подолу спереди и сзади по основным конструктивным линиям.

Небольшой передник из яркого карабановского ситца хорошо вписывается в образный строй костюма. Нижняя, большая, часть передника украшена выкладками из кружева, лент, вьюнка и широкой оборкой из основной ткани.

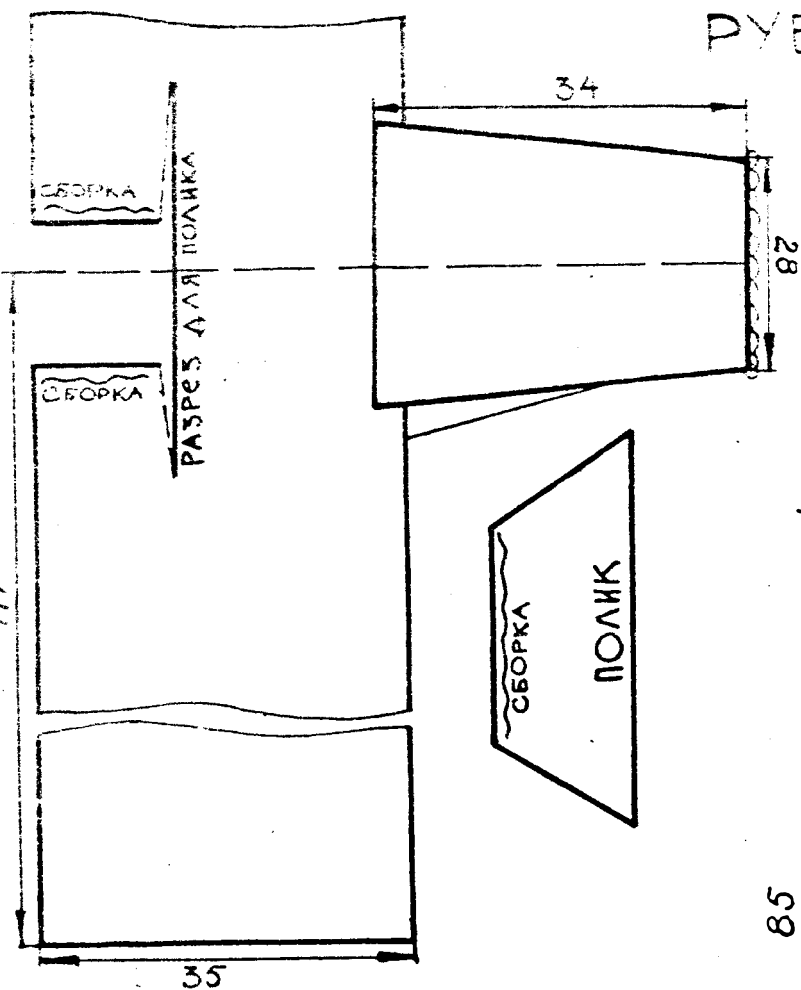
Головной убор - мягкой формы сборник из малинового кашемира. Счелье вышито бисером, блестками, выложено позументом, тесьмой, стеклянными бусинами. Синими, зелеными крестами и золотистыми ромбами из таких же бусин шито доньшко. Его край закрыт желтой шелковой плиссированной лентой с блестками и бисером. На затылочной части сборника - оборка из широкого черного кружева.

На ногах белые онучи и "писанные" лапти с оборками.

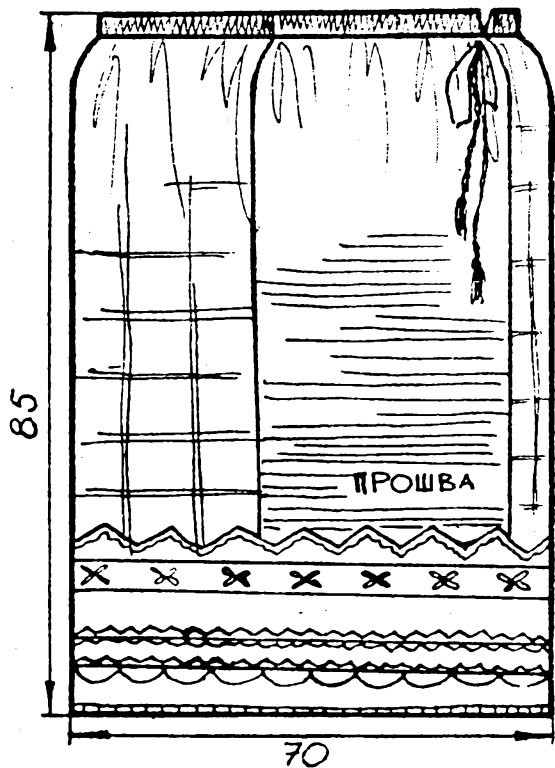


РУБАХА

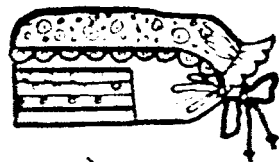
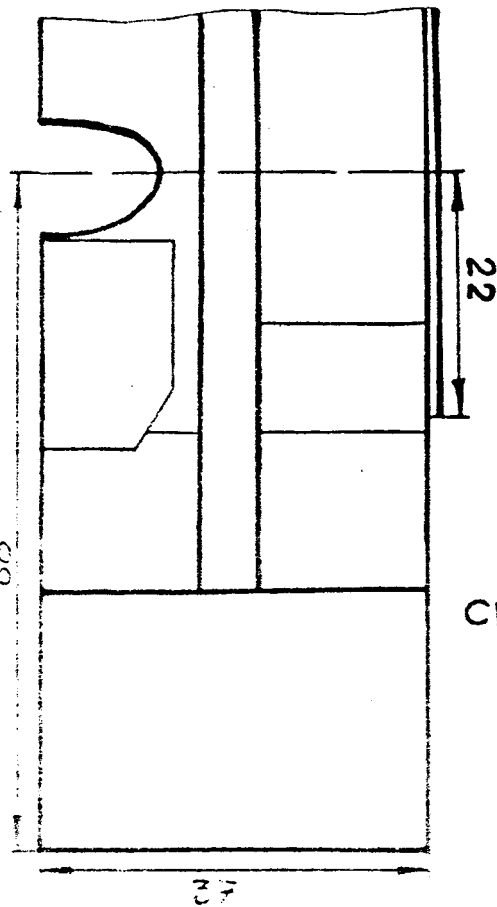
86



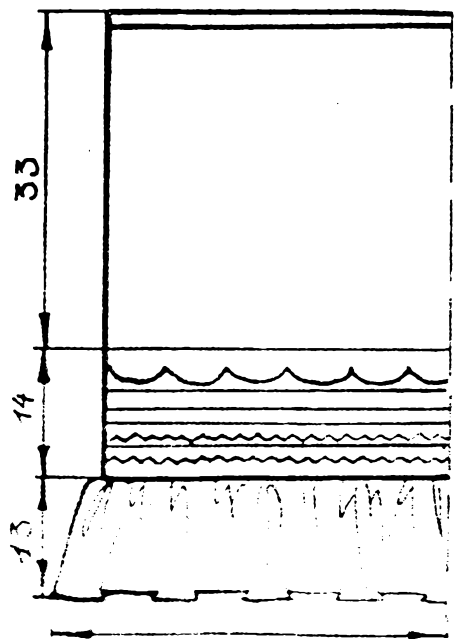
ПОНЕВА



НАВЕРШНИК



СБОРНИК



ФАРТУК

5. Девичий праздничный костюм района
"Богословщины".* Михайловский уезд,
с.Высокое. II пол.XIX в.

Праздничный костюм девицы "на выданье" отличался исключительной нарядностью, мажорным звучанием. Рубаху с прямыми поликами, короткую или на "подста ке" из грубого холста, шили из белого льна или поскони, украшали по вороту, груди, оплечью, рукавам вышивкой набором красными нитями, выкладками из кумача, лент, бархата, позумента, "ганта" - узкой черной шелковой тесьмы, "вьюна". Поверх рубахи девушки носили сарафан на лямках - "крыльях" - "шубку" из синей "кубовой" ткани. Покрой: передние и задние полотнища - прямые, боковые - немного раскошенные и собранные под мышками в сборки. По краю подола шубки - "клажа" - по красному сукну нашивки из цветных лент, позумента, "гантов", "вьюнов", бисера, блессток, серебряных "плетеньков". Шубка опоясывалась 2-х метровой покромкой - тканью на стане в 15-30 нитей шерстяным поясом, красным или пестрым ("рябушкой), с бахромой и бисером на концах. На шубку надевался передник-занавеска из 2-х полотнищ белого холста, присобранных сверху на невысокую трапециевидную грудинку. Шейная петля из узкой полосы кубовой ткани или ситца пришивалась к грудинке, завязки - "мутозки" - по бокам. Нижняя часть передника богато декорирована. Почти наполовину занавеска украшена вышитыми орнаментами геометрического и стилизованного ха-

* В район "Богословщины" входили села Плахинской и Попадьинской волостей Михайловского уезда - вотчины Богословского монастыря: Плахино, Высокое, Колесня, Захаровка, Подлесное, Иванчино, Путино, Дербень.

рактера. По краю - ажурная цветная перевить или многоцветное кружево.

Головной убор в виде повязки - полотенце - один из старинных головных уборов девушек из белого льняного холста с вышивкой красными нитями по краю и концам. Носили сложенным вдоль в четыре ряда, повязывая лоб и переплетая концы на затылке.

В качестве верхней наплечной одежды девушки носили "юпочку" - распашной наверхник без рукавов из белой домотканой полушерсти, или "корсетку" - безрукавку покроя поддевки из тонкого фабричного сукна.

На ноги надевали лапти с онучами или кожаные башмаки с белыми шерстяными чулками (до II пол. XIX в. - "коты" с чулками).



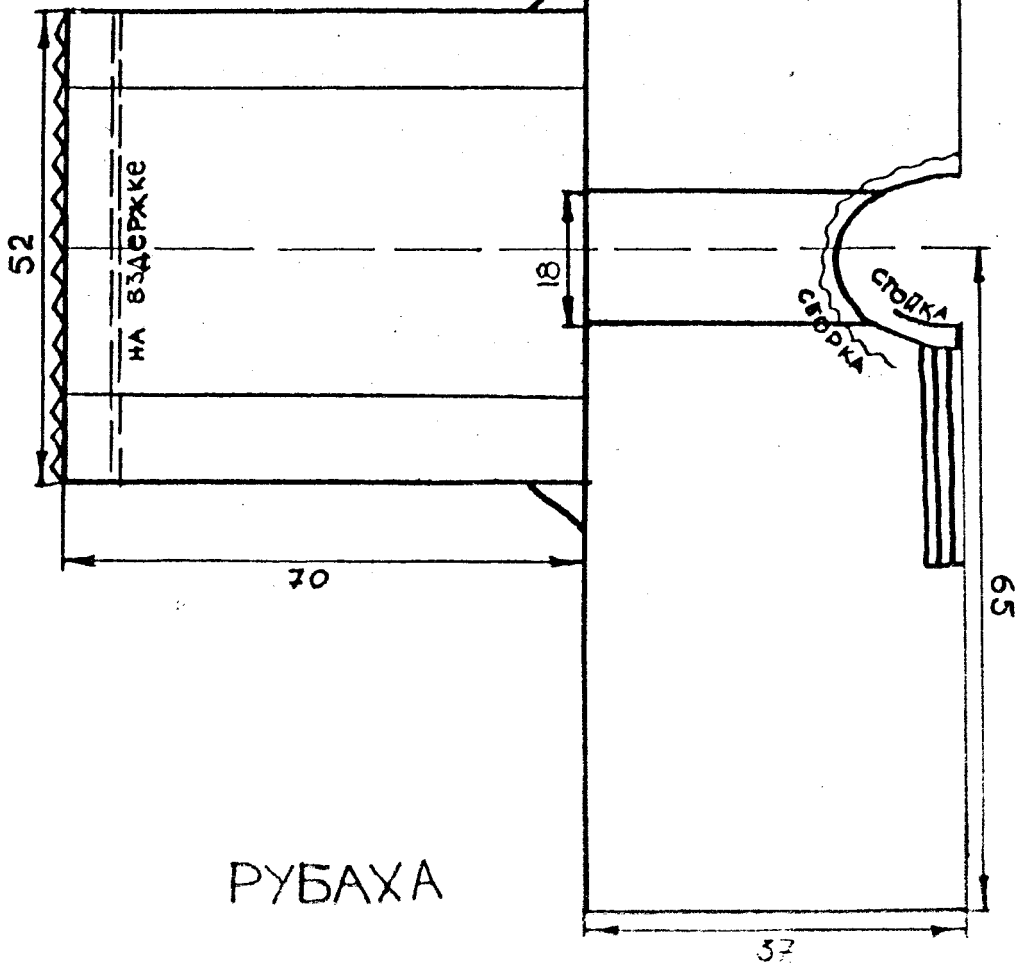
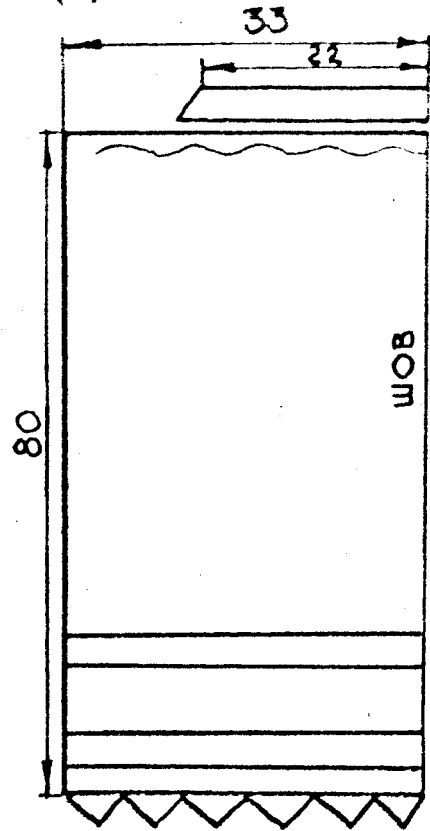
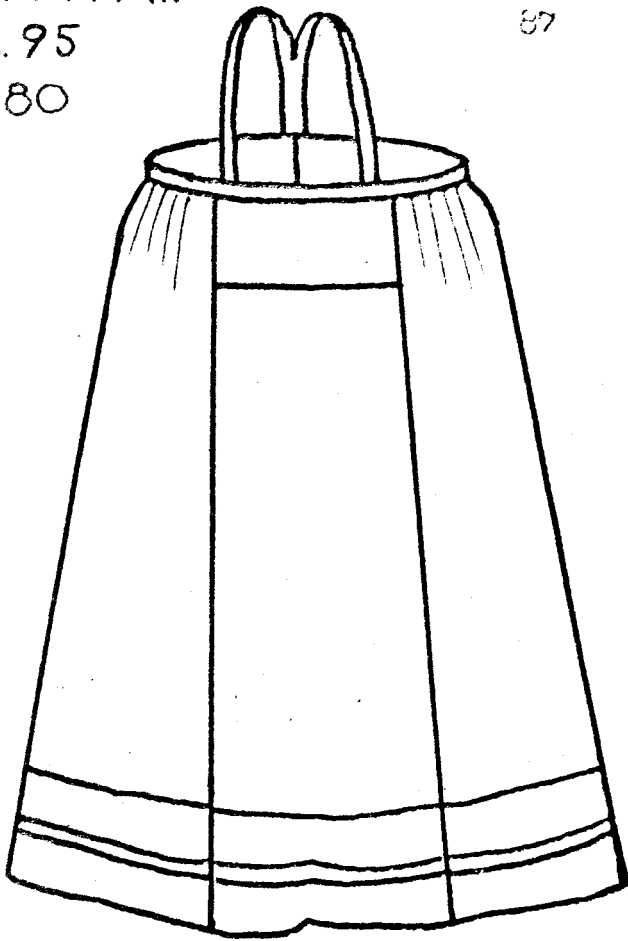
САРАФАН

дл. 95

ш. 180

87

ПЕРЕДНИК



РУБАХА

6. Женский праздничный костюм района
"Богородицы". Михайловский уезд,
с. Плахино. II пол. XIX в.

Женская одежда данного района даже в первые десятилетия XX в. оставалась традиционной и состояла из рубахи с поневой, передника-занавески, наверхника - распашного - юпочки или глухого - желтика (бытовал вплоть до 90-х гг. XIX в), многослойного головного убора - рогатой кички с украшениями.

Рубаха из белого домотканого холста, короткая или на "подставке" из более грубого сурового холста, с прямыми поликами и широкими рукавами, собранными на обшивку и заканчивающиеся широкими оборками - "манжетами". Ворот также на обшивке с воротником-стойкой и застежкой на пуговицы или крючки. По вороту и груди ("подполкам") украшена вышивкой, узкими разноцветными шелковыми лентами, "гантом", бисером, блестками. Полосами кумача, ситца, бархата, лентами, позументом, бисером, тесьмой, вышивкой декорированы полики, верхняя поверхность рукавов, манжеты. Орнамент вышивки геометрический, чаще всего - комбинации ромбов, крестов, полос; названия отдельных мотивов узоров: "баранчик", "копеечка", "раковинки", "денежки" и др.

Понева глухая из четырех полотнищ домотканой шерсти в клетку (размер клетки в среднем 6х8 см); пятое полотнище - прошивка - из синей китайки. Верх собран на вздержке - гашнике - пояске, тканом из красной, желтой, зеленой, белой и черной шерстяных нитей. По подолу нашивали "клажу": красное сукно шириной от 10 до 35 см на холщевой подкладке с нашивками позумента, лент, тесьмы, "гантов", бисера, блесток. По краям подо-

ла понева обшивалась шерстяной тесьмой - "поясками". Понева опоясывалась покроемкой с бахромой на концах.

Поверх рубахи с поневой надевался передник-занавеска с небольшой грудинкой и завязками на спине и вокруг шеи. Передник богато декорирован вышивкой, затканками, нашивками, блестками, многоцветным численным кружевом. Украшения обычно составляли $2/3$ его основной части. Орнаменты вышивок геометрические, стилизованные растительные, сюжетные.

Желтик - глухая, надеваемая через голову, наплечная, длиной до I м, одежда из домотканой шерсти, выкрашенной в желто-горчичный цвет. Покрой такой же, как и юпочки: из 3-х прямых полотнищ - среднего, перегнутого пополам с вырезом для головы в середине по перегибу и двух меньшего размера - боковых. В местах их соединения вшиты красные шерстяные полосы - "торочки". Плечи украшены полосами кумача, лентами, позументом. Край кумача иногда выполняли "вырезом", т.е. зубцами. Ворот обшит по краю черной тесьмой с белым бисером или красным материалом. Разрез на груди обшит кумачем и рядами разноцветных лент и позумента. Нижняя половина желтика покрывалась сплошь разноцветными нашивками: полосами кумача, ситца, домотканой полосатой материи, лентами, тесьмой, позументом, шнуром, вышивкой, бархатом, блестками, бисером. По краю подола пришивалась красная бахрома с бисером.

До конца XIX в. женщины носили рогатую кичку из грубого холста, выстеганную на толстой подкладке для сохранения формы. "Рога" имели вид подковы, обращенной концами вверх, с волосником в форме чепца с вздержкой. К кичке привязывали "снур" - спинное украшение из шелкового шнура с большой кистью из бисера и бахромы на конце, "подзаушники" - две кисти из блесток

и бисера на плетеных шнурах, висят вдоль лица и спадающие на плечи; "пушки" из гусиного пуха, прикреплявшиеся в области висков или ушей; "позатыльник" - из полосы ткани с большой прямоугольной поднизью (длиной до 25 см) из разноцветного бисера, закрывавшей шею и верхнюю часть спины.

Сверх кички надевалась "сорока" - чехол из крапивоны, кумача на холщевой подкладке. Счелье и хвост сороки украшались золотной вышивкой, позументом, вышивкой разноцветной шерстью. Орнамент геометрический.

Сверху к сороке прикреплялась "увивка" - подковообразная дуга из холщового жгута, обшитая кумачем, позументом сверху и изнутри, шелковой бахромой с блестками и лентами - снаружи. Ленты свисали вдоль щек вместе с подзаушниками, а бахрома - на затылке.

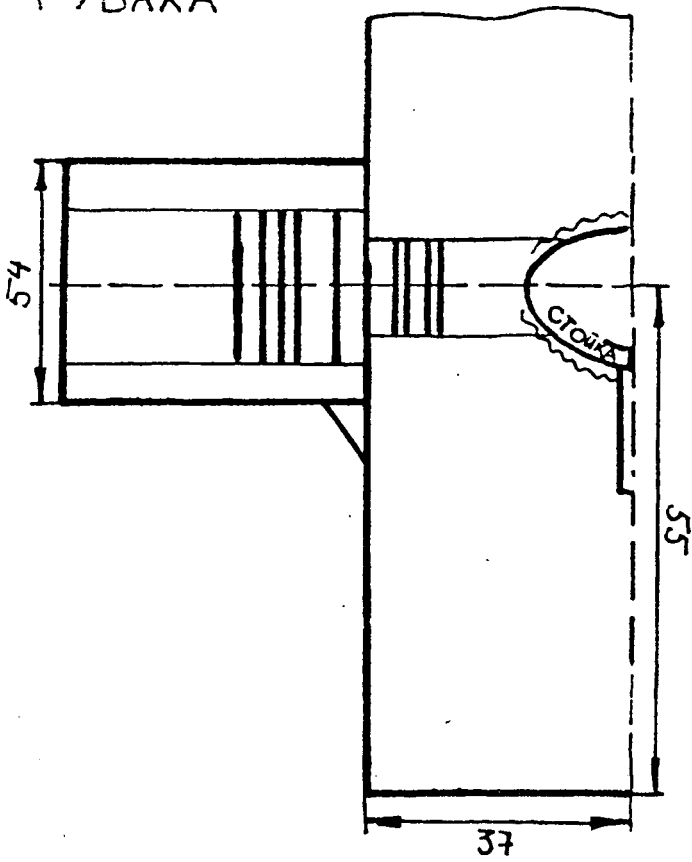
С украшениями головного убора хорошо гармонировали шейные - "гайтан", "жерелок", низанные из разноцветного бисера, спинное - "крылышки", которое надевалось поверх желтика или юпочки и спускалось вдоль спины.

На ноги и в праздники, и в будни надевали лапти с онучами, обвязав их оборами. Затем от шиколотки вверх тщательно наматывали "завойку"^{*} - широкую домостканую черную шерстяную полосу, обшитую снизу "рябушкой" - шерстяной желто-красно-черной тесьмой, и обвязывали ее "нагавочкой" - красной шерстяной тесьмой. Завойки носили только женщины.

^{*} См. также "повилы".

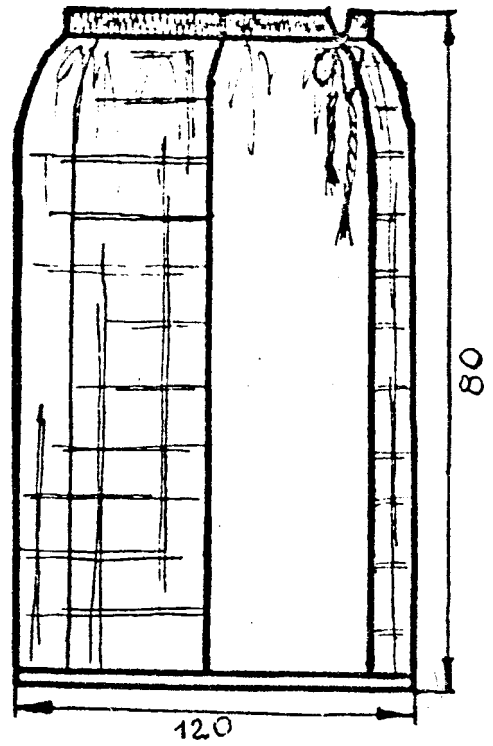


РУБАХА

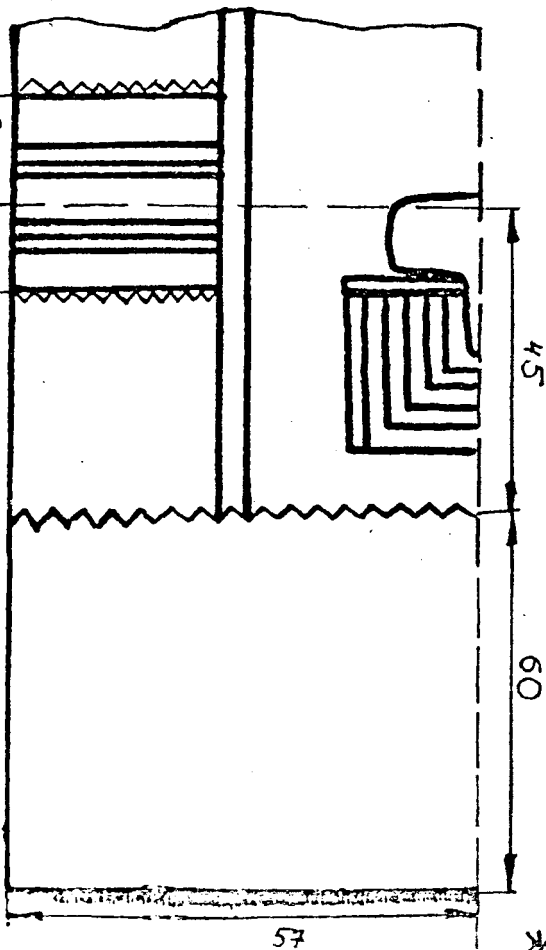


92

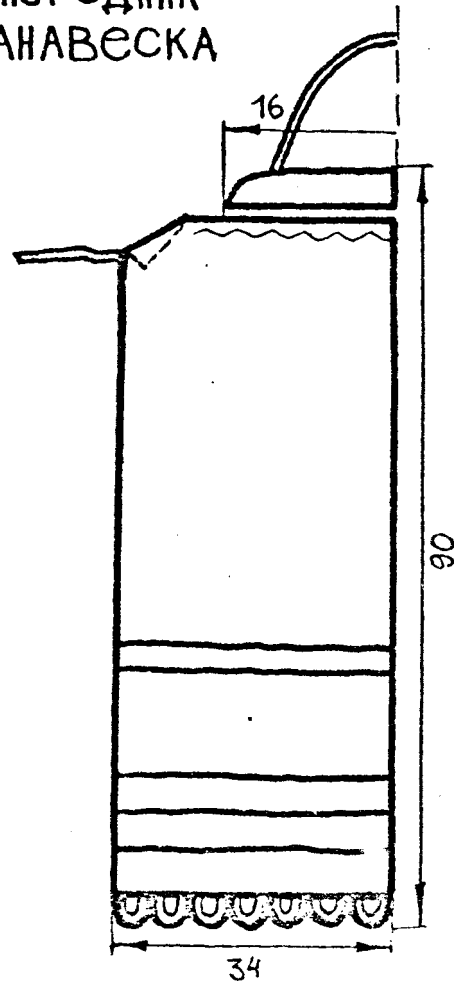
ПОНЕВА



ПЕРЕДНИК
ЗАНАВЕСКА



ЖЕЛТИК



7. Мужской свадебный костюм

(на второй день свадьбы).

Скопинский уезд, с. Секирино.

К. XIX-н. XX в.

Основa костюма - красная сатиновая рубаха с подставой из посконного холста с красным браным подольником. Ворот рубахи собран на стойку, украшен цветными строчками, лентами, край разреза - цветными лентами и кружевом, кумачем. Рукава собраны на манжеты, выложенные лентами. На полики нашиты овальные поперечные детали из обтянутого кумачем картона с аппликациями из лент, тесьмы, плетешков, блесок и пуговиц - "полеты".

Понева - глухая, с прошвой из домотканой темно-синей клетчатой шерсти, на гашнике, с подольником, украшенным разноцветными лентами и желтым шерстяным мутовизом.

Передник из прямоугольного куска кумача, собранного в мелкие складочки по верхнему краю и выложенного разноцветными покупными лентами, тесьмой, кружевом - по нижнему.

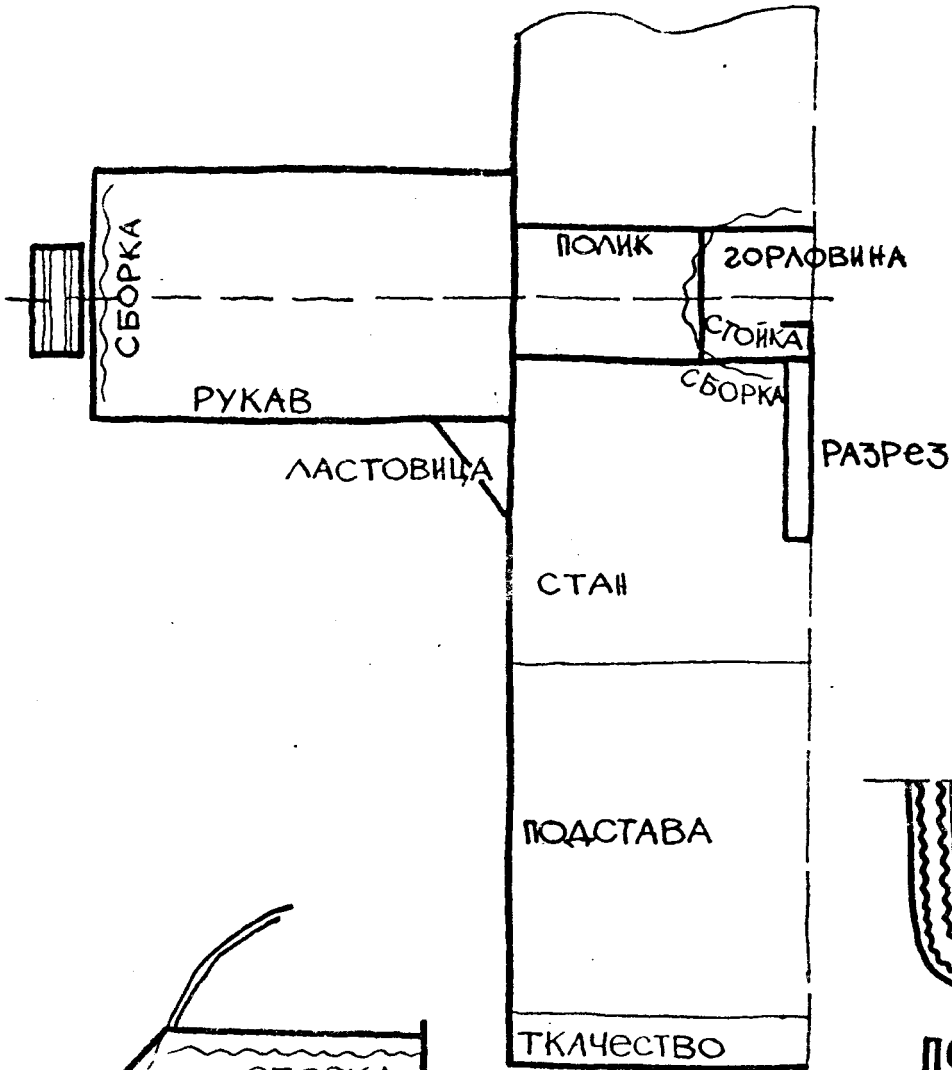
Головной убор - покупной "кумачный" платок, завязанный на затылке - "концами назад".

Обязательной частью костюма были украшения : поясное - низаные из бисера припояски в виде двух полос с бахромой на концах; шейные и грудные - ожерелок - круглое оплечье из разноцветного бисера, пришитое к полосе холста или кумача, с застежкой сзади на пуговицу; "разметки" - бусы из 9 ниток круглых, покрытых лаком, бусин, прикрепленных к 2-м полоскам кумача.

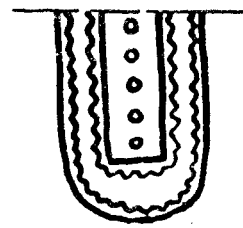
На ногах вязанные чулки из белой шерсти и ланги-"писавки" ("семерки") с конюшьями оборками.



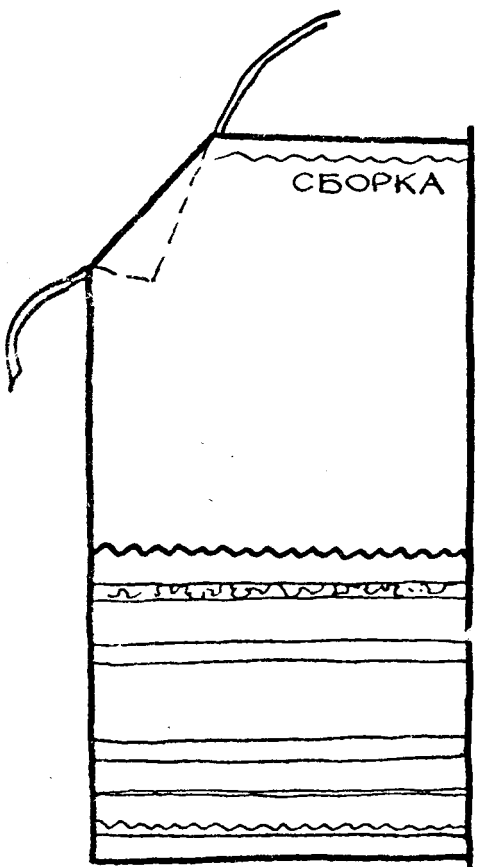
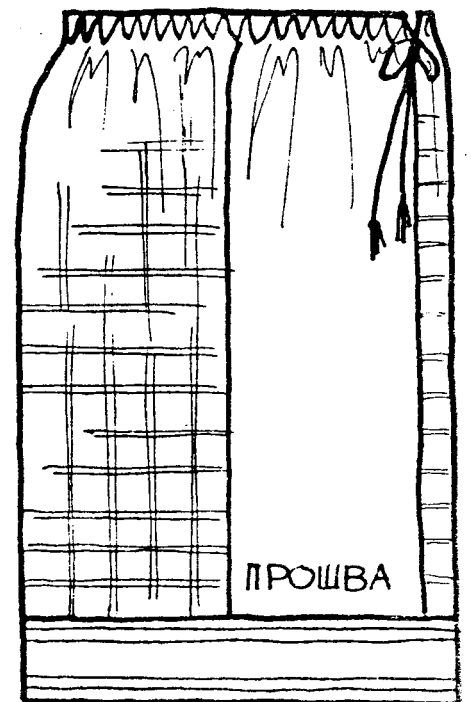
РУБАХА



„ПОЛЕТЫ“



ПОНЁВА



ФАРТУК

3. Девичий праздничный костюм.

Скопинский уезд, с.Секучино.

К.ХІХ-н.ХХ в.

Традиционный костюм девушки состоял из длинной рубахи с прямоугольными поляками, льняной, с красными затканками по вороту, рукавам и подолу (наиболее нарядные шились на домотканой льняной или посконной подставе, со станушкой из фабричного кумача, сатина, ситца), передника-запона с рукавами из той же покупной ткани, что и станушка рубахи, шушки из черной домотканой шерсти - сарафана древней туникообразной формы без шва спереди (белая шушка - "по печали", т.е. траурная).

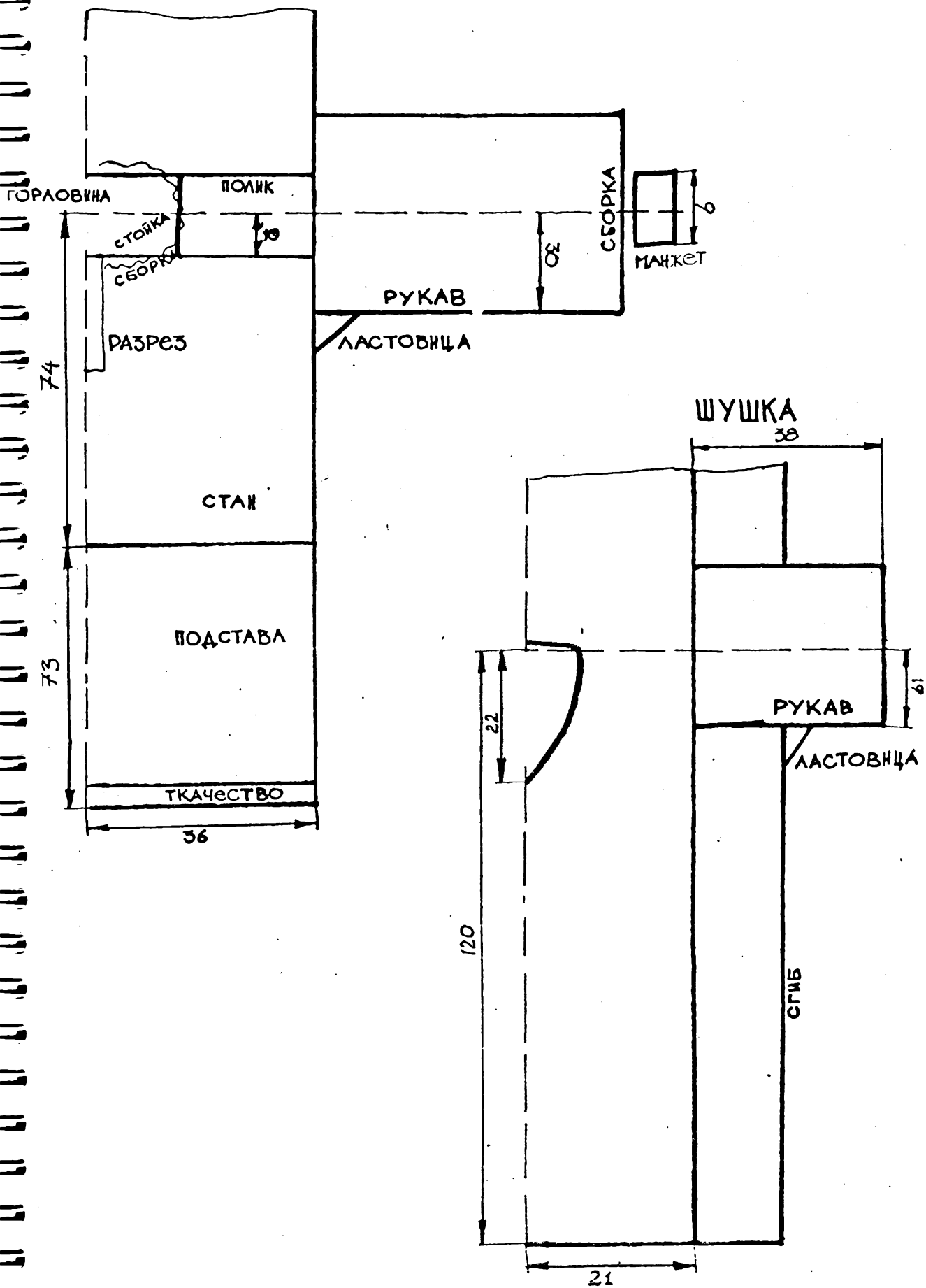
Шушка подпоясывалась домотканым кушаком с прямолинейно-геометрическим орнаментом на концах. Полстенчатый головной убор - накидка из домотканого льна украшали красными браными орнаментами и численным кружевом. Его конструкция позволяла оставлять верх головы, волосы не закрытыми.

На ноги надевали черные кожаные ботинки, сапожки, шиблеты или лапти-"писанки" с оборами и онучами (по несколько пар снуч сразу).

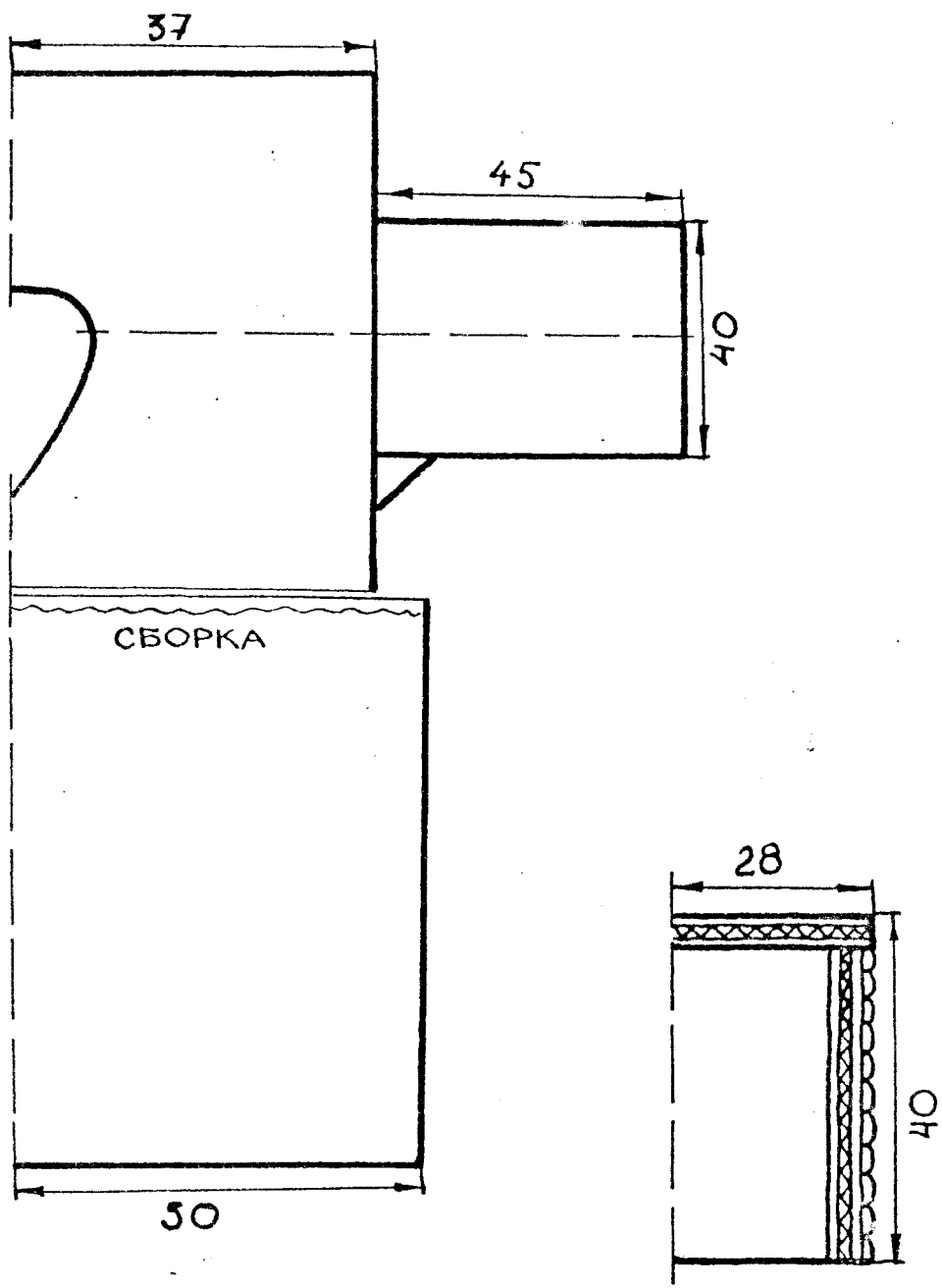


РУБАХА

98



ФАРТУК - ЗАПОН



ДЕВИЧИЙ ГОЛОВНОЙ
УБОР "НАКИДКА"

9. Женский праздничный костюм.

Раненбургский уезд, с. Орловка. XIX в.

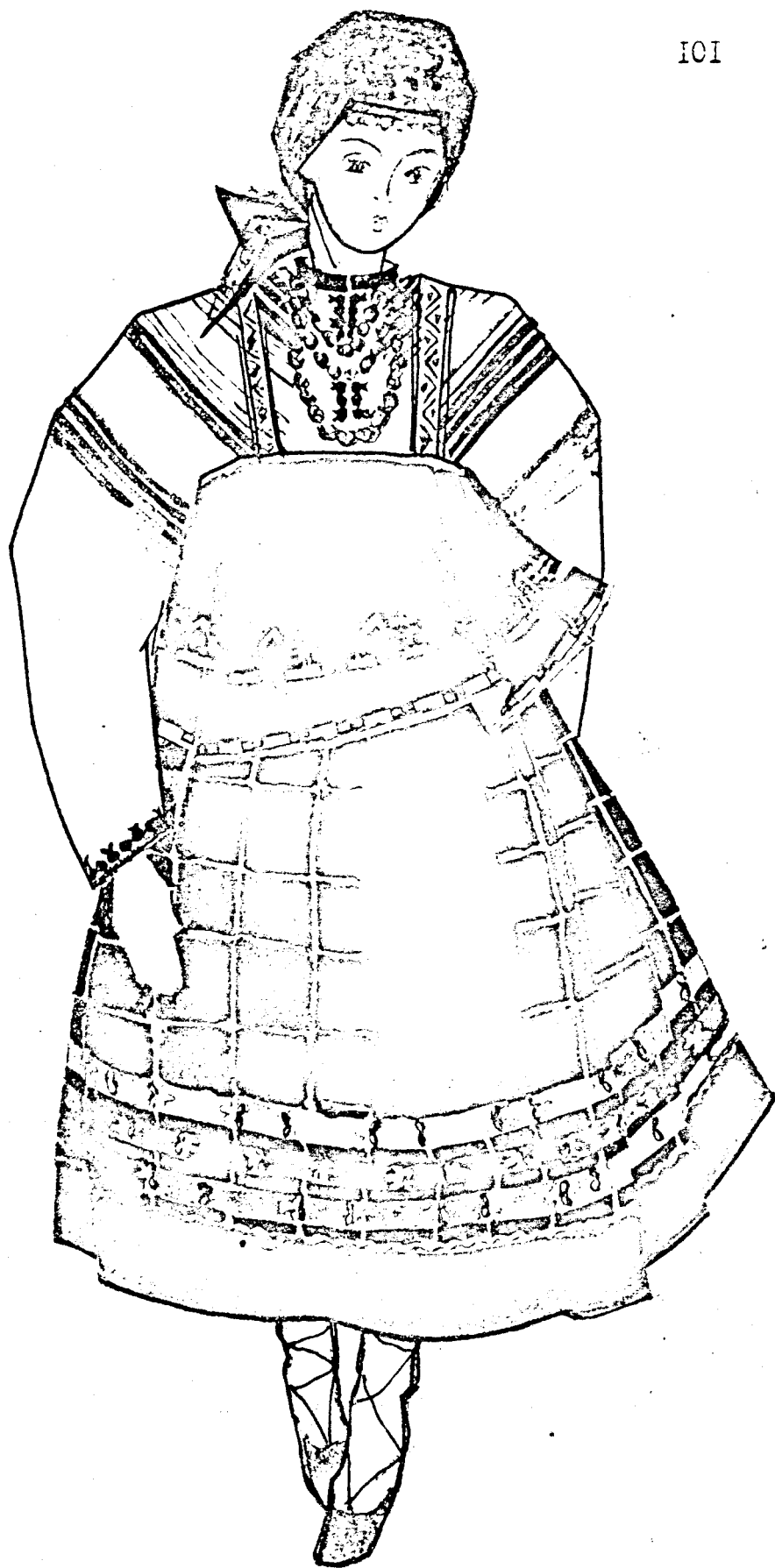
Основа костюма — длинная белая льняная домотканая рубаха с косыми поликами, украшенная по плечью — красными затканками и по вороту и низу рукавов — вышивкой черными нитями. Черная клетчатая из домотканой шерсти, понеза с прошвой из синей китайки по подолу выложена разноцветными шелковыми лентами фабричного производства и обшита плоской красного тонкого сукна.

Навершник — короткий, на узких лямках нагрудник из черной шерстяной домотканины сильно раскошен книзу за счет вшитых по бокам клиньев. Декорирован полосами кумача и вышивкой разноцветной шленкой.

Повойник типа самшурь или котелкообразной кички с подковообразным толстым жгутом по краю доньшка и с завязками из вязаных шерстяных шнуров на затылке. Поверх повойника надет парчевый платок фабричного производства

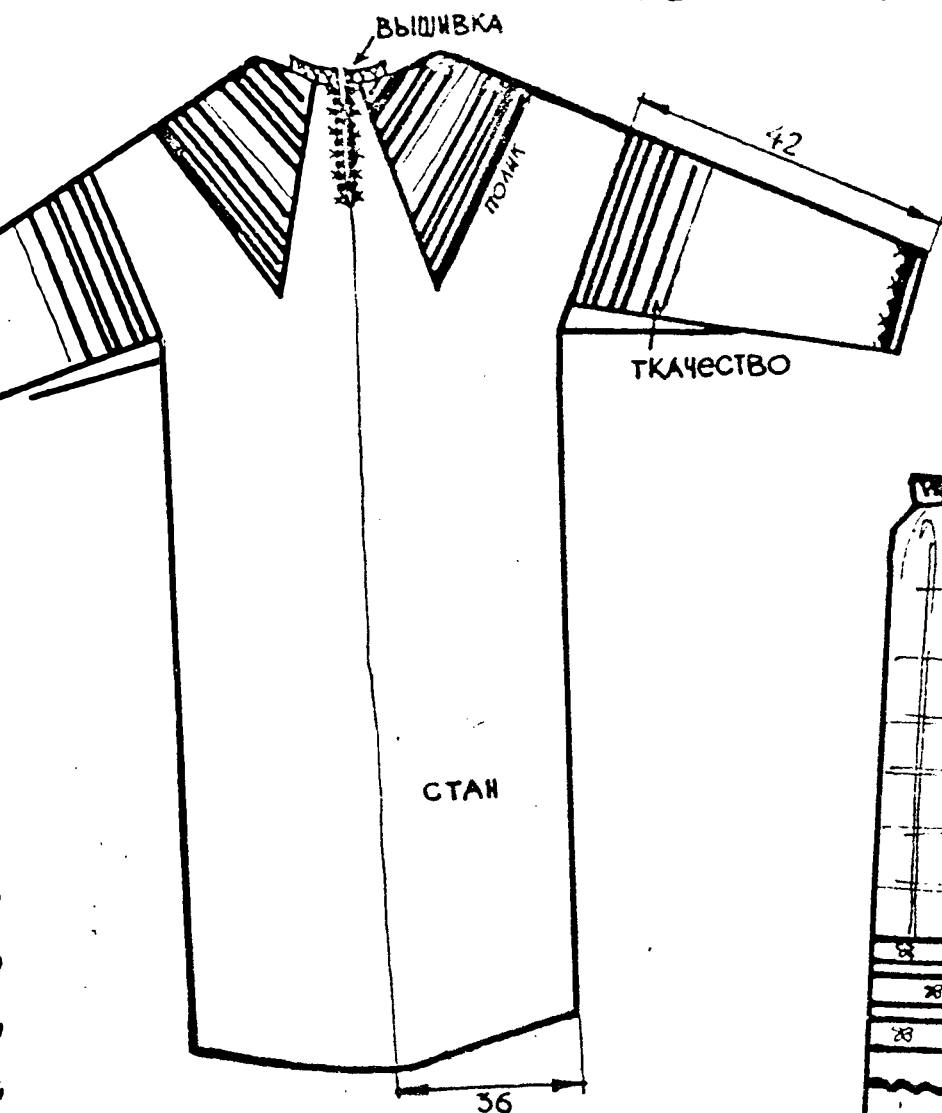
С таким костюмом носили т.н. "янтари" — по несколько низок янтарных бус.

Обувь — кожаная или лыковая.

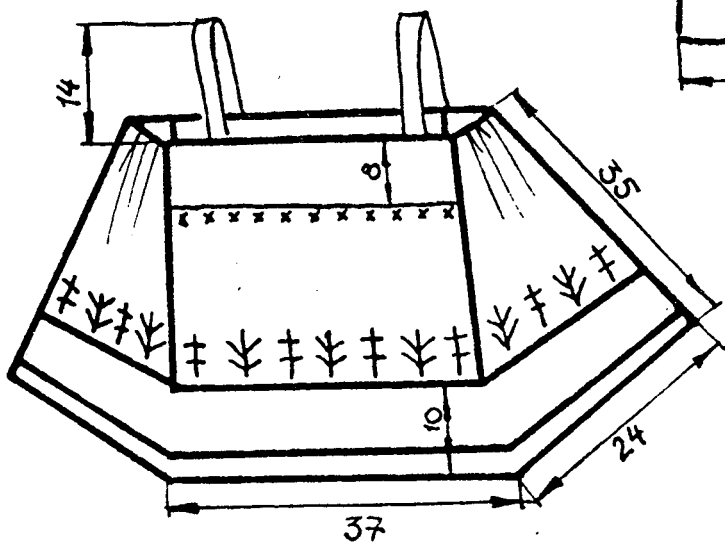
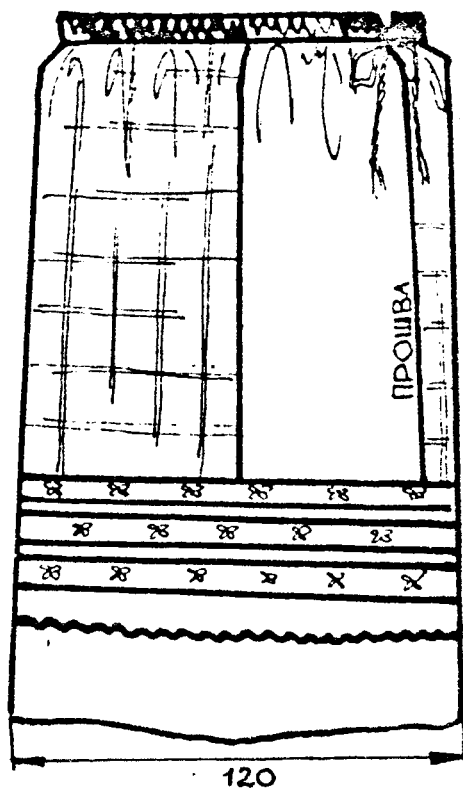


РУБАХА ДЛ. 120

102



ПОНЕВА ДЛ. 80



НАВЕРШНИК

Ю. Девичья рубаха-долгорукавка.

Спасский уезд, с. Борки.

II пол. XIX в.

Длинная праздничная рубаха сшита из 4-х полотнищ белой льняной ткани домашнего производства. Полики - ксые, суженные к низу, рукава - длиной ниже колена. Горловина собрана на небольшую стойку с застежкой на металлическую пуговицу. Ворот, грудь, низ рукавов украшены плотной вышивкой х/б нитями красного цвета с небольшим включением черного (швы: поддевчатый, набор, полукрест), обшиты полосками кумача. Полики - мережками, тамбуrom красными и белыми нитями, белым численным кружевом. Узкая полоса мережек проходит и по краю подола.

Пояс-покромка.

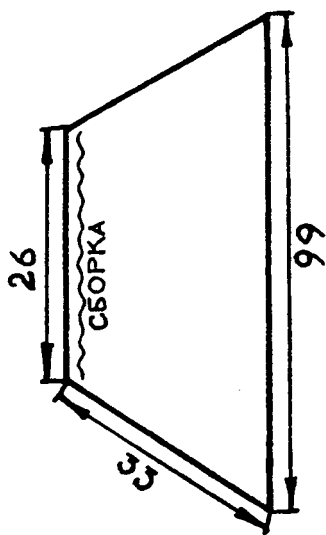
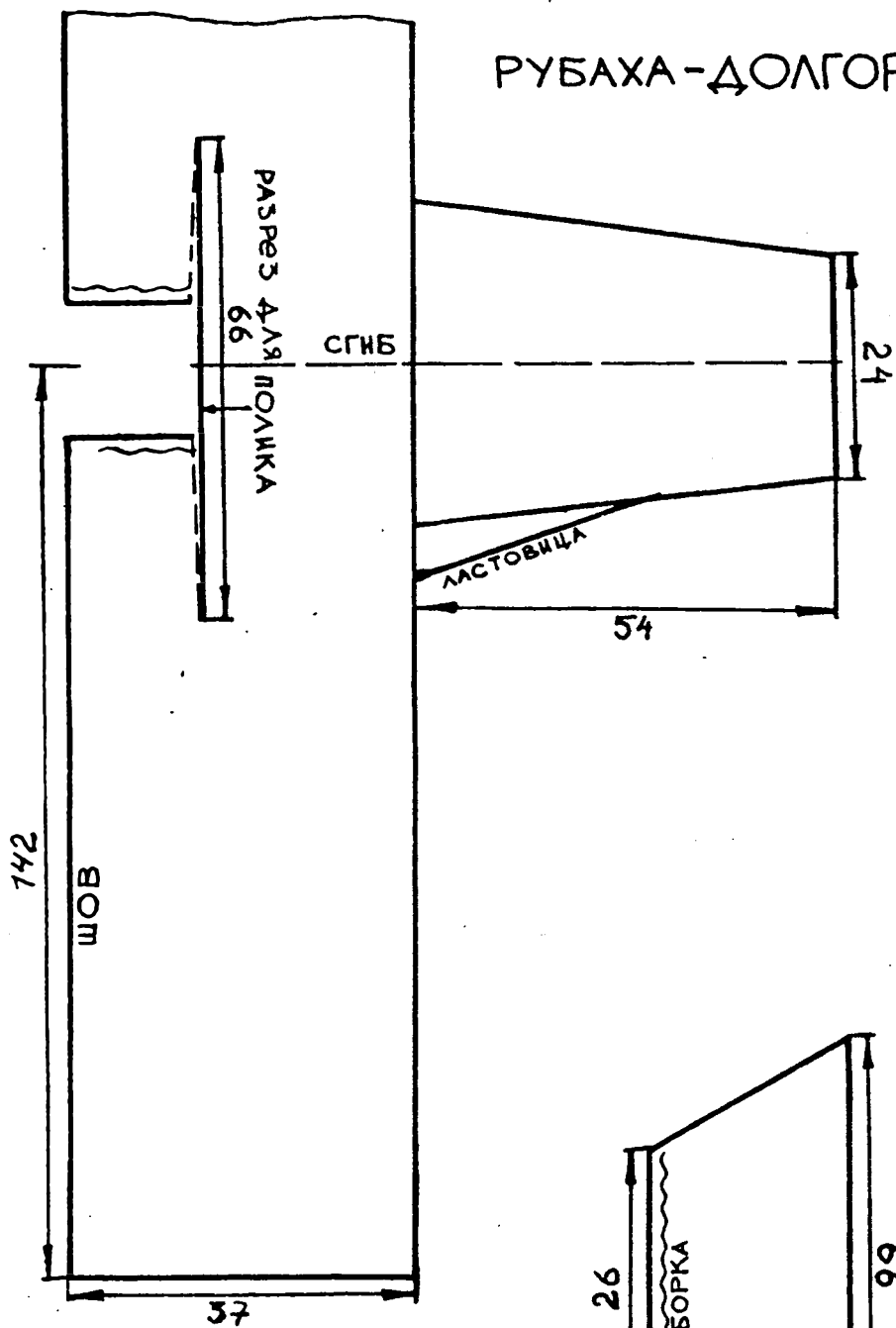
Головной убор - "лентка" - в виде полосы кумача на подкладке из холста с очельем вышитым золотными нитями с окаймленным бисером.

На ногах плетеная обувь.



105

РУБАХА-ДОЛГОРУКАВКА



ПОЛИК

II. Женский костюм "молодой"

района "Сапожковского городища".*

Сапожковский уезд, Пригородная

Слобода г.Сапожка. XIX в.

Комплекс состоит из длинной льняной рубахи с рукавами, затканными узорами - закладами, синей клетчатой поневы, передника - запона, белого шерстяного шушпана с длинными рукавами, сороки с кикой. Он сложился в глубокой древности, имеет много общего с одеждой других славянских народов, и в наиболее чистом виде сохранил основные черты древнего русского народного костюма и особенно его орнаментации.

Одна из наиболее нарядных частей костюма - рубаха, сшитая из белого холста, с прямоугольными кумачными полями. Особенно пышно декорированы рукава. Они выполнены в технике закладного узорного ткачества.** Крестообразные и ромбические мотивы орнамента часто повторяются в несложных комбинациях на плотно заполненном фоне, который, в свою очередь, составляет часть общего рисунка. Немного укрупненные основные элементы орнамента рукавов украшают широкую полосу - "заклад" подольника рубахи. Невы-

* Район Сапожковского городища писцовых книг 1628 г., расположенный на засечной линии, с отведенными ему определенными земельными границами, в XIX в. включал селения: Пригородные Слободы г.Сапожка, с.Малый Сапожок, с.Коровка, с.Черная Речка, с.Самодуровка, с.Березовка, с.Лукмос, с.Новокрасная Слобода, с.Уда, с.Чомбар с их деревнями и поселками, где жили потомки бывших беломестных и полковых казаков. Здесь в течение нескольких столетий сохранялся комплекс народной одежды практически в неизменном виде, как и другие этнографические особенности.

** При тканье действовали несколькими утками при одном зеве, закладывая рукави под основной уток в определенных местах цветные нити. В местах поворота нити утка, по краям закладок, такой орнамент имеет небольшие дырочки. Лицевая и обратная стороны узора всегда одинаковы. Народные названия основных элементов орнамента: "круг", "репей", "крест", "крюки", "деревенки", "решетка", "стекла", "рогатая". Такие же элементы орнамента встречаются и в браном сапожковском ткачестве.

сокий воротник-стойка и узкие манжеты присобранных рукавов вышиты красными бумажными нитями набором.

Поверх рубахи - синяя клетчатая понеза из домотканой шерсти, с вздержкой на гашнике, глухая, с прошвой из синей китайки. Край понезы и прошва обшиты плетеным мутовизом из темно-красной шерсти.

Туникообразный, на проймах, передник-запон выполнен из белого холста и украшен орнаментом, отличающимся ярковыраженной ритмичкой поперечных красных полос, к низу более густых и широких, с более насыщенными узорами из геометрических элементов - "рогатых", "кругов", "орепьев", "крючков" * и т.п. По подолу пришита широкая полоса из кумача. Орнаментальные мотивы покрывают почти полсвину запона ** и выполнены в браной технике узорного ткачества.

Одной из декоративнейших частей этого костюма является шушпан. Его носили поверх других частей одежды. Шили из тонкой домотканой белой шерсти. Этот наверхник был распашным, довольно длинным, прямого покроя, с длинными рукавами, с круглым воротом и без воротника. По подолу и рукавам он украшен широкими полосами (на треть длины рукава и на пятую часть длины шушпана) узорного ткачества - "закладами". ***

* Местные названия элементов орнамента.

** Часто встречались сапожковские запоны, полностью украшенные браными или закладными узорами.

*** В XIX веке заклады ткали из шерсти (уток) и льна (основа). При этом толстая шерстяная уточная нить густо застилала основу, образуя двустороннюю узорную поверхность. В I четв. XX в. каймы для шушпанов выполняли из хлопчатобумажной нити. В старинных закладах преобладали теплые темные тона с черным, коричневым или кирпично-красным фонами, т.к. шерсть красили растительными красками. С середины XIX века в результате применения химических красителей расцветка закладов изменилась - стала более яркой и праздничной, с ярко-красным фоном.

На красном фоне каймы шуплана элементы узора - "гребенки", "орепки", "встрянки", "крючки", - сочетаясь в разнообразные фигуры белого, золотистого, зеленого цвета, составляет выразительную орнаментальную полосу.

Ворот и края полочек по переднему разрезу обшиты зеленой тесьмой.

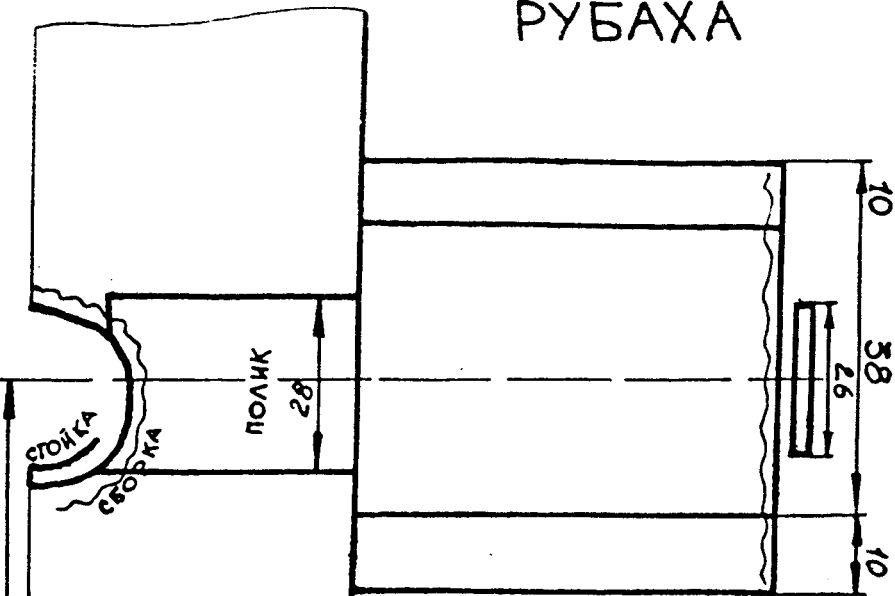
Дополняет костюм шейное украшение - ожерелок с лентами-крылышками, спускающимися вдоль лопаток. Такое украшение плотно обхватывает шею и представляет полосу холста, сплошь покрытую золотной или серебряной вышивкой с семью жемчужинами или рубленным перламутром, пришитыми с промежутками по средней линии.

Головной убор - рсгатая сорока из малинового штофа на холщевой подкладке. Очелье украшено золотной вышивкой настилом и тремя розетками, символизирующими солнце, из золотного шнура. Отдельно надеваемый позатыльник - из такого же штофа на подкладке. Нижний край украшен широкой золотной бахромой. Поверх сороки - фата из кисеи с вышитым шелком и блестками очельем.

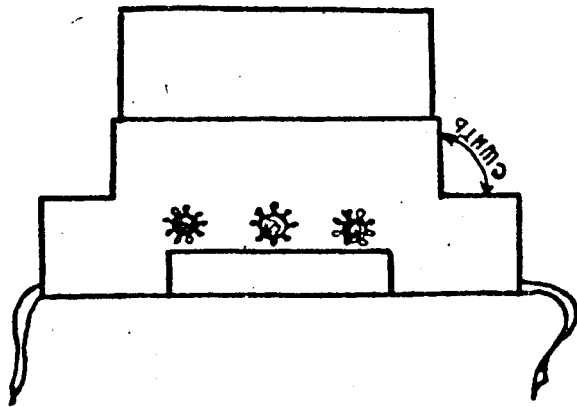
Обувь - полусапожки на шнуровке.



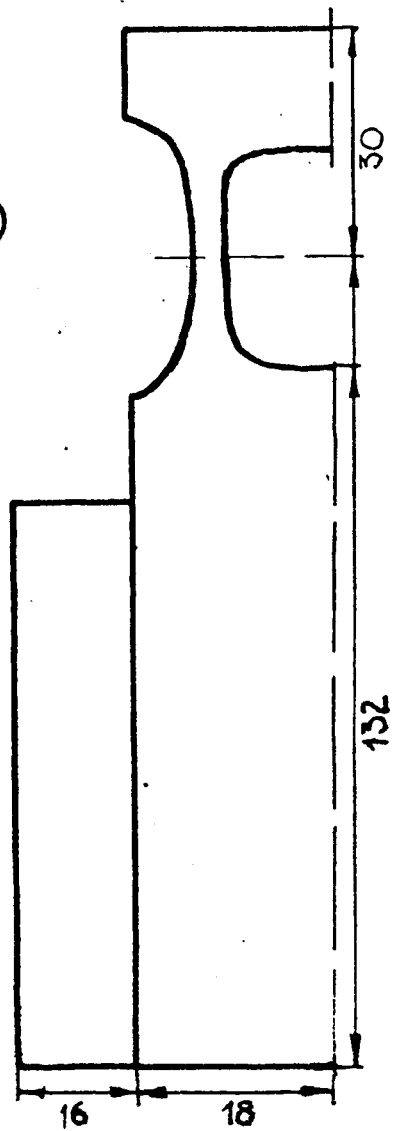
РУБАХА



СОРОКА



ФАРТУК-ЗАПОН



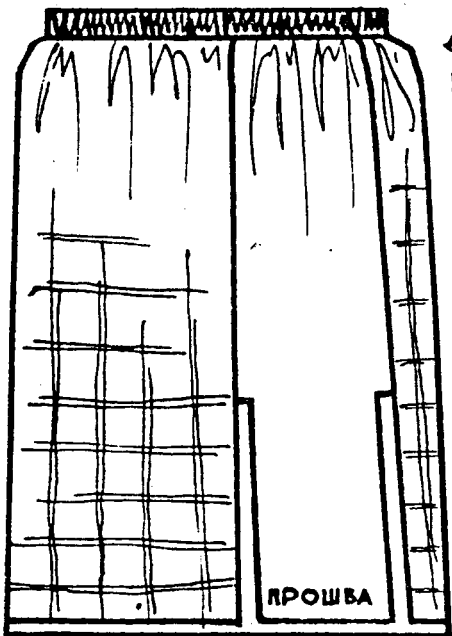
СТАН

ПОДСТАВА

34

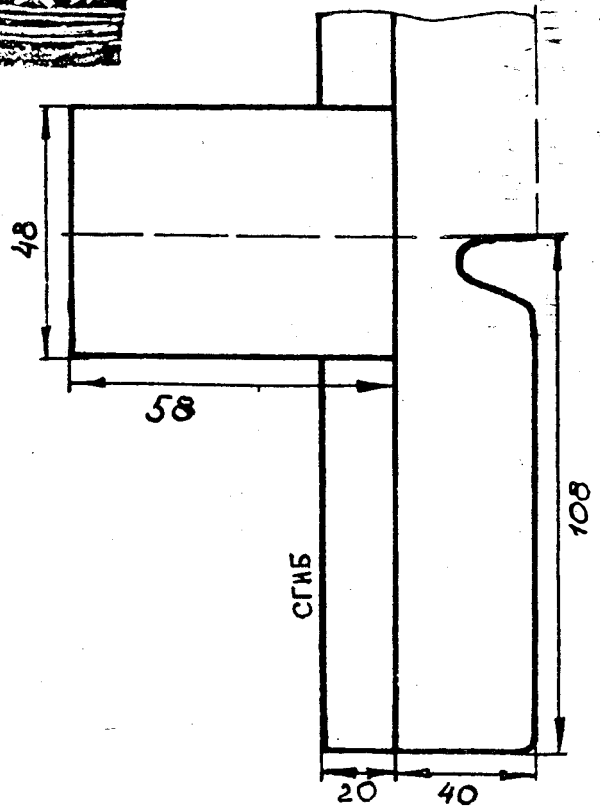
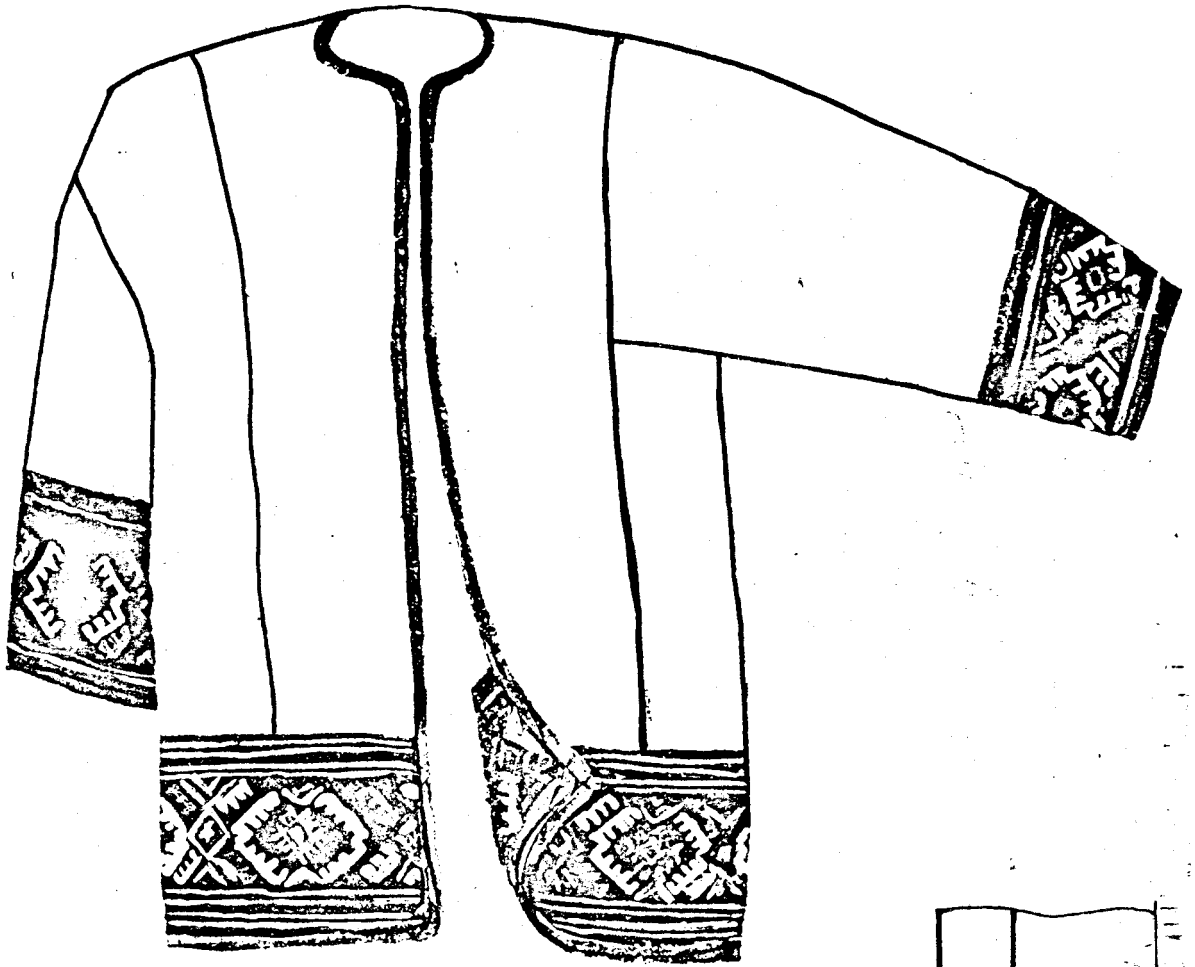
ПОНЕВА

дл. 85
ш. 150



ПРОШВА

ШУШПАН



12. Женский однодворческий костюм.

Сапожковский уезд. XIX в.

Однодворцы - военно-служилое население "засечных черт" периода образования централизованного русского государства. Они не представляли этнического единства, т.к. были переселенцами из разных мест, что сказалось и в комплексах женской одежды.

Позже, числясь казенными крестьянами, сохраняли сословную обособленность, особенности материальной и духовной культуры, отличали себя от остальных крестьян.

Комплекс был принесен из районов северо-восточной Руси и особенно Москвы во время сложения централизованного государства.

Состоит из рубахи с прямыми поликами, косоклинного сарафана, пояса и кокошника.

Рубаха длинная из белого льняного домотканого полотна с широкими рукавами, присборенными на манжетах, по всей длине украшенными красными браными узорами. По вороту и манжетам - вышивка набором. Полики из красного кумача.

Косоклинный сарафан - "китайка" - на узких проймах, сшит из одноцветной темно-синей бумажной материи - китайки на холщевой подкладке. По форме он в разложенном виде приближается к полукругу за счет большого количества клиньев, сильно расширяющих подол. Нижняя часть переднего шва и подол сарафана украшены нашивками из шелковых узорных лент.

Сарафан подпоясан под грудью темно-красным шерстяным домотканым кушаком.

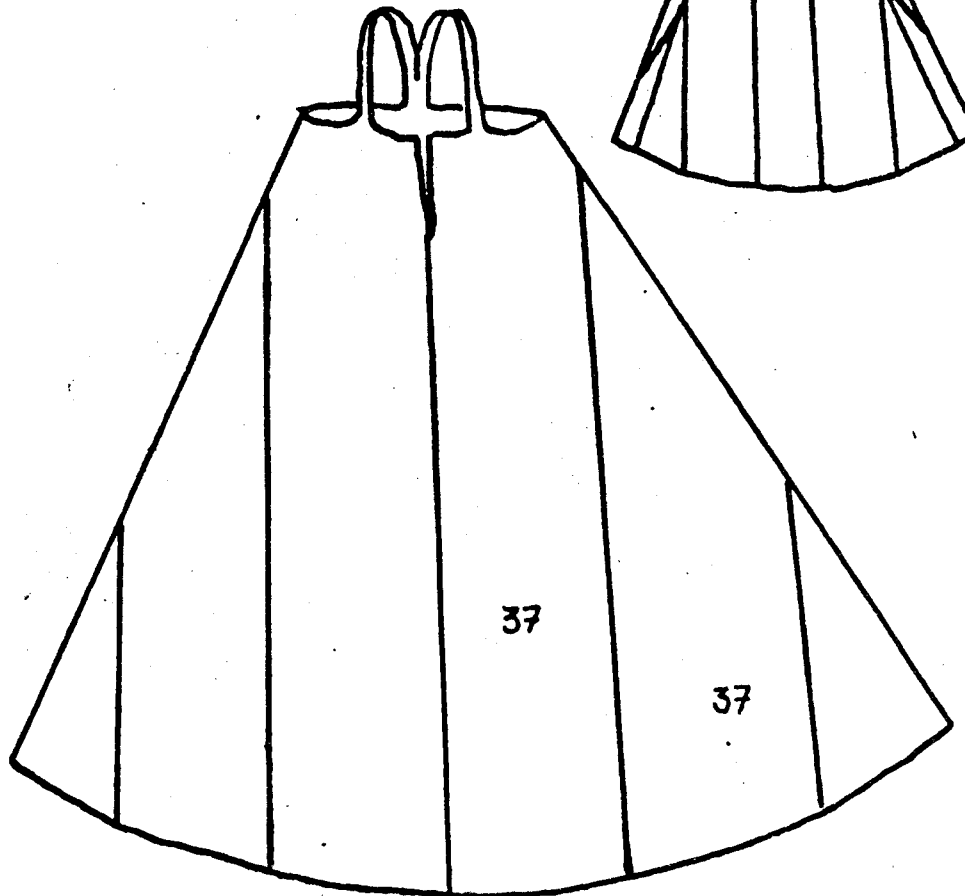
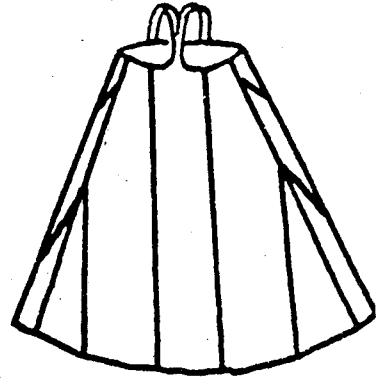
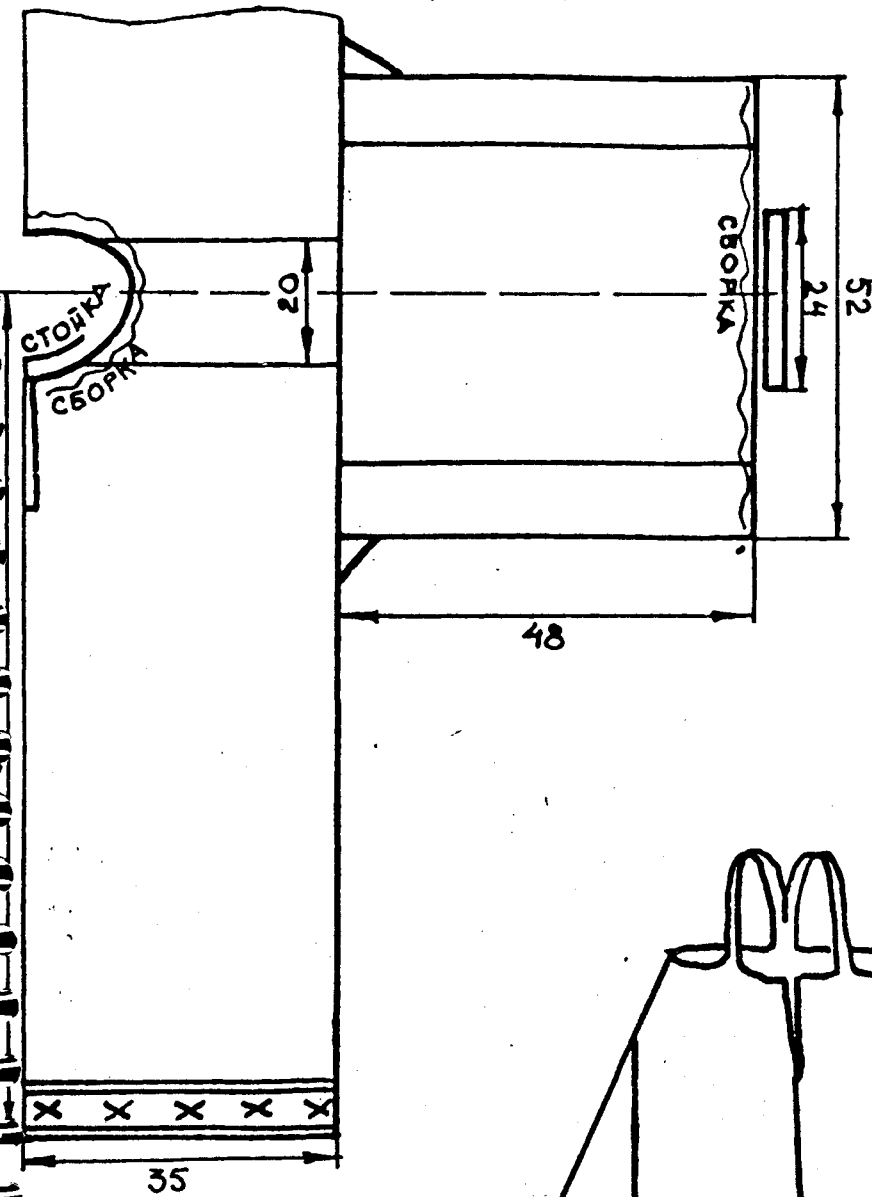
Кокошник жесткой формы на холщевой основе обшит по счелью и бокам золотным позументом; дснышко вышито серебряными и золотыми нитями, украшено жемчугом, перламутром, цветным стеклом.

На ногах - кожаная обувь.



РУБАХА

114



КОКОШНИК

САРАФАН ДЛ. 114
 ШИРИНА ПО НИЗУ 440

13. Женский однодворческий костюм.

Рязский уезд. К.ХУШ-ХІХ в.

Данный комплекс имеет много общего с одеждой населения западно-русских областей и белорусов, откуда частично вербовалось военно-служилое население, и состоит в основе из рубахи и юбки-андарака.

Рубаха с прямыми поликами, с широкими, присборенными на манжеты, рукавами и отложным воротником-оборкой, стороченным белым кружевом. Рубаха сшита из белого хлопка и вышита по вороту, рукавам, манжетам черными и красными бумажными нитями крестом. Орнамент растительный. Шерстяная полосатая юбка-андарак (местн.название - "три зелененьких"), тканая "в 4 цепка" (на 4-х ремизках), прямого покроя, присобрана на поясе. Передник - фартук из белого х/б полотна, повязанный по талии, декорирован красно-черными цветочным орнаментом, как и рубаха. Одежду подпоясывали покромкой. Дополняет ансамбль безрукавка из малинового штофа с веерообразной спинкой, собранной в нижней части в складки-валики, стеганные на кудели, - душегрейка-прижимка.

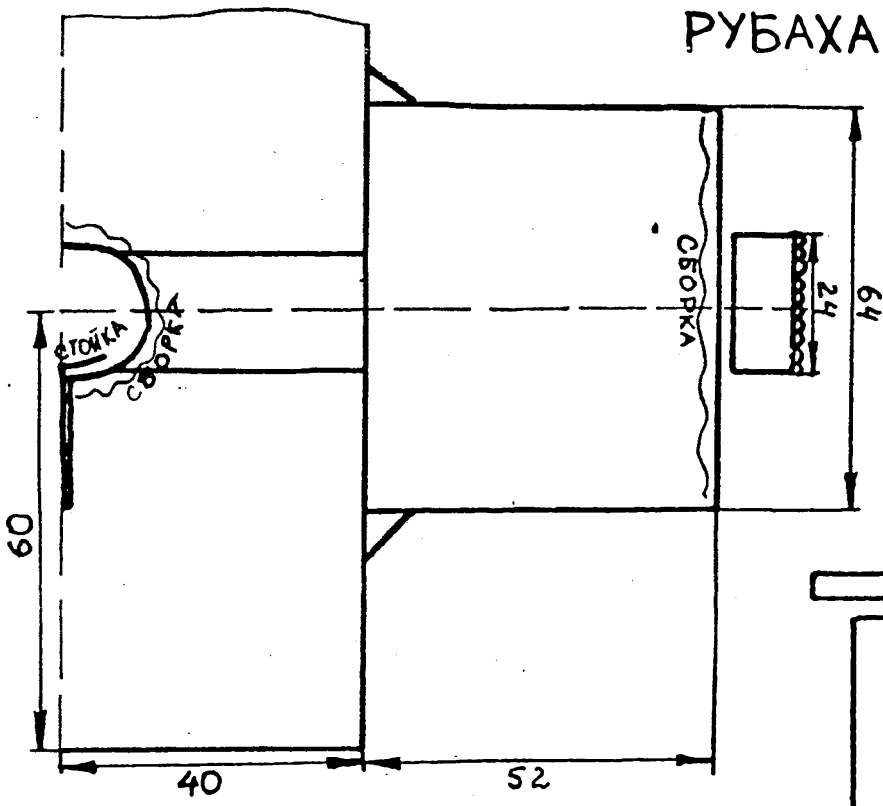
Головной убор - кокошник из малинового бархата с очельем из золотного позумента.

На ногах - кожаные "полсапожки" на шнуровке, с наборными каблучками.

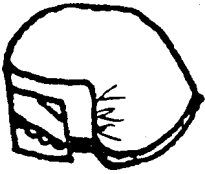
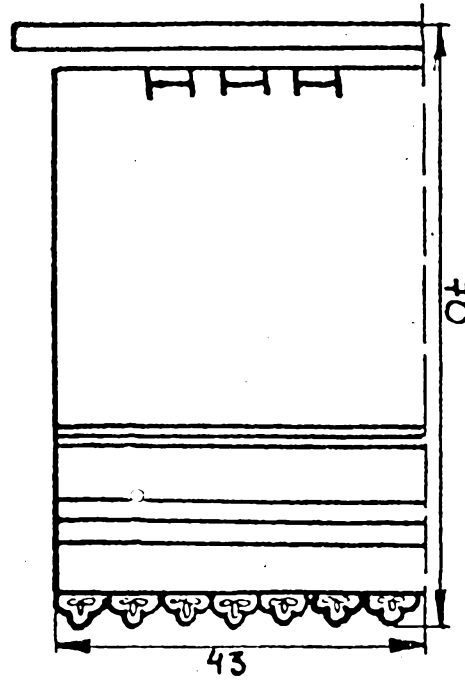


РУБАХА

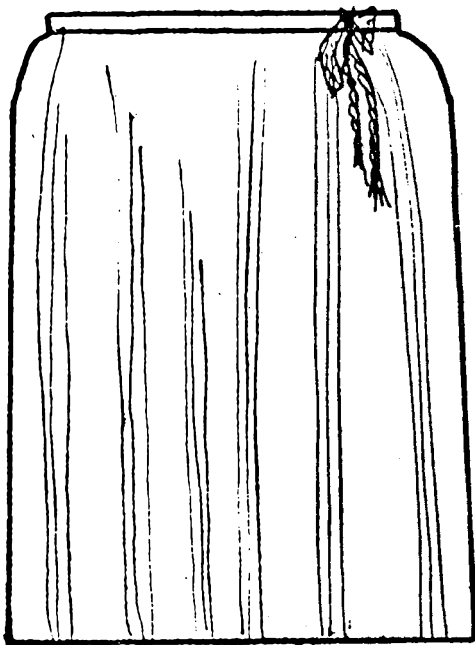
II7



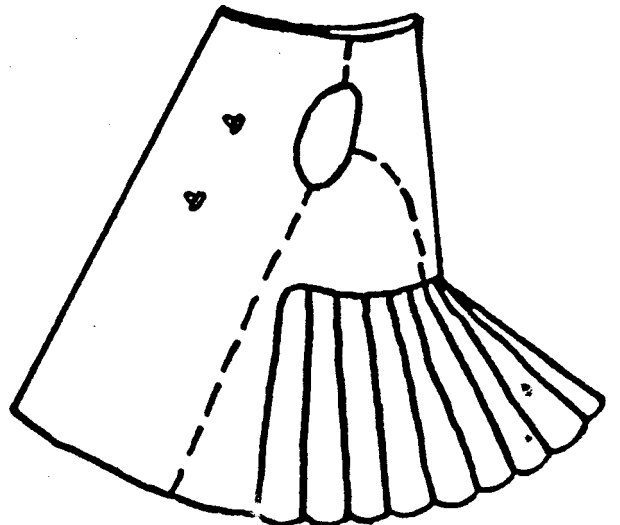
ПЕРЕДНИК -
ЗАВЯЗКА



КОКОШНИК



ЮБКА-АНДАРАК"
ДЛ. 85
Ш. 250



ПРИЖИМКА
ДЛ. 55

14. Праздничный мужской костюм.

Рязанский уезд. XIX в.

Традиционный костюм состоит из рубахи навывпуск с поясом, портов.

Рубаха, туникобразная из белого посконного домотканого холста, длиной почти до колена, сшита из одного прямого полотнища, перегнутого по утку (перед и спинка), и двух прямых боков с подоплекой.* Разрез ворота, обшитый крашениной, с левой стороны с застежкой на пуговицу. Под мышками красные ластовицы из крашенины. По подолу, краю прямых рукавов рубаха украшена красно-белыми ткаными закладными узорами "репейничками".

Порты из домотканой пестряди в сине-белую полосу сшиты из двух, перегнутых пополам, полотнищ, образующих "калоши". Из третьего полотнища кроили два клина и вшивали спереди и сзади. Верх портов собран на поясе с застежкой на пуговицу.

* прямоугольной формы подкладка из грубого холста для оплечья.

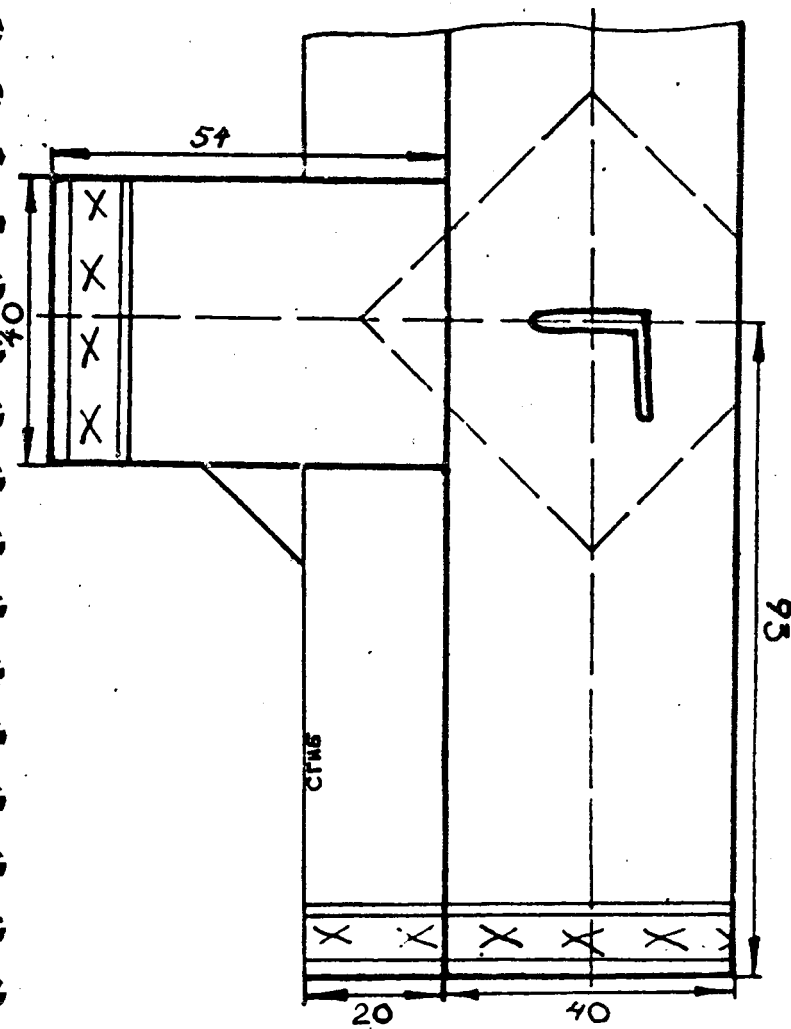
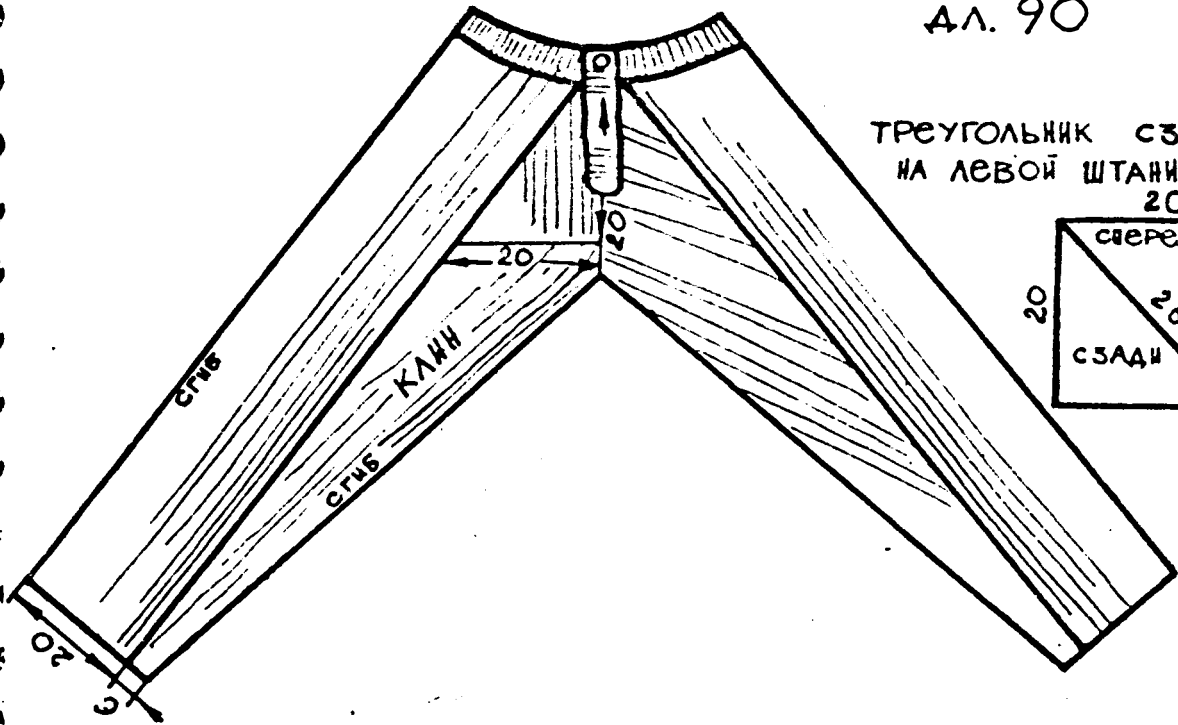
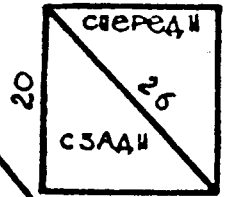


ПОРТЫ

дл. 90

120

ТРЕУГОЛЬНИК СЗАДИ
НА ЛЕВОЙ ШТАНИНЕ
20



РУБАХА

УКАЗАТЕЛЬ К ФОТОИЛЛЮСТРАЦИЯМ

1. Девичьи праздничные костюмы XIX в.:
Рязанская губерния, Михайловский уезд, с.Троицкое;
Рязанская губерния, Спасский уезд;
Тамбовская губерния, Спасский уезд, с.Котелино /ныне Рязанской области/. РИАМЗ*
2. Свадебный костюм II половины XIX в.:
Рязанская губерния, Касимовский уезд, с.Лубяники. РИАМЗ
3. Женский праздничный костюм II половины XIX в.:
Рязанская губерния, Касимовский уезд, с.Парахино. РИАМЗ
4. Женский праздничный костюм II половины XIX века:
Тамбовская губерния, Темниковский уезд, /ныне Кадомский район Рязанской области/, с. Сумерки. РИАМЗ
5. Женский праздничный костюм XIX в.:
Рязанская губерния, Касимовский уезд. РИАМЗ
6. Праздничный женский костюм конца XIX - начала XX в.;
Тамбовская губерния, Спасский уезд, с.Салтыковы Буды,
/ныне Рязанской области/. РИАМЗ
7. Костюм молодой женщины начала XX в.:
Рязанская губерния, Касимовский уезд, Тумская волость. РИАМЗ
8. Женский праздничный костюм района "Богословщина" II пол.XIX в.:
Рязанская губерния, Михайловский уезд, с.Плахино. РИАМЗ

* Рязанский историко-архитектурный музей-заповедник

9. Женский праздничный костюм района "Богословщина" II пол. XIX в.:
Вид сзади. Рязанская губерния, Михайловский уезд, с. Плахино.
РИАМЗ
10. Девичий праздничный костюм района "Богословщина" II пол. XIX в.:
Рязанская губерния, Михайловский уезд, с. Высокое. РИАМЗ
11. Свадебный костюм района "Сапожковское городище" XIX в.:
Рязанская губерния, Сапожковский уезд, Пригородная Слобода
г. Сапожка. РИАМЗ
12. Молодая женщина в шуппане района "Сапожковское городище" XIX в.
Рязанская губерния, Сапожковский уезд, Пригородная Слобода
г. Сапожка. РИАМЗ
13. Праздничный костюм девушки "на выданье" XIX в.:
Рязанская губерния, Пронский уезд. РИАМЗ
14. Праздничный костюм конца XIX - начала XX в.в.:
Рязанская губерния, Скопинский уезд, с. Секирино. РИАМЗ
15. Девичий праздничный костюм:
Рязанская губерния, Скопинский уезд, с. Секирино. РИАМЗ
16. Женский праздничный костюм XIX в.:
Рязанская губерния, Раненбургский уезд, с. Орловка. РИАМЗ
- 17-18. Женский однодворянский костюм XIX в.;
Рязанская губерния, Сапожковский уезд. РИАМЗ
- 19-20. Женская шуба, крытая штофом к. XVIII в. и коломенский парчевый платок начала XIX в.:
Рязанская губерния. РИАМЗ
21. Женская верхняя одежда XIX в.:
Праздничная поддевка из бархата с меховой оторочкой и шаль,
скрепленная "на притычку".
Рязанская губерния, Рязский уезд. РИАМЗ

22. Костюм молодой женщины начала XX в.:
Рязанская губерния, Рязанский уезд, с.Борки. РИАМЗ
23. Девичья рубаха - долгорукавка сер. XIX в.:
Рязанская губерния, Спасский уезд, с.Борки. РИАМЗ
24. Повседневный мужской костюм II половины XIX в.:
Рязанская губерния, Рязанский уезд. РИАМЗ
25. Праздничный костюм молодого мужчины XIX в.:
Рязанская губерния, Рязанский уезд. РИАМЗ
26. Праздничные мужские костюмы конца XIX - начала XX в.в.:
Рязанская губерния, Спасский уезд.
Тамбовская губерния, Шацкий уезд. РИАМЗ

