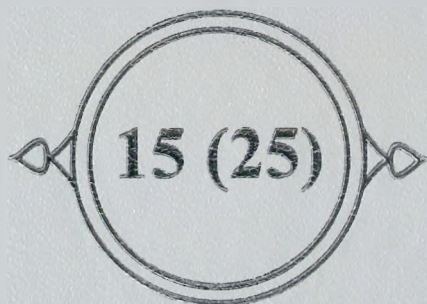


САНКТ-ПЕТЕРБУРГСКИЙ ИНСТИТУТ ИСТОРИИ РАН  
НОВГОРОДСКИЙ ГОСУДАРСТВЕННЫЙ УНИВЕРСИТЕТ  
ИМЕНИ ЯРОСЛАВА МУДРОГО  
НОВГОРОДСКИЙ МУЗЕЙ-ЗАПОВЕДНИК

# НОВГОРОДСКИЙ ИСТОРИЧЕСКИЙ СБОРНИК



САНКТ-ПЕТЕРБУРГСКИЙ ИНСТИТУТ ИСТОРИИ РАН  
НОВГОРОДСКИЙ ГОСУДАРСТВЕННЫЙ УНИВЕРСИТЕТ  
ИМЕНИ ЯРОСЛАВА МУДРОГО  
НОВГОРОДСКИЙ МУЗЕЙ-ЗАПОВЕДНИК

**НОВГОРОДСКИЙ  
ИСТОРИЧЕСКИЙ  
СБОРНИК**



*Основан в 1936 году*

*Возобновлен в 1982 году*

Великий Новгород  
2015

УДК 947(471.24)  
ББК 63.3(2Ро-4Нов)  
Н 72

Утверждено к печати  
Ученым советом  
Санкт-Петербургского  
института истории РАН

Рецензенты:

д. и. н. **М. Б. Свердлов** и д. и. н. **А. В. Седунов**

Редакционная коллегия:

чл.-корр. РАН **П. Г. Гайдуков** (отв. ред.), д. и. н. **А. Н. Чистиков** (зам. отв. ред.),  
к. и. н. **Е. В. Торопова** (зам. отв. ред.), акад. РАН **Б. В. Ананьич**,  
д. и. н. **А. А. Селин**, д. и. н. **Б. Н. Ковалёв**,  
д. и. н. **В. Г. Вовина-Лебедева**, д-р **Э. Лёфstrand** (*Швеция*),  
к. и. н. **Г. М. Коваленко**, к. и. н. **В. Ю. Черняев**,  
к. и. н., к. э. н. **Я. А. Васильев** (отв. секр.), к. и. н. **О. А. Тарабардина**

**Новгородский** исторический сборник : сб. науч. тр. / Санкт-  
Н 72 Петерб. ин-т истории РАН, Новгород. гос. ун-т им. Ярослава Мудрого,  
Новгород. музей-заповедник; отв. ред. П. Г. Гайдуков. – Великий Нов-  
город, 2015. – Вып. 15 (25). – 440 с., ил.

**ISBN 978-5-904062-61-3**

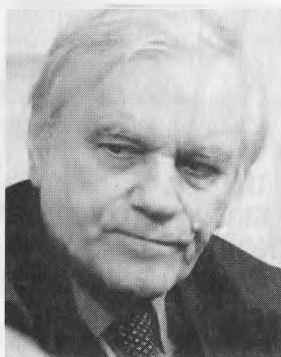
Настоящий выпуск «Новгородского исторического сборника» представляет исследование и материалы по истории и культуре Великого Новгорода и Новгородской земли XII–XX вв. Содержание выпуска определяют проблемы социально-политических отношений, религиозной жизни, административного устройства, вопросы археологии, историографические исследования, изучение древнерусской архитектуры, публикации забытых и вновь найденных трудов по истории древнейшего русского города.

УДК 947(471.24)  
ББК 63.3(2Ро-4Нов)

**ISBN 978-5-904062-61-3**

© Коллектив авторов, 2015  
© Санкт-Петербургский институт  
истории РАН, 2015  
© Новгородский государственный  
университет им. Ярослава Мудрого,  
2015  
© Новгородский музей-заповедник, 2015

## ПАМЯТИ УЧЕНОГО



1931–2015

Санкт-Петербургский институт истории РАН понес тяжелую, невосполнимую утрату. 20 июля 2015 г. скончался один из виднейших и старейших сотрудников института академик

**Борис Васильевич Ананьич**

Борис Васильевич работал в Институте с 1956 г. Ученик Б. А. Романова, яркий представитель и горячий патриот петербургско-ленинградской исторической школы, Б. В. Ананьич был одним из крупнейших специалистов по истории России второй половины XIX – начала XX века, труды которого хорошо известны отечественным и зарубежным ученым. Его монографии и статьи, подготовленные им и под его руководством публикации вошли в золотой фонд нашей науки. Борис Васильевич был замечательным человеком – демократичным, приветливым, глубоко порядочным. Он многим помог, воспитал целую плеяду учеников. С его уходом завершается целая эпоха в жизни Института.

Светлая память выдающемуся ученому и благородному человеку.

**Коллеги**

В. Ю. Соболев

## КОМПЛЕКС АРХЕОЛОГИЧЕСКИХ ПАМЯТНИКОВ КОТОРСКОГО ПОГОСТА (X – ПЕРВАЯ ПОЛОВИНА XI ВЕКА)

История возникновения Новгорода, сложение социально-политической структуры Новгородской феодальной республики, формирование Новгородской земли – одни из ключевых вопросов образования древнерусского государства. Важнейшим источником для решения проблем историко-топографического характера становятся материалы археологических исследований<sup>1</sup>. Изучение появления и становления системы погостов – административно-территориальных и экономических единиц средневековой Новгородской земли, также в значительной степени базируется на результатах археологических изысканий.

Начало формирования системы погостов в Новгородской земле связывается с известием «Повести временных лет», датированным 6455 (947) годом: «Иде Вольга Новугороду и уставы по Мьсте повосты и дани и по Лузе оброки и дани; и ловища ея суть по всей земли, знамяня и места и повосты...». На протяжении второй половины XIX – XX столетий значительная часть новгородских погостов была локализована<sup>2</sup>.

Локализация средневекового Никольского Которского погоста на месте современного села Которско/Которск Лужского уезда Санкт-

<sup>1</sup> Носов Е. Н. Новгород и новгородская округа IX–X вв. в свете новейших археологических данных (к вопросу о возникновении Новгорода) // Новгородский исторический сборник. Вып. 2 (12), 1984 г. С. 3–38.

<sup>2</sup> Неволин К. А. О пятинах и погостах Новгородских в XVI веке, с приложением карты. СПб.: Тип. Императорской Академии Наук, 1853. (Записки Императорского Русского Географического Общества. Кн. 8); Андрияшев А. М. Материалы по исторической географии Новгородской земли. Шелонская пятина по писцовым книгам 1498–1576 гг. 1. Списки селений. М.: Имп. об-во ист. и древностей рос. при Моск. ун-те, 1914; Насонов А. И. «Русская земля» и образование территории Древнерусского государства. М., 1951. С. 117–126; Куза А. В. Новгородская земля // Древнерусские княжества X–XIII вв. М., 1975. С. 144–201; Платонова Н. И. Погосты и формирование системы расселения на Северо-Западе Новгородской земли (по данным археологии). Дис.... канд. ист. наук. Л., 1988.; Платонова Н. И. Укрепленные поселения Лужской волости // Материалы по археологии Новгородской земли. 1990. М., 1991. С. 68–88, и др.

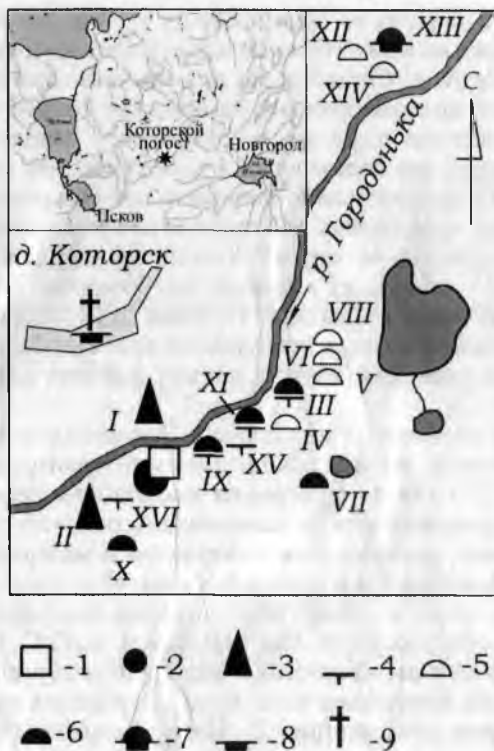


Рис. 1. Схема расположения археологических памятников у дер. Которск (римские цифры соответствуют индексам памятников).

1 – городище, 2 – селище, 3 – сопка, 4 – бескурганный могильник с кремациями, 5 – курганная группа КДК, 6 – курганная группа с ингумациями, 7 – курганно-жальничный могильник, 8 – грунтовый могильник с ингумациями, 9 – церковь

Петербургской губернии была предложена А. М. Андрияшевым<sup>3</sup>. Впервые информация о наличии археологических памятников у села Которского была получена Л. Н. Целели при сборе данных к археологической карте Санкт-Петербургской губернии в начале XX века. Сведения были занесены в его полевой дневник со слов крестьян Лужского уезда, рассказавших о находящихся к югу от села двух сопках и группе курганов<sup>4</sup>. Упомянутые крестьянами сопки можно соотнести с группой из трех вы-

<sup>3</sup> Андрияшев А. М. Материалы по исторической географии Новгородской земли. Шелонская пятина по писцовым книгам 1498–1576 гг. 1. Списки селений М.: Имп. об-во ист. и древностей рос. при Моск. ун-те, 1914.

<sup>4</sup> Целели Л. Н. К археологической карте Санкт-Петербургской губернии. Восточная часть Лужского у. Шелонская пятина НА ИИМК РАН. Ф. 37. б/г. Д. № 8. Л. 18 об.

соких насыпи и стоявших на правом берегу р. Городоньки (рис. 1), курганная группа вряд ли может быть надежно идентифицирована.

В картотеке А. А. Спицына на протяжении многих лет собиравшего сведения об археологических памятниках России, зафиксирована информация о наличии «городка» у с. Которско<sup>5</sup>, однако эти данные не вошли в материалы для составления археологической карты под руководством Н. К. Рериха, возможно, они были получены позднее.

В архивных хранилищах и в археологической литературе второй половины XIX – первой четверти XX столетия не удалось найти никаких упоминаний о раскопках в районе дер. Которск. Тем не менее современные исследования показали, что один из курганов, содержащий под насыпью захоронение древнерусского времени был судя по методике проведения раскопок, изучен именно в конце XIX – начале XX столетия.

Во второй половине 1920-х годов в Ленинградской губернии (Ленинградской области после административно-территориальной реформы 1 августа 1927 г.) были развернуты масштабные работы по учету и обследованию археологических памятников<sup>6</sup>, основой при проведении которых, очевидно, стали списки памятников и материалы, собранные для археологической карты в начале XX века. При обследовании территории Лужского уезда<sup>7</sup> в 1927 г. сотрудниками экспедиции по палеоэтнологическому обследованию П. Н. Шульцем и Г. П. Гроздиловым к югу от дер. Которск зафиксированы две группы курганов<sup>8</sup>, а еще две курганные группы Которского комплекса памятников нанесены на карту со слов местных жителей (рис. 2). По информации 1920-х гг. за околлицей деревни находился культовый камень. Как объект народного почитания он был уничтожен (сброшен в реку) комсомольцами, в настоящее время не локализуется.

Следующее обследование археологических памятников вблизи Которского погоста было проведено лишь по прошествии 30 лет: в конце 1950-х – начале 1960-х годов группой участников Экспедиции по уточнению места Ледового побоища<sup>9</sup>. Тогда впервые была осмотрена единственная сохранившаяся сопка из группы из трех или четырех

---

<sup>5</sup> НА ИИМК РО. Ф. 5, Д. № 459. Л. 277, 895.

<sup>6</sup> Белова Н. А. Из работ ГАИМК по изучению археологических памятников Ленинградской области // Новое в археологии Северо-Запада. Л.: Наука, 1985. С. 137–140.

<sup>7</sup> После указанной реформы административно-территориального деления – Лужского округа.

<sup>8</sup> Гроздилов Г. П., Шульц П. Н. Дневник палеоэтнологических исследований в Лужском уезде, произведенных сотрудниками Северо-Западной экспедиции КИПС Академии Наук Шульцем П. Н. и Гроздиловым Г. П. от 23 июня по 17 июля 1927 г. НА ИИМК РО. Ф. 2. 1927. Д. № 106. Л. 26 об–27.

<sup>9</sup> Потресов А. С., Шолохова Е. В. Древние водные пути новгородцев // Ледовое побоище 1242 г.: Труды комплексной экспедиции по уточнению места Ледового побоища / Г. Н. Каравев (отв. ред.). М.; Л.: Наука, 1966.

# АРХЕОЛОГИЧЕСКАЯ КАРТА ПЛЮССКОЙ ВОЛОСТИ.

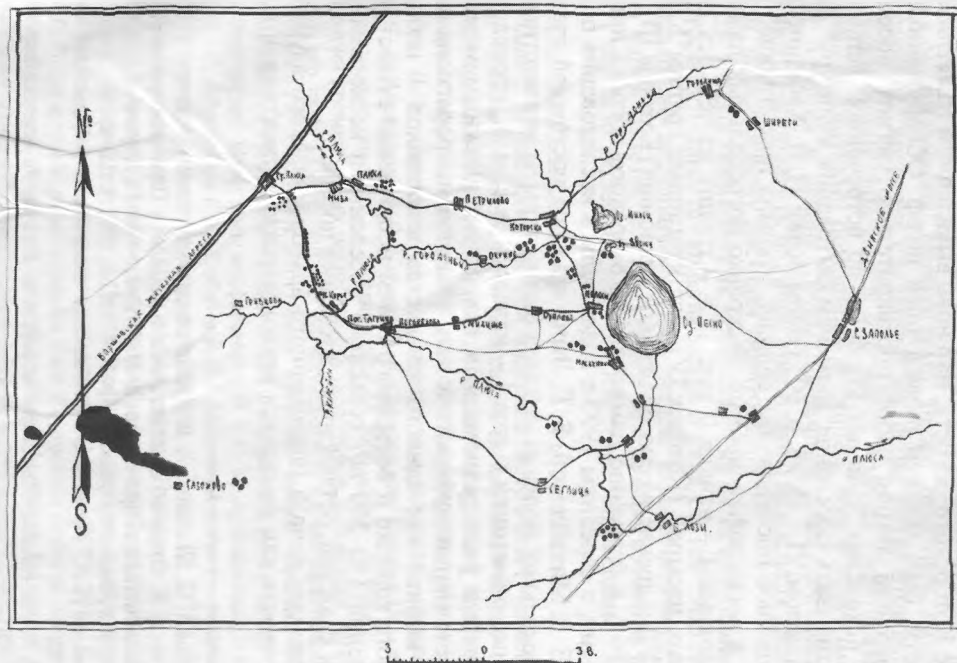


Рис. 2. Археологическая карта Плюсской волости, составленная П. Н. Шульцем и Г. П. Гроздиловым в 1927 г (РО НА ИИМК РАН. Ф. 35. 1927. Л. 132)



насыпей, зафиксированных в дневнике Л. Н. Целепи, открыты курганные группы КДК Которск V, VI и, вероятно, IV, одно из курганных кладбищ древнерусского времени, группу из двух насыпей Которск X и сопки в дер. Полосы<sup>10</sup>, одна из которых впоследствии была исследована в ходе изучения археологических памятников Которского погоста.

В начале 1970-х годов некоторые памятники комплекса были открыты Л. А. Царьковой. В процессе этого разведочного обследования было найдено неукрепленное поселение, в настоящее время известное как селище Которского погоста; на вновь выявленном памятнике, в его южной части, был заложен разведочный шурф. Обнаруженные материалы позволили автору работ предварительно увязать поселение с культурой псковских длинных курганов по встреченной лепной керамике и датировать поселение временем бытования культуры длинных курганов в целом VI – IX вв. н. э.<sup>11</sup> Годом позже Н. В. Хвоцинская провела разведочное обследование селища, открыла прилегающее к нему городище, а также зафиксировала несколько погребальных памятников второй половины I – начала II тыс. н. э. – группу из четырех высоких сопковидных насыпей (Которск IV), две курганные группы КДК (Которск V и VI) и древнерусское курганное кладбище (Которск III)<sup>12</sup>.

В 1986 г. к изучению памятников Которского погоста приступил С. Л. Кузьмин, с середины 1990-х годов велись исследования под руководством Е. Р. Михайловой, Б. Г. Лыча и автора настоящей статьи<sup>13</sup>. В течение нескольких полевых сезонов были открыты неизвестные ранее погребальные памятники конца I – начала II тыс. н. э., проведены раскопки селища и ряда разнотипных некрополей. Важным моментом в оценке и понимании археологических объектов микрорегиона стало их осознание именно как единого комплекса памятников – небольшого укрепленного городка и связанного с ним непрерывно существующего на протяжении 150–200 лет сельского поселения и нескольких разновременных кладбищ, оставленных жителями поселка.

Ко времени начала планомерного археологического изучения Которского погоста как комплекса археологических памятников в его со-

<sup>10</sup> Потресов А. С., Шолохова Е. В. Древние водные пути новгородцев... С. 89.

<sup>11</sup> Царькова Л. А. Отчет об археологической разведке в Плюсском районе Псковской области (Архив Института археологии РАН. Ф. Р-1. № 4445); Царькова Л. А. Разведка в Плюсском районе Псковской области // АО 1971 г. М., 1972. С. 23–24.

<sup>12</sup> Хвоцинская Н. В., Прусакова З. В. Разведка в верховьях р. Плюсы // АО 1972 г. М., 1973. С. 42.

<sup>13</sup> Работы были начаты Плюсским отрядом в составе Ленинградской областной экспедиции ЛОИА РАН, позднее преобразованном в Северо-Западную археологическую экспедицию Санкт-Петербургского филиала Российского научно-исследовательского института Культурного и природного наследия. В настоящее время – Северо-Западная археологическая экспедиция Лаборатории археологии, исторической социологии и культурного наследия им. Г. С. Лебедева Санкт-Петербургского Государственного университета.

ставе открыто поселение, состоящее из небольшого мысового городища и обширной неукрепленной частей, две одиночные сопки, группа из четырех высоких сопковидных насыпей, пять могильников с поверхностными (бескурганными) погребениями по обряду трупосожжения на стороне и несколько курганных групп, включавших в себя в общей сложности около сотни курганов (рис. 1). Все сохранившиеся памятники, за исключением сопки Которск I, расположены на левом берегу р. Городоньки. Часть насыпей оставлена населением КДК, и, вероятно, могут быть датированы временем более ранним, чем сложение рассматриваемого комплекса, более половины курганов относились ко времени после принятия христианства и содержали под насыпями захоронения по обряду ингумации. Необходимо также отметить находки вещей древнерусского времени, сделанные на пашне возле стоящей на правом берегу реки сопки: фрагменты височного кольца с крупными орнаментированными щитками ромбической формы, нож с уступами при переходе от черенка к лезвию, бусы. Перечисленные случайные находки позволяют предполагать наличие еще одного некрополя древнерусского времени, к настоящему времени уничтоженного.

Результаты многолетних археологических исследований памятников Которского погоста опубликованы в ряде статей<sup>14</sup>. Большинство из них посвящено отдельным типам вещей или памятникам, со времени выхода в свет работы, суммирующей результаты изучения комплекса в целом<sup>15</sup>, прошло более 15 лет. За эти годы проведены масштабные

---

<sup>14</sup> Кузьмин С. Л. Которский погост – локальный центр конца I – начала II тыс. н. э. в верховьях Плюссы // *Материалы по археологии Новгородской земли*. 1990. М., 1991. С. 153–168.; Кузьмин С. Л., Михайлова Е. Р. Новые материалы к проблеме славянского расселения на Северо-Западе Руси // *Труды VI Международного Конгресса славянской археологии*. Т. 3. Этногенез и этнокультурные контакты славян. С. 138–146; Кузьмин С. Л., Михайлова Е. Р., Соболев В. Ю. Могильник Которск IX – кладбище населения Которского погоста // *Stratum Plus*. 2000. № 5. С. 70–82; Соболев В. Ю. Исследования древнерусских погребальных памятников Которского погоста в 2006 г // *Изборск и его округа* (материалы III Международной научно-практической конференции). С. 170–181; Соболев В. Ю. Новые находки вещей скандинавского круга в Которском погосте Шелонской пятины // XVI конференция по изучению скандинавских стран и Финляндии. *Материалы конференции*. Ч. I. С. М. Архангельск, 2008. С. 219–221; Кузьмин С. Л., Михайлова Е. Р., Соболев В. Ю. Которский погост – раннесредневековый локальный центр на западе Новгородской земли // *Труды III (XIX) Всероссийского Археологического съезда*. Т. II. СПб. – М. – Великий Новгород, 2011. С. 62–63; Соболев В. Ю. Погребения с южной ориентировкой в курганной группе Которск XI (Плюсский район Псковской области) // *Диалог культур и народов средневековой Европы*. К 60-летию со дня рождения Евгения Николаевича Носова. СПб., 2010. С. 169–177; Михайлова Е. Р. Бескурганные могильники близ Которского погоста: хронология и место среди погребальных древностей лесной полосы Восточной Европы // *Русь в IX–XII веках. Общество, государство, культура*. Москва – Вологда, «Древности Севера», 2014. С. 317–335; Helena Mikhailova. Kotosky pogost – a local centre in the western part of Novgorod Land // *Linnuste raamatu eestikeelene paralleelpealkiri*. Muinasaja teadus. 24. Tartu, 2014. P. 157–186.

<sup>15</sup> Кузьмин С. Л. Которский погост – локальный центр конца I – начала II тыс. н. э. в верховьях Плюссы...

раскопки различных памятников комплекса и накоплен значительный новый материал, требующий введения в научный оборот. В настоящей статье рассматриваются итоги исследования Которского поселения (рубеж IX–X – начало XI века) и связанных с ним погребальных памятников.



Рис. 3. Которской погост. План поселения.  
Инструментальная съемка Г. В. Порошин, В. Ю. Соболев,  
А. В. Бехтер, 2012–2013 гг.

### Поселение.

Поселение Которской погост расположено на высоком левом коренном берегу в излучине р. Городоньки, с востока дополнительно ограничено поймой подболоченного ручья (рис. 3). *Городище* мысового типа занимает северную часть мыса, с напольной стороны площадка была ограждена валом и рвом. Сейчас вал и ров сильно распаханы и практически сnivelированы. Площадка городища подтреугольной формы, вытянутой в направлении с юга на север, ее максимальные раз-

меры 60 × 40 м, высота над уровнем реки – 7,5–8,5 м. Площадка имеет общее понижение с юга на север – от остатков вала к стрелке мыса.

К югу от остатков вала в песчаных берегах реки заметны две заплывшие довольно широкие западины, являющиеся, по всей вероятности, остатками рва, в центральной части полностью сnivelированного и почти полностью заплывшего. Выход на площадку городища фиксируется в виде едва заметной тропинки, берущей начало у южного края восточной западины, поднимающейся вдоль восточного края площадки и выводящей к стрелке мыса.

Разведочными шурфами не удалось выявить культурные напластования на площадке городища.

Реконструируя оборонительные сооружения Которского городища, можно предположить, что фиксируемое современными исследованиями как вал сооружение представляло собой основание оборонительной стены. По всей вероятности, его основу, предохранявшую всю конструкцию от разрушения, составляли городни, заполненные материковым песком. Ширина данной конструкции могла составлять 8–12 м, высота была не менее 1 м, но вряд ли превышала 2 м. По гребню, вероятно, был устроен частокол в одну линию; предположить строительство конструктивно более сложных фортификационных элементов при современном уровне изученности оборонительных сооружений Которского городища невозможно. К югу от стены, на некотором расстоянии от нее был вырыт ров, глубина которого, по всей видимости, не превышала 1–1,5 м.

*Селище* примыкает к городищу с напольной стороны и занимает участок между двумя меандрами р. Городоньки (рис. 3). Территория памятника, в западной части более возвышенная, понижается в восточном направлении. Общая площадь распространения культурных напластований составляет 2,3–2,5 га, в западной части высокий берег подмыт рекой, и часть культурного слоя осыпалась по склону.

Раскоп 1988–1990 и 1999 г., расположенный в центральной части памятника, позволил создать стратиграфическую схему культурных напластований и определить хронологические рамки формирования отдельных слоев и время функционирования поселения в целом.

Материк представлен желтым песком, поверх которого залегают слой бурого гумусированного песка мощностью до 30 см, а непосредственно над ним располагается слой гумусированного песка интенсивно-черного цвета. Слой бурого гумуса содержит исключительно лепную керамику, находки не многочисленны (рис. 4). В слое бурого гумуса прослеживается не менее двух последовательных горизонтов застройки, в целом он может быть датирован концом IX в. – первой третью X в.

Мощность непо потревоженной современными вторжениями толщи слоя черного гумуса колеблется в пределах 15–50 см. В слое черного гумуса, в его нижней части, практически на всей площади раскопанных участков фиксируется тонкая прослойка угля и сажи. На отдельных

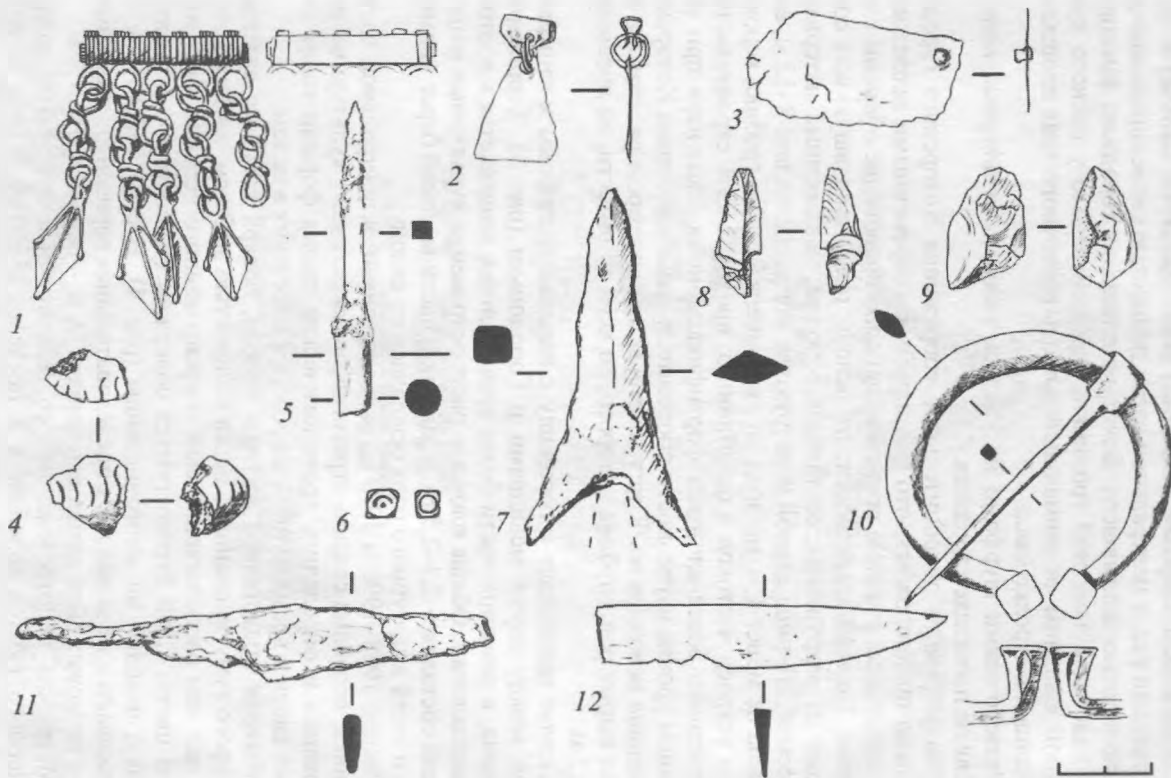


Рис. 4. Которской погост Селище. Находки из слоя бурого гумуса  
1–3, 6, 10 – бронза; 5, 7, 11, 12 – железо; 4 – обожженная глина; 8, 9 – кремнь 1 – постр. 1, 8 – яма 1а (1989).

участках данная прослойка – горизонт пожара – представляет собой нижнюю часть слоя черного гумуса, непосредственно граничащую с нижележащим слоем бурого гумуса. Однако при детальной фиксации заполнения котлованов жилых и хозяйственных построек удалось установить, что под слоем пожара в заполнении уже успела сформироваться тонкая (около 5 см) прослойка черного гумуса. Таким образом, важно подчеркнуть, что пожар, уничтоживший, по всей вероятности, полностью застройку в центральной части поселения, произошел в начале периода накопления черного гумуса, но указанный слой начал формироваться до случившегося катаклизма.

Находки в слое пожара предметов вооружения – наконечников стрел, лезвий боевых топоров, стремени, залежавшего в слое вместе с несколькими фрагментами конских ребер, позволяют утверждать, что причиной пожара стала военная катастрофа.

Радиоуглеродный анализ остатков сооружений, сгоревших в пожаре, установил даты  $910 \pm 60$  гг. н. э. и  $930 \pm 45$  гг. н. э., исходя из которых, а также из датировки керамического комплекса поселения и вещевого материала, пожар, видимо, следует отнести к середине – второй половине X в. Насыщенность слоя пожара предметами вооружения профессиональных воинов (рис. 5: 16–18; 22–24) и отсутствие в культурных напластованиях Которского погоста иных слоев и прослоек, связываемых с пожарами, дают возможность предположить экстраординарную природу происшествия. Известная нам канва исторических событий, происходивших в Новгородской земле в середине – второй половине X столетия, фиксирует два события – поход княгини Ольги на Мсту и Лугу или крещение населения Новгородской земли. Представляется заманчивым связать военную катастрофу, уничтожившую застройку Которского погоста, с одним из этих событий, однако это не более чем предположение.

Начало формирования слоя черного гумуса может быть датировано первой третью X столетия (временем около 930-х гг. или несколько позднее), в это время на поселении появляется гончарная керамика<sup>16</sup>. Основная толща напластований черного гумуса накапливалась на протяжении второй половины X столетия. Слой черного гумуса значительно более насыщен находками, чем нижележащий, в нем резко возросло количество стеклянных и каменных бус и изделий из цветного металла.

---

<sup>16</sup> Общепринято, что круговая керамика распространяется в Новгородской земле в начале X в. (Рябинин Е. А. Новые открытия в Старой Ладогe (итоги раскопок на Земляном городище 1973–1975 гг.) // Средневековая Ладога. Новые археологические открытия и исследования. Л., 1985. С. 27–75; Горюнова В. М. Раннегончарная керамика Рюрикова городища и общие тенденции развития раннегончарного комплекса городских центров Северо-Западной Руси X – начала XI в. // Носов Е. Н., Горюнова В. М., Плехов А. В. Городище под Новгородом и поселения Северного Приильмения (Новые материалы и исследования). СПб., 2005. С. 82–121).

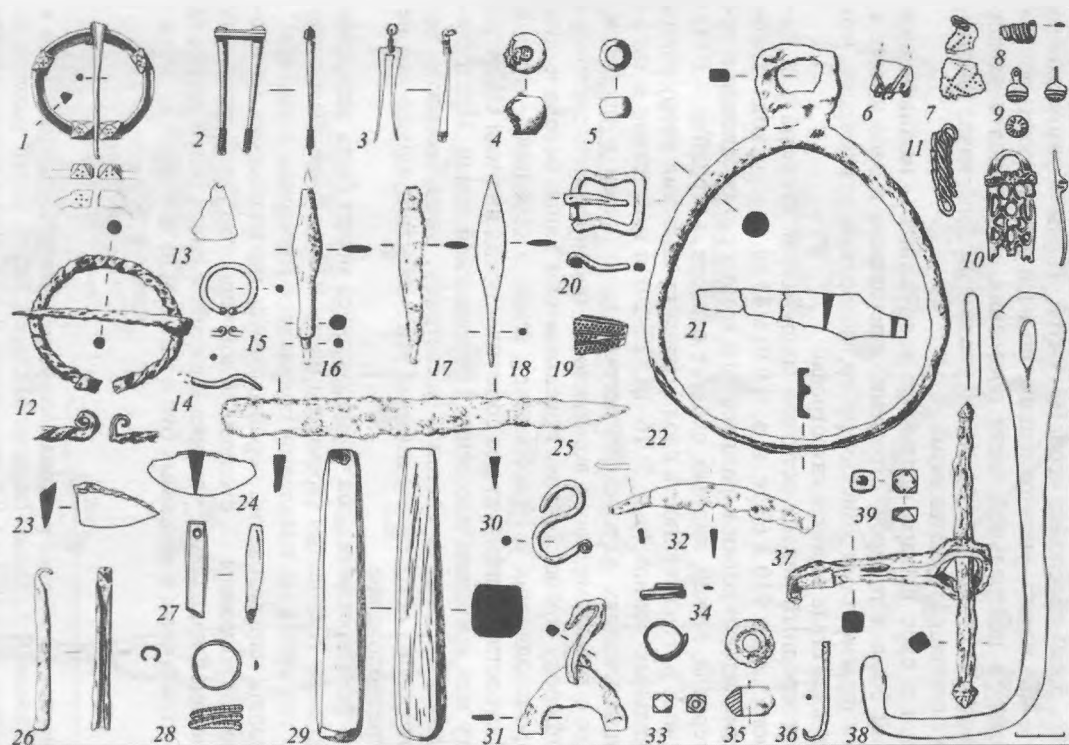


Рис. 5. Которской погост Селище. Находки из слоя черного гумуса и горизонта пожара.  
 1-3, 6-11, 13-15, 19, 28, 30, 33, 39 - бронза; 4, 5 - железо, обтянута бронзой; 12, 16-18, 20-26, 31, 32, 35 -  
 свинцово-оловянистый сплав; 36-38 - железо; 27, 28 - сланец; 1-5, 15-19, 23, 31 - горизонт пожара;  
 1-3 - яма 16; 15 - яма 14; 35 - яма 8; 37 - постр. 4

На участке площадью 624 м<sup>2</sup>, исследованном в центральной части поселения в 1988–1990 гг. и 1999 г., были обнаружены углубленные в материк котлованы и остатки в общей сложности тринадцати построек, располагавшихся скученно, вплотную друг к другу, и относящихся к различным стратиграфическим слоям (рис. 6). По мнению С. Л. Кузьмина, не менее двух ярусов застройки сформировалось за время накопления слоя бурого гумусированного песка<sup>17</sup>. Со слоем черного гумуса, на мой взгляд, может быть связано не менее трех ярусов застройки.

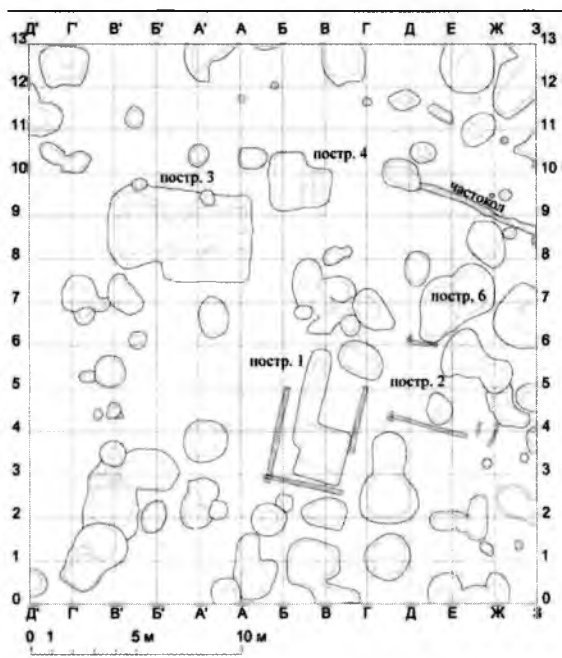


Рис. 6. Которской погост. Селище.  
Сводный план раскопов 1988–1990 и 1999 гг.  
в центральной части поселения

Происходящие из исследованной в центральной части памятника площади находки многочисленны и демонстрируют весь спектр бытовых предметов, деталей костюмов, украшений и пр. и их фрагментов

<sup>17</sup> Кузьмин С. Л. Отчет о полевых исследованиях Плюсского отряда Ленинградской Областной Экспедиции ЛОИА АН СССР в 1988 г. ИА РАН. Архив. Р-1 № 2896. Л. 22, 25–26.



(рис. 5: 1–15; 19–21; 25–39), исключение составляют лишь вещи, изготовленные из органических материалов, практически не сохраняющиеся в силу почвенных условий. Важно отметить, что в раскопе 1999 г. половину коллекции индивидуальных находок – около 400 единиц – составляли стеклянные и каменные бусы, их фрагменты и бисер. Анализ распространения индивидуальных находок показывает рост их числа в восточном направлении, что особенно заметно для бисера и бус.

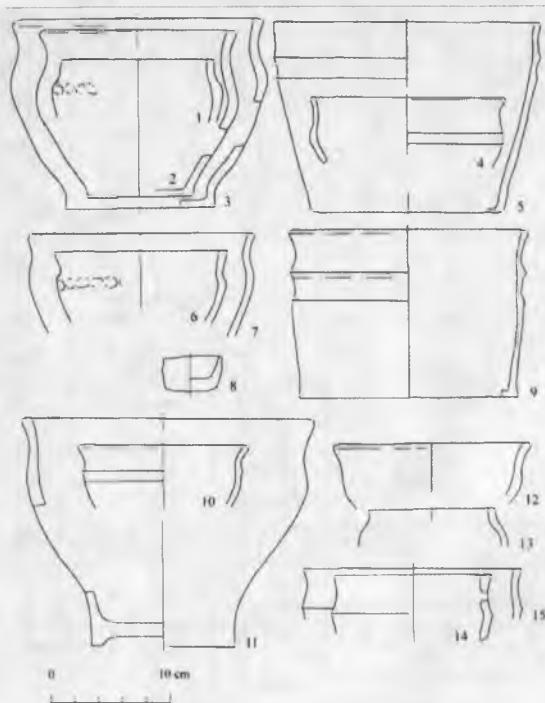


Рис. 7. Которской погост. Селище.  
Легкая керамика (по Е. Р. Михайловой).

Керамический комплекс поселения был проанализирован в статье Е. Р. Михайловой<sup>18</sup>, недавно вышла еще одна работа исследовательницы, где она вновь обратилась к данной теме<sup>19</sup>. По мнению Е. Р. Ми-

<sup>18</sup> Михайлова Е. Р. Керамический комплекс Которского поселения IX–XII вв. // Археология и история Пскова и Псковской земли, Мат-лы науч. семинара 1993 г. Псков, 1994. С. 51–54.

<sup>19</sup> Helena Mikhailova. Kotorsky pogost – a local centre in the western part of Novgorod Land... P. 157–186.

хайловой, состав керамического комплекса поселения достаточно стабилен на всем протяжении его существования.

Лепная керамика (рис. 7) численно преобладает над круговой. В слое бурого гумуса представлена исключительно лепная посуда (за исключением немногочисленных фрагментов из раскопа 2006 г.). В слое черного гумуса (включая сюда горизонт пожара) ее доля на различных участках колеблется от 1/2 до 2/3 от общего количества. Несколько фрагментов лепных сосудов несут следы правки на гончарном круге. Лепная посуда Которского поселения изготовлена из глины со значительной примесью зерен дресвы среднего и крупного размера, выступающих на поверхности сосуда. Черепки бежевых, серо-коричневых, коричневатых и почти черных тонов, в изломе обычно 2–3-слойные, часто расслаиваются. Край венчика скруглен, реже срезан ниткой. Сосуды формовались на основе донного начина.

Подавляющее большинство лепной керамики составляют довольно приземистые округлобокие профилированные сосуды с S-видным профилем и наибольшим расширением в верхней части – средних размеров слабопрофилированные горшки с подчеркнутым плечиком, сравнительно высокой шейкой и незначительно отогнутым венчиком (рис. 7: 1–3, 11).

Ребристые формы на Которском селище, очевидно, немногочисленны. Более заметную группу керамики Которского погоста составляют баночные (реже – слабо профилированные) сосуды с широкой каннелурой по плечу (рис. 7: 5, 9). Это светлые (бежевые или желтые) черепки с заглаженной поверхностью, каннелированная керамика составляет на селище 5–7% от общего количества лепной посуды. Каннелированная керамика была встречена при раскопках могильников с поверхностными трупосождениями, где составляла около трети от общего количества.

Е. Р. Михайлова отмечала присутствие в коллекции лепной керамики сосудов редких форм<sup>20</sup>.

Круговая керамика Которского погоста представлена однотипными горшками среднего размера – с округлыми высокими плечиками, короткой шейкой и слабо отогнутым, чаще всего прямо срезанным краем венчика. Они изготовлены из глины с примесью мелкой дресвы; цвет их поверхности варьирует от оранжевого до темно-коричневого и почти черного; черепок плотный, в изломе 2–3-слойный.

Практически все горшки орнаментированы сплошной зоной линейного орнамента, часто сочетавшегося с поясками косых насечек, дугообразных вдавлений, отпечатков гребенчатого штампа или многорядной волной. Е. Р. Михайлова считает, что X–XI вв. круговая посуда не производилась на месте, а ввозилась, особенно подчеркивая совпадение времени появления круговой керамики и массового ввоза стеклянных и

<sup>20</sup> *Helena Mikhailova. Kotorisky pogost... Jn. 13: 8, 11.*

каменных бус и отмечая присутствие в коллекции фрагментов нескольких сосудов так наз. «западнославянской» керамики<sup>21</sup>.

В северо-восточной части раскопа 1999 г. была прослежена канавка от частокола и следы двух рядов столбовых ям, располагавшихся параллельно ей и друг от друга на расстоянии 2–2,5 м. Данные конструкции могут быть интерпретированы как остатки забора, отграничивавшего территорию одной усадьбы от соседней (рис. 6).

Если периодическая «миграция» межусадебных заборов и перенос границ усадеб, то немного расширявшихся за счет соседних участков, то наоборот, уменьшавшихся из-за расширения соседей, не единожды фиксировалась при археологических исследованиях древнерусских городов, в первую очередь Новгорода, то сам факт наличия усадебного деления на сельском поселении является если не уникальной, то весьма редкой и значимой находкой. Можно предположить, что в пределы раскопанного в центральной части поселения участка вошла территория одной усадьбы, постройки которой несколько раз возобновлялись или перестраивались, и небольшая часть соседней.

Верхняя часть слоя черного гумуса практически по всей площади памятника распахана на глубину до 40 см. Слой пахоты, представляющий из себя деструктурированный слой черного гумуса, содержит многочисленные находки, достаточно надежно датирующие его второй половиной X–XI вв. Важно подчеркнуть, что среди находок нет предметов, входящих в употребление позднее рубежа XI–XII вв.<sup>22</sup>

Раскоп, заложенный Е. Р. Михайловой в 2006 г. в западной части поселения, на самом краю берега (рис. 3), пришелся не на жилую, а на производственную зону поселения. В площади раскопа сравнительно малочисленные находки украшений и их фрагментов, также не выявлено ни одной ямы, которая могла бы быть интерпретирована как остатки подпола жилой постройки, все исследованные ямы хозяйственные. В то же время если в раскопе 1988–1999 гг. фрагменты шлаков, капли металла, ошлакованные фрагменты были единичными находками, то в раскопе на западной окраине селища в культурных напластованиях встречено огромное количество следов обработки железа, а одна из исследованных ям была полностью заполнена «катышками железной руды»<sup>23</sup>. Автор раскопок подчеркивает, что «описываемый участок и по своим топографическим характеристикам весьма удобен для размещения «горячего» производства – это возвышенный наветренный участок коренного берега, удаленный от зоны жилой застройки на безопасное расстояние»<sup>24</sup>. Важным открытием работ 2006 г. стало обнаружение в слое бурого гумуса не только лепной, но и небольшого количества кру-

<sup>21</sup> *Helena Mikhailova*. Kotorisky pogost...

<sup>22</sup> См.: Кузьмин С. Л. Которский погост – локальный центр...

<sup>23</sup> *Михайлова Е. Р.* Отчет о раскопках селища Которской погост близ дер. Которск Псковского района Псковской области III отрядом Северо-Западной археологической экспедиции НИИКСИ СПбГУ в 2006 г. С. 19–20. Архив ИА РАН. Ф. Р–1.

<sup>24</sup> Там же. С. 19.

говой керамики, по мнению автора работ, довольно развитых форм. На этом основании Е. Р. Михайлова предложила не ограничивать верхнюю хронологическую границу слоя бурого гумуса тридцатыми годами X столетия, расширив время его накопления до середины – второй половины X в.<sup>25</sup>

### *Погребальные памятники*

Наиболее ранними памятниками, входящими в Которской археологический комплекс, вероятно, нужно считать курганные кладбища населения КДК. В настоящее время в непосредственной близости от поселения раскопано лишь несколько насыпей этой культуры, для датировки большинства из них не достаточно данных. По всей вероятности, начало формирования некрополей Которск V и VI (возможно, являющихся единой курганной группой) относится к третьей четверти или к началу последней четверти I тыс. н. э., а окончание их функционирования ограничивается X веком.

Один из исследованных курганов входил в состав группы Которск IV, состоящей из четырех высоких погребальных насыпей. Группа отстоит на 0,7 км к востоку от поселения, в 35 м к юго-западу от нее зафиксированы остатки бескурганного могильника с кремациями, а к западу и северу находятся два курганных кладбища древнерусского времени (рис. 1).

Раскопанный курган представлял собой, по мнению исследовавшего памятник С. Л. Кузьмина, четырехгранную усеченную пирамиду, возведенную в один прием на заранее подготовленной, оконтуренной ровиком площадке. Размеры площадки 20 × 20 м, высота насыпи около 3 м (рис. 8). На вершине насыпи, в дерне и под ним, были собраны разрозненные, не образующие скоплений фрагменты пережеванных костей (погребение 1), среди которых находился железный нож. Еще одна россыпь костей была зафиксирована в ровике в северо-восточном секторе (погребение 3), возможно, они были перемещены с вершины в процессе разрушения насыпи. Погребение 2 – основное, по мнению автора раскопок, было открыто в 1,7 м к югу от центра кургана, на глубине 15 см от поверхности. В нем, среди очищенных от угля костей, были найдены железный нож, спираль-«накосник», оплавленная синяя стеклянная бусина, мелкие спиральки-пронизки, бронзовое проволочное кольцо со спиральным завитком наружу, фрагмент лепной керамики, фрагменты сильно оплавленных бронзовых вещей (рис. 9). С. Л. Кузьмин, приводя аналогии указанным находкам, особо отмечал сходство этого комплекса и наборов вещей из захоронений в сопках<sup>26</sup>.

<sup>25</sup> *Helena Mikhailova, Kotosky pogost...*

<sup>26</sup> *Кузьмин С. Л. Которской погост – локальный центр конца I – начала II тыс. н. э. в верховьях Плоссы... С. 159–160.*

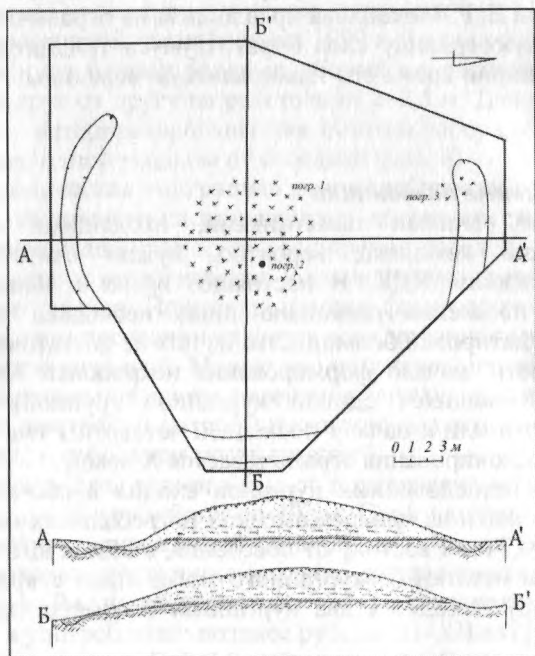


Рис. 8. Которской погост. Курганная группа Которск IV. Курган 1.  
План раскопа (по Е. Р. Михайловой)

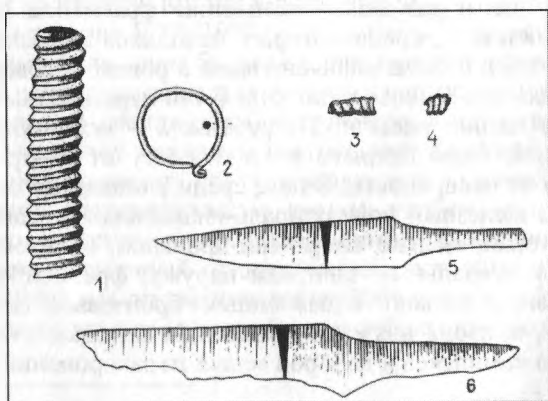


Рис. 9. Которской погост. Курганная группа Которск IV. Курган 1.  
Находки из погребений 1 и 2 (по С. Л. Кузьмину).  
1-4 – бронза, 5, 6 – железо. 1-5 – погр. 2; 6 – погр. 1

В целом курганная группа Которск IV, синхронная бескурганному (грунтовым) могильникам, которые будут охарактеризованы ниже, продолжает погребальные традиции культуры длинных курганов. Исследованное «основное» погребение демонстрирует распространение единого набора женских украшений и, вероятно, убора, включающего проволочные височные кольца, спирали-«накосники», синие стеклянные бусы, при сохранении населением традиционной обрядности КДК на протяжении X столетия.

Несмотря на концентрацию погребальных памятников КДК в окрестностях будущего погостского центра, отдельное поселение или участки культурного слоя на Которском селище, относящееся ко времени функционирования курганных некрополей КДК, пока не выявлены, но можно предположить существование одного или нескольких таких поселений третьей четверти I тыс. н. э. к северу и/или востоку от исследуемого комплекса памятников, на берегах р. Городоньки или по берегу оз. Милец.

В составе комплекса памятников Которского погоста до настоящего времени сохранилось только две сопки. Одна из них, высотой около 6 м, находится на противоположном от поселения берегу р. Городоньки (Которск I), вторая (Которск II) отстоит на 570 м к юго-западу. Это невысокая, менее 3 м высоты, насыпь, стоящая в парке усадьбы Уткина Мыза. Скорее всего, в древности общее число сопок в составе комплекса памятников было большим<sup>27</sup>, к сожалению, поиски и локализация разрушенных насыпей с использованием современных геоинформационных технологий и привлечением данных немецкой аэрофотосъемки времен Второй мировой войны пока не увенчались успехом. Сопки известны также ближайших в окрестностях Которска: в дер. Полосы и в дер. Килошицы, на западном и южном берегах оз. Песно, возможно, также сопкой является насыпь, стоящая на окраине дер. Дуплево, в 2 км к югу от которского поселения.

Археологические исследования памятников этого типа в самом Которском погосте не проводились<sup>28</sup>, однако важно отметить, что при

---

<sup>27</sup> Археологи, обследовавшие окрестности дер. Которск в первой половине XX столетия [Шульц, Гроздилов А-1927: 27–29, 123], отмечали на правом берегу реки группу из 4 высоких насыпей, от которой к настоящему времени сохранилась лишь одна уже упомянутая сопка Которск I. Остатки еще одной, практически полностью распаханной насыпи фиксировались С. Л. Кузьминым во время разведочного обследования 1988 г. в 100 м к юго-западу от сохранившейся сопки [Кузьмин А-1988].

<sup>28</sup> Исследования последних десятилетий показали, что вершины сопок несут в себе важнейшую информацию, кроме того именно в вершинах фиксируется основная масса захоронений [см., напр.: Кузьмин; Платонова 1995; Платонова 1996]. Верхние части обеих сохранившихся в составе комплекса памятников сопочных насыпей имеют повреждения: в вершине сопки Которск I в 1970-х гг. был установлен триангуляционный знак, а около 10 лет назад устроена могила домашнего животного, вершина насыпи в парке усадьбы Уткина Мыза производит впечатление спланированной, возможно, во второй половине XIX – начале XX столетия на ней была устроена беседка. Таким образом, раскопки сохранившихся сопок в ближайших окрестностях Которского погоста

разведочных обследованиях на склоне насыпи Которск I были найдены фрагменты раннегончарной керамики<sup>29</sup>. Также необходимо подчеркнуть, что фрагменты подправленной или изготовленной на гончарном круге керамики происходят из большинства исследованных сопочных насыпей западных районов Новгородской земли (например, у дер. Сквородка, Пристань на Оредеж, Заполье<sup>30</sup> в Верхнем Полужье), нередко находки круговой керамики и в сопках, исследовавшихся к востоку от Новгорода<sup>31</sup>.

Ближайшая раскопанная сопка находилась в 2,3 км к юго-востоку от поселения. Она входила в состав группы из трех или четырех сопок<sup>32</sup> в дер. Полосы, располагавшихся двумя парами на берегу озера Песно. Одна из них была исследована С. Л. Кузьминым в 1990 г.<sup>33</sup>

В ее основании были открыты остатки первоначальной насыпи, сооруженной из дерна. Аналогичная дерновая пирамида в основании сопки была зафиксирована Н. И. Платоновой при исследованиях одной из сопки в группе у средневекового Передельского погоста на Верхней Луге<sup>34</sup>. В нижней части насыпи и в слое погребенного дерна было собрано несколько фрагментов лепной керамики с отпечатками гребенчатого штампа.

В сопке, исследованной в д. Полосы, вообще отсутствовали какие бы то ни было следы захоронений. Ее раскопки лишней раз подтвердили интерпретацию сопки как сложных земляных сооружений культо-

---

– места, по всей вероятности, бессмысленны с точки зрения археологического исследования и приведут лишь к уничтожению доминант историко-культурного ландшафта.

<sup>29</sup> Кузьмин С. Л. Отчет о полевых исследованиях Плосского отряда Ленинградской Областной Экспедиции ЛОИА АН СССР в 1991 г. (АИА. Ф. Р-1. № 16203–16206. Л. 153).

<sup>30</sup> Платонова Н. И. Новое в исследованиях Передельского погоста // Ладога и Северная Русь Чтения, посвященные памяти Анны Мачинской. Старая Ладога, 21–22 декабря 1995 г. Материалы к чтением. СПб., 1995. С. 27–29; Платонова Н. И. Передельские сопки (предварительные итоги исследования) // Курган: историко-культурные исследования и реконструкции. Тезисы докладов тематической научной конференции. СПб., 1996. С. 51–53.

<sup>31</sup> Носов Е. Н., Пляхов А. В. Поселение Золотое Колено на средней Мсте // Материалы по археологии Новгородской земли 1990. М., 1991. С. 117–149.

<sup>32</sup> К моменту раскопок сохранилось три сопки, однако к северу от исследованной насыпи, на усадебном участке, отчетливо заметно возвышение, схожее видом с сильно разрушенной сопкой, превращенное владельцами в элемент садовой архитектуры – погреб и цветочную горку. Выяснить время появления данного объекта как и время появления и изначальный характер земляного сооружения не удалось. Можно предположить, что данный объект является остатками сильно разрушенной сопочной насыпи, топографическая ситуация, в которой он находится, не противоречит, а лишь стимулирует данное предположение.

<sup>33</sup> Кузьмин С. Л. Отчет о полевых исследованиях Плосского отряда Ленинградской Областной Экспедиции ЛОИА АН СССР в 1990 г. (АИА. Ф. Р-1. № 15849–15851).

<sup>34</sup> Платонова Н. И. Передельские сопки (предварительные итоги исследования) // Курган: историко-культурные исследования и реконструкции. Тезисы докладов тематической научной конференции. СПб., 1996. С. 51–53.

вого характера, для которых функция места последнего упокоения вторична.

Малое число выявленных в сопках захоронений, явное несоответствие количества погребений и трудовых затрат или, соответственно, численности возводивших насыпи коллективов поставили перед исследователями целый ряд вопросов: каков был социальный статус людей, похороненных в сопках, где и как происходило захоронение остальной массы населения. Возможным примером могильников, демонстрирующих способ совершения погребения населения культуры сопки, являются открытые в непосредственной близости от Которского поселения бескурганные (грунтовые) могильники с захоронениями по обряду кремации на стороне. Вещевой материал этих могильников полностью соответствует набору вещей из сопки и надежно соотносится с материалам из культурных напластований локальных центров запада Новгородской земли – поселение у дер. Которск, Передольский погост и Городец под Лугой. Общая датировка могильников, подробно проанализированная Е. Р. Михайловой<sup>35</sup>, укладывается в интервал с конца IX – рубежа IX–X – начала XI в. Более дробная хронология исследованных в бескурганных некрополях захоронений затруднена: индивидуальные погребения редки. Собранные на месте погребального костра вещи и кремированные останки помещались в неких наземных вместилищах или высыпались на поверхность земли и в настоящее время представляют собой не образующие компактных скоплений россыпи обломков костей, фрагментированных вещей и керамики.

Наиболее полно изучен выявленный первым могильник Которск IX, результаты его исследования были опубликованы<sup>36</sup>, а недавно хронология памятника была подробно рассмотрена Е. Р. Михайловой<sup>37</sup>.

Кладбище Которск IX расположено в 0,3 км к юго-востоку от поселения Которский погост, в сосновом лесу, занимает северную оконечность низкой озовой гряды. В состав могильника входила бескурганная часть, на которой работами 1991–1992 и 1999 гг. исследовано около 500 м<sup>2</sup>, и пять невысоких курганных насыпей, возведенных на его северо-западной окраине. Курганные насыпи перекрыли часть территории могильника, все курганы раскопаны.

Слой бескурганного могильника представляет собой залегающий непосредственно под дерном светло-серый слабогумусированный песок, перемешанный распашкой в позднем Средневековье или в начале Нового времени (рис. 10). В нем собрано незначительное количество

---

<sup>35</sup> Михайлова Е. Р. Бескурганные могильники близ Которского погоста: хронология и место среди погребальных древностей лесной полосы Восточной Европы // Русь в IX–XII веках. Общество, государство, культура. Москва – Вологда, «Древности Севера», 2014. С. 317–335.

<sup>36</sup> Кузьмин С. Л., Михайлова Е. Р., Соболев В. Ю. Могильник Которск IX – кладбище населения Которского погоста // Stratum Plus. 2000. № 5. С. 70–82.

<sup>37</sup> Михайлова Е. Р. Бескурганные могильники близ Которского погоста: хронология и место среди погребальных древностей лесной полосы Восточной Европы ... С. 317–335.



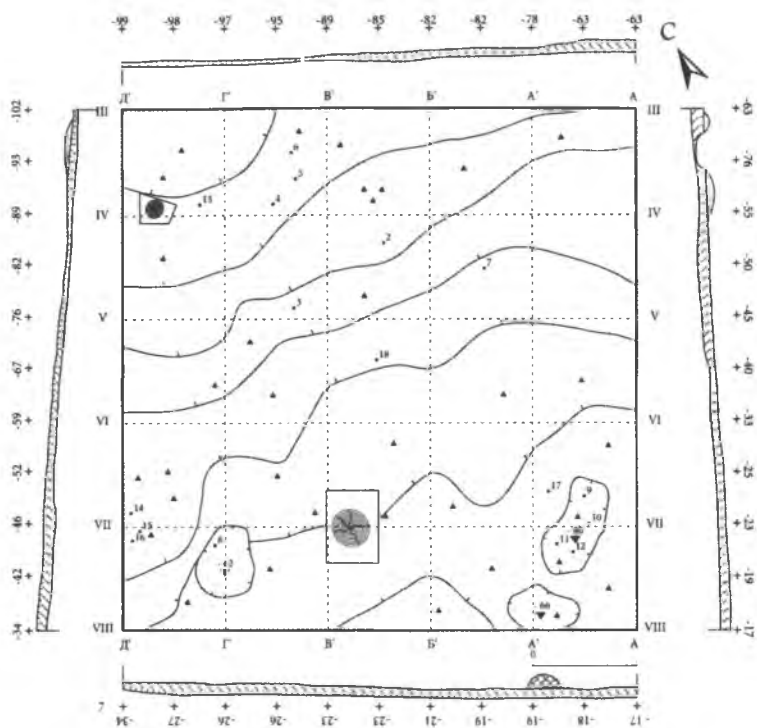


Рис. 10. Которской погост. Бескурганый могильник Которск IX.  
Раскоп 1999 г. План и борта раскопа.

пережженных костей<sup>38</sup>, осколки лепной посуды и многочисленные украшения, детали костюма, предметы быта и вооружения, основная масса которых фрагментирована и несет на себе следы пребывания в огне (рис. 11).

В восточной части могильника открыта система одиночных и двояных столбовых ямок, ограничивающих подпрямоугольный участок размерами 4–6 × 10 или более метров. Внутри остатков конструкции в неглубоких материковых западинах прослежены две зоны концентрации кальцинированных костей и находок, одна из которых может быть интерпретирована как остатки женского захоронения, еще одно

<sup>38</sup> На участках, перекрытых курганными насыпями, концентрация кальцинированных костей в слое могильника была выше.

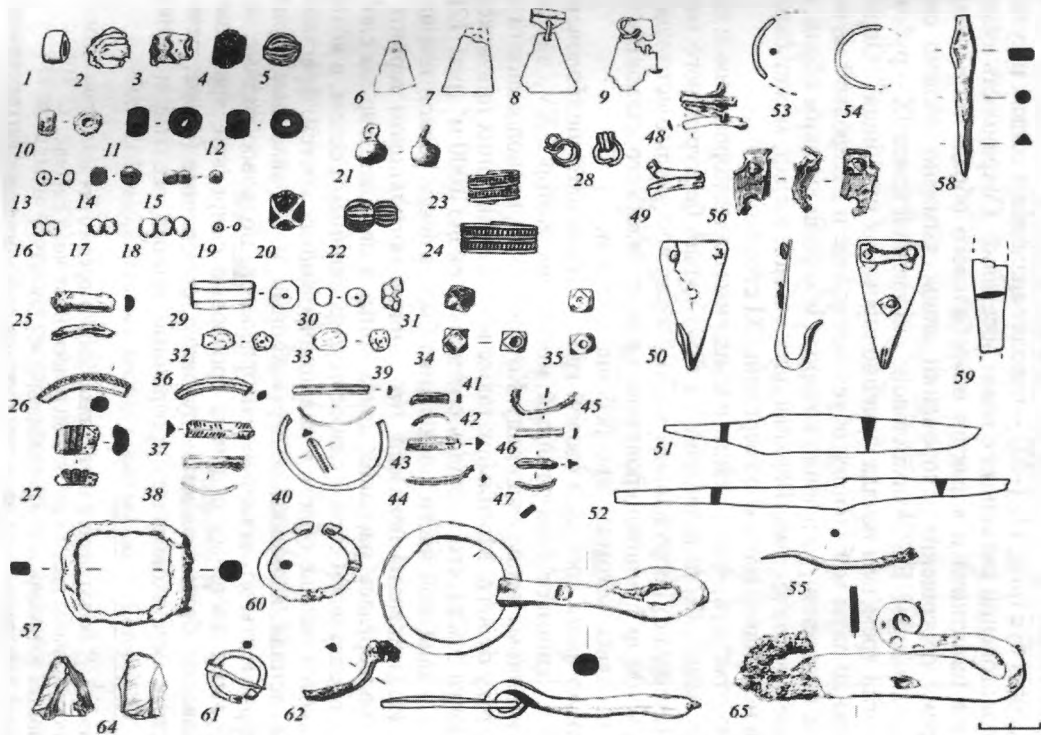


Рис. 11. Которской погост. Бескурганый могильник Которск IX. Находки.  
 1-5, 10-20, 22 - стекло; 6-9, 21, 23-28, 34-49, 53-57, 53-56, 60-62 - бронза; 29-31 - сердолик;  
 32, 33 - горный хрусталь; 50-52, 57-59, 63, 65 - железо; 64 - кремь

погребение реконструируется из находок под западной полкой кургана 4 (2)<sup>39</sup>.

Как отмечалось исследователями, большинство найденных украшений – проволочные височные кольца, крупные орнаментированные спирали-«накосники» (рис. 11: 23, 24), браслеты (рис. 11: 25–28, 36–47), наборы бисера и бус (рис. 11: 1–22) – находят аналогии в сопках и культурных напластований связанных с ними поселений. Сохранность культурного слоя памятника и характер погребального обряда позволяют оценить время совершения захоронений лишь суммарно. Можно согласиться с мнением Е. Р. Михайловой, считающей конец IX – рубеж IX–X столетий временем начала функционирования кладбища<sup>40</sup>. Определение нижней даты могильника обусловлено еще и датировкой начала жизни на поселении, население которого и хоронило таким образом умерших членов коллектива. Верхняя дата, на мой взгляд, может быть определена не позднее или около середины XI столетия<sup>41</sup>.

Нужно отметить, что курганы, насыпанные над захоронениями по обряду ингумации, были возведены на самом краю бескурганного могильника. Очевидно, соорудившие их люди хорошо знали местоположение еще недавно функционировавшего дохристианского кладбища и, возможно, являлись потомками погребенных на нем.

Западную часть соседней озовой гряды, отделенной подболоченной низиной, занимает бескурганый могильник Которск XV, аналогичный описанному выше кладбищу Которск IX и расположенный в 160 м к востоку от него. Могильник также не имеет внешних признаков на поверхности земли, его площадь составляет около 1000 м<sup>2</sup> (рис. 12). В 1999 году в западной части могильника был заложен раскоп площадью 76 м<sup>2</sup>. Исследования показали, что занятая могильником территория также подверглась распашке до материка, в настоящее время слой могильника представлен серым слабогумусированным песком, в котором встречаются мелкие обломки кальцинированных костей, фрагментированная лепная керамика и пережженные и оплавленные вещи (рис. 13): фрагменты «накосников» и браслетов, подковообразные застежки, обрывки плетеных цепочек, бронзовые спиральки, трапециевидные привески, бронзовая литая пуговица, стеклянные (синие, печеночно-красные бочонковидные, прозрачные зонные, желтые и синие

<sup>39</sup> Михайлова Е. Р. Бескурганные могильники близ Которского погоста: хронология и место среди погребальных древностей лесной полосы Восточной Европы... С. 318.

<sup>40</sup> Михайлова Е. Р. Бескурганные могильники ... С. 317–335.

<sup>41</sup> Михайлова Е. Р. при анализе материала бескурганых могильников и определении времени их функционирования обратила внимание на отсутствие в материалах, происходящих с территории бескурганых могильников керамики, изготовленной на гончарном круге. По мнению исследовательницы, данный факт объясняется не хронологией этого типа погребальных памятников, а консервативностью погребального обряда. Присоединяясь к данному мнению, хочу указать на использование изготовленных без применения гончарного круга сосудов, сделанных специально для помещения их в могилы, и в ранних захоронениях по обряду ингумации.

лимоновидные и многочастные пронизки тех же цветов) и сердоликовые бусы. Кости и обломки вещей не образуют компактных скоплений, отдельных захоронений выявить не удалось. Расчищенные в материке небольшие ямки, по всей видимости, в большинстве своем имеют естественное или не связанное с могильником происхождение.

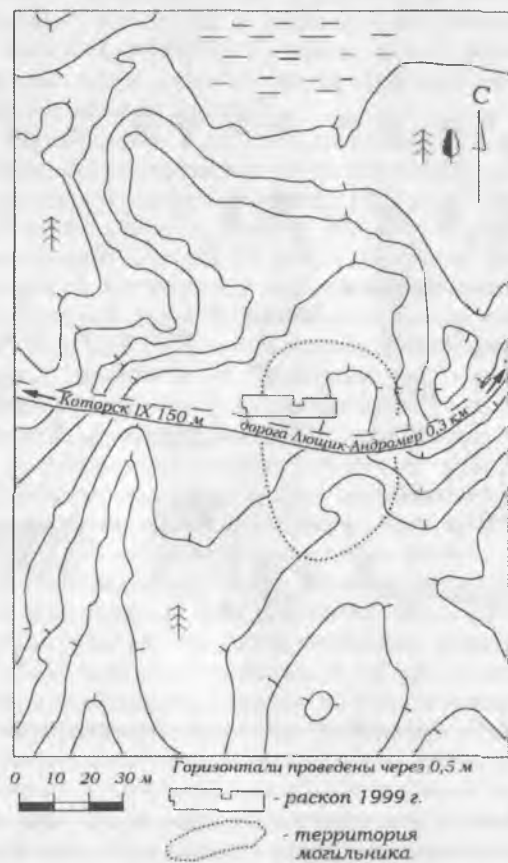


Рис. 12. Которской погост. Бескуранный могильник Которск XV. План.

В западной части вскрытого участка, на самом краю оза, было открыто погребение по обряду труположения. В могиле был расчищен плохо сохранившийся женский скелет, ориентированный с северо-востока на юго-запад. В районе черепа было найдено бронзовое проволочное височное кольцо с завитком наружу, на котором сохранились остатки полых напущенных на него бусин, и трапециевидные подвески.

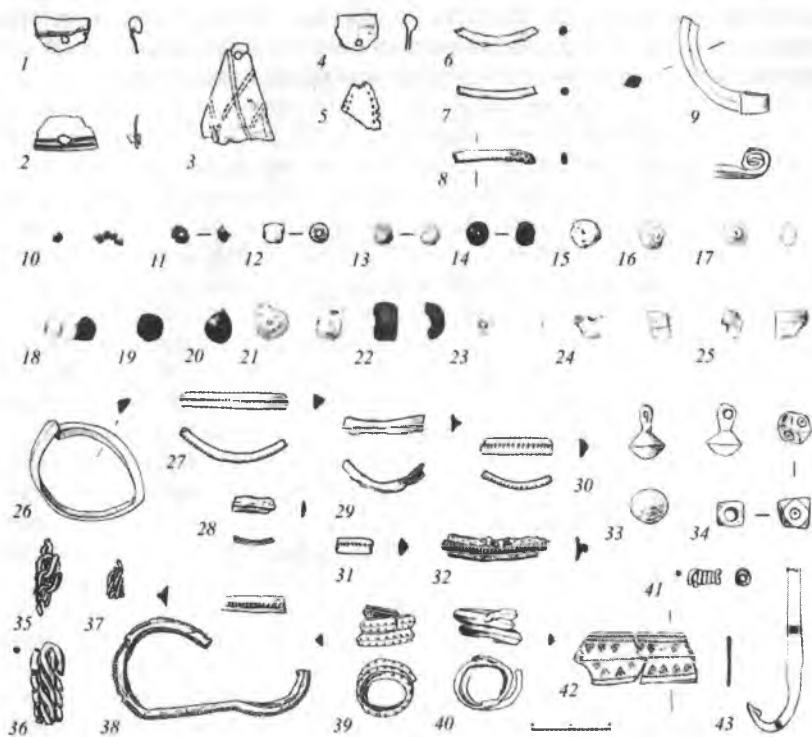


Рис. 13. Которской погост. Бескурганый могильник Которск XV. Находки.  
1-9, 27-40, 42 – бронза; 10-24 – стекло; 24 – сердолик; 41, 43 – железо

В области груди найдены несколько зонных бусин непрозрачного стекла неопределимого цвета. На руках найдено по одному бронзовому пластинчатому браслету, а в районе груди и пояса находились фрагменты неопределимого железного изделия, от которого сохранилось несколько подпрямоугольных пластин с продетыми в них кольцами из толстой железной проволоки и фрагмент цепи из аналогичных проволочных колец, также в районе пояса найден обломанный железный нож с четкими уступами при переходе от лезвия к черенку. В ногах погребенной стоял круговой горшок, орнаментированный одним рядом ногтевых вдавлений под венчиком, остальная поверхность тулова украшена врезными параллельными линиями. В районе ног были собраны бронзовые проволочные колечки и спиральки небольшого диаметра, вероятно, украшавшие ткань одежды. В заполнении могилы найдены мелкие пережеванные кости, обрзок серебряной монеты и фрагменты оплавленных вещей. Погребение может быть датировано второй половиной XI-

XII вв. Необходимо отметить, что это единственное известное на сегодняшний момент захоронение по обряду ингумации, не перекрытое курганной насыпью из всех исследованных памятников в составе Которского комплекса.

Еще один бескурганный могильник (Которск XVI) был выявлен Е. Р. Михайловой и автором статьи в 1999 г. Он занимает северный склон озовой гряды, вытянутой в широтном направлении, в 150 м к юго-западу от поселения (рис. 1). В обресе лесной дороги под дерном зафиксирована прослойка серого гумусированного песка и собраны мелкие обломки пережженных костей.

Остатки могильников с трупосожжениями фиксировались при раскопках древнерусских курганных групп Которск III и Которск XI.

Древнерусское курганное кладбище Которск XI располагалось в 250 м к северу от могильника Которск XV и в 35 м к юго-западу от крайней насыпи группы Которск IV (рис. 1). Курганы занимали южную часть возвышенности, вытянутой в меридиональном направлении. При исследовании восточной части группы в насыпях курганов и в перекрытом их полами погребенном дерне были найдены отдельные фрагменты кальцинированных костей и оплавленные предметы, аналогичные встреченным в описанных выше могильниках – фрагменты бронзовых спиралей, браслетов, проволочных колец, стеклянных и каменных бус (рис. 14: 1–9). В заложенных к северу и югу от курганов небольших разведочных раскопах под дерном был зафиксирован слой темного, почти черного аморфного гумусированного песка мощностью до 0,3 м, в котором встречались осколки пережженных костей, фрагменты лепной керамики и обломки вещей. Здесь также найдены фрагменты орнаментированных поперечными насечками бронзовых спиралей, обрывки плетеной цепочки (рис. 14: 11), литая пуговица, трапециевидные подвески (рис. 14: 12), железные подковный гвоздь и ледоходный шип (рис. 14: 10).

Важной особенностью этого могильника стало обнаружение нескольких индивидуальных захоронений, совершенных в неглубоких материковых ямках и сохранившихся перекрытыми полами курганов конца XII столетия. Два из них, грунтовые погребения 1 и 2, открытые между курганами 26 и 30, оказались безынвентарными. Третье погребение было расчищено под полой северо-восточного сектора кургана 23. Оно было совершено в ямке диаметром около 30 см и глубиной менее 10 см, едва прорезавшей погребенный дерн. От окружающего ее слоя погребенного дерна ямка отличалась более темной окраской заполнения, в ней находилось скопление очищенных от угля хорошо пережженных костей, среди которых встречены фрагменты сильно оплавленного предмета, изготовленного из свинцово-оловянистого сплава, и осколки побывавшей в огне подковообразной застежки с усеченно-пирамидальными головками и орнаментированной дугой (рис. 14: 2–5). Вдоль стенок ямки концентрировались фрагменты стенок и венчика лепного сосуда, составлявших почти целый небольшой горшок баночной формы. Еще несколько обломков застежки были найдены на слое

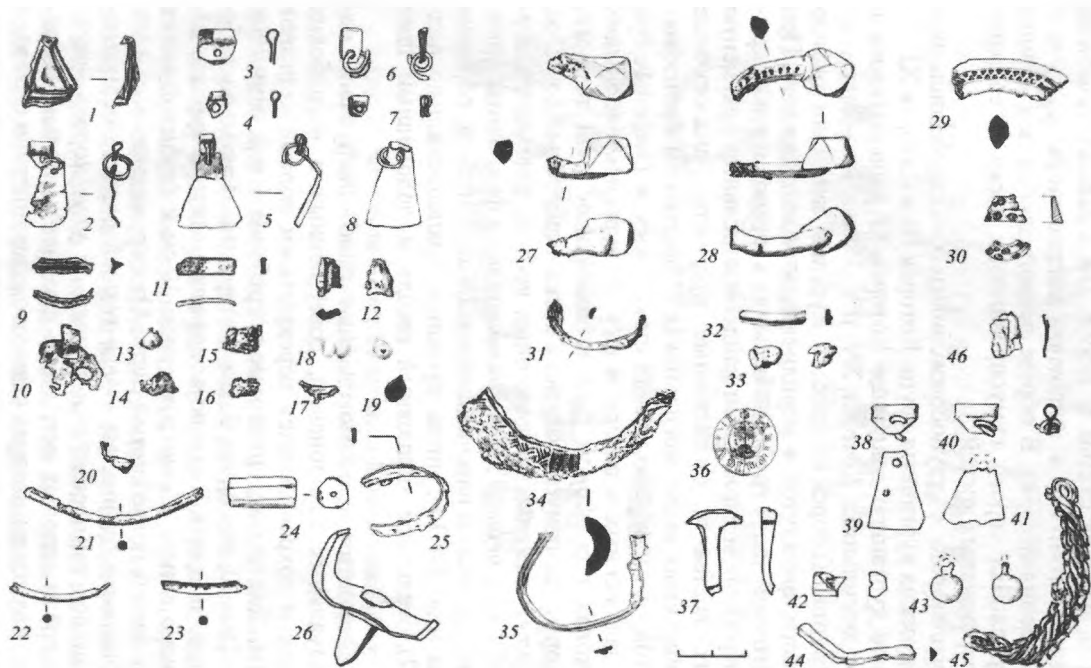


Рис. 14. Которской погост. Бескурганые могильники Которск III и Которск XI. Находки.  
 1–17, 20–23, 25, 27–29, 31, 32, 34, 35, 38–41, 43–45 – бронза, 33 – свинцово-оловянистый сплав, 18, 19 – стекло; 24, 42 – сердолик; 26, 35 – серебро, 37 – железо; 30 – рог; 1–19 – Которск III, курган 17 погр. 1; 20–24 – Которск III, курган 22, 25 – Которск III, из шурфа к востоку от курганов 16 и 17; 26, 37 – Которск XI, из шурфа к северу от курганов; 27–46 – Которск XI, курган 23, из погр. дерна; 34 – Которск XI, курган 36, из погр. дерна; 35, 36 – Которск XI, курган 20, из погр. дерна; 38–45 – Которск XI, курган 36, из погр. дерна

погребенного дерна к северу от захоронения. Вероятно, погребение было совершено практически на поверхности дерна и перекрыто поставленным вверх дном лепным сосудом.

Последнее из индивидуальных захоронений бескурганного могильника было перекрыто северо-восточной полкой кургана 36, также находившегося в восточной части группы. Оно также было совершено в неглубокой ямке, не пробивавшей слой погребенного дерна. Среди кальцинированных костей было собрано более 70 фрагментов бронзовых украшений, – проволочных колец, трапециевидных привесок, спиралей-«накосников», браслетов, плетеных цепочек, стеклянных и каменных бус.

Остатки аналогичного могильника были зафиксированы и при раскопках курганной группы с захоронениями по обряду ингумации Которск III, располагавшейся в 120 м к северу. В насыпи кургана 22, находившегося в юго-восточной части группы, были собраны фрагменты проволочных колец, оплавленная серебряная плоская подвеска и восьмигранная призматическая сердоликовая бусина, также побывавшая в огне.

Насыпь кургана 17 перекрыла индивидуальное женское захоронение, совершенное в неглубокой материковой западине, заполненной сильногумусированным песком почти черного цвета. В заполнении западины, помимо обломков кальцинированных костей, найдены несколько гладких и орнаментированных трапециевидных привесок и пятиугольных обоймиц для их крепления, фрагменты «накосников» и/или браслетов треугольного и плоского сечения, капли оплавленной бронзы и стекла (рис. 14: 1, 6–12).

В заключение, необходимо отметить, что возникшее на рубеже IX–X или в начале X столетия поселение стало центром формирующегося Которского погоста. Его укрепленная часть быстро утратила военное значение, оборонительные сооружения, вероятно, пришли в негодность настолько, что при возникновении военной опасности в середине/второй половине X века жители не воспользовались ими и вступили в бой на незащищенных стенами территории поселения.

Военные действия и тотальный пожар уничтожили застройку Которского погоста. Укрепления городка, по всей видимости, более не были возобновлены, однако жизнь на поселении продолжалась еще около полувека.

Могильники с поверхностными сожжениями демонстрируют единство погребального обряда, комплекса вещевых находок и керамики и, несомненно, связаны с поселенческим центром. Можно предположить, что каждое из нескольких одновременно существовавших кладбищ являлось местом захоронения членов одной семьи на протяжении X – начала XI века. На это же, возможно, указывает и топографическая преемственность мест захоронения: после принятия христианства и смены погребального обряда новые некрополи (курганные) возникают на окраинах старых бескурганных кладбищ.



Вторая четверть XI столетия – это время затухания жизни на Которском поселении и переноса погостского центра на правый берег р. Городоньки, на место современной деревни<sup>42</sup>. Вероятно, в это же время прекращается функционирование бескурганых могильников. Если причина переноса поселения пока не известна, то объяснение смены погребального обряда кроется в успехах христианизации Новгородской земли. Возможно, именно на «старом» месте погоста в XI–XII вв. стояла церковь<sup>43</sup>, упомянутая в новгородской берестяной грамоте № 640, происходящей из слоев 50–90-х годов XII столетия<sup>44</sup>. Христианские кладбища, наиболее ранние захоронения которых датируются серединой XI в., демонстрируют топографическую связь и генетическую преемственность могильникам предшествующего времени.

К настоящему времени раскопано более 70 курганов с захоронениями по обряду ингумации, совершенных на протяжении второй половины XI – рубежа XII–XIII веков; их изучение дало обширный и интересный материал. Результаты этих исследований заслуживают отдельного подробного рассмотрения.

---

<sup>42</sup> По мнению С. Л. Кузьмина, перенос происходит не позднее первой трети XII столетия или немногим ранее (*Кузьмин С. Л.* Которской погост – локальный центр конца I – начала II тыс. н. э. в верховьях Плюсы... С. 155). Предлагаемая датировка представляется завышенной.

<sup>43</sup> Впервые предположение высказано Е. Р. Михайловой.

<sup>44</sup> *Янин В. Л., Зализняк А. А.* Новгородские грамоты на бересте из раскопок 1984–1989 годов. М.: Наука. 1993. С. 39–40.

## **Б. Н. Ковалев.** Великий Новгород на страницах русской коллаборационистской прессы (1942–1944 гг.)

В статье анализируются материалы русских коллаборационистских газет, посвященные истории и повседневной жизни Великого Новгорода. Показываются основные проблемы, которые в них поднимались. Эти публикации классифицируются по их форме и содержанию. Даются оценки и характеристики авторам этих статей.

*Ключевые слова:* Великая Отечественная война, Великий Новгород, коллаборационизм, пресса.

## **С. В. Кулик.** Развитие партизанского движения на Новгородчине в годы Великой Отечественной войны

В статье рассматривается специфика и развитие партизанского движения на Новгородчине в годы Великой Отечественной войны. Вскрываются проблемы организации сопротивления в тылу врага в начальный период оккупации, его дальнейшее развитие, формы и методы борьбы с гитлеровцами, координация действий с Красной Армией.

*Ключевые слова:* Великая Отечественная война, Северо-Запад России, партизанское движение

## **Д. Ю. Асташкин.** «Дело Эрвина Шюле» и военные преступления на оккупированной территории Новгородской области

В статье анализируется дело Эрвина Шюле (Erwin Schüle), главы Центрального ведомства управлений юстиции земель ФРГ по преследованию нацистских преступлений. В 1965 году Советский Союз обвинил его в совершении военных преступлений в городе Чудово (Новгородская область). На примере дела Эрвина Шюле изучаются этапы расследования военных преступлений в СССР – в конце 1940-х годов и в первой половине 1960-х годов. Также анализируются пропагандистские и международные факторы, которые влияли на следствие. Для этого последовательно исследуется: масштаб военных преступлений в Чудовском районе, следствие 1949 года, изменение международной обстановки, следствие 1965 года, юридическая и политическая реакция СССР и ФРГ.

*Ключевые слова:* военные преступления, нацизм, оккупация, Новгород, Чудово, Вторая мировая война, Великая Отечественная война, юстиция, пропаганда, пресса, Германия, СССР, Эрвин Шюле

## **Г. А. Замятин.** Посольство архимандрита Киприана, Я. Боборыкина и М. Муравьева из Новгорода в Москву в 1615 году

В работе известного историка Смутного времени Г. А. Замятина (1882–1953) говорится об отправке шведскими оккупационными властями в Москву посольства новгородцев с целью принудить Московское правительство Михаила Романова к скорейшему заключению мира между Россией и Швецией.

На основании анализа ряда архивных источников Г. А. Замятин показал, как готовилось это посольство, подробно разобрал ход переговоров в Москве, выяснил, каких результатов добилась каждая из сторон – Москва, Стокгольм и Новгород.

*Ключевые слова:* Смутное время, Новгород, Эверт Горн, Яков Боборыкин, посольство, Киприан

## SUMMARY

### **V. Yu. Sobolev.** Archaeological complex of Kotorskoy pogost (10 – the first half of 11<sup>th</sup> centuries)

Kotorsky pogost was a local centre in the western part of Novgorod Land in Middle Age. The complex of archaeological monuments include a temporarily used hill fort, a large unfortified settlement, and several cemeteries dated the period of late 1st millennium – early 12<sup>th</sup> century.

The article presents materials from the excavations of unfortified settlement and cemeteries of 10<sup>th</sup> century.

**Keywords:** medieval archaeology, Novgorod land, creation of local centre system, Kotorskoy pogost (local centre)

### **O. A. Tarabardina.** Yaroslav Court in medieval Novgorod in light of dendrochronological research

Archaeological research at Yaroslav Court in medieval Novgorod took place for a long time but dendrochronological dating was used only with samples from sites Dvorishchensky XVIII–XX which were excavated in 2007–2014. Several absolute dates become result of this research and in several cases they were about 400 years younger than previously proposed archaeological ones. For the first time in Novgorod archaeology medieval burials were dated dendrochronologically and thus we discover that necropolis of St. Nicholas church started to form in the early 16<sup>th</sup> century (1500–1510).

**Keywords:** Yaroslav Court in medieval Novgorod, archaeology, St. Nicholas church, necropolis, medieval constructions, dendrochronology

### **I. V. Antipov.** Archbishop's court ("Vladychny dvor") in Novgorod in 14–15<sup>th</sup> centuries. New data and the prospect of research

The history of the buildings on the territory of the Archbishop's court ("Vladychny dvor") in Novgorod was the topic of some articles and books, published recently. In this article the author tries to divide the facts from the hypotheses and to reveal the reliable information about the topography and the buildings of the archbishop's residence in 14–15<sup>th</sup> centuries. The data received during the recent fieldwork is also presented in the text. The author proposes that we cannot make the valid reconstruction of the topography of Vladychny dvor in 14–15<sup>th</sup> centuries now.

**Keywords:** the residence of the archbishop of Novgorod, Novgorodian architecture, building archaeology, archbishop Evfimiy II

### **Val. A. Bulkin.** On the topography of Novgorodian Detinets

The author studies some questions of the history of the buildings on the territory of Novgorodian Detinets, he tries to find the place of the church of The Entry of Our Lord to Jerusalem (1336–1337) in the sacral topography of the fortress. This church was built on the place of the ciborium for the holy water. The Entry of Our Lord to Jerusalem church marked the main entrance to the territory of St Sophia cathedral ("Jerusalem" of Novgorod) from the Great Volkhov bridge. The author proposes that the street which connected Voskresenskiye and Prechistenskiye gates was the main street of Detinets.

**Keywords:** Vasily, the archbishop of Novgorod, the topography of Novgorodian Detinets, the streets of Novgorod, ciborium ("teremets"), Novgorodian architecture, building archaeology

### **A. A. Kuznetsov.** The Novgorod policy of the Vladimir princes during the 1220s

The article considers the policy of the Vladimir princes during the 1220s. The policy of the Vladimir princes had systematic and consecutive character, as shown on the sources' analysis. The Vladimir prince Georgy Vsevolodovich sought to control the power in Novgorod through his relatives – brothers and the son. The Vladimir princes managed to provide the solution of problems of Novgorod defense and protection of its military-political interests. The history of the political relations of the Vladimir-Suzdal principality and Novgorod during the 1220s is investigated with regard to the political history of Russia.

**Keywords:** Novgorod, Vladimir principality, yem, Chud, Georgy Vsevolodovich, Yaroslav Vsevolodovich

### **M. M. Bentsianov.** "Princely element" in Novgorod corporation at the turn of XV-XVI centuries.

The article raises the question of the role and significance of the "princes" – the descendants of the princely title in the process of establishing a local gentry corporation Novgorod in late XV – beginning of XVI century. Analysis of "princely element" in distribution of land, which lasted for several decades, allows to draw conclusions about the change in government policy, and a gradual loss of "princes" of their special status. The widespread use of methods of prosopographic investigation allows the example of Novgorod distribution to assess the place and importance of certain princely families and surnames in the emerging bureaucratic, hierarchical model of the Russian state.

**Keywords:** landed gentry, genealogy, Cadastre books, the princes, aristocracy, the service, history of the nobility, Novgorod the Great

### **A. A. Vovin. "All Pskov" and "Pskov men": common people in an urban administration of the 'veche' cities**

The paper is focused on an issue of the main power institute in medieval Pskov. Traditionally in historiography it has been examined via 'veche' mentions in the sources whether a power system was elitarian or egalitarian. That approach is challenged in the paper on the Pskov sources's data. Another notions 'all Pskov' and 'Pskov' men are emphasized. In Pskov sources they meant a city assembly, a gathering of all inhabitants who lived inside the city walls. Having a right to control city magistrates and to judge gravest crimes punishable (according to Pskov Judicial Charter) by death penalty, that institution remained a main governing body in Pskov till the 1510 inspite of a growing social differentiation and the rising of city oligarchy that tried to monopolize an access to all city magistrates.

**Keywords:** Pskov, city assembly, power structures of medieval city, veche court, city patricians, Pskov Judicial Charter

### **M. A. Shibaev. Novgorodsko-Sofiisky code and the protoskripty of Euthymius II**

Starting with the works of A. A. Shakhmatov the author analyzes the historiographical problem of Novgorodsko-Sofiisky code. Analyzing the chronicles of the 15 centuries (Sofiiskaya First Chronicle, Novgorodskaya Karamzinskaya Cronicle, Novgorodskaya Fourth Chronicle) M. A. Shibaev comes to the conclusion that Polychron of metropolitan Fotius did not exist. The article deals with reconstruction of editorial methods of Novgorodsko-Sofiisky code's writer.

The author concludes that the Novgorodsko-Sofiisky code was edited in the late 1430's by the order of the archbishop of Novgorod Euthymius II. Textological analysis allows to conclude that the Novgorodsko-Sofiisky code was divided into two parts

**Keywords:** Novgorodsko-Sofiisky code, Great Novgorod, Sofiiskaya First Chronicle, Euthymius II

### **M. B. Bessudnova. The right of salvage in medieval Novgorod: in continuation of the discussion.**

The complaints of the Hanseats happened in the Russian-Livonian negotiates in September-October 1494 refute the idea of the absence of the Russian (Novgorodian) right of salvage but, on the contrary, illustrate the vitality of this ancient tradition. In the Novgorod's sea coast to the end of XVthe century they are subject to the same legal standards as in the other Baltic countries, which prescribes the return of the found to owner property in return for payment by them a «berchgeld». However, following the accession of Novgorod to Moscow, there is a violation of this rule in people's everyday life and on administrative level and the restore of the older, «prehanseatic», custom.

**Keywords:** right of salvage, Great Novgorod, Hanse

**A. A. Frolov.** Two Cadaster Books of Porkhov and Porkhov' «uezd» of 1576 by V. M. Bezobrazov Inquiry: Codicological Study

The article examines the contents of the archive manuscript from RGADA (fund 137). Since the publication in 1905 this manuscript is treated by historians as one inquiry book of Porkhov and Porhov «uezd» 1575/76 with description collected by V. Bezobrazov. Codicology study shows that the manuscript combines fragments of two replicas manufactured in Pskov in the middle 1580s with data of two inquiry conducted in 1576. These documents are a unique historical source of the reign of «Tsar Simeon Bekbulatovich». Manufacturing of these replicas is associated with the process of returning back of Novgorod' lands that had been cut off to Pskov in 1570-s by Ivan the Terrible. In the Appendix the text of the last four lists of the manuscript is published. These lists were not published in 1905 and, therefore, are still not known to researchers.

**Keywords:** Cadaster books of «udel of Prince Ivan Moskovski», Russian State Archive of Ancient Documents

**A. I. Pereswetoff-Morath.** “Who instructed our troops on how to reach Novgorod”: Ivan Šval' in Contemporaneous Swedish Sources.

This paper introduces previously unknown Swedish archival sources on the rôle of Ivan Šval' in the Swedish capture of Novgorod in 1611 and its aftermath. It is confirmed that Šval' “instructed” the Swedes how to “reach Novgorod”, for which he was rewarded with corn. It is also shown that he was allocated the two hamlets Staraburja and Kljasino in Ingria, probably in 1615, but that this grant was revoked in late 1616 or early 1617 and given to the *bayor* A. I. (Šum) Chomutov, after which time Šval' disappears from both Swedish and Russian sources.

**Keywords:** Ivan/Ivaško Šval', the Time of Troubles, the capture of Novgorod in 1611, Ingria, Jacob De la Gardie

**R. V. Boldyrev, E. M. Konchakova.** The Swedish presence in Novgorod the Great in the early XVII century in the light of modern Russian historiography

The present study focuses on different aspects of the perception of the Swedish presence in Novgorod the Great in the early XVII century by modern Russian historical science, and rethinking the concept of “Swedish occupation”. Introducing Novgorod occupation archive (NOA) documents for scientific use from the State Archives of Sweden has provided Russian historians with the opportunity to abandon the unilateral approach to estimate the Novgorod Troubles, though the contradiction of their positions on this issue indicates the incomplete formation of its conceptual model.

**Keywords:** Novgorod the Great, the Troubles time, the Swedish presence, Russian historiography.

**Ya. N. Rabinovich.** The Novgorod pages of the Astrakhan Archbishop Onuphrius' Biography

The article considers the fate of the archbishop of Astrakhan Onufriy until his appointment to Astrakhan. First is presented a detailed biography of this figure the Time of Troubles. Onufriy, as hegumen of the monastery of St. Anthony, one of the first to sign a verdict on the invitation of the Swedish prince on the Moscow throne, and after the election of Mikhail Romanov - led a revolt against the Swedes in Tikhvin.

**Keywords:** monastery of St. Anthony, Jacob De la Gardie, monastic ancestral lands, Saga of the Tikhvin icon, voivode Prozorovskiy, The approved charter

**A. A. Selin.** Tesovo Court District in 17th century and the problem of Upper-Oredezh Izhoras

In 17<sup>th</sup> century numerous deserters from Swedish Eastern provinces were settled by Muscovite powers inside Muscovy. Court and monastery districts were the preferable places for deserters' settling. In 1660s the new Tesovo Court district (*volost'*) was created near the borderline, very close with the small estate of St. Trinity Zverino monastery. Deserters primarily from Coporje district and Ingria parishes (*pogosts*) occupied former village places, stood empty since early 17<sup>th</sup> century, after the desertion started in 1580s and finalized through the Time of Troubles. Upper Oredezh dialect of Izhora language was shaped also in that space. In the first years of the Great Northern war the inhabitants of these villages became the first object for the borderline attacks. The article brings the new view on the problem of this borderland area habitation in 17-18<sup>th</sup> centuries.

**Keywords:** Russian-Swedish border, Izhora, Ingermanland, Tesovo Court district.

**T. A. Bazarova, M. M. Dadykina.** "Nobleman of Veliky Novgorod"  
P. N. Krekshin and the field office of A. D. Menshikov

The paper investigates the role of one of the first biographers of Peter I, a native of Novgorod Land, Peter Nikiforovich Krekshin in preservation and study of unique materials of the first Russian emperor and his closes persons such as A. D. Menshikov, B. P. Sheremetev, P. P. Shafirov, etc., that are currently stored in the Scientific and Historical Archives of St. Petersburg Institute of History RAS. The identification of the approaches and methods of Krekshin's work with historical sources in the course of writing a biography of Peter I is one of the most important results.

**Keywords:** historical source, biography of Peter I, P. N. Krekshin, field office, A. D. Menshikov, P. P. Shafirov, Academy of Sciences

**G. M. Kovalenko.** Novgorod in German "Rossika" of the first half of the XIX century

Alexander Herzen called Novgorod "the city of the hanseatic reminiscences". It is possible for this reason among the foreign travelers of the XIX century who left the descriptions of Novgorod there are a lot of Germans to whom it was of interest "already that was connected with them through the Hanseatic union".

**Keywords:** Novgorod, Hansa, German travelers, travelogues

**V. V. Noskov.** "Novgorod Society expressed a wish to greet...": Reception of the Fox Mission at the Chudovo Station

The paper deals with the reception at the railway Chudovo station in the Novgorod province of the Extraordinary U. S. Embassy sent in 1866 to Russia to deliver the congratulatory Congress Resolution addressed to Alexander II on the occasion of a happy outcome of the D. Karakozov's attempt on the Emperor's life. In appendix three archival documents are published: excerpt from the secret report of the Governor Eduard Lerhe, his special report on the occasion, and the Address of the Novgorod Society presented to Gustavus V. Fox.

**Keywords:** Fox Mission, Novgorod Society, Chudovo Station, Russo-American relations

**J. A. Vasilev.** Urban public pawnshops Novgorod province (1889–1914)

The article is devoted to one of the problems of the organization of the municipal loan for the urban poor in pre-revolutionary Russia. The author traces the work of city pawnshops Novgorod province in 1889-1914, emphasizing their role in the fight against usury.

**Keywords:** Novgorod, credit, city pawn shops, city Duma

**N. V. Grigorieva.** 1944. A year in the life of the Novgorod state museum complex

The article is dedicated to a little-known chapter in the history of the Novgorod State Museum Complex: the museum activities in the first year after the liberation of Novgorod from the Nazi German occupants.

The author reveals the role of the museum workers in conducting the damage survey of Novgorod architectural monuments and in organizing the first large-scale emergency response plan for nearly twenty monuments of the Novgorod Kremlin. The first steps of bringing the museum back to life after the World War II are depicted.

**Keywords:** Novgorod State Museum Complex, 1944 emergency response plan, monuments, T. M. Konstantinova.

**N. S. Saveliev.** The mirror of public diplomacy: Finnish tourists in the Novgorod region in the 1960s – the 1970s.

The article deals with the evolution of public diplomacy in the 1960s – the 1970s as exemplified by the Novgorod region and its relations with Finnish twin cities. Its focus is on the reception of tourist groups. The role of the public organizations and the authorities in developing those relations is analyzed.

**Keywords:** public diplomacy, Novgorod region, twin cities, media.

**B. N. Kovalyov.** Velikiy Novgorod as it is reported on in the Russian collaborator media (1942–1944)

The article deals with materials published in the Russian collaborator newspapers that highlight both the history and everyday life of the city of Novgorod. The main issues raised in them are classified and analyzed. The authors of those publications are given characteristics and assessments.

**Keywords:** Great Patriotic War, Velikiy Novgorod, collaboration, media.



### **S. V. Kulik.** Evolution of the partisan movement in the Novgorod area during the Great Patriotic War

The article deals with the peculiarities of the partisan movement evolution in the Novgorod area during the Great Patriotic War. The problems of organizing resistance in the enemy rear at the beginning of the occupation are revealed as well as the improvement of forms and methods of fighting against Hitlerites, and operations coordination with the Red Army.

**Keywords:** Great Patriotic War, North-West of Russia, partisan movement

### **D. Y. Astashkin.** “The case of Erwin Schüle” and war crimes in the occupied territory of the Novgorod region

The article examines the case of Erwin Schüle, head of the Central Office of the Land Judicial Authorities for the Investigation of National Socialist Crimes. In 1965, the Soviet Union accused him of committing war crimes in Chudovo (Novgorod region). The case of Erwin Schüle is an example for study of stages of war crimes investigation in the USSR – at the end of the 1940s and at the first half of the 1960s. The article analyzes also the propaganda and international factors which influence the investigation. For this purpose the following is studied: the scale of war crimes in Chudovsky area, the investigation of 1949, changes in the international situation, the investigation of 1965, legal and political reaction of the Soviet Union and Germany.

**Keywords:** war crimes, Nazi occupation, Novgorod, Chudovo, the Second World War, the Great Patriotic War, justice, advocacy, media, Germany, the USSR, Erwin Schüle

### **G. A. Zamyatin.** Embassy of the Archimandrite Cyprian, Ya. Boborykin and M. Muravyov from Novgorod to Moscow in 1615

In the work of the well-known historian of the Time of Troubles G. A. Zamyatin (1882-1953) is said about sending Novgorod Embassy by the Swedish occupation authorities in Moscow in order to force Moscow Mikhail Romanov's government to the early conclusion of peace between Russia and Sweden.

Based on the analysis of a number of archival sources G. A. Zamyatin showed how to prepare this embassy, analyzed in detail the course of negotiations in Moscow, found out what results achieved each of the parties - Moscow, Stockholm and Novgorod.

**Keywords:** The Time of Troubles, Novgorod, Evert Horn, Yakov Boborykin, Embassy, Cyprian

## СПИСОК СОКРАЩЕНИЙ

HUB	Hansisches Urkundenbuch. Bearb.
LEKUB	Liv-, Est- und Kurlandisches Urkundenbuch.
RA, NOA	Riksarkivet, Stockholm. Ockupationsarckivet från Novgorod
ААЭ	Акты, собранные в библиотеках и архивах Российской империи Археографической экспедицией Академии наук
АИА	Архив Института археологии РАН
АИППЗ	Археология и история Пскова и Псковской земли. Материалы заседания семинара имени академика В. В. Седова.
АИСЗР	Аграрная история Северо-Запада России. Вторая половина XV – начало XVI в.
АН	Архитектурное наследство
АО	Археологические открытия
АСЭИ	Акты социально-экономической истории Северо-Восточной Руси конца XIV – начала XVI в.
АУФСБНО	Архив Управления ФСБ по Новгородской области
ВИД	Вспомогательные исторические дисциплины
ВЛКСМ	Всесоюзный ленинский коммунистический союз молодежи, комсомол
ВНЗ	Вестник новгородского земства
ВОИДР	Временник общества истории и древностей российских
ВФИП	Всемирная федерация породненных городов
Вып.	выпуск
ГАНО	Государственный архив Новгородской области
ГАНИНО	Государственный архив новейшей истории Новгородской области
ГАРФ	Государственный архив Российской Федерации)
ГВНП	Грамоты Великого Новгорода и Пскова
ГИМ	Государственный исторический музей
ГК	Городской комитет, горком (партии, комсомола)
ГПБ	Государственная публичная библиотека (с 1992 г. – Российская национальная библиотека)
ДАИ	Дополнения к Актам историческим, собранные и изданные Археографической Комиссией
ДДГ	Духовные и договорные грамоты великих и удельных князей XIV – XVI вв.
ДРВМ	Древняя Русь: Вопросы медиевистики
ЖМНП	Журнал Министерства народного просвещения
ИГ РАН	Институт географии Российской Академии наук
ИА РАН	Институт археологии Российской Академии наук
ИИМК	Институт истории материальной культуры
ИОРЯС	Известия отделения русского языка и словесности Академии наук
КДК	Культура длинных курганов

КГБ	Комитет государственной безопасности
КИПС	Комиссия по изучению племенного состава населения России и сопредельных стран Академии наук
КПКРГ	Каталог писцовых книг Русского государства
КПСС	Коммунистическая партия Советского Союза
КСИИМК	Краткие сообщения Института истории материальной культуры
ЛИА	Летопись Авраамки
Лавр.	Лаврентьевская летопись
ЛЛ	Лаврентьевская летопись
ЛЮИА	Ленинградское отделение Института археологии АН СССР
МВД	Министерство внутренних дел
МГАМИД	Московский главный архив Министерства иностранных дел
МАМЮ	Московский архив Министерства юстиции
МИА	Материалы и исследования по археологии СССР
Н1	Новгородская первая летопись
Н1мл.	Новгородская 1 летопись младшего извода
Н4	Новгородская четвертая летопись
НА ИИМК РО	Научный архив Института материальной культуры РАН
НИИКСИ СПбГУ	Научно-исследовательский институт комплексных социальных исследований СПбГУ
НиНЗИА.	Новгород и Новгородская земля. История и археология.
НИОР РГБ	Научно-исследовательский отдел рукописей Российской государственной библиотеки.
НИС	Новгородский исторический сборник
НК	Новгородская Карамзинская летопись
НК1	Новгородская Карамзинская летопись, первая подборка
НК2	Новгородская Карамзинская летопись, вторая подборка
ННЗ	Новгород и Новгородская земля. История и археология. Материалы научной конференции
НОА	Новгородский оккупационный архив
НШГ	Новые псковские грамоты
НПК	Новгородские писцовые книги
НПЛ	Новгородская первая летопись
НСДАП	Национал-социалистическая рабочая партия Германии (National-Sozialistische Deutsche Arbeiterpartei; NSDAP)
ПВЛ	Повесть временных лет
ПДС	Памятники дипломатических сношений России с державами иностранными (далее,
ПИРСС	Памятники истории русского служилого сословия конца XIV – конца XVII вв.
ПКНЗ	Писцовые книги Новгородской земли
ПЛ	Псковские летописи
ПШП	Пистолет-пулемет Шпагина
ПСГ	Псковская Судная грамота
ПСЭРИ	Полное собрание законов Российской империи
ПСРЛ	Полное собрание русских летописей
РА	Российская археология
РГА ВМФ	Российский Государственный архив Военно-морского флота
РГАСПИ	Российский государственный архив социально-политического истории
РГАДА	Российский государственный архив древних актов
РГИА	Российский государственный исторический архив
РИБ	Русская историческая библиотека

РК	Разрядная книга
РККА	Рабоче-крестьянская Красная Армия
РО НА ИИМК РАН	Рукописный отдел Научного архива Института истории материальной культуры
СИ	Софийская I летопись
СА (SA)	Штурмовые отряды (нем. – Sturmabteilung)
СА	Советская археология
Сб. РИО	Сборник Русского исторического общества
СИГД	Собрание государственных грамот и договоров, хранящихся в Государственной коллегии иностранных дел
Собр. ТСЛ	РГБ. Собр. библиотеки Троице-Сергиевой лавры
СПБНИ РАН	Санкт-Петербургский институт истории РАН
СХВНГЗ	Сельскохозяйственный вестник Новгородского губернского земства
ТКДГ	Тысячная книга 1550 г. и Дворовая тетрадь 50-х годов XVI века
ТНБ	Тихвинская народная библиотека
ТОДРЛ	Труды Отдела древнерусской литературы Института русской литературы РАН (Пушкинский Дом)
Тр.	Троицкая летопись
ТСЛ	Троице-Сергиева лавра
УКГБ	Управление Комитета государственной безопасности
УМВД	Управление Министерства внутренних дел
СПб ФИРИ	Санкт-Петербургский филиал Института российской истории РАН (с 1992 г.), с 2000 г. – Санкт-Петербургский институт истории РАН (СПБНИ РАН).
ФСБ	Федеральная служба безопасности
ЦГАДА	Центральный государственный архив древних актов (с 1992 года – РГАДА)
ЦГАИПД СПб	Центральный государственный архив историко-политических документов Санкт-Петербурга
ЦГИА СПб	Центральный государственный исторический архив Санкт-Петербурга
ЦОАИ НГОМЗ	Центр по организации и обеспечению археологических исследований Новгородского государственного объединенного музея-заповедника
ЦШПД	Центральный Штаб партизанского движения
ЧТК	Чрезвычайная Государственная Комиссия по установлению и расследованию злодеяний немецко-фашистских захватчиков и их сообщников и по учету ущерба, причиненного ими предприятиям, общественным организациям, совхозам, колхозам, учреждениям и отдельным гражданам
ШПД	Штаб партизанского движения

# СОДЕРЖАНИЕ

## ИССЛЕДОВАНИЯ

Памяти ученого. Борис Васильевич Ананьич . . . . .	3
<b>В. Ю. Соболев.</b> Комплекс археологических памятников Которского погоста (X – первая половина XI века) . . . . .	4
<b>О. А. Тарабардина.</b> Ярославово дворище в свете данных дендрохронологических исследований . . . . .	33
<b>И. В. Антипов.</b> Новгородский Владычный двор в XIV–XV вв. Новые данные и перспективы изучения . . . . .	45
<b>Вал. А. Булкин.</b> Заметки по топографии новгородского Детинца . . . . .	58
<b>А. А. Кузнецов.</b> Новгородская политика владимирских князей в 1220-е гг. . . . .	65
<b>М. М. Бенцианов.</b> «Княжеский элемент» в новгородской поместной корпорации на рубеже XV–XVI вв. . . . .	88
<b>А. А. Вовин.</b> «Весь Псков» и «мужи псковичи»: к вопросу об участии непривилегированного населения в политической жизни вечевых городов . . . . .	113
<b>М. А. Шibaев.</b> Новгородско-Софийский свод и протоскрипторий Евфимия II . . . . .	127
<b>М. Б. Бессуднова.</b> Береговое право средневекового Новгорода: в продолжение дискуссии . . . . .	135
<b>А. А. Фролов.</b> Две писцовые книги Порхова и Порховского уезда 1576 г. письма и дозора В. М. Безобразова: кодикологическое исследование . . . . .	148
<b>А. I. Pereswetoff-Morath.</b> “Who instructed our troops on how to reach Novgorod”: Ivan Šval’ in Contemporaneous Swedish Sources . . . . .	165

<b>Р. В. Болдырев, Е. М. Кончакова.</b> Шведское присутствие в Великом Новгороде начала XVII в. в свете современной российской историографии . . . . .	175
<b>Я. Н. Рабинович.</b> Новгородские страницы биографии астраханского архиепископа Онуфрия . . . . .	182
<b>А. А. Селин.</b> Тесовская дворцовая волость XVII века и проблема верхнередежских ижорцев . . . . .	201
<b>Т. А. Базарова, М. М. Дадыкина.</b> «Дворянин Великого Новгорода» П.Н. Крекшин и походная канцелярия А.Д. Меншикова . . . . .	217
<b>Г. М. Коваленко.</b> Новгород в немецкой «Росике» первой половины XIX века . . . . .	230
<b>В. В. Носков.</b> «Новгородское Общество изъявило желание приветствовать...»: прием миссии Фокса на станции Чудово . . . . .	240
<b>Я. А. Васильев.</b> Городские общественные ломбарды Новгородской губернии (1889–1914) . . . . .	245
<b>Н. В. Григорьева.</b> 1944 год. Один год из истории Новгородского музея-заповедника . . . . .	278
<b>Н. С. Савельев.</b> Финские туристы в Новгородской области в 1960–1970 гг. в зеркале народной дипломатии . . . . .	289

### **К 70-ЛЕТИЮ ПОБЕДЫ В ВЕЛИКОЙ ОТЕЧЕСТВЕННОЙ ВОЙНЕ**

<b>Б. Н. Ковалев.</b> Великий Новгород на страницах русской коллаборационистской прессы (1942–1944 гг.) . . . . .	298
<b>С. В. Кулик.</b> Развитие партизанского движения на Новгородчине в годы Великой Отечественной войны . . . . .	318
<b>Д. Ю. Асташкин.</b> «Дело Эрвина Шюле» и военные преступления на оккупированной территории Новгородской области . . . . .	331

## ПУБЛИКАЦИИ

<b>Г. А. Замятин.</b> Посольство архимандрита Киприана, Я. Боборыкина и М. Муравьева из Новгорода в Москву в 1615 г. ....	350
---	-----

## РЕЦЕНЗИИ

<b>С. В. Яров.</b> Рецензия на книгу Б. Н. Ковалева «Добровольцы на чужой войне» .....	413
Аннотации .....	416
Summary .....	423
Сведения об авторах .....	430
Список сокращений .....	434