

В.Ф. Андрейчева

**МАЛАЯ РЫБНАЯ СЛОБОДА
УТКИНА ЗАВОДЪ
КЛОЧКИ И КИНОВИЯ**

В.Ф. Андрейчева

**МАЛАЯ РЫБНАЯ СЛОБОДА
УТКИНА ЗАВОДЬ
КЛОЧКИ И КИНОВИЯ**

Санкт-Петербург
ИПК Береста
2015

УДК 94(470.23-25)

ББК 63.3(2-2Санкт-Петербург)

A65

Автор благодарит за помощь в подготовке книги к публикации Наталию Михайловну Васильеву.

Иллюстрация на обложке — проект дачи А.И. Чернова

Андрейчева В.Ф.

A65 Малая рыбная слобода. Уткина заводь. Ключки и Киновия / В.Ф. Андрейчева. – Санкт-Петербург : ИПК Береста, 2015. – 124 с. : ил.

ISBN 978-5-906670-52-6

В книге рассказывается о достопримечательностях правобережья Невского района Санкт-Петербурга, об исторических районах со старинными названиями: Малая Рыбная слобода, Уткина Заводь, Ключки и Киновия. Впервые границы перечисленных районов сопоставлены с границами владений с такими же названиями, обозначенными в результатах генерального межевания XVIII века. Приведены интересные сведения о бывших владельцах здешних земель и отражены некоторые новые факты истории Правого берега.

УДК 94(470.23-25)

ББК 63.3(2-2Санкт-Петербург)

ISBN 978-5-906670-52-6

© Андрейчева В.Ф., 2015

■ СОДЕРЖАНИЕ

Предисловие	4
Глава 1. Предыстория	12
Глава 2. Малая Рыбная слобода	19
Фрейганги. Князь Павел Гаврилович Гагарин. Перловский, Эссен- Стенбок-Фермор, Паткановы. Александр Иванович Чернов. Весё- лый посёлок.	
Глава 3. Купцы Варгунины и их бумажная фабрика	34
Глава 4. Торнтоны и их фабрика шерстяных изделий	45
Глава 5. Уткина Заводь	58
Глава 6. Деревня Ключки, Киновия и Ультрамариновый завод Веге в Малой Архирейской слободе	69
Глава 7. Правый берег в первой половине XX века	79
Володарский мост и Октябрьская набережная. Госпиталь для ветеранов войн. Воинское кладбище и мемориал «Журавли».	
Глава 8. Правый берег во второй половине XX — начале XXI века	94
Народная улица и предместная площадь. Театр «Буфф» и театр «Мастерская». «Спальный» район на правом берегу Невы.	
Заключение	100
Приложение. Выписки из справочника «Весь Петроград на 1916 г.» Шлиссельбургский участок (Правый берег р. Невы, Весёлый посёлок)	102
Алфавитный указатель фамилий	108
Условные сокращения	122

■ ПРЕДИСЛОВИЕ

Интерес к истории своего рода, своей «малой родины» у людей чаще всего пробуждается в зрелом возрасте. Счастливы те, кто заинтересовался этим смолоду и успел расспросить о прошедших временах у старших родственников. Как правило, такой интерес к прошлому не угасает, а пробуждает стремление к исследованиям, заставляет обращаться к печатным и архивным источникам, внимательно относиться к следам прошлого на территории своих родных мест.

Каждому, кто «заболел» этой счастливой «болезнью», знакома радость неожиданных открытий и чувство сопричастности к непрерывной истории. При этом довольно часто удаётся обнаружить и исправить ошибки, укоренившиеся в печатных изданиях, а иногда и в архивных документах. Собранные данные могут быть практически полезны во многих случаях, например в случае принятия решения о новом строительстве...

В 2012 г. вышла в свет моя книга «Александровское, Мурзинка, Фарфоровый завод. Забытое об известном». В ней описана история части левобережья Невского района — территории вдоль нынешнего проспекта Обуховской Обороны от Невы до железной дороги, включая Фарфоровый завод, Куракину дачу, Обуховский завод, Троицкое поле и Мурзинку. Понятно, что история названных районов тесно связана с историей сопредельных территорий, в том числе и правого берега Невы.

В этой небольшой книжке я делаю попытку описать малоизвестное прошлое правобережья нынешнего Невского района, используя печатные издания, архивные материалы, воспоминания современников, а также интернет-сайты.

Печатные издания

В последнее время появилось множество краеведческой литературы. В частности, к теме данной книги очень близка книга Д. Шериха

«Невская застава. «Берег левый, берег правый». Однако копилку краеведения можно пополнять бесконечно, и любая краеведческая книга — это лишь часть истории края. Находя всё новые и новые факты, мы формируем представление о значении и особенностях данного места, о нашей общей истории и культуре.

Множество ценных сведений об истории Санкт-Петербурга, его окрестностей, об отдельных личностях можно найти в редких печатных изданиях. Прежде всего, это ранние описания города и окрестностей (А.И. Богданова, М.И. Пыляева и других), а также путеводители, адресные книги, адрес-календари, справочники «Весь Петербург», атласы, карты и тому подобное.

Особый интерес представляют издания, посвященные одному какому-либо промышленному предприятию, например, Комбинату тонких и технических суконов им. Э. Тельмана.

Очень ценны для исторических исследований издания, содержащие портреты людей, довольно широко известных в своё время, с комментариями к ним, например, «Русские портреты XVIII-XIX столетий».

Ещё одним весьма ценным печатным источником являются газеты и журналы прошлых лет, начиная с XVIII века.

Наконец, полезной является мемуарная литература.

Архивные материалы

В книге использованы, в основном, документы, хранящиеся в Российском государственном историческом архиве (далее — РГИА), и Центральном государственном историческом архиве Санкт-Петербурга (далее — ЦГИА СПб). Назову типы документов, послужившие источниками для этой книги.

РГИА

Документы фондов высших государственных учреждений, в том числе фонды Сената и Комитета министров (№№1263, 1346, 1350).

Документы фондов центральных государственных учреждений, в том числе Кабинета его величества (№468).

ЦГИА СПб

Для исследования использовались метрические книги и исповедные росписи православных церквей Санкт-Петербурга и Санкт-Петербургской губернии, которые хранятся в фонде №19 (Петроградская духовная консистория), а также в фондах отдельных храмов (№39 Церковь во имя Спаса Преображения при Императорском фарфоровом заводе).

Метрические книги содержат записи о рождениях, бракосочетаниях и смертях, произошедших в одном календарном году и занесённых соответственно в три раздела: «О родившихся», «О бракосочетавшихся» и «О умерших». Все эти записи кроме данных, определяемых названием раздела, содержат множество другой информации:

- о владельцах земель и названиях населённых пунктов. Например, в записи о крепостном крестьянине обязательно указывался и владелец, и населённый пункт, где этот крестьянин числился по последней ревизии; в записи о государственном крестьянине также указывались государственное учреждение и населённый пункт, к которому он был приписан по последней ревизии; в записи о мещанах и купцах указывался населённый пункт, в управе которого они числились;
- о занятиях местного населения (военные, приказные, то есть, конторские работники, мастеровые и так далее);
- множество генеалогической информации. Например, в разделе «О родившихся» кроме сведений о том, кто у кого родился, были и сведения о восприимниках (крестных отце и матери). В разделе «О бракосочетавшихся» записывались сведения о «поручителях по женихе и по невесте». Поручителями были преимущественно мужчины. И восприимники при крещении, и поручители при бракосочетании — это, как правило, родственники родителей новорожденного или новобрачных.

Исповедная роспись каждой церкви содержит список всех православных, проживавших на территории данного прихода в данном году. Все прихожане были обязаны хотя бы раз в год исповедаться и в случае положительного совета духовника причаститься.

Списки жителей формировались по следующим признакам:

- по владельцам земель и по населённым пунктам;
- по роду занятий (духовные, военные, купцы, мастеровые и так далее);
- и по другим признакам (вдовы, дворовые, бобыли);
- по «дворам». Внутри одного «двора» перечислялись все живущие в нём, начиная с хозяина и его жены и заканчивая теми, кто прямо не относится к данной семье, но «у них живёт» (дальние родственники или арендаторы помещений).

Для всех людей, указанных в исповедной росписи указывался возраст. Дети, начиная с семи лет, считались «отроками» и также должны были исповедоваться. Часто в исповедные росписи записывали и детей младшего возраста. Возраст в исповедных росписях указывался приблизительно, и это всегда надо иметь в виду при работе с ними.

Много полезной информации, наравне с метрическими книгами и исповедными росписями, содержат ревизские сказки. Ревизские сказки — это переписи податного населения с целью налогообложения. Всего в России XVIII — первой половины XIX веков было 10 ревизий, первая — в 1719 г., последняя — в 1857 г.

Ревизские сказки имели журнальную форму, в которой последовательно перечислялись все члены семей или отдельные лица, жившие в описываемом населённом пункте. Если человек был указан в сказке предыдущей ревизии, а ко времени проведения новой ревизии он куда-либо выбыл, то указывались подробности. Например, для крестьян: «выдана замуж»; «взят в рекруты»; «переведён в другое имение»; «умер в таком-то году».

Ревизские сказки Петербургской губернии хранятся в ЦГИА СПб в фонде №479, их можно также найти и в других фондах.

Воспоминания современников

Каждый человек, проживший не один десяток лет, является свидетелем и участником прошедших событий и может изложить историю своей жизни в контексте истории своей страны или стран, в которых ему довелось жить. Многое из того, что мы можем вспомнить, уже давно исчезло и забылось, рассказать об этом — значит вос-

кресить ушедшие реалии, что может быть иногда очень полезным в текущий момент времени. Ведь культура, в самом широком смысле этого слова, есть опыт жизни, накапливаемый и передаваемый от поколения к поколению.

Все мы храним в памяти воспоминания своих родителей и других старших родственников и знакомых. Эти воспоминания не всегда точны, но они дают, как минимум, мощный импульс к желанию узнать как можно больше об истории своего рода, своей «малой родины», своей страны.

Интернет-сайты

Интернет-сайты также использовались, как источники сведений для этой книги. При использовании каждый из таких сайтов проверялся перекрёстным сравнением с другими сайтами на данную тему. В некоторых случаях информация о печатных или архивных первоисточниках по какому-либо вопросу, полученная из интернета, оказывалась полезной для дальнейшего исследования.

ГЛАВА 1 Предыстория

Берега Невы были издавна заселены, однако и до сих пор они исследованы недостаточно. Богатым источником таких исследований могли бы стать археологические раскопки. Это подтверждается раскопками на месте бывшего Ниеншанца, проводившимися в связи с предполагавшимся строительством на этом месте дома-башни Газпрома.

Пока же приходится пользоваться немногочисленными доступными сохранившимися письменными источниками.

Всё Приневье в XV-XVI веков входило в состав Ореховского уезда Водской пятины, одной из пяти административных областей Новгородской земли¹.

Эти земли были пограничными между шведами и русскими и не раз переходили из рук в руки. Шведы называли эту землю Ингерманландией. По условиям Столбовского мира 1617 г. Ингерманландия принадлежала Швеции.

Ингерманландия XVII века была суровым краем. Край этот по природе своей таёжный, со множеством болот. Тогда человеку здесь приходилось соседствовать с дикими зверями, а в летнее время ещё и с тучами комаров. Эту шведскую провинцию называли «шведской Сибирью»².

Население Ингерманландии составляло 60 тысяч человек. Главным образом это были сельские жители – весь, ижора, русские и карелы.

Одно из условий Столбовского договора оговаривало, что бояре, монахи и горожане имели право выехать из Ингерманландии

¹ Гиттинг А.И. Нева и Ниеншанц. М., 2003. С. 126-127.

² Янгфельдт Бенгт. Шведские пути в Санкт-Петербург. Главы из истории о шведах на берегах Невы. Стокгольм-СПб., 2003. С. 27.

в двухнедельный срок, иначе они становились шведскими подданными. Крестьяне же были обязаны остаться. Однако многие крестьяне (не только русские, но и православные весь, карелы, ижора) бежали в Россию, так как подвергались гонениям за православное вероисповедание со стороны протестантской церкви.

Такой исход населения нарушал осуществление колониационных планов шведских властей. В конце 1620-х гг. бегство крестьян из Ингерманландии достигло таких размеров, что король Швеции Густав II Адольф велел вешать всех пойманных или потенциальных беглецов. Одновременно король призывал шведское дворянство перебираться на эти земли, обещая привилегии, помощь и покровительство. Привилегии распространялись и на немецкое дворянство, но при условии, что немцы будут привозить с собой крестьян. Десятки семей, преимущественно из Мекленбурга, переселились в имения в Копорском лене¹ и к востоку от него. Однако немецкие колонисты с трудом осваивались в новых местах и многие из них вернулись на родину.

Для заселения Ингерманландии шведские помещики стали посылать своих управляющих в Финляндию нанимать людей. В результате этой компании шведские и финские крестьяне начали переселяться на здешние земли. Сюда отправляли также преступников всякого рода. С другой стороны в Ингерманландию бежали от российских помещиков строптивые крестьяне и холопы. Здесь им жилось легче, чем в Московском царстве².

Но Московское государство не могло смириться с потерей Ингерманландии, ему был нужен выход к Балтийскому морю. В 1700 г. царь Пётр I начал войну против Швеции. При этом были нарушены все прежние мирные договорённости со Швецией³. Война эта в истории стала называться Северной, продлилась до 1721 г., и была весьма жестокой. Россия, прежде, чем победила в этой войне, испытала не одно горькое поражение.

¹ Лен — административно-территориальная единица в Швеции. (Советский энциклопедический словарь. М., 1981. С. 707).

² Анисимов Евгений. Петербург времён Петра Великого. М.—СПб., 2008. С. 64-65.

³ Там же. С. 20.

Что касается местного населения, то для него война однозначно была большим бедствием. Даже русское население Ингерманландии не радовалось приходу российской армии. Военные действия сопровождалось насилием и грабежами, как со стороны шведов, так и со стороны русских. Особенно безжалостными были запорожцы, башкиры и татары, входившие в состав русской армии. Они имели богатый опыт в захвате и перепродаже пленников. Мужчин, женщин и детей продавали и иностранцам, и русским, и татарам¹.

Отвоевав в ходе Северной войны в 1703 г. Ингерманландию, царь Пётр поспешил укрепиться на берегах Невы. Город Санкт-Петербург начал строиться с новой крепости на Заячьем острове. Он скоро стал новой столицей, несмотря на то, что официально эта территория оставалась шведской до заключения мира со Швецией в 1721 г.

Петербург начал строиться не на пустынных берегах. Кроме города Ниеншанца на берегах Невы стояло множество дворов и деревень. Правда, деревни, в основном, были небольшими, всего в 2-3 двора. Большинство из них располагалось на левом, ижорском берегу. По сравнению с правым, карельским берегом, обычные для этой территории наводнения здесь были не так разрушительны, грунт лучше укреплен и земли лучше обработаны.

Немецкий медик, химик, натуралист, этнограф, путешественник, профессор минералогии и академик Императорской Академии наук и художеств Иоганн Готтлиб Георги о правом берегу Невы писал в 1794 г. так: «Карельская часть окрестностей [Санкт-Петербурга], то есть всё, что по правую сторону Невы, и преимущественно Санкт-Петербургскую и северную часть Шлиссельбургского уезда составляет, имеет по переменным низким возвышенностям и плоскостям, климат сырой и холодной, и покрыта по большей части смешанным хвойным и лиственным, наиболее же берёзовым лесом и содержит только мало паашенной земли»².

На одной из карт, собранных историком Ингерманландии Андреем Гиппингом, и датированной 1701 г., конфигурация Невы

¹ Там же. С. 66-67.

² Георги И.Г. Описание столичного города Санкт-Петербурга и достопримечательностей в окрестностях оного. СПб., 1794. С. 664. §1028.

наиболее близка к действительной¹. На этой карте видно, что населённые пункты вдоль Невы располагались на расстоянии друг от друга в 1-2 версты. При сравнении этой карты с современной картой, видно, что на территории нынешнего правобережья Невского района обозначены следующие поселения, начиная с тех, что находились ближе к современному центру Санкт-Петербурга: Jervis, Tegelbruk, Tammis, Kurpala, Kojawassi, Kojawassi Krog, два поселения с названием Lastouri, Harckilla, Kassala и Roska.

Современный финский исследователь Сауло Кепсу приводит найденные им сведения о некоторых из этих поселений.

- Jervis — «В протокольной книге суда 1699 года упоминается кабак Йервис (Jervis Krog)»;
- Tegelbruk — «В 1630-е годы бургомистр Шанцев Антоний Брейер построил здесь кирпичный сарай или кирпичный завод, который показан на многих картах XVII века... Tegelbruk. (1665)»;
- Tammis — «Наверное деревня получила своё название от находящегося неподалёку дуба или дубовой роуци (tammi — "дуб")... Русская форма "Дубок" — это перевод первоначального прибалтийски-финского названия Таммикко, сделанный писарем»;
- Kurpala — «Во времена шведского правления более южное поселение, в районе нынешнего Весёлого посёлка, напротив Виллола называли... Kurpala (1699)... Русская форма названия означает "Верхний дубок", или часть деревни, находящаяся выше по берегу реки»;
- Kojawassi — «...деревня под названием Койвуси, или Берёзова на Неве (1500)». [Kojawassi Krog — кабак Койвасси];
- Два поселения с названием Lastouri — такого названия Кепсу не упоминает, но упоминает «Lastofwa (1695)... и «Д. Глезнево на Неве (1500)»... «входящие в деревню два двора находились друг от друга на расстоянии более километра. Более южный двор стоял между устьем Утки и нынешним проспектом

¹ Питтинг А.И. Нева и Ниеншанц. М., 2003. Приложение. Л. 10, 10а.

Большевикова, а северный — на некотором расстоянии к западу от южного конца того же проспекта»¹.

Сауло Кепсу пишет: «со второй половины XVII в. Ингерманландия настолько финивизировалась, что большинство диалектам Финляндии. Северные диалекты русского языка были языком общения в местах, где в новгородское и московское время существовали русские поселения. Население этих районов составляло около 10% всего населения Ингерманландии»².

За время военных действий на территории Ингерманландии здешнее немногочисленное население сильно поредело, и для заселения отвоёванных земель и для строительства Санкт-Петербурга сюда пришлось перевести множество жителей других российских губерний.

Однако преобладание на ингерманландской земле финноязычного населения сохранялось ещё и в конце XVIII века. В поисках сведений о своих родственниках я просмотрела ревизские сказки Санкт-Петербургской губернии пятой ревизии податного населения России (1794-1808 гг.)³. Большинство сельского населения носило тогда финские имена.

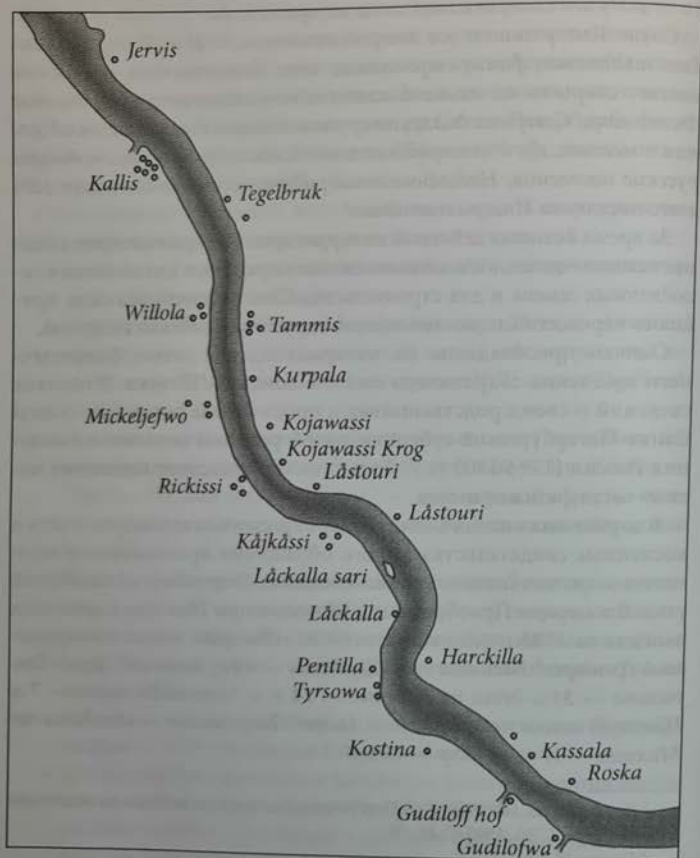
В церковных книгах Санкт-Петербургского уезда можно найти и косвенные свидетельства былого обращения православного населения в протестантское вероисповедание. Например, в исповедной росписи церкви Преображения Господня при Невских кирпичных заводах за 1738 г. есть такие записи: «Швецкой нации новокрещённый Дмитрий Васильев сын Щербаков — 44 г., жена ево Дария Гаврилова — 33 г, дети их Василий — 14 л. и Алексей Васильев — 7 л; Швецкой нации новокрещённый Андрей Лаврентьев — 44 г, дети ево Михаил — 17 л. и Пётр — 10 л.»⁴.

¹ Кепсу Сауло. Петербург до Петербурга. История устья Невы до основания города Петра. СПб., 1995. С. 86-89.

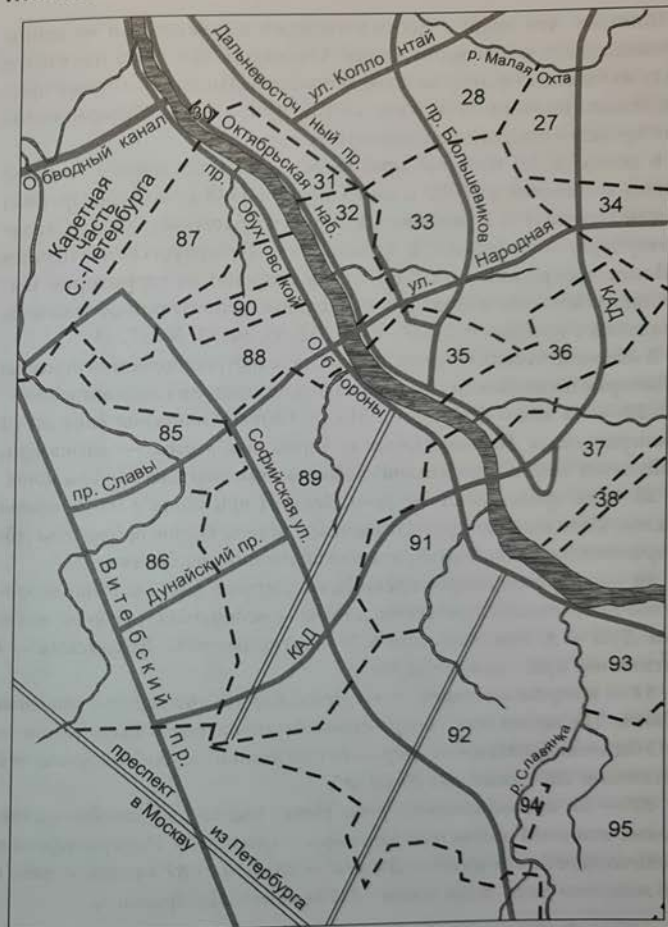
² Там же. С. 10.

³ ЦГИА СПб. Ф. 479 «Казённая палата». Оп. 23. ДД. 119-132.

⁴ ЦГИА СПб. Ф. 39. Оп. 1. Д. 1. Л. 57об. Дв. 100. Зап. 220м., 221ж., 221м., 222м.; Дв. 101. Зап. 223м., 224м., 225м. Исповедная роспись церкви Преображения Господня при Невских кирпичных заводах 1738 г.



Фрагмент карты 1701 г. из собрания А. Гиппинга



Фрагмент карты из Атласа Санкт-Петербургской губернии 1791 г. наложенный на современную карту

Понятно, что люди с такими именами и фамилиями не могли принадлежать к шведской нации. Очевидно, что здесь имеется в виду их бывшее протестантское вероисповедание, к которому принадлежало большинство жителей Швеции, а также Ингерманландии времени шведской колонизации.

В конце XVIII века всё правобережье Невы, входящее в наше время в Невский (с 1920 г. до 25 ноября 1948 г. — Володарский) район Петербурга, относилось к Шлиссельбургскому уезду Санкт-Петербургской губернии. В Атласе Санкт-Петербургской губернии (Шлиссельбургский уезд Карельская сторона) на территории нынешнего Невского района и сопредельных территорий обозначены владения с номерами: 27, 28, 30, 31, 32, 33, 34, 35, 36, 37, 38¹.

В «Экономических примечаниях Шлиссельбургского уезда» описаны некоторые подробности, характеризующие каждое из этих владений.

«27 — на левом берегу реки Малой Охты. Отписная дача на Её Императорское Величество от г. Апраксина, а ныне — часть принадлежит Вологодской ямской слободе ведомства Казённой палаты.

28 — на правой стороне реки Невы. И при устье реки Большой Охты. Слобода мастеровых жителей Малой Охты ведомства Адмиралтейской коллегии. Земля иловатистая, лес дровяной.

30 — на правой стороне реки Невы. Деревня Ключки, бывшее владение Новгородского епископа, а ныне — ведомства Казённой палаты. Душ — 32 мужского пола и 26 — женского пола. Всего земли — 4 десятины. Крестьяне на оброке.

31 — на правой стороне реки Невы. Кирпичные заводы, владения Свято-Троицкого Александро-Невского монастыря. Всего земли — 143 десятины 200 сажень, лесу — 141 десятина, неудобной земли — 2 десятины 200 сажень. Лес дровяной.

32 — на правой стороне реки Невы. Кирпичные заводы мастеровых жителей ведомства Конторы строения Её Императорского Величества домов и садов. Дворов — 28, душ — 87 мужского пола и 80 женского пола. Всего земли - 235 десятин. Лес дровяной.

¹ РГИА. Ф. 1350. Оп. 312. Д. 25. Атлас Санкт-Петербургской губернии, состоящий из уездов с географическими и экономическими примечаниями (сочинён в царствование государыни императрицы Екатерины II). 1791 г.

33 — на правой стороне реки Невы. Слобода Малая Рыбачья ведомства Казённой палаты. Дворов — 7, душ — 19 мужского пола и 23 женского пола. Всего земли — 800 десятин. Под селениями — 3 десятины 500 сажень, пашенной — нет, сенных покосов -23 десятины 1178 сажень, лесу — 700 десятин 413 сажень, неудобной земли — 13 десятин 620 сажень. Земля иловатистая, лес дровяной.

34 — на суходоле. Отписная земля на Её Императорское Величество от г. Апраксина, а ныне — часть принадлежит к Московской ямской слободе ведомства Казённой палаты. Всего земли — 1156 десятин. Лес дровяной.

35 — Кирпичные заводы мастеровых жителей ведомства Конторы Её Императорского Величества домов и садов. Дворов — 4, душ — 11 мужского пола и 8 женского пола. Всего земли — 145 десятин, под селениями — 3 десятины 728 сажень, пашенной — нет, сенных покосов — 2 десятины 2020 сажень, лесу — 115 десятин 887 сажень, неудобной земли — 24 десятины 725 сажень.

36 — мыза на правой стороне реки Невы и при речке Утке. Дача, где ныне владение его сиятельства графа Александра Андреевича Безбородко. 1 двор. Всего земли — 280 десятин, под селением — 1056 сажень, пашенной — 8 десятин 870 сажень, сенных покосов — 29 десятин 240 сажень, лесу — 228 десятин 1978 сажень, неудобной земли — 14 десятин 68 сажень. Земля иловатистая, лес дровяной.

37 — деревня Саратовка поселённых колонистов ведомства вотчинного правления села Царского. Дворов — 60, душ — 174 мужских и 191 женских. Всего земли — 2143 десятины, под селением — 8 десятин 441 сажень, пашенной — 419 десятин 1286 сажень, сенных покосов — 232 десятины 444 сажени, неудобной земли — 157 десятин 151 сажень. Земля — чернозём, а отчасти и песчаная, хлеб и покосы хорошие, лес дровяной. В одной даче имеется кирпичный завод.

38 — деревня Саратовка под кирку пастору Кейстеру. 1 двор всего земли — 50 десятин»¹.

¹ РГИА. Ф. 1350. Оп. 312. Д. 129. Экономические примечания Шлиссельбургского уезда.



Бечевник на берегу Невы.

Из книги М.А. Круковского *По родному северу М.*, 1914

Как видно из «экономических примечаний», и в конце XVIII века правый берег нынешнего Невского района был мало заселён. Наибольшие площади владений были заняты дровяным лесом и неудобными землями. Функцию дороги здесь исполнял бечевник (бичевник)¹. Обустроенная дорога вдоль всего побережья появилась здесь только полтора века спустя, в 1930-х гг.

«Атлас Санкт-Петербургской губернии, состоящей из уездов с географическими и экономическими примечаниями» составлялся в 1791 г. по материалам генерального межевания. Карты, входящие в этот атлас, конечно, имеют низкую точность, и при наложении на современные карты дают довольно высокую погрешность. Однако, это наиболее достоверные документы конца XVIII века. Историю отдельных исторических районов правобережья нынешнего Невского района можно рассматривать, опираясь на приведённую в цитируемых экономических примечаниях информацию.

¹ Бичевник (бичевник) — сухопутная дорога вдоль берега водного пути (реки или канала), предназначенная для буксирования людьми (бурлаками) или лошадьми судов на канате, называемом бечевою или бичевой

ГЛАВА 2

Малая Рыбная слобода

Малая Рыбная слобода (в Атласе 1791 г. владение №33) — самый большой по территории исторический район правобережья нынешнего Невского района.

Крестьяне Малой Рыбной слободы были прихожанами церкви Преображения Господня, что при Невских кирпичных заводах (позже — при Императорском фарфоровом заводе). Церковь находилась на левом берегу Невы. В исповедных росписях этой церкви Малая Рыбная слобода, также как и Большая Рыбная слобода, расположенная выше по Неве на левом берегу, долгое время относилась к ведомству Главной дворцовой канцелярии. По мере введения «Учреждения о губерниях» от 7 ноября 1775 г.¹ все дворцовые вотчины были целиком переданы в подчинение казенных палат.

Фамилии здешних крестьян-рыбаков отличались от фамилий крестьян Большой Рыбной слободы. Здесь жили Коротыевы, Суботины, Щапины (или Щепкины), Мосины, Есиповы².

Судя по сохранившимся картам, в XIX веке здесь появилось свое кладбище с деревянной часовней.

Фрейганги

Император Павел I вступив на престол, в январе 1797 г. «в награждение усердной службы» пожаловал своему лейб-медику Ивану Фрейгангу 402 души в Орловской, Владимирской и Санкт-Петербургской

¹ Учреждения для управления губерний Всероссийской империи (Учреждения о губерниях) — документ, определивший направление новой губернской реформы. (1775 г.).

² ЦГИА СПб. Ф. 39. Оп. 1. Д. 3. Исповедные росписи церкви Преображения Господня при кирпичных заводах. Л. 260б.

губерниях¹. В последней он получил Малую Рыбачью (или Рыбную) слободу, в которой по пятой ревизии числилось 20 душ «мужеска» пола и 800 кв. десятин 311 кв. саженей земли под строениями, сенокосом, выгоном, лесами, заказной рощей, лесосекой и «неудобностями»².

Иоганн-Готтлиб Фрейганг, или, как было принято его называть в России, Иван Федорович, более сорока лет служил медиком при дворе сначала цесаревича, великого князя Павла Петровича, а потом — императора Павла I.

В его формулярном списке в графе «Из какого звания происходит» значится: «из иностранцев». Службу Иван Фрейганг начал в 1769 г., поступив «волонтером в Санкт-Петербургскую сухопутную гошпиталь». Через два года он уехал учиться в «иностраннный университет», по возвращении оттуда некоторое время числился практикующим лекарем, а в 1777 г. был определен в бомбардирский полк. С 1781 г. он числился практикующим доктором, с апреля 1782 г. — доктором Шляхетского артиллерийского корпуса.

«По именным указам жалован:

к Высочайшему двору доктором — с 13 января 1783 г.;

коллежским советником — с 12 февраля 1892 г.;

лейб-медиком — со 2 января 1795 г.;

статским советником — 1 февраля 1799 г.;

действительным статским советником — 9 декабря 1810 г.;

в походах против неприятеля и в самих сражениях — не был;

всемилостиво повелено быть почётным членом Медицинского Совета — 28 октября 1811 г.»³.

В марте 1814 г. Медицинский совет избрал его на три года деканом медицинского факультета⁴.

¹ РГИА. Ф. 1346. Оп. 43. Д. 95. «Правительствующего сената 2 департамента дело о пожаловании Ивану Фрейгангу 402 души в Орловской, Владимирской и Санкт-Петербургской губерниях» 1797 г.

² Там же. Л. 11-11об.

³ РГИА. Ф. 1263. Оп. 1 Д. 87. «Формулярный список о службе покойного лейб-медика действительного статского советника Фрейганга». Л. 18-19.

⁴ РГИА. Ф. 1263. Оп. 1 Д. 68. «О поднесении на высочайшее утверждение доклада относительно избранного Медицинским советом декана». 1814 г.

Потомок знаменитого скульптора Жака-Доминика Рашетта, Станислав Николаевич Рошет¹, собрал и издал множество материалов по истории своего рода и родственного окружения, среди которого оказались и Фрейганги. В кратком пересказе история Фрейгангов выглядит так.

Своё восхождение по карьерной лестнице Иван Фрейганг начал с того, что в 1781 г. он, в качестве врача, сопровождал князя Григория Орлова, фаворита Екатерины II, в путешествии по Европе. Возможно, что его приближение к особе великого князя Павла Петровича произошло благодаря женитьбе на дочери придворного аптекаря Максима Брискорна, красавице Екатерине.

Павел Петрович очень доверял своему лейб-медику. Тот убедил великого князя, что его тело нуждается в постоянных энергичных упражнениях. По совету своего врача Павел ездил верхом каждое утро. Фаворитка Павла Петровича Екатерина Нелидова пользовалась медицинскими услугами Фрейганга, чтобы влиять на цесаревича в своих интересах².

У супругов Фрейганг было много детей. Сохранились сведения о двух из них.

Дочь Луиза (Елизавета Ивановна) вышла замуж за сына скульптора Ж.-Д. Рашетта — Карла-Мартина³. Этому браку, вероятно, способствовало близкое соседство семей Рашетов и Фрейгангов. Жак-Доминик Рашетт работал на Императорском фарфоровом заводе модельмейстером. Он построил рядом с заводом собственный дом, где и жил со своей семьей. Малая Рыбная слобода находилась почти напротив Фарфорового завода на правом берегу Невы. Отсутствие моста между двумя берегами тогда не считалось серьезным препятствием для общения.

¹ Фамилия Рашетт (Рашет, Рошет) по разным причинам в разное время имела различное написание.

² Рошет С.Н. Скульптор Жак-Доминик Рашетт 1744-1809. Модельмейстер Императорского Фарфорового завода. Профессор Российской Академии Художеств, Почётный профессор Берлинской Академии Художеств. Биография, история рода, список произведений, письма, документы. СПб., 2011. С. 111.

³ Там же. С. 110.

О судьбе этой супружеской пары известно очень мало. Карл-Мартин Рашет не пошел по стопам своего отца-скульптора. В течение жизни он дослужился до чина коллежского советника¹, управляющего Рижской таможней².

Сын Ивана Фрейганга Вильгельм (Василий Иванович) женился на Елене (Фридерике) Афанасьевне Кудрявской, дочери переводчика Российского посольства в Вене. Он известен как дипломат, служивший в качестве атташе в различных посольствах России, русский консул в Лейпциге и Венеции, тайный советник, писатель³.

Иван Федорович Фрейганг умер 17 января 1815 г. в возрасте 60 лет. Его вдова Екатерина Максимовна пережила его на 36 лет⁴. Она унаследовала Малую Рыбную слободу под Петербургом и несколько лет владела ею. Пока не удалось установить, в каком именно году это имение было продано, но в 1823 г. в метрических книгах Фарфоровской Преображенской церкви его владельцем числится уже князь Павел Гаврилович Гагарин⁵.

Князь Павел Гаврилович Гагарин

Князь Павел Гаврилович Гагарин своим возвышением обязан своей первой жене — светлейшей княжне Анне Петровне Лопухиной (1777-1805).

Анна Петровна — дочь сенатора Петра Васильевича Лопухина привлекла внимание государя Павла I на торжествах в Москве по случаю коронации Императора. К этому времени император Павел охладил к своей фаворитке Екатерине Нелидовой. Семейство Лопухиных пригласили в Петербург, куда Лопухины и пересели-

¹ Чин коллежского советника соответствовал военным чином полковника и морского капитана 1-го ранга.

² Там же. С. 30.

³ Там же. С. 110.

⁴ Там же. С. 110.

⁵ ЦГИА СПб. Ф. 19. Оп. 111. Д. 185. Метрическая книга церкви Преображения Господня при Фарфоровом заводе. 1817 г. Л. 543. Зап. 47; ЦГИА СПб. Ф. 19. Оп. 111. Д. 210. Метрическая книга церкви Преображения Господня при Фарфоровом заводе. 1822 г. Л. 116. Зап. 14.



Малая Рыбная слобода на карте 1817 г.

лись в 1798 г. Пётр Васильевич Лопухин был назначен генерал-прокурором, членом Государственного совета, и 19 января 1799 г. возведен в княжеское достоинство со всем нисходящим потомством. 22 февраля он получил титул величества и герб с девизом «Благодать» (русский перевод еврейского слова «Анна»).

Таким образом, Анна Петровна стала светлейшей княжной. Она была назначена камер-фрейлиной, что обязывало её постоянно находиться в свите императрицы и сопровождать царскую фамилию во все загородные резиденции, где ей отводилось особое помещение.

Император виделся с Анной Петровной ежедневно. Она не разделяла его чувств, и когда он стал слишком требовательным, объявила ему, что давно любит князя Павла Гавриловича Гагарина. Идеалом Павла было рыцарское поведение, и в этой ситуации он поступил по-рыцарски. Павел вызвал князя Гагарина из Италии, где тот состоял в чине майора при армии Суворова. Князь был произведён в полковники, затем пожалован в генерал-адъютанты и командоры Мальтийского ордена.

Свадьба состоялась 8 февраля 1800 г. в присутствии государя и всего двора. Однако чувства Павла I не остыли, и совместная жизнь супругов омрачалась близостью императора к княгине Анне Петровне Гагариной. В 23 года княгиня Гагарина стала статс-дамой

и кавалерственной дамой ордена св. великомученицы Екатерины 1-го класса и ордена св. Иоанна Иерусалимского. При всём том княгиня старалась держаться в стороне от придворных интриг.

В начале царствования Александра I князь П.Г. Гагарин был назначен посланником при дворе короля Сардинского и супруги уехали в Италию, где пробыли два года¹.

25 апреля 1805 г. княгиня Анна Петровна Гагарина скончалась после родов от чахотки. Погребена она была в Лазаревской церкви Александро-Невской лавры. Надгробный памятник Анны Петровны отмечен надписью: «В память княгини Гагариной, моей супруги и благодетельницы»². Этот памятник сохранился до наших дней.

О том, как складывались отношения супругов после смерти императора Павла, существуют разные свидетельства современников. Доподлинно известно лишь то, что после смерти жены князь неожиданно сильно изменился. В 1814 г. он вышел в отставку, вёл уединённый образ жизни, перестал заботиться о своей внешности. Выходя на улицу, он подбирал больных и увечных собак. В его доме кроме множества собак, целая комната была выделена для свободно летающих птиц. Однако при этом он собрал большую библиотеку и печатал стихи в «Вестнике Европы» Жуковского.

В 1831 г. князь П.Г. Гагарин ещё раз резко изменил свою жизнь, женившись на балерине Марии Ивановне Спиридоновой.

Скончался князь Павел Гаврилович Гагарин 2 апреля 1850 г. Погребен он рядом со своей первой женой в Лазаревской церкви Александро-Невской лавры³.

О жизни князя П.Г. Гагарина в усадьбе на правом берегу Невы М.И. Пыляев пишет так: «Князь здесь жил широко, с балетною танцовщицею Спиридоновою, окруженный большою стаею борзых и гончих собак, с доезжачими и стремянными; развезжавши-

¹ Знаменитые россияне XVIII-XIX веков. Биографии и портреты. По изданию великого князя Николая Михайловича «Русские портреты XVIII и XIX столетий». СПб., 1995 г. С. 322-325.

² Пыляев М.И. Забытое прошлое окрестностей Петербурга СПб. 1889. С. 80.

³ Знаменитые россияне... С. 25.



Князь Павел Гаврилович Гагарин
(1777-1850)



Светлейшая княжна
Анна Петровна Лопухина,
в замужестве княгиня Гагарина
(1777-1805)

ми по дорогам в богатых старинных русских кафтанах. До жителя своего на берегах Невы князь обладал большими средствами; но потом все прожил и был одно время в опеке. Опекуном его был Державин»¹.

Перловский, графиня Эссен-Стенбок-Фермор, Паткановы

После смерти князя Гагарина владельцем имения в Малой Рыбной слободе стал полковник лейб-гвардии Финляндского полка Евгений Павлович Перловский.

В 1856 г. имение приобрела графиня Эссен-Стенбок-Фермор².

В исповедных росписях церкви Преображения Господня при Императорском фарфоровом заводе за 1864 г. записаны жена графа Эссен-Стенбок-Фермор Александра Петровна 49-ти лет, а также её дети: Александр — 22 г., Леонид — 19 л., Николай — 17 л. и

¹ Пыляев М.И. Забытое прошлое... С. 79.

² Валдин В. По правому берегу. // Вечерний Ленинград. 22 июля 1991 г. №167 С. 3.



Керопе (Херувим) Петрович Патканов (Патканын)
(1833-1889)

Константин — 15 л. Числятся они, как временно проживающие в приходе этой церкви¹.

Следующими владельцами имения стала армянская чета Паткановых. Имение было приобретено на деньги Анны Агафоновны Паткановой, урождённой Акимовой, и на её имя. Её, как владелицу мызы «Малая Рыбцацкая», упоминает М.И. Пыляев в своей книге «Забывтое прошлое окрестностей Петербурга»². Анна Агафоновна — дочь состоятельного коммерсанта и общественного деятеля армянского происхождения Агафона Давидовича Акимова. А.Д. Акимов был одним из соучредителей стипендий для армян в Дерптском университете, где учился Керопе Петрович Патканов.

К.П. Патканов — востоковед, лингвист, член-корреспондент Академии наук России, профессор Петербургского университета происходил из армянского рода, давшего многих выдающихся лиц на поприще литературной и общественной деятельности.

¹ ЦГИА СПб. Ф. 19. Оп. 112. Д. 1459. Исповедные росписи церкви Преображения господня при Императорском фарфоровом заводе. Л. 33об. Зап. 600ж, 526м., 527м., 528м., 529м.

² Пыляев М.И. Забытое прошлое..... С. 79.

В 1861 г. имение на правом берегу Невы было переписано на имя Керопе Петровича. После его смерти в 1889 г. очередным покупателем имения стал полковник Александр Иванович Чернов¹.

А.И. Чернов

Полковник Александр Иванович Чернов стал последним частным владельцем «Малой Рыбной слободы»². В 1890–1893 гг. он построил здесь новый усадебный дом (современный адрес: Октябрьская наб., д. 72). За домом со времен князя Гагарина сохранялся обширный парк, часть территории которого с прудами в очень запущенном состоянии существует и сегодня, на большей протяжённости за глухим забором.

Архитектор прекрасного особняка Чернова — А.И. фон Гоген, в проектировании принимал также участие и А.И. Кузнецов. Особняк напоминает одновременно и русский терем, и охотничий замок, стоящий на невысоком холме.

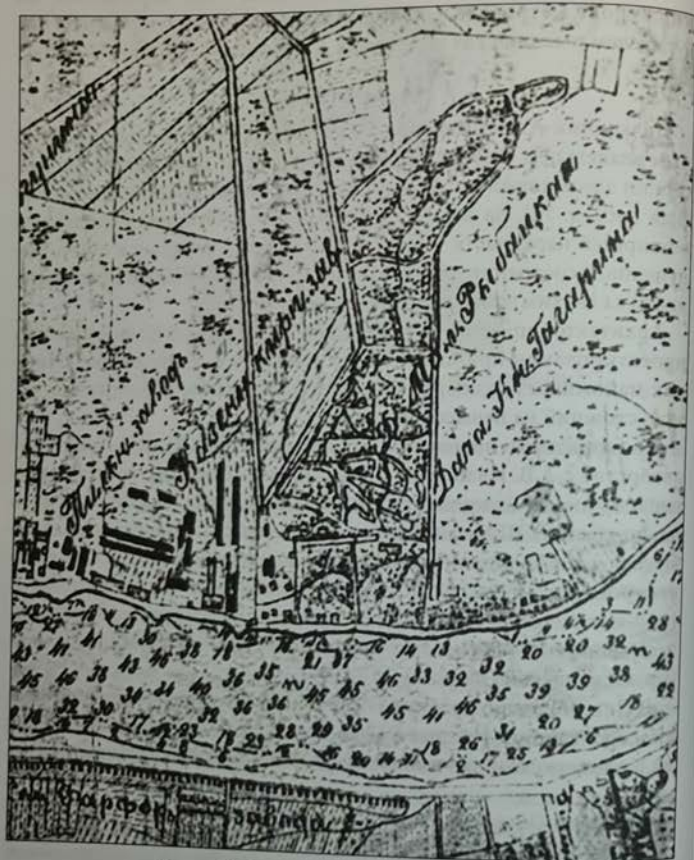
На территории нынешнего Невского района А.И. фон Гоген в соавторстве с А.В. Ивановым спроектировал ещё одну постройку — церковь иконы Божией Матери Всех Скорбящих Радости. Церковь находилась на Шлиссельбургском проспекте недалеко от появившегося в 1913 г. Финляндского железнодорожного моста. Она была построена в 1893–1898 гг. в ретроспективном русском стиле. В 1930-х гг. церковь варварски разрушили. До наших дней сохранилась только часовня, построенная в 1906–1909 гг. рядом с церковью. (пр. Обуховской Обороны, д. 24)³.

В Петербурге по проектам А.И. фон Гогена построено много прекрасных зданий. Например: особняк балерины М.Ф. Кшесинской на Кронверкском пр.; здание музея А.В. Суворова на Кирочной ул.

¹ Валдин В. По правому берегу... Там же.

² В некоторых современных публикациях бывшая усадьба А.И. Чернова называется «Сосновкой», и даже говорится о сосновом боре, когда-то существовавшем на месте этой усадьбы. Откуда взялось это название, трудно сказать, но соснового бора на этой территории быть не могло, так как почва здесь всегда была влажной и лес был дровяной.

³ Антонов В.В. Кобак А.В. Святыни Санкт-Петербурга. Т. 1. СПб. 1996 С. 153-156.



Малая Рыбная слобода на карте 1864 г.



Церковь иконы Божией Матери
Всех Скорбящих Радости при Стеклянном заводе



Александр Иванович
фон Гоген (1856-1914)

(при участии Г.Д. Гримма); Санкт-Петербургская соборная мечеть (совместно с Н.В. Васильевым и С.С. Кричинским) и другие.

А.И. Чернов владел ещё несколькими домами на правом берегу Невы (см. Приложение). В начале XX века он решил распродать часть земель своего имения под земледельческую колонию. Однако земли эти были слишком сырые, дорог к ним не было. Некоторые участки ему удалось продать, но владельцы участков быстро убедились в своей опрометчивости при покупке. Дело закончилось тем, что земство запретило Чернову продавать участки своего имения без надлежащей подготовки. Пришлось вернуть покупателям внесённые задатки.

После революции 1917 г. в экспроприированном особняке Чернова открыли первый в городе дом отдыха для рабочих Невской заставы, просуществовавший тут несколько лет. Позже здесь находилась поликлиника, а с 1943 г. особняк перешел в ведение Министерства связи¹. Его, вместе с парком, огородили глухим забором, на территории установили радиомачты. Здесь до конца 1980-х гг. работали глушители западных радиостанций. И в настоящее время территория вокруг особняка продолжает оставаться огороженной и недоступной для осмотра.

Сегодня этот небольшой кусочек старины среди новостроек — одно из красивейших мест Невского района. В особняке сохранились некоторые детали интерьера: цветные оконные витражи, стеклянные двери с травлёными витражами, чугунная винтовая лестница, лепные украшения потолков².

Весёлый посёлок

Во второй половине XIX века на правом берегу Невы появилась новая дочерняя колония новосаратовских немецких колонистов под названием Люстдорф (Lustdorf), которое в русском варианте звучало как «Весёлый посёлок».

Как уже сказано выше, карты Атласа Санкт-Петербургской губернии 1791 г. имеют низкую точность. Однако всё же с большой



Дача А.И. Чернова. Проект.
Вид со стороны Невы



Дача А.И. Чернова Проект.
Вид справа



Дача Чернова (Октябрьская наб., д. 72) Вид со стороны Невы.
Фотография автора. 2014 г.

¹ Валдин В. По правому берегу... Там же.

² Сайт <http://www.citywalls.ru/house1410.html>



Правый берег на карте 1913 г.

вероятностью можно предположить, что эта колония располагалась на землях, купленных во второй половине XIX века у владельцев Малой Рыбачьей слободы. Эта версия находит подтверждение в книге С.А. Шмидта «Немецкая колония в Новосаратовке под Санкт-Петербургом. Страницы истории XIX-XX веков». Там приводится второе русское наименование Весёлого посёлка: Подканово (Падканово), и указан год его присоединения к церковному округу Новосаратовки — 1880¹. В это время Малая Рыбная слобода принадлежала Паткановым.

Дома посёлка располагались вдоль нынешнего Дальневосточного проспекта между нынешними улицами Дыбенко и Новосёлов. Земли, принадлежавшие колонистам, простирались к востоку и к западу от посёлка. Весёлым посёлком с конца 1960-х гг. стали называть обширный район новостроек на правом берегу Невы.

¹ Шмидт С.А. Немецкая колония в Новосаратовке под Санкт-Петербургом. Страницы истории XIX-XX веков. Издание второе переработанное и дополненное. СПб., 2013. С. 26. <http://drb.ru/wp-content/uploads/2013/07/Nemtsy-v-Novosaratovke.pdf>



Весёлый посёлок в 1936-1940 гг.

Вновь построенный огромный район, называемый ныне Весёлым посёлком, включает территории, обозначенные в Атласе 1791 г., как владения №27 (Вологодской ямской слободы ведомства Казённой палаты) и №28 (Слободы мастеровых жителей Малой Охты). Река, протекающая по этим территориям, в Атласе именуется Малой Охтой. Сейчас она называется рекой Оккервиль. Версия происхождения этого названия впервые была представлена Л.В. Успенским, как образование от фамилии шведского полковника, якобы владевшего здешними землями¹. Версия эта не была подтверждена ссылками на какие-либо источники, но широко ратражирована в краеведческой литературе. Современные исследователи, ссылаясь на многочисленные архивные документы, объясняют происхождение названия Оккервиль от названия деревни Кервила, располагавшейся в среднем течении этой реки².

¹ Успенский Л.В. Имя дома твоего. Очерки по топонимике. Л., 1967 С. 178.

² Мартынов Г.Г. Пять веков топонимии Колтушской земли. // Новый топонимический журнал № 1. 2012. С. 43-47; Рысев С.Е. От Лезви до Оккервиля. // Новый топонимический журнал № 1. 2014. С. 61-72; Рябов Д.С. Оккервиль: имя из XVII столетия. // Новый топонимический журнал № 4. 2014. С. 46-55.

ГЛАВА 3

Купцы Варгунины и их бумажная фабрика

К началу XX века в справочнике «Весь Петербург (Весь Петроград)» Малой Рыбацкой слободой уже называлась территория вдоль берега Невы от Малой Архирейской слободы (при Киновии) до Уткиной заводи. Таким образом, к Малой Рыбацкой (Рыбной) слободе стали относить и территории владений №32 и №35, числившиеся в экономических примечаниях к Атласу 1791 г. за мастеровыми жителями ведомства Канторы строения Её Императорского Величества домов и садов. При этом территория Малой Рыбацкой слободы в начале XX века состояла из отдельных участков, принадлежавших множеству разных землевладельцев (см. Приложение).

Со второй половины XIX века правый берег Невы всё больше застраивался. Появились здесь и крупные промышленные предприятия. К концу XIX века здесь сложился своеобразный промышленный район, состоявший из двух промышленно-жилых комплексов — фабричных «городков» Варгуниных и Торнтонов. Здесь выселись кирпичные промышленные корпуса, а жилые дома, в основном, были деревянные.

На части территории владения, отмеченного в Атласе 1791 г. №32, в 1840 г. появилась бумажная фабрика. Владельцами фабрики являлись купец Александр Иванович Варгунин и английский коммерсант Джон Гобберт, уступивший через несколько лет свою долю брату своего компаньона Павлу Ивановичу Варгунину. Гобберта вынудило к этому российское законодательство об иностранцах, согласно которому он должен был либо принять российское подданство, либо отказаться от владения предприятием¹.

Как видно из «экономических примечаний», на этой территории издавна располагались кирпичные заводы. В XVIII веке здесь существовал еще и фаянсовый завод¹. Бумажная фабрика продолжила традицию расположения здесь промышленных предприятий, но это уже было предприятие новой эпохи — эпохи капитализма.

Фабрика была открыта 4 мая 1840 г. Здесь впервые в бумажном производстве получили применение паровые двигатели и другие технические новшества.

Высокое качество и низкая цена бумаги фабрики Варгуниных способствовали её популярности на международном рынке. На мануфактурной выставке в Петербурге в 1849 г. А.И. Варгунин получил золотую медаль на аннинской ленте с надписью «За полезное». В 1870 г. фабрика получила почётное право помещать на своих изделиях изображение российского герба².

В 1871 г. был утверждён устав Товарищества на паях «Невская писчебумажная фабрика братьев Варгуниных» с основным капиталом в один миллион рублей. В товарищество вошли многие члены семьи Варгуниных³.

Для фабричных рабочих в 1867 г. Варгунины построили рядом с фабрикой четырёхэтажный дом, который в плане представлял собой два перпендикулярно расположенных корпуса (современный адрес: ул. Новосёлов, д. 2). Жилище это, мягко говоря, не отличалось большими удобствами. Здесь были две общих кухни и четыре разнородности жилых помещений. Маленькие квартиры предназначались для особо заслуженных рабочих. Для остальных было три варианта комнат: «светлые» — с окном на улицу, «полутёмные» — с одним окном на две комнаты, «тёмные» — освещавшиеся только газом. Позже дом перестроили, сделав больше окон, но и повысив плату⁴.

¹ РГИА. Ф. 1350. Оп. 312. Д. 129. Экономические примечания Шлиссельбургского уезда Л. 6.

² Дубин А.С. Купцы и благотворители Варгунины... там же.

³ Дубин А.С. Кириков Б.М. Особняк Варгунина. СПб., 1997. С. 91.

⁴ Валдин В. По правому берегу. // Вечерний Ленинград. 19 августа 1991 г. №190. С. 3.

¹ Дубин А.С. Купцы и благотворители Варгунины // Рыбацкая слобода. Литературный и историко-краеведческий альманах. Выпуск третий. СПб., 2002. С. 63.

Здесь была устроена домовая церковь, освящённая 22 сентября 1868 г. во имя Святого Благоверного князя Александра Невского и Святого Павла Нового. Она располагалась на втором этаже в полу-круглой пристройке с южной стороны. На фасаде церковь была отмечена крестом, а на её крыше возвышалась деревянная звонница. Церковь вмещала до 500 молящихся. Правда, часть из них присутствовала на церковной службе, стоя в прилежащем школьном классе. Храм освещался пятью окнами, между которыми стояли резные дубовые киоты с иконами двенадцати церковных праздников. Образу в двухъярусном иконостасе написал художник Щетинин.

При церкви отцом Иоанном Любимовым было основано Свято-Никольское общество трезвости, первое в Петербурге.

Вначале храм подчинялся Фарфоровской церкви, но в 1880 г. стал приходским. Последним священником здесь был Николай Викторович Коханович. Церковь закрыли одной из самых первых — в 1923 г.¹

Впоследствии помещение храма стало использоваться под жильё.

При советской власти условия жизни в «варгунинском» доме не стали комфортнее. Одна из моих знакомых, Людмила Егоровна Клюева проживает в этом доме всю жизнь. По её рассказам, в 1950-е гг. в доме была коридорная система: в длинный коридор выходили двери многочисленных комнат. На каждом этаже находились две уборные — мужская и женская, каждая на несколько кабинок. Кухня на весь дом была только одна. Располагалась она на первом этаже. В кухне находилась огромная плита и бак с кипятком. Жители с четырех этажей готовили еду на этой единственной плите. Чтобы не перепутать кастрюли, к ним привязывали разноцветные тряпочки. Семья Людмилы занимала одну из комнат, вернее, половину комнаты. За перегородкой, не доходившей до потолка, жила другая семья. Когда в Новый год обе семьи ставили ёлки, можно было встать на стул и снять угощение с ёлки соседей (в те времена ещё было принято вешать на новогодние ёлки конфеты и другие лакомства).

¹ Антонов В.В. Кобак А.В. Святые Санкт-Петербурга. Историко-церковная энциклопедия в трёх томах. Т. 3. С. 87. №379.



«Варгунинский» дом для рабочих (ул. Новосёлов., д. 2).
Фотография автора. 2015 г.

В начале 1960-х гг. дом подвергся реконструкции. Жителей на время реконструкции расселили по разным местам. Семья Людмилы переселилась в бывшие конюшни на фабрике. Ещё и в 1960-е гг. на фабрике использовали гужевой транспорт. Ломовые лошади, впряжённые в специальные платформы, по рельсам перевозили огромные рулоны бумаги из цехов на склад. Эти же лошади, украшенные лентами и бумажными цветами, катали детей фабричных рабочих во время праздников по Дороге на Пруды (ныне — ул. Новосёлов).

После реконструкции «варгунинский» дом стал пятиэтажным. Вместо комнат появились квартиры с собственными кухнями, ванными и туалетами. Однако отдельные квартиры достались немногим. Большинство квартир были заселены как коммунальные. Такое положение сохраняется и в настоящее время.

В 1880-х гг. фабрика Варгуниных была перестроена, значительно расширена, на берегу Невы появились дома для служащих. Один из них, трёхэтажный (Октябрьская наб., д. 56) сохранился до наших дней. В другом, не сохранившемся, также трёхэтажном, в советское время располагался фабричный Клуб имени Фрунзе.

Фабрика Варгуниных не имела древесно-массового и целлюлозного отделений и работала на привозном сырье, которое поставля-



Фабрика Варгуниных в середине XIX века

ла сюда целлюлозная фабрика «Вальдгоф» из города Пернова (ныне Пярну в Эстонии). Этот фактор, в конце концов, сыграл в судьбе фабрики роковую роль.

До начала XX века дела на предприятии шли хорошо: производство расширялось, строились новые корпуса. Однако в мае 1907 г. на фабрике Варгуниных случился сильный пожар, принёсший товариществу большие убытки. В 1910 г. Варгунины не смогли оплатить векселя, предъявленные к оплате поставщиком целлюлозы «Вальдгоф», что привело товарищество к банкротству.

В числе новых хозяев были германские подданные. В условиях войны с Германией, начавшейся в 1914 г., такое положение не могло сохраниться, и в 1916 г. новое акционерное общество «Невская писчебумажная фабрика» закрыли. Пока решался вопрос о новом владельце, в России сменилась власть, и в 1918 г. предприятие было национализировано. В 1924 г. началось восстановление фабрики, получившей имя В. Володарского¹.

¹ Дубин А.С. Купцы и благотворители Варгунины... С. 64.



Александр Иванович Варгунин
(1807-1877)

Но вернёмся к создателям фабрики.

Варгунины происходили из крестьян Ярославской губернии. В конце XVIII века Иван Григорьев сын Варгунин имел в Петербурге лавку, торговал писчей бумагой. Его сыновья Александр и Павел Ивановичи Варгунины стали купцами 1-й гильдии и потомственными почётными гражданами¹.

В ведении Александра Ивановича находились вопросы торговли и финансов. Он прославился и как благотворитель. На его средства была издана первая в России энциклопедия «Справочный энциклопедический словарь» под редакцией А. Крайя и А. Старчевского в 12-ти томах (1847-1855). Он материально поддерживал русских писателей и издателей. Павел Иванович руководил производством².

Все мужчины третьего поколения Варгуниных получили хорошее образование, но каждый из них имел свои приоритеты в жизни.

Старший сын А.И. Варгунина Иван Александрович (1835-1878) мало интересовался делом производства и продажи бумаги. Он

¹ Там же С. 63-64

² Дубин А.С. Кириков Б.М. Особняк Варгунина С. 90.

увлѣлся коллекционированием предметов искусства, не жалея денег на желанные покупки. Он рано умер, оставив большие долги. Его имущество было распродано с аукциона¹.

Константин Александрович Варгунин стал в 1878 г. главой Торгового дома «А.И. Варгунин». Он был также директором писчебумажной фабрики, банкиром и домовладельцем. Он имел много званий и занимал множество должностей, а также участвовал в общественной деятельности. Ему принадлежал дом № 45 с обширным садом на Знаменской улице². В 1896 г. он заказал академику архитектуры А.И. фон Гогену проект и постройку особняка на Фурштатской улице. Этот особняк знаком нынешним петербуржцам как Дворец бракосочетания (Фурштатская ул., д. 52)³.

После революции 1917 г. Константин Александрович эмигрировал вместе с семьей своей дочери Ольги Константиновны (в замужестве Карабчевской)⁴.

Евгений Александрович Варгунин (1842-1890), химик по образованию, в 1870 г. основал в селе Смоленском за Невской заставой (ныне ул. Книпович, д. 9) небольшой химический завод по производству красок. После смерти Евгения Александровича председателем правления завода стал его брат Константин⁵.

Николай Александрович (1850-1897) и Владимир Павлович (1840-1888) Варгунины оставили по себе память в качестве крупных благотворителей. Оба они получили хорошее образование — окончили Петербургский университет. Владимир Павлович, в основном, занимался делами фабрики, являясь одним из её директоров. Николай Александрович лишь несколько лет проработал на фабрике бухгалтером, а остальную жизнь целиком посвятил общественным делам.

Благодаря усилиям и личным средствам Николая Александровича Варгунина в 1879 г. в селе Фарфорового завода открылась школа. В 1883 г. Владимир Павлович Варгунин открыл две вечерне-

¹ Там же. С. 94-95.

² Там же. С. 100, 102.

³ Там же. С. 106.

⁴ Там же. С. 131.

⁵ Дубин А. С. Купцы и благотворители Варгунины... С. 64.



Константин Александрович
Варгунин (1840-?)



Николай Александрович
Варгунин (1850-1897)

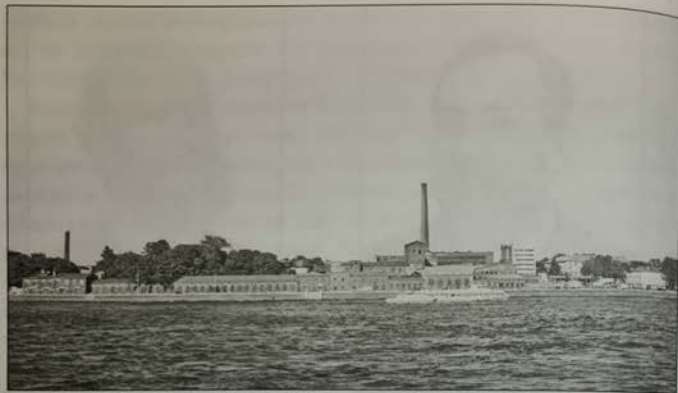
воскресные школы для рабочих Невской заставы. Взрослых людей здесь обучали грамоте, арифметике, истории, географии, Закону Божию. Школы материально поддерживались владельцами близлежащих предприятий¹.

Тяжёлые условия труда в душных и шумных цехах с ядовитыми испарениями используемых при производстве бумаги материалов, неудобное, тесное и дорогое жильё не способствовали хорошему самочувствию рабочих. Такое положение несколько смягчалось патриархальными отношениями между ними и хозяевами. Варгунины несколько раз в год устраивали для рабочих праздники с развлечениями и угощением².

В 1891 г. по инициативе Варгуниных было основано Невское общество устройства народных развлечений. Общество объявляло своей целью «содействие доставлению местному недостаточному рабочему населению нравственных, здоровых и дешёвых развлечений», при этом информировало о том, что «содержит читальню,

¹ Дубин А. С. Купцы и благотворители Варгунины... С. 64.

² Там же. С. 63.

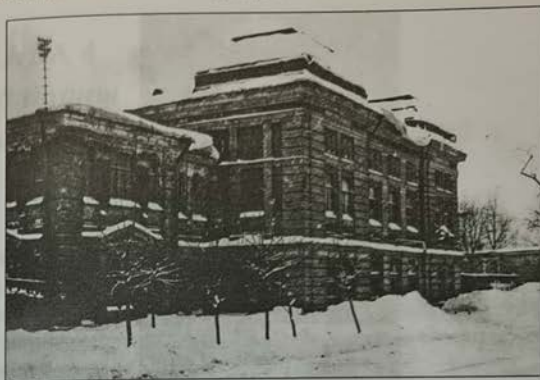


Бывшая фабрика Варгуниных.
Архитектор Леонард Леонардович Шауфельбергер (?).
Октябрьская наб., дд. 54, 56. Вид с левого берега Невы.
Фотография автора. 2010 г.

устраивает спектакли, концерты, народные чтения, танцевальные вечера, а летом гуляния в парке»¹. Общество сначала арендовало, а позже купило принадлежавший Товариществу Калинкинско-пивоваренного завода парк «Вена»².

Ещё в октябре 1883 г. градоначальником Петербурга были приглашены на совещание фабриканты и управляющие казёнными и другими заводами «в местности Шлиссельбургского участка» с целью обсуждения вопроса об устройстве народного театра «в видах предоставления рабочим развлечения и отклонения от пьянства»³.

Театр построили и открыли в 1901 г. на территории парка «Вена» со стороны Железнодорожной улицы по проекту архитектора



Здание Театра Невского общества
устройства народных развлечений в парке «Вена»

Алексея Васильевича Малова¹. Об этом театре пишет в своей книге уроженец села Александровского за Невской заставой Константин Васильевич Скоробогатов, ставший впоследствии народным артистом СССР, лауреатом пяти Сталинских премий:

«Долгое время я участвовал в драматическом кружке, которым руководил Карпов. Мы играли в большом деревянном флигеле, стоявшем на Шлиссельбургском тракте, недалеко от нынешнего Дома культуры им. Бабушкина. Это была чайная фабриканта Варгунина, использовавшаяся и как клуб. Кроме зала, где подавался чай, тут были помещения для библиотеки, читальни, а также вместительный зал с оборудованной сценой. Кружок потом преобразовался в труппу, и мы вскоре перешли в новый, благоустроенный театр. Его выстроило "Невское общество устройства народных развлече-

¹ Справочник «Весь Петроград» на 1916 г. С. 896.

² Валдин В. По правому берегу. // Вечерний Ленинград. 12 августа 1991 г. №184. С. 3.

³ РГИА. Ф. 468. Оп. 11. Д. 1039. Дело Императорского фарфорового завода по возбуждённому градоначальником вопросу об устройстве народного театра в местности Шлиссельбургского участка на средства местных заводов. 1883-1884 гг.

¹ Справочник «Весь Петроград» на 1916 г. С. 488; Зодчие Санкт-Петербурга. XIX – начало XX века. СПб., 1998. С. 1011. Алексей Васильевич Малов является архитектором ещё одного замечательного сооружения на территории нынешнего Невского района — фамильного склепа Самуила Соломоновича Полякова на Еврейском кладбище (А.В. Кобак, Ю.М. Пирятко. Исторические кладбища Санкт-Петербурга. М.-СПб., 2009. С. 568.)



К.В. Скоробогатов
в первый год работы на сцене (1903 г.)

ний⁷, во главе которого стоял Варгунин. Новый двухъярусный зал вмещал 1600 зрителей. Кроме этого театра на территории нынешнего парка Бабушкина было ещё четыре, находившихся в ведении этого же общества.

Труппа была довольно сильная. Её работой руководили опытные и увлечённые делом режиссёры: Е.П. Карпов, В.П. Далматов и М.К. Палей. Этот театр пользовался признанием и любовью жителей Невской заставы¹. До наших дней театр не сохранился.

ГЛАВА 4

Торнтонны и их фабрика шерстяных изделий

Великобританский подданный Джеймс Торнтон (1797-1869) приехал в Петербург в 1823 г. и развернул здесь торговлю английским сукном. Через некоторое время он понял, что при дешёвой рабочей силе и широком рынке сбыта гораздо выгоднее основать собственное прядильное и ткацкое производство.

Почти одновременно с Варгуниным и Гоббертом, в 1839 г. Джеймс Торнтон получил разрешение на приобретение сопредельного «варгунинскому» участка земли ниже по правому берегу Невы. Высочайшее соизволение было дано «для учреждения химического заведения с тем, чтобы Торнтон по истечении 10 лет принял российское подданство или продал приобретенный им участок»¹.

В 1841 г. здесь, на берегу Невы, открылась суконная и одеяльная фабрика. Первоначально она размещалась в двухэтажном деревянном здании, а оборудование состояло из ручных ткацких станков. Рабочие на фабрике были волнонаёмные, в основном — бывшие крестьяне. Работали они по 10-12 часов за низкую плату. Фабрика производила сукно, фланели, байковые одеяла и дамские платки. Её продукция пользовалась спросом здесь же, в Петербурге.

Джеймс обосновался в Петербурге с семьёй. Его жена Марион своим приданым удвоила семейный капитал. В первые годы супружества в семье появились сыновья-близнецы Джон и Чарли, потом дочь Мария, а через десять лет сын Герберт и за ним ещё и младшенький — Даниэль. Джеймс заботился о том, чтобы его дети получали хорошее домашнее образование. Его жена в дела мужа не вмешива-

¹ Кузнецова С.И. Коллекция образцов тканей Товарищества шерстяных изделий «Торнтон». // Труды Государственного музея истории Санкт-Петербурга. Выпуск 24 Исследования и материалы СПб., 2014. С. 20.

¹ Скоробогатов К.В. Жизнь и сцена. Л., 1970. С. 75-76.

лась. Воспитанная в пуританских традициях, она вела скромный образ жизни.

Из Британии в Петербург стали приезжать близкие и дальние родственники, некоторые с детьми. Они вкладывали свой капитал в развитие фабрики, приносившей солидные доходы¹.

Растущий спрос на продукцию предприятия обещал хорошую прибыль при развитии производства. В середине 1850-х гг. Торнтон стал заменять ручные станки на станки с паровыми двигателями. Вместо деревянного фабричного здания было построено новое, трёхэтажное каменное. К началу 1860 г. у Торнтон работало уже около 450 рабочих, а доход от реализации продукции составлял более двухсот тысяч рублей.

В 1866 г. Джеймс Торнтон с сыновьями, Джоном и Чарльзом, учредило товарищество на паях, официально именовавшееся «Товарищество шерстяных изделий «Торнтон» с основным капиталом 2 миллиона рублей»².

Тогда же появилась первая очередь шестиэтажного краснокирпичного производственного здания, оснащенного передовым оборудованием. К 1871 г. строительство главного корпуса было завершено³. Старшему научному сотруднику отдела хранения вещественных памятников Государственного музея истории Санкт-Петербурга, Светлане Ивановне Кузнецовой удалось установить имя архитектора фабрики Торнтонов — Александр Фёдорович Занфтлебен⁴.

В ЦГИА сохранились планы территории фабрики «Торнтон». На планах видно, что через участок, приобретённый Джеймсом Торнтоном, протекал ручей, берущий начало в сопредельном лесу и впадающий в Неву. Видимо, для обозначения границ участка, а возможно, и с целью его осушения, русло ручья было «скорректировано» про-

¹ *Лаевский С.* Полтора века. История Ордена Трудового Красного Знамени Комбината Тонких и технических сукоп им. Э. Тельмана. СПб., 1991. С. 10.

² Там же, С. 11-12.

³ *Кузнецова С. И.* С. 21, 27.

⁴ Там же, С. 27-29.

рытой канавой. Канавка окаймляла участок по восточной и частично по северной границам¹.

Владельцы жили рядом с фабрикой. Хозяйский, так называемый «отцовский» дом со службами был построен перед фабричными корпусами, близко к границе с «варгунинским» участком и к бечевнику на берегу Невы.

В ЦГИА СПб сохранился также «Страховой план дома, принадлежащего Якову Михайловичу Торнтону» 1866 г. с описанием:

«I — Каменный дом крытый железом в 2 этажа на жилом подвале, куда ведёт каменный свод, лестница внутри столлярная с чугунными перилами, в сад каменное крыльцо с тамбуром, стены и потолки штукатурены, на стенах хорошие обои, на потолках лепная работа, полы щитовые крашенные в дубовый паркет. Отопление горячею водою по чугунным трубам, 2 мраморных камина с чугунною внутренностью, освещение газовое. В подвале и пристройке кухни и людские; изразцовые плиты и духовая печь. Водопроводы и пожарные краны.

М — Каменная прачечная крытая железом, в 1 этаже печь с двумя котлами. Отделка плиточная.

И — Деревянный крытый и обшитый тёмом ледник с рубленным [нрзб].».

Дом со службами был оценён в 16720 рублей².

«Отцовский» дом в несколько перестроенном виде сохранился до нашего времени.

В 1872 г. Товарищество получило свидетельство на открытие «отделения для выделки шерстяных тканей». Расширение производства происходило при закупке и установке наилучшего оборудования. Наряду с российским сырьём использовалось сырьё из Англии, Германии и Бельгии. За красоту и качество тканей в 1878 г. Товариществу на Всемирной Парижской выставке присудили золотую медаль.

К этому времени Товарищество стало одним из крупнейших предприятий России, которое занималось прядильным, ткацким,

¹ ЦГИА СПб. Ф. 1266. Оп. 3. Д. 3, 14, 43, 68. Планы территории фабрики Торнтон. 1866-1914 гг.

² ЦГИА СПб. Ф. 1266. Оп. 3. Д. 11. Страховой план дома, принадлежащего Якову Михайловичу Торнтону. 1866 г.



План части участка, принадлежащего Джону Торнтону. 1866 г.



«Отцовский дом» (Октябрьская наб., д. 52).
Фотография автора. 2015 г.

отбельным, красильным, отделочным и суконным производством. Оно имело газовый завод и ремонтные мастерские. Выпуск его продукции за год оценивался в 6 миллионов рублей. В 1882 г. оно получило право изображать на этикетках своих изделий государственный герб¹.

Ассортимент тканей, выпускаемых Товариществом шерстяных изделий «Торнтон» был очень широк: сотни вариантов твида, десятки вариантов шевиота, фланели, пледов и платков. Не все разрабатываемые ткани шли в производство, отбирались только лучшие по качеству и внешнему виду. В Государственном музее истории Санкт-Петербурга хранятся альбомы с образцами этих тканей, в них сотни и тысячи образцов. Эти альбомы фирма предлагала торговцам для ознакомления с товаром. Торговцы отбирали нужный им вид продукции, выписывая номера тканей². С.Д. Лаевский пишет о тканях Товарищества «Торнтон» так: «А вот образцы тканей, которые выпускались в "давние" времена. Приятная фактура, со вкусом подо-

¹ Лаевский С. Полтора века... С. 13, 14

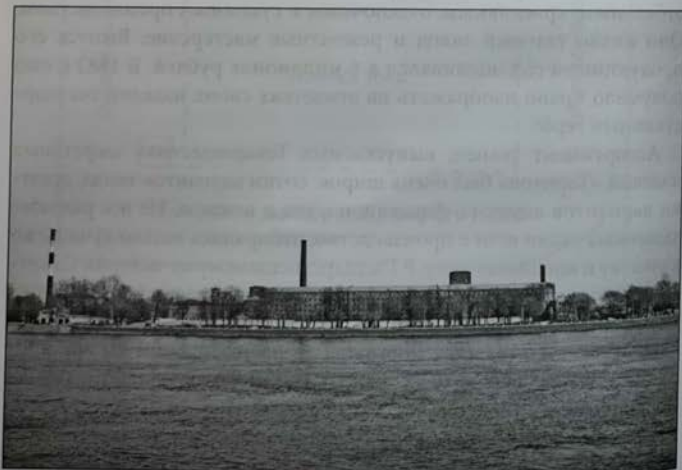
² Кузнецова С.И... С. 22, 23, 24.

Ст. Петербургъ. У Невской заставы фабрика Туртана.
ST. PÉTERSBOURG. Manufacture Tortana au fin du Prospect Nevsky.



Вид на Неву и фабрику «Торнтон».

Открытка, опубликованная издательством «Ришар» между 1900 и 1904 гг.



Вид Комбината тонких и технических суконов им. Тельмана с левого берега Невы. 2015 г. Фотография автора



Жилое здание из бывшего «больничного комплекса» (ул. Тельмана, д. 12) Фотография автора. 2015 г.

бренные, живые расцветки, нежность (именно — нежность!) идеальной поверхности и ещё что-то. Может быть, аромат времени?»¹.

Со временем Торнтонны несколько расширили территорию своего участка в направлении к северу от фабричных корпусов, ниже по течению Невы. Здесь был разбит английский сад.

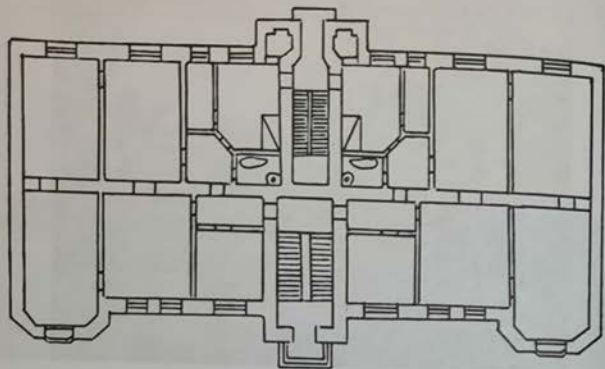
В саду разместилась больница, а позже и дом для служащих. «Больничный комплекс» состоял из центрального двухэтажного жилого каменного здания, соединённого крытыми переходами с двумя симметрично расположенными одноэтажными деревянными лазаретами².

Центральное здание (ул. Тельмана, д. 12) сохранилось до настоящего времени.

Дом для служащих (ул. Тельмана, д. 6) вначале был трёхэтажным. В разрешении на строительство, полученном от Санкт-Петербургской уездной управы в 1912 г., оговаривались следующие условия: «чтобы в нём были устроены ватерклозеты с наливными баками и со спу-

¹ Лаевский С... С. 21.

² ЦГИА СПб. Ф. 1266. Оп. 3. Д. 6. План больницы. Д. 56. План участка под больницей.



План 1-го, 2-го, и 3-го этажей дома для служащих фабрики «Торнтон». Проект 1912 г.



Бывший дом для служащих фабрики «Торнтон» (ул. Тельмана, д. 6). Фотографии автора. 2015 г.

ском в глухой непроницаемый бетонный выгреб, без выпуска нечистот в канаву и чтобы лестницы в доме были каменные в каменных клетках до крыши и с несгораемым перекрытием».

Дом имел парадный и чёрный входы. Парадный вход располагался со стороны Невы, а чёрный — с обратной стороны. На каждом этаже этого дома находились две квартиры одинаковой, но, соответственно расположению относительно лестницы, зеркальной планировки. Каждая квартира состояла из пяти комнат, прихожей, кухни, санузла и смежной с кухней маленькой комнатой (вероятно, для прислуги). В квартирах на втором и третьем этажах в сторону Невы две комнаты выходили на большие балконы¹.

Дом для служащих сохранился до настоящего времени, но сейчас он пятиэтажный², и квартиры здесь коммунальные.

На территории бывшего английского сада находится ещё одно старинное здание (ул. Тельмана, д. 10). Местные жители называют

¹ ЦГИА СПб. Ф. 1266. Оп. 3. Д. 66, 67. Каменный 3-х этажный дом для служащих. 1912 г.

² Когда были надстроены два верхних этажа, пока выяснить не удалось.



Здание амбулатории на территории бывшей фабрики «Торнтон».
(ул. Тельмана, д. 10)
Фотография автора. 2015 г.

его амбулаторией, однако никаких документальных сведений об этом пока найти не удалось.

Вокруг фабрики образовался целый городок с домами для рабочих и служащих, баней, школой на 100 учащихся, медицинскими учреждениями и даже театральным зданием.

Для рабочих Торнтоны построили на территории фабрики казармы (общеежитие) на 500 человек. На первом этаже здесь располагались пекарня и мелочные лавки.

Для рабочих была обустроена также читальня и организован духовой оркестр. Для хозяев и мастеров, которыми были в основном иностранцы (англичане и немцы), — бильярдная и библиотека.

После революции 1917 г. в здании театра размещался клуб фабрики «Красный ткач». Старожилы помнят его как «Клуб имени Луначарского». В настоящее время в здании бывшего театра размещается частная гостиница¹.

До конца XIX века Торнтонам удавалось избегать волнений рабочих, возмущённых тяжёлыми условиями труда и быта, низкой



Здание бывшего театра фабрики «Торнтон», позже Клуба им. Луначарского, ныне — гостиницы (ул. Тельмана, д. 8).
Фотография автора. 2015 г.

зарплатой, штрафами и произволом администрации. Забастовка четырёхсот ткачей, начавшаяся 7 ноября 1895 г., стала для администрации неожиданностью, но это было только начало¹.

Вот выдержки из «Репорта фабричного инспектора старшему фабричному инспектору Петербургской губернии о тяжёлых условиях работы на фабрике Товарищества шерстяных изделий Торнтон» от 19 февраля 1904 года:

«... 11 октября 1903 года мною был произведён осмотр жилых помещений для рабочих фабрики Торнтон, причём найдено: духота, отсутствие надлежащей вентиляции как в спальнях помещениях, так и в отхожих местах, распространяющих по лестницам вонь, доходящую даже до кухонь...»;

«12 декабря 1901 года мною был составлен протокол, и заведующий фабрикою был подвергнут штрафу за невключение в расценку всех сортов товара, работающих на фабрике»;

«Про отношение администрации и мастеров фабрики к рабочим и их быту у меня сложилось убеждение, что с этой точки зрения фа-

¹ Кузнецова С. И... С. 29-30.

¹ Лаевский С... С. 29, 30.

брика является наихудшей из всех промышленных заведений вверенного мне участка»¹.

Возмущение рабочих набирало силу. В 1905 г. рабочие фабрики бастовали двенадцать раз. В результате борьбы за сокращённый рабочий день с 10 ноября его продолжительность на фабрике Торнтонов составила 8 часов. И хотя первая русская революция закончилась поражением, массовые волнения рабочих не прекратились².

Когда в 1914 г. началась Первая мировая война, к выражению недовольства рабочих прибавились новые проблемы. Начались трудности с поставками сырья и топлива. Только крупный заказ военного ведомства на выпуск сукна для обмундирования российской армии давал возможность фабрике «держаться на плаву». Февральская революция усугубила плачевное положение фабрики. В мае 1917 г. по доверенности пайщиков Торнтоны продали предприятие инженерам-технологам В.Ф. Кауфману и В.Н. Патрикееву и уехали из России³.

После революции 1917 г. фабрику национализировали, с 1922 г. она стала называться «Красный ткач», а в 1936 г. объединилась с построенной здесь же Фабрикой технических сукон имени Тельмана. Объединенное производство получило название «Комбинат тонких и технических сукон им. Э. Тельмана»⁴.

В дореволюционное время технические сукна в России практически не производилось, их ввозили из-за границы. Они нужны были, в основном, для бумагоделательных машин, однако использовались также в химической, тракторной, автомобильной, авиационной, пищевой, полиграфической, машиностроительной промышленности и других отраслях. Опыт изготовления этой продукции отсутствовал, и дело приходилось начинать с нуля. Первые партии технических сукон для бумажной промышленности оказались неудачными. Они плохо пропускали воду. Замасливание шерсти олиейном и валка на олиейном мыле

¹ Там же, С. 32.

² Там же, С. 34.

³ Кузнецова С.И... С. 32; Лелина В.И. История мануфактуры Торнтон. // Рыбацкая слобода. Литературный и историко-краеведческий альманах. №6. 2014. С. 63.

⁴ Кузнецова С.И... там же; Сайт http://dic.academic.ru/dic.nsf/enc_sp/2634/%D0%A2%D0%BE%D0%BD%D0%BA%D0%B8%D1%85

дали положительные результаты. Совершенствование технологии, в конце концов, сделало технические сукна высококондиционными.

С началом Великой Отечественной войны, в первых же числах июля 1941 г. фабрика гражданских сукон перешла на выработку серошинельного сукна. Однако в условиях блокады Ленинграда не хватало сырья, топлива, электроэнергии, поэтому в декабре 1941 г. фабрику остановили, а оборудование законсервировали.

Оборудование фабрики технических сукон в июле 1941 г. демонтировали. Часть его была эвакуирована в Пензенскую область, город Сурск, часть осталась в блокированном городе. В Сурске наладили производство технических сукон, оно там сохранилось и после войны.

Весной 1944 г. по постановлению Государственного комитета обороны начались работы по расконсервации оборудования и приведению в порядок паросилового хозяйства¹.

После войны Комбинат не только восстановился, но и стал развиваться в соответствии с требованиями нового времени: осваивать новые технологии, новое оборудование, производство нового ассортимента тканей.

Люди старшего поколения помнят прекрасные ткани Комбината им. Тельмана, которых было достаточно на прилавках наших магазинов: сукно, драп, велюр, букле, габардин, твид, шерстяная фланель, шерстяная шотландка и множество других...

В первые годы после Великой Отечественной войны люди старались покупать ткани, которые с лицевой и с изнаночной стороны выглядели одинаково. Одежду, сшитую из таких тканей, со временем обновляли, «перелицовывая» её. Замечу здесь, что в то время готовую одежду покупали не так часто, её предпочитали шить индивидуально, как в государственных ателье, так и у частных портных.

С наступлением времени «перестройки», то есть в 1990-е гг., Комбинат им. Тельмана постигла участь многих других предприятий. Производство тканей практически прекратилось. Часть площадей Комбината занята самыми разными мелкими производствами, часть — пустует и разрушается...

¹ Лавский С... С. 69, 70.

ГЛАВА 5

Уткина Заводъ

Уткина Заводъ получила своё название от реки Утки. Это название является переводом финского слова *sorsa* — утка. Речка фински называлась Сорсайоки, а деревня, стоявшая в её устье — Сорсийоки¹.

Исследуя в поисках сведений о своих предках исповедные росписи церкви Преображения Господня, что при кирпичных заводах, за 1737 г., я нашла такую запись: «Дому ея императорского величества комнатного истопника Алексея Яковлевича Милютина при мызе ево живут крестьяне...». Истопник, владевший мызой и крестьянами — этот факт меня заинтересовал. Из разных источников удалось прояснить историю необычного истопника, а заодно и кое-что из истории его мызы.

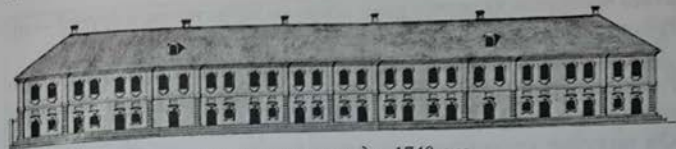
Алексей Яковлевич Милютин (1673-1755), сын купца Якова Деметьевича Милютина, начинал службу придворным комнатным истопником при царе Иване V².

Как известно, Иван V был старшим сводным братом Петра I. Царствовали братья вместе, однако фактически вся власть в этот период принадлежала царевне Софье — старшей сестре Ивана V. После смерти Ивана V и победы в политической борьбе с царевной Софьей Петр I правил уже единолично.

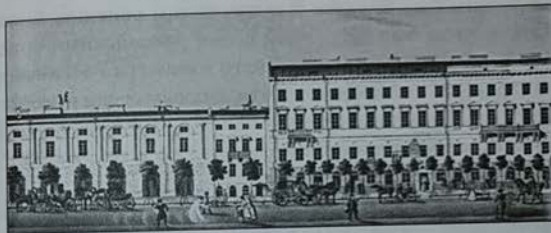
Алексей Милютин, продолжая службу истопника при дворе, построил две позументных фабрики: в Москве и в Петербурге. Петербургская позументная фабрика Милютина находилась на при-

¹ Кенсу Сауло. Петербург до Петербурга. История устья Невы до основания города Петра. СПб., 1995. С. 86.

² Сайт http://modernlib.ru/books/muravev_vladimir/istorii_moskovskih_ulic/read_28/ электронная библиотека ModernLib.Ru Муравьев Владимир. Истории московских улиц (С. 28, 29)



Милютинские ряды, 1740-е гг.



Милютинские ряды (справа), 1840-е гг.

надлежащем ему участке, простиравшемся от Невского проспекта до современной улицы Ломоносова. Позже на этом участке были построены «Милютинские ряды», в которых располагались фруктовые и винные лавки (современный адрес: Невский пр., д. 27)¹.

Вот как пишет об Алексее Милютине в своих «Записках» князь Пётр Долгоруков:

«При русском дворе вплоть до восшествия на престол Екатерины II было принято, чтобы каждый дворцовый служитель, входя в комнату, даже если он пришёл со стаканом воды, целовал руку императрице. Но истопник, постоянно пребывавший возле печей, был слишком грязен, чтобы быть допущенным к августейшей руке; поэтому, если императрица к тому времени уже встала, он prostирался на полу и целовал её ногу, а затем проделывал то же самое с ногами Бирона. Этот истопник в 1740 г. получил дворянство вместе с красноречивым гербом: три серебряные вьюшки, окаймляющие золотой шеврон на голубом поле. Его звали Алексей Милютин; один

¹ Сайт http://walkspb.ru/walkspb/milyutinskie_ryadyi.html Прогулки по Петербургу с Виктором Бузиновым.

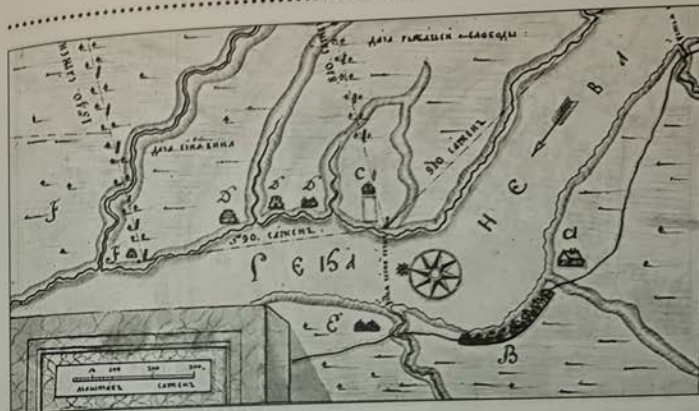
из его правнуков является ныне военным министром, а другой — государственным министром царства Польского»¹.

Упомянутый князем Петром Долгоруковым правнук — это граф Дмитрий Алексеевич Милютин (1816-1912), самый знаменитый младший родственник дворянина Алексея Милютина. Он получил прекрасное военное образование, участвовал в военных действиях на Кавказе и получил там ранение, за заслуги перед Отечеством был награждён всеми российскими орденами. Д.А. Милютин занимал пост военного министра Российской Империи в 1861-1881 гг. Наиболее значительным среди преобразований, осуществлённых им в армии, явилась замена рекрутских наборов всесловной воинской повинностью и сокращение срока службы солдат.

Николай Алексеевич Милютин (1818-1872) также был крупным государственным деятелем. По политическим взглядам — умеренный либерал, близкий к славянофилам. С 1859 г. — товарищ министра внутренних дел, один из главных разработчиков Крестьянской реформы 1861 г.²

Мыза Алексея Яковлевича Милютина находилась «за рекой Невой», то есть на правом берегу Невы. Это место издавна называется ещё Уткиной Заводью. На плане 1745 г., обнаруженном в Российском государственном архиве древних актов (РГАДА) исследователем Еленой Юрьевной Леоновой, литерой F обозначена земля, принадлежащая Милютину³.

После смерти Алексея Яковлевича Милютина его петербургскую позументную фабрику и мызу на берегу Невы унаследовал его родственник Иван Васильевич Милютин⁴.



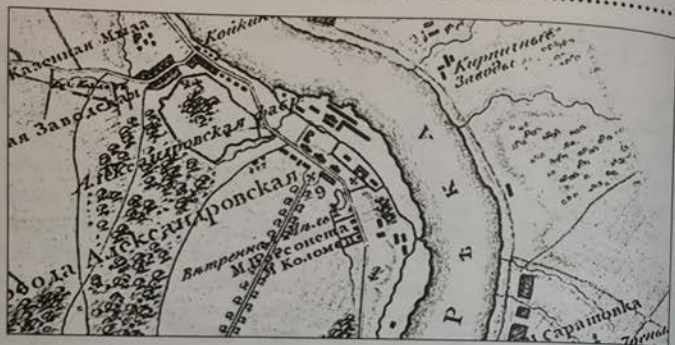
Земли на правом берегу Невы, принадлежавшие Алексею Яковлевичу Милютину на карте 1745 г. (любезно предоставлено исследователем Еленой Юрьевной Леоновой)

¹ Записки князя Петра Долгорукова. Т. 1 СПб. 2007. С. 441.

² Федорченко В. Дворянские роды, прославившие отечество: Энциклопедия дворянских родов. Красноярск, М., 2003. С. 272.

³ РГАДА. Ф 1209. Оп. 3. Д. 16702. Кн. 53. Дело о межевании земель дворцовой рыбной слободы. 1745 год, Л. 35 «План дачам на Выборгской стороне Рыбачей слободы и бывшего генерал-майора Синявина».

⁴ ЦГИА СПб. Ф. 19. Оп. 112. Д. 192. Исповедная роспись церкви Преображения Господня при Невских кирпичных заводах. 1767 г. Л. 14об. Дв. 90.



Фрагмент карты Окружности Петербурга 1817 г.

В экономических примечаниях Шлиссельбургского уезда к Атласу Санкт-Петербургской губернии 1791 г. в Уткиной Заводе «на правой стороне реки Невы и при речке Утке» числится «владение его сиятельства графа Александра Андреевича Безбородко 1 двор». (№36). Как видно на карте 1817 г., это положение сохранилось ещё и в 1817 г.

В 1856 г. эту землю купили разбогатевшие ново-саратовские немцы крестьяне колонисты.

Однако колонисты испытывали неудобство на вновь приобретённой земле из-за отсутствия вблизи неё перевоза через Неву, что затрудняло их сообщение с городом. Напротив Уткиной Заводе, там, где сейчас располагается Обуховский завод, находилась в то время Александровская мануфактура. Колонисты обратились к управляющему мануфактуры А.Я. Вильсону «со всепокорнейшею просьбою дозволить нам устроить пристань у Гурьевой дачи¹ и проезжать мимо этой дачи на большую дорогу». Вильсон ответил отказом, который

¹ Гурьева дача — часть территории Александровской мануфактуры. Александровская мануфактура была основана в 1798 году в большом доме бывшей дачи князя А.А. Вяземского — Александровского. При распродаже Александровского одна из его частей с мызой на берегу Невы была продана жене графа Д. Гурьева. Позже, для расширения мануфактуры, близлежащие, ранее распроданные части Александровского снова скупались. Так «Гурьева дача» оказалась частью мануфактуры и использовалась в качестве «Дома отдохновения» для её работников.



Прицельная башня в Уткиной Заводе (Октябрьская наб., д.104А).
Фотография автора. 2015 г.

он мотивировал так: «...как на луку против бывшей Гурьевой дачи занимаются белиением принадлежащих Императорской Александровской мануфактуре скатертей, полотен и прочего, а также против того места находится тоня¹, согласиться не могу, тем более, что в начале Рыбацкой слободы находится таковая пристань». Дело в том, что колонисты для удобрения возделываемых ими земель привозили из города нечистоты. Провоз этого пахучего груза через территорию мануфактуры был крайне нежелателен².

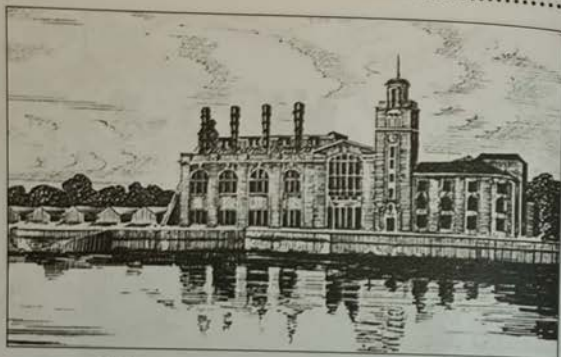
По справочнику «Весь Петроград» на 1916 г. видно, что колония российских немцев и перед революцией 1917 г. благополучно существовала в Уткиной Заводе (см. Приложение).

В самом конце XIX века Обуховский завод построил в Уткиной Заводе небольшую электростанцию с водокачкой (водонапорной башней)³. Башня называлась прицельной, она имела двойное на-

¹ Тоня — пространство реки, на котором производится лов рыбы неводом.

² ЦГИА СПб. Ф. 1163. Оп. 1. Д. 1644 «Дело Императорской Александровской мануфактуры по просьбе Пастора Новосаратовской колонии и колонистов о дозволении им устроить пристань напротив Гурьевой дачи». 1859 г. Л. 1-8.

³ Обуховский завод. 150 лет во славу отечества. СПб. 2013. С. 28.



Вид электростанции в Уткиной Заводе
по первоначальному проекту

значение: служила еще и для настройки прицелов орудий. Это изящное сооружение и сейчас украшает местность Уткиной Заводе.

В 1913 г. в Уткиной Заводе началось строительство крупной электростанции. Однако работы, производимые бельгийским акционерным обществом «Железобетон» пришлось остановить с началом войны 1914 г. В советское время, в 1922 г. строительство станции продолжилось по проекту архитектора Андрея Андреевича Оля¹.

Времена были трудные, голодные. Как любопытный документ сохранились стихи, написанные коллегами А.А. Оля:

*«Когда вместо денег, “лимоны”
Как трудно поверить тому,
Что водятся где-то патроны,
Но мы вам поручкой сему,
А если проверить хотите,
Что это не сладостный сон,
Вы в “Заводе” Оля спросите,
Хоть Оля он, а всё же патрон.»*

¹ Перушина Е. Ленинградская утопия. Авангард в архитектуре северной столицы. СПб., 2012. С. 295-296.



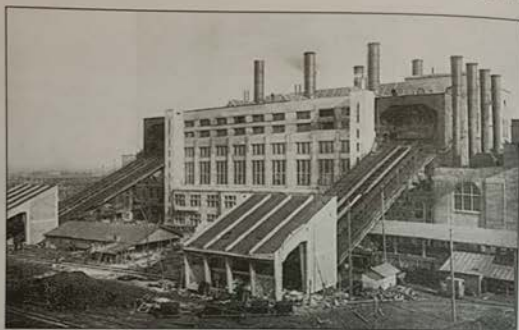
Архитектор Андрей Андреевич Оля (1883-1958)

*Нас девять, три дамы меж нами,
И всеми командует Он,
Болтаем мы целыми днями,
А всех нас шумливый патрон.
Пусть он, как Лидваль когда-то,
Традиции свято блюдет,
И нам, хоть в мошине пусто зато,
Почаще пиры задаёт.
22 апреля 1922 г.»¹*

Это была первая электростанция, построенная в Петрограде по плану ГОЭЛРО². Она получила название 5-я ГЭС «Красный Октябрь» (ныне Правобережная ТЭЦ).

¹ Зодчие Санкт-Петербурга XX век. Составитель В.Г. Исаченко. СПб., 2000 г. С. 222.

² ГОЭЛРО (сокращение от Государственная комиссия по электрификации России) — орган, созданный 21 февраля 1920 г. для разработки проекта электрификации России после Октябрьской революции 1917 г. Аббревиатура часто расшифровывается также как Государственный план электрификации России, то есть план, разработанный комиссией ГОЭЛРО, ставший первым перспективным планом развития экономики, принятым и реализованным в России после революции.



Вид 5-й ГЭС «Красный Октябрь» с восточной стороны 1930 г.

Первую очередь электростанции запустили 8 октября 1922 г. На митинге при открытии станции выступил Генрих Графтио¹.

Станция изначально строилась для работы на торфе. В 1960-е гг. она была переведена на сжигание газо-мазутного топлива².

Рядом с электростанцией была построена пожарная часть.

В годы блокады Ленинграда 5-я ГЭС была единственной работающей в городе электростанцией.

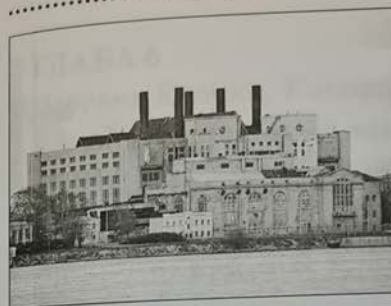
20 мая 2010 г. она, проработав 88 лет, прекратила своё существование. Мощности станции были заменены новой Правобережной ТЭЦ, пущенной в работу 20 мая 2006 г.

В 1926-1933 гг. рядом с 5-й ГЭС «Красный Октябрь» для работников электростанции построили городок «Свет рабочим». Архитекторы жилищного массива — Г.Д. Гримм и В.А. Альвант, работавшие в мастерской А.А. Оля. Городок состоял из 13-ти домов: шести трёхэтажных одного типа, шести — другого типа, одного четырёхэтажного и хозяйственного блока. Простые по архитектуре дома были украшены угловыми балконами и цветными лентами по фасадам³. Постройки городка сохранились до нашего времени.

¹ Пераушина Е... Там же. Графтио Генрих Осипович (1869-1949) — инженер, один из основателей российского гидростроительства, член комиссии по ГОЭЛРО.

² Сайт <http://www.tgcl.ru/production/complex/spb-branch/tehc-5-krasnyi-oktjabr/>

³ Пераушина Е... С. 72-73.



Вид 5-й ГЭС «Красный Октябрь» со стороны Невы. 1933 г.



Здание бывшей пожарной части при 5-й ГЭС (Октябрьская наб. д. 106). Фотография автора. 2015 г.

Дома городка при 5-й ГЭС. (Октябрьская наб., д. 90-96) Фотография автора. 2015 г.





Здание Клуба 5-й ГЭС. (Октябрьская наб. д.104).
Фотография автора. 2015 г.

В 1936 г. для детей работников 5-й ГЭС рядом с городком построили школу (в наше время школа №328, Октябрьская наб., д. 84 кор. 1). В годы Великой Отечественной войны здание этой школы, как и многих других школ, использовалось для размещения госпиталей.

С другой стороны от городка, ближе к самой электростанции, выстроили здание Клуба 5-й ГЭС.

Позже на территории городка строили и другие здания. Сейчас городок превратился в небольшую часть жилого района на Правом берегу.

ГЛАВА 6

Деревня Ключки, Киновия и Ультрамариновый завод Веге в Малой Архирейской слободе

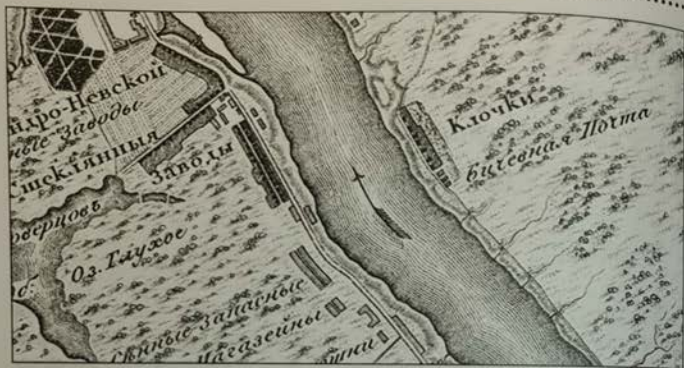
Жители деревни Ключки в XVIII веке были прихожанами церкви Преображения Господня, что при кирпичных заводах. В церковных книгах они назывались бобылями. Слово «бобыль» в те времена имело несколько другое значение, чем в наше время. Тогда бобылями называли беспашенных крестьян. Как видно из исповедных росписей, бобыли деревни Ключки имели семьи¹. Однако, судя по данным вышеприведённых «экономических примечаний», земли в их пользовании было слишком мало, её хватало только на «землю под селением». Возможно, ключковские бобыли занимались какими-то ремёслами или торговлей. Уточнение рода их занятий требует специального исследования. В 1780-е гг. ключковские жители в исповедных росписях стали называться крестьянами, а экономические примечания к Атласу 1791 г. косвенно подтверждают их беспашенное состояние записью «крестьяне на оброке».

Как записано в исповедных росписях, деревня Ключки до 1764 г. принадлежала «Новгородскому Софийскому архирейскому дому», а с 1764 г. — «ведомству экономической канцелярии»².

Дело в том, что 26 февраля 1764 г. императрицей Екатериной II был подписан манифест о секуляризации. Манифестом изымались монастырские владения и упразднялась часть монастырей. Крестьяне и бобыли, проживавшие в церковных владениях, получали

¹ ЦГИА СПб. Ф. 19. Оп. 112. Д. 84. Т. 2. Исповедная роспись церкви Преображения Господня, что при кирпичных заводах 1751 г. Л. 268.

² ЦГИА СПб Ф. 19. Оп. 112. Д. 156. Ч. 1. Исповедная роспись церкви Преображения Господня, что при кирпичных заводах 1764 г. Л. 216.



Деревня Клочки на карте 1817 г.

статус «экономических крестьян» и были связаны обязательствами уже не с церковью, а с государственными институтами¹.

В настоящее время о деревне Клочки напоминает только Клочков переулок, названный так 7 июля 1993 г.² Он проходит от улицы Коллонтай до набережной реки Оккервиль (бывшей реки Малой Охты).

Как видно из вышеприведённых «экономических примечаний», в конце XVIII века Александро-Невская лавра имела владение и на правом берегу Невы (№31). Землю близ деревни Клочки Пётр I подарил Александро-Невскому монастырю еще в 1714 г.³ Однако эта земля не использовалась. Она была покрыта «соснягою и кустарником». В 1810 г. 13 десятин земли здесь были расчищены. Для разграничения отдельных участков вырыли мелкие каналы «с предположением завести хлебопашество с санным покосом и огород»⁴.

В 1820 г. в этом владении расчистили и остальную землю, часть земли вспахали и засеяли озимым хлебом. Митрополит Михаил (Десницкий) решил построить здесь для себя летний деревянный

¹ Сайт <http://www.mir-slovo.ru/text/11855.html>

² Большая топонимическая энциклопедия Санкт-Петербурга. 15000 городских имён. Под ред. А.Г. Владимировича. СПб., 2013. С. 192.

³ Исторические кладбища Санкт-Петербурга. М.-СПб., 2009. С. 593.

⁴ Рункевич С.Г. Александро-Невская Лавра 1713–1913. СПб., 1913. С. 845.

..... ДЕРЕВНЯ КЛОЧКИ, КИНОВИЯ И УЛЬТРАМАРИНОВЫЙ ЗАВОД
дом со службами. Он предполагал устроить здесь и скотный двор, «от которого удобно будет обработать не удобренную землю под хлебопашество и огороды для лаврской братии».

В Лавре не было своей больницы, и митрополит Михаил решил устроить здесь кельи «для помещения престарелых и болезненных монашествующих из братии Лавры». Каменную церковь и каменные кельи митрополит Михаил собирался построить на средства, вырученные от издания своих «бесед». Здесь он предполагал провести остаток своих дней, но смерть не позволила ему осуществить задуманное¹.

Вместо каменной церкви была построена и освящена 29 января 1821 г. деревянная церковь во имя Всех Святых. Иконы для иконостаса написал А. Антонов, в том же году производилась внутренняя отделка построенных зданий. Роспись интерьера церкви Всех Святых в 1822 г. исполнил М.Х. Набоков. Таким образом, образовался «загородный архиерейский дом», который стали называть Киновией².

К 1841 г. на вьезде в Киновию со стороны Невы построили надвратную каменную колокольню по проекту архитектора А.З. Комарова. Фридрихсгамский купец Фёдор Фёдорович Набилков пожертвовал для неё колокол в 192 пуда³.

В 1847 г. закончили постройку двух каменных келейных корпусов (современные адреса: Октябрьская наб., д. 16 и д. 20). В се-

¹ Рункевич С.Г. С. 858–859.

² Киновия — (от греч. κοινός — общий, и βίος — жизнь) — название нынешних так называемых общежительных монастырей, в которых братия не только стол, но и одежду и т. п. получают от монастыря, по распоряжению настоятеля, а, со своей стороны, весь свой труд и его плоды предоставляют обязательно на общую потребу монастыря. Не только простые монахи, но и настоятели таких монастырей ничем не могут располагать на правах собственности; их имущество не может быть ими ни завещано, ни раздаваемо. Настоятели в таких монастырях избираются братией монастыря и лишь утверждаются в должности, по представлению епархиального архиерея, св. Синодом. Подробно положение этих монастырей определено указом св. Синода от 20 марта 1862 г., текст которого см. в «Обозрении церковно-гражданских узаконений по духовному ведомству» (Энциклопедический словарь Ф.А. Брокгауза и И.А. Ефрона СПб., 1893, С. 18)

³ Рункевич С. Г. С. 878.



Церковь Всех Святых на Киновиевском кладбище.
Фотография 1913 г. из книги С.Г. Рункевича
Александрo-Невская Лавра 1713-1793. СПб., 1913

верном корпусе, где были покои митрополита, освятили домовую церковь во имя Архистратига Михаила. Деньги на строительство пожаловал также купец Фёдор Фёдорович Набилков.

Первые захоронения на Киновиевском кладбище появились в 1848 г. Кладбище предназначалось, в основном, для больных и престарелых монахов, однако здесь хоронили и жителей окрестных деревень.

В 1862 г. церковь Всех Святых перенесли на кладбище, а на её месте по проекту архитектора Г.И. Карпова началось строительство Троицкого храма, который освятили 28 июля 1868 г. Храм был сооружён опять же на деньги Фёдора Фёдоровича Набилкова и его родственников. Однако он использовался только летом. Зимой богослужения совершались в тёплой церкви Всех Святых¹.

Киновия была ликвидирована в 1923 г. Церковь Архистратига Михаила, как домовую², закрыли и уничтожили. Здания передали в ведение Губоткомхоза³. Церкви Всех Святых и Святой Троицы пе-

¹ Исторические кладбища. Справочник-путеводитель. СПб., 1993. С. 473.

² После революции 1917 г. домовые церкви закрывали в первую очередь.

³ Губоткомхоз – Губернский отдел коммунального хозяйства.



Свято-Троицкий храм в Киновии. 1913 г.

редали вновь образованному Киновиевскому церковному совету. В 1929 г. ВЦИК принял постановление о том, что одно религиозное объединение может владеть только одним культовым зданием. Церковь Всех Святых передали под общежитие рабочих строящегося Невхимкомбината, а зимой 1942 г. разобрали на дрова.

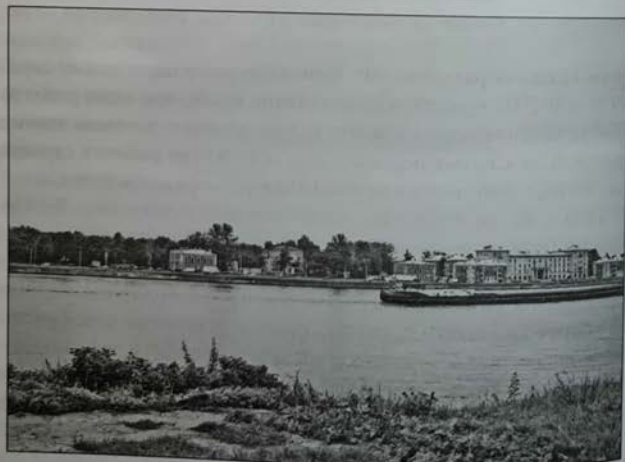
В 1933 г. сняли колокола с киновиевской колокольни. В 1936 г. закрыли Троицкий храм. Его помещение стали использовать под мастерские Промкомбината Невского района. В 1937 г. взорвали колокольню и разобрали все пять глав Троицкого храма. Территорию вокруг Троицкого храма для производственных целей расчистили бульдозером без перенесения захоронений.

Киновиевское кладбище закрывали в 1920 г., но его пришлось снова открыть в 1928 г., в связи с закрытием Фарфоровского кладбища.

В 1942 г. на Киновиевском кладбище в братских могилах хоронили умерших в блокаду жителей и погибших воинов. На месте этих захоронений в 1946 г. установлено мемориальное сооружение по



Лаврская Киновия. Вид со стороны Невы. Старая фотография



То же место в 2010 г. Фотография автора



Свято-Троицкий храм в разорённом виде.
(Октябрьская наб., д. 18)

проекту скульптора С.И. Герасименко и архитектора И.И. Фомина. Ещё один памятник на кладбище поставлен на захоронении зенитного расчёта, погибшего в 1943 г. при охране Финляндского железнодорожного моста.

Сейчас кладбище занимает территорию между Октябрьской набережной и Дальневосточным проспектом. Оно окружено со всех сторон промышленной и жилой застройкой 1930-1960 гг.

Здание Троицкого храма в 2002 г. было передано подворью Черменецкого монастыря¹.

В 1876 г. рядом с Киновией, на земле Малой Архирейской слободы². Георгий Иванович Вега основал ультрамариновый завод. Тут же при заводе он построил для себя особняк. Южнее особняка был разбит обширный сад.

¹ Исторические кладбища Санкт-Петербурга. М.-СПб., 2009. С. 598-600.

² Архирейская слобода на правом берегу называлась Малой, однако Большой Архирейской слободы никогда не существовало.



Георгий Иванович Веге

Условия для рабочих на заводе Веге выгодно отличались от условий на других предприятиях. Здесь не было волнений и забастовок, как на соседних предприятиях Варгуниных и Торнтонов. В саду при заводе по вечерам устраивались гуляния. К праздникам рабочие получали подарки. После смерти Георгия Ивановича завод унаследовал его сын Роберт Георгиевич Веге¹.

Национализированное в 1918 г. предприятие в 1920 г. получило новое название — «Республика» (до 1917 – 1954 гг., Правый берег Невы, д. 74). В 1954 г. оно на правах цеха стало частью Невского химического завода, строительство которого началось ещё в 1929 г.

В марте 1975 г. Невский химический завод вошел в состав научно-производственного объединения «Пигмент»².

Ядовитый рыжий дым химического завода долго отравлял воздух не только правого, но левого берега Невского района. Он сразу уничтожил сад Веге.

¹ Валдин В. По правому берегу. // Вечерний Ленинград. 19 августа 1991 г. №190. С. 3.

² ЦГА СПб. Ф. Р-5206. Государственный ультрамаринный завод «Республика» министерства химической промышленности СССР Историческая справка (сайт https://spbarchives.ru/web/group/information_resources/-/archivestore/fund/1-1907?p_auth=8kNSk6F6).



Особняк Веге на Ультрамаринном заводе Г.И. Веге (ныне НПО «Пигмент») Октябрьская наб., 38. Фотография с сайта www.citywalls.ru



Интерьер особняка Веге. Фотография 2013 г.

Сегодня комплекс бывшего завода Веге считается выявленным объектом культурного наследия, а особняк — региональным памятником архитектуры¹. В 2001 г. дом включён КГИОПом в «Список вновь выявленных объектов, представляющих историческую, научную, художественную или иную культурную ценность». Однако находится он в самом плачевном состоянии. Доступ к нему крайне затруднён, но, не смотря на это, заинтересованные люди выкладывают фотографии особняка в интернете для всеобщего обозрения.

¹ Сайт «Мир Петербурга»

ГЛАВА 7 Правый берег в первой половине XX века

Володарский мост и Октябрьская набережная

Правый берег к началу XX века представлял собой пёструю территорию с несколькими относительно обустроенными участками: Киновия, завод Веге, фабрики Торнтон и Варгуниных, Дача Чернова. Между этими «островками цивилизации» находились участки с кирпичными заводами, пустырями, зданиями барачного типа. На месте начала нынешней Народной улицы находилось «Горячее поле» — свалка, на которой тлели всякие отбросы, источая смрад¹.

Как уже говорилось выше, дороги на Правом берегу не было, её функцию при перевозке грузов вдоль берега исполнял бечевник. Для поездов в другие районы жители пользовались дорогой левого берега и несколькими перевозами через Неву. Перевозы, в основном, были яличные, их содержали частные перевозчики.

Первый паромный перевоз был устроен в 1872 г. Торнтонами. На дне Невы была уложена железная цепь, служившая направляющей, а буксировку осуществлял купленный для этих целей пароход «Странник»².

Этот пароход был построен по заказу Торнтонов в Финляндии и спущен на воду в 1892 г. Он работал в качестве перевозчика через Неву ещё и в 1939 г., правда, назывался он уже «Красный ткач»³.

¹ Валдин В. По правому берегу. // Вечерний Ленинград. 26 августа 1991 г. №196. С. 3.

² Валдин В. По правому берегу. // Вечерний Ленинград. 2 сентября 1991 г. №202. С. 3.

³ Кузнецова С.И. Коллекция образцов тканей товарищества шерстяных изделий «Торнтон». // Труды Государственного музея истории Санкт-Петербурга. Выпуск 24 Исследования и материалы. СПб., 2014. С. 30.



На пароме Торнтонов

В 1913 г. открыли движение по Финляндскому железнодорожному мосту, и до постройки Володарского моста была возможность по пропускам пользоваться этим мостом как пешеходным¹.

Преобразование правобережья нынешнего Невского (с 1920 г. до 25 ноября 1948 г. — Володарского) района в советское время началось со строительства Володарского моста.

План развития Ленинграда 1930-х гг. предусматривал значительное развитие юго-восточной части города. Для этого предполагалось строительство нескольких мостов через Неву. Первый из них должен был соединить берега Невы в створе нынешней Народной и Ивановской улиц. Этот мост становился важной частью дуговой магистрали, соединявшей проспект имени Сталина (ныне Московский пр.) с юго-восточной частью Ленинграда. Второй — планировался в створе нынешней улицы Коллонтай и Большого Смоленского проспекта². Третий — собирались построить в районе Александрово-Невской лавры³.

Название первому мосту, как и всему району, дали по фамилии В. Володарского.

¹ Валдин В. По правому берегу. // Вечерний Ленинград. 2 сентября 1991 г. №202. С. 3.

² Этот мост так и не был построен.

³ Антонов Б.И. Мосты Санкт-Петербурга. СПб., 2002. С. 44.

В энциклопедиях и справочниках сведений о Володарском очень мало. Настоящая его фамилия Гольштейн, а имя — Моисей Маркович. Он родился в Волынской губернии в 1891 г. в семье бедного ремесленника. С ранних лет он включился в политическую борьбу, был выслан в Архангельскую губернию, потом эмигрировал в Америку. Во время Первой мировой войны он стал меньшевиком-интернационалистом.

В Россию В. Володарский вернулся в мае 1917 г. Незадолго до октября 1917 г. он вступил в партию большевиков. Не имея даже гимназического образования, он обладал талантом пропагандиста и агитатора. Будучи назначенным комиссаром по делам печати, он установил жёсткую политическую цензуру и закрыл множество петроградских газет за контрреволюционную направленность. Партия эсеров¹, в числе других партий, оказалась лишённой возможности широко публиковать свои взгляды и оценки происходящего. Тогда-то боевая группа эсеров под руководством Григория Семёнова и организовала покушение на Володарского.

20 июня 1918 г. В. Володарский собирался вечером быть на очередном митинге на Обуховском заводе. По дороге на завод его машина встала — закончился бензин. Случайно машина остановилась на том месте, где его ждал террорист. Тут, у дома №13 в Прямом переулке, и произошло убийство 27-летнего В. Володарского.

Володарского похоронили на Марсовом поле. Он не был крупным партийным функционером, даже буква «В» перед его фамилией до сих пор остаётся нерасшифрованной. Так и выбито на могильной плите: «В. Володарский».

Скоро левые эсеры совершили ещё несколько террористических актов. 30 августа 1918 г. был убит председатель Петроградской чрезвычайной комиссии (ЧК) Комиссар внутренних дел Северной области М.С. Урицкий.

Борьба большевиков с контрреволюцией обострялась. 5 сентября 1918 г. было принято постановление Совета народных комиссаров РСФСР «О красном терроре».

¹ Эсеры (социалисты-революционеры, с.-р.) — крупнейшая революционная неонародническая партия в России в 1901-1922 гг.



В. Володарский
(Моисей Маркович Гольштейн)

На этом фоне смерть В. Володарского стала удобным случаем для создания символа мученичества за революцию.

Один из первых памятников советской эпохи — памятник Володарскому был создан скульптором М.Г. Манизером и открыт в 1925 г. на левом берегу Невы вблизи места его убийства¹.

В. Володарский, изображённый М.Г. Манизером, выглядит не двадцатисемилетним горячим пропагандистом, а зрелым и величественным лидером — трибуном.

Именем Володарского до 1948 г. назывался нынешний Невский район, это имя носили улицы, посёлки, железнодорожная станция и другие объекты. В. Володарский (М.М. Гольштейн) не прославился какими-либо полезными для народа делами. Только его убийство сделало его знаменитым, и оно было использовано для начала «красного террора», унесшего миллионы жизней наших соотечественников.

Володарский мост — первый мост через Неву, построенный в советское время. Вот как написано об этом в книге Н.П. Паялина «Невская застава-Володарский район» в 1939 г.

¹ Малахов А. Главный редактор страны. // Ж. «Власть» №28 (531) 21.07.2003. (Сайт <http://www.kommersant.ru/doc/397643>)



Архитектор
Александр Сергеевич Никольский
(1884–1953)



Инженер
Григорий Петрович Передерий
(1871–1953)

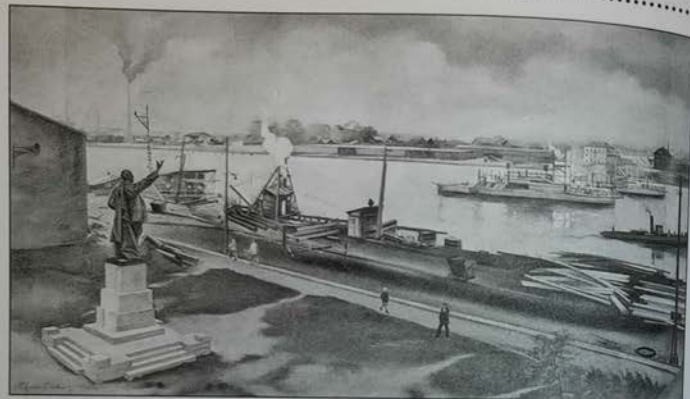
«Центр Володарского района находится в Щемилровке, у построенного недавно нового громадного моста через Неву. Расположен мост как раз против памятника Володарского и назван его именем. Идея его сооружения всецело принадлежит незабвенному Сергею Мироновичу Кирову. Он настаивал, торопил, сам непосредственно наблюдал за его строительством. Он говорил, что сооружение моста имеет огромное значение для рабочих этого района, особенно для жителей правого берега. Постройка была начата в 1933 году и окончена в 1936 году.

Не на лодках сейчас переезжают, как в былые времена, рабочие и работницы с правого берега Невы на левый. Лодки заброшены! Теперь рабочие переходят по прекрасному бетонному мосту. Этот мост перестроил весь быт бывлой Невской заставы»¹.

Авторами проекта моста стали инженеры Г.П. Передерий и В.И. Крыжановский, а также архитекторы В.М. Дмитриев и А.С. Никольский.

Володарский мост был построен в популярном в 1930-е гг. стиле конструктивизма. Он состоял из трёх пролётов. Боковые 101-метровые пролёты представляли собой арочные железобетонные

¹ Паялин Н.П. Невская застава – Володарский район. К выборам в местные Советы депутатов трудящихся. Л., 1939. С. 68-70.



Павлов С.А. Строительство Володарского моста. 1934 г.

конструкции с проезжей частью по нижнему поясу. Центральный разводной стальной пролёт раскрывался вверх двумя крыльями поворотом вокруг неподвижных горизонтальных осей. Для уравновешивания крыльев при подъёме использовались противовесы, опускавшиеся в колодцы в теле мостовых быков-опор.

При строительстве моста на обоих берегах Невы впервые были сооружены путепроводы, которые вместе с набережными образовали двухуровневые транспортные развязки. По мосту проложили трамвайную линию.

Торжественное открытие Володарского моста состоялось 6 ноября 1936 г., в дни празднования годовщины Октябрьской революции¹.

Во время Великой Отечественной войны был разработан проект использования моста в качестве железнодорожной переправы, дублирующей Финляндский железнодорожный мост².

Вместе со строительством Володарского моста в Володарском районе началось и благоустройство набережных Невы. Первый участок правобережной набережной (от Финляндского железнодорож-

¹ Антонов Б.И. Мосты... С. 46.

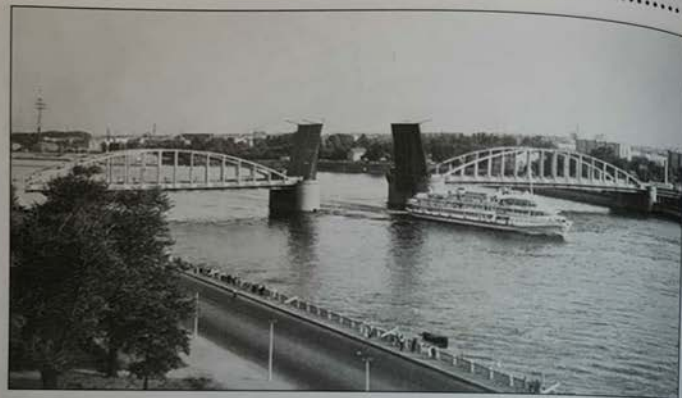
² Сайт http://ru.esosedi.org/RU/SPE/12848/volodarskiy_most/



Вид со строящегося Володарского моста на Правый берег вниз по Неве. 1932-1935 гг.



Вид с Володарского моста в сторону Дачи Чернова. 1935-1936 гг.



Вид с правого берега на Володарский мост в 1960-е гг.

ного моста до Володарского моста) был построен в 1932-1939 гг. Ещё один участок, до ГЭС-5 «Красный Октябрь» — в 1957-1959 гг.

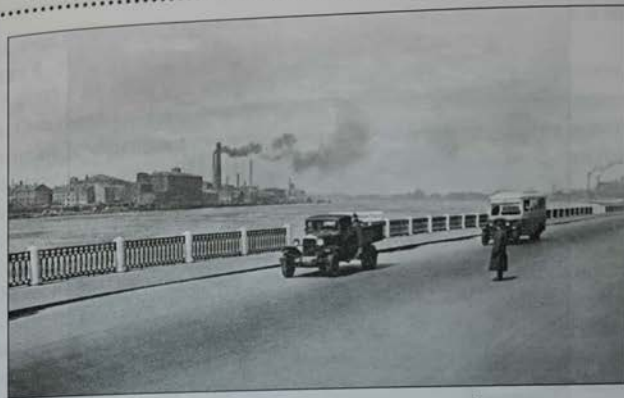
Все это время магистраль носила название набережной Правого берега Невы. В 1973 г. набережную переименовали в честь Октябрьской революции¹.

В 1970-1971 гг. проводились работы по реконструкции Володарского моста с заменой устаревших деталей.

10 сентября 1985 г. ночью во время проводки плавучего дока разводной пролёт Володарского моста был повреждён. Его отремонтировали, но аварийные ситуации стали повторяться. Возникла необходимость в полной перестройке моста.

Проект реконструкции разработали инженер Н.Г. Тихомиров и архитектор Ю.И. Синица. При разработке проекта рассматривался вариант с сохранением облика моста, но принят он не был. От старого сооружения остались только опоры, которые стали шире и надёжнее. Высоту мостовых опор увеличили на 4 метра, общая ширина моста достигла 36 метров.

¹ Горбачевич К.С., Хабло Е. П. Почему так названы? О происхождении названий улиц, площадей, островов, рек и мостов Ленинграда. Л., 1985. С. 267-268.



Набережная Правого берега в 1938 году

На время реконструкции ниже по течению Невы соорудили временную переправу. Работы по её созданию начались в 1986 году, сам мост закрыли для движения в 1988 г. По временной переправе было разрешено двигаться только автобусам городских маршрутов и автомобилям экстренных служб.

При строительстве нового моста на транспортной развязке левого берега Невы для трамваев была построена специальная эстакада. Она прошла по части уничтоженного в 1930-е гг. Фарфоровского кладбища. По свидетельствам местных жителей сровненные тогда с землёй могилы на сей раз были вовсе истреблены.

Новый мост был открыт в 1993 г. Его пропускная способность, по сравнению со старым мостом, стала в два раза больше. Многие крупногабаритные суда стали проходить под ним и без разводки центрального пролёта. Предлагалось переименовать мост в «Российский», но переименование не состоялось¹.

Конструкции старого моста оказались вполне пригодными для использования в другом месте. Они были демонтированы и отбук-

¹ Антонов Б.И. Мосты....С. 47.



Буксировка конструкций старого Володарского моста.
(Из фотоальбома «Петербургские мосты». СПб., 2006)



Конструкции старого Володарского моста
в районе Новосаратовки

сированы вверх по Неве в район Новосаратовки. Там они и находятся без применения уже почти 20 лет.

В 2003 г. проходила очередная реконструкция Володарского моста. Она была связана с возросшим потоком грузового транспорта, который превышал установленные нормы. Нагрузка на мост сократилась только с введением в строй в 2005 году нового Вантового моста.

Госпиталь для ветеранов войн

Многим знаком Госпиталь для ветеранов войн на Народной улице. Он является своеобразной достопримечательностью района бывшей Малой Рыбацкой слободы. Однако не всем известно, что изначально строился он не как госпиталь, а как городская больница. В уже упомянутой книге Н.П. Паялина «Невская застава-Володарский район» в 1939 г. об этом написано так: «На правом берегу построено громадное здание больницы имени XX-летия Октябрьской революции, с отдельным хирургическим корпусом и акушерско-гинекологической больницей, со всеми подсобными сооружениями. Стоимость больницы имени XX-летия Октябрьской революции равна 6 миллионам 613 тысячам рублей. Строительство больницы на правом берегу является громадным вкладом в преобразование этой части Володарского района»¹.

29 августа 1945 г. вышло постановление СНК СССР об организации госпиталей для лечения инвалидов Отечественной войны. В Ленинграде одним из первых был создан такой специализированный госпиталь в августе 1946 г. Для него использовали сначала здание на набережной реки Фонтанки, д. 36., где во время войны размещался эвакогоспиталь №2012. Основное ядро медицинского персонала здесь составили сотрудники эвакогоспиталя №1014, который располагался в здании Ленинградского педагогического института им. А.И. Герцена (набережная р. Мойки, д. 48) и функционировал с сентября 1941 г. по апрель 1946 г.

¹ Паялин Н.П. Невская застава-Володарский район. К выборам в местные Советы депутатов трудящихся. Л., 1939. С. 68-70.

Летом 1950 г. госпиталь перевели в Невский район, на правый берег Невы по адресу: Дорога на Сосновку, д. 25/27, где находилась районная больница №3 (имени XX-летия Октябрьской революции). С застройкой правого берега Невы и появлением Народной улицы изменился адрес госпиталя: Народная улица, дом 21А¹.

Воинское кладбище и мемориал «Журавли»

На перекрёстке Дальневосточного проспекта и улицы Новосёлов (Дальневосточный пр., д. 53) находится мемориал «Журавли». Он сооружен на части территории кладбища, состоявшего из захоронений времени Великой Отечественной войны. Кладбище считается воинским, но это не совсем так. Существуют свидетельства о захоронении здесь и гражданского населения.

В книге Сергея Александровича Шмидта «Немецкая колония в Новосаратовке под Санкт-Петербургом. Страницы истории XIX-XX веков»², есть рассказ Александра Абрамовича Шмидта о том, как он, в числе других подростков, участвовал в перевозке трупов с левого берега через Володарский мост на место захоронения на правом берегу.

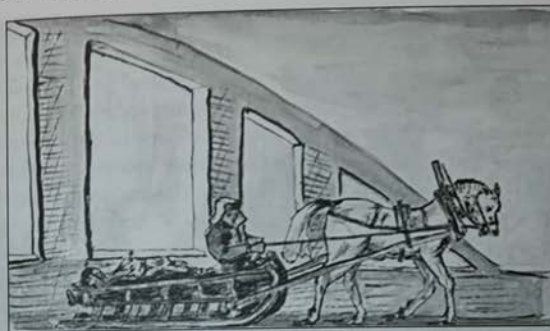
Подросткам дали секретное задание вывести трупы из домов учителей. В штабе спецработ они получили такое напутствие: «Труд вам предстоит ответственный, тяжелый. На каждые сани грузите по 8 трупов и везите на искровское кладбище, которое находится около Веселого посёлка»³.

Место захоронения Александр Абрамович описывает так: «Это было место, где по проекту благоустройства города до войны строили два дома, в которые предполагалось вселить до 10.000 человек. Целый район! Успели построить только один, а под второй выры-

¹ Госпиталь для ветеранов войн на Народной улице. Официальный сайт http://gvv-spb.ru/istoriya_gospitalya

² Эту замечательную книгу можно свободно прочитать в интернете.

³ Шмидт С.А. Немецкая колония в Новосаратовке под Санкт-Петербургом. Страницы истории XIX-XX веков. Издание второе переработанное и дополненное. СПб., 2013. С. 130. <http://drb.ru/wp-content/uploads/2013/07/Nemtsy-v-Novosaratovke.pdf>



Перевозка трупов по Володарскому мосту.
Рисунок Александра Абрамовича Шмидта

ли фундамент с учетом бомбоубежищ и других подземных коммуникаций. Не знаю насколько это точно, но говорили, что глубина котлована больше 10 метров, длина около 200. Судя по первому, уже построенному дому, так оно и было»¹.

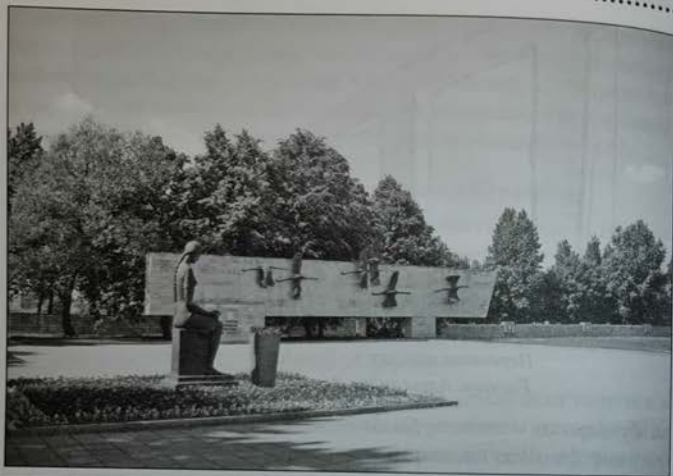
Считается, что на этом кладбище захоронено около 50 тысяч ленинградцев и защитников города.

В 1949 г., после Победы в Великой Отечественной войне, у братских могил был установлен обелиск в виде гранитной колонны с рельефным орнаментом, увенчанный урной. На подножии обелиска надпись:

**«ЗДЕСЬ ЗАХОРОНЕНЫ ВОИНЫ,
МИРНЫЕ ЖИТЕЛИ,
ГЕРОИЧЕСКИЕ ЗАЩИТНИКИ
ЗАЩИЩАВШИЕ ЛЕНИНГРАД
1941-1943 гг.»**

При планировании этой местности под жилую застройку и прокладке новых магистралей большую часть кладбища уничтожили, но оставили часть с обелиском западнее Дальневосточного проспекта.

¹ Там же С. 133.



Обелиск, стела с журавлями и скульптура девушки мемориального комплекса «Журавли»

В 1975 г. на этом месте было решено возвести мемориальный комплекс. Проект разработан архитекторами Д.С. Гольдгором, А.В. Аланнэ и А.П. Изотовым, скульптуры выполнены Л.Г. Могилевским. В надписях использованы стихи М.А. Дудина¹.

Комплекс был открыт в 1980 г. Он включает горизонтальную стелу со скульптурными изображениями летящих журавлей – символа потерь, понесённых нашим народом в годы войны. На стеле с журавлями надпись:

**«ПАМЯТЬ ПАВШИХ ГЕРОЕВ,
ЗАЩИТНИКОВ ЖИЗНИ, СВЯЩЕННА,
БУДЬ ДОСТОЙНЫМ ЕЁ СВЕТЛЫМ
ПОДВИГОМ ЖИЗНИ СВОЕЙ»**

На ещё одной горизонтальной стеле нет изображений, только надпись:

**«ТВЁРЖЕ СТАЛИ И КАМНЯ
БЫЛА ВАША СТОЙКОСТЬ ГЕРОИ
СЛАВУ МУЖЕСТВА ВАШЕГО
ГОРДЫЙ ХРАНИТ ЛЕНИНГРАД.»**

В мемориальный комплекс входит и бронзовая скульптура девушки, задумчиво сидящей в печальной позе с гирляндой цветов на коленях, а также ранее установленный здесь обелиск.

В памятные дни здесь проводятся траурные мероприятия с возложением цветов к монументам.

Порядок на мемориале поддерживается с участием учащихся Российского колледжа традиционной культуры и других учебных заведений, расположенных неподалёку.

¹ Сайт <http://www.citywalls.ru/house17963.html>

ГЛАВА 8

Правый берег во второй половине XX века – начале XXI века.

Народная улица и предместная площадь

В 1960-е гг. на правобережье Невского района началось массовое жилищное строительство. Дорога на станцию Нева, начинавшаяся у Володарского моста, в 1964 г. была переименована в Народную улицу, которая является ныне частью одной из главных городских магистралей¹.

В 1969 г. на площади перед Володарским мостом (Народная ул., д. 4) построили кинотеатр «Невский». Проект был типовым, по этому проекту в Ленинграде построили более десятка кинотеатров. Здание представляло собой комбинированную конструкцию. Несущие стены зрительного зала на 1250 человек — кирпичные, а та часть кинотеатра, которую занимало двухъярусное фойе, имела большой изгибающийся стеклянный фасад и внутренний каркас. Просторный зрительный зал без промежуточных опор был перекрыт сегментными фермами пролетом 24 м. Кинотеатр предназначался для демонстрации широкоформатных фильмов со стереозвуком.

Проект создала в 1963 г. группа ленинградских архитекторов под руководством В. Белова, вместе с которым работали О. Василенко, И. Трегубов, В. Фромзель и Л. Шимаковский².

¹ Большая топонимическая энциклопедия Санкт-Петербурга. 15000 городских имён. Под ред. А.Г. Владимировича. СПб., 2013. С. 292.

² Сайт <http://www.citywalls.ru/house8813.html>



Кинотеатр «Невский».

Фотография из архива И. Быстровой. 1976-1980 гг.

Для местных жителей кинотеатр «Невский» с его красивым, комфортабельным фойе и удобным зрительным залом был в 1970-1980-е гг. доступным и любимым островком культуры.

С начала 1990-х гг., с наступлением времён «перестройки», кинотеатр долго не использовался по назначению, имел заброшенный вид. Как водится в подобных случаях, не обошлось и без пожара.

В настоящее время место бывшего кинотеатра «Невский» занимает четырёхэтажный МФДЦ (многофункциональный физкультурно-досуговый центр) «Невский» с подземной парковкой на 60 машин — 4 этажа торговли и развлечений. В феврале 2015 г. здесь открылся кинотеатр «Невский Сinema» с несколькими кинозалами общей вместимостью 283 места.

В 1975 г. у Володарского моста была сформирована предместная площадь. Проект архитектурного оформления площади разработали Д.С. Гольдгор, Г.А. Васильев и К.Н. Емельянов¹. Архитекторы спланировали площадь в лучших традициях нашего города. Осно-

¹ Зодчие Санкт-Петербурга. XX век. СПб., 2000. С. 516.



Георгий Александрович
Васильев (1937-1998)



Давид Семёнович
Гольдгор (1912-1968)

вой архитектурного ансамбля стали два точечных дома, поставленные симметрично по сторонам площади.

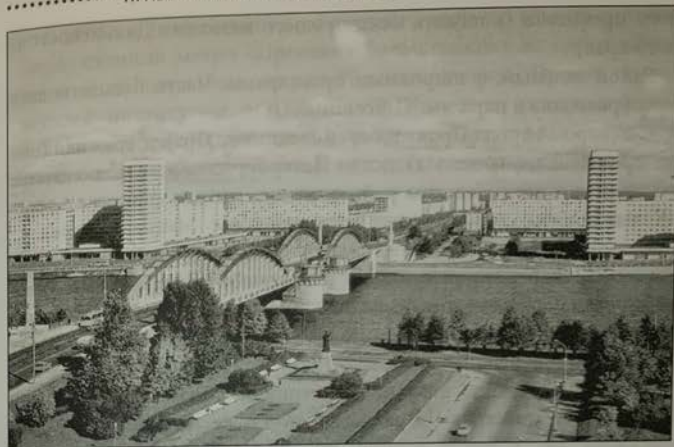
В 2000-х гг. на предместной площади появилось ярко-красное торговое здание под названием «Штрих-код», сильно искажившее её гармоничный облик.

Театр «Буфф» и театр «Мастерская»

Справа от Володарского моста, на углу предместной площади и Народной улицы (адрес: Народная ул., д. 1), в 1983 г. открылся театр «Буфф», созданный Исааком Романовичем Штокбантом и группой выпускников его курса в Ленинградском государственном институте театра, музыки и кинематографии. Артисты решили продолжить традиции первого российского театра «Буфф», существовавшего в Петербурге до революции¹.

За почти три десятка лет «Буфф» у Володарского моста стал одним из любимейших театров города. В 2010 г. он переехал на новое место (Заневский пр., д. 24а) в перестроенное здание бывшего кинотеатра «Охта». В прежнем помещении театра «Буфф» теперь располагается театр «Мастерская», основанный в 2010 г. на базе

¹ Сайт <http://www.licpublish.ru/images/head2.gif>



Володарский мост и предместная площадь на правом берегу. Открытка. Фотография В.П. Мельникова. 1980 г.

актерско-режиссерского факультета Санкт-Петербургской академии театрального искусства. Это профессиональный драматический театр под руководством заслуженного деятеля искусств России, профессора Григория Козлова.

«Спальный» район на правом берегу Невы

С 1960-х гг. до нынешних дней на правом берегу Невы, на месте бывших «Правобережных лесков», куда ещё в конце 1950-х гг. местные жители ходили за грибами, вырос и продолжает разрастаться огромный жилой район.

Почти все наименования улиц в этом районе посвящены революционной тематике. Улицы Дыбенко, Евдокима Огнева, Коллонтай, Крыленко, Шотмана (в честь участников Октябрьского вооружённого восстания), Искровский проспект (в честь революционной газеты «Искра»), проспект Большевиков (в честь Партии большевиков). Несколько «выбиваются» из этой серии наименования Народной улицы (в честь советского народа), и Дальневосточ-

ного проспекта (в память исчезнувшего названия Дальневосточного края)¹.

Район зелёный, с широкими бульварами. Часть бывшего леса преобразована в парк им. С. Есенина.

С центром города Правый берег соединяет Правобережная (она же оранжевая, она же 4-я) линия Петербургского метрополитена. На этой линии в Невском районе находятся две станции метро: «Улица Дыбенко» и «Проспект Большевиков».

Станция «Проспект Большевиков» — одна из первых, построенных на Правобережной линии. Её открыли 30 декабря 1985 г. Авторы проекта архитекторы: Ю.В. Еечко, Р.Ш. Розенталь (подземный зал); В.Г. Хильченко и К.Г. Леонтьева (наземный павильон). Инженер — Е.В. Голубев (подземный зал)².

Первое проектное название станции «Улица Дыбенко» было «Красных комиссаров». Предлагалось также название «Весёлый посёлок». Но, в конце концов, по «пожеланиям ленинградцев» остановились на посвящении советскому государственному деятелю, большевику Павлу Дыбенко.

Открыли эту станцию к 70-летию Великого Октября — 1 октября 1987 г. Авторы проекта архитекторы О.Г. Кравцов, М.П. Антонов, Г.А. Васильев (подземный зал); В.Г. Хильченко и К.Г. Леонтьева (наземный павильон). Художники — И.Г. Уралов, С.Н. Репин, Н.П. Фомин и В.В. Сухов³.

¹ Большая топонимическая энциклопедия Санкт-Петербурга. 15000 городских имён. Под ред. А.Г. Владимировича. СПб., 2013. Сс. 80, 128, 143, 144, 194, 221. Дальневосточный край (ДВК) — административно-территориальная единица в РСФСР в 1926-1938 гг. Образован из Амурской, Камчатской, Приморской и части Забайкальской губерний. Административный центр — Хабаровск. Входили: Еврейская Автономная область, Корякский и Чукотский национальные округа, Амурская, Камчатская, Сахалинская, Зейская, Нижнеамурская, Приморская, Хабаровская и Уссурийская области. В 1930 году часть территории выделена в Восточно-Сибирский край, в 1937 году — в Читинскую область. Разделён на Приморский и Хабаровский края.

² Санкт-Петербургский метрополитен. Путеводитель по петербургской подземке. История и планы развития. Время работы станций. СПб., 2010. С. 136.

³ Там же, С. 134

В 2000 г. для проведения чемпионата мира по хоккею с шайбой около станции метро «Проспект Большевиков» на месте заболоченного пустыря был открыт Ледовый дворец. Проект, выполненный институтом АООТ «ЛенНИИпроект», предусматривает использование сооружения в качестве многоцелевого спортивно-развлекательного комплекса, в котором можно проводить и спортивные соревнования, и концерты, и цирковые шоу, а также выставки, ярмарки, конференции, празднование юбилейных дат организаций и фирм¹.

Для удовлетворения нужд верующих на территории правобережья Невского района уже построено несколько небольших храмов, но в дни церковных праздников они с трудом вмещают всех желающих, поэтому планируется строительство новых храмов.

¹ Сайт <http://www.newarena.spb.ru/>

■ ЗАКЛЮЧЕНИЕ

Эта небольшая книжка — первый опыт рассказа об истории правобережья Невского района Санкт-Петербурга со ссылкой на использованные источники.

Некоторые сведения о давнем прошлом этой части Приневья можно найти в первых описаниях Петербурга и его окрестностей. И.Г. Георги, и А.И. Гиппинга и М.И. Пыляева, а также в исследовании современного финского автора С. Кепсу.

По отдельным объектам Правого берега опубликованы подробные исследования петербургских историков: А.С. Дубина — по фабрике Варгуниных и С.И. Кузнецовой — по фабрике Торнтонов.

Безусловно, солидный вклад внес в восстановление прошлого Правого берега краевед В. Валдин.

Очень ценны, на мой взгляд, использованные в книге свидетельства из мемуарных источников.

Вероятно, какие-то печатные источники, повествующие о былых временах Правого берега, мною упущены. Однако удалось внести к уже опубликованным ранее фактам дополнения и уточнения, почерпнутые из архивных источников.

Очень многие события, имевшие отношение к последовательным изменениям Правого берега, остаются еще нам неизвестными. Для желающих восполнить эти пробелы есть широкое поле деятельности. Например, мало известно о деревне Клочки, о немецкой колонии «Весёлый посёлок», о 5-й ГЭС в Уткиной Заводи,

Обращаюсь к читателям.

Всё, что происходит в мире, так или иначе, отражается на развитии отдельного государства, народа, любой местности и любого рода.

В наших домашних архивах хранятся документы, фотографии, вещи, отражающие события частной жизни семьи, связанной с естественным ходом времени, дополняющие копилку знаний о нашем общем прошлом.

..... ЗАКЛЮЧЕНИЕ

Пересмотрите свой архив, приведите его в порядок. Надпишите фотографии, оставьте комментарии к документам и вещам. Если вы сделаете это вместе с детьми и внуками, то доставите неожиданное удовольствие не только себе, но и им.

Все мы свидетели и участники событий, определивших в своё время направление развития нашего общества. Каждая прошедшая минута нашей жизни уходит в историю.

Оставьте детям и внукам свои дневники и воспоминания, это отвлечёт вас от обыденности, заставит заново осмыслить свою жизнь. Потомкам это поможет адекватно понимать прошедшее, во много определяющее настоящее и будущее.

ПРИЛОЖЕНИЕ

Выписки из справочника

«Весь Петроград на 1916 г.»

Шлиссельбургский участок (Правый берег р. Невы)

С. 484.

*Клочки дер. Правый берег р. Невы
от М. Охты до монастыря Киновии.*

- 4.¹ Новосёлова Конст. Фёд.
6. Его же.
8. гр. Кутузовой.
- 8а. Гана Генр. Игн.
10. Родионова насл.
12. Забелина насл.
14. Смирнова Сем. Мак. (пуст. м.).
Соедин. ветвь Финл. ж. д.
16. Воронина Филип. Ден.
18. Его же.
20. Валежиной Мар. Вас. с сонасл.
22. Т-во лесопил. Ораниенб. зав.
24. Малинина Вас. Як.
26. Валежина Вас. Ив.
28. Галкиной Мар. Аким.
30. Галкина Вас. Андр.
32. Об-ва крестьян дер. Клочки. Аренд. Ершов Ив. Пет.
34. Галкина Ефр. Сем.
36. Галкиных Пелаг и Никиф. Сем.
38. Об-ва крестьян дер. Клочки. Аренд. Соколов Пёт. Ив.

¹ Цифрами обозначены номера домов

40. То же Аренд. Волков, Мих Дм.
42. Галкина Никиф. Сем.

С. 483.

Архирейская малая слобода

(Правый берег р. Невы от дер. Клочки до лесопил. зав. Граана)

46. Кашеваровой Мар. Пет.
48. Центр город упр. (брандтвахта).
50. Михайлова Фёд. Фирс.
52. Пожидаева Павл. Никол.
56. Соколова Пет. Ив.
- 56а. Веге Роб. Георг. (пуст. м.)
- 58а. Мурмана, Юона Христ. Упр. Мартинсон Андр. Ив. (медеплав. зав.).
60. Киновия Ал-Невск. Лавры
62. То же.
64. То же.
66. Лосева Ив. Алдр. (Невск. брикет. зав.).
70. Рудаковых насл.
72. Ивановой Ксен. Фёд.
- 72а. Рыжаненкова Пет. Фёд.
74. Мин-ва пут. сообщ. (1-я судоходн. дистанция)
76. Веге, Роб. Георг. (пуст. м.)
78. Его же (Ультрамарин. зав.)
80. Его же.

С. 486.

*Рыбацкая малая слобода (Правый берег р. Невы
от М. Архирейской слободы до Уткиной заводи
или посёлка Кушелева-Безбородко)*

82. Ораниенб. Т-во лесопил. зав. Упр. Любомиров Вас. Вас.
84. То же.
86. Копыльцова насл. Аренд. Ораниенб. Т-во лесопил. зав.
- 86а. Ораниенб. Т-ва лесопил. зав.

- 86б. То же.
 86в. То же.
 88. «Беляева Пет. насл.» то-во.
 90. Т-ва «Торнтон».
 92. То же.
 94. То же.
 96. То же. (фабр. шерст. изд.)
 98. Акц. об-ва Невск. писчебумаж. фабр. Упр. Филимонов Никита Ив.
 100. То же.
 102. То же.
 104. То же. (пуст.м)
 106. Назарова, Ив. Серг. Опекун Назаров Владим. Серг.
 108. Акц. об-ва Невск. писчебумаж. фабр. Упр. Филимонов Никита Ив.
 110. То же.
 112. То же.
 114. То же.
 116. Воронцовой-Вениаминовой Алдры Ив.
 118. Ея же (пуст.м)
 120. Ея же (пуст.м)
 122. Беляевых Упр. Шумаков. Ив. Мих.
 124. Криушиной Мар. Никол.
 126. Зверьковой Евд. Алдр.
 130. Беляева насл.
 132. Их же.
 134. Григорьевой Дар. Серг.
 136. Чугуновой Ан. Ив.
 138. Беляева насл.

Александровский участок (Правый берег р. Невы)

С. 468.

Рыбацкая малая слобода.

(Правый берег Невы от М. Архирейской слоб. до Уткиной зав.)

140. Чернова Алдра Ив. Упр. Смуrow Вас. Степ.
 142. Его же.

144. Его же.
 146. Его же.
 148. Его же.
 150. Костовича Огнеслава Степ.
 152. Зубкова Нест. Нест.
 154. Клешкова Ив. Алексеев.
 156. Ломакиной Пелагеи Тим.
 158. Филипповой насл.
 158а. Нестерова Вас. Павл.
 160. Филипповой Е. Вас.
 160а. Воробьёво Праск. Н.
 162. Блатова Алдра Ил.
 164. Погольского Алдра Вас.
 166. Кузнецова Мих. Ив. и Беляева Анис. Фёд.
 168. Их же.
 170. Их же.
 172. Их же.
 174. Семёнова Павла Герас.
 176. Хрущёва Мих. Мих. и Климина Никол. Ив.
 178. Блатова Алдра Ил.
 180. Его же.
 180б. Скрелина Ив. Вас.
 182. Блатова Алдра Ил.
 184. Его же.
 186. Его же.
 188. Обуховский сталелитейн. завода.
 190. Его же.
 192. Его же.
 194. Его же.
 196. Его же.
 198. Его же.
 200. Его же.

С. 469.

Уткина Заводь. (Правый берег р. Невы
от М. Рыб слоб. до Ново-Саратов. кол.)

- 202. Ульман. Эд. Рейнг. Аренд. Гуковский Л.И.
- 204. Мошкиной Мар. Никол.
- 206. Грауле Фёд. Фёд.
- 208. Грауле Екат. Фёд.
- 210. Грауле насл.
- 212. Иванова Алдр. Ил.
- 212. Шеффера Ад. Петр.
- 214. Шмид. Ев. Богд.
- 216. Бича Ив. Фёд.
- 218. Бича Христ. Ад.
- 220. Бушкова Алдра Никол.
- 222. Русанова насл. (лесопильн. зав.) Упр. Славный Алдр Никол.
- 224. Их же. (кирпичн. зав.) Упр. Славный Алдр Никол.
- 226. Их же (пуст.м.)
- 228. Их же (пуст.м.)
- 230. Их же (пуст.м.)
- 232. Сыромолотова Дм. Ермол.
- 234. Ро И. Як.
- 236. Бича Фёд Ад.
- 238. Елисеева Тим. Вас. (кирпич. зав.)
- 240. Евментьева Алдр. Фадд. (кирпич. зав.)
- 242. Каржаковых Мих и Бор. Мих.

С. 465

Весёлый посёлок (Правый берег Невы
от земель Охтенской приг. Упр. До им. Чернова)

- Лит.А. Вебба Герб. Карл.
- 2. То же
- 4. Шмидта, Пет. Христиан.
- 6. Шмидта Фёд. Христиан.
- 10. Зеггель, Фёд. Як. Ив.

- 12. Леверввит Як. Ег.
- 14. Рейха Христ. Христ.
- 16. Штро, Ад. Як.
- 18. Об-ва кр-н Весёлого посёлка (лютеран. школа).
- 20. Рейха, Готфр. Фёд.

С. 466

- 22. Рейха Фёд. Фёд.
- 24. Штро Магдал. Фёд.
- 26. Штро Христ. Христ.
- 266. Штро Як. Карл.
- 28. Бич Пёт. Христ.
- 30. Бич Фёд Фриан.
- 32. Брейнер Андрей Ад.
- 34. Биллер Ад. Фёд.
- 36. Биллер Як. Фёд.
- 38. Ро Адама Як.
- 40. Шоха Карла Андр.
- 42. Финка Ив. Фёд.
- 44. Его же.
- 46. Финка Ад. Фёд.
- 48. Далингера Карла Мих.
- 50. Герлемана Пет. Христоф.
- 52. Карпова (пуст. м.) Аренд. Герлеман Пет. Христоф.
- 54. Эргарда Як. Мих.
- 56. Усова, Мих Дм. Аренд. Шляков Ив. Алдр.
- 58. Мелехина Ив. Ив.
- 60. Далингера Як. Мих.
- 62. Ро, Ег. Евстигн.
- 64. Его же.
- 66. Его же.
- 68. Его же.

■ АЛФАВИТНЫЙ УКАЗАТЕЛЬ ИМЁН

Акимов Агафон Давидович (1801-1853) — российский дворянин армянского происхождения состоятельный коммерсант и общественный деятель. 26.

Акимова Анна Агафоновна — см. Патканова Анна Агафоновна.

Аланнз Анри Вяйневич (1926-2006) — архитектор. 93.

Альвант В. А. — архитектор. 66.

Анисимов Евгений Викторович (р. 1947) — российский историк, доктор исторических наук, профессор, ведущий научный сотрудник Санкт-Петербургского Института истории Российской Академии наук. 10.

Антонов А. — художник, написавший иконы для иконостаса церкви Всех Святых в Киновии Александро-Невской лавры. 71.

Антонов Виктор Васильевич (1938-2014) — петербургский искусствовед, историк церкви и краевед. Член правления Союза краеведов, лауреат Анциферовской премии, соавтор книги «Святые на Санкт-Петербурге», СПб., 1996. 27, 36.

Антонов Борис Иванович — автор книги «Мосты Санкт-Петербурга». СПб., 2002. 80, 84, 87.

Антонов М.П. — архитектор. 98.

Апраксин граф — один из представителей графского рода Апраксиных. 16, 17.

Безбородко Александр Андреевич, — светлейший князь (1747-1799); российский государственный деятель, дипломат. 17, 62.

Бирон Эрнст Иоанн (1690-1772) — фаворит русской императрицы Анны Иоанновны, регент Российской империи в октябре-ноябре 1740 года, граф Священной Римской империи (с 1730), герцог Курляндии и Семигалии с 1737. В 1740-61 гг. в ссылке. 59.

Белов Виктор Фёдорович (1911-1968) — архитектор, автор типового проекта кинотеатра. 94.

Богданов Андрей Иванович — первый историк Санкт-Петербурга. 5.

Брискорн Максим — придворный аптекарь «екатерининского времени». 21.

Брискорн Екатерина Максимовна — см. Фрейганг Екатерина Максимовна.

Брокгауз Фридрих Арнольд (1772-1823) — немецкий издатель, основатель издательской фирмы «Брокгауз» и издатель «Энциклопедии Брокгауз». Его энциклопедия послужила основой для русского словаря Брокгауза-Ефрона (82 тома, изданные с 1890 по 1907 год). 71, 112.

Бузинов Виктор Михайлович (1934-2006) — журналист, автор серии передач «Прогулки по Петербургу», а также книг «Десять прогулок по Васильевскому» и «Дворцовая площадь». 59.

Валдин Владимир — автор серии статей в газете «Вечерний Ленинград» в 1991 году под общим названием «По Правому берегу» (№№ 149, 155, 161, 167, 172, 178, 184, 190, 196, 202, 207). 25, 27, 30, 35, 42, 76, 79, 80, 100.

Варгунины — предприниматели из крестьян Ярославской губернии, владевшие Невской писчебумажной фабрикой близ Санкт-Петербурга. 34, 35, 37, 38, 39, 40, 41, 42, 44, 76, 79, 100, 115.

Варгунин Александр Иванович (1807-1880) — купец 1-й гильдии, старший брат Павла Ивановича Варгунина. 34, 35, 39, 40, 45.

Варгунин Владимир Павлович (1840-1888) — управляющий Невской писчебумажной фабрикой. Сын П.И. Варгунина. 40.

Варгунин Евгений Александрович (1842-1890) — основатель химического завода в селе Смоленском за Невской заставой. Сын А.И. Варгунина. 40.

Варгунин Константин Александрович (1840-?) — потомственный почётный гражданин; до 1897 года владелец фирмы «А.И. Варгунин». Сын А.И. Варгунина. 40, 41.

Варгунин Николай Александрович (1850-1897) — общественный деятель. Сын А.И. Варгунина. 40, 41.

Варгунин Иван Александрович (1835-1878) — коллекционер предметов искусства. Старший сын А.И. Варгунина. 39.

Варгунин Иван Григорьев — крестьянин Ярославской губернии, занимавшийся торговлей писчей бумагой в Петербурге. Отец Александра и Павла Ивановичей Варгуниных. 39.

- Варгунин Павел Иванович — младший брат Александра Ивановича Варгунина, совладелец Невской писчебумажной фабрики близ Санкт-Петербурга. 34, 39.
- Варгунина Ольга Константиновна — см. Карабчевская Ольга Константиновна.
- Василенко О.В. — архитектор, соавтор типового проекта кинотеатра. 94.
- Васильев Георгий Александрович (1937-1998) — архитектор. 95, 96, 98.
- Васильев Николай Васильевич (1875-1958) — архитектор. 30.
- Веге Георгий Иванович — владелец Ультрамаринового завода в Малой Архирейской слободе. 75, 76, 77, 78.
- Веге Роберт Георгиевич — сын Георгия Ивановича Веге, унаследовавший Ультрамариновый завод в Малой Архирейской слободе. 76, 103.
- Вильсон Александр Яковлевич (1776-1866) — инженер-генерал, начальник Александровской мануфактуры и Ижорских заводов. 62.
- Владимирович Алексей Георгиевич — член Бюро Топонимической комиссии, краевед, ведущий специалист отдела экспертизы санкт-петербургского государственного учреждения культуры и дополнительного образования «Институт Культурных Программ», автор ряда изданий по топонимике Петербурга, титульный автор «Топонимической энциклопедии Петербурга», лауреат Анциферовской премии, ответственный секретарь «Нового топонимического журнала». Член комиссии с 1991 года. 70, 94, 98.
- Володарский В., настоящее имя — Гольштейн Моисей Маркович (1891-1918) — комиссар по делам печати. 16, 38, 80, 81, 82, 83, 84, 85, 86, 88, 89, 90, 91, 94, 95, 96, 97.
- Вяземский Александр Алексеевич (1727-1793) — князь; российский государственный деятель, один из ближайших сановников Екатерины II. 62.
- Голубев Е. В. — инженер-метростроитель. 98.
- Гольштейн Моисей Маркович — см. Володарский В.
- Гурьев Дмитрий Александрович (1751-1825) — граф; российский государственный деятель. 62.
- Гагарин Павел Гаврилович (1777-1850) — князь; генерал-майор, генерал-адъютант писатель. В 1-м браке муж фаворитки импе-

- ратора Павла I Анны Петровны урождённой Лопухиной. Во 2-м браке муж балерины Марии Ивановны Спиридоновой. 22, 23, 24, 25, 27.
- Гагарина Анна Петровна урождённая Лопухина (1777-1805) — дочь светлейшего князя Петра Васильевича Лопухина, фаворитка императора Павла I, 1-я жена князя Павла Гавриловича Гагарина. 22, 23, 24, 25.
- Гагарина Мария Ивановна — княгиня; урождённая Спиридонова (?-1867) — до замужества балерина; 2-я жена князя Павла Гавриловича Гагарина. 24.
- Георги Иоганн Готтлиб (1729-1802) — немецкий медик, химик, натуралист, этнограф, путешественник, профессор минералогии и академик Императорской Академии наук и художеств. 100.
- Герасименко Станислав Иванович (р. 1926) — советский скульптор. 75.
- Гиппинг Андрей (1788-1862) — финляндский священник, историк Ингерманландии. 9, 11, 12, 14, 100.
- Гобберт Джон — английский подданный, основавший в 1839 году вместе А.И. Варгуниним Невскую писчебумажную фабрику. 34, 45.
- Гоген фон Александр Иванович (1856-1914) — архитектор. 27, 29, 40.
- Гольдгор Давид Семёнович (1912-1982) — архитектор. 93, 95, 96.
- Гольштейн Моисей Маркович — см. В. Володарский.
- Горбачевич Кирилл Сергеевич (1925-2005) — советский филолог, топонимист, краевед, писатель, доктор филологических наук, профессор, главный научный сотрудник Института лингвистических исследований РАН. 86.
- Графтио Генрих Осипович (1869-1949) — инженер, один основателей российского гидроэнергостроительства, член комиссии по электрификации России ГОЭЛРО. 66.
- Гримм Герман Давидович (1865-1942) — архитектор. 30, 66.
- Густав II Адольф (1611-1632) — король Швеции сын Карла IX и Кристины Гольштейн-Готторпской. 10.
- Далматов (наст. фамилия Лучич) Василий Пантелеймонович (1852-1912) — актёр, режиссер, антрепренёр. 44.
- Державин Гаврила Романович (1743-1816) — русский поэт и российский государственный деятель. 25.

- Дмитриев В.М. — архитектор. 83.
- Долгоруков Пётр Владимирович (1816-1868) — князь; русский историк и публицист, один из крупнейших специалистов по русской генеалогии, составитель «Российской родословной книги». 59, 60.
- Дубин Арсений Семёнович (р. 1928) — историк, писатель. 34, 35, 38, 39, 40, 41, 100.
- Дыбенко Павел Ефимович (1889-1938) — российский революционер, советский политический и военный деятель, 1-й народный комиссар по морским делам РСФСР, командарм 2-го ранга (1935). 32, 97, 98.
- Ечко Ю. В. — архитектор, автор проектов нескольких станций метрополитена в Санкт-Петербурге. 98.
- Екатерина II Алексеевна (1729-1796) — российская императрица с 1762 г. Немецкая принцесса Софья Фридерика Августа. 16, 21, 59, 64.
- Емельянов Константин Николаевич (р. 1927) — архитектор. 95.
- Есенин Сергей Александрович (1895-1925) — русский поэт, представитель новокрестьянской поэзии и лирики. 98.
- Дудин Михаил Александрович (1916-1993) — русский советский поэт, переводчик, общественный деятель. 93.
- Есиповы — крестьяне Малой Рыбной слободы. 19.
- Ефрон Илья Абрамович (1847-1917) — российский типограф и книгоиздатель. Основал совместно с Ф.А. Брокгаузом издательскую фирму «Брокгауз-Ефрон». 71.
- Занфтлебен Александр Фёдорович (1815-1881) — академик архитектуры. 46.
- Иван (Иоанн) V Алексеевич (1666-1696) — русский царь. Сын царя Алексея Михайловича Тишайшего и царицы Марии Ильиничны, урождённой Милославской. Отец Анны Иоанновны, Императрицы Всероссийской. 58.
- Иванов Александр Васильевич (1845-после 1917) — архитектор. 27.
- Изотов А.П. — архитектор. 93.
- Исаченко Валерий Григорьевич (р. 1939) — художник, архитектор, историк искусства Санкт-Петербурга. 65.

- Карабчевская Ольга Константиновна, урождённая Варгунина, в первом браке Глинка — дочь Константина Александровича Варгунина, во втором браке жена адвоката Николая Платоновича Карабчевского. 40.
- Карпов Григорий Иванович (1824-1900) — епархиальный архитектор Санкт-Петербурга. 72.
- Карпов Евтихий Павлович (1857-1926) — драматург, заслуженный режиссёр Республики (1921). 43, 44.
- Кауфман В.Ф. — инженер-технолог. С мая 1917 года — один из владельцев бывшей фабрики Товарищества шерстяных изделий «Торнтон». 56.
- Кейстер — пастор кирхи в деревне Новосаратовке в 1791 году. 17.
- Кепсу Сауло — финский исследователь Ингерманландии. 12, 13, 58, 100.
- Киров Сергей Миронович, настоящая фамилия Кóстриков (1886-1934) — российский революционер, советский государственный и политический деятель. 83.
- Клюева Людмила Егоровна — жительница Невского района. 36.
- Кобак Александр Валерьевич — соавтор книг «Исторические кладбища Санкт-Петербурга» (М.-СПб., 2009.) и «Святые Санкт-Петербурга. Энциклопедия христианских храмов» (Лики России, 2010 г.), исполнительный директор Международного благотворительного фонда имени Д.С. Лихачева. 27, 36, 43.
- Козлов Григорий — режиссёр, руководитель театра «Мастерская» в Санкт-Петербурге. 97.
- Коллонтай Александра Михайловна, урождённая Домонтович (1872-1952) — русская революционерка, государственный деятель и дипломат. 70, 80, 97.
- Комаров Александр Зиновьевич (1793-1857) — архитектор. 71.
- Коротаевы — крестьяне Малой Рыбной слободы. 19.
- Коханович Николай Викторович (1873-1934) — священник церкви Святого Благоверного князя Александра Невского и Святого Павла Нового при Невской писчебумажной фабрике. 36.
- Кравцов О. Г. — архитектор. 98.
- Край Карл Карлович — издатель. 39.

- Кричинский Степан Самойлович (1874-1923) — архитектор. 30.
- Круковский Михаил Антонович (1865-1956) — детский писатель, географ, этнограф. 18.
- Крыленко Николай Васильевич (1885-1938) — советский государственный и партийный деятель, Верховный главнокомандующий российской армии после Октябрьской революции 1917 года. Кандидат в члены ЦИК СССР 1-4 созывов, член ЦКК ВКП(б) в 1927-1934 гг. 97.
- Куржановский В.И. — петербургский инженер-мостостроитель. 83.
- Кудрявская Фридерика или Елена Афанасьевна — см. Фрейганг Елена Афанасьевна.
- Кузнецов Алексей Иванович (1895-1902) — архитектор. 27.
- Кузнецова Светлана Ивановна — старший научный сотрудник отдела хранения вещественных памятников Государственного музея истории Санкт-Петербурга. 45, 46, 49, 54, 56, 79, 100.
- Кшесинская Матильда Феликсовна или Мария-Матильда Адамовна-Феликсовна-Валериевна (1872-1971) — прославленная русская балерина и педагог. Заслуженная артистка Его Величества Императорских театров. Известна также своими интимными отношениями с августейшими особами Российской империи. 27.
- Лаврентьев Андрей — житель Невских кирпичных заводов, принявший в 1738 году крещение в местной церкви Преображения Господня вместе со своими детьми Михаилом и Петром. 13.
- Лаевский Самуил Давидович — автор книги «Полтора века. История Ордена Трудового Красного Знамени Комбината Тонких и технических суков им. Э. Тельмана». СПб., 1991. 46, 49, 51, 55
- Лелина Валентина Ивановна (р. 1957) — главный специалист отдела северных и южных районов и промышленной архитектуры КГИОП; Член Союза писателей Санкт-Петербурга и Союза архитекторов. 56.
- Леонова Елена Юрьевна — исследователь. Потомок фамилий Бессоновых и Красильниковых из Рыбацкого и Усть-Славянки. 60, 61
- Леонтьева К. Г. — архитектор, автор проектов нескольких станций метрополитена в Санкт-Петербурге. 98.

- Лопухин Пётр Васильевич (1753-1827) — светлейший князь, сенатор. Отец фаворитки императора Павла I Анны Петровны Гагариной, урождённой Лопухиной. 22.
- Лопухина Анна Петровна светлейшая княжна — см. Гагарина Анна Петровна
- Луначарский Анатолий Васильевич (1875-1933) — российский революционер, советский государственный деятель, писатель, переводчик, публицист, критик, искусствовед. 54, 55.
- Любимов Иоанн Васильевич (?-1908) — священник церкви Святого Благоверного князя Александра Невского и Святого Павла Нового при Невской писчебумажной фабрике Варгуниных. 36.
- Малахов А. — автор статьи «Главный редактор страны» в журнале «Власть» №28 (531) 21.07.2003. 82.
- Малов Алексей Васильевич (1841-1901) — архитектор. 43.
- Манизер Матвей Генрихович (1891-1966) — советский скульптор. Народный художник СССР. 87.
- Мартынов Геннадий Георгиевич — библиограф, историк литературы, журналист. 33.
- Мельников В.П. — фотограф. 97.
- Милютин Алексей Яковлевич (1673-1747) — придворный комнатный истопник. Начал службу при царе Иване Алексеевиче. Одновременно со службой стал владельцем двух позументных фабрик (в Москве и Санкт-Петербурге). В 1740 году возведен в потомственное дворянское достоинство. 58, 59, 60, 61.
- Милютин Дмитрий Алексеевич (1816-1912) — граф (с 1878); русский военный историк и теоретик, военный министр в 1861-1881 гг., основной разработчик и проводник военной реформы 1860-х гг. 60.
- Милютин Иван Васильевич — родственник Алексея Яковлевича Милютина, унаследовавший его петербургскую позументную фабрику и мызу на берегу Невы. 60.
- Милютин Николай Алексеевич (1818-1872) — российский государственный деятель, один из главных разработчиков Крестьянской реформы 1861 года; тайный советник (30 августа 1860), сенатор (21 апреля 1861), статс-секретарь (1 января

- 1864). Член Государственного совета (1 января 1865 года-9 марта 1867 года). 60.
- Милютин Яков Дементьевич* (?-1688) — отец Алексея Яковлевича Милютина. Служил у государевых рыбных промыслов и поставлял рыбу из Астрахани и Нижнего Новгорода к царскому двору. 58.
- Михаил митрополит*, в миру *Матфей Михайлович Десницкий* (1761-1821) — богослов и проповедник. 70.
- Могилевский Леонид Георгиевич* (р. 1931) — скульптор. 93.
- Мосины* — крестьяне Малой Рыбной слободы. 19.
- Набилков Фёдор Фёдорович* — фридрихсгамский купец. 71, 72.
- Набоков М.Х.* — художник, выполнивший роспись интерьера церкви Всех Святых в Киновии Александро-Невской лавры. 71.
- Нелидова Екатерина Ивановна* (1756-1839) — дочь поручика Ивана Дмитриевича Нелидова, фаворитка Павла I. 21, 22.
- Николай Михайлович* (1859-1919) — великий князь; русский генерал от инфантерии; историк. Старший сын великого князя Михаила Николаевича и Ольги Фёдоровны, внук императора Николая I. 24.
- Никольский Александр Сергеевич* (1884-1953) — советский архитектор. 83.
- Огнев Евдоким Павлович* (1887-1918) — русский революционер, участник Октябрьской революции. 97.
- Оль Андрей Андреевич* (1883-1958) — архитектор. 64, 65.
- Орлов Григорий Григорьевич* (1734-1783) — граф; генерал-аншеф, фаворит Екатерины II. 21.
- Павел I Петрович* (1754-1801) — российский Император с 1796 г. Сын Петра III и Екатерины II. 19, 20, 21, 22, 23, 24.
- Павлов Семен Андреевич* (1893-1942) — художник. 84.
- Палей М. К.* — режиссёр. 44.
- Патканов (Патканян) Керопе (Херувим) Петрович* (1833-1889) — востоковед, лингвист, член-корреспондент Академии наук России, профессор Петербургского университета. Муж Анны Агафоновны, урождённой Акимовой. 25, 26, 32.
- Патканова Анна Агафоновна*, урождённая *Акимова* — дочь *Агафона Давидовича Акимова*, жена *Керопе Петровича Патканова*. 26.

- Патрикеев В. Н.* — инженер-технолог. С мая 1917 года один из владельцев бывшей фабрики «Товарищества шерстяных изделий «Торнтон». 56.
- Паялин Н.П.* — историк фабрик и заводов. 82, 83, 89.
- Первушина Елена Владимировна* (р. 1972) — автор книг о Петербурге. 64, 66.
- Передерий Григорий Петрович* (1871-1953) — инженер, мостостроитель. 83.
- Перловский Евгений Павлович* (1818-1879) — полковник лейб-гвардии Финляндского полка. 25.
- Пётр I* (1672-1725) — русский царь с 1682 (правил самостоятельно с 1689). Первый российский император (с 1721). Младший сын царя Алексея Михайловича. 10, 11, 13, 58, 70.
- Пирютко Юрий Минаевич* (1946-2014) — советский и российский историк-краевед Санкт-Петербурга и Ленинградской области, соавтор книги «Исторические кладбища Санкт-Петербурга» (М-СПб. 2009.). 43.
- Поляков Самуил Соломонович* (1837-1888) — строитель железных дорог, государственный и общественный деятель, благотворитель. 43.
- Пыляев Михаил Иванович* (1842-1899) — писатель. 5, 24, 25, 26, 100.
- Рашет (Рашетт) Жак Доминик* или *Яков Иванович* (1744-1809) — скульптор, француз, работавший в России. 21.
- Рашет Карл-Матрин* (1772-1830) — сын скульптора Жака Доминика *Рашета*, коллежский советник, управляющий Рижской таможней. 21, 22.
- Рашет Луиза* или *Елизавета Ивановна* урождённая *Фрейганг* (1785-1822) — дочь *Ивана Евстафиевича (Иоганна Готтлиба) Фрейгага*, жена *Карла-Матрина Рашета*. 21.
- Репин Сергей Николаевич* (р. 1948) — член-корреспондент Российской Академии Художеств, профессор мастерской монументальной живописи Института им. И.Е.Репина РАХ. 98.
- Розенталь Раиса Шлемовна* (р. 1948) — архитектор. 98.
- Рошет Станислав Николаевич* — геолог, потомок скульптора Жака Доминика *Рашета*. 21.

- Рысев Сергей Евгеньевич — инженер-строитель; переводчик с восточных языков. 33.
- Рункевич Стефан Григорьевич (1867-1924) — писатель, обер-секретарь Священного Синода, приват-доцент Санкт-Петербургского государственного университета и член учебного комитета при Священном Синоде. 70, 71, 72.
- Рябов Дмитрий Сергеевич — программист; краевед. 33.
- Семёнов Григорий — руководитель группы эсэров (социалистов-революционеров), организовавшей покушение на В. Володарского. 81.
- Синица Ю. И. — архитектор нескольких мостов в Санкт-Петербурге. (XX-XXI век). 86.
- Синявин (Сенявин) Ульян Акамович — генерал-майор, обер-комиссар и директор над строениями при Петре I. 60.
- Скоробогатов Константин Васильевич (1887-1969) — народный артист СССР. 43, 44.
- Софья Алексеевна (1657-1704) — царевна, дочь царя Алексея Михайловича в 1682-1689 годах регент при младших братьях Петре и Иване. 58.
- Спиридонова Мария Ивановна — см. Гагарина Мария Ивановна.
- Суворов Александр Васильевич (1730-1800) — граф Рымникский (1789), князь Итальянский (1799), российский полководец, генералиссимус (1799). 23, 27.
- Сталин Иосиф Виссарионович, (настоящая фамилия — Джугашвили (1878-1953) — российский революционер, советский политический, государственный, военный и партийный деятель. С конца 1920-х — начала 1930-х годов до своей смерти в 1953 году Сталин единолично руководил Советским государством. 80.
- Старчевский Альберт Викентьевич или Адальберт-Войтех (1818-1901) — русский журналист, энциклопедист и знаток европейских и восточных языков. 39.
- Суботины — крестьяне Малой Рыбной слободы. 19.
- Сухов Василий Владимирович (р. 1949) — живописец, член Союза художников. Заслуженный художник Российской Федерации. 98.
- Тихомиров Н.Г. — инженер-мостостроитель. 86.

- Торнтон Джеймс или Яков Михайлович (1797-1869) — английский подданный; основатель суконной и одеяльной фабрики на правом берегу Невы, преобразованной в 1866 г. в «Товарищество шерстяных изделий «Торнтон». 45, 46, 47, 49, 56.
- Торнтон Герберт — сын Джеймса Торнтона и его жены Марион. 45.
- Торнтон Даниэль — сын Джеймса Торнтона и его жены Марион. 45.
- Торнтон Джон — сын Джеймса Торнтона и его жены Марион. 45, 46, 48.
- Торнтон Марион — жена Джеймса Торнтона. 45.
- Торнтон Мария — дочь Джеймса Торнтона и его жены Марион. 45.
- Торнтон Чарльз (Чарли) — сын Джеймса Торнтона и его жены Марион. 45, 46.
- Трегубов И. — архитектор, соавтор типового проекта кинотеатра. 94.
- Уралов Иван Григорьевич (р. 1948) — художник-монументалист. 98.
- Урицкий Моисей Соломонович (1873-1918) — российский революционный и политический деятель, известный прежде всего своей деятельностью на должности председателя Петроградской ЧК (Чрезвычайной комиссии по борьбе с контрреволюцией и саботажем.). 81.
- Успенский Лев Васильевич (1900-1978) — писатель, филолог, лингвист. 33.
- Федорченко Валерий Иванович (род. 1940) — российский историк, профессор Красноярского государственного экономического института. 60.
- Фомин Игорь Иванович (1904-1989) — архитектор, сын архитектора Ивана Александровича Фомина. 75.
- Фомин Никита Петрович (р. 1949) — член-корреспондент Российской академии художеств, заслуженный художник России, Лауреат Государственной премии и премии Правительства Санкт-Петербурга. 98.
- Фрейганг Вильгельм или Василий Иванович (1783-?) — генеральный русский консул в Лейпциге и Венеции, тайный советник, писатель. Сын Ивана Федоровича (Иоганна Готтлиба) Фрейганга. 22.

- Фрейганг Екатерина Максимовна урожденная Брискорн (1765-1851) — дочь придворного аптекаря Максима Брискорна, жена Ивана Федоровича (Иоганна Готлиба) Фрейганга. 21.
- Фрейганг Фридерика или Елена Афанасьевна урождённая Кудрявская (1789-1863) — дочь переводчика Российского посольства в Вене Афанасия Кудрявского. 22.
- Фрейганг Иван Федорович или Иоганн-Готлиб (1755-1815) — лейб-медик при великом князе Павле Петровиче (с 1796 года — императоре Павле I), действительный статский советник, профессор-декан Медицинской академии. 19, 20, 21, 22.
- Фрейганг Луиза — см. Рашет Луиза.
- Фромзель Виктор Матвеевич — архитектор, соавтор типового проекта кинотеатра. 94.
- Хабло Е.П. — соавтор неоднократно переизданной книги «Почему так названы». 86.
- Хильченко В. Г. — архитектор, автор проектов нескольких станций метрополитена в Санкт-Петербурге. 98.
- Чернов Александр Иванович — полковник, владелец дачи в Малой Рыбной слободе. 27, 30, 31, 79, 85, 104, 106.
- Шауфельбергер. Леонард Леонардович (1839-1894) — главный мастер Фарфорового завода, архитектор. 42.
- Шерих Дмитрий Юрьевич (р. 1969) — петербургский историк и журналист. 4.
- Шимаковский Л. И. — архитектор. 94.
- Шмидт Александр Абрамович (р. 1923) — бывший житель Новосаратовской колонии под Петербургом. Его воспоминания положены в основу книги, составленной Сергеем Александровичем Шмидтом «Немецкая колония в Новосаратовке под Санкт-Петербургом. Страницы истории XIX-XX веков». СПб 2013. 90, 91.
- Шмидт Сергей Александрович — сын Александра Абрамовича Шмидта; составитель книги «Немецкая колония в Новосаратовке под Санкт-Петербургом. Страницы истории XIX -XX веков». СПб 2013. 32, 90.
- Шотман Александр Васильевич (1880-1937) — советский государственный и партийный деятель. Член ВКП(б) с 1899 г. 97.

- Штокбант, Исаак Романович (р. 1925) — директор и художественный руководитель Государственного музыкально-драматического театра «БУФФ». 96.
- Щапины (или Шепкины) — крестьяне Малой Рыбной слободы. 19.
- Щербаков Алексей Васильев — житель Невских кирпичных заводов, принявший в 1738 г. крещение в местной церкви Преображения Господня. 13.
- Щербаков Дмитрий Васильев — житель Невских кирпичных заводов, принявший в 1738 г. крещение в местной церкви Преображения Господня вместе со своей женой Дарьей Гавриловой и сыном Василием. 13.
- Щетинин — художник, иконописец. 36.
- Эссен-Стенбок-Фермор Александра Петровна — графиня; жена графа Якова Ивановича Эссен-Стенбок-Фермора (предпринимателя, крупного петербургского домовладельца). 25.
- Янгфельд Бенг или Янгфельдт Бенгт (р. 1948) — шведский литературовед-русист, переводчик и издатель. Профессор кафедры славистики Стокгольмского университета. 9.

■ УСЛОВНЫЕ СОКРАЩЕНИЯ

- ВЦИК** — Всероссийский Центральный Исполнительный Комитет.
Д. — дело.
Дв. — двор.
ж. — женский пол.
Зап. — запись №.
м. — мужской пол.
КГИОП — Комитет по государственному контролю, использованию и охране памятников истории и культуры.
Л. — лист.
Л... об. — оборот... листа.
Оп. — опись.
РГАДА — Российский государственный архив древних актов. (М. Большая Пироговская, д. 17).
РГИА — Российский государственный исторический архив. (СПб, Заневский пр., д. 36).
РСФСР — Российская Советская Федеративная Социалистическая Республика.
СНК СССР — Совет народных комиссаров Союза Советских Социалистических Республик.
Ф. — фонд.
ЦГА СПб — Центральный государственный архив Санкт-Петербурга (СПб. улица Антонова-Овсеенко, дом 1, корпус 1, литер А.)
ЦГИА СПб — Центральный государственный исторический архив Санкт-Петербурга (СПб., Псковская ул., д. 18).

Научно-популярное издание

Андрейчева Вера Фёдоровна

**МАЛАЯ РЫБНАЯ СЛОБОДА
УТКИНА ЗАВОДЬ
КЛОЧКИ И КИНОВИЯ**

Книга издана в авторской редакции

Компьютерная верстка: О.Ю. Куликов

ISBN 978-5-906670-52-6



9 785906 670526

Тираж 500 экз. Заказ № 1312.

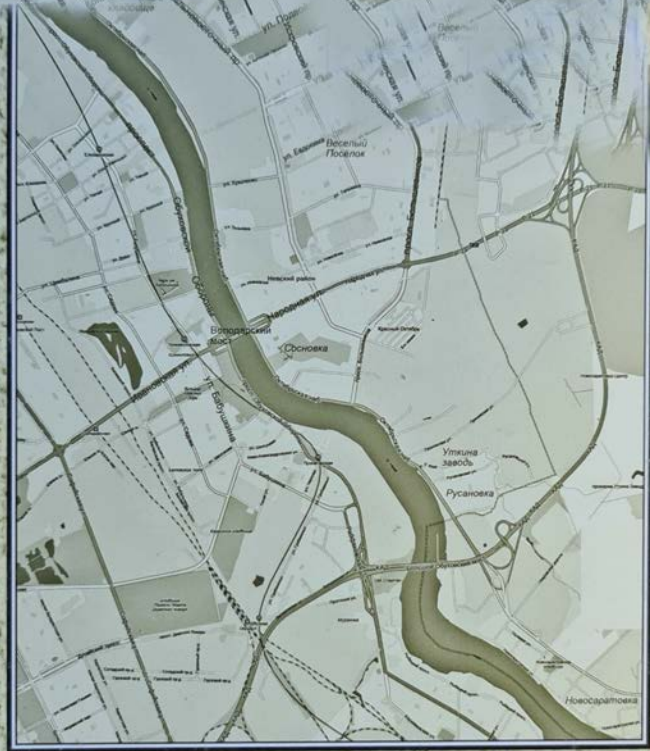
Отпечатано в типографии ООО «ИПК «Береста».

196084, Россия, Санкт-Петербург

ул. Коли Томчака, 28

тел. 388-90-00

e-mail: predpechat@yandex.ru



В книге рассказывается о достопримечательностях правобережья Невского района Санкт-Петербурга, об исторических районах со старинными названиями: Малая Рыбная слобода, Уткина Заводь, Клочки и Киновия. Впервые границы перечисленных районов сопоставлены с границами владений с такими же названиями, обозначенными в результатах генерального межевания XVIII века. Приведены интересные сведения о бывших владельцах здешних земель и отражены некоторые новые факты истории Правого берега