

ОЧЕВИДЕЦ  ОБО ВСЕМ НА СВЕТЕ

ЗАМОК



На значке
вассала — куст
шелковицы



Игральные
фишки,
выточенные
из моржового
клыка



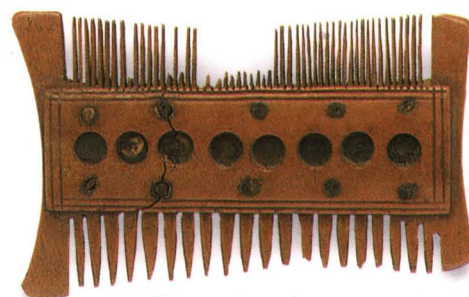
Женщина в средневековом головном
уборе — барбете (каменная консоль XIV в.)



Бронзовая шумовка



Костяной гребешок



Немецкий
бронзовый
рукомойник



Средневековые
кожаные
туфли



Значок в виде вепря,
принадлежавший вассалу Ричарда III





Средневековый
музыкант, играющий
на хорнпайпе

ОЧЕВИДЕЦ  ОБО ВСЕМ НА СВЕТЕ

ЗАМОК



Средневековый
крестьянин в
повседневной одежде

Автор текста
КРИСТОФЕР ГРАВЕТТ

Фотограф
ДЖЕФФ ДАНН



Керамический изразец из Тринга, Англия



Бронзовая подвеска,
принадлежавшая слуге из
английского замка



ДОРЛИНГ КИНДЕРСЛИ
Лондон • Нью-Йорк • Штутгарт • Москва

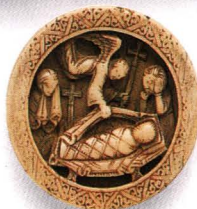


Итальянский серебряный
медальон с гербом рода
Кресценциев



Ложка, XV в.

Костяная
игральная
фишка со
сценой
погребения



Столовый
нож сделан
в конце XIV в.



Позолоченная
поясная
накладка
из серебра,
начало XIV в.



A DORLING KINDERSLEY BOOK

Перевод с английского Александра Лифшица

Консультант Екатерина Капранова

Главный редактор Елена Мирская

Редакторы Мария Привалова

Ирина Рагозина

Александра Чиркова

Ирина Шадрина

Корректор Елена Рудницкая

Специальные съемки:

Джефф Брайтлинг, Торла Эванз (Музей истории Лондона), Ник Гудолл, Аллан Хиллз, Джанет Марри (Британский музей, Лондон), Тим Ридли и Дэйв Радкин

Серия «Eyewitness® Guide» была разработана издательством «Дорлинг Киндерсли Лимитед» совместно с издательством «Галлимар»

Оригинальное название
«Eyewitness Guides - CASTLE»

Впервые опубликовано в Великобритании в 1994 г. издательством «Дорлинг Киндерсли Лимитед», WC2E 8PS Лондон, Генриетта-стрит, 9

Переиздания: 1995, 1996

На русском языке опубликовано в 1996 г.

Переиздано в 1997 г.

© 1994 «Дорлинг Киндерсли Лимитед», Лондон

Все права на копирование зарегистрированы. Ни одна часть данной публикации не может быть воспроизведена или использована в какой-либо форме и каким-либо способом, электронным или механическим, включая фотокопирование, магнитную запись или какие-либо другие способы хранения и воспроизведения информации, без предварительного письменного разрешения обладателя права на копирование.

ISBN 0-7513-8675-8

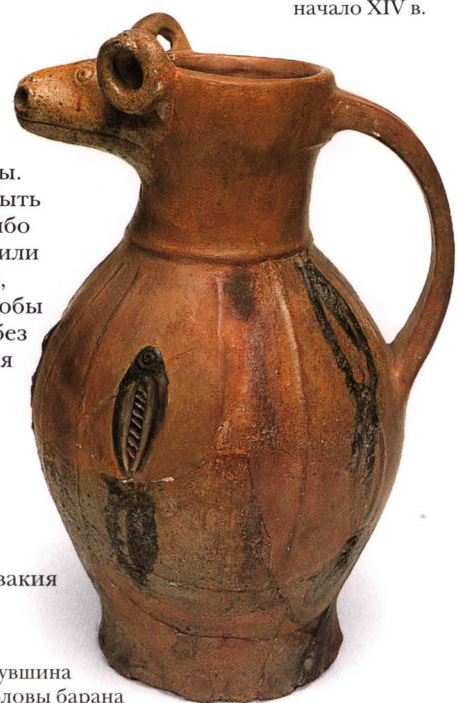
Цветоделение — «Колорскан», Сингапур
Отпечатано в типографии «Неография», Словакия



Каменная скульптура
св. Георгия



Подсвечник
из Северной
Германии,
XII в.



Носик глиняного кувшина
выполнен в виде головы барана

Содержание

Что такое замок?	6
Первые замки	8
Донжон	10
Двойная крепость	12
Замки Франции	14
Замки Испании	16
Замки Германии	18
Замковая церковь	22
Осада	24
Луки и арбалеты	26
Хитрости обороны	28
Гарнизон	30
Замок-тюрьма	32
Крепости крестоносцев	34
Замки Японии	36
Главный зал	38
На кухне	40



Фламандская деревянная чаша,
XV в.

За столом	42
Отдых и развлечения	44
Женщины и дети	46
Сеньор	48
Ткачество	50
Полевые работы	52
Домашний скот	54
Строители	56
Столяры и плотники	58
Кузнецы и оружейники	60
Замки в руинах	62
Указатель	64



Что такое замок?

Многие средневековые замки и сегодня поражают своим величием. Но для чего их возводили и кто в них жил? Замок был одновременно и домом, и крепостью для средневекового сеньора — от рыцаря до короля, к тому же замок был символом феодальных прав своего владельца. Замок мог выдержать штурм и длительную осаду. Слово «замок» обозначало также сообщество его обитателей, где у каждого были свои обязанности. В ведении коннетабля или кастеляна находились постройки и оборонительные сооружения; маршал отвечал за слуг, гарнизон и конюшню; камергер обеспечивал запасы еды и напитков; сенешаль распоряжался казной и именем.

Многие средневековые замки и сегодня поражают своим величием. Но для чего их возводили и кто в них жил? Замок был одновременно и домом, и крепостью для средневекового сеньора — от рыцаря до короля, к тому же замок был символом феодальных прав своего владельца. Замок мог выдержать штурм и длительную осаду. Слово «замок» обозначало также сообщество его обитателей, где у каждого были свои обязанности. В ведении коннетабля или кастеляна находились постройки и оборонительные сооружения; маршал отвечал за слуг, гарнизон и конюшню; камергер обеспечивал запасы еды и напитков; сенешаль распоряжался казной и именем.

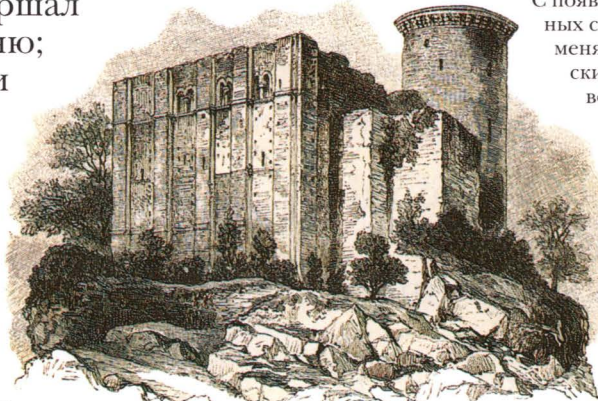


ЧЬЯ БАШНЯ ВЫШЕ?

Знатные сеньоры часто враждовали и соперничали друг с другом. В Сан-Джiminьяно (Италия) было возведено 72 высоких цитадели! Но до наших дней сохранились лишь 14 из них.

СТАРАЯ И НОВАЯ БАШНИ

С появлением новых оборонительных сооружений форма замка менялась. Так, в XII в. английский король Генрих I построил во Франции квадратную башню-цитадель замка Фалез, а в начале XIII в. король Филипп II Август пристроил к ней круглую башню.



ДАЛЬНИЙ ПРЕДОК

Мощный укрепленный дворец был построен ок. 1250 г. до н.э. в Микенах (Греция). Вход преграждали «Львиные ворота». Это еще не совсем замок, хотя он и имеет внушительные каменные укрепления.



Фундаментом замку служат выступающие скальные породы

ЖЕЛЕЗНЫЙ ВЕК

Большие земляные валы английской «непокоренной крепости» на самом деле — остатки обнесенного частоколом кельтского поселения, которое существовало на месте неолитической стоянки. Больше похожее на укрепленный город, чем на замок, поселение было захвачено римлянами.





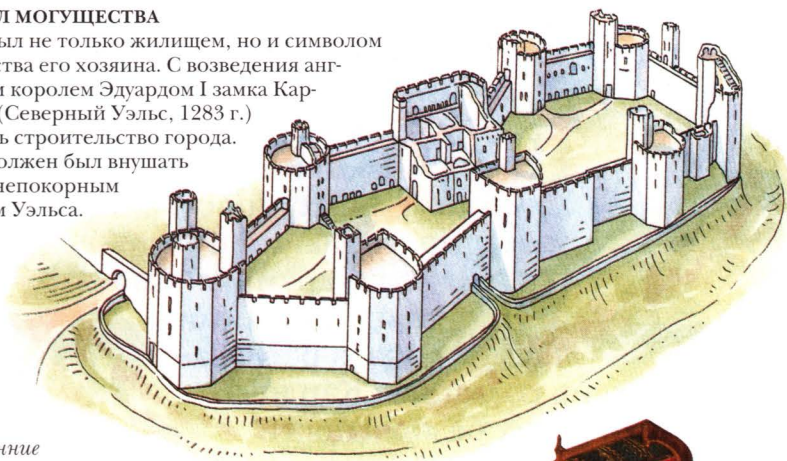
КОРОЛЬ И МАСТЕР

На рисунке начала XIV в. — король, наставляющий мастера-каменщика. В руке у мастера угольник и циркуль. Некоторые короли строили очень много замков, но не жили в них подолгу, а лишь время от времени посещали их.

*Основная
каменная
башня на
вершине
утеса*

СИМВОЛ МОГУЩЕСТВА

Замок был не только жилищем, но и символом могущества его хозяина. С возведения английским королем Эдуардом I замка Карнарвон (Северный Уэльс, 1283 г.) началось строительство города. Замок должен был внушать трепет непокорным жителям Уэльса.



*Внутренние
стены
замка*

ТУРЕЦКИЕ КРЕПОСТИ

Крепость Ван в Турции была построена примерно в середине IX в. В средние века она перестраивалась турками-сельджуками и турками-османами, а позже была заселена армянами.

*Отвесные
скалы делают
замок почти
неприступным*



МЕСТО СОБРАНИЙ

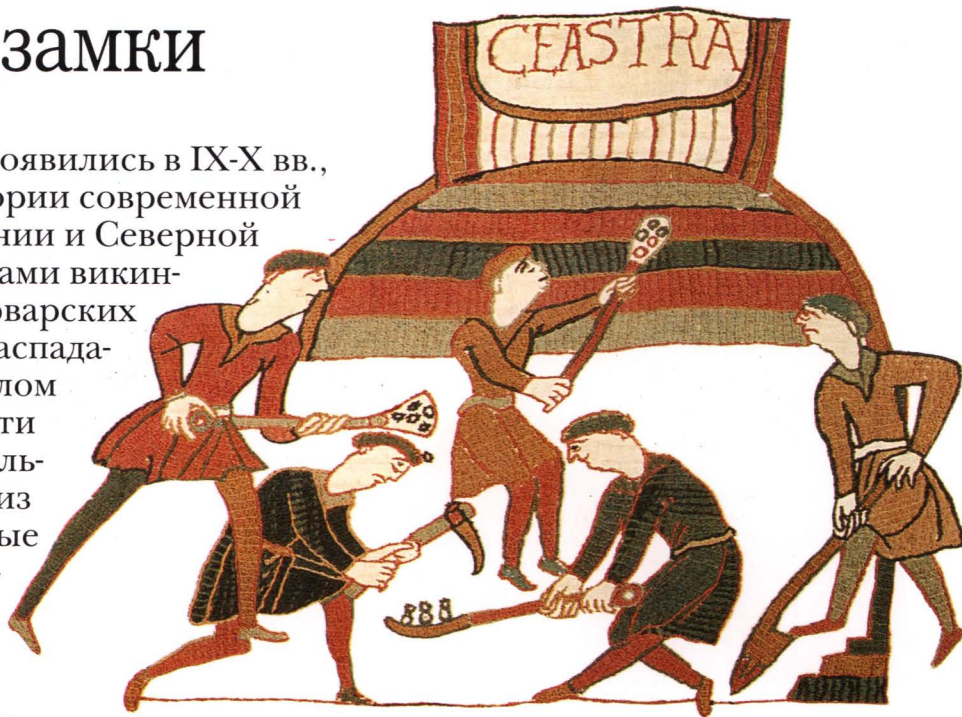
В замках сеньоры часто собирались для принятия важных государственных решений. На рисунке: встреча Ричарда II с его дядей герцогом Глостером в одном из замков.



Первые замки

Первые замки появились в IX-X вв., когда на территории современной Франции, Германии и Северной Италии под ударами викингов и прочих варварских племен начала распада-

ться империя, созданная Карлом Великим. В целях безопасности знать возводила крепости, большинство которых строилось из земли и бревен. Самые простые замки представляли собой деревянные укрепления, окруженные земляным валом и рвом. На гребне вала устанавливали частокол. В XI в. замки стали строить на искусственных холмах. Такие холмы насыпали рядом с двором, огражденным высоким частоколом.

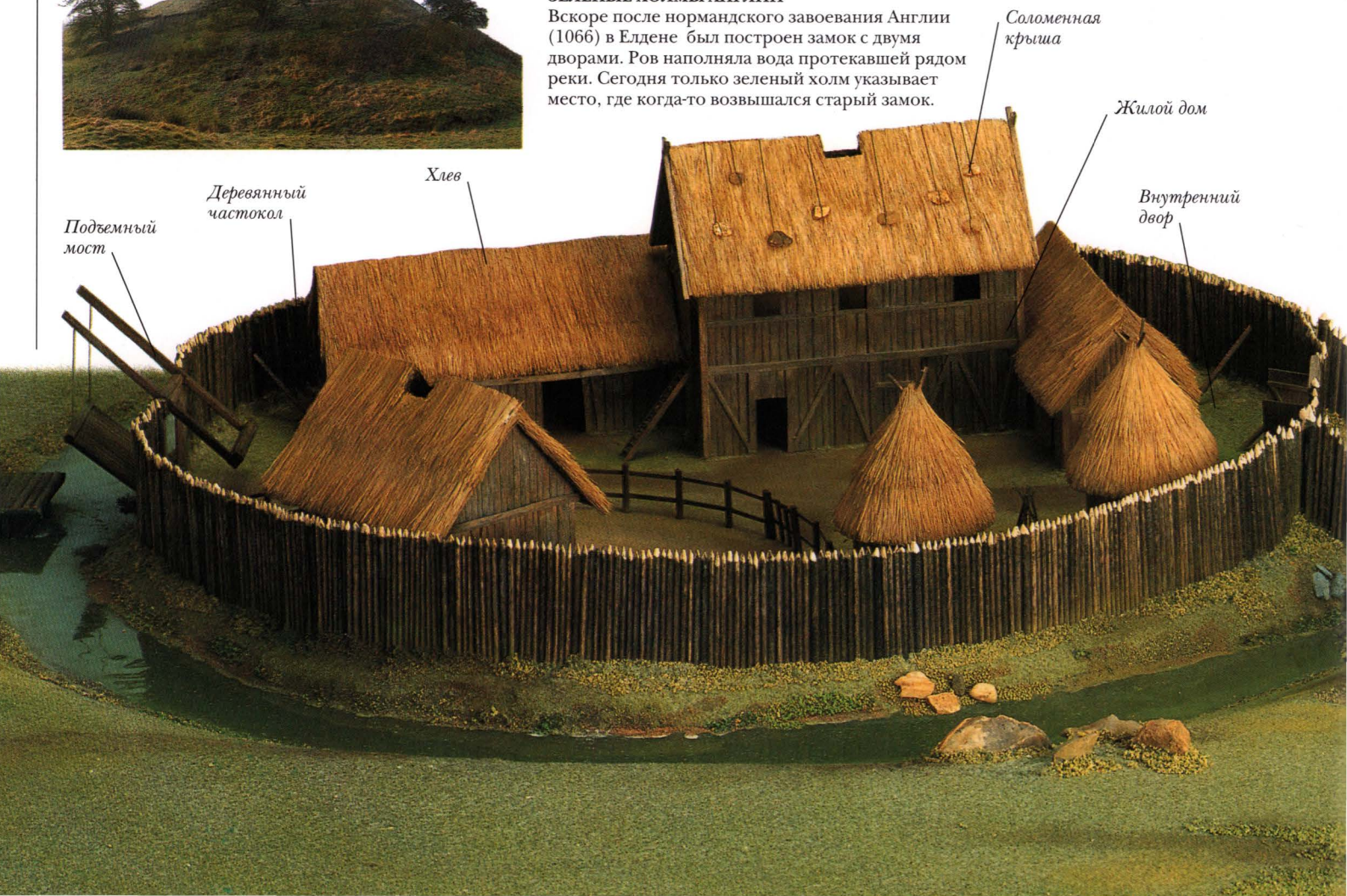


ИСКУССТВЕННЫЙ ХОЛМ

Знаменитый гобелен из Байё, запечатлевший нормандское завоевание Англии, выткан в 1066-1086 гг. Фрагмент гобелена изображает норманнов, насыпающих курган в Гастингсе. Холм сооружается из утрамбованной земли, но никаких подтверждений этому при раскопках в современном Гастингсе (Англия) обнаружено не было.

ЗЕЛЕННЫЕ ХОЛМЫ АНГИИ

Вскоре после нормандского завоевания Англии (1066) в Елдене был построен замок с двумя дворами. Ров наполняла вода протекавшей рядом реки. Сегодня только зеленый холм указывает место, где когда-то возвышался старый замок.



Внутренний двор замка

Насыпной холм



ДЕРЕВЯННАЯ БАШНЯ

Гобелен из Байё дает условное изображение замка на холме. Вероятнее всего, это замок в Ренне, столице Бретани. За частоколом высятся деревянная башня. Если бы не эта искусная вышивка, мы не знали бы, как выглядели такие башни.



ПЛЕШИ

Большой искусственный холм и двор в Плеши норманны возвели вскоре после завоевания Англии в 1066 г. Норманны находились на враждебной территории — им нужны были быстро возводимые укрепления, а замки такого типа строились в считанные месяцы. В Плеши был один насыпной холм и один двор, но бывало и по два холма и двора.

ХОЛМ И ДВОР

Множество таких замков было построено в XI-XII вв. В каждом из них был двор, обнесенный частоколом и защищенный рвом, через который вел разводной мост. Иногда имелась и бревенчатая надвратная башня. Внутри двора помещались мастерские, хлев, колодец и, возможно, церковь или часовня. Крепость на холме была последним рубежом обороны. Обычно холмы возвышались на 5 м, бывали и вдвое выше. Башни наверху строились из бревен, потому что каменные были бы слишком тяжелыми для насыпанных вручную холмов. Иногда такие башни бывали довольно вместительными. Если на холме хватало места только для сторожевой башни, жилые помещения строили внизу — во дворе.

Бревенчатый настил

Крытая
дранкой
крыша

Дубовые сваи
высвободили
место под
башней

Насыпной
холм
(земляной)

Деревянный
перекидной
мост





Донжон

В X в. знатные начали строить каменные замки. Высокая каменная башня становилась главным жилым и оборонительным сооружением замка. Строительство такой цитадели требовало больших затрат и продвигалось очень медленно, нужны были и опытные мастера-каменщики. Поэтому к XI в. было построено не много каменных башен, или, как их еще называют, донжонов. Норманны строили донжоны с массивными толстыми стенами. Несколько таких башен появилось после нормандского завоевания Англии в 1066 г. Уже в следующем веке их стало очень много — они были прочнее деревянных и не боялись огня. Нападающим теперь предстояло разрушить каменную кладку или сделать подкоп под стены. Позже башни стали строить круглыми или многоугольными, но без острых углов, чтобы защитникам было удобнее стрелять.



КРУГЛЫЙ ДОНЖОН

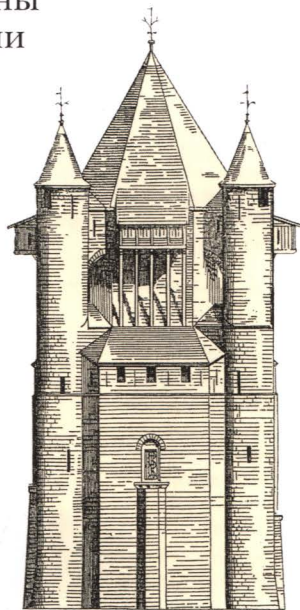
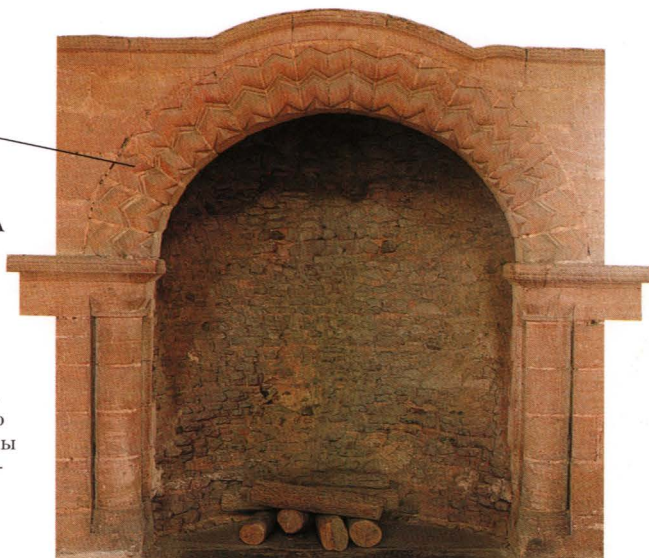
Когда каменные укрепления перестали быть редкостью, они, как более надежные, заменили прежний частокол на насыпном холме (с. 8-9). Подобные крепости англичане называют «замок-ракушка».

Замок Рестормел в Корнуолле, например, имел невысокие каменные стены и обширный внутренний двор.

Ломаная линия — характерный архитектурный орнамент XII в.

ХРАНИТЕЛЬ ТЕПЛА

В деревянных зданиях открытый очаг помещался на полу в центре. В каменной башне очаг можно было разместить в стене. Дым поднимался по желобу внутри стены и выходил через отверстия в крыше, не скапливаясь в комнатах.



ВИСЯЧИЕ ПРИСТРОЙКИ

Восьмиугольная башня в Провене (Франция), построенная ок. 1150 г., изображена здесь с добавленными позднее деревянными пристройками (с. 28-29).

Сдвоенные окна дают больше света

ГЛАВНЫЙ ЗАЛ

Один этаж донжона в Хедингхемском замке занимает главный зал, в котором жил сеньор со своими домочадцами. Окна, расположенные в глубоких нишах, освещают просторное помещение. В некоторых нишах были двери — они вели в находящиеся внутри стен уборные или потайные комнаты. Чуть выше внутри стены проходит галерея, опоясывающая зал.

Окно в нише



ТЮРЬМА

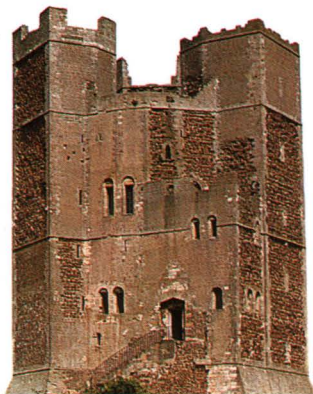
Башни-крепости иногда служили тюрьмой. На этой миниатюре изображен герцог Орлеанский, захваченный в плен англичанами в битве при Азенкуре (1415). Он заключен в башню лондонского Тауэра — Белый Тауэр, где ждет выкупа.





КРУГЛАЯ ГОЛОВА
Скругленные
сверху окна, как в
Хедингхемском
замке, очень
типичны для
романской
архитектуры.

*В узкое окно
трудно попасть
стрелой*



МНОГОУГОЛЬНИК ИЗ КАМНЯ
Орфордский замок XII в.
(Англия) имеет в основании
форму многоугольника, кото-
рую строители предпочли
традиционному четырехуголь-
нику. Вместе с круглыми баш-
нями эта архитектурная
особенность надежно
защищала от подкопа.

*Знамя
владельца
замка*



*Дозорный обход
(сегодня зубцы
утрачены)*

*Лестничная
башня служила
также и
сторожевой*

*Стена
облицована
тесаным
камнем*

*Покои владельца
замка и его
семьи*

*Галерея
главного зала*

Главный зал

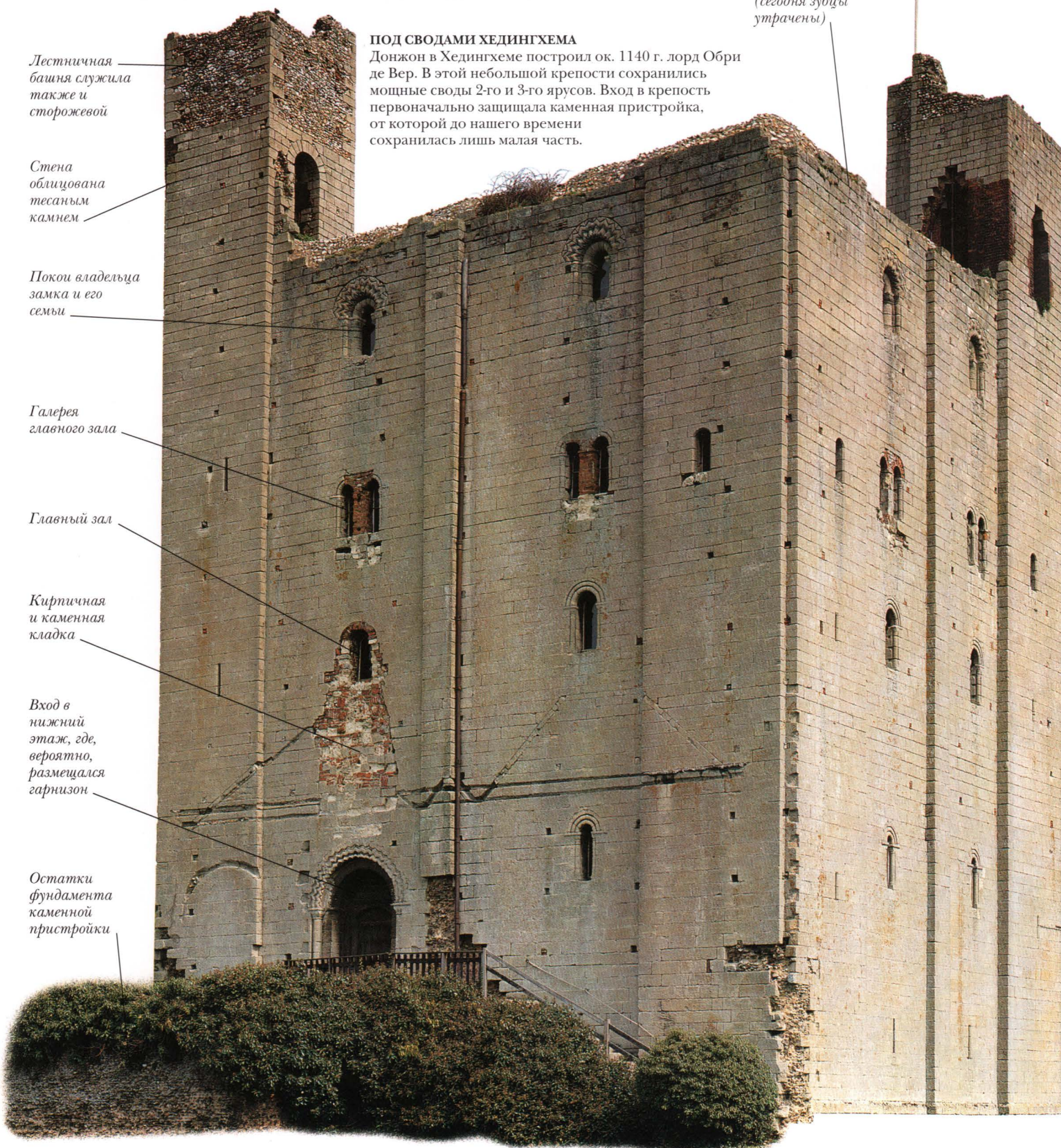
*Кирпичная
и каменная
кладка*

*Вход в
нижний
этаж, где,
вероятно,
размещался
гарнизон*

*Остатки
фундамента
каменной
пристройки*

ПОД СВОДАМИ ХЕДИНГХЕМА

Донжон в Хедингхеме построил ок. 1140 г. лорд Обри де Вер. В этой небольшой крепости сохранились мощные своды 2-го и 3-го ярусов. Вход в крепость первоначально защищала каменная пристройка, от которой до нашего времени сохранилась лишь малая часть.





КОРОЛЬ-ЗАВОЕВАТЕЛЬ
Эдуард I построил множество замков в Северном Уэльсе.

Двойная крепость

С СЕРЕДИНЫ XIII в. замки стали строить так, что одно кольцо каменных стен оказывалось внутри другого. Получалась как бы крепость в крепости. Внутренние стены были выше наружных — это позволяло лучникам стрелять одновременно и с внутренних стен, и с внешних,

через головы других защитников замка. Если осаждающим и удавалось преодолеть внешнюю стену штурмом, они все равно натывались на стену внутреннюю. И даже если враги окружали какую-нибудь башню, они оказывались незащищенными на гребне внешней стены. К донжону (главной башне) и одной стене старых замков добавляли внешний ряд укреплений — это создавало 3 независимые линии обороны.



ВОРОТА

Эти 2 надвратные башни защищают восточные ворота во внешней стене замка Карфилли и стоят у самого рва. Пара отверстий над аркой ворот предназначалась для цепей подъемного моста. За мостом находились двойные ворота и опускающаяся решетка. Обратите внимание на контрфорсы — расширения у основания башен. Их сооружали для большей устойчивости.



Круглая угловая башня

Стена внешнего кольца

Отверстия для опорных балок навесных галерей

Укрепленные ворота



Наклонная башня

Искусственное озеро

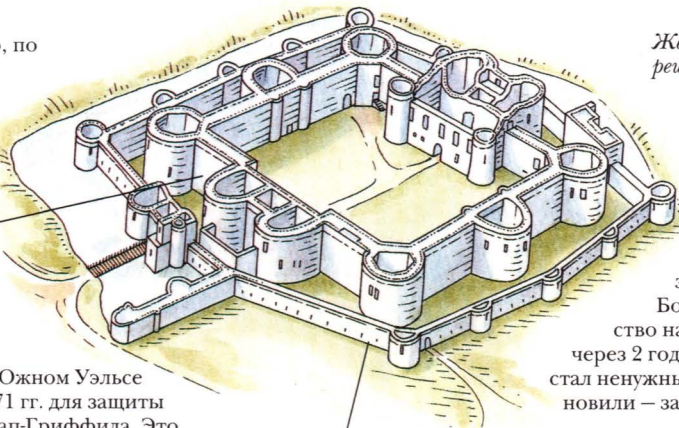
ОКРУЖЕННЫЙ ВОДОЙ

Замок Карфилли был построен, видимо, по образцу английского замка Кенилуорт. Замок окружало широкое озеро, которое сделали, соорудив запруду. К окруженной водой стене трудно подвести осадные машины, а под озером не сделаешь подкоп.

Высокая внутренняя стена

КАРФИЛЛИ

Основную часть замка Карфилли в Южном Уэльсе построил Жильбер де Клар в 1268-1271 гг. для защиты от войск принца Уэльского Ллевелина-ап-Гриффида. Это самый старый английский замок концентрического типа и самый большой в Уэльсе. Надвратная башня защищала внешнюю стену с запада. Мощные башни высились и по углам внутренней стены. Входы со стен в надвратную башню внутренних ворот надежно защищали опускающиеся решетки.



Низкие наружные стены

Бойницы для лучников

Зарешеченное окно

ДА БУДЕТ СВЕТ!

То, что вы видите, вовсе не бойница, а окно в замке Карфилли. Оно достаточно широкое, чтобы пропускать внутрь свет и воздух. Железная решетка надежно защищает от непрошенных гостей. Стекла были редкостью в ту пору, и в плохую погоду окна закрывали ставнями.



Железная решетка

ЗАМКИ ВРЕМЕН ЭДУАРДА I

Чтобы держать в повиновении непокорных валлийцев, английский король Эдуард I построил в Северном Уэльсе много внушительных замков. Последним из них был замок Бомари на острове Англси. Строительство начали во время восстания 1294 г., но через 2 года восстание было подавлено и замок стал ненужным. В 1300 г. работы полностью остановили — замок так и остался недостроенным.



Замки Франции

В долине реки Луары (Франция) было выстроено множество замков. Дуэ-ла-Фонтен — одна из древнейших крепостей-донжонов. Для замков эпохи короля Филиппа II Августа (1180-1223) характерны мощные донжоны и ограждения, а также башни причудливой формы: круглые и с выступающей вперед наружной стеной. Башенки, будто растущие из стены, и большие башни часто венчались высокими остроконечными крышами.

К XV в. французские замки становятся все больше похожи на дворцы.

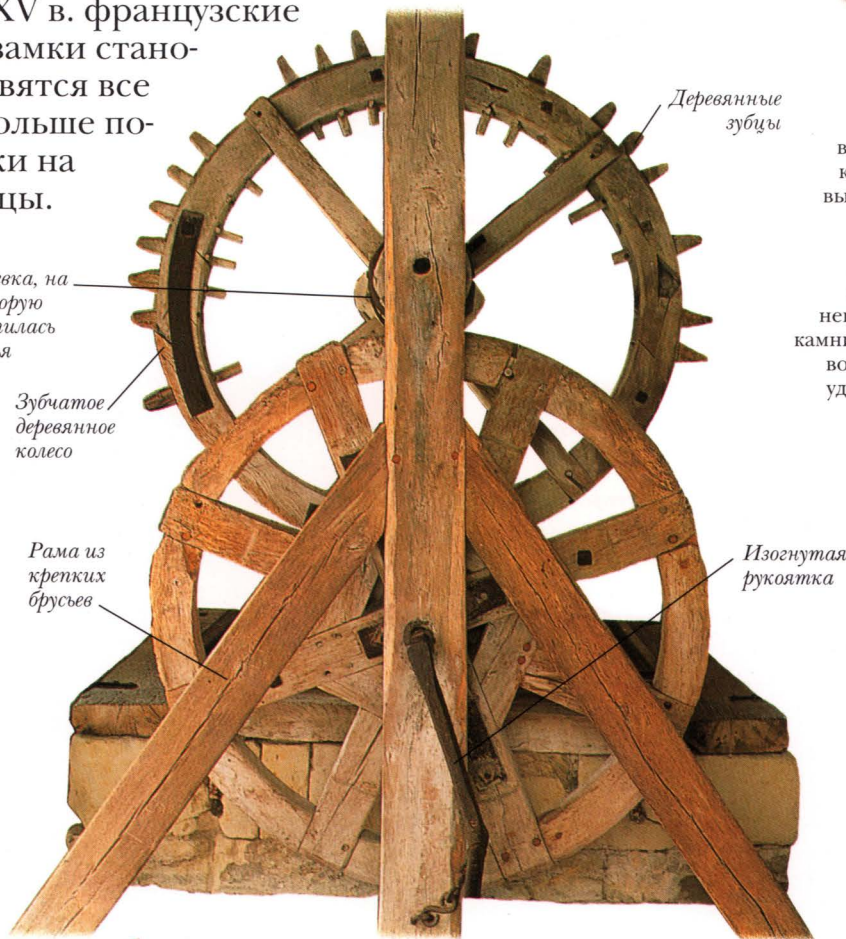


ВХОД В ЗАМОК

К воротам в замок Сомюр ведут каменные ступени, над которыми с двух сторон возвышаются навесные башенки — с них вели наблюдение за входом. А из машикули (бойниц, нависающих над аркой ворот) на головы непрошеным гостям бросали камни. Справа от лестницы — чуть вогнутый скат, по которому удобно было тянуть грузы и катить бочки.

СОМЮР (справа)

История замка Сомюр началась, вероятно, еще в X в., и с тех пор он много раз перестраивался. К XV в. замок приобрел сказочно красивый вид, который, как видно на миниатюре из «Роскошного часослова герцога Беррийского», дополняли позолоченные флюгеры. Замок был приспособлен для комфортной жизни. Но в XVII в. после того, как обвалилось западное крыло, замок был заброшен, использовался как тюрьма и казарма и лишь позже был восстановлен.

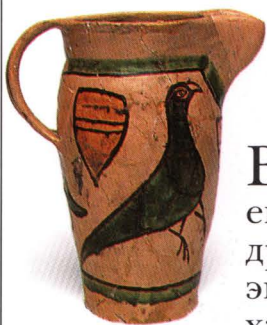


КОЛОДЕЗНЫЙ ВОРОТ

В замке Сомюр воду из подземного колодца поднимали при помощи таких вращающихся колес. Колеса были сделаны из дерева, и каждому зубцу на одном колесе соответствовал паз на другом.

ДАМЫ И КАВАЛЕРЫ

Французская знать всегда считала себя законодательницей мировой моды. А двор французских королей слыл средоточием изысканного вкуса. Эти знатные дамы и сеньоры одеты в роскошные дорогие одежды (начало XVI в.).



Полихромный керамический кувшин



Изразцы для пола



ФРАНЦУЗСКАЯ МОДА

Полихромный (многоцветный) керамический сосуд изготовлен в XIV в. в типичном французском стиле. Изразцы, которыми выложен пол в замке Сомюр, украшены геральдическими рисунками. Цветок лилии, изображенный на французском королевском гербе, стал символом королевского дома. Встречается он и в гербах некоторых родственных королевскому дому семейств.

ВИНОГРАДНИКИ

На миниатюре из «Роскошного часослова герцога Беррийского» (ок. 1416) изображен сбор винограда вблизи белых стен замка Сомюр. На его нижних окнах — железные решетки. Грозный вид машикули в верхней части стен смягчается изысканной резьбой в готическом стиле. Из защищающей ворота башни (барбакана) через ров перекинуты большой и малый подъемные мосты. Слева от барбакана из стены выступают отхожие места, открывающиеся в ров. Еще левее — высокая труба кухни. Кухню строили отдельно, чтобы в случае пожара огонь не смог перекинуться на все здания.



Лестничная башня

Домик над колодезем



КОЛОДЕЦ

Во дворе замка Сомюр находится колодец с огромным подземным резервуаром. Над колодезем был выстроен домик (вверху), а в нем помещался колодезный ворот, при помощи которого можно было поднять большую бадью с водой.

Угловая башня

Башенка с шатровой крышей

Навесные бойницы (машикули)





КОРАБЛЬ ИЗ КАМНЯ
Алькасар (королевский замок-дворец) в Сеговии, перестроенный в начале XV в., называют «большим кораблем» за его вытянутые формы. Новая часть крепости была выстроена на некотором отдалении от старой.

Замки Испании

ИСПАНИЯ НАХОДИЛАСЬ под владычеством арабов (мавров) с 711 г. Оно закончилось в 1492 г., когда христиане взяли последнюю мусульманскую твердыню — Гранаду. Мусульмане строили гарнизонные крепости (алькасабы) с квадратными или остроугольными башнями. Христиане же предпочитали круглые донжоны («торрес дель оменахе»). В XIV в. христиане заметно продвинулись на юг, где строили замки европейского типа. Позднее, в эпоху противоборства короля и знати, возникают замки

в смешанном испано-мавританском стиле.

Эти машикули похожи на настоящие, но носят чисто декоративный характер

Декоративные полусферы

Зубчатая угловая башня

Щит с гербом

Узкая бойница





ОСАДА

На этой испанской фреске XIII в. изображена осада крепости на острове Мальорка. На башнях — защитники крепости. Воин справа вот-вот метнет из пращи камень. Праща привязывалась к деревянной жерди, что увеличивало дальность полета свинцового ядра или камня.



ЗАМОК-ДВОРЕЦ

Замок в мавританском стиле Эль Реаль де Мансанарес был выстроен к северу от Мадрида в 1475 г. первым герцогом Инфантадо. Почти квадратное в плане строение окружали два ряда стен с круглыми башнями по углам. Наследник герцога в 1480 г. добавил галерею и украсил дворец башенками и каменными полусферами.

Восьмиугольная башенка

КТО КОГО?

Мавры (арабы) жили в Испании с тех пор, как завоевали ее в VIII в., а их цивилизация во многом превосходила цивилизацию христианской Европы. С X в. христиане, в том числе и духовно-рыцарские ордены, пытались отвоевать Испанию. На рисунке: два мавра играют в шахматы.



ГРАНАДА

В 1492 г. христиане наконец завоевали Гранаду — город в Южной Испании, последний оплот мусульман. Недалеко от города на холме арабами был выстроен роскошный укрепленный дворец — Альгамбра. Ажурные арки внутреннего двора позволяют представить себе его величественное убранство.

Богато украшенная галерея

Внутренняя стена

Внешняя стена

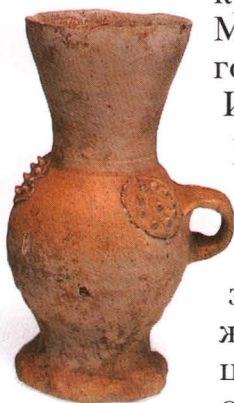


Замки Германии

На территории современной Германии было множество замков, где жили князья и бароны — вассалы императора. В XIII в. после ослабления центральной власти замки начали строить и простые рыцари, порой превращавшие свои крепости в разбойничьи гнезда. Множество замков высилось на горах и холмах, по берегам Рейна. Их архитектура сильно зависела от рельефа местности. На равнинах замки обычно окружали широкие рвы с водой. Монахи-рыцари Тевтонского ордена строили замки из кирпича, в которых жилые, хозяйственные и церковные постройки образовывали прямоугольный двор. Стены с выступающими башнями окружали замки XI-XII вв.

КЕРАМИКА

Такой вид глиняной посуды получил название рейнской керамики, потому что ее изготавливали в долине реки Рейн, откуда возили продавать в другие страны. Эти кувшины сделаны на гончарном круге и частично покрыты цветной глазурью.



ДОЛГАЯ ЖИЗНЬ ЗАМКА

Замок Мешпельбрунн в горном массиве Шпессарт был построен еще в эпоху Средневековья. В XVI в. его перестроили. Широкий ров с водой вокруг замка позволил строителям безбоязненно сделать большие окна.



ЗАМОК НА ГОРЕ

Над рекой Мозель, на высокой горе, стоит замок Кохем, построенный ок. 1020 г. Высокая башня — бергфрид — характерная особенность немецких замков. Кохем служил и таможенным постом: водный путь преграждали натянутой над рекой цепью.



КУВШИН-ЛЕВ

Рукомойник — металлический или глиняный сосуд, наполняемый сверху. Через носик лили воду для мытья рук. Сосуды бывали самой разной формы. Этот немецкий рукомойник из медного сплава сделан в виде льва с наездником, который держит грозного зверя за уши.

Носик кувшина

Полое тело — емкость для воды

ВХОД

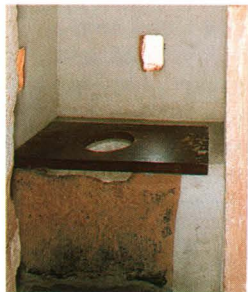
Вход в замок Пфальцграфенштейн защищала деревянная опускающаяся решетка, окованная железом. Она скользила вверх-вниз не по узкой щели внутри портала, а вдоль наружной стены по каменным скобам. Над цепью, поднимавшей решетку, видны круглые арки. Здесь находились навесные бойницы — машикули.





ЗАМОК НА ОСТРОВЕ

Эта 5-угольная башня замка Пфальцграфенштейн была построена на одном из островов реки Рейн королем Людовиком I Баварским (1327).



УДОБСТВА
В отхожем месте для удобства сделано деревянное сиденье.

Бойницы

Колоколенка на средневековой башне

ВО ДВОРЕ ЗАМКА

С башни замка

Пфальцграфенштейн видны хозяйственные постройки, расположенные по всему внутреннему периметру замковых стен. Вдоль построек идет крытая деревянная галерея. В углу – там, где сходятся две стены, – возвышается круглая башенка.



ОБНОВЛЕННАЯ КРЕПОСТЬ

Между 1338-1342 гг. двор замка Пфальцграфенштейн был обнесен 6-угольной стеной, что типично для замков Западной Германии. Удачно расположенный, замок не утратил своего значения и впоследствии: в 1607 г. к одной из стен замка пристроили выступающий бастион.

Деревянные оборонительные пристройки

Бастион XVII в.

Окно





ИЗРАЗОЦОВЫЙ ПОЛ

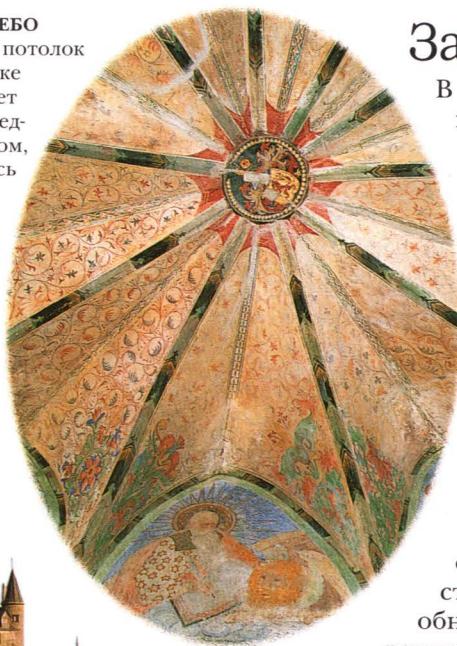
Этот изразец украшал пол Марксбургского замка. Его владелец старался как-то «согреть» довольно холодные и не очень удобные для жилья комнаты.

РАСТУЩИЙ ЗАМОК

Донжон замка Марксбург близ Рейна был выстроен еще в эпоху раннего Средневековья. Постепенно он обрастал все новыми укреплениями. Изящные навесные башенки замка сделаны во французском стиле, но арочный фриз, опоясывающий стены, характерен для замков долины Рейна.

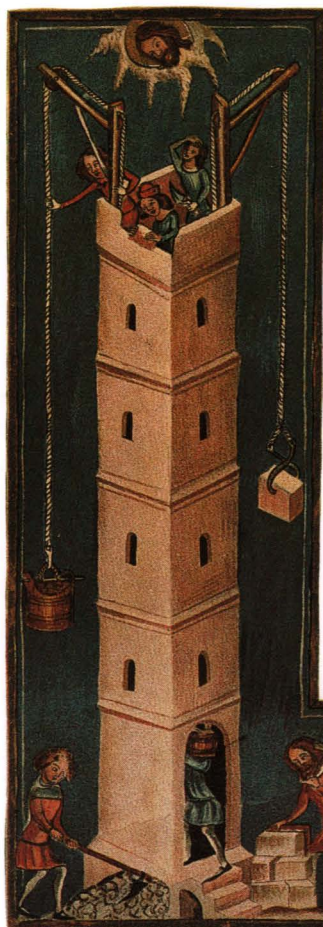


ВЗГЛЯД НА НЕБО
Расписанный потолок часовни в замке Марксбург дает некоторое представление о том, как украшались замковые постройки изнутри. Для Марксбурга характерны небольшие комнаты, а не огромные залы.



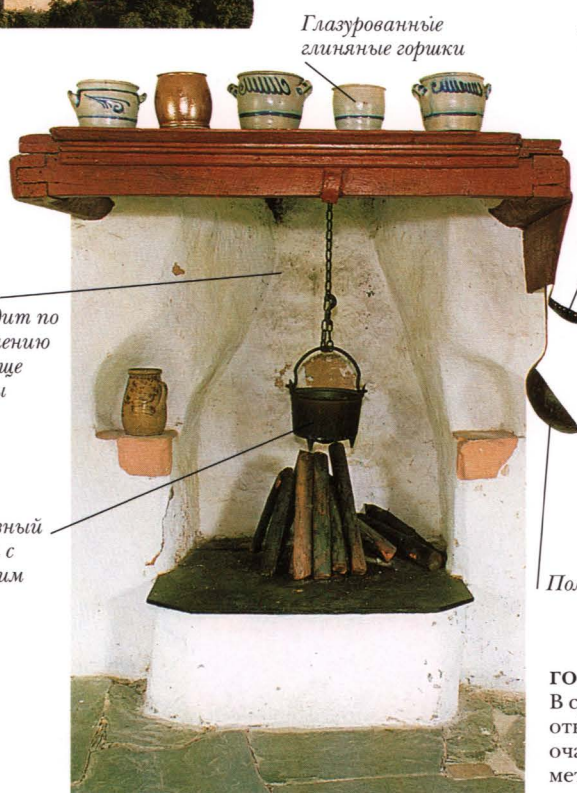
Замки на скалах

В Германии замки частенько строили в холмистой и даже гористой местности. Крутые склоны затрудняли штурм замка и использование осадных орудий, а каменное основание исключало подкоп. В середине XIII в. мелкие немецкие феодалы начали повсеместное строительство замков и обнаружили, что самый дешевый способ построить крепость — это обнести вершину скалы стеной. Позже, когда этот способ был принят во всей Европе, к такой стене пристраивали выступающие башни. Вдоль самой незащищенной стороны выкапывали ров или возводили очень высокую стену. Если замок одинаково нуждался в защите со всех сторон, он строился в виде донжона, обнесенного стеной. Другой тип замка — рандхаусбург — представлял собой кольцо из укрепленных хозяйственных построек, опоясывавших внутренний двор.



Дым выходит по углублению в толще стены

Железный котел с плоским дном



Металлическая шумовка

Решетчатая дверца



СТЕННОЙ ШКАФЧИК

В этой нише в стене сделана полочка, где за решетчатой дверцей хранились кувшины.

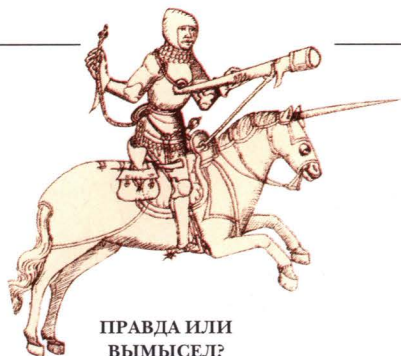
Половник

ГОСТЕПРИИМНЫЙ ОЧАГ

В средневековых замках пищу готовили на открытом огне (с. 40-41). Над огнем кухонного очага в замке Пфальцграфенштейн подвешен металлический котелок. На полке над очагом стоят наготове горшки и кастрюли, а сбоку висят металлические половник и шумовка. Открытый огонь мог стать причиной пожара, поэтому кухни часто отделяли от главного зала коридором, а иногда их устраивали даже в отдельных зданиях.

ВАВИЛОНСКАЯ БАШНЯ

На этой немецкой миниатюре изображено строительство Вавилонской башни. И хотя сюжет относится к библейским временам, рабочие используют приемы, распространенные в средневековой Германии при строительстве замков.



ПРАВДА ИЛИ ВЫМЫСЕЛ?

Этот вооруженный всадник появился на страницах немецкого руководства по военному делу в начале XV в. Ружье одним концом упирается в грудь воина и поддерживается укрепленной на седле опорой. К сожалению, неизвестно, использовалось ли когда-нибудь такое оружие.

Круглая
главная
башня

Машикули

Деревянная
колоколенка

Декоративный
штиль

Ступенчатый
фронтон

ЛИХТЕНШТЕЙН

Основанный в начале XIII в. в немецкой земле Вюртемберг, этот замок оказался разделен на северную и южную части, так как одновременно замком владели несколько членов одной семьи. Такой тип крепостей иногда встречается в Германии. Обе части имеют прямоугольные дозорные башни. Круглая башня и часовня северной части построены в романском стиле. Бревенчатый фасад южной части выходит во двор.

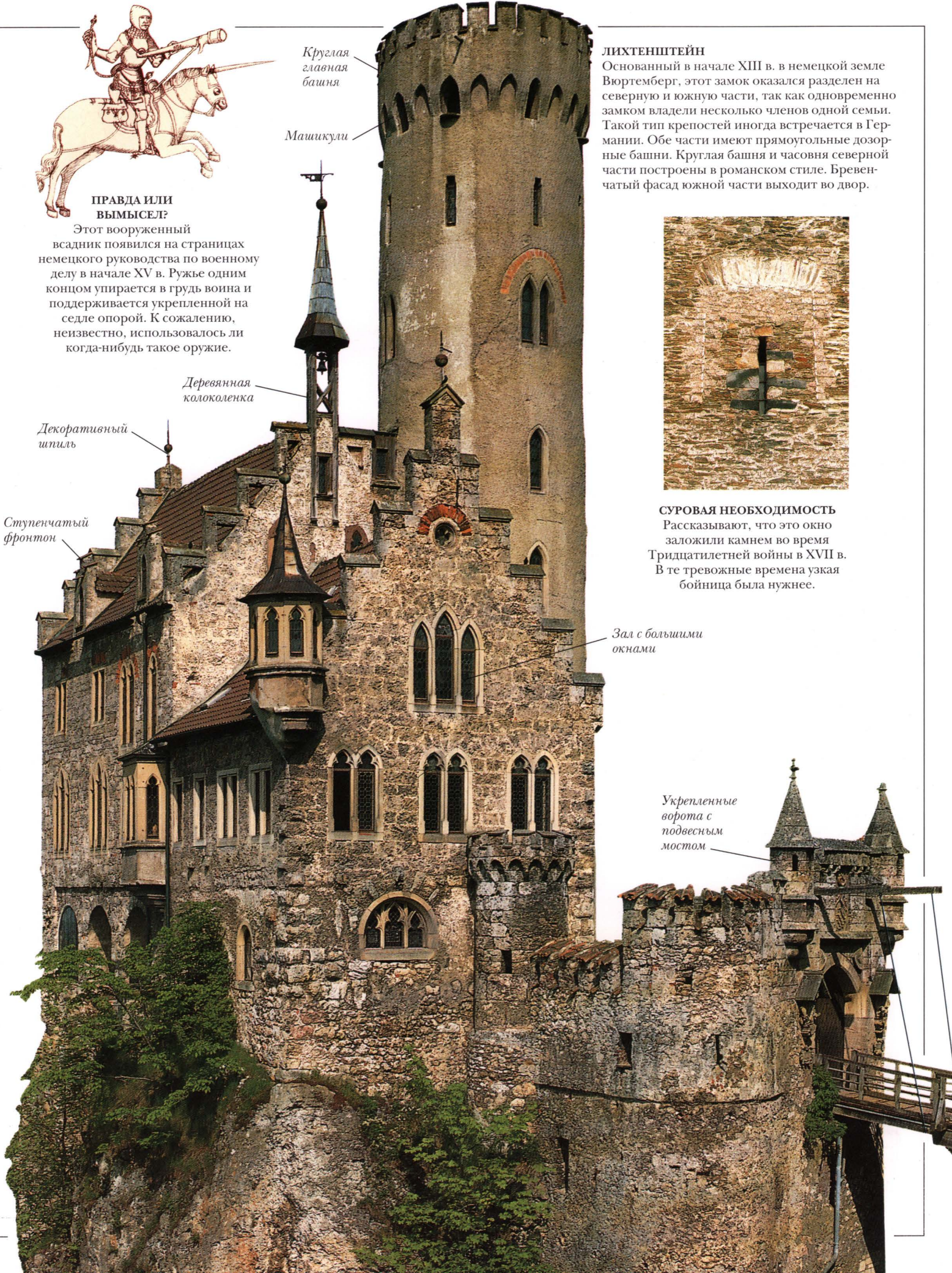


СУРОВАЯ НЕОБХОДИМОСТЬ

Рассказывают, что это окно заложили камнем во время Тридцатилетней войны в XVII в. В те тревожные времена узкая бойница была нужнее.

Зал с большими
окнами

Укрепленные
ворота с
подвесным
мостом



Замковая церковь



Тело умершего заворачивали в полотняный саван и погребали обычно в деревянном гробу

В христианских странах в замках обязательно строили часовню — ведь обитателям замка надлежало присутствовать на богослужении. В ранних замках часовня помещалась на верхнем этаже донжона или надвратной башни. Позднее церкви и часовни стали строить во дворе, рядом с жилыми постройками. Церкви украшали резьбой по камню и фресками со сценами из Священного писания. Библию мог читать далеко не каждый, а такая «Библия в камне» была понятна всем. Служители церкви были среди тех немногих, кто умел читать и писать, поэтому им часто поручалось и заведование архивами замка. Для этого у капеллана обычно были в подчинении служки.



ПОЛИТИКА И ЦЕРКОВЬ

На миниатюре XV в. изображен Томас Арундел, архиепископ Кентерберийский (Англия), проповедующий в поддержку Генриха IV, изгнанного королем Ричардом II. В 1399 г. Генрих IV высадился в Англии вместе с архиепископом и при поддержке знати захватил трон. В средние века деятели церкви часто оказывались втянутыми в политические интриги. У некоторых могущественных епископов были свои собственные замки. Конечно, в замковых часовнях службу отправляло духовенство не такого высокого ранга.

«Волхвы получают во мне откровение»

ПОУЧЕНИЕ В КАМНЕ

Портал церкви в замке Лош (Франция) датируется концом XII в. Над входом в камне вырезаны изображения, служившие неграмотным верующим поучением.

КОРОЛЕВСКИЙ КУБОК

Золотой королевский кубок был сделан ок. 1380 г. для герцога Беррийского (Франция). В разное время кубком владели короли Англии и Франции. Цветные эмалевые изображения сцен из житий святых украшали кубок. В средние века такие кубки можно было увидеть в каждом приличном доме.

Сцена поклонения волхвов

Фигура епископа

Разные изображения животных и сказочных зверей

Святой Петр

Чаша со святой водой



Меч с широким лезвием
ромбовидного сечения

Латная перчатка

Священник,
прислуживающий
Бекету



Эта митра (головной убор
епископа) принадлежала,
вероятно, Бекету



ПЕЧАТЬ

На печати Бекета —
епископ в «рогатой»
митре. Позже епископы
«развернули» митру и
стали носить ее, как
Томас Арнундел (слева
вверху). Так носят
митру и современные
епископы.

Томас Бекет
молится у
алтаря

Наколенник

МУЧЕНИЧЕСТВО

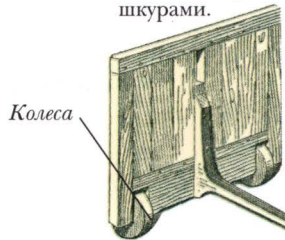
На алебастровой плите
высечена сцена смерти
Томаса Бекета в 1170 г.,
но воины изображены
в одеждах XIV в. —
времени создания
барельефа. Бекет
был архиепископом
Кентерберийским при
Генрихе II и никогда не
соглашался с королем.
После одной из вспышек
королевского гнева
четыре воина убили
Бекета прямо у алтаря
собора. Вскоре Бекет
был провозглашен
святым, а Кентерберий
стал крупным центром
паломничества.





ПОДРЫВНЫЕ РАБОТЫ

Под прикрытием передвижного навеса осаждающие выбивали камни у основания стены. В образовавшуюся нишу вставляли деревянные пробки и поджигали их, чтобы стена рухнула. От огня навес защищали сырыми шкурами.



ЩИТ НА КОЛЕСАХ

Лучники и арбалетчики использовали такие щиты как надежное прикрытие во время стрельбы по замку или штурма.



Осада

Если во время осады защитников замка не удавалось взять измором, осаждающие пытались силой овладеть замком. Они рыли подкоп под стеной, чтобы обрушить ее или проникнуть внутрь. А защитники замка ставили на землю сосуды с водой и по ряби на поверхности воды узнавали о подкопе. Тогда они рыли тоннель навстречу врагу, и под землей вспыхивали яростные схватки. Чтобы разрушить стены, нападающие применяли артиллерию или стенобитное орудие — таран, укрепленный под передвижным навесом. Штурмовать стены с помощью лестниц с крюками было рискованно, так как осажденные рогатинами отталкивали лестницы и сбрасывали их со стены.

ЖИВАЯ СИЛА

Где-то в середине XII в. появилось новое осадное орудие — требюше на ручной тяге. Несколько человек за веревки тянули вниз короткое плечо рычага. Длинный конец рычага поднимался вверх, и из пращи вылетал тяжелый камень.

За эти веревки тянули



ГЛАШАТАЙ
С XII в. герольды от имени своих господ требовали, чтобы противник сдавался. Как отличительный знак каждый герольд носил на одежде герб своего господина.

Противовес

Эти большие камни использовали как ядра

ПРОТИВОВЕС

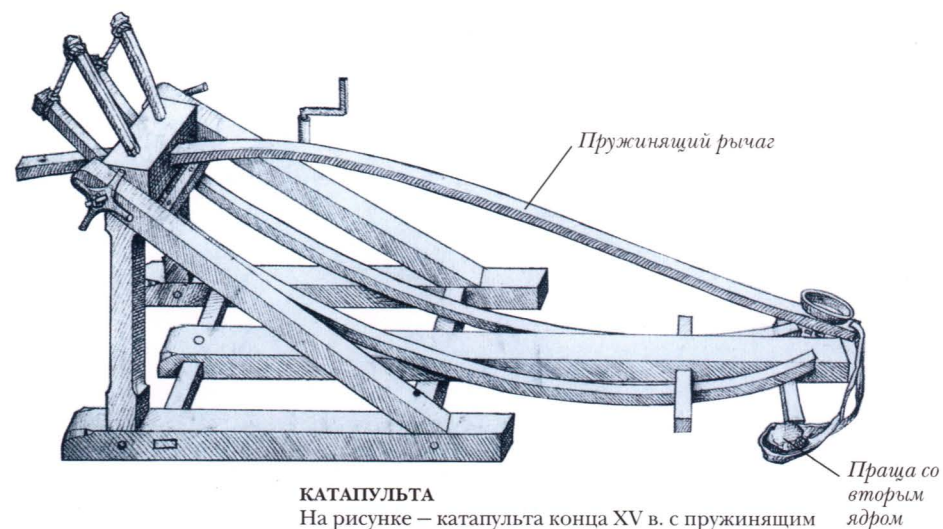
Требюше с противовесом появляются, по-видимому, в конце XII в. Противовес — это большой ящик, наполненный землей или камнями. Он опускал вниз плечо рычага и посылал ядра в цель.

БЕРЕГИ ГОЛОВУ!

Чтобы привести в ужас противника, вместо ядер иногда использовали отрубленные вражеские головы. Могли отрубить голову и послу, который принес отказ от капитуляции. А трупы животных и навоз часто вызывали в крепости эпидемию.

Лебедка





КАТАПУЛЬТА

На рисунке — катапульта конца XV в. с пружинящим рычагом для метания ядер. Напряжение деревянного бруса, создаваемое скрученными веревочными или волосяными канатами, позволяло метать довольно тяжелые каменные ядра. Катапульти известны с древнеримских времен, но тогда они были другого типа.



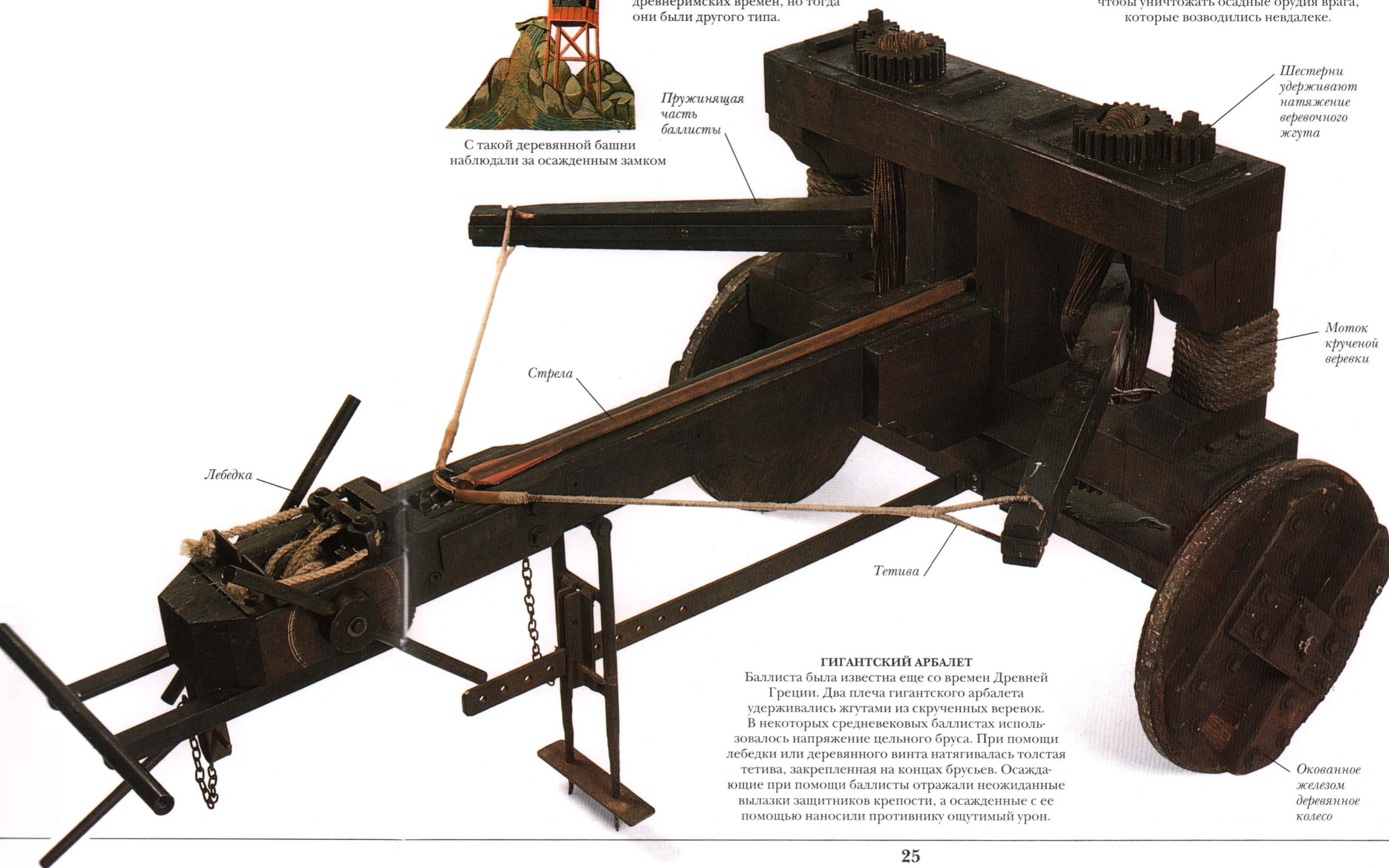
С такой деревянной башни наблюдали за осажденным замком

Пружинающая часть баллисты



РАЗ-ДВА, ВЗЯЛИ!

Воины, тянущие веревки, чтобы опустить один конец требюше, надо полагать, постоянно находились в пределах досягаемости лучников и должны были иметь какое-то укрытие. Защитники тоже использовали катапульти, чтобы уничтожать осадные орудия врага, которые возводились не遠далеке.



ГИГАНТСКИЙ АРБАЛЕТ

Баллиста была известна еще со времен Древней Греции. Два плеча гигантского арбалета удерживались жгутами из скрученных веревок. В некоторых средневековых баллистах использовалось напряжение цельного бруса. При помощи лебедки или деревянного винта натягивалась толстая тетива, закрепленная на концах брусьев. Осаждающие при помощи баллисты отражали неожиданные вылазки защитников крепости, а осажденные с ее помощью наносили противнику ощутимый урон.



Луки и арбалеты

Замки строили так, чтобы их защитники могли стрелять по врагу, как можно меньше подвергая себя опасности. Сквозь бойницы и амбразуры стрелки держали под прицелом территорию вокруг замка.

Иногда бойницы защищали от стрел чем-то вроде ставней, а амбразуры делали в зубцах крепостной стены. Гарнизон крепости или войско, идущее ему на подмогу, могли нанести внезапный удар по осаждающим, поэтому те иногда окружали свой лагерь палисадом и даже отступали, оставляя для наблюдения за замком деревянную осадную башню с небольшим отрядом.

И ВОДА НЕ ПОМЕХА

В том случае, если замок стоял на берегу реки, моря или был окружен рвами с водой, осаждающие подходили к его стенам на лодках или других суденышках. На них грузили лестницы для штурма и иногда даже осадную башню.

УЗКИЕ БОЙНИЦЫ

Щели бойниц обычно расширялись внутрь, образуя в стене нишу. Стрелок стоял чуть сбоку от проема, наблюдая за приближающимся врагом. Когда же тот оказывался на достаточном расстоянии, лучник становился по центру бойницы и стрелял. Лучшие вражеские стрелки попадали в амбразуры снаружи, особенно с близкого расстояния.



ЛЕБЕДКА

Некоторые арбалеты были такими мощными, что толстую тетиву приходилось натягивать при помощи лебедки. Шнур, зацепленный за тетиву двумя крюками, наматывался поворотом рукоятки, а система блоков помогала экономить усилия.

Изогнутая рукоятка

Блок

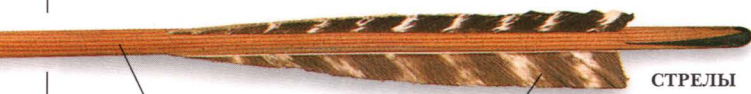
Тросик лебедки

Тетива арбалета

Перекладина арбалета

СТРЕЛЫ

Появление большого лука относится к XII в. Стрелы из него летели без малого на 300 м. Лучник успевал выстрелить 12 раз, пока арбалетчик заряжал свое оружие. Стрельба из лука требовала недюжинной силы и постоянной тренировки.



Древко

Оперение



«Оперение» из кожи

Расчет для тетивы



Древко

Железный наконечник

В ЦЕЛЬ

Арбалеты стреляли особыми короткими стрелами с 4-гранными наконечниками. Выпущенная из арбалета стрела поражала цель на расстоянии до 200 м.

«Стреля»



АРБАЛЕТ
 Арбалет — грозное оружие, но заряжать его нужно было долго. Он особенно хорош был для защитников крепости, которые могли перезарядить его, укрывшись за толстыми стенами. Иногда для скорости помощник стрелка заряжал второй арбалет, пока стрелок целился.



ВВЕРХ ПО ЛЕСТНИЦЕ
 Винтовые лестницы в средневековых замках — обычное дело. Круглый край одной ступени опирался на такой же край предыдущей ступени, и в результате получался столб, а лестница оказывалась «закрученной» по часовой стрелке. Это затрудняло врагу продвижение вверх: его меч в правой руке все время наткался на каменный столб лестницы.



ЗА ЩИТОМ
 Чтобы перезарядить арбалет, стрелку нужно было спрятаться в укрытии.

КАПИТУЛЯЦИЯ
 В 1340 г. жители города Кале сдались английскому королю Эдуарду III. Победитель получил ключи от крепости. Если защитники в случае поражения отказывались сдаться сразу, им грозили грабежи и убийства.



Хитрости обороны

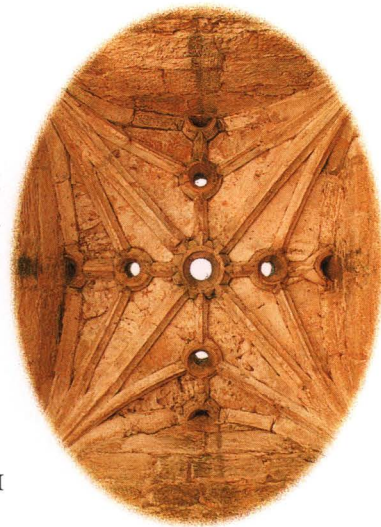
Первое препятствие, с которым сталкивались нападающие, был ров — сухой или заполненный водой, который мешал подвести к стенам замка осадные машины. В сухом рву обычно вкапывали колья — они задерживали атакующих и превращали их в отличную мишень. Ворота, как самое уязвимое место замка, укреплялись особо. Подход к ним защищала отдельная башня — барбакан. Подъемный мост и опускающаяся решетка довершали картину. Решетка двигалась по желобам в стенах и поднималась с помощью расположенной наверху лебедки. В случае опасности она моментально падала. Мост через ров мог быть и просто деревянным настилом, который втаскивали внутрь, и более сложным устройством, поднимавшимся на цепях с помощью системы блоков.



ЗАЩИТА ВОРОТ

Эти ворота укреплены двумя мощными башнями. Через отверстия в перекрытии арки защитники могли обстреливать нападающих.

Сплошная стена
(куртина)



СМОЛА И КИПЯТОК

В крыше ворот замка Бодиэм проделаны дыры, которые называли «убийцами». Через них можно было лить воду, чтобы погасить огонь или, напротив, обрушить на головы ворвавшихся врагов струи кипятка, кипящей смолы или раскаленного песка.

КРУТОЙ СКЛОН

Стена, окружающая замок Каstell Нувово в Неаполе (Италия), невысока, но к основанию она расширяется, образуя крутой склон, так называемый талус, по которому все сброшенное сверху скатывалось прямо на врага. Такой наклон стены, кроме того, надежно защищал от подкопа, обстрела, ударов тарана или других тяжелых стенобитных орудий. В 1442-1458 гг., с появлением артиллерии, замок перестраивался, и такое устройство стен должно было противостоять и пушечным ядрам.

Зубчатая стена
с бойницами

Склон
стены



МАШИКУЛИ

В XII в. деревянные заграждения на стенах сменили навесные бойницы из камня — машикули. Зубчатый парапет подпирали мощные консоли. Между ними и располагались отверстия, через которые на сумевших подобраться к стене врагов сыпались стрелы.

ПОДЪЕМНЫЙ МОСТ

Подъемный мост висит на цепях, закрепленных на деревянных балках с грузом на другом конце. Поднятый мост располагается вертикально в специальной нише в стене.



Подъемный мост на цепях изображен на миниатюре из средневековой рукописи



Пешеходный и главный подъемные мосты замка Ланже (Франция)



БОЙНИЦЫ

Это бойница в стене замка Пфальцграфенштейн в Германии. Такие бойницы в форме замочной скважины появились в конце XIV в. Круглое отверстие предназначено для ручного оружия, а узкая щель — для небольших пушек, которые помещались за стенами.

Снаряды скользили по покатой крыше

ПРИСТРОЙКИ НА СТЕНЕ

В верхней части стены замка Пфальцграфенштейн на Рейне выступают нависающие деревянные пристройки. В полу у них проделаны отверстия, через которые можно было обстреливать нападающих, оставаясь в безопасности. Сквозь них также лили кипяток, сыпали раскаленный докрасна песок, камни и негашеную известь.

Кипящее масло, столь любимое киношниками, использовалось редко.

Щели для стрельбы и наблюдения

Деревянные стены

Опоры из деревянных брусков

Зубчатый парапет и машикули

Сторожевая башенка

Круглая башня видна со всех сторон, и подкоп под нее сделать трудно

Бойница



СТЕНЫ И БАШНИ

В замке Бодизм (Англия), построенном в XIV в., прямые участки стен (куртины) защищены выступающими вперед башнями.

Гарнизон

В ЗАМКЕ жили солдаты, которые его охраняли и защищали, — гарнизон замка. В ранних замках, особенно в беспокойные времена, эта обязанность лежала на рыцарях, служивших сеньору и постоянно бывших рядом. Сеньор давал им кров и стол, а они сражались за него и его имущество. Постепенно все больше рыцарей стали жить в собственных владениях и нести службу по очереди. Рыцарь жил в замке «на дежурстве», потом его сменял другой. В XIV и XV вв. в гарнизоне замка стали служить наемники. По-видимому, покои сеньора иногда располагались над воротами из-за опасения предательства гарнизона.

Стальной шлем

Кольчужная сетка

Часть щита

Латная перчатка

«Юбка»



В ОСАДЕ

Без гарнизона замок не мог бы выдержать осаду. На миниатюре из немецкой рукописи XIV в. женщины защищают замок рядом с мужьями.

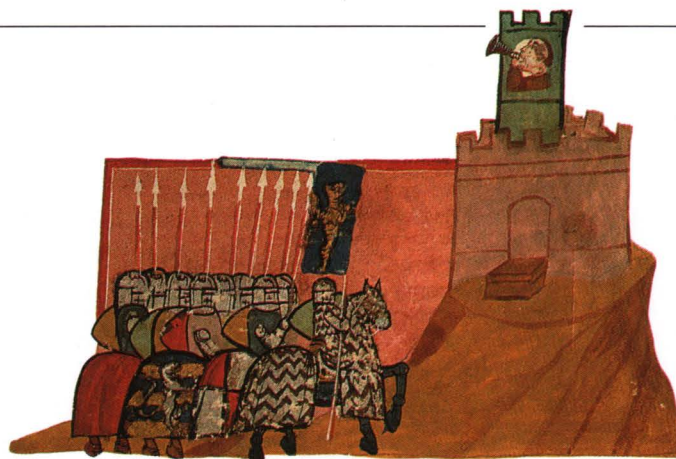
КОНСКАЯ СБРУЯ

В XIV и XV столетиях конскую сбрую часто украшали подвесками и пряжками из бронзы или медного сплава, украшенными эмалью. На этой подвеске изображен герб рода Беркли.



ЖЕЛЕЗНЫЙ ВОИН

Эта каменная скульптура изображает святого Георгия в рыцарских доспехах. К концу XIV в. руки и ноги рыцарей были защищены стальными щитками, торс закрывала кираса, а бедра — «юбка» из плотной стеганой ткани с нашитыми пластинами. К шлему крепилась металлическая сетка, защищавшая лицо и шею. Георгий изображен со щитом, хотя к тому времени подобные щиты почти не использовались.



РЫЦАРСКИЕ ПОВИННОСТИ

В мирное время гарнизон замка был невелик. Но даже в смутные времена счет воинам шел все же не на сотни, а на десятки. При необходимости рыцари, латники и оруженосцы по приказу господина вставали на защиту замка. Но вооруженные люди были нужны не только во время войны. Они сопровождали своего сеньора в путешествиях и защищали его, особенно от лесных разбойников. На миниатюре XIV в. вооруженных всадников, возвращающихся в замок, встречают фанфары.

Для итальянских щитов типичен круглый верх



МЕДАЛЬОН

Серебряный медальон из Флоренции датируется XIV в. Он принадлежал одному из вассалов рода Кресценциев, поэтому справа на щите помещен герб этого рода.

Новая оправа

Епископская митра



Дикий вепрь

ДИКИЙ ВЕПРЬ

Эта подвеска XV в. была срезана с конской упряжи и вставлена в оправу. Она, как и многие подобные, отлита из бронзы и украшена эмалью. На подвеске изображены дикий вепрь и епископская митра.



ВОИН В БОЮ

Рыцари норманнских замков носили кольчуги, стальные шлемы и большие деревянные щиты.



Ушко для цепи

Изображение дракона



Герб рода Кресценциев

Белые эмалевые украшения почти не сохранились

ДРАКОН

Украшенный эмалью знак с драконом сделан в XV в. Изображение дракона было распространено в геральдике. Такие знаки носили на цепи.

КУСТ ШЕЛКОВИЦЫ

Знак с изображением куста шелковицы принадлежал вассалу рода Моубрей. Вассалы знатных родов носили на одежде металлические или вышитые отличительные знаки.



КАК ЗАНОЗА

Замки были не только укрепленными жилищами. Замок с его гарнизонным контролировал все окрестные земли. Любому завоевателю был вынужден брать замок, чтобы при движении вперед не оставлять у себя в тылу опасного врага.

Замок-тюрьма



Один из валлийских вождей, Гриффид, разбился насмерть при попытке побега из лондонского Тауэра в 1244 г.

КАНДАЛЫ

В замке Лош к стене одной из темниц на железной цепи прикреплен этот железный ошейник. Ко всему прочему, он весит почти 16 кг. Едва ли кого-нибудь из знатных пленников замка держали на такой цепи.



Железное кольцо с замком

Тяжелая железная цепь укреплена в стене

ЗАМКИ, КАЖЕТСЯ, ПРОСТО ПРЕДНАЗНАЧЕНЫ БЫТЬ МЕСТАМИ ЗАТОЧЕНИЯ. В средние века в них обычно заключали политических противников или государственных преступников. Порой узниками становились богатые и знатные люди, за которых хотели получить выкуп. К таким узникам относились хорошо, ведь мертвыми они были бы никому не нужны. Если узник давал слово чести не пытаться бежать, ему предоставляли некоторую свободу. Подземными темницами становились обычные подвалы, правда наиболее труднодоступные. Об узнике такого «каменного мешка» могли забыть навсегда. Простых преступников в то время в тюрьмах не держали, их наказывали штрафом, увечьем или смертью. Многие замки стали тюрьмами не в средние века, а позже.

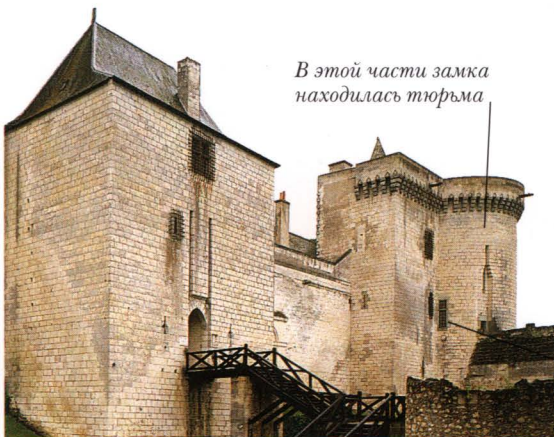
Истории о жестоких пытках и казнях в казематах замков относятся в основном к XVII и XVIII столетиям.



СЛАВНЫЙ КОРОЛЬ РИЧАРД?

По преданию, английский король Ричард III в 1483 г. приказал убить в лондонском Тауэре двух своих племянников, Эдуарда V и Ричарда. Принцев заточили в крепость, чтобы недовольная знать не смогла использовать их в борьбе за престол. На самом же деле неизвестно ни кто убил принцев, ни когда они погибли.

В этой части замка находилась тюрьма



Зарешеченное окно



ПОДЗЕМЕЛЬЕ

В подземелье замка Шильон во Франции узников в кандалах приковывали к столбу, чтобы они не могли бежать.

ТЮРЬМА

Замок Лош во Франции служил местом заточения с XV в. О средневековых замках типа Лош или лондонского Тауэра сложилось представление как о мрачных кровавых темницах. На самом деле рассказы о пытках и ужасных страданиях заключенных относятся к более поздним временам, когда замки превратились в самые обычные тюрьмы.

МНИМАЯ ЖЕРТВА

На рисунке — племянник короля Ричарда III Эдуард V со своими родителями — Эдуардом IV и Елизаветой Вудвиль.



Вышитые на знамени
лилии –
королевская
эмблема
Франции



СМЕРТЬ НА КОСТРЕ

Еретиков, несогласных принять догматы официальной церкви, нередко осуждали на сожжение. Особенно часто такие костры пылали в XVI в.



ОРЛЕАНСКАЯ ДЕВА

Это изображение (XIX в.) Жанны д'Арк – Орлеанской девы, сожженной в 1431 г. по обвинению в колдовстве: французы под ее предводительством слишком уж успешно побеждали англичан. Во время суда ее содержали в замке города Руан.

ОТРУБИТЬ ЕМУ ГОЛОВУ!

В Европе осужденных на смерть обезглавливали мечом. На этом рисунке 1415 г. – палач и жертва.

Прочная
решетка из
твердого
дерева

Деревянный
гвоздь

Окно

Каменная
скамья

Через
маленькую
деревянную
дверцу
пленнику
подавали
еду и питье



НЕБО В КЛЕТЧКУ

В замке Лош заключенных держали за прочной деревянной решеткой. Впрочем, нередко темница была намного просторнее, чем эта клетушка.

Крепости крестоносцев

Большее 200 лет подряд христиане из Европы направлялись на Ближний Восток, чтобы отвоевать у мусульман Святую землю. Эти экспедиции получили название крестовых походов. Крестоносцев изумляла мощь византийских и мусульманских крепостей в Палестине, но рыцари завоевывали их, чтобы обеспечить относительную безопасность европейским поселенцам.

Крестоносцы и сами возводили крепости, которые к концу XII в. стали пограничными постами, административными центрами, военными базами и удобными портами. Для строительства крепости старались выбрать место, с трех сторон защищенное морем или рекой, а с четвертой стороны рыли ров. Поскольку строить надо было быстро, крестоносцы возводили очень простые 4-угольные в плане замки с башнями по углам.

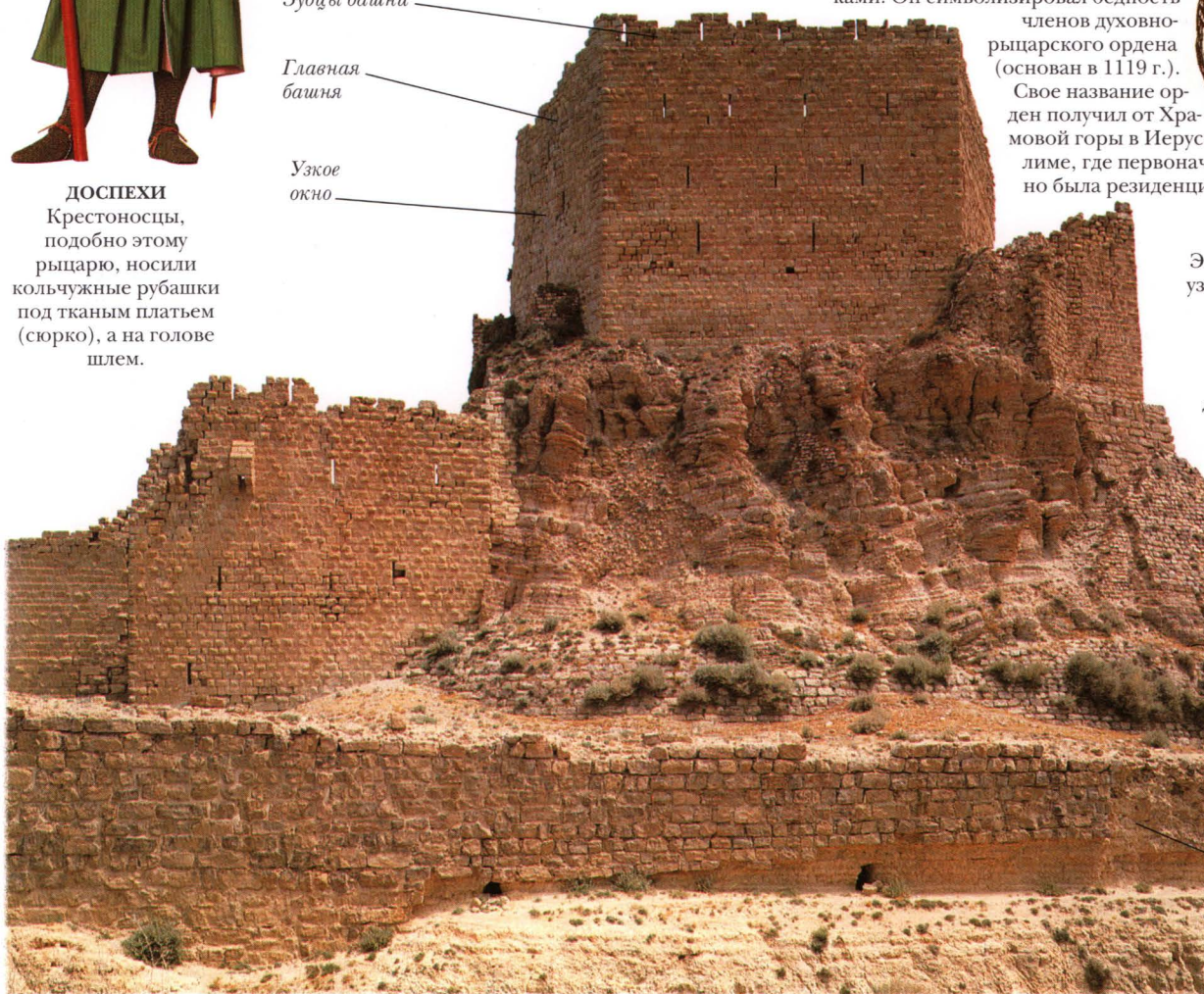


ДОСПЕХИ
Крестоносцы, подобно этому рыцарю, носили кольчужные рубашки под тканым платьем (сюрко), а на голове шлем.

Зубцы башни

Главная башня

Узкое окно



На печати рыцарей ордена тамплиеров (храмовников) — конь с двумя всадниками. Он символизировал бедность членов духовно-рыцарского ордена (основан в 1119 г.). Свое название орден получил от Храмовой горы в Иерусалиме, где первоначально была резиденция ордена.

РЫЦАРЬ БЕДНЫЙ



КРАК

Этот замок расположен на узкой полоске земли в иорданской пустыне. С двух сторон он был защищен вырубленными в горной породе рвами, а с двух других — неприступными скалами. С территории замка можно было стрелять одновременно с разных уровней. Замок был построен в 1142 г. и контролировал торговые пути мусульман. Его много раз штурмовали, а в 1188 г. вождю мусульман султану Саладину (Салах-ад-Дину) только после 8-месячной осады удалось захватить крепость.

Стена нижнего замкового двора



ИТАЛЬЯНСКАЯ МИНИАТЮРА

На итальянской миниатюре XIII в. — крестоносцы, осаждающие Антиохию. Этот сирийский город был так велик, что во время 1-го крестового похода (1096-1099) огромное войско христиан не смогло даже окружить его. Им пришлось строить укрепления напротив городских ворот и постоянно наблюдать за городом, опасаясь вылазок врага. Художник знал, что полумесяц — символ мусульман, и изобразил его на их щитах.



ОПЛОТ ГОСПИТАЛЬЕРОВ

Замок Крак де Шевалье в Сирии был первоначально небольшой арабской крепостью, которую затем перестроили госпитальеры — члены еще одного могущественного духовно-рыцарского ордена. Прямоугольник замка окружили мощными внешними стенами. Эта крепость выдержала множество осад.



ВЗЯТИЕ ИЕРУСАЛИМА

Первый крестовый поход достиг стен Иерусалима в 1099 г. Ворвавшись в город после осады, солдаты стали грабить и убивать. На миниатюре XV в., изображающей взятие города, одежда воинов, конечно, не соответствует одежде XI столетия.

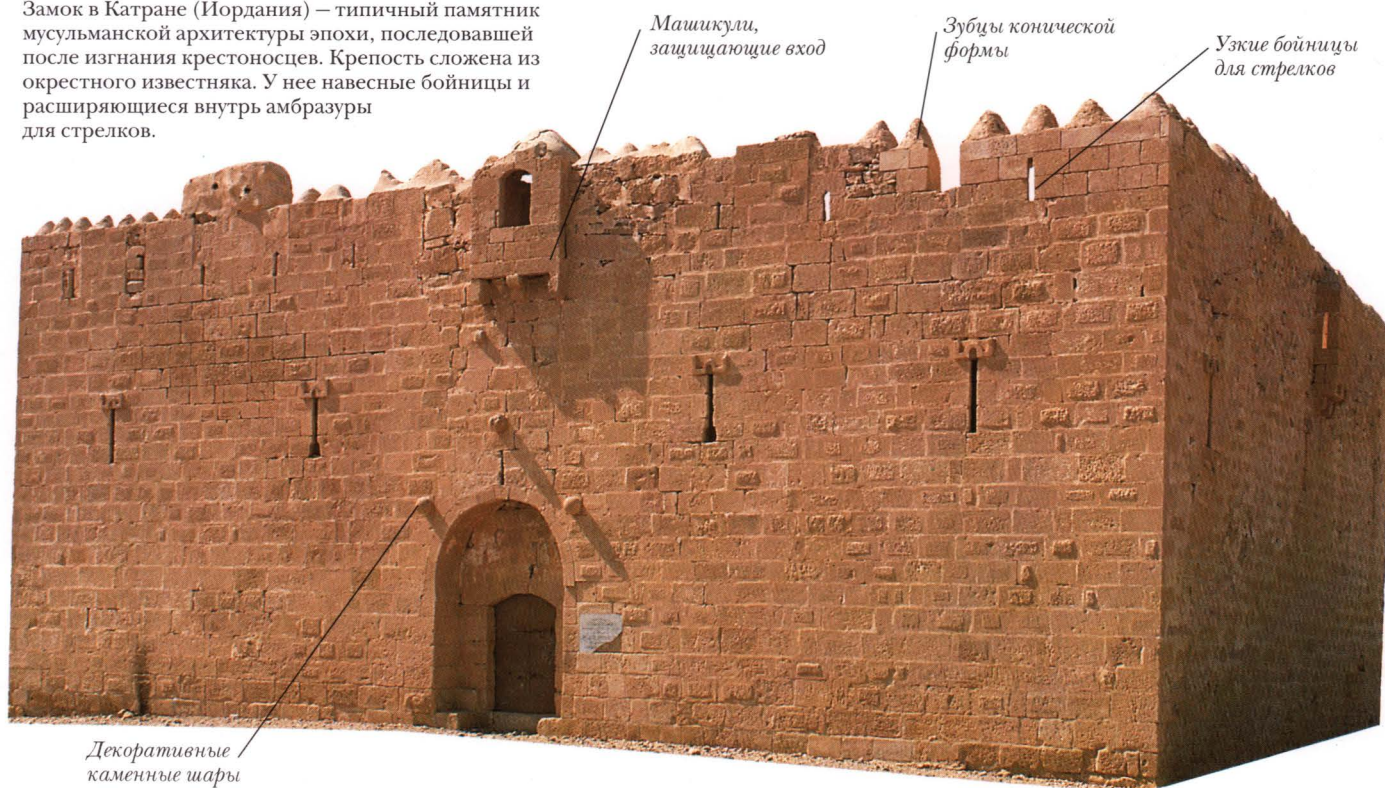


БОЕВАЯ СЛАВА

На этой итальянской миниатюре начала XVI в. изображен турецкий воин. И хотя крестоносцы были окончательно разбиты в XIV в., слава турецких солдат держалась еще не одно столетие.

МУСУЛЬМАНСКАЯ КРЕПОСТЬ

Замок в Катране (Иордания) — типичный памятник мусульманской архитектуры эпохи, последовавшей после изгнания крестоносцев. Крепость сложена из окрестного известняка. У нее навесные бойницы и расширяющиеся внутрь амбразуры для стрельков.



Замки Японии



В ЛАБИРИНТЕ ДВОРОВ

Множество внутренних дворов в замке затрудняли врагу путь к главной башне. Чтобы подобраться к ней, нападающим приходилось долго блуждать по ним, как по лабиринту, в поисках выхода. Легко было заблудиться.



Золотая монета,
1601 г.



Серебряная
монета,
1601 г.

НОВЫЕ ДЕНЬГИ
Иэясу был первым сёгуном династии Токугава. Из чиновника сёгун превратился в первое лицо государства. В конце XVI в. Токугава Иэясу провел денежную реформу. Монетами стали служить литые или чеканные кусочки золота и серебра.



САМУРАИ

Самурай во многом схож с рыцарями феодальной Европы. Это были опытные воины, которые служили своему господину и которым в свою очередь должны были служить крестьяне и купцы. Прочные доспехи самураев состояли из железных пластин, скрепленных шнурами. А чтобы во влажном климате железо не ржавело, его покрывали лаком. Такие доспехи надежно защищали от очень острых самурайских мечей. На этом рисунке изображен самурай, который переправляется через реку Удзи (1184).



Замки строили на возвышенностях, насыпали и искусственные холмы, обкладывая их тесаным камнем.

Реки, озера или море служили естественной защитой.

СМЕРТЕЛЬНОЕ ОРУЖИЕ

Над самурайскими мечами трудились шлифовальщики, доводя их до невероятной остроты. В конце XVI в. самураи стали жить в огромных замках, возведенных даймё — владельцами провинций — на месте небольших крепостей. Эти замки иногда строились в городах и становились укрепленными административными центрами.



ШТУРМ ВОРОТ

Взять дворец Сандзё измором было бы легче, чем штурмовать его, как это случилось в 1160 г. Гарнизон мог перестрелять нападающих и во внутреннем дворе. Осадные орудия японцев походили на европейские, а вот подкопы не использовались до конца XVI в.



ГЕРБЫ

Доспехи или знамена украшались обычно родовыми гербами — «мон». Эта бабочка — мон династии сёгунов Асикага (1335-1573).

Высокий резной фронтон замка — знак могущества владельца

Многоярусная, как у пагоды, крыша с широкими скатами

Деревянная драпка на крышах

Внутренние перекрытия из дерева

Нижний этаж облицован каменными плитами

«СЛОЕНАЯ» БАШНЯ
Иногда в замке бывало несколько башен, и защитники стреляли по врагу с разных сторон. Часто над воротами ставили одноэтажную башню. А в самом центре замка возвышалась многоярусная главная башня, воздвигнутая на насыпном холме. Позже основание башни стали обкладывать камнем, другие же части оставались деревянными. Чтобы уменьшить опасность пожара, стены покрывали толстым слоем штукатурки, а ворота оковывали железными пластинами.

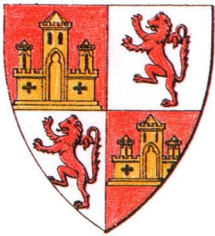
Башни, подобные этой в замке Химедзи, служили одновременно штабом, наблюдательной вышкой и огромными складами. Покои владельца располагались в верхних этажах.

Деревянный верхний этаж

Узкие щелевидные окна

Оштукатуренная внешняя стена

Бойница



Главный зал

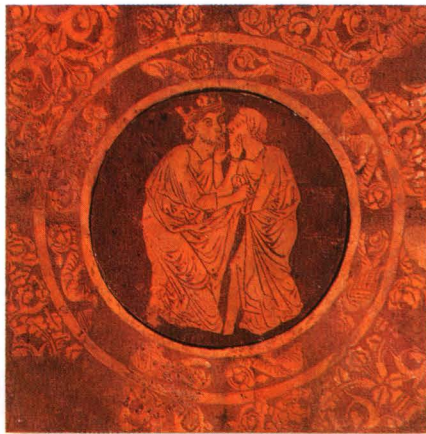
Большой просторный зал был главным помещением в замке. Здесь ели, спали и обсуждали хозяйственные дела. За утренней мессой следовал ранний завтрак в зале, состоявший из хлеба, который макали в пиво или разбавленное вино. В 10 или 11 часов утра начиналась основная трапеза с соблюдением положенных церемоний. Вечером устраивался ужин, во время которого частенько объедались и напивались допьяна. Слуги, вооруженные тазами, кувшинами и полотенцами, до и после еды лили душистую воду на руки знатым гостям; прочие мыли руки в общих сосудах у дверей. Затем стол убрали, освобождая место для развлечений. Ночью набитые соломой тюфяки служили постелью обитателям замка — все спали в общем зале. И лишь с XIII в. владелец замка и его семья стали жить в отдельных покоях.



Бронзовая подвесная лампа XII в.

Держатель для свечи

Поддон для стекающего воска (добавлен позднее)



ИЗРАЗЦЫ НА ПОЛУ

На этом изразце XIII в. изображена сцена из рыцарского романа о Тристане и Изольде. Полы королевских дворцов, роскошных залов и аббатств были выложены подобными изразцами. Ковры, привозимые с Востока, считались в то время роскошью — их вешали, как шпалеры, на стены, а не клали на пол.



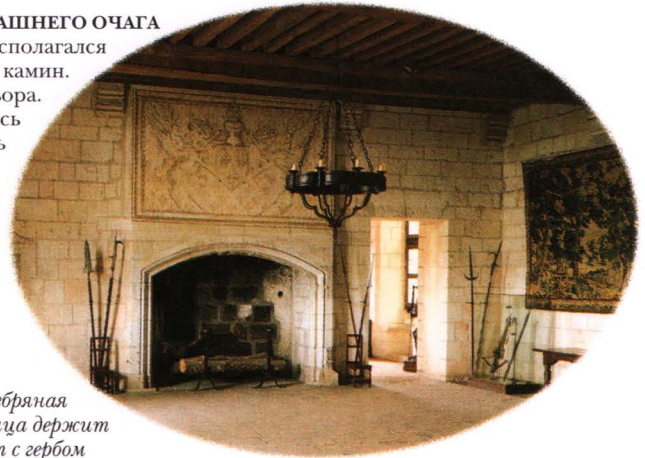
Фигурки животных

ПОДСВЕЧНИК

Изображения животных и растений украшают этот немецкий бронзовый подсвечник конца XII в. Кроме свечей, использовали масляные светильники.

ТЕПЛО ДОМАШНЕГО ОЧАГА

Когда-то на полу в центре зала располагался открытый очаг. Затем его сменил камин. Рядом на помосте стоял стол сеньора. Отсюда, из глубины зала, греясь у камина, сеньор мог окинуть взглядом весь огромный зал. Только господский стол был покрыт скатертью, и только у этого стола ножки были прикреплены к столешнице.



Золоченое навершие

Серебряная птица держит щит с гербом графа Фландрии



Крышка из древесины клена

Чаша искусно выточена из мягкой древесины клена

Декоративные эмалевые ромбы

ВАШЕ ЗДОРОВЬЕ!

Из деревянных чаш с крышками пили под задравные речи. Такие кубки делались обычно из мягкой древесины клена. Эта богато украшенная фламандская чаша XV в. имеет позолоченную серебряную ножку. Чаша принадлежала Людовику де Маль, графу Фландрскому. Следует упомянуть и большую солонку — во время трапезы ее ставили на стол перед самым знатым гостем. Маленькие солонки стояли и на других столах. Простой люд во время трапезы сидел «без соли».



ЗВАННЫЙ ОБЕД
Приемы устраивали в главном зале. Если в замке был зал поменьше, он служил кабинетом.



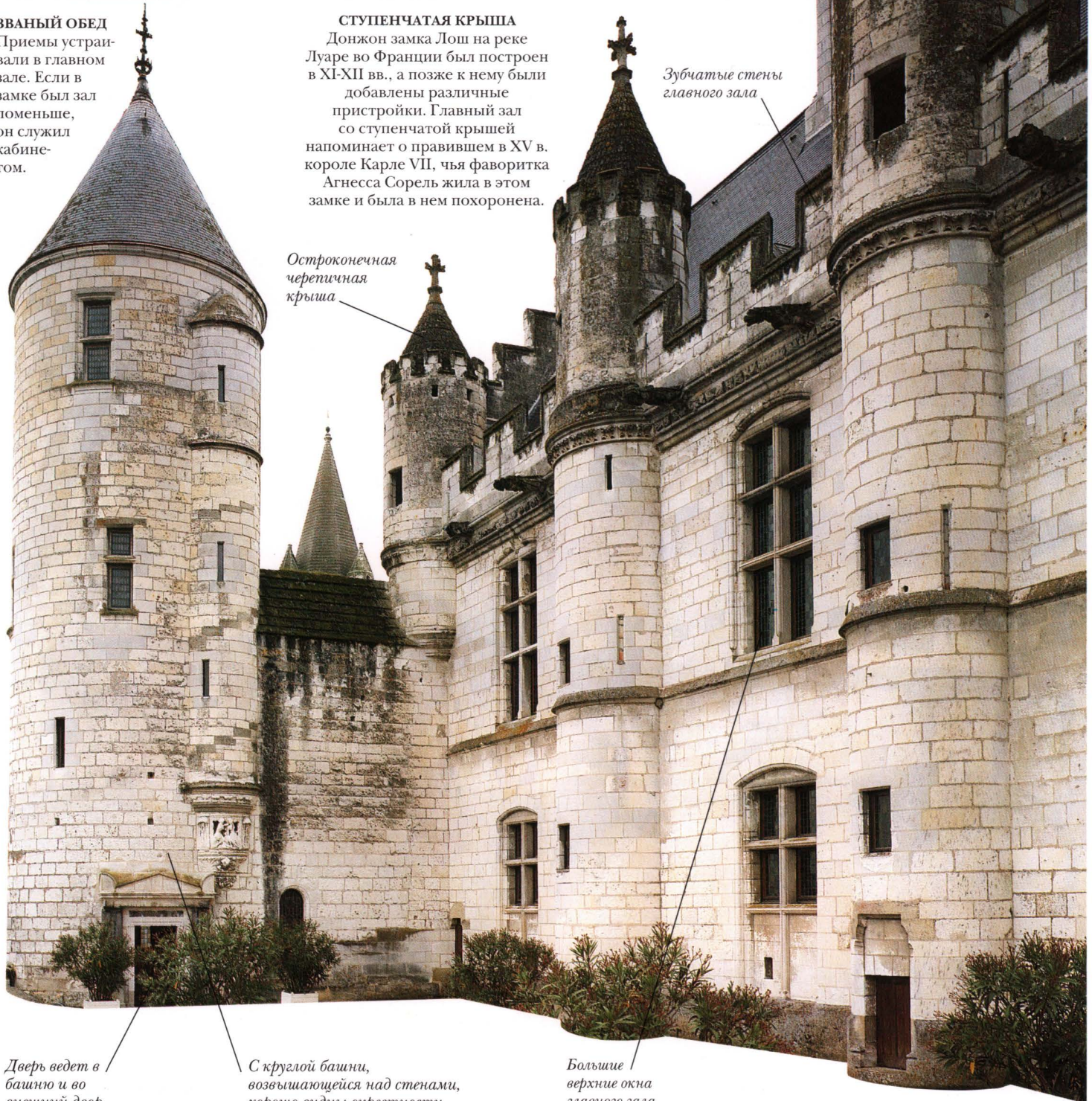
СТУПЕНЧАТАЯ КРЫША
Донжон замка Лош на реке Луаре во Франции был построен в XI-XII вв., а позже к нему были добавлены различные пристройки. Главный зал со ступенчатой крышей напоминает о правившем в XV в. короле Карле VII, чья фаворитка Агнесса Сорель жила в этом замке и была в нем похоронена.

КОРОЛЕВСКИЙ ЗАЛ

Во французском замке Лош лестница из главного зала ведет прямо на стены с их круглыми башенками. Часто стена внутреннего ряда укреплений служила также стеной зала. Это позволяло экономить на строительстве, но со стороны зала нельзя было прорубать широкие окна. Когда-то залы строили из дерева, потом стали использовать и камень. Опасаясь пожаров, главный зал располагали подальше от кухни.

Зубчатые стены главного зала

Остроконечная черетичная крыша



Дверь ведет в башню и во внешний двор

С круглой башни, возвышающейся над стенами, хорошо видны окрестности

Большие верхние окна главного зала



На кухне

В СРЕДНИЕ ВЕКА ПИЩУ ГОТОВИЛИ НА ОТКРЫТОМ ОГНЕ. Последствия пожара могли быть ужасны, поэтому кухни обычно строили отдельно во дворе замка. А чтобы по дороге к столу блюда не остывали, обеденный зал соединяли с кухней переходом. В кухне располагались жаровни и встроенные в стену печи. Рядом находились кладовая (для съестных припасов) и погреб (для бочек и бутылок), пекарня и даже иногда пивоварня с сушилками для зерна и чанами, в которых ячмень размачивали.

МЯСО НА КРЮЧКЕ

В XIV в. повар выуживал куски мяса специальным крючком.



Муфта для деревянной ручки

Через эти дырочки стекала вода

ШУМОВКА

Когда что-то варят в воде (а в средние века так готовили многие блюда), то мелкие кусочки и пену снимают шумовкой, а вода стекает через дырочки. Чтобы не обжечь пальцы, шумовку насаживали на длинную деревянную ручку.



При помощи полой трубки удаляют сердцевину

«СЕРЕДИНКА ЯБЛОКА»

Таким инструментом, по-видимому, удаляли из яблока сердцевину.



Деревянная рукоятка

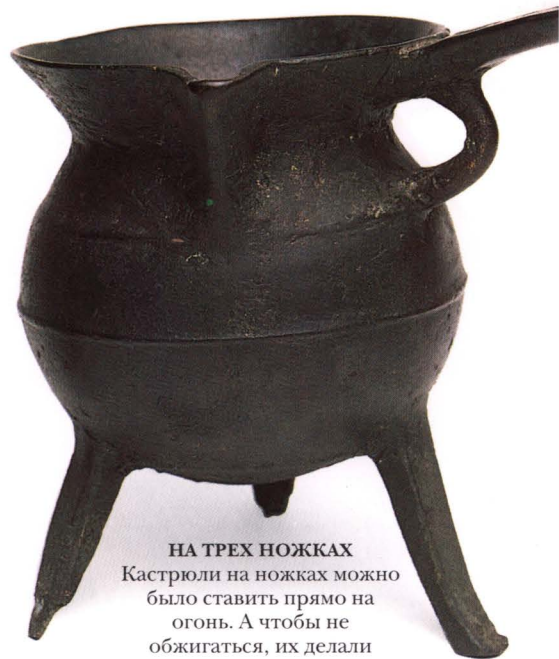
НОЖИК

В средние века на кухне для разделки продуктов и нарезки, как и сегодня, пользовались всевозможными ножами.



НА ТРЕХ НОЖКАХ

Кастриולי на ножках можно было ставить прямо на огонь. А чтобы не обжигаться, их делали с длинными ручками.



МЯСО – В КОТЕЛ!

У этого инструмента железные зубцы были загнуты, как крючки. Таким орудием можно было положить в котел с кипящей водой кусок мяса или вынуть мясо из котла.

Крючковатый зубец

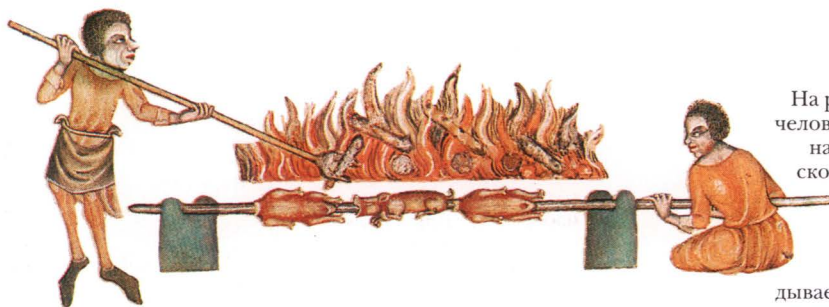


НА ВЕРТЕЛЕ

На рисунке XIV в. два человека поджаривают на вертеле сразу несколько тушек. Человек слева двузубой кочергой на длинной ручке подкладывает в огонь поленья.

НОЖ ДЛЯ РАЗДЕЛКИ МЯСА

Повар разделял туши животных специальным большим ножом с очень широким и острым лезвием — им орудовали, как топором. Нож был тяжеленный.





САХАРНАЯ ГОЛОВА

Белый сахар был в Европе дорогой редкостью — его везли с Востока. Самым дешевым видом рафинированного сахара были сделанные из белой патоки сахарные головы (слева). Измельченный сахар, ароматизированный пряностями или цветами, считался роскошью. Были еще коричневый сахар и черная патока, которую привозили с Сицилии.

Котелок подвешивали на цепи

Ручка котелка

Прическа начала XV в.

В ПОДВЕШЕННОМ СОСТОЯНИИ

Котелок с плоским дном подвешивали над очагом на специальном крюке.

Носики украшены изображениями звериных голов



МОДНЫЕ КАСТРЮЛЬКИ

К XIII в. кухонная утварь из железа, бронзы и меди постепенно вытесняет глиняную. Такие котелки с округлым дном подвешивались над очагом на цепи. Этот бронзовый котелок украшен литыми изображениями голов животных, а «ушки», к которым крепится ручка, сделаны в форме женских головок. По стилю прически можно определить, что котелок сделан в начале XV столетия.

Носик кувшина в виде головы животного



КУВШИН

Глиняные кувшины часто покрывали обычной в Европе зеленой глазурью. Чтобы изделие понравилось покупателю, его украшали изображениями животных. У этого кувшина носик сделан в форме бараньей головы.

Широкое тяжелое лезвие





За столом

На обед в замке подавали самые разнообразные кушанья. Обычную говядину или баранину после удачной охоты сменяла оленина. Холодильников еще не было, поэтому животных держали при кухне, чтобы зарезать к очередному обеду. Мясо часто засаливали. А чтобы зимой скрасить вкус старого мяса, его подавали под очень пряными соусами. Ели домашнюю птицу и яйца, а также дичь. Мясо приправляли луком, чесноком и зеленью с замкового огорода, а из овощей самыми популярными были бобы и горох. По средам, пятницам и субботам и в Великий пост к столу подавали рыбу. Ели и соленую сельдь, но рыбные садки в замке всегда изобиловали пресноводной рыбой. По праздникам и на королевских пирах потчевали такой

диговинкой, как павлин или журавль. А настоящей гордостью повара были замки, корабли или целые сцены охоты, выложенные из сахара, пастилы, желе и марципана.

Хвост фазана

Простая
лощенная
керамика

Ручка

ВОТ ТАК ДИЧЬ!
Средневековые гурманы любили, чтобы пища была расфривана фруктами и овощными соками. Некоторые блюда подавали к столу в таком виде, что жареная дичь была похожа на живую. Фазану, например, возвращали его красивое оперение.

НАПИТКИ

Незнатным людям за столом эль и вино подавали в грубых глиняных кувшинах. Хмель стали использовать только в период позднего Средневековья, а до этого пиво варили из ячменя, пшеницы и овса или из смеси разного зерна. Занимались этим монахи в монастырях и женщины-пивовары.

ФРУКТЫ

Часто при замке был огороженный стеной сад, в котором выращивали фрукты. Ближе к северным широтам росли яблони и груши, а южнее — инжир, виноград, лимоны и апельсины.

Оловянное
блюдо

Оловянная ваза с
узорным ободком



ГАНЗЕЙСКАЯ ЧАША
Такие бронзовые чаши XII в. называли ганзейскими, и были они очень популярны (Ганза — это союз северно-европейских торговых городов). После использования металлическую посуду кипятили в котле с отрубями и затем тщательно натирали мягкой тканью.

Крышка в форме человеческого лица



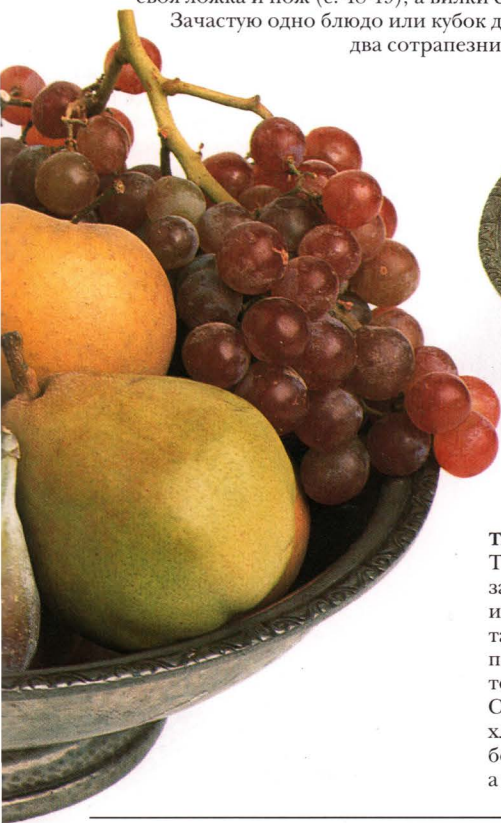
НА ТЕБЯ СМОТРЯТ!
Крышка этого сосуда из медного сплава отлита в форме обращенного вверх человеческого лица, а ножки сделаны в виде звериных лап. В таком кувшине держали гипокрас — напиток из смеси меда, вина и душистых трав.

Звериные лапки



НА ПИРУ

Знатным людям за столом прислуживали пажи, готовящиеся стать оруженосцами. На рисунке XV в. большинство гостей сидит на лавках и только богатые — на стульях. У каждого была своя ложка и нож (с. 48-49), а вилки еще не были в ходу. Зачастую одно блюдо или кубок делили между собой два сотрапезника.



ПУДИНГ

Этот пудинг из миндального молока считался деликатесом. Молоко, как правило, использовалось для готовки, а не для питья. Пудинги бывали двух видов: из молочного крема (слева) или печеные, в которые клали мясо, травы, имбирь, уксус, яйца и финики.

Лепестки роз

ТАРЕЛКИ ИЗ ХЛЕБА

Толстые ломти зачерствевшего хлеба использовали вместо тарелок. Их пропитывали подливкой, а если не съедали, то швыряли собакам и нищим. Самым популярным был пшеничный хлеб, богатые же люди ели рассыпчатые белые булки. Зерно собирали с окрестных полей, а хлеб выпекали в замковой кухне или в пекарне.



На голову
птицы
надевают кlobук

Отдых и развлечения

ОБИТАТЕЛИ ЗАМКА не только работали и воевали. Любимым их развлечением была соколиная и псовая охота, которая к тому же помогала разнообразить стол.

В мирное время вне стен замка устраивали рыцарские турниры,

состязания борцов и игры с мячом. Впрочем, взрослые играли и в детские игры,

например в жмурки, когда водящий с завязанными глазами ловил остальных. Любили

играть в кости и в шахматы, а также слушать музыку и захватывающие рассказы о Роланде и других героях эпических поэм. В Южной Франции трубадуры слагали песни о любви к прекрасной даме. Рыцарские романы, например о короле Артуре и рыцарях Круглого стола, пользовались у обитателей замков неизменным успехом. Обычно господ развлекали

странствующие рассказчики и певцы, но некоторые знатные сеньоры и короли держали при дворе шута, или, как его называли, дурака.

КОРОЛЕВСКАЯ ЗАБАВА

Этот свинцовый брелок изображает короля верхом и с соколом на руке. Соколиную охоту любили представители всех сословий, но на некоторых птиц охотиться разрешалось только знати. Соколиная охота требовала специальных навыков и умений. Но каким наслаждением было обучать сокола, наблюдая, как он парит в вышине, а потом камнем падает на посадную птицу!

Толстая
перчатка
защищает
руку
сокольника
от острых
когтей
птицы

К лапам привязаны
кожаные шнурки, за
которые сокольник
крепко держит сидящую
на руке птицу

ПТИЦА В РУКЕ

Иногда обожаемый сокол сеньора жил в одних покоях с господином, хотя обычно птиц держали в специальных вольерах. Кое-что из снаряжения для соколиной охоты, например кlobук, было заимствовано на Востоке во времена крестовых походов.

БУБЕНЦЫ ДЛЯ СОКОЛА

Их привязывали к лапке птицы, чтобы сокольнику было легче обнаружить пернатого охотника.

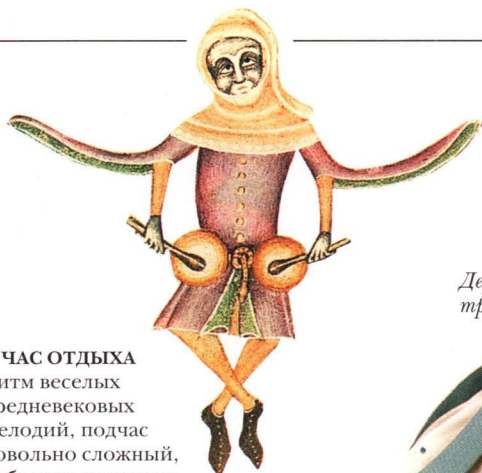
ЧУДЕСНЫЕ САДЫ

За садами в замке тщательно ухаживали — они снабжали стол свежей зеленью и плодами. Сад был также любимым местом для прогулок и бесед дам и кавалеров.



ИГРОКИ
Частенько игра в
кости становилась
пагубной страстью.





В ЧАС ОТДЫХА

Ритм веселых средневековых мелодий, подчас довольно сложный, отбивали на различных ударных инструментах. На этой миниатюре из Псалтыри Лутрелла (XIV в.) изображены литавры. А большой барабан «ехал» на спине одного из музыкантов, в то время как другой музыкант бил по нему.



Кожаная муфта

Полый коровий рог

ШАРМАНКА

А этот музыкант XIV в. играет на похожем на шарманку инструменте. Поворот ручки — и внутри ящика звучали все струны разом. Нажимая на них пальцами другой руки, шарманщик извлекал звуки нужной высоты.



ИГРЫ С МЯЧОМ

В XV в. мяч гоняли изогнутыми палками — игра походила на современный хоккей с мячом, правда мяч был большой и, вероятно, кожаный.



Деревянная трубка

Прорезные рукава

«Шахматная» расцветка обычна для одежды бродячих музыкантов

Шерстяные чулки

МЕНЕСТРЕЛИ

Этот музыкант XV в. играет на старинном музыкальном инструменте. Это хорнпайп. Он состоит из деревянной трубки, к которой при помощи кожаной муфты присоединен полый коровий рог. В средние века любили потанцевать под музыку этого инструмента. Танцевали по старинке — взявшись за руки и образовав цепь или круг, а также парами. Менестрели — средневековые певцы и музыканты — сопровождали себя игрой на арфе. Старинные песни посвящались войне, позже появились любовные. Были среди песен и такие, которые напоминали о захваченном мусульманами Иерусалиме и призывали к крестовому походу за его освобождение.



КТО ТАКОЙ «ДУРАК»?

Придворный шут (дурак) развлекал господ. Шут носил на голове колпак с бубенцами, а в руках — трость с пузырь-погремушкой на конце. Остроты шута бывали грубыми, но именно ему позволялось говорить господину такое, на что никто другой не осмелился бы.



Женщины и дети



ДАМА И КРЕСТЬЯНКА

Этот рисунок XV в., изображающий богато одетую даму и простую работницу, подчеркивает разницу в их социальном положении. Крестьянка копает, согнув спину.

Первой дамой в замке была жена сеньора. Иногда, кроме хозяев, в замке жили также семьи их вассалов или дети других сеньоров, отданные на воспитание. Знатные дамы имели собственных служанок и фрейлин, которые прислуживали им. Прачки стирали одежду, а швеи шили и латали ее. Но женщины всех сословий с детства умели прясть, ткать и шить, а некоторые знатные дамы постигали искусство вышивки серебряными и золотыми нитками.



ВСАДНИЦА

Некоторые женщины уже в средние века отличались независимостью. Так, Батская ткачиха — героиня «Кентерберийских рассказов» Джеффри Чосера (конец XIV в.) — выходила замуж несколько раз.

КАМЕННАЯ ГОЛОВА

Когда-то эта каменная консоль красовалась на стене и служила опорой для арочного свода. Мастер XIV в. изваял ее в форме женской головы, повязанной барбетом — льняным платком, закрывавшим подбородок и шею. В эпоху Средневековья женщины в Европе носили барбет, а поверх него часто набрасывали покрывало. Замужние женщины ходили с покрытыми головами в знак своего возраста и положения.



Барбет
прикрепляли
к волосам
заколками

Покрывало



ИГРА В СОЛДАТИКИ

Маленькие шлем и меч из металла повторяют форму настоящего боевого вооружения. Должно быть, они служили игрушками мальчикам, которым предстояло стать воинами.

Кинжал



Шлем

Дети

Едва мальчику из знатной семьи исполнилось 7 лет, его, как правило, посылали на воспитание в замок родственника, чтобы он стал пажом и приобрел хорошие манеры. Еще через 7 лет он становился оруженосцем, а к 21 году юношу уже могли посвятить в рыцари. Девочек тоже отправляли в чужой замок, где они учились искусству шитья, ведения хозяйства, а главное — умению вести светскую беседу с кавалером.



МАТЬ И ДИТА

Рождение ребенка в средние века было делом небезопасным, так как медицинских знаний не хватало. Часто роженицы и младенцы умирали. Но семьи по преимуществу были большими. Знатные женщины иногда отдавали младенцев кормилицам, а не сами кормили их грудью.



СЧАСТЛИВЫЙ БРАК

Рыцари и знатные сеньоры старались взять в жены богатых наследниц. Брак по расчету в дальнейшем не мешал счастливой семейной жизни. Люди низших сословий имели больше возможностей для выбора, хотя зачастую им приходилось испрашивать разрешение на брак у своего сеньора.

Аметист



Английская брошь в виде креста

Сапфир

Рубин



Английская золоченая брошь конца XIII в.

Кожаный ремешок



Толстая деревянная подошва



КРИСТИНА ПИЗАНСКАЯ (1364-1431)

Эта женщина была прекрасно образованна. В конце XIV в. она начала писать стихи, а в начале XV в. стала профессиональной писательницей.

Шлейф



ДАМА

В начале XV в. жена сеньора в отсутствие мужа управляла замком и надзирала за окрестными владениями. В ее обязанности входило занимать гостей, встречать и провожать их в воротах. В ведении госпожи находились кухня и стол, хотя, конечно, она не готовила пищу сама. В свободное же время дамы танцевали, играли в шахматы и другие игры, а также принимали участие в охоте.

Рогатый чепец



Вышитый нагрудник

Котта (нижнее платье)

Узкие рукава

Сюрко (верхнее платье без рукавов)





Король
Эдмунд
на троне

Сеньор

ЗАМОК БЫЛ жилищем феодала — от бедного барона до короля — и средоточием его власти. Отсюда сеньор управлял своими обширными владениями, здесь принимал вассалов, наслаждался уединением и роскошью своих покоев. У королей и крупных феодалов было не по одному замку. В отсутствие сеньора в замках распоряжались кастеляны. Но во время войны разрешение сдать замок врагам кастелян обязан был получить у сеньора. Король вверял часть своих многочисленных замков местным чиновникам — шерифам, или бальи.

Они управляли окрестными землями, для которых замок служил оплотом королевской власти. Такие замки строились, как правило, в городах и часто примыкали к городской стене.

КОРОЛЕВСКИЙ ЗОЛОТОЙ

Эта золотая монета на самом деле является печатью короля Сицилии Эдмунда.



Охотничьи собаки, например борзые, ценились очень высоко



ВОЗВРАЩЕНИЕ ДОМОЙ

Рыцарь XIV в. возвращается домой. На нем большой стальной шлем (шишак). С высокой башни на него смотрит дозорный.

ВСЕ НУЖНОЕ — ПОД РУКОЙ

У знатного сеньора были собственные столовые приборы, которые хранились в кожаном чехле. Набор из 4-х ножей украшен гербом Иоанна Бесстрашного, герцога Бургундского. Здесь показаны 2 из них.



Нож для разделки мяса



Столовый нож

Эмалевые рукоятки сделаны между 1371 и 1404 гг.

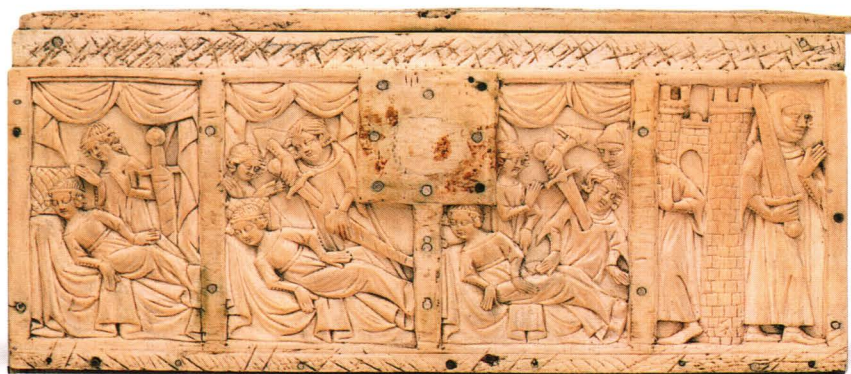


РЫЦАРСКИЕ ТУРНИРЫ

Будучи рыцарем, сеньор в случае войны сражался под королевскими знаменами. В мирное время перед восхищенными очами прекрасных дам устраивались турниры, на которых происходили схватки между отрядами рыцарей и поединки вооруженных копьями всадников. На рисунке XV в.: рыцари уже сломали друг о друга копыя и бьются на мечах.

КАПЮШОН С «СЕКРЕТОМ»

На голове у этого сеньора — шаперон, типичный головной убор XV в. Он произошел от обычного капюшона, надетого отверстием для головы вверх. Длинный «хвост», бывший когда-то острым концом капюшона, называется конста.



РЕЗНОЙ ЛАРЕЦ

В ларцах разной величины хранили личные вещи, драгоценности. Эта шкатулка из слоновой кости сделана во Франции во 2-й четверти XIV в. Она украшена резьбой с изображениями сцен из «Романа о сенешале из Вержи».



РОСКОШНОЕ ДОПОЛНЕНИЕ

О богатстве свидетельствовало одевание не только сеньора и его семьи, но и одежда его вассалов. Эта серебряная пряжка начала XV в., найденная в г. Халкис на острове Эвбея (Греция), когда-то дополняла роскошный костюм.



Льняная рубашка (камиза)

Широкие рукава

Бархатный упланд

Шерстяные штаны-чулки

НА ГОЛОЕ ТЕЛО

В XIV-XV вв. под верхним платьем мужчины носили узкую короткую куртку — пурпуан, а под ней — рубашку. В отличие от верхней одежды рубашка была очень простой и удобной. Ее шили из чистого льна и надевали на голое тело. Облегающие шерстяные штаны, больше похожие на чулки, прикреплялись к нижнему краю пурпуана при помощи тонкой шнуровки.

Остроносовые кожаные туфли (пулены)

Воротник льняной рубашки

Подвеска с гербом

Цепь с подвеской

Золоченые накладные украшения на серебре



Серебро

Кошелек подвешен у пояса

КОСТЮМ СЕНЬОРА

В смутные времена (X-XII вв.) хозяин небольшого замка не очень заботился о своем костюме. Те же, в чьем владении находились крупные замки, старались произвести впечатление своими богатыми одеждами, особенно на званом обеде или во время королевского визита. Этот сеньор одет в длинное парадное бархатное платье XV в. — упланд.



СИМВОЛ БОГАТСТВА

Эта поясная накладная начала XIV в. сделана из серебра. Как и пряжка, она была найдена в Халкисе на греческом острове Эвбея.

Ткачество

В СРЕДНИЕ ВЕКА одежду и ткани люди обычно изготавливали для себя сами. Холст ткали дома из спряденных нитей. Полотно покупали с большим запасом и шили из него по мере надобности. Лучшим материалом для верхней одежды считалось сукно из козьей шерсти — камлот. Сеньоры и дамы носили одежду из более дорогих тканей, например из тонко выделанного льна и шелка. Впрочем, удобные льняные нижние рубашки были у многих. В эпоху средних веков вошли в обиход такие шелковые ткани, как парча, тафта и дамаск (последней дал название Дамаск — город в Сирии, где она производилась).



КРАШЕНИЕ
Ткани окрашивали, вымачивая их в чане с природными красителями, которые готовили из листьев, корней или цветков растений. Отбеливали ткани, как правило, пахтой (пахта — это жидкость, оставшаяся после сбивания сливочного масла).



Веретено из дерева

Пряжа

Овечья шерсть

Пряслице

Клубок шерстяных ниток

Пружинное кольцо



Лезвие

Портновские ножницы

Острая внутренняя кромка

Овечьи ножницы

БЕЗ ГВОЗДИКА ПОСЕРЕДИНЕ?

Большими ножницами состригали шерсть с овец. Ножницами поменьше пользовались портные. Средневековые ножницы не были похожи на современные. Оба лезвия были соединены одним пружинящим кольцом. На ножницы нажимали так, чтобы лезвия находили друг на друга. Стоило их отпустить, и концы ножниц вновь расходились.

ОБРАБОТКА ШЕРСТИ

Состриженную овечью шерсть мыли, а затем чесали — при помощи зубьев ее старались распутать так, чтобы пряди волос шли в одном направлении. Чесаную шерсть вытягивали пальцами и скручивали. Нить наматывали на веретено.



Стальное лезвие



Веретено

Кожевенное ремесло

Обувь и седла, одежду и ножны, всевозможные ремни и завязки — все эти предметы делали из кожи. Кожа, наряду со сталью, применялась при изготовлении рыцарских доспехов. Кожаные кувшины и фляги не пропускали жидкость. Многие изделия из кожи украшали тонкой ажурной резьбой.

ЗА РАБОТОЙ

На рисунке XV в. изображены кожевенники в своей мастерской.



ОСТРОЕ ЛЕЗВИЕ

Кожевенники раскраивали шкуры острыми ножами. Нож двигали взад и вперед и таким образом разрезали кожу. И сегодня мастера используют похожие инструменты.



Поворот большого
колеса заставляет
веретено вращаться

Эта нить
связывает
большое колесо
с веретеном

Пряха вытягивает
шерсть и скручивает
ее вручную

Шерсть

Веретено

ПРЯЛКА С КОЛЕСОМ

В старину прясть умели почти все девушки и женщины. Так выглядела пряха в XIV в. Она стоит у прялки с колесом. Поворот большого колеса заставляет вращаться веретено, а на него наматывалась уже скрученная нить. На такой прялке можно было получать нити разных сортов. Отбеленная шерсть шла на изготовление покрывал. Из грубой небеленой шерсти и суровья бедняки шили себе одежду. Толстые шерстяные нити превращались в полотно на ткацком станке. Вязаные вещи появились только в XV в., а в некоторых местностях — на сто лет позже.



СЕЯТЕЛЬ

Семена несли в мешке или суме и разбрасывали по полю рукой. Часть зерна становилась добычей птиц.

Полевые работы

Люди, жившие в замке, должны были есть сами и кормить своих лошадей и охотничьих собак. Пища росла тут же — на принадлежавших замку окрестных полях. Там работали крестьяне, которые жили рядом, в деревне. В случае опасности они находили убежище в стенах замка. В средние века забота о хлебе насущном была нелегким трудом. Весной в любую погоду приходилось вставать чуть свет, чтобы вспахать и засеять поле, а осенью — чтобы убрать урожай. На юге Европы выращивали виноград и из него делали вино. В северных областях варили ячменное пиво. Пить воду было небезопасно — грязная вода была источником многочисленных болезней.



ОБРЕЗКА ЛОЗЫ

Забывая об урожае, в марте виноградары отсекали лишние побеги лозы ножом с короткой ручкой.



ПАХОТА

Плуг с железным лемехом переворачивал пласт земли, оставляя на поле борозду для сева. Обычно плуг тянули волю. Иногда запрягали 8 животных, но чаще в упряжке шли 4 или даже меньше, как это изображено на изразце XIV в. Крестьяне пахали сообща, чтобы для упряжки хватало волов.



ЖАТВА

В июле начинали убирать урожай. Колосья срезали серпом довольно высоко от земли. Оставшаяся солома шла на корм скоту. Пшеницу или ячмень обмолачивали, затем зерно мололи на мельнице, а из муки выпекали хлеб.

Колосья и зерна пшеницы

СЕНОКОС

На миниатюре начала XV в. из «Роскошного часослова герцога Беррийского» изображены июньские работы. На ней видно, как мужчины с косами косят траву, а две женщины собирают в стога сено, которое зимой пойдет на корм скоту.

Железный серп

НО! ПОШЛА!

На рисунке XIV в. изображена повозка со снопами, поднимающаяся в гору. Чтобы лошадь не задыхалась, ей на шею надевали хомут.





ВИНОДЕЛИЕ

На фламандской миниатюре XV в. показано, как работали виноделы. Созревшие гроздья собирали и несли в давилню, где в больших бочках босыми ногами выжимали из ягод сок.

Сок собирали в бочки и ждали, пока он перебродит и превратится в вино.

ТЯЖЕЛЫЙ ТРУД

На миниатюре XV в. из «Часослова герцогини Бургундской» изображены мартовские заботы крестьян. Землю рыхлят мотыгами, подготавливая ее к севу.



ЗЕМЛЕДЕЛЕЦ

Крестьянин, как правило, не имел возможности покинуть землю, которую обрабатывал. Он был сервом, или вилланом, то есть отличался от раба только тем, что должен был сам заботиться о пропитании своей семьи. Часть урожая он отдавал господину, а оставшееся зерно молот на господской мельнице за отдельную плату. Жизнь крестьянина была очень тяжелой. Урожай зависел от погоды, а недород означал неминуемый голод. В XIV в. эпидемия чумы («черная смерть») погубила миллионы крестьян.

Зубец

ВИЛЫ

Вилы с двумя зубцами и длинной деревянной рукояткой обычно использовали, чтобы подхватить сено и забросить его на повозку.

Накидка из грубой шерсти

Сума из кожи

Теплые шерстяные штаны

Плотные кожаные сапоги

Топор

ТОПОР

Топором крестьяне колоди дрова, рубили небольшие деревья, зачищали бревна от коры, сучков и веток.

«Клюв»

САДОВЫЙ НОЖ

Ножом с длинным лезвием и «клювом» обрезали ветви.

Домашний скот



КОТСУОЛДСКАЯ ОВЦА

В средние века овцы были мельче и не такие тучные, как современные, а их мясо, скорее всего, было жестковато. Но зато из кожи овец делали пергамент, на котором писали книги, а шерсть была незаменима для изготовления тканей и одежды. В XV в. продавцы овечьей шерсти наживали целые состояния.

СЛАДКАЯ ЖИЗНЬ

Сахар был дорог, и вместо него использовали мед. На рисунке: пчеловоды у сплетенного из прутьев улья.



Улей из прутьев



МЕСЯЦ ЗА МЕСЯЦЕМ
Набор костяных играль-
ных фишек был изготовлен
в XII в. На каждой пред-
ставлены сцены из сельской
жизни в разные месяцы года.



Знак зодиака – Овен (баран)

Январь изображен в виде человека, несущего хворост

Длинные изогнутые рога

КОЗЫ БЭГОТА

Козы обеспечивали жителей замка молоком, не требуя при этом особого ухода. Козы Бэгота были завезены в Европу, как полагают, в XIV в. из Святой земли крестоносцами, а свое имя получили от сэра Джона Бэгота, в чьих поместьях их стали разводить. В 1380 г. козлиная голова была добавлена к фамильному гербу Бэготов.



Длинная густая шерсть защищает от мороза

СВЕЖИЕ ЯЙЦА

Куры копались во дворе замка. А чтобы они не забредали слишком далеко, их привязывали к колышку.

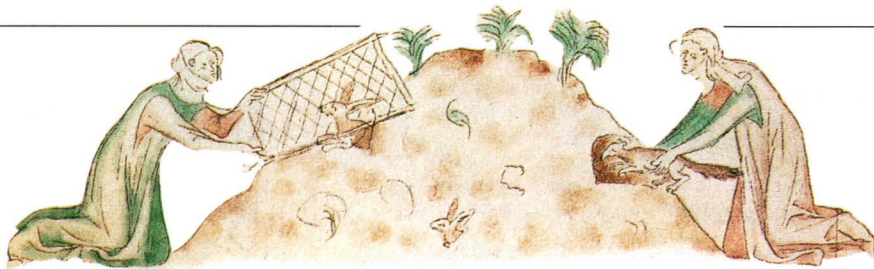


СВИНЬИ

Средневековые свиньи были очень похожи на диких кабанов и, уж конечно, не были такими жирными, как теперешние. В старой доброй Англии свиней разводили не только ради жаркого. Этих умных животных дрессировали и использовали как охотничьих собак при набеге на чужие владения.



Густая темная щетина, как у дикого кабана



КРОЛИЧЬЯ ШКУРКА

Кроликов ловили ради мяса и мягких шкурок. С одной стороны в нору запускали хорька, а у другого выхода кролика поджидал охотник с сетью. Устраивались и кроличьи садки (искусственные норы), о которых заботились специально приставленные работники.



ФАЗАН

В Англию фазанов завезли, вероятно, римляне. Соколиная охота на фазанов была не менее популярна, чем стрельба по ним из луков. Фазанье мясо ценилось как деликатес.



ЛЕСНЫЕ ПАСТИЩА

Зимой свиньям не хватало пищи, и хозяева, имевшие право выпаса, в ноябре выгоняли животных пастись в окрестные леса. На миниатюре XV в. изображены люди, сбивающие на землю лакомые для свиней желуди. Любили свиньи и буковые орешки.



В средние века
рога не спиливали

Красивая
пестрая шкура

Длинная
густая шерсть
защищает от
мороза

ЛОНГХОРНСКАЯ КОРОВА

Сейчас у коров рога спиливают, ведь так гораздо безопаснее. В средние века коровьи рога бывали удивительной длины. Коровы лонгхорнской породы, вероятно, прямые потомки одомашненных еще в эпоху неолита животных.

Мясо коров шло в пищу, а из шкур выделывали кожу. На молодых волах пахали, надевая на них ярмо (лошадей, как правило, для этого не использовали). Коров, так же как коз и овец, доили.

Строители

Отыскав подходящее место с источником питьевой воды, сеньор нанимал мастера-каменщика, чтобы тот взялся сделать проект и выстроить замок. У мастера работал приказчик — он вел расчеты и заботился о строительных материалах. Мастер-каменщик полностью отвечал за строительство. Он распоряжался целой армией работников. Одни добывали камень в каменоломнях, другие делали из него ровные блоки и вырезали украшения, третьи возводили стены. Нужны были и иные специалисты: от плотников и строителей колодцев до кузнецов и подносчиков.

ЛОМИК
Тяжелый камень тащили вручную из карьера на строительную площадку и устанавливали на заранее выбранном месте.

РЕЗЕЦ
С XII в. получают распространение резцы, постепенно вытесняя каменотесные топоры. Используя резец и молоток, каменщики высекали декоративные детали.

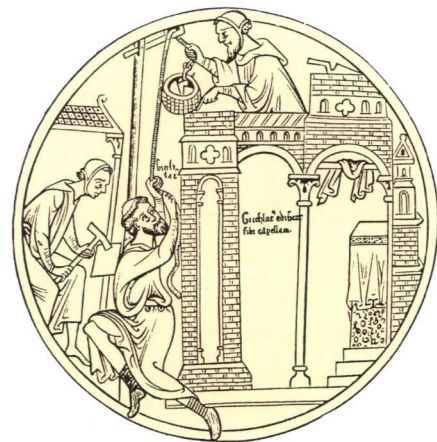
ЦИРКУЛЬ
Установив расстояние между ножками измерительного циркуля, можно точно разметить каменную глыбу. Циркулем также вычерчивали окружности и кривые.



СЕМЬ РАЗ ОТМЕРЬ
Обтеска камня считалась сложным ремеслом. Каменщик XV в. проверяет размеры готового блока: встанет ли он на место?

Ножка циркуля

ИНСТРУМЕНТ КАМЕНОТЕСА
Резцом тесали и шлифовали камень. Некоторые виды мягкого камня можно было резать пилой. Рядом со стройкой устраивали кузницу для заточки инструмента.



НЕ УРОНИ КАМЕНЬ!
Каменщик XIII в. с полотняным чепчиком на голове обтесывает глыбу. Другой работник поднимает корзину с камнем наверх строителю.



НА СТРОЙКЕ
Каменные блоки строители подавали на стену по деревянным сходням в тачках. Стены из грубого камня, скрепленного известковым раствором, облицовывали гладко обтесанными блоками. Иногда облицовка шла только вокруг дверей, окон и бойниц.

МАСТЕРОК
Известковый раствор вымешивали и клали мастерком. Раствор готовили, соединяя известь, иногда жженую, с песком. Он связывал грубую булыжную кладку и облицовочные блоки. Известковый раствор применялся и при строительстве кирпичных замков в конце средних веков.





НА ВЕРЕВОЧКЕ
Сеньор беседует с мастером-каменщиком. У мастера в руке отвес. Такой веревкой с грузиком из свинца на конце проверяли вертикальность стены.



Отвес

КУСИ-ЛЕ-ШАТО

Это модель донжона замка Куси-ле-Шато, построенного между 1225 и 1245 гг. герцогом Ангерраном III на реке Эна во Франции. Донжон выстроен очень прочно, большие арочные своды пересекаются посередине. Даже если врагам удастся снести опору одной из арок, соседние не дадут стене рухнуть.

К окну ведут ступени

Очаг с дымоходом расположен в стене

Вход в главную башню

Арка моста, ведущего в донжон

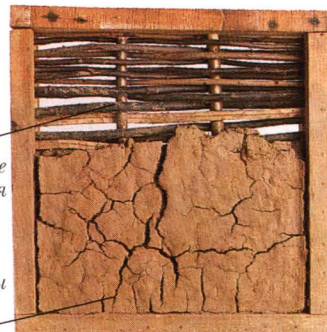
СВОДЫ
Возводя тяжелую каменную крышу, строители XI-XII вв. ставили цилиндрические своды, похожие на тоннели. При пересечении двух таких сводов под прямым углом получался крестовый свод. На рисунке: своды сходятся, образуя угол.



Крестовый свод

Переплетенные ветви и прутья

Обмазка из соломы, глины и конского навоза



Бруствер ограждает воинов на галерее

МАЗАНКИ

У многих строений во дворе замка только каркас был из бревен. Промежуток между стойками заполнялся переплетенными ветвями и прутьями, которые покрывали обмазкой — смесью из соломы, глины и конского навоза.

Галерея

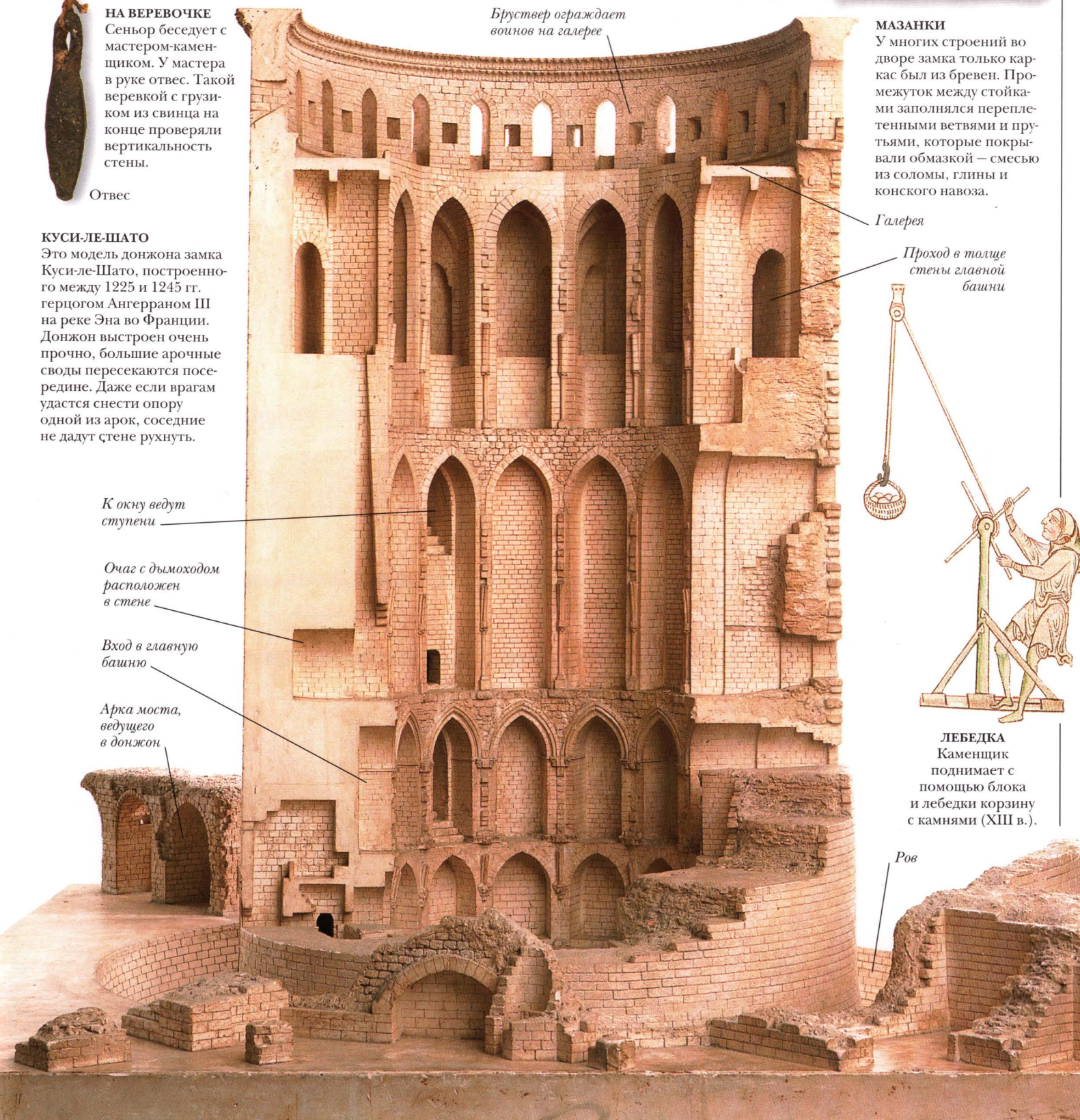
Проход в толще стены главной башни



ЛЕБЕДКА

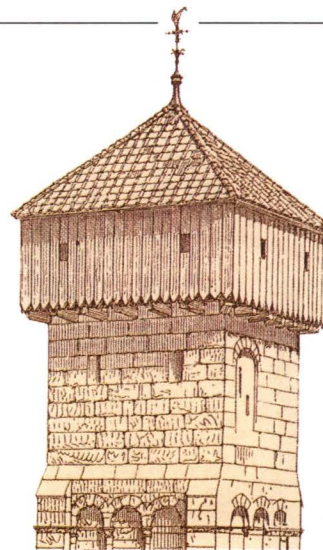
Каменщик поднимает с помощью блока и лебедки корзину с камнями (XIII в.).

Ров



Столяры и плотники

До XII в. ДЕРЕВЯННЫЕ КРЕПОСТИ строили гораздо чаще, чем каменные, и в замках постоянно работали плотники. Они окружали двор частоколом и делали по верху ограды дозорный обход, сооружали надвратную башню и хозяйственные постройки во дворе замка, обшивали деревом склоны насыпного холма и валов, окружавших двор. Многие оборонительные сооружения оставались деревянными и после того, как замки стали строить из камня. Из дерева возводили и строительные леса, необходимые при постройке замка. В каменных зданиях деревянными были крыша и перекрытия. Двери и ставни, перегородки и обшивка стен, мебель и плинтуса — над всем этим трудились руки плотников и столяров. Они же во время осады замка сооружали катапульты и другие механизмы, необходимые для обороны (с. 24-25).



ВИСЯЩИЕ В ВОЗДУХЕ
Разборные деревянные сооружения держались на балках, вставленных в отверстия (гнезда) в стенах ниже башенных зубцов.

ДВУСКАТНАЯ КРЫША

Над большими постройками во дворе замка, а иногда и над донжоном возводили двускатные крыши. Общая стена между постройками служила опорой сразу двум таким крышам. Здесь показаны основные несущие балки в конструкции острроверхой крыши.

Венчающий карниз

Конек (гребень крыши)

Стропила (на них крепится драпка)

Прогон (продольная балка)

Вогнутая связь (подпорка)

Место, где крыша соединяется со стеной

Анкерная балка

ГЛАДКАЯ ДОСКА

Чтобы поверхность доски была гладкой, ее строга́ли рубанком.



ДЕРЖИ КРЕПКО

Известно несколько способов соединения деревянных деталей.

Часто на конце одной из них вырезали паз, в который плотно входил конец другой детали. А чтобы соединение было прочнее, в просверленные дыры забивали деревянные костыли.

ДЕРЕВЯННЫЕ СТОРОНКИ

Главные двери замка были двустворчатыми и делались из толстых досок, обитых железом. Двери запирались на замки и деревянные засовы — бревна, положенные поперек обеих створок и вдвигавшиеся в стеновые отверстия. Двустворчатая дверь могла запира́ться и на щеколду, которую приделывали к одной из створок.



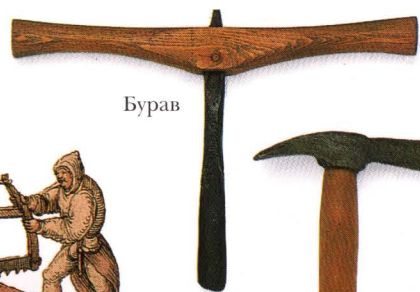


БЕЗ СУЧКА БЕЗ ЗАДОРИНКИ

На изразце начала XIV в. из Тринга (Англия) изображен старший плотник — он выговаривает подмастерью за испорченное бревно. В средние века ремесленники одной специальности объединялись в цехи, которые следили за соблюдением правил работы и ее качеством.

НА ЛЕСОПИЛЬНЕ

Эти два пильщика лихо орудуют двуручной пилой — им нипочем огромное бревно! Иногда делали вертикальный распил, и подмастерье стоял в пилочной яме, а на него дождем сыпались опилки.



Бурав



Молоток

ПЛОТНИЦКИЕ ИНСТРУМЕНТЫ

Инструменты средневекового плотника похожи на современные. Буравчиком сверлили дыры, ручной пилой отпиливали куски древесины. Металлические части инструментов ковали кузнецы (с. 60-61).

Ручная пила

САМЫЕ НУЖНЫЕ РАБОТНИКИ

Умелые плотники и столяры ценились всегда, ведь из дерева делали множество разных вещей. В средние века огромные пространства были покрыты густыми лесами, и древесину использовали повсюду. После постройки замка работы у плотника не убывало: он заменял и чинил деревянные изделия, испорченные жуками-древоточцами, плесенью или сыростью.



Анкерная балка

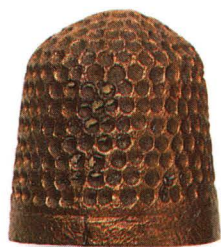
Сверла

Скобель

Плотницкий топор

Тесло (для срезания щепы с поверхности)

Стамеска



ТОНКАЯ РАБОТА

Наперсток нужен был швее, чтобы уберечь пальцы от иголки. Его делал мастер-металлист. Наперстки покупали на рынке, в лавке или у бродячего торговца.

Кузнецы и оружейники

Изделия из металла находили широкое применение в замке. Многие предметы — от конских подков до деталей осадных орудий, от дверных петель до инструментов — делали из железа. Тысячи больших и маленьких гвоздей шли в дело при возведении частокола и постройке деревянных зданий. Гвоздями сколачивали балки на крышах и двери. Все эти металлические изделия кузнец ковал прямо в замке. Доспехи для себя и своих вассалов сеньор чаще покупал у окрестных купцов. Бывало, что богатые феодалы приобретали вооружение за границей. Оружие часто ломалось, из доспехов вылетали заклепки. Замковый оружейник постоянно латал железные костюмы.



МЫ — КУЗНЕЦЫ...

Кузнецы с миниатюры из рукописи XV в. заняты ковкой металла на большой железной наковальне. Сзади висят инструменты.

Иногда у наковальни один конец был вытянут — на нем удобно ковать что-нибудь вроде подковы. У оружейников в ходу были наковальни в форме куба. Кузницы обычно строили поодаль, чтобы свести риск пожара в замке к минимуму.

ВООРУЖЕН И ОЧЕНЬ ОПАСЕН

Доспехи и оружие, такие, как на этом рыцаре XVI в., в битве или на турнирах ломались. Замковый оружейник, умевший поставить новые заклепки взамен потерянных и залатать пробитые латы или кольчугу, был незаменим.



НОЖНИЦЫ

Такими ножницами вырезали заготовки из железных листов.

В КЛЕЩИ

Во времяковки раскаленный докрасна металл удерживали клещами.

Инструменты

Эти средневековые орудия труда мало отличаются от современных. У оружейников были особые инструменты — например, огромные ножницы, один конец которых был закреплен вертикально. Ими кроили доспехи из стального листа.

КУСАЧКИ

Кусачками резали проволоку. Подвижный запор на рукоятке закрывал инструмент.

МЕДЬ

На миниатюре из рукописи XIV в. кузнец куёт медь. Этот мягкий металл употребляли для изготовления декоративных изделий.



ЛОЖКА К ОБЕДУ

За столом у каждого была собственная ложка. В XV в. ложки обычно делали из медного сплава. Богатые люди пользовались серебряными столовыми приборами.



Эмалевые украшения и надпись «Аве Мария» по-латыни

Шпичка

Черенок

Стержень

КЛЮЧИ

Ключами запирали всё — от шкапулки до ворот замка. Каждый ключ отливался в особой форме.



Закругленная форма характерна для норманнской эпохи

Стремя XI в.



Отверстие для кожаного ремня

Стремя XIV в.



ПОДКОВА НА СЧАСТЬЕ

До начала XX в. подкова была необходимым предметом в хозяйстве. Железные пластинки предохраняли копыта лошадей от ударов и позволяли скакать по горам и камням. В средние века на подковах иногда делали шипы, чтобы конь не поскользнулся. Для тяжеловооруженных рыцарей это важно, ведь им нужно любой ценой удержаться в седле.



Подкова XI или XII в.

СТРЕМЕНА

Важной частью рыцарского снаряжения были стремяна. Они крепились на длинных ремнях, и рыцарь мог скакать на коне, не сгибая ног. Такого рыцаря, да еще сидящего в седле с высокой спинкой, трудно было свалить на землю. Прочие наездники пользовались стремянами изредка, но со временем железные дужки прочно вошли в обиход.



КУЗНИЦА

На этой картине видно, что и в XIX в. кузнецы использовали те же инструменты и те же приемы, что и их средневековые предшественники.

ЛИТЬЕ

Некоторые вещи изготавливали, заливая расплавленный металл в форму. Эта фигурка сделана в XV в. из свинца. Свинец хорошо подходит для литья, так как плавится при низкой температуре. Из него делали рыцарские значки.



Отливка

Сюда заливали расплавленный металл



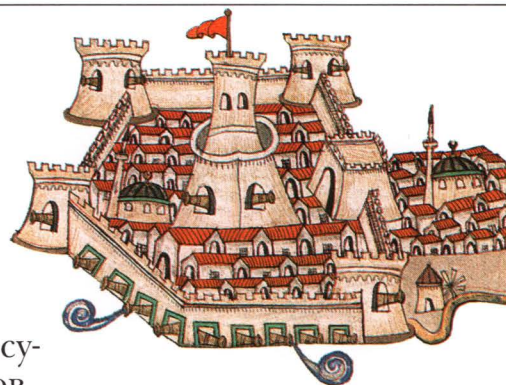
Форма



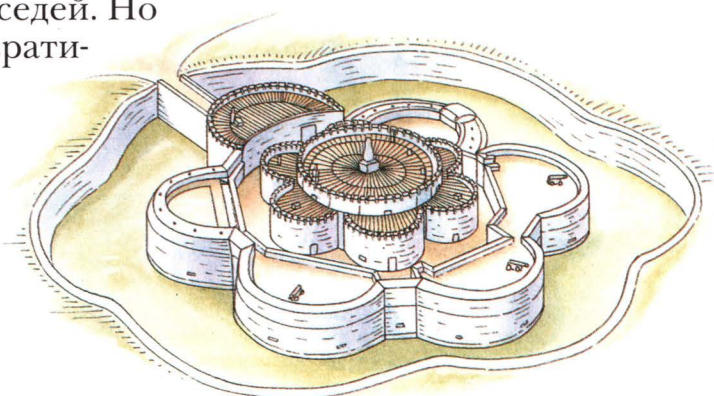
ПЕРВЫЙ РЕЦЕПТ
Францисканский монах, философ и естествоиспытатель Роджер Бэкон жил в XIII в. в Англии и Франции. Он прославился научными и техническими сочинениями и первым из европейцев описал способ изготовления пороха. Книга, в которой был помещен рецепт, вышла в свет в 1242 г.

Замки в руинах

С конца XV в. замки постепенно теряли военное значение. Утихли междоусобные войны, и людям захотелось роскоши и удобств. В начале XIV в. в Европе появился порох, но тогда это существенно не повлияло на жизнь замков. Их строили еще 200 лет. В XVI в. замки держали оборону лишь в опасных областях — например, в Австрии, которая отделяла тогда Европу от Османской империи. Прочие замки превратились в казармы. Правда, дома-крепости еще строили в Шотландии, где опасались набегов воинственных соседей. Но большинство замков превратились в руины, их стены разобрали на камни для других построек. В XVIII-XIX вв. замки снова стали вызывать интерес как символ таинственного Средневековья.



ВЗЯТИЕ КОНСТАНТИНОПОЛЯ
В 1453 г. туркам удалось захватить хорошо укрепленный город Константинополь (ныне Стамбул) — последнюю твердыню Византийской империи. Внушительные стены не выдержали обстрела турецкой артиллерии с суши и с моря.



ФОРТ ДИЛ

Форт Дил в Англии был выстроен Генрихом VIII в 1530-х гг. Он входил в цепь оборонительных сооружений, окаймлявших побережье Англии. Низкие полукруглые бастионы были неудобной мишенью для врагов, ядра почти не наносили им ущерба. В Европе строили крепости с остроугольными бастионами.



ПУШКА В ВИДЕ ВАЗЫ

Первое изображение пушки появилось в 1326 г. в Англии. На рисунке пушка похожа на вазу, укрепленную на деревянном лафете. Стреляли такие орудия большими железными стрелами, а целились из них, видимо, по дверям, чтобы перепуганные защитники не отважились на вылазку.

Деревянный лафет

Съемный затвор с пороховым зарядом

Пушка закреплена железными скобами

Ствол



БОМБАРДА

Для разрушения крепостных стен изобрели пушки-бомбарды. Они стреляли огромными каменными ядрами. У этой небольшой пушки есть веревки для переноски, а в XV в. пушки поставили на колеса.

Веревки для переноски пушки

ЗАМОК ИЗ СКАЗКИ

Замок Нойшванштейн в Германии был воздвигнут в конце XIX в. баварским королем Людвигом. Это один из замков, построенных под влиянием романтических представлений о средневековой жизни.



Щель для
ружейного
дула

Копия
ручного орудия
конца XIV в.

Переносной
деревянный
щит

Геральдический
значок показывал,
кто сеньор этого
стрелка

Железный
ствол

Стальной
пехотный шлем

Эти доспехи
состоят из
стальных
пластинок,
закрепленных
на одежде

Стальной
кулачный
щит

Деревянная
подпорка

Стальной шип
предотвращал
скольжение

МЕТКИЙ СТРЕЛОК

Первые ручные огнестрельные орудия выстреливали лишь тогда, когда к запалу подносили раскаленную проволоку или тлеющий фитиль — шнур, пропитанный селитрой. Некоторые ручные пушки имели с тыльной стороны петлю, за которую их крепили к стене, чтобы камень принял на себя отдачу. Через круглые бойницы в стенах замка стреляли из небольших орудий, а через горизонтальные амбразуры били из тяжелых пушек по вражеской артиллерии и земляным укреплениям. Позже орудия стали объединять в батареи, для которых строились артиллерийские форты. В отличие от замков форты возводились за счет государства.

Указатель

А

Азенкур 10
Акведук 35
Альгамбра 17
Алькасар 16
Амбразуры 26, 63
Антиохия 34
Арбалет 25, 26, 27
Артиллерия 24

Б

Балиста 25
Барабан 45
Барбакан 15, 28
Барбет 46
Батская ткачиха 46
Башня надвратная 12, 28
Бекет, Томас 23
Белый Тауэр 10
Бергфрид 18
Беррийский герцог 14, 15, 22
Бодизм 28
Бойницы 13, 16, 19, 26, 29, 37
Бомари 13
Бруствер 29, 57
Бурав 59

В

Ван 7
Вепись (эмблема) 31
Вер, Обри де 11
Веретено 50, 51
Вилы 53
Виноградники 15, 53
Выкуп 10, 32

Г

Ганза 30, 31
Гарнизон 11, 30-31
Генрих II Английский 23
Генрих IV Английский 22
Георгий святой 30
Гербы 14, 31, 37, 38
Германия 18-21
Герольд 24

Главный зал 10-11, 38-39
Гобелен из Байё 8-9
Госпитальеры 35

ДЕ

Дама 46-47
Двойная крепость 12-13
Двор замка 8-9, 36, 54
Дети 46
Дил 62
Домашний скот 54-55
Донжон 10-11, 32, 59
Доспехи 30, 31, 34, 36, 60, 63
Драгоценности 47
Духовенство 22
Дуэ-ла-Фонтен 14
Елден 8

ЖЗ

Жанна д'Арк 33
Женщины 30, 46-47
Животные 54-55
Замки на скалах 20
Значки 31, 44, 61, 63
Зубцы (на стенах) 13

ИК

Игры 44-45
Иерусалим 34-35, 45
Изразец 38, 52
Испания 16-17
Кале 27
Каменщики 56-57
Камиза 49
Камин 38
Камлот 50
Кандалы 32
Капеллан 22
Карл Великий 8
Карл VII 23, 39
Карнарвон 7
Карфилли 12-13
Кастель Нуово 28
Кастелян 6, 48
Кастрюля 20, 40-41
Катапульта 25, 58
Катрана 35
Кенилуорт 13
«Кентерберийские рассказы» 46
Кираса 30

Кладовая 40, 54
Клар, Жильбер де 13
Клеши 60
Ключ 61
Кожевники 50
Козы 54
Колодец 15
Колчан 27
Консоль 29, 46
Константинополь 62
Королевский кубок 22
Котел 40
Котта 47
Кокем 18
Крак 34-35
Крестовые походы 34-35, 45

Кресты 53, 54
Кресценции 31
Кролики 55
Крыша 58
Крюк для мяса 40, 54
Кузнецы 60-61
Куры 54
Куси-ле-Шато 57
Кухня 40-41, 47

Л

Лампа 38
Ланже 29
Латная перчатка 30
Лестница винтовая 27
Лестница штурмовая 24, 26
Литавры 45
Лихтенштейн 21
Лодка 26
Лош 22, 33, 39
Луара 14-15
Лук 26
Лучники 26-27
Людовик I Баварский 19

М

Маль, Людовик де 38
Мальорка 17
Марксбург 20
Мастерок 56
Машины 14, 15, 16, 18, 21, 29
Медальон 31
Менестрели 44
Мешепбрунн 18
Микены 6

Митра 23
Молоток 59
Мост 8-9, 12, 28-29
Моубрей 31
Музыка 44-45
Мусульмане 16-17, 34, 45

НО

Неаполь 28
Нож 43, 61
Нойшванштейн 63
Норманны 10
Овцы 54
Орлеанский герцог 10
Орудия осадные 24-25, 36
Оружейники 60
Оруженосец 43, 46
Оружие огнестрельное 21, 36, 62-63
Орфорд 11
Осада 17, 24-26, 30, 36
Отвес 57
Отливка 61
Отхожее место 15, 19
Охота соколиная 44
Очаг 10, 20, 38

П

Паж 43, 46
Палач 33
Пекарня 40, 43
Печать 23, 34
Печи 40
Пиво 38, 40, 42
Пизанская, Кристина 47
Пила 59
Пища 38, 42-43
Платье 47, 49, 50
Плеши 9
Плотники 58-59
Подкова 61
Подкоп 10, 24, 28, 36
Подсвечник 38
Посидинок 48
Половник 20
Порох 62
Пристройки 19, 29, 58
Провен 10
Пулены 49
Пурпур 49
Пушка 36, 63
Пфальцграфенштейн 18-19, 29
Пытки 32

Р

Резец 56
Рейн 18
Ренн 9
Рестормел 10
Решетка опускающаяся 12, 18, 28
Ричард II 7, 22
Ричард III 32
Ров 8-9, 26, 28
Рукомойник 18

С

Салах-ад-Дин 34
Самурай 36
Сан-Джиминьяно 6
Сандзё 36
Сахар 41, 54
Сбруя 30
Сверло 59
Свиньи 54, 55
Своды 57
Святая земля 34
Сеговия 16
Сёгун 36-37
Сеньор 48-49
Серп 52
Скобель 59
Сождение на костре 33
Сомюр 14-15
Сорель, Агнеса 39
Стамеска 59
Стол 38, 42-43
Столяры 58-59
Стрелы 26-27
Стремя 61
Строители 20, 56-57
Сюрко 47

ТУ

Талус 28
Тамплиеры 34
Танцы 45
Таран 24
Тауэр 10, 32
Тачка 56
Тевтонский орден 18
Тесло 59
Ткани 50-51
Тоннель 24
Топор 53, 59
Требуше 24-25

Тридцатилетняя война 21
«Тристан и Изольда» 38
Трубадуры 44
Турниры 44, 48
Туфли 47
Тюрьма 10, 14, 32-33
Удзи 36
Улей 54
Урожай 52-53

ФХ

Фазан 42, 55
Фалез 6
Франция 14-15
Фреска 22
Фриз 20
Хедингем 10-11
Химедзи 37
Хлеб 38, 43
Холм 8-9
Хорнпайп 45

ЦЧ

Церковь 22-23
Циркуль 56
Часовня 22
Часослов 14-15, 53
Частокол 6, 8-9, 26

ШЩ

Шарманка 45
Шахматы 17, 47
Шильон 32
Шишак 48
Шелк 50
Шериф 48
Шерсть 50-51
Шпалера 38
Шумовка 20, 40
Шут 44-45
Щит 24, 27, 30-31, 63

ЭЯ

Эдуард I 7, 12-13
Эдуард III 27
Эдуард IV 32
Эдуард V 32
Япония 36-37

Acknowledgements

Dorling Kindersley would like to thank:

The authorities of the following castles and museums for permission to photograph: Caerphilly castle, Dover castle, Hedingham castle, Château de Loches, Marksburg, Pfalzgrafenstein, Château de Saumur, British Museum, Museum of London; Alex Summers and the Order of the Black Prince for providing models and objects for photography; the Cotswold Farm Park for providing animals for photography; Gordon Models for model-making; Joanna Cameron for illustrations; the following people for acting as models: Penny Britchfield, Dorian

Davies, Paul Elliott, Robin Pritchard; Nicki Sandford for costumes; Caroline Giles for hair and make-up; Plantagenet Somerset Fry for consultancy.

Picture credits

a=above, b=below, c=centre, l=left, r=right, t=top
Aerofilms: 6bl, 9tl
Ancient Art & Architecture Collection: 6cl, 12tl, 32bl, 33tc, 34cr
Bridgeman Art Library / British Library: 7rc, 15bl, 22tr, 24tl, 33tr, 39tl, 40tl, 40bl, 43lc, 44tr, 44br, 45tl, 46tl, 47bl, 50tc, 52tl, 55tl, 57tl; / Ecole des Beaux-Arts, Paris: 58bl; Bibliothèque Nationale, Paris: 24bl, 35lc, 53tl, 56lc; / University of Oxford for the Bodleian Library: 29cl, 45lc, 48c, 54lc; / Musée Conde, Chantilly: 45br; / Giraudon / Musée Conde, Chantilly:

52tr; / Bibliothèque Municipale de Lyon: 25tr; Laros-Giraudon / Bibliothèque Municipale, Rouen: 50bl; / By Courtesy of the Board of Trustees of the Victoria & Albert Museum: 15tc; / Victoria & Albert Museum, London: 52rc
British Museum: 22cl, 38cl
Britstock-IFA: 6tr
Bulloz / Ecole des Beaux-Arts, Paris: 59tc
Jean-Loup Charmet: 20bl
E.T. Archive: 20tl, 25cl, 27br, 30cr, 31tl, 31bc, 41tl, 48lc, 55tr, 60tr, 60br, 62cl, 62tr
Mary Evans Picture Library: 18 cr
Werner Forman Archive / Museum of Catalan Art, Barcelona: 17tl; / Boston Museum of Fine Arts: 37br; / Burke Collection, New York: 36tl; / Kita-In, Saitumi: 36c
Robert Harding Picture Library: 8cl, 10lc, 11tc, 28b, 28tl, 29tl, 35t; / British Library: 42tl; / British Museum: 10tr;

/ Bibliothèque Nationale, Paris: 26tl, 47tl
Michael Holford: 8tr, 16-17, 16tl, 36bl
His Grace the Archbishop of Canterbury and the Trustees of Lambeth Palace Library: 32br
Mark MacLoskey: 6-7
Mansell Collection: 62tl
National Portrait Gallery, London: 32cr
Syndication International: 17tr; / Biblioteca Medicea Laurenziana, Florence: 43tr; / British Museum: 22tl, 52br, 56bc; / Musée du Petit Palais, Paris: 46br; / Trinity College Dublin: 57br
ZEFA: 17cr, 18tr, 20-21, 63tr
Every effort has been made to trace the copyright holders and we apologise in advance for any unintentional omissions. We would be pleased to insert the appropriate acknowledgement in any subsequent edition of this publication.



ЗАМОК

Эта книга раскрывает тайны
средневековых замков и рассказывает
о том, как жили их обитатели.

На великолепных фотографиях — замки разных
времен и народов. Рассмотрите их во всех
подробностях, и перед вами предстанет
жизнь старинного замка

ВЫ УВИДИТЕ

замки крестоносцев и самураев • средневековую
темницу • герольда и менестреля • богатое платье
знатной дамы и дурацкий наряд шута

ВЫ УЗНАЕТЕ

что подавали к столу на средневековых
пирах • каковы были правила рыцарских
турниров • как штурмовали и защищали
осажденную крепость

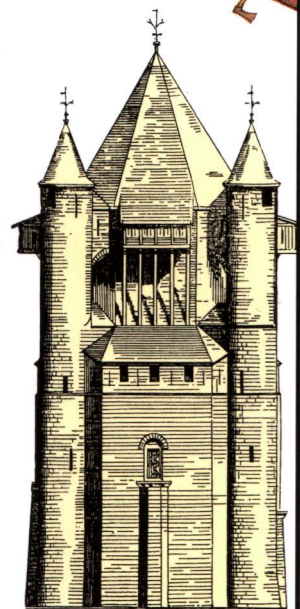
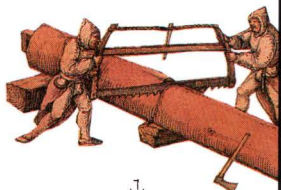
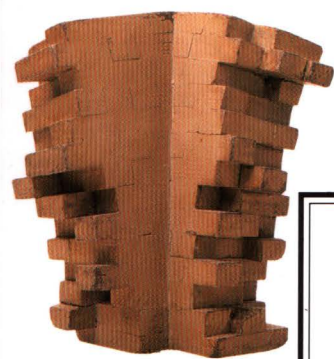
ВЫ ПОЙМЕТЕ

зачем в замке всегда держали наготове тазик с
водой • какая была польза от свиней в старой
доброй Англии • как возводили стены и башни
и многое, многое другое

СЛЕДУЮЩИЕ КНИГИ СЕРИИ:

Изобретения • Китай • Древний Египет

«ДОРЛИНГ КИНДЕРСЛИ»





ОЧЕВИДЕЦ  ОБО ВСЕМ НА СВЕТЕ



ЗАМОК

Загляните в эту книгу, и вы
окажетесь в таинственном мире
средневековых замков



КРИСТОФЕР ГРАВЕТТ