

Д.Г. КОРОВУШКИН

ЧУВАШИ ЗАПАДНОЙ СИБИРИ



ИЗДАТЕЛЬСТВО ИНСТИТУТА АРХЕОЛОГИИ И ЭТНОГРАФИИ СО РАН

**РОССИЙСКАЯ АКАДЕМИЯ НАУК
СИБИРСКОЕ ОТДЕЛЕНИЕ
ИНСТИТУТ АРХЕОЛОГИИ И ЭТНОГРАФИИ**

Д.Г. КОРОВУШКИН

ЧУВАШИ ЗАПАДНОЙ СИБИРИ
(ЭТНОДИСПЕРСНАЯ ГРУППА НА СОВРЕМЕННОМ ЭТАПЕ)

**ИЗДАТЕЛЬСТВО ИНСТИТУТА АРХЕОЛОГИИ И ЭТНОГРАФИИ СО РАН
НОВОСИБИРСК
1997**

УДК 394.
ББК 63.5(2)
К 67

**Утверждено к печати
Институтом археологии и этнографии СО РАН**

Ответственный редактор:
доктор исторических наук Н.А. Томилов

Окончательная редакция: декабрь 1993 г.

Д.Г. Коровушкин

Чуваши Западной Сибири (этнодисперсная группа на современном этапе). Новосибирск, Издательство Института археологии и этнографии СО РАН. 1997. — 96 с.

В монографии рассматриваются современные этнические процессы среди одной из групп некоренного населения Западной Сибири — сибирских чувашей, процессы формирования чувашского этнического массива на обширной территории Новосибирской, Омской и Тюменской областей. Проводится анализ процессов в материальной и духовной культуре, исследуются межнациональные установки и особенности этнической психологии сибирских чувашей.

Книга рассчитана на этнографов, историков, специалистов по межнациональным отношениям.

ISBN 5-7803-0014-3

ББК 63.5(2)

© Д.Г. Коровушкин, 1997

© Издательство Института археологии и этнографии СО РАН, 1997

ВВЕДЕНИЕ

Одной из самых насущных проблем в области межнациональных отношений является сегодня проблема развития этнических образований, проживающих вне этнической территории своего народа.

Изучение особенностей этнического развития дисперсно-расселенных национальных групп, проживающих в отрыве от основной массы этноса вне его территории является одним из актуальнейших направлений исследований в российской этнографической науке¹. Интерес к изучению таких образований в последние годы возрос в связи с интенсификацией в них современных этнических процессов, а также тем, что этнические процессы в таких группах могут служить индикатором тенденций и направлений развития этносов, к которым они принадлежат. Перед исследователями встает задача изучения путей и специфики этнического развития национальных групп, оказавшихся в иноэтничном окружении, равно как и факторов, определяющих эту специфику. Для обозначения подобных групп в этнографической литературе, наряду с употребляющимися терминами "национальная группа", "малая этническая группа", закрепилось такое обозначение, как "этнодисперсная группа"².

Многое для решения конкретных проблем этнического развития этнических и этнолокальных групп дают материалы дискуссий и статьи по проблемам типологии этнических общностей, а также работы общетеоретического характера по теории этноса и современным проблемам этнографии³.

Весьма полезными для проведения нашего исследования оказались труды ряда советских ученых, в которых разработаны вопросы сущности и типологии этнических процессов, выявлены причины и основные закономерности их развития, их зависимость от тех или иных факторов, определяющих эти закономерности, определены показатели этих процессов и применяемая терминология⁴.

Накоплен огромный конкретный опыт реализации исследовательских программ по изучению современных этнических процессов у целого ряда этносов и их частей в бывшем СССР и за

рубежом⁵. На их основе наряду с трудами теоретического характера появлялись работы, написанные по результатам конкретных исследовательских программ и разработок в области изучения современных этнических процессов по тем или иным республикам, регионам, а также по отдельным народам и этническим группам. В их ряду достойное место занимают также публикации по итогам изучения современных этнических процессов среди народов Поволжья⁶, в том числе работы, посвященные чувашскому народу⁷.

В последние годы все большее внимание ученых, занимающихся проблемами этнического развития чувашского народа, привлекают группы чувашей, по тем или иным причинам оказавшиеся вне территории Чувашии. Естественно, что в первую очередь это внимание было направлено на группы чувашей, проживающих в Поволжье и Приуралье⁸, что, в известной мере, является исторической традицией⁹.

Однако, как известно, Поволжско-Приуральским регионом чувашская диаспора не исчерпывается, в Сибири, например, численность чувашей уже к 1970 г. составляла свыше 123 тыс. человек¹⁰. Тем не менее мы с сожалением должны отметить, что вопросы этнографии чувашей Западной Сибири остались, фактически, без внимания исследователей.

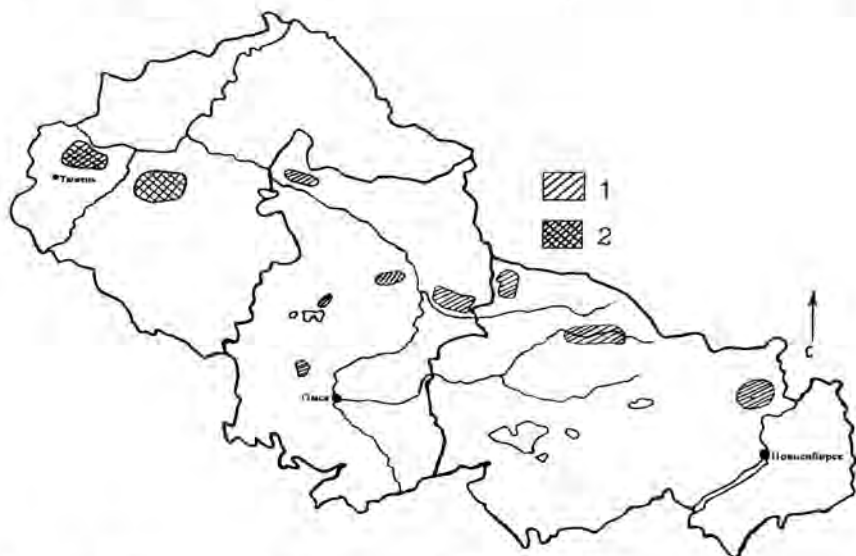
Настоящая монография призвана восполнить этот пробел. Объектом нашего исследования явилось сельское чувашское население, проживающее в Новосибирской, Омской и Тюменской областях Западной Сибири (Рис. 1). По переписи населения 1989 г. численность чувашей в этих трех областях составила свыше 40 тысяч человек — 6085 чел. в Новосибирской области, 5708 чел. в Омской области и 31988 чел. в Тюменской. Около 60% чувашей в этих областях проживают в сельской местности.

Предметом изучения явилось этническое развитие этой части чувашского этноса, которое исследуется на основе анализа состояния важнейших этнических признаков (этнической территории, этнического самосознания, языка, материальной и духовной культуры, уровня эндогамности и др.) этого массива чувашской диаспоры, изучение истории формирования и специфики развития которой является одной из актуальных задач современного чувашеведения.

Ввиду того, что для определения уровня изменений этнической культуры и выявления тенденций дальнейшего развития этнических процессов у сибирских чувашей необходимо обозначить хотя бы кратко особенности истории формирования исследуемого массива, его традиционных хозяйственных занятий и этноязы-

кового развития, нами в некоторых случаях были расширены хронологические рамки работы (до конца XIX - начала XX вв. — времени начала массовых переселений чувашей из Европейской части страны в Сибирь).

Целью настоящей работы является изучение характера, содержания и механизма современных этнических процессов у чувашей Западной Сибири.



1. Районы проживания этнолокальных групп сибирских чувашей на территории Новосибирской, Омской и Тюменской областей (1 - новосибирско-омская, 2 - тюменская)

В связи с неизученностью объекта нашего исследования был привлечен значительный круг архивных и полевых источников. Сбор данных охватил территорию одиннадцати районов обозначенных выше областей. В ходе экспедиционных работ Сибирской историко-этнографической экспедиции Омского государственного университета в 1980-1983 гг. под руководством Н.А. Томилова и в 1987-1989 гг. под руководством автора было обследовано чувашское сельское население Кольванского, Кыштовского и Северного районов Новосибирской области, Знаменского, Крутинского, Любинского, Муромцевского, Тарского и Усть-Ишимского районов Омской области, Нижне-Тавдинского и Ярковского районов Тюменской области. Экспедиции были маршрутными, что диктовалось особенностями расселения сибирских чувашей и задачами исследования.

В результате этих работ был осуществлен сбор данных как по традиционной культуре и быту чувашей Западной Сибири, так и по современным этническим процессам у них. Все полевые материалы хранятся в Музее археологии и этнографии Омского университета.

Таблица 1. Репрезентативность выборки при опросе чувашей Западной Сибири в 1980-х годах по признакам пола и возраста

Генеральная и выборочная совокупность	мужчины		женщины		оба пола	
	чел.	%	чел.	%	чел.	%
Число взрослых по похозяйственным спискам (ГС)	1188	42,4	1614	57,6	2802	100,0
Число опрошенных (ВС)	497	41,2	710	58,8	1207	100,0
Возрастные группы	мужчины		женщины		оба пола	
	% от ГС	% от ВС	% от ГС	% от ВС	% от ГС	% от ВС
16-25 лет	9,8	8,3	3,9	4,8	16,3	14,5
25-29 лет	3,9	4,8	3,2	3,6	7,1	8,4
30-34 года	4,3	3,8	3,3	4,1	7,6	7,9
35-49 лет	10,6	8,6	10,5	10,4	21,1	19,0
50-59 лет	8,9	8,6	13,1	13,9	21,9	22,5
60 и более лет	4,9	7,0	21,1	20,7	26,0	27,7

Собранные источники можно разбить на две группы. Первую составляют статистические данные различного рода. Сюда, помимо полевых материалов входят также данные по национально-смешанным бракам сибирских чувашей, полученные в Новосибирском, Омском и Тюменском областных архивах ЗАГС.

К этой группе относятся данные переписей населения, архивные материалы Запсибнаробраза, хранящиеся в Государственном архиве Новосибирской области и сведения областных управлений народного образования всех трех областей. Именно они позволили восстановить историю чувашской национальной школы в Западной Сибири со времени первых переселений чувашей в Сибирь.

В целях более полного воспроизведения этносоциального облика исследуемого массива и составляющих его индивидов был организован массовый опрос сельского чувашского населения методом стандартизированного интервью. За образец опросного листа для изучения современных этнических процессов был принят один из вариантов анкеты, разработанной под руководством Ю.В. Аругюняна. Конечно, с учетом местных условий и этнической специфики населения Сибири исходный образец был несколько

переработан и дополнен. Основной массив этносоциологических материалов относится ко второй половине 1980-х годов.

Таблица 2. Репрезентативность выборки при опросе чувашей Западной Сибири в 1980-х годах по социально-профессиональной принадлежности

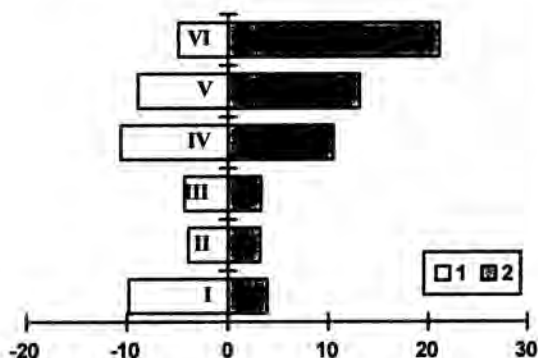
Социально-профессиональные группы	% от ГС (2681 чел.)	% от ВС (1153 чел.)
Руководители и специалисты высшего и среднего звеньев (А)	6,1	6,6
Служащие (Б)	8,9	9,7
Механизаторы (В)	18,2	15,7
Квалифицированные рабочие и колхозники (Г ₁)	7,9	7,2
Неквалифицированные рабочие и колхозники (Г ₂)	58,9	60,8

При обследовании чувашского населения была применена моноэтническая стратифицированная выборка, базирующаяся на отборе респондентов по признакам пола и возраста, а также социально-профессиональной принадлежности. Для стратификации выборочной совокупности (в дальнейшем: ВС) применялась стратификация генеральной совокупности (в дальнейшем: ГС) по означенным признакам на основе сведений, полученных из хозяйственных книг сельских советов. В связи с чрезвычайно дисперсным (как правило) расселением сибирских чувашей нами были обследованы большинство сельских населенных пунктов, наличие чувашского населения в которых фиксировалось в материалах переписей населения формой статистического учета 2С. Относительный объем выборки составил 43,1%, что в количественном выражении равно 1207 опрошенных. Отклонения выборочной совокупности от генеральной совокупности не превысили 5% (Табл. 1, 2), что и определило репрезентативность выборки.

В основу социально-профессиональной разбивки ГС была положена структура, разработанная Ю.В. Арутюняном¹¹.

Вторую группу наших источников составляют полевые конкретные этнографические материалы, характеризующие различные стороны хозяйства и культуры чувашей Западной Сибири со времени первых переселений и до современности. Значительный материал был получен по жилищам и хозяйственным постройкам, орудиям труда и предметам быта, одежде и пище. Именно он позволяет выделить национально-специфичные и иноэтнические

черты, этнолокальную специфику в материальной культуре сибирских чувашей.



2. Половозрастная пирамида сельских чувашей Западной Сибири в 1980-х гг.

1 - мужчины, 2 - женщины;

(возрастные группы: I - до 25, II - 25-29, III - 30-34, IV - 35-49, V - 50-59, VI - 60 и более)

Собран, насколько это было возможно, материал по традиционной семейно-бытовой обрядности, религиозным верованиям и фольклору западносибирских чувашей.

Наряду с методами интервьюирования сотрудниками экспедиционных отрядов широко применялся метод непосредственного наблюдения, которым фиксировалось проведение тех или иных обрядов, поведение информаторов в различных производственных и бытовых ситуациях.

Важные сведения по истории формирования чувашского массива в Западной Сибири были почерпнуты в фондах ряда государственных архивов — Кемеровской, Новосибирской, Омской, Томской и Тюменской областей, работникам которых автор выражает свою искреннюю благодарность.

¹ Дробизжева Л.М. О проблемах межнациональных отношений в СССР // Сов. этнография. 1989. № 1; Тишков В.А. О новых подходах в теории и практике межнациональных отношений // Сов. этнография. 1989. № 5.

² Сусоколов А.А. Межнациональные браки в СССР. М., 1987. С. 19.

³ Арутюнов С.А., Чебоксаров Н.Н. Передача информации как механизм существования этносоциальных и биологических групп человечества // Расы и народы. М., 1972. Вып. 2; Брамлей Ю.В. Очерки теории этноса. М., 1983; Брук С.И., Чебоксаров Н.Н. Метаэтнические общности // Расы и народы. М., 1976. Вып. 6; Кузнецов А.И. О соотношении понятий "общество" и "этническая общность" // Сов. этнография. 1989. № 4.

⁴ Арутюнов С.А. Билингвизм и бикультурализм // Сов. этнография. 1978. № 2; Брамлей Ю.В. Основные тенденции национальных процессов в СССР // Сов. этнография. 1982. № 6; Брук С.И., Губогло М.Н. Двуязычие и сближение наций в СССР (По материалам переписи населения 1970 г.) // Сов. этнография. 1975. № 4;

Брук С.И., Губогло М.Н. Факторы распространения двуязычия у народов СССР (по материалам этносоциологических исследований) // Сов. этнография. 1975. №4; Коалов В.И. Динамика численности народов. М., 1969; Чистов К.В. Традиционные и "вторичные" формы культуры // Расы и народы. М., 1975. Вып. 5.

⁵ Арутюнян Ю.В., Дробизжева Л.М., Кондратьев В.С., Сусоколов А.А. Этносоциология: цели, методы и некоторые результаты исследования. М., 1984; Пименов В.В. Удмурты: опыт компонентного анализа этноса. Л., 1977; Русские (Этносоциологические очерки). М., 1992; Старовойтова Г.В. Этническая группа в современном городе. Л., 1987; Чуваши: современные этнические процессы. М., 1988.

⁶ Бусыгин Е.П., Столярова Г.Р. Культурно-бытовые процессы в национально-смешанных семьях: (по материалам исследований в сельских районах Татарской АССР) // Сов. этнография. 1988. № 3; Гузенкова Т.С. Межэтнические контакты и этнокультурные процессы: по материалам о народах Урало-Поволжья) // Расы и народы. М., 1983. Вып. 13.

⁷ Григорьева Р.А. О двуязычии чувашского сельского населения // Статистико-этнографические исследования в Чувашской АССР. Чебоксары, 1984; Она же. Этноязыковые процессы в Чувашской АССР // Расы и народы. М., 1984. Вып. 14; Гузенкова Т.С. Межнациональное общение в сельской местности Чувашской АССР и некоторые аспекты его оптимизации // Статистико-этнографические исследования в Чувашской АССР. Чебоксары, 1984; Иванов В.П. О некоторых этнографических аспектах изучения современной городской семьи Чувашской АССР // Современные этнические процессы в Чувашской АССР. Чебоксары, 1979; Иванов Л.А. Современный быт и культура сельского чувашского населения. Чебоксары, 1973; Кондратьев В.С. Социальные перемещения сельского населения Чувашии на современном этапе: (этносоциальные аспекты) // Статистико-этнографические исследования в Чувашской АССР. Чебоксары, 1984; Фокин П.П. Роль современной чувашской семьи в сохранении и воспроизводстве традиционной духовной культуры // Новые материалы по археологии и этнографии чувашского народа. Чебоксары, 1985.

⁸ Иванов Л.А. Старинная женская одежда чувашского населения Самарской Луки и Самарского Правобережья // Бытовая культура чувашей. Чебоксары, 1985; Чуваши Приуралья. Чебоксары, 1987.

⁹ Земляницкий Т.А. Чуваши в Самарской губернии // Вестник Среднего Поволжья. Самара, 1926. № 1; Иванов Л.А. Национальная одежда и украшения прикамских и южноуральских чувашей // Исторический сборник. Чебоксары, 1966; Он же. Поселения и жилища чувашского населения Прикамского Заволжья и Южного Урала // Вопросы истории Чувашии. Чебоксары, 1965.

¹⁰ Итоги Всесоюзной переписи населения 1970 г. Т. IV. М., 1973.

¹¹ Арутюнян Ю.В. Опыт социально-этнического исследования: (по материалам Татарской АССР) // Сов. этнография. 1968. № 4.

ЧУВАШИ ЗАПАДНОЙ СИБИРИ И ИХ ЭТНОЛОКАЛЬНЫЕ ГРУППЫ

§1. Расселение, численность и этнический состав

Вопросы формирования чувашского этнического массива в Западной Сибири, как, впрочем, и многие другие, касающиеся его этнографических и лингвистических характеристик, не нашли сколько-нибудь значительного отражения в трудах отечественных ученых (см.: Введение).

В связи с этим перед нами стоит задача освещения проблемы расселения и численности чувашей на территории Западной Сибири со времени первых массовых переселений и до настоящего времени. Кроме того, требует своего решения вопрос определения территориального размещения этнолокальных групп чувашей Западной Сибири.

Мы не можем достоверно обозначить дату первых переселений чувашей на сибирские земли, но можем предполагать, что первые чувашские переселенцы прибыли в Сибирь одновременно с русскими, с которыми активно взаимодействовали еще во времена Ивана IV¹.

Но уже XVII в. мы можем уверенно принять за точку отсчета участия чувашей в заселении Сибири — именно с этого времени все чаще встречаются упоминания о приездах торговцев-чувашей в Зауралье². Однако следует отметить и то обстоятельство, что еще гораздо ранее, в конце XVI в., после поездки Кучума в Казань, в Сибирь с ним пришли служилые чуваш³. Имеются также сведения о более ранних появлениях чувашей на сибирской земле⁴, а также об их участии в формировании искеротобольской группы сибирских татар⁵.

Но эти первые переселения, весьма причем немногочисленные, уже в силу своей стихийности и нерегулярности не могли играть системообразующей роли в образовании сибирских чувашских групп. Поэтому говорить о начале формирования чувашского массива в Западной Сибири мы можем лишь применительно к концу XIX в.

Именно тогда, в 1880-х гг., сложились объективные предпосылки для процесса миграции чувашей из Поволжья в относи-

тельно менее населенные районы Российской империи. В их числе отмирание запретительной крепостнической системы, высокая плотность населения в северных и северо-западных районах Чувашии, невозможность дальнейшего расширения возделываемых земель, сокращение лесных массивов. Значительное влияние на рост числа переселений чувашей в Сибирь оказала деятельность Сибирского комитета под руководством председателя Кабинета Министров Н.Х. Бунге в 1892-1904 гг.⁶, занимавшегося организацией переселенческого движения.

Таблица 3. Численность чувашского населения по губерниям и округам Западной Сибири (по переписи 1897 г.)

Губерния, округ	Сельское население		Городское население	
	мужчины	женщины	мужчины	женщины
<i>Тобольская губ.</i>	322	311	6	1
Ишимский округ	24	16	1	
Курганский округ	15	8	2	1
Тарский округ	219	222	1	
Тобольский округ	30	32		
Тюкалинский округ	17	21	1	
Тюменский округ	4	5	1	
Ялуторовский округ	13	17		
<i>Томская губерния</i>	1406	1352	25	24
Барнаульский округ	281	254		
Бийский округ	61	57	1	
Змеиногорский округ	10	3		
Каинский округ	155	144		
Кузнецкий округ	296	301		
Мариинский округ	324	320	1	
Томский округ	279	273	23	24

В 1897 г. в составе Министерства внутренних дел было учреждено Переселенческое управление, ставшее впоследствии главным проводником столыпинской аграрной реформы в Сибири.

На территории Западной Сибири в Тобольской и Томской губерниях по переписи 1897 г. насчитывалось 3447 чувашей обоего пола⁷. Согласно данным С.К. Патканова, они проживали в Ишимском, Курганском, Тарском, Тобольском, Тюкалинском, Тюменском и Ялуторовском округах Тобольской губернии, Барнаульском, Бийском, Змеиногорском, Каинском, Кузнецком, Мариинском и Томском округах Томской губернии (Табл. 3, 4).

Таблица 4. Селения Тобольской и Томской губерний с выраженной долей чувашского населения (по переписи 1897 г.)

Округ, селение	Национальный состав	Кол-во чувашей	Доля в %
<i>Тарский округ</i>			
дер. Уваровка	чувашаи, русские, мордва	181	92,8
дер. Ермаковка	чувашаи, русские, марийцы	122	30,4
зас. Ново-Никольский	чувашаи, русские, марийцы	42	25,9
<i>Томский округ</i>			
зас. Ново-Архангельский	чувашаи, русские	94	39,3
зас. Сидоровский	чувашаи, русские, мордва	269	25,3
дер. Яй-Бобровка	чувашаи, русские	48	27,4
<i>Каинский округ</i>			
зас. Нижне-Назаровский	чувашаи, русские	80	23,8
дер. Чебаки	чувашаи, русские	52	30,2
дер. Чувашская	чувашаи, русские	122	90,1

На дальнейшее развитие процесса заселения Сибири чувашами огромное влияние оказали развившееся отходничество и аграрная политика, проводившаяся правительством П.А. Столыпина.

О масштабах первого говорят следующие цифры: если с 1895 г. по 1900 г. в Чувашии было выдано 14962 паспорта крестьянам-отходникам, то в следующем пятилетии 1901-1905 гг. уже 19473 паспорта⁸.

В соответствии же с императорским указом от 9 ноября 1906 г. Переселенческим управлением землеустройства при Совете Министров было начато организованное переселение крестьян из Европейской части империи в Сибирь. Так, крестьянам-переселенцам из Казанской губернии предоставлялись земельные наделы в Тобольской, Томской и Иркутской губерниях, при этом учитывалось, что в XIX в. чувашаи уже расселились по Тоболу, Иртышу, Енисею, рекам Дальнего Востока⁹.

На территории Западной Сибири чувашаи проживали как совместно с русскими, мордвой и марийцами, так и однопациональными селениями.

В конце XIX в. это были дер. Уваровка (1888 г.) Аевской волости Тарского округа, дер. Ермаковка (1892 г.) Бутаковской волости и поселок Ново-Никольский Слободчиковской волости того же округа, поселок Ново-Архангельский Семилужской волости Томского округа, дер. Яй-Бобровка Спасской волости и Сидоровский заселок Чаусской волости Томского округа, деревни Чувашская, Чебаки и поселок Нижне-Назаровский Шипицинской

волости Каинского округа. Доля чувашей в этих селениях представлена в таблице 4.

Все же масштабы переселения из Поволжья в Сибирь в конце XIX в. были еще невелики, о чем свидетельствуют, в частности, данные Томского губернского земельного управления о динамике численности переселенцев из Поволжья, проследовавших через Томскую губернию в 1884-1893 гг.¹⁰.

К сожалению, отчетные данные тех лет часто не содержат сведений о национальном составе переселенцев, хотя национальная принадлежность переселенцев, несомненно, учитывалась при водворении их на те или иные земельные участки.

О масштабах переселения чувашей в Сибирь в период преобразования в жизнь столыпинской аграрной политики, за неимением прямых статистических данных за период 1906-1917 гг., мы можем судить по динамике численности чувашского населения Тарского уезда Омской губернии (в границах бывшего Тарского округа Тобольской губернии) в 1897-1920 гг. Если в 1897 г. в нем насчитывалось 442 чувашей¹¹, то в 1920 г. их число составило 2081¹².

За это время к имевшимся уже селениям чувашей (см. табл. 4) добавились Агалья (конец XIX в.), Ново-Александровка (1900-е гг.), Поляновка (1912 г.) в современной Тюменской области, Новоекатериновка (конец XIX в.), Казанка (конец 1890-х гг.), Евгеньевка, Чистяки, Сергеевка, Новоказанка (начало XX в.) в современной Омской области, Новониколаевка, Новопокровка (начало XX в.) и Витинск (1910-е гг.) в Новосибирской области¹³.

Новая, самая мощная волна переселений чувашей из Европейской России в Сибирь пришла на 1921-1929 гг. Именно тогда отмечалось "массовое стремление населения Европейской России к переселению в Сибирь..."¹⁴. Масштабы переселений ограничивались властями: в 1922 г. планировалось принять только 170 тыс. переселенцев, в том числе в Омскую и Новониколаевскую губернии по 25 тыс. человек¹⁵.

Согласно письму ВЦИК от 28.06.1921 переселенцы из Чувашии должны были водворяться в Енисейскую губернию¹⁶, однако помимо этого им предоставлялись участки в Новониколаевской и Омской губерниях, а также в Зауралье, на территории тогдашней Уральской (современной Тюменской) области. При этом множество людей переселялось вне плана, самостоятельно¹⁷.

В Новониколаевской губернии чувашским переселенцам выделялись земельные участки на территории современных Колыванского, Кыштовского и Усть-Тарского районов¹⁸, в Омской

губернии на территории современных Любинского, Муромцевского и Тарского районов¹⁹, а также участки в современных Нижне-Тавдинском и Ярковском районах Тюменской области (тогда — Уральская губерния)²⁰. Ими были основаны деревни Мошканка (1923 г.), Выборненовка (1924 г.) и Солоревка (начало 1920-х гг.) в Омской области, Иска (начало 1920-х гг.), Канаш (1922 г.), Михайловка (1921 г.), Петрунькино (1923 г.) и Чугунаево (начало 1920-х гг.) в Тюменской области. Во многих из этих вновь образованных селений переселенцы объединялись в добровольные товарищества по обработке земли²¹.

Таблица 5. Динамика численности чувашского населения в Западной Сибири с 1897 г. по 1926 г.

1897 год		1926 год	
Округ	Численность	Округ	Численность
Ишимский	41	Барабинский	3752
Каинский	299	Ишимский	1348
Тарский	442	Новосибирский	3741
Тобольский	62	Тарский	2171
Тюкалинский	39	Томский	6008
Томский	599	Тюменский	2197
Тюменский	10		
Ялуторовский	30		
Всего	1522	Всего	19217

Материалы окружных, губернских и краевых земельных управлений, из которых почерпнуты вышеприведенные данные, не содержат сведений о районах выхода переселенцев из Чувашии и Поволжья, поэтому по ним и невозможно определение их этногрупповой принадлежности.

В целом же деятельность этих учреждений и предшествовавшего им Переселенческого управления Совета Министров привела к тому, что за тридцать лет, прошедших со времени Первой всеобщей переписи населения Российской империи 1897 г., численность чувашей на описываемой нами территории Западной Сибири возросла с полутора тысяч до 19217 человек²² (Табл. 5).

Несмотря на то, что границы административных округов 1926 г. не совпадают полностью с границами округов 1897 г., территории, занимаемые ими в целом, практически адекватны, что позволяет нам провести это сравнение, показывающее рост численности чувашского населения более чем в 12 раз.

Итогом двух переселенческих потоков чувашских мигрантов в Сибирь явилось формирование структуры расселения их

на территории Западной Сибири. Фактически за этот отрезок времени был сформирован в общих чертах чувашский массив в западносибирском регионе. Все последующие подвижки населения — в ходе Великой Отечественной войны и в послевоенном периоде — не произвели сколько-нибудь значительных изменений в его территориальной структуре. Что же касается динамики численности исследуемого нами массива в 1930-1940 гг., то здесь мы сталкиваемся с невозможностью использования важнейшего статистического источника по этому периоду — материалов Всесоюзной переписи населения 1939 г., что заставляет нас обратиться сразу к переписи 1959 г.

Однако и здесь нас ожидает разочарование — по какой-то причине в итогах переписи не обозначено наличие чувашского населения в исследуемых нами Новосибирской, Омской и Тюменской областях, численность чувашей приведена лишь по Кемеровской и Томской областям, а также по Красноярскому краю²³, в которых она составляла 57115 человек. Попытка восполнить недостающие данные архивными материалами пока не привела к успеху.

Численность чувашей в этих областях становится известной лишь с публикацией итогов Всесоюзной переписи населения 1970 г.: тогда она составила 30250 человек, из них 8007 в Новосибирской²⁴, 6007 в Омской²⁵, 16236 в Тюменской области²⁶. Численность чувашей в Красноярском крае, Кемеровской и Томской областях в 1970 г. равнялась 66097 человек²⁷, то есть прирост к 1959 г. составил 15,7%.

Динамика численности чувашей Западной Сибири по данным переписей 1979 и 1989 гг. представлена в табл. 6.

Таблица 6. Динамика численности чувашей Новосибирской, Омской и Тюменской областей по данным всесоюзных переписей населения 1970, 1979 и 1989 гг.

Область	1970 г.	1979 г.	1989 г.
Новосибирская	8007	нет данных	6085
Омская	6007	5864	5708
Тюменская	16236	19337	31988
Всего	30250		43781

В этот период очень активно начало проявляться воздействие фактора миграции населения из села в город²⁸. Так, если в 1897 г. горожанами были 1,6% чувашей Западной Сибири, а в 1926 г. 2,9%, то в 1970 г. в городах проживало 29,7% всех чувашей западносибирского региона.

Таблица 7. Селения с выраженным чувашским населением в Новосибирской и Омской областях, по данным Всесоюзной переписи населения 1989 г.

Область, район, селение	Кол-во человек	Этнический состав	Доля чувашей в %	Экономическая характеристика
Новосибирская обл.				
<i>Кольванский р-н</i>				
дер. Малиновка	24	чув., рус.	48	ферма совх.
дер. Марчиха	63	чув., рус.	39	ферма совх.
дер. Михайловка	53	чув., рус.	27	с/х отделен.
<i>Кыштовский р-н</i>				
дер.Новониколаевка	77	чув., рус.	91	бриг. колх.
дер. Новопокровка	27	чув., рус.	96	бриг. колх.
<i>Северный р-н</i>				
дер. Витинск	313	чув., рус.	58	бриг. колх.
с. Чуваши	430	чув., рус.	20	ц/ус. колх.
пос. Алешинский	91	чув., рус.	55	бриг. колх.
пос. Ивановка	12	чув.	92	бриг. колх.
Омская обл.				
<i>Большеуковский р-н</i>				
дер. Чебачиха	70	чув., рус.	42	отд. совх.
<i>Крутинский р-н</i>				
дер. Салоревка	55	чув., рус.	30	ферма совх.
<i>Любинский р-н</i>				
д. Выборненовка	24	чув., рус.	76	отд. совх.
<i>Муромцевский р-н</i>				
дер. Казанка	145	чув., рус.	78	бриг. колх.
<i>Полтавский р-н</i>				
д. Белотуровка	143	чув., рус.	21	отд. совх.
<i>Тарский р-н</i>				
дер. Мошканка	136	чув., рус.	98	бриг. колх.
<i>Усть-Ишимский р-н</i>				
д. Екатериновка	70	чув., рус.	54	бриг. колх.

Значительные изменения в 1960-х-1980-х гг. произошли не только в численности чувашей Западной Сибири, но и в их расселении. В результате изменений хозяйственно-экономических условий жизни сельского населения, происшедших после окончания Второй мировой войны, оно приобрело большую, нежели прежде, миграционную подвижность²⁹. Не могли эти подвижки обойти и сибирских чувашей. Помимо миграций, обусловленных личными причинами — переездами в связи с учебой, женитьбой или замужеством и т.д. — значительную роль, особенно

в конце 1950-х-начале 1960-х гг., стали играть миграции, вызванные внешними причинами — проводившимся укрупнением хозяйств и реорганизацией машинно-тракторных станций. Часть селений сибирских чувашей была слита с крупными хозяйствами с последующим приданием им статуса отделений или ферм. А это, в свою очередь, нередко вызывало переезды их жителей на центральные усадьбы. Подобные перемещения привели к еще большей дисперсности в расселении чувашей, что, в свою очередь, ускорило этноассимиляционные процессы. На такую зависимость уже указывалось Б.М. Эккелем³⁰, показавшим значительное уменьшение первоначально высокого индекса мозаичности Омской области в результате этих процессов.

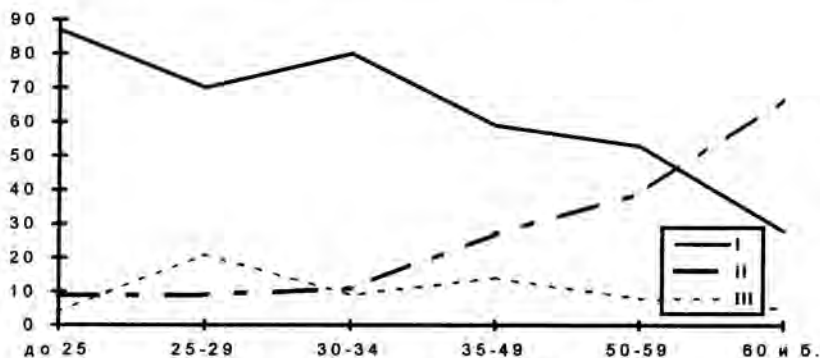
Наиболее дисперсно расселены чуваша в Новосибирской и Омской областях. Лишь в 3 из 10 селений Новосибирской области с выраженным чувашским населением доля чувашей является преобладающей (более 60%), в остальных она значительно меньше (Табл. 7). В Омской области положение мало чем отличается от описанного.

Для Тюменской области характерно относительно более компактное расселение чувашей в иноэтничной среде, что объясняется их кустовым расселением при плановых переселениях 1920-х гг. При этом часть этих поселений сохранила практически гомогенный национальный состав, который, однако, в последние годы все более размывается под воздействием иноэтничных, чаще внутрирайонных, мигрантов.

Одним из проявлений процесса дальнейшего распыления сибирских чувашей является прогрессирующее исчезновение чувашских селений. За последние 15 лет только в Омской области исчезли Уваровка, Новоказанка, Черемшанка, Евгеньевка, Сергиевка, Чистяки. На грани исчезновения находятся Малиновка, Новопокровка и Ивановка в Новосибирской области. Слилась с русским селом Велижаны деревня Иска в Тюменской области, там же в с. Чугунаево не осталось ни одного чуваша.

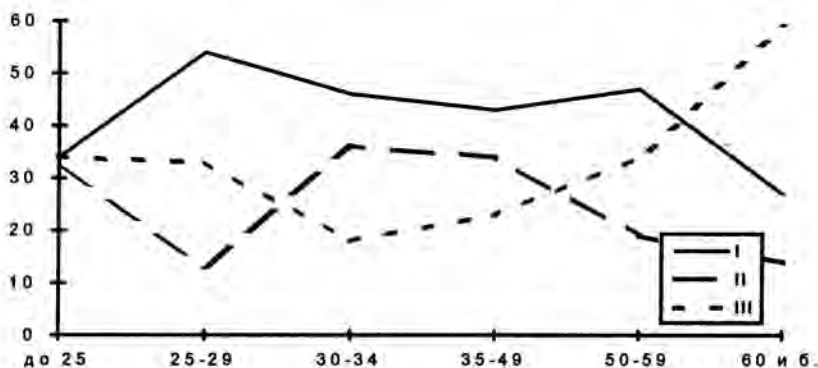
Местные уроженцы среди опрошенных сибирских чувашей составляют лишь 55,3% (показатель варьирует от 27,3% до 86,8% в зависимости от фактора возраста и, в определенной мере, пола). Но здесь необходимо сделать следующее замечание: очень низкий процент местных уроженцев в возрастной группе 60 лет и старше объясняется тем, что значительная часть респондентов, принадлежащих к этой группе, была привезена в Сибирь их родителями при переселении, что подтверждается высоким удельным весом в этой и других старших возрастных группах людей,

проживающих в данном населенном пункте свыше 10 лет (Рис. 3). Эта же зависимость представлена на рис. 4, отражающем взаимосвязь возрастной структуры мигрантов с характеристикой миграций (внутрирайонные, внутриобластные, межобластные).



3. Давность проживания чувашей Западной Сибири в месте постоянного местожительства (I-местные уроженцы, II-проживают свыше 10 лет, III-менее 10 лет)

Круг причин этих миграций достаточно ограничен: это переезды с родителями во время переселения, семейные обстоятельства (замужество, гораздо более редко женитьба, переезды к родственникам или родителей к детям), производственная необходимость (перевод специалистов, распределение после учебы и т.п.), переезды в связи с укрупнением хозяйств.



4. Качественный состав мигрантов (I-внутрирайонные, II-внутриобластные, III-межобластные)

Чрезвычайно любопытными оказались для нас результаты анализа исходных пунктов миграционных потоков. Помимо общих для чувашей трех областей районов Чувашии и в целом Поволжья (причем практически во всех селениях оказались переселенцы из всех трех культурно-этнографических ареалов Чувашии), выяснилось, что среди опрошенных чувашей Тюменской области не оказалось ни одного мигранта из Новосибирской или Омской областей. И наоборот. Тогда как для чувашей Новосибирской и Омской областей как будто не существует границы между ними — взаимные миграционные потоки, судя по всему, давно и надежно существуют.

Это, а также результаты анализа брачных союзов позволяет нам утверждать, что чувашаи Новосибирской, Омской и Тюменской областей составляют две этнолокальные группы — новосибирско-омскую и тюменскую.

В заключение отметим основные особенности формирования и расселения чувашского массива в западных областях Сибири.

♦ В истории расселения чувашей в обследованных областях Западной Сибири и формировании современных западносибирских этнических групп чувашей выделяются четыре периода.

Первый период — с конца XVI в. до третьей четверти XIX в. — характеризуется отдельными случайными переселениями чувашей в Сибирь, оказавшими определенное влияние на этническую историю некоторых групп коренного населения Западной Сибири.

Второй период — с середины 1880-х гг. до 1905 г. — период начала активного проникновения чувашей в Сибирь и основания первых чувашских селений в юго-западной Сибири, в процессе которых было положено начало современному национально-территориальному размещению западносибирских чувашей.

В третьем периоде — с 1906 г. до начала 1930-х гг. — выделяются два этапа: 1) 1906-1917 гг., 2) 1920-е-начало 1930-х гг. Первый из означенных этапов связан со столыпинской аграрной реформой и деятельностью Переселенческого управления в ее рамках. Его содержание определяется мощными миграционными потоками из Поволжья в Сибирь и расселением чувашей в привычных им лесистых районах Тобольской и Томской губерний, а также в других губерниях Западной и Восточной Сибири. Второй этап, берущий начало в 1920 г., является фактически продолжением первого, прошел под знаком переселенческо-землеустроительной деятельности Наркомзема РСФСР. В ходе этого периода чувашский массив в Западной Сибири в целом оформился в плане территориального размещения, в результате чего были

заложены основы формирования двух этнолокальных групп западносибирских чувашей — новосибирско-омской и тюменской.

Последний, четвертый период, также можно разделить на два этапа: 1) с середины 1930-х гг. до начала 1950-х гг., 2) с середины 1950-х гг. и до наших дней. Если основной особенностью первого являются подвижки населения в результате коллективизации сельского хозяйства и Великой Отечественной войны, то второй более многозначен. Он характеризуется возрастанием миграционной активности сельского чувашского населения в связи с преобразованиями экономики страны в послевоенный период, резко возросшими темпами урбанизации населения, а также административно-хозяйственными изменениями в сельском хозяйстве и связанных с ним структурах.

♦ Достаточно продолжительное по времени проживание дисперсно расселенных групп сибирских чувашей в значительном географическом удалении друг от друга привело к формированию двух этнолокальных групп, изолированных одна от другой.

♦ Длительное проживание чувашей Западной Сибири в условиях точечной дисперсии в инонациональной (в основном русской), активно воздействующей, среде не могло не привести к языковым и этнокультурным изменениям, речь о которых идет дальше.

§2. Этническое самосознание

Этническое самосознание занимает одно из важнейших мест среди признаков этноса и выполняет функцию этнического определителя³¹. Этим и объясняется тот непреходящий интерес, который проявляют к этой проблеме специалисты-этнографы³².

Принимая точку зрения Ю.В. Бромлея, который считал, что понятия "этническое" и "национальное" самосознание не тождественны³³, мы попытались в данной части работы проанализировать и ту, и другую стороны этого явления. В связи с этим, основное внимание будет обращено на такие важнейшие индикаторы этнического самосознания, как этническая самоидентификация и представления об этноконсолидирующих и этнодифференцирующих признаках³⁴.

Значение разграничительного признака "мы ↔ они" для развития этнического самосознания было в достаточной мере раскрыто в работе М.А. Снежковой³⁵, давшей определение этнического самосознания как "... представлений об этнообъединительных и этноразграничительных признаках, проявляющихся

при определении человеком связей со своим этносом и при сопоставлении его с другими этносами"³⁶.

Другим косвенным индикаторам этнического самосознания, таким как язык и национальные ориентации в межличностном общении, будет уделено внимание в соответствующих разделах этой книги.

Автор намерен рассмотреть факторную базу функционирования современного этнического самосознания чувашей Западной Сибири, а также степень развития обеих уровней этой бинарной структуры — самосознания национального, как осознания принадлежности к определенной нации³⁷, и самосознания этнолокального.

Для выяснения этого нами был использован блок из следующих вопросов: "К какой национальности Вы себя относите?", "Какова Ваша групповая этническая принадлежность?", "Как Вы считаете, какие национальности ближе к Вашей?", "В чем Вы видите свое отличие от людей другой национальности?" и "В чем Вы видите близость к людям своей национальности?".

Начнем с анализа ответов респондентов относительно их представлений об этноконсолидирующих признаках. Набор признаков в вопросах включал в себя как явные — язык, одежда, жилище, пища, обряды и обычаи, конфессиональная принадлежность, внешний облик (черты лица), так и неявные признаки — особенности личностного поведения и общность происхождения.

Наиболее значимыми этноконсолидирующими признаками для наших респондентов оказались язык, общность происхождения, обряды и обычаи, религиозная принадлежность, одежда, пища, жилище.

Несколько иной оказалась расстановка этнодифференцирующих черт: язык, черты лица, обряды и обычаи, особенности поведения, конфессиональная принадлежность, пища, одежда, жилище. При этом оказалось, что не видят каких-либо своих отличий от людей других национальностей 5,5% опрошенных (по 7,5% в социально-профессиональных группах А, Б и В), что, видимо, можно объяснить меньшим значением, придающимся представителями этих групп национальной принадлежности партнеров по производственно-бытовым контактам.

Внешние (явные) признаки сходства так же, как и различия, превалируют над неявными — соответственно в 2,1 и 7 раз (соотношение в парах: язык—общность происхождения и язык—особенности поведения). Как уже неоднократно указывалось в литературе³⁸, выбор явных и неявных признаков этнического сходства и различия обусловлен, как правило, уровнем образо-

вания респондента и его социально-профессиональной групповой принадлежностью. Эта же тенденция в выборе тех или иных признаков фиксируется и нашими материалами. Так, указали в качестве важного дифференцирующего признака этнопсихологические различия в поведении 12,7% всех опрошенных в социально-профессиональных группах, причем показатель варьировал от 9,9% в группе Г₂ до 32,1% в группе А.

Здесь мы должны отметить одну весьма примечательную особенность — язык, как в качестве этноконсолидирующего, так и в качестве этнодифференцирующего признака, не только занимает первое место в ряду себе подобных, но и оценивается таким образом подавляющим числом респондентов (свыше 80%). И это при том, что все больший процент сибирских чувашей осознает свои родным языком русский (см. главу II).

Вторым важнейшим этноконсолидирующим признаком является общность происхождения. Место этого признака в ряду этнообъединяющих определяется, как нам представляется, размыванием этнически специфичных черт в материальной культуре и обрядовой деятельности. Невысокая роль признака конфессиональной общности или религиозных различий легко объяснима, если вспомнить об иноэтничном окружении, в котором живут чуваша Западной Сибири. Как правило, это русские, принадлежащие к той же православной христианской церкви, что и чуваша, и весьма нечасто татары. Поэтому влияние на чувашей представителей иных конфессий (например, мусульманской) в этом регионе почти не ощущается.

Труднообъяснимо значение, придающееся информаторами такому этнодифференцирующему признаку, как черты лица (второе ранговое место, 35,3% опрошенных, поскольку благодаря особенностям этногенеза³⁹ современный антропологический облик чувашей мало отличается от облика русских сибиряков, монголоидные черты (особенно у мужчин-чувашей) очень слабо выражены. Поскольку нами не проводилось углубленное изучение этого вопроса, сошлемся на разработку этой проблемы в известной работе Г.В. Старовойтовой⁴⁰.

Примечательными оказались результаты анализа ответов на вопрос о том, какие национальности, по мнению респондентов, близки чувашам и по какому признаку. Выяснилось, что близкими по языку считают: татар — 4,3%, русских — 2,4%, башкир и казахов соответственно 6,4% и 4,8%, марийцев — 4,4%. Национальности, по мнению информаторов близкие им по культуре и быту, расположились в следующей последовательности (в порядке

убывания): русские, татары, марийцы, казахи, мордва, башкиры, удмурты. 52,3% опрошенных затруднились ответить на этот вопрос. Столь высокий процент считающих русских близкими к чувашам по признаку культурно-бытового сходства объясним высоким уровнем проникновения в хозяйственно-бытовую культуру чувашей-сибиряков элементов русской культуры и быта.

Что же до большой доли считающих русских близкими к чувашам по языку, то это поддается объяснению в том случае, если мы учтем высокий уровень языковой ассимиляции чувашей западно-сибирского региона, их билингвизма (гл. II) и фактор чрезвычайно малого удельного веса чувашей в массе русскоязычного окружения. Этот факт, в свою очередь, также свидетельствует о высоком уровне этноассимиляционных процессов среди сибирских чувашей.

Второй уровень этнического самосознания чувашей Западной Сибири — этногрупповое самосознание — выяснялся нами посредством вопроса об этногрупповой принадлежности.

Большинство опрошенных (74,2%) вообще не осознает своей принадлежности к какой-либо группе, групповая самоидентификация остальных ответивших, в ранговой последовательности, отображена в табл. 8.

Как видно из этой таблицы, большинство определивших свою групповую принадлежность идентифицирует себя, по всей видимости, в соответствии с районами выхода при переселении их самих, либо их родителей. Часто чувашки определяют себя сибирскими, однако мы должны констатировать, что это определение не универсально, о чем говорят случаи этнической самоидентификации кыштовскими и поляновскими — по месту проживания: в Кыштовском районе Новосибирской области и д. Новоалександровке (Поляновке) Ярковского района Тюменской области.

Таблица 8. Этногрупповая самоидентификация чувашей Западной Сибири

Принадлежность к группе	В % от опрошенных
ядринские	9,1
сибирские	6,8
канашские	1,8
красночетаевские	1,6
аликовские	1,4
чебоксарские	1,2
вурнарские	0,8
поляновские	0,8
кыштовские	0,7
шумерлинские	0,5
казанские	0,3
ибресинские	0,2
голубые	0,2
чистые	0,2
башкирские	0,1
урмарские	0,1

Следовательно мы можем говорить лишь о начале складывания сибирского этнолокального самосознания у чувашей-сибиряков, что подтверждается также отсутствием локального эт-

нонима. Но вполне возможен и такой вариант развития, что этот уровень этнического самосознания сибирских чувашей так и останется неразвитым в связи с утерей современной молодежью осознания своей принадлежности к чувашам, проживающим в районах выхода их предков-переселенцев, с одной стороны, и ускорением процесса этнической ассимиляции со стороны русских, с другой. Эта тенденция достаточно явно проявляется в сужении числа ответов на вопрос об этногрупповой принадлежности в направлении от старших возрастных групп к младшим.

В заключение подведем итоги вышесказанному:

♦ Современное этническое самосознание чувашей Западной Сибири является бинарной структурой, что проявляется в осознании сибирскими чувашами самих себя как части чувашского народа. Это позволяет сделать вывод о развитости национального самосознания чувашей-сибиряков.

♦ Развитие второго уровня этой структуры, а именно этногруппового (в нашем случае этнолокального) самосознания, значительно отстает от первого. Факторами, сдерживающими его рост, являются активное течение процесса языковой и культурной ассимиляции чувашей Западной Сибири русскими, а также своеобразное течение универсального процесса перемещения этнической специфики из сферы традиционной бытовой культуры в область духовной культуры. Своеобразие его заключается в том, что этнически специфичные черты, потерянные в материальной и хозяйственно-бытовой культуре, не переходят в культуру духовную (см. § 2 гл. 3). В результате этого образуется своего рода этнокультурный вакуум, имеющий тенденцию заполнения элементами иных культур либо "внеэтническими" формами культуры. Одной из сторон этого процесса является индифферентность части респондентов к проблеме выделения этноопределяющих признаков.

¹ Дмитриев В.Д. Чувашские сказания о Казанском ханстве и присоединении Чувашии к России // История, археология и этнография Чувашской АССР. Чебоксары, 1975. С. 124-129.

² Преображенский А.А. Очерки колонизации Западного Урала в XVII - начале XVIII вв. М., 1956. С. 124-129.

³ Томилов Н.А. Тюркоязычное население западносибирской равнины в конце XVI - первой четверти XIX вв. Томск, 1981. С. 69.

⁴ Там же. С. 69-70.

⁵ Там же. С. 248.

⁶ Кауфман А. Переселения // Энциклопедический словарь Брокгауза и Ефрона. Т. XXIII. Спб., 1898. С. 273.

⁷ Исчислено по: Патканов С.К. Статистические данные, показывающие племенной состав населения Сибири, язык и роды инородцев. Т. II. Спб., 1911.

- ⁸ Любимов В.М. Чувашия в годы столыпинской аграрной политики. Чебоксары, 1948. С. 79.
- ⁹ Никольский Н.В. Краткий курс этнографии чувашей. Чебоксары, 1928. С. 20.
- ¹⁰ ГАТО. Ф. 3. Оп. 48. Д. 175. Л. 201.
- ¹¹ Патканов С.К. Указ. раб. С. 2-3.
- ¹² Итоги демографической переписи 1920 г. по Омской губернии. Возрастной и национальный состав населения с подразделениями по полу и грамотности. Омск, 1923. С. 81.
- ¹³ Колесников А.Д. Указ. раб. С. 101-102.
- ¹⁴ ГАНО. Ф. 13. Оп. 1. Д. 396. Л. 81.
- ¹⁵ ГАНО. Ф. 13. Оп. 1. Д. 398. Л. 31.
- ¹⁶ ГАНО. Ф. 13. Оп. 1. Д. 396. Л. 65.
- ¹⁷ ГАНО. Ф. 13. Оп. 1. Д. 398. Л. 31.
- ¹⁸ ГАНО. Ф. 209. Оп. 1. Д. 492. Л. 29, 32, Ф. 209. Оп. 1. Д. 65. Л. 373.
- ¹⁹ ГАНО. Ф. 209. Оп. 1. Д. 492. Л. 23, Ф. 209. Оп. 1., Д. 650. Л. 267, 275, 277.
- ²⁰ ГАТЮО. Ф. 163. Оп. 1. Д. 2. Л. 91-92, Ф. 163. Оп. 1., Д. 30. Л. 15.
- ²¹ ГАНО. Ф. 209. Оп. Д. 650. Л. 267, 373, 383.
- ²² Исчислено по: Всесоюзная перепись населения 1926 г. РСФСР, М., 1929. Т. 1X, Отд. 1. С. 68-87.
- ²³ Итоги Всесоюзной переписи населения 1959 года: РСФСР. М.: 1963. С. 330.
- ²⁴ Итоги Всесоюзной переписи населения 1970 г. М.: 1973. Т. 15. Национальный состав населения. С. 107.
- ²⁵ Там же. С. 108.
- ²⁶ Там же. С. 121-122.
- ²⁷ Там же. С. 93, 120.
- ²⁸ Население, трудовые ресурсы СССР (проблемы размещения и пути их решения). М., 1971. С. 141; Рабинович М.Г., Шмелева М.Н. К этнографическому изучению города // Сов. этнография. 1981. № 3. С. 36.
- ²⁹ Брук С.И., Кабузан В.М. Динамика численности и расселения русских после Великой Октябрьской социалистической революции // Сов. этнография. 1982. № 5. С. 18.
- ³⁰ Эскель Б.М. Определение индекса мозаичности национального состава республик, краев и областей СССР // Сов. этнография. 1976. № 2. С. 36.
- ³¹ Мельников А.С. Народная культура и генезис национального самосознания // Сов. этнография. 1981. № 6. С. 3.
- ³² Кушнер П.И. Национальное самосознание как этнический определитель // Краткие сообщения Института этнографии. 1949. Т.53. С. 3-9; Чебоксаров Н.Н. Проблемы типологии этнических общностей в трудах советских ученых // Сов. этнография. 1967. № 4. С. 94-109; Козлов В.И. Проблема этнического самосознания и ее место в теории этноса // Сов. этнография. 1972. № 2. С. 80-84.; Бромлей Ю.В. Этнос и этнография. С. 95-102; Пименов В.В. Некоторые черты национального самосознания (по материалам Удмуртской АССР) // Торжество ленинской национальной политики. Чебоксары, 1972. С. 67-68; Чистов К.В. Этническая общность, этническое самосознание и некоторые проблемы духовной культуры // Сов. этнография. 1972. № 3. С. 73-86.
- ³³ Бромлей Ю.В. Этнические аспекты современных национальных процессов // История СССР. 1977. № 3. С. 19.
- ³⁴ Старовойтова Г.В. Указ. раб. С. 124.
- ³⁵ Снежкова И.А. К проблеме изучения этнического самосознания у детей и юношества (по материалам Киевской и Закарпатской областей) // Сов. этнография. 1982. № 1. С. 80-88.

³⁶ Там же. С. 80.

³⁷ *Мыльников А.С.* Указ. раб. С. 5.

³⁸ *Клементьев Е.И.* Социальная структура и национальное самосознание: Автореф. дис. ... канд. ист. наук. М., 1971. С. 17; *Старовойтова Г.В.* Указ. раб. С. 128.

³⁹ *Каховский В.Ф.* Происхождение чувашского народа: (Основные этапы этнической истории). Чебоксары, 1965; Чуваши. Ч. 2. С. 296-307.

⁴⁰ *Старовойтова Г.В.* Указ. раб. С. 130-136.

ЭТНОЯЗЫКОВЫЕ ПРОЦЕССЫ

Этноязыковые процессы являются одной из важнейших составляющих этнических процессов постольку, поскольку язык стоит в одном ряду с основными этническими определителями — этническим самосознанием, хозяйственно-экономическим укладом, спецификой культуры и быта, а также этнопсихологическими особенностями этнофоров.

Необходимо отметить, что при изучении языка выделяются три важнейших аспекта: 1) структурный, выражающий изменения лексики, фонетики, морфологии, синтаксиса и других составляющих языка, 2) функциональный, который понимается как развитие социальных функций языка, соотносимых с различными сферами человеческого общения; и 3) поведенческий, состоящий в речевом поведении, которое включает в себя языковую компетенцию (знание языка), речевую деятельность (употребление языка) и психологическую предрасположенность (отношение к языку)¹.

В нашей работе все эти три аспекта будут рассмотрены в разной степени, поскольку для этносоциологического изучения языковых процессов характерно смещение акцентов на поведенческую и функциональную стороны исследования². Это объясняется тем обстоятельством, что язык играет чрезвычайно важную роль в жизни этноса, так как служит средством накопления и передачи информации, беря на себя исполнение функции внутриэтнического общения.

Важным является также то, что именно язык выступает для этноса основным этноинтегрирующим фактором и, соответственно, этнодифференцирующим по отношению к другим этническим общностям. Именно это свойство языка позволяет ему выступать зачастую в качестве символа данной этнической общности³.

В силу сказанного выше предмет этносоциологического изучения языковых процессов определяется в этнографической литературе "не как изучение собственных языковых явлений (фонетики, морфологии, синтаксиса и т.п.), а как изучение складывания и варьирования речевого поведения населения"⁴, которое в нашем случае очень сильно зависит от внешних внеязыковых факторов и явлений. Среди них такие, как численное соотношение народов на территории проживания интересующих нас групп

чувашского населения, особенности расселения этих народов и чувашей среди них.

К этому следует добавить и такой фактор, как продолжительность проживания и, следовательно, длительность этнокультурных взаимодействий чувашских переселенцев и их потомков с соседями. Немаловажной здесь представляется роль социально-экономических условий существования чувашской диаспоры, отсутствие у чувашей национально-территориальных образований в Сибири. Все эти, а также некоторые другие, менее выраженные, факторы, послужили основой для складывания современной этноязыковой ситуации у чувашей Западной Сибири.

Наиболее актуальным для данного исследования является изучение проблемы чувашско-русского двуязычия среди сибирских чувашей, выявление тенденций и путей его развития. В этой связи, как нам кажется, важно получить четкое представление о реальном соотношении чувашского и русского языков и жизнедеятельности изучаемого массива. Не менее интересен вопрос об устойчивости национального языка в условиях дисперсного расселения его носителей в иноэтничной среде.

Говоря об изучении этноязыковых процессов и языковой компоненты этноса в целом, нельзя выпускать выделение таких ее подразделений "как языковая компетентность (мера, степень знания языка или языков), речевая деятельность (реальное употребление одного или более языков в различных сферах жизнедеятельности этноса) и языковая ориентация"⁵, без чего практически невозможно обозначить направления и перспективы развития языковой ситуации у сибирских чувашей.

Изучение ее в исследуемых чувашских этнических группах Западной Сибири велось с помощью ряда вопросов, сформулированных в опросном листе следующим образом: "Какой язык считаете родным?", "В какой степени владеете языками народов СССР?", "Как Вы считаете, нужно ли преподавать детям в школе язык Вашей национальности?", "В какой школе Вы хотели бы учить своих детей?", "Ваше образование и на каком языке Вы его получили?", "Как Вы используете языки народов СССР, которыми Вы владеете?", "На каких языках Вы обычно читаете?", "На каком языке Вы предпочитаете смотреть самодеятельные спектакли, концерты?", "Какие газеты и журналы на языке своей национальности Вы знаете и читаете?".

Кроме этих данных, позволяющих судить о состоянии языковых процессов на современном этапе, нами привлекались также материалы переписей населения, которые дают представ-

ление о ходе этноязыковых процессов в прошлом. Так, в частности, они включали в себя данные о национальности и родном языке респондентов, в том числе о признании родным языка другой национальности. При этом материалы переписи 1926 г., давая представление об этноязыковой ситуации в первые годы советской власти, характеризуют в какой-то мере этноязыковые процессы и их итоги в досоветский период.

Прежде чем начать рассмотрение конкретных вопросов этноязыковых процессов у чувашей Западной Сибири в современный период, хотелось бы отметить следующее. С установлением Советской власти государством начала проводиться в жизнь новая языковая политика, основным принципом которой был лозунг "Ни одной привилегии ни для одной нации, ни для одного языка!"⁶. В соответствии с принципами этой политики Наркомпрос РСФСР стал вводить в национальных селениях обучение на национальном языке или преподавание его в школах как родного. В Сибири эта работа координировалась Сибирским отделом народного образования (СибОНО), в состав которого входил созданный в 1920 г. подотдел просвещения национальных меньшинств⁷. В резолюции по докладу "Тактика и ближайшие задачи в области Подотдела Национальных Меньшинств Сибнаробраза" в качестве важнейших принципов его деятельности были заявлены следующие два: "1. ОНО при организации и практическом осуществлении всех видов просвещения уделяет одинаковое внимание всем национальным группам вверенной ему территории. 2. Все подотделы Наробраза ... распределяют все наличные блага между национальными группировками количественно и качественно по возможности пропорционально"⁸.

Однако при реализации этой масштабной задачи работники Подотдела сразу же столкнулись с огромными трудностями. Во-первых, всю сеть национальных культурно-просветительных учреждений приходилось создавать практически на пустом месте, поскольку до Октябрьской революции для нерусского населения Сибири создавались в лучшем случае, "русско-инородческие" одноклассные школы, обучение в которых велось на русском языке по русским же учебникам для церковно-приходских школ⁹, сеть которых к тому же распалась за годы гражданской войны. Во-вторых, не было кадровой базы — учителей, культпросветорганизаторов, избачей и т.д.

В-третьих, в 1920-1923 гг. в Сибири сложилось совершенно нетерпимое положение с учебниками и пособиями, которые приходилось заказывать в национальных республиках и областях, где, в свою очередь, также ощущалась их нехватка¹⁰.

Для чувашских переселенцев в Сибири это положение усугублялось рядом других факторов. В их числе резко возросший приток переселенцев из европейской части России, в результате чего только за три года (1920-1923) численность чувашей в Новониколаевской, Омской, Томской и Тюменской губерниях удвоилась¹¹. Еще одним фактором явилась невозможность точного учета потребностей чувашского населения в культурно-просветительных учреждениях и школьных учебниках из-за стремительной динамики роста и территориального размещения вновь прибывших. Сюда же относится и относительная бедность переселенцев, которые, в большинстве своем, не могли позволить себе покупку книг, в связи с чем Сибнаробразом ставился вопрос о централизованной государственной помощи этим группам населения для приобретения учебных пособий, содержания школ и т.п.¹². При этом потребность в культурно-просветительном и образовательном обслуживании у чувашей в Сибири была огромной — процент грамотных по западносибирскому региону среди них был равен в 1923 г. 9,5%, в то время как среди немецкого населения соответствующий показатель составлял 35%¹³.

Все же, в 1922-1923 учебном году в Западной Сибири существовало около 40 школ первой ступени с преподаванием на чувашском языке и 12 базовых чувашских изб-читален¹⁴.

Этот процесс создания системы национальных школ и учреждений национального культпросвета был резко оборван введением новой экономической политики Советского правительства, в соответствии с которой культурно-просветительные учреждения и школы снимались с государственного снабжения и передавались на содержание самого населения¹⁵. Сделано это было без предварительной разъяснительной работы, тем более, что почти все уездные и некоторые губернские наробразы при сокращении штатов мгновенно ликвидировали подотделы Просвещения Национальных Меньшинств. Все это роковым образом сказалось на состоянии культурно-просветительной работы среди национальных меньшинств Сибири, поскольку при проведении этой кампании совершенно не были учтены возможности переселенцев принять содержание школ на самофинансирование¹⁶.

В результате количество чувашских школ в Западной Сибири сократилось до 17¹⁷, в то время как из 8158 чувашских детей школьного возраста имели возможность учиться лишь 630¹⁸. Кроме того, и это было особенно отмечено председателем Сибсовнацмена М. Шамматовым, к 1925 г. стала проявляться "недо-

пустимая тенденция¹⁹ к переводу обучения в национальных школах на русский язык.

И все же, несмотря на все вышеперечисленные трудности и потери, усилия Сибсовнацмена, местных органов власти и политических комитетов привели к заметным изменениям в культурном облике сибирских чувашей — так, процент грамотных среди них вырос до 23,5% в 1926 г., при этом среди сельских жителей этот показатель составил 22,8%, а среди городских — 46,9%²⁰. По мере прибытия и водворения новых переселенцев из Чувашии и других областей Поволжья появлялись и новые школы²¹.

К концу 1920-х гг. положение с обеспечением образовательных потребностей чувашского населения Западной Сибири в общем стабилизировалось: практически во всех обследованных нами селениях были построены и действовали общеобразовательные школы различного уровня, была создана сеть пунктов по ликвидации неграмотности, изб-читален. Однако в большинстве школ в чувашских селениях преподавание велось на русском языке, чувашский же в редких случаях преподавался как родной.

Об ослаблении внимания органов народного образования и местных органов власти к проблеме удовлетворения культурно-национальных потребностей чувашского, да и другого нерусского населения говорит и ряд других фактов. Так, в начале 1930-х гг. стали сокращаться поставки литературы на чувашском языке в школы и сельские библиотеки, перестали печататься местные периодические издания как на чувашском, так и на других языках национальных групп. Это же подтверждает и тот факт, что с начала 1930-х гг. из статистических сведений и отчетов органов культуры и народного образования полностью исчезают какие бы то ни было данные о работе среди национальных групп, проживающих бок о бок с русскоязычным населением.

Такой подход, естественно, не способствовал закреплению за чувашским языком приоритетов в складывающемся чувашско-русском двуязычии у сибирских чувашей. Большое значение здесь имело и то, что при водворении переселенцев из европейской части страны на новое местожительство, как правило, не учитывались особенности их национальной, языковой и территориальной принадлежности. О подобных несообразностях свидетельствуют заявления чувашских переселенцев в Сибирское краевое земельное управление, ведавшее вопросами переселения, с просьбами о поселении их в национальных населенных пунктах²².

Таблица 9. Языковая компетентность чувашей Западной Сибири

Степень владения языком	Всего	до 25 лет	25-29 лет	30-34 года	35-49 лет	50-59 лет	60 и более
<i>чувашским</i>							
свободно владеют	33,8	8,6	17,8	16,8	39,3	50,7	39,1
свободно говорят, но не читают и не пишут	50,8	61,7	56,4	50,5	42,8	40,5	57,3
понимают и могут объясняться	11,7	20,0	20,8	27,4	12,2	8,1	2,7
не владеют совсем	3,7	9,7	5,0	5,3	5,7	0,7	0,9
<i>русским</i>							
свободно владеют	82,2	100,0	100,0	100,0	93,0	83,4	54,0
свободно говорят, но не читают и не пишут	12,2				5,2	11,8	30,5
понимают и могут объясняться	5,0				1,8	4,8	13,1
не владеют совсем	0,7						2,4

Все это вынуждало чувашское население в Сибири использовать русский язык не только в межэтническом общении, но все чаще и как средство внутриэтнической коммуникации. Соответственно этому изменялся и такой важнейший показатель, как процент осознания чувашского языка родным. Если уже по переписи населения 1926 г. для сельских чувашей исследуемого региона он равнялся 91,6%²³, то в 1959 г. он составлял лишь 72,4%²⁴. При этом для чувашей ЧАССР в 1959 г. этот индекс выражался 97,5%²⁵, а в целом по чувашам СССР — 90,8%²⁶.

На развитие этой ситуации в огромной мере повлияли потери населения в период Великой Отечественной войны, когда многие мужчины — носители этнической информации и языка не вернулись домой, а женщины и старики либо гибли в результате голода и напряженной работы, либо не могли, не имели возможности полноценно передавать эту информацию младшим поколениям. При всем том в этот период были разорваны и утеряны многие родственные и культурные связи с чувашами Чувашии и других регионов страны.

В следующий за послевоенным десятилетием период конца 1950-х-середины 1970-х гг. на развитие этноязыковой ситуации у чувашей Западной Сибири стали оказывать влияние и другие, ранее не существовавшие или несущественные факторы — сплошная электри- и радиофикация сел, появление телевидения,

внутриобластные миграции населения (из сел в города, в райцентры и т.д.), ранее искусственно затруднявшиеся некоторыми административными положениями. Большое негативное воздействие на нее оказала кампания по расселению и ликвидации "неперспективных" деревень, в результате которой чуваша, жившие в Сибири в большинстве своем моноэтничными поселениями, стали попадать в иноязычную, как правило русскую, среду. Необходимо заметить при этом, что все, без исключения, радио- и телепередачи местных и общесоюзных станций велись в этот период на русском языке.

Таблица 10. Образовательный уровень чувашей Западной Сибири в 1980-х годах

Уровень образования	Всего	до 25 лет	25-29 лет	30-34 года	35-49 лет	50-59 лет	60 и более
<i>на чувашском языке:</i>							
начальное	15,8				12,6	26,8	25,7
неполное среднее	1,8			2,1	3,9	2,6	1,2
среднее	0,2	0,6	1,0		0,4		
<i>на русском языке:</i>							
начальное	22,8			3,1	28,4	37,9	31,3
неполное среднее	19,0	24,6	23,8	32,6	29,7	15,1	6,9
среднее	20,2	61,7	53,4	34,7	14,0	4,4	1,2
среднее специальное	8,2	10,8	21,8	18,9	9,2	6,2	1,2
незаконченное высшее	0,3			2,1			
высшее	1,2	2,3		5,3	0,9	0,8	0,3
неграмотные	10,5			1,0	0,9	6,2	32,2

Сложившееся в 1950-х-1970-х гг. положение, при котором уровень знания чувашского языка сибирскими чувашами был явно недостаточен для продолжения образования в учебных заведениях Чувашии, а улучшить его на местах было негде, принуждала, в первую очередь молодежь, ко все более широкому и глубокому использованию русского языка во всех сферах жизнедеятельности.

В силу вышеозначенных причин к 1970 г. лишь около 60% сельских жителей чувашской национальности в рассматриваемом регионе назвали родным чувашский язык²⁷.

Здесь, однако, необходимо отметить один нюанс: данные переписей населения учитывают всех жителей чувашской национальности в сельской местности или городе, вне зависимости от того, в каком селении — одно- или многонациональном — те проживают. Нами же при проектировании выборки избирались, в первую очередь, селения с достаточно высокой концентрацией

чувашей, что диктовалось особенностями их чрезвычайно дисперсного расселения. С целью выяснения возможной величины расхождения показателей, полученных при опросе информаторов, проживающих в преимущественно русском селении (с. Слобода Знаменского района Омской области) и чувашском моноэтничном (д. Мошканка Тарского района Омской области), были сопоставлены результаты ответов на вопрос о родном языке опрашиваемого и степени владения им чувашским и русским. По некоторым позициям величина расхождения достигала 19,5%. Ни в коей мере не придавая этим данным универсальное значение, мы считаем, что учет их существования способствует более верному соотношению данных переписей и нашего опроса.

По результатам нашего обследования выяснилось, что чувашский язык считают родным 80,2% опрошенных нами, причем этот показатель варьирует от 58,6% в группе мужчин 25-29 лет до 96,8% среди женщин старше 60 лет.

Достаточно своеобразным оказалось положение с языковой компетентностью чувашей обследованных групп. Так, свободно владеют чувашским языком (свободно говорят, читают и пишут) лишь 33,8%, причем 3,7% опрошенных не владеют им вовсе. Половина же опрошенных нами чувашей Западной Сибири (50,8%) владеют чувашским языком лишь на разговорном уровне. Что же касается русского языка, то им свободно владеют 82,2% опрошенных чувашей, тогда как не владеют лишь 0,7% (все — женщины старше 60 лет).

Эти данные (табл. 9) находятся в прямой связи с образовательными характеристиками обследованного чувашского населения (табл. 10), которые учитывают какое и на каком языке образование получил респондент.

При обработке материала учитывалось последнее (окончательное на момент опроса) образование опрашиваемого, без учета перевода его в процессе учебы с одного языка обучения на другой.

В силу изначальной неразвитости, а затем и полного исчезновения сети чувашских национальных школ на территории, охваченной нашим обследованием, подавляющее большинство опрошенных нами чувашей (71,7%) получили образование на русском языке. Та же часть (17,8%) опрошенных, которые получили свое образование на чувашском языке, принадлежит, в основном, к старшим возрастным группам. Необходимо также отметить, что многие из них являются уроженцами Чувашии и других областей Поволжья, где они и получили это образование.

Таблица 11. Функциональные характеристики реального речевого поведения чувашей Западной Сибири в 1980-е годы

Сфера применения	Чувашский язык	Русский язык
Говорят с родителями	52,9	21,0
Говорят с супругом	50,4	33,0
Говорят с детьми	36,8	52,2
Говорят на производстве	50,2	63,7
Говорят с друзьями	70,6	64,9
Переписываются с родными	17,6	62,9

Что же касается результатов обработки наших материалов в части реальной речевой деятельности чувашей Западной Сибири, то они весьма убедительно, как нам кажется, доказывают тезис о существовании у них развитого чувашско-русского двуязычия.

Сложившаяся языковая ситуация сибирско-чувашского населения характеризуется тем, что в настоящее время установилось определенное, хотя и достаточно непрочное, равновесие в функционировании чувашского и русского языков в системе реальной речевой деятельности (табл. 11). Мы не можем говорить сейчас о всеобъемлющем преобладании какого-либо из них в речевом поведении обследованных нами групп сибирских чувашей. Но, в то же время, мы должны констатировать наличие весьма отчетливой тенденции к возрастанию роли русского языка в производственной сфере и межличностном общении (эпистолярная форма). Особенно ярко активность русского языка видна в его проникновении в такую закрытую, казалось бы, сферу, как внутрисемейное общение. Здесь, в обеспечении внутрисемейных коммуникаций между родителями и детьми, он явно превалирует над чувашским — 52,2% опрошенных общаются с детьми на русском, тогда как чувашский язык в этой сфере используют лишь 36,8% наших информаторов.

На основе этих данных мы можем с достаточной степенью вероятности предсказать дальнейшее развитие языковой ситуации в сторону большей степени языковой ассимилированности чувашей Западной Сибири со стороны русских, при том, однако, что будет и далее существовать реальный билингвизм в межличностном внутри- и внесемейном общении. Это положение в его существующем виде зафиксировано как материалами этносоциологического опроса, так и данными непосредственного наблюдения, при котором неоднократно отмечались случаи перехода в разговоре с чувашского на русский, и наоборот. Не раз

отмечены нами и случаи вербальной речевой интерференции, когда в чувашской речи употреблялись русские слова, имеющие чувашский эквивалент.

Таблица 12. Использование чувашского и русского языков в чтении литературы и газетно-журнальной периодики сибирскими чувашами в 1980-е гг.

Вид литературы	Чувашский язык	Русский язык
Газеты, журналы	25,3	84,0
Общественно-политическая	1,2	27,1
Научно-техническая	0,2	18,0
Учебная и популярная	0,7	20,9
Художественная	3,5	51,5

В отечественной этносоциологической литературе принято считать, что развитие двуязычия может иметь две тенденции — экстенсивную и интенсивную. В первом случае двуязычие распространяется "вширь", т.е. вторым языком (в данном контексте русским) овладевают все больше представителей нерусского этноса. Во втором случае проявляется тенденция к "углублению" двуязычия посредством лучшего овладения вторым языком с использованием его во внутриэтническом общении²⁸.

Основываясь на приведенных выше данных мы можем, как нам кажется, утверждать, что чувашско-русское двуязычие у чувашей западносибирского региона реализует в своем развитии обе эти тенденции, поскольку налицо достаточно широкое овладение русским языком (94,3% опрошенных) с очень высоким для второго языка уровнем языковой компетенции (82,2% опрошенных свободно владеют русским) и его широкое использование в реальной языковой деятельности. Необходимо учесть при этом степень воздействия столь развитого реального двуязычия на процессы культурной интеграции в ходе межэтнического чувашско-русского взаимодействия.

Отнюдь не последнюю роль в этом воздействии играет и такой важнейший показатель уровня билингвизма в реальной речевой деятельности изучаемого социума, как использование национального и русского языков в чтении литературы и газетно-журнальной периодики. Ведь, помимо лингвистического воздействия как такового, читатель испытывает и огромное культурное воздействие самого материала, в значительной степени зависящее от языка, на котором он подается.

Таблица 13. Желательный тип школы и языка обучения у сибирских чувашей в 1980-е гг.

Язык обучения	Начальная школа	Средняя школа
чувашский	12,2	4,6
русский	87,8	95,4

Из таблицы 12 видно, что русский язык в этой сфере используется гораздо более активно, нежели чувашский. Это во многом определяется как уровнем развития его общественных функций в образовании, хозяйственной деятельности, делопроизводстве, так и особенностями дисперсного проживания сибирских чувашей в русскоязычной среде.

На развитие этноязыковой ситуации у того или иного этноса не могут не оказывать влияние языковые ориентации его представителей, их психологические установки на язык. Особое значение этот аспект приобретает в связи со способностью языковой предрасположенности, сформировавшись под воздействием среды, оказывать обратное воздействие на динамику языковой компетенции и характер языковой деятельности²⁹.

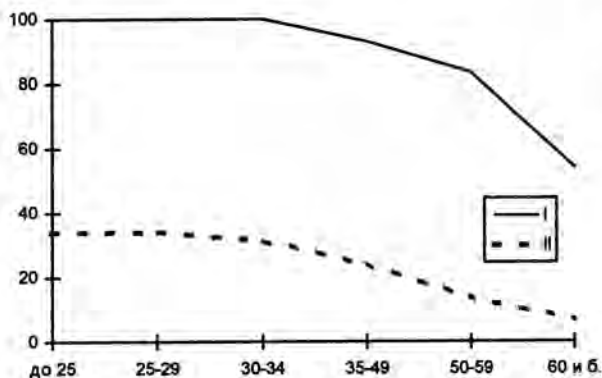
Одним из основных показателей в системе языковых предпочтений служит установка населения на язык школьного обучения, определяемая по двум параметрам: степени осознания необходимости преподавания детям языка своей национальности и выбору школы и языка обучения для своих детей в проективной ситуации. Второй из них позволяет более полно отразить языковые ориентации респондентов³⁰, вынужденных в реальной жизни довольствоваться имеющимися школами.

Итак, при ответе на первый вопрос выяснилось, что считают нужным преподавать детям в школе чувашский язык как предмет 28% опрошенных, отрицательно ответили 52,1%, а 19,9% затруднились ответить на него. Отвечая на второй вопрос, 95,4% информаторов отдали предпочтение обучению детей в русской средней школе, и лишь 4,6% хотели бы учить детей в чувашской средней школе. Процент же тех, кто желал бы обучать своих детей в чувашской национальной школе, был несколько выше (Табл. 13).

Эта установка обусловлена в немалой степени тем, что за последние четверть века в обследованных нами областях не было открыто ни одной чувашской школы, ни одного класса с преподаванием чувашского языка. Теперь же, в последние годы, усилия органов народного образования (там, где они предпринимаются) как-то решить эту проблему наталкиваются на нежелание со стороны населения.

Иные мотивы лежат в основе предрасположенности к языку в сфере пассивного участия в языковой деятельности этноса, такой, например, как выбор предпочитаемого языка самодеятельных спектаклей и концертов. 65,9% опрошенных нами предпочли русский язык, 34,1% — чувашский. Поскольку здесь нет прагматической подоплеки (необходимости продолжения образования, например), постольку выбор этот обусловлен более особенностями психологии восприятия, нежели какими-либо другими причинами.

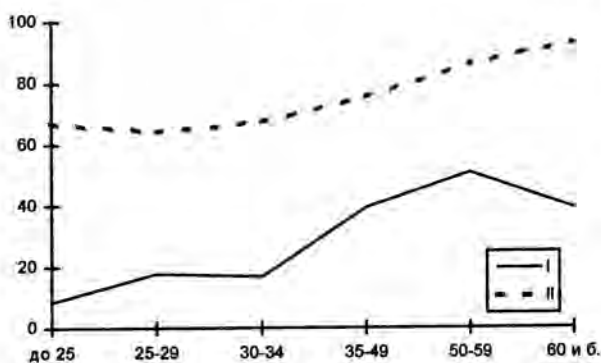
Определяется языковая ситуация также изменениями лингвистических характеристик языка. Хотя нами не проводился структурный анализ языка сибирских чувашей, относящийся к компетенции лингвистов, мы не можем совсем не затронуть данный вопрос в этой работе. Не вдаваясь в подробности изменения таких структурных единиц языка, как лексика, морфология и грамматика, отметим лишь их направление и причинно-следственные связи.



5. Соотношение уровня знания русского языка и осознания его как родного чувашами Западной Сибири в % I — свободно владеют, II — считают родным

Одно из них состоит в том, что длительное проживание в географическом и культурно-языковом отрыве от основного массива чувашского этноса, на которое накладывается особенность дисперсного расселения представителей различных этнических и диалектных групп чувашей-переселенцев в Западную Сибирь, привело к тому, во-первых, что произошло стирание диалектных различий в языке чувашей-сибиряков с последующим их синтезом в разговорной речи, и, во-вторых, к значительной редукции лексических и морфологических структур языка в бытовом речевом общении.

Второе направление структурных изменений в языке сибирских чувашей состоит в явлении языковой интерференции, об одном из проявлений которой уже говорилось выше. Под языковой интерференцией в данном случае понимается отклонение от устоявшейся структуры языка под воздействием внешнего влияния, проявляющееся в фонетике, морфологии, лексике и семантике, нарушении синтаксических и стилистических норм³¹. У чувашей Западной Сибири это явление, по нашим наблюдениям, получило весьма широкое распространение, и служит в настоящее время одним из оснований в осознании ими своего отличия от чувашей, проживающих в европейской части России. В то же время заметим, что до сих пор изучение языка сибирских чувашей лингвистами не проводилось.



6. Соотношение уровней знания чувашского языка и осознания его как родного чувашами Западной Сибири в %: I — свободно владеют, II — считают родным

Резюмируя результаты наших изысканий в области изучения современных этноязыковых процессов у чувашей Западной Сибири, отметим следующие основные итоги и тенденции их развития.

♦ В результате особенностей расселения и исторического развития сибирских чувашей достигнута достаточно высокая степень их языковой ассимиляции со стороны русских, имеющая тенденцию к усилению в ближайшие десятилетия. Это подтверждается взаимосвязью роста уровня свободного владения русским языком и признания его родным в направлении от старших возрастных групп к младшим (Рис. 5) с почти адекватным снижением уровней владения чувашским и осознания его как родного (Рис. 6).

♦ Чрезвычайно широкое распространение получило чувашско-русское двуязычие, абсолютное большинство чувашей

владеет русским языком, ставшим средством не только межнационального, но и внутриэтнического общения.

♦ Двужычие в исследованных группах развивается в двух направлениях — "вширь" и "вглубь". При этом уровень языковой компетенции повышается до абсолютного в направлении от старших возрастных групп к младшим. В то же время уровень и степень знания чувашского языка становится все менее глубоким по мере снижения возраста респондента. Сфера действия реального двужычия является практически всеобъемлющей, что подтверждает тезис о развитии чувашско-русского двужычия "вглубь". Отметим также, что речевая активность респондентов, несомненно, обусловлена уровнем и языком полученного образования, находящимися в прямой связи с принадлежностью к той или иной возрастной группе.

♦ Учитывая динамику изменения языковой ситуации у чувашей Западной Сибири в прошлом, и вышеозначенные тенденции ее развития в настоящем, можно уверенно предсказать дальнейшее расширение и углубление чувашско-русского двужычия и процесса интеграции в культуру сибирских чувашей потенциала, накопленного русским языком. Являясь позитивным в целом, этот процесс в его нынешнем виде имеет и определенный негативный аспект. А именно: утеря чувашским языком хотя бы части позиций, занимаемых им в системе речевой деятельности и языковых ориентаций его носителей, приведет к вынужденной замене отдельных элементов и целых слоев языковой культуры, основанных на его лексико-семантической базе, на соответствующий, в данном случае русскоязычный эквивалент.

Учитывая то, что процесс подобного рода может развиваться только диахронно, можно представить, что он обернется определенными потерями не только этнически-, но и социально значимых культурных ценностей и ориентаций при возможном таком переходе от одной системы этнокультурных и языковых традиций к другой.

Способствовать недопущению такого хода событий может лишь значительная культурно-языковая "подпитка" этнически значимой информацией, распространяемой средствами массовой информации, а также посредством распространения национальной литературы и изданий как на чувашском, так и на русском языках.

- 1 Губогло М.Н. Современные этноязыковые процессы в СССР. М., 1984. С. 17; Современные этнические процессы в СССР. С. 259.
- 2 Чуваши: современные этнокультурные процессы. С. 71-72.
- 3 Бромлей Ю.В. Этнос и этнография. С. 54-55.
- 4 Губогло М.Н. Современные этноязыковые процессы: опыт, уроки и задачи этнолингвистического изучения // Расы и народы. М., 1979. Вып. 9. С. 15.
- 5 Чуваши: современные ... С. 73.
- 6 Ленин В.И. Полн. собр. соч. Т. 23. С. 150.
- 7 ГАНО. Ф. 1053. Оп. 1. Д. 115. Л. 11.
- 8 Там же. Л. 47.
- 9 Там же. Д. 553. Л. 14.
- 10 Там же. Д. 139. Л. 2 об.
- 11 Исчислено по: Итоги демографической переписи 1920 г. по Омской губернии: Возрастной и национальный состав населения. Омск, 1923. С. 50-103; ГАНО. Ф. 1053 Оп. 1. Д. 553. Л. 11; ГАНО. Ф. 251. Оп. 1. Д. 273. Л. 16-28 об.
- 12 ГАНО. Ф. 1053. Оп. 1. Д. 139. Л. 2 об; Там же. Д. 519.
- 13 Там же. Д. 553. Л. 67; Итоги демографической переписи 1920 г. по Омской губернии. С. 50-103.
- 14 ГАНО. Ф. 1053. Оп. 1. Д. 553. Л. 19; Там же. Л. 2, 12.
- 15 Там же. Д. 679. Л. 34.
- 16 Там же. Д. 553. Л. 17-19.
- 17 Там же. Л. 102.
- 18 Там же. Л. 72.
- 19 Там же. Д. 679. Л. 32.
- 20 Исчислено по: Всесоюзная перепись населения 1926 г. РСФСР. М., 1929. Т. IX. С. 68-87, 192-199.
- 21 ГАНО. Ф. 84. Оп. 1. Д. 154. Л. 1.
- 22 ГАНО. Ф. 209. Оп. 1. Д. 492. Л. 64; Там же. Д. 650. Л. 268.
- 23 Исчислено по: Всесоюзная перепись населения 1926 г. С. 68-105.
- 24 Исчислено по: Итоги всесоюзной переписи населения 1959 г.: РСФСР. М., 1963. С. 330-382.
- 25 Там же. С. 318.
- 26 Итоги Всесоюзной переписи населения 1970 г. М., 1973. Т. 15. С. 9.
- 27 Исчислено по: Итоги Всесоюзной переписи населения 1970 г. Т. 15. С. 107-122.
- 28 Губогло М.Н. Этносоциальные аспекты языковых контактов: Доклад на VII Международном социологическом конгрессе. М., 1970. С. 5.
- 29 Губогло М.Н. Современные этноязыковые процессы ... С. 25.
- 30 Чуваши: современные ... С. 80.
- 31 Михайлов М.М. О некоторых принципах лингвистического изучения двуязычия: (на материале речи чувашей) // Расцвет, сближение и взаимообогащение культур народов СССР. Уфа, 1970. Вып. 2. С. 306; Развитие национально-русского двуязычия. М., 1976. С. 24-25.

ЭТНОКУЛЬТУРНЫЕ ПРОЦЕССЫ

§1. Изменения в материальной культуре на современном этапе

Наряду с этноязыковыми процессами изменения в материальной и духовной культуре этноса или его групп являются неотъемлемой составляющей этнических процессов в целом.

Значение материальной культуры для этноса как самовоспроизводящейся системы обусловлено той ролью, которую она играет в обеспечении его жизненных (витальных) потребностей. Не менее важно и то, что наиболее значимые элементы материальной культуры, такие как жилище или пища, при всех прочих условиях относительно более устойчивы к внешним воздействиям и изменениям социально-экономических условий, нежели некоторые другие элементы материальной (одежда, средства передвижения) и, особенно, духовной культуры.

Для нашего исследования изменения в материальной культуре чувашей Западной Сибири представляют особый интерес постольку, поскольку с модернизацией культурно-бытовых структур и элементов многие из них исчезают, тогда как отдельные элементы материальной культуры берут на себя функцию этнических определителей. Это особенно присуще развитию этноса или его части в многонациональной среде¹.

Основу хозяйства чувашей традиционно составляло земледелие², базировавшееся на трехпольном севообороте³. Оно же легло в основу хозяйства чувашских переселенцев в Западной Сибири, благо климатические и природные условия в полосе их расселения немногим отличались от привычных им. Однако, несмотря на перенос в Сибирь применявшихся в Поволжье приемов и способов возделывания сельскохозяйственных культур, сразу же наметились и различия, связанные с приспособлением их к конкретным природно-климатическим условиям западносибирской лесостепи. В связи с необходимостью расчистки площадей под посевы возродились на время элементы давно исчезнувшей подсечно-огневой системы. Это одновременно обеспечивало переселенцев строевым лесом и дровами, а также материалом для сооружения поскотин и огородов. Зачастую для обработки земли

объединялись вместе 2-3 семьи⁴ (это наиболее характерно для переселенческой волны начала 1920-х гг.), совместно владевшие тягловым скотом и сельскохозяйственными орудиями.

Другой особенностью хозяйства сибирских чувашей был отличный по составу, и, главное, структуре набор возделывавшихся сельскохозяйственных культур. Основной зерновой культурой в чувашских хозяйствах Западной Сибири в первой трети XX в. являлась не рожь, как это было принято среди чувашей Поволжья⁵, а пшеница. Обусловлено это было тем, что более долгая и холодная зима при относительном малоснежье не позволяла обеспечить сколько-нибудь стабильные урожаи озимой ржи, в то время как имелись уже достаточно устойчивые сорта пшеницы сибирской селекции, рекомендовавшиеся агрономами Переселенческого управления.

Помимо пшеницы, занимавшей большую часть зернового клина, в сопоставимых с ней масштабах возделывались овес и ячмень. Роль овса для чувашей-сибиряков была тем более значительной, что скот большую часть года находился на стойловом содержании, а одной пшеничной соломы было явно недостаточно для его прокорма. Третьей по значению зерновой культурой был ячмень. Шел он практически полностью на внутрисемейные нужды, связанные с приготовлением пищи. В весьма незначительных количествах высевались просо, гречиха и горох, возделывание которых в этой климатической зоне представляло в то время определенную трудность.

Кроме вышеперечисленных зерновых культур чувашаи Западной Сибири растили лен и коноплю. Практически повсеместно преобладал лен, его выращивали в количестве, достаточном не только для удовлетворения собственных нужд, но и для продажи. Конопля возделывалась как бы "походя", поскольку по всему лесостепному поясу Западной Сибири условия благоприятствуют ее хорошему росту и без специального ухода.

Помимо указанных традиционных культур огромное значение для сибирских чувашей приобрела культура картофеля, дававшего стабильные урожаи на супесчаных почвах северной лесостепи. Выращивали картофель на огородах, обильно удобрявшихся органикой. Такое сочетание сухих почв и удобрения их навозом позволяло получать высокие урожаи здорового, годного к хранению картофеля.

Основными сельскохозяйственными орудиями сибирских чувашей в конце XIX-первой трети XX вв. были деревянный плуг (с начала 1920-х гг. появились однолемешные металлические

плуги фабричного либо кустарного производства), деревянная (реже железная) борона, коса-литовка, серп, цеп, иногда для обмолота применялись катки. Во многих хозяйствах имелись самодельные льномялки, в то же время механические молотилки были чрезвычайно редки.

Помимо земледелия у сибирских чувашей в различной степени были развиты животноводство и рыболовство. Охота же, несмотря на обилие дичи в местах их проживания никогда не играла сколько-нибудь значимой роли и существовала лишь на любительском уровне.

Рыболовство у чувашей-сибиряков существовало в весьма незначительных масштабах, и занимались им в основном дети или же отдельные любители этого вида промысла. Занятие им было направлено лишь на удовлетворение внутрисемейных потребностей, тем более, что рыба не пользовалась особым гастрономическим успехом у хозяек-чувашек.

Животноводство у чувашей Западной Сибири развивалось в двух основных направлениях: разведение крупного рогатого скота и свиноводство. По рассказам наших информаторов, в 1920-е гг. даже считавшиеся бедными хозяйства имели корову. Но при этом редко какая семья могла содержать более 3-4 голов крупного рогатого скота — сказывался дефицит кормов, особенно сенажа. Объяснялось такое положение тем, во-первых, что переселенческие участки нарезались, большей частью, в лесной местности, а также тем обстоятельством, что дуга были уже поделены ранее между местными старожилами. Свиноводство имело значительно более благоприятные условия для своего развития, поскольку немалая часть картофеля, выращиваемого в крестьянских хозяйствах, шла на корм свиньям.

Из домашних промыслов и хозяйственных занятий чувашей Западно-Сибирского региона мы, несомненно, должны отметить следующие.

Определяющее значение в системе традиционных домашних занятий сибирских чувашей имела обработка льна. После уборки лен вымачивали, трепали трепалами, чесали щетями и пряли. Спряденное волокно перематывалось на вьюшки, а с них на цевки. Ткали на ткацком станке, сотканые холсты отбеливались на снегу. Помимо холстов ткали пестряди из ниток домашней окраски и шабурные ткани, на изготовление последних шла конопляная пряжа. В основном же конопля шла на выделку кулей и рогож.

Лаптеплетение как вид домашнего промысла было распространено очень широко — едва ли не в каждой чувашской семье плели лыковые или черемуховые лапти⁶.

Наиболее широко распространенным средством передвижения чувашей Западной Сибири была четырехколесная повозка с плетеным из лозы кузовом⁷. Развитой специализации в тележном производстве у сибирских чувашей так и не сложилось, поскольку с середины 1930-х гг. в их хозяйствах прочное место заняли разнообразные телеги и повозки, покупавшиеся у местного русского населения. Огромное влияние на этот процесс оказало участие чувашских крестьян в извозном промысле, что в итоге и предопределило замену традиционных чувашских повозок на русские. В это же время в быт чувашей вошли и лыжи, пользовались которыми в основном охотники.

В зимнее время основным средством передвижения служили одноконные сани-розвальни, частью изготовлявшиеся самими чувашскими крестьянами, но нередко покупные.

Особенности проживания чувашей в Сибири сказались и на их поселениях и жилище. Несмотря на то, что в одних поселках селились переселенцы из различных районов Чувашии и других регионов Поволжья, практически все деревни чувашей-сибиряков относятся к типу поселения чувашей-анатри. То есть они были расположены линейно, чаще всего вдоль небольших речек, что объясняется их поздним (относительно северо-западных районов Чувашии) возникновением⁸. Если же улиц было больше одной, то вторая располагалась под прямым углом к первой с тем, чтобы не сокращать площадь огородов.

Жилые дома и хозяйственные постройки чувашей в Сибири традиционно возводили из красного леса. Чаще всего на эти цели шла сосна. Ель, а тем более лиственница, применялись в строительстве гораздо реже. Сруб дома, как правило, состоял из двух частей, с последовательным расположением комнат⁹. Нами были зафиксированы также и однокамерные жилища, однако, необходимо отметить, что таких больше было в малолесной зоне (д. Выборненовка, Салоревка Омской области). Соединение бревен производилось рубкой "в угол" или "в крюк". Сени рубились отдельно от сруба и затем либо "прирубались" к срубу, либо притягивались железными скобами. Располагались они обычно с торца дома дверьми на улицу. Но уже в конце 1930-х гг. появились дома, сени которых прирубались к задней стене сруба.

Жилище сибирских чувашей имело (и имеет до сих пор) двускатную крышу стропильной конструкции. Различия в по-

крытии крыш зависели от того, насколько зажиточной была семья, и от того также, какой материал был более доступен в той местности, где возводился дом. Чаще всего крыли тесом, реже дранью, еще реже железом. Соломенные крыши чувашами Западной Сибири, в отличие от чувашей европейской части России¹⁰, применялись чрезвычайно редко, но нами зафиксированы покрытия домов из берестяных тисков.

Фронтоны крыш зашивались тесом и раскрашивались обычно "в елочку". Чаще всего фронтон, особенно если он выходил на улицу, делали в виде "бочки" (с углубленной центральной частью и округло зашитыми углами).

Окна повсеместно делались косячатыми, с обязательными наличниками на них, украшенными пропильной резьбой. В начале 1920-х годов изредка применялась резьба с выбранным фоном или трехгранновыемчатая. Позднее доминирующее положение заняла пропильная резьба с полихромной раскраской. Ставни на окнах редкость и сегодня, даже в смешанных русско-чувашских деревнях.

Снаружи избу обшивали тесом и иногда окрашивали масляной краской. Если же тес оказывался слишком дорог для хозяев, то окраску производили по внешней поверхности бревен. В то же время в Чувашии, как правило, отделку наружных стен не производили¹¹. Внутренние поверхности стен жилищ сибирские чуваша обмазывали глиной и белили.

Избы постройки начала века ставили обычно прямо на землю, пол в этом случае устраивали глинобитный либо просто земляной. Но в последующем стало принято делать дощатые полы, что было обусловлено, в первую очередь, достаточно суровым климатом. Пол устраивали на высоте 2-4 венца на поперечных балках.

Непрерывным элементом жилища сибирских чувашей была печь (хамата), сочетавшая в себе элементы русской печи и традиционный чувашский очаг. Топились печи в жилых помещениях только "по-белому"¹². От ставшей в Чувашии традиционной "белой" печи¹³ печь сибирских чувашей отличалась несколько большими размерами и нередко встраиваемыми в нее трубами — "воздухами", ведущими в заднюю комнату.

До середины 1960-х гг. неперменной принадлежностью чувашской избы в Сибири были нары, встречающиеся и сегодня. Размещались они у стены, противоположной двери.

Жилые и хозяйственные постройки чувашей-сибиряков располагались в "Г"-образном или замкнутом "П"-образном дворе с

глухими воротами, ставившимися вплотную к дому. Хозяйственные постройки — амбар, конюшня, коровник, свинарник, стайка ставились под одну крышу, крытую, также как и дом, тесом или дранью. Иногда в одном ряду с ними ставили баню, но чаще всего она располагалась несколько поодаль от хозяйственных построек.

Баню, в отличие от других построек, строившихся преимущественно из красноеля, чаще рубили из осины. Топили ее, за редкими исключениями, "по-черному", причем многие чувашки и сегодня предпочитают этот вариант ее устройства всем остальным.

Двор огораживали глухим дощатым или тесовым забором, для ограждения огородов чаще всего устраивали прясло, плетни же ставили лишь со стороны улицы. Сами улицы обносили поскотинами.

Подобного рода изменения, характеризующиеся смешением черт, присущих группам вирьял и анатри, не обошли стороной и одежду сибирских чувашек.

Основным видом женской плечевой одежды чувашек Западной Сибири в конце XIX-первой трети XX в. была глухая полотняная рубаха-платье (кебе) прямого туникообразного покроя с расставленным клиньями подолом, сшитая, как правило, из беленого льняного холста. Рукав платья делался обычно цельнокроеным, втачным на ластовице, иногда с манжетой. Обшлаг рукава обшивали цветной тесьмой¹⁴ или украшали вышивкой нитками красного и черного цветов¹⁵. Тесьма нередко вшивалась в швы рукавов, ею же обшивался ворот — открытый или стойка¹⁶.

Вышивка покрывала часть полочки, примыкающей к рукаву, иногда плечевую часть рукава¹⁷. Наиболее богато расшивался подол платья, к которому часто пришивалось кружево домашней выделки¹⁸. Орнамент вышивки имел традиционные геометрические формы, но в конце 1920-х-начале 1930-х гг. их дополнили реалистично выполненные растительные.

Не вдаваясь в подробности, отметим, что наиболее ярко смешение традиций в женском платье сибирских чувашек прослеживается в сочетании его покроя (принятого у анатри) и системы украшения, присущей верховым чувашам¹⁹.

Поверх кебе надевался отрезной фартук, сшитый из яркой (красной, розовой, зеленой) ткани²⁰. Грудка фартука пришивалась, по краям он обшивался тесьмой. Низ фартука украшался вышивкой, кружевом или оборкой. Подпоясывали фартук и кебе тонким поясом или, реже, тканой опояской²¹.

На ноги надевались вязаные чулки или толстые шерстяные носки²², лапти использовались в быту сибирских чувашей до начала 1950-х гг. и лишь в праздники заменялись сапогами.

Праздничная женская одежда чувашей Западной Сибири дополнялась шарфом²³, укрепленным на спине с помощью наспинного украшения из серебряных монет — пушхоц²⁴. Грудь женщины украшали мониста²⁵. Голову чувашки-сибирячки украшала головная повязка, вышитая и нередко обшитая бисером²⁶. Распространенные в Чувашии головные уборы тухья и хушпу²⁷ сибирским чувашам были известны, но использовались ими редко.

Зимой женщины носили отрезные теплые платья из пестряди²⁸, поверх которых надевали верхнее распашное платье — сукман²⁹. В более холодную погоду и женщины и мужчины носили отрезные меховые распашные шубы мехом внутрь³⁰.

Мужской костюм чувашей, проживавших в западносибирском регионе, был достаточно традиционен и состоял из короткой полотняной рубахи, штанов из пестряди, онучей и лаптей³¹. Рубаха прямого покроя с втачными рукавами без ластовиц носилась навывпуск. Подпоясывали ее тонким поясом с небольшими кистями на концах. Воротник, рукава и низ рубахи, как правило, украшались вышивкой. Вариант отделки зависел от назначения одежды. Зимой этот комплекс дополнялся шубой и теплыми рукавицами.

Летним головным убором служила суконная шапка или покупной картуз, зимой меховой треух, воспринятый у местных русских, или шапка типа папахи.

В целом традиционный комплекс одежды у сибирских чувашей бытовал до конца 1940-х гг., когда началось его постепенное размывание. В результате из обихода исчезли ткани домашней выделки, традиционная обувь, традиционные мужские рубахи. В быт прочно вошли валенки, фабричные рубахи и платья, шерстяные платки.

Что же касается традиционной модели питания чувашей Западной Сибири, то в ней прослеживаются незначительные отличия от соответствующего элемента системы жизнеобеспечения чувашей европейской части России. Этот факт подтверждает известный тезис, что пища — это наиболее устойчивый элемент культуры этноса³².

Основой пищевого рациона сибирских чувашей в конце XIX-первой трети XX вв. являлись крупяные и молочные продукты, а также картофель, который с каждым годом все глубже входил в крестьянский чувашский быт. Пища носила ярко

выраженный сезонный характер. Летом готовили в основном молочные блюда, крупяные каши и супы, пироги, на лето же падало и основное потребление зелени, лука, огурцов.

Из блюд летней чувашской кухни следует отметить следующие — крупяной суп (кербе яшки), летний суп (самла шурпи) из картофеля, палочек теста и зелени, суп с пресными лепешками (юсман яшки). Из молочных блюд летом готовили запеканку из муки, пахты и яиц — шутене, вареное молоко с молозивом — нерри.

Осенью часто готовили тыквенные оладьи (кавын игерчи) и луковое пюре (сухан жимри). Из напитков использовали слабое, практически безалкогольное пиво — сара, пахту, хлебный квас.

Зимой пищевой рацион сибирских чувашей отличался от летне-осеннего и по набору продуктов, и по составу блюд. В его основе лежали изделия из теста и мясо в различных видах.

Блюда из пресного теста были ежедневной принадлежностью чувашского стола. Наиболее употребительными являлись пирог из свинины и картофеля — хушу, вареники и печеные пирожки с различными начинками — творогом, луком, картофелем (хуран кукли, ума кукли), мясом (аж кукли).

Второе по значению место в зимнем рационе чувашей занимали мясные блюда. Готовили томлено-сушеное мясо, набитое в бараний желудок (шартан), мясные супы. Достаточно часто на столах появлялись запеченая сырная масса (чокот) и жареный картофель (шарик). В 1950-х годах в кухню чувашей-сибиряков прочно входит копченое свиное сало, для приготовления которого свиней кормили то скудно, то обильно, так, чтобы в сале образовались мясные прослойки.

Праздничный пищевой комплекс сибирских чувашей отличался значительно большей калорийностью и разнообразием, нежели повседневный. В его состав в больших количествах входило животное масло, свежее мясо — говядина, свинина, баранина, куриные яйца. В праздничное меню чувашей обязательно включались ягоды и ягодные блюда — сушеная малина и моченая брусника, консервированная жиром смородина. Атрибутом праздничного стола были также алкогольные напитки — крепкое пиво и ячменная водка (рэкэ).

Таким образом, традиционная материальная культура сибирских чувашей являет собой феномен, который определяют следующие признаки:

♦ смешение черт, характерных как для верховых, так и для низовых чувашей;

- ♦ приспособление материальной культуры как жизнеобеспечивающей системы к местным природным условиям;
- ♦ заимствование некоторых элементов материальной культуры окружающего русского населения;
- ♦ сокращение числа и утеря отдельных этнически маркирующих элементов (особенно в одежде).

В таком, относительно неизменном виде традиционная материальная культура чувашей Западной Сибири просуществовала до конца 1950-х гг. Именно в этот период она начала понемногу утрачивать свои этноспецифичные черты. Развитие этого процесса было в значительной мере обусловлено начавшейся в тот период кампанией по укрупнению совхозов и колхозов. Реализация этой программы привела к утере экономической, а стало быть и культурной самостоятельности сибирско-чувашских деревень. Многие из них стали отделениями укрупненных хозяйств.

Соответственно и сельскохозяйственное производство в них начало развиваться в едином хозяйственном комплексе, в том же направлении, что и в окружающих их нечувашских населенных пунктах. Все они теперь, без исключения, специализируются на мясо-молочном производстве и полеводстве. Основу стада составляют крупный рогатый скот и свиньи. Производство мясо-молочной продукции и зерновых осуществляется на высоком для Сибири уровне. Помимо зерновых в чувашских хозяйствах возделывают картофель и кормовые культуры.

Продолжает сохраняться этническая специфика в подсобных хозяйствах сибирских чувашей. Каждая семья в среднем содержит 1-2 коровы, телку или бычка, откармливает 2-3 свиней, домашнюю птицу — кур, гусей, нередко уток. Скот содержится в стойлах зимой, с весны его переводят на подножный корм. Для его прокорма заготавливают сено, в основном вручную, но нередко и механическими косилками на конной, а в последние годы и на механической тяге.

Весьма развито у сибирских чувашей огородничество и связанные с ним трудовые навыки. Основная огородная культура на сегодняшний день — это картофель сортов местной селекции. Выращивают чувашаи репчатый лук, свеклу, огурцы и помидоры. Товарное значение имеют картофелеводство и производство молока. Молоко сдается на молокоприемные пункты, картофель продают на городских рынках или сдают в фонды хозяйств. Также и мясо после забоя скота идет не только на внутрисемейные нужды, но и на продажу — сдается заготовителям либо продается на рынках городов.

Немаловажное значение в домашнем хозяйстве чувашей Западной Сибири имеет сегодня сбор лесных ягод — в основном земляники. В районах, расположенных в зоне южной тайги, чуваша нередко собирают клюкву, но, как правило, лишь для удовлетворения внутрисемейных потребностей.

Практически полностью исчезли домашняя выделка льняных полотен, домашнее ткачество, хотя в некоторых семьях сохранились в рабочем состоянии ткацкие станки. Прочно забыты приемы лаптеплетения.

Из всех домашних ремесел не утратило былых позиций лишь вязание из шерсти носков, теплых чулок, варежек.

В послевоенные годы окончательно определился тип застройки селений чувашей Западной Сибири. Все они имеют уличную планировку. В центре их обычно находится сельсовет или контора отделения, клуб, магазин, почта, почти всегда школа. На окраине или за огородами параллельно улице располагаются машинный двор, склады и хранилища. Поодаль от них размещаются скотный двор и молокоприемный пункт.

За последние 10-15 лет в немалой степени обновился жилой фонд чувашских поселений. Не менее половины, а местами и более, домов возведены в 1960-е-1980-е гг. Дома сибирских чувашей располагаются, как и раньше, фасадной частью на улице. Существует два варианта расположения сеней в домах: 1) сени размещаются с торца дома, вход в них с улицы через дверь; 2) сени поставлены на противоположной фасаду стороне с входом с торца. Какой-либо зависимости устройства сеней от этнической (групповой) принадлежности хозяев дома не прослеживается. Оба варианта равноправно сосуществуют.

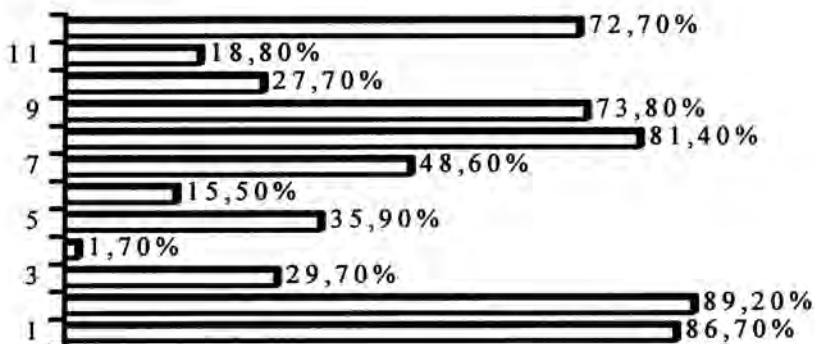
Все возведенные в последние десятилетия дома являются пятистенками или же, достаточно часто, крестовиками.

Планировка усадьбы остается практически неизменной, являясь по сути наиболее оптимальной для западносибирского региона. Пожалуй единственной новацией стало включение в комплекс хозяйственных построек гаража.

В 1980-е годы строительство жилья чаще всего велось за счет совхозов и колхозов, но, как правило, с использованием традиционной строительной техники. Дома, построенные из кирпича или бетона, не пользуются среди чувашей заметным спросом, большинство отдает предпочтение рубленным домам.

Снаружи современное жилище сибирских чувашей, как правило, ярко украшено — резной или расписной орнамент на наличниках окон, на калитке, воротах, палисаде, окрашенный в

"елочку" фронтон дома. Орнамент на чувашских жилищах в Западной Сибири в настоящее время сочетает в себе мотивы как традиционно чувашские, так и перенятые от окружающего русского населения. В то же время выделить "чистые" национальные формы становится все труднее, Одной из причин чего, на наш взгляд, является сложность ознакомления сибирских чувашей с традиционными приемами и мотивами в силу географической и культурной оторванности от населения Чувашии.



7. Предметы культурно-бытового обихода в семьях чувашей Западной Сибири, в % от 1207 опрошенных: 1-радиоприемник, 2-телевизор, 3-магнитофон, 4-пианино, 5-велосипед, 6-автомобиль, 7-мотоцикл, 8-стиральная машина, 9-холодильник, 10-пылесос, 11-фотоаппарат, 12-швейная машина.

Интерьеры современных домов претерпели весьма значительные изменения. Практически полностью исчезла из обихода стационарная мебель — нары, лавки, полати. Повсеместно в быт чувашей Западной Сибири вошла передвижная мебель — стулья, столы, кровати, шкафы фабричного производства. В последнее десятилетие многие сельские чувашские семьи, особенно молодые, активно обзаводятся наборами корпусной мебели, обладание которыми стало элементом престижа. Все дома чувашей радиофицированы, практически каждая семья имеет телевизор, иногда два, другую радиоэлектронную технику. Широкое распространение получили электробытовые приборы — холодильники, стиральные и швейные машины, пылесосы, другая техника (см. рис. 7). Во внутренней отделке жилища наряду с традиционной для сибирских чувашей побелкой все чаще используется оклейка обоями.

Таблица 14. Сохранение традиционной утвари у чувашей Западной Сибири

Орудия труда и домашняя утварь	%
ухваты и кочерги	0,3
ткацкие станки	0,3
прялки, веретена	2,1
мебель передвижная	2,9
нары	0,2
берестяная и деревянная посуда	2,3
рушники, полотенца	3,8
одежда и обувь	3,3

Традиционная утварь исчезает из обихода (табл. 14), подавляющее большинство наших информаторов (85,6%) не имеет ни одного такого предмета.

При этом нужно отметить следующий, на наш взгляд интересный, момент. Несмотря на то, что этнически маркирующие элементы в той или иной мере сохраняются примерно в 2/3 домов в чувашско-сибирских деревнях, отметили их наличие в своем жилище менее 13% наших информаторов: в планировке дома — 2,7%, в положении печи — 5,6%, в украшении жилища — 2,5%, в его отделке — 3,2%. Считают, что не сохранилось ничего, 87,3% опрошенных.

Весьма значительно изменилась за последние 20-30 лет одежда чувашей Западной Сибири. Преобладающим типом ее стала общепотребительная современная одежда. 98,6% наших информаторов не видят в своей одежде каких-либо отличий от одежды окружающего русского населения.

Процесс нивелировки национально окрашенных черт в одежде и ее унификации с одеждой "общемирового" стандарта у чувашей Западной Сибири был стремителен. Подтверждением этому служит факт, что еще в начале 1970-х гг. во многих семьях имелись традиционные народные костюмы, использовавшиеся на праздниках и свадебных торжествах. Сейчас лишь 3,3% опрошенных нами имеют предметы национальной одежды или обуви. Этому в немалой степени способствует возможность приобрести одежду промышленного производства, в связи с чем, естественно, уменьшается потребность в самостоятельном ее изготовлении. Так, 23,2% наших информаторов самостоятельно изготавливают нательное белье, 39,1% — легкое платье, 12,6% — верхнюю одежду. Необходимо учесть при этом то, что значительное место здесь занимает самодельная одежда для детей. Достаточно интересен, на наш взгляд, тот факт, что домашнее

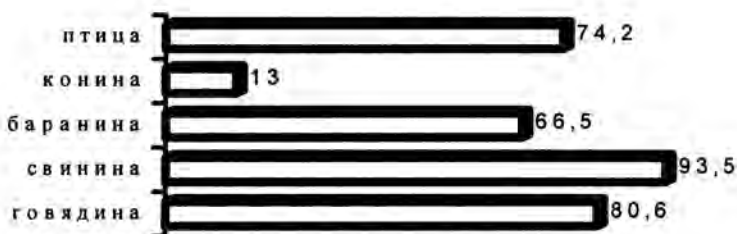
изготовление этих видов одежды практикуется в семьях опрошенных, принадлежащих ко всем возрастным группам, и находится примерно на одном уровне.

Процесс вымывания национально-специфических черт в одежде сибирских чувашей не обошел стороной и такой вид ее, как обрядовая одежда. В настоящее время обрядовый костюм как таковой не существует, его функции, в зависимости от обстоятельств, выполняет повседневная одежда с теми или иными отличиями. К таковым мы относим темные тона в одежде, темные головные женские платки на похоронах и поминках, либо обязательное наличие каких-либо светлых, ярких элементов в праздничном костюме на свадьбах, юбилеях и т.п. Чрезвычайно интересно здесь то, что в данном случае срабатывает механизм переноса знаковых функций с одного этнически окрашенного семиотического комплекса (традиционная одежда + традиционные украшения / состав одежды + орнамент + наличие украшений) на другой, интерэтнический (повседневная одежда + украшения / состав одежды + цвет + наличие украшений).

Необходимо заметить также, что традиционные народные украшения у чувашей Западной Сибири прекратили свое активное бытование, либо исчезли вовсе, будучи замененными покупными ювелирными изделиями массового производства.

Изменения в пище чувашей Западной Сибири как компоненты культуры этноса представляют для нас особый интерес. Он обусловлен, во-первых, наиболее относительной устойчивостью системы питания в материальной культуре в целом, и, во-вторых, тем, что пища имеет этномаркирующее значение и, таким образом, напрямую связана с этническим самосознанием этнофоров.

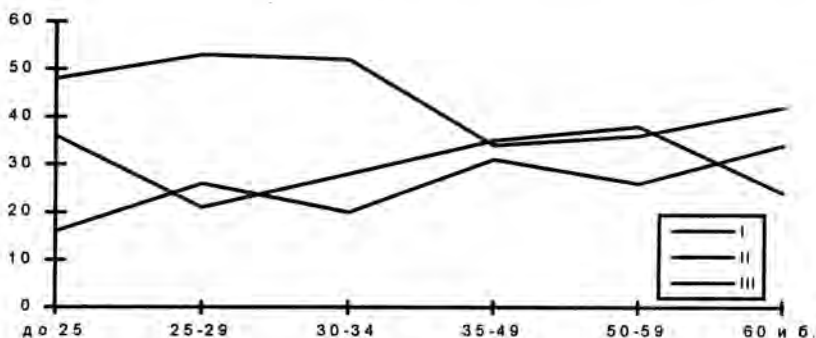
Современная кухня чувашей Западной Сибири сохранила в своей основе веками складывающуюся систему питания, базирующуюся на сочетании продуктов полевого земледелия, огородничества и домашнего животноводства. При этом в последнее время употребление некоторых видов пищи, ранее имевшее выраженный сезонный характер, (мясо, молоко) стало фактически круглогодичным. Произошло это за счет того, что в зимнее время колхозники и рабочие совхозов имеют возможность получить с молочнотоварных ферм молоко и молокопродукты. Что же касается мяса, то за послевоенные десятилетия сибирскими чувашами были успешно освоены ранее не применявшиеся, или редкие в применении способы консервации мяса.



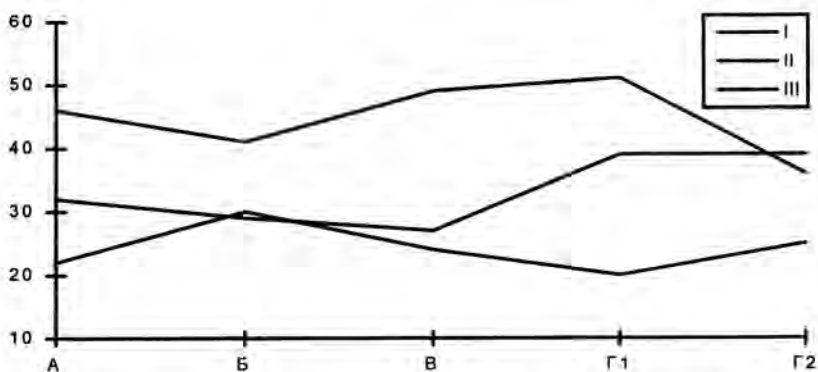
8. Предпочитаемые чувашами Западной Сибири виды мяса

Таковыми являются замораживание мяса на ледниках и в морозильных камерах, вяление, высушивание путем томления в печи, копчение мяса и сала, консервирование тушеного мяса путем стерилизации в герметически закупоренных емкостях.

Прежде чем охарактеризовать состав и структуру современной кухни чувашей Западной Сибири, рассмотрим структуру их предпочтений в употреблении различных видов мяса. Наибольшей популярностью у сибирских чувашей обладает свинина, на втором месте стоит говядина, затем мясо птицы и баранина, конина употребляется только 13,0% наших информаторов (Рис. 8), причем чаще всего за неимением никакого другого мяса. При этом на территории Чувашии первые места удерживают говядина и баранина, свинина же является менее употребительным мясом³³.



9.*Знание блюд национальной кухни чувашами Западной Сибири (I- не знают, II-знают 1-3, III-знают 4 и более)



10. Знание блюд национальной кухни чувашами Западной Сибири (по СПГ) (I- не знают, II-знают 1-3, III-знают 4 и более)

В последние десятилетия среди чувашей Западной Сибири значительно сузился набор блюд национальной кухни. Нами отмечено современное бытование следующих кушаний, список которых приводится без их характеристики, приведенной выше. Это хуран-кукли, хуплу, пуремэч, лепешки из кислого и пресного теста, оладьи, чокот, творог с яйцом, овсяная, пшенная и тыквенная каши, гороховый суп, крупяные супы, простокваша с луком и с яйцом, галушки (или закрутка), шартан, шаркку, копченое сало, жареный картофель с мясом, из напитков — пиво, простокваша, овсяный кисель.

Такой, достаточно скудный, набор блюд национальной кухни у чувашей Западной Сибири прямо коррелирует с уровнем знания ими национальных блюд. При опросе 40,9% наших информаторов не назвали ни одного блюда, идентифицированного ими как чувашского, 1-3 кушанья смогли назвать только 26,9% опрошенных, а 4 и более — 32,2%. Причем эти показатели являются, практически, средними для всех возрастных групп (Рис. 9). Аналогичное положение и при разбивке ответов опрошенных по социально-профессиональному признаку (Рис. 10). При этом и в том, и в другом случае в каждой возрастной или социально-профессиональной группе прослеживается группа носителей этнической традиции (здесь — люди, знающие 4 и более национальных блюд).

Эта картина существенно дополняется данными об уровне реального бытования блюд национальной кухни у сибирских чувашей. В результате опроса выяснилось, что 68,9% опрошенных вообще не готовят национальных чувашских кушаний. Нужно

заметить, что частота и сфера приготовления таких блюд прямо зависит от причинно-ситуационных обстоятельств, и это нашло свое отражение в статистике ответов наших информаторов, готовящих национальные кушанья (Табл. 15).

Таблица 15. Бытование национальных блюд у чувашей Западной Сибири

Бытование национальных блюд	%
В будние дни	22,7
В воскресные дни	18,8
Во время праздников:	
религиозных	16,2
традиционных национальных	16,8
общегражданских	18,3
При проведении семейных обрядов:	
родин	14,1
крестин	10,0
свадеб	14,1
поминок	15,6

Как явствует из этих показателей, блюда национальной чувашской кухни активно вытесняются из обихода сибирских чувашей, причем в первую очередь они теряют свои позиции в меню семейной и праздничной обрядности. Такое их "выпадение" из этих сфер, на наш взгляд, говорит об уменьшении в целом престижности приготовления национальных кушаний.

Пища чувашей Западной Сибири испытывает сегодня огромное воздействие русской культурной традиции питания, сложившейся в этом регионе. Посредством его в рацион сибирских чувашей вошли крепкие мясные бульоны, на основе которых готовятся супы из картофеля и капусты, других овощей (типа русских щей, борща), новые мясные блюда — пельмени, мясные пироги (подобные русскому курнику), холодец, жареное и тушеное мясо, сметана. В напитках главным нововведением стал чай. Ныне он употребляется ежедневно, особенно среди людей, принадлежащих к младшим возрастным группам.

Итак, имея в виду все вышеизложенное, мы можем сделать следующие выводы.

♦ Хозяйство чувашей Западной Сибири на современном этапе представляет собой достаточно развитое сельскохозяйственное производство на основе полеводства и мясо-молочного животноводства. В определенной мере традиционные черты прослеживаются в домашнем хозяйстве сибирских чувашей, при

этом домашние ремесла и связанные с ними трудовые навыки практически совсем исчезли.

♦ Основной тенденцией в развитии этнокультурных процессов в этой сфере является нивелировка этнически значимых черт в материальной культуре и развитие процесса унификации ее с вненациональными формами культуры. Сохранение традиционных национальных черт фиксируется более всего в жилище и пище.

♦ В современной, также как и в традиционной, материальной культуре чувашей Западной Сибири продолжает отчетливо наблюдаться этнолокальная специфика, сложившаяся уже к 1920-1930-м гг. в результате смешения выходцев из различных районов Чувашии и других областей Поволжья, а также активностью культурообмена с местным русским и татарским населением. Это проявляется в сложении в единый комплекс различных черт культуры чувашских этнических групп — вирьял и анатри, в многочисленных культурных заимствованиях, нашедших свое отражение в сложении общих, интегрированных черт в жилище и системе питания западносибирских чувашей.

§2. Процессы в современной духовной культуре

Познание хода и внутренней логики процессов, происходящих в этническом образовании, невозможно без анализа состояния его духовной культуры. Это тем более важно, что в настоящее время у народов, проживающих на территории бывшего СССР, наблюдается перемещение этнической специфики из сферы материальной культуры в сферу духовной жизни³⁴.

При рассмотрении состояния духовной культуры сибирских чувашей мы будем исходить из посылки, что культура как система состоит из трех частей: а) фонда культуры, слагающегося из исторически унаследованных ценностей и ценностей, созданных в современную эпоху; б) механизма распространения культуры — от неформального общения до средств массовой коммуникации; в) потребления культуры — приобщение к ней, освоение ее людьми³⁵.

Исследование духовной культуры сибирских чувашей построено нами на рассмотрении их национально-культурных ориентаций; на выявлении уровня культурно-досуговой активности чувашей-сибиряков и ее воздействия на систему их ценностных ориентаций; и на характеристике системы обрядов и обычаев и ее роли в трансмиссии этнической культуры в исследуемом нами массиве.

Для решения этих задач нами были использованы три блока вопросов, имевших следующие формулировки: "Каких поэтов и писателей своего народа Вы знаете?", "Какие легенды, предания, сказки своего народа Вы знаете?", "Какие Вы предпочитаете петь или слушать песни?", "Что Вы предпочитаете танцевать или смотреть из танцев?", "Ваше любимое занятие или вид отдыха в свободное от работы время?", "Посещаете ли Вы клуб (дом культуры)?", "Довольны ли Вы условиями для культурного отдыха и повышения своего кругозора?", "Есть ли у Вас домашняя библиотека и сколько книг она насчитывает?", "Довольны ли Вы уровнем своего образования?", "Намерены ли Вы продолжать свое образование?", "Удовлетворяет ли Вас работа?"; "Какие традиционные народные праздники Вы знаете и отмечаете?", "Празднуют ли в Вашей семье религиозные праздники (укажите, какие)?", "Ваше отношение к обряду крещения?", "Какие из старых и новых обрядов, связанных с семейными событиями, Вы отмечаете?".

На формирование современной структуры национально-культурных предпочтений чувашей Западной Сибири огромное влияние оказал и продолжает оказывать комплекс языково-психологических установок носителей этнической традиции (см. гл. II, табл. 12, 13). С учетом этих данных, а также имея в виду то, что при комплектовании фондов клубных и школьных библиотек практически не учитываются особенности национального состава населения чувашских сел и деревень в Сибири, становятся вполне объяснимыми результаты ответов на вопросы, выявляющие роль и место чувашской национальной культуры в духовной жизни сибирских чувашей.

Так, при ответе на вопрос "Каких поэтов и писателей своего народа Вы знаете?" 92,7% наших информаторов не смогли назвать ни одного имени, при этом выяснилось, что 1-3 писателей знают 7% опрошенных и лишь 0,3% вспомнили 4 и более имени. Примечательно, что процент тех, кто ответил на вопрос отрицательно, находится на одном примерно уровне (с отклонением в 5%) во всех половозрастных группах, за единственным исключением — группы женщин 30-34 лет (80% опрошенных). При анализе по социально-профессиональному признаку картина была аналогичной. Еще более разительные результаты были получены при выяснении уровня знания опрашиваемыми легенд, преданий и сказок чувашского народа. В половине из 12 половозрастных групп число не назвавших ни одного названия было абсолютным (100%), в остальных группах

положение было лишь немногим лучше. Из пяти социально-профессиональных групп лишь в группе А 15,1% опрошенных смогли назвать хотя бы одну сказку или легенду.

Весьма показательны в этом плане также национальные предпочтения сибирских чувашей в сфере музыки и танцев. Спектр музыкальных интересов наших информаторов оказался достаточно широким и своеобразным (Табл. 16). Своеобразие его заключается в том, что русские народные песни предпочитает слушать и петь большее число респондентов (60,9%), нежели чувашские народные песни (48,9% опрошенных). Это же положение характерно и для ответов на вопрос о предпочтении танцев — русским народным было отдано 56,8% предпочтений, а народным чувашским лишь 40,0% (Табл. 17).

Следует заметить, что общероссийской тенденцией в этой сфере является превалирование национального над иноэтничным³⁶, а не наоборот, как это имеет место в нашем случае.

При более детальном рассмотрении структуры национальных предпочтений в музыке и танцах видно, что наибольший интерес как к чувашским, так и к русским традиционным песням и танцам проявляют представители старших возрастных групп, что объясняется большей ориентированностью молодежи на современные мелодии.

Таблица 16. Предпочтения чувашей Западной Сибири в музыке

чувашские народные	чувашские современные	русские народные	народные других народов	эстрадные песни
48,9	16,5	60,9	15,2	39,8

Таблица 17. Предпочтения чувашей Западной Сибири в танцах

чувашские народные	русские народные	бальные	современные молодежные	других народов
40,0	56,8	15,8	33,0	9,2

При анализе ответов на эти вопросы представителей социально-профессиональных групп сибирских чувашей оказалось, что наибольший интерес к национальным песням и танцам проявляют представители группы Г₂, а наименьший — респонденты, составляющие группы А и Г₁. Объясняется это, на наш взгляд, следующими причинами: тем, во-первых, что немалую часть Г₂ составляют люди старшего и пожилого возрастов, прожившие большую часть жизни в относительно замкнутом

сообществе и в меньшей степени испытывавшие воздействие культурно-информационного потока, идущего по каналам средств массовой коммуникации; вторая причина состоит в том, что наши информаторы, входящие в группы А и Г₁, получили образование, необходимое для своей профессиональной деятельности в профтехучилищах, либо в учебных заведениях более высокого уровня. Выезжая же на учебу, они, что естественно для Сибири, попадали в русскоязычную многонациональную среду с ее, как правило, наднациональными культурными установками.

Таблица 18. Культурно-досуговые занятия чувашей Западной Сибири

Виды культурно-досуговых занятий	% опрошенных
рукоделие (вязание, шитье, вышивание)	30,4
чтение	21,7
просмотр телепередач	21,1
домашнее строительство, работа по хозяйству	9,5
рыболовство	4,2
ремонт техники	4,2
посещение кинопросмотров в клубе	4,1
пешеходные прогулки и выходы в лес	1,7
прослушивание музыкальных записей и передач	1,4
охота	0,8
отдых в кругу семьи	0,8
любительские занятия спортом	0,4
участие в художественной самодеятельности	0,4
посещение вечеров танцев в клубе	0,4
рисование	0,4
поездки на мотоцикле	0,3
посещение друзей, знакомых	0,3
картежная игра	0,1

Приведенные выше данные коррелируют с результатами анализа национально-языковых предпочтений (см. гл. II).

Исходя из положения Ю.В. Бромлея, что "... этническую культуру не следует смешивать с культурой этноса (нации) в целом, что последняя включает в себя не только этнические, национально-специфические, но и межэтнические, интернациональные компоненты культуры"³⁷, мы при анализе состояния духовной культуры сибирских чувашей не можем обойти стороной их общекультурные ориентации и культурно-досуговую активность. При рассмотрении этих проблем автор не ограничился сферой досуга, а попытался через нее выйти на ценностные ориентации респондентов в производственной сфере.

В последние десятилетия у чувашей, проживающих в западносибирском регионе, основательно изменилась сама культурно-бытовая база досуга.

Это, а также то, что благодаря все большему распространению в сельских чувашских семьях Западной Сибири предметов бытового назначения, способствующих сокращению затрат личного времени на работу по хозяйству, и создает условия для увеличения времени, отдаваемого досугу, а также значительно большего разнообразия форм его проведения.

Существование такой культурно-материальной базы обеспечило достаточно широкий выбор культурно-досуговых занятий чувашами обследованных областей (Табл. 18).

Как видно из приведенной таблицы, основное место в структуре культурно-досуговых занятий чувашей Западной Сибири занимают рукоделие, чтение и просмотр телепередач. Причем если в первом случае мотивация носит во многом смыслообразующий характер ("по необходимости", "это нужно"), то мотивы других занятий—"фаворитов" являются побудительными ("необходимо отдохнуть", "просто убить время").

Читать наши информаторы (регулярно читают 21,7% опрошенных) предпочитают в основном литературу, изданную на русском языке, о чем уже говорилось во второй главе (см. табл. 13). Необходимо заметить, что несмотря на то, что 45,2% информаторов посещают клуб или дворец культуры, роль этих учреждений культуры в проведении досуга, как это явствует из табл. 20, весьма невысока. Крайне незначителен удельный вес организованных форм досуговой деятельности художественной самодеятельности, кружковой работы. Очень небольшое место в досуге сельских чувашей Сибири занимают формы занятий, несущие в себе интеллектуально-утилитарное начало — ремонт техники, домашнее строительство и ремесло (исключая женские рукоделия). Охотой и рыболовством увлекается очень немного наших информаторов, что, видимо, объясняется традиционной неразвитостью этих видов деятельности у чувашей.

Многие семьи сибирских чувашей имеют домашние библиотеки (Рис. 11), объем которых у 9,7% опрошенных превышает 100 томов.

Все виды культурно-досуговых занятий у чувашей Западной Сибири находятся в опосредованной связи с полом и возрастом респондентов.

V	4,5	30,4	65,1	
IV	9,3	37	53,7	
III	14,1	45,7	40,2	
II	13,4	61,2	25,4	
I	32,1	45,3	22,6	<input type="checkbox"/> 1 <input type="checkbox"/> 2 <input type="checkbox"/> 3

11. Наличие и количественный состав библиотек в семьях опрошенных чувашей Западной Сибири (по социально-профессиональному признаку, в %): I - группа А; II - группа Б; III - группа В; IV - группа Г₁; V - группа Г₂; 1 - не имеют библиотеки; 2 - до 100 книг; 3 - свыше 100 книг

Что же касается удовлетворенности опрошенных нами чувашей условиями культурного досуга (Табл. 19), то здесь, видимо, определенную роль сыграло отношение к досугу как к чему-то второстепенному, менее важному, нежели работа. Это, на наш взгляд, объясняет то, что многих устраивает существующее положение в этой сфере.

Таблица 19. Удовлетворенность сибирских чувашей условиями досуга

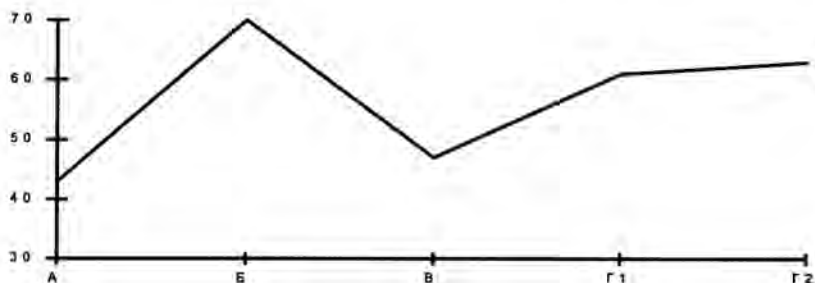
Степень удовлетворенности	%
удовлетворен полностью	67,6
удовлетворен частично	10,1
не удовлетворен	22,3

Однако при анализе ответов по половозрастному и социально-профессиональному признаку мы наблюдаем большую вариативность степени удовлетворенности в зависимости от возраста (в меньшей степени от пола) и принадлежности респондента к той или иной социально-профессиональной группе (Рис. 12, 13). Ясно видно, что уровень удовлетворенности условиями досуга растет адекватно повышению возрастного уровня опрашиваемых, что объясняется изменением с возрастом культурно-досуговых интересов и активности.



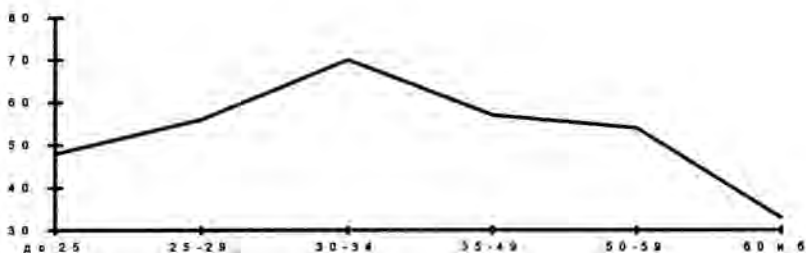
12. Удовлетворенность чувашей Западной Сибири условиями досуга (I- мужчины, II-женщины)

Специфика выявляется также в степени удовлетворенности членов социально-профессиональных групп условиями досуга — наиболее низка она в группе А и достаточно резко повышается в группах Б и Г₂, что опосредуется уровнем образования и культурных запросов респондентов, входящих в эти группы. Эти данные коррелируют с данными по удовлетворенности сибирских чувашей уровнем своего образования (Рис. 14) и работой.



13. Удовлетворенность чувашей Западной Сибири условиями досуга (по СПГ)

На первый взгляд выглядит довольно неожиданным падение уровня удовлетворенности полученным образованием в двух старших возрастных группах — 50-59 и 60 и более лет. Но следует учитывать, что большинство людей, входящих в них, не смогли по ряду причин и обстоятельств, от них не зависящих (работа с детства в сельском хозяйстве, войны), получить желаемое образование. Эта неудовлетворенность не свидетельствует, однако, о высоком уровне культурных запросов и культурно-ценностных ориентаций в настоящем, что подтверждается ответами на вопросы о степени удовлетворенности отдыхом и работой, а также, косвенно, о желании продолжить образование.



14. Удовлетворенность чувашей Западной Сибири уровнем полученного образования

Итак, в культурных ориентациях опрошенных нами сибирских чувашей наблюдается сильный сдвиг в сторону русской культуры, выбор которой совмещен с ориентацией молодежи на более широкое и глубокое потребление общественных форм культуры, стремлением к улучшению производственных и культурно-бытовых условий жизни. Эта переориентация чувашей Западной Сибири с национальной культуры на русскую не только подтверждает общую тенденцию в этой сфере у других народов России³⁸, но и опережает ее по темпам.

Одной из существенно важных сфер духовной культуры этноса является обрядность, в первую очередь календарная и семейная. Эти виды обрядов были выбраны нами для характеристики состояния обрядности у чувашей Западной Сибири в связи с тем, что именно они несут основную этническую нагрузку, при этом "большой степень сохранения традиционных элементов отличается семейная обрядность"³⁹. Кроме того, изучение обрядности помогает раскрыть механизм межпоколенной передачи этнической информации⁴⁰.

Наиболее определенным и значительным индикатором сохранения традиций и состояния семейной обрядности в целом, как считает ряд ученых, является свадьба⁴¹. С сожалением мы вынуждены констатировать, что традиционная свадьба у чувашей Западной Сибири в настоящее время не существует как феномен культуры — нам ни разу не удалось записать ни от одного информатора полного описания традиционного свадебного обряда. Вряд ли возможна также и полная реконструкция его на основе разрозненных сообщений и описаний. Под "народной свадьбой" в нашем опросе фигурирует обряд, включающий в себя, как правило, элементы, идентифицированные респондентами как национальные. Чаще всего свадьба у сибирских чувашей представляет собой домашнее застолье, проходящее после

торжественной регистрации (в ЗАГСе или сельсовете), второе место занимает такое же застолье, но включающее в себя традиционные (чаще все же русские, чем чувашские) элементы свадебного обряда (Табл. 20).

Таблица 20. Тип свадьбы у чувашей Западной Сибири в 1980-х гг.

Тип свадьбы	%
Регистрация в ЗАГСе или сельсовете	66,8
Домашнее торжество, застолье	30,1
Народная свадьба	19,2
Молодежная свадьба	1,8
Венчание	1,4

Необходимо заметить, что в свадьбе, как и в погребальном обряде чувашей-сибиряков, все чаще проявляются прямые заимствования из аналогичных обрядов окружающего русского населения, причем, как правило, в редуцированной форме. Этому, кстати, немало способствует и общая с русскими конфессиональная принадлежность.

Таблица 21. Выбор типа родинного обряда чувашами Западной Сибири

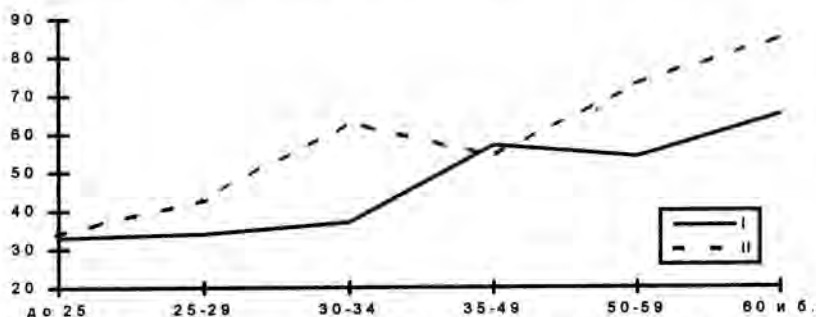
Тип обряда	%
Торжественная регистрация в ЗАГСе	59,2
Домашнее торжество	21,7
Крещение	24,5
Не желают отмечать	20,9

Что же касается современных родинных обрядов, то предпочтения сибирских чувашей в проективной ситуации расположились следующим образом (Табл. 21).

Представляется интересным то обстоятельство, что четверть опрошенных предпочла крещение ребенка, что, на наш взгляд, связано с общим положительным отношением сибирских чувашей к крещению как таковому (Рис. 15).

Поскольку по ряду соображений (в основном этического свойства) прямой вопрос об отношении информатора к религии не задавался, мы считаем возможным для выяснения места религии в духовной жизни чувашей использовать ответы на вопрос о праздновании в семьях респондентов религиозных праздников. Обнаружилось, что таковые празднуются в семьях 68% опрошенных. Выяснилось также, что церковные праздники заме-

нили в сознании сибирских чувашей традиционные праздники.



15. Положительное отношение чувашей Западной Сибири к обряду крещения
I-мужчины, II-женщины

Таким образом, мы можем констатировать, что в настоящее время в связи со слабым проявлением иных этнических определителей в обрядовых структурах у сибирских чувашей, этномаркирующие функции берет на себя религия, но не как таковая, а лишь ее внешняя форма. Последний тезис подтверждается, в частности, структурой наиболее известных респондентам церковных праздников — это Пасха, Троица и Рождество, имеющие привлекательное оформление. Остаточное религиозное сознание проявляется также и в формах проведения похоронного обряда чувашами-сибиряками. Несмотря на то, что похоронно-поминальные обряды, как правило, наиболее устойчивый элемент духовной культуры этноса, похоронный обряд у сибирских чувашей претерпел глубокую трансформацию, являя собой в некоторой степени измененный аналог бытующего у проживающих рядом русских погребального обряда. Фактически повсеместно бытует современный гражданский обряд со следующими за погребением поминками, проводимыми также на 9-й, 40-й день и через год. На могилу ставится металлическая тумба или пирамида, увенчанная пятиконечной звездой или православным крестом, реже устанавливают большой деревянный надмогильный крест. Последний в данном случае выступает не только в качестве религиозного символа, но и как этнический определитель. Это становится более понятным, если учесть, что соседям сибирских чувашей нередко являются татары-мусульмане, от которых они себя отличают по религиозному признаку.

Основываясь на приведенных материалах нам представляется правомерным сделать следующие выводы.

♦ Также, как это происходит в материальной культуре, в духовной жизни чувашей западносибирского региона главным направлением развития является стирание в ней этноспецифичных черт и замена традиционных элементов культуры на общероссийские эквиваленты.

♦ В настоящее время у сибирских чувашей значительно нарушен и относительно слабо действует механизм трансмиссии этнической культуры и вертикальных (межпоколенных) связей. При этом средства массовой информации не могут заменить неформальное межличностное общение в связи с тем, что они не несут такую информацию вообще.

♦ Традиционные формы чувашской национальной культуры занимают все менее заметное место в ориентациях чувашей Западной Сибири. Этнокультурные ориентации чувашей-сибиряков в целом развиты недостаточно, что усугубляется глубоким отставанием культурно-просветительных учреждений от уровня удовлетворения национальных потребностей сельских чувашей. Это, а также недостаточное развитие материально-культурной базы в селениях вызывает неудовлетворение части сибирских чувашей, особенно молодежи, как условиями досуга, так и, опосредованно, работой

¹ Материальная культура / Свод этнографических понятий и терминов. М., 1989. Вып. 3. С. 13.

² *Никольский Н.В.* Краткий курс этнографии чувашей. Чебоксары, 1928; Чуваша. Чебоксары, 1956. Ч. 1. С. 115-147; *Дмитриев В.Д.* Чувашия в эпоху феодализма. Чебоксары, 1986. С. 422-432; *Фокин П.П.* Земледелие и земледельческие орудия в северных и северо-восточных районах Чувашского края во второй половине XIX-начале XX вв. // Бытовая культура чувашей. Чебоксары, 1985. С. 3-29; *Он же.* Земледелие и земледельческие орудия крестьян южных и юго-восточных районов Чувашии во второй половине XIX-начале XX вв. // Традиционное хозяйство и культура чувашей. Чебоксары, 1988. С. 5-52.

³ *Фокин П.П.* Земледелие и земледельческие орудия в северных ... С. 8; *Он же.* Земледелие и земледельческие орудия крестьян ... С. 37.

⁴ МЭЭ ОмГУ, 1981, ЛЛ. 1167-1169.

⁵ *Фокин П.П.* Земледелие и земледельческие орудия в северных ... С. 9; *Он же.* Земледелие и земледельческие орудия крестьян ... С. 37.

⁶ МЭЭ ОмГУ. 1981. Л. 5; МЭЭ ОмГУ. 1982. Л. 249.

⁷ МЭЭ ОмГУ. 1980. Л. 8, 12.

⁸ *Дмитриев В.Д.* Чувашия в эпоху феодализма. С. 321.

⁹ МЭЭ ОмГУ. 1980. Л. 1, 46.

¹⁰ *Матвеев Г.Б.* Крестьянская строительная техника: (Северо-западные районы Чувашии) // Вопросы материальной культуры чувашского народа. Чебоксары, 1986. С. 39-42.

¹¹ Там же. С. 43-44.

¹² МЭЭ ОмГУ. 1980. Л. 46; МЭЭ ОмГУ. 1987. Л. 75.

МЕЖЭТНИЧЕСКИЕ ПРОЦЕССЫ

§1. Межнациональные установки

Одной из весьма существенных характеристик этнического образования любого уровня является способность этнофоров и всей этносоциальной системы в целом к внешнему контакту. Именно установки на межнациональные контакты позволяют исследователю получить информацию о степени влияния межэтнических отношений на этнические процессы¹. Межэтническое общение разделяется на две выраженные сферы: сферу семейно-родственных отношений и сферу производственно-бытовых контактов.

Так как некоторые результаты межэтнических взаимодействий в области материальной и духовной культуры сибирских чувашей, а также их влияния на современную этноязыковую ситуацию получили освещение в предыдущих главах, то в данной части книги мы попытаемся рассмотреть проблему межэтнических контактов на личностном уровне, следуя установившимся подходам².

Для нашего случая изучение межнациональных установок этнофоров приобретает особое значение в связи с тем, что подход к межэтническому взаимодействию как процессу восприятия и усвоения иноэтнической информации позволяет нам с большей уверенностью судить о ходе и направлении развития современных этнических процессов в исследуемом объекте.

В связи с этим задача изучения межэтнических установок чувашей Западной Сибири состоит в том, чтобы выявить направленность (соответственно — интро- или экстраэтническую) межличностного общения этнофоров в системе социально значимых отношений, включающей семью, группы трудового и соседско-дружеского общения. Отдавая себе отчет в том, что социальные связи индивида не ограничиваются лишь вышеуказанными сферами жизнедеятельности человека как члена социума, мы сознательно останавливаемся на них, как на наиболее важных факторах формирования установок в межличностном общении субъектов, входящих в изучаемую этническую общность.

Таблица 22. Национальность соседей чувашей Западной Сибири

чувашаи	русские	татары	украинцы	немцы
73,8	63,2	3,6	2,6	0,9

В качестве инструмента для решения поставленной задачи нами использовались следующие вопросы, вошедшие в наш опросный лист: "Есть ли люди других национальностей в Вашей семье или в семьях Ваших близких родственников?", "Нередко люди разных национальностей вступают в брак между собой. Как Вы относитесь к этим бракам?", "Проводите ли Вы праздники или семейные события совместно с людьми другой национальности в Вашем или их доме?", "Как Вы считаете, влияет ли национальный состав коллектива на отношение людей к работе?", "К какой национальности относятся те из Ваших соседей, с которыми Вы общаетесь?", "Кого Вы предпочитаете иметь друзьями?".

Таблица 23. Национальность супругов опрошенных чувашей

чувашаи	русские	украинцы	татары	белорусы	немцы	марийцы
78,1	18,9	1,0	0,9	0,5	0,4	0,2

Поскольку межличностные установки индивида могут сформироваться (что логично) лишь в сообществе себе подобных, то нами для характеристики национальных установок наших респондентов было воспринято понятие национально-смешанных микрогрупп³. Его введение обусловлено тем, что все (практически, без исключения) участники нашего опроса являются членами таких групп в той или иной сфере — семейной, производственной или соседско-дружеской, что опосредуется высоким уровнем этнической смешанности населения большинства населенных пунктов, где проживают сибирские чувашаи.

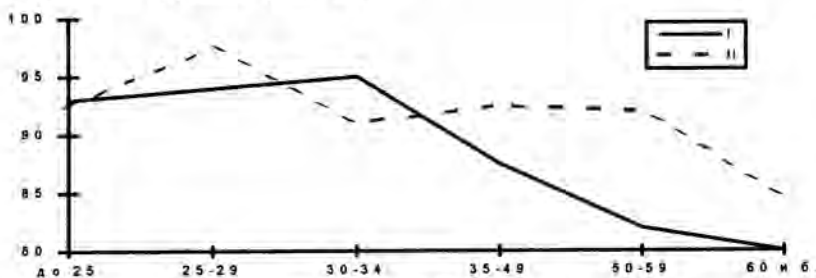
Основным этническим партнером чувашей в западносибирском регионе на протяжении многих десятилетий и по сей день являются русские (Табл. 22). Они же доминируют и как брачный партнер сибирских чувашей, их число в семьях опрошенных или в семьях их родственников гораздо выше, нежели представителей каких-либо других народов (Табл. 23).

Уже при таком беглом взгляде видно, что уровень межнационального общения чувашей Западной Сибири весьма высок. Однако для более детальной характеристики его нам потребуется выяснение параметров личностных установок на межнациональное общение, с тем, чтобы раскрыть механизм межэтничес-

кого взаимодействия чувашского и русского населения в Сибири в направлении чуваши→русские.

Анализируя ответы на вопросы об отношении респондентов к межнациональным бракам, работе в межнациональных коллективах, о национальных предпочтениях в выборе друзей, мы выяснили, что положительно относятся к бракам с людьми другой национальности 85,7% опрошенных чувашей (показатель варьирует от 78,4% до 96,6% в зависимости от фактора пола и возраста). 87,3% наших информаторов считают, что национальный состав коллектива не имеет никакого значения, а 2,7% опрошенных убеждены в положительном влиянии многонационального состава на отношения в производственном коллективе. Схожими оказались показатели значения национальности в выборе партнера по дружеским отношениям национальность друга; как выяснилось, она не имеет никакого значения для 90% респондентов нашего опроса.

Снижение уровня преимущественных ориентаций на межнациональное общение достаточно четко выражено в старших возрастных группах (Рис. 16).



16. Положительное отношение чувашей Западной Сибири к межнациональным бракам (I) и дружбе с людьми других национальностей (II)

Та же процедура, проведенная с учетом социально-профессиональной принадлежности опрашиваемых, дала нам сравнимые результаты. Как и следовало ожидать, наиболее высокий уровень межнациональных установок в группе А, самый низкий — в группе Г₂.

В сфере семейно-родственных отношений межнациональное общение является скорее правилом, нежели исключением. Причем оно имеет место во всех случаях проведения каких-либо семейных торжеств или обрядов, почти на одинаковом количественном уровне.

Полученные данные позволяют нам утверждать, что микрогруппы, в которых реализуется личностное общение инди-

вида, являются одним из основных факторов формирования межнациональных установок чувашских этнофоров, причем этот процесс одинаково активно происходит во всех сферах межличностного общения — семейной, производственной или семейно-дружеской. Немаловажное значение имеет в формировании установок на межнациональное общение такой фактор, как обучение в том или ином учебном заведении, служба в армии, участие в миграциях, что и объясняет большую предрасположенность к межнациональному общению в социально-профессиональных группах А и Г₁ и среди мужчин.

Вторым важнейшим фактором формирования этих установок у сибирских чувашей являются демосоциальные характеристики как отдельных этнофоров, так и исследуемого ЭСО в целом.

Все вышеизложенное в этом разделе приводит нас к следующим выводам.

♦ Налицо весьма высокий уровень межнационального общения у чувашей Западной Сибири, в основном с русскими, среди которых и проживает основная масса сибирских чувашей.

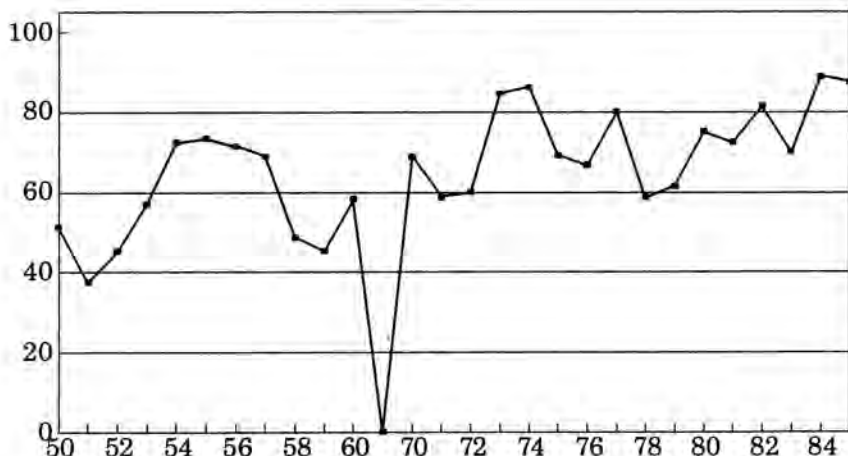
♦ Личностные национальные установки наших респондентов в подавляющем большинстве случаев направлены на межэтническое общение, интроэтническими мы можем признать установки лишь немногих из опрошенных нами респондентов.

♦ В перспективе можно ожидать рост экстраэтнических (т.е. направленных преимущественно на инонациональное общение) установок, что связано с трансформацией этнокультурных установок и ориентаций в языке, материальной и духовной культуре (см. главы II и III данной работы).

♦ Вышеозначенные тенденции могут привести в итоге к большей степени ассимилированности сибирских чувашей окружающим русским населением.

§2. Межэтнические браки

Одной из наиболее значимых структур в системе воспроизводства и передачи этнической информации ее носителями, несмотря на все возрастающее воздействие таких факторов, как образование, средства массовой коммуникации, участие в общественном производстве, остается семья. Именно семья, как правило, определяет формирование социальных и этнических характеристик индивида, его место в системе личностных и общественных связей.



17. Динамика межэтнических браков чувашей Новосибирской области в 1950-1985 гг.

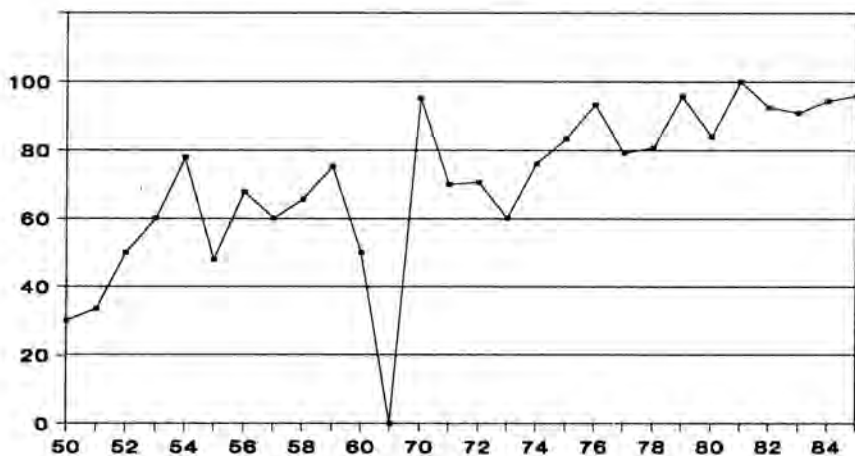
Важнейшим показателем отражения этнических процессов в сфере семейных отношений являются межэтнические браки. Значение их состоит в том, что они способны ускорять течение этнических процессов, и, в свою очередь, развиваться под их воздействием⁴. Будучи, с одной стороны, фактором воздействия на этнические процессы, они, если взглянуть по иному, являются отражением этих процессов и могут в качестве индикатора выступать в ходе последних. Этим и определяется все возрастающее внимание этнографов и этносоциологов к проблеме изучения межнациональных брачных взаимодействий⁵.

Для нас же межэтнические браки тем более важны, что без их участия невозможны этнообъединительные процессы⁶, определяющие ход этнического развития чувашей Западной Сибири.

Как известно, одним из важных факторов, влияющих на процесс формирования этнически смешанных семей, является характер расселения представителей исследуемого этноса или этнической группы. Не повторяя сказанного нами в главе I, заметим лишь, что ряд условий — проживание в этноконтактной зоне; меньшая, нежели у основных этнических партнеров, численность; дисперсное расселение — весьма благоприятствуют распространению межнациональных браков среди сибирских чувашей.

Для характеристики уровня распространенности и структуры межэтнических браков нами были проанализированы браки чувашей Новосибирской и Омской областей в целом. На то есть свои причины. Считается принятым⁷, что при изучении нацио-

нально-смешанной брачности этнодисперсных групп обязательным является отсутствие в обследуемом регионе компактных однонациональных поселений. Приняв это положение за руководство к действию, мы и выбрали в качестве основного объекта исследования межнациональной брачности чувашское население сельских районов Омской области. Выбор этот не случаен — именно в этой области чуваша проживают наиболее дисперсно, что фактически исключает воздействие фактора "сужения" выбора партнера брачующимися. В то же время для более полной и объективной характеристики процессов в этой сфере нами в качестве сравнительного материала привлечены данные по межнациональным бракам чувашей, проживающих в области относительно компактного их расселения — Новосибирской.



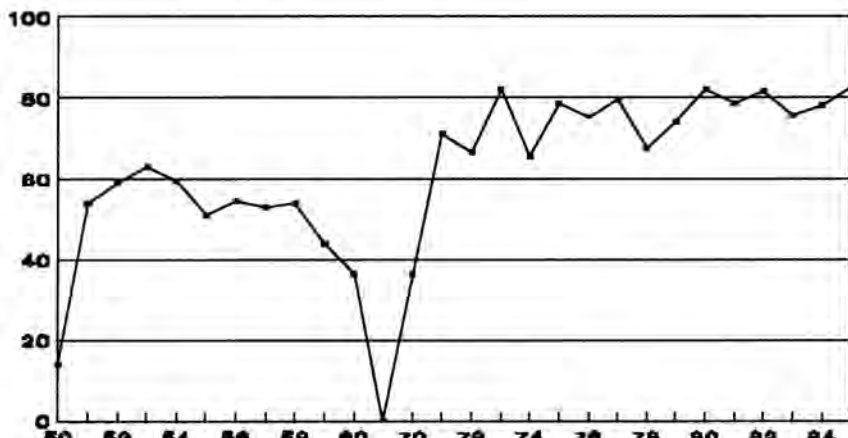
18. Динамика межэтнических браков чувашей Омской области в 1950-1985 гг.

В этом выборе автор исходит из задач исследования межэтнических браков чувашей Западной Сибири: выявления достигнутого уровня межнациональной брачности; определения границ и уровня эндогамности исследуемых групп; выяснения уровня личностных установок респондентов на межэтнические браки.

Основным источником для этой работы послужили материалы Новосибирского, Омского и Тюменского областных архивов ЗАГС за 1950-1985 гг. и данные нашего опроса.

По причине отсутствия в 1961-1969 гг. в регистрационной форме о заключении брака графы с указанием национальности вступающих в брак, этот период не был нами проанализирован. В настоящей работе в связи с очень низким процентом зарегис-

трированных браков не использованы также материалы по брачности сибирских чувашей периода 1935-1949 гг. При работе с источниками архивов органов ЗАГС использовались сведения о национальной принадлежности брачных партнеров, а также о месте их рождения и проживания на момент регистрации брака. Последнее производилось с целью определения границ брачной миграции представителей обеих западносибирских этнолокальных групп чувашей.

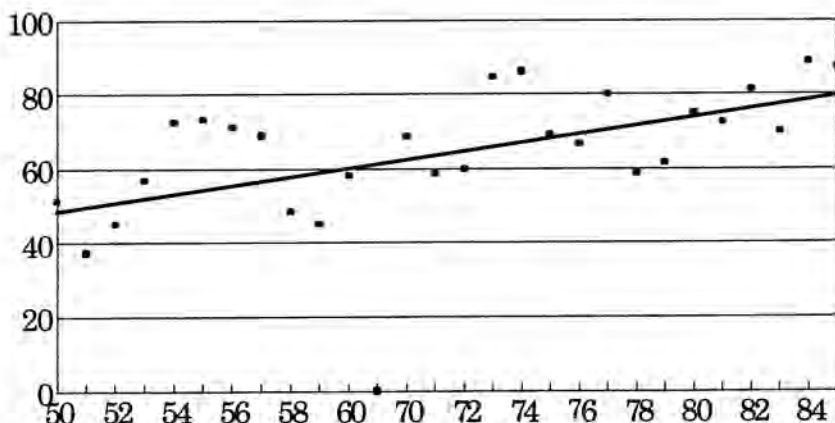


19. Динамика межэтнических браков чувашей Тюменской области в 1950-1985 гг.

Основным методом анализа статистических данных нами был избран метод определения частоты межнациональных браков через нахождение их удельного веса в процентах от общего числа зарегистрированных браков с участием чувашей. При этом учитывалось, что этносоциологией накоплен богатый опыт исследования подобных материалов другими методами: корреляционный и регрессионный анализ, анализ качественных признаков и т.д., применение специально созданных методик М.В. Птухи и Ю.И. Першица⁸ и их интерпретаций⁹. Однако мы исходили из того, что "использовать специальные индексы брачности целесообразно лишь тогда, когда извлечена вся информация, содержащаяся в простых процентных распределениях... Более глубокий анализ целесообразен там, где его требуют гипотезы исследования"¹⁰.

Браки, заключенные представителями чувашского этноса в Новосибирской, Омской и Тюменской областях с 1950 по 1985 гг. включительно, проанализированы нами достаточно подробно. Динамика межэтнических браков по этим областям представлена на

рис. 17, 18 и 19. Кроме того, для более наглядного показа тенденций развития методом интерполяции были выведены средние значения динамики межнациональных браков чувашей этих областей (Рис. 20).



20. Тенденция развития межэтнической брачности чувашей Западной Сибири по материалам 1950-1985 гг.

Налицо устойчивая тенденция к росту числа и удельного веса межэтнических браков у сибирских чувашей. Причем эти выводы верны как для области точечно-дисперсного расселения чувашей — Омской, так и для Новосибирской и Тюменской областей, где они проживают более компактно.

Таким образом мы должны констатировать, что изменениям подвергается не только культура и самосознание описываемых нами дисперсно расселенных групп чувашского этноса, но и их генофонд. Это утверждение основывается на том факте, что уже в 1951 г. западносибирской чувашской диаспорой был пережит, согласно определению Ю.В. Бромлея, прорыв эндогамии этноса. То есть уже второе поколение сибирских чувашей заключает преимущественно межнациональные браки. Представляется, однако, что утверждать тезис о гетерогамности этнолокальных групп сибирских чувашей преждевременно — 78,4% респондентов нашего опроса состоят в однонациональных браках.

Интересные результаты были получены при анализе брачных миграций чувашей новосибирско-омской и тюменской групп. Оказалось, что, несмотря на их географическое соседство, между ними отсутствуют какие-бы то ни было брачные связи, т.е.

границы их брачных универсумов не пересекаются. Таким образом, даже не применяя специальную методику вычисления эндогамных барьеров и изменения уровня эндогамии¹, мы определяем коэффициент их взаимной эндогамии равным +1 (100%). Предположительное воздействие фактора административного деления (существования административных границ областей) представляется несущественным, поскольку в новосибирско-омской группе он не оказывает видимого действия на интенсивность брачных связей между двумя частями этой группы.

Остается еще один вопрос — об этнической принадлежности брачных партнерах сибирских чувашей. Основным этническим партнером сибирских чувашей на протяжении последних 40 лет являются русские, тогда как удельный вес представителей других национальностей Западной Сибири — украинцев, немцев, мордвы, белорусов, латышей и казахов — на порядок ниже.

Итак, результаты исследования национально-смешанной брачности чувашей Западной Сибири позволяют нам сделать следующие выводы:

♦ Чувашаи Западной Сибири входят в два эндогамных относительно друг друга брачных круга. Вне зависимости от этого каждая из рассмотренных нами этнолокальных групп западносибирских чувашей обладает очень высоким уровнем экзогамности по отношению к окружающему инациональному населению.

♦ На дальнейшее развитие процесса межэтнической брачности оказывают, и, судя по всему, будут оказывать и в дальнейшем все возрастающее воздействие положительные установки чувашских этнофоров на межнациональные браки.

♦ Огромную роль в развитии этноассимиляционных процессов у сибирских чувашей со стороны русских играют их межэтнические браки, число которых значительно превышает количество однонациональных чувашских браков и браков чувашей со всеми остальными этническими партнерами.

¹ Дробизева Л.М. Об изучении социально-психологических аспектов национальных отношений (некоторые вопросы методологии) // Сов. этнография. 1974. № 4.

² Дробизева Л.М., Сусоколов А.А. Межэтнические отношения и этнокультурные процессы: по материалам этносоциологических исследований в СССР // Сов. этнография. 1981. № 3; Сусоколов А.А. Влияние различий в уровне образования и численности контактирующих этнических групп на межэтнические отношения // Сов. этнография. 1976. № 1; Старовойтова Г.В. Этническая группа в современном советском городе.

³ Чувашаи: современные этнокультурные процессы. С. 55.

⁴ Современные этнические процессы в СССР. С. 483.

⁵ Трофимова А.Г. Материалы отделов ЗАГС как этнографический источник // Сов. этнография. 1965. № 5; Ганцкая О.А., Дебец Г.Ф. О графическом изображении результатов статистического обследования межнациональных браков // Сов. этнография. 1966. № 3; Сусоколов А.А., Новицкая А.П. Этническая и социально-профессиональная гомогенность браков // Сов. этнография. 1981. № 6; Сусоколов А.А. Межнациональные браки в СССР.

⁶ Сусоколов А.А. Межнациональные браки в СССР. С. 23-24.

⁷ Козенко А.В. О стандартизации методик изучения национально-смешанной брачности // Сов. этнография. 1978. № 1.

⁸ Птуха М.В. Индексы брачности. Киев, 1922; Першиц Ю.И. О методике сопоставления однопациональной и смешанной брачности // Сов. этнография. 1967. № 4.

⁹ Козенко А.В. Указ. раб.

¹⁰ Арутюнян Ю.В. и др. Этносоциология... С. 180.

¹¹ Соколовский С.В. Брачные круги и эндогамные барьеры. К методике анализа брачной миграции // Сов. этнография. 1986. № 4.

ЗАКЛЮЧЕНИЕ

Рассмотрение в предшествующих главах данных как нашего этносоциологического обследования, так и ряда других источников позволило относительно полно представить современное состояние этнического развития западносибирского чувашского этнического массива и его перспективы. Кроме того, по мере возможности были восстановлены и изучены некоторые вопросы исторического развития чувашских этнических групп в западносибирском регионе.

Результаты этой работы привели нас к следующим выводам:

♦ Существуют две этнолокальные группы западносибирских чувашей — новосибирско-омская и тюменская, в известной мере изолированные друг от друга. Чувашаи Западной Сибири входят в два эндогамных относительно друг друга брачных круга. Вне зависимости от этого каждая из рассмотренных нами этнолокальных групп западносибирских чувашей обладает очень высоким уровнем экзогамности по отношению к окружающему инонациональному населению.

♦ В настоящее время достигнут высокий уровень интегрированности современной национальной культуры чувашей Западной Сибири с вненациональными формами культуры, что характеризуется их значительной унифицированностью как в сфере духовной, так и материальной культуры.

♦ Уровень сохранения национально-специфичных черт в культуре сибирских чувашей в настоящее время очень невысок, что обусловлено рядом причин:

- исторически сложившейся высокой степенью языковой ассимиляции сибирских чувашей русскими;
- многочисленными культурными заимствованиями у окружающего русского и частично татарского населения;
- глубокими изменениями традиционного хозяйственно-бытового уклада под воздействием изменений в политико-экономических условиях жизни сельского населения как результата исторического развития страны;
- фактическим разрушением механизма трансмиссии этнической культуры и межпоколенных связей в ходе социально-экономических потрясений в жизни общества;
- снижением уровня культурно-национальных ориентаций

у чувашей-сибиряков, что имеет в своей основе культурно-языковую оторванность их от основной массы этноса;

- высоким уровнем межнациональной (как правило, чувашско-русской) брачности.

- ♦ К настоящему времени у чувашей обследованных нами областей Западной Сибири сложилась устойчивая локальная специфика, характеризующаяся миксацией этногрупповых (анатри и вирьял) черт культуры и наложением на них заимствованных у русских культурных явлений.

- ♦ Этническое самосознание у сибирских чувашей является собой бинарную структуру с достаточно высоко развитым уровнем осознания себя как части единого чувашского этноса и с весьма незначительно развитым вторым его (этнолокальным) уровнем.

- ♦ У сибирских чувашей существует сложившееся чувашско-русское двуязычие, развивающееся в двух направлениях — "вширь" и "вглубь" с повышением уровня русскоязычной языковой компетенции и адекватным ему снижением языковой компетенции чувашской. Сфера действия его является всеобъемлющей. При этом язык сибирских чувашей претерпевает морфологические и семантические изменения.

- ♦ Основной тенденцией в развитии этнокультурных процессов является нивелировка этнически значимых черт в материальной и духовной культуре, а также замещение утраченных либо утративших реальное значение элементов чувашской национальной культуры на русские или вненациональные (на основе русских) эквиваленты.

- ♦ Уровень межнационального общения у чувашей Западной Сибири в настоящее время очень высок, также как и уровень личностных установок на него. Это является следствием и одновременно причиной высокого уровня межнациональной брачности чувашского населения западносибирского региона.

Основываясь на приведенных выше доводах, мы можем ожидать дальнейшего повышения уровня интегрированности чувашской и русской культур в Западной Сибири, их взаимного обогащения и, к сожалению, все большего размывания традиционной культуры чувашей-сибиряков.

RÉSUMÉ *

At present, in the conditions of strained international relations, investigation of the modern ethnical processes at the peoples of Russia acquires especial acuteness and actuality. One of the most urgent problems in the sphere of international relations that of development of the ethnical formations, living outside the territory of their peoples, is. The study of peculiarities of the ethnical evolution of such national groups, isolated from the main mass of this or that ethnoses, is one of the most actual trends of investigations in the Russian ethnographical science. In the last years, the interest to the study of the kind has been increased due to the intensification of the ethnical processes within the formations, mentioned above, as well as due to the fact, that the processes themselves are indicative of the tendencies and trends of development of the ethnoses, to which the isolated ethnical groups belong.

In this connection, before investigators, the necessity of study of the ways and specificity of the ethnical development of the national groups, which have turned out to be surrounded by the people, speaking another language, as well as of the factors, determining such specificity, arises. In the ethnographical literature, for designation of the formations of the kind, on a level with such terms as "national group" and "small ethnical group", the one more — "ethnodispersional group" has been consolidated.

In this book, the author carries out investigation of one of such groups of population of the Novosibirsk, Omsk and Tumen Régions of Western Siberia, represented by the Chuvash people, living in the country-side of these regions, i.e., outside the main territory of settling of the Chuvash ethnos. According to the preliminary results of the general census of population of the 1989 year, the number of the Chuvash people in these three regions exceeded 40.000 persons (6.085 persons — in the Novosibirsk Region, 5.708 - in the Omsk and 31.988 — in the Tumen Ones). Here, 60% of the Chuvash people live in the country-side.

* Translated by Inna Laricheva

The study of the Western-Siberian Chuvash people, forming not equal in their number, peculiarities of settling and ethnical encirclement ethnolocal groups, will make it possible to reconstruct the history of their formation, to retrace the tendencies of the ethnical development and to reveal the modern state of the studied object. The materials of the author's investigations allow to recommend putting into practice of certain national politics in the examined regions, including that in the sphere of satisfaction of the national and cultural interests of the Siberian Chuvash people.

In the last years, the scientists, engaged in solving the problems of the ethnical development of the latter, pay much attention to those of them, who, for some reason or other, have turned out to be outside the territory of the Chuvash Autonomous Republic of Russia. It is natural, that, in the first place, such attention was directed at the groups, living in the Volga Basin and the Cis-Ural Area. This is, in a certain extent, the historical tradition. However, as is known, not only these territories were settled by the people. In Siberia, for instance, in 1970, according to the All-Union census of population, the number of the Chuvash people exceeded 123.000 persons, including 67.782 persons in Western Siberia. Nevertheless, we must note regretfully, that the problems of the ethnography were practically left without any attention of the specialists. Only in the works of A.D. Kolesnikov, N.A. Tomilov and the author of this book, some evidence on the number and settling of the Siberian Chuvash people, as well as a brief characteristic of the ethnical processes, taking place among them, are given.

The study of the character, content and mechanism of the modern ethnical processes at the Chuvash people of Western Siberia, is the aim of this monograph. The investigation is carried out in the following three spheres. *Firstly*, the ethnical composition is studied and the local groups of the Chuvash people are singled out. *Secondly*, the processes of the ethnotransformational and ethno-evolutionary character are examined: the characteristic of the ethnodemographical, ethnoterritorial and ethnolinguistic processes and that of the material and spiritual culture of the Western Siberian Chuvash people in the past is given with revealing of the local traits in the ethnical specificity; the modern state of the ethnical processes in the language, the material and spiritual culture and the ethnical-consciousness is determined, and the analysis of this

state, as well as revealing of the main tendencies of the ethnical development of the Chuvash people of Western Siberia for the nearest decades are carried out. *Thirdly*, the processes of the interethnic integration are examined, and the levels of integration of the Chuvash national culture with the All-Russian forms of culture and the cultures of the neighbouring peoples (first of all, that of the Russians) are determined.

The numerous materials of the Archives and the field investigations are drawn for the analysis. The following two groups of the sources are used by the author. *The first group* is represented by the statistic data of different kind. These are, first of all, extracts from the economy-registers of the village Soviets on the territories of the field works, the ones including in themselves the data on the number and the national affinity; on the sex and age composition of the population, as well as the socio-professional one; on the standard of education, lines of business, housekeeping and the number of members in every family. Here, the material on the national mixture marriages of the 1950-1985 years, taken from the Novosibirsk, Omsk and Tumen Regional Archives of the Civil Registrar's Office, are also represented. To the same group, the data on the population, the archives materials of the Western-Siberian Regional Department of People's Education (the 1920-1930 years), kept in the State Archives of the Novosibirsk Region, as well as the data of the Regional Departments of the People's Education of the same three regions relate. Just these data allowed to reconstruct the system of the Chuvash national school in Western Siberia, from the time of the first migrations of the Chuvash people to this part of North Asia. *The second group* of the analysed sources is represented by the ethnosociological materials, relating mostly to the end of the 1980s. To get more complete reproduction of the ethnosocial character of the investigated population, the mass questioning of the Chuvash people of the country side was organized. The latter was carried out by the method of the standardized interview. The questionnaire was based on one of the variants of the form, worked out in the Institute of Ethnology of the Russian Academy of Sciences under the leadership of Yu.V. Arutun'an. The initial form was slightly revised by the Omsk ethnographers, with taking into consideration the local conditions and the ethnic specificity of the population of Siberia. Over 80 questions were included in our questionnaire.

In the course of the field works of the Siberian Historico-Ethnographical Expedition of the Omsk State University, in 1980-1983, headed by N.A. Tomilov and, in 1987-1989 — by the author, the rural Chuvash population, living on the territory of eleven districts of the above-mentioned regions, was investigated (the Kolyvanskiy, Kyshtovski, Severnyy Districts of the Novosibirsk Region, the Znamenskiy, Krutinskiy, Lubinskiy, Muromtsevskiy, Tarskiy, Ust-Ishymskiy Districts of the Omsk Region and the Nizhne-Tavdinskiy and Yarkovski Districts of the Tumen Region are meant here). In the works of the Expedition with the Chuvash people of Western Siberia, the future ethnographers and then the students of the Omsk State University, as well as the future historians and then the students of the Department of History of the same University participated. The field parties of the Expedition carried out their work on different routes. This was caused by some peculiarities of settling of the Siberian Chuvash people and by the tasks of these parties.

For the inspection of the Chuvash population, the mono-ethnic stratified extracts, based on choosing of the respondents, with taking into consideration their sex, age and socio-professional affinity, were used. The extracts were made from the economic books of the village Soviets. The relative volume of clearing made up 43,1%, i.e., 1207 persons had been questioned.

In the course of these works, the numerous field materials on the traditional culture and mode of life of the Chuvash people of Western Siberia, as well as on the modern ethnic processes, taking place at them, had been obtained. The latter are kept in the Museum of Archaeology and Ethnography of the Omsk State University and, in part, — in the Novosibirsk Museum of Regional Ethnography. The important evidence on the history of formation of the Chuvash population in Western Siberia were drawn from the funds of the State Archives of the Kemerovo, Novosibirsk, Omsk, Tomsk and Tumen Regions.

Before the reader, the first monographical description of the previously unstudied part of the Chuvash ethnos is. The latter includes in itself the author's systematization of the accumulated concrete historical data, as well as their analysis. Thus, simultaneously with the obtained results of such analysis, the new sources are introduced into scientific circulation. The practical significance of the work is in the role, these results ought to play in association with the recommendations, based on

them, in the ethno-cultural development of the Siberian Chuvash people, alienated from the main mass of the ethnos not only geographically, but also in the informational respect.

The book consists of the author's foreword, four chapters and the conclusion.

In the Preface, the actuality and scientific significance of the theme, aim and tasks of investigation are substantiated; the novelty, the extent of working out of the theme and that of all our learning of the object are shown; and the description of the sources, used for writing of the book, as well as that of the structure of the latter is given.

In the First Chapter — "The Chuvash people of Western Siberia and its ethnolocal groups", the process of formation of the investigated massif and the ethnical self-consciousness of its representatives are analysed. Such analysis is caused by the necessity of solution of the problem: Are these groups the ethnical or ethnolocal ones? There are some data about rather early appearance of the Chuvash people on the Siberian territory and their participation in formation of the Iskero-Tobol'skaya group of the Siberian Tatars. In the end of the XVIth century, after the Siberian Khan Kuchum's visit to Kazan, the Chuvash military people came with him to Siberia. However, in the XVIIth century, in connection with the Russians' settling of Siberia, records of the Chuvash merchants in the Trans-Ural Area became more and more frequent.

But these first migrations of rather small groups of people, being the spontaneous and irregular ones, could not play the system-forming role in the formation of the Siberian Chuvash groups. For this reason, one can speak about the beginning of formation of the Chuvash massif in Western Siberia only conformably to the end of the XIXth century.

Just then, the objective preconditions for migration of the Chuvash people in relatively less populated regions of the Russian Empire had been formed. Among the major requisites, — the high density of population in the northern and north-western regions of Chuvashia, disappearance of the prohibitive serf system, the impossibility of the further widening of the cultivated lands, and, at last, the reduction of the large tracts of forest.

On the territory of Western Siberia, in the Tobol'sk and Tomsk Provinces, according to the census of population of the 1897 year, 3.447 chuvash people of both sexes lived. As follows

from the S.K. Patkanov's data, the latter inhabited the Ishim, Kurgan, Tara, Tobol'sk, Tukulinsk, Tumen, Yalutorovsk Districts of the Tobol'sk Province and the Barnaul, Biysk, Zmeinogorsk, Kainsk, Kuznetsk, Mariinsk and Tomsk Districts of the Tomsk Province.

The further development of the process of peopling of Siberia by the Chuvash people was greatly influenced by the P.A. Stolypin's agrarian reform.

A new, the most powerful wave of migrations of the Chuvash people, from the European Russia to Siberia, took place in the 1921- 1929 years. Just then, the mass aspiration of the population of the European Russia for migration in Siberia was noted. The scales of migrations were large, though they were limited by the State authorities: in 1922, it was planned to take 170.000 of migrants, including 25.000 in the Omsk Province and the same number in the Novosibirsk One. These two migratory streams of the Chuvash people resulted in formation of the structure of their settling on the territory of Western Siberia. In fact, for this period of time, the Chuvash massif in the Western-Siberian Region had been roughly formed. All the subsequent migrations of the population (in the course of the Second World war and the post-war period) had not made any significant changes in its territorial structure. Unfortunately, we have no access to the initial materials of the censuses of the population of the 1939 and 1959 years and, for this reason, we can't restore the dynamics of the number of the Chuvash people on the territory of Western Siberia, for the published evidence does not allow to do this.

The number of the Chuvash people in the above-mentioned regions of Western Siberia, becomes known only after publishing of the results of the All-Union census of the population of the 1970s: in those days, it made up 30.250 persons — 8.007 persons in the Novosibirsk Region and 6.007 and 16.236 persons respectively in the Omsk and Tumen Regions.

In the same Chapter, the results of analysis of the factological base of the migrations and that of the directions of the migratory streams at the modern stage are given. The analysis is based on the ethnosociological inquest of the Siberian Chula people. This allowed the author to determine the borders of the local groups of this nation in Western Siberia, and to draw to the conclusion about existence at them of two ethnolocal

groups — the Novosibirsk-Omsk and the Tumen ones, isolated from each other.

This conclusion was also supported by the results of analysis of the ethnical self-consciousness of the examined ethnical massif. The development of the second, local, level of the Siberian Chuvash people allows to determine the above-mentioned groups as the ethnolocal, but not the ethnical ones.

In the Second Chapter, the ethno-linguistic processes are examined from the historical and ethno-sociological points of view. The author tries to determine the factological base of the ethno-linguistic processes at the Siberian Chuvash people by means of his reconstruction of the picture of their education, traced in certain system. The archives materials draw him to the conclusion that for the space of the XXth century, the process of development of the system of people's education at the Chuvash people of Siberia went on — at first, as that of the national school and, later on, from the beginning of the 1930s, in the channel of the universal compulsory education on the extranational base. On a level with the positive significance, this process had also its negative side — in the beginning of the 1930s, the system of people's education in Western Siberia was converted exclusively to the Russian language and the priority in the Chuvash-Russian bilingualism was assigned to the Russian language.

In the end of the 1950s, all this resulted in the following: according to the census of the population of the 1959 year, only 72,4% of the country Chuvash people of the examined territory considered the Chuvash language to be their native one whereas for the country Chuvash population of the whole State, this index was equal to 90,8%. There is direct evidence of the Chuvash language, among the Siberian Chuvash people, of its functions of the intra-ethnical communication. It must be also taken into consideration, that in the range of the 1930s-1950s, the factor of considerable losses of population and breaking-off of the ties of relationship, as well as of the cultural relations with the Chuvash people of the Chuvashia and the other regions of the State, took its effect too.

In the 1960s-1970s, the development of the ethno-linguistic situation at the Chuvash people of Western Siberia began to experience the influence of the previously unessential, or even non-existed factors, such as the all-round electry- and radiofication of the country-sides, distribution of the television

broadcasting in the Russian language, the increased migratory activity of the population, as well as the company of liquidation of the villages, "having no perspective", among which many settlements of the Siberian Chuvash people were reckoned. All this predetermined the results of our inquest. It has turned out, that only 33,8% of the interrogated people can speak, read and write the Chuvash language rather well, 50,8% are able only to speak the latter and 3,7% don't know the language at all. At the same time, 82,2% of the examined Chuvash people of Western Siberia speak and read the Russian language fluently and only 0,7% can't do it at all (these are women of the over 60 year age). It must be noted that 71,1% of our respondents were educated in the Russian language and only 17,8% — in the Chuvash one. The latter, as a rule, belong to the elder age groups.

The results of investigations allow to affirm, that the Chuvash-Russian bilingualism develops "in breadth" (i.e., more and more representatives of the Siberia Chuvash people master the second language) and "in depth" (by means of such mastering, they use the Russian language in the interethnic contacts). In the consequence of the peculiarities of settling and the historical development of the Siberian Chuvash people, rather high extent of their linguistic assimilation by the Russians has been achieved. This extent has the tendency to its growth in the next decades, for mastering of the Russian language leads to recognition of the latter as the native one, and such recognition is transmitted from the elder age groups to the younger ones.

In the Third Chapter, the "Ethno-cultural processes", it is demonstrated, that the most important factor of the modern ethno-cultural development of the Western Siberia Chuvash people the integration of their national culture and that of the surrounding Russian population is.

Paragraph 1 of this Chapter is devoted to examining of the processes in the material culture. The analysis is based on the field materials of the Siberian Historico-Ethnographical Expedition of the Omsk State University, relating to the traditional material culture, and on the results of our ethno-sociological inquest. The author draws to the following conclusions: the traditional material culture of the Siberian Chuvash people is the phenomenon, defined by such peculiarities as: — mixture of traits, typical for the Anatri and Virjyal ethnical groups of Chuvash people; adaptation of the material

culture to the local natural environment of Siberia; adoption of some elements of the material culture of the surrounding Russian population; reduction and loss of some pronounced ethnical elements (especially in clothes).

At present, the material culture of the Siberian Chuvash people in the greater extent, than the spiritual one, retains its ethnical specificity. It is especially noticeable in their dwellings and food and much less — in utensils. The clothes of the examined people practically lack any national peculiarities. The modern life of the Siberian Chuvash people is actively transformed under the influence of the industrial culture. On a level with this, the insufficient development of the material and cultural bases, in the place of inhabitation of the Siberian Chuvash people, gives rise to feeling of dissatisfaction at them, and especially at the young people, the one connected with their cultural leisure and work.

The Fourth Chapter "The Interethnical Processes" is devoted to the interaction of different ethnical groups of the Siberian Chuvash people. *In Paragraph 1 of this Chapter*, the international aims of the respondents, as the most important factor of interaction between different ethnical groups at a level of individuals, are analysed. Such study of the national aims of the ethnophors has a special significance in connection with the fact, that the interethnical contacts are examined here as the process of receiving and acquiring of information of the other ethnoses and, consequently, the level of development of such contacts is indicative of the course and direction of development of the modern ethnical processes in the object of our investigation. Thus, the author's aim was to reveal the trend of the contacts between the Western Siberian Chuvash people and representatives of some other nations in the system of those, having certain social significance for separate families, working groups and simply neighbours. Besides, it was necessary to reveal the main ethnical partner of the Chuvash people in Western Siberia. The level of the international contacts of the latter has turned out to be rather high. Their main partner the Russians are. The main mass of the examined nation lives among the Russians. In the majority of cases our respondents are advocates of the interethnical contacts, and here, one deals with the perspective of growth of the extraethnical aims, i.e. those, directed chiefly to the contacts with other nations. The latter is connected with transformation of the ethno-cultural aims and

orientations in the material and spiritual culture and language. These tendencies can lead the Siberian Chuvash people to greater extent of assimilation by the surrounding Russian population. Such conclusions are strongly supported by the results of analysis of marriages of the Western Siberian Chuvash people, given in *Paragraph 2* of the same Chapter of this book.

The interethnic marriages of the Siberian Chuvash people play a great role in the development of their ethnical process of assimilation by the Russians. The number of such marriages considerably exceeds that of the mononational Chuvash marriages and those of the Chuvash people with all the rest ethnical partners. The positive attitude of the Chuvash ethnophors to the international marriages is on the increase and everything seems to indicate that it will facilitate further development of the interethnic marriages.

It became also clear that the Chuvash people of Western Siberia are in two endogamous (in regard to each other) marriage circles. Not depending on this, every of the ethnocultural groups of the Chuvash people, examined in the monograph, has a very high level of exogamy regarding to the surrounding population of the other nationalities.

In the Conclusion, the main inferences of the author, concerning the investigated problems, are given. They are as follows below. At present, a high level of integrity of the modern national culture of the Chuvash people of Western Siberia with the All-Russian forms of culture has been achieved. The considerable unification of the latter in the spiritual and material spheres of cultures witnesses this. At the same time, the level of preservation of the specific national traits of the culture of the Siberian Chuvash people is rather low.

By the present, at the Chuvash people of the investigated regions of Western Siberia, the stable local specific features, characterized by mixture of cultural traits of the Anatri and Viryal ethnical groups, with admixture of the adopted Russian ones, have been formed.

The ethnical self-consciousness of the Siberian Chuvash people represents itself the binary structure, with rather highly developed level of realizing of their being a part of the common Chuvash ethnos and with quite slightly developed its second (ethnocultural) level. The level of international contacts at the Chuvash people of Western Siberia, in our days, is very high, as well as that of the people's attitude to such contacts. This seems

to be the consequence and reason of the high level of the international marriages of the Chuvash population of the Western Siberian Region.

Taking these arguments as a basis, one can expect the further rise of the level of integrity of the Chuvash and Russian Cultures of Western Siberia, of their mutual enrichment and, unfortunately, of the more increasing erosion of the traditional culture of the Chuvash people - Siberians.

СПИСОК СОКРАЩЕНИЙ

ГАКО	— Государственный архив Кемеровской области
ГАНО	— Государственный архив Новосибирской области
ГАОО	— Государственный архив Омской области
ГАТО	— Государственный архив Томской области
ГАТюО	— Государственный архив Тюменской области
КСИЭ	— Краткие сообщения Института этнографии
МЭЭ ОмГУ	— Материалы Сибирской историко-этнографической экспедиции Омского университета
СиБОНО	— Сибирский отдел народного образования
СИЭЭ ОмГУ	— Сибирская историко-этнографическая экспедиция Омского университета

ОГЛАВЛЕНИЕ

Введение	3
Глава I Чуваши Западной Сибири и их этнолокальные группы . . .	10
§1. Расселение, численность и этнический состав	10
§2. Этническое самосознание	20
Глава II Этноязыковые процессы	27
Глава III Этнокультурные процессы	42
§1. Изменения в материальной культуре на современном этапе	42
§2. Процессы в современной духовной культуре	58
Глава IV Межэтнические процессы	69
§1. Межнациональные установки	69
§2. Межэтнические браки	72
Заключение.	79
Résumé	81
Список сокращений	92

Научное издание

Коровушкин Дмитрий Георгиевич

**Чуваши Западной Сибири:
этнодисперсная группа на современном этапе**

Редактор *М.А. Коровушкина*
Авторская верстка

Подписано в печать 01.04.95. Бумага офсетная. Формат 60x84/16.
Гарнитура Century Schoolbook. Офсетная печать. Усл. печ. л. 6.
Уч.-изд. л. 8. Тираж 1000 экз. Заказ № 37 Цена договорная.

Издательство Института археологии и этнографии СО РАН
Лицензия ЛР № 040755 от 12.04.96.

630090, Новосибирск, пр. акад. Лаврентьева, 17

Сибирское издательско-полиграфическое и книготорговое предприятие «Наука» РАН.
630077 Новосибирск, ул. Станиславского, 25.

Обложка отпечатана в типографии РПО СО РАСХН
633128 Новосибирская обл., г. Краснообск