

The book cover features a collage of four images: a seated woman in a headscarf, two decorated vases, a woman in a headscarf holding a staff, and a stone monument with a statue. A central blue diamond-shaped frame contains the title. The left side of the cover is a plain, light-colored background.

**ГОЛУБОЕ КОЛЬЦО
КУБАНИ**

КРАСНОДАРСКИЙ ГОСУДАРСТВЕННЫЙ
ИСТОРИКО-АРХЕОЛОГИЧЕСКИЙ МУЗЕЙ-ЗАПОВЕДНИК



Путеводитель

Составители: А. Ф. АЧКАСОВА, Ж. А. ИВАНЦОВА
Автор фото: В. Е. ХМЕЛЬ

Путеводитель знакомит с туристско-экскурсионным комплексом «Голубое кольцо Кубани», в музеях которого собраны и представлены уникальные коллекции и памятники материальной и духовной культуры населения Кубани с древнейших времен до наших дней

© ВРИБ «Союзрекламкультура», 1990

Москва 1990

Краснодарский государственный историко-археологический музей-заповедник создан в 1977 году на базе Краснодарского краевого историко-краеведческого музея, Анапского, Темрюкского, Тихорецкого краеведческих музеев, Музея семьи Степановых в Тимашевске и памятников археологии республиканского значения — античного города Горгиппия в Анапе и городища Гермонасса-Тмутаракань в станице Тамань Темрюкского района. Позже в состав заповедника вошли Дом-музей М. Ю. Лермонтова в станице Тамань, Краеведческий музей в Славянске-на-Кубани, Военно-исторический музей в Крымске, Литературный музей Кубани в Краснодаре, Таманский археологический музей.

В настоящее время Краснодарский музей-заповедник является крупным музейным объединением Северо-Кавказского региона. Ежегодно музей посещают более 800 тысяч человек, фонды музея насчитывают около 350 тысяч памятников материальной и духовной культуры.

1. Здание Краснодарского краевого краеведческого музея. Памятник архитектуры начала XIX в.

Основан в 1879 году при Кубанском статистическом комитете как этнографический и естественно-исторический музей Кубанского казачьего войска. Основателем музея был один из прогрессивных деятелей Кубани исследователь Евгений Дмитриевич Фелицын.

В основу экспозиции музея, располагавшегося в двух небольших комнатах, легли личные коллекции Е. Д. Фелицына по археологии и этнографии края. В 1907 году музей стал самостоятельным учреждением.

До Великой Октябрьской социалистической революции в музее было семь отделов, в том числе этнографический, антропологический, сельскохозяйственный, нумизматический, рыболовный. Средняя посещаемость музея составляла около 5 тысяч человек в год.

В 20-е годы в Краснодаре были созданы Кубанский музей Октябрьской революции, Атеистический музей, Музей по охране народного здоровья и другие.

В 1936 году они объединились в Краснодарский историко-краеведческий музей.

В 1936 году музею передано одно из красивейших зданий города — дом купца Н. Богарсукова — памятник архитектуры начала XIX столетия.

КРАСНОДАРСКИЙ КРАЕВОЙ КРАЕВЕДЧЕСКИЙ МУЗЕЙ





Богата и контрастна по своим физико-географическим условиям природа Краснодарского края. Степи и плавни Кубанской равнины соседствуют с лесами, скалистыми ущельями и заснеженными вершинами гор Большого Кавказа, влажные субтропики Черноморского побережья — с засушливой, вспученной грязевыми вулканами земель Тамани. Кубань славится своими плодородными почвами, теплым климатом, богатыми недрами и необычайно красивыми ландшафтами.

Об особенностях природы Краснодарского края, истории ее формирования и современных проблемах рассказывает экспозиция первых четырех залов



музея. Здесь представлены диорамы основных ландшафтов края: «Колхидский лес», «Приазовские плавни», «Черное море», «Азовское море», биогруппы представителей фауны, чучела птиц, гербарные образцы. Эталонем природы Краснодарского края служит Кавказский государственный биосферный заповедник, созданный в 1924 году. Расположен он в юго-восточной части края на северном и южном склонах Главного Кавказского хребта. Разнообразны флора и фауна заповедника. Здесь обитают зубр, бурый медведь, благородный олень, серна, рысь и многие другие виды животных, о которых посетителям музея поведают профессионально оформленные диорамы.

2—3. Фрагменты экспозиции отдела природы

ОТДЕЛ АРХЕОЛОГИИ

Знакомство с древним прошлым Кубани начинается в залах археологии.

О жизни людей древнекаменного века повествуют различные орудия труда, возраст которых насчитывает от 300 до 100 тысяч лет. Яркие памятники эпохи бронзы III — II тыс. до н. э. рассказывают об

общественном устройстве, хозяйстве, быте, духовной жизни племен того времени. Племена Прикубанья в совершенстве освоили обработку камня, кости, глины, металла, создав удивительные по красоте и богатству орнаментации сосуды, топоры, тесла, ножи и украшения.

В эпоху раннего железа Кубань была заселена меотскими племенами, создавшими яркую и самобытную культуру. Меоты

занимались земледелием, скотоводством, рыболовством, вели

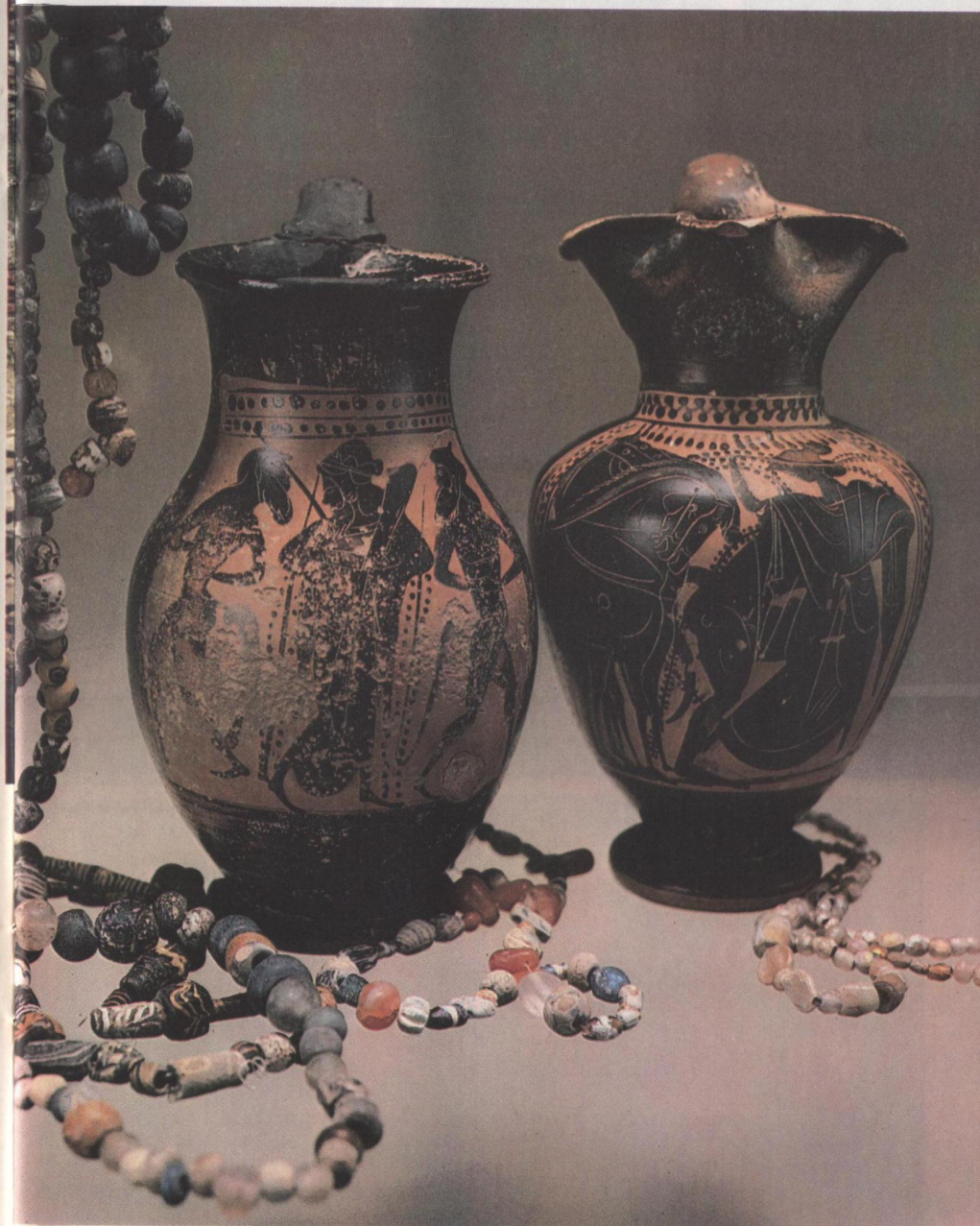


4. Предметы эпохи бронзы III — II тыс. до н. э.

5. Клад бронзовых предметов из ст. Упорной. XII — XI вв. до н. э.

6. Фибула, кольцо. Золото, полудрагоценные камни. I в. до н. э. Хутор Песчаный

7. Предметы античного импорта. V — IV вв. до н. э.





8. Обивка щита и горит, браслет. Келермесский курган. IV в. до н. э.

9. Шлемы. Бронза. I — II вв. Хутор Ленина Мечи. Железо. V — II вв. до н. э. Курганинск

10. Половецкие изваяния. XII — XIII вв.



активную торговлю с греками. В обмен на зерно и рыбу меоты получали вино, оливковое масло, украшения, стеклянную и керамическую посуду. Вовлечение меоты в сферу интересов Боспорского царства подтверждают находки кладов монет в низовьях Кубани. На территории края найден один из крупнейших кладов боспорских монет конца IV — начала III в. до н. э. В тесном контакте со скифскими кочевниками меоты создали великолепные образцы изделий в так называемом зверином стиле. Во II в. до н. э. на территорию Кубани проникают ираноязычные племена сарматов. В погребениях сарматской знати находят прекрасные образцы изделий ювелирного искусства. С IV в. до н. э. на побережье Черного и Азовского морей существовало Боспорское царство. Культура греческих городов Причерноморья характеризуется чернолаковой, стеклянной посудой, культовыми терракотовыми статуэтками. Большого искусства достигли мастера в изготовлении оружия, шлемов. В последние века до новой эры на Кубань попадают бронзовые изделия из Римской империи.

Значительные изменения в этническом облике края происходят в эпоху средневековья. Кубань населяют адыги, аланы, болгары. Побережье Черного моря и Таманский полуостров попадают в сферу влияния Византии, о чем свидетельствуют как письменные источники, так и находки кладов византийских монет. Своеобразную и достаточно выразительную культуру создали адыгские племена. Особых успехов достигли адыгские гончары в разнообразии форм и орнаментации своих изделий. Степное Прикубанье в XI в. занимают кипчаки (половцы), тюркоязычный народ, выходцы с территории современного Казахстана. Культура кипчаков наиболее ярко проявилась в культовых изваяниях, которые принято называть «каменными бабами».





Отдел истории досоветского общества представлен многочисленными коллекциями, рассказывающими об историческом прошлом различных народов и этнических групп, проживавших на территории нашего края в XVII — начале XX в.

Большой раздел экспозиции посвящен самобытной культуре адыгов. Адыги в XVIII веке не имели своей государственности, они делились на многочисленные этнические группы: абадзехов, бесленеевцев, натухаевцев, темиргоевцев, убыхов и т. д. Постоянные межплеменные войны, набеги со стороны Крымского ханства мешали экономическому развитию адыгов. Они занимались земледелием и скотоводством; особенно славились на Северном Кавказе адыгские ремесленники — кузнецы, ювелиры, оружейные мастера. В собрании музея имеется большая коллекция искусно изготовленных серебряных мужских и женских поясов, амулетница, кинжалы и т. д. Определенный интерес представляет коллекция предметов материальной культуры казаков-некрасовцев, которые переселились на Кубань после



разгрома крестьянского восстания на Дону под предводительством Кондрата Булавина.

Особый интерес представляют материалы, посвященные событиям русско-турецких войн. В экспозиции выставлены образцы восточного и русского оружия, награжденные знаки того времени.

30 июня 1792 года жалованной грамотой Екатерина II даровала Черноморскому казачьему войску — бывшим запорожцам — в вечное пользование земли западной части Прикубанья от Тамани до устья реки Лабы. Так было положено начало заселения Кубани славянскими народами.

11. Общий вид зала дореволюционного прошлого

12. Вооружение адыгского воина. Конец XVIII в.

13. Кинжалы. Серебро, кость, чернь, позолота, скань, зернь. Нач. XIX в.



14. «Казак Мамай». Неизв. художник. XVIII в.

Посетители могут познакомиться с уникальными коллекциями реликвий черноморских казаков. Переселившись на Кубань, казаки занялись скотоводством, земледелием, рыбной ловлей, однако основной их деятельностью оставалась военная служба. В экспозиции представлены военная одежда, оружие, предметы воинского быта казаков.

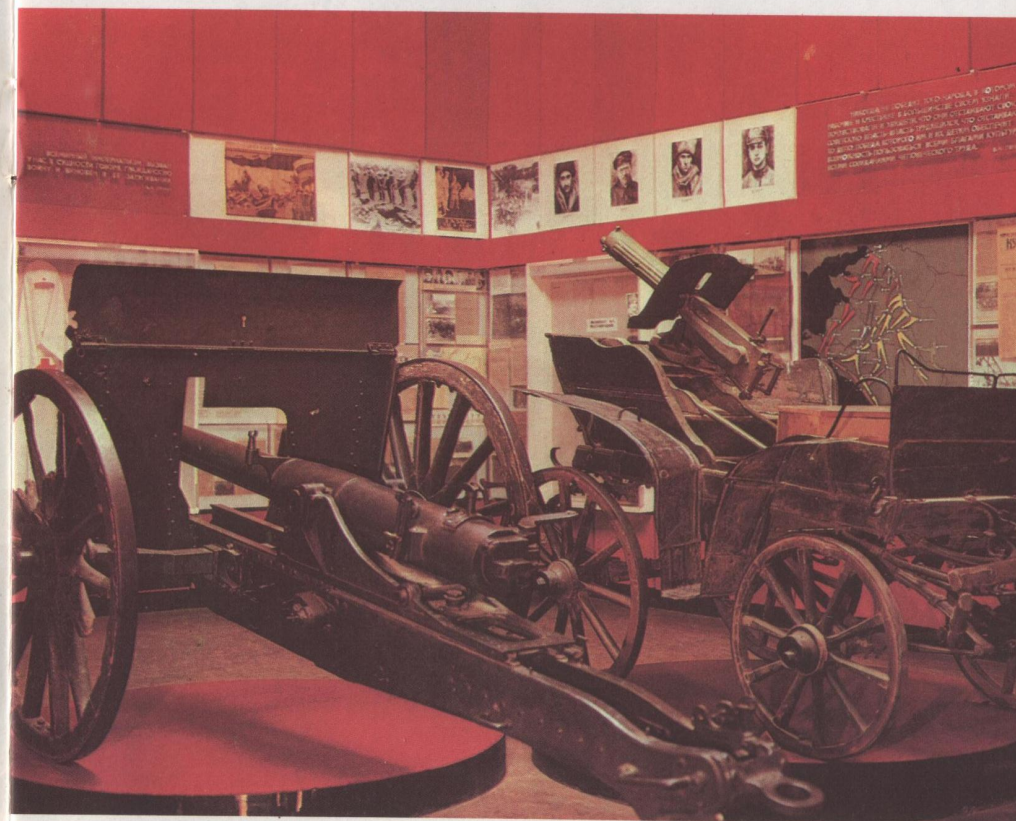
Интересна коллекция образцов кубанских кустарных ремесел: резьба по дереву, ковань, вышивка, а также предметы духовной культуры населения Кубани конца XIX — начала XX в.

С бурным развитием промышленности, городов складывался и мужал рабочий класс Кубани. Марксистские кружки появились здесь уже в 1900 году, а в годы первой русской революции (1905—1907) пролетариат Кубани одним из первых в России создал рабочие республики в Новороссийске, Сочи и в станице Тихорецкой. Уникальные фотографии, листовки свидетельствуют об этой славной странице истории Кубани.

Экспозиции отдела истории советского общества отражают ход исторических событий на Кубани с 1917 года до сегодняшних дней.

1917 год и гражданская война на Кубани и в Причерноморье — один из самых бурных и сложных периодов истории края. Об этом говорят документы и реликвии периода установления Советской власти и гражданской войны. Особый интерес вызывают легендарная тачанка Первой Конной армии, пушка, участвовавшая в обстреле штаба Л. Г. Корнилова, подлинные фотографии первых формирований отрядов Красной Армии, документы о белом движении.

Значительное место в экспозиции социалистического строительства занимают материалы 20 — 30-х годов, рассказывающие о неоднозначном процессе коллективизации на Кубани, репрессиях, связанных с ней, о массовом голоде 1933 года. Документы повествуют, какими сложными, порой противоречивыми путями и методами велось строительство социализма в нашем крае. Наиболее обширный раздел экспозиции



отдела истории советского общества — Великая Отечественная война 1941—1945 годов. Материалы экспозиции последовательно раскрывают главные этапы героической борьбы кубанцев с немецко-фашистскими захватчиками. Страницы битвы за Кавказ подробно проиллюстрированы в залах музея. Много экспонатов посвящено формированию

15. Фрагмент экспозиции «Установление Советской власти и гражданская война на Кубани и в Черноморье»

добровольческих соединений Кубани. Заключительный раздел экспозиции — постоянно действующая выставка «Наш край сегодня». Ее цель — показать, как решаются в крае проблемы нашей действительности, раскрыть социально-экономический и духовный потенциал современного общества.

МУЗЕЙ
СЕМЬИ
СТЕПАНОВЫХ
Тимашевск



Музей семьи Степановых занимает особое место в общегосударственной музейной сети. Это единственный в стране мемориально-исторический музей простой русской семьи.

Экспозиция музея воссоздает историческую обстановку и семейный уклад, в которых формировались характеры, жизненные принципы и гражданская позиция детей Степановых.

Посетители увидят документы, фотографии, реликвии, рассказывающие о подвиге братьев Степановых в годы Великой Отечественной войны, о величии гражданского подвига Епистинии Федоровны Степановой, воспитавшей девять сыновей-героев.

ПОДВОРЬЕ
СЕМЬИ
СТЕПАНОВЫХ

Неподалеку от степной кубанской станицы Днепровской есть хутор 1 Мая. Это имя дала ему революция. Среди тех, кто сразу же после Великого Октября твердо ступил на новую дорогу, были и Степановы — по-крестьянски большая семья, осевшая здесь в 1896 году.

На тихой тенистой улице стоит приземистая хата. Здесь Епистиния Федоровна Степановна прожила четверть века, в эту калитку пришла к ней и тяжкая горечь материнских утрат, и людская любовь... Посетители увидят в хате Степановых их личные вещи — мебель, одежду, музыкальные инструменты, патефон, предметы крестьянского быта, услышат рассказ о простой русской семье, навсегда вошедшей в отечественную историю.



16. Памятник «Мать».
Скульптор О. Комов,
архитектор В. Гаврилов

17. Подворье семьи Степановых. Хутор 1 Мая

СЛАВЯНСКИЙ КРАЕВЕДЧЕСКИЙ МУЗЕЙ



Славянский историко-краеведческий музей, созданный в районном центре края в 1976 году, спустя семь лет стал филиалом Краснодарского музея-заповедника. Музею отведено одно из красивейших зданий райцентра — старинный особняк начала XX в. Экспозиция знакомит посетителей с материалами о великом русском полковнике А. В. Суворове, создавшем в 1778 году на Кубани Черноморскую оборонительную линию в составе 9 крепостей и 20 фельдшанцев (земляных укреплений).

Экспонаты в экспозиции дореволюционного периода раскрывают уклад жизни на Кубани переселенцев из других областей, их занятия различными видами ремесел.

Особое место в экспозиции музея отведено материалам о формировании и героическом пути легендарной Таманской Красной армии.

В залах музея посетители познакомятся с комплексами экспонатов, представляющими город и район в первые годы социалистического строительства, рассказывающими о мужестве славянцев, защищавших Родину, свои родные станицы и хутора от фашистских захватчиков, о героическом труде по восстановлению народного хозяйства, об освоении Приазовских плавней...

Привлечет внимание гостей и новый музей — «Природа Приазовья». Красочные диорамы, озвученные экспозиции, мастерски выполненные чучела птиц и животных — все это создает полную картину богатейшей флоры и фауны региона.



18. Фрагмент экспозиции Славянского музея

19. Из энтомологической коллекции

20. Из орнитологической коллекции

ТЕМРЮКСКИЙ ИСТОРИКО- АРХЕОЛОГИЧЕСКИЙ МУЗЕЙ



21. Фалар,
фрагмент украше-
ния конской
сбруи. Серебро.
IV в. до н. э.

Музей открыт в 1920 году на базе естественно-исторической выставки Темрюкского реального училища. Большой вклад в развитие музея внес его первый директор С. Ф. Войцеховский, имя которого широко известно в археологической науке. Им разработана первая охранная карта археологических памятников Тамани. Много сделано С. Ф. Войцеховским по изучению геотермальных источников и грязевых вулканов района. Жизнь замечательного ученого оборвалась трагически: в 1936 году он погиб в кратере исследуемого вулкана.

Богаты и разнообразны коллекции музея по археологии Кубани, заселению, дореволюционному прошлому района.

Славные страницы вписали темрючане в историю страны и края в годы Великой Отечественной войны.

Значительная часть экспозиции музея посвящена героической обороне Таманского полуострова от немецко-фашистских захватчиков, легендарному Таманскому женскому авиационному полку. Большой интерес у посетителей вызывает Музей военной техники под открытым небом «Военная горка». Интересная экспозиция открыта в салоне самолета.



22. Греческое надгробие.
Известняк. IV — III вв.
до н. э.

23. Клад Боспорских монет
из пос. Приморского
Конец IV в. до н. э.

24. Акротерии. Мрамор,
известняк. IV в. до н. э.

25. Набор фруктовых ножей,
подсвечники, салфетница.
Варшавское серебро.
XIX в.

26. Музей под открытым
небом «Военная горка»



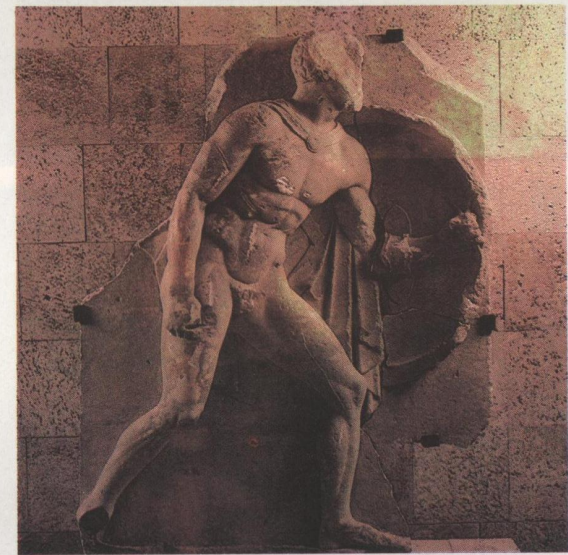
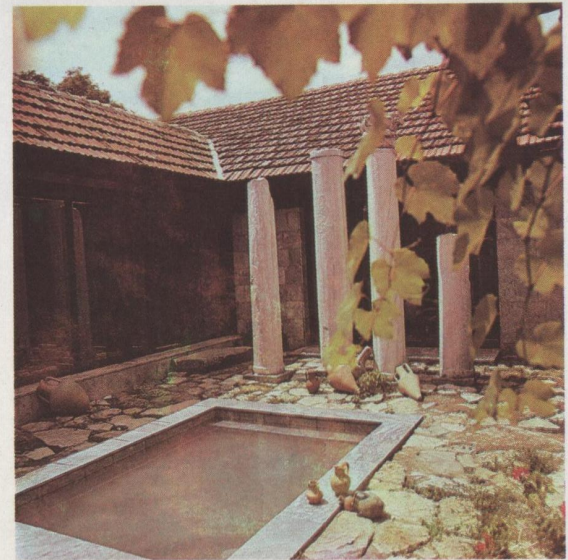
ТАМАНСКИЙ МУЗЕЙНЫЙ КОМПЛЕКС



Таманская земля знаменита своим славным прошлым. Здесь седая древность тесно переплетается с сегодняшним днем. Тамань как никакой другой регион края богата памятниками старины.

В VI в. до н. э. сюда простиралась владения Боспорского царства. В конце X — начале XII в. на месте нынешней Тамани стояла Тмутаракань — столица княжества Тмутараканского. В XIII в. здесь обосновались генуэзцы, с конца XV — турки. В 1774 году Тамань вошла в состав России, в 1792 году черноморские казаки поставили станицу Таманскую.

Не один десяток лет на земле Тамани ведутся археологические раскопки памятника всесоюзного значения — городища Гермонасса-Тмутаракань. Были расширены и открыты жилые постройки IV в. до н. э., зерновые и хозяйственные ямы, винодельни, фундамент большого общественного здания, вероятно, княжеского дворца, южнее которого обнаружены остатки церкви Мстислава Удалого, князя Тмутараканского, построенной в 1023 году. В настоящее время ведутся работы по музеефикации этого уникального памятника. Посетители могут увидеть мощный культурный слой (более 13 метров) — античные и средневековые руины, остатки построек славянской Тмутаракани.



27. Памятник первым запорожцам, высадившимся на Тамани в 1792 г.

28. Внутренний дворик Таманского археологического музея

29. Горельеф воина. Мрамор. IV — III вв. до н. э.



34. Памятник
М. Ю. Лермонтову.
Скульптор И. Бродский,
архитектор В. Гаврилов

35. Дом-музей М. Ю. Лермонтова. Мемориальное подворье казака Ф. Мысника



С Таманью тесно связано имя великого русского поэта М. Ю. Лермонтова. Дважды побывал в этом уголке Кубанской земли Михаил Юрьевич. Освященная его именем, запечатленная на страницах повести «Тамань», названной В. Г. Белинским «жемчужиной русской прозы», Тамань по праву называется лермонтовской и привлекает к себе многочисленных почитателей поэта.

В октябре 1976 года было воссоздано подворье казака Федора Мысника, где в 1837 году останавливался М. Ю. Лермонтов. Сейчас, войдя во двор музея, посетители увидят ту же небольшую, крытую камышом хату, две комнаты, разделенные коридором. В левой — мемориально-бытовая композиция, в правой — выставка предметов казачьего быта.

В новом здании музея размещена литературная экспозиция, рассказывающая о двух поездках М. Ю. Лермонтова на Кубань. Представлены рисунки поэта, документы, издания произведений М. Ю. Лермонтова, вышедшие в первые годы Советской власти, издания на языках народов СССР и мира, материалы выдающихся советских лермонтоведов.

АНАПСКИЙ АРХЕОЛОГИЧЕСКИЙ МУЗЕЙ



36. Афродита-Исида.
Статуэтки. Бронза.
III в. до н. э.



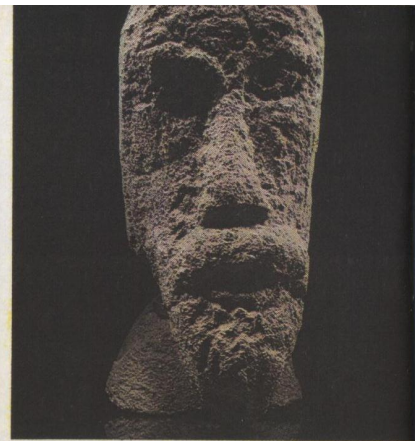
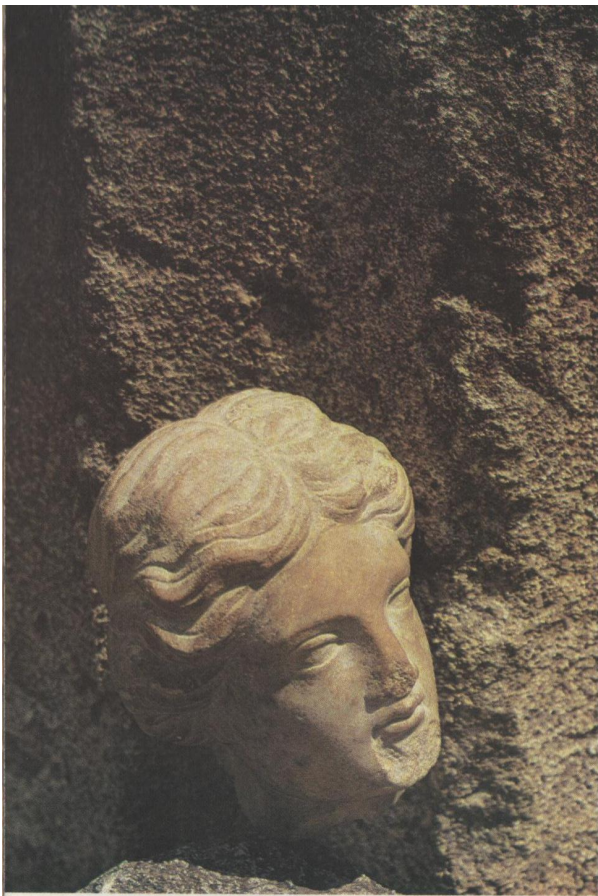
37—38. Музей под открытым небом «Античный город Горгиппия»
39. Кинжал в ножнах. Золото, бирюза, стекло, агат. II — III вв.

На месте современного курорта Анапа более 2000 лет назад находилась Горгиппия — город одного из древнейших государств на территории нашей страны — Боспорского царства.

Как интересный памятник истории и культуры город давно привлек внимание широкого круга исследователей: историков, археологов, лингвистов, искусствоведов.

История Горгиппии воссоздается на основании археологических исследований, изучения древних письменных источников, произведений искусств, нумизматических материалов. В настоящее время ведутся работы по созданию музея под открытым небом «Античный город Горгиппия».

Посетители увидят кварталы древнего города, хозяйственные и жилые постройки, знаменитую римскую дорогу. Дома горожан строились из сырцовых кирпичей на высоких каменных фундаментах, таким образом, под ними создавались обширные подвальные помещения. Крыши домов покрывались черепицей. Общественные здания и храмы возводились из камня по строительным законам древнего зодчества, украшались архитектурным декором.



40. Головка Афродиты.
Мрамор. I в. н. э.

41. Верхний рельеф надгробия с изображением сцены трапезы.
Мрамор. I в. н. э.

42. Фрагмент каменной скульптуры. Известняк.
Конец XVII в.

43. Погребальные украшения, венок, нагубники, наглазники, нагрудники.
Золото. II — III вв.

44. Фрагмент диорамы «Плавни»



Главная улица и площади были выложены крупными, хорошо отесанными каменными плитами, в городе существовала разветвленная система водоснабжения с водосборными колодцами и глиняными трубами, проложенными под землей.

Богатой и разнообразной была культурная жизнь Горгииппии. Археологами найдены прекрасные произведения искусства, позволяющие судить о религиозных представлениях горгииппийцев, их высокоразвитом эстетическом вкусе.

Анапский археологический музей обладает уникальной коллекцией каменных надгробий — образцов синдской скульптуры. Эти надгробия дают представление об этническом типе древнейшего населения региона, раскрывают этнографические детали эпохи, иллюстрируют роль синдов в формировании культуры всего Боспорского царства. Неповторима и самобытна природа Анапского района. Музей располагает интересной экспозицией, рассказывающей об особенностях и богатстве флоры и фауны региона.

Большой популярностью у посетителей пользуются диорамы «Черное море», «Лес и лесостепь», «Плавни». Уникальное сочетание морского и степного климата с мелководьем моря, обилие солнечных дней — прекрасные условия для работы созданной здесь Всесоюзной детской здравницы.

КРЫМСКИЙ ВОЕННО-ИСТОРИЧЕСКИЙ МУЗЕЙ

Крымский народный музей в 1985 году стал филиалом Краснодарского государственного историко-археологического музея-заповедника. Профиль музея военно-исторический, что обусловлено ролью и значением станицы Крымской (с 1964 года — город Крымск) в годы Великой Отечественной войны. Именно здесь находились «ворота» «Голубой линии» — вражеского оборонительного рубежа, последнего и самого мощного укрепления фашистов на Кубани. В музее представлены уникальные материалы об участниках освобождения Крымского района, личные вещи видных советских военачальников А. А. Гречко, К. А. Вершинина. Особый интерес вызывают экспонаты, подаренные музею семьей выдающегося полководца Г. К. Жукова.



45. Фрагменты диорамы «Прорыв «Голубой линии». Художник А. Чечин

ЛИТЕРАТУРНЫЙ МУЗЕЙ КУБАНИ Краснодар



Музей открыт 1 сентября 1988 года в доме Я. Г. Кухаренко — одного из первых кубанских литераторов, атамана Черноморского казачьего войска.

Дом Кухаренко — памятник архитектуры первой четверти XIX в. — построен из дерева в стиле эпохи позднего классицизма с отдельными элементами местного традиционного зодчества.

Экспозиция Литературного музея отражает литературную жизнь Кубани с конца XVIII в. до настоящего времени. В ней представлены редкие рукописные, старопечатные книги, коллекции кубанских дореволюционных периодических изданий, материалы о пребывании на Кубани Д. Бедного, В. Вишневского, В. Маяковского, Н. Островского. Один из разделов экспозиции посвящен творчеству современных кубанских писателей — членов Краснодарской и Адыгейской писательских организаций.



46. Литературный музей Кубани. Памятник архитектуры 1 четв. XIX в.

47. Редкие старопечатные книги.

**АДРЕСА И ВРЕМЯ РАБОТЫ МУЗЕЕВ
ТУРИСТСКО-ЭКСКУРСИОННОГО КОМПЛЕКСА «ГОЛУБОЕ КОЛЬЦО КУБАНИ»**

Краснодарский краевой краеведческий музей:

Краснодар, ул. Ворошилова, 67. Тел. 52-40-86

Музей семьи Степановых:

Тимашевск, ул. Пионерская, 144. Тел. 2-20-82

Подворье семьи Степановых:

хутор 1 Мая Тимашевского района. Тел. 3-33-02

Славянский краеведческий музей:

Славянск-на-Кубани, ул. Дзержинского, 255. Тел. 2-19-60

Темрюкский историко-археологический музей:

Темрюк, ул. Ленина, 28. Тел. 5-25-06

Таманский музейный комплекс:

ст. Тамань Темрюкского района, ул. К. Маркса, 90. Тел. 9-13-27

Анапский археологический музей:

Анапа, ул. Протапова, 1. Тел. 2-2-89

Крымский военно-исторический музей:

Крымск, ул. Коммунистическая, 39. Тел. 2-16-63

Литературный музей Кубани:

Краснодар, ул. Тельмана, 39. Тел. 52-78-78

Музеи комплекса работают ежедневно, кроме понедельника,
с 10 до 18 часов

ДОБРО ПОЖАЛОВАТЬ!

Голубое кольцо Кубани

Путеводитель

Редактор Е. Д. ПУХАЛИНА

Художественный редактор Н. К. КРАМСКАЯ

Технические редакторы М. Ю. ГРЕХАНОВА, Н. Е. КОВАЛЬКОВА

Корректоры Л. А. ЕЖОВА, О. В. СТЕБАКОВА

ВРИБ «Союзрекламкультура»

125047, Москва, ул. 1-я Брестская, 62

Заказ № 650. Изд. № 762. Цена 1 руб. 50 коп.

Тираж 20000 экз.

Ордена Октябрьской Революции и ордена Трудового Красного Знамени МПО «Первая Образцовая типография» Государственного комитета СССР по печати. 113054, Москва, Валовая, 28.