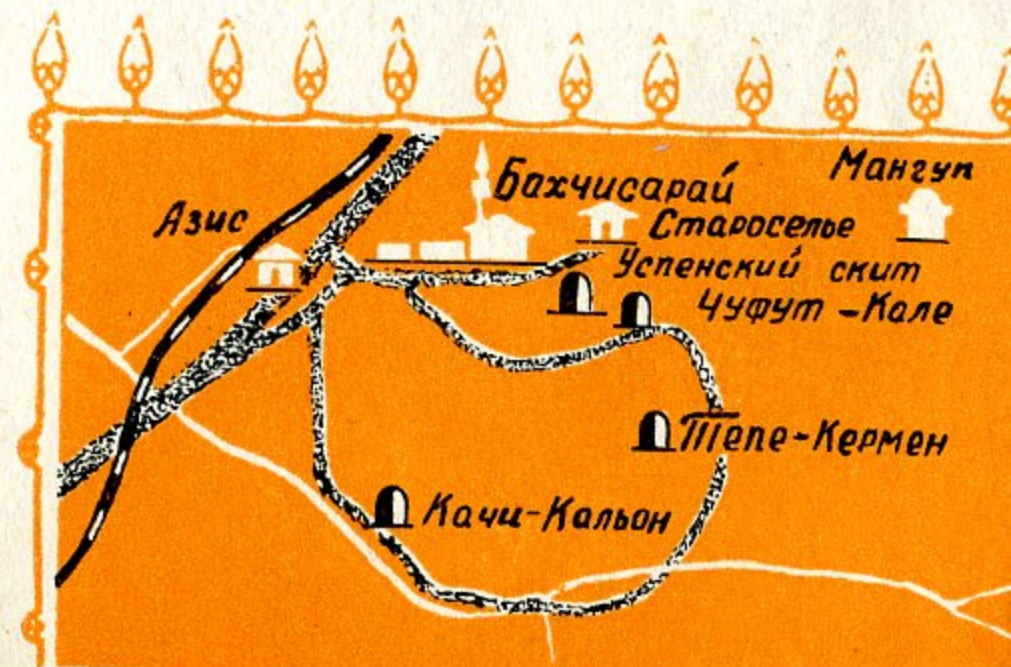


Бухчи-  
Сабаи





# Бахчисарай



Путеводитель

Издательство «Крым»  
Симферополь · 1967



Эта книга — о старом и новом Бахчисарае. В ней рассказано об истории древнего города, об архитектурных памятниках его, хранящих отголоски давно прошедшего: кровавого владычества ханов, войн, феодальных междоусобиц.

Познакомится читатель и с новой жизнью древнего города. С событиями гражданской и Великой Отечественной войн, с мирными пятилетками Бахчисарая, с сегодняшним его обликом — многоэтажными домами в просторной долине, заводами, рабочими поселками.

Специальный раздел путеводителя посвящен описанию наиболее интересных маршрутов в окрестностях Бахчисарая.



**БАХЧИСАРАЙ...** О нем знают во многих уголках нашей Родины и далеко за ее пределами.

И все, кто знаком с бессмертными строками Пушкина о Бахчисарайском фонтане, кто видел поэтический балет Асафьева и картины художников, запечатлевших образ древнего города, стремятся увидеть его, вдохновителя стольких произведений искусства, стремятся прикоснуться к самой этой древности, запутавшейся в кривых улочках старого Бахчисарая.

В Бахчисарай едут туристы — советские, иностранные. Ежегодно здесь бывают художники. Бахчисарайская земля хранит в себе множество памятников древности, и в городе много лет плодотворно проводит исследования Институт археологии Академии наук УССР. Рассказывает бахчисарайская земля и о недавнем прошлом — о годах революционной борьбы, о сражениях гражданской и Великой Отечественной войн. О славных днях, о героях этих дней напоминают обелиски, братские могилы, мемориальные доски, экспозиции Бахчисарайского историко-археологического музея.

Интересен и сегодняшний день города, центра обширного сельскохозяйственного района. Сегодняшний Бахчисарай — это современный город. Это цементный и консервный заводы, эфирномасличный комбинат и другие промышленные предприятия.

А бахчисарайская земля сегодня отдает людям не только памятники древности, но и хранимые ею богатства. В окрестностях города добывают один из лучших в Крыму бодракский строительный камень (у села Скалистого) и известняк (в Альминском карьере).

Окрестности Бахчисарая не менее интересны, чем сам город. Начиная от окраин его и далеко-далеко тянутся сады, виноградники, табачные, розовые, лавандовые плантации. Они принадлежат крупнейшим хозяйствам области, в каждом из которых интересно побывать.

Неподалеку от Бахчисарая много и уникальных памятников древности: пещерные города, развалины средневековых монастырей и поселений. Все они расположены в исключительно живописной местности.

Если вы уже путешествуете по Крыму, в Бахчисарай вас приведут две дороги. Из Севастополя и Симферополя — магистраль, соединяющая эти города. Вторая дорога ведет в Бахчисарай из Ялты. Она переваливает через Ай-Петри, вьется по Коккозской долине, которая признана одним из красивейших мест Крыма.

Итак, вы в Бахчисарае. Предстоит увлекательное знакомство с городом и его окрестностями.

Что ж, в путь!



## СТРАНИЦЫ ПРОШЛОГО

**С**КАЛИСТОЕ ущелье, в котором был основан Бахчисарай, обитаемо с древнейших времен: поросшее лесом, богатое родниковой водой оно было удобно для жизни. Установлено, что на территории нынешнего Бахчисарая люди жили 40 тысяч лет тому назад, а в 15 км от города на реке Альме (село Малиновка) обнаружена древнейшая в Бахчисарайском районе стоянка человека 100-тысячелетней давности.

Жизнь древних племен, населявших эту землю (тавры, скифы, сарматы, аланы, готы, гунны, хазары, печенеги, половцы), сменявших друг друга, складывалась во многовековую историю, в которой отразились страницы истории мировой. Местные племена сталкивались с влиянием самых разнообразных культур, поскольку Крым в силу своего географического положения связывал старое Средиземноморье, азиатские страны и народы, жившие

по северным берегам Черного моря. Самое тесное общение поддерживали оседлые обитатели полуострова со славянскими племенами. Так было вплоть до XIII века, когда в Крым хлынули татаро-монголы и захватили его, на четыре почти столетия изолировав от славянских земель<sup>1</sup>.

Татаро-монголы впервые появились в северной части Крымского полуострова в 1223 году, однако оставались здесь недолго.

В 1237 году семь монгольских улусов (родов), отделившись от главных полчищ завоевателей, устремляются в крымские степи. Улус-бей распределяют между собой земли, основывают бейлики; позднее они составили Крымский Юрт. Все новые и новые территории в степях и предгорье присоединяют к Юрту захватчики, облагая местное население данью. Богатеют, все более могущественными становятся бей и все теснее смыкают кольцо вокруг цветущего, многоязычного, богатого, торгового города Солхата (ныне Старый Крым).

С генуэзцами у татар договор, генуэзцы платят большие пошлины с товаров и торговли. Но — не откупилась купцы от алчных беев. Солхат нужен им весь, в собственное владение, и они захватывают и разрушают город. Потом невольники вновь отстраивают его для новых хозяев.

Укрепившись в этой части Крыма, татары все чаще поглядывают на юго-восток полуострова. Крымский Юрт не самостоятелен, он все еще зависит от Золотой Орды, а она намеревается полностью подчинить себе полуостров.

<sup>1</sup> С древней и средневековой историей Крыма читатель может познакомиться по книгам А. Щепинского «Во тьме веков» и «Дорогой тысячелетий», состав. О. И. Домбровский, Симф., 1966.

В 1299 году полчища Ногая идут на приступ Эски-Кермена, одного из крупнейших населенных пунктов горного Крыма.

Разгромив Эски-Кермен, разогнав население близлежащих населенных пунктов, татары осадили, а потом и взяли крепость, расположенную на столовой горе, господствующей над ущельем, где впоследствии возникнет Бахчисарай.

Крепость называлась Кырк-ор, а позже — Чуфут-Кале.

Обосновавшиеся в Крыму татары в продолжение XIV—XV веков ведут с правителями Золотой Орды борьбу за самостоятельность. Успеху этой борьбы способствует отсутствие единогласия среди правителей Золотой Орды — каждый из них стремится к верховной власти. Когда-то могущественное государство раздирают междоусобицы, оно теряет силу, разлагается изнутри, явно изживает себя. Пользуясь этим, действуя где силой, где хитростью, внук Тохтамыш-хана Хаджи-Девлет-Гирей примерно к 1434 году добивается самостоятельной власти. Независимое Крымское ханство полностью отложилось от Золотой Орды. Однако совершенно уверенным в прочности своей власти Хаджи-Девлет не был: сильные бей отличались своеобразием и в любой момент из ненадежных друзей могли стать опасными врагами.

Следовало подумать об укреплении завоеванных позиций. Хаджи-Гирей решает уйти от бейского окружения, перенести столицу Крымского ханства куда-нибудь в укрепленное самой природой место.

Хаджи-Гирей обосновывается в 6 км от нынешнего Бахчисарая, вблизи бывшей деревни Улаклы (теперь Глубокий яр). Здесь была зимняя ставка. А летняя — в ущелье под живописными склонами мыса Бурунчак (западная часть Чуфут-Кале).

Одно из первых поселений (Эски-Юрт — Старое селище) располагалось на месте теперешнего села Подгороднего.

Именно здесь проходил торговый путь, соединявший Перекоп с Херсонесом. Взимание торговых пошлин с купцов стало одним из источников доходов татарских феодалов, но, разумеется, не единственным: агрессивные, захватнические устремления татарских феодалов ничуть не ослабли. Из набегов на Киевщину, Подолию, Вольты татары приводили невольников, пригоняли огромные стада. Работоторговля и скотоводство — главные занятия татар-кочевников, причем именно скотоводство давало им пищу, одежду, жилье (из шерсти делались ткани, ковры, войлок для кибиток).

Постепенно татары заимствуют у местного населения навыки обработки земли, и теперь они «воюют» себе не только невольников, но и землю.

Меняется внешний вид татарских поселений: все больше становится домов, все меньше кибиток — татары оценили удобства и преимущества оседлой жизни. Во второй половине XIII в. в связи с широким распространением ислама строят культовые здания (мечети, мавзолеи), духовные училища.

Нужно сказать, что, несмотря на все старания правителей, Крымское ханство не долго продолжало оставаться самостоятельным, в 1475 году оно теряет свою независимость, становится вассалом султанской Турции.

Турция разжигает захватнические устремления крымских ханов, и они все чаще и чаще совершают опустошительные набеги на русские и украинские земли. Так, например, на протяжении 1558 — 1583 годов из Крыма в пределы русского государства было совершено 20 набегов; в начале XVII в. они продолжают. Русские и украинцы тоже снаряжают походы в Крым, отбивая

татаро-турецкие нападения, они освобождают тысячи невольников. Особенно активизировалась борьба с татарами после воссоединения Украины с Россией в 1654 году.

В конце XVII и первой половине XVIII в. Россия все настойчивей стремится к южным портам Черного моря.

И это упорное стремление расширить свои границы, вырваться на морской простор, а также крепнущее военное могущество России всерьез тревожит западные державы. Они подстрекают Турцию к войне с Россией. В войне 1768—1774 годов, Турция терпит поражение, а Крымское ханство получает независимость (по Кучук-Кайнарджийскому мирному договору).

Однако «независимое» крымское ханство доживает последнее десятилетие. Оно истрепано долголетними войнами, а еще более истощено внутренними междоусобицами, которые усиленно разжигала Турция. Достаточно сказать, что в течение 35 лет правление ханством 17 раз переходило из рук в руки.

Да, десятилетие, последовавшее после предоставления ханству независимости, было в сущности его предсмертной агонией. Усугубление междоусобиц привело к тому, что в 1776 году в Крыму оказалось два хана — Шагин-Гирей — сторонник сближения с Россией и его брат Девлет — приверженец Турции.

Девлет-Гирей формирует из своих единомышленников отряды, готовясь к борьбе с русскими. Для поддержки удобного им хана в Крыму высаживаются турки. Тогда русское правительство решает тоже ввести на полуостров войска.

В марте 1777 года отряд под командованием А. В. Суворова выступил с Перекопа. Действуя исключительно искусно, Суворов без боя, «одним только движением»

рассеял татарские скопища. Пришлось уйти и туркам. Русские войска заняли важнейшие стратегические пункты полуострова.

Командуя войсками, А. В. Суворов жил в Крыму в 1778—1779 годах (в Симферополе и Бахчисарае). Благодаря большому дипломатическому искусству великому полководцу удалось поддержать внутри Крыма спокойствие, укрепить влияние русских и, не прибегая к военным действиям, подготовить включение Крыма в состав России.

8 апреля 1782 года Екатериной II подписан манифест о присоединении Крыма «под Российскую державу». В конце февраля 1783 года хан Шагин-Гирей отрекся от престола и отдал себя под покровительство России. Ему было предложено избрать себе для жительства любой город России.

Он жил вначале в Воронеже, а потом в Калуге. Затем Шагин-Гирей просит отпустить его в Турцию. Решение было дано, и Шагин покидает пределы России. По приказу турецкого султана его убили.

Присоединение Крыма к России имело большое прогрессивное значение для культуры и экономического развития края, где на протяжении веков сохранялись застойные формы феодального уклада жизни и быта.

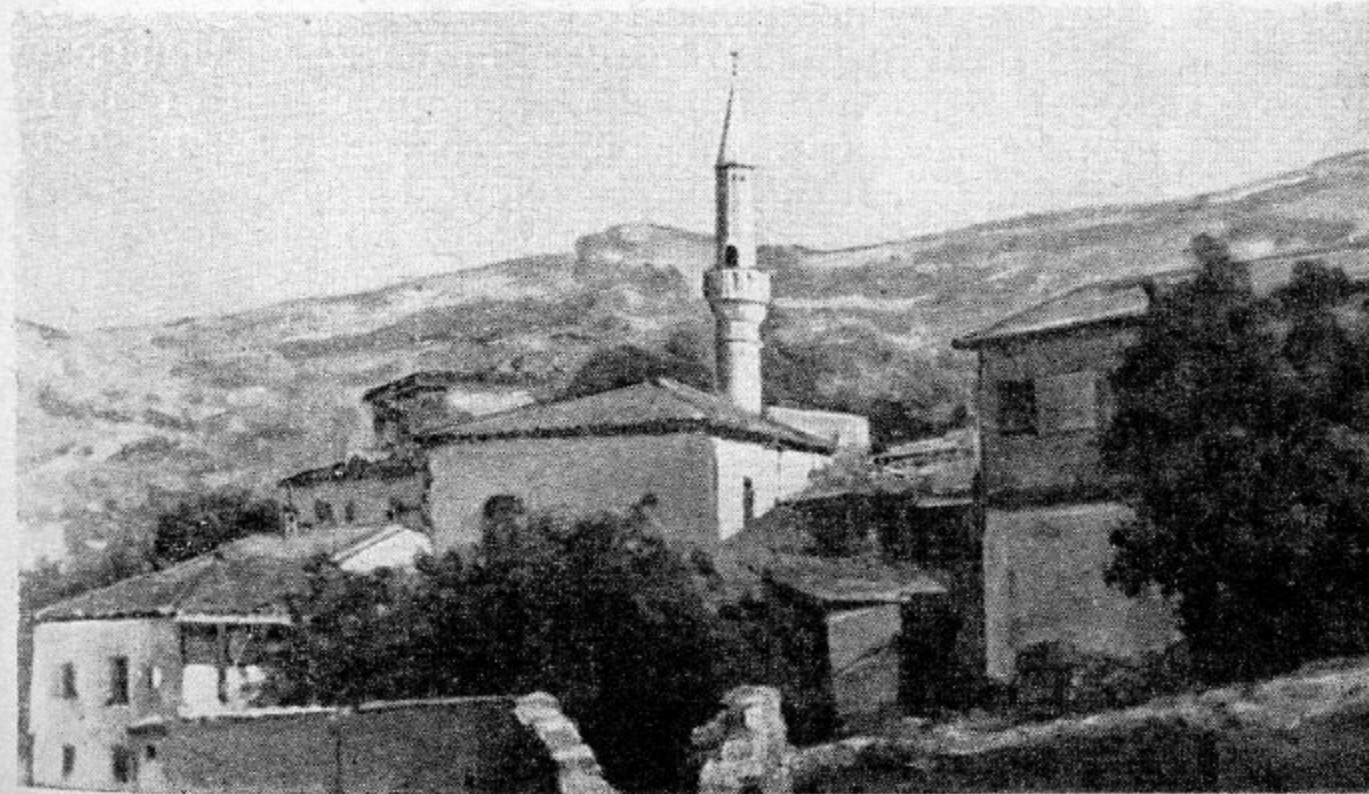
Богатства края не использовались, промышленность находилась в зачаточном состоянии, торговля развита была слабо, земледелие носило примитивный характер. Относительное развитие получило ремесло.

В Бахчисарае оно долго сохраняло идущее от средних веков цеховое устройство. Условия труда ремесленников были крайне тяжелыми, а процессы выработки изделий очень сложными. Например, чтобы получить

сафьян, которым славился Бахчисарай, производились над одной кожей сотни операций. Стоя по колено в зловонных каменных корытах, рабочие голыми ногами переминали кожу. Не легче приходилось и медникам: в особых ямах они выбивали молотком посуду из целых листов меди, которую привозили из Турции. Грохот стоял невероятный...

Сам город был бедным. Бросалась в глаза хаотичность, отсутствие единства. «Бахчисарай будто в яму насыпан. Издали дома — куча на куче. Одни сбегают с одной горы, другие с другой», — замечает один путешественник, побывавший в городе в то время. Однако эта видимая хаотичность не произвол строителей — топографию города обусловил рельеф склонов ущелья. Вдоль левого, более пологого склона шло несколько параллельных улиц, их пересекали переулочки и сбегали вниз, к реке и к выходу на главную улицу. На правом скалистом, более крутом склоне переулков, коротеньких

Уголок старого Бахчисарая. С картины художника А. В. Куприна.





кривых улочек, тупичков значительно больше; то там, то здесь — подпорные стенки.

Главная улица с обеих сторон была обстроена ремесленными мастерскими, лавчонками, харчевнями, постоялыми дворами, тут же теснились и жилые постройки — домики купцов и цеховых мастеров. А на окраинах — лачуги бедноты.

Царское правительство понимало, что в Бахчисарае, где особенно разителен контраст между дворцом с его пышными садами и жалким видом городских улиц, необходима хотя бы видимость благоустройства. Внешним поводом к этому послужил приезд в Крым Екатерины II. Путешествие было предпринято не столько с целью ознакомления с вновь присоединенной Тавридой, но и для того, чтобы показать иностранным державам (в первую очередь Пруссии и Австрии) ее расцвет, а также военную мощь Российской империи, ее победоносный флот на Черном море. Императрицу в этом путешествии сопровождал австрийский император Иосиф II, французский и английский послы Сегюр и Фитцгерберт, представители других держав.

В начале марта 1787 года правитель Таврической области Каховский получил предписание Потемкина, «чтобы всячески стараться прибрать Бахчисарай наилучшим образом, подправить в оном крыши на домах, а трубы подбелить», изготовить сколько можно больше площадок для освещения города ночью (плошки прикреплялись в нескольких местах на скалах по обеим склонам ущелья), большую улицу застроить хорошими домами и лавками. На это правитель области отвечает, что «развалившиеся дома и лавки, стоявшие у моста при въезде во дворец сломаны, а камни для обделания берегов реки, текущей около дороги, навожены».

Для реставрации Бахчисарайского дворца нанято

было более 60 мастеров разных специальностей и 50 рабочих. Мебель, убранство были привезены из Петербурга, Москвы и Константинополя, а частично изготовлены на месте.

При въезде в город на главной улице была сооружена арка с надписью «мая 1787» (существовала до 1944 года).

В «прибранный» таким образом Бахчисарай, 20 мая 1787 года торжественно въехала Екатерина II.



Присоединению Крыма к России сопутствовали изменения в структуре общественного устройства. По указу Екатерины II от 2 февраля 1784 года Крым стал Таврической областью, войдя в состав Новороссийской губернии.

Теперь, приобщившись к более высокой культуре мощного государства, край благоустраивается, заселяются пустующие земли, зарождается промышленность, оживляются торговля и ремесла. Началось строительство дорог, приводятся в порядок существующие населенные пункты, закладываются, заново планируются города (Симферополь, Керчь).

В конце XVIII в. бывшая столица Крымского ханства теряет свое значение; по новому административному делению Бахчисарай становится заштатным городом Симферопольского уезда.

Город живет размеренно, сонно. События, происходящие на полуострове, проходят стороной, почти не задевая притаившиеся в ущелье домишки.

Мирная жизнь Бахчисарая была нарушена в середине XIX в. — началась Крымская война 1853—1856 годов. 1 сентября 1854 года 62-тысячная армия англо-французов и турок высадилась в районе Евпатории и двинулась



Бахчисарайский дворец стал госпиталем.  
С картины художницы Т. Н. Кузнецовой.

к Севастополю: Неподалеку от Бахчисарая на реке Альме. 8 сентября произошло первое сражение. Оно было жестоким, жертвы с обеих сторон огромны. После Альминской битвы интервенты пошли на Севастополь.

Героическая оборона Севастополя длилась 349 дней, и в течение этого времени Бахчисарай испытывал все тяготы города, близкого к театру военных действий. Сюда стягивались обозы с военным снаряжением, продовольствием, шел бесконечный поток раненых. Их везли в телегах по ужасным немоощенным крымским дорогам. Бахчисарайский дворец и другие здания были превращены в госпитали. В самом дворце не хватало места, заняты были все дворовые помещения. Четыре тысячи защитников Севастополя, умерших от ран и болезней в Бахчисарайском военном госпитале, похоронены вблизи старого армянского кладбища в конце теперешних

улиц Пушкина и Базарной (в 1895 году на кладбище на общественные средства был сооружен памятник — каменная часовня, сохранившаяся до настоящего времени).

Последствия войны губительно отразились на экономике всего полуострова; особенно большие потрясения испытали районы, примыкающие к Севастополю, где размещались воинские части, а все население привлекалось к гужевой повинности — перевозке грузов и раненых. В деревнях в окрестностях Бахчисарая многим пришлось вновь обзаводиться скотом, зерном. Помещики спешили продать земли, цены на них сильно упали, доходя до 2—3 рублей за десятину. Шло массовое переселение татар из степной и предгорной полосы в Турцию, некоторые деревни совершенно опустели.

Но вскоре начали прибывать переселенцы из центральных областей, и к 1897 году население Крыма увеличилось в три раза.

Бахчисарай сохранил преобладание татарского населения и свой средневековый облик, если не считать нескольких десятков каменных строений в центре. В архитектуре же этих, обычно одноэтажных зданий заметны отголоски русского губернского строительства и провинциального преломления тогдашнего классицизма — облицовка стен хорошо обработанными штучными плитами, каменные наличники окон и дверей, карнизы «классических» профилей, устройство перекрытых ворот и калиток. Такие дома сохранились в Бахчисарае до настоящего времени.

В экономике города к концу XIX в. чувствуется значительное оживление: в 1884 году в Бахчисарае было 519 всевозможных торговых и промышленных точек, большое количество бакалейных и мелочных лавок, мастерские — сапожные, кожевенные, гончарные, медные; ко-

фейни, постоянные дворы, бани, харчевни, чебуречные, бузни и т. д. Промышленные предприятия были карликовыми, с ничтожным годовым оборотом в 200—300 рублей. Но уже в 1899 году таких точек было 326, а в 1905 году только 258, причем общий оборотный капитал их стал выше, что свидетельствует о поглощении мелких предприятий более крупными и о концентрации капитала.

Земли вокруг Бахчисарая по рекам Каче, Бельбеку и Альме сосредоточились в руках крупных землевладельцев, таких, как граф Мордвинов, князь Осман Яшлавский, имевших более 3 000 десятин земли каждый, и других помещиков, владельцев тысячи и более десятин, в то время как две трети крестьянских дворов имели наделы от четверти гектара до 5 гектаров.

Грамотность среди населения была низкой, особенно в Бахчисарае — 2,3% (в Симферополе 37%). В единственной на весь город больнице работал всего один фельдшер и акушерка. Не было ни клубов, ни библиотек.

Городской управой заправляли такие богачи, как миллионеры Пападжи, Крымтаев и другие. Пролетарская прослойка была крайне незначительной: десяток другой рабочих цементного завода, грузчики, железнодорожники.



## ДОСТОПРИМЕЧАТЕЛЬНОСТИ СТАРОГО БАХЧИСАРАЯ

**П**РИДЯ в Крым, татары соприкоснулись с довольно высокой культурой — укрепленные небольшие города и феодальные замки-крепости были довольно искусно построены местным населением. Многие из них были разрушены завоевателями, но, перейдя к оседлости, татары сами начинают строить. Не имея собственных строительных навыков, они копируют местные постройки, созданные на основе строительной техники византийцев. Кроме того, татары привезли с собой мастеров — иранцев, узбеков и других, испытавших влияние архитектурных традиций народов Средней и Малой Азии.

Первое поселение татар — Эски-Юрт (Старое селение) располагалось в районе теперешнего села Подгороднего и железнодорожного вокзала (раскопками здесь были обнаружены погребения); отсюда мы и нач-

нем экскурсию, познакомимся с достопримечательностями древнего Бахчисарая.

В 1428 году Хаджи-Гирей обосновался в 6 км, вблизи нынешнего села Глубокий яр (Улаклы), — были ли здесь какие-либо постройки, мы не знаем.

К востоку от железнодорожного вокзала, по дороге на Севастополь, в районе теперешних улиц Фрунзе, Буденного и Задорожной, имеется целый комплекс мавзолеев (так называемый Азис, бывшее предместье Бахчисарая).

Самый древний из них — мавзолей XIV в. (находится по левую сторону шоссе, на улице Фрунзе). По форме это куб со срезанными верхними углами. Такой тип строений встречается в арабской архитектуре Египта. На восьмигранном основании покоится купол, в настоящее время полуразрушенный, обнаженный, без покрытия. С южной стороны к мавзолею примыкал портал с нишами по бокам. Над небольшой дверью с южной стороны надпись: «Эту гробницу приказал построить Мухаммед-Шах-бей, сын Мухаммед-бея для своей матери Бен-Юде-Султан, дочери Аджаган-бея».

Немного далее, по улице Буденного — еще один небольшой квадратный мавзолей. Несмотря на свои малые размеры, он монументален. Конструктивно и лаконично осуществлен здесь переход от квадратного основания к восьмиграннику, который поддерживает купол. Простые геометрические формы, никаких украшений. Возле мавзолея найден камень с именем Ахмед-бея и датой — 1585 год.

Рядом с мавзолеем маленький минарет — восьмигранная башенка с каменным шатровым покрытием и лестницей из массивных плит; это уцелевшая часть мечети дервишей.

Через дорогу напротив центрическое восьмигранное

здание (в отличие от вышеописанных порталных), крытое полусферическим куполом. Внутри мавзолея восемь стрельчатых арок, на которых покоится стрельчатый купол на 16-гранном основании. Снаружи на углах трехчетвертные декоративные колонны, создающие впечатление устойчивости здания. Окна, расположенные в два яруса, были обрамлены мраморными наличниками. Здание монументально, в кладке его стен, сводов, арок чувствуется большое мастерство. Несмотря на толщину стен (вместе с арками 1 м 80 см) и простоту декоративного оформления, мавзолей отличается изяществом архитектурных пропорций.

Немного ниже этого мавзолея на Задорожной улице находится мавзолей Мухаммед-бея, восьмигранной формы с купольным покрытием тоже восьмигранной формы. Внешние углы здания отделаны трехчетвертными колонками, верх увенчан карнизом. Построен мавзолей, вероятнее всего, в начале XVI в.

Следующая группа архитектурных памятников располагается в другом конце города, в районе Староселья. Нам придется углубиться в узкое, стиснутое горами ущелье, проехать через весь Бахчисарай, мимо главной его примечательности — знаменитого ханского дворца. Он остается справа — монументальное здание, взметнувшее ввысь стрелы минаретов. Мы еще вернемся сюда, познакомимся подробно с выдающимся памятником древности, а сейчас направимся к самой окраине города, где ущелье упирается в живописные склоны мыса Бурунчак.

Когда-то именно эти склоны — западную оконечность Чуфут-Кале — Хаджи-Гирей избрал для постройки своей летней резиденции. Дворец звался Ашлама-Сарай, его развалины видел в 1801 году Сумароков, а сейчас и камня не осталось от дворца.

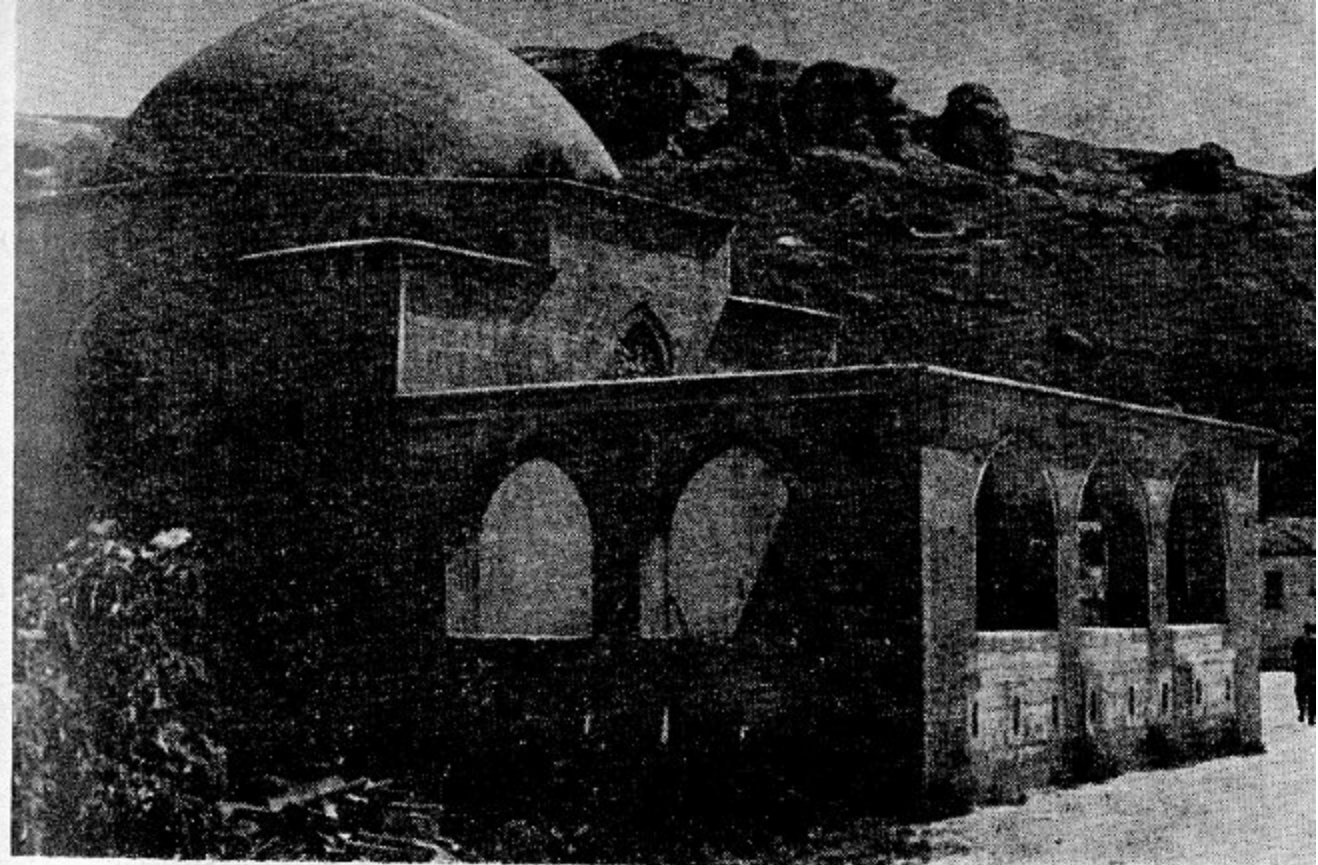
Однако более поздние памятники сохранились. После смерти Хаджи-Гирея (1466 год) его преемником становится один из семи сыновей — Менгли-Гирей, получивший воспитание в Кафе у генуэзцев.

При Менгли-Гирее местность Салачик (современное Староселье) на некоторое время становится летней резиденцией хана. Здесь строится монументальное здание Зинджерли-медресе (1500 год) — новый центр учености взамен утратившего свое значение Солхата.

Приземистое здание медресе словно вросло наполовину в землю. Снаружи — глухая ровная стена с одним только проемом — входной дверью. Над входом припущенная цепь, она как бы напоминает о том, что при входе в обитель науки каждый обязан склонить голову. Внутри — открытый прямоугольный двор, окруженный арками и худжрами (помещения для учеников) с купольными покрытиями. Сейчас над куполами черепичная крыша.

Рядом Менгли-Гирей возводит в 1501 году выполненный в духе сельджукской архитектуры<sup>1</sup> мавзолей над могилой Хаджи-Гирея; здесь же в 1515 году был похоронен и сам Менгли-Гирей. Мавзолей Менгли-Гирея — восьмигранник с порталом, сильно выступающим из плоскости стены. Во внутренних углах массивных пилонов, богато украшенных резьбой по камню, — колонны, поддерживающие декоративный ячеистый сталактитовый полукупол. На щековых сторонах портала ниши с маленькими ячеистыми полукуполами. Все эти элементы, характерные для памятников сельджукской архитектуры, нашли воплощение в мавзолее Менгли-Гирея.

<sup>1</sup> Родина сельджукской архитектуры Персия, откуда ее заимствовали турки-сельджуки (родоначальник огузского племени туркмен Сельджук), пришедшие из Бухары в Малую Азию и основавшие в Конии государство, существовавшее в 1038—1157 годах.



Эски-Дюрбе.

Осмотрев группу памятников в районе Староселья, вернемся в город, к Бахчисарайскому дворцу. А по пути к нему осмотрим еще одну достопримечательность, не имеющую нигде аналогий, — мавзолей Эски-Дюрбе (1501 год). Это монументальное квадратное здание, увенчанное слегка приподнятым килевидным в разрезе куполом на восьмигранном основании. С восточной стороны к основному кубу примыкает портал, сильно выступающий вперед. Портал состоит из пилонов и высокой стрельчатой арки. Свод арки сложен из тесаного камня и ничем не украшен. С юга к зданию примыкает квадратный дворик, стены его прорезаны стрельчатыми арками, внизу стен узкие бойницы, имеющие чисто декоративное значение. Предполагается, что во дворике было семейное кладбище. На холме вокруг мавзолея следы захоронений.

■  
Самой выдающейся достопримечательностью Бахчисарая, в своем роде уникальной, является, несомненно, бывший ханский дворец. Описанию его посвящены многочисленные труды историков, археологов, искусствоведов. Мы познакомимся лишь в общем с возникновением, строительством и отдельными моментами истории дворца на протяжении четырех с половиной веков его существования.

Как уже говорилось, первоначальной своей резиденцией хан избрал склоны Чуфут-Кале. Однако узкая долина была тесна для многочисленного царского войска и придворной челяди. И тогда хан выбрал для строительства своей столицы ущелье речки Чурук-Су (Гнилая вода). Этот выбор вполне был оправдан. Близость воды, труднодоступность этого ущелья, несомненно, сыграли свою роль. Решено было построить дворец, который утопал бы в зеленом окружении садов. Видимо, и название города Бахчисарай (дворец-сад) пошло отсюда.

Строительство дворца связано с именем сына Менгли-Гирея, Адиль-Сахиб-Гирея, при котором Бахчисарай упоминается впервые как местопребывание хана.

В отношении даты основания дворца мнения ученых расходятся. Предполагаются и 1503, и 1519, и 1533 годы. Последняя дата, на наш взгляд, более вероятна. Во всяком случае, именно этим годом означено первое упоминание о строительстве на территории дворца, которое продолжалось примерно до 1551 года.

В этот период, видимо, было сооружено основное здание (Зал совета и суда), Малая дворцовая мечеть и баня «Сары-Гюзель» (Желтая красавица), сохранившаяся до наших дней почти без изменений. Это центрическое здание с мощными толстыми стенами, без окон, свет проникает внутрь сквозь отверстия в виде звезд и

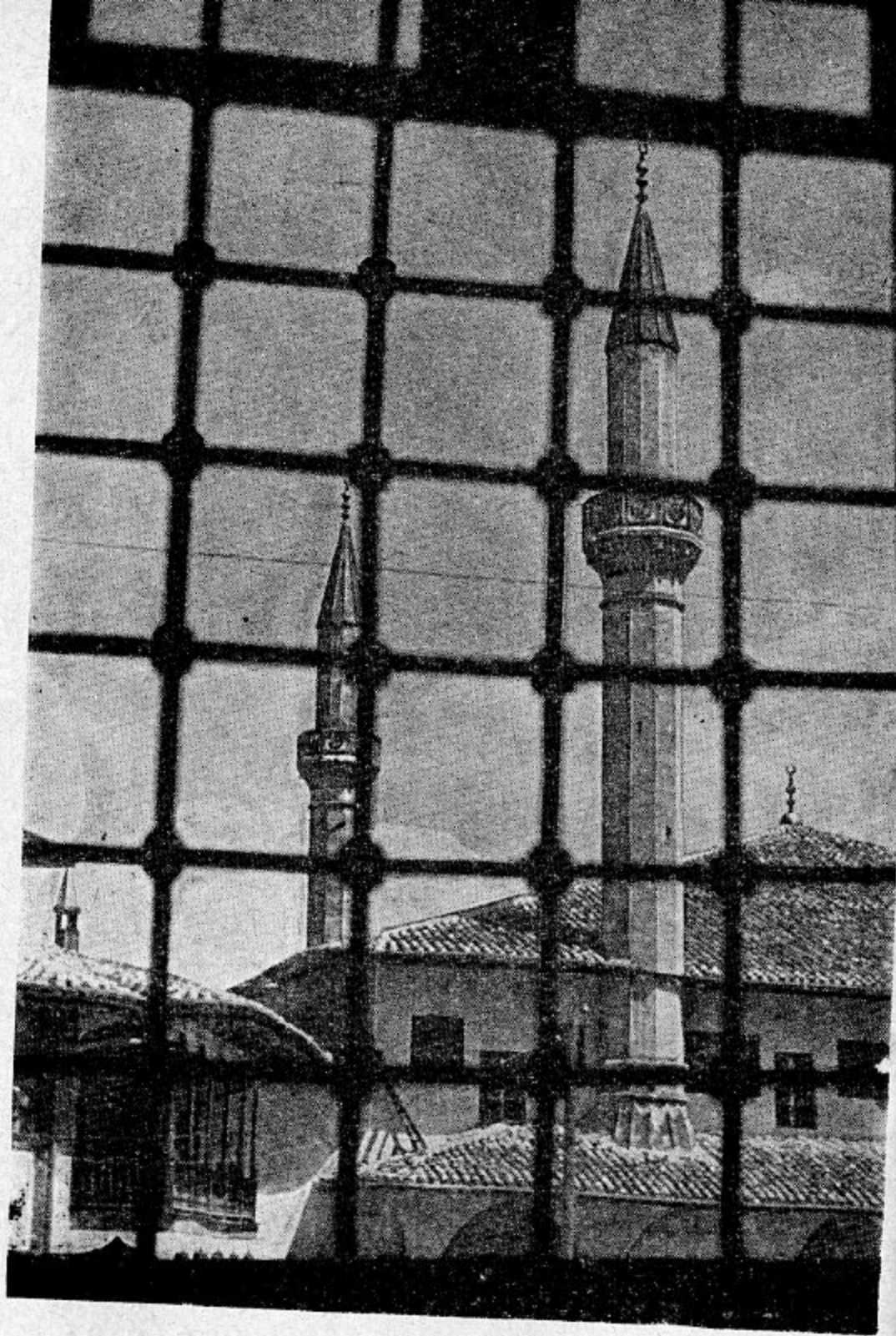
полумесяцев. Под полом было устроено отопление, горячая и холодная вода поступала по трубам. При каждом отделении были крытые дворики с фонтанами.

Во время пожара в 1736 году, возникшего после взятия Бахчисарая войсками Миниха, дворец сгорел, сохранились лишь упомянутая баня, Зал совета и суда и Малая дворцовая мечеть.

Восстановление дворца началось в пятидесятых годах XVIII в. Из Константинополя были посланы строительные материалы, мастера. В 1740—41 годах построена соборная мечеть (Биюк-хан-Джами) и стены главного двора, восстановлены уцелевшие от пожара здания, а в 1753 году — беседка в гаремном саду. При хане Крым-Гирее отремонтирована соборная мечеть, в 1763 году установлен фонтан слез, закончена постройка и отделка дворца в целом.

Большая ханская мечеть (в которой помещается теперь историко-археологический отдел музея) — прямоугольное двухъярусное, крытое четырехскатной черепичной крышей здание, вытянутое с севера на юг; с востока и запада к нему примыкают галереи. Главный фасад выходит на Чурук-Су, через которую был мост против входа в мечеть.

Начиная с XVI в., турки-османы, восприняв византийские конструктивные приемы, создали новую архитектуру, в которой черты чисто восточного порядка сочетаются с элементами европейского искусства. Появляются новые декоративные мотивы, особенное развитие получают минареты, создавая характерный силуэт культовых зданий XVIII—XIX вв. Два минарета упомянутой мечети представляют собою высокие тонкие башни с винтовой лестницей внутри и балкончиком наверху. Они сложены из хорошо обработанных плит камня, скрепленных свинцом, что дает им особую устойчивость.



Минареты Бахчисарайского дворца.

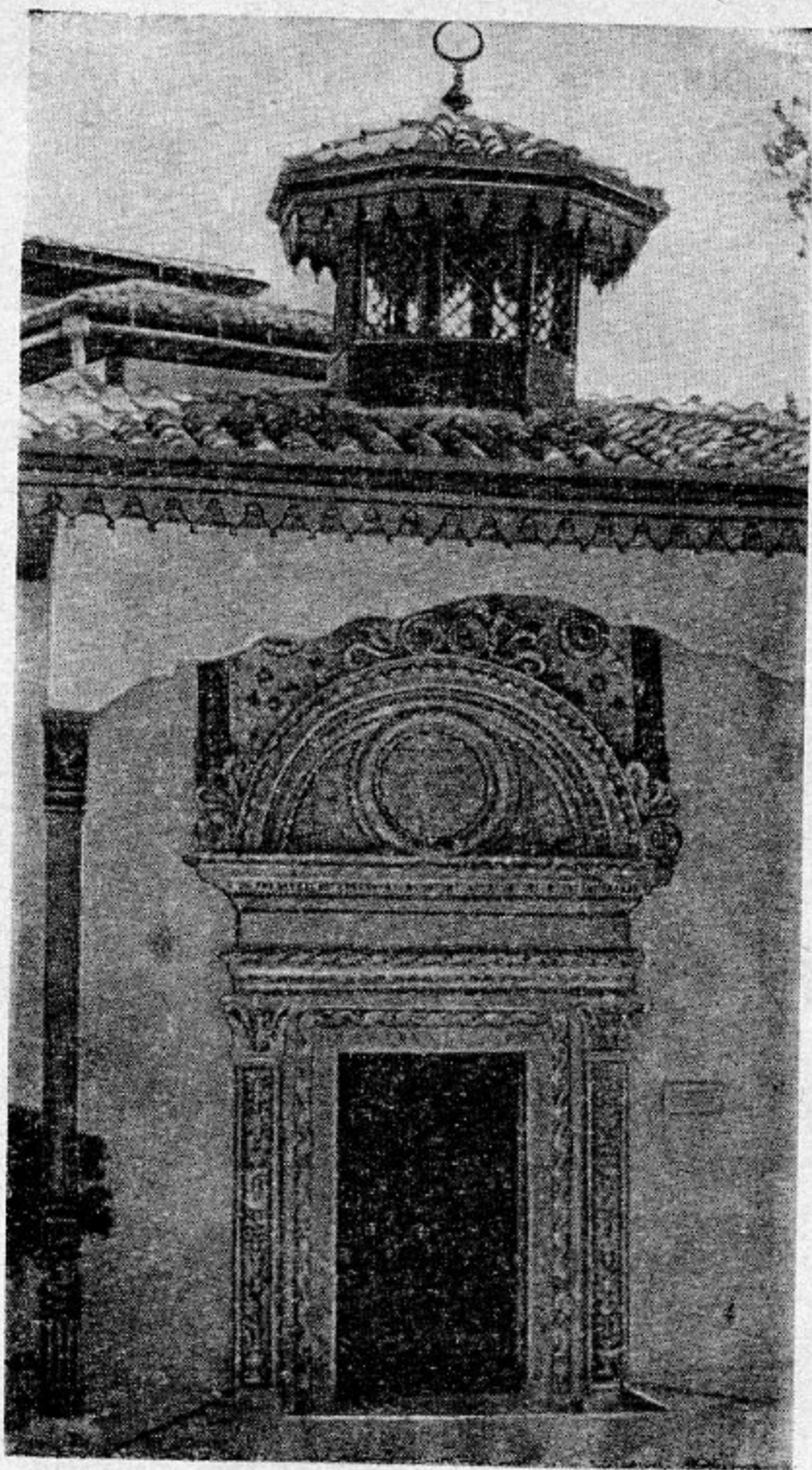
Имеются описания первоначального вида дворца, оставленные очевидцами, в частности адъютантом Миниха Манштейном. Познакомившись с этими описаниями, можно сделать заключение, что планировка и внешний вид дворца после новой постройки в принципе остались прежними.

Что касается общего стиля строительства, то немецкий посол при дворе хана барон Тотт в 1769 году утверждал, что дворец некогда построенный в китайском духе, возобновлен в турецком. Французский посол граф Сегюр писал в 1787 году, что Бахчисарайский дворец повторяет в миниатюре Стамбульский сераль.

«Таврической Альгамброй» назвал Бахчисарайский дворец И. М. Муравьев-Апостол в своем «Путешествии по Тавриде».

Бахчисарайский дворец — своеобразный ансамбль средневекового типа, в котором сосредоточено по возможности все необходимое для жизни. Собственно дворец был окружен обширными садами с юга, многочисленными корпусами гаремов и помещений для челяди с запада, гостевыми помещениями с квадратной башней — с севера. С восточной стороны — Большая ханская мечеть (при ней медресе), кладбище, за ним разные служебные постройки, конюшни. Кроме того, здесь был и административный центр, ханская канцелярия, высший судебный орган в так называемом Зале совета и суда.

Многочисленные перестройки и реставрации дворца исказили первоначальные архитектурные замыслы его творцов, и все же отдельные постройки дворцового комплекса, а также детали убранства представляют несомненный интерес. Это прежде всего самая древняя часть дворца, так называемый портал Алевиза, с которого обычно начинается осмотр помещений дворца.



Портал Алевиза.

Алевиз Фрязин Новый, итальянский зодчий, выписанный царем Иваном III для строительства Архангельского собора, был задержан Менгли-Гиреем в Бахчисарае и жил здесь с июня 1503 года по сентябрь 1504 года. Тогда и был сделан им портал Железных дверей. После этого итальянский мастер был отпущен Менгли-Гиреем с письмом к Ивану III. Все архитектурные элементы портала характерны для ренессанса — это его ранний северный ломбардо-венецианский вариант. В противовес флорентийской школе, стремящейся к монументальности, венецианская школа отличалась богатством и изяществом орнамента. Железные двери — уникальный памятник с благородно и тонко выработанными деталями — сделали бы честь любому дворцу Венеции или Флоренции.

Этот шедевр итальянского зодчего является уникальным, вопрос о том, было ли что-либо соответствующее ему в сгоревшем дворце, остается открытым.

В Москве Алевиз Новый построил Архангельский собор и ряд меньших церквей, в обработке порталов которых снаружи можно найти сходство с Железной дверью, но портал Железных дверей богаче, выразительнее.

Есть предположение, что Железные двери были перенесены в ханский дворец из Ашлама-Сарая. К предположению этому склоняется все больше ученых, хотя некоторые продолжают утверждать, что ворота были построены вместе с дворцом в 1503 году.

В строительстве дворца принимал участие и Омерживописец, замечательный иранский художник, скульптор, архитектор. Он строил беседку Селямет-Гирея (1753 год), выполнял живописные и лепные декоративные работы, расписывал наличники окон и дверей под мрамор, выводил каллиграфические надписи на наруж-





Омер-живописец.

ных стенах Большой ханской мечети, участвовал в росписи Малой ханской мечети, украшая ее купол. В одной из надписей, датированной 1763 годом, упоминается имя Омера.

Лучшее произведение Омера — фонтан слез (1764 год), этот уникальный памятник архитектуры малых форм. Поэтический образ, символ человеческого горя, предельно выразительно воплощены в холодном камне.

Надпись на фонтане восхваляет строителя, который «тонкостью ума нашел воду и устроил прекрасный фонтан». Мы не знаем истории создания этого замечательного сооружения. В словах придворного поэта Шейхса, сочинившего надпись: «О, шейхи! Мы сами видели Дамаск и Багдад», быть может, содержится намек на источник вдохновения художника. Много было фонтанов во дворце, день и ночь журчали они в тишине садов, наполняя бассейны, охлаждая звонкими струями воздух, много было фонтанов и в городе (древний водопровод питал 150 колодцев), но фонтан слез был единственным в своем роде...

В 30—40 годах XIX в. английский архитектор У. Гунт создал свой вариант фонтана слез для дворца Воронцова в Алушке. В 50-х годах XIX в., в Петербурге, в Эрмитаже построено четыре одинаковых фонтана из красного мрамора с белыми мраморными раковинами. Оба варианта являются не копиями, а самостоятельными произведениями, созданными на основе идеи иранского художника.

До переноса в Фонтанный дворик фонтан слез стоял у мавзолея Диляры-Бикеч, который и сейчас одиноко возвышается в глубине сада на холме (за Братским кладбищем). Личность Диляры-Бикеч (прекрасной девушки), по преданию любимой жены Крым-Гирея, которой посвящен был фонтан слез, исторически совершенно не выяснена и окутана поэтическими легендами.

Мавзолей представляет собою восьмигранник, увенчанный куполом на восьмигранном основании. Каждая сторона восьмигранника разбита на части двойным рядом килевидных арочек и соответствующих им окон. Это членение подчеркнуто двойным рядом тяг снизу и сверху. Здесь налицо стремление к изящной декоративности, характерной для XVIII в. — прямой результат



Мавзолей Диляры-Бикеч.

европейских влияний, идущих через Стамбул. Появляется «ордерность», она проглядывает и в отделке некоторых комнат восстановленного дворца (роспись в стиле турецкого барокко), а в резьбе мраморного надгробия Крым-Гирея — самого большого и богатого на ханском кладбище — есть элементы рококо.

Фонтану слез, как известно, обязана своим рождением бессмертная поэма «Бахчисарайский фонтан». Находясь в ссылке, в Одессе (1820 год) Пушкин познакомился с генералом Н. Н. Раевским, который предложил поэту совершить путешествие по югу России для поправки здоровья после болезни. Благодаря этой счастливой встрече Пушкин смог увидеть и Кавказ, и Крым.

О значении Крыма в творчестве Пушкина Н. В. Гоголь сказал: «...он проникнут и напитан... великолепными крымскими ночами и садами... На них он невольно означил всю силу свою и оттого произведения его, напитанные Кавказом... и ночами Крыма, имели чудную магическую силу».

В Бахчисарай Пушкин ехал вместе с семейством Раевских со стороны Георгиевского монастыря, через Чоргунь, Шулю, Мангуп и Каралез. Тропа проходила по узкому каньону между отвесных скал и утесов, напоминающих сфинксов. И только за последней деревней началась экипажная дорога. Перед путниками открывались живописные таинственные пещерные города и скалы причудливых очертаний.

При въезде в Бахчисарай, казалось, ничто не предвещало тех романтических впечатлений, на основе которых будет создано произведение, обессмертившее город. Дворец предстал пред Пушкиным совершенно заброшенным. «Вошел во дворец, увидел я испорченный фонтан; из заржавой железной трубки по каплям падала вода, — пишет Пушкин. — Я обошел дворец с

большой досадою на небрежение, в котором он истле-  
вает, и на полуевропейские переделки некоторых ком-  
нат. NN почти насильно повел меня по ветхой лест-  
нице в развалины гарема и на ханское кладбище.

Но не тем  
В то время сердце полно было:

лихорадка меня мучила».

На другой день рано утром Пушкин и Раевский дви-  
нулись в Симферополь. Беглое знакомство, мимолетные  
впечатления... Но они заполнили душу, и Пушкин пи-  
шет Дельвигу: «Растолкуй мне теперь: почему полуден-  
ный берег и Бахчисарай имеют для меня прелесть не-  
изъяснимую? От чего сильно во мне желание вновь  
посетить места, оставленные мной с таким равноду-  
шием?».

Да, они, эти полуденные края, остались с поэтом и  
вдохновили гениальные строки, которые вызвали востор-  
женные отзывы современников: «Все оттенки мнений,  
разделяющих литературу, слились при появлении «Бах-  
чисарайского фонтана» в одну похвалу неслыханной  
еще дотоле гармонии языка, небывалой у нас роскоши  
стихов и описаний, какими отличалась поэма. В ней ви-  
дим торжество русского языка» (Анненков).

В письмах, написанных Пушкиным из Одессы в Пе-  
тербург и Москву, приоткрывается история создания  
знаменитой поэмы. «Я суеверно перекладывал в стих  
рассказ молодой женщины»<sup>1</sup>. В другом письме к брату  
Пушкин говорит, что «...многие места относятся к од-  
ной женщине, в которую я был очень долго и глубоко  
влюблен...».

Обаяние поэмы в неразгаданности личности самой

<sup>1</sup> В. Н. Раевская, рассказавшая Пушкину легенду о Марии По-  
тоцкой.

героини. В надписях на фонтане ничего не говорится  
о той, кому он посвящен.

Фонтан любви, фонтан печальный!  
И я твой мрамор вопрошал:  
Хвалу стране прочел я дальной,  
Но о Марии ты молчал...

Светило бледное гарема!  
И здесь ужель забвенна ты?  
Или Мария и Зарема  
Одни счастливые мечты?

Не только Пушкина пленил образ бахчисарайского  
фонтана, предания, связанные с ним.

В 1825 году в Бахчисарай приехал близкий друг Пуш-  
кина П. А. Вяземский. В стихотворении «Бахчисарай»  
он в ярких красках описывает роскошь ханского дворца,  
явившегося ему сказкой из «Тысячи и одной ночи».

Он раздумывает о прошлом города:

Здесь много таинств, много былей,  
Во мраке летопись слышна,  
Здесь диким прихотям и силе  
Служили молча племена...

Вслед за Пушкиным Вяземский вновь переживает  
драму героинь поэмы:

Пред ним Зарема и Мария —  
Сковала их судьбы рука —  
Грозы две жертвы роковые,  
Два опаленные цветка.

За четыре месяца до смерти Пушкина Бахчисарай  
посетил В. А. Жуковский. В его путевом дневнике со-  
хранилась запись о том, что, прибыв в Бахчисарай ночью  
9 сентября 1837 года, он тотчас же в сопровождении  
смотрителя осмотрел комнаты дворца при свете тускло  
горевшей свечи. Днем он снова посещает дворец, и образ  
Пушкина сопутствует ему в его странствиях по Крыму...

В 1825 году в Крым из Одессы приезжает великий польский поэт Адам Мицкевич, высланный царскими властями из Вильно за участие в деятельности тайной патриотической организации польской молодежи. Богатая природа Тавриды и памятники старины, сохранившиеся во многих местах, произвели сильное впечатление на польского поэта и вызвали к жизни прекрасный цикл «Крымских сонетов». Бахчисараю посвящено четыре сонета: «Бахчисарай», «Бахчисарай ночью», «Гробница Потоцкой», «Дорога над пропастью в Чуфут-Кале».

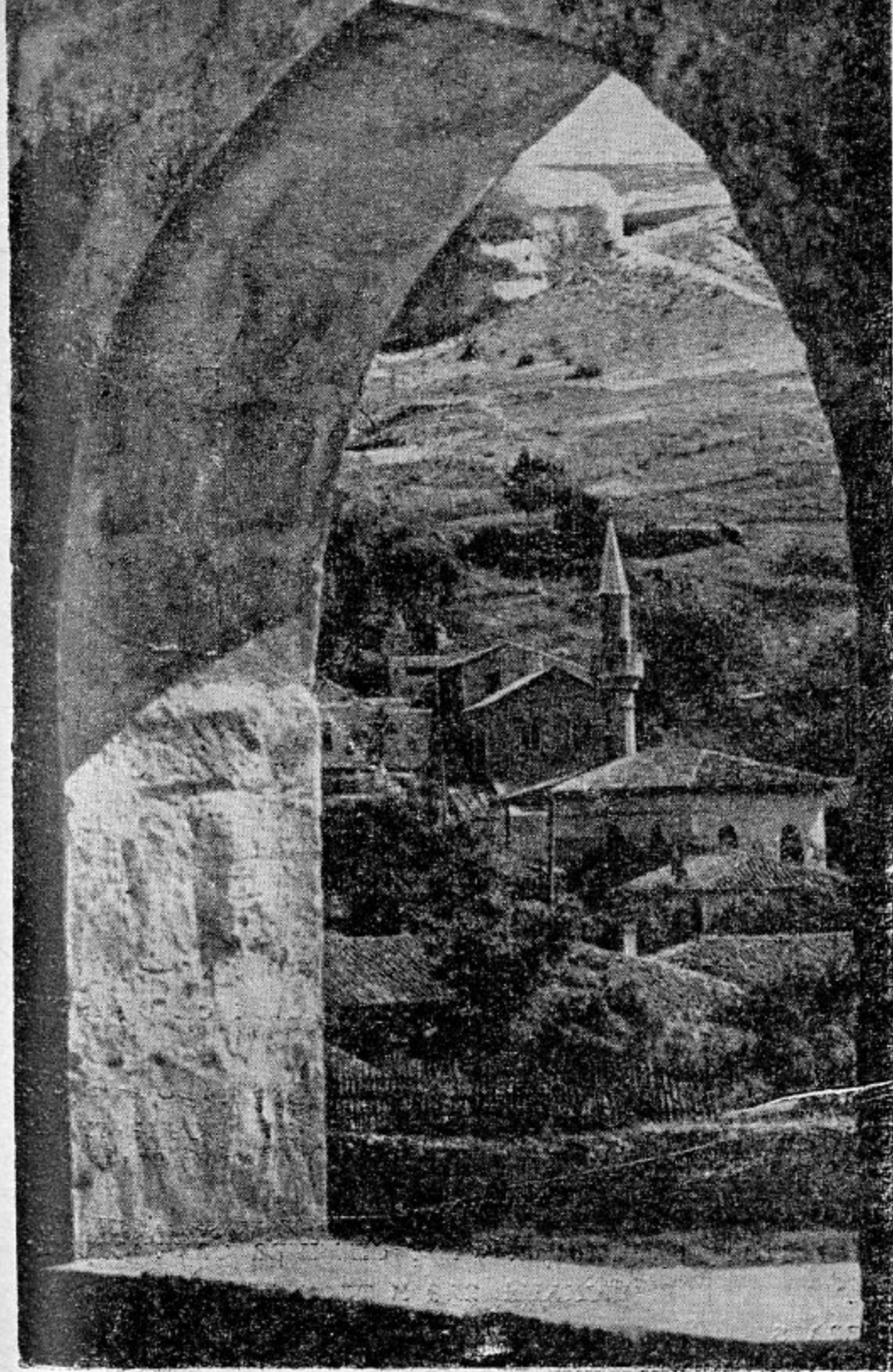
В сонете «Бахчисарай» Мицкевич рисует образ города, пережившего свою славу.

Преходящность всего земного и ничтожество человека перед лицом вечно великой и неувыдаемой природы предстала поэту в Бахчисарае, когда среди руин и могил он увидел мраморный фонтан, по-прежнему струивший жемчужные слезы, и в журчании фонтана услышал укор «миновавшей любви и исчезнувшей славы».

В том же 1825 году почти одновременно с П. А. Вяземским в Бахчисарае побывал А. С. Грибоедов. Его путевые записки, предельно лаконичные, очень интересны. По словам Грибоедова, «прелесть моря и иных долин Качи и Бельбека ни с чем сравнить не можно». Ночью в Бахчисарае Грибоедова поразили «музыка, кофейная, журчание фонтанов, мечети, тополи».

Подробно описывает Грибоедов окрестности Бахчисарая: Чуфут-Кале, Тепе-Кермен «с пещерным его венцом», откуда увидел он все течение Качи. Затем — подъем на Чатыр-Даг Ангарское ущелье, орлиные гнезда, орешник, кизил, пещеры, своды, коридоры, столбики, накипи, исток Альмы между Чатыр-Дагом и Салтан-горой, в отдалении горы Бахчисарая...

Ярко отражен Бахчисарай и в стихах Леси Украинки. Выдающаяся украинская поэтесса подолгу жила и рабо-



Бахчисарайская улочка.

тала в Крыму. Впечатления об этом крае легли в основу циклов «Крымские воспоминания», «Отзвуки Крыма», ими переполнены письма к родным и друзьям.

Впервые Леся Украинка приехала в Крым в 1890 году — она лечилась в Саках. В 1891 году, живя в Евпатории, поэтесса посетила Бахчисарай. В ее стихотворении об этом городе слышны отголоски поэзии Пушкина и Мицкевича.

Мов зачарований, стоїть Бахчисарай,  
Шле місяць з неба промені злотисті,  
Блищать, мов срібні, білі стіни в місті,  
Спить ціле місто, мов залятий край.

Стихотворение «Бахчисарайский дворец» — более острого социального звучания. Мрачным памятником прошлого, свидетелем рабства, господства зла и несправедливости выступает в нем ханский дворец. Жили здесь ханы, перед которыми трепетало все живое. Пронеслась орда страшной черной тучей по Украине, Руси, Литве, уничтожая села и города, брала в рабство невольников... Не одна красавица выплакала свои глаза в гареме от надругательств и мучений и тоски по родине. Дворец — этот памятник угнетения и зла — вызывает протест у поэтессы, он представляется ей руиной, над которой только что промчалась беда.

Тема эта углубляется в «Бахчисарайской гробнице». Леся Украинка выступает здесь как борец против тирании. Перед ее взором кладбище: «Немає тут ні квітів, ні дерева, ні огорожі». Посредине выжженной солнцем пустыни висят гробницы. «Тут спочива бахчисарайська слава», — слава насилия, зла и рабства.

Побывал в Бахчисарае и известный украинский писатель М. М. Коцюбинский. Под впечатлением посещения этого города им написан остро-полемический рас-

сказ «Под минаретами» (1904 год), в котором писатель выступает против религиозных предрассудков.

Своеобразие Бахчисарая, этого «уголка Азии, затерявшегося в Европе», привлекает не только писателей и поэтов, но и любителей древностей, ученых-археологов и художников. Они изучают памятники архитектуры бывшей столицы крымского ханства, составляют описания, художники запечатлевают их на холсте и бумаге, благодаря чему мы теперь имеем представление о древнем Бахчисарае в целом, а также об отдельных памятниках его истории.

Интересно описание Бахчисарая П. С. Палласа, известного ученого-естествоиспытателя и путешественника XVIII в. Упоминается город и его окрестности в капитальных трудах по истории и археологии Крыма Бертье-Делагарда.

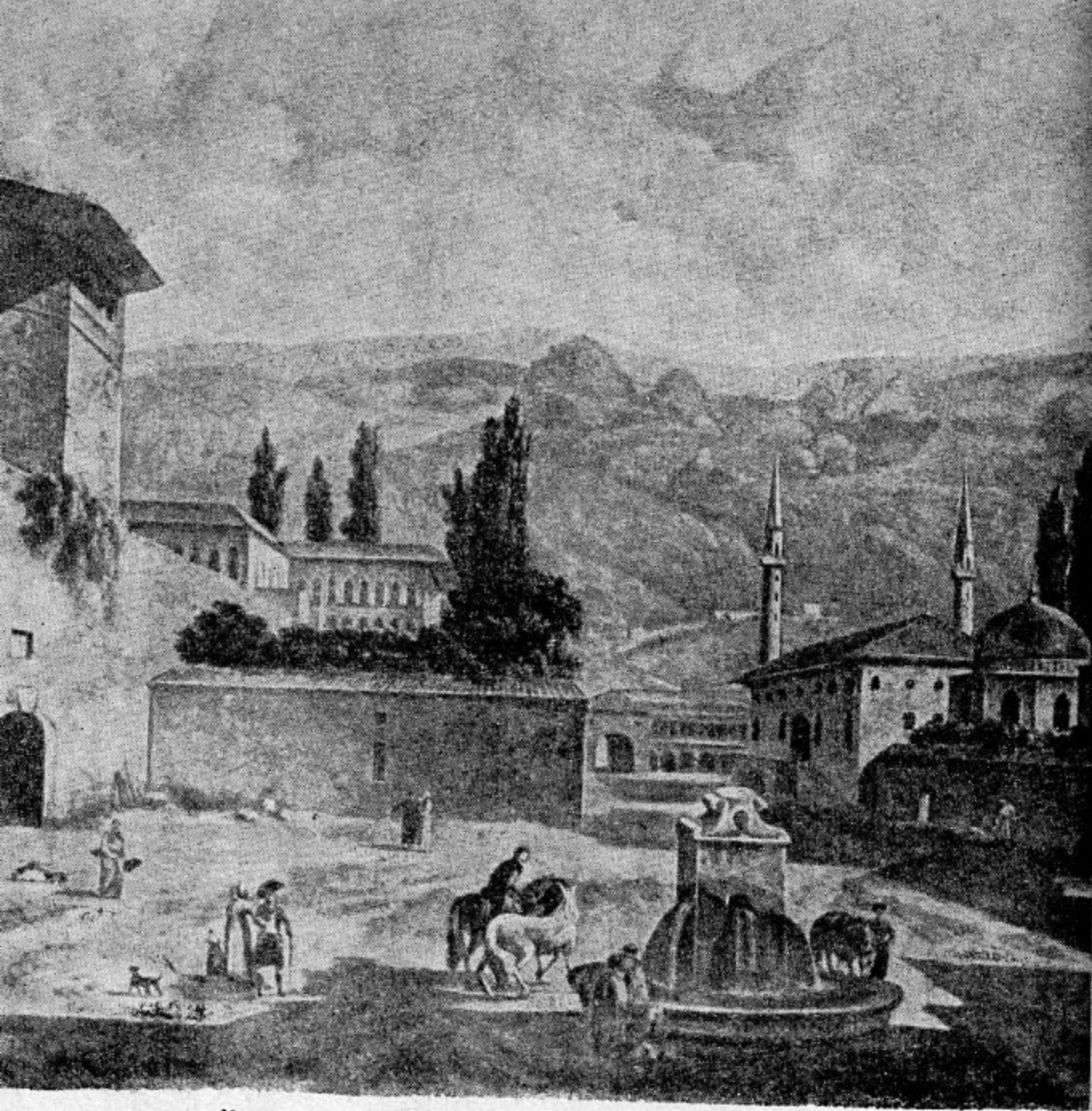
О Бахчисарае мы можем прочесть также в путевых заметках В. Измайлова, Г. Сумарокова, Муравьева-Апостола.

Еще в 1780 году русский пейзажист и баталист М. М. Иванов (1748—1843) был командирован на юг к Потемкину для зарисовки батальных сцен. Иванов едет вначале в Молдавию, а затем в 1783 году он пишет крымские пейзажи.

После присоединения Крыма к России русское правительство посылает на юг художников, архитекторов «для снятия видов городов и достопримечательностей вновь присоединенных земель».

Так, знаменитый русский пейзажист Ф. Я. Алексеев (1753—1824) был послан в мае 1785 года в Новороссию и Крым. Известна его картина «Бахчисарай», изображающая вид ханского дворца, каким он был в то время.

Интересна судьба картин швейцарского художника Ж. К. Мивиля (1789—1836), работавшего в России с



Ханский дворец. С картины художника Алексева (XVIII в.).

1809 по 1816 год. Сорок его пейзажей, созданных в Крыму, долгое время ошибочно приписывались М. М. Иванову, творчество которого было мало изучено, что и послужило причиной ошибки. Крымские пейзажи Мивиля имеют историческое значение, так как он писал Крым таким, каким вскоре увидел его Пушкин.

К пушкинской поре относятся и произведения известного русского пейзажиста Н. Г. Чернецова (1805—1879). С 1833 по 1836 год Чернецов находился на службе у генерал-губернатора Новороссийского края М. С. Воронцова и создал более 300 рисунков и акварелей, всесторонне отразив многообразие природы, исторические и архитектурные памятники Крыма. Большое место в творчестве Чернецова занимает Бахчисарай. В ярких, горячих тонах изображен на полотнах художника ханский дворец, мавзолей Потоцкой, Соколиная башня, Большая мечеть, ханское кладбище, фонтан слез. Особенно ценны для нас изображения пещерных городов, среди них вид Чуфут-Кале со множеством сохранившихся домов.





## БАХЧИСАРАЙ СОВЕТСКИЙ

**Б**УРНЫЕ события вновь помчались над Бахчисараем, начиная с 1917 года, оставив память о себе в обелисках и мемориальных досках, а впоследствии и вовсе изменив облик древнего города. Знакомство с этими событиями, с новым обликом Бахчисарая не менее интересно, чем путешествие за много веков в далекое прошлое.

На территории ханского дворца, о котором рассказано в предыдущем разделе, на братском кладбище советских воинов, погибших в боях гражданской и Великой Отечественной войн, стоит памятник в виде монументального саркофага, на нем надпись: «Здесь похоронены 13 бойцов 1-го Бахчисарайского красногвардейского отряда, зверски замученные белогвардейцами в 1918 г.».

Отсюда мы и начнем экскурсию по советскому Бах-

чисараю, познакомимся с новой жизнью древнего города.

Она началась в грозном 1917 году, и Бахчисарайский красногвардейский отряд отстаивал эту новую жизнь вместе с другими частями Красной гвардии.

Известие о победе Февральской революции 1917 года властям Крыма на некоторое время удалось скрыть от населения. Но тщетно генерал-губернатор разъяснял, что «беспорядки последних дней в Петрограде прекращены», очень вскоре он вынужден был признать совершившееся и заявить о своей готовности служить Временному правительству.

17 апреля 1917 года рабочие, бывшие солдаты и беднота Бахчисарая организовали свой профсоюз. Первое собрание провели в доме Петра Радченко (ул. Р. Люксембург, № 3) под руководством солдата-фронтовика С. С. Мануйлова. Перед выборами в Учредительное собрание добились внесения в списки своего кандидата, инженера Монахова.

Но не дремали и те, кто был против революции, против власти рабочих и крестьян. В июле 1917 года татарские буржуазные националисты образовали партию «милли-фирка». Их девизом стало: «Крым для крымцев», а целью — оторвать Крым от революционной России, создать свое государство под протекторатом Турции.

В последних числах октября 1917 года в Бахчисарае состоялось совещание при местном Совете рабочих и солдатских депутатов. На повестке дня вопрос о созыве крымского мусульманского съезда (курултая). На собрании присутствовали представители крымского мусульманского исполнительного комитета, Таврического и Севастопольского исполнительных комитетов рабочих и солдатских депутатов и севастопольский городской голова эсер С. И. Никонов. Представители мусульман-

ского исполнительного комитета заявили, что считают необходимым установление политической автономии для Крыма и имеют целью выяснить, каково отношение к этому вопросу широких слоев татарского населения. Первый шаг к образованию «краевого правительства» был сделан на этом совещании.

17 ноября 1917 года с румынского фронта в Бахчисарае прибыл Крымский конный полк. Солдаты этого полка носили красные погоны с вензелем М. Ф. (в честь императрицы Марии Федоровны), и в Крыму их называли «эскадронцами».

Крымский мусульманский исполнительный комитет получил в свое распоряжение, кроме мусульманского батальона в Симферополе, и эти эскадроны Крымского конного полка.

10 декабря 1917 года в Бахчисарае в ханском дворце открылся татарский законодательный съезд — курултай из представителей мурзаков (помещиков), буржуазии и кулачества. Курултай объявил себя национальным парламентом, избрав правительство — «директорию». 19 декабря крымско-татарское правительство<sup>1</sup> было признано «Советом народных представителей», был создан также Крымский штаб для руководства контрреволюцией на полуострове. Во главе штаба стоял Д. Сейдамет, агент турецкого правительства, а его помощником был полковник царской службы ярый монархист Макухин. Крымский штаб вступил в соглашение с украинской буржуазной Центральной радой, мусульманское правительство стало вести активную борьбу против установления Советской власти. Военно-революционный комитет Черноморского флота под председательством

<sup>1</sup> Л. И. Волошинов. «Октябрь в Крыму и Северной Таврии». Симф., 1960.

Н. А. Пожарова на заседании 26 декабря 1917 года предъявил ультиматум крымскому правительству, требуя прекращения контрреволюционных действий<sup>1</sup>.

На репрессии Крымского штаба революционные рабочие многих городов Таврической губернии ответили организацией красногвардейских отрядов. Такой отряд организовался и в Бахчисарае, командиром его был матрос П. Ракитский, комиссаром С. Мануйлов, активными бойцами — П. Радченко, братья Голосенко, Анна Сандулова, Евдокия и Екатерина Радченко, Иван и Петр Пироговы, В. Дунайцев, Г. Заболотный и многие другие.

В конце декабря 1917 года и в январе 1918 года шла упорная борьба за установление Советской власти в Крыму. В январе эскадронцы были выбиты из Бахчисарае при помощи отряда севастопольских моряков. 16 января бахчисарайские красногвардейцы принимали участие в освобождении Симферополя. Декретом Военно-революционного комитета Симферополя от 17 января 1918 года крымский курултай был распущен.

В 20-х числах января 1918 года Бахчисарайский красногвардейский отряд вернулся в Бахчисарае. Были проведены перевыборы Совета рабочих и солдатских депутатов, установлена в городе Советская власть. Командир отряда П. Ракитский был назначен комиссаром продовольствия фронтовых войск, членами Совета рабочих, крестьянских и солдатских депутатов стали Ю. Кузовлев, Олейник, Ежилов, И. Михайли. 28 января 1918 года состоялся митинг граждан Бахчисарае и окрестных сел, на котором председательствовал Ю. Кузовлев. На митинге выступили представитель РСДРП(б) т. Смир-

<sup>1</sup> И. И. Чурилов. «Бахчисарае после Октября». «Слава труду», 1965, 23 октября.



нов, а от Севастопольского Совета С. Петрухов и И. Яковлева. В состав Симферопольского военно-революционного комитета, избранного в январе 1918 года, вошел один представитель от Бахчисарая.

Только стала налаживаться мирная жизнь, как снова борьба: в апреле 1918 года к Перекопу подошли германские интервенты. В боях на Перекопском перешейке сражался и Бахчисарайский красногвардейский отряд во главе с комиссаром С. Мануйловым. При наступлении немцев на Бахчисарай погибли красногвардейцы Петр Радченко, отец и сын Колотуровы и другие. Они и похоронены на братском кладбище.

Сад ханского дворца в эти годы был свидетелем бурных, радостных, а порой и трагических событий.

Апрель 1919 года. Немецкие оккупанты изгнаны с полуострова, в Крыму снова установлена Советская власть. Бахчисарай торжественно празднует 1 мая 1919 года. Более 4000 человек собрались в саду ханского дворца на митинг.

Потом опять черные дни деникинщины и врангелевщины. Бесчинства, убийства, зверства.

В январе 1920 года, центральный орган нашей партии газета «Правда» писала: «Во время татарского мусульманского праздника «Байрам» происходили кровавые сцены в Бахчисарае. Карательный отряд белогвардейцев окружил в саду ханского дворца... молодежь и открыл по ней огонь. В результате несколько десятков убитых и раненых...».

Но как ни зверствовали белогвардейцы, не заглушить им было в народе волю к борьбе, не сломить его нестигаемость. В окрестностях Бахчисарая вели счет мести партизанские отряды под командованием А. В. Мокроусова. 1 сентября 1920 года были взорваны Бешуйские копи, Врангель лишился топливной базы в Крыму.

В ноябре 1920 года после разгрома Врангеля Красной Армией в городе окончательно установилась Советская власть.

Мирная жизнь надолго вернулась в Бахчисарай. Она была очень напряженной — надо было избавиться от разрухи, голода, строить жилища, предприятия, школы, возрождать пришедшее в совершенный упадок сельское хозяйство.

Трудности были немалые, но преодолевали их быстро, успешно. Вокруг Бахчисарая выросли крупные сельскохозяйственные коллективы, а в самом городе открываются небольшие предприятия — текстильное и перерабатывающее фрукты; теперь это соко-экстрактный завод, он находится на улице Р. Люксембург.

До войны в Советском Союзе было всего три соко-экстрактных завода (Старая Русса, Краснодар, Бахчисарай). Из года в год увеличивается продукция соко-экстрактного завода. За послевоенные годы она выросла в 10 раз. Продукция Бахчисарайского соко-экстрактного завода, в особенности виноградный сок, высоко ценилась, она поставлялась во многие города Советского Союза, в самые отдаленные районы Сибири.

В годы первой пятилетки возникает новая отрасль местной промышленности — производство масел и выращивание эфирномасличных культур вблизи Бахчисарая; создан совхоз-завод «Аромат», где возделывались и перерабатывались роза, лаванда, шалфей. Впервые небольшие опытные плантации шалфея и лаванды были заложены в 1928—1929 годах.

В городе открывается медицинский техникум, больница, школы десятников (строителей) и крестьянской молодежи, художественный техникум прикладного искусства, библиотеки.



Бахчисарай. Общий вид.

Мирной и очень напряженной жизнью жил Бахчисарай вплоть до июня 1941 года. А затем снова наступили для него годы борьбы.

Фашисты оккупировали город. Начались казни и репрессии. Были расстреляны сотни ни в чем не повинных советских людей; фашисты вынесли приговор одним словом — «бесполезные». Зверства и террор фашистов не запугали бахчисарайцев, в городе создана подпольная группа, которая активно борется с оккупантами.

Они почти все были очень молоды, отважные бахчисарайские комсомольцы Леонид Сушко, Илья Кацаиль и Александр Алексеев, Екатерина Лебеденко, Александр Прокопович, Георгий Токмаков и другие. Они знали

друг друга с детства, вместе росли, учились в школе, вступили в комсомол. Вместе в грозный год они дали клятву: бороться с фашистами, не щадя себя.

Подпольную группу возглавили коммунисты И. Л. Касиев и А. М. Болек. Комсомольцы действовали очень активно. Установили связь с партизанами, и Леонид Сушко пробирался в лес, докладывал руководству отряда собранные группой разведанные о расположении огневых точек, о том, какой численности гитлеровские гарнизоны стоят в Бахчисарае и окрестных селах.

Ребята собирались у Ильи Кацаиля. Предлог — вечеринка. Играл патефон, а из приемника чуть слышно доносилось: «Говорит Москва». А наутро фашисты срывали листовки со сводками Совинформбюро, но бахчисарайцы все равно успевали прочесть их. И горячие, гневные слова воззвания подпольщиков успевали дойти до сердец многих бахчисарайцев.

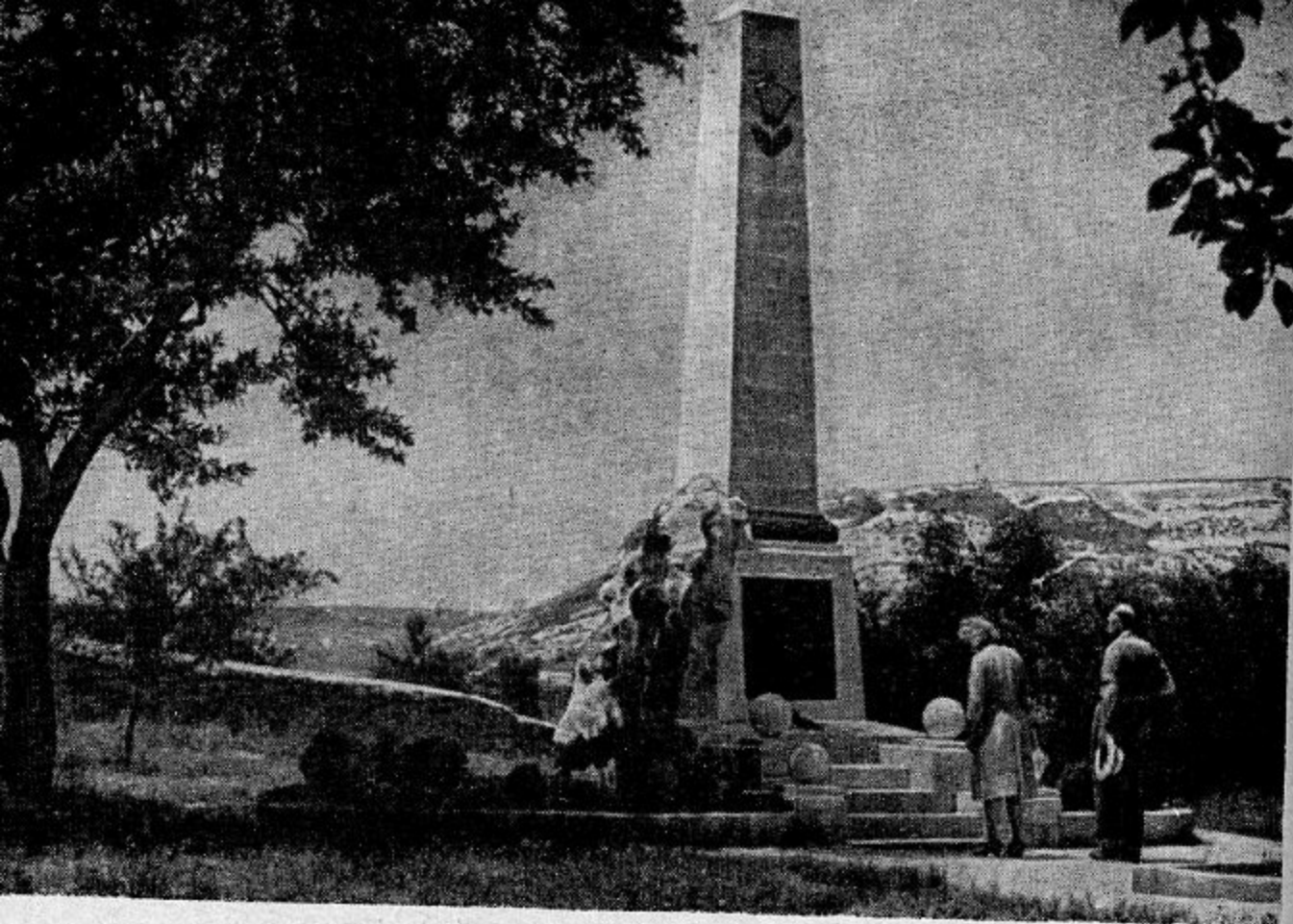
«Не дадим наши города и села на растерзание фашистским громилам. Убей фашиста! Уходи к партизанам!»

Комсомольцы-подпольщики ходили на боевые задания, совершали диверсии.

Как-то в полночь от огромной силы взрыва дрогнули бахчисарайские дома. В стороне железной дороги ярко разгорелось и долго не гасло зарево пожара, и рвались бомбы и снаряды — отважные ребята подорвали железнодорожное полотно, уничтожили эшелон с вооружением противника.

Ребята и девушки доставали медикаменты и переправляли их партизанам. С помощью подпольщиков партизаны уничтожали старост, переводчиков, всех, кто предавал Родину.

В начале 1944 года гестаповцам удалось напасть на след подпольной группы. Были арестованы И. Касиев и А. Болек, Л. Сушко, И. Кацаиль, Г. Токмаков,



Обелиск на могиле бахчисарайских подпольщиков, зверски замученных гитлеровцами.

Е. Лебеденко и другие патриоты. Гестаповцы изошренно пытали подпольщиков, но отважные не проронили ни одного слова.

Тут же на братском кладбище во дворце-музее, на могиле коммунистов и комсомольцев, зверски расстрелянных фашистами 29 февраля и 10 апреля 1944 года, стоит обелиск. На нем — имена героически погибших:

БОЛЕК А. М. 1896	КАРАМАНОВ Р. 1917
КАСИЕВ И. Л. 1908.	СЕРЕДЕНКО Г. И. 1924
СУШКО Л. П. 1921	ПРОКОПОВИЧ А. М. 1924.
КАЦАИЛЬ И. К. 1920	АЛЕКСЕЕВ А. Д. 1920.
ТОКМАКОВ Г. Ф. 1927	ГЕОРГИНОВА В. Ф. 1918
КАРАМАНОВА А. 1916	АСОВИЧ Ф. К. 1916
ВОСКРЕСЕНЦЕВ Ф. А. 1924	ЛЕБЕДЕНКО Е. Н. 1924

Бывший плодовый сад ханского дворца превращен ныне в некрополь, где погребено около 200 воинов Советской Армии, погибших в боях за освобождение Крыма от фашистских захватчиков. Позади обелиска — танк из состава 6-й Отдельной танковой Краснознаменной Сивашской бригады, освобождавшей Крым в 1944 году.

Геройски дрались с врагом и партизаны-бахчисарайцы. В первые дни войны ушли они в окрестные леса, но не для того только, чтобы укрыться от врага — их главной целью была борьба с врагом. Бахчисарайский отряд был сформирован из добровольцев — рабочих и служащих района, совхозов, колхозников, партийного и советского активов, комсомольцев и молодежи. Командиром отряда был назначен М. А. Македонский, комиссаром — В. И. Черный.

В Бахчисарайском историко-археологическом музее в экспозиции есть диорама боя партизан против немецко-фашистских захватчиков под селом Бешуй (Дровянка) 8 февраля 1944 года. В результате боя было уничтожено 480 и взято в плен 27 солдат и офицеров противника, захвачены трофеи: 2 радиостанции, 23 пулемета, 54 автомашины, 200 винтовок.

Многие из партизан отдали жизнь в сражениях за Родину. Среди них командир партизанского отряда К. Сизов, погибший в 1941 году. В экспозиции музея есть акварель В. К. Яновского, на которой изображена могила отважного партизана на берегу реки Качи.

Памятник партизанам Бахчисарайского района поставлен у въезда в город.

Мы идем по центральной магистрали города — улице Ленина. Здесь находится горисполком и редакция районной газеты «Слава труду», прядильная фабрика, кинотеатры «Старт» и «Родина», библиотеки.

В этой части города особенно много туристов — вереницами движутся они по узким тротуарам к дворцу-музею и дальше — к туристской базе, современному комфортабельному зданию на восточной окраине города.

Уместно припомнить, что экскурсии в Бахчисарай совершались еще до первой мировой войны, только тогда никаких экскурсионных баз не было. Приезжающие заранее списывались с городской управой, на жительство определялись, где придется.

И только в 1924 году был построен Дом туристов, а после войны — турбаза.

Мы спускаемся к шоссе Симферополь—Севастополь. Узкое ущелье осталось позади.

Слева — большой стадион, впереди — широкая долина. А вдоль дороги — справа и слева на несколько километров растянулись многоэтажные дома, заводы, предприятия, и все это — новый Бахчисарай.

Напротив здания Бахчисарайского райкома партии, на возвышенности среди зелени и цветов высится каменный обелиск. На мраморе высечены строки М. Горького:

Пускай ты умер!  
Но в песне смелых  
И сильных духом  
Всегда ты будешь  
Живым примером,  
Призывом гордым  
К свободе, к свету!

На другой стороне обелиска надпись: «Вечная слава и светлая память героям-партизанам Бахчисарайского района, павшим в борьбе с фашистскими захватчиками в 1941—1945 гг.».

Итак, мы в центре нового Бахчисарая. Центральная магистраль здесь — улица им. Фрунзе, она обсажена с обеих сторон хвойными и лиственными деревьями; перед новым зданием Бахчисарайского райкома партии разбит красивый просторный сквер.

Напротив сквера в 1965 году выстроено светлое удобное здание — Дом быта, рядом — магазин, ресторан, дальше за школой строится Дом печати.

В 1965 году закончено строительство Дома культуры — большого двухэтажного здания с малым лекционным залом на сто мест, зрительным залом на 600 мест, хорошо оборудованной сценой, артистическими уборными, спортивным залом. В Доме культуры работают драматический, хоровой, танцевальный, вокальный, духовой кружки. В фойе Дома культуры устраиваются художественные выставки.

В Бахчисарае три средние школы, одна из них — вечерняя. В 1962 году открыта музыкальная школа. В 1960 году отпраздновал свое первое десятилетие строительный техникум. Он расположен неподалеку от ханского дворца. И здания его — просторные, светлые, удобные корпуса и общежития, построенные самими учащимися, — нарушают гармонию старых бахчисарайских улочек с их теснотой, глухими заборами, маленькими, редкими оконцами.

А теперь познакомимся с Бахчисарайским эфирокмбинатом; он расположен в центре новой части города, неподалеку от райкома партии.

Бахчисарайское эфирномасличное предприятие впервые организовалось в 1930 году. Вначале перерабатывались лаванда и шалфей, лишь в 1936 году приступили к переработке розы.



Дом культуры.

Во время войны завод эфирных масел был разрушен. В 1945 году на старом фундаменте восстановлено здание и начат монтаж оборудования, которое из года в год совершенствовалось.

...При въезде в город летом вдыхаешь терпкий запах шалфея и лаванды, нежное благоухание розы — фабрика ароматов — эфирокombинат расположен у самой дороги.

Шалфей — одна из доходнейших культур, эфирное масло из шалфея применяется при изготовлении вин, конфет и других кондитерских изделий, в пивоваренном, ликеро-водочном производстве; из семян шалфея добывают масло.

Возделывать шалфей для масла стали впервые во

Франции в начале XX в. В настоящее время мускатный шалфей выращивают во многих странах Европы и Северной Америки.

Лаванда впервые начала возделываться в Советском Союзе в 1928 году, сначала на Южном берегу Крыма, в районе Алушты—Ялты, затем в предгорных районах Симферополя, Бахчисарая, Зуи, Судака, Нижнегорска и других местах. Мелкие соцветия лаванды очень богаты эфирным маслом — из тонны сырья получают 10 кг масла. Применяется лаванда в парфюмерии для изготовления духов, одеколонов. Цветы ее медоносны, выделяют нектар.

Культура розы была известна в глубокой древности. Но эфирномасличные культуры роз стали выращивать лишь в конце XVII — начале XVIII в. в Болгарии в районе города Казанлыка.

Одновременно эфирномасличное производство возникло во Франции, Италии, США, Японии, Германии.

В России первые попытки разведения эфирномасличных культур были сделаны в 1871, 1896 и 1911 годах (в Грузии, на Украине и в Крыму), однако попытки эти оказались безуспешны. Широкое освоение промышленной розы осуществилось лишь в советское время, в 1927—1929 годах, когда были заложены розовые плантации в Крыму, в Краснодарском крае, Таджикистане, Грузии и других местах.

В Крыму эфирномасличная роза возделывается главным образом в Бахчисарайском районе. Она — основное сырье эфирномасличного комбината.

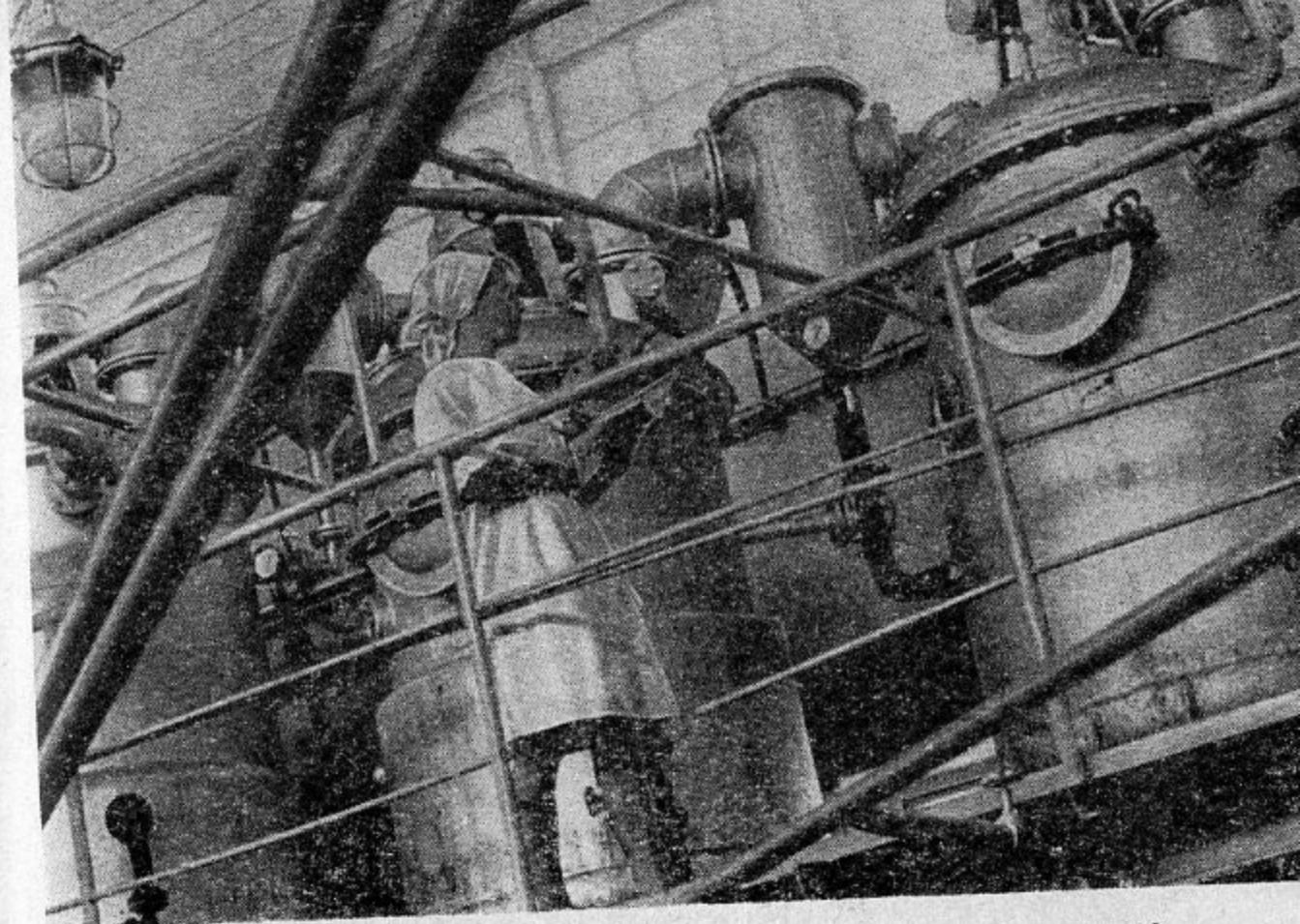
Отжать тонну розовых лепестков и получить из нее килограмм драгоценного розового масла — не простое дело, нужна сложная аппаратура.



Розовые плантации эфиркомбината.

Над улучшением аппаратуры и усовершенствованием технологического процесса переработки и методов экстракции розы очень много работают специалисты эфиркомбината. Ими сконструирован специальный экстракционный аппарат, в котором успешно производится экстракция не только цветков розы, но также и других ароматических растений, например, дубового мха для духов «Шипр», листьев фиалки, дающих «огуречный аромат».

Было время, когда из тонны лепестков добывали всего 200 г масла, в 1940 году получали уже 500 г масла, а теперь при помощи новейшей аппаратуры удастся получить килограмм чистого розового масла из тонны лепестков крымской розы. Продукция завода пользуется



Вакуум-аппараты на Бахчисарайском консервном заводе.

ся большой популярностью за рубежом<sup>1</sup>. Выработка масла из года в год повышается. Увеличились также посевы шалфея, под ними в настоящее время занято 4000—5000 га, а под лавандой — 1700 га. Причем доход от одного гектара колеблется от 5 до 15 тысяч рублей.

Рядом с эфирномасличным комбинатом — Бахчисарайский консервный завод. Начиная с июня, здесь изготавливают варенье, джемы, повидла, компоты из роз, земляники, вишни; в июле и августе поступают «в работу» сливы, абрикосы, персики, в сентябре—октябре — яблоки и виноград.

Изготавливаются также соки с мякотью, так называемые

<sup>1</sup> Крымская область дает 50% общесоюзного производства розового масла.

мые жидкие фрукты — сливы, персики, абрикосы. Весь процесс изготовления продукции механизирован.

При помощи специальной установки вырабатывается виноградный сок, который считается лучшим на Украине.

Поблизости находится Бахчисарайский винный завод винкомбината «Золотая балка», он выпускает сухие, крепленые и марочные вина. Виноматериалы поставляют совхозы «Золотая балка», «Бурлюк», им. Софьи Перовской, им. Полины Осипенко.

Рядом с вокзалом — обширный двор заготконторы райпотребсоюза, она заготавливает и отправляет свежие фрукты и овощи в Москву, Ленинград, Харьков, Киев, Ригу, Полтаву, в города Донбасса и т. д. Тут же, через дорогу — Бахчисарайский завод спиртованных соков, он снабжает своей продукцией многие города Советского Союза, но главным образом Украину. Кроме соков, завод вырабатывает пюре из фруктов и ягод для начинки конфет, крупным заказчиком завода являются московские фабрики «Ударница» и «Красный Октябрь».

Необходимое сырье предприятиям Бахчисарая поставляют близлежащие совхозы и колхозы, расположенные в долинах рек Бельбека, Качи, Альмы. В долине Бельбека раскинулись обширные плантации розы (совхоз «Ароматный») и табака (колхозы им. Ильича и «Украина»). Совхоз «Долинный» объединяет сельскохозяйственные угодья по верхнему течению Качи — это главным образом сады и табачные плантации. По нижнему течению Качи расположены земли колхозов «Победа», им. Ленина; основные отрасли здесь садоводство, виноградарство, полеводство.

Совхоз «Коминтерн» — многоотраслевое хозяйство с его виноградниками, табачными и эфирномасличными

плантациями, посевами зерновых и кормовых культур — раскинулся в среднем течении Качи.

До 1930 года совхоз «Коминтерн» был отделением совхоза им. Чкалова. Выделившись в самостоятельное хозяйство, совхоз развивался очень успешно, до войны он производил 3500 тонн фруктов (яблоки, груши, черешни, сливы, вишни, персики), значительная часть которых шла в крупные города страны. В настоящее время 60% всей продукции отправляется в промышленные центры, а 40% предназначаются для торгующих организаций области и консервирования.

В долине реки Альмы, которая издавна славится своими яблоневыми садами, раскинулись сады и виноградники совхоза им. Чкалова. Один из старейших совхозов области, он был организован в 1920 году из разрозненных помещичьих и крестьянских хозяйств. Незадолго до начала войны совхоз им. Чкалова стал самым передовым в Крымской области. За высокие показатели на ВСХВ 1939 и 1940 годов награжден дипломами I степени.

Из совхоза ежегодно вывозятся тысячи тонн плодов в центральные и самые отдаленные районы нашей страны.

Колхозы и совхозы Бахчисарайского района, выросшие и укрепившиеся за послевоенные годы, достигли высокого уровня благосостояния, они ведут широкое строительство домов культуры, школ, клубов и других общественных зданий. В селах Долинное и Предущельное построены великолепные здания домов культуры со зрительными залами, картинными галереями, библиотеками и лекционными залами. Усадьбы совхозов и колхозов района — благоустроенные, современные поселки. Сплошь и рядом расположены они в живописной местности, среди садов. Пожалуй, в любое из крупней-

ших хозяйств в окрестностях Бахчисарая можно совершить специальную экскурсию, в каждом есть что посмотреть.

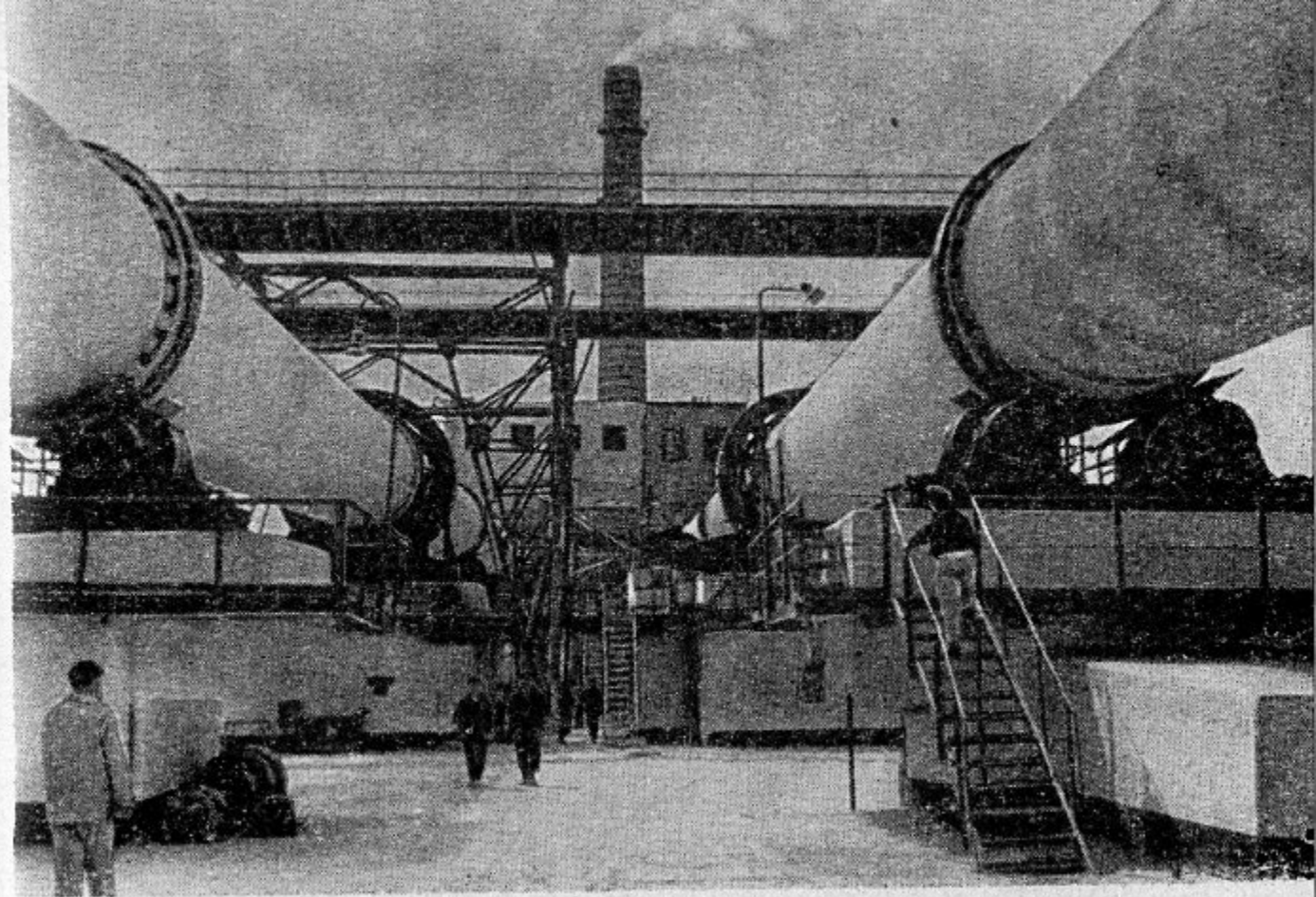
Интересно познакомиться с Бахчисарайским комбинатом строительных материалов (до марта 1961 года Бахчисарайский цементный завод). Он построен в 1960 году в 3 км от города. Надо сказать, что окрестности Бахчисарая, богатые залежами мергеля, еще в конце XIX века привлекали внимание дельцов, в том числе и иностранных. За несколько лет до революции на окраине Бахчисарая был построен, в районе теперешней ул. Суворова, небольшой цементный завод «Алмаз», производивший из мергеля цемент высоких марок. В дальнейшем он прекратил свое существование. Между тем свой цемент был крайне необходим хозяйствам Крыма.

Строительство цементного завода в Бахчисарае не было предусмотрено семилетним планом, и тогда решено было строить его на кооперативных началах. Сооружение завода стало народной стройкой, в ней принимали участие 163 колхоза Крымской области.

Комбинат выпускает высококачественный цемент марки «500», «600». Ведется лабораторная работа по выпуску цемента марки «700».

А теперь наш путь на юго-западную окраину города. Впрочем, окраина в данном случае понятие территориальное...

В 1956 году геологи в поисках нефти пробурили скважину к юго-востоку от Бахчисарая — забил мощный фонтан воды... Вскоре возле воды вырос поселок с геометрически правильно распланированными улицами. Здесь же возводятся современные жилые трех- и четырехэтажные дома для рабочих и служащих цементного завода, больница, построены ветеринарная



Бахчисарайский комбинат строительных материалов.

лечебница, школа и другие общественные здания и предприятия.

Если мы продолжим нашу экскурсию за пределы города, то на 5 км от Бахчисарая сможем осмотреть Помологический рассадник.

До войны садоводство было главной отраслью сельскохозяйственного производства в Бахчисарайском районе. Исходя из этого, в 1937 году был организован Помологический рассадник (как филиал Всесоюзного научно-исследовательского института растениеводства) с тем, чтобы собрать в нем самые разнообразные сорта плодовых и декоративных деревьев, произрастающих в южных широтах земного шара. Под питомник отвели 52 га подпойменной террасы по правому берегу Качи.



Участок был неорошаемый, пришлось построить ирригационную сеть, гидротехнические сооружения. Сажены привезли из совхоза «Осламово» Винницкой области, многие сорта были получены из-за границы.

В 1938—1940 годах производилась закладка коллекционных насаждений абрикоса, персика сливы, черешни, вишни, яблук и груши и одновременно — посадка лесозащитных полос и ветроломных линий.

За время немецко-фашистской оккупации питомнику, как и всему хозяйству Бахчисарайского района, был нанесен большой урон. Сильно пострадали молодые коллекционные насаждения питомника, и только к 1949 году удалось привести их в относительный порядок. Сейчас помологический рассадник ведет большую научно-исследовательскую работу: изучаются коллекции плодовых и орехоплодных культур, выделяются наиболее ценные формы для широкого внедрения их в производство южных областей Советского Союза.

В настоящее время в коллекции Помологического рассадника имеется 2496 сортообразцов: 514 сортов яблок, 438 — груш, 242 — слив и алычи, 126 — вишни, 215 — черешни, 397 — абрикоса, 461 — персика и еще 103 сортообразца орехоплодных и других плодовых культур. Сорта, имеющиеся в коллекции, представляют большой интерес для практического использования и для селекционной работы по выведению новых садов в условиях западной части предгорного Крыма.

Научные и технические работники Крымского помологического рассадника оказывают большую помощь сельскохозяйственным предприятиям области: ведется работа по подготовке кадров, пропаганда достижений науки и передового опыта.

В советское время Бахчисарай, как и прежде, привлекает поэтов и писателей, художников и композиторов. В 30-х годах сюда приезжал крупнейший советский музыковед и композитор, народный артист СССР Борис Владимирович Асафьев. В 1934 году он создает балет «Бахчисарайский фонтан», который до сих пор не сходит со сцен многих театров страны.

С Бахчисараем неразрывно связано творчество одного из выдающихся советских художников Александра Васильевича Куприна (1880—1960), певца природы Крыма. Впервые А. В. Куприн попадает в Крым еще студентом в 1908 году. В 1926—1930 годах появляются первые бахчисарайские пейзажи Куприна, среди них «Улочка в Бахчисарае», «Чурук-Су».

В 40-х годах написаны «Тополя» и «Биасальская долина», они демонстрируются в постоянной экспозиции Государственной Третьяковской галереи. Позднее, в 40-е годы был создан один из наиболее выдающихся пейзажей «Дорога в Биасала».

Искусство Куприна оптимистично, оно близко и понятно всем; несмотря на отсутствие в его картинах человека, произведения его глубоко человечны и содержательны — они выражают внутренний мир художника.

Около двадцати лет прожила в Бахчисарае Нина Константиновна Жабá (1875—1942), приехавшая в Бахчисарай сразу после окончания Петербургской Академии художеств в 1906 году. Древний город с его памятниками и красота окрестностей Бахчисарая пленили художницу, вдохновили множество ее рисунков и акварелей. Отражена в них равно и повседневная жизнь города, и его архитектурные памятники, и живописные уголки.

Тесно связано с Бахчисараем имя известного художника, заслуженного деятеля искусств К. Ф. Бо-

гаевского. Работая здесь по заданию Крымского областного комитета по охране памятников искусства, художник создал большую серию акварелей и рисунков, изображающих Бахчисарай.

Бывал в Бахчисарае и П. П. Кончаловский, видный советский художник, лауреат Государственной премии. Его акварели воспроизводят Бахчисарайский дворец.

Долгие годы работал в Бахчисарае художник-акварелист П. Чесноков и художник-архитектор П. Л. Подбереский, ученик Л. Н. Бенуа, создавший здесь свои лучшие акварели, которые отличаются точно проработанным рисунком и богатством цветовых отношений.

В Бахчисарайском художественном техникуме прикладного искусства преподавал старейший художник Крыма акварелист В. К. Яновский. Бахчисарай вдохновил многие его романтические пейзажи. Яновский создал более 20 акварельных картин для дворца-музея, запечатлев в них и далекое прошлое Крыма, памятники его архитектуры, и Бахчисарай советский.

Литературные образы тоже близки художнику. Его триптих («Фонтан слез», «Гарем», «Возле мавзолея»), навеян поэмой А. С. Пушкина.



## ЭКСКУРСИИ В ОКРЕСТНОСТИ БАХЧИСАРАЯ

Успенский монастырь  
и Чуфут-Кале

**ЧУФУТ-КАЛЕ** одно из интереснейших мест в окрестностях Бахчисарая. От музея можно пройти туда по улицам Ленина, Розы Люксембург и Старосельской. Живописная дорога вьется в очень узком здесь ущелье у подножия отвесных скал, под навесами которых еще сохранились старые дома и пещеры. Асфальтированное полотно заканчивается площадкой. Перед нами группа высоких тополей, а на заднем плане — уходящие вглубь отвесные скалы трех ущелий, которые сбегаются к этой небольшой зеленой долине. В одной из этих долин когда-то стоял дворец первых двух крымских ханов.

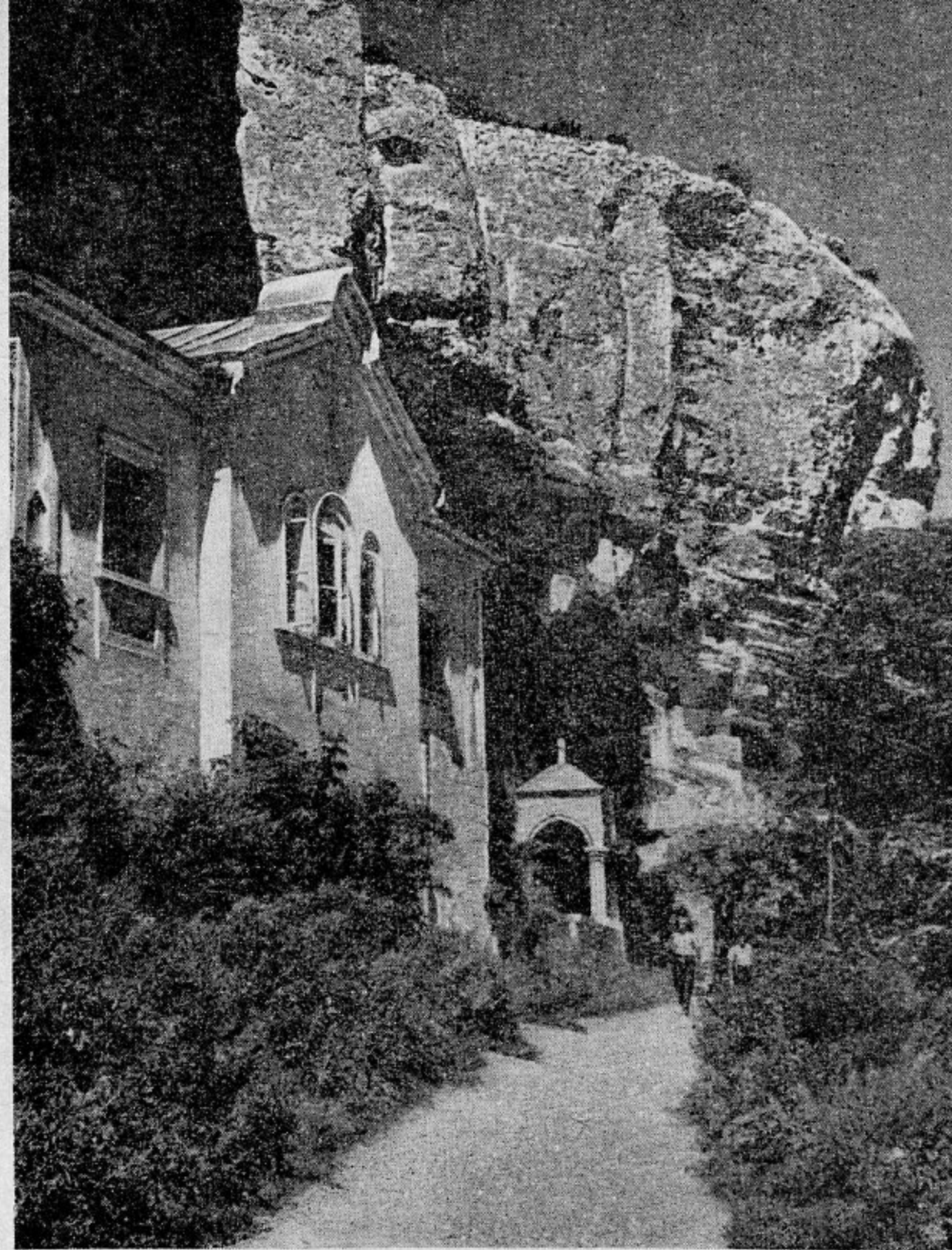
Романтичность этого места привлекла многих художников XVIII, XIX, XX вв. В частности, К. Ф. Богаевский черпал здесь мотивы для своих пейзажей.

Сразу за мостиком через Чурук-Су, вправо начинает-

ся подъем по каменистой дороге, шагов через тридцать с высоты открывается красивый вид на всю долину. Среди группы жилых построек видны черепичные крыши упомянутых уже выше Зинджерли-медресе и мавзолея Менгли-Гирея.

Через полкилометра в громадах отвесных скал — Успенский монастырь. На ровной площадке нижнего яруса бывший дом настоятеля монастыря со звонницей, справа у стены остатки небольшой часовни. Широкая каменная лестница, высеченная в скале, ведет наверх, на площадку второго яруса. Отсюда более узкая лестница приводит в главную соборную (Успенскую) церковь. Стены этого обширного светлого зала и притвора побелены известкой, они сохраняют следы довольно примитивной первоначальной обработки камня, со слабыми намеками на архитектурное оформление в виде двух колонн на правой стороне и оконных проемов слева. В небольшом углублении между колоннами, так же как и снаружи, над окнами, следы более поздней росписи (середина XIX в.).

Возникновение Успенского монастыря (как и ряда других) относится к эпохе начала феодальных отношений в Крыму и связано с иконоборческим движением в Византии. В VIII—IX вв. духовенство Византии настолько усилилось, что в руках монастырей и церквей оказалась сосредоточенной большая часть государственных земель. Императоры Исаурийской династии Лев III (717—741) и Константин V (741—775) преследовали духовенство и монахов под предлогом борьбы с иконопочитанием, которое расценивалось как идолопоклонство. Церковным собором 754 года иконопочитание было осуждено. Разрушались церкви, уничтожались иконы, у монастырей конфисковывались земли; многие монастыри были закрыты, а монахи бежали на берега Чер-



Успенский монастырь.

ного моря, в Крым, где в долинах рек, в неприступных скалах возникают в то время монастыри Качи-Кальон, Шулдан, Челтер. Многие из них прекратили свое существование в XIII в. после вторжения татар. Успенский же монастырь с некоторыми перерывами существовал до начала XX в.

Вначале это был небольшой скит, основанный на месте, где, по преданиям, явилась «чудотворная икона», (с подобными легендами часто связывали возникновение монастырей). Русские цари Федор Иоанович и Борис Годунов покровительствовали Успенскому монастырю, неоднократно оказывали ему материальную поддержку. Это объяснялось прежде всего стремлением закрепить свой политический авторитет среди христианского населения Крыма.

Во время войны 1854—1855 годов в монастыре был госпиталь, в помещениях гостиницы и в кельях размещались раненые. Умерших хоронили возле монастыря (до сих пор сохранились здесь могилы героев Севастопольской обороны генералов Вревского и Веймарна) и на кладбище, расположенном вдоль противоположного склона ущелья.

В 70-х годах XVIII века христианское население покидает Крым — ведя дипломатическую борьбу за полуостров, царское правительство добивается переселения христиан — земледельцев и ремесленников в Северное Приазовье.

Успенский монастырь пустеет, частично разрушается. Восстановлен и открыт вновь он был только в 1850 году и просуществовал до 1921 года.

Немного ниже монастыря начинается территория заповедника археологического музея; в старой ореховой роще еще сохранились вековые деревья-гиганты.

Далее братское кладбище воинов, погибших в Вели-

кую Отечественную войну; затем раскопки могильника V—IX вв. В конце тенистой ореховой рощи светлая зеленая поляна с источником ключевой воды; отсюда открывается панорама Чуфут-Кале.

И город вымер. Здесь и там  
Остатки башен по стенам,  
Кривые улицы, кладбища,  
Пещеры, рытые в скалах,  
Обломки, камни, пыль и прах...  
(А. Толстой. «Чуфут-Кале»).

Неизгладимое впечатление производит Чуфут-Кале на всех, кто впервые видит эти руины, источенные временем камни.

Сведения о пещерных городах Крыма встречаются в литературе XIII в., но это лишь краткие упоминания путешественников. Лишь в XVIII—XIX вв. появились попытки дать объяснение удивительным памятникам. По мнению ученых, одни из них возникли в V—VI вв., другие — в X в.

На склонах, у подножия скал Чуфут-Кале в 1946—1948 годах экспедицией бывшего Музея пещерных городов под руководством археолога П. П. Бабенчикова велись исследования и раскопки 19 погребений. Полученные материалы позволяют предположить, что до захвата Крыма татарами в Чуфут-Кале жили аланы-христиане. Позднее в 50-х годах раскопки продолжил В. В. Кропоткин. Открытые им у подножия Чуфут-Кале погребения аналогичны погребениям могильников других пещерных городов — Мангуп-Кале и Эски-Кермена. Это подтвердило версию о том, что и Чуфут-Кале населяли аборигены Крыма — сарматы и аланы. Раскопки могильника под Чуфут-Кале не закончены. Что же касается самого города, то отдельные находки на мысу

Бурунчак (западная оконечность) дают основание предполагать, что в этом месте задолго до возникновения города было небольшое поселение позднеантичного и раннесредневекового времени (найлены рифленые сосуды, донья остродонных амфор, лепные сосуды, керамические прокладки свидетели существования здесь керамического производства)<sup>1</sup>.

В 1956—1960 годах на Чуфут-Кале производил исследования и раскопки Е. В. Веймарн. Ему удалось обнаружить наличие больших слоев культурных остатков XIII—XVIII вв. — керамики из Херсонеса, Кафы, Турции, Ирана, Китая. Из этого следует, что Чуфут-Кале был не глухим провинциальным местом, а значительным торговым центром внутреннего Крыма. Известный исследователь Крыма А. Л. Бертье-Делагард пишет: «Существовал Чуфут-Кале задолго до татар, каково бы ни было его название, и к татарскому времени имел такое значение в стране, что татары взялись за его осаду, вели ее долго, значит, оборона была упорной, и сумели захватить город только с помощью особой уловки, придуманной одним из беев — Яшлавским».

Крымские ханы, начиная с Хаджи-Гирея, за охрану крепости предоставляли жителям ее льготы, они фиксировались льготными грамотами (тарханскими ярлыками). Из этих льготных грамот видно, что, начиная с 1610 по 1699 год, крепость называлась просто «Кале», а позже стала именоваться Чуфут-Кале, то есть «Иудейская крепость».

В то время в крепости жила народность тюркского происхождения, последователи ветхозаветной Библии. Они называли себя караимами (от древнееврейского слова «кара» — «читающий» писанный закон).

<sup>1</sup> Сообщение Е. В. Веймарна.

С VI в. в Крым проникают хазары — язычники, столкнувшиеся на протяжении VII—VIII вв. с представителями монотеистических религий. Часть хазар приняла христианство и магометанство, а хазарский каган Булан со знатью и народом — библеизм. Постепенно хазары, во много раз превосходившие численностью народ, давший им религию, растворили его в себе.

Быт караимов — одежда, пища, положение женщины во многом были такими же, как у татар. Верхушка караимского общества причислялась к привилегированному сословию, свободному от суда и многих податей. Большинство же караимов занималось ремеслом, чаще всего кожевенным, скотоводством, земледелием, садоводством, торговлей.

В конце XIV в. после набега литовского князя Витовта на крымские города часть караимов была переведена в качестве военнопленных в Литву. В настоящее время сохранились их немногочисленные общины в Вильнюсе, Тракае и в Западной Украине — Галич, Луцк.

В Чуфут-Кале под защитой надежных каменных стен с массивными дубовыми дверями, обитыми полосами кованого железа, караимы жили до конца XVIII — начала XIX в. После присоединения Крыма к России в связи с установлением новых порядков и умиротворения края уже не нужна была защита толстых каменных стен, и караимы покидают город.

А теперь совершим экскурсию по Чуфут-Кале.

Через узкий коридор, высеченный в скале, мимо комплекса многоярусных пещер извилистая тропа, пробитая в материковой скале, ведет на плато, а затем налево к западной границе города; за низкой каменной стенкой сухой кладки — пустырь в 20 гектаров (город занимает всего 9 га). Здесь был загон оленей для ханской охоты.



Туристы «штурмуют» Чуфут-Кале.

От углового дома, выйдя на Бурунчакскую улицу, можно пройти по северной стороне города. Другой маршрут по Кенасской улице. Слева груды камней — остатки многочисленных домов, справа в небольшом дворе за высокими стенами — два здания, караимские храмы — кенасы. Большая соборная кенасса с арками и колоннами построена в XIV в.; есть предположение, что вторая малая кенасса (ее называли Кодэш-Эва — Дом собраний) построена была одновременно с первой, но капитально ремонтировалась в 1796 году (эта дата ошибочно и стала считаться годом ее постройки). В пользу этого предположения говорит и наличие в стенах обоих зданий голосников (особые акустические приспособления, которые в XVIII в. не применялись). Вторая кенасса предназначалась для обычных служб и разных собраний — судебные и прочие дела общины решались в то время духовными властями. В большой соборной кенассе собирались в дни торжественных праздничных служб, она украшена галереей с десятью колоннами, поддерживающими арки. Колонны опираются на низкий парапет из массивных плит, украшенных высеченными из камня розетками. У стен маленькие нишки для хранения обуви, которую снимали перед входом в храм.

В одном из кварталов, вблизи кенасс, находилась первая в Крыму типография, основанная в 1731 году, в ней печатались книги на древнееврейском и караимском языках.

Каменная дорога с хорошо сохранившимся тротуаром справа ведет далее к воротам средней оборонительной стены. Вблизи обрыва стоит прекрасно сохранившийся мавзолей XV века — центрическое восьмигранное здание, построенное в малоазиатских традициях сельджукской архитектуры, с большим, пышно украшенным

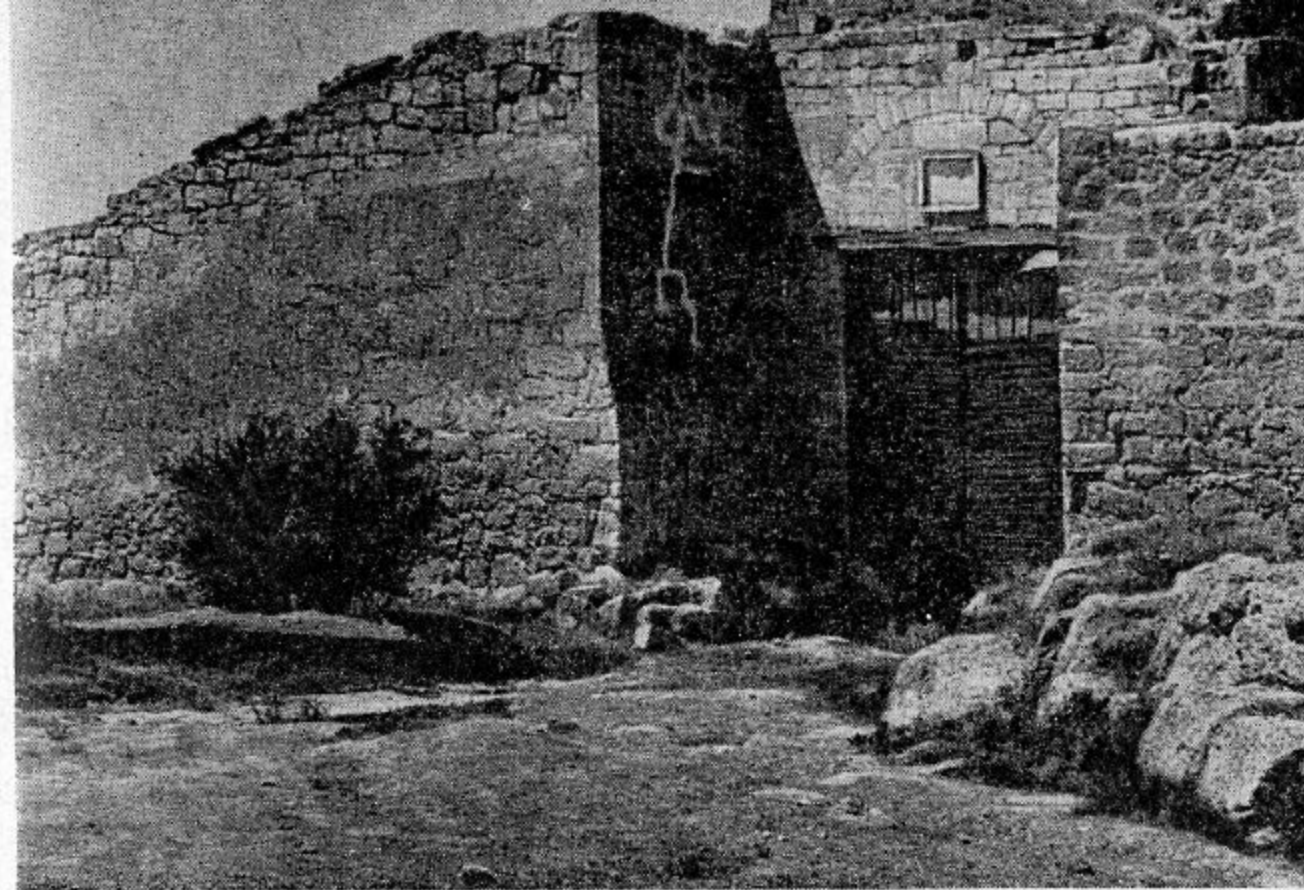
порталом. Сооружен мавзолей в 1437 году над могилой Ненекеджан-ханым, дочери хана Тохтамыша, матери Хаджи-Гирея — так гласит арабская надпись на гробнице, которая виднеется в глубине мавзолея сквозь решетчатую дверь.

...Убегая от мавзолея, тропинка вьется вдоль обрыва, откуда открывается вид на долину Ашлама-Дере. Сверкающие белизной дороги, прорезая холмы, ведут в обсерваторию, Баклу, Тепе-Кермен, в долину Качи. На горизонте видны горы — Черная, Кемаль-Эгерек, Чатыр-Даг. Возможно, отсюда и увидел его Мицкевич:

Как мачта корабля, великий Чатырдаг,  
Ушел ты по скалам в туманный мир далекий.  
О минарет земли! О гордый падишах!  
Как грозный Гавриил, стерегущий двери рая,  
Стоишь ты одинок у врат небес святых,  
Твой плащ — дремучий лес, чалма ж, из туч свитая,  
Струями вышита потоков огневых.

На склонах противоположной скалы — Орта-Кая раскопками 1946—1947 годов обнаружено раннее таврское поселение VII—VI в. до н. э., с остатками жилищ, орудий труда, посуды.

На границе старого и нового города — пятиметровой ширины средняя оборонительная стена, она не доходит до края обрыва. Когда-то она была внешней оборонительной стеной, а после расширения города оказалась внутри его, утратила свое значение, с обеих сторон обросла пристройками. У стены в 1956—1959 годах велись раскопки, в результате которых удалось выявить целую систему пещерных сооружений с различными фортификационными деталями: вылазную калитку, подземный ход к двум пещерам, малый крепостной ров. В 10—15 м от стены большой 65-метровый крепостной ров, куда по



Восточные ворота Чуфут-Кале.

желобкам стекала дождевая и снеговая вода. Шириной 4 м и глубиной 2 м, этот ров мог быть преградой для неприятеля.

У самого обрыва лестница, ведущая вниз, в две большие глубокие пещеры хозяйственного назначения. Давно высказывалось пока не подтвержденное ничем предположение о том, что у стены был монетный двор: видны закопченные камни на месте предполагаемого металлоплавильного горна. В 1966 году во время расчистки пространства перед стеной обнаружен пол из каменных плит, примыкающий к стене, в нем желобки для стока воды; найдено много обломков гончарной посуды, больших пифосов. Возможно, что здесь была сыроварня. Поблизости, по направлению к южному обрыву, в скале

вырублен глубокий колодец, в виде круглой шахты, на дне колодца открытая пещера. Некоторые считают, что колодец и пещера были потайным ходом из крепости на случай долгой осады.

Далее по дороге справа дом XVIII в., в одной из его комнат сохранился резной деревянный потолок тонкой работы. В этом доме жил известный караимский ученый-историк и археолог А. Фиркович (1796—1874). Здесь он занимался изучением рукописей, собранных им в разных странах (Палестине, Турции, Египте, Крыму и на Кавказе), имеющих большую научную ценность.

В нескольких шагах еще один старинный дом XVIII в. с решетками на окнах и остатки стены двухэтажного строения. Еще в 70-х годах XIX в. на Чуфут-Кале было довольно много домов. По свидетельству одного путешественника, они «стояли совсем целые, со ставнями, дверями, балкончиками».

Чем ближе к Восточным воротам, тем глубже колеи каменной дороги, кое-где они достигают полуметровой глубины, красноречиво свидетельствуя о многовековой и многотрудной жизни, когда-то кипевшей здесь. Через Восточные ворота на арбах с огромными колесами сюда привозили продукты из соседних деревень, дрова, всевозможные товары; на площади за воротами был рынок, куда можно было проехать с северной стороны узкой дорогой, высеченной в скале (так называемый Богаз — горный проход), и южной, которая шла с плато от горы Бешик-Тау.

Восточная оборонительная стена с высокой надвратной башней замыкает с востока всю крепость, общая ее протяженность 128 м, в ней три башни: северная — угловая; центральная — в горном проходе, слитая со скалой, и южная — полукруглая угловая, верхняя часть ее выложена из тесаного камня. Стена построена карай-

мами (начата в 1396, закончена в 1433 году<sup>1</sup>). Слева от ворот в стене позднее пробита была амбразура, а в средней полубашне — бойницы для ружей. На башне снаружи над воротами мраморная плита с процарапанными контурами рогатки и щита. По мнению С. М. Шапшала, известного ученого, жителя Чуфут-Кале делились на два рода и каждый имел свою тамгу, т. е. герб. Сенак<sup>2</sup>-тамга (рогатка) и калкан-тамга (щит).

Издали среди густых зарослей видна арка кладбищенских ворот и кусок стены, остаток бывшего здесь когда-то дома сторожа. Дорожка пересекает кладбище с запада на восток. Сотни могил, заросших теперь молодым лесом, ушедших глубоко в землю, переплетенных лианами, в XIX в. представляли собой вполне обозримую с ближайших склонов массу белокаменных надгробий, среди которых росли большие дубы. Это были священные дубы, не подлежащие рубке, они носили название «балта-тиймез» (топор не прикасается). Академик Паллас сообщает, что ханские чиновники, вымогая у караимов деньги, не раз угрожали вырубить дубы.

Долина названа Иосафатовой в память одноименной долины под Иерусалимом и была для караимов традиционным местом захоронения. Случалось, сюда привозили покойников из других городов (Вильнюс, Одесса).

Скалы и камни, сама пустынность долины издавна привлекали писателей и художников. В 60-х годах XIX в. Крамской делал здесь этюды к картине «Христос в пустыне» — окрестности Чуфут-Кале напоминали ему

<sup>1</sup> А. Бертъе-Делагард. «Справка о Фуллах». ИТУАК 57.

<sup>2</sup> Сенак — название воинского оружия в виде пики, на которую насажен кусок двурогого железа с отточенными внутренними краями.



Палестину. В 1880 году здесь побывали Репин и Серов, в 1891 году — Леся Украинка, а в 1904 году — М. Коцюбинский.

С примыкающего к кладбищу плато открывается величественная панорама Крымских гор, бесконечными планами уходят они к горизонту.

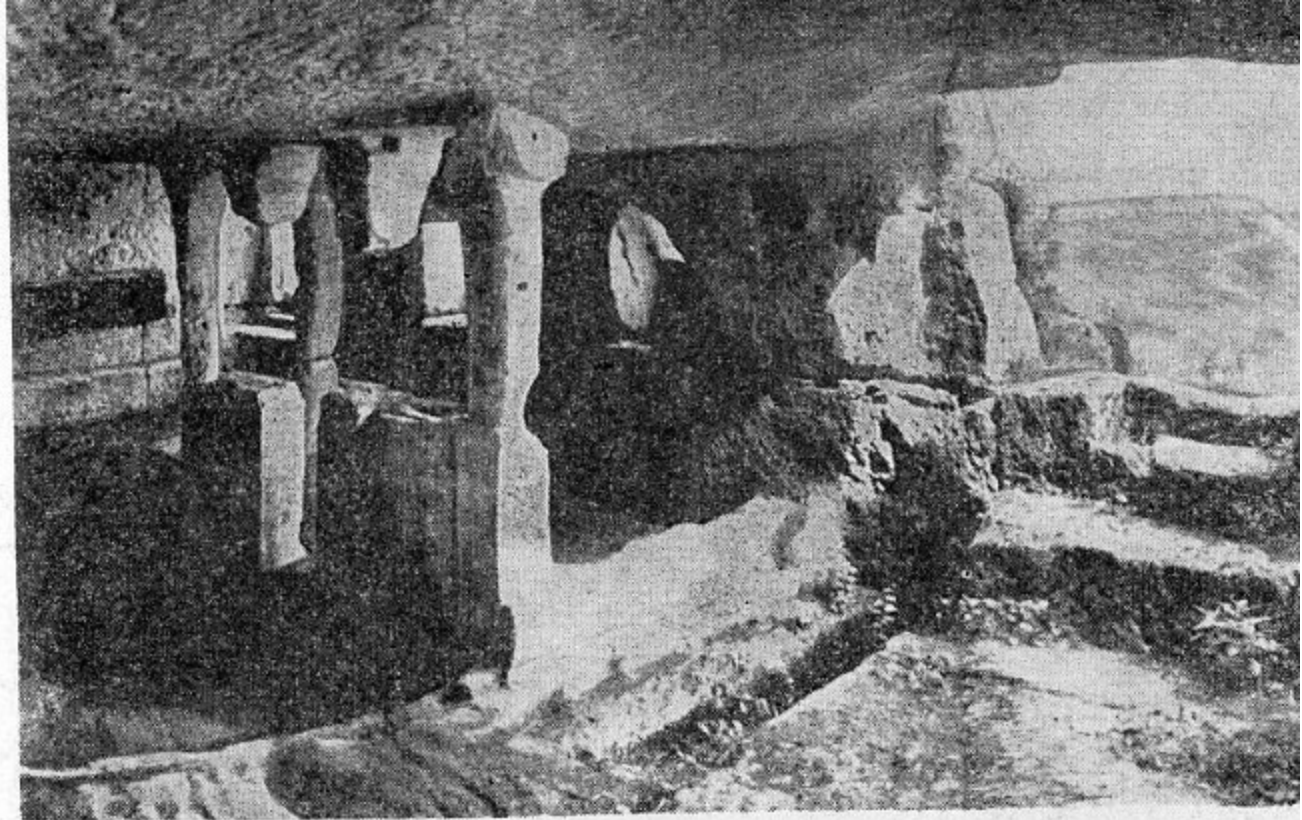
Сильно пересеченная местность ближайших окрестностей Бахчисарая создает возможность проложить разнообразные маршруты и варианты их, которые с каждым годом привлекают все больше туристов. На этих дорогах и тропах встречаются и живописные уголки для отдыха, и грандиозные панорамы бесконечных далей, вот таких же, как и эта, открывающаяся с плато.

...Внизу из глубокой темно-зеленой долины поднимается усеченный конус Тепе-Кермен (холм-крепость).

### Тепе-Кермен

На Тепе-Кермен можно пройти тремя путями. Во-первых, спуститься со скал, которыми оканчивается плато, примыкающее к Чуфут-Кале; во-вторых, через горный проход, обойдя плато с северо-востока; в-третьих, через ущелье, отделяющее Тепе-Кермен от Кыз-Кермена. Но откуда бы мы ни шли, подняться на Тепе-Кермен можно только по северному склону.

Лесная дорога вьется через сосняк и выводит на открытое место. Здесь древнее кладбище, еще ждущее своих исследователей — раскопок на Тепе-Кермене не было. Крутая тропинка поднимается на высоту 543 м, здесь недалеко от края плато пещерный храм VIII—IX вв. с частично сохранившейся алтарной частью, выдолбленной у стены купелью и продолговатыми углублениями для захоронений.



Тепе-Кермен. Развалины храма.

Среди кустарников и зарослей кизила, грабинника и орешника на плато видны следы фундаментов жилищ. Восточная и южная кромки плато изрезаны пещерами, их здесь насчитывается 235, большая часть в нижних ярусах. Есть предположение, что во время набегов гуннов именно Тепе-Кермен, скрытый горами, стал убежищем аборигенов и одним из самых населенных пунктов раннесредневекового Крыма. По мнению исследователей, он прекратил существование в VI в. Его преемником становится Эски-Кермен, расположенный вблизи дороги из Херсонеса на Ольвию.

У южного края плато заметен фундамент небольшой часовенки с намеком на полукруг абсиды из огромных грубо обработанных каменных блоков. Очень интересна угловая пещера на крайней южной оконечности плато. Несколько ступенек вниз, и мы на воздушном «балко-

не», открытом с двух сторон; в каменном полу круглые, правильной формы углубления... Интересны и пещеры нижних ярусов. Для обозрения их надо спуститься с плато и идти направо вдоль отвесных скал; шагов через пятьдесят, миновав несколько низких пещер обычного типа, выходим на довольно широкую, ровную площадку, и тут неожиданно над нами нависает огромная скала желтоватого цвета, вся изрезанная глубокими и высокими пещерами, подобных которым нет ни в Чуфут-Кале, ни в других пещерных городах.

Двухъярусные и трехъярусные пещеры тянутся вдоль восточного и южного склонов очень высоких и очень отвесных здесь скал, обойти их можно лишь у самой кромки, держась как можно ближе к стенам.

В одном месте над правильной формы дверью (вход в пещеру) на ровной стене снаружи видны вырубki для стока воды.

В пещерах встречаются высеченные на стенах кресты.

### Кыз-Кермен

С вершины Тепе-Кермен, к юго-западу хорошо просматривается продолговатое плато — это Кыз-Кермен<sup>1</sup>. От Тепе-Кермена плато отделяется глубокой балкой и пройти на него можно со стороны юго-восточного склона горы Бешик-Тау через территорию Михайловского

<sup>1</sup> Кыз-Кермен в переводе значит «Девичья крепость». О ней есть легенда, в которой рассказывается о любви владелицы крепости и юноши из Тепе-Кермена. См. «Легенды Крыма», Симф., 1965. Высказывается и другое предположение. А именно: Кыз-Кермен ранее звучало как Коз-Кермен, т. е. дозорная крепость (от татарского коз — глаз).

лесничества, где проходит туристский маршрут на Баштановку, или обойдя гору с северо-запада. Далее надо свернуть влево, где через молодой ореховый сад идет хорошая проселочная дорога, вскоре переходящая в тропу, теряющуюся в зарослях грабинника и кизила. Поверхность плоскогорья густо поросла кустарником, он скрывает остатки раннесредневекового поселения и крепостной стены.

Первое описание Кыз-Кермена было сделано еще в начале века П. В. Никольским. В советское время исследования проводились Л. Я. Якобсоном и Е. В. Веймарном. В 1961 году Якобсоном раскопаны остатки жилых и хозяйственных строений из бутового камня (фундаменты), ученый относит их к сельскому поселению VIII — IX вв. По мнению Е. В. Веймарна, Кыз-Кермен был укрепленным городом, о чем свидетельствуют остатки крепостной стены, перед которой и располагалось упомянутое выше сельское поселение. Вблизи него на склонах Бешик-Тау — террасообразные площадки, видимо, хозяйственного значения. Кыз-Кермен находился вблизи дороги, ведущей в Херсонес, что способствовало его экономическому процветанию. Однако уже в IX в. Кыз-Кермен прекращает свое существование. С разрушенной крепостью некоторые исследователи связывают местонахождение средневековых Фулл.

С северного обрыва Кыз-Кермен открывается прекрасный вид на Крымские горы и близлежащие глубокие, поросшие густыми лесами долины.

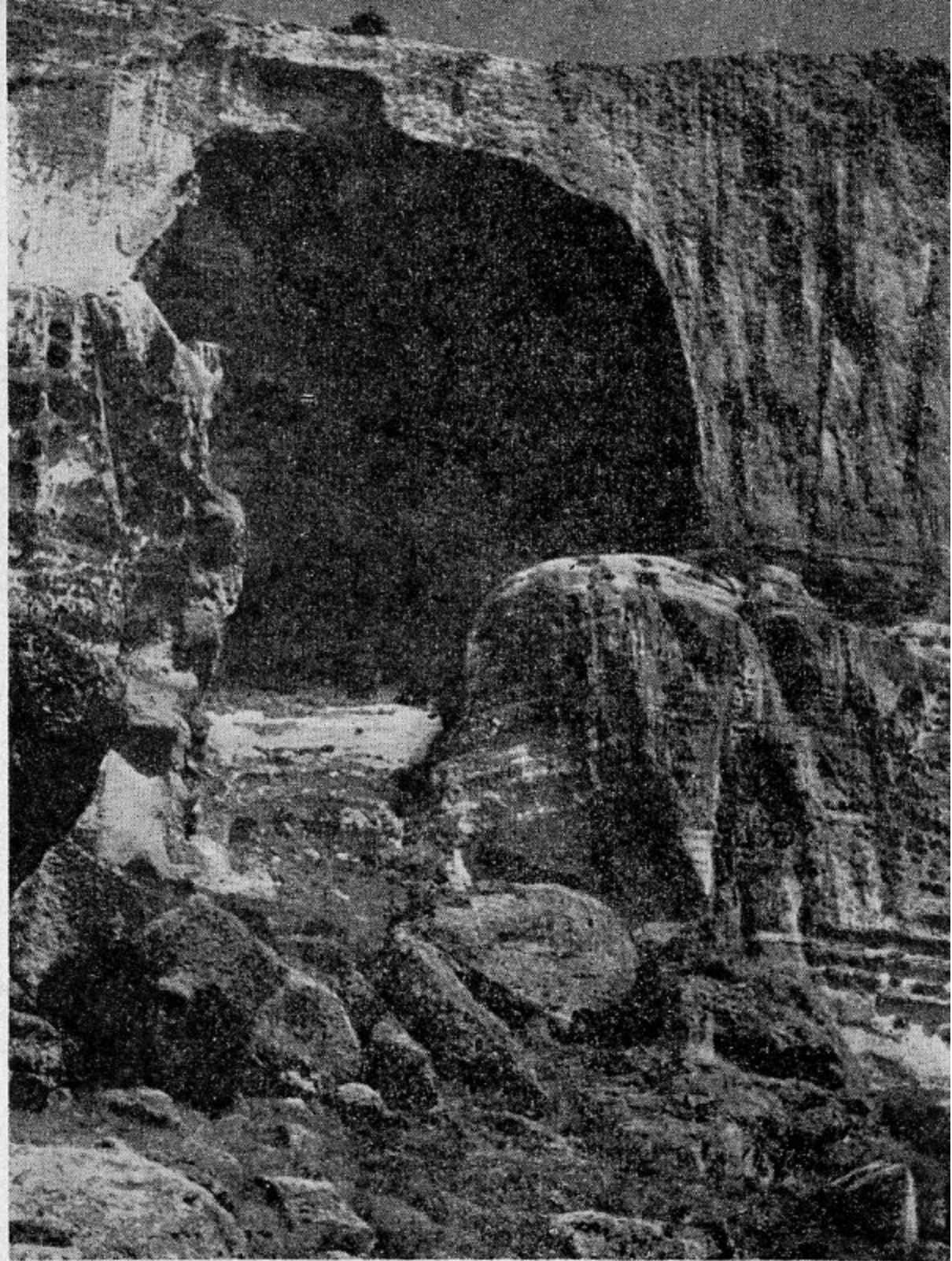
### Качи-Кальон

В долине Качи у самой дороги из Бахчисарая в поселок Крымский находится пещерный монастырь Качи-Кальон. Довольно широкая долина реки суживается

приблизительно в километре от села Предущельное, стесненная высокими скалами правого берега. В километре от села Предущельное у самой дороги высится скала Тал-Аир, замечательная своей росписью — уникальным памятником искусства первобытных людей. Рядом из-под огромного утеса вытекает родник. Надо пройти еще с полкилометра по дороге, а затем козьими тропами подняться по усыпанным обломкам скал склонам к отвесным скалам, где видны черные квадраты пещер.

Есть и другая дорога. От турбазы, мимо горы Бешик-Тау, через Михайловское лесничество на вершину плато Качи-Кальон, откуда открывается редкий по красоте вид на Качинскую долину. На протяжении десятков километров просматривается далеко внизу лента шоссе, селения, правильные ряды молодых фруктовых садов, поля, лесистые склоны левого берега Качи — все, как на ладони. Плато изрезано глубокими расщелинами, они врезаются в массив скалы, по кромке которой мы идем на высоте птичьего полета. Незаметное понижение к западу ведет к спуску по лесной дороге, а она — к заросшей лесной тропе в обход скалы, через Змеиную балку, к описанному уже подъему от шоссе. Пройдя этим путем, мы полнее представим себе этот единственный в своем роде памятник природы времени средневековья, когда люди искали убежища в диких и неприступных местах.

Правый берег Качи, где расположен монастырь, — обрыв, имеющий форму колоссального свода полукруглой формы. Он образовался при обвале середины горного крутого склона. Из-под свода к руслу Качи, словно извергнутые кратером вулкана, сбегает каскады камней. Среди них — скалы, в которых высечены небольшие храмы и часовенки с окнами и дверями. На пути



Качи-Кальон.

к огромному своду — остатки высокой подпорной стены, сложенной из крупных блоков тесаного камня, а у самого прохода — столб, видимо, остаток входной калитки.

В глубине свода на огромной высоте над обрывом источник, над ним каменный крест. На краю обрыва, свисая в пропасть, растут две дикие черешни с причудливо извивающимися воздушными корнями.

Спускаясь, можно пройти на площадку утеса. Здесь остатки кладбища с раскинутыми кругом надгробиями.

У подошвы гигантского свода на крутом откосе, вблизи шоссе, развалины церкви св. Анастасии — здесь был скит. Основанный в IX в., он прекратил свое существование в XIII в.; церковь св. Анастасии существовала до начала XX века.

### Крымская астрофизическая обсерватория

Крымская астрофизическая обсерватория расположена в одном из красивейших уголков горного Крыма. Пройти к ней можно по грунтовой дороге от Чуфут-Кале (7 км). Другой путь — автобусом по Симферопольскому шоссе, через село Скалистое, мимо разработок бодракского камня, затем по живописной дороге среди скал и виноградников долины реки Бодрак, мимо геологической станции МГУ и горы Шелудивой, у подножия которой раскинулось село Прохладное. На высоте 600 м — обширное плато. Здесь расположен благоустроенный научный городок с комфортабельными зданиями административного корпуса, гостиницы, жилых домов сотрудников и рабочих, магазином, кинотеатром, школой.

Широкая асфальтированная дорога, окаймленная яр-

ко-зелеными туями и тополями, прорезая почти все плато с севера на юго-восток, проходит через обширный парк с самыми разнообразными породами деревьев — каштаны, липы, акации, клены разных видов, сосны, ели, пихты, лиственницы. Этот удивительный уголок природы, удаленный от каких бы то ни было фабричных и заводских предприятий и крупных населенных пунктов, как бы самой природой предназначен для основания здесь научного центра по изучению звездного мира. Когда в 1945 году встал вопрос о строительстве новой обсерватории, было выбрано именно это плато в 10 км от Бахчисарая.

В 1949 году в новой обсерватории (сейчас Крымский астрофизический институт Академии наук СССР) был установлен первый телескоп, двойной астрограф с диаметром в 400 мм для изучения многих звезд.

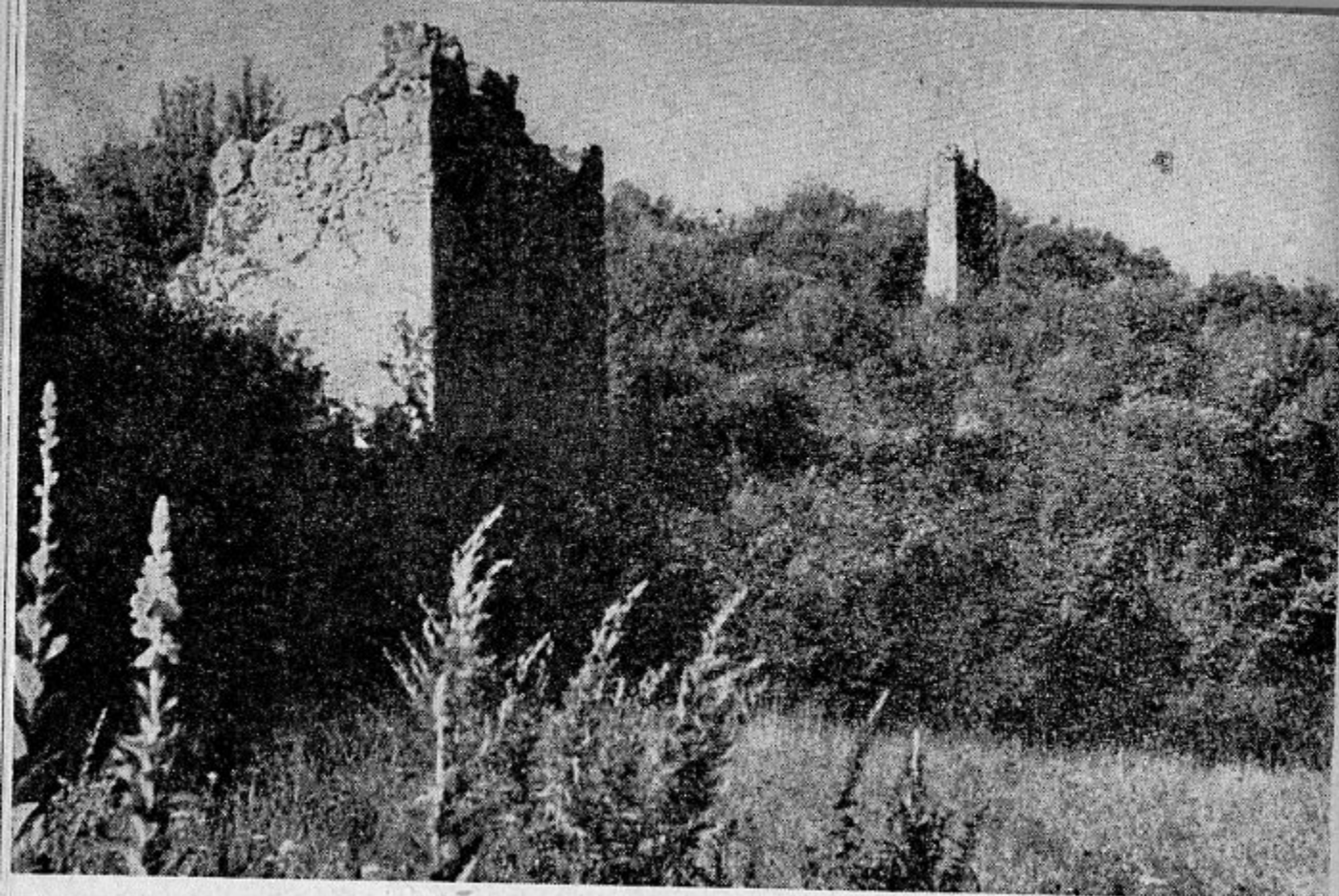
В 1950 году установлен первый солнечный инструмент внеатмосферный короинограф, а в 1954 году началась работа на солнечном телескопе (один из наиболее крупных телескопов этого типа в мире).



Из Бахчисарая можно совершить и более дальние экскурсии — на Мангуп-Кале и в Эски-Кермен.

На плато Мангуп интересно осмотреть руины большого средневекового города. Начинать экскурсию по Мангуп-Кале лучше всего с восточного мыса Тешкли-Бурун, здесь хорошо сохранилась оборонительная стена цитадели с воротами и развалины двухэтажного здания. Все эти постройки возведены не ранее X в., хотя небольшое укрепление на мысе существовало с V—VI в., тогда же была возведена цитадель Мангуп.

Позднее Мангуп стал центром княжества Феодоро. Точно дата возникновения Мангупского княжества не

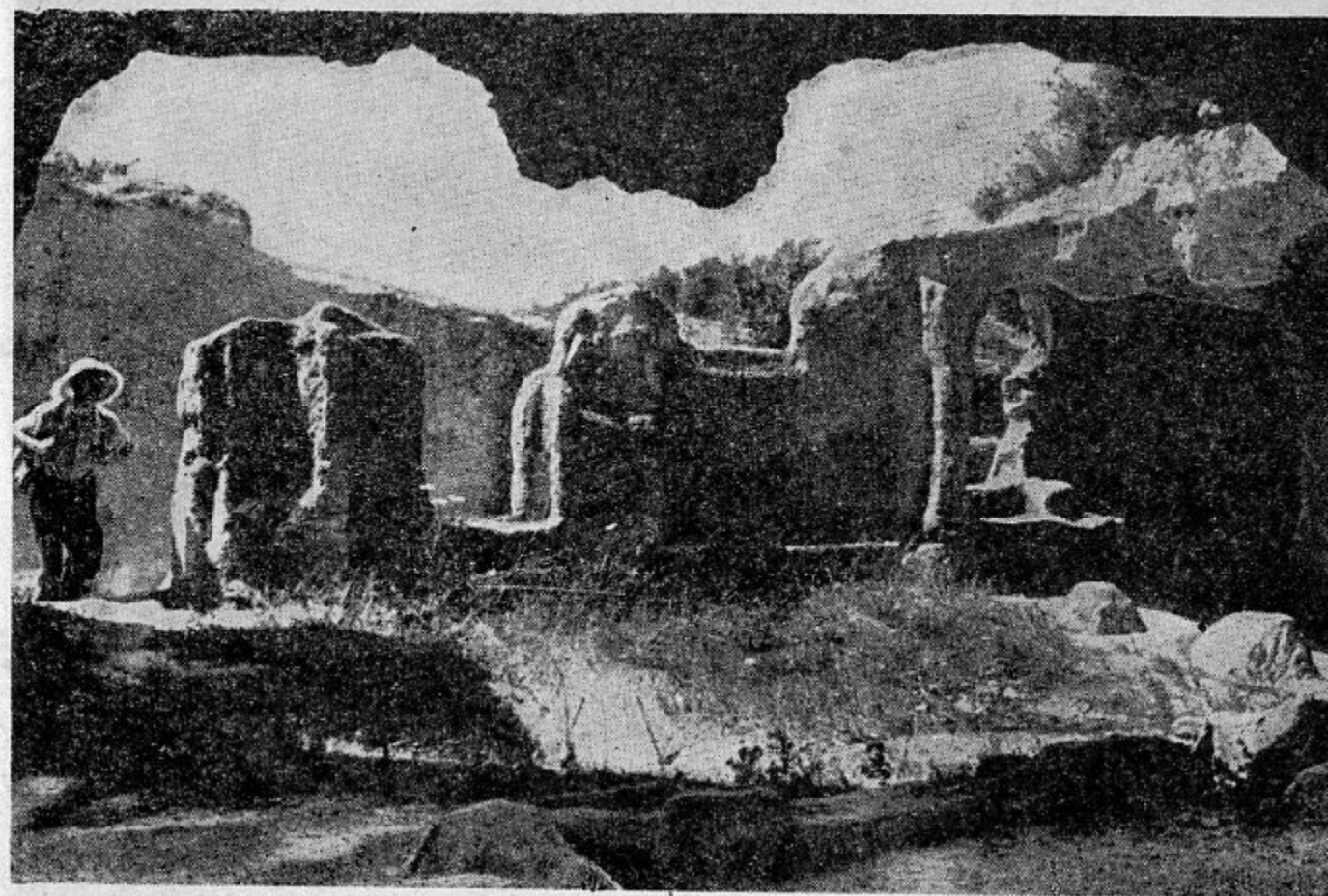


Мангуп-Кале.

установлена, однако оно существовало до татарского нашествия, долго сохраняло внутреннюю целостность и погибло в 1475 году.

В 25 км от Бахчисарая и в 7 км от Мангуп-Кале находится Эски-Кермен, длинная столовая гора с развалинами средневекового городища. Строения его относятся к двум периодам: VI—VIII вв. и IX—XV вв. Поселение было довольно обширным — только пещер оно насчитывает более 300, а были еще и наземные постройки. Найденные при раскопках ремесленные и бытовые изделия говорят о разнообразных торговых связях жителей города.

Любопытна часовня, выдолбленная в большом камне на склоне под Эски-Керменом, — так называемый «храм Трех всадников». Роспись его дошла до нас лишь час-



Руины Эски-Кермен.

точно, но и по отдельным фрагментам можно судить о чистоте и прочности красок. На высоком уровне была архитектура — об этом говорит большая трехнефная базилика, построенная из штучного тесаного камня.

Эски-Кермен был уничтожен татарами в 1299 году.

В окрестностях Бахчисарая начинаются горные маршруты по партизанским местам.

От обсерватории по южной стороне плато можно спуститься лесной тропой в долину Качи, в так называемое Трехречье, здесь сливаются три горные реки: Донга, Писара, Биюк-Узень (исток Качи).

Другой вариант этого маршрута через села Кудрино, Верхоречье, Шелковичное в поселок Крымский.

Отсюда с вершины Таврического бугра открывается вид на горы Базма, Басман, Роман-Кош, Большой и Малый Чучель, Чатыр-Даг, на покрытые лесами долины. На склонах этих гор, в долинах базировались партизаны.

Отсюда горными тропами, лесными дорогами ходили на боевые операции бойцы Бахчисарайского отряда. Подрывали железную дорогу, уничтожали вражеские машины на шоссе Симферополь—Севастополь, совершали налеты на Коуш (Шелковичное), Бию-Сала (Верхоречье) и другие села, где стояли крупные гарнизоны гитлеровцев.

Сам поселок Крымский до войны звался Чаир. В феврале 1942 года фашистские каратели уничтожили всех почти жителей Чаира — и стариков, и детей — за связь с партизанами, а сам поселок сожгли.

Сейчас здесь у подножия высокой горы погибшим установлен памятник.

Базировались партизаны и в долине Сухой Альмы. Здесь много полян, окруженных фруктовыми садами. Одна из них — Костровая — служила ориентиром для самолетов с Большой земли, которые сбрасывали партизанам продовольствие, боеприпасы, медикаменты. На поляне зажигали костры.

...Много интересных туристских маршрутов начинается в Бахчисарае или проходит через него. Мы рассказали только о некоторых.



## СОДЕРЖАНИЕ

СТРАНИЦЫ ПРОШЛОГО . . . . .	5
ДОСТОПРИМЕЧАТЕЛЬНОСТИ СТАРОГО	
БАХЧИСАРАЯ . . . . .	17
БАХЧИСАРАЙ СОВЕТСКИЙ . . . . .	40
ЭКСКУРСИИ В ОКРЕСТНОСТИ БАХЧИСАРАЯ	63

Нагаевская Елена Варнавовна

**БАХЧИСАРАЙ**

Путеводитель

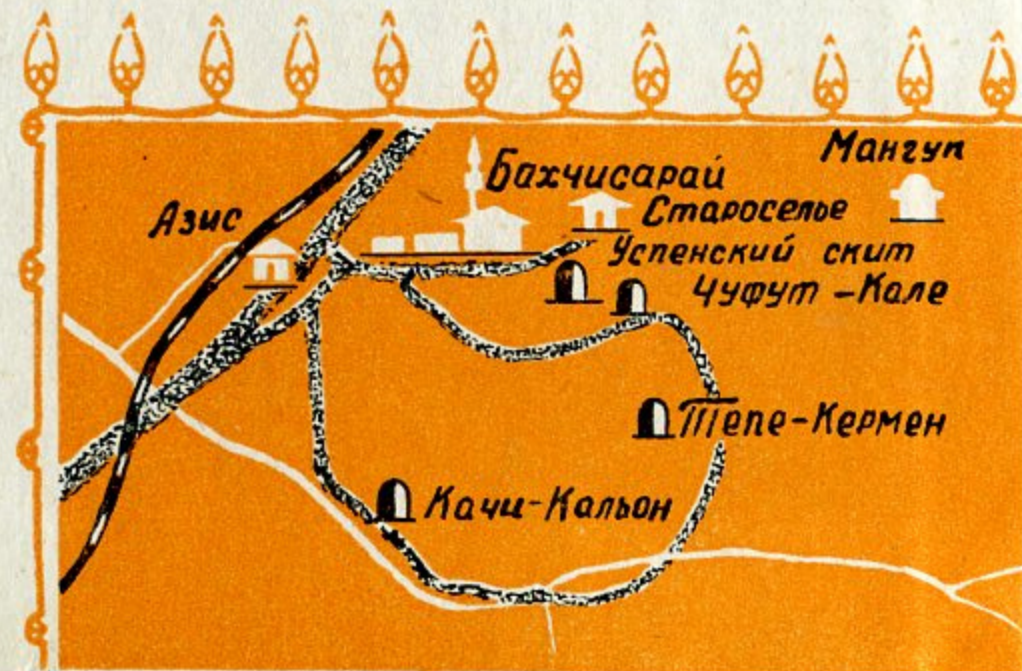
Редактор Г. С. Солдатченко  
Художник Н. Г. Чайка  
Фотоиллюстрации Л. И. Яблонского  
Художественный редактор В. В. Купчинский  
Технический редактор Б. И. Киселев  
Корректор А. Ф. Чевычалова

---

Сдано в набор 18/X 1966 г. Подписано к печати 30.I.1967 г. БЯ 02041.  
Бумага 70×108<sup>1</sup>/<sub>32</sub> Объем: 2,75 физ. п. л., 3,85 усл. п. л., 3,88 уч.-изд. л.  
Тираж 50 000 экз. Заказ № 6200. Цена 23 коп.

Издательство «Крым», Симферополь, Горького, 5.  
Типография газетного издательства Крымского обкома КП Украины,  
Симферополь, просп. Кирова, 32/1.

3





23 коп.

