

## Где находится душа и где живёт любовь?

### или в здоровом теле здоровый дух (философско-психологический трактат)

Эпиграфом к трактату мы выбрали постулат<sup>1</sup> «Тайной доктрины»<sup>2</sup>: «Материя есть средство для проявления Души в этом плане существования, а Душа есть средство более высокого плана для проявления Духа, и эти три есть Троица, созданная Жизнью, которая наполняет их все» (Е.П. Блаватская «Тайная Доктрина»).

Мы согласны как с теософией Е.П. Блаватской, так и философией Б. Спинозы (философ-материалист, пантеист, атеист) «Нет особого духовного начала, оно всегда есть одно из проявлений протяженной субстанции (материи). Душа и тело определяются одними и теми же материальными причинами»<sup>3</sup>. К этому можно добавить, что человек есть явленный Дух через Троицу – «Дух, одетый в тело». Существует:

- единая система триначального сознания или универсальная программа мироустройства;
- триначальные модели в природе;
- триначальные последовательности внутренних органов, частей тела, меридианов, чакр, энергий и эмоций.

Об этом более подробно будет сказано ниже. Сейчас же отметим, что данный трактат даёт новый *психологический* подход к человеку, посредством понимания энергий.

«Это означает новое понимание научности и тех вненаучных предпосылок, которые лежат в основании науки, а также отношения научного мышления к разнообразным вненаучным мыслительным образованиям» (Лекторский В.А. *Научное и вненаучное мышление: скользящая граница // Наука: возможности и границы. Отв. ред. Е.А. Мамчур. М., 2003. – С. 28*). Научные исследования побуждают нас перейти от страха и неопределённости, с которыми мы смотрели на мир, к внушающему доверие пониманию реальности, приходящему из **нового сознания**.



Рис. 1 Духовное зрение

Сегодня можно говорить о единстве науки и духовности: «Мысль о том, что все есть энергия, уже принята современной наукой, а концепция видения (первый шаг к пониманию использования «духовного глаза») стала частью учения современной философии и многих метафизических школ» (А.А. Бейли «Ученичество в Новом Веке», Т.2, с. 309) (см. рис. 1).

<sup>1</sup> Элвин Кун в главе VIII своей работы (*Kuhn A. B. Theosophy: A Modern Revival of Ancient Wisdom. – Whitefish, MT: Kessinger Publishing, 1992. – 381 p. – (American religion series: Studies in religion and culture. pp. 194–231)*) описал три фундаментальных принципа «Тайной Доктрины». Эти три основных принципа выражают соответственно: 1) бытийность, 2) становление, 3) бытие извечного Того (That), каковое и есть Жизнь. Нас, в контексте данного трактата, интересует третий принцип Э. Куна: 3. Идентичность и фундаментальное единство всех индивидуальных душ с вселенской Сверхдушой, микрокосма с макрокосмом. История индивидуальной, или персонифицированной, души, таким образом, неизбежно копирует жизнь вселенной, представляя собой паломничество через материальные и духовные миры согласно законам перевоплощения. Отсюда вытекает необходимость «погружения в материю» до самых низких и наиболее инертных форм и обратного восхождения к бестелесному состоянию.

<sup>2</sup> Первоначально книга была издана в двух томах в 1888 году, третий том был опубликован после смерти писательницы в 1897 году. Основу «Тайной доктрины» составляют стансы, переведённые из сокровенной «Книги Дзиан» с комментариями и пояснениями автора. Также в книге подробно рассматривается фундаментальная символика, используемая великими религиями и мифологиями мира. В первом томе речь идёт об образовании Вселенной. Второй том рассматривает происхождение и эволюцию человека. Третий том содержит истории некоторых известных оккультистов.

<sup>3</sup> Б. Спиноза (1632–1677) полагал, что такой подход дает возможность рассматривать явления психики с такой же точностью и объективностью, как рассматриваются линии и поверхности в геометрии.

Количество энергий равно 7 – семь уровней реальности в «Теории физического вакуума» (Шипов Г.И. *Теория физического вакуума.* – М., 1993. – 362 с.). Эти энергии имеют 49 подразделений ( $7 \times 7 = 49$ ), одушевляющих человека, они образуют 4 тела человека (см. рис. 2).

## ПСИХОКОСМ



Рис. 2 Энергии и тела человека

Согласно А. Бейли, ключами, на которых зиждется эзотерическая психология, являются следующие постулаты:

1. В проявленном мире нет ничего, кроме организованной энергии.
2. Энергия следует за мыслью, или согласуется с ней.

Исходя из этого, мы в этом трактате будем стремиться дополнить современную психологию и обогатить её эзотерической психологией, которая имеет дело с душой.

**Психология** – это наука о душе. Было бы банальным говорить, что истинное значение слова «психология» – «слово души». Примем во внимание, что **слово**, являясь символом творения («в начале было слово», т.е. звук, вибрация), – *первоначальное*, тогда как речь во всем своем многообразии – *человеческая*<sup>4</sup>. П.П. Горяев писал, что самая главная ментальная конструкция человека – это Слово (Горяев П.П. *«Волновой геном. Теория и практика».* – Киев: Изд-во Института квантовой генетики. 2009. – 218 с.). Функцией человечества, таким образом, является произнесение слова души. Но в современно классической психологии не принято говорить о *энерго-полевой субстанции* души и тем более о том, где она находится. Учёные, говорящие о подсознании, о мозговых и нервных рефлексах, о животном магнетизме, о телепатии, говорят, конечно, об одном и том же – о *психической энергии*<sup>5</sup>, но слово «Душа» почему-то не произносится.

В.С. Соловьёв писал, что основное содержание для психологии дано в действительности нашего духа, открываемой во внутреннем или психологическом опыте; точно так же основное содержание и для реальной метафизики как науки о божественных предметах, дается нашему уму в Божественном откровении, которое составляет религиозный опыт человечества.

Однако, все школы психологии затрагивают наиболее очевидные стороны человека и погружены в обсуждение спекулятивных *субъективных* возможностей<sup>6</sup>. Но есть эзотерическая медицина, которая занимается не внешним, но внутренним, не телесным, но духовным и психосоматика.

<sup>4</sup> В монографии А.В. Белоусова «Основы единой теории мышления» изложен принципиально новый подход к данной проблеме. Он считает, что невозможно изучение психологии без знаний основ лингвистики.

<sup>5</sup> Психическая энергия – это тонко-материальная энергия Жизни, которая пронзает всё живое и составляет его сущность. Современная наука уже нашла название некоторым сторонам психической энергии – биоизлучение, биополе и т.д.

<sup>6</sup> Выделение психологии в самостоятельную науку произошло в 60-х годах XIX века. Были связаны специальные научно-исследовательских учреждений для внедрения эксперимента по изучению психических явлений.

**Психосоматика** (др.-греч. ψυχή – душа и σῶμα – тело) – направление в медицине и психологии, изучающее влияние психологических факторов на возникновение и течение соматических (телесных) заболеваний. Психосоматические заболевания – это такие недуги, когда болеет физическое тело, но причину нужно искать в душе человека (в его восприятии и отношении к происходящим событиям, и т.д.). То есть психическое или эмоциональное состояние человека напрямую связывается с физическим состоянием.

Согласно современным медицинским теориям существует несколько первопричин для возникновения заболевания:

1. Генетическая или конституциональная предрасположенность органа.
2. Пережитый стресс или психотравмы.
3. Конфликт человека с самим собой.

**Стресс** является одним из ведущих факторов в развитии психосоматики заболеваний. Стресс может вызывать нарушения *генетического* аппарата, повышая вероятность возникновения онкологических заболеваний. Как отмечают специалисты, зная о фармакологических эффектах **стероидов**, о возможности их прямого действия на геном человека, можно предполагать, что их свободная циркуляция длительное время или высокая концентрация в организме становятся прямой причиной многих психосоматических заболеваний.

Как исцелить человека, т.е. сделать его целостным?

В эзотерической психологии есть законы целительства (А. Бейли «*Эзотерическое целительство*»). **Пятый закон целительства:** «Нет ничего, кроме энергии, ибо Бог есть жизнь.

Две энергии (мужская, ЯН, «+» и женская, ИНЬ, «–») соединяются в человеке, остальные пять сил присутствуют. Для каждой имеется центральная точка контакта. Конфликты между силами и энергиями и между самими силами приводят к болезням человеческого тела. Конфликт между первыми и вторыми длится веками, пока не достигается вершина горы – первая великая вершина. Борьба между силами вызывает все болезни, все несчастья и телесные страдания, которые ищут разрешения в смерти. Две, пять, отсюда семь, плюс то, что они производят, составляют тайну. Таков пятый закон целительства в мире формы». **Седьмой закон целительства:** «Если жизнь, или энергия, протекает без помех и в правильном направлении к месту своего осаждения (соответствующей **железе**), то форма откликается и недомогание исчезает».

Итак, все болезни человека возникают по причине *психологических* несоответствий и расстройств, возникающих в мыслях человека, в подсознании, в душе.

Давайте разберёмся, где же находится ДУША?

Поскольку «нет ничего, кроме энергии, ибо Бог есть жизнь», начнём с энергии.

**Энергия** – жизненная сила – в восточной философии представлена как 5Ки, 6Ки, 8Ки, назначение которых оживлять и питать клетки физического тела. Источником энергии плотных планов является **свет** и тонкие планы бытия. Материя, при всём многообразии видов и форм, всего лишь разное количество **света (вибрации)**. Свет, организующий **физическое тело** (уплотнённый свет находится в ядре атома), уменьшен настолько, что человек не чувствует его источника, он ощущается как жизненная сила.

**Эфирное тело** представляет собой составную часть вселенского эфира. Оно состоит из 49 энергетических каналов (нади). По жизненным каналам огненной сущности осуществляются все контакты, исходящие непосредственно от осязаемого мира. *Эфирный* уровень – уровень наших органов чувств, и именно он связывает нашу тонкую духовную субстанцию с физическим миром. Результатом такой цепочки преобразований тонких энергий является их воздействие на организм человека посредством уникальных свойств нашей **эндокринной** системы. **Эндокринные железы** принимают участие в контроле и управлении всеми физиологическими процессами в организме, начиная с процессов, протекающих на клеточном уровне, и кончая функционированием центральной нервной системы. Создавая тело – «лепя» из *эфирной* материи форму, Дух определяет очередность, которая отражена в **меридианах** и **чакрах**. Это позволяет энергиям воплотиться в плотной материи и образовать ткани тела. **Чакры**<sup>7</sup> описаны в индийских учениях

---

<sup>7</sup> Чакры – это стабильные образования энергетической системы человека, обеспечивающие энергетический баланс в организме за счёт обмена с внешней средой. Этим они поддерживают функционирование как органов, так и

как энергетические вихри. **Меридианы** описаны в китайской медицине как силовые линии, по которым циркулирует энергия Ци (Чи, Ки<sup>8</sup>). **Ци (прана<sup>9</sup>, пневма)** – одно из важнейших понятий китайской философии, энергетическая *квазиматериальная субстанция*, субстрат как вещества, так и психики, жизненная сила, энергия, носителями которой являются **дыхание** и **кровь**. Энергетический резервуар в человеке находится у основания позвоночника (**кундалини**).

**Физическим телом** управляет *энергополевая* структура, находящаяся во взаимосвязи с *информационной* структурой планеты и Вселенной. Функционирование физического тела возможно только благодаря наличию в нем **эфирного тела** – энергополевой структуры, под которой следует понимать Дух (эфир). Само физическое тело не способно удержать жизненную энергию, поэтому она содержится в **астральном конденсаторе** и переходит в физическое тело по энергетическим каналам эфирного тела – «космический посредник»<sup>10</sup>, – через который протекают все энергии, излучаемые Солнцем. Неслучайно название «**солнечное сплетение**» – место соединения **психической энергии** с физическим телом (мозг тела или «животная душа»). Человека можно представить как опрокинутое дерево, которое получает свою пищу от **Солнца**. Подобно тому, как дерево питается из **земли**, как жизнь поднимается по его стволу, также и жизнь в человеке (укоренившаяся в его **мозгу**), спускается, чтобы произвести тот же результат. Тело обладает четырьмя большими *нервными* или *психическими* центрами – «четырьмя мозгами», как они иногда называются: головной мозг, мозжечок, продолговатый мозг и солнечное сплетение (см. рис. 3 и 4).

Итак, любая живая система проявляет себя в форме трёх присущих ей категорий – материи, энергии и связи (информации).

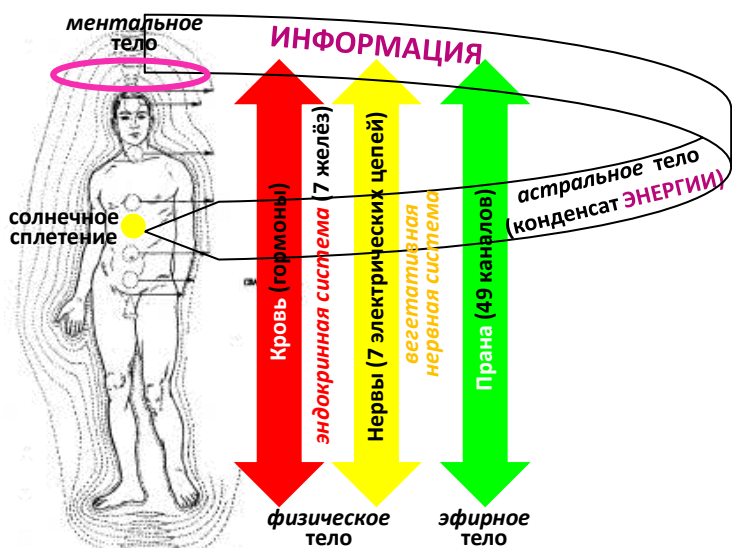


Рис. 3 Трансформация психической энергии



В структуре энергетической системы человека есть два способа проникновения энергий:

**1 – чакральный**, который отражает первичное погружение Духа в Материю.

**2 – меридианный**, который отражает процесс создания тела жизненной энергией. В **меридианах** протекает энергия **3-х уровней** – физического, психического и ментального.

организма в целом. Стабильная форма существования чакр – тор с диаметром кольца от 1 мм до 3–5 см, но они могут также принимать форму овала или конуса.

<sup>8</sup> Ки – это древнеегипетское слово, означающее тонкие волокна света, из которых состоит голограмма тела.

<sup>9</sup> Прана – жизненная сила, энергия, разлитая в природе. Усваивается организмом в процессе дыхания. Согласно теософским представлениям, является основным видом энергетического «питания» для эфирного тела. Количество усвоенной праны соответствует запасам здоровья и жизнеспособности человеческого организма.

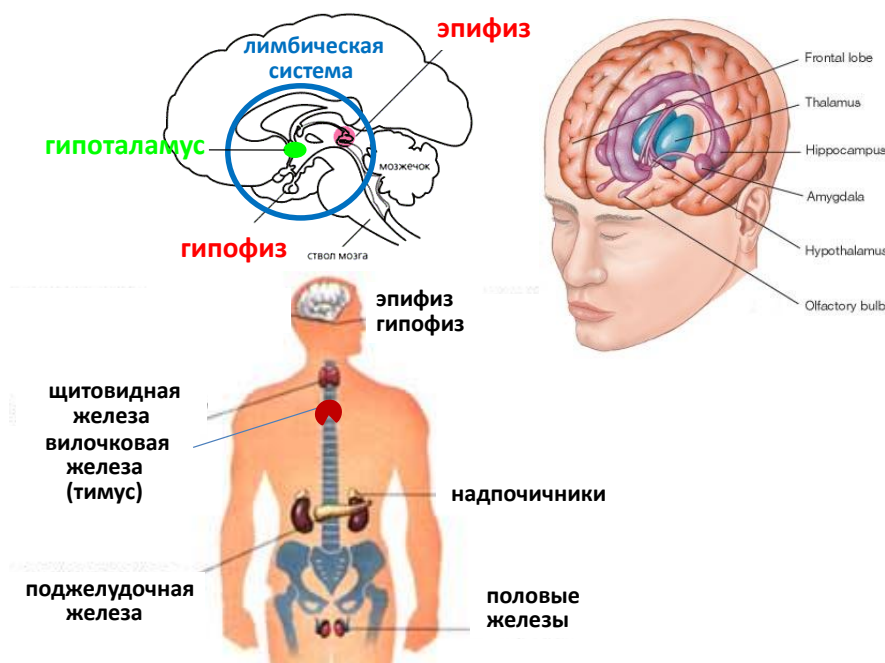
<sup>10</sup> Эктоплазма – это тонкое *астральное* вещество, которое выделяется железами внутренней и внешней секреции. При каждой материализации выделяется эктоплазма. Эктоплазма выделяется при помощи огненной стихии. Окружающее пространство наполнено *тонким* веществом. Эктоплазма является самым низшим проявлением психической энергии – хранилище *психической* энергии – вещественный мост между земным и тонким миром. Люди при каждом соприкосновении выделяют психическую энергию и как бы объединяются ею, т.е. постоянно обмениваются энергией.

**Физическое тело** на клеточном уровне связано с *информационными* структурами, в которых закодирована информация о форме, строении и функции организма. Человек формулирует мысль на ментальном плане, воплощающую некую цель или некое желание. Ум вибрирует в ответ на эту идею, одновременно вызывая соответствующую реакцию в теле желаний (астральном теле). Энергетическое тело (эфирная оболочка) вибрирует синхронно, мозг отзывается и энергетизирует *нервную* систему во всем плотном физическом теле, таким образом, импульс человека активизирует энергии физического плана.

Как видно на рисунке 3, проекцией *астрального* тела в *физическом* теле человека является его нервная система, которая состоит из 8 (7 + 1) электрических цепей (вегетативная нервная система). Эти цепи замыкаются в головном **мозге**. Схема работы следующая. Информация передаётся в *вегетативную* нервную систему (*электрические* цепи), которая преобразовывает высокочастотные колебания *торсионных* полей в низкочастотные импульсы вегетативной нервной системы, а затем, передаёт преобразованный сигнал в семь эндокринных **желез** (см. рис. 4). Гормоны **желез**, попадая в **кровь**, управляют всем организмом. Таким образом, имеем следующую цепочку или последовательность трансформации энергии и передачи информации:

**психическая энергия → энергетические центры → нервные сплетения → железы → кровь**

Следовательно, жизненный импульс живёт в человеке и во всём вне его.



Р. Декарт (1596–1650) считал, что существует различие между душой человека и его телом: тело по своей природе всегда делимо, тогда как дух неделим. Однако душа способна производить в теле движения.

Е.И. Рерих писала, что мозжечок является центром, складом всех сил; **эпифиз** соответствует чреву; его ножки – фаллопиевым трубам. **Гипофиз** его слуга. Имеем в голове андрогин<sup>11</sup>.

Рис. 4 Эндокринные железы

В. Дильман выделил 5 уровней нейроэндокринной регуляции в организме (Дильман В.М. *Большие биологические часы*. – М.: Мир, 1989) (см. рис. 5).

Уровни нейроэндокринной регуляции в организме:

I – внутриклеточный уровень (клеточная мембрана, гормональный рецептор и циклический МФА (цМФД) – транмиттер гормонального сигнала);

II – уровень периферийных эндокринных желез;

III – уровень гипофиза;

IV – уровень гипоталамуса;

V – уровень центральной нервной системы (ЦНС).

1) сверхкороткая петля механизма обратной связи, воздействие гипофиза на гипоталамус;

2) короткая петля механизма обратной связи, воздействие гормонов гипоталамуса на гипоталамус;

<sup>11</sup> Андрогин – существо, содержащее в себе оба начала: мужское и женское. См. Письма Е.И. Рерих, 7.5.38 г. / Т. 2. – Новосибирск: Изд-во ВИКО, 1992. с. 477.



С точки зрения квантовой психологии, *астрально-ментальный* план человека воспринимает информацию поля событий. Эта информация проектируется на все уровни носителей информации: **нуклоны** в молекулах изменяют свой спин, **молекулы** в свою очередь немного изменяют свою форму, что влечёт изменение объемного резонанса, **клетка** вырабатывает электрический импульс, **электрический импульс** по зрительному нерву попадает в зрительный центр мозга – происходит распознавание образа воспринятой информации. Этот импульс по ЦНС попадает в **мозг** (в те самые 96% клеток, которые формируют образ воспринятой информации). Этот образ воспринимает наше эго – 4% клеток. Восприятие образа информации является многоплановым: появляется мысль, человек слышит голос или видит образ.

В холодинамике<sup>15</sup> «...наше восприятие окружающей действительности подобно **голограмме**. Нам кажется, что мы видим сам предмет, на самом же деле – это своеобразный мираж, картинка, рожденная световыми волнами, отраженными предметом. Точно так же все наши представления о мире, живущие в нашем сознании, мысли, чувства, эмоции – всего лишь голографические образы, информация о Вселенной в преломлении нашего сознания. Эти образы называются «холодайнми». Они «живут» в белковых волокнах нашего мозга, обладают цветом, формой, могут двигаться и говорить. Они положительным или отрицательным образом влияют на наши действия, стимулируют или, наоборот, тормозят наше развитие. Красота творения человека в том, что оно включает в себя все аспекты существования, которые символизируется на микрокосмическом уровне системой **чакр** (см. рис. 7).

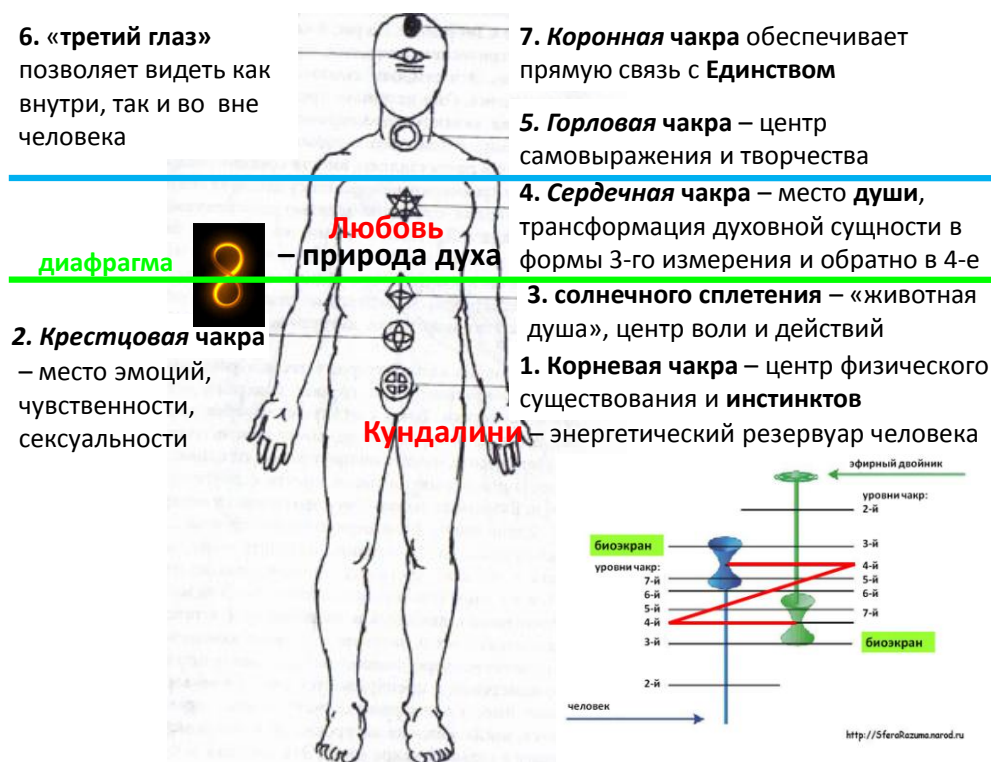


Рис. 7 Энергетическая система человека (чакры)

Так называемое, **ясновидение** – это не видение сквозь стены или сквозь ткани пациента. Ясновидение – свободная взаимосвязь эго физического плана с *астрально-ментальным* планом многомерной сущности человека. «**Третий глаз**» – это все наше физическое тело, а ясновидение – всего лишь часть восприятия информации. **Гипофиз** является органом психического плана. Психическое знание вызывается молекулярным движением этой железы, которое непосредственно связано с оптическим нервом и таким образом действует на зрение и вызывает образ. Его движение может легко вызывать вспышки света, такие как при надавливании на глазные яблоки.

В книге Пак Чжэ Ву «Атлас энергетической системы тела человека» можно познакомиться со структурой и принципами функционирования многоуровневой энергетической системы тела

<sup>15</sup> «Холодинамика» происходит от слова «холо» – «целый» и «динамика» – «сила в действии или в движении». Направление трансперсональной психологии, основанное на работах К. Юнга. Основатели: Ректор Кёрк, Вульф Вернон.

человека, основанной на универсальных философских концепциях Востока: Триначалия, Восьми Начал и Шести Энергий. На рисунке 7, 8 и 9 представлена восьмеричная функциональная система и показано соответствие между чакрами, стихиями, железами и физиологией человека<sup>16</sup>.

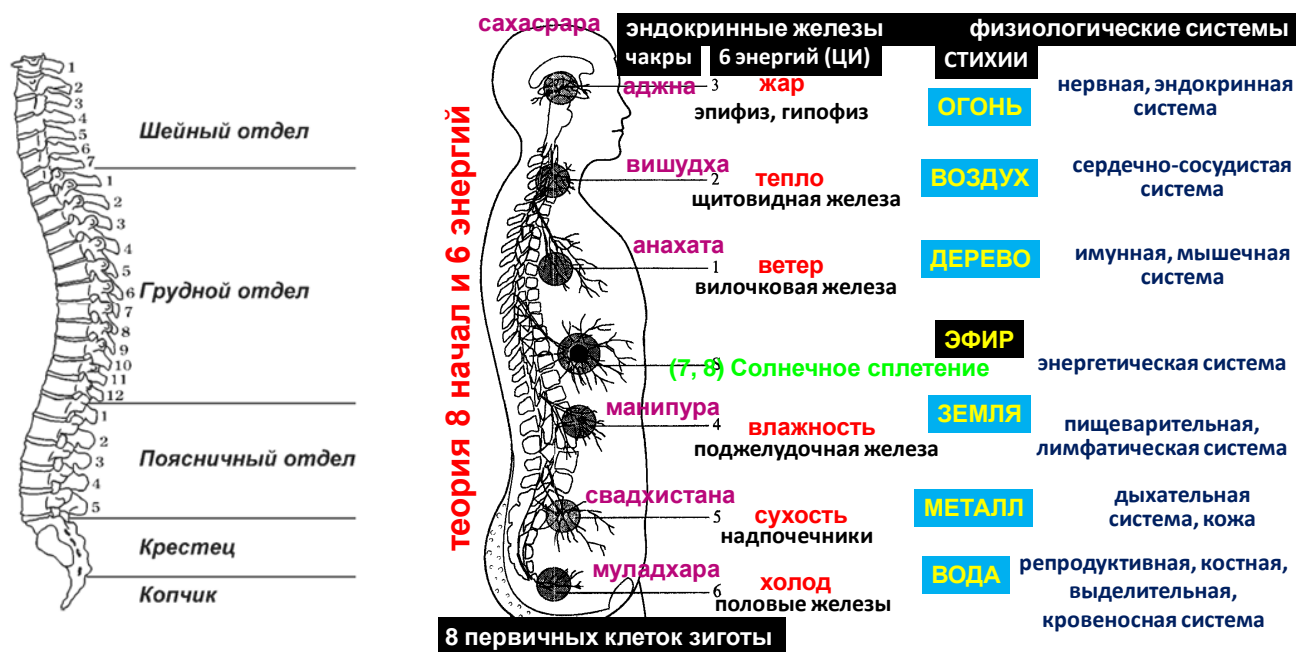


Рис. 8 Энерго-эндокринная система человека

В человеке заключены все элементы, какие только имеются во Вселенной. В **мозгу** имеется **7 полостей**, которые в течение жизни совсем пустые, и именно в них отражаются видения (*голограммы*), если они должны остаться в памяти. В эзотерике эти центры называются семью **созвучиями**: 6-я – эпифиз (шишковидная железа) 5-я – это третий желудочек; 4-я – гипофиз. Они заполнены **Акашей**<sup>17</sup>, каждая своего собственного цвета в соответствии с состоянием сознания, в котором находится человек. **Гипофиз** содержит различные эссенции, а **эпифиз** в течение жизни совершенно пуст, но огни постоянно играют вокруг него и когда Кундалини на краткий миг озаряет их, видна вся Вселенная. Гранулы в эпифизе оседают в полости после смерти. Во время глубокого сна «Третий Глаз» открывается и Манас этим пользуется, хотя мы сами и не помним. Когда Манас соединён с Атма-Буддхи<sup>18</sup>, или когда Атма-Буддхи сосредоточено в Манасе, он действует в трёх высших полостях, испуская сияющий ореол.

Спустимся вниз – перейдём от головы у основанию позвоночника. Биологический импульс гармонии (здоровья) человека идет из нервного сплетения (находится в центре промежности). Имеет отношение к базовым структурам тела – **8 первичным клеткам**. План-схема нашего тела заложена в **восьми первичных клетках**. Эти клетки хранят изначальные коды ДНК, до того момента, как их очистят от мутаций и блоков с которыми человек родился. Они могут иметь химическую, эфирную или эмоциональную природу. Эти первичные 8 клеток находятся ближе к нашей подлинной сущности, нежели наше физическое тело – они бессмертны. Каждая клетка нашего тела в течение 5 или 7-летнего периода умирает и заменяется новой (мы получаем совершенно новое тело), за исключением этих восьми клеток. Они не меняются у человека от момента зачатия до его смерти. Поскольку эта гармония укоренена в природе, то она восстанавливается, если у человека оздоравливается вся его нижняя структура (чакра муладхара). Если этот центр у человека энергетизирован, то человек физически ощущает гармонию. В сакральной геометрии 8 первичных клеток представлены звездным тетраэдром (см. рис. 9).

<sup>16</sup> В организме человека  $10^{14}$  клеток, начинается с 1 клеточки, потом митотическое деление делает 2, 4, 8 делений. Спинальный мозг представляет собой отдел центральной нервной системы (5 отделов), в котором расположены многочисленные проводящие нервные пути, передающие импульсы от органов нашего тела в головной мозг и от головного мозга к органам. От спинного мозга отходит 31 пара *нервных* корешков. Примерно половина из них отвечает за передачу информации в кору головного мозга, а оставшиеся нервы за передачу двигательных функций (мышцы) организма.

<sup>17</sup> См. Е.И. Рерих Учения Живой Этики «Мир Огненный», ч. 3, §504. – Рига: Мир огненный, 1996.

<sup>18</sup> См. Е.И. Рерих Учения Живой Этики «Мир Огненный», ч. 1, §315. – Рига: Мир огненный, 1996.



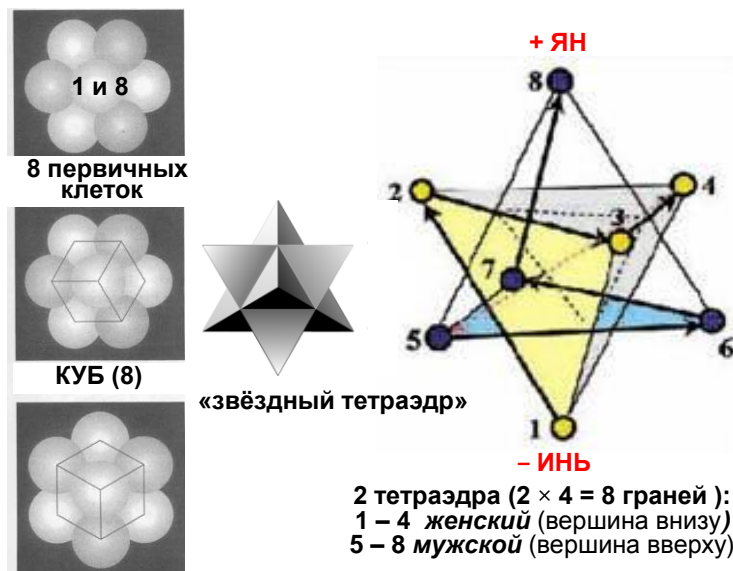
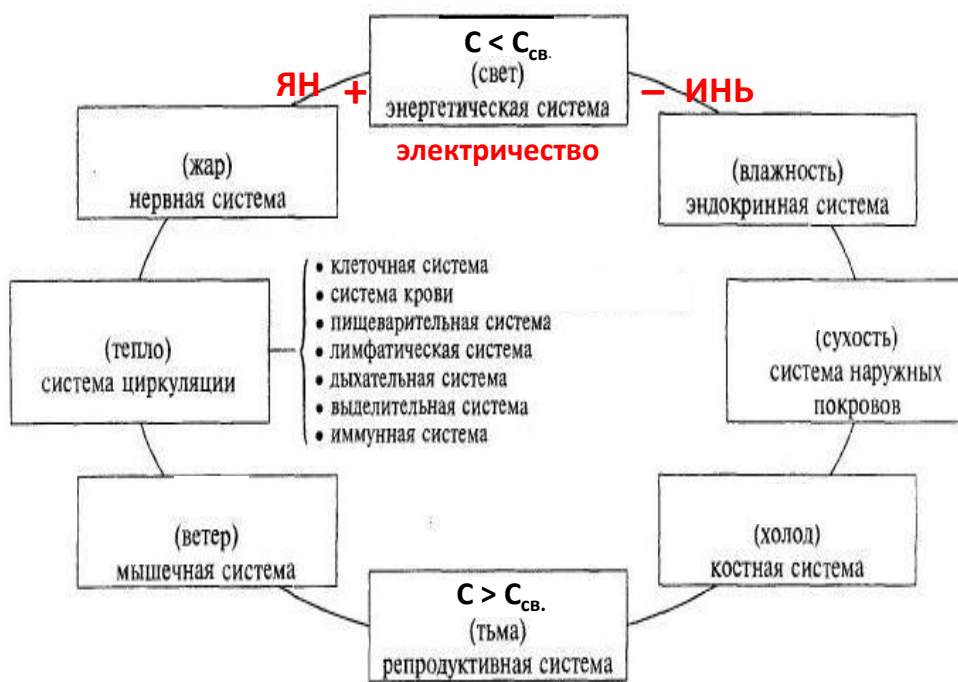


Рис. 9 Восемь первичных клеток человека

На основании теории Восьми Начал оказалось возможным объединить древнейшие представления об энергетической системе человека как о единой системе **чакр** и **меридианов**.



Классификация функциональных систем тела по теории Восьми Начал

Рис. 10 Восьмеричная функциональная система

Как видно на рисунке 9 и 10, энергетическая система человека представлена двумя энергиями – одна мужская (Ян), другая женская (Инь). В голове человека органом выражения энергии Ян служит **эпифиз** или «шишковидная железа», а Инь – **гипофиз** или мозговой придаток.

**Гипофиз**<sup>19</sup> является *женским* полюсом или отрицательным центром, который заботится о выражении *физической* энергии (от Венеры). Он руководит величиной и весом тела. Он также является термометром, указывающим на неполадку в цепи желез внутренней секреции.

**Эпифиз**<sup>20</sup> является *мужским* полюсом или положительным центром. В древние времена эпифиз («шишковидная железа») был органом ориентации (сформировался на Сатурне), при

<sup>19</sup> Гипофиз – мозговой придаток в форме округлого образования, расположенного на нижней поверхности головного мозга в костном кармане, называемом «турецким седлом», вырабатывает гормоны, влияющие на рост, обмен веществ и репродуктивную функцию. Является центральным органом эндокринной системы; взаимодействует с гипоталамусом. Он не только сам выделяет гормоны, но и оказывает влияние на производство гормонов другими железами.

помощи которого люди познавали духовный мир. Это не рудимент<sup>21</sup>, как утверждают медики, а духовный орган, которому в будущем суждено стать тем, чем он уже был, а именно – соединить человеческое с божественным.

Символически, **гипофиз (Ж)** – голова дракона, **эпифиз (М)** – это хвост дракона мудрости (см. рис. 10 и 11). Они медный (катод, «-») и цинковый (анод, «+»)<sup>22</sup> полюсы **электрического тока**, для которого все тело служит батареей. Замыкание цепи в голове даёт **свет** (активизируется 7 чakra – сахасрара)!

**Сахасрара** – место пребывания **Атмана (Духа)**. Находится вне тела, над макушкой. В ауре видна в виде фонтана золотистого света, исходящего из макушки головы. У основания фонтана располагается 1000-лепестковый лотос. Эта чakra связана с космическим сознанием и просветлением.

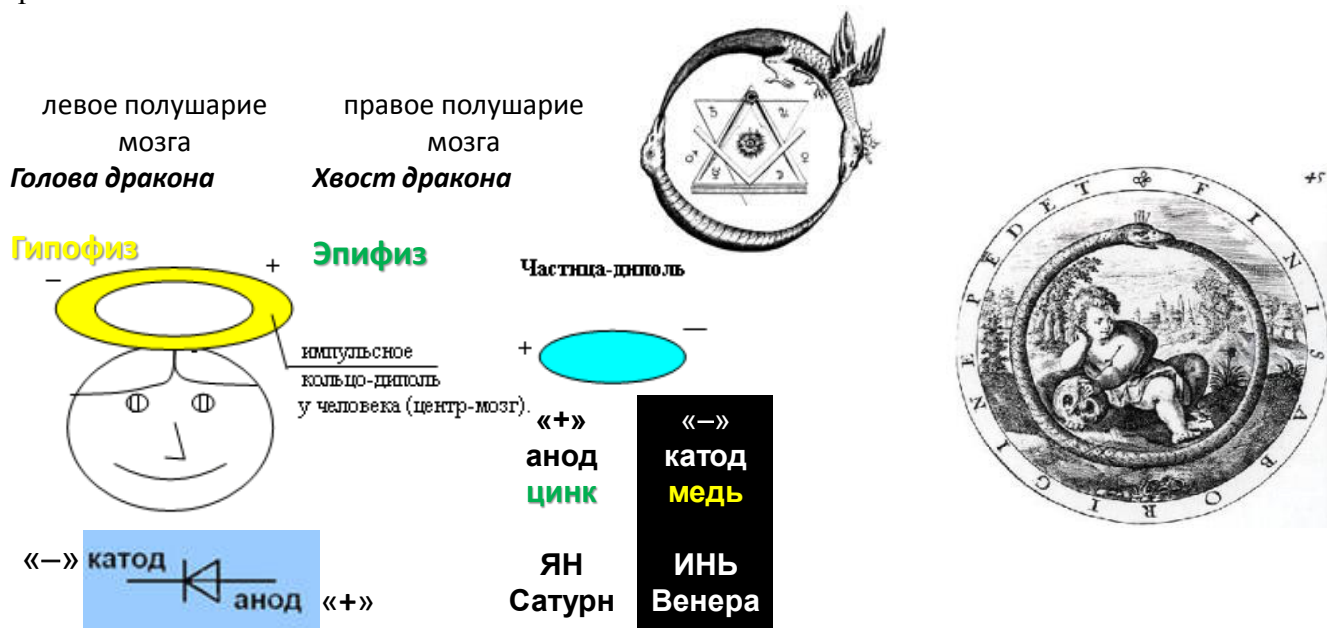


Рис. 11 Кольцо-диполь или электричество в голове

**Гипофиз** находится в центре головного мозга – это маленький дирижёр большого оркестра. Эпифиз и гипофиз связаны между собой. Они работают как часть эндокринной диполи, гипофиз как позитивный полюс, а эпифиз как негативный полюс, а управляет ими **тонкая** сила (ДУХ).

**Эпифиз** (*вибрационно* связан с **аджна-чакрой**) – физический орган чакры **Аджна** (2-лепестковый лотос – «третий глаз»). Управляет динамическим умом, волей, видением, ментальными образами. Раскрытие этой чакры даёт ясновидение, возможность черпать знания непосредственно от космического разума. Ясновидение также зависит от энергетического уровня всех систем человека.

**Аджна** – это «центр направления». Его расположение между глазами символично и олицетворяет двойную направленность жизненной энергии: вовне в мир людей и вверх к

<sup>20</sup> Эпифиз располагается в неглубокой борозде, отделяющей друг от друга верхние холмики крыши среднего мозга. Маленький вырост мозга развивается из складки первичной мозговой стенки, скрыт под большими полушариями, за свой внешний вид получил название «шишковидной железы». Снаружи он покрыт капсулой, содержащей большое количество кровеносных сосудов. Внутри находятся конкременты, имеющие кристаллическую структуру. Конкременты эти составляют так называемый «мозговой песок» (acervulus cerebri), который принимает излучения торсионных полей.

Основным гормоном эпифиза является мелатонин. Секреция мелатонина подчинена четкому суточному ритму (больше мелатонина вырабатывается в темное время суток). Мелатонин определяет ритмичность действия гонадотропных гормонов, стимулирующих функцию половых желез. Более того, мелатонин обладает волшебным действием: противодействуют старению организма, возникновению и развитию недоброкачественных опухолей, помогает успешно бороться со стрессами, укрепляет иммунную систему.

<sup>21</sup> В природе не бывает рудиментов! Например, аппендикс на астральном плане является задающим генератором всей иммунной системы.

<sup>22</sup> Цинк отдаёт электроны и заряжается положительно. Явление, при котором под воздействием света из материалов вырываются электроны, называется фотоэффектом.

божественной Жизни и источнику всего Бытия. Если энергия направляется сознательно, то центр аджна контролируется и подчиняется внутреннему духу человека. Оперирова с поступающими энергиями, духовный человек исходит из древней посылки о том, что «энергия следует за мыслью». Поэтому сферой его основных усилий становится его мыслительная жизнь, так как он знает, что ум является средством направления (А.А. Бейли «Лучи и Посвящения», с. 691).

Декарт считал **эпифиз** местом, где помещается «разумная душа» (см. рис. 12 и 13). Давайте разберёмся, где находится ДУША.

«Сердце духовного человека – это ДУША; она – обитель жизни и сознания, которая оживляет личность и является мотивирующим могуществом каждого воплощения в соответствии с опытом, обуславливающим выражение духовного человека в любом отдельном перерождении. На ранних стадиях опыта этот «глаз» остается «закрытым»; никакой способности к мысли нет в наличии, и нет никакой возможности «помышлять в сердце», то есть с уровней души. По мере развития интеллекта и роста способности фокусироваться на *ментальном* плане факт существования души становится известным, и предмет внимания изменяется. Появляется способность фокусироваться в сознании души и так сплавлять душу и ум, что единение происходит, и человек тогда может начать «помышлять в своем сердце». Затем открывается «глаз души», и энергия с уровней души, интеллектуально используемая, направляется с этих уровней и изливается в то, что сегодня носит название «третий глаз». Личность в трех мирах немедленно начинает выражать себя как душа на физическом плане. Воля, цель и любовь начинают брать контроль. Когда такое развитие осуществится, духовная воля в направляющем агенте будет неуклонно расти, используя правый глаз в качестве распределяющего агента энергии любви, оживляемой волей. Вот почему **правый глаз** был назван в эзотерическом учении «глазом буддхи». Направляющий агент использует левый глаз в качестве инструмента для распределения ментальной энергии личности – теперь просветленной и возвышенной» (А.А. Бейли «Ученичество в Новом Веке», Т.2, с. 289).

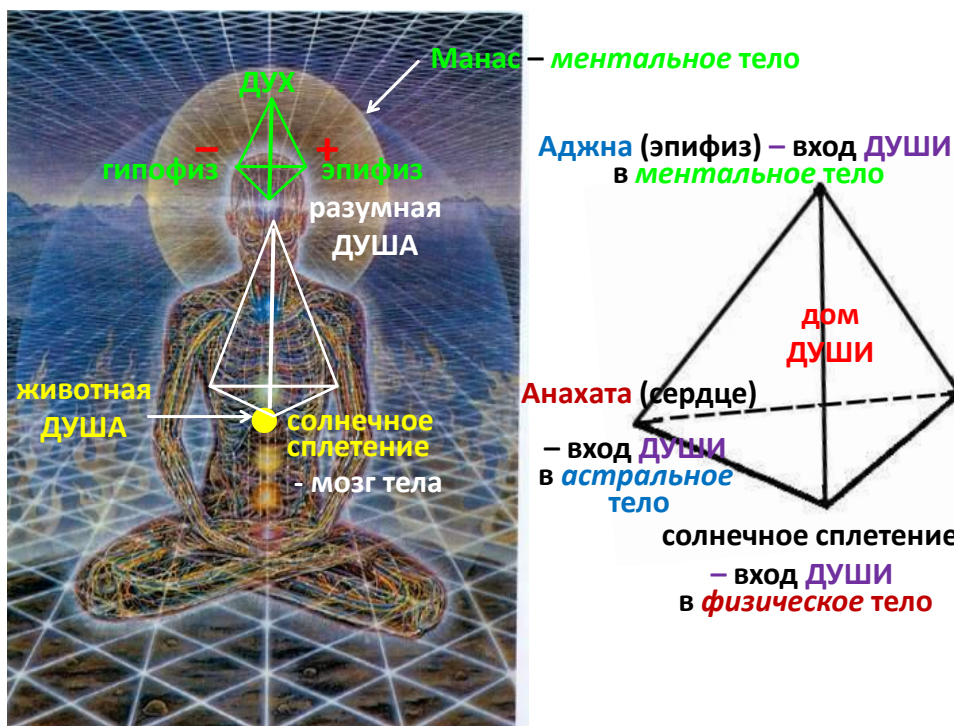


Рис. 12 Дом души (тетраэдр)

Как видно на рисунке 12, душа не локализована в конкретном месте, её «дом» – *энерго-информационный* треугольник (тетраэдр):

- на астральном плане чакр: **аджна-солнечное сплетение-анахата**<sup>23</sup>,
- на физическом плане: **мозг головы-мозг тела-сердце**.

<sup>23</sup> Аджна – это «окно в космос», обеспечивает космический *энергоинформационный* обмен. Солнечное сплетение – *энергетический* центр. Анахата – *информационный* центр.

Эзотерические источники говорят, что **эпифиз** имеет нематериальную нить (**сутратма**), связывающую **мозг** человека с его **эфирным** телом, а также рассматривают эту железу как рудиментарный глаз (см. рис. 13).

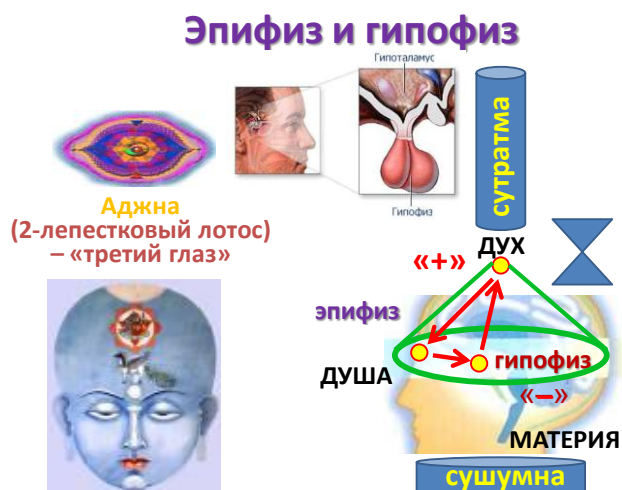


Рис. 13 «Третий глаз»

В наши дни многие, как западные, так и восточные специалисты по *психическим* явлениям признают, что **эпифиз** служит связующим звеном между духовным и физическим миром. Силы, которые человек использует на физическом плане, проходят по центральному **нервному** каналу позвоночника. У человека каналы позвоночника (ида – левый астральный канал, *женская* энергия ИНЬ поднимаясь вверх; пингала – правый астральный канал, *мужская* энергия ЯН спускаясь вниз; сушумна – тройной биоэнергетический канал) являются аналогией **сутратмы**, связывающей физического человека с душой, так как по **сутратме** передается **положительная** энергия ДУХА, **отрицательная** энергия МАТЕРИИ и уравнивающая энергия ДУШИ. Наконец, внутри Читры проходит Брахма-нади, по которой **Кундалини** поднимается вверх от Муладхары к Сахасраре. в Брахма-нади находятся центры всех основных чакр. Нижнее окончание Брахма-нади называется «врата Брахмана». **Муладхара-чакра**, расположенная в основании позвоночника, является центром заземления, физического существования и инстинктов. Безопасность, здоровье и жизненная сила нашего физического тела, храма нашей души и духа, зависят от хорошего функционирования и благополучия первой (низшей) чакры (см. рис. 14).

**Сушумна** – крупный биоэнергетический канал, соответствующий на физическом плане спинномозговому, который проходит внутри позвоночника вдоль цереброспинальной оси.

Начинается из Муладхара-чакры и заканчивается вверху в Сахасрара-чакре. Она имеет красный цвет, подобно Агни (Огню). Внутри Сушумны имеется более тонкий канал – Ваджра-нади, сияющий, как **Солнце**, внутри него, в свою очередь, проходит Читра-нади бледно-палевого цвета, в астрологическом плане соответствующая **Луне**.

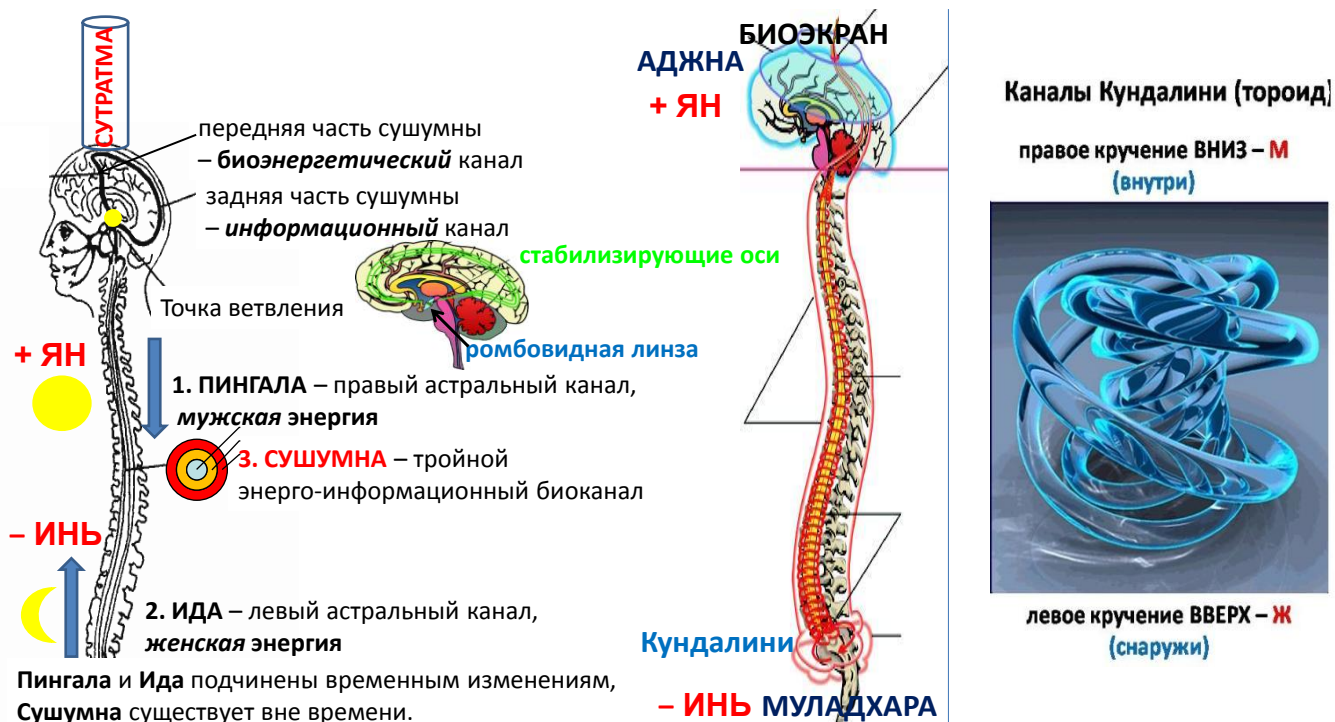


Рис. 14 Био-энерго-информационный канал

У обычного человека проход в Сушумну закрыт. В центре головы Сушумна-нади разветвляется на две ветви – переднюю и заднюю (ромбовидная линза). Передняя ветвь идет до Аджна-чакры и продолжается до Сахасрары; вторая ветвь – задняя – проходит вдоль затылочной части черепа, через «четвертый глаз» (мелкое отверстие на затылке, соответствующее «родничку» у новорожденного, который через месяцев 6 после рождения зарастает). Нади **Иды** (лунная или женская интуитивная энергия) и **Пингалы** (солнечная или мужская рациональная энергия) также встречаются внутри головы. Это место соединения интуиции с рационализмом, позволяющее индивиду воспринимать события и ощущения и сознательно реагировать вместо того, чтобы просто автоматически откликаться через эмоции.

«Магнетическое могущество **света** в голове и сияющая сила души производят стимуляцию. Центры начинают вибрировать, и их вибрация пробуждает атомы *материального* тела, так что, в конце концов, силы вибрирующего *эфирного* тела настраивают даже самый низший центр в унисон с самым высшим. Таким образом, огни тела (сумма энергии атомов) вовлекаются в большую активность и, наконец, эта огненная энергия поднимается вверх по позвоночнику. Все это происходит благодаря магнетическому контролю *души*, которая восседает «на троне между бровями» (А.А. Бейли «Трактат о Белой Магии», с. 108). «**Трон между бровями**» – это 6 чakra **аджна**, связана не только с **эпифизом**, но и всей лимбической системой (см. рис. 13 и 15).

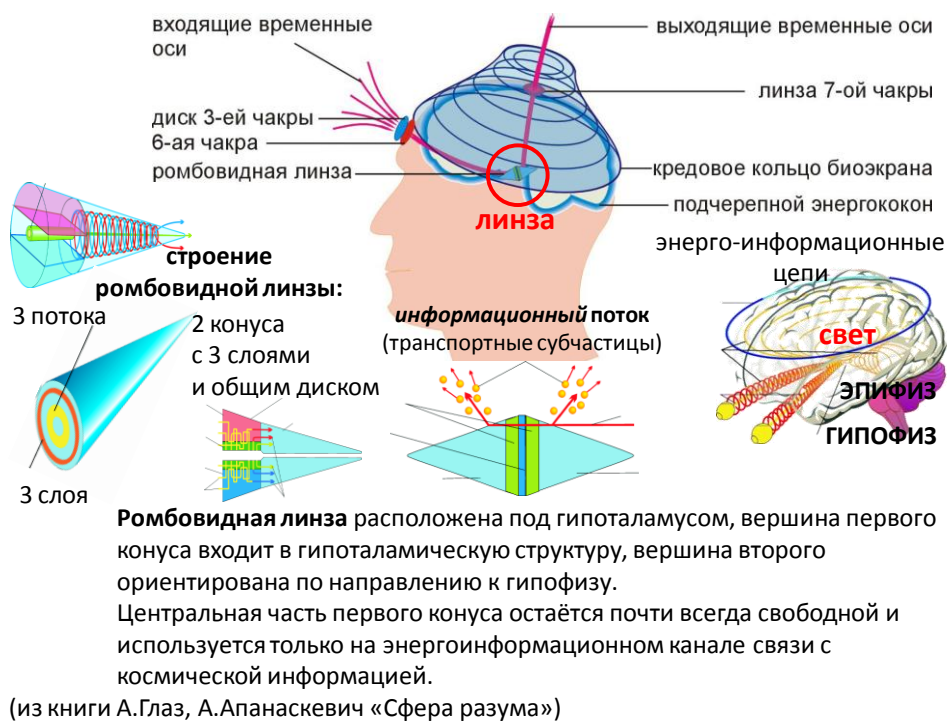


Рис. 15 Эпифиз, гипофиз и ромбовидная линза

**Лимбическая система** – это структура, создающая **эмоциональный фон**. Она более связана с головным мозгом, нежели с организмом в целом. Для связи с соматикой существует специализированный орган – **гипофиз**<sup>24</sup>, продуцирующий для неё гормоны. Гормональные ответы достаточно стандартны, но тип ответа избирательно диктуется центральным информационным потоком с **ромбовидной линзы**.

Существует тесная взаимосвязь **гиппокампа**<sup>25</sup> со структурами **ромбовидной линзы**. **Гормональные** реакции, инициируемые гиппокампом, могут приводить к экстремному

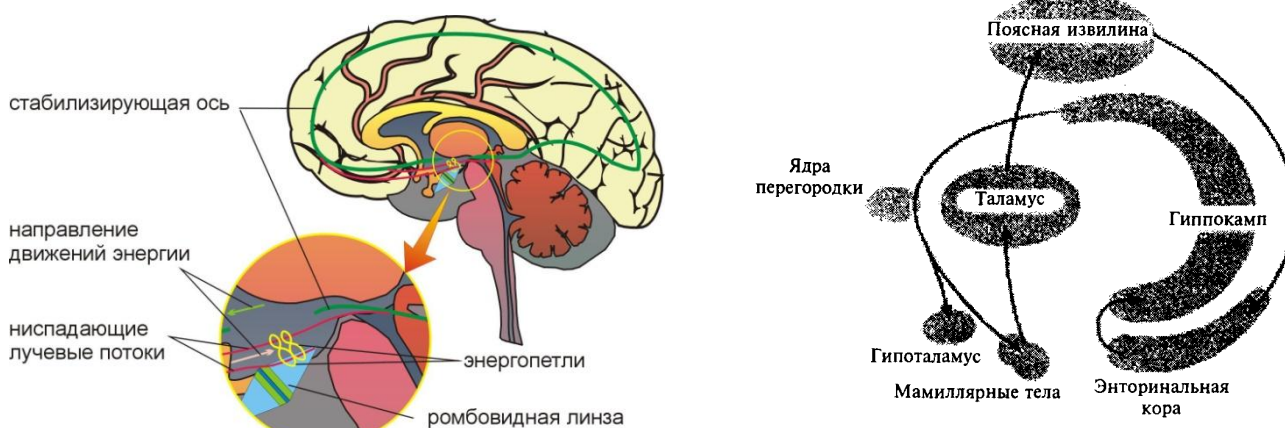
<sup>24</sup> Задняя доля гипофиза продуцирует гормоны, регулирующие функционирование всего организма. Существуют пять гормонов, выделяемых задней долей гипофиза. Точка приложения 4-го гормона – солнечное сплетение. Пятый гормон связан с 3-м и 4-м гормонами и действует при потере человеком сознания. Он влияет на расслабление мышц и сфинктеров, способствуя притоку крови от периферии к центру. Передняя доля является *дифференцированной субстанцией*, выполняющей более тонкие функции. Самый известный гормон – соматотропин (гормон роста).

<sup>25</sup> Гиппокамп (от греч. *ἵππος* – морской конёк) – часть лимбической системы головного мозга (обонятельного мозга). Гиппокамп – парная структура, расположенная в медиальных височных отделах полушарий. Правый и левый гиппокампы связаны комиссуральными нервными волокнами, проходящими в спайке свода

перекрытию диска ромбовидной линзы, обеспечивая доминирование его **эмоционального фона**. Такая информация, воздействуя на прослойки линзы, вызывает изменение гормонального фона за счёт гипоталамических структур. При этом в кровь выбрасывается целый спектр гормонов. ... Механизм формирования в гиппокампе законченных информационных цепей из энергофрагментов программ арсенала памяти помогает осуществлять воздействие лимбической системы и её **эмоционального фона** на низлежащие структуры и организм в целом (А.Глаз, А.Апанаскевич «Сфера разума»).

Основная функция ромбовидной линзы – обработка информации полинуклеотидной матрицы дневного накопления с последующим разрушением её материального носителя.

**Информационные цепи**, курсирующие по стабилизирующим осям, так же, как и чакровые структуры, создают свой фон, опосредованно влияющий и на мамиллярные тела, входящие в лимбическую систему (см. рис. 16). Мамиллярные тела создают мощное **энергетическое** поле, на фоне которого будет обрабатываться поступающая **информация**. Мамиллярные тела, оказывая влияние на **эмоциональный фон**, придают ему общую **негативную** или **позитивную** «окраску». Оттенки фона могут быть различными, но знак для каждого человека в тот или иной промежуток дня и даже всей жизни одинаков. Данный фон, как правило, всегда нестабилен и быстро переключается от «добра» и спокойствия к «злу», эмоциональному дискомфорту, и наоборот. Данный энергофон зависит от влияния свода и 1-й чакры.



Эмоциональный круг Пайпетца (схема).

Рис. 16 Информация и эмоции

Более подробно о лимбической системе, эмоциях и их влиянии на наше здоровье мы поговорим в другой статье. А сейчас попытаемся понять

### Что такое свет? или первообраз человека

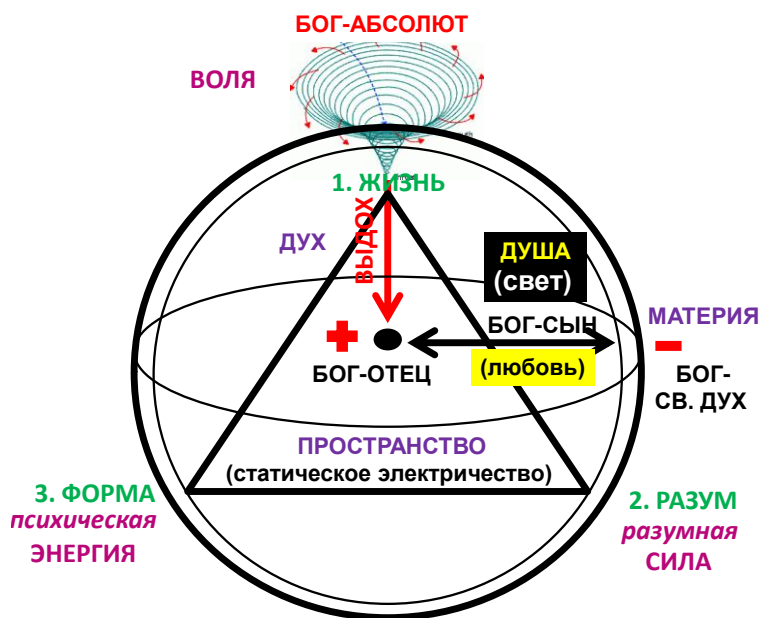
*«Душа узнается как свет, как то, что делает явным, тогда как аспект Духа позднее будет осознан как звук»  
А.А. Бейли «Трактат о Белой Магии», с. 146*

В «Разоблаченной Изиде» Е.П. Блаватской сказано: «Свет есть первожденный и первая эманация Всевышнего. Свет есть Жизнь. И то и другое суть **электричество** – жизненный принцип, *Anima Mundi* – наполняющее Вселенную, **электрический** жизнедатель всех вещей. Его многочисленные, всемогущие волны дали рождение каждой форме, как и каждому живому

головного мозга. Гиппокампы образуют медиальные стенки нижних рогов боковых желудочков, расположенных в толще полушарий большого мозга, простираются до самых передних отделов нижних рогов бокового желудочка и заканчиваются утолщениями, разделёнными мелкими бороздками на отдельные бугорки – пальцы ног морского конька. С медиальной стороны с гиппокампом сращена бахромка гиппокампа, являющаяся продолжением ножки свода конечного мозга. К бахромкам гиппокампа прилегают сосудистые сплетения боковых желудочков. Участвует в механизмах формирования эмоций, консолидации памяти. Выделяет и удерживает в потоке внешних стимулов важную информацию, выполняя функцию хранилища кратковременной памяти, как ОЗУ компьютера, и функцию последующего её перевода в долговременную.

существо. Из его набухающего лона возникают МАТЕРИЯ и ДУХ. В его лучах покоятся начала всех физических и химических действий и всех космических и духовных феноменов; из его **Предвечной Точки** постепенно возникли к существованию мириады миров, видимые и невидимые небесные тела».

Все знают выражение «человек создан по образу и подобию бога». Бог в данном случае – это *имманентный* бог-творец (триада), а не *трансцендентный* бог-абсолют, о котором ничего не может быть сказано (см. рис. 17).



Бог-творец – это Святая Троица, которая создаёт Вселенные.

Можно сказать, что Бог есть Три в Одном и Одно в Трех.

В христианстве: Отец – Сын – Св. дух

В Ведах: Шива – Вишну – Брахма.

В Праведах: Сварог – Перун – Велес.

или

ВОЛЯ – ЭНЕРГИЯ – СИЛА

ЖИЗНЬ – СОЗНАНИЕ – ФОРМА

движение – пространство – материя

дух – душа – тело

Следовательно, боги-творцы – это персонификация воли, энергии, силы.

От них рождается Сын (душа) или свет.

Рис. 17 Триединство

Как видно на рисунке 17, **Душа** – есть совокупность жизненного тела, психической энергии и умственного вещества, т.е. сын Бога (свет и любовь). В человеке душа составляет духовную сущность, сознательное психическое существо. Дух человека вошел в воплощение из этой Троицы, исходящих от Абсолюта. В свою очередь, она разделяется на семь потоков, которые «**входят в свет**» семью типами душ. «Помни, о Чела, что внутри известных сфер нет ничего, кроме **света**, отзывчивого на **слово**. Знай, что этот свет нисходит и концентрируется; знай, что из избранного им средоточия он освещает свою собственную сферу; знай также, что свет возносится и оставляет во тьме то, что он освещал во времени и в пространстве. ...Свет нисходящий укореняется на плане временного проявления. Семь нитей бросает он во внешний мир, и семь лучей света пульсируют по этим нитям. Из него же исходит двадцать одна меньшая нить, возжигая сорок девять огней. И вот на плане проявления раздается слово: **Смотри! Человек родился**. ...Слово удерживает свет в жизни; Слово отделяет свет, и остается лишь То, что есть Само Слово. Это Слово есть Свет. Этот Свет есть Жизнь, а Жизнь есть Бог» (А.А. Бейли «*Эзотерическое целительство*», с. 496).

Следовательно, каждое человеческое существо является миниатюрной копией первоначального творения. Он также есть:

**дух-душа-тело**

**жизнь-качество-явление**

О душе можно говорить как о сыне отца и матери (Св.Духа-Материи), и поэтому она есть воплощенная **жизнь** Бога, вступающая в проявление с тем, чтобы раскрыть **качество** природы Бога, который есть **любовь** (притяжение, скрепляет). Эта жизнь, принимая форму, выращивает качество любви внутри всех форм. Душа также, через качество любви, производит слияние явления и качества, сознания и формы. Следовательно, человеческий дух является одним с жизнью Бога и пребывает глубоко в его душе, также как душа расположена внутри тела.

А как рождаются Вселенные? В «Учении Шри Чайтаньи» А. Бхактиведанта написано: «Маха-Вишну возлежит в Причинном Океане и выдыхает вселенные из своих ноздрей. Так из Маха-Вишну и Причинного Океана возникают вселенные, и эти вселенные плавают на поверхности Причинного Океана» (см. рис. 18). Это символическая аналогия того факта, что

центральная Жизнь (чуждая к нашей солнечной системе, в процессе ее проявления) решает в себе принять материальную форму и воплотиться. Возникает водоворот силы, в качестве первого шага, и тогда мы имеем в одно и то же время Бога *имманентного* и Бога *трансцендентного*. Этот водоворот, как результат первичной деятельности, показывается через посредничество того, что мы называем *субстанцией* или (используя технический термин современной науки) через эфир пространства. У Платона геометрия эфира – **додекаэдр**! Последствием этого активного взаимодействия жизни и субстанции является установление основополагающего единства. Отец и мать стали одним. Это единство характеризуется **качеством**.

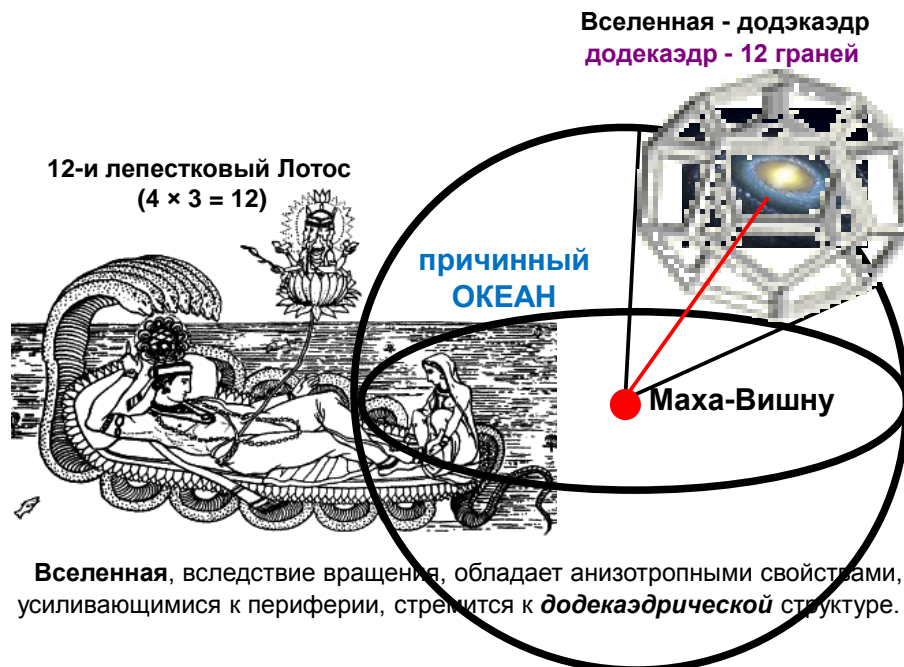


Рис. 18 Маха Вишну

Внутри Вселенной возникает движение и появляется звук. «ЗВУК связан с вибрацией и ее различными воздействиями. Тайна Закона Вибрации раскрывается по мере того, как люди постепенно обучаются издавать СЛОВО в трех его аспектах. Изучающим полезно поразмыслить о разнице между дыханием и звуком, между процессом дыхания и процессом творческой вибрационной активности. Несмотря на свою взаимосвязь, они отличаются друг от друга. Дыхание относится ко Времени, звук – к Пространству, и в то же время как гласит Древний Комментарий: «звук, конечный и все же начальный, относится к тому, что не есть ни Время, ни Пространство; он пребывает за пределами проявленного Всего – Источник всего, что есть и в то же время не существует» (или есть ничто (А.А. Бейли «Эзотерическое целительство», с. 132).

В *проявленной* Вселенной («экспликативный порядок» в голографической теории Д. Бома) всегда присутствует *непроявленная* («имплицативный порядок») Вселенная. «Пропитав всю вселенную частями Себя, Я сохраняюсь» («Бхагавад Гита»).

Энергии, сами обладающие тремя свойствами, как мы уже отмечали, становятся семью, и, в свою очередь, производят сорок девять типов сил ( $7 \times 7 = 49$ ), которые выражают себя посредством всех форм в трех мирах. Таким образом, семь групп энергий являются посредником, через которые три главные группы выражают божественные **качества**; сорок девять групп сил создают все формы, которые отвечают за **явления** этих семи, которые, в свою очередь отражают **жизнь** Троицы. Благодаря чему возможно троичное существование: **жизнь-качество-явление** (см. рис. 19а и 19б).



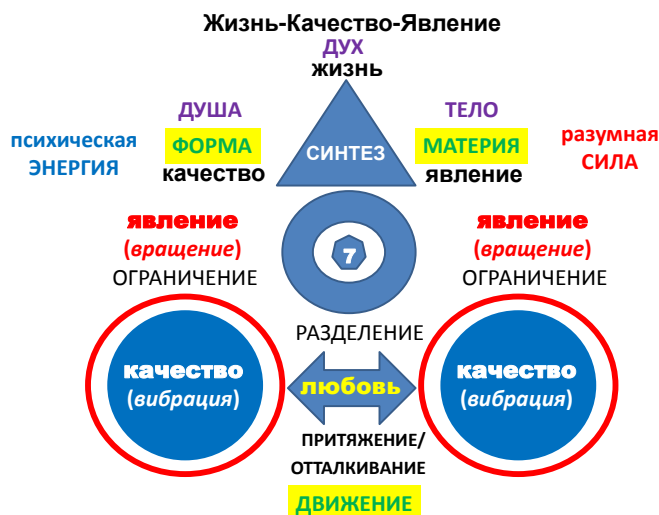


Рис. 19а Синтез Жизнь-Качество-Явление

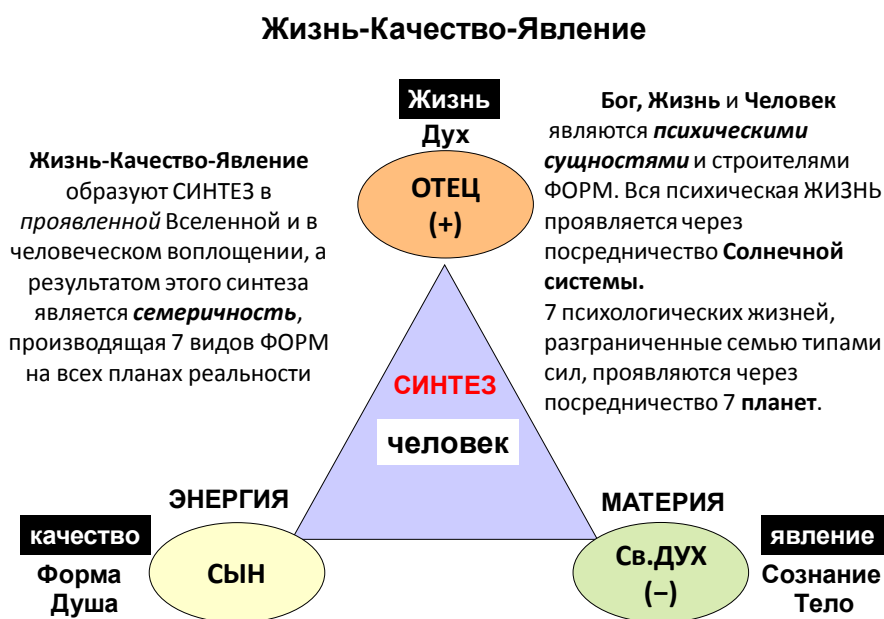


Рис. 19б Человек как синтез жизни-качества-явления

Информацию о семи истечениях и жизни семи духов можно найти в сочинениях Платона и всех посвященных, кто излагал эти основополагающие истины в древние времена.

Итак, **Жизнь** – это **Дух, энергия, Отец** – первый аспект Бога, который производит все, что существует и является порождающей причиной и **ИСТОКОМ** всего проявления. **Явление** – это **материя** – третий аспект Бога или Мать, оплодотворенная Св. Духом или Жизнью, объединенной с разумной сущностью. **Качество** – это **Сын** – второй аспект Бога, воплощенный в форму, вводимую в существование связью духа и материи. Это взаимодействие производит *психологическое* существо, которое мы зовем космический Христос. Он находится внутри человека. Человеческое существо, как уже было сказано, есть воплощенная жизнь, выражающая качество и регистрирующая это качество в сознании или чувствительной реакции на взаимодействие между духом и материей,двигающееся вперед с эволюционным процессом. Следовательно, человек существует как **СИНТЕЗ**.

Человек имеет три тела света:

- 1) тело **сияющего света** – тело самой души, находящееся на ее собственном плане, которое называется *каузальное* тело.
- 2) жизненное, или **эфирное, тело**, проводник *праны*.
- 3) тело **«темного света»** – латентный свет физического тела, свет, скрытый в самом атоме. Темный свет крошечных атомов (*ану*), из которых состоит физический проводник, отзывчив к стимуляции этого проводника со стороны души, и, когда человек отдается контролю души, свет

лучится по всему его телу. Это проявляется в излучении яркого сияющего света, исходящем от тел адептов и святых (А.А. Бейли «Трактат о Белой Магии», с. 106). В Древнем КомментариИ сказано: «Свет, сияющий в **сердце** человека, раскрывает свет, и в их соединенном свете приходит откровение. Свет, сияющий в священной Иерархии Душ, раскрывает эти два света, и они открывают третий – откровение высших состояний Бытия, которые скрывают и вуалируют Свет внепланетного происхождения. Таковы **четыре света**, открывающие Свет Высший, Свет, приходящий из-за пределов знания человека. Но эти четыре света открываются потому, что в человеческом сердце горит свет – спокойный и непоколебимый» (А.А. Бейли «Ученичество в Новом Веке», Т.2, с. 436).

У обычного человека фокусом энергии является **центр солнечного сплетения**, однако, благодаря концентрированному мышлению энергия центра может направляться в один из центров над диафрагмой, что приводит к временной атрофии центра под диафрагмой и последующей стимуляции того, что расположено над этой разделительной линией (см. рис. 7). Когда **голова, сердце, солнечное сплетение и центр у основания позвоночника** соединяются особым образом, тогда сияющий свет души сливается с магнетическим светом жизненного тела, он до такой степени стимулирует атомы физического тела, что каждый атом становится, в свою очередь, крошечным излучающим **свет** центром. Когда эти четыре центра находятся в тесном взаимодействии, «основание треугольника», как его символически можно называть, готово для магической работы (см. рис. 20).

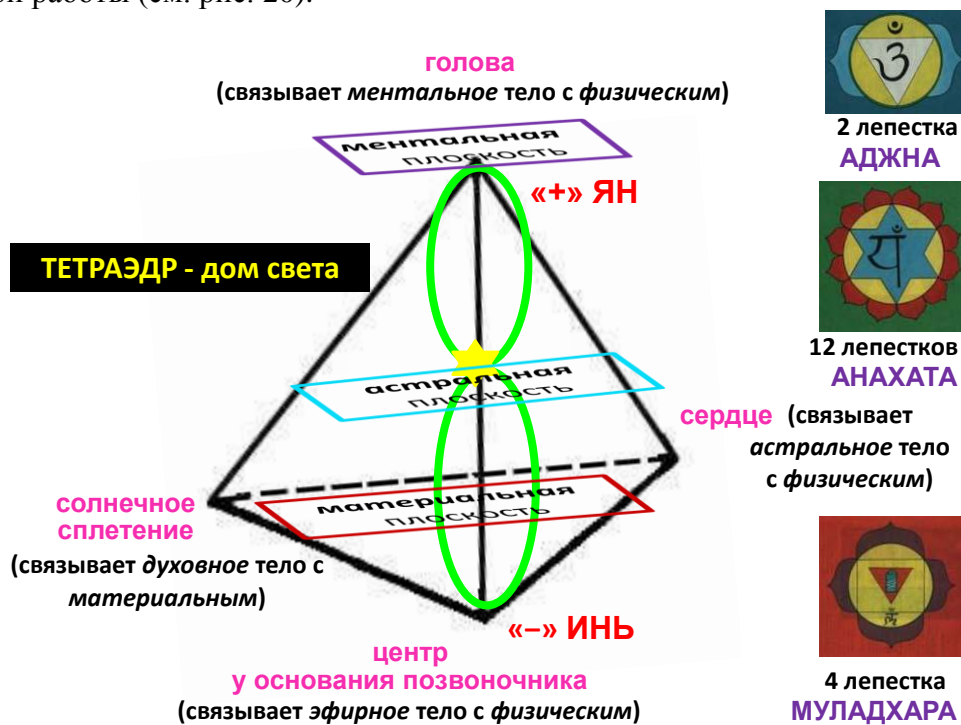


Рис. 20 Тетраэр – дом света

Магическая работа – это связь с 4-м измерением через **анакату** и **эпифиз** («третий глаз»). Медики утверждают, что у человека задействовано всего 5–10 % клеток мозга. Остальные 95–80% – некий запас прочности, непонятно для чего предназначенный.

**Поясним.** 5–10% клеток нашего мозга являются блоком самосохранения физического плана, тем, что в эзотерической философии называют это (личностью) человека. Это отвечает за возможность реализации натальности рождения (астрологическая натальная карта – как бы некий технический паспорт, по которому наша многомерная *сущность* может реализовать себя в физическом плане четырехмерного пространства). Остальные 95–80% клеток мозга обеспечивают взаимосвязь это с *астрально-ментальным* планом. У основной массы людей эта взаимосвязь заблокирована, однако у новорожденных детей этой блокировки нет и они обладают свободным *астрально-ментальным* видением.

Зачем нужно оперировать всем мозгом сразу? Если не будет функционировать весь мозг, мы останемся отделенным от своей собственной *духовной* целостности – Высшим «Я» Чтобы добиться функционирования всего мозга, необходимо одновременно идти по пути духовной

эволюции и на физическом уровне лечить *электрическую* систему мозга и тела. Эта электрическая система буквально представляет собой линию связи, посредством которой наш дух говорит и создает в физическом мире. Тело – это дух, одетый в кожу. Любая блокировка в электрической системе препятствует полному воплощению нашего духа. **Электрические цепи** – это средство связи между каналами психической энергии, физическим телом и нашим Высшим «Я». Поскольку энергия Ки (Ци Чи), в основном, является *электрической* по своей природе, наша электрическая проводящая система должна быть в хорошем состоянии, для того чтобы энергии могла циркулировать и течь легко, свободно и «полнокровно».

Поток крови в человеке обеспечивает сердце.

**Анахата-чакра** (сердечная чакра<sup>26</sup>) – центр связи двух плоскостей. И это нашло свое отражение в положении чакры: в основном энергетическом потоке, движущемся по пути в виде восьмерки (**лента Мёбиуса**), чакра находится в пересечении потоков, на границе двух половинок восьмерки, одна из которых в материальной, а другая – в астральной плоскости. Это центр развития, перехода от низших биологических чакр поддержания собственной жизни и самосохранения к трансперсональным чакрам, ориентированным на высшее сознание. Состоит из 2 треугольников (гексаэдр) или тетраэдров (2 огня)<sup>27</sup>: треугольник вершиной вниз представляет материальную силу (огонь трения), вершиной вверх – сознание (огонь разума).

Поле **Анахата-чакры** не является изолированным, пронизывая человека насквозь, оно насыщает его соответствующей энергетикой. В результате возникает единое поле, характеризующееся уровнем активности этой чакры. Если оно вошло в *резонанс* с остальными полями, человек станет восприимчив к реальностям высшего порядка, высокой степени творчества и пониманию процессов, происходящих внутри и вовне. В подобном состоянии человек как бы раскидывает свою энергию на больший объем, увеличивая **энергообмен** с Вселенной. Работая на энергии Анахата-чакры, человек как бы черпает идеи и образы из потока информации в астральной плоскости (4-е измерение) и спускает их вниз, в материальный (физический) мир (см. рис. 21).

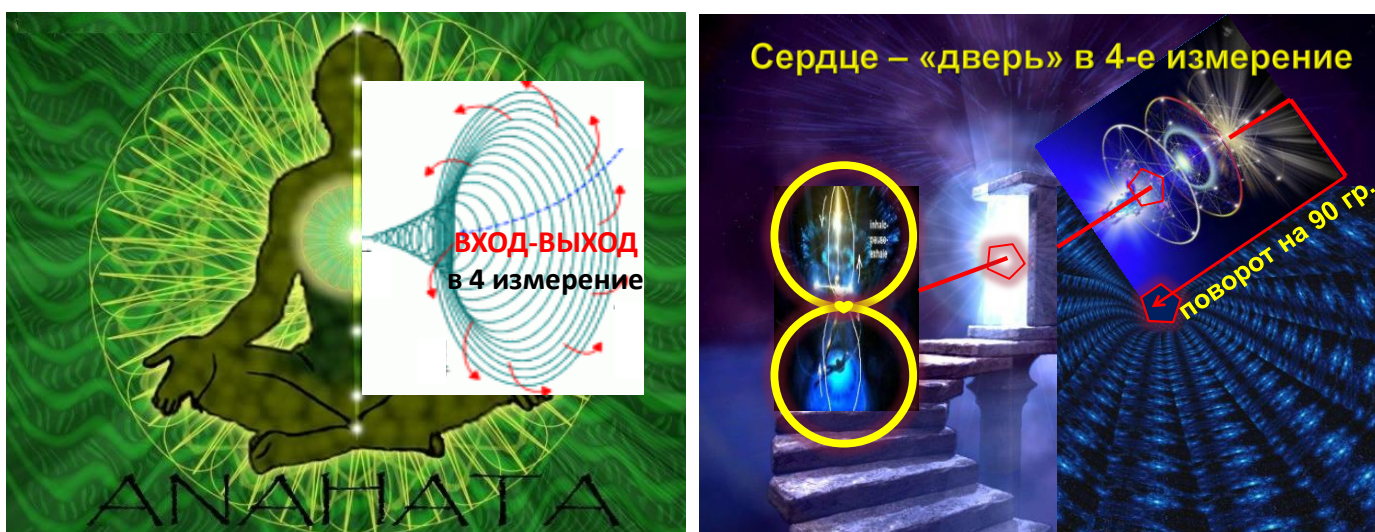


Рис. 21 Сердце – вход в 4-е измерение (астральный план)

**Эффект от работы с Анахата-чакрой:** обретение власти над своим «Я», мудрости и внутренней силы; приведение в равновесие мужской и женской энергии; контроль над чувствами; преодоление препятствий и трудностей; развитие божественного видения и установление гармонии намерения и действия; развитие творческого вдохновения, становление космической любви.

<sup>26</sup> Как правило, анахата-чакра находится в сердце либо в непосредственной близости от него. Она может перемещаться по горизонтали, но не выходит за пределы кожных покровов. Геометрия 4-й чакры шестигранный кристалл (два тетраэдра), приближающийся к сфере. В стабильном состоянии эта чакра располагается ближе к позвоночнику и имеет 5–6 см в диаметре. При этом она может занимать правое предсердие, хотя это и не является правилом, так как расположение самого сердца в грудной клетке зависит от ряда причин.

<sup>27</sup> Тетраэдр у Платона – это геометрия стихии огонь.

Следует отметить, что **астральная плоскость** – это пространство **четвертого измерения**. Четырёхмерное пространство можно представить в виде неподвижной точки, где сливаются время и пространство, в нем можно видеть как форму предмета, так и то, что находится внутри этого предмета, то есть наступает единство формы и содержания. Дэвид Аик пишет, что сердце, интуиция – это дверь из тюремной камеры наших пяти чувств в бескрайность того, что мы есть на самом деле. «Сердце» обладает своим собственным энергетическим полем и собственным мироощущением. Оно чувствует, а не думает, и знает больше, чем можно узнать из обтрепанных учебников, штампуемых системой народного оглушения. Некоторые называют это «врожденным умом», пониманием больше, чем просто знанием (*Аик Д. Род людской, восстань с колен! – David Icke Books, 2010*).

**Анахата-чакра** выражает любовь и заботу к себе и другим. Духовно-функциональное выражение этого центра соотносится с самоотверженной духовной любовью, групповой любовью, состраданием, служением во имя любви. В чувственном аспекте демонстрирует любовь одного человека к другому или другим, способность позволить любви свободно струиться, превратиться в любовь, не обусловленную ничем. Заметим, что не имеющий любви человек одинок, но созидательная способность у него больше, нежели у насыщенного любовью. Человек, насыщенный любовью гармонично существуя сам, гармонизирует существование семьи и близких, в то время как человек одинокий, у которого отражения в другом нет, пытается реализовывать себя в творчестве, что намного продуктивнее, нежели у любящего человека.

Так, где живёт **любовь**? Конечно, в **сердце**.

В связи с этим, зададим ещё один вопрос и попытаемся на него ответить.

#### **Что такое любовь?**

**Любовь** – это природа нашего истинного существа, нашей души, нашего духа. Испытывать любовь без видимых причин – это великий знак того, что мы приближаемся к завершению своих испытаний и кармической боли. Это путь домой, к вашему истинному «Я».

Люди часто отождествляют чувство любви с любовью между мужчиной и женщиной. В чем разница между этой эмоцией и тем состоянием, когда испытываешь единение со всем сущим?

Все зависит от того, насколько сильно задействована **гормональная** система человека. Если говорить о любви между мужчиной и женщиной, здесь задействован выброс **адреналина** и гормонов, определяющих состояние, которое можно назвать любовью. Что же до вселенской любви, это чувство основано на уровне раскрытия **Анахата-чакры** и на том, насколько человек открыт пространству. Данное состояние характеризуется степенью активации **памяти гармонии**, в которой пребывало человечество на момент создания (информация находится в хрониках Акаши (akasha) – светоносный эфир) или «коллективное бессознательное» у К. Юнга. Человек в своём сердце несет информацию об **энергетическом** эталоне **любви**. Чем чаще человек её активирует, проявляя чувства эстетичного и красивого, примеряя восприятие окружающего на себя, тем гармоничнее находится в отношении с самим собой и Вселенной. По сути то, что вложил Создатель в каждого человека, является абсолютной любовью – рождение Сына от Отца и Св. Духа (см. рис. 17).

В Упанишаде говорится о «**эфире в сердце**»: ...«Безбрежно, как весь мир вокруг, то крохотное пространство внутри сердца твоего: в нем – небеса и земля, огонь и воздух, солнце и луна, молния и созвездия, все, чем обладаешь ты здесь, внизу, и все, что тебе неподвластно, собрано в том крохотном пространстве внутри сердца твоего». ...«В этом месте пребывания Брахмы находится маленький лотос, жилище, в котором есть маленькая ниша (dahara), занятая эфиром (akasha); надо исследовать то, что есть в этом месте, и мы познаем его». (*Чхандогья-Упанишада, 8.1.2*). Добавим. Примерно на 5–6 см вглубь тела в районе сердечной чакры, в центре грудной клетки находится область, которая называется «**матрицей души**». Эта матрица состоит из двух тетраэдров – «звёздный тетраэдр» (см. рис. 22).

## МЕТАФИЗИКА ЛЮБВИ

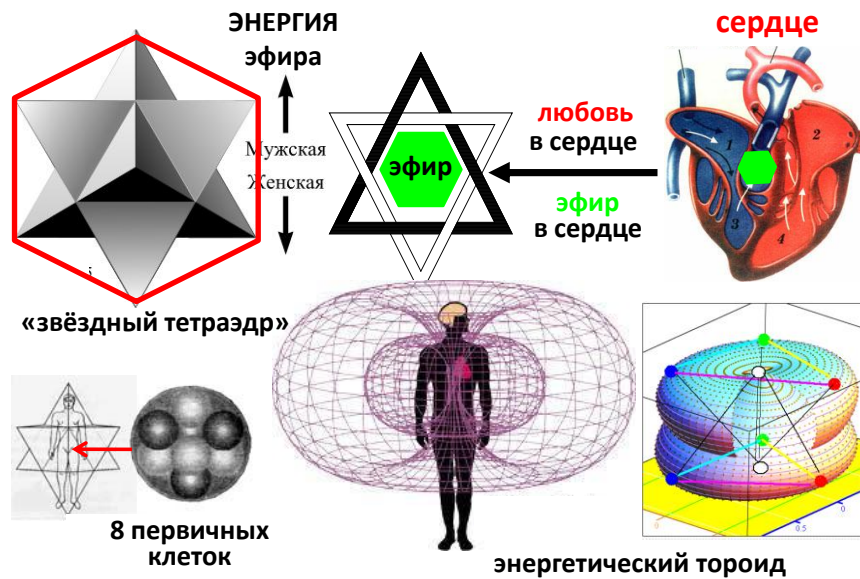


Рис. 22 Метафизика любви

**Качество любви** зависит от соотношения **физиологии** и **энергетики** человека, а именно: его отношение к своему здоровью, сексуальной активности, жизнедеятельности, творчеству, общению с окружающими и т.д. В психосоматике доказано, что *физиологические* процессы в организме человека, находящегося в состоянии любви или ненависти происходят по-разному. Восприятие окружающего и функционирование органов и систем тоже происходит по-разному, поэтому от недостатка любви к себе и другим людям человек может заболеть. Неудовлетворенность собой, чувство вины – самые вредные для здоровья эмоции. Любые искажения одновременно фиксируются на **энергополе** уровне хромосомного аппарата человека (следовательно, влияют на клетки организма) и передаются по наследству.

Таким образом, болезнь обусловлена не только прошлым, но и будущим.

Любая неуверенность в себе, осуждение себя, недостаток чувства собственного достоинства или обвинение, осуждение или нелюбовь по отношению к другим могут сделать свет вашей души более тусклым. Другими словами, чем больше вы цените божественность себя, других и жизни вообще, тем больше вы чувствуете себя именно таким и можете выразить себя в соответствии с тем, кем действительно являетесь. Воспрепятствовать свету вашей души и сделать его тусклым могут также: любого рода нечестность; секс без любви; физическое или эмоциональное насилие; подавление чувств; ханжеское оправдание ненависти, гнева и обвинения; незаземленность (в этом случае ваш дух не присутствует в вашем теле) и одержимость различного рода сущностями. Это список можно продолжать и продолжать.

Главным лекарством для каждой из этих проблем по отдельности и всех вместе является **любовь**. Нужно любить, действовать с позиции честности и доброй воли, быть полностью честным в своих чувствах к себе и любимым людям, и нести ответственность за то, чтобы быть активным творцом своей жизни во всех ее проявлениях. Если вы будете жить именно так, то начнете лечить раны прошлого, которые нанесли вам другие или вы сами, и тогда ваша истинная сущность снова засияет в вашем теле и в вашем сердце.

Итак, низкая самооценка, негативные мысли и эмоции пагубно отражаются на нашем здоровье. Следствием этого является блокировка эмоций, возникновение аномальных конфигураций энергетических потоков в **сердечной чакре**. В результате ослабевает **иммунная** система, что и приводит к болезни на физическом уровне. Будьте честны с самими собой, исследуйте свои повторяющиеся модели поведения, раскройте полностью свой **сексуальный** потенциал – и в результате исцелите свою душу!

Свобода заключается в том, чтобы отпускать каждый момент, как только он проходит, и пользоваться следующим моментом сейчас с верой в будущее. Теория Причинности показывает теоретически и доказывает на практике зависимость всех материальных процессов от их **информационной** составляющей, которая, в свою очередь, зависит от сознания человека и от

образа его мыслей. «Один из базовых законов в духовном раскрытии человека передается словами: **«Каковы мысли в Душе его, таков и он»**, и к ним, как объяснение, можно присоединить восточный трюизм: **«Энергия следует за мыслью»**. Насколько человек изменит свои желания, настолько он изменит себя; насколько он переключит свое сознание с одной цели на другую, настолько он переделает себя, и это справедливо для всех сфер и состояний, высших или низших. Следствием сознательного переноса фокуса нашего мышления от низшей цели к высшей бывает приток энергии такого вибрационного качества, которое соответствует высшей задаче. Это вызывает изменение, или мутацию, оболочек мыслящего существа, они трансмутируются и переходят в состояние, адекватное мыслям или желаниям человека. В итоге происходит трансформация, и ясными становятся слова Св. Павла: «но преобразуйтесь обновлением ума вашего». Измените направление своих мыслей, и вы измените свою природу. Желайте только то, что истинно и справедливо, чисто и свято, и из этих энергий ваше сознание создаст новый проводник вместо прежнего – нового человека, инструмент, пригодный для использования» (А.А. Бейли «Свет Души», с. 382).

**Мысли** – это энергия тонких миров (*торсионные* поля), которую человек своими действиями материализует в поле низких вибраций, формируя свою судьбу и свое жизненное пространство. Нужно следить за своими словами, но, особенно, за мыслями и мысле**ОБРАЗАМИ**, потому что ничего не исчезает, а возвращается в виде проблем или кармических долгов. Все болезни, катастрофы и т.д. – это результат переизбытка негативной энергии на органе (объекте), порожденной мыслями и словами самого человеком. Ничего не бывает случайным! Мы несем полную ответственность за все наши деяния. Мысли материализуются через **слово** и реализуются в поступках. Делая зло другим, мы обрекаем себя и своих близких на болезни и страдания.

«Причиной широко распространённого ныне нездоровья и болезней является перенос астральной энергии в физическое тело. Из-за этого переноса работа центра **солнечного сплетения** происходит в ненормальном режиме, отчего в сознание человека проникают всевозможные *астральные* силы: страх, порочные желания и множество негативных эмоций, доставляющих людям столько неприятностей. Выглядит это так: прежде всего сознание сталкивается с этими *астральными* влияниями, затем формулирует из них мыслеформы, и, поскольку **энергия следует за мыслью**, то получается порочный круг, включающий в себя и физическое тело» (А.А.Бейли «Эзотерическая психология», Т.2, с. 545).

Теория функциональных систем П.К. Анохина позволила нормальное состояние человека рассматривать как слаженное взаимодействие составляющих его функциональных систем разного уровня, обеспечивающих оптимальный для жизнедеятельности организма гомеостазис и адаптацию к условиям обитания. Установлено, что взаимодействие функциональных систем в здоровом организме проявляется в тесных *когерентных* отношениях деятельности функциональных систем различного уровня организации и ритмов работы отдельных входящих в них органов (Судаков К. В. *Диагноз здоровья*. – М: Изд-во ММА им. И.М. Сеченова. 1993. 130 с.).

Таким образом, здоровье (в первую очередь, здоровый скелет и нервная система) – это необходимое условие того, чтобы энергия могла течь свободно, беспрепятственно и в полную силу (см. Приложение 1).

Возникает ещё один вопрос.

### **Что такое болезни и здоровье?**

Неисчислимы причины болезней. Пренебрежение психической энергией является источником многих болезней. Рассматривая болезни, следует изучать духовные и физические причины. При этом нужно учитывать не только строение планетной жизни, но и космической. Мысли также являются источником множества болезней. Не только сердечные заболевания, но и большинство желудочных и кожных болезней являются последствием разрушительных мыслей. Запомните, что физические проблемы связаны с болезнью духа. В древние времена знали о носителях духовной заразы, но сейчас забыли об этом научном знании. Все духовные переживания имеют своё влияние, как на астральное тело, так и на физическое. Болезнь духа отражается на астрале, а духовное недомогание астрального тела отражается на физическом. С другой стороны, астральное тело воспринимает все флюиды физического тела, поэтому каждое нарушение равновесия сразу отражается на тонком теле. Много заболеваний можно определить по

движениям человека (кинезоология<sup>28</sup>) и излечить его от самых отвратительных привычек без физических лекарств, наблюдая эти движения и показывая их вредность для *тонкого* тела человека. При болезнях и борьбе с ними нужно иметь в виду согласованность тел и неразрывную связь между ними. Человек, утративший запас психической энергии, утратит и иммунитет. Человек становится распущенным и безнравственным в результате нарушения равновесия психической энергии.

Одни лекарства не могут дать желаемого результата, они хороши как дополнение к *психической* энергии. Поэтому вместо разных сомнительных и часто ядовитых препаратов лучше «раздуть огни сердца», которые борются с тяжёлыми заболеваниями. На этих огнях ценное вещество **секретий**<sup>29</sup> претворяется в целительную субстанцию. Е.И. Рерих писала, что лучшими целителями являются лучи восходящего солнца, чистая горная прана и в особенности чистые мысли и устремление сердца к высоким альтруистическим задачам<sup>30</sup>. Целитель-эзотерик передает человеку информацию о методах самозащиты, научает приемам магической трансмутации организма. Целитель убирает **импринты**<sup>31</sup>, запечатленные в мозговом субстрате, и стереотипы телесных и поведенческих клише, «переплавляет» структуры подсознания. В результате достигается не только исцеление тела, но и глубокая системная трансформация нравственно-ценностных и интеллектуально-мировоззренческих установок.

Ли Кэрролл<sup>32</sup> писал «Ваш импринт – это духовные «отпечатки пальцев». Он представлен на клеточном уровне и взаимодействует с вашей ДНК, с вашей биологией. Его нельзя изменить. Примерами импринта являются: кармические уроки, намеченные вами для себя; астрологические влияния на момент рождения (зодиакальный знак, под которым вы родились, отражающий ваш магнетический баланс); ваша звездная карма; ваши жизненные уроки и ваш аурический цвет. Это очень важные атрибуты, сказывающиеся на чертах личности, эго, типе телосложения, эмоциональном статусе, иммунитете к заболеваниям и в целом на «линии жизни»; Хотя этот импринт нельзя изменить (никогда), его можно нейтрализовать или воздействовать на него в равной мере мощным духовным инструментом». В квантовой психологии<sup>33</sup> **импринты** – это жёсткие психологические программы поведения, впечатанные в психику людей с рождения в моменты уязвимости, базируются на эмоциональной основе. Важная особенность импринтов в том, что человек их не замечаем и не считаем проблемами. У обычного человека импринтировано 4 контура (всего 8 контуров, см. рис. 23). **Контуры** – это совокупность импринтов, объединенных одной целью и одной функцией. Чтобы их «перепрограммировать» или нейтрализовать, нужно активировать ещё 4 контура, т.е. стать человеком-творцом.

Итак, «Ваша астрологическая сущность есть «семенной» **импринт**, который должен помогать вам разбираться со временем событий на вашем жизненном пути» (*Ли Кэрролл Крайон*).

---

<sup>28</sup> «Кинезиология» (англ. «kinesis» означает «движение») – это целостный подход к балансированию движения и взаимодействий энергетических систем в человеке. Использование мышечного тестирования помогает определить те зоны, где блок или дисбаланс нарушает физическое, эмоциональное или энергетическое благополучие человека. Этот же метод помогает определить факторы, влияющие на появление подобного дисбаланса.

Основателем науки о движении человека был Аристотель (384–322 г.г. до н.э.), впервые описавший действие мышц и осуществивший их геометрический анализ. Его пионерские усилия заложили основу последующих работ Галена (131–201 г.г.), Галилея (1564–1643 г.г.), Ньютона (1642–1727 г.г.) и Борелли (1608–1679 г.г.). Работы этих философов и ученых привели к тому, что движение человека стали рассматривать как последовательность взаимодействий мышц и внешних сил, воздействующих на систему из окружающей среды. «Прикладная кинезиология» (англ. applied kinesiology, АК) – вид альтернативной медицины, основанный в 1964 году Джорджем Гудхартом в США. Это целостный подход, основанный на концепции Триады здоровья, которую составляют структурные, эмоциональные, химические факторы. К структурным факторам относятся: мышцы, кости и суставы. К эмоциональным – мысли, систему убеждений, отношения, чувства, как сознательные, так и подсознательные, относящиеся к прошлому, настоящему и будущему. Химические факторы – пища, токсины, радиация и т.д.

<sup>29</sup> Тонкие секреты эндокринных желёз взаимодействуют с энергетическими центрами.

<sup>30</sup> Письма Е.И. Рерих, 16.04.38 г. // Т. 3. – Новосибирск: Изд-во ВИКО, 1993. с. 321.

<sup>31</sup> Импринт (англ. imprint – запечатлеть, оставлять след) – это имеющий большое значение опыт или последовательность жизненных опытов прошлого, сформировавших у человека убеждение или целую совокупность убеждений (Р. Дилтс). Неоценимый вклад в создание импринт-концепции в рамках квантовой психологии внесли Тимоти Лири и Роберт Антон Уилсон.

<sup>32</sup> см. Кэрролл Л. Крайон Книга 1. Последние времена // Пер. с англ. под ред. А. Костенко. – Киев: ИД «София», 2003.

<sup>33</sup> Уилсон Р.А. Квантовая психология // Пер. с англ. под ред. Я. Невструева. – Киев: Изд-во ЯНУС, 1998. 224с.



Рис. 23 Восемь контуров

Помочь вам на вашем жизненном пути могут **три ключа**. «Эти три великих ключа хранятся не на других планетах, не в иных звездных мирах, а в самом себе. Но овладевая ими, ты овладеешь тем, что можно сравнить только с мирами. Разумно ли от этих ключей отказаться? Конечно нет. Значит, не теряя часа, пойдём за ними. Именем своей любви к вам я напому вам о путях, ведущих к овладению этими ключами. Имена их: любовь, красота и знание. Запомните эти пути, идите по ним и укажите другим» (*Рерих Е.И. Три ключа // Педагогический вестник / Предисл. Л.В.Шапошниковой. – М.: Изд. Дом Шалвы Амонашвили, 1997. – С. 5–8.*)

Именно **воссоединение** человека с Творцом, Тонким Миром, Космосом, людьми и самим собой является целью *психодуховного* врачевания. Эзотерический целитель стремится к слиянию тела, ума и сердца человека, он наблюдает за перемещением потоков энергии и изменением установок и ценностных акцентов. В результате из таинственного горнила алхимической работы врачевателя, миру являлся новый человек, преображенный и телесно, и умственно, и нравственно. Человек становится со-творцом.

В основу построения мира Творец положил **созидательные эмоции** и, прежде всего, **радость, свет и любовь**. И именно они вместе со знанием и пониманием Мира могут обеспечить человеку полноценную счастливую жизнь. Любовь является ключом к высшему сознанию. По мере того как растёт наша любовь к жизни, наше «тело света» оживляется и расширяются его возможности осознания. «Тело света» подобно кристаллу<sup>34</sup> и может быть запрограммировано и перепрограммировано. Как только мы перестаём обижаться и прощаем тех, кто обидел вас; как только мы начинаем видеть с каждым вдохом безупречность каждого момента нашей жизни, наше «тело света» начинает функционировать на более высоких уровнях. Активируется более высокий энергетический центр (чакра) – повышается частота вибрации этого центра (см. рис. 17). Человек начинает видеть окружающий его мир через призму этого центра. Он становится более осознующим и способным действовать по-новому.

Отметим ещё раз, **энергетические центры** – это высшие *нервно-психические* центры человека, известные с давних времён в восточной эзотерической философии. Этих центров 49, 7 из них основные. Все чувства, желания, мысли, т.е. то, что называется психической деятельностью человека, есть тонкоматериальные продукты этих высших центров. При их развитии у человека наблюдается открытие феноменальных способностей. Самый главный центр – центр **сердца**, содержащий в себе глубинную память прошлых жизней, основу подсознания или интуиции человека. Развитие и открытие высших нервно-психических центров проходит только через

<sup>34</sup> Учёные доказали, что кристалл воспринимает программы (мысли, чувства, эмоции) и будет всегда излучать эти программы с великой точностью до тех пор, пока кто-то или что-то не сотрёт эти программы. Кристаллы могут хранить столько разных программ, сколько граней они имеют.



культивацию нравственных чувств. Никакие физические, психические упражнения и тренинги не могут помочь в раскрытии центров, а только задержат их развитие<sup>35</sup>.

Мы считаем, что нужно развивать в себе общение с душой. **Свет души** бывает ярким, если вы чувствуете и осознаете ценность своей основной природы, составляющей вашу суть. Чем больше вы видите этой главной красоты в себе и любите себя, других людей, природу и вообще все Мироздание, тем ярче сияет этот свет. И чем ярче он сияет, тем больше помогает вам чувствовать внутреннюю красоту, ценность и любовь.

Итак, чтобы стать здоровым, нужно в противовес ненависти и предвзятости поставить на первое место в нашей жизни любовь и желание сотрудничать, нужно научиться любить и прощать окружающих. Только тогда мы почувствуем, насколько силен целительный потенциал любви. Как только мы научимся признавать свои ошибки и прощать самих себя (а не делать вид, что во всем виноваты другие), так начнется наше исцеление на всех уровнях – от духовного до физического. Термин «ис-целение», созвучно словам «цель», «целостность», «цельный». **Исцеление** направлено на восстановление цельности и единства. Человек становится цельным, если находит свое собственное «Я» и становится тем, чем он, не ведая того, был изначально – подобен Богу-творцу.

Рецепт для излечения от любой болезни очень прост: надо восстановить гармонию с миром через **любовь** и знание космических **законов**. Человек, как микрокосмос хранит в своем сознании в скрытом виде все **законы** макрокосмоса (Вселенной). Но он реализует только часть этих законов, остальное попадает в его подсознание, то есть не воспринимается сознательно. Неосознанный закон через физические симптомы добивается права на существование, реализует то, чего человек не хочет воспринимать.

Если человек закрыт, **сердечный центр (Анахата чакра)** также закрывается. Если у человека присутствуют негативные эмоции, восприятие позитивных энергий перекрывается. Если человек открыт пространству, его сердечная чакра входит в *резонанс* с другими чакрами, в результате происходит как бы взаимное *гормональное* задействие. В теории функциональных систем (см. рис. 24) говорится, что закон **голографического** единства мироздания – от атомарного до космического уровня функциональных систем более низкого уровня иерархически отражают в деятельности своих элементов деятельность объединяющих их функциональных систем более высокого уровня, последние, в свою очередь, программируют деятельность субординационных функциональных систем (К.В. Судаков *Функциональные системы*. – М.: Изд-во РАМН, 2011.).

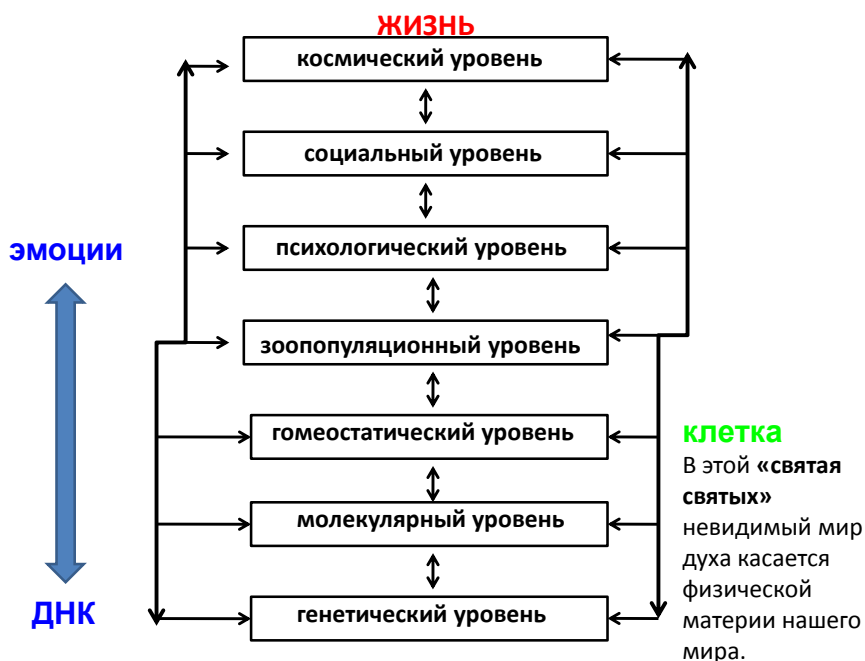


Рис. 24 Семь уровней теории функциональных систем

<sup>35</sup> Искусственное «раскрытие» чакр другим человеком противоестественно и чревато последствиями, «самораскрытие» же физиологично и достигается путём настройки энергетики мысленным и словесным кодированием. При этом человеку следует осознавать, что только знаний о физиологии и энергетике организма недостаточно, решающим фактором является соответствие определённым моральным и этическим нормам.

В отчете, опубликованном на 3-й ежегодной конференции международного общества по изучению тонких энергий и исцеления энергией, ученые описали *нефизическую* силу **эмоций**, которая изменяет физическую молекулу **ДНК**. Специфические качества намеренно воспроизведённой эмоции показали насколько и как тесно сплетены две нити молекулы жизни! Опровергая давние сомнения в том, что эмоции оказывают значительное влияние на наше здоровье и качество жизни, эти отчеты показывают, что **эмоция** является недостающим звеном, прямым каналом связи с самой сутью жизни. Если соединить эту информацию с теорией функциональных систем, получим новую теорию.

### **Заключение**

Для того чтоб быть здоровым, необходимо знать семь герметических законов мироздания, данных человечеству Творцом нашего мира, а также десять заповедей, данных нашими предками и строго соблюдать их. Для исцеления надо знать десять законов целительства и любить себя и мир. Одна из заповедей творца гласит: «Возлюби ближнего своего, как самого себя». Но для начала надо полюбить себя! Любовь лечит! Читайте аффирмации Луизы Хей (см. Приложение 2) и её ученицы Лиз Бурбо: «У всех нас, приходящих на эту планету, миссия одна: пережить опыты, и пережить так, чтобы принять их и через них полюбить себя»<sup>36</sup>. Как утверждает Г. Брейден, мы все находимся здесь для того, чтобы реализовать в наших телах и жизнях наивысшие доступные нам знания по мастерству соединения **низших эмоций с высшими мыслями**. Интеграция происходит в наших **сердцах**. Г. Брейден делает различие между эмоциями нижнего порядка и между сердечными чувствами, показывая, что последние отражают интеграцию нижних эмоций с высшим сознанием. Как только это происходит, мы действительно становимся бесстрашными и наша светящаяся сущность прорывается наружу в виде безусловной любви, радости и сострадания<sup>37</sup>.

Г. Брейден подсказывает, что нужно развивать в себе общение с матрицей... Как ДНК человека, матрица располагает четырьмя фундаментальными свойствами, которые являются основой мироздания. Чтобы понять силу матрицы, необходимо прочувствовать свойства, которые связывают её с нашей жизнью. Божественная матрица это:

- поле энергии, которое соединяет все сущее.
- энергетическое поле является зеркалом и вместилищем наших взглядов.
- энергия существует везде и имеет структуру *голограммы*. Её части соединены между собой и в каждой отражается целое.

Человек общается с этим энергетическим полем на языке чувств. Если осознанно использовать основные свойства божественной матрицы, можно получить власть над её силой, которая определяет всю жизнь человека — от его физического здоровья до отношений с окружающими и профессиональной карьеры... Чтобы получить знания о силе, дающей здоровье, радость, покой, любовь и способность достойно прожить своё время, нужно знать о результатах исследований природы (Брейден Г. *Божественная матрица. Время, пространство и сила сознания*. – М.: София, 2008). Мы добавим, что надо исследовать не только природу, но и своё тело. «Умей бережно и разумно расходовать в любой работе свою энергию. Сумей сделать свое тело сильным, бодрым и выносливым. Не обременяй его пищей в большем количестве, чем это нужно для нормального питания, не обременяй его всем тем, что явно вредит здоровью. Изучай законы не только для духовного, но и для правильного физического роста. Твое тело – это ближайший инструмент, с которым ты должен обращаться мудро. Таким обращением ты долговечней пронесешь сквозь житейские бури и в путях неустанной работы ценнейший сосуд природных сил и здоровья» (Рерих Е.И. *Три ключа // Педагогический вестник / Предисл. Л.В.Шапошниковой*. – М.: Изд. Дом Шалвы Амонашвили, 1997. – С. 5–8.).

Напомним Вселенский закон – мы притягиваем к себе то, на чем концентрируем своё внимание. Если вы фокусируетесь на страхе, тем самым вы посылаете сигнал Вселенной дать вам то, чего вы боитесь. Но если вы настроитесь на чувства радости, любви, благодарности или

<sup>36</sup> Бурбо Л. Пять травм, которые мешают быть самим собой // Пер. В. Трилиса. – К.: София; М.: Гелиос, 2001.

<sup>37</sup> Книга Г. Брейдена «Божественная матрица» соединяет таинственные законы квантового мира и наш повседневный опыт. Книга даёт объяснения, как научные открытия квантово-механических законов могут помочь человеку стать лучше и сделать мир совершенным.

восхищения, тогда вы автоматически сможете избежать всего негативного. Например, Вы можете предотвратить вероятность заболеть гриппом, другими вирусными и прочими заболеваниями, если будете стремиться испытывать только позитивные чувства, способные поддерживать **иммунную систему** на невероятно высоком уровне.

В заключении отметим. То, что является человеком, – это четырехмерный объёмный резонатор, позволяющий Душе познавать и изменять этот мир в ту или иную сторону. Чакра **аджна** («третий глаз») – это многоплановое восприятие многомерной информации всеми проекциями души в трех мирах: *физическом – астральном – ментальном*. Сердечная чакра **анхата** – это вход/выход в 4-е измерение, энергия любви которого (закон притяжения/отталкивания) создало наше 3-е измерение. Можно сказать, что человек – это «психическая единица» или нервная клетка в теле организма планеты Земля (Гея), человечество – это нервная система, которая ещё окончательно не сформировалась. И только когда наши тела (ментальное, эмоциональное и физическое) станут слушать внутреннего бога – высшее «Я», наша душа испытает полное счастье.

Возвышенные мысли не только влияют на нервное вещество, но и очищают кровь. Следовательно, здоровье Земли зависит от физического и психического здоровья человечества.

Желаю всем любви и здоровья, т.е. гармонии. Живите в **сердце!**

**P.S.** Уровень восприятия информации напрямую зависит от *интеллектуальных* способностей. Чем больше человек знает, тем проще ему понимать себя и окружающую реальность. Мыслитель говорит: «Служу ли я Природе или Природа служит мне, но знаю, что принесу все познания на общее благо».

Любовь – это особая вибрация сознания, которая фактически творит наше будущее. Любовь по А.А. Ухтомскому<sup>38</sup>, является главным в развитие личностного потенциала человека. **Любовь** – усилитель **интеллекта**<sup>39</sup>.

Любите себя, своих близких и мир, в котором мы живём.

**Золотухина Инна Иннокентьевна**

тел. +7 984-196-01-71

e-mail: zolinnna\_@mail.ru

skype: zollinna

см. сайт: www.koob.ru

---

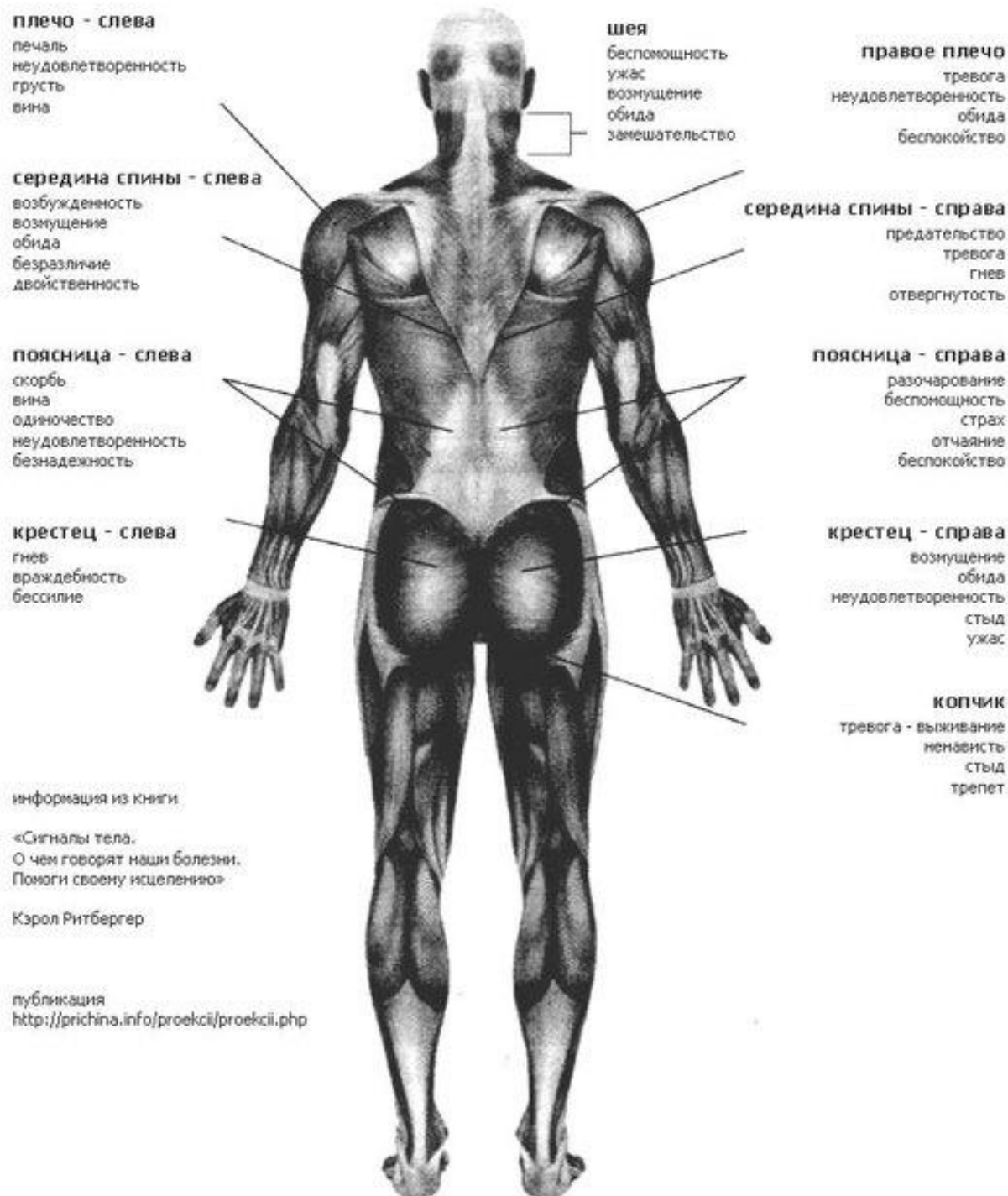
<sup>38</sup> Взаимодействие разных функциональных систем на уровне головного мозга всегда строится по принципу доминирования, открытого А.А. Ухтомским (1925). В каждый данный момент времени деятельностью мозга завладевает ведущая для сохранения жизни или адаптации организма во внешней среде функциональная система. Либо любовь и открытость, либо страх и агрессия.

<sup>39</sup> К. Ясперс обозначает интеллект как совокупный умственный потенциал человека, включающий многочисленные врожденные и приобретенные способности, которые он целесообразно использует для адаптации к различным условиям жизни.

## Приложение 1

Современные ученые обнаружили, что любая эмоция вызывает химические изменения в организме, прежде всего это касается рН-фактора и **гормонального фона**. Исследователи связывают эмоции с уровнем кортизола. **Кортизол** является гормоном, вызываемым стрессом, и известно, что он ускоряет процесс старения. Эти исследования особенно важны, поскольку демонстрируют, что на химию нашего тела напрямую влияют качества наших мыслей, чувств, эмоций и восприятий. По мере того, как мы определяем положительные способы мышления и чувства, вызванные событиями нашей жизни, наше тело реагирует на это своей оздоравливающей и жизнеутверждающей химией.

### КАРТОГРАФИЯ ЭМОЦИЙ В МЫШЦАХ СПИНЫ



## Приложение 2 Аффермации (выдержки)

ПРОБЛЕМА	ВЕРОЯТНАЯ ПРИЧИНА	НОВЫЙ ПОДХОД
<b>ОРГАНЫ</b>		
<b>Сердце</b>	Символизирует центр любви и безопасности.	Мое сердце стучит в ритме любви.
<b>Сердце: болезни</b>	Давнишние эмоциональные проблемы. Дефицит радости. Черствость. Вера в необходимость напряжения, стресса.	Радость. Радость. Радость. Я с удовольствием пропускаю поток радости через свое сознание, тело, жизнь.
<b>Сердце: приступ</b>	Изгнание из сердца всякой радости ради денег, или карьеры, или еще чего-нибудь.	Я возвращаю радость в самый центр моего сердца. Я выражаю всем мою любовь.
<b>Коронарный тромбоз</b>	Чувство одиночества и страха. «У меня есть недостатки. Я мало делаю. Я никогда не достигну этого».	У меня полное единение с жизнью. Вселенная дает мне полную поддержку. Все идет хорошо.
<b>желудок</b>	Вместилище пищи. Отвечает также за «усваивание» мыслей.	Я легко «усваиваю» жизнь.
<b>Желудочные болезни</b>	Ужас. Боязнь нового. Неспособность усваивать новое.	Жизнь мне не вредит. В любой момент дня я усваиваю что-то новое. Все идет хорошо.
<b>Гастрит</b>	Затянувшаяся неопределенность. Чувство обреченности.	Я люблю и одобряю себя. Я – в безопасности.
<b>Изжога</b>	Страх. Страх. Страх. Тиски страха	Я дышу полной грудью. Я — в безопасности. Я доверяю жизненному процессу.
<b>Язва</b>	Страх. Твердая уверенность, что вы ущербны. Что вас гложет?	Я люблю и одобряю себя. В моей душе покой, все идет хорошо.
<b>Язва пептическая</b>	Страх. Убежденность в своей ущербности. Стремление угодить.	Я люблю и одобряю себя. В моей душе покой. Я – замечательная личность.
<b>Печень</b>	Сосредоточие гнева и примитивных эмоций.	Любовь, мир и радость – вот что я знаю.
<b>Печень: заболевания</b>	Постоянные жалобы. Оправдывание собственной придирчивости и тем самым обманывание себя. Плохое самочувствие.	Отныне я живу с открытым сердцем. Ищу любовь и повсюду нахожу ее.
<b>Гепатит</b>	Сопrotивление переменам, гнев, ненависть. Печень – вместилище гнева и ярости.	Мое сознание чисто и свободно. Я забываю прошлое и иду навстречу новому. Все хорошо.
<b>Желтуха</b>	Внутренняя и внешняя предвзятость. Односторонние выводы.	Я терпимо, сострадательно и с любовью отношусь ко всем людям, включая себя.
<b>Почки: болезни</b>	<b>Страх.</b> Критика, разочарование, неудачи. Позор. Реакция, как у маленького ребенка.	В моей жизни всегда происходит то, что предписывает Божественный промысел. И каждый раз это приводит только к хорошему результату. Взрослеть – безопасно.
<b>Почечные камни</b>	Сгустки нерастворенного гнева.	Я легко развеиваю проблемы прошлого.
<b>Селезенка</b>	Одержимость. Навязчивые идеи.	Я люблю и одобряю себя. Я верю, что для меня всегда найдется место в жизни.
<b>КОСТИ</b>		
<b>Кость (кости)</b>	Символизирует структуру Вселенной	Мое тело прекрасно устроено и сбалансировано.
<b>Костные заболевания: деформация</b>	Бунт против чужой власти	Сила в моем собственном мире – я сам.
<b>Ревматизм</b>	Угнетенная психика и напряженность. Мышцы не эластичны. Тугодумие.	Я вдыхаю жизнь полной грудью. Я расслабляюсь и доверяюсь потоку и процессу жизни.
<b>Ревматический артрит</b>	Чувство собственной уязвимости. Потребность в любви. Хронические огорчения. Обида.	Вся моя жизнь – дело моих рук. Но я все больше и больше люблю и одобряю себя и других, и моя жизнь становится все лучше.
<b>Артрит «Суставы»</b>	Крайне критическое отношение к проявлению силы. Чувство, что на вас взваливают слишком много.	Моя сила – это я. Я люблю и одобряю себя. Жизнь прекрасна.
<b>Радикулит (ишиас)</b>	Чувство, что тебя не любят. Критика, обида.	Я есть любовь. Теперь я буду любить себя и одобрять свои поступки. Я с любовью смотрю на других людей.
<b>Радикулит (ишиас)</b>	Страх за деньги и за будущее. Лицемерие.	Я начинаю жить с большей пользой для себя. Мое благо повсюду, я же всегда в полной безопасности.

ГЛАЗА		
<b>Глаза</b>	Символизируют способность ясно видеть прошлое, настоящее, будущее	Я смотрю с любовью и радостью.
<b>Глазные болезни</b>	Не нравится то, что вы видите в собственной жизни.	Отныне я создаю жизнь, на которую мне нравится смотреть.
<b>Конъюнктивит</b>	Гнев и разочарование при виде чего-либо.	Я на все смотрю влюбленными глазами, гармоничное решение существует, и я его принимаю.
<b>Кератит</b>	Сильнейший гнев. Желание ударить того, кого видишь, и то, что видишь.	Я позволяю чувству любви, идущему из моего сердца, излечить все, что я вижу. Я выбираю мир и покой. Все в моем мире прекрасно.
<b>острый эпидемический</b>	Гнев и разочарование. Нежелание видеть.	Мне нет необходимости настаивать на своей правоте. Я люблю себя и одобряю.
<b>Ячмень</b>	Вы смотрите на жизнь злыми глазами. Злость на кого-то.	Теперь я смотрю на все с любовью и радостью.
<b>астигматизм</b>	Неприятие собственного «я». Боязнь увидеть себя в истинном свете.	Отныне я хочу видеть свою собственную красоту и великолепие.
<b>близорукость</b>	Боязнь будущего.	Я принимаю Божественное руководство, и я всегда в безопасности.
<b>Миопия</b>	Страх перед БУДУЩИМ. Недоверие к тому, что ждет вас впереди.	Я доверяю процессу жизни, я в безопасности.
<b>глаукома</b>	Упорнейшее нежелание простить. Давят застарелые обиды. Задавленность всем этим.	Я смотрю на все с любовью и нежностью.
<b>катаракта</b>	Неспособность смотреть вперед с радостью. Туманное будущее.	Жизнь вечна и полна радости.
<b>дальнозоркость</b>	Ощущение себя не от мира сего.	Здесь и сейчас мне ничто не грозит. Я это ясно вижу.
<b>близорукость</b>	Боязнь взглянуть на действительность – прямо здесь	Я люблю и одобряю себя – прямо сейчас.
<b>косоглазие</b>	Нежелание видеть, «что это там такое». Действие наперекор.	Видеть – совершенно безопасно для меня. В моей душе покой.
РАЗНОЕ		
<b>Аллергия</b>	Кого вы не выносите? Отрицание собственной силы.	Мир не опасен, он – друг. Мне не грозит никакая опасность. У меня нет разногласий с жизнью.
<b>Усталость</b>	Сопротивление, скука. Занятие нелюбимым делом.	Я с энтузиазмом отношусь к жизни. Энергия и энтузиазм переполняют меня.
<b>Анус</b>	Неумение избавляться от накопившихся проблем, обид и эмоций.	Мне легко и приятно избавляться от всего, что уже не понадобится в жизни.
<b>Запор</b>	Нежелание расставаться с устаревшими мыслями. Увязание в ПРОШЛОМ. Иногда в язвительности.	По мере расставания с прошлым в меня входит новое, свежее, жизненное. Поток жизни я пропускаю через себя.
<b>Геморрой</b>	Боязнь не уложиться в отведенное время. Гнев в прошлом. Страх перед расставанием. Отягощенные чувства.	Я расстаюсь со всем, кроме любви. Всегда есть место и время делать то, что я хочу.
<b>Паразиты</b>	Уступаете власть другим, позволяете им брать верх.	Я вновь с удовольствием беру власть в свои руки, положив тем самым конец всякому вмешательству.
<b>Излишек веса</b>	Страх. Потребность в защите. Нежелание чувствовать. Беззащитность, отрицание себя. Подавленное стремление достичь желаемого.	У меня нет противоборства чувств. Там, где я нахожусь, быть безопасно. Я сама (сам) создаю себе безопасность. Я люблю и одобряю себя.

В каждую секунду жизни мы имеем возможность утверждать свое бытие в мире благотворными чувствами любви, сострадания и прощения либо же, напротив, подтачивать его негативными переживаниями — завистью, ненавистью и осуждением.

**Запомните.** Причины всех наших *негативных* переживаний, несмотря на многообразие их проявлений, сводятся к трем основным паттернам (или их комбинациям):

- страху одиночества,
- страху, порождаемому низкой самооценкой,
- страху принять и довериться.

Отношения, которые мы строим с другими людьми, являются отражениями наших убеждений.