

ФОРМУЛА ПЯТИ ЭЛЕМЕНТОВ

**КОМПАНИЯ
«СИНОФАРМ»**

Зайцев С.В.

**Простуда
в Традиционной Китайской
Медицине**



Москва
2014

СОДЕРЖАНИЕ

ПРЕДИСЛОВИЕ	4
ОБ АВТОРЕ	4
ПРОСТУДА В ТРАДИЦИОННОЙ КИТАЙСКОЙ МЕДИЦИНЕ	6
Укрепление Защитной Ци – лучшая профилактика простуды.....	6
Юй Пин Фэн Вань / ФПЭ 815	8
УСЛОВИЯ РАЗВИТИЯ ПРОСТУДЫ. КЛИНИЧЕСКИЕ ТИПЫ	9
ХОЛОДНАЯ ПРОСТУДА	17
Простуда с поверхностным полным синдромом Ветра и Холода	18
Простуда с поверхностным «пустым» синдромом Ветра и Холода	20
Простуда с поверхностным синдромом Ветра, Холода и Сырости.....	22
ЛЕЧЕНИЕ ХОЛОДНОЙ ПРОСТУДЫ (ПРОСТУДЫ ВЕТРА И ХОЛОДА)	25
Гань Мао Цин Жэ Кэ Ли / ФПЭ 121	27
Чуань Сюн Ча Тяо Вань / ФПЭ 143	29
ПРОСТУДА С ПОВЕРХНОСТНЫМ СИНДРОМОМ ВЕТРА И ЖАРА	33
Инь Цяо Цзе Ду Вань / ФПЭ 132	37
Бань Лань Гэнь Кэ Ли / ФПЭ 232.....	39
«Кишечная форма гриппа».....	40
Хо Сян Чжэн Ци Вань / ФПЭ 621.....	42
ПРОНИКНОВЕНИЕ ПАТОГЕННЫХ ФАКТОРОВ В ЛЕГКИЕ СИНДРОМЫ ЖАР В ЛЕГКИХ, ЖАР И МОКРОТА В ЛЕГКИХ	45
Лин Ян Цин Фэй Вань.....	49
Цзюй Хун Вань.....	53
ПЕРЕХОД ПОЛНОГО ЖАРА В ПУСТОЙ. НЕДОСТАТОК ИНЬ ЛЕГКИХ	56
Бай Хэ Гу Цзинь Вань / ФПЭ 521.....	58
Ян Инь Цин Фэй Вань / ФПЭ 522.....	60
СЛАБОСТЬ ПОСЛЕ БОЛЕЗНИ	62
Ши Цюань Да Бу Вань / ФПЭ 832.....	63
ЗАКЛЮЧЕНИЕ	67

ПРЕДИСЛОВИЕ

Данное руководство предназначено для лиц, интересующихся традиционной китайской медициной. Не претендуя на всестороннюю полноту и охват материала традиционной китайской медицины даже по такой небольшой теме, как лечение простуды (острых респираторных заболеваний). Руководство дает возможность создать представление о принципах и тактике лечения, применяемых китайскими врачами. Работая над данным руководством, автор, с одной стороны, старался максимально возможно сохранить и донести до русскоязычного читателя философию, терминологию китайской медицины, а с другой стороны, сделать текст понятным и доступным для понимания врачами западной медицины. По объективным причинам в рамках данного проекта невозможно дать подробные комментарии и объяснения по всем специфическим восточным категориям и терминам, которые упоминаются в руководстве. При необходимости можно воспользоваться соответствующей учебной литературой по китайской медицине.

Автор будет благодарен за все критические замечания и пожелания по содержанию руководства. Замечания можно присылать на электронную почту Компании «СИНОФАРМ» info@cinofarm.ru.

ОБ АВТОРЕ

Зайцев Сергей Владимирович – кандидат медицинских наук, специалист по китайскому языку и традиционной китайской медицине.

В 1986 г. окончил среднюю школу-интернат №5 г. Ленинграда с углубленным изучением китайского языка.

В 1995 г. окончил Санкт-Петербургский государственный медицинский университет им. академика И.П. Павлова по специальности лечебное дело.

В 1996 г. проходил обучение в Учебном центре Цигуна возможностей сознания «Хуася» г. Бэйдайхэ, пров. Хэбэй, КНР.

В 1998-1999 гг. стажировался по китайской медицине в Институте китайской медицины Синьцзянского медицинского университета и по уйгурской медицине в Научно-исследовательском институте уйгурской медицины г. Урумчи, Синьцзян, КНР.

В 2001 г. защитил кандидатскую диссертацию на тему: «Газоразрядные изображения (кирлианограммы) у больных бронхиальной астмой и их изменения под влиянием медикаментозных методов лечения и акупунктуры».

В 2003 г. стажировался в Пекинском университете традиционной китайской медицины и фармакологии по специальностям «Скребокковый массаж – гуаша» и «Лечение методом постановки банок».

В 2004 г. стажировался в Пекинском университете традиционной китайской медицины и фармакологии по специальности «Традиционная китайская фармакология» и в Школе традиционной китайской медицины при НИИ базовых теоретических исследований Академии китайской медицины КНР по специальности «Скребокковый массаж – гуаша (высший уровень)» и «Вертебральное лечение китайской медицины (высший уровень)».

В 2005 г. окончил курсы повышения квалификации в Школе традиционной китайской медицины при НИИ базовых теоретических исследований Академии китайской медицины КНР по специальности «Теория и диагностика традиционной китайской медицины» и «Лечебный массаж стоп».

Автор ряда книг и статей по китайской культуре и традиционной китайской медицине.

ПРОСТУДА В ТРАДИЦИОННОЙ КИТАЙСКОЙ МЕДИЦИНЕ

Простуда (*ганьмао*, 感冒) уже с глубокой древности выделяется в традиционной китайской медицине как особая нозологическая форма. На протяжении многих веков китайские врачи до мельчайших деталей отточили искусство лечения этого распространенного заболевания. Уникальные, абсолютно натуральные композиции из лекарственных растений, которые при необходимости включают в себя минеральные и животные компоненты, обладают высочайшей эффективностью и, в отличие от средств западной медицины, лишены токсических и побочных эффектов.

Правильное и своевременное применение китайских фитопрепаратов не только помогает в лечении состояний, которые мы более привычным образом называем острыми респираторными заболеваниями, но позволяет предотвратить развитие осложнений, а также служит отличным способом профилактики простудных заболеваний.

Более того, конечная цель, которую ставит перед собой врач китайской медицины, это не просто избавление от того или иного заболевания. Главным является достижение гармонии всех органов и систем, а также всего организма в целом, что позволяет сохранить здоровье и достичь долголетия.

Укрепление Защитной Ци – лучшая профилактика простуды

«Внутри организма существует жизненная Ци, поэтому вредоносная Ци не может действовать» (Хуан Ди Нэй Цзин).

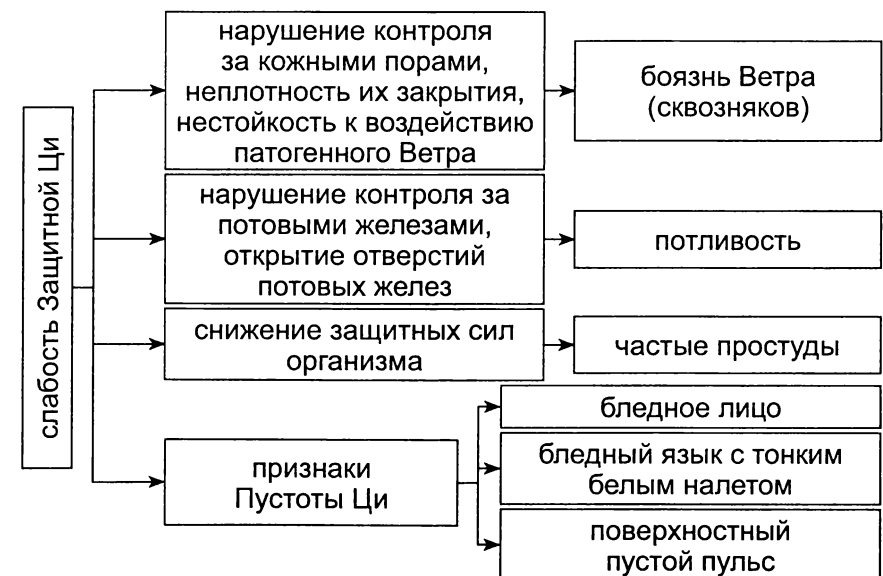
Защитная Ци (*вэй ци*) образуется в организме человека Селезенкой и Желудком из энергии пищи и воды. Она, в отличие от Питательной Ци (*ин ци*), циркулирует в основном

снаружи каналов и сосудов, распространяется преимущественно на поверхности тела и выполняет свои защитные функции. Помимо этого, Вэй Ци также управляет порами кожи, потовыми железами и пушковыми волосками, увлажняет и питает кожу, поддерживает температуру тела.

Распространение Защитной Ци по поверхности тела контролируется Легкими. Таким образом, кожа, благодаря деятельности Вэй Ци, представляет собой «ширму», которая препятствует проникновению патогенных факторов внутрь тела.

Если Защитная Ци ослаблена, то организм менее стоек к воздействию вредоносных факторов, что проявляется в первую очередь частыми простудными заболеваниями. Такие дети и взрослые отмечаются в медицинской истории болезни под аббревиатурой ЧБ (часто болеющие) и ДБ (длительно болеющие). Это состояние носит в китайской медицине название Синдром Пустоты (слабости) Защитной Ци.

Механизм развития синдрома пустоты Защитной Ци



Всем известно, что болезнь легче предупредить, чем лечить. Огромные возможности для этого предоставляет китайская медицина. В частности, для лечения синдрома Пустоты Защитной Ци, что также будет являться профилактикой развития простудных заболеваний, китайские врачи создали уникальное высокоэффективное средство, которое назвали Юй Пин Фэн – Яшмовая ширма от Ветра.

ФОРМУЛА ПЯТИ ЭЛЕМЕНТОВ 815

Юй Пин Фэн Вань Пилюли Яшмовая Ширма от Ветра Yu Ping Feng Wan 玉屏风丸

Состав:

Астрагал перепончатый	Astragalus membranaceus	корни (обработанные медом)	40%
Атрактилодес большеголовый	Atractylodes macrocephala	корневище	40%
Сапожниковия растопыренная	Saposhnikovia divaricata	корни	20%

Схема рецепта:

Синдром Пустоты Защитной Ци Восполнение Ци, укрепление поверхности тела, прекращение потливости	Корни астрагала	сладкие и теплые, восполняют Ци Легких и Селезенки, укрепляют Защитную Ци и прекращают потливость	Правитель
	Корневище атрактилодеса	оздоравливает Селезенку и питает Ци, усиливает действие астрагала	Сановник
	Корни сапожниковии	изгоняют патогенный Ветер	Помощник

Механизм действия: питает Ци, укрепляет поверхность, прекращает потливость.

Показания к применению: используется при слабости Защитной Ци, потливости и боязни сквозняков, бледном лице, бледном языке с тонким белым налетом, поверхностном пустом пульсе, слабости организма и высокой восприимчивости к вредоносному Ветру, склонности к простудным заболеваниям.

Применяется при инфекциях верхних дыхательных путей, гломерулонефритах, аллергическом рините.

Новые показания к применению: современные врачи с успехом используют Юй Пин Фэн Вань при пролапсе митрального клапана, хронических ринитах, астме, хроническом бронхите, дивертикулёзе слизистой желудка, хронических колитах, хроническом интестините, гастроптозе, скрыто протекающих нефритах, аллергическом геморрагическом нефрите, хронической почечной недостаточности и инфекциях, эссенциальной тромбоцитопенической пурпуре, кровоизлияниях на конечностях, белях, краснухе и др.

Фармакологическое действие: астрагал в значительной степени стимулирует и регулирует гуморальный и клеточный иммунитет, увеличивает жизнеспособность и сопротивляемость клеток. Рецепт обладает двойным регулирующим действием на иммунитет организма человека.

Дозировка и способ применения: внутрь по 8 пилюль 3 раза в день.

УСЛОВИЯ РАЗВИТИЯ ПРОСТУДЫ. КЛИНИЧЕСКИЕ ТИПЫ

Простуда развивается при проникновении внешнего патогенного Ветра в организм человека через кожные поры, рот или нос. Как правило, Ветер проникает в сочетании с другими внешними патогенными факторами. Это могут

быть Холод, Жар (Огонь), Сырость, Сухость, Зной. В этом случае, Ветер выступает в качестве проводника, помогающего другим патогенам попасть в организм, имея возможность сочетаться с любым из них. Именно поэтому Ветер назван «главой ста болезней, началом ста заболеваний» («Трактат Желтого императора о внутреннем»).

Не все люди, подвергшиеся воздействию внешних патогенных факторов, заболевают. Предпосылкой для развития простуды является несостоятельность защитных сил организма человека, представленных в первую очередь Защитной Ци (*вэй ци*). Защитная Ци циркулирует у поверхности тела человека, защищая его от вредоносных воздействий, она же активизируется и изгоняет патогенные факторы в случае их проникновения. Таким образом, можно сказать, что Защитная Ци обеспечивает барьерные функции кожи и слизистых. Но Вэй Ци не только защищает наш организм, она выполняет еще ряд важных функций, в частности согревает поверхность тела, управляет деятельностью кожных пор (потовых желез) и волосков.

Указанная выше несостоятельность защитных сил может появиться в двух случаях.

Во-первых, при сильном патогенном воздействии на организм человека, которое превосходит защитные возможности Вэй Ци. Такое может произойти при очень сильном воздействии Холода, Ветра и т. п. и/или при несвоевременном воздействии того или иного фактора. Например, летом, когда в природе господствует янское начало и должно быть жарко, даже незначительное по зимним меркам снижение температуры воздуха может вызвать всплеск простудных заболеваний.

Во-вторых, причиной болезни может стать слабость самой Защитной Ци, вызванная той или иной причиной. В этом случае незначительное патогенное воздействие, ко-

торое здоровый, крепкий человек и не заметит, может привести к простуде.

Клиническими проявлениями простуды являются: заложенность носа, насморк, чихание, головная боль, озноб, жар, ломота в теле. Так как патогенезом простуды является проникновение внешних патогенных факторов, которому противодействует и с которыми вступает в борьбу Защитная Ци, соответственно, клиническая картина по своей сути есть отражение этой борьбы. Иными словами, проявления простуды есть отражение борьбы между патогенами и Защитной Ци в поверхностных тканях и структурах (на поверхности) тела человека. Управляют Защитной Ци, распределяют ее к коже Легкие. Проникновение через кожу патогенных факторов, нарушение функции Защитной Ци на органном уровне вызывает нарушение деятельности Легких, более правильно сказать «функциональной системы Легких». Такие состояния в быту мы называем «простудой». Официально же врачи называют их респираторными заболеваниями – это всем хорошо знакомые аббревиатуры ОРЗ (острые респираторные заболевания), ОРВИ (острые респираторные вирусные инфекции).

Согласно китайской медицине, локализация патологического процесса в начальной стадии простуды ограничена поверхностью тела человека, то есть кожей и мышцами. Такой симптомокомплекс с преимущественным поражением поверхностных структур тела человека, когда практически не затрагиваются внутренние органы цзан-фу, носит название **поверхностный (или наружный) синдром**. При обычной простуде, протекающей безо всяких осложнений, с поверхностного синдрома все начинается, им же все и заканчивается. Это обусловлено активизацией защитных сил организма, которые, не позволяя вредоносным факторам проникнуть более глубоко, изгоняют их обратно наружу. Это может происходить как вследствие лечения, так и без него

в случае, если внутренние резервы организма в состоянии обеспечить процесс полного самовыздоровления.

Итак, подведем итоги.

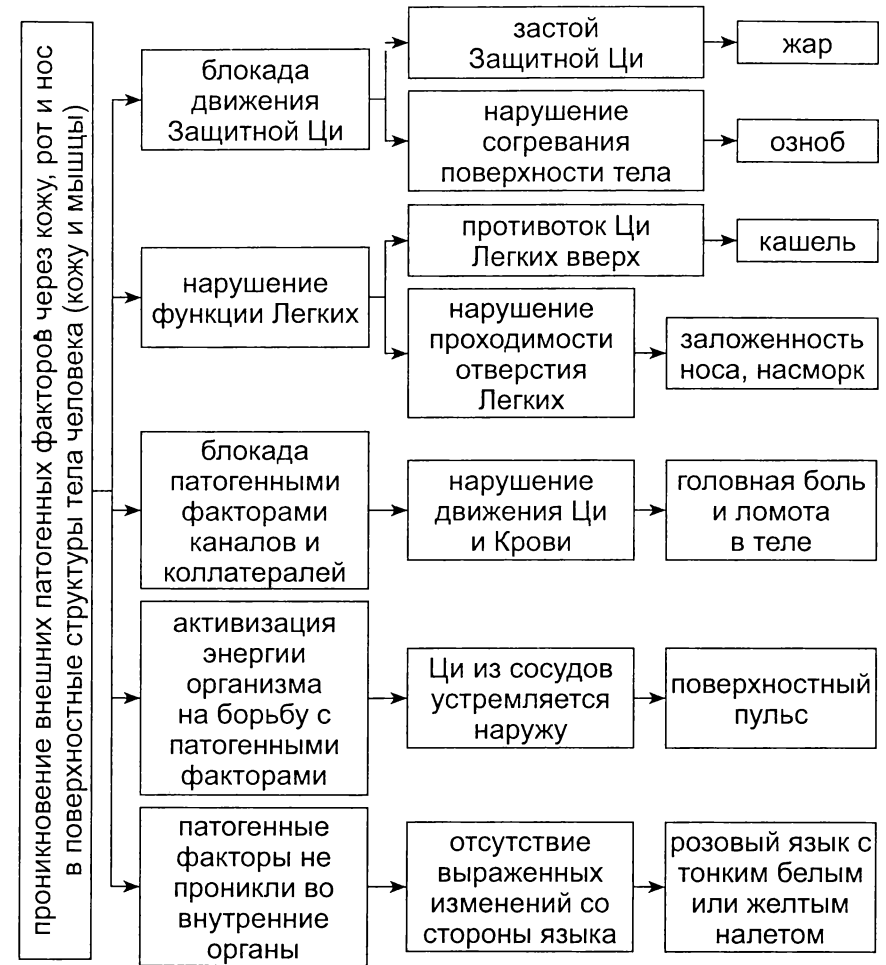
Простуда – это:

- проникновение в организм внешних патогенных факторов;
- борьба Защитной Ци с патогенными факторами;
- нарушение деятельности функциональной системы Легких;
- на начальном этапе простуда представлена поверхностным синдромом.

Клиническая картина простуды в стадии Поверхностного синдрома: озноб, жар, ломота, головная боль, заложенность носа, насморк, может быть небольшой кашель, язык розовый с тонким белым (или желтым) налетом, поверхностный пульс.

Разберем подробно механизм развития симптомов простуды.

Механизм развития симптомов простуды в стадии поверхностного синдрома



В зависимости от того, какой конкретно патогенный фактор воздействует и проникает в организм, выделяют несколько разновидностей простуды. Для каждой из этих разновидностей характерны свои клинические особенности, знание которых позволяет различать основные клинические варианты (типы) простуды.

Основные клинические варианты (типы) простуды

Восемь основных синдромов	Клинический вариант	Клинический подвариант	Главный действующий патогенный фактор
Поверхностный полный холодный синдром	Холодная простуда (простуда Ветра и Холода)	Простуда с поверхностным полным синдромом Ветра и Холода	Холод
		Простуда с поверхностным «пустым» синдромом Ветра и Холода	Ветер
		Простуда с поверхностным синдромом Ветра, Холода и Сырости	Сырость
Поверхностный полный горячий синдром	Горячая простуда (простуда Ветра и Жара)	Простуда с поверхностным синдромом Ветра и Жара	Жар

В целом, простуда на стадии поверхностного синдрома делится на два основных типа – **холодную (Инь)** и **горячую (Ян)**. Холодные свойства простуде придают иньские патогенные факторы – Холод и Сырость. Горячие свойства придает янский патогенный Жар. При холодной простуде на организм человека действуют Ветер, Холод и Сырость, при этом может преобладать один из этих факторов. При горячей простуде действуют Ветер и Жар.

Необходимо четко понимать, что согласно теории о Восьми основных Принципах, которые составляют основу синдромальной диагностики, на начальном этапе простуда представляет собой поверхностный полный синдром, так как заболевание представляет собой наличие (Избыток) вредоносных факторов на поверхности тела человека. Это может быть **поверхностный полный холодный или горячий синдром**. Так как простуда – это Полнота, следовательно основу лечения составляет **метод се (выводящий метод)**, который в данном случае заключается в удалении, изгнании, элиминации патогенных факторов из организма человека.

В китайской фармакологии выделяется восемь методов лечения. Одним из них является **потогонный метод**, который предназначен специально для изгнания патогенов из поверхности тела человека и используется для лечения поверхностных синдромов. При этом удаление вредоносного начала осуществляется по наиболее короткому, эффективному пути. Патогенные факторы проникли извне и находятся на поверхности организма, наружу же они и изгоняются, рассеиваются вместе с потом.

Умение отличить поверхностный Холодный от поверхностного Горячего синдрома является принципиально важным, так как лечение этих синдромов является различным. При холодной простуде мы **рассеиваем Ветер и Холод**, для этого используются острые и теплые травы. При горячей простуде мы **рассеиваем Ветер и выводим Жар**, для этого используются острые и прохладные травы.

Поэтому, если мы сталкиваемся с простудой на начальном этапе, то в первую очередь, необходимо определить какая она – холодная или горячая.

Дифференциальная диагностика холодной и горячей простуды

Симптомы	Холодная простуда	Горячая простуда
Синдром	поверхностный Холодный синдром	поверхностный Горячий синдром
Озноб и жар	преобладает озноб	преобладает жар
Жажда	нет	есть
Выделения из носа	светлые прозрачные	мутные желтые
Боль в горле	незначительная	покраснение, отек и боль в горле
Налет на языке	тонкий белый	тонкий желтый
Пульс	поверхностный напряженный	поверхностный частый

Необходимо отметить, что различные варианты простуды имеют определенную сезонность. Осенью и зимой чаще действуют вредоносные Ветер, Холод и Сырость; летом и весной чаще развивается болезнь Ветра и Жара.

Важную роль играют также конституциональные особенности отдельного индивидуума. Для лиц с изначальным недостатком Ян характерна простуда Ветра и Холода, для лиц с недостатком Инь типично развитие простуды Ветра и Жара.

Определенную роль также играет взаимосвязь внешних патогенных факторов и времен года в свете теории Пяти Элементов:

- Дерево – Ветер – весна;
- Огонь – Жар – лето;
- Земля – Зной – длинное лето;

- Металл – Сухость – осень;
- Вода – Холод – зима.

Однако, нужно иметь ввиду, что эти взаимосвязи были установлены в условиях и на примере климатических особенностей Китая, что следует учитывать в случае с другими регионами земного шара.

ХОЛОДНАЯ ПРОСТУДА

Холодная простуда, которую также называют простудой Ветра и Холода, вызывается внешними патогенными факторами: Ветром, Холодом и Сыростью.

Главными признаками, показывающими, что простуда протекает по холодному типу, являются следующие симптомы:

- озноб;
- отсутствие жара или жар, менее выраженный чем озноб;
- тонкий белый налет на языке;
- поверхностный напряженный пульс;
- насморк со светлыми прозрачными выделениями.

Вместе с тем, в зависимости от преобладающего вредоносного фактора в холодной простуде в свою очередь можно выделить три подтипа (синдрома):

- простуда с поверхностным полным синдромом Ветра и Холода (преобладает Холод),
- простуда с поверхностным «пустым» синдромом Ветра и Холода (преобладает Ветер),
- простуда с поверхностным синдромом Ветра, Холода и Сырости (преобладает Сырость).

Каждый из этих трех факторов обладает своими специфическими свойствами, что и определяет клинические различия трех подтипов холодной простуды.

Рассмотрим эти три синдрома подробнее.

Простуда с поверхностным полным синдромом Ветра и Холода

Данный вид простуды возникает при проникновении извне патогенных Ветра и Холода с преимущественным поражением Холодом.

Недостаточно теплая одежда, переохлаждение, особенно после потения, промокание под дождем или в воде являются факторами, облегчающими внедрение Холода в организм.

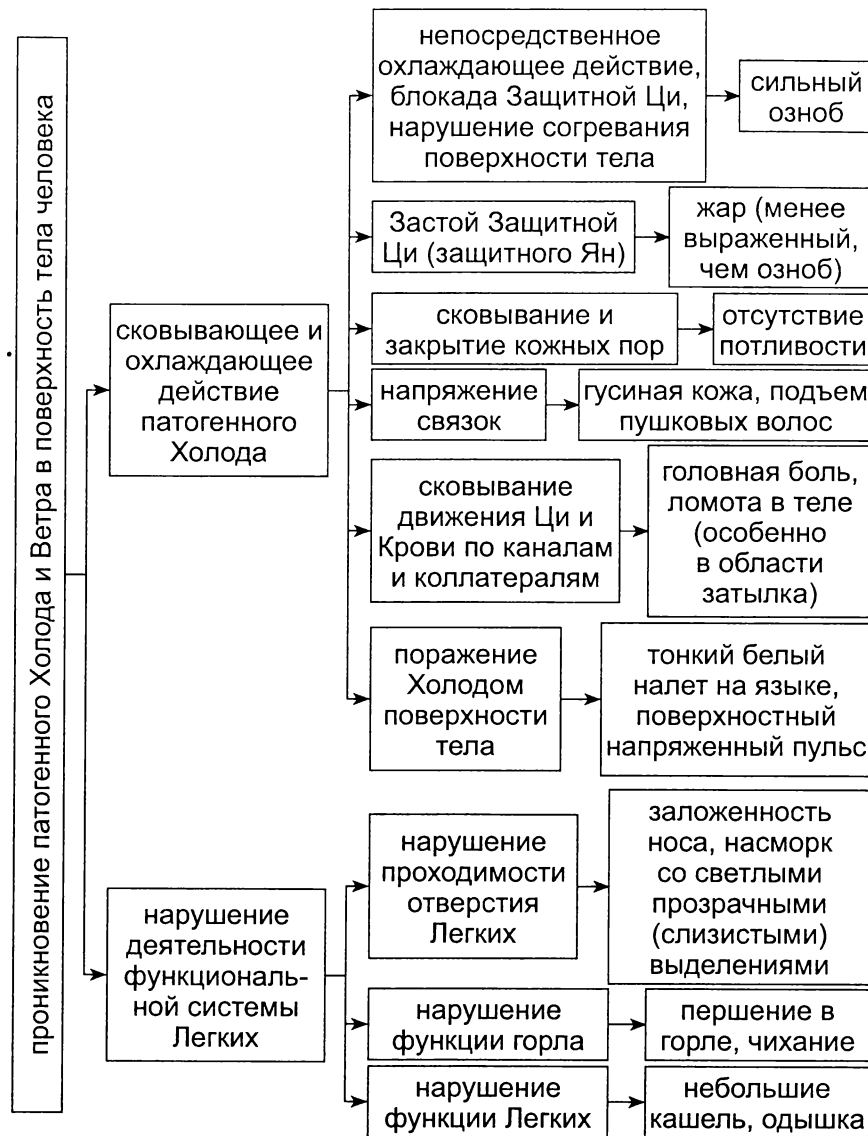
Свойствами Холода, как патогенного фактора, являются:

- охлаждающее действие, вызывающее поражение Ян энергии организма;
- сковывающее, сжимающее действие. Холод сковывает движение Ци и Крови в организме, провоцируя развитие болевого синдрома, способствует закрытию кожных пор, вызывает напряжение и тугоподвижность связок и суставов.

Эти особенности и определяют клиническую картину простуды, вызванной Холодом.

Симптомы простуды с поверхностным полным синдромом Ветра и Холода: озноб, жар, при этом озноб преобладает над жаром, отсутствие потливости, головная боль, ломота в теле, заложенность носа и насморк со светлыми прозрачными выделениями, чихание, першение в горле, может быть небольшой кашель и одышка, тонкий белый налет на языке, поверхностный напряженный пульс.

Механизм развития симптомов при простуде с поверхностным полным Ветром и Холодом



Простуда с поверхностным «пустым» синдромом Ветра и Холода

Данный вид простуды возникает при вхождении извне патогенных Ветра и Холода, с преимущественным поражением Ветром.

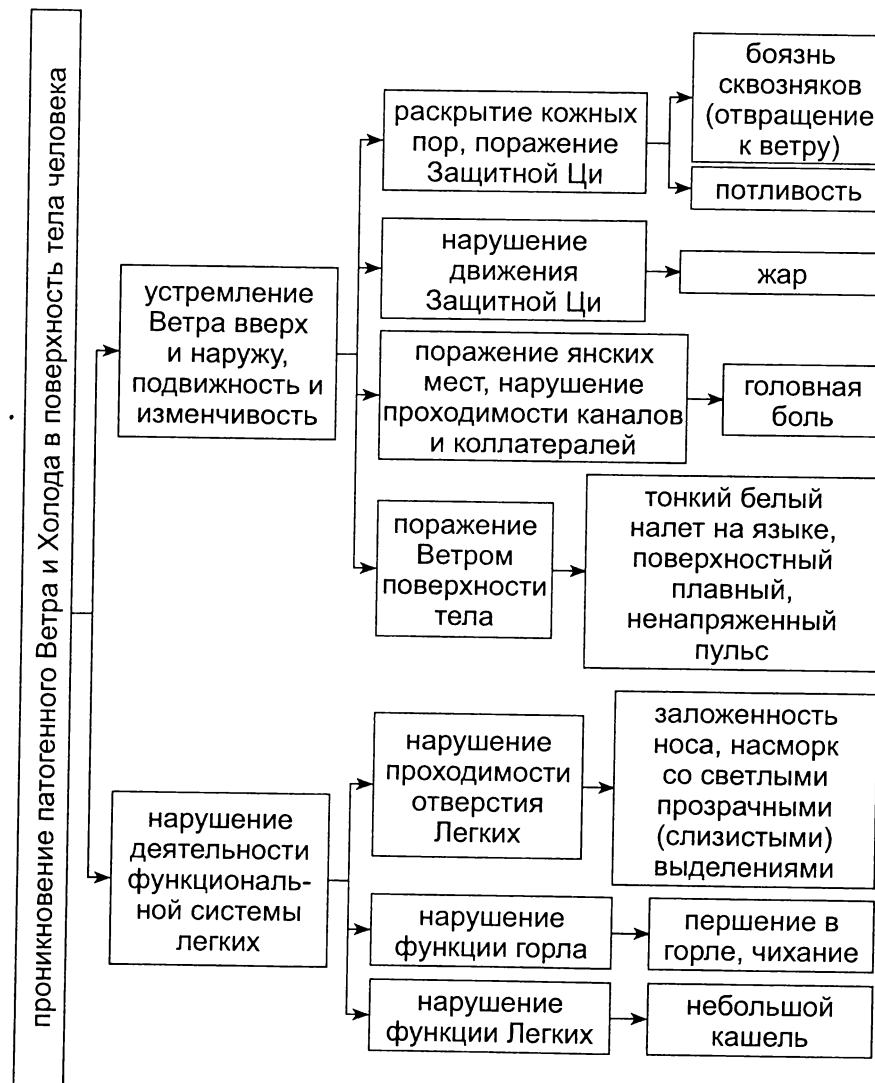
Сквозняки являются фактором, способствующим проникновению этого патогенного агента.

Свойствами Ветра, как патогенного фактора, являются:

- Устремление вверх и наружу, поражение янских зон в организме человека. Патогенный Ветер часто поражает верхнюю половину туловища, голову и лицо (верх – Ян, низ – Инь). Вторгается в поверхность тела и раскрывает кожные поры (наружное – Ян, внутреннее – Инь).
- Подвижность и изменчивость. Для поражения Ветром характерны быстрое начало заболевания, изменчивая клиническая картина, частая смена локализации.
- Постоянное движение. Ветер часто вызывает головокружение, судороги.
- Ветер – глава ста болезней. Ветер может сочетаться с любыми внешними патогенными факторами, облегчая их проникновение в организм человека.

Симптомы простуды с поверхностным «пустым» синдромом Ветра и Холода: небольшой озноб, который может проявлять себя в виде боязни сквозняков, жар, озноб, преобладающий над жаром, потливость, головная боль, заложенность носа, насморк со светлыми прозрачными выделениями, першение в горле, чихание, может быть небольшой кашель, тонкий белый налет на языке, поверхностный плавный пульс.

Механизм развития симптомов при простуде с поверхностным «пустым» Ветром и Холодом



Следует подчеркнуть, что поверхностный «пустой» синдром Ветра и Холода с точки зрения Восьми Принципов является полным, то есть это тоже избыток патогенных факторов на поверхности тела человека. «Пустой» же, в названии синдрома, указывает на наличие потливости, что отличает этот синдром, вызываемый Ветром, от поверхностного полного синдрома, вызываемого Холодом, при котором потливость отсутствует. То есть пот находится не в теле, как при полном синдроме, а покидает его, как при пустом. Именно поэтому слово «пустой» в названии этого синдрома мы пишем в кавычках.

Простуда с поверхностным синдромом Ветра, Холода и Сырости

Такая простуда развивается, когда помимо патогенных Ветра и Холода на организм активно действует и вредоносная Сырость.

В китайской медицине Сырость является основным патогенным фактором, действующим в течение так называемого «длинного лета», то есть в конце лета и начале осени, когда в Поднебесной стоит очень влажная дождливая и вместе с тем жаркая погода. Сырость также часто поражает человека и при холодной сырой погоде, что более свойственно нашему климату. Способствуют проникновению этого патогенного фактора проживание в сырых помещениях, в сыром климате, постоянный контакт с водой, частое хождение по воде, частые дожди.

В китайской медицине особенности патогенной Сырости характеризуются следующим образом:

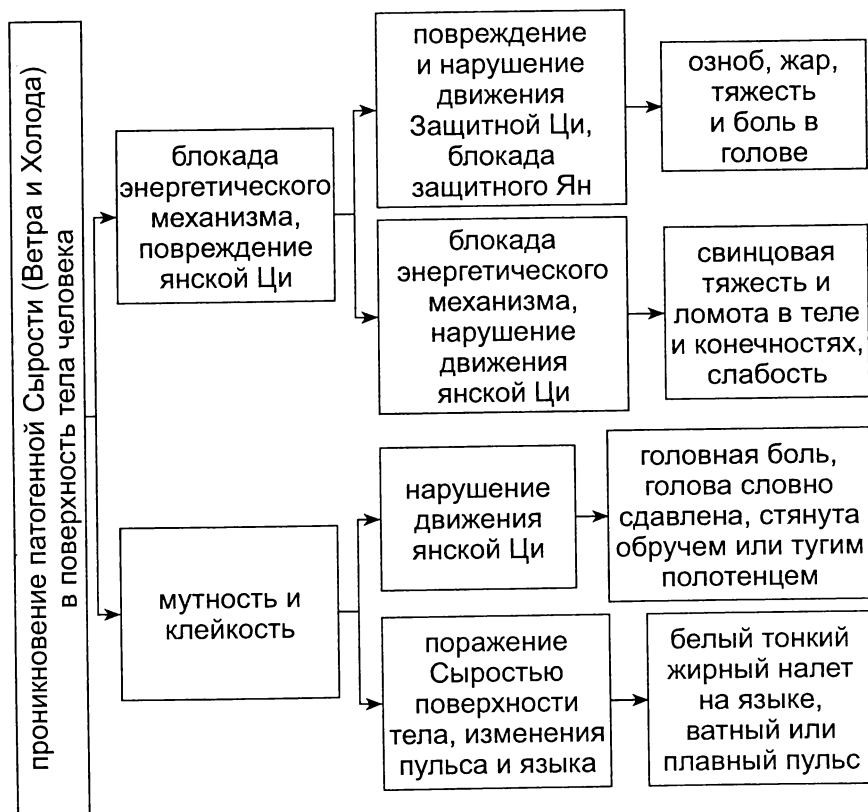
- Повреждает янскую Ци и блокирует энергетический механизм. Сырость – это патогенный фактор, обладающий формой, который с легкостью нарушает движение Ци в организме человека, что приводит к появлению

чувства тяжести, заложенности, затруднению мочеиспускания и дефекации.

- Сырость обладает свойствами тяжести, мутности, клейкости. Для болезней Сырости характерно затяжное течение болезни, выделение мутных жидкостей, появление жирного налета на языке, грязного налета на лице, и др.
- Стекает стекает вниз, поражает иньские места. Она является производным элемента Вода, «водой называют то, что стекает вниз», поэтому Сырость часто поражает нижнюю часть организма, что проявляется выделением мутной мочи, жидким стулом со слизью, белыми, мокнущими язвами нижних конечностей.

Для простуды с поверхностным синдромом Ветра, Холода и Сырости характерны следующие симптомы: жар, озноб, преобладающий над жаром, сильная тяжесть, ломота и боль в голове, туловище и конечностях, белый тонкий жирный налет на языке, ватный или плавный пульс.

Механизм развития симптомов при простуде с поверхностным синдромом Ветра, Холода и Сырости



ЛЕЧЕНИЕ ХОЛОДНОЙ ПРОСТУДЫ (ПРОСТУДЫ ВЕТРА И ХОЛОДА)

Основной задачей при лечении данного вида простуды является изгнание патогенных Ветра и Холода и нормализация функциональной системы Легких. Для этого используются острые теплые лекарства, излечивающие поверхностный синдром, изгоняющие из поверхности организма человека патогенные Ветер и Холод.

При этом следует учитывать разновидность холодной простуды. При поверхностном полном синдроме Ветра и Холода, отличительной чертой которого является отсутствие потливости, используются сильные потогонные средства. При простуде с поверхностным «пустым» синдромом Ветра и Холода применяют более мягкое потогонное воздействие с одновременной гармонизацией питающей и защитной составляющей тела человека. При наличии патогенной Сырости в рецепт включают специальные компоненты, побеждающие и удаляющие Сырость. На таких же принципах построена и рецептура иглоукалывания.

Базовый акупунктурный рецепт для лечения простуды Холода и Ветра

ле-цюэ (P 7)	точка-ло ручного канала тай-инь легких	активизируют распределение Ци Легких, способствуют раскрытию Отверстий носа
ин-сян (GI 20)	локальное действие около носа, нос – отверстие Легких	изгоняет Ветер и активизирует распределение Ци Легких, ликвидирует Жар
хэ-гу (GI 4)	точка-юань ручного канала ян-мин толстой кишки, который является парным для канала легких	

чжи-чжэн (IG 7)	точка ручного канала тай-ян	изгоняют Ветер и рассеивают Холод
фэн-мэнь (V 12)	точка ножного канала тай-ян	
фэн-чи (VB 20)	точка пересечения ножного канала шао-ян и чудесного сосуда ян-вэй-май	

Метод лечения: седация, можно использовать прижигание.

При сильной головной боли можно включать в рецепт точку инь-тан (посередине между медиальными концами бровей) и тай-ян (в углублении на 1 цунь кзади от середины расстояния между наружным углом глаза и наружным краем брови).

При сильной ломоте в спине можно делать баночный массаж вдоль канала мочевого пузыря на спине.

Существуют другие варианты рецептов иглоукалывания для лечения холодной простуды:

- При простуде Ветра и Холода: ле-цюэ (P 7), фэй-шу (V 13), фэн-чи (VB 20), фэн-мэнь (V 12), хэ-гу (GI 4);
- При легкой простуде Ветра и Холода: фэн-чи (VB 20), фэн-фу (VG 16);
- При легком поверхностном полном синдроме Ветра и Холода: фэн-чи (VB 20), шу-гу (V 65), да-чжу (V 11), ин-сян (GI 20);
- При поверхностном полном синдроме Ветра и Холода с сильной ломотой и напряжением в задней поверхности шеи: фэн-чи (VB 20), фэн-фу (VG 16), чэн-цзянь (VC 24), хоу-си (IG 3), шэнь-май (V 62);
- При поверхностном полном синдроме Ветра и Холода с сильной головной болью: фэн-чи (VB 20), хэ-гу (GI 4), ле-цюэ (P 7), да-чжуй (VG 14), бай-хуэй (VG 20), тоу-вэй (E 8);

- При поверхностном пустом синдроме Ветра и Холода: фэн-чи (VB 20), ле-цюэ (P 7), фэй-шу (V 13), цзу-сань-ли (E 36), хэ-гу (GI 4), фу-лю (R 7);
- При простуде Ветра, Холода и Сырости: фэй-шу (V 13), сань-цзяо-шу (V 22), инь-лин-цюань (RP 9), шуй-фэнь (VC 9), да-чжу (V 11), хэ-гу (GI 4), цзу-сань-ли (E 36).

Рассмотрим ряд фитопрепаратов серии «Формула Пяти Элементов» для лечения Холодной простуды.

Основу рецептов для лечения холодной простуды составляют такие компоненты, как стебли эфедры китайской, веточки коричника ароматного, свежее корневище имбиря лекарственного, корневище нотоптеригиума надрезного и др.

ФОРМУЛА ПЯТИ ЭЛЕМЕНТОВ 121

Гань Мао Цин Жэ Кэ Ли

Противопростудный гранулированный экстракт, выводящий Жар

Gan Mao Qing Re Ke Li

感冒清热颗

Состав:

Схизонепета тонколистная	Schizonepeta tenuifolia	колоски	16,9%
Сапожниковия растопыренная	Saposhnikovia divaricata	корни	8,5%
Перилла кустарниковая	Perilla frutescens	листья	5,1%
Мята просточашечковая	Mentha haplocalyx	трава	5,1%
Володушка китайская	Bupleurum sinense	трава	8,5%
Пуэрария лопастная	Pueraria lobata	корни	8,5%
Ширококолокольчик крупноцветковый	Platycodon grandiflorum	корни	5,1%

Абрикос вар. аньсу	Prunus armeniaca var. ansu	ядрышки семян	6,8%
Дудник даурский	Angelica dahurica	корни	5,1%
Фиалка токийская	Viola yedoensis	трава	16,9%
Тростник обыкновенный	Phragmites communis	корневище	13,6%

Схема рецепта:

Поверхностный синдром Ветра и Холода с выраженной лихорадкой	Рассеивать патогенные Ветер и Холод из поверхности тела, снижать Жар	Колоски схизонепеты тонколистной	рассеивают поверхностный Ветер	Правитель (император)
		Корни сапожниковии растопыренной	рассеивают Ветер и Холод	
		Листья периллы кустарниковой		
		Трава мяты просточашечковой	рассеивают Ветер и Жар	Сановники (министры)
		Трава володушки китайской		
		Корни пуэрарии лопастной	освобождают от патогенных факторов мышцы и ликвидируют лихорадку, поднимают Жидкости и прекращают жажду	
		Корни ширококолокольчика крупноцветкового	активизируют распространение и опускание Ци Легких, выводят мокроту и прекращают кашель	
		Ядрышки семян абрикоса		
Корни дудника даурского	рассеивают поверхностный Ветер, открывают отверстия и прекращают боли	Помощники		

	Трава фиалки токийской	выводит Жар и Яд	
	Корневище тростника обыкновенного	выводит Жар, рождает Жидкости и прекращает жажду	

Механизм действия: рассеивает Ветер и Холод, купирует поверхностный синдром и выводит Жар.

Показания к применению: простуда Ветра и Холода с головной болью, жаром, ознобом, ломотой и болью в теле, насморке со светлыми выделениями, кашлем, сухостью в гортле.

Дозировка и способ применения: внутрь по 1 пакету 2 раза в день, разводить кипятком.

ФОРМУЛА ПЯТИ ЭЛЕМЕНТОВ 143

Чуань Сун Ча Тяо Вань
Пилюли с лигустиком чуаньсюн,
которые запиваются чаем
CHUAN XIONG CHA TIAO WAN
 川芎茶调丸

Это известное средство традиционной китайской медицины, рецепт которого описан в трактате «Рецепты аптечного бюро на благо мирного населения», составленном при династии Сун в 1078-1085 гг.

Схема рецепта:

Поверхностный синдром Ветра и Холода, головная боль, вызванная воздействием патогенного Ветра	Рассеивать патогенные Ветер и Холод из поверхности тела, прекращать головную боль	Корневище лигустикума чуаньсюн	острое и теплое; изгоняет Ветер, двигает Кровь, прекращает головные боли, эффективно излечивает головные боли локализации Шао-Ян и Цзюэ-Инь. Главное лекарственное растение для лечения всех видов головных болей	Правитель (император)
		Трава схизонепеты многонадрезной	легкие, поднимаются вверх; рассеивают Ветер и прекращают боли, очищают голову и глаза	Сановники (министры)
		Трава мяты просточашечковой		
		Корневище нотоптеригиума надрезного	рассеивает Ветер и прекращает головные боли, эффективно излечивает головные боли локализации Тай-Ян	Помощники
		Корни дудника даурского	рассеивают Ветер и прекращают головные боли, эффективно излечивают головные боли локализации Ян-Мин	
		Трава копытня Зибольда	рассеивает Холод и прекращает боли, эффективно излечивает головные боли в канале Шао-Инь	
		Корни сапожниковии растопыренной	острые; рассеивают патогенный Ветер в верхней части туловища	

	Обработанные медом корни солодки уральской	питают Ци и гармонизируют Центр, гармонизируют рецепт	Посланик
--	--	---	----------

Состав:

Лигустикум чуаньсюн	Ligusticum chuanxiong	корневище	19,5%
Схизонепета многонадрезная	Schizonepeta tenuifolia	трава	19,5%
Мята просточашечковая	Mentha haplocalyx	трава	19,5%
Нотоптеригиум надрезной	Notopterygium incisum	корневище	9,7%
Дудник даурский	Angelika dahurica	корни	9,7%
Копытень Зибольда	Asarum sieboldii	трава	4,8%
Сапожниковия растопыренная	Saposhnikovia divaricata	корни	7,3%
Солодка уральская	Glycyrrhiza uralensis	корни, обработанные медом	9,7%

Также компонентом сбора является зеленый чай с горьким вкусом и охлаждающими свойствами. Он очищает от патогенных факторов голову и глаза, уравнивает чрезмерное теплое и высушивающее, поднимающееся и рассеивающее действие изгоняющих Ветер компонентов, а также предотвращает превращения Ветра и Холода в Ветер и Жар.

Механизм действия: рассеивает Ветер и прекращает боли.

Показания к применению: головные боли вследствие вредоносного Ветра, возможно наличие озноба, жара, заложенности носа.

Чуань Сюн Ча Тяо Вань используется при мигренозных, сосудистых и неврогенных головных болях, головных болях вследствие хронического ринита, относящихся к синдрому «вредоносного Ветра».

Новые показания к применению: нейропатия лицевого нерва, невралгия тройничного нерва, болезни шейного отдела позвоночника, предменструальные головные боли, ревматический артрит, невралгия подглазничного нерва, острый фронтит, бронхит у детей, аллергический ринит, носовые полипы, крапивница.

Фармакологические исследования: лигустикум обладает выраженным сосудорасширяющим, противосудорожным, успокаивающим, гипотензивным действием. Сапжниковия, копытень, нотоптеригиум, дудник обладают определенным обезболивающим и жаропонижающим действием, поэтому рецепт также эффективен и при головных болях вследствие Жара и других причин.

Дозировка и способ применения: внутрь по 8 пилюль 3 раза в день, запивать зеленым чаем.

Если сравнить показания к применению Гань Мао Цин Жэ Кэ Ли (ФПЭ 121) и Чуань Сюн Ча Тяо Вань (ФПЭ 143), то оба лекарства используются при простуде Холодного типа. Но, при этом, ФПЭ 121 оптимально использовать при простуде с выраженным жаром и повышенной температурой тела, тогда как ФПЭ 143 более подходит при простуде с сильной головной болью.

ПРОСТУДА С ПОВЕРХНОСТНЫМ СИНДРОМОМ ВЕТРА И ЖАРА

Развивается под действием патогенного Ветра и Жара. При такой разновидности простуды воздействие Жара приводит к заболеванию горячие свойства.

Эта простуда возникает при проникновении патогенного Ветра и Жара или трансформации поверхностного Холода в поверхностный Жар.

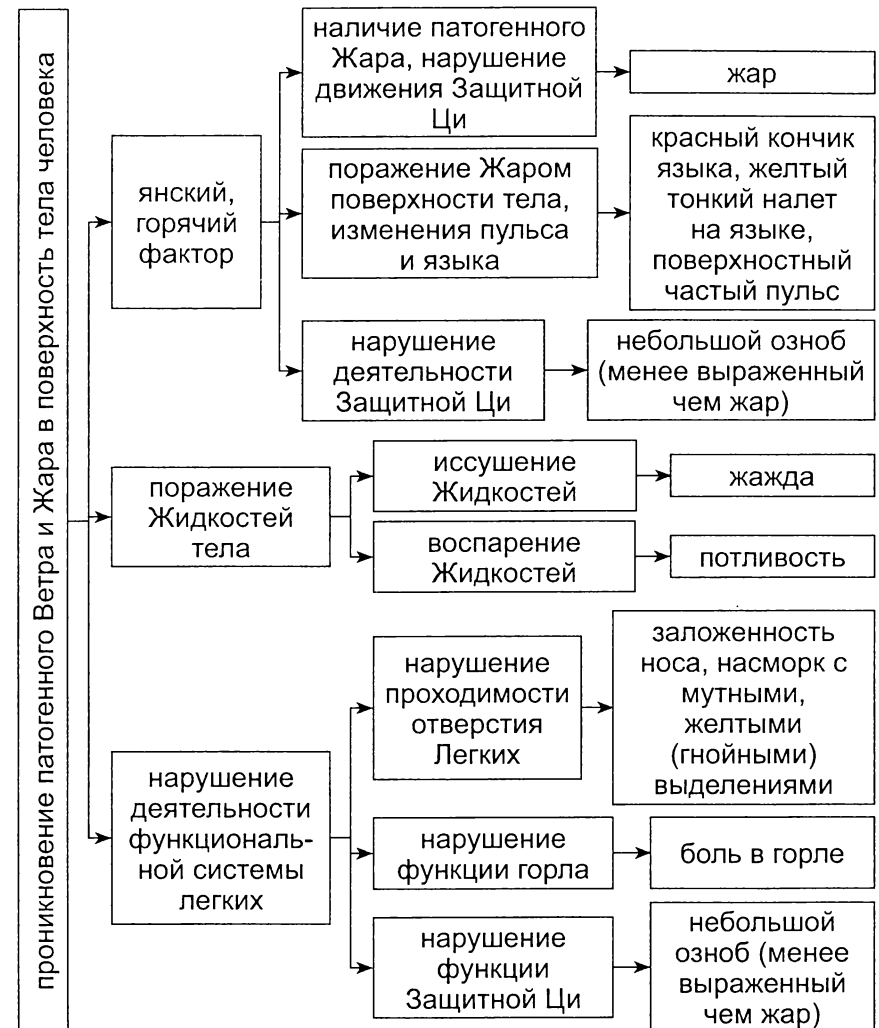
Особенности Патогенного Жара (Огня):

- Жар является янским, горячим фактором. В организме человека проявляет себя чувством жара, жжением, лихорадкой, покраснением, отвращением к теплу, учащенным пульсом.
- Жар пламенеет вверх. В организме человека Огонь часто распространяется на верхнюю часть туловища, что проявляется покраснением лица, глаз, краснотой, отеком и болью в горле, образованием язвочек во рту и на языке, воспалением и кровоточивостью десен.
- Жар повреждает Жидкости. Это свойство Огня проявляется двояко: он может испарять Жидкости к поверхности тела, что приводит к потливости или иссушать и истощать их, в результате появляется жажда, сухость в горле, уменьшение количества и потемнение мочи, сухие запоры.
- Жар повреждает Ци. Нахождение в организме человека патогенного Жара может приводить к истощению жизненной энергии, что наблюдается, когда лихорадка сопровождается слабостью.
- Жар беспокоит Дух Сердца. Сердце относится к элементу Огонь, Жар с легкостью может проникать в Сердце и беспокоить хранящийся в нем Дух – Шэнь. В этом случае появляется беспокойство, бессонница, бред, буйное помешательство.

- Жар приводит к образованию гноя. Сильный Жар может вызывать расплавление и последующее загнивание тканей.
 - Жар порождает Ветер. Сильный Жар может приводить к образованию Ветра, что проявляется судорожным синдромом.
 - Жар двигает Кровь. Жар ускоряет движение Крови, в тяжелых случаях может провоцировать выход Крови за пределы сосудов, что проявляется кровотечениями.
- Эти особенности и определяют клиническую картину простуды, вызванной Жаром.

Основной задачей при лечении данной разновидности простуды является изгнание патогенных Ветра и Жара и нормализация функциональной системы Легких. Фитопрепараты традиционной китайской медицины, предназначенные для лечения простуды Ветра-Жара, помимо потогонного, обладают также жаровыводящим действием.

Механизм развития симптомов при простуде с поверхностным Ветром и Жаром



Базовый акупунктурный рецепт для лечения простуды Жара

чи-цзэ (P 5)	точка ручного канала тай-инь легких	изгоняют Ветер и Жар, прекращают кашель и смягчают горло
юй-цзи (P 10)	точка ручного канала тай-инь легких	
цзюй-чи (GI 11)	точка-устье ручного канала ян-мин толстого кишечника, который является парным для канала легких	излечивают поверхностный синдром и изгоняют Жар
да-чжуй (VG 14)	точка сосуда ду-май, точка встречи всех янских каналов	
вай-гуань (TR 5)	точка-ло ручного канала шао-ян тройного обогревателя	
да-чжуй (VG 14)	точка сосуда ду-май, точка встречи всех янских каналов	при кровопускании выводит патогенный Жар

Метод лечения: седация, в точке да-чжуй (VG 14) можно использовать укол трехгранной иглой с кровопусканием.

При сильном покраснении и боли в горле можно применять укол с кровопусканием из точки шао-шан (P 11) и укалывание в точку жэнь-ин (E 9).

При сильном кашле можно использовать точку тянь-ту (VC 22).

Существуют другие варианты рецептов иглоукалывания для лечения горячей простуды:

- При начальной стадии болезней Тепла, простуде Ветра и Жара: хэ-гу (GI 4), вай-гуань (TR 5), чи-цзэ (P 5), цзюй-чи (GI 11), эр-цзянь (GI 2);
- При простуде Ветра и Жара с заложенностью носа: ле-цюэ (P 7), хэ-гу (GI 4), ин-сян (GI 20), инь-тан (посере-

дине между медиальными концами бровей), шан-син (VG 23), фэн-чи (VB 20).

Для лечения горячей простуды используются средства с острыми и прохладными свойствами, изгоняющие из поверхности организма человека патогенные Ветер и Жар.

Основу этих рецептов составляют такие компоненты, как трава мяты просточашечковой, семена лопуха большого, листья тутовника белого, цветы хризантемы шелковицелистной, корни пуэрарии лопастной и др.

ФОРМУЛА ПЯТИ ЭЛЕМЕНТОВ 132

Инь Цяо Цзе Ду Вань
Пилули с жимолостью
и форзицией, выводящие яд
Yin Qiao Jie Du Wan
银翘解毒丸

Состав:

Жимолость японская	Lonicera japonica	бутоны	17.9%
Форзиция повислая	Forsythia suspensa	плоды	17.9%
Мята просточашечковая	Mentha haplocalyx	трава	10.7%
Схизонепета тонколистная	Schizonepeta tenuifolia	трава	7.1%
Соя культурная	Glycine max	сброженные бобы	8.9%
Ширококолокольчик крупноцветковый	Platycodon grandiflorum	корни	10.7%
Лопух большой	Arctium lappa	плоды (обжаренные)	10.7%
Лофатерум тонкий	Lophatherum gracile	листья	7.1%
Солодка уральская	Glycyrrhiza uralensis	корни	8.9%

Схема рецепта:

Поверхностный синдром Ветра и Жара	Рассеивать и изгонять Ветер и Жар из поверхности	Бутоны жимолости японской	острые и прохладные, изгоняют патогенные факторы, выводят Жар и Яд	Правители (императоры)
		Плоды форзиции повислой		
		Трава мяты просточашечковой	острые, рассеивают поверхностные патогенные факторы, изгоняют Жар наружу	Сановники (министры)
		Сброженные соевые бобы		
		Трава схизонепеты тонколистной		
		Обжаренные плоды лопуха большого	выводят Яд, смягчают горло, рассеивают уплотнения, расправляют Легкие и изгоняют Мокроту	Помощники
		Корни ширококолокольчика крупноветкового		
		Корни солодки уральской		
		Листья лопуха тонкого	сладкие и прохладные, легкие и очищающие; выводят Жар и рождают Жидкости	
		Корни солодки уральской	гармонизируют рецепт	Посланнык

Механизм действия: острые и прохладные, купируют поверхностный синдром, выводят Жар и Яд.

Показания к применению: простуда Ветра и Жара с жаром, головной болью, кашлем, сухостью во рту, болями в горле.

Дозировка и способ применения: внутрь по 1 пилюле 2-3 раза в день.

ФОРМУЛА ПЯТИ ЭЛЕМЕНТОВ 232**Бань Лань Гэнь Кэ Ли****Сухой экстракт из корней вайды индигоносной****Ban Lan Gen Ke Li**

板蓝根颗粒

Корень вайды является самым сильным противовирусным средством традиционной китайской медицины.

Данный экстракт может использоваться в качестве основного или вспомогательного средства при лечении любых вирусных инфекций.

Растение также обладает бактерицидным и бактериостатическим действием широкого спектра, что позволяет широко использовать его и при лечении бактериальных инфекций.

Корню вайды присущи «холодные свойства», соответственно его используют в первую очередь при «Горячих болезнях». Вместе с тем, учитывая мощное противовирусное действие, его можно использовать при любых синдромах, как горячих, так и холодных, если это заболевание вирусной этиологии.

Экстракт корней вайды также является отличным средством профилактики, в первую очередь вирусных, а также бактериальных инфекций.

Состав:

Вайда индигоносная	Isatis indigotica	корни	100%
--------------------	-------------------	-------	------

Механизм действия: выводит Жар и Яд, охлаждает Кровь и смягчает горло, убирает отек.

Показания к применению: ОРВИ, грипп, отек и боль в горле, острый тонзиллит, паротит, острый гепатит, менингит В и др.

Предотвращает заражение вирусом гепатита, кори и др.

Дозировка и способ применения: внутрь по 1/2–1 пакетику 3-4 раза в день, разводить кипятком.

«Кишечная форма гриппа»

Простуда часто может сопровождаться и явлениями гастроэнтерита. И хотя вирусологические исследования показывают то, что поражение желудочно-кишечного с кишечными расстройствами не характерны собственно для вируса гриппа, чаще их вызывают так называемые кишечные вирусы, все равно в быту мы часто выделяем «кишечную форму гриппа».

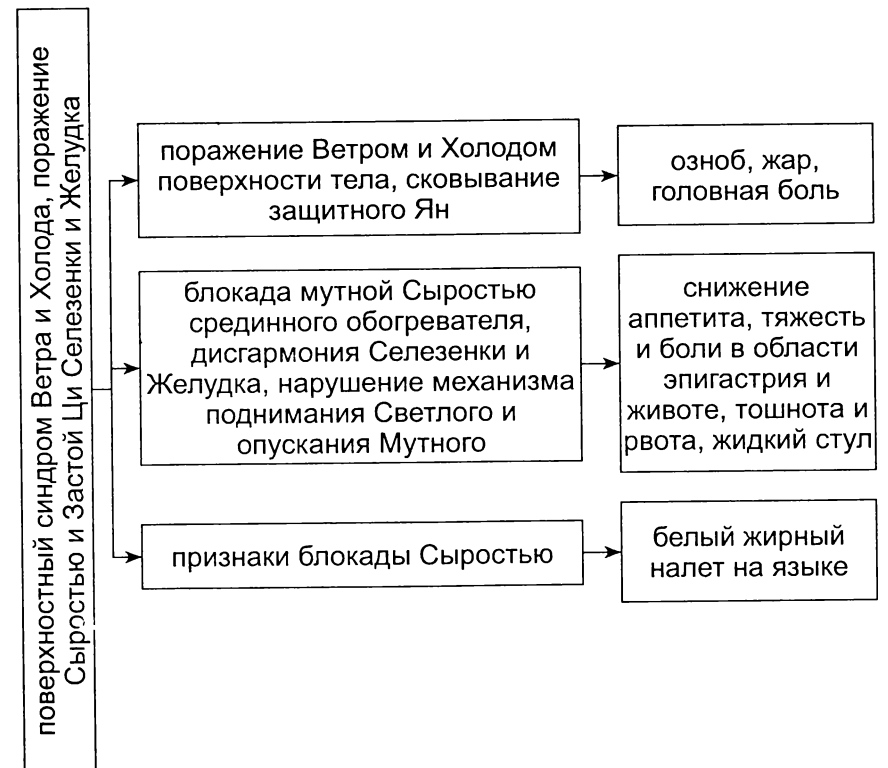
Ветер, Холод и Сырость могут не только поражать поверхность, но также часто оказывают свое вредоносное действие на Селезенку и Желудок. Согласно теории китайской медицины Селезенка и Желудок отвечают за усвоение питательных веществ пищи и воды, их трансформацию и распределение в организме человека. При этом Селезенка направляет светлые полезные вещества вверх и в стороны, а Желудок направляет мутные пищевые остатки вниз, далее по кишечнику, где они подвергаются дальнейшему перевариванию и, в конечном итоге, выводятся в виде каловых масс. Селезенка и Желудок образуют Средний Обогреватель, или просто Центр. Среди Пяти Элементов этим органам соответствует Земля, цвет – желтый, сторона света – Центр.

При нарушении работы Селезенки и Желудка нарушается их гармония поднимания Светлой Ци и опускания Мутной Ци. Селезенка не направляет питательные вещества

(светлую Ци) вверх, они застаиваются и затем двигаются вниз, выходя вместе с каловыми массами, что проявляется жидким стулом, поносом. Желудок не проводит пищевые остатки (мутную Ци) вниз, они застаиваются, и затем возникает их противоток вверх (Противоток Ци), проявлениями чего являются тошнота и рвота.

Такой «кишечный» вариант простуды является поверхностным синдромом Ветра и Холода, внутренним поражением Сыростью и Застоем Ци Селезенки и Желудка.

Механизм развития поверхностного синдрома Ветра и Холода, поражения Сыростью и Застоем Ци Селезенки и Желудка



ФОРМУЛА ПЯТИ ЭЛЕМЕНТОВ 621

Хо Сян Чжэн Ци Вань

Пилюли с погостемоном истинной энергии

Huo Xiang Zheng Qi Wan

藿香正气丸

Рецепт «Хо Сян Чжэн Ци Вань» описан в трактате «Тай пин хуэй минь хэ цзи цзюй фан» составленном во времена правления династии Сун (960-1279 гг.).

Схема рецепта:

Ветер и Холод снаружи, Сырость с Застоем энергии внутри	Освободить поверхность, растворить Сырость, двигать энергию, гармонизировать Центр	Трава погостемона каблин	острая и теплая, ароматная: выводит с поверхности Ветер и Холод, растворяет внутри мутную Сырость, гармонизирует Центр, способствует подниманию светлой Ци и опусканию мутной Ци	Правитель (император)
		Трава периллы кустарниковой, корни дудника даурского	острые и ароматные, снаружи рассеивают Ветер и Холод, а также помогают растворять мутную Сырость	
		Клубни пинеллии тройчатой, кожура мандарина сетчатого	высушивают Сырость и гармонизируют Желудок, опускают противоток Ци и прекращают рвоту	
		Корневище атрактилодеса крупноголовчатого, склероций пории кокосовидной	оздоравливают Селезенку и распределяют Сырость, гармонизируют Центр и прекращают понос	

	Кора магнолии лекарственной, Кожура плодов ареки катеху	двигают Ци и растворяют Сырость, восстанавливают проходимость Центра и ликвидируют тяжесть	Помощники
	Корни ширококолокольчика крупноцветкового	расправляют Ци Легких и диафрагму, способствуют купированию поверхностного синдрома и растворению Сырости	
	Плоды унаби юйюба, Корни солодки уральской, Свежее корневище имбиря лекарственного	гармонизируют Питательную и Защитную Ци, гармонизируют Центр, гармонизируют рецепт	Посланники

Состав:

Погостемон каблин	Pogostemon cablin	трава	15,2%
Перилла кустарниковая	Perilla frutescens	трава	5,1%
Дудник даурский	Angelica dahurica	корни	5,1%
Пинеллия тройчатая	Pinellia ternata	клубни, обработанные имбирным соком	10,1%
Мандарин сетчатый	Citrus reticulata	кожура плодов	10,1%
Атрактилодес крупноголовчатый	Atractylodes macrocephala	обжаренное корневище	10,1%
Пория кокосовидная	Poria cocos	склероций	5,1%
Арека катеху	Areca catechu	кожура плодов	5,1%

Магнолия лекарственная	Magnolia officinalis	кора, обработанная имбирным соком	10,1%
Ширококолокольчик крупноцветковый	Platycodon grandiflorum	корни	10,1%
Унаби юйюба	Ziziphus jujuba	плоды	2,5%
Солодка уральская	Glycyrrhiza uralensis	корни	10,1%
Имбирь лекарственный	Zingiber officinale	свежее корневище	1,5%

Механизм действия: купирует поверхностный синдром и растворяет Сырость, двигает энергию и гармонизирует Центр.

Показания к применению: простуда Ветра и Холода с внутренним поражением Сыростью и Застоем Ци, сопровождающаяся тяжестью и болью в голове, заложенностью в области груди и диафрагмы, тяжестью и болью в области эпигастрия и животе, рвотой и поносом.

Дозировка и способ применения: внутрь по 8 пилюль 3 раза в день.

ФПЭ 621 – Хо Сян Чжэн Ци Вань – является превосходным средством для лечения диареи и может использоваться как эффективное и быстродействующее средство при явлениях острого гастроэнтерита.

Кроме того, данное средство широко используется для лечения простуды, вызванной Жаром и Сыростью, которая характерна для жарких прибрежных юго-восточных районов Китая, но довольно редко встречается в России.

Данные пилюли также являются средством профилактики кишечных расстройств, в особенности при смене привычного рациона питания при поездках в другие страны и регионы. Или, как гласит китайская медицина, при «невосприимчивости местной Воды и Земли».

ПРОНИКНОВЕНИЕ ПАТОГЕННЫХ ФАКТОРОВ В ЛЕГКИЕ СИНДРОМЫ ЖАР В ЛЕГКИХ, ЖАР И МОКРОТА В ЛЕГКИХ

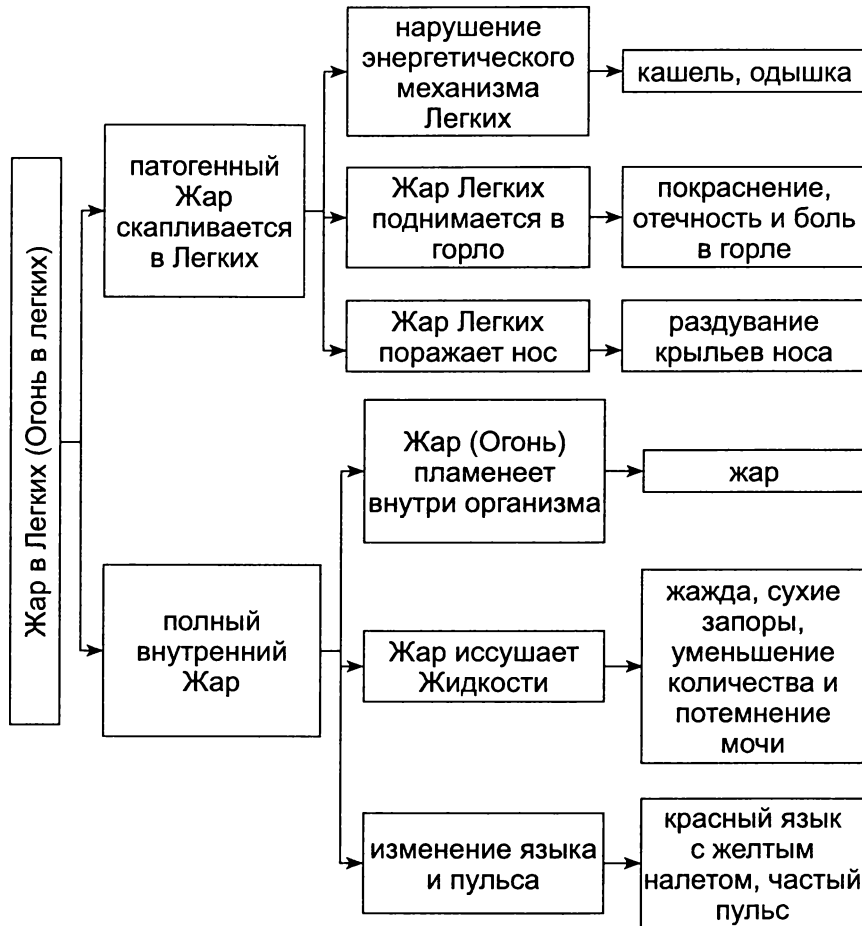
Если Защитная Ци не одерживает вверх над патогенными факторами и не изгоняет их из организма, то патогены проникают внутрь и поражают внутренние органы, в первую очередь, – Легкие. Этот процесс, как правило, сопровождается трансформацией Холода в Жар. Таким образом, либо поверхностный Холод превращается в Жар и проникает в Легкие, либо непосредственно поверхностный Жар проникает в Легкие. В итоге формируется **внутренний (глубокий) полный горячий синдром**, который называют **Жар (Огонь) Легких**.

В принципе такое состояние входит уже в рамки других нозологических форм китайской медицины, и появляется, в первую очередь, кашлем (*кэсоу*) и одышкой (*чуань*).

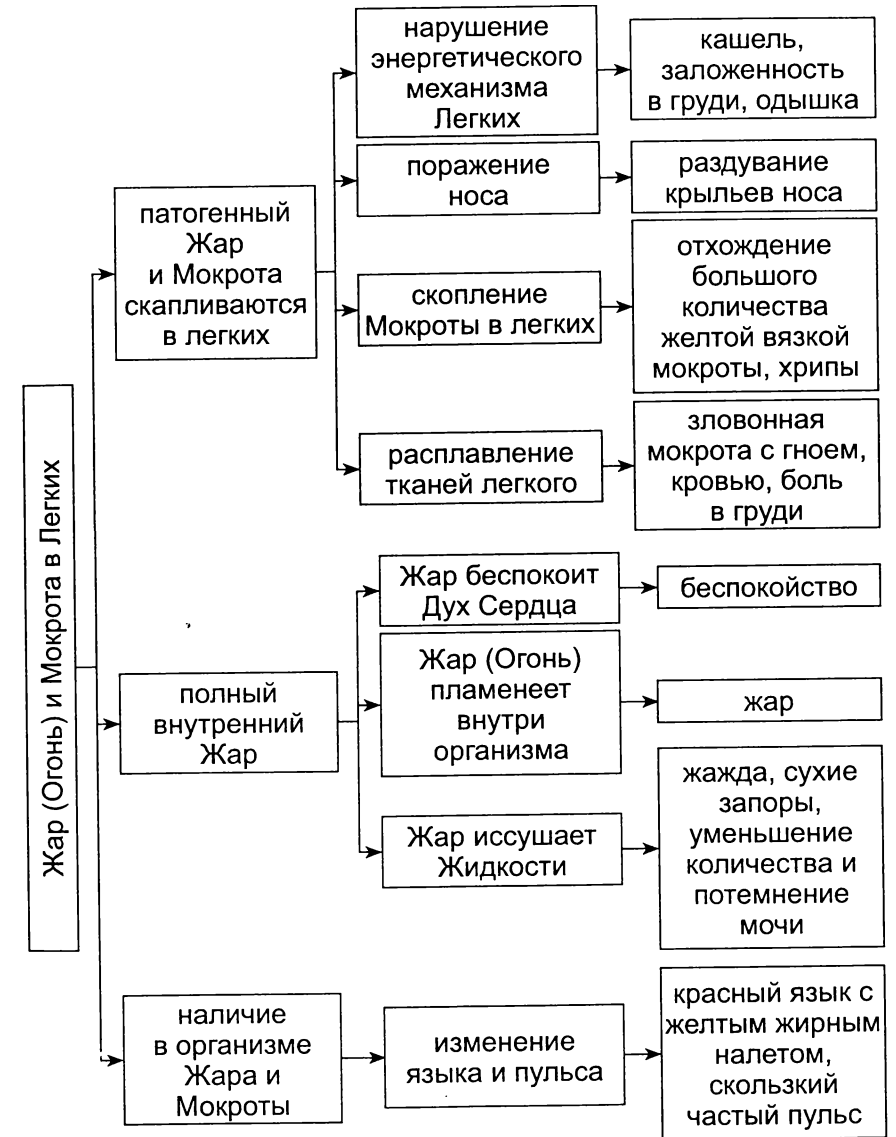
В зависимости от количества отделяемой мокроты, а также данных диагностики по пульсу и языку, выделяют синдром **Жар в Легких** и синдром **Жар и Мокрота в Легких**. Подавляющее большинство готовых фитопрепаратов китайской медицины, которые предназначены для лечения полного Жара Легких, используются для лечения обоих синдромов. Но можно более тонко подобрать лечение, используя фитопрепараты серии Формула Пяти Элементов для выведения Жара, и фитопрепараты для растворения и выведения Мокроты. В определенном соотношении это же можно учесть и при составлении рецепта иглоукалывания.

Основными проявлениями полного Жара в Легких является лихорадка и кашель с гнойной мокротой. Разделим этот синдром на Жар в Легких и Жар и Мокрота в Легких и представим их в виде схем-таблиц.

Механизм развития синдрома Жар в Легких



Механизм развития синдрома Жар и Мокрота в Легких



Как видно из следующей таблицы дифференциацию этих двух синдромов, несмотря на их сходство, проводят основываясь, в первую очередь, на внимательном анализе характера кашля и мокроты, а также данных диагностики по пульсу и языку.

Дифференциальная диагностика синдромов Жар в Легких и Жар и Мокрота в Легких

Критерии диагностики	Жар в Легких	Жар и Мокрота в Легких
основные проявления	кашель с умеренным количеством желтой вязкой мокроты, жар	кашель с большим количеством желтой вязкой мокроты или зловонной мокроты с гноем и кровью, жар
налет на языке	желтый	желтый жирный
пульс	частый	частый скользкий

Главным принципом лечения этих состояний является выведение Жара из Легких, а также растворение и выведение «горячей» Мокроты. Для этого используется так называемый очищающий (выводящий) метод, по-китайски «цин фа».

Базовый акупунктурный рецепт для лечения синдрома Жара Легких

ле-цюэ (P 7)	точка-ло канала легких	гармонизируют энергию и выводят Жар из Легких
чи-цзэ (P 5)	точка-хэ канала легких	
фэй-шу (V 13)	точка-шу легких	

фэн-лун (E 40)	точка-ло канала желудка, основная точка для лечения синдромов Сырости и Мокроты	выводит Мокроту
цюй-чи (GI 11)	точка-хэ канала толстого кишечника	выводит Жар и гармонизирует Ци Легких

Метод лечения: седация.

При беспокойстве и сухости во рту добавить точки да-чжуй (VG 14), лян-цю (E 34).

При сухих запорах добавить точки тянь-шу (E 25), чжи-гоу (TR 6).

Лин Ян Цин Фэй Вань Пилюли с рогами сайгака, очищающие легкие Ling Yang Qing Fei Wan 羚羊清肺丸

Состав:

Сайгак татарский	Saiga tatarica	порошок рогов	0.71%
Рябчик Тунберга	Fritillaria thunbergii	луковицы	4.76%
Тутовник белый	Morus alba	кора корней, обработанная медом	2.97%
Норичник нингпонский	Scrophularia ningpoensis	корни	5.95%
Абрикос вар.аньсу	Prunus armeniaca var. ansu	обжаренные ядрышки	2.97%
Гардения жасминовидная	Gardenia jasminoides	плоды	5.95%
Горичник крутосклонный	Peucedanum praeruptorum	корни	2.97%

Офиопогон японский	<i>Ophiopogon japonicus</i>	клубни	2.97%
Аспарагус кохинхинский	<i>Asparagus cochinchinensis</i>	клубни	2.97%
Трихозант Кирилова	<i>Trichosanthes kirilowii</i>	клубни	5.95%
Ремания клейкая	<i>Rehmannia glutinosa</i>	корни	5.95%
Дендробий благородный	<i>Dendrobium nobile</i>	стебли	11.89%
Ширококолокольчик крупноцветковый	<i>Platycodon grandiflorum</i>	корни	5.95%
Мушмула японская	<i>Eriobotrya japonica</i>	листья, обработанные медом	5.95%
Тиноспора волосатая	<i>Tinospora capillipes</i>	клубни	2.97%
Жимолость японская	<i>Lonicera japonica</i>	бутоны	5.95%
Вайда индигоносная	<i>Isatis indigotica</i>	листья	2.97%
Шлемник байкальский	<i>Scutellaria baicalensis</i>	корни	2.97%
Вайда индигоносная	<i>Isatis indigotica</i>	корни	2.97%
Пион полукустарниковый	<i>Paeonia suffruticosa</i>	кора корней	2.97%
Мята просточашечковая	<i>Mentha haplocalyx</i>	трава	2.97%
Солодка уральская	<i>Glycyrrhiza uralensis</i>	корни	1.78%
Ревень дланевидный	<i>Rheum palmatum</i>	обработанные корни	2.97%
Цитрус сетчатый (мандарин)	<i>Citrus reticulata</i>	кожура	3.57%

Схема рецепта:

Жар в Легких	выводить Жар из Легких	Рога сайгака татарского	выводят Огонь из Легких	Правители императоры
		Корни шлемника байкальского		
		Кора корней тутовника		
		Корни ревеня дланевидного	выводит скопление Жара из Толстого Кишечника	Сановники (министры)
		Плоды гардении жасминовидной	выводит Жар из Трех Обогревателей (трех частей туловища)	
		Кора корней пиона полукустарникового	выводит Жар из Крови	
		Листья вайды индигоносной	выводят Жар и Яд	
		Корни вайды индигоносной		
		Бутоны жимолости японской		
		Ядрышки абрикоса	расправляют Легкие и прекращают кашель, выводят Жар из Легких, растворяют и выводят Мокроту, смягчают горло	Помощники
		Корни ширококолокольчика крупноцветкового		
		Кожура мандарина		
		Луковицы рябчика Тунберга		
		Клубни тиноспоры волосатой		
		Трава мяты просточашечковой		
Листья мушмулы японской				
Корни горчичника крутосклонного				

	Корни ремании клейкой	сладкие и холодные, питают Инь и увлажняют Легкие	
	Корни норичника нинбоского		
	Стебли дендробия благородного		
	Клубни аспарагуса кохинхинского		
	Клубни офииопогона японского		
	Клубни трихозанта Кирилова		
	Корни солодки уральской	гармонизирует рецепт	Посланник

Механизм действия: очищает от Жара Легкие и смягчает горло, выводит «эпидемические горячие патогены» и прекращает кашель.

Показания к применению: используется при Полном Жаре Желудка и Легких, поражении сезонными эпидемическими патогенными факторами, жаре и головокружении, ломоте и слабости в конечностях, кашле с обилием мокроты, отечности и боли в горле, носовых кровотечениях и кровохаркании, сухости во рту и сухости языка.

Дозировка и способ применения: внутрь по 1 пилюле 3 раза в день.

Цзюй Хун Вань
Пилюли с цитрусом большим
Ju Hong Wan
橘红丸

Состав:

Цитрус большой вар. томентоза	Citrus grandis var. tomentosa	наружный слой кожуры неспелых плодов	11.11 %
Цитрус сетчатый (мандарин)	Citrus reticulata	кожура плодов	7.41 %
Пинеллия тройчатая	Pinellia ternata	обработанные клубни	5.56 %
Пория кокосовидная	Poria cocos	склероций	7.41 %
Солодка уральская	Glycyrrhiza uralensis	корни	3.70 %
Ширококолокольчик крупноцветковый	Platycodon grandiflorum	корни	5.56 %
Абрикос вар. аньсу	Prunus armeniaca var. ansu	ядрышки	7.41 %
Периллия кустарниковая	Perilla frutescens	обжаренные плоды	5.56 %
Астра татарская	Aster tataricus	корни	5.56 %
Мать-и-мачеха обыкновенная	Tussilago farfara	бутоны	3.70 %
Трихозант Кирилова	Trichosanthes kirilowii	кожура плодов	7.41 %
Рябчик Тунберга	Fritillaria thunbergii	луковицы	7.41 %
Ремания клейкая	Rehmannia glutinosa	корни	7.41 %
Офиопогон японский	Ophiopogon japonicus	клубни	7.41 %
Гипс	CaSO ₄ •2H ₂ O	минерал	7.41 %

Схема рецепта:

Жар и Мокрота в Легких	Выводить Жар из Легких, растворять и выводить Мокроту	Наружный слой кожуры плодов цитруса большого	гармонизируют энергию Легких, высушивают Сырость, выводят Мокроту	Правители (императоры)
		Кожура мандарина		
		Кожура плодов трихозанта Кирилова	выводит Жар из Легких, растворяет и выводит Мокроту, питает энергию и расширяет грудь	Сановники (министры)
		Клубни пинеллии тройчатой	высушивает Сырость, растворяет и выводит Мокроту, прекращает кашель	
		Гипс	выводит Жар из Легких	Помощники
		Ядрышки абрикоса	расправляют Легкие и выводят Жар, увлажняют Легкие и выводят Мокроту	
		Луковицы рябчика Тунберга		
		Корни астры татарской	расправляют и опускают Ци Легких, Ци Легких гармонизируется, кашель и одышка прекращается	
		Бутоны мать-и-мачехи обыкновенной		
		Плоды периллы кустарниковой		
		Корни ширококолокольчика крупноцветкового		
		Корни ремании клейкой	очищают Жар и увлажняют Легкие, Металл Легких	
		Клубни офопогона японского	увлажняется, Огонь и Жар гаснут	
		Склероций пории кокосовидной	оздоравливают транспорт Селезенки и ликвидируют истоки Мокроты	
Корни солодки уральской				

		Корни солодки уральской	гармонизирует рецепт	Посланник
--	--	-------------------------	----------------------	-----------

Механизм действия: выводит Жар из Легких, растворяет и выводит Мокроту, прекращает кашель.

Показания к применению: используется при кашле с обилием мокроты, которая с трудом откашливается, заложенности в груди и сухости в горле.

Дозировка и способ применения: внутрь по 2 пилюли 2 раза в день.

Оба этих фитопрепарата выводят полный Жар (Огонь) из Легких, но при этом пилюли Лин Ян Цин Фэй Вань более предпочтительны при синдроме Жар в Легких, а пилюли Цзюй Хун Вань больше подходят для синдрома Жар и Мокрота в Легких. Вместе с тем, разница между этими двумя синдромами не является существенной. Во многих руководствах по китайской медицине они не дифференцируются, а объединяются вместе в синдром «горячая Мокрота» скапливается в Легких. Оба эти лекарства используются для лечения «горячего» кашля и являются взаимозаменяемыми без значимого снижения эффективности их клинического действия.

ПЕРЕХОД ПОЛНОГО ЖАРА В ПУСТОЙ. НЕДОСТАТОК ИНЬ ЛЕГКИХ

Как отмечалось ранее, одним из свойств патогенного Жара является его способность повреждать энергию и иссушать Жидкости тела, повреждать иньские начала организма человека. Именно это и происходит, когда Жар достаточно длительное время находится в Легких. Вместе с тем, со временем сила самого Жара также может ослабевать за счет того, что с ним активно борются защитные силы нашего организма. Все это приводит к тому, что Жар из полного может стать пустым. А на примере Легких, синдром полного Жара Легких может со временем превратиться в **синдром пустого Жара Легких**, который иначе называется **синдром Недостатка Инь Легких**.

В целом, переход полного Жара в пустой является одним из типовых патологических процессов и, соответственно, синдром Недостатка Инь часто является исходом различных инфекционных заболеваний «горячего» типа.

Клинические проявления Недостатка Инь Легких представлены ниже в виде схемы. При этом отметим, что характерной особенностью кашля при этом синдроме является его сухой характер, малое количество вязкой трудноотделяемой мокроты или ее отсутствие, возможно наличие прожилок крови в мокроте.

Механизм развития синдрома Недостаток Инь Легких



Лечение синдрома Недостатка Инь (пустого Жара) Легких состоит в поддержке Инь и Жидкостей Легких, а также в удалении пустого Жара.

ФОРМУЛА ПЯТИ ЭЛЕМЕНТОВ 521

Бай Хэ Гу Цзинь Вань
Пилюли с лилией Брауна,
укрепляющие элемент металл
Bai He Gu Jin Wan
 百合固金丸

Состав:

Лилия Брауна	<i>Lilium brownii</i>	луковицы	16,6%
Ремания клейкая	<i>Rehmannia glutinosa</i>	корни	12,5%
Ремания клейкая	<i>Rehmannia glutinosa</i>	обработанные корни	12,5%
Офиопогон японский	<i>Ophiopogon japonicus</i>	клубни	12,5%
Норичник нинбоский	<i>Scrophularia ningpoensis</i>	корни	4,2%
Дудник китайский	<i>Angelica sinensis</i>	корни	12,5%
Пион молочноцветковый	<i>Paeonia lactiflora</i>	окоренные корни	8,3%
Рябчик усатый	<i>Fritillaria cirrhosa</i>	луковицы	8,3%
Ширококолокольчик крупноцветковый	<i>Platycodon grandiflorum</i>	корни	8,3%
Солодка уральская	<i>Glycyrrhiza uralensis</i>	корни и корневище	4,2%

Схема рецепта:

Недостаток Инь Легких и Почек, подъем пустого Огня вверх	Питать Инь Легких и Почек, прекращать кашель и выводить Мокроту	Луковицы лилии	сладкие, горькие и слегка холодные; питают Инь и выводят Жар, увлажняют Легкие и прекращают кашель	Правители (императоры)
		Корни ремании	питают Инь Почек и пестуют Кровь, выводят Жар и охлаждают Кровь	
		Обработанные корни ремании		
		Клубни офиопогона	сладкие и холодные; помогают лилии питать Инь и выводить Жар, увлажняют Легкие и прекращают кашель	Сановники (министры)
		Корни норичника	соленые и холодные; помогают ремании питать Инь Почек и выводить пустой Огонь	
		Корни дудника китайского	излечивают кашель и прекращают Противоток Ци Легких	Помощники
		Окоренные корни пиона	пестуют и гармонизируют Кровь	
		Луковицы рябчика	увлажняют Легкие, выводят Мокроту и прекращают кашель	
		Корни ширококолокольчика	очищают и смягчают горло, выводят Мокроту, рассеивают скопления, направляют действие лекарства вверх	
				Корни солодки

Механизм действия: питает Инь и увлажняет Легкие, растворяет и выводит Мокроту, прекращает кашель.

Показания к применению: используется при Пустоте Инь Легких и Почек, сухом кашле с малым количеством мокроты, кровохаркании, сухости и боли в горле.

Дозировка и способ применения: внутрь по 1 медовой пилюле 2 раза в день или по 8 концентрированных пилюль 3 раза в день.

ФПЭ 521 – Бай Хэ Гу Цзинь Вань – используют для лечения туберкулеза легких, хронического бронхита, кровохарканья из-за бронхоэктазов, боли в горле.

ФОРМУЛА ПЯТИ ЭЛЕМЕНТОВ 522

Ян Инь Цин Фэй Вань
Пилюли, питающие Инь
и выводящие Жар из Легких
Yang Yin Qing Fei Wan
 养阴清肺丸

Состав:

Пион молочнокветковый	<i>Paeonia lactiflora</i>	окоренные корни	9,4%
Мята просточашечковая	<i>Mentha haplocalyx</i>	трава	5,9%
Рябчик усатый	<i>Fritillaria cirrhosa</i>	луковицы	9,4%
Ремания клейкая	<i>Rehmannia glutinosa</i>	корни	23,5%
Солодка уральская	<i>Glycyrrhiza uralensis</i>	корни	4,7%
Офиопогон японский	<i>Ophiopogon japonicus</i>	клубни	14,1%
Пион полукустарниковый	<i>Paeonia suffruticosa</i>	кора корней	9,4%
Норичник нингпонский	<i>Scrophularia ningpoensis</i>	корни	23,5%

Схема рецепта:

Недостаток Инь Легких и Почек, подъем Пустого Огня вверх	Питать Инь Легких и Почек, прекращать кашель и выводить Мокроту	Корни ремании клейкой	питают Инь и увлажняют Сухость, охлаждают Кровь	Правители (императоры)
		Корни норичника нингпонского	питают Инь и увлажняют Сухость, охлаждают Кровь, выводят Жар и Яд, смягчают горло	
		Клубни офиопогона японского	питают Инь и увлажняют Сухость	
		Окоренные корни пиона молочнокветкового	удерживают Инь и выводят Жар	Сановники (министры)
		Кора корней пиона полукустарникового	охлаждает Кровь и ликвидирует отек	
		Луковицы рябчика усатого	выводят Жар из Легких, увлажняют Сухость, растворяют и выводят Мокроту	Помощники
		Трава мяты просточашечковой	рассеивает патогенные факторы и смягчает горло	
	Корни солодки уральской	выводят Жар и Яд		

Механизм действия: питает Инь и выводит Жар из Легких, выводит Жар и смягчает горло.

Показания к применению: используется при сухости и боли в горле, сухом кашле с малым количеством мокроты, кровохарканье.

Дозировка и способ применения: внутрь по 1 медовой пилюле 2 раза в день.

В каких случаях лучше использовать Бай Хэ Гу Цзинь Вань, а в каких Ян Инь Цин Фэй Вань. Пустой Огонь при синдроме пустого Жара повреждает Инь и Жидкости тела человека. Бай Хэ Гу Цзинь Вань лучше использовать при преимущественном поражении начала Инь, а Ян Инь Цин Фэй Вань следует выбирать при выраженном иссушении Жидкостей тела.

Акупунктурный рецепт для лечения Недостатка Инь Легких

фэй-шу (V 13)	точка-шу легких	гармонизируют и восполняют Ци Легких
чжун-фу (P 1)	точка-му легких	
тай-юань (P 9)	точка-юань канала легких	питают и восполняют Инь Легких и Почек, опускают пустой Огонь
тай-си (R 3)	точка-юань канала почек	
цзин-цзюй (P 8)	точка-река канала легких	гармонизирует энергию Легких и прекращает кашель

Метод лечения: гармонизация.

При беспокойстве и бессоннице добавить точку шэнь-мэнь (С 7).

При приливах жара и ночной потливость добавить точку гао-хуан (V 43).

При кровохаркании добавить точку кун-цзуй (P 6).

СЛАБОСТЬ ПОСЛЕ БОЛЕЗНИ

Процесс излечения от болезней, вызванных воздействием наружных патогенных факторов, к которым относятся простуда, состоит в том, что защитные силы организма изгоняют вредоносные факторы из организма. Очевидно,

что выздоровление требует определенных затрат жизненных сил. Если эти затраты по той или иной причине очень велики, то может получиться так, что патогенные факторы будут изгнаны, но останется пустота жизненной энергии. Такие люди ощущают слабость, упадок сил, снижение работоспособности после болезни.

В этом случае для скорейшего полного восстановления нужно использовать восполняющий метод лечения, по-китайски «бу фа». Восполняющая терапия занимает важное место в традиционной китайской медицине. Теоретические основы этого метода были заложены более 2000 лет назад в знаменитом «Трактате Желтого императора о внутреннем»: «Если есть пустота – восполни ее». На протяжении веков китайские врачи разработали целое учение, об укреплении организма, которое позволяет не только излечить многие заболевания, но и достичь долголетия.

Одним из наиболее универсальных восполняющих средств китайской медицины являются пилюли Ши Цюань Да Бу Вань.

ФОРМУЛА ПЯТИ ЭЛЕМЕНТОВ 832

Ши Цюань Да Бу Вань

Пилюли Великое Восстановление

из десяти компонентов

Shi Quan Da Bu Wan

十全大补丸

Пилюли «Великое восстановление из десяти компонентов» впервые были описаны в сборнике рецептов императорской аптеки «Тай пин хуэй минь хэ цзи цзюй фан», изданном в 1107 г. при династии Сун. Они относятся к препаратам, восполняющим Ци и Кровь, и созданы путем соединения двух классических рецептов традиционной китайской

медицины: отвара «Сы Цзюнь Цзы Тан» (отвар «Четыре благородных мужа»), восполняющего энергию, и отвара «Сы У Тан» («Отвар из четырех веществ»), восполняющего Кровь, с добавлением ряда компонентов.

Состав:

Кодонопсис мелковолоосистый	Codonopsis pilosula	корни	10,8%
Атрактилодес крупноголовчатый	Atractylodes macrocephala	обжаренное корневище	10,8%
Пория кокосовидная	Poria cocos	склероций	10,8%
Солодка уральская	Glycyrrhiza uralensis	корни, обработанные медом	5,4%
Дудник китайский	Angelica sinensis	корни	16,2%
Лигустикум чуаньсюн	Ligusticum chuanxiong	корневище	5,4%
Пион молочнокветковый	Paeonia lactiflora	окоренные корни, обработанные вином	10,8%
Ремания клейкая	Rehmannia glutinosa	обработанные корни	16,2%
Астрагал перепончатый	Astragalus membranaceus	корни, обработанные медом	10,8%
Коричное дерево	Cinnamomum cassia	кора	2,7%

Схема рецепта:

Недостаток Ци и Крови	Восполнять Ци и Кровь, укреплять организм	Корни кодонопсиса мелковолоосистого	восполняют Ци	Правители (императоры)
		Обработанные корни ремании клейкой	восполняют Кровь	
		Корневище атрактилодеса крупноголовчатого	оздоровливают Селезенку и выводят Сырость	Сановники (министры)
		Склероций пории кокосовидной		
		Корни дудника китайского	питают Кровь и гармонизируют питательную Ци	
		Окоренные корни пиона молочнокветкового		
		Корни астрагала перепончатого	восполняют энергию и поднимают Ян, укрепляют Защитную Ци	Помощники
		Корневище лигустикума чуаньсюн	двигает Кровь и Ци	
		Кора коричневого дерева	восполняет Ян и рассеивает Холод, согревает и делает проходимыми каналы	
		Корни солодки уральской	восполняют энергию и гармонизируют Центр, гармонизируют рецепт	Помощник-посланник

Механизм действия: согревает и восполняет Ци и Кровь.

Показания к применению: используется при Пустоте Ци и Крови, бледном лице, одышке, сердцебиении, головокружении, потливости, слабости, зябкости конечностей.

В целом, показания для применения Ши Цюань Да Бу Вань можно обобщить следующим образом:

- слабость после болезни;
- различные хронические заболевания;
- кровопотеря;
- нарушения менструального цикла у женщин;
- синдром хронической усталости.

Дозировка и способ применения: внутрь по 1 медовой пилюле 2 раза в день или по 8 концентрированных пилюль 3 раза в день.

Следует предостеречь от преждевременного назначения пилюль Ши Цюань Да Бу Вань при простуде (ОРЗ, ОРВИ). Если их использовать до того, как вредоносные факторы полностью покинули организм, это может привести к тому, что горячий синдром станет еще более горячим, Полнота более полной, а выход патогенных факторов задержится. Нужно понимать, что восполняющие лекарства с теплыми свойствами, каковым являются данные пилюли, предназначены для лечения пустых холодных синдромов.