

**ЗОЛОТАЯ КОЛЛЕКЦИЯ ВЯЗАНИЯ**



# **ВЯЗАНИЕ С БИСЕРОМ И ВЫШИВКОЙ**



**МОДЕЛИ. СХЕМЫ. УЗОРЫ. ТЕХНИКИ**

**• СПИЦЫ и КРЮЧОК •**

УДК 746  
ББК 37.248  
В99

Никакая часть данного издания не может быть  
скопирована или воспроизведена в любой форме  
без письменного разрешения издательства

Дизайнер обложки *Наталія Роєнко*

Видання для організації дозвілля

Издание для организации досуга

Серія  
«Золота колекція в'язання. Спиці й гачок»

Серія  
«Золотая коллекция вязания. Спицы и крючок»

**В'язання з бісером і вишивкою**  
(російською мовою)

**Вязание с бисером и вышивкой**

Укладач  
*РУГАЛЬ Олена Василівна*

Составитель  
*РУГАЛЬ Елена Васильевна*

Головний редактор С. С. Скляр  
Відповідальний за випуск Н. С. Дорохіна  
Редактор Н. С. Алесіна  
Художній редактор Н. П. Роєнко  
Технічний редактор А. Г. Верьовкін  
Коректор Л. Ф. Зінченко

Главный редактор С. С. Скляр  
Ответственный за выпуск Н. С. Дорохина  
Редактор Н. С. Алесина  
Художественный редактор Н. П. Роенко  
Технический редактор А. Г. Веревкин  
Корректор Л. Ф. Зинченко

Підписано до друку 04.02.2011.  
Формат 60x90/16. Друк офсетний.  
Гарнітура «Minion». Ум. друк. арк. 6.  
Дод. наклад 32000 пр. Зам. № 2094

Подписано в печать 04.02.2011.  
Формат 60x90/16. Печать офсетная.  
Гарнитура «Minion». Усл. печ. л. 6.  
Доп. тираж 32000 экз. Зак. № 2094

Книжковий Клуб «Клуб Сімейного Дозвілля»  
Св. № ДК65 від 26.05.2000  
61140, Харків-140, просп. Гагаріна, 20а  
E-mail: cop@bookclub.ua

ООО «Книжный клуб  
«Клуб семейного досуга»»  
308025, г. Белгород, ул. Сумская, 168

Віддруковано з готових діапозитивів  
у ТОВ «Фактор-Друк»  
м. Харків, вул. Саратовська, 51

Отпечатано с готовых диапозитивов  
в ООО «Фактор-Друк»  
г. Харьков, ул. Саратовская, 51

ISBN 978-966-14-0977-3 (серія) (доп. тир.)  
ISBN 978-966-14-1233-9 (Україна) (доп. тир.)  
ISBN 978-5-9910-1320-8 (серія) (доп. тир.)  
ISBN 978-5-9910-1524-0 (Росія) (доп. тир.)

© ФЛ-П Ругаль Елена Васильевна, 2011  
© Книжный Клуб «Клуб Семейного Досуга», издание на русском языке, 2011  
© Книжный Клуб «Клуб Семейного Досуга», художественное оформление, 2011  
© ООО «Книжный клуб «Клуб семейного досуга»», г. Белгород, 2011

# Вступление

Вязаный трикотаж — популярный материал, завоевавший широкое признание благодаря своей прочности и износостойкости, сочетающимся с мягкостью и нежностью. Вязаному трикотажу не нужен специальный уход, он довольно неприхотлив.

Но главное преимущество вязаного трикотажа, пожалуй, в том, что это универсальный материал для лета и зимы, для детей и взрослых. Он очень гигиеничен, приятен для кожи, способен сохранять тепло длительное время, отлично носится в любое время года. Летом он хорошо впитывает влагу, дает телу «дышать»; зимой надежно защищает тело от холода, поскольку отлично сохраняет тепло.

Также трикотаж позволяет подчеркнуть достоинства фигуры и тактично скрыть ее недостатки.

Изделия, связанные как спицами, так и крючком, можно украсить вышивкой. Это придаст им особенно нарядный вид. С помощью удачно подобранной и умело, со вкусом выполненной вышивки можно создавать не просто вязаные изделия, а своеобразные произведения прикладного искусства. Вышивать можно и по гладко связанному полотну, и по выпуклым рельефам, и по дырочкам ажюра. По трикотажному полотну можно легко выполнять гладьевые швы ручной работы, вышивать по счету, т. е. рассчитывать положение контуров орнамента по петлям полотна так же, как

по клеткам канвы. Можно применять и машинную вышивку.

В качестве материала для вышивки используйте любую пряжу. Какую именно, зависит от того, из какой пряжи вы связали свое изделие. На очень нарядных моделях применяйте в качестве нити для вышивания узкую шелковую тесьму-ленточку или крученный шнур. При вышивании по счету (крестом или мережкой) можно использовать цветные шерстяные нити. Дополнить вышивку можно объемными деталями: бусинами, бисером, пайетками, пуговицами, кусочками ткани, меха или кожи, кисточками, помпонами, нашитым шнуром, отдельно связанными элементами. Вязаные изделия вышивают не только нитями, но и бисером или стеклярусом. Но учтите, что большую поверхность расширять мелким бисером — дело очень хлопотное и утомительное.

Вязаные изделия, украшенные бисером, нарядны и изысканно строги одновременно, они могут удовлетворить самый взыскательный вкус. Чтобы украсить бисером пуловер, не придется мучиться, нашивая на него бисеринки. Бисер в таких случаях не нашивается на готовую вещь, а ввязывается по ходу работы. При этом фактура даже самого простого трикотажного полотна приобретает нарядный вид.

В данной книге предлагаются изделия с разнообразными декоративными элементами, которые их очень украсят.







# Яркий комплект с цветами

Размер: 42—44

## Майка

■ **Ход работы.** Изделие выполнено пряжей в 2 нити.

■ **Полочка:** набрать 50 п., провязать 10 см резинкой 2×2. Затем перейти на узор по схеме 1 (12 рапп. в ширину) и вязать прямым полотном.

Через 35 см от наборного края для пройм закрыть с обеих сторон по 4 п. и в каждом 2-м р. — 1 раз по 2 п., 3 раза по 1 п. (= 32 п.).

Через 7 см от начала проймы для выреза горловины закрыть средние 10 п. и обе стороны закончить раздельно. Для закругления закрыть с внутреннего края в каждом 2-м р. по одному разу 4 п. и 1 п. Одновременно перейти на вязание резинкой 2×2.

Через 16 см от начала проймы закрыть оставшиеся по 6 п. для плечевых скосов.

■ **Спинка:** вязать аналогично полочке.

■ **Сборка:** выполнить боковые и плечевые швы. Сшить плечики с помощью нескольких бусин (собранных в пучок), наложив плечо спинки поверх плеча полочки. Обвязать проймы и вырез горловины одним р. ст. б/н и одним р. «рачьего шага».

## Накидка

■ **Ход работы.** Выполнение этого изделия потребует определенных навыков. Рекомендуем разбить работу на несколько этапов.



**Потребуется:** 200 г пряжи «Yarn Art JEANS Shiny» (55 % хлопка, 45 % акрила, 160 м/50 г) желтого цвета с люрексом; спицы № 4,5; крючок № 2; деревянные бусины коричневого цвета.

**Основные узоры:** резинка 2×2 (попеременно 2 лиц., 2 изн.); узор по схеме 1.

**Плотность вязания:**

16 п. и 24 р. = 10×10 см (резинка 2×2); 13 п. и 22 р. = 10×10 см (узор по схеме 1).

**Потребуется:** пряжи «Yarn Art JEANS» (55 % хлопка, 45 % акрила, 160 м/50 г) 60 г светло-зеленого, по 50 г белого, желтого, персикового, розового, красного цвета; чулочные спицы № 2 и № 3 (по 5 шт.); крючок № 1,75; деревянные бусины разных цветов; краска для росписи по ткани «DECOLA» желтого, зеленого и розового цветов.

**Основные узоры:** цветы по схемам 2, 3 и 4.

1. Сделать выкройку изделия в натуральную величину.
  2. Связать цветы пряжей разных цветов по схемам 2, 3 и 4.
  3. Выложить цветы на выкройку, зафиксировать булавками.
  4. Заполнить пустоты между цветочными элементами сеткой по схеме 5 пряжей светло-зеленого цвета,
5. Выполнить боковые швы изделия и швы рукавов (по необходимости).
  6. Обвязать пряжей светло-зеленого цвета верхний и нижний край изделия, низ рукавов арками из в. п. необходимой длины и узором по схеме 6.
  7. Расшить цветы бусинами.

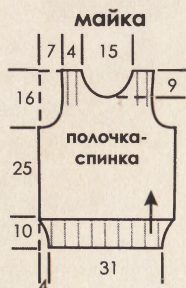


Схема 1

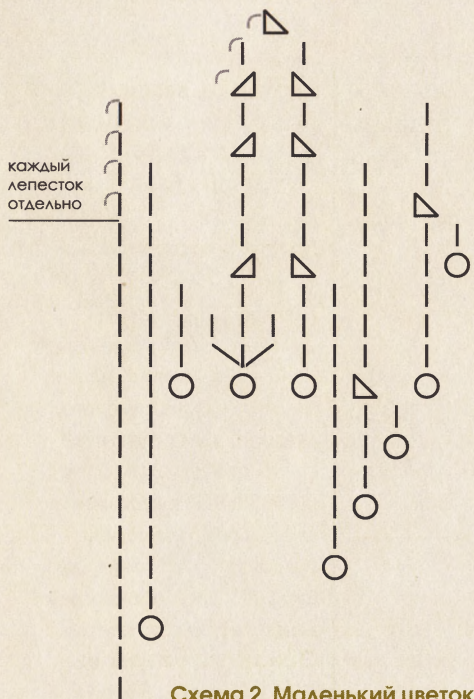
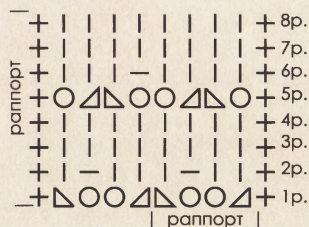


Схема 2. Маленький цветок

- 23
  - 22
  - 21
  - 20
  - 19
  - 18
  - 17
  - 16
  - 15
  - 14
  - 13
  - 12
  - 11
  - 10
  - 9
  - 8
  - 7
  - 6
  - 5
  - 4
  - 3
  - 2
  - 1
- Условные обозначения:**
- + кром. п.
  - | лиц.
  - изн.
  - △ 2 вместе лиц. с наклоном влево
  - ▽ 2 вместе лиц. с наклоном вправо
  - ▲ 3 вместе лиц.
  - ⚠ 4 вместе лиц.
  - ⊗ прибавить п., как в наборном ряду из 1-й п. провяз. 2: 1 лиц., 1 лиц. скрещ.
  - ⊙ из 1-й п. провяз. 3: 1 лиц., накид, 1 лиц.
  - ⊖ из 1-й п. провяз. 6: 1 лиц., накид, 1 лиц., накид, 1 лиц., 1 лиц. скрещ.
  - ⚡ 6 вместе лиц.
  - ⊕ петля перемещается вперед, уменьшается кол-во п. по сравнению с предыд. круговым р. на 1 п.
  - ⊖ петля перемещается назад, увеличивается кол-во п. по сравнению с предыд. круговым р. на 1 п.
  - нет петли



Схема 5. Сетка



Схема 6. Обвязка

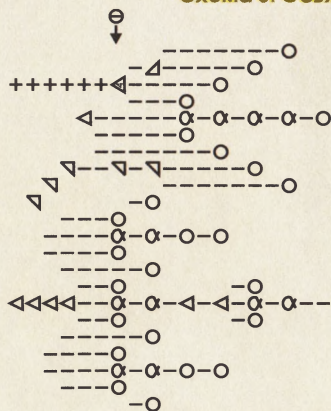
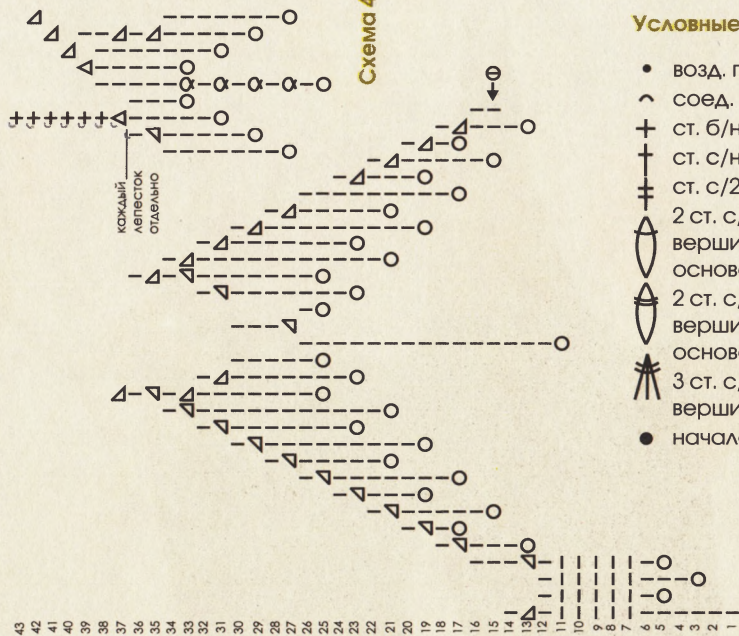
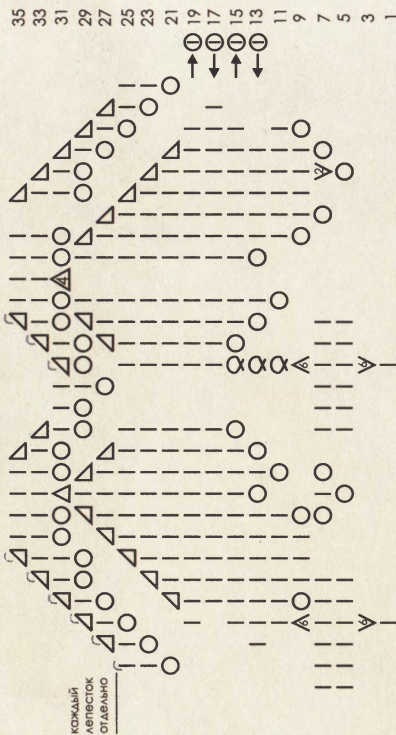


Схема 4. Большой цветок



- соед. п.  
Закрывать петли правой части лепестка и соединить (с помощью крючка), перейти на вязание левой части. Затем перейти на следующий лепесток

Схема 3. Средний цветок



Условные обозначения:

- ВОЗД. П.
- ∧ соед. п.
- +
- +
- +
- +
- 2 ст. с/н с общей вершиной и общим основанием
- 2 ст. с/2н с общей вершиной и общим основанием
- 3 ст. с/2н с общей вершиной
- начало работы





# Фейерверк цветов

Размер: 48

■ **Ход работы.** Основная пряжа в изделии — пряжа А.

■ **Спинка:** набрать цепочку из 253 в. п. + 3 п. подъема (84 ячейки) и вязать прямым полотном филейной сеткой по схеме 1. Через 45 см от начала работы для выреза горловины оставить непровязанными средние 36 ячеек (ст. с/н, 2 в. п.) и обе стороны закончить раздельно. Для закругления закрыть с внутреннего края в каждом 2-м р. 3 раза по 1 ячейке.

Через 47 см от наборного края работу закончить (осталось по 21 ячейке для плечевых скосов).

■ **Левая полочка:** набрать цепочку из 106 в. п. + 3 п. подъема (35 ячеек) и вязать прямым полотном филейной сеткой по схеме 1.

Через 23 см от начала работы для выреза горловины слева оставить в каждом 6-м р. 3 раза по 1 ячейке, в каждом 3-м р. — 6 раз по 1 ячейке, в каждом 2-м р. — 5 раз по 1 ячейке.

Через 47 см от наборного края работу закончить (осталась 21 ячейка для левого плечевого скоса).

■ **Правая полочка:** вязать как левую полочку, но в зеркальном отражении.

■ **Рукава:** набрать цепочку из 145 в. п. + 3 п. подъема (48 ячеек) и вязать филейной сеткой по схеме 1, прибавляя для скосов рукава с обеих сторон в каждом 8-м р. 6 раз по 1 ячейке.



**Потребуется:** 500 г пряжи «Жасмин. Комбинат им. С. М. КИРОВА» (100 % хлопка, 220 м/75 г) белого цвета (пряжа А); остатки пряжи «KRISTAL» (100 % акрила, 475 м/100 г) молочного, желтого, светло-розового, темно-розового, светло-сиреневого, темно-сиреневого, голубого, синего, светло-салатного цветов; мелкие бусины разных цветов; крючок № 3.

**Основной узор:** филейная сетка по схеме 1.



Продолжить вязание прямым полотном и через 45 см от наборного края работу закончить.

■ **Сборка:** выполнить боковые и плечевые швы, втачать рукава и выполнить швы рукавов.

Обвязать вырез горловины, нижний край изделия и рукавов одним р. ст. б/н, одним р. ст. с/н и одним р. ст. б/н.

Пришить на уровне груди по внутренним сторонам полочек две завяз-

ки — цепочки из в. п., на концах которых выполнить колокольчики: кольцо из 8 в. п. обвязать 4 р. из 12 ст. с/н каждый.

По всему изделию выполнить вышивку односторонней теневой гладью: для каждого цветка использовать два цвета пряжи в 2 нити. Сначала вышивается наружный ряд, затем внутренний. Цвет пряжи и величину цветков регулировать по желанию или по фото.

Середину каждого цветка расшить мелкими бусинами (см. фото).

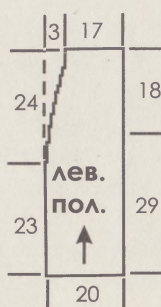
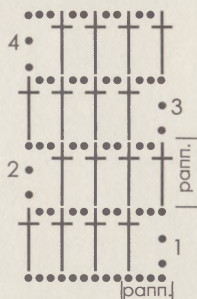


Схема 1. Филейная сетка



Вышивка листочка теневой гладью



Условные обозначения:

- ВОЗД. П.
- † ст. с/н
- начало работы









# Кимоно с декором на спинке

Размер: 44



■ **Ход работы.** Основная пряжа в изделии — пряжа А.

■ **Спинка:** пряжей В в 3 нити набрать 74 п., провязать 4 р. ПВ. Перейти на пряжу А и вязать ЛГ прямым полотном. Через 32 см от начала работы для образования спущенного рукава прибавить с обеих сторон в каждом 2-м р. 10 раз по 1 п. и 1 раз 10 п. (= 114 п.), продолжить работу прямым полотном. Через 62 см от наборного края закрыть все петли.

■ **Правая полочка:** пряжей В в 3 нити набрать 56 п., провязать 4 р. ПВ. Перейти на пряжу А и вязать ЛГ прямым полотном.

Через 27 см от начала работы справа для выреза горловины закрыть в каждом 2-м р. 10 раз по 1 п., в каждом 4-м р. — 16 раз по 1 п. (= 30 п.).

Через 32 см от наборного края слева для образования спущенного рукава прибавить в каждом 2-м р. 10 раз по 1 п. и 1 раз 10 п. (= 50 п.), продолжить работу прямым полотном.

Через 62 см от наборного края закрыть петли.

■ **Левая полочка:** вязать аналогично правой, но в зеркальном отражении.

■ **Декоративные детали рукава (2 шт.):** пряжей в 2 нити (1 нить пряжи Б + 1 нить пряжи В) крючком № 2,5 набрать цепочку из 80 в. п. + 3 п. подъема, вязать прямым полотном узором по схеме 1. Через 120 см от наборного края работу закончить.

**Потребуется:** 450 г пряжи «GERTA. MADAME TRICOTE» (97 % бамбука, 3 % полиамида, 75 м/50 г) (пряжа А); 250 г пряжи «Perle 5. MADAME TRICOTE» (100 % хлопка, 210 м/50 г) (пряжа Б); 350 г пряжи с люрексом «Perle 5. MADAME TRICOTE» (96 % хлопка, 4 % металлика, 203 м/50 г) (пряжа В) — вся пряжа черного цвета; спицы № 3; крючки № 1,5 и № 2,5; остатки шерстяной пряжи красного и белого цвета.

## Основные узоры:

ЛГ (ЛР — лиц. п., ИР — изн. п.);  
ПВ (ЛР и ИР — лиц. п.);  
узор по схеме 1.

## Плотность вязания:

17 п. и 26 р. = 10 × 10 см (ЛГ).



Сомкнуть полосу в кольцо, сшить наборный и последний ряд.

■ **Сборка:** выполнить боковые и плечевые швы.

Пришить декоративные детали рукавов к основному изделию (см. выкройку и фото).

Обвязать пряжей В в 2 нити крючком № 2,5 вырез горловины, низ рукавов и внутренние стороны полочек 6 р. ст. б/н. Этой же пряжей в 1 нить крючком № 1,5 связать две полосы тесьмы: набрать цепочку из 130 в. п. + 3 п. подъема и вязать по схеме 2. Одну полосу тесьмы пришить по линии талии

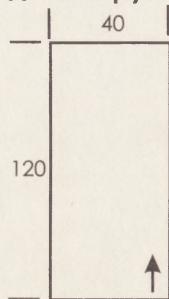
к левому боковому шву с лиц. стороны, вторую — по линии талии с внешней стороны правой полочки.

Пряжей А выполнить завязки для фиксации правой полочки с изн. стороны изделия. Для этого связать 2 цепочки по 30 в. п., прикрепить их по линии талии (одну — к правому боковому шву с изн. стороны, вторую — с внешней стороны левой полочки).

■ **Декор:** на полотно спинки нанести контуры понравившегося рисунка. В нашем изделии вышивка выполнена пряжей красного и белого цвета швом «шнурок» (см. фото).



декоративная  
деталь рукава



Общий вид изделия

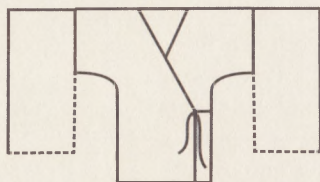


Схема 1.

Основной узор

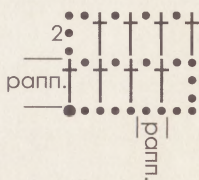
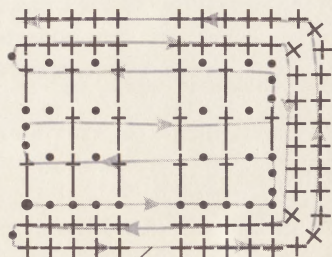


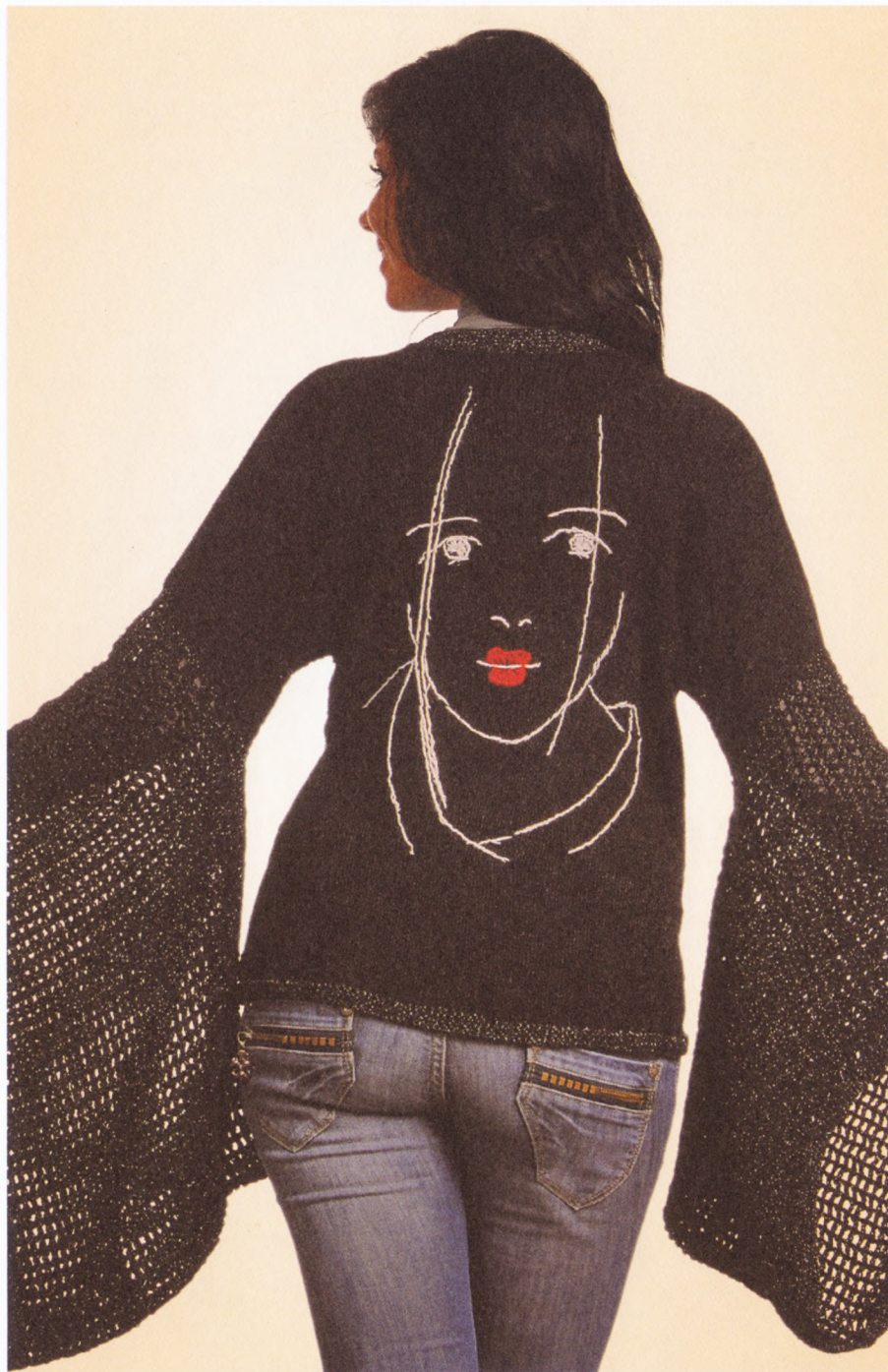
Схема 2. Тесьма



Условные обозначения:

- возд. п.
- ⊕ ст. б/н
- ⊕ ст. с/н
- начало работы

необходимое  
кол-во в. п.









# Платье «Девушка-весна»

Размер: 46—48



■ **Ход работы.** Основная пряжа в изделии — пряжа А.

■ **Спинка:** основной пряжей набрать цепочку из 141 в. п. + 3 п. подъема и вязать узором по схеме 1 (= 47 ячеек, 1 ячейка — ст. с/н, в. п.), заполняя ячейки 2 ст. с/н по рис. 1.

Через 65 см от начала работы выполнить вырез горловины: оставить средние 23 ячейки, продолжить работу ровными полотнами (осталось по 12 ячеек для плечевых скосов).

Через 10 см от выреза горловины работу закончить.

■ **Полочка:** вязать аналогично спинке, заполняя ячейки 2 ст. с/н по рис. 2 (см. фото).

■ **Сборка:** выполнить боковые и плечевые швы.

Пряжей разных цветов выполнить цветы по схемам 2—9, листочки — по схеме 10. Серединки некоторых цветов украсить бусинами.

Мулине разного цвета вышить черты лица.

Вместо волос пришить цветочки и листочки, вышить траву.

Обвязать низ изделия, вырез горловины и проймы узором по схеме 11. Продеть в ряд обвязки пучок из 5—6 нитей разного цвета длиной 60 см.

Приклеить бабочек.

**Потребуется:** 600 г пряжи «MAXI. MADAME TRICOTE» (100 % хлопка, 565 м/100 г) светло-бежевого цвета (пряжа А); остатки пряжи «OREN BAYAN. MADAME TRICOTE» (100 % хлопка, 200 м/20 г) разных цветов — для цветочков; бусины черного и желтого цвета; нити для вышивания разных цветов; остатки фактурной пряжи зеленого цвета; крючок № 3; бабочки для выполнения аппликации.

**Основные узоры:**

филиейная сетка по схеме 1; цветы по схемам 2—9.



**Схема 1. Филейная сетка**



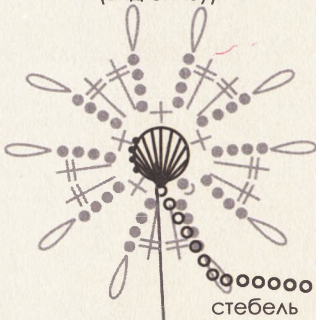
**Схема 2. Ромашка**

1-й р. — пряжа желтого цвета  
2-й р. — пряжа белого цвета



**Схема 3**

(ВИД СНИЗУ)



15 ст. с/н,  
првяз. по 5 ст. с/н  
с общей вершиной (вид снизу)

**Схема 4. Василек**

(вид сверху)

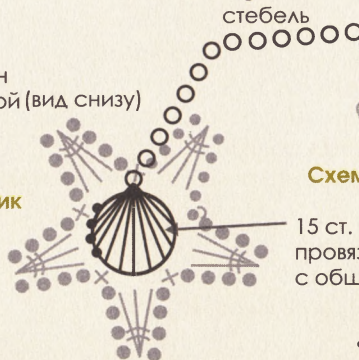


**Схема 5. Маленький цветочек**



**Схема 6. Колокольчик**

(вид сверху)



**Схема 9**

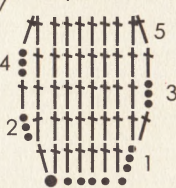
15 ст. с/н,  
првяз. по 5 ст. с/н  
с общей вершиной

обвязать  
1 р. ст. б/н

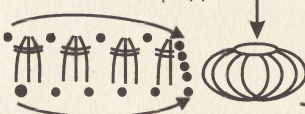
лепесток



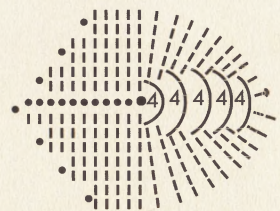
букон



серединка



тычинки



**Схема 10. Листочек**



осн. изд. | рапп. |

**Схема 7. Мак**

**Схема 11. Обвязка**



Рис. 1. Спинка

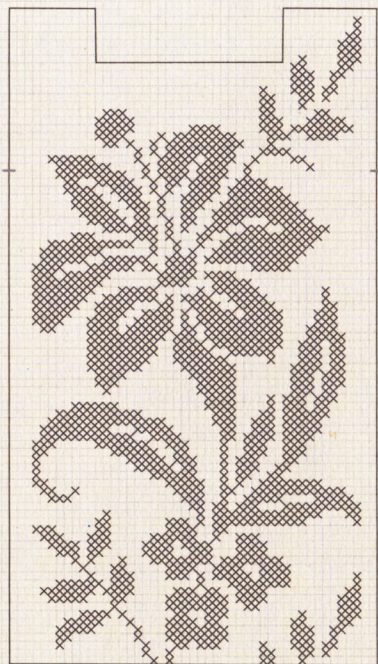
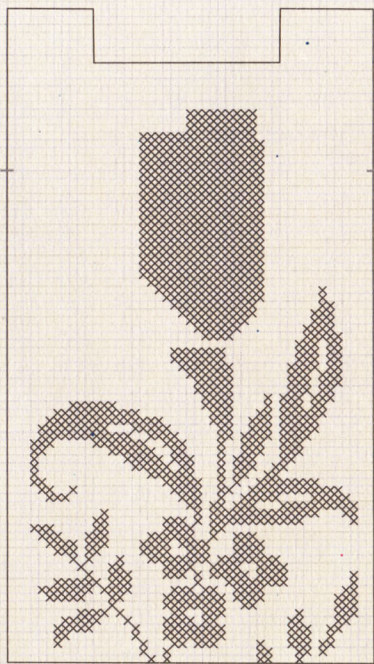
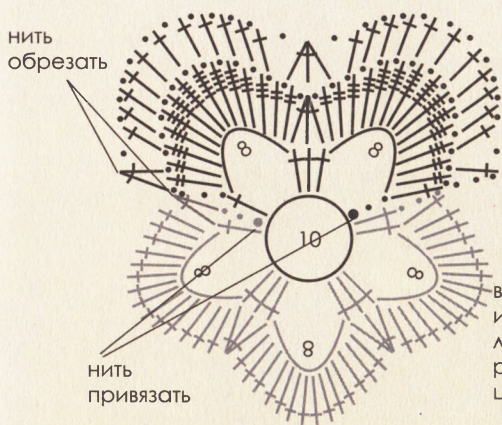


Рис. 2. Полочка



нить  
обрезать



нить  
привязать

верхние  
и нижние  
лепестки  
разных  
цветов



### Схема 8

#### Условные обозначения:

- возд. п.
- ┌─┐ соед. п.
- ┌─┐ полуст. с/н
- ┌─┐ ст. с/3н
- ┌─┐ арка из в. п.
- ┌─┐ ст. с/н
- ┌─┐ ст. с/4н
- ┌─┐ ст. с/2н
- ┌─┐ ст. с/4н
- ┌─┐ ст. с/5н
- ┌─┐ или ┌─┐ ст. б/н

- ▲ 3 ст. с/н с общей вершиной
- ◊ пико из 3 в. п.
- ◊ 3 ст. с/н с общей вершиной и общим основанием
- начало работы





# Платье «Нимфа»

Размер: 44



■ **Ход работы.** Основная пряжа в изделии — пряжа А.

■ **Спинка:** основной пряжей набрать 160 п. и вязать ЛГ, закрывая с обеих сторон для сужения к линии бедер и для сужения к талии в каждом 10-м р. 20 раз по 1 п. и в каждом 6-м р. 7 раз по 1 п. (= 106 п.). Затем для расширения к линии груди прибавить с обеих сторон в каждом 10-м р. 5 раз по 1 п. (= 116 п.).

Через 105 см от наборного края для пройм закрыть с обеих сторон в каждом 2-м р. по 2 раза 3 п., 2 п. и 1 п. (= 92 п.). Через 14 см от начала проймы для выреза горловины закрыть средние 28 п. и обе стороны закончить раздельно. Для закругления закрыть с внутреннего края в каждом 2-м р. по одному разу 2 п. и 1 п. Через 19 см от начала проймы закрыть 29 п. для плечевых скосов.

■ **Полочка:** выполнить выкройку в натуральную величину.

1. Центральная деталь — пряжей В связать тесьму по схеме 1, выкладывая ее по схеме 2 (придерживаясь выкройки), вяжывая две круглые детали по схеме 2а и 2б.
2. Выполнить лиф: пряжей Б набрать цепочку из 30 в. п. + 3 п. подъема и вязать рядами ст. с/н, подкраиваясь к центральной детали из тесьмы, придерживаясь выкройки.
3. Основной пряжей выполнить боковые и плечевые детали сеткой по схеме 3, подкраиваясь к выкройке.

**Потребуется:** 400 г пряжи «Азалия. Комбинат им. С. М. КИРОВА» (70 % вискозы, 30 % хлопка, 300 м/100 г) темно-голубого цвета (пряжа А); 150 г пряжи «Yarn Art SOPHIST» (56 % полиамида, 26 % вискозы, 18 % дралона, 400 м/100 г) белого цвета (пряжа Б); 150 г пряжи «Жасмин. Комбинат им. С. М. КИРОВА» (100 % хлопка, 220 м/75 г) светло-голубого цвета (пряжа В); остатки пряжи «Yarn Art TECNO» (100 % полиамида, 100 м/50 г) белого цвета (пряжа Г) — для отделки; крючок № 3; спицы № 2,5.

## Основные узоры:

ЛГ (ЛР — лиц. п., ИР — изн. п.); сетка по схеме 4; узор по схеме 2.

## Плотность вязания:

25 п. и 30 р. = 10 × 10 см (ЛГ).

Выложить все элементы на выкройку, соединить их между собой иглой.

■ **Рукава:** вязать сверху вниз. Пряжей Б набрать цепочку из 19 в. п. и вязать по схеме 4, выполняя расширение, придерживаясь этой же схемы.

Провязав 18 р., продолжить работу прямяз полотном на высоту 30 см, затем выполнить волан (обвязку низа рукава) по схеме 5. Через 55 см от наборного края работу закончить.

Второй рукав вязать аналогично.

■ **Сборка:** выполнить боковые и плечевые швы. Втачать рукава и выполнить швы рукавов.

Обвязать пряжей Г низ белой дотали, низ спинки и вырез горловины двумя р. ст. б/н.

## Вышивка на спинке

■ **Материал для работы:** толстая белая х/б нить (120 м в 1 мотке);

- желтая лента с узорным краем — 40 см;
- розовая лента (ширина 1,5 см) — 130 см;
- белая лента (ширина 1 см) — 40 см;
- белая лента (ширина 0,5 см) — 50 см;
- коричневая лента (ширина 0,5 см) — 100 см;
- зеленый матовый бисер — 1 пакетик;
- желтые бусины для середины цветков;
- швейные нити в цвет лентам.

1. Вышивку женской фигуры выполнить белой х/б нитью для вязания (по сделанному заранее рисунку).
2. Коричневую ленту разделить на три части, расположить их на полотне

вертикально и пришить, прихватывая иглой за край.

3. Каждую из лент обвить зеленым бисером, имитируя зелень на изгороди. Остальную вышивку выполнить лентами. Из белой ленты (шириной 0,5 см) сделать плоские розочки. Розовую ленту использовать как для вышивки, так и для сборки отдельных цветов.
4. Цветок. От розовой и белой ленты (шириной 1 см) отрезать по 20 см. Наложить ленты друг на друга, соединить их в кольцо. Затем по одной из сторон кольца проложить мелкие стежки и стянуть, закрепляя нить с изн. стороны. Этой же нитью пришить цветок к полотну спинки. В центре цветка пришить желтую бусину.
5. Желтую ленту присобрать по центру, закрепить нить. Также пришить к изделию по центру, для каждого стежка на иглу набирать несколько зеленых бисерин.





деталь можно увеличить за счет повторения отдельных фрагментов необходимое число раз (коротких или длинных, придерживаясь выкройки детали в натуральную величину)

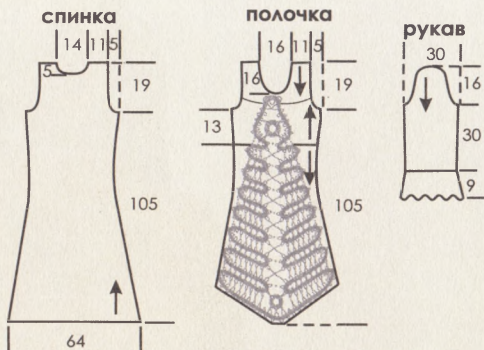


Схема 1. Тесьма

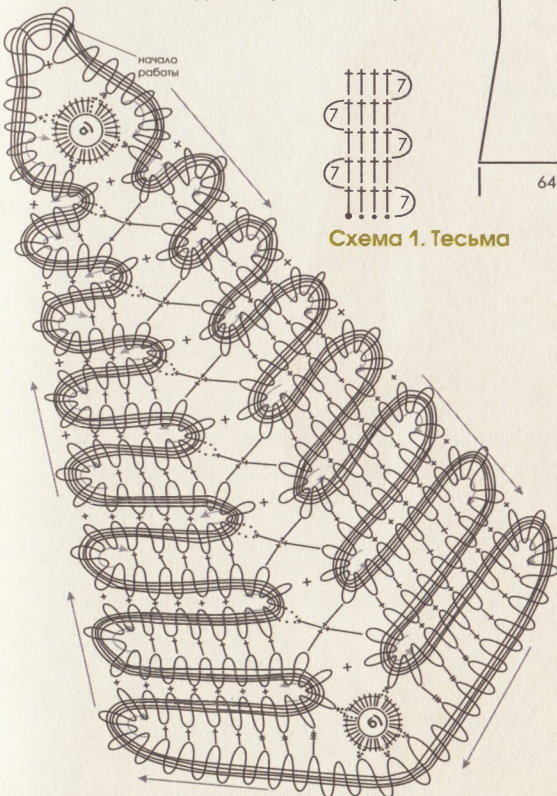


Схема 2. Деталь из тесьмы

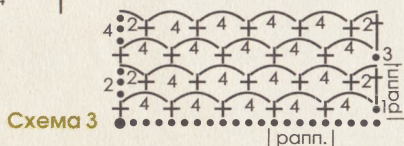


Схема 3

Условные обозначения:

- возд. п.    ~ соед. п.
- + или | ст. б/н
- ┆ полуст. с/н    † ст. с/н
- ≡ ст. с/2н    ‡ ст. с/3н
- ∧ 2 ст. с/н с общей вершиной
- ∨ 2 ст. с/н с общим основанием
- ⤴ арка из в. п.    ∇ пико из 3 в. п.
- начало работы
- ⋯ связать 3 в. п., 2 накида, провяяз. ст. с/н в указанную арку из 6 в. п., 1 накид, провяяз. ст. с/н в указанную арку из 6 в. п., 1 накид, провяяз. ст. с/н в указанную арку из 6 в. п., провяяз. оставшиеся ст. с/н, 3 в. п.

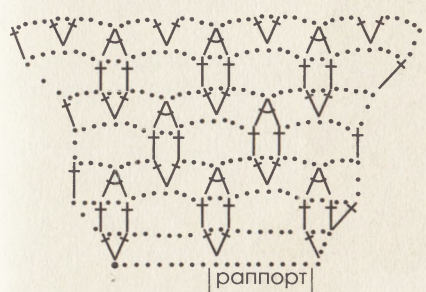


Схема 4. Основной узор для рукава и метод прибавления петель

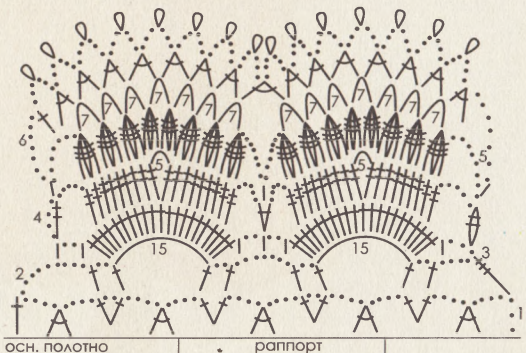


Схема 5. Волан







# Платье со съемными рукавами

Размер: 46



## Сарафан

■ **Ход работы.** Основная пряжа в изделии — пряжа А.

■ **Спинка:** состоит из двух деталей — нижней и верхней. Выполнить выкройку каждой детали в натуральную величину.

*Нижняя деталь* — вязать сверху вниз. Основной пряжей набрать цепочку из 99 в. п. + 1 п. подъема. Вязать узором по схеме 1 (7 п. до рапп., 6 рапп., 8 п. после рапп.) на высоту 75 см от наборного края, выполняя расширение изделия книзу согласно выкройке.

*Верхняя деталь* — вязать снизу вверх. От наборного края нижней детали вязать узором по схеме 1, через 25 см от наборного края выполнить сокращения для пройм с обеих сторон. Через 8 см от начала пройм выполнить сокращения для выреза горловины.

■ **Полочка:** состоит из трех деталей — нижней, средней и верхней.

*Средняя деталь* — пряжей Б набрать 104 п. Вязать ЛГ на высоту 10 см, выполняя сужение к талии с обеих сторон: закрыть в каждом 8-м р. 5 раз по 1 п. (= 94 п.), прибавить в каждом 8-м р. 4 раза по 1 п. (= 102 п.).

Через 30 см от наборного края петли закрыть.

Обвязать верх и низ детали пряжей Б одним р. ст. б/н.

**Потребуется:** 500 г пряжи «Азалия. Комбинат им. С. М. КИРОВА» (70 % вискозы, 30 % хлопка, 300 м/100 г) персикового цвета (пряжа А) и 300 г оранжевого цвета (пряжа Б); 50 г пряжи «Yarn Art JUNGLE» (100 % полиэстера, 60 м/50 г) терракотового цвета (пряжа В); спицы № 2; крючок № 3,6.

### Основные узоры:

ЛГ (ЛР — лиц. п., ИР — изн. п.); ажурные узоры по схемам 1 и 2.

### Плотность вязания:

22 п. и 24 р. = 10 × 10 см (ЛГ).

*Нижняя деталь* — вязать сверху вниз. По нижнему ряду средней детали вязать узором по схеме 1 (7 п. до рапп., 6 рапп., 8 п. после рапп.), выполняя расширение изделия книзу согласно выкройке. Через 37 см от наборного края выполнить в начале ряда сокращения для скоса, продолжая в конце ряда прибавления для расширения книзу.

*Верхняя деталь* — вязать снизу вверх. По верхнему ряду средней детали вязать узором по схеме 1 (7 п. до рапп., 6 рапп., 8 п. после рапп.), через 8 см от наборного края выполнить сокращения для пройм с обеих сторон и одновременно — для выреза горловины согласно выкройке.

■ **Сборка:** выполнить боковые и плечевые швы.

Обвязать пряжей А:

- проймы одним р.: \*3 ст. б/н, пико из 3 в. п.\* (от \* до \* повторить нужное количество раз), вырез горловины — узором по схеме 5;
- пряжей Б — низ изделия узором по схеме 3.

На средней детали полочки выполнить вышивку, пряжей В выполнить отделку («волосы») — ряды вытянутых петель разной длины (см. фото).

## Съемные рукава (2 детали)

■ **Ход работы.** Основная пряжа в изделии — пряжа Б.

Выполнить выкройку рукава в натуральную величину.

Основной пряжей набрать цепочку из 93 в. п. + 1 п. подъема и вязать узором по схеме 2 (3 п. до рапп., 7 рапп., 6 п. после рапп.).

Сокращения для скосов рукава выполнить, придерживаясь выкройки.

По верхнему краю рукава выполнить 2 завязки — набрать основной пряжей цепочки из 18 в. п. и вязать прямым полотном по схеме 4 на высоту 60 см.

Второй рукав вязать аналогично.

■ **Сборка:** выполнить боковые швы рукавов. Низ рукавов обвязать 2 р. ст. б/н.

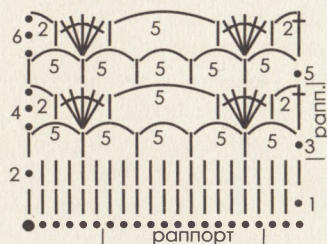
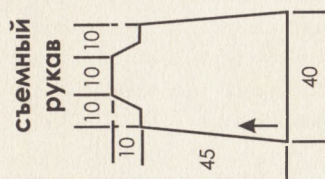


Схема 2



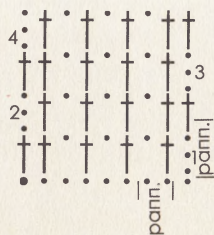
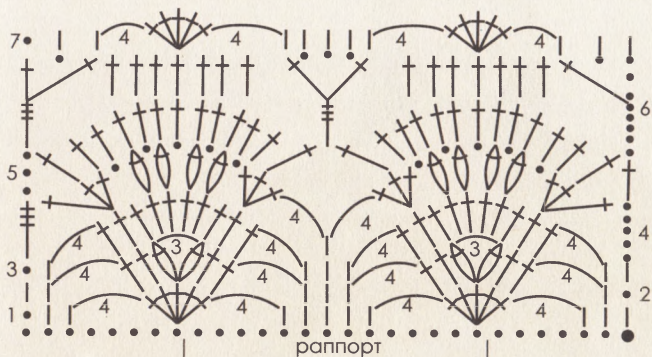


Схема 4

Схема 1

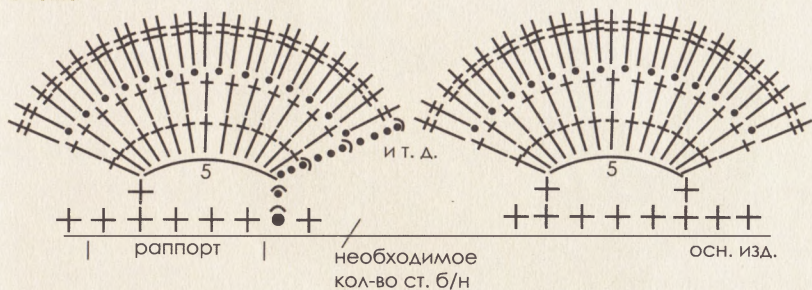


Схема 3. Рюш

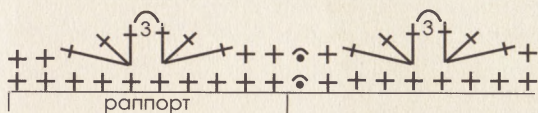
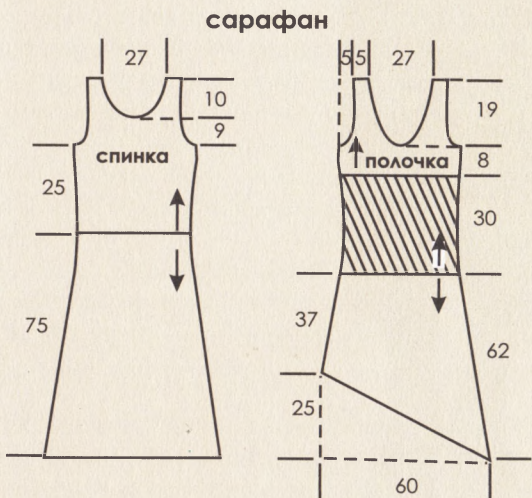


Схема 5



Условные обозначения:

- возд. п.
- + или | ст. б/н
- ⊥ ст. с/н
- ⊥⊥ ст. с/2н
- ⊥⊥⊥ ст. с/3н
- ⌒ арка из в. п.
- ⌒ 2 ст. с/н с общей вершиной и общим основанием
- ⌒ 3 ст. с/н с общим основанием
- ⌒ сделать 4 накида: провяз. ст. с/4н, 3 в. п., накид, провяз. ст. с/н в основание верхнего (последнего) накида в ст. с/4н
- начало работы





# Платье с декором

Размер: 44—46



■ **Ход работы.** Основная пряжа в изделии — пряжа А.

■ **Спинка:** для выполнения неровного края начать работу с трех клиньев от трех разных мотков пряжи.

Для клина набрать 3 п. и вязать узором по схеме 1 (кром. п., 1 рапп., кром. п.).

Выполнить 3 детали (по 53 п.), соединить их в единое полотно (= 159 п.) и провязать 3 см ЛГ.

Затем перейти на вязание основным ажурным узором по схеме 2 (кром. п., 1 п. до рапп., 10 рапп. узора, 5 п. от начала рапп. до А, 1 п. после рапп., кром. п.).

Через 8 см от начала узора по схеме 2 для сужения к линии бедер и сужения к талии закрыть с обеих сторон в каждом 6-м р. 33 раза по 1 п. (= 93 п.), прибавить для расширения к линии груди с обеих сторон в каждом 8-м р. 10 раз по 1 п. (= 113 п.).

Через 85 см от наборного края для глубокого выреза закрыть средние 5 п. и обе стороны закончить раздельно. Для закругления закрыть с внутреннего края в каждом 2-м р. 2 раза по 2 п., 1 раз 1 п., в 4-м р. — 1 раз 1 п., в каждом 6-м р. — 8 раз по 1 п. (осталось по 40 п.).

Через 110 см от начала работы закрыть для пройм с обеих сторон по 10 п. и в каждом 2-м р. — 2 раза по 2 п. Через 19 см от начала пройм закрыть по 26 п. для плечевых скосов.

■ **Полочка:** вязать аналогично спинке (с теми же сокращениями и прибавлениями), но с декоративной вставкой из желтой пряжи и с вырезом горловины.

**Потребуется:** 600 г пряжи «Азалия. Комбинат им. С. М. КИРОВА» (70 % вискозы, 30 % хлопка, 300 м/100 г) горчичного цвета (пряжа А) и 350 г желтого цвета (пряжа Б); 50 г пряжи «KARTOPU Swim» (79 % акрила, 21 % вискозы, 220 м/100 г) бежевого цвета (пряжа В); остатки пряжи черного цвета, голубых и розовых оттенков; спицы № 2; крючок № 2; 9 деревянных продолговатых бусин; мелкие бусины желтого цвета.

## Основные узоры:

ЛГ (ЛР — лиц. п., ИР — изн. п.); треугольные мотивы по схеме 1; ажурный узор по схеме 2.

## Плотность вязания:

22 п. и 24 р. = 10 × 10 см.

Для вставки на высоте 70 см от начала работы ввести в работу пряжу Б на средних трех п. и вязать ЛГ, сдвигая цвет пряжи с обеих сторон в каждом 2-м р. на 3 п. (до полного перехода на пряжу Б).

Через 105 см от наборного края снова перейти на пряжу А и узор по схеме 2.

Через 110 см от начала работы выполнить сокращения для пройм аналогично спинке (= 85 п.).

Через 4 см от начала пройм для выреза горловины закрыть средние 21 п. и обе стороны закончить раздельно. Для закругления закрыть с внутрен-

него края в каждом 2-м р. 2 раза по 2 п., 2 раза по 1 п.

Через 19 см от начала пройм закрыть по 26 п. для плечевых скосов.

■ **Рукава:** пряжей А набрать 92 п. и вязать узором по схеме 2 (9 рапп.), закрывая для скоса полотна с обеих сторон в каждом 8-м р. 12-раз по 1 п. (= 68 п.).

Через 20 см от наборного края перейти на пряжу Б. На высоте 30 см от начала работы для скоса рукава прибавить с обеих сторон в каждом 6-м р. 4 раза по 1 п. (= 76 п.).

Через 40 см от наборного края для оката рукава закрыть по 8 п. и в каждом 2-м р. — по одному разу 2 п. и 1 п., провязать прямым полотном 8 р. и снова закрыть 1 раз 1 п. и в каждом 6-м р. — 4 раза по 1 п., в каждом 4-м р. — 1 раз 1 п., 3 раза по 2 п. и 1 раз 5 п.

Оставшиеся 20 п. закрыть на высоте 16 см от начала оката.

Второй рукав вязать аналогично.

■ **Сборка:** выполнить боковые и плечевые швы. Втачать рукава, выполнить швы рукавов.

Обвязать основной пряжей низ изделия двумя р. ст. б/н, низ рукавов — одним р. ст. б/н и одним р. «рачьего шага», вырез на спинке — одним р. филейной сетки (\*1 ст. с/н, 1 в. п.\*, от \* до \* повторить нужное количество раз), вырез горловины — узором по схеме 3.

Для декора вышить на вставке полочки «лицо». Из ленточной пряжи В выполнить «волосы» — цепочки из в. п., украсить их желтыми бусинами. Из этой же пряжи выполнить бантики по всему изделию.

Нижний край декоративной вставки украсить деревянными бусинами (см. фото).





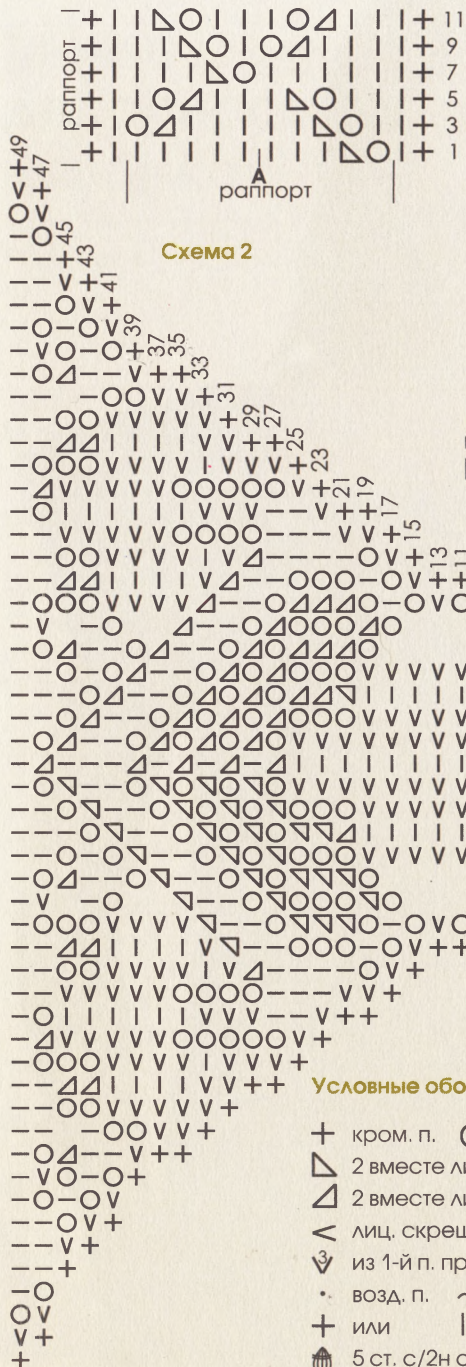
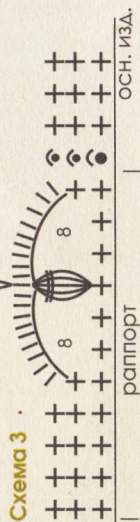
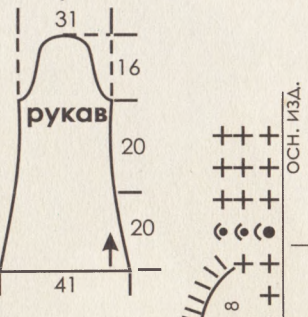
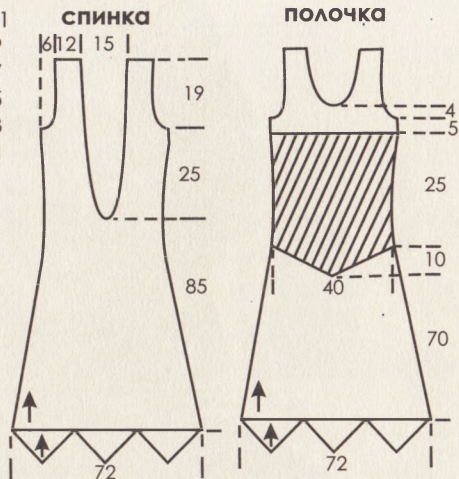


Схема 1

Схема 2



Условные обозначения:

- + кром. п. ○ накид | лиц. — изн.
- △ 2 вместе лиц, с наклоном влево
- △ 2 вместе лиц, с наклоном вправо
- ∧ лиц, скрещ.
- ∩ из 1-й п. провяз. 3: лиц., изн., лиц. □ нет петли
- возд. п. ~ соед. п.
- + или | ст. б/н ∩ пико из 3 в. п.
- ∩ 5 ст. с/2н с общим основанием и общей вершиной
- ( арка из в. п. • начало работы

ОСН. ИЗД.

раппорт





# Блуза, декорированная вышивкой

Размер: 44



■ **Ход работы.** Изделие выполнено отдельными полотнами. Направление вязания указано на выкройке.

■ **Полочка:** состоит из верхней и нижней частей.  
*Верхняя часть:* начать работу с двух полотен от плечевых скосов.

Для выполнения одного полотна набрать цепочку из 76 в. п. + 3 п. подъема, провязать 5 рядов сеткой: \*1 ст. с/н, 2 в. п.\* (от \* до \* повторить 25 раз — 25 рапп., 1 рапп. = 1 ячейка), продолжить вязание узором по схеме 1 (см. правое/левое боковое полотно).

Провязав 15 р., соединить два полотна, добрав между ними цепочку из 97 в. п. (образовался вырез горловины). Продолжить вязание единым полотном узором по схеме 1 (82 ячейки) и через 58 р. от наборного края работу закончить.

*Нижняя часть:* набрать цепочку из 193 в. п. + 3 п. подъема, провязать 5 рапп. в высоту узором по схеме 2 (64 рапп.).

Последним рядом узора присоединить нижнюю часть полочки к верхней.

■ **Спинка:** вязать аналогично полочке.

■ **Сборка:** выполнить плечевые и боковые швы (оставив несшитыми верхние 21 см для пройм — на выкройке ×). Обвязать вырез горловины, проймы и низ изделия узором по схеме 3.

■ **Декор:** на полочке ленточной пряжей голубого цвета стебельчатым швом выделить контур рисунка

**Потребуется:** 400 г пряжи «Нарцисс. Комбинат им. С. М. КИРОВА» (100 % хлопка, 400 м/100 г) синего цвета; крючок № 1,5; для декора — остатки ленточной пряжи голубого цвета; бисер зеленого, голубого и черного цветов (мелкий и крупный); крупные бусины (3 шт. белого и 12 шт. оранжевого цвета); стеклярус черного и желтого цветов.

**Основные узоры:** филейная сетка по схеме 1; узор по схеме 2.

на филейной сетке. Расшить цветы бисером, бусинами и стеклярусом.

### Условные обозначения:

- возд. п.
- ∩ соед. п.
- + ст. б/н
- † ст. с/н
- ∩ арка из в. п.
- ∩ 3 ст. с/н с общим основанием
- начало работы

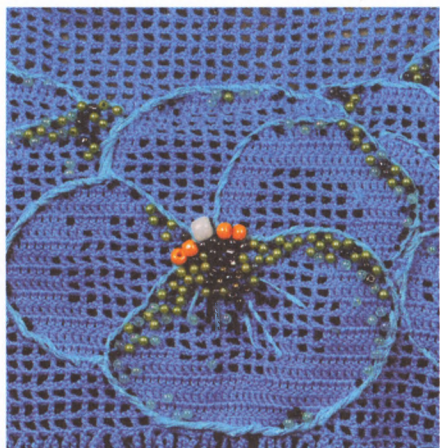


Схема 1. Филейная сетка

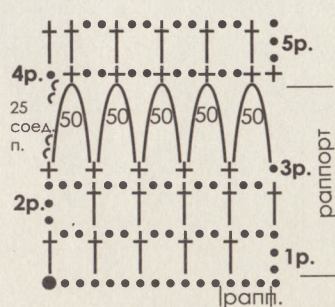


Схема 2

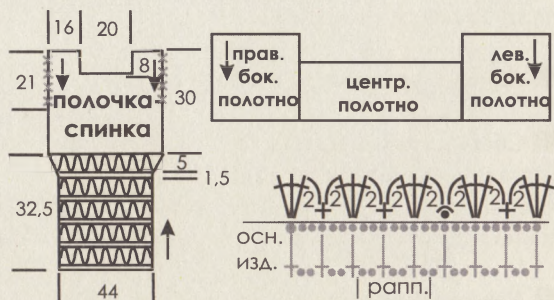


Схема 3. Обвязка



# Туника

Размер: 44—46



## Ход работы

■ **Спинка:** набрать цепочку из 139 в. п. + 3 п. подвяза и вязать прямым полотном узором по схеме 1 (46 рапп., 1 рапп. = 1 ячейка).

Провязав на высоту 40 см (63 р.), выполнить сокращения для пройм — оставить с обеих сторон полотна по 2 рапп., а еще через 5 р. для выреза горловины оставить средние 14 рапп. Продолжить вязание ровными полотнами и через 25 р. от проймы работу закончить плечевыми скосами (по 14 рапп. в ширину).

■ **Полочка:** вязать аналогично спинке, но располагать на полотне рисунок по схеме 2.

■ **Сборка:** выполнить плечевые и боковые швы. Обвязать вырез горловины, проймы и низ изделия узором по схеме 3.

Украсить полочку бисером и бусинами, подчеркивая лепестки цветка и листья.

**Потребуется:** 400 г пряжи «Нарцисс. Комбинат им. С. М. КИРОВА» (100 % хлопка, 400 м/100 г) темно-красного цвета; крючок № 1,5; для декора — бисер среднего размера темно-серого и черного цвета; крупный бисер черно-красного цвета.

## Основные узоры:

сетка по схеме 1;  
узор по схеме 2.

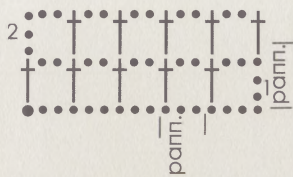
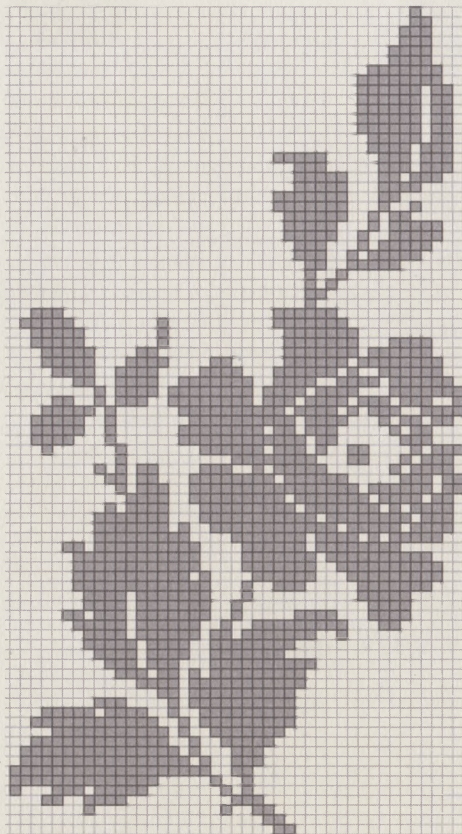


Схема 1. Сетка



Условные обозначения:

- возд. п.
- ∧ соед. п.
- + ст. б/н
- † ст. с/н
- ( арка из в. п.
- ∩ пико из 3 в. п.
- начало работы

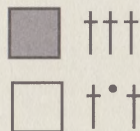


Схема 2. Роза

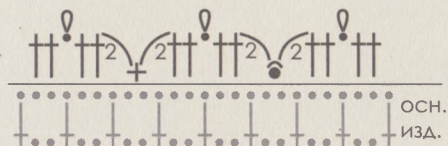


Схема 3. Обвязка









# Топ с вышитым букетом

Размер: 46

■ **Ход работы.** Изделие выполнено пряжей в 3 сложения. Особенность модели в том, что у нее один (левый) рукав.

■ **Полочка:** набрать 110 п. и вязать ЛГ прямым полотном на высоту 4 см. Затем для сужения к талии с обеих сторон закрыть в каждом 6-м р. 2 раза по 1 п. (= 106 п.) и провязать прямым полотном еще 19 см.

Через 25 см от наборного края закрыть для пройм с обеих сторон по 4 п., затем в каждом 2-м р. — 2 раза по 3 п., 2 раза по 1 п. (= 82 п.).

Через 8 см от начала пройм выполнить скос горловины справа: закрыть в начале ряда в каждом 2-м р. 8 раз по 5 п. и 7 раз по 4 п.

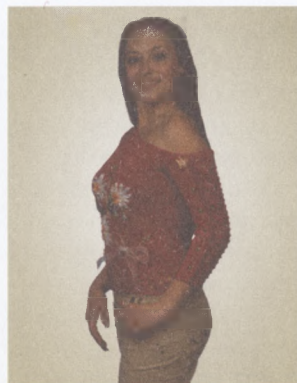
Слева вязать прямым полотном. И через 17 см закрыть оставшиеся 14 п. для правого плечевого скоса.

■ **Спинка:** вязать аналогично полочке, но в зеркальном отражении.

■ **Левый рукав:** состоит из 2 одинаковых частей, выполненных зеркально. Для правой части набрать 20 п. и вязать ЛГ, прибавляя для скоса рукава справа в каждом 2-м р. 8 раз по 1 п. (= 28 п.).

Через 28 см от наборного края выполнить окат: закрыть справа 3 п. и в каждом 2-м р. еще 3 раза по 3 п., 4 раза по 1 п. Оставшиеся 12 п. закрыть через 8 см от начала оката.

Левая часть — вязать зеркально.



**Потребуется:** 450 г тонкой вискозной пряжи красного цвета; спицы № 3; крючок № 1,6.

**Основные узоры:**

ЛГ (ЛР — лиц. п., ИР — изн. п.);  
узоры по схемам 1 и 2.

**Плотность вязания:**

24 п. и 33 р. = 10 × 10 см.

■ **Сборка:** отпарить детали с изн. стороны. Выполнить боковые и правый плечевой шов, внутренний шов левого рукава (оставляя несшитой наружную часть рукава).

Выполнить 3 кружевные полосы из мотивов, связанных по схеме 1 и соединенных в процессе выполнения последнего ряда.

Обвязать одну полосу (для рукава) узором по схеме 2 с обеих сторон, вшить ее между двумя частями рукава и втачать его.

Две другие полосы обвязать сверху по схеме 2 (ряды 1 и 2), подшить их к низу изделия и обвязать снизу узором по схеме 2.

Горловину и правую пройму обвязать одним р. ст. б/н.

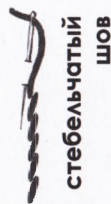
## Декор изделия

Материал для работы — шерстяная нить светло-зеленого цвета для вышивания стеблей.

Ленты:

- кремового цвета (ширина 0,3 см) — 3,32 м;
- зеленого цвета (ширина 0,3 см) — 2,54 м;
- голубого цвета (ширина 0,5 см) — 0,2 м;
- белого цвета (ширина 0,5 см) — 1,84 м;
- желтого цвета (ширина 0,5 см) — 1,05 м;
- белого цвета (ширина 1,2 см) — 2,12 м;
- зеленого цвета (ширина 2,5 см) — 0,75 м;
- капроновая белого цвета — 0,75 м;
- немного крупного бисера желтого и синего цвета.

■ **Ход работы.** Украсить полочку вышивкой лентами и бисером, рукав по обе стороны от ажурной полосы украсить тонкой вышивкой зеленой нитью с использованием бисера. Вышитый букет цветов «завязать» капроновой лентой (см. фото).



стебельчатый шов



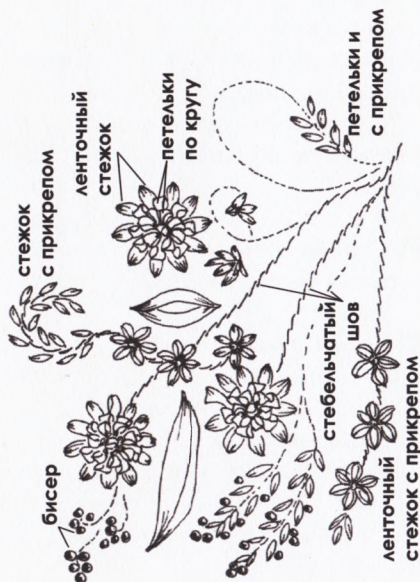
ленточный стежок



петельки с прикрепом



петельки по кругу





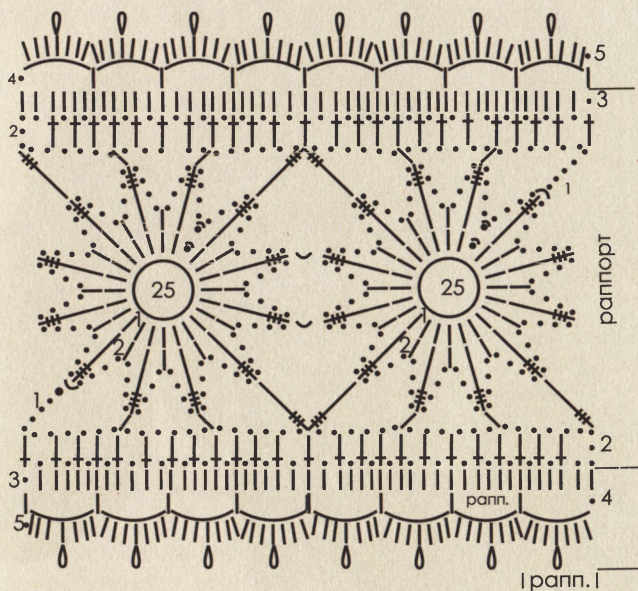
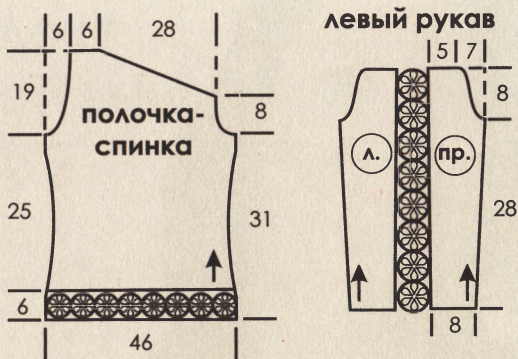


Схема 1

Схема 2.  
Вышитый декор

Условные обозначения:

- возд. п.
- ∧ соед. п.
- + или | ст. б/н
- † ст. с/н
- ‡ ст. с/2н
- ≡ ст. с/3н
- ⌒ арка из в. п.
- ∇ пико из 3 в. п.







# Комплект с яркой вышивкой

Размер: 42—44



## Корсет

### ■ *Ход работы*

**Внимание!** Изделие из пряжи Б в готовом виде должно быть гораздо меньших размеров, чем требует выкройка, так как пряжа очень эластична.

■ **Спинка:** пряжей Б на спицы № 3 набрать 90 п. и вязать ЛГ, выполняя сужение к талии: закрыть с обеих сторон в каждом 10-м р. 5 раз по 1 п. (= 80 п.), провязать 10 р. прямым полотном, затем прибавить с обеих сторон в каждом 20-м р. 3 раза по 1 п. (= 86 п.).

Через 31 см от наборного края закрыть все петли.

■ **Правая полочка:** пряжей Б набрать 45 п. и вязать ЛГ, выполняя сужение к талии: закрыть слева в каждом 10-м р. 5 раз по 1 п. (= 40 п.), провязать 10 р. прямым полотном, затем прибавить слева в каждом 20-м р. 3 раза по 1 п. (= 43 п.).

Одновременно с этим для скоса полотна справа на высоте 26 см от наборного края закрыть в каждом 2-м р. 7 раз по 4 п. и 3 раза по 5 п.

Через 31 см от наборного края все петли закрыты.

■ **Левая полочка:** вязать аналогично правой, все сокращения и прибавления выполнять зеркально.

■ **Сборка:** выполнить боковые швы.

Обвязать изделие по кругу пряжей Б двумя р. ст. б/н, выполняя во 2-м р. обвязки на внутренних сторонах полочек петельки для шнуровки по схеме 2.

### Потребуется: по

200 г пряжи «*LINATE ANGORA*» (70 % ангоры, 30 % акрила, 550 м/100 г) (пряжа А) и стрейчевой пряжи «*ALIZE WOOL Alara Stretch*» (52% акрила, 40 % шерсти, 6 % полиамида, 2 % эластана, 300 м/100 г) (пряжа Б); 40 г пряжи «*Yarn Art JUNGLE*» (100 % полиэстера, 60 м/50 г) (пряжа В) — вся пряжа черного цвета; спицы № 2,5 и № 3; крючок № 4; бусины голубого цвета среднего размера; крупные стеклянные бусины голубого цвета овальной формы и в форме сердечка; 2,5 м пайеточной ленты черного цвета с сиреневоголубым оттенком.

**Основной узор:** ЛГ (ЛР — лиц. п., ИР — изн. п.).

### Плотность вязания:

25 п. и 42 р. = 10 × 10 см (пряжа Б); 18 п. и 25 р. = 10 × 10 см (пряжа А).

Пряжей А выполнить завязки-бретели по схеме 1 длиной по 40 см и пришить их к полочке (на выкройке отмечено ×).

Этой же пряжей для выполнения шнуровки связать шнур длиной 1,5 м. Прощнуровать им внутренние стороны полочек. Можно связать шнур крючком: цепочку из в. п. необходимой длины провязать 1 рядом полуст.

Расшить готовое изделие бусинами и пайеточной лентой (см. фото).

## Шарф

■ **Ход работы.** Изделие состоит из основной и 6 прямоугольных деталей. Основная пряжа в изделии — пряжа А.



■ **Основная деталь:** пряжей А на спицы № 2,5 набрать 72 п. и вязать ЛГ прямым полотном.

Через 128 см от наборного края закрыть все петли.

■ **Прямоугольная деталь (6 дет.):** основной пряжей на спицы № 2,5 набрать 72 п. и вязать ЛГ прямым полотном.

Через 14 см от наборного края закрыть все петли.

■ **Сборка:** отступив 16 см от наборного края основной детали пришить одну из прямоугольных деталей.

Следующие прямоугольные детали пришивать на расстоянии 16 см друг от друга (см. выкройку).

Обвязать основной пряжей готовое изделие по кругу одним р. ст. с/н, а верхний и нижний край изделия и нижний край каждой прямоугольной детали — пряжей В одним р. ст. б/н.

## Съемные рукава

■ **Ход работы.** Пряжей А на спицы № 2,5 набрать 58 п. и вязать ЛГ прямым полотном.

Через 30 см от наборного края перейти на пряжу Б, вязать прямым полотном.

Через 38 см от начала работы закрыть все петли.

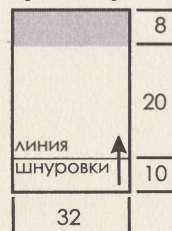
■ **Сборка:** выполнить боковые швы. Основной пряжей для выполнения шнуровки связать 2 шнура длиной по 50 см. Зашнуровать ими рукава по нижнему краю.

Расшить рукава бусинами (см. фото). По верхнему и нижнему краю пришить пайеточную ленту.





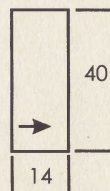
**съемный рукав (2 дет.)**



**шарф**



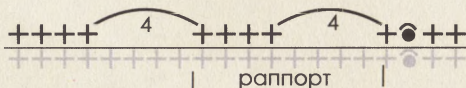
**прямоугольная деталь (6 шт.)**



**Схема 1. Завязка**



**Схема 2. Обвязка**



**Условные обозначения:**

- возд. п.
- ∩ соед. п.
- ⊕ ст. б/н
- ⊕ ст. с/н
- ⌒ арка из в. п.
- начало работы





# Туника «Лилии»

Размер: 44—46

■ **Ход работы.** Основная пряжа в изделии — пряжа А в 2 нити.

■ **Спинка:** основной пряжей набрать 66 п. и вязать прямым полотном ЛГ.

Через 49 см от наборного края выполнить прямоугольный вырез под «цветок»: закрыть средние 20 п. и обе стороны продолжить отдельно на высоту 14 см. Затем добрать между этими сторонами 20 п. и снова перейти на вязание единым полотном.

Одновременно с образованием прямоугольного выреза на высоте 52 см от начала работы для образования спущенного плеча прибавить с обеих сторон по 3 п. и в каждом 2-м р. — 10 раз по 1 п. (= 92 п.).

Через 18 см от начала пройм для выреза горловины оставить на ДС средние 28 п. и обе стороны закончить раздельно. Для закругления перенести на ДС с внутреннего края в каждом 2-м р. по одному разу 4 п. и 1 п. Через 20 см от начала пройм закрыть оставшиеся по 27 п. для плечевых скосов.

■ **Полочка:** состоит из центральной и двух боковых деталей.

**Правая боковая деталь:** пряжей А набрать 16 п. и вязать прямым полотном ЛГ.

Через 52 см от начала работы для образования спущенного плеча прибавить слева 3 п. и в каждом 2-м р. — 10 раз по 1 п. (= 29 п.).

Через 18 см от начала проймы для выреза горловины оставить на ДС справа 1 п. и во 2-м р. еще 1 п.



**Потребуется:** 250 г пряжи «RAM ANGORA» (60 % акрила, 40 % мохера, 500 м/100 г) серого цвета (пряжа А); для центральной детали — по 50 г пряжи «RAM ANGORA» (пряжа Б) и пряжи «Роза. Комбинат им. С. М. КИРОВА» (100 % хлопка, 330 м/50 г) (пряжа В) белого цвета, 50 г меланжевой пряжи «ALIZE Batik Design ANGORA SPECIAL» (60 % мохера, 40 % акрила, 550 м/100 г) зеленых оттенков (пряжа Г); спицы № 4,5; крючки № 2 и № 2,5; деревянные бусины; «мельница» для выполнения шнура.

**Основные узоры:** ЛГ (ЛР — лиц. п., ИР — изн. п.); резинка 2 × 2 (попеременно 2 лиц., 2 изн.); резинка 3 × 3 (попеременно 3 лиц., 3 изн.).

**Плотность вязания:** 15 п. и 23 р. = 10 × 10 см.

Через 20 см от начала проймы закрыть оставшиеся 27 п. для правого плечевого скоса.

Левую боковую деталь вязать аналогично правой детали, все сокращения и прибавления выполнять зеркально.

**Центральная деталь:** сделать выкройку детали в натуральную величину.

Связать крючком № 2 меланжевой пряжей Г в 1 нить листья по схемам 1—3, пряжей белого цвета в 2 нити (1 нить пряжи Б + 1 нить пряжи В) — лилии по схемам 4—7.

Обвязать крючком № 2 внутренние стороны боковых деталей светлым участком меланжевой пряжи одним р. ст. б/н.

Выложить цветы и листья на выкройку, закрепить булавками. Сшить детали в местах соприкосновения и присоединить к внутренним сторонам боковых деталей.

Связать пряжей Г шнур длиной около 60 см. Выложить его и подшить в виде стеблей для цветов.

Заполнить пустоты хаотичной сеткой (арки из 3—8 в. п. и ст. с/н — ст. с/3н) по схеме 8 пряжей Г в 1 нить, связывая деревянные бусины, предварительно нанизанные на нить.

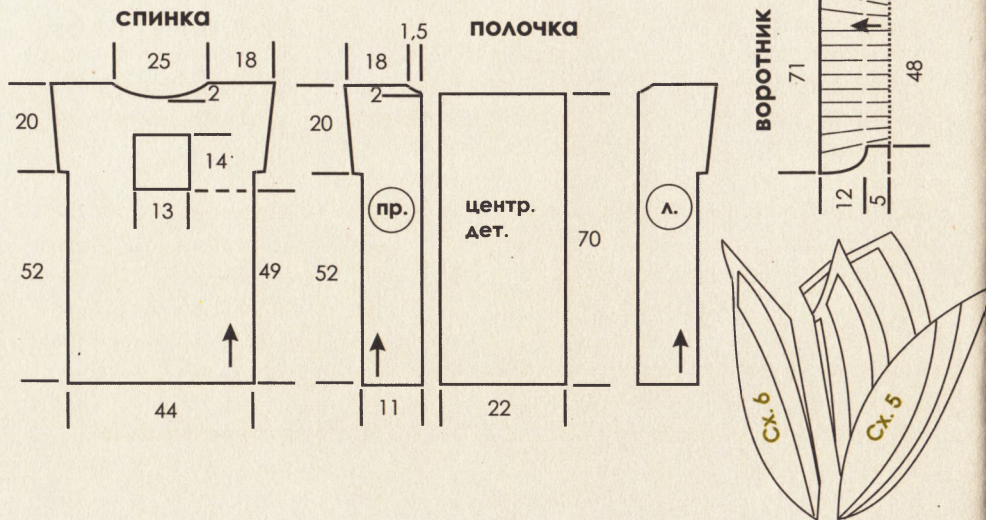
■ **Обвязка проймы:** основной пряжей набрать по пройме 46 п. и вязать резинкой 3×3. Провязав 8 р., петли закрыть.

■ **Воротник:** по вырезу горловины перевести с ДС 40 п. и набрать над центральной деталью 32 п. (= 72 п.), вязать основной пряжей резинкой 2×2. Провязав 5 см прямым полотном, в ЛР равномерно прибавить 35 п. (= 107 п.), т. е. провязать из каждой 2-й петли две петли. Перейти на вязание резинкой 3×3.

Через 17 см от начала работы все петли закрыть по рисунку.

■ **Сборка:** выполнить боковые и плечевые швы, боковой шов воротника.

Обвязать низ изделия крючком № 2,5 основной пряжей одним р. ст. б/н и одним р. «рачьего шага».





**Внимание! Все элементы обязать 1 р. «рачьего шага».**



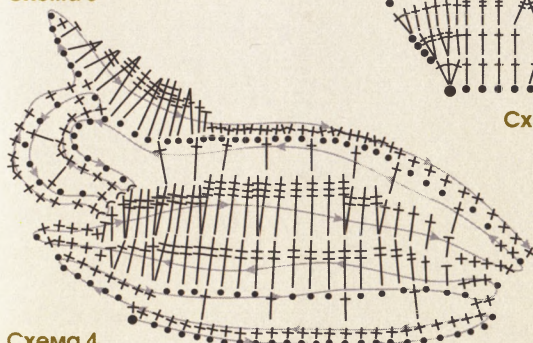
**Схема 1**



**Схема 2**



**Схема 3**

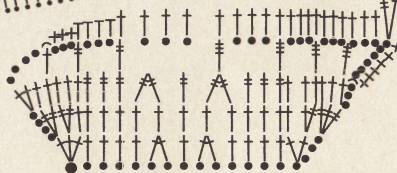
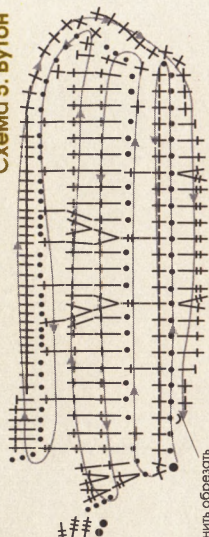


**Схема 4**

**Условные обозначения:**

- возд. п.    ^ соед. п.    + ст. б/н
- ┆ полуст.    † ст. с/н    ‡ ст. с/2н
- ≡ ст. с/3н    — арка из в. п.
- ∨ 2 ст. с/н с общим основанием
- ∇ 3 ст. с/н с общим основанием
- △ 2 ст. с/н с общей вершиной
- ▲ 2 ст. с/2н с общей вершиной
- ⋆ 4 вытянутые п. с общей вершиной, провяз. под арку из в. п.
- ⋈ 2 ст. с/3н с общей вершиной
- начало работы

**Схема 5. Бутон**



**Схема 6**



**Схема 7**



**Схема 8. Хаотичная сетка**







# Платье «Березка» с декором из бисера

Размер: 44



■ **Ход работы.** Вязать пряжей А в 6 нитей. Изделие состоит из верхней и нижней детали.

## ■ Нижняя деталь

**Спинка:** набрать 110 п. и вязать ЛГ прямым полотном.

Через 59 см от наборного края выполнить сужение к талии: закрыть с обеих сторон в каждом 4-м р. 15 раз по 1 п. (= 80 п.), провязать 10 р. прямым полотном и прибавить с обеих сторон в каждом 4-м р. 10 раз по 1 п. (= 100 п.).

Через 102 см от начала работы для пройм закрыть с обеих сторон по 3 п. и в каждом 2-м р. — по одному разу 3 п. и 2 п., 2 раза по 1 п. (= 80 п.).

Через 7 см от начала проймы петли закрыть.

**Полочка:** вязать аналогично спинке, но петли закрыть через 5 см от начала пройм.

■ **Верхняя деталь.** Сделать выкройки деталей полочки и спинки в натуральную величину. Выполнить боковые швы нижней детали, не сшивая слева нижние 59 см (глубокий разрез). Обвязать основной пряжей проймы одним р. ст. б/н.

**Спинка:** по верхнему краю нижней детали выполнить обвязку рядами филейной сетки по схеме 1.

Через 10 см от наборного края работу закончить.

**Полочка:** вязать аналогично спинке, но с вырезом горловины.

Для этого через 7 см от начала работы выполнить вырез горловины по выкройке.

**Потребуется:** 500 г тонкой полушерстяной пряжи голубого цвета (пряжа А); остатки пряжи «Травка SAMBA» (100 % полиэстера, 150 г/100 г) голубого цвета (пряжа Б); спицы № 3; крючок № 1,75.

## Основные узоры:

ЛГ (ЛР — лиц. п., ИР — изн. п.); филейная сетка по схеме 1.

## Плотность вязания:

24 п. и 28 р. = 10 × 10 см.

## Потребуется для отделки:

около 70 г мелкого бисера двух оттенков (зеленого цвета и перламутрового); 12 крупных бусин разных цветов — для имитации цветов на лужайке; остатки фактурной пряжи белого цвета — для выполнения ствола и толстых веток, остатки тонкой пряжи белого цвета — для выполнения тонких веток; нити для шитья белого и зеленого цвета; крючок № 3; игла для бисера; краска для росписи по ткани.

Через 5 см от начала выреза горловины работу закончить петлями плечевых скосов.

■ **Рукава:** сделать выкройку в натуральную величину.

Выполнить плечевые швы. Сверху вниз от боковых сторон пройм вязать круговыми рядами филейной сеткой по схеме 1 (41 рапп. в ширину), выполняя скос рукава по выкройке.

Работу закончить на высоте 50 см от наборного края (=34 рапп.).

Второй рукав вязать аналогично.

■ **Сборка:** пряжей Б обвязать вырез горловины, низ изделия и рукавов, глубокий разрез слева одним р.: \*1 ст. с/н, 1 в. п.\* (от \* до \* повторить нужное количество раз).

## Отделка

### ■ **Ход работы**

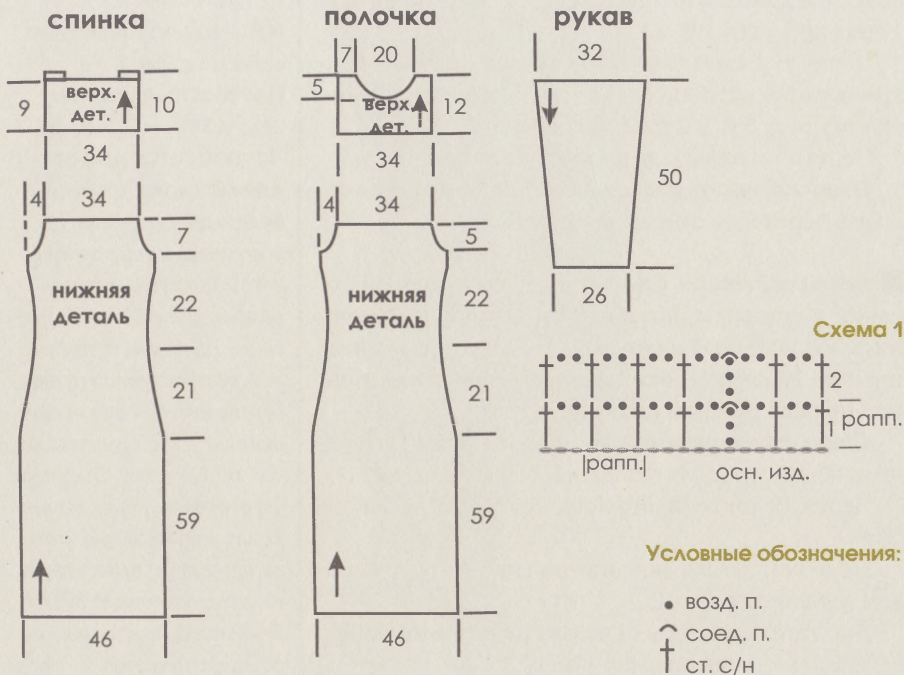
Фактурной пряжей белого цвета связать ствол — рядами ст. б/н, ветки — цепочками из в. п. Пришить ствол и ветки к основному изделию.

Тонкой пряжей белого цвета выполнить вышивку тонких веточек дерева.

По стволу дерева краской для росписи по ткани выполнить рисунок (см. фото).

Бисером выполнить вышивку кроны дерева, набирая на иглу по 2—6 бисерин. Перламутровым бисером вышить лужайку вокруг дерева, располагая стежки вертикально.

Украсить лужайку крупными бисеринами разного цвета, имитирующими цветы.











# Свитер «Арлекин»

Размер: 42



■ **Ход работы.** Основная пряжа в изделии — пряжа А.

■ **Спинка:** основной пряжей на спицы № 2 набрать 100 п. и вязать ЛГ прямым полотном. Через 24 см от наборного края ввести в работу пряжу Б. Для этого провязать пряжей синего цвета справа 3 п. и произвольно расширять этот участок влево на 1 п. (в каждом ряду, или во 2-м р., или в 4-м р.) — см. фото.

Через 40 см от начала работы закрыть для пройм с обеих сторон по 3 п. и в каждом 2-м р. — 2 раза по 2 п., 2 раза по 1 п. (= 82 п.). Через 17 см от начала пройм для выреза горловины закрыть средние 10 п. и обе стороны закончить раздельно. Для закругления закрыть с внутреннего края в каждом 2-м р. 3 раза по 4 п. Через 19 см от начала пройм закрыть оставшиеся по 24 п. для плечевых скосов.

■ **Полочка:** вязать аналогично спинке (выполняя слева на высоте 24 см от наборного края вставку пряжей синего цвета), но с жаккардовыми узорами по схемам 1 и 2 и с более глубоким вырезом горловины. Для этого через 13 см от начала пройм закрыть средние 12 п. и обе стороны закончить раздельно. Для закругления закрыть с внутреннего края в каждом 2-м р. 1 раз по 3 п., 2 раза по 2 п., 4 раза по 1 п.

На высоте 19 см от начала пройм закрыть по 24 п. для плечевых скосов.

■ **Правый рукав:** пряжей Б на спицы № 2 набрать 50 п. и вязать ЛГ. Провязать 2 р., продолжить вяза-

**Потребуется:** 200 г пряжи «VICTORIA Panda» (70 % ламы, 30 % акрила, 200 м/50 г) черного цвета (пряжа А); 100 г пряжи «ANGORA. MADAME TRICOTE» (60 % акрила, 40 % ангоры, 500 м/100 г) синего цвета (пряжа Б); по 50 г различной пряжи белого, лимонного, желтого, ярко-желтого, персикового, персикового с люрексом, розового, сиреневого, абрикосового и зеленого цветов, остатки фактурной пряжи «Yarn Art TECNO» (100 % полиамида, 100 м/50 г) зеленых оттенков и пряжи «Yarn Art JUNGLE» (100 % полиэстера, 60 м/50 г) желтого цвета; спицы № 2; чулочные спицы № 2; крючок № 2; 5 стеклянных пуговиц.

**Основные узоры:** ЛГ (ЛР — лиц. п., ИП — изн. п.); узоры по схемам 1—3; резинка 2 × 2.

**Плотность вязания:** 24 п. и 32 р. = 10 × 10 см.

ние узором по схеме 3, чередуя цвет пряжи по желанию. Для скоса рукава прибавить с обеих сторон в каждом 10-м р. 12 раз по 1 п. (= 74 п.).

Через 40 см от наборного края перейти на пряжу Б, а еще через 3 см вышить узор по схеме 1.

Одновременно с этим на высоте 42 см от начала работы для оката рукава закрыть с обеих сторон по 3 п. и в каждом 2-м р. — 2 раза по 2 п., 2 раза по 1 п., в каждом 4-м р. — 6 раз по 1 п. и снова в каждом 2-м р. — 3 раза по 1 п., 3 раза по 2 п., по одному разу 3 п. и 4 п.

Через 15 см от начала оката свободно закрыть 12 п.

■ **Левый рукав:** вязать аналогично правому рукаву, но выполняя по все-

му полотну узор по схеме 3, чередуя пряжу по желанию (см. фото).

■ **Воротник:** выполнить плечевые швы. На чулочные спицы № 2 по вырезу горловины набрать 80 п. и вязать резинкой 2×2 по кругу прямым полотном на высоту 9 см. Закрыть все петли.

■ **Сборка:** выполнить боковые швы. Втачать рукава и выполнить швы рукавов.

Обвязать низ изделия основной пряжей тремя р. ст. б/н, а низ рукавов — пряжей Б двумя р. ст. б/н.

Вышить листья и контуры цветков для более четкого выделения лепестков, произвольно пришить пуговицы.





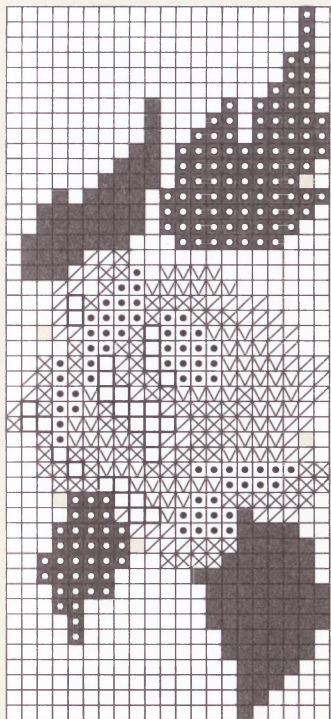


Схема 1

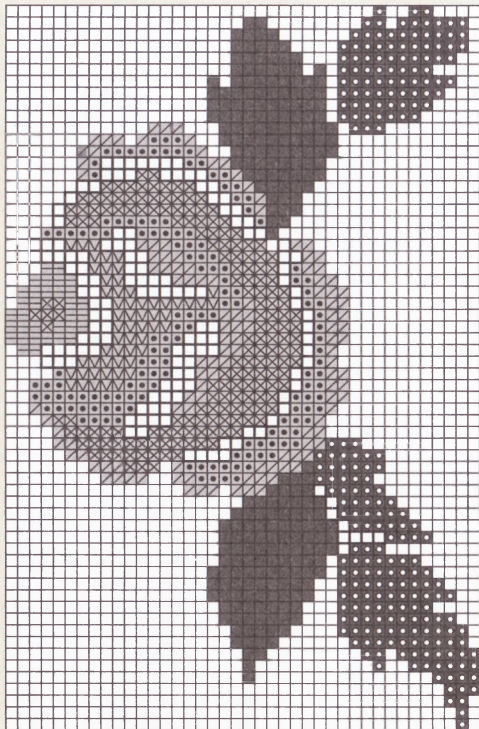


Схема 2

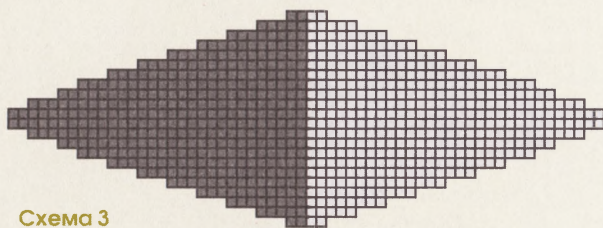
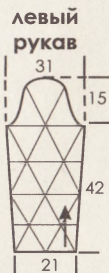


Схема 3



- ▧ - пряжа персикового цвета с люрексом
- - пряжа абрикосового цвета
- ⊗ - пряжа сиреневого цвета
- ▨ - пряжа розового цвета
- ▩ - пряжа персикового цвета
- - пряжа «Уайт Арт ТЕСНО» зеленого цвета
- ◐ - пряжа св.-зеленого цвета
- - пряжа белого цвета
- ◑ - пряжа лимонного цвета
- ◔ - пряжа «Уайт Арт JUNGLE» желтого цвета
- ⊗ - пряжа желтого цвета
- ◑ - пряжа ярко-желтого цвета





# Комплект «Рок»

Размер: 44



## Сарафан

■ **Ход работы.** Основная пряжа в изделии — пряжа А.

■ **Полочка:** основной пряжей набрать 118 п. и вязать прямым полотном по схеме 1 (ряды 1—20 провязать 1 раз, далее повторять ряды 21—34 необходимое число раз).

Через 52 см от наборного края для сужения к талии закрыть с обеих сторон в каждом 2-м р. 8 раз по 1 п. (= 102 п.).

Через 60 см от начала работы перейти на ЛГ и вязать прямым полотном.

На высоте 26 см от линии талии для выреза горловины закрыть средние 2 п. и обе стороны закончить раздельно.

Для скоса закрыть с внутреннего края в каждом 2-м р. 5 раз по 2 п., по одному разу 3 п., 5 п. и 9 п.

Закрывать оставшиеся по 23 п.

■ **Спинка:** основной пряжей набрать 118 п. и вязать прямым полотном по схеме 1 (ряды 1—20 провязать 1 раз, далее повторять ряды 21—34 необходимое число раз).

Через 52 см от наборного края для сужения к талии закрыть с обеих сторон в каждом 2-м р. 6 раз по 1 п. (= 106 п.).

Через 60 см от начала работы перейти на резинку 5 × 5, вязать прямым полотном.

**Потребуется:** 600 г пряжи «Азалия. Комбинат им. С. М. КИРОВА» (70 % вискозы, 30 % хлопка, 300 м/100 г) темно-сиреневого цвета (пряжа А) и 300 г светло-сиреневого цвета (пряжа Б); 50 г пряжи «Yarn Art SOPHIST» (56 % полиамида, 26 % вискозы, 18 % дралона, 400 м/100 г) (пряжа В); 30 г пряжи «Yarn Art MALDIVЕ» (100 % хлопка, 90 м/50 г) (пряжа Г); 20 г пряжи «ALIZE WOOL Alara Stretch» (52 % акрила, 40 % шерсти, 6 % полиамида, 2 % эластана, 300 м/100 г) (пряжа Д) — черного цвета; спицы № 3; крючок № 3; бусины черного цвета.

### Основные узоры:

ЛГ (ЛР — лиц. п., ИР — изн. п.); ажурные узоры по схемам 1 и 2; резинка 5 × 5 (попеременно 5 лиц., 5 изн.).

### Плотность вязания:

25 п. и 34 р. = 10 × 10 см.



На высоте 21 см от линии талии закрыть все петли.

■ **Сборка:** верхний край спинки обвязать пряжей Д рядами ст. б/н на высоту 5 см.

Выполнить боковые швы. Обвязать верх изделия этой же пряжей одним р. ст. с/н, выполняя бретели по схеме 4.

Украсить полочку вышивкой (см. фото). Пряжей В в 20—25 нитей выполнить косу длиной 80—85 см, пришить ее к вышивке (см. фото).

Нижний край изделия обвязать пряжей Г по схеме 5.

## Юбка

■ **Ход работы.** Основная пряжа в изделии — пряжа А.

Набрать 162 п. и вязать ЛГ на высоту 5 см.

Затем перейти на вязание узором по схеме 2, распределив петли так: кром. п., \*25 п. узора, 2 вместе лиц.\* (от \* до \* повторить 5 раз), 25 п. узора, кром. п.

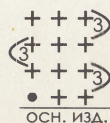
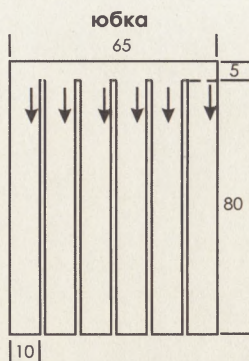
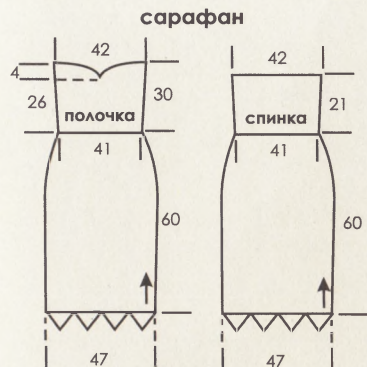
Вязать каждый из получившихся 6 клиньев отдельным полотном на высоту 80 см. Провязать по 2 р. ИГ и закрыть петли каждого клина.

■ **Сборка:** обвязать верхний край юбки по схеме 3, выполняя по краям две длинные бретели — связать цепочки по 150—160 в. п., обвязать их по схеме 3.

Каждый клин обвязать одним р. ст. б/н. Соединить их между собой шнуровками — нитями пряжи Г, украсить концы нитей бусинами.

Из этой же пряжи выполнить пояс — нить, украшенную бусинами.



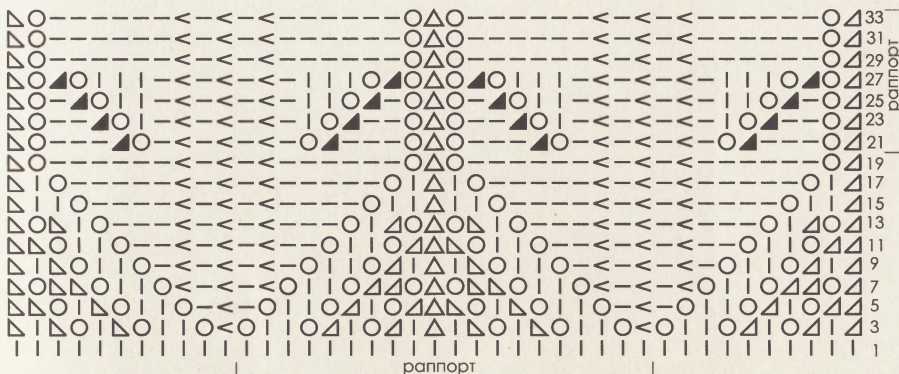


**Схема 4. Бретель**

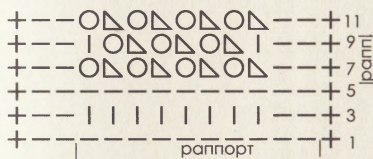


**Схема 5. Обвязка нижнего края изделия**

**Схема 1**



**Схема 2**



**Схема 3. Рюш**



**Условные обозначения:**

- накид
- | лиц.
- изн.
- △ 2 вместе лиц, с наклоном влево
- ▴ 2 вместе лиц, с наклоном вправо
- ◼ 2 вместе изн. с наклоном влево
- ◼ 2 вместе изн. с наклоном вправо
- △ 3 вместе лиц.
- < лиц. скрещ.

**Условные обозначения:**

- возд. п.
- ∩ соед. п.
- ⊕ ст. б/н
- ⊕ ст. с/н
- ⊕ ст. с/2н
- ∩ арка из в. п.
- ∩ 3 ст. с/н с общей вершиной
- начало работы





# Блуза «Розы»

Размер: 44—46



■ **Ход работы.** Нижняя часть изделия выполнена из пайеток, вязать в 1 нить пряжей Д + пайеточная лента. Набрать цепочку из в. п., соответствующую 88 см полочки-спинки (ширина полотна в свободном состоянии), сомкнуть в кольцо. Полотно вязать сверху вниз (см. *Пайеточный трикотаж*) сначала мелкой сеткой, затем перейти на крупную сетку.

**Мелкая сетка:** арка состоит из 6 пайеток и 8 в. п. (3 пайетки + 3 пайетки соответствуют 4 в. п. + 4 в. п.), закрепление цепочки из в. п. производить ст. б/н через 3 пайетки.

**Крупная сетка:** арка состоит из 10 пайеток (3 + 2 + 2 + 3) и 14 в. п. (4 + 3 + 3 + 4). Закрепление цепочки из в. п. производить ст. б/н через 3 пайетки, затем через 2 пайетки, через 2 пайетки и через 3 пайетки (4 в. п. соответствуют 3 пайеткам, 3 в. п. — 2 пайеткам).

Обвязать пряжей Г верх детали одним р. ст. б/н, низ детали — одним р. ст. с/н.

Нитью контрастного цвета разделить полотно на полочку и спинку.

■ **Полочка:** пряжей А набрать 63 п. и вязать ЛГ, закрывая для сужения к линии груди с обеих сторон в каждом 4-м р. 4 раза по 1 п. (= 55 п.).

Через 30 см от наборного края закрыть с обеих сторон для пройм по 3 п. и в каждом 2-м р. — 2 раза по 1 п. Затем слева (в конце ряда) закрыть 23 п., а оставшиеся 22 п. вязать, закрывая с той же стороны — слева (в конце ряда) — для выреза горловины в каждом 2-м р. 10 раз по 1 п.

**Потребуется:** 150 г пряжи «ALIZE LARA COTTON Elastane» (43 % хлопка, 43 % акрила, 10 % полиамида, 4 % эластана, 140 м/100 г) черного цвета (А); 100 г меланжевой фактурной пряжи «Yarn Art ROSEMARY» (100 % полиамида, 112 м/100 г) синечерных оттенков (Б); пряжа «NAKO LAME» (96 % акрила, 4 % полиэстера, 370 м/100 г) голубого цвета (В) и «Yarn Art SAMBA» (100 % полиэстера, 150 м/100 г) черного цвета (Г); 12 м пайеточной ленты; 20 г пряжи черного цвета «OREN BAYAN. MADAME TRICOTE» (100 % хлопка, 200 м/20 г) (Д); спицы № 3 и № 5; крючки № 1,5, № 3 и № 6.

**Основные узоры:** ЛГ; узор по схеме 1; пайеточный трикотаж.

**Плотность вязания:** 20 п. и 28 р. = 10 × 10 см (пряжа А); 10 п. и 18 р. = 10 × 10 см (пряжа Б).

Через 19 см от начала проймы закрыть 12 п. для левого плечевого скоса.

Довязать правое плечо фактурной пряжей Б рядами ст. с/н. Для образования выреза горловины не довязывать справа по 1 ст. с/н в каждом 4-м р. 3 раза.

■ **Спинка:** вязать аналогично полочке, но через 2 см от проймы закрыть средние 5 п. и обе стороны закончить раздельно. Для закругления закрыть с внутреннего края в каждом 4-м р. 8 раз по 1 п.

Через 19 см от проймы закрыть по 12 п. для плечевых скосов.

■ **Левый рукав:** пряжей А набрать 24 п. и вязать ЛГ, прибавляя для скоса рукава с обеих сторон в каждом 10-м р. 7 раз по 1 п. (= 38 п.).

Через 40 см от наборного края выполнить сокращения для оката рукава: закрыть средние 6 п. и обе стороны закончить раздельно. Для скоса закрыть с внутреннего края в каждом 2-м р. 16 раз по 1 п. (все петли будут закрыты через 10 см от начала оката).

■ **Правый рукав:** фактурной пряжей Б набрать 40 п. и вязать узором по схеме 1.

Через 45 см от наборного края выполнить сокращения для оката рукава: закрыть с обеих сторон по 3 п. и в каждом 2-м р. — 2 раза по 1 п., в каждом 4-м р. — 6 раз по 1 п. и снова в каждом 2-м р. — 2 раза по 3 п.

Оставшиеся 6 п. закрыть через 16 см от начала оката.

■ **Сборка:** выполнить плечевые и боковые швы, втачать рукава и выполнить швы рукавов.

Обвязать левый рукав по боковым сторонам пряжей А одним р. ст. б/н, соединив по центру в трех местах с помощью пико из 3 в. п. и фактурной пряжей Б 1 р. вытянутых петель. Обвязать вырез горловины фактурной пряжей Б одним р. вытянутых петель, низ правого рукава — пряжей Г одним р. ст. с/н.

По желанию украсить верх полочки свободно свисающими нитями фактурной пряжи Б (см. фото).

■ **Розы:** пряжей В вязать, придерживаясь рис. 1.

Для *маленькой розы* (ширина полотна 24 п.) набрать 2 п., вязать, прибавляя с обеих сторон в каждом 2-м р. 11 раз по 1 п. Затем вязать прямым полотном на высоту 14 см и закрыть слева в каждом ряду 24 раза по 1 п. (все петли закрыты).

Для *большой розы* (ширина полотна 44 п.) набрать 2 п., вязать, прибавляя с обеих сторон в каждом ряду 21 раз по 1 п. Затем вязать прямым полотном на высоту 20 см и закрыть слева в каждом ряду 44 раза по 1 п. (все петли закрыты).

Обвязать каждое полотно одним р. ст. б/н пряжей черного цвета. Готовое полотно свернуть «трубочкой», зафиксировать в нескольких точках прочной нитью подходящего цвета. Большую розу пришить на левое плечо, две розы поменьше — на внешнюю сторону левого рукава (см. фото).



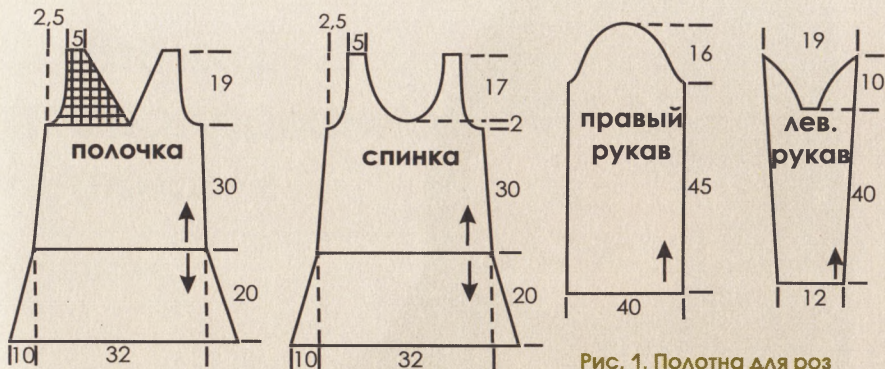


Рис. 1. Полотна для роз

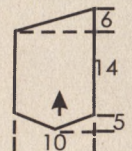


Схема 1

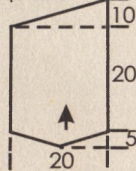
Условные обозначения:

- + кром. п.
- накид
- △ 2 вместе лиц. с наклоном вправо

маленькая роза



большая роза

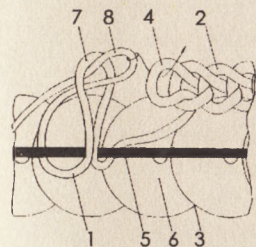


Пайеточный трикотаж

В основе изготовления пайеточного полотна лежит метод выполнения комбинированного трикотажного материала ручной работы «Олена» (запатентованный Е. В. Ругаль).

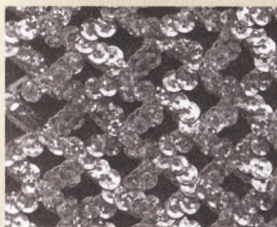
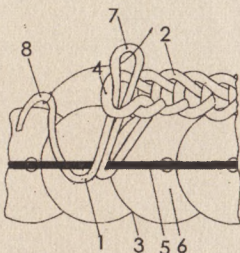
Соединение цепочки из в. п. из основной нити и пайеточной ленты столбиком без накида (см. рис. 2) или полустолбиком (см. рис. 3).

Рис. 2

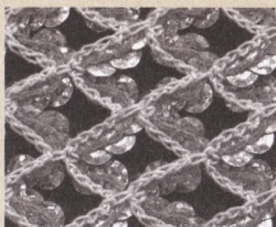


- 1 - рабочая нить
- 2 - петельные столбики (в. п.)
- 3 - пайеточная лента
- 4 - свободная петля (посл. п. в возд. цепочке, оставшаяся на крючке)
- 5 - соед. нить между пайетками в пайеточной ленте
- 6 - пайетка
- 7 - дополнительная петля (вновь полученная)
- 8 - нить, захваченная крючком в виде петли

Рис. 3



Лиц. сторона полотна (мелкая сетка)



Изн. сторона полотна (мелкая сетка)







# Кофточка, декорированная бусинами

Размер: 44



■ **Ход работы.** Планки по нижнему краю изделия и рукавов, по вырезу горловины и вертикальная вставка на полочке связаны с бисером, предварительно нанизанным на нить.

Для облегчения нанизывания бисера на рабочую нить кончик нити смазать клеем ПВА и полностью высушить.

**Внимание!** Изделие из этой пряжи в готовом виде должно быть гораздо меньших размеров, чем требует выкройка, так как пряжа очень эластична.

■ **Полочка:** набрать 67 п., провязать 4 см ПВ, вяжывая бисер. Затем перейти на узор по схеме 1, распределив петли так: кром. п., 60 п. узора (6 рапп.), 5 п. после рапп., кром. п. Вязать, прибавляя с обеих сторон для расширения полотна к линии груди в каждом 16-м р. 3 раза по 1 п. (= 73 п.).

Через 25 см от наборного края выполнить декоративную вертикальную вставку: вязать средние 7 п. ПВ, вяжывая бисер.

Через 28 см от наборного края оформить линии реглана: закрыть с обеих сторон по 3 п. и в каждом 4-м р. — 13 раз по 1 п. (= 41 п.).

Одновременно с этим для выреза горловины на высоте 13 см от начала линии реглана закрыть средние 19 п. и обе стороны закончить раздельно.

Для закругления закрыть с внутреннего края в каждом 2-м р. по одному разу 4 п., 3 п. и 2 п., 2 раза по 1 п.

Через 17 см от начала линии реглана все петли закрыты.

**Потребуется:** 200 г пряжи «КАМТЕКС Хлопок стрейч» (98 % хлопка, 2 % лайкры, 160 м/50 г) горчичного цвета; спицы № 4,5; крючок № 3; 5 пакетиков разноцветного бисера; 1 пуговица коричневого цвета.

## Основные узоры:

ПВ (ЛР и ИР — лиц. п.); узор по схеме 1.

## Плотность вязания:

21 п. и 26 р. = 10 × 10 см.

■ **Спинка:** вязать аналогично полочке, но без декоративной вертикальной вставки и с глубоким разрезом. Одновременно с началом оформления линий реглана для глубокого разреза закрыть среднюю петлю и обе стороны закончить раздельно (по 36 п.).

Для линий реглана закрыть с обеих сторон по 3 п. и в каждом 4-м р. — 14 раз по 1 п.

Через 17 см от начала линии реглана для скоса горловины закрыть с внутреннего края в каждом 2-м р. по одному разу 12 п., 5 п. и 2 п.

Через 19 см от начала линии реглана все петли закрыты.

■ **Правый рукав:** набрать 53 п., вязать прямым полотном ПВ, ввязывая бисер. Через 10 см от наборного края для оформления линий реглана закрыть с обеих сторон по 3 п. и в каждом 4-м р. — 13 раз по 1 п. (= 21 п.).

Через 17 см от начала линии реглана закрыть справа (со стороны полочки) в каждом 2-м р. 2 раза по 7 п.

и 1 раз 6 п., а слева, продолжая выполнять линию реглана, закрыть в 4-м р. еще 1 раз 1 п.

Через 29 см от наборного края все петли закрыты.

■ **Левый рукав:** вязать аналогично правому, скос по верхнему краю полотна выполнять в зеркальном отражении.

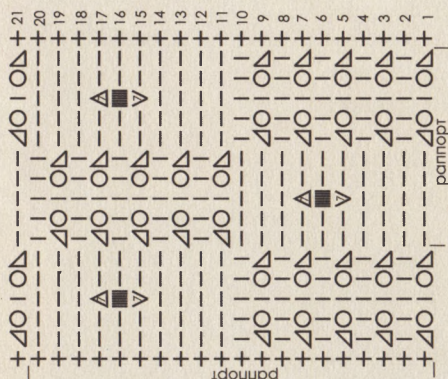
■ **Сборка:** выполнить боковые швы. Втачать рукава и выполнить швы рукавов.

■ **Оформление горловины:** по верхнему краю изделия набрать 120 п., равномерно сократить в 1-м р. 24 п. (= 96 п.), провязать 4 см ПВ, ввязывая бисер. Петли свободно закрыть.

Обвязать глубокий разрез на спинке одним р. ст. б/н, предварительно нанизав на нить бисер, выполнить на стойке горловины справа 1 петлю для пуговицы (арка из 4 в. п.), слева пришить пуговицу.

Схема 1. Основной узор

Лиц. сторона полотна



**Условные обозначения:**

- + кром. п. ○ накид | лиц. — изн.
- △ 2 вместе лиц. с наклоном влево
- ▴ 2 вместе лиц. с наклоном вправо
- ▲ 7 вместе лиц. ▮ 7 лиц.
- ▽ из 1-й п. провязать 7: 1 лиц., накид, 1 лиц., накид, 1 лиц., накид, 1 лиц.



# Кофточка с жаккардовым узором из бусин

Размер: 44

■ **Ход работы.** В верхней части полочки выполнен жаккардовый узор бисером: овалы и круги произвольного размера (см. фото).

Для выполнения жаккардового узора на выкройку нанести контуры произвольно или как на фото.

На нить предварительно нанизать весь необходимый бисер и в процессе вязания полотна ЛГ выполнять узор, включая бисер. При желании можно выполнить вышивку бисером.

**Внимание!** Изделие из этой пряжи в готовом виде должно быть гораздо меньших размеров, чем требует выкройка, так как пряжа очень эластична.

■ **Полочка:** набрать 94 п., провязать 3 см резинкой 1 × 1. Затем перейти на ЛГ и вязать прямым полотном.

Через 33 см от наборного края приступить к выполнению жаккардового узора бисером, через 9 см оформить линии реглана. Для этого закрыть с обеих сторон полотна в каждом 2-м р. 34 раза по 1 п. (= 26 п.).

Одновременно для выреза горловины на высоте 13 см от начала реглана закрыть средние 6 п. и обе стороны закончить раздельно. Для закругления закрыть с внутреннего края в каждом 2-м р. 3 раза по 2 п., 2 раза по 1 п. и 1 раз 2 п.

Через 18 см от начала реглана закрыть все петли.

■ **Спинка:** набрать 94 п., провязать 3 см резинкой 1 × 1. Затем перейти на ЛГ и вязать прямым полотном.



**Потребуется:** 250 г пряжи «КАМТЕКС Хлопок стрейч» (98 % хлопка, 2 % лайкры, 160 м/50 г) розового цвета; спицы № 6; крючок № 3; 4 пакета крупного бисера белого цвета; 2 пуговицы розового цвета.

## Основные узоры:

ЛГ (ЛР — лиц. п., ИР — изн. п.);  
резинка 1 × 1 (попеременно 1 лиц., 1 изн.).

## Плотность вязания:

23 п. и 36 р. = 10 × 10 см.

Через 42 см от наборного края оформить линии реглана: закрыть с обеих сторон полотна в каждом 2-м р. 7 раз по 1 п. (= 80 п.).

Одновременно с этим для декоративного выреза на спинке закрыть с обеих сторон полотна в каждом 2-м р. 2 раза по 6 п., 4 раза по 5 п.

На высоте 4 см от начала реглана все петли закрыты.

■ **Правый рукав:** набрать 66 п., провязать 3 см резинкой 1×1.

Затем перейти на ЛГ и для оформления линий реглана закрыть с обеих сторон полотна в каждом 4-м р. 8 раз по 1 п., в каждом 2-м р. — 18 раз по 1 п. (= 14 п.). Через 21 см от наборного края полотна закрыть справа (со стороны полочки) по одному разу 5 п., 4 п. и 2 п., а слева, продолжая выполнять линию реглана, закрыть в каждом 2-м р. еще 3 раза по 1 п.

Через 23 см от начала работы все петли закрыты.

■ **Левый рукав:** вязать аналогично правому, скос по верхнему краю полотна вязать в зеркальном отражении.

■ **Сборка:** выполнить боковые швы. Втачать рукава и выполнить швы рукавов.

■ **Воротник:** по верхнему краю изделия набрать 54 п. и вязать резинкой 1×1 прямым полотном, прибавив во 2-м р. с обеих сторон по 7 п. (= 68 п.).

Через 3 см от наборного края закрыть петли.

Обвязать декоративный вырез на спинке одним р. ст. б/н, предварительно нанизав бисер на нить.

Обвязать нижний край воротника со стороны спинки одним р. ст. б/н, выполнив справа 2 петли для пуговиц (арки из 4 в. п.), слева пришить 2 пуговицы.

По вырезу на спинке выполнить растяжки — цепочки из в. п. необходимой длины с бусинами, предварительно нанизанными на нить (рис. 1).

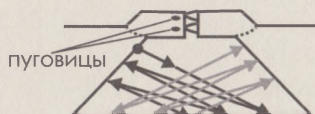
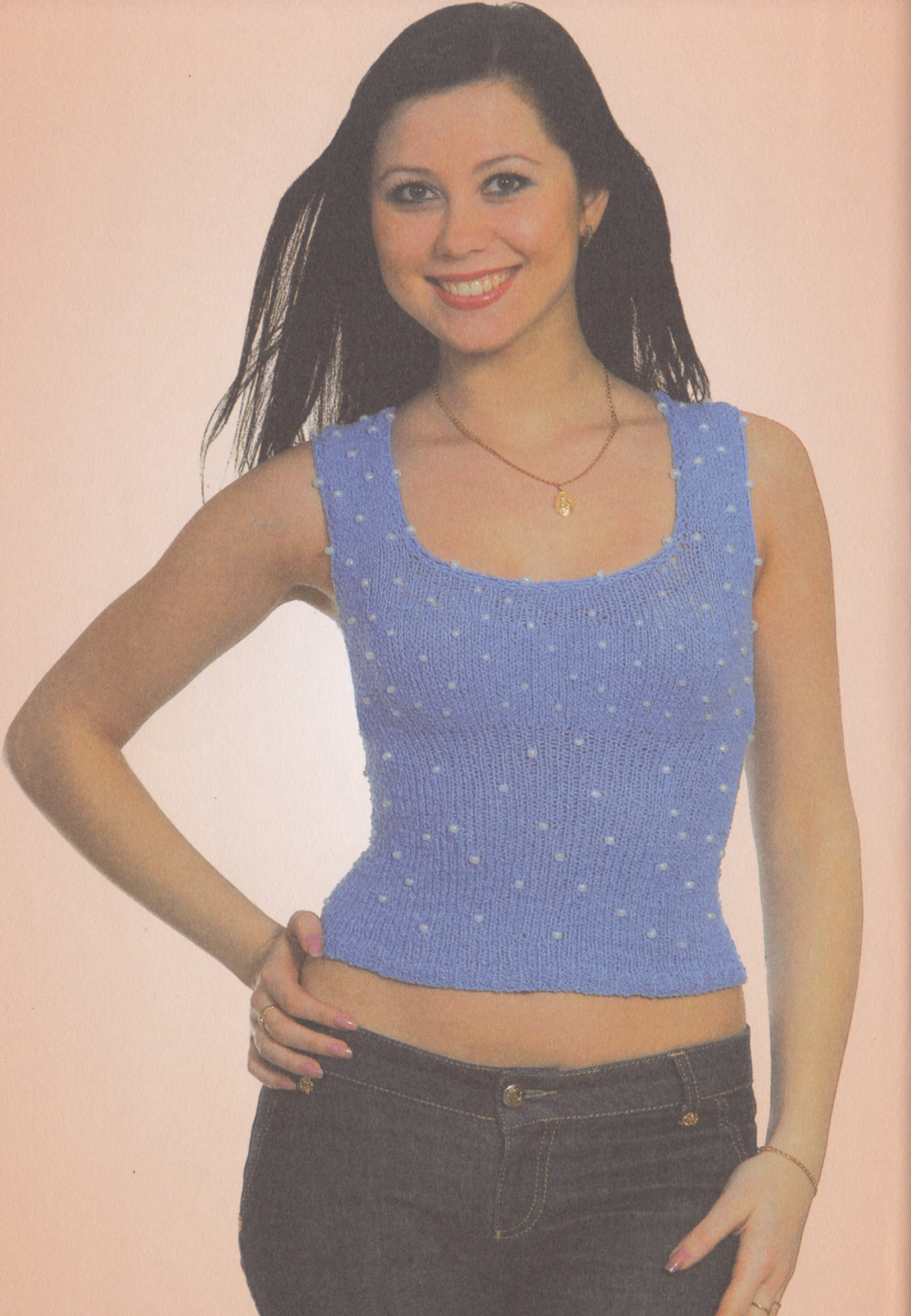


Рис. 1









# Топ с бусинами

Размер: 42—44



■ **Ход работы.** Выполнять отделку полотна бусинами, ввязывая их по всему полотну изделия.

**Внимание!** Изделие из этой пряжи в готовом виде должно быть гораздо меньших размеров, чем требует выкройка, так как пряжа очень эластична.

■ **Полочка-спинка:** на круговые спицы набрать 107 п., сомкнуть в кольцо и вязать резинкой 1 × 1 на высоту 2 см. Нитью контрастного цвета отметить линии разделения полочки (53 п.) и спинки (54 п.).

Продолжая работу по кругу, прибавить с обеих сторон полочки в каждом 4-м р. 3 раза по 1 п. (= 59 п.), полотно спинки вязать без изменений (= 54 п.).

Через 19 см от наборного края для расширения к линии груди на средних 29 п. увеличить количество петель в 2 раза, провязав из одной петли две (= 88 п.).

Через 24 см от наборного края перейти к выполнению отдельных полотен полочки и спинки, выполнить сокращения для пройм.

■ **Спинка:** для пройм закрыть с обеих сторон по 4 п. и в каждом 2-м р. — по одному разу 2 п. и 1 п. (= 40 п.).

Через 4 см от проймы закрыть оставшиеся петли.

■ **Полочка:** для пройм закрыть с обеих сторон по 4 п. и в каждом 2-м р. — по одному разу 2 п. и 1 п. (= 74 п.).

**Потребуется:** 100 г пряжи «КАМТЕКС Хлопок стрейчи» (98 % хлопка, 2 % лайкры, 160 м/50 г) голубого цвета; прямые спицы № 4; круговые спицы № 4; крючок № 3; крупные бусины белого цвета.

## Основные узоры:

ЛГ (ЛР — лиц. п., ИР — изн. п.); резинка 1 × 1 (попеременно 1 лиц., 1 изн.).

## Плотность вязания:

20 п. и 28 р. = 10 × 10 см.

Через 3 см от проймы уменьшить количество петель по центру полотна: на участке из 60 п. равномерно сократить 20 п. (= 54 п.).

Через 5 см от начала проймы закрыть для выреза горловины средние 24 п. и обе стороны закончить раздельно.

Для закругления закрыть с внутреннего края во 2-м р. 1 п.

Оставшиеся части по 14 п. вязать прямыми полотнами на высоту 13 см. Здесь же для образования фигурного выреза горловины на спинке прибавить с обеих внутренних сторон

в каждом 2-м р. 6 раз по 1 п. (получили по 20 п.).

Через 23 см от начала проймы все петли перевести на одну спицу и продолжить работу прямым полотном (= 40 п.). Еще через 8 см все петли закрыть.

■ **Сборка:** присоединить полотно полочки к спинке, выполнив с внешних сторон два шва шириной 4,5 см (см. выкройку и фото).

Обвязать вырез горловины и проймы узором по схеме 1, украшая обвязку бусинами.

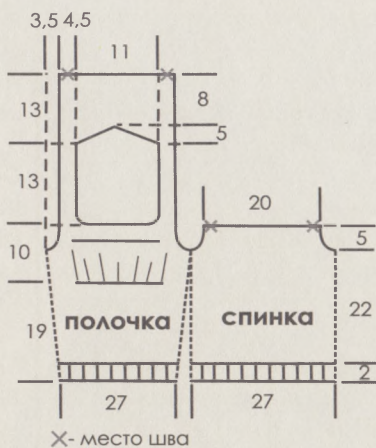


Схема 1. Обвязка выреза горловины и проймы

Условные обозначения:

• возд. п.    ^ соед. п.    + ст. б/н









# Топ из ажурных полос

Размер: 42



■ **Ход работы.** Сделать выкройку изделия в натуральную величину.

Изделие выполнено крючком № 1,5 пряжей серого цвета в 1 нить и состоит из лент разной длины (4 шт. по 25 см, 4 шт. по 43 см, 2 шт. по 40 см), связанных по схеме 1 и соединенных в процессе вязания каждой следующей ленты (см. выкройку).

■ **Сборка:** выполнить плечевые швы.

Обвязка в этом изделии является декором.

Обвязать пряжей белого цвета крючком № 2:

- вырез горловины — узором по схеме 2, предварительно нанизав на нить белого цвета 9 крупных и 16 средних бусин (можно вязывать эти бусины во время обвязки);
- нижний край изделия — узором по схеме 3; 20 мелких бусин вязывать в каждое пико из 3 в. п. (см. фото).

**Потребуется:** 200 г пряжи «MAXI Metallic. MADAME TRICOTE» (100 % хлопка, 540 м/100 г) серого цвета и остаток этой же пряжи белого цвета; крючки № 1,5 и № 2; 9 крупных, 16 средних и 20 мелких бусин белого цвета.

**Основной узор:** лента по схеме 1.



Схема 3. Обвязка нижнего края изделия



Схема 1. Основная лента и способ соединения лет в полотно

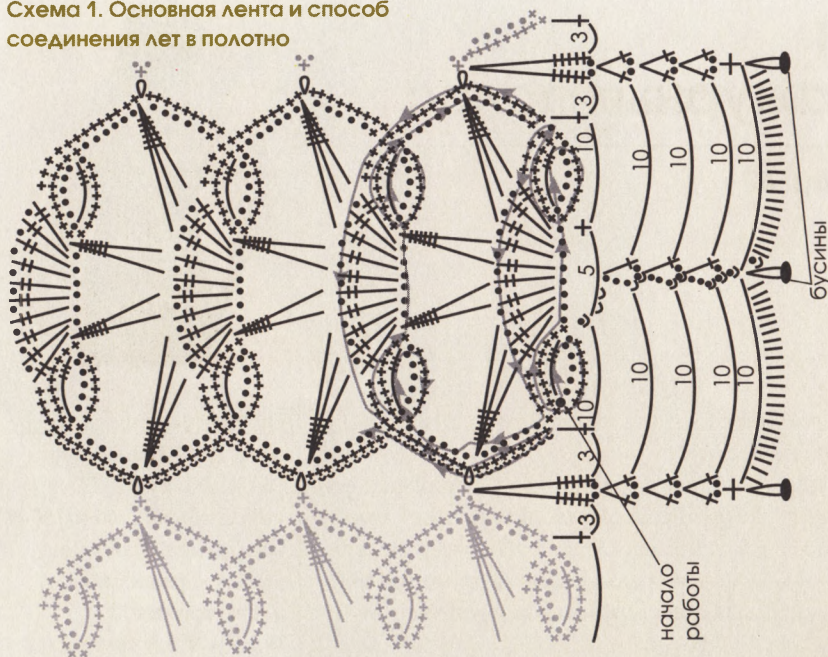


Схема 2. Обвязка выреза горловины





# Свитер с контрастной вышивкой

Размер: 42—44



■ **Ход работы.** Изделие выполнено пряжей в 2 нити (1 нить пряжи А + 1 нить пряжи Б).

■ **Спинка:** набрать 66 п., провязать 5 р. резинкой 1 × 1. Перейти на ЛГ и вязать прямым полотном.

Через 10 см от наборного края выполнить сужение к талии с обеих сторон: закрыть в каждом 6-м р. 3 раза по 1 п. (= 60 п.), провязать 10 р. прямым полотном и прибавить в каждом 6-м р. 5 раз по 1 п. (= 70 п.).

Через 35 см от наборного края для пройм закрыть с обеих сторон по 4 п. и в каждом 2-м р. — 1 раз по 2 п., 3 раза по 1 п. (= 52 п.).

Через 17 см от начала проймы для выреза горловины снять на ДС средние 14 п. и обе стороны закончить раздельно. Для закругления закрыть с внутреннего края в каждом 2-м р. по одному разу 3 п. и 1 п. Через 19 см от начала проймы закрыть оставшиеся по 15 п. для плечевых скосов.

■ **Полочка:** вязать аналогично спинке, но с более глубоким вырезом горловины. Для этого через 11 см от начала проймы снять на ДС средние 12 п. и обе стороны закончить раздельно. Для закругления закрыть с внутреннего края в каждом 2-м ряду 1 раз по 3 п., 2 раза по 1 п., закончить работу прямыми полотнами.

Через 19 см от начала проймы свободно закрыть оставшиеся по 15 п. для плечевых скосов.

■ **Рукава:** набрать 37 п. провязать 11 р. резинкой 1 × 1. Затем вязать, распределив петли так: кром. п., 16 п. ЛГ, 3 п. ПВ, 16 п. ЛГ, кром. п.

**Потребуется:** по 300 г пряжи «Yarn Art GOLD» (92 % акрила, 8 % полиэстера, 400 м/100 г) (пряжа А) и пряжи «LINATE SMYRNA GOLD» (100 % шерсти, 200 м/50 г) белого цвета (пряжа Б); 50 г пряжи «ALIZE CASHMIRA» (100 % шерсти, 300 м/100 г) черного цвета (пряжа В) — для вышивки; спицы № 5.

**Основные узоры:**

ЛГ (ЛР — лиц. п., ИР — изн. п.);  
ПВ (ЛР и ИР — лиц. п.);  
резинка 1 × 1 (попеременно 1 лиц., 1 изн.); шов петля в петлю по рис. 1 и 2.

**Плотность вязания:**

16 п. и 21 р. = 10 × 10 см (ЛГ).

По всему полотну рукава через каждые 22 р. ЛГ провязывать по 4 р. ПВ (разделяя полотно на ячейки).

Для скоса рукава прибавить с обеих сторон в каждом 8-м р. 9 раз по 1 п. (= 55 п.). Через 47 см от наборного края для оката рукава закрыть с обеих сторон по 3 п. и во 2-м р. — 1 раз по 2 п., 2 раза по 1 п., в каждом 4-м р. — 2 раза по 1 п. и снова в каждом 2-м р. — 3 раза по 1 п., 4 раза по 2 п., 1 раз по 3 п. Оставшиеся 9 п. закрыть через 16 см от начала оката.

Второй рукав вязать аналогично.

■ **Воротник:** перенести петли с ДС на основную спицу (оставляя боковой

шов со стороны левого плечевого скоса) и вязать резинкой 1×1 прямым полотном. Через 7 см от начала работы петли закрыть.

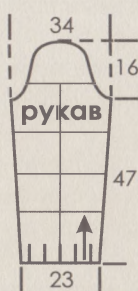
■ **Сборка:** выполнить боковые и плечевые швы. Втачать рукава и выполнить швы рукавов, выполнить боковой шов воротника.

Украсить изделие, выполняя вышивку швом петля в петлю (см. ниже) пряжей черного цвета — по центру полочки (рис. 1), на рукавах в некоторых ячейках (рис. 2).

По центру каждого рукава по основному полотну пряжей В провязать 1 р. ст. б/н (см. фото).



Рис. 1



Шов петля в петлю

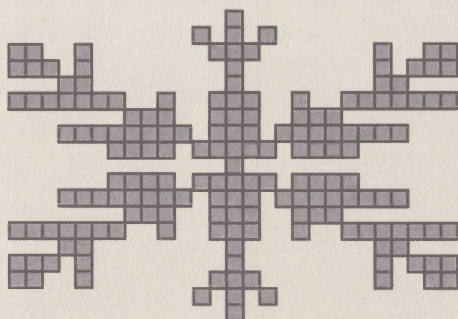
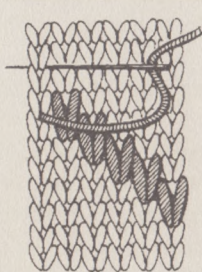
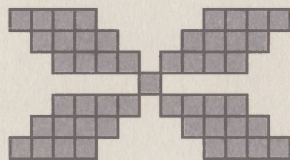


Рис. 2



■ - пряжа черного цвета









# Розово-голубой сарафан для девочки и берет

## Сарафан

**Размер:** 30 (рост 92—98 см)

■ **Ход работы.** Сарафан состоит из нижней и верхней части.

■ **Нижняя часть** (юбка).

**Передняя деталь:** пряжей А набрать 80 п. и вязать ЛГ. Провязав 18 см, равномерно сократить в ЛР 14 п. (= 66 п.). Продолжить работу пряжей Б прямым полотном и через 30 см от наборного края все петли закрыть.

**Задняя деталь:** вязать аналогично передней детали.

■ **Верхняя часть**

**Полочка-спинка:** вязать единым полотном, начать работу с нижнего края полочки.

Пряжей А набрать 30 п. и вязать ЛГ. Для расширения полотна прибавить с обеих сторон в каждом 2-м р. 9 раз по 1 п. (= 48 п.). Продолжить вязание прямым полотном.

Для выреза горловины на высоте 6 см от наборного края закрыть средние 16 п. и обе стороны закончить раздельно. Для закругления закрыть с внутреннего края в каждом 2-м р. 2 раза по 1 п.

Продолжить вязание прямыми полотнами. Через 10 см от начала выреза горловины добрать над закрытыми петлями 20 п., перевести петли на одну спицу и вязать спинку единым полотном.



**Потребуется:** 200 г пряжи «GOLDEN. MADAME TRICOTE» (96 % акрила, 4 % полиэстера, 370 м/100 г) голубого цвета (пряжа А) и 100 г розового цвета (пряжа Б); остатки такой же пряжи желтого и зеленого цвета; 50 г фактурной пряжи «VITA LEGEND» (100 % полиэстера, 35 м/50 г) нежного оттенка (пряжа В); спицы № 3; крючки № 3 и № 4.

**Основной узор:**

ЛГ (ЛР — лиц. п., ИР — изн. п.).

**Плотность вязания:**

20 п. и 30 р. = 10 × 10 см (ЛГ, пряжа А, Б).

Провязав 10 см прямым полотном, для сужения полотна закрыть с обеих сторон в каждом 2-м р. 9 раз по 1 п. (= 30 п.).

Через 32 см от наборного края все петли закрыть.

■ **Сборка:** выполнить боковые швы нижней части.

Обвязать верхнюю часть:

- крючком № 3 пряжей А вырез горловины — одним р. ст. б/н и одним р. «рачьего шага»; крючком № 4 фактурной пряжей боковые стороны — двумя р. ст. б/н; нижнюю часть:
- крючком № 3 пряжей Б верхний край юбки — одним р. ст. б/н,
- крючком № 4 фактурной пряжей нижний край юбки — двумя р. ст. б/н.

Пришить верхнюю часть изделия к нижней. По верху юбки вдеть шнур — цепочку из в. п. длиной 100 см, связанную пряжей Б.

### ■ Декор

Пряжей В на юбке выполнить вышивку (для образования клетчатого рисунка), захватывая только переднюю стенку петель (см. фото).

Вышить цветы и листья в технике роккоко розовой, желтой и зеленой пряжей, произвольно располагая вышивку.

## Берет

**Размер: 48 см**

### ■ Ход работы

**Основное полотно:** пряжей А набрать 118 п., провязать 7 р. резинкой 2×2 (попеременно 2 лиц., 2 изн.). Перейти на пряжу Б и ЛГ, равномерно прибавив в ЛР 28 п. (= 146 п.).

**Донышко:** провязав 13 см прямым полотном, снова перейти на пряжу А. Нитью контрастного цвета разделить полотно на 6 клиньев (кром. п., по 24 п. для каждого клина, кром. п.). Вязать, провязывая в конце каждого клина в каждом 2-м р. 5 раз по 3 п. вместе, 4 раза по 4 п. вместе (осталось по 4 п. в каждом клине).

Через 20 см от наборного края оставшиеся 14 п. снять на нить, стянуть их, зафиксировать нить на изн. стороне.

■ **Сборка:** выполнить шов.

Вышить цветы и листья в технике роккоко розовой, желтой и зеленой пряжей, произвольно располагая вышивку.

Нить фактурной пряжи протянуть по линии перехода к донышку, захватывая только переднюю стенку петель (см. фото).

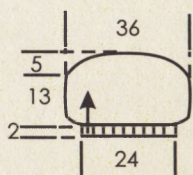


# сарафан

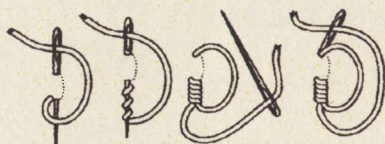
верхняя часть



1/2 берета

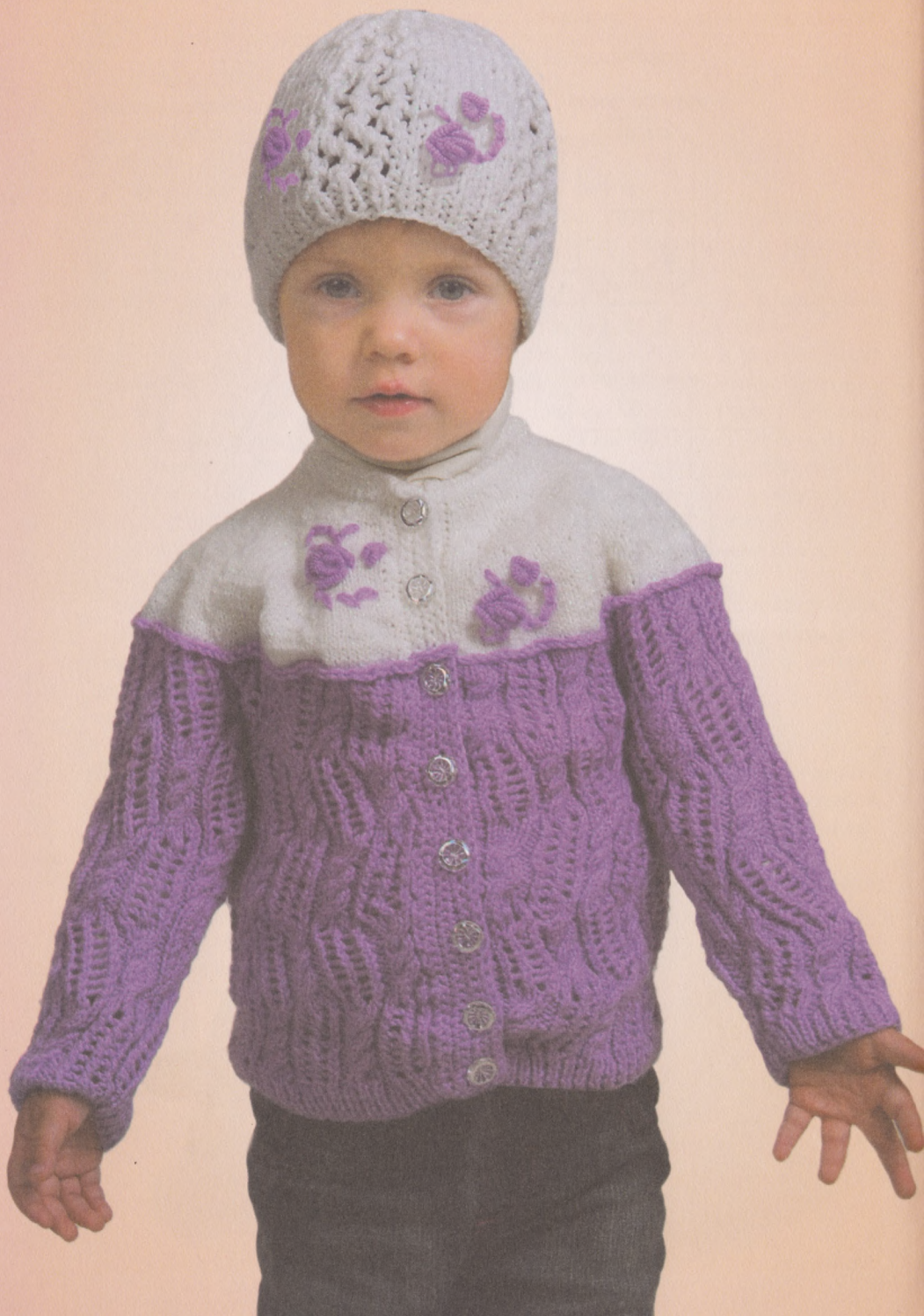


нижняя часть



Шов рококо







# Комплект, декорированный вышивкой



## Кофточка

**Размер:** 28—30  
(рост 86—98 см)

■ **Ход работы.** Изделие выполнено единым полотном.

■ **Полочка-спинка:** пряжей А набрать 145 п., провязать 2 см резинкой 1 × 1.

Продолжить вязание узором по схеме 1 (11 рапп. в ширину) единым прямым полотном.

Нитью контрастного цвета отметить линии разделения полочек (по 38 п.) и спинки (69 п.). Через 19 см от начала работы для пройм закрыть с обеих сторон от отмеченных линий по 3 п. и в каждом 2-м р. — по одному разу 2 п. и 1 п. (осталось для полочек по 32 п., для спинки — 57 п.).

Через 22 см от наборного края работу закончить, петли оставить на ДС.

■ **Рукава:** пряжей А набрать 48 п., провязать 2 см резинкой 1 × 1.

Продолжить вязание узором по схеме 1, распределив петли так: кром. п., 39 п. узора (3 рапп.), 7 п. от начала рапп. до А, кром. п.

Для скоса рукава прибавить с обеих сторон в каждом 6-м р. 7 раз по 1 п. (= 62 п.).

Через 21 см от наборного края для оката рукава закрыть с обеих сторон по 3 п. и в каждом 2-м р. — по одному разу 2 п. и 1 п.

**Потребуется:** 110 г пряжи «VICTORIA Super baby» (100 % детского акрила, 360 м/100 г) сиреневого цвета (пряжа А); 30 г пряжи «Yarn Art GOLD» (92 % акрила, 8 % полиэстера, 400 м/100 г) белого цвета (пряжа Б); спицы № 2; крючок № 2; 8 пуговиц белого цвета.

**Основные узоры:** узор по схеме 1; ЛГ (ЛР — лиц. п., ИР — изн. п.); резинка 1 × 1 (попеременно 1 лиц., 1 изн.).

**Плотность вязания:** 23 п. и 38 р. = 10 × 10 см.

На высоте 3 см от начала оката работу закончить, 50 п. оставить на ДС.

Второй рукав вязать аналогично.

■ **Кокетка:** снять петли с ДС (всего 221 п.: 32 п. правой полочки, 50 п. правого рукава, 57 п. спинки, 50 п. левого рукава, 32 п. левой полочки).

Вязать ЛГ пряжей Б белого цвета.

Для сужения детали сверху равномерно сократить 8 раз в каждом 4-м р. по 20 п.

Через 10 см от наборного края оставшиеся 61 п. закрыть.

■ **Сборка:** выполнить швы рукавов. Провязать 1 р. ст. б/н пряжей А по ли-

нии перехода от основного полотна к кокетке.

Обвязать внутренние боковые стороны полочек 6 р. ст. б/н пряжей соответствующего цвета.

В 4-м р. обвязки правой полочки выполнить на одинаковом расстоянии друг от друга 8 петель для пуговиц — арки из 2 в. п.

К левой полочке пришить пуговицы.

Обвязать вырез горловины пряжей Б одним р. ст. б/н, одним р. ст. с/н, выполненным поверх предыдущего ряда, и одним р. «рачьего шага».

Расшить кокетку пряжей А в технике рококо.

**Потребуется:** 50 г пряжи «Yarn Art GOLD» (92 % акрила, 8 % полиэстера 400 м/100 г) белого цвета; круговые спицы № 3.

**Основные узоры:** узор по схеме 2; резинка 1 × 1 (попеременно 1 лиц., 1 изн.).

**Плотность вязания:** 17 п. и 25 р. = 10 × 10 см (узор по схеме 2); 18 п. и 20 р. = 10 × 10 см (резинка 1 × 1).

## Шапочка

**Размер: 44—46 см**

■ **Ход работы.** Изделие выполняется снизу вверх.

На круговые спицы набрать 75 п. и вязать круговыми рядами. Провязать 2 см резинкой 1 × 1. Перейти на узор по схеме 2 (5 рапп.). На высоте 12 см от наборного края снова перейти на вязание резинки 1 × 1, равномерно сократив в 1-м р. 25 п. (= 50 п.).

Провязав еще 3 см, все петли закрыть.

Расшить изделие пряжей А в технике рококо.



### кофточка



### 1/2 шапочки

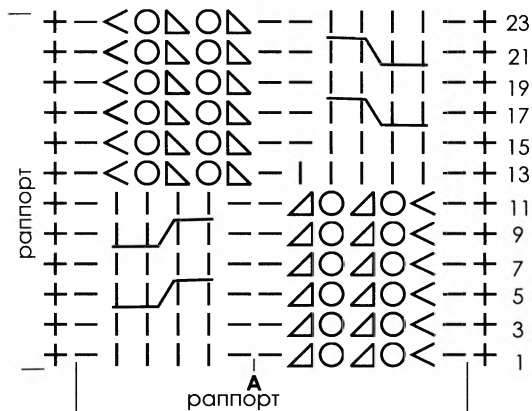
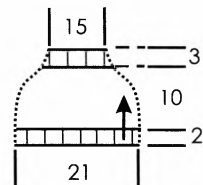


Схема 1



Схема 2

#### Условные обозначения:

- + кром. п.
- O накид
- | лиц.
- изн.
- < лиц. скрещ.
- △ 2 вместе лиц. с наклоном влево
- ▴ 2 вместе лиц. с наклоном вправо
- ┌─┐ 2 п. оставить на ДС перед работой, 2 лиц., 2 лиц. с ДС
- └─┘ 2 п. оставить на ДС за работой, 2 лиц., 2 лиц. с ДС





# ВЫШИТЫЙ КОМПЛЕКТ

## Шапочка

Размер: 52 см

■ **Ход работы.** Изделие состоит из верхней и нижней (выполненной в поперечном направлении) детали.

■ **Нижняя деталь:** пряжей А набрать 15 п. и вязать узором по схеме 1, распределив петли так: кром. п., 13 п. узора от А до В, кром. п.

Через 6 см от наборного края (1 рапп. в высоту) перейти на пряжу В и вязать ЛГ еще на высоту 6 см. Чередование пряжи и узора повторить еще 3 раза. На высоте 48 см от наборного края работу закончить.

■ **Верхняя деталь:** выполнить шов нижней детали. Деталь выполнена ЛГ.

По боковому краю нижней детали на круговые спицы пряжей А набрать 104 п., провязать 4 р. прямым полотном. Затем полотно разделить на 8 клиньев (по 13 п.) и вязать, прибавляя с обеих сторон каждого клина в каждом 2-м р. 3 раза по 1 п. (19 п. в клине, всего 152 п.). Провязать 3 см прямым полотном и закрыть с обеих сторон каждого клина в каждом 2-м р. 8 раз по 1 п. (по 3 п. в клине, всего 24 п.). Провязать 4 р. прямым полотном и уменьшить количество петель втрое (= 8 п.).

Петли стянуть, нить обрезать и зафиксировать с изн. стороны.



**Потребуется:** 50 г пряжи «NAKO LAME» (96 % акрила, 4 % полиэстера, 370 м/100 г) розового (пряжа А), 30 г синего (пряжа В) и остатки пряжи белого цвета (пряжа В); спицы № 3; круговые спицы № 3; крючок № 2,5; катушка для выполнения шнура; мелкий бисер белого цвета; пайетки синего цвета.

### Основные узоры:

ЛГ (ЛР — лиц. п., ИР — изн. п.); узор по схеме 1.

### Плотность вязания:

22 п. и 30 р. = 10 × 10 см.

■ **Сборка:** обвязать нижний край изделия пряжей А одним р. ст. б/н и одним р. ст. с/н.

Пряжей В выполнить вышивку в технике рококо. Расшить низ изделия бисером и пайетками.

## Сумочка

■ **Ход работы.** Изделие выполнено снизу вверх единым прямым полотном.

Пряжей А набрать 66 п., провязать 2 р. ЛГ. Затем вязать, распределив петли так: кром. п., 64 п. узора по схеме 1 (4 рапп.), кром. п.

Через 7 см от наборного края ввести в работу пряжу Б и распределить петли и пряжу таким образом: пряжа А — кром. п., 16 п. узора по схеме 1 (1 рапп.); пряжа Б — 32 п. ЛГ; пряжа А — 16 п. узора по схеме 1 (1 рапп.), кром. п.

Через 14 см от начала работы закрыть все петли.

■ **Сборка:** полотно сложить пополам. Украсить нижний край изделия и боковые стороны кистями длиной по 5 см.

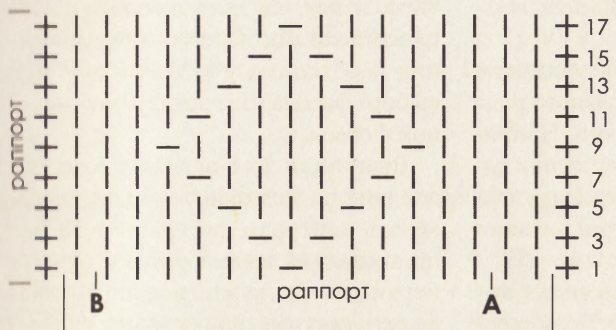
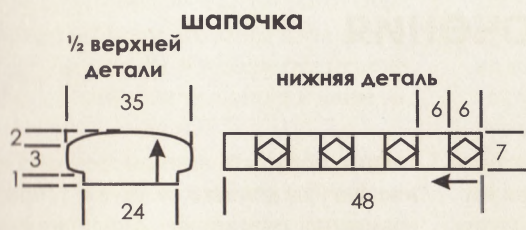
Верхний край изделия обвязать пряжей А одним р. ст. б/н и одним р. ст. с/н.

Пряжей А на катушке выполнить два шнура длиной 60 см и 20 см, соединить их при помощи пайеток и бусин. Пришить готовый шнур в качестве ручки.

Пряжей В выполнить вышивку в технике рококо. Расшить готовое изделие бисером и пайетками.





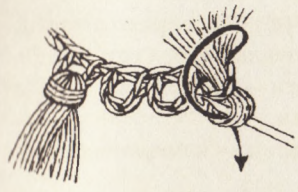


**Условные обозначения:**

- ⊕ кром. п.
- | лиц.
- изн.

**Схема 1**

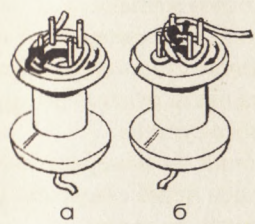
**Шнур, вязанный на катушке**



**Крепление кисти**

На катушке можно связать красивый плотный шнур. С одной стороны катушки вбивают на одинаковом расстоянии от центра 4 гвоздика. Гвоздики должны быть без шляпок, высотой 0,5—0,7 см. Конец нити опускают в отверстие катушки и вытягивают снизу.

Нитью от клубка обводят вокруг гвоздиков (слева направо) так, чтобы на катушке получилась петля. Нитью вторично сверху обводят 1-й гвоздик, подхватывают крючком 1-ю нижнюю нить и перебрасывают через гвоздик (рис. а). На гвоздике осталась нить-петля, которой обвели его второй раз. Подхватывают крючком нижнюю нить возле следующего гвоздика (рис. б).



Так делают поочередно на каждом гвоздике. Каждый раз, снимая петлю с гвоздика, подтягивают конец нити снизу катушки.

Так, передвигая по кругу нить от одного гвоздика к другому, вяжут шнур, который выходит снизу катушки. Связав шнур нужной длины, петли снимают с гвоздиков и закрепляют вместе иголкой.

# Вместо заключения

## Снятие мерок

Вязание предъявляет несколько иные требования к линиям, чем, например, шитье: выкройка вязаного изделия должна быть простой, с минимумом швов и сложных деталей. Вот какие варианты разработки моделей используют рукодельницы.

- Полная выкройка в натуральную величину. Нужна для разного рода экспериментов в вязании. Например, мы строили выкройку при вязании пончо, чтобы сохранить идеальную форму круга при вязании продольными рядами.
- Эскиз модели и уменьшенная выкройка в масштабе 1:10. Этот вариант необходим для сложных моделей, которые нужно продумать до мельчайших деталей. Кроме того, он может быть рекомендован начинающим мастерицам, которым трудно, взглянув на моток пряжи, вообразить, как изделие будет выглядеть в готовом виде.
- Снятие мерок с готовой вещи. Если имеется вещь, которая нравится по всем параметрам (длина, ширина, вырез горловины), то с нее можно смело снимать выкройку и вязать «по образцу». Это удобно при вязании детской одежды, особенно когда малыш не любит примерок или когда крохе вяжут подарки тети и бабушки.

Снятие мерок — ответственный процесс. Если при этом допущены ошибки и изделие сшито по неточным меркам, оно никогда не будет хорошо сидеть на фигуре. Снимая мерки, необ-

ходимо обращать внимание на строение фигуры данного человека, так как возможны различные отклонения от принятой нормы.

Для такой фигуры снимают большее число мерок, чем для типовой, пропорциональной. Особенности телосложения необходимо учитывать уже при выборе фасона изделия, его оптимальной формы.

Выкройки для вязаных изделий должны по возможности соответствовать контурам фигуры, почти без припусков на швы. Поэтому, снимая мерки фигуры, нужно плотно прикладывать сантиметровую ленту к обмеряемым частям тела.

Для выполнения выкроек деталей любого изделия снимают следующие мерки (в см).

1. Обхват груди — измеряется по наиболее выпуклой части груди.
2. Обхват шеи — измеряется по основанию шеи.
3. Обхват талии — измеряется по талии.
4. Обхват бедер — измеряется вокруг бедер (на уровне длины изделия) и зависит от общей длины изделия; чем изделие длиннее, тем обхват бедер больше; чем короче изделие, тем обхват бедер меньше.
5. Ширина спины — измеряется от одного плечевого сустава (предполагаемого шва оката рукава) до другого плечевого сустава.
6. Длина полочки — измеряется от основания шеи через самую высокую точку груди до талии.



7. Длина спинки — измеряется от седьмого шейного позвонка до талии.
8. Длина изделия — измеряется от седьмого шейного позвонка и определяется фасоном.
9. Длина бока изделия — измеряется от талии до подмышечной впадины минус 3—7 см (в зависимости от фасона) для получения более свободной проймы.
10. Ширина плеча — измеряется от основания шеи до предполагаемого шва оката рукава.
11. Длина рукава — измеряется от предполагаемого шва оката рукава до кисти руки (в случае длинного рукава) или до желаемой длины рукава.
12. Обхват руки у кисти — измеряется для вязания изделий с длинными рукавами.
13. Обхват руки у плеча — зависит от фасона изделия.  
Мерки обхвата (груди, талии, бедер, руки у кисти и руки у плеча) записывают в половинном размере.

### Сокращения, используемые в тексте

- возд. п. и в. п. — воздушная петля
- ДС — дополнительная спица
- ИГ — изнаночная гладь
- и.п. — изнаночная петля
- ИР — изнаночный ряд
- ЛГ — лицевая гладь
- лиц. п. — лицевая петля
- ЛР — лицевой ряд
- ЛС — левая спица
- п. — петля, петли
- ПВ — платочная вязка
- повт. — повторить
- полуст. — полустолбик
- провяз. — провязать
- р. — ряд
- рапп. — раппорт
- след. р. — следующий ряд
- соед. п. — соединительная петля
- ст. — столбик
- ст. б/н — столбик без накида
- ст. с/н — столбик с накидом

# Содержание

Вступление.....	3
Яркий комплект с цветами.....	5
Фейерверк цветов.....	9
Кимоно с декором на спинке.....	13
Платье «Девушка-весна».....	17
Платье «Нимфа».....	21
Платье со съёмными рукавами.....	25
Платье с декором.....	29
Блуза, декорированная вышивкой.....	33
Туника.....	35
Топ с вышитым букетом.....	39
Комплект с яркой вышивкой.....	43
Туника «Лилии».....	47
Платье «Березка» с декором из бисера.....	51
Свитер «Арлекин».....	55
Комплект «Рок».....	59
Блуза «Розы».....	63
Кофточка, декорированная бусинами.....	67
Кофточка с жаккардовым узором из бусин.....	69
Топ с бусинами.....	73
Топ из ажурных полос.....	77
Свитер с контрастной вышивкой.....	79
Розово-голубой сарафан для девочки и берет.....	83
Комплект, декорированный вышивкой.....	87
Вышитый комплект.....	91
Вместо заключения.....	94



# ВЯЗАНИЕ С БИСЕРОМ И ВЫШИВКОЙ

Благодаря подробным схемам и описаниям из этой книги вы научитесь не только быстро вязать в разнообразных техниках, но и умело и со вкусом украшать свои изделия. Изюминка представленной коллекции — в эффектном сочетании вязаных узоров с вышивкой лентами и нитью.

- Кофточки, декорированные бисером
- Топы: с бусинами, с вышитым букетом, из ажурных полос
- Комплекты: майка и накидка; корсет и съемные рукава; юбка и сарафан
- Кимоно с декором на спинке
- Платья на основе сетки, ажурных узоров, с цветочками, с бисером
- Блузы с вышивкой, стеклярусом, пайетками
- Туники, украшенные бисером и деревянными бусинами
- Вышитые свитера и аксессуары

[www.ksdbook.ru](http://www.ksdbook.ru)

ISBN 978-5-9910-1524-0



9 785991 015240

[www.bookclub.ua](http://www.bookclub.ua)

ISBN 978-966-14-1233-9



9 789661 412339