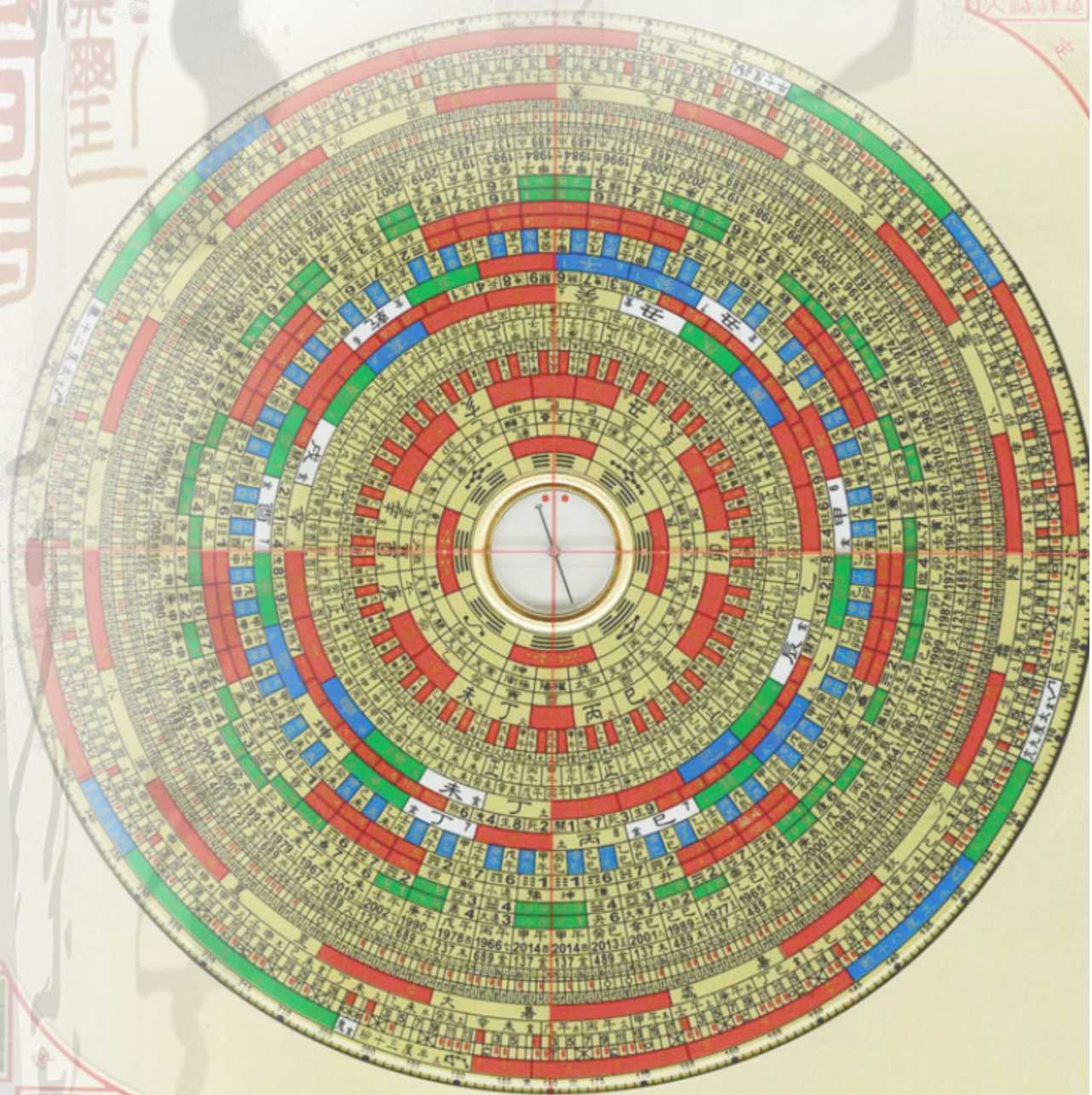


Сахранова Оксана

# «Фэн-шуй в действии»

Примеры из практики



**Эта книга, в которой на реальных примерах показано, как работает фэн-шуй — «Фэн-шуй в действии».**

**У меня, Сахрановой Оксаны, автора сайта [www.sakhranova.ru](http://www.sakhranova.ru) и консультанта фэн шуй с 13-летним стажем, накопилось много интересных примеров, с которыми я бы хотела вас познакомить.**

**Знания, которые я использую, я получаю от различных Мастеров — классиков фэн-шуй. На данный момент я являюсь представителем Мастера Леяу (Малайзия).**

**Преподаю и консультацию фэн-шуй в различных городах и странах.**

**Здесь вы найдете информацию о том, как построить дом с учетом рекомендаций фэн-шуй, выбрать участок, обустроить квартиру.**

**И все это на реальных примерах. Это поможет вам на ошибках других научиться избегать проблем, улучшить качество своей жизни.**

**Данное издание охраняется авторским правом РФ.**

**Переиздание, воспроизведение с помощью электронных средств или любым другим способом всей книги или ее части допускается только с письменного разрешения обладателей авторских прав.**

**© О.Сахранова 2013**

## СОДЕРЖАНИЕ:

Основы Фэн-шуй и его место в Реке Жизни	1
4 способа приручить судьбу	6
8 направлений, в которых нельзя строить дом	9
В погоне за Драконами	12
Выбор участка, дома, офиса на Практическом дне курса «Летающие Звезды»	16
Ищите участок для строительства дома, благоприятного с точки зрения фэн-шуй?	19
Как наладить отношения с ребенком с помощью фэн-шуй?	22
Как построить дом, благоприятный по фэн-шуй	24
Как уберечься от скандалов и потери бизнеса всего за 4 дня	27
Куда поехать в отпуск	29
От банкротства можно спастись!	34
От чего зависит финансовый поток. Пример из практики	36
Ответы на вопросы новичков	39
Первая во Владивостоке дверь «нетрадиционной» ориентации	45
Плита — причина проблем со здоровьем и успеваемости детей или как поставить плиту	46
Пожар на Тарусской улице дом 8	52
Почему в фэн-шуй важны направления	54
Профессиональный компас лопань	55
Фэн-шуй городов	57
Королевский фэн-шуй Таиланда	58
Чем вам может помочь фэн-шуй	63
Этапы постройки дома с учетом рекомендаций фэн-шуй	65
Установка входной двери с учетом рекомендаций фэн-шуй	67
Врата, через которые нельзя входить	73
Фэн-шуй убивает архитектуру?	76
Деревья на участке	79
Фэн-шуй в Южной Корее	81
Куда поставить рабочий стол. Часть 1	87
Достаточно ли иметь хорошую карту звезд?	91
В какие дни нужно быть более внимательными при выборе жилья?	92
Как заставить Луну работать на себя!	94
Правильно накладывать на дом квадрат с направлениями или круг?	97

# Фэн-шуй и его место в Реке Жизни

*«Нужно плыть по течению в нужном направлении»  
Восточная мудрость*

Мы все плывем по Реке Жизни. Эта река где-то бурная с порогами и камнями, где-то спокойная и благодатная, а где-то и вовсе переходит в водопад. И все мы плывем по-разному. Кто-то смотрит только перед собой, отданный власти потока, и поэтому он, часто не готовый к встрече с преградой, получает боль и потери от столкновения, надолго сбиваясь с пути. Кто-то пытается плыть против течения, время от времени разочаровываясь, тщетностью своих усилий. А кто-то видит далеко и поэтому способен управлять потоком, вовремя огибая препятствия или подготавливаясь к возможному столкновению.

Третий путь, безусловно, самый трудный, ведь он подразумевает постоянное бдение и требует осознанности. Но он и самый легкий, поскольку это наикратчайший путь достижения цели. На этом пути, у пловца должны быть созданы все условия для свободного передвижения. Ничто не должно мешать его бдению — лодка должна быть крепкой, команда сплоченной, а здоровье отменным.

Фэн-шуй – это инструмент, это как раз качество и надежность той лодки, это мягкий «микроклимат», в котором больше возможности быть здоровым. Это «крыша», поддерживающая нас, уберегающая от непогоды. Это компас и карта, которые безопасно проведут лодку судьбы через рифы, отмели и водовороты к поставленной цели. Одной веры в то, что своя лодка судьбы надёжна и устойчива мало. Нужны духовные знания и умение ими пользоваться. Надо рассчитывать на свои силы, но без знаний, куда их приложить, эти силы могут быть растрчены напрасно.

**И именно поэтому в фэн-шуй не нужно верить!** Вера здесь не причём. Все просто – у вас лодка либо надежна, либо не надежна. Смысл верить в лодку? Верьте в себя, в Бога, в Будду, в природу или еще во что-то. И поэтому, когда мне говорят: «Я не верю в фэн-шуй», я понимаю, что этот человек просто не знает, что такое фэн-шуй. Иначе, он бы сказал: «Я не применяю фэн-шуй»!



## Чем НЕ является фэн-шуй?

Начнем с того, что к фэн-шуй не относится: талисманы, сувениры, статуэтки, картины, «карты сокровищ», китайская атрибутика (изображения Будд, рыбок, жабок), китайская музыка, упражнения, и т.д. Нет таких понятий в классическом фэн-шуй как «фэн-шуй машины», «фэн-шуй ногтей», «внутренний фэн-шуй», Это все не фэн-шуй! А что же это? – спросите вы. И почему тогда все это и описано как фэн-шуй в книгах и средствах массовой информации?

### Школа Ба-гуа и позитивное мышление

Причина такого смешивания понятий произошла после введения Томасом Линь Юном ( Thomas Lin Yun) буддистом, предводителем секты Черных Шапок, в 80-х годах 20-го века новой системы, в которой он совместил знания классического фэн-шуй с мотивационной системой позитивного мышления и психологией. Новую систему назвали «школой ба-гуа», или «ба-гуа 8-ми жизненных устремлений».

Эта система довольно проста – «ставь в определенное место какой-то символ, и будет тебе счастье». И что самое интересное – это сработало! Еще бы, ведь мы имеем дело именно с психологией. Нам еще в университете рассказывали, что такое мотивация, и как используют визуализацию в бизнесе. Мы еще в начале 90-х рисовали картинку своей мечты, разрезали на кусочки и собирали по мере реализации мечты. Но это не было связано с фэн-шуй. Это мотивация.

Когда человек постоянно не только думает, но и видит то, о чем мечтает, он тем самым, постоянно настроен на определенный лад. То, что мысль материальна, уже ни для кого не секрет!

Поэтому хотим мы или нет, но сбрасывать со счетов психологию нашего восприятия окружающего мира нельзя. Действительно, все просто, думайте о хорошем, окружайте себя позитивом и будете более здоровы и успешны. НО.... Это НЕ фэн-шуй. Это психология, позитивное мышление, без которых невозможно достижение цели. Это сам человек, его мысли, поведение, восприятие. Помните, про Реку Жизни? Это сам пловец и его решения. Но это все же не лодка...



## Что же такое фэн-шуй?

Вследствие появления «Школы ба-гуа», понятие фэн-шуй разделили на **классический фэн-шуй** и так называемый **поп-фэн-шуй**.

Что такое *поп-фэн-шуй*, я уже описала выше. И это именно то, во что вы действительно либо верите, либо не верите.

**Классический же фэн-шуй** изучает влияние реального окружающего пространства: воды, рек, озер, фонтанов, гор, холмов, низин и возвышенностей, окружающих зданий, их форм, дорог на жизнь людей.

Внутри жилища рассматриваются планировка, коридоры, ведущие к помещению, положение и направление плиты, кровати, дверей и рабочего стола. При этом то, где висит, какая картинка или где стоит статуэтка, не имеет значения. Природа влияет на нас постоянно, вне зависимости от того, верим ли мы в нее или нет. И все это для конкретно взятого человека! Ведь то, что хорошо для одних, может быть губительно для других.

Причем, имеет значение не сама гора, река или дорога, а то, где именно находится наш дом среди этого ландшафта, как именно и как далеко, течет река, расположена дорога, где именно находится дверь в дом, которая как мембрана отделяет нас от внешнего мира, где именно, мы спим внутри этого дома и где готовим пищу.

Более того, нас интересует не просто вода, дорога, холм, а их энергетическая составляющая. То есть, каковы они по своей природе. Например, когда мы говорим о воде, в зависимости от того, озеро ли это, спокойная речка или горная река с водопадами, мы будем применять разные эпитеты: спокойная, ласковая, бурная, злая, уничтожающая и т.д., подразумевая характер ее течения. Но ведь именно такие влияния она и будет на нас оказывать, если находится постоянно рядом! Всем понятно, что под Ниагарский водопад лучше не становится – убьет! И не случайно именно воду и ветер используют для создания энергии!



## Как работает фэн-шуй?

*«Как может повлиять на меня гора или эта низина?» — спросите вы. Или «как расположение входной двери, например, в гостиницу, может привлечь больше посетителей и денег, соответственно?» Или «как направление моей кровати, может помочь мне забеременеть?»*

Эти вопросы на первый взгляд кажутся бредовыми, но не торопитесь с выводами.

### **Ха-ха**

Понятно, что если вы не будете заниматься маркетингом, ваша гостиница не будет процветать, и если ребенка не делать, он сам собой не зачнется :). И понятно, что если мы найдем очень хорошее место с точки зрения фэн-шуй за 500км от города в непроходимых горах и решим там открыть салон красоты, он не будет процветать!

Всегда помните, что фэн-шуй – это средство. Это инструмент. Это, как я всегда говорю, «подушка безопасности». Это, что создает условия! Но это не то, что все волшебным образом устраивает. Фэн-шуй – не волшебная палочка.

## Понятие Ци

Как уже говорилось ранее, фэн-шуй изучает энергетическое влияние, созданное природой, на человека. Под «энергией» здесь подразумевается такое понятие, как **ци**.

*Ци – это сложное понятие. Определений его около сотни. Но суть их сводится к тому, что все существующее и живущее на Земле и в Космосе наделено сознанием, энергией, способной самоорганизовываться, расти и разрушаться. Это невозможно пощупать, но можно ощутить, почувствовать при развитом чувствознании.*

И именно эта ци и влияет на нас. Она может разрушить наше здоровье, а может и исцелить (простой пример горного или морского воздуха – их нельзя пощупать, но можно почувствовать, даже понюхать), может создать благодатный поток, в котором легче будет работаться, правильней приниматься решения, а значит приносить больше денег и возможностей.

Наверняка, вы ощущали, что, например, в одном офисе у вас более продуктивное настроение, а в другом ничего не хочется делать. В одной гостинице уютно, хотя там и «ничего такого», а в другой, вроде такой комфортабельной, но не хочется более оставаться.

# Что можно получить, применяя фэн-шуй в жизни?

Можно получить улучшение качества во всех сферах жизни – бизнесе, отношениях, здоровье.

**Здоровье.** Кто-то из великих сказал: «Я решил быть счастливым — это полезно для здоровья!». Фэн-шуй — это один из инструментов, который поможет помочь меньше болеть, облегчить протекание болезни. На себе испытала, как перестановка кровати и плиты, помогла мне. Причем, это видели многие мои знакомые. Я пыталась справиться с недугом разными способами на протяжении 4-х лет! Все было тщетно. Не помогало ничего. А тут сработало...

**Дети.** Уже родился ни один ребенок у мамочек, которые до консультации не могли выносить ребенка, так что меня уже можно считать «матерью-героиней». Фэн-шуй и ба-цзы помогут лучше понять вашего ребенка, помочь ему лучше учиться, концентрироваться, защитить его от вредных влияний, создать благоприятные условия для его роста и развития без болезней.

**Деньги.** Есть много примеров бизнесменов, которые даже во времена кризиса хорошо держатся на плаву, благодаря фэн-шуй и конечно, их личным усилиям. Фэн-шуй - это мощный поддерживающий фактор, дающий дополнительные силы, удачу, и как следствие, естественно, больше денег.

## Не стоит сетовать на судьбу!

Китайцы говорят, что у человека есть три вида удачи: небесная, земная и человеческая.

天  
人  
地

**Небесная** – та, что дана нам от природы, это наша судьба. Мы родились в определенных условиях, у определенных родителей, нам были даны такие-то стартовые условия, предрасположенности и задатки. Все это не зависит от нас.

**Человеческая** – это наши действия, свободная воля, принятые решения. Это то, что зависит частично лично от нас.

**Земная** – собственно фэн-шуй. Это то, что зависит еще в большей степени от нас, ведь жилье можно поменять...

На каждую удачу приходится по 33,3333... процента. В итоге, при правильно принятых решениях и хорошем фэн-шуй, можно получить перевес! И 66,66666... процентов, будут ослаблять влияние плохой судьбы или еще больше улучшать влияние хорошей!

Таким образом, **не стоит сетовать на судьбу!**

**Сделайте сами первый шаг на встречу своей удаче!!!**



## 4 СПОСОБА ПРИРУЧИТЬ СУДЬБУ

*Кто твердо знает что делать — тот приручает судьбу.*

Николай Николаевич Миклухо-Маклай

*Все задуманное можно осуществить человеческими усилиями.  
То, что зовем мы судьбою, есть лишь незримые свойства людей.*

Мудрость Древней Индии

*Судьба не случайность, а предмет выбора; ее не ожидают, а завоевывают.*

Уильям Брайан

Много лет занимаясь метафизикой, невозможно не размышлять о природе судьбы. Ба-цзы (или «4 столпа Судьбы»), хиромантия (чтение судьбы о руке), ци мень дун дзя (древняя система стратегии), фэн-шуй и т.д. - все они по сути говорят о том, что было, что есть и что будет. Неотвратно возникает вопрос, а если все предопределено, то зачем что-либо менять, все равно случится так, как предначертано. И поэтому многие боятся обращаться к данным системам за помощью, тем более не желая услышать что-то плохое о себе или близких.

Между тем, забывается важное понятие, которое называется **«свободная воля»**. В восточных системах есть понятие кармы, которое по сути и является отражением слова «судьба», и многие воспринимают его значение как «воздаяние», причем в негативном смысле. Однако «карма» — это просто закон причин и следствий. Меняем причину, меняем следствие. Конечно, есть глобальные причинно-следственные связи, на которые мы действительно не можем повлиять, например, мы родились в определенной семье с определенными изначальными природными возможностями тела, интеллекта и духа.

Столпы нашей судьбы, то есть Вехи, действительно предопределены. Однако, как именно мы пройдем эти вехи и какие причины и следствия создадим в процессе продвижения по этим вехам, зависит только от нас, от нашей свободной воли.





1. Один специалист по хиромантии рассказывал о том, что когда он видел какую-то проблему на руке и предупреждал об этом своего клиента, негативный знак исчезал после правильно предпринятых действий. Он описывал случай, когда он увидел на руке знак о больших проблемах с желудком у обладателя этой руки, который уже имел тенденции к данной проблеме. Услышав эту новость, человек перешел на правильное питание, постоянно диагностировался, соблюдал режим дня и т.д. и в результате, и болезнь прошла мимо, и знак на руке мистическим образом исчез.

六合	乙		
liú hé			
蓬休	戊		
póng xiū			
13:43	3	9	2011
乙	辛	丙	辛
未	酉	申	卯
陰遁九局符首癸			
輔	杜		
九天	戊		
jiǔ tiān			
英	景	乙	
yīng jǐng			

2. К другому специалисту по ци мень дун дзя обратился бизнесмен, у которого сложились негативные результаты предпринятой сделки. Специалист по ци мень дун дзя увидел, что данная проблема может усугубиться судебными разбирательствами, в результате бизнесмен может потерять бизнес. Но эти предсказания существуют на момент гадания и сложившихся следствий прошлых причин. Через карту ци мень дун дзя специалист увидел, что есть другой путь, через который можно выйти из сложившейся ситуации (в древние времена ци мень дун дзя как раз и использовалось, например, в военных сражениях, чтобы найти правильный путь, по которому можно вывести войска из окружения). Он дал совет, как нужно действовать, и в результате бизнесмен отделался малыми потерями и затем быстро восстановил имя, опять же благодаря правильным действиям. То есть он создал новые причины, которые породили новые следствия. Он сошел за созданной им же самим «колеи жизни» и «протоптал» новую тропу.

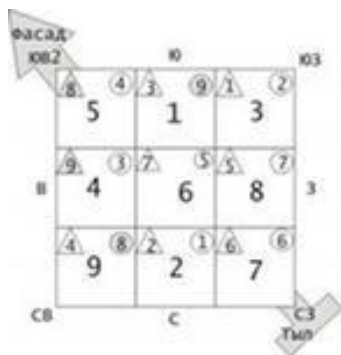


07:00 - 08:59 | Пт. 01.03.13

Час	День	Месяц	Год
Вода Ян	Огонь Ян	Дерево Ян	Вода Инь
壬	丙	甲	癸
辰	寅	寅	巳
Земля Ян	Дерево Ян	Дерево Ян	Огонь Инь
Дракон	Тигр	Тигр	Змея

3. Взволнованная мама обратилась к специалисту ба-цзы с вопросом о том, как совладать с непослушным сыном, нежелающим учиться, дерзким и родителям и учителям, целыми днями брынчающим на гитаре, и дерущимся с другими подростками. Специалист подтвердил, что у мальчика взрывной характер из-за негативного «вызова власти», «упрямого» элемента личности и повышенной эмоциональности из-за чрезмерного элемента огня в карте рождения (карта ба-цзы составляется, исходя из даты рождения человека). И если он и дальше будет так развиваться, то из-за драки может получить серьезные травмы на всю жизнь.

Зловещее предсказание для матери, не правда ли? Однако следуя принципу свободной воли, и зная предрасположенности, можно просто направить человека в правильное русло. Так, например, «вызов власти», если он негативен и если его много, обязательно нужно использовать. Без реализации любой человек вне зависимости от того, сколько ему лет, будет «выливать» это в том виде, как он умеет, на других. Так специалист посоветовал маме отдать сына в секцию ушу, чтобы он продолжал реализовывать свое желание драться, то делал это с умом, дать полную свободу в игре на музыкальных инструментах, взяв хорошего репетитора по игре на гитаре. В результате мальчик стал лучше учиться, и впоследствии стал Мастером ушу, и сейчас он преподает в одной из школ единоборств.



4. Многие думают, как перестановка кровати или переезд может повлиять на судьбу? Однако то, где мы живем и то, как обустраиваем свое жилище, это тоже своеобразная «карта» жизни. И если умеешь ее читать, то можно, изменив несколько составляющих, также изменить и следствия. Например, специалист по фэн-шуй увидел, что проблема отсутствия детей у молодой пары находится в неправильном расположении кровати супругов и плиты, которые находились в секторах наносящих вред почкам, детородным функциям организма. И последствия использования данных мест могли привести к серьезным болезням матки у женщины, что уже начало проявляться в реальности. Специалист по фэн-шуй посоветовал поменять места расположения кровати и плиты, а также дал другие советы относительно использования мест в доме и благоприятного времени для зачатия, и вскоре, долгожданный малыш появился на свет.



Таким образом, предсказания могут стать спасательной шлюпкой. Эта «карта пути», которая существует на данный момент жизни, все еще может измениться, предоставив нам другие «дорожки». Просто мы их в силу причин, не замечаем сами, но взгляд со стороны может указать на опасность впереди и показать другой путь более безопасного движения.

## 8 направлений, в которых нельзя строить дом



Вроде совершенно обыкновенный дом, красивый газон, веранда, увитая виноградом. Однако на определение того, что фэн-шуй этого дома очень неблагоприятен, понадобилось всего несколько минут. Что же именно ухудшает фэн-шуй этого дома?

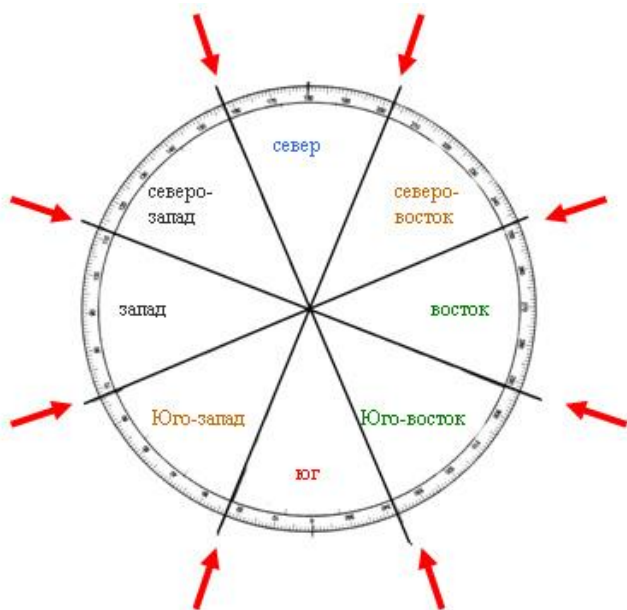
Обычно после осмотра внешнего окружения дома, консультант делает измерения компасом. Я всегда начинаю измерять с входной двери, затем провожу множественные измерения вблизи дома и вокруг него.

Примечательным моментом явилось то, что компас стабильно и у входной двери, и вблизи дома показал один и тот же градус – 337,5. По идее тот факт, что везде получилось одно и то же измерение, должно было меня как консультанта обрадовать, ведь это крайне редко встречается в нашей практике (часто из-за магнитных искажений стрелка компаса ведет себя непредсказуемо). Однако именно этот градус – 337,5 и делает фэн-шуй этого дома неблагоприятным.

Что же именно неблагоприятно в этом направлении? И как проявляется этот негатив?

### Пустые линии

Существует 8 основных направлений – север, северо-восток, северо-запад, восток, запад, юго-запад, юго-восток, юг. Каждое направление занимает сектор в 45 градусов. Соответственно:



Север – 337,5°–22,5°

Северо-восток – 22,5°–67,5°

Восток – 67,5°–112,5°

Юго-восток – 112,5° – 157,5°

Юг – 157,5°–202,5°

Юго-запад – 202,5° – 247,5°

Запад — 247,5° – 292,5°

Северо-запад – 295,2° – 337,5°

Каждый дом расположен под определенным углом по отношению к северу. Например, если мы получаем при измерении фасада, например,  $15^\circ$ , это означает, что дом «смотрит» на север, если на фасаде  $190^\circ$ , значит, дом повернут на юго-восток и т.д. Однако каким будет направление в  $202,5^\circ$ ? Или в  $247,5^\circ$ ? Такие направления, находящиеся на границе секторов, называют пустыми линиям.

Перечисленные 8 направлений являются основными, но далеко не всеми существующими пустыми направлениями. Всего их насчитывают 48! Но объяснение образования всех этих линий довольно сложно и требует серьезной подготовки, поэтому и обсуждается более подробно на курсе «Лопань. История. Теория. Практика»

### **Чем неблагоприятны «пустые линии»?**

Само название говорит само за себя. Пустота означает, что энергии, входящие в дом, не определены, они не несут определенного качества энергий. Жители домов, расположенных на пустых линиях, имеют проблемы в бизнесе, здоровье, отношениях. Возможны разводы, ссоры, сплетни, болезни и даже несчастные случаи. Таким образом, очень важно провести точные измерения хорошим компасом.

### **Как улучшить фэн-шуй такого дома?**



Это тот самый случай, когда «дверь решает все». Мы не можем повернуть дом, и никакие перестановки в доме не изменят ситуацию. Однако мы можем развернуть дверь. «Развернуть дверь» означает переустановить ее, немного развернув в дверной коробке. Таким образом, входящая энергия будет поступать уже с более определенного направления.

Таким образом, простым поворотом двери, мы можем существенно изменить фэн-шуй дома к лучшему без других существенных изменений.

Конечно, такой прием возможен в основном только в частных домах или в зданиях, в которых сам хозяин в этом заинтересован. Довольно трудно повернуть подъездную дверь. Однако если вы живете в многоквартирном доме, о пустой линии можете не волноваться – это встречается редко.

## Рост удачи

*Оксана, здравствуйте! Прошло почти четыре месяца, как мы развернули дверь, хочу немного написать о наших изменениях, в том, что они произошли - нет сомнений. Первые месяц, полтора особо ничего не происходило, хотя интуитивно чувствовалось, что в доме, что-то изменилось, атмосфера стала какая-то другая. Потом начались перемены в работе, мы открыли еще один отдел, поменяли оборудование в других отделах, от разных людей поступили предложения о строительстве магазина, хотя мы от них отказались, считаем, что финансово пока к этому не готовы. В общем, у нас изменился сам ритм жизни что-ли, как будто мы «спали, спали», а теперь вдруг «проснулись», вам за это огромное спасибо.*

*С уважением, Галина.*



Каждый раз убеждаюсь, что фэн-шуй работает. Конечно, в этом большая заслуга самих людей, которые совершают изменения в своем доме, иногда идя на «странные» с точки зрения обычных людей поступки, требующие дополнительных затрат и денег и эмоций (нужно еще и ближних родственников убедить и выслушать от них множество возражений). Однако позитивные последствия — это указание на правильно выбранный путь.

Многие думают, что результаты фэн-шуй — это одноразовые быстрые взлеты. Или наоборот, думают, что после консультации теперь всегда жизнь должна быть без проблем. Однако, как сказал Мастер Яп Чен Хай на одной из своих лекций: «Результаты фэн-шуй — это когда в течение 10 лет удача человека постоянно растет».

То есть это не значит, что проблемы не могут возникать, это значит, что по прошествии лет, человек может сказать, что качество его жизни выросло и продолжает расти и в материальном эквиваленте, и в отношениях, и в духовном росте (последнее уже больше зависит от самого человека, но и жилье может либо способствовать либо тормозить такое развитие, внося больше или меньше жизненных препятствий). Так срабатывает даосское триединство земли, человека и неба.

## В погоне за Драконами

*Статья о поездке в Китай, Гонконг и Таиланд*



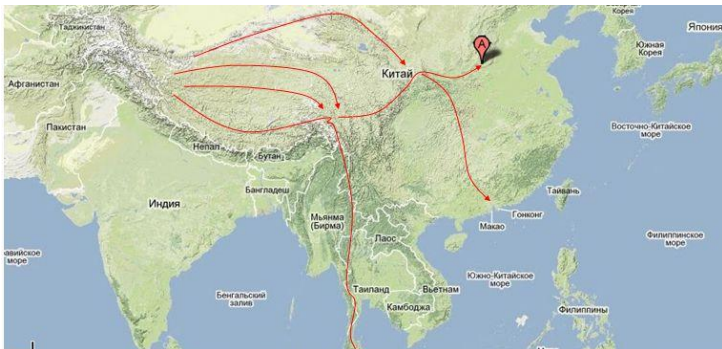
Действительно, только побывав в Китае и увидев собственными глазами то, что называется в фэн-шуй Драконами, начинаешь понимать суть истинного фэн-шуй, описанного в древних манускриптах и рассказанного Мастерами.

Драконами в фэн-шуй называют энергии, созданные горами. Именно эти энергии, переносимые реками (есть мнение что «Дракон» без реки не дает нужной энергии) и определяют качество жизни людей. Определенные сочетания Драконов и рек, их сопровождающих, могут дать энергии, как для целого города, страны, так и для отдельного дома или могилы. Драконы могут быть «добрыми», а могут быть «злыми». Они могут создать условия как для обогащения (материального или духовного), так и для бедности и болезней. Сильный большой Дракон может обеспечить процветание целого государства. Маленький Дракон — для дома или могилы, может дать энергии для процветания семьи на многие поколения вперед.

Горный Дракон — это гряда гор. Когда смотришь на них, создается впечатление, что это не просто горы, а огромные живые существа. Понимаешь, что далеко не случайно для описания таких гор в фэн-шуй древние Мастера применили слова, используемые в мире живых: позвоночник Дракона, ребра, голова, хвост, лапы, жилы.



В мире много гор — Альпы, Кавказ, Анды, Урал, Гималаи, Крым и другие. Однако действительно, горные хребты, начинающие свой путь от Гималаев, идущие к Сингапуру, через Таиланд и Малайзию, а также к Гонконгу и Китаю, имеют свои особенности. Больше таких формаций нет нигде в мире. Понимаешь, что далеко не случайно фэн-шуй мог родиться именно в Китае.



От Гималаев гряды гор, идя параллельно друг другу, направляются на юг — к конечной точке в Сингапуре, Гонконге и на Восток, в Китай к городу Лоян, далее к Пекину и Шанхаю. Именно эти города и страны называют Жемчужинами Юго-восточной Азии.

Именно эти страны стали финансовыми центрами Юго-Восточной Азии. Почему именно они? Необходимо, чтобы Дракон остановился для того, чтобы отдать свою энергию. В Таиланде, Малайзии Драконы еще «движутся». Остановить их движение может только большая вода. Именно у моря, в конце движения горных гад и находятся, например, Сингапур и Гонконг.

Свое путешествие мы начали с Гонконга. Соединение человеческих достижений с красивым ландшафтом в гавани Виктории никого не может оставить равнодушным.

И конечно мы не могли обойти вниманием знаменитые банки Гонконга и Шанхая и банк Китая, а также знаменитый дом с отверстием, дома построенные с использованием знаний фэн-шуй и так много описанных в литературе о фэн-шуй.

Банк Гонконга и Шанхая действительно расположен по линии движения Дракона достаточно благоприятно. Если приглядеться, то можно увидеть эту линию невооруженным взглядом.

Сам банк Гонконга и Шанхая имеет оригинальную архитектуру. Понятно, почему он считается одной из самых дорогостоящих построек. В основании банка – свободное пространство. В некоторой литературе написано, что это было сделано специально для того, чтобы Дракон «дышал» и проходил дальше к воде. Однако то, что Дракону нужно пространство, чтобы «дышать» и проходить через постройку – это вымысел. Энергии Дракона проходят по земле, точнее сказать, внутри земли, находясь в ее верхней части (по так называемой «вене дракона»), а не по воздуху. Причем понятие «вена Дракона» вовсе не вымысел.

На курсе по инь фэн-шуй (фэн-шуй захоронений) Мастер Леяо показывал нам эти вены – это порода земли, имеющая определенный цвет и качество, часто отличающаяся от остальной породы почвы горы. Вена Дракона проходит через весь хребет. Именно по вене можно определить, к какому именно хребту относится данная почва. По той же причине и отверстие в знаменитом доме тоже не имеет смысла.

Но Дракон там действительно есть:





После Гонконга мы отправились сначала на северо-восток, в Китай, а потом далее на север, северо-запад, к Тибету, Шангриле, ближе к истокам Драконов.

Следующей нашей остановкой было место под названием Яншо. Это не совсем линия движения основных хребтов, идущих от Гималаев, однако место не менее интересное своими необычными горами причудливых форм. Часто на сайтах, форумах, в книжках, посвященных фэн-шуй, можно увидеть такие горы.



Такую местность часто изображают с подписью «благоприятный фэн-шуй». Однако это не совсем так. Состав данных год – карстовые породы, разрушающиеся под воздействием ветра и воды очень быстро. Не смотря на поток туристов, местность довольно бедная. Из-за гор у жителей нет достаточного пространства для ведения сельскохозяйственных работ – просто мало свободной почвы, плюс река часто разливается, заливая близлежащие земли. Так что просто наличие необычных гор еще не является признаком богатства и хорошего фэн-шуй.



Следующей нашей остановкой был город Дали. Дали расположен между двумя грядами гор вокруг живописного озера. В отличие от Гонконга, этот город не может напитаться энергией в такой же концентрации, как и Гонконг, так как Дракон здесь еще «движется».

Однако в этом городе есть потрясающий буддийский храмовый комплекс.

Вначале храмового комплекса возвышаются три пагоды, занимающие три угла треугольника. В одном углу – в центре стоит большая пагода, а по двум другим углам – две маленькие.

Этот храмовый комплекс состоит из девяти храмов возвышающихся друг над другом. Можно увидеть, как сзади в храм в буквальном смысле входит хребет-Дракон

Именно девять храмов – число не случайное. Дело в том, что к храму спускаются 9 Гор-Драконов. Но это не основные Драконы, а «ребра», отходящие от основного хребта-Дракона. Однако тем не менее мы их тоже называем Драконами, и они могут создать благоприятное место для храмов, а также как янских так и иньских домов, но не достаточны для города или страны.

Далее, покинув Дали и его старый город, мы поднялись еще выше, в город Лицзянь. Если Дали находится на высоте 1900 метров над уровнем моря, то Лицзянь – на высоте 2400 метров.

Город, так же как и Дали, расположен среди потрясающих заснеженных хребтов. Именно к одной из таких гор под названием Снежная Гора Нефритового Дракона мы и направились в первую очередь. Его высота 5596 метров над уровнем моря. Чтобы увидеть вершину мы поднялись на высоту 3570 метров. Однако туман не дал нам увидеть вершину в полной красе.

Сам старейший город Лицзянь, так же как и Дали, расположен вдоль реки и поражает обилием хризантем, красных китайских фонарей и красивейших построек. Этот древний городок внесен в список мирового культурного наследия ЮНЕСКО.

Следующим пунктом нашего следования был город Джундянь (он же Дицин). Эта местность также известна под названием Шангри Ла и находится практически на границе с Тибетом на высоте 3600 метров над уровнем моря. Именно отсюда горы разворачиваются и начинают свое движение в виде параллельных гряд на юг и, поворачивая свою голову на восток в Китай, останавливаются в древней столице городе Лоян.

Вернувшись из Китая в Таиланд, уже присоединившись к Мастеру Ляю, мы поехали в небольшой городок под названием Ранонг для поиска благоприятного места для иньского фэн-шуй для его клиентки. Данная местность благоприятна тем, что многие ярко выраженные ответвления – Драконы движутся в сторону моря. Именно такие места и интересны с точки зрения фэн-шуй. На пути нам встретилась огромная китайская могила одного тайского высокопоставленного чиновника:



Горы величественны и прекрасны. Действительно, «прекраснее гор, могут быть только горы» и спасибо тому народу, который отследил влияние гор и воды на человека и создал такую систему как фэн-шуй.

# Выбор участка, дома, офиса на Практическом дне курса «Летящие Звезды»

Как уже знают многие слушатели моих курсов, я люблю разнообразие, именно поэтому объекты, которые мы рассматриваем на практическом дне курса «Летящие Звезды» часто меняются.

## ОБЪЕКТ №1. УЧАСТОК.

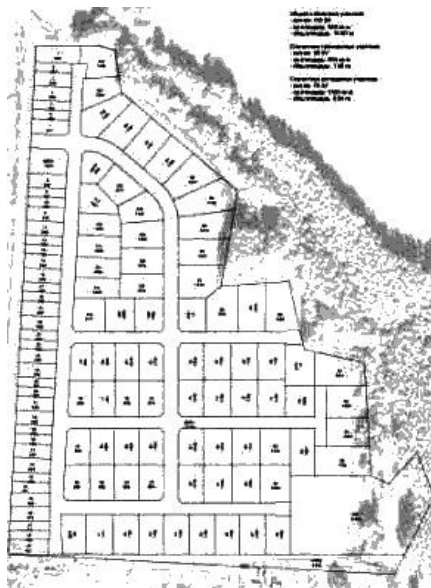
Вот и в этот раз, я решила, что мы поедем за город посмотреть одно очень интересное с точки зрения фэн-шуй место с целью не только просто поучиться делать измерения, применять школу «Летящих Звезд» для нестандартных домов (рядом мы посмотрели дом со скошенной дверью, который строится уже несколько лет), но и поучиться именно вписывать дом в ландшафт.



Дело в том, что карта «Летящих Звезд» — это просто теория, как говорит один мой коллега — это «циферки в квадратах». После составления карты Звезд собственно и начинается творчество и то, что мы и называем фэн-шуй.

Определение «фэн-шуй — это значит жить в гармонии с природой» стало очень привычным и отдельным от жизни. Именно после изучения форм на курсе «Фэн-шуй для иньских домов» Мастера Леяу и после поездок в Китай, Тайвань, Сингапур и Гонконг стало понятней, как нужно «видеть» ландшафт, даже, когда он плоский или имеет небольшие холмы, как в нашей среднерусской полосе.

*Дом мы должны именно ВПИСАТЬ в ландшафт. Он не должен быть оторванным от природного строения земли. Для этого нужно понимать, как течет ци в природе, куда направляется и как использовать блага, которые она может дать.*



Территория под коттеджный поселок, на который мы приехали, занимает 14га. Она разделена на 76 участков (пока номинально, на местности границ участков пока нет, это просто поле, огороженное забором).

Нашей задачей было найти именно такой участок, который бы отвечал нашим пожеланиям относительно последующего строительства дома с учетом рекомендаций теории Летящих Звезд.

Ландшафт поселка очень живописен — изгибающееся русло реки в небольшом лесочке, проходящее по одной стороне поселка, ярко проявленная холмистая местность, прекрасные виды, на границе с лесом.

Там очень ярко выражены холмы, то есть можно определить, как движутся драконы по территории участка и куда они направляются.

Как я говорила на этом курсе, именно по рекам и можно часто определить, как движется дракон местности («Дракон» — это термин, используемый в фэн-шуй для обозначения определенных формаций ландшафта). И для нас важно найти не только драконов, реки, но и места активности воды, то есть ее впадение в другие реки относительно потенциального дома.

Весь этот поселок расположен очень благоприятно. Именно в нужных направлениях есть озера и впадения рек, в нужное направление направлен дракон.

«В нужное» означает, что удача людей в доме с определенной планировкой в таком месте будет расти! Поверьте мне, человеку, изучающему фэн-шуй 13 лет, постоянно практикующему, выдавшему множество участков, место действительно не часто встречающееся.

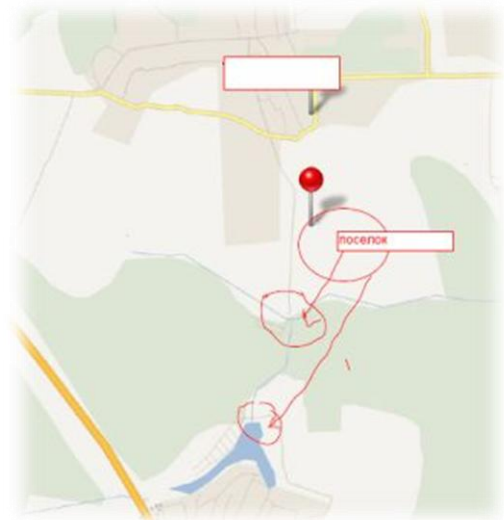
Кроме того, если увеличить карту, то мы увидим, что и в более крупных масштабах место очень благоприятно.

Больше о движении ци в природе, в разных видах ландшафта вы можете почитать в других моих статьях:

«В погоне за Драконами», «Фэн-шуй городов-1,2»

**Именно от ландшафта и планировки дома зависит, будет ли стабильна эта удача и как долго она будет поддерживать людей.**

Мы обошли все 14 га, обнаружили места движения ци, нашли самые лучшие участки! Получили массу удовольствия от прогулки и созерцания окрестностей!



Но теперь, когда участок выбран, нужно построить на нем правильный дом! Место — это еще не все. Место дает нам потенциал, который мы должны правильно использовать.

## **ОБЪЕКТ № 2. ДОМ.**

Неподалеку мы нашли один недостроенный дом, и нам представилась возможность его исследовать.

Архитектура дома была несколько странной из-за положения входной двери (кстати хорошая практика для изучающих Летящие Звезды, как нужно делать измерения с такой дверью, или того, как можно расположить дверь, если так нужно по каким-то причинам).

Этот дом строится уже несколько лет. С помощью техник, которым мы обучались на курсе, мы с легкостью определили, почему строительство идет так долго, какие проблемы со здоровьем имеет сторож этого дома, который уже год в нем живет и где ему нужно спать, чтобы эти проблемы решились как можно быстрее.





Мы обсудили, что нужно изменить в архитектуре этого дома, чтобы решились проблемы у хозяина, и он закончил успешно строительство и начал в этом доме жить (там нужно немного изменить внутреннюю планировку, изменить месторасположение входной двери, изменить входную группу). И конечно, сделали выводы, где нужно спать хозяевам и их детям, в какой комнате и в каком именно месте в комнате.

### **ОБЪЕКТ № 3.** Третьим объектом стал центр дизайна Артплэй.

Интересен этот объект опять же своей необычным расположением относительно реки, железной дороги, а также странным положением входной двери, что часто ввергает изучающих фэн-шуй в ступор — как измерять, как накладывать карту, как потом смотреть помещения внутри большего здания т.д.

В этом центре находится шоурум моих клиентов — студия деревянного пола «Европолы». Мы сотрудничаем уже много лет. На данный момент это место одно из процветающих.

Именно причины процветания, которые совсем не очевидны на первый взгляд, мы и выясняли с нашими участниками курса Летящих Звезд.

Важно знать, на что нужно обращать внимание при выборе таких помещений.



# Ищите участок для строительства дома, благоприятного с точки зрения фэн-шуй?

Как уже ни раз я говорила, самым эффективным способом изменения своей удачи к лучшему является строительство собственного дома. Причем не просто дома, а именно дома, благоприятного с точки зрения фэн-шуй.

О том, что важно в доме, я уже писала в своей статье [«Этапы постройки дома с учетом рекомендаций фэн-шуй»](#).

Немного о важности поиска участка есть в статье [«Выбор участка, дома, офиса на Практическом дне курса «Летающие Звезды»](#)

Сегодня же я хотела поговорить о том, на что нужно обратить вам внимание, если вы решили найти участок.

## В чем разница проживания в собственном доме и в квартире?

Если вы живете в квартире, удача всего большого многоквартирного дома делится на всех жителей. То есть, грубо говоря, если в доме и есть благоприятного фэн-шуй предположим на 50% (и 50-то процентов редко найдешь), и вы получаете свою маленькую долю. Конечно, есть в этом и плюсы. Если в доме неблагоприятный фэн-шуй, то и свои проблемы вы тоже со всеми разделяете.

## Но зачем иметь что-то плохое, если можно жить лучше?

## 6 простых правил поиска участка для строительства дома, благоприятного по фэн-шуй:



1. Приехав на участок, **возьмите самый простой компас**, встаньте в его центр, сориентируйтесь на местности (где какие стороны света). О том, [как выбрать компас смотрите видео на сайте \[>>\]\(http://www.sakhranova.ru\)](#) и осмотритесь по сторонам. Лучше это сделать именно на местности, а не просто по карте, так как в реальности могут выявиться небольшие отклонения, вы увидите нюансы, которые могут указать, что участок не пригоден для строительства.



2. Посмотрите, где на участке **понижение и повышение рельефа**. Даже небольшой наклон имеет значение. Обычно мы хотим видеть понижение ландшафта на фасаде дома, где обычно и располагается главная входная дверь. Поэтому посмотрите, логично было бы построить дом в сторону понижения?

Возможно именно понижение приходится на тыльную сторону участка. Конечно, можно фасад расположить и в тылу, но тогда, например, с проезжей стороны ваш дом должен будет выглядеть невзрачно, без окон и дверей, то есть вида на дома не будет никакого. Разве вам хочется иметь некрасивый вид на дом?

• То есть ищите участок, на котором понижение ландшафта было бы желательно либо на фасаде, либо на крайний случай сбоку дома (в этом случае дом будет стоять боком к дороге, что в принципе иногда приемлемо).

Что если участок плоский и никаких понижений и повышений нет?

Это тоже приемлемо, хотя и не самый лучший вариант. Поищите сначала участок с хотя бы небольшими наклонами, если же не найдете, или просто в вашей местности в принципе таких нет, переходите к следующим пунктам ниже.



**3. Посмотрите, в какое направление у вас расположено понижение местности** и сопоставьте его с фасадом возможного дома. Желательно, чтобы это был юго-восток, юго-запад, север, северо-запад, юг. Либо желательно, чтобы в направлениях юго-запада, востока, севера или юго-востока недалеко от участка располагались пруд, река или озеро. Например, лучше не выбирать участок возле большого ЛЭП (линии электропередач). Речь именно о крупных ЛЭП, не о тех маленьких столбиках, приводящих электричество к вашему дому.

### **Зачем нужно знать в какое направление понижение?**

Именно в это направление будет стекать, например, дождевая вода. Это направление при определенных обстоятельствах может приносить вам энергию, благоприятную для роста благосостояния. Проще говоря, это нужно для прихода денег!

Если опять же рельефа земли на участке нет, то тогда придется делать эту воду самим - в виде бассейна, фонтана, прудика.



**4. Исследуйте почву.** Возможно вам придется вызвать специалиста, который определит, стоит ли вода в земле на данном участке (речь не о талых водах весной, а именно о пластах воды). Это очень важно, так как на подземных стоячих пластах воды дом стоять нельзя. Еще хуже, если под землей через ваш участок протекает подземная, даже самая маленькая речушка. Никакие гидроизоляции не спасут! Вода (в особенности движущаяся) под домом может спровоцировать очень серьезные заболевания крови или мочеполовой системы. Кроме того, жизнь в таком доме будет нестабильной, людей могут окутать страхи.



5. Посмотрите вокруг дома. **Нет ли в ближайшем окружении каких-то объектов, «режущих взгляд».**

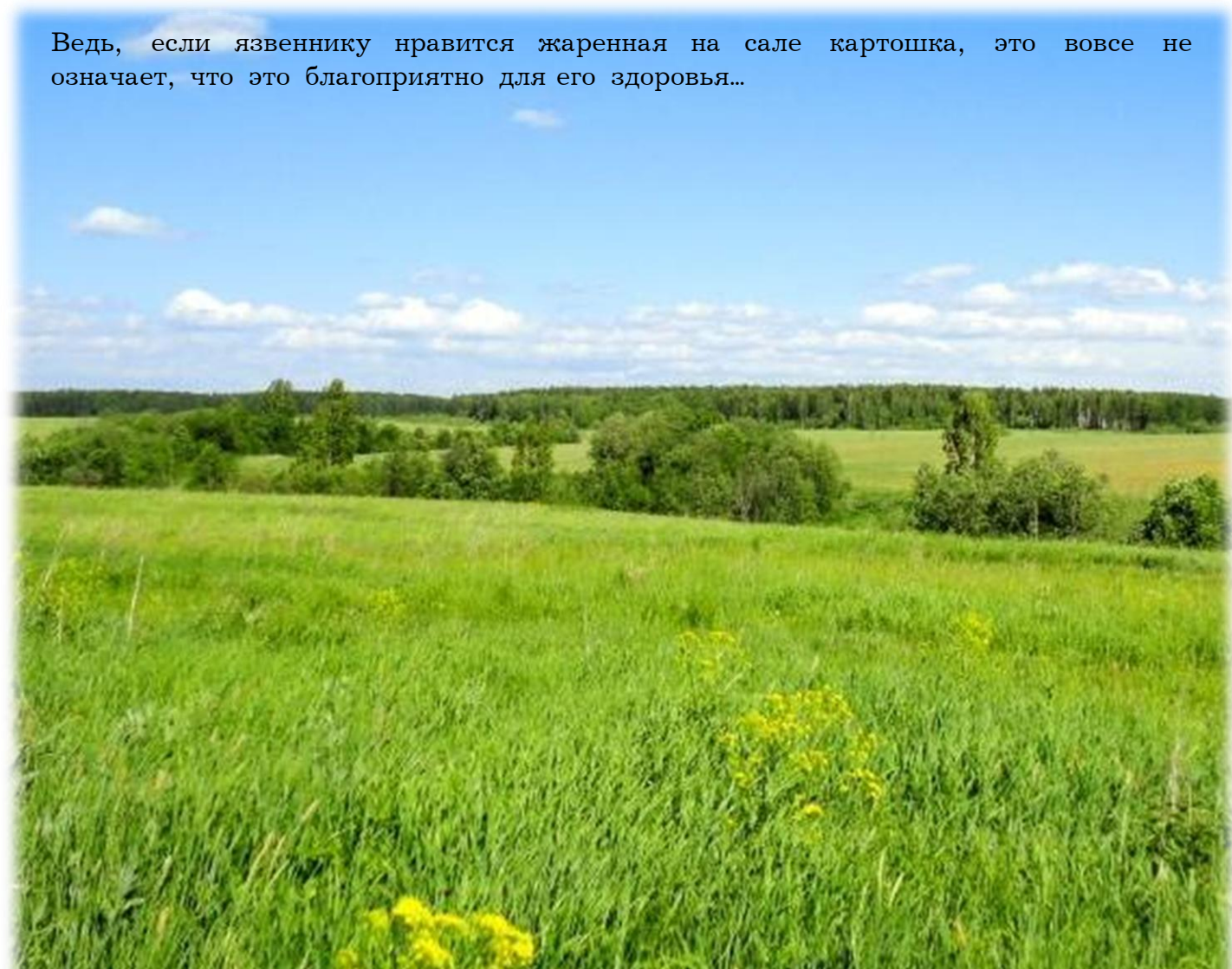
- Например, не нужно выбирать участок возле ЛЭП (линии электропередач). Речь сейчас именно о больших ЛЭП, не о тех маленьких столбиках, от которых идет электричество к вашему дому.
- Лучше не выбирать участок, расположенный вблизи с объектами, связанными с негативным — тюрьмами, больницами (любыми, даже с роддомами), кладбищами.
- Вопреки расхожему мнению, рядом с участком могут располагаться объекты с остронаправленными крышами, шпилями и т.д. Однако важно, в каком именно направлении располагается этот объект по отношению к дому. Это просто может ограничить возможности выбора фасада дома и его посадку на участок.

6. Просто прислушайтесь к себе. Конечно, **участок просто вам должен нравиться.** Он должен греть душу, вам должно хотеться там остаться и просто сидеть и смотреть в даль.

Но как видите, это самый последний критерий нашего выбора.

Иногда нам может нравиться совсем неблагоприятные для нас места - так наша судьба снова пытается нас затянуть в свои сети утяжеленной кармы.

Ведь, если язвеннику нравится жаренная на сале картошка, это вовсе не означает, что это благоприятно для его здоровья...





# Как наладить отношения с ребенком с помощью фэн-шуй?

## Случай из практики

*«Никак не могу совладать с дочерью-подростком, — жалуется одна из клиенток. — Она постоянно убегает из дома и ночует у бабушки, у друзей, где угодно, но не дома. И комната у нее своя есть, и ремонт сделали, создали все условия, а она все равно убегает и не хочет спать дома. Причем отношения из-за этого сильно испортились. Помогите, пожалуйста, решить эту проблему».*



Интересно, что причина этой проблемы проявилась сразу, как только я вошла в квартиру.

Кровать стояла напротив входной двери и одновременно напротив двери в комнату. «Напротив» означает практически на одной линии с проемами дверей.

Причем это типичная ошибка многих людей — ставить кровать на одной линии с дверью. Интересно, что чаще всего, таким образом ставят кровать детям или престарелым людям.

## Что плохого в таком расположении кровати?

Для того, чтобы ответить на этот вопрос, нужно обратиться к истокам.



Фэн-шуй, как вы знаете, дословно переводится как «ветер и вода». Из названия видно, что именно ветер и вода имеют большое значение. В классике говорится:

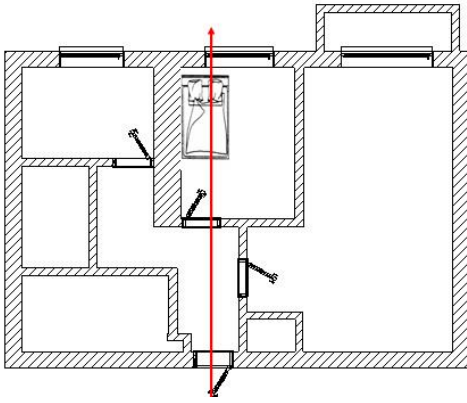
«Ци седлает ветер и разлетается, но сохраняется, соединяясь с водой» (Го Пу, 4 век н.э.)

Таким образом, там, где сильный ветер, энергия быстро разлетается, а остановиться она может только там, где есть вода.

В каких местах ветер сильнее? В поле, на вершинах гор, то есть в открытых и незащищенных местах, а также в туннелях, в созданных узких длинных пролетах.

Коридоры в доме — как туннели. Попробуйте открыть форточки и входную дверь, и вы почувствуете, по какой именно траектории продувает ветер в помещении.

Также такие прямые линии можно сравнить и с течением рек, ведь энергетический поток тоже движется. Представьте, что вы спите на водном потоке, причем шумном и беспокойном, как быстрая горная река. Жить хочется у воды, но не на воде. Хорошим фэн-шуй внутри помещения станет тогда, когда энергия будет двигаться по коридорам и помещениям плавно и медленно, чтобы была с одной стороны, возможность обновления энергии, а с другой возможность ее использования.



В нашем примере квартиры нет как такового коридора, но есть образовавшийся пролет от входной двери к окну детской комнаты. И именно на этой линии «сквозняка» и стоит кровать девочки.

Таким образом, девочка спит как бы в туннеле, на потоке, в котором энергии пролетают насквозь, не сохраняясь в доме. Мало того что это в принципе плохо для живущих в квартире людей, для их благосостояния и отношений, но это и плохо для здоровья человека! Представьте, что вы спите под постоянным сквозняком или в воде. Однако поскольку мы говорим не совсем о сквозняке, созданным ветром (ведь входная дверь чаще закрыта), сколько о сквозняке энергетическом, то и болезни могли бы быть не только простудные. Проявляться это может в беспокойстве характера, раздражении, болезнях суставов, печени, головных болях и даже инсультах.

Иногда люди довольно чувствительны к домашнему или рабочему «микроклимату». Они интуитивно чувствуют, где им хочется находиться, а где нет. То есть часто они чувствуют фэн-шуй помещения, ведь фэн-шуй изучает воздействие природы, а человек – ее часть. К таким людям и относится девочка в данном примере. Она на интуитивном уровне почувствовала дискомфорт, и пыталась сделать все, чтобы не спать на кровати в комнате. Часто, кстати, маленькие дети приходят спать к своим родителям не только потому, что им с ними уютнее и спокойнее, но и зачастую, так как им не комфортно на своей кровати, в своей комнате.

### **Исправление ситуации**

Как у Петросяна: «все спрашивают, как защитить помидоры от вредителей? Да просто – срезать все кусты под корень, вредители придут, а есть нечего». Другими словами, нужно устранить причину и тогда уже ничего не нужно будет исправлять.

1. Самым лучшим решением будет перестановка кровати в другое, более защищенное место.

2. Однако, не смотря на то, что кровать уже не будет стоять на пути движения ци, следует держать дверь в детскую закрытой, а еще лучше, если позволяют условия, сделать вход в комнату в другом месте, чтобы не было такого прямого «пролета» от входной двери к двери комнаты, а затем к окну.

Хозяйка этой квартиры последовали советам. И после всех перестановок дочери настолько понравилось быть в комнате, что она перестала убежать, и проблема решилась сама собой.

*Посмотрите, а где и как стоит кровать вашего ребенка?*

# Как построить дом, благоприятный по фэн-шуй

**Эти советы помогут вам выбрать подходящий участок и спроектировать дом, учитывая пяти тысячный опыт китайских мастеров фэн-шуй.**

Думаю, каждый из нас, хоть раз в своей жизни думал о приобретении или строительстве дома, дачи. Как же это здорово, утром выйти на веранду и вдохнуть полной грудью свежий воздух, и никакой тебе гари, и никаких многоэтажек перед глазами. У вас еще нет дома? Но вы намерены его приобрести или построить?



## 1. Выбор места под строительство.

Как это ни странно, но фэн-шуй начинается именно с этого пункта – с выбора. Известные многим передвижения мебели в фэн-шуй – это уже от невозможности покупки другой недвижимости, а еще более известные – карты сокровищ и жабки богатства – от желания следовать позитивному мышлению, но не фэн-шуй. Существует довольно много простых и сложных методов выбора участка под строительство. Некоторые из них под силу выполнить только специалистам. Однако есть и те, которые вы можете изучить и применить самостоятельно.

- Например, желательно, чтобы ваш дом находился недалеко от водоема, от прилегающей дороги, от леса. Находите такой участок, на котором вы могли бы построить дом таким образом, чтобы перед его фасадом было достаточно места.

- Сам участок должен быть правильной формы. Трапециевидных, а тем более треугольных, лучше избегать. Если все же вы уже купили участок неправильной формы, то распланируйте его таким образом, чтобы разделить на более мелкие, правильные кусочки. За домом желательно повышение уровня земли, а перед домом – понижение.



## 2. Проект дома.

Итак, вам удалось выбрать подходящий участок. И это, поверьте, 50% успеха! Имея только лишь место под строительство с хорошим фэн-шуй (с реально хорошим фэн-шуй), вы улучшите свою удачу во много раз! Теперь приступаем к составлению проекта дома. Это вторые 50% улучшения вашей удачи. Самостоятельно, без консультации специалиста фэн-шуй это сделать еще более сложно. Однако и здесь есть простые методы.

**2.1. Внешний вид.** Фасад. Например, фасад вашего дома должен быть явно определен. Вам покажется странным эта рекомендация, но существует очень много домов, фасад которых просто не реально отыскать – такие бывают несуразные архитектурные строения!

**2.2. Крыша** вашего дома не должна быть перекошенной в одну сторону.

**2.3. План дома** План дома не должен быть похожим на букву «Г» или «П». Это не означает, что дом должен быть обязательно прямоугольным. У него, безусловно, могут быть какие-то выступы, но важен их размер.

**2.4. Перед входом в дом** (непосредственно перед входом, на прямой линии от двери в 1-5 метрах) не должно быть никаких столбов, деревьев, углов других строений.

**2.5.** Не менее важно то, **как именно и где именно дом стоит на участке.** Если нет особых предписаний строительства дома вдоль так называемой красной линии, то консультант фэн-шуй высчитывает наиболее благоприятный градус, относительно которого дом на именно этом участке и именно для этих людей, рожденных в определенные год, месяц, день и час приобретет наилучшее энергетическое состояние.

**2.6. Внутренняя планировка.** Не планируйте дом таким образом, чтобы после прихожей мы сразу оказывались бы на кухне. А тем более, если мы от входа видели бы плиту. Такой фэн-шуй кухни приведет к большим тратам денег.

Не планируйте комнаты на втором этаже под скошенными потолками. Такой потолок формирует неблагоприятное течение энергий в доме, что неминуемо скажется ухудшением здоровья. Именно поэтому желательно строить дом с полноценным вторым этажом, а не мансардным.

Не спите также в комнатах на втором этаже, под которыми на первом этаже располагается туалет. Это также неблагоприятно для здоровья. Поскольку в доме часто устанавливают печь или камин, важно найти для них благоприятное место, чтобы не создавать опасность пожара. Расчеты благоприятных мест для печи или камина довольно сложны. Но, если вы сможете избежать северо-запада для такого рода оборудования, то уже немного себя обезопасите. Не проектируйте двери внутри дома таким образом, чтобы они находились прямо напротив друг друга.

**2.7 .Постройки на участке .** Наиболее важны месторасположения декоративных или естественных прудиков. Вода у дома может либо во много раз улучшить его фэн-шуй, а, следовательно, и вашу денежную удачу. А может и во много раз ее ухудшить, если расположить в неблагоприятном месте. Важно даже, каким образом проходят стоки воды, и, в каком именно месте на участке, дренажные воды выходят на поверхность. В классическом фэн-шуй есть так называемые «Водные формулы», позволяющие делать такого рода расчеты. Например, если ваш дом смотрит фасадом в определенные градусы юга, то вода не должна выходить на поверхность в точном юго-западе (относительно дома).

**3. Если дом у вас уже есть, он давно уже построен** а участок распланирован, все равно вы всегда сможете улучшить его фэн-шуй, либо заказав консультацию , либо, если нет такой возможности, изучив несколько хороших книг (список рекомендуемой литературы вы сможете найти здесь), или пройдя хотя бы начальное обучение фэн-шуй.

**Вы сможете сделать еще один шаг на пути к своему успеху!**



# Как уберечься от скандалов и потери бизнеса всего за 4 дня

Если вы владелец бизнеса и вам часто приходится выбирать помещения для аренды. Или вам хочется понять, почему одно отделение (кафе, офис, магазин и тд) процветает, а другое еле сводит концы с концами.

Если вы риелтор, и хотите понять, почему какие-то помещения легко продаются и покупаются, а какие-то «зависают» на долгие годы.

Если вы просто ищите квартиру, дом в аренду.

Если вы хотите построить дом своей мечты или купить квартиру, и улучшить тем самым свою удачу. Чтобы после переезда, ваше благосостояние только росло, а здоровье улучшалось.

Если вы дизайнер, архитектор или представитель строительной компании, и хотите понять, почему один дом строится легко, а другой сопровождается кучей проблем с заказчиками, поставщиками, исполнителями, несчастными случаями на объекте строительства, потерей денег или вообще невыплатами заработанных денег. И хотите знать, за какой объект стоит браться, чтобы заработать, а за какой не стоит, так как можно потерять.

## ТОГДА ЭТА СТАТЬЯ ДЛЯ ВАС:

### Ситуация:

Звонок по телефону: «Привет! Мы хотим взять в аренду одно помещение (под фитнес и реабилитация). Оно находится в подвале одного отеля здесь, в Хорватии. Нам оно очень понравилось, подходит под наши задачи. Плюс отель совершенно новый, открытие в ближайшие месяцы. Посмотри, пожалуйста, подходит ли оно нам».

### Итог:

Нам потребовалось всего 10 минут, чтобы решить, что помещение не подходит под данные задачи. Мы даже не заходили вовнутрь дома!

### Описание:

Гостиница новая, еще не открылась.

Фасад – восток-2. На фасаде комбинация звезд s. Здесь находится главная входная дверь в гостиницу (и в подвал). Перед фасадом находится большой бассейн, активизирующий энергии фасада. Въезд к гостинице осуществляются с комбинации 2/5, там же резкое понижение (на картинке слева).



8-вид на отель с дороги



4-вид на вход с паркинга и дороги

## **Взгляд в будущее**

Не нужно быть провидцем, чтобы узнать что будет, если остаться здесь работать.

Комбинация s может провоцировать людей к азартным играм, потере богатства из-за аморальных способов поведения и отношения к людям. В комбинации с въездом с 2/5 мы получаем банкротство.

Конечно, это относится, прежде всего, к хозяевам гостиницы. Какое отношение, спросите вы, к этому имеют арендаторы?

Все очень просто. Если вы используете это помещение, ходите через эту дверь, значит, оно на вас влияет. Клиенты будут приходить именно сюда, и именно сюда будут приносить свои деньги.

Хозяева могут показаться приветливыми и энергичными (4-ка дает привлекательность, а 3-ка напор, рвение и силу). Однако не пройдет и года, как начнутся сплетни, трата денег на удовольствия и азартные игры, в результате – потеря бизнеса.

С вас начнут просить все больше и больше денег за аренду, не давая взамен никаких улучшений условий, вовлекая вас в ссоры и разногласия, творя из вас врага для другого партнера, сталкивая без основания, мешая работать. Они могут украсть идею или переманить работников, в итоге прибрав бизнес в свои руки (а зачем вы нужны, они и «сами с усами»), но и его потом потеряв.

Зачем же нужно такое помещение?

## **Эпилог**

Многие считают, что требуется много времени, чтобы принять решения относительно фэн-шуй помещения. Однако когда в голове выстроена стройная система, которой научил Мастер, все довольно быстро. Нельзя сказать, что легко, но быстро.

Просто важно знать, куда именно смотреть, знать приоритеты, на что именно обратить внимание первоначально. И уметь правильно сделать измерения, от которых в последствии будет зависеть весь ваш анализ.

Другое – некоторые люди считают, что важнее то, что внутри дома. Однако именно то, что окружает дом, имеет первоначальное значение. Именно энергия, созданная окружением, заходит в наш дом и формирует его фэн-шуй, который впоследствии мы и подстраиваем.

## **Вы сами можете!**

Вы сами сможете оценить, подходит ли помещение под ваши цели. И вам понадобится всего 4 дня! 4 дня на изучение курса «Летящие Звезды Сань Юань по лицензии Мастера Леяу (Малайзия).

Потратив всего 4 дня вашего времени, вы сможете **всю свою жизнь** пользоваться информацией, уберегая себя, своих близких, родных, свой бизнес или бизнес ваших друзей, клиентов от потерь, улучшая их удачу.

## Куда поехать в отпуск



Настала пора отпусков, и мы стремимся уехать подальше от суеты — на море, на дачу, в санаторий и т.д. Ведь как здорово неделю, две, три оторваться по полной, вдохнуть свежего воздуха, покупаться, оздоровиться!

Однако, замечали ли вы, что иногда после возвращения дела как-то затормаживаются, встречи отменяются, сделки рушатся, деньги теряются. Иногда через какое-то время после возвращения вдруг возникают болезни.

Вроде съездили, чтобы поправить здоровье, а вернулись и тут же заболели или вдруг получили травму в результате падения или аварии. Или еще хуже — приехали на отдых, и заболели на весь период (особенно к этому склонны дети).

Более того, зачастую бывают ситуации, когда после возвращения люди застают свою квартиру/дом взломанными или опечатанными милицией вследствие кражи, потопа или еще каких-то негативных ситуаций.

Понятно, что есть много причин таких последствий. Но одна из них, очень яркая и уже доказанная многолетней практикой не только моей, но и многочисленных моих коллег — это выезд в неблагоприятную дату и неблагоприятное направление.

### **Что поездка нам готовит. Реальные истории.**

Пару дней назад я проводила консультацию квартиры, и клиентка упомянула, что ее друг часто в этом году летает в Юго-восточную Азию в командировки, так как компания совместная российско-китайская, и командировки — это часть его работы. Я уточнила, хорошо ли идут дела у него в этом году? На что она ответила, что намного хуже, чем в прошлом, что довольно странно, так как по прогнозам должно было быть все намного лучше.

Несколько дней ранее, еще одна знакомая рассказала, что после возвращения из Индии, куда она ездила в клинику на оздоровление, почему-то здоровье ухудшилось, хотя уже там была и в прошлый раз все прошло замечательно.

И еще десятки историй о травмах, авариях после возвращения из поездок, путешествий, командировок, провальных проектах, открытых в других городах и странах в определенных годах...



## Почему?

Каждый год есть одно очень неблагоприятное направление, в которое не рекомендуется путешествовать. В 2012 году — это юго-восток. Юго-восток — это направление так называемой Желтой Пятерки в 2012 году.

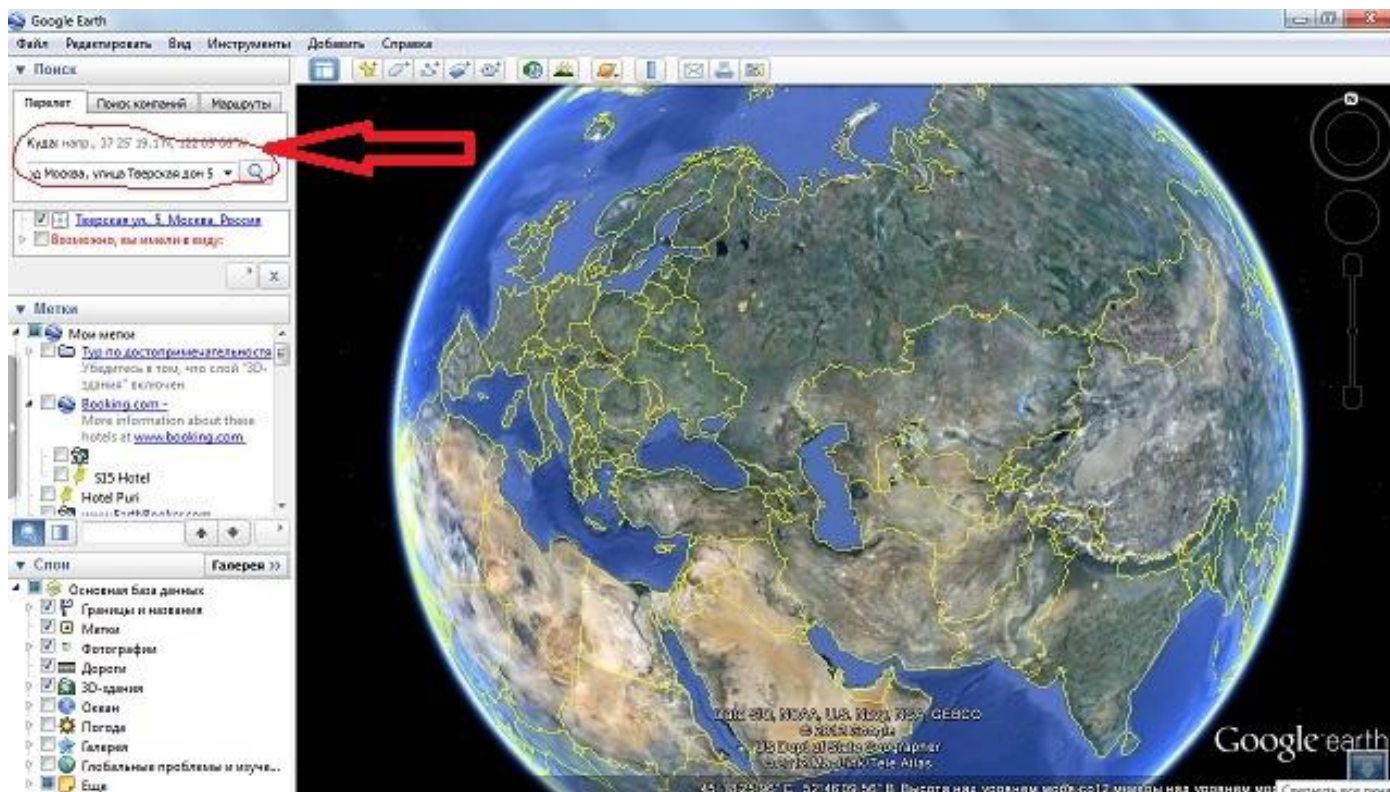
В теории Летящих Звезд Сань Юань Желтая Пятерка зачастую — это причина всех несчастий, травм, болезней и потерь денег. Негативное ее влияние уже является неоспоримым фактом в фэн-шуй, так как собрано достаточно много реальных подтверждений из жизни (о том, как рассчитывать и как находить места с такой энергией можно узнать из курса «Летящие Звезды Сань Юань»).

Например, если ваша входная дверь находится на юго-востоке в 2012 году, нужно принять меры по ее ослаблению (об этом я уже писала в статье «От банкротства можно спастись»).

И хотя та Пятерка, о которой мы говорим, когда подразумеваем не дом, а направление для поездок, из другой теории (из ци мень дун дзя), ее качества проявления абсолютно такие же.

Поэтому не рекомендуется в 2012 году ни путешествовать, ни открывать новый бизнес, ни ездить в командировки (ну конечно, если это возможно) на юго-восток по отношению к вашему месту жительства.

## Как найти направление Желтой Пятерки. Пошаговая инструкция.



### 1. Найдите на карте Google Earth ваш дом.

Заметьте, не просто на карте Google, а именно в программе Google Earth (Гугл Планета Земля).

Необходима именно эта программа, так как для правильных расчетов, нам нужно учитывать кривизну земли. А Гугл Планета Земля именно круглая, а не плоская, как обычные карты.

После заочки и открытия программы введите адрес вашего проживания в левой верхней строке поиска и нажмите ввод.

2. Сохраните **шаблон 24 направлений** у себя на компьютере (или используйте свой, если он у вас есть). Такой шаблон можно бесплатно скачать на сайте [www.sakhranova.ru](http://www.sakhranova.ru)

3. Далее в меню сверху нажать кнопку «ДОБАВИТЬ». В выпадающем меню выбрать «НАКЛАДЫВАЕМОЕ ИЗОБРАЖЕНИЕ».

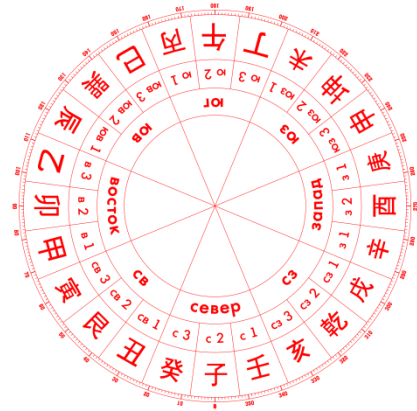
4. В появившемся окне выберите «ОБЗОР». Выбрать сохраненный файл «Шаблон 24 направлений». Нажать «ОК». Шаблон 24 направлений появится на карте.

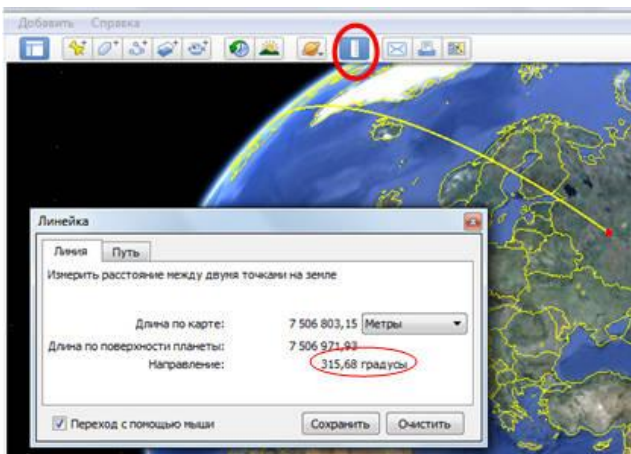
5. Слева в панели управления «МЕТКИ» у вас появится запись «Наложение без названия» (в последствии его можно будет переименовать). Правой кнопкой мышки выбрать в выпадающем меню «СВОЙСТВА» из этого «Наложения без названия».

6. Нажав кнопку «SHIFT» на вашей клавиатуре и удерживая ее (это обязательно, иначе ваш круг направлений исказится), двигаете ухватив за центр, этот круг к найденному вашему месту жительства так, чтобы центр круга оказался точно в точке вашего места жительства. При этом открывшееся окно «СВОЙСТВА» вы не закрываете, а просто для удобства немного сдвигаете его, чтобы не мешал видеть картинку Земли.

7. Теперь, также удерживая кнопку SHIFT, хватаете за края (именно за края, там где появились границы круга направлений) растягиваете круг до удобного размера. Но не сильно, иначе круг сильно исказится. Когда речь о небольших расстояниях, например в пределах одного города, то лучше круг растягивать точно до того места, в которое вы едете. Если речь о больших расстояниях, например Москва-Торонто, то лучше действовать другим путем (читайте пункт 9).

8. И только теперь в висящем открытом окошке «СВОЙСТВА» нажимаете «ОК», чтобы его закрыть.





9. Проведите линию с помощью линейки в меню программы (смотрите рисунок выше), соединив две нужные точки. Затем посмотрите, не растягивая сильно круг, не деформируя его, либо просто градусы в появившемся окошке линейки (сопоставьте эти градусы с направлениями), либо по рисунку, в какое **направление** уходит линия соединения. В данном случае Москва-Торонто — это северо-запад.

*Теперь вы без труда можете узнать в каком направлении находится город, в который вы запланировали поездку.*

### **Какие направления благоприятны?**

Здесь все зависит от ситуации — от конкретного месяца, дня, часа вылета и выхода из дома. Здесь нужно выбирать индивидуально (Вы можете заказать консультацию по выбору благоприятной даты для поездки, оставив ваш запрос в «КОНТАКТЫ» на сайте).

Например, в июне благоприятно западное направление, в июле — юго-запад, в августе — восток.

Но если вы едете не более, чем на две недели, то направления, благоприятные для месяца можно не учитывать. Важнее правильно подобрать день и час.

*Но, даже если вы не выбрали месяц, день, час, но учли, что направление, в котором вы хотите купить участок, дом, квартиру, офис, начать новый бизнес с партнерами, поехать в отпуск, командировку и т.д. не находятся на юго-востоке в 2012 году, вы уже застраховали себя от возможных проблем.*

### **Уважаемое мнение оппонента**

Конечно вы можете сказать: «Что вы хотите сказать, что все тысячи людей, сегодня вылетающих, например, из Москвы в Таиланд, и каждый день в течение всего 2012 года, будут иметь обязательно проблемы?»

Конечно нет. Не все. Но очень многие. Просто люди часто не видят связи с например, провалившимся контрактом, отказом партнеров сотрудничать, хотя было уже все договорено, с простудой после поездки, или даже небольшой аварией, переломом мизинца или ушибом спины, поскользнувшись на мокром полу во время влажной уборки, с поездкой.

Однако если вспомнить, то наверняка вы увидите, что некоторые события действительно случились после какой-то поездки или во время этой поездки (причем точно в течение первого месяца после возвращения, а последствия могли растянуться до конца года).

Направления Желтой Пятерки в предыдущие годы:

2011 — восток  
 2010 - юго-запад  
 2009 — север  
 2008 — юг  
 2007 — св  
 2006 — запад  
 2005 — СЗ

5	1	3
4	6	8
9	2	7

**2012 год**

***Если вы уже купили путевку в направлении Желтой Пятерки или только что вернулись из такой поездки...***

Если вы купили путевку, постарайтесь ее обменять на что-то другое. Если поменять не удастся, что ж, есть два пути. Первый путь — все же взять и все отменить, тем более если вы находитесь не в очень хорошей удаче сейчас.

Второй путь (в особенности для тех, кто постоянно ездит в командировки в это направление и не может отказаться) — думать абсолютно ПОЗИТИВНО! Все еще есть те несколько процентов людей, кому повезет (и им в принципе всегда везет) и направление не подействует! После возвращения — быть предельно осторожными. Не рисковать, хотя бы в первый месяц не начинать новые дела.

Второй путь рискованный, но тоже имеет место быть :).

Если вы только что вернулись из такой поездки, тем более нужно быть в абсолютном ПОЗИТИВЕ! Но как говорится, «на Бога надейся, а сам не плошай»! Поэтому осторожность никогда не помешает! И хорошо бы поездить потом в благоприятные короткие поездки с целью улучшения удачи.

## От банкротства можно спастись!



Вчера позвонила одна моя приятельница из Белоруссии, владелица швейного производства, и чуть ли не плача говорит: «Я не понимаю, что происходит. Все было просто замечательно. Продажи были отличные все это время. И вдруг с начала этого года все остановилось — ноль продаж, хотя и модели замечательные, даже лучше, чем те, что были раньше, и цена адекватная. Но полный провал. Может сглазил кто? Может к бабке сходить?»

И первое, что обычно я спрашиваю в таких ситуациях, попало прямо в точку. А в каком направлении у тебя находится входная дверь в дом? В офис? На склад? В закройный цех? В каком секторе сейчас спишь? Оказалось, что она решила поменять место сна и перешла в начале года в юго-восточную комнату, склад находится в юго-восточной комнате, стол в офисе на юго-востоке. Классический случай, когда Желтая Пятерка рулит!

Каждый год в определенное направление приходит неблагоприятная энергия, которая способна остановить бизнес (вплоть до банкротства), вызвать нервный стресс, привлечь аварию или травму, которую мы в теории фэн-шуй Летящих Звезд называем Желтой Пятеркой.

В 2012 году злобная Желтая Пятерка находится на Юго-востоке. Если входная дверь, стол, кровать, кабинет и т.д. находятся в этой неблагоприятной энергии, возможен приход всех этих неприятностей.

### Как с ней бороться?

Желтая Пятерка — это злобная энергия элемента Земли, которую иногда еще называют Императорской Звездой, она находится в центре Лошу, поэтому «рулит». Император, как наместник Бога на Земле (по версии китайского миропонимания) боится только Бога, то есть чистой энергии.

Воплощением такой чистой энергии на земле является в частности чистое звучание колокола. Мы можем провести параллель с использованием колоколов нашими православными церквями, в которых колокола служат не только призывом к сбору во время каких-либо бедствий или к молитве, но и в качестве очищающего средства для пространства вокруг (нечисть боится чистого звучания колокола). Поэтому для борьбы с Желтой Пятеркой и мы используем колокольчики с чистым звонким звучанием.

Повесьте колокольчик на дверь вашей квартиры (можно наш обычный валдайский колокольчик, но с очень чистым звонким звучанием), если она попадает в юго-восточный сектор в 2012 году, чтобы колокольчик звучал каждый раз, когда открывается дверь, переставьте кровать, стол с юго-востока в другой сектор, и дела начнут потихоньку налаживаться. Конечно, идеально было бы вообще пожить на даче этот год, но если переехать некуда, то колокольчик, повешенный заблаговременно, поможет справиться с неприятностями на столько на сколько это будет возможно (к сожалению на 100% он не может защитить).

Так и своей приятельнице я тоже посоветовала повесить колокольчик на дверь, спать в другой комнате в доме, переместить склад. И что вы думаете, она перезвонила мне через 30 минут и сказала, что только она перенесла склад, через 15 минут позвонили первые покупатели!

Проверьте и свои жилища, рабочие места, не находятся ли они на юго-востоке в этом году? Если обнаружили это, примите срочные меры — повесьте колокольчик, переставьте, переместите, уберите все важное из этого сектора. И все будет хорошо! :).



# От чего зависит финансовый поток?

## Пример из практики

### Начало истории:

Эта история началась весной 2009 года одна моя клиентка решила сменить жилье (снять другое). Поскольку семья большая, то решили арендовать дом вместо квартиры. Дом нашелся быстро – подходящий и по размеру и по цене.

### Развитие событий:

Одна из жительниц нового дома работала на дому и полностью зависела от количества клиентов, приезжающих к ней. До переезда у нее всегда было много клиентов и много работы. Ее доход был очень важен для семьи. Однако после переезда, клиенты просто исчезли. И на протяжении практически всего года (до нынешнего времени) она так и не смогла наладить хоть какой-то приход денег.

Два других члена семьи, работающие мужчины в расцвете сил, сразу после переезда резко сначала уволились, а потом нашли другую работу. Одному работа пришлась по душе и заработок такой же как и на прошлой работе, однако, начались задержки, а платить по счетам нужно вовремя... Доходило до того, что нужно было платить за дом, а нечем... Приходилось просить отсрочки, влезать в долги и так далее (думаю, многим знакома такая ситуация), что не улучшало отношения с хозяевами и не прибавляло здоровья от постоянного нервного напряжения в ожидании очередной «даты расплаты». Другой мужчина на новой работе не прижился, пришлось искать снова новую.

Кроме того, пришлось обоим взять академические отпуска в институтах после 6 лет обучения (уже на этапе защиты диплома), поскольку просто не было средств на уплату последнего взноса.

За время проживания в доме появился новый член семьи – родилась маленькая девочка, которая практически через месяц после рождения «дала всем жару» — постоянно плакала. Выяснилось, что есть проблемы с желчным пузырем, она плакала от боли. И снова понадобились деньги, но теперь еще и на лечение.



А в феврале 2010 года и вовсе случилось из ряда вон выходящее событие – произошло возгорание потолка (дом деревянный). Видимо причиной стала неправильно сделанная изоляция электрических проводов. Распространению пожара помешало то, что все жители были дома, почувствовали запах гари и вовремя все потушили. В общем, ситуация показывала, что что-то с фэн-шуй явно не так.

### **Анализ помещения и принятые меры:**

Еще при первичном осмотре дома мне бросились в глаза две проблемы:

1. Входная дверь в дом расположена слишком близко к забору, что не дает энергии свободно собираться.

2. Измерение вблизи дома показывало северо-западное направление, что для нового дома с такой планировкой и такими жильцами было хорошо, однако измерения самой двери указало на север. Таким образом, измерения двери отличались от измерений, сделанных вблизи дома на 45 градусов. Это довольно сильное искажение, которое требовало установки новой двери.



### **Для справки:**

Многие считают, что если дверь железная, то она обязательно должна давать сильное отклонение стрелки компаса. Однако мой многолетний опыт измерений показывает, что это совсем не так! Измерения одной железной двери практически вообще не дает искажений, а измерения другой могут увести стрелку компаса аж на 180 градусов. Нужно смотреть каждую конкретную дверь в отдельности, а не делать общие выводы.

Сразу после вселения именно энергия севера на двери стала сильно проявляться. Если вы помните, в 2009 году на севере была энергия Желтой Пятерки – одной из самых сильных, а потому часто губительных, энергий. И именно она и стала причиной проблем, происходящих в семье. Однако после ее ухода в 2010 году, сильно проявилась влияние других Звезд — комбинации энергий, указывающих на пожар.

В 2009 году мы не могли поменять входную дверь, поскольку в месте нахождения двери какие-то работы были не благоприятны (ситуация могла сильно ухудшиться). В 2010 же году можно было найти хорошие даты для такого действия (дату нужно выбирать обязательно, чтобы получить дополнительные бонусы от активизации).

На семейном совете было принято решение о смене двери, не смотря на то, что денег вообще на это не было. Собрав «с миру по нитке», они все же купили новую дверь, предварительно выбрав ее по определенным моим указаниям. Причем, не смотря на то, что идеальную дату нужно было еще подождать несколько месяцев, все члены семьи были не намерены больше ждать. Они попросили меня выбрать ближайшую хорошую дату (не лучшую, а любую ближайшую неплохую). Такая дата была выбрана.

В начале марта я приехала к дому с целью проконтролировать правильность установки двери в предварительно высчитанный градус. И не смотря на то, что новая дверь была установлена также как и была предыдущая (по линии стены дома), мы получили совершенно другие измерения! В результате чего получили благоприятные входящие через дверь энергии (и не только на двери).





**Старая дверь**



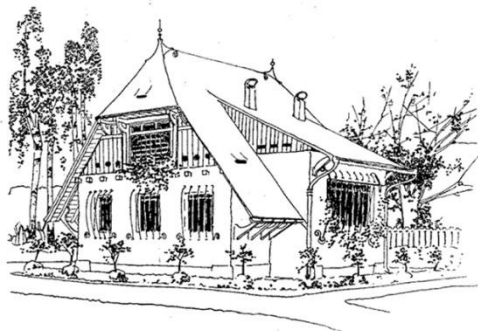
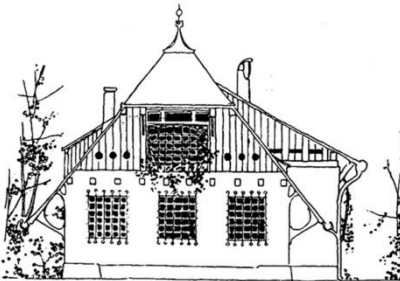
**Новая дверь**

### **Первичные итоги:**

Сразу после установки новой двери, у девушки, работающей на дому, появилось вдруг много клиентов! И мало того, появилось несколько интересных предложений о работе (тьфу, тьфу, тьфу). И не смотря на то, что прошло только две недели после переустановки, семья уже погасила некоторые долги, накопившиеся за время проживания в этом доме, и спокойно оплатила аренду за дом за этот месяц, оставшись в плюсе.

Если честно, не будь я участником процесса в течение всего этого времени, я бы не поверила... Но факт!

Мы будем и дальше следить за происходящими событиями в этой семье. Так что продолжение следует...



## Ответы на вопросы новичков

Эти ответы на вопросы были сегодня опубликованы для сообщества Фэн-Шуй в Моем Мире. Люди в течение нескольких дней задавали свои мне вопросы.



**Вопрос:** *У меня такой вопрос (надеюсь, он интересует многих). В разных источниках читала, что если туалет на юго-западе, то это плохо влияет на семейные и романтические отношения. В других же написано- нет, не влияет. Как правильно? Если влияет плохо, то как исправить? (туалет ведь в квартире не перенесешь). Спасибо заранее*

Ответ:

1) Если мы ограничимся только рассмотрением планировки, то да, на юго-западе туалет не самый хороший вариант. Однако есть нюанс: важно, где расположен именно слив воды. Есть три направления по 15 градусов внутри 45 градусного юго-запада, так вот именно в центральном секторе лучше не делать слив в ванной или унитаза.

2) Если мы пойдем дальше, и будем рассматривать весь фэн-шуй помещения, то местонахождение туалета на юго-западе может оказаться совсем не важным, если все остальное благоприятно (расположение входной двери, кровати, плиты, самого дома относительно рек, дорог, других строений).

То есть там, где вы читали, написано правильно — иногда важно, иногда не важно .



**Вопрос:** *Скажите по ФЭН ШУЙ УГЛЫ В КОМНАТЕ ДОЛЖНЫ БЫТЬ ЗАСТАВЛЕННЫМИ ИЛИ ПУСТЫМИ?*

Ответ: Углы должны быть чистыми . То есть, я имею в виду, нужно почаще их протирать влажной тряпочкой. А есть там что-то или просто там ничего нет, значения не имеет.

**Вопрос:** *Оксана, мне как и многим кто интересуется фен-шуй, хочется узнать, так как же улучшить свою жизнь и материальный достаток в семье (конечно не считая того, что надо трудиться на работе) с помощью фен-шуй? Я новичок ,но мне очень нравится узнать больше и быть более разборчивой в этой области!*

Ответ: Конечно, чтобы использовать фэн-шуй, первое, нужно его знать Это как, если бы спросили, как использовать правильно законы Российской Федерации. Нужно сначала их изучить, хотя бы немного, хотя бы поверхностно. Для новичков, я советую почитать хорошие книжки (о книгах я ответила в вопросе ниже). Есть очень много техник. Я понимаю, что в этих ответах вы ждете конкретики, готовых рецептов. Зачастую в рамках форума это сделать очень трудно. И общие ответы могут иногда даже навредить, нежели помочь, ведь важна ваша дата рождения, планировка вашего жилища, местонахождение именно вашего дома

. Это как, когда в популярных программах говорят: «Кушайте больше апельсинов зимой — в них много витаминов С». Однако апельсины могут вызвать сильнейшую аллергию у некоторых людей и зимой привести к внутреннему охлаждению организма, что может спровоцировать образование слизи (насморк) и простуду. Все очень индивидуально. Конечно, есть общие советы, вот несколько, например:

— «НЕ» — не спите на проходе, под балками, не селитесь в дома с туалетом на северо-западе, не въезжайте в 2011 году в дома с дверью на востоке, не открывайте восточные окна в 2011 году, не спите на юге в 2011 году, не сверлите, не стучите в 2011 году на востоке, западе. Если ваш дом построен также после 2004 года, а фасад на точный юго-запад, не спите на севере, чтобы ваша личная жизнь не разрушилась.

— «ДА» — выбирайте дома с открытым видом, в холмистой местности, с чистой рекой или средним движением транспорта. Если дом построен после 2004 года, а фасад на точный юг, спите в 2011 году на юго-западе и в вашей личной жизни наступят долгожданные изменения к лучшему, или поставьте кондиционер или фонтан на юго-западе.



**Вопрос:** *Здравствуйте, не так давно переехала в новую квартиру. На новоселье собрала родных (читала, что именно день новоселья и считается днём переезда). А вчера на одном сайте специалиста фэн-шуй посмотрела эту дату: Ша несчастья годичное. Судя по названию- что-то очень плохо. Вопрос: что это собственно означает и можно ли как-то поправить последствия.*

. Ответ: Годичное ша несчастья — это энергия дня, находящаяся в противодействии (в конфликте) энергии года. В 2010 году любой день крысы был таким днем. В 2011 году — это любые дни петуха (например, ближайшие — это 11 февраля, 23 февраля, 7 марта). В такие дни не рекомендуется переезжать, начинать важные дела, начинать лечение и т.д. Возможные последствия — неприятности. Но, могут вас обрадовать.

1) Влияние годичных ша распространяется только на текущий год. То есть влияние уже закончилось 4 февраля 2011. Просто теперь нужно будет потихоньку разгребать те негативные последствия, что успели появиться в течение прошлого года. Хорошо бы использовать хороший фэн-шуй и цимень.

2) Не факт, что «переезд» произошел именно в момент вашего праздника. Если вы до этого спали уже в квартире или перевозили свои личные вещи из старого дома, то переезд произошел, значит, намного раньше. «Переезд» — это буквально «перенос ци». Свою ци вы переносите с личными вещами, с ночевкой, с приготовлением еды на плите в новом доме и ее потреблением в этом месте.

**Вопрос:** *Я живу с сыном в 2-х комнатной квартире, чтобы активизировать мне какую-либо зону, что рассматривать — квартиру или мою комнату?*

Ответ: Да, можно смотреть и по квартире и по комнате. А можно и то и другое одновременно. Чем более возможностей вы создадите, тем лучше .



**Вопрос:** *Здравствуйте, скажите, пожалуйста, новичкам с какой литературы начинать и чтобы было просто и доступно.*

Ответ: Если честно, хороших книг о китайской метафизике очень мало. «Как же так, — спросите вы. — А как же такое количество книг о фэн-шуй, например, которые иногда занимают несколько полок в магазине?» Да, книг много, а хороших очень мало. Под «хорошими» я понимаю книги, написанные либо самими Мастерами, либо хотя бы в соавторстве с ними. Не покупайте энциклопедии, книги писателей, не являющихся практикующими консультантами. Я встречалась с людьми, которые пишут эти энциклопедии.

Они обзванивают консультантов, встречаются с ними по отдельности, задают интересующие их вопросы, а потом komponуют по своему разумению то, что жаждет потребитель...

**Вопрос:** *Доброе утро. Разъясните пожалуйста про основные принципы китайской метафизики. Спасибо*

Ответ: Китайская метафизика — это довольно широкое понятие. Оно включает в себя и фэн-шуй, и ба-цзы, и ци мень дун дзя, и физиогномику и т.д.

«Метафизика» буквально переводится как «то, что после физики». То есть это, что выходит за рамки физики, мы не можем это объяснить, но это безусловно существует и оказывает на нас сильное влияние. Так вот именно в Китайской метафизике основой является понятие «ци». Ци иногда заменяют словом «энергия», однако это не совсем энергия, это более широкое понятие. Так вот основной принцип китайской метафизики — это понимание чистоты, полноты ци и ее своевременности (так как время — это тоже характер ци). Мы смотрим насколько ци сильна, или слаба, запутана или нет, находится в конфликте или течет гладко.

Например, в фэн-шуй мы рассматриваем, какую силу имеет ци земли, на которой находится дом, насколько она чиста и какую пользу она может принести конкретному человеку в данное время. В ба-цзы мы рассматриваем, какую ци имеет время для конкретного человека, родившегося в определенный момент. В физиогномике — как ци проявляет себя на лице — цвет, вернее сияние лица, глаз, какие-то родинки, шрамы, размер глаз, губ, ушей и т.д. В ци мень дун дзя мы смотрим ци момента времени и находим чистые врата, через которые можно скрыться, став победителем и т.д.

**Вопрос:** Скажите пожалуйста — как Фэн-Шуй относится к переезду человека из одного места в другое (страна, город) ? В том смысле есть ли какая-либо зависимость смены местонахождения человека и его жизненных событий ?

Ответ: Зависимость прямо пропорциональная. Это не просто наблюдения, это уже факт. Человек жил или работал в одном месте — процветал, переехал — жизнь пошла под откос. Или наоборот. Перебивался еле-еле, переехал — и жизнь стала налаживаться. Знаю по себе ц. Причем, в данном случае, если мы говорим о фэн-шуй, конечно, имеет значение, само местонахождение точки в которую человек переезжает. И в пределах города, то есть все районы города разные, и в пределах страны — все города занимают определенное положение, и в масштабах Земли — каждая страна имеет свой фэн-шуй. Мы не можем отгородить себя от влияния энергии района, города, страны. Однако, тем не менее, не важно, говорим ли мы о районе, городе или стране, местонахождение самого дома имеет ключевое значение. То есть, я имею в виду, вы можете переехать в замечательный город замечательной страны с точки зрения фэн-шуй, но въехать в дом с плохим фэн-шуй и это будет определяющим. То есть в не зависимости от чего бы то ни было, фэн-шуй самого дома имеет первостепенное значение.



**Вопрос:** Члены нашего сообщества с помощью фен-Шуй пытаются улучшить свою жизнь. Кто пытается быть счастливым, кто-то более состоятельным. Но скажите пожалуйста разве в Китайском обществе нет таких же проблем как и у нас и почему же являясь прародителем такого учения они испытывают в жизни не меньше трудностей, а уровень жизни по сравнению с нашим намного ниже. Неужели они просто не могут воспользоваться своим же учением?

Ответ:

1. Ну начнем с того, что их уровень жизни не так уж и ниже . Если уехать в глубинку нашей необъятной Родины, то мы увидим все тоже самое, что и в глубинке Китая.

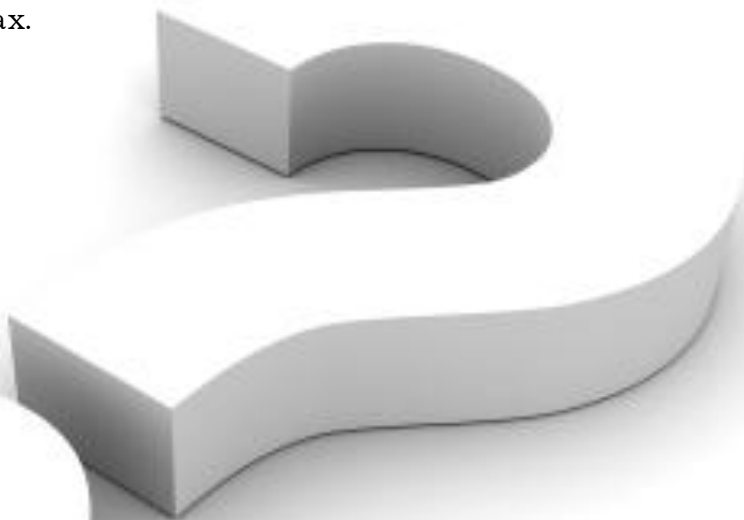
2. Не все учения, родившись в каком-то месте, получают распространение у обычных людей. Кроме того, нужно понимать специфику истории Китая. Образованных людей в то время было очень мало. В основном мудрые и знающие люди были в окружении императора. Император держал в страхе обладателей знаний, дабы они не распространяли учение, а использовали его только для самого Императора. Очень много мудрецов было убито вместе с их знанием, как только он узнавал о написании, например, «умной» книги, или о «необычной» могиле обычного человека, находящейся в благоприятном с точки зрения китайской мудрости месте.

То есть о фэн-шуй люди то особо не знали. Первым человеком, несшим знания в народ, был Конфуций, но и его речи были трудно понимаемы. А после начала правления Мао Дзе Дуна (и вплоть до нашего времени) и вовсе все Мастера были выгнаны из Китая (Мао сам пользовался услугами Мастеров и знает

не понаслышке об их могущественных знаниях, поэтому дабы себя обезопасить, всех выгнал из страны). Мастера уехали в три страны — Малайзию, Тайвань и Гонконг, от чего образовалось три основные ветви фэн-шуй — тайваньская школа, гонконгская и малазийская. То есть народ (именно речь про народ) в Китае про классический фэн-шуй практически не знает. На уровне правительства, там как этим раньше пользовались так и пользуются обязательно. Так что «они» этим пользуются. А народ, таким образом, удерживается в подчинении. Это политика и извечная борьба за власть. И это везде так. Не только в Китае. К сожалению.

**Вопрос: Здравствуйте, подскажите пожалуйста, как быть если двери кухни, гостиной, двух спален, ванной и входная дверь в доме расположены в прихожей и находятся напротив друг друга? Перепланировка дома не возможна. Это очень плохо?**

Ответ: Когда что-то находится по одной линии, то это говорит об очень сильной ци. Сильная ци может как дать очень много, так и снести все на своем пути. Но само по себе просто наличие дверей напротив друг друга не столь страшно. Важно то, как расположена мебель внутри этих комнат. Приведу аналогию с природой. Например, само наличие водопада не говорит о том, плохо это или хорошо. Другое дело, не нужно стоять в эпицентре потока воды — убьет. Но если вам все равно нужно стоять под этим водопадом, уйдите в сторонку, в то место, где водопад более слабый, где водичка просто спокойно льется. Или если встанете в туннеле, где дует сильный ветер (а двери напротив друг друга и воздают именно такие коридоры-туннели), то попытайтесь что сделать? Поставить преграду, за которой можно было бы спрятаться от ветра, найдете закуток, где спокойно, не так ли? Так и в квартире. Пойдите, почувствуйте эти «туннели» и поставьте на этой линии шкаф, ширму, какую-то преграду. Не ставьте кровать, диван, кресло, стол на этой линии «ветродуя». Найдите более спокойные места для этих предметов. В классическом фэн-шуй или ба-цзы есть понятие фу инь. Фу инь — это энергии, совпадающие в другой энергией. Например, когда в карте ба-цзы год рождения деревянный кролик, и приходит удача деревянного кролика, то мы скажем, что пришел фу инь. Или когда человека хоронят точно по линии движения вены дракона — это тоже фу инь. Так вот, если вы спите по линии двери, находящейся на одной линии с другой дверью — это фу инь. Фу инь — очень сильная ци, которая при определенных обстоятельствах может ранить. Избегайте находиться в таких местах.





**Вопрос: Здравствуйте! Скажите, как можно нейтрализовать действие несчастливых летящих звезд, и как воспользоваться помощью благоприятных звезд? В особенности интересует звезда 9, благоприятствующая, как я читала, рождению детей.**

Ответ: На первый вопрос ответить в рамках данного форума достаточно сложно, так как он очень обширный и понадобится страниц 5-6 . А вот на второй вопрос отвечу. 9-ка действительно может помочь в деле зачатия и вынашивания детей. Однако сама по себе она не окажет нужного воздействия — ей нужен партнер, собственно, так же как и женщине, чтобы ребенка зачать понадобится любимый мужчина . Поскольку 9-ка — это Звезда инь, то значит, ей нужна Звезда Ян, чтобы создать слияние. В данном случае идеальным партнером может стать Звезда 1. Не смотрите на то, что 9-ка это огонь, а 1 — вода. Между ними нет противоречия. Это как солнце, которое светит над океаном. Вместе они рожают дитя — атмосферу.

Как найти соотношения 9-1? Прежде всего внутри самой карты дома. Ищите комбинации 9-1 или 1-9 (горная-водная) и ложитесь туда спать (при этом нужно учитывать и лучное Гуа). Второе — можете лечь спать в 1-цу горную Звезду в карте дома, находящуюся, например, в 2011 году на западе. На западе в 2011 году находится годичная 9. Таким образом в получите комби 1-9. Или наоборот. Найдите 9-ку горную в карте дома на северо-востоке, ложитесь туда спать и получите 9-1, где 9 — горная Звезда, а 1-ца годичная. Или ложитесь спать в горную 1-цу, в направлении Звезды 9, или ложитесь спать в горную 9-ку, в направлении 1-цы. Короче, ищите любые соотношения 9-1, и вы на шаг приблизитесь в долгожданному зачатию .



## Первая во Владивостоке дверь «нетрадиционной» ориентации

В центре города есть два магазина известных марок. Хозяйка этих магазинов жаловалась на малочисленные продажи, что достаточно странно – магазины находятся в хорошем месте, имеют известные бренды, доступные цены. Кроме того, в особенности в одном из магазинов, наблюдалось не только сильное падение продаж, но и отсутствие взаимопонимания работников магазина с начальством, подбирался сложный персонал, появлялись конфликты.

После анализа фэн-шуй выяснилось, что требуются большие переделки – закрыть одну дверь, прорубить из окна новую, соединить оба помещения в одно, сделав арку в стене. Получить разрешение на такие переделки было непросто, но игра стоила свеч, да и ситуацию осложняли измерения фасада и тыла магазинов, которые говорили о неблагоприятности совершения в данное время таких изменений. Однако повезло, и благоприятные даты нашлись (их было всего две за весь год).

Дело в том, что мало сделать нужные расчеты и понять, что требуется сделать для получения изменений. Нужно еще и выбрать подходящую дату, ведь ремонт в некоторых местах здания, может не улучшить, а серьезно ухудшить ситуацию. Но в данном случае все сложилось, и такая дата нашлась в мае 2010 года (иногда нужно ждать очень долго для наступления подходящего момента).

Прошло 2 полных месяца с момента нового открытия магазинов после воплощения рекомендаций в жизнь. Результаты стали радовать сразу — существенно повысились доходы, сильно, как говорят и хозяйка, и работники, изменилась обстановка в залах, полностью сменился состав работников в том магазине. В общем, все так, как и должно быть при изменениях фэн-шуй с плохого на хороший :).





# Плита — причина проблем со здоровьем и успеваемости детей или как поставить плиту



Перед тем, как поехать на консультацию к клиентам, я спрашиваю, а готовы ли они, если что, переставить плиту, духовку, не пользоваться камином или переделать печь в бане.

Ответ обычно предсказуем в большинстве случаев, если консультация дается после ремонта: «Это невозможно, уже все встроено, этого мы делать не будем, не пользоваться камином не сможем. Мы готовы переставить кровать или перевесить картинку, убрать нависающие полки, но вот плиту лучше не трогать, она красиво стоит, обойдемся без ее перестановки».

Или, если это на этапе ремонта, рекомендуемая позиция плиты тоже часто либо игнорируется, либо слышится ответ: « Это невозможно».

От таких консультаций с таким ответом я обычно отказываюсь. Почему? Неужели плита так важна? И действительно ли поставить плиту «странным», те неклассическим способом не по центру кухонной стенки так уж невозможно?

**В этой статье мы разберем различные варианты установки плиты, и вы увидите, что невозможное даже очень возможно.**

## Часть 1.

### Почему архи важна позиция плиты?

#### 1. Муж стал более раздраженным, часто повышает голос на вас или детей?

##### Проверьте, как стоит плита!

Плита (очаг), камин, печь, барбекю на даче (даже если это за пределами дома — в беседке на улице) в первую очередь - это предмет, связанный с огнем. Даже если плита электрическая, она нагревается до высоких температур, поэтому может стать причиной проблем с возгоранием.

Причем речь не только о пожаре, проблем с проводкой, но и с «возгоранием» в переносном смысле — чрезмерной эмоциональностью, вспыльчивостью, быстрой сменой настроения.

Причем, чаще, вопреки сложившемуся мнению, позиция плиты (в дальнейшем под словом «плита» мы будем всегда иметь в виду и камин, и варочную поверхность, и духовой шкаф, и печь) оказывает более сильное влияние именно на мужчин, а не на женщин, проводящих за ней больше времени.

Это не связано с временем использования. Это связано с элементом огня, вступающим во взаимодействие с другими энергиями места.

## 2. Хотите детей? Переставьте плиту!



Уже скопился достаточно большой опыт, когда после воплощения в жизнь рекомендаций фэн-шуй бездетные пары беременели. Конечно же в фэн-шуй мы всегда рассматриваем проблемы комплексно, учитываем и позицию входной двери, и позицию кровати, но очень пристальное внимание нужно уделить именно плите!

Я очень хорошо знаю людей, у которых не было детей, и в принципе не могло быть, так как у мужа были травмированы детородные органы в следствие занятий борьбой.

Мастер Леяу прямо на вечеринке по случаю его дня рождения, по принципам, которым мы учимся на курсе Летящие Звезды Сань Юань (многие думают, что кто-то что-то скрывает и есть супер секреты, о которых Мастера не говорят, однако, поверьте, были применены абсолютно простые методы установки плиты в хорошую дату в хорошее место с точки зрения только Звезд, без бачжай, сань хе) посоветовал паре переставить плиту.

И через 10 месяцев Мастер был приглашен на вечеринку к этой семейной паре по случаю рождения сына.

В моей практике также много примеров.

Часто женщины, не имеющие возможность забеременеть обычным образом прибегают к помощи медицины и делают ЭКО. Те кто с этим сталкивался, знают, что это достаточно дорогостоящее действие и приходится иногда делать подсадку ни один раз.

Для понимания, одна подсадка может стоить от 120000 до 200000 рублей, плюс каждый раз здоровью самой женщины наносится серьезный урон (угнетение иммунитета и тд). Если делалось уже 3 попытки — это 360000 — 600 000 руб!

Одна консультация фэн-шуй, например, двухкомнатной квартиры в зависимости от расценок консультанта может стоить от 15000 руб до 50000 рублей. Один раз и на много лет.

Или курс «Летящие Звезды Сань Юань» по лицензии Мастера Леяу стоит 49000 рублей ( по предоплате дешевле — 38000 рублей) .

Вы учитесь один раз, а применяете всю жизнь в любом жилье, которое бы вам не встретилось, да еще и не только для себя, но для своих друзей, семьи и знакомых!

Что вы получаете? Увеличение вероятности беременности естественным образом или увеличение шансов беременности с помощью ЭКО. Конечно, нужно оговориться, многое зависит не только от фэн-шуй, и никто никогда вам не даст 100% гарантии, но то что вероятность выше, это совершенно точно. Но! При условии выполнения ВСЕХ рекомендаций.

### 3. Дети плохо учатся? Не внимательны? Переставьте плиту!



Конечно же многое зависит от самого ребенка, его способностей. Однако совершенно точно, улучшить его успеваемость можно. И плита в этом играет огромную роль!

Никто не обещает вам из двоечника сделать круглого отличника! Однако «починить» базу мыслительного процесса, успокоить или наоборот, растормошить, увеличить заинтересованность можно!

### 4. Проблемы с кожей? Легкими? Носом? Кровью или сердцем? Проверьте, правильно ли стоит плита!

Как уже говорилось выше, плита связана с элементом огня. Огонь, если он не сбалансирован, плавит металл. К металлу в китайской метафизике относятся легкие, бронхи, нос, то есть органы дыхания.

Например, если у кого-то астма, то 98% плита отразит эту проблему.

Головные боли тоже могут быть связаны с плитой. Голова связана с триграммой тянь в фэн-шуй. В сань юань, тянь - это Звезда 6, тоже металл, а также мужчина в семье. Поэтому если именно у мужчины проблемы со здоровьем, боли в голове, давление, то также в первую очередь нужно посмотреть, какие энергии использует плита.

Кроме того огонь вредит коже, которая может вдруг начать краснеть от аллергии (как будто от ожогов), шелушиться (как будто пересушена).

**Подводя итоги**, плита влияет на человеческий фактор в нашей жизни, то есть

- на здоровье,
- детей,
- их обучаемость,
- эмоциональную обстановку в доме,
- а также может стать одной из причин пожара
- или проблем с проводкой.

Как же можно игнорировать этот важный элемент с точки зрения фэн-шуй?!

**Во второй части нашей статьи** мы обсудим, как же именно в кухне может стоять плита, покажем примеры-фотографии установки плиты «нетрадиционным», но от этого не менее симпатичным, образом.

Продолжение следует...

# Плита — причина проблем со здоровьем и успеваемости детей или куда поставить плиту.

## Часть 2

В первой части нашей статьи мы обсудили, почему позиция плиты — варочной поверхности, духового шкафа, печи, камина так сильно важна. Она может стать одной из причин проблем с кожей, легкими, бронхами, носом, причиной плохой успеваемости детей, болей головы, эмоционального напряжения в семье.

Теперь перейдем к теме, как учитывая рекомендации фэн-шуй, умудриться поставить плиту так, чтобы это еще и удобно было и красиво?

Когда мне говорят фразу «так поставить плиту невозможно» я обычно отвечаю, что все это зависит от дизайнера и его креативности.

Как-то однажды нам понадобилось поставить кровать в угол комнаты по диагонали. Дизайнер попалась очень творческая. Она так вписала кровать в интерьер, заделов угол и расположив все предметы мебели и общую геометрию по диагонали, что и сами хозяева и их друзья были в восторге от идеи и говорили, что именно так и должно было быть! А друзья в один голос сказали, что тоже хотят такой интерьер.

Но вернемся к плите.

### Как может посоветовать поставить вам плиту консультант фэн-шуй?

Следуя расчетам, которые он проведет, основываясь на различных техниках, плита может стоять:

#### 1) в центральной зоне стены, направление прямое.

Это стандартная позиция, в которую обычно дизайнеры ставят плиту. И если у вас именно так и получается, все достаточно просто.



#### 2) В углах кухни, направление прямое.

Что значит «направление прямое»? Это значит, что плита стоит по стене, не повернута по диагонали к стене.

Эта позиция уже может оказаться менее удобной, но опять же, все зависит от первых, желая, во-вторых, понимания, что понятие «стандартной красоты» часто идет в разрез с удачей, здоровьем, детьми.

Для вас важнее, чтоб плита стояла «как у всех» или как вам надо для счастливой жизни?



По мне так я плиту поставлю хоть шиворот навыворот, только чтоб мои родные были здоровы и счастливы. Но все же и понятие красоты тоже хочется в это вплести, поэтому и напрягаем творческое полушарие мозга.

Иногда плиту нужно поставить в такой угол. Другого варианта нет. А если там окно? Что придумали. Заделали окно на 13 см гипсокартонном и плиту поставили. Полноценную, с вытяжкой, вписав ее в общую концепцию кухни.

То есть даже окно не будет являться помехой, если нужно плиту к нему поставить.



### 3. Плита по диагонали к стене.

Такое тоже бывает, так как важно не только место расположение плиты, но и ее направление.

Причем иногда везет и получается поставить ее в какой-то угол. И у нас появляется очень симпатичная угловая плита.

Но что делать если нужно плиту поставить направлением по диагонали, но в центральной зоне стены?

И здесь нашли решение.

Просто достраивается столешница и плита уже встроена и очень удобна в использовании.



Иногда нужно плиту поставить к стене, которая является проходной (боком к двери в кухню). И тогда это еще более кажется нереальным. Да еще и по диагонали к стене! Однако и это выполнимо.

Но здесь возникло еще одно препятствие. Неблагоприятно, если плита будет стоять на проходе. Для нее нужна опора.

Но и здесь предприимчивые люди нашли решение.

Люблю тех, у кого нет проблем, а есть лишь ситуации, которые они решают.



### • Варочная поверхность и духовой шкаф.

Именно из-за того, что часто трудно найти хотя бы одно благоприятное место для плиты, разделять духовку и плиту не рекомендую. Риски удваиваются.

• **Что же делать, если вообще хорошего места для плиты не найти?**

Тогда подойдет вариант острова.

Конечно, это не очень хорошо — не иметь стену-опору для плиты. Но это лучше, чем ничего и лучше, чем плохое место! Ведь в этом случае из двух параметров — направления плиты и ее расположения, мы находим хотя бы одно хорошее — направление, а местоположение у нас просто отсутствует!

Почему нет? Это тоже решение.



• **А что же делать, если вот сейчас сразу все перестроить и переделать не получится, а плита расположена крайне плохо?**

Мы можем просто купить электрическую новую плиту, просто поставить ее куда нам надо на стол в нужное нам направление и пользоваться как временным средством, ожидая капитального ремонта.

Тоже вариант.

**Подводя итоги.**

Уже купленная квартира с ремонтом и общепринятые принципы расстановки предметов в доме диктуют нам свои условия.

Не идите у них на поводу!

Не делайте так, как подружка Маша сказала и сделала у себя дома или по телевизору в программе по дизайну сказали. Как живет подружка Маша? Не может найти работу? В разводе, плачет и страдает от того, что любовник не хочет уйти от жены? Ребенок-подросток не ночует дома, забил на учебу, курит и пьет где-то с друзьями? Она говорит, что фэн-шуй это чушь?

Как же Маша может что-то советовать?!

Сделайте так, как для качества вашей жизни было бы лучше!

Поставьте плиту так, как говорят вам принципы фэн-шуй и облагородьте это так, чтоб было красиво и удобно на сколько это возможно.

---

В третьей части статьи мы поговорим о том, что нужно учитывать при установке плиты, какие принципы соблюдать, какие даты выбирать для переустановки.

Продолжение следует...

# Пожар на Тарусской улице дом 8

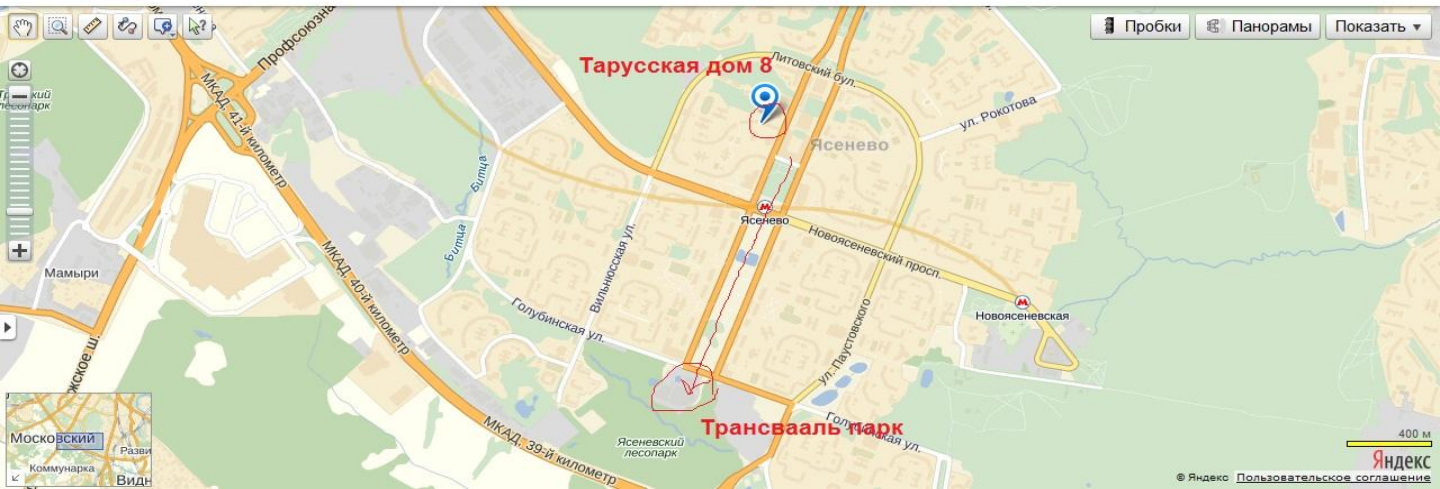
Яндекс  
карты

Россия, Москва, Тарусская улица, 8

Найти

Печать

Ссылка



Уж уж эта Тарусская и с ней же Ясногорская улицы в Ясенево (Москва). Кто хоть раз проезжал по этим улицам не смог не заметить длинную прямую спускающуюся сильно вниз улицу, заканчивающуюся крутым оврагом, ведущим к реке (речку не видно). Именно в конце этой улицы находился злополучный Трансвааль парк, в котором случился обвал и погибли люди.



Я наблюдала за началом строительства и открытием Трансвааль парка, так как в то время жила на соседней улице. И каждый раз в моей душе рождались сильные переживания на счет его судьбы. Аквапарк получал очень жесткую энергию, движущуюся с увеличением скорости по улицам Тарусской и Ясногорской. Это как стоять в быстро движущемся потоке горной реки, которая за вашей спиной превращалась бы в водопад. Вряд ли вы могли долго так простоять. И он не устоял.

Этот быстрый поток ударил и по дому номер 8 по Тарусской улице.

Тыл этого дома находится на севере. С восточной стороны этого дома и проходит несущаяся улица Тарусская. На востоке от этого дома также еще и ведется активное строительство нового многоэтажного дома (между Тарусской и Ясногорской).

В 2013 году на востоке располагается энергия, которую называют «Три ша». В этом месте нельзя строить. Вкупе с неблагоприятной комбинацией Звезд 2/5 и месячной звездой 9 (ну прямо книжный вариант) и невероятной «поддержкой» этих энергий несущейся вниз по прямой дороги и родился пожар в доме. Причем 23 этаж дома тылом на север как раз именно тот, который находится в конфликте с домом. Именно там и загорелись строительные леса.

Интересно, что и в дате самого пожара (1.03.7:24) тоже много совпадений.

В дне, в месяце в тылу дома также три ша(плохо для строительства), это день бин (янский огонь), сидящий на Тигре (дерево с сильной поддержкой этого огня), месяц и год также активно этот огонь поддерживают. А обилие дерева в дате указывают, что возгорание именно лесов.

Именно изучение реальных примеров и помогает нам оценивать, как работает фэн-шуй, принимать правильные решения относительно выбора места жительства, покупки квартир и строительства домов.

07:00 - 08:59   ПТ.01.03.13			
Час	День	Месяц	Год
Вода Ян	Огонь Ян	Дерево Ян	Вода Инь
壬	丙	甲	癸
辰	寅	寅	巳
Земля Ян	Дерево Ян	Дерево Ян	Огонь Инь
Дракон	Тигр	Тигр	Змея



## Почему в фэн-шуй важны направления

Простую аналогию можно провести с ветром. Если вы слышите о, например, южном ветре, что это означает? Южный ветер обычно приносит тепло, жару летом и оттепель со снегом зимой. Если сообщают о ветре северном, вы понимаете, что будет похолодание, возможен порывистый сильный ветер. Западный ветер приносит смягчение погоды, но и прохладу с дождями летом и снегопады с потеплением зимой и т.д. То есть ветер приносит с собой изменение погоды, и как следствие, оказывает влияние на наше самочувствие.

Теперь перейдем к зданию. Предположим фасад вашего дома и ваши окна, выходят на юг. Это означает, что в доме всегда будет солнечно, тепло, настроение будет приподнятым. Если окна выходят на север или северо-запад, света будет мало, и ваше настроение часто может быть печальным, захочется в интерьере ярких тонов.

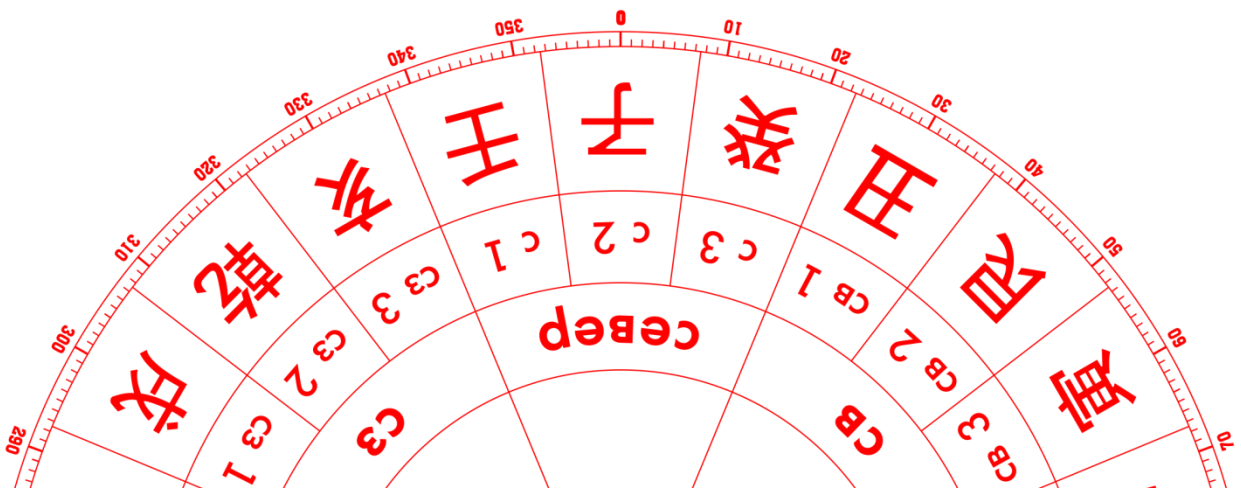
Это самое простое, что мы можем сказать о направлениях.

Однако фэн-шуй, как система о влиянии окружающей среды на человека, вывела множественные характеристики всех направлений. Причем, не просто направлений, а тех энергий, которые эти направления приносят с собой, то есть той тонкой субстанции, которая и делает холод холодным и тепло теплым.

Так север, например, связан с энергией элемента воды. Вода имеет характеристики холода, распространения и проникновения, представляет соленый вкус, жизненный цикл застоя и гибели, страха, связана с почками, мочевым пузырем и репродуктивными органами. Восток связан с весной, элементом дерева, ветром, утром, представляет гнев и радость, представляет печень и желчный пузырь и т.д.

Это не означает, что, если дверь вашего дома смотрит, например, на север, то это плохо. Нет, это просто характеристика энергий. А далее, в зависимости от других факторов, влияющих на этот сектор, мы сделаем вывод, приносит ли север в данном случае, пользу или вред.

Кроме того, направления имеют не только качественные характеристики, но и временные. То есть в каждые год, месяц, день и час направления будут приобретать дополнительные качества. Например, в 2009 году на западе находится неблагоприятная энергия, которая при ее интенсивном использовании, способна принести или усугубить болезни. А юго-восток в 2009 году может, наоборот, принести много хорошего – здоровья и процветания.



# ПРОФЕССИОНАЛЬНЫЙ КОМПАС ЛОПАНЬ

## Что такое лопань

Лопань — это профессиональный компас консультанта фэн-шуй. Он представляет собой предмет с квадратным основанием (квадратное основание обязательно должно быть, иначе невозможно сделать измерения) и крутящимся диском внутри, в центре которого расположена капсула с намагниченной стрелкой («небесное озеро»).

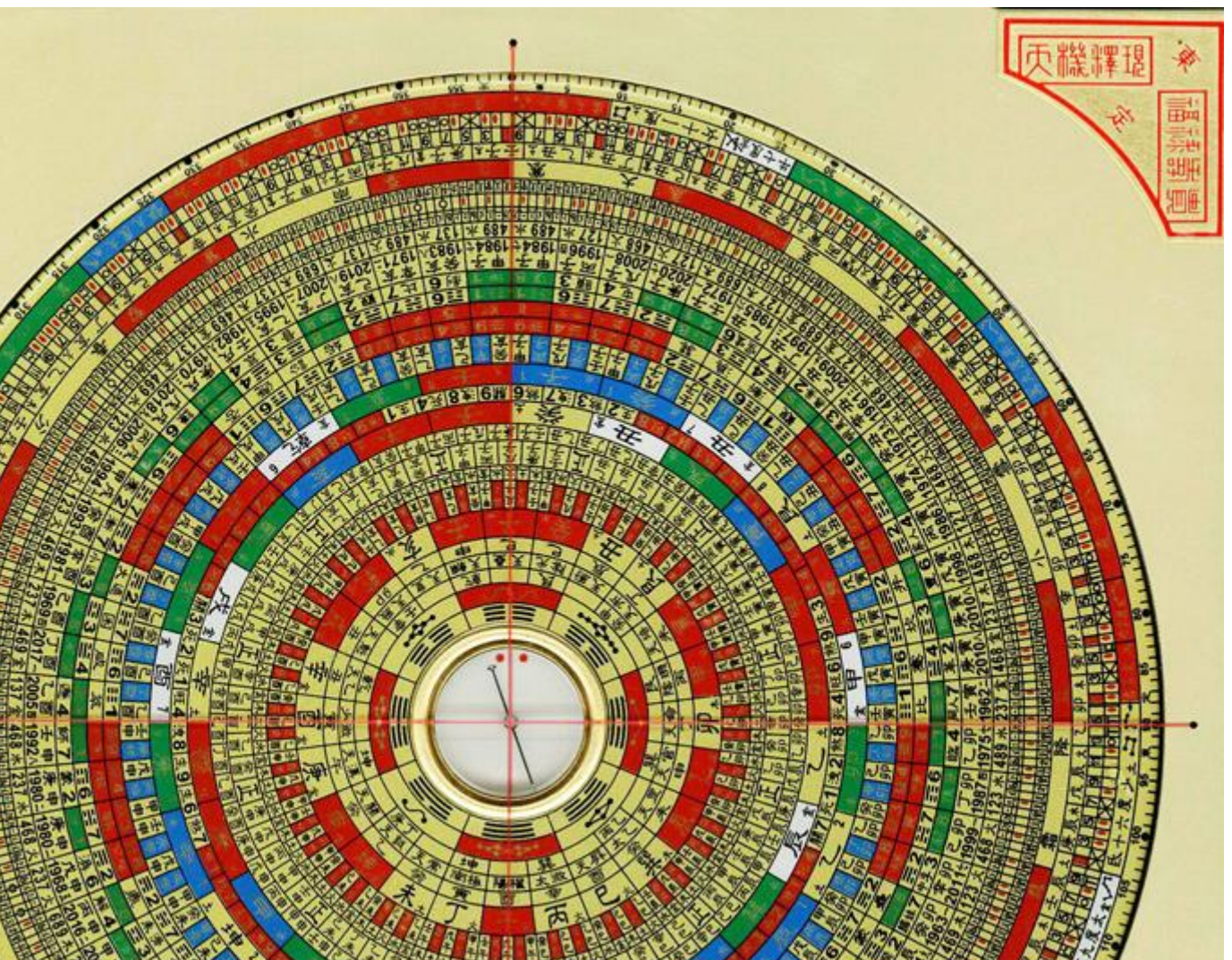
На диске нанесены кольца, внутри которых изображены знаки (иероглифы, цифры), которые представляют различные формулы фэн-шуй.

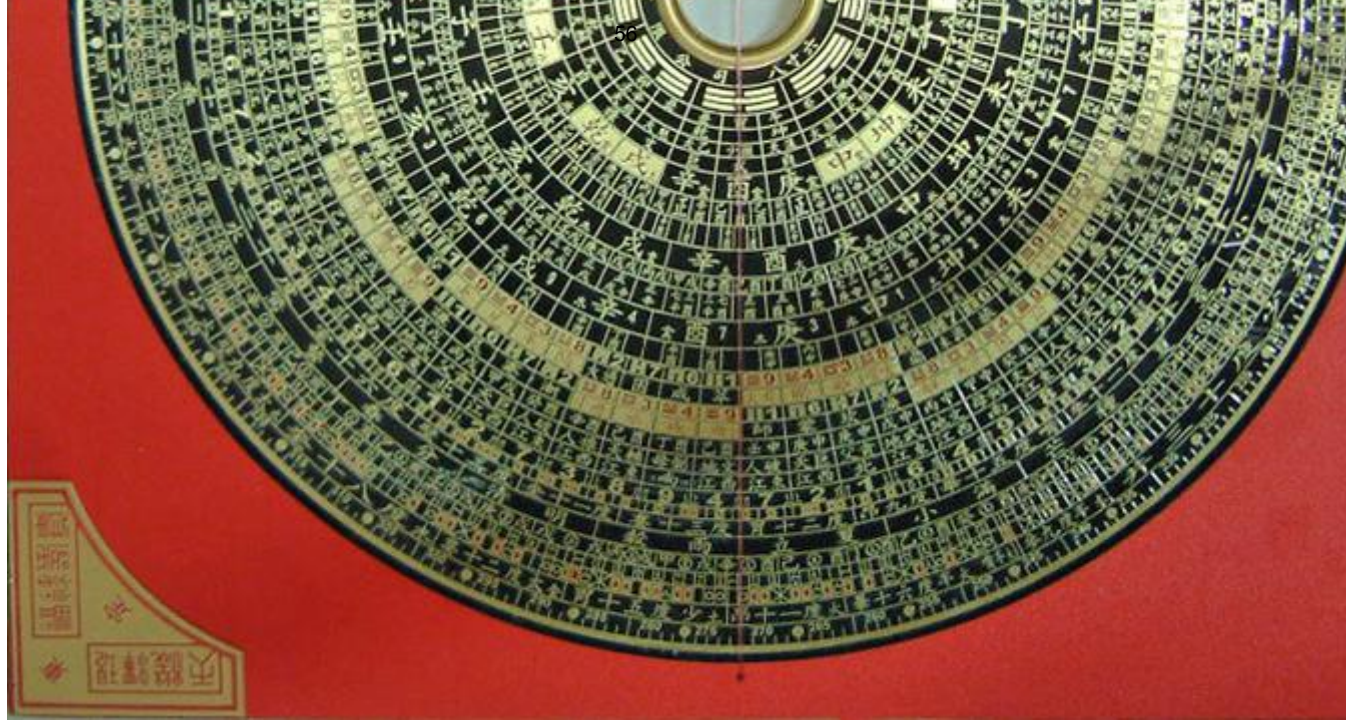
## Виды компасов лопань

Лопани бывают трех видов: сань хе, сань юань и чунь хе.

*Сань хе лопань* включает в себя информацию, относящиеся только к формулам сань хе. *Сань юань лопань* включает в себя информацию, относящиеся только к формулам сань юань. *Чунь хе лопань* («комбинированный») включает в себя информацию, относящиеся и к сань юань и к сань хе.

Знание лопань и умение им пользоваться — это необходимое условие деятельности консультант фэн-шуй.





### **Качество лопань**

Стоимость лопань зависит от его качества. Можно в Китае купить сувенирный «якобы лопань» за 100 рублей. Однако это именно сувенир, который можно повесить на стенку. Использовать его в профессиональных целях не получится.

*Что является показателем качества лопань:*

- ✓ - Чувствительная хорошо намагниченная стрелка. Это первое и самое важное. От точности движений стрелки зависит измерение, а значит и все ваши расчеты! Внутри конструкции качественного «небесного озера» заложен маленький бриллиант, который делает стрелку устойчивой, чувствительной и точно показывающей.
- ✓ - Размер имеет значение. Опыт показывает, что чем меньше лопань, тем большая вероятность получить неправильные измерения (меленькая поверхность соприкосновения с поверхностью при измерениях).
- ✓ - Хорошо вращающийся диск (плавно, немного с усилием — не быстро и не медленно), не замерзающий при сильных морозах. Как-то консультировала в Сургуте в январе при минус 35 градусах. Хорошему компасу это не помеха, все вращалось хорошо (немного затрудняясь, но это приемлемо).
- ✓ - Хороший пластик основания. Для долгой службы основание не должно быстро портиться.
- ✓ - Нужные именно для вас формулы. Это уже личный выбор. Кто-то пользуется формулами сань хе, кто-то сань юань. Я предпочитаю иметь компас комбинированный (чунь хе). Это очень удобно в использовании. Сразу на одном лопань есть все необходимые формулы.
- ✓ - Технические моменты. Например, точная «посадка» капсулы «небесного озера» в диск (часто они смещены, что делает измерения не точными). Или правильно выбранная высота посадки стрелки в капсуле «небесного озера» и многие другие важные мелочи.

## Фэн-шуй городов-1

Многие думают, что фэн-шуй связан только с мебелью в доме и китайской атрибутикой. Между тем фэн-шуй издревле использовался для выбора места для строительства домов, дворцов, храмов и даже для поиска благоприятной территории для возведения целого города и даже страны.

Данной статьёй мы начнём целую серию рассказов о разных городах мира и их фэн-шуй. Начнём с небольшого рассказа о том, как находят благоприятное место с точки зрения фэн-шуй, а затем, в следующих статьях, вы узнаете о фэн-шуй Москвы, Таиланда, Китая, Сингапура, некоторых стран Европы.

Когда мы рассматриваем фэн-шуй города, то принимаем во внимание прежде всего:

- 1) его расположение среди гор и рек;
- 2) расположение «сердца» любого города — центрального дворца.

В Москве, например, таким «дворцом», без сомнения, является Кремль.

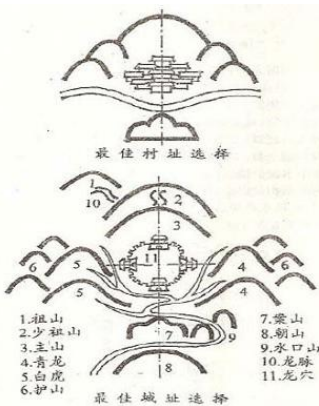
Центральное место в теории фэн-шуй занимает так называемая теория форм, в которой важно найти место, называемое точкой шуе. Шуе может стать как маленькая точка на поверхности земли, так и целое огромное пространство, достаточное для строительства целого города или даже страны.

В классике фэн-шуй Мастера Ян Юн Суна (800 г. н.э...) «Хан Лун Цзин» о шуе сказано:

**«Большая, как столица и город государства, маленькая, как район и территория лордов или княжества».**

Это место энергетически очень сильное, способное дать возможность развития и процветания того, что на нём находится. Чтобы найти такое место требуется немало опыта и знаний. Традиционно поиски такого места исходят из анализа форм возвышенностей и рек.

Хорошее место то, которое расположено в конце горного хребта ( горного дракона), имеющее водные потоки определённой формы.



В идеале эта точка имеет сзади входящий поток материнской горной энергии, а впереди реку, огибающую другие возвышенности. «А как же города, находящиеся на равнине?» — спросите вы, — «неужели у всех у них плохой фэн-шуй?» Это не всегда так.

Обратите внимание на реки. Что заставляет их изгибаться? Есть много причин, но одна из них — «желание» обогнуть какое-то препятствие. В фэн-шуй есть понятие «Плоский Дракон», т.е. местность без видимых гор, но тем не менее имеющее энергию приходящего дракона (как, например, в Сингапуре).

«Плоская земля Лун начинается в высоких горных венах, высоко на пиках гор, и падает вниз в шуе» («Хан Лун Цзин»)

Идеальное такое место с точки зрения фэн-шуй находится в Китае, в древней столице в эпоху династий Чоу и Хань — Лояне, о которой я уже упоминала в своей статье «В погоне за драконами». Большой горный дракон останавливается здесь, рождая богатую землю для целого города.

# ФЭН-ШУЙ ГОРОДОВ-2.

## Королевский фэн-шуй Таиланда

Статья Мастера Онга (Малайзия)

(напечатана и переведена Сахрановой Оксаной с разрешения автора)



Его книги о королевском сане высокого уровня, не о том Фэншуй, который практикуют сегодня.

### В поисках решений

Из-за последней политической шумихи в Таиланде были предприняты осторожные меры по улучшению фэн-шуй, чтобы решить возникшие проблемы. Правительство Таиланда изменило фэн-шуй Дома правительства: кресло премьер министра было изменено так, чтобы усилить удачу, процветание и мир; шесть горшков с цветами одного вида поставили на лужайку перед зданием Тай Ку Фа (считается, что растения отводят неприятности, а яркие цвета растений – желтый и зеленый – усиливают удачу и процветание и создают единство, а так же поощряют честность и поднимают харизму).

Фэн-шуй Дома правительства уже обновлялся ранее с целью решения проблем. На крыше, над кабинетом премьер министра, был установлен «Счастливым Будда», а так же здание Тай Ку Фа в нескольких местах было украшено круглыми мраморными шарами для отражения неприятностей и усиления удачи и процветания.

Все эти предыдущие меры по улучшению фэн-шуй, кажется, не сработали. Полезным будет тщательно изучить фэн-шуй древних династий Таиланда, так как это может указать на решение, которое может помочь Таиланду.

### Краткая история королевских династий Таиланда

Древним домом тайцев был юг Китая. Первоначально, Индийские королевства, такие как Мон, Кхмер и Малай управляли юго-восточной частью Азии.

Тайцы вытеснили коренной народ Ва и основали город Чианг Саен в 800 г н.э. Около 1000 г н.э. город Чианг Саен был уничтожен землетрясением, и все жители погибли. Представитель местной народности Ва Лавачаккарай был выбран королем нового города Чианг Саен или Нгоенян. Династия Сукхотай правила около 550 лет.

В 1365 династия Сукхотай пришла в упадок и ей на смену пришло королевство Аютайя в нижней части Чао-Прая. На протяжении 417 лет царство Аютайя подвергалось внутренним разбоям.

В 1767, Аютайя была уничтожена армией бирманцев. Генерал Таксин объединил тайцев вокруг новой столицы Тхонбури и провозгласил себя королем в 1769 г. После 13-ти летнего правления Таксин сошел с ума, его взяли под стражу и казнили в 1782 г. Генерал Чакри стал его преемником в 1782г., под именем Рама I. Он стал первым королем династии Чакри и основал новую столицу – город Бангкок на другом берегу реки Чао-Прая напротив г. Тхонбури. Династия Чакри на теперешний день правит около 230 лет.

## Характеристики столиц династий с точки зрения фэн-шуй



Для определения благоприятности древних столиц древние мастера применяли такую характеристику, как концепция Четырех Животных — Красного Феникса, Зеленого Дракона, Белого Тигра и Черного Воина (Черепашки):

Также, имея высокую гору, Сюань Ву, место у подножья (склона) Сюань Ву — это место сбора четырех животных. Место сбора — это место, где Лун соединяется со звездой. Пустота там, куда не приходят четыре животных. В место Кун Ман Лун не иди искать шуэ, даже имея шуэ легко умереть и раствориться. Хань Лун Цзин 53-55

Древние тексты фэн-шуй часто уделяют огромное значение концепции четырех животных и подчеркивают обширность и огромную широту территории Мин Тан, как необходимое условие для места, в котором должна располагаться столица или дворец.

- Большой как город королевского государства, маленький как район и область лордов и герцогов. Во-вторых, в пригороде и малых городах проживают богатые и знаменитые. Хань Лун Цзин 8-9
- Гора большая — вода маленькая, необходим Тан (зал) как можно более широкий и ровный; вода большая — гора маленькая, знатные предки высоки и полны (в большом количестве). Шуэ Синь Фу 208
- На тесные акры богатство не может придти скоро, на широком просторе богатство наверняка будет обильным. Сюэ Синь Фу 211

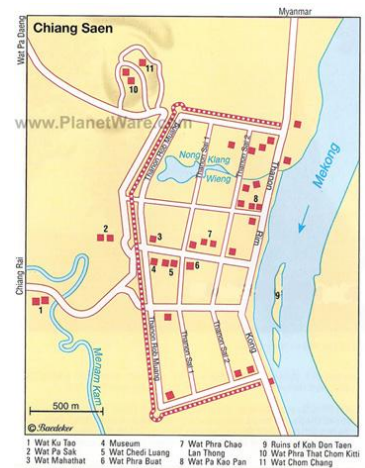
Давайте рассмотрим, насколько широкими были каждая столица или дворец каждой династии, и сравним их ширину и длительность правления каждой династии.

### Продолжительность правления династий

Ниже приведены общепринятые сроки правления династий:

#### -Цзян Саен. 800-1351 н.э. 551 лет.

Чианг Саен — это древняя столица, фасад на реку и таким образом обращена на юго-восток. Это благоприятно. Благоприятность усиливается тем, что холм огибает тыл и северо-запад города.



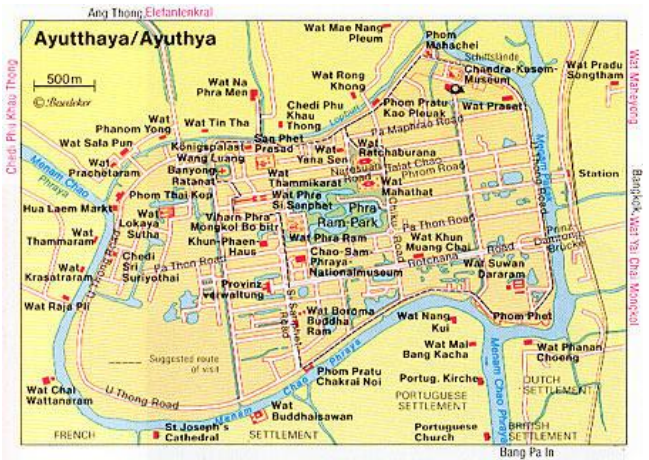
### -Аютайя 1351—1767 н.э. 417 лет.

Аютайя расположена вдоль реки Чао-Прая, на север от Бангкока (менее часа от Бангкока).

Так как Аютайя находится в нижней пойме реки Чао-Прая, поблизости нет холмов. На юго-восточном берегу были чужие поселения. Это указывает на то, что главный фасад Аютайя был на юге, что является благоприятным расположением фасада.

Город омывали две реки, указывая, что место имело некоторую форму холма наклоненного назад (север). Первоначально дворец Аютайи находился на месте современного Ват Пра Си Пнапет. Дворец Аютайи временно был перемещен в г. Лопбури (1666—1688), который подпирают горы с севера.

Озера на северо-западе от Аютайи указывают на наличие низких холмов на северо-западе. Реки не такие извилистые как те, что текут возле Бангкока. Местность не такая ровная, как в Бангкоке и имеет небольшой уклон с севера на юг. Фактически в 30 км на восток расположено горное плато.



### Ланна Чиангмай. 1296 – 1560 н.э. 264 лет.

Древняя столица королевства Ланна была основана у подножья горы Сутхеп у реки Пинг. Вианг Кум Кам, первоначальная столица, была заброшена. В исходной легенде говорится, что город заливали воды реки Пинг, которая текла с юга к городу. Вианг Кум Кам, старая столица, построенная на восточном берегу реки Пинг. Вход с северо-запада — неблагоприятно.



К 1296 Менграй приказал заложить новый город в древнем месте плодородного западного берега реки Пинг у подножья горы Сутхеп (Дой Сутхеп). Менграй назвал свой новый город Нопбури Чи Накорн Пинг Чиангмай. Ват Чианг-Ман был резиденцией царя Менграя. Царя Менграя убило ударом молнии в 1317 в Чиангмае. Во время грозы его поразила молния на рынке в центре города.

Позже древняя столица была основана у основания горы Сутхеп на западном берегу реки Пинг. Ват Чианг-Ман был построен в 1297 г. на месте лагеря короля Менграя, из которого он наблюдал за строительством Чиангмай. Это был первый храм, построенный в Чиангмай. Вход в Чиангмай был через реку Пинг на северном углу Чиангмай – неблагоприятно.

## Тхонбури. 1768—1782 н.э. 14 лет.

Короткое несчастливое правление царя Таксина

Ват Арун.

1 = Храм Пра Пранг

2 = Церемониальный тронный зал Убисот

3 = Галерея Рабианг Кот вокруг тронного зала

4 = зал Вихара

Син (Сокровище) родился в Аютайе. Его отец Хай-Хон работал сборщиком налогов, он был из народности теочу, иммигрировавшей из Китая из района Чингхай, а его мать Лади Нок-ланг была тайкой.

В 7 лет он начал учиться в буддийском монастыре. После 7 лет обучения отец отправил его служить королевским пажом. Когда он и его друг Тонг-Дуанг еще только начинали обучение в буддийском монастыре, они встретили китайского предсказателя, который рассказал им, что у них счастливые линии на ладонях, и они оба станут королями. Тонг-Дуанг позже стал Рамой I, преемником короля Таксина.

Царь Таксин, в 48 лет был казнен 6 апреля 1782 года после 15 лет правления. Его останки были захоронены в Ват Банг Йиреуа Тай. В 1785 король Рама I эксгумировал его останки и кремировал в том же храме.

Тхонбури, столица несчастливого царя Таксина, была обращена фасадом на север, что неблагоприятно. Она так же находится на внешнем берегу изгиба реки.

## Чакри. С 1785 н.э. (226 лет до 2011)

Династия Чакри начала правление в 1785 н.э. и существует по нынешний день. В настоящее время правит монарх король Бхумибол, 9 правитель. Монархи занимали Великий Дворец, вплоть до короля Бхумибола, который переехал в королевскую резиденцию во дворец Читралада.

### Фасады (Минтан) основных столиц или дворцов династий

Ширина Минтан по сравнению с длиной (в скобках) столиц или дворцов для каждой династии указана ниже:

Чианг Сеан ( $4,5/2 = 2,25$ ) и Аютайя ( $6/3 = 2$ ) обладают хорошими качествами фэн-шуй:

Фасад на юг Горы или холмы на севере

Земля между двумя реками, включая территорию южного фасада

Чиангмай ( $4,5/4,5 = 1$ ) – плохие качества фэн-шуй:

Вход на северо-востоке Сзади нет гор Река Пинг фактически течет мимо

Бангкок ( $7,5/11,5$  (Великий дворец) =  $0,65$ ) три плохих качества фэн-шуй:

входы практически всех главных государственных зданий на СВ или СЗ

Нет сзади гор Территория низовья, потому затапливается

Река Менам-Чао-Прая фактически течет мимо





Тхонбури ( $3/9 = 0,33$ ) обладает неблагоприятным фасадом на СВ, нет гор сзади.

Северные входы Чиангмай, Тхонбури и Бангкока были сделаны для защиты от нападений с севера. Чианг Сеан и Чиангмай находились на плато. Бангкок находится в пойме далеко от холмов. Аютайя так же находилась в пойме, но на более высоком месте, чем Бангкок. За Аютайей были холмы и в 30 км на восток.

### Анализ и выводы



Если нанести зависимость длины и ширины пространства перед дворцом (минтан) относительно продолжительности правления династии, получится график, показанный на рисунке слева. На графике видно, что существует поразительно сильная тенденция к более продолжительному существованию династии, если главный минтан столицы или дворца шире. Фактически, практически вся разница в длительности правления может быть рассчитана по минтану.

**Это то, о чем говорится с древних текстах, таких как Сюэ Син Фу, что чем шире Минтан, тем лучше фэн-шуй!**

Кроме демонстрации статистически показательного соотношения, в этой статье так же представлены примеры согласования исторических свидетельств и высказываний древних текстов. Вот так мы понимаем фэн-шуй и астрологию!

Когда древние корейские геоманты переместили корейский капитал в Сеул, критическим критерием, который они искали, была обширность области Минтан. Секреты Минтан в построении империи были настолько могущественны, что китайские императоры, запрещали кому бы то ни было владеть и выполнять сверхсекретные церемонии Минтан.

На графике видно, что династия Чакри (на данный момент правящая 226 лет) может и не просуществовать так долго как династия Чиангмай (264 года). Есть ли какое-нибудь средство для продления правления династии Чакри? Да, уроки предыдущих династий могут дать ответ.

Доминантное влияние фасада Минтан указывает насколько сильно фэн-шуй Луан Туо влияет на судьбу, особенно на высоком уровне. Это так же своего рода способность фэн-шуй влиять на царства. Это что-то, идущее далеко за пределы тех вещей, для которых используют современный фэн-шуй. Вы хотите стать правителем? Вам необходимо освоить фэн-шуй Луан Туо, который довольно сильно отличается от того, что мы привыкли видеть сегодня!

## Чем вам может помочь фэн-шуй?

Нам всем хочется одного и того же — любви, денег, здоровья, вне зависимости о того, кто вы — женщина или мужчина, домохозяйка или бизнесмен, вам 18 лет или 70 .



К сожалению, не всегда в жизни складывается все так, как хочется. Но если вы думаете, что никто и ничто не может помочь, то вы ошибаетесь!

Фэн-шуй — это реальный инструмент, который может помочь создать условия для улучшений в жизни! А сайт [www.sakhranova.ru](http://www.sakhranova.ru) — это ваш проводник в этот мир новых возможностей!

Дома или на работе окружающее пространство влияет на нас всегда. И мы можем использовать его силы, чтобы улучшить качество жизни! Конечно, фэн-шуй — это не панацея от всех бед, и это не волшебная палочка, ведь вы и сами тоже должны потрудиться и что-то делать для достижения цели. Однако вместе с помощником, с самой природой, достижение цели будет максимальным и без лишних усилий.

**Дома, в квартире:**

- Привлечь долгожданную любовь
- Сделать отношения стабильнее
- Увеличить шансы забеременеть
- Улучшить здоровье
- Помочь в учебе

**На работе:**

- Уменьшить конфликты
- Увеличить шансы продвижения по службе
- Помочь остаться на плаву во времена кризиса
- Быстрее найти новую работу

**В бизнесе**

- Увеличить прибыльность
- Привлечь дополнительных клиентов
- Увеличить шансы достижения нужных результатов в переговорах,
- Дать хороший старт развитию нового направления

## **Достаточно ли только консультации фэн-шуй, чтобы изменить жизнь к лучшему?**

**Китайцы говорят о трех видах удачи — небесной, человеческой и земной.**

**К небесной удаче** относится наша судьба — мы родились в конкретной семье, у таких-то родителей, в такой-то стране, имеем определенные наклонности, характер и т.д. То есть это данность, которую мы не можем изменить.

**К человеческой удаче** относится наша свободная воля — устремления, настойчивость, мотивация, решительность, намерения, с помощью которых мы можем многое изменить как в своем характере, так и во внешних обстоятельствах. Человек, точно знающий чего он хочет, усилием воли может изменить обстоятельства, склонив их на свою сторону, может решить сложные проблемы. Кроме того, он может использовать различные тэцзики, например, позитивное мышление, трансерфинг, учение толтеков, эзотерику и т.д., чтобы помочь себе в осуществлении цели. Таким образом, человеческая удача — это то, что мы можем частично, но можем изменить.

**К земной удаче** относится непосредственно фэн-шуй. Этот тот вид удачи, который влияет на нас вне зависимости от того, верим мы в него или нет, думаем мы о нем или нет. Это влияние внешнего окружения на наше жилище, место работы. Это то, что мы в силах изменить при нужном устремлении.

И на каждый вид удачи приходится по 33,333...%.

Таким образом, с помощью правильного мышления и места жительства можно иметь 66,666...% удачи, что намного выше 33,3% удачи неизменяемой небесной судьбы! И даже, если нам трудно быстро поменять что-то внутри себя (на привычки и характер ведь трудно быстро повлиять), то фэн-шуй мы можем изменить вне зависимости от внутренних особенностей характера, уже сделав первый шаг навстречу своей удаче!

# Этапы постройки дома с учетом рекомендаций фэн-шуй

Уже многим сейчас известно, что чем на более раннем этапе строительства дома обратиться к консультанту фэн-шуй, тем проще потом будет и строить дом и его использовать. Не нужно будет ставить кровати странным образом или менять фасад дома за счет привлечения дорогих ресурсов, или ставить детскую кроватку под окно с балконом так, что потом невозможно подойти к балкону, или как-то следовать рекомендации не использовать один из санузлов, так как выход воды выполнен в неправильном месте и т.д.

Все можно заранее предусмотреть: и позицию кровати, и линию фасада дома, и планировку комнат, и санузлы, и выбрать тот участок, на котором можно построить нужный дом с хорошим фэн-шуй.



**Поэтому обычно этапами проектирования дома являются:**

1. Выбор участка под строительство дома. Если уже участок есть, переходим сразу ко второму пункту.

2. Начальные рекомендации с точки зрения фэн-шуй по опорным пунктам:

- ✓ месторасположение входной двери,
- ✓ санузлов,
- ✓ лестницы,
- ✓ планировка комнат в доме (важно, где именно находятся двери в комнаты, и как комнаты соединяются между собой),
- ✓ расположение кроватей (это важно, так как сразу от этого будет зависеть месторасположение дверей в комнаты, что тоже очень важно; места для окон, чтобы не спать под окном; разметка электроприборов, чтобы не спать под розеткой, расположенной у головы и т.д.);
- ✓ общая архитектура дома (наличие выступающих или отсутствующих секторов в доме), форма дома
- ✓ планирование участка — месторасположение гаража, въезда на участок, точек, где будет открытый огонь (кострище, барбекю, баня и др.).



**3.** Далее с этими рекомендациями вы обращаетесь либо к архитектору, который строит проект дома (по ходу мы обсуждаем возникающие вопросы) или находите уже типовой дом с учетом нужных рекомендаций.

**4.** Мы выбираем благоприятную дату для начала строительства (от такой даты зависит насколько быстро и без ненужных проволочек или незапланированных трат пройдет строительство).

**5.** Возможно нужно будет сделать разметку посадки дома на участке, так как иногда приходится ставить дом не четко прямо-параллельно прямой дороге или другим ориентирам, а именно по определенной линии, иногда идущей немного по отклоненной траектории (чтобы получить фасад на нужный градус).

**6.** Обсуждаем с дизайнером цветовую гамму дома и его комнат, расстановку мебели, дизайнерские решения.

**7.** Почти в конце строительства мы устанавливаем дверь в дом. Говорю «мы», так как в этом процессе тоже должен участвовать консультант фэн-шуй. Он приезжает в благоприятную дату, которую выбрал он заранее, и вместе со строителями, измеряя градус двери компасом-лопань устанавливает нужный параметр. Иногда для этого нужно немного повернуть дверь в дверной коробке (о том, как нужно выбирать дверь, чтобы не пришлось поворачивать дверь, читайте в моих следующих статьях).



**8.** Далее снова в выбранную благоприятную дату, вы въезжаете в ваш новый дом и живете долго и счастливо :).

## Установка входной двери с учетом рекомендаций фэн-шуй. Реальный пример из практики



В своей предыдущей статье [«Этапы постройки дома с учетом рекомендаций фэн-шуй»](#) я описывала общие этапы постройки и проектирования дома с учетом рекомендаций фэн-шуй. Теперь мы поговорим о каждом этапе более подробно.

**Начнем с установки двери в дом.** То есть практически о завершающем этапе строительства.

Почему я начала именно с этого этапа? Потому что одним из самых ответственных, непредсказуемых и сложных, как с технической стороны, так и с финансовой и эмоциональной является именно этап установки двери.

Это важно, так как двери - это места в доме через которые энергии (воздух, ци) проходит и циркулирует по дому. Главная входная дверь задает главную энергию дома. От нее на 70% зависит удача дома и всех его жителей — будут ли жители процветать, будут ли они здоровы.

Для каждого участка и для разных людей выбор направления входной двери будет разным. Этот расчет делается на основе многочисленных формул и анализа конкретной ситуации, именно поэтому выезд консультанта и осмотр им участка необходим. Только когда сам присутствуешь на местности, видишь то, что обычный человек, не занимающийся фэн-шуй может не увидеть, можно правильно оценить ситуацию.



**Почему этот этап так важен, расскажу как обычно на основе примера их жизни.**

*Семья обратилась за консультацией по проекту строительства дома на начальном этапе, когда уже был куплен участок, но никаких еще работ на нем произведено не было. Это хороший этап, на котором правильно обращаться к консультанту фэн-шуй (самым лучшим этапом является обращение сначала с целью поиска подходящего участка, а затем уже на правильном участке строить правильный дом).*

*Мы разработали проект дома, в котором было учтено все, и строительство шло быстрыми шагами. За 11 месяцев был не только возведен двухэтажный большой дом (строительство было начато в благоприятную заранее выбранную дату), но и сделана внутренняя отделка всех этажей и меблировка всех комнат. Остались только облицовка дома и облагораживание участка.*



На этот момент в доме стояла временная дверь. Так сложилось, что жители уже переехали в дом (была выбрана благоприятная дата). И теперь подошло благоприятное время для установки основной главной двери.

Я приехала на участок заблаговременно, чтобы *подготовиться* — посмотреть какая дверь была куплена, приложить ее к месту будущей установки, измерить направления, которые дверь показывает.

Нам нужно для достижения запланированного результата именно приложить компас к двери вплотную, однако часто, но не всегда, металлические двери изменяют внешние показания компаса. Желательно выбирать такие двери, чтобы они практически не давали никаких искажений.



Однако в этом случае привезли дверь, которая вместо нужного диапазона 355-20 градусов дала 40! Если 355 -20 градусов это направление севера, то 40 — это направление северо-востока, что полностью зачеркивает всю ранее проделанную работу.

Именно отталкиваясь от показания на север (это направление выбрано с учетом особенностей участка и рассчитано конкретно для этих людей. У вас может быть другое направление) и именно от этого диапазона севера мы создавали этот проект дома, делали планировку, ставили кровати и столы, делали входы в комнаты.

Искажения металлической двери это нормальное и частое явление. Я уже писала и говорила об этой теме много раз, например в статье [«От чего зависит](#)

[финансовый поток»](#)

Или в своем выступлении на конференции в теме:

[«Опыт проведения консультаций с учетом магнитного искажения двери»](#). (Видео вы можете посмотреть на [www.sakhranova.ru](http://www.sakhranova.ru) в разделе «ВИДЕО» справа от основного контента).

Обычно, если дверь совсем немного искажает (на несколько градусов), мы решаем эту проблему путем небольшого поворота двери в дверной коробке, поворачивая ее

внутри проема до нужного градуса (нам необходим точный конкретный градус, а не диапазон. Например, 18,5 градуса или 356 градусов).

Не достаточно сделать измерения только в 3-5 метрах от дома, стараясь избежать тем самым магнитного искажения из-за металлической двери. Иначе получается, что один вид энергии находится снаружи дома, и совсем другой проходит в дом, изменяясь у порога двери.

Мы не можем не учитывать это влияние, тем более именно тогда, когда мы в силах в этом справиться в своем собственном доме на любом этапе ремонта или строительства, что сложно осуществить например с подъездной дверью многоэтажного дома.

*В своем доме ты сам себе хозяин.* Однако это поворот не должен быть очень большим. Причем не только по эстетическим соображениям, но и по причинам фэн-шуй тоже.

Но вернемся к нашему примеру. Купленная хозяевами дверь была сделана на заказ и представляла собой не только саму дверь, но и боковины с окошками, то есть была очень широкой. Мало того, эта конструкция не утапливалась в проем, а накладывалась с внешней стороны с креплением изнутри.



Такое крепление не позволяло нам «поиграть» с разворотом двери, а такая ее ширина превращала даже небольшой градус поворота в сильное видимое отклонение от прямой линии фасада (как уже говорилось выше, дверь очень сильно повлияла на показания компаса).

Короче говоря, дверь нам не подошла. Были зря потрачены деньги. Но мои клиенты — это люди, которые не создают проблем, а их решают :). Конечно они расстроились, но умом они понимали, что

проделать такую работу по строительству именно такого дома, когда потрачены не десятки, а сотни тысяч долларов и все впустую и все зря просто из-за пусть тоже дорогой, но все же не сопоставимой с самим строительством, двери, это просто не логично и не имеет никакого смысла.

Кстати интересно, что «фонили» именно боковинки двери, не сколько сама дверь в коробке. Причина может быть какая угодно, в том числе простая ее неравномерная намагниченность в месте хранения металла или в месте изготовления самой двери.

Поэтому хозяин дома принимает решение вырезать из этой конструкции саму коробку, отсоединив ее от остальной части, оставив только дверь, заложить проем по краям, оставив пространство для желаемых окошек. И все еще мы не могли запрограммировать и точно знать, что у нас получится в итоге, на сколько дверь будет искажать показания компаса.





После закладывания части проема блоками с арматурой еще без двери и дверной коробки, в проеме компас стал показывать 330 градусов, что также не отвечало нужному нам диапазону. Однако теперь «докрутить» дверь до нужного нам градуса было проще — дверь была уже и количество градусов нужного нам фасада было меньше. Плюс мы надеялись, что дверь добавит нужного отклонения и мы получим то что нужно.

В выбранную для установки двери благоприятную дату, мы снова приступили к ее установке. Оказалось, что новая дверь в коробке вообще никак не искажает и не влияет на компас. Мы немного дверь развернули и получили нужный градус. Правда не совсем тот который хотели (хотели получить 19 градусов), но тоже хороший, отвечающий всем нашим расчетам и ожиданиям.

Благодаря выдержке, терпению, принятию правильных решений, направленности к сотрудничеству, компромиссу, мы добились нужного результата.

Но... Возможно потребуется еще одно вмешательство в жизнь этой двери через примерно год. Дело в том, что нужно подождать некоторое время, пожить в этом доме, сродниться с ним, закончить все ремонтные работы, короче подождать когда энергии успокоятся, а потом сделать еще несколько измерений.



Такое часто бывает, что по прошествии времени, дверь и дом немного «отдыхают» — садятся, отдают намагиченность, поэтому показания компаса также могут немного измениться. Но не обязательно это случиться. Если же все же показания компаса куда-то «ушли», нужно провести коррекцию, и эту дверь «докрутить» до нужного точного градуса.

Таким образом, выводы таковы:

**Чтобы не тратить дополнительных денег и нервов, нужно хорошо подготовиться к этапу установки двери. А именно:**

- 1. Выбрать сразу в магазине правильную дверь. Для этого, возьмите с собой в магазин, где выставлены образцы дверей любой самый обыкновенный компас.

Подходите к каждой двери с расстояния 2-1,5 метра, просто держа перед собой компас и наблюдая как меняет свое положение его стрелка, когда вы медленно начинаете двигаться по направлению к двери, подходя к ней прямо вплотную, прислоняя в конце компас к двери.

Если вы увидите, что стрелка отклоняется очень сильно, не берите такую дверь. Если же отклонение будет, но небольшое, в пределах 5 градусов, то такую дверь брать можно.

Конечно, никто не даст вам гарантии, что привезут такую же дверь, как выставлена на продажу и которую вы проверяли, поэтому находите такие варианты, чтобы в случае, если дверь не подойдет, вы могли бы ее вернуть в магазин и поменять на другую.

Объясните, не бойтесь, продавцу в магазине, какая дверь вам нужна, оставьте им компас, попросите сразу привезти такую дверь, чтобы потом не пришлось или менять, или расстраиваться по поводу траты денег, если дверь забрать назад не захотят. Это не сложно! Уже многие мои клиенты так выбирали двери, у всех все получилось! Главное проявить желание и терпение :).

- 2. Договоритесь с продавцом дверей привезти вам дверь заблаговременно, не одновременно с ее установкой. И сразу ее приложите к проему и измерьте, пока доставка еще не уехала. В случае, если дверь не подойдет, можно сразу ее вернуть (в случае, конечно, если ее в принципе можно вернуть).

- 3. Заблаговременно, еще до назначенной даты установки двери (обычно это конкретные день и час), приложите сами дверь к проему посмотрите, нужно ли ее поворачивать и на сколько градусов, чтобы заранее понимать объем работы (это делаете вы, если вы изучаете фэн-шуй и знаете, как именно нужно измерять и какой градус вам нужен или это делает консультант фэн-шуй, который занимается вашим проектом).

- 4. Будьте готовы к неожиданностям. Например, ни раз уже было, когда мы вроде дверь разворачиваем, а стрелка компаса не двигается вопреки логике.

Приходится ее развернуть больше, чем думали вначале. Поэтому будьте терпеливы, если что-то с первого раза не получается. Важно достичь результата, поэтому нужно быть готовыми быстро разрешать создавшиеся ситуации.

- 5. Будьте креативны! Придумайте, как можно сделать такой разворот двери красивым.

- 6. Конечно, деревянные двери практически вообще никогда не дают никаких искажений (хотя, конечно, и здесь бывают исключения, нужно все проверять). Поэтому если есть возможность поставить именно деревянную дверь (речь всегда ведется о первой уличной двери), то вы сразу будете защищены от неожиданностей.

Однако, если при этом вы беспокоитесь о безопасности (например, нужно установить в двери охранную сигнализацию или бронировать дверь) или не знаете, как решить проблему с возможной деформацией деревянной двери из-за морозов и жары, и хотите все-таки поставить железную дверь, то и тут есть варианты.

Например, можно первую дверь все-таки поставить деревянную (или кстати стеклянную, она тоже часто не искажает, хотя, конечно, и здесь бывают исключения, так как стекла бывают армированные металлом), а вторую (например, после тамбура) уже металлическую. Поскольку для нас важна именно первая дверь, то этого будет достаточно. Но сразу же тогда совет. Сначала ставьте вторую металлическую дверь, а уж потом первую деревянную. Так как эта металлическая даже на расстоянии 1,5-3 метра может тоже влиять.

- 7. Старайтесь выбирать такие двери, чтобы они монтировались внутри коробки, а не накладывались снаружи, как в нашем примере выше. Это лишает нас внести коррективы, если они нужны.

- 8. Не выбирайте раздвижные электроприводные двери, реагирующие на движение. С ними мы уже ничего сделать не сможем.

- 9. Чем шире ваша конструкция двери, тем больше будет угол видимого поворота, если вдруг его необходимо будет сделать. Это простая геометрия. Поэтому если вы уже знаете, что разворот небольшой необходим, то не выбирайте двери, «цельнокроеные» с окошками или другими дополнительными к двери конструкциями. Но при этом важно помнить, что важна соизмеримость и пропорциональность двери по отношению к размеру дома. То есть если речь о большом доме, то и дверь должна быть соизмеримой.

- 10. Если у двери есть острая необходимость еще монтировать домофон, кондиционер внутри или что-либо еще, сначала установите все это, а потом только занимайтесь установкой основной входной двери. Но важно учесть, что поскольку все эти приборы создают электромагнитное напряжение, лучше избегать их использование у двери.

Все это не так сложно, как кажется :). У нас большой опыт, поверьте, любые проблемы можно решить, если вы сами настроены на их решение :).

**Фраза «это изменить невозможно» автоматически вычеркивает вас из темы фэн-шуй!** Нужно быть готовым к грядущим благоприятным изменениям в жизни, а для этого нужно быть готовыми к изменениям в доме и вокруг него. Поэтому и подъездные двери меняли люди! И результат был очень ощутимым! (об этом в другой статье).

## Врата, через которые нельзя входить

Только вернулась из Сингапура с Международной конференции «И-цзин», на которой выступали Мастера из Китая, Сингапура, Малайзии.



Тема моего выступления была «Фэн-шуй городов», где я рассказала о фэн-шуй Москвы, Волгограда и Бишкека, а также некоторых городах Шелкового Пути.

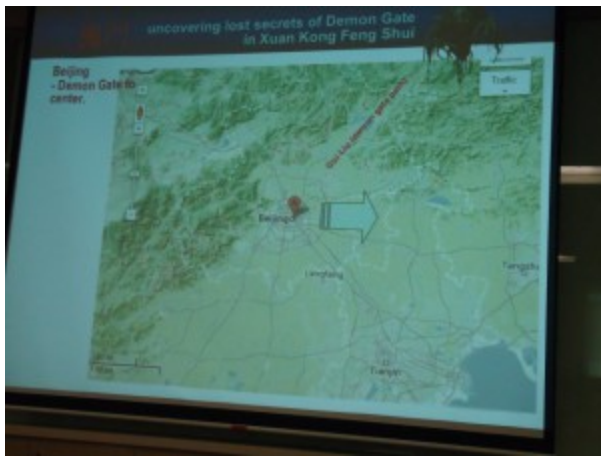
Я уже поднимала эту тему в статьях «В погоне за Драконами», «Фэн-шуй городов-1», «ФЭН-ШУЙ ГОРОДОВ-2. Королевский фэн-шуй Таиланда».

Так сложилось, что большую роль в моем изучении темы фэн-шуй больших формаций, таких как города, страны, районы, сыграл Доктор Онг. Доктор Онг — ученый, изучающий древние тексты китайской метафизики, некоторые из которых он перевел на английский язык. Я очень благодарна ему за открытия и идеи, которыми он с нами делится.

И так получилось, что мое выступление явилось как бы продолжением и переплетением с его темой. Текст своего выступления я выложу позже.

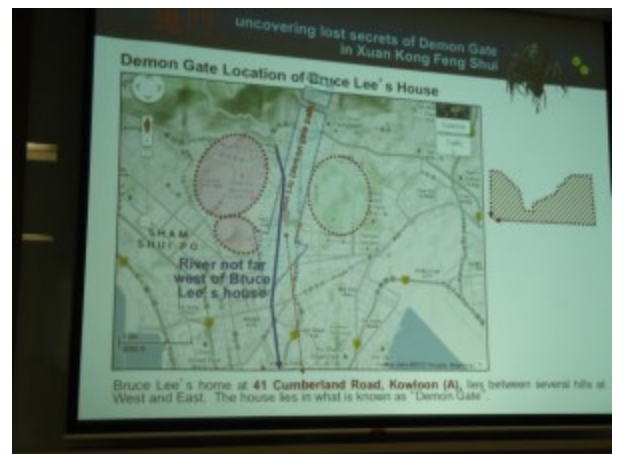
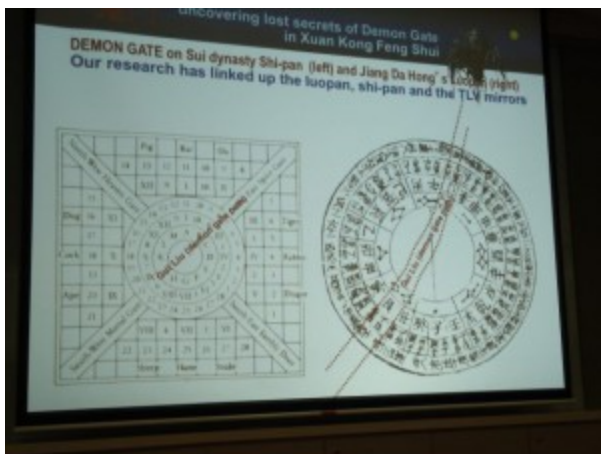
На этой конференции Доктор Онг рассказывал о Демонических Вратах, основываясь на древних текстах Ян Юн Суна, Гоу Пу, Дзя Да Гона и других. Очень интересно! Он показал фото городов, районов, подвергающихся такому влиянию. Например, Пекин и некоторые районы Сингапура.





Жить в таких местах не рекомендуется, так как ветер разрушает естественную благодатную Ци (энергию), и получить удачу от природы в таких местах не предоставляется возможным.

Эти «Демонические Врата» располагаются по линии северо-восток — юго-запад. Основная идея в том, что если есть природное формирование двух гор, между которыми узкая щель, через которую дует сильный ветер с севера-востока, это означает, что Дракон разорван и Ша (в виде сильного ветра) легко проникает в Логово Дракона. В нынешнее время, когда у нас так много высотных домов, если вы видите узкую щель, и сильный ветер из этой щели дует именно с СВ напрямик на ваш дом, это очень неблагоприятно...



Я продолжила его идею в своем выступлении и объяснила, почему нельзя располагать дом именно по линии СВ-ЮЗ.

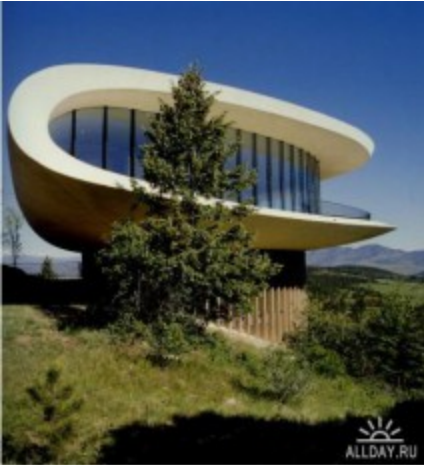
Дело в том, что по этому направлению проходит так называемая **пустая линия**. Это граница между инь и ян в **Ранее Небесном Багуа**. Это щель между мирами, в которую нельзя угодить.

Так что в следующий раз при выборе участка, квартиры, дома, обязательно присмотритесь, нет ли разрыва, создающего сильный ветер с СВ-ЮЗ направления.

Но почему именно **пустая линия** в Ранне Небесном Багуа называется «Демоническими Вратами»? В Поздне Небесном Багуа тоже ведь есть пустая линия — граница между инь и ян...



## Фэн-шуй убивает архитектуру?



Пару дней назад проводили плановую встречу с архитектором одной моей клиентки по строительству дома.

Архитектор очень талантливый молодой человек, воспитанный в самых лучших традициях современного искусства и архитектуры.

Поскольку у меня уже большой опыт общения с дизайнерами и архитекторами, а также, так сложилось, есть образование в сфере мировой художественной культуры и искусства, я всегда готова к конструктивным дискуссиям.

Архитектор был в недоумении, когда я отвергла некоторые проекты домов, сказав, что они неблагоприятны с точки зрения фэн-шуй. Однако эти проекты — всемирно признанные...

**Получается, что фэн-шуй убивает современную архитектуру?** Ведь по идее, и то и другое имеет в основе стремление к пропорциональности и гармонии. **Но в чем же отличие в подходах архитекторов и дизайнеров и фэн-шуй?**

Основное отличие состоит в том, что для некоторых архитекторов и дизайнеров дом заказчика — это площадка для полета фантазии, реализации своего творческого потенциала, самореализации, самоутверждения, эксперимента, создания чего-то особенно необычного, в том числе и для того, чтобы потом попасть с этим проектом в мировые признанные каталоги...

И в этом нет ничего плохого. Я тоже люблю искусство и ценю прекрасное.



Это как высокая мода в одежде. Это искусство, это полет фантазии, который безусловно имеет место быть!

Однако в этой одежде нельзя ходить каждый день по улице. Удобно ли в этом спать, гулять с ребенком?

*Эта одежда создана не для того, чтобы в ней ходить, а чтобы ею восхищаться, как произведением искусства.*

**Так почему же архитекторы заставляют нас жить каждодневной жизнью в таком произведении искусства?**

Что же главное в фэн-шуй? Здесь важно то, как потом в этой созданной креативности будут жить люди! Не в смысле комфорта, а в смысле, **будут ли они счастливы?** Не от дизайна, к этому они быстро привыкнут, а от отношений, от любви, от работы. Будут ли они там здоровы? Поможет ли им эта супер креативная обертка в жизненных коллизиях? Или усугубит проблемы?

Архитекторы не знают, что определенными проектами они могут ухудшить жизнь людей... Но незнание законов не освобождает от ответственности...

**Работа архитектора дизайнера заканчивается перед тем, как люди начинают жить в доме. Работа же Мастера фэн-шуй начинается после...**

И конечно же, хорошо бы, чтоб на начальном этапе уже было все построено так, чтобы и дизайн был креативный, и чтоб люди от этого получали только пользу!

Но неужели невозможно соединить творческий подход архитектора и рекомендации фэн-шуй?



**Успешный тандем консультанта фэн-шуй и архитектора возможен!** Да, мы частично ограничиваем с одной стороны полный полет фантазии художника, чтобы он не улетал в заоблачные дали от земных проблем.

Но мы очень ценим гибких специалистов, для которых это не ограничение, а новые горизонты. **Для которых это шанс не только создать красивый дом, но и поучаствовать в улучшении внутренней жизни людей!**



И фэн-шуй вовсе не гласит, что все дома должны быть обязательно четко прямоугольными, без выступов и ответвлений, без наклонов осей. Вовсе нет!

Просто это должно быть целостно, с сохранением центрированности, без запутанности с соблюдением правил движения энергии снаружи и внутри дома...

**Более подробно изучить, каким должен быть участок, внешний вид дома на многочисленных примерах, изучить тонкости внутреннего планирования с учетом продвинутых техник фэн-шуй,**

вы можете на мастер классе Оксаны Сахрановой

**«Идеальный дом. Этапы строительства идеального дома»**



## Деревья на участке

Как мы соскучились по солнцу, теплу и зеленым растениям. Однако спеша быстрее засадить наш **участок** растениями, мы часто не учитываем очень простые, но тем не менее важные моменты.

### 1. Дом в цветах

«Дом в цветах — мечта», — скажите вы. Но не всегда это благоприятно.

Речь пойдет о домах, буквально потерявшихся в тени деревьев и лиан.

Посмотрите на эти примеры:



Все эти дома объединены тем, что растения загораживают входную дверь, создавая с одной стороны, тень в жаркую погоду, но с другой стороны, доминируя над самим домом. Не позволяйте растениям взять верх! В прямом и переносном смысле. Не загораживайте окна и, самое главное, вход.

### 2. Дерево— это святое!

Часто люди, строя **дом**, стараются сохранить большие **деревья на участке**. Так, приходится **деревья** буквально вписывать в дом, делая **дерево** центром внимания.



Иметь **дерево** так близко к дому чревато с одной стороны разрушением фундамента (часто корни деревьев такие мощные, что они разрушают целые бетонные плиты), а с другой стороны, созданием деструктивной энергии.

Да, именно «деструктивной», так как ветер, отражаясь от дерева, ударяет в **дом**, создавая деструктивное резкое движение воздуха-ветра-энергии, превращаясь в ша.

Поэтому не стройте **дом** в непосредственном очень близком расстоянии от больших деревьев и тем более не высаживайте их в таких местах.

### 3. Эх, цветочки!



А вот цветы могут расти какие хотите, где хотите. Единственным исключением могут стать большие поля (=много) цветов одного оттенка. Например, ярко красные полянки могут на ряду с другими факторами поспособствовать пожару или наоборот, помочь в заработке денег. Просто из-за обилия красного цвета.

Если это сектор дома со Звездами 97, 27, то в определенные года и месяцы могут начаться проблемы с проводкой, а если в секторе 88, привлечет больше возможностей заработка.

Но если вы посадите немного цветочков или разноцветье, никаких проблем не будет. Речь именно о том, когда чего-то одного становится слишком много.



### 4. Малина да смородина

А вот кустики, например, смородины или малины, могут расти, где угодно. Главное, чтобы вход не перегораживали. Они не толстые и не высокие как деревья, и не отличаются долгим цветением.



Вывод. Сажайте растения на здоровье! Но следует помнить, что на участке хозяином является **дом**, и ничто не должно над ним превалять!

**Подробнее обо всех нюансах планирования участка и дома**  
на Мастер классе «**Строительство идеального дома по фэн-шуй**»

**Спешите, количество мест ограничено!**

## Фэн-шуй в Южной Корее

### Статья о поездке в Корею с Мастером Леяу в апреле 2014 года



**Мастер Леяу** ездит по миру не с целью простого путешествия, а именно чтобы найти последователей традиции фэн-шуй, изучить их работы, пообщаться, обменяться опытом.

Так мы ездили по Китаю, прикоснувшись к местам жизни Вэнь Вана, Фуси, Желтого Императора, изучая могилы (иньский фэн-шуй) сильнейших императоров, их потомков.

Искали благоприятные места для **Live Grave** в Таиланде (Live Grave — «могила при жизни»- создается чаще всего для серьезно больных людей для улучшения их удачи и выздоровления).

Изучали особенности иньского фэн-шуй Тайваня с **Мастером Леяу** и известными Мастерами Тайваня.

На этот раз изучение **фэн-шуй Кореи** проходил с участием известного Мастера сань хе Кореи по имени Сукеонхва. Он монах, настоятель храма, профессор университета в Сеуле, где преподает фэн-шуй студентам, основатель Ассоциации Буддистов Кореи, Советник Министра по вопросам метафизики.

Без его выбора дат не проходит ни одно важное событие в Южной Корее, не закладывается ни одно строение.



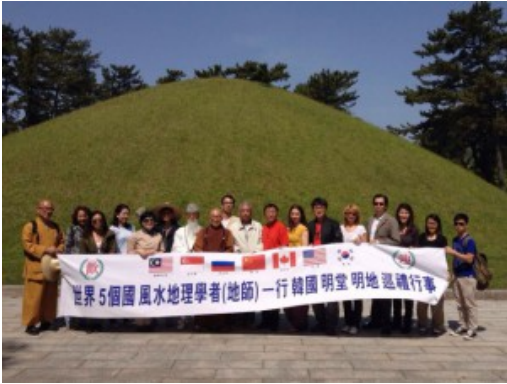
Интересно, что практически все просмотренные нами наиболее интересные с точки зрения фэн-шуй могилы Императоров и Королей, были построены в местах с сильными приходящими Драконами с тыла, что и обеспечивало переход власти по родственным линиям и сохранение династии. Например, династия Чосон насчитывает почти 500 лет.

Однако только одна могила, построенная в 1111 году, имела практически идеальное расположение не только с точки зрения приходящего Дракона с тыла, но и с точки зрения баланса правой, левой и фасадной стороны. Остальные имели ряд проблем.

Скорее всего, местные Мастера тогда не обладали полноценными знаниями, поэтому выбор падал на проблемные участки.

А теперь немного подробнее.

## 1. КОРОЛЕВСКИЙ ДВОРЕЦ. Сильная женская сторона.



Наше путешествие началось с посещения Королевского Дворца и могилы первого короля. Ее тыл — Север-2.

Особенности этой могилы в том, что в окружении очень сильная женская сторона (тигр), вода имеет неблагоприятно приходит с Чень (Юв-1), а уходит в Ю (цветок романтики). Поэтому у потомков были серьезные проблемы с представительницами женского пола, много наложниц, среди которых были серьезные разногласия.

Мастер сань хе посоветовал построить дополнительные здания в зоне Дракона, чтобы уменьшить ветер, приходящий с востока.

## 2. КОМПЛЕКС МОГИЛ ИМПЕРАТОРОВ. Длинная шея.



Следующим пунктом остановки был комплекс могил рядом с Сеулом, где были похоронены множество императоров.

Одна из могил имеет ряд особенностей.

— Приходящий Дракон имеет длинную сильную шею, что очень благоприятно для связи с потомками и продолжения преемственной линии.

— Однако объятия слишком тугие, Императоры были скованы в принятии правильных решений.

— А лицевые горы слишком высокие, что блокировало дальновидность Императора и не способствовало расширению границ государства.



### 3. ДЕРЕВНЯ ХАНОЕ В АНДОНГЕ. Место инь-ян.

Форма данного места уникальна. Она похожа на тайцзы.



Река, как нефритовый пояс, огибая местность вместе с определенной формой гор, создавала условия для рождения известных философов и ученых в течение 600 лет.

И рассвет и закат отражались в реке.

Однако вскоре река обмелела, перестала обогащать талантами это место, и оно опустело.

Таким образом, форма имеет большое значение, однако и временной фактор очень

важен. Время процветать и время умирать...

## 4. ХРАМ ЁНГВАСА



Мастер Сукеонхва отвез нас в храм Ёнгваса, настоятелем которого он является.

Описание фэн-шуй от Мастера Сань Хе и Мастера Сань Юань имели настолько удивительно одинаковый результат, что мы раскрыли рты от изумления!

Я всегда говорила, что если человек — Мастер своего дела, не важно через что он описывает ситуацию. Важен результат!

- Например, Мастер сказал, что женщины в этом месте не задерживаются, так как объятие, представляющее женщин, отвернуто назад. Поэтому у жителей местности есть проблемы с женщинами.

- Однако только один житель построил свой дом напротив круглой горы, и он женился на очень молодой женщине, которая родила ему сына. Его год рождения комбинируется с тылом храма.

- В 2005 году он сильно поранил руку, так как год петуха столкнулся с кроликом в его карте.



Если мы построим карту Звезд, то картинка также очевидна и еще более информативна.



- Комби 41 находится в неправильном месте относительно воды, поэтому проблемы с женщинами. Женщины не задержатся здесь надолго.
- В год ю, 2005, комбинация 59 спровоцировала проблемы с кровью именно у человека, рожденного в год кролика.
- Фасад на 77 делает храм проблемным с точки зрения отношений с женщинами и прибыльностью.
- И только тот один дом, где родился сын, был построен с другим фасадом уже в 8ом периоде, поэтому этот дом отличается от всех других, имеющих фасад на юг-1.
- С точки зрения Сань Юань надо бы сделать ряд изменений, чтоб изменить ситуацию к лучшему. Мы не можем повернуть гору, однако мы можем изменить временной фактор зданий, таким образом создав условия, пусть и временные, для продвижения и с точки зрения человеческого фактора и финансового.

## 5. ШЕСТЬДЕСЯТ СЕМЬ ПОКОЛЕНИЙ СУДЕЙ

Интересным был анализ фэн-шуй одной частной могилы, количество потомков которой равно 67! И практически все они — известные и процветающие судьи и юристы высокого ранга.

Такой горы я еще никогда не видела в живую. Только в учебниках на картинках. Могила находится не на горе в форме Дракона, а на горе в форме «Змеи».

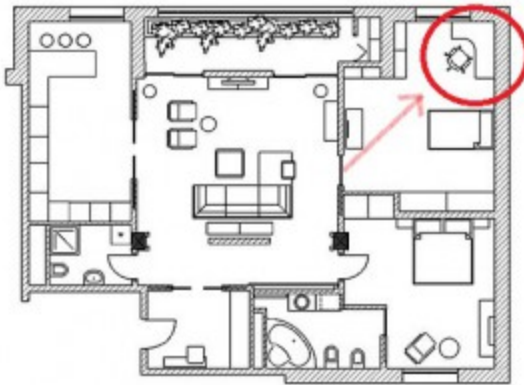
Такая форма может быть очень опасной, если неверно выбрать место для захоронения. Однако если шуй выбрано правильно, формы могут дать много силы потомкам.

Кроме того, две могилы из трех построены в направлении родительских гексаграмм, которые обладают силой, способной поддержать много поколений (это изучается на курсе сюан кун да гуа фэн-шуй).

В этой поездке было еще много интересного. Затруднялась только коммуникация из-за многоступенчатого перевода. Мастер Сукеонхва говорил по корейски. С корейского на китайский его переводил Мастер из Китая Юн Чанг Юе. С китайского на английский его переводил Мастер Леяу. Но это практически не мешало, так как вся наша много национальная группа говорила на одном языке — языке нашей страсти **ФЭН-ШУЙ**.



## Куда поставить рабочий стол. Часть 1.



### Стол спиной к двери? Так можно?

Каждый раз, когда я предлагаю клиентам поставить стол для учебы для ребенка **лицом к стене или окну** или спиной к двери, сразу же ожидаю вопрос от начитавшихся книг: «А ведь спиной к двери и лицом к стене **нельзя!**» Вы думаете, что я не знаю, что пишут в книгах или рассказывают на начальных курсах? :)

Да, нельзя. **Но иногда— можно :**

Поскольку постоянно приходится очень часто отвечать на этот вопрос, проще написать статью для всех, чтобы разъяснить это. А тем более в свете экзаменов, поступления в институты или школы.

Рассмотрим вопрос со всех сторон.

### 1. Чем мы руководствуемся, когда принимаем решение, куда поставить стол?

Дело в том, что когда мы принимаем решение, как поставить стол, мы руководствуемся **не только** условием «лицом/спиной к двери», но и множеством факторов. Внутри нашей головы срабатывает **многоступенчатый анализ**, который выражается в том, что мы тычем пальцем со словами: «Поставьте стол сюда». Но внутри прodelывается большая работа.

### Вот лишь некоторые общие факторы, которые мы учитываем:

1. Благоприятное **местоположение** относительно всего помещения, комнаты, личности человека, исходя из формул и расчетов.
2. Благоприятное **направление** относительно всего помещения, комнаты, личности человека, исходя из формул и расчетов.
3. Следование **течению ци** (энергии) по комнате, квартире относительно **планировки**.
4. Следование **течению ци** (энергии) по комнате, квартире относительно **окружающего ландшафта**.

В квартирах очень часто всем пунктам одновременно следовать невозможно. **Приходится выбирать, что важнее в данных конкретных условиях.** Тем более, что в каждом этом пункте еще как минимум 2

подпункта. Например, выбрать все это относительно сань хе или сань юань? Ведь они часто не пересекаются...

Безусловно, мы всегда руководствуемся правилом **«форма важнее формулы»**. Однако в реальной жизни, **все ни так однозначно...**

## 2. Стол для начальника или ученика? Есть разница.

Дело в том, что есть разница между условиями размещения столов **в офисе** для, например,

— директора, менеджера по продажам, главного бухгалтера или юриста

— и ученика-студента (не важно какого возраста) **дома**.



А также **между причинами** желания иметь рабочий стол у себя дома. Например, разберем ситуации:

— вы **дома работаете**, принимаете клиентов (например, делаете маникюр), принимаете в неформальной обстановке близких клиентов;

— вы просто **просматриваете интернет**, чтобы посмотреть пробки, поиграть в

игрушки, ответить друзьям на имэйлы;

— вы ребенок/взрослый, и вы **учитесь, сидя за столом**;

— вы ребенок/взрослый, и вас есть стол, но вас никак не усадить за стол, все равно **будете делать уроки/работу лежа/сидя на полу**, разложив учебники на диване или кровати (таких, поверьте, много);

— вам нужен стол **просто, чтоб был стол**. А вдруг понадобится...

— вам нужен стол **для престижа**. На работе-то начальник, поэтому и дома в кабинете он должен быть, даже если дома и не нужно работать...

Ну или другие ситуации. Поверьте, очень важно знать, **зачем вам нужен стол**. От этого в том числе зависит его позиция.

Иногда стол нужен просто, чтоб он был, а вы просите для него хорошее место. Чаще всего у нас **всего одно хорошее место** в комнате. И мы отдаем в этом случае **предпочтение кровати**. Это важнее.

Но вот **если, вы работаете дома**, то, конечно, мы будем делать все возможное, чтобы «выкопать» **хоть что-нибудь хорошее** в сложившейся ситуации.

### Начальник.



Например, если вы ищите место для стола в офисе или в доме/квартире для приема людей, для работы или чтоб подчеркнуть свой статус, то конечно, необходимо, чтобы стол был размещен лицом к входящим. А иначе было бы странно, представьте, заходите как-то вы к генеральному директору фирмы, а он сидит к вам задом...

Или заходите в фирму, а ресепшен размещен к вам спиной... Странно, согласитесь. Это как ответить: «Идите вы отсюда, все меня достали». Поэтому есть термин «позиция начальника».

Какие бы хорошие Звезды ни были, для такой ситуации «позиция начальника» всегда будет **на1-ом месте** в **списке формул**, которые мы используем для выбора места.

PS «**Позиция начальника**» — это позиция стола, сидя за которым мы «контролируем» вход, видим входящих. Лучше всего — дальняя противоположная от входа часть.

### Ученик.

Что важно для ученика? Хорошо учиться. Ему не нужно принимать гостей или клиентов. Поэтому в данном случае я отдаю предпочтения (для квартир) Звездам и иногда, если есть возможность, соединяю это с сань хе (бачжай, 72 дракона, инь-ян относительно окружения, Звездой Академика). Но это не обязательно будет соединено с «позицией начальника». Это не столь здесь важно.

### 3. Квартира или частный дом? Есть разница.



Есть разница, где мы делаем фэн-шуй.

- **В квартире (или доме, офисе), где не можем**, предположим (но иногда это возможно), поменять подъездные двери, сместить стены, двери.
- Или **в частном доме/здании**, который уже изначально строится с учетом рекомендаций фэн-шуй.

Почему?

Дело в том, что **в квартирах** (а тем более маленьких), у нас по сути нет выбора. Чаще всего мы выбираем не из того, что

хорошо и еще лучше, а из того, что «приемлемо» в данных условиях. Это то, что лучше, чем остальные позиции, но не самое лучшее, что возможно в этом доме.

А поскольку чаще всего для нас важнее то, что происходит **здесь и сейчас** (важно, чтоб сейчас долги отдали, чтоб сейчас продвинулся новый проект, чтоб сейчас хорошо учиться или сдать экзамены), то я всегда делаю выбор в сторону системы сань юань, в которой важнее всего **время**. Тогда как в сань хе нет таких временных характеристик (вернее они и там есть, но не в периодах, а в некоторых годах). Но это уже другая история, тема личных предпочтений, не будем в нее углубляться :).

Однако, **когда мы проектируем дом и выбираем участок**, то учитываем по возможности и сань юань и сань хе. И тогда можно заранее запланировать, чтоб и позиция была «начальника», и чтобы «здесь и сейчас» помогало, и чтоб движение энергий было в соответствие с ландшафтом. Нет проблем.

*В квартирах — делаем что-то из того, что нам дано. Из серии:*

*«Я его слепила из того, что было. А потом, что было, то и полюбила».*

*В доме — делаем то, что нужно нам.*

Это как быть начальником или подчиненным. В квартире — мы подчиненные. В доме — начальники.

Чувствуете разницу?

*Таким образом, ставить стол лицом к стене, напротив двери или спиной к двери, когда мы не видим вход можно.*

*Но только в том случае, когда это обусловлено причинами нашего анализа ситуации.*

Если вы не изучаете фэн-шуй профессионально, но все равно как-то хотите помочь своей семье, не приглашая консультанта, конечно, учитывайте эти правила, следуйте видимому потоку ци.

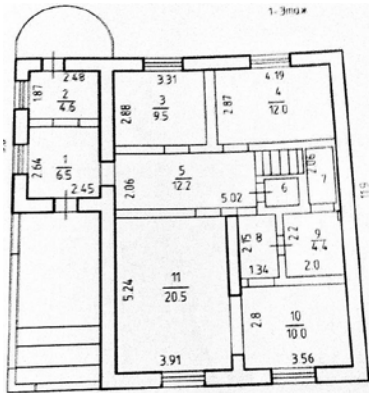
Но когда вы начнете изучать фэн-шуй, вы увидите, что полностью следовать можно тогда, когда вы сами создаете нужное вам следование (извините за тавтологию), чтобы совмещать и формы и формулы (все важно).

**В остальных же случаях, мы делаем то, что является наиболее оптимальным в конкретной ситуации на конкретный момент времени. И здесь мы выбираем— иногда формы, иногда формулы, а иногда что-то еще ;)...**

**Узнать о том, как построить благоприятный дом с учетом фэн-шуй**

**"Звезды" и Мастер-класс «Строительство идеального дома».**

## Достаточно ли иметь хорошую карту звезд?



Новый дом. Люди живут в нем всего несколько лет.

Хозяин дома въехал в дом с уже существующей проблемой со здоровьем — раком легких. Однако после переезда состояние здоровья ухудшилось.

Дом расположен фасадом на юг-2 (фасад дома на картинке внизу).

Вход находится на западе.

По идее достаточно хорошая карта. Мы о ней ни раз говорили на всех курсах по лицензии Мастера Ляю.

Почему же здоровье ухудшилось?

Дело в том, что мало иметь просто хорошую карту и вход. Важно то, как именно мы используем пространство внутри.

И если это использование неправильное, то все остальные вроде как благоприятные комбинации энергий, становятся для нас бесполезными.

↑ юг		
3 4	8 8	1 6
7	3	5
2 5	4 3	6 1
6	8	1
7 9	9 7	5 2
2	4	9

Хозяин дома спит в Северной комнате, где царит комбинация 79. 7-ка связана с легкими и дыханием и находится «под давлением» огненной, плавящей металл 9-ки.

Вход в комнату расположен в водной 6. Гуа его 4. Таким образом и энергии комнаты с горной 7-кой и энергии 6-ки (юз), приходящие со входа в комнату, усиленные входом на территорию участка, нападают на гуа хозяина дома.

Кроме того, жители дома активно используют гараж, въезд в который находится в комбинации 25, и заднюю

дверь в 52.

Вкупе с другими составляющими, например, с негативным расположением плиты и бойлерной, без скорейшего изменения мест расположений важных предметов доме, рассчитывать на быстрое выздоровление, к сожалению, мало приходится.

Были даны рекомендации по изменению. Будем следить за развитием событий.

Если бы хозяева знали хотя бы основу курса «Летающие Звезды» на этапе проектирования дома, у них была бы возможность построить очень хороший дом, способный поддержать тяжело больного человека.

Узнать о курсе «Летающие Звезды» Сань Юань можно здесь:

[УЗНАТЬ ПОДРОБНОСТИ](#)

## В какие дни нужно быть более внимательными при выборе жилья?

### История из моей практики.



Обычный день, обычный поиск квартиры в аренду для моего клиента.

Для тех, кто с этим сталкивался, понимает, что порой это не так просто, ведь иногда нам нужно «ломать обстоятельства».

Почему «ломать»?

Дело в том, что по моему опыту консультаций, судьба нам подкидывает именно такое жилье, которое соответствует либо нашей нынешней ситуации, либо подготавливает пространство для будущих изменений.

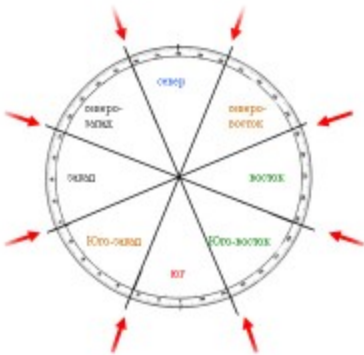
Например, если у девушки проблемы выйти замуж или у мужа проблемы со здоровьем или с бизнесом, то вероятность, что будет попадаться как бы «случайно» квартира, в которой сектора, связанные с мужчинами, так или иначе ущербные, очень большая.

Что мы делаем в фэн-шуй?

Мы пытаемся повлиять на ситуацию или хотя бы смягчить ее, если полностью поменять нельзя.

Так вот в очередной просмотр мне показалось, что хорошая квартира наконец-то нашлась! Но. При измерениях стрелка компаса себя странно вела. Показывала пару раз «пустое направление».

О пустоте я уже писала в статье [«8 направлений, в которых нельзя строить дом»](#).



**«Пустота»** в многоэтажках встречается редко. Даже если одно измерение в одной точке и дало такое понимание, не факт, что в других точках это повторится. Мы принимаем измерение «пустота» только, если будем уверены в этом.

Так вот в тот день измерений только одна точка измерения мне не понравилась. Другая точка измерения давала нам решение эту квартиру снять. И сама квартира клиенту понравилась, она подходила по всем параметрам.

Однако принимая во внимание энергии дня, я не стала трубить в трубы радости, а приняла решение, еще раз измерить в другой день, чтобы быть уверенной наверняка.

Почему? Дело в том, что тот день был днем столкновения. В такие дни не рекомендуется принимать важные решения, начинать новые дела, так как они могут быть ошибочными.

В другие, но уже тщательно выбранные благоприятные день и час, я и моя помощница еще раз измерили подъезд.

Вердикт — все точки двумя разными компасами показали пустоту. Причем стабильно, без тени сомнений и колебаний в многочисленных точках — один и тот же градус.

Снимать нельзя. Ищем дальше.

### Вывод.

Это уже не первый пример, когда измерения и решения, которые могли быть приняты в дни столкновений, могли повлечь неправильные решения.

Лучше не использовать такие дни. Или если судьба вас толкает все же использовать их (так как по-другому нельзя — обстоятельства, например, хозяйка может показать помещение только в этот день), тщательно перепроверьте еще раз.

**Дни столкновений** — это не «плохие» дни. Если все течет своим чередом, и вы



делаете то, что делаете обычно, вы даже можете и не заметить ничего особенного плохого или хорошего в эти дни. Они случаются каждые 12 дней и по крайней мере один раз в день на 2 часа.

Более того, для некоторых немногих людей такие столкновения могут быть даже очень полезными (нужно рассчитывать индивидуально по бацзы).

Однако если вы делаете что-то очень важное — начинаете какие-то процессы, особенно, если в эти процессы еще и вовлечены другие люди, для которых эти дни еще и могут оказаться неблагоприятными и в личном столкновении, то вероятность того, что дело пойдет «ни так» очень большая.

Ближайшие неблагоприятные даты вы можете найти в [«Рекомендациях на каждый месяц»](#)



**Хотите узнать, как самостоятельно рассчитать общие и персональные неблагоприятные дни?**

Изучите курс [«Основы выбора дат»](#) (курс для начинающих), и вы без интернета и калькуляторов самостоятельно сможете планировать свои встречи и дела.

**[Узнайте больше о курсе>>](#)**



## Как заставить Луну работать на себя!

На днях я проводила консультацию бизнес объекта, связанного с обработкой металла. Со мной была девушка, которая закончила некоторые курсы по фэн-шуй.

На мой вопрос, как часто она практикует, она ответила, что очень мало, так как консультаций она специально не ищет, а сами они не приходят, а применять так хочется!



Для меня этот ответ был крайне удивительным. Как нет объектов? А этот этот? А вот этот магазин перед нами? А тот ресторан, мимо которого ты ходишь в магазин, а та кофейня, которая на первом месте по продажам. Почему в одном магазине в одном торговом центре людей много, а в другом мало? Почему, как я недавно была в одном офисе по продаже недвижимости, вообще не протолкнуться, квартиры скупают как горячие пирожки, а в другом вообще никого, ни одной продажи?

Чтобы это исследовать не нужно приглашение. Вы просто идете мимо, наблюдаете и анализируете. У меня это происходит автоматически. Не просто и идешь и смотришь «вникуда», а наблюдаешь, смотришь по сторонам и задаешь самому себе вопросы. Постоянно :). **Это фэн-шуй 24 часа :).**

Она сильно удивилась и сказала: «А действительно, чего я сижу, даже не подумала об этом!»

Фэн-шуй невозможно научиться просто по тетрадкам и урокам. **Это жизнь.** И собственно сам фэн-шуй и возник из жизни. Просто народ наблюдал и потом вывел формулы. То есть сначала была жизнь, а потом формула, а не наоборот. Возможно и вы выведете новую формулу, но нужно **ВИДЕТЬ**. **Не просто смотреть, а именно НАБЛЮДАТЬ и ВИДЕТЬ.**

И сегодня мне в рассылке пришла потрясающая совершенно притча от Андрея Парабеллума как раз на эту тему. Очень-очень рекомендую ее прочитать **ВСЕМ!!!** Не пожалейте 1 мин времени! Это очень поучительно.

"Ночь. На улице стоят два человека.

- Чему вы улыбаетесь? — спрашивает один другого.
- Да вот, люблюсь Луной.
- Чем любуетесь?
- Луной, — человек показывает на Луну пальцем, но его собеседник даже не поднимает головы.
- Какой Луной? — спрашивает он.
- Да вот же она, — удивляется человек, — прямо перед вами, желтая такая.
- Желтая?! О Боже. Надо кому-нибудь рассказать.

Через полчаса вокруг человека собирается толпа.

- Учитель, расскажи нам о Луне, — робко просит делегат от толпы.
- Какого лешего тут рассказывать? — горячится человек. — Поднимите головы и все увидите сами.
- Кто-то, не отрывая от человека преданного взгляда, торопливо пишет в своем блокноте:
- «Стоит лишь поднять голову — и взору откроется Луна, желтый круг на фоне черного неба...»
- Ты что это пишешь? — настороженно спрашивает человек.
- Кто-то должен сохранить учение для потомков, а если не я, то кто?
- Какое еще учение?! ПРОСТО ПОДНИМИ ГОЛОВУ!!!
- «Поднять голову — не сложно, а просто...» -вновь начинает строчить новоявленный евангелист, но человек бьет его снизу кулаком в подбородок и перед глазами пишущего мелькает желтое пятно..
- Что это было, Учитель???
- Луна.
- Боже, я увидел Луну, Я увидел Луну! Луну!!!
- Он увидел Луну, — волнуется толпа и начинает водить вокруг потирающего подбородок луновидца хоровод.

Человек, между тем, машет на все это дело рукой и уходит прочь, любуясь полнолунием.

Через две тысячи лет кто-то читает лунное евангелие и тяжело вздыхает:  
«А толку-то, — думает он. — В те времена Учитель был рядом и всегда мог дать тебе по зубам в нужный момент...»

Некоторые, правда, утверждают, что одной книги им оказалось достаточно, и что они собственными глазами видят Луну каждую ночь, но кому можно верить в наше время? А, может, и вообще — сказки все это, вот чего я вам скажу...»

Действительно нам иногда нужен «пинок», чтобы что-то как бы включилось в голове. Я знаю, многие повторяют некоторые курсы именно для этого. Сидишь на курсе так, спишь, все знаешь, а потом как бабабах, и ты думаешь: «О Боже, это же так просто! Что я раньше об этом не подумал!»

Я знаю, внимания от Мастера всегда мало. А иногда просто неудобно его беспокоить по своим «дурацким» вопросам, которые возможно уже были отвечены, но где, когда...



Да и в имэйле всего не опишешь. Нужно живое общение, хотя бы по телефону или скайпу.

Однако именно эти «пустяки» и тормозили, и не давали двигаться дальше. И как выяснилось позже, эти вопросы не были такими и «дурацкими»...

**И меня постоянно просят люди, что хотели бы пообщаться со мной,** позадавать вопросы, но либо я занята, либо им неудобно.

Да, у меня не так много времени. Однако я могу выделить один день в месяц, в котором 10 рабочих часов, или 20 периодов по 30 минут.

**Таким образом, как минимум 30 человек в месяц смогут получить помощь, подтверждение или опровержение хода их мыслей, направление на верное решение.**

- У вас появится легкость,
- вы станете более уверенными в себе.
- Скорость процесса применения и обработки полученных знаний увеличится в 2-3 раза!

Если вам это действительно нужно, пройдите по ссылке ниже и **запишитесь на индивидуальный коучинг-встречу в скайпе.**

## **ИНДИВИДУАЛЬНЫЙ КОУЧИНГ-ВСТРЕЧА**

<http://www.sakhranova.ru/wppage/individualnyiy-kouching>

# Правильно накладывать на дом квадрат с направлениями или круг?

“  
Невозможно знать ВСЕ правильные-неправильные  
позиции кровати, плиты и др, надо понимать, что в  
основе!”

“  
Галина Овчинникова,  
участник онлайн курса  
«Фэн-шуй на примерах. Часть 1»

## Все дело — в нюансах! :)

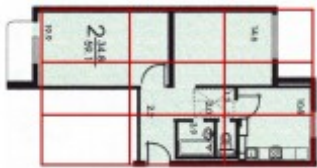
Мне постоянно задают один и тот же вопрос:

*«Как правильно, накладывать на дом квадрат с направлениями или круг?»*



Это именно тот вопрос, из-за которого я 12 лет назад впала в довольно жесткую депрессию после того, как я обучалась «круговому» методу у одного Мастера, а потом «квадратному» методу у другого Мастера\*. И оба очень мною уважаемые и горячо любимые.

\*Подробнее эту историю я рассказала на вебинаре «Этапы обучения фэн-шуй» (видео выложено на [www.fengshui-obuchenie.ru](http://www.fengshui-obuchenie.ru)).



Так что же выбрать? Что делать? Я не могла из-за этого практиковать. Я не могла заниматься моим любимым делом...  
**И как же мне стало радостно, когда я узнала от Мастера Лея, что мне не нужно выбирать! Все правы!**  
**Но! Все дело — в нюансах :).**

## Направление и местоположение.

Фэн-шуй использует две системы влияния — Небо и Землю.

Небо (Ян) — это дух, тонкое влияние светил и планет, мы используем их для выбора дат или когда применяем системы сюан кун да гуа сань юань, некоторые формулы сань хе, ци мень дун дзя или бацзы.

Форма, представляющая небо — круг.

**В фэн-шуй круг — это 8 направлений.**

Квадрат (инь) представляет Землю, материализацию и материальность.

Мы с вами живем в пространстве с углами (кроме тех, кто живет в юртах, поэтому они и переезжают все время — нет привязки к Земле).

**В фэн-шуй квадрат — это местоположение.**

Именно поэтому на лопане есть и круг (вращающийся диск), и квадратное основание, представляя единство неба и земли.

В Сань Юань Летящих Звездах наши кровать, стол, плита **имеют и место расположение, и направление.**

Когда мы говорим о расположении, мы используем одни системы и принципы, когда говорим о направлении — другие.

Именно поэтому и возникла в те далекие времена путаница.

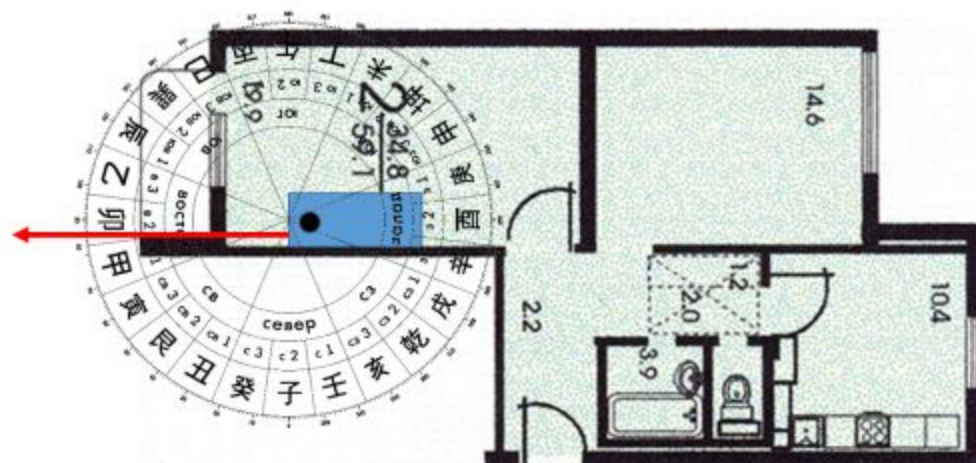
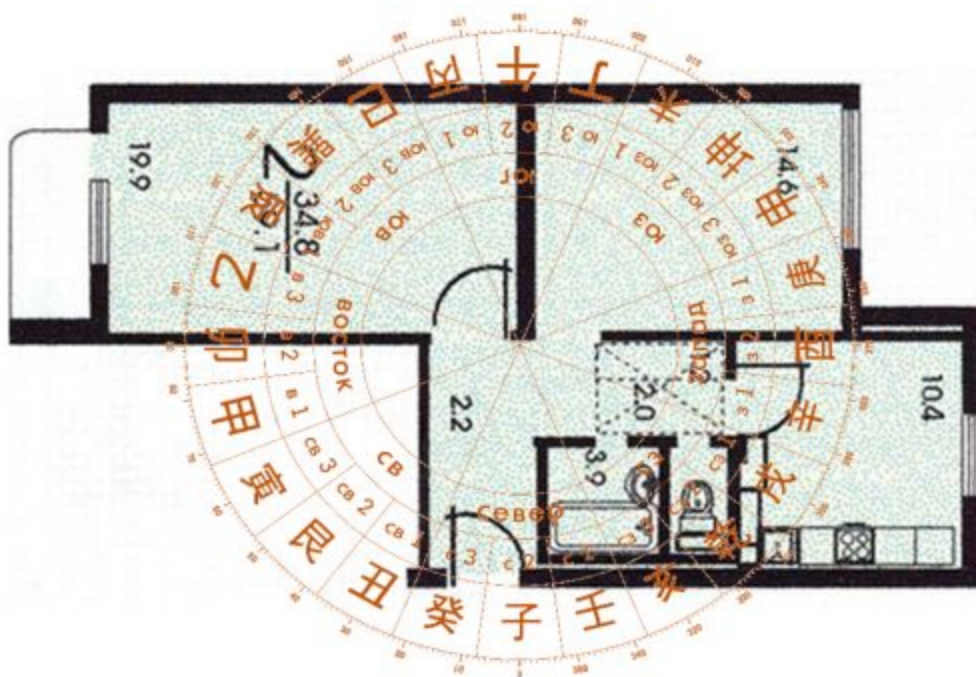
## Квадрат или круг?

Некоторые, услышав, что ци приходит с 8ми направлений, стали накладывать круг на план дома.

**Это правильно, но** только тогда, когда говорим о направлениях.

Но точкой отсчета в этом случае может быть тогда не только центр дома, но и кровать, стол, дверь (когда измеряем, например, водоем, гору и тд).

И в этом случае **не учитывается** статичное место, а **только направление.**



Другие же, услышали, что мы **используем квадрат**.

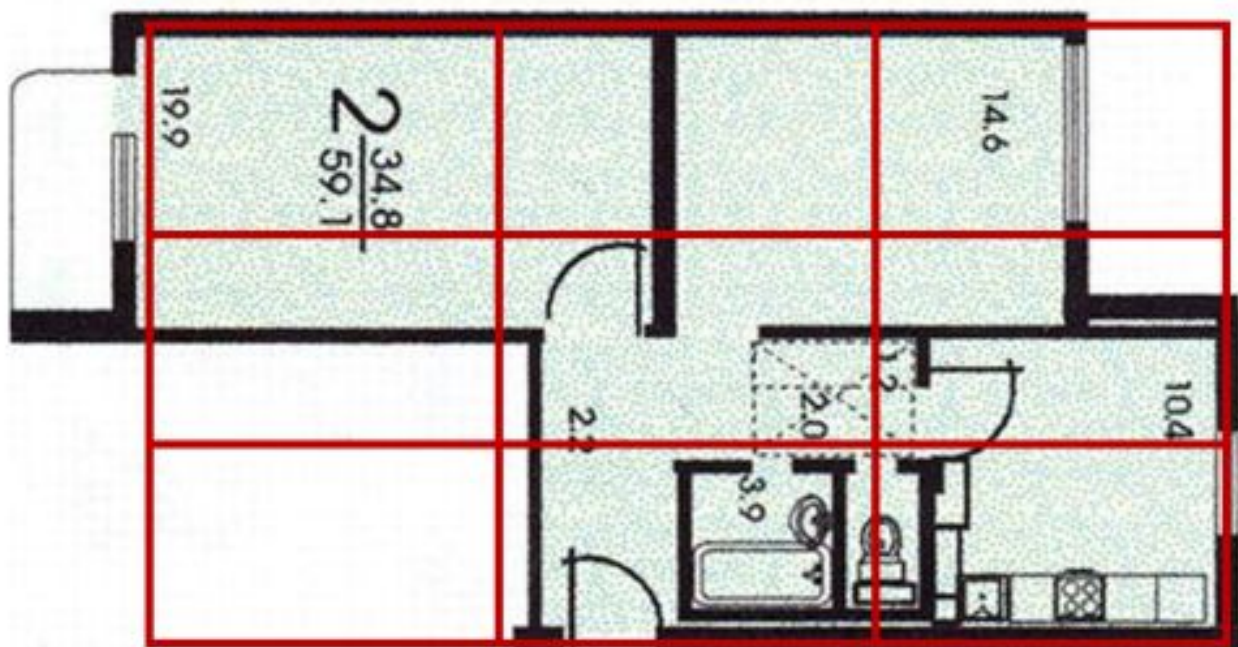
*Вспоминается притча про слепых и слона, не правда ли?*

И стали рисовать «сетку» на плане дома. И это тоже правильно, исходя из того, что мы живем в материальном мире.

**Однако при таком подходе не используется неравномерное движение ци.**

Энергии в одном помещении меняются не по линиям, нарисованной нами сетки, а по своим законам и правилам\*.

*\*Речь сейчас идет именно о Звездах Сань Юань.*



## Третье решение.

Но мало кто знает, **что есть третье решение**. Как из любви двоих: мужчины (ян) и женщины (инь) появляется третий — ребенок, так и в фэн-шуй Звездах, мы применяем знания о течении ци, рожденное из соединения понимания направлений (ян) и расположения (инь).

Мы применяем и направления и местоположения. Однако при этом не требуется ничего «накладывать». Все совершенно естественным образом вписывается в пространство.

Раньше не было программ, пластиковых прозрачных шаблонов. Все делалось сразу на месте.

Причем, при этом не нужно искать центр дома, и поэтому совершенно не важно большой ли это торговый центр неправильной формы или стандартная квартира. Основа одна.

## Рождение мифов



Именно поэтому очень важно получать знания из первоисточников, от тех, кто является носителем знаний, переданных в неискаженном полноценном виде.

Мастер Леяу первым начал «для народа» рассказывать в Азии о Звездах. До него практически об этом никто не знал!!!

Он получил знания по преемственной линии, уходящей в далекое, далекое прошлое.

Однако люди выцепляли частички полученных знаний и представляли их уже в искаженном, часто однобоком виде.

Например, в одном из интервью, Мастер Леяу рассказал, что мы измеряем дверь в 3х футах от земли (примерно 1 метр), журналист же написал, что мы измеряем в 3х футах от двери. А на наших территориях это превратилось в 3 метра...

И таких историй очень много!

Оттуда же и родились противоречия определения периода по постройке или по въезду, определения фасада и тд.

А ответы просты, **просто нужно знать, где пропущена или искажена фраза...**

**[Об этом и о многом другом в онлайн курсе «Фэн-шуй на примерах. Часть 2». Начните изучать Звезды правильно!](#)**

“

*«Добрый день, Оксана! Вчера вечером вернулась из поездки, бросилась к ноутбуку, увидела Ваше сообщение и ссылку на Фэн-шуй на примерах часть 1 и с упоением половину ночи впитывала Ваши знания.*

*Безусловно, все не успела, но даже неполная 1 часть показала мне глубину Вашей практики! Наконец-то я стала понимать, что такое Ци и как она течет! Для меня это главное!*

*Ведь невозможно знать все правильные-неправильные позиции кровати (плиты...), надо понимать, что в основе!»*

“

**Галина Овчинникова,  
участник онлайн курса  
«Фэн-шуй на примерах. Часть 1»**

## ОБ АВТОРЕ



**Сахранова Оксана** - консультант Международного Форума Фэн Шуй, представитель Мастера Леяу (Малайзия).

Практикует фэн-шуй 13 лет.

- Продолжает стажироваться у Мастера Фрэнсиса Леяо в Малайзии, в городе Мелака, приезжая туда несколько раз в полгода.
- Принимает участие в программах на телевидении (1-ый канал, РТР, ДТВ, «Звезда», ТВ Западного, Северного округов Москвы, Рен ТВ, Домашний) и радио («Юность»), являюсь постоянным консультантом Фэн-шуй в [Комсомольской Правде](#)
- Проводит консультации по организации жилого пространства квартир, домов и офисов с выездом в разных городах и странах.
- Проводит обучающие курсы фэн-шуй и бац-зы в разных городах и странах.