

Либби Норман

ДИЗАЙН ИНТЕРЬЕРА

ЦВЕТ И СТИЛЬ





ББК 85.128
Н83

Перевод с английского:
«Decorate your Home with Colour» by Libby Norman, New Holland Publishers Ltd, 2007, UK, London

Переводчик *Дарья Зинатулина*

Дизайнер *Андрей Цепотан*

Норман Л.

НЗ8 Дизайн интерьера. Цвет и стиль [Текст] : пер. с англ. Д. Зинатулиной. — Харьков : Книжный Клуб «Клуб Семейного Досуга» ; Белгород : ООО «Книжный клуб "Клуб семейного досуга"», 2008. — 128 с.: ил.

ISBN 978-966-343-968-6 (Украина).

ISBN 978-5-9910-0433-6 (Россия).

ISBN 978-184537-531-7 (англ.).

Предлагаемое руководство рассказывает о влиянии цвета на атмосферу интерьера, о том, как разработать оригинальную цветовую гамму и удачно подобрать материалы для ее воплощения. Советы специалистов помогут вам при ремонте дома или квартиры, а цветные фотографии сделают объяснения понятными и доступными.

Запропонований посібник розповідає про вплив кольору на атмосферу інтер'єру, про те, як розробити оригінальну кольорову гаму та вдало дібрати матеріали для її втілення. Поради спеціалістів допоможуть вам під час ремонту помешкання, а кольорові фотографії зроблять пояснення зрозумілими та доступними.

ББК85.128

ISBN 978-966-343-968-6 (Украина)
ISBN 978-5-9910-0433-6 (Россия)
ISBN 978-184537-531-7 (англ.)

© Libby Norman, 2007
© New Holland Publishers (UK) Ltd
© Hemirol Ltd, издание на русском языке, 2008
© Книжный Клуб «Клуб Семейного Досуга», перевод и художественное оформление, 2008
© ООО «Книжный клуб "Клуб семейного досуга"», г. Белгород, 2008



СОДЕРЖАНИЕ



	Предисловие.....	6
Глава 1	Понимание цвета.....	8
Глава 2	Черно-белая гамма.....	18
Глава 3	Пастельные оттенки.....	28
Глава 4	Насыщенные нейтральные оттенки....	42
Глава 5	Оттенки красного.....	54
Глава 6	Фиолетовые оттенки.....	66
Глава 7	Синий цвет.....	76
Глава 8	Зеленый цвет.....	90
Глава 9	Желтая гамма.....	104
Глава 10	Оранжевая гамма.....	116
	Предметный указатель.....	126
	Благодарности.....	128

Предисловие

По часовой стрелке с правого верхнего угла с. 7. Красный цвет мебели является хорошим акцентом — особенно если он перекликается с узорами штор того же цвета или обоев. Яркие тюльпаны на шторах сочетаются с красным креслом, оттеняют диванные подушки того же цвета и оранжевую вазу.

Аксессуары могут стать фокусом внимания, но для создания наилучшего эффекта ограничьте количество цветов.

Фактура придает оживленность сдержанной палитре. Элегантная льняная ткань делает роскошной пастельную цветовую гамму.

Розовые шторы с цветами и зеленые стены создают контрастную гамму, напоминающую о тропиках. Хотя это сочетание довольно яркое, добавление белого на мебели, шторах и перекладинах панелей делает палитру сбалансированной.

Наиболее впечатляющего эффекта часто можно достичь простой комбинацией оттенков. Стены насыщенного синего цвета выгодно оттеняют снежно-белое постельное белье.

Выбор цвета является основой успешного составления палитры для какого-либо вида декорирования: независимо от того, отдаете вы предпочтение нежным кремово-белым, приглушенным фиолетовым или солнечным желтым оттенкам. Изменение цветового решения — один из самых быстрых способов улучшить атмосферу в доме. Различные акценты и аксессуары дают прекрасную возможность сделать интерьер намного интереснее.

Вот где декораторам открывается широкое поле деятельности! Широкий ассортимент обоев, красок, плитки и других материалов, которые предлагают каталоги (со всеми этими мудреными правилами их использования) делает процесс подбора правильного оттенка довольно тяжелым. В этом случае вам на помощь придет наша книга. Это практическое руководство, разработанное с целью стать источником вдохновения и помощником в составлении цветовой гаммы жилища. Более того, «Дизайн интерьера. Цвет и стиль» поможет так использовать цвета и оттенки при создании интерьера, чтобы они отражали вашу индивидуальность и вкус.

Глава «Понимание цвета» рассказывает об основных принципах составления палитры: для этого используются четыре проверенных и надежных метода сочетания цветов. Также вы узнаете о некоторых дизайнерских хитростях: например, как визуально увеличить маленькие комнаты с неудобной планировкой или как обновить интерьер с помощью уже имеющейся у вас мебели и отделки.

Следующие три главы рассказывают о нежных и утонченных тонах палитры, начиная с черно-белой гаммы и постепенно переходя к широкому спектру пастельных оттенков. Вы узнаете, как выбрать наиболее подходящий цвет, сделать бледные цветовые решения



глубже и интереснее, как соотносить цвет с пропорциями и как удачно расставить мебель. Отдельная глава посвящена использованию палитры коричневых и серых цветов для создания необыкновенного эффекта. Вы также получите практические советы относительно пошаговой подготовки стен к качественной отделке, относительно снятия дверей и полов, покраски, создания пятнистого или зернистого эффектов на деревянной отделке и многого другого.

Тем, кто отдает предпочтение ярким цветам, следующие главы рассказывают об основных оттенках круговой диаграммы цветов: двигаясь от яркого красного к тонам фиолетового, синего и зеленого и заканчивая солнечными оттенками желтого и оранжевого. В главах рассмотрены полные гаммы оттенков того или иного цвета — от пастельных до ярких и насыщенных тонов. Даны рекомендации, где и какие цвета уместны, и советы экспертов по выбору цветовой пары и аксессуаров.

Каждая из десяти глав проиллюстрирована множеством фотографий с примерами отделок для кухонь, ванных комнат, спален и гостиных. Вы также найдете 19 проектов декорирования — от подбора обоев с узорами до нанесения на стены рисунков через трафарет, тиснений и других эффектов. Многие из них можно легко выполнить за выходные, а некоторые — в течение нескольких часов.

Какую бы цветовую гамму вы ни выбрали для декорирования помещения — а мы надеемся, что эта книга вдохновит вас попробовать сочетания, о которых раньше вы даже не думали, — используйте «Дизайн интерьера. Цвет и стиль» для того, чтобы сделать свое жилище более ярким и стильным.



ПОНИМАНИЕ ЦВЕТА

В этой главе изложены **основные принципы** выбора цветовой гаммы, а также важные правила отделки полов, расположения мягкой мебели и источников освещения.

Цвет может преобразить наш дом и наш день, сделать их ярче, но перед тем как планировать мажорную или минорную гамму, следует изучить, какими особенностями обладают различные цвета и как сочетаются оттенки. В первой главе содержится основная информация, которая поможет вам выбрать правильные оттенки, разработать цветовую гамму для помещения и научиться уверенно использовать цвета для акцентов и аксессуаров. Вы также узнаете некоторые хитрости: как подчеркнуть достоинства вашего дома и скрыть недостатки.

Справа. В этой уютной столовой голубые стены и пол сочетаются с аксессуарами молочного цвета, что характерно для морской темы



КАК НАЧАТЬ

Яркие краски окружают нас практически всегда и везде, хотя обычно мы не обращаем внимания на бесконечное разнообразие оттенков и их сочетаний. В научных теориях о цвете легко запутаться. Однако удачные сочетания цветов не обязательно строить по сложным правилам об основных и второстепенных цветах: вам нужно начать с наглядного пособия и нескольких традиционных методов составления цветовой гаммы.

Круговая диаграмма цветов. Чтобы понять, как правильно сочетать оттенки, необходимо обратиться к круговой диаграмме цветов. С помощью этой простой схемы вы увидите особенности каждого оттенка и поймете, как правильно подобрать ему цветовую пару для акцентов и аксессуаров. На диаграмме показаны группы оттенков основных цветов — красного, желтого, синего и т. д. Сегменты, которые находятся рядом, — родственные (гармонирующие). Это означает, что у них есть общий пигмент. А у тех, которые расположены друг напротив друга, общего пигмента нет. Все сегменты представлены в диапазоне от самых темных до самых светлых оттенков, начиная от центра круга. Так что,



если вы выберете два оттенка, которые в кругу находятся рядом, то они будут обладать одинаковой интенсивностью. В центре круговой диаграммы расположен черный цвет, а белый находится за пределами круга. Об этих двух контрастных цветах речь пойдет в одной из последующих

Вверху. Эта диаграмма позволяет вам оценить свойства любого оттенка



Слева. Сам по себе фиолетовый — холодный оттенок, но в сочетании с темно-красным он может выглядеть более теплым. Прекрасно подходит для создания уюта в спальне



глав, но запомните, что нет чисто белого или черного цвета — даже ярко-белая краска имеет голубоватый отлив.

Четыре способа сочетания цветов.

Пользуясь диаграммой, вы можете создать множество эффектов: от светлой палитры до ярких контрастов. Вот четыре основных вида цветовых гамм.

Однотонные. Это самые простые схемы, поскольку палитра сильно ограничена. При этом создается элегантный современный стиль. Просто выберите два или три оттенка одного сегмента диаграммы. Вы можете комбинировать их, чтобы создать эффект многослойности, либо придерживаться одного главного оттенка, разнообразив интерьер тщательно подобранными аксессуарами (см. «Как разнообразить однотонную гамму», с. 12).

Гармоничные. Эти гаммы создаются из оттенков двух прилегающих сегментов диаграммы: зеленый и желтый, например. Комбинации могут быть яркими или приглушенными, но совершенно ненавязчивыми. Если вы работаете на основе одного цвета — например желтого, — вы можете придать разнообразие интерьеру с помощью аксессуаров тех цветов, что в приле-



гающем сегменте (как на фотографии вверху: зеленый и оранжевый).

Почти противоположные. Здесь вы можете использовать все прелести контраста: обстановка станет свежей и бодрящей, но не слишком навязчивой. Выберите основной цвет и комбинируйте его с оттенками сегмента, который находится по правую или левую стороны от сегмента, расположенного напротив. Голубой и желтый — классическое сочетание «почти противоположных» цветов, оно освежает кухонный интерьер и обстановку спален в шведском стиле.

Контрастные. Самый смелый метод составления цветовой гаммы, которая покажется яркой и экстравагантной, если вы выберете более насыщенные оттенки. Хорошо подходит для детских комнат и тех комнат и зон, где вы бываете чаще всего, например для коридоров и современных гостиных. Популярны сочетания: голубой и оранжевый, розовый и зеленый.

Как разнообразить однотонную гамму. После того как вы выберете основной тон, вам необходимо определиться, какого цветового решения вы добиваетесь, — с этой целью можно поэкспериментировать с раз-

Вверху слева. В этой однотонной схеме темно-синие стены коридора придают стиль серой лестнице. Стеклопанель люстры подобрана в тон стенам, в то время как на картине над лестницей синий цвет сочетается с акцентами серого и белого оттенков

Вверху справа. Для того чтобы акцентировать угол потолка в этой спальне на мансарде, использовались желтый и зеленый цвета. Оттенки подобной интенсивности помогают сбалансировать эту гамму, а простая современная мебель и белый пол компенсируют тяжесть этих цветов

личными палитрами и опробовать множество сочетаний. Ниже приведены основные способы создания гаммы. Вы убедитесь, что самая интересная часть процесса комбинирования — это пробы новых сочетаний.

Тот же тон. Комбинирование двух или более оттенков одинаковой интенсивности. Это самый верный способ создать сбалансированную гамму, которую вы можете разнообразить, добавив более светлые акценты в виде мебели и аксессуаров.

Градиция оттенков. Для более утонченного многослойного эффекта комбинируйте бледные и более яркие оттенки. Будет лучше всего, если вы возьмете цвета из одного или двух соседних сегментов диаграммы. Создастся впечатление мягкости, потому что вы используете игру светотени. Таким образом вы сможете визуально расширить узкие коридоры и «поднять» потолки в низких комнатах. Также этот метод прекрасно подходит, если вы с помощью цвета хотите связать несколько жилых зон.

Контраст тонов. Это самый смелый способ. Наиболее оригинальное решение — взять



Белый стол выделяется на красном фоне стены этой комнаты в современном стиле. Красная учебная зона отделана розовой каймой, а остальная часть комнаты выкрашена в белый цвет

один основной тон для стен и подобрать акценты контрастных ему цветов. Или выберите яркий цвет для одной стены, а другие отделайте в более светлых тонах.



Эта утонченная отделка стены сочетает приглушенный оттенок зеленого и нежный розово-лиловый цвет. Ярко-синяя тахта и зеркало в позолоченной фигурной рамке создают гламурную атмосферу



Кремовый как основной цвет отделки стен был использован для объединения столовой и гостиной. Обеденная зона выделена желтым цветом. Этот метод оформления делает открытые и просторные помещения более уютными

ВЫБОР ЦВЕТА

Большинству начинающих декораторов трудно определиться, с чего начать, после просмотра целой горы каталогов с обоями и цветковых диаграмм. Не сомневайтесь, что ваш лучший советчик — ваши собственные цветковые предпочтения, но есть несколько вопросов, на которые вы должны ответить в самом начале. Они помогут вам определиться с нужными цветами и оттенками и подобрать правильное оформление для комнаты. Эти вопросы касаются атмосферы дома или квартиры, освещения и интерьера.

Атмосфера. Решите, какую атмосферу вы хотите создать в комнате: расслабляющую или бодрящую. Для расслабляющей используйте светлые пастельные оттенки либо подберите тона синей или бордово-коричневой гаммы. Бодрящую атмосферу создадут более смелые оттенки: от светло-зеленого до ярко-оранжевого.

Освещение. Если комната хорошо освещена, вы можете использовать любой цвет,

СОЗДАЙТЕ ТАБЛИЦУ НАСТРОЕНИЯ

Самый удобный способ увидеть черновой вариант вашей цветовой гаммы — создать «таблицу настроения». Она поможет вам оценить те элементы, которые вы выбрали, и увидеть, как они сочетаются друг с другом. Вашу таблицу настроения можно изобразить на листе бумаги, чтобы вы могли взять его с собой в магазин. Используйте обычный блокнот или папку. Поместите в таблицу настроения образцы тканей, цветовую гамму, которая вам понравилась, схему комнаты, а также размеры помещения и окон.

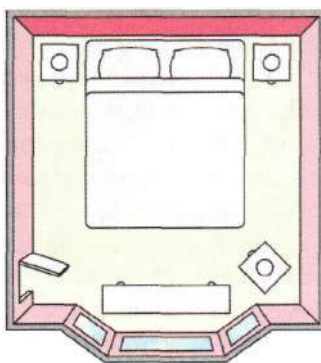
включая прохладные цвета и их оттенки: голубой, зеленый и лиловый. Для комнат с недостаточным количеством солнечного света выбирайте цвета, содержащие красные и коричневые пигменты.

Интерьер. Если у вас есть ковер, диван или другие постоянные детали интерьера, то цветовую гамму следует планировать, ориентируясь на них (см. «Сочетание с мебелью», с. 15).

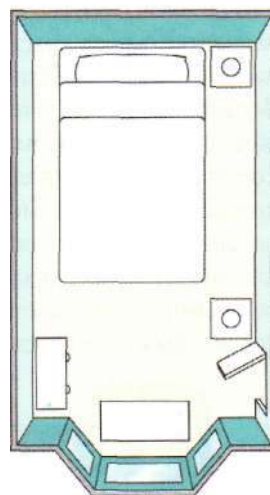
КАК ВИЗУАЛЬНО ИЗМЕНИТЬ ПРОСТРАНСТВО

Маленькие комнаты. Маленькие комнаты или комнаты с неудобной планировкой можно визуально увеличить, если использовать светлые либо пастельные оттенки. Этот прием называется «раздвижение», что означает создание иллюзии большего пространства и лучшей освещенности. Но это не значит, что ярким цветам не место в небольших комнатах — просто их нужно использовать целенаправленно. Вот несколько хитростей.

Небольшая квадратная комната. Может показаться, что в комнате нет центра. А если помещение очень маленькое, то создается впечатление, что вы находитесь в коробке. Наиболее подходящий вариант: покрасить три стены в светлый тон, а четвертую окрасить или оклеить обоями более насыщенного оттенка того же цвета. Для спальни этот эффект будет сильнее, если в более темный тон выкрасить стену, которая находится за изголовьем кровати. В гостиных сделайте акцент на стене, противоположной двери,



Вверху слева. Квадратные комнаты-«коробки» выглядят больше, если одну стену оформить более насыщенным тоном. В спальне для этого больше всего подходит та стена, которая находится за изголовьем кровати



Вверху справа. Маленькие узкие комнаты будут смотреться гармонично, если две длинные стены вы покрасите или оклеите обоями другого оттенка. Выбирайте более светлый тон того же цвета. Это визуально раздвинет стены

расставив мебель так, чтобы она смотрела на акцентирующую стену.

Узкая прямоугольная комната. Есть небольшая уловка, которая визуально исправит неудобную прямоугольную форму комнаты: для одной или обеих длинных стен выберите более светлый оттенок. Если возможно, разместите мебель вдоль более коротких стен, чтобы избавиться от эффекта коридора.

Большие КОМНАТЫ. Большое пространство обычно считается преимуществом, но зачастую большая комната кажется холодной и неуютной, особенно если в ней высокие потолки. Здесь вам на помощь придут темные оттенки. Их называют «сближающими», потому что темные стены кажутся расположенными ближе, чем есть на самом деле.

Большая квадратная комната. Большая комната может казаться пустой, в особенности если она отделана в светлых тонах. Решение проблемы — темные оттенки. Но если они слишком мрачные, то это может создавать тяжелую атмосферу. Попробуйте такое сочетание: одну стену оклейте обоями (с крупным узором, в соответствии с пропорциями комнаты), а остальные три покрасьте краской в тон обоям. Или, как вариант, на три стены нанесите темную краску, а на четвертую — пастельную белую или кремовую.

Большая прямоугольная комната. Пропорции хорошие, но форма негармонична. Две короткие стены отделайте насыщенными красками. Также вы можете покрасить или поклеить обои насыщенного оттенка на одну длинную стену, а оставшиеся три сделать пастельными. Мебель постарайтесь разместить так, чтобы получилось два центра: напри-

мер, диваны спинками друг к другу или учебная зона в одной части комнаты.

КРАСКА ИЛИ ОБОИ?

Что выбрать, краску или обои, зависит от вашего вкуса, но следует принять во внимание положение помещения и желаемый эффект. Вот несколько советов.

Краска — обычно самый оптимальный выбор для современной обстановки. Если вы хотите использовать обои, то подбирайте четкие геометрические или цветочные узоры либо нежную текстуру. Можно поклеить обои только на одной или двух стенах, чтобы создать акцент.

Обои хорошо смотрятся в спальнях и жилых комнатах в стиле кантри. Выбирайте мелкие цветочные узоры, полоску или клетку. Если вы хотите оформить кухню в стиле кантри, используйте обои в стиле ретро с фруктовыми или овощными узорами, они особенно хороши, если вы хотите разделить рабочую и обеденную зоны.

Рельефные обои имеют особенно четкую текстуру, что делает их подходящим вариантом для наиболее оживленных зон, таких как коридор. Если вы хотите создать оригинальный интерьер, используйте их в сочетании с краской, в качестве границы подойдет полоса бумаги или панель.

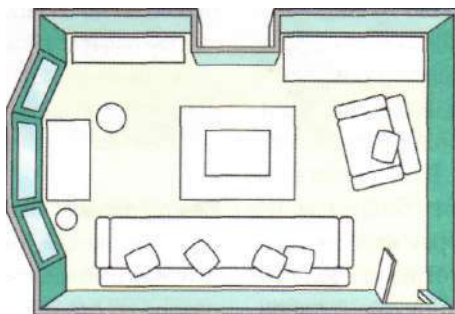
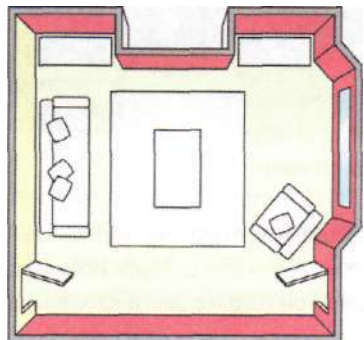
Перед тем как принять окончательное решение, подумайте о практичности. В помещениях с избытком влаги и пара, например в кухнях и ванных, используйте специальную краску для кухонь и ванных комнат. Если вы предпочитаете обои, то лучше всего выбрать бумажные обои с содержанием винила и полиэтилена, что делает их более устойчивыми к влаге.

Слева внизу.

В больших квадратных комнатах необходимо создать акцент, который придаст уют. Оклейте одну стену обоями с крупными элементами узора или покрасьте ее в белый (кремовый) цвет, а остальные три — в более насыщенные тона

Справа внизу.

Сделайте гармоничной большую прямоугольную комнату, оформив более короткие стены в ярких тонах. Затем визуально разбейте помещение, выделив в нем два фокусных центра



ДРУГИЕ ВОЗДЕЙСТВИЯ ЦВЕТА

Покраска или оклейка стен обоями — самый легкий способ добавить цветов в ваше жилище, но вы можете сделать помещение ярким, даже если стены будут белого цвета или цвета магнолии. Вот те факторы, которые вам необходимо учесть перед тем, как начать декорирование, а также некоторые подсказки, как согласовать свой интерьер с новой цветовой гаммой.

Напольное ПОКРЫТИЕ. Покрытие пола может как украсить, так и испортить комнату. Если вы хотите положить новый деревянный пол, ковер или покрытие из натуральных материалов, принесите домой образец, чтобы проверить, как он сочетается с общей цветовой гаммой. То же нужно сделать при выборе штор и занавесок. Если вы меняете обстановку, а пол оставляете, то принесите домой образцы обоев и посмотрите, подходят ли они по цвету. Вот некоторые рекомендации.

● Деревянные или ламинированные полы кажутся нейтральными, но они все равно определяют цветовую направленность. Помните об этом при выборе отделки для стен. У сосны, например, есть желтоватый или оранжевый оттенок, поэтому и стены должны быть в тех же тонах. Бледная береза лучше всего сочетается с пастельными оттенками розового, а средний/темный дуб обычно гармонирует с красно-коричневыми цветами.

● Яркие ковры доминируют в комнате, привлекая внимание. Это может стать преимуществом для таких помещений, как коридоры, но если вы не хотите, чтобы ковер забирал все внимание, выберите гармоничный цвет для стен. Так, темно-красный ковер наилучшим образом подходит к пастельным розовым, а ярко-голубой — к светло-серым стенам. Иногда контраст смотрится хорошо, но ваша гамма будет выглядеть гармонично, если вы добавите элементы в мебели или аксессуарах в тон стенам.

● Узорчатые ковры обычно лучше всего подходят к простым стенам. Не обязательно отделять стены тем же цветом, что



Ковер насыщенного цвета может хорошо смотреться с пастельными стенами, но используйте этот цвет где-нибудь еще. Здесь обои с нежным узором сочетаются с ковром насыщенного синего оттенка, мебель подобрана в тон ковра, чтобы сбалансировать гамму



Деревянные или ламинированные полы кажутся нейтральными, но они определяют цветовую направленность, поэтому важно тщательно подбирать отделку для стен и мягкой мебели. Здесь пол из полированной сосны подчеркивают шторы из золотистого бархата

и основной цвет в ковровом узоре, но используйте гармонирующие оттенки, поскольку чересчур резкий контраст сделает комнату слишком «перегруженной». И помните: если стены очень светлые, а ковер темный, то комната будет казаться холодной.

Сочетание С мебелью. Цветовые гаммы в основном должны подбираться с учетом предметов мебели. Очень трудно ввести в план декора темную кожу и дерево, особенно если вы хотите сделать помеще-

ние светлым. Ваше основное задание — создать гармонию и не дать мебели доминировать. Вот три дизайнерских совета.

> Если у вас темная мебель, выберите конт-

растный цвет для стен, а затем введите его в интерьер с помощью мягкой мебели и аксессуаров. Вы можете добавить новые подушки или покрывало, чтобы темный кожаный диван не так выделялся, либо положить на стол скатерть или поставить лампу в тон стенам.

● Покрасьте одну стену под цвет самого большого/основного предмета мебели. Теперь введите контрастные оттенки с помощью аксессуаров. Их можно разместить отдельно друг от друга, но это должны быть большие детали, такие как яркие подушки или фотография.

● Подберите яркий цвет, гармонирующий с вашей мебелью: например, сосна сочетается с оттенками желтого — либо выберите на диаграмме соседние оттенки зеленого или оранжевого. Стены лучше всего сделать однотонными, а акценты простыми. Покрывание для пола подберите в тон мебели, чтобы гамма была сбалансированной.

Мягкая мебель. Необязательно красить стены или клеить обои насыщенных цветов, чтобы сделать комнату яркой. Часто мягкая мебель может привнести все краски, которые вам нужны, — и они помогут изменить настроение комнаты под стать времени года или переменам вашего вкуса. Также мебель может помочь ввести в интерьер узоры или рельефы, которые подчеркнут цветовую гамму или настроение.

● Если у вас большие окна, попробуйте повесить длинные яркие шторы. Если вы выбираете яркие узоры для штор, то сбалансируйте их однотонными стенами. Также очень важно соотнести размер узора с размером помещения, так как слишком крупный узор будет выглядеть навязчиво в маленькой комнате.

● Подбирайте мягкие узоры или придерживайтесь умеренной цветовой гаммы, если хотите создать уютную обстановку. Мелкая клетка и полоска хорошо смотрятся как в традиционных, так и современных интерьерах или в тех случаях, когда вы хотите сделать обстановку нейтральной.



Слева. Стена коричневого цвета хорошо сочетается с кожаным диваном. Другие стены выкрашены в прохладный серо-белый тон, аксессуары подобраны голубого и серого оттенков

Справа. Шторы с крупными тюльпанами создают акцент на окне в этой летней гостиной. Они сочетаются с простыми светло-розовыми стенами и ярким красным диваном

● В тех помещениях, где цветовая гамма стен бедна, текстура добавит комнате чувство глубины и теплоты. Это особенно важно для пастельных гостиных и спален, где приятные на ощупь материалы создают мягкую и приятную атмосферу. Попробуйте комбинировать матовые и блестящие ткани для создания впечатления роскоши, а чтобы вызвать ощущение деревенского комфорта, используйте вязаные или рельефные ткани.

Занавески в клетку пастельных тонов украшают окна в этой уютной гостиной. Сочетание зеленых и коричневых оттенков придает теплоту деревянной мебели и сосновому покрытию пола



КАК ПОДОБРАТЬ ПРАВИЛЬНОЕ ОСВЕЩЕНИЕ

Освещение — очень важная, но часто не принимаемая во внимание часть интерьера. Если вы неправильно расположите источники освещения, то нежные пастельные цвета будут выглядеть блеклыми, а полынно-зеленый, который вы так тщательно подбирали, будет вызывать ассоциации с больницей. Главный фактор, который может разрушить ваши тщательно разработанные планы, — это неправильно размещенный верхний свет. Из-за того что осветительные приборы отбрасывают свет вниз в центр комнаты, помещение делается блеклым и свет кажется резким и неприятным. Попробуйте следующие решения.

- Смените лампочку. Обычные лампочки вольфрамовые, свет от них желтоватый. Поставьте вольфрамово-галогенные лампы, которые отбрасывают более сильный голубоватый свет, похожий на дневной.
- Установите источники света на разных уровнях: настольные лампы, бра и напольные светильники подходят для гостиных и спален, тогда как в кухнях и коридорах оптимальное освещение создадут галогенные лампы на потолке.
- Попросите электрика поставить лампу на реостат, чтобы вы могли регулировать силу света по своему желанию.
- Лампы с абажурами различной текстуры — простой способ придать интерьеру ощущение мягкости, особенно если вы выберете абажур из бумаги, материи с легким рельефом или рисунком, которая рассеивает свет.
- Попробуйте лампу меньшей мощности. Иногда, чтобы смягчить освещение, достаточно всего лишь поменять лампочку в 60 ватт на 40-ваттную.

ЧЕРНО-БЕЛАЯ ГАММА

Противоположности притягиваются: вы можете создать ультрасовременный стиль, используя черно-белую гамму или что-нибудь такое же утонченное, но более легкое.

Резкий контраст белого и черного — безошибочная комбинация для современного жилья. Существуют и более мягкие, «выцветшие» сочетания серовато-белых и темно-серых оттенков, которые создают тот же утонченный стиль, но более спокойную атмосферу. При такой контрастной двухцветной гамме вы можете сделать яркими акценты или смягчить эффект, используя дорогие ткани для обивки мебели. Однако с такой цветовой схемой к добавлениям аксессуаров следует подходить по принципу «чем меньше, тем лучше», поэтому мы поместили здесь рекомендации, как скомбинировать все элементы интерьера. Обратите внимание на практические советы по подготовке стен и созданию гладкой отделки, которая особенно важна для данной палитры.

Справа. Для «выцветшего» эффекта черно-белой комбинации использовались мягкие ткани и матовые стены. В итоге получилась спокойная обстановка



ЧЕМ ХОРОША ЧЕРНО-БЕЛАЯ ГАММА?

Это палитра почти пуританской простоты, но, выбрав ее, вы сможете проявить индивидуальность при составлении цветовой схемы для комнаты, используя яркие цвета и аксессуары. Вы получите возможность создать обстановку, в которой четкие линии и скульптурные элементы формируют современный стиль. Более традиционная мебель и более мягкие ткани создадут обстановку сдержанной роскоши. Эта цветовая гамма не для загроможденных комнат — вам следует беспощадно бороться с беспорядком и осторожно подбирать отделку для стен и полов.



При такой сдержанной гамме каждая деталь важна, поэтому аксессуары должны быть подобраны идеально

ВЫБОР СТИЛЯ

Забудьте то, чему вас учили, — нет ничего лучше, чем простая черно-белая гамма. Даже в самом конце спектра вы найдете темный чернильный цвет, нежные стальные тона и насыщенные оттенки темНо-серого, Белый имеет еще большее количество оттенков, от иссиня-белого до бледного мелового и цвета слоновой кости. Подбор правильной пары оттенков имеет огромное значение, поэтому для начала определитесь с впечатлением, которое вы ходите создать. Вот основные стили декорирования в черно-белой гамме.

Современный урбанистический. Это тонкий и изящный стиль, который сочетает глянцевые черные и яркие белые цвета. Белый обычно является основным цветом, используется для отделки стен и полов, а черный представлен в мебели и деталях. Он под-



Идеальная для городской квартиры, черно-белая гамма подчеркивает ощущение света и пространства. Здесь стены и пол отделаны белым цветом, а своеобразие интерьеру придают черный вельветовый диван, зеркальный столик со стеклянными ножками и оригинальная круглая ваза



ходит для гостиных с открытой планировкой и стильных кухонь, в которые привнесут своеобразие и глубину такие материалы, как гранит и хром.

Восточный стиль. Черно-белая гамма — основа для многих вариантов восточного стиля, и здесь эффект будет более естественным, если использовать пятнистый бамбук и резное темное дерево в сочетании с ротангом и бронзой. Акцентным цветом обычно становится красный, а на мебели присутствуют нежные тканые или набивные узоры.

Тающий эффект. Для создания более мягкой версии черно-белой палитры используйте меловые и серовато-белые оттенки в сочетании с матовыми черными и темно-серыми цветами. Этот стиль такой же утонченный, но без резких контрастов. Здесь легче добавить традиционные элементы, такие как ковер или узорчатые ткани. Дорогие материалы, например шерсть и лен, придают уют гостиной и спальням, в то время как в ванной гранит и хром могут создать атмосферу умеренной роскоши отеля.

Прихожая в восточном стиле: простые белые стены и яркая черная мебель. Ковровое покрытие и подушки на креслах бежевых и темно-красных оттенков сглаживают резкий контраст

ИСПОЛЬЗУЙТЕ НАКЛЕЙКИ

Наклейки — хороший способ украсить простой кафель. Если вы выберете серебряный цвет, это внесет зеркальную ноту в черно-белую гамму. Наклейки лучше использовать умеренно — создайте с их помощью границу вокруг ванной или раковины либо сгруппируйте их в блоки по четыре кафельные плитки в каждом, чтобы получился геометрический узор.



- 1** Перед тем как использовать наклейки, вымойте кафель с помощью жидкого чистящего средства и дайте ему просохнуть.
- 2** Осторожно снимите покрытие с клейшей стороны и поместите наклейку в центр плитки (можно нарисовать вспомогательные линии карандашом под линейку).
- 3** Когда вы четко поместите наклейку, слегка прижмите ее кусочком сухой ткани, чтобы закрепить.

Простые кафельные наклейки серебристого цвета помогают выделить участок стены вокруг ванны в комнате, выполненной в черно-белой гамме



ПРАКТИЧЕСКИЕ СОВЕТЫ

КАК СДЕЛАТЬ БЕЛЫЙ КАФЕЛЬ БОЛЕЕ ВЫРАЗИТЕЛЬНЫМ

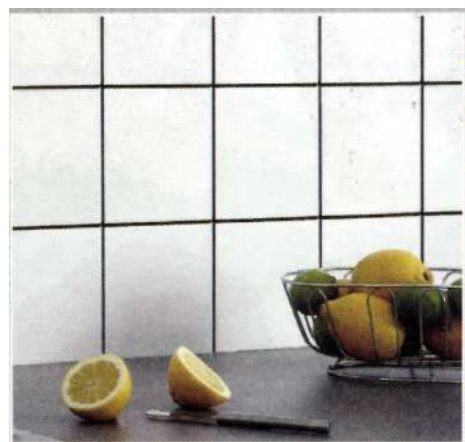
Белая плитка будет хорошо смотреться, если вы используете черный раствор — или, для более мягкого эффекта, темно-серый. Самый простой способ создать ровную отделку — применить ручку-краситель для растворов.

1 Тщательно вымойте кафель и убедитесь, что на растворе нет жира или плесени. Дайте стене подсохнуть по меньшей мере в течение часа.

2 Перед тем как снять колпачок с ручки, хорошо встряхните ее, чтобы краска перемешалась. Снимите крышку и попробуйте ручку на кусочке ткани.

3 На вертикальных поверхностях работайте снизу вверх, держа ручку пером вверх, чтобы получилась тонкая линия. Если количество выделяемой краски уменьшается, вытрите ручку тканью. По окончании уберите излишки краски с прилегающих плиток. Оставьте просохнуть на 24 часа.

Подсказка: Если вы закрываете плиткой трещину на большом участке стены или пола и хотите украсить кафель линиями раствора черного цвета, лучше не использовать ручку: вы сэкономите время, если купите готовый черный или серый краситель для раствора.



Лучший способ сделать привлекательнее участок белого кафеля — использовать черный раствор для расшивки



Текстура придает своеобразие этой ванной комнате: кафель мягких серовато-белых тонов и натуральное напольное покрытие из темно-серого камня. Глубокая дорогая ванна и большой распылитель душа из хромированного металла создают впечатление роскоши

ВЫБЕРИТЕ ОБОИ С ТЕКСТУРОЙ



С помощью современных обоев можно добавить нежные узоры или рельеф к двухцветной фоновой гамме. Те же правила применяются и для окраски, так что отделка стен для обеспечения гладкой и ровной поверхности имеет большое значение (см. «Подготовка стен» ниже). Белые обои с текстурой создают эффект глубины, так что вы можете использовать плавные переходы светотени, чтобы визуально выделить одну из стен или оклеить такими обоями всю комнату и сделать уютнее общие комнаты и спальни. Если вы хотите сделать яркой большую комнату, ищите обои с четким геометрическим узором, шелковой текстурой или текстильной отделкой (более подробную информацию см. в разделе «Как правильно поклеить обои с яркими узорами» на с. 58).

Эта простая современная гостиная обставлена модной мебелью, а белые обои с рельефным узором из квадратов придают своеобразие и глубину гамме и сглаживают контрасты

ПОДГОТОВКА СТЕН

● На белых стенах хорошо заметна любая трещина или неровность, поэтому важно тщательно их подготовить — в особенности если вы собираетесь отделать их в ультра-современной гамме. Сначала снимите обои, затем удалите рыхлую, шпакатурку и слегка отшлифуйте стену, чтобы точно определить, сколько материала вам необходимо для рабо-

ты. Перед заделкой трещин вымойте стены сахарным мылом или мягким моющим средством.

● Для больших трещин и дефектов используйте инъекционный раствор для заделки глубоких трещин. Это густое вещество (консистенции сметаны), которое продается готовым в небольших тюбиках. Нанесите раствор шпателем. После того как он хорошо просохнет (обычно от вось-

ми до двенадцати часов), отшлифуйте, чтобы поверхность была гладкой (рис. 1). Возможно, после того, как высохнет раствор, придется повторно заполнять особо глубокие трещины.

● Для тонких трещин используйте раствор на основе краски. Он продается в банках или тюбиках, к нему прилагается кисточка для разглаживания неровностей (рис. 2).



Подсказка: Для настоящей профессиональной отделки нанесите набрызг белой эмульсии после устранения неровностей: это проявит оставшиеся трещины. Вы можете устранить их с помощью раствора на основе краски перед тем, как наносить второй слой. Легкая шлифовка стен перед нанесением каждого слоя краски поможет создать ровную и гладкую поверхность.



Создайте композиции из обоев. Если вам нравятся яркие узоры, но вы не хотите оформлять ими всю стену, будет легко и экономно включить их в композицию. Больше всего подойдут яркие цветочные или графические рисунки, но вы также можете использовать шелковую или рельефную текстурную ткань или обои. Если вы хотите декорировать таким образом небольшой участок, просто вырежьте из ткани или обоев квадрат и вставьте его в обычную деревянную рамку. Особенно хорошо будет смотреться группа из двух или трех «картин». Еще один вариант: чтобы создать легкое и безупречно гладкое панно, попросите специалиста натянуть ткань на раму. Такое полотно легко преобразить, просто натянув другую ткань в соответствии с цветовой гаммой. Если вы хотите использовать обои, то наклейте их на прямоугольник из ДВП (это может сделать также специалист из магазина стройматериалов). Он будет тяжелее, чем



полотно, но вы можете прислонить его к стене или прикрепить шурупами. А если вам надоест рисунок этих обоев, просто наклейте на ДВП другие.

С помощью ткани с актуальным цветочным узором создана мобильная композиция. Вы легко можете поменять дизайн, если вам надоест этот узор

ДОБАВЛЕНИЕ ЦВЕТНЫХ ЭЛЕМЕНТОВ В ЧЕРНО-БЕЛУЮ ГАММУ

Черно-белая гамма может показаться слишком суровой для некоторых интерьеров и вкусов, но ее легко смягчить, если добавить дополнительные цвета. Ниже приведе-



ны три варианта комбинации черно-белой гаммы, подходящей для более традиционных спален и гостиных.

Попробуйте сочетание с серым цветом. Добавление мягких серых тонов сглаживает острые углы и позволяет работать с двумя или тремя оттенками. Сочетание стального серого с более теплыми оттенками серого-голубого и сиреневого создаст женственный интерьер. Стены лучше всего отделать в пастельных серовато-белых тонах или цветом слоновой кости, а затем добавить более крупные черные элементы, такие как мебель и покрытие пола.

Используйте коричневый цвет как основу. Выберите мебель насыщенных шоколадных оттенков вместо черных, а стены оставьте белыми. Это сгладит контраст и будет хорошо смотреться, если деревянные элементы и напольные покрытия будут выдержаны в бежевых и кремовых тонах. Добавьте к этому сочетанию замшу и шерсть.

Слева. Дорогое коричневое кожаное кресло выглядит не таким строгим на белом фоне. В этой гостиной оно сочетается с кремовым ковролином, который делает интерьер роскошным. Журнальный столик из люцита и лампа — аксессуары современного стиля



Добавьте насыщенные пастельные тона. Традиционным выглядит черно-белый фон, в котором присутствуют мебель и аксессуары насыщенных пастельных тонов. Это не только сгладит контраст, но также может создать эффект старины — особенно если вы подберете мебель в стиле ретро и эклектичные детали, такие как зеркало в позолоченной или черной рамке.

Введите яркие акценты. Взяв сочетание белого и черного за основу — или белого и темно-серого, — добавьте цветные элементы. Если хотите яркости — используйте красный или фиолетовый цвета, а для более легкого интерьера — бирюзовые оттенки и цвет морской волны. Цветных элементов в комнате должно быть несколько, а узоры лучше подобрать очень простые. Большое количество белого цвета — например, как фон полосатой или клетчатой материи — создаст впечатление, что основная цветовая гамма все-таки черно-белая.

Серый — основной цвет этой спальни в современном стиле, но эффект совершенно не мрачный благодаря темно-розовым элементам (столик и шторы) и фиолетовым пятнам на покрывале и балдахине



Подсказка:
ЦВЕТОВОЕ ОФОРМЛЕНИЕ

Создайте стиль с помощью черных аксессуаров. Если вы хотите создать современную черно-белую гамму, но с осторожностью относитесь к такому контрастному сочетанию цветов, покройте стены и пол белой краской, а затем подберите черные аксессуары. Такой вариант подходит кухням и ванным комнатам, где менять отделку в соответствии с вашим вкусом дорого. Выбор практически белой гаммы гарантирует, что стиль вашей комнаты не устареет, а также дает возможность создать дополнительные акценты с помощью аксессуаров, если захотите смягчить общий эффект или внести изменения.

Белые тона этой кухни — простое и долговременное решение, но добавление черных акцентов в виде мебели и кухонной утвари создает яркий и современный стиль



ДРУГИЕ ОСНОВНЫЕ ЭЛЕМЕНТЫ

После того как покраска завершена, а мебель расставлена, вы можете посмотреть на свой интерьер свежим взглядом. Если он выглядит слишком суровым, добавьте несколько акцентов, которые придадут ему теплоты.

Напольное покрытие. Придумайте, как сделать комфортным кафельный или деревянный пол. Самый простой способ — постелить ковер. Подберите шерстяной ковер с густым ворсом, покрытие из натурального бамбука, сизаля или джута, традиционный турецкий или китайский коврик. Если вы предпочитаете традиционные ковры, то лучше выберите что-нибудь в серых тонах, а не в черных, иначе может получиться слишком мрачный эффект. Для больших гостиных или залов подойдут ковры с узорами, но лучше выбрать полоску или клетку, а не цветочные рисунки.

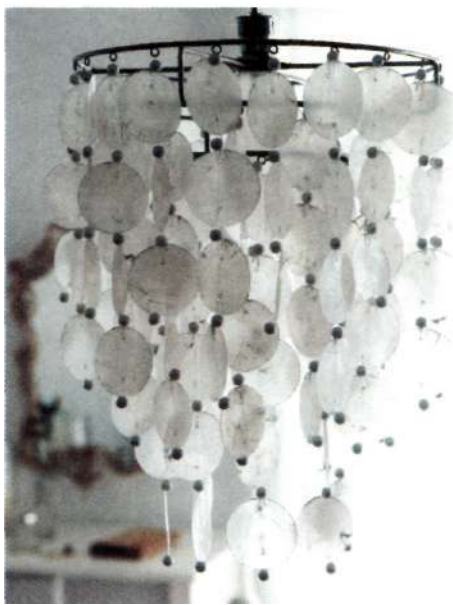
Мягкая мебель. Мягкая текстура — самый простой способ сгладить контраст черно-белой гаммы. Грубый лен и натуральный хлопок выглядят современно и элегантно. Вы также можете добавить элементы, придающие ощущение роскоши: шелковые или замшевые подушки, шерстяной плед. Для штор выбирайте простые материи с нежными узорами: набивкой, полоской или клеткой. Если вы используете темные ткани, то комбинируйте их со светоотражающими элементами,

например светлой сетчатой ширмой или посеребренными алюминиевыми жалюзи. **Освещение.** Создайте неравномерное освещение и ощущение тепла с помощью источников света. Самый эффективный способ — поместить их на различных уровнях, в качестве примера можно предложить сочетание бра и настольной лампы. Особое внимание уделите абажурам: они должны быть различными, например из ткани или с аппликациями, чтобы рассеять свет и сделать его мягче.



Вверху справа.

Набивка пропускает свет и смягчает темно-серый цвет этой шторы



Внизу слева.

Клетчатый ковер — эффективный способ сделать более уютными просторные гостиные и коридоры. Узор ковра выглядит светлее благодаря желтовато-коричневому и серому оттенкам

Внизу справа.

Используйте абажуры с бумажной или тканевой отделкой, чтобы сделать свет более рассеянным и мягким. Эта люстра — изящное украшение черно-белой гаммы комнаты

ПАСТЕЛЬНЫЕ ОТТЕНКИ

Ненавязчивые пастельные оттенки дают множество оригинальных решений, позволяют создать не устаревающий стиль или городскую минималистичную атмосферу.

Пастельные цвета имеют большое количество тонов и полутонов, а также позволяют создать теплый либо прохладный эффект в зависимости от вашего вкуса. Но самая характерная особенность пастельных цветов — гибкость. Это означает, что вы можете добавить в мягкий и спокойный интерьер яркие акценты и детали. Поменять аксессуары — самый простой способ освежить палитру. Этот раздел рассказывает о самых эффективных способах использования пастельной гаммы, а также предлагает рекомендации по подбору цвета, подходящего к вашему интерьеру и естественному освещению. Здесь вы также найдете советы по отделке деревом и по выбору деталей, для создания атмосферы роскоши и комфорта.

Справа. Пастельная гамма включает в себя множество нежных оттенков, которые можно использовать для создания как теплого, так и прохладного эффекта. На фото серовато-белый цвет сочетается с акцентами желто-коричневого и серого оттенков. Стиль гостиной очень спокойный



ЧЕМ ХОРОША ПАСТЕЛЬНАЯ ГАММА?

Пастельные оттенки имеют целый ряд преимуществ, поэтому неудивительно, что их используют как для современных, так и для традиционных стилей. Они визуально увеличивают помещение и количество дневного света. Также они обладают способностью создавать ауру покоя и безмятежности или городской утонченности в зависимости от цвета, который вы выберете, мебели и аксессуаров. Пастельные тона — это также и цвета-хамелеоны, которые поглощают и отражают окружающие их яркие цвета. Эта особенность позволяет с легкостью создать более теплую атмосферу зимой, используя шторы и диванные подушки более насыщенных оттенков, или более прохладную — летом, вернувшись к старой обстановке. Этот дизайн может показаться незатейливым, но вы должны подбирать оттенки очень тщательно, потому что цветовое несоответствие, которое едва заметно на диаграмме, становится явным после отделки стен.

КАКИЕ ОТТЕНКИ МОЖНО СЧИТАТЬ ПАСТЕЛЬНЫМИ?

Почти все пастельные оттенки находятся во внешней части круговой диаграммы. Существуют более насыщенные коричневые и серые тона, которые обладают свойствами пастельных оттенков, но эти цвета должны согласовываться с определенными стилями декора, о которых мы расскажем в следующем разделе.

Хотя пастельные тона и считаются «бесцветными», пигмент, который содержится в краске или обоях, несет определенное настроение — будь это розоватый или светло-желтый. То же относится и к цветам, находящимся ближе к внешней границе круговой диаграммы, несмотря на то, что вы имеете дело с более светлыми оттенками. При пастельной палитре лучше создавать однотонную или гармоничную гамму. Если вы хотите добавить контрастный элемент, лучше выберите какой-нибудь более насыщенный цвет, а не противоположный пастельный оттенок.

ХОЛОДНАЯ ИЛИ ТЕПЛАЯ ГАММА?

Что выбрать из всего многообразия нежных оттенков, вам подскажет освещение вашей комнаты. Оттенки с красно-розовым или желто-коричневым пигментом создают ощущение тепла, а серо-голубые тона — более прохладную атмосферу. Так что, если ваша комната находится на солнечной стороне и получает достаточно дневного света, выбирайте прохладные пастельные цвета. Вообще, это может стать существенным преимуществом, поскольку комната в прохладных тонах не будет выглядеть блеклой при большом количестве солнечного света. Если в вашей комнате мало дневного света, то вам нужно добавить ей тепла и комфорта, поэтому выбирайте пастельные оттенки желтого, коричневого и красного цветов.

Добавить теплоты пастельной гамме будет несложно, если вы возьмете нужный сегмент диаграммы и совместите светлые и более глубокие оттенки. Здесь шоколадно-кремовые и бежевые тона сочетаются с серовато-белыми, что создает атмосферу уюта в комнате с высоким потолком





ВЫБОР СТИЛЯ

Пастельные оттенки — одни из наиболее «гибких», поэтому, определив степень освещения комнаты, подумайте над тем эффектом, которого вы хотите добиться. Мягкие гармоничные цвета и правильно подобранные к ним материалы идеально подходят для спален и спокойных гостиных, тогда как яркие узоры и акценты создают современный стиль и оживляют общественные комнаты, такие как кухня и столовая. Вот несколько советов по созданию современных и спокойных стилей.

Современные стили

● Выберите пастельные оттенки соответственно освещению комнаты. Чтобы создать современный стиль, лучше использовать более «мужские» бежевые/коричневые или серые тона вместо оттенков, содержащих розовый пигмент. Убедитесь, что поверхности стен тщательно обработаны, т. е. ров-

Вверху. Хотя эта гостиная оформлена в темно-бежевых тонах, стиль довольно строгий с четкими линиями мебели, простой деревянной отделкой и керамическими аксессуарами



Подсказки:
ЦВЕТОВОЕ ОФОРМЛЕНИЕ

Четыре совета по выбору пастельного оттенка. Подобрать нейтральные оттенки довольно трудно, поскольку после нанесения краски на обширную поверхность наименьшие цветовые различия становятся явными. Чтобы правильно подобрать тон, следуйте этим золотым правилам.

1 Лучше рассматривать оттенок при дневном свете, чем при искусственном: возможно, придется вынести образец из магазина.

2 Чтобы понять, принадлежит этот цвет к холодным или теплым оттенкам, посмотрите на его самый насыщенный тон. Таким образом вы определите, какой пигмент находится в его основе.

3 Теперь определитесь с вариантами пастельных оттенков и принесите образцы домой, чтобы приложить к стенам. Нанесите краску на большой лист белой бумаги или картона (обязательно белого, иначе цвет краски будет искажен), а затем посмотрите на него в различных местах помещения, чтобы определить, какой эффект производит цвет при разном освещении.

4 Помните, что время года тоже имеет значение. Вы можете обнаружить, что ваш розовато-белый цвет принимает зеленоватый оттенок, когда на деревьях перед окном распускаются листья. Учтите еще один фактор — постоянные объекты за пределами дома, которые могут влиять на естественный цвет, например красная дверь соседнего дома или зеленый забор.

ные и гладкие, и пользуйтесь для отделки средствами на водной основе, например виниловой матовой эмульсией (см. «Подготовка стен», с. 24).

- Выбирайте мебель и аксессуары с угловатыми или скульптурными линиями и создавайте акценты с помощью графических рисунков и деталей из хрома или металла.

- Добавьте зеркальные или блестящие детали, такие как зеркала в серебряной рамке, стеклянные столики и металлические украшения. Темное дерево и кожа также хорошо смотрятся в такой обстановке, особенно если вы поставите мягкую мебель в тех же тонах.

- Покрытие для полов должно быть простым: лучше всего подойдут простое дерево, ламинат или кафель. Если вы хотите добавить элементы роскоши, то выбирайте черные ковры простой формы и петельно-ворсовые коврики.

- Узор будет хорошо смотреться на шторах, стенах и мягкой мебели, особенно абстрактные и графические рисунки или изображения животных. Здесь больше подойдут крупные узоры, но их следует



Слева. Для современных стилей подойдут крупные узоры. Здесь шторы с абстрактным цветочным рисунком и кресло в полоску сочетаются с простым деревянным полом и серым шерстяным ковром с длинным ворсом

Внизу. Для этой кухни-столовой в современном стиле подобраны простой белый буфет и холодильник с металлической поверхностью и тонкими стальными ручками. Разнообразие в дизайн вносят цветные элементы: синяя стена и яркий красный диван



использовать в малом количестве, например поклейте обои только на одну стену или сочетайте узорчатые занавески с однотонными стенами.

● Для кухни выберите шкаф с гладкими дверцами и добавьте несколько современных деталей, например металлические ручки, открытые полки и матированное стекло. Рабочие поверхности могут быть и блестящими, и матовыми, но выбирайте твердые «промышленные» материалы, такие как полированный гранит, искусственный декоративный камень кориан или сталь.

Внизу. В этой французской спальне в загородном стиле розоватые стены сочетаются с ковром с розовым цветочным узором. Бюро выкрашено в нежный серо-зеленый оттенок, а корпус кровати — в приглушенный цвет слоновой кости

Успокаивающие стили

● Любой пастельный оттенок можно использовать для создания спокойной атмосферы, но ваша цель — мягкий «размытый» эффект без резких контрастов и переходов, поэтому выбирайте цвет, который подойдет как для стен, так и для мягкой мебели. Например, любые шоколадно-кремовые и розоватые оттенки имеют естественную успокаивающую ауру. Если вы пред-

почитаете более резкие белые тона с сероватым или голубоватым отливом, то добавьте элементы потемнее: напольное покрытие или мягкую мебель.

● Используйте различные ткани, чтобы придать своеобразие и роскошь интерьеру. Замша, шерстяной трикотаж и хлопок смотрятся очень эффектно. Комбинируйте элементы с шероховатой и гладкой поверхностью, приятной на ощупь.

● Мягкие пастельные тона создадут эффект «выцветшего» оттенка. Особенно хорошо он подходит для спален и кухонь, где пастельные стены можно скомбинировать с крашеным деревом для создания стиля загородной старины. Вы можете сочетать различные цвета, но избегайте резких контрастов и блестящих отделок: такой стиль больше подходит для приглушенной гаммы.

● Узоры хорошо смотрятся на полу и стенах, но используйте при этом нежные цветочные рисунки, полоску или клетку. Простые или покрашенные деревянные полы также подойдут: положите ковры с узорами



из шерсти или других натуральных материалов, например сизаля или джута.

● Детали должны быть простыми и домашними. Хорошо смотрятся рисунки в рамках и зеркала в массивных обрамлениях, особенно если вы сочетаете старинные и современные элементы. Добавьте мягкие акценты сизого, светло-сиреневого оттенков и цвета морской волны.

● Крашеное дерево белого или кремового цвета — классический выбор для спокойной кухни в шекерском¹ стиле. Сочетайте его с более теплыми натуральными материалами: поверхностями из бука и терракотовым покрытием для пола. Грубоватые детали, такие как шпунтованные панели и традиционная керамическая раковина, хорошо сочетаются с современными элементами, например утварью из нержавеющей стали.

КРАШЕННЫЕ ПОЛЫ

Если вы не хотите, чтобы ваши полы быстро потеряли вид и не хотите натирать их воском или покрывать лаком, покрасьте их. Также покраска — эффективный способ добавить мягкие цвета в пастельную гамму. Для того чтобы обеспечить профессиональную и качественную отделку полов, следуйте советам, приведенным ниже.

Первоначальная подготовка. Заполните щели между досками раствором, поправьте гвозди, которые были неаккуратно вбиты, и для создания гладкой поверхности тщательно отшлифуйте пол. Шлифовка также поможет убрать старую отделку из краски/клея и др. После этого вымойте пол сахарным мылом или мягким моющим средством, чтобы убрать остатки грязи и жира.

● Водорастворимые лаки и эмали — самый простой способ преобразить пол. Эти средства легко наносятся, быстро сохнут и создают текстурную отделку. Существует большой выбор таких лаков и эмалей нежных цветов; если вы хотите сделать оттенок более насыщенным, нанесите несколько дополнительных слоев. Используйте кисточку сред-



Вверху. Эта кухня в серовато-белых тонах оформлена в загородном стиле, не подверженном влиянию времени. Вы можете сочетать простые и современные детали для создания практичной рабочей кухни

Слева. Покраска полов — хороший способ «одеть» голые доски. Особенно хорошо смотрится покрытие в тон дереву. Используйте атласную краску для наиболее оживленных помещений, таких как коридоры

него размера и наносите краску вдоль волокон. Промежуток времени между нанесением слоев краски указан на банке, обычно около шести часов.

● Виниловая матовая эмульсия легко наносится, имеет слабый запах и сохнет быстрее, чем краска на масляной основе. Она создает матовую отделку, как и водорастворимая краска, но текстура древесины видна меньше. Наносите эмульсию кисточкой среднего размера, быстрыми и равномерными мазками. Второй слой наносите через 6—8 часов. Чтобы закрепить результат, отделку необходимо закончить нанесением не менее трех слоев бесцветного матового лака.

¹ Шекер — член американской религиозной секты. (Примеч. перев.)

ПРИДАЙТЕ КРАСКЕ ЭФФЕКТ СТАРИНЫ

Даже для современной мебели можно создать традиционную отделку, если вы придадите ей «состаренный» вид с помощью простой техники покраски. Создать такой же эффект, как на этом столике, довольно легко, но вам нужно будет нанести на мебель не менее двух слоев краски, поэтому вам придется подождать, пока они высохнут.



1 Отшлифуйте столик, чтобы удалить старую краску или лак и создать идеальную поверхность для покраски.

2 Нанесите темно-кремовую или желтую эмульсию и дайте ей высохнуть (около восьми часов).

3 Натрите столик свечкой, можно не слишком аккуратно, но уделите особое внимание углам и таким участкам, как дверцы и ящики (рис. 1).

4 Теперь нанесите более светлую краску длинными аккуратными мазками. Дайте ей высохнуть.

5 Отшлифуйте всю поверхность с помощью шлифовального бруска. В тех местах, где стол был обра-



ботан свечкой, краска будет отставать и проявится слой более темной краски (рис. 2).

6 Если вы довольны результатом, закрепите его двойным слоем матового акрилового лака.

Слева. Придать мебели эффект старины довольно просто, эта отделка особенно подходит для спален или гостиных в загородном стиле

Вам понадобятся:

- Шлифовальный брусок и средне-зернистая шлифовальная шкурка
- Темно-кремовая или желтая виниловая матовая эмульсия
- Кисточки
- Свечка
- Виниловая матовая эмульсия более светлых тонов (на тон или два)
- Матовый акриловый лак



Отделка под старину. Вы можете поэкспериментировать с более темными оттенками, если вы хотите создать эффект древности — например, начните с коричневого цвета, а затем примените два оттенка кремового — но не забывайте шлифовать поверхность между нанесениями слоев краски и давайте ей просохнуть в течение не менее 8 часов. Вы можете создать более глубокий «устаревший» эффект с помощью золотистого или серебристого карандаша (продается в любом магазине художественных принадлежностей), обработав им углы и дверцы ящиков.

● Атласная краска для дерева — краска на масляной основе, которая создает яркую поверхность. Она обладает шелковистой текстурой, что позволяет замаскировать царапины и потертости. Хотя эта краска не нуждается в осторожном применении, поверхность все равно должна быть гладкой и чистой. Лучше всего разбавить краску уайт-спиритом (в равных количествах краска и уайт-спирит) и наносить ее большой кисточкой. Следует нанести по крайней мере два слоя краски. Помните, что ей понадобится больше времени, чтобы просохнуть (не менее 12 часов), чем обычной краске.

Чтобы сделать покраску более стойкой в таких оживленных местах, как коридор и детская комната, покройте стены двумя слоями прозрачного глянцевого лака.

● Для трудных участков или там, где поверхность взаимодействует с водой, лучше не использовать обычную краску. В ваннах, где вода постоянно попадает на пол, применяйте стойкую краску. Ее следует наносить кисточкой средней величины, а временной промежуток между нанесением слоев должен быть дольше (лучше подождать одну ночь). Следуйте инструкциям производителя.

КОВРОВОЕ ПОКРЫТИЕ КАК СПОСОБ СОЗДАТЬ АКЦЕНТ

Вы можете сместить акцент в комнате, если покрасите стены в пастельные тона, а затем добавите яркие цвета и узоры в виде коврового покрытия. Это сохраняет общую гамму комнаты светлой, а также придает своеобразие и ощущение роскоши. Такой подход соотносится не со всеми видами интерьера, но и его следует рассматривать, если вы хотите сделать интересным и теплым большое помещение, например коридор, или привлечь внимание к нижней части просторной гостиной или кабинета с высоким потолком.

● Не делайте контраст между стенами и полом слишком резким, лучше всего выбрать те же оттенки для стен и деревянной отделки или мебель и аксессуары в одинаковых тонах.

● Выбирайте узоры, которые подходят естественным пропорциям комнаты: используйте крупный цветочный или геометрический дизайн, но только в очень больших помещениях, иначе комната будет казаться перегруженной.

● Если вы хотите объединить две зоны, подберите ковровые покрытия с одинаковым фоновым цветом, но разными узорами. Особенно эффектно это будет смотреться на лестнице либо если вы хотите создать



цветовой переход из коридора в гостиную или столовую.

● В узких прихожих лучше класть простое ковровое покрытие с «изюминкой» в виде каймы другого цвета. Если она будет светлой, то зрительно расширит пространство. Многие консультанты в магазинах могут создать дизайн по вашему заказу: выделить центральную часть или добавить рамку другого цвета, чтобы выделить границы комнаты или лестницы.

Нежный цвет папоротника служит для оформления утонченной рабочей зоны. Ковер с узором из квадратов в желто-коричневых тонах вызывает ощущение теплоты и отвлекает внимание от высоких потолков



Слева. Вы можете использовать ковровые покрытия одинаковых цветов, но с разными узорами, если вы хотите связать две зоны, например лестницу и прихожую

Справа. Эта прихожая отделана в свежих молочно-белых тонах, а двухцветный ковер создает ощущение теплоты и роскоши. Правильное чередование узоров подчеркивает самую широкую часть прихожей и объединяет ее с лестницей

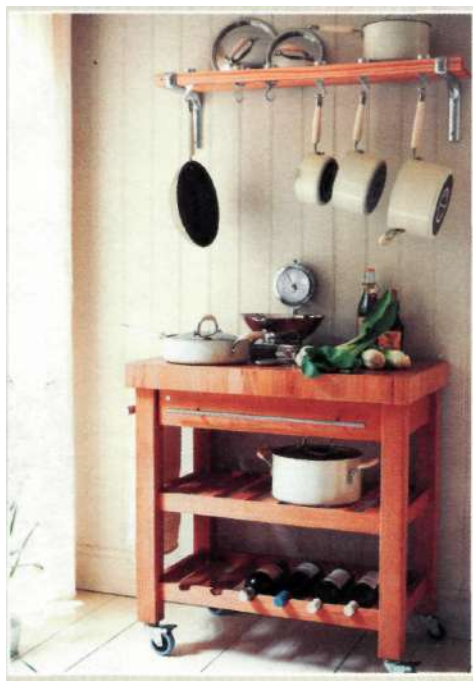


ПРАКТИЧЕСКИЕ СОВЕТЫ

ДОБАВЬТЕ ШПУНТОВАННЫЕ ПАНЕЛИ

Особенно хорошо шпунтованные панели смотрятся в пастельной цветовой гамме, так как их можно использовать, чтобы разделить большие участки стены. Вы можете покрыть панелями стену только до половины высоты — этот метод подходит для прихожих — или отделать ими всю стену в нежилых комнатах: кухне или ванной. Панели может прикрепить плотник. Или же купите шпунт и гребень в магазине стройматериалов — обычно они продаются в упаковке длиной по 2 метра, — отрежьте нужную вам длину, присоедините к горизонтальной балке специальными креплениями (узнайте у консультанта, какой способ крепления подойдет лучше всего). Тщательно подберите краску: матовое или гладкое покрытие будет смотреться лучше, чем блестящее. Используйте виниловую матовую эмульсию, закрепив ее матовым лаком, или атласную краску в таких помещениях, как кухня, где поверхность должна легко чиститься.

Деревянные панели особенно подходят для кухонь в загородном стиле. Здесь мягкий молочно-кремовый цвет был использован для того, чтобы обозначить рабочую зону, напольное покрытие выдержано в том же нежном тоне



ЦВЕТОВОЕ ОФОРМЛЕНИЕ ДЕРЕВА

Белая хрустальная люстра имеет голубоватый отлив, что может перегрузить пастельную гамму. Первый вариант — выкрасить деревянную отделку в цвет, который подходит к вашим стенам. Вы можете выбрать оттенок на тон или два светлее, так что деревянные панели «отдаляются», а стены становятся фокусным центром. Или создайте акцент на дереве, покрасив его в более темный цвет. Это смотрится особенно хорошо в комнатах с резными плинтусами и дверными наличниками, или если вы

хотите выделить участок, который ведет в прилегающую комнату. Для комнат с большим количеством деревянных деталей (например с лестницей) хороший вариант — придать своеобразие с помощью дополнительных цветов. Вы можете покрасить подьемы ступеней в более насыщенный тон. Это также мера предосторожности, т. к. она обозначает расстояние между ступенями. Не забывайте использовать краску, подходящую для оживленных участков (см. с. 34).



Вверху. Деревянная отделка — фокусный центр в этом кабинете в бежевых пастельных тонах, где стены выкрашены в мягкие серовато-белые оттенки, а дверная рама — в более насыщенные карамельные оттенки в тон бюро

Слева. В этой прихожей сочетаются нежные серовато-белые шпунтованные панели с участком из натурального дерева над лестницей. Дополнительный эффект этой гамме придают подьемы ступеней светлого оттенка цвета морской волны



КАК СНИМАТЬ ОТДЕЛКУ С ДЕРЕВЯННЫХ ДВЕРЕЙ

Один из лучших способов добавить теплоты пастельной гамме — снять отделку с деревянных дверей. Больше всего для этого подходят двери из старой сосны или твердых пород дерева, для которых стоит открывать деревянную поверхность и панельную отделку.



Двери из сосны без отделки хорошо подходят для загородного стиля, а эффект старого дерева делает теплее пастельную гамму

1 Во-первых, снимите отделку с помощью специального средства для удаления краски и лака. Применяйте средство для удаления краски, следуя инструкциям производителя, а затем удалите слои краски и лака, используя шпатель. Держите его параллельно поверхности двери, снимайте краску осторожно, небольшими участками, чтобы не повредить дерево. Если вам нужно удалить несколько слоев краски, то, возможно, эту процедуру придется повторить (рис. 1).

2 После того как вы удалили краску, нанесите на поверхность двери защитное масло, чтобы пропитать дерево и создать мягкую блестящую отделку, которая проявит волокна. Применяйте темное масло, если вы хотите придать дверям более темный оттенок (рис. 2).



СОВЕТ ДЕКОРАТОРА

Меры предосторожности. Внимательно следуйте инструкциям производителя: наденьте перчатки, проветривайте помещение и постелите что-нибудь на пол возле двери. Если вам нужно обработать много дверей, то лучше воспользоваться услугами специалистов. Вы заплатите также за повторное монтирование дверей — такую работу не следует выполнять самому, если вы не профессионал. Также лучше обратиться к специалистам, если вы подозреваете, что под слоем лака могут находиться свинцовые белила.

СОЗДАЙТЕ КОМФОРТ

Пастельные оттенки могут ассоциироваться со спокойными жилыми комнатами и урбанистическим минимализмом, но они очень «гибкие» и могут подойти к любой обстановке. Вы даже можете использовать их, если хотите создать светлую и радостную атмосферу для детской. Вот три варианта классической пастельной гаммы.

Классический шик. Просторные помещения также можно отделать в нейтральных оттенках, визуально увеличивающих пространство, но тем не менее создать уютную атмосферу, добавив в интерьер такие классические детали, как старые кожаные кресла, старинные коврики и другие предметы комфортной обстановки. Хитрость состоит в том, чтобы ввести большое количество цветов и текстур, но не позволить ни одному оттенку доминировать. Создайте на стенах галерею из цветных рисунков, зеркал в старинных рамах и тканевых полотен. Составьте группы картин и повесьте их на уровне глаз или ниже, большие абстрактные полотна лучше не выбирать.

Будуарная роскошь. Спальни в пастельных тонах смотрятся особенно хорошо, поскольку эти оттенки сами по себе успокаивающие. Чтобы создать ощущение комфорта, добавь-



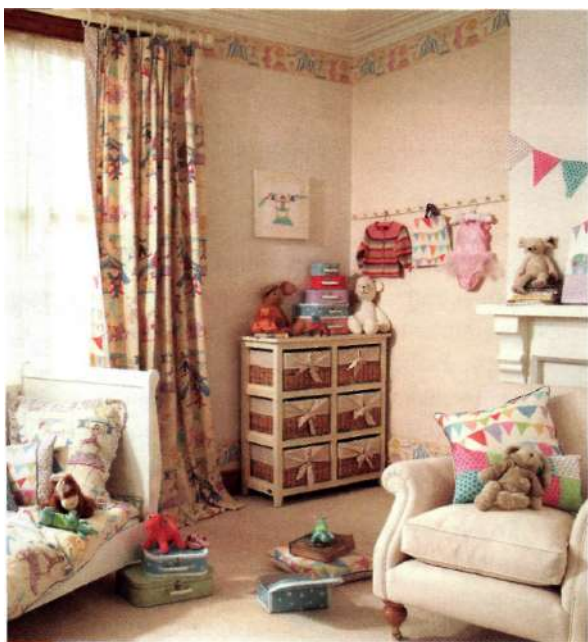
те дорогие ткани более насыщенных оттенков, например шоколадных, золотых или карамельных. Выберите рисунки с животными, шелковые шторы с вышивкой и хлопковое постельное белье. Этот стиль легко можно приспосабливать ко времени года, просто поменяв покрывало или цвет постельного белья.

Сочетание узоров. Маленькие дети любят яркие цвета, но вы можете оформить комнату в пастельных тонах, а место для игр сделать ярким. Главное — использовать теплые тона, такие как кремовый или розоватый, а затем подобрать мягкую мебель с различными узорами или обои с цветной каймой. Скомбинируйте более насыщенные тона, такие как пастельные розовые и голубые, чтобы придать глубины гамме. Но лучшее в этом дизайне то, что его можно приспосабливать к изменениям вашего вкуса — удовлетворить любую прихоть, всего лишь поменяв постельное белье или кайму на обоях.

Насыщенный молочно-кремовый цвет является фоном для буйства узоров, здесь нет доминирующего оттенка. Мягкая мебель, подобранная в тон, создает озорную атмосферу для игр

Вверху. Стены этой спальни покрашены в белый цвет, а ощущение теплоты ей придает мебель цвета мокко и карамели

Справа. Богемная обстановка в просторной комнате: это помещение отделано в серовато-белых тонах, а картинные рамы создают необычную композицию на стене. Старые кожаные кресла и старинный ковер с богатым узором придают ощущение комфорта





Создайте уют в просторном помещении.

Комната с высоким потолком обставлена потертыми кожаными креслами. Интерьер дополняют старинный ковер с богатым узором и галерея из старых рамок.

НАСЫЩЕННЫЕ НЕЙТРАЛЬНЫЕ ОТТЕНКИ

Теплые и манящие, насыщенные оттенки коричневого и серого создают не только стиль, но и комфорт, позволяя вам добавить яркие детали в интерьер.

Землистые тона коричневого и серого — современные лидеры нейтрального спектра. Их растущую популярность можно объяснить отчасти их способностью придавать утонченность цветовой гамме. Так же как и более светлые тона нейтрального спектра, они могут визуально увеличивать помещение и становиться фоном, который соответствует вашей мебели и вкусу. Они добавляют эффект светотени, создавая богатую и комфортную атмосферу, которая подойдет как современному, так и традиционному интерьеру.

Справа. Насыщенный шоколадный — отличный теплый цвет для холодных комнат. Здесь темно-коричневая мебель и текстурные обои сочетаются с более светлыми серо-коричневыми и кремовыми оттенками для создания утонченного современного интерьера гостиной



ЧЕМ ХОРОШИ НАСЫЩЕННЫЕ НЕЙТРАЛЬНЫЕ ОПЕНКИ?

Карамельно- и шоколадно-коричневые тона и оттенки капучино очень привлекательны (не в последнюю очередь благодаря ассоциации с нашими любимыми продуктами, улучшающими настроение), их легко использовать отдельно и в сочетаниях. Они также придают ощущение земной теплоты, особенно хорошо они смотрятся под холодным серым небом — создавая меньший акцент, чем темно-красный или оранжевый, но все же добавляя уюта общественным зонам дома. Они отлично сочетаются с классической или современной мебелью из темного дерева. Серый, с другой стороны, придает прохладную элегантность, которая характерна для классического загородного дизайна и для строгой утонченности шведского стиля. Более темные оттенки следует применять осторожно, и больше всего они подходят для просторных комнат, однако любые оттенки серого оживают в сочетании с другими цветами. Идеальной парой для прохладных стальных оттенков служат золотой или оранжевый, в то время как теплые сизые имеют «взрослые» качества и требуют более детских светло-розовых или голубых оттенков.



Светлые голубые стены сглаживают резкие углы темно-серой кухонной мебели и помогают сделать эту комнату как общественной, так и рабочей зоной. Чтобы сделать комнату светлее, используется более мягкий светло-серый цвет кафеля, рабочей поверхности и напольного покрытия



ТЕПЛЫЕ КОРИЧНЕВЫЕ ЦВЕТА

Цвета мокко или кофе. Основа насыщенных оттенков — оттенки кофе: кремовый или бежевый с добавлением красного, оранжевого либо желтого пигмента. Как и бледные нейтральные, они могут служить хорошим фоном, но несут определенную ауру теплоты, которая подходит для спокойных гостиных и спален. Это неяркие

Свежая белая отделка делает светлее спокойную спальню в кофейных тонах. Дополнительные белые акценты на ковре и постельном белье балансируют гамму



акцентные цвета, но они хорошо смотрятся с темным и средне-темным деревом, а также коричневой или кремовой кожей, поэтому вы можете с уверенностью их использовать, если хотите освежить интерьер, но при этом оставить прежнюю мебель. Вот несколько советов, которые помогут вам правильно применить эти цвета.

● Белое дерево — хороший фон для стен цвета кофе и мокко: осветляет теплые коричневые тона и придает свежести, которая делает вашу гамму не такой скучной. Если вы предпочитаете более мягкую альтернативу, используйте кремовый оттенок, но избегайте ярких желтых тонов, иначе стены будут выглядеть тусклыми.

● Если вы хотите придать ощущение теплоты с помощью бежевого оттенка стен, попробуйте вместо этого персиковые или абрикосовые тона. Они подходят как к кремовым, так и к коричневым цветам, создавая иллюзию солнечного света, что хорошо для маленьких комнат или там, где количество дневного света ограничено.

● Мягкую мебель с узорами можно использовать, чтобы создать тот же самый насыщенный нейтральный эффект, а стены красить в светлые тона (подходит для маленьких помещений или комнат с низкими потолками). Выбирайте гамму, в которой сочетаются два или три гармоничных цвета, таким образом вы создадите сильный цветовой эффект, и у вас появится возможность расставить большое количество акцентов. Если вы хотите ввести яркие узоры, стены должны быть простыми, иначе комната будет выглядеть перегруженной.

● Другой вариант: если вы хотите покрасить стены в светлый цвет, покрытие для пола отделайте более насыщенным нейтральным оттенком. Такое оформление подходит традиционным гостиным и столовым и предоставляет возможность поставить мебель из темного дерева. Добавить ощущение комфорта и теплоты и сделать просторные комнаты более уютными вы сможете с помощью ковра или напольного покрытия из натуральных материалов.

Розовато-абрикосовые стены и диван кремового цвета сочетаются с узорчатыми шторами и подушками. Материя штор подчеркивает теплый оранжевый цвет кабинета и кофейного столика, а также землистый оттенок вязаного ковра из натуральной пряжи



Пряные и шоколадные оттенки коричневого. Для создания более насыщенной нейтральной гаммы включите богатые шоколадные оттенки коричневого в свой дизайнерский план. Эти акцентные цвета очень хорошо сочетаются с другими оттенками. Современный способ их применения — сделать акцент на одной стене, позволяя вам создать яркий фокусный центр, а другие стены выкрасить в белые или кремовые тона, чтобы придать помещению ощущение света. В более традиционных интерьерах используйте эти цвета, чтобы обозначить мужскую рабочую или обеденную зону либо отделайте ими большой участок, например прихожую с высоким потолком. Сделайте комнату светлее, выбрав покрытие пола, аксессуары цвета слоновой кости или золота либо покрасив дере-

вянную отделку в нежно-белый или кремовый оттенок.

- Для более традиционных интерьеров используйте оттенки имбиря или корицы. Оранжевый пигмент дает ощущение теплоты, не делая комнату мрачной. Эти оттенки прекрасно сочетаются с кожаной и замшевой мебелью. Добавьте зеркальные аксессуары из золота, меди, латуни, чтобы осветлить комнату.

- Темно-коричневые обои лучше смотрятся, если обладают блестящей шелковой текстурой либо в их узоре присутствуют более светлые кремовые или золотистые оттенки. Больше всего они подходят для комнат с высоким потолком, придают уют прихожим и гостинным, оформленным в стиле определенного периода, и особенно эффектно сочетаются с мебелью из темного дерева.



СОВЕТЫ ДИЗАЙНЕРА

Создайте исторический интерьер с помощью обоев.

Насыщенные коричневые оттенки больше подходят для современных интерьеров, но вы можете использовать их для создания старинных стилей в спальнях или гостиных, если выберете обои, а не краску.

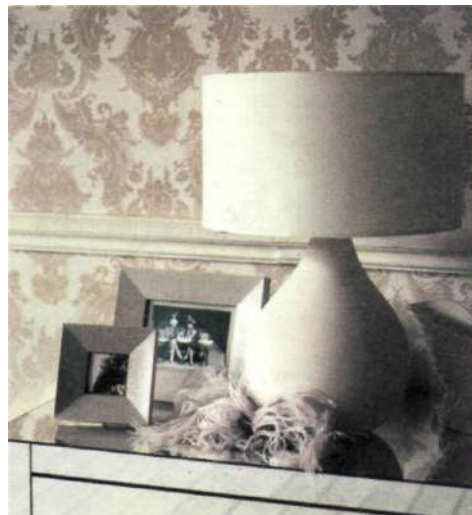
- Выбирайте классические узоры викторианского периода, стиля модерн и используйте мягкие светлые оттенки, такие как карамель, цвет ириски и мокко или баттерскотч на белом либо цвета слоновой кости фоне.

- Важно избегать резких контрастов, поэтому используйте оттенки того же тона для деревянной отделки, напольного покрытия и мебели.
- Вы можете поработать с текстурой мягкой мебели, добавив шерстяные или кашемировые подушки и, если вы создаете интерьер для спальни, шелковые покрывала или стеганные одеяла.
- Выберите аксессуары нежных персиковых, серебристых и металлических цветов, чтобы создать стиль будуара.



Слева. Оттенки мокко и ирисовый создают элегантный фон в комнатах

Справа. Если вы выберете обои насыщенных нейтральных оттенков, то для того, чтобы усилить эффект роскоши, добавьте детали из блестящих материалов, таких как серебро и шелк





Слева. На этих обоях изображен нежный узор в виде кругов цвета слоновой кости, который служит хорошим фоном для старинного столика из красного дерева. В сочетании со стенами с таким узором напольное покрытие, шторы и аксессуары следует выдержать в простых тонах

Вверху. Насыщенный оттенок корицы создает спокойную атмосферу, которая подходит уютным гостиным и кабинетам. Здесь стены теплых пряных тонов сочетаются с рыже-вато-коричневым кожаным креслом и аксессуарами золотистых и бронзовых цветов



Справа. Эта стена создает акцент в открытой гостиной. Бирюзовая лампа и яркая черно-белая картина образуют пятно приятного интенсивного цвета



Богатый и приятный шоколадный цвет служит отличным контрастом для столовых в красных или фиолетовых тонах и сочетается с хрустальными и золотистыми аксессуарами.

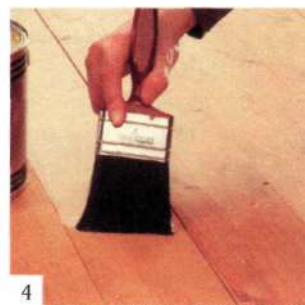
Слева. В этой уютной обеденной зоне шоколадный фон сочетается с черной посудой и мебелью. Полка посреди стены служит подставкой для ряда свечей, а золотистые и стеклянные элементы вносят в интерьер ноту гламура

● Чтобы создать яркую акцентную стену в контрастной нейтральной комнате, используйте оттенки шоколада или корицы. Вы можете покрасить стену (возможно, вам потребуется нанести три слоя виниловой матовой эмульсии для создания ровной поверхности), поклеить текстурные или рельефные обои. Темно-коричневый оттенок — отличный фон для ярких картин или цветов, таких как бирюзовый, желтовато-зеленый и темно-оранжевый.

● Коричневый цвет — отличный выбор для уютных столовых: считайте это современной версией классических столовых в красной или фиолетовой гамме. Преимущество шоколадных оттенков заключается в том, что вы можете выбирать очень простую мебель и посуду. Шоколадный цвет — естественная пара для более светлых нейтральных тонов. Добавьте пятна золотистого цвета и большое количество стеклянных деталей, которые отражают свет и придают помещению яркость.

КАК ПОКРЫТЬ ЛАКОМ ПОЛ

Насыщенные пастельные оттенки предполагают деревянное напольное покрытие без отделки, это также хороший способ добавить глубины и теплоты комнате со светлыми стенами. Используйте темный лак для более насыщенного эффекта.



1 Перед шлифовкой вбейте торчащие гвозди и закрепите расшатанные шурупы (рис. 1).

2 Чтобы удалить лак, воск или краску, отшлифуйте каждую доску с помощью электрического станка, используя среднезернистую шлифовальную шкурку. Вы поймете, что ручным шлифовальным станком легче управлять и результат получится лучше, хотя работа на нем займет чуть больше времени (рис. 2).

3 Заполните трещины и ямки раствором, затем, когда раствор высохнет, разгладьте неровности. После того как уляжется пыль, вытрите поверхность влажной салфеткой, чтобы убрать лишние опилки. Затем протрите пол уайт-спиритом. Дайте просохнуть (рис. 3).

4 Нанесите лак кисточкой с синтетической щетиной. Дайте просохнуть в течение времени, указанного в инструкции, а затем нанесите второй слой (рис. 4).

Вам понадобятся:

- Молоток
- Отвертка
- Ручной шлифовальный станок
- Среднезернистая шлифовальная шкурка
- Раствор для дерева
- Уайт-спирит
- Лак для пола (прозрачный или темный)



Используйте темный лак. Если покрытие пола новое (или слишком светлое), вам лучше использовать темный лак. Он бывает различных оттенков, начиная от цвета бука до старой сосны и дуба. Подберите оттенок, подходящий к цвету стен (другие советы, как подобрать цвет пола к цвету стен, ищите на с. 15).

СЕРЫЕ ОТТЕНКИ

Светлые и ледяные серые оттенки.

Светло-серые могут создать эффект индустриальное™, а также выглядеть резкими и неприятными, если их использовать отдельно. Однако в правильных сочетаниях с другими цветами они создают утонченную гамму как для традиционных, так и для современных интерьеров. Они являются правильными парными цветами для более ярких оттенков голубого или розового. Вот два способа их применения.

Ледяной серый. Самые светлые оттенки — это классические прохладные тона цветовой гаммы шведского (густавианского) стиля, где их можно сочетать с дымчатыми серыми и белыми цветами. Если вы хотите создать нежную гамму, вам следует обратить особое внимание на текстуру краски, выбирая матовую отделку для стен и деревянных деталей.

Еще более ненавязчивое оформление в загородном стиле предполагает сочетание



Светло-серые стены создают пастельный фон для рабочей зоны в молодежной комнате. Мебель сладко-розового цвета придает ощущение теплоты гамме, так же как и плиточный пол насыщенного серого оттенка



ледяного серого цвета для стен и самых светлых тонов розового, зеленого и голубого. Особенно эта комбинация может подойти для спален, если вы хотите создать детскую атмосферу с помощью светлых тонов. Также она дает возможность добавить клетчатые или цветочные узоры.

Стальные серые оттенки. Это более глубокий и мужественный оттенок серого, который превосходен для современных кухонь и ванных комнат, но вам следует добавить теплые тона и свежий белый цвет, иначе интерьер в целом будет выглядеть скучным и тусклым. Этот тон также хорошо смотрится в сочетании с землистыми коричневыми и оранжевыми цветами или с насыщенными голубыми и зелеными оттенками.

Теплые оттенки серого. Теплые серые тона обладают элегантностью, которая под Стальной серый цвет прекрасно подходит для ванных комнат и кухонь, особенно в сочетании с землистыми коричневыми, яркими оранжевыми и свежими белыми оттенками

ходит официальным интерьерам. Их можно сочетать с контрастными желтовато-коричневыми и насыщенными голубыми оттенками. Вы также можете использовать их для создания многослойного эффекта, комбинируя с более светлыми тонами серого и добавляя оттенки кремового, серебристого цветов или цвета морской волны. Больше всего эти тона подходят для комнат с хорошим дневным освещением, хотя если вы объедините серые и розовато-лиловые оттенки, то такое сочетание может хорошо смотреться и в комнатах, расположенных на северной стороне.

Сизый. Этот оттенок имеет фиолетовый отлив, что делает его подходящим для оформления спокойных спален. Сочетайте серые стены с кремовой или серовато-белой мебелью для гаммы шведского стиля: особенно эффектно эта комбинация смотрится на фоне крашеных деревянных полов. Так как основа интерьера довольно приглушенная, то вы можете объединить мелкие и крупные узоры, например клетку и «выцветший» цветочный дизайн. Акцентными цветами могут послужить ярко-розовые, мягкие серо-зеленые оттенки и цвет морской волны.



Средние оттенки серого. Более насыщенные оттенки среднего серого спектра обладают пастельными качествами, что позволяет комбинировать их со средними и темными оттенками голубого, бежевым, желтовато-коричневыми цветами. Подберите к ним белые деревянные элементы, традиционную мебель и покрытие для пола. Акцент вы можете выбрать из широкого спектра цветов (хотя следует ограничиться двумя или тремя акцентами, если вы хотите создать утонченную гамму), включая сиреневый, нежно-розовый и темно-синий оттенки.

Вверху. Серый цвет создает утонченный фон этой гостиной в официальном стиле. Ощущение тепла вносят ковер с узором желто-коричневого и голубого цветов и диван в средних синих тонах. Белая деревянная отделка и шторы придают простоту всему интерьеру и увеличивают количество дневного света.

Слева. Обои с традиционным цветочным узором в этой спальне в шведском стиле сочетаются с крашенным полом и клетчатыми шторами. Комбинация крупных и мелких узоров смотрится эффектно, поскольку фоновые цвета одинаковые.

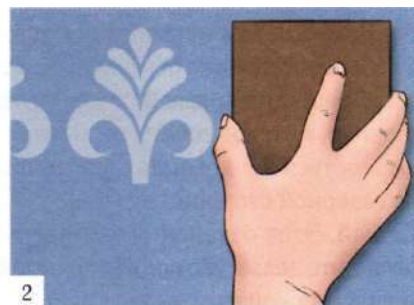
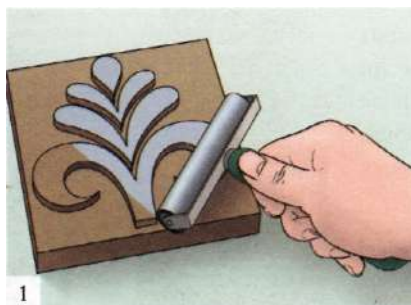


СОЗДАЙТЕ УЗОР С ПОМОЩЬЮ ШТАМПОВ

Штамповка — самый легкий способ создать узор. Вы можете воплотить простой дизайн с помощью обычной губки или половинки картофеля либо выбрать из большого количества уже готовых вариантов. Штampы применяются быстро и легко, идеально подходят, если вы хотите оригинально оформить стену, не клея на нее обои. Вы можете продолжить узор на мебели или ткани (см. ниже).

Вам понадобятся:

- Мягкое моющее средство
- Блюдец
- Штeмпельная краска (см. ниже)
- Небольшой валик или кисточки
- Готовый или самодельный штамп



1 Перед началом работы убедитесь, что поверхность для штамповки чистая, сухая и обезжиренная. Если вы наносите штамповку на окрашенную поверхность, сначала следует вымыть ее мягким моющим средством или слабым раствором сахарного мыла.

2 Выберите узор, который вы хотите нанести. Крупный узор будет смотреться на обширном участке, для образца возьмите предмет не менее 10 см в ширину. Более мелкие узоры будут хорошо смотреться на кайме или на мебели.

3 В блюдце налейте штeмпельную краску, обмакните в нее валик и равномерно нанесите краску на обратную сторону штампа. Если вы собираетесь нанести два цвета на обратную сторону штампа, используйте маленькие кисточки (рис. 1).

4 Прижмите штамп к стене, подержите несколько секунд, а затем осторожно уберите. Не забывайте покрывать штамп новым слоем краски перед каждым тиснением (рис. 2).

СОЗДАНИЕ УЗОРОВ

На обширной поверхности хаотичные элементы зачастую смотрятся лучше, чем симметричный дизайн. Если вы не уверены, что сможете расположить узор на глаз, отмечайте положение каждого элемента карандашом. Используйте штeмпельную краску, так как она меньше растекается. Вы можете купить различную краску для стен и материй. Узоры на материи необходимо прогладить, чтобы закрепить, поэтому выбирайте грубую ткань: хлопок, лен.

Справа. Белый узор из простых элементов создает нежный рисунок на стене сизого цвета. Как продолжение — мелкий узор из звезд на стильном деревянном шкафчике серого оттенка



Создание определенной тематики. Вы можете сочетать символы, чтобы создать определенную тематику, например маяки и корабли или яблоки и груши. Будет лучше, если вы выберете один штамп большого размера, другой — маленького.





Белый узор из простых элементов создает нежный рисунок на стене сизого цвета.

ОТТЕНКИ КРАСНОГО

Этот акцентный цвет создает определенную атмосферу в женских спальнях и ярких столовых, также вы можете сочетать его с другими оттенками для оформления классического загородного стиля.

Начиная с розоватого оттенка и заканчивая ярким малиновым и насыщенным бордово-желтым, цвета красного спектра всегда создают бодрое настроение. Они могут быть яркими и современными, а в сочетании с другими оттенками — создавать ненавязчивую атмосферу, которая подходит более традиционным интерьерам. Эти цвета влияют на общий вид интерьера: одна стена или даже одна диванная подушка могут изменить цветовую гамму всей комнаты. Используйте сочетания различных тонов красного спектра, чтобы разбавить их яркость — это дизайнерская хитрость, с помощью которой можно создавать на удивление утонченные эффекты.



Справа. Идеальное сочетание светло-розового и насыщенного красного на смежных стенах придает элегантность интерьеру в этой комнате с высоким потолком. В крупном цветочном узоре собраны оба оттенка, подушки и вазы создают акценты мандаринового цвета



ЧЕМ ХОРОШИ КРАСНЫЕ ОТТЕНКИ?

Розовые и красные цвета часто ассоциируются со знаком «остановка движения», являются воплощением романтики, страсти и чувственности. Но в руках декораторов они становятся удивительно многообразными. Светлые розовые тона традиционны для отделки спален, их также можно использовать для отделки кухонь в стиле ретро или спокойных гостиных. Красные тона уместны и в современных столовых, и в простых загородных интерьерах. Если вы не хотите красить стены в красный или розовый цвета, используйте их как теплые акценты в сочетании с другими оттенками. В качестве акцентов на коврах и мягкой мебели они могут оживить пастельную гамму или добавить яркости приглушенным зеленым либо светло-желтым гаммам.



Розовый — классический цвет для спален маленьких девочек; он обладает нескончаемым количеством оттенков для комбинирования. На фото нежные клетчатые льняные обои сочетаются с цветочным узором на постельном белье и шторах, а веселый коврик в полоску вносит голубые, сиреневые и светло-вишневые акценты

ИДЕАЛЬНЫЕ РОЗОВЫЕ ОТТЕНКИ ДЛЯ СПАЛЕН



Светло-розовые оттенки — естественный выбор для спален в загородном стиле, где они воплощают мягкий блеск, который хорошо сочетается с традиционной крашеной мебелью, тонкими занавесками и постельным бельем с вышивкой. Выберите светлые розовато-персиковые оттенки, и комната приобретет нотки стиля арт-деко. Более насыщенные тона — обычно розовые с добавлением голубого — достаточно яркие для использования в сочетании с сиреневым или красным цветами, что делает их органичными для оживленных детских комнат. Вот три различные гаммы для спален.

МЯГКИЙ РОЗОВЫЙ. Ненавязчивый дизайн сочетает оттенки фруктового мороженого

В этой утонченной спальне сочетаются розовато-персиковые и желто-коричневые, серые и золотистые оттенки. Приглушенный тон обоев с цветочным узором комбинируется с деревянной отделкой снежно-белого тона и роскошным шелковым одеялом

с обилием белого и кремового. Текстура имеет большое значение, поэтому используйте матовую краску для стен и мебели, чтобы создать нужный «выцветший» эффект, сочетайте ее со старомодными обоями с цветочным узором. Для полов можно выбрать простое или крашеное деревянное покрытие, ковер с толстым ворсом либо ковер, покрывающий весь пол, — для создания атмосферы роскоши.

Бледный персиковый. Персиковый оттенок розового — один из самых элегантных тонов. Обычно у них есть желтовато-коричневый или карамельный отлив, что позволяет легко их комбинировать с пастельными или с желтым и золотистым цветами — для создания мужественной атмосферы. Общая гамма должна быть приглушенной, а цвета-партнеры варьируются от темного оттенка слоновой кости до карамельного или даже дымчато-серого. Для этой гаммы обычно больше подходят обои, а не краска: выбирайте цветочные узоры, полоску на персиковом или желтовато-коричневом фоне и добавляйте снежно-белую деревянную отделку, чтобы интерьер не выглядел тусклым. Шелковые текстуры создают намек на стиль арт-деко, а постельное белье с вышивкой завершает формирование обстановки роскоши.

Ярко-розовый. Добавьте огонька, и вы сможете создать яркую и разноцветную обстановку, которая позволяет вам опробовать множество различных эффектов. Это розо-



вый с голубоватым отливом, поэтому он может казаться холодным. Чтобы сбалансировать его, комбинируйте с более теплыми оттенками красного и сиреневого. Также добавьте побольше белого цвета на деревянной отделке, мебели и постельном белье. Более подробные рекомендации о том, как выбрать розовые оттенки для комнат с недостаточным естественным освещением, изложены в подсказке ниже.

Сказочный интерьер для маленькой девочки: в этой спальне сочетаются обои холодного розового оттенка и более насыщенный светло-вишневый тон. Аксессуары красного и сиреневого цветов делают гамму теплее, а белые шторы и мебель дают ощущение света



Советы по цветовому оформлению

Розовые оттенки в комнатах, выходящих на север. Розовый считается холодным цветом и нуждается в особых советах по применению в комнатах, выходящих на север, или с небольшим количеством солнечного света. Лучше всего выбирать оттенки с явным красным пигментом или сочетать холодные и теплые оттенки розового (например, светло-вишневый и светло-розовый). Добавьте белые или кремовые цвета посредством узора на обоях, деревянной отделки и мебели, чтобы общая гамма была светлой. Не следует выбирать розовые абажуры: с белыми или кремовыми свет гораздо мягче и более рассеянный. Акцентные цвета подбирайте из теплой части спектра: больше всего подойдут желтые и золотистые тона или вспышки гармоничного красного цвета.

КАК ПРАВИЛЬНО ПОКЛЕИТЬ ОБОИ С ЯРКИМИ УЗОРАМИ

Клеить обои с узором — в особенности с крупным цветочным — несложно, если следовать простым правилам. Возьмите себе помощника, особенно если вам нужно использовать лестницу. Не стоит торопиться, поэтому отрезайте и клеите по одной полоске.

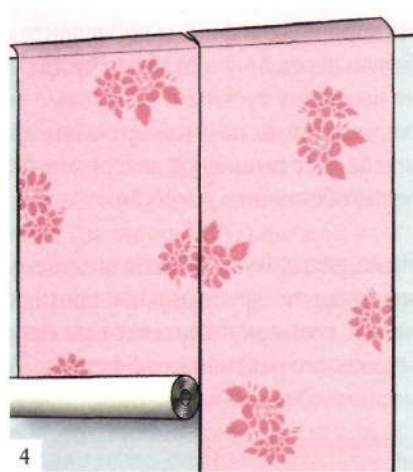
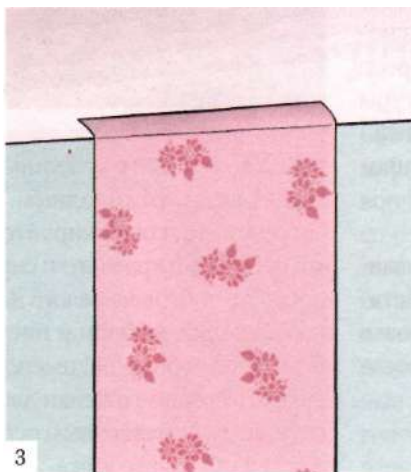
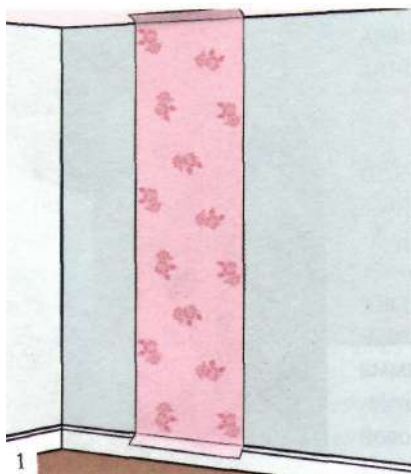
1 Перед началом работы убедитесь, что вы правильно определили направление узора.

2 Отмерьте длину полоски и оставьте запас в 50 мм сверху и снизу. Не забывайте измерять стену через равные промежутки, особенно если ваш дом не новый, поскольку стены не всегда одинаковой высоты (рис. 1).

3 Выберите место, откуда начинать. Оно может быть особым (например, камин) или просто центром стены. Никогда не начинайте работу с угла, если вы клеите обои с ярким узором (рис. 2).

4 Теперь отрежьте первую полоску так, чтобы в готовом виде в верхней части узор был целым. После поклейки острыми ножницами отрежьте лишние части сверху и снизу (рис. 3).

5 Перед тем как отрезать вторую полоску, убедитесь, что узор на ней сходится с узором на первой: крупный рисунок предполагает большой расход обоев, но, используя этот метод, вы добьетесь идеального результата. Остатки вы можете использовать для коротких и узких участков, например над дверью или вокруг окна (рис. 4).



Справа. Нежные розовые обои с цветочным узором создают романтический фон для кровати и шкафа цвета слоновой кости. Обои служат для того, чтобы сделать акцент на стене за изголовьем кровати в то время, как остальные стены и деревянные детали выкрашены в белый



ПРАКТИЧЕСКИЕ СОВЕТЫ

Покупка обоев. Всегда покупайте обои из одной партии, поскольку в разных партиях могут возникать отличия между оттенками. Возможно, вам придется купить на рулон или два больше, чем вы считаете нужным, но их можно оставить на случай, если позже вы будете чинить стены.





КАК ПРАВИЛЬНО ОФОРМИТЬ ЖИЛЫЕ КОМНАТЫ РОЗОВЫМ ЦВЕТОМ

Розовый цвет часто ассоциируется с женственностью, поэтому многие оформляют им только спальни, но выберите правильный оттенок, и он будет эффектно смотреться в общественных помещениях, особенно если вы хотите создать ретро 1950-х или загородный стиль. Подойдет даже яркий вишневый цвет, только если вы сбалансируете его интенсивность утонченными оттенками зеленого и коричневого и добавите акценты снежно-белого цвета.

Розовое ретро. Это классический вариант для стиля 1950-х, и его можно использовать в кухнях или жилых комнатах, если вы добавите большое количество кремового (больше всего подойдут масляно-желтые оттенки кремового). Акцентные цвета, такие как мятный зеленый, светло-серый и детский голубой, следует использовать умеренно, а более темные сиреневые и фиолетовые тона подходят для маленьких деталей.



Розовые стены и кремовый кафель создают ретро-эффект на этой кухне: такие детали загородного стиля, как полка для тарелок и раковина, приносят ноту традиционности. Простой цветочный узор над раковиной придает женственности, что делает стильной рабочую зону

КАК ПОКРАСИТЬ ХОЛОДИЛЬНИК

Используйте краску в баллончиках, чтобы украсить холодильник или морозильную камеру, начиная с розовых пастельных тонов и заканчивая ярко-красными. Краска быстро сохнет, поэтому эту работу можно выполнить за один день.

Вам понадобятся:

- Мягкое моющее средство
- Губка
- Тряпка или газета
- Малярный скотч
- Аэрозоль с краской для холодильников

1 Сначала вымойте наружную поверхность холодильника, чтобы очистить ее от пыли и жира. Дайте просохнуть. (Лучше вынуть все из холодильника и выключить его перед началом работы.)

2 Под холодильник и вокруг него положите тряпку или газету, обеспечьте хорошее проветривание помещения. Попробуйте краску на незаметной части холодильника,

например внизу, чтобы убедиться, что она подходит.

3 Заклейте те участки, на которые не должна попадать краска (например, ручки холодильника) скотчем.

4 Наносите краску осторожно и равномерно, наклонив баллончик в правую сторону, держите на расстоянии 30 см от поверхности. Работать лучше полосками слева направо, чтобы краска наносилась ровно.

5 Дайте просохнуть в течение времени, указанного производителем, и нанесите второй слой, если это необходимо.



Обновите старый холодильник, покрасив его пастельно-розовой краской: идеальный аксессуар для кухни в стиле 50-х



Слева. Шпунтованные панели нежного «выцветшего» розового цвета в углу гостиной в загородном стиле приносят флер старины. Эффект возникает благодаря сочетанию с мягкими розовыми шторами и старой каменной лавочкой

Внизу. В этой роскошной гостиной расставлены зеленые, оранжевые и золотистые акценты, чтобы сбалансировать насыщенность светло-сливовых стен. При сочетании таких ярких цветов необходимо ввести простые элементы, такие как напольное покрытие из натурального дерева и плинтус

«Выцветшие» оттенки загородного стиля. РОЗОВЫЙ также подойдет для загородного интерьера, если вы выберете тусклые, «выцветшие» оттенки. Этот цвет не применяют для отделки большого участка, но это отличный выбор для создания акцентной стены или оформления уютной гостиной, особенно в сочетании с цветом слоновой кости, серым или серовато-белым и грубоватым деревянным полом. Деревянные детали на дверях и окнах также следует выкрасить в мягкие белые тона. Лучше использовать матовую, чем блестящую краску, поскольку эффект, который вы хотите создать, выцветший (даже обветренный), а не новый.

Утонченный светло-вишневый. Самый яркий из всех розовых оттенков — это светло-вишневый, который больше всего подходит для просторных комнат с высоким потолком. Как и темно-красный, он отлично сочетается с золотистым, но также попробуйте скомбинировать его с ядовито-зелеными тонами. Вам следует поддерживать гармонию с помощью простых деталей, таких как паркет или лакированный деревянный пол (выберите более насыщенные красные тона, которые сочетаются с розовым). Избегайте аляповатых ковровых покрытий: если вы хотите создать ощущение мягкости под ногами, то выбирайте пастельные ковры в желто-коричневых/бежевых оттенках и используйте напольное покрытие из натуральных материалов в менее официальных комнатах.



ОТДЕЛКА ДОМА КРАСНЫМ ЦВЕТОМ

Использовать в интерьере краску или обои самых ярких красных оттенков — очень смелое решение, но если отделать ими стены, создать яркий фокусный участок или добавить огонька пастельной гамме с помощью нескольких тщательно подобранных акцентов, то этот цвет может оживить комнату. Вот несколько способов применения красного цвета для стильного интерьера.

Цвет акцентов. Красный цвет может придать настоящую утонченность пастельной гамме, подчеркивая контуры кремовой или белой мебели. Красный коврик или дорожка на деревянном полу или ковре пастельного цвета создают нужный акцент, не пере-



Такие яркие акценты, как стеклянные элементы цвета клюквы, могут создать красную тему в пастельной комнате. Сгруппируйте их, чтобы увеличить эффект



Советы по цветовому оформлению



Пограничные оттенки. Наиболее утонченными оттенками розового являются так называемые пограничные цвета: оттенки, которые находятся где-то между розовым и коричневым. Они создают эффект определенного периода, — похожие цвета вы найдете в европейских загородных домах XVIII столетия — что позволяет создать с их помощью подлинную историческую обстановку при оформлении больших старых домов. Они обладают естественным сероватым оттенком, который приглушает свет, и поэтому становятся лучшим выбором для комнат с большими окнами, высокими потолками и достаточным количеством солнечного света. Однако вы можете использовать их и в спальнях, гостиных и кабинетах, избегая эффекта женственности. Светлые тона хорошо сочетаются с серыми, серебристыми и желто-коричневыми оттенками. Более насыщенные терракотовые розовые цвета можно комбинировать с «выцветшими» зелеными и голубыми оттенками и сочетать с непокрытым деревянным полом, старинными ковриками и мебелью из темного дерева.

Этот приглушенный розовый оттенок хорошо сочетается с мягким желтовато- и красно-коричневым ковром



гружая гамму, и этот акцент вы можете дополнить диванными подушками и покрывалами. Если вы хотите свести акценты красного цвета к минимуму, используйте его в таких деталях, как наволочки на подушечках, фигурные вазы-подсвечники и маленькие картинки, но не забывайте, что размещать их следует продуманно. Гораздо лучший эффект получится, если вы поместите вазы, украшения или рисунки вместе на одной стене, а не по отдельности по всей комнате.

Мебель и шторы. Красный цвет может хорошо смотреться на отдельных деталях интерьера, особенно если встречается в нескольких элементах обстановки. Вы можете включить одно красное кресло в гарнитур из кожаной или пастельной мебели либо создать эффект «несочетаемости» в более традиционной обстановке, комбинируя красное кресло с темным диваном. Этот вариант кажется скорее небрежным, чем тщательно подобранным, но оттенки

мебели можно связать, выбрав однотонные или узорчатые подушечки, покрывало.

Цвет стен. Все стены в красном цвете в маленькой темной комнате — это чересчур, но это отличный вариант для кухонь в загородном стиле либо в том случае, если вы хотите сделать теплее большой зал. Вы можете совместить простые крашенные стены с обоями или добавить дополнительные акцентные цвета, например насыщенный желтый, золотистый. Но выбирайте осторожно: глубокие винные оттенки выглядят более легкими, чем жаркие оранжево-красные. Если вы оформляете стены яркими красками или узорами, то выбирайте простую мебель и покрытие для полов: больше всего подойдут светлые пастельные оттенки или деревянная отделка. Также создайте подходящую степень освещения в комнате, повесив обычные шторы либо вмонтировав в потолок или пол лампочки таким образом, чтобы цветовая гамма не казалась темной.

Классическая кухня в загородном стиле. Красные обои в полоску сочетаются с золотистыми и красными акцентами на шторах и посуде. При такой яркой цветовой гамме мебель должна быть простой с деревянными деталями и гранитными поверхностями

ОФОРМЛЕНИЕ АКЦЕНТНОЙ СТЕНЫ КРАСНЫМ ЦВЕТОМ

В то время как красный цвет отлично подходит для просторных загородных кухонь, он может быть слишком навязчивым, если покрасить им все стены в комнате среднего размера. Но если вы хотите придать уют и воздушность комнате, покрасьте в красный одну или две стены. Особенно хорошо это смотрится в столовых, где красный цвет может создавать настроение, если вы к тому же добавите свечи, красную скатерть и яркие золотистые или серебристые детали.

- Выберите пастельные цвета для остальных стен: подойдут белые, кремовые или бежевые и красно-коричневые оттенки. Избегайте мощного верхнего освещения: если у вас люстра, приглушите ее свет и установите дополнительные источники света на стенах или торшеры.

- Вы также можете разделить стену с помощью картин и панно или полок для фарфора, свечей, украшений.

- Красные обои могут смотреться более эффектно по сравнению с краской: например, чтобы создать ровную отделку насыщенного красного цвета, зачастую требуется три слоя краски, а чтобы придать обстанов-



ке богатый вид, используйте обои с шелковой или рельефной текстурой.

- Красный цвет также хорошо смотрится на акцентной стене в гостиных или спальнях в восточном стиле, где он особенно гармонично сочетается со светлым деревом или гладким бамбуком и мебелью из ротанга.

Эти современные клетчатые обои создают акцент на стене за изголовьем кровати в спальне в восточном стиле

Красный цвет становится ярким акцентом в пастельной столовой. Здесь он сочетается с современной мебелью из светлого дерева и элегантными обитыми столовыми креслами



СОЗДАЙТЕ ДЕКАДЕНТСКИЙ СТИЛЬ С ПОМОЩЬЮ ЗЛОТИСТОГО ЦВЕТА

Красный цвет — основной цвет, который помогает создать уютную атмосферу в доме, поэтому он остается таким популярным для кабинетов в традиционном стиле и комфортных гостиных. Сам по себе он вызывает ощущение богатства, но добавьте акценты золотистого или бронзового цвета, и вы сможете создать интерьер «салонного» стиля.

● Комбинируйте богатые текстуры: тяжелые шелковые ткани для штор и шикарные материи, такие как велюр, искусственный мех и замша для кресел и подушек. Добавьте гламура с помощью золотистых кисточек и украшений диванных подушек.

● Детали тоже должны быть декадентскими, например шкатулки, украшенные золотой фольгой, или вазы из затемненного стекла. Если вы хотите сделать эти детали самостоятельно, вы можете купить золотую фольгу в магазине стройматериалов (используйте искусственную золотую фольгу

как более дешевый вариант), а затем оклеить ею простые деревянные вазы или подсвечники с помощью специального клея для золотой фольги.

● Эффект позолоты на мебели и картинных рамах можно создать с помощью золотистого карандаша (также можно купить в магазине стройматериалов) или специальной золотистой краски. Тем самым вы подчеркнете такие детали, как картинные рамки и панели на дверях.

● Внесите в интерьер элементы роскоши, например золотистые свечи и хрустальные вазы, чтобы добавить света и создать предрассветный блеск.

● Золото также придает сочности светлым оттенкам розового. Попробуйте смешать акценты золотистого цвета с другими яркими цветами, например красным или сиреневым, чтобы создать ощущение теплоты и гламура.

Золото в сочетании с красным цветом создают «салонный» стиль в этой роскошной гостиной с плотными шелковыми шторами и плюшевой обивкой на креслах



ФИОЛЕТОВЫЕ ОТТЕНКИ

Безмятежный или угрюмый, фиолетовый спектр включает самые спокойные фоновые оттенки, но добавьте немного огонька — и вы получите атмосферу абсолютной роскоши.

Фиолетовая гамма варьируется от светло-сиреневых до насыщенных багровых тонов: степень их теплоты и насыщенности зависит от количества синего и красного пигментов. Светлые оттенки могут стать мягкими заменителями розовых красок в спальнях, а в ванных комнатах создать буддийскую атмосферу умиротворения. Более интенсивные оттенки создают божественное настроение в уютных столовых и гостиных, особенно в сочетании с насыщенными красными цветами либо оживленными вспышками серебра или золота. Какой бы оттенок вы ни выбрали, фиолетовый цвет — один из лучших вариантов для создания современной атмосферы, а мы расскажем вам, как сочетать его с другими цветами, чтобы придать глубину вашей схеме.

Справа. Красновато-фиолетовый оттенок служит для внутренней отделки коридора, подчеркивая его изогнутую форму и направляя взгляд на кабинет в пастельных тонах



ЧЕМ ХОРОШИ ФИОЛЕТОВЫЕ ОТТЕНКИ?

Фиолетовая гамма, возможно, самый удачный компромисс: сочетание теплоты красного цвета и спокойствия голубого. Выбор оттенка задает настроение и «температуру» атмосферы: выберите тон, в котором больше голубоватого отлива, если хотите создать прохладную гамму, или красноватые оттенки, чтобы добавить теплоты. Интенсивность цвета также может повлиять на атмосферу в комнате: более насыщенные фиолетовые оттенки приглушают свет и могут сделать комнату мрачной или темной, поэтому добавьте зеркальные детали. Но этот цвет лучше всех других создает настроение, в особенности если использовать дымчатые розовато-лиловые тона в уютных жилых комнатах или как основу для интерьера роскошных спален в будуарном стиле.



В этой роскошной ванной комнате преобладает нежный сиреневый цвет, что создает ауру спокойствия. Этот оттенок является прекрасным фоном для более ярких розовых и бирюзовых цветов, а также отлично сочетается с натуральным деревом



СВЕТЛЫЕ и СРЕДНИЕ ОТТЕНКИ

Светлые фиолетовые и сиреневые цвета — идеальные для спален фоновые тона, которые создают спокойную атмосферу и прекрасно сочетаются с розовыми и голубыми оттенками. Более насыщенные цвета представляют собой отличный контраст для красных оттенков. Многослойный эффект получится из сочетания розовато-лиловых тонов различной интенсивности, чтобы составить глубокую цветовую гамму.

Фиолетовый с серым пигментом. Вы можете создать прохладный почти пастельный эффект, если возьмете светлый оттенок

Эта симпатичная спальня для девочки выкрашена в светлый дымчатый фиолетовый цвет с аксессуарами ярко-розового, пурпурного и красного цветов



с сероватым отливом. Деревянные детали должны быть белого цвета, чтобы осветлить дымчатый эффект, но вы можете усилить фиолетовый цвет, добавив аксессуары более насыщенных пурпурных оттенков. Однако сочетание серо-фиолетового тона с розовыми и красными акцентами — верный путь к неудаче. Вы увидите, что фон становится более утонченным, если яркие акценты сделать менее насыщенными.

Фиолетовый с красным пигментом. Если вы хотите придать теплоты интерьеру, используйте розовато-лиловый оттенок с более насыщенным красным пигментом. Это отличный выбор для комнат с ограниченным количеством солнечного света или там, где вы хотите создать уютную и светскую атмосферу (например в гостиных и столовых). Вы можете придать теплоты с помощью акцентов красного цвета в мебели и аксессуарах.

Фиолетовый с голубым пигментом. Яркие оттенки фиолетового с голубым отливом — отличный выбор для ванных комнат, где они выглядят более теплыми, чем тот же тон синего цвета, но все же несут атмосфе-



Сиреневые стены создают ощущение роскоши в этой ванной комнате. Плитка на полу и сантехника белого цвета, а деревянные детали выкрашены в тон стенам

ру спокойствия. Если вы хотите использовать более насыщенные оттенки, убедитесь, что они сочетаются с простой белой ванной, тщательно подбирайте освещение. Вмонтированные в потолок галогенные лампочки создадут более естественное освещение, а цвет стен не будет казаться слишком тусклым и голубым.

Фиолетовый цвет отлично подходит для того, чтобы сделать теплой пастельную гамму. Здесь серовато-белые стены и пол сочетаются с фиолетовым диваном с обивкой из дорогой ткани, подушками и пухом светло-розового цвета



СОВЕТЫ ДЕКОРАТОРА



Мебель может создать стиль. Если вы не хотите оформлять стены фиолетовым цветом, вы можете ввести этот оттенок через мебель и другие детали интерьера.

- Для мебели выберите материалы, приятные на ощупь, например бархат, велюр и замшу, что создаст атмосферу роскоши. Если вы предпочитаете стиль, который с легкостью можно усовершенствовать, покупайте мебель с отделкой из натуральных тканей, а затем добавьте роскошные акценты: подушки и покрывала.

- Используйте аксессуары из блестящих и зеркальных материалов: шелковые подушечки и вазы из дымчатого стекла придают интерьеру богатый вид, так же как и изделия из золота, серебра и меди.
- Если вы предпочитаете утонченный стиль, добавляйте пастельные цвета, совмещая интенсивные розово-лиловые и темно-серые тона или светло-фиолетовые и насыщенные желто-коричневые оттенки. Другой вариант: градация цветов, сочетание светлых фиолетовых оттенков с более глубокими и дымчатыми тонами.
- Создайте более яркие акценты: красный и голубой гармонируют с фиолетовым цветом (любым его тоном на диаграмме), также вы можете взять яркий алый, глубокий винный, бирюзовый и желтовато-зеленый оттенки.

ДОБАВЬТЕ УЗОРЫ ИЗ СЕРЕБРЯНОЙ ФОЛЬГИ

Блестящие элементы, такие как серебристые узоры, — быстрый способ создать акцент в комнате с крашеными стенами, в особенности если необходимо добавить света. Выполнение этого проекта займет около часа, и вы можете изменять эффект в соответствии с вашей цветовой гаммой. Если вы используете такой яркий цвет, как фиолетовый, то следует добавить элементы, которые сделают светлее общий вид интерьера. Этот простой узор в современной столовой создан из клейкой фольги. Ряд квадратов создает эффект окна, но рамочный узор или беспорядочное расположение элементов также будут хорошо смотреться.



Серебряная фольга — простой способ изменить вид комнаты. Здесь ее использовали для создания узора над обеденным столом, что придает своеобразия акцентной стене фиолетового цвета

Вам понадобятся:

- Клейкие узоры из фольги по вашему выбору
- Карандаш
- Линейка
- Спиртовой уровень
- Кусок сухой ткани

1 Вначале убедитесь, что стены чистые, без пыли и жира. Если их недавно покрасили, проверьте, чтобы краска полностью высохла (в течение не менее 24 часов) перед началом работы.

2 Решите, какой узор вы хотите создать, затем обозначьте карандашом положение каждого квадрата, отметив углы, чтобы ровно разместить все детали. Лучше использовать линейку и спиртовой уровень для точности.

3 Осторожно снимите пленку с клейкой стороны, следуя инструкциям производителя, неплотно поместите элемент на его место (на этом этапе его еще можно двигать). Затем отойдите от стены и проверьте точность положения перед тем, как зафиксировать его. Для этого аккуратно прижмите элемент тканью, чтобы под пленкой не осталось пузырьков воздуха.



СОВЕТЫ ДЕКОРАТОРА

Выбор дизайна. Наклейки доступны в большом ассортименте оттенков и размеров, но выбирайте яркий дизайн, если вы работаете на поверхности такого оживленного цвета, как фиолетовый, а затем добавьте аксессуары в тон узору.

Подсказка: вы можете создать тот же эффект, используя трафареты и штампы в сочетании с металлической краской и чернилами.



КОМБИНИРОВАНИЕ УЗОРОВ

Фиолетовый — один из самых «гибких» цветов, легко сочетается с голубым, красным, зеленым и желтым. Обои и мебель с узором помогают смягчить доминирование голубых оттенков — особенно полезен этот метод, если вы применяете его в комнатах, которые выходят на север, или там, где количество дневного света ограничено.

● Если вы используете фиолетовый с голубым отливом, подбирайте узор, в котором присутствует большое количество белого цвета, а для штор и занавесок ищите легкие материалы, чтобы увеличить объем дневного света. Потолок и деревянные детали выкрасите в белый, чтобы еще больше усилить ощущение света.

● Комбинируйте яркие рисунки с клетчатыми узорами и полоской, чтобы создать веселую атмосферу, которая идеально подходит для спален девочек. Используйте конфетные оттенки и оттенки мороженого, а также сочетайте яркие границы и шторы с простыми обоями в тон.



● Для создания более интенсивного и в то же время взрослого эффекта выбирайте текстурные обои с добавлением серебристо-голубого или розового оттенков. Особенно эффектно они смотрятся в спальнях в буддарином стиле, где яркий цветочный или графический дизайн можно использовать, чтобы создать акцентную стену. Сочетайте ее с белым или серебристо-серым и добавьте аксессуары из серебра, прозрачного или дымчатого стекла.

Изображения домов розового, желтого и голубого оттенков украшают эти шторы. Этот же узор использовался для создания широкого обрамления вокруг окна



ПРАКТИЧЕСКИЕ СОВЕТЫ



Создайте декоративную нишу. Обычное решение для отделки ниши и полка — белый цвет, но вы можете покрасить их темной краской, чтобы создать яркий эффект. Он усилится, если вы будете использовать ту же краску, что и для смежной стены, а затем оклеите поверхность вокруг ниши обоями с ярким цветочным узором. Эта работа нуждается в твердой руке: обои следует очень четко обрезать так, чтобы края вокруг ниши были ровными. Измерьте весь участок поклейки обоев и нишу, а затем сделайте прорезь для ниши с помощью ножа для резьбы или канцелярского ножа, чтобы края были действительно ровными. Вы можете использовать обратную технику: поклеить внутри ниши те же обои, что и на смежной стене, а стену вокруг ниши покрасить.

Здесь фиолетовый цвет служит для того, чтобы выделить нишу над кроватью, а оставшаяся часть стены оклеена обоями с цветочным узором желто-коричневого и пурпурного оттенков

Яркие и насыщенные ФИОЛЕТОВЫЕ ОТТЕНКИ

Яркие розово-лиловые и пурпурные оттенки несут ощущение роскоши, поэтому они являются отличным выбором для создания богатого интерьера независимо от того, используете вы их для придания акцента стене или выбираете мягкий подход, сочетая эти цвета с дымчатыми серыми и матовыми черными тонами, чтобы добавить уюта и утонченности жилым комнатам.

Величественный пурпурный. Самые яркие оттенки фиолетового имеют ауру явного декаданса, который ассоциируется с роскошными оранжевыми орхидеями, горностаем и изобилием. Этот цвет используется как фон для украшений и оберток шоколада, поэтому неудивительно, что он вызывает в сознании приятные образы. В умеренном количестве (узоры в полоску или клетку) его можно сочетать с желтыми, золотистыми и темно-зелеными оттенками для оформления традиционного интерьера столовой. В современном интерьере попро-



Вверху. В залитой светом современной столовой пятна яркого фиолетового цвета на двух стенах сочетаются с нежным серовато-розовым оттенком, который оживляет интерьер

Слева внизу. Красный и пурпурный составят хорошую пару, но только если вы очень тщательно подберете оттенки. Здесь акцентная стена насыщенного виноградного оттенка сочетается с глубоким винным красным тоном, а также с акцентами бирюзового, ярко-красного цветов и цвета розовой орхидеи



В этой современной гостиной использовался насыщенный красно-баклажанный цвет в сочетании с ковром мягкого желто-коричневого оттенка, белым потолком и деревянными деталями

буйте его комбинировать с более светлыми тонами розового и фиолетового с добавлением большого количества белого цвета на деревянных деталях и покрытии пола. В качестве акцентных цветов можно использовать серебристый и желто-зеленый.

Оттенки винограда. Насыщенные оттенки с большим содержанием красного пигмента смотрятся гораздо легче, поскольку они придают ощущение теплоты, что делает их отличным выбором для создания фокусной стены в спальнях. Комбинируйте их с гармоничным красным цветом (лучше предпочесть насыщенные глубокие оттенки, а не резкие оранжево-красные тона, если вы хотите создать спокойную обстановку), и ваша гамма будет сбалансированной. Белый цвет может представлять слишком резкий контраст, поэтому выбирайте оттенки слоновой кости и кремовые тона для отделки стен и деревянных деталей.

Баклажан. Утонченные фиолетовые оттенки с красно-коричневым отливом придают теплоты жилым помещениям. На всех четырех стенах они могут выглядеть уныло, поэтому используйте их для отделки одной или двух стен в сочетании с более светлыми кремовыми и желто-коричневыми тонами. В этих цветах отсутствует женственность, присущая более светлым фиолетовым оттенкам, поэтому они представляют собой хороший вариант для современных интерьеров, особенно в сочетании с модной скульптурной мебелью и грубыми материалами, такими как фетр, шерсть и лен.

Темно-фиолетовый. Темные, почти чернильные оттенки фиолетового — альтернатива черному и серому: в самом деле, эти три цвета можно комбинировать, чтобы создать утонченную вариацию черно-белой гаммы. Фиолетовый цвет такой интенсивности поглощает большое количество света, поэтому используйте его только там, где вы хотите создать интимную «сумеречную» атмосферу, и добавьте контрастный белый цвет на потолке и деревянных деталях, чтобы комната не казалась мрачной.

ВЫБИРАЙТЕ ЯРКИЕ ДЕТАЛИ

Вы можете создать действительно яркую обстановку с помощью фиолетовой гаммы. Вот несколько советов, как оживить ваш интерьер.



Темно-фиолетовый цвет сочетается с черной мебелью и покрытием пола, что создает интимную обстановку в углу гостиной. Детали из хрома и стекла и зеркало во всю стену увеличивают количество света и подчеркивают настроение интерьера

- В спальнях используйте различные дорогие ткани: подойдут такие шикарные материалы, как замша и мягкий мех. Чтобы создать стиль декаданса, вы даже можете повесить ковер позади кровати или балдахин над ней.
- Используйте такие детали, как простая вышивка, вышивка шерстью и бисером, бахромы или кусочки меха, чтобы оживить простые подушечки и покрывала.
- Комбинируйте цвета и текстуры, например насыщенные чернильно-лиловые оттенки с более светлыми розовыми и кремовыми. Желто-коричневые и нежные бежевые тона также помогут создать многослойный эффект, который смягчит яркий фиолетовый цвет.
- На фоне более глубоких фиолетовых оттенков создайте всплески броских цветов: попробуйте ярко-оранжевые, розовые или сочные желтые акценты. Также можно включить темно-коричневые и черные цвета, но выбирайте блестящую текстуру: шелковые и металлические украшения, например.

СОЗДАЙТЕ ТРАФАРЕТ ДЛЯ ЦВЕТОЧНОГО ДИЗАЙНА

Этот цветочный дизайн, нарисованный от руки, — быстрый способ украсить простую окрашенную комнату, и особенно эффектно он смотрится на ярком фоне, таком как фиолетовый. Здесь использовался простой цветок: особенно хорошо рисунок будет смотреться, если вы разместите его беспорядочно. Если вы хорошо рисуете, то можете создать этот дизайн просто на глаз. В противном случае используйте метод, который представлен ниже.

Вам понадобятся:

- Толстый картон или майлар
- Мягкий карандаш
- Острые ножницы или нож для резбы
- Скотч слабой клейкости или клей-спрей
- Серебристая акриловая краска (или трафаретная краска)
- Тонкая трафаретная кисточка



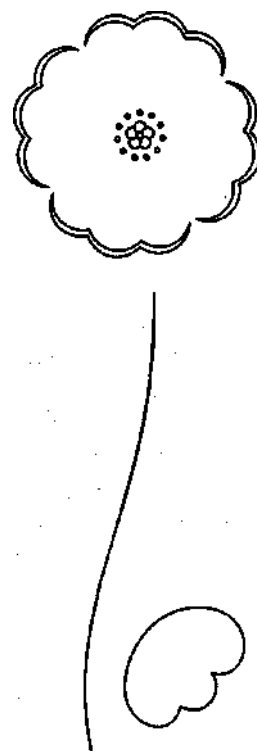
1 Сначала сделайте головку цветка, нарисовав ее на большом листе толстого картона или майлара (продается в любом магазине художественных принадлежностей). Вы можете сделать это от руки, но если вы не уверены, то увеличьте узор на ксероксе, а затем перенесите его на бумагу или майлар с помощью мягкого карандаша (рис. 1).

2 Оставив большое пространство вокруг цветка, вырежьте трафарет. Используйте острые ножницы или нож для резбы. Отделите вырезанную бумагу, и ваш трафарет готов (рис. 2). Если хотите, таким же образом сделайте трафарет для центра цветка и листиков.

3 Выберите местоположение рисунка — сначала головки цветка — и закрепите трафарет с помощью клейкой ленты или клея-спрея.

4 Теперь нанесите краску через трафарет. Затем нарисуйте серединку бутона от руки или через трафарет (измерьте линейкой расстояние от лепестка до центра).

5 После того как головка цветка уже готова, нарисуйте стебель с помощью трафаретной кисточки. Наносите краску сверху вниз одним мазком (поправить вы сможете позже) и сперва убедитесь, что краски на кисточке не слишком много и она не течет. Рисунок закончите, дорисовав листик. После того как высохнет краска, снимите трафарет и переходите к следующему цветку.



Справа. Крупный цветочный узор серебристо-серого цвета — отличный способ придать своеобразия простой стене в столовой



Использование трафаретной краски. Трафаретный узор получится лучше, если вы будете использовать небольшое количество краски, поэтому ваша кисточка должна быть практически сухой. Держите под рукой тряпку, чтобы удалить излишки краски с кисточки перед нанесением каждого элемента. Помните, что вы всегда можете закрасить свой рисунок, если он вам не понравится.



СИНИЙ ЦВЕТ

Синий — это универсальный цвет для любой комнаты. Он также может задавать настроение независимо от того, какое помещение вы оформляете: ванную комнату в морском стиле или классическую загородную кухню.

Синий спектр представлен большим количеством цветов, начиная с холодных небесных тонов и заканчивая оттенками самоцветов, которые ассоциируются со Средиземным морем. Светлые и средние тона — прекрасные партнеры для розовых и белых цветов, а более насыщенные оттенки лучше всего сочетаются с золотисто-желтыми и тропическими оранжевыми. Этот сегмент диаграммы предлагает большое количество вариантов — независимо от степени освещенности комнаты. Вы убедитесь, что этот цвет лучше всех остальных подойдет в качестве основы для вашей гаммы. В этой главе вы найдете советы, как подобрать правильные оттенки к уровню освещенности вашей комнаты, какие цвета смогут оживить вашу гамму, а также как с помощью краски изменить внешний вид стен и полов.

Справа. Светлый голубой цвет — легкий тон, который ассоциируется с американским загородным стилем. Он является естественным партнером для более глубоких синих оттенков, насыщенных кремовых, ярких розовых и красных тонов



ЧЕМ ХОРОШ СИНИЙ ЦВЕТ?

Синий цвет имеет оттенки, которые подходят практически любому помещению и являются основой для некоторых из наших любимых цветовых гамм: от ванн в морском стиле до классической бело-голубой клетки, которую можно найти в загородном дизайне. Синий цвет считается холодным, и действительно, некоторые светлые оттенки имеют морозные нотки, что делает их неподходящими для комнат с окнами на север, но возьмите оттенки с зеленым отливом — и вы получите сизые тона и яркий цвет морской волны, которые согреют самые холодные помещения. Синий также обладает хорошей сочетаемостью: на ситце и цветочном узоре обоев он прекрасно смотрится с розовым и желтым оттенками, а более глубокие тона можно оживить с помощью красных и темно-зеленых цветов. Самое трудное решение — какой оттенок выбрать в качестве отправной точки.

СВЕТЛО-ГОЛУБЫЕ ОТТЕНКИ

Светло-голубые оттенки представлены в спектре от холодных сероватых тонов до более мягких зелено-голубых и цвета морской волны. Это одни из самых «гибких» оттенков для оформления стен: вы можете выбрать более глубокие цвета из того же сегмента, которые сделают их теплее, или добавить контраст, например светло-желтый или абрикосовый, чтобы интерьер выглядел ободряюще.

Серо-голубые тона. Голубые оттенки с добавлением серого пигмента обычно спокойные, что хорошо подходит для спальни и гостиных. Если вы хотите оживить обстановку, добавьте детали лилового или более теплых голубых оттенков, либо масляно-желтые акценты. Серо-голубые тона прекрасно сочетаются со светлым деревом и мебелью цвета слоновой кости, но не еле-

Простая мебель из светлого дерева создает спокойную атмосферу в этой спальне в серо-голубых тонах. Картины над кроватью содержат лиловые акценты, а ширма насыщенного синего оттенка создает пятно интенсивного цвета





дует комбинировать их с темным деревом, если комната не получает достаточного количества солнечного света.

Сизо-голубые оттенки. Голубые оттенки с зеленоватым отливом имеют двойственные качества, ощущение теплоты делает их отличными партнерами для насыщенных кремовых, светло-розовых и серебристо-лиловых цветов. Это отличный выбор для комнат с недостаточным количеством естественного света, хотя оттенок следует выбирать очень тщательно (используйте образцы, чтобы подобрать верный теплый тон) и избегать цветов, которые тяготеют к цвету перчаточной мяты.



Вверху. В этой элегантной гостиной сочетаются яркая бирюза и светло-бежевые ковер и диван. Яркие цвета стен создают хороший фон для старинного столика красноватого тона

Слева. Светло-голубой оттенок с сизым отливом отлично сочетается с мебелью насыщенного молочного цвета. Толстый шерстяной ковер вносит элемент роскоши в простой интерьер

Близкие к бирюзовым оттенки. Более яркие голубые оттенки с содержанием зеленого и желтого пигментов — прекрасный выбор для официальных гостиных. Обладая большей теплотой, они особенно хорошо смотрятся в сочетании с мебелью из среднего и темного дерева. Вы можете оживить интерьер, добавив насыщенные бежевые, желтые и золотистые оттенки. Выбирайте снежно-белую деревянную отделку, которая сделает интерьер свежим, для пола подойдет пастельное деревянное или ковровое покрытие. Такие нейтральные материалы для напольного покрытия, как сизаль и джут, также впишутся в эту гамму.



Синий цвет для ванных комнат

Синий цвет гармонично смотрится в ванных комнатах, дает возможность ввести элементы морского стиля или, если хотите, более утонченную атмосферу спа-салона. Используйте напольное покрытие из камня, серебряные и хромовые детали. Вот несколько советов по выбору подходящего голубого оттенка и дополнительной отделки.

● В небольших комнатах с недостаточным количеством дневного света используйте светлые водянистые оттенки голубого с добавлением множества деталей белого и кремового цветов, чтобы визуально увеличить пространство. Включите в интерьер блестящие элементы, такие как зеркальный кафель и аксессуары из хрома, а также установите холодное освещение, чтобы потолок казался выше.

● Для создания морского стиля в простой семейной ванной стены выкрасите в белый цвет, для их отделки также используйте темно-синий и белый кафель и добавьте акценты с веселой желтой и красной или розовой полоской, если хотите создать атмосферу морского курорта. Добавьте частички водного мира: гальку, ракушки и морские губки.

● Для ванных комнат в средиземноморском стиле используйте мозаичный кафель. Его выпускают в виде панно (размером с большую кафельную плитку), вы можете подобрать дизайн, подходящий как для стен, так и для пола. Выбирайте сине-зеленые оттенки или сочетайте плитку цвета морской волны и более мягких фиолетовых тонов.

● В более просторных ванных комнатах в деревенском стиле можно установить шпунтованные панели как альтернативу кафелю. Их можно выкрасить в мягкий сизый или средне-голубой цвет либо продолжить отделку на внешней стороне ванны. Не забывайте, что панели следует покрыть слоем лака или нанести на них специальную краску для ванных комнат и кухонь, чтобы сделать их устойчивыми к влаге.

НАСЫЩЕННЫЕ СИНИЕ ТОНА

От ярких небесных оттенков к сиреневым тонам и далее до цвета ночного неба — темный край диаграммы предлагает множество теплых синих оттенков. Они отлично сочетаются с более бледными тонами, но чтобы осветлить интерьер, вы можете использовать их для отделки только одной стены и добавить белый цвет.

Яркий небесно-голубой цвет. Насыщенные небесные оттенки имеют мягкую и романтическую ауру, которая отлично подходит для спален в загородном стиле и традиционных кухонь. В кухнях вы можете сочетать их с молочными и бледно-желтыми оттенками, а в спальнях добавьте акценты нежного серого, приглушенного персикового и сиреневого цветов, а также снежно-белое постельное белье. Занавески на окнах должны быть простыми, чтобы не препятствовать дневному свету.



Слева. В этой угонченной ванной комнате простое напольное покрытие из камня сочетается со стенами и потолком нежного небесного цвета. Яркий цвет морской волны создает акцент на стене напротив ванны

Внизу. Яркий небесно-голубой цвет создает романтический фон в солнечной спальне. Стеганое одеяло — светлого серо-голубого оттенка, а на подушке и покрывале появляются сиреневые и серые тона



Сиреневые тона. Голубые оттенки, которые содержат сиреневый пигмент, подходят для спален и уютных гостиных, но если в вашей комнате ограниченное количество дневного света, выбирайте теплые тона. Как вариант, вы можете использовать их для создания акцента на стене, на противоположных стенах применяйте белые или кремовые оттенки. Подберите аксессуары гармоничных цветов: более ярких розово-лиловых, голубых или бледных серо-голубых оттенков и добавьте мягкие текстуры, такие как шелк на подушках и покрывалах.

Сиренево-синий цвет создает мягкую и женственную атмосферу, идеально подходит для спален и уютных гостиных. Здесь этот оттенок использовался на акцентной стене с камином, а смежные стены выкрашены в серовато-белый тон



Советы по цветовому оформлению

Комбинирование голубых оттенков. Если вы хотите добавить глубины и теплоты светло-голубой гамме, выкрасите одну или две стены в более насыщенные тона. Этот метод больше всего подходит для комнат с большим количеством дневного света, а участок стены вокруг окна лучше отделать краской на тон или два светлее. Более темный цвет следует использовать на противоположной окну стене или для того, чтобы подчеркнуть фокусный центр в комнате, например участок вокруг камина. Попробуйте комбинировать серые или зеленоватые оттенки голубого с более насыщенным серовато-синим цветом или, если вы хотите создать более традиционное сочетание, возьмите оттенки того же цвета, отличные от основного на два или три тона.



Акцентная стена яркого синего цвета придает немного теплоты функциональной рабочей зоне. Данный прием сочетания оттенков больше всего подходит для комнат с большим количеством дневного света

Глубокие оттенки морской волны. Оттенки, приближенные к насыщенным бирюзовым тонам и цвету морской волны, — смелый выбор, применять их следует осторожно. Вы можете уверенно использовать их в комнатах с большим количеством дневного света, однако в более темных помещениях оформляйте ими только одну стену. Смягчить эффект вам помогут нейтральные бежевые и желто-коричневые или светло-голубые и зеленые тона. Также подойдут ткани в клетку или полоску с содержанием гармоничных синих, зеленых и светло-сиреневых оттенков.

Цвет ночного неба. Как и черный цвет, темно-синие оттенки поглощают свет, поэтому использовать их для оформления интерьера следует особенно осторожно. Ни в коем случае не наносите их на все четыре стены — эффект будет слишком удручающим. Вы можете использовать темно-синие оттенки в солнечных комнатах, чтобы создать атмосферу уюта. Сочетайте их со светло-голубыми, бирюзовыми и снежно-белыми или кремовыми тонами. Добавьте побольше блестящих поверхностей, например серебристую или зеркальную отделку для мебели и аксессуаров.



Вверху. Притягательный цвет морской волны сочетается со снежно-белой деревянной отделкой и занавеской в сине-зеленых тонах. Обычный пастельный ковер и элегантная мебель из ротанга и дерева создают простой и современный стиль

Слева. Цвет ночного неба — отличный выбор для этой светлой квартиры-студии. Лучше всего этот оттенок смотрится в сочетании со светлыми и яркими голубыми тонами, также вы можете добавить зеркальные или серебристые детали на мебели и аксессуарах

СОЗДАЙТЕ СВОЮ КОМПОЗИЦИЮ

Используйте цветные образцы, чтобы создать свою собственную композицию, которую можно разместить над камином или повесить на стене. Это простой метод, и вы можете составить свою композицию в тон гамме или использовать все цвета радуги.



Композиция из разноцветных крашенных квадратов выставлена над камином. В ней дублируются акценты, которые присутствуют на других деталях интерьера этой уютной гостиной

Вам понадобятся:

- Простая картонная оправа или рамки
- Листы белого картона по размеру оправы или рамки
- Белая акриловая краска
- Маленькая кисточка
- Образцы эмульсии или акриловой краски оттенков по вашему выбору
- Набор кисточек, губок или небольших подушечек для краски

1 Нанесите белую акриловую краску на оправу или рамки. Дайте просохнуть и нанесите второй слой при необходимости.

2 Кисточкой, губкой или подушечкой нанесите краску на листы картона. Дайте просохнуть и при необходимости нанесите второй слой.

3 Когда краска высохнет, вставьте листы в оправу. Теперь их можно размещать на стене.

Подсказка: Если вы предпочитаете более прочные рамки, используйте изделия из нелакированного дерева (можно купить в любом магазине стройматериалов). Вы можете добавить отделку прозрачным лаком для каждого из ваших мини-полотен или нанести мазки так, чтобы их было видно. Если вы возьмете акриловую краску, то цвета будут более интенсивными.

ВАРИАНТЫ

Это также хороший способ дублировать оттенки, которые присутствуют на других деталях интерьера, или добавить богатые шелковые и плетеные текстуры в виде композиций, используя обрезки материй. Просто вырежьте квадрат из ткани по размеру оправы и прикрепите его степлером или клеем к тонкому картону (нанесите очень тонкий слой клея ПВА). Дайте просохнуть, а затем вставьте в рамки. Ткань после наклеивания, возможно, придется прогладить, чтобы закрепить результат.



ВЫБИРАЙТЕ НАПОЛЬНОЕ ПОКРЫТИЕ ПАСТЕЛЬНЫХ ОТТЕНКОВ

Синий — это доминирующий цвет, который во всех помещениях (кроме разве что самых просторных) лучше всего сочетается с пастельным напольным покрытием. Здесь подойдут ковры и деревянное покрытие в тонах бежевого и желто-коричневого спектра, создающие ощущение тепла под ногами и позволяющие добавить дополнительные пастельные акценты. Также подойдет и серый цвет, но стальные тона лучше смотрятся в рабочих комнатах, таких как кухни. Они обладают индустриальными нотками, из-за чего комната может выглядеть совсем нежилой. Белый или кремовый крашенный деревянный пол гармонично смотрится со светло-голубыми или бирюзовыми оттенками, в особенности если вы создаете загородный стиль. Если вы хотите добавить дополнительные цвета, то используйте коврики в полоску или с цветочным узором, в котором дублируются как голубые, так и розовые оттенки других деталей интерьера.



Этот мягкий ковер желто-коричневого цвета придает ощущение теплоты уютной спальне в синих и кремовых тонах. Кремовая мебель создает традиционный стиль, а более насыщенные синие оттенки встречаются на стеганом одеяле и постельном белье



БЫСТРОЕ РЕШЕНИЕ



Создать современное оформление для стен легко, если на темно-синей поверхности вы воплотите штампованный дизайн в белом цвете

ВЕСЕЛЫЕ УЗОРЧАТЫЕ СТЕНЫ

Штампованный дизайн — отличный способ разбить темно-синюю стену, особенно если вы возьмете контрастный цвет. Здесь мы использовали узор стиля 1960-х годов. Этот рисунок может казаться беспорядочным, но на самом деле он расположен по линиям. Если вы не уверены, что сможете распределить узор на глаз, используйте отвес и вертикальную линейку, делайте отметки карандашом или мелом через равные интервалы перед началом работы (используйте тонкую клейкую ленту, если не хотите делать отметки на стене). Работу ведите сверху вниз уверенными движениями и не забывайте использовать штамповочные чернила, чтобы избежать потеков краски. Делайте паузы, чтобы проверить точность вашего узора. Помните, что всегда можете закрасить узор, если вы недовольны результатом. Если вы предпочитаете более простой и быстрый метод, то ограничьтесь нанесением рисунка на часть стены: большой квадрат или прямоугольник по центру создаст тот же эффект. Если вы выбираете этот вариант, то убедитесь, что размер вашего узора соответствует пропорциям комнаты, и разместите его на уровне глаз для максимального эффекта.

ДОБАВЬТЕ АКЦЕНТЫ КРАСНОГО ЦВЕТА для СОЗДАНИЯ ЯРКОГО ИНТЕРЬЕРА



Для создания акцента на кухонной стене использовали темный винный цвет, который разделяет функциональную рабочую зону и более «светскую» часть комнаты

Красные оттенки — от светлых до винных тонов — придают ощущение теплоты голубой гамме, оживляют ее, что делает их идеальными партнерами. Если вы применяете для стен или мебели голубую и красную краски, то проверяйте сочетаемость этих тонов, потому что, если вы ошибетесь, то эффект может быть слишком резким или гнетущим.

- Не используйте цвета одинаковой интенсивности, если вы сочетаете красный и голубой на стенах. Гораздо более эффективно комбинировать один светлый и один яркий или насыщенный оттенок: например, светло-голубой с насыщенным винным. Более яркий красный цвет вы можете ввести на других деталях интерьера или добавить третьим более глубокий синий цвет в качестве акцента.

- Веселый ярко-красный цвет — классический вариант для детских комнат. Он может казаться слишком навязчивым для стен, но будет отлично смотреться на ковриках и постельном белье. Ищите в магазинах офисной мебели ярко-красные стеллажи, столы с пластиковой или стальной поверхностью и офисные стулья.

- Если вы предпочитаете более гармоничные оттенки, вам подойдет розовый цвет в качестве фона для голубой гаммы, но подбирайте его тщательно. Ищите розовые оттенки с красным (а не с прохладным сиреневым) пигментом, а из голубого спектра возьмите теплые бирюзовые и морские цвета. Это сочетание сделает вашу комнату теплее, но лучше использовать один оттенок для оформления стен, а второй для акцентов.



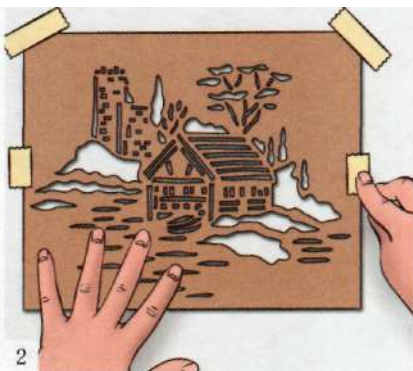
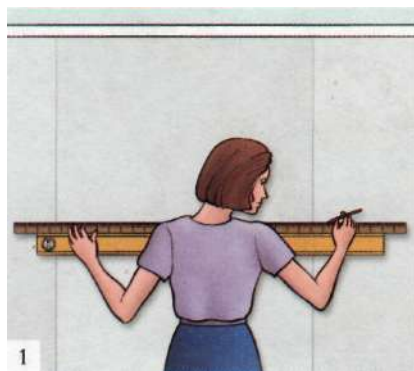
Офисная мебель красного и голубого цветов создает теплое пятно в юношеской комнате. Полоски более темного оттенка, расположенные посередине стены, приглашают доминирование голубого цвета



Вариации классического комбинирования красного и голубого. В элегантной гостиной в загородном стиле стены насыщенного сизого цвета сочетаются с потолком и диваном более светлого тона и с акцентами и мебелью оранжево-коричневого оттенка

СОЗДАЙТЕ УЗОР С ПОМОЩЬЮ ТРАФАРЕТА

Трафарет — это недорогой способ создать собственный дизайн стен, пола и тканей. Вы можете выбрать из большого ассортимента трафаретов: от традиционных цветочных узоров до крупных изображений животных и абстракций. Перед началом вы должны подобрать узор и решить, как расположить его на стене. Вы можете нанести рисунок по всей стене, как на фотографии справа, или создать композицию, расположив изображения беспорядочно. Повторяющийся узор требует более тщательных измерений, и вам стоит потратить время на разметку расположения, поскольку тогда рисунок получится ровным.



Вам понадобятся:

- Большая линейка и карандаш, отвес и спиртовой уровень
- Готовые трафареты из майлара
- Скотч слабой клейкости или клей-спрей
- Трафаретная краска
- Трафаретные кисточки
- Кухонное полотенце
- Тонкая кисточка для рисования

1 Если вы собираетесь нанести узор по всей стене, используйте линейку и карандаш, чтобы обозначить положение каждого трафарета, применяя отвес для вертикального выравнивания и спиртовой уровень — для горизонтального. Работайте сверху вниз. При расположении узора вразброс начните с выбора самых подходящих фокусных точек: лучше всего начать чуть выше уровня глаз (рис. 1).

2 Закрепите на месте трафарет, используя скотч или клей-спрей. Обязательно закрепите все четыре угла (рис. 2).

3 Окуните кисточку в трафаретную краску, излишек вытрите: кисточка должна быть практически сухой на ощупь. Наносите Краску уверенными отрывистыми движениями на все участки трафарета. Лучше покрывать краской трафарет между прорезями, а не прокрашивать внутри них (это сведет к минимуму потеки краски). Дайте просохнуть. Если вы создадите двухцветный дизайн, то краску второго цвета наносите после того, как высохнет первая.

4 Уберите трафарет и переходите к следующему участку. После того, как вы раскрасите всю стену,

вы можете взять кисточку для рисования, чтобы поправить рисунок или добавить темный цвет к узору (рис. 3).

Подсказки:

- Если у вас не совсем гладкие стены, то вам, возможно, придется отшлифовать их.
- Вначале попробуйте на листе картона, чтобы определить, сколько краски вам нужно.
- Сэкономьте время и купите несколько трафаретов, если вы собираетесь нанести узор на всю стену.



Советы декоратора

Покупка трафаретов. Трафареты из майлара стоят дороже, чем картонные, но они более надежные и гибкие, поэтому их удобно применять на изгибах или на стыке с плинтусом. Для создания настенной композиции выбирайте крупный узор и помните, что группа из нескольких ярких рисунков производит гораздо больший эффект, чем размещение их через регулярные интервалы по всей стене.

НАНЕСЕНИЕ

ТРАФАРЕТНОГО РИСУНКА НА ПОЛ

Нанесение узора на пол может оказаться легче, чем покраска стен, хотя бы потому, что краска не течет, а руки меньше устают. Создайте крупный дизайн, если возможно: лучше всего смотрится мозаика. Используйте универсальную краску и не забудьте закрепить рисунок прозрачным матовым лаком. Если вы создаете дизайн на крашеном деревянном полу, то рамка будет смотреться лучше, чем узор на всей поверхности.

На простом кафеле появляется мозаичный узор в марокканском стиле с использованием голубых, розовых и коричневых оттенков.

Узор кажется сложным, но он был создан слоями с помощью трафаретов трех разных размеров



Крупный узор может превратить простую стену в шедевр романтического загородного стиля. Чередуйте узор, если вы хотите создать *toile de jouy*¹

¹ Toile de jouy (полотно Жуи) — набивная хлопковая ткань с печатным одноцветным рисунком, изображающим всевозможные пасторальные сценки на белом или кремовом фоне. (Примеч. перев.)

СОЗДАЙТЕ УЗОР НА ТКАНИ

Трафаретный рисунок хорошо наносится на хлопок и шелк: это отличный способ скомбинировать узоры на стенах и мягкой мебели и продолжить дизайн на шторах, постельном белье или наволочках. Обязательно используйте специальную краску на водной основе. Вначале дайте ей просохнуть, а затем прогладьте. В этом случае ткань можно будет стирать. Ровно расположите полотно перед тем, как наносить краску: лучше закрепить его булавками или прищепками.



Нежный рисунок с изображением стрекоз и листочков оживляет простые шторы. Узор был нанесен специальной краской, а затем обработан горячим утюгом

ЗЕЛЕНЫЙ ЦВЕ

Один из самых гармоничных и естественных цветов, зеленый отлично подходит для оформления интерьера и хорошо сочетается с другими оттенками.

Природа изобилует зеленым цветом: от прохладного оттенка морской волны до насыщенных лесных тонов. Светлый и мятно-зеленый отлично комбинируются с другими цветами, создают нежную и легкую обстановку в сочетании с натуральным деревом или красными и розовыми оттенками в свежих цветочных и клетчатых узорах. Добавьте прохладные голубые нотки — и получите приглушенные зеленые тона, которые подходят для создания утонченного фона гостиных и спокойных прихожих. Насыщенные теплые оттенки зеленого — самые домашние тона, которые ассоциируются с Рождеством, роскошным загородным домом и креслом у камина.

Справа. Мягкий цвет папоротника создает ощущение спокойствия в гостиной с текстурными обоями, которые были использованы для отделки смежных стен. Это оформление лучше всего смотрится с пастельным напольным покрытием и мебелью из светлого дерева



ЧЕМ ХОРОШ ЗЕЛЕНый ЦВЕТ?



Зеленый цвет вокруг нас, поэтому, наверное, мы и воспринимаем его как данность, забывая о его уникальных качествах. Этот оттенок четче остальных определяет схему декора: если вы хотите создать атмосферу восточной роскоши, то выбирайте нефритовые тона; для сочных тропиков возьмите салатовый. Наиболее подходящие для интерьеров цвета — это те нежные тона, которые создают ауру спокойствия и отлично сочетаются с оттенками голубого, красного и пастельного спектра. Возможно, главным достоинством зеленого цвета является то, что даже самые яркие его тона достаточно «гибкие» и воспринимаются легко, что делает их естественной основой практически для любого дизайнерского стиля.

Слева. Этот сине-зеленый цвет был использован для того, чтобы выделить стену по обе стороны от камина, подчеркивая восточный стиль с китайской мебелью и аксессуарами



СОВЕТЫ ПО ЦВЕТОВОМУ
ОФОРМЛЕНИЮ

Выбирайте яркие оттенки зеленого. Хотя светлые и пастельные оттенки сочетаются почти со всеми цветами, при работе с зеленой краской лучше использовать более яркие тона. Самые светлые оттенки зеленого выглядят размытыми и утилитарными и плохо смотрятся при дневном освещении, поэтому выбирайте цвет на два или три тона ниже начала цветового сегмента, тогда оттенок получится четким. Вы всегда можете ограничить использование зеленого цвета до одной или двух стен либо выделить им участок под панелями. А если вы предпочитаете пастельные оттенки для стен, то выбирайте кремовые или серовато-белые цвета (используйте желтые или оранжевые нейтральные тона для создания ощущения теплоты), а затем добавьте яркие зеленые пятна через аксессуары.



СВЕТЛЫЕ И СРЕДНЕ-ЗЕЛЕННЫЕ ОТТЕНКИ

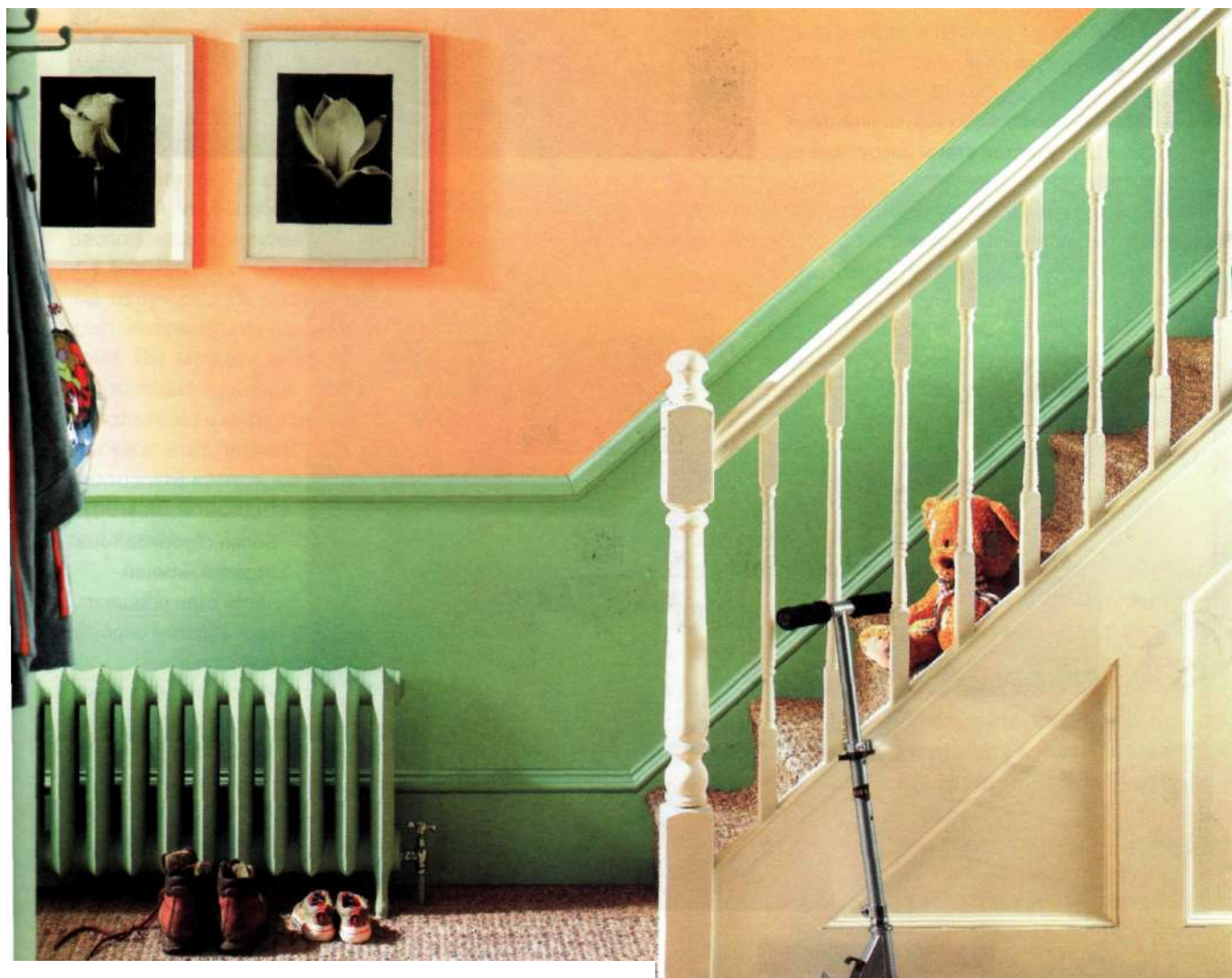
Светлые оттенки зеленого не всегда выглядят бледными: свежие мятные тона придают яркость прихожим и кухням, а кислотные оттенки пригодны для тропических интерьеров в спальнях и гостиных. Приглушите эти цвета, и вы получите естественную атмосферу, которая подойдет любому интерьеру.

Свежий мятный оттенок. Мятные оттенки всегда освежают и ободряют, что позволяет оживить с их помощью тусклые прихожие или добавить света в семейные комнаты. Выбирайте оттенки с правильными пропорциями голубого и желтого пигментов: слишком много голубого — и ваша комната будет казаться холодной и неживой. Эти свежие тона составляют хорошую пару для желтых,

светло-персиковых и оранжевых цветов. Попробуйте также скомбинировать их со снежно-белыми стенами и ярко-белой деревянной отделкой.

Мягкий цвет морской волны. Светлый цвет морской волны ассоциируется с водой и довольно популярен в ванных комнатах. Он хорошо сочетается с белым цветом, но также «дружит» с акцентами гармоничных голубых и желтых оттенков. Это к тому же отличный вариант для кухонь, если вы хотите создать современный шикарный стиль, который не казался бы слишком резким и индустриальным, поскольку цвет морской волны нужно дополнить элементами из стали и светлого дерева.

Мятный оттенок — отличный выбор для оживленных помещений, таких как прихожая. Здесь свежий зеленый цвет использовался для отделки участка стены под панельной перекладиной, мягкий персиковый — над ней



Цвета листвы и хаки. Цвета листвы и хаки — «гибкие» оттенки, которые подходят современным гостиным и спальням. Это также отличный выбор для кабинетов и домашних офисов, особенно в сочетании с мебелью из светлого дерева, белой деревянной отделкой и такими натуральными деталями, как растения, каменное напольное покрытие и бамбуковые циновки. Добавьте акценты серебристого цвета или скомбинируйте их со светло-серыми оттенками для создания более мужского интерьера. Тщательно подбирайте освещение, создайте многослойный эффект, разместив источники света на различных уровнях. Используйте галогенные, а не вольфрамовые лампочки, чтобы свет был более рассеянный и голубоватый, а не концентрированный желтый.

Цвет морской волны — естественная альтернатива голубому в ванных комнатах, он создает ощущение теплоты и спокойствия.

Здесь мозаичный кафель использовался для отделки стены и боковой поверхности ванны, более крупной плиткой выложен участок стены вокруг ванны



Более глубокие тона отделки нижней части стен придают своеобразия садовой комнате. Используйте оттенки одного цвета, только более светлый тон применяйте для верхней части стен, иначе помещение будет выглядеть непропорциональным

ДОБАВЬТЕ СЕРЕБРИСТЫЕ КРУГИ

Это легкий дизайн, и вы можете варьировать размер кругов в соответствии с пропорциями вашей комнаты. Серебристый узор смотрится особенно хорошо в сочетании с акцентной стеной современного оттенка, такого как свежий мятный или цвет морской волны.

Вам понадобятся:

- Спиртовой уровень
- Длинная линейка
- Карандаш
- Циркуль (необязательно)
- Плотный картон
- Скотч слабой клейкости или клей-спрей
- Серебристая трафаретная или акриловая краска
- Маленькая трафаретная кисточка

1 Используйте спиртовой уровень, чтобы обозначить вспомогательную линию посередине стены. На ней будет расположен центр каждого круга. Нарисуйте две дополнительные линии на 7,5 см выше и ниже основной, чтобы обеспечить точное расположение окружностей (рис. 1).

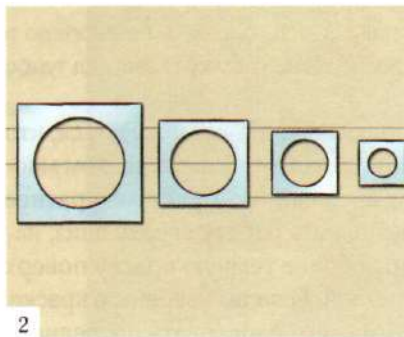
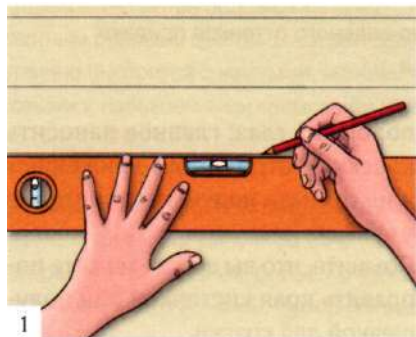
2 Выберите необходимый размер окружностей, а затем создайте для них трафареты на плотном картоне. Вы можете очертить круги с помощью чашек и блюдец или использовать циркуль. Аккуратно вырежьте их ножом для резбы (положите картон на пачку газет, чтобы не повредить поверхность под ними).



Серебристые круги были использованы для создания простого цветового решения в этой гостиной в кремовых и мятно-зеленых тонах. Серебристые и серые оттенки также представлены на ковролине и диванных подушках

3 Ориентируясь на горизонтальные линии, прикрепите трафареты к стене и проверьте правильность их расположения. Лучше использовать линейку для того, чтобы вымерять равное расстояние между элементами (рис. 2).

4 Аккуратно нанесите серебристую трафаретную краску, не слишком обильно смочив в ней кисточку. Дайте просохнуть, затем уберите трафареты.



Подсказки:

- Украсьте стену окружностями одинакового диаметра для более быстрого выбора цветового решения.
- Используйте основной метод, чтобы создать множество простых трафаретов, например цветов и звезд.
- Используйте клейкую фольгу как простую альтернативу трафаретным узорам (см. с. 70).

ТРЕХЦВЕТНЫЕ ПОЛОСЫ

Эту градацию оттенков легко создать: в ее основе — тона зеленого цвета. Чтобы получить хороший результат, выберите оттенки из одной цветовой карты и не забывайте, что между нанесением слоев краски должны быть достаточные для высыхания интервалы.

Вам понадобятся:

- Отвес
- Длинная линейка
- Карандаш
- Клейкая лента
- Виниловая матовая эмульсия или акриловая краска трех оттенков
- Подушечки для краски
- Кисточки

1 Выкрасите всю стену в самый светлый зеленый оттенок. Дайте просохнуть.

2 С помощью линейки измерьте высоту стены и отметьте ширину цветных полос: вы можете сделать их равными или нанести так, чтобы один цвет покрывал большую поверхность. Используйте отвес и линейку, чтобы отметить уровень, на котором начинается второй и третий цвет.

3 Чтобы выделить ширину вашей средней линии, прикрепите клейкую ленту над верхней и под нижней границами.

4 Теперь нанесите краску на среднюю полосу с помощью подушечки, чтобы обеспечить ровную поверхность. Начните с того, что выкрасите верхнюю и нижнюю полосы, а затем покройте краской середину, при необходимости используя большую подушечку. Дайте просохнуть. Уберите клейкую ленту, и у вас получится двухцветная стена с полосой более темного оттенка посередине.

5 Для последней, самой темной полосы заново померяйте стену, карандашом нанесите линию для отметки ее начала, затем наклейте ленту над этой линией. Нанесите краску с помощью подушечки, как и с предыдущей полосой, и удалите ленту.



Добавление полос трех тонов — отличный способ выделить небольшую часть стены. Здесь полосы от светлого до темно-зеленого оттенков придают своеобразие участку стены над тумбочкой

Подсказка: Может показаться, что этот способ отнимает слишком много времени, но будет аккуратнее выполнять работу сверху вниз, нанося более темную краску поверх светлой. Если вы уверены в краске, то можете нарисовать последнюю

полосу на глаз: главное наносить краску быстро одним движением и не окунайте подушечку повторно в краску.

Помните, что вы всегда можете поправить края кисточкой или подушечкой для краски.

УЗОРЫ С ДОБАВЛЕНИЕМ ЗЕЛЕННОГО ЦВЕТА

Зеленый цвет оживает в сочетании с другими оттенками. Для современных узоров возможны сочетания с серебристыми и серыми тонами, но существуют проверенные цветочные варианты, которые подойдут для более традиционных интерьеров.

Садовые зеленые оттенки. Более светлые зеленые тона чаще всего встречаются на ситцевых тканях и цветочных узорах, особенно совместно с другими садовыми оттенками: розовыми и желтыми. Эти мягкие и приятные комбинации для обоев и штор хорошо смотрятся в сочетании с аксессуарами в полоску и клетку.

Салатовые оттенки. Более насыщенные оттенки также могут стать частью тщатель-

но разработанной гаммы: создайте тропический интерьер и добавьте яркие розовые, оранжевые и бирюзово-голубые тона. Вы также можете скомбинировать их с мягкими сине-зелеными оттенками для более приглушенного эффекта. Используйте их в детских комнатах или нанесите салатовую краску на акцентную стену в семейной комнате или кабинете.

Болотные тона. Более темные болотные оттенки — классическая основа для шотландки, также они отлично сочетаются с фиолетовым и розовым цветами (лучше брать оттенки вереска). Если хотите создать более глубокий эффект, комбинируйте их с насыщенными синими и красными оттенками. Это сочетание обычно выглядит слишком тяжелым на большой поверхности стены, но вы можете использовать их на шторах, покрывалах и подушках, чтобы придать ощущение глубины и комфорта вашей цветовой гамме. Попробуйте добавить их в интерьер, в котором стены выкрашены в приглушенный оливковый цвет.



Вверху. На этих красивых обоях с цветочным узором сочетаются садовый зеленый с контрастным розовым цветом. Садовый зеленый отлично смотрится с желтыми, мягкими абрикосовыми и насыщенными кремовыми оттенками

Справа. В этой веселой детской обои цвета лайма с точечным рисунком сочетаются со шторами и постельным бельем с узором оттенков синего и лайма. Тумбочка выбрана этого же яркого зеленого цвета



ПОГРАНИЧНЫЕ ЦВЕТА

Зеленые оттенки с большим содержанием голубого пигмента имеют утонченную ауру, которая отлично подходит для оформления интерьера определенного периода, хотя самые яркие бирюзовые тона — символ современного стиля.

Сизо-голубые тона. Не существует двух одинаковых сизых оттенков, но среди них выделяются тона с доминирующим голубым цветом и почти зеленые оттенки. Очень светлые тона придают утонченную элегантность стенам в солнечных спальнях и гостиных, а также — яркость деревянной отделке. Они отлично смотрятся на оконной раме (только стены должны быть выкрашены в более светлый сизый тон или пастельные кремовые оттенки) или на шпунтованных панелях в ванных, прихожих или кухнях.

Бирюза. Этот живой тропический цвет — отличный выбор для современных интерьеров. Попробуйте комбинировать его с розовыми и красными оттенками, если хотите добавить огонька, или сочетайте с ярко-белым цветом для более свежего эффекта. Он может оказаться слишком ярким на четырех стенах, но так же, как



Вверху. Яркая бирюзовая стена сочетается с креслом более приглушенного глубокого зеленого цвета. На подушке дублируются мягкие зеленые тона, а также появляются яркие красные и голубые оттенки



Слева. Сизые тона придают утонченности гаммам определенного исторического периода. В этой гостиной панелями голубоватого оттенка отделана нижняя половина стены, а верхняя выполнена в пастельных серых тонах

и салатовый, отлично смотрится на акцентной стене. Больше всего он подходит для помещений с большим количеством солнечного света, но оформление окон должно быть простым и нейтральным, чтобы увеличить ощущение света.

Нефритовые оттенки. Самые темные сине-зеленые оттенки были популярны в стиле арт-деко, а аура киношного гламура делает их отличным выбором для акцентов и аксессуаров спален в будуарном стиле. На большой поверхности они лучше всего смотрятся в сочетании с другими цветами: серебристыми и оттенками олова — классическими партнерами, хотя они также выигрышно выглядят на фоне золота и бронзы. Комбинируйте нефритовые и черные оттенки на пастельном фоне для создания яркого фокусного центра.

ЯРКИЕ ЗЕЛЕННЫЕ ОТТЕНКИ

Более интенсивные оттенки зеленого отлично подходят для создания фокусного центра, уютной атмосферы или неувядающей элегантности в жилых комнатах. Вот три схемы их использования для драматического эффекта.

Интенсивный оттенок перечной мяты. Очень яркие мятные цвета создают атмосферу бодрости, что делает их отличным выбором для оформления акцентной стены в рабочих комнатах, таких как кухня или кабинет. Сам по себе этот оттенок может показаться слишком резким, но добавьте сочные тона дерева с желтоватым пигментом и зеркальные элементы, такие как серебро и хром (идеальны для современных кухонь), и вы получите выгодное сочетание. Убедитесь, что стены подготовлены должным образом, так как такая яркая краска сделает заметными все трещины и щели. Для более ярких тонов лучше использовать акриловую краску, чем матовую виниловую эмульсию.



Вверху. Дорогой ковер в шотландскую клетку и традиционные кожаные кресла создают клубную атмосферу в этой уютной гостиной. Фасад камина выкрашен в тот же глубокий зеленый цвет, что и стены



Слева. Акцентная стена яркого мятного цвета задает стиль в этой современной пастельной кухне. Это эффектный фон для дерева желтоватых оттенков, таких как бук и сосна

Цвет шалфея. Сочные тона зеленого шалфея создают естественную уютную атмосферу, которая ассоциируется с джентльменскими клубами и старыми загородными домами. Это теплый цвет, призванный создавать комфортную и расслабляющую ауру в комнатах, главная функция которых — собирать людей у камина. Однако этот цвет лучше применять в помещениях, которые получают большое количество солнечного света или в тех комнатах, которые используются по большей части вечером. Добавьте темную кожаную мебель, сочное дерево и шотландскую клетку на мебели и аксессуарах.

Темнооливковые оттенки. Зеленые оливковые тона имеют утонченные качества, которые отлично сочетаются как с современной, так и с традиционной мебелью. Только выбирайте темные оттенки, если вы работаете с просторным и светлым помещением, и добавьте большое количество белого цвета на деревянных деталях и потолке. Полы должны быть пастельными — дерево, крашеное дерево или ковер,



В этой элегантной гостиной темно-оливковый цвет сочетается с темной кожаной мебелью и яркой деревянной отделкой. Количество акцентов ограничено: большое зеркало над камином и несколько ваз

ПРИДАЙТЕ ТЕПЛОТЫ С ПОМОЩЬЮ ТРАДИЦИОННОГО НАПОЛЬНОГО ПОКРЫТИЯ



Лучше всего зеленые цвета сочетаются с деревом или ковровым покрытием пастельных тонов, но иногда эта комбинация делает комнату холодной и безжизненной. Попробуйте более традиционные элементы, если вы хотите придать ощущение тепла своей гамме или создать исторический интерьер.

Добавьте покрытие из натурального камня. Напольное покрытие ярких цветов помогает придать теплое ощущение светлым стенам и может оказаться особенно подхо-

Глубокий аспидный цвет является фактором комфорта в этой простой кухне с мебелью из сосны. Зеленоватые нотки этого оттенка делают теплее сизые стены

дящим для просторных комнат с высоким потолком, а также в таких помещениях, как кухни, в которых довольно большое количество деталей из натурального дерева. Выберите дополнительный цвет, например синевато-серый, или напольное покрытие, в узорах которого встречаются приглушенные зеленые оттенки.

Ковровое покрытие контрастного цвета. В интерьерах в викторианском стиле или эпохи короля Эдуарда приглушенный оливковый оттенок и цвет шалфея часто комбинируют с желтовато-коричневыми и оранжевыми тонами. Это сочетание, подсказанное самой природой, смотрится особенно хорошо в таких помещениях, как прихожая, где количество дневного света ограничено и мало теплоты. Если вы используете ковер контрастного цвета, то выбирайте шторы и обивку для кресел с узором, в которых дублируются оттенки стен и пола. При простых стенах ваш интерьер станет более интересным, если на ковровом покрытии есть узор: в особенности если оно занимает большую площадь. В узкой комнате используйте простой цветочный или графический дизайн либо выбирайте ковер с узором по краям (более подробную информацию по использованию коврового покрытия в составлении дизайна см. на с. 39).



Декоративно-прикладной цветочный дизайн штор помогает связать оттенки стен и ковра в этой традиционной прихожей. Добавление белого цвета на плинтусах и століке освежает интерьер



Советы
по составлению декора

Сделайте интерьер интересным с помощью текстуры. Текстура — отличный способ придать глубины зеленой гамме, особенно если вы используете акценты и аксессуары, которые создают ощущение света.

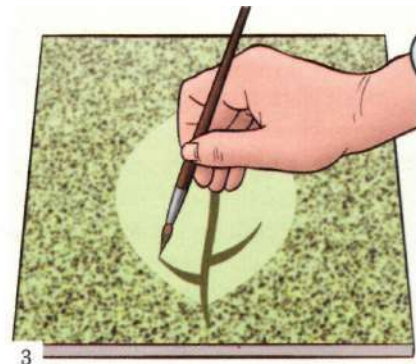
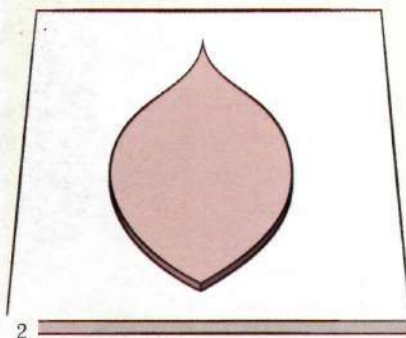
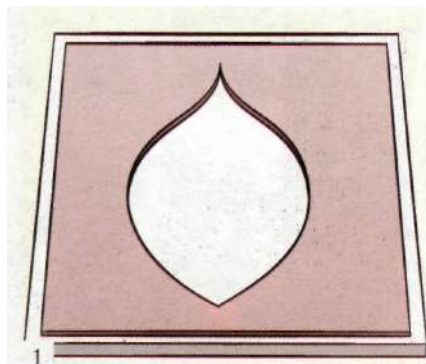
- Светлые и средние оттенки зеленого будут казаться свежее, если вы добавите белые и кремовые акценты, подберете клетку или полоску для штор и подушек, используете натуральную ткань с приглушенным цветочным либо геометрическим узором. Очень важно создать ощущение свежести в светлой гамме, поэтому избегайте тяжелых плюшевых и рельефных материй, вместо них выбирайте плетеный хлопок, натуральный лен и легкий шелк. В качестве акцентов используйте серебристые и переливчатые детали с небольшим количеством тщательно подобранных украшений.
- Насыщенный зеленый цвет отлично смотрится в паре с такими роскошными текстурами, как бархат и тяжелый шелк. Разнообразные насыщенные тона помогают подчеркнуть естественные детали интерьера: выбирайте осенние коричневые и оранжевые оттенки для штор и подушек и добавляйте акценты цвета золота, меди и бронзы на картинных рамках, вазах и подсвечниках.

Насыщенный нефритовый цвет — идеальный фон для бронзы, а также осенних коричневых и оранжевых оттенков. Здесь на шелковых подушечках дублируются зеленый и коричневый тона цветочного узора на обоях



КАК СОЗДАТЬ ПРИРОДНЫЕ МОТИВЫ НА КАФЕЛЕ С ПОМОЩЬЮ ТРАФАРЕТА

Эту ванную комнату в зеленых тонах украшают трафаретные узоры, взятые у самой природы. Это быстрый способ создать оригинальный дизайн на простом белом кафеле, но его необходимо обрабатывать в духовке, поэтому нанесите рисунок перед тем, как выкладывать плитку на стене.



Вам понадобятся

- Керамический кафель
- Трафарет из картона в виде листочка (понадобятся обе части: сам трафарет и вырезанная часть)
- Клей-спрей
- Краска для керамики различных зеленых оттенков
- Контур для керамики коричневого и золотистого цветов
- Трафаретные кисточки

1 Чтобы создать изображение зеленого листка, прикрепите трафарет к плитке, используя аэрозольную основу. Вы можете нанести краску ровным слоем для матовой отделки или, как показано здесь, прерывистыми движениями кончиком почти сухой кисточки, чтобы создать легкую полоску. Дайте просохнуть (рис. 1).

2 Для создания белого листка прикрепите форму из картона с помощью клея-спрея (это значит, что

листок будет белого цвета). Используйте тот же способ покраски пунктиром, дайте просохнуть (рис. 2).

3 После того как плитка высохнет, нарисуйте жилки листка с помощью контура для керамики (рис. 3).

4 Если вы довольны результатом (на этом этапе краску еще можно смыть), обработайте кафель в духовке, следуя инструкциям производителя.

Заметки

Вы можете купить уже готовый трафарет, чтобы создать «обратный» эффект: их называют многослойными трафаретами.

Краска для керамики стойкая, т. е. кафель можно мыть: идеально подходит для ванных комнат. Обычно плитка «выпекается» в горячей духовке около 35 мин.

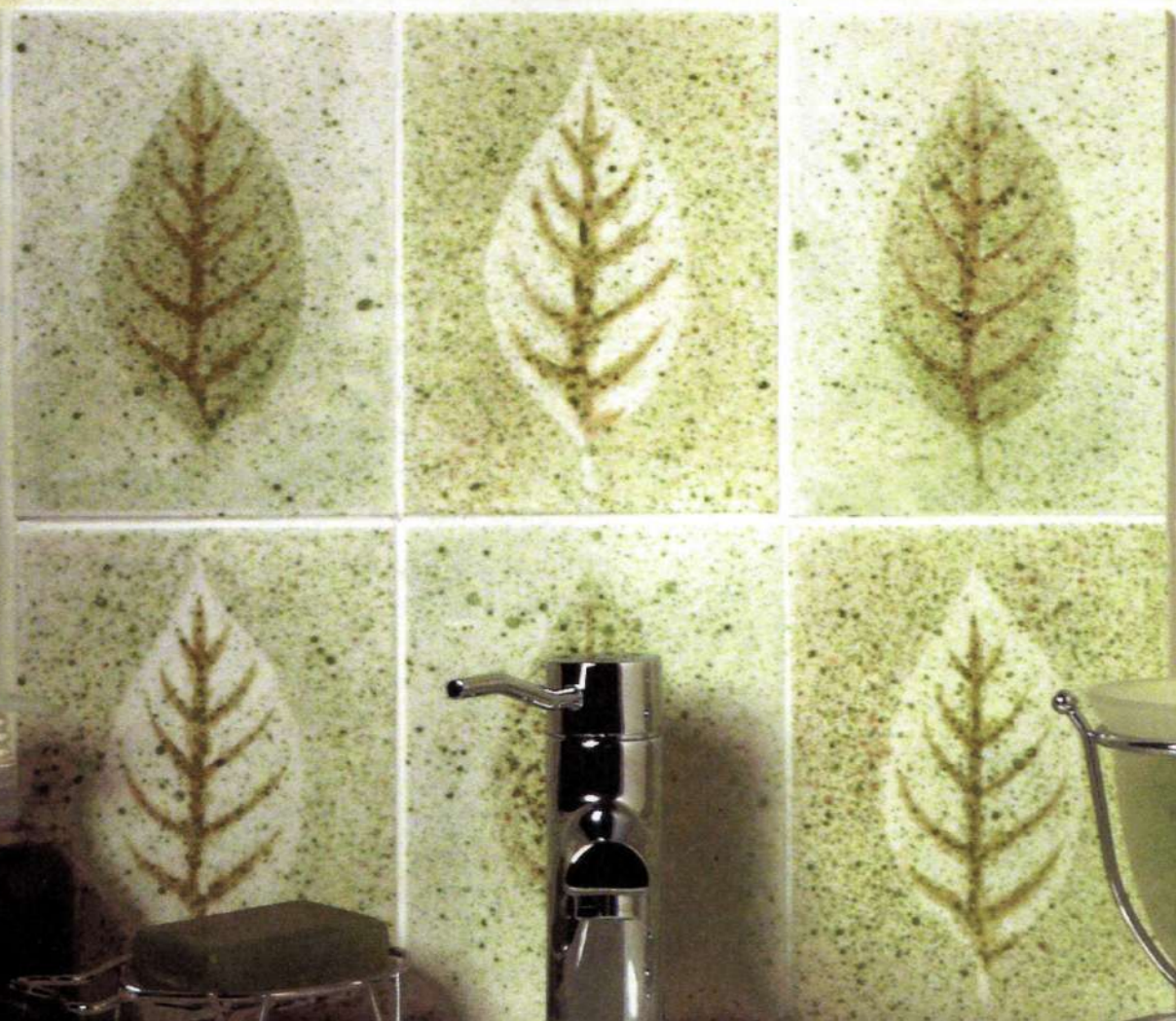
Подсказка: Если вы хотите создать пятнистый рисунок на плитке, стряхните краску на кафель с кончика жесткой щетки (зубная щетка — идеальный вариант), на кафеле останутся небольшие капли: эта техника называется обрызгивание.

Справа. Этот двухцветный узор с изображением цветков был создан с помощью многослойного трафарета



Цветочные рисунки. Трафаретный дизайн может преобразить вашу ванную. Здесь красивые изображения примул были использованы, чтобы создать композицию из трех картин. Узор был нанесен на деревянные квадраты, выкрашенные под цвет оконной рамы. Каждый цветок немного отличается от других, но стебель продолжается от одной картинке к другой, что создает единство.

Вы можете добавить природные детали, украсив простые деревянные доски изображениями цветов



ЖЕЛТАЯ ГАММА

Добавьте немного солнечного света с помощью яркого желтого цвета или комбинируя нежные масляные тона с более насыщенными оттенками для создания самой успокаивающей из цветовых гамм.

Желтый — классический согревающий цвет, и мы часто используем его приглушенные тона, целый спектр пастельных оттенков: от желтовато-белых до густых масляно-кремовых. Светло-желтые оттенки идеально подходят для загородного стиля, часто используются в клетчатых и цветочных узорах или для окраски стен в северных комнатах. Более теплые оттенки несут средиземноморскую ауру, что делает их превосходным вариантом как для загородных, так и для современных кухонь. Добавьте немного кислотных зеленых или оранжевых оттенков, и вы получите прекрасный цвет для оформления фокусной стены и ярких акцентов. Существует бесконечное количество вариантов, но некоторые желтые тона могут оказаться гораздо более резкими, чем на образце, поэтому здесь мы представили самые надежные оттенки, которые подойдут для любого интерьера, а также советы, как скомбинировать цвета и узоры, чтобы создать идеальную гамму.

Справа. Яркие желтые стены придают тепло этой кухне-столовой. Кухонная мебель светлого кремово-желтого оттенка усиливает эффект, в то время как напольное покрытие и рабочая поверхность — из натурального дерева



ЧЕМ ХОРОША ЖЕЛТАЯ ГАММА?

Трудно испортить желтый фон с его проверенной способностью согревать холодные комнаты и рассеивать уныние серого северного неба. Хотя это и такой «полезный» (и часто используемый) цвет для наших интерьеров, незначительные изменения тона и оттенка создают различия

в их способностях влиять на свет и атмосферу. Выберите яркие оттенки, и вы получите бодрящий интерьер, который подходит кухням, офисам и прихожим. Но если вы возьмете масляные и карамельные тона желтого, то получится спокойная обстановка для гостиных и спален.



Яркие карамельные акценты были выбраны для ванны и занавесок в этой элегантной желтой ванной комнате с более светлыми тонами на панельных стенах

СВЕТЛО-ЖЕЛТЫЕ ОТТЕНКИ

Начиная от густых кремовых до более ярких тонов с добавлением карамельно-коричневого пигмента светлые оттенки служат идеальным фоном для комнат, в которых вы хотите создать ощущение света и тепла.

Насыщенный кремовый тон. Этот оттенок может казаться пастельным, но наличие в нем желтого пигмента делает его идеальной основой для загородной гаммы. Выбирайте мебель кремового либо серовато-белого цветов для создания приглушенного и многослойного эффекта или добавьте более яркие желтые и контрастные синие тона, чтобы усилить цвет стен. Деревянная отделка и потолок должны быть белыми, чтобы усилить контраст.

Ванильный цвет. Это мягкий и приглушенный оттенок, который подходит для спален и может сочетаться с цветочными узорами, веселой клеткой и полоской, чтобы придать ощущение тепла и не создавать слишком ярких акцентов. Он может показаться слишком блеклым в солнечных комнатах, поэтому добавьте более яркие элементы, попро-

Справа. Благодаря своим пастельным качествам самый светлый желтый тон отлично сочетается с серовато-белыми и кремовыми оттенками. Здесь он использован для оформления классической столовой в загородном стиле

Внизу. Ванильный желтый отлично подойдет для кухонь, особенно если вы подберете аксессуары синего и коричневого цветов. Здесь он сочетается с рабочей поверхностью и напольным покрытием из натурального дерева





Лимонный цвет будет естественным для кухонь и гостиных. Здесь он был использован для того, чтобы придать ощущение тепла обеденной зоне зимнего сада с высоким потолком



Советы по цветовому оформлению



Серые панели выделяются на фоне яркой желтой стены в этой светлой комнате для завтраков, создают ауру спокойствия и придают утонченность солнечной гамме

буйте комбинировать его с розовым и зеленым цветами или даже с такими контрастными тонами, как темно-синий и красновато-коричневый.

ЛИМОННЫЙ цвет. Это классический среднежелтый цвет, который обладает достаточной глубиной, чтобы стать отличным фоном для более теплых оттенков, таких как красный и голубой. Вы с уверенностью можете использовать его в любом интерьере, и он придаст бодрости общественным помещениям: кухням и гостиным. Это практичный вариант, поскольку вы можете добавить как современные, так и традиционные детали (и изменить окружающие цвета, если хотите поменять гамму). Он также отлично сочетается и с более нейтральными элементами, например деревянным и каменным полом.

Карамельножелтый. Содержание коричневого/оранжевого пигмента делает этот оттенок более насыщенным и изысканным, способным сочетаться с желто-коричневыми и терракотовыми акцентами. Правильно подобранные текстуры усиливают атмосферу изысканности, поэтому ищите лен и шелк-сырец и используйте матовое покрытие для стен.

Попробуйте сочетание с серым цветом. Серый — необычная пара для желтого, но эта комбинация может придать утонченности повседневной комнате, в особенности если вы будете использовать его для деревянной отделки и аксессуаров (также подойдут клетка и полоска). Наряду с этим он приглушает солнечную яркость желтого цвета: это необходимо там, где вы хотите создать спокойную ауру в желтых комнатах с большим количеством дневного света. Но выбирайте серый оттенок очень тщательно: в таких функциональных зонах, как кухня, лучше использовать средний тон без содержания фиолетового пигмента, а в спальнях вы можете подобрать сизые оттенки, чтобы создать женственную обстановку. Он отлично смотрится в сочетании с деревом средних тонов, также можно добавить более современные элементы, такие как хром и сталь.

УЗОР В СОЧЕТАНИИ С ЖЕЛТЫМ ЦВЕТОМ

Благодаря своим почти нейтральным качествам светлые желтые тона могут сочетаться с голубым, красным, фиолетовым и зеленым цветами, что делает их незаменимыми для клетчатых, полосатых и цветочных узоров или для оформления фоновой стены. Для более ярких тонов сложнее подобрать сочетание: вам следует чередовать интенсивность цветов и приглушать яркие оттенки. Ниже представлены две смелые техники комбинирования.

Радужный Эффект. В общих и детских комнатах желтый цвет может использоваться как основа для радужной гаммы, где множество веселых оттенков представлены в узорах и аксессуарах. Яркие оранжевые и красные цвета — естественные партнеры, но вы также можете попробовать почти контрастные оттенки: бирюза и ярко-голубой. Лучший способ добиться радужного эффекта — создать простые стены и пол, а узоры добавить на шторах, коврах и таких аксессуарах, как подушки и покрывала.

Цвета ЦИТРУСОВЫХ. Для по-настоящему яркого эффекта сочетайте желтый цвет с дру-

Внизу. Яркий желтый оттенок и глубокий цвет лайма создадут кислотный интерьер. Изображения водяных лилий выделяются на фоне ярко-желтых солнечных стен с более мягкими зелеными акцентами



гими цитрусовыми оттенками. В комбинации с оранжевым цветом он создает средиземно-морскую атмосферу, которая отлично подходит для кухонь и семейных комнат. Но если вы также добавите бирюзовые и яркие розовые тона, то у вас получится более южный, наполненный солнцем карибский стиль. Для более смелого сочетания попробуйте яркие зеленые оттенки. Эффект будет особенно интенсивным, если вы добавите насыщенный салатовый: вы увидите, что у желтого цвета появится жаркий зеленый отлив. Эту гамму следует применять осторожно, лучше в больших комнатах с достаточным количеством дневного света. Если вы хотите приглушить цвета, добавьте более мягкие зеленые тона (подойдут болотистые оттенки) и много белого и кремового на деревянных деталях и мебели.

Вверху. Желтый цвет может стать отличным фоном для радужной гаммы: прекрасный выбор для игровых комнат. Приглушите оттенки, добавив белые или нейтральные деревянные элементы и напольное покрытие



ДОБАВЬТЕ РАЗНОЦВЕТНЫЕ ПОЛОСКИ

Этот эффект можно получить следующим образом: на яркой желтой стене нарисуйте белую панель, а затем добавьте на нее цвета, которые сочетаются с ковром и обивкой стульев. Это выразительное оформление, которое на самом деле легко создать.



Узор из разноцветных полос на стене создает радужный эффект в этой комнате в оранжевых и желтых тонах. Полосы дублируют цвета ковра и детских кресел

Вам понадобятся:

- Спиртовой уровень
- Линейка
- Карандаш
- Клейкая лента
- Акриловая краска или виниловая матовая эмульсия различных ярких оттенков
- Подушечки для краски

1 Вначале выберите положение вашей композиции. Используйте спиртовой уровень, чтобы создать ровные отметки, и аккуратно оклейте границы узора лентой. Если вы рисуете полосы на широкой стене, то работать легче секциями, но лента должна быть широкой, чтобы краска не выходила за ее пределы.

2 Нанесите акриловую или виниловую матовую эмульсию в качестве основы. Дайте просохнуть

в соответствии с инструкциями производителя, затем нанесите второй слой. Оставьте клейкую ленту под нижней границей.

3 После того как краска просохнет, выберите дизайн, который вы хотите создать на белой панели. На фото полосы разной ширины, но вы можете выбрать квадраты и дру-

гие геометрические формы. Выделите верхнюю секцию клейкой лентой (работать вам придется сверху) и нанесите краску. Каждая секция должна высохнуть перед тем, как клеить ленту и наносить краску на прилегающую полосу: время работы сильно сократится, если вы оставите белые полосы между каждым цветом.



Советы декоратора

Создание полос. Тонкие полосы наносите маленькой подушечкой или велюровым валиком, если вам так удобнее. Используйте акриловую краску для более интенсивного цвета. Вы можете закрепить дизайн прозрачным акриловым лаком, если хотите защитить его.

НАСЫЩЕННЫЕ ЖЕЛТЫЕ ОТТЕНКИ

Яркие желтые цвета создают больший акцент, поэтому тщательно разрабатывайте свою гамму, сбалансируйте интенсивность оттенка, выбирая аксессуары, которые хорошо смотрятся сами по себе.

Теплые желто-коричневые тона. Этот приглушенный изысканный цвет подходит для современных интерьеров, куда вы можете включить темное дерево и пастельные тона, такие как карамельный и серо-коричневый. Вы можете добавить пятна нежного красного цвета и более яркие акценты насыщенных красновато-коричневых оттенков

на мебели и аксессуарах. Избегайте ярких или кислотных желтых цветов — это должна быть сдержанная гамма — и уделите особое внимание текстуре мягкой мебели. Выбирайте матовые или рельефные тканые материи, чтобы получить приятные ощущения.

Солнечный желтый цвет. Яркие солнечные желтые цвета создают бодрящую атмосферу, которая подходит современным кухням и таким рабочим зонам, как, например, домашний кабинет. Если вы проводите много времени в помещении — например, в кух-

Нежные желто-коричневые стены представляют собой отличный фон для интерьера уютной гостиной. Добавьте такие пастельные оттенки, как карамель и серо-коричневый, и приятные текстуры для мягкой мебели



Солнечный желтый цвет — прекрасный выбор для функциональных комнат, таких как кухни и домашние кабинеты, где он создает яркую и энергичную атмосферу. Добавьте серые тона и натуральное дерево, чтобы смягчить его резкие качества

не-столовой — вы можете приглушить этот солнечный цвет такими утонченными элементами, как серая сталь и натуральное дерево. Этот оттенок придает ощущение света комнатам, которые выходят на север, или тем помещениям, куда дневной свет не попадает вовсе. Убедитесь, что вы правильно установили верхнее освещение. Холодные галогенные лампы создают мягкий голубоватый свет (в отличие от желтых лучей от вольфрамовых лампочек), и интерьер выглядит легче. Поставьте лампу на реостат или рассейте свет, вмонтировав лампочки в стену, если вы хотите использовать комнату для развлечения и отдыха.



Оранжево-желтые оттенки. Благодаря тому, что в состав этих солнечных оттенков входит оранжевый пигмент, они гораздо легче, чем яркие солнечные и ядовито-желтые. Используйте оранжевый как альтернативу этим цветам, если вы хотите создать яркую, но расслабляющую обстановку в кухне или гостиной. Он не теряет индивидуальность даже на фоне ярко-оранжевых и ярко-красных оттенков. Однако акценты цвета морской волны, зеленого листа, а также насыщенный красный и шоколадно-коричневый тона также прекрасно сочетаются с ним. Оранжевый можно использовать для оформления акцентной стены, поскольку он придает ощущение теплоты и создает иллюзию пространства в маленьких или низких комнатах. Вместе с тем он отлично сочетается с белым цветом. Вы можете добавить немного серого тона на деревянных деталях или мебели, если хотите создать утонченные нюансы.

Оранжево-желтые оттенки придают интерьеру средиземноморской сочности, в сочетании с ярко-красным цветом создают атмосферу быстро в этой солнечной кухне



ПОДБЕРИТЕ ПРАВИЛЬНЫЕ АКСЕССУАРЫ

Вы теряетесь перед выбором, когда дело доходит до подбора деталей, которые впишутся в желтую гамму? Лучший подход — это решить, какое настроение вы хотите создать, и подыскивать аксессуары соответственно ему.

● Для элегантных светло-желтых комнат выбирайте приглушенные тона: отлично подойдут мягкие розовые и красные цвета, а также текстурные кремовые, бежевые и оттенки слоновой кости. Выбирайте смешанный подход, комбинируя два или три акцентных цвета на подушках, абажурах и украшениях.

● Карамельные желтые цвета создают уютный стиль, которому свойственны такие детали, как золотистая и медная бахрома на подушках и позолоченные картинные

рамки. Добавьте вазы из дымчатого стекла и глазурованную керамику.

● Если вы имеете дело с более резкими солнечными оттенками, подбирайте приглушенные акценты: здесь лучше не экспериментировать. Серые и металлические детали придадут изысканности и имеют нейтральные качества. Если вы хотите создать яркий акцент, то выбирайте один оттенок — например, насыщенный синий или зеленый цвет — и используйте его вразброс.

● Вы можете создать атмосферу Средиземноморья, комбинируя оранжевые, красные и голубые тона и даже элементы фиолетового цвета. Сочетайте текстуры и краски, но подбирайте схожие цвета на узорах, добавив полоску и клетку на ткани и яркие пятна на картинах.



Оранжево-желтые оттенки отлично сочетаются с яркой основой красного и голубого цветов. Добавьте клетку и полоску, в которой дублируются тона цветовой гаммы



СОВЕТЫ ПО ЦВЕТОВОМУ ОФОРМЛЕНИЮ

Цвета для объединения комнат. Желтый цвет прекрасно сочетается со светло-оранжевыми оттенками, в особенности если вы хотите соединить две прилегающие комнаты и все-таки создать тонкую разделительную линию. Очень хорошо этот метод работает, если вы хотите связать рабочую зону и зону отдыха: например, столовую, которая ведет в кухню или прихожую. Очень важно сохранить некоторые общие черты, поэтому создайте одинаковое напольное покрытие или объедините две комнаты, выбрав мягкую мебель либо ковры одного цвета. Лучшего результата можно добиться, придерживаясь мягких оттенков: лимонный цвет — для кухонь и прихожих, персиковые или абрикосовые тона — классическая комбинация для столовых, которая придает ощущение теплоты и не выглядит слишком резко.



Мягкий абрикосовый цвет был использован для того, чтобы выделить столовую, которая следует за светло-желтой прихожей. Напольное покрытие из светлого дерева помогает связать эти две комнаты

СОЗДАЙТЕ ЯРКУЮ СХЕМУ С ПОМОЩЬЮ АКЦЕНТОВ

Если вы хотите создать в комнате фокусный центр желтого цвета, не прибегая к самым ярким оттенкам, попробуйте использовать их в качестве акцентов. Нанесите краску или поклейте на стену обои нежных пастельных тонов, а затем добавьте яркие солнечные или кислотные желтые цвета через такие детали, как подушки, вазы или даже простые графические рисунки. Преимущество этой техники составления цветовой гаммы — в том, что вы можете изменить интерьер просто и недорого, если устанете от солнечного эффекта. А так как светло-желтый цвет является хорошей основой, вы можете добавить красные, синие или пастельные акценты.



Яркий желтый цвет создает привлекательный фокусный центр в этой современной гостиной, но комната кажется практически пастельной благодаря своим светлым стенам, мебели и полу, что дает много возможностей для ее преобразования просто с помощью других аксессуаров



Эффект светотени. Желтый цвет настолько теплый, что он может перегружать солнечные комнаты. Так же резко комната может смотреться и в темное время суток, если вы установите желтоватое верхнее освещение из вольфрамовых лампочек, так как этот свет будет слишком ярким на фоне желтых стен. Решение обеих проблем — создать световые фильтры. В очень светлых комнатах используйте тюль или муслиновые занавески, чтобы уменьшить попадание солнечных лучей: выбирайте клетчатые или цветочные узоры, чтобы свет рассеивался неровно и создавал привлекательный пятнистый эффект. Также вы можете установить жалюзи или роликовые шторы с набивкой, чтобы легко регулировать количество света. Для ночного времени суток установите боковое освещение, чтобы придать ощущение мягкого тепла: кремовые пергаментные или тканевые шторы лучше смягчают свет, чем желтые. Также вместо верхнего освещения вы можете вмонтировать лампочки в стену, чтобы свет распространялся вверх, а не вниз. В таких рабочих комнатах, как кухни и кабинеты, установите локальные галогенные лампы. Освещение над столом или кухонной рабочей поверхностью является практичным и уютным.

Желтый — отличный цвет, который создает тепло, но в солнечных комнатах лучше фильтровать и смягчать свет с помощью тюля и муслиновых занавесок на окнах



ПРЕОБРАЗИТЕ КУХОННЫЕ ШКАФЧИКИ С ПОМОЩЬЮ КРАСКИ

Используйте краску, чтобы изменить скучную кухонную поверхность. С помощью специальной краски, которая подходит почти для всех поверхностей, вы сможете покрасить шкафы, не разбирая их.

Вам понадобятся:

- Отвертка
- Резиновые перчатки
- Сахарное мыло
- Губка
- Маленькие и средние кисточки
- Краска для кухонных шкафов (см. подсказку ниже)

1 Сначала подготовьте двери к покраске. Снимите ручки. Сделайте сахарное мыло, следуя инструкциям производителя (обычно оно продается в виде порошка, который следует смешать с водой), вымойте двери губкой, особое внимание уделите панелям и свесам. Первый шаг не следует игнорировать, чтобы к краске не прилипали жир и грязь (рис. 1).

2 На чистую и сухую дверцу и крышки ящиков нанесите краску: обязательно откройте их, чтобы слой был ровным по краю. Дверцы и ящики следует красить по очереди. Если хотите, можете закрепить их в открытом виде перед началом покраски и оклеить лентой пол и поверхность, которые находятся рядом.

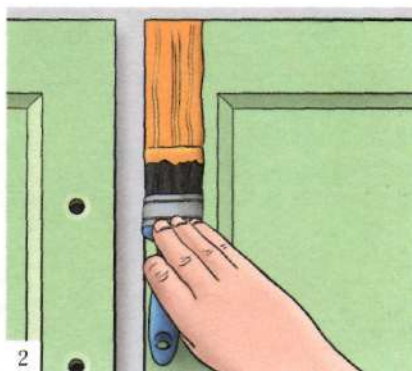
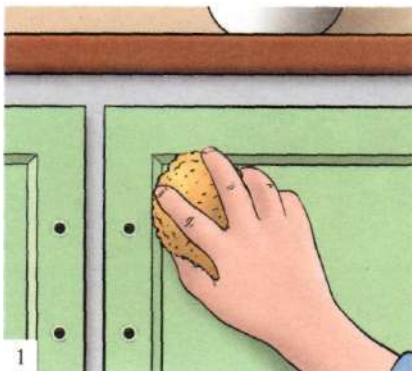
3 Используйте маленькую кисточку для работы на таких мелких участках, как боковые панели и све-



С помощью краски легко придать современный вид кухонной мебели. Сочетание мягкого бежевого и яркого желтого оттенков создало в этой кухне двухцветный эффект

сы, наносите краску сверху вниз по ходу волокон (рис. 2). Используйте большую кисточку для крупных поверхностей, краску наносите также сверху вниз. На кисточке не должно

быть слишком много краски, лучше нанести два тонких слоя, а не один толстый. Дайте просохнуть в течение долгого времени, в идеале — оставить на ночь.



Подсказка: Проверьте, подходят ли дверцы для покраски, на маленьком и незаметном участке. Атласная или глянцевая краска для дерева хорошо ложится на некрашеную цельную дверцу, но, возможно, понадобится предварительный слой основы. Для ДСП, меламины и фанеры применяйте специальную краску, многие виды которой не требуют первоначального нанесения основы.

ОРАНЖЕВАЯ ГАММА

Этот яркий цвет обладает скрытой глубиной: более светлые абрикосовые тона придают изысканность, в то время как горячие терракотовые оттенки представляют собой элегантную альтернативу красному.

Оранжевый оттенок имеет интенсивность, которую нельзя игнорировать независимо от того, используется он для того, чтобы облегчить вид интерьера или украсить комнату. Но он также может создать и нежный эффект, если вы возьмете более светлые абрикосовые тона или насыщенные терракотовые оттенки. Посредине спектра находятся яркие цвета, которые идеально подходят для аксессуаров или акцентной стены. Этот цвет ассоциируется со Средиземноморьем и тропическим климатом, а его способность придавать ощущение тепла делает его отличным выбором, если вы хотите сделать веселее такие рабочие зоны, как кухня и кабинет. Насыщенные и глубокие тона придают сумеречную атмосферу в столовых или спальнях в восточном стиле, особенно если вы добавите красные и золотистые акценты.

Справа. Насыщенные тона оранжевого создают необычный и яркий фон в столовых и гостиных с просторной и открытой планировкой. Акценты белого цвета на деревянной отделке помогают разделить комнаты



ЧЕМ ХОРОША ОРАНЖЕВАЯ ГАММА?

Оранжевый цвет придает ощущение теплоты, не поглощая свет из комнаты, и эта способность делает его лучшим выбором, чем красный, в некоторых случаях. Также это отличный фон для темных коричневых оттенков, поэтому он является прекрасным партнером для темной мебели и необработанной сосны. Оранжевый цвет на всех четырех стенах может быть слишком ярким. Поэтому комбинируйте его со светлыми оттенками, используйте только на одной акцентной стене или создайте яркие пятна с помощью аксессуаров — и вы гарантированно получите бодрящую и притягательную атмосферу. Более светлые абрикосовые тона стоит рассматривать как вариант для спален и гостиных в загородном стиле, его лоск отлично сочетается с золотистыми и пастельными оттенками. Если вы хотите воссоздать магию Средиземноморья, то ищите резкие огненные тона, — особенно они подходят уютным столовым и традиционным кухням в загородном стиле.



Вверху. Насыщенные оранжевые оттенки могут сочетаться с более светлыми тонами. Здесь темные и светлые цвета на стенах призваны создать бодрящую рабочую обстановку



Слева. Мягкий абрикосовый цвет представляет собой прекрасную альтернативу розовым и сиреневым оттенкам в спальнях для девочек, особенно если вы добавите такие же сказочные аксессуары, как тонкий золотисто-белый балдахин

МЯГКИЕ АБРИКОСОВЫЕ ОТТЕНКИ

Нежные и светлые оранжевые оттенки обладают теми же качествами, что и бледно-желтые, разница только в том, что они накаляют атмосферу интерьера. Эта особенность делает их отличным выбором для тех случаев, когда вы хотите придать ощущение теплоты, но не намереваетесь создавать яркие акценты. Вот три способа применения абрикосовых оттенков.

Детские комнаты. Абрикосовый цвет может стать прекрасной альтернативой сиреневым и розовым оттенкам, особенно если вам не нравятся слащавые тона или вы хотите создать гамму, которая не будет казаться мрачной при темной мебели. Прикрепите над кроватью легкий балдахин, используйте сказочные аксессуары, и у вас получится женственный интерьер, особенно при добавлении золотистых и красных цветов. Этой обстановке легко придать другой вид, просто поменяв постельное белье и аксессуары: практичное решение для спальни подростка.

Романтический интерьер. Как и персиковый, абрикосовый — это богатый цвет, который может стать идеальным фоном для интерьера романтической спальни с явной французской атмосферой. Особенно эффектно он смотрится на обоях с цветочным дизайном, где он обладает большей изысканностью, чем желтые или розовые оттенки, особенно в сочетании с тяжелыми тканями



золотистых или горячих оранжевых тонов. Добавьте акценты насыщенных кремовых цветов и более глубоких медных и терракотовых оттенков.

Классические гостиные. В сочетании с кремовыми и нежными бежевыми оттенками абрикосовый цвет идеально подходит для традиционных гостиных. Вы можете использовать его на ситцевых тканях, не делая интерьер слишком женским, особенно в комбинации с елово-зелеными тонами. Выбирайте светлые, почти пастельные тона для стен, а затем придайте ощущение теплоты с помощью ярких узоров на шторах и подушках. Напольное покрытие следует выдерживать в бежевых или кремовых тонах, если вы хотите, чтобы общий вид был светлым, либо выберите темные пятнистые доски для пола и ковер из коврового материала, если хотите создать уютный мужской интерьер.

Вверху. В этой роскошной спальне сочетаются обои с цветочным узором в нежных абрикосовых тонах с тяжелым шелковым бельем и шторами насыщенных золотистых и горячих оранжевых оттенков

Слева. Ситцевые шторы создают тепло в этой традиционной гостиной, прекрасно сочетаясь с зелеными и осенними коричневыми оттенками, а также со светлыми кремовыми тонами



ПРИДАЙТЕ СТЕНАМ ТЕКСТУРУ

Вы можете создать свою собственную текстуру на акцентной стене, применяя простую технику «расчесывания». Лучше всего использовать два тона одного цвета — в этом случае оранжевого — и начинать следует с окрашивания в основной оттенок. При создании эффекта «расчесывания» краску следует смешать с акриловой лессировкой: краска будет медленнее высыхать, что даст вам время для работы.



Текстура на стенах — прекрасный способ придать глубины и своеобразия яркой оранжевой схеме. Также вы можете имитировать обои с помощью обычной краски

Вам понадобятся:

- Виниловая матовая эмульсия оранжевых Оттенков
- Валик или подушечка для краски
- Акриловая лессировка
- Большой лоток или банка для краски
- Резиновый гребень
- Акриловый матовый лак

1 Начните с нанесения краски основного цвета, используя валик или подушечку. Оставьте не менее чем на восемь часов.

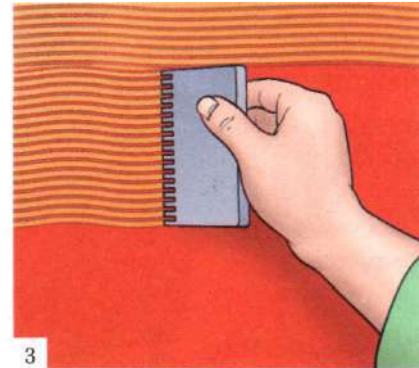
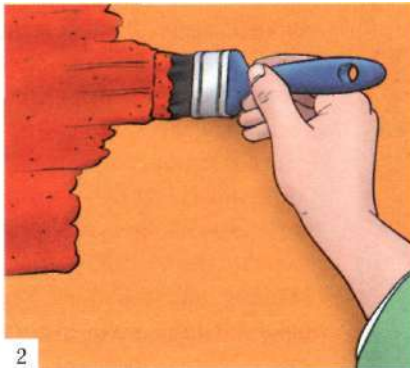
2 В другую краску добавьте акриловую лессировку. Тщательно размешайте палкой или кисточкой. Количество краски зависит от того, какого эффекта вы хотите добиться, грубо говоря, придерживайтесь соотношения краски и акриловой лессировки 1:6. Добавьте меньше лессировки, если вы хотите создать более густой эффект, но помните, что в этом случае краска будет высыхать быстрее (вначале попробуйте на листе картона, чтобы добиться нужного результата). Если возможно,

смешайте достаточное количество, чтобы покрасить всю стену. В противном случае измеряйте пропорции, чтобы вы в точности могли повторить рецепт (рис. 1).

3 Кисточкой резко нанесите первую полосу смеси краски и акриловой лессировки (рис. 2).

4 Теперь пройдитесь резиновым гребнем, чтобы создать эффект «расчесывания». Работайте быстрыми непрерывными движениями слева направо, чтобы получился цельный вид. Закончите одну полосу перед тем, как переходить к следующей (рис. 3).

5 Дайте стене просохнуть в течение ночи, а затем закрепите результат акриловым матовым лаком.



ЯРКИЙ

ОРАНЖЕВЫЙ ЦВЕТ

Яркие оранжевые оттенки прекрасно смотрятся на акцентной стене, но они подходят не только для кабинетов и кухонь: вы убедитесь, что их также можно использовать в современных гостиных или стильных столовых. Вот четыре способа создания оранжевых интерьеров.

Домашние кабинеты. Оранжевый — это естественный бодрящий цвет, поэтому вы можете увидеть его в таких общественных помещениях, как библиотеки и офисы. Дома его можно использовать, чтобы обозначить рабочую зону, особенно если вы поставите современную мебель из металла. Вспышка оранжевого цвета на одной стене или напольном покрытии и аксессуарах придает теплоты прохладным оттенкам и создает чувство оптимизма. Выбирайте тона с содержанием красного или розового пигмента, используйте большое количество белого цвета на смежных стенах, чтобы сгладить эффект и смягчить агрессивность.

Современные гостиные. Пряные оранжевые оттенки идеально сочетаются с пастельными тонами, например шоколадно-коричневым. Вы также можете добавить изделия из меди и золота, чтобы создать гармоничную атмосферу в гостиной. Применяйте оранжевые оттенки на одной или двух стенах, только разбавьте их белым цветом на противоположных стенах и мебели. Плетеное напольное покрытие из кокосовых волокон и сизаля создаст текстуру и комфорт под ногами и смягчит резкость интерьера. Также добавьте немного уюта с помощью текстурных шерстяных и вязаных тканей на таких аксессуарах, как подушки и покрывала.



Оранжевый является естественным партнером серых и стальных цветов: тепло, которое он излучает, уменьшает холод функциональных офисных элементов. Выберите цвет с содержанием красного пигмента и выкрасьте смежные стены в белый



В современных гостиных горькие и пряные оранжевые оттенки прекрасно смотрятся в сочетании с землистыми шоколадно-коричневыми, насыщенными красными и медными тонами, особенно если вы купите кремовую мебель



Столовые. В обеденных комнатах и зонах отдыха, которые вы хотите сделать теплыми и не слишком официальными, оранжевый может быть более уместным, чем красный цвет. Яркие оранжевые стены гармонируют с темным деревом — будь то красно-коричневая мебель какого-либо периода, грубоватая пятнистая сосна или современный дубовый гарнитур — вы можете создать сумеречный гламур, добавив красные акценты. Мягкую тосканскую роскошь создадут вспышки яркого солнечно-желтого цвета на аксессуарах и стенах. Также подойдут аксессуары землистых тонов, поэтому ищите детали из дерева, кожи и дымчатого стекла. Некоторые элементы должны оставаться нейтральными: например, столовая посуда и салфетки.

Оранжевый цвет является отличной альтернативой красному для обеденных комнат. Здесь он сочетается с темной деревянной мебелью и таким современным элементом, как абстракция на стене



Советы по цветовому оформлению

КОМБИНИРУЙТЕ ОРАНЖЕВЫЙ И КРАСНЫЙ ЦВЕТА

Сочетание ярких оранжевых и красных цветов может показаться настоящей катастрофой, но на самом деле эти оттенки находятся рядом на цветовой диаграмме и являются гармоничными. Сбалансируйте два цвета, и вы увидите, что теряется интенсивность оранжевого и красного оттенков. Они составляют прекрасную пару для столовых и гостиных или даже для спален в индийском стиле, но при том условии, что вы подберете оттенки одинаковой насыщенности. Если вы хотите создать спокойную обстановку, добавьте побольше приглушенных тонов, например насыщенные коричневые или желто-коричневые, а также помните, что узор следует ограничить до одного или двух участков комнаты: например, штор и подушек. Напольное покрытие должно быть простым: светлые пастельные оттенки, среднее или темно-коричневое дерево.

Оранжевый и красный цвета использованы в сочетании с насыщенными коричневыми оттенками, чтобы создать яркую гостиную с выразительной осенней атмосферой





Кухни В загородном СТИЛЕ. Если у вас большая кухня, которая является как общественной, так и рабочей зоной, тогда оранжевый цвет — это отличный способ создать уют. Этот тон сохраняет свою индивидуальность на фоне коричневого цвета, поэтому деревянная кухонная мебель не будет доминировать. Неяркое освещение будет способствовать спокойному отдыху. Для пола ищите камень или терракотовую плитку, чтобы внести элементы загородного стиля; если вы хотите создать более современный интерьер, добавьте зеркальные элементы, такие как стальные столовые приборы. Помните, что следует выбирать оранжевые оттенки, которые легко воспринимаются: горячие оранжевые и терракотовые тона обладают мягкими, почти пастельными качествами, что позволяет вам свободнее добавлять и другие цвета.

КАК СГЛАДИТЬ ЯРКОСТЬ

Оранжевый спектр включает много оттенков, и если вы хотите добавить их в свою гамму, не позволяя им доминировать, вам следует сбалансировать их другими цветами. Вот три способа их сочетания с другими оттенками и создания подходящей гаммы.

Группа оранжевых стеклянных ваз — яркое пятно на фоне мягкого персиково-розового оттенка. Она подчеркивает изящный золотистый узор на обоях, а тяжелая позолоченная рама для зеркала выглядит легче

Эта оранжевая кухня наполнена теплом, а кремовая мебель придает ощущение света. Зеленые акценты — практически контраст оранжевому цвету — создают точки фокуса и не дают оттенку стены доминировать

Создайте баланс с помощью кремового цвета. Окраска нескольких стен в оранжевый цвет — прекрасный способ придать ощущение тепла, но вам нужно подобрать правильный оттенок, чтобы разбавить эффект. Кремовый тон отлично подойдет, поскольку в нем больше теплоты, чем в белом, поэтому он создает контраст с меньшей резкостью. Такой интерьер особенно хорошо подходит для загородных кухонь и прихожих. В залах используйте шпунтованные панели на полстены, стену над деревянной отделкой выкрасите в оранжевый цвет. В кухнях оранжевые стены сбалансируйте потолком и гарнитуром кремового тона.

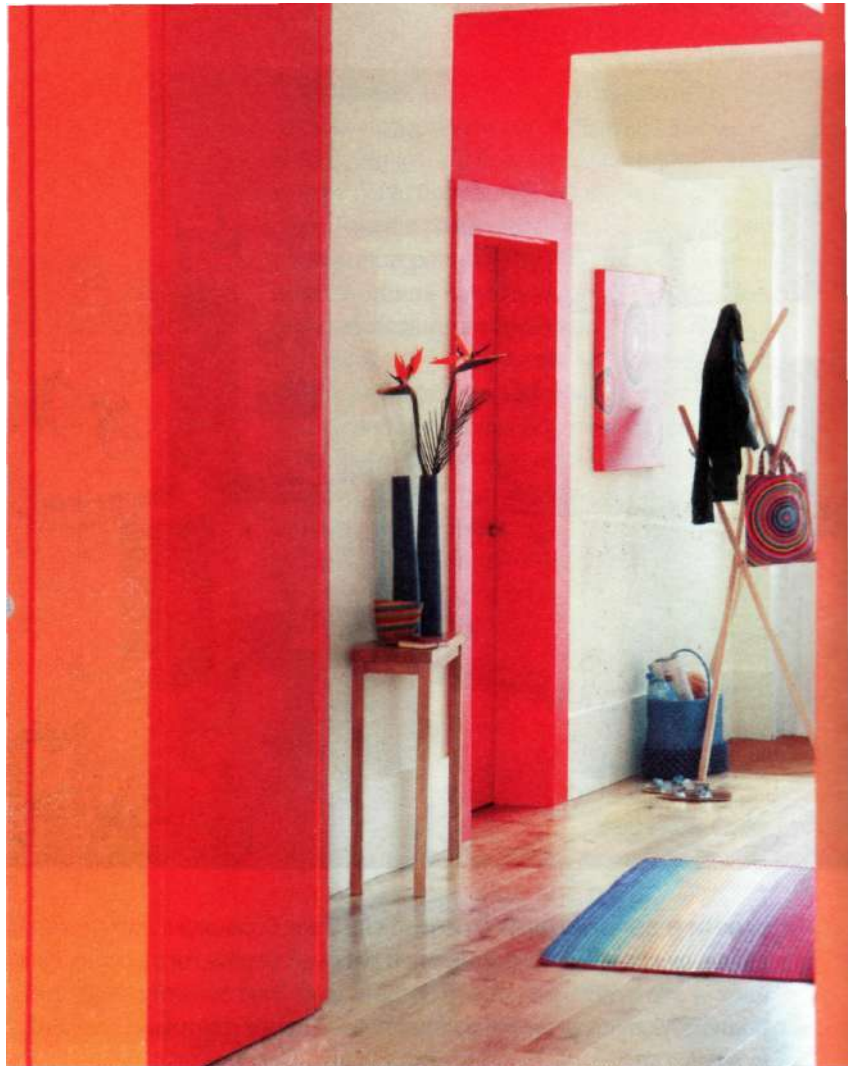
Выберите радужный Эффект. Создайте противовес оранжевому цвету, комбинируя его с другими яркими оттенками диаграммы. Он отлично сочетается с контрастным синим тоном, но также хорошо смотрится с гармоничными красными и желтыми оттенками. Это сочетание может оказаться довольно сложным, поэтому лучше ограничиться толь-



ко двумя яркими тонами на стенах и добавить белый в качестве разделительного цвета. Или используйте оранжевый, чтобы выделить какую-нибудь зону, а затем введите другие цвета на мелких акцентах: полосатых коврах, графических рисунках и других ярких украшениях, таких как разноцветная клетка и простые подушки.

Используйте оранжевый цвет для акцентов. Оранжевый цвет создает яркие акценты, особенно в сочетании с его соседями по диаграмме: красным и желтым. Эффектно он смотрится на фоне пастельных шоколадно-коричневых и карамельных оттенков, придавая пикантность, которая подчеркивает насыщенность землистых тонов и не дает им выглядеть мрачными. Также попробуйте использовать его как основу для светлых абрикосовых, персиково-розовых и золотистых тонов: композиция из ярких оранжевых ваз составляет фокусный центр на полке или камине.

Разумное цветовое решение создает глубину и фокусные точки в прихожей с высокими потолками. Белый отделяет оранжевый от ярких акцентов красного, голубого, желтого и фиолетового оттенков, которые формируют радужный эффект



СОВЕТЫ ДЕКОРАТОРА



Добавьте трафаретный рисунок. Комбинируйте красный, розовый и оранжевый цвета, и у вас получится сказочный интерьер в индийском стиле. Здесь стены были покрашены в два оттенка розового, а затем по границе и вразброс на стене были нанесены индийские узоры. Тот же беспорядочный эффект с помощью текстильной краски был создан на шторах. Если вы хотите достичь того же эффекта без трафарета, покрасьте белые муслиновые шторы в энергичные розовые, красные и оранжевые оттенки, а затем повесьте их вместе для обрамления окна или накиньте на кровать. Вы можете нанести золотистый рисунок на ткань через трафарет или с помощью штампа, если предпочитаете более простой метод (технику нанесения рисунка через трафарет см. на с. 74 и 88, технику штампования — на с. 52).

Чтобы создать роскошный индийский интерьер, узоры были нанесены на стены и шторы. Посередине стены находится орнамент в более ярких красных и оранжевых тонах

СОЗДАЙТЕ РАДУЖНЫЙ ЭФФЕКТ С ПОМОЩЬЮ КРАСКИ

Текстильная краска — быстрый и недорогой способ добавить любые цвета радуги в ваш интерьер через аксессуары. Простые белые полотенца, занавески и постельное белье можно оформить тропическими оранжевыми, розовыми и желтыми оттенками для создания акцентов в горячей тропической гамме.

Перед началом работы взвесьте то белье, которое хотите покрасить. Одной упаковки аппаратной краски обычно хватает для покраски одного банного и трех полотенец для рук (приблизительно 500 г сухого веса). Если у вас больше белья, возьмите больше краски, а количество соли оставьте таким же.



Тропические оранжевые, солнечно-желтые и горячие светло-вишневые тона превращают полотенца в броский фокусный центр. Такой радужный эффект легко создать, используя аппаратную краску и простую хлопковую ткань

1 Постирайте белье, которое вы хотите покрасить, оставьте его влажным.

2 Высушите барабан стиральной машины полотенцем или куском материи. Теперь насыпьте краску в барабан, добавьте соли и положите белье.

3 Установите машину на температуру 60 °C, режим хлопка (без предварительной стирки), и оставьте на весь цикл.

4 После окончания цикла не вынимайте белье из машины, добавьте стиральный порошок в отделение для порошка и выстирайте белье при самом горячем режиме (95 °C), чтобы удалить остатки краски из белья и барабана.

5 Высушите белье, но не под прямыми солнечными лучами и не при большой жаре, чтобы сохранить насыщенность цветов.

Вам понадобятся:

- Простые хлопковые полотенца, постельное белье или занавески
- Аппаратная краска
- 500 г соли для закрепления краски

Подсказки

- Этот метод лучше всего использовать на простом белом или не совсем белом хлопке. Пастельный хлопок также можно красить, однако выбирайте более темные оттенки того же цвета.
- Не загружайте слишком много белья в барабан: лучше всего краска берется при барабане, загруженном наполовину.



СОВЕТЫ ДЕКОРАТОРА



Для лучшего результата подберите полотенца и постельное белье одинаковых тонов. Вы можете сочетать средние оранжевые и темные терракотовые или яркие красные с горячими розовыми оттенками. Выбирайте текстильную краску так же, как и краску для стен.

Яркий розовый и красный цвета составляют отличную комбинацию в тропической гамме

ПРЕДМЕТНЫЙ УКАЗАТЕЛЬ

- абрикосовые оттенки 119
аксессуары, подбор 113
- баклажан 73
бирюза 79, 98
болотные тона 97
будуарная роскошь, пастельная гамма 40
- ванильный цвет 107
ванные комнаты,
синий цвет 81
восточный стиль 21
- гармоничные цвета 11
градация оттенков 12
- двери, снятие отделки 39
декоративная ниша 71
деревянные детали
пастельные оттенки 38
снятие отделки 39
деревянный пол 15
детские комнаты, абрикосовые оттенки 119
добавление насыщенных пастельных оттенков 26
- желтая гамма 104—115
желто-коричневые тона 111
желто-цитрусовое
сочетание 109
желтый акцент 114
- зеленые оливковые тона 100
зеленый цвет 90—103
золотистый цвет, декадентский стиль 65
- исторический интерьер,
обои 46
- кабинеты, оранжевый цвет 121
карамельный оттенок 108
кафель
выразительность 22
трафарет 102—103
наклейки 22
- классический шик, пастельные оттенки 40
комнаты, выходящие на север,
розовые оттенки 57
композиция, создание 84
контрастные цвета 11,
контраст тонов 12
коричневый цвет как основа 25
коричневые оттенки
в черно-белой гамме 25
теплые цвета 44—49
ковровое покрытие 15
в пастельной гамме 36—37
контрастного цвета 101
краска
как альтернатива обоям 14
панели, шпунтованные 37
эффект старины 35
красный цвет 62—64, 86
кремовый тон 107
круговая диаграмма
цветов 10—11
кухни
шкафы 115
загородный стиль 123
- лак, темный 49
ламинированные полы 15
ледяные серые оттенки 50
лимонный цвет 108
- маленькая комната 13—14
мебель, мягкая 16—17, 69
черно-белая гамма 27
мягкий розовый 56
- наклейки 22
напольное покрытие 15
черно-белая гамма 27
пастельные оттенки 85
крашеное 34
нанесение трафаретного
рисунка 88 >
цветочный дизайн 74, 102
насыщенные пастельные оттенки 42—53
в черно-белой гамме 26
- серые оттенки 50—51
теплые коричневые
цвета 44—49
небесно-голубой цвет 81
пастельные оттенки 28—41,
см. также насыщенные пастельные оттенки 42—53
нефритовые оттенки 98
ниши 71
- обои
как альтернатива краске 14
как правильно поклеить обои
с яркими узорами 58
композиции 24
исторический интерьер 46
покупка 58
текстурные 14, 24
образец ткани, таблица настроения 13
однотонная гамма, придание
разнообразия 11
окна, шторы 17, 63
оранжевая гамма 116—125
оранжево-желтые оттенки 112
оранжевый как акцент 124
освещение 13, 17
черно-белая гамма 27
сиреневые тона 82
оттенки винограда 73
оттенки красного 54—65
оттенки морской волны 83
оттенок перчаточной мяты 99
- персиковый оттенок 57
пограничные цвета,
зеленый цвет 98
пограничные оттенки,
розовый 62
подготовка стен 24
покраска баллончиком,
холодильник 60
покрытие лаком 49
полосы
разноцветные 110
трехцветные 96
помещения с избытком
влаги 14

<p> пряные оттенки коричневого 46 радужный эффект 109, 123, 125 раствор, контраст 22 розовые оттенки для спален 56—57 «выцветшие» оттенки заго- родного стиля 61 бледный персиковый 57 яркий 57 салатовые оттенки 97 светло-вишневый 61 серебристые круги 95 серо-голубые тона 78 в черно-белой гамме 25 серые оттенки 50—51 сизо-голубые тона 79, 98 синий цвет 76—89 снятие отделки, дерево 39 современный городской стиль 20 солнечный желтый цвет 111 «состаривание», краска 35 сочетание с серым 25 сочетание цветов 11 стальные серые оттенки 50 стены 120 подготовка 24 красный цвет 63, 64 </p>	<p> создание определенной тематики 52 столовые, оранжевая гамма 122 существующий интерьер 13, 15—17 таблица настроения 13 тающий эффект 21 текстильная краска 125 текстура 101 трафаретный рисунок 124 узкие комнаты 14 узорчатые стены 85 узоры 52, 88—89 дизайн 74 на кафеле 102 из серебристой фольги 70 создание на ткани 89 успокаивающие стили, пастель- ные оттенки 33—34 фиолетовый оттенки 66—75 с серым пигментом 68 с голубым пигментом 69 с желтым цветом 108 </p>	<p> холодильники, покраска 60 хаки 94 цвет акцентов 62, 86 розовые оттенки 56—61 фиолетовый с красным пигментом 69 цвет кофе 44—45 цвет листвы 94 цвет, понимание 8 цвет ночного неба 83 цвет мокко 44—45 цвет шалфея 100 черно-белая гамма 18—27 черные аксессуары 26 шоколадные оттенки коричневого 46 шпунтованные панели 37 штампы 52 шторы 17, 63 эффект старины, краска 35 яркие акценты 26 </p>
---	---	---

БЛАГОДАРНОСТИ

Автор и издатель выражают свою благодарность следующим людям и организациям за разрешение опубликовать их фотографии:

Aga (www.aga-rayburn.co.uk) с. 99 (b), 123 (t); **AM. PM** (www.redoute.co.uk) с. 50 (t); **Anna French** (www.annafrench.co.uk) с. 4—5 (c); **Barker and Stonehouse** (www.barker-stonehouse.co.uk) с. 107 (t); **Bhs** (www.bhs.co.uk) с. 50 (b), 121 (b); **Brintons** (www.brintons.net) с. 12 (br), 15 (t), 27 (bl), 33, 36, 37 (tl&tr), 47 (tl), 51 (r), 62 (b), 79 (r), 83 (r), 85 (t), 98 (b), 99 (t), 101 (t); **Crown** (www.crownpaint.co.uk) с. 10, 11, 12 (t&bl), 16, 38 (l), 41, 44 (b), 60 (t), 61 (t), 67, 68 (t), 69 (t), 72 (br), 73, 80, 82 (b), 83 (l), 86 (t), 93, 95, 110, 113 (b), 115, 117, 124 (t); **Crown Imperial** (www.crown-imperial.co.uk) с. 26 (b), 63, 107 (b); **Cuprinol** (www.cuprinol.co.uk) с. 39; **CWV** (www.wallpapers-uk.com) с. 4 (l), 25 (t), 46 (l), 64 (t&b), 71 (b), 78; **Debenhams** (www.debenhams.com) с. 46 (br), 62 (t), 98 (t), 101 (b), 123 (b); **Dulux** (www.dulux.co.uk) с. 31, 48, 81, 94 (b), 108 (b), 112 (t), 114 (t), 118 (t), 122 (t); **Dylon** (www.dylon.co.uk) с. 125; **Elgin & Hall** (www.elgin.co.uk) с. 111; **The English Stamp Company** (www.english-stamp.com) с. 52, 53; **Fired Earth** (www.firedearth.co.uk) с. 6, 23, 100, 106, 108 (t); **Focus** (www.focusdiy.co.uk),

с. 72 (bl), 82 (t), 84, 100, 112 (b), 113 (t); **Graham & Brown** (www.grahambrown.com) с. 24 (t); **Harlequin** (www.harlequin.uk.com), с. 1, 2, 7 (tr & bl), 32 (t), 40 (b), 43, 45, 55, 61 (b), 65 (b), 91, 109 (t), 120, 122 (b); **Henny Donovan Motif** (www.hennydonovanmotif.co.uk) с. 85 (b), 89, 102, 103, 124 (b); **Homebase** (www.homebase.co.uk) с. 59, 72 (t); **IKEA** (www.ikea.com) с. 118 (b); **Джим Лоуренс** (www.jim-lawrence.co.uk) с. 17 (tl), 114 (b); **Джон Льюис** (www.johnlewis.com) с. 7 (c), 25 (b), 37 (b), 47 (b), 68 (b), 79 (l), 86 (b), 121 (t); **Лора Эшли** (www.lauraashley.com) с. 5 (l), 9, 17 (tr), 35, 51 (l), 56, 77, 87, 119 (t); **Magnet** (www.magnet.co.uk) с. 32 (b), 34 (t), 44 (t), 105; **Oka** (www.okadirect.com) с. 21, 38 (r), 40 (t), 92; **Paint Quality Institute** (www.paintquality.co.uk) с. 75, 96; **Peacock Blue** (www.peacockblue.co.uk) с. 27 (br); **Plasti-kote** (www.plasti-kote.com) с. 60 (b); **Polycell** (www.polycell.co.uk) с. 25 (b); **Readyroll (HA Interiors)** (www.hainteriors.com) с. 22 (t), 70; **Роджер Оутс** (www.rogeroates.co.uk) с. 26 (t), 34 (b); **Romo Fabrics** (www.romofabrics.com) с. 5 (r), 7 (br), 15 (b), 19, 20, 27 (c), 29, 30, 69 (b); **Ronseal** (www.ronseal.co.uk) с. 22 (b), 49; **Sanderson** (www.sandersonfabrics.co.uk) с. 97 (l), 109 (b), 119 (b); **Wilman Interiors** (www.wilman.co.uk) с. 57, 71 (t), 97 (r).

Видання для організації дозволя

Издание для организации досуга

НОРМАН Либбі

Дизайн інтер'єру. Колір і стиль

(російською мовою)

НОРМАН Либби

Дизайн интерьера. Цвет и стиль

Головний редактор *С. С. Скляр*
Відповідальний за випуск *Н. С. Дорохіна*
Редактор *К. В. Шаповалова*
Художній редактор *Н. П. Роєнко*
Технічний редактор *А. Г. Верьовкін*
Коректор *О. Г. Гребенищикова*

Підписано до друку 21.04.2008.
Формат 84х108/16. Друк офсетний.
Гарнітура «Adonis». Ум. друк. арк. 13,44.
Наклад 25000 пр. Зам. № 8-265.

Книжковий Клуб «Клуб Сімейного Дозвілля»
Св. № ДК65 від 26.05.2000
61140, Харків-140, просп. Гагаріна, 20а
E-mail: cop@bookclub.ua

Віддруковано з готових діапозитивів
у ВАТ «Білоцерківська книжкова фабрика»
09117, м. Біла Церква, вул. Леся Курбаса, 4

Главный редактор *С. С. Скляр*
Ответственный за выпуск *Н. С. Дорохина*
Редактор *Е. В. Шаповалова*
Художественный редактор *И. П. Роенко*
Технический редактор *А. Г. Веревкин*
Корректор *А. Г. Гребенищикова*

Подписано в печать 21.04.2008.
Формат 84х108/16. Печать офсетная.
Гарнитура «Adonis». Усл. печ. л. 13,44.
Тираж 25000 экз. Зак. № 8-265.

000 «Книжный клуб
"Клуб семейного досуга»
308025, г. Белгород, ул. Сумская, 168

Отпечатано с готовых диапозитивов
в ОАО «Белоцерковская книжная фабрика»
09117, г. Белая Церковь, ул. Леся Курбаса, 4

УМ 35~

Либби Норман

ДИЗАЙН ИНТЕРЬЕРА

ЦВЕТ И СТИЛЬ

Цвет более, чем любой другой элемент дизайна, определяет характер интерьера, его стиль. Цвет может наполнить жилище атмосферой гламура, драматизма или романтики. Он может сделать помещение светлым и просторным, прохладным и утонченным, уютным и теплым...

В нашей книге — множество подсказок, вдохновляющих идей и практических рекомендаций. В каждой главе вы найдете проекты решений с различными цветовыми гаммами: советы по отделке напольного покрытия, созданию акцентной стены, штампов и трафаретов, а также яркие дизайнерские решения.

Если вы хотите добавить свежую струю в свой интерьер, это издание — для вас.



www.bookclub.ua

ISBN 978-966-343-968-6

