

## Дольмены Западного Кавказа: загадки, мифы, легенды

*Джанджугазова Е.А.*

Статья посвящена дольменам Западного Кавказа, которые рассматриваются не только как памятники древней материальной культуры, но и как значимые туристские объекты, ставшие настоящим брендом Олимпийского Сочи. Автором приводятся интересные сведения о мистической силе дольменов, проводятся сравнительные параллели с известными мегалитами зарубежья и раскрывается причина интереса людей к памятникам дольменной культуры.

**Ключевые слова:** дольменная культура, мегалиты, мистическая сила, туристские бренды Западного Кавказа

The article is devoted to the dolmens of Western Caucasus which are considered not only as monuments of ancient material culture but also as significant tourist facilities that have become a real brand of Olympic Sochi. The author gives interesting information about the mystical power of dolmens, conducts comparative parallels with famous megaliths countries and highlights the reason for people's interest to the monuments of dolmen culture.

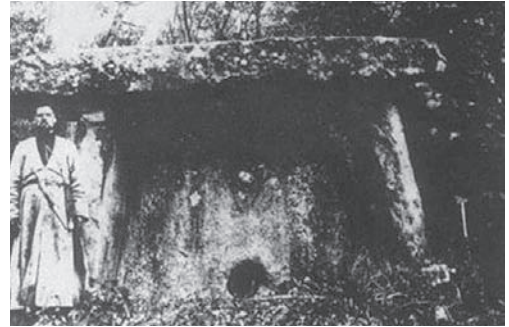
**Keywords:** dolmen culture, megaliths, mystical power, tourism brands of Western Caucasus

### Дольменная культура Западного Кавказа: география и наследие

По древним сказаниям горцев, одновременно с нартами<sup>1</sup> — древними вели-

<sup>1</sup> Нарты — герои древних эпических сказаний многих кавказских народов.

канами — на Кавказе жили и крошечные люди, слабые и беспомощные, ездившие верхом на зайцах... Из жалости к этому малорослому народу нарты воздвигли им из громадных каменных плит непреступные крепости-дома, где в передней части были небольшие отверстия, в которые могли проникнуть только очень маленькие люди. Поэтому черкесы и называли дольмены «испун», то есть дома для карликов [6, с. 174].



*Древние дольмены в жизни и эпосе горцев*

Дольмены — это древнейшие культовые сооружения, название которых происходят от бретонских слов «taol» и «таеп», что означает «каменный стол». И действительно конструкция дольменов внешне напоминает стол, так как мощная ровная каменная плита лежит на нескольких опорах, стоящих на земляной поверхности. Дольмены относятся к мегалитическим сооружениям или

попросту к мегалитам — сооружениям из больших обтесанных камней, используемых в основном для гробниц. Древние мегалиты давно интересуют исследователей и просто обычных людей, но если первые глубоко и системно изучают мегалитическую культуру, то вторые рассматривают дольмены как живописную часть ландшафта, придавая им особые мистические свойства, используя в основном как объекты туристского показа.

Вместе с тем очень интересно и полезно проследить отношение людей к дольменам и ко всей дольменной культуре в рамках какой-либо одной территории.

Как известно, дольмены встречаются в самых разных уголках планеты: в Северной Африке, Европе, Южной Корее и других, но мы попытаемся исследовать некоторые грани проявления дольменной культуры на территории Западного Кавказа и в частности Большого Сочи.

Культура дольменов сложилась на территории современного города Сочи в среднебронзовую эпоху. К ней преимущественно относят дольмены — монументальные гробницы, соответствующие отложения в Большой Воронцовской пещере и отдельные объекты, разбросанные по разным районам Большого Сочи. Территория, которую



*Увхода в Большую Воронцовскую пещеру в Хостинском районе г. Сочи (фото автора)*

ныне занимает прославленный российский курорт, всегда отличалась от других районов Причерноморья своей труднопроходимостью вследствие сильной расчлененности рельефа. Скорее всего, по этой причине сочинские дольмены стали известны научному сообществу позднее, чем подобные сооружения в других регионах.

Одним из первых подробно описал и зарисовал сочинские дольмены Александр Миллер — известный русский исследователь Кавказа, этнограф и археолог. В 1907 г. он описал и зарисовал несколько дольменов в долине реки Аше и корытообразный монолит в Мамедовом ущелье на территории нынешнего Лазаревского района г. Сочи. Хотя ско-



*Составной дольмен во дворе музея истории города Сочи (фото автора)*



*Корытообразный монолит «Целитель» [7]*

рее всего не он первым обнаружил этот памятник, так как и сейчас на нем отчетливо можно различить выбитое в камне изображение мальтийского креста со стоящей рядом датой — 1906 год.

Сегодня этот дольмен особенно известен и почитаем в этих краях, его называют «Целителем», приписывая особенную энергетику, способную наделять людей и животных редкой жизненной силой. Люди, живущие неподалеку, утверждают, что 19 мая 1986 г. ночью их разбудил сильный гул, хотя погода была ясной и безветренной. Утром обнаружилось, что три мощных дерева, выдернутые из земли как легкие травинки, лежали возле дольмена, а четвертое наполовину сожженное еще дымилось и имело причудливую форму. Эти деревья и сегодня лежат возле дольмена, усиливая необыкновенное впечатление, производимое этим загадочным мегалитом, формой напоминающего Египетскую пирамиду.

Местные жители даже замечают увеличение количества диких животных в этом месте и их вполне миролюбивого отношения к людям. Говорят, особенно полюбили дольмен зайцы, которые любят принимать на нем солнечные ванны. А может быть дело совсем не в солнечных ваннах, а в таинственных карликах, которые по преданию жили в дольменах и ездили на зайцах...? Тогда вполне можно предположить, что зайцы продолжают терпеливо ждать «своих хозяев».

Вообще в таланте и курортной изобретательности местным жителям Сочинского побережья не откажешь. Любой интересный объект или явление довольно быстро ложится в основу нового экскурсионного маршрута. Так, например, на дольмен «Целитель» сформировался эзотерический маршрут, где всем желающим предлагают ощутить на себе особенную омолаживающую энер-

гию дольмена. Конечно обещания омоложения не более чем курортная реклама, но сила Кавказской природы действительно удивительна!

В этой связи следует отдать долг многочисленным исследователям дольменной культуры Западного Кавказа, которые вот уже два столетия наблюдают за этими таинственными памятниками древней материальной культуры. Труд нескольких десятков ученых был обобщен и систематизирован в 1960 г. исследователем Л.И. Лавровым, который создал полный каталог дольменов. В нем насчитывалось 1139 дольменов, а также была предложена научная классификация дольменов Западного Кавказа, которая остается актуальной и в настоящее время.

Все многообразие существующих дольменов Лавров разделил на четыре группы:

1. Группа обычных плиточных дольменов. Это самые распространенный тип мегалитов, конструктивно представляющий собой четырехугольный ящик, каждая сторона которого, а также дно и крыша представляет собой отдельную монолитную плиту.

2. Группа составных дольменов. Это конструкции с одной или несколькими стенами, сложенными из более мелких плит.

3. Группа корытообразных дольменов.

4. Группа дольменов-монолитов.

В 1978 г. исследователь В.И. Марковин обновил каталог дольменов, дополнив его до 2308 объектов. Благодаря кропотливой исследовательской работе эпоха дольменной культуры, расцвет которой приходится на первую половину II тысячелетия до нашей эры, стала более понятна и близка нам — современным людям.

Внимательно изучая особенности развития дольменной культуры, ученые

обращают внимание на то, что на пике ее развития большое распространение получают плиточные строения трапециевидной формы с профилями четких пропорций. Такая конструкция придавала дольменам большую устойчивость, облегчала сборку стен и наводку перекрытий. Дольменные отверстия в этот период приобретают различные формы (круглые, в виде арки и пр.). Под плиточными дольменами появляются тщательно обработанные пяточные камни – своеобразный фундамент дольмена. Многие постройки прислонены к склонам и даже слегка впущены в них. Помимо плиточных дольменов в этот период создаются и корытообразные – их высекают в скалах, придавая им вид дольмена только с фасада. К концу периода расцвета дольменной культуры появляются дольмены-монолиты. Такие изменения в конструкции этих культовых сооружений, по мнению ученых, происходят в связи с изменениями в погребальных обрядах. В поздние периоды культуры дольменов (середина II тысячелетия до н.э.) корытообразные дольмены дополняются камерами круглых очертаний и очертаниями в виде кувшина, а также отмечаются и ложнопортальные сооружения.

В целом дольменная культура разных регионов мира имеет много общего. В частности исследователи мегалитов Западного Кавказа отмечают их близкое сходство с плиточными дольменами Средиземноморья, а также памятниками-мегалитами Каталонии, Франции и Северной Африки. Однако археологическое наследие дольменной культуры в г. Сочи и Туапсинском районе так велико и разнообразно, что, несомненно, указывает на его временную продолжительность, а найденные и описанные дольмены представляют полный спектр всех известных конструкций этих образцов мегалитической эры.

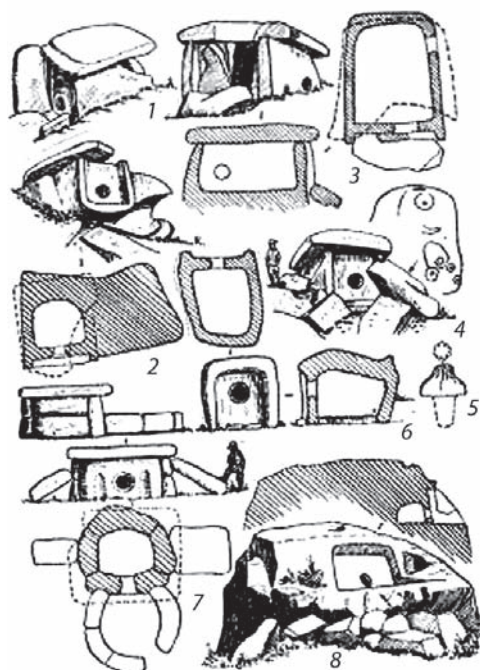
Вообще территорию Сочинского курорта можно смело назвать «Мировой столицей дольменов», так как налицо три важнейших признака ее превосходства над другими регионами богатыми памятниками мегалитической культуры:

Во-первых – на территории Б. Сочи присутствуют все известные типы памятников дольменной культуры.

Во-вторых – некоторые из дольменов в архитектурном плане совершенно уникальны и не имеют аналогов в других регионах: дольмен-монолит, дольменообразные колодцеобразные гробницы (толосы), дольменные комплексы (Псынако–I).

В-третьих – такие конструктивные особенности, как окружение дольменов кольцом камней (кромлехом), наличие коридоров – дромосов, плиточные ложнопортальные сооружения, «обратные» дольмены и дольмены с двумя фасадами встречаются в районе Сочи в гораздо большем количестве, чем в других районах с развитой дольменной культурой. [2, с. 18–19]

География дольменной культуры Западного Кавказа указывает на то, что территории, где находятся дольмены Сочи и Туапсе, плотно примыкают к территориям с памятниками дольменной культуры Адыгеи. Пожалуй, эти районы разделены только Главным Кавказским хребтом и вероятно в те далекие времена строители этих загадочных сооружений имели какую-то генетическую связь. Ее можно проследить по конструкции дольменных сооружений и в частности по типу кромлеха. Но вообще дольменная география как научное направление еще не полностью сформировалась, и возможно будущие исследователи сделают историческую реконструкцию маршрутов древних строителей дольменов, связывающих разные районы Кавказа.



*Рис. 1. Дольмены района г. Сочи — плиточные (1, 4), корытообразные (2, 3, 6), подковообразный составной с двориком (7), монолит (8), пробка от дольмена (5) из Солохаула (1—5), Красноалександровского (6), Лазаревского (7) и Год-лик (8) [1, с. 47—50]*

Как уже упоминалось, район нынешнего г. Сочи в его слабо освоенных местах труднопроходим. Густой колхидский лес защищает многие укромные уголки курорта от современного варварства, но цивилизация неуклонно наступает и теснит заповедные природные территории, представленные в частности памятниками дольменной культуры. К сожалению, многие великолепные образцы мегалитических комплексов безвозвратно утрачены. В частности разбиты на щебенку и строительный камень, разорены дачниками и частными предпринимателями, выставляющими огромные камни-монолиты в виде укра-

шений и альпийских горок в кафе или частных придомовых садах. Таких «эстетов» не смущает факт, что эти камни являются частью погребальных сооружений. Конечно, это происходит по причине невежества и какой-то языческой тяге поклонения силам природы, заключенной, по их представлениям, в огромных мегалитах.

Однако, так или иначе за последние несколько десятилетий были уничтожены: дольмены группы «Глинище I», разбиты дольмены группы «Солоники II», при прокладке лесовозной дороги был почти уничтожен торец боковой плиты дольмена группы «Нихетх I», на котором был изображен редкий зигзагообразный орнамент, а в 1997 г. при строительстве газотрассы в урочище Черноморка отвалом был засыпан уникальный плиточный дольмен и этот печальный список, к сожалению можно продолжить.

Вместе с тем на территории Сочи на текущий момент известно около двух сотен дольменов (189). Из них обследовано — 141, не обследовано — 48.

Если говорить о ведомственной принадлежности земель, на которых находятся памятники дольменной культуры, что тоже немаловажно для обеспечения их сохранности, то четверть из их числа находится на землях администрации города Сочи, а остальные на территории Сочинского национального парка. Территориально сочинские дольмены расположены как на горных склонах, так и в устьях горных рек. Наибольшая близость дольменов к морю отмечена в бассейне рек Аше и Псезупсе, а также ручья Годлик в Лазаревском районе, где расположен самый крупный и известный на побережье Волконский дольмен-монолит, ставший настоящим археологическим брендом Олимпийского курорта Сочи.



**Волконский дольмен-монолит – туристский бренд Сочи-2014 [10]**

В целом наиболее насыщен памятниками дольменной культуры именно Лазаревский район г. Сочи. Большое количество дольменов встречается на пути от Туапсе в сторону пос. Головинка к реке Шахе. За рекой Шахе в сторону центра Сочи дольменов отмечено мало и, как правило, они расположены в горных и труднодоступных местах. В самом Сочи дольменов нет, кроме дольмена, приве-

зенного из Лазаревского на территорию музея истории города-курорта Сочи.

В Хостинском районе города обнаружен только один составной дольмен, так называемый «культовый камень с сидениями» рядом с пос. Кудепста. В Адлерском районе дольмены находятся главным образом в районе пос. Красная Поляна и Медовеевке. Есть еще одна интересная закономерность в расположении дольменов города Сочи – все они расположены в непосредственной близости от родников или ручьев, так как большая часть из них изготавливалась из песчаника, пласты которого формировались в непосредственной близости от водоемов.

### Магия и сакральная сила дольменов

Когда рассматриваешь причудливую форму дольменов, задаешься вопросом: Кто такие эти дольменостроители? Как они жили и как мыслили? Хотя сама конструкция памятников дольменной культуры, символы, запечатленные древними строителями мегалитов, достаточно информативны. Символика дольменов – это обращение в будущее. Ее расшифровка дает возможность понять мироощущение древних людей, создавших эти уникальные образцы материальной культуры.

Сочинские дольмены испещрены разными знаками-символами: зигзагами, выпуклостями, концентрическими кругами и крестами со смещенной книзу горизонтальной перекладиной. Встречаются дольмены с росписью внутренних стен постройки охрой в виде некой сакральной композиции, которая олицетворяла символический акт возрождения жизни. В оформлении дольменов отчетливо отображается существование мужского и женского начал. Так целый ряд фасадов мегалитов в Сочи и Туапсе имеют символические парные выпуклости в форме женской груди, обращенные на

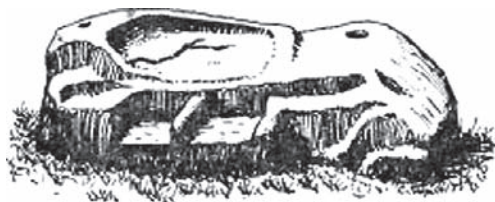
восток к восходу солнца. Эти парные выпуклости расположены как с левой, так и с правой стороны дольменного фасада, возможно они символически отображают двух хтонических богинь<sup>2</sup>, старой и молодой, означающих смерть старого и зарождение нового жизненного цикла.

Помимо дольменов с парными выпуклостями в виде рельефного изображения женской груди к подобным типам мегалитов относят и «культовый камень с сидениями», расположенный в Кудепсте. Этот памятник дольменной культуры представляет собой глыбу песчаника, в которой выбиты два «сидения», позади «сидений» сделано подобие «ложа». С левой стороны «ложа» размещена серия чашевидных знаков, позволяющих предполагать о женском начале, олицетворяющем этот памятник. Скорее всего, он был предназначен для «женщин-богинь», которые должны были восседать на его «сидениях» обратив лица на восток. «Ложе» предназначалось для безвременно ушедшего из жизни человека или напротив живого, приносимого в жертву во имя будущего возрождения.

Детальное изучение конструкции дольменов указывает, что камера дольмена, скорее всего, отображает утробу «Матери-Земли», где отверстие — это естественный вход в нее, а дольменная пробка представляет собой символический «fallos» Солнца, оплодотворяющего утробу «Матери-Земли».

Говоря о символике мегалитов, смело можно сказать, что сами по себе дольмены — это символы, олицетворяющие ритуальный акт возрождения, а такие элементы как дромос и кромлех отчетливо дополняют это сакральный образ. Вместе с тем исследователи отмечают, что дольменная символика в определенной

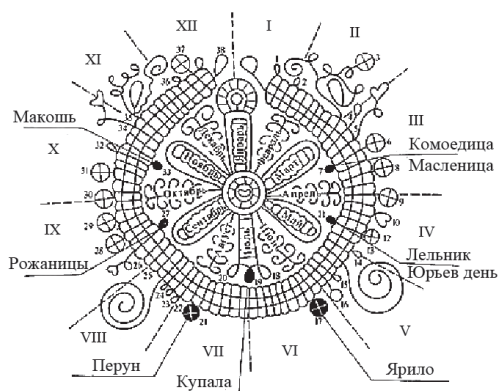
<sup>2</sup> Хтонические богини — олицетворяющие дику природную мощь земли, подземное царство.



*Кудепстинский культовый камень  
[1, с. 47–50]*

степени универсальна, ее элементы можно встретить в наскальных изображениях символа «Солнца с усами», а так же в изображениях всех известных на сегодняшний день петроглифах. В целом символика дольменов тесно связана с культом Солнца, и здесь можно упомянуть такой своеобразный феномен — связь дольменных символов с орнаментом так называемого каргопольского календаря.

Каргопольский женский календарь представляет собой орнамент вышивки с довольно сложной структурой. В его композицию включены солярные символы, схожие с мегалитическими постройками Западного Кавказа. В частности в районе г. Сочи сооружением, имеющим явное композиционное сходство с символикой каргопольского календаря, можно назвать плиточный ложнопортальный дольмен, расположенный в урочище Волчьих ворота, и составной дольмен группы «Жемси», которые находятся в бассейне реки Аше в Лазаревском районе.



ВЫШИТЫЙ КАЛЕНДАРЬ С ОБОЗНАЧЕНИЕМ ПРАВОСЛАВНЫХ И ЯЗЫЧЕСКИХ ПРАЗДНИКОВ

Рисунок Каргопольского календаря [11]

Кроме того, можно найти ряд интересных композиционных совпадений мегалитов Западного Кавказа и мегалитов Стоунхенджа, в частности родственной является подковообразная форма мегалитических построек.

Издавна дольмены, окруженные кромлехом, считались местами обрете-

ния силы и просветления. Интересное описание эзотерических свойств кромлеха дает американский писатель, антрополог и этнограф Карлос Кастанеда в своей знаменитой книге «Путешествие в Икстлан».

*«Дон Хуан ... сказал:*

*– Едем в «место силы»... К полудню мы забрались на огромную, точно стена, скалу. На вершине Дон Хуан уселся и велел мне сесть рядом.*

*– Это и есть «место силы»... Место захоронения воинов...*

*Площадка была совершенно круглой, обнесенной как бы естественной изгородью из булыжников. Росший по краям густой кустарник заслонял булыжники и скрывал правильную форму площадки. Дон Хуан сказал, что там, где с древности живут индейцы, много таких мест. Это не обиталище духов, а скорее место просветления, тут можно получить знание, найти ответ на любой вопрос. Достаточно провести ночь на этой скале и встанешь обновленным... [4, с. 88]*

В этом описании кольцо камней окружает «место силы», которая заклю-



Древний Стоунхендж [8]





*Сад камней храма Рёан-дзи [9]*

чена в центре кромлеха. Именно с целью получения энергии современные эзотерики приходят к дольменам. Конечно, трудно утверждать или опровергать загадочную силу дольменов, но таинственное всегда привлекает и завораживает.

Многие люди, coming к дольменам, испытывают самые разные чувства. Кто-то ощущает страх и тревогу, а кто-то напротив — покой и силу. Особенно страшно заглянуть в круглое отверстие дольмена, в самую его каменную утробу.. Попробуйте дотронуться рукой до ровной покрывной плиты, ощутив прохладную и упругую силу древнего камня, затем осторожно опуская голову мгновенно напрягитесь и не раздумывая загляните внутрь...

...Внезапно вы почувствуете, что время куда-то проваливается, оставляя вас один на один с камнем и своими мыслями. В какой-то момент вас охватит чувство одиночества и тоски, как будто вы расстаетесь с кем-то или чем-то близким, а потом вдруг придет облегчение и очень захочется жить дальше, а главное начать что-то новое...

Наверное Дон Хуан был прав, говоря о силе дольменов, дающих обновление.

Скорее всего, истинная сила дольменов в их философской сущности как у знаменитого «Сада камней» храма Рёан-дзи в японском Киото. Там на небольшой, засыпанной гравием площадке 15 черных необработанных камней, но с какой бы точки посетитель не рассматривал бы эту композицию, один камень всегда остается невидимым. Пожалуй, в жизни тоже так, от нашего глаза всегда что-то остается скрытым, и только поднявшись над суетой мира, мы отсекаем все второстепенное и начинаем отчетливо видеть главное, достигая просветления...

А настоящая сила дольменов все-таки заключается в их необыкновенно красоте и гармоничной встроенности в чудную природу Западного Кавказа. Ощувив эту красоту и гармонию единожды, обязательно захочется возвратиться снова, чтобы прикоснуться к древним и таинственным дольменам, как к вечности...

### Литература

1. Воронов Ю.Н. Древности Сочи и его окрестностей. Краснодарское книжное издательство, 1979.
2. Кондряков Н.В. Тайны сочинских дольменов. Майкоп. «ООО Качество», 2010.
3. Костиников В.Н. Хрестоматия по истории Сочи. Издание 2-е. ОАО «Полиграфиздат «Адыгея» Майкоп – 2006. С. 164.
4. Кастанеда К. Путешествие в Икстлан. Киев.: София, 1993.
5. Марковин В.И. Дольмены Западного Кавказа. М.: Наука, 1978.
6. Щербина Ф.А. История Кубанского казачьего войска. – Краснодар, 1992.
7. <http://dostoyanieplaneti.ru/mesta/dolmen-piramida-v-mamiedovom-ushchielie> (дата обращения: 02.08.2014).
8. <http://www.1000turov.ru/excur.php?id=557> (дата обращения: 03.08.2014).
9. [https://ru.wikipedia.org/wiki/%D1%E0%E4\\_%EA%E0%EC%ED%E5%E9](https://ru.wikipedia.org/wiki/%D1%E0%E4_%EA%E0%EC%ED%E5%E9) (дата обращения: 02.08.2014).
10. <http://www.bolshoyvopros.ru/questions/701217-skolko-vypuscheno-marok-s-simvolikoj-sochinskoj-olimpiady-2014.html> (дата обращения: 02.08.2014).
11. [http://mifologies.ru/index.php?option=com\\_content&view=article&id=1044:2012-08-26-14-25-24&catid=113&Itemid=128](http://mifologies.ru/index.php?option=com_content&view=article&id=1044:2012-08-26-14-25-24&catid=113&Itemid=128) (дата обращения: 04.08.2014).