

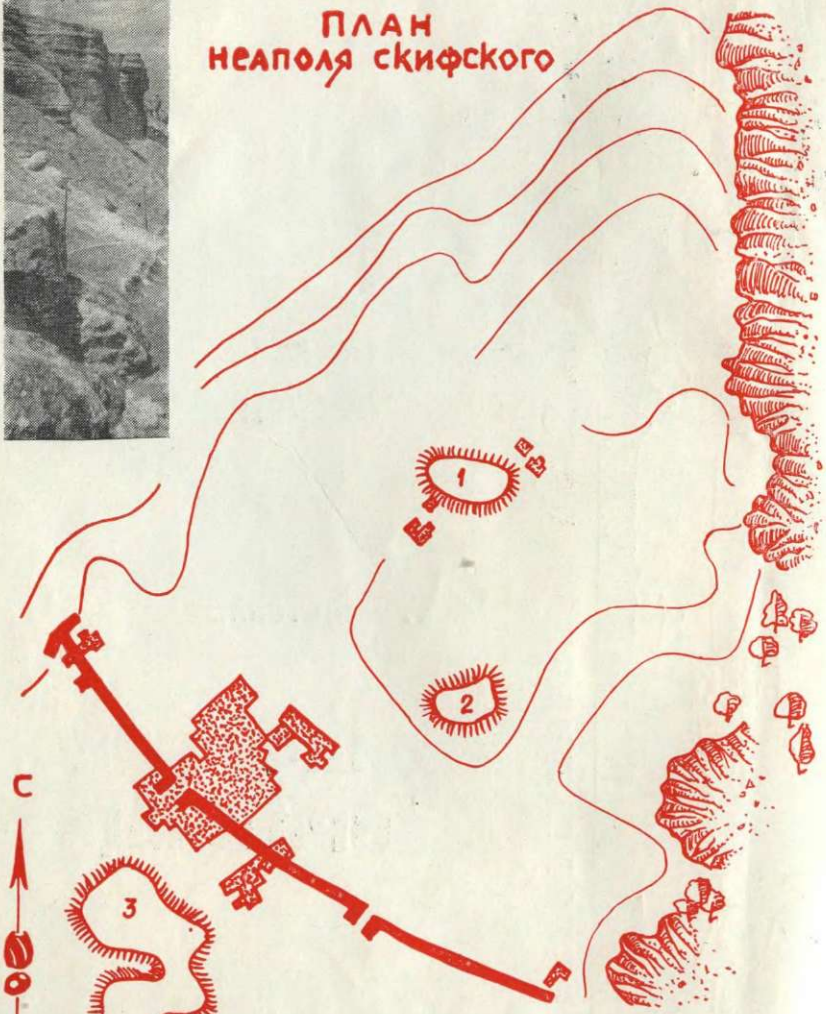


АРХЕОЛОГИЧЕСКИЕ ПАМЯТНИКИ КРЫМА

Т. ВЫСОТСКАЯ

СКИФСКИЕ ГОРОДИЩА

ПЛАН НЕПОЛЯ скифского



▣ Раскопанные участки
— Оборонительная стена
1. 2. 3 - Зольники

Т. ВЫСОТСКАЯ

СКИФСКИЕ ГОРОДИЩА

Издательство „Таврия“
Симферополь—1973

Археологам, как это часто бывает, помог случай. Близ Симферополя, в урочище Керменчик, были найдены местным жителем рельеф с изображением скифа-всадника и три мраморные плиты с именами Скилура, Зевса, Афины... С тех пор почти 150 лет ведутся в Крыму исследования различных скифских памятников—курганов, городищ, некрополей, селищ.

Эта книга расскажет о крымских скифах, их хозяйстве, ремесле, торговых связях, о позднескифском государстве, столицей которого был Неаполь. Узнает читатель об открытиях советских археологов, их предположениях, поисках, спорах.

*Под общей редакцией члена-корреспондента Академии наук УССР
С. Н. БИБИКОВА.*

...Скифского народа древнее величество явствует из великих его остатков...

Михайло Ломоносов



Скифы... С этим народом ассоциируются в нашем представлении бескрайние степи, табуны лошадей, кибитки, кочевья...

Скифы появились в Причерноморье в VII в. до н. э. Были среди них племена земледельческие («скифы-пахари», «скифы-земледельцы», — называл их Геродот), большинство же продолжало кочевать на степных просторах юга Украины и Крыма.

Наиболее ранние скифские памятники — впускные погребения в курганах эпохи бронзы — свидетельствуют о

пребывании скифов на полуострове с VII в. до н. э. Это были кочевые племена, занимавшиеся скотоводством. Во времена Геродота в Крыму уже начинают, по-видимому, возникать первые скифские поселения. Близ села Фронтowego (в Ленинском районе) открыт грунтовой могильник со скифскими погребениями V в. до н. э.^{1*}. Где-то рядом находилось поселение того же времени.

На Керченском полуострове и в центральном Крыму известны богатые курганы скифских вождей и знати (Куль-Оба, Три брата, Талаевский, Золотой и др.), подарившие миру шедевры древнего искусства — великолепные предметы из золота и электра, выполненные по заказу скифов руками боспорских мастеров.

Скифы-кочевники постепенно оседают на земле. Начинается новый, поздний период в истории Скифии. Он охватывает значительный отрезок времени — со второй половины IV (или начала III) в. до н. э. до окончательной гибели скифского царства в III в. н. э. После разгрома царства Атея** некогда огромная держава скифов распалась на три части, занимавшие по-прежнему довольно значительную территорию — в Добрудже (Румыния), Приднепровье, Крыму. Резиденция скифских царей была перенесена в Крым. «Вся эта страна (Крымский полуостров. — *Ред.*), а также почти вся область за перешейком до Борисфена (Днепра. — *Ред.*), называется Малой Скифией», — писал Страбон².

Приднепровская Скифия находилась в полной зависимости от скифского царства в Крыму. Перенесение столицы государства объясняется рядом причин, прежде всего угрозой на континенте со стороны сарматов, а кро-

* Ссылки на литературу и источники см. в конце книги.

** Скифское царство в Приднепровье, центром которого было Каменское городище (близ Никополя). Царь Атей погиб в битве с греками в 339 г. до н. э.

ме того — стремлением приблизиться к греческим городам Северного Причерноморья, подчинить некоторые из них и вести самостоятельную торговлю хлебом. Вся дальнейшая политика скифских вождей направлена на осуществление этой задачи, жизненно важной для экономики Скифии. На территории Крыма ко времени возникновения царства скифов уже существовали два независимых греческих государства — Боспор, располагавшийся на европейской и азиатской стороне Керченского пролива, и Херсонес, территориальные владения которого, его хору (округу), составляли Гераклеийский полуостров и земли на северо-западном побережье, с городами Керкинитидой (современная Евпатория), Калос-Лименом (Прекрасная гавань, современный Черноморск) и множеством мелких укреплений и усадеб. Точные границы хоры до сего времени не установлены³, да и вряд ли можно говорить об их стабильности.

Политическая, экономическая, культурная жизнь скифского царства в Крыму свыше 600 лет была теснейшим образом связана с этими государствами, а также с Ольвией — крупным городом Северного Причерноморья, который во II в. до н. э. и позднее периодически оказывался в подчинении скифских царей. Постоянное общение скифов с греческим миром, со многими народами Северного Причерноморья, особенно с сарматскими племенами, с местным населением Таврики, привело к созданию новой, позднескифской культуры, отличной от скифской культуры предшествующих столетий.





Многие реки полуострова — Бельбек, Альма, Кача, Салгир, Булганак и другие берут начало на склонах Крымских гор. Между садов и виноградников, раскинувшихся по их берегам, несут они свои воды к морю. Плодородные земли речных долин обитаемы с глубокой древности. В IX—V вв. до н. э. здесь жили тавры—земледельцы и скотоводы.

Позднее, с III в. до н. э., по долинам рек, особенно в их устьях, начинают селиться скифы, переходя постепенно от кочевого скотоводства к

земледелию. Численность их быстро увеличивается, появляются все новые и новые поселения.

В настоящее время в центральном, юго-западном и юго-восточном Крыму известно около 80 скифских городищ (укрепленных поселений) и селищ (открытых поселений)⁴. Северный Крым оставался почти безлюдным. На его обширных степных просторах еще долго кочевали скифы-скотоводы.

Границы скифского государства простирались на юге до Главной гряды Крымских гор, на западе ограничивались прибрежной полосой, а на востоке доходили до Феодосии. В эллинистическое и особенно римское время (в первые века нашей эры) крымская Скифия была густо населена.

Разумеется, произошло это далеко не сразу. Наиболее ранние скифские поселения известны в восточном и центральном Крыму. Земли на юго-западном побережье начали заселяться особенно активно в первые века нашей эры — в связи с притоком сарматов (о них ниже).

Время и место появления тех или иных городищ и селищ зависело от разных причин. Скажем, на западном побережье они возникли как форпосты для защиты западных же рубежей Скифий*. Некоторые городища в центральном Крыму располагались близ важнейших торговых путей из Неаполя на Боспор (Доброе), из Неаполя в Херсонес (Алма-Кермен), из Неаполя к Перекопу и дальше в Приднепровье (Кермен-Кыр).

Городища обычно находятся на возвышенных местах, в центральном и юго-западном Крыму — на отрогах Внешней и Внутренней гряды Крымских гор, близ источников с питьевой водой.

* Большинство из них появилось на местах ранее существовавших греческих поселений хоры Херсонеса (городища «Чайка», Поповка и др.).

Возвышенные места служили естественной защитой от неприятеля. Кроме того, каждое городище было защищено каменной стеной или валом и рвом. В тех случаях, когда топография местности не позволяла создать укрепление на возвышенном месте (например, городище «Чайка» близ Евпатории расположено на ровном месте), необходимо было, естественно, строить высокие и прочные каменные стены.

К сожалению, большинство позднескифских городищ Крыма не подвергалось систематическому изучению.

В центральном Крыму, кроме Неаполя, исследовано лишь городище Кермен-Кыр (на территории совхоза «Красный»). Небольшие раскопки разведочного характера проведены на городищах Залесье (по дороге на Севастополь), Доброе (по дороге на Алушту), Джалман⁵ (Пионерское), Золотое яро (на одном из отрогов Долгоруковской яйлы). Раскопано также несколько подкурганых и грунтовых погребений.

Значительно лучше изучен северо-западный, западный и юго-западный Крым. Сейчас здесь ведутся раскопки нескольких городищ, среди них Усть-Альминское близ села Песчаного, «Чайка»⁶, Поповка, Тарпанчи⁷ на северо-западном берегу.

Раскопки и разведки последних лет позволили подразделить городища на города, укрепленные поселения и убежища.

Городами называют крупные укрепленные поселения Скифии (площадью от 5 до 20 гектаров), жители которых наряду с земледелием и скотоводством занимались различными ремеслами и торговлей.

Укрепленные поселения обычных небольших размеров (от 1,2 до 2 гектаров), основным занятием населения большинства из них было земледелие.

Убежища — небольшие укрепления, возникшие в первые века нашей эры, — предназначались для защиты населения близлежащего селища в момент опасности.

В настоящее время в Крыму известны четыре скифских города. Крупнейший из них — Неаполь, столица государства (площадь — около 20 гектаров). Значительно уступают ему по размерам три других —

городище Кермен-Кыр, в 4 километрах от Симферополя (примерно 4 гектара), Усть-Альминское (6 гектаров), Булганакское (2,5 гектара), расположенное на левом берегу реки Булганак, между селами Пожарским и Демьяновкой*, и, возможно, Доброе, у современного села того же названия.

Если время возникновения многих городищ, раскопки на которых проводились, не установлено, то время гибели их определяется так называемым подъемным материалом**. Самые поздние фрагменты амфор и разной посуды, собранной на большинстве городищ центрального и юго-западного Крыма, позволяют судить, что погибли они в III в. н. э. Население ушло с насиженных мест, и жизнь здесь больше не возобновлялась.

НОВАЯ СТОЛИЦА



Итак, первые поселения оседлых скифов в Крыму появляются в V в. до н. э. Сто — сто пятьдесят лет спустя, когда прекратило существование царство Атея, столица государства переносится в Крым. В центральной части полуострова, на пересечении важнейших торговых путей из Херсонеса, Боспорского царства, западного Крыма, а также Приднепровья, возникает город Неаполь***, или Неаполис (в переводе с греческого — «новый город»).

Само название города как бы подчеркивает важность происшедшего события — появления новой столицы вместо старой.

* В 1966—1967 гг. городище уничтожено распашкой.

** Т. е. фрагментами керамики и прочими находками, которые лежат на поверхности.

*** Ныне — в черте Симферополя.

Неаполь возник на возвышенности, хорошо защищенной самой природой: с востока и северо-востока неприступными обрывами Петровских скал, с севера и запада — довольно глубокой Петровской балкой. И только с южной и юго-восточной стороны город оставался доступным для неприятеля. Здесь и была построена мощная крепостная стена.

По поводу времени возникновения новой скифской столицы существуют разные мнения. Одни ученые считают, что Неаполь появился в III в. до н. э.⁸, другие называют более позднюю дату—II в. до н. э.⁹ Всестороннее изучение материала позволяет высказать еще одну точку зрения: как столица позднескифского государства Неаполь основан в IV в. до н. э. Это подтверждается найденными на городище фрагментами чернолаковой посуды и клейменной черепицы.

До появления скифов на плато, занимаемом ныне городищем, жили тавры: археологами обнаружен небольшой культурный слой с находками таврской керамики VI—V вв. до н. э.

Неаполь был открыт в 1827 г., когда при выборке камня на строительство случайно нашли рельеф с изображением скифа-всадника и три мраморные плиты с надписями — именем царя Скилура, посвящениями Зевсу и Афине от имени Посидея сына Посидеева. Эти плиты купил местный любитель древностей А. И. Султан-Крым-Гирей у татарина, везшего камень с городища¹⁰. В том же году на Неаполе* был обнаружен клад римских монет, а при раскопках, произведенных директором Одесского музея И. П. Бларамбергом, найдена плита с

* В средние века греческое название города было утрачено и местность получила название Керменчик, что значит в переводе с татарского «крепостца». — *Ред.*

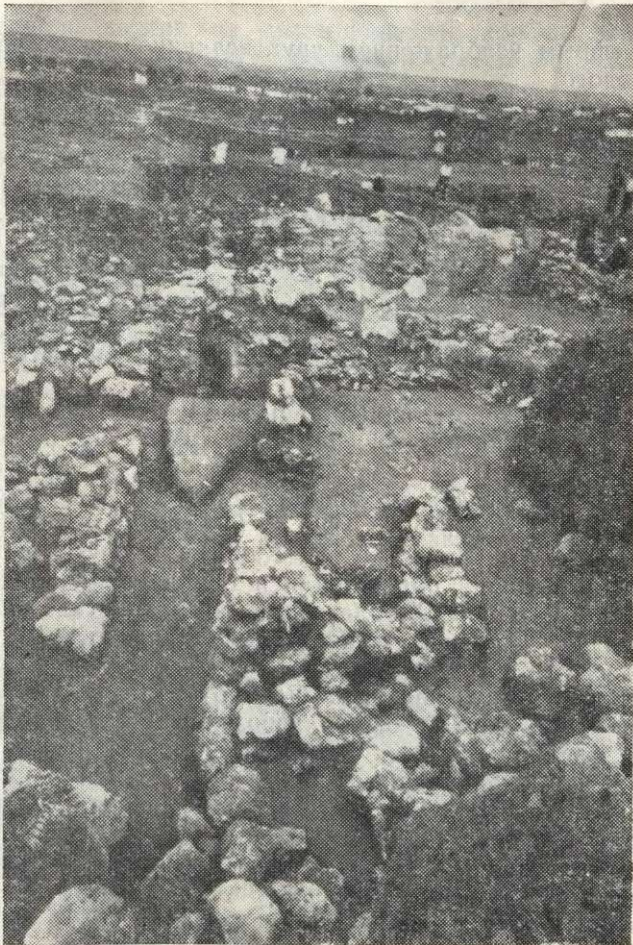
рельефным изображением двух всадников — старого и молодого.

Находки сразу же вызвали всеобщий интерес к Неаполю, не угасающий второе столетие. Они привлекли к себе внимание не только историков, но и искусствоведов, нумизматов, эпиграфистов. Многие ученые побывали на городище и произвели на нем небольшие раскопки. Родившееся на первых порах представление, что Неаполь — греческий город, долгое время держалось в науке¹¹. Оно было окончательно развеяно только в результате систематических раскопок на городище, начавшихся после окончания Великой Отечественной войны.

Организатором планомерных исследований Неаполя и бессменным руководителем работ долгое время был П. Н. Шульц. При его деятельном участии создана Тавро-скифская экспедиция, проводившая раскопки на городище с 1945 по 1960 г. (с небольшими перерывами). П. Н. Шульц, А. Н. Карасев и другие сотрудники экспедиции обнаружили и опубликовали интересные материалы¹², благодаря которым стало вполне очевидно, что перед нами столица «варварского» (негреческого) государства.

В результате раскопок были открыты оборонительные сооружения: южная городская стена, центральные ворота, мавзолей и восточная башня, участки города, прилегающие к оборонительным стенам, жилые дома в центральном и северном районах Неаполя, хозяйственные и культовые сооружения. Удалось проследить основные периоды строительной истории скифской столицы, открыть некрополь к юго-востоку от Неаполя.

Как мы уже говорили, плато городища наиболее доступно с южной и юго-восточной стороны. Приступив к строительству го-



Оборонительная стена в районе центральных городских ворот.

рода, скифы должны были позаботиться и о сооружении южной крестной стены.

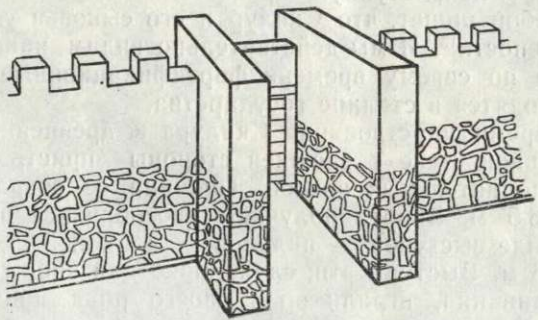
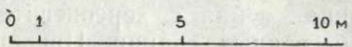
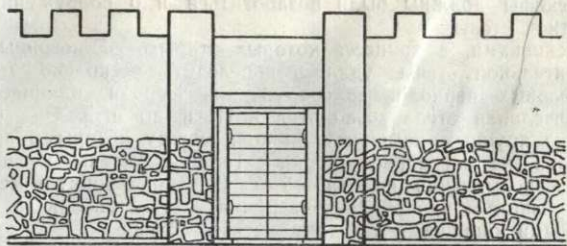
Раскопками, в процессе которых открыто 57 погонных метров оборонительной стены, удалось проследить несколько этапов или строительных периодов ее сооружения. Первая, наиболее ранняя оборонительная стена возводится в III в. до н. э. Она была сложена из крупных каменных блоков, между которыми находилась забутовка из наскальной корки. Толщина стены не превышала 2,5 м, максимальная высота — 5 м. В районе ворот — месте всего более уязвимом при обороне — верхняя часть стены была выложена сырцовыми кирпичами и поднималась еще выше.

В III в. до н. э. скифы становятся настолько сильны, что непрерывно угрожают Херсонесу и его владениям. Назревавшая война с херсонеситами требовала укрепления собственных границ. Прежде всего необходимо было превратить главный город Скифии — Неаполь — в неприступную крепость.

Страбон пишет, что Скилур и его сыновья укрепили свои крепости¹³. И мы действительно видим, какие грандиозные по своему времени фортификационные работы проводятся в столице государства.

Во время царствования Скилура к древнейшей оборонительной стене с внешней стороны пристраивается ряд дополнительных поясов. Толщина ее возрастает с 2,5 до 6,5 м. Ворота получают своеобразное обрамление в виде выступов — пилонов — длиной 3,35, толщиной 1,65 м. Выступы эти, служившие для защиты ворот от противника, играли роль своего рода привратных башен. Стены возводились не строго вертикально, а с наклоном; они сужались на 20 см на каждый метр высоты с внешней стороны и на 10 см — с внутренней, т. е. на каждый метр высоты стена становилась уже на 30 см.

В районе центральных ворот оборонительная стена сохраняла увенчанную зубцами сырцовую надстройку, вероятно, с бойницами. За ней находилась довольно



Реконструкция оборонительной стены второго строительного периода. II в. до н. э.

широкая боевая площадка для защитников города. Каменный пояс стены мог подниматься на высоту 4,5—5 м, сырцовая же надстройка толщиной 1,5 м возвышалась вместе с зубцами на 3 м. Таким образом, об-

шая высота стены на этом участке достигала, по-видимому, 8 м.

Ворота, сделанные из толстых дубовых досок, были двустворчатые и бращались на подпятниках. Открывались они редко, только в торжественных случаях, но их всегда охраняла стража, готовая в момент приближения опасности известить весь город. Кроме центральных, были открыты Н. Л. Эрнстом ворота на восточном участке стены.

Разнообразный, исключительно ценный в научном отношении материал дали раскопки жилых и общественных зданий.

Цари, скифская знать жили в больших добротных домах, крытых черепицей. Для строительства их приглашали, вероятно, греческих мастеров. Один из больших каменных домов открыт перед центральными воротами.

Площадь его 85 кв. м. Дом разделен на 3 помещения, площадь каждого из них около 30 кв. м. К северу от дома, по-видимому, находился двор, откуда вел вход. В двух помещениях обнаружены очаги, третье (без очага) представляло собой, очевидно, парадный зал: стены его были оштукатурены и расписаны яркими красками. К сожалению, до нас дошли лишь незначительные обломки фресок, но они и свидетельствуют об особом назначении этого зала, расписанного, вероятно, приглашенным мастером-греком.

Дом этот вполне мог служить жилищем царской семьи или богатых представителей общества. Выстроен он в III в. до н. э.

Еще раньше возведен был находившийся рядом так называемый «дом с подвалом» (точнее — полуподвалом). От него сохранились незначительные остатки каменных стен и выдолбленный в скале подвал размерами 12,10×5,65 м. На основании сохранившихся остатков юго-восточной стены, толщиной 1 м, допустимо



Остатки дома с подвалом. IV—III вв до н. э.

предположить, что дом был двухэтажным. О кровле его можно судить по многочисленным фрагментам черепицы из разных центров Причерноморья, обнаруженным в подвале. Во время раскопок найдены куски расписной штукатурки, свидетельствующие о богатстве отделки дома и достатке его владельца.

В подвале хранились многочисленные амфоры с вином и маслом, привезенные с островов Родоса, Книда и Коса. Здесь же обнаружены фрагменты чернолаковой посуды, рельефные — так называемые «мегар-

ские» — чаши, костяные обкладки шкатулок, красно-лаковая посуда, терракотовая женская головка.

Дом с подвалом датируется IV в. до н. э. Во II в. до н. э. он перестраивался и просуществовал до начала I в. до н. э. Впоследствии на его месте была устроена свалка мусора.

Подобные двухкамерные и трехкамерные здания открыты в разных районах Неаполя.

Широко практиковалось у скифов строительство из сырцовых кирпичей. В эллинистическое время все дома в Неаполе возводятся из сырца. Вполне возможно, что прием этот воспринят скифами от греков, у которых он был в большом ходу. Сырцовые дома теплы и прочны, а производство сырцовых кирпичей не требует больших затрат и особого умения.

В III—II вв. до н. э. в городе, наряду с домами знати, введенными по всем правилам строительного искусства, появляются маленькие домишки, землянки и юрты бедняков. На городище обнаружены остатки двух юрт размерами 2,10×1,80×2,80 м и юртообразное сооружение диаметром 1,80 м. Все они относятся к эллинистическому времени и свидетельствуют о пережитках кочевого быта в позднескифской среде. Прimitивные юрты могли использоваться как летние жилища или как хозяйственные постройки.

Геродот, описывая обычаи скифов, говорит об устройстве юрты: «Поставив три шеста, наклоненные один к другому, натягивают на них шерстяной войлок и, стянув его как можно плотнее»¹⁴, сооружают легкую постройку. Но постепенно у скифов исчезают юрты. В первые века нашей эры в Неаполе уже нет подобных сооружений.

В разных районах города открыты землянки. Нижняя часть их углублена в культурный слой и скалу. Форма землянок прямоугольная, овальная или круглая, размеры невелики — от 12,5 до 4,5 кв. м. В центре обычно находился очаг, вдоль стен шли скамьи, на которых сидели и спали.

Во время раскопок Неаполя в центральной и северной его частях не наблюдалось признаков ре-



Землянка с печью. II—I вв. до н. э.

Остатки здания с портиками обнаружены рельеф конного Палака*, фрагменты мраморных статуй, плита с посвящением Зевсу и Афине, рельеф с изображением Скилура и Палака, фрагмент надписи: «царь Скилур, сын царя...»

Скифы дважды сооружали такую постройку. Первая из них, меньшая по размерам, была выстроена в IV в. до н. э. Затем она была разрушена и параллельно ей, ближе к воротам, возведено аналогичное сооружение, но больших размеров.

У городских ворот — справа от входа — найдены остатки каменного постаumenta, возможно, от бронзовой или мраморной ста-

* П а л а к — сын царя Скилура.

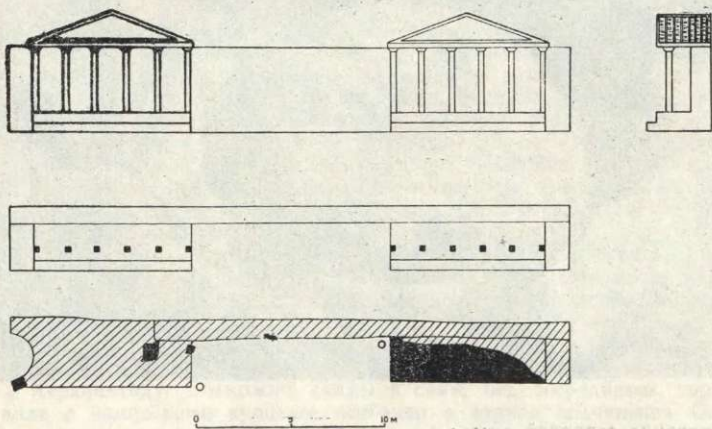
гулярной планировки. Лишь в районе центральных городских ворот скифы постарались придать столице парадный вид. Внутри города, перед воротами, находилась большая площадь, посыпанная белой известковой крошкой. Площадь обрамляло так называемое «здание с портиками».

Сооружение это представляло собой каменную стену толщиной 0,85, длиной 29,3 м, с небольшими — по сторонам — портиками. Черепичную крышу каждого портика поддерживали 6 квадратных в сечении столбов, между которыми стояли, по-видимому, мраморные и бронзовые статуи с посвящениями богам. Именно у ост-

ту. Здесь, на площади, совершались торговые сделки, сюда приезжали иностранные купцы, послы других государств.

В первые века нашей эры, особенно во II—III, когда Скифия переживала тяжелые времена и приходилось думать об обороне столицы, городские ворота закладываются камнями, многие близлежащие постройки перестают функционировать, площадь же превращается в свалку мусора. Но в период процветания страны, во время царствования ее могущественных правителей, все было иначе.

Около оборонительных стен Неаполя открыто крупное зернохранилище, состоявшее примерно из 60 ям, вместимостью по 1,5—2 тонны зерна. Ямы сделаны очень

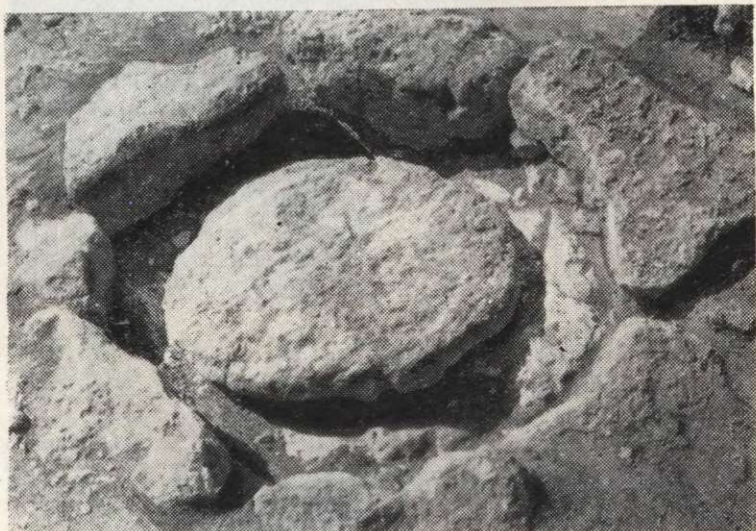


Реконструкция здания с портиками. IV—III вв. до н. э.

тщательно — выдолблены в скале и вырыты (верхняя часть) в культурном слое, а горловины их выложены камнем. Сверху яму плотно закрывали каменной крышкой и замазывали глиной, чтобы не попадала влага.

Вдоль оборонительной стены города шла мощеная улица, под каменными плитами которой скрывались зерновые ямы.

На протяжении всех веков своего существования Неаполь был крупным торговым центром.



Горловина зерновой ямы.

Хлеб составлял основной продукт торговли и источник богатства скифов. Подвластное царям население Скифии свозило пшеницу в Неаполь. Часть ее ссыпали в зерновые ямы для длительного хранения, создавая государственные запасы на случай долгой осады, неуро-

жая и т. п. В обмен на хлеб получали привезенное с островов Эгейского моря дорогое вино и оливковое масло, черепицу, стеклянную и краснолаковую посуду, различные предметы роскоши — золотые украшения, дорогие ткани. Торговые связи с далекими островами осуществлялись через посредничество городов Северного Причерноморья. Хлеб продавали приезжим купцам, а те в свою очередь везли его в Ольвию, Херсонес, на Боспор и дальше в греческие города Средиземноморья, извлекая от продажи значительные прибыли.

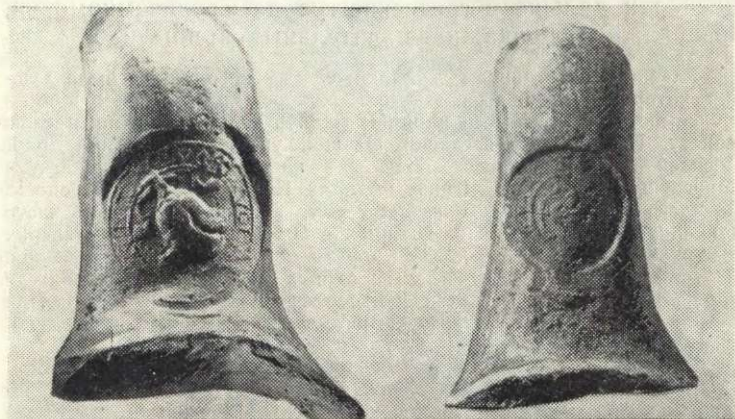
Главным посредником в продаже скифского хлеба была Ольвия, которая во II в. до н. э. — при Скилуре — находилась в прямой зависимости от скифского царства. Скилур чеканил в Ольвии свою монету. Известный гражданин Ольвии, уроженец острова Родос Посидей жил в Неаполе. Здесь им поставлены четыре статуи с посвящениями Зевсу, Афине, Ахиллу Понтарху, богине Родос¹⁵. Посидей был крупным торговцем, ему, видимо, довольно часто приходилось возить хлеб из Неаполя в Ольвию, а затем на галерах совершать путь к Родосу и другим островам Эгейского моря. Поэтому Посидей особенно чтит Ахилла Понтарха — покровителя моря. В Неаполе жил также торговец-грек по имени Евмен. При раскопках найдено посвящение богине плодородия Деметре, поставленное Евменом.

В течение многих лет снабжение Неаполя заморскими товарами, в том числе вином с острова Родос, осуществлялось через Ольвию. Торговые связи поддерживались с Херсонесом, а также с Пантикапеем: на Боспоре покупали золотые украшения — изделия боспорских мастеров-ювелиров. Оживленная торговля шла через города северо-западного побережья Крыма — Калос-Лимен и Керкинитиду. Возможно, скифы и сами, без посредников, торговали с заморскими купцами, особенно в период подчинения Ольвии, когда они могли пользоваться ее флотом и совершать далекие путешествия.

Торговля у скифов носила меновой характер, денежные отношения не получили развития ни в эллинистическое время, ни в первые века нашей эры. Помимо хлеба, продавали шерсть и шкуры животных, мед, воск, лен.

Дорогую посуду могла покупать лишь скифская

знать. Однако всем, как знатным, так и простым людям, ежедневно требовались горшки для варки пищи, для хранения молока, изготовления сыра и т. д. За пределами Неаполя, близ его древних могил, открыты остатки гончарной мастерской — следы двух печей и много обломков керамического брака.



Ручки родосских амфор, найденных на городище Неаполя.

Гончарное ремесло опасно в пожарном отношении, поэтому обжигательные печи выносились обычно за город. А вот бронзолитейщики, оружейники могли жить и работать в городе. В Неаполе неоднократно находили остатки бронзового шлака, глиняные льячки*. В 1958—

* Льячка — ковшик для разливания расплавленного металла.

1959 г. при раскопках оборонительной стены обнаружена литейная форма, сделанная из ручки родосской амфоры. Удалось найти и следы железодельного производства. Неапольские кузнецы ковали кинжалы и мечи, выделывали орудия труда.

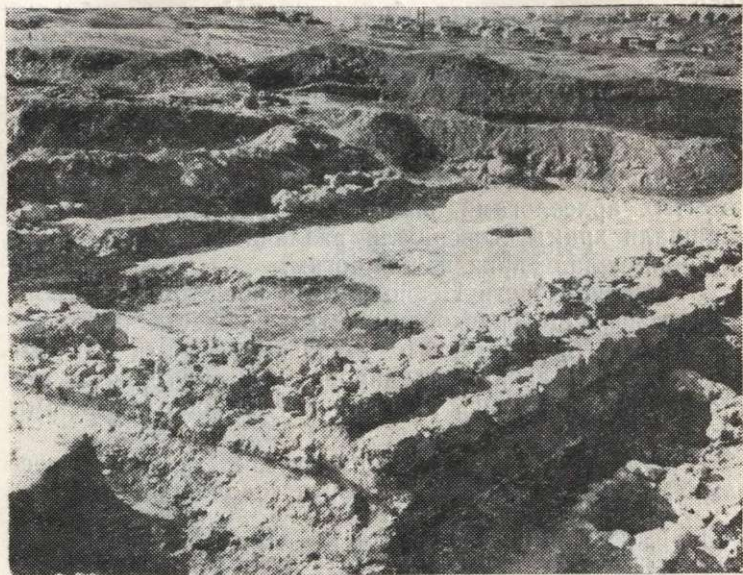
Заботились жители скифской столицы не только о хлебе насущном, но и о пище духовной. Из материалов, добытых археологами, видно, что горожане строили и украшали храмы, совершали различные культовые церемонии, делали приношения богам.

В северной части Неаполя и за пределами его оборонительных стен раскопаны четыре общественных здания для совершения культовых церемоний. Эти постройки имели одинаковую планировку (прямоугольный зал и сени) и отличались друг от друга лишь размерами и качеством отделки.

Наиболее интересно так называемое «здание с фресками», открытое в северной части городища.

Его размеры — 19×9 м. Из сеней в главный зал вел дверной проем шириной 1,6 м. Стены дома сложены были из сырцовых кирпичей, лежавших на каменном основании, двускатная крыша крыта черепицей. В центре зала находился очаг. Сохранились 16 выдолбленных в скале углублений диаметром 20—25 см от деревянных опор, которые поддерживали кровлю и колпак над очагом. В северо-западном углу этого помещения найдены обломки черепа оленя с остатками рогов. Стены зала были оштукатурены и расписаны.

Сохранившиеся куски штукатурки позволяют реконструировать всю роспись зала¹⁶. Она как бы делится на три пояса: верхний — зубчатый со следами красной и серой красок. Над ним — серый лепной карниз. Средний пояс был расчленен полуколоннами с коринфскими капителями, между которыми находились прямоугольники, обрамленные расписными рамами. Нижний, третий по-



Развалины дома с фресками. II—I вв. до н. э.

яс состоял из чередующихся широких и узких прямоугольников, выписанных красной и черной краской под мрамор.

Поверх росписи процарапано по штукатурке множество рисунков — граффити. Среди них — изображения воинов с копьями, тарана на колесах, табунов коней, примитивных человеческих фигурок, сарматские знаки¹⁷. Здание сооружено в конце II — начале I в. до н. э. и просуществовало до II—III вв. н. э. Никаких предметов труда и быта в нем не найдено. В то же время

его парадность, пропорции, расписные стены, размеры, планировка, остатки очага и костей жертвенных животных со всей очевидностью говорят о том, что здание было общественным, служило для культовых целей.

К юго-востоку от здания с фресками открыты остатки дома, такого же в плане, но меньших размеров — $15 \times 7,2$ м. Стены его также были возведены из сырцовых кирпичей и лежали на каменном основании. Здание пережило два строительных периода и сохранилось очень плохо. Следов пола и очага не прослежено. В юго-западном углу главного зала выявлено 13 целых и много мелких обломков рогов молодых оленей и 4 отрезка рогов крупных оленей. Это здание предшествовало сооружению дома с фресками и тоже служило для культовых целей.

За пределами города в 1956—1957 гг. при раскопках большого зольного холма обнаружены остатки здания (размерами $11 \times 5,6$ м), состоявшего, как и дом с фресками, из зала и сеней. В сенях находилось углубление в скале для деревянного столба, который поддерживал перекрытие. В центре главного зала располагался круглый очаг. Крыша, вероятно, была земляная или камышовая, обмазанная глиной. Здание возведено в III—II вв. до н. э. Позднее оно сильно пострадало от пожара и было перестроено: деревянная перегородка, отделявшая зал от сеней, заменена каменной, увеличена толщина стен. На рубеже нашей эры здание погибло и больше не восстанавливалось.

При строительстве дома около его сеней совершено погребение ребенка в могиле, обложенной камнями. Он лежал в скорченном положении. По-видимому, это была девочка, так как на шее у ребенка оказалась низка бус из голубой пасты и гагата. Что это — строительная жертва или погребение, связанное с каким-то иным ритуалом?..

Самым неразгаданным вопросом истории древних народов

остаются их верования, различные ритуалы. Подчас мы наталкиваемся на остатки жертвоприношений, каких-то обрядов, смысл которых остается загадкой. Наука, увы, не накопила пока достаточного количества фактов для их объяснения. И пройдет, по видимому, немало времени, прежде чем станет приоткрываться та завеса, за которой скрыты миропонимание и религиозные представления людей далекого прошлого.

С юго-восточной стороны здания располагался зольник (диаметр его 4 м) с остатками каменных вымосток и каменной ограды. Впоследствии остатки здания и зольник были перекрыты насыпью большого зольного холма, а вместо разрушенного культового здания у оборонительной стены выстроено за пределами города новое (размерами 13,4×6,5 м). Оно тоже состояло из зала и сеней, где сохранились две ямки для деревянных столбов, поддерживавших перекрытие.

Посреди зала находился прямоугольный очаг (1,88×1,34 м), а в юго-восточном углу — сложенная из мелкого камня и обмазанная сверху глиной лежанка. Боковые ее стороны были расписаны полосами красной охры и сажки. В юго-западном углу помещения открыты остатки жертвенника, представлявшего собой яму диаметром и глубиной 30 см, обмазанную внутри глиной. В ней оказались кости пяти овец, обломки лепных сосудов и преднамеренно разбитые глиняные фигурки людей и животных*.

Исследование зольника дало интересные находки. В их числе терракотовая голова Деметры, обломок терракотовой фигурки Гермеса — рука, державшая кошель. (Посланник богов Гермес — «быстрый, как

* У многих древних народов, в том числе и у скифов, существовало представление, что с умерщвлением божества связано одновременно и его воскресение, знаменующее начало нового цикла посева, возвращения семян и т. д. Таким образом, жертвенник Неаполя имел прямое отношение к земледельческому культу.



Зольник.

мысль» — был покровителем торговли, и греки часто изображали его с кошельком в руке.)

В зольнике обнаружены две бронзовые статуэтки Диоскуров¹⁸. Согласно греческой мифологии неразлучные братья Диоскуры Кастор и Полидевк — искусные бойцы и правители колесниц — защищают людей от всяческих опасностей, которые подстерегают их в пути как на чужбине, так и дома. Идея парных героев, связанная с идеей побратимства, заимствована скифами с давних пор. Неудивительно поэтому, что культ Диоскуров был им понятен и близок.

Среди прочих находок, важных для науки (для ар-

хеолога, к слову сказать, все важно, будь то предмет искусства или просто отбросы), отметим еще обломки ритуальных сосудов — курильниц, служивших для сжигания благовонных растений, фрагменты очажных подставок с головами баранов, фрагменты стеклянных и краснолаковых сосудов, бусы, фибулы, обломки амфор и т. д. Зольник здесь (и при здании, описанном выше) был жертвенным холмом, где совершались различные приношения богам во время культовых церемоний.



Голова Деметры.

холма, возникновение которого связано, вероятно, с культом огня.

Павсаний, античный автор II в. н. э., описывая жертвоприношения у греков, сообщает следующие подробности: «Кладут четырехугольные брусья, прилаживая как камни при постройке здания, подняв до известной вышины, накладывают хворост. Затем представители городов приносят жертву: Гере — корову, Зевсу — быка, наполняют их вином и курениями, кладут в жертвенник и зажигают. Частные лица жертвуют кто что может: у кого средств меньше, тот жертвует что-нибудь из мелкого скота. Все эти жертвы сжигаются, причем сгорает и сам жертвенник»¹⁹. По-видимому, нечто подобное происходило и в Неаполе.

Скифы чтили богиню Табити — покровительницу огня, домашнего очага. Поскольку Табити была верховным божеством, в культовых домах центральное место занимал очаг, где горел священный огонь и совершались культовые церемонии. На Неаполе и сейчас видны три зольных холма, возникновение которых связано, вероятно, с культом огня.

Постоянное общение с греками наложило отпечаток и на духовный мир скифов. Из греческого пантеона они восприняли многие обряды и культы, в особенности бо- жеств, адекватных или чем-то схожих с их собственными.

Влияние греческой культуры особенно усиливается в эллинистический период. Аристократия во всем стре- мится подражать эллинам; для возведения и отделки бо- гатых зданий приглашают греческих мастеров, причем планы и пропорции этих построек, жилых и обществен- ных, повторяют греческие. В эту пору скифские цари, подобно греческим базилевсам, чеканят собственную монету. Ощутимо греческое влияние и в одежде: Скилур и Палак на рельефе изображены в плащах, у Скилура плащ скреплен на плече фибулой.

В Неаполе жили и трудились греки (мы знаем По- сидея и Евмена). Часть населения, несомненно, знала греческий язык — посвящения богам были написаны по- гречески.

На разнообразных примерах мы видим, что в элли- нистическое время, особенно в царствование Скилура, столица скифов процветает. Население занимается тор- говлей, ремеслами, город строится. Правители заботятся не только о превращении Неаполя в крепость, гото- вую выдержать длительную осаду, но и о внешнем обли- ке города, дабы заморские гости, послы других госу- дарств увидели богатство скифских царей, почувствова- ли силу и могущество державы.

Ранее других убедились в этом «учителя»: уже в III в. до н. э. скифам удается разрушить некоторые поселе- ния и укрепления Херсонеса на северо-западном бере- гу и присвоить себе часть его хоры.



Разведками, проведенными П. Н. Шульцем в 30-х годах вдоль северо-западного побережья Крыма, открыт целый ряд греческих и скифских городищ²⁰. Тогда же возникло представление, что оборонительные линии — греческая и скифская — как бы противостоят друг другу.

В настоящее время благодаря интенсивному исследованию западного побережья, в том числе городищ и могильников, расположенных по долине реки Альмы, вырисовывается несколько иная картина, позволяющая более реалистично представить взаимоотношения скифов с греками. На северо-западном побережье Крыма греки начали селиться еще в VI в. до н. э. (Керкинитиды)²¹, но большинство поселений, усадеб возникает на этих берегах позднее, с IV в. до н. э.²² Появление их связано, по-видимому, с освоением прибрежной полосы, с созданием хоры Херсонеса. Недаром при раскопках в руки археологов попадает так много привозного материала: амфоры и черепица с клеймами херсонесских чиновников и мастеров, разнообразные гончарные сосуды херсонесского производства — кувшины, фляги, лутерии. Скифских поселений IV—III вв. до н. э. пока не обнаружено. Есть лишь отдельные скифские погребения IV в. до н. э. в курганах эпохи бронзы.

Около столетия мирно жили здесь, на северо-западном побережье Крыма, греки, занимаясь земледелием, виноградарством, рыболовством, скотоводством. Об их хозяйстве можно судить по остаткам хлебных злаков, найденным при раскопках, по виноградным ножам, рыболовным крючкам и грузилам для сетей. Ко-

стей домашних животных сравнительно мало — животноводство не получило широкого развития.

В III в. до н. э. некоторые из этих поселений внезапно погибают, их гибель сопровождается разрушениями укрепленных усадеб, пожарами. Так погибла усадьба у озера Сасык (Панского)²³ и ряд других поселений херсонесских греков. Кто же разрушил греческие усадьбы? Археология отвечает: ближайшие соседи — скифы.

Крупный торговый город Причерноморья, Херсонес был связан со многими центрами античного мира. Сюда приходили корабли, груженные амфорами с вином и маслом, с острова Фасоса, из Гераклеи, Синопы, Амиса. Многие суда, шедшие к берегам Боспора и в Ольвию, причаливали к Херсонесу. Естественно, скифские цари стремились овладеть этим портом. Однако справиться непосредственно с Херсонесом нелегко, легче казалось захватить прибрежные поселения и постепенно обескровить город.

Вся ли хора для этого нужна была скифам? Видимо, нет. Прежде всего предстояло захватить отдельные, наиболее крупные пункты побережья — выходы к морю, которые дали бы скифам возможность вести самостоятельную торговлю с заморскими странами.

Война Херсонеса со скифами приняла затяжной характер, военные столкновения следовали одно за другим. Подчас одно и то же прибрежное поселение неоднократно переходило из рук в руки. Заставить же скифов отступить Херсонес не мог — слишком воинствен и силен был противник. Умело используя испытанный прием — внезапное нападение, легко вооруженная скифская конница могла быстро расстроить сомкнутые ряды греческих гоплитов и лучников. Любой возможностью пользовались скифы для нанесения удара врагу. Одна из херсонесских надписей сообщает, что нападение было совершено во время праздничного шествия в честь Диониса²⁴.

Становилось ясно, что Херсонесу одному с этими «варварами» не справиться. Пришлось привлечь на свою сторону сарматов.

Сарматы — кочевой народ, пришедший в степи Северного Причерноморья из Поволжья и Приуралья. Это о них писал Страбон: «Их войлочные палатки прикрепляются к кибиткам, в которых они живут. Вокруг палаток пасется скот, молоком, сыром и мясом которого они питаются. Они следуют за пастбищами, всегда по очереди выбирая богатые травой места, зимой на болотах около Меотиды (Азовского моря.— *Ред*), а летом на равнинах»²⁵. Известен рассказ, приводимый Полиеном, римским писателем II в. н. э., о сарматской царице Амаге, выступившей на стороне Херсонеса²⁶. Дело дошло до военного столкновения, в котором победу одержала Амага, а скифский царь был убит. И хотя это скорее всего легенда, она отражает вполне реальную историческую картину, в частности, неуверенность херсонесцев в исходе борьбы с варварами.

Одновременно скифские цари усиливают натиск на Боспорское царство, требуя увеличения дани, которую Боспор платил им, по-видимому, с III в. до н. э. Обложение данью большого греческого государства свидетельствует о силе и могуществе скифов.

Во II в. до н. э. они захватили Керкинитиду, Прекрасную гавань (Калос-Лимен), греческую факторию близ Евпатории (городище «Чайка») и другие поселения хоры Херсонеса. Бессильные одолеть скифов, херсонеситы на сей раз вынуждены были обратиться за помощью к понтийскому царю Митридату VI Евпатору, приславшему на помощь Херсонесу войска во главе с полководцем Диофантом.

Скифы тоже нашли себе союзников: 50 000 роксоланов (одно из сарматских племен) выступили на стороне Палака²⁷. Страбон сообщает, что роксоланы носили шлемы и панцири из сыромятной бычьей кожи, плетеные шлемы, а также копья, лук и меч. Огромное войско роксоланов не могло устоять против 6000 вои-

нов Диофанта, отличавшегося, надо полагать, незаурядными полководческими способностями.

Блестящая победа Диофанта в значительной степени предрешила исход войны. Палаку пришлось отступить, столица государства Неаполь подверглась сильному разрушению. Диофант принудил скифов отказаться и от их претензий на Боспоре. А херсонеситы торжествовали победу, в честь вождя победителей в городе был издан и высечен на камне почетный декрет, к счастью, дошедший до нас. В нем говорится, что скифы сдали крепости, находящиеся в глубинной части страны, — Хабеи и Неаполь. Страбон сообщает о скифской крепости Палакий, о ней говорит и херсонесская надпись, упоминая грека, убитого у Палакия²⁸. И, наконец, еще один херсонесский декрет называет четвертую маленькую крепость — Напит²⁹. Где же находились эти крепости? С какими географическими пунктами на современной карте Крыма их отождествляют?

ПОИСКИ ДРЕВНИХ КРЕПОСТЕЙ



Обратимся к известным скифским городищам Крыма и постараемся выяснить, какие из них можно, хотя бы примерно, соотнести с крепостями, указанными в херсонесских декретах и у Страбона. К сожалению, ни на одном из скифских поселений в Крыму не было найдено до сих пор надписи с его названием. А раз нет точных и бесспорных фактов, локализация может быть лишь предположительной³⁰.

Начнем с того, что декреты, о которых шла речь, отражают события, связанные с походом Диофанта. Сле-

довательно, крепости надо искать в районе военных действий скифов и греков. Театр же военных действий был, вероятнее всего, в западном Крыму, в районе херсонесской хоры, и на территории Скифского государства, примыкавшей к владениям Херсонеса. Сюда же должна быть отнесена и какая-то часть глубинной Скифии, поскольку крепости Неаполь и Хабеи находились, судя по декрету в честь Диофанта, в этом районе полуострова.

Очень важно выяснить, какие скифские городища существовали на указанной территории во II в. до н. э., иначе говоря, какие из них могли греки разрушить и завоевать.

Сейчас подавляющее большинство ученых локализует Неаполь на месте современного Симферополя* (точнее — в урочище Керменчик, в юго-западном районе города). Неаполь представлял собой важный стратегический пункт в войне с греками, коль скоро о сдаче его скифами упоминает декрет. Правда, он назван вторым после крепости Хабеи. Не означает ли это, что Неаполь был менее крупным городом? Но, может быть, он разрушен вторым, а на пути к нему лежал и первым подвергся удару другой крупный город — Хабеи?..

На западном берегу Крыма самое крупное скифское городище расположено в месте впадения Альмы в море и потому условно названо Усть-Альминским. Что представляло собой городище, какова его история?

Начнем со времени его возникновения.

Раскопками последних лет установлено, что городище возникло в III—II вв. до н. э., т. е. до войн Диофанта. Жители Усть-Альминского могли участвовать в войне с греками. И если Неаполь и Хабеи, как говорится в декрете в честь Диофанта, находились в срединной Ски-

* Против этой точки зрения выступает О. Д. Дашевская³¹,

фии, то на побережье мог быть Палакий. Грек, поплавившийся жизнью у его стен и удостоенный надписи, погиб — не исключено — именно здесь, в устье реки Альмы. Конечно, это всего лишь предположение, хотя и не лишённое оснований: ведь мы не знаем пока в юго-западном Крыму и на западном побережье ни одной скифской крепости, возникшей до Диофантовых войн, за исключением Усть-Альминского городища.

А Хабеи? Где же в глубине Скифии находился этот город?

Мы уже говорили, что в четырех километрах к северо-западу от Симферополя, на мысу, ограниченном с двух сторон глубокими балками, расположено большое скифское городище Кермен-Кыр (по названию холма)³². Сейчас это территория совхоза «Красный».

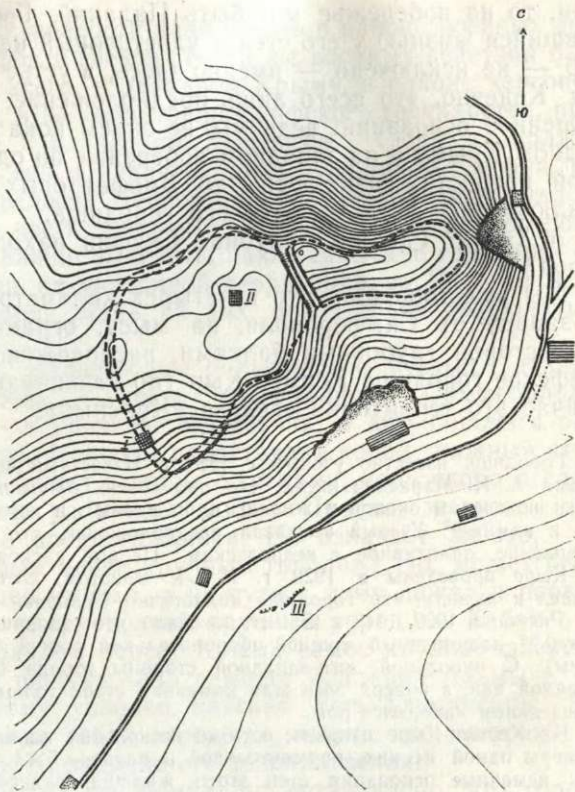
Городище известно ученым с 1889 г. Известный исследователь Крыма А. И. Маркевич писал, что оно «очень напоминает Неаполис и по следам окопов и жилищ, и по валам*, и по массе черепков и камня»³³. Ученый высказал предположение, что здесь было укрепление, однотипное с неапольским. Первые раскопки на Кермен-Кыре проведены в 1929 г. Н. Л. Эрнстом, который также пришел к выводу, что городище аналогично Неаполю.

Раскопки 1929, 1945 и 1951 гг. показали, что городище имело акрополь**, защищенный мощной оборонительной стеной (7,25 м толщины). С напольной, юго-западной стороны города был некогда земляной вал, а поверх него шла каменная стена толщиной 1,65 м. Перед валом находился ров.

На Кермен-Кыре открыты остатки нескольких жилых построек. Размеры одной из них, прямоугольной в плане, — 5×4 м. Сохранились каменные основания стен этого жилища, глинобитный пол, причем глиняная обмазка лежала на слое золы, в которой обна-

* При раскопках Неаполя, как мы видели выше, удалось установить, что город защищен был не валом и рвом, а крепостной стеной.

** Укрепление внутри города, цитадель.



Городище Кермен-Кыр.
 I — раскоп 1945 г.; II — раскоп 1945 и 1951 гг.;
 III — карьер.

ружены фрагменты керамики III—II вв. до н. э. К тому же времени можно отнести и само помещение,

Вокруг дома располагались зерновые и хозяйственные ямы.

Археологами раскопаны две гончарные печи. От одной из них остались лишь следы, вторая хорошей сохранности. Эта последняя, в плане круглая, двухъярусная, сложена была из сырцовых кирпичей, квадратных и продолговатых по форме³⁴. Нижняя камера, диаметром 1,33 м, высотой 0,51 м, отделялась от верхней межкамерным перекрытием. Верхняя камера не сохранилась, но по валикообразным кирпичам различных размеров, найденным при раскопках, можно восстановить ее куполообразное перекрытие. Сложные приемы кирпичной кладки печи свидетельствуют о сравнительно высокой строительной технике, которой достигли скифы в I в. н. э.

Разнообразна керамика городища: фрагменты родосских, кидских и косских амфор, обломки пифосов (глиняных бочек), черепицы, краснолаковой посуды, обломки зернотерок, головки глиняных баранов, украшавших глиняные подставки (так называемые рогатые кирпичи), и т. д.

Где-то поблизости от городища было древнее кладбище, на котором жители Кермен-Кыра хоронили своих сородичей.

В Крымском краеведческом музее хранятся две надгробные стелы, найденные близ Кермен-Кыра. На одной из них (высота ее 1,40 м) на лицевой стороне нанесены в три яруса рельефные изображения. В верхнем ярусе — сцена боя всадника с пешим воином. В левой руке у воина щит, в правой, вероятно, копье. Под ногами коня лежит тело поверженного воина. В среднем ярусе изображены бегущие собаки. Под их ногами — тела двух убитых людей. В нижнем — третьем ярусе — фигура всадника. Вторая стела (очень грубой работы) представляет собой антропоморфное изображение.

В 1967 г. близ городища раскопан курган эпохи бронзы. В его насыпи оказалось пять впускных позднескифских склепов с коллективными погребениями³⁵. Склепы эти — овальной или почти круглой в плане формы, размерами 1,70×2 м и 1,40×1,80 м. В каждый из них вел длинный коридор — дромос, забитый камнями. В погребальных камерах похоронено было от 4 до 8 человек с разнообразным сопутствующим инвентарем. Что это за инвентарь? Глиняные сосуды для благовоний (бальзамарии), бронзовые и железные пряжки, железный наконечник дротика, железные ножи, глиняная миска. На ногах одного из погребенных сохранились остатки кожаной обуви, верхняя часть которой была отделана кожа-

ным пояском и у шиколоток скреплена бронзовыми браслетами. Погребения датируются II—I вв. до н. э.

Этот подкурганый могильник, бесспорно, принадлежит городищу, а существовал он, надо полагать, одновременно с обычным, грунтовым, где в свое время на могилах знатных людей стояли каменные изваяния, подобные вышеописанным.

Но вернемся к войнам Диофанта. Итак, раскопками установлено, что Кермен-Кыр возник в III—II вв. до н. э. Это одно из крупных городищ скифского царства — ближайшая крепость на подступах к Неаполю.

Вполне возможно, что греческие войска, разбив ски-

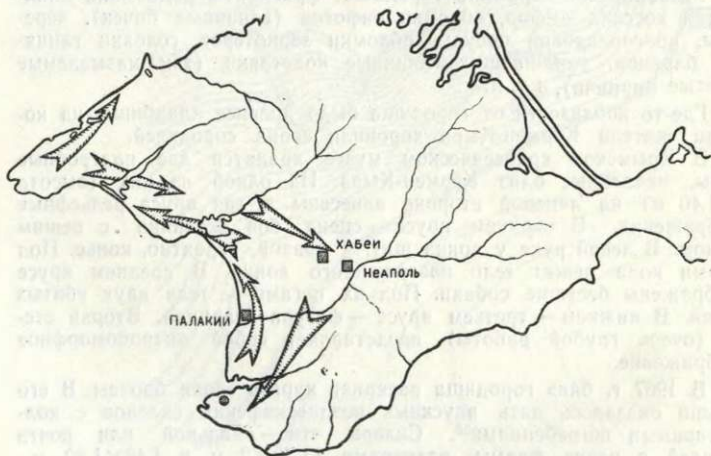


Схема похода Диофанта. II в. до н. э.

фов на западном побережье, по сухопутью от моря двинулись к Неаполю, и тут на их пути оказалась крепость Хабеи — Кермен-Кыр.

Но это опять-таки только предположение. Обоснованная локализация скифских крепостей целиком зависит от будущих раскопок, причем самым бесспорным доказательством была бы, конечно, надпись с названием того или иного скифского городища. А пока — споры и поиски и снова споры...





Диофант вернул Херсонесу Керкини-тиду, Прекрасную гавань, заставил скифов, как мы уже говорили, сдать Хабеи и Неаполь. «Прекрасно и выгодно для царя Митридата» (слова из херсонесского декрета) устроил он и дела на Боспоре. С этого времени около 40 лет Боспорское царство было частью огромной державы Митридата VI Евпатора.

Многие поселения разбитых Диофантом скифов были сожжены и разрушены.

Раскопки последних лет на Усть-

Альминском городище открыли следы пожара времени войн с греками. Город возник в конце III в. до н. э., а век спустя его жители сражались с Диофантом. Хотя они и устояли в этой борьбе, греки сумели нанести им чувствительный удар. Не лучше было и на Неаполе: от пожара погибли дома, сильно пострадали крепостные стены. Вскоре пришлось их полностью перестроить.

Но скифы не были сломлены. Сравнительно быстро оправались они от поражения, залечили раны, нанесенные войной, и государство их снова стало достаточно сильным и грозным.

А сразу после войны положение в стране было очень тяжелым. К тому же Скифия переживала дни великого траура — умер царь Скилур.

ЗАВЕЩАНИЕ БАЗИЛЕВСА



Древнегреческий писатель Плутарх (I—II вв. н. э.) передает нам легендарное сообщение о кончине царя³⁶. По свидетельству этого античного автора, Скилур будто бы имел не то 50, не то 80 сыновей и всех приказал созвать.

Когда пришли сыновья, он предложил им взять по дротику и переломить его. Каждый без труда исполнил волю царя. Тогда Скилур взял вместе 80 дротиков и приказал сломать всю связку. Это оказалось задачей невыполнимой. «Если вы будете держаться вместе, — сказал царь, — вы будете сильны и непобедимы, но если же не будет прочного союза между вами — вас легко победить».

В легенде этой, по всей вероятности, речь идет не о родных сыновьях Скилура, а о его родственниках и

приближенных. Им царь завещал поддерживать нового правителя — своего старшего сына и наследника Палака.

Еще при жизни Скилура Палак, по-видимому, принимал активное участие в управлении государством, быть может, в качестве соправителя, и за это был удостоен великой чести — рельефное изображение его стояло на почетном месте перед центральными городскими воротами. Позднее, после смерти Скилура, греческие мастера запечатлели изображение молодого Палака верхом на коне.

Смерть могущественного царя сопровождалась, естественно, пышной погребальной церемонией. А спустя два тысячелетия археологи раскопали у центральных городских ворот мавзолей, послуживший, по некоторым предположениям, усыпальницей Скилура³⁷.

Что представлял собой этот памятник? Квадратное в плане сооружение размерами 8,65×8,1 м. Стены толщиной 1 м сложены из квадров белого известняка, а верхняя их часть выложена из сырцовых кирпичей. С восточной стороны в камеру вел вход шириной 1,5 м, впоследствии заложённый камнем. Там, в каменной гробнице, в пышных одеждах из белой шерсти, расшитых золотыми нитями и многочисленными золотыми бляшками, был погребен царь. Согласно традиции рядом со старым воином положили его оружие: два железных меча, вложенных в алые ножны, шлем и колчан, полный стрел, украшенный золотыми пластинами, позолоченные копья.

Спустя некоторое время в мавзолее похоронили царицу — в дорогих одеждах, с многочисленными украшениями. Она лежала в деревянном саркофаге, инкрустированном золотом. Здесь же в течение десятилетий хоронили родственников и приближенных царя.

Много лет мавзолей продолжал оставаться усыпальницей самых знатных людей скифского государства. Всего в нем открыто 72 погребения, из них 70 лежали в деревянных ящиках, причем иногда в них сразу хоронили по 2—3 и даже по 5 человек. На некоторых ящиках сохранились следы глины (глиной обмазывали их сверху, а затем раскрашивали красной краской), были ящики с позолотой и гипсовыми украшениями.

Все погребения отличались богатством, пышностью, обилием золотых украшений. В мавзолее, раскопки которого велись в 1946—1947 гг., обнаружено 1327 золотых предметов — подвесок, нашивных бляшек различных форм, медальонов и т. д. Погребенных сопровождало захоронение четырех коней с богато украшенными уздечками.

Входная дверь в мавзолей сколочена была из дубовых досок, перед нею найден скелет собаки — стража у порога, ведущего в царство мертвых. Позднее мавзолей превращается в привратную боевую башню, укрепленную каменным поясом толщиной свыше 2 м. Внутрь башни попасть можно было по каменной лестнице в 11 ступеней.

Самые последние (верхние) погребения царской гробницы датируются началом I в. н. э.

Мы сказали выше, что в каменной гробнице мавзолея погребен был — предположительно — Скилур. Эта точка зрения высказана в свое время П. Н. Шульцем³⁸. Основана она на дате погребения (II в. до н. э.) и на сходстве лица погребенного, восстановленного М. М. Герасимовым по черепу, с известными изображениями Скилура — на монетах и каменном рельефе. По мнению Н. Н. Погребовой, царское погребение могло принадлежать сыну Скилура — Палаку³⁹.

К сожалению, письменные источники не сообщают нам о времени правления и смерти скифских царей. Лишь Страбон говорит, что роксоланы под руководством Тасия пришли на помощь Палаку в борьбе с Митридатом Евпатором⁴⁰, и в декрете в честь Диофанта сказано, что скифский царь Палак напал на греческие войска неожиданно.

Отсюда исходит предположение, что в войне с грека-

ми (в 110—104 гг. до н. э.) Скилур не участвовал, что он умер до этих событий, а воевал его сын Палак.

Если Скилур умер до войны, то и мавзолей был сооружен до ее начала, т. е. во время подготовки к ней, в период реконструкции стен. Так думали П. Н. Шульц и А. Н. Карасев. Они считали, что вместе с мавзолеем до войны сооружается восточная привратная башня, возводится передовая оборонительная стена (так называемая протейхизма), отделенная от основной стены промежуточным пространством (периболом). Эта точка зрения продолжает и по сей день держаться в литературе. Но в таком случае возникает вопрос, поставленный О. Д. Дашевской⁴¹: почему во время войны с греками мавзолей и башня не были разрушены, а царская усыпальница не была разграблена? Действительно, мавзолей стоит у самых ворот, враг одерживает победу, в городе бушуют пожары, городские стражники перебиты — самое время ограбить царскую гробницу, где наверняка (кто об этом не знал!) много драгоценностей. Но нет, она стоит нетронутой. Почему?

Ну а если статья на точку зрения Н. Н. Погребовой, что получается тогда? Картина в этом случае такая: Скилур умер до войны, его усыпальница нам не известна, а портретное сходство погребенного в каменной гробнице с рельефом и изображениями на монетах ничего не значит. Выходит также, что строительство мавзолея и башни было осуществлено после войны.

При анализе обеих точек зрения невольно бросаются в глаза натяжки в построении исторической концепции. Где-то ниточка истины ускользает и начинаются домыслы.

Ну а если (позволим себе еще одно «если») допустить, что Скилур был жив во время войны? Ведь письменные источники не говорят нам о его смерти.

Откуда нам известно, что он не воевал? Разве нельзя предположить, что Скилур и Палак — оба — участвовали в войне? Палак вел активное наступление на греков и совершил неожиданное нападение на них, Скилур держал оборону столицы. И умер он сразу же после войны. Но еще при жизни отца молодой, энергичный Палак, названный в декрете царем, мог быть у власти.

В таком случае находят свое объяснение портретное сходство погребенного в мавзолее и целостность самого мавзолея. И, наконец, еще одно немаловажное обстоятельство. Судя по реконструкции М. М. Герасимова, погребенный в каменной гробнице был пожилым человеком. Согласно легенде, Скилур умер стариком. Известно также изображение конного Палака, синхронное времени погребения Скилура, где Палак предстает перед нами молодым воином.

Итак, остановимся: Скилур умер после войны, был погребен в мавзолее, выстроенном вместе с восточной привратной башней*.

НЕПОКОРЕННЫЕ

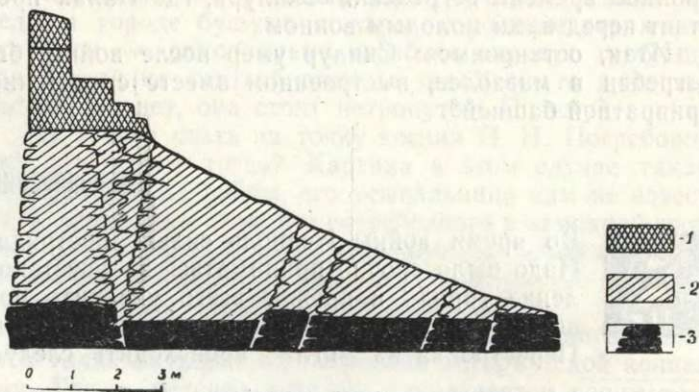


Во время войны Неаполь сильно пострадал. Надо было срочно приниматься за восстановление города и прежде всего укрепить пришедшие в негодность крепостные сооружения. Перестройка их могла происходить следую-

* Вопрос о времени и месте погребения Скилура остается спорным. Существуют не рассмотренные здесь автором высказывания отдельных специалистов, сомневающих в портретном характере изображений Скилура. Противоречит авторской точке зрения, подкрепляя мнение Н. Н. Погребовой, и возраст погребенного в мавзолее — около 40 лет. — *Ред.*

щим образом: скифы не стали полностью восстанавливать разрушенные стены, а выстроили новую, толщиной 2 м, к ней пристроили мавзолей и привратную башню. Последняя имела четырехугольную форму, внутренние ее размеры — 5×3,5 м. Впоследствии она была укреплена тремя дополнительными поясами и общая толщина ее стен увеличилась в основании до 6 м⁴². Развал старой стены частично восстановили и использовали как своеобразную насыпь — пандус для подъема на основную стену, высота которой достигала 6—7 м. Пандус, по-видимому, выполнял роль дополнительной защиты только в районе центральных городских ворот, а в других местах город обороняла новая стена, вероятно, вместе с остатками старой.

У центральных городских ворот толщина стены со-



Реконструкция оборонительной стены третьего строительного периода. II в. до н. э. — первые века н. э.
1 — сырцовая преграда; 2 — пандус; 3 — остатки каменных кладок.

ставляла теперь (с пандусом) 12,5 м. Новая стена, так же как и древнейшая, имела, вероятно, ворота, которые могли быть деревянными, сколоченными из толстых досок коваными железными гвоздями. Получалась, таким образом, система двойных ворот, служившая надежной защитой от неприятеля.

По всей вероятности, южную оборонительную стену Неаполя усиливали башни и башенные выступы на всем ее протяжении — не только в районе ворот. При раскопках участка стены в 40 метрах к востоку от центральных ворот был открыт башенный выступ. А швейцарский путешественник Дюбуа де Монпере, посетивший Неаполь в 1834 г., оставил нам план городища, на котором южная стена изображена с шестью башнями, причем башни расположены согласно правилам древней фортификации — примерно в 40—60 метрах друг от друга, т. е. на расстоянии полета стрелы.

Близ оборонительной стены и восточной башни найдено при раскопках довольно много прашных камней, широко использовавшихся в древности при осаде городов. Есть об этом и письменные свидетельства. Так, древнеримский военный историк Вегеций рекомендовал собирать побольше камней-голышей, потому что удары их опаснее любой стрелы⁴³.

На протяжении всей истории существования города жители его заботились об укреплении подступов к нему с южной стороны. Не исключено, что оборонительная стена шла и вдоль Петровской балки с западной стороны городища.

А был ли в скифской столице акрополь?

Сооружение такого рода известно на многих городищах поздней Скифии. Был акрополь, как мы видели, на Кермен-Кыре, был на Алма-Кермене, на Булганке⁴⁴. В северной части Неаполя открыты остатки мощной оборонительной стены. Вполне возможно, что она-то и служила для обороны акрополя. Но выявлен очень маленький отрезок ее, всего 2 м, и поэтому о неапольском акрополе можно говорить пока лишь предположительно.



Остатки жилого дома с жаровней. Первые века н. э.

После войны город быстро восстанавливается, отстраиваются разрушенные дома, возводятся новые постройки.

В эллинистический период во всем чувствовалось стремление подражать античным вкусам, греческой роскоши. Эллинизация глубоко проникла в культуру поздних скифов. Проявлялась она и в строительстве зданий (пропорции, план по греческим образцам), и в стремлении придать городу пышный внешний вид (здания с портиками у центральных городских ворот). В городе, как уже было сказано, стояли статуи с посвящениями богам, написанными на греческом языке, да и сами божества были не только скифские, но и греческие.

Постройки первых веков нашей эры на городище

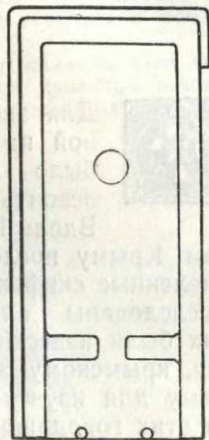
исследованы недостаточно. Известно, однако, что в разных районах Неаполя существовали каменные дома и землянки этого времени.

Около оборонительной стены, в районе центральных городских ворот, обнаружен прямоугольный подвал дома, размеры его $5,76 \times 3,90$ м. Здесь же находился маленький подвальчик ($1,60 \times 1,10$ м), возможно, принадлежавший какой-нибудь хозяйственной постройке.

Прямоугольные однокамерные жилища (разных размеров: $3,15 \times 4,45$ м и др.) исследованы в центральной части города. В это время (первые века нашей эры) строятся и двухкамерные подвальные помещения. Одно из них раскопано в северной части Неаполя: прослежена юго-западная стена постройки высотой 2 м; с юга в подвал вела каменная лестница, от которой сохранились три ступеньки.

В склепе № 9 роспись ниш воспроизводит внешний вид скифских домов. Судя по росписи, дома эти были с двускатными крышами, фронтоны украшены изображениями коньков и стрел. Знаем мы также, что на смену сырцовым кирпичам эпохи эллинизма приходит теперь камень.

В первые века нашей эры скифы все еще уделяют внимание отделке культовых сооружений (дом с фресками), приглашают для этого — быть может, и для росписи некоторых каменных склепов — греческих мастеров-живописцев. По-прежнему состоятельные люди покупают более дорогую посуду и различные предметы роскоши. Но постепенно город меняет свое лицо. На месте ранее существовавших крупных зданий устраиваются свалки мусора, нарушается планировка города



План дома
с фресками.

в районе центральных городских ворот, больше появляется землянок и полуземлянок. Налицо явные признаки упадка. Однако все это не мешало скифским царям заботиться об укреплении государства и своей власти.

В долине АЛЬМЫ



Для экономической жизни страны, основанной на торговле хлебом, жизненно важно было расширить территорию государства, освоить плодородные земли речных долин. Вдоль Бельбека, Качи и Альмы и в центральном Крыму после войн Диофанта возникают многочисленные скифские городища и селища. Лучше других исследованы альминские городища. Многие из них были известны упомянутому уже нами Н. Л. Эрнсту, крымскому археологу и краеведу, немало сделавшему для изучения истории Крыма. Позднее разведки на этих городищах производила Тавро-скифская экспедиция.

В 1954 г. на левом берегу Альмы, у села Заветного, началось исследование городища Алма-Кермен (прежнее название села).

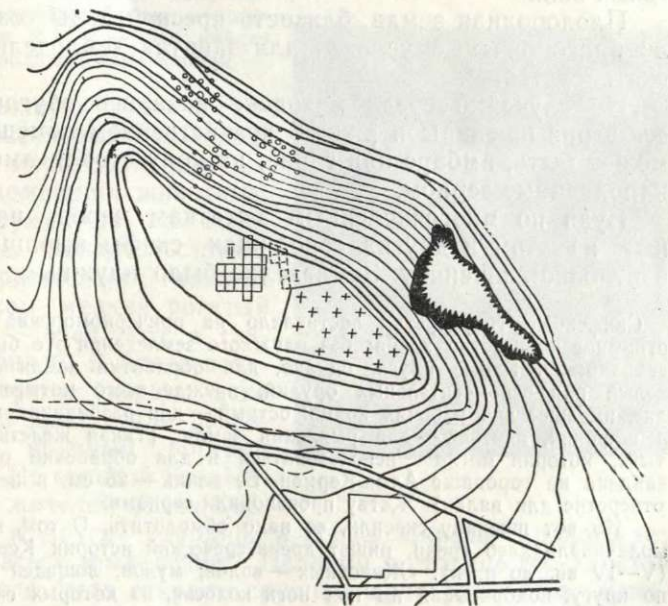
Еще в 30-х годах прошлого века это древнее поселение упоминал крупный исследователь истории Крыма П. И. Кеппен. «Там теперь едва заметны основания стен,— писал Кеппен,— составлявших крепостцу, которой следы татары называют Кала»⁴⁵.

Раскопки, проведенные на городище в 1954 г. и в последующие годы, показали, что жизнь на нем началась в VI—V вв. до н. э., когда здесь жили тавры. Во II в. до н. э. территория эта была освоена скифами. На плато

возникает скифское городище, а у его подножия — селище.

Площадь городища — 1,3 гектара. Северо-западный мыс его защищала мощная оборонительная стена (толщиной 3,5 м). На мысу находилась самая неприступная часть городища — его акрополь, за стеной которого жители Алма-Кермена могли укрыться в момент опасности.

Остатки наиболее ранних построек немногочисленны. Они свидетельствуют о том, что дома возводились на каменных основаниях, а стены были сложены, вероятно, из саманных кирпичей.



Городище Алма-Кермен.

I — раскоп 1954 г.; II — раскоп 1959 — 1967 гг.

Помещения прямоугольной формы, иногда с закругленными углами. Близ одного из них совершенно в ямах жертвоприношение: археологами найдены кости животных, перемешанные с костями ребенка, а рядом (в другой яме) — лепной горшок. Возле ям лежал скелет младенца в скорченном положении. Здесь же находился маленький, прямоугольной формы глиняный жертвенник.

Строительные и прочие остатки, открытые на Алма-Кермене, позволяют предположить, что городище возникло не ранее конца II в. до н. э., т. е. после Диофантовых войн.

Плодородная земля, близость пресной воды создавали благоприятные условия для занятия земледелием и скотоводством⁴⁶.

Не случайно среди находок оказались обуглившиеся зерна пшеницы и ржи. В хозяйственном помещении, может быть, амбаре или сарае, на полу стояли амфоры, наполненные зерном.

Судя по многочисленным остаткам зерен, найденным на этом и других городищах, скифы выращивали в основном пшеницу. Земледелие было плужным.

Скифское государство поставляло на причерноморский рынок огромное количество хлеба; без плужного земледелия это было бы невозможно. Кроме плуга, однако, для обработки земли служил целый ряд вспомогательных орудий, прежде всего мотыга — орудие, имевшее два рабочих конца: острый — для разбивания комьев, и широкий, плоский — для рыхления земли. (Такая железная мотыга, которая могла использоваться и для обработки огорода, найдена на городище Алма-Кермен. Ее длина — 25 см, в центре — отверстие для палки). Жатву производили серпами.

Но вот пшеницу скосили, ее надо обмолотить. О том, как обмолачивали хлеб греки, пишет древнегреческий историк Ксенофонт (V—IV вв. до н. э.): «Животных — волов, мулов, лошадей гоняли по кругу, подбрасывая им под ноги колосья, из которых скот выбивал зерна»⁴⁷. По-видимому, этот же способ обмолота бытовал у скифов (хотя применялись, вероятно, и молотильные доски).

Необходимое для пищи зерно толкли в каменных ступах, молотили на ручных мельницах, получая таким образом крупу и муку.

Целые круглые мельницы (жернова) и их фрагменты очень часто встречаются при раскопках.

Как они выглядели? Нижний жернов укреплялся неподвижно, а на его плоскую рабочую поверхность через отверстие в верхнем жернове сыпали зерно. Вращался верхний жернов при помощи железной или деревянной рукоятки, превращая зерно в муку. Такого рода мельницы обычно невелики — диаметр их не превышал 35—36 см. Кроме того, были и прямоугольные жернова-толкачи. В этом случае верхний камень не вращался, а двигался при помощи рукоятки вперед-назад. В первые века нашей эры появились мельницы, приводимые в движение при помощи ослов или мулов. Фрагмент верхней половины такого приспособления — диаметром 2,2 м — был найден на городище Алма-Кермен.

Важную роль в хозяйстве играло скотоводство: многочисленные кости домашних животных, обнаруженные на городищах, свидетельствуют, что разводили главным образом мелкий рогатый скот — овец, коз, а также свиней. В более позднее время (первые века нашей эры) стали разводить крупный рогатый скот. Но основой хозяйства у жителей Алма-Кермена и других городищ и селищ Скифии продолжает оставаться земледелие⁴⁸.

Недаром в столице государства Неаполе было открыто крупное зернохранилище. Жители речных долин, по-видимому, свозили сюда хлеб.

В присяге граждан Херсонеса говорится: «Хлеб, свозимый с равнины, я не буду ни продавать, ни вывозить с равными в какое-



Жернов.

В присяге граждан Херсонеса говорится: «Хлеб, свозимый с равнины, я не буду ни продавать, ни вывозить с равными в какое-

либо иное место, но только в Херсонес»⁴⁹. Жителям Скифии, вероятно, также запрещалось продавать или вывозить хлеб куда-нибудь, кроме Неаполя. По-видимому, скифские цари вели монопольную торговлю хлебом.

Подсобная, хотя и немаловажная роль отводилась в хозяйстве виноградарству, виноделию, рыболовству. В распространении и развитии у скифов виноградарства сказалось влияние Херсонеса и других греческих городов. На городище Алма-Кермен найдены два виноградных ножа. А на его некрополе в качестве закладных плит одной из могил были использованы каменные переносные давяльни для винограда.

Привозное вино стоило дорого, оно было по карману лишь состоятельным скифам. Собственное вино обходилось много дешевле, поэтому виноделие к первым векам нашей эры получает у них широкое развитие.

Высеченная в скале давяльня со стоком для слива сусла найдена близ городища Краснозоринского* на Каче. При раскопках Неаполя обнаружена обуглившаяся виноградная лоза. По мнению исследователей**, виноград произрастал либо в долине Салгира, либо близ городища.

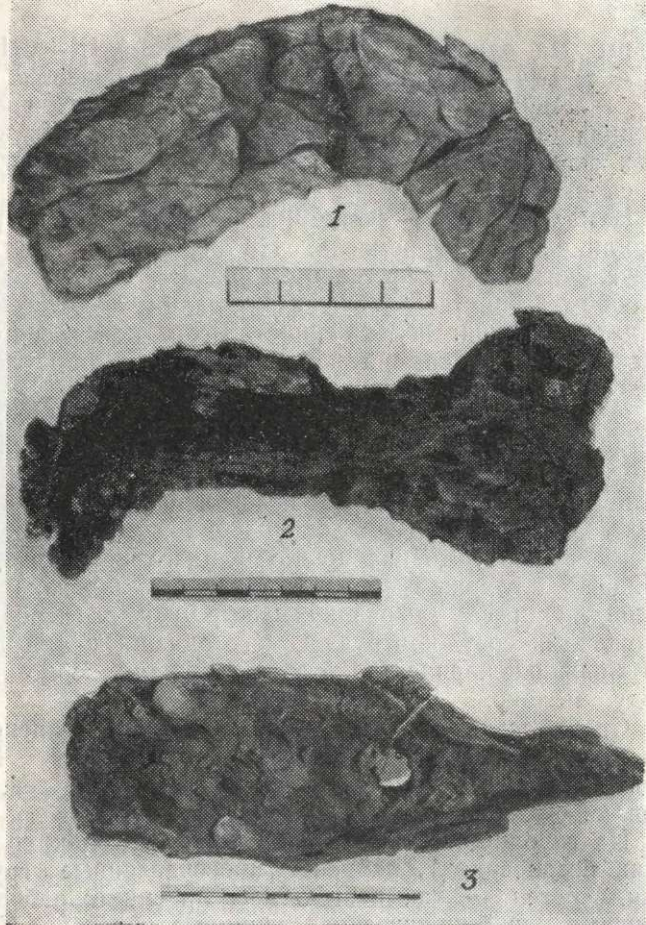
Рыболовство, вполне естественно, было занятием жителей приморских городищ и селищ. У берегов Крыма водилось много рыбы, особенно камбалы и кефали: рыба чешуя и кости — находки не из редких, в частности на Усть-Альминском городище.

Занимались ли скифы садоводством?

Геродот указывал, что у гелонов — одного из скифских племен — были сады. В Крыму сады разводили

* Неподалеку от села Фурмановки Бахчисарайского района.

** Вывод сделал проф. Н. А. Троицкий на основе изучения обуглившихся остатков виноградной лозы, найденной на неапольском городище.



Сельскохозяйственные орудия.
1, 2 — виноградные ножи; 3 — мотыга.

тавры. На одном из таврских поселений IX—VIII вв. до н. э. (Уч-Баш) обнаружены косточки черешни, алычи и вишни. Найденные остатки яблок, груш, черешен, грецких орехов на поселениях и в могильниках крымских скифов свидетельствуют, что и у них существовало садоводство.

Немалую роль в экономике скифского государства играли различные ремесла. На первом месте стояло, безусловно, ремесло керамическое⁵⁰. Посуда нужна в любом хозяйстве — большом и малом, а глина всегда была под рукой: возвышенности Усть-Альминского городища, Алма-Кермена и других представляют собой выходы четвертичной глины.

Обжиг лепных сосудов — дело не очень сложное, температура печи должна быть 600—1000 градусов. Поэтому всюду на скифских поселениях — городищах и селищах — мы встречаем многочисленные обломки лепных горшков, простых и лощеных, иногда с орнаментом, чаще без него. До нас дошло и много целых сосудов, найденных главным образом в могильниках и на городищах. Они самых различных форм и размеров — от крошечных сосудов-игрушек, изготовленных для детей, до больших корчаг, в которых держали зерно, муку, воду, молоко.

Среди домашних ремесел очень распространено было ткачество, которым занимались женщины. Чтобы получить сырье, высеивали и обрабатывали лен, коноплю.

На городищах, могильниках (причем только в женских погребениях) найдены многочисленные грузила для веретен — так называемые пряслица: небольшие круглые или биконические* глиняные подвески. На не-

* В форме двойного конуса.

которых из них процарапаны причудливые рисунки, обычно изображения животных — баранов, козлов, оленей. Встречаются в погребениях и отпечатки тканей. Исследования этих остатков показали, что основным материалом для тканей был лен.

Для холодной поры года шили одежду из кожи и



Лепные сосуды.

шкур животных. На знаменитой золотой пекторали из Толстой могилы два скифа шьют рубашку из овечьей шкуры. Скифы-воины неоднократно изображались в кожаных штанах. В женских погребениях часто встречаются бронзовые иголки, иногда заботливо положенные в бронзовый игольник — футляр с петелькой для подвешивания. Даже в погребении царицы в мавзолее Неаполя была обнаружена золотая игла.

Мужчины занимались камнетесным делом, выделкой саманных кирпичей для строительства и самим строительным делом. Кроме того, в хозяйстве много других нужд, требующих мужских рук: надо и жернов сделать для размола зерна, и каменную ступу или давилу высесть, не говоря уже о том, что постройка любого жилища поглощала немало труда.

При раскопках нередко можно встретить железный шлак — следы кузнечного ремесла. Скифские кузнецы изготовляли железные ножи, шилья, гвозди, кинжалы, наконечники копий.

Как мы видели, на неапольском городище была найдена литейная форма, сделанная из ручки амфоры, — бесспорное доказательство существования у скифов литейного ремесла. А это значит, что некоторые украшения, обнаруженные в могилах, были сделаны руками местных мастеров.

ПОД ВЛАСТЬЮ РИМА

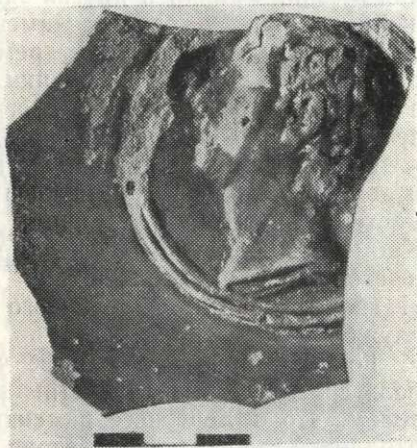


Окрепнув после поражения, набравшись сил, скифы вновь ведут наступление на греков. Они опять у стен Херсонеса, угрожают Боспорскому царству, но неудачно. Аспург в I в. н. э. победил «варваров», вероятнее всего скифов. В это время скифское царство снова вступает в союз с сарматами. Херсонеситы не могли и на сей раз постоять за себя. Пришлось обратиться за помощью, на этот раз к Риму. В 60-х годах I в. н. э. в Херсонес вошли римские легионеры, и Херсонесская республика надолго потеряла свою самостоятельность.

Главным в политике Рима на полуострове было подчинение соседних территорий. Легионеры должны были создать ряд воен-

ных постов для защиты Херсонеса от «варваров». Одним из таких опорных пунктов римлян становится Харакс—крепость близ современной Ялты, на мысе Ай-Тодор⁵¹. Сюда, к Хараксу, римляне проложили из Херсонеса сухопутную дорогу⁵², а крепость окружили неприступными каменными стенами. Легионеры, размещенные в Хараксе, должны были охранять коммуникации вдоль южного берега Таврики.

Необходимость требовала проникнуть и в глубь Скифии, создать где-то на пути из Неаполя в Херсонес военный пост. Исключительно удобным и очень важным стратегическим пунктом было городище на реке Альме — Алма-Кермен. Оно находилось вблизи главной магистрали Неаполь — Херсонес (от городища до этой дороги всего 4—5 километров), лежало на пути между Неаполем и самым крупным приморским городом — Усть-Альминским. Вероятно, в древности, так же как и сейчас, вдоль Альмы проходила сухопутная дорога, связывавшая тогда два важнейших населенных пункта Скифии. И, наконец, среднее течение Альмы — это как раз та глубинная Скифия, где всего удобнее — в первую очередь для безопасности Херсонеса — разместить отряд легионеров.



Краснолаковое блюдо с рельефным изображением головы римлянина (Алма-Кермен).

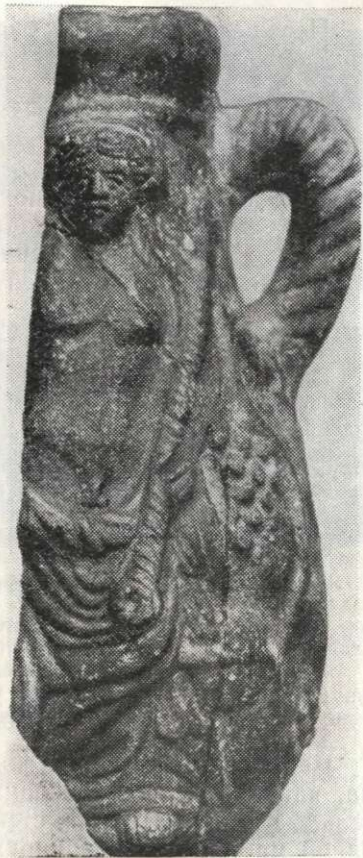
Мы уже говорили, что у подножия Алма-Кермена располагалось селище. Legionеры, заняв (вероятно, силой) плато городища, вынудили его жителей разместиться на селище. Скифам не оставалось ничего другого, как подчиниться: воинов среди них было немного — раскопки алма-керменского некрополя (открыто около 300 могил) дали лишь единичные экземпляры кинжалов и мечей. Да и что могли бы сделать эти воины против римского оружия?..

Римское войско формировалось из местного населения Мёзии, Фракии и других западных, а также восточных провинций огромной Римской империи. Среди легионеров были различные ремесленники: каменщики, плотники, гончары, оружейники. Поскольку содержание вооруженных сил требовало огромных затрат, римские армии широко использовали собственные резервы.

При устройстве лагерей легионеры сооружали валы и рвы, возводили из камня казармы и термы (бани), на месте обжигалась черепица, изготовлялась посуда. Кроме того, римские солдаты занимались земледелием и скотоводством — опять-таки для собственных нужд. И все это помимо основного и главного — военной службы.

Гончары при производстве черепицы ставили штемпель своего легиона. По этим клеймам и надписям мы знаем, что в Херсонесе римский гарнизон состоял из отрядов XI Клавдиева легиона, I Итальянского, V Македонского, вспомогательных войск мёзийской армии и части мёзийского флота. По-видимому, один из отрядов XI Клавдиева легиона, входивших в херсонесский гарнизон, был размещен на Алма-Кермене. Черепицу обжигали и клеймили в Херсонесе, где найдена такая же. Большую партию ее привезли для сооружения различных построек на Алма-Керменском городище.

Здесь же, на городище, открыты остатки здания прямоугольной формы размерами 13×8,5 м. Стены его, выложенные из сырцовых кирпичей на каменном фундаменте, изнутри были оштукатурены и расписаны. Сохранились куски раскрашенной разноцветной штукатурки. Двускатную крышу покрывала черепица, упавшая внутрь дома во время его гибели. Пол был глинобитный, мазанный, в центре возвышалась глинобитная площадка — своеобразный жертвенный стол, поднятый над уровнем пола на 10—15 см. Такие жертвенники широко известны в жилищах древних фракийцев, населявших некогда современную Болгарию. Известно, что среди римских солдат херсонесского гарнизона были и фракийцы, которые, естественно, принесли в Крым особенности культуры и религии своего народа.



Обломок краснолаковой амфоры с фигурой Диониса (Алма-Кермен).

Перед домом с юго-западной стороны находился мощный плитам дворик, среди плоских камней его вымостки обнаружен квадратный кирпич размерами 75×75×5 см. Такие большие кирпичи, тоже изготовлявшиеся легионерами, служили обычно для мощения полов в термах.

В составе отряда легионеров, расквартированных в Алма-Кермене, были и мастера-стеклоделы. С их деятельностью связано создание на городище стеклодельной мастерской, состоявшей из трех печей.

Стеклоделние — очень древнее ремесло. Трудно сказать, где и когда впервые появилось стекло на земле.

Гай Плиний Старший, римский историк и естествоиспытатель, живший в I в. н. э. и трагически погибший при извержении Везувия, приписывает это случаю. В очень давние времена к берегам древней Финикии пристал корабль торговцев, везших природную соду — селитру. Купцы решили заночевать. Рассевшись у костра на песчаном берегу, они стали готовить пищу, но под рукой не оказалось камней, чтобы поставить котелок. Пришлось подложить куски селитры. Селитра смешалась с песком — и «потекли прозрачные ручьи новой жидкости», — пишет Плиний. Когда жидкость эта остыла, она оказалась тверда, как камень, чиста и прозрачна, как вода, и горела огнем на солнце⁵³. Это и было стекло. Таким ли путем или иным познал человек стекло, трудно сказать. Но к римскому времени стеклоделние достигает вершин мастерства.

Кроме посуды, из стекла выдвельвали разнообразные бусы, кольца, печатки, браслеты и другие украшения. Эти предметы были очень популярны у широких слоев населения.

Несмотря на огромное количество предметов из стекла, найденных при раскопках, до нас дошли незначительные остатки самих стеклодельных мастерских. Ни одной мастерской не обнаружено до сего времени в греческих городах Северного Причерноморья, хотя в Херсонесе найдены слитки стекла, остатки огнеупорных кирпичей, а в Танаисе (один из городов Боспорского царства, расположенный в дельте Дона) — глиняная форма



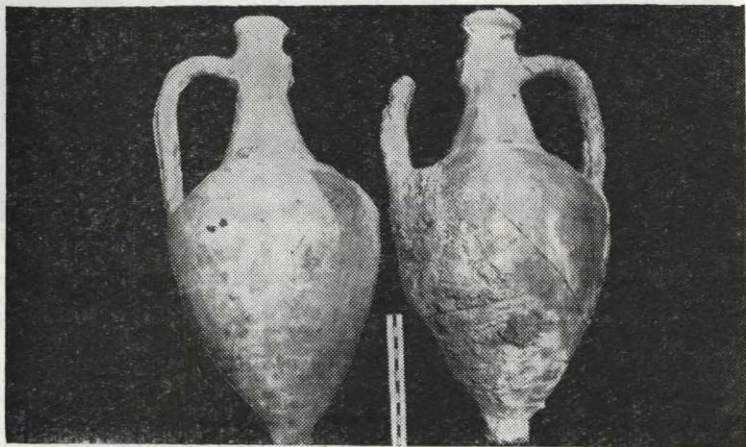
Остатки стекловаренной печи (Алма-Кермен).

для изготовления рельефной полусферической стеклянной чаши⁵⁴.

Поэтому так интересны для нас остатки трех печей, открытые на Алма-Кермене. Благодаря им мы можем восстановить весь процесс древнего производства стекла⁵⁵, кстати, мало чем отличающийся от современного. Технологический процесс остался в принципе прежним, изменились лишь возможности и условия производства.

Первая печь, служившая для подготовки и предварительного проваривания стекломассы, была круглой формы, диаметром 3 м. Вторая — тоже круглая, располагалась от первой на расстоянии 4,75 м, ее диаметр 3,3 м. Печь перекрывал купольный свод, сложенный из камней на глине. На специальную глиняную полочку —

по краям печи — ставили глиняные горшки с шихтой (смесью компонентов, составляющих стекло), внутри горели дрова. Там, где стояли горшки, температура поднималась до 1200 градусов — этого вполне достаточно для нормальной плавки и «проваривания» стекла. С северной стороны в печь вело топочное отверстие в виде арки, выложенной из камней. А с противоположной стороны, по-видимому, находились «окна» — отверстия, через которые стеклодув набирал в трубку расплавленное стекло и силой собственных легких выдувал пузырь. При помощи шаблона — деревянной модели — будущему сосуду придавали определенную, заданную форму.



Амфоры из бетонного свода отжиговой печи (Алма-Кермен).

К юго-востоку стояла третья печь — так называемая отжиговая, в которой при медленном снижении температуры постепенно охлаждались готовые сосуды. Эта печь — самая большая. Она прямоугольной формы, размерами 6,7×4,3 м. Нижняя часть ее впущена в землю и выложена сырцовыми кирпичами. Сверху печь перекрывал свод из так называемого «бетона» (мелкие обломки

камней, битой посуды, скрепленные цемянково-известковым раствором). Получалось прочное жароустойчивое перекрытие. Для облегчения конструкции свода и повышения термозоляции в бетонную массу вставлены были амфоры, а кое-где — лепные горшки.

По-видимому, в печь вело несколько отверстий («окон»), через которые она загружалась готовыми изделиями. После этого отверстия тщательно закрывали на более или менее длительное время. Печь, предварительно хорошо разогретая дровами, постепенно остывала, охлаждались и сосуды. Затем отверстия размуровывали и вынимали готовые изделия.

Не всегда, конечно, работа шла гладко: случайный порыв ветра, случайная неловкость — и хрупкий, еще теплый и вязкий сосуд сплющивался в руках мастера. Однако брак не выбрасывали: бракованная посуда шла в переплавку — так же, как это делают и сейчас.

Перед первой печью находилась площадка с большим количеством стеклянного боя и брака. Здесь мастер готовил состав будущего стекла — смесь светлой каолиновой глины, песка, золы, битого стекла. Весь процесс требовал мастерства, терпения, навыка. Но этот нелегкий труд окупался. Из пламени печей, точно чудом, возникали прозрачные, тонкие, обвитые нитями желтого, голубого, белого стекла кувшины, прекрасные сферические чаши, драгоценные кубки, блюда, тарелки. Когда сосуд становился твердым, можно было украсить его прозрачную поверхность гранением, матовыми штрихами, прочертить сложный узор.

Мастерская располагалась на краю городища, на его северном склоне. Этого требовала безопасность производства в пожарном отношении.

Недолго пришлось римским мастерам варить на Алма-Кермене стекло. Границы империи все больше беспокоят варвары. Во II—III вв. н. э. они угрожают римским провинциям по Рейну и Дунаю. Рим прилагает максимум усилий, чтобы их сохранить. В западные провинции спешно стягиваются войска. Римский гарнизон, за исключением небольшой его части, покидает Херсонес.

Ушел с Алма-Кермена и отряд солдат XI Клавдиева легиона. Стекловаренная мастерская была заброшена,

печи засыпали мусором, и лишь по счастливой случайности они прекрасно сохранились до наших дней.

На плато городища снова вернулось местное население.

Трудно сказать, был ли Алма-Кермен единственным местом Скифии, куда проникли римские legionеры. Мы не знаем в этих краях другого пункта с явными следами пребывания римлян. Высказывалось, однако, мнение, что в устье реки Альмы, на Усть-Альминском городище, тоже находился римский военный пост⁵⁶. Доводы в пользу такой версии: расположение города на мысу, его конфигурация, обилие фрагментов амфор и краснолаковой посуды первых веков нашей эры. Не маловато ли?..

Обратимся непосредственно к городищу, к тем находкам, которые на нем обнаружены.

У САМОГО МОРЯ



Итак, устье Альмы. Левый берег со стороны реки крут, а к морю обрывист и довольно высок (30 м). Ничем не защищена лишь пологая юго-западная и юго-восточная часть плато. Здесь жители древнего города насыпали высокий земляной вал, вырыли перед ним ров — остатки их видны и сейчас.

Место для поселения было превосходным. Устье Альмы, вероятно, более полноводной в древности, могло служить причалом для греческих судов, а мимо шел древний морской путь из Херсонеса в Керкинитиду, Калос-Лимен и дальше в Ольвию. В обмен на кожу, шерсть и прочие предметы сельского хозяйства местные жители получали от проезжих купцов различные товары:

вино и оливковое масло, дорогую краснолаковую и стеклянную посуду, украшения.

Поселение не ограничивалось одной лишь укрепленной частью. На юг от городища — за его валом — располагалось обширное селище, а за ним вдоль склона — древнее кладбище. Мы уже говорили выше, что, по-видимому, по левому берегу Альмы шла в древности сухопутная дорога, связывавшая столицу Скифии Неаполь с самым крупным приморским городом. Таким образом, Усть-Альминское городище находилось на перекрестке морской и сухопутной дорог, что делало его особенно важным стратегическим пунктом⁵⁷.

Разведочные раскопки проведены здесь в 1946 г. П. Н. Шульцем, а с 1968 г. городище и его некрополь ежегодно исследует Альминский отряд Института археологии АН УССР*.

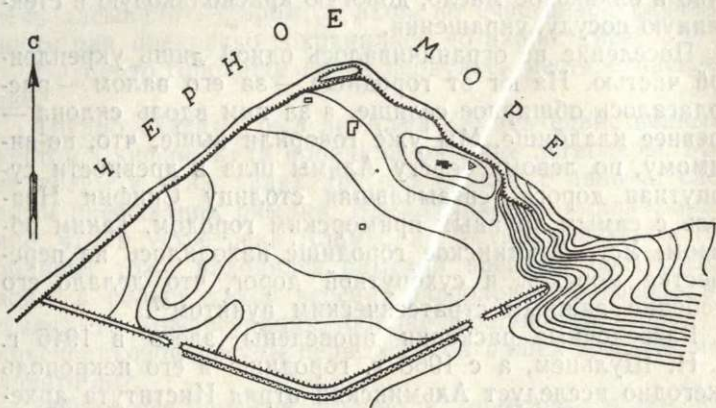
При зачистках вала и рва установлено, что возникли они на рубеже нашей эры. В настоящее время максимальная высота вала 2 м, в древности он явно был выше. Ров сильно заплыл, его глубина не превышает 0,5 м.

С юго-восточной стороны находился въезд в город. Другой — с северо-запада — заметен и ныне.

Предшествовала ли валу какая-то иная система обороны города, имел ли он стены, разрушенные, предположим, во время войны с греками, — неизвестно. Выяснить это удастся лишь в процессе раскопок.

В последние годы открыто несколько прямоугольных в плане жилых домов. Стены их сложены из саманных кирпичей на каменном основании. Крыши, по-видимому, были из камыша или глины. На городище найдены единичные фрагменты черепиц: материал этот до-

* Руководитель отряда — автор этой книги. — *Ред.*



Усть-Альминское городище.

рог и использовался, очевидно, при строительстве лишь богатых зданий. Саманные стены домов белились изнутри. Судя по слоям побелки, один из них белился 18 раз! В юго-западном углу этого дома обнаружена жертвенная яма, заполненная костями домашних животных, а на глинобитном полу — многочисленные остатки посуды II—III вв. н. э.⁵⁸

Мебели у скифов не было. Зачастую основное убранство дома составляли, по-видимому, расстеленные на полу циновки. Иногда вдоль стен устраивались небольшие скамьи из камня и глины. Но чаще сидели вокруг очага.

Наиболее распространены были очаги глиняные, переносные*, — круглой, овальной или квадратной формы, с высокими бортиками, сделанные из глины с примесью толченой керамики и соломы. На жаровне этой разводили огонь, под ее сильно прокаливался, и на нем можно было, выбросив угли, испечь лепешки, а на углях

* Известны и непереносные — сложенные из камня.

сварить пищу. Многочисленные обломки таких переносных жаровен находят на всех позднескифских городищах Крыма, в том числе и на Усть-Альминском.

К дому обычно примыкал двор, мощный каменными плитами. Здесь находились хозяйственные ямы различного назначения: в одних держали зерно, в другие ссыпали мусор и т. д. Для хранения воды и вина служили амфоры, стоявшие под навесами. В хорошую погоду, особенно летом, жили во дворе; тут же на очаге-жаровне готовили пищу.

На городище исследован небольшой отрезок мощенной камнем дороги, или, точнее, улицы шириной 3,20 м. Любопытная деталь, выявленная в процессе раскопок: под мостовой оказалось несколько хозяйственных ям, по всей вероятности зерновых. Обычно горловины их примерно на 0,5—1,20 м выкладывали камнями, затем яму обмазывали глиной, окуривали серой, чтобы не заводились насекомые, и засыпали зерном. Плотная закрытая каменной крышкой, замазанная глиной, она служила надежным хранилищем.

Как указывает древнеримский писатель и ученый Варрон, пшеница в такой яме может пролежать 50 лет, а просо более 100⁵⁹. А чтобы замаскировать место зернохранилища, его делали вдоль мощенной плитам городской улицы. Такая же картина наблюдалась в Неаполе скифском (стр. 20).

Для каждодневного использования в хозяйстве зерно ссыпали в амфоры, горшки или просто держали в кучах на полу амбаров, сараев и под навесами.

Раскопки Усть-Альминского городища свидетельствуют об интенсивной жизни на нем в первые века нашей эры: жители его ведут оживленную торговлю с поселениями северо-западного побережья и с Херсонесом, процветают земледелие, скотоводство, рыболовство. Занимаются усть-альминцы и ремеслами. Найдены остатки трех глубоких ям, сверху донизу заполненные древесной золой. Ямы расположены рядом. Возле

них следы длительного интенсивного горения, обожженная земля, угли. Вероятно, здесь было какое-то производство. В городе или его окрестностях наверняка изготавливалась лепная и гончарная посуда. Доказательством тому — многочисленные ее обломки, а также керамический шлак.

Как уже отмечалось, на городище открыт в последние годы слой пожара, возможно, относящегося ко времени войн Диофанта. Судя по находкам (очень скудным) из нижних слоев, город возник в III—II вв. до н. э. Но эти слои еще предстоит изучать.

Ну а римляне действительно жили на городище? Раскопки этого не подтверждают. Не найдено никаких следов даже временного пребывания римских солдат. Римская же керамика говорит пока лишь об одном — о торговых связях населения с греческими городами. Конечно, исследована очень небольшая площадь. Продолжение раскопок даст, несомненно, новые данные, от которых можно многого ожидать...

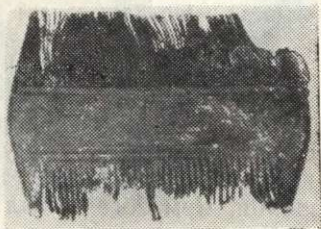
До сих пор мы говорили о жилой части города. Поговорим теперь о его некрополе — ведь исследовано более 100 могил! Могильник долго искали. Грунтовые некрополи древних народов, если они не отмечены сверху каменными стелами, которые редко сохраняются *in situ* (на месте), найти очень трудно. В самом деле, сверху все заросло травой, кустарником, обломков древней посуды — признака былой жизни — нет. Как узнать, не под твоими ли ногами древнее кладбище? Обычно могильник располагался недалеко от поселения, где-нибудь на склоне. Но склонов несколько, и все они недалеко. Часто все зависит от случая. Так было и на сей раз.

В 1964 г. бахчисарайский лесхоз террасировал склоны балок у села Песчаного для посадки сосен. Неожиданно

данно на одном из склонов появились кости и древние вещи. Сообщили археологам. Бесспорно — здесь был некрополь Усть-Альминского городища. Наконец-то. Начались раскопки. Оказалось, что жители древнего города хоронили своих сородичей по-разному: в одних случаях вырывали большой склеп, в других — простую яму или делали подбойную могилу. Но всегда сверху насыпали кучку камней или ставили один крупный камень.

Откуда такое разнообразие погребальных сооружений?

Дело в том, что население позднескифского государства, в том числе и Усть-Альминского городища, не было этнически однородным. Скифы на протяжении веков смешивались с различными народами Северного Причерноморья: женились на гречанках, уводили в плен тавров, жили вместе с сарматами.



Деревянный гребень из Усть-Альминского некрополя.

У каждого народа — свой погребальный обряд, сущность которого всегда консервативна. У скифов с глубокой древности был обычай хоронить в больших погребальных камерах — катакомбах или земляных склепах. Этот обычай сохранился и в первые века нашей эры.

На Усть-Альминском некрополе открыто 11 склепов, причем 7 из них большие, с многочисленными погребениями (от 15 до 52 погребенных). Склепы эти, глубиной до 4,5 м от современной дневной поверхности, имели обычно квадратную в плане форму, длинный, более 2 м, коридор — дромос.

Погребальная камера закрывалась большой каменной плитой, а дромос плотно забивался камнями. Рядом, если в могиле погребен воин, хоронили нередко его любимого коня.

Склепы представляли собой семейные усыпальницы. Когда

умирал кто-либо из членов семьи, для него и последующих покойников вырывали обширную погребальную камеру, на дне ее ставили несколько камней, а на них деревянный гроб. Рядом хоронили других умерших — пока хватало места. Нижний ряд, или ярус погребений, засыпали землей, затем продолжали хоронить, создавая таким образом второй ярус, и т. п. Каждый раз, естественно, каменный заклад дромоса разбирали и затем вновь восстанавливали. Один из склепов — в нем похоронено 52 человека — оказался семи-ярусным. Совершив последнее погребение, дромос тщательно закрывали и засыпали землей.

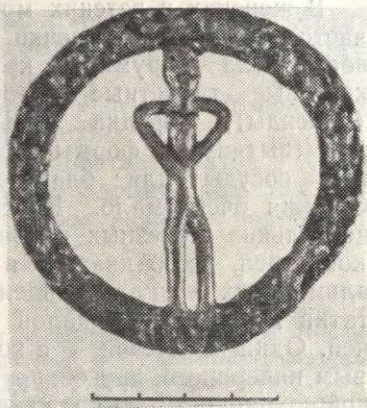
Как известно, древние верили, что, умирая, человек переходит лишь из одного мира в другой, и все предметы, необходимые при жизни, нужны ему и на том свете. Именно поэтому в древних могилах археологи находят предметы труда и быта, всевозможные украшения. Чем богаче был человек, тем обильнее и разнообразнее заупокойные дары.

В первые века нашей эры почти неизменным атрибутом погребений греков, скифов и других народов, населявших Северное Причерноморье, становится жертвенная пища. У ног или возле головы погребенного ставили краснолаковую тарелочку с куском мяса и железным ножом, рядом — краснолаковый кувшин с водой или вином (если похоронен бедняк, краснолаковую посуду заменяла лепная).

Широко распространены были у скифов бронзовые украшения: браслеты, серьги, пряжки, разного рода подвески — в виде человечков, птичек, амфор. На груди или на плече одежду скалывали булавкой — так называемой фибулой (вроде нашей английской булавки). На Усть-Альминском некрополе, наряду с обычными фибулами, встречаются броши, украшенные эмалью. Одна из них — в виде гипокампа (морского конька) — принадлежит к числу редких украшений древности. Мужчины иногда надевали на шею бронзовую гривну —



Бронзовая ажурная подвеска.



Бронзовая бляха с изображением скифской богини с собакой. II—III вв. н. э.

прут из круглой в сечении проволоки с петлей и крючком на конце.

Скифянки очень любили бусы: ими обшивали подол и рукава платья, носили их на шее. Несколькими крупными бусинами — из халцедона и гагата — украшали себя и мужчины. Известно множество видов бус: из голубой египетской пасты, мозаичные, пестрые, глазчатые, черные из гагата, янтарные, сердоликовые, хрустальные, стеклянные, бронзовые.

Довольно часто в погребениях встречаются остатки деревянных шкатулок, точнее металлические — железные и бронзовые — их части, поскольку дерево плохо сохраняется. Лишь в одном из склепов Усть-Альминского могильника обнаружены деревянные шкатулки, поддающиеся реставрации.

В женских и детских могилах часто попадаются кусочки розового мела — румяна, круглые костяные туалетные коробочки (пиксиды), изредка бальзамарии (вытянутой формы стеклянные сосуды для благовоний). Оружия очень мало. Не считая нескольких железных наконечников стрел, всего дважды в усть-альминских могилах найдены остатки железных кинжалов и мечей. Один из мечей — с кольцевым навершием, другой, прекрасной сохранности, — без перекрестия.

Любопытно, что скифские бронзовые стрелы в первые века нашей эры совершенно вышли из употребления. На смену им приходят железные сарматские, а бронзовые хранят в качестве амулетов и иногда кладут в могилу. Поэтому в могилах II—III вв. н. э. можно встретить бронзовую стрелку V в. до н. э.

Золотые предметы единичны. В одном из склепов был погребен, вероятно, какой-то знатный человек. Рядом с ним лежала золотая подвеска — лунница со

Бронзовая защелка от замка шка-
тулки.



стеклянной вставкой в центре, а вокруг остатков черепа обнаружены листочки из золотой фольги, по-видимому, от венка.

В другом склепе найдены кусочки золотой фольги и серьга из тонкой золотой проволоки.

В первые века нашей эры возрастает приток в Крым сарматов, все больше появляется характерных для этого народа погребальных сооружений — подбойных могил.

В земле вырывалась узкая — 50—60 см — могильная яма, вдоль одной из длинных ее сторон (длина обычно колеблется от 1,40 до 1,70 м) делался подбой, т. е. погребальная камера. В подбой помещали погребенного, закрывали его каменными плитами, поставленными на ребро, а входную яму забивали камнями.

Сарматы принесли с собой из поволжских степей не только подбойные могилы, но и свой погребальный обряд. У них было принято, например, посыпать дно могилы мелом или углем, скрещивать ноги погребенного, подстилать под него кошму, хоронить в деревянных колодах.

Новорожденному сарматы стягивали тугой повязкой голову, ребенок рос и голова его становилась вытянутой (отсюда — обилие в могилах деформированных черепов). Обычай этот — поистине «варварский»! — пока необъясним.

Все отмеченные особенности встречаем мы на Усть-Альминском и других позднескифских некрополях.

Сказалось, по-видимому, и греческое влияние. У греков распространены были погребения в плитовых могилах*, и две подобные могилы мы видим на Усть-Альминском некрополе. Скифские ли они? Этого мы не знаем. Вполне возможно, что в них похоронены греки, поселившиеся в скифской среде.

Существовал у греков и такой обычай: если сородич умирал на чужбине, на родине ему вырывали могилу,

* Плитовая могила — обычная прямоугольная яма, обложенная по сторонам и перекрытая сверху плоскими каменными плитами.

иногда клали туда разную утварь, засыпали могилу землей — все, как обычно, но без погребения человека. Это так называемые кенотафы. На Усть-Альминском некрополе их открыто несколько.

Еще один пример. В качестве оберега (защиты от злых духов) греки носили геммы — перстни со вставками из сердолика, стекла, аметиста. Перстни обычно бронзовые, иногда железные. Многочисленные геммы обнаружены в погребениях Усть-Альминского некрополя. Изображения на них самые различные: богиня победы Ника, Зевс, Афина, Фортуна, пастух с палкой, козел, ле-



Краснолаковая посуда из Усть-Альминского некрополя.

жащий под деревом, луна и звезда (знак Ахеменидов, царей Персии), канфар (сосуд для вина), орел, сидящий на алтаре, бегущий лев. Перстни привозные, греческой работы. Скифы покупали их как амулеты, обереги от болезней, дурного глаза. Недаром они встречаются преимущественно в детских погребениях.

Почти каждая могила Усть-Альминского некрополя, как мы уже говорили, была отмечена сверху небольшой кучкой камней или одним камнем, поставленным вер-

тикально. Никаких изображений на камнях нет. А вот на другом некрополе, тоже в долине реки Альмы — Алма-Керменском, — оказалось шесть надгробных камней с изображениями⁶⁰.

Об этом стоит рассказать подробнее. На одной из стел изображена была мужская фигура, примитивно выполненная в невысоком рельефе. В левой руке у мужчины — кинжал в ножнах, в правой — ритон (сосуд для вина). Высота стелы — 1,10 м. На другой, исполненной столь же примитивно, — воин, держащий в левой руке круглый щит.

В числе находок — фрагмент стелы, на которой прочерчены руки: в левой — длинный мяч с наверху, в правой — ритон.

На двух каменных надгробиях — схематический рисунок верхней части человеческой фигуры. Грудь одной из них украшена гривной.

Особо выделяется стела с изображением мужской фигуры, выполненной в высоком рельефе. Голова не сохранилась, отбиты правая рука и ступни ног. Мужчина одет в кафтан до колен с длинными рукавами, вырез кафтана на груди украшен бороздками. Высота надгробия — 0,95 м.

К сожалению, ни одна из стел не найдена *in situ* (на месте).

На Алма-Керменском могильнике открыто около 300 могил, и только на 6 из них были каменные изваяния. Следовательно, лишь на могилу именитого человека, знатного воина соплеменники ставили такое надгробие. Может быть, он отличился в боях или имел еще какие-нибудь заслуги перед обществом и потому удостоен особой памяти сородичей.

Конечно, большинство каменных стел погибло для нас навсегда. Но и по уцелевшим экземплярам можно судить о самобытной скифской культуре, о мастерстве резчиков по камню.

Не менее важны для изучения древнего искусства — и вместе с тем социальной структуры общества — расписные склепы Неаполя скифского⁶¹.

Эти памятники (всего обнаружено пять каменных склепов с росписью) — единственные дошедшие до нас образчики живописного творчества скифов.

Древние мастера стремились запечатлеть картины реальной жизни: сцену охоты на кабана, скифа, играющего на лире, фигуры женщин, исполняющих танец (быть может, при погребальной церемонии). Не все рисунки одинаковы по исполнению, но по сей день вызывают восхищение естественность поз, сочность красок.

Искусство поздних скифов своеобразно и сложно. Оно, как и их религия, претерпело влияние других народов, прежде всего греков и сарматов. В эллинистическое время почти исчезает так называемый «звериный стиль», некогда господствовавший в Скифии. Новый этап в развитии искусства был тесно связан с общей варваризацией культуры Северного Причерноморья.

Именно в первые века нашей эры в Неаполе появляются примитивные рисунки-граффити, а на некрополях — надгробные стелы с антропоморфными изображениями. В противоположность монументальному искусству прикладное, прежде всего торевтика (чеканка, тиснение по металлу), видимо, продолжает сохранять древние традиции, лишь приспособливаясь к требованиям и вкусам заказчиков.





Как было сказано, в первые века нашей эры население крымской Скифии увеличивается, и происходит это главным образом за счет притока сарматских племен. Проникают они в Крым двумя путями: из Приднепровья через Перекопский перешеек и с Дона и Северного Кавказа через Боспор. Видимо, не всегда и не всюду их вторжение в Скифию проходило мирно. В I в. н. э. прекращается жизнь на некоторых городищах северо-западного Крыма («Чайка», Беляус, Поповка). Обитатели их уходят

в другие районы полуострова. Трудно сказать, с какими событиями это связано: может быть, виной тому климатические перемены, возможно — натиск сарматов.

В центральном и юго-западном Крыму приход сарматов не вызвал гибели городищ и переселения их жителей. Однако во II—III вв. н. э. скифское государство переживает тяжелое время. Скифы терпят неудачу в борьбе за Ольвию, непрерывно воюют с Боспором. К тому же разобщенность поселений, отсутствие на огромной территории централизованной власти еще более усугубляют сложность положения.

Нарастающая военная опасность требовала срочных мер для защиты страны. По-видимому, каждая сельская община начинает сама заботиться об этом.

УБЕЖИЩА СКИФОВ



Во II—III вв. н. э. в юго-западном и центральном Крыму, наряду с такими городищами, как Алма-Кермен или Кермен-Кыр, появляется новый тип укрепленных поселений — убежища. Чаще всего это укрепление, расположенное где-нибудь на обрывистом мысу, недоступном для неприятеля, прикрытом с напольной стороны каменной стеной. Конфигурация убежища зависела от рельефа местности. Площадь его всегда была невелика, но позволяла небольшому числу людей в момент опасности укрыться вместе со скарбом и скотом.

Внизу, у подножия, на открытом незащищенном месте находилось селище, где шла обычная мирная жизнь: строили дома, сеяли и убирали хлеб, пасли стада, обжигали глиняную посуду, шили одежду. В мо-

мент опасности все население поселка бросало свои дома и укрывалось в убежище.

Такого рода укрепленное поселение открыто в верховье реки Альмы, у села Кизиловка (прежнее название — Карагач).

Убежище расположено на вершине холма, поднятого над уровнем реки примерно на 40—50 м. С юга плато городища обрывается круто к Альме, остальные его склоны пологие. Наиболее возвышенная часть занята укреплением, имеющим в плане форму неправильной трапеции размерами 47,5×52,5 м. Каменная стена убежища толщиной 3,30 м сохранилась на высоту 70 см. На городище обнаружены при раскопках лепная посуда и амфоры II—III вв. н. э.

В среднем течении Альмы, на плоской возвышенности с крутым восточным и более пологим юго-западным склоном, — другое убежище, именуемое «горой Чабовского». Наиболее высокая часть возвышенности была обнесена каменной стеной толщиной 2 м и предвставляла собой укрепление, возникшее, судя по обломкам керамики, во II—III вв. н. э.

На одном из мысов Внутренней гряды Крымских гор, в 3 километрах к юго-востоку от альминского карьера, находится убежище Балта-Чокрак (старое название села). Обрывистый южный и западный склоны служили здесь естественной защитой от неприятеля, а с севера и востока городище было защищено оборонительной стеной толщиной 3 м (сохранилась в высоту до 1 м). С северной стороны к убежищу примыкало небольшое селище, еще одно размещалось у подножия скалистого обрыва. Оба поселения датируются II—III вв. н. э.

Между Альмой и Качей существовало убежище Заячье (по названию близлежащего современного села). Укрепленная часть его находилась на каменистом мысу, вытянутом с севера на юг и окруженном с трех сторон глубокой балкой. Цитадель со всех сторон окружена была каменной стеной. Раскат камня отчетливо прослеживается и сейчас по всему периметру. К северо-западу от укрепления, по южному склону балки, до сих пор видны развалины построек, остатки стен, крепид, оград. Во время раскопок в 1963 г. на южном селище открыты остатки каменного фундамента дома — прямоугольной в плане формы, размерами 8,2×6 м. Крыша и пол здания были земляными. Обломки амфор и краснолаковой посуды (немногочисленные) позволяют отнести время строительства дома ко II—III вв. н. э.

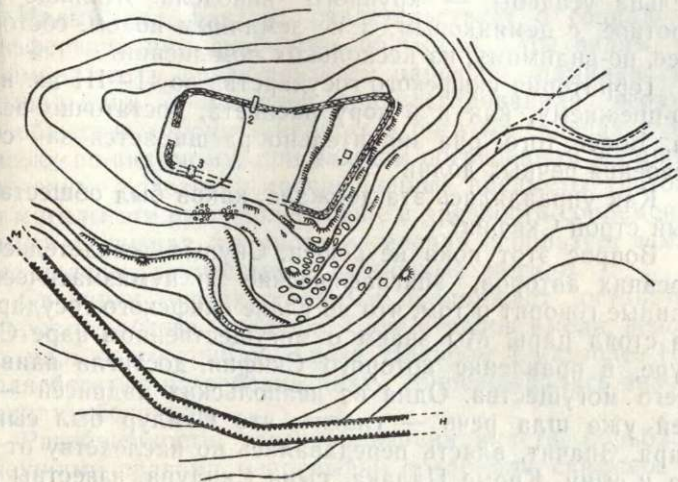
И, наконец, убежище Краснозоринское — на территории колхоза



Городище Заячье.

1, 2, а, б — разведочные шурфы;
 р — раскоп; I, II — зольники.

«Красная Заря», в нижнем течении реки Качи. По площади оно больше других, нам известных, — $92,5 \times 35$ м. В плане это неправильный прямоугольник, вытянутый с запада на восток. Со всех сторон убежище окружено каменной стеной толщиной 2,8 м, довольно хорошо сохранившейся — на высоту до 2,10 м. Въезд на городище был с запада. У подножия плато — с южной стороны — проходила дорога, следы которой и сейчас отчетливо видны. Неподалеку от нее — остатки селища, над которым, на склоне северовосточного холма, открыта вырубленная в скале давяльня для винограда (см. стр. 54). Судя по обломкам керамики рубежа на-



Краснозоринское городище.

1, 2, 3 — разведочные шурфы; М—Н — остатки древней дороги.

шей эры и более позднего времени, убежище возникло в I в. до н. э. и продолжало жить во II—III вв. н. э.

Аналогичные укрепления существовали и в центральном Крыму. Одно из них находится в 2,5 километра на северо-восток от села Пионерского (бывш. Джалман). Прямоугольное в плане убежище площадью 45×30 м обнесено было каменной стеной, плохо сохранившейся. Рядом с ним — большое селище с остатками построек и древних дорог. Убежище относится к I—III вв. н. э.⁶²

В это же время существует и иной, пока что, к сожалению, малоизученный тип поселений — усадьбы. Одна из них открыта в 1958—1959 гг. в урочище Кизил-Коба⁶³. Здесь раскопана часть жилого дома вла-

дельца усадьбы — крупного винодела. Жилище добротное, с цемянковым, а не земляным полом, состоявшее, по-видимому, из нескольких помещений.

Территория скифского государства во II—III вв. н. э. по-прежнему, как и в пору расцвета, достаточно велика. Более того: она значительно расширяется за счет освоения речных долин.

Как управлялась эта держава, каков был общественный строй Скифии?

Вопрос этот пока не решен. Скупые свидетельства древних авторов, эпиграфические и нумизматические данные говорят о том, что во главе скифского государства стоял царь. Мы знаем о могущественном царе Скилуре, в правление которого Скифия достигла наивысшего могущества. Одна из неапольских надписей — о ней уже шла речь — гласит, что Скилур был сыном царя. Значит, власть передавалась по наследству от отца к сыну. Кроме Палака, сына Скилура, известны цари Фарзой и Инисмей, правившие в первые века нашей эры. Они, как и Скилур, чеканили монету в Ольвии.

В каких взаимоотношениях с властями Скифии находилось подчиненное население, источники не сообщают. Все наши сведения об этом почерпнуты из археологических материалов.

Выше мы говорили, что население Скифии, по-видимому, свозило в Неаполь хлеб, и там скупали его приезжие купцы. Подсчеты количества зерна, которое хранилось в столице, позволяют подтвердить это предположение: так много не может произвести население одного города, где живут к тому же не занимающиеся земледелием аристократия, ремесленники, купцы, воины. Но на каких условиях население отдавало властям свой хлеб? Была ли определенная норма дани или купцы в обмен на зерно давали какие-то товары? Этого мы не знаем. Что касается даннических отношений, то они существовали у скифов с давних пор⁶⁴. В свое время скифы взимали дань с Ольвии, обложили данью Боспорское царство.

Целый ряд фактов свидетельствует о социальной дифференциации скифского общества. Мы видим, например, что у представителей царской фамилии своя усыпальница — мавзолей, привилегированная верхушка общества хоронит умерших в богатых склепах с росписью; по-видимому, при каждом погребенном — многочисленные золотые и прочие ценные предметы (потому что могилы эти разграблены еще в древности соплеменниками). Основная же масса населения использует земляные склепы, грунтовые и подбойные могилы.

Сложным и дискуссионным продолжает оставаться вопрос о рабстве у скифов. Слуг и рабов имели, вероятно, царь и его приближенные. Недаром в мавзолее Неаполя богатые погребения знати сопровождались захоронениями бедняков.

Разобщенность, децентрализация власти, борьба с внешними врагами непрерывно ослабляли скифское государство. Принятые меры по укреплению государства, в том числе и создание убежищ, оказались тщетными. Царь Боспора Савромат I (годы правления 93—123) одерживает победу над «варварами», вероятнее всего скифами, и в честь победы чеканит монету с изображением пылающей варварской крепости. Преемника его Котия II (123—132 г.) боспорцы удостоивают статуи за победу над скифами. По всей вероятности, оба царя в течение довольно короткого времени нанесли скифам серьезные удары.

Последний раз скифы упоминаются в источниках под 193 г.: танаидская надпись (из города Танаиса в Приазовье) сообщает о победе Савромата II над скифами и сираками*.

* Сираки — одно из варварских племен, живших на азиатской стороне Боспора.



Верхние слои всех поселений Скифии несут следы пожарищ. Очевидно, городища и селения погибли внезапно, став жертвой неожиданного и сокрушительного удара. Безоружное население, по-видимому, не в состоянии было сопротивляться. Оставалось единственное — бежать. И люди бежали, бросив все, даже драгоценные вещи. Произошло это в III в. н. э.

На полу дома на Алма-Кермене (дом с фресками) найдены оброненные в спешке золотая подвеска, украшенная альмандинами, и слиток золота. А на пороге остался лежать убитый мужчина 35—40 лет. Он погиб от удара по голове каким-то круглым предметом. Поодаль от этого дома, на краю городища, лежал другой убитый. Пожар уничтожил жилища, под рухнувшей кровлей на века были погребены краснолаковые и лепные сосуды, амфоры с обуглившейся пшеницей и рожью, различные предметы труда и быта. Жизнь здесь не возобновилась.

Та же участь постигла и столицу государства — Неаполь. Следы пожара и разрушений III в. н. э. связаны с гибелью города. В различных его районах — в верхних слоях — обнаружены погребения (с вещами и без них) насильственно убитых людей. Среди них — мужчина, погребенный в яме в скорченном положении, мужчина на развалах оборонительной стены. Последний погиб, вероятно, во время сражения и остался лежать на месте, так как не было времени для погребальных церемоний. Все это свидетельствует о трагедии, разыгравшейся в момент окончательной гибели царства и его столицы.

Кто же были виновники трагедии?

Ответить можно, увы, лишь предположительно. Прежде всего вызывает недоумение то обстоятельство, что

пришельцы, сумевшие причинить такие разрушения, не оставили никаких следов своей материальной культуры. Письменные источники говорят о том, что в 275 г. н. э. готские дружины вторглись на Крымский полуостров. По археологическому инвентарю, найденному в верхних слоях городищ и селищ (многочисленные фрагменты амфор, краснолаковая посуда и т. п.), время гибели поселений соответствует этой дате. Не противоречат ей и материалы некрополей: захоронений позднее III в. н. э. в позднескифских могильниках не встречается. Видимо, население ушло, могилы были заброшены, новых погребений не совершалось.

Письменные источники сообщают также, что в состав готского племенного союза входили сармато-аланские племена, а собственно готы составляли лишь верхушку этого объединения (союза племен).

Совершенно очевидно, что целый ряд погребений, обнаруженных в верхних слоях Неаполя, связан с нашествием племен, участвовавших в разгроме скифской столицы.

Приведем пример. В верхнем слое Усть-Альминского городища открыто погребение сармата — мужчины-воина. Погребенный лежал на спине, вытянуто, головой на северо-запад. С левой стороны вдоль туловища находился длинный (1,10 м) железный меч, по-видимому, прикрепленный к портупее, так как на тазовых костях найдены железные кольца. У плеча слева обнаружена бронзовая фибула, а на тазовых костях кусок мела. У воина была отсечена кисть левой руки и фаланги пальцев правой. Аналогичных захоронений на Усть-Альминском некрополе не известно.

Вполне возможно, что перед нами — погибшие воины из готского союза, в котором преобладали сармато-аланы.

На территорию скифского государства «готские» дружины могли попасть двумя путями. С Боспора —

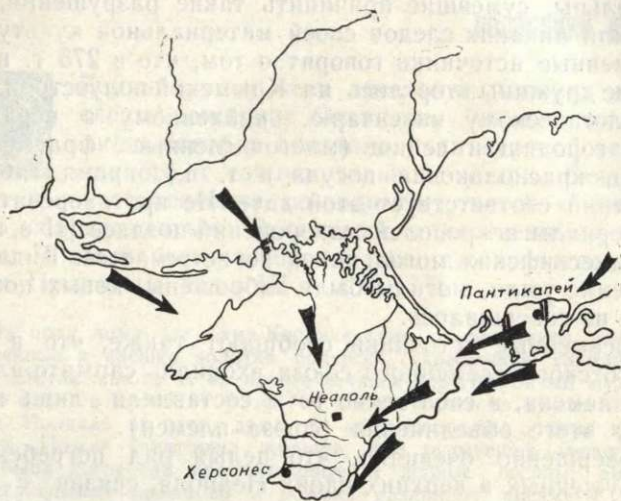


Схема готских походов. III в. н. э.

этот путь наиболее вероятен — часть «готов» двинулась на Южный берег и осела здесь, смешавшись с местным населением; другая же часть, разгромив скифское государство, вторглась затем в пределы Римской империи. Не исключено, что какие-то «готы» из Приднепровья попали в Крым через Перекопский перешеек или морем на западные берега полуострова.





Почти семьсот лет прожило государство крымских скифов, постоянно общаясь с окружающим его населением античных городов. Без этих контактов не могли бы существовать ни скифское царство, ни греческие колонии Северного Причерноморья. Расцвет и могущество поздней Скифии в значительной мере были связаны с дальновидной политикой ее царей, развивавших торговлю, укреплявших единство страны.

Шли годы. Войны и внутренние противоречия беспрерывно подтачи-

вали Скифию. Лукиан Самосатский (автор II в. н. э.) от имени одного из скифов так характеризует положение в государстве: «У нас ведутся постоянные войны, мы или сами нападаем, или выдерживаем нападение, или вступаем в схватки из-за пастбищ и добычи...»⁶⁵

В III в. н. э. позднескифское царство прекращает свое существование. Не прошло и столетия, как в Крым, подобно «некоему урагану племен»,⁶⁶ ворвались гуннские орды и окончательно смели остатки еще теплившейся кое-где жизни. Но население Скифии не исчезло бесследно. Одна часть его в эпоху «Великого переселения народов» влилась в поток варваров, обрушившихся на Римскую империю; другая из крымских предгорий двинулась в горные районы полуострова — в места, малодоступные кочевникам. Начиная с III—IV вв. н. э., здесь появляются поселения Инкерман, Мангуш, Бакла, Мангуп, Эски-Кермен и другие. На месте многих из них впоследствии выросли города, ставшие крупными экономическими и культурными центрами средневековой Таврики.

Скифы-земледельцы внесли свой вклад в древнюю историю юга нашей страны. Они, вместе с остальным разноплеменным населением Восточной Европы, сыграли немалую роль в формировании древнерусской народности и ее культуры, не являясь, однако, прямыми нашими предками, как их одно время называли⁶⁷.

При изучении истории нашей страны невозможно обойтись без «древних родоначальников нынешнего российского народа, в котором скифы не последнюю часть составляют» (М. Ломоносов).



¹ В. Н. Корпусова. Памятники скифо-сарматского времени у с. Фронтное. Археологические исследования на Украине, вып. 1, Киев, 1967, стр. 39.

² Страбон. География, VII, 4, 5. Перевод Г. А. Стратоновского. М., 1964.

³ А. И. Тюменев. Херсонесские этюды, IV. Вестник древней истории (ВДИ), № 2, 1950.

⁴ П. Н. Шульц. Исследования Неаполя скифского. В сб.: «История и археология древнего Крыма», Киев, 1957, стр. 62.

⁵ В. С. Драчук. Скифское городище Джалман в Крыму. Краткие сообщения Института археологии АН УССР, вып. 6, Киев, 1960.

⁶ А. Н. Карасев. Раскопки городища у санатория «Чайка» близ Евпатории в 1963 г. Краткие сообщения Института археологии АН СССР, вып. 103, М., 1965.

⁷ А. Н. Щеглов. Раскопки городища Тарпанчи. Сообщения Херсонесского музея, вып. III, 1963.

⁸ П. Н. Шульц. Ук. соч., стр. 68.

⁹ В. Д. Блаватский. Очерки военного дела в античных государствах Северного Причерноморья. М., 1954, стр. 28.

¹⁰ Н. Л. Эрнст. Неаполь скифский (к 100-летию со времени первых раскопок). 2-я конференция археологов в Херсонесе, Севастополь, 1927.

¹¹ I. Blagamborg. De la position des trois forteresses tauroscythes dont parle Strabon. На русск. яз.: И. Бларамберг. О положении трех тавро-скифских крепостей, упоминаемых Стра-

боном. Известия таврической ученой архивной комиссии (ИТУАК), вып. 7, Симферополь, 1889, стр. 61.

¹² П. Н. Шульц. Тавро-скифская экспедиция в Крыму. В сб.: «Советский Крым», № 2, Симферополь, 1946; Его же. Раскопки Неаполя скифского. Краткие сообщения института истории материальной культуры (КСИИМК), вып. XXI, М.—Л., 1947; Его же. Тавро-скифская экспедиция. КСИИМК, вып. XXVII, М.—Л., 1949; Его же. Мавзолей Неаполя скифского. М., 1953; Его же. Исследования Неаполя скифского (1945—1950 гг.). В сб.: «История и археология древнего Крыма», Киев, 1957; А. Н. Карасев. Раскопки Неаполя скифского. КСИИМК, вып. XXXVII, М.—Л., 1951; Н. Н. Погребова. Погребения в мавзолее Неаполя скифского. Материалы и исследования по археологии. СССР (МИА), № 96, М., 1961.

¹³ Страбон. География, VII, 4, 7; Э. И. Соломоник. Новые эпиграфические памятники Херсонеса, Киев, 1964, стр. 14.

¹⁴ Геродот. История, IV, 73, М.—Л., 1972.

¹⁵ Э. И. Соломоник. Эпиграфические памятники Неаполя скифского. Нумизматика и эпиграфика, т. 3, 1962.

¹⁶ И. В. Яценко. Декоративная роспись общественного здания в Неаполе скифском. Советская археология (СА), № 4, 1960.

¹⁷ О. Д. Дашевская. Граффити на стенах здания в Неаполе скифском. СА, № 1, 1962.

¹⁸ П. Н. Шульц. Бронзовые статуэтки Диоскуров из Неаполя скифского, СА, № 1, 1969.

¹⁹ Павсаний. Описание Эллады, IX, 3, 7. Перевод Г. А. Янчевецкого, СПб, 1887—1889.

²⁰ П. Н. Шульц. Евпаторийский район. В сб.: «Археологические исследования в РСФСР (1934—1936)», М., 1941.

²¹ М. А. Наливкина. Керкитида и Калос-Лимен. В сб.: «Античный город», М., 1963.

²² О. Д. Дашевская. ΤΕΙΧΝ декрета в честь Диофанта. ВДИ, № 3, 1964.

²³ А. Н. Щеглов и др. Исследования Тарханкутской экспедиции. Археологические открытия 1973 года, М., 1974, стр. 366.

²⁴ В. Latyschev. Inscriptiones antiquae orae septentrionalis Ponti Euxini (IPE), I² 343.

²⁵ Страбон География, VII, 4, 17.

²⁶ Полиен. Военные хитрости. В сб.: «Древний мир на юге России», М., 1918, стр. 63—64.

²⁷ Страбон. География, VII, 3, 17.

²⁸ О. Д. Дашевская. К вопросу о локализации трех скифских крепостей, упомянутых Страбоном. ВДИ, № 2, 1958, стр. 143; Э. И. Соломоник. Новые эпиграфические памятники Херсонеса, стр. 94 и сл.

²⁹ Э. И. Соломоник. Новые эпиграфические памятники Херсонеса, стр. 7—15.

³⁰ О. Д. Дашевская. К вопросу о локализации...

³¹ Там же.

³² О. Д. Дашевская. Скифское городище Красное (Кермен-Кыр). Краткие сообщения о докладах и полевых исследованиях Института истории материальной культуры, вып. 70, М., 1967.

³³ А. И. Маркевич. Кермен-Кыр, древнее укрепление вблизи Симферополя. ИТУАК, вып. 8, 1889, стр. 114—115.

³⁴ О. И. Домбровский. Керамическая печь на скифском городище «Красное». В сб.: «История и археология древнего Крыма», Киев, 1957, стр. 191.

³⁵ Т. Н. Высотская. Позднескифские погребения в кургане близ городища Кермен-Кыр. Археологические исследования на Украине в 1967 году, Киев, 1968.

³⁶ Плутарх. Скилур. В кн.: В. В. Латышев. Известия древних писателей, греческих и латинских, о Скифии и Кавказе. ВДИ, № 4, 1947, стр. 286.

³⁷ П. Н. Шульц. Мавзолей Неаполя скифского.

³⁸ Там же, стр. 25.

³⁹ Н. Н. Погребова. Погребения в мавзолее Неаполя скифского. МИА, вып. 98, М., 1961, стр. 179.

⁴⁰ Страбон. География, VII, 3, 17.

⁴¹ О. Д. Дашевская. К вопросу о локализации..., стр. 149.

⁴² А. Н. Карасев. Раскопки Неаполя скифского.

⁴³ Вегейций. Краткое изложение военного дела, IV, 8. Перевод С. П. Кондратьева. ВДИ № 1, 1940, стр. 282.

⁴⁴ П. Н. Шульц. Скифский город на реке Булганак. Археологические исследования на Украине в 1965—1966 гг., вып. 1, Киев, 1967, стр. 114—119.

⁴⁵ П. Кеппен. Крымский сборник. (О древностях южного берега Крыма и гор Таврических), СПб, 1837, стр. 5, 347.

⁴⁶ Т. Н. Высотская. Поздние скифы в юго-западном Крыму. Киев, 1972, стр. 160.

⁴⁷ Ксенофонт. О домашнем хозяйстве, XVIII, 4, 5. Полное собрание сочинений. Перевод Г. А. Янчевецкого, изд. 4, М., 1887.

⁴⁸ Т. Н. Высотская. О сельском хозяйстве поздних скифов. СА, № 4, 1972.

⁴⁹ IPE, I², 401.

⁵⁰ Т. М. Висотська. Ліпна кераміка городища Алма-Кермен. Археологія, т. XX, Київ, 1966.

⁵¹ В. Д. Блаватский. Харакс. МИА, вып. 19, М., 1951.

⁵² Э. И. Соломоник. Алтарь Немесиды из Херсонеса. ВДИ, № 2, 1969.

⁵³ Н. Качалов. Стекло. М., 1959, стр. 11.

⁵⁴ Д. Б. Шелов. Танаис и Нижний Дон в первые века нашей эры. М., 1972, стр. 105.

⁵⁵ Т. М. Висотська. Про виробництво скла в пізньоантичному Криму. Археологія, XVI, Київ, 1964, стр. 7—20.

⁵⁶ А. Н. Щеглов. Заметки по древней географии и топографии Сарматии и Тавриды. ВДИ, № 2, 1965, стр. 110—113.

⁵⁷ Т. Н. Высотская. Позднескифские городища и селища юго-западного Крыма. СА, № 1, 1968.

⁵⁸ Т. Н. Высотская. Усть-Альминское городище и могильник. Археологические открытия 1971 года. М., 1972, стр. 360.

⁵⁹ Варрон. Сельское хозяйство, § 588—595. Перевод М. Е. Сергеенко, М., 1963.

⁶⁰ Н. А. Богданова. Две стелы из могильника у с. Заветное в Крыму. СА, № 2, 1961, стр. 249—252; Е е же. Скифские и сарматские стелы Заветнинского могильника. СА, № 3, 1965, стр. 233—237.

⁶¹ В. П. Бабенчиков. Некрополь Неаполя скифского. В сб.: «История и археология древнего Крыма», Киев, 1957, стр. 103 и сл.

⁶² В. С. Драчук. Ук. соч., стр. 77 и сл.

⁶³ О. И. Домбровский. Пещеры и урочище Кизил-Коба и позднеантичный период. Труды Комплексной карстовой экспедиции АН УССР, Киев, 1963, стр. 152 и сл.

⁶⁴ Э. И. Соломоник. О скифском государстве и его взаимоотношениях с греческими городами Северного Причерноморья. В сб.: «Археология и история Боспора». Симферополь, 1952.

⁶⁵ Лукиан. Токсарис. В кн.: В. В. Латышев. Известия древних писателей, греческих и латинских, о Скифии и Кавказе. ВДИ, № 1, 1948, стр. 308.

⁶⁶ Иордан. О происхождении и деяниях гетов («Getica»). Вступительная статья, перевод, комментарий Е. Ч. Скржинской. М., 1960, стр. 91.

⁶⁷ П. Н. Надинский. Очерки по истории Крыма, ч. I, Симферополь, 1951, стр. 23, 45.

СОДЕРЖАНИЕ

Малая Скифия	6
Новая столица	9
Скифы и греки	30
Поиски древних крепостей	33
После Скилура	40
Завещание базилевса	41
Непокоренные	45
В долине Альмы	50
Под властью Рима	58
У самого моря	66
Закат державы	79
Убежища скифов	80
Последний натиск	86
На пороге средневековья	89
Литература и источники	91

Татьяна Николаевна Высотская

СКИФСКИЕ ГОРОДИЩА

*Серия „Археологические памятники
Крыма“*

Редактор С. К. Сосновский
Художник Н. Г. Чайка
Художественный редактор
В. В. Купчинский
Технический редактор Н. Д. Крупская
Корректор С. А. Павловская

Сдано в набор 5.XI 1974 г. Подписано
к печати 27.I 1975 г. БЯ 03540 Формат
70×108¹/₃₂. Бумага машинно-мелованная.
Объем: 3,0 физ. п. л., 4,20 усл. п. л., 4,14
уч.-изд. л. Тираж 50 000 экз. Заказ № 171.
Цена 14 коп.

Издательство «Таврия». Симферополь,
ул. Горького, 5.

Типография издательства «Таврида» Крым-
ского обкома Компартии Украины. Сим-
ферополь, проспект Кирова, 32/1.



- скифские городища
- ▲ скифские селища



14 коп.