

Гарет Вильямс

# ШАХМАТЫ

ИСТОРИЯ • ФИГУРЫ • ИГРОКИ



АРТ-РОДНИК



# ШАХМАТЫ

История · Фигуры · Игроки







Гарет Вильямс

# ШАХМАТЫ

История · Фигуры · Игроки



АРТ-РОДНИК

Оригинальное издание «Master Pieces. The story of chess: the pieces, players and passion of 1.000 years» (Gareth Williams)

Дизайнеры Ян Хант, Сараньят Дхол  
Фотограф Джон Мелвилл  
Иллюстратор Ричард Бургесс

Перевод с английского Г.А. Цедрик

Главный редактор издательства Т.И. Хлебнова  
Редактор Е.Ф. Подвигина  
Художественный редактор Н.Г. Дреничева  
Компьютерная верстка И.Г. Лебидько  
Корректор Л.И. Гордеева

© Издательство «АРТ-РОДНИК», издание на русском языке, 2004  
125319 Москва, ул. Красноармейская, 25  
Т./факс: (095) 151-2956; 151-4521  
125319 Москва, а/я 42  
info@artrodnik.ru

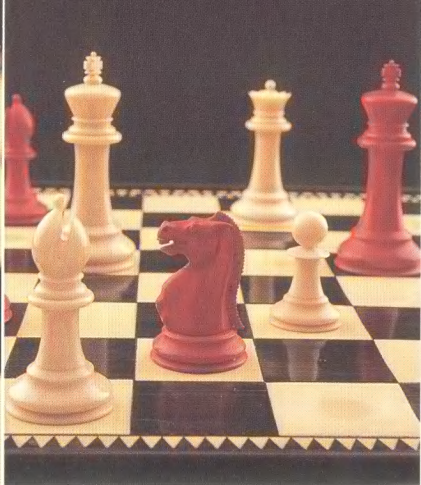
ISBN 5-9561-0103-2

Отпечатано в Объединенной Европе



# ОГЛАВЛЕНИЕ

	Введение	6
	I Распространение шахмат	13
	II Эпоха Возрождения	25
	III Новая шахматная экспансия	37
	IV Россия	77
	V Ислам и Азия	89
	VI XX век	125
	Алфавитный указатель	159



О, ты, в чьих бесстыдных насмешках таится  
Осуждение наших любимых шахмат,  
Знай, что эта игра подобна науке,  
Что она способна утешить несчастных  
И успокоить пылких влюбленных,  
Что она научает воинов ратному делу,  
Когда их преследуют опасности, угрожая  
смертью,  
И она дается нам, когда в своем одиночестве  
Мы больше всего нуждаемся в собеседниках.

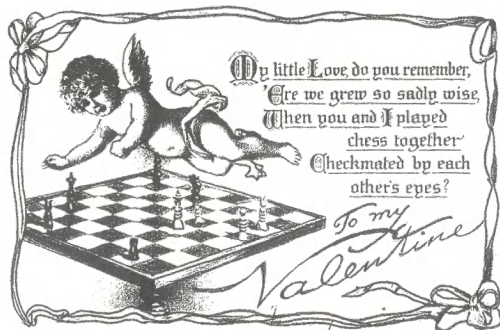
*Ибн Аль-Мутааз (861–908)*

## ВВЕДЕНИЕ

**Ш**ахматы — это интеллектуальный поединок противников, воплощенный в бескровном сражении, которое разворачивается между двумя армиями на поле битвы из 64 клеток. Однако у этой игры есть и другая увлекательная сторона. На протяжении многих веков шахматные фигуры будоражили воображение художников и ремесленников разных стран. Повсюду, где эта игра была известна, вид миниатюрного шахматного войска отображает дух и культуру народов, которые их создавали.

Со времени появления первых свидетельств об этой игре — около 600 г. — фигуры, вступавшие в шахматный бой, приобрели формы, имитировавшие реальность. Такими были шахматы, предназначенные для игроков, а также декоративные шахматы — произведения высокого искусства, которые исполь-

внизу  
*Старинная открытка к Дню св. Валентина. (Около 1910 г.) Намек на связь шахмат и романтических отношений. Начиная с эпохи Средневековья шахматы были единственной игрой, во время которой влюбленные могли оставаться наедине.*



СЛЕВА

*Стаунтоновские шахматы из слоновой кости, изготовленные Джоном Жаком в Лондоне. Высота короля – 11,43 см. Когда-то они принадлежали польскому шахматисту Иоганну Цукерторту. В 1886 г. в США состоялась первая официальный матч на первенство мира по шахматам между Цукертортом и американцем австрийского происхождения Вильгельмом Стейницем. Цукерторт потерпел поражение, проиграв пять партий. После этого матча он не смог прийти в себя: его дух был сломен, здоровье подорвано. Он умер от инфаркта в известном лондонском кафе «Симпсонс диван».*

ВВЕРХУ СПРАВА

*Шахматы часто используют в кино, чтобы подчеркнуть необыкновенные интеллектуальные способности героя. Молодой Марлон Брандо обдумывает свой следующий ход.*

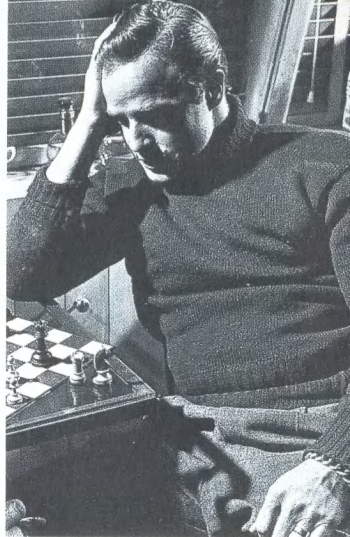
СПРАВА

*Красивые резные фигуры из слоновой кости. (Около 1870 г.) Высота короля – 12,7 см. Тема шахмат – борьба добра и зла. Силы зла изображены в красных оттенках адского пламени, в то время как силы добра облачены в небесно-белые одежды.*

зовались по назначению лишь изредка и с большой осторожностью. Подавляющее большинство традиционных «массовых» шахмат состояло из фигур условной формы, но и они не лишены художественных достоинств.

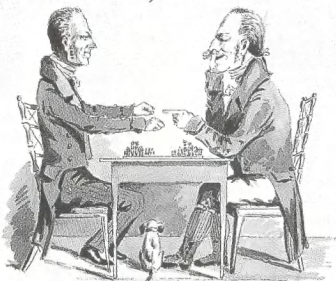
Примером декоративных «изобразительных» шахмат может быть комплект, в котором фигуры представляют участников американской Войны за независимость. Эта тема была популярной по обе стороны Атлантики. Одна из противоборствующих сторон изображает солдат континентальной армии в форме синего цвета, с Джорджем Вашингтоном во главе. Ей противостоят знаменитые «красные мундиры» армии британского короля Георга III.

Шахматы практического назначения с удобными и недорогими фигурами условной формы изготавливались в больших количествах. Известный пример – стаунтоновские шахматы (названные по имени Говарда Стаунтона,





*J. H. Maunsell "Solway Hoards", who draws the original.  
 J. M. Ferguson "Widder", who copied.*



52

674

THE CHALLENGE — Which hand, right or left?



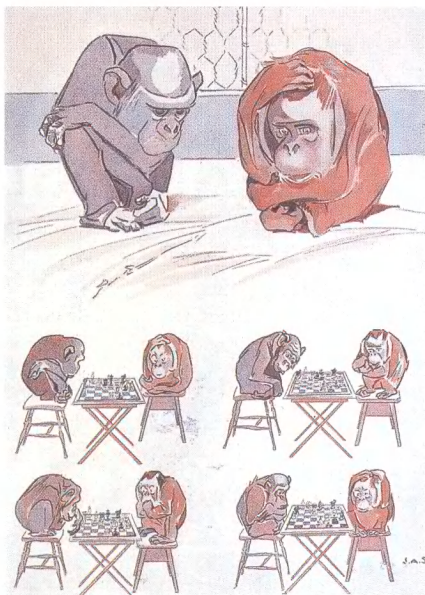
54

614

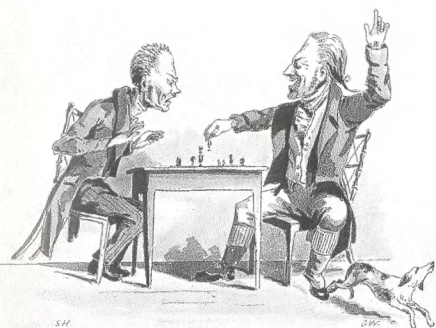
THE STRUGGLE — Solway Hoards.

о котором будет рассказано позже). В 1924 году Всемирная шахматная федерация выбрала их, чтобы использовать на всех международных турнирах. Однако разнообразие шахматных фигур условной формы безгранично. В каждой стране производилось большое количество шахмат разных типов. Как правило, шахматы делали из дерева или кости, вырезая их вручную или вытачивая на токарном станке. Автор рассматривает историю шахматных фигур, начиная с древних культур, существовавших на территории Азии, и заканчивая современными шахматами, которые участвуют в состязаниях в наши дни. Большинство шахмат, помещенных на иллюстрациях в этой книге, относится к середине XVIII века. Некоторые из них происходят из известных в свое время центров резьбы по слоновой кости, таких как Берхампур в Северо-Восточной Индии, Кантон в Китае, Дьепп во Франции или Холмогоры в России. В этих странах сложились собственные школы, каждая со своими особыми сюжетами, декоративными мотивами и спосо-

ВВЕРХУ  
 Типичная юмористическая картинка начала XIX в., озаглавленная «Поединок», запечатлела, как меняется настроение игроков по мере развития партии: оживленное начало,



J.A.S



THE VICTORY... Check Mate!



THE PARTING... Philosophie & Chagrin.

стадия сосредоточенных раздумий, затем страсти накаляются, и, наконец, неизбежный финал – радость победителя и огорчение проигравшего.

СЛЕВА  
«Шимпанзе против орангутанга». Занимательный рисунок (А. Дж. Шепард, 1924 г.) изображает двух вполне разумных представителей семейства обезьян, бьющихся над неразрешимой задачей – чей ход следующий.

бами обработки материала, которые обычно передавались из поколения в поколение. Многие ремесленные центры в Европе создали характерные типы шахматных фигур, так что сразу можно определить, происходят они из Лиона, Мюнхена, Нюрнберга или Лондона. Такие шахматы, обычно выгоченные из дерева или кости, в большом количестве изготавливались искусными ремесленниками, чья профессиональная гордость гарантировала качество исполнения. Они предназначались, главным образом, для местной торговли, но

СПРАВА  
Вуди Аллен, страстный шахматист, ведет оживленный разговор за шахматной доской в фильме «Фронт».



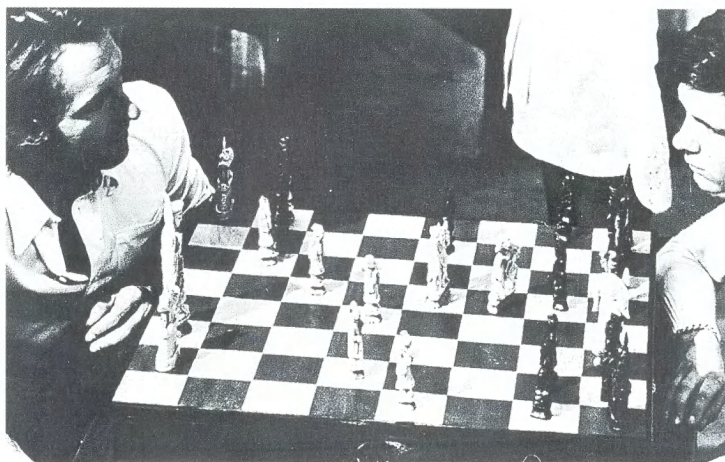




СЛЕВА  
 Джордж С. Скотт,  
 будучи увлеченным и  
 опытным игроком,  
 всегда берет с собой на  
 съемки шахматы.  
 В перерыве он играет  
 с режиссером, за ними  
 наблюдает актриса  
 Лив Ульман.

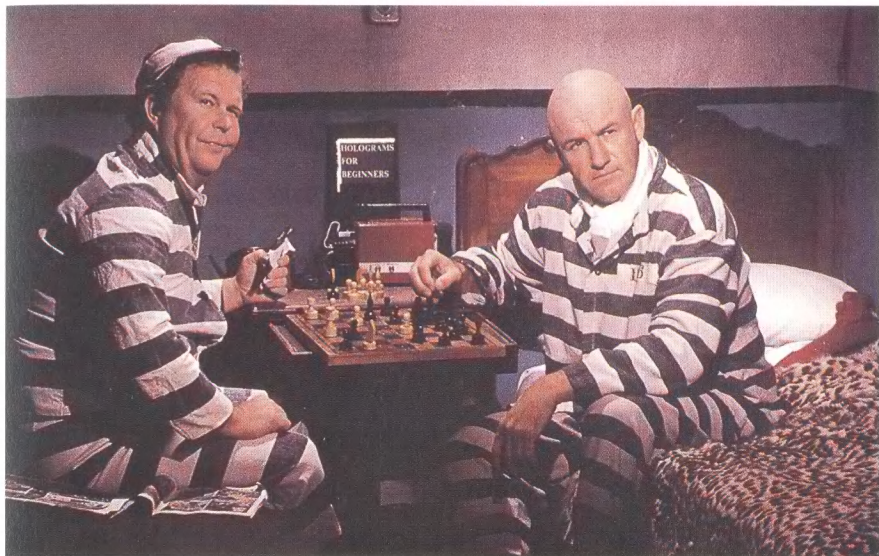
некоторые крупные мастерские поставляли свою продукцию в соседние страны.

Художники, резчики и скульпторы, не связанные с какой-либо мастерской, часто обращались к знаменитым историческим событиям, желая запечатлеть их в своих произведениях. Талантливыми авторами, знающими толк в своем деле, было изготовлено множество великолепных



СЛЕВА  
 Сцена игры в  
 шахматы из  
 забытого фильма под  
 названием «С» (от  
 слова «секс»),  
 отнесенного к  
 категории X. Актрисы  
 играют японскими  
 резными шахматами  
 из слоновой кости,  
 причем белая королева  
 объявила мат черному  
 королю в самой  
 невероятной  
 позиции!





**ВВЕРХУ**  
*Джин Хекман, злодей из фильма «Супермен II», запечатлен за игрой в шахматы в тюремной камере, что должно указывать на его сообразительность, — качество, необходимое тому, кто намеревается захватить и подчинить себе Супермена.*

**СПРАВА**  
*Джону Уэйлу, неутомимому шахматисту, была свойственна быстрая наступательная манера игры. Не меняя костюма, в котором он снимался в фильме «Рио Браво», Джон Уэйл и некоторые члены съемочной группы проводили ночи за марафонскими сеансами шахматной игры.*

шахмат, в которых действуют реальные персонажи. К сожалению, не существовало традиции подписывать художественные изделия такого рода или оставлять письменные свидетельства об их авторах. Шахматы, выполненные даровитыми резчиками, вызывали всеобщее восхищение, но их создатели остались неизвестными, не удостоившись уважения и почестей, которые могли бы по праву принадлежать им. С первой половины прошлого века, когда абстрактное искусство получило признание в обществе, многие художники стали экспериментировать с формой шахматных фигур.





СЛЕВА  
Юный Боб Дилан  
нашел время сыграть  
партию с другом.  
Известно, что он  
стимул напряжение  
после своих музыкаль-  
ных выступлений,  
время от времени  
играл в шахматы.

Изучение шахмат дает возможность оценить их роль в истории искусства и дизайна и проследить, как складывалась их форма. Оно позволяет с неожиданной точки зрения посмотреть на развитие общества, начиная с самых ранних цивилизаций и до наших дней, вернуться к забытым историческим событиям и вспомнить прославленных или преданных забвению героев прошлого. Будущее шахмат складывается под влиянием компьютерной графики, превратившей прежние трехмерные шахматные фигуры в двухмерные изображения и сулящей бесконечное разнообразие их форм или «модификаций».



СЛЕВА  
Английские актеры  
Питер Финч и сэр  
Джон Гилгуд играют  
в шахматы китай-  
скими резными  
фигурами из слоновой  
кости в фильме  
1972 г. «Последний  
горизонт», в котором  
также снимались  
известные актеры  
Лив Ульман, Майкл  
Йорк и Чариз Бойер.



ГЛАВА I

# РАСПРОСТРАНЕНИЕ ШАХМАТ







Как может править царством тот,  
кто не умеет играть в шахматы?

*Сасанидский царь царей,*

*Хосров II Парвиз*

*Около 600 г.*

На санскрите шахматы называются *Чатуранга*. Этим словом обозначали армию из четырех подразделений. Индийская армия состояла из колесниц (в современных шахматах – ладья), кавалерии (конь), боевых слонов и пеших воинов (пешки); также к ним был добавлен шах (король). Александр Великий, ок. 327 г. до н.э. вторгшийся в Индию, был изумлен, впервые столкнувшись со своим противником. Царь Пор командовал войском из 50 000 пешеходов, 1 000 колесниц, 130 боевых слонов и 3 000 всадников. Александр видел перед собой ожившие шахматы.

Однако точное время возникновения шахматной игры неизвестно. В персидской поэме *Шахнамэ (Книге царей)* рассказана легенда VI века о том, как индийский раджа, плативший дань могущественному персидскому шаху Хосрову, отправил к нему гонца с посланием, написанном на шелке, и драгоценными подарками. Среди них была великолепная доска для игры и фигуры. В послании заключался вызов придворным шаху: они должны были объ-

внизу  
*Резные шахматы VII–VIII вв. из слоновой кости, найденные при раскопках в Афрасиабе. Слева направо: две пешки – воины, вооруженные щитами и короткими мечами; два конных всадника с мечами и щитами; боевой слон, защищенный кольчужой, с воином в доспехах; визирь и вооруженный всадник на конях; шах с булавою, символом власти, восседающий на колеснице, которую везут три коня.*



СЛЕВА

*Шахматы XII в. из моржовой кости, обнаруженные на острове Льюис в 1931 г. Состоят из фигур (слева направо): епископа в мантии, митре и с посохом; бородатого короля в короне, который сидит на троне и держит на коленях меч – символ власти; королевы в короне, касающейся щеки правой рукой; норманнского рыцаря со щитом, сидящего на коне. Невысокие фигуры – пешки, представленные (слева направо): воином, вооруженным мечом и щитом, и двумя пограничными камнями.*

снить смысл этой индийской игры. В случае их успеха раджа обещал увеличить размер дани; если же мудрецы не смогут разгадать загадку, то дань предлагалось выплачивать шаху.

Вызов был принят. Самый мудрый визирь шаха, Бузургмихр, думал день и ночь, затем объявил решение: «Доска – это поле битвы, с одной стороны располагается шах со своей армией, рядом с ним находится его визирь, впереди выстраиваются в ряд солдаты, готовые к наступлению, следом – боевые кони, по сторонам от них – колесницы. Все фигуры расставлены в боевом порядке». Бузургмихр также указал, как движется каждая фигура. Он выиграл, и индийский раджа вынужден был платить шаху обещанную дань.

## Шахматные фигуры из Афрасиаба

В 1977 году экспедиция Академии археологии Узбекистана во время очередных раскопок в Афрасиабе (Самарканд) обнаружила семь миниатюрных, вырезанных из слоновой кости шахматных фигур. Они представляли собой изображения шаха, визиря, колесницы, слона, двух вооруженных всадников и пешего воина. Эти фигуры очень малы, их средняя высота около 3 сантиметров. Выполненные в VII веке, они являются самыми ранними из дошедших до наших дней шахмат.

В Самарканде в VII веке существовала развитая цивилизация, со стабильным общественным устройством и высо-



ким уровнем культуры. находка из Афрасиаба стала важным археологическим свидетельством об этом времени, дополнившим разрозненные исторические документы. Точность в передаче фигур и искусная резьба позволяют предположить, что они представляют шахматы широко распространенного типа, складывавшегося в течение десятилетий или, что более вероятно, веков. Шахматы также дают новые сведения о составе армии государств Центральной Азии. *Пиеда* (пешка) изображает воина с мечом и щитом, опустившегося на одно колено, готового вступить в бой. Колесницу (*ладья*) тянут три коня, на которых изображены два всадника: один из них правит, другой, вооруженный мечом и щитом, готов к сражению.

*Шах* (король) сидит на высоком троне, представленном вместе с частью колесницы, его везут три коня. *Асп* (конь) изображен с вооруженным всадником, а *пил* (слон), защищенный кольчугой, — с погонщиком в доспехах. *Ферзь*, советник царя, представлен верхом и также имеет оружие.

## Влияние ислама

Резные шахматные фигурки, точно запечатлевшие азиатскую армию, свидетельствуют о том, что в это время для игры в шахматы использовали фигуры, имитирующие окружающий мир.

Когда арабы в VII веке захватили Иран, они переняли многие законы и обычаи подчиненного ими более цивилизованного народа. Среди них был *шатрандж* (так по-арабски называются шахматы). Игра быстро распространилась по всему исламскому миру. К 950 году она была прочно укоренена на арабских территориях. Халифы оказывали покровительство шахматистам, самым известным из которых был ас-Сули. Прославленный своей виртуозной игрой, он жил при дворе халифа аль-Муктафи (902—908) в Багдаде. Он пользовался шахматами абстрактной формы. Похожие фигуры были обнаружены



ВВЕРХУ  
Иранская фигура *рух*  
(ладья) IX в. из  
слоновой кости. Эта  
ранняя фигура  
абстрактной формы  
очертаниями  
напоминает силуэт  
боевой колесницы  
того времени.





ВВЕРХУ  
Ливанская  
стеклянная фигура,  
возможно,  
шахматный король  
или ферзь.

СПРАВА  
Фигура короля или  
королевы XIV в.,  
сделанная из  
йоркширского гагата.  
Найдена в 1970-е гг.  
во время строи-  
тельства нового  
города Милтон Кейнс  
в Центральной  
Англии.

СПРАВА  
Трактат короля  
Альфонсо Мудрого,  
написанный  
в 1283 г., содержит  
описание многих  
настольных игр.  
Миниатюра из этой  
рукописи с  
изображением  
шахмат.

иранской археологической экспедицией, организованной нью-йоркским музеем Метрополитен в 1939 году, в Нишапуре на территории Северного Ирана. Они относятся к IX веку и являются, возможно, первым образцом абстрактных шахмат простейшей формы.

Резные слоны из слоновой кости, на которых восседают раджа и визирь, имеют кубовидную форму. Ее основание — это массивный слон, чуть выше находится выемка на месте трона и затем маленький выступ, обозначающий голову раджи или визиря. Слоны также представляют собой кубовидные фигуры из слоновой кости, имеющие два маленьких выступа в верхней части, которые обозначают бивни. Среди этих геометрических фигур легко различить упрощенный силуэт коня, а в фигуре с раздвоенным завер-





СЛЕВА  
Шахматы XIV в.,  
обнаруженные на  
берегу Темзы, из кости  
и дерева. Верхний ряд,  
слева направо: король  
из кости, деревянный  
король, фигура, не  
идентифицирован-  
ная из-за плохой  
сохранности, слон  
(вид сбоку) с вы-  
ступами, обозна-  
чающими бивни.  
Нижний ряд, слева  
направо: слон (вид  
спереди) и король из  
кости, представле-  
нный с двух точек  
зрения – сбоку и сверху,  
что позволяет  
видеть, что внутри  
он полый.

шением шахматисты в IX веке сразу узнавали очертания боевой колесницы. Куполообразная пешка в соответствии со своим рангом – самая маленькая фигура.

В X веке арабские шахматы достигли Испании, где распространились благодаря маврам. К XII веку шахматная игра стала любимым развлечением в феодальной Европе. Фигуры сохраняли арабские названия: король – *шах*, ферзь – *фирзан*, слон – *фил*, конь – *фарас*, ладья – *рух* и пешка – *байдак*.

Многочисленные абстрактные шахматные фигуры, сделанные в X–XIV вв. и напоминающие нишапурские, были найдены археологами на всей европейской территории. Известно, что в Испании граф Уржел в 1010 году завещал хрустальные шахматы церкви. Шахматы из слоновой кости, хранящиеся в Нюрнбергском музее, были обнаружены в замке, где в 1096–1099 гг. собирались крестоносцы, отправлявшиеся в свой первый поход.

Хотя в Коране нет специальных запретов, касающихся резных шахматных фигур, они всегда существовали внутри исламской культуры. В этих условиях «изобразительные»

СПРАВА  
Семь фигур XII в. из  
моржовой кости,  
найденные на острове  
Льюис. Слева по  
часовой стрелке: слон  
в виде епископа,  
король, ферзь, конь,  
две пешки разной  
формы и ладья в виде  
воина.



СПРАВА

*Тельная сторона  
фигуры слона  
(епископа) с острова  
Льюис. Спинка  
трона украшена  
резным орнаментом,  
характерным для  
искусства викингов  
XII в. В Норвегии  
подобные узорные  
переплетения обычно  
покрывают порталы  
деревянных церквей  
(т.н. ставкирок), а  
также встречаются  
на рукоятках мечей.*

шахматы не могли сохраниться, и на смену  
объемной резьбе пришли простые  
геометрические формы.

## Шахматы с острова Льюис

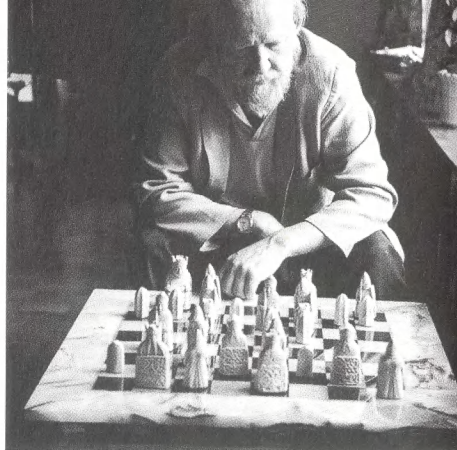
В христианской Европе была иная  
обстановка: труд резчиков по камню  
был востребован в готической и  
барочной архитектуре, где широко  
использовался резной скульптурный  
декор. Превосходные произведения  
искусства до сих пор украшают  
средневековые соборы. В период  
Раннего Средневековья мастера,





делавшие шахматные фигуры, должны были дать им новые названия, которые запоминались бы легко запоминались. Арабские названия не имели смысла для жителей христианской Европы

Прекрасный пример ранних европейских шахмат – фигуры, найденные в 1831 году на острове Льюис недалеко от западного побережья Шотландии, которые изображают средневековую армию викингов. Загадочные и привлекательные, они в идеальном соотношении



#### ВВЕРХУ

Уильям Голдинг, автор романа «Повелитель мух», обладатель Нобелевской премии по литературе 1983 г., обдумывает ход, глядя на шахматы, сделанные по образу скандинавских фигур.

#### СЛЕВА

Шахматы с острова Льюис, слева направо: рыцарь, епископ, король, пешка, королева и ладья.



#### ВНИЗУ СЛЕВА

Ладьи из скандинавских шахмат представляют пеших воинов. Некоторые из них имеют такой свирепый вид, словно они собираются кусать свои щиты. Это берсерки, викинги, которые доводили себя до неистовства, чтобы храбро сражаться на поле боя. Сзади можно видеть, что они носят кольчугу, целиком закрывающую тело. Они вооружены удлиненными щитами, на которых виден примитивный герб, и мощными мечами.



ВВЕРХУ  
*Ричард Джонсон в роли Хью Драммонда сражается за свою жизнь среди шахмат, представляющих собой увеличенные копии фигур с острова Льюис, в фильме 1952 г. «Беспощаднее, чем мужчины».*

соединяют в себе декоративные и функциональные качества. Фигуры с острова Льюис, вырезанные из моржовой кости, можно считать как произведением искусства, так и практичной вещью. Шахматы состоят из фигур, представляющих королевский двор XII века: короля, королевы, епископа и рыцаря. Викинг-берсеркер вместо

СПРАВА  
*Фигуры рыцарей в шлемах (кони), найденные на острове Льюис, изображены верхом на сильных низкорослых лошадках. С левой стороны они носят мечи и удлиненные щиты, украшенные схематичным гербом, в правой руке держат копье или пик.*





ладьи и пограничные камни вместо пешек — вот то, что отличает эти древние шахматы от современных. Недавние исследования позволили предположить, что эти шахматы происходят из Трондхейма, средневековой столицы Норвегии, и принадлежали древним скандинавам XI—XII вв., которые подчинили себе остров Льюис.

Фигуры были обнаружены на побережье острова в округе Уиг, но где именно, до сих пор остается тайной. По древнему преданию, они были найдены местным пастухом в маленьком кирпичном очаге на песчаном берегу. Сначала он принял их за семейство гномов или другой сказочный народец, пристально наблюдавший за ним. Если верить истории, пастух в панике бежал прочь. С помощью жены он поборол свой страх и, вернувшись, убедился, что видит перед собой фигуры, вырезанные из слоновой кости.

внизу  
*Король и пешка из шахмат Карла Великого. Король, император Алексей Комнин, представлен сидящим на троне. Слева и справа двое слуг придерживают открытый занавес. Все трое находятся в закрытом пространстве маленькой тронной комнаты, которая обеспечивает защиту от возможного нападения сады. Пешка напоминает воина-ладью шахмат с острова Льюис. Фигура вооружена длинным мечом, имеет шлем и кольчугу того же типа. Возможно, это скандинавский солдат из армии Гвискара.*



внизу  
На Востоке  
изображение слона  
сохранилось. Как и  
воины, слон защищен  
кольчужгой, целиком  
покрывающей его. На  
нем помещаются двое  
седоков: погонщик,  
управляющий слонем,  
и воин, готовый к  
сражению. Справа –  
норманский воин  
(конь). Как и  
скандинавские  
фигуры, он вооружен  
длинным щитом и  
мечом. Среди шахмат  
Карла Великого  
также есть  
изображение  
византийского  
рыцаря. У него  
круглый щит и  
чашевидный шлем.

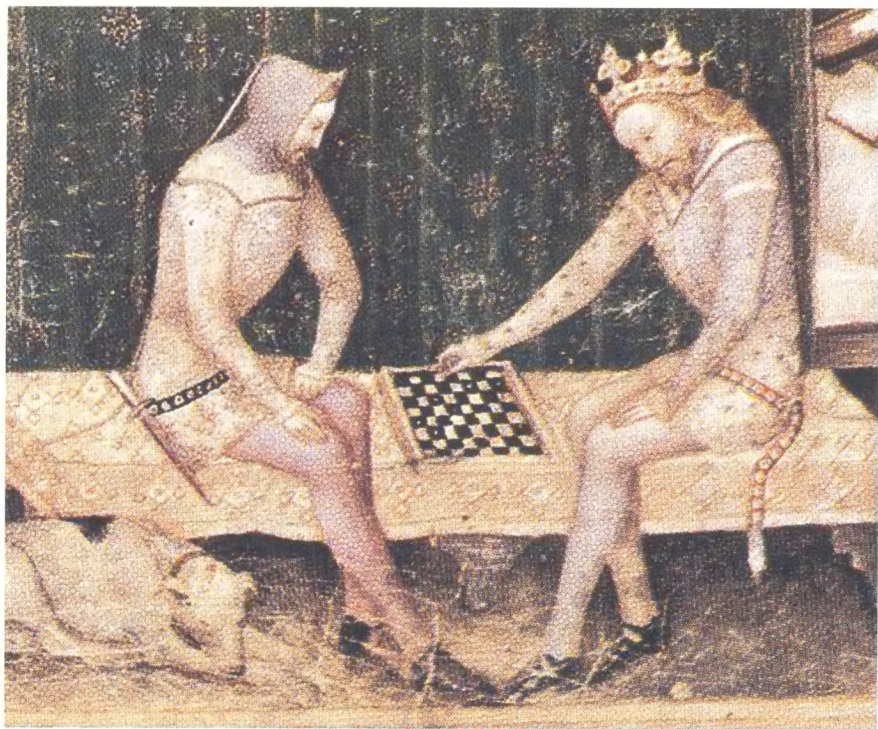
## Шахматы Карла Великого

Еще одни средневековые шахматы, представляющие интерес для историка, хранятся в Парижской Национальной библиотеке. Прежде считалось, что они принадлежали императору Карлу Великому, якобы получившему их в подарок, но сейчас установлено, что их сделали в XI веке в окрестностях Амальфи в Южной Италии. Вырезанные из африканской слоновой кости, главные фигуры поражают своими размерами (12–13 см в высоту). Сохранились два короля, две королевы, три слона, четыре рыцаря, три колесницы и одна пешка.

Юрий Авербах, гроссмейстер и историк шахмат, сделал открытие, что в этих шахматных фигурах запечатлен реальный конфликт между византийским императором и често-







любивым норманнским военачальником. Речь идет об императоре Алексее Комнине и его властной матери царице Анне Далассине, которым пришлось защищаться от нападения армии норманнских наемников во главе с Робертом Гвискарором. Гвискар намеревался восстановить на византийском троне свергнутого императора Михаила Дуку, женатого на его дочери Елене. Резные фигуры, которые мы видим сидящими на тронах, изображают императоров Алексея Комнина и Михаила Дуку, а королевы — это Анна Далассина и Елена.

Важно отметить, что в ранних европейских «изобразительных» шахматах, — как в скандинавских, так и в шахматах Карла Великого, — арабского визиря заменяет изображение королевы. Наличие слонов и колесниц среди фигур свидетельствует о том, что путь шахмат в Восточную Европу мог лежать через Византию.

ВВЕРХУ  
Миниатюра  
рукописи Гвифона  
Учтнвого из Милана,  
около 1370–1380 гг.  
Король Артур  
увлеченно играет в  
шахматы, возможно,  
с одним из рыцарей  
легендарного Круглого  
стола.



ГЛАВА II

# ЭПОХА ВОЗРОЖДЕНИЯ





Не время играть  
в шахматы, когда дом  
в огне.

*Итальянская пословица,  
около 1550 г.*

В эпоху Возрождения, которая началась во Флоренции в XIV веке и достигла расцвета к XVI веку, произошел переход от Средних веков к Новому времени. В это время шахматы подверглись существенным изменениям.

В конце XV века шахматисты Испании и Италии начали экспериментировать с правилами шахматной игры, которые почти не изменились с тех пор, как она появилась в Европе в X веке. По новым правилам пешка, делая первый ход, могла двигаться сразу на две клетки. Слон приобрел такую свободу передвижения, что смог ходить по всей длине своей диагонали! Королева, которая в то время могла двигаться только на одну клетку по диагонали, получила право перемещаться по всему периметру доски.

У испанцев и французов новая игра получила наименование «шахматы королевы». Итальянцы оказались менее учтивыми и называли ее «игрой безумной королевы». Новые шахматные правила потребовали от игроков большей изобретательности.

Изменилась и шахматная терминология. Большинство арабских слов было вытеснено названиями на европейских языках. Король и королева сохранили свои наименования, а слона в разных странах стали называть по-своему. Во Франции он известен как *foi*, королевский шут, в Германии — как посылный, а в Италии — как знаменосец или офицер. Во многих странах фигура коня превратилась в изображение конного рыцаря, в то время как *фух* — колесница стала замком или башней. Лишь пешки неизменно оставались солдатами. Привычный внешний вид шахмат также подвергся изменениям. Резные приземистые фигуры уступили место шахматам, выполненным с помощью токарного станка.

ВВЕРХУ  
*Английские шахматы из слоновой кости начала XIX в., выполненные на токарном станке и завершённые вручную. Фигура короля украшена тремя коронами. Возможно, мастер хотел изобразить три диадемы, украшавшие папскую тиару, что указывает на происхождение шахмат из среды якобитов-католиков, боровшихся против английских королей Георга I и Георга II, сторонников англиканской церкви.*



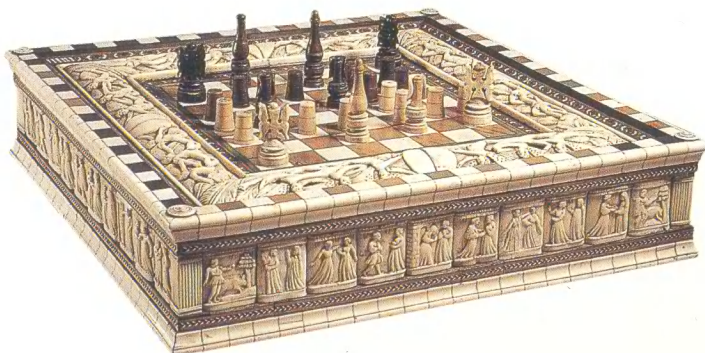
## НАЗВАНИЯ ШАХМАТНЫХ ФИГУР

АНГЛИЙСКОЕ	king	queen	bishop	knight	rook	pawn
АРАБСКОЕ	shah	firzan	fil	faras	rkhkh	baidaq
ИНДИЙСКОЕ	shah	wazir	fil	asp	ruk	piyada
ФРАНЦУЗСКОЕ	roi	reine	fou	cavalier	tour	pion
ИТАЛЬЯНСКОЕ	re	regina	alfiere	cavaliere	torre	pedina
ИСПАНСКОЕ	rey	reina	alfil	caballo	torre	peon
НЕМЕЦКОЕ	konig	konigin	laufer	springer	turm	bauer
ГОЛЛАНДСКОЕ	koning	koningen	raadsheer	ridder	kasteel	pion
РУССКОЕ	король	ферзь	слон	конь	ладья	пешка

СПРАВА  
 Фрагмент  
 шахматного  
 комплекта и  
 великолепная доска  
 эпохи Ренессанса,  
 предназначенная для  
 игры в шахматы и в  
 триктрак, для чего  
 использовали разные  
 стороны доски.  
 Выпаленные около  
 1450 г.  
 флорентийцем  
 Балдассаре  
 Эмбриачи, они,  
 вероятно, остались  
 единственным  
 образцом изделий  
 такого рода.

### Новая форма и новые названия

Один из самых ранних образцов шахмат нового типа, примерно 1450 года, можно видеть в оксфордском музее Ашмола в Англии. Их автор — флорентийский мастер Балдассаре Эмбриачи — изобрел особый способ подготовки и обработки обычной животной кости, после которой ее можно было использовать как слоновую кость. Доска из музея Ашмола — характерный пример его искусства, позволяющий по





# КАРТА РАСПРОСТРАНЕНИЯ ШАХМАТ





Карта, на которой обозначены районы возникновения и пути распространения древней шахматной игры шатрандж вплоть до 1200 г. Игра была известна в Северо-Западной Индии уже в VI в., откуда она проникла в Персию. После завоевания Персии арабами шахматы распространились по всему исламскому миру. В VIII в. они были популярны при дворе халифов в Багдаде и достигли Мекки и Мекхи. Отсюда через Сирию шахматы попали в Северную Африку и дальше по всему ее побережью. Благодаря маврам они попали в Испанию, и затем быстро распространились по всей Западной Европе, к XI в. достигнув Англии. На Востоке шатрандж проник из Индии в Монголию в начале VII в., а оттуда – в Россию. Также игра распространилась из Индии на Суматру и Борнео, Яву и в Малайзию. Возможно, китайские шахматы – вариант индийских, а Япония получила их в XII веке из Кореи.





достоинству оценить качество исполнения. Фигур, сделанных в это время, сохранилось очень мало. Шахматы Эмбриахи представляют образец редкого в это время типа фигур — узких и устремленных вверх. Такая форма появилась благодаря новому способу изготовления.

В течение следующих 500 лет почти все шахматы, предназначенные для широкого употребления, были выточены на токарном станке. У них простой и ясный силуэт. Король и королева, как и в арабских шахматах, имеют одинаковую

ВВЕРХУ  
 Несколько фигур работы Эмбриахи.  
 Слева направо: выточенные из кости пешка, слон, ферзь и ладья, затем ладья, ферзь, слон и пешка, выточенные из рога. В комплект входила фигура короля, имевшая ту же форму, что и ферзь, но более высокая.

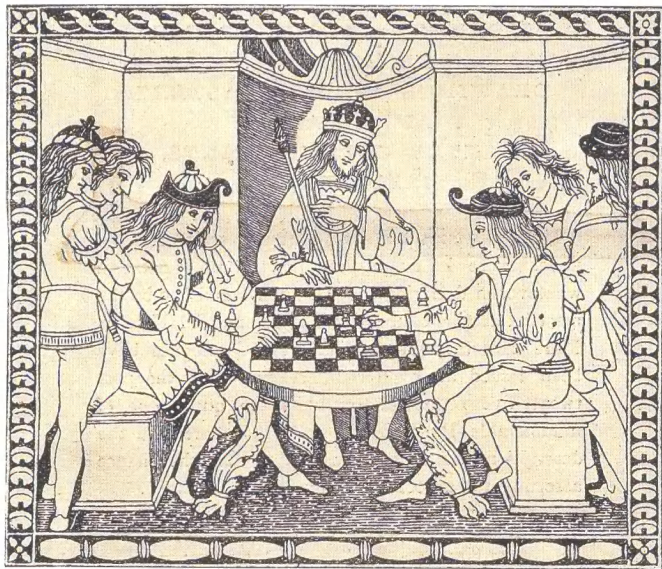


СЛЕВА  
 Шахматная доска работы Эмбриахи (вид сверху), искусно декорированная резным бордюром, с выдвижным ящиком для хранения фигур.



СПРАВА

Гравюра на дереве с изображением короля, наблюдающего за игрой придворных в шахматы, помещенная на титульном листе «Книги о шахматной игре» Якоба де Цессолиса, изданной во Флоренции в 1493–1494 гг.



форму, различаясь только по высоте (король выше). Слон представляет собой щит. К сожалению, не сохранилось ни одного коня. Эта фигура могла быть трактована как стилизованная голова коня либо более абстрактно, как форма «со скосами», что должно было напоминать об обряде посвящения в рыцари. Пешки имеют простую форму и ходят на наперстки, но форма ладьи необычна. Она напоминает птицу. В некоторых странах были уверены, что ладья — это фантастическая птица и, возможно, здесь мы видим ее изображение.

Нам известно совсем немного шахмат этого времени. Однако мы можем получить представление о том, как они выглядели, обратившись к памятникам литературы и изобразительного искусства тех лет. Гравюры на дереве из

СПРАВА

Гравюры на дереве из книги доктора Меннола 1520 г. с изображением персонализированных шахматных фигур, для каждой из которых предлагаются на выбор два варианта условной формы.



доктора Меннола 1520 года свидетельствуют, что в основе современных шахмат лежит устройство средневекового общества, управляемого монархом. На них изображены образцы отдельных шахматных фигур, предназначенные для резчика, каждая фигура снабжена двумя вариантами абстрактной формы, которыми мог воспользоваться мастер, работавший на токарном станке. Внизу помещены названия фигур на немецком языке, набранные готическим шрифтом. Король, ферзь и конь уже имеют привычный вид, чего нельзя сказать об остальных фигурах, представленных здесь как ученый (слон), судья (ладья) и крестьянин (пешка).

## Королевская игра

Скульпторы и резчики эпохи Возрождения достигли непревзойденного мастерства. Точность в передаче особенностей каждой фигуры и замечательная техника исполнения свидетельствуют о том, что этот шахматный набор мог быть изготовлен по заказу одного из членов флорентийского семейства Медичи.

Примерно в 1510 году Вида, епископ Альбийский, написал поэму *Игра в шахматы*. В ней он дает некоторым фигурам новые наименования. Он использует слово *archers* (епископ) вместо арабского *fil* (слон). *Rukh* он называет «слон и замок». В шахматах на иллюстрации слон Види с башней на спине замечательно изображен талантливым ренессансным художником. Епископы и пешки похожи на статую «Давида» Донателло, выполненную из бронзы по заказу Козимо Медичи (1389—1464) около 1430 года. Головные уборы

внизу  
*Великолепный образцы художественных изделий эпохи Ренессанса. Резные шахматы из слоновой кости демонстрируют замечательное владение техническими приемами. Изысканная резная ладья, представленная в виде слона, несущего на спине башню замка, на несколько столетий становится традиционным символом европейских «изобразительных» шахмат. Резная пешка имеет сходство с бронзовым «Давидом» Донателло из Национального музея во Флоренции.*





*Король и королева имеют не только короны, но и модные шляпы, которые в XV в. носили аристократы. Знаменосец (слон) выполнен по образу ренессансной скульптуры. Несмотря на то, что оседланный конь представлен в резком движении, фигуры производят впечатление единого целого. Фигуры противников отличаются только цветом, с противной стороны они окрашены в великолепный темно-бордовый цвет.*

королей и королев соответствуют моде того времени. Резной конь поднялся на дыбы. Все фигуры помещены на декоративные постаменты из золоченой бронзы.

Вскоре появились мастера, готовые состязаться в шахматной игре с новыми правилами. В 1575 году при дворе короля Филиппа II Испанского в Мадриде состоялся шахматный матч. Одним из участников был испанец Рюи Лопез де Сегюра, священник, который в 1561 году опубликовал *Книгу об изобретательности и игре в шахматы*. Рюи Лопез постоянно играл в шахматы и считался в то время лучшим игроком империи под властью Испании. Его противником был талантливый итальянский шахматист Джованни Леонардо ди Боно из Кутро в Калабрии, из-за своего маленького роста получивший ласковое прозвище Иль Путино. Правила игры были просты: первый, кто выиграет три партии, признавался победителем. В награду Филипп II, самый богатый и могущественный монарх христианского мира, обещал щедрое вознаграждение. Леонардо проиграл две первые партии и должен был, опустившись на колени, умолять короля остаться до конца состязания. Он произнес: «Прошу Ваше Величество не покидать нас, потому что произошедшее было нарочно затеяно мной, дабы показать мое мастерство во всей полноте. Ваше Величество сможет убедиться в этом, когда я без труда выиграю следующие партии. Я обещаю исполнить это под страхом смерти».

Леонардо выиграл следующие партии и получил титул «величайшего шахматиста».

В XVI веке в инвентарных книгах Генриха, английского короля, были сделаны записи о принадлежащих ему «ящич-



СЛЕВА  
Групповой портрет  
семьи Виндзоров,  
1568 г. На картине  
хорошо видна  
шахматная доска с  
типичными  
фигурами того  
времени.



ках и мешочках с резными шахматами из кости, черного и белого цвета». Генрих VIII (1491—1547) владел коллекцией, состоявшей по меньшей мере из 11 шахматных комплектов. Почти все они были вырезаны из кости и хранились в шелковых мешочках или обтянутых черной кожей ящичках. К сожалению, ни один из них не сохранился.

Шахматы, подобные тем, что были распростра-  
нены во времена правления Ген-





внизу

*Английские шахматы условной формы, имевшие широкое распространение (слоновая кость, токарная обработка, резьба). Шесть фигур, составляющих полный шахматный комплект: король, ферзь, слон, конь, ладья и пешка. Необычная фигура короля с тремя расположенными одна над другой коронами может означать, что они были сделаны кем-то из сторонников якобитов, сохранявших верность католической церкви.*

риха VIII, можно видеть на живописном полотне 1568 года с изображением лорда Виндзора и членов его семьи. Два его сына играют в шахматы. Фигуры хорошо видны: очевидно, они костяные и выточены на токарном станке, даже конь, который имеет форму «со скосами», как ее описывал в своей книге о шахматах 1562 года Джеймс Роуботум. Здесь нет изображения фигуры, прежде имевшей вид фантастической птицы рух, это позволило бы узнать, успела ли она к этому времени превратиться в башню или замок.

В 1700-е годы тип шахмат, запечатленный на этом групповом портрете, продолжал существовать, но постепенно форма фигур европейских шахмат претерпела существенные изменения, а их конструкция стала более совершенной. Ладья приобрела вид башни или замка. Король, королева и пешки подобны фигурам с портрета семьи лорда Виндзора. Однако остальные фигуры отличаются от них. У епископа-слона на завершении округлой формы, напоминающем митру, появляется разрез. Резное завершение рыцаря-коня приобретает треугольную форму, что, возможно, указывает на треуголку особой формы, которую носили английские помещики. Среди фигур появляется прекрасно выполненный точеный замок с купольным завершением, его поверхность имитирует каменную кладку. Манера исполнения и форма фигур позволяют предположительно датировать их концом XVII века.

Другой комплект, помещенный  
внизу, датируется





примерно 1710 годом. В нем изображение рыцаря заменила конская голова, а епископ имеет внушительных размеров митру.

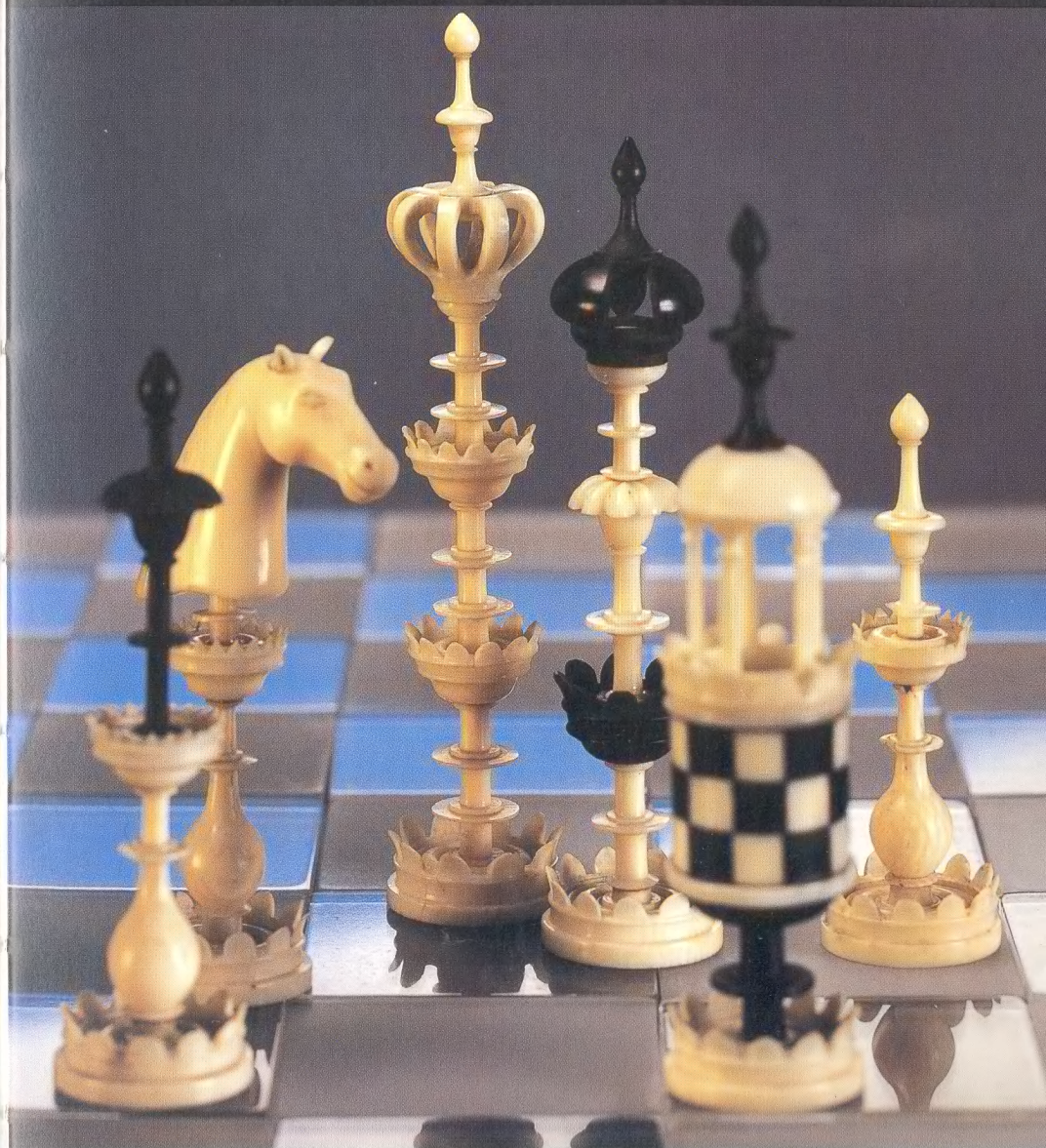
К 1750-м годам шахматные фигуры в основных чертах приобретают тот вид, который имеют английские шахматы сегодня. Впервые шахматы, предназначенные для игры, включали фигуры короля и королевы в коронах, епископа в митре, а также коня и башню замка. Все они кажутся вышедшими из одной мастерской. Встречаются шахматы этого типа с белыми и красными фигурами, и это первые свидетельства о появлении моды на такую расцветку.

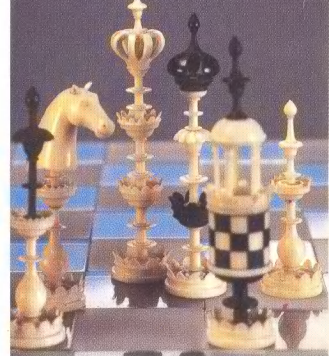
Однако потребовалось еще столетие, прежде чем разнообразные фигуры, которые в то время использовали для игры в шахматы, приобрели свой традиционный вид, знакомый каждому игроку.

ВВЕРХУ  
Картина XIX в., на которой два дворянина изображены за шахматной доской с французскими фигурами из слоновой кости в стиле Регентства. Белому королю угрожает мат, но в такой позиции, которая не могла бы сложиться на доске. Королю одновременно объявляют шах ферзь и слон, что совершенно невозможно в шахматах!



ГЛАВА III  
НОВАЯ ШАХМАТНАЯ  
ЭКСПАНСИЯ





И, наконец, игра в шахматы приучает не отчаиваться в трудных обстоятельствах; всегда надеяться на благоприятный исход дела и настойчиво искать пути к намеченной цели.

*Бенджамин Франклин, статья «Моральные ценности шахмат», 1786 год*

**Б**енджамин Франклин (1706–1790) — выдающийся государственный деятель, писатель и ученый, начавший свой путь с работы в типографии, был также страстным почитателем шахматной игры. В автобиографии Франклин вспоминал, как в 1733 году обнаружил, что шахматы отвлекают его от занятий иностранными языками. Тогда, чтобы решить эту проблему, он заключил договор со своим шахматным партнером. Тот, кто выигрывал, был обязан дать проигравшему задание, которое во что бы то ни стало следовало выполнить к началу следующей игры.

*Моральные ценности шахмат* Франклина — первая опубликованная в США статья о шахматах. Она появилась в журна-

СТРАНИЦА 37  
И ВВЕРХУ  
*Немецкие точеные шахматы из слоновой кости и черного дерева. Их форма свидетельствует о том, что фигуры условной формы также можно рассматривать как произведения мелкой пластики, если они созданы искусным мастером. Около 1840 г., высота короля — 10 см.*





СПРАВА

*Бенджамин Франклин играет в шахматы с леди Гоув. Лондон, 1774 г.*

ВНИЗУ

*Французские деревянные шахматы в стиле Регентства конца XVIII в. Такие же принадлежали когда-то Бенджамину Франклину. Из соображений экономии все фигуры выточены на токарном станке, вследствие чего отсутствует традиционная голова коня, зато изготовителю не пришлось оплачивать труд резчика. Это типичные французские шахматы XVIII в. Фигуры имеют предельно нейтральную форму. Очевидно, это был коммерческий расчет: такая форма позволяла успешно продавать шахматы, несмотря на постоянно возникающие политические и религиозные разногласия.*

ле «Коламбиан» в 1786 году и содержала похвалы игре, которая так занимала мысли этого выдающегося человека. Будучи американским посланником в Англии, Франклин однажды получил приглашение от леди Гоув, предлагавшей ему поиграть в шахматы. Однако партнером Франклина оказался не кто иной, как лорд Гоув, брат хозяйки и член парламента. Встреча за шахматной доской дала им возможность обсудить сложную ситуацию, складывающуюся в отношениях двух стран, в надежде предотвратить грядущую войну.

1779 год застал Франклина в Париже, где он свел знакомство с другой любительницей шахмат, мадам Брийон. Их увлеченность шахматами была такова, что, случалось, они начинали игру, даже когда мадам Бриойн принимала ванну!

Сохранились два комплекта шахмат того времени, при-



надлежавших Франклину. Один из них представляет собой деревянные фигуры широко распространенного в то время типа. Другой комплект — замечательные шахматы из слоновой кости, с фигурами той же формы, но такими миниатюрными, что играть ими невозможно; вероятно, они были получены в подарок от женщины.

Джордж Вашингтон (1732—1799), первый президент США, — еще один отец-основатель нового государства, увлекавшийся шахматами. Шахматы из слоновой кости, хранящиеся в его доме в Маунт-Вернон, сейчас принадлежат Вашингтонскому национальному музею. Они сделаны в Англии, и благодаря тому, что известно имя их владельца, могут быть с большой долей уверенности датированы 1770 годом.

Тот, кто впервые решил использовать в шахматах красные и белые фигуры, не только нашел радующее глаз цветовое сочетание, но также сумел привлечь этим внимание многочисленных патриотически настроенных покупателей из среды английского мелкопоместного дворянства.

Сохранилась история о том, как шахматы сыграли эпизодическую, но яркую роль в судьбе командующего армией Джорджа Вашингтона. До битвы при Трентоне война против Британии развивалась неудачно. Вашингтон решил неожиданно атаковать противника и начал переправу через Делавер, несмотря на ужасающие погодные условия. Вечером накануне битвы человек, сочувствующий англи-

внизу  
Шахматы  
Вашингтона (так принято считать в настоящее время). Когда Вашингтон получил их в подарок, такие фигуры только входили в употребление. Выполненные из слоновой кости или кости других животных, фигуры обычно были черными и белыми. Черный цвет достигался за счет применения краски, иногда — за счет использования черного дерева. Красный и белый — цвета св. Георгия, покровителя Англии. Точные из слоновой кости красно-белые шахматы во второй половине XVIII в. были популярны в Англии и всей Британской империи среди мелкопоместных дворян. Король и ферзь имеют традиционную для абстрактных фигур форму. Фигура ферзя по традиции завершается сферой, король имеет высокий головной убор.







ВВЕРХУ  
Джордж Вашингтон со своей армией переправляется через Делавэр, чтобы неожиданно атаковать армию англичан в Трентоне. Это знаменитое сражение стало поворотным пунктом в американской Войне за независимость.

скачан, послал к ним своего сына, чтобы предупредить о готовящемся наступлении. Полковник Иоганн Ролл был поглощен шахматной партией и не обратил внимания на переданную ему записку. После битвы, в которой полковник был смертельно ранен, записку обнаружили у него в кармане. Многие историки считают битву при Трентоне поворотным пунктом в Войне за независимость.

Томас Джефферсон (1743—1826), третий президент США и один из авторов американ-

ской Декларации независимости, подобно Франклину, был горячим поклонником шахмат. В 1769 году в письме Джеку Уолтеру он писал о том, что игра в шахматы могла бы помочь снять напряжение во время дипломатических переговоров на предстоящей встрече в Вильямсбурге.

Сохранились два неполных комплекта шахмат, некогда принадлежавших Джефферсону. Шахматы, сделанные во Франции, представляют собой бюсты персонажей, вырезанные из сло-



новой кости и помещенные на точеные подставки-балясины. Фигуры красного цвета изображают африканцев, белые — королевский двор Франции. Шахматы были изготовлены в Дьепе. Этот город стал известен благодаря сложившемуся здесь центру обработки слоновой кости, которую доставляли из Африки в местный порт. Джефферсон получил шахматы в подарок от французского правительства, когда был посланником США в Париже (1785—1789 гг.). Фигуры королей отсутствуют. Возможно, их изъяли умышленно, чтобы не поставить в затруднительное

положение нового министра недавно образованной республики, или они были похищены тайным роялистом.

Второй сохранившийся от Джефферсона комплект —

внизу  
Шахматы «ячменное зерно», получившие свое название по резному орнаменту, который можно видеть на поверхности фигур короля и ферзя. Такие шахматы принадлежали Томасу Джефферсону. Высота короля — 10 см, пешки — 3,8 см. Около 1840 г.

ниже  
Французские шахматы XVIII в., сделанные в Дьепе. Белые фигуры пред-





ставляют двор европейского монарха, ему противопоставит африканская армия. Подобные шахматы Томас Джефферсон получил в подарок от французского правительства во время своего пребывания в Париже в качестве американского посла. Из комплекта Джефферсона изъяты фигуры королей – символический жест, подчеркнувший новый республиканский статус США и Франции.

это имевшие широкое распространение английские шахматы «ячменное зерно». Изготовление таких шахмат требовало особого мастерства: их вытачивали на токарном станке, а затем вырезали на поверхности фигур короля и королевы рельефный узор. К этому времени красный и белый становятся излюбленными цветами английских шахмат, изготовленных из кости или слоновой кости. Название «ячменное зерно» происходит от принятого среди резчиков названия кругового узора, применявшегося для украшения фигур. Шахматы Джефферсона с 5-дюймовыми (12,7 см) королями – лучшие в этом роде. Фигуры действительно выглядят необыкновенно величественными, особенно в комплектах больших размеров.



# ВРЕМЯ ЭКСПАНСИИ

Пешки — это душа шахмат, именно от них зависит атака и защита.

*Ф. А. Д. Филидор. «Анализ шахматной игры», 1748 год*

Центром шахматной жизни в XVIII веке становится Франция, и особенно Париж, где появились кафе, привлекавшие посетителей не только своей кухней, но и особой обстановкой, сулящей приятный отдых. Самым знаменитым из таких заведений было кафе «Режанс». Открытое американцем в 1670 году, к 1750 году оно превратилось в место паломничества для игроков в шахматы. Филидор, Бурдонне, Сент-Аман, Стаунтон, Андерссен и Пол Морфи — все эти великие шахматисты провели не одно сражение за столиками кафе. Регулярно посещали его и другие знаменитости — Вольтер, Руссо, Робеспьер, Франклин, Джефферсон и Наполеон.

Филидор, Франсуа-Андре Даникан (1726–1795), музыкант, композитор и талантливый шахматист, был любим англичанами за свою игру в шахматы, а французами — за свою музыку. Впервые он побывал в Лондоне в 1747 году, где поразил всех своими успехами, без тру-

*ВНИЗУ*  
Французские костяные фигуры в стиле Регентства, фигуры противника имеют коричневую тонировку. С середины XVIII в. до рубежа XIX–XX вв. шахматы именно такой формы получили наибольшее распространение. Недорогой вариант изготавливали из дерева. В XIX в. они были популярны в шахматных клубах и кафе во французских колониях, в Европе и Америке. Высота короля — 10 см.





СПРАВА

Карикатура 1802 г.

изображает

Наполеона, играющего в шахматы с лордом Корнуоллисом. Намек на отношения Англии и Франции, в которых превосходство было на стороне Бонапарта.

На карикатуре

Наполеон заявляет:

«Шах Вашему королю. Вспомните, что такое уже случилось».

Полагаю, через несколько ходов Вы окончательно убедитесь, что игра, которую я начал, знакома мне лучше, чем Вы думаете».

Ответ Корнуоллиса:

«Проклятье, в этой игре я побежден, Вы оказались мне не по силам». Это тот самый Корнуоллис, который в 1781 г. сдался со своей семитысячной армией американским колонистам.



да победив ведущих английских игроков. Затем он посетил Берлин и Потсдам, где продемонстрировал игру вслепую в присутствии короля Пруссии Фридриха Великого, известного любителя шахмат.

В 1774 году в Лондоне был открыт привилегированный клуб «Парслоус». Число









ВВЕРХУ  
 Английские  
 шахматные фигуры  
 XVIII в. из  
 комплекта,  
 принадлежавшего  
 Филлидуру, который  
 не расставался с ним  
 во время своих  
 многочисленных  
 поездок по Европе.

Роберт Карпентер из Бата, получивший титул почетного гражданина этого города, был художником и резчиком. Бат был портовым городом, через который велась активная торговля с Северной Африкой. Арабы в традиционных одеждах, с тюрбанами на головах часто появлялись на рынках Бата. Поэтому Карпентер, создавая свои шахматы, опирался на традиции столь непохожих культур, как римская и арабская (см. с. 56). Главными сюжетами его изделий из слоновой кости были сцены местного быта, такие, как арабский торговец, показывающий восточные ковры богатой горожанке, и др. Изделия Карпентера высоко ценили жена Георга III,

ВВЕРХУ СПРАВА  
 «Игроки в шахматы», настель,  
 1810 г., выполненная  
 Генри Эдridgeм. Два  
 английских  
 джентльмена с  
 удовольствием  
 играют в шахматы  
 из слоновой кости и  
 черного дерева.





ВНИЗУ Английские точеные шахматные фигуры из слоновой кости  
конца XIX в.: король, ферзь, слон, конь, ладья и пешка.



ВНИЗУ Прекрасно выполненные деревянные шахматы. Перевернуто  
ладью, можно прочесть надпись – Calvert (Кальверт) 189 Fleet St.  
London.



ВНИЗУ Шахматы из слоновой кости, приписываемые Кальверту.  
Однако ни одна из компаний не имела исключительного права на  
изготовление шахмат определенной формы.  
Такие же фигуры встречаются в  
альбоме образцов  
Жака.



Фигуры из черного дерева, Англия. Башня (ладья) с рельефными выступами каменной кладки и форма коня указывают на более раннее происхождение этих шахмат. Высота короля – 7,5 см.



В этом комплекте начала XIX в. фигуры противников сделаны из дерева разных цветов, самшита и палисандра. Завершение фигуры короля начинает напоминать головной убор.



В XIX в. в комплектах из слоновой кости подцветка фигур противника красным тоном становится традицией. Необычные фигуры короля и ферзя с декоративными завершениями в форме цветка делают эти шахматы особенно привлекательными.



королева Шарлотта, и ее дочь, принцесса Елизавета. В 1817 году местная газета сообщала: «Они [королева Шарлотта и принцесса Елизавета] осмотрели его уникальные скульптурные произведения, запечатлевшие исторические сюжеты и предметы священной истории, и выразили нескрываемое одобрение по поводу мастерства художника».

Удивительно, но долгое время шахматы Карпентера ошибочно считались работой французского пленника, захваченного во время наполеоновских войн. Захваченные в плен военные часто вынуждены были зарабатывать деньги на свое содержание, делая мелкие вещицы из кости, дерева и соломы, которые можно было продавать на местных рынках.

Несколько сохранившихся «изобразительных» шахмат, сделанных военнопленными, выглядят как изделия умелых резчиков, вынужденных работать с помощью примитивных инструментов. Шахматные фигуры в соответствии с английской традицией предстают в виде короля, королевы, епископов, конных рыцарей и башни на



ВВЕРХУ  
Картина А.Е. Шалона, члена Королевской Академии, «Неизбежный проигрыш» содержит намек на приближающуюся свадьбу участников игры.

ВНИЗУ  
В 1820-х гг. от пожара пострадала церковь св. Георгия в Виндзорском замке, построенная в XIII в. Мастер из Итона использовал обожженный старый дуб и в память об этом событии сделал шахматы, получившие название шахмат св. Георгия.







ВВЕРХУ  
Фаянсовые французские  
фигуры и шахматная  
доска в стиле Регент-  
ства. Такие шахматы  
начали изготавливать  
в конце XVIII в., а  
последние экземпляры  
были сделаны в  
Париже в 1960 гг.

СПРАВА  
Короли из т.н.  
виндзорских дубовых  
шахмат. Снизу на их  
основаниях можно  
видеть наклейки с  
надписью «И. Паркер –  
Итон – Мастер  
токарного дела Ее  
Величества – сделаны  
из старого дерева  
Виндзорского замка».



слоны, а пешки — в виде стилизованных римских воинов. Заложники, вероятно, должны были делать и удобные комплекты простой формы, но такие шахматы, происхождение которых не вызывало бы сомнений, не сохранились.

Французские шахматы из Дьепа и немецкие шахматы Селенуса в некоторых провинциальных английских музеях были ошибочно приняты за работу пленных наполеоновской армии. Невозможно точно

ВНИЗУ  
Шахматы, выполненные в 1828 г. Жаком специально для «Симпсон диван». В этом шахматном кафе, расположенном в Стрэнде, бывали все



ВНИЗУ Костяные шахматы «с кафедрами», фигуры одного из противников тонированы. Происхождение шахмат этого типа неизвестно. Выказывались предположения, что они появились в Испании. По манере исполнения их можно датировать периодом от 1770 до





лучшие игроки XIX в., включая Ля Бурдонна, Стауттона, Морфи, Стейница, Блэкберна, Цукерторта и Ласкера.

установить, где были сделаны некоторые шахматы. Например, тайна окружает подлинное происхождение целой группы т.н. шахмат «с кафедрами» (*Pulpit* – англ.). Вырезанные из обычной животной кости в особом, не имеющим аналогий стиле, они обычно датируются периодом между 1770 и 1830 годами. Качество таких шахмат варьируется от грубо вырезанных маленьких фигурок до больших «изобразительных» шахмат превосходного качества.



1830 г. Среди них не встречаются одинаковые комплекты, но такие шахматы всегда легко отличить благодаря их характерной форме и манере исполнения. Высота короля – 10 см.





СЛЕВА  
Филидор,  
демонстрирующий  
игру вслепую в  
присутствии  
турецкого  
посланника в клубе  
«Парслоу». Лондон,  
1793 г.

ВНИЗУ  
Характерные  
ирландские  
шахматы, которые  
делали в Килларни из  
тыся или  
земляничного дерева.  
Часто такие фигуры  
входят в комплект,  
состоящий из  
складной доски для  
шахмат и  
триктрака и шашек  
для триктрака.  
Шахматы из  
Килларни  
изготавливали из  
дерева одной породы,  
затем половину фигур  
тщательно  
полировали до более  
темного оттенка. Со  
временем светлые  
фигуры потемнели,  
из-за чего фигуры  
противников стало  
трудно различать.  
Около 1800 г. Высота  
короля – 14 см.

Один из самых больших лагерей в Англии, где содержались офицеры и солдаты армии Наполеона, был расположен в Норманс Кросс, в окрестностях Питерборо в графстве Кембридж. Музей в Питерборо имеет огромную коллекцию поделок, изготовленных в этом лагере. В музее хранятся и костяные шахматы «с кафедрами». Семья

местных жителей принесла их в дар музею в 1953 году. В этих шахматах обнаруживаются черты, роднящие их с работой военнопленных, но имеются и многочисленные отличия, не позволяющие твердо датировать их временем наполеоновских войн. Происхождение этих шахмат остается







ВВЕРХУ  
 Костяные фигуры  
 т.н. шахмат  
 «с кафедрами»  
 производят сильное  
 впечатление, но  
 какую страну они  
 представляют?  
 Ответ на этот  
 вопрос до сих пор не  
 найден. Около 1800 г.  
 Высота короля —  
 12,5 см.

тайной. Их стиль имеет явную связь с английскими традициями и, возможно, они происходят из одной из бывших колоний.

## Английские керамисты

Джозайя Веджвуд (1730—1795) и Джон Флакман (1755—1826) — два великих английских керамиста.

Веджвуд, родившийся в Стаффордшире, старейшем центре английского керамического производства, основал свою мануфактуру в 1759 году. За несколько лет он сумел приобрести репутацию производителя необычного и высококачественного фаянса.

Флакман, родившийся в Йорке, был выдающимся



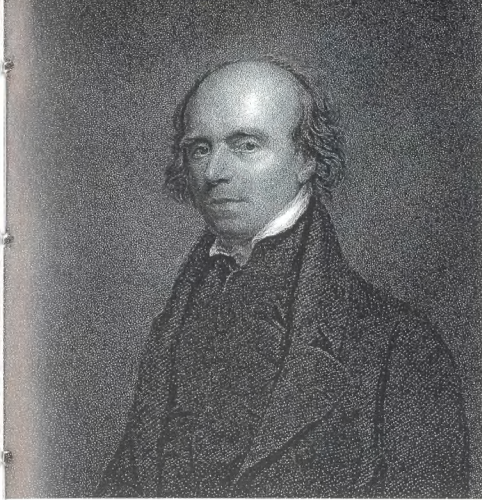


художником и скульптором. Веджвуд привлек его к работе, когда Флакману было всего 20 лет. В продолжение всей своей жизни Джозайя Веджвуд продолжал сотрудничать с Флакманом, выполнившим для него множество работ. Они стали добрыми друзьями, несмотря на то, что после заключения договора с Флакманом Веджвуд так писал о нем своему управляющему: «Я рад... что Флакман имеет такой успех. Еще несколько лет назад он был настоящим самодовольным хлыщом, но некоторый жизненный опыт помог ему избавиться от этого недостатка».

Веджвуд, обнаружив, что шахматы становятся популярными, решил наладить новую отрасль — изготовление

ВВЕРХУ  
Шахматный  
комплект из фигур  
крестоносцев и  
сарацин. Резьба по  
слоновой кости.  
Около 1800 г. Автор  
— Роберт Карнейтер  
из Бата.





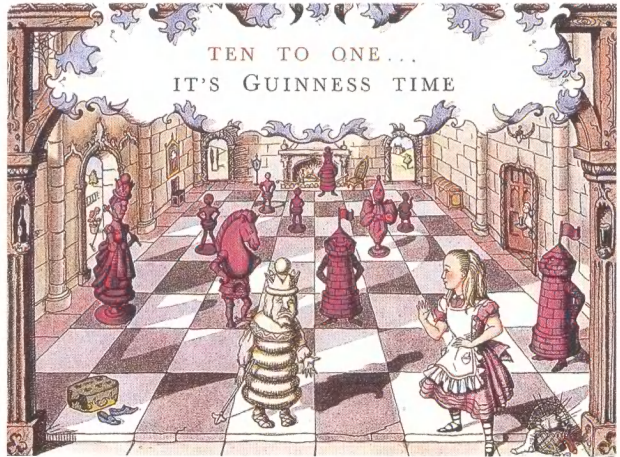
ВВЕРХУ  
Джон Флакман  
(1755–1895).  
Известный  
английский  
скульптор, президент  
Королевской  
Академии,  
представитель  
английского  
классицизма.

фаянсовых шахмат, которые продавались бы по 5 гиней за комплект, что было дешевле, чем шахматы из слоновой кости. Он поручает Флакману осуществление этой задачи. В 1783 году Веджвуд получил от Флакмана эскиз шахматных фигур, выполненный в технике перового рисунка с отмывкой. Вскоре они были переведены в модели из синей и белой «яшмовой» массы на мануфактуре Веджвуда.

Создавая эти шахматы, Флакман вдохновлялся классическими и средневековыми мотивами. Образ коня был навеян изображением на фризе Парфенона, фрагмент которого к этому времени был вывезен из Греции в Англию. Фигура епископа скопирована с готической скульптуры собора в Уэльсе в Юго-Западной Англии. Известно, что моделью для фигуры королевы должна была стать Сара Сиддонс в роли шекспировской леди Макбет, а для короля — ее брат Джон Филипп Кембл в роли Макбета. Флакман также сделал эскиз фигуры шута для шахмат, продававшихся во Франции.



СПРАВА  
Авторские модели  
Флакмана для  
веджвудских шахмат,  
1783 г. Музей Слоан,  
Лондон.



## Стаунтоновские шахматы

Говард Стаунтон (1810—1874) был известным шекспироведом и чемпионом по шахматам. Стаунтоновские шахматы получили свое наименование в честь этого выдающегося человека. В 1843 году в Париже состоялся матч, бывший в то время эквивалентом чемпионата мира, между Стаунтоном и французским чемпионом Пьером де Сент-Аманом. Стаунтон одержал убедительную победу, сделавшую его известным как на родине, так и в других странах, и оставался сильнейшим игроком в течение следующих десяти лет. Влияние, которое Стаунтон оказал на развитие шахматной игры, заметно и сегодня.

ВВЕРХУ СЛЕВА  
Белая королева,  
персонаж сказки  
«Алиса в Зазеркалье»  
Льюиса Кэрролла,  
нарисованная  
Джоном Тенниелом,  
1887 г.

ВВЕРХУ  
Шахматные фигуры  
Тенниела,  
использованные для  
рекламного плаката  
с надписью: «Это  
время Guinness».

ВВЕРХУ СПРАВА  
Стаунтоновские  
шахматы из слоновой  
кости работы Жака  
и доска из слоновой  
кости и палисандра.







внизу  
*Принадлежавшие  
 Цукерторфу  
 стаунтоновские  
 красно-белые  
 шахматы из слоновой  
 кости, которыми он  
 играл во время  
 исторической  
 встречи с Блэкберном.  
 Пожертвовав ферзя,  
 он выиграл и  
 партию, и турнир  
 в Лондоне в 1883 г.  
 Около 1860 г. Высота  
 короля — 11 см.*

Стаунтоновские шахматы сделаны по эскизам Натаниеля Кука, который зарегистрировал их специальным актом 1 марта 1849 года. По его просьбе Стаунтон вписал в документ свое имя. Возможно, это первый случай в истории, когда имя известного человека было использовано в целях успешной продажи товара. Шахматы были сделаны в соответствии с самыми высокими требованиями к качеству работы мастеров известной фирмы «Джон Жак и сыновья», производящей спортив-





ный инвентарь и игры и расположенной в Хаттон Гарден в Лондоне.

Шахматы новой формы, получившие поддержку в печати со стороны Стаунтона, автора регулярной шахматной колонки в «Лондонских иллюстрированных новостях», сразу стали пользоваться успехом. Лондонские архитекторы, испытывавшие сильное влияние греческой и римской культур, проектировали модные особняки в неоклассическом стиле. Появление шахматных фигур

нового типа, ставших символом респектабельного викторианского общества, было связано с этим стилем. Их отличает необычная форма епископской митры, диадемы королевы и короны короля. Фигура рыцаря превратилась в резную голову античного коня эджиновских мраморов. Башня приобрела ясный классический силуэт, создающий впечатление спокойной мощи. Форму пешек и сейчас можно угадать в парапетах балконов, рассматривая лондонские здания Викторианской эпохи. Здесь также были использованы практические новшества: впервые на башенной ладе и коне появляется изображение короны, свидетельствующее об их положении по отношению к королю.

СЛЕВА  
Говард Стаунтон  
(1810–1874).  
Ведущий шахматист  
в 1840-х гг.  
Организатор первого  
шахматного турнира  
современного типа,  
состоявшегося  
в 1851 г. в Лондоне.  
Шахматный  
обозреватель,  
писатель,  
шекспировед,  
подготовивший  
издание полного  
собрания сочинений  
Шекспира в 1864 г.

СПРАВА  
Пол Чарлз Морфи  
из Нового Орлеана  
в 1857 г. вернулся  
из Европы  
некоронованным  
чемпионом мира,  
победив всех ведущих  
шахматистов  
Англии, Франции  
и Германии. Его  
известностью  
воспользовалась  
табачная компания,  
чтобы убедить  
покупателей  
в качестве своей  
продукции.



СЛЕВА  
Исторический матч  
1843 г. между Сент-Аманом и  
Стаунтоном в кафе  
«Режанс» в Париже.  
Убедительная победа  
Стаунтона  
положила конец  
французскому  
шахматному  
превосходству. Во  
второй половине века  
столицей шахмат  
становится Лондон.





СПРАВА

*В 1857 г. в Париже состоялась матч между Адольфом Андерсеном из Германии и американцем Полом Морфи, за которым закрепилась репутация лучшего игрока в мире после пяти чистых побед.*

Фигуры из черного дерева и самшита утяжелялись с помощью свинца для придания устойчивости, и нижняя часть каждой фигуры покрывалась фетром. У игроков возникало впечатление, что шахматы скользят по доске.

В 1924 году Всемирная шахматная федерация, выбирая фигуры для международных турниров, остановила выбор на стаунтоновских шахматах, снабдив их особым клеймом.

## Первый шахматный вундеркинд

Пол Чарлз Морфи (1837—1884), уроженец Нового Орлеана, научился играть в шахматы в семилетнем возрасте, наблюдая за игрой своего отца и дяди. Однажды он поразил их, указав на комбинацию, которую они упустили из виду. В двенадцатилетнем возрасте он вызвал всеобщее удивление, одержав победу

над венгерским маэстро Иоганном Левенталем, у которого он выиграл все три состоявшиеся партии.

Морфи закончил изучение права в 1857 году, на год раньше положенного срока, что позволило ему принять участие в первом американском национальном шахматном конгрессе. Он выиграл его, продемонстрировав великолепный стиль игры и разгромив всех своих противников. Следующий год он провел, путешествуя по Европе, где вновь поразил шахматную публику, победив лучших игроков во всех партиях, сыгранных в Лондоне. В Париже был устроен матч Морфи против Адольфа Андерссена из Бреслау. Андерссен считался лучшим шахматистом мира. Интерес



Новая шахматная экспансия



СЛЕВА  
Четыре фигуры из комплекта того же типа, что был подарен Морфи. Замечательные шахматы, представляющие римлян и готов. К фигуре ладьи добавился орел – национальный символ США. К сожалению, со временем некоторые фигуры были утрачены. Во второй половине XIX в. подобные шахматы изготавливал немецкий мастер Циммерман из Ханау. Их производили по особой немецкой технологии, разливая металл в



ВВЕРХУ И ВНИЗУ В конце XIX в. в Миллвилле, Нью-Джерси, выпускали яркие, красочные изделия из стекла, в том числе шахматы двух типов. Первые состояли из фигур удобной формы, сделанных из прозрачного стекла и стекла янтарного цвета. Другие имели похожую форму, но были изготовлены из прозрачного стекла, а для различения





*формы. Используя этот метод литья, можно было добиться точного воспроизведения деталей. В Эрмитаже хранятся резные шахматы из слоновой кости с изображением римлян и готов, того же типа, принадлежавшие Морфи.*

публики был огромен, так как эта встреча была признана матчем, определявшим чемпиона мира. Победителем должен быть стать тот, кто выиграет семь матчей.

Андерссен начал хорошо, выиграв первую и сведя к ничьей вторую партию, затем гениальный Морфи выдвинулся вперед: он победил в следующих четырех играх и уступил только в одной, прежде чем выиграл турнир. Вернувшегося в Нью-Йорк Морфи чествовали как национального героя, первого американца, добившегося мирового первенства в спорте.

Отдавая должное победе Пола Морфи над лучшими шахматистами Европы, ему вручили шахматы, изготовленные из золота и серебра, и особой формы часы.



*фигур противников добавляли капли красного и зеленого стекла, что придавало им особенно привлекательный вид.*



# ШАХМАТЫ В ЦЕНТРАЛЬНОЙ ЕВРОПЕ

В XIX веке шахматы, сделанные для публичной или домашней игры, становятся все более доступными, увеличивается число их производителей, расширяется ассортимент. Шахматы делали из кости. С помощью токарного станка вытачивали отдельные части фигур, которые затем нанизывали на стержень. Фигура короля могла

СПРАВА  
*Французские точеные  
фигуры короля и  
ферзя из кости в  
стиле Регентства,  
король подцветен  
коричневым тоном.*



ВВЕРХУ И ВНИЗУ *Эти шахматы абстрактной формы соответствовали атмосфере и убранству садов и парков, окружавших дворцы знатных особ в Германии и Австрии. Фигуры имеют плавные очертания. По краям расположены фигуры королей и ферзей, двух- или трехъярусные, напоминающие маленькие фонтанчики. Рядом – фигура слона, имеющая завершение в форме цветка, за ним – конь, который, кажется, имеет весьма покладистый нрав.*







быть составлена из шести и более отдельных частей, отполированных так, чтобы их поверхность имитировала слоновую кость. Обычно фигуры одного из противников окрашивали в красный цвет, но иногда они были черными или коричневыми. Декоративные завершения фигур часто варьировались в зависимости от того, были они произведены в Западной или Восточной Европе. В странах Восточной Европы существовала традиция давать завершениям фигур цвета противника. В Германии, где токарное мастерство пользовалось большим



*Пешки напоминают бутоны на стройных ножках. Кажется, что на доске разбит настоящий сад, для охраны которого устроены крепостные бастионы (ладьи). Шахматы этого типа известны как шахматы Селенуса. Свое название они получили по имени Густава Селенуса, автора книги «Шахматы, или Королевская игра» (Лейпциг, 1616 г.), где были изображены впервые. В Англии эти замечательные шахматы получили название «тольпан».*



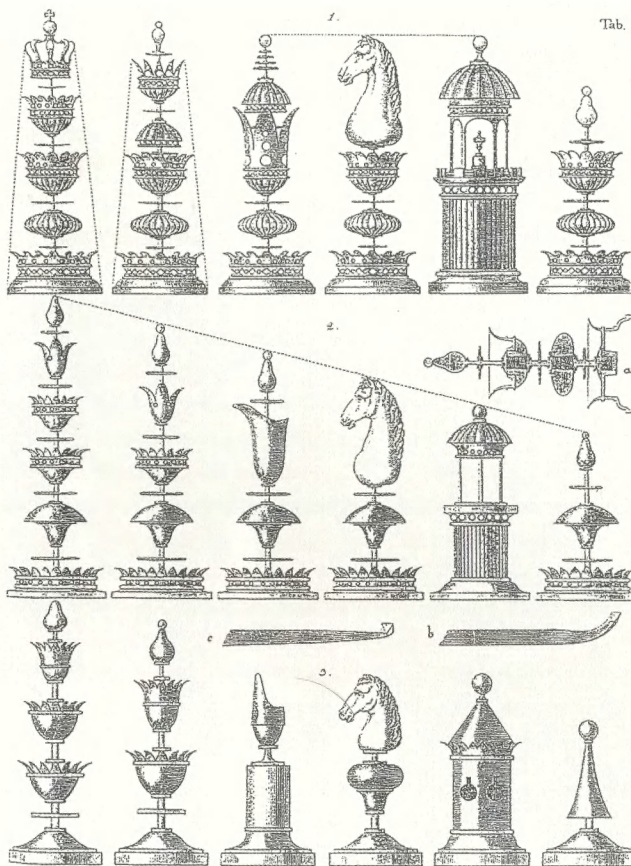


СЛЕВА  
 Немецкие шахматы из слоновой кости и черного дерева, выполненные по эскизу Михаэля Эделя, известного мастера токарного дела из Мюнхена. Около 1840 г. В шахматах Эделя ладья имеет необычную форму. Это не традиционная башня, но церковная колокольня особого типа, силуэт которой является неотъемлемой частью пейзажей Южной Германии. Эти шахматы из слоновой кости – настоящий шедевр токарного искусства. Сохранив мотив цветка как основу для белых фигур, мастер внес изменения в черные фигуры за счет применения вставок из эбенового дерева. Точные пешки выполнены как классические баллясины с декоративными завершениями из эбенового дерева.





ВНИЗУ СЛЕВА  
Шахматы, также  
выполненные по  
эскизам Эделя, из  
твердой древесины  
ценных пород,  
черного дерева и  
самшита (обработка  
на токарном станке,  
резьба). Для того  
чтобы можно было  
соединить отдельные  
части фигур, их  
обычно снабжали  
резьбой, но в этом  
случае они  
соединяются с  
помощью клиньев.



СПРАВА  
Эскизы Эделя, на  
которых можно  
видеть диагональную  
линию, определяющую  
высоту всех фигур от  
короля до пешки –  
существенный  
элемент,  
формирующий  
внешний вид  
созданных им  
шахмат.

уважением, вытачивание шахмат было важной частью обучения новичка. На печати ганноверской гильдии токарей, основанной в 1743 году, изображена шахматная фигура коня о двух головах.

В XIX веке игра в шахматы стала так же популярна в немецких, австрийских и голландских кафе, как во Франции, Англии и Соединенных Штатах; что способствовало – благодаря существованию разных местных традиций – появлению новых форм шахмат. Самыми распространенными стали производимые в большом количестве француз-

ские шахматы в стиле Регентства. Такие шахматы принадлежали Бенджамину Франклину. Они экспортировались во многие европейские страны и до сих пор встречаются в некоторых уединенных старинных кафе, где сохраняется уютная обстановка ушедшего времени.

В Южной Германии, Австрии и других странах, входивших в состав или находившихся в сфере влияния австрийской империи Габсбургов, в кафе и шахматных клубах бытовали шахматы, своими формами напоминавшие английские, хотя обычно и уступавшие им в качестве отделки. Их изготавливали из мягкой древесины фруктовых деревьев вместо употреблявшихся в Англии твердых сортов – самшита, красного или черного дерева.

Михаэль Эдель, знаменитый мюнхенский мастер, работавший в начале XIX века, опубликовал некоторые образцы своих точеных шахмат, снабженные пояснениями об их конструкции.

Вот подписи к рисункам Эделя: «Шахматы из слоновой кости. Полный комплект шахмат состоит из 266 деталей, стержни должны иметь равный диаметр. Следуя старинным правилам, высоту шахматных фигур надлежит определять таким образом: при расстановке в ряд согласно их положению фигуры понижаются так, чтобы завершения

внизу  
В этих шахматах из слоновой кости подчеркнут контраст между двумя культурами, христианской и мусульманской. Мастерски выполненные фигуры, подставки которых напоминают образцы Эделя,





*завершаются  
резными головами  
оттоманского  
султана  
и христианского  
короля. Далее  
следуют султанша  
и королева, слоны –  
мулла и офицер,  
замечательные  
двуголовые кони  
и ладьи – мечеть  
и церковная башенка.*

всех фигур касались бы диагональной линии, проведенной от верхней точки короля к верхней точке пешки».

Шахматы такого типа были выполнены для Максимилиана Иосифа, поместившего их в свой знаменитый кабинет изделий из слоновой кости в Мюнхене. Четыре ладьи из этого комплекта – с сюрпризом. Внутри них размещены миниатюрные шахматы, виртуозно сделанные из перламутра и черного панциря черепахи.

В XVI веке усилилась борьба между Габсбургской Османской империями. Противостояние этих двух могущественных империй продолжалось в течение 175 лет. 5 марта 1684 года для борьбы с Османской империей была создана антитурецкая коалиция под названием «Священная лига», в которую вошли Австрия, Польша, Венеция, Мальта и в 1686 году – Россия. Объединившись, европейцы одержали в 1688 году решающую победу над турецкой армией.

Эта война, имевшая огромное историческое значение для Западной Европы, и особенно для дома Габсбургов, стала темой для многих мастеров в странах Австрийского христианского союза, запечатлевших ее в шахматных фигурах.



## Мухаммед Али в тирольских шахматах

В XIX веке в австрийском Тироле складывается центр ремесла резьбы по дереву, чему способствовало появление иностранцев, путешествовавших в здешних местах и охотно покупавших местные сувениры. Среди изделий местного промысла были традиционные шахматы, самые популярные из них изображали сражения между австрийцами и их давними неприятелями турками.

В первой половине 1800-х Мухаммед Али, оттоманский генерал, нанес поражение династии Мамлюков в Египте. Его слава была так велика, что тирольские резчики создали шахматы, посвященные его победам. Он был утвержден наместником султана в Египте (1805—1849 гг.), но стал в нем полновластным правителем. Поощряемый Францией, Мухаммед Али позволил скупать и вывозить египетские древности, вызывавшие любопытство европейцев. В ответ на это Франция поддерживала его амбиции. Он совершал набеги на Судан для захвата многочисленных рабов. В его правление территория постепенно расширилась от Адена на юге до всего Восточного Средиземноморья на севере. Его военные успехи восхищали Европу, особенно Францию, где в Париже была установлена его статуя.

внизу  
*Шахматы, в которых соперничают две армии: египетская во главе с Мухаммедом Али и суданская. Около 1830 г. Резные фигуры, помещенные на круглые подставки, выполнены в наивной натуралистической манере из трех пород дерева: самшита (египетская армия), черного дерева и тика (суданцы). Король египтян (Мухаммед Али) представлен в торбани и короне, пешки носят фески. Слоны – советники со скрещенными руками. Четыре ладьи имеют форму мечетей. Королевы носят свободную одежду и диадемы на головах. Суданский король также изображен в небольшой короне, головные уборы пешек украшены перьями.*

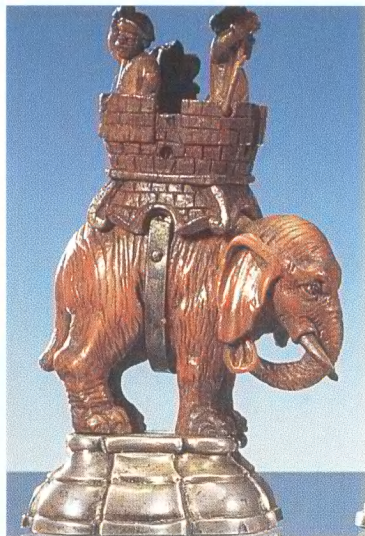




СПРАВА  
Немецкая  
шахматная ладья в  
виде башни на слоне,  
выполненная  
знаменитыми  
аугсбургскими  
мастерами.

## Аугсбургские мастера

Веками немецкие резчики и скульпторы создавали и совершенствовали особый метод изготовления своих скульптурных произведений с их оживленными натуралистическими формами. Их лучшие творения остались непревзойденными. Такие города, как Аугсбург и Нюрнберг, заслужили известность благодаря развитию художественных ремесел.



Замечательным образцом мастерства, достигнутого в Аугсбурге, являются шахматные фигуры и доска 1735 года. Они созданы стараниями многих мастеров: Кристиана Баура, мастера серебряных дел, чье клеймо имеется на ступенчатых серебряных основаниях фигур; мастера инкрустации, расположившего клетки из перламутра и





ВВЕРХУ

Шахматы, тема которых заимствована из известного правоучительного сочинения о шахматах, написанного в 1300 г. доминиканским монахом Якобом де Цессолисом «О людских обычаях и обязанностях знатных особ». Цессолис использует шахматы как аллегорию общественной жизни, очерчивая обязанности монархов и дворян по отношению к их подданным, пешкам. Пешки являют собой представителей различных ремесел и занятий. В своем правоучении он описывает работника, лесника, врача, судью, аптекаря, хозяина гостиницы, стражника, крестьянина. Так могли бы выглядеть пешки,





*точно соответствующие описаниям Цессолиса. Резчики Южной Германии, изображая персонажей из его книги, позволили себе в некоторых случаях изменить род их занятий. Пешки одной из сторон представляют крестьян, держащих в руках какой-либо атрибут крестьянского труда. Пешки противоположной стороны – крестьяне, выполняющие различные работы. Слоны – судьи, на что указывают судейские посохи в их руках, а кони – гонимые. Эти шахматы являются великолепным произведением искусства, но играть в них не очень удобно из-за усилий, необходимых, чтобы отличить слонов (судей) и коней (гонимых).*

панциря черепахи на тонком слое черного дерева и перламутра; мебельщика, сделавшего доску-футляр для хранения фигур; и резчика, изготовившего сами фигуры. Вместе они создали шахматы, которые являются подлинным произведением искусства и выглядят очень привлекательными.

ВНИЗУ  
Точные шахматы из фруктовых пород дерева, следующие давней традиции делать фигуры короля, королевы, слона и пешки практически одинаковой формы, но разных размеров. Ладья-башня завершается кровлей конической формы, что характерно для построек Централь-



ВНИЗУ Шахматы из слоновой кости, возможно, из Саксонии. В основном повторяют форму деревянных фигур, кроме короля и королевы. Резные на три четверти своей высоты, фигуры короля и королевы имитируют средневековые формы. Каждый из них держит





ной Европы. Рыцари  
ранних шахмат  
заменяла резная  
конская голова.

Фигуры обычно были  
коричневыми и чер-  
ными, их декорати-  
вные завершения  
выполняли из разных  
материалов, слоновой  
кости и черного дере-  
ва. Около 1830 г.

Высота короля –  
11,5 см.

## Голландские, датские или немецкие?

В Северной Европе получили распространение удобные и красивые шахматы с фигурами характерной формы. Они возникли в XVII веке и просуществовали до второй половины XIX века. По-видимому, такие шахматы сразу были взяты за образец производителями в разных странах.



скипетр, символ их суверенной власти. Фигуры одного из противников  
подуведены красным тоном (кроме декоративных завершений слонов).

Завершения такой формы характерны для Восточной Европы.  
Около 1810 г. Высота короля – 8,5 см.



Возникает вопрос, где они появились сначала: в Голландии, Дании или Германии?

В одном варианте для обозначения противной стороны употребляли красный цвет, в другом – фигуры были белыми и коричневыми. Фигуры короля и королевы имитируют средневековые формы и увенчаны высокими коронами, что, возможно, указывает на немецкое происхождение.

*внизу Традиционные деревянные шахматы из Восточной Европы. Выточены из фруктовых пород дерева, фигуры противников покрыты лаком разного цвета, светло-коричневым и черным. Король и ферзь напоминают немецкие костяные фигуры в форме фонтанчиков. Слоны имеют головные уборы*



*противоположного цвета. Резные ладья и конь традиционно представлены в виде башни и рыцаря. Такие шахматы, принадлежавшие польскому художнику Яну Матейко, сейчас хранятся в его доме-музее в Кракове. Около 1890 г. Высота короля – 8,5 см.*





ГЛАВА IV  
РОССИЯ





Посредством шахмат я воспитал свой характер.

*Алехин Александр Александрович  
(1892–1946), русский шахматист,  
4-й чемпион мира*

**Ш**ахматы появились в России благодаря прямым торговым путям из Северной Индии и Ирана. Когда это произошло, нельзя установить точно. К концу первого тысячелетия положение Руси, объединившей многие восточнославянские племена, постепенно укрепляется. В памятниках древнерусской литературы до XIII века не встречаются упоминания шахмат. Возможно, причина кроется в неодобрительном отношении церкви, которая ставила шахматы в один ряд с игрой в кости и в карты и другими «бесовскими соблазнами».

Однако в былинах и других памятниках древнерусского фольклора шахматы упоминаются довольно часто. Из одной былины мы узнаем, что в X веке при дворе князя Владимира в Киеве шахматные соревнования были частью как регулярных празднеств, так и приемов иностранных послов. Множество шахматных фигур, относящихся к X–XIII векам, обнаружено во время археологических раскопок на территории всей России, и это убедительно доказывает, что шахматная игра была известна здесь уже в X в. Даже самые ранние афрасиабские фигурки VIII в., найденные на территории Самарканда, происходят из южных районов бывшего СССР. Шахматы, найденные при раскопках на Севере России, в Новгороде, дают ясное представление о стиле древнерусских фигур XII–XV веков.

Новгород был основан в X веке как торговый центр на реке Волхов. К XV веку процветающий Новгород стал одним из наиболее важных городов России с населением более 50 тыс. человек. В середине прошлого века обширные археологические раскопки были проведены в древней части Великого Новгорода. Здесь было найдено множество

СТРАНИЦА 77  
И ВВЕРХУ

*Русские резчики из Холмогор, селения неподалеку от Архангельска, создали свой особый тип «изобразительных» шахмат, которые они начали делать уже в XVII в. В выборе шахматных персонажей отразилась продолжительная борьба с Турцией за территорию, расположенные на южных границах России. Ладья на стороне русских представляет двухмачтовый военный корабль, на стороне турок – одномачтовый галеон. На коне мы видим всадника. Слон арабских шахмат, не прижившийся в Европе, где он превратился в епископа или офицера, сохранился в России и приобрел погонщика. Русские пешки облачены в стилизованные «античные» костюмы, турки носят мусульманскую одежду и тюрбаны.*



ремесленных изделий. Только в одном из раскопов удалось извлечь из почвы более 20 000 предметов, среди них более 50 шахматных фигур. В основном их форма обнаруживает сходство с абстрактной формой арабских шахмат, распространенных в Европе в тот же период Средних веков.

Новгородские находки имеют некоторые отличия, они вырезаны из дерева, а не из кости или слоновой кости.

Такое большое количество деревянных шахмат сохрани-

лось благодаря особенностям местной почвы – необыкновенно сухой. Высота фигур в среднем только 3 см, пешки еще меньше. Самые большие фигуры представляют короля и ферзя (визиря), что соответствует персидской традиции. Они имеют простые цилиндрические формы и завершения в виде кружков. Слон имеет два торчащих вперед выступа, указывающих на бивни слона. Это свидетельствует о



ВВЕРХУ

*Древнерусские шахматы XV в., найденные археологами. Это один из самых ранних примеров точеных фигур. Слева направо: слон с расщепленным верхом, ферзь чашевидной формы, трехъярусный царь (король), пешка – уменьшенное подобие царя, конь традиционной формы, и ладья, уже напоминающая очертаниями лодку на подставке.*

намерении повторить фигуру, существовавшую в оригинальных индийских шахматах *чатуранга*. Конь, подобно ранним арабским и европейским фигурам, имеет треугольный выступ, обозначающий его голову. Ладья завершается выемкой в форме буквы V, делающей ее похожей на более раннюю арабскую *рух*. Но в России в форме этой фигуры увидели не колесницу, но лодку, или ладью. Искусно вырезанные деревянные пешки представляют пеших воинов. Удивительно, но, несмотря на огромное расстояние и культурные отличия, разделявшие Россию и Европу, арабские резные шахматы с приземистыми фигурами вытесняются в обоих регионах в продолжение XIV–XV веков.

Главными причинами изменения формы шахматных фигур был прогресс в технологии обработки материала на токарном станке и усовершенствование инструментов, которыми пользовались резчики по кости. Русские мастера создали свой собственный тип фигур. Король и ферзь имели разную форму: король был трехъярусным, ферзь – цилиндрической формы и расширился кверху, как ваза.

# ШАХМАТЫ ПРИ РУССКОМ ДВОРЕ

Русские цари любили шахматы. Существует легенда, что Иван Грозный умер во время шахматной партии. Другой русский царь отдал приказ, запрещавший членам царской семьи и придворным играть во что-либо, кроме шахмат.

Царь Алексей Михайлович в семилетнем возрасте получил в подарок от своего отца, Михаила Федоровича, деревянные шахматы. Эта игра надолго стала для него таким сильным увлечением, что царь приказал доставить ко двору холмогорских резчиков по слоновой кости, шахматчиков, чтобы они выполняли его заказы.

В 1675 году посол из Бранденбурга привез в подарок царю серебряные шахматы и шахматный столик. Этот подарок сохранился до наших дней и представляет собой прекрасный образец ювелирного искусства своего времени. Фигуры переданы в движении: солдат с булавой, конь, которого всадник поднял на дыбы, слон, которым правит погонщик, король в доспехах, королева и пешки-мушкетеры.

Петр Великий, сын Алексея Михайловича, унаследовал от него любовь к шахматам. Царь Петр проводил время за шахматами со своими генералами во время военных походов против турок. Он учил играть своего сына, царевича Алексея, считая игру в шахматы важной частью образования.

внизу  
Холмогорские шахматы, изображающие русскую и турецкую армии. Турецкие фигуры – черные, но для различения армий противников мог применяться и красный цвет. Петр I прибыл в Англию в 1698 г. учиться корабельному делу. Кажется, что именно первые русские корабли послужили образцами для фигур холмогорских резчиков. Около 1800 г. Высота короля – 8,5 см.







ВВЕРХУ  
Царь Иван Грозный  
(1530–1584),  
которого смерть  
настигла за игрой в  
шахматы.

Большой любительницей шахмат была Екатерина Великая. Одним из ее постоянных противников стал князь Потемкин Таврический. Это о нем сказано:

«Одной рукою он в шахматы играет,  
Другой рукою он народы покоряет».

Римский посол в Москве (1670–1673 гг.), рассказывая о наследниках престола, сообщал: «Они играют в так называемые шахматы, знаменитую персидскую игру, подлинно



царскую по своему наименованию и происхождению. Они играют ежедневно, развивая свой ум до удивительной степени».

В XIX веке Павел I до вступления на престол инкогнито путешествовал по Европе. Под именем князя Северного он не упускал случая посетить многие шахматные кафе Вены и Парижа, где пробовал сражаться против лучших игроков.

Николай II содействовал развитию международных шахматных связей, учредив в 1909 году Чигоринский мемориал. В 1889 году Чигорин стал первым русским шахматистом, боровшимся за титул чемпиона мира, но он уступил его Стейницу. Николай также был зачинателем престижного турнира в Санкт-Петербурге, на котором впервые был употреблен термин «гроссмейстер».

В Центральном Государственном архиве древних актов в Москве хранится указ царя Алексея Михайловича, изданный в 1670 году. Он повелевает изготовить в Холмогорах 10 комплектов шахмат и 10 гребней. К несчастью, в косторезной мастерской случился пожар, который уничтожил большое количество слоновой кости, так что ее хватило только на 7 комплектов. Об этом сообщали царю его посланцы: «А дано, государь, за те шахматы за семь статей, за кость и от мастерства шесть рублей девятнадцать алтын з деньгою. А те шахматы семь статей посылаем к тебе, великому государю — царю и великому князю Алексею Михайловичу всеа великия и маляя и белыя Руси самодержца к Москве мы, холопи твои, запечатав».

внизу

*Резные фигуры коней и слонов XIII–XV вв. из кости и дерева, обнаруженные археологами в Новгороде. Пять фигур имеют единственный выступ — условное обозначение головы коня. У пяти других фигур — по два выступа из основного объема фигуры, представляющих бивни слона.*





СПРАВА

*Царица Екатерина II (1729–1796), вступившая на престол в 1762 г. и заслужившая титул Великой. Ее правление было долгим. Она известна также своими многочисленными фаворитами.*

ВНИЗУ

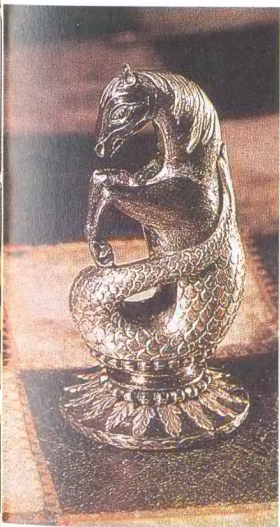
*Фигура стального кося, украшенная накладками из бронзы, а также золотой и серебряной насечкой, из шахматного комплекта, сделанного в 1795 г. в подарок для Екатерины Великой. Автор – Андриан Суханов, мастер Тульского оружейного завода.*

## Екатерина Великая

Екатерине Великой принадлежали необычные шахматы, преподнесенные ей мастерами знаменитого тульского завода. Завод, основанный в 1712 году, стал центром оружейного производства. Во время русско-шведской войны рабочие должны были выполнять ежегодные нормы в 15 000 кремневых ружей со штыками для драгун и солдат. В свободное от государственных заказов время мастера имели особые привилегии. Например, они могли покупать металл по сниженным ценам и производить изделия, которые разрешалось продавать, не выплачивая налог в казну.

Екатерина II часто заказывала на тульском заводе богато украшенные охотничьи ружья, которые преподносили в дар иностранным сановникам. В 1782 году на рассмотрение царице был представлен план постройки нового завода. Екатерина план одобрила и подписала, но не уполномочила отпустить денег, чтобы начать работы. Тульские оружейники, зная о ее любви к шахматам, решили напомнить о своем проекте, изготовив достойный императрицы комплект ей в подарок.

Шахматные фигуры помещаются в стальной шкатулке с накладными бронзовыми украшениями. На ее крышке и стенках были награвированы изображения будущих построек. В описи Эрмитажа в Петербурге, сделанной в 1786 году, этот подарок описан как «ларец прямоугольный, стальной, с крышкой, с позолотой в некоторых местах. Изнутри обтянут малиновым бархатом, с отделением для фигур, коих числом 80». Шахматы изготовлены из стали и имеют отделку из золоченой бронзы и серебра. Фигурам серебристого цвета противостоят фигуры с позолотой. Шахматы сделаны вручную из многих отдельно выкован-



ных частей, соединенных с помощью центрального стержня, сверху на них искусно прикреплялись накладные декоративные детали. Автором этого чудесного подарка считается тульский мастер Андриан Суханов. К несчастью для тульских оружейников, их дипломатический ход оказался не настолько успешным: императрица так и не выделила необходимые средства на строительство нового завода.



ВНИЗУ Удобные шахматы из коричневой и белой кости, Север России, XVIII в. Фигуры такой формы вытачивали также из дерева. Получившие распространение в XVIII в., они сделаны по образу более ранних точеных шахмат. Пешки, слон, король и



ВНИЗУ Шахматы «с личиками» из моржовой кости (токарная обработка, резьба). В одной из древних рукописей упоминается, что такие шахматы делали в Архангельске из мамонтовой кости. В Эрмитаже хранится комплект шахмат «с личиками» XVIII в. Как и в



## Шахматы «с личиками»

В России также существовала традиция изготавливать фигуры, получившие название шахмат «с личиками». Так могут называться шахматы, имитирующие реальные человеческие фигуры, но обычно это выражение используется по отношению к шахматам условной формы, которые

*ферзь имеют одинаковую форму, различаясь размерами, конь представлен с традиционной резной головой, ладья начинает походить на башню шахмат Западной Европы. Около 1800 г.  
Высота короля – 7,5 см.*



*шахматах из гладкой кости, пешка, слон, ферзь и король очень похожи, но имеют разную высоту. Привлекают внимание резная фигура коня и ладья в форме рыбацкой лодки с мачтой. Около 1800 г.  
Высота короля – 7,5 см.*



СЛЕВА  
Увлечение  
шахматами  
распространилось по  
всей территории  
СССР. Группа  
мужчин в одежде  
южнорусских казаков,  
обсуждающих  
интересную партию.



завершаются резными головками. Большинство таких шахматных фигур, сохранившихся до наших дней, происходят из Холмогор. Они исполнены непринужденной грации, и хотя лишь немногие из них повторяются, их «фамильное» сходство сразу бросается в глаза. Ладья имеет форму цилиндра с мачтой в центре, форма коней варьируется, но всегда легко узнаваема. Предполагается, что они предназначались для игры и происходят от шахмат, широко распространенных в России в XVIII веке.





внизу

*«Красные и белые». Фарфоровые шахматы, сделанные на Ломоносовском фарфоровом заводе в 1922 г. Король «белых», или капиталистов, являет собой образ смерти, королева – воплощение алчности, офицер смотрит свысока, пешки – рабы, закованные в цепи. Главная фигура «красных» – кузнец, в роли королевы выступает его помощница-жена, слон – солдат, а пешки – крепкие крестьяне с серпами в руках. Эти шахматы – создание талантливых художников и мастеров своего дела, веривших в светлое будущее человечества.*

## Шахматы после революции

В 1922 году на Императорском фарфоровом заводе в Петербурге был создан один из первых комплектов шахмат из нового материала. 6 сохранившихся фигур, которые можно видеть в Эрмитаже, дают возможность предположить, что набор был очень привлекательным и красочным. Фигуры изображали традиционных персонажей – русских и турок. Среди сохранившихся фигур две пешки (одна изображает русского воина, другая – турецкого), ладья в виде маленькой гребной лодки с двумя сидящими в ней женщинами, королева или султанша, восседающая со скрещенными ногами на подушках на троне, белый конь и слон с погонщиком. Пешки помещены на невысокие подставки, а главные фигуры стоят на постаментах.

После Октябрьской революции 1917 года, искусство и шахматы с самых первых дней получили поддержку коммунистического правительства и стали использоваться для пропаганды новой политической системы и новых идеалов как внутри страны, так и за ее пределами. На Ломоносовском фарфоровом заводе по эскизам скульптора Натальи Данько и ее сестры Елены были изготовлены два набора т.н. «пропагандистских» шахмат. Первый набор называется «Город и деревня». Шахматы состоят из заводов и фабрик,





с одной стороны и плодов и пшеницы — с другой. На шахматном поле соперничают друг с другом миниатюрные рабочие и колхозницы, а королевой города является электростанция.

Другие самые известные шахматы сестер Данько носят название «Красные и Белые». Этот комплект, изображающий борьбу капиталистов и рабочих, представляет собой замечательное произведение декоративно-прикладного искусства. Фигуры на стороне «красных» изображают рабочих, избавившихся от рабского труда, счастливых и сильных. Им противостоят «белые» — стремящиеся к наживе капиталисты, король которых является воплощением разложения и смерти, а рабочие закованы в цепи. Смог бы кто-нибудь предпочесть капитализм, оказавшись перед необходимостью такого выбора?

Производство этих шахмат началось в 1922 году и было остановлено с началом Второй мировой войны в 1939 году. Оно не возобновлялось во времена последовавшей затем «холодной войны».

Когда изоляция была нарушена, производство «Красных и Белых» было вновь налажено в небольшом количестве.

ВВЕРХУ  
Граф Лев Толстой, автор романа «Война и мир», был заядлым шахматистом. На фотографии он запечатлен в окружении семьи, играющим против своего друга Михаила Сухотина. Когда Толстой служил на Кавказе, его однажды застали за шахматами на дежурстве. В наказание он был переведен на казарменное положение как раз в тот день, когда его часть получала медали за отвагу, так что он никогда не получил своей награды. Шахматный столик и английские стул-тоновские шахматы из самшита и черного дерева работы Жака, принадлежавшие писателю, хранятся в Государственном музее Л. Н. Толстого в Москве.



ГЛАВА V  
ИСЛАМ И АЗИЯ





Мир я сравнил бы с шахматной доской:  
То день, то ночь. А пешки? — мы с тобой.  
Подвигают, притиснут — и побили;  
И в темный ящик сунут на покой.  
*Рубайат Омара Хайяма, около 1000 г.*  
(Перевод И. Тхоржевского)

**К**XV веку ислам и вместе с ним исламское искусство распространились на огромной территории, простиравшейся от берегов Атлантики в Северной Африке до границ Южного Китая. Исламские завоеватели столкнулись с множеством различных культур и религий Азии, отчасти усвоив их.

Христиане, индуисты, буддисты мирно уживались с мусульманами. Художники и ремесленники также могли продолжать свои занятия, сохраняя накопленный опыт, который соответствовал их культурным, политическим и художественным традициям.

Исламские шахматные фигуры X века сохраняли привычные формы, существовавшие веками и претерпевшие лишь незначительные изменения. К началу XIII века шахматы вытачивали на станке. Их размеры остались прежними. Выступы в верхней части фигур, по которым отличали слона и коня, все еще сохранялись. Шах и фирзан, одинаковой формы, отличались только размерами, шах был больше. Фигура *руж* имела точеное основание, а раздвоенную

верхнюю часть V-образной формы по-прежнему вырезали вручную. Точеные пешки представляли собой уменьшенные подобия шаха.

К XVI веку все шахматные фигуры изготавливались с помощью простейшего токарного станка.

ВЕРХУ  
И НА СТРАНИЦЕ 89  
*Старинные бирманские резные шахматы из местной слоновой кости в традиционном буддийском стиле. В центре — Мингйи, Великий царь, с котъем в правой руке и жезлом, символом власти, — в левой. Первоначально фигуры были окрашены в любимые цвета бирманских шахмат, черной и темно-бордовой.*

СЛЕВА  
*Египетские шахматы из слоновой кости, подобные тем, что хранятся в музее Ашмола в Лондоне. Слева направо: два слона, ладья, король, ладья, конь. Фигуры противников различаются благодаря декоративным вставкам из коралла и гагата. Около XVII в. Высота короля — 3,8 см.*





# ЭФИОПИЯ

СПРАВА  
XIV в., живописное изображение монаха Деодатуса с золотой чашей в руке. Араб, захвативший Деодатуса в плен, и придворный – эфиоп играют в шахматы. Эфиопский правитель (или рас), новый хозяин Деодатуса, заявляет, что молитва ему не поможет, когда появляется св. Николай (слева вверху, в митре, с нимбом). Он прикасается к Деодатусу, и они вместе исчезают.

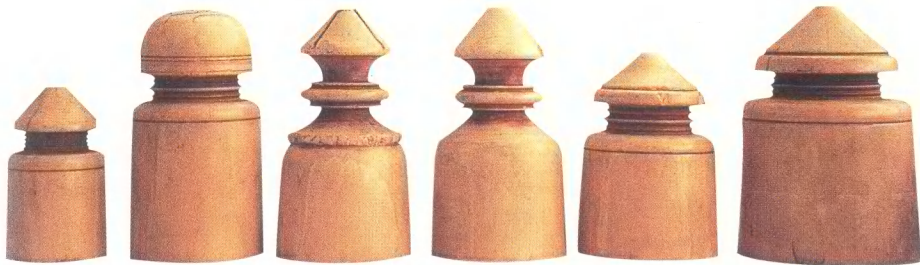
ВНИЗУ  
Шахматы Уэллда Селласе, слева направо: пешка, ладья, конь, слон, ферзь и король. Фигуры одного из противников первоначально были выкрашены в красный цвет, но со временем он стерся, и теперь их почти невозможно различить. Они больше, чем другие шахматы, и производят весьма внушительное впечатление.

В 1805 году Генри Солт, секретарь лорда Валентиа, был направлен в Эфиопию с исследовательской миссией. Там он обнаружил хорошо организованное общество во главе с Уэллдом Селласе, правителем Тигре. По возвращении он вспоминал, как вместе со своими спутниками был приглашен к расу (правителю) на ужин. Вечером они пришли в зал, где тот играл в шахматы с подчиненными ему вождями.

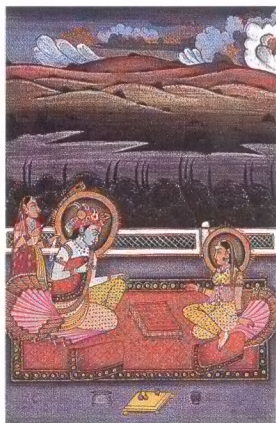


*«Я заметил, что их правила игры отличаются от наших. Слон делает ход поверх коня, но только на три клетки. Пешки в начале партии могут продвинуться только на одну клетку и не меняют достоинства, достигнув конца доски. Когда игроки получают возможность взять какую-либо из фигур противника, они с большим пылом убирают ее с места, сильно ударя по ней. Они играют очень шумно; все вокруг, даже невольники, имеют право голоса и хватают фигуры, чтобы с удовольствием показать какой-либо целесообразный с их точки зрения ход. Мы заметили, однако, что они с великим мастерством каждый раз устраивали так, чтобы их правитель оказывался победителем».*

Описанные Солтом правила соответствуют старинной форме шахматной игры — *шатрандж*, чьи правила у мусульман оставались неизменными с VII века.



# ИНДИЯ



Считается, что шахматы возникли в Индии примерно в VI веке нашей эры. Удивительно, но на территории самой Индии нет археологических находок, подтверждающих это, хотя «изобразительные» шахматы VII–VIII вв. были найдены археологами в Самарканде, расположенном к северу от Индии, а абстрактные исламские фигуры X века – в соседнем Иране. Наверно, две самые ранние

СЛЕВА  
Сцена с изображением Рамы и его жены Ситы, играющих в шахматы. Рама – герой эпоса «Рамаяна», повествующего о том, как он победил царя демонов Равану. Его почитают как идеального человека, храброго, красивого, преданного и доброго, верного мужа и справедливого правителя.



ВВЕРХУ Точеные шахматы мусульманского типа из слоновой кости. Фигуры окрашены в любимые в Индии цвета, красный и зеленый, и похожи на суратские шахматы из опубликованной в 1694 г. книги Гайда. Они необычны тем, что имеют просверленные узоры, и внутри каждой фигуры помещены серебряные бубенчики, отчего при движении они начинают издавать мелодичный звон.



СПРАВА

Шахматный конь – рыцарь. Похожая фигура и, возможно, из того же шахматного комплекта, хранится в музее Виктории и Альберта в Англии. Считается, что он был сделан в конце XVI в. в государстве Виджаянагар, существовавшем в Южной Индии. Резные фигуры напоминают традиционные храмовые статуи индуистских божеств.



ВНИЗУ Резные шахматы из Раджастана начала XIX в., выполненные в традиционном стиле, сохраняющиеся в течение многих веков, наивном, но привлекательном. Фигуры внушительных размеров окрашены в зеленый и золотистый цвет против золотисто-белых. Некоторые детали подчеркнуты красным цветом. Около 1840 г. Высота короля – 15 см.





известные нам индийские шахматные фигуры находятся в музее Виктории и Альберта в Лондоне. Слон и конь происходят, возможно, из одного шахматного комплекта. В собрании Дрезденского государственного исторического музея хранится фрагмент раджастанского шахматного комплекта. Если бы не бесспорное происхождение этих 25 фигур, подтверждаемое записями в музейных документах, где указана точная дата создания – 1610 год, можно было бы предположить, что они изготовлены в XIX веке. Различить шахматы 1610 года и те, что делали в Раджастане в XIX веке, позволяет их размер. Более ранние фигуры намного меньше и более тонкой работы. Существуют и другие признаки, свидетельствующие о том, что они сделаны в XVII веке, например, соответствующая этому времени форменная одежда пешек или характерные доспехи коня.

**ВВЕРХУ**  
 Раджастанские шахматы. Для сравнения рядом помещены маленькие фигурки XVII в., конный рыцарь и король на слоне с поднятым хоботом, и фигура XIX в. – король на слоне, переносящем пушки.

**СПРАВА**  
 Несколько фигур мусульманского типа. Слева направо: король, ферзь из слоновой кости, король, король из слоновой кости, ладья, король из рога и две пешки на первом плане.

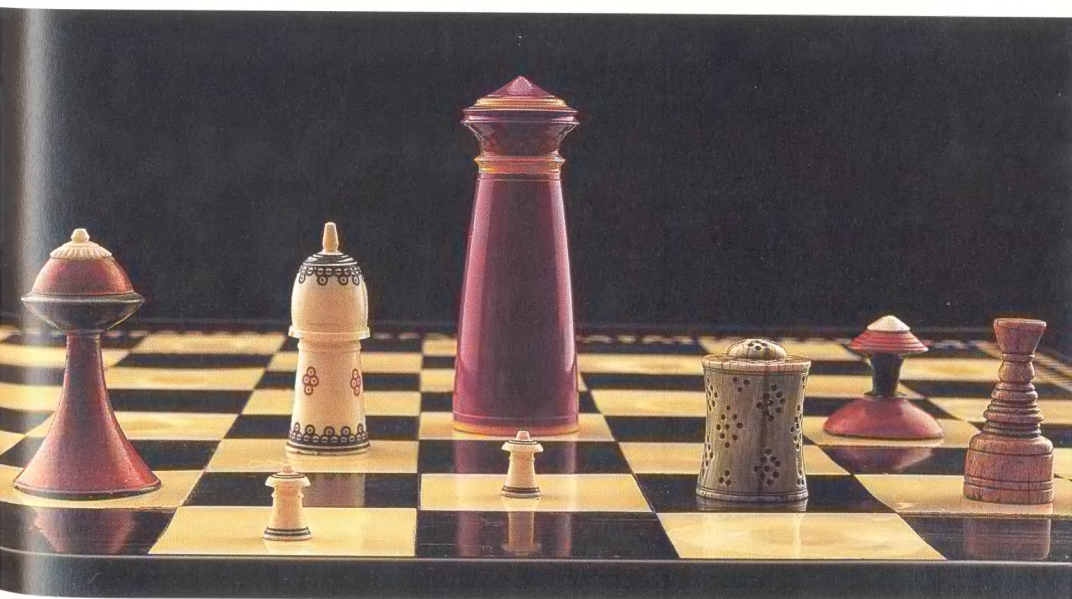


Томас Гайд, профессор гебраистики и арабистики  
Оксфордского Королевского колледжа.

В 1694 году Томас Гайд опубликовал *De Ludis Orientalibus*, историю восточных игр, в которую включил шахматы, или «королевскую игру». Он был первым, кто предпринял серьезную попытку установить происхождение шахмат, которое он правильно отнес в Северо-Западную Индию. Свой трактат Гайд снабдил рисунками. На них были изображены как резные «изобразительные» фигуры из слоновой кости индуистской традиции, так и фигуры из трех мусульманских шахматных комплектов. Шахматы были подарены автору сэром Д. Шелдоном, который приобрел их в Бомбее. Один из них представлял собой доску с точеными деревянными фигурами; второй — точеные фигуры из цельной слоновой кости, покрытые лаком; третий — точеные фигуры из слоновой кости, полые внутри; на стенках которых



ВВЕРХУ  
Живописная сцена с изображением двух персов, которые проводят время за игрой в шахматы и курением кальяна.





СЛЕВА  
Красочные  
деревянные шахматы  
мусульманского типа  
производят  
необычное  
впечатление. Они  
могут показаться  
грубыми, но яркий  
цвет и блестящая  
поверхность  
неожиданно  
придают фигурам  
нарядность, не  
свойственную  
шахматам.



ВНИЗУ Точные индийские шахматы мусульманского  
типа с декоративными завершениями из слоновой  
кости. Фигуры красно-зеленые, с крапчатым  
узором. В окраске фигур



ВНИЗУ Красочные мусульманские шахматы с фиолетовыми и  
оранжевыми фигурами. Такие цвета, так же как большие  
размеры короля и ферзя, не характерны для индийских



были просверлены многочисленные отверстия, и внутри каждой фигуры были помещены бубенчики из индийского серебра. Фигуры были красного и зеленого цвета. Когда игроки передвигали их на доске, они начинали звенеть.

## Уоррен Гастингс (1732—1818)

Прежде чем занять пост губернатора Бенгалии, Уоррен Гастингс служил в Ост-Индской компании. Он был деятельным человеком и произвел много перемен, улучшив правовую и финансовую систему в Британской Индии. Авторитет и положение, которое он приобрел, будучи губернатором, не давали покоя некоторым влиятельным членам парламента. Они предали Гастингса суду за приписанное ему должностное преступление. Суд продолжался

*противников доминирует либо красный, либо зеленый цвет. Такое цветовое решение встречается в пенджабских шахматах из Лахора. Около 1870 г. Высота короля – 6 см.*



*шахмат. Шахматы, вероятно, были сделаны в первой трети XX в., чтобы угодить вкусам иностранных туристов. Около 1930 г. Высота короля – 10 см.*



семь лет, прежде чем он был признан невиновным по всем пунктам обвинения.

Во время губернаторства Гастингса происходил быстрый приток небогатого английского дворянства в Бенгалию. Одним из переселенцев был судья, сэр Вильям Джонс, автор эссе *Индийская игра в шахматы* и юношеской поэмы *Каисса*, героиня которой стала «музой» шахматной игры.

ВНИЗУ  
*Индийские шахматы, возможно, из Визагапатана, предназначавшиеся для европейских рынков. Образцом для них послужили английские шахматы из слоновой кости XVIII в. Индийским резчикам удалось придать фигурам более привлекательный вид.*



ВНИЗУ *Шахматы, в основе которых также лежит тип старинных английских фигур, в Индии превратились в экзотические создания. В одном из донесений XIX в. они описаны как «красивые шахматы, которые, хотя и сделаны в индийском Джайпуре, по манере напоминают китайские, и, кажется, сознательно подражают им».*  
Упомянутые





*тепльный и нарядный вид, сделав их в то же время более удобными, что по достоинству оценили шахматисты. Слоновая кость, токарная обработка, резьба, подцветка красновато-оранжевым тоном. Около 1850 г. Высота короля – 11 см.*

Примерно в это время Муршидабад, столица Бенгалии, превращается в центр по производству резных изделий из слоновой кости, которые должны были соответствовать вкусам увеличившегося английского общества. Среди многих созданных здесь художественных изделий были и шахматы. Типичный резной комплект, выполненный в Муршидабаде, происходит из семьи Гастингс. Эти шахматы



*китайские шахматы восходят к тому же английскому образу, за исключением пешек, которые имеют оригинальные резные головы. Обычно англо-индийские шахматы этого типа состоят из красных и белых фигур, но иногда, как в этом случае, они окрашивались в традиционные индийские цвета, красный и зеленый. Около 1850 г. Высота короля – 12,7 см.*



демонстрируют манеру и великолепное качество исполнения, достигнутые индийскими резчиками, а также типичную полихромную раскраску, которой завершалась работа над фигурами. Они использовали излюбленные индийские шахматные цвета: зеленый, красный и золотой, добившись поразительного впечатления.

В нескольких милях от Муршидабада, в Берхампуре, где англичане построили военный барачный городок, возник еще один центр по производству резных изделий, которые в качестве сувениров охотно приобретали высокопостав-

внизу  
*Резные полихромные шахматы из слоновой кости, сделанные в Муршидабаде. Они изображают армию Моголов, возможно, войско бенгальского наваба, центром правления которого был Муршидабад. Стиль этих шахмат свободен от европей-*



внизу *В Визагапатаме шахматы обычно вытачивали из слоновой кости и рога, реже использовали сандаловое дерево и слоновую кость. Иногда шахматные фигуры были частью внушительного комплекта, включавшего также триктрак и шашки. К нему прилагалась инкрустированная вставками из слоновой кости доска из сандалового и черного дерева. Она имела три ящичка из слоновой кости для хранения фигур и шашек, сделанных из слоновой кости и рога.*





ского влияния. Король и ферзь изображены верхом на слонах, слон и конь также со всадниками, ладья представлена верблюдом с седоком — все точно соответствует устройству армии Моголов в XVIII в. Около 1800 г. Высота короля — 10 см.

ленные чиновники, офицеры, их жены и солдаты. Среди шахмат, производимых в Берхампуре, резные фигуры шахмат «Джон» из слоновой кости выделяются своими величественными формами. Они представляют наемную армию Ост-Индской компании и противостоящую ей индийскую армию, возглавляемую раджей. Свое название шахматы получили от имени, ставшего нарицательным и употреблявшегося для обозначения Ост-Индской компании.

Характер резьбы напоминает муршидабадский, но шахматы «Джон» не раскрашивали, сохраняя натуральный



Лондонской фирме «Лунда», продукцию которой охотно покупали небогатые дворяне, так понравился индийский набор игр, что она изготовила собственный вариант из черного дерева и слоновой кости. Половина шахматных фигур и шашек была окрашена в красный цвет. Форма фигур соответствует основному типу англо-индийских шахмат, который, в свою очередь, восходит к английским образцам XVIII в.





цвет слоновой кости. Лишь на основании фигур одного из противников нанесена коричневая тонировка. Ремесленникам из этих центров иногда приходилось также выполнять особые заказы. Шахматы, выполненные на заказ, хранятся в индийской коллекции музея Виктории и Альберта. Они изображают мусульман против индусов и обращают на себя внимание необыкновенным качеством резьбы. В 1824 году Якоб Пети опубликовал в Лондоне рисунки предметов, в том числе шахмат, которые он рекомендовал изготавливать на фигурных станках.

Эти скромные перовые рисунки, ставшие известными в индийском Берхампуре, послужили образцом для создания точеных шахмат из слоновой кости, столь характерных для Викторианской эпохи.

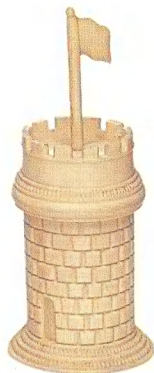
## Визагапаттам

Британская Ост-Индская компания, основанная в 1600 году для торговли азиатскими товарами, в период наивысшего развития контролировала четверть мировой торговли. Эта удивительно успешная торговая компания, обладающая собственной армией, добилась политической власти в Индии. Компания основала ремесленный центр в Визагапаттаме (другое написание — Визагапатнам) в конце XVII века. Местные рабочие-туземцы производили качественные изделия, рассчитанные на экспорт в колонии Британской империи, в Северную Америку и Европу.

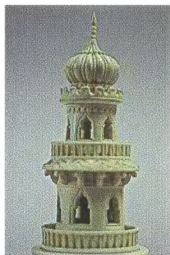
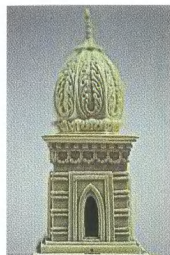
Кажется, сейчас в Визагапаттаме имеются мастерские, в которых делают различные типы точеных шахмат условной формы, но в основе их лежат английские образцы XVIII века.

СЛЕВА  
Англо-индийский фрезь из Берхампура (обработка на токарном станке, резьба). Этот изысканный шедевр в викторианском стиле изготовлен на простейшем токарном станке по образцу, придуманному для станков усовершенствованного типа. Около 1880 г. Высота короля — 10 см.

ВНИЗУ  
Точеная англо-индийская ладья из слоновой кости в форме башни с флажком, сделанная в Визагапаттаме. Около 1840 г.







ВВЕРХУ И ВНИЗУ  
Красивые резные  
шахматы из слоновой  
кости, изготовленные  
в Берхампуре.  
Фигуры, изобра-  
жающие индусов и  
мусульман, сейчас  
хранятся в запаснике  
музея Виктории и  
Альберта в Лондоне.  
Около 1850 г.

## Шахматы Пипса

Среди изделий, привозимых в Англию из колоний, обращают на себя внимание шахматы, которые получили название «шахматы Пипса». Такие фигуры, вместе с доской-футляром и шашками для триктрака, были подарены в музей Лондона семьей Пипса Кокерелля, возводящего свой род к Самюэлю Пипсу, автору знаменитых дневников. По некоторым сведениям, они были получены в дар от короля Иакова II, что дает возможность, если эти сведения верны, датировать шахматы примерно 1680 годом.



Шахматы, которые экспортировала Ост-Индская компания, изготавливали в соответствии с английскими вкусами того времени. Они демонстрируют различные вариации традиционной резьбы мастеров-индусов. В своей работе они следовали полученному в наследство стилю,

внизу  
Шахматы Пинса  
(слоновая кость,  
обработка на  
токарном станке,  
резьба). Один из  
самых запоминаю-  
щихся образов англо-  
индийских шахмат.  
Постепенно разви-  
ваясь, он превзошел  
свой прототип по  
художественной  
выразительности и  
декоративным  
качествам. Фигуры  
одного из против-  
ников всегда окраше-  
ны в любимый в





*Индия зеленый цвет.  
Около 1820 г. Высота  
короля — 15 см.*

*внизу*

*Резные шахматы из  
слоновой кости,  
выполненные в  
традиционном  
индийском стиле, с  
красными и зелеными  
фигурами. Костюмы  
персонажей  
помогает  
установить, что они  
были созданы не  
ранее 1790 г.  
Присутствие  
вишнуистских  
храмов на колесах  
указывает на  
происхождение  
шахмат из Южной  
Индии.*

который на протяжении веков применялся каменотесами, чьи скульптурные шедевры, изображающие индуистские и буддийские божества, были объектами поклонения в древних храмах, построенных на всем протяжении субконтинента.



## Сикхи

В отличие от индусов сикхи — монотеисты. Их священная книга *Гуру Грантх Сахиб* начинается такими словами: «Бог обладает единой и неизменной природой, лишь его существование истинно; он присутствует во всем, являясь творцом всего, постоянным в творении». Возможно, это объясняет, почему они смогли терпимо относиться к владычеству христианской Британии.

Родной штат сикхов Пенджаб расположен на севере Индии, где они всегда чувствовали опасность, исходящую от их исторического врага, Китая. Существование этой постоянной угрозы обнаруживается в теме, выбранной мастером-сикхом для резных шахмат из слоновой кости. Он представил воображаемую войну, преследующую его в кошмарных снах, на шахматном поле. Сикхская армия, состоящая из фигур зеленого цвета, вооружена лишь символическими мечами «кирпан» против китайских мушкетеров старинного образца. Главные фигуры предстают в виде традиционных символов индийской армии, резных голов верблюда, коня и слона, а вот король и ферзь в этих шахматах представляют, скорее, генерала и его адъютанта.

внизу  
*Шахматы, напоминающие изделия пенджабских резчиков-сикхов, возможно, сделанные для местного рынка. Манера исполнения, скорее, индивидуальная, чем принадлежащая местной школе. Маленькие фигуры имеют простую, легко читаемую и выразительную форму, созданную самобытным мастером. Около 1890-х гг. Высота короля — 3,8 см.*





# БИРМА

СПРАВА

*Король и ферзь, или по-бирмански Минги, Великий царь и генерал-лейтенант. Темно-бордовые фигуры традиционных резных буддийских шахмат из местной слоновой кости.*

ВНИЗУ

*Старинные бирманские шахматы, резьба по слоновой кости. Слева направо: Великий царь, генерал-лейтенант, слон (син), конь (мин), колесница (яттах), пешка (нэ). Трудно точно установить их возраст. Манера исполнения свидетельствует о том, что они были сделаны не ранее XVI в. и не позднее XVIII в. Первоначально шахматы были окрашены в темно-бордовый и черный цвета.*

Буддизм возник в VI веке до н.э. в Северной Индии. Будда, царевич Сиддхартха Гаутама, выросший в роскоши, должен был унаследовать власть своего отца. Он отказался от богатства и власти, посвятив свою жизнь поискам пути избавления от страданий, который он увидел в окружающей его жизни. Медитируя под деревом бодхи (смоковницей), он достиг «Великого Просветления» и стал Буддой, что значит просветленный. Буддизм распространился на восток и на юг, достигнув Китая и Бирмы.

Шахматы в Бирме называются *ситтуйин*, и это свидетельствует о том, что они представляют армию. Названия главных фигур переводятся так: великий король, генерал, слон, конь и колесница. Но в бирманских шахматах изображение колесницы заменил храм, а у коня и слона обычно имеются всадники. Часто пешки, которые бывают





СЛЕВА  
Шахматы,  
посвященные победе  
обезьян под  
предводительством  
Ханумана (здесь они  
изображены верхом  
на слоне и на коне)  
над устрашающими  
демонами Раваны.

ВНИЗУ  
Превосходный образец  
резных буддийских  
шахмат, выполненных  
в характерной  
манере, отличающей  
мастеров из Бирмы.  
Фигуры напоминают  
скульптурное  
убранство буддийских  
храмов. Около 1800 г.  
Высота короля –  
10 см.

как пешими, так и конными воинами, изображаются в виде обезьян. В *Рамаяне*, легенде о Раме, повествуется о том, как обезьяны во главе со своим царем Хануманом, разбили Равану, десятиглавого царя демонов.





СПРАВА  
Фрэнк Синатра в  
фильме «Тони Роум»  
любуется  
китайскими  
шахматами из  
слоновой кости.



Бирманские шахматы чаще всего состоят из резных деревянных фигур, окрашенных в черный и красный цвета; резьба обычно незащипанная, но традиционного стиля.

У шахмат из слоновой кости того же типа довольно высокое качество. Фигуры одного их противников темного бордового цвета. Все бирманские шахматы относятся к «изобразительным».

## МОНГОЛИЯ



ВВЕРХУ  
Кибитка –  
традиционное  
изображение  
монгольской ладьи.  
Часто ее форма  
редуцируется и  
превращается в  
изображение колеса,  
но может быть  
заменена любой  
другой формой,  
выражающей идею  
движения.

Великий монгольский император Тамерлан, или Тимур Ланг, что значит «Тимур Хромой» (1336–1405), правил обширной империей, простиравшейся от Китая до Индии, где его потомки основали династию Моголов, просуществовавшую до XIX века. Тамерлан был прославленным воином. Было известно, что он страстный поклонник своей шахматной армии, которая помогала ему вести реальные войны. Один из его сыновей получил имя Шахрух, а новый город был назван Шахрухья (от слов «шах» и «рух» — ладья). Об этом повествует следующая легенда. Однажды, когда Тамерлан играл в шахматы, прибыли два гонца. Один из них принес известие о том, что закончено строительство нового города, а другой сообщил, что младшая жена Тамерлана родила сына. Император в это время как раз сделал шахматный ход ладьей, что привело к шаху и совершенно расстроило игру его противника. Тамерлан был так обрадован, что назвал своего сына и новый город в память о шахматном ходе, совпавшем с получением счастливых новостей.

При дворе Тамерлана находились искусные шахматисты, самым прославленным среди которых был Али Аладдин ат-Табризи. Он рассказывал, что однажды увидел



сон, в котором получил коробку с шахматными фигурами, после чего открыл в себе свой талант. С тех пор он считался сильнейшим, и никто не смог одержать победы над ним. Сохранившиеся воспоминания убеждают, что он был очень одаренным шахматистом: его игра была стремительной, казалось, ему не требовалось времени на обдумывание хода. Часто он играл с несколькими противниками одновременно, мог играть с двумя противниками вслепую. Тамерлану приписывают такое высказывание, адресованное Али Аладдину ат-Табризи: «Ты не имеешь равных в шахматах, а я — в умении управлять подданными; невозможно найти того, кто творил бы такие чудеса, как я и ты, каждый в своем деле».

Основной религией в Монголии является ислам, но, кажется, содержащийся в Коране запрет на создание образов не соблюдался очень строго, так как все монгольские шахматы пред-

ставляют собой резные изображения, выполненные в соответствии с буддийской традицией, но имеющие явные следы местных обычаев.

Некий американский морской офицер, служивший во внутренней Монголии в конце Второй миро-

*СЛЕВА И СПРАВА Монгольские шахматы традиционно отражают особенности культуры и быта местного общества. Каждый комплект воплощает индивидуальный замысел, и они почти не повторяются. Названия фигур варьируются в зависимости от района, из которого происходят шахматы. В шахматах на иллюстрации тигр представляет ферзя, местный правитель — короля. Верблюды всегда изображаются двугорбыми. Как и кони, они обычно не имеют седоков. Ладья предстает в виде повозки или какого-либо символа движения, например колеса. Пешки в этом комплекте представляют различные ремесла и*



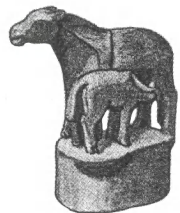


занятия, получившие распространение среди монголов, но они могут быть представлены любым предметом или существом, характерным для местной культуры, включая пастбищных и домашних животных.

внизу  
Вырезанные из стеатита шахматы сойотского типа. Король – нойон или чиновник (хозяин дома). Ферзь – священный лев из китайской легенды. Верблюд и конь – постоянные фигуры монгольских шахмат. Ладья – символ движения, пешки – священные львы меньшего размера. Около 1960 г. Высота короля – 5,8 см.

вой войны, был приятно удивлен, когда в ламаистском храме увидел монахов, играющих в шахматы. Он захотел рассмотреть фигуры поближе, и молодой лама протянул ему красную, покрытую лаком коробку и деревянную, не имеющую клеток доску большого размера. Шахматы были вырезаны из ивы, раскрашены и покрыты лаком. Как правило, играли красными и зелеными фигурами. Королем красных был монгольский царевич, ему противостоял наместник китайского императора. Следующими по старшинству после императора были мифические львы; за ними следовали верблюды, кони и кибитки.

Ферзей заменили священные львы из тибетско-китайских легенд, посвященных битве добрых и злых сил. Главные фигуры отражают характерные особенности жизни кочевников. Слоны – бактрийские двугорбые верблюды, обитающие в Монголии. Кони – быстроногие низкорослые лошадки. Монгольские кибитки (ладьи) – маленькие и компактные. Пешки представляли домашних животных и птиц: кроликов, кур, коз и собак.



# ТАИЛАНД И КАМБОДЖА

В XII веке Таиланд и Камбоджа страдали от опустошительных войн. Таиланд был оккупирован японцами, которые использовали рабский труд на строительстве пользующегося дурной славой моста через реку Кваи, где, как теперь установлено, умерли 65 000 человек, работавших на строительстве железнодорожного моста.

Камбоджа была втянута во вьетнамскую войну, после которой там была установлена диктатура Пол Пота, приведшей к убийству миллионов людей. Эти страны имеют общую культуру и историю, уходящие в глубину столетий.

В Ангоре в Северо-Западной Камбодже можно видеть величественные руины древней цивилизации, которая переживала расцвет в IX–XV веках. Здесь сохранились остатки более 600 искусно высеченных из камня индуистских храмов, размерами превосходящие европейские соборы.

Культура Таиланда и Камбоджи в прошлом испытывала сильное влияние индуизма и буддизма. Обе страны имеют давние шахматные традиции. Здесь в течение веков существовал один и тот же тип фигур, рассчитанный на самых разных игроков.

Как правило, это шахматы, сделанные на токарном станке и законченные вручную, из тикового дерева, фигуры противника окрашены в черный цвет.

внизу  
Резные шахматы из индийской слоновой кости. Красные и белые фигуры противников имеют одинаковую форму, за исключением пешек, напоминающих изделия из Кантона. Хотя по манере исполнения пешки отличаются от остальных фигур, они относятся именно к этому комплексу и не заменялись. Главные фигуры сделаны умелым резчиком и, хотя он старался угодить вкусам европейцев, очевидно, что его представления о чужой культуре были очень расплывчатыми. Ладьи представляют пограничные форты, каждая из них имеет фигурку человека с флагом. Более всего мастеру удалось резные фигуры коней в виде рыцарей.







В особых случаях изготавливают комплекты, в которых фигурам из слоновой кости противостоят роговые, а в качестве пешек используют ракушки каури двух

ВВЕРХУ

*Тайские названия фигур таковы: лорд (король), министр (ферзь), человек знатного происхождения (слон), конь, ладья, ракушка каури (пешка). Главные фигуры, за исключением коня, имеют форму, напоминающую купола храмов, таких великолепных в обеих странах. Чудесная резная фигура коня относится к традиционному типу. В прошлом силуэт этой фигуры использовался для вывесок магазинов, которые продавали шахматы.*

оттенков, темные и более светлые, нижняя часть которых шлифуется до придания им плоской формы. Такие шахматы трудно датировать; хотя патина явно свидетельствует об их солидном возрасте, детали, необходимые для его уточнения, отсутствуют. В шахматных комплектах с ракушками вместо пешек иногда используются и другие подходящие предметы, например маленькие деревянные шашки, которые сочетаются с другими фигурами. Ладья представляет собой лодку, как и в некоторых в других странах, где реки и озера являются важными путями сообщения.

Резные шахматы в этих странах не получили такого широкого распространения, как в Бирме, возможно, из-за необыкновенной популярности фигур условного типа. Может быть и так, что некоторые из бирманских резных фигурных шахмат в действительности были изготовлены в Таиланде.

Очевидно, центр по изготовлению резных шахмат существовал и в Сайгоне (ныне — Хошимин). Выясняется, что их форма напоминала изделия индийских резчиков из Берхампура.



# ИНДОНЕЗИЯ И ФИЛИППИНЫ

Индонезия – государство, расположенное на более чем 13 500 островах, гористых, покрытых лесом и удаленных друг от друга на значительное расстояние. Самый большой из них – остров Ява. В Индонезии самой многочисленной религиозной группой являются мусульмане, но там также живут христиане, индуисты и буддисты, что привело к смешению совершенно не схожих этнических культур, возникших в разных странах.

Шахматы проникли сюда из Южной Индии, широко распространились благодаря арабским торговцам и испытали новое влияние со стороны португальцев и голландцев, в XVI веке сделавших Джакарту центром своей торговой империи. Они управляли Явой и большинством других островов до 1949 года.

Шахматы были популярны среди местных жителей, которые делали их, выстругивая из мягкого дерева или бамбука, слегка тонируя фигуры противника. Здесь сложился собственный тип шахмат, где король – самая высокая фигура; ферзь – немного короче, с V-образным завершением; слон еще меньше, с завершением той же формы; конь должен быть еще меньше с диагональным срезом; ладья напоминала очиненный кончик карандаша. Вместо пешек пользовались обыкновенными щепками, обрезками дерева или листьями.

ВНИЗУ  
Классические яванские шахматы с характерной фигурой ладьи в виде обычной лодки. Рату (король) восседает на троне, помещенном на слона, которым правит погонщик; патех (ферзь) изображен верхом на лошади и вооружен мечом; мантри (слон), также имеет погонщика; джаран (конь) – всадник с мечом в руке. Байдак (пешки) – солдаты, чья униформа позволяет датировать эти шахматы. Они одеты в военную форму европейского образца и вооружены винтовками, которые стали использовать в XX в., вследствие чего можно утверждать, что шахматы были созданы не ранее рубежа XIX–XX вв.







ВВЕРХУ

*Яванские бамбуковые шахматы с фигурами примитивной формы, которые не просто различить.*

Доска, которая не имела клеток, могла быть просто нацарапана на земле. На Суматре игра была так популярна, что в помещениях, где собирались жители деревни, всегда имелась шахматная доска, вырезанная на деревянном настиле.

Здесь также можно встретить шахматы с точеными абстрактными фигурами мусульманского типа, похожие на индийские шахматы. Обычно они изготовлялись более искусными мастерами.



Согласно терминологии, принятой в яванских шахматах, король — это *рату*, ферзь, или министр, — это *патех*, слон — *мантри*, конь — *джаран*, ладья — *фрахи*, пешка — *бидак*.

Подобно Индонезии Филиппины расположены на многочисленных островах, которых насчитывается более чем 7000. Это зона землетрясений, которая часто страдает от извержения вулканов и тайфунов. Страна получила свое название от имени испанского короля Филиппа II — острова были под властью испанцев в течение трех веков. Преобладающими религиями являются католичество и ислам.

Кажется, что шахматы стали популярными на Филиппинах с тех пор, как были завезены арабскими торговцами. Они прибыли сюда, со своими выдумками, сказками, рассказами о путешествиях и добровольно принятой на себя ролью проповедников ислама, очевидно, в XIV веке. В сравнительно недавние времена шахматы на Филиппинах активно пропагандировал бывший президент Фердинанд Маркос. Он считал себя личным другом чемпиона мира Бобби Фишера и старался убедить его вступить в борьбу с молодым русским претендентом, обещая огромный приз победителю матча.

внизу  
Традиционные  
точечные шахматы из  
рога. Черный и белый  
цвета фигур  
достигаются за счет  
использования рогов  
различных  
животных. Их  
форма проста, лишь  
конь по контрасту с  
другими фигурами  
выглядит особенно  
привлекательным. Такая  
форма, происходящая  
от изображения  
головы коня с  
развевающейся  
гривой, сложилась под  
влиянием  
постоянного страха  
филиппинцев перед  
тропическими  
штормами,  
проснувшимися  
вулканами и  
землетрясениями.  
Чтобы уберечься от  
этих катастроф, они  
вырезали в углах на  
крышах домов  
изображение  
мифической змеи.  
Оно считалось





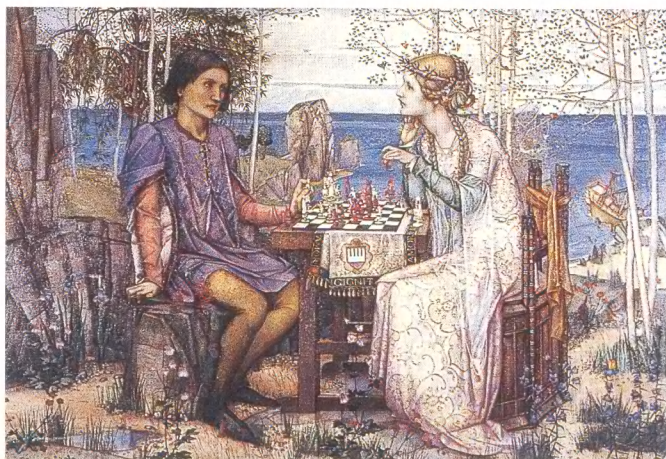
добрым знаком, защищающим дом от огня и наводнения, и со временем заменило коня в филиппинских шахматах. Около 1850 г. Высота короля – 5 см.

Маркос, экстравагантный скупщик предметов искусства, имел замечательную коллекцию шахмат. В 1978 году в Багио проходил матч на первенство мира по шахматам, в котором участвовал чемпион мира Анатолий Карпов. Его противником был Виктор Корчной. Карпов с трудом одержал победу, выиграв шесть партий против пяти проигранных и заключив 21 ничью. Начало матча едва не было отложено, когда игроки не обнаружили на доске стаунтоновские шахматы. Оказалось, что филиппинские организаторы приготовили для участников матча местные фигуры непривычной формы. Пришлось отправить курьера в Манилу, чтобы отыскать шахматы, которыми играют профессиональные шахматисты, и начать игру.

## КИТАЙ

**СПРАВА**  
На картине английского художника Фрамптона изображены персонажи пьесы Шекспира «Буря». Влюбленные Миранда и Фердинанд играют в шахматы, стараясь добиться взаимного расположения (на доске расставлены китайские фигуры из слоеной кости).

Китай – самая населенная страна в мире, с более чем 1,3 миллиарда жителей, и одновременно одна из старейших цивилизаций в мире. Среди многих изобретений, сделанных в древности, – бумага, фарфор, порох и печатное дело. Китай имеет долгую историю, включающую и историю возникших там оригинальных игр, таких как го и маджонг.



Существует китайская версия шахмат — *сянци*. В нее играют на доске, разделенной 9 x 10 рядов. Фигуры двигаются не по клеткам, но по точкам пересечения линий. Сходные черты шахмат и *сянци* позволяют предположить, что в какой-то исторический момент они испытали взаимное влияние. Так, в этих играх действуют — или действовали прежде — полководцы, мандарины (ферзи), слоны, кони, колесницы (ладьи), солдаты (пешки). Цель *сянци* — объявить мат полководцу противника.

Китайцы уверены, что индийские шахматы являются вариантом *сянци*, у индусов противоположная точка зрения. Поскольку существуют аргументы в пользу обеих версий, нам не остается ничего другого, как пребывать в неведении и терпеливо ждать более точных сведений.

Фигуры в китайской игре выполнены в форме простых дисков, как в шашках, обычно красного и синего цвета. На каждой фигуре имеется иероглиф с ее названием.

Существует китайская легенда, которая рассказывает, как однажды император Вен Ти, проходя мимо группы чужестранцев, играющих в неизвестные ему шахматы, заметил, что они используют резные фигуры раджи, или императора. Он был оскорблен тем, что любой человек мог использовать изображение такой священной персоны, как император, в обычной игре, и приказал немедленно наказывать игроков, что было тогда обычным делом. Император издал указ, что впредь ни одна игра не должна использовать резные подобия реальных

внизу  
Самое сильное впечатление производят китайские шахматы, в которых фигуры помещены на подставки «шар в шаре». Их размеры варьируются, самые большие фигуры достигают 30,5 см. Как правило, чем выше фигуры, тем изощренней резьба. Такие шахматы предназначались не для игры, а для украшения интерьера. Стоявшие под стеклом в шкафах-кабинетах в городской резиденции или сельском поместье их владельца, в Викторианскую эпоху они превратились в символ определенного общественного положения. Подобные шахматы были подарены британской палате общин американским конгрессменом Артуром Уолтером в память о матче, проходившем по телеграфу между членами Британского парламента и палаты представителей США в 1897 г.





Матч закончился ничьей. Шахматы были выставлены в одной из комнат палаты общины, где были размещены в двух стеклянных витринах: белые фигуры в одной, красные – в другой. Так продолжалось до 1995 г., когда во время парламентских каникул вор, сумевший проникнуть внутрь здания, разбил одну из витрин и украл красные китайские фигуры.



СПРАВА  
«Женщина, играющая в шахматы», картина Герберта А. Берда, 1929 г. На ней изображены англо-китайские резные шахматы из слоновой кости, сделанные в Кантоне по английскому образцу специально для продажи в Европе и Америке.

персонажей. Считается, что именно по этой причине в сянци используются фигуры простой формы.

Европейские шахматы появились в Китае в конце XVIII века благодаря развитию торговых отношений. В то время в Европе и США существовал огромный спрос на восточные товары, особенно фарфор, изделия из слоновой кости и художественные редкости. Хотя все шахматы имеют характерные китайские формы, в 90 процентах всех «изобразительных» шахмат королем белых является английский король Георг III. Этот факт





позволяет установить, что их начали делать в Китае где-то в конце XVIII века. Резчики продолжали придавать шахматным королям портретные черты Георга III в течение всего следующего столетия.

В то время как манера резьбы таких шахмат была традиционно китайской, шахматные персонажи по сложившейся в Англии традиции представляли собой короля, королеву, епископа, рыцаря и старинную фигуру «слон и башня».

Китайский шахматный король обычно именуется императором, или мандарином, но, возможно, китайским резчикам была известна легенда об императоре Вен Ти, и поэтому они позаботились о том, чтобы не изображать императора в роли шахматного короля. В фигурах китай-

СЛЕВА  
Король «красных» – император Наполеон.  
внизу  
Резчики из Кантона делали шахматы различных типов. Особенно привлекательный вид имеют фигуры на точеных декоративных подставках, украшенных вручную цветочным орнаментом. На подставки с помощью стержней насаживали резные головы. Как правило, в таких шахматах «китайская» сторона – красного цвета, но она могла быть и зеленой, как в данном случае. «Английская» сторона сохраняет натуральный цвет. Алекс Хаммонд в своей книге 1950 г. так описывает шахматы этого типа: «Распространенные в Португалии, эти фигуры происходят





*из Макао в Китае и изготавливались тысячами для португальцев, поселившихся в этих местах». Сейчас принято считать, что во многих случаях его атрибуции основывались на непроверенных фактах. Однако Хаммонд обладал таким даром убеждения, что его постоянным клиентам было трудно понять, почему такие шахматы не могли быть изготовлены ни в Португалии, ни в Макао. В некоторых комплектах ладья предстает в виде китайской пушки, в других герцог Веллингтон выступает в роли короля. Возможно, такие шахматы были сделаны в память о его победе над Наполеоном в битве при Ватерлоо в 1815 г.*

ских шахматных королей и ферзей по их костюмам можно узнать персонажей, действующих в традиционных пьесах на сюжеты из китайской мифологии.

Персонажем, часто представавшим в роли шахматного короля, был Торгшу, бог войны. Его легко узнать по свирепому лицу и костюму. Иногда место Георга III занимает другой европейский монарх. В некоторых шахматах в качестве короля действует Наполеон, стоящий на постаменте в хорошо знакомой горделивой позе с прижатой к груди рукой.

Наполеон был страстным игроком в шахматы, он регулярно бывал в парижском кафе «Режанс». Сосланный на остров Св. Елены, он проводил много времени, играя в шахматы со своими тюремщиками. Одной из его постоянных соперниц была леди Малколм. В *Истории Св. Елены* приводится такой эпизод:

*Наполеон нарочно послал за ней [молодой девушкой по имени Бетси], чтобы она пришла посмотреть «прелестные фигурки». Когда она вошла в бильярдную комнату, оживленный император встретил ее, ущипнув, как обычно, за ухо и заключив в объятия. На столе можно было видеть шахматы. Он расставил их рядами и начал изучать с нескрываемым удовольствием. Следи Малколм, которая была сильным противником, он уселся играть*





после обеда, но, как он объяснил Бетси, красота фигурок отвлекала его, и он проиграл. Фигуры, выполненные с удивительным мастерством, изображали человечков, представляющих все ремесла и занятия, существующие в Китае. Наполеон, разглядев чудесные шахматы, сказал Бетси, что они слишком красивы для Св. Елены и что он хотел бы послать их королю Рима, чтобы тот мог играть ими.

ВВЕРХУ  
Наполеон – король из китайских шахмат. Рядом с ним – ладья «слон с башней», белый и красный кони и китайский ферзь.





ВНИЗУ

Несомненно, мастерство китайских резчиков вызывает восхищение. Глядя на эти диски, можно только вздыхать и изумляться удивительному мастерству и терпению, которые позволили выполнить такую тонкую работу, как изысканный ажурный узор этих шахмат, притягивающий взоры покупателей. Шахматы с резными эмблемами фигур в центре каждого диска производили на экспорт для Англии и США. Часто они соединены с доской для шахмат и триктрака, составляя набор из трех популярных игр: триктрака, шахмат и шашек. Однако при игре следует быть очень осторожными: фигуры довольно хрупкие и не рассчитаны на тех, кто привык с силой стучать ими по доске, выкрикивая: «Шах и мат!».

Еще одна известная шахматная история, связанная с Наполеоном, была записана Вильямом Эльфинстоном в *Каталоге* (ок. 1870 года).

*Наполеон был милостив к капитану 7-го гусарского полка Д. Ф. Эльфинстону, раненому и захваченному в плен в битве при Катр-Бра. Его уважаемая матушка писала одному из своих сыновей, тогда управлявшему фабриками Ост-Индской компании в Кантоне, что он мог бы посетить императора на Св. Елене, возвращаясь из Китая. Эльфинстон оказался там в памятный для Наполеона день, когда было принято делать ему маленькие подарки. Он привез императору шелковые китайские шали и узнал, что император очень хотел бы иметь шахматы. Шахмат на корабле не оказалось, и пришлось отправить заказ в Кантон. Когда шахматы доставили на Св. Елену, сэр Гудсон Лоу, губернатор острова, не разрешил вручить их Наполеону, потому что фигуры королей завершались тем, что, как он утверждал, напоминало императорскую корону. Шахматы были возвращены Д. Ф. Эльфинстону.*

Еще одни шахматы, предназначенные в подарок Наполеону, были специально изготовлены его сторонниками. Только в 1933 году во время проходившей в Аустерлице выставки предметов, принадлежавших императору, было обнаружено, что внутри шахмат, сделанных из слоновой кости и перламутра, находится план его побега с острова Св. Елены. Наполеон так и не узнал, что внутри фигур спрятано секретное послание. Офицер, доставлявший шахматы, умер во время морского путешествия, и некому было объяснить, каково настоящее назначение этого подарка.



Эти своеобразные китайские шахматы первоначально производились на экспорт, но к концу XIX века их стали продавать туристам, посещающим Гонконг и Шанхай. По мере расширения рынка качество работы, к сожалению, приходило в упадок. Из-за других неблагоприятных мировых событий — войн в Европе, экономической депрессии и японского вторжения в Китай — резчики, как и представители других ремесел, прекратили работать.

Лучшие работы, созданные на новом этапе развития этого промысла, довольно хорошего качества и пользуются спросом на рынке. Однако они никогда не смогут сравниться с ранними шахматами, формы которых вызывают особую художественную ностальгию.

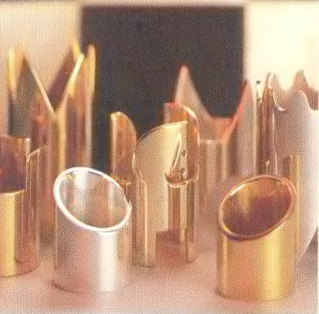
ВНИЗУ, СЛЕВА НАПРАВО  
*Пять резных королей из Лондона, Визагатама, Джайпура, Визагатама, Кантона. Английская фигура короля из слоновой кости (ок. 1820 г.) дает возможность проследить, что влияет на изменение формы шахмат, и убедиться, насколько сильно они могут утратить сходство с оригиналом, если перенести их из привычного культурного окружения в общество, где сложились иные религиозные и эстетические представления и традиции ремесла. Каждую из пяти фигур отличают мастерство исполнения, выразительная и удобная форма; ни одна из них не повторяет другую, сохраняя в то же время общие «родовые» признаки.*





ГЛАВА VI  
XX ВЕК





Я играл с ним в шахматы и мог бы иногда побеждать, только он всегда брал назад свой последний ход, и игра принимала новый оборот.  
*Марк Твен. «Жизнь на Миссисипи»*

Двадцатый век принес удивительные достижения в области науки и техники, особенно медицины, транспорта и средств связи. Никто из тех, кто 1 января 1900 года праздновал наступление нового века, не смог бы представить, что в течение следующего столетия человек научится включать свет, на мгновение прикоснувшись рукой к выключателю, или по своему выбору перелететь в любую часть земного шара, или, сидя дома, будет наблюдать за космонавтом, шагающим по Луне. И они не смогли бы взять в толк, почему миллионы людей во всем мире разговаривают как бы сами с собой, прижав к уху малень-

ВВЕРХУ  
 Серебряные шахматы Сая Эндфилда, созданные в 1972 г. в память о матче на первенство мира между Фишером и Спасским. Они практичны, устойчивы, их удобно держать в руках. Хранятся в кожаном футляре, который почти не занимает места в дорожной сумке.



СЛЕВА  
 Первый женский международный турнир, состоявшийся в Лондоне в 1897 г., выиграла англичанка Мэри Радж. На него съехались представительницы разных стран: канадка Стефенсон, американка Уорфэл, ирландка Перри, итальянка Мюллер-Хартог. Мужчины были обеспокоены тем, что участницы не выдержат двухнедельной турнирной борьбы. Но лишь одной из них не хватило выносливости, чтобы дойти до конца соревнований.



СПРАВА  
Карикатура времен  
Первой мировой  
войны. Союзнические  
державы Россия,  
Франция, Англия и  
Япония сбивают с  
палку последним  
ходом Германии.  
Сцена зафиксировала  
момент, когда  
Австро-Венгрия  
объявила войну  
Сербии, Россия  
выступила на  
стороне последней, а  
Германия объявила  
войну России и  
Франции. На их  
стороне в войну  
вступила Британия.  
Начиналась игра  
всерьез, с  
настоящими  
солдатами и  
оружием.



кую черную коробочку. Что касается компьютеров и Интернета, то их сочли бы явлениями потустороннего мира.

В начале XX века Лондон, считавшийся шахматной Меккой, уступил место Нью-Йорку. В 1870-х годах слава лучшего игрока в мире принадлежала Вильгельму Стейницу (1836—1900). Стейниц, перебравшийся в Нью-Йорк и получивший американское гражданство, завоевал официальный титул чемпиона мира в 1886 году, одержав победу над Цукертортом. Матч между ними проходил в трех городах: Нью-Йорке, Сент-Луисе и Нью-Орлеане. Со временем Стейниц уступил этот титул шахматисту из Германии Эммануилу Ласкеру. Это было время бурного развития американского и европейского искусства. Все нормы и традиции были поставлены под сомнение, начались эксперименты в поисках новых форм. На публику обрушивались быстро сменяющиеся друг друга направления. Ар нуво уступил место ар деко. Среди последователей этих стилей, как правило, находились художники, которые трудились над созданием шахмат.

В 1924 году Йозеф Хартвиг создал деревянные шахматы простой формы в стиле Баухауза. Ман Рей, близкий к кругу как дадаистов, так и сюрреалистов, был заядлым шахматистом. Он стал автором многих оригинальных шахмат, одни из которых увидели свет, а другие существуют в виде





эскизов. Создавая свои первые шахматы в 1920 году, Рей следовал дадаистской традиции использовать утилитарные предметы, лишая их привычных функций. Он создал шахматы из того, что нашлось в его мастерской: предметов геометрически правильной формы, обломка скрипичного грифа, вазы и шара. Интуиция художника помогла превратить их в современное произведение искусства. Пирамида стала королем, конус — ферзем, ваза — слонем, фрагмент грифа — конем, куб — ладьей, а шар, к которому для устойчивости была прикреплена пуговица, сделался пешкой. Шахматы Ман Рея, которые сейчас можно видеть в Музее современного искусства в Нью-Йорке, проложили дорогу разнообразным формам абстрактных шахмат, которые возникли с тех пор. Ман Рей придумал и другие шахматные фигуры. Среди них были те, которые, как он надеялся, смогут заменить стаунтоновские на международных соревнованиях.

Он обратился к чемпиону США по шахматам Франку Маршаллу, чтобы узнать его мнение. Маршалл, впервые увидевший современные фигуры абстрактной формы, спросил, для какой игры они предназначены! Ман Рей поинтересовался у своего собеседника, что он думает о возможности использовать их на шахматных турнирах. Маршалл, обладавший способностью играть несколько

*ВВЕРХУ  
Немецкие шахматы  
начала XX в. из  
слоновой кости и  
серебра; точно такие  
же были украдены  
Райаном О'Нилом в  
фильме «Вор,  
который приходит к  
обеду».*

внизу  
Реклама для  
лондонского метро  
1930-х гг. В это время  
город расширялся, и  
на окраинах  
появлялись новые  
кварталы и станции  
метро. Шахматы с  
фигурами в виде  
жилых домов,  
церквей,  
общественных  
зданий, стиль  
которых отражает  
архитектурные  
векния того времени.

партий одновременно, не глядя на доску, ответил, что для него форма шахмат не имеет значения: он смог бы играть пуговицами или обойтись совсем без фигур.

Марсель Дюшан и Ман Рей были близкими друзьями и шахматными партнерами. Дюшан, будучи сильным игроком, четыре раза представлял Францию на международных турнирах. Ман Рей любил рассказывать историю, которая произошла с его другом, когда тот проводил медовый месяц со своей первой женой.

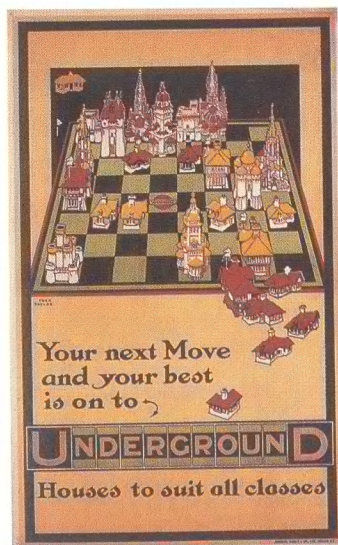
«В течение первой недели, что они жили вместе, Дюшан большую часть времени посвящал изучению шахматных задач, — рассказывал он, — и тогда его невеста, доведенная до отчаяния, встала однажды ночью, и, пока он спал, приклеила фигуры к шахматной доске. Через три месяца они развелись».

Возможно, именно этот случай нашел отражение в одной из фотографий Ман Рея, на которой запечатлен шахматист, с головой ушедший в игру и не выказывающий ни малейшего удивления тем, что его противником является соблазнительная обнаженная красавица.

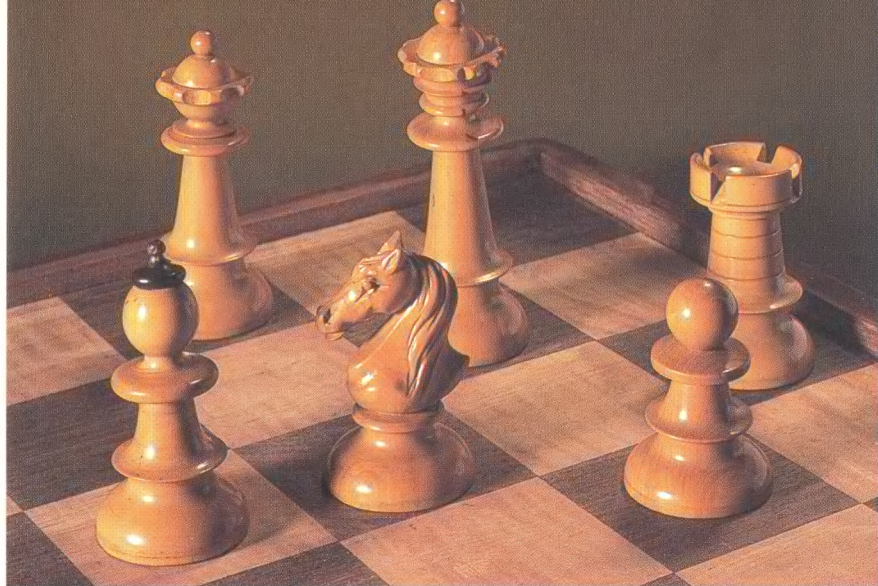
Как и у Ман Рея, интерес Дюшана к шахматам нашел отражение в его искусстве. В 1910 году он написал *Игру в шахматы*,

на которой изобразил двух братьев, поглощенных шахматами, в то время как их жены отдыхают в саду на заднем плане. Дюшан выполнил эту сцену в «импрессионистическом» стиле. Позднее он повторил ее в кубистической манере. В этом же стиле он написал свою известную картину *Игроки в шахматы*.

Творчество Дюшана связано сразу с несколькими художественными течениями. Он придумал и осуществил дадаистские карманные шахматы из кожи с булавочными головками, в которых целлулоидные шахматные фигуры втыкались в доску, и их нельзя было сдвинуть с места, что превращало шахматы в чистый объект искусства.







В 1944 году Ман Рей организовал в Нью-Йорке выставку под названием *Шахматные образы*, на которой экспонировались абстрактные шахматы, предоставленные и выполненные художниками-модернистами, такими как Макс Эрнст, сам Ман Рей, Марсель Дюшан, Ив Танги, Александр Колдер и Джулиан Леви. Все эти экспонаты были созданы воображением художников. Такой коллекции никто прежде не видел. Авторы работ выражали представления модернистского движения в искусстве; они пытались разрушить старые традиции и продемонстрировать, что искусство — результат свободного воображения.

Ив Танги создал шахматы предельно простой формы, выбрав в качестве исходного материала ручку швабры. Александр Колдер представил шахматы на деревянных подставках, в которых шурупы скреплялись с деревянной частью, а металлическая часть фигуры имела характерный изгиб, иной для каждой из шести фигур.

Шахматы Джулиана Леви имели яйцевидную форму. Он объясняет, как ему удалось использовать для отливки фигур скорлупу от сваренных всмятку яиц. Автором самых поразительных шахмат был Макс Эрнст, создавший абстрактные фигуры совершенно необычной формы. Он не мог

ВВЕРХУ  
*Австрийские шахматы из фруктовых пород дерева, популярные в венских клубах и кафе в первой половине XX в. Удобные фигуры, напоминающие статуэточные, нравились тем, кто серьезно играл в шахматы. Привлекает внимание резная фигура коня. Слоны по традиции, сложившейся в Восточной Европе, имеют декоративное завершение цвета фигур противника, в данном случае — черную шапочку.*

СПРАВА

*Деревянные шахматы, созданные под влиянием абстрактных фигур Ива Танги, сделанных из ручки от швабры и экспонировавшихся на выставке «Шахматные образы» в 1944 г. в Нью-Йорке. Эти фигуры, также сделанные из растительной деревянной палки и окрашенные в оранжевый и фиолетовый цвета, — весьма практичный вариант абстрактных шахмат.*

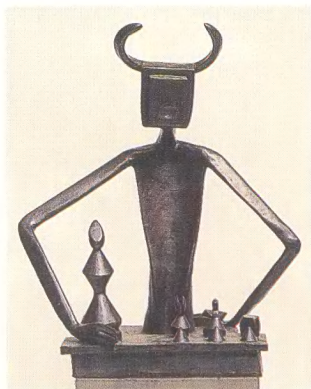
СПРАВА ВНИЗУ

*«Король, играющий с королевой» Макса Эрнста. Фигуры этой бронзовой скульптурной композиции 1954 г. имеют ту же форму, что и шахматы, экспонировавшиеся на выставке «Шахматные образы» в 1944 г. в Нью-Йорке. Эти шахматы были подарены автором Марселю Дюшану, который в свою очередь делил их со своей второй женой Тини.*

представить, что еще в X веке жители русского Новгорода могли бы принять их за шахматы, которые они привыкли держать в руках. Макс Эрнст экспериментировал с различными материалами и представил несколько комплектов шахмат, выполненных по оригинальным эскизам. Свои первые шахматы Макс Эрнст в знак благодарности передал своему давнему другу Марселю Дюшану.

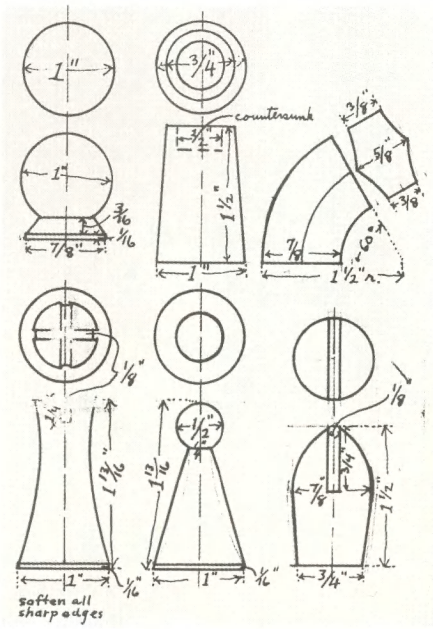
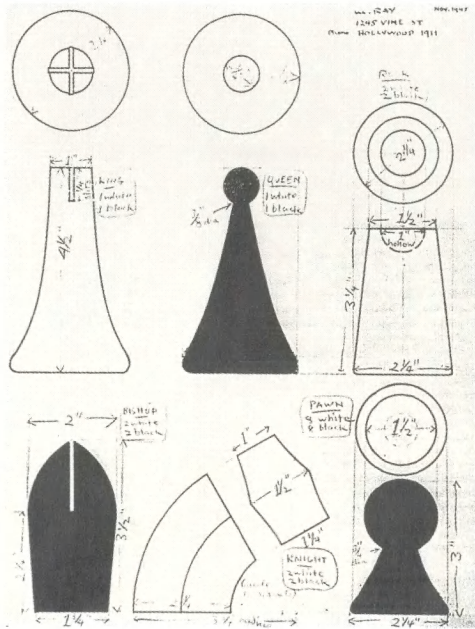
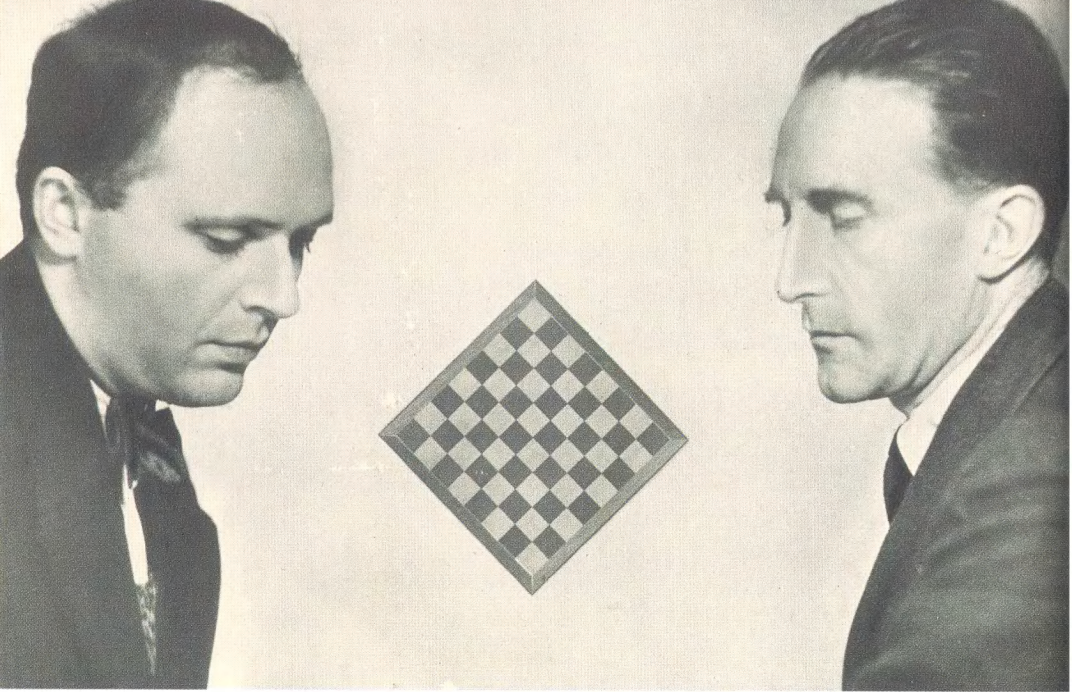
Второй брак Дюшана оказался более удачным, возможно, потому что Тини, его жена, позволившая ему научить себя играть в шахматы, настояла на том, что они никогда не станут соперничать за шахматной доской.

В январе 1991 года в Лондоне галерея Тейт устроила выставку *Искусство и шахматы*. Тини Дюшан присутствовала на вернисаже, состоявшемся в день ее восьмидесятилетия, в качестве почетного гостя. В программе выставочных мероприятий был показ фильмов, посвященных шахматам. Среди них оказался фильм, снятый Гансом Ричером. В одном из эпизодов Макс Эрнст был показан в



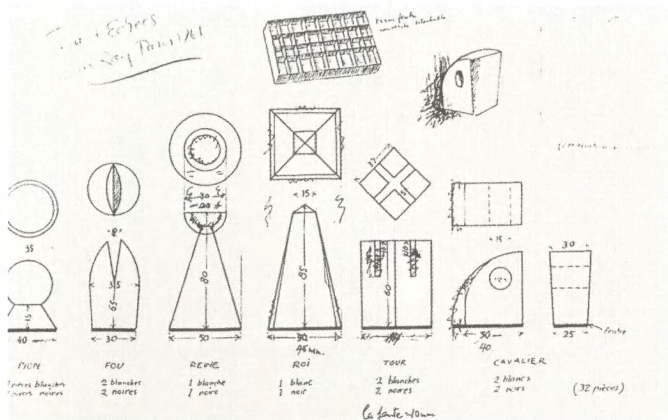
своей мастерской за изготовлением шахматных фигур. Мадам Дюшан была удивлена, так как привыкла считать, что автором этих шахмат, которые позже перешли к ней, был ее муж. Когда на экране появился Эрнст, она воскликнула: «Я не знала, что их сделал он [Эрнст]».



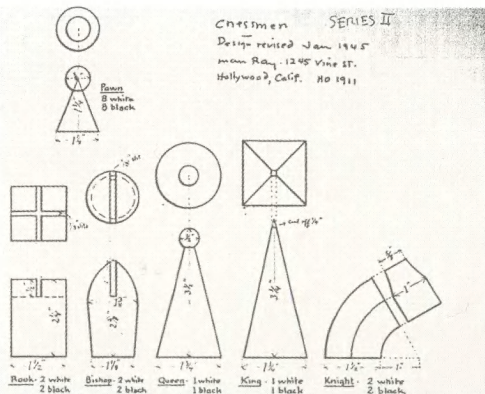
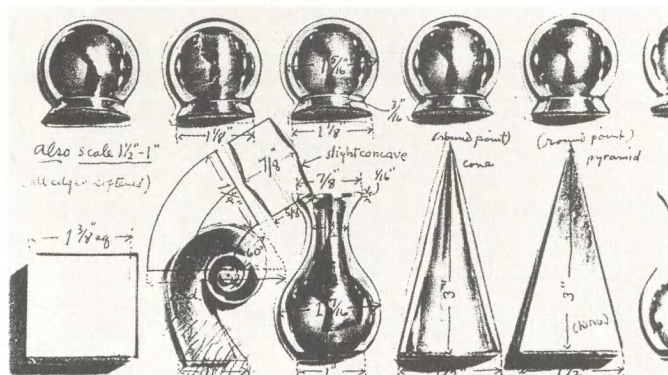


СЛЕВА

Фотография, на которой Ман Рей запечатлел своего друга Дюшана (справа) и французского шахматиста Виталия Хальберштадта. Дюшан и Альберштадт играли за французскую команду, возглавляемую чемпионом мира Александром Алехиным, на шахматной Олимпиаде в 1928 г.



ВСЕ ДРУГИЕ ИЛЛЮСТРАЦИИ  
Эскизы абстрактных шахмат, сделанные Ман Рейм. Некоторые из них были осуществлены между 1943 и 1946 гг. Футляром для шахмат из серебра и красного анодированного алюминия была коробка от сигар. Другой комплект (вариант того, что помещен в центре) был изготовлен из шлифованной бронзы, к нему предлагался деревянный столик с инкрустированной металлическими вставками доской. Было изготовлено 50 комплектов таких шахмат, в которых фигура одного из королей была подписана автором.





# ШАХМАТЫ ВОЕННОГО ВРЕМЕНИ

В 1940-е годы привычное течение общественной жизни было прервано новой мировой войной. В эту безумную войну были вовлечены страны Европы, США и Дальнего Востока. Торговля, промышленное производство и культурная жизнь — все было принесено ей в жертву, и все силы были направлены только на то, что было необходимо для войны. Это значило, что культурные события и развлечения не могли быть организованы иначе, чем по личной инициативе энтузиастов.

Огромные армии жили не только хлебом единым: солдатам требовался отдых и какие-то занятия, которые помогли бы избавиться от тоски по дому и поддержать боевой дух, а также скрасили бы часы однообразного ожидания, когда случались передышки в боевых действиях.

Игры были основным средством сохранения должного морального состояния, и в большинстве мест расположения армии были особо отведенные комнаты, где военные могли снять напряжение, играя в карты, бильярд, настольный теннис, шашки или шахматы.

СЛЕВА  
Югославский президент Иосип Броз Тито всерьез интересовался шахматами. Он часто появлялся на шахматной Олимпиаде, проходившей в Дубровнике, и свободно общался с гроссмейстерами. Тито оказался обладателем коллекции шахмат, полученных в дар от иностранных послов, которые знали о его увлечении. Возможно, перед ним один из таких подарков. Тито, кажется, забывает собственная нерешительность по поводу следующего хода.





ВВЕРХУ

*Три страницы из книги образцов фирмы «Джон Жак и сыновья» с рисунками костяных шахмат Кальверта, Лундта, «ячменное зерно» и др. Это все, что уцелело после пожара в их владениях в 1940 г., когда во время одной из первых массивных бомбардировок Лондона в них попала зажигательная бомба.*

Фирма «Джон Жак и Сыновья», производившая спортивные товары и стаунтоновские шахматы, оказалась в числе первых, кто понес потери на войне, когда в 1940 году в их владения в центре Лондона попали зажигательные бомбы. Все постройки сгорели, и единственным, что уцелело в память о прошлом, была книга с образцами выпускаемой продукции, среди которых были и рисунки шахмат. Книга хранилась в сейфе, но пожар был таким сильным, что страницы обгорели по краям. Фирма «Жак и Сыновья» вскоре обзавелась новыми зданиями в пригороде Лондона и получила заказ на изготовление большого количества шахмат, предназначенных для вооруженных сил. Нужные материалы отсутствовали, так как вся твердая древесина шла на военные нужды. Жак справился с задачей, соорудив специальные приспособления для станка, позволившие прессовать шахматные фигуры из мягких пород дерева. Фигуры не полировали и не покрывали лаком, лишь раскрашивая половину фигур в черный цвет. Для футляров, в которых хранились фигуры, Жак использовал довоенные запасы сырья. Возможно, это единственный случай в истории шахмат, когда футляры превосходили качеством сами шахматы.

Жак, подобно многим другим изготовителям и экспортерам, получил предложение от английской разведки высказать свое мнение о том, как можно незаметно пере-



СЛЕВА

Немецкие шахматы времен Второй мировой войны, выпускавшиеся специально для фронта. Их пересылали полевой почтой. На картонные кружки нанесены изображения фигур красного и черного цвета. Картонная коробка имела удобную форму и легко помещалась в рюкзаке.



давать информацию в посылках Красного Креста, адресованных пленным из союзнической армии. Пленные знали, что, получив посылку от неизвестного родственника, следует тщательно просмотреть ее в поисках спрятанного письма.

В Советском Союзе в госпиталях были организованы шахматные турниры, сеансы одновременной игры и даже лекции о шахматах. На фронте у многих русских солдат были свои шахматы, с которыми они не расставались до

ВНИЗУ

Английский вариант шахмат времен Второй мировой войны, изготовленных для фронта с помощью скудных средств. Картонный футляр и фигуры в форме кружков, черные против белых. Ими также можно играть в шашки. Однако в этом варианте отсутствует доска.





ВВЕРХУ  
*Шахматы из патронов, сделанные в период Второй мировой войны. Изобретательность мастеров того времени поразительна. Форма фигур, особенно традиционная голова коня, приближается к классической.*

последних дней войны. В Берлине в 1945 году герой обороны Сталинграда Василий Чуйков организовал матч между армиями-победительницами — советской и американской. Русские победили со счетом 10 : 0.

Немецкие солдаты также имели при себе шахматы, которые входили в комплект картонных игр, состоявший из доски и шахматных фигур в виде плоских бумажных кружков.

В канун Рождества на многих заводах Англии разрешалось использовать оборудование, чтобы изготовить подарки и детские игрушки. Затем их разыгрывали в лотерею, и вырученные средства передавали Красному Кресту.

Сохранилось несколько комплектов шахмат такого рода. Шахматы, сделанные на военном заводе, запомнятся надолго. Фигуры изготовлены из пустых медных патронов и снабжены кольшками. На дубовую доску нанесены темно-бордовые клетки, каждая из которых имеет паз, прodelанный с помощью сверла точно в центре.

В одном из лондонских пригородов, Каршалтоне, отделение женской добровольческой организации организовало сбор старых катушек от ниток. Затем были придуманы эскизы и по ним изготовлены шахматы. Из катушек делали подставки для фигур, на которые помещали



силуэтные изображения шахматных персонажей, вырезанные из фанеры и воспроизводившие формы старых английских шахмат. Для хранения фигур использовали мешочки, сшитые из маскировочной ткани. Это был плотный черный материал, из которого в военное время делали шторы для окон. Они надежно защищали здания, и ни один луч света, который мог быть замечен сверху вражеской авиацией, не пробивался наружу. Было важно исключить любую случайность, которая могла помочь штурманам на вражеских самолетах обнаружить район бомбежки.

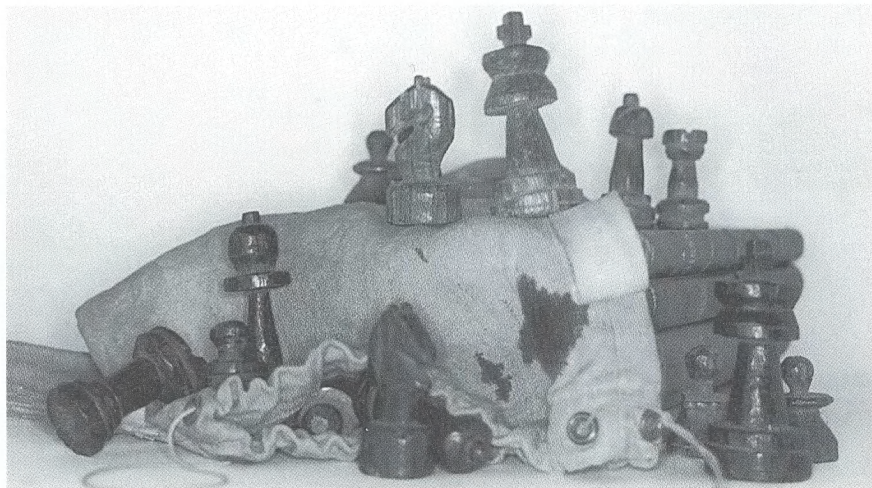
Люди, лишённые свободы, вынуждены были искать, чем занять свое время при полном отсутствии необходимых средств. В некоторых лагерях были организованы шахматные клубы. Доски для игры делали из обрывков бумаги или просто чертили на столе или на полу. Фигуры могли быть выструганы из сломанных веток или вылеплены из черствого хлеба.

Некоторые военнопленные ухитрялись набивать шахматами целые вещевые мешки, но их все равно не хватало на всех участников клуба. Недостающие решено было сделать в самом лагере.

В Англии итальянские и немецкие военнопленные содержались в лагерях, но тем из них, кто не служил в войсках СС, было разрешено под надзором работать на местных фермах, которые испытывали острую нехватку работников во время сбора урожая. Между солдатами и местным населением часто складывались дружелюбные отношения. Некоторые военнопленные решили после окончания войны остаться в Англии, обзаведясь семьей. Военнопленные находили время для изготовления шахмат. Особенно это было распространено среди немецких пленников. Выструганные ими фигуры грубо обработаны, но



ВВЕРХУ  
Шахматы, сделанные из обычных катушек в Каршалтонском отделении женского добровольческого движения. Мешочек для них сшит из светомаскировочных штор. Это прекрасная ручная работа, выполненная человеком, который умел обращаться с лобзиком. Он поместил резные силуэты фигур на подставки из катушек для ниток. Шахматы раскрашивали в коричневый и красный цвета и, завершая работу, покрывали их лаком. Качество работы так высоко, что фигуры прекрасно сохранились за прошедшие шестьдесят с лишним лет.



ВВЕРХУ

*Один из комплектов шахмат, сделанный из поврежденных дубовых дверей для тюремного шахматного клуба в Гонконге солдатами британских артиллерийских войск. В 1942 г. им удалось организовать в лагере шахматный турнир.*

сохраняют сходство с образцами, популярными в Северной Европе на протяжении XIX и в начале XX века. Резчик, изготовивший фигуры такой формы, должно быть, вспоминал семейные шахматы, в которые мог играть его отец, когда он сам был еще ребенком.

СПРАВА

*Шахматные фигуры, сделанные немецким военнопленным, содержащимся в Англии. Выструганные из дерева, они напоминают шахматы, распространенные в Северной Европе еще в XIX в.*





# ВО ВЛАСТИ ВООБРАЖЕНИЯ

После окончания войны потребовалось несколько десятилетий, чтобы осуществить план Маршалла и восстановить европейскую экономику. Коммунистическое правительство Советского Союза использовало шахматы как средство пропаганды. Победы советских шахматистов служили доказательством успехов коммунистической идеологии.

Александр Алехин был первым русским, завоевавшим звание чемпиона мира. В 1927 году в Буэнос-Айресе он обыграл кубинца Хосе Рауля Капабланку. Несмотря на то, что Алехин состоял в коммунистической партии, после победы он не вернулся в Россию, решив обосноваться во Франции.

В 1946 году, вскоре после окончания войны, на переговорах об организации матча на звание чемпиона мира между русским гроссмейстером Михаилом Ботвинником и Алехиным была достигнута договоренность, но Алехин внезапно умер от сердечного приступа. Всемирная шахматная федерация устроила турнир между лучшими шахматистами мира, чтобы выбрать нового чемпиона. Он состоялся в 1948 году. Для проведения турнира были выбраны города Гаага и Москва. В результате Михаил Ботвинник стал новым чемпионом мира.

В течение 35 лет советские шахматисты завоевывали титул сильнейших в мире. За это время Ботвинник уступил свой титул Василию Смыслову, затем вернул его, вновь

внизу  
*Серебряные шахматы, созданные Саем Эндфилдом в память о матче на первенство мира 1972 г. между американцем Бобби Фишером и Борисом Спасским, носившим тогда титул чемпиона. Прекрасный пример абстрактных шахмат с легко различимыми фигурами, которые вполне пригодны для профессиональной игры.*



уступил блестящему Михаилу Талю и завоевал еще раз. В конце концов титул перешел к армянскому шахматисту Тиграну Петросяну.

Петросян дважды отстаивал звание чемпиона мира. В обоих случаях его противником был Борис Спасский. Первый матч Петросян выиграл. Второй, состоявшийся в 1969 году, уступил Спасскому, и тот стал чемпионом мира. В 1972 году ведущее положение советских шахматистов в мире было поколеблено благодаря уникальному представителю капиталистической Америки: это был Роберт Джеймс (Бобби) Фишер, выросший в нью-йоркском Бруклине. Бобби с шести лет был увлечен шахматами. В четырнадцать лет он стал чемпионом США.

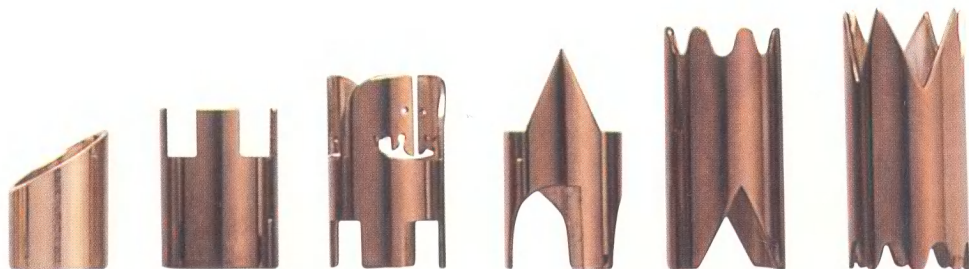
## Спасский против Фишера: матч века

Матч на первенство мира между Спасским и Фишером, проходивший в Рейкьявике, столице Исландии, был назван в международной печати «матчем века». Драматизм этой

встречи связан с событиями, которые происходили не столько на шахматной доске, сколько за ее пределами. Никогда шахматный матч не освещался в печати так широко. Его считали поединком в войне капиталистической и коммунистической идеологий.

Фишер, честолюбиво бросивший вызов чемпиону мира, был сильно взволнован, предьявлял всевозможные

внизу  
Исландский  
карикатурист Х.  
Петарссон передал  
самую суть матча на  
первенство мира  
1972 г., запечатлев  
различные  
национальных  
характеров его  
участников, которое  
было особенно  
заметным в  
закулисной борьбе.  
Художник изобразил  
Спасского, представ-  
ляющего СССР,  
танцующим казачок,  
а американца Бобби  
Фишера – ковбоем,  
привыкшим сразу  
хвататься за  
пистолет.





неразумные требования к исландским организаторам и даже, рискуя своими шансами на победу, не явился на официальную церемонию открытия соревнований. Он появился позже — после того, как получил умоляющее письмо от государственного секретаря США Генри Киссинджера, а к призовому фонду английским спонсором Джимом Слейтером были добавлены £50. 000.

Спасский победил в первой игре. Фишер стал жаловаться, что ему мешают кинокамеры, и потребовал убрать их. Он отказался начать вторую игру, ссылаясь на то, что камеры остались на месте. Выигрыш был засчитан Спасскому, как в случае выхода одного из соперников из состязания. Два ноль. Кажется, матч будет отменен. Убежденные в том, что следующие партии не состоятся, репортеры и зрители покидали Исландию. Однако Спасский, решивший продолжать матч, согласился на иррациональное требование Фишера провести третью игру в уединенной комнате, без зрителей и фотокамер. Фишер играл блестяще и одержал свою первую победу над Спасским. После этого они вернулись в зал, но оставшиеся партии состоялись без камер. Фишер продолжал вести в счете, выиграв четыре раза.

В течение 20 лет Фишер не выступал на соревнованиях. В 1992 году он еще раз играл против Спасского, заявив, что именно этот матч определит сильнейшего шахматиста мира. В этот раз призовой фонд равнялся \$ 5.000.000, которые были получены от югославского спонсора. Матч происходил в Сербии. Фишер вновь выиграл и продолжал называть себя чемпионом мира. С тех пор он оставил шахматы. Фишер не вернулся в США, так как существовала опасность его ареста: он нарушил санкции американского правительства против Сербии, существовавшие в то время.



ВВЕРХУ  
Полный комплект шахмат Сая Эндфилда. Вставляющиеся одна в другую фигуры из серебра и серебра с позолотой расставлены на сложной вдвое доске, сделанной из кожи и серебра и помещенной в кожаный футляр.

СПРАВА

*Серебряный комплект Сай Эндфилда был выбран Международной шахматной федерацией (ФИДЕ), которая осуществляет руководство этим видом спорта, в качестве памятных шахмат, посвященных матчу на первенство мира 1972 г. между Спасским и Фишером. Их автору был вручен медальон, удостоверяющий это решение ФИДЕ.*

ВНИЗУ

*Оригинальный эскиз 1971 г., представленный для получения патента, и несколько шахматных фигур. В документе записано: «...главной целью является создание портативных шахмат с устойчивыми фигурами удобной формы, вид которых обладал бы художественной выразительностью и не нарушал бы шахматные традиции».*

В память о первом матче Фишер—Спасский были выпущены небольшим тиражом серебряные шахматы, сделанные по эскизу Сай Эндфилда (1914–1995).

Портативные шахматы Фишера—Спасского — шедевр практичного абстрактного дизайна, использующего ту же средневековую атрибутику, что и стаунтоновские шахматы. Башня замка, голова коня, епископ в митре, корона и диадема короля и королевы имеют формы, которые возникли под сильным влиянием архитектурных принципов XX века. Это неудивительно, если знать, что одним из ближайших друзей Эндфилда и его партнером по шахматам со студенческих лет, когда они жили в одной комнате, был художник и фотограф Ман Рей.

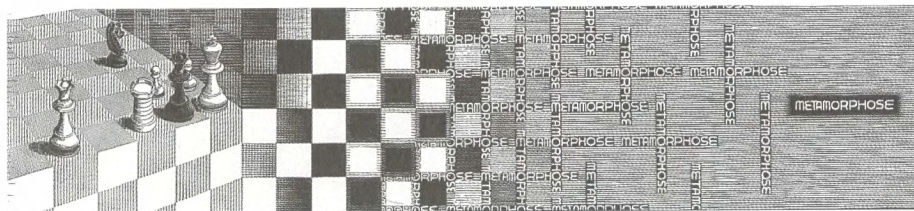
Эндфилд собирался сделать портативные шахматы с раскладной доской удобного размера. Он хотел, чтобы они были красивыми и легкими, прочными и компактными — такими, чтобы их можно взять с собой, отправляясь на натурные съемки в неизвестные места. Фигуры просты по

форме и удобны в применении. Они легкие, имеют небольшие размеры и очень устойчивы. Впадины и выступы по краям фигур имеют конструктивное значение. Благодаря им фигуры частично входят друг в друга и превращаются в трубочку. Специальные стержни, на каждом из которых умещается половина фигур, помогают соединить их и удерживать вместе. Такой способ хранения фигур позволяет надежно защитить их.

В первую сотню комплектов Сай Эндфилд намеревался включить фигуру короля с награвированными







подписями Фишера и Спасского. Спасский разрешил ему воспользоваться своей подписью, но Фишер решительно отказался: он заявил, что это противоречит его принципам. Несколько комплектов шахмат было выставлено на продажу через лондонскую «Санди Таймс»; все они были немедленно проданы, причем спрос намного превысил предложение.

## Модернизм и абстрактные шахматы

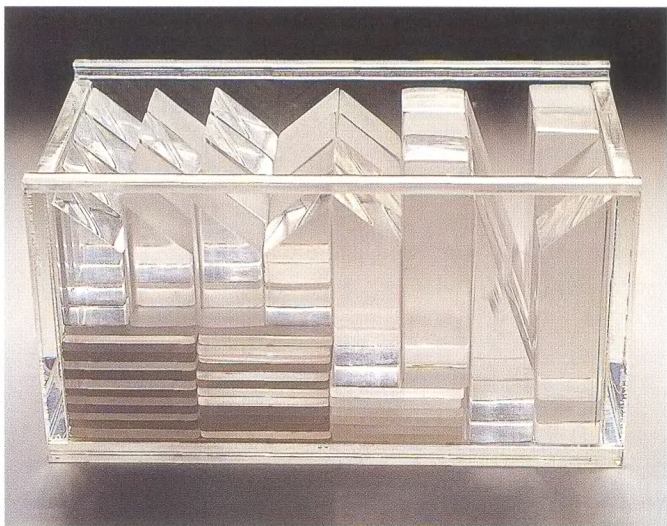
Абстрактное искусство было авангардным направлением в первой половине XX века. Благодаря освоению форм искусства, появившихся в результате различных экспериментов, и в первую очередь современному дизайну, абстрактное искусство превратилось в уважаемую форму художественного выражения. Если Ман Рей и Дюшан были среди тех, кто стоял у истоков шахмат абстрактной формы в XX веке, то разнообразие дизайнерских решений в современных шахматах безгранично. Преимущество таких шахмат заключается в том, что они могут быть изготовлены в небольшом количестве, ориентируясь на модные тенденции или необычные вкусы.

Повторить удачный опыт Сая Эндфилда пытались многие художники. По внешнему виду их произведений можно сразу догадаться, умеет ли автор играть в шахматы. Иногда художники имеют о них довольно расплывчатые представления, и мне самому довелось видеть комплект из 32 фигур, которые были не только несоразмерны друг другу, но и просто не могли поместиться вместе на шахматной доске.

ВВЕРХУ

*На шахматной доске  
Эшера игра  
предстает как  
бесконечная цепь  
превращений. Она  
продолжается, но не  
заканчивается,  
длится, чтобы  
меняться снова и  
снова, и не может  
завершиться...*

СПРАВА  
Минималистские  
шахматы Дэвида  
Пелэма из оргстекла:  
фигуры, доска и  
коробка.  
Около 1970 г.

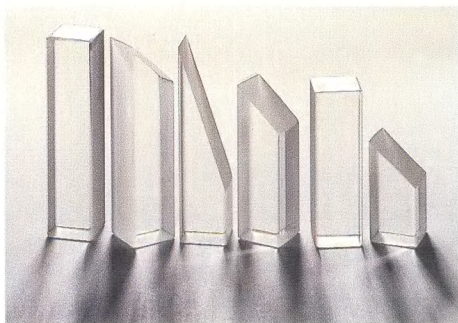


Однако, как правило, шахматы новых форм хорошо продуманы, привлекательны и вполне годятся для игры.

Интересны минималистские шахматы, автором которых является Дэвид Пелэм. Они появились в Лондоне в 1970 году. Замысел художника состоял в том, чтобы привести в безукоризненное соответствие конфигурацию доски и фигур и возможности выбранного материала.

Фигуры сделаны из оргстекла, одна половина — из матового, другая — из прозрачного. Размеры футляра из прозрачного оргстекла точно рассчитаны, чтобы вместить доску, состоящую из 64 прозрачных и матовых клеток и

ВНИЗУ  
Шахматные фигуры  
из оргстекла. Слева  
направо: король,  
ферзь, слон, конь,  
ладья и пешка. Затем  
в обратном порядке:  
пешка, ладья, конь,  
слон, ферзь и король.





фигуры, которые располагаются в нем в определенном целесообразном порядке. Фигуры очень простые. Они похожи между собой и представляют вариации на тему параллелепипеда разной высоты. Некоторые фигуры имеют прямоугольное завершение, другие срезаны под определенным углом, вершина которого расположена в самой верхней точке фигуры. Ферзь, конь и пешки срезаны под углом в  $45^\circ$ , епископы — под более острым углом. Когда эти шахматные фигуры выстроены в ряд одна за другой, их можно принять за макеты современных небоскребов.

## Керамические шахматы

Современная технология позволяет художникам-керамистам работать в своих мастерских, где они обычно имеют печь для обжига. Они могут делать вещи своими руками от начала и до конца. В наши дни многие гончары объединяются в маленькие группы, чтобы наладить небольшое производство. Мастера, живущие в туристических городках, трудятся над созданием керамических безделушек, которые туристы покупают в качестве сувениров. Шахматы, достойные внимания, часто составляют часть их ассортимента. В живописном городке Рай на южном побережье Англии делают поразительные керамические шахматы с фигурами, покрытыми глазурью ярко-малинового и ярко-фиолетового цветов. Они созданы по мотивам старинной городской легенды, повествующей о тех временах, когда викинги часто нападали на

внизу  
*Керамические шедевры Р. Кью, навеянные шахматами братьев Мартин. «Белье» фигуры: сподвижник короля Артура со своей королевой и молящимся епископом, рыцарь, крепостная башня, пешка, имеющая портретное сходство с Уоллесом Мартином, основавшим в 1876 г. гончарную фирму братьев Мартин. Силы «зла»: пешка, скорчившая гримасу, темная крепость на холме, которую защищают чудовищного вида рыцарь и страшный Мерлин. Он стоит рядом с жалкой королевой, сидящей на троне слева от демонического короля, обдумывающего очередное злодейство.*





ВВЕРХУ И СПРАВА  
Шахматы работы  
братьев Мартин.  
Вверху, слева направо:  
рыцарь, король,  
башня с  
головой пешки,  
епископ, башня и три  
пешки.  
Справа – два рыцаря  
и две пешки.

английские укрепленные порты. Шахматные фигуры имеют стилизованные формы. Единственное, что отличает фигуры противников помимо цвета, — лады. С одной стороны — это форт на холме, с другой — одно-мачтовый галеон. Теперь изображение этого корабля включено в эмблему города. Он напоминает те суда XV века, на которых Колумб приплыл в Америку.

Некоторые керамисты черпают вдохновение в концепциях и стилях прошлого. Таким был Р.С. Кью. Его восхищали художественные изделия братьев Мартин, которые организовали гончарное производство в одном из районов Лондона, Саутхолле, в 1876 году. Старший брат Роберт Уоллес Мартин был одним из тех одаренных и изобретательных мастеров, которые способствовали подъему английского гончарного производства в конце XIX века. Сейчас при упоминании братьев Мартин обычно вспоминаются гротескные, нелепые птицы и характерные кувшины и горшки, которые начали цениться коллекционерами-

английские укрепленные порты. Шахматные фигуры имеют стилизованные формы. Единственное, что отличает фигуры противников помимо цвета, — лады. С одной стороны — это форт на холме, с другой — одно-мачтовый галеон. Теперь изображение этого корабля включено в эмблему города. Он напоминает те суда XV века, на которых Колумб приплыл в Америку.





знатоками и сильно подскочили в цене на аукционах. Однако братья Мартин трудились над созданием самых разных изделий. Они проектировали и выпускали большое количество архитектурных деталей для украшения фасадов зданий, многие из которых можно видеть до сих пор.

Уоллес создал два полных комплекта шахмат. Первый был сделан для коллекционера Виктора Ходжсо-



на, биржевого маклера. Позже он перешел к некоему Эрнсту Маршу. Второй комплект, придуманный и изготовленный братьями Мартин, был меньших размеров, хотя епископы-слоны, самые высокие фигуры в этом ком-

плекте, достигали 12,7 см. Эти шахматы 1902 года были куплены г-жой Бульнуа за £25. Сейчас их можно видеть в музее Виктории и Альберта.

Р.С. Кью, увидевшему шахматы работы братьев Мартин в музее, так понравилась их форма, что он решил попробовать создать что-то похожее. Он изучал шахматы Уоллеса, стараясь понять, как предать особенности формы и живость, присущие каждой фигуре. Кью пытался соединить различные идеи Уоллеса, работая над шахматами. Его епископы-слоны, как и короли и королевы, сидящие на тронах, повторяют тип фигур Уоллеса, но выполнены в немного утрированной манере. Белые фигуры Кью, которые являются воплощением добра, — защитники Камелота, замка короля Артура. Рыцари Круглого стола смело встречают своих легендарных противников-антиподов: демонического вида короля, Мерлина и уродливых рыцарей.

Уоллес часто придавал своим шахматам юмористический оттенок, включая в них, например, стражника замка с упавшими штанами или восемь непохожих друг на друга пешек — шутов.

Шахматные фигуры Кью, особенно пешки, тоже нередко имеют забавный характер. Черные пешки изо-

*ВВЕРХУ И СЛЕВА  
Епископ «белых» с  
посохом, символом  
епископской власти,  
работы братьев  
Мартин. Слева  
король и королева  
«черных» из  
комплекта братьев  
Мартин. Сделанные  
ими шахматные  
фигуры можно  
видеть в постоянной  
экспозиции музея  
Виктории и  
Альберта. Братья  
Мартин, создавшие  
оригинального стиля,  
обогнали свое время  
на несколько  
поколений. Только во  
второй половине  
XX в. мастера,  
занятые гончарным  
делом, смогли  
сравниться в своих  
работах с тем, что  
было создано  
воображением братьев  
Мартин.*

внизу  
Современные абстрактные испанские шахматы продолжают традиции дадаизма. Гайки и болты превращены в удобные шахматы. Изготовление фигур из гаек и болтов, гвоздей и шурупов, а также других металлических предметов стало особым жанром. Но, кажется, возможности создания новых форм в этом случае не слишком велики.

бражают у него людей, соревнующихся в умении корчить комичные рожи, в то время как белые предстают в виде портретных бюстов пяти братьев Мартин. Седобородый человек в очках — Уоллес Мартин. Уолтер носит красивую черную бороду, а Чарлз — ухоженные усы ниточкой, у Эдвина и Джеймса — пушистые усы, и их можно различить только по густым бровям Эдвина. Кью, без сомнения, превосходный художник, и ему удалось создать шахматы, которые, конечно, понравились бы Уоллесу Мартину.

## На добрую память: индустрия сувениров

Сувенирная индустрия — немаловажная часть туристического бизнеса. Ее задача — производить то, что могло бы вызвать интерес у людей, желающих сохранить память о местах, в которых они побывали. В результате по всему миру там, где бывает много туристов, делают сувениры, отражающие местную культуру и историю.

Работа резчиков на индонезийском острове Бали хорошо

организована. Они производят самые разные изделия, которые только можно представить, от экзотической мебели до миниатюрных резных лягушек из местного тикового дерева. Резчики обладают профессиональными навыками и часто достигают высокого мастерства. Они также делают шахматы, имитирующие формы их древней культуры, что отвечает вкусам приезжающих сюда туристов. Шахматы из фигурок лягушек, играющих на музыкальных





инструментах, — любопытный пример местной сувенирной продукции.

Резчики в африканских странах также сумели приспособить свои изделия к потребностям рынка. Обычно к удовольствию своих новых покупателей они делают резные шахматы в стиле своих предков. Как правило, они незатейливы, но трогательны, и выполнены из местных материалов — слоновой кости и стеатита.

В Европе имеются свои центры, где производят декоративные «изобразительные» шахматы, в основном, методом штамповки из металла и различных пластмасс. В Меленьяно, маленьком итальянском городке к югу от Милана, Пьеро Бензони, мастер по обработке металла, создает изделия из серебра, бронзы и олова, названные им «Bronzi d'Arte». Он производит различные декоративные шахматы. Замечательные металлические фигуры, украшенные позолотой, представляют средневековые персонажи и имеют характерные названия. В комплекте, который так и называется — «средневековый», — фигуры одеты в английские костюмы XV века. Необычны шахматы, изображающие фигурки животных, серебряные против золотых. В них лев и львица играют роль короля и ферзя, медведь заменил слона, жираф — коня, сидящий слон — ладью, обезьяны — пешки. В Италии существует большое число фирм, производящих декоративные шахматы,

внизу  
Достойные  
восхищения  
африканские резные  
шахматы из  
Нигерии. Фигуры  
изображают  
представителей  
народа йоруба,  
живущего в Северо-  
Западной Нигерии.  
Ладьи — хижины с  
тростниковыми  
крышами, конь —  
всадник на



*крошечной лошадке,  
епископ (слон)  
держит в руке крест,  
король и ферзь – вожди  
племени и его жена.  
Они одеты в  
национальные  
костюмы. Пешки,  
отличающиеся  
особенным  
выражением,  
могут  
представлять  
источенных  
африканских детей.*

которые продаются как в крупных магазинах в больших городах, так и в местах отдыха туристов.

Одно из наиболее популярных туристических мест в английской столице – лондонский Тауэр, где в 1536 году была обезглавлена Анна Болейн, вторая жена Генриха VIII. В персонифицированных шахматах, посвященных Генриху VIII, действуют он сам (король), кардинал Томас Уолси (1475–1530) (слон) и, возможно, шестая жена Генриха, Кэтрин Парр (ферзь), которая умерла в 1548 году, пережив его на год. Тауэр заменил ладью. Шахматы могли бы стать еще увлекательней, если бы в них появилась Анна Болейн в виде привидения, которое преследует людей в башне, держа отрубленную голову в руках.

Греция – страна с древней историей, которая хорошо известна до V века до н.э., когда Афины разбили могущественную персидскую армию в битве при Марафоне. В Афинах была создана первая в истории человечества демократия. Античная культура оказала огромное влияние на западную цивилизацию.

Местная сувенирная индустрия организована очень хорошо: выбор изделий, напоминающих об искусстве Древней Греции, постоянно увеличивается. Копии Венеры Милосской и других известных произведений, выпускаются тысячами. В этой сувенирной феерии с целыми улицами магазинов, предлагающих одно и то же,





нашлось место шахматам. Они продаются на каждом шагу; и почти всегда их главным героем является Александр Великий.

## Пластмассовые герои Голливуда

Технология производства пластмасс в США достигла необыкновенно высокого уровня. Создается впечатление, что нет такой задачи, которую нельзя было бы осуществить в этом материале. Некоторые считают, что репродуцирование разных образов из пластмасс с их яркими цветами напоминает детскую забаву.

Это особенно верно, когда речь идет о персонажах американских многосерийных мультфильмов, голливудских дорогостоящих боевиков и фантастических фильмов.

Одними из первых персонажей, пришедших в шахматы из кино, были герои фильма *Волшебник в стране Оз*. Лев стал королем, Дороти — королевой, Страшила — слоном, Железный Дровосек — конем, а заколдованный замок — ладьей.

В любом Диснейленде можно приобрести шахматы, изображающие Белоснежку и семь гномов или Мики Мауса. Некоторые недавно появившиеся шахматы связаны с сюжетами кинофильма *Призрачная угроза*, снятого в 1999 году в качестве предыстории *Звездных войн*, и популярного

внизу  
*Литые каучуковые  
фигуры,  
изображающие двор  
короля Генриха.  
Король — Генрих VIII,  
королева — его жена  
Кэтрин Парр,  
епископ — кардинал  
Уолси. Конь — всадник  
на вздыбленном коне,  
а ладья — лондонский  
Тауэр. Пешки —  
мальчики-  
барabanщики.*



СПРАВА

Рекламная  
фотография,  
предварявшая выход  
на экран популярного  
фильма 1970-х гг.  
«Ангелы Чарли».  
«Ангелы» собираются  
сделать следующий  
ход.

телевизионного мультсериала  
*Симпсоны*. Такие шахматы  
рассчитаны главным образом на  
то, чтобы позабавить игроков,  
дать им возможность почув-  
ствовать себя детьми и дей-  
ствовать на доске так же глупо и  
бестолково, как Гомер Симпсон,  
или так же безрассудно и вызы-  
вающе, как Барт. Поскольку  
такие шахматы выпускаются в  
огромных количествах и стоят  
недорого, их качество часто  
недооценивают. В объемных  
фигурах персонажей с большой  
точностью воспроизведены все детали. Шахматные  
фигуры для таких комплектов и подобные им бездушки  
свидетельствуют о том, что пластмассовая индустрия  
научилась производить товары, достойные похвалы.  
Качество товаров должно соответствовать их количеству,  
по крайней мере, при изготовлении шахмат, и, кажется,  
обе задачи вполне разрешимы.





## Карпов, Корчной, Каспаров: борьба трех «К»

После того как в 1975 году Бобби Фишер лишился звания чемпиона, отказавшись играть против русского гроссмейстера Анатолия Карпова, последний был объявлен новым чемпионом мира. Он занимал шахматный трон в течение десяти лет, отстояв свой титул четыре раза.

В двух первых матчах его противником был русский гроссмейстер Василий Корчной. В обоих матчах Карпов одержал победу. В то время на турнирной сцене начали появляться шахматные компьютеры. Сначала их включили

ВНИЗУ  
Александр Великий,  
олицетворяющий  
большую славу Греции,  
персонаж черно-белых  
шахмат из литой  
пластмассы. Король —  
Александр, королева —  
его жена. Слон — один



ВНИЗУ Шахматы из литой пластмассы, представляющие персонажей из мультсериала «Симпсоны». Эти курьезные шахматы смешны еще и тем, что роль короля исполняет Гомер Симпсон, отец



*из его полководцев,  
конь – всадник на  
вздыбленном коне,  
ладья – коринфская  
колонна, а верные  
пехотинцы  
Александра служат  
пешиками.*

в программу соревнований, проводившихся в выходные дни, в основном для того, чтобы производители могли получить представление об их реальных возможностях.

В 1984 году Карпову предстояла борьба за титул чемпиона против молодого претендента Гарри Каспарова. Победителем должен был стать тот, кто первым выиграет шесть партий. Каспаров получил право участия в этом матче, одержав убедительные победы над сильными гроссмейстерами. Обретя уверенность в своих силах, он собирался продолжить успешное наступление, играя против чемпиона. Однако после первых девяти партий счет был 4 : 0 в пользу Карпова при пяти ничьих. Каспаров,



*семейства и добродушный глумец. Проказник Барт Симпсон появляется  
в виде пешки – повторенный на доске 16 раз, он может принести  
только разрушение*





приведенный в замешательство этим счетом, изменил тактику: он стал играть осторожно, добиваясь ничьих. После 17 игр Карпов снова выиграл. Теперь ему необходима была только одна победа для завершения матча.

Каспаров продолжал свою тактику ничьих и со временем был вознагражден, выиграв 32-ю игру. Затем последовали еще 14 ничьих и новый успех: Каспаров выиграл свою вторую игру, вслед за ней еще одну. Счет стал 5 : 3 в пользу Карпова. При таком счете матч был остановлен Флоренсио Кампоманесом, президентом ФИДЕ (Международной шахматной федерации). Матч длился пять месяцев, и было очевидно, что игроки устали. Кроме того, его продолжительность привела к некоторым международным затруднениям для шахматных властей.

Новый матч был организован в следующем году и был ограничен 23 партиями. Первый, кто получал 12  $\frac{1}{2}$  очка, признавался победителем. Каспаров был готов к этому матчу лучше своего противника и выиграл матч, став в возрасте 22 лет самым молодым чемпионом мира.

## Сила искусственного разума: Гарри и гигабайты

Однако неожиданный вызов был брошен искусственным интеллектом. Компьютерные технологии с каждым годом совершенствовались, и вскоре удалось создать программы, способные состязаться с опытными гроссмейстерами.

Первые компьютерные шахматы, которые стали доступны потребителю, имели вид обычной игры с расставленными на доске фигурами, происходящей за

внизу  
*Карпов и Каспаров за одной из многочисленных партий, которые им пришлось сыграть между 1984 и 1990 гг. Будучи сильнейшими шахматистами планеты, они пять раз состязались друг с другом в матче на первенство мира. Всего в течение этого периода они встречались 144 раза. Общий результат встреч был таким: Каспаров выиграл 21 раз, сыграл вничью – 104, проиграл 19 раз. Несмотря на незначительный перевес в две выигранные партии, Каспаров, несомненно, по праву остается чемпионом мира.*





ВВЕРХУ

*Компьютерные шахматная доска и фигуры – долгий путь от первых фрезных фигур. Уже существуют шахматы, созданные с помощью компьютерной графики. Этот вид искусства, в котором единственным сдерживающим фактором являются границы человеческого воображения, обладает неисчислимыми возможностями выдумывать новые формы шахмат.*

виртуальным столом. Специальный встроенный чип указывал, какой ход сделать. Более высокий уровень был достигнут благодаря программному обеспечению компании Майкрософт. Каспаров стал горячим поклонником компьютерных шахмат, разрабатывая собственные программы, которые позволили ему собирать и хранить важную информацию, помогая тем самым готовиться к шахматным матчам и турнирам.

Сейчас многие компании выпус-

кают шахматные программы, которые предоставляют возможность выбирать понравившиеся фигуры, но все они включают традиционный вариант. Правда, цвет шахмат больше не ограничивается черным и белым. Фигуры перестали совершать надоевшие движения с одной клетки на другую: они прыгают, летают, крадутся и даже, что особенно нравится юному поколению, взрываются вместе с захваченной фигурой противника. Сюжеты для компьютерных шахмат черпаются отовсюду: из истории древних империй, из мифологии или из повествований о межгалактических войнах.

В 1977 году создатели программ из компании ИВМ пригласили чемпиона мира по шахматам Гарри Каспарова на второй матч против машины, получившей название «Дип Блю». Годом раньше «Дип Блю» проиграла, и человеческий разум подтвердил свое превосходство. Чемпион превратил машину в посмешище. Но на этот раз Каспарову предстояло встретиться с еще более мощной «Дип Блю». Время, прошедшее с момента ее поражения, было потрачено на усовершенствование программы. При этом использовался опыт нескольких гроссмейстеров, которые «обучали» машину действовать, учитывая максимально возможное количество маневров.

Первую партию чемпион выиграл; вторая расстроила болельщиков, потому что Каспаров проиграл. В третьей, четвертой и пятой играх были зафиксированы ничьи.



Каспаров оценил поединок как более сложный по сравнению с предыдущим, и, казалось, что он играет не в полную силу. После третьей партии чемпиону пришлось прочитать в «Нью-Йорк Таймс» заявление главы IBM: «Я думаю, что нам стоит рассматривать этот матч как поединок между лучшим в мире игроком в шахматы и Гарри Каспаровым». Возможно, это помешало Каспарову сосредоточиться накануне последней партии, от которой зависел итог всего матча.

Это был тот случай, когда «победитель получал все». Проигрыш означал бы катастрофу не только для Каспарова, но и для всего человечества! Произошло то, что невозможно было представить: чемпион проиграл, и впервые от сотворения мира человек оказался слабее в столкновении с проявлением разума, отличного от его собственного. Самым потрясающим было то, что выиграла машина, которая не способна мыслить самостоятельно и не может осознать или оценить свое достижение. Каспаров лишен возможности взять реванш: «Дип Блю» изъята из обращения и не будет больше принимать участие в шахматных соревнованиях.

Было бы трусостью утешаться теперь мыслью о том, что у нее было мало шансов победить Каспарова во второй раз. Может быть, это не так?

Шах и мат, и делу конец  
*Русская поговорка*



ВВЕРХУ  
*Звезды кино прежних лет за шахматным поединком в фильме 1951 г. «The Great Man Hunt». Дуглас Фербенкс имеет преимущество, в то время как Джек Хоукис, кажется, загнан в угол наступающими на него китайскими фигурами.*

ВНИЗУ  
*Современный художник, выбравший несколько старомодную манеру, демонстрирует, какими могут предстать перед широкой публикой шахматные сражения будущего*



# АЛФАВИТНЫЙ УКАЗАТЕЛЬ

КУРСИВОМ ВЫДЕЛЕННЫ НОМЕРА СТРАНИЦ, НА КОТОРЫХ ПОМЕЩЕНЫ ИЛЛУСТРАЦИИ

- Авербах Юрий - 23  
Австрия - 68-69  
    Тироль - 70  
Алехин Александр - 140  
Андерсен Адольф - 61, 63  
Африканские шахматы - 150-151
- Бат, Англия - 47  
Баур, Кристиан - 71  
Бенджамин Франклин «Моральные ценности шахмат» - 38  
Берд, Герберт, А. - 119  
Бирма - 107-109, 113  
Ботвинник, Михаил - 140  
Братья Мартин - 147-148  
Буддизм - 107  
    Шахматы - 90, 108
- Вашингтон, Джордж - 40, 41  
    Шахматные фигуры - 40-41  
Веджвуд, Джозайя - 56-57  
Виндзорские шахматы - 50-51  
Война за независимость - 40
- Гайд, Томас - 95  
Гастингс, Уоррен - 97-98  
Генрих VIII, король Англии - 33  
    Шахматный комплект - 152-153  
Германия - 67, 68  
    Аугсбург - 71  
    Серебряные шахматные фигуры - 128  
    Шахматы для полевой почты - 136  
Греция - 151-152
- Дадаизм - 127  
Джефферсон, Томас - 41-43  
Джон, Вильям - 98  
Дюшан, Марсель - 129-130, 132
- Египетские шахматные фигуры - 90  
Екатерина Великая - 81, 83
- Жак, Джон - 7, 46, 135  
Шахматный комплект «Симпсоны» - 154-155
- Индия - 14-15, 92  
    Берхампур, 100  
    Муршидабад, 99  
    Пенджаб, 106  
    Сикхи, 106  
Индонезия - 114-115,  
Иран - 16, 17  
Ислам:  
    и Австрия - 68-69  
    в Иране - 16  
    в Испании - 18  
    См. также главы 1 и 5  
    Форма шахматных фигур - 18-19  
Испания - 18, 26, 32-33  
Италия - 26, 33, 150-151
- Кальверт, Джон - 46  
Камбоджа - 112-113  
Капабланка, Хосе Рауль - 140  
Карпентер, Роберт - 47, 50  
    Фигуры из слоновой кости - 56  
Карпов, Анатолий - 117, 154-156, 156  
Каспаров, Гарри - 156, 156, 157-158  
Керамика - 146-148, 146-147  
Китай - 117-124  
    Сянцзи - 118-123  
    Шахматы - 118-119, 120-121  
Колдер, Александр - 130  
Компьютеры шахматные - 156, 157, 157-158  
Корчной, Виктор - 116, 154  
Кук, Натаниэль - 59, 60  
Кью, член Королевской Академии - 148-149
- Ласкер, Эммануил - 127  
Левенталь, Иоганн - 61  
Леви, Джулиан - 130  
Леонардо, Джованни - 33  
Лионские шахматы - 46-47  
Лондон, Англия - 18, 127  
Лопез, Рюи - 33
- Маршал, Франк - 128  
Меннол - 31  
Модернизм и абстрактное искусство - 144-146, 149  
    шахматы из оргстекла - 145  
Монголия - 109-111  
    Шахматы - 110-111  
Морфи, Пол - 60, 61, 61-61, 63  
Мухаммед Али - 70  
    Тирольские шахматы - 70-71
- Названия шахматных фигур - 26, 27, 32  
Национальная библиотека, Париж, Франция - 23  
Николай II - 82  
Норвегия - 22  
Нью-Йорк - 17, 127, 128, 130
- Персия - 14-15  
Персонажи фильмов - 152-154  
Петросян, Тигран, 141  
Портрет семьи лорда Виндзора - 34  
Пелэм, Девид - 145
- Раджастанские шахматы - 93, 94, 94  
Рей, Ман - 127-129, 130

Эскизы шахмат - 132, 133  
Россия:  
Новгород - 78-79  
Новгородские шахматы - 82  
См. также главу 4  
Роуботум, Джеймс - 35

Самарканд - 15, 92  
Селласе, Уэлд - 91  
Шахматы - 91  
Сент-Аман, Пьер - 58  
Солт, Генри - 91  
Спасский, Борис - 141-143  
Стаунтон, Говард - 7, 58-60, 60  
Шахматы - 6, 7  
Стейниц, Вильгельм - 7, 127  
Суханов, Адриан - 83, 84

Таиланд - 112-113  
Шахматы - 113  
Таль, Михаил - 141  
Тамерлан - 109, 110  
Танги, Ив - 130, 131  
Турция - 69, 70

Фигуры с острова Льюис - 13, 14, 15, 18, 19-22, 20, 24  
Филидор, Франсуа-Андре Даникан - 44-46, 46, 54  
Филиппины - 115-116  
Яванские шахматы 114-115  
Фишер, Бобби - 116, 141-143, 155  
Флакман, Джон - 55-57, 57  
Франклин, Бенджамин - 38-39, 39  
Франция - 26  
Кафе «Режанс» - 44, 121

Хальберштадт, Виталий - 133  
Хартвиг, Йозеф - 128  
Холмогорские шахматы - 77, 78, 80

Царь Алексей Михайлович - 80, 82  
Цукерторг, Иоганн - 7, 127

Шахматы военного времени - 134-139, 136, 137, 138, 139  
Шахматы «Джон» - 100-101  
Шахматы из Афрасиаба - 14-15, 15-16  
Шахматы из Визагатама - 100-101, 102  
Шахматы из Килларни - 54-55  
Шахматы Карла Великого - 22, 23-24  
Шахматы «Красные и Белые» - 87, 88  
Шахматы Пипса - 103-104, 104  
Шахматы «с кафедрами» - 52, 54-55, 55  
Шахматы «с личиками» - 84-85, 85-86  
Шахматы – сделанные военнопленными - 52-54, 55, 138-139  
Шахматные фигуры Эмбриачи - 30, 30  
Шахматы «ячменное зерно» - 42-43, 43  
Шахматы «Regence» - 65, 67  
Шахматы в стиле Регентства - 38-39, 44-45

Эдель, Михаэль - 66, 67, 68  
Эмбриачи, Бальдассаре - 27  
Эндфилд, Сай - 143  
Серебряные шахматные фигуры - 125, 126, 140-141, 142  
Эпоха Возрождения - 32-33  
См. также главу 2  
Эрнст, Макс - 130, 131  
Эфиопия - 91

Чтобы составить этот краткий, но яркий калейдоскоп из самых увлекательных сведений о прошлом шахматной игры, мне пришлось прилежно прочитать все, что было написано о ней в продолжение веков. Я признателен всем авторам, которые опередили меня на этом пути и передали будущим поколениям свое время, знания и преданность шахматам.

Я также благодарен членам ССИ, международной организации, объединяющей шахматных коллекционеров, которые в последние годы активно изучали роль шахмат в истории культуры и великодушно делились наблюдениями со своими коллегами. Особенно я благодарен моей жене Вел, которая буквально преследовала меня, когда я делал попытки нарушить строгий режим работы, редактировала мои ежедневные записи и выполняла обязанности моего личного секретаря.





Автор книги Гарет Вильямс рассматривает историю шахматных фигур, начиная с древних культур, существовавших на территории Азии, и заканчивая современными шахматами, которые участвуют в состязаниях в наши дни.

Большинство шахмат, представленных на страницах этой книги, относится к середине XVIII века. Некоторые из них происходят из известных в свое время центров резьбы по слоновой кости, таких как Берхампур в восточной части Индии, Гуанчжоу в Китае, Дьеп во Франции или Холмогоры в России. В этих странах сложились собственные школы, каждая со своими особыми сюжетами, декоративными мотивами и способами обработки материала,



которые обычно передавались из поколения в поколение. Книга познакомит вас также с серьезными историческими фактами, интересными персонажами и увлекательными подробностями о матчах, в которых они участвовали.



ISBN 5-9561-0103-2



9 785956 101032