

БИБЛИОТЕЧКА ШАХМАТИСТА



Э.Е. ГУФЕЛЬД

**Минимальное
преимущество**

Э. Е. ГУФЕЛЬД

Минимальное преимущество



Москва
«Физкультура и спорт»
1984

ББК 75.581

Г 97



Гуфельд Э. Е.

Г 97 Минимальное преимущество.— М.: Физкультура и спорт, 1984.— 79 с.— (Б-чка шахматиста).

В своей книге международный гроссмейстер, заслуженный тренер СССР Э. Гуфельд рассматривает важную проблему техники реализации небольшого преимущества. Анализ интересных окончаний из практических партий поможет изучающим совершенствовать мастерство разыгрывания эндшпиля, предлагая типичными приемами атаки и защиты.

Расчитана на широкий круг любителей шахмат.

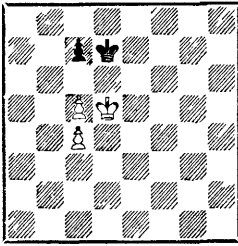
Г 420200000-049
009 (01)-84 130-84

ББК 75.581
7А9.1

© Издательство «Физкультура и спорт», 1984 г.

Введение

Идея написания книги на эту тему появилась у меня еще в юношеском возрасте. Вспоминаю, как в одном из турниров два опытных кандидата в мастера согласились на ничью в следующей позиции.



На первый взгляд ничего удивительного в этом не было, позиция кажется совершенно ничейной. И все-таки белые могли добиться победы оригинальным путем: 1. c6+! Крe7 2. Крс5 Крд8 3. Крb4! Крс8 4. Крb5 Крb8 5. Крс5! Кра7 6. Крд4 Кра6 7. Крe5 Крb6 8. Крд5 Кра6 9. Крe6 с решающим вторжением короля на d7

Уже гораздо позже я узнал, что подобный метод выигрыша рассматривался замечательным советским шахматистом Н. Григорьевым

Тесная, взаимообогащающая связь этюдной композиции и теории окончаний несомненна. Но этюд — искусственное произведение. Фантазия и замысел автора находят свое воплощение после длительных анализов,

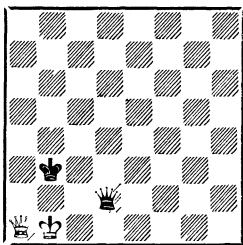
поисков, которые увенчиваются счастливыми находками. В условиях практической партии найти единственный, этюдный путь к победе исключительно трудно.

Современная шахматная партия весьма часто требует ювелирного мастерства для использования минимального преимущества. В поединке двух шахматистов, примерно равных по классу, точная и очень непростая реализация небольшого перевеса является почти единственным шансом добиться победы. Давно уже прошло время лихих атак, результатом которых часто становилось образование обезображенных пешечных островков. Необычайно возросший средний уровень игры шахматистов-практиков позволяет им достаточно грамотно и надежно вести борьбу с соперниками, намного превосходящими их в практической силе, опыте, знаниях. Поэтому овладение характерными методами использования минимального преимущества является необходимым условием для достижения высот шахматного мастерства.

Общеизвестно, что в шахматах существует два вида перевеса — материальный и позиционный (позже мы коснемся еще одного, весьма интересного, но малоизученного вида преимущества — психологического).

Классики шахмат не без основания утверждали, что для достижения победы необходимо иметь в совокупности оба вида преимущества. А как быть в тех случаях, когда в наличии имеется лишь один из них? Тогда путь к победе становится узкой и часто труднонаходимой тропинкой между практической партией и этюдом.

Читатель может возразить, что даже при минимальном и равном соотношении сил на доске можно найти такие позиции, в которых только позиционное преимущество обеспечивает победу. С этим нельзя не согласиться, достаточно представить себе типичный финал пешечных окончаний с проходными у обеих сторон.



Однако в подобных ситуациях огромная разница в расположении фигур делает позиционное преимущество одной из сторон практически подавляющим.

Высокая техника эндшпиля ценилась в шахматах издавна. Она была в полной мере свойственна всем выдающимся шахматистам прошлого и настоящего.

О том, какие составные части входят в понятие техники эндшпиля, знают все мало-мальски опытные шахматисты. Труды крупнейших теоретиков окончаний являются хорошим подспорьем в овладении тайнами эндшпиля, достижении больших высот в этом обязательном для любого шахматиста процессе совершенствования. И все же подчас самая высокая эндшпильная техника оказывается бессильной.

В этой книге собраны интересные примеры, в которых для реализации минимального преимущества сильнейшей стороне пришлось пройти трудный, а порой и долгий путь. В некоторых случаях даже высокая техника подводила на этом пути опытных мастеров. Вы встретитесь, уважаемый читатель, с глубокими и оригинальными замыслами, парадоксами и удивительными находками. Итак, мобилируйте свое внимание и фантазию. Сейчас мы отправимся в увлекательное путешествие по эндшпильным дорогам.

Реализация небольшого позиционного преимущества

Как часто мы встречаемся с такими ситуациями, когда одна из сторон владеет небольшим позиционным преимуществом! В комментариях к партиям то и дело читаем: «...незначительного перевеса (чаще всего позиционного) вряд ли хватит для победы» или «...черные энергичными ходами нейтрализуют небольшой позиционный перевес белых».

Бывает и иначе: незначительный позиционный перевес серии энергичных ходов доведен до победы, но при этом сторона, ведущая защиту, не использовала в должной мере оборонительные ресурсы. Словом, очень емкое это понятие — позиционное преимущество.

В нашу задачу не входит, конечно же, освещение всех аспектов затронутой проблемы. Нас будут интересовать скорее не правила, а исключения, игра на грани ничьей в позициях, где все решает подчас один ход.

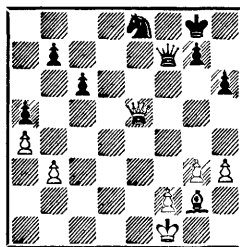
Для большей наглядности примеры расположены по принципу соответствия материала, что может иметь определенную методологическую ценность

Борьба при ферзях

Тимман

Ларсен

Монреаль, 1979



Позиционный перевес белых обусловлен более активным расположением фигур и ненадежностью убежища короля черных. Пешки b7 и c6 находятся под прицелом белополюсного слона и поэтому качественно обесценены. Черным предстоит нелегкая защита.

1. Cg2—e4 Kpg8—f8
2. Фе5 : a5 Фf7 : b3
3. Фа5—c5+ Kpf8—f7
4. Ce4—c2 Фb3—d5
5. Фc5—b4 . . .

Я. Тимман умело нащупывает все новые слабости в позиции противника, сохраняя перспективы атаки на черного короля.

5. . . . Фd5—d7
6. Cc2—b3+ Kpf7—g6

Сразу проигрывало 6. . . . Kpf6 ввиду 7. Фf8+ с неизбежным матом.

7. Фb4—e4+ Kpg6—f6
8. Фе4—h4+ Kpf6—g6
9. Фh4—e4+ Kpg6—f6
10. Kpf1—g2 Ke8—c7?!

Следовало решиться на
10. . . g5!

11. Фe4—f4+ Kpf6—e7

12. Фf4—b4+ Кре7—d8

13. Фb4 : b7 . . .

Позиционный перевес белых трансформировался в материальный.

13. . . . Фd7—d3

14. Фb7—b4 c6—c5!

15. Фb4—c4! . . .

Переход в легкофигурное окончание — скорейший путь к победе.

15. . . . Фd3 : c4

16. Сb3 : c4 Кc7—e8

17. Kpg2—f3 Kpd8—c7

18. a4—a5 Ke8—d6

19. Сc4—d5 Kpc7—b8

20. Kpf3—f4 Kpb8—a7

21. Kpf4—e5 Kd6—b5

22. Cd5—c4 Кра7—a6

23. Кре5—d5! . . .

Выигрывало и 23. С : b5+
Kp : b5 24. Kpd5 c4 25. a6 c3
26. a7 c2 27. a8Ф c1Ф 28. Фb7+,
но ход в партии точнее.

23. . . . Кра6 : a5

24. Kpd5 : c5 Kb5—c3

25. Сc4—d5 Кc3—d1

26. f2—f4 Kd1—f2

27. Kрс5—d4! . . .

Решает активный король!

27. . . . Кра5—b4

28. Cd5—f3 Kf2 : h3

29. Kpd4—e3 g7—g5

30. f4—f5 g5—g4

Не спасало и 30. . . Kрс5
из-за 31. Сg4 Kg1 32. Kpf2
h5 33. С : h5 Kh3+ 34. Kpf3!

31. Cf3 : g4 Kh3—g5

32. Кре3—d4 Kpb4—b3

33. Сg4—h5 Kpb3—c2

34. f5—f6 Kpc2—d2

35. f6—f7 Kg5—e6+

36. Kpd4—e5 Ke6—f8

37. Кре5—d6.

Черные сдались.

А вот как «схематично» выглядит победа Тиммана.

1. Создание новых слабостей в позиции противника параллельно с угрозами черному королю.

2. Трансформация позиционного преимущества в материальное.

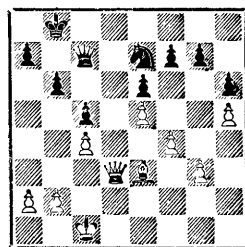
3. Переход в выигранный легкофигурный эндшпиль.

Очень просто, не правда ли?!

Любоевич

Карпов

Линарес, 1981



Югославский гроссмейстер Л. Любоевич — шахматист агрессивного, атакующего стиля. Игра в подобных «сухих» окончаниях вряд ли ему по душе. Пешечная конфигурация подсказывает нам, что в партии был разыгран огнеупорный Каро-Канн и после массовых разменов возник эндшпиль, в котором у черных небольшое позиционное преимущество: их конь качественно лучше слона противника. Тонко маневрируя, черные методично увеличивают свой минимальный перевес, доводя его до победы. Сейчас важно наладить четкую стратегическую линию ведения эндшпиля и захватить инициативу, постепенно нагнетая угрозы. А. Карпов виртуозно выполняет эту сложную задачу.

28. . . . g7—g6!

29. h5 : g6 f7 : g6
 30. a2—a3 a7—a5!
 Прежде всего необходимо
 лишить противника возмож-
 ной контригры.

31. b2—b3 h7—h5
 32. Фd3—e4 Ke7—f5
 33. Се3—f2 Фс7—d7

Теперь у черных контроль
 над линией «d», но полей втор-
 жения пока не видно.

34. a3—a4 Kpb8—c7!
 35. Kpc1—c2 . . .

Псевдоактивное 35. Фа8
 позволяло черным еще больше
 увеличить свое преимущество:

35. . . Фd3! 36. Фа7+ Kpc8
 37. Фа8+ Kpd7 38. Фb7+ Kpe8
 39. Фb8+ Kpf7 40. Фb7+ Ke7.
 35. . . . Фd7—d8!

Необходимо активизировать
 ферзя, а для этой цели подрыв
 g6—g5 весьма кстати.

36. Kpc2—c1 e6—g5!
 37. f4 : g5 Фd8 : g5+
 38. Kpc1—c2 Kl5—e7!

Продолжение 38. . . K . g3?
 39. С : g3 Ф : g3 40. Фh7+ и
 41. Ф : h5 приводило к равной
 позиции.

39. Фе4—h7 Kpc7—d7

Заслуживал внимания и не-
 медленный размен ферзей: 39. . .
 Фg6. Видимо, и здесь черные
 сохраняют значительное пре-
 имущество, но они хотят про-
 вести размен ферзей в наиболее
 выгодной редакции.

40. Фh7—e4 Фg5—f5
 41. Фе4—d3 Kpd7—c6
 42. Фd3 : f5 e6 : f5
 43. Cf2—e3 Ke7—g6
 44. e5—e6 . . .

Эта пешка обречена. Пос-
 ледний шанс белых — про-
 рваться слоном к пешкам фер-
 зевого фланга противника.

44. . . . Kpc6—d6
 45. Се3—g5 Kpd6 : e6

46. Kpc2—d3 f5—f4!
 47. g3 : f4 h5—h4
 48. Kpd3—e3 h4—h3
 49. Kpe3—f3 Kpe6—f5
 50. Kpf3—g3 Kpg6 : f4!
 51. Сg5—d8 . . .

Пешечное окончание — 51.

С : f4 h2 — безнадежно для бе-
 лых.

51. . . . Kf4—e2+
 52. Kpg3 : h3 Ke2—d4
 53. Cd8 : b6 . . .

Не лучше и 53. Kpg2 Kpe4
 54. Kpf1 Kpd3 55. Kpe1 K : b3
 56. Kpd1 Kp : c4 57. Kpc2 Kd4+
 58. Kpb2 Ke6.

53. . . . Kd4 : b3
 54. Сb6—d8 Kpf5—e4
 55. Kph3—g4 Kpe4—d4
 56. Kpg4—f4 Kpd4 : c4
 57. Kpf4—e4 Kpc4—c3!
 58. Cd8—f6+ Kpc3—c2
 59. Cf6—e5 c5—c4
 60. Kpe4—e3 c4—c3
 61. Се5—f6 Kb3—c5
 62. Kpe3—e2 . . .

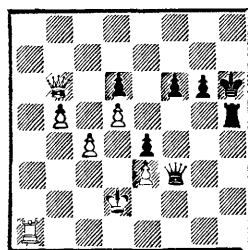
После 62. Kpd4 K : a4 63.
 Kpc4 черные должны играть
 точно: 63. . . Kb6+ 64. Kpb5
 a4 с выигрышем. Ошибочно
 63. . . Kb2+? 64. Kpb5 a4 65.
 Kpb4, и белые спасаются.

62. . . . Kpc2—b3
 Белые сдались.

Георгиу

Ларсен

Лондон, 1980



В первую очередь белые
 должны позаботиться о безопас-

ности своего короля. Только после этого они смогут использовать проходную «b» или после прорыва с4—с5 пешку «d». Ф. Георгиу весьма элегантно решает эту задачу.

1. Крd2—с3 Лh5—h3
2. Крс3—b4 ...

Быстрее в укрытие, тем более что пешка e3 отравлена: 2. . . Ф : e3 3. Ф : e3 Л : e3 4. b6, и проходная решает.

2. . . . Фf3—f2
3. Ла1—a3! ...

Ладья отлично защищает своего короля с тыла.

3. . . . Фf2—b2+
4. Крb4—a4 Фb2—c2+
5. Кра4—a5 Фc2—d2+
6. Кра5—a6 Фd2—b4
7. Ла3—a5 ...

Теперь черные пытаются подобраться к королю противника с другой стороны, но столь же безуспешно.

7. . . . Крh6—g5
8. с4—с5! Лh3—h8

Размен ферзей ведет к безнадёжной позиции: 8. . . Ф : с5 9. Ф : с5 dc 10. b6, а в случае 8. . . dc пешка «d» неудержима.

9. Фb6—с6 Лh8—d8
10. b5—b6 d6 : с5
11. b6—b7 с5—с4
12. Ла5—b5 Фb4—a3+
13. Кра6—b6! f6—f5

На 13. . . Ф : e3+ последует 14. Крс7!

14. Фс6—с5.

Черные сдались.

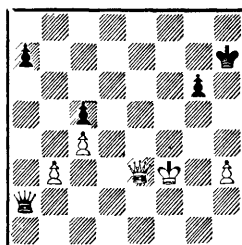
Наверняка я не открою Америки, утверждая, что король — самая активная фигура в эндшпиле. В приводимых ниже примерах король оказывается исключительно мобильным в ферзевых окончаниях, где он ведет наступательные действия против самой... королевы. Надо по-

лагать, что шахматный король ещё не знаком с выводами некоторых социологов, утверждающих, что мир вновь идет к матриархату.

Гуфельд

Спиридонов

Тбилиси, 1970



У белых небольшое позиционное преимущество, выражающееся в более активной позиции их централизованного короля и, что очень важно, в лучшей пешечной конфигурации (меньше пешечных островков!).

1. Крf3—e4 Фa2—c2+

И после 1. . . Фg2+ 2. Кре5! Фс6 3. Фg5 защита черных очень трудна. Попытка построить укрепление посредством 1. . . Фа5 после 2. Фg5 сколько-нибудь осязаемых результатов не приносила. Кстати, преимущество белых заключается и в том, что после размена черной пешки с5 на белую пешку b3 пехотинец на линии «с» значительно быстрее может достичь линии превращения, чем черная пешка «a». Еще один пример, подкрепляющий мнение, что ферзевый эндшпиль очень похож на пешечный.

2. Кре4—d5 Фc2—f5+
3. Крд5—d6 Фf5—f6+
4. Фе3—e6 Фf6—d4+

Пешечный эндшпиль после 4. . . Ф : e6+ 5. Кр : e6 Крh6 6.

Kpd5 Kph5 7. Кр : с5 Kph4 8.
Kpd6 безнадежен для черных.

5. Kpd6—с6 Фd4—с3

6. Фе6—е7+ Kph7—h6

7. Фе7—f8+ Kph6—h7

После 7. . . Kph5 белые бьют на с5 с шахом.

8. Фf8 : с5 Фс3—f3+

9. Фс5—d5! Фf3 : b3

10. с4—с5 . . .

Позиция черных проиграна. Нельзя 10. . . Ф : h3 из-за 11. Фd7+, а на 10. . . Фа4+ следует 11. Крс7, и пешке с5 открывається зеленая улица.

Здесь произошел парадоксальный случай, своими истоками, вероятно, уходящий в далекое шахматное прошлое, когда при нападении на короля объявляли «шах», а при угрозе ферзю — «гарде». Мой соперник «перепутал», на какую из его главных фигур напали белые...

10. . . Kph7—h6??

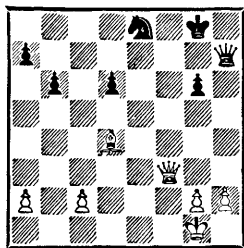
11. Фd5 : b3.

Черные сдались.

Бангиев

Кузин

СССР, 1968



Обычно в конце партии ферзь с конем оказываются сильнее ферзя со слоном — за счет большей маневренности. В рассматриваемом примере небольшое преимущество белых связано с централизованной позицией их фигур и пешечным перевесом на королевском фланге. В план

белых входит сейчас движение пешек «g» и «h», чтобы еще больше ограничить подвижность фигур противника.

1. g2—g4! Фh7—e7

2. Kpg1—g2 Фе7—e6!

Разумная тактика — черные стремятся наладить оборону по белым полям.

3. a2—a4 d6—d5!

4. h2—h4 Ke8—d6

5. Kpg2—h3 Kd6—e4

6. Фf3—f4 . . .

При ферзях белым трудно рассчитывать на реализацию минимального преимущества. Основной их козырь — проходная на королевском фланге, которую можно эффективнее использовать в легкофигурном окончании.

6. . . . Фе6—d6

Размен ферзей вынужден, так как белые своим последним ходом создали достаточно опасные угрозы — 7. Фh6 и 7. Фb8+.

7. Фf4 : d6 Ke4 : d6

8. Kph3—g3 Kd6—c4

Черные не могут идти королем на e6, так как при этом дают возможность белым организовать пешечный прорыв: 8. . . Kpf7 9. Kpf4 Кре6 10. Kpg5 Kpf7 11. Kph6 с дальнейшим 12. Kph7, а затем g4—g5 и h4—h5.

9. Kpg3—f4 a7—a6

10. Kpf4—g5 Kpg8—h7

Белого короля нельзя пускать на h6.

11. Kpg5—f6 b6—b5

12. a4 : b5 a6 : b7

13. Kpf6—e6 b5—b4

14. Кре6 : d5 Kc4—a3

15. c2—c4 b4 : c3

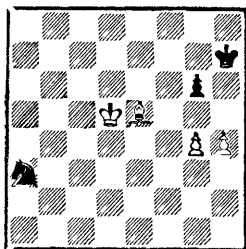
16. Cd4 : c3 Ka3—b5

17. Cc3—e5 . . .

Конь в опасности — его необходимо срочно эвакуировать

на королевский фланг. Удастся ли это?

17. . . . Kb5—a3



18. Kpd5—e6! . . .

Поймать коня не удается, но он отброшен на край доски, а белый король максимально активизируется.

18. . . . Ka3—c4

19. Ce5—f4 . . .

Красиво спасались черные в случае 19. Cd4? Kd2 20. Kpf7 Kf3 21. Cf6 g5! 22. hg Ke5! 23. C : e5. Пат!

19. . . . Kc4—b2

20. Kpe6—f7 Kb2—d3

21. Cf4—d6? . . .

Когда победа была уже близка, белые допускают ошибку. Естественное 21. Cg3 позволяло привести в действие главный механизм выигрыша — прорыв пешки «g». Необходимо было отнять у коня черных поле f2. После 21. Cg3! Kph6 22. Kpf6! Kph7 23. g5 или 22. . . g5 23. Cd6!, исключая очередную возможность пата — 23. hg+ Kph7 24. Kpf7 Ke5!, — белые добились победы.

21. . . . g6—g5

И черные оказываются не на высоте положения. Необходимо было 21. . . Kph6!, и как после 22. Cg3 g5! 23. Kpf6 gh 24. C : h4 Kph7, так и после 22. Kpf6 Kf2! 23. Cf8+ Kph7 24. g5 Ke4 25. Kpf7 Kg3! они достигали желанной ничьей.

22. Cd6—g3? . . .

И вновь ошибка. Выигрыш достигался путем 22. Ch2 или 22. Cb8.

22. . . . g5 : h4

23. Cg3—d6 . . .

При «желании» белые могут еще и проиграть партию — 23. g5? hg 24. g6+ Kph6 25. g7 Ke5+ 26. Kpf8 Kg6+ 27. Kpf7 Ke7!

23. . . . h4—h3??

Проигрывает тот, кто ошибается последним. Ничью давало 23. . . Kph6! 24. Kpf6 Kf2 25. g5+ Kph5 26. g6 Kg4+ 27. Kpf7 Kh6+. Обоюдные ошибки на финише можно объяснить только усталостью от трудной борьбы в этом окончании.

24. g4—g5.

Свершилось! Пешка «g» будет ферзем.

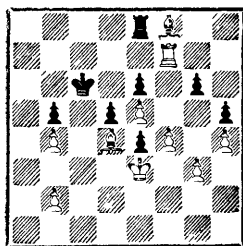
Черные сдались.

Борьба в многофигурных окончаниях

Суэтин

Гуфельд

Тбилиси, 1970



В этой позиции партия была отложена, и черные записали ход 41. . . C : b4. Анализ показал, что черные должны удерживать равновесие, хотя достижение ничьей и связано с определенными трудностями.

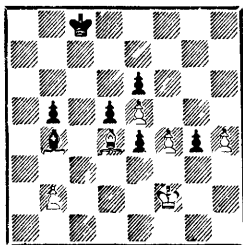
42. Lf7—f6 Kpc6—d7

43. Lf6 : g6 Le8—c8

44. Лг6—g7+ . . .
 Не опасно для черных 44. f5
 ef 45. Крf4 Сс5!
 44. . . . Крd7—e8
 Только не 44. . . Сс7 45. b4!,
 и у белых огромный перевес.
 45. Лг7—g8+ . . .
 На 45. f5 следует 45. . . Лс2.
 45. . . . Крe8—d7
 46. Лг8—g7+ Крd7—e8
 47. Лг7—g8+ Крe8—d7
 48. Лг8 : с8 Крd7 : с8
 49. g3—g4! . . .

Этот знак я отношу не к самому ходу, который не должен был привести к нарушению равновесия на доске. Я отношу его к прекрасным бойцовским качествам А. Суэтина, который даже в ничейной позиции отыскал скрытые пути к продолжению борьбы.

49. . . . h5 : g4
 50. Крe3—f2! . . .
 В случае 50. h5 Сf8 51. Крf2
 Сh6 52. Крg3 Крd7 53. Кр : g4
 Крe7 ничья очевидна.



Получившуюся позицию я, естественно, анализировал дома, но сделал это небрежно — в домашних анализах черный король стоял на d8...

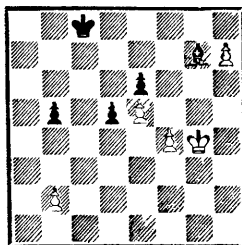
Здесь я начал играть молниеносно, считая, что Суэтин допустил ошибку, ведущую к проигрышу.

50. . . . Сb4—d2
 Проще всего было 50. . .
 Крd7.

51. Крf2—g3 e4—e3
 Легкой ничьей добивались
 черные путем 51. . . Крd7 52.
 h5 Крe7, и невыгодно для белых
 53. h6 Крf7 54. h7 Крg7
 55. f5 Кр : h7, а после 53.
 Кр : g4 Крf7 54. f5 Сс1 белые
 не могут усилить позицию.

52. h4—h5 e3—e2
 53. Cd4—f2 e2—e1Ф
 54. Cf2 : e1 Cd2 : e1+
 55. Крg3 : g4 Ce1—b4
 56. h5—h6 Сb4—f8
 57. h6—h7 Cf8—g7

Последние ходы носили суровый характер. Здесь партия была вновь отложена. Свой последний ход 57. . . Сg7 черные записали. Возникла чисто этюдная ситуация.



58. Крg4—g5 d5—d4

Лишь к перестановке ходов ведет 58. . . Ch8 59. Крg6. Значительно хуже 58. . . Крd7, так как после 59. Крg6 Ch8 60. Крf7 d4 61. f5 d3 62. fe+ Крc7 63. e7 d2 64. e8Ф d1Ф 65. Ф : h8 черные не имеют вечного шаха.

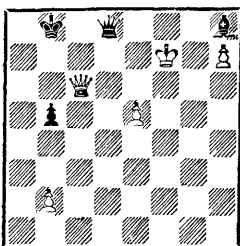
59. Крg5—g6! Сg7—h8
 60. f4—f5 d4—d3
 61. f5 : e6 d3—d2
 62. e6—e7 d2—d1Ф

Это уже третий ферзь черных в одной партии!

63. e7—e8Ф+ Фd1—d8
 После 63. . . Крc7 64. Ф :
 h8 у черных вновь нет вечного шаха:
 64. . . Фg4+ 65. Крf7

Фh5+ 66. Крe7 Фh4+ 67. Фf6
Ф : h7+ 68. Крf8.

64. Фе8—с6+ Крс8—b8
Проигрывает 64. . .Фс7 65.
Ф : с7+ Кр : с7 66. е6.
65. Крг6—f7!! . . .
Блестящий ход!



65. . . . Крb8—a7
Единственное, ибо угрожа-
ло 66. Фd6+, а на 65. . .С : e5
выигрывает 66. Ф : b5+ и
67. Ф : e5.

66. Фс6—d6 Фd8—с8
Не достигает цели 66. . .Фg5
67. Фс7+ Кра8 68. Фс8+ Кра7
69. Ф : h8.

67. е5—е6 Фс8—с2
68. е6—е7! Фс2 : h7+
69. Крf7—e8 Ch8 : b2
70. Крe8—d8 Фh7—h4
71. Крд8—с8?! Фh4—e4!

Черные фигуры тоже по-
казывают «зубы». Нельзя 72.
Фd7+ Крb6 73. e8Ф? Фа8×.
72. Фd6—с7+? Кра7—a6
73. Фс7—d6+ Кра6—a7?
Вероятно, после 73. . .Кра5!
у черных были все шансы рас-
считывать на ничью. Белым же
двумя ходами раньше следовало
играть 71. Фd7+, сводя дело
к позиции, случившейся в пар-
тии.

74. Крс8—d8 Фе4—h4
75. Фd6—d7+ Кра7—b6
76. Фd7—e6+ Крb6—b7?
И здесь еще возможно было
76. . .Кра5! с надеждой на спа-
сение.

77. Фе6—d5+! Крb7—b6
78. Крд8—d7 Фh4—h7
79. Фd5—e6+ Крb6—a7
80. Крд7—с8! . . .
Если 80. Фа2+, то 80. . .
Крb6 81. Ф : b2? Фf5+ с ничь-
ей.

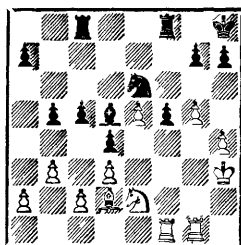
80. . . . Фh7—с2+
81. Крс8—d8 Кра7—b7!?
82. Фе6—d7+ Крb7—b8
83. Фd7—d6+ Крb8—b7
84. е7—e8Ф Cb2—f6+
85. Крд8—d7,

и через несколько ходов черные
сдались.

Каспарян

Симагин

Сочи, 1952



На доске технически ничей-
ный эндшпиль, в котором многие
шахматисты на месте В. Симаги-
на не стали бы зря тратить силы
и время, а сразу бы подписали
мирное соглашение.

Симагин своей игрой в этой
партии дает полезный урок мно-
гим молодым шахматистам, рано
стремящимся экономить твор-
ческую энергию.

«Борись, пока есть хоть ма-
лейшая возможность,— как
бы говорит он,— и рано или
поздно тебя ждет достойная
награда».

1. . . . a7—a5!
Пугая белых угрозой вскры-
тия линии «а».
2. g5—g6 h7—h6
3. Ke2—f4 Ke6 : f4

4. Cd2 : f4 Lf8—e8
 5. Lf1—f2 a5—a4
 6. Lg1—c1 b5—b4
 7. Lc1—e1 Cd5—e6
 8. h4—h5 Lc8—a8
 9. Le1—e2 . . .

Заранее с избытком защищая слабость на с2.

9. . . . Kph8—g8!

Нередко вот такие ходы, внешне ничем не примечательные, оказывают странное воздействие на противника, побуждая его без особых причин к активным действиям. Своим последним ходом черные показывают, что не торопятся и собираются улучшить позицию короля. И хотя ничем конкретным перевод короля в центр не угрожает, Г. Каспарян принимает решение осложнить борьбу.

10. Kph3—g3 Kpg8—f8

11. Cf4—c1 La8—a6!

Почувствовав «настроение» противника, Симагин не препятствует его планам. Иначе черные могли бы просто разменяться на b3 и предупредить подготовленное белыми продвижение.

12. a2—a3? . . .

Этот псевдоактивный ход усложняет белым достижение ничьей.

12. . . . a4 : b3

13. a3: b4 La6—a1!

Очевидно, этот промежуточный удар белые просмотрели.

14. Sc1—b2 La1—g1+

15. Lf2—g2 Lg1—h1!

16. Lg2—h2 Lh1—d1

17. b4 : c5 b3 : c2

18. Le2 : c2 Ld1 : d3+

19. Kpg3—f4 . . .

Положение белого короля уже вызывает некоторые опасения. Отметим, что и отступле-

ние на f2 не лучше: 19. Kpf2 Cd5!

19. . . . Le8—b8

20. Lc2—d2 Ld3—e3!

Кульминационный момент борьбы. В объективно все еще ничейной позиции Симагин ставит перед противником сложную задачу. Грозит Lb8—b3 с матом. Явно неудовлетворительно 21. С : d4 Le4+ или 21. Л : d4 Lbb3 22. Lf2 Lh3!

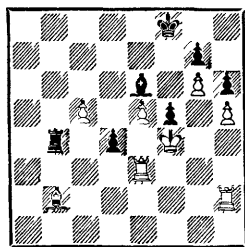
Остается выбор между ходами одной из ладей на e2. Но какой именно? В этом и заключается сложность задачи, стоящей перед белыми.

21. Ld2—e2? . . .

Ход в партии, казалось бы, вынуждает черную ладью к размену или отступлению. Но здесь и раскрывается блестящий замысел Симагина. Спасение для белых заключалось в ходе 21. Lhe2!

21. . . . Lb8—b4!

22. Le2 : e3 . . .



22. . . . d4—d3+!!

Черные жертвуют целую ладью, но принимать дар нельзя: 23. Kpf3 Cd5+ 24. Kpf2 Л : b2+ 25. Kpg3 f4+!

23. Le3—e4 Lb4 : e4+

24. Kpf4—g3 f5—f4+

25. Kpg3—f3 Се6—d5!

Позиционный перевес черных принял реальные очертания. Наличие разноцветных слонов лишь затрудняет белым защиту.

26. Kpf3—g4 f4—f3+

27. Kpg4—g3 Лe4—c4

28. c5—c6 . . .

Чтобы хоть как-то осложнить борьбу.

28. . . . Kpf8—e7!

29. Лh2—d2 Cd5 : c6

30. Лd2 : d3 Лc4—c2

31. Cb2—a3+ Kpe7—e6

32. Лd3—d1 . . .

Плохо 32. Лd6+ Kpf5 33.

Л : c6 Л : c6 34. Kp : f3 Лc3+.

32. . . . f3—f2

33. Ca3—f8 Cc6—b5

34. Cf8 : g7 f2—f1Ф

35. Лd1 : f1 Cb5 : f1

36. Cg7 : h6 Cf1—e2

37. g6—g7 Kpe6—f7

38. Kpg3—h4 Лc2—c6!

39. Ch6—f4 Kpf7 : g7

40. Kph4—g5 Ce2—d3

41. Cf4—e3 Kpg7—f7

42. h5—h6 Kpf7—e6

43. Ce3—f4 Cd3—h7

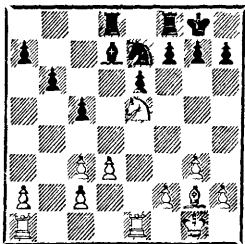
Белые сдались.

Симагин создал настоящий этюд в практической партии с выдающимся этюдистом!

Рети

Рубинштейн

Гетеборг, 1920



Конь на e5 выглядит весьма импозантно, однако в данном положении гораздо существеннее слабость белых пешек на ферзевом фланге. Следующим тонким маневром А. Рубинштейн подчеркивает это.

1. . . . Cd7—a4!

2. Le1—e2 Ke7—d5

3. Cg2 : d5 . . .

Этот размен затрудняет белым защиту. Следовало решиться на 3. c4!?, после чего возможно 3. . . Kb4 4. Лc1 f6 5. Kf3 с хотя и пассивной, но прочной позицией у белых. Теперь же будет заметно превосходство слона черных над конем противника.

3. . . . e6 : d5

4. La1—e1 Лf8—e8

5. f2—f4 f7—f6

Размен ладей к выгоде черных. Рубинштейн глубоко оценил возникающее теперь легкофигурное окончание.

6. Ke5—f3 Kpg8—f7

7. Kpg1—f2 Le8 : e2+

8. Le1 : e2 Лd8—e8

9. Le2 : e8 Kpf7 : e8

10. Kf3—e1 . . .

Конь вынужден расположиться на пассивной стоянке, и теперь у черного короля появляется возможность вторгнуться в расположение противника по ослабленным белым полям.

10. . . . Kpe8—e7

11. Kpf2—e3 Kpe7—e6

12. g3—g4 . . .

Иначе черные сыграют 12. . . Kpf5 и затем маршем пешки «h» ослабят пешечное расположение белых на королевском фланге.

12. . . . Kpe6—d6

13. h2—h3 g7—g6

14. Kpe3—d2 Ca4—d7!

Слон прекрасно справляется со своей миссией. Угроза пешке c2 уже малоэффективна, теперь на прицеле пешки противоположного фланга.

15. Ke1—f3 Kpd6—e7!!

Прекрасно сыграно. Поспешное 15. . . h5 позволяло белым

облегчить защиту — 16. g5 hg
 17. K : g5. По таким ходам чувствуется рука истинного мастера!

16. Kpd2—e3 h7—h5!

17. Kf3—h2 . . .

Вынужденное решение. После 17. gh gh 18. h4 Кре6 черный король прорывается к белым пешкам.

17. . . . Кре7—d6

18. Кре3—e2 d5—d4!

Отнимая у белого короля важное поле e3 и фиксируя пешки белых на полях цвета слона. В перспективе черные могут провести g6—g5 и вторгнуться королем через поле e5.

19. c3 : d4 c5 : d4

20. Кре2—d2 h5 : g4

21. h3 : g4 . . .

Пешечное окончание безнадёжно для белых: 21. K : g4 C : g4 22. hg g5!

21. . . . Cd7—c6!

22. Kpd2—e2 . . .

Попытка освободиться путем 22. c3? приводила белых к печальному и весьма поучительному концу: 22. . . dc+ 23. Kp : c3 Cg2! 24. Kpd4 b5 25. Кре3 a5 26. a3 Kpd5 — цугванг.

22. . . . Cc6—d5!

23. a2—a3 b6—b5

24. Kh2—f1 a7—a5

Вынудив белых сыграть a2—a3, Рубинштейн получил возможность образовать проходную по линии «а».

25. Kf1—d2 a5—a4

26. Kd2—e4 . . .

Белые безуспешно пытаются спастись в пешечном окончании, впрочем, и 26. Kpd1 g5! не оставляло им шансов на спасение.

26. . . . Cd5 : e4

27. d3 : e4 b5—b4

28. Кре2—d2 b4 : a3

29. Kpd2—c1 g6—g5!

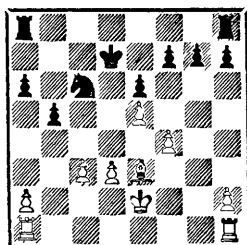
Белые сдались.

Игра Рубинштейна в этом окончании доставляет подлинно эстетическое наслаждение.

Спасский

Любоевич

Монреаль, 1979



Позиция черных смотрится вполне благополучно — пешечных слабостей у них нет, а полуоткрытые вертикали «d» и «c» сулят неплохие перспективы. Видимо, и Любоевич довольно оптимистично оценивал возникший эндшпиль — поначалу он не предпринимает попыток создать контригру. А между тем у белых есть существенный позиционный плюс: компактная и в перспективе подвижная пешечная масса в центре. Первая часть плана белых заключается в уничтожении своеобразного ограничителя — черной пешки b5. Она должна стать слабостью.

1. Lh1—b1! La8—b8

2. Ce3—c5 Lh8—c8

3. Cc5—d6 . . .

У этого слона нет видимых объектов для нападения, но его неприятный «рентген» уже ощущается — черные фигуры ограничены в подвижности.

3. . . . Lb8—b7

4. a2—a4 Kc6—d8

5. a4 : b5 a6 : b5

6. Кре2—d2 f7—f6

Несколько запоздалая активность. Белые уже успели создать противнику слабость на b5 и контролируют важную стратегическую магистраль — линию «а».

- | | | |
|-----|---------|---------|
| 7. | d3—d4 | Kd8—f7 |
| 8. | Cd6—b4 | f6 : e5 |
| 9. | f4 : e5 | Kf7—h6 |
| 10. | Ла1—а5 | Kh6—f5 |
| 11. | Kpd2—d3 | g7—g6 |

Черные построили своеобразную крепость на белых полях, разрушить которую и предстоит Б. Сласскому.

- | | | |
|-----|---------|--------|
| 12. | Cb4—c5 | Lc8—b8 |
| 13. | Ла5—а6 | Lb8—c8 |
| 14. | Kpd3—e4 | Lc8—c7 |
| 15. | Kpe4—f4 | ... |

Угрозой вторжения короля на f6 белые вынуждают ослабление пешек королевского фланга противника.

- | | | |
|-----|---------|-------|
| 15. | ... | h7—h6 |
| 16. | Kpf4—e4 | g6—g5 |

Черные в цугцванге. На 16. . . Lc8 последует 17. d5 ed+ 18. Kp : d5 Ke7+ 19. C : e7 Kp : e7 20. Le6+ Kpf7 21. Lf1+ Kpg7 22. Lff6 с выигрышем.

- | | | |
|-----|-----------|--------|
| 17. | Lb1—a1 | Lc7—c8 |
| 18. | Ла6 : e6! | ... |

Очень изящное решение — казавшаяся неприступной крепость черных рушится.

- | | | |
|-----|-----|----------|
| 18. | ... | Lc8 : c5 |
|-----|-----|----------|

Конечно, безнадежно и 18. . . Kp : e6 19. Ла6+ и 20. Kp : f5.

- | | | |
|-----|-----------|----------|
| 19. | Kpe4 : f5 | Lc5 : c3 |
| 20. | Le6 : h6 | ... |

Партия решена, связанные проходные пешки белых в центре неудержимы.

- | | | |
|-----|-----------|-----------|
| 20. | ... | Kpd7—c7 |
| 21. | Lh6—h7+ | Kpс7—b6 |
| 22. | Lh7 : b7+ | Kpb6 : b7 |
| 23. | e5—e6 | Kpb7—c7 |
| 24. | Ла1—а7+ | Kpс7—b6 |

25. Ла7—а8.

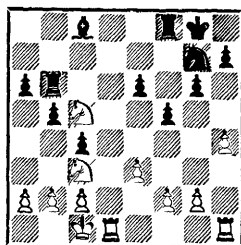
Черные сдались.

Следующая партия великого Х. Р. Капабланки представляет прекрасный учебный пример на тему «позиционный захват».

Капабланка

Ейтс

Нью-Йорк, 1924



Положение белых лучше — они контролируют вертикаль «d», фигуры черных пассивны, но наличие большого количества пешек делает позицию «вязкой», устойчивой для черных. Следующий блестящий ход Капабланки преследует целью ослабить пешечную цепь противника на ферзевом фланге, после чего белые кони получают оперативный простор.

- | | | |
|----|----------|---------|
| 1. | a2—a4!! | Kg7—h5 |
| 2. | b2—b3 | c4 : b3 |
| 3. | c2 : b3 | b5 : a4 |
| 4. | Kc3 : a4 | Lb6—c6 |
| 5. | Kpc1—b2 | Kh5—f6 |

Пытаясь гасить активность белых после возможного сдвоення ладей на центральной вертикали.

- | | | |
|----|--------|-------|
| 6. | Ld1—d2 | a6—a5 |
|----|--------|-------|

Понятно желание черных увести пешку с уязвимой позиции, но и на a5 защищать ее будет непросто. Гибче было 6. . . Kpf7, стремясь придать позиции большую устойчивость и улучшить координацию фигур.

Вспомните один из основных шахматных законов — не двигайте пешек на том фланге, где противник сильнее.

7. Лh1—d1 Kf6—d5

8. g2—g3 . . .

Вся последующая игра Капабланки — блестящий образец методичного и целеустремленного позиционного зажима.

8. . . . Лf8—f7

9. Кc5—d3! Лf7—b7

10. Кd3—e5 Лc6—c7

11. Лd2—d4 . . .

После неизбежного e3—e4 отсталая пешка на e6 станет еще одной ощутимой слабостью в позиции черных.

11. . . . Кpg8—g7

12. e3—e4 f5 : e4

13. Лd4 : e4 Лb7—b5

14. Ле4—c4! . . .

Капабланка не избегает разменов, справедливо полагая, что его позиционный перевес стабилен.

14. . . . Лc7 : c4

15. Ке5 : c4 Сс8—d7

16. Ка4—c3! Лb5—c5

17. Кc3—e4 Лb6—b5

18. Ке4—d6 Лb5—c5

19. Кd6—b7 . . .

Погоня коня за ладьей весьма занимательна.

19. . . . Лc5—c7

20. Кb7 : a5 Cd7—b5

Фигуры черных несколько ожили, но это временное явление.

21. Кc4—d6 Сb5—d7

22. Ка5—c4 Лc7—a7

23. Кd6—e4 . . .

Коня в этой партии «работают» великолепно.

23. . . . h7—h6

24. f2—f4 Cd7—e8

25. Кc4—e5 Ла7—a8

26. Лd1—c1 Ce8—f7

27. Лc1—c6 Cf7—g8

28. Ке4—c5 Ла8—e8

29. Лc6—a6 Ле —e7

30. Кpb2—a3 Cg8—f7

31. b3—b4 . . .

Капабланка максимально усилил свою позицию, и теперь дело за пешкой «b».

31. . . . Кd5—c7

32. Ла6—c6 Кc7—b5+

33. Кра3—b2 Кb5—d4

34. Лc6—a6 Cf7—e8

35. g3—g4 Кpg7—f6

36. Кc5—e4+ Кpf6—g7

37. Ке4—d6 Ce8—b5

38. Ла6—a5 Сb5—f1

39. Ла5—a8! . . .

Белые готовят матовую сеть: 40. Ке8+, затем 41. Кf6+ и g4—g5. Ответ черных вынужден.

39. . . . g6—g5

40. f4 : g5 h6 : g5

41. h4 : g5 Cf1—g2

42. Ла8—e8 Ле7—c7

Проигрывало и 42. . .Л : e8 43. К : e8+ Кpf8 44. g6 Кp : e8 45. g7.

43. Ле8—d8 Кd4—c6

44. Кd6—e8+ Кpg7—f8

45. Ке8 : c7+ Кc6 : d8

46. Кpb2—c3 Cg2—b7

47. Кpc3—d4 Сb7—c8

Черные готовы отдать свои легкие фигуры за белые пешки и получить теоретически ничейное окончание, но Капабланка неумолим.

48. g5—g6 Кd8—b7

49. Кc7—e8! Кb7—d8

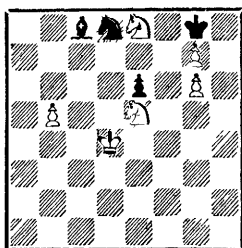
50. b4—b5 Кpf8—g8

51. g4—g5 Кpg8—f8

52. g6—g7+ Кpf8—g8

53. g5—g6!

Черные сдались.



Заключительная позиция, несомненно, заслуживает диаграммы.

Черные в полном цугцванге. ни конь, ни слон не могут двигаться из-за неизбежного мата.

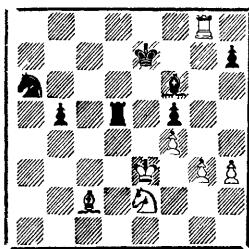
Нам остается только аплодировать великолепному коневому дуэту белых и удержать в памяти сердца неизгладимое очарование от одного из величайших шедевров эндшпиля.

В заключение раздела, посвященного борьбе в легкофигурных окончаниях, разберем концовку партии между двумя современными гроссмейстерами. Надеемся, что их борьба доставит удовольствие читателю, ведь один из соавторов произведения, Л. Кавалек, отметил, что «...перейгрывать эту партию — большее развлечение, чем читать криминальный роман»

Ларсен

Кавалек

Монреаль, 1979



Прозаичная и довольно скучная эндшпильная позиция, не

правда ли? Шансы черных никак не хуже — у них есть проходная пешка, слоны разноцветные и вообще материала на доске маловато. Но в том-то и заключается искусство настоящего мастера, что он может «вдохнуть жизнь» и в такие позиции, упорно выискивать малейшие тактические нюансы для продолжения борьбы. Тем pessimистам, которые утверждают, что эндшпиль — занятие довольно скучное, мы советуем еще и еще раз разыгрывать это окончание, в котором разворачивается увлекательная и бескомпромиссная борьба.

- | | |
|------------|---------|
| 1. g3—g4! | f5 : g4 |
| 2. h3 : g4 | h7—h6 |
| 3. Лg8—g6 | Ка6—c5 |

Сделано всего три хода, а неочевидное вначале стало очевидным — у белых довольно ощутимый позиционный перевес.

- | | |
|------------|-----|
| 4. Ke2—g3! | ... |
|------------|-----|

Малыми силами Б. Ларсену удается создать опасные угрозы королю противника.

- | | |
|------------|---------|
| 4. ... | Cf6—d4+ |
| 5. Kpe3—f3 | b5—b4 |
| 6. Kg3—f5+ | Kpe7—f8 |
| 7. Лg6—b6! | ... |

Аккуратность необходима. Пешка h6 обречена, а за пешкой «b» нужен контроль.

- | | |
|--------------|---------|
| 7. ... | Cd4—c3 |
| 8. Лb6—b8+ | Kpf8—f7 |
| 9. Kf5 : h6+ | Kpf7—e7 |
| 10. Kh6—f5+ | ... |

Позиция определилась. Шансы белых связаны с использованием неустойчивого положения черного короля и движением связанных проходных (особенно опасна пешка «g»). Единственный, но достаточный контршанс черных — проходная «b»,

поддерживаемая активными фигурами.

- | | |
|-------------|----------|
| 10. . . . | Кре7—d7 |
| 11. Кf5—e3 | Лd5—d4 |
| 12. Сс2—f5+ | Крd7—c6 |
| 13. g4—g5 | Кс5—d3 |
| 14. Ке3—g2 | Лd4—d5! |
| 15. Cf5—e4 | Крc6—c7! |

Черные защищаются весьма изобретательно.

- | | |
|------------|--------|
| 16. Лb8—g8 | Лd5—d4 |
| 17. Лg8—g6 | . . . |

Напрашивалось дальнейшее движение пешки «g», но защита черных в этом случае облегчалась — 17. g6 Кс5 18. g7 Л : e4 19. Лс8+ Кр : с8 20. g8Ф+ Кр7.

- | | |
|-------------|---------|
| 17. . . . | Крc7—d7 |
| 18. Лg6—b6 | Кd3—c5 |
| 19. Се4—f5+ | Крd7—c7 |
| 20. Лb6—b5 | Крc7—c6 |
| 21. Лb5—b8 | Кс5—d7 |
| 22. Лb8—e8 | Кd7—c5 |
| 23. g5—g6 | Лd4—d2 |

Играть подобные окончания — занятие отнюдь не менее сложное, чем рассчитывать форсированные комбинации. Слишком высока цена одной ошибки.

- | | |
|------------|--------|
| 24. Кg2—e3 | Кс5—d3 |
| 25. Ке3—g4 | . . . |

Заслуживало внимания 25. Ле6+.

- | | |
|-------------|---------|
| 25. . . . | Лd2—d1 |
| 26. Ле8—с8+ | Крc6—b7 |
| 27. Крf3—e2 | Лd1—d2+ |
| 28. Кре2—e3 | Кd3—e1! |

Черные фигуры максимально активизировались.

- | | |
|------------|-------|
| 29. Лс8—с4 | . . . |
|------------|-------|

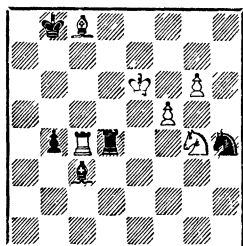
Пешка f4 нуждается в защите.

- | | |
|--------------|---------|
| 29. . . . | Кe1—g2+ |
| 30. Кре3—e4 | Кg2—h4 |
| 31. Cf5—с8+ | Крb7—b8 |
| 32. f4—f5 | Лd2—e2+ |
| 33. Кре4—d5! | . . . |

Единственный ход, сохраня-

ющий перевес. На 33. Крd3 хорошо 33. . . .Le8!

- | | |
|-------------|---------|
| 33. . . . | Ле2—d2+ |
| 34. Крd5—e6 | Лd2—d4 |



Обратите внимание на расположение фигур. Все белые по белым, а черные по черным полям. Сейчас белые должны были разрушить эту разнополюсную конструкцию и сыграть 35. Л : d4 С : d4 36. Кf6. Однако они упускают эту возможность, и черные получают отличные шансы на ничью.

- | | |
|---------------|------------|
| 35. Сс8—a6 | Kh4 : f5!! |
| 36. Кре6 : f5 | Лd4—d5+ |
| 37. Крf5—e4 | Лd5—g5 |
| 38. Са6—с8 | Лg5 : g6 |
| 39. Кg4—e3 | Лg6—h6 |
| 40. Кре4—d5 | Сс3—d2 |
| 41. Ке3—f5 | Лh6—h6 |

Ничья стала вполне реальной, от черных требуется лишь аккуратность.

- | | |
|------------|-------|
| 42. Кf5—d6 | b4—b3 |
| 43. Сс8—f5 | . . . |

Партия вступила в заключительную фазу. Белые еще не исчерпали ресурсов атаки на неприятельского короля, разноцветные слоны способствуют плану белых.

- | | |
|-------------|----------|
| 43. . . . | Cd2—b4 |
| 44. Кd6—f7 | b3—b2 |
| 45. Cf5—b1 | Cb4—a3 |
| 46. Лс4—с3 | Лb6—b7! |
| 47. Кf7—e5 | Лb7—b5+ |
| 48. Крd5—e6 | Са3—b4 |
| 49. Лс3—b3 | Крb8—c7? |

Вот она роковая ошибка, черные еще «держали» ничью посредством 49... Лb6+.

50. Ke5—d7 Kpc7—d8

51. Cb1—e4 Лb5—a5

52. Kd7—e5 . . .

Гораздо проще было 52. Л : b4 Ла6+ 53. Лb6.

52. . . . Ла5—a6+

53. Ke5—c6 Kpd8—c7

54. Лb3 : b4 Ла6—b6

55. Лb4 : b6 Kpc7 : b6

56. Кре6—d5 Kpb6—b5

57. Ce4—c2.

Черные сдались.

Драматичная и небезошибочная борьба в этом эндшпиле еще раз наглядно подтверждает, что нет скучных позиций, есть скучная, шаблонная игра, способная выхолостить любую позицию.

Борьба в ладейных окончаниях

Каждый шахматист, совершенствуясь в любимом искусстве, наверняка провел немало времени за изучением ладейных эндшпилей. Без знания этой, безусловно, сложнейшей области шахмат невозможно представить себе творческий рост. И здесь ладейным окончаниям будет уделено немало места. А начинается рассмотрение с двух фрагментов, лейтмотивом которых является... матовая угроза.

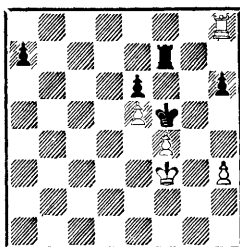
В других партиях этого раздела вы увидите и жертву пешки ради инициативы, и «активного короля», а также ряд характерных технических приемов. Подчеркнем лишь еще раз, что во всех этих примерах преимущество одной из сторон определяется как «чуть-чуть» и только огромная воля к победе и, ра-

зумеется, высокое искусство позволяют здесь взять верх.

Новак

Риц

СССР, 1978



Глядя на эту «простенькую» позицию, давайте помечтаем за белых. Прогнать бы ладью черных с линии «f», тогда можно было бы соорудить пикантный мат Лf6! Неплохая идея, но вряд ли осуществимая. А нельзя ли придумать другую, более необычную матовую конструкцию? Присматриваемся и видим — можно. Снять бы черную пешечку с h6 и поставить мат ладьей на g5! Две симпатичные матовые идеи, это кое-что да значит!

Смелее за дело!

1. . . . Kpf5—g6

2. Лh6—e8! Kpg6—f5

3. h3—h4! a7—a5

Ладья черных не может сдвинуться с места — потеряется пешка e6, пешка h6 тоже «прикована» к месту — поле g5!, остается пешка «а».

4. h4—h5! . . .

Эта пешка поможет своей ладье попасть на поле g6, а затем и на g5.

4. . . . a5—a4

5. Ле8—h8 a4—a3

6. Лh8 : h6 a3—a2

7. Лh6—g6.

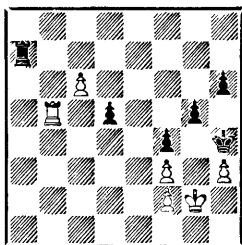
Черные сдались.

И лишний ферзь не помогает. Вечная трагедия одного недостающего темпа...

Марич

Петрович

Югославия, 1973



Как провести белую пешку в ферзи — вы именно так подумали, глядя на эту позицию? Однако складывается впечатление, что эта задача вряд ли осуществима, и оно вас не обманывает. Провести ее не удастся, но, отвлекая ладью противника на пассивную оборону, мы можем поставить черных в положение своеобразного цугцванга.

1. Лb5 : d5 Ла7—с7
2. Лd5—с5 Крh4—h5

Пешки черным двигать нельзя — король белых вырвется на свободу с решающим эффектом.

3. Лс5—с2! Крh5—h4
4. Лс2—с1 ...

Шаг назад, чтобы затем сделать два шага вперед.

4. ... Крh4—h5

Скептики могут спросить: а что, если черные все же предпримут попытку надвигать свои пешки, так ли уж это для них плохо? Давайте проверим: 4... h5 5. Лс4! g4 6. hg hg 7. Лс5! g3 8. fg fg 9. Крg1!, и все кончено.

5. h3—h4! ...

Если гора не идет к Магомету, то... Мат сверху мы уже

видели, теперь нам предоставилась возможность увидеть мат снизу — 5... Кр : h4 6. Лh1×.

Делать черным нечего, белые вынудили их к движению пешек.

5. ... g5—g4

И после 5... gh 6. Крh3 позиция черных безнадежна.

6. f3 : g4+ Крh4 : g4

7. f2—f3+ Крg4 : h4

8. Лс1—с5 Лс7—g7+

Единственное. На 8... h5 следует 9. Крf2!

9. Крg2—f1! ...

Король начинает свой знаменитый «треугольный танец», передающий очередь хода противнику.

9. ... Лg7—с7

10. Крf1—f2 h6—h5

11. Крf2—g2 ...

Еще раз «попросим» шаха...

11. ... Лс7—g7+

12. Крg2—f1 Лg7—g2?!

Пикантно, но не более...

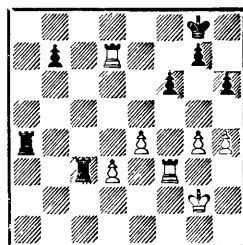
13. Лс5 : h5+.

Черные сдались.

Якобсен

Янссон

Стокгольм, 1974—1975



Очень сложное четырехладейное окончание. Активной белой ладье на d7 черные могут противопоставить слаженные действия своих ладей. Сейчас бессмысленно 1. Л : b7 из-за 1... Лd4, и партия должна закончиться вничью. Поэтому бе-

лые решают пожертвовать пешку, чтобы максимально активизироваться. Жертва пешки ради инициативы в эндшпиле встречается не реже, чем в начале партии!

1. g4—g5! h6 : g5
2. h4 : g5 f6 : g5
3. Kpg2—g3! . . .

Две связанные проходные пешки белых более чем компенсируют небольшой материальный урон, к тому же белый король активно подключается к борьбе. Боевые единицы белых стали более мобильными, и это решает, хотя путь к победе далеко не прост. Отметим, что хуже 3. Lff7 из-за 3. . . Л : d3!

3. . . . b7—b5
4. Kpg3—g4 Ла4—a8

Пешке «b» далеко не убежать: 4. . . b4 5. e5! b3 6. Кр : g5 Ла8 7. e6! Лс1 8. e7, и белые побеждают.

5. Лf3—f5 Ла8—b8
6. Лf5 : g5 b5—b4
7. e4—e5 Лс3—c1
8. Лg5 : g7+ Kpg8—h8
9. Лg7—h7+ Kph8—g8
10. Лd7—g7+ Kpg8—f8
11. Kpg3—f3!! . . .

Парадоксальное решение: король белых не спешит на помощь своим ладьям, понимая, что матовую сеть сплести трудно, а направляется к проходной пешке противника, имея в виду полезный размен одной пары ладей после Лb7.

11. . . . Лс1—c6

В случае 11. . . b3 12. Лb7 Л : b7 13. Л : b7 Лb1 14. Кре2! b2 15. Kpd2 ладейное окончание безнадежно для черных.

12. Лg7—b7 Лb8 : b7
13. Лh7 : b7 Лс6—c3
14. Kpf3—e4 Лс3—b3
15. d3—d4 Лb3—b1

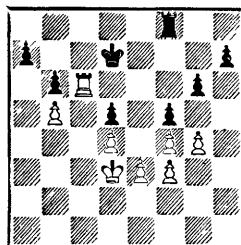
16. Кре4—d5 b4—b3
17. Kpd5—e6 b3—b2
18. d4—d5 Kpf8—g8
19. d5—d6.

Черные сдались.

Рубинштейн

Алехин

Карлсбад, 1911



Ладья белых на c6 расположена превосходно, с этим спорить не приходится. Компактная и гибкая пешечная масса белых в центре ограничена в подвижности «рожками» пешек d5 и f5. Если ее сейчас насильственно двинуть вперед, то обстановка в центре разрядится, и черным легче будет защищаться. Что же делать белым, как дальше усиливать позицию? И А. Рубинштейн находит великолепный и далеко не очевидный план активизации короля. Без активности короля в скончаниях не обойтись — этот закон мы усвоили крепко.

1. Kpd3—e2!! . . .

Неторопливо пспешая, король поднимается на h4.

1. . . . Лf8—f7
2. Кре2—f2 Лf7—f8
3. Kpf2—g3 Лf8—e8
4. Лс6—c3 Ле8—e7

Активность белой ладьи, вынужденной защищать пешку e3, несколько снизилась, но теперь и пешка f5 будет нуждаться в защите.

5. Kpg3—h4 h7—h6

Нельзя допустить белого короля на g5.

6. Kph4—g3! . . .

Хитрющий белый король намерен вновь вернуться на d3. Ради чего же был совершен этот героический обходной марш? Дело в том, что движением пешки «h» черные ослабили пешечную цепь на королевском фланге и ладья белых, возвратившись на с6, получит полное господство по 6-й горизонтали. Ослабляя позицию противника, мы тем самым усиливаем и свою...

А. Алехин, понимая, что стратегически партия уже безнадежна, вызывает быстрый кризис, надеясь получить при этом контригру.

6. . . . h6—h5

7. Kpg3—h4! . . .

Зеленый свет на пути белого короля в тыл противника вновь зажжен...

7. . . . Le7—h7

8. Kph4—g5 f5 : g4

9. f3 : g4 . . .

Ошибочно 9. Kp : g6 g3!
10. Kp : h7 g2 11. Lc1 h4, и выигрывают черные.

9. . . . h5 : g4

10. Kpg5 : g4 Lh7—h1!

В активности последний шанс черных на спасение.

11. Kpg4—g5 Lh1—b1

Пешку g6 черные защитят, конечно, могут, но тогда король белых пойдет на e5, и все будет кончено.

12. Lc3—a3 Lb1 : b5

13. Ла3 : a7+ Kpd7—d6

14. Kpg5 : g6 Lb5—b3

15. f4—f5 Lb3 : e3

Черные сделали максимум возможного, но позиция остается тяжелой.

16. f5—f6 Le3—g3+

17. Kpg6—h7 Lg3—f3

18. f6—f7 Lf3—f4

19. Kph7—g7 Lf4—g4+

20. Kpg7—f8 Lg4—g1

21. Kpf8—e8 Lg1—e1+

22. Кре8—d8 Le1—f1

23. Ла7—d7+ Kpd6—c6

24. Kpd8—e8 Lf1—f4

25. Ld7—e7 Kрс6—b5

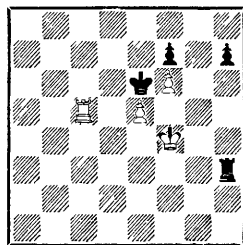
26. Le7—c7!

Точность необходима: 26. f8Ф? Л : f8 27. Кр : f8 Крс4, и черные спасаются. После же 26. Лс7! черные сдали партию. Белый король пройдет на e5, заберет пешку «d» и лишь затем вернется к своей проходной «f». Не правда ли, в этой партии король работал вдохновенно, как настоящий артист?

Соколов

Мартиневич

Югославия, 1973



И ладья у черных достаточно активна, и проходная у них есть, но все же дела их обстоят неважно. Стоит белым уничтожить пешку f7, и партию черным не спасти. Легко сказать, но трудно сделать. А впрочем, не боги горшки обжигают...

1. Лс5—с6+ Кре6—d7

2. Лс6—a6 Lh3—h1

Бесполезно 2. . . Лh4+ 3. Kpg5 Lh1, хотя кажется, что черным удалось отвлечь короля. Продолжая 4. Ла7+ Кре8 5. Ла8+ Kpd7 6. Lf8 Кре6 7.

Ле8+ Крд5 8. е6!, белые выигрывают.

3. Ла6—а7+ Крд7—е8

4. Ла7—а8+ Кре8—д7

5. Ла8—f8 Крд7—е6

6. Лf8—е8+ Кре6—д5

7. Ле8—д8+! ...

«Любезно» приглашая черного короля вернуться на е6, где его ждет гибель — 7... Кре6 8. Лд6×.

7. ... Крд5—с6

8. Лд8—д6+ ...

Настойчивая белая ладья добилась немало — теперь черный король отброшен от пешки f7.

8. ... Крс6—с7

9. Лд6—д3! ...

Внимание, может сработать знаменитый «мостик». Грозит е5—е6!

9. ... Лh1—h5

10. Лд3—а3! ...

Что это? Белые разрешают черному королю вернуться для защиты своей пешки. Ради чего же были все эти сложные передвижения их ладьи? А цель белых заключалась в том, чтобы заставить черную ладью занять малоудачное положение на h5. Теперь цикл вторичного оттеснения черного короля от пешки f7 решает исход борьбы.

10. ... Крс7—д7

Помешать белой ладье вернуться на 7-ю горизонталь черные не могут: 10... Крb7 11. Лг3! с дальнейшим Лг7.

11. Ла3—а7+ Крд7—е8

12. Ла7—а8+ Кре8—д7

13. Ла8—f8 Крд7—е6

14. Лf8—е8+ Кре6—д5

15. Ле8—д8+ Крд5—с6

Продолжение «серии» с неудачным положением черной ладьи на h5.

16. Лд8—f8 Лh5—h4+

Будь сейчас ладья черных на h1, она замучила бы белого короля шахами снизу, теперь же все гораздо проще.

Попутно отметим, что черные могли выиграть пешку на е5, но не спасти партию после 16... Крд5 17. Л : f7 Л : е5 18. Лд7+ Крс6 19. Лд3.

17. Крf4—g5 Лh4—h1

18. Лf8 : f7 ...

Наконец-то!

18. ... Крс6—д5

19. Лf7—е7 h7—h5

20. f6—f7.

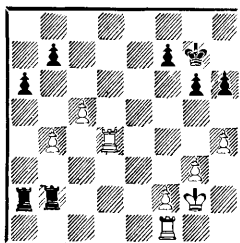
Черные сдались.

Энергичный и красивый «танец» белой ладьи оставляет сильное впечатление.

Москалев

Гуфельд

Кострома, 1980



Достаточен ли небольшой позиционный перевес черных для победы? Ответить на этот вопрос нелегко. Во всяком случае, защищаться в подобных позициях весьма непросто. Черные могут усиливать положение своих фигур, в то время как белые обречены пассивно выжидать.

1. ... g6—g5

2. h4 : g5 h6 : g5

3. Крg2—f3 Ла2—а3+

4. Крf3—g2 Ла3—с3

Черные могут выиграть пешку b4, но они не хотят допустить активизацию ладей про-

тивника после 4... Лд4 5. Le1 Лд : b4 6. Лд7 с дальнейшим сдвоением ладей по 7-й горизонтали.

5. Крг2—h3 Лс3—b3

6. c5—c6!? b7 : c6

7. Лд4—c4 Лb3 : b4

8. Лс4 : c6 a6—a5

Позиционный перевес черных трансформировался в материальный. Начинается новая, более сложная стадия реализации.

9. f2—f4 g5 : f4

Заслуживало внимания и 9... Лb6.

10. Лf1 : f4 Лb4 : f4

11. g3 : f4 Лb2—b5!

12. Крh3—g4 f7—f5+!

13. Крг4—g5 ...

Единственное. Пассивно 13. Крf3 Крf7 14. Кре3 Лд5, и «отрезанный» белый король не может воспрепятствовать движению пешки «а».

13. ... Крг7—f7

14. Лс6—h6 Лb5—c5

15. Лh6—d6 Крf7—e7

16. Лд6—d4 Кре7—e6

17. Лд4—d8 Лс5—d5

18. Лд8—a8 Кре6—d6

19. Крг5—f6 Крд6—c7

20. Крf6—e6 Крс7—b7

21. Ла8—h8 ...

Переход в пешечный эндшпиль безнадежен: 21. Кр : d5 Кр : a8 22. Крс5 Крb7 23. Крb5 Крс7, и черные побеждают.

21. ... Лд5—b5

22. Лh8—h7+ Крb7—b6

23. Лh7—h8 a5—a4

Кропотливая работа черных принесла-таки плоды — пешка «а» двинулась вперед. Однако и здесь еще белые не должны были проиграть. Невольно вспоминается известная шутка С. Тартаковера, ут-

верждавшего, что «все ладейные окончания ничейны».

24. Лh8—a8! Лb5—a5

25. Ла8—b8+ Крb6—c7

26. Лb8—b2 a4—a3

27. Лb2—c2+ Крс7—b6

28. Лс2—a2 Крb6—c6

29. Кре6—f6 Крс6—d6

30. Крf6—g5 Крд6—e7

31. Крг5—g6 Кре7—e6

32. Крг6—g5? ...

Вот он, решающий промах. Простое 32. Ле2+ не давало возможности черному королю пересечь 5-ю горизонталь.

32. ... Кре6—f7!

33. Крг5—h5 Крf7—f6

34. Крh5—h4 Ла5—a8!

Еще не поздно было все погубить: 34... Крг6? 35. Л : a3! с патом.

35. Крh4—g3 Ла8—a4

Белые сдались.

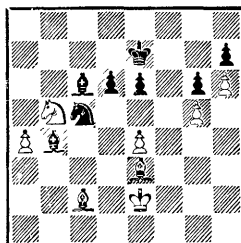
Борьба в легкофигурных окончаниях

И в этом классе окончаний тончайшие нюансы, которые умеют подмечать подлинные мастера, позволяют вдохнуть жизнь, казалось бы, в пресные позиции, где многие не слишком искушенные шахматисты прекратили бы борьбу.

Матулович

Вилела

Сомбор, 1978



Расположение пешек на королевском фланге подсказывает

нам главную комбинационную идею белых — жертву слона на g6.

1. e4—e5 Cc6 : b5

На 1. . . de белые выигрывают путем 2. C : c5 C : c5 3. C : g6!

2. a4 : b5 Cb4—c3

Этот слон явно намерен «сжечь» пешки белых по диагонали a1—h8. Но белые могут этому помешать.

3. Ce3—f4! d6 : e5

4. Cf4—d2 Cc3—d4

Если черные разменяют слонов, то, сочетая угрозу пешке g6 с движением своей проходной «b», белые быстро поставят противника в положение цугцванга — 4. . . C : d2 5. Kp : d2 Kpf7 6. Кре3 с дальнейшим Ce4 и движением пешки. Еще быстрее достигается выигрыш, если вместо короля на защиту пешек королевского фланга направляется конь: 5. . . Kd7 6. C : g6! Kf8 7. C : h7!

5. Cc2 : g6! . . .

И все-таки белые осуществили жертву!

5. . . h7 : g6

6. h6—h7 e5—e4

7. Cd2—b4!

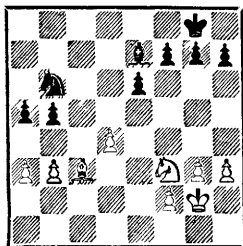
Черные сдались — им не успеть одновременно за двумя проходными пешками белых: 7. . . Kpd6 8. b6 Kрс6 9. C : c5!

А теперь несколько примеров, решающим фактором в которых является активное расположение легких фигур или пешек одной из сторон.

Рубинштейн

Москва, 1925

Ласкер



Позиционный перевес на стороне черных — у них более активное пешечное расположение на ферзевом фланге, пешка d4 у белых слаба. Проследите, как виртуозно Эм. Ласкер использует плюсы своей позиции и одерживает заслуженную победу.

1. . . . a5—a4!

2. b3 : a4 . . .

Другого у белых нет, на 2. b4 следует 2. . . Kc4, а в ответ на 2. Ca5 Ласкер заготовил блестящую реплику — 2. . . ab! 3. C : b6 Cg5!!

2. . . . b5 : a4

3. Kpg2—f1 . . .

Активизация короля — единственный шанс белых. Коневое окончание после 3. Cb4 C : b4 4. ab a3 5. Kd2 a2 6. Kb3 Kpf8 безнадежно для белых.

3. . . . Ce7 : a3

4. Kpf1—e2 Kpg8—f8

5. Кре2—d3 Kb6—d5

6. Cc3—e1 Ca3—d6

7. Kpd3—c4 Kpf8—e7

8. Kf3—e5 Cd6 : e5

9. d4 : e5 Кре7—d7

10. Ce1—d2 h7—h5!

11. Cd2—c1 . . .

После 11. Kpb5 a3 12. Cc1 Kc3! конь прорывался к пешкам королевского фланга.

11. . . . Kpd7—c6

12. Сс1—а3 Кd5—b6+
 13. Крс4—d4 Крс6—b5
 14. Са3—f8 Кb6—c4
 15. Крд4—с3 g7—g6
 16. f2—f4 Кс4—e3
 17. Крс3—d3 Ке3—d5

Теперь неизбежное h5—h4 разорвет пешечную цепь белых. Помешать этому они не в состоянии. В случае 16. h4 черный конь переберется на f5, и пешки станут обреченными.

18. Cf8—а3 h5—h4
 19. g3 : h4 Кd5 : f4+
 20. Крд3—e4 Кf4—h5

Конечно, жадность типа 20. . . К : h3 к добру не приведет — 21. Кpf3 Kg1+ 22. Кpf2 с вечным нападением на коня.

21. Кре4—f3 . . .

Последняя надежда белых — прорваться королем к пешке f7.

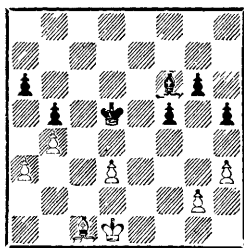
21. . . . Кpb5—c4
 22. Са3—b2 Крс4—b3
 23. Сb2—a1 a4—a3
 24. Кpf3—g4 Кpb3—c2
 25. Крг4—g5 Крс2—d3!

Белые сдались.

Пока белый король завоеует пешку f7, черные успеют поставить своего короля на f5, и их конь получит неограниченную свободу действий.

Затуловская Чибурданидзе

Львов, 1977



На доске очень малое количество сил при материальном

равенстве, что само по себе предполагает близость ничьей. Однако заметны существенные выгоды позиции черных: у них активное расположение фигур, пешечное превосходство на королевском фланге. Зафиксированная на черных полях пешечная пара белых а3 и b4 представляет собой органическую слабость.

Совокупность всех этих маленьких плюсов дает черным реальные шансы на победу. Но путь к ней очень извилист. Реализация преимущества распадается на несколько этапов.

44. . . . g6—g5!
 45. Кpd1—e2 g5—g4
 46. Кре2—f2 Cf6—e5
 47. Кpf2—e2 f5—f4
 48. h3 : g4 h5 : g4

Первый этап завершен, черные успешно привели в движение пешки своего королевского фланга.

49. Кре2—f1 Кpd5—e6
 50. Кpf1—e2 Кре6—f5
 51. Кре2—f1 Се5—d4!

Важная тонкость. Пользуясь тем, что слон белых ввиду угрозы Cd4—b2 прикован к полю c1, черные успешно осуществляют следующий этап намеченного плана — усиливают позицию короля, заодно создавая проходную пешку.

52. Кpf1—e2 Кpf5—e5
 53. Кре2—f1 f4—f3
 54. g2 : f3 g4 : f3
 55. Сс1—h6 Кре5—d5
 56. Ch6—f8 Кpd5—e6
 57. Кpf1—e1 Кре6—e5
 58. Кpe1—f1 Кре5—f4
 59. Cf8—h6+ Кpf4—g4
 60. Ch6—f8 Cd4—b2
 61. Cf8—c5 Сb2 : a3

Наконец завоевана пешка а3. Теперь решающим станет про-

движение пешек черных на ферзевом фланге.

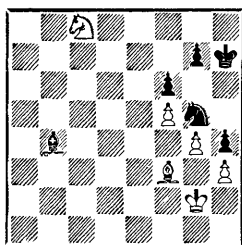
62. d3—d4 Kpg4—f5
 63. d4—d5 a6—a5
 64. d5—d6 Kpf5—e6
 65. d6—d7 Kpe6 : d7
 66. Kpf1—f2 Ca3 : b4

И черные выиграли.

Лернер

Годес

СССР, 1979



Для выигрыша черным необходимо добраться до пешки h3 — задача крайне непростая. Разноцветные слоны «стимулируют» ничейные тенденции этого окончания. Однако белый конь на с8 явно перестарался в активности и оторвался от своих фигур. Это обстоятельство черные используют с большой для себя выгодой.

1. . . . Cb4—c5

Белый конь «стреножен», король вынужден оберегать пешку h3, только у слона большой оперативный простор, но это именно тот случай, когда один в поле не воин.

2. Cf3—d5 Kph7—h6
 3. Cd5—g8 g7—g6
 4. f5 : g6 Kph6 : g6
 5. Cg8—c4 Kpg6—g7
 6. Cc4—b3 . . .

Полезно было бы ограничить черного коня ходом 6. Cd5!

6. . . . Kg5—e4
 7. Cb3—a4 Ke4—d2!!

Обратите внимание, как ис-

кусно черные создают противнику положение цугцванга. Белый король становится немым свидетелем беспомощности своего немногочисленного войска.

8. Ca4—e8 Kpg7—h6
 9. Ce8—a4 Kph6—g5
 10. Ca4—e8 Kpg5—f4
 11. Ce8—d7 Kd2—c4
 12. Kpg2—f1 Kc4—e5
 13. Cd7—f5 Kpf4—e3
 14. Kpf1—g2 Ke5—f3
 15. Kpg2—f1 Kf3—d4
 16. Cf5—d7 Kd4—e2
 17. g4—g5 . . .

Вынужденное решение, иначе не защитит пешку h3.

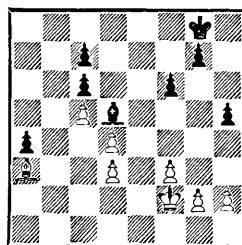
17. . . . f6 : g5
 18. Cd7—e6 Ke2—d4
 19. Ce6—d5 Kd4—f3
 20. Cd5—e6 Kf3—e5
 21. Ce6—d5 Ke5—d3
 22. Cd5—e6 Kpe3—f3

Белые сдались.

Кураица

Карпов

Скопле, 1976



Наличие проходной пешки и значительно более активного слона определяют небольшой позиционный перевес черных. Но для победы этого явно недостаточно — белые еще должны ошибиться...

1. . . . h5—h4!
 2. g2—g3 . . .

Аккуратно, но неубедительно. Белым можно было строить крепость — 2. g4 и 3. h3.

2. . . . Kpg8—f7!

Видимо, белые рассчитывали на 2. .hg 3. hg, и ничья не за горами. Однако все гораздо сложнее. Черные предлагают жертву пешки, но взамен получают возможность максимально активизироваться.

3. Kpf2—e3 f6—f5

4. Кре3—f4 Kpf7—g6

5. Kpf4—e3?! . . .

Пока еще не губит партию, но это топтание на месте — верный признак неуверенности белых в защите, иначе они избрали бы 5. gh и на 5. . .Kph5 — 6. Кр : f5. Пассивность до добра не доведет...

5. . . . Kpg6—h5

6. Ca3—b4 g7—g5

Единственная реальная слабость белых — пешка h2, и именно к ней устремлены помыслы черных. Сейчас они намерены сыграть 7. .f4+ с возможным далее 8. gf g4! 9. fg Кр : g4 и 10. . .Kph3.

7. Кре3—f2 Cd5—a2

Безусловно, А. Карпов понимает, что пешку d3 лучше атаковать с поля а6, но «бесплезное» топтание слона черных играет важную психологическую роль — усыпляет бдительность противника и провоцирует его на вспышку активности.

8. Сb4—a3 Ca2—b1

9. Kpf2—e2 Сb1—a2

10. Ca3—c1 Ca2—e6

11. Кре2—f2 Се6—c8

12. d4—d5? . . .

Механизм «пытки» сработал — белые все-таки «дернулись». А позиция еще была ничейной: 12 Кре2! Ca6 13. Кре3 f4+ 14. gf g4 15 f5!, и слон на c1 пригодился

12 c6 : d5

13 d3—d4 f5—f4!

14. g3 : f4 . . .

Крепость белым уже не построить — после 14. g4+ Крг6 черный король прорывается через ферзевый фланг, а пешки белых f3 и g4 постоянно требуют заботы своего короля.

14. . . . g5—g4

15. Kpf2—g2 Cc8—f5

16. Kpg2—f2 g4 : f3

17. Kpf2 : f3 Cf5—e4+

18. Kpf3—f2 Kph5—g4

19. Cc1—b2 Kpg4 : f4

20. Сb2—c1+ Kpf4—g4

21. Cc1—b2 c7—c6

22. Сb2—c1 Kpg4—h3

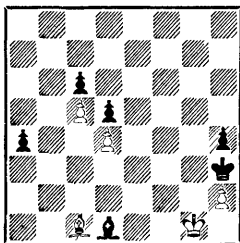
23. Kpf2—g1 Ce4—g6

24. Kpg1—h1 . . .

Этот неуклюжий ход — единственный для белых. Слон вынужден контролировать пункт вторжения f4, а король — защищать пешку h2.

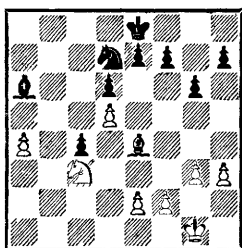
24. . . . Cg6—h5

25. Kph1—g1 Ch5—d1!



В этой позиции белые сдались, и это решение отнюдь не преждевременно — они в цугцванге. Например: 26. Kph1 Крг4 27. Kpg2 Kpf5 28. Kpf2 Кре4.

Москва, 1981



Игра белых на победу в этом окончании может показаться малообоснованной. Да, их проходная более отдаленная, чем у противника, но других реальных плюсов в позиции не видно. Однако есть весьма существенное обстоятельство, которое тонко подмечает Р. Ваганян. Королевский фланг черных покинут всеми фигурами, к тому же пешки расположены на белых полях (белопольный слон!). Все эти мелкие плюсы Ваганян использует для проведения оригинального плана пешечного зажима королевского фланга черных.

1. f2—f4! Крe8—d8
2. h3—h4 Крd8—c7
3. a4—a5! . . .

Игра пешками в подобных окончаниях исключительно трудна и ответственна. Последним ходом белые фактически жертвуют свою единственную проходную пешку. Но на ее выигрыш черные потратят как минимум три темпа, и белые с выгодой используют это время для активизации короля и усиления пешечной блокады.

3. . . . Кd7—c5
4. Кpg1—f2 Кc5—b3
5. g3—g4 Крc7—d8

Король вынужден ретироваться на оставленный им без присмотра фланг. Белые угро-

жают сыграть h4—h5—h6 и f4—f5, после чего пешка «h» не удержима.

6. h4—h5 Крd8—e8
- Плохо 6. . . .gh 7. g5!
7. h5—h6 Кb3 : a5
8. f4—f5 . . .

Угроза белых очевидна — двойной удар на g6 вначале пешкой, а затем и слоном. Королю черных приходится занять пассивную позицию.

8. . . . Крe8—f8
9. g4—g5 Ка5—b3
10. Крf2—e3 . . .

Практически черные играют без короля, и это обстоятельство должно решить исход борьбы. Но путь к победе еще далек.

10. . . . Кb3—c5
11. Сe4—c2 Са6—c8

Черные вызывают разрядку пешечного напряжения. Отметим, что они не могли помешать ходу f5—f6: 11. . . .Кd7 12. Крd4 и затем 13. Са4.

12. f5—f6 Сс8—h3
13. Сс2—a4! e7 : f6
14. g5 : f6 Кc5 : a4

Угрожало 15. Сс6, после чего пешка d6 становилась обреченной.

15. Кc3 : a4 g6—g5
16. Ка4—c3 g5—g4

Прходные черных — далеко не те два зайца . . .

17. Кре3—f2! . . .

Обратите внимание, как тонко играет это окончание Ваганян, ставя фигуры противника в положение цугцванга. Силы черных почти полностью парализованы.

17. . . . Крf8—e8
18. Кc3—b5 Кре8—d7
19. e2—e4 . . .

Мудрый Раузер был прав — без этого хода белым партию не выиграть!

19. . . . Kpd7—d8
 20. Kb5 : d6 c4—c3
 21. Kd6 : f7+ Kpd8—c7
 22. Kf7—e5 g4—g3+

Последний всплеск активности.

23. Kpf2 : g3 c3—c2
 24. Ke5—d3 Ch3—f1
 25. Kd3—c1 Kpc7—d7
 26. e4—e5 Cf1—c4
 27. d5—d6 Cc4—e6
 28. Kpg3—f4 . . .

Апофеоз глубокой и тонкой стратегии белых.

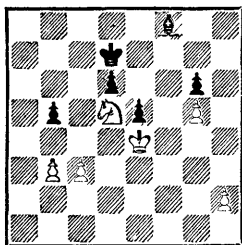
28. . . . Kpd7—c6,
 и черные сдались.

Прекрасно проведенное Ваганяном окончание, которое, несомненно, войдет в шахматную классику.

Гинда

Унгуриану

Румыния, 1975



Типичная позиция — хороший конь против плохого слона. Трудности защиты черных усугубляются и тем, что нельзя перейти в пешечное окончание — белые в этом случае создадут отдаленную проходную.

1. h2—h4 Cf8—g7

Давайте убедимся, что пешечное окончание для черных безнадежно: 1. . . .Ce7? 2. K : e7 Kp : e7 3. Kpd5 Kpd7 4. b4! Кре7 5. c4 bc 6. Kp : c4 Кре6 7. b5 d5+ 8. Kpb3 e4 9. b6 Kpd6 10. h5! gh 11. g6 с выигрышем.

2. b3—b4! Cg7—h8

3. c3—c4! b5 : c4
 4. b4—b5 Ch8—g7
 5. Kd5—c3 . . .

Конь освобождает поле d5 для своего короля. Черные не могут допустить подобной активизации противника, но при этом их король отдаляется от проходной «b».

5. . . . Kpd7—e6

На 5...Cf8 следует 6. Kpd5 Ce7 7. Kp : c4 Cd8 8. Kpd5 Cb6

9. Ke4, и белые выигрывают.

6. b5—b6 Кре6—d7
 7. Кре4—d5 e5—e4!
 8. Kc3—b5!! .

Точный ход! Теперь неизбежно появление белого и черного ферзей, но белые первыми начнут атаку, и это решает

8. . . . c4—c3
 9. b6—b7 c3—c2
 10. b7—b8Ф c2—c1Ф
 11. Фb8 : d6+ Kpd7—c8
 12. Фd6—e6+ Kpc8—b8
 13. Фе6—b6+ Kpb8—c8
 14. Kb5—d6+ Kpc8—d7
 15. Фb6—b5+.

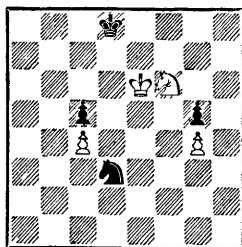
Черные сдались.

И в заключение главы — борьба в «чистых» коневых окончаниях.

Васюков

Тимошенко

Волгодонск, 1981



Позиционный перевес белых очевиден, но его нужно воплотить в материальный. Весь во-

прос в том, какую черную пешку уничтожить — с5 или g5. Е. Васюков находит верный план и четкими маневрами лишает черных возможности контр-игры.

1. Kf6—e4 Kpd8—e8

2. Kpe6—d6 . . .

Коневая оппозиция в конечном эндшпиле! Импульсивное 2. К : g5 после 2. . . Kf2 делало задачу белых сверхсложной.

2. . . . Kpe8—f8

3. Ke4 : c5 Kd3—f2

4. Kc5—d7+ Kpf8—f7

5. Kd7—e5+ . . .

Первую часть плана белые осуществили — пешка «с» стала проходной, а пешка g4 под защитой коня. Но выиграть еще далеко не просто. Если двигать проходную с помощью короля, то черные отдадут за нее коня, а их король прорвется к пешке g4. Поэтому белым следует попутно создавать угрозы и пешке g5, проводя с этой целью необходимую перегруппировку.

5. . . . Kpf7—f6

6. Kpd6—d5 Kf2—d1

7. c4—c5 Kd1—c3+

8. Kpd5—c4 Kc3—e4

9. Ke5—d3! . . .

Вы еще не догадались, куда пробирается конь белых? Если нет, то не огорчайтесь, его маршрут весьма необычен — он стремится на h3.

9. . . . Kpf6—e6

10. Kpc4—d4 Ke4—f6

11. Kd3—f2 Kpe6—e7

12. c5—c6 Kpe7—e6

Осторожно, мина! В случае 12. . . Kpd6? 13. Ke4+ пешечное окончание для черных безнадежно.

13. Kpd4—c5 Kpe6—e7

14. Kpc5—b6 Kpe7—d6

15. Kf2—h3! . . .

«Палочка-выручалочка» (цуг-

цванг) и на этот раз приходит на помощь.

15. . . . Kf6—d5+

16. Kpb6—b7 Kpd6—e5

17. Kh3 : g5 Kpe5—f4

18. Kg5—h7! . . .

Конь явно хочет стать «гроянским» — 18. . . Kp : g4 19. Kf6+!

18. . . . Kd5—c3

19. g4—g5 . . .

Только не 19. c7 из-за 19. . . Kb5 20. c8Ф Kd6+.

19. . . . Kpf4—f5

20. c6—c7.

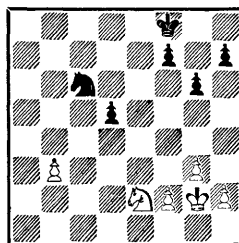
Теперь уже можно...

Черные сдались.

Барца

Санчес

Мюнхен, 1958



У белых отдаленная проходная. Однако прежде чем использовать этот козырь, следует наладить активное взаимодействие коня и короля.

45. Ke2—c3! . . .

«Подталкивая» пешку d5 к гибели: 45. . . d4? 46. Ka2 Kpe7 47. Kpf3.

45. . . . Kc6—b4

46. Kpg2—f3 Kpf8—e7

47. Kc3—b5! Kpe7—d7

48. Kpf3—e3 Kpd7—c6

49. Kb5—d4+ Kpc6—c5

50. h2—h4! . . .

Первая часть плана осуществлена успешно — проходная пешка «b» связывает силы противника, и теперь белые намерены создать угрозы на королевском фланге.

50. . . . Kpc5—d6
 51. g3—g4! Kpd6—c5
 52. f2—f4 Kpc5—d6
 53. Kd4—f3! . . .
 Белый конь явно проворнее
 своего оппонента.

53. . . . f7—f6
 Плохо 53. . .h6. После 54.
 h5 Kpc5 55. g5! белые прорыва-
 ются на королевском фланге.

54. Kf3—d4! Kb4—a6
 Черный король уже не может
 вернуться на c5: 54. . .Kpc5 55.
 Ke6+ и 56. Kf8.

55. Kd4—c2 Kpd6—c5
 56. Kpe3—d3 Ka6—c7
 57. b3—b4+ Kpc5—b5
 58. Kpd3—c3! Kpb5—c6

Конечно, черных не устраи-
 вает безнадежный пешечный энд-
 шпиль после 58. . .Ke6 59. Kd4+.

59. Kc2—d4+ Kpc6—d6
 60. Kpc3—d3! . . .

Белые начеку. Наивное 60.
 Kpb3 четко опровергалось: 60. . .
 g5! 61. hg fg 62. fg Kpe5.

60. . . . Kc7—e8
 61. f4—f5! . . .
 Угрожает 62. fg hg 63. h5.

Черные вынуждены меняться на
 f5.

61. . . . g6 : f5
 62. Kd4 : f5+ Kpd6—e5
 63. b4—b5 Ke8—c7

64. b5—b6 Kc7—a6
 65. Kpd3—e3 Ka6—c5
 На 65. . .h5 есть достаточно
 веская реплика 66. Kpf3!

66. h4—h5! Kc5—b7
 67. Kf5—d4 Kpe5—d6
 68. Kd4—b3! Kpd6—c6
 69. Kpe3—d4! . . .

Эта своеобразная смена ка-
 раула на блокадном поле —
 характерный прием в подобных
 окончаниях.

69. . . . Kpc6—d6
 70. Kb3—c1! Kb7—d8
 71. Kc1—d3 Kd8—c6+

Выигрывают белые и после
 71. . .Ke6+ 72. Kpe3 Kpc6 73.
 Kb4+.

72. Kpd4—e3 Kc6—e7
 73. Kd3—b4 h7—h6
 74. Kpe3—d4 f6—f5
 75. g4—g5! . . .

Точно рассчитано: 75. . .hg
 76. b7 Kpc7 77. K : d5+ K : d5
 78. Kp : d5 g4 79. Kpd4!

75. . . . f5—f4
 76. g5 : h6 Ke7—f5+
 77. Kpd4—d3 Kf5 : h6
 78. Kb4 : d5.

Черные сдались.
 Поучительное окончание,
 очень тонко проведенное белыми
 от начала и до конца.

Реализация небольшого материального преимущества

Цель шахматной партии —
 дать мат королю противника.
 Прошу прощения, уважаемый
 читатель, за эту прописную ис-
 тину. А что же происходит на
 шахматной доске в тот момент,
 когда победой одной из сторон
 заканчивается партия между
 достаточно квалифицированными
 шахматистами? В общем слу-
 чае позиционное преимущество

одного из партнеров носит ре-
 шающий характер. Следова-
 тельно, наиболее универсаль-
 ным способом реализации не-
 большого материального преи-
 мущества является трансформа-
 ция его в решающее позицион-
 ное преимущество. Этого вполне
 достаточно для победы.

Здесь мы рассмотрим при-
 меры из игровой практики, в

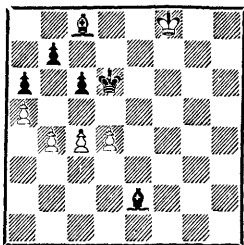
которых перевес (материальный) одной из сторон столь незначителен (например, активность фигур противника почти компенсирует нехватку пешки), что многие шахматисты смирились бы с ничейным исходом. Многие, но только не истинные мастера! Есть хоть малейший шанс, пусть и связанный с колоссальными трудностями,— борись! Важно только не цепляться за незначительный материальный перевес, а проявлять активность, сражаться до конца на каждом поле шахматной доски. И эта жажда борьбы и победы будет вознаграждена!

Сначала рассмотрим несколько окончаний из партий, которые демонстрируют... могущество короля.

«Все могут короли!»

Полгар

Венгрия, 1969



Кажется, что белый король совершенно не у дел, но это впечатление обманчиво. Вообще в подобных окончаниях вторжение короля с тыла часто имеет решающее значение. Создается впечатление, что на последних горизонталях в эндшпиле король получает дополнительный заряд активности и силы. Об этом важно помнить всегда!

1. Kpf8—e8! . . .

Барца

Лишняя пешка не самоцель. Главный девиз — активности! Ошибочно как 1. c5+ Kpc7!, так и 1. C : b7 C : c4 с неизбежной ничьей.

1. . . . Ce2 : c4

Здесь уже 1. . . Kpc7 не помогает. Белые играют 2. Ce6, и после 2. . . Kpd6 3. Cf7 Kpc7 4. Kpe7 проходная «d» решит исход партии.

2. Kpe8—d8 Kpd6—d5

3. Cc8 : b7 Kpd5 : d4

4. Cb5 : c6 Kpd4—c3

5. Kpd8—c7! . . .

Конечно, не 5. b5? C : b5! 6. C : b5 Kpb4!, и пешке «а» так и не суждено будет стать ферзем.

5. . . . Kpc3 : b4

6. Kpc7—b6 Cc4—e6

7. Cc6—b7 . . .

Пешку a6 должен забрать слон — король контролирует ключевое поле c5.

7. . . . Ce6—d7

8. Cb5 : a6 Cd7—h3

9. Ca6—b5 Ch3—c8

10. Cb5—c6.

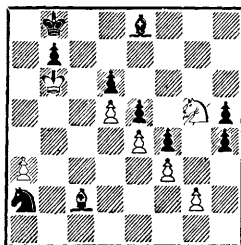
Черные сдались.

Дело сделано — черные в дугцванге. Очень поучительное и интересное окончание.

Лпутян

Севастополь, 1982

Ланка



Неудачное расположение белой пешечной цепи на полях одного цвета со слонами компенсируется активностью их ко-

роля и коня, а также слабостью черной пешки b7. Именно к ней устремляется сейчас конь белых, отвлекая слона противника от возможности прорваться на f1.

1. Kg5—e6 Ka2—c3

После 1. . . Cd7 2. Kd8 h3 3. gh C : h3 4. K : b7 Cd7! 5. K : d6 h4 6. Cd3 черным трудно усилить позицию.

2. Ke6—d8 Ce8—a4!

Переход в коневое окончание — лучший практический шанс черных. Гораздо слабее 2. . . Sb5, после чего уже черные рискуют проиграть: 3. K : b7 Cf1 4. K : d6 C : g2 5. Kf5! h3 6. d6 Krc8 7. Krc6 h2 8. d7+ Kpd8 9. Kd6.

3. Cc2—d3! . . .

Убедимся, что коневое окончание безнадежно для белых: 3. C : a4? K : a4+ 4. Kpb5 Kc3+ 5. Kpb6 K : d5+!! 6. ed e4.

3. . . . Ca4—c7

4. Kd8—c6+!! . . .

Блестящее решение! Жертву фигуры черные принять обязаны, и пешка «с» становится крайне опасной.

4. . . . b7 : c6

5. d5 : c6 Kc3—a4+!

6. Kpb6—b5 Cd7—e8

7. Kpb5 : a4 Ce8 : c6+

8. Кра4—b4 . . .

Тактическая перестрелка закончилась вполне мирным окончанием, в котором от белых требуется известная точность для достижения ничьей.

8. . . . Kpb8—c7

9. a3—a4 . . .

Этот ход партию не губит, но осмотрительнее было 9. Cc4.

9. . . . d6—d5

10. e4 : d5 Cc6 : d5

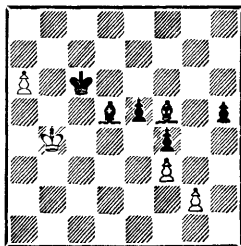
11. Cd3—f5 . . .

Угрожало 11. . . h3

11. . . . Krc7—d6

12. a4—a5 Kpd6—c6

13. a5—a6?? . . .



Последний ход белых — роковая ошибка, хотя ее истоки понять и несложно. Отвлекая короля черных своей проходной, белые надеются прорваться королем к пешке e5. Этот внешне вполне логичный замысел неожиданно встречает это удное опровержение. Пешку «а» отдавать не следовало.

13. . . . Krc6—b6

14. a6—a7 Cd5—b7!

15. Cf5—h3 . . .

Несколько сильнее было 15. Krc4.

15. . . . Kpb6 : a7

16. Kpb4—c5 Кра7—b8!!

Мудрый король! Теперь становится очевидным оригинальный замысел черных. На запланированное белыми 17. Kpd6 решает 17. . . e4! 18. fe Cc8 с неизбежным разменом слонов и прорывом одной из черных пешек на королевском фланге.

17. Ch3—e6 Kpb8—c7

18. Ce6—f5 Cb7—c6

19. Cf5—e6 Cc6—b7

20. Ce6—f5 e5—e4!

21. Krc5—d4 . . .

Вынужденно. Проигрывает 21. fe из-за 21. . . Cc8.

21. . . . e4—e3

22. Kpd4—d3 Cb7—a6+

23. Kpd3—c2 Ca6—e2

24. Cf5—e6 Krc7—d6

25. Се6—с8 Крд6—е5
Без короля черным не обойтись...

26. Сс8—d7 Кре5—d4
27. Cd7—f5 Крд4—е5
28. Cf5—d7 Се2—f1
29. Cd7—h3 Cf1—c4
30. Ch3—d7 Сс4—е6
31. Cd7—е8 Се6—с4
32. Се8—d7 Кре5—f6
33. Крс2—d1 Сс4—е6
34. Cd7—е8 Крf6—g5

Белые сдались. Предотвратить решающее вторжение короля черных они не в состоянии.

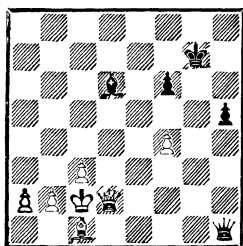
Этюдный ход

В следующих фрагментах исход партий решали этюдные ходы, позавидовать которым могут, пожалуй, даже составители этюдов.

Симагин

Бронштейн

Москва, 1947



Несмотря на отсутствие двух пешек, у черных хорошие шансы на ничью после возможного 1. . . Фе4+. Но Д. Бронштейн решил пожертвовать слона с целью использовать силу опасной проходной «h». Замысел, безусловно, очень интересный, и доказать его некорректность весьма нелегко.

1. . . . h5—h4?!
2. Фd2 : d6 Фh1—g2+
3. Крс2—b3 h4—h3

Именно к этой позиции и стремились черные. Ничто не может помешать пешке «h» превратиться в ферзя. Однако белые могут объявить вечный шах. . .

4. Фd6—d7+ Крг7—g8
Король не может идти на g6:
4. . . Крг6? 5. f5+ Крh5 6. Cf4!
5. f4—f5 h3—h2
6. Сс1—g5!! . . .

Где вы, этюдисты? Эту идею не смог предусмотреть даже электронно-счетный Бронштейн! Слон становится под два удара, черные могут поставить второго ферзя, но во всех случаях их будущее безотраднo. . .

6. . . . h2—h1Ф

На 6. . . fg решает 7. f6!, а на 6. . . Ф : g5—7. Фс8+ и 8. Фс7+.

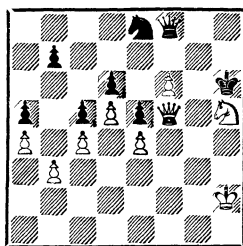
7. Фd7—e8+ Крг8—g7
8. Фе8—g6+ Крг7—f8
9. Фg6 : f6+ Крf8—g8
10. Фf6—d8+! Крг8—g7
11. Фd8—e7+ Крг7—g8
12. Фе7—e8+.

Черные сдались.

Мёринг

Кайкамджозов

Замарди, 1978



Формально у белых лишняя пешка. Тем любопытнее путь, который выбирают они в поисках победы.

1. f6—f7! Ке8—g7
2. Фf5—f6+!! . . .

Становится очевидным оригинальный замысел белых—они жертвуют коня, но ставят

фигуры противника в положение цугцванга.

2. . . . Kph6 : h5
 3. Kph2—h3 Kg7—e8
 Не спасает и 3. . . Фс8+
 4. Kpg2! Фf8 5. Kpg3.

4. Фf6—f5+! Kph5—h6
 5. Фf5—e6+ Kph6—h7

Кажется, что черные здесь могли спастись — 5. . . Kpg7, но решает эффектное 6. feK+!

6. f7 : e8Ф Фf8—f3+
 7. Kph3—h4 Фf3—f2+
 8. Kph4—h5 Фf2—h2+

Неужели все усилия белых напрасны, и черные спасутся, объявив вечный шах?

9. Фе6—h3!! . . .

Блестяще! Белые возвращают лишнего ферзя, но зато их король ускользает от назойливых шахов.

9. . . . Фh2 : h3+
 10. Kph5—g5 Фh3—g3+
 11. Kpg5—f6 Фg3—f3+
 12. Kpf6—e7 Фf3 : b3

Или 12. . . Ф : e4 13. Кр : d6 с дальнейшим Ф : e5.

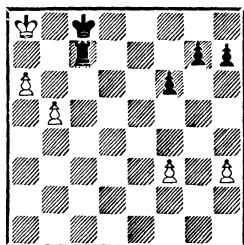
13. Фе8—h5+ Kph7—g7
 14. Фh5—g4+!

Черные сдались.

Миленкович

Станков

Югославия, 1970



Искушенный читатель вряд ли удивится тому, что и в этой позиции преимущество сильнейшей стороны признается минимальным. Лишняя ладья чер-

ных не вводит нас в заблуждение—связанные проходные пешки белых очень сильны. Пешечный перевес черных на королевском фланге — единственный ключик к разгадке. Прежде всего черные должны любой ценой остановить фланговые пешки противника и лишь потом создавать свою проходную. Делают они это весьма эффектно.

1. . . . Лс7—с6!!

Белый король фактически запатован в углу, и это обстоятельство решает судьбу партии.

2. b5 : c6 . . .

Если 2. Кра7, то 2. . . Крс7

2. . . . g7—g5!

3. a6—a7 f6—f5

4. c6—c7 . . .

Белые занялись самопатованием — последний, но несбыточный шанс на спасение.

4. . . . f5—f4!

5. h3—h4 g5—g4

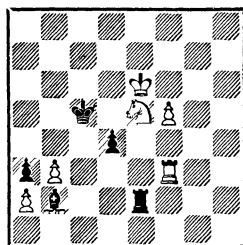
6. h4—h5 h7—h6!

Белые сдались. Черная пешка «f» первой превратится в ферзя и нанесет смертельный удар по диагонали h1—a8.

Убилава

Витолиныш

Юрмала, 1977



Лишняя пешка белых нас не обольщает. Черные угрожают ходом d4—d3. Белые обязаны играть очень решительно. И им удастся уловить скрытые пока

в позиции предпосылки для ... матовой атаки!

1. b3—b4+! Крс5 : b4

2. Кре6—d5 ...

Чувствуете, как тесновато сейчас станет черному королю на краю доски?

2. ... Ле2—e3

Не помогает 2. ... d3 3. К : d3+ Крb5 4. Лf4! Са1 5. Лb4+ Кра5 6. Лb3 Л : a2 7. Крс6, и белые матуют.

3. Лf3—f4 Крb4—b5

Кажется, что черные могут еспастись путем 3. ... Крс3, но белые и здесь эффектно побеждают: 4. f6 d3 5. f7 Л : e5+ 6. Кр : e5 Крс2+ 7. Кре6 d2 8. f8Ф d1Ф 9. Фf5+ или 6. ... d2 7. f8Ф d1Ф 8. Фc5+ Крд3 9. Кре6 Фе2+ 10. Кpf7!

4. Ке5—с6! ...

У белых все готово для матовой атаки: 4. ... d3 5. Лb4+ Краб6 6. Крс5!

4. ... Ле3—e2

5. f5—f6 d4—d3

6. f6—f7 ...

Пока поле с2 свободно для черной ладьи, мат поставить не удается, надо подождать.

6. ... d3—d2

А вот и подходящий момент для белых наступил ...

7. Лf4—b4+ Крb5—a6

8. Крд5—с5!

Черные сдались.

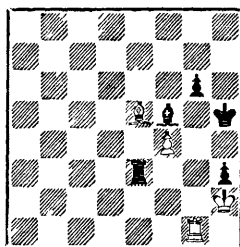
Дорогу Ее Величеству Пешке!

А теперь пришла пора уделить внимание пешкам, роль которых неизмеримо возрастает именно в заключительной стадии партии.

Сирази

Васюков

Индия, 1978



Одной пешке «h» в ферзи не пройти — здесь нужна связанная пара проходных. Значит, необходимо найти возможность для движения пешки «g». И черные ее находят.

1. ... Ле3—e2+

2. Кph2—g3 g6—g5!

3. Крг3—f3 h3—h2!

4. Лg1—a1 ...

Единственный ход. Быстро проигрывает и 4. Л : g5+ Крh4 и 4. Лh1 Се4+ 5. Кр : e2 С : h1 6. fg Cf3+!

4. ... g5—g4+!

Эффектное решение. Чтобы получить две связанные проходные пешки, черные жертвуют целую ладью! Отклонить жертву белые не могут: 5. Крг3 Се4

5. Кpf3 : e2 g4—g3

6. Кре2—f3 Крh5—h4

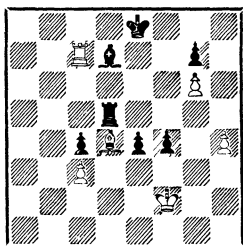
7. Се5—d4 Крh4—h3

Несмотря на лишнюю ладью, белые бессильны.

8. Cd4—f2 g3—g2!

Белые сдались.

Баня-Лука, 1978



Единственная надежда белых на спасение — пешка g6, но ей так и не придется сдвинуться с места. Несколькими эффектными ударами черные заканчивают борьбу.

1. . . . e4+!

2. Kpf2—f3 . . .

Очень красиво выигрывали черные после 2. Kpg2: 2. . . Л :d4 3. cd Ch3+!! 4. Kpg1 f3, а на 2. Kpe2 решает 2. . . Cg4+ 3 Kpe1 Л : d4 4. cd f3.

2. . . . Лd5 : d4!

Эта универсальная жертва качества постоянно «висит в воздухе».

3. c3 : d4 Cd7—g4+!

На алтарь победы приносятся еще одна жертва!

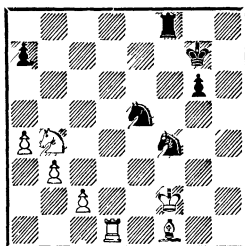
4. Kpf3 : f4 . . .

А что делать? 4. Kp : g4 e2 5. Лс5 e1Ф 6. Ле5+ Ф : e5 7. de c3 безнадежно для белых. Еще проще задача черных после 4. Kpg2 f3+ 5. Kpg3 f2.

4. . . . e3—e2!

Белые сдались.

Рига, 1975



Несмотря на ограниченность материала, позиция исключительно сложна. Лишняя пешка белых пока совершенно не чувствуется, их король может попасть под опасные удары. Только после того как белые обезопасят своего монарха, они смогут приступить к реализации пешечного превосходства на ферзевом фланге.

1. Kpf2—e3! Ke5—g4+

2. Kpe3—d2 g6—g5

3. Kb4—c6 Kg4—f2

4. Лd1—e1 g5—g4

5. b3—b4 g4—g3

6. b4—b5 . . .

Пользуясь тем обстоятельством, что черные пока не могут сыграть 6. . . g2 из-за 7. С : g2 К : g2 8. Лg1, белые умело создают связанную проходную пешечную пару.

6. . . . Лf8—f5!

7. c2—c4! . . .

Торопливое 7. a5? позволяло черным защищаться: 7. . . g2 8. С : g2 Л : b5!

7. . . . g3—g2

Трудно удержаться от соблазна выиграть фигуру, но заслуживало внимания 7. . . Kg4.

8. Cf1 : g2 Kf4 : g2

9. Ле1—e7+ Kpg7—f6

10 a4—a5! . . .

Лишняя фигура черных отнюдь не гарантирует им спокой-

ной жизни — белые пешки слишком опасны.

10. . . . Lf5—f4

11. c4—c5! . . .

Гораздо сильнее, чем 11.

b6 ab 12. ab Ke4+.

11. . . . Kf2—e4+

12. Le7 : e4 Lf4 : e4

13. b5—b6! . . .

В такой ситуации время ценится на вес золота.

13. . . . Le4—e8

Не помогало и 13. . . ab 14.

cb! Ke3 15. b7 Le8 16. a6 Kc4+

17. Kpd3 Kd6 18. b8Ф Л : b8

19. К : b8 — пешку «а» не остав-

новить. В эндшпиле пешки стараются бить не по направлению к центру, а в сторону от него.

Чем отдаленнее, тем опаснее.

14. Kc6 : a7! . . .

Хладнокровное и четкое решение. Лишь к ничьей вело 14.

b7 Кре6 15. b8Ф Л : b8 16. К :

b8 Kpd5.

14. . . . Kg2—e3

Слишком уж разобщены черные фигуры. . .

15. a5—a6 Ke3—c4+

После 15. . . Кре6 16. Кс8!! белые пешки проявляли себя в полном блеске.

16. Kpd2—c3 Kc4—e5

17. b6—b7 Kpf6—e6

18. c5—c6 Кре6—d5

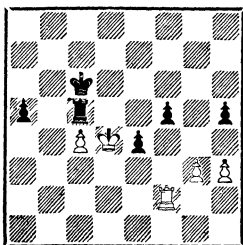
19. c6—c7.

Черные сдались.

Коммонс

Медина

Хьюстон, 1974



Известно, что ладья вместе с парой связанных пешек успешно сражается против короля и ладьи противника. Очень часто в этом случае ей не требуется помощь своего короля. В данном оригинальном примере ладье удастся «протолкнуть» одну из своих пешек в ферзи, хотя проходные пешки черных не только не связаны между собой, но и находятся друг от друга на приличном расстоянии.

1. . . . a5—a4!

2. g3—g4! . . .

Белые обязаны играть активно.

2. . . . e4—e3!

Великолепная реплика! Черные жертвуют пешку, чтобы отвлечь белого короля от защиты пешки 4.

3. Lf2—a2! . . .

Белые также на высоте! Проигрывало 3. Кр : e3 из-за 3. . . fg 4. Kpd4 Lg5!

3. . . . f5—f4!

Пешка «а» жертвуется, но появляется пешечная пара.

4. Ла2 : a4 . . .

Пешечная пара обычно «тащится» за ладьей, расчищающей ей дорогу, а как быть сейчас?

4. . . . Лс5—e5!

Очень изящное решение проблемы. Белые обязаны принять жертву ладьи.

5. Kpd4 : e5 e3—e2!

Это сильнее, чем 5. . . f3 6. Ла3, и белые еще могут оказать некоторое сопротивление.

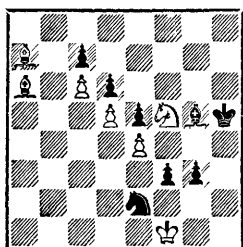
6. Кре5 : f4 e2—e1Ф

7. Kpf4—g5 h5—h4!

Бороться с одним ферзем — еще куда ни шло, но у черных есть еще один, не родившийся пока, ферзь — пешка «h».

Белые сдались.

По переписке, 1974



Материальное преимущество на стороне белых, но в данной позиции это обстоятельство не имеет существенного значения — связанная пара проходных пешек черных весьма опасна. И все же трудно поверить, что белым не спасти партию.

1. . . . g3—g2+
2. Kpf1—e1 Cg5—d2+!!

Вы уже давно обратили внимание, уважаемый читатель, на готовность слонов жертвовать собой. Вот и в этой партии в очередной раз слон отвлекает короля противника от ключевых полей. Нельзя играть сейчас 3. Kpd1 из-за 3. . . Kd4!, поэтому белые вынуждены принять жертву фигуры.

3. Kpe1 : d2 Ke2—d4!
4. Kf5 : d4 . . .
- Не спасало и 4. C : d4 ed
5. K : d4 f2!
4. . . . g2—g1Ф
5. Kd4—b5 . . .

И после 5. K : f3 Ф : a7 6. Ce2 Kpg4! позицию белым не удержать.

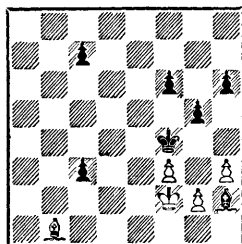
5. . . . Фg1—a1!
- Точность до конца. К неприятным осложнениям вело 5. . . f2
6. K : c7.
6. Kb5 : c7 . . .

На 6. Cb7 решало 6. . . Фb2+.

6. . . . Фa1—a5+
- Белые сдались.

В варианте 7. Кре3 Ф : c7 8. Cb7 Фа5 9. Cb8 Фc3+ 10. Kpf2 Фd3 король белых оказывается в матовой сети.

Львов, 1973



Материальное преимущество черных имеет определенное, но не решающее значение. Главное в данном примере — активность черных фигур. В конечном итоге она и приносит им победу.

1. . . . Ch2—g1+!
2. Kpf2—e2 . . .

Слона брать нельзя, король черных прорвется к пешке c3, и все кончится.

2. . . . Kpf4—g3
3. Кре2—f1 Cg1—f2

У белых остались только ходы слонем.

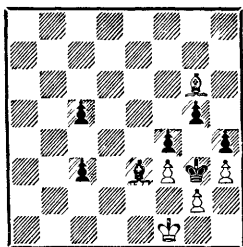
4. Cb1—c2 f6—f5!

Жертва пешки с целью завлечения слона на f5 и выигрыша решающего темпа посредством 5. . . Kpf4.

5. Cc2—b1 f5—f4

Что это делают черные? Еще немного, и их оригинальный замысел станет понятным.

6. Cb1—g6 Cf2—e3
7. Cg6—c2 h6—h5
8. Cc2—f5 c7—c5
9. Cf5—g6 h5—h4!



Белым — белое, черным — черное.

10. Cg6—f5 g5—g4!

Вот он, желанный прорыв!

11. h3 : g4 . . .

Если 11. fg, то 11. . . f3 12. gf Kp : h3 13. g5+ Kpg3 14. g6 Cd4, и можно опускать занавес.

11. . . . h4—h3

12. g2 : h3 Kpg3 : f3

13. g4—g5 Kpf3—g3

14. g5—g6 Ce3—d4

15. h3—h4 f4—f3

16. h4—h5 Cd4—g7

17. Kpf1—e1 f3—f2+

Белые сдались. Не подумайте, что рано. Конечно, пешка «f» в ферзи не пройдет. Эта роль уготована пешке с5.

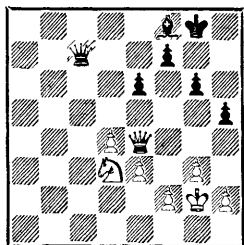
Из шахматной классики

Фрагменты из творчества выдающихся шахматистов разных времен демонстрируют нам образцы филигранной техники.

Капабланка

Алехин

29 я партия матча
на первенство мира,
Буэнос-Айрес, 1927



Лишняя пешка белых и более активная позиция фигур — этого еще недостаточно для достижения победы. Необходимо создать проходную пешку или жертвой коня разрушить пешечное прикрытие черного короля.

1. Kd3—e5! . . .

Недвусмысленно нацеливаясь на пешку g6.

1. . . . Cf8—g7

2. Фе4—a8+ Kpg8—h7

3. Ке5—f3 Cg7—f6

Конь белых ограничен в подвижности, но ведь есть и лишняя пешка...

4. Фа8—a6 Kph7—g7

5. Фа6—d3 Фс7—b7

6. e3—e4 Фb7—c6

7. h2—h3! . . .

Обратите внимание на характерную деталь игры Х. Р. Капабланки в эндшпиле — он не торопится с активными действиями, максимально улучшая свою позицию и ограничивая возможную контригру противника.

7. . . . Фс6—c7

8. d4—d5 e6 : d5

9. e4 : d5 . . .

Теперь белые, создавшие проходную пешку, весьма близки к победе, но Алехин находит великолепный защитительный ресурс, неожиданно предлагая размен ферзей.

9 Фс7—c3!

10. Фd3 . c3 Cf6 : c3

11. Kpg2—f1! Kpg7—f6

12. Kpf1—e2 Cc3—b4!

13. Kf3—d4! . . .

Черные намеревались после 13. . . .Cc5 не пропустить коня на c6.

13 Cb4—c5

14. Kd4—c6 Kpf6—f5

15 Kpe2—f3! . . .

Шаблонное 15 f3 делало ни-

чью реальной: 15. . .Cd6 16. g4 hg 17. hg Kpf4.

15. . . . Kpf5—f6
16. g3—g4 h5 : g4+
17. h3 : g4 Kpf6—g5?

Пешка f7 на мгновение осталась незащищенной, и белые могут с выгодой использовать это обстоятельство. Надежнее было 17. . .Cd6, сохраняя шансы на ничью.

18. Kc6—e5 Cc5—d4?

Следовало играть 18. . .Ca3 19. K : f7+ Kpf6, после чего конь белых чувствовал бы себя не столь уютно.

19. Ke5 : f7+ Kpg5—f6

20. Kf7—d8! Cd4—b6

Стой слон черных на a3, сейчас возможен был ход 20. . . Kpe5.

21. Kd8—c6 Cb6—c5

И вновь возникла знакомая позиция, но уже без пешки f7 — «таинственное исчезновение»...

22. Kpf3—f4 Cc5 : f2

23. g4—g5+ Kpf6—f7

24. Kc6—e5+ Kpf7—e7

25. Ke5 : g6+ Kpe7—d6

26. Kpf4—e4 Cf2—g3

27. Kg6—f4 Kpd6—e7

28. Kpe4—e5 Cg3—e1

29. d5—d6+ Kpe7—d7

30. g5—g6 Cel—b4

31. Kpe5—d5! . . .

Но не 31. g7? Cc3+.

31. . . . Kpd7—e8

32. d6—d7+!

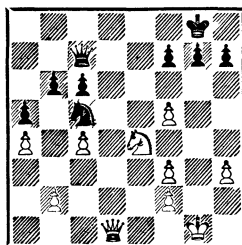
Черные сдались.

Торжество централизации — с этим явлением мы часто встречаемся, разыгрывая партии корифеев прошлого.

Рубинштейн

Шлехтер

Берлин, 1913



У белых лишняя пешка, но это одна из строенных (!) пешек по линии «f». Однако при внимательном рассмотрении позиции мы видим, что белые контролируют вертикаль «d», пешка f5 при случае может стать тараном, к тому же у черных пока слаба 8-я горизонталь. Проследите, как виртуозно Рубинштейн использует эти малозаметные пока плюсы и резко меняет картину сражения, активизируя свои фигуры.

1. Фd1—d4! . . .

Централизация важнее пешки, тем более фланговой. Черные, считая, что их позиция достаточно прочна, принимают жертву, однако осмотрительнее было 1. . .Kd7.

1. . . . Kc5 : a4

2. f5—f6 Ka4—c5

Размен коней — единственная возможность ослабить натиск белых фигур.

3. Ke4 : c5 b6 : c5

4. Фd4—g4 g7—g6

5. Фg4—g3! . . .

Тонко оценив возникающее пешечное окончание, белые предлагают размен ферзей. Черные вынуждены уклониться от размена, но при этом они уступают важное поле e5.

5. . . . Фc7—d8

6. Фg3—e5 a5—a4

7. h3—h4 h7—h6

Черные стремятся обезопасить своего короля — печальная необходимость.

8. Kpg1—g2 Фd8—c8

9. Kpg2—g3 Фc8—d8

10. Kpg3—g2 Фd8—c8

Выигрыш времени перед контролем.

11. Фе5 : c5 Фc8—e6

12. Фc5—e7! Фе6—c8

13. c4—c5 . . .

Черные фактически находят ся в цугцванге.

13. . . . g6—g5

Отчаянная попытка освободиться, но и она не спасает. Отметим, что ждать черным также не имело смысла: после 13. . . Фа8 14. Фd7 белые бросали вперед пешку f3, разрушая прикрытие короля противника. И строненные пешки могут принести большую пользу!

14. h4 : g5 h6 : g5

15. Фе7—e3 Фе8—e6

16. Фе3 : g5+ Kpg8—f8

17. Фg5—g7+ Kpf8—e8

18. Фg7—g8+ Кре8—d7

19. Фg8—g4! Kpd7—e8

20. Фg4 : e5+ f7 : e6

21. Kpg2—g3 Кре8—f7

22. Kpg3—f4 Kpf7 : f6

23. Kpf4—e4.

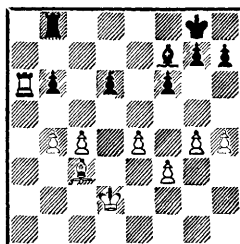
Черные сдались.

А теперь вернемся в наши дни и посмотрим, как четко реализует незначительное материальное преимущество Карпов. Мы уже имели возможность наблюдать, как виртуозно играет он в окончаниях с разноцветными слонами, за которыми установилась вряд ли заслуженная репутация безнадежно ничейных. Вот еще один пример.

Карпов

Портиш

Милан, 1975



Преимущество белых определяет не столько лишняя пешка, сколько... наличие на доске разноцветных слонов. Дело в том, что пешки черных расположены в основном на черных полях, а значит, могут стать удобной мишенью для противника. Карпов филигранно реализует выгоды своей позиции.

1. Kpd2—d3 h7—h5

2. b4—b5! h5 : g4

3. f3 : g4 Лb8—c8

4. Ла6—a4! . . .

Черные пешки никуда не «убегут» . . .

4. . . . Cf7—e6

5. g4—g5 f6—f5

Попытка снять блокаду — единственный шанс на спасение. Не помогало 5. . . fg 6. hg Kpf7 из-за 7. Cd4, и пешка b6 гибнет.

6. e4 : f5 Се6 : f5+

7. Kpd3—d4 Kpg8—f7

8. Сс3—b4 Kpf7—e6

9. Ла4—a6 Лc8—b8

10. h4—h5 Cf5—g4

11. h5—h6 g7 : h6

12. g5 : h6 Cg4—f5

13. Сb4—d2! . . .

Пешка h6 отвлекает слона черных, их ладья вынуждена оборонять пешку b6, а король — пешку d6. Неблагодарная работа предстоит черным фигурам!

13. . . . Лb8—g8!

14. Cd2—f4! . . .

Никакой контригры!

14. . . . Лг8—b8

15. Ла6—a7 Кре6—f6

16. Ла7—g7 Cf5—e6

17. Лг7—c7 . . .

Пешка d6 пока «отравлена» —

17. С : d6 Лd8.

17. . . . Лb8—h8

18. Лc7—c6 . . .

Ладья прекрасно порабстала и готова собирать щедрый урожай.

18. . . . Лh8—g8

19. Лc6 : d6 Кpf6—f5

20. Лd6 : b6 Лг8—g4

21. Лb6 : e6! . . .

Красиво и убедительно!

21. . . . Кpf5 : e6

22. Кpd4—e4 Лг4—g1

23. b5—b6.

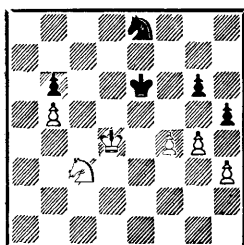
Черные сдались.

Искусство выездки

Немало поучительных примеров можно найти в окончаниях, где свою выучку демонстрируют на шахматной арене кони под руководством умелых наездников.

Портиш

Венгрия, 1969



Коневые окончания часто можно оценивать по такой схеме: достаточно мысленно снять с доски коней и оценить пешечное окончание. Если оно выиграно, то наличие коней лишь несколько

ко затрудняет реализацию преимущества, принципы же остаются неизменными. Если бы сейчас коней не было, то белые легко выиграли бы, образуя проходную на королевском фланге.

1. f4—f5+! g6 : f5

Красиво побеждали белые после 1. . . Кpf7 — 2. g5! gf 3. Кре5 Крг6 4. h4.

2. g4 : h5 Кре6—f6

3. Кc3—d5+ . . .

Иначе черные переведут коня на c7. Теперь начинается интересная темповая игра.

3. . . . Кpf6—g5

4. Кpd4—e5! Крг5 : h5

5. Кре5—e6! f5—f4

6. Кре6—d7! . . .

Ошибочно 6. К : f4+ Крг5 7. Кd5 Кг7+ 8. Кpd7 Кf5!, и черный конь успевает к пешке b5.

6. . . . Ке8—g7

7. Кd5 : b6 Кг7—f5

8. Кb6—c4 Кf5—d4

9. b5—b6 Кd4—b3

10. Кpd7—d6! f4—f3

11. b6—b7 f3—f2

12. Кc4—e3 Кb3—a5

13. b7—b8Ф Ка5—c4+

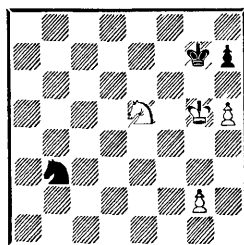
14. Кpd6—e6 Кc4 : e3

15. Фb8—e5+.

Черные сдались.

Мих. Цейтлин

Шимчак



В этой позиции есть над чем призадуматься и белым и черным. Ограниченность материала

и некоторая «однобокость» игры должна быть верным ничейным ориентиром для черных. Но как им сейчас сыграть, подтянуть коня или лишить противника возможности ходом h5—h6 еще больше стеснить позицию короля? Непростой вопрос, и ответ на него дать весьма нелегко. Думается, что пешку «h» двигать не следовало, белым было бы труднее создать проходную. Во всяком случае, возможность появления патовых идей при пешке на h7 увеличивалась. Игра на самоограничение — еще одна проблема в окончаниях.

1. . . . h7—h6+?!

2. Kpg5—f4 Kb3—d4

3. Ke5—f3 Kd4—e2+

На взятие 3. . . K : f3 выигрывало 4. gf!

4. Kpf4—f5 Ke2—g3+

5. Kpf5—g4 Kg3—e4

6. Kpg4—f4 Ke4—f6

7. g2—g4 . . .

Первую часть плана белые осуществили — пешка встала на g4, но и черные за это время успели перебросить коня на помощь своему королю.

7. . . . Kf6—d5+

8. Kpf4—e4 Kd5—f6+

9. Кре4—f5 Kf6—d5

10. Kf3—d4 Kd5—e3+

11. Kpf5—f4 Ke3—c4

«Челночную» игру больше вести нельзя: после 11. . . Kd5+? 12. Кре5 Ke3 13. Kf5+ K : f5 14. gf белые побеждают.

12. Kd4—f5+ Kpg7—h7

13. Kpf4—e4 . . .

Король белых стремится на f6, и черные не могут этому воспрепятствовать. Вот где скажется ход h7—h6 и вынужденное в связи с этим пассивное Kph7.

13. . . . Kc4—d2+

14. Кре4—e5 Kd2—f3+

15. Кре5—f6 Kf3—h2

16. Kf5—e3 Kh2—f3

17. Ke3—c4! Kf3—g5

Вынужденно, так как на 17. . . Kh2 следует 18. Ke5, и полезные ходы у черных кончаются. Обратите внимание на эту расстановку коней — на b2 и e5.

18. Kc4—d2! . . .

А вот и зеркальный поворот! Как слон «режет» коня, запомнить несложно, через два поля по вертикали, но то, как это делает конь, весьма необычно и поучительно — через две клетки по диагонали!

18. . . . Kg5—h3

19. Kd2—e4 Kh3—f4

20. Kpf6—f7 Kph7—h8

На ход конем решает 21. Kf6+ и 22. Kpg6.

21. Ke4—f6 Kf4—d3

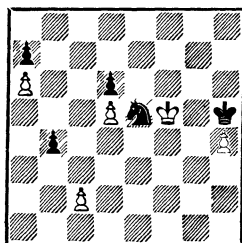
22. Kpf7—g6 Kd3—e5+

23. Kpg6 : h6, и белые выигрывают.

Белов

Марк Цейтлин

СССР, 1979



Несмотря на то что у белых всего пешка за фигуру, позиция на диаграмме очень непроста.

Белый король весьма активен, и угроза потери пешки d6 для черных неприятна. Не следует забывать и о далеко продвинутой пешке a6. Если бы у черных не было пешки b4, то им пришлось бы вести нелегкую

защиту. Но она есть, и именно с этой пешкой Цейтлин связывает честолюбивые надежды.

И все же судьбу партии решит не пешка «b», которая превратится в ферзя, а пешка a7. Причем эта молчаливая скромница, застывшая на исходной позиции, с места так и не сдвинется.

1. . . . Ke5—d3!
2. Kpf5—e6 Kd3—e1
3. Кре6 : d6 Kel : c2
4. Kpd6—c5 b4—b3

Ферзя черные проведут первыми, но даст ли им это шансы на победу?

5. d5—d6 Kc2—d4!!

Великолепный ресурс. Поспешное 5. . . b2 6. d7 b1Ф 7. d8Ф с угрозой мата на g5 позволяло белым спастись. Теперь же на 6. Кр : d4 черные легко выигрывают: 6. . . b2 7. d7 b1Ф 8. d8Ф Фd1+.

6. Крс5—d5! . . .

Белые остроумно защищают — вражеский конь прикроет их короля от смертельного шаха снизу.

6. . . . b3—b2
7. d6—d7 b2—b1Ф
8. d7—d8Ф Фb1—a2+!

Все-таки удивительное это сочетание фигур — ферзь с конем. По своей способности «минировать» позицию короля противника оно не имеет себе равных. Теперь ясно, что из-за коневой вилки король белых не может пойти ни на e5, ни на c5, а после 9. Кре4 Фg2+ 10. Kpd3 Фc2+ 11. Кре3 Фе2+ ферзь белых неизбежно погибает. Остается ход в партии.

9. Kpd5—d6 Фа2 : a6+
10. Kpd6—d5 Фа6—a2+
11. Kpd5—d6 Фа2—e6+
12. Kpd6—c5 Фе6—e5+

13. Фd8—d5 . . .

Не спасает и 13. Крс4 из-за 13. . . Фc5+! 14. Кр : c5 Ке6+ 15. Крb5 К : d8 16. Кра6 Кc6 с дальнейшим победным пробегом пешки «a».

13. . . . Kd4—e6+
14. Крс5—c4 Фе5 : d5+
15. Крс4 : d5 Ке6—c7+
16. Kpd5—c6 Kph5 : h4

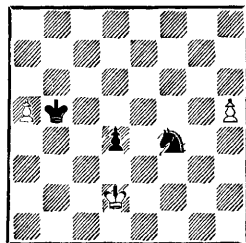
Белые сдались.

Если вспомнить исходную позицию и проследить весь последующий «маршрут» черного коня, то не напоминает ли он эффектный и необычный танец, полный грации и изящества?

Волшебная фигура, шахматный шаман . . .

Полихрониаде Козловская

Рио-де-Жанейро, 1979



Позиция кажется настолько ничейной, что под этим гипнозом оказались обе шахматистки. Соперницы согласились на ничью, полагая, что пешка «h» отвлекает коня черных, а без его помощи пешку «d» черным провести в ферзи не удастся. И все же черные могли победить!

1. . . . Крb5 : a5!

Ошибочно 1. . . К : h5? ввиду 2. a6! Кр : a6 3. Kpd3 с ничьей.

2. h5—h6 Кра5—b5
3. h6—h7 Kf4—g6
4. Kpd2—d3 Kpb5—c5
5. Kpd3—e4! Kg6—h8!

Лишь к ничьей ведет 5. . .
 Крс4 6. Крf5 Kh8 7. Крf6 d3
 8. Крг7. Видимо, этот вариант и
 имели в виду партнерши, подпи-
 сывая мирное соглашение.

6. Кре4—f5 . . .

При 6. Крд3 игра могла
 продолжаться так: 8. Кре2 d3+
 9. Крд2 Крд4 10. Крд1 Кре3
 11. Кре1 d2+ 12. Крд1 Кг6, и
 белые в цугцванге.

6. . . . d4—d3

7. Крf5—f6 d3—d2

8. Крf6—g7 d2—d1Ф

9. Крг7 : h8 Крс5—d6!

10. Крh8—g7 Крд6—e7

11. h7—h8Ф Фd1—g4+

Перед нами учебная позиция,
 в которой черным удастся вы-
 играть: 12. Крh6 Фh4+ 13.
 Крг7 Фг5+ 14. Крh7 Крf7.

6. c4 : b5 Kb2—d1

7. b5—b6 Kd1—c3+

8. Крb1—a1 e5—e4

9. Кf5—e3 Крд7—d8!!

Вот он, победный ход —
 положение черного короля имеет
 решающее значение: 9. . .Крс8?
 10. Кс4 Крb7 11. К : d6+ Кр :b6
 12. Кс4+ Крс5 13. К : a3 с
 равенством.

10. Ке3—c4 Кс3 : d5

11. Кс4 : d6 e4—e3

12. b6—b7 Крд8—c7

13. Кd6—b5+ Крс7 : b7

14. Kb5—d4 . . .

Безнадежно и 14. К : a3
 Kb4!

14. . . . Kd5—c3

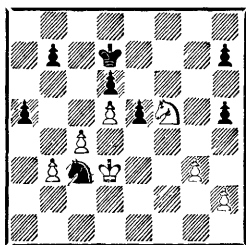
15. Кd4—c2 e3—e2

Белые сдались.

Мальчиков

Подгаец

Тбилиси, 1979



Лишняя пешка черных пока
 не чувствуется. Король черных
 пассивен, а пешечный клин бе-
 лых b3—c4—d5 затрудняет ре-
 ализацию преимущества.

1. . . . Кс3—d1!

2. Крд3—e2 Kd1—b2

3. Кре2—d2 a5—a4!

Пешечная цепь подрывается
 с основания — правильная стра-
 тегия.

4. Крд2—c2 a4—a3

5. Крс2—b1 b7—b5!

Вынуждая белых нарушить
 целостность своей пешечной це-
 пи.

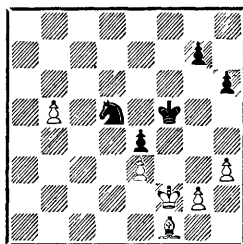
Слон против коня

Игра на обоих флангах —
 важный стратегический прием в
 борьбе слона с конем против-
 ника.

Арбаков

Гулько

Москва, 1981



Проходная пешка «b» — до-
 статочно весомый плюс в по-
 зиции белых, но бросать на
 произвол судьбы пешки коро-
 левского фланга и «бежать» ко-
 родем на ферзевый им нельзя.
 В данной ситуации необходимо
 сочетать игру на обоих флангах,

только в этом случае преимущество слона над конем станет очевидным.

1. Cf1—c4 Kd5—b6
2. Cc4—f7! . . .

Шаблонное 2. Cb3 слабее ввиду 2. . .Кре5 3. Крг3 Кpf5 4. Kph4 g6 5. g4 Кре5! 6. g5 h5 7. Cd1 Кс4 8. С : h5 gh 9. g6 Ке3 10. b6 Кpd6 11. Kph5 Кf5! 12. Крг4 е3 с равновесием. Белые переводят слона на с6, откуда он возьмет на прицел пешку е4, тем самым лишая возможной активности короля противника.

2. . . . Кpf5—f6
3. Cf7—e8 Kб6—с4
4. Се8—с6 Кpf6—f5
5. Кpf2—e2 Кpf5—e5
6. g2—g4! g7—g6!

Нельзя лишать подвижности пешки королевского фланга. В случае 6. . .g5? белый король может спокойно отправиться к своей проходной, используя с этой целью цугцванг: 7. Са8 Кб6 8. Сb7 Кс4 9. Сс6. Теперь черные будут вынуждены отойти конем на b6, и контроль над полем d2 теряется.

7. Кре2—f2 . . .

Белые выжидают, стремясь передать очередь хода противнику.

7. . . . Кс4—b6
8. Кpf2—e1 h6—h5
Или 8. . .Кс4 9. Кре2! h5

10. gh gh 11. h4 Кpf5 12. Cd7, и белые выигрывают.

9. g4 : h5 g6 : h5
10. h3—h4 Кре5—f5
11. Кpe1—d2 Кpf5—g4
12. Кpd2—с3 Крг4 : h4
13. Крс3—d4 Kph4—g4

Не давая возможности с удобством двигать проходную «е» — 13. . .Крг3? 14. Кр : e4 h4 15 Кpf5.

14. Сс6 : e4 h5—h4
15. Кpd4—с5 Kб6—a4+
16. Крс5—с6 Крг4—g3
17. Се4—d5 . . .

Надо освободить дорогу пешке «е». Черный король угрожал нападением снизу 17. . .Кpf2.

17. . . . Крг3—f2!

Проигрывает 17. . .h3 18. b6 К : b6 19. Кр : b6 h2 20. Крс5 Кpf2 21. Кpd4.

18. e3—e4 Ka4 - c3
19. b5—b6 h4 -h3
20. b6—b7 h3—h2
21. b7—b8Ф h2—h1Ф
22. Фb8—f4+! . . .

Самое точное. Не так сильно 22. Фb2+ Ке2 23. e5 Фh8!, и чужие еще могут обороняться.

22. . . . Кpf2—e2
Лезнадежно и 22. . .Кpe1 ввиду 23. Фе3+ Ке2 24. Сс4.
23. Cd5—с4+ Кре2—d1
24. Фf4—d6+.

Черные сдались.

На 24. . .Крc1 решает 25. Фа3+, ана 24. . .Кpe1—25. Фg3+.

Борьба с необычным соотношением сил

В предисловии мы отмечали, что существует преимущество материальное, позиционное и психологическое. Но встречается немало позиций, где борьба ведется разноименными фигурами. Это, например, ситуации,

когда у одного из соперников лишнее качество, а у другого взамен пешка или две, единоборство ладьи против легких фигур, ферзя против ладей и легких фигур и т. п. Вопрос этот достаточно сложный, и в нашу

задачу не входит подробное его освещение.

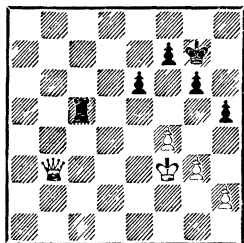
Позиции, которые будут разобраны в данном разделе, отличаются оригинальностью решений, парадоксальностью ходов, всем тем, за что мы любим наше шахматное искусство.

Ферзь в борьбе против более слабых фигур

Фрагменты из двух партий чемпионки мира М. Чибурданидзе — яркая иллюстрация методов и форм борьбы в иррациональных позициях, где ферзь является и героем и, увы, жертвой.

Чибурданидзе **Ахмыловская**

Матч претенденток,
Таллин, 1977

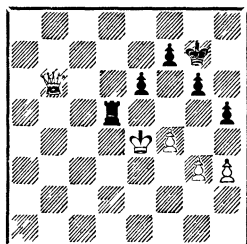


Эта позиция не случайно попала в книгу о минимальном преимуществе. Черные построили крепость, которую взять штурмом весьма нелегко, если вообще возможно. Очень часто единственный метод выигрыша в подобных положениях заключается в жертве ферзя за ладью с переходом в выгодное пешечное окончание. Самое удивительное, что очень похожая позиция с переменной цвета могла встретиться в одной из партий М. Ботвинника и была им детально проанализирована. Для нагляд-

ности мы меняем цвет фигур у «предшественника» и рассмотрим его.

По партии
Троянску **Ботвинник**
(с переменной цвета)

Будапешт, 1952



Удивительно похожие друг на друга позиции, не правда ли? Настоящие близнецы. Анализ этого окончания давно стал классическим, и нет сомнения, что обе претендентки были знакомы с методом выигрыша, продемонстрированным Ботвинником.

1. g3—g4 h5 : g4
2. h3 : g4 Kpg7—g8
3. Фb6—c7 Kpg8—g7
4. Фc7—c6 Kpg7—f8

Короля белых нельзя пропускать на 5-ю горизонталь — его рейд в тылы черных окажется решающим: 4. . .Лd1 5. Фс3 Kpg8 6. Кре5 Kpg7 7. f5! ef 8. gf Lf1 9. fg fg 10. Кре6 и т. д.

5. Фс6—a8+ Kpf8—g7
6. Фа8 : d5 e6 : d5+
7. Кре4 : d5, и пешечное окончание безнадежно для черных. Давайте убедимся в этом, разыграв один из главных вариантов: 7. . .Kpf8 8. Kpd6 Кре8 9. f5 g5 10. Kpc7 Кре7 11. Kpc8! Kpd6 12. Kpd8, и белые выигрывают.

Именно поэтому Е. Ахмыловская избирает другой план за-

щиты за черных: 1...g5 (вместо 1...Лd5).

1. . . . g6—g5
2. f4 : g5 Лс5 : g5
3. h2—h3 Кpg7—h7
4. Кpf3—e4 Лg5—d5
5. Фb3—b8 Кph7—g7
6. Фb8—b2+ Кpg7—h7
7. Фb2—b1! . . .

После 7. Фf6 Лf5 8. Ф : f5 e1+ 9. Кр : f5 возникало пешечное окончание, которое на первый взгляд может показаться выигранным для белых, но черным удавалось спастись — 9...h4! 10. g4 Кpg7 11. Кpg5 f6+ 12. Кр : h4 Кpg6 13. Кpg3 f5, и ничья неизбежна.

Вместо 9. Фb1, встретившегося в партии, возможно было и 7. g4, стремясь движением пешки «g» стеснить противника и затем вторгаться королем. Откуда вторгаться? Резонный вопрос, тем более что ответ на него единственный — через ферзевый фланг! Давайте посмотрим: 7. g4 hg 8. hg Лg5 9. Кpf4 Лg6 10. Фе5! Кpg8 11. g5, и теперь очевидно, что ладья черных прикована к пешке g5, а значит, не сможет помешать белому королю прорваться в тыл противника. Отметим, что вместо 9...Лg6 не помогало и 9...Кpg6: 10. Фh8 e5 11. Кpf3 e4 12. Кpf4! Лс5 13. Фg8 Кpf6 14. g5 Кре7 15. g6, и оборона черных прорвана.

7. . . . Кph7—g7
8. Фb1—a1+ Кpg7—g6

На 8...Кph7 хорошо 9. g4, стремясь к проведению плана, указанного в предыдущем примечании.

9. Фа1—h8 Лd5—g5
10. Фh8—g8+ Кpg6—f6
11. Фg8—d8+ Кpf6—g6
12. Фd8—f8! . . .

Пользуясь тем обстоятельством, что пешка g3 косвенно защищена — 12...Л : g3? 13. Фg8+ — белые лишают противника возможности сыграть 12...Кpf6, что вело бы к потере пешки h5 : 12...Кpf6 13. Фh6+ Лg6 14. Ф : h5.

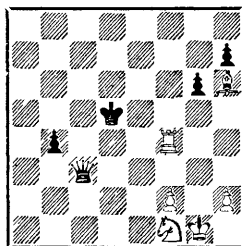
12. . . . Лg5—f5
13. g3—g4 h5 : g4
14. h3 : g4 Лf5—d5
15. Фf8—g8+ Кpg6—f6
16. Фg8—h8+ Кpf6—g6
17. Кре4—f4 Лd5—c5
18. Фh8—g8+ Кpg6—f6
19. g4—g5+ Кpf6—e7
20. g5—g6 Лс5—f5+
21. Кpf4—e4 f7 : g6
22. Фg8 : g6,

и черные сдались, так как возникла известная теоретическая позиция, выигранная за белых. Сначала они вытесняют короля с последней горизонтали, а затем белый король с тыла прорывается к пешке «e». Теперь, уважаемый читатель, вы можете представить себе, сколько требуется упорства и находчивости, чтобы выиграть подобное окончание. Терпение и труд — краеугольные камни нелегкого шахматного совершенствования.

Чибурданидзе

Дудкова

СССР, 1976



У белых небольшой материальный перевес, но наличие на доске малого количества бое-

вых единиц затрудняет реализацию преимущества. Поучительно проследить, как Чибурданидзе виртуозно организует взаимодействие своих фигур и добивается победы.

43. Kf1—e3+ Kpd5—e6

Нельзя 43. .Kpd6 из-за 44 Л : b4 и 45. Cf8+.

44. Lf4—e4+! Кре6—d7

После 44. . .Kpf7 к выигрышу приводит 45. Ле7+ и 46. Kd5.

45. Ле4—e7+! Kpd7—c6

Упрощает задачу белых. Но и после 45. . .Kрс8 белые выигрывают следующим образом: 46. Cf4 b3 47. Kd5 Фа1+ 48. Kpg2 b2 49. Лс7+ Kpd8 50. Сg5+ Кре8 51. Ле7+ Kpd8 52. Лg7 Кре8 53. Кс7+ Kpf8 54. Ке6+ и мат следующим ходом.

46. Ле7—c7+ Kрс6 : c7

47. Ке3—d5+ Kрс7—d6

48. Kd5 : c3 b4 : c3

49. Kpg1—g2 Kpd6—d5

50. Kpg2—f3 Kpd5—c4

51. h2—h4 Kрс4—b3

52. Kpf3—g4 c3—c2

53. Ch6—e3.

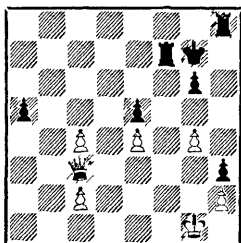
Черные сдались.

Следующий пример взят из практики борьбы ферзя против двух ладей. Активность и точный расчет — вот слагаемые успеха в этой борьбе.

Станчу

Вайсман

Румыния 1978



Две ладьи являются более чем достаточным материальным эквивалентом за ферзя. Если же им удастся наладить взаимодействие, то ферзю придется весьма трудно. Под ударом у черных две пешки — a5 и e5. Защитить их одновременно не удастся, это очевидно. Поэтому сейчас очень важно для черных найти возможность быстрой эвакуации ладей.

1. . . . Lh8—d8!

2. Фс3 : h3 . . .

Черные угрожали дать мат, и пешку h3 необходимо уничтожить.

2. . . . Ld8—d1+

3. Kpg1—g2 Ld1—d2+

4. Kpg2—g1 . . .

Подниматься на g3 нельзя — 4. Kpg3 Ldf2, и белым фигурам явно тесно.

4. . . . Lf7—b7

5. Фh3—f1 Lb7—b2

6. h2—h4 Lb2 : c2

7. h4—h5 . . .

Теперь, когда черные ладьи полностью контролируют 2-ю горизонталь, у белых единственный шанс на спасение: движением пешек на королевском фланге раскрыть позицию черного короля и попытаться объявить вечный шах. Черные должны быть начеку!

7. . . . g6 : h5

8. g4 : h5 Kpg7—h6!!

Король бесстрашно идет вперед — под шахи белого ферзя. Оптимизм черных основан на точном расчете.

9. c4—c5 . . .

Попробуем зашашовать черного короля: 9. Фf6+ Кр : h5 10. Ф : e5+ Kpg4 11. Фf5+ Kpg3, и становится очевидным, что вечного шаха не будет, а король резко активизировался.

9 . . . Лс2—b2!
 Брать пешку на h5, значит,
 помочь белым — 9 . . . Кр : h5?
 10. Фh3 +.
 10. Кpg1—h1 Лd2—f2
 11. Фf1—d3 . . .
 Еще хуже 11 Фg1 Кр : h5 12
 Фd1+ Кph4
 11. . . . Лb2—d2
 12. Фd3—e3+ Кph6—h7
 13. Кph1—g1 Лf2—e2
 Белые сдались

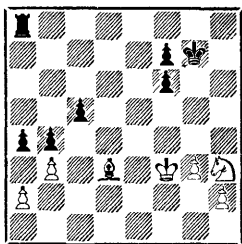
Ладья или легкие фигуры!

Две легкие фигуры сильнее ладьи. Это арифметически, в переводе на пешки. Все, конечно, зависит от особенностей позиции, от конкретной ситуации на доске.

Белявский

Долматов

СССР, 1979



Трудно поверить, что черные в этой позиции имеют достаточные основания играть на выигрыш. Но все дело в том, что фигуры белых разобщены и плохо взаимодействуют — конь h3 не успевает помочь своему слону в борьбе против ладьи на ферзевом фланге. Разворачивается исключительно интересная и сложная борьба, в которой С. Долматов действует очень изобретательно и сильно.

1. . . . c5—c4!!

Блестяще сыграно! Гораздо хуже 1 . . . Лh8? 2. Кf2! ab 3. ab Л : h2 4. Ke4, и об уравнении должны думать черные

2. Cd3 : c4 . . .

Если 2. bc, то 2 . . . Лb8! с опасными угрозами

2. . . . Ла8—c8!

Грозит 3. Л · c4

3 Сс4—d3 a4—a3

4. Кpf3—e3!

Король спешит на помощь слону. Менее удачно 4. Кf2. Вот характерные варианты: 4. Кf2 Лс1 5. h4 Ла1 6. Сс4 Л : a2 7. Кd3 Лf2 8 Кр : f2 a2 9. Кb4 a1Ф 10 Кd3 Фh1! или 4. . . . Лс3 5. h4 Л : b3 6. ab a2 7. Кpg2 a1Ф с решающим преимуществом черных в обоих случаях.

4. . . . Лс8—c1!

Это сильнее, чем 4. . . . Лс3 5.

Кf2!

5 Kh3—f4 Лс1—a1

6 Кf4—d5 Ла1 : a2

7. Кd5 : b4 Ла2 : h2

8. Cd3—e2 Лh2—h3!

9 Кре3—f2 .

Хуже защищать пешку «g» по 3-й горизонтали — тогда, черные завоюют пешку b3 с шахом. 9. Кpf3 Лh1 10. Cd3 Ла1 11. Кс2 Лb1.

9. . . . f6—f5!

Ход, отнимающий у белого слона важное поле e4.

10. Кb4—a2! f5—f4

11. g3 : f4 Лh3 : b3

12. Се2—c4 Лb3—h3

13. Сс4—f1 Лh3—h2+

14. Cf1—g2 Кpg7—f6

15. Кpf2—g3 Лh2—h5!

Ладья кратчайшим путем стремится к ключевым полям b2 и c2.

16. Сg2—f1 Лh5—c5!

17. Cf1—d3 Лс5—d5

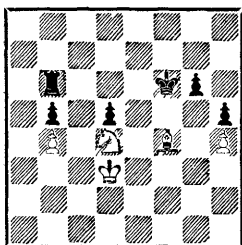
18. Cd3—a6 Лd5—d2

19. Са6—с4 Лd2—d4
Белые сдались.

Георгиу

Хонфи

Монте-Карло, 1969



Формально мы имеем дело с материальным равновесием, однако очевидны и плюсы позиции белых: черные пешки заблокированы, а их король и ладья малоподвижны. План белых может быть связан с созданием проходной пешки на ферзевом фланге. Искусно маневрируя, белые добиваются желанной цели.

1. Cf4—c7 Лb6—b7
2. Cc7—d8+ Kpf6—e5
3. Cd8—g5 Лb7—b6
4. Kd4—f3+ Кре5—e6

Еще легче достигают белые победы после 4. . . Kpf5 5. Kpd4 Кре6 6. Kpc5!

5. Kpd3—d2! . . .

В следующей главе мы подробнее поговорим о так называемом психологическом преимуществе, сейчас же заметим, что в подобных окончаниях, когда одна из сторон вынуждена пассивно обороняться, можно и не спешить, предоставляя противнику «право» на ошибку.

5. . . . Лb6—a6?

Необходимо было терпеливо ждать, что дальше предпримут белые — 5. . . Лb7.

6. Kf3—d4+ Кре6—e5
7. Kd4 : b5 Ла6—b6
8. Kb5—d4! . . .

Прекрасная реплика — и пешка и конь неприкосновенны.

8. . . . Кре5—e4
9. b4—b5 Лb6—b7
10. Kpd2—c3 Лb7—b8
11. Cg5—e7 Лb8—e8
12. Kd4—c6 Кре4—f5
13. Kpc3—d4 Kpf5—e6
14. b5—b6! Ле8—c8
15. b6—b7 Лс8 : c6
16. Ce7—c5!

Черные сдались.

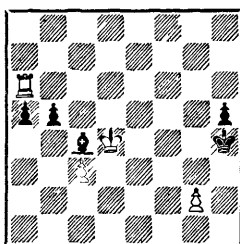
Лишнее качество

Завершаем раздел примерами борьбы с лишним качеством у одной из сторон. Разумеется, у другой стороны имеется компенсация в виде пешки, а то и двух.

Молдояров

Санчемов

Алма-Ата, 1974



Прозаическая позиция, не правда ли? Черные отвлекают ладью пешкой «а», затем забирают королем пешку «g», и ничья очевидна. Однако такой диагноз оказывается ошибочным. Белые выигрывают форсированно, сооружая... оригинальную матовую конструкцию.

1. Ла6—g6! . . .

Отдать пешку «g»? Ни за что на свете! У этой маленькой скромницы на g2 блестящее будущее!

1. . . . a5—a4

2. Крd4—e3 a4—a3

3. Кре3—f4 a3—a2

4. Лг6—g3 Сс4—e6

Теперь черные готовы спокойно поставить на доску нового ферзя и выиграть. К чему же стремились белые?

5. Лг3—h3+! Се6 : h3

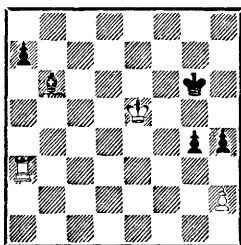
6. g2—g3×.

Фантастическая концовка!

С. Гарсиа

Падевский

Варна, 1971



Трудно предположить, что белые не могут спасти эту партию. Ведь у них в резерве есть жертва ладьи за пешку «а», после чего белый угол на h1 должен их выручить. Однако темп в темп черные успевают реализовать свое преимущество.

1. . . . Крг6—g5

2. Кре5—e4 h4—h3

3. Ла3—b3 . . .

Короли, к сожалению, не летают, иначе белый король давно упорхнул бы в спасительный угол. Другое отступление ладьи также не помогало: 3. Ла1 g3! 4. hg Крг4.

3. . . . Сb6—g1

4. Лb3—a3 . . .

Пешка h2 незащитима: 4. Лb2 g3!

4. . . . Сg1 : h2

5. Ла3 : a7 Ch2—e5!!

Путь к победе тернист — благодушное 5. . . Сg3? позволяло белым чудесным образом из-

бежать поражения: 6. Лг7+!

Крh6 7. Лг8! h2 8. Лh8+ Крг7

9. Лh5+ Крг6 10. Лh8 Се5! 11.

Лh4! g3 12. Крf3.

6. Ла7—d7 . . .

После 6. Кр : e5 h2 7. Лг7

Крh6 8. Лг8 Крh7 пешку не

удержать. На 6. Лh7 решало

6. . . g3!

6. . . . h3—h2

7. Лd7—d1 Се5—d4!!

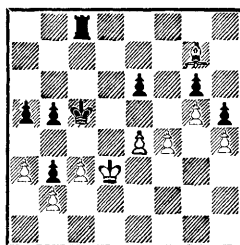
Заключительный аккорд маленькой шахматной сюиты — слон жертвует собой во имя счастья пешек!

Белые сдались.

Камиллери

Андерссон

Раах, 1970



Белые построили своеобразную крепость, разрушить которую далеко не просто. Ясно одно — черным необходимо активизировать ладью и прорваться с тыла к пешкам противника. Поучительно проследить, как тонко и нешаблонно решает У. Андерссон эту нелегкую задачу.

1. Сg7—d4+ Крc5—d6

2. Cd4—e5+ Крd6—e7

3. Се5—f6+ Крe7—f7

Куда идет король — большой секрет!

4. Cf6—d4 Лc8—d8!

5. Крd3—e2 . . .

Единственное — на 5. Кре3 черные отвечают 5. . . e5 и за-

хватывают ладьей одну из вертикалей — «d» или «f».

5. . . . b5—b4!

6. a3—a4 Лd8—d7!

Белые вынуждены теперь приоткрыть линию «d» — полезные ходы кончились.

7. Cd4—e5 b4 : c3

8. Ce5 : c3 Лd7—c7!

Дорогу пешке b3!

9. Кре2—d3 Лc7—c8

И вновь белые перед легким выбором. Необычный «танец» черной ладьи впечатляет.

10. Kpd3—d4 e6—e5!+

11. f4 : e5 Kpf7—e6

Ладья готова вступить в игру по линии «f».

12. Kpd4—d3 . . .

«Бедный» белый король тяжелой цепью прикован к своему слону.

12. . . . Лc8—f8

13. Cc3 : a5 Лf8—a8!

Перемена курса!

14. Ca3—b4 Ла8 : a4

15. Cb4—a3 Кре6 : e5

16. Kpd3—c3 Ла4 : e4

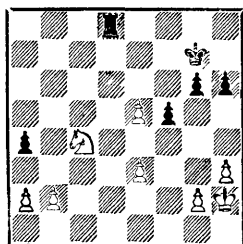
17. Kpc3 : b3 Ла4 : h4

Черная ладья отлично поработала — пешка «h» неудержима.

Праницки

Капостас

Румыния, 1977



Реализуют ли черные свой перевес? Да, но для того чтобы добиться победы, им придется изрядно потрудиться, находить

далеко не очевидные, а подчас и единственно верные ходы.

1. Kph2—g3 Лd8—c8

2. Kc4—b6 a4—a3!

С помощью этой маленькой и пикантной комбинации черные добиваются уничтожения всех пешек ферзевого фланга.

3. b2 : a3 Лc8—c3

4. Kpg3—f4 Лc3 : a3

5. Kb6—d5 Ла3—a4+!

Иначе белые сыграют e5—e6 и Kpf4—e5

6. Kpf4—f3 Ла4 : a2

7. g2—g4 Ла2—a5

8. e3—e4 Ла5—a3+!

9. Kd5—e3 . . .

Вынужденный ход. Белые не могут отдать пешку h3.

9. . . . f5 : g4+!

10. h3 : g4 Kpg7—f7

11. g4—g5! . . .

Интересная идея. Белые собираются построить своеобразную крепость, а подступы к ней контролировать конем.

11. . . . h6 : g5!

12. Kpf3—f2 Kpf7—e6

13. Ke3—g4 Ла3—c3!

14. Kpf2—g2 . . .

Нельзя снимать контроль с поля g3.

14. . . . Лc3—c7

15. Kpg2—f3 Лc7—f7+

16. Kpf3—e3 Лf7—f1!

17. Кре3—d4 . . .

Проигрывало 17. Кре2 ввиду 17. . . .Лf4 18. Kf2 Кр : e5 19. Kd3+ Кр : e4.

17. . . . Лf1—g1

18. Kg4—f2 g5—g4

19. Kf2—d3 Лg1—d1!

20. Kpd4—e3 Лd1 : d3+!

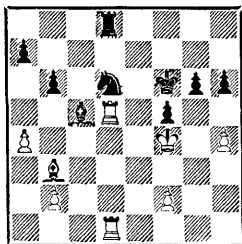
Переход в пешечное окончание — самый быстрый путь к победе.

21. Кре3 : d3 Кре6 : e5

22. Kpd3—e3 g6—g5!

Белые сдались.

3-я партия матча
на первенство мира,
Гавана, 1889



Не видно, как белым реализовать свое минимальное преимущество. Необходима активность, но фигуры черных держат очень надежную блокаду. Кроме того, пока нет реального объекта для атаки. И все же белые его находят. Это пешка f5. Посмотрите, как виртуозно М. Чигорин использовал скрытые в позиции тактические возможности.

- | | | |
|----|-----------|---------|
| 1. | h4—h5 | g6 : h5 |
| 2. | Cb3—c2 | Kpf6—e7 |
| 3. | Ld5—e5+ | Kpe7—f8 |
| 4. | Ле5 : f5+ | Kpf8—e7 |
| 5. | Lf5—e5+ | Kpe7—d7 |
| 6. | f2—f3! | ... |

Менять пешку «f» на «h» белым, конечно, невыгодно.

- | | | |
|----|-----------|---------|
| 6. | ... | h5—h4! |
| 7. | Kpf4—g4 | Ld8—g8+ |
| 8. | Kpg4 : h4 | Lg8—g2 |

Черным удалось несколько активизироваться, к тому же белый король расположен сейчас не очень удачно.

- | | | |
|-----|---------|----------|
| 9. | Cc2—f5+ | Kpd7—c6 |
| 10. | b2—b3! | Cc5—f2+ |
| 11. | Kph4—h3 | Lg2—g3+ |
| 12. | Kph3—h2 | Lg3 : f3 |
| 13. | Kph2—g2 | Lf3—f4! |

Эндшпиль после 13. . . Л : f5
14. Л : f5 К : f5 15. Кр : f2 будет технически выигранным за белых.

14. Cf5—e6!

На 14. Lf1 черные спасались:
14. . . К : f5! 15. Л : f2 Л : f2+
16. Кр : f2 Kd4 17. Ле3 b5! 18
Ld3 ba! 19. ba Kpc5.

- | | | |
|-----|----------|---------|
| 14. | ... | Ci2—c5 |
| 15. | Ce6—d5+ | Kpc6—d7 |
| 16. | Ле5—e6 | Kd6—f5 |
| 17. | Cd5—c4+ | Kpd7—c7 |
| 18. | Ld1—d3! | h6—h5 |
| 19. | Cc4—b5 | Lf4—g4+ |
| 20. | Kpg2—h2 | Lg4—h4+ |
| 21. | Ld3—h3 | Cc5—d6+ |
| 22. | Kph2—g2 | Lh4—g4+ |
| 23. | Kpg2—f1! | Kf5—g3+ |
| 24. | Kpf1—f2 | h5—h4 |

Кажется, что черные вполне могут быть довольны своей позицией, но Чигорин умело гасит активность противника и захватывает инициативу.

- | | | |
|-----|---------|---------|
| 25. | Ле6—h6! | Lg4—f4+ |
| 26. | Kpf2—g2 | Cd6—e7 |
| 27. | Lh6—c6+ | Kpc7—b7 |
| 28. | Lc6—c4 | Lf4—f8 |
| 29. | Lc4—d4 | Kpb7—c8 |
| 30. | Ld4—d7 | Ce7—d8 |
| 31. | Lh3—h2! | Kg3—e4 |
| 32. | Ld7—g7 | Ke4—c5 |
| 33. | Lh2—h3 | Cd8—f6 |
| 34. | Lg7—g6 | Cf6—d8 |
| 35. | Cb5—c4 | Lf8—f4 |
| 36. | Lh3—f3 | Lf4—d4 |
| 37. | Lg6—g7 | Kpc8—b8 |

На 37. . . К : a4 решало 38. Ca6+.

38. Lf3—f7 . . .

Наконец-то белым удалось наладить взаимодействие фигур.

- | | | |
|-----|---------|----------|
| 38. | ... | Ld4—d6 |
| 39. | Kpg2—h3 | Ld6—d2 |
| 40. | Lg7—h7 | Ld2—d6 |
| 41. | Cc4—f1! | Kc5—e6! |
| 42. | Lf7—d7! | Ld6—c6 |
| 43. | Kph3—g4 | Lc6—c7 |
| 44. | Cf1—c4! | Lc7 : c4 |
| 45. | b3 : c4 | Kpb8—c8 |
| 46. | Ld7—d6 | Ke6—c5 |
| 47. | Ld6—c6+ | Kpc8—b8 |

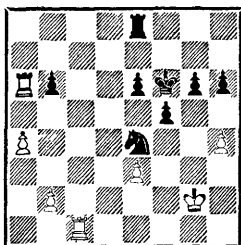
48. Лh7—h8.

Черные сдались.

После 48. . .Кb7 49. Крh3
они попадают в цугцванг.

Решевский

Фишер



При пассивной обороне позиция черных станет безнадежной, это очевидно. Единственный шанс на спасение — максимальная активизация фигур с целью использовать пешечное превосходство на королевском фланге.

1. . . . Ле8—d8!

2. Лс1—с2 . . .

Необходимо. Нельзя давать черным возможность наладить взаимодействие ладьи с конем.

2. . . . Лd8—d3

3. Ла6 : b6 . . .

Не опасно для черных 3. Ле2 ввиду 3. . .Лb3.

3. . . . Лd3 : e3

4. a4—a5 f5—f4

Продвигая свои пешки, черные попутно создают угрозы королю противника. Это обстоятельство имеет немаловажное значение. В подобных позициях каждый выигранный темп может оказаться решающим.

5. Лс2—f2? . . .

Психологически С. Решевского понять несложно. Ему кажется, что с разменом пассивной ладьи на активного коня связанные проходные пешки гарантируют ему ничью, оставляя шансы на победу. Решение это он принимал в традиционном для

себя] цейтноте, который часто оказывается плохим советчиком. Принципиальное 5. а6 приводило к позиции динамического равновесия, в которой наиболее вероятным был ничейный исход. Вот характерный вариант: 5. . . f3 6. Крf1 Лd3 7. Крe1 Ле3 8. Крf1 Лd3. Теперь же Р. Фишеру удается тонкими маневрами перехватить инициативу и получить решающее преимущество.

5. . . . Ке4 : f2

6. Крg2 : f2 Ле3—e4!

7. b2—b4 Ле4—e3!

Черные как бы «подтолкнули» пешки противника с целью атаковать их своей ладьей с тыла.

8. a5—a6 Ле3—a3

9. Лb6—с6 g6—g5

10. h4 : g5 h6 : g5

11. b4—b5 . . .

Проходные белых продвинуты дальше, но черные все точно рассчитали.

11. . . . g5—g4

12. Лс8—с8 . . .

Лишь ненадолго продлевалось сопротивление 12. Лс7.

12. . . . Крf6—f5

13. b5—b6 g4—g3+

14. Крf2—e1 . . .

И на g2 король попадал в матовую сеть: 14. Крg2 Ла2+ 15. Крh3? Лh2× или 15. Крf1 f3.

14. . . . Ла3—a1+

15. Крe1—e2 g3—g2

16. Лс8—f8+ Крf—e4

17. Лf8 : f4+ . . .

Остроумно, но недостаточно.

17. . . . Крe4 : f4

18. b6—b7 g2—g1Ф

Эффектнее было тематическое 18. . .Крe4! 19. b8Ф Ла2 с неизбежным матом.

Через несколько ходов белые, убедившись, что вечного шаха нет, сдали партию.

Психологическое преимущество

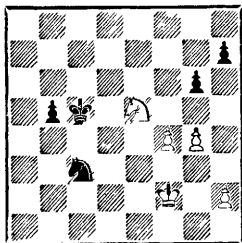
Не исключено, что этот заголовок может вызвать у части читателей скептическую улыбку. То, что преимущество может быть материальным, позиционным или совместить в себе оба вида, мы прекрасно знаем, но психологическое преимущество... Не будем спешить с выводами, а лучше предоставим слово специалисту в области психологии шахматного творчества. Вот что пишет доктор психологических наук гроссмейстер Н. Крогнус: «В шахматной борьбе, как и в других сферах человеческой деятельности, имеются две стороны — объективная и субъективная. Нельзя эти стороны противопоставлять друг другу или учитывать в шахматах только их объективную сторону, лишь научную теорию — законы и принципы теории применяются на практике живыми людьми, похожими или разными».

Обратимся к примерам.

Эйнгорн

Чибурданидзе

Одесса, 1982



Позиция объективно ничейная, но играть ее за белых достаточно «противно» — ничью надо делать единственными ходами, а противник при этом практически ничем не рискует. Вероятность ошибки у слабей-

шей стороны в подобных ситуациях значительно возрастает. Связаны эти ошибки могут быть и с определенными чертами характера. Если шахматист упорен, обладает должным волевым настроем, собранностью, то можно надеяться на успешную защиту. При отсутствии одного из этих необходимых компонентов финал может оказаться плачевным.

Есть еще одна интересная и весьма характерная деталь. Не выиграв выигранную позицию, любой шахматист, конечно, расстраивается — обидная потеря половины очка. Но еще большее огорчение вызывает проигрыш в объективно ничейной позиции. Потеря в очках и в первом и во втором случае одинакова, но воспринимается, тяжелее, несомненно, поражение.

С математической точки зрения все это выглядит парадоксально, нелогично, но в шахматы играют люди, а не машины (машины исполняют волю людей). Эмоции порой оказывают более сильное воздействие на психику человека, чем очевидные факты. В рассматриваемом примере молодой и весьма перспективный мастер В. Эйнгорн так и не сумел справиться с психологическими нагрузками и в результате потерпел обидное поражение.

1. . . . Krc5—d4!
2. Kpf2—f3 Kc3—d5
3. Ke5—c6+ Kpd4—d3
4. h2—h4 . . .

Пока белые все делают правильно, хуже 4. f5 g5! 5. h4 h6 с преимуществом черных.

4. . . . b5—b4

5. Кс6—а5 Кd5—e7!

Конь стремится на с6.

6. Ка5—b3? . . .

К ничьей вело 6 Kb7! Положение коня на b3 позволяет черным выиграть важный темп.

6. . . . Kpd3—c3

7. Kb3—c5 Kpc3—c4

8. Кс5—e4 Kpc4—d4

9. Ke4—d2 Ke7—g8!

10. Kd2—b3+ Kpd4—d5

11. f4—f5 g6 : f5

12. g4—g5 Kg8—e7

13. Kpf3—f4

На 13 h5 решало эффектное
13. . Kg6!

13 Ke7—g6+

14. Kpf4 : f5 Kg6 h4+

15. Kpf5—g4 Kh4—g6

16. Kpg4—h5 Kg6—f8

17. Kph5—h6 Kpd5—c4

18. Kb3—d2+ Kpc4—c3

19. Kd2—e4+ Kpc3—d4

20. Ke4—d2 Kf8—e6

21. Kd2—b3+ Kpd4—c4

22. Kb3—c1 Kpc4—d4

23. Kc1—b3+ Kpd4—d3

24. Kph6 : h7 Ke6 g5+

25. Kph7—g6 Kg5—e6

26. Kpg6—f6 Kpd3—c3

27. Kb3—a5 Ke6—d8!

28. Kpf6—f5 Kd8—c6!

29. Ка5—b7 Kpc3—d4!

30. Kb7—d6 b4—b3

31. Kd6—b5+ Kpd4—d3

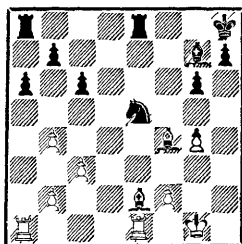
32. Kb5—a3 b3—b2

33. Kpf5—e6 Кс6—d4+!

Бангиев

Билунов

Москва, 1971



Белые имеют небольшое позиционное преимущество, обусловленное наличием двух слонов и несколько более качественным расположением пешек на ферзевом фланге. Им выгодно стремиться к размену тяжелых фигур, после чего их король может прорваться на ферзевый фланг. Начинается тонкое позиционное маневрирование.

1 Le8—e6

2 Cf4—e3 La8—e8

3 Le1—d1 h7—h6

4 Ld1—d2 Kph8—h7

5 La1—d1 g6—g5

6 Ld2—d8!

Размен ладей в пользу белых

6 Cg7—f6

7 Ld8 e8 Le6 e8

8 Ce3—b6 Cf6—g7

9 Kpg1—f1 Cg7—f6

10 Ld1—d6 Kph7—g7

11 Cb6—d4

У белых появился еще один маленький плюс — активная ладья

11 Le8—e7

12 Cd4—e3 Le7—d7?

Типичная для подобных окончаний ошибка!

Неторопливой игрой (Cb6—d4—e3) белые «убаюкали» противника. Основное правило эндшпиля — не спешить! Очень метко писал по этому поводу С. Белавенец

«Правило «не спешить» многим покажется парадоксальным, а между тем оно сквозит почти во всех окончаниях партий больших мастеров эндшпиля. Посмотрите внимательно эндшпили Капабланки. Флора и вы увидите, с какой медлительностью, порою просто скукой, реализуют они преимущество. Повторение ходов в эндшпили

играет большую роль. Опуская тот факт, что оно экономит время для обдумывания, можно отметить, что, повторяя ходы, активная сторона получает известные психологические выгоды. Защищаясь, позиция которого хуже, часто не выдерживает, идет на новые ослабления и облегчает задачи противника».

13. Ld6 : d7+ Ke5 : d7
 14. Ce2—d3 Kpg7—f7
 15. Kpf1—e2 Kpf7—e8
 16. Cd3—f5 Kpe8—d8
 17. Kpe2—d1 Kpd8—c7
 18. Kpd1—c2 Cf6—e5?

Лучше было выждать ходом 18. . . Cg7, оставляя поле e5 свободным для коня.

19. Kpc2—d3 Kd7—f6
 Увы, поле e5 занято . . .
 20. Ce3—d4 . . .

Преимущество двух слонов часто заключается в возможности размена одного из них с целью дальнейшей активизации.

20. . . . Ce5 : d4
 21. Kpd3 : d4 Kpc7—d6
 22. c3—c4 b7—b6
 23. c4—c5+ Kpd6—c7
 24. Cf5—e6 b6 : c5+
 25. b4 : c5 Kpc7—d8
 26. Kpd4—e5 Kpd8—e7
 27. b2—b4 h6—h5
 28. g4 : h5 Kf6 : h5
 29. Ce6—c4 g5—g4
 30. Cc4 : a6 g4—g3
 31. f2 : g3 Kh5 : g3

Черные отдали пешку, но за это время успели разменять все пешки ферзевого фланга. Теперь план достижения выигрыша белыми может быть связан либо с поимкой черного коня, либо с пешечным прорывом.

32. Ca6—d3 Kg3—h5
 33. Cd3—e4 Kpe7—d7
 34. Ce4—f5+ Kpd7—c7
 Нельзя 34 . . . Kpe7 ввиду 35

b5 cb 36. c6 Kpd8 37. Kpd6 с выигрышем.

35. Cf5—g4! . . .

Теперь главный девиз белых — атака на коня.

35. . . . Kh5—g3

Иначе конь теряется.

36. Kpe5—f4 Kg3—f1

37. Cg4—e2 Kf1—d2

38. Kpf4—e3 Kd2—b1

39. Kpe3—d3 Kbl—a3

40. Kpd3—c3 Kpc7—d7

41. Kpc3—b2 Ka3—b5

42. Ce2 : b5

Черные сдались.

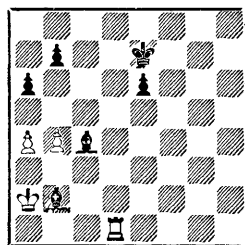
Настойчивость и целеустремленность белых в этой партии вознаграждены сполна.

Партии экс-чемпиона мира М. Ботвинника называют иногда «энциклопедией шахматного искусства». По умению использовать психологические элементы в шахматной борьбе его можно поставить рядом с Эм. Ласкером.

Суэтин

Ботвинник

Москва, 1952



В этой теоретически ничейной позиции от белых требуются известная аккуратность и внимание. Психологическое преимущество на стороне черных — проиграть они не рискуют, и могут надеяться использовать не точности в игре противника.

1. . . . a6—a5
 2. b4 a5 Cb2—c3+

3. Кра2—b3 Сс3 : а5
 4. Сс4—b5 b7—b6
 5. Крb3—с4 Кре7—f6
 6. Крс4—d4 Лf2—f4+
 7. Крд4—е3 Крf6—е5
 8. Лd1—h1 Лf4—е4+
 9. Кре3—d3 Ле4—g4
 10. Лh1—h5+ Кре5—d6
 11. Лh5—h8 Крд6—е5
 12. Лh8—h5+ Кре5—f4

Черные выжидают, стремясь выиграть время перед очередным контролем.

13. Лh5—h3 Лg4—g8
 14. Лh3—h4+ Крf4—е5
 15. Лh4—h5+ Кре5—d6
 16. Лh5—h4?! . . .

«Убаюканные» простотой позиции, белые допускают первую неточность. Необходимо было защищать ладьей 3-ю горизонталь. Но мог ли А. Суэтин предполагать, что его король угодит в матовую сеть в самом центре доски?

16. . . . Лg8—g3+
 17. Крд3—е4?! . . .

Королю здесь делать нечего, необходимо было 17. Крд4. Однако на игру белых действует стереотип оптического обмана: на белом поле король чувствует себя, как им кажется, спокойнее.

17. . . . Са5—d2
 18. Сb5—d3? . . .

Как ни странно, этот естественный ход проигрывает партию. Еще не поздно было сыграть 18. Крд4 или 18. Лh5. Ошибка была рядом, и белые ее «нашли».

18. . . . Cd2—g5!
 19. Лh4—h5 . . .

Иначе после 19. . . Лg4+ теряется пешка «а».

19. . . . Крд6—с5!

Белый король оказался в ловушке. Спаситься от мата можно

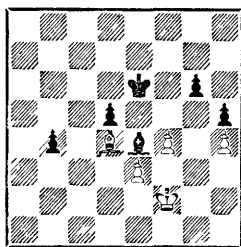
ценой перехода в безнадежное пешечное окончание: 20. Кре5 Л : d3 21. Л : g5 Лd5+ и т. д.

Белые сдались.

Котов

Ботвинник

Москва, 1955



Очевидно, что лишней пешки черных недостаточно для победы. Есть лишь одна «зацепка» — пешка h4, но белые легко ее защищают слоном с f6, и не видно, что делать дальше. Но не соглашаться же на ничью, если есть хоть малейший шанс на победу, и черные с максимальной энергией продолжают борьбу.

1. Крf2—е2 Кре6—f5
 2. Кре2—d2 Крf5—g4
 3. Cd4—f6 Кpg4—g3
 4. Cf6—е7 Крг3—h3!

Конечно, белые не могут отдать пешку «h», а значит, и черная пешка «b» косвенно защищена.

5. Ce7—f6 Кph3—g4
 6. Cf6—е7 Ce4—f5!

Необходимо перевести слона на e6, чтобы затем продвинуть пешку на b3. Впрочем, белые еще в состоянии сделать ничью.

7. Ce7—f6 Кpg4—f3!
 8. Cf6—е7 b4—b3
 9. Крд2—с3 Cf5—е6!

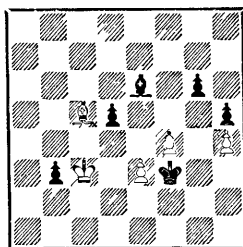
Выигрыш второй пешки приводит к явно ничейной позиции

после 9... Кр : е3 10. Кр : b3
 Кр : f4 11. Крс3 Крс3 12. Сg5
 Кре4 13. Крд2.

10. Се7—с5? ...

Как по-вашему, почему белые сделали этот проигрывающий ход? Вспомните, к ходу 7... Крf3! мы поставили восклицательный знак без объяснения. А между тем это была тонкая психологическая ловушка, в которую белые и попадают. У них создалась иллюзия, что слон, не обремененный заботами о пешке h4, может позволить себе некоторую свободу передвижения. Возможно, что ход 10. Крд2 показался белым рискованным, но именно он и спасал партию: 10... b2 11. Крс2 Кр : е3 12. Кр : b2 Кр : f4 13. Крс3.

После же ошибочного хода белых черные блестяще используют то обстоятельство, что слон противника покинул диагональ d8—h4.



10. ... g6—g5!!
 11. f4 : g5 d5—d4+!!
 12. e3 : d4 ...

Проигрывают белые и в случае 12. С : d4 Крг3 13. g6 Кр : h4 14. Крд2 Крh3! 15. Сf6 h4 16. Кре2 Крг2.

12. ... Крf3—g3!

Как разительно изменилась позиция! Что делать с проходными черных? Отметим, что к пешке h4 черные должны подбираться только через g3, не давая возможности белым спастись путем d4—d5 и Cd4—f2, что могло последовать в ответ на 12... Крг4.

13. Сс5—a3 Крг3 : h4
 14. Крс3—d3 Крh4 : g5
 15. Крд3—e4 h5—h4
 16. Кре4—f3 Сe6—d5+
 Белые сдались.

Партия закончилась вничью...

Признайтесь, часто ли вы разбираете партию, в конце которой лаконично указано «ничья»? Видимо, нет. Да и комментируемые партии чаще всего заканчиваются результативно. И в какой-то степени это правомерно. Шахматы, кроме всего прочего, а может быть и прежде всего,— борьба, и в ней определяется победитель. Ну а если победителей двое, если атака и защита достойны друг друга, если тонкие замыслы одного шах-

матиста парируются не менее тонкими репликами другого? Тогда выигрывают... шахматы! А партия заканчивается вничью.

Сколько драматических коллизий скрывается порой за этой лаконичной табличкой «ничья»! Шахматисту не хватило пол-очка до выхода в следующий этап отборочного цикла, до выполнения гроссмейстерского норматива, до... Словом, не хватило чуть-чуть.

Разумеется, в наших рассуж-

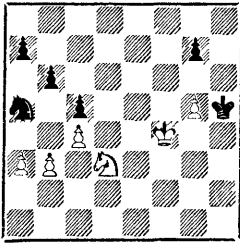
денях нет места так называемым гроссмейстерским ничьим, которые уже достаточно набили всем оскомину. Речь пойдет о шахматных поединках, насыщенных полнокровной борьбой, напряжением которой нередко бывает выше, чем в результативных партиях.

Для начала несколько примеров упущенной ничьей и упущенной победы. Каждый из шахматистов-практиков, увы, хорошо знаком со словом «упущенная» . . .

Николаевский

Гуфельд

Киев, 1951



В этой позиции белые сыграли необоснованно резко 1. b4 и после 1. . .cb 2. ab K · c4 потерпели поражение, а между тем они могли спастись, используя стесненное положение черного короля!

1. Kd3—c1! g7—g6!
2. Kc1—e2!! . . .

Попытка создать контригру путем 2. Кре5 встречала исключительно красивое опровержение: 2. . .Кр : g5 3. Kpd5 Kpf4 4. b4 Кре3!! 5. ba g5 6. Ka2 Kpd2!, и белые фигуры не в состоянии остановить пешку «g».

2. . . . Ka5 : b3
3. Ke2—g3+ Kph5—h4
4. Kg3—f5+! Kph4—h5
5. Kf5—g3+ Kph5—h4
6. Kg3—f5+ Kph4—h5

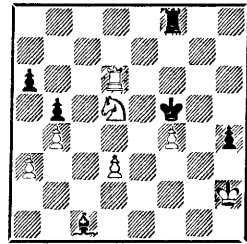
Ничья! Черные должны смириться с таким исходом — если 6. . .gh, то 7. g6 Kd4 8. Кре5 Kc6+ 9. Kpd6 Kd8 10. Kpd7!, а на 6. . .Kph3 следует 7. Ke7!

Удивительная возможность, оставшаяся, увы, нереализованной.

Бронштейн

Аронин

Ленинград, 1947



Д. Бронштейн всегда отличала оригинальность замыслов, умение найти скрытый комбинационный удар, подготовить хитрую ловушку. Вот и в этой партии он решил «поймать» противника в ловушку, отказавшись от более верного плана длительной и кропотливой реализации небольшого материального преимущества. Что из этого получилось, мы сейчас увидим.

1. Kph2—h3?! Cc1 : a3
2. Kd5—e7+ Kpf5 : f4
3. Ke7—g6+ . . .

Казалось бы, все, партия окончена... Так решил и мастер, игравший черными. После инертного 3. . .Kpg5 он вскоре проиграл партию. А между тем черные могли спастись этюдным путем!

3. . . . Kpf4—e3!
4. Kg6 : f8 Ca3 : b4
5. Лd6—e6+ . . .

Все эти ходы носят форсированный характер. Не лучше за

белых 5. Лf6 ввиду 5. . .С : f8
6. Л : f8 Кр : d3, и проходные
пешки на ферзевом фланге га-
рантируют черным ничью.

5. Крe3 : d3

6. Кf8—d7 Сb4—c3

7. Ле6 : a6 b5—b4

8. Ла6—b6 Крд3—c4!

9. Лb6—c6+ Крс4—d5!

10. Лс6—c8 Сс3—d4!

11. Крh3 : h4 b4—b3

12. Лс8—b8 Крд5—c4!

Единственное. Проигрывает
импульсивное 12. . .b2 из-за

13. Кb6+ и 14. Ка4.

13. Крh4—g4 b3—b2

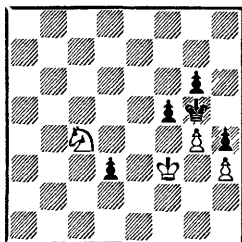
14. Крg4—f3 Крс4—d3!

И ничья неизбежна. Жаль,
что такой интересный замысел
не воплотился в жизнь...

Сахаров

Васюков

Алма-Ата, 1969



Кажется, что здесь белым не-
чего и думать о победе — слиш-
ком мало на доске материала.
И все же выигрыш есть, но об
этом позже. Посмотрим, что слу-
чилось в партии.

1. g4 : f5 Крg5 : f5

2. Кс4—e3+? Крf5—e5

3. Крf3—g4 Крe5—d4

4. Ке3—d1 Крд4—e4

5. Кd1—b2 d3—d2

6. Кb2—d1 Крe4—e5!

7. Кd1—f2 Крe5—e6

8. Крg4 : h4 Крe6—f5

9. Крh4—g3 g6—g5

10. Крg3—f3 Крf5—g6!

11. Крf3—e2 Крg6—h5

12. Крe2 : d2 Крh5—h4

13. Крд2—e1 Крh4—g3

14. Крe1—f1 Крg3—h2!

Ничья.

Ошибкой был ход 2. Ке3?

К сожалению, на поле e3 пошла
не та фигура, которая там нуж-
на. Белые могли выиграть, ис-
пользуя при случае... матовую
идею! Вот примерный вариант:
2. Крe3! g5 3. Крf3 Крe6 4.
Крg4 Крf6 5. Кd2 Крg6 6. Ке4
Крh6 7. Крf5 Крh5 8. Кf6+
Крh6 9. Кg4+ Крh5 10. Крf6!!
d2 11. Крg7 d1Ф 12. Кf6×!

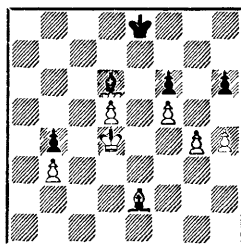
Полное торжество духа над
материей!

Укажем еще на одну побед-
ную возможность в исходном по-
ложении: 1. Кd2! fg+ 2. hg Крf6
3. Крf4! Крe6 4. Ке4 Крд5 5.
Крe3 Крe5 6. Кd2 h3 7. Кf3+
Крf6 8. Кр : d3 h2 9. К : h2
Крg5 10. Крe3 Крh4 11. Крf3—
белый конь с королем успевали
славно потрудиться, и выигрыш
не за горами.

Гуфельд

Аугустин

Сочи, 1979



Слон белых не имеет пока
перспектив, и это обстоятельство
помогает черным защищаться.
Активизация слона — первооче-
редная задача белых. Только
после этого они смогут привести
в движение проходные. Одну —

пешку «d» — мы видим, а где вторая? Второй станет пешка «f» после прорыва g4—g5.

1. Ce2—f1 Крe8—e7

Слон черных не может пока снять блокаду — 1. . . Cg3 2. g5! fg 3. hg hg 4. Ch3 Крe7 5. Крс5.

2. Cf1—h3! l ре7—e8

3. Крд4—c4 Крe8—d8

4. Крс4—b5 Крд8—c7

5. g4—g5! f6 : g5

6. h4 : g5 h6 : g5

7. f5—f6 Cd6—e5

8. f6—f7 Ce5—d6

Что делать белым теперь? Ради образования второй проходной они пожертвовали пешку, и позиция значительно упростилась. На помощь белым должен прийти цугцванг — «волшебная палочка» многих окончаний.

9. Ch3—e6! . . .

Прямолинейное 9. Крс4? успеха не приносит — 9. . . Крд8

10. Крд4 Крe7 11. Ce6 g4!

9. . . . Cd6—f8

Сейчас 9. . . g4 не годится:

10. C : g4 Cf8 11. Крс4 Cd6 12.

Ce6 Крд8 13. Крд3! Крe7 14.

Крд4!, и черные в цугцванге.

10. Крb5—c4 Крс7—d8

11. Крс4—d4 Крд8—e7

12. Крд4—e5 g5—g4

13. d5—d6+ . . .

Достаточно для победы и простого 13. Крf4.

13. . . . Крe7—d8

14. Ce6 : g4?? . . .

Добившись абсолютно выигрышного положения, белые грубо ошибаются, упуская из виду возможность пат.

Выигрывало 14. Крд5 g3 15.

Ch3 Ch6 16. Крс4 Cf8 17. Крс5.

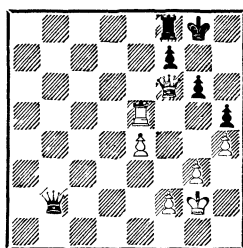
14. . . . Cf8 : d6+!

Ничья. После 15. Кр : d6 получается презабавный пат.

Каспарян

Акшанов

Тбилиси, 1931



Пешки расположены на одном фланге, что значительно затрудняет реализацию преимущества. К тому же не совсем удачно расположены белые ферзь с ладьей, связанные ферзем противника. Здесь необходима была перестройка путем Фf6—e7 и Ле5—d5—d7, сохранявшая белым шансы на выигрыш. Но Каспарян решил закончить партию прямой атакой. Внешне все этому благоприятствует и выдвинутое положение пешек черных и пассивность их ладьи. Но шахматы поистине неисчерпаемы — спасение нашлось.

1. g3—g4 h5 : g4

2. h4—h5 Фb2—c3!

Отличный ресурс! Теперь и белый король попадает под шахи.

3. h5 : g6 Фc3—h3+

4. Крг2—g1 g4—g3!

5. g6 : f7+ Крг8—h7

Вы уже заметили контуры пата? набросок есть, но полотно еще не закончено...

6. f2 : g3 . . .

Две лишние пешки в ладейном окончании не гарантируют успеха, так как одна из них быстро теряется.

6. . . . Фh3 : g3+

7. Крг1—f1 Фg3—d3+!

8. Крf1—g2 . . .

Дальняя дорога ожидает короля.

8. . . . Фd3—e2+
 9. Kpg2—h3 Фе2—e3+
 10. Kph3—g4 Фе3—g1+
 11. Kpg4—f5 Фg1—f1+
 12. Kpf5—e6 Фf1—a6+
 13. Кре6—e7 Фа6—b7+!

6. Лh2—b2 g4—g3
 7. Лb2—b3+ Кре3—f4
 8. Лb3 : b4+ Са8—e4
 9. Лb4—b2.
 Ничья.

Великолепную картину еще можно было испортить грубым мазком: 13. . . Фа3+? 14. Фd6 Л : f7+ 15. Кр : f7 Ф : d6 16. Лh5.

14. Кре7 : f8 Фb7—c8+
 15. Kpf8—e7 Фc8—d7+!

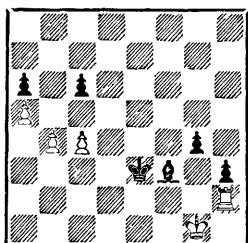
Разве не прекрасна такая ничья?

«Активность и еще раз активность!» — вот девиз, под которым велась защита в приводимых ниже примерах.

Сергиевский

Хасин

СССР, 1978



Положение белых выглядит весьма трудным — достаточно черным сыграть Cf3—e2, и белым не спастись. Единственный шанс — немедленный прорыв на ферзевом фланге и активизация ладьи.

1. b4—b5! c6 : b5
 2. c4 : b5 a6 : b5
 3. a5—a6 b5—b4
 4. a6—a7 Cf3—e4
 5. a7—a8Ф! . . .

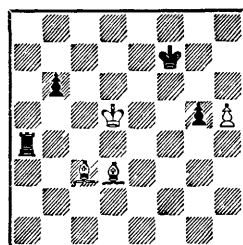
Это похоже на самоубийство — пешка «а» казалась единственной надеждой. Однако белые все точно рассчитали.

5. . . . Се4 : a8

Гуфельд

Михальчишин

Тбилиси, 1979



На доске очень редкое в практической партии соотношение сил. Обратите внимание на возможность пожертвовать ладью за чернопольного слона белых. Это лейтмотив защиты черных.

1. . . . Ла4—a5+!

После 2. С : a5 ba возникает теоретически ничейная позиция.

2. Kpd5—d6 Ла5—a3!

3. Cd3—g6+ . . .

Не меняет существенно оценку позиции 3. Сс4 Kpf8.

3. . . . Kpf7—g8

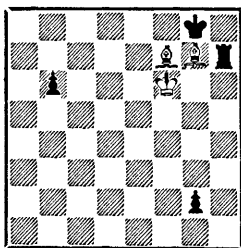
4. Сс3—d4 g5—g4

Эта пешка облегчает черным защиту — белые вынуждены присматривать за ней.

5. Kpd6—e6 Ла5—a4!

Ни минуты покоя слону! Эффектно проигрывали черные в случае 5. . . Лf3 — 6. h6 Лh3 7. Сg7 g3 8. Kpf6 g2 9. h7! Л : h7 10. Cf7×.

Этот редкий матовый финал заслуживает диаграммы.



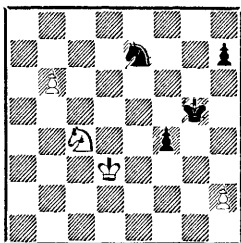
Вернемся к партии.

- | | |
|-------------|---------|
| 6. Cd4—e5 | Ла4—a5! |
| 7. Ce5—d4 | Ла5—a4 |
| 8. Cd4—f6 | Ла4—a2 |
| 9. h5—h6 | Ла2—e2+ |
| 10. Кре6—d6 | Ле2—h2 |
| 11. h6—h7+. | |

Ничья.

Владимиров

Новопашин



Прходные пешки белых и черных явно неравноценны. В то время, как белая исключительно опасна, черная может быть задержана и королем и конем. Однако для реализации перевеса требуется максимальная точность.

- | | |
|-------------|---------|
| 1. . . . | Крг5—f5 |
| 2. Кс4—a5 | Ke7—d5 |
| 3. b6—b7 | Kd5—b4+ |
| 4. Kpd3—e2! | . . . |

Необходимо заблокировать пешку «f», а затем заняться ее уничтожением.

- | | |
|------------|---------|
| 4. . . . | Kb4—a6 |
| 5. Кре2—f3 | Ка6—b8 |
| 6. h2—h4! | Kpf5—e5 |
| 7. Ка5—b3 | Kb8—c6 |
| 8. Kb3—c5 | Кре5—f5 |

9. Кс5—d3! . . .

Белые могут выиграть коня, но при этом теряют шансы на победу 9. Kd7 Kd4+ 10. Kpf2 Кс6 11. b8Ф К : b8 12. К : b8 Kpg4.

9. . . . Кс6—d4+

10. Kpf3—f2 Kd4—c6

11. Kd3—b4! Кс6—b8

12. Kpf2—f3 Kpf5—e5

На 12. . . Kd7 решает 13. Kd3.

13. Kb4—d3+ Кре5—d6

14. Kpf3 : f4 Kpd6—c6

15. Kpf4—g5 Крс6 : b7

16. Kpg5—h6 Kb8—c6

17. Kph6 : h7 . . .

Итак, лишняя (и единственная!) ладейная пешка в конечном эндшпиле. Сумеют ли белые провести ее в ферзи? Задача эта весьма непроста.

17. . . . Кс6—e7

18. h4—h5 Kpb7—c6

19. Kph7—g7 Крс6—d5

20. Kpg7—f6 Ke7—g8+

21. Kpf6—f7 Kg8—h6+

22. Kpf7—g7 Kh6—f5+!

На 22. . . Kg4 выигрывает 23. Kf2!

23. Kpg7—f6 Kpd5—e4!

Кульминационный момент борьбы. Необходимо найти решающее усиление позиции белых. И здесь на помощь приходит цугцванг. С этой целью необходимо было играть 24. Kpg6! Нетрудно убедиться, что теперь черным не удастся спастись, например: 24. . . Kh4+ 25. Kpg5 Kf3+ 26. Kpf6! или 24. . . Ke7+ 25. Kpg5 Kf5 26. Kf2+ Кре5 27. Kg4+ Кре4 28. Ke3!

Впрочем, и ход, сделанный в партии белыми, также не упускает победу, но несколько усложняет путь к ней.

24. Kpf6—g5 Kf5—d6

25. Kd3—f2+ Кре4—e5

26. Kpg5—g6 Kd6—f5
 27. Kf2—d3+ Kpe5—e4
 28. Kd3—c1? Kpe4—f4
 29. Kc1—e2+ Kpf4—g4
 30. Ke2—g3 Kf5—e7+
 31. Kpg6—f6 Ke7—f5!
 Ничья.

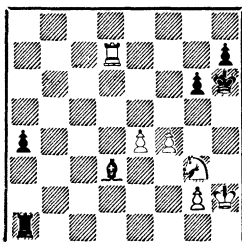
А где же обещанная победа, в какой момент белые окончателно с ней простились? Вместо 28. Kc1 необходимо было 28. Kpf6! Kh6 29. Kpg7 Kf5+ 30. Kpg6!, и возникала позиция после 24. Kpg6! (треугольник!), в которой, как мы убедились, черные беззащитны.

В следующей партии у белых, оказавшихся в худшем положении, нашлась остроумная контригра, основанная на неудачном положении неприятельского короля.

Рытов

Аверкин

Таллин, 1967



Отдаленная проходная пешка «а» у черных кажется гораздо опаснее, чем ее белая соперница по линии «е». Но здесь необходимо отметить два немаловажных обстоятельства: слон черных весьма неустойчив, а положение их короля на h6 дает белым повод для комбинационных решений. Разворачивается интересная борьба.

1. . . . Cd3—b5
 2. Ld7—b7 Cb5—c4
 3. Lb7—c7 Cc4—b3

4. Lc7—b7 . . .
 «Охота» за слонем противника — необходимое звено в плане защиты белых.

4. . . . Cb3—g8
 5. Lb7—a7 a4—a3
 6. Kg3—h1 . . .

Конь стремится на g4 и поспекает как раз вовремя!

6. . . . a3—a2
 7. Kh1—f2 Cg8—e6

Угроза 8. Kg4 весьма неприятна, и черным необходимо ее предупредить.

8. g2—g4! . . .
 Вновь угрожает мат.

8. . . . Ce6—g8
 9. g4—g5+ Kph6—h5
 10. La7—a3! Cg8—e6
 11. La3—a7 Ce6—g8
 12. La7—a3 Cg8—e6

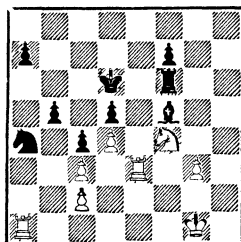
Ничья повторением ходов.

А не могли ли черные где-то сыграть сильнее, например, 11. . . Cf7? Несложный анализ показывает, что это обернулось бы для них печальным финалом: 12. Л : f7 Lh1 13. Кр : h1 a1Ф 14. Kph2 Фh8 15. La7!, и белые выигрывают.

Миллер

Вельтмандер

СССР, 1949



А здесь контригра защищающейся стороны базируется на силе далеко продвинутых проходных пешек. Позиционное маневрирование успеха белым не сулит, так как у них хроничес-

ки слабы пешки ферзевого фланга. Поэтому они начинают комбинацию с целью использовать несколько неудачное положение черных фигур по линии «f».

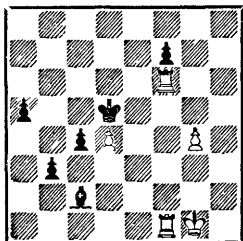
1. Kf4 : d5 Kpd6 : d5
2. La1—f1! . . .

От угрозы g3—g4 удовлетворительной защиты не видно, и кажется, что белые должны победить, однако следует блестящая контркомбинация черных.

2. . . . a7—a5!
- 3 g3—g4 Ka4 : c3!!

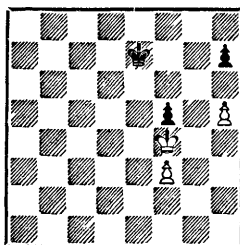
Слон на f5 под ударом, а черные жертвуют еще одну фигуру!

4. Le3 : c3 b5—b4
5. Lc3—f3 Cf5 : c2!
6. Lf3 : f6 b4—b3



Уникальная позиция! У белых огромное материальное преимущество, но выиграть они не могут — сила проходных пешек черных необычайно велика.

7. Lf6—a6 Kpd5 : d4
 8. La6 : a5 b3—b2
 9. La5—b5 c4—c3
 10. Lb5—b8 Cc2—d3
 11. Lf1—e1 Kpd4—c5
 12. Kpg1—f2 Cd3—b5
 13. Le1—e5+ Krc5—d6!
 14. Le5 : b5 c3—c2
 15. Lb5 : b2 c2—c1Ф
- Ничья.



Неужели и в этой архипростой позиции может произойти что-либо необычное? Вы именно так подумали, не правда ли? Сейчас вы станете свидетелями взаимных ошибок молодых мастеров и обнаружите, что, несмотря на простоту, позиция таит в себе немало подводных рифов.

1. Kpf4—g5? . . .

Поистине от добра добра не ищут, напрашивающееся 1. Kp : f5 вело к победе: 1. . . Kpf7 2. f4! Kpe7 3. Kpe5 Kpf7 4. Kpd6! Kpf6 5. h6! Kpg6 6. Kpe6.

1. . . . Kpe7—f8
2. Kpg5 : f5 Kpf8—f7??

Черные словно забывают, что кроме прямой оппозиции есть и коневая, они отвергают счастливый дар судьбы: 2 . . Kpe7! 3. Kpg5 Kpf7 4. Kph6 Kpg8 5. f4 Kph8, и черный король готов себя запатовать.

3. Kpf5—g4? . . .

И тут же — ответная любезность. Продолжая 3. f4!, белые сводили игру к варианту, рассмотренному в первом примечании.

3. . . . Kpf7—f6
4. Kpg4—f4 Kpf6—f7
5. Kpf4—f5 Kpf7—e7

После долгого «плутания в темноте» черные все же нашли спасительную тропинку.

6. Крf5—e5 Кре7—f7

7. Кре5—d6 . . .

Стой белая пешка на f4, этот ход привел бы к победе.

7. . . . Крf7—f6

8. Крд6—d7 Крf6—f7

9. h5—h6 Крf7—g6!

Проигрывало 9. . . Крf6? 10. Кре8 Крг6 11. f4 Крh6 12. Крf7.

10. f3—f4 Крг6—f7!

11. f4—f5 Крf7—f6

Согласились на ничью. Возможный финал: 12. Кре8 Кр : f5 13. Крf7 Кре5 14. Крг7 Кре6 15. Кр : h7 Крf7. Многострадальное окончание!

Парадоксальная ситуация — белые вплотную подобрались к черному королю, но выигрыша у них нет.

Да здравствует геометрия шахматной доски!

5. Фе7—e5 Ch3—d7+

6. Кре8—d8 Cd7—g4

7. Фе5—e8+ Крг8—h7

8. d6—d7 Cg4—f5!

Пешка «d» пока неприкосновенна: 8. . . С : d7? 9. Ф : d7 Л : d7 10. Кр : d7 Крг7 11. Кре7.

9. Крд8—c7 Cg4 : d7

10. Фе8 : d7 Крh7—g8!

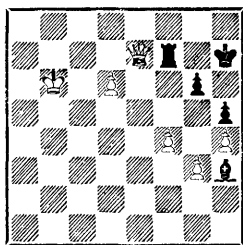
11. Крс7—d6 Лг7 : d7+

Ничья!

Риттнер

Тиле

По переписке, 1971



Очевидно, что пешка «d» — главный козырь белых, поскольку на королевском фланге черные соорудили крепость. Белый ферзь готов принести себя в жертву, но принимать ее нельзя: 1. . . Л : e7 2. de Cd7 3. Крс7 Са4 4. Крд8 Крг7 5. e8Ф С : e8 6. Кр : e8, и пешечный эндшпиль безнадежен для черных.

1. . . . Крh7—g8!

2. Крb6—c7 Лf7—g7!

3. Крс7—d8 . . .

После 3. Ф : g7+ Кр : g7 4. d7 С : d7 5. Кр : d7 Крf7 белому королю не прорваться к пешкам противника.

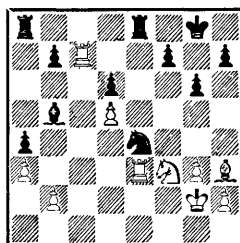
3. . . . Лг7—f7!

4. Крд8—e8 Лf7—g7!

Наумкин

Лысенко

Львов, 1983



У черных «здоровая» лишняя пешка, и отыграть ее не так просто: на 1. Л : b7 следует 1. . . Сс4! и 2. . . С : d5. Белые находят остроумный ресурс.

1. Ch3—e6! f7 : e6

2. Ле3 : e4 e6 : d5

Ничего не дает 2. . . e5 ввиду 3. Л : b7, но теперь черные пешки в значительной мере обесцениваются.

3. Ле4 : e8+ Ла8 : e8

4. Лс7 : b7 Ле8—e2+

Трудно было отказаться от соблазна выиграть еще одну пешку в пользу более скромного 4. . . Сс4!, сохранявшего лучшие шансы.

5. Крг2—g1 Ле2 : b2

6. Kf3—d4 Лb2—b1+
 7. Kpg1—f2 Cb5—d3
 8. Лb7 : b1 Cd3 : b1

Как ни странно, с разменом ладей значение материального перевеса черных улетучивается. Красавец конь при поддержке короля позволяет создать белым неприступную крепость.

9. h2—h4 Kpg8—f7
 10. Kpf2—c3 Kpf7—f6
 11. Kpe3—f4 h7—h6
 12. Kd4—b5 g6—g5+
 13. h4 : g5 h6 : g5+
 14. Kpf4—e3 Kpf6—e5
 15. Kb5—d4 Cb1—f5
 16. Kd4—f3+ Kpe5—f6
 17. Kf3—d4.

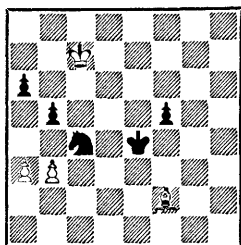
Легко убедиться, что на ферзевом фланге черный король будет встречен своим коллегой на поле d4, а на королевском фланге — на поле f2. Возможно, например, 17. . . Ce4 18. Ke2 Kpf5 19. Kd4+ Kpg4 20. Kpf2 Ch1 21. Kb5 Kpf5! 22. Kpe3! d4+ 23. Kp : d4 Kpg4 24. K : d6 Kp : g3 25. Kf7 g4 26. Ke5, и, отдав коня за пешку «g», белые попадают королем в угол a1, недоступный слону противника.

Вскоре была зафиксирована ничья.

Лукин

Гургенидзе

Телави, 1982



И вновь у черных пешкой больше, но на этот раз надежды

белых связаны с ограниченностью оставшегося материала, а главное — с активностью короля.

1. a3—a4 . . .

В вариантах 1. bc? bc и 1. Kpb7? K : a3 2. Kp : a6 b4 3. Kpb6 f4 4. Kpc5 Kc2 5. Kpc4 Kpf3 6. Cg1 Кре2 белый слон совершенно беспомощен.

1. . . . b5—b4!

Не избежать разменов после 1. . . Kd2 2. ab ab 3. Kpc6.

2. Kpc7—b7! . . .

Понятно, не 2. bc? b3!, хуже и 2. Kpc6? — после 2. . . Kd2! 3. Cc5 (проигрывает 3. Kpc5 a5 и 3. Ce1 Кре3 4. Kpb6 Кре2) 3. . . a5 4. C : b4! (единственный шанс) 4. . . ab 5. a5 K : b3 6. a6 Kd4+ 7. Kpb6 Kc6! 8. Kp : c6 b3 9. a7 b2 10. a8Ф b1Ф белым трудно удержать ферзевый эндшпиль.

2. . . . a6—a5!

Вновь оберегая пешки. Упущало ситуацию 2. . . Kd2 3. Kp : a6 K : b3 4. Kpb5 Kc1 5. Kp : b4, также и в случае 2. . . Kpd3 3. Kp : a6 Kpc3 4. Kpb5 Kp : b3 у белых появлялся свой козырь — пешка «a»: 5. a5! K : a5 (или 5. . . Kd6+ 6. Kpc6 Kc8 7. Kpd5! Кра4 8. a6 b3 9. Cd4 Кра5 10. Кре5 с ничьей) 6. Ce1! Kc6 7. Kp : c6 f4 (7. . . Kpc4 8. C : b4) 8. Kpc5 f3 9. Kpb5!, и ничейный исход неизбежен.

3. b3 : c4!! . . .

Позвольте, ведь черные проведут ферзя?

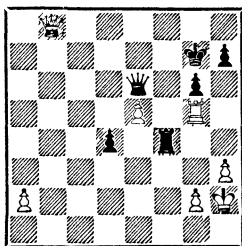
3. . . . b4—b3
 4. Cf2—b6 b3—b2
 5. c4—c5 b2—b1Ф
 6. c5—c6 Фb1—b3
 7. c6—c7 Фb3—d5+
 8. Kpb7—b8 Фd5—c6
 9. Cb6—a7!

Слон нейтрализует черные пешки, а пешка «с» — ферзя. Поэтому — ничья!

Смыслов

Хьюбер

Матч претендентов
Фельден, 1983



Черные не могут сразу восстановить материальное равновесие путем 1. . . Ф : а2 из-за 2. е6! с нападением на ладью и угрозой 3. е7. Их задача — обезвредить пешку «е», не забывая при этом и о своей не менее опасной проходной «d».

1. . . Крг7—h6!

Оттесняя ладью — защитницу пешки е5 и пряча короля от шахов по седьмой горизонтали. О том, как легко бывает «поскользнуться» в подобных, почти равных позициях, говорят такие примерные варианты: 1. . . Лf1 (1. . . Ле4?? 2. Фb7+) 2. Фа7+ Крh6 3. Ф : d4! Кр : g5 4. Фе3+ Лf4 (отступления короля ведут к мату) 5. Крг3 Фf5 6. h4+ или 1. . . d3 2. Лg3 Фd5 (не лучше 2. . . d2 3. Лd3, как и 2. . . Лd4 3. Лf3 Фе7 4. е6) 3. е6 Лf1 (если 3. . . Ле4, то 4. Лf3; проигрывает 3. . . Лf8 из-за 4. Фc7+ Крг8 5. Фd7 Лd8 6. Фf7+ Крh8 7. е7) 4. Фа7+ Крг8 5. е7 Крf7 6. Ле3 Фd6 7. g3 — в обоих случаях белые добиваются победы. В их пользу и 1. . . Лf7 2. Фd6 Ф : а2 (2. . . Фd7 3. Лg4) 3. Ф : d4.

2. Лg5—g3 . . .

И в случае 2. Фd8 Ле4! 3. Фd6 Фf7 4. Лg3 (4. Фd8 Фе6) 4. . . Фf5 главный враг — пешка «е» — попадал в окружение.

2. . . . Фе6—f5!

Угрозой 3. . . d3! вынуждая белых форсировать события. Альтернативой было 2. . . Лf5 3. Лd3 Ф : е5 4. Ф : е5 Л : е5 5. Л : d4 Ле2 с теоретической ничьей.

3. е5—е6 Лf4—е4!

Обходя последний риф: 3. . . Лf1? 4. е7 Фf2 5. Л : g6!+ hg 6. Фh8+ Крг5 7. Фе5+ Крh6 8. е8Ф Фg1+ 9. Крг3 Фf2+ 10. Крг4 Ф : g2+ 11. Фg3, и шахи кончаются.

4. Фb8—d6 . . .

К тому же итогу привело бы 4. Лf3 Ф : е6 5. Фf8+ Крг5! (но не 5. . . Крh5 из-за 6. g4+ Крг5 7. h4+) 6. Лg3+ Крh5.

4. . . . Фf5 : е6

5. Фd6 : е6 Ле4 : е6

6. Лg3—d3. . .

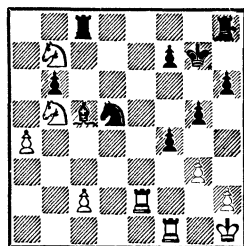
Ничья.

Вряд ли кого-нибудь оставит равнодушным следующий классический образец активной защиты без пешки.

Спасский

Фишер

Матч на первенство мира
Рейкьявик, 1972



Р. Фишер долгое время превосходно вел партию; отбив в дебюте атаку соперника, он рас-

считывал без особых помех реализовать материальный перевес, но где-то расслабился, и...

1. c2—c4! . . .

Эта пешка приносится в жертву, взамен белые выбивают опасный клин с f4.

1 . . . Kd5—e3

2. Лf1—f3 Ке3 : c4

3. g3 : f4 g5—g4

Быть может, лучше было 3. . . Лhe8, но и ход в партии кажется вполне логичным.

4. Лf3—d3 h6—h5

5. h2—h3! Кc4—a5

6. Кb7—d6 . . .

Коня ожили. Белые исподволь начинают создавать угрозы черному королю.

6. . . . Сс5 : d6

7. Кb5 : d6 Лc8—c1+

8. Кph1—g2 Ка5—c4

9. Кd6—e8!! . . .

Никаких разменов, только вперед!

9. . . . Кpg7—g6

10. h3—h4! . . .

Момент откладывания. Вот что писал об этом гроссмейстер Н. Крогиус: «Записанный сильнейший ход, над которым Спасский продумал 45 минут. Значительно хуже было напрашивающееся 10. Лd5 ввиду 10. . . f6 11. h4 Лc3! 12. f5 Кph6, и у белых серьезные затруднения в связи с угрозой Ке3+. Проигрывает, к примеру, 13. К : f6 из-за 13. . . Ке3+ 14. Л : e3 Л : e3 15. Лd6 Кpg7 16. Кd5 Ле5 17. Лd7+ Кpf8 18. Лd8+ Ле8 19. Лd6 Лh7 20. Кf6 Ле2+ 21. Кpg3 Лhe7 22. К : h5 Л7e4 или 19. Лd7 Лh6 20. f6 Ле4».

10. . . . f7—f6

Грозило 11. Лd5 и 12. f5+, а в случае 10. . . Кpf5 ход 11.

Кg7+ возвращал все на свои места (11. . . Кр : f4 12. Лd4×).

11. Ле2—e6! Лc1—c2+

12. Кpg2—g1 . . .

Слабее 12. Кpg3 из-за 12. . . Лf8 14. Лd5 Кd2.

12. . . . Кpg6—f5

Последним шансом было 12. . . Л : e8!? 13. Л : e8 Кd2 14. Ле2 Кf3+ 15. Кpf2 Лc4, но, играя 16. Л : f3! gf 17. Кр : f3 Л : a4 18. Лb2, белые, вероятно, удерживались.

13. Ке8—g7+! Кpf5 : f4

14. Лd3—d4+ Кpf4—g3

15. Кg7—f5+ Кpg3—f3

16. Ле6—e4 . . .

Черному королю без потерь не скрыться от 17. Лf4×, остается лишь вечный шах.

16. . . . Лc2—c1+

17. Кpg1—h2 Лc1—c2+

18. Кph2—g1.

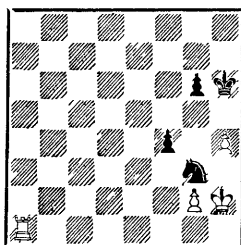
Ничья.

Мы уже знакомились с примерами, когда ладья доказывала свое превосходство над легкой фигурой, но иногда даже чистое лишнее качество не приносит победы: энергичной игрой это преимущество сводится к нулю.

Шуба

Чибурданидзе

Дортмунд, 1983



1. . . . Кph6—h5

2. Ла1—a4 . . .

К избавлению от пешек — заветной мечте черных — при-

водило 2. Kph3 Ke4 3. Ла5+g5
 4. g4+fg 5. Ле5 g2 6. Кр : g2
 Kd6! 7. hg Kf7 и 8. . . К : g5.
 Интересно, что в случае 4. hg
 К : g5, как и в варианте 2.
 Ла6 Кр : h4 3. Л : g6 Ке4 4.
 Крг1 Kg5 5. Крf2 Крг4, малень-
 кий, но крепкий клубок черных
 фигур оказывался неприступ-
 ным.

2. . . . Kph5—g4

3. Kph2—g1 Kg3—f5

4. Крг1—f2 Kf5—g3

Но не 4. . . К : h4? из-за 5.
 g3!

5. Ла4—b4.

К уже известной нам кре-
 пости вело 5. Ла6 g5 6. hg Ке4+
 7. Крe2 К : g5.

Здесь черные сбились с вер-
 ного курса, ответив 5. . . Kf5
 6. Ле4 g5 (плохо 6. . . Kg3 7.
 Ле6 g5 8. hg Кр : g5 9. Крf3)
 7. hg Кр : g5 8. Ле5 Крг4 9.
 Ле8 Kh4? (необходимо было
 9. . . Kd4, надеясь на Крf5 и
 Ке6—g5), и 10. Лg8+ Крf5 11.
 Крe2 Крe4 12. g3 Kf3 13. Лg4
 Kd4 14. Крf2 Ке6 15. gf Kd4
 16. f5 принесло белым победу.

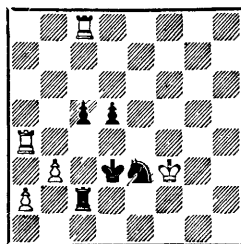
Между тем закономерным
 исходом была ничья, которой,
 как указала М. Чибурданидзе,
 можно было без труда добиться,
 ориентируясь все на ту же ори-
 гинальную мини-крепость. На-
 пример, 5. . . Kh1+! 6. Крe1 Kg3
 7. Лb6 Кр : h4 8. Л : g6 Ке4 и
 9. . . Kg5!

Во втором примере шансы
 уравнивает не размен (или уг-
 роза размена) всех пешек, а
 серьезная контригра (вспомним:
 «активность и еще раз актив-
 ность!»).

Хьюбнер

Смыслов

Матч претендентов
 Фельден, 1983



Свои надежды экс-чемпион
 мира связывал с прекрасным
 взаимодействием всех фигур и
 проходной «d». Но, чтобы при-
 вести ее в движение, нужно
 смириться с гибелью еще од-
 ного бойца малочисленной ар-
 мии черных — пешки с5.

1. . . . Лс2—с1!

2. Ла4—а5 Лс1—f1+

3. Крf3—g3 Крd3—e2!

Дорогу пехотинцу! Очень
 скоро, впрочем, он будет повы-
 шен в звании...

4. Ла5 : с5 Лf1—f3+!

5. Крг3—h4 d5—d4

6. Лс8—d8 d4—d3

7. a2—a4 d3—d2

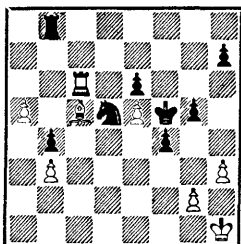
8. a4—a5 d2—d1Φ

9. Лd8 : d1 Ке3 : d1

Новоиспеченный «генерал»
 стоял белым целой ладьи. Че-
 рез несколько ходов соперники
 подписали мир.

Наконец еще несколько при-
 меров изобретательной игры в
 худших позициях.

Гавана, 1983



Пешка «а» вот-вот проскочит в ферзи, и все фигуры черных бросаются в отчаянную контратаку.

1. . . . Лb8—b5!

Ладья должна сторожить проходную с тыла, одновременно угрожая белому королю.

2. a5—a6 Лb5—a5

3. a6—a7 Кd5—e3!

Пытаясь сплести матовую сеть путем 4. . . .Лa1+ 5. Кph2 Кf1+ 6. Кpg1 Кg3+. Немедленное 3. . . .Лa1+ 4. Кph2 Ке3 наталкивалось на 5. Cd4!

4. Кph1—g1 . . .

Бегство из западни. Вариант 4. Cd4 Кре4 5. Лс8 Кр : d4 6. a8Ф Л : a8 7. Л : a8 Кр : e5 давал черным вполне достаточную компенсацию за качество.

4. . . . Кpf5—e4!

5. Лс6—с8 Ла5—a1+

6. Кpg1—f2 Ке3—d1+!

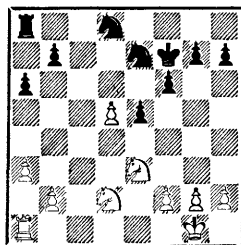
Погоня за королем потерпела бы фиаско в случае 6. . . .Ла2+? 7. Кре1 Ла1+ 8. Кpd2.

7. Кpf2—e2 Кd1—с3+

8. Кре2—d2.

Механизм налажен: 8. . . .Ла2+ 9. Крс1 Ла1+ 10. Крb2 Ла2+ и т. д. Поэтому — ничья

Фрунзе, 1983



Положение черных стесненное. Их главная забота — застопорить опасную проходную пешку соперника. Но естественное с виду 1. . . .Кре8 (1. . . .b5 2. a4!, 1. . . .Лс8 2. Кdc4) 2. Ке4 Кf7 встречает опровержение: 3. d6! Кс6 4. Кf5.

1. . . . Кpf7—g6!

Молодой гроссмейстер находит четкий путь он не только освобождает поле f7 для коня, но и берет под контроль важный пункт f5.

2. g2—g4 . . .

Приходится терять время, ибо на 2. Ке4 (2. Лс1 Лс8) 2. . . .Кf7 3. d6 следовало простое 3. . . .Кf5.

2. . . . Кd8—f7

3. Кd2—e4 Ла8—d8

4. Ла1—d1 Кf7—d6

Пешка надежно блокирована, и преимущество белых начинает стремительно улетучиваться.

5. Ке4 : d6 Лd8 : d6

6. Кpg1—g2 h7—h5

7. h2—h3 Лd6—d7

8 Кpg2—f3 Ке7—с8

9. Ке3—f5 h5 : g4

10. h3 : g4 Кpg6—f7!

Последняя тонкость, не столь убедительно 10. . . .Кpg5 из-за 11. Кg3 Кd6 12. Ке4+, и проходная может ожить.

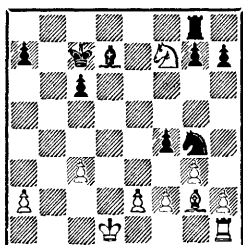
11. Лd1—c1 Кс8—b6

12. Kf5—e3 Kб6 : d5
 13. Ke3 : d5 Лd7 : d5
 14. Лс1—с7+ Kpf7—g6
 15. Лс7 : b7 Лd5—d2.
 Ничья.

Андерссон

Таль

Мальме, 1983



Если белые будут держаться за свою лишнюю пешку, их ладья надолго застрянет на исходной позиции, и это может кончиться для них плачевно: после 1. Kpe1 Лb8 2. Ce4 Ceб 3. Kg5 Cd5! вариант 4. С : d5 сd 5. Kpf1 Лb1+ 6. Kpg2 Л : !1 7. Кр : h1 К : f2+ 8. Kpg2 ig 9. hg Kd1 вряд ли приемлем, но и 4. Kpf1 С : e4 5. К : e4 Лb2 немногим лучше, ибо нельзя 6. Kpg2 из-за 6. . . Л : e2 7. Kpf3 Л : e4!

Шведский гроссмейстер находит остроумную возможность, вернув материал, поддерживать равновесие.

1. Kpd1—d2! Лg8—f8

На 1. . . Лb8 можно было защищаться путем 2. Лс1 fg 3. hg Лb2+ 4. Лс2 Л : с2+ 5. Кр : с2 К : f2 6. Kpd2 или 6. Kg5 (М. Таль).

2. Kf7—g5 Kg4 : f2

3. Лh1—f1! . . .

В «веселом» варианте 3. К : h7 Лh8 4. Лf1 Л : h7 5. Л : f2 Л : h2 6. gf Ch3 7. Лf3 С : g2 8. Лf2 интересный выигрыш обнаружил гроссмейстер В. Баги-

ров: 8. . . Kpd6 9. e4 с5! 10. e5+ Кре6 11. Ле2 g6 12. Лf2 Kpf5 13. Ле2 Кр : f4 14. e6 Kpg3 15. e7 Сс6, и все же слон есть слон.

3. . . . f4 : g3

4. Kpd2—e1!! . . .

Великолепно! Используя мотив связки, белые решают все проблемы. Напрашивалось 4. hg, но после 4. . . Лf5 или 4. . . h6 5. Kpe1 Лf5! белым пришлось бы вести нелегкую оборону.

4. . . . h7—h6

Не найдя ничего привлекательного в продолжении 4. . . Лf5 5. К : h7 Kg4 (5. . . gh 6. Л : f2 Лh5 7. Kf8 h1Ф+ 8. С : h1 Л : h1+ 9. Kpd2 с угрозой 10. Лf7 выгодно белым) 6. h3 Ke3 7. Л : f5 С : f5 8. Kg5 К : g2+ 9. Kpf2 Kpd6 10. Кр : g2 Крс5, экс-чемпион мира нападает на коня с некоторым расчетом на 5. hg Лf5!

5. Kg5—e4! . . .

Теперь уже угроза 6. hg очень сильна. Приходится срочно уводить ладью из-под связки.

5. . . . Лf8—e8

Если 5. . . Лb8, то 6. К : g3 Kg4 7. Лf7, и белая ладья решительно вступает в бой.

6. Ke4 : f2 . . .

Размен активной фигуры соперника! Слабее 6. К : g3 из-за 6. . . Kd3+ 7. Kpd2 Ke5, и черный конь находит идеальную стоянку, да плюс к тому у белых худшее пешечное расположение.

6. . . . g3 : f2+

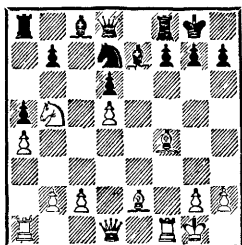
7. Лf1 : f2 Cd7—e6

8. Лf2—f4!

Угроза 8. . . С : a2 парируется теперь маневром 9. Ла4! На доске полный штиль.

Ничья.

Саратов, 1981



С виду все в пользу белых: и прекрасная стоянка для коня, и перевес в развитии, и слабая пешка на d6. Черных могут выручить только срочные и конкретные действия.

1. . . . g7—g5!

Отгесняя слона, а затем и вовсе прогоняя его с диагонали h2—b8. Нельзя, конечно, 2. С : d6? С : d6 3. К : d6 из-за 3. . . Фb6+ и 4. . . Ф : d6.

2. Cf4—g3 f7—f5

3. Kb5—d4 . . .

Белые стремятся использовать ослабление поля e6, черные в ответ максимально активизируют свои фигуры, нацеливая их на неприятельского короля.

3. . . . Kd7—e5

4. Kpg1—h1 Lf8—f6!

5. Cg3—e1 f5—f4

6. Ce1—c3 Lf6—h6

7. Фd1—d2 Ce7—f6

8. La1—e1 Cf6—g7

9. Kd4—e6 Cc8 : e6

10. d5 : e6 Kpg8—h8

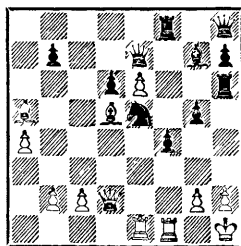
Плохо 10. . . Л : e6? из-за

11. Cc4 К : c4 12. Фd5.

11. Ce2—f3 Фd8—e7

12. Cf3—d5 Ла8—f8!

13. Cc3 : a5 . . .



Кульминация борьбы. Белые, кажется, образовав проходную и выиграв пешку, увеличили свое преимущество. Промедление смерти подобно.

13. . . . Ke5—g4!

14. h2—h3 Kg4—e3

15. Le1 : e3 . . .

На отход ладьи с f1 сильно 15. . . g4!, и не совсем ясно, можно ли отбить внезапную атаку.

15. . . . f4 : e3

16. Lf1 : f8+ Fe7 : f8

17. Фd2 : e3 Фf8—f1+

18. Фе3—g1 . . .

Но не 18. Kph2? Ce5.

18. . . . Lh6 : h3+!

Вслед за конем «сказала свое слово» и ладья. На 19. gh следует 19. . . Ф : h3+ 20. Фh2 Фf1+ с вечным шахом.

Ничья.

Содержание

Введение	3
Реализация небольшого позиционного преимущества	5
Борьба при ферзях	—
Борьба в многофигурных окончаниях	10
Борьба в ладейных окончаниях	20
Борьба в легкофигурных окончаниях	25
Реализация небольшого материального преимущества.	33
«Все могут короли»	34
Этюдный ход.	36
Дорогу Ее Величеству Пешке!	38
Из шахматной классики	42
Искусство выездки	45
Слон против коня	48
Борьба с необычным соотношением сил	49
Ферзь в борьбе против более слабых фигур	50
Ладья или легкие фигуры?	53
Лишнее качество	54
Психологическое преимущество	59
Партия закончилась вничью	63



Серия «Библиотечка шахматиста»

Эдуард Ефимович Гуфельд

МИНИМАЛЬНОЕ ПРЕИМУЩЕСТВО

Заведующий редакцией В И Чепижный
Редакторы М. Ю Архангельский, Ф М Малкин
Художник А Г. Моисеев
Художественный редактор В. А Жигарев
Технический редактор О П Жигарева
Корректор Т П Романова

ИБ № 1712 Сдано в набор 03 10 83 Подписано к печати 03 01 84
Формат 60X90/16 Бумага тип № 2 Гарнитура «Литературная»
Высокая печать Усл п л 5,0 Усл кр отт 5 25 Уч-изд л 4 75
Тираж 100 000 экз Издат № 7288 Зак № 2211 Цена 30 к

Ордена «Знак Почета» издательство «Физкультура и спорт»
Государственного комитета СССР по делам издательства, полиграфии и
книжной торговли 101421, ГСП Москва К 6 Калаяевская ул, 27

Ордена Октябрьской Революции и ордена Трудового Красного Знамени
Первая Образцовая типография имени А А Жданова Союзполиграф
прома при Государственном комитете СССР по делам издательства, поли
графии и книжной торговли Москва, М 54, Валовая, 28

Отпечатано с готового набора в Московской типографии № 32
Союзполиграфпрома Москва 103051, Цветной бульвар 26 Заказ 745.