

Р. Шацкий

МЕМОРИАЛ ЛЕГАЛЯ



Р. Шацкий

МЕМОРИАЛ ЛЕГАЛЯ

Майкоп, 1988

75.581
Ш 32

Р. Шацкий

Ш32 Мемориал Легалья.— Майкоп: Адыгейское отделение
Краснодарского кн. изд. 1988. 68 с.

Ш $\frac{4204000000 - 33}{M 146 (03) - 88}$ без объявлен.

ISBN 5-7561-0085-7

Книга издана на средства автора

© Адыгейское отделение Краснодарского книжного
издательства, 1988.

*Моему учителю, Николаю Ивановичу
Луценко, с благодарностью посвящаю.*

ПРЕДИСЛОВИЕ

Партии-миниатюры всегда вызывают живой интерес у шахматистов, и это естественно: напряжение борьбы в них возникает в ранней стадии, события развиваются стремительно, развязка наступает, как правило, в результате молниеносной, искрометной атаки или красивого тактического удара. И хотя художественный уровень подобных партий во многих случаях не очень высок, молодым шахматистам здесь есть чему поучиться.

В нашей стране и за рубежом издано немало сборников коротких партий. Во всех известных мне подобных изданиях партии сгруппированы по дебютному принципу. Но подобное устройство сборников партий-миниатюр начинает устаревать. На это обратил внимание мастер А. Мадзукевич еще в 1978 году в своей рецензии на книгу А. Ройзмана «400 комбинационных партий» /«Шахматы в СССР», № 11, 1978 г./ Дело в том, что информационный бум, захлестнувший современное общество, не миновал своим вниманием и шахматы. В многочисленных периодических шахматных изданиях и книгах появляется все больше партий, исход которых решается аналогичными комбинационными приемами и типовыми атаками. В этом нет ничего удивительного. Еще Рихард Рети писал: «Глубоко ошибочно мнение, что искусство комбинирования зависит лишь от природного таланта. Всякий опытный шахматист знает, что все /или почти все/ комбинации возникают у них из припоминания известных элементов». В связи с этим возникает естественная мысль: не лучше ли группировать вместе партии, в которых встречаются аналогичные комбинационные приемы, прививая таким образом молодым шахматистам навык не столько стремиться запомнить все варианты, в которых эти комбинации встречались /этот труд посилен разве что только шахматному компьютеру!/, сколько стараться понять и запомнить типовые ситуации, в которых эти комбинации становятся возможными. Идея эта не нова, хотя широкого практического применения в отношении сборников партий-миниатюр пока не получила.

В предлагаемой вниманию читателей работе собраны сто партий и фрагментов, где встретились различные вариации старинной комбинации, именуемой в шахматных анналах «темой Легалья». Вся коллекция разбита на десять главок /стендов/, каждая из которых содержит партии, отмеченные общими признаками характера дальнейшего развития событий после осуществления типовой жертвы ферзя. Часть этих партий полностью или почти полностью повторяет более ранний прецедент и представляет интерес лишь в качестве курьеза, но именно этому аспекту в значительной мере сборник обязан своему появлению на свет.

Для удобства пользования книгой в конце ее имеется перечень всех включенных в сборник партий, где жирным шрифтом выделены фамилии победителей; алфавитный указатель, призванный помочь быстро выяснить, есть ли в этой коллекции партии интересующего вас шах-

матиста — жирным шрифтом выделены номера партий, иггранных белым цветом; есть и дебютный указатель.

Пользуясь случаем, хочу выразить искреннюю благодарность всем, кто оказывал помощь в создании и издании этой скромной книги, и в первую очередь Н. И. Луценко, С. Шумейко и В. Дуицкову.

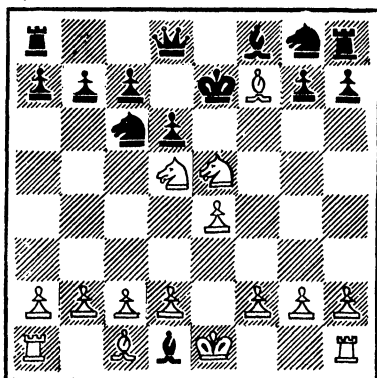
Автор.

ВВЕДЕНИЕ

Партия, о которой пойдет речь, знакома всякому, кто прочитал в своей жизни хоть один учебник для начинающих.

Кермюр сир де Легаль — кавалер сен Бри, Париж, кафе «Рижанс», 1787 /защита Филидора/ —

1. e4 e5 2. Kf3 d6 3. Cc4 Kc6 4. Kc3 Cq4 5. K:e5! C:d1?? 6. C:f7 + Kpe7 7. Kd5X!



Легалю исполнилось в тот год 85 лет, однако каков старик!

Конечно, не трудно убедиться, что пятый ход белых — авантюра чистейшей воды. Сыграй черные немного благоразумнее — 5...K:e5, и партия не стала бы событием в шахматной истории. По этой причине во многих последующих публикациях авторы часто сознательно изменяли текст этой коротенькой партии, стремясь реабилитировать комбинацию белых, например:

1. e4 e5: 2. Kf3 d6 3. Cc4

Cq4 4. Kc3 q6? 5. K:e5! C:d1?? 6. C:f7 + Kpe7 7. Kd5X/Э. Геленций, «200 дебютных ловушек»/, или 1. e4 e5 2. Kf3 d6 3. Cc4 Cq4 4. Kc3 h6? 5. K:e5! C:d1?? 6. C:f7 + Kpe7 7. Kd5X /В. Хенкин, «Куда идет король?»/, и т. д.

Но почтенный наставник Филидора хорошо знал, с кем имел дело, и сен Бри не подвел.

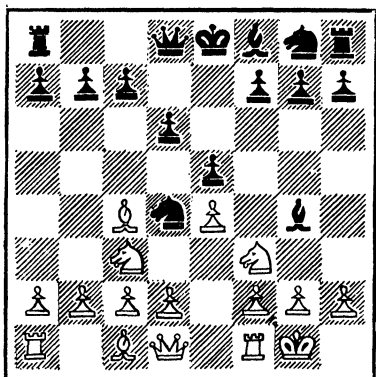
С тех пор минуло более двухсот лет.

Идея Легалья оказалась, выражаясь языком «великого комбинатора», плодотворной, и несмотря на частые предупреждения, многочисленные ее вариации постоянно встречаются в партиях любителей шахмат всех времен, стран и рангов. Многие из этих «шедевров» фиксируются на страницах шахматных изданий и становятся достоянием копилки шахматных курьезов. Но собранные воедино, они способны быть не только занимательными, но и поучительными. Тем более, что два века, благополучно истекшие с момента создания бессмертного /не побоимся этого слова!/ творения Легалья, и наполненные интенсивной эксплуатацией его идеи — повод для организации подобной развернутой юбилейной экспозиции произведений шахматного искусства в стиле «позднего Легалья», более чем убедительный!

СТЕНД № 1: «Чистый Легаль»

Наибольшая популярность выпала на долю следующей интерпретации старинной комбинации /№ 1, защита Филидора/ —

1. e4 e5 2. Kf3 d6 3. Kc3 Cq4 4. Cc4 Kc6 5. 0—0 Kd4? Желание использовать связку коня f3 вполне естественно, но предварительно было бы полезно сыграть Cc7.



6. K:e5! C:d1? Здесь, как и во многих подобных ситуациях, черные не обязаны безропотно получать мат. После правильного 6...de 7. Ф:q4 K:c2 8. Фh5 у белых опасная инициатива, но играть вполне можно. 7. C:f7 + Kpe7 8. Kd5X.

Таких партий были сыграны не только десятки, но может быть и сотни! Секрет в том, что этот вариант одно время в Европе был популярным сценическим героем: в широко известной в свое время оперетте «Морской кадет» по ходу действия на

сцене разыгрывалась шахматная партия живыми фигурами. Как вы уже догадались, актеры всякий раз повторяли перед публикой ходы этого красивого варианта.

С тех пор в некоторых европейских странах за «матом Легалья» закрепилось и второе популярное название — «мат морского кадета».

Неодолимое желание уничтожить вражеского ферзя стало причиной молниеносного разгрома и в следующих партиях:

/№ 2, защита Филидора/ Хартлауб — Ворх, 1890 — 1. e4 e5 2. Kf3 d6 3. Cc4 Cq4 4. Kc3 Kf6 5. 0—0 K:e4? Очень слабый ход: даже если черные рассчитывали на 6. K:e4 d5 7. Cb3 de, то и тогда они заблуждались — 8. C:f7 + Kp:f7 9. K:e5 +, или 8...Kpe7 9. d3 с угрозой Cq5+. 6. K:e5! C:d1? Не лучше и 6...K:c3 7. C:f7 + Kpe7 8. Ф:d4, но 6...de позволяло продолжить борьбу. 7. C:f7 + Kpe7 8. Kd5X.

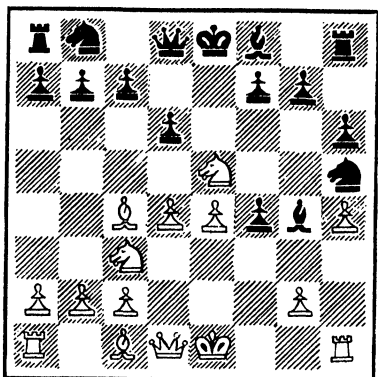
/№ 3, северный гамбит/ Эссер — Уорден, Лондон, 1912 —

1. e4 e5 2. d4 ed 3. c3 dc 4. Cc4 d6 5. K:c3 Kf6 6. Kf3 Cq4 7. 0—0 Kc6 8. Cq5 Kc5? 9. K:e5! C:d1? Посколь-

ку слон q4 защищен, вполне возможно было 9...de, и хотя после 10.Фb3 или 10.Ф:d8 + Л:d8 11. Kd5 перевес белых очевиден, это было бы куда меньшим злом. 10. C:f7 + Кре7 11. Kd5X.

/№ 4, королевский гамбит/ Лутиков — Старухин, Ленинград, 1948 —

1. e4 e5 2. f4 ef 3. Kf3 h6 4. h4 Kf6 5. Kc3 d6 6. d4 Kh5 7. Cc4 Cq4 8. Ke5?!



8...C:d1? А почему бы не 8...de 9. Ф:q4 Kf6? Потому, наверное, что и будущий гроссмейстер, и его противник, были тогда еще школьниками, не боявшимися ни жертвовать безоглядно, ни принимать самые сомнительные приношения! 9. C:f7 + Кре7 10. Kd5X.

А следующую партию сыграли современные учащиеся в юбилейном году:

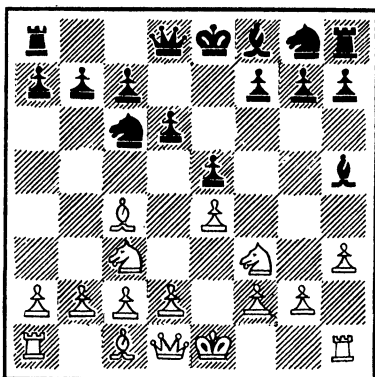
/№ 5, латышский гамбит/ Бегчанс — Ангупас, Рига, 1987 —

1. e4 e5 2. Kf3 f5 3. ef d6

4. Cc4 C:f5 5. Kc3 Cq4? 6. K:e5! C:d1? 7. Cf7 + Кре7 8. Kd5X.

/№ 6, защита Филидора/ Шерон — Янлоз, Цюрих, 1929 —

1. e4 e5 2. Kf3 Kc6 3. Cc4 d6 4. Kc3 Cq4. С незначительной перестановкой ходов возникла позиция из партии Легаль — сен Бри. Попытаться повторить успех Легалья белые не решились — уж слишком очевидно опровержение! — и сыграли 5. h3 быть может в тайной надежде хотя бы на 5...C:f3 6. Ф:f3 Kd4? 7. Ф:f7X. Однако последовало 5...Ch5?,



и после 6. K:e5! C:d1? 7. C:f7 + Кре7 8. Kd5X действительность оправдала самые смелые мечты!

Все это в точности повторилось во встрече Нассер — Мбайе на Олимпиаде в Дубае, 1986, /№ 7/ а в партиях Меркин — Чаплинский, Москва, 1958, /№ 8/—

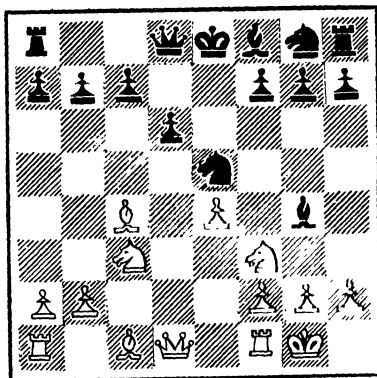
1. e4 Kc6 2. Kf3 e5 3. Cc4 d6 4. Kc3 Cq4 5. h3 Ch5? 6. K:e5! K:e5 7. Ф:h5 Kf6 8. Фе2 и т. д., и Бибчук — Бакулин, Москва, 1964, /№ 9/ — 1. e4 e5 2. Kf3 d6 3. Cc4 Kc6 4. Kc3 Cq4 5. h3 Ch5? 6. K:e5! K:e5 7. Ф:h5 K:c4 8. Фb5+ и 9. Ф:c4 черные благоразумно ограничились потерей пешки.

Тем же результатом завершились и дебюты партий Куинджи — Журавлев, Калининград, 1973 /№ 10/, и Мацукевич — Кислов, Дубна, 1973 /№ 11/, где имела место некоторая перестановка ходов — 1. e4 e5 2. Kf3 d6 3. Kc3 Cq4 4. h3 Ch5. При таком порядке ходов отступление слона на h5 вполне приемлемо, но после 5. Cc4 черные, ответив 5...Kc6?, просмотрели угрозу 6. K:e5! и понесли материальный урон. После 5...Kf6 все было бы в порядке.

Если в предыдущих примерах проигравшие могли избежать «летального исхода», отказавшись от данайских даров, то в следующих миниатюрах выбор у них совсем безрадостен:

/№ 12, шотландская партия/ Фалькбеер — Любитель, Вена, 1847 — №. e4 e5 2. Kf3 Kc6 3. d4 ed 4. Cc4 d6 5. c3 dc 6. K:c3 Cq4 7. 0—0 K:e5?

8. K:e5! Теперь 8...de 9. Ф:q4 тоже позволяет избежать



мат, но никаких шансов на спасение партии не оставляет. Видимо поэтому в этой, как и в трех оставшихся на этом стенде партиях, неудачники предпочли медленной гибели «харакири» — 8... C:d1 9. C:f7+ Kpe7 10. Kd5X.

/№ 13, венская партия/ Пильсбери — Фернандес, ГанOVER, 1900 —

1. e4 e5 2. Kc3 Kc6 3. f4 d6 4. Kf3 h6 ?/ 5. Cc4 Cq4 6. fe K:e5? Эта партия, как и многие в нашей коллекции, игралась в сеансе одновременной игры, поэтому комментарии, как говорится, излишни. 7. K:e5! C:d1 8. C:f7 + Kpe7 9. Kd5X.

Были удачи и у черных:

/№ 14, скандинавская защита/ Любитель — Клюгер, Щецин, 1920 —

1. e4 d5 2. ed Kf6 3. c4?! c6 4. dc K:c6 5. d3 e5. В результате — у черных явный перевес в развитии. По-

этому защищать пешку d5 не стоило. Лучше 3. d4.
6. Кс3 Сс5 7. Сq5 0—0 8. Ке4? К:e4! 9. С:d8 С:f2 + 10. Кре2 Кd4Х.

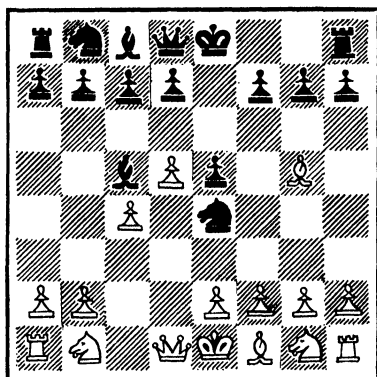
/№ 15, защита Алехина/
Любитель — Гешев, 1935 — 1. e4 Кf6 2. Кс3 d5 3. ed c6

4. dc К:c6 5. d3 e5 6. Сq5 Сс5. Позиция почти повторилась, не сделаны только ходы c2—c4 и рокировка у черных. Но на этом различия и заканчиваются: **7. Ке4? К:e4! 8. С:d8 С:f2 + 9. Кре2 Кd4Х.**

СТЕНД № 2: «Сверх-Легаль»

Следующая миниатюра — самая короткая из известных в «семействе Легалья»:

/№ 16, будапештский гамбит/ Арнольд — Ханайер, Филадельфия, 1936 —
 1. d4 Kf6 2. c4 e5 3. d5 Cc5
 4. Cq5 Kc4! (см. диагр.) 5. C:d8? C:f2X!



Уникальная в своем роде ситуация — «мат Легалья» получился быстрее, чем у самого Легалья! Этому способствовало то обстоятельство, что поле e2 оказалось заблокировано собственной пешкой и для создания матовой структуры черные обошлись всего двумя фигурами. Достоинства хода 5. C:d8 обсуждать нет резона, но и после 5. Ce3 C:e3 6. fe Фh4+ белым не позавидуешь.

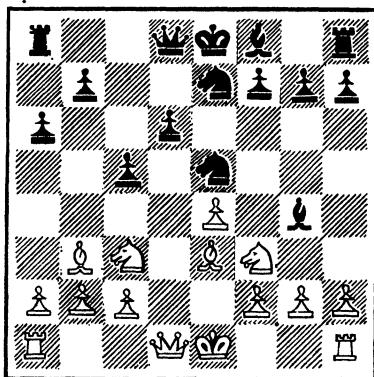
Использовать аналогичные ситуации удалось белым в двух следующих партиях:

/№ 17, испанская партия/

Бобков — Ходер, Могилев, 1958 —

1. e4 e5 2. Kf3 Kc6 3. Cb5 Kqe7 4. 0—0 d6 5. d4 a6 6. Ca4 b5 7. Cb3 Cq4 8. de K:e5? Правильно 8...C:f3 9. Ф:f3 K:e5. 9. K:e5! Черные сдались.

/№ 18, шотландская партия/ Малых—Эйдельберг, Симферополь, 1984 —
 1. e4 e5 2. Kf3 Kc6 3. d4 ed 4. K:d4 Kqe7 5. Cc4 d6 6. Kc3 a6?! Заманчивая, но сомнительная идея запретить, если удастся, вражеского белопольного слона. Надежнее 6...K:d4 7. Ф:d4 Kc6 и т. д. 7. Ce3 Ke5 8. Cb3 c5 9. Kf3. Теперь немедленное 9...c4 ничего не дает ввиду 10. K:e5. Плохо и 9...b5 10. K:e5 de 11. C:f7 + или 10...c4 11. K:c4. Поэтому черные решили предварительно связать коня f3 — 9...Cq4, будучи убеждены, что теперь-то угроза 10...c4 заставит белых всерьез задуматься, что, кстати, и



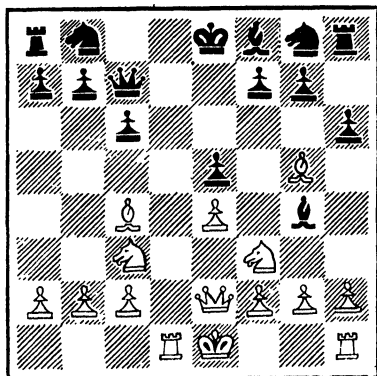
возымело место. 10. К:e5!
Черные сдались.

В этих двух партиях черных подвели кони на e7.

В партии **Шлаге — Хаум, Берлин, 1937 /№ 19, защита Каро — Канн/,** черные после 1. e4 c6 2. Kf3 d5 3. Kc3 d4 4. Kb1 /лучше Ke2/ 4...f6 5. Cc4 Cq4? /последовательное 5...e5 обещало неплохие перспективы/ 6. Ke5! благоразумно отказались от подарка — 6...fe 7. Ф:q4. Грозит 8. Фh5 + или 8. C:q8 и 9. Фh5+. Поэтому следовало смириться с трудной позицией после 7...Kf6 8. Фе6 Фc7. 7...Фd6? 8. Фc8 + Фd8 9. Cf7 + Черные сдались.

К оригинальному финалу привела жертва ферзя в поединке **Шмит — Любитель, Вена, 1852 /№ 20, защита Филидора/ —**

1. e4 e5 2. Kf3 d6 3. Cc4 c6 4. d4 Ce6? Видимо, вариант Хенема — 4...Kd7 тогда еще не был в моде. 5. Cq5?! Несложное 5. C:e6 fe 6. de позволяло выиграть пешку. 5...Фd7 6. Фе2. И сейчас еще не поздно было 6. C:e6 Ф:e6 7. de — 7...de? 8. Фd8X. Но не эта часть партии послужила поводом для ее обнародования. 6...Cq4 7. de de 8. Kc3 h6. Явно лучше 8...Ce7. 9. Ld1 Фc7. На 9...C:f3 10. Ф:f3 Фc7 уже следовало 11. Ld8 +! (см. диагр.) 10. К:e5! Конь, конечно, не прикосновенен, но кому нужен



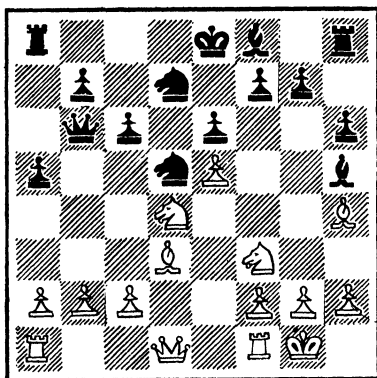
конь, если можно взять ферзя! 10...C:e2. Не спасало и 10...f6 11. Фq4 hq /или fq/ 12. Фе6 + или 11...Ф:e5 12: Фc8 +. Если же 10...hq, то 11. C:f7 + Ф:f7 12. Ф:q4. 11. Ld8 +! Поклонников творчества П. Морфи больше порадовал бы другой финал — 11. C:f7 +! Ф:f7 12. Ld8X, но его знаменитая «оперная» партия к этому времени еще не была сыграна, и белые предпочитают следовать известным образцам: 11...Ф:d8 12. C:f7X.

В этой партии роль блокирующей пункт e7 черной фигуры сыграл контролирующий это поле белый слон q5, что безусловно «смазывает» идею «сверх-Легалья», но суть — возможность «прикончить» вражеского короля с первого шаха — остается.

Нечто подобное произошло и в партии мастеров — **Шофман — Гавриков, Кишенев, 1974 /№ 21, защита Алехи-**

на/, где поводом для жертвы ферзя послужила возможность дать мат двумя сло-
нами:

1. e4 Kf6 2. e5 Kd5 3. d4 d6
4. Cq5 h6 5. Ch4 de 6. de c6
7. Kd2 Cf5 8. Kb3 ♝b6
9. Kf3 e6 10. Ce2 a5 11.
0—0 Kd7 12. Kbd4 Cq6
13. Cd3 Ch5? У черных была
неплохая позиция, и про-
должая, например 13...Kf4,
они сохраняли хорошие пер-
спективы. Но они явно недо-
оценили возможности белых
в центре — угрозы 14...К:e5
или 14...Ф:b2 15. Лb1 Ф:d4
оказываются мнимыми.



14. К:e6! fe. Или 14...С:f3
15. Ф:f3 fe? 16. Фh5X. 15. Kd
4! Главный ход комбинации:
на 15...С:d1 следует 16...Сq6X
Красиво заканчивалась игра
и в случае 15...K5f6 — 16.
Фh5 +! К:h5 17. Cq6X. Под-
робнее подобные возмож-
ности будут рассматриваться
на следующем стенде.
15...Сf7. Лучшей защитой
было 15...K7f6, хотя и тогда
после 16. Фd2 белые сохра-

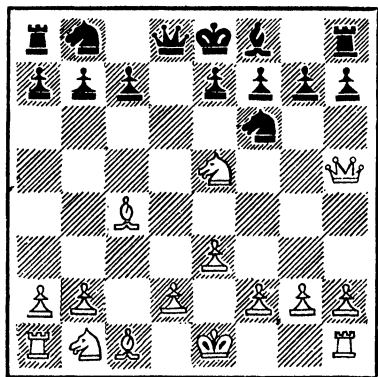
няли сильные угрозы. 16.
К:e6! Используя все те же
мотивы: 16...С:e6 17. Фh5 +
Сf7 18. Cq6 К:e5 19. Ф:e5 +
с разгромом. 16...К:e5 17.
Le1 Cd6. Или 17...С:e6 18.
Л:e5 Kpd7 19. Л:e6 Кр:e6
20. Фq4 + с неослабева-
ющей атакой. 18. К:q7 +
Kpd7 19. Kf5 Фc7 20. К:d6
Ф:d6 21. Cq3 Лаe8 22. c4
Kb4 23. Cf5 + Крc7 24.
Ф:d6 + Кр:d6 25. Лад1 +,
и черные вынуждены вер-
нуть фигуру, оставаясь в без-
надежном положении. Они
сдались на 29-ом ходу.

Жертву ферзя, встретив-
шуюся в партии Аронин —
Канторович, Москва, 1960
/№ 22, сицилианская защи-
та/ по внешним признакам
трудно отнести к «мату Ле-
галья», но по сути — вполне
допустимо:

1. e4 c5 2. Kf3 q6 3. c3 b6?!
4. d4 Cb7 5. Cc4 d5? Не-
выгодно и 5...С:e4? из-за
6. С:f7 + и 7. Kq5 +. Луч-
ше 5...Cq7. 6. ed С:d5? 7.
Фа4 + Сс6. Не спасало от
крупных неприятностей и
7...Кс6 8. Ке5 Лс8 9. Сb5
Фс7 10. Cf4 Ch6 11. Cq3
с угрозой К:q6. 8. Ке5!
Ферзь на этот раз жертвует-
ся не там, где обычно, но
если его взять — 8...С:a4,
то следует 9. С:f7X — нор-
мальный «сверх-Легаль»!
Если же 8...Фс7, то 9. К:c6
К:c6 d5, или 9...Ф:c6 10.
Сb5 — тоже типовой комби-
национный прием. Черные
сдались.

СТЕНД № 3: Устраняя препятствия

Если бы в партии Дейч — Кони, Вена, 1925 /№ 23, дебют Рети/ черные после 1. Кf3 d5 2. c4 dc 3. e3 Kf6 4. С:c4 Cq4? 5. Ке5! побили на d1, то она пополнила бы предыдущую подборку. Но они решили защитить пункт f7 — 5...Ch5, полагая, что под опекой коня f6 слон будет в полной безопасности. Однако, последовало 6. Ф:h5!, и партия закончилась.



Лишь на один ход дольше продолжался поединок Балде — Сондоре, Рига, 1965 /№ 24, скандинавская защита/ —

1. e4 d5 2. ed Ф:d5 3. Кс3 Фd8 4. Сс4 Kf6 5. Kf3 Cq4 /?/ 6. Ке5 Ch5? 7. Ф:h5! Черные сдались.

Немного в другом оформлении эта же история приключилась во встрече Шиллов — Раздобарин, Красноярск, 1959 /№ 25, сицилианская защита/ —

1. e4 c5 2. Kf3 a6 3. c3 d5 4. ed Ф:d5 5. d4 cd. Предпочтения заслуживало 5...e6. 6. cd Cq4 7. Кс3 Фd8. На 7...Фа5 неприятно 8. Cd2. Явная отсталость черных в развитии — результат бесплановой игры. 8. Сс4 e6 9. d5! e5 10. d6 Ch5 11. К:e5! Cq6 12. Фd5. Здесь черным показалось, что пункт f7 у них надежно защищен и прыжок белого ферзя на d5 — явная оплошность, позволяющая выиграть темп для развития коня — 12...Kf6? Но ответ белых показал, что они глубоко заблуждались на этот счет: 13. Ф:f7 +! С:f7 14. С:f7X

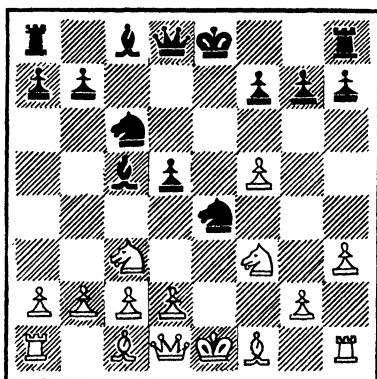
В юбилейном 1987 году на турнире в Лондоне была сыграна следующая забавная миниатюра /№ 26, английское начало/ Хьюдж — Ходгсон —

1. d4 Kf6 2. c4 c5 3. Kf3 cd 4. К:d4 e5!? Обычно ограничиваются ходом e6. 5. Kb5 d5 6. cd Сс5 7. d6?! Слишком агрессивно. Надежнее 7. K5c3. 7...Ке4. Возникшую угрозу мата следовало ликвидировать немедленно — 8. e3. Но белым показалось, что ход 8. Кс7 + вполне годится на роль промежуточного. В ответ последовало, конечно, 8...Ф:c7!, и после 9. Фа4 + Фс6 белые сдались.

В этих примерах для воплощения легальной идеи ферзь сам приносит себя в жертву, устраняя единственное препятствие на пути к вражескому королю. Однако, в них проигравшие допустили уж слишком грубые ошибки. Поэтому подобные «перлы» — курьезы, не более, поучиться здесь особенно нечему. Более сложное оформление этот прием получил в двух следующих миниатюрах:

/№ 27, отказанный королевский гамбит/ **Ойдхюсен — де Врис, Амстердам, 1934** — 1. e4 e5 2. Кс3 Кс6 3. f4 Сс5 4. Кf3. Принимать контргамбит — 4. ef d6! 5. ed Ф:d6 — довольно рискованно: после 6. Кf3 Сq4 инициатива черных вполне компенсирует минимальный материальный урон. 4...d6 5. f5?! Обычное продолжение игры в возникшей из венской партии позиции отказанного королевского гамбита — 5. Сс4 Кf6 6. d3 Сq4 и т. д. 5...Кf6 6. h3? Белые делают все, чтобы не допустить черные фигуры на поле q4. Их опасения не лишены основания: слабо, например, напрашивающееся 6. Сс4 из-за 6...Кq4 и на 7. Лf1 — 7...К:h2! Но сделанный ход резко ослабляет позицию на королевском фланге. Следовало разменять слона с5—6. Ка4. 6...d5! 7. К:e5? Надеюсь после 7...К:e5 8. d4 несколько снизить напряже-

ние в центре. Но хороший совет уже дорог белым. Стоило попробовать 7. d3. 7...К:e4! 8. Кf3. Угроза мата в три хода — 8...Сf2 + 9. Кр e2 Кd4 + 10. Крd3 Кс5X очень неприятна. Не спасает и 8. d4 — 8...Фh4 + 9. Кре2 Фf2 + 10. Крd3 Кb4X. Сделанный ход, кажется, прикрывает обе болевые точки. Но это впечатление обманчиво.

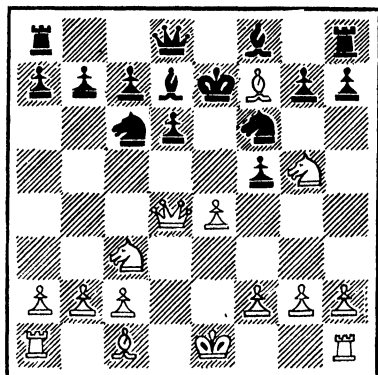


8...Фh4 +!! 9. К:h4. В случае 9. Кре2 финал на ход короче. 9...Сf2 + 10. Кре2 Кd4 + 11. Крd3 Кс5X.

Через четыре года все это в точности повторилось в партии **Кулмала — Лихтсен, Финляндия, 1938** /№ 28/...

/№ 29, защита Филидора/ **Блек — Хуг, Лондон, 1923** — 1. e4 e5 2. Кf3 d6 3. Сс4 f5. Так советовал играть сам Филидор, но сегодня его рекомендация не пользуется популярностью. 4. d4 Кf6. Если 4...fe 5. К:e5 d5, то

6. Фh5 + q6 7. К:q6 Кf6 8. Фе5. 5. Кс3 ed 6. Ф:d4 Cd7?!
 Напрашивалось 6...Кс6, но может быть белых провоцируют на Кf3—q5? Ну что ж, извольте: 7. Кq5 Кс6. Упорнее 7...Фе7, но черные уверены, что знают, что делают. 8. Cf7 + Кре7. Судя



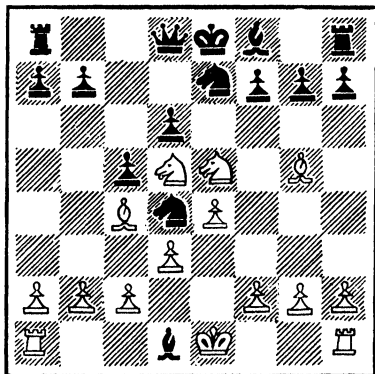
по всему, именно эту позицию имели в виду черные, играя 6...Cd7: белый ферзь атакован и должен отступить, но тогда ход h7—h6 должен привести к потере фигуры, например: 9. Фс4 h6 /хуже 9...Ке5 10. Фb3 h6 11. f4 или 9...Ka5 10. Фе2/10. Кf3 Ka5 11. Фb4 c5 и т. д. Вместо 10. Кf3 красиво смотрится 10. Ch5 с угрозой Фf7X. Но есть ход 10...Ке5. Поэтому положение белых выглядит подозрительно. Вот если бы не было коня f6, тогда бы черному королю недобровать!.. Так в чем же дело? 9. Ф:f6 +!! Кр:f6. Конечно, не 9...qf 10. Kd5X. Но и это путешествие будет не долгим. 10. Kd5 + Кре5

11. Кf3 + Кр:e4 12. Кс3X.
 На миру и смерть красна!

Устранять чужие фигуры — это понятно. Ну, а если мешают свои? То же самое!

/№ 30, сицилианская защита/ Бокль — Любитель, Лондон, 1840 —

1. e4 c5 2. Кf3 d6 3. Кс3 e5. Непоследовательно, конечно, но воздержимся от упреков — дело было полтора века назад. 4. Сс4 Кс6 5. d3 Кqe7 6. Сq5 Сq4 7. Kd5 Kd4? 8. К:e5! С:d1?



Ну и где же мат? Снять бы с доски коня d5, тогда действительно, был бы «сверх-Легаль»... А что? Нет проблем! 9. Кf6 +! qf 10. С:f7X.

В последующие годы подобные финалы случались неоднократно:

/№ 31, защита Филидора/ Мекензи — Фрин, Нью-Йорк 1868 —

1. e4 e5 2. Кf3 d6 3. d4 f6?!

4. **Cc4 Фe7** 5. 0—0 **Kc6**
6. **Kc3 Cq4** 7. **Kd5 Фd8** 8. **c3**
Kqe7. Ну, кажется, все го-
тово: 9. **de K:e5?** 10. **K:e5!**
C:d1 11. **Kf6 + qf** 12. **Cf7X**.

/№ 32, испанская партия/
Бергер — Фрюлих, Грац,
1888 —

1. **e4 e5** 2. **Kf3 Kc6** 3. **Cb5**
a6 4. **Ca4 d6** 5. **Kc3 Cq4** 6.
Kd5 Kqe7 /?/ 7. **c3 b5**
8. **Cb3 Ka5?** Беспечной игрой
черные сделали для создания
типовой комбинационной си-
туации все, что было в их
силах. Теперь ваше слово,
сир де Легаль! 9. **K:e5!**
C:d1? В варианте 9...**K:b3**
10. **K:q4 K:a1?** 11. **Kf6 +**
qf 12. **K:f6** черные также
получали элегантный мат, но
избежать катастрофы позво-
ляло несложное 9...**K:d5**.
Однако, черные явно не по-
дозревают, куда они попали.
10. **Kf6 + qf** 11. **C:f7X**.

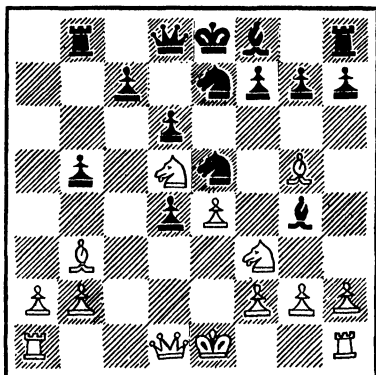
/№ 33, испанская партия/
Беньяфлейд — Виппелл,
Сидней, 1938 —

1. **e4 e5** 2. **Kf3 Kc6** 3. **Cb5**
Kqe7 4. **Kc3**. Перспективнее
4. **c3** и **d2—d4**. 4...**a6** 5. **Ca4**
b5 6. **Cb3 h6** /?/ Бесполез-
ная трата времени. Лучше
сразу **d6**. 7. **d4 d6** 8. **a4 b4**
9. **Kd5 Cq4** 10. **K:e5!**? **C:d1?**
Слишком прямолинейно.
После 10...**K:e5** 11. **f3** завя-
зывались интересные ослож-
нения, и совсем не обяза-
тельно к выгоде белых, на-
пример: 11...**C:f3!**? 12. **qf**
K:d5 13. **C:d5 Фh4 +** с очень

неясной игрой. 11. **Kf6 +!**
qf 12. **C:f7X**.

/№ 34, испанская партия/
Ткаченко — Шведова, пер-
венство ДСО «Труд», 1963 —
1. **e4 e5** 2. **Kf3 Kc6** 3. **Cb5**
a6 4. **Ca4 d6** 5. **c4**. Ход
чешского гроссмейстера
О. Дураса, ведущий к
оживленной игре. Парируя
угрозу **b5** и беря под кон-
троль поле **d5**, белые ослаб-
ляют другое важное цент-
ральное поле — **d4**. Поэтому
ныне эта система встреча-
ется редко. 5...**Kqe7** 6. **Kc3**
Cq4 7. **d4!**? Интересная, хотя
и спорная идея: жертвуя
пешку белые стремятся до-
биться значительного пере-
веса в развитии. Керес про-
тив Решевского в 1948 году
предпочел 7. **h3 C:f3** 8. **Ф:f3**
Kq6 9. **Kd5** с угрозой **Kb4**.
7...**ed** 8. **Kd5**. Конечно не
8. **Ф:d4?** из-за **b5!** с выигры-
шем фигуры. 8...**Лb8?**! Чер-
ным надоела связка коня **с6**,
а освободиться от нее без
хода **b7—b5** практически
невозможно. Но это ведет
к серьезному ослаблению
их позиции. Надежнее было
8... **Kq6**. 9. **Cq5!** **b5**. На 9...**f6?**
следовало 10. **C:f6!**, но чер-
ные пока заняты своим
ферзевым флангом. 10. **cb**
ab 11. **Cb3**. Осуществив
свой план, черные решили,
что настало время пожинать
плоды, тем более, что и
теперь не годится 11...**f6**
ввиду 12. **K:f6 +!** **qf** 13. **C:f6**
Но более уместно было сдер-

жанное 11...Фd7 или простое
11...С:f3. 11...Кe5?



12. К:e5! С:d1 /?/ 13. Кf6 +
qf 14. С:f7X.

Беды могло бы и не случиться, знай черные о существовании партии-предшественницы -- Шамкович — Ивашин, всесоюзный

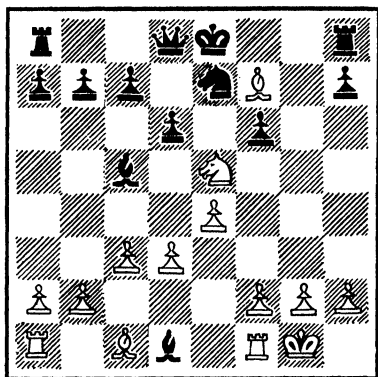
турнир 1 категории, Горький, 1946 /№ 35/, где первые одиннадцать ходов полностью совпали с предыдущей партией, а далее после 12. К:e5! опытный кандидат в мастера из г. Иваново разобрался в последствиях принятия жертвы ферзя и ответил 12...К:d5, избежав таким образом немедленного мата, но после 13. Ф:q4 /Конечно, возможно было и 13. С:d5 — 13...С:d1? 14. С:f7X/ 13...f6 14. С:f6!! выяснилось, что фигуру черным уже не спасти,— 14...Ф:f6 15. Фd7X; 14...qf 15. Фh5 + Кре7 16. Фf7X; 14...К:f6 15. Cf7 + Кре7 16. Фе6X; 14...Фс8 15. С:d5! Ф:q4 16. Cf7X. Поэтому они сдались.

СТЕНД № 4: «Бенефис» ферзевого слона

/Фигура первая/.

В слегка усложненной форме комбинация, встретившаяся в последних партиях предыдущего стенда, случилась в поединке **Поллок — Халль, Нью-Йорк, 1890 /№ 36, дебют 4-х коней/** —

1. e4 e5 2. Kf3 Kc6 3. Kc3 Cb4 4. Cc4 Kf6 5. 0—0 d6 6. Kd5 Cq4 7. c3 Cc5 8. d3 Ke7? На 8...0—0 неприятно 9. Cq5, но внимания заслуживало 8...K:d5 9. C:d5 Фd7. 9. K:e5! C:d1? Конечно, следовало смириться с потерей пешки после 9...de 10. K:f6+ qf 11. Ф:q4 и т. д. 10. K:f6+ qf 11. C:f7+. Свободно

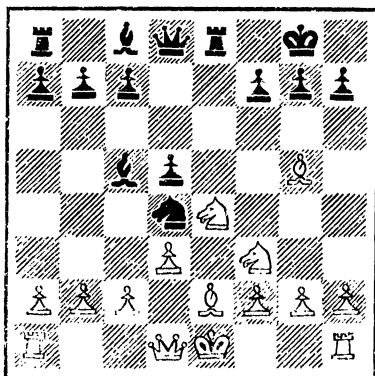


поле f8, поэтому пока только шах. Мат — следующим ходом: 11...Kpf8 12.Ch6X.

Как видим, на этот раз устранение препятствия привело не к «сверх-Легалю», а к другой, тоже типовой

матовой конструкции, где на завершающем этапе к охоте за вражеским королем подключился и второй слон, ферзевый.

В партии **Ничифор — Крамер, Югославия, 1921 /№ 37, дебют 4-х коней/** возможность этой комбинации была использована черными в качестве обоснования типowego комбинационного удара, но разгаданная белыми она осталась за кулисами: 1.e4 e5 2.Kf3 Kc6 3.Cb5 Kf6 4.Kc3 Cc5 5.K:e5. Предпочтения заслуживает предварительное 0—0. 5...Kd4. Этот ход обещает черным больше шансов на контригру, чем 5...K:e5 6.d4 Cd6 и т. д. 6.Ce2. Или 6.Kd3 K:b5 7.K:b5 K:e4! 8.Фe2 0—0 9.Ф:e4 Ле8 10.Ke5 d6 11.d4 C:d4! 6...0—0. Возможно и немедленное 6...d5, например: 7.Kd3 K:e4!? 8.K:e4 de 9.K:c5 Фq5 10.K:e4 Ф:q2 11.Kq3 h5 с достаточно опасной атакой за фигуру. 7.d3 d5 8.Cq5. И сейчас благодарнее было позаботиться о короле. 8...Ле8 9. Kf3 K:e4!?, и если 10.C:d8, то 10...K:f3+ 11.qf C:f2+ 12.Kpf1 Ch3X. Если же 11.C:f3, то просто 11...K:c3+ и K:d1 с лишней фигурой. Поэтому белые ответили 10. K:e4?, полагая, что отражают таким образом основные угрозы. Однако играть следовало



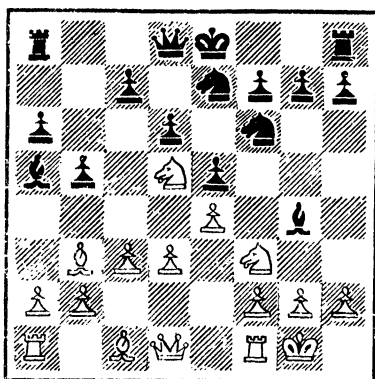
10.de! К:f3+ 11.С:f3 Ф:q5
 12.Ф:d5, и за пешку у черных
 есть, видимо, компенсация,
 но не более. Сделанный бе-
 лыми ход позволяет продол-
 жить наступление: 10...de!
 11.С:d8. Если 11.К:d4, то
 хорошо 11...Ф:q5 12. Кb3
 Ф:q2. 11...e1 12. Ch4. В случае
 12.qf опять «всплывает»
 знакомый финал 12...К:
 f3+ 13.Кpf1 Ch3X. 12...fq!
 С угрозой Кf3X. 13.Кpd2 qhФ
 14.Ф:h1 Л:e2+. Теперь у чер-
 ных атака при материальном
 преимуществе. Дальнейшее
 несложно. 15.Кpd1 Сq4 16.
 Ф:b7 Л:c2+ 17.Кре1 Ле8+
 18.Кpf1 Ch3+ 19.Крq1 Ке2+
 20.Крh1 Кс1! Белые сдались.

Невероятно, но факт:
 однажды жертвой незнания
 этой комбинации стал сам
 Чигорин! Это случилось в
 пятой партии его матча с
 Таррашем:

/№ 38, дебют 4-х коней/
 Тарраш — Чигорин, Петер-
 бург, 1893 —

1.e4 e5 2. Кf3 Кс6 3. Сb5

а6 4.Са4 Кf6 5.Кс3 Сb4. Из
 испанской партии получился
 «испанский вариант» защи-
 ты 4-х коней или, как его еще
 называют за рубежом, «за-
 щита Метгера». 6.Кd5 Са5
 7.0—0 b5 8.Сb3 d6 9.d3.
 На 9.d4 заслуживало вни-
 мания 9...Сq4 10.e3 Фd7 с
 хорошей игрой. 9...Сq4 10.
 с3 Ке7? Добровольно бло-
 кируя пункт e7, черные пре-
 доставляют противнику воз-
 можность провести красивый
 тактический удар, о возмож-
 ности которого они, естест-
 венно, не подозревают, ина-
 че, играя хотя бы 10...Кd7,
 они сохраняли неплохую
 позицию.



11.К:e5! Теперь на 11...С:d1
 последует, конечно же, 12.К:
 f6+ qf? 13.С:f7+ Кpf8 14.
 Ch6X. Поэтому лучше
 12...Кrf8, оставаясь «всего
 лишь» без двух пешек —
 13.Кed7+ Ф:d7 14.К:d7+
 Кре8 15.Л:d1 Кр:d7 16.С:f7.
 Чигорин все это понял сразу
 и нашел лучшую защиту —
 11...de, позволившую обой-

тись потерей только одной пешки — 12.К:f6+ qf 13. Ф:q4 Кq6, но против Тарраша партию спасти уже не смог...

Комментируя свой десятый ход, позже он писал:

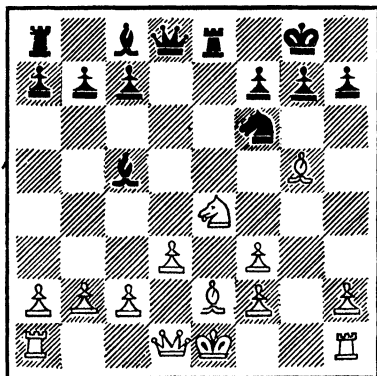
«Необдуманный ход. Комбинация белых, которая следует за ним, оказывается известна со времен Филидора; она встречается, как мне сообщили, в его учебнике...»!

Так что же, Чигорин не знал партию Легаль — сен Бри? И что означает ссылка на знаменитый «Анализ» Филидора? Попробуем разобраться: в первом /Лондон, 1749/ и втором /Лондон, 1777/ при жизненных изданиях «Анализа» ссылки на партию Легалья быть не могло — к этому времени она не была еще сыграна /если не предположить, разумеется, существование более раннего прецедента!/, но в последнем, третьем, прижизненном издании, вышедшем опять же в Лондоне в 1790 году, то есть спустя три года после знаменитого триумфа Легалья, она уже могла быть опубликована... Однако, вернее всего будет предположить, что Чигорин имел в виду не типовую жертву ферзя в стиле Легалья, а финальную матовую конструкцию, упоминание о которой, по всей вероятности, и имеется в учебнике Филидора.

В этих трех партиях побе-

дители шли к заключительной комбинации с типовым матом двумя слонами как бы через «устранение препятствий» — жертвуя на полях f6 или f3 своего коня. Это более сложная вариация. А теперь несколько примеров попроще.

/№ 39, дебют 4-х коней/
Нейбург — Леопин, 1941 — 1.e4 e5 2.Kf3 Kc6 3.Kc3 Kf6 4.Cb5 Cc5 5.K:e5 Kd4 6.Ce2 0—0 7.d3 d5 8.Cq5 Le8 9. Kf3. Дебют полностью совпадает с началом партии № 37. А дальше черные отказались от 9...К:e4 ввиду его малой состоятельности, о чем говорилось в той партии. В то же время грозит e4—e5. Поэтому черные решили ликвидировать напряжение в центре — 9...de 10. К:e4. И после 10.de у белых было бы все в порядке, но на e4 конь стоит очень красиво! 10...К:f3+ 11.qf? Почему не естественное 11. С:f3? Видимо, здесь белые перемудрили: на 11.С:f3 возможно, конечно, 11...Фd4, и опасно 12.С:f6 qf 13.0—0?!, так как можно угодить под атаку по вскрытой линии «q», а в случае 12.0—0 К:e4 13.С:e4 Ф:b2 черные востанавливали материальное равенство, с чем белые, видимо, тоже не хотели мириться. К тому же теперь сохранены неприятные угрозы К:c5 или К:f6+. Ответ черных был для них, конечно, полной неожиданностью:



11...К:e4! 12.С:d8 С:f2+
13.Кpf1 Ch3X.

Здесь черные как бы переставили ходы: сначала разменялись на f3, а потом ударили на e4, что безусловно в некоторой степени деуалировало комбинацию, сделало ее более очевидной, и тем не менее — красиво!

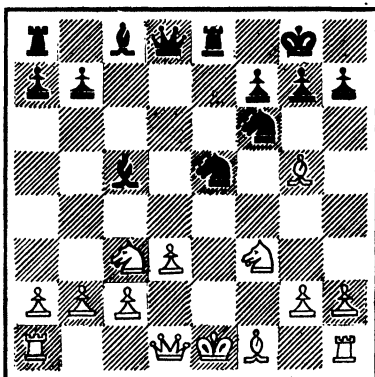
/№ 40, центральный гамбит/ Стивенсон — Матриотт, Нотингем, 1877 —

1.e4 e5 2.d4 ed 3.Сс4 Кf6 4.e5 d5 5.Сb3. 5.ef dc к выгоде черных. 5...Кe4 6.Кe2 Сс5 7.f3 Фh4+?! 8.q3 d3. Белые пожадничали — 9.hq? и получили стандартный мат: 9...Сf2+ 10.Кpf1 Ch3X.

Необходимо было 9.Ф:d3, и черным не оставалось ничего другого, как ринуться в бездну головоломных осложнений — 9...Сf2+ 10.Кpd1 К:q3 и т. д.

/№ 41, контргамбит Нимцовича/ Тененбаум — Канторович, Москва, 1951 —

1.e4 e5 2.f4 d5 3.ed c6. Обычно это начало связывают с именем австрийского мастера Карла Фалькбеера. Но Фалькбееру принадлежит анализ только продолжения 3...e4. Сделанный черными ход, по свидетельству П. Кереса, рекомендован гроссмейстером А. Нимцовичем и впервые на гроссмейстерском уровне был проверен в партии Шпильман — Нимцович, 1907. 4.dc?! Брать пешку рискованно. Лучше 4.Кс3, 4.Фе2, или 4.Фf3, как играл Шпильман против автора гамбита. 4...К:c6 5.d3. Внимания заслуживает 5.Кf3 в расчете после 5...ef 6.d4 Сd6 перейти на рельсы одного из вариантов принятого королевского гамбита. 5...Сс5! Теперь 0—0 будет стоять белым больших усилий. 6.Кf3 Кf6 7.Кс3 0—0 8.fe К:e5 9.Сq5. Или 9.Кe5 Ле8 10.Cf4 Кq4. 9...Ле8. (см. диагр.) 10.Кe4 В



старой партии Лазар — Тартаковер, 1929, белые предпочли

10.Ke2, но после 10...K:f3+ 11.qf Фd4 12.c3 Фf2+ 13.Kpd2 Ф:f3 тоже попали в очень трудное положение. **10...Cq4!** Довоенная советская дебютная энциклопедия «Современный дебют» рекомендует реагировать в стиле Легалья: 10...K:e4 11.C:d8 /11.de? K:f3+ и Ф:q5/ 11...Kc3 12.K:c5 /12.bc? или 12.Фc1? -- 12...K:f3X./ 12...Л:c5+ 13.Cc2 K:d1 14.Kp:d1 Л:e2! 15.Kp:e2 Cq4+ и Л:d8 с двумя фигурами за ладью. Но ход, сделанный черными, еще эффективнее. **11.Ce2.** 11.K:c5? K:f3++ 12.Kpf2 Фd4+ и т. д. **11...K:f3+ 12.qf.** В случае 12.C:f3 тоже следует 12...K:e4!, например: 13.C:d8 Kf2+ и черные в любом случае остаются с лишней фигурой; или 13.de Ф:q5 14.C:q4 Л:e4+ 15.Ce2 Лd8 16.Фc1 Фh4+ **12...K:e4!** Черным все-таки удастся воздать должное сиру де Легалю! В случае 13.C:d8 Cf2+ 14.Kpf1 Ch3X получается до боли знакомый финал. Поэтому белые

ответили **13.de** /попытка избежать вскрытия линии «d» путем 13.fe приводила к потере фигуры — 13...C:e2 14.C:d8 C:d1 и т. д./ **13...Ф:q5 14.fq,** но после **14...Л:e4** сдались: от угрозы 15...Фh4+ 16.Kpd1 Л:d8+ удовлетворительной защиты нет.

А теперь предлагаю вновь вернуться к диаграмме, на которой изображена позиция после девяти ходов: кроме рассмотренных продолжений 10.Ke4 и 10.Ke2 есть еще одна возможность, заслуживающая нашего внимания --- **10.K:e5** /?/ Тому, кто изберет это продолжение, будет немедленно оказана честь стать членом клуба «жертв Легалья»: **10...Л:e5+** **11.Ke4** /иначе гибнет чернополюный слон/ **11...K:e4!** **12.C:d8 Cf2+** **13.Kpe2,** и теперь черные объявляют мат, но немного иным способом --- **13...Cq4X.**

Подробный разговор об этой возможности — у стенда № 5.

СТЕНД № 5: «Бенефис» ферзевого

слона

/Фигура вторая/.

Идеальным примером практического воплощения нового тактического элемента, предмета нашего нового разговора, является партия **Тейлор — Дрейер, Антверпен, 1934** /№ 42, дебют слона/ —

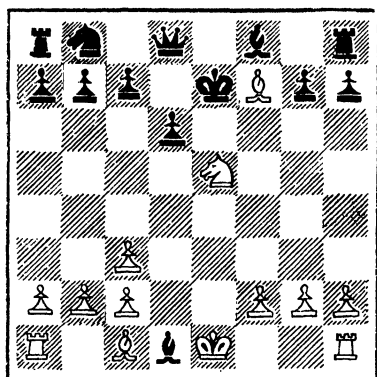
1.е4 е5 2.Сс4 Кf6 3.Кf3 К:е4
4.Кс3. Гамбит Урусова. К равной игре ведет 4. d3 Кf6
5.К:е5 d5. 4...К:с3 5. dс d6.
Предпочтения заслуживало
5...Сс7 6.К:е5 0—0. 6.0—0.
Победителей не судят. В
противном случае больше
обещало 6.Кq5 или 6.К:е5
Фе7 7.С:f7+ Крd8 8.0—0.
6...Сq4? Против угрозы
7.К:е5 de 8.С:f7+ вполне
достаточно было 6...Сс7.
7.К:е5! С:d1 8.С:f7+ Кре7

ферзевого коня, и прекрасно справляется с почетным правом объявить последний шах вражескому королю.

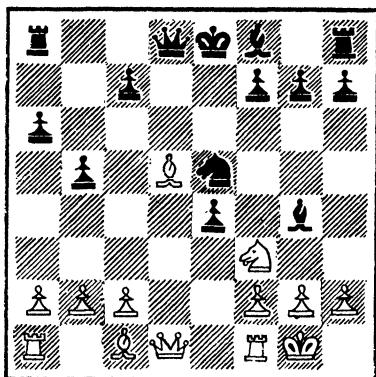
Подобный матовый финал — большая редкость, но и в следующих двух примерах муки побежденных были недолгими:

/№ 43, испанская партия/
Кан — Хук, Калькутта, 1979 —

1.е4 е5 2.Кf3 Кс6 3.Сb5 а6
4.Са4 Кf6 5.0—0 К:е4 6. d4 b5
7.Сb3 d5 8. de Сс6 9.Кbd2
Сq4? Содержит тактический просчет. Правильно Кс5.
10.К:е4 de 11.Сd5! Черные, видимо, рассчитывали только на 11.Ф:d8+ Л:d8 12.Кq5 К:е5 13.К:е4 Сс7 с хорошей игрой. 11...К:е5? Отчаянная попытка завязать какие-то осложнения. В случае 11...Фd7 12.С:е4 у черных трудные проблемы. Но и сле-



и теперь вместо привычного Кd5X — 9.Сq5X; ферзевый слон как бы заменил собой привычного нам

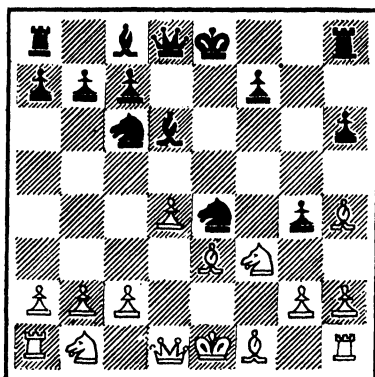


ланый ход наталкивается на стандартное опровержение.

12.К:e5! С:d1 13. С:f7+ Кре7 14.Сq5+ Кpd6 15.Ла:d1+ Кр:e5 16.С:d8. О мате речи нет, но и отсутствие фигуры убедило черных в бесполезности сопротивления. 1:0.

/№ 44, гамбит Берда/
Фрид — Шлехтер, Вена, 1894 —

1.f4 e5 2.fe Кс6 3.Кf3 d6 4.ed С:d6 5.d4 Кf6 6.Сq5 h6 7.Сh4. Лучше было разменяться на f6 с последующим e2—e4. 7...q5 8.Сf2 Ке4 9.e3. А здесь стоило предпочесть 9.Кс3. 9...q4 10.Сh4? Необходимо было 10.Кfd2.

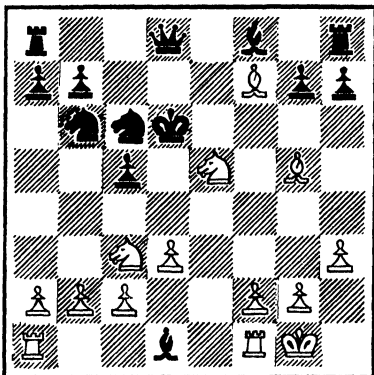


10...qf!! 11.С:d8 f2+ 12.Кре2 Сq4+ 13.Кpd3 Кb4+! И теперь 14.Крс4 С:d1 вело к тому же результату, что и в предыдущей партии. Белые предпочли «харакири» — 14. Кр:e4 f5X.

Большую изобретательность пришлось проявить белым в партии Хубер — Лемке

1936 /№ 45, защита Алевина/ —

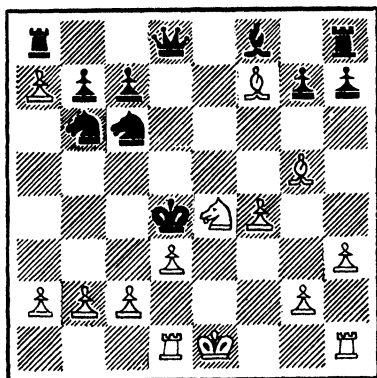
1.e4 Кf6 2.Кс3 d5 3.ed К:d5 4.Сс4 Кb6 5.Сb3 с5 6.d3 Кс6 7.Кf3 e5. Преждевременная активность. Осмотрительнее 7...e6. 8.0—0 Сq4 9.h3 Сh5? Возникает ситуация, знакомая по предыдущему стелу: 10.К:e5! С:d1 11.С:f7+ Кре7 12.Сq5+ Кpd6. Пока 13.С:d8 ничего не дают, а заманчивое 13.Кb5+ Кр:e5 14.f4+ Крf5 15.q4+ ошибочно ввиду 15...С:q4. Но у белых находится прекрасный ресурс атаки.



13.Ке4+! Кр:e5. Теперь 13...Крс7 14.С:d8+ и 15. К:с6 уже вполне устраивало белых. 14.f4+ Кpd4. Или 14...Крf5 15.Кq3X. 15.Ла:d1 Кре3. Не спасало и 15...Ф:q5 — 16.c3+ Кре3 17.Лf3+ Кре2 18.Лd2+ Кре1 19.Лf1X. 16.Лf3+. Пикантнее выглядит 16.Лfe1+ и 17.c3X. 16...Кре2 17.Кс3X.

/№ 46, скандинавская защита/
Перри — Уильямс, США, 1917 —

1.e4 d5 2.ed Kf6 3.Kc3 K:d5
 4.Cc4 Kb6 5.Cb3 Kc6 6.Kf3
 e5 7.d3 Cq4 8.h3 Ch5? 9.K:e5!
 C:d1 10.C:f7+ Kpe7 11.Cq5+
 Kpd6. Возникшая позиция
 очень напоминает изобра-
 женную на предыдущей ди-
 аграмме, причем отсутствие
 хода с7—с5 вообще исклю-
 чило возможность выбора
 для черных после 12.Ke4+ —
 12...Kp:e5. Однако, и белые
 не успели рокировать — это
 обстоятельство заметно за-
 трудняет им атаку. 13.f4+
 Kpd4 14.Л:d1.



14...Kpe3. Спасаясь от угрозы
 Kpe2 и с3X. 15.0—0 Kd4.
 Иначе Лf3+. 16.Лde1+
 Ke2+ 17.Л:e2+! Kp:e2
 18.Ch5+ Kpe3 19.Лf3+
 Kpd4 20.Cf7! От угрозы с3+
 удовлетворительной защиты
 нет, поэтому в партии по
 переписке **Имбо — Струмие,**
1922 /№ 47/ черные пре-
 кратили сопротивление в
 этом положении, а рассмат-
 риваемая нами партия за-
 вершилась матом после
 20...Kd5 21.c3+ K:c3 22.bcX.

В позиции на последней
 диаграмме встречались и
 другие попытки избежать
 разгрома, но тоже безуспеш-
 ные:

/№ 48/ **Розенталис —**
А. Микенас, Вильнюс, 1981 —
14...Kb4 15.c3+ Kpe3 16.
0—0! K:d3 17.Kq3. Черные
 сдались.

А в юбилейном 1987 году
 также закончилась партия
Николайде — Бириеску, Ру-
мыния /№ 49/.

/№ 50/ **Вучинич — Дуро-**
вич, Завляюк, 1984 —

14...Ф:q5. Выглядит наибо-
 лее радикально, однако ата-
 ка белых остается неотрази-
 мой даже без чернопольного
 слона! — **15.c3+ Kpe3 16.**
0—0! Фh4? Черные напрас-
 но игнорируют угрозу Лf3+.
 На **16...Kd4** вполне доста-
 точно просто **17.fq. 17.Лf3+**
Kpe2 18.Лd2+ с матом на
 следующем ходу.

/№ 51/ **Джакс — Пинч, по**
переписке, 1974 —

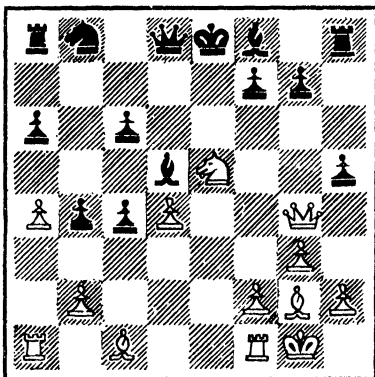
14...Ф:q5 15.c3+ Kpe3 16.
0—0 Фс5. Видимо, лучшая
 защита, и не вина черных,
 что и она оказывается не-
 достаточной: **17.Kq3! Kd4**
18.Лf2 Ke2+. Иначе Kf1X.
19.K:e2 Ka4 20.Kpf1! и на
20...Фс6 решает **21.Kd4** с
 угрозами Kf5X и Kc2X.
 Черные сдались.

Очень похожая драма,
 только с переменной цвета,
 разразилась в поединке
Жураковский — Костромин,

Камчатка, 1982 /№ 52, шотландская партия/ — 1.e4 e5 2.Kf3 Kc6 3.d4 ed 4.K:d4 Cc5 5.Kb3 Cb6 6.Kc3 Kf6 7.Cq5 h6 8.Ch4 d6 9.Kd5? Хорошие перспективы обещало Фd2 и 0—0—0. 9...К:e4! 10.С:d8? Белые не видят сильного 12-го хода противника, иначе они, конечно, согласились бы остаться без пешки 10.Фh5 q5 11.Сq3 Kf6 и т. д. 10...С:f2+ 11.Кре2 Cq4+ 12.Крd3. — «Ну, и что дальше?» — наверное, думали белые в этот момент. Но мы-то с вами уже знаем — «что»! 12...Ке5+! Здесь белые в партии Витлинг — Сергеев, 1982 /№ 53/ предпочли сдать сразу, а шахматист с Камчатки решил испить горькую чашу до дна: 13.Кр:e4 f5+. Белый конь, некстати занявший поле d5, намного сокращает финал — 14.Крf4 Кq6Х.

Одним из редких примеров «темы Легаля» на высочайшем современном уровне является гроссмейстерский поединок Сосонко — Хюбнер, Тилбург, 1979 /№ 54, каталонское начало/ — 1.d4 Kf6 2.c4 c6 3.q3 d5 4. Cq2 dc 5.Kf3 a6 6.0—0. За пешку у белых перевес в развитии и давление на центр — по гроссмейстерским понятиям компенсация вполне достаточная. 6...b5 7.Ке5 Kd5. На 7...Ла7 сильно 8.a4, но внимания заслуживало 7...с6, возвра-

щая пешку, но освобождая свою игру. 8.Кс3 с6. Теперь надежнее выглядело 8...Сb7. 9.К:d5 ed. И на 9...cd тоже сильно 10.e4. 10.e4 Се6 11.a4 b4. Плохо 11...Се7 ввиду 12.ab cb 13.ed С:d5 14.К:f7! Кр:f7! 15.Фh5+. 12.ed С:d5? Необходимо было смириться с позиционным перевесом белых после 12...cd 13.К:c4. 13.Фq4! h5. На 13...С:q2 следовало 14.Ле1, а на 13...Се6 -- 14.Фh5 с угрозой К:с6.



14.С:d5! Оформление жертвы ферзя нестандартное, но в случае 14...hq 15.С:f7+ Кре7 16.Сq5+ Крd6 17.С:d8 она приводит к хорошо знакомым итогам. Если же 14...Ф:d5, то 15.Фс8+. Черные предпочли 14...cd 15.Фf5 Ла7, но после 16.Ле1 Ле7 17.Сq5 q6 18.С:e7! прекратили сопротивление.

Партия Гедульт — Рабе /№ 55/ примечательна не только содержанием, но и дебютом.

Сделав как-то в одной из блиц-партий ход 1.f3!? старейший французский мастер Давид Гедульт тут же в шутку заявил, что избрал новый дебют и окрестил его «дебютом Панскера». А вскоре он применил свою новинку уже в серьезной партии, сыгранной в **Париже** в конце семидесятых годов:

1.f3!? d5. Если дебют не корректен, то слабые стороны его легче нащупать, вероятно, после 1...e5, чтобы иметь при необходимости под рукой ход Фh4+. **2.e4 de 3.Кc3 ef?!.** После этого позиция приобретает признаки принятого королевского гамбита в выгодной для белых редакции. Правда, и после 3...Кf6 4.fe e5 их шансы явно предпочтительнее. Из этого следует, что черные избрали явно неудачный план игры против новинки Гедульта. **4.К:f3 Cq4 5.Cc4 e6 6.d4 Кc6 /?/** Рокировка в короткую сторону при полуоткрытой линии «f» связан с большим риском, но ход Кf6, препятствующий d4—d5, был точнее. **7.d5! ed.** На немедленное 7...Ke5 очень неприятно **8.Cb5+.** **8.C:d5 Ke5?** После Фd7 и 0—0—0, например, впереди было бы еще много игры.

9.К:e5! C:d1 10.C:f7+ Kpe7 11.Cq5+ Kf6 12.Kd5+. Неплохо было, кажется, и простое 12.Л:d1, после чего

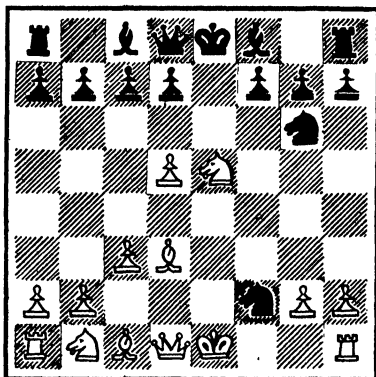
черные практически вынуждены вернуть ферзя, оставляя белых с явным преимуществом. **12...Kpd6?** И теперь 12...Ф:d5 всех проблем не решало, например: 13.C:d5 C:c2 14.C:b7 с угрозой Кc6+, или 13...c6 14.Л:d1 и т. д., но все же это было бы меньшим злом. **13.Л:d1 Kp:e5.** Подробный анализ других возможностей доставит, надеюсь, немало удовольствия любителям острых ощущений. **14.Cf4+ Kpf5 15.C:c7 Фc8 16.0—0+ Kpq4 17.Лd4+ Kpq5 18.Cf4+ Kph4 19.К:f6.** Здесь черные вполне могли бы со спокойной совестью сдаться, так как давно уже «все дороги ведут в Рим». **19...qf 20.Ce3+ Фq4 21.q3+ Kph3 22.Ce6 h5 23.Л:q4 hq 24.Cd5.** От Cq2X защиты нет. Черные наконец-то сдались.

Оставшиеся партии этой главы отличаются от остальных тем, что пожертвованных в них ферзей «съедают» не слоны, как обычно, а кони!

/№ 56, дебют Понциани/
Бахман — Кунстманн, Аугбург, 1899 —

1.e4 e5 2.Кf3 Кc6 3.c3 Кf6 4.d4 К:e4 5.d5 Ke7. Целесообразнее было парадоксальное Кb8 с последующим Кbd7. К интересным осложнениям вело 5...Cc5?! **6.dc C:f2+ /6...К:f2 7.Фd5!/ 7.Кpe2 bc** и т. д. **6.К:e5 Kq6 7.Cd3.** К равной игре вело 7.Фd4 Фf6 8.Ф:e4

Ф:е5 или 7.К:q6 hq! 8.Фе2
 Фе7 9.Се3 Лh5. Вместо этого
 белые, в соответствии с нра-
 вами того времени, ставят
 коварную ловушку. 7...К:f2?
 В расчете на 8.Кр:f2? К:е5.
 Следовало играть 7...К:е5
 8.С:е4 d6 или 8...Сс5 с при-
 мерно равными шансами.



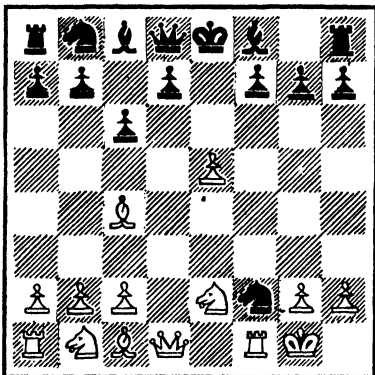
8.С:q6! Вот чего не учли
 черные. 8...К:d1. Не спа-
 сало и 8...Фf6 9.Фе2, напри-
 мер: 9...К:h1 10.С:f7+ Крd8
 11.Кс6+ и 12.Фе8X, или
 10...Кре7 11.Кq4+. 9.С:f7+
 Кре7 10.Сq5+ Крd6. Здесь
 у белых нет ходов Ке4+ и
 f4+, поэтому приходится
 искать другие пути: 11.Кс4+
 Крс5 12.Ка3! Тихий ход с
 угрозой b2-b4. Черные
 ликвидировали ее путем
 12...К:b2, но тогда последо-
 вало 13.Се3X.

Сильнее, конечно, 12...К:c3
 что позволяет избежать ма-
 тового финала, но после зна-
 комого 13.С:d8 у белых
 лишняя фигура: 13...К:d5
 14.С:d5+ Кр:d5 15.
 0-0-0+ — черные пре-

кратили сопротивление.
 Упарт — Койпиш, Минск,
 1974 /№ 57/.

/№ 58, дебют слона/ Ме-
 кензи — Любитель, США,
 вторая половина прошлого
 века —

1.e4 e5 2.Сс4 Кf6 3.d4 К:e4
 4.de c6. На 4...К:f2?, в рас-
 чете на 5.Кр:f2? Фh4+, до-
 статочно 5.Фf3, поэтому пу-
 тем 5.Ке2!? белые поставили
 психологическую ловушку:
 хода Фf3 у них теперь не
 будет, а возможность К:f2
 они вроде бы вообще не ви-
 дят: 5...К:f2? 6.0—0.



6...К:d1? На это белые и
 рассчитывали. После пра-
 вильного 6...Сс5 7.Л:f2 Фh4
 возникали интересные ос-
 ложнения. 7.С:f7+ Кре7
 8.Сq5X.

В последнем экспонате мы
 снова встретились с мато-
 вым финалом наподобие
 партии Тейлор — Дрейер,
 так что в целом сценарий
 этой малометражки написан
 по хорошо известным образ-
 цам. Но в ней отчетливо

просматривается оригинальная деталь — вместо коня с поля е5 атаку слона на пункт f7 поддерживает ладья по

полуоткрытой линии «f». А это уже что-то новое! Поэтому — просьба перейти к следующему стенду.

СТЕНД № 6: О пользе своевременной рокировки

Следующая миниатюра хорошо знакома читателям — она является визитной карточкой первого российского мастера, приобретшего международную известность.

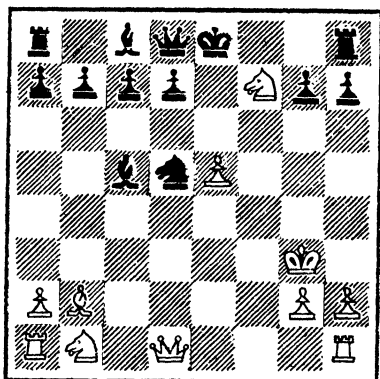
/№ 59, итальянская партия/
Гофман — Петров, Варшава, 1844 —

1.e4 e5 2.Kf3 Kc6 3.Cc4 Cc5 4.c3 Kf6 5.d4 ed 6.e5 Ke4. Сегодня все знают, что лучше 6...d5!, но полтора века назад это еще не было аксиомой. 7.Cd5 K:f2?! Интересная, но рискованная жертва, вполне отвечающая вкусам того времени. 8. Kр:f2 dc+ 9.Крq3. Не желая, видимо, лишать перспектив ладью h1. 9...cb 10.C:b2 Ke7 11.Кq5? Лучше было хотя бы 11.Ce4, но белые не видят красивого двенадцатого хода черных. 11...K:d5 12.K:f7. В расчете лишь на 12...Kр:f7 13.Ф:d5+ и 14.

Ф:c5. 12...0—0!! 13.K:d8. Не спасало и 13.Ф:d5 Л:f7 14.Ф:c5 ввиду 14... Фq5+ 15.Kрh3 d6+ и т. д. 13...Cf2+ 14.Kрh3 d6+ 15.e6. В случае 15.q4 тот же ответ матует. 15...Kf4+ 16.Крq4 K:e6 17.K:e6 C:e6+ 18.Крq5 Лf5+ 19.Крq4 h5 20.Kрh3 Лf3X.

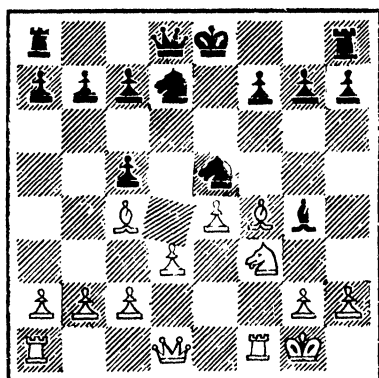
Прекрасная иллюстрация тезиса, вынесенного в заголовок главки, но не самая ранняя из известных. На семь лет старше поединок Горвиц — Бледов, Берлин, 1837 /№ 60, итальянская партия/ —

1.e4 e5 2.Kf3 Kc6 3.Cc4 Cc5 4.c3 Фe7 5.d4 Cb6 6.d5 Kb8 7.Ce2?! Нелогичный маневр. Естественно выглядит 0—0. 7...d6 8.h3. Этому ходу, без нужды ослабляющему поле q3, суждено будет сыграть роковую роль в судьбе белого короля. 8...f5 9.Cq5 Kf6 10.Kbd2 0—0 11.Kh4 /?/ fe 12.K:e4? Белые абсолютно не заботились о безопасности своего монарха и теперь следует справедливое возмездие: 12...K:e4! 13.C:e7 C:f2+ 14.Kрf1 Kq3X.



/№ 61, отказанный королевский гамбит/
Шпильман — Мароци, Вена, 1907—
1.e4 e5 2.Kc3 Cc5 3.Cc4 d6 4.d3 Kf6 5.f4 Cq4 6.Kf3 Kc6 7.Ka4. К большим осложне-

ниями ведет 7.h3 C:f3 8.Ф:f3, и на 8...Kd4 — 9.Фq3!? K:c2+ 10.Kpd! K:a1 11.Ф:q7 и т. д. с очень сложной борьбой. 7...Kd7 8.K:c5 dc 9.0—0 ef. Внимания заслуживало предварительное 0--0. 10.C:f4 Kce5. Черные явно не ожидают ответа белых, иначе они предпочли бы 10...Kde5, чтобы иметь возможность в пугливый момент сыграть Фd4+.



11.K:e5!? Не годится 11.C:e5 K:e5 12.K:c5 C:d1 13.K:f7 ввиду 13...Фd4+. 11...C:d1. На 11...K:e5 следовало, конечно, 12.C:f7 +. 12.K:f7 Фf6. При 10...Kde5 сейчас было бы возможно Фd4+, выигрывая темп. 13.Ла:d1 Лf8 14.C:c7 Ф:b2. За ферзя у белых два слона и пешка, а положение черного короля внушает серьезную озабоченность, поэтому можно вполне согласиться с тем, что определенная компенсация за ферзя у белых, безусловно, есть. Но достаточна ли она? Это вопрос для специ-

алистов. Нам же остается лишь констатировать факт, что в данном случае жертва ферзя имеет явные признаки позиционной жертвы, и только четко выраженная атака на пункт f7 позволила составителю включить этот фрагмент в коллекцию, где собраны типовые ситуации. Вместо имевшего место далее в партии 15.Лf2?, что позволило черным консолидироваться, сильнее было указанное Шпильманом впоследствии 15.e5!, сохраняя сильные угрозы.

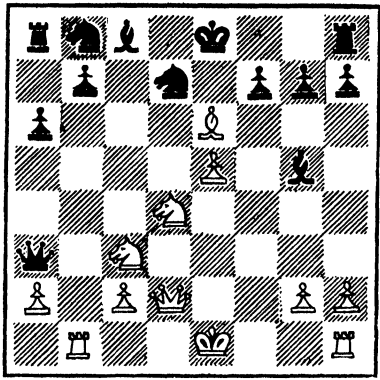
А поединок Алехин — Теннер, Кельн, 1911 /№ 62, отказанный королевский гамбит/, примечателен тем, что в нем ладья подключилась к атаке на вражеского короля по открытой линии «f» несколько позже, уже по ходу комбинации:

1.e4 e5 2.f4 Cc5 3.Kf3 d6 4. Kc3 Kf6 5.Cc4 Kc6 6.d3 Cq4 7.Ka4 ef 8.K:c5 dc 9.C:f4 Kh5 10.Ce3 Ke5? После 10...Фe7 у черных была бы вполне приемлемая игра, хотя перспективы белых оставались благоприятнее. 11. K:e5! C:d1 12.C:f7+ Kpe7 13.C:c5+ Kpf6, и лишь теперь — 14.0—0+. Здесь возможно было 14...Kpqr5 15. Ce3+ Kph4 16.q3 K:q3 17. Лf4+ и т. д. с неотразимой атакой, но черные предпочли более быстрый финал — 14...Kp:e5 15.Лf5X.

Не забыт этот прием и в наши дни:

/№ 63, сицилианская защита/ Жуков — Сальников, Москва, 1978 —

1.e4 c5 2.Kf3 d6 3.d4 cd 4. K:d4 Kf6 5.Kc3 a6 6.Cq5 e6 7.f4 Фb6 8.Фd2 Ф:b2 9.Лb1 Фа3 10.e5 de 11.fe Kfd7 12.Cc4 Ce7?! Все происходившее до сих пор — давнее достояние теории, которая рекомендует продолжать 12...Фа5. 13.C:e6!? C:q5. Черные принимают вызов. Вместо этого можно сразу 0—0. (см. диагр.) 14.0—0! C:

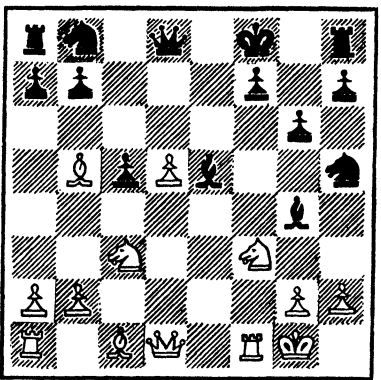


d2? А здесь рокировка была уже просто необходима. После 14...0—0! 15.Ф:q5 h6 16.Фh5! /Но не 16.Фd2? fe 17. K:e6 Л:f1+ 18.Л:f1 Фе7, и черные отражают все угрозы. Осипенко — Глушнев, 1963./ 16...fe 17.K:e6 и т. д. белые сохраняли сильные угрозы, но еще предстояла интересная борьба. Кроме того внимания заслуживает и 14.Лb3!? C:q5 15.Ф:q5

Фс5 16.Kf5 с опасной атакой. 15.C:f7+ Кре7 16.Kd5+ Kpd8 17.Ke6X.

/№ 64, индийская защита/ Кенц — Моркович, Оджац, 1978 —

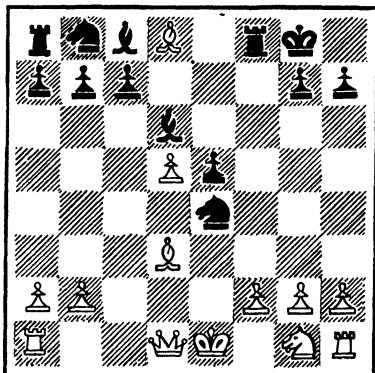
1.d4 Kf6 2.c4 c5 3.d5 e6 4. Kc3 ed 5.cd d6 6.e4 q6 7.f4 Cq7 8.e5 de. К сложной игре ведет и 8...Kfd7 9.Kb5 de 10.Kd6+ Кре7, где белые ценой пешки удерживают черного короля в центре. 9.fe Kh5. Осторожнее 9...Kfd7, но и тогда у черных сложные проблемы после 10.e6 fe 11.de Фе7 12.Kd5! Совсем неудачен выпад 9...Kq4 — 10.Cb5+ Kp8 11.e6. 10.Cb5+ Kpf8 11.Kf3 Cq4 12.0—0. Положение черных уже выглядит достаточно подозрительно, так как неприятна угроза e5—e6. Поэтому они уничтожают опасную пешку, решая таким образом хотя бы одну проблему. Однако хороший совет здесь уже дорог. Стоило испробовать 12...a6, и на 13.Cc4 — 13...b5, отключая



от атаки белопольного слона.
12...С:е5. (см. диагр.) **13.**
К:е5! С:d1 14.Сh6+ Крq8 15.
К:f7 Фe7. На **15...Фb6** решал
 тот же ответ — **16.d6**, напри-
 мер: **16...c4+ 17.Крh1 Сe2 18.**
Кd5! 16.d6! Ф:f7 17.Сс4!
 Черные сдались — они без-
 защитны перед лицом много-
 численных угроз.

Замыкает эту серию пар-
 тия **Фрезе — Шродер, 1951**
 /№ 65, принятый ферзевый
 гамбит/ —

1.d4 d5 2.c4 dc 3.Кс3. Точнее
 Кf3. **3...e5 4.d5.** Ничего не
 обещает белым и **4.Кf3 ed**
5.К:d4 Кf6 и т. д. **4...Cd6.**
 Последовательнее **а6. 5.e4**
f5 6.С:c4 Кf6 7.Cd3 fe 8.К:e4
0—0. В случае **8...К:d5?!**
 белые играли бы конечно не
9.Сb5+ с6 10.Ф:d5? Сb4+
или 9.Сс4 Се6 10.Сq5 Сb4+,
 а просто **9.Фh5+**. Поэтому
 черные предпочли просто
 естественный ход, тем более,
 что последовавшие за ним
 события их вполне устраи-
 вали. **9.Сq5?** Стоило поду-
 мать о **9.Фb3** с намерением
 после **Сс1—e3** рокировать в
 длинную сторону. **9...К:e4!**
10.С:d8. (см. диагр.) **10...Сb4**
+11. Кре2 Л:f2+ 12.Кре3
Сс5+ 13.Кр:e4 Cf5+ 14.
Кр:e5 Кd7X.



Красивая работа, слов
 нет! Но особое внимание
 хотелось бы обратить на
 поведение в этой партии
 королевского слона черных:
 на этот раз он не вступает
 в соприкосновение с вра-
 жеским королем, а действует
 с почтительного расстояния,
 доставляя, тем не менее,
 последнему чрезвычайные
 неприятности. При этом
 игра отчасти переносится
 на ферзевый фланг, и хотя
 характер последующей борь-
 бы при данной интерпрета-
 ции «темы Легалья» сильно
 отличается от того, с кото-
 рого начинался наш обзор,
 присутствие ее на торжестве
 уместно хотя бы на правах
 дальней родственницы.

СТЕНД № 7: Приключения на ферзевом фланге

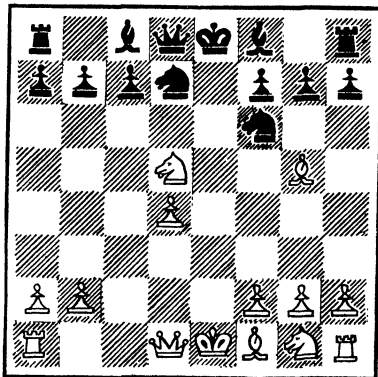
/Атакуют черные/

Итак, партия № 65 показала, что королевский слон может быть чрезвычайно опасен не только при атаке пунктов f7 или f2, но и на диагоналях a5 - e1 и, соответственно, a4 - e8. Рассмотрим возможности сторон раздельно, поскольку имеется определенная специфика, не имеющая, правда, принципиального значения.

Начнем с черных, так как им принадлежит победа в следующем старинном варианте, наиболее ярко иллюстрирующем комбинационный прием, к рассмотрению которого мы приступаем.

/№ 66, ферзевый гамбит/ Майет — Гарвиц, Берлин, 1848 —

1.d4 d5 2.c4 e6 3.Кс3 Кf6 4.Сq5 Kbd7 5.cd ed 6.К:d5? Белые решили, что могут



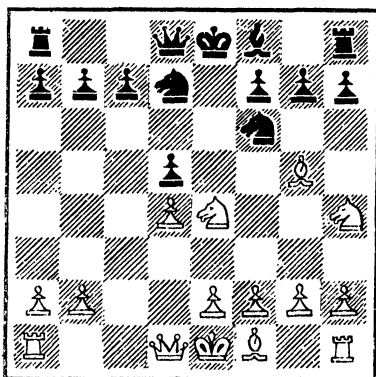
безнаказанно взять пешку, хотя легкость, с которой противник ее отдаст, должна была их насторожить.

6...К:d5! 7.С:d8 Сb4+ 8.Фd2 С:d2+ 9.Кр:d2 Кр:d8 черные остались с лишней фигурой.

Эта ловушка была известна, видимо, и раньше, потому что во всех книгах, где о ней предостерегают новичков, она приводится без указания имен партнеров. Так или иначе, в этом примере идея использования стесненного положения вражеского короля демонстрируется в рафинированном виде. На практике чаще этот прием встречается в более сложном тактическом оформлении.

/№ 67, дебют ферзевых пешек/ Спенсер — Файруст, Тенди, 1928 —

1.d4 d5 2.Сq5 Кf6 3.Kd2 Cf5 4.c4 e6 5.Кqf3 Kbd7 6.Kh4. Вместо этого вычурного хода с идеей разменять слона f5, стоило позаботиться о рокировке. **6...Се4.** Довольно прозрачная ловушка, приносящая, тем не менее, успех. **7.cd ed 8. К:e4?** (см. диагр.) **8...К:e4! 9.С:d8 Сb4+ 10.Фd2 С:d2+ 11.Крd1 Л:d8 12.f3.** В надежде после **12...Кf2+** 13. Кр:d2 К:h1 14.Крe1 поймать заблудшего коня и отделать-



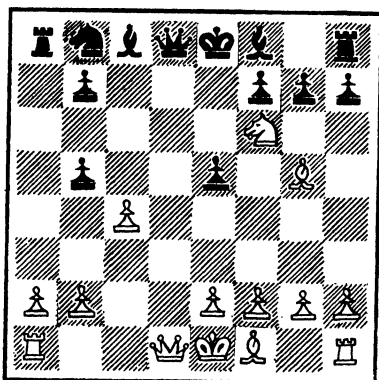
ся, таким образом, погереет только качества. 12...Сq5! Белые сдались.

Партия **Файн — Юдович**, сыгранная в **московском** международном турнире 1937-го года, /№ 68, ферзевый гамбит/, широко известна как классический пример психологической ловушки:

1.d4 d5 2.c4 e6 3.Кс3 Кf6 4. Кf3 с5 5.Сq5 cd 6.К:d4 e5! 7.Кdb5?! Лучше просто 7.Кf3, но в этом, довольно модном тогда, варианте американский гроссмейстер обнаружил интересный комбинационный удар, на который он и ловит своего молодого противника в этой партии. 7...а6 8.К:d5, и, кажется, плохо теперь 8...ab ввиду 9.К:f6+ qf 10.Ф:d8+ Кр:d8 11.С:f6+ и С:h8. Важно отметить, что это была не первая попытка Файна поймать в эту западню когонибудь из мастеров. Незадолго до этого, в традиционном рождественском тур-

нире в **Гастингсе**, на стыке 1936—37 годов, этот вариант случился в партии **Файн — Винтер** /№ 69/. Но английский мастер разгадал коварный замысел противника и отказался по этой причине от 7...а6 в пользу 7...d4. обойдя, таким образом, ловушку, но после 8.Кd5 К:d5 9.С:d8 Сb4+ 10.Фd2 С:d2+ 11.Кр:d2 Кр:d8 12.cd эндшпиль оказался к выгоде белых. Удивительно то, что этот поединок, ясно продемонстрировавший возможность в этой ситуации удара Сb4+, не насторожил такого опытного гроссмейстера...

Кроме того он, вероятно, был уверен, что эта партия осталась неизвестной советским шахматистам, так как с информацией, тем более зарубежной, в ту пору дела у нас обстояли и в самом деле не блестяще. Но на беду американца Юдович не только был знаком с этой партией, но и приготовил ему сюрприз, о чем, между прочим, предупредил своих товарищей перед началом тура! 8...ab! Победитель рассказывал после партии, что в этот момент прочитал по глазам противника, что тот и сам увидел, какую оплошность допустил. Но изменить что-либо было уже невозможно. Оставалось только проверить — действительно ли черные демонстрируют опровержение? 9.К:f6+. 9...Ф:f6!! Вот чего не учел



своевременно Файн, и не нашел Винтер! 10.С:f6 Сb4+ 11.Фd2 С:d2+ 12.Кр:d2 qf. Оставшись без фигуры, черные вскоре сдались, хотя следовало сделать это немедленно.

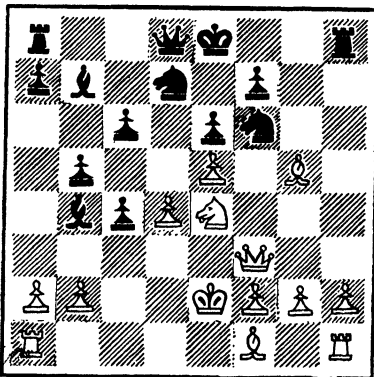
/№ 70, староиндийская защита/ Шостакович — Кофман, Киев, 1934 —

1.d4 Kf6 2.Kf3 d6 3.Сq5 Кс6 4.c4 Сq4 5.Кс3 е5 6.de. Более в духе варианта 6.d5. 6...de 7.Kd5? Лучше 7.Фа4. 7...С:f3. Лишняя белых хода Кf3—d2. 8.ef. Красиво заканчивалась игра в случае 8.К:f6+ qf 9.Ф:d8+ 10.С:f6? Сb4X! 8...К:d5! 9.С:d8. Ферзя можно и не брать, но и вариант 9.cd Ф:q5 10.dc Сb4+ 11.Кре2 Лd8 мало привлекателен для белых. 9...Сb4+ 10.Кре2. Безусловно больше трудностей с реализацией преимущества у черных было бы в случае 10.Фd2 С:d2+ 11.Кр:d2 Л:d8 12.cd Л:d5+. 10...Kf4+ 11.Кре3 Л:d8 12.Фс2. На 12.Фb3 или Фа4 очень сильно 12...f5 с угро-

зами Сс5X или Cd2X. 12... Сс5+ 13.Кре4, и здесь вместо немедленного 13...Лd4, как было в партии, быстрее вело к мату тихое 13...q6! с неотразимыми угрозами f5X и Лd4+, например: 14.q4 Лd4+ 15.Кре3 Лd3X! Но и после шаха ладьей белому королю гулять осталось недолго — 14.Крf5 q6+. Хорошо и сразу h5. 15.Крq4 h5+ 16.Крq3 h4+. 17.Крq4 Ке6+ 18.Фе4 f5+ 19.Крh3 Кq5X.

/№ 71, славянская защита/ Шиффер — Йорде, по переписке, 1965 —

1.d4 d5 2.c4 с6 3.Кс3 Kf6 4. Kf3 е6 5.Сq5 dc 6.e4 b5 7. е5 h6 8.Ch4 q5 9.К:q5 hq 10. С:q5 Kbd7 11.Фf3. Идея Л. Сабо в системе М. Ботвинника: белые стремятся максимально усилить нажим на пункт f6. 11...Сb7 12.Ке4?! Надежнее 12.Се2 или 12ef. 12...Сb4+ 13.Кре2. В случае 13.Крd1 необходимо считаться с возможностью удара К:e5. Но белые могли сыграть и 13.Кс3, ценою двух темпов избегая более тяжелых испытаний, о которых они пока, судя по всему, не подозревают. Поэтому, если черные хотели непременно играть вариант, случившийся в партии, то наиболее точным порядком ходов следует признать немедленное 12...К:e4!? вынуждая 13.С:d8 Сb4+ и т. д. (см. диагр.) 13...К:e4!? 14.С:d8 с5, и если, например,

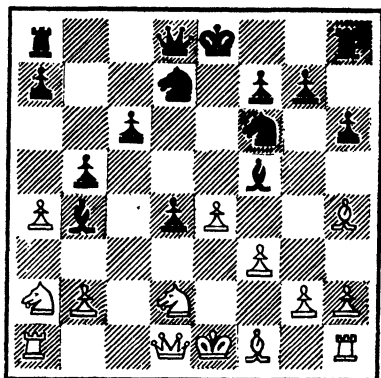


15.Сс7, то не сразу 15... Кс3+? 16.Ф:с3! С:с3 17.bc, и у белых все в порядке, а сначала 15...cd, сохраняя угрозу Кс3+. 15.Фq4 cd! Хладнокровие черных заслуживает восхищения! Действительно, трудно удержаться от 15...Кр:d8, но тогда 16.f3, сильно усложняя задачи черных. Теперь же грозит 16...К:e5 17.Фq7 d3+ с быстрым матом. 16.Фq7 d3+ 17.Кре3. Не годится 17.Крд1 К:f2+ 18.Крс1 d2+, а при 17.Крf3 атака развивалась аналогично партии. 17...Cd2+ 18.Крf3. Или 18.Крд4 Л:d8 19.Ф:h8 Кf8X! 18...Kd6+ 19.Крq4 f5+. Белые сдались ввиду 20.ef Ке5+ 21.Крq3 Кf5X. Лучше 20.Крq3, но и тогда после 20...Ke4+ 21.Крf3 Кf6+ 22.Крq3 Kh5+ черные выигрывают.

/№ 72, славянская защита/ Микенас В.— Купрейчик, Гомель, 1973 —

1.d4 d5 2.c4 c6 3.Кf3 Кf6 4. Кс3 dc 5.a4 Cf5 6.Ке5 e6 7. f3 Сb4 8.К:c4. Наиболее

естественное решение — уничтожая пешку, белые развязывают себе руки для активных действий. В ответ у черных широкий выбор возможностей, среди которых вполне логично выглядит и спокойное развитие, избранное в этой партии. 8...Kbd7 9.Сq5. Меньше перспектив у черных после 9.e4. 9...h6 10.Ch4 b5 11.Kd2. Большую силу этот маневр приобретал после предварительного 11.ab cb — тогда 12.Kd2 e5 13.e4 ed 14.К:b5 было бы к явной выгоде белых. 11...e5!? Черные предлагают осложнения. К солидной позиции вело 11...ab. 12.e4!? Вызов принят. Осторожнее 12.de К:e5 13.e4 Cd7 с равной игрой, Багиров — Купрейчик, Киев, 1970. 12... ed 13.Ка2. Теперь в случае 13...С:d2+ 14.Ф:d2 черные рискуют оказаться в трудном положении. Поэтому их ответ практически вынужден.



13...К:e4! 14.С:d8 С:d2+ 15.Кре2. Выбора нет — энд-

шпиль после 15.Ф:d2 К:d2 16.Кр:d2 Л:d8 абсолютно бесперспективен для белых. 15...d3+! 16.Кр:d3 Кdc5+. Атака черных очень опасна и вместе с двумя легкими фигурами вполне компенсирует отданного ферзя. Это подтвердилось и дальнейшим течением партии. 17.Кре2 Л:d8 18.q4 Сс6 19.Фс2 Сb3! 20.Лс1. Если 20.Фb1, то 20...Сс4+. 20...С:c1 21.Ф:c1 Лd2+ 22.Кре3 Лd1 23.Ф:d1 С:d1 24.fe С:a4, и черные победили.

Аналогичная возможность есть в ленинградской системе защиты Нимцовича.

/№ 73/ **Владимиров — Бахматов, полуфинал перв. РСФСР, 1956 —**

1.d4 Кf6 2.c4 e6 3.Кс3 Сь4 4.Сq5 с5. В современной практике этот удар проводят после предварительного 4...h6 5.Ch4, поскольку во многих последующих вариантах черным выгодно иметь наготове ход q7—q5, но в рассматриваемом нами это обстоятельство практического значения не имеет. 5.d5 К:d5?! Замечательно хотя бы то, что в солидной современной системе старинная идея оказывается не только возможна в столь ранней стадии, но и совсем не лишена смысла. Но все-таки необходимо признать, что эта остроумная попытка решить позицию тактическим путем в данном случае не

вовне корректна и ведет к преимуществу белых, что со всей определенностью подтверждает практика и анализы. 6.С:d8 К:c3 7.Фb3. Плохо 7.Фd3 Ке4+ 8.Крd1 К:f2+. 7...Ке4+ 8.Крd1 К:f2+ 9.Крс2 ?/Кр:d8/?/ На 9...Кс6 пока нет времени - 10.Кf3 Кр:d8 11.Лq1, а после 10...К:h1 11.Ch4 у черных нет достаточной компенсации за ферзя. 10.Фf3. Равноценно и 10.Фq3 К:h1 11.Ф:q7 Ле8 12.Ф:f7. 10... К:h1 11.Ф:f7 — шансы белых явно предпочтительнее.

Но вместо 9...Кр:d8 сильнее сразу 9...К:h1 10.Сс7 Кс6 11.e3 Кf2, и у черных есть контршансы. Поэтому вместо 9.Крс2 точнее 9.Крс1!, чтобы после Кс6 черные не угрожали ходом Кd4 с шахом. В партии **Бронд — Вулкорф, Кардоба, 1970** /№ 74/ далее было: 9... Кр:d8 10.Фf3 К:h1 11.Ф:f7 b6 12.Кf3 Кс6 13.a3 Са5 14.Ф:q7, и у белых очевидный перевес.

Этот вариант с включением ходов 4...h6 5.Ch4 анализировал и **А. Алехин**. Он рассматривал в ответ на 9.Крс1! /в его анализе в связи с вышеуказанным включением нумерация смещена на один ход/ и немедленное 9...К:h1. Его вывод — после 10.Фf3 Кс6 11.Сс7 Кd4 12.Фq4 на стороне белых очевидный перевес.

В. Зак рекомендует после

9.Крс1! К:h1 как более решительное вместо 10.Фf3 — 10.a3!?, например: 10.Кр:d8 11.ab cb 12.Фf3, или 10...Се1 11.Кf3 Cf2 12.Сс7 d5 13.cd ed 14.e4 0—0 /14...de 15.Сb5+ / 15.ed Le1 16.Крb1, и белые должны победить.

Анализы и примеры достаточны убедительны и больше попыток со стороны черных в этом варианте в печати не встречалось.

Нетрудно заметить, что в последних примерах жертва ферзя уже не ведет к сиюминутному неоспоримому перевесу и черные явно рискуют, поскольку точно рассчитать все последствия явно невозможно. В этих условиях легко и переступить границу допустимого риска, а то и вовсе допустить просчет, как случилось, например, в поединке Мюллер — Дюшан, Гаага, 1928

/№ 75, английская партия/ —

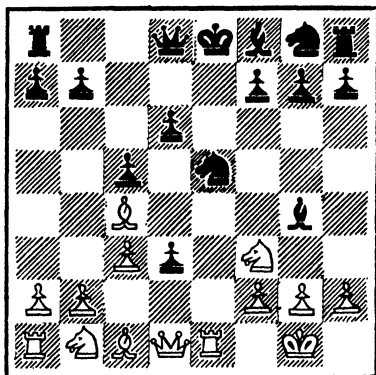
1.c4 e5 2.Кс3 Кf6 3.Кf3 Кс6 4.d4 ed 5.К:d4 Сb4 6.Сq5. К примерно равной игре ведет 6.К:c6 bc 7.Фb3 Сс5. 6...h6 7.Ch4 Ке4? И в случае 7...0—0 8.Лс1, или 7...Ке5 8.Фb3!, или 7...q5 8.Сq3 d6 9.К:c6! bc 10.Фа4! шансы белых лучше. Лучшие 7...С:c3+ 8.bc d6. Между прочим, высказывалось предположение, что черные просто «забыли» сыграть предварительно 7...q5... Так или иначе, возникшая позиция внешне напоминает избранныю на предыдущей диаграмме, но наличие коней на c6 и d4 резко меняет ситуацию: 8.С:d8 К:c3 9.К:c6! Вот в чем разница — слон b4 оказывается под ударом и партия мгновенно заканчивается: 9...К:d1+ 10.К:b4. Черные сдались.

СТЕНД № 8: Приключение на
ферзевом фланге
/Атакуют белые/

В партиях предыдущего стенда «в ударе» были черные. А что же белые? Они не в долгу! Причем первый известный мне случай применения ими этого приема также относится к середине прошлого века.

/№ 76, центральный гамбит/ Поттер — Матьюз, Лондон, 1868 —

1.e4 e5 2.d4 ed 3.Cc4 c5?! Удерживать пешку не стоило. Лучше 3...Kc6 или 3...Cc5, что после 4.Kf3 вело к шотландской партии. 4. Kf3 d6 5.0—0 Kc6 6.c3 d3. 6...dc 7.K:c3 лишь способствовало развитию инициативы белых, но стоило подумать о 6...Ce7, стремясь закончить развитие. 7.Лe1 Cq4 8.e5!? K:e5? Поставить под сомнение поспешную агрессивность белых позволяло 8...de и на 9.K:e5 — 9...C:d1 /9...K:e5 10.Л:e5+ Ce6 11.C:e6 и т. д./ 10. C:f7+ /в этом суть: хода Cb5+ у белых нет/ 10...Kpe7 11.Cq5+ Kf6 12.K:c6+ Kp:f7 13.K:d8+ Л:d8 14. Л:d1 c4 — при материальном равенстве положение черных предпочтительнее (см. диагр.) 9.K:e5! C:d1 10.Cb5+. Но не 10.K:f7? Ce2, а 10. C:f7+ Kpe7 11.Cq5+ Kf6 12.Kc6+ с перестановкой



ходов вело к варианту, рассмотренному в предыдущем примечании. 10...Kpe7 11.Cq5+ f6. Теперь на 11...Kf6 следовало 12.Kq6X, а после 11...Kpe6 12.K:d3+ Kpf5 13.C:d8 у белых лишняя фигура. 12.Kq6+ Kpf7 13.K:h8X.

/№ 77, венская партия/ Шумер — Мюллер, 1917 — 1.e4 e5 2.Kc3 Kf6 3.f4 d5 4.fe K:e4 5.Kf3 Ce7. Планируя f7—f6. Активнее Cc5 или Cb4. 6.d3. Чаше предпочитают d4. 6...K:c3. В случае 6...Ch4+ 7.q3 K:q3 8.hq C:q3+, как было в партии Кристиансен — Шульц, Роскильде, 1968, белым следует играть 9. Kpd2! 7.bc c5. Последовательнее 7...0—0 8.Ce2 f6 9.ef C:f6 10.d4 Ch4+ или 8.d4 f6 9.Cd3 fe и т. д. 8.d4 Kc6 9.Cd3 Cq4 10.0—0.

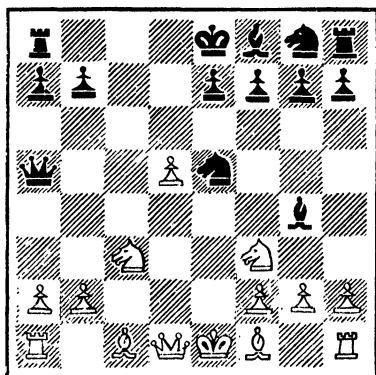
Белые ставят ловушку. Приманка — пешка d4. 10...cd?! 11.cd K:d4? Следовало играть 10...c4 или 11...0—0 12.K:d4! C:d1 13.Cb5+ Kpf8 14.Ke6+ Kpq8 15.K:d8, и с лишней фигурой белые легко победили.

В партии Кароч — Яффе, Нью-Йорк, 1936 /№ 78, защита Бенони/, черные после 1.d4 c5 2.d5 Ka6?! 3.Kf3 d6 4.e4 Cq4? 5.Ke5! поняли, что 5...C:d1 6.Cb5+ Фd7 7.C:d7+ Kpd8 8.K:f7+ не оставляет им никаких шансов, а от 5...Cd7 с потерей двух темпов отказались, видимо, из принципа. Была еще одна возможность — 5...de 6.Ф:q4 Kc7 с несколькими лучшими перспективами у белых. Но черные предпочли путем 5...Фа5+ 6.Cd2 de? /к перестановке ходов ведет 6...C:d1 7.C:a5 de/ вынудить размен ферзей, надеясь таким образом сбить накал страстей. При этом они рассчитывали, вероятно, лишь на 7.C:a5 C:d1 8.Kр:d1, сохраняя приемлемую позицию. Правда, вместо 7.C:a5 могло последовать и 7.Ф:q4 Фс7 8.Kc3 с преимуществом у белых. Но это не единственное упущение в анализе черных, потому что после 7.C:a5 C:d1, как гром среди ясного неба, прозвучало 8.Cb5X!

/№ 79, сицилианская защита/ Рельштаб — Зеег-

берхт, ФРГ, 1954 — 1.e4 c5 2.Kf3 d6 3.c3 Kf6 4. Cd3?! Вычурный маневр. Проще и логичнее 4.d4. 4...Kc6 5.Cc2 Cq4 6.h3 Ch5 7.d4 e6. И 7...cd 8.cd Фb6 обеспечивало черным хорошие перспективы. 8.d5 Ke5 9.Ca4+ Kfd7? Напрашивающийся, но, как это часто бывает, плохой ход. Закрывать следовало другим конем. 10.de fe 11.K:e5! C:d1 12.d7+ Ф:d7. Вынуждено ввиду 12...Kpe7? 13. Cq5X. 13.K:d7. Комбинация закончена. Стой у черных слон f8 на e7 — получился бы просто размен с лишней пешкой у белых в эндшпиле после 13...Ca4 14.K:c5. А теперь они остаются без фигуры, и после 13...Cc2 14. K:f8 они сдались.

/№ 80, сицилианская защита/ Кириллов — Скуя, Рига, 1965 — 1.e4 c5 2.d4 cd 3.c3 d5 4.ed Ф:d5 5.cd Kc6 6.Kf3 Cq4 7. Kc3 Фа5. Точнее 7...C:f3, и ошибочно 8.K:d5? C:d1 9.Kc7+ Kpd8 10.K:a8 Ch5 — коня a8 не спасти, и у белых нет достаточной компенсации за ферзя. 8.d5. Провокация, на которую черные попадают. 8...Ke5. Относительно лучше 8...0—0—0, но и тогда после 9.Cd2 у черных трудные проблемы, например: 9...Ke5 10.Фс1! Фс7 11.Kb5 и т. д. 9.K:e5! C:d1 10.Cb5+ Kpd8 11.K:f7+ Kpc8 12.Kр:d1 Kh6 13.K:h8. В результате фор-

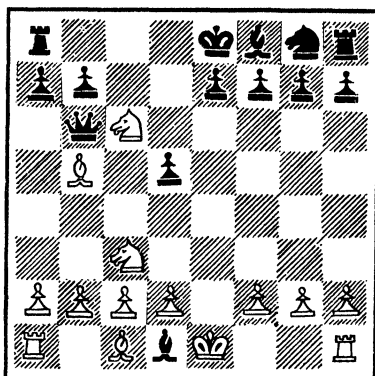


сированного варианта белые за ферзя получили более чем достаточную материальную компенсацию, но опасение вызывает судьба коня h8. Следующий отрезок партии обе стороны посвящают решению этой проблемы. 13...e5. Чтобы на прямолинейное 14.C:h6 qh 15.Kf7 играть 15...Фс7. Но белым незачем спешить. 14.de Cb4 15.Cd7+ Kpc7 16.Kb5+ Kpb6. В случае 16...Kpd8 игра заканчивалась быстрее: 17.Cq5+ Ce7 18.C:h6, и нельзя 18...qh из-за 19.Kf7X! 17.Ce3+ Кра6 18.a3! Теперь коня уже не жалко: 18...Л:h8 19.Kc7+ Ф:c7 20.ab+ с матом. 18...Ce7 19.Kpe2 Л:h8 20.b4 Фd8 21.Лhс1, и белые без труда победили.

Естественно, что белые, как и черные, должны стараться как можно точнее оценивать последствия подобных диверсий, чтобы не оказаться жертвой собственных необоснованных амбиций, как это может случить-

ся, например, в следующем варианте защиты Каро-Канн, встретившемся, в частности, в партии Любитель — Каранжа, Скопле, 1974 /№ 81/ ---

1.e4 c6 2.Kc3 d5 3.Kf3 Cq4. Далее наиболее целесообразным продолжением признано 4.h3 Ch5, и теперь 5.ed cd 6.Cb5+. На 6...Kc6 белые могут продолжать 7.q4!? Cq6 8.Ke5 с интересной игрой. Этот план атаки предложил в 1936 году В. Раузер. О немедленном 4.ed говорится, что после 4...cd 5.Cb5+ Kc6 черные удобно располагают коня на c6. В свете рассматриваемого нами комбинационного приема возникает естественный вопрос: а нельзя ли в этой ситуации нанести тиновой удар 6.K:e5? После 6...C:d1 7.K:c6 не годится 7...Фd6? ввиду знакомого 8.Ke5+ Kpd8 9.K:f7+, но после правильного 7...Фb6! белые добиваются не многого:



8.K:d5 Ф:b5 9.Kc7+ Kpd7

10.К:b5 Кр:c6. Или 10...bc.
11.Кd4+ Кpd5 – белые остались без фигуры и проиграли.

Сложнее вариант 8.К:e7+ Кpd8 9.Кe:d5, но и здесь после 9...Фe6 /хорошо и 9...Фd4 10.Кр:d1 Кf6/ 10.Кр:d1 Фq4 11.f3 Ф:q2 12.Лe1 Ф:f3+ 13.Се2 Фq2 у белых нет достаточной компенсации за ферзя.

Наибольшие трудности у черных с реализацией своего преимущества после 8.Кe5+ Кpd8 9.К:f7+ Крс8 10.Кр:d1, поскольку 10...Кh6

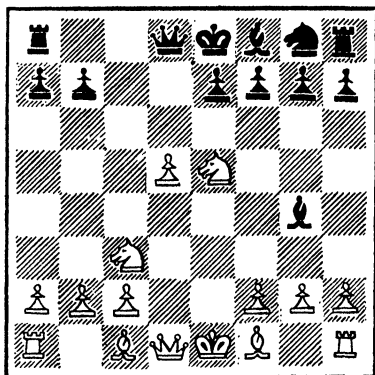
11.К:h8 Кq4 ведет к крайне запутанной позиции. Но продолжая 10...d4!, черные сохраняют перевес, например: 11.Сd3 dc 12.dc Ф:f2 13.Лf1 Ф:q2 14.К:h8 Кf6 и т. д.

Само собой разумеется, все это возможно, конечно же, и после 4.h3 Ch5 5.ed cd 6.Cb5+ Кс6 -- в случае 7.Кe5?! С:d! 8.К:c6 Фb6! и т. д. события развиваются аналогичным образом со сдвигом на один ход, за исключением вариантов, где черные играли Фq4 или Кq4. Но это малосущественно.

СТЕНД № 9: «Ртутная» пешка в «теме Легалья»

Рекорд наименьшей продолжительности в партиях, где атака после стандартной жертвы ферзя развивалась при помощи рассматриваемого выпада королевского слона, по праву принадлежит известной миниатюре **Мизес — Эквист, Нюрберг, 1895** /№ 82, скандинавская защита/ —

1.e4 d5 2.ed Ф:d5 3.Кс3 Фd8 4.d4 Кс6 5.Кf3 Сq4. Лучше было сначала Кf6. 6.d5 Ке5? 7.К:e5!



Черные сдались!

Эта поспешность, кстати, вполне уместная, лишила белую пешку «d» возможности продемонстрировать свои таланты сполна: 7... С:d1 8.Сb5+ с6 /с вариантом типа 8...Фd7 9.С:d7+ Кpd8 10.К:f7+ мы уже встречались/ 9.dc! с угрозой 10.c7+ Фd7 11.С:d7X. Если 9...Фс7 или 9...Фа5, 10.cb+.

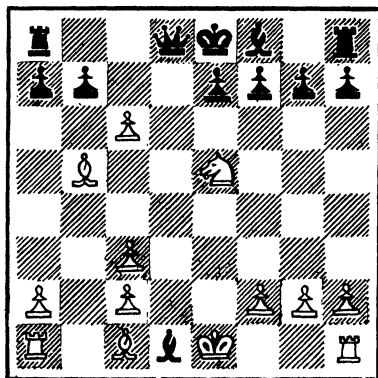
Лучшей защитой выглядит 9...а6, после чего 10.cb+

ab 11.baФ Ф:a8 12.Кр:d1 уже к выгоде черных. Но 10.c7+ ab 11.cdФ+ Л:d8 12.К:d1 дает белым лишнюю фигуру.

Финал поединка **Оскам — Любитель, 1927** /№ 83, ферзевый гамбит/, вполне можно принять за один из вариантов комментариев к предыдущей партии —

1.d4 d5 2.c4 Кf6 3.cd К:d5. В духе избранной черными «защиты Маршалла» было 3...е6, получая в случае 4.de С:e6 взамен пешки свободную фигурную игру. 4.e4 Кf6 5.Кс3 Кс6. Внимания заслуживало и 5...е5!? и на 6.de — 6...Ф:d1+ 7.Кр:d1 Кq4, а если 6.d5, то 6...Сс5. 6.Кf3 Сq4 7.d5 Ке5? 8.К:e5! С:d1 9.Сb5+ с6 10.dc Фb6 11.cb+ Ф:b5 12.baФ+. Черные сдались.

Похожими приключениями полна и партия **Федоров — Черный, Минск, 1980** /№ 84, скандинавская защита/ — 1.e4 d5 2.ed Кf6 3.Кс3 К:d5 4.d4 К:c3 5.bc Кс6 6.Кf3 Сq4. В этом положении вместо осторожного 7.Се2 последовало смелое 7.d5?!, провоцируя черных на 7...Ке5, — что и имело место, — явно претендуя на дележ лавров, завоеванных белыми в предыдущих партиях. Дальнейшее развитие событий представить не трудно: 8.К:e5 С:d1 9.Сb5+



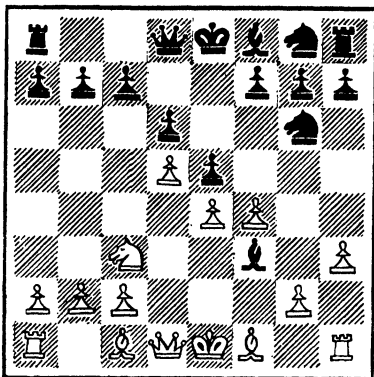
с6 10.дс. (см. диагр.)
Здесь черные, столкнувшись с малознакомой ситуацией, растерялись и после ошибочного 10...Фd5? 11.cb+ Kpd8 12.Kc6+ Kpd7 13.baФ Ф:b5 14.Kp:d1 остались без ладьи. Еще последовало 14...Фd5+ 15.Cd2 Ф:q2 16.Фd8+! Кре6 /16... Kp:c6 17.Фа8+ / 17.Ле1+ и черные сдались.

Несмотря на успех в этой партии, комбинация белых в данной ситуации неверна. Тонкость заключается в том, что у белых здесь отсутствует конь с3, контролирующий пункты d5 и b5. Нужно только правильно воспользоваться этим обстоятельством для опровержения авантюры белых. Правильную защиту указал И. Алексеев — 10...Се2! с идеей на 11.Kp:e2 продолжать 11...Фd5! В отличие от партии Федоров — Черный теперь в случае 12.cb+ черные бьют на b5 с шахом, и белые остаются у разбитого корыта. Поэтому в партии

Гольдберг — Шевальдонне, Бордо, 1982 /№ 85/, где эта рекомендация была проверена на практике, белые продолжали 12.c4 Ф:e5+ 13.Се3 в надежде на 13...Kpd8? 14.cb Лb8 15.Лhd1+ Фd6 16.c5 Л:b7 17.a4 с выигрышем. Однако ответ 13...0—0—0!, незадолго до этого указанный А. Мацукевичем, развеял последние иллюзии — 14.cb+ Kpb8 15.Kpf3 Фf5+. Белые сдались.

Эта катастрофа — еще один пример того, как опасно для шахматиста мышление стереотипами, без учета конкретной ситуации на доске.

Миниатюра Саульсон — Филиппс, Чикаго, 1907 /№ 86, защита Чигорина/ примечательна тем, что в ней белые вообще обошлись без помощи королевского коня. Зато на завершающем этапе атаки на сцене опять появляется давно забытый нами конь с3.



1.d4 Кс6 2.e4 е5 3.d5. Не-
 плохо смотрится и 3.de К:е5
 4.f4, на манер защиты
 Алехина. 3...Ксе7 4.f4 d6 5.
 Кf3 Сq4 6.Кс3 Кq6. Лучше
 было сначала 6...Кf6. 7.h3
 С:f3? (см. диагр.) А
 теперь необходимо бы-
 ло отступить слоном на
 d7. 8.Сb5+! с6 9.dc С:
 d1. К аналогичному фина-
 лу вело и 9...Фh4+ 10.Кpf1
 С:d1 11.cb+ Кре7 12.Kd5+
 и т. д. 10.cb+ Кре7 11.Kd5+
 Кре6 12.f5X.

И в заключение — партия
 Греков — Григорьев, Моск-
 ва, 1919 /№ 87, ферзевый
 гамбит/, где успех сопут-
 ствовал черной пешке «d»,
 а черный ферзь опять был
 пожертвован необычным для

«темы Легалья» образом, на
 манер партии Хьюдж — Ход-
 гсон:

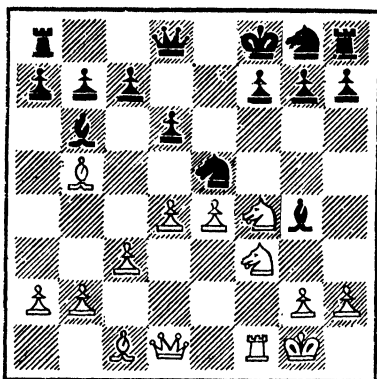
1.d4 d5 2.c4 е6 3.Кс3 с5
 4.Кf3 Кс6 5.Сf4. Обычно
 предварительно разменива-
 ют пешки на d5, но и после
 этого Cf4 не приносит белым
 особых выгод. 5...cd 6.К:d4
 Сb4 7.Кdb5? Ошибочная
 комбинация. Против угрозы
 7...e5 заслуживало внимания
 7.К:c6 bc 8.e3 Фа5 9.Фс2
 и т. д. с некоторой инициа-
 тивой у черных послед-
 ствие хода 5.Сf4. 7...d4!
 8.Кс7+ Ф:c7! 9.С:c7 dc 10.
 a3. Забавен финал 10.Лb1.
 с2+ 11.Фd2 cbФ /Л/ X.
 10...с2+ 11.Фd2 С:d2+
 12.Кр:d2 е5 13.Кр:c2 Кpd7.
 Белые сдались.

Оформление юбилейной экспозиции было уже завершено, но в «запасниках» оставалось еще несколько экспонатов, вполне заслуживавших внимания, но все-таки не попавших на основные стенды. Произошло это потому, что при отборе партий для этого сборника составитель руководствовался определенными критериями, а именно: либо ферзь должен жертвоваться путем ухода коня из-под связки с последующей типовой атакой, либо как-нибудь иначе, но механизм последующей атаки должен быть типовым в рамках рассматриваемого комбинационного приема. Насколько это удалось — судить читателям, но оставаться в стороне вышеупомянутых «неудачников» было все-таки жаль, ведь не каждый день встречается идея Легалья в практической игре. Так и родилась мысль: собрать все «нестандартные» вариации «Легалья» на одном, завершающем стенде. Итак:

/№ 88, венская партия/
Стейниц — Любитель,
1863 —

1.e4 e5 2.Кс3 Кс6 3.f4 ef 4.
Кf3 Сb4. Очевидно нелогичный ход, лишь способствующий развитию белых. Но стоит ли удивляться — партия игралась в сеансе

одновременной игры более ста лет назад! 5.Kd5 Сa5 6.К:f4 d6 7.c3 Сb6 8.d4 Сq4 9.Сb5 Кpf8. Грозило d5. 10.0—0. Вполне естественный ход, содержащий к тому же ловушку, в которую черные и попадают: 10...Кe5. Теперь размен на f3 кажется неизбежным. При этом закроется опасная линия «f». На диаграмме нет опечатки — белые играли эту партию без ладьи a1. К их счастью на этот раз она им и не понадобилась:



11.К:e5!? С:d1? 12.Кf6+!
h4 13.К:q6X.

Конечно, белым повезло — учитывая солидную фору, черные могли спокойно сыграть 11...de, и белые оставались у разбитого корыта. Но обвинять их в легкомыслии нет оснований — как еще должен был играть Стейниц в сеансе одновременной игры, отдав ладью вперед? А везет, как извест-

но, сильным и смелым. Однако почему партия не попала на стенд № 6? Ведь заключительная комбинация стала возможна лишь благодаря помощи белой ладьи, оккупировавшей открытую линию «f»? Это верно, но белые в этой партии фактически не атакуют пункт f7, а лишь используют связку пешки «f». Одним словом — нестандарт.

Другая типовая комбинация с матом на крайней горизонтали встретилась в следующей малоизвестной партии:

/№ 89, дебют слона/ **Мандольфо — Колиш, Париж, 1859** —

1.e4 e5 2.Сс4 Кf6 3.Кс3 с6 4.d3 b5 /?/ Безусловно, не лучшее продолжение.

Но партия игралась, судя по всему, или в сеансе одновременной игры, или была легкой, поэтому сохранилась в памяти потомков не благодаря тонко разыгранному дебюту, а благодаря интересной финальной комбинации. К ней мы и поспешим.

5.Сb3. Морфи, помнится, в аналогичных ситуациях жертвовал коня на b5. Правда, эта позиция заметно отличается от той, что возникла в известной «оперной» партии гениального американца, да и играл белыми на этот раз далеко не Морфи.

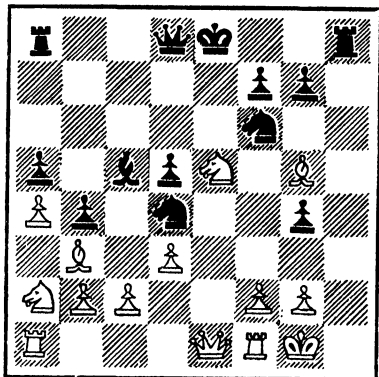
5...a5 6.a4 b4 7.Ка2 Здесь конь и простоит до самого

конца. Явно лучше **Ксe2**, но Тарраш к этому моменту еще даже не родился!.. **7...d5 8.ed.** Сдавать центр было необязательно, но и после **8.Фе2 Сq4 9.Кf3 Кbd7** позиция черных выглядит привлекательнее. **8...cd 9. Кf3 Кс6 10.Фе2 Сq4 11.0—0 Сс5 12.Сq5?** После нашей мевшей в свое время партии Дюбуа — Стейнец, в которой первый чемпион мира начал прекрасную комбинацию, основной вариант которой нам больше известен по партии Кнорре — Чигорин /см. № 99/, любители шахмат хорошо усвоили, что связка королевского коня до рокировки в короткую сторону и после нее — далеко не одно и то же.

Но эта партия игралась за три года до встречи Дюбуа — Стейниц, и за пятнадцать лет до партии Кнорре — Чигорин. Однако, оказывается, и тогда хорошие игроки знали, что делать в подобных случаях! **12...h6 13.h3.** В случае **13.С:f6 qf** или **13.Ch4 q5** шансы белых на спасение оставались ничтожными.

Наибольшие трудности с атакой у черных были бы после **13.Се3**, как и следовало играть еще на 12-ом ходу. **13...h5.** Красиво, конечно, но вполне достаточно было и последовательного **13...hq 14.hq К:q4** с неотразимой атакой по линии «h». **14.qh?** Покорно идя навстречу планам черных. И сейчас **Се3** позволяло по-

ставить перед противником более трудные проблемы. 14...h_q 15.К:e5 Кd4 16.Фe1.



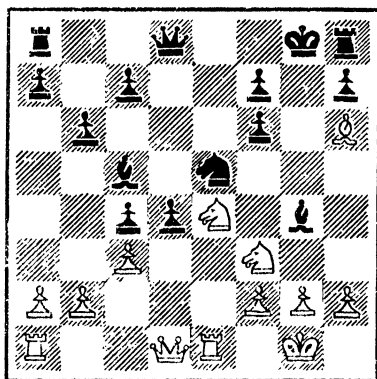
16...Кe4! Вот в чем дело: если скромное 17.de, то после очевидного 17...Ф:q5 18.Ф:q4 Ке2+! 19.Ф:e2 Фh4 мат неизбежен, также как и в случае 18.Kd3 Ке2+ 19.Ф:e2 Фh4. Черные предпочли основной вариант комбинации. 17.С:d8 Кq3. Еще немного эффективнее было бы 17..Кe2+!, жертвуя еще и коня: 18.Ф:e2 Кq3, и от Лh1 или К:e2X защиты нет. 19.Кс6+ Кqe2+ с матом.

А изящный экспромт незабвенного кудесника из Бреславля не попал на шестой стенд по двум причинам: во-первых, ферзь пожертвован не «Легалевским» способом, а во-вторых, «бристоль» белых слонов в финальной позиции — явление совершенно несвойственное для «темы Легаля»: /№ 90, контргамбит Фалькбеера/ Андерсен—

Шаллоп, Берлин, 1864 — 1.e4 e5 2.f4 d5 3.Кf3 de 4. К:e5 Cd6 5.Сс4. Хуже 5.Фe2 Кf6 6.d4 ввиду 6...ed! 7.К:d3 Се7 и 0—0 — позиция черных заслуживает предпочтения. В случае 5.d4 ed 6. Cd3 Кf6 7.0—0 0—0 шансы сторон равны. 5... С:e5 6.fe Фd4. Лучше 6... Кс6. Фe2 Ф:e5 8.d4! Ф:d4 9. Кс3 Кf6 10.Се3 Фd8 11.0—0 h6 12.Сс5! Кbd7? Грубый зевок, но и после относительно лучшего Се6 или Фd7 атака белых на «централизованного» вражеского короля оставалась очень опасной. 13.Ф:e4+! и на 13... К:e4 — 14.С:f7X. Черные сдались.

Трудно было удержаться от того, чтобы не поместить на стенд № 4 широко известную благодаря великолепной заключительной комбинации партию Кажич — Вукович, Югославия, 1940 /№ 91, защита двух коней/ — 1.e4 e5 2.Кf3 Кс6 3.Сс4 Кf6 4.d4 ed 5.0—0 Сс5. Атака Макса Ланге. 6.e5 d5 7.ef dc 8.Ле1+ Кpf8. Чаше предпочитают 8...Се6. 9.Сq5 qf. Ошибочно 9...Фd7 ввиду эффектного 10.Ch6! qh 11.Фd2! с быстрым выигрышем. 10. Сh6+ Крq8 11.Кс3 Сq4. И после 11...Сf8 12.С:f8 Кр:f8 13.Кe4 у белых опасная атака, но это было бы, по всей вероятности, меньшим злом. 12.Кe4 b6. И здесь 12...Сf8 было бы упорнее. 13.с3 Ке5? Этот последовательный ход позволяет

провести белым блестящую комбинацию. Но и 13...d3 позволяло продолжить наступление путем 14.Фd4!; на 14...Сf6 следовало 15.Ф:c6! Сe7 16.К:f6+ С:f6 17.Лe8+! и 18.Ф:f6, или 15...С:e4 16.Л:e4 f5 17.Лe8+ Ф:e8 18.Фf6 с неизбежным матом. (см. диагр.) 14.К:e5!



С:d1. Отрицать роль сира де Легалья в возникновении этой позиции было бы несправедливо. А что дальше? 15.Кd7!! Вот в чем дело: у черных неизлечимо болен пункт f6. На использовании этого обстоятельства и построена комбинация белых: 15...Сe7 16.Кe:f6+ С:f6 17.Лe8+! Ф:e8 18.К:f6X.

Против финальной позиции трудно возражать: в самом деле, нельзя же ставить белым в вину то, что конь и слон поменялись ролями — сначала на h6 попал ферзевый слон и притаился там в засаде, а последний шах объявил конь. Конечно, дело не в этом. Более су-

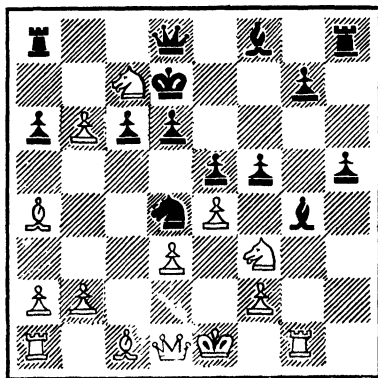
щественно то, что белые здесь вообще не атакуют пункт f7, а это, казалось бы, не столь уж важное обстоятельство, переводит комбинацию белых из разряда одной из возможных разновидностей темы Легалья в разряд самостоятельной, хотя и очень схожей, типовой комбинации, имеющей свои собственные вариации. Свою родословную эта комбинация ведет, по мнению некоторых знатоков, от следующего старинного варианта защиты трех коней, случившегося, в частности, в известной партии Блюменфельд — Любитель, Петербург, 1903 /№ 92/ — 1.e4 e5 2.Кf3 Кc6 3.Кc3 q6 4.d4 ed 5.Кd5. Другая заслуживающая внимания возможность — 5.К:d4 Сq7 6.Сe3. 5...Сq7 6.Сq5 Кqe7? Ошибка. Хорошие возможности сохраняло 6...Ксе7 7.К:d4 c6. 7.К:d4 С:d4. Иначе 8.К:c6 и К:e7. 8.Ф:d4! К:d4 9.Кf6+ Кpf8 Сb6X.

Эта комбинация встречалась позже многократно как с жертвой ферзя, так и без нее, так что вполне может /и безусловно того заслуживает/ стать предметом самостоятельного изучения.

По аналогичной причине на девятый стенд не попала миниатюра Земгалиш — Юахим, Сиегл, 1953 /№ 93, испанская партия/ — 1.e4 e5 2.Кf3 Кc6 3.Сb5 a6 4.Са4 d6 5.c4. Вариант

Дурака в улучшенной за-
щите Стейница. 5...Сq4!?
Играя так, черные должны
быть готовы к решению
проблемы: что делать со
слоном после 6.h3? Практика
показала, что лучше разме-
няться на f3. Но в рассма-
триваемой партии черные
рассчитывают добиться боль-
шего: 6...Ch5 7.Кс3 Кf6 8.
q4 К:q4?! Заманчивое про-
должение, но, к сожалению,
в данном случае ошибоч-
ное. Поскольку черные еще
не рокировали, они вполне
могли сыграть Сq6, не опа-
саясь пешечного штурма
на королевском фланге.
9.hq С:q4 10.Kd5! Белые сра-
зу принимают меры против
угрозы Фf6. 10...f5 11.Лq1
h5 12.d3 b5?! Черным трудно
извлечь выгоды из связки
коня f3 без хода Кd4, и ради
этого они решаются на дерз-
кую операцию. 13.cb Kd4
14.b6+ c6? Черные просмо-
тривают 16-ый ход белых,
иначе они предпочли бы
14...Kpf7 с запутанной игрой,
причем угроза К:f3+ сохра-
няла за ними хорошие
контршансы. 15.Кс7+ Kpd7.
(см. диагр.) 16.К:d4!, и в слу-
чае 16...С:d1 17.К:c6 Фh4 18.
Ka7+ и 19.Сq5+ белые
отыгрывают ферзя, сохраняя
атаку. Поэтому черные отве-
тили 16...ed, но после 17.Фс2
сдались.

Здесь атака белых после
жертвы ферзя лишь отдален-
но напоминает типовой при-
ем, рассмотренный в девя-



той главе. К тому же эта
партия интересна и другим
типовым приемом — жерт-
вой фигуры за две пешки.
Этот прием также заслужи-
вает отдельного серьезного
изучения.

Интересно, что у этой
партии со временем появился
«идейный» близнец: Э. Гу-
фельд рассказывает, что
в 60-е годы в одном из
армейских турниров была
сыграна такая партия: 1.e4
e5 2.Kf3 Кс6 3.Cb5 a6 4.Ca4
d6 5.0—0 Сq4 6.h3 h5!?
7.c4 b5?! 8.cb Kd4 9.ba+
с6 10.К:d4!? С:d1 11.С:c6+
Кре7 12.Kf5+ с сильной
атакой. К сожалению, грос-
смейстер не указал имена
и точной даты, и партия оста-
лась безымянным вариантом.

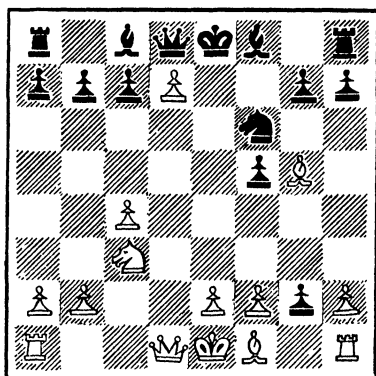
Совершенно оригинальное
явление представляет собой
партия **Спейер — Яновский**
из сеанса одновременной
игры в **Амстердаме, 1901**
/№ 94, итальянская пар-
тия/ —
1.e4 e5 2.Kf3 Кс6 3.Cc4 Сс5

4.d3 Kf6 5.c3 0—0 6.Фе2 d5! 7.Cb3. Чигорин предлагал проверить 7.ed K:d5 8.Фе4!? 7...Cq4 8.Cq5 d4 9.Kbd2 b5 10.Cd5 K:d5!!? Неужели в этой позиции возможна матовая атака? 11.C:d8 Kf4 12.Фf1 Лf:d8. Нет, о матовой атаке мечтать не приходится, а за отданного ферзя у белых всего две легкие фигуры. То есть налицо позиционная жертва ферзя. Партия продолжалась в упорной борьбе под знаком постоянно нарастающего давления черных и закончилась их победой на 28-м ходу.

/№ 95, английское начало/
Катальмов — Аронин, Таллин, 1968 —

1.c4 e5 2.Kc3 Kc6 3.Kf3 f5. Более распространена система 4-х коней — 3...Kf6. 4.d4 e4 5.Cq5. Ведет к интересным осложнениям. Хорошо также 5.Kd2 или немедленное d5. 5...Kf6!? Объективно лучше 5...Ce7, после чего черные без труда добиваются полного уравнения, но сделанный ход содержит коварную ловушку: 6.d5? После правильного 6.Kd2 Ce7 7.e3 с дальнейшим f2—f3 белые успешно ликвидируют пешечный центр противника и добиваются хорошей игры. 6...ef 7.dc fq 8.cd+? Еще не поздно было остановиться на самом краю — 8.C:q2, оставаясь без пешки, но сохраняя возможность упор-

ной борьбы. (см. диагр.)



8...K:d7!! Совершенно неожиданный ответ уничтожающей силы. После 9.C:q2 белые остались без фигуры и, конечно, проиграли.

Через два года в эту ловушку угодили белые в партии **Разуваев — Купрейчик, Дубна, 1970 /№ 96/ и, предпочтя 9.C:d8, после 9...qfФ продолжили борьбу без ладьи... А еще через несколько месяцев история повторилась снова в партии **Дорошкевич — Тукмаков, Рига, 1970 /№ 97/.** Осознав непоправимость содеянного, Дорошкевич сразу признал свое поражение.**

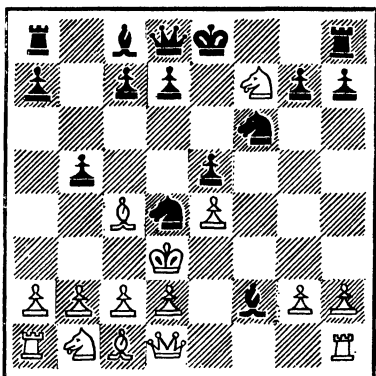
Однако вернемся к ходу 8...K:d7. Согласитесь, не сразу поймешь, что общего у него с «Легалем»? Однако, присмотревшись, убеждаешься — общее есть. Действительно, ферзь жертвуется на исходном поле путем отскока связанного коня, в результате чего решающий удар наносит «ртутная

пешка», так что варианту «прямая дорога, казалось бы, до девятого стэнда. Но уж слишком не по-легалевски, куда-то вовнутрь, отскакивает конь, а «ртутная пешка» резвится не на привычном для «темы Легалья» ферзевом, а на королевском фланге. Явный «нестандарт»!

На пятый стэнд, в компанию к партиям, где пожертвованных ферзей съедали кони, просятся две следующих известных партии:

/№ 98, защита двух коней/
Рейниш — Тракслер, Прага, 1890 —

1.e4 e5 2.Kf3 Kc6 3.Cc4 Cc5 4.Kq5 Cc5!? 5.K:f7 C:f2+ 6.Kpe2? Как выяснилось позже, и после 6.Kp:f2 или 6.Kpf1 у белого короля забот немало, но этот ход — самый слабый, что данная партия и демонстрирует со всей убедительностью.
6... Kd4+ 7.Kpd3 b5!

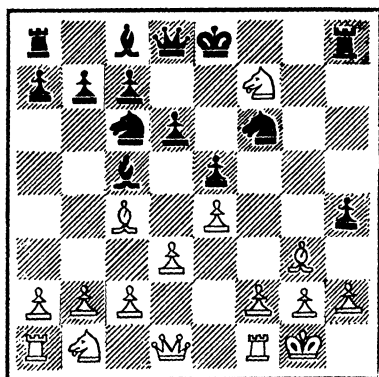


8.Cb3. На немедленное 8.

K:d8 решало 8...bc+ 9.Kp:c4 Ca6+ и Ce2. 8...K:e4! 9.K:d8 Kc5+ 10.Kpc3 Ke2+! 11.Ф:e2 Cd4+ 12. Kpb4 a5+ 13.Kp:b5 Ca6+ 14.Kp:a5 Cd3+ 15.Kpb4 Ka6+! 16. Кра4 Kb4+ 17.Kp:b4 c5X! Вот уж действительно — все понятно без слов!

/№ 99, итальянская партия/
Кнорре — Чигорин, Петербург, 1874 —

1.e4 e5 2.Kf3 Kc6 3.Cc4 Cc5 4.0—0 Kf6 5.d3 d6 6.Cq5. Об этой довольно широко распространенной неточности мы уже говорили в этой главе при разборе партии Мандольфо — Колиш. 6...h6 7.Ch4? А это уже серьезная ошибка. Необходимо было C:f6 или Ce3. 7...q5 8.Cq3 h5! Атака, детально проанализированная Стейницем в комментариях к его партии с Дюбуа, Лондон, 1862. Там белые ответили 9.h4! и избежали разгромной атаки, хотя партию все равно проиграли. В этой встрече белые попадают на основной вариант анализа первого чемпиона мира. 9.K:q5? h4! 10.Kf7. (см. диагр.) 10...hq! 11.K:d8 Немногим лучше более сдержанное 11.K:h8 Фе7 с неотразимой атакой у черных, например: 12.Kf7 C:f2+ 13.Л:f2 qf+ 14.Kp:f2 Kq4+ 15.Kpq3 Фf6 16.Фf3 Фq7 и т. д. 11...Cq4 12.Фd2. Не спасает от разгрома и возврат ферзя: 12.K:c6 C:d1 13.Kc3 /Или 13.Л:d1 Kq4, или 13.hq



bc 14.Л:d1 Kq4 15.Лf1 Лf8/
13...qf+ и т. д., а на 12.Kf7
следует 12...Лh5! 13.Ф:q4
qf! 14.Kph1 K:q4 15.h3 Ke3
16.Л:f2 K:c4 — черные вы-
игрывают. 12...Kd4! 13.Кс3.
Или 13.h3 Ke2+ 14.Kph1
Л:h3+! 15.qh Cf3X. 13...
Kf3+ 14.qf C:f3, и на един-
ственное 16.hq следует
16...Лh1X. Белые сдались.

Но нетрудно убедиться,
что с теми партиями эти две
объединяет только способ
жертвы ферзя. Что же ка-
сается «механизма последу-
ющей атаки», который, как
мы договорились, должен
быть типовым, то здесь уже
ничего общего...

И еще один интересный
экспонат:

/№ 100, испанская партия/
Юринский — Соколовский,
Берлин, 1947 —

1.e4 e5 2.Kf3 Kc6 3.Cb5 a6

4.Са4 Kf6 5.Кс3 b5 6.Cb3
d6 7.Kq5!? Суэтин в моно-
графии «Испанская партия»
/ФиС, 1982/ рекомендует
7.0—0 Се7, и т. д. 7...Cq4?
Черные упускают возмож-
ность путем 7...d5 8.К:d5
Kd4! перехватить инициати-
ву. 8.C:f7+ Кре7? 9.Ф:q4/?/
Ради этого красивого удара,
ведущего, однако, всего лишь
к ничьей, белые и играли
Kq5. Если бы на d7 что-ни-
будь стояло, то преиму-
щество хода 9.Kd5+ не вы-
звало бы сомнений, однако
и теперь 9.Kd5+ K:d5 10.
Ф:q4 Kf4 11.Cb3 или Cd5
вело к большим неприят-
ностям для черных. Поэтому
правильно было 8...Kpd7,
практически вынуждая бе-
лых к 9.Ф:q4+ K:q4 10.Ce6+
и т. д. 9...K:q4 10.Kd5+ Kpd7
11.Ce6+ Кре8 12.Cf7+.
Ничья.

В этом примере вполне
можно говорить об устране-
нии препятствия, но всего
лишь ради ничьей... Это явно
не в духе «Легалья»!

Ну вот, теперь уже дей-
ствительно сказано все, и
добавить нечего. Экспозиция,
посвященная 200-летнему
юбилею партии Легаль —
сен Бри, закрывается.

Благодарим за внимание.
До новых встреч!

Перечень партий

1. «Мат морского кадета»	6
2. Хартлауб — Ворх, Бремен, 1890	6
3. Эссер — Уорден, 1912	6
4. Лутиков — Старухин, Ленинград, 1948	7
5. Бегчанс — Ангупас, Рига, 1987	7
6. Шерон — Янлоз, Цюрих, 1929	7
7. Нассер — Мбайе, Дубай, 1986	7
8. Меркин — Чаплинский, Москва, 1958	7
9. Бибчук — Бакулин, Москва, 1964	8
10. Куинджи — Журавлев, Калининград, 1973	8
11. Мацукевич — Кислов, Дубна, 1973	8
12. Фалькбеер — Любитель, Вена, 1847	8
13. Пильсбери — Фернандес, Гановер, 1900	8
14. Любитель — Клюгер , Щецин, 1920	8
15. Любитель — Гешев , 1935	9
16. Арнольд — Ханайер , Филадельфия, 1936	10
17. Бобков — Ходер, Могилев, 1958	10
18. Малых — Эйдельберг, Симферополь, 1984	10
19. Шлаг — Хаум, Берлин, 1937	11
20. Шмит — Любитель, Вена, 1852	11
21. Шофман — Гавриков, Кишинев, 1974	11
22. Аронин — Канторович, Москва, 1960	12
23. Дейч — Кони, Вена, 1925	13
24. Балод — Сондоре, Рига, 1965	13
25. Шилав — Раздобарин, Красноярск, 1959	13
26. Хьюдж — Ходгсон , Лондон, 1987	13
27. Ойдхюсден — де Врис , Амстердам, 1934	14
28. Кулмала — Лихтенен , Финляндия, 1938	14
29. Блек — Хуг, Лондон, 1923	14
30. Бокль — Любитель, Лондон, 1840	15
31. Мекензи — Фрин, Нью-Йорк, 1868	15
32. Бергер — Фрюлих, Грац, 1888	16
33. Беньяфлейд — Виппел, Сидней, 1938	16
34. Ткаченко — Шведова, 1963	16
35. Шамкович — Ивашин, Горький, 1946	17
36. Поллок — Халль, Нью-Йорк, 1890	18
37. Ничифор — Крам ер, Югославия, 1921	18
38. Тарраш — Чигорин, Петербург, 1893	19
39. Нейбург — Леепин, 1941	20
40. Стивенсон — Мариотт , Ноттингем, 1877	21
41. Тененбаум — Канторович , Москва, 1951	21
42. Тейлор — Дрейер, Антверпен, 1934	23
43. Кан — Хук, Кальтутта, 1979	23

44. **Фрид** — Шлехтер, Вена, 1894
45. **Хубер** — Лемке, 1936
46. **Перри** — Уильямс, США, 1917
47. **Имбо** — Струмие, по переписке, 1922
48. **Розенталис** — А. Микенас, Вильнюс, 1981
49. **Николайдэ** — Бириеску, Румыния, 1987
50. **Вунич** — Дурович, Завлюяк, 1984
51. **Джакс** — Пинч, по переписке, 1974
52. Жураковский — **Костромин**, Камчатка, 1982
53. Витлинг — **Сергеев**, по переписке, 1982
54. **Сосонко** — Хюбнер, Тилбург, 1973
55. **Гедульт** — Рабе, Париж, семидесятые
56. **Бахман** — Кунстманн, Аугбург, 1899
57. **Упарт** — Койпиш, Минск, 1974
58. **Мекензи** — Любитель, США, прошлый век
59. Гофман — **Петров**, Варшава, 1844
60. Горвиц — **Бледов**, Берлин, 1837
61. Шпильман — Мароци, Вена, 1907
62. **Алехин** — Теннер, Кельн, 1911
63. **Жуков** — Сальников, Москва, 1978
64. **Кенц** — Маркович, Оджац, 1978
65. Фрезе — **Шродер**, 1951
66. Майет — **Гарвитц**, Берлин, 1848
67. Спенсер — **Файруст**, Тенди, 1928
68. Файн — **Юдович**, Москва, 1937
69. **Файн** — Винтер, Гастингс, 1936/37
70. Шостакович — **Кофман**, Киев, 1934
71. Шиффер — **Йорде**, по переписке, 1965
72. Микенас В. — **Купрейчик**, Гомель, 1973
73. Владимиров — Бахматов, СССР, 1956
74. Бронд — Вулкорф, Кардоба, 1970
75. **Мюллер** — Дюшан, Гаага, 1928
76. **Поттер** — Матьюз, Лондон, 1868
77. **Шумер** — Мюллер, 1917
78. **Кароч** — Яффе, Нью-Йорк, 1936
79. **Рельштаб** — Зеегберхт, ФРГ, 1954
80. **Кириллов** — Скуя, Рига, 1965
81. Любитель — **Каранжа**, Скопле, 1974
82. **Мизес** — Эквист, Нюрнберг, 1895
83. **Оскам** — Любитель, 1927
84. **Федоров** — Черный, Минск, 1980
85. Гольдберг — **Шевальдонне**, Бордо, 1982
86. **Саульсон** — Филиппс, Чикаго, 1907
87. Греков — **Григорьев**, Москва, 1919
88. **Стейниц** — Любитель, 1863

89.	Мандольфо — Колиш , Париж, 1859	48
90.	Андерсен — Шаллоп, Берлин, 1864	49
91.	Кажич — Вукович, Югославия, 1940	49
92.	Блюменфельд — Любитель, Петербург, 1903	50
93.	Земгалиш — Юахим, Сиетл, 1953	50
94.	Спейер — Яновский , Амстердам, 1901	51
95.	Каталымов — Аронин , Таллин, 1968	52
96.	Разуваев — Купрейчик , Дубна, 1970	52
97.	Дорошкевич — Тукмаков , Рига, 1970	52
98.	Рейниш — Тракслер , Прага, 1890	53
99.	Кнорре — Чигорин , Петербург, 1874	53
100.	Юринский — Соколовский, Берлин, 1947	54

АЛФАВИТНЫЙ УКАЗАТЕЛЬ

- Алехин — 62.
 Ангупас — 5.
 Андерсен — 90.
 Арнольд — 16.
 Аронин — 22.

 Бакулин — 9.
 Балодэ — 24.
 Бахман — 56.
 Бахматов — 73.
 Бебчук — 9.
 Бегчанс — 5.
 Беньяфлейд — 33.
 Бергер — 32.
 Бириеску — 49.
 Бледов — 60.
 Блек — 29.
 Блюменфельд — 92.
 Бобков — 17.
 Бокль — 30.
 Бронд — 74.

 Винтер — 69.
 Виппелл — 33.
 Витлинг — 53.
 Владимиров — 73.
 Ворх — 2.
 Вукович — 91.
 Вулкорф — 74.
 Вучинич — 50.

 Гавриков — 21.
 Гарвитц — 66.
 Гешев — 15.
 Гедульт — 55.
 Гольдберг — 85.
 Горвиц — 60.
 Гофман — 59.
 Григорьев — 87.
 Греков — 87.

 Де Вриз — 27.
 Дейч — 23.
 Джакс — 51.

 Дорошкевич — 97.
 Дрейер — 42.
 Дурович — 50.
 Дюшан — 75.

 Жуков — 63.
 Журавлев — 10.
 Жураковский — 52.

 Зеегберхт — 79.
 Земгалиш — 93.

 Ивашин — 35.
 Имбо — 47.

 Йорде — 71.

 Кажич — 91.
 Кан — 43.
 Канторович — 22, 4
 Каранжа — 81.
 Кароч — 78.
 Каталымов — 95.
 Кенц — 64.
 Кириллов — 80.
 Кислов — 11.
 Клюгер — 14.
 Кнорре — 99.
 Койпиш — 57.
 Колиш — 89.
 Кони — 23.
 Костромин — 52.
 Кофман — 70.
 Крамер — 37.
 Куинджи — 10.
 Кулмала — 28.
 Кунстманн — 56.
 Купрейчик — 72, 96.
 Леепин — 39.
 Лемке — 45.
 Лихтенен — 28.
 Лутиков — 4.

 Майет — 66.

- Малых — 18.
Мандольфо — 89.
Мариотт — 40.
Маркович — 64.
Мароци — 61.
Матьюз — 76.
Мацукевич — 11.
Мбайе — 7.
Мекензи — 31, 58.
Меркин — 8.
Мизес — 82.
Микенас, А. — 48.
Микенас, В. — 72.
Мюллер — 75, 77.
- Нассер — 7.
Нейбург — 39.
Николайде — 49.
Ничифор — 37.
- Ойдхюсен — 27.
Оскам — 83.
- Перри — 46.
Петров — 59.
Пильсбери — 13.
Поллок — 36.
Поттер — 76.
- Рабе — 55.
Раздобарин — 25.
Разуваев — 96.
Рейниш — 98.
Рельштаб — 79.
Розенталис — 48.
- Сальников — 63.
Саульсон — 86.
Сергеев — 53.
Скуя — 80.
Соколовский — 100.
Сондоре — 24.
Сосонко — 54.
Спейер — 94.
Спенсер — 67.
Старухин — 4.
- Стейниц — 88.
Стивенсон — 40.
Струмие — 47.
- Тарраш — 38.
Тейлор — 42.
Тененбаум — 43.
Теннер — 62.
Ткаченко — 34.
Тракслер — 98.
Тукмаков — 97.
- Уильямс — 46.
Уорден — 2.
Упарт — 57.
- Файн — 68, 69.
Файруст — 67.
Фалькбеер — 12.
Фернандес — 13.
Федоров — 84.
Филиппс — 86.
Фрезе — 65.
Фрид — 44.
Фрин — 31.
Фрюлих — 32.
- Халль — 36.
Хартлауб — 2.
Хаум — 19.
Ходгсон — 26.
Ходер — 17.
Хубер — 45.
Хуг — 29.
Хук — 43.
Хьюдж — 26.
Хюбнер — 54.
- Черный — 48.
Чигорин — 99.
- Шаллоп — 90.
Шамкович — 35.
Шведова — 34.
Шевальдоне — 85.
Шерон — 6.

Шилов — 25.
Шиффер — 71.
Шлаге — 19.
Шлехтер — 44.
Шмит — 20.
Шостакович — 70.
Шофман — 21.
Шпильман — 61.
Шродер — 65.
Шумер — 77.

Эйдельберг — 18.
Эквист — 82.
Эссер — 3.

Юахим — 93.
Юдович — 67.
Юринский — 100.

Янлоз — 6.
Яновский — 94.
Яффе — 78.

УКАЗАТЕЛЬ ДЕБЮТОВ.

Открытые дебюты.

№№ партий

Королевский гамбит:

1.e4 e5 2.f4 ef	4.
2...Cc5	27,28,61,62.
2...d5	41,90.

Дебют слона:

1.e4 e5 2.Cc4 Kf6 3.Kf3	42.
3.d4	58.
3.Kc3	89.

Центральный гамбит:

1.e4 e5 2.d4 ed 3.c3	3.
3.Cc4	40,76.

Латышский гамбит:

1.e4 e5 2.Kf3 f5	5.
----------------------------	----

Дебют Понциани:

1.e4 e5 2.Kf3 Kc6 3.c3 Kf6	56,57.
--------------------------------------	--------

Шотландская партия:

1.e4 e5 2.Kf3 Kc6 3.d4 ed 4.Cc4	12.
4.K:d4	18,52,53.

Венская партия:

1.e4 e5 2.Kc3 Kc6 3.f4	13,88.
2...Kf6 3.f4	77.

Защита Филидора:

1.e4 e5 2.Kf3 d6 3.d4	31.
3.Cc4 c6	20.
3.Cc4 f5	29.
3.Kc3 Cq4 4.h3	10,11.
3.Kc3 Cq4 4.Cc4	1,2,6,7,8,9.

Защита трех коней:

1.e4 e5 2.Kf3 Kc6 3.Kc3 q6	92.
--------------------------------------	-----

Защита двух коней:	
1.e4 e5 2.Kf3 Kc6 3.Cc4 Kf6 4.d4	91.
4.Kq5	98.

Дебют четырех коней:	
1.e4 e5 2.Kf3 Kc6 3.Kc3 Kf6 4.Cc4	36.
4.Cb5 Cb4	37.
4.Cb5 a6	38.
4.Cb5 Cc5	39.

Итальянская партия:	
1.e4 e5 2.Kf3 Kc6 3.Cc4 Cc5 4.d3	94.
4.c3 Фe7	60.
4.c3 Kf6	59.
4.0—0	99.

Испанская партия:	
1.e4 e5 2.Kf3 Kc6 3.Cb5 Kqe7	17,33.
3...a6 4.Ca4 d6	32,34,35,93.
3...a6 4.Ca4 Kf6	43,100.

Полуоткрытые дебюты.

Защита Каро — Канн:	
1.e4 c6 2.Kf3 d5 3.Kc3 d4	19.
3...Cq4	81.

Защита Алехина:	
1.e4 Kf6 2.e5 Kd5	21.
2.Kc3 d5 3.ed c6	15.
3...K:d5 4.Cc4 Kb6	45.

Скандинавская защита:	
1.e4 d5 2.ed Ф:d5 3.Kc3 Фd8	24,82.
2...Kf6 3.c4?!	14.
2...Kf6 3.Kc3 K:d5 4.d4	84,85.
2...Kf6 3.Kc3 K:d5 4.Cc4 Kb6, переходя в защиту Алехина /1.e4 Kf6 2.Kc3 d5 3.ed K:d5 4.Cc4 Kb6 и т. д./	46,47,48,49,50,51

Сицилианская защита:	
1.e4 c5 2.d4	80.
2.Kf3 d6	25.
2.Kf3 d6 3.Kc3	30.
3.c3	22,79.
3.d4 cd 4.K:d4 Kf6 5.Kc3 a6	63.

З а к р ы т ы е д е б ю т ы .

Будапештский гамбит:

1.d4 Kf6 2.c4 e5 16.

Дебют Рети:

1.Kf3 d5 2.c4 23.

Гамбит Берда:

1.f4 e5 44.

Английское начало:

1.c4 c5 26.

1...e5 75,96,97.

Защита Бенони:

1.d4 c5 2.d5 78.

Защита Чигорина:

1.d4 Kc6 86.

Защита Нимцовича:

1.d4 Kf6 2.c4 e6 3.Kc3 Cb4 73, 74.

Индийская защита:

1.d4 Kf6 2.c4 c5 3.d5 64.

Староиндийская защита:

1.d4 Kf6 2.c4 d6 3.Kc3 Kc6 4.Kf3 Cq4 5.Cq5 70.

Каталонское начало:

1.d4 Kf6 2.c4 e6 3.q3 54.

Дебют ферзевых пешек:

1.d4 d5 2.Cq5 Kf6 67.

Принятый ферзевый гамбит:

1.d4 d5 2.c4 dc 65.

Славянская защита:

1.d4 d5 2.c4 c6 71,72.

Ферзевый гамбит:

1.d4 d5 2.c4 Kf6 83.

2...e6 3.Kc3 c5 87.

3...Kf6 4.Kf3 68,69.

3...Kf6 4.Cq5 66.

Дебют 1.f3!? 55.

•ОСНОВНЫЕ ИСТОЧНИКИ:

- Багиров В.— «Защита Алехина». Москва, 1987.
Воронков С., Плисецкий Д.— «Давид Яновский». Москва, 1987.
Геленций Э.— «200 дебютных ловушек». Берлин, 1978.
Мацукевич А.— «Принцип ограничения». Москва, 1982.
Нейштадт Я.— «По следам дебютных катастроф». Москва,
Ройзман А.— «400 комбинационных партий». Минск, 1978.
Ройзман А.— «444 сраженных короля». Минск, 1987.
Тайманов М.— «Защита Нимцовича». Москва, 1960 и 1985.
Шварц Р.— «Сборник коротких партий». Кишинев, 1975.

- «Шахматы в СССР».
«64».
«ШО — 64».
«Шахматы» /Рига/.
«Шахматный бюллетень».
«Бюллетень ЦШК».
«ШАХ» /ГДР/.

ПОСЛЕСЛОВИЕ

Конечно, не все партии, опубликованные на страницах бесчисленных книг и журналов, где встречалась в той или иной интерпретации идея Легалья, нашли свое место в этом скромном сборнике, поскольку возможности провинциального коллекционера весьма ограничены. Поэтому составитель будет искренне благодарен тем, кто сообщит ему подобные примеры, не попавшие в поле его зрения.

А также прошу извинения за возможные ошибки и неточности, избежать которые полностью, как показывает практика, не удастся порой даже многоопытным авторам, и буду признателен всем, кто на них укажет по адресу:
352700, Майкоп, главпочтамт, до востребования.

СОДЕРЖАНИЕ:

Предисловие	
Введение	
<i>Стенд № 1: «Чистый Легаль»</i>	
<i>Стенд № 2: «Сверх-Легаль»</i>	
<i>Стенд № 3: Устраняя препятствия</i>	
<i>Стенд № 4: «Бенефис» ферзевого слона /фигура первая/</i>	
<i>Стенд № 5: «Бенефис» ферзевого слона /фигура вторая/</i>	
<i>Стенд № 6: О пользе своевременной рокировки</i>	
<i>Стенд № 7: Приключения на ферзевом фланге /атакуют черные/</i>	
<i>Стенд № 8: Приключения на ферзевом фланге /атакуют белые/</i>	
<i>Стенд № 9: «Ртутная пешка» в «теме Легалья»</i>	
<i>Стенд № 10: «Нестандарт» /вместо заключения/</i>	
Перечень партий	
Алфавитный указатель	
Указатель дебютов	
Список литературы	

Роберт Леонидович Шацкий

Мемориал Легалья

Редактор *Дж. Андрухаев*
Художники *А. П. Васютин, А. М. Романько*
Технический редактор *Н. В. Северина*
Корректор *А. А. Шагуч*

ИБ № 2060

Сдано в набор 14.08.88. Подписано к печати 02.12.88. МА 00314. Формат 84 × 108/32. Печать высокая. Бумага типографская № 1. Гарнитура шрифта литературная. Усл. печ. л. 3,57. Уч-изд. л. 3,19. Заказ 0315. Тираж 3000. Цена 1р. 50 к.

Лдыгейское отделение Краснодарского книжного издательства г. Майкоп, вл. им. Гоголя, 8. Адыгблполиграфобъединение управления издательств, полиграфии и книжной торговли Краснодарского крайисполкома, г. Майкоп, ул. Пионерская, 268.

1 р. 50 к.

