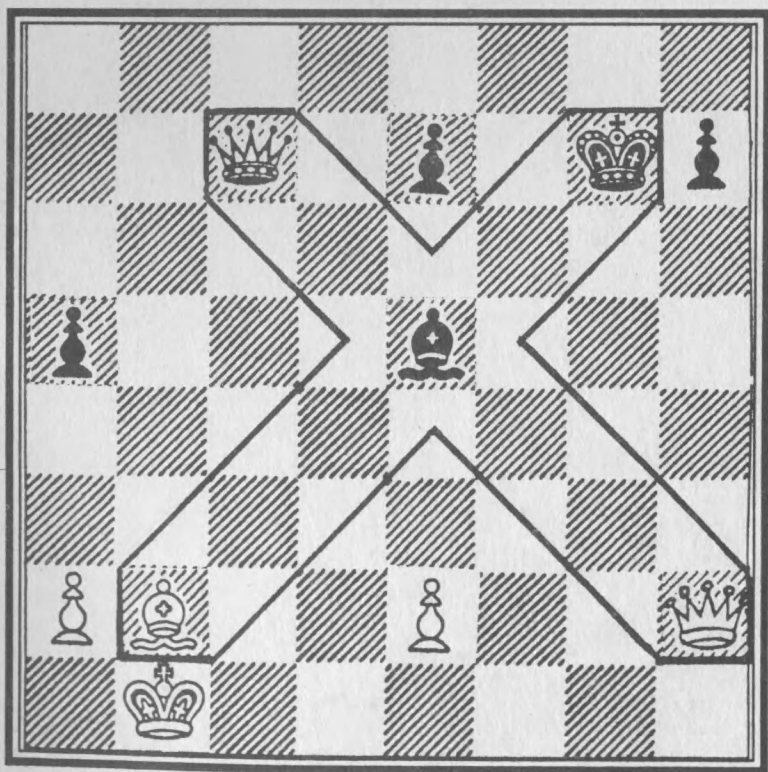


В.А. Чарушин

КОМБИНАЦИЯ

«КРЕСТ»



В.А. Чарушин

**"Знаменательные
комбинации"**

**КОМБИНАЦИЯ
"КРЕСТ"**

(Учебное пособие)

**Нижний Новгород
1997**

Чарушин В.А.

Комбинация "Крест": Нижний Новгород, 1997, - 48 с.

Эта книжка продолжает серию "Знаменательные комбинации". Предлагается классификация комбинаций не по тактическим приемам, таким как "Двойной удар", "Завлечение", "Перекрытие" и т.п., а по стратегическому содержанию, с сохранением уже признанных названий "Мельница", "Мат Рети", "Блок Алехина" и др. Приведено более 100 примеров редкой, но эффектной комбинации "Крест" - разновидности двойной связки. В основу положено творческое наследие первого русского чемпиона мира А.А.Алехина.

Пособие предназначено для шахматных кружков и школ, а также для широкого круга любителей шахмат.

От редактора

Дорогие друзья! В 1996-м году, отмеченном печально-торжественной датой - 50-летием со дня кончины А.А.Алехина, "писательско-издательскому дуэту" удалось подготовить и издать две работы: серьезное, по нашему мнению, исследование "У роковой черты" (о последних годах жизни и творчества Чемпиона) и учебное пособие "Блок Алехина" (о практическом воплощении редкой по красоте комбинационной идеи).

Радуется, что книги получили признание как российских, так и зарубежных читателей. "Блок Алехина", в частности, издан в Чехии и США. Многочисленные письма-отзывы содержат просьбы, "несмотря ни на что, продолжать деятельность по выпуску интересных шахматных книг".

Предлагаю Вашему вниманию еще одну новинку - работу по теории миттельшпиля.

Ваш Анатолий Смыков

На шахматной доске лжи и лицемерию нет места.

Красота шахматной комбинации в том, что она всегда правдива.

Эм. Ласкер

ВВЕДЕНИЕ

Эта книжка продолжает серию "Знаменательные комбинации". Именно знаменательных, а не знаменитых. Таким образом хотелось бы выделить типы комбинаций либо по их структуре, либо по именам первых исполнителей.

Идея, конечно, не нова и давно используется в шахматной композиции. В практической игре тоже известны, например, "спертый мат", "мельница", "комбинация Легалья", "мат Рети" и др. Да и книжка - не первооткрыватель темы. Читателям, думаю, знаком "Мемориал Легалья" и, надеюсь, - "Блок Алехина"¹.

Естественно, дело не только в наименованиях. Существующая классификация, систематизированная в Энциклопедии шахматных миттельшпилей (ЭШМ), - "отвлечение", "завлечение", "перекрытие" и т.п. (всего 16 наименований), не в состоянии описать все стратегическое и тактическое содержание современных комбинаций.

Можно предложить два пути дальнейшего совершенствования.

1. Увеличение ассортимента тактических приемов. Так, В.Леонов из Н.Новгорода к классификации ЭШМ добавляет еще 35 - "взятие", "оттеснение", "засада" и др. Любую комби-

¹ Р.Шацкий. Мемориал Легалья. Майкоп, 1988; В.Чарушин. Блок Алехина. Н.Новгород, 1996. (Имеются зарубежные издания: V. Carușin. Blok Aleichina. Brno, "SNZZ", 1995, V.Charushin. Alekhine's Block. Dallas, "Pickard & Son", 1997).

нацию он предлагает рассматривать как сочетание типовых тактических приемов.

2. Изучение комбинаций под другим углом зрения, выявляющим идеи, стратегическое содержание и тактическое выполнение замысла. В итоге можно даже попытаться сформулировать законы, действующие в рассматриваемой комбинации.

В пользу второго пути свидетельствует то обстоятельство, что множество комбинаций вообще трудно определить простым комплексом тактических приемов. К примеру, общеизвестную жертву двух слонов (комбинация Эмануила Ласкера) почти невозможно представить суммой составляющих элементов, тогда как закономерности исходной позиции, цель комбинации и способы ее достижения легко могут быть определены.

Тем не менее классификация тактических приемов полезна и необходима. В этом примере она используется для определения способов достижения цели, т.е. играет локальную роль в общем комплексе исследуемой проблемы. Немаловажно и то, что эстетически одно слово, скажем, "мельница", звучит эффектнее и понятнее, чем следующая туманная фраза: "Типовая комбинация с последовательным чередованием шахов и вскрытых шахов, объявляемых атакующей стороной" ("Шахматы". Энци. словарь. М: "Сов. энци." 1990. кол. 736).

В настоящей работе вниманию читателей предлагается один вид комбинаций - "крест". " Ждут своей очереди еще около двадцати типов.

Во главу угла проблемы, по-прежнему, поставлено исследование творчества первого русского чемпиона мира, гения комбинации - Александра Александровича Алехина.

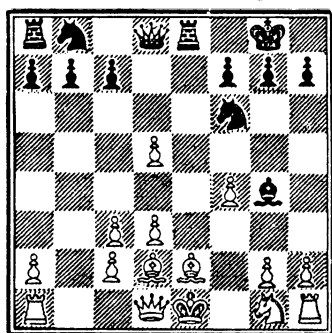
ДВОЙНАЯ СВЯЗКА И "КРЕСТ"

На двойную связку, как мощную, часто решающую комбинацию, обратили внимание в своих работах по миттельшпилю гроссмейстеры ИКЧФ москвич Я. Нейштадт и А. Волчок из Ни-

колаева (Украина). Этот тактический прием ждал своих исследователей почти 150 лет! Первоисточником, в котором был четко определен рисунок двойной связки, можно считать следующую партию.

1. ШУЛЬТЕН - МОРФИ.
 Нью-Йорк, 1857.

1.e4 e5 2.f4 d5 3.ed e4
 4.Kc3 Kf6 5.d3 Cb4 6.Cd2
 e3 7.C:c3 0-0 8.Cd2 C:c3
 9.bc Лe8+ 10.Ce2 Cg4.



Итак, слон связан как по вертикали ладьей, так и по диагонали - слоном. Однако слон e2 надежно защищен, и черным необходимо изыскивать дополнительные ре-

сурсы для атаки. Пока угрожает 11...Ф:d5.

11.c4 c6 12.dc K:c6

Теперь нависает третий удар 13...Kd4. Белые обязаны "развязаться".

13.Kpf1

Освободившись от одной связки, Шулман остался под гнетом - другой. Слона спасти уже невозможно. А после его гибели вскоре последует и мат.

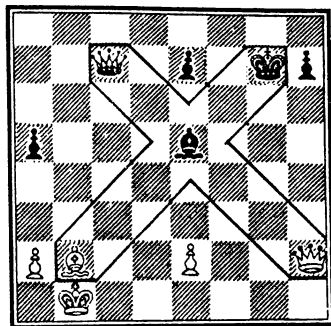
13...Л:e2 14.K:e2 Kd4
 15.Фb1 C:e2+ 16.Kpf2
 Kg4+ 17.Kpg1 Kf3+ 18.gf
 Фd4+ 19.Kpg2 Фf2+
 20.Kph3 Ф:f3+ 21.Kph4
 Kh6 22.h3 Kf5+ 23.Kpg5
 Фh5x.

Рассмотрим учебную позицию, возникающую после первого хода решения 1.Фh1 - h2! ☒.*

* Такими знаками будем в дальнейшем обозначать заключительный ход комбинации "крест".

2. Андреевский "крест"

В. Чарушин. 1996



Выигрыш

На диаграмме - двойная связка по диагоналям a1-h8 и b8-h2, в центре которой ключевая фигура - слон е5. Назовем такую структуру - "крест".

Для победы белым необходимо выиграть ключевую фигуру. Черные, естественно, должны этому препятствовать. Продemonстрируем основные способы защиты.

1. Дополнительная защита ключевой фигуры - в данном случае единственный ход черных 1...Kpg7-f6 2.e2-e4!

"Крест" - весьма устойчивая структура. Сделанные ходы ее не изменили. Теперь выясняется угроза белых 3.Фf4+! Креб 4.Фf5+ Крд6 5.С:e5+ и 6.С:c7.

2. "Развязывание" короля: 2...Креб 3.Фh3+ Крд6 (3...Кpf7 4.Фh5+) 4.С:e5+ Кр:e5 5.Фh2+ и 6.Ф:c7.

3. "Развязывание" ферзя: 2...Фс5 3.Фh6+ Кpf7 4.Ф:h7+ Креб 5.Фh3+ Крд6 (5...Кpf7 6.Фf5+) 6.Са3!

4. Защита ферзя: 2...Фd6 3.Фf4+ Крг6 (3...Креб 4.Фf5x) 4.Фf5+ (4.Ф:e5 давало черным шансы на вечный шах 4...Фd1+) 4...Кrh6 5.Ф:e5 Фd1+ 6.Сс1+!

5. Ответная связка одной из атакующих фигур: 2...Фb8 - эта обычно эффективная защита в настоящем примере, к сожалению, не спасает от основной угрозы 3.Фf4+ Креб 4.Фf5+ Крд6 5.Ф:e5+ и 6.Ф:b8.

Можно сделать некоторые выводы.

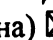
1. "Крест" - это разновидность двойной связки, образуемая пятью фигурами. В центре - ключевая фигура - объект связки.

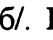
2. Связка на короля называется абсолютной, связка на другую фигуру - относительной*.

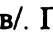
3. Все фигуры "креста" относительно подвижны.

Именно последнее правило отличает "крест" от общего случая двойной связки. Если в центре "креста" вместо слона поставить ладью или коня, то ключевая фигура станет неподвижной, это и будет простая двойная связка. Следует отметить, что конь никогда не применяется в комбинации "крест". Другое дело - пешка. Если в позиции на диаграмме заменить слона e5 черной пешкой, то последняя в силу своей неподвижности будет ключевой фигурой двойной связки. Если же еще и передвинуть слона с поля b2 на d4, то получается "крест", так как пешка получает возможность хода e5:d4.

4. В зависимости от геометрического рисунка построения комбинации можно выделить три основные разновидности:

а/. Диагональный или Андреевский "крест" ("крест" Алехина)  - обе связки - диагональные;

б/. Косой "крест" ("крест" Шумова) , при котором одна связка расположена по диагонали, а другая - по вертикали или горизонтали;

в/. Прямой или Мальтийский "крест"  - одна связка по вертикали, другая - по горизонтали.

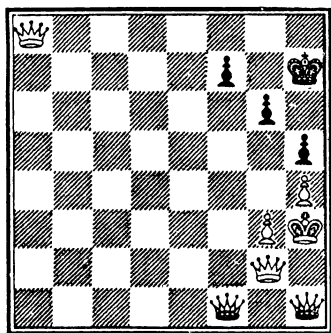
"Крест" - очень мощная комбинация, как правило, ведущая к немедленному выигрышу партии. Тем не менее она встречается довольно редко. Удалось подобрать только чуть более 100 примеров ее применения.

ДИАГОНАЛЬНЫЙ ИЛИ АНДРЕЕВСКИЙ "КРЕСТ" ("КРЕСТ" АЛЕХИНА)

Эта кошмарная история произошла в 11-й партии матча на первенство мира между Капабланкой и Алехиным. Великий кубинец получил мат "крестом" от гениального русского.

* По терминологии гроссмейстера ИКЧФ А.Волчка (Украина).

3. КАПАБЛАНКА-АЛЕХИН. Буэнос-Айрес, 1927. 1.d4 d5 2.c4 e6 3.Кс3 Кf6 4.Сg5 Kbd7 5.e3 c6 6.Кf3 Фa5 7.Kd2 Сb4 8.Фс2 dc 9.С:f6 К:f6 10.К:c4 Фс7 11.a3 Ce7 12.Се2 0-0 13.0-0 Cd7 14.b4 b6 15.Сf3 Лac8 16.Лfd1 Лfd8 17.Лac1 Ce8 18.g3 Kd5 19.Кb2 Фb8 20.Kd3 Сg5 21.Лb1 Фb7 22.e4 К:c3 23.Ф:c3 Фе7 24.h4 Ch6 25.Ke5 g6 26.Kg4 Сg7 27.e5 h5 28.Ke3 c5 29.bc bc 30.d5 ed 31.К:d5 Фе6 32.Кf6+ С:f6 33.ef Л:d1+ 34.Л:d1 Сс6 35.Ле1 Фf5 36.Ле3 c4 37.a4 a5 38.Сg2 С:g2 39.Кр:g2 Фd5+ 40.Кph2 Фf5 41.Лf3 Фс5 42.Лf4 Кph7 43.Лd4 Фс6 44.Ф:a5 c3 45.Фа7 Кpg8 46.Фe7 Фb8 47.Фd7 Фс5 48.Ле4 Ф:f2 49.Кph3 Фf1+ 50. Кph2 Фf2+ 51. Кph3 Лf8 52. Фс6 Фf1+ 53. Кph2 Фf2+ 54. Кph3 Фf1+ 55.Кph2 Кph7 56.Фс4 Фf2+ 57.Кph3 Фg1 58.Ле2 Фf1+ 59.Кph2 Ф:f6 60.a5 Лd8 61.a6 Фf1 62.Фe4 Лd2 63.Л:d2 cd 64. a7 d1Ф 65. a8Ф Фg1+ 66.Кph3 Фdf1+ 67.Фg2 Фh1x ♔.



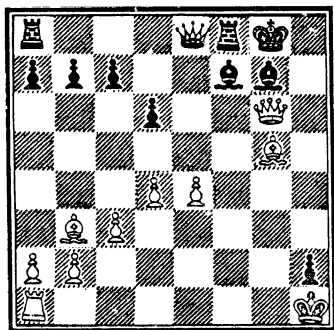
"Исключительно трудная и содержательная партия. Если во второй ее части с обеих сторон и были допу-

щены ошибки, то следует принять во внимание, что, несмотря на кажущуюся простоту, положение все время создавало почву для множества запутанных комбинаций, для расчета которых оба противника должны были напрягать все свои силы. При этом оба они находились в цейтноте, вследствие чего неоднократно делали промахи." (Алехин).

Именно эта знаменитая партия дала повод назвать диагональный "крест" именем Александра Алехина.

Будущий чемпион мира и ранее демонстрировал Андреевский "крест". Дело было в Чехословакии...

4. АЛЕХИН - МИКУЛКА . Сеанс одновременной игры, Оломоуц, 1925. 1.e4 e5 2.f4 ef 3.Kf3 g5 4.d4 h6 5.Kc3 Cg7 6.Cc4 Kc6 7.Kd5 d6 8.c3 Kge7 9.0-0 K:d5 10.C:d5 Ke7 11.Cb3 Kg6 12.g3 fg 13.K:g5 0-0 14.Фh5 gh+ 15.Kph1 hg 16.Ф:g6 Фе8 17.C:g5 Се6 18.Л:f7 C:f7 ♔ .



"У черных нет удовлетворительного ответа. Если, например, 18...Л:f7 19.C:e6 Kpf8, тогда просто 20.Ф:f7+ Ф:f7 21.C:f7 с дальнейшим 22.Kр:h2 и легко выигранным окончанием". (Алехин).
19. Cf6. Черные сдались.

Естественно, идея комбинации витала и раньше. Она, в частности, чуть было не случилась в партии гениального Харузека.*

5. ВОЛЬНЕР - ХАРУЗЕК. Кошице, 1893. 1.e4 c5 2.c4 Kc6 3.Kf3 e6 4.d4 cd 5.K:d4 Фа5+ 6.Kc3 Cb4 7.Ke2 Kf6 8.Cd2 Cc5 9.Kg3 h5 10.Kd5 Фd8 11.K:f6+ Ф:f6 12.Фf3 Ф:b2. Здесь на 13.Cc3 Харузек заготовил сокрушительное 13...Cb4!! Вольнер предпочел гибель от простой связки 13.Фc3 Фb6 14.Ce3 Cb4. Белые сдались.

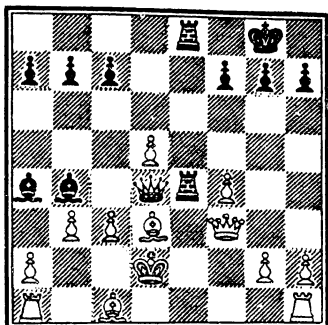
Зато в следующей партии Андреевский "крест" был продемонстрирован в чистом виде.

6. МАРОЦИ - ХАРУЗЕК.
Будапешт, 1896.

1.e4 e5 2.f4 d5 3.ed e4
4.Фe2 Kf6 5.Kc3 Cd6 6.K:e4
0-0 7.K:f6+ Ф:f6 8.d3 Ка6
9.Фf3 Ле8+ 10.Kpd1 Cd7

11.Ke2 Ле7 12.Kc3
Kc5 13.Ke4 K:e4 14.de
Фd4+ 15.Cd3 Лае8 16.c3
Ca4+ 17.Kpd2 Л:e4 18. b3
Cb4 ♔ . (Диаграмма).

* По-венгерски Хароушек

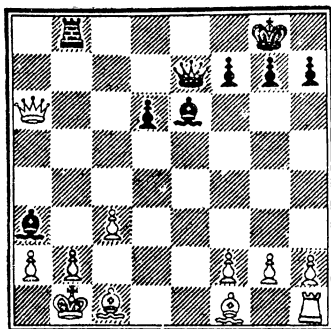


7. ПОШАУКО - ХОЛО-
САИ. Грац, 1941.

1...Cf5+ 2.Cd3 Фe2 ♔ .

Белые сдались.

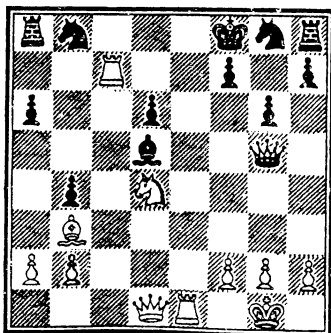
19.Сb2 Ле3 20.Фf1 Сb5.
Белые сдались.



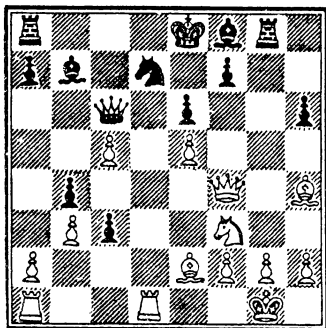
8. ЕВДОКИМОВ - РАГОЗИН. По переписке, 1953 - 1955.
1.c4 e5 2.Kf3 e4 3.Kd4 Kc6 4.Kb5 Kf6 5.K5c3 Cc5 6.g3 Ke5
7.Фc2 0-0 8.Cg2 K:c4 9.Ка4 C:f2+ 10.Кр:f2 Kg4+ 11.Крe1 d5
12.C:e4 b5 13.C:h7+ Kph8 14.b3 Kd6 15.Kc5 Фf6 16.Сb2
Фf2+ 17.Kpd1 Ле8 18.Cd3 b4 19.a3 Cf5 20.ab Л:e2 21.Фc3
Ле5 22..Лf1 Ф:f1+ 23.Крc2 d4 24.Ф:d4 Kb5 25.Фc4 Фе2
26.Ф:b5 ♔ Ke3+ 27.Крc3 Л:c5 28.bc Kd5+ 29.Kpd4 Фg4+
30.Кр:d5 C:d3 31.Фа4 Лd8+. Белые сдались.

9. ТАТАРИНЦЕВ -
ЗЕМЦОВ. СССР, 1966.

1.Фf3 ♔ C:b3 2.Л:f7+C:f7
3.Ke6+. Черные сдались.



10. РЕНАРДС - де КЛАЙРЕ.
Бельгия, 1972.

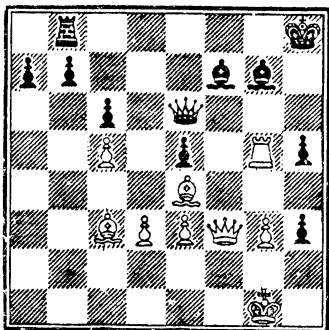


1.Л:d7 Ф:d7 2.Лd1 Фc7
3.Сb5+ Сс6 4.Фe4 ♚. Чер-
ные сдались.

11. МАРЬЯСИН - БОРТНИКОВ . Лиепая, 1974. 1.d4 Кf6
2.Кc3 c5 3.dc e6 4.e4 С:c5 5.e5 Фb6 6.ef С:f2+ 7.Кре2 С:g1
8.Л:g1 Ф:g1 9.Фd6 gf 10. Се3 Фh1 11.Ke4 h6 12.К:f6+
Kpd8 13.Kd5 Кс6 14.С:h6 Kd4+ 15.Крf2 Kf5 16.Cg5+ f6
17.Фe5 ♚Лf8 18.С:f6+ Кре8 19.Cb5. Черные сдались.

12. РАЙЦЕВИЧ - МАКСИ-
МОВИЧ. Югославия, 1980.

1.Фf4!! ♚Ле8 (1...ef 2.Л:g7
с угрозой 3.Лh7+ и 4.Лh8x)
2.С:e5 Лg8 (2...С:e5 3.Л:e5
Ф:e5 4. Фh6+ Kpg8 5.Ch7+ с
матом) 3.Л:g7 Л:g7 4.Фg5
h2+ 5.Kph1 Фg4 6.С:g7+
Kpg8 7.Ch7+! Черные сда-
лись.



13. КУПРЕЙЧИК - ПСАХИС. Ереван, 1982. 1.e4 e5 2.Кf3
Кс6 3.Cb5 a6 4.Са4 Кf6 5.0-0 Се7 6.Ле1 b5 7.Cb3 0-0 8.a4
Сb7 9.d3 d6 10.Кс3 Ка5 11.Са2 b4 12.Ke2 c5 13.с3 Лb8
14.cb cb 15.Kg3 b3 16.Cb1 d5 17.К:e5 de 18.d4 Сb4 19.Cg5
С:e1 20.Kh5 С:f2+ 21.Кр:f2 Фс8 22.С:f6 Фf5+ 23.Фf3 ♚Ф:f3+

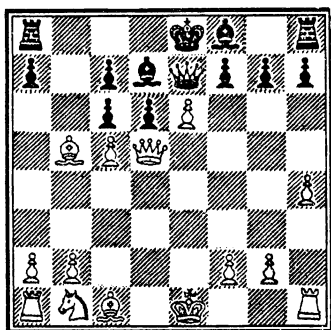
24.gf gf 25.Kd7 f5 26.fe fe 27.Khf6+ Kpg7 28.d5 C:d5 29.K:d5 f5 30.K:b8 Л:b8 31.C:e4 fe 32.Лс1 Лd8 33.Лс5 Кс4. Ничья.

14. ПСАХИС - ГЕЛЛЕР. СССР, 1982. 1.d4 d5 2.c4 e6 3.Кс3 Се7 4.Кf3 Kf6 5.Cg5 h6 6.Ch4 0-0 7. e3 b6 8.C:f6 C:f6 9. cd ed 10.Фd2 Се6 11.Лd1 Фе7 12.g3 c5 13.dc Лd8 14.cb d4 15.Cg2 Кс6 16.K:d4 К:d4 17.ed Ch3+ 18.Kpf1 Л:d4 19.Фe3 Фb7 ☒ 20.f3 Л:d1+ 21.K:d1 Фа6+ 22.Kpg1 Лd8 23.Kf2 Cd4 24.Фe1 C:f2+. Белые сдались.

15. СТАНИШЕВСКИЙ - ГОРДИЕНКО. По переписке, 1987-1989.

1.e4 e5 2.Кf3 Кс6 3.d4 ed 4.К:d4 Kf6 5.К:c6 bc 6.e5 Kd5 7.h4 d6 8.c4 Kb6 9.c5 Kd5 10.Cb5 Cd7 11.e6 Фе7 12.Ф:d5 ☒

12...cd 13.C:d7+ Kpd8 14.Cg5 f6 15.Кс3 с6 16.Cf4 dc 17.Ke4 de 18.0-0-0 c4 19.C:c6+ Kpc8 20.Лd7 Ф:e6 21.Лс7+ Kpd8 22.Лd1+ Cd6 23.Л:d6+ Ф:d6 24.C:d6 Лс8 25.Лd7+ Кре8 26.Са4. Черные сдались.



16. БИЛЕЩУК - КОРОЛЕВ. По переписке, 1987-1993. 1.c4 e5 2.Кс3 Кс6 3.Кf3 Kf6 4.g3 Сb4 5.Cg2 0-0 6.0-0 e4 7.Ke1 C:c3 8.dc h6 9.Kc2 b6 10.Ke3 Сb7 11.Фc2 Ke7 12.b3 d6 13.Cb2 Ле8 14.Лад1 Фd7 15.Cc1 Фе6 16. f4 Kf5 17.K:f5 Ф:f5 18.h3 h5 19.Ce3 h4 20.Cf2 hg 21.C:g3 Kh5 22.Kph2 Ле6 23.e3 Лg6 24.Ce1 Kf6 25.Ch4 Kh7 26.Cf3 ☒. Идеальный Андреевский "крест" с пешкой в качестве ключевой фигуры. 26...Ле8 27.Cg2

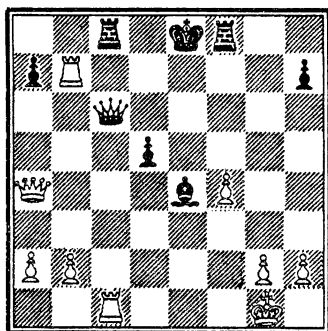
Лh6 28.Сg3 Кf6 29.Фe2 Сс8 30.h4 Фg4 31.Фe1 Лg6 32.Лg1
 Фh5 33.Лd2 Кph7 34.Сh3 С:h3 35.Кр:h3 Фg4+ 36.Кph2 Фf3
 37.Ле2 Кg4+ 38.Кph3 Лh6 39.Лf1 Л:h4 40.Кр:h4 Лh8 41.Л:f3
 Кpg6+ 42.Кр:g4 f5x.

КОСОЙ "КРЕСТ" ("КРЕСТ" ШУМОВА)

И.С.Шумов (1819 - 1881) - в 60-х годах XIX века сильней-
 ший шахматист России, видимо, первым осуществил комбина-
 цию "крест".

17. ШУМОВ - ВИНАВЕР.
 Санкт - Петербург, 1875.

1.e4 e5 2.Кf3 Кс6 3.Сb5
 Кf6 4.Кс3 Сс5 5.К:e5 К:e5
 6.d4 Сb4 7.de К:e4 8.Фg4
 К:c3 9.Ф:b4 К:b5 10.Ф:b5
 0-0 11.0-0 f6 12.Фd5+
 Кph8 13.Сf4 fe 14.С:e5 d6
 15.Лad1 Фg5 16.f4 Фg6
 17.Сс3 Сf5 18.Лf3 Се4
 19.С:g7+ Кр:g7 20.Фd4+
 Крf7 21.Лg3 Фе6 22.Ле1
 d5 23.c4 c6 24.Лg7+ Кре8
 25.cd cd 26.Л:b7 Лс8
 27.Фа4+ Фс6 28.Лс1! ♘.



"Крест" во всей его красе
 и силе!. Черные не могут
 брать ферзя из-за мата.
 Комбинация неотразима!

28...Лf6 29.Л:c6 Лf:c6
 30.Л:a7 Крd8 31.Фа5+
 Л8с7 32.Л:c7 Л:c7 33.g4
 Крd7 34.Фb5+ Крd6, и
 белые выиграли партию.

18. АЛЕХИН - А.КУББЕЛЬ. Москва, 1920. 1.e4 e5 2.Кf3
 Кс6 3.Сb5 а6 4.Са4 Кf6 5.0-0 К:e4 6.d4 b5 7.Сb3 d5 8.de
 Се6 9.c3 Се7 10.Се3 0-0 11.Кbd2 f5?! 12.ef К:f6 13.Кg5 Cf5.

Весь этот вариант оценивается в пользу белых. Другие отсту-
 пления слона не лучше. 13...Сf7 14.К:f7 Л:f7 15.Кf3; 13...Сg4
 14.f3 Cf5 15.Кde4. Слабую пешку d5 защитить трудно.

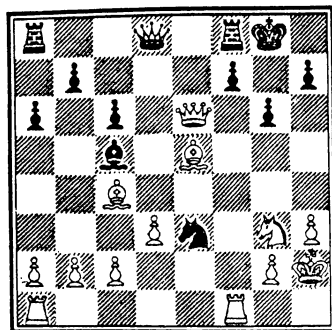
14.Кde4 С:e4 15.К:e4 Кph8 16.К:f6 Л:f6 17.Ф:d5.

Лишняя пешка и два мощных слона обеспечивают белым победу.

17...Лd6 18.Фe4 Фd7 19.Лad1 Лf8 20.Сс5! ♚ . Черные сдались.

19. ХАРУЗЕК - ЭНГ-ЛАНДЕР. Кошице, 1894. 1.e4 e5 2.Ke2 Kf6 3.f4 d6 4.Kbc3 Cg4 5.h3 C:e2 6.C:e2 Kc6 7.0-0 Ce7 8.Сс4 Kd4 9.d3 c6 10.Сс3 Ke6 11.Ke2 a6 12.Kg3 ef 13.C:f4 d5 14.ed K:d5 15.Сс5 0-0 16.Фh5 Сс5+ 17.Kph2 g6 18.Фg4 Ke3 19.Ф:e6!! ♚ . (Диаграмма).

19...K:f1+ 20.Л:f1 fe 21.C:f7+ Лf7 22.Л:f7 Фе8 23.Лf6+ Kpg7 24.Лf4+ Kph6 25.Лh4+ Kpg5



26.Лg4+ Kph6 27.Kf5+ gf 28.Cf4+ Kph5 29.Лg5+ Kph6 30.Лg8+ Kph5 31.g4+ fg 32.C:g4+ Kph4 33.Cg3x.

20. КАПАБЛАНКА - ТРЕЙБАЛ. Карловы Вары, 1929. 1.d4 d5 2.c4 e6 3.Kf3 e6 4.Cg5 Ce7 5.C:e7 Ф:e7 6.Kbd2 f5 7.e3 Kd7 8.Cd3 Kh6 9.0-0 0-0 10.Фс2 g6 11.Лab1 Kf6 12.Ke5 Kf7 13.f4 Cd7 14.Kdf3 Лfd8 15.b4 Ce8 16.Лfc1 a6 17.Фf2 K:e5 18.K:e5 Kd7 19.Kf3 Лас8 20.c5 Kf6 21.a4 Kg4 22.Фe1 Kh6 23.h3 Kf7 24.g4 Cd7 25.Лс2 Kph8 26.Лg2 Лg8 27.g5 Фd8 28.h4 Kpg7 29.h5 Лh8 30.Лh2 Фс7 31.Фс3 Фd8 32.Kpf2 Фс7 33.Лbh1 Лсg8 34.Фа1 Лb8 35.Фа3 Лbg8 36.b5 ab 37.h6+ Kpf8 38.ab Kpe7 39.b6 Фb8 40.Ла1 Лс8 41.Фb4 Лhd8 42.Ла7 Kpf8 43.Лh1 Ce8 44.Лha1 Kpg8 45.Л1a4 Kpf8 46.Фа3 Kpg8 47.Kpg3 Cd7 48.Kph4 Kpf8 49.Фа1 Kpg8 50.Kpg3 Kpf8 51.Kpg2 Ce8 52.Kd2 Cd7 53.Kb3 Ле8 54.Ка5 Kd8 55.Са6 ♚ ba 56.Л:d7 Ле7 57.Л:d6. Черные сдались.

21. ФЛОП - ДЖОСС. Цюрих, 1934. 1.d4 d5 2.c4 e6 3.Кс3 Кf6 4.Кf3 Кbd7 5.Cf4 c6 6.e3 dc 7.С:c4 Кb6 8.Сb3 Кbd5 9.0-0 К:f4 10.ef Се7 11.Фe2 0-0 12.Лad1 Ле8 13.g3 Cf8 14.Кe5 Фа5 15.Фf3 Кd7 16.Кe4 f6 17.Кc4 Фc7 18.f5 Кb6 19.Фh5 Cd7 20.К:b6 ab 21.Лde1 Фc8 22.fe С:e6 23.К:f6+ gf ♘ 24.Л:e6 Л:e6 25.Ле1 Кph8 26.Л:e6 Сg7 27.Ле7 Лb8 28.Л:g7. Черные сдались.

22. ГИГЛИ - ШТАЛЬБЕРГ. Цюрих, 1934. 1.d4 d5 2.c4 e6 3.Кс3 Кf6 4.Кf3 e6 5.e3 Кbd7 6.Cd3 dc 7.С:c4 b5 8.Cd3 a6 9.e4 b4 10.Ка4 c5 11.dc С:c5 12.0-0 Се7 13.Cf4 Фа5 14.Фc2 Сb7 15.Сc7 Фh5 16.Кb6 К:b6 17.С:b6 Лc8 18.Фа4+ Сс6 19.Лac1 ♘ С:a4 20.Л:c8+ Кpd7 21.Лc7+ Кре8 22.Лc8+Кpd7 23.Л:h8 Cd6 24.Лc1 Kg4 25.h3 Ке5 26.К:e5 С:e5 27.С:a6 Фh6 28.Сс8+ Кре7 29.Се3 Cf4 30.e5 Се8 31.Лc7+ Кpd8 32.Сb6. Черные сдались.

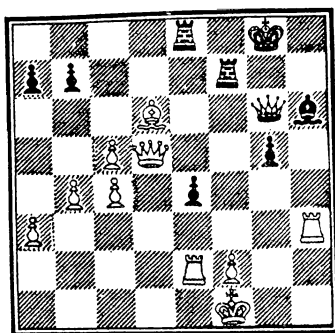
23. ХОЛМОВ - ЭБРАЛИДЗЕ. Тбилиси, 1949. 1.e4 c6 2.d4 d5 3.Кс3 de 4. К:e4 Cf5 5.Kg3 Сg6 6.К1e2 Кf6 7.h4 h6 8.Кf4 Ch7 9.Се3 e6 10.Cd3 С:d3 11.Ф:d3 Кd5 12.0-0-0 К:f4 13.С:f4 Кd7 14.Кpb1 Кf6 15.Се5 Фb6 16.Лh3 0-0-0 17.Кe4 Се7 18.Фf3 Лd5 19.c4 Ла5 20.d5 Ла3 21.Кс3 cd 22.cd Лd8 23.d6 Cf8 24.С:f6 gf 25.Ф:f6 Л:d6 26.Ф:f7 Л:d1+ 27.К:d1 Фd8 28.Ф:e6+ Кpb8 29.Кс3 Ла6 30.Фe5+ Cd6 31.Лd3 ♘ Фf8 32.Л:d6 Л:d6 33.Кe4 Кpc7 34.Ф:d6+ Ф:d6 35.К:d6 Кp:d6. Черные сдались.

24. БАННИК - ЧЕРЕПКОВ. Москва, 1961. 1.e4 c5 2.Кf3 e6. 3.d4.cd 4.К:d4 Кс6 5.Се3 Кf6 6.Kd2 d5 7.Cd3 Се7 8.0-0 0-0 9.К:c6 bc 10.c3 e5 11.h3 Се6 12.Ле1 a5 13.Фc2 Фc7 14.Cg5 h6 15.Ch4 Лab8 16.Ле2 de 17.К:e4 Кd5 18.Cg3 Кf4 19.С:f4 ef 20.Kd2 Сс5 21.Ch7+ Кph8 22.Cf5 Cd5 23.c4 f3 24.К:f3 С:f3 25.gf Фg3+ 26.Кph1 Ф:f3+ 27.Кpg1 Лfe8 28.Се4 Ф:h3 29.Cg2 Фh4 30.Лd1 Фf6 31.b3 Cd4 32.С:c6 С:f2+ 33.Л:f2 Ф:c6

34.Л:f7 Ле5 35.Лf2 Лbe8 36.Лdf1 Лg5+ 37.Лg2 Фc5+ 38.Фf2
 Ле2 ♘ 39.Л:g5 Ф:g5+. Белые сдались.

25. САТТЛЗ - ФЛИГЕЛЬ.
 Санта-Моника, 1965.

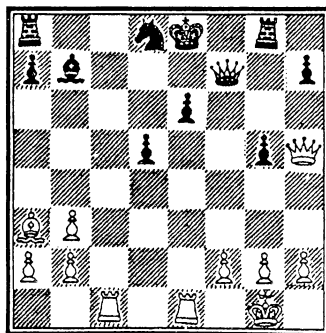
1.Лf3 Фe6 2.Л:e4 ♘ Ф:e4
 3.Ф:f7+ Крh8 4.Фh5 Ф:c4+
 5.Кpg2 Фe6 6.Се5+ Кpg8
 7.Сf6 Сg7. Черные просро-
 чили время. После 7.С:g7
 Кр:g7 8.Ф:g5+ их позиция
 безнадежна.



26. ПАХМАН - ГУННАРСОН. Врнячка Баня, 1967. 1.c4 Kf6
 2.Кс3 с5 3.Кf3 g6 4.d4 cd 5.К:d4 Сg7 6.e4 d6 7.Се2 0-0 8.0-0
 Кс6 9.Се3 Cd7 10.Фd2 Kg4 11.С:g4 С:g4 12.Лac1 К:d4
 13.С:d4 Се6 14.f4 С:d4 15.Ф:d4 Фc8 16.b3 f6 17.Kd5 С:d5
 18.Ф:d5+ Кpg7 19.c5 dc 20.Л:c5 e6 21.Фc4 Фе8 22.e5 f5
 23.Лd1 Лf7 24.Лd6 Лd8 25.Лc7 Лfd7 26.Лd:d7+ Л:d7
 27.Фb5 ♘. Черные сдались.

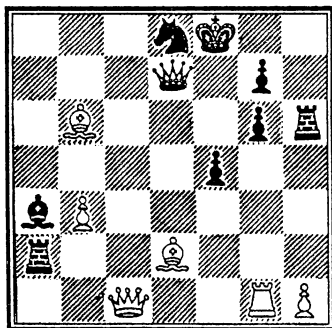
27. АНТУНАЦ - ХЮБ-
 НЕР. Дрезден, 1969.

1.Лс7 ♘ Ф:h5 2.Ле7+
 Крf8 3.Л:b7+ Кре8 4.Ле7+
 Крf8 5.Л:h7+ Кре8 6.Л:h5
 Черные сдались.



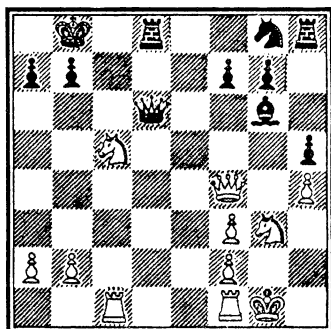
28. КАЛЬВО - ЧОМ. Зиген,
1970.

1.Сb5!! ♘ С:b5 2.Л:d7
С:d7 3.Лd2 Ла1+ (3...Ке6
4.Фd1) 4.Крf2 Ке6 5.Фс3
(5.Фd3 Л:g2+) Лh1 6.Фd3
Кd4 7.С:d4 h3 8.С:e5.
Черные сдались.



29 БЛОХ - МИЛЬБЕРС.
Зиген, 1970.

1.Лfd1 ♘ Ф:f4 2.Л:d8+.
Черные сдались. (2...Крc7
3.Ке6+!)



30. ВОЛЧОК - КРЕСЛАВСКИЙ. СССР, 1970. 1.e4 e5 2.Кf3
Кс6. 3.Сb5 а6 4.С:c6 dc 5.0-0 f6 6.d4 Сg4 7.c3 ed 8.cd С:f3
9.Ф:f3 Ф:d4 10.Лd1 Фс4 11.Сf4 Фf7 12.Фg3 Cd6 13.С:d6 0-0-0
14.e5 fe 15.Фg4+ Фd7 16.Се7 ♘ Ф:g4 17.Л:d8x.

31. КОТОВ - ХОЛМОВ. СССР, 1971. 1.d4 Кf6 2.c4 e6
3.Кf3 b6 4.e3 Сb7 5.Cd3 Се7 6.0-0 0-0 7.b3 d5 8.Сb2 Кbd7
9.Кс3 Ке4 10.Фе2 а6 11.Лac1 Cd6 12.Kd2 f5 13.f4 К:d2
14.Ф:d2 Фе7 15.Ка4 с6 16.Фс2 b5 17.cb ab 18.Кс3 b4 19.Ка4
Са6 20.Фе2 С:d3 21.Ф:d3 с5 22.dc К:c5 23.К:c5 С:c5 24.Лf2
Ла5 25.Cd4 Фа7 26.Л:c5 Л:c5 27.Лс2 Лfc8 ♘ 28.Фb5 Л:c2
29.С:a7 Л:a2 30.Сс5 h6 31.h4 Крh7 32.h5. Черные сдались.

32. ШУШКО - КЛИСА. По переписке, 1976. 1.e4 c6 2.d4 d5 3.Кс3 de 4.К:e4 Cf5 5.Кg3 Cg6 6.h4 h6 7.Кf3 Kd7 8.h5 Ch7 9.Cd3 C:d3 10.Ф:d3 Фс7 11.Cd2 Kgf6 12.Фe2 0-0-0 13.0-0-0 e6 14.Ke5 K:e5 15.de Kd5 16.Ke4 g6 17.hg fg 18.Kd6+ C:d6 19.ed Ф:d6 20.C:h6 Л:h6 21.Л:h6 Фf4+ 22.Фd2 Кс3 ♘ 23.Лh8 Ke2+ 24.Крb1 Ф:d2 25.Л:d2 Л:h8. Белые сдались.

33. КЕЛЛЕР - ЯСЕР. По переписке, 1977-78. 1.d4 Kf6 2.c4 g6 3.Кс3 Cg7 4.e4 d6 5.f4 0-0 6.Ce2 c5 7.d5 e6 8.Kf3 ed 9.e5 de 10.fe Kg4 11.Cg5 Фа5 12.cd К:e5 13.0-0 Ле8 14.d6 Ce6 15.Kd5 Kbd7 16.Кс7 К:f3+ 17.C:f3 C:b2 18.Лb1 Ф:a2 19.Крh1 Cd4 20.К:a8 Л:a8 21.Л:b7 Лс8 22.Фe2 Фа5 23.Cg4 C:g4 24.Ф:g4 Фа6 25.Фf3 Ke5 26.d7 Лf8 27.Фf6 Ф:b7 28.d8Ф Кс6 29.Фd:d4 К:d4 30.Ch6 Ke6 31.Ф:e6 ♘. Черные сдались.

34. САКС - ТАЛЬ. Таллин, 1979. 1.e4 e5 2.Kf3 Кс6 3.Cb5 a6 4.Са4 Kf6 5.0-0 К:e4 6.d4 b5 7.Cb3 d5 8.de Ce6 9.Kbd2 Кс5 10.c3 d4 11.C:e6 К:e6 12.Kb3 dc 13.Фс2 Фd5 14.Лd1 Kb4 15.Фe2 Фс4 16.Ф:c4 bc 17.Ка5 Кс2 18.Лb1 Ка3 19.Ла1 Кс2 ♘ 20.Лb1 Лb8 21.К:c4 Ка3 22.К:a3 C:a3 23.Ke1 cb 24.Кс2 bcФ 25.Л:b8+ Крe7 26.Л:c1 Л:b8 27.К:a3 Лb2 28.Лс2 Л:c2 29.К:c2 Крd7 30.g3 c5 31.f4 Kd4 32.Ke3 Крe6 33.Крf2 Kf5 34.Kd1 Крd5 35.g4 Kh6 36.Крf3 Крd4 37.Ke3 g6 38.g5 Kg8 39.Kg4 c4 40.Крe2 c3 41.Крd1 Ke7 42.Kf6 Kf5 43.Крс1 a5 44.Kd7 Ke3 45.Kb8 Крd3 46.Кс6 a4 47.Kd8 Kd5 48.e6 fe 49.К:e6 a3 50.Кс5+ Крс4 51.Ke4 Kb4 52.Крb1 Крd4. Белые сдались.

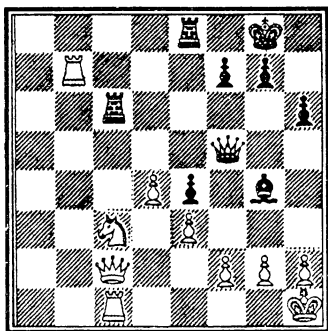
35. ВИТОЛИНЬШ - АНИКАЕВ. Рига, 1983. 1.e4 e5 2.Kf3 Kf6 3.К:e5 d6 4.К:f7 Кр:f7 5.d4 g6 6.Кс3 Фе8 7.Cc4+ Ce6 8.d5 Cc8 9.0-0 Cg7 10.Ле1 Лf8 11.e5 de 12.d6+ Ce6 13.Л:e5 ♘ C:c4 14.Л:e8 Л:e8 15.dc Ка6 16.Cf4 Лс8 17.b3 Ce6 18.Kb5 Ke8 19.Фf3 C:a1 20.Ce5+ Крg8 21.C:a1 Ка:c7 22.Kd4 Cd5 23.Фg3 Kg7 24.c4 Cf7 25.h4 Ксe8 26.Фe5 h5 27.g4 hg 28.h5 К:h5 29.Kf5 Kef6 30.Ke7+ Крf8 31.К:c8 Л:c8 32.Фd6+ Крg7 33.Cd4 Ле8 34.Крf1 g5 35.C:a7 Крg6 36.Фс7

Се6 37.Ф:b7 Cf5 38.Се3 g3 39.Кpg1 Kg4 40.a4 Khf6 41.Фf3.
Белые сдались.

36. РИБЛИ - АДОРЬЯН. Венгрия, 1983. 1.Кf3 c5 2.c4 Kf6
3.Кс3 b6 4.e3 e6 5.d4 cd 6.ed Сb7 7.a3 d5 8.cd К:d5 9.Ke5 a6
10.Фа4+ Kd7 11.К:d5 b5 12.Фb3 С:d5 13.Фg3 К:e5 14.de h5
15.h4 Лс8 16.b4 g6 17.Cg5 Се7 18.С:e7 Ф:e7 19.Се2 Сс4
20.Лс1 0-0 21.С:h5 a5 22.ba Фа7 23.Cd1 Ф:a5+ 24.Фс3 Фа8
25.Фе3 Лfd8 26.Cf3 Фа5+ 27.Фс3 Cf1 ♘. Белые сдались.

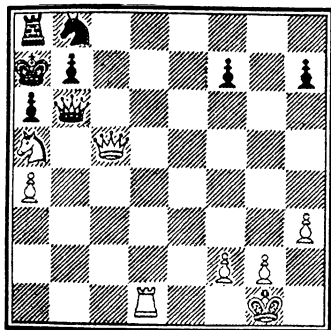
37. ГОРЕЛОВ - МЕЙСТЕР. Барнаул, 1984. 1.d4 d5 2.Кf3
Kf6 3. c4 e6 4. g3 dc 5. Сg2 a6 6.0-0 b5 7.Ke5 c6 8.К:c6
Фb6 9.Ke5 Сb7 10.a4 С:g2 11.Кр:g2 Фb7+ 12.f3 Сb4 13.b3 cb
14.Ф:b3 a5 15.ab Ф:b5 16.Кс3 Фb7 17.Са3 Ла6 18.Фа4+
Кре7 19.Лfb1 ♘ Лс8 20.Л:b4 ab 21.С:b4+ Kpd8 22.Са5+
Кре7 23.Лb1 Фа7 24.Kb5 Фа8 25.Фb4+ Кре8 26.Kd6+ Л:d6
27.Ф:d6 Кс6 28.Сb4 К:b4 29.Л:b4 Фd5 30.Фа6 Ла8 31.Фb7
Ф:b7 32.Л:b7 Ла2 33.Кpf2 Kd5 34.Л:f7 Кс3 35.Кре3 Kd5+
36.Кpf2 Кс3 37.Л:g7 Л:e2+ 38.Кpg1 Kb5 39.Л:h7 К:d4
40.Лh4 Kf5 41.Лh8+ Кре7 42.f4 Ке3 43.Лg8 Kpd6 44.g4 Kf5
45.Лd8+ Крс5 46.Лd3 Kd4 47.Ле3 Ла2 48. Kf2 Kpd5
49.Кpg2, и белые выиграли.

38. АФАНАСЬЕВ - ЮНУ-
СОВ. СССР, 1986.



1...Cf3 2.Фb3 (2.gf Лg6
3.Фe2 ef 4.Фf1 Лg2 5.Ф:g2
fg+ 6.Кр:g2 Фg4+ 7.Кpf1
Фf3) Лg6 3.Лg1 ♘ Лeе6
4.Kd5 Лс6 5.Kf4 (5.Ke7+
Kph7 6.К:f5 /6.К:c6 Л:g2;
6.К:g6 С:g2+/ С:g2+; 5.Фd1
Ф:d5 6.Лb8+ Kph7 7.gf Л:g1+
8.Ф:g1 /8.Кр:g1 Л:g6+/ Лg6
9.Фd1 Фh5) Л:g2 6.К:g2
С:g2+. Белые сдались.
(Юнусов).

39. ФАРАГО - БЬЕРРИНГ.
Гаусдал, 1989.



1.Лb1! ♖ Kd7 2.Фd4!
Ф:d4 3.Л:b7x.

40. КРАСЕНКОВ - АРБАКОВ. СССР, 1989. 1.Kf3 d5
2.d4Kf6 3.c4 e6 4.g3 Ce7 5.Cg2 0-0 6.0-0 dc 7.Ка3 C:a3 8.ba
b5 9.a4 a6 10.Ca3 Ле8 11.Ke5 Kd5 12.e4 Kf6 13.K:f7 Kp:f7
14.e5 Kd5 15.Фh5+ Kpg8 16.Ce4 g6 17.C:g6 hg 18.Ф:g6+
Kph8 19.Лfe1 Kc3 20.Ле3 Cb7 21.Л:c3 Kd7 22.Фh6+ Kpg8
23.Фg6+ Kph8 24.Фh6+Kpg8 25.g4 Ле7 26.Лh3 Kf8 27.Фh8+
Kpf7 28.Лh6 Кре8 29.Л:e6 ♜ Л:e6 30.Ф:f8+ Kpd7 31.Фf7+
Ле7 32.e6+ Kpc6 33.Фf6 Фd5 34.C:e7 Kpb6 35.f3 Лg8
36.Cc5+ Кра5 37.Фf4 c3 38.ab ab 39.a4 Лс8 40.ab Кр:b5
41.Лb1+ Крс4 42.Фe3. Черные сдались.

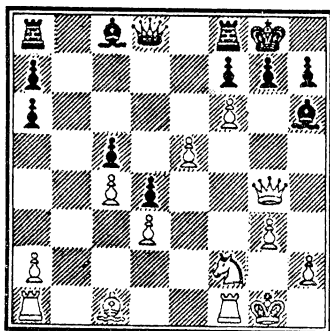
41. КОЛЕВ - КИРОВ. София, 1991. 1.d4 d5 2.c4 c6 3.Kf3
Kf6 4.Kc3 dc 5.a4 Cf5 6.e3 e6 7.C:c4 Cb4 8.0-0 0-0 9.Фe2
Cg6 10.Ke5 Kbd7 11.K:g6 hg 12.Лd1 Фе7 13.e4 e5 14.d5 Kb6
15.Cb3 cd 16.ed e4 17.Cg5 Kbd7 18.Cf4 Kh5 19.d6 Фd8
20.Ce3 C:c3 21.bc Kph7 22.Kph1 f5 23.g4 Khf6 24.gf gf
25.Фf1 Kg4 26.Фh3+ Kpg6 27.Лg1 Ke5 28.Л:g4+ fg 29.Лg1
Фd7 ♜ 30.Cd1 Лад8 31.C:g4 K:g4 32.Л:g4+ Kpf7 33.Cd4 g5
34.Фh7+ Кре6 35.Ф:e4+ Kpf7 36.Фh7+ Кре6 37.Фg6+ Kpd5
38.Фe4+. Черные сдались.

42. ТИММАН - КАСПАРОВ. Париж, 1991. 1.d4 Kf6 2.c4 g6
3.Kc3 Cg7 4.e4 d6 5.f3 0-0 6.Ce3 c6 7.Cd3 e5 8.d5 cd 9.cd
Kh5 10.Kge2 f5 11.ef gf 12.0-0 Kd7 13.Лc1 Kc5 14.Cc4 a6
15.b4 Kd7 16.a4 Фе8 17.Kph1 Kdf6 18.b5 Фg6 19.Cd3 e4
20.Cc2 Cd7 21.ba ba 22.Лb1 Лае8 23.Фd2 Kph8 24.Лb6 Лg8

25.Лg1 Фf7 26.Л:a6 f4 27.Cd4 Kg3+ 28.К:g3 fg 29.Фf4 gh 30.Лf1 ef 31.Ф:f3 Лef8 32.Л:d6 Cg4 33.Л:f6 C:f3 34.Л:f7 ♚ C:g2 35.Кр:h2. Черные сдались.

43. КАМАЧО - ЭРНАНДЕС.
Куба, 1991.

1.С:h6 ♚ C:g4 2.fg Фd7 (2...Ле8 3.К:g4 Ле6 4.Кf6+ Л:f6 5.Л:f6 и далее Лаf1 и е6) 3.Кe4 f5 (3...f6 4.К:f6+ Л:f6 5.Л:f6) 4.gfФ+ Л:f8 5.С:f8 Кр:f8 6.Кf6 Фg7 7.К:g4 Ф:g4 8.Л:f5+ Кре7 9.Лf2. Черные сдались. (Камачо).



44. ГОЛУБЕВ - МАНТОВАНИ. Биль, 1992. 1.e4 c5 2.Кf3 d6 3.d4 cd 4.К:d4 Kf6 5.Кc3 a6 6.Сc4 e6 7.Cb3 b5 8.0-0 Сb7 9.Ле1 Kbd7 10.Cg5 Фb6 11.a4 b4 12.Kd5 ed 13.ed+ Kpd8 14.Кc6+ Крc7 15.a5 Фb5 16.Kd4 Фc5 17.Ce3 C:d5 18.c4 dc 19.Лc1 Ф:a5 20.Л:c3+ Кc5 21.С:d5 К:d5 22.Фf3 К:c3 23.Фc6+ Крb8 24.bc Кра7 25.Лb1 Лb8 26.Ф:c5+ Фb6 ♚ 27.Кc6+ Кра8 28.Л:b6. Черные сдались.

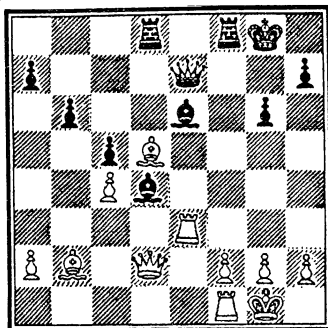
45. АНАНД - В.САЛОВ. Москва, 1992. 1.e4 c5 2.Кf3 d6 3.d4 cd 4.К:d4 Kf6 5.Кc3 e6 6.g4 h6 7.h4 Кc6 8.Лg1 d5 9.Cb5 Cd7 10.ed К:d5 11.К:d5 ed 12.Ce3 Ф:h4 13.Фf3 a6 14.С:c6 bc 15.0-0-0 Cd6 16.Kf5 C:f5 17.gf Ce5 18.Крb1 Лb8 19.b3 Фb4 20.Лd3 Kpf8 21.Cd2 Фd6 22.Ле1 Cf6 23.Cf4 Фа3 24.Ce5 Ле8 ♚ 25.Фg3 Л:e5 26.Л:e5 Кpg8 27.Ле8+ Крh7 28.Л:h8+ Кр:h8 29.c3 Фе7 30.Фe3 Фd7 31.Фf3 Крh7 32.Крc2 a5 33.Крd1 Фе7 34.Фe2 Фd7 35.Фf3 Фе7 36.Фe2 Фd7. Ничья.

46. ИВАНЧУК - ВАГАНЯН. Люцерн, 1993 1.c4 c5 2.Кf3 Kf6 3.Кc3 Кc6 4.e4 e5 5.g3 d6 6.Cg2 Ce7 7.d3 0-0 8.0-0 a6 9.Ke1 Kd4 10.Кc2 b5 11.Кe3 bc 12.dc Ле8 13.f4 ef 14.gf Лb8

15.Фd3 Сf8 16.b3 g6 17.Cd2 Cg7 18.Лae1 Cd7 19.Ke2 К:e2+
 20.Л:e2 Сс6 21.Kd1 Лb7 22.Cf3 Лbe7 23.Лfe1 Kd7 24.Сс3
 Kf8 25.С:g7 Кр:g7 26.Фс3+ Кpg8 27.Ke3 f5 28.Cg2 Л:e4
 29.Kg4 ♔ Лd4 30.Л:e8 С:e8 31.Л:e8 Фh4 32.Cd5+ Кpg7
 33.Kf2 Ф:f4 34.Фe1 Фg5+ 35.Крf1 Лd2. Черные сдались.

47. КОМАРОВ - БЛИС.
 Амстердам, 1995. 1.d4 Kf6
 2.c4 g6 3.Кс3 d5 4.Kf3 Cg7
 5.cd К:d5 6.e4 К:c3 7.bc c5
 8.Лb1 0-0 9.Ce2 Кс6 10.d5
 Ke5 11.К:e5 С:e5 12.Фd2
 b6 13.0-0 Cg7 14.c4 f5
 15.ef С:f5 16.Лb3 Cd4
 17.Cf3 Фd6 18.Cb2 e5
 19.de Лад8 20.e7 Ф:e7
 21.Cd5+ Се6 22.Ле3 ♔
 (Диаграмма).

a6 32.a4 b5 33.ab ab 34.cb
 Крс7.



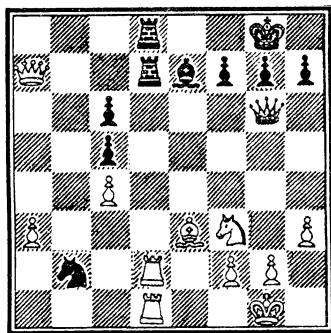
35.Кре2 c4 36.Сс6 Крb6
 37.Сс1 c3 38.Се3+ Кра5
 39.b6 c2 40.b7 Кра6 41.Се4.
 Черные сдались.

48. КАСПАРОВ - АНАНД. Рига, 1995. 1.e4 e5 2.Kf3 Кс6
 3.Сс4 Сс5 4.b4 С:b4 5.c3 Се7 6.d4 Ка5 7.Се2 ed 8.Ф:d4 Kf6
 9.e5 Кс6 10.Фh4 Kd5 11.Фg3 g6 12.0-0 Kb6 13.c4 d6 14.Лd1
 Kd7 15.Ch6 Кс:e5 16.К:e5 К:e5 17.Кс3 f6 18.c5 Kf7 19.cd cd
 20.Фе3 К:h6 21.Ф:h6 Cf8 22.Фе3+ Крf7 23.Kd5 Се6 24.Kf4
 Фе7 25.Ле1. Черные сдались.

Каспаров приводит следующие варианты: I. 25...Cd7 26.Сс4+
 Кре8 27.Фd2; II. 25...d5 26.Cf3 Ле8 27.К:e6 Ф:e6 28.Ф:e6+ Л:e6
 29.Cd5; III. 25...Ch6 26.Сс4 ♔ С:f4 27.С:e6+ Кpg7 28.Ф:f4; IV.
 25...Cf5 26.Сс4+ Кре8 27.Фd2; V. 25...Ле8 26.К:e6 Ф:e6 27.Ф:e6+
 Кр:e6 28. Сb5+.

ПРЯМОЙ ИЛИ МАЛЬТИЙСКИЙ "КРЕСТ"

49. АЛЕХИН - МОЛИНА. Сеанс одновременной игры с часами. Буэнос - Айрес, 1926. 1.e4 e5 2.d4 ed 3.c3 d5 4.ed Kf6 5.Kf3 K:d5 6.Ф:d4 Kc6 7.Cb5 Ce7 8.0-0 0-0 9.C:c6 bc 10.Ле1 Сb7 11.Ка3 Ле8 12.Кс4 с5 13.Фd1 Фd7 14.Ка5 Фb5 15.К:b7 Ф:b7 16.c4 Кb4 17.Фb3 Лад8 18.Се3 Фа6 19.a3 Кd3 20.Лed1 Фg6 21.Лd2 Лd7 22.Фа4 с6 23.Лad1 Лed8 24.h3 К:b2 25.Ф:a7 ♔.



50. БЕРГРАСЕР - ВЕЙНЕР. По переписке, 1973-1975. 1.d4 Kf6 2.Kf3 e6 3.c4 b6 4.g3 Сb7 5.Cg2 Ce7 6.0-0 0-0 7.Кс3 Ке4 8.Фс2 К:c3 9.Ф:c3 f5 10.Се3 Cf6 11.Фd2 d6 12.d5 e5 13.Kg5 C:g5 14.C:g5 Фе8 15.e4 f4 16.gf h6 17.C:h6 gh 18.fe Ф:e5 19.f4 Фе7 20.Лf3 Кd7 21.e5 Лае8 22.Лg3+ Кph8 23.e6 Сс8 24.Се4 Фh4 25.Cg6 Ле7 26.Лf1 Лg7 27.ed C:d7 28.f5 Се8 29.Лf4 Фf6 30.Лfg4 C:g6 31.Ф:h6+ Кpg8 32.Л:g6 Фd4+ 33.Kph1 Фd1+ 34.Лg1 Фf3+ 35.Л6g2 Л8f7 36.f6 Лg3 37.Фh3 ♔ Лfg7 38.Фс8+ Кph7 39.fg Л:g7 40.Фh3+ ♔. Черные сдались.

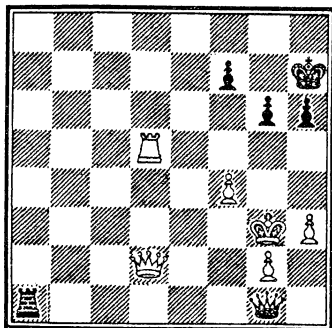
"У белых решающее преимущество во всех вариантах. Например: I. 25...Л:d2 26.Л:d2 Л:d2 27.К:d2, и пешка "а" обеспечивает белым выигрыш, II. 25...К:d1 (25...Kd3 26.Л:d3) 26.Л:d7 К:e3 27.fe Л:d7 28.Ф:d7 Cf8 29.Кe5, III. 25...Cd6 26.Ф:d7 Л:d7 27.Л:b2 (угрожая 28.Кe5) Фf6 28.Лbd2, и черные погибают из-за связки". (Алехин).

25...Л:a7 26.Л:d8+ Cf8 27.C:c5 h6 28.Л:f8+ Кph7 29.Лdd8 Фb1+ 30.Кph2 Лb7 31.Kh4!

"После этого мат в несколько ходов неотвратим. Например: 31...g5 32.Лh8+ Кpg7 33.Лdg8+ Кpf6 34.Л:h6+ Кре5 35.Ле8+ и мат в два хода". (Алехин).

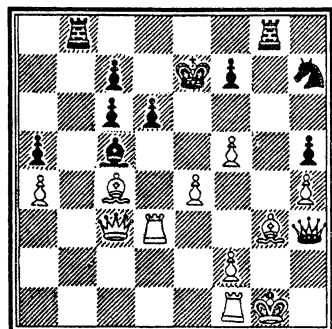
51. БОГАТЫРЕВ - ЗАГОРЯНСКИЙ. СССР, 1947.

1...Ла3+ 2.Лd3. Здесь черные немедленно выигрывали после 2...Фd4! ♠ Однако они упустили эту возможность, и после 2...Ла7? партия закончилась вничью.



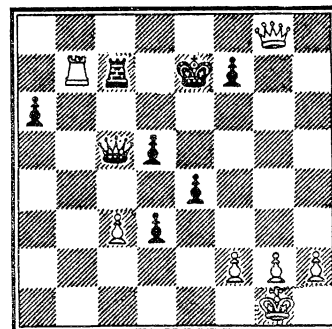
52. ГЕНДЕЛЬ - СУШКЕВИЧ. СССР, 1956.

1...Л:g3+ 2.Л:g3 Лg8 ♠ . Белые сдались.



53. НИЛЬССОН - АУРЕЛ. Швеция, 1964.

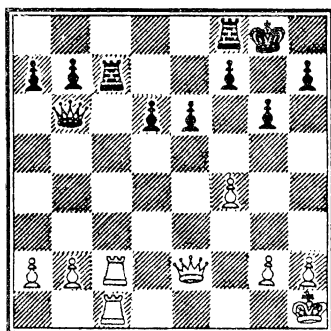
1.Фс8 ♠ . Черные сдались.
 1...d2 2.Л:c7+ Kpf6 3.Лс6+ Кре7 4.Ле6+; 1...Kpd6 2.Фd8+ Кре5 3.Л:c7; 1...Л:b7 2.Ф:c5+ Кре6 3.Фс6+.



54. ХАСИН - ДЮНХАУПТ. По переписке, 1972-1976. 1.d4 Kf6 2.c4 e6 3.Кс3 Сb4 4.e3 c5 5.Ke2 cd 6.ed d5 7.a3 Ce7 8.c5 0-0 9.Cf4 a5 10.Kb5 Ke8 11.Kce3 Kc6 12.Ce2 f6 13.0-0 e5

14. Ce3 Ce6 15. Cf3 e4 16. C:e4 de 17. d5 Cd7 18. dc bc 19. Kd6
 C:d6 20. cd f5 21. Cc5 Лf6 22. f3 e3 23. f4 Фb8 24. Le1 K:d6
 25. Л:e3 Ce8 26. Фd4 Cg6 27. Le7 Ke4 28. K:e4 fe 29. f5 Cf7
 30. Ф:e4 Фb5 31. Cd4 Л:f5 32. g4 Лg5 33. Лf1 Фd5 34. Фf4 Лf8
 35. h4 Лg6 36. h5 Лd6 ♠ 37. Ce5 Фc5+ 38. Фf2 Ф:f2+ 39. Л:f2
 Лd1+ 40. Kph2 h6 41. g5 hg 42. h6 gh 43. Лf6 Лd2+ 44. Kpg3 h5
 45. Лh6 Лd3+ 46. Kph2 Лd2+ 47. Kpg1 Лd1+ 48. Kpf2 Cd5+
 49. Kpe3 Le1+ 50. Kpd2 Л:e5 51. Лg6+Kph8 52. Л:e5 Лf2+
 53. Kpc3 Лf3+ 54. Kpd4 Kph7 55. Ле:g5 h4 56. Лg7+Kph6
 57. Л5g6+ Kph5 58. Лg1 Kph6 59. Л7g6+ Kph7 60. Л6g4 Лh3
 61. Kpc5 Kph6 62. Kpb6 Kph5 63. Лg5+ Kph6 64. Лg6+Kph7
 65. Kp:a5 Лh2 66. Л6g4 Kph6 67. b4. Черные сдались

55. "ПРАВДА" - остров
 УЕДИНЕНИЯ. По радио,
 1978.



1...Ф:b2!! ♠ . Белые сда-
 лись.

56. БЕМ - БАЙАСАС. Вейк-ан-Зее, 1980. 1. d4 Kf6 2. c4 g6
 3. Kc3 Cg7 4. e4 d6 5. g3 0-0 6. Cg2 Kc6 7. Kge2 e5 8. d5 Ke7 9. 0-0
 Kh5 10. Ce3 f5 11. f3 f4 12. Cf2 g5 13. g4 Kf6 14. h3 h5 15. Kc1
 hg 16. hg Kg6 17. Kd3 Лf7 18. c5 Cf8 19. b4 Лh7 20. Лc1 Фd7
 21. Ce1 Фg7 22. Kpf2 Фh8 23. Лg1 Лh2 24. Kpf1 Cd7 25. Cf2 Ce7
 26. a4 Лf8 27. c6 bc 28. dc Ce6 29. Kb5 Cd8 30. K:a7 K:g4 31. fg
 f3 32. Kpe1 fg 33. Kpd2 Kf4 34. Ce3 Лh3 35. Лc3 Лg3 36. Фе1
 Фh3 37. Kf2 Фh2 38. b5 Kh3 39. K:h3 Ф:h3 40. b6 Лf1 41. b7
 Л:e1 42. b8Ф Лg:e3 43. Ф:d8+ Kpf7 44. Ф:c7+ Kpg6 45. Л:e1
 g1Ф 46. Лc:e3 Фf2+ 47. Kpd3 Фhg2 48. Л1e2 Фgf1 49. Kpd2
 Ф1e1+ ♠ 50. Kpc2 Фf:e2+ 51. Л:e2 Ф:e2+ 52. Kpc1 Фе1+
 53. Kpc2 Ф:e4 54. Kpc1 Фc4+ 55. Kpb2 Фb4+ 56. Kpc1 Фа3+

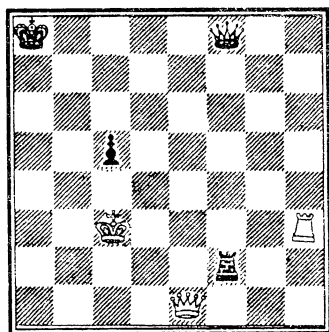
57.Крd2 Фb2+ 58.Крd3 e4+ 59.Кр:e4 Фе2+ 60.Крd4 Фd2+ 61.Кре4 Cd5x.

57. ПИКЕТ - НАЛБАНДЯН. Биль, 1993. 1.d4 d5 2.c4 c6 3.Кс3 Кf6 4.Кf3 e6 5.Cg5 dc 6.e4 b5 7.e5 h6 8.Ch4 g5 9.К:g5 hg 10.С:g5 Kbd7 11.ef Cb7 12.g3 c5 13.d5 Фb6 14.Cg2 0-0-0 15.0-0 b4 16.Ка4 Фb5 17.a3 Kb8 18.ab cb 19.Фg4 С:d5 20.Лfc1 Кс6 21.С:d5 Л:d5 22.Л:c4 Крd7 23.Лd1 Ке5 24.Лс5 ♠ К:g4 25.Лd:d5+ ed 26.Л:b5 К:h2 27.Кpg2 Kg4 28.Л:d5+ Кре6 29.Лd8 Лh2+ 30.Крf3 Крf5 31.Се3 Ch6 32.С:a7 Cg5 33.Лb8 Ке5+ 34.Кре2 Кс6 35.Лb5+ Кре6 36.Кс5+ Крd5 37.Кd3+ Кре4 38.Л:g5 К:a7 39.К:b4. Черные сдались.

58. ВЫЖМАНАВИН - КРАМНИК. Москва, 1994. 1.d4 d5 2.c4 c6 3.e3 Кf6 4.Кс3 e6 5.Кf3 Kbd7 6.Фс2 Cd6 7.Cd2 0-0 8.0-0-0 e5 9.cd cd 10.Kb5 Cb8 11.de К:e5 12.Сс3 Фе7 13.Cd4 Лd8 14.Крb1 Cg4 15.Се2 a6 16.Кс3 b5 17.К:e5 С:e5 18.С:g4 К:g4 19.Фf5 Фе6 20.Фf3 Лас8 21.h3 Кf6 22.С:e5 Ф:e5 23.Лd4 h6 24.Лhd1 Фс7 25.Фf5 Фс5 26.a3 a5 27.К:d5 К:d5 28.Л:d5 ♠ Л:d5 29.Л:d5 Фс1+ 30.Кра2 Фс4+ 31.Кра1 Фf1+ 32.Кра2. Ничья.

Мальтийский "крест" известен в шахматной композиции.

59. РИНК / ШЕРОН,
1926 / 1957.

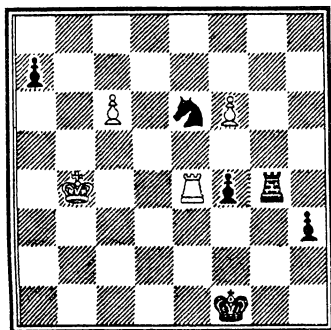


Выигрыш

1.Фе4+! (заманчиво
1.Фh1+!? Кра7 2.Лh7+ Лf7!
3.Фf3!, но спасает 3...Фh8+!)
1...Крb8 (1...Кра7 2.Лh7+
Лf7 3.Фа4+ и 4.Фb3+)
2.Фе5+! (на 2...Кра8 теперь
последует связка 3.Лh8)
2...Кра7! 3.Лh7+! (3.Фс7+?
Краб 4.Фс6+ Кра5! с ничь-
ей) 3...Лf7 4.Фf6!! ♠ Л:h7
5.Ф:f8 Лс7 6. Крс4, и белые
выигрывают.

60. Л.МИТРОФАНОВ,
В.КАЛЯГИН

"Интеллектуальные иг-
ры", 1993.



Ничья

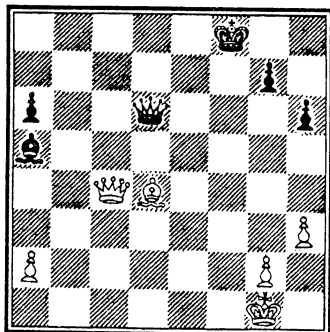
1.с7! К:с7 2.ф7 h2 3.ф8Ф
h1Ф 4.Л:f4+ Фf3! ♔ 5.Кра5!
Лg5+ 6.Кра4! Лg4! 7.Кра5
Лg5+ 8.Кра4= (8...Л:f4 9.Ф:f4
Ф:f4 - пат).

ОСОБЫЕ СЛУЧАИ КОМБИНАЦИИ "КРЕСТ"

Взаимный "крест"

Очень красивая комбинация, в которой ключевой фигурой, как правило, является слон, а объектами связки - оба короля! Таким образом имеют место две абсолютные связки.

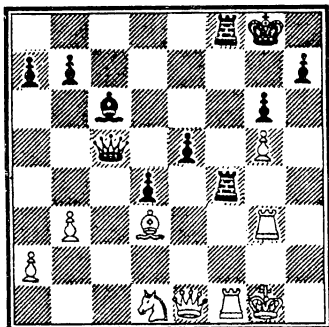
61. БРЮНДТРУП - БУД-
РИХ. Берлин, 1954.



1.Сс5 Сb6 ♘ 2.Фf4+!
Черные сдались.

62. ШООШ - ТЕШНЕР.
Кассель, 1970.

1...Фd5 с угрозой мата.
2.Сс4 Л:f1+ 3.Ф:f1 Л:f1+
4.Кр:f1 Сb5! ♘ Вот каков он, взаимный "крест"! Белые сдались.

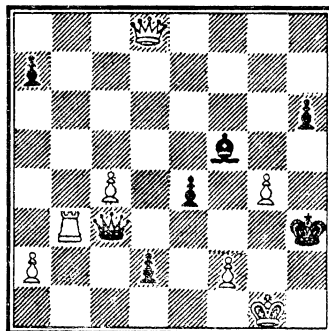


"Крест", как средство защиты

Защищаяся или контратакующая сторона намеренно ставит на ключевое поле активную фигуру, которая служит для перекрытия важных линий атаки соперника или создает встречные угрозы по этим линиям.

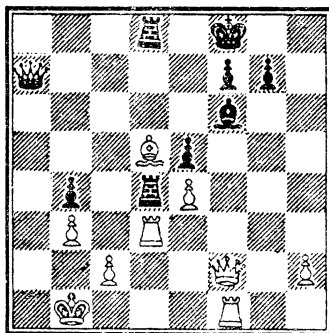
63. ЧАХОЯН - ТУРКЕ-НИШВИЛИ. СССР, 1971.

1...Фd3!! ♘ 2.Ф:d3+ (2.Л:d3 ed) ed 3.Лb1 С:g4. Белые сдались.

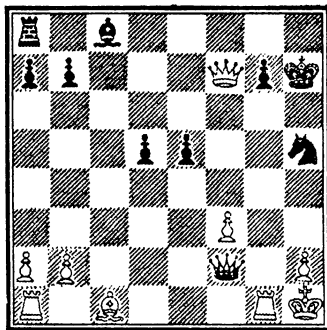


64. ГОЛЬБЕРГ - КОВАЛЕВ. Берлин, 1987.

1...Л8:d5 ♘ 2.ed e4 3.Лd2 (3.Фf5 Лс4 4.Крc1) /4.c3 bc 5.bc Фb6+ 6.Крc1 Фb2+ 7.Крd1 c2+/ ed 5.bc Фa1+ 6.Крd2 Фc3+ 7.Крe3 dc 8.Крf2 Ф:c4) 3...e3 4.Ф:e3 Лf4!! Белые сдались. (Ковалев).



65. ПИРРОТ - ГЕРТНЕК.
ГДР, 1989.

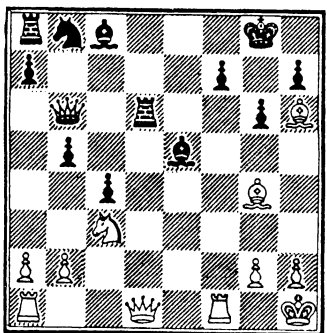


12...Cg4!! ♘. Белые сдались. (2.Л:g4 Фf1+ 3.Лg1 Кс3+ 4.hg Фh3x).

"Крест" на матовом поле

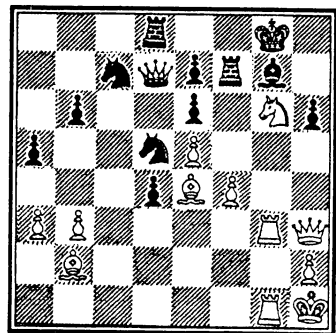
Частный случай комбинации, в которой участвуют не пять, как обычно, а только четыре фигуры. Роль отсутствующей в относительной связке фигуры, как правило, играет матовое поле. Это делает комбинацию особенно опасной.

66. НОРДСТРЕМ - ПЛАТЗАК. Швеция, 1969.



1.Фf3 Лf6 2.Ф:a8 Л:f1+ 3.Л:f1 Сb7 (3...С:g4 4.Фd5 ♘ Фc7 5.К:b5 Фе7 6.Ле1 Кd7 7.Ф:c4) 4.Се6!! ♘ С:g2+ (4...С:a8 5.Л:f7!) 5.Ф:g2 Ф:e6 6.Ле1. Черные сдались.

67. ТУРУКИН - МИТИН.
СССР, 1974.



1.Кf8! Кр:f8 (1...Лd:f8 2.Ф:h6) 2.Ф:h6 ♘ Кре8 (2...Кe8 3.Фh8+) 3.Фh8+ Сf8 (3...С:h8 4.Лg8+ Лf8 5.Сg6x) 4.Ф:f8+ Л:f8 5.Сg6+ Лf7 6.С:f7+ Кр:f7 7.Лg7+. Черные сдались. (7...Кpf8 8.Лg8+ Кpf7 9.Лl1g7x).

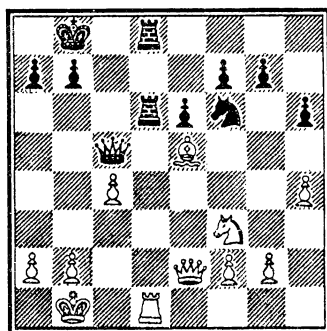
68. ИБРАГИМОВ - ХОРВАТ, Толна, 1995. 1.d4 f5 2.g3 Kf6 3.Cg2 g6 4.Kf3 Cg7 5.0-0 0-0 6.c4 d6 7.Кс3 Кс6 8.d5 Ке5 9.К:е5 de 10.Фb3 Kph8 11.Лd1 а6 12.c5 Лb8 13.Cg5 h6 14.C:f6 Л:f6 15.Фс4 b5 16.Фb4 Cd7 17.a3 g5 18.Лас1 Се8 19.Фа5 Ch5 20.Лd2 е4 21.Ка2 Се8 22.Кb4 Ла8 23.e3 h5 24.Лcd1 Фс8 25.Лс2 Фd8 26.f3 f4 27.ef gf 28.fe fg 29.e5 Лg6 30.d6 C:e5 31.d7 C:d7 32.c6 gh+ 33.Kph1 C:c6 ♘ 34.Л:d8+ Л:d8 35.Kd3 Л:g2. Белые сдались.

ТРАНСФОРМАЦИЯ ДВОЙНОЙ СВЯЗКИ В ТРОЙНУЮ

Родная мать "креста" - двойная связка - не менее красива, чем ее "сын". Хотя она и не является темой настоящей работы, приведем несколько примеров этой комбинации.

69. АЛЕХИН - УРБАН.
Сеанс одновременной игры,
Зноймо, 1933.

1.e4 c6 2.d4 d5 3.Кс3 de
4.К:е4 Cf5 5.Kg3 Cg6 6.h4
h6 7.Kf3 Kd7 8.Cd3 C:d3
9.Ф:d3 Kgf6 10.Cd2 е6
11.0-0-0 Фс7 12.Ке4 К:е4
13.Ф:е4 Kf6 14.Фе2 Cd6
15.Kpb1 0-0-0 16.c4 c5
17.Cc3 Kpb8 18.dc Ф:c5
19.Л:d6 Л:d6 20.Ce5 Лhd8
21.Лd1 ♘.



У черных имеется достаточная защита ключевой фигуры, и партия завершается мирным исходом.

21...Ке8 22.a3 а5
23.C:d6+ Л:d6 24.Л:d6
К:d6 25.Ке5. Ничья.

70. БОГОЛЮБОВ - ШПИЛЬМАН. Магдебург, 1927. 1.e4 c6 2.Кс3 d5 3.Kf3 Kf6 4.e5 Ке4 5.d4 Cf5 6.Kh4 е6 7.К:f5 ef 8.К:е4 fe 9.Фg4 Фd7 10.Фg3 c5 11.dc Кс6 12.c3 C:c5 13.Cf4 0-0 14.Ce2 f5 15.ef Л:f6 16.Ce3 d4 17.cd К:d4 18.C:d4 Ф:d4

19.0-0 Ф:b2 20.Сс4+ Кph8 21.Лae1 Лаf8 22.Ле2 Фd4 23.Сb3 Л:f2 24.Ле:f2 ♘ Л:a2 25.Ф:f2 Фе5 26.g3 h5 27.Лd1 С:f2+ 28.Кр:f2 Фf6+ 29.Кре3 Фf3+ 30.Кpd4 e3 31.Лd3 Фf2 32.Л:e3 Ф:h2 33.Кре4 Фg2+ 34.Кpd3 Кph7 35.Кpd4 Кpg6 36.Сd5 Фd2+ 37.Кре4 b5 38.Лd3 Фе2+ 39.Ле3 Фc2+ 40.Кре5 a5. Белые сдались.

71. НЕЖМЕТДИНОВ - ТАЛЬ. Баку, 1961. 1.e4 c5 2.Кf3 d6 3.d4 cd 4.К:d4 Кf6 5.Кc3 e6 6.Се2 Кbd7 7.0-0 a6 8.f4 Фc7 9.g4 b5 10.a3 Сb7 11.Сf3 Кc5 12.Фе2 e5 13.Кf5 g6 14.fe de 15.Кh6 Ке6 16.Сg2 Сg7 17.Л:f6 С:f6 18.Кd5 Фd8 19.Фf2 Кf4 20.С:f4 ef 21.e5 С:e5 22.Ле1 f6 23.К:f6+ Ф:f6 24.Фd4 ♘ Кpf8 25.Л:e5 Фd8 26.Лf5+ gf 27.Ф:h8+ Кре7 28.Фg7+ Кре6 29.gf+. Черные сдались.

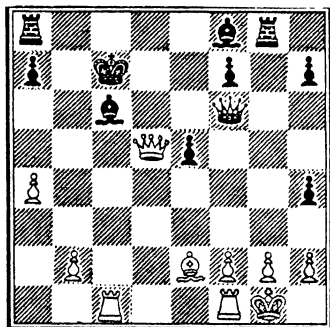
72. АКВИСТ - КУЗЬМИН. Реджио Эмилия, 1976-77. 1.e4 c5 2.Кf3 e5 3.d4 cd 4.К:d4 Кc6 5.Се2 Кf6 6.Кc3 d6 7.0-0 Се7 8.Се3 0-0 9.f4 Фc7 10.Фe1 Cd7 11.Фg3 К:d4 12.С:d4 Сс6 13.Сd3 b6 14.Лae1 Лад8 15.Кph1 Фb7 16.Лf3 Лfe8 17.Фh3 e5 18.fe de 19.С:e5 К:e4 20.К:e4 С:e4 21.Фg4 Сg6 22.Л:f7. Черные сдались ввиду 22...Кр:f7 23.Сс4+ Лd5 24.Фf3+ ♘ Кре6 25.Сg3+.

73. КОНОВАЛЬЦЕВ - КАМЕНЕЦ. Москва, 1979. 1.d4 Кf6 2.c4 c5 3.d5 d6 4.Кc3 g6 5.e4 Сg7 6.Се2 0-0 7.Сg5 h6 8.Се3 e6 9.Фd2 ed 10.ed Кph7 11.h3 Ле8 12.Кf3 Cf5 13.0-0 Ке4 14.К:e4 С:e4 15.Лae1 Кd7 16.Кh2 b5 17.b3 Кb6 18.Кg4 h5 19.Кh2 bc 20.С:c4 К:c4 21.bc Лb8 22.Сg5 Фd7 23.Ле3 Фf5 24.Ла3 Сd4 25.Кf3 Сb2 26.Ле3 Сg7 27.Ла3 Лb4 28.Кh4 Фd7 29.f3 Cf5 30.g4 Лb2 31.Фf4 Се5 32.Фc1 Cd4+ 33.Се3Л:e3 34.Л:e3 hg 35.hg Фе7 36.Кg2 Фg5 ♘ 37.Ле1 Л:a2 38.Крf1 Cd3+ 39.Кpg1 Фh6 40.Фd1 Фh3. Белые сдались.

74. ПАЛАТНИК - КРУПША. Киев, 1984. 1.d4 d5 2.Кf3 Сg4 3.Кe5 Cf5 4.c4 e6 5.Кc3 c6 6.g3 Кd7 7.Сg2 К:e5 8.de d4 9.Фа4 f6 10.e4 Сg6 11.Кd1 fe 12.f3 Кf6 13.Кf2 Кd7 14.Кd3 Кc5 15.Фc2 К:d3+ 16.Ф:d3 Сb4+ 17.Кпе2 Се7 18.h4 h5

19.Cd2 Cf7 20.Лag1 a5 21.Cf1 Фb6 22.Cc1 a4 23.Kpd1 Фc5
 24.Фc2 Лg8 25.Cd3 g5 26.hg С:g5 27.С:g5 Л:g5 28.Кре2
 Кpd7 29.Фd2 Лag8 30.Kpf2 Се8 31.b4 ab 32.ab Фа3 33.b4 c5
 34.b5 Кpd6 35.Лh3 Л5g7 36.Лb1 Лf8 37.Кpg2 Сg6 38.Лhh1
 Л:f3 39.Кр:f3 С:e4+ ♚ 40.Кр:e4 Л:g3 41.Ла1. Белые сдались.

75. ГАПРИНДАШВИЛИ -
 - ЛУКАШ. Албена, 1985.



1.d4 Kf6 2.c4 e6 3.Kf3 d5
 4.Cg5 dc 5.Kc3 c6 6.e4 b5
 7.e5 h6 8.Ch4 g5 9.ef gh
 10.Ke5 Ф:f6 11.a4 Cb7
 12.Ce2 c5 13.K:b5 cd
 14.Kc7+ Кpd8 15.Ф:d4+
 Кр:c7 16.Ф:c4+ Кс6
 17.K:c6 С:c6 18.Лс1 e5
 19.0-0 Лg8 20.Фd5 ♚.

20...Лd8 21.Л:c6+ Ф:c6
 22.Ф:f7+ Лd7 23.Ф:g8 Лg7
 24.Фc4 Л:g2+. Ничья.

76. ЛАНКА - ПЕЕВ. Пловдив, 1985. 1.e4 c5 2.Kf3 e6 3.d4
 cd 4.K:d4 a6 5.Kc3 d6 6.Ce2 Kf6 7.Ce3 Ce7 8.f4 Фc7 9.Cf3
 0-0 10.Фe2 Кс6 11.0-0-0 Cd7 12.g4 K:d4 13.С:d4 Сс6 14.g5
 Kd7 15.Фg2 e5 16.Ce3 ef 17.С:f4 Ke5 18.h4 b5 19.h5 Лас8
 20.С:e5 de 21.Крb1 Лcd8 22.g6 Cf6 23.gf+ Ф:f7 24.Kd5 Kph8
 25.Лd3 Ce7 26.Лhd1 b4 27.Cg4 С:d5 28.ed Cd6 29.Лf3 Фe7
 30.Cf5 Лf6 31.Cd3 a5 32.Фg4 Лdf8 33.Л:f6 Ф:f6 34.Фe4 Фh6
 35.Лg1 Лf4 36.Фg2 Фf6 37.Фh3 e4 38.Фc8+ Cf8 39.Ce2 Лf2
 40.Фc4 a4 41.Лf1 e3 42.Фа6 Фf4 43.Лd1 a3 44.d6 Фf6 45.c3
 bc 46.ba c2+ 47.Кр:c2 Фf3 ♚ 48.d7 Л:e2+ 49.Крc1 С:a3+
 50.Крb1 Лb2+ 51.Крc1 Лd2+. Белые сдались.

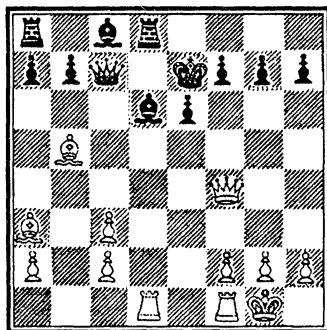
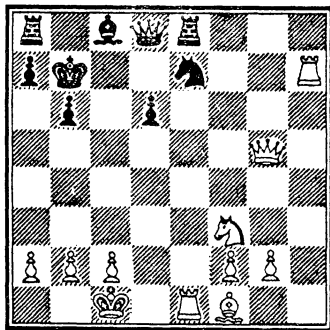
Тройная связка возникает, когда на дополнительную защиту ключевой фигуры двойной связки (не обязательно "креста") атакующая сторона отвечает еще одной связкой. В тройной связке ключевой может быть любая фигура, в том числе конь и пешка.

77. АЛЕХИН - клуб
 МОНМАРТРА. Сеанс одно-
 временной игры вслепую,
 Париж, 1925. 1.e4 e6 2.d4
 d5 3.Kf3 g6 4.Kc3 Ke7
 5.Cg5 Kd7 6.Фd2 Cg7
 7.Ch6 0-0 8.h4 b6 9.h5 Kf6
 10.hg fg 11.C:g7 Kр:g7
 12.Фh6+ Kрf7 13.e5 Kf5
 14.Фh2 Kd5 15.Ф:h7+
 Kре8 16.Ф:g6+ Kрд7
 17.Лh7+ Kde7 18.d5 ed
 19.K:d5 Kрc6 20.K:e7+

78. АЛЕХИН - КОЛАРЖИК.
 Сеанс одновременной игры,
 Грац, 1936.

1.e4 c5 2.d4 cd 3.Kf3 Kf6
 4.e5 Kd5 5.Ф:d4 e6 6.Kc3
 Kc6 7.Фe4 K:c3 8.bc d5
 9.ed C:d6 10.Cd3 Фc7
 11.0-0 Ke5 12.K:e5 C:e5
 13.Cb5+ Kре7 14.Са3+ Cd6
 15.Фf4 ♣Лd8 16.Лад1 ♣

K:e7 21.Фg5 Ле8 22.0-0-0
 Kрb7 23.ed cd 24.Ле1 ♣ .
 Черные сдались.

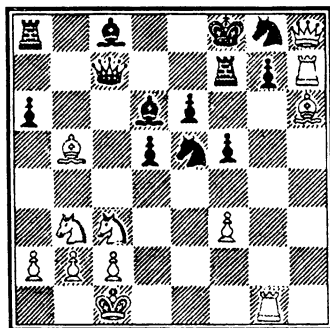


16...f6 17.Фg3 g6 18.Фh4 h5
 19.Фg3 e5 20.Ф:g6 Се6
 21.Л:d6 Л:d6 22.Лd1 Лd8
 23.Л:d6. Черные сдались.

В этой партии обращают на себя внимание, во-первых, чрезвычайная устойчивость тройной связки (она сохранялась на протяжении четырех ходов), во-вторых, - удивительная трансформация связок. "Крест" Алехина преобразовался в тройную связку, которая затем превратилась в "крест" Шумова.

По аналогичному сценарию проходила и следующая партия. Только превращений в ней оказалось еще больше.

79. Таль - КОБЛЕНЦ,
Рига, 1957.

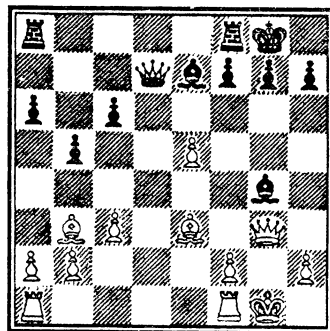


1.e4 c5 2.Kf3 Kc6 3.d4
cd 4.K:d4 Kf6 5.Kc3 d6
6.Cg5 e6 7.Фd2 Ce7 8.0-0-0
0-0 9.Kb3 Фb6 10.f3 a6
11.g4 Лd8 12.Ce3 Фc7
13.g5 Kd7 14.h4 b5 15.g6
hg 16.h5 gh 17.Л:h5 Kf6
18.Лh1 d5 19.e5 К:e5
20.Cf4 Cd6 21.Фh2 Kpf8
22.Фh8+ Kg8 23.Лh7 f5
24.Ch6 ♖ Лd7 25.C:b5 Лf7
26.Лg1 ♜

26...Ла7 27.Kd4 Kg4
28.fg Ce5 29.Kc6 C:c3
30.Ce3 d4 31.Лgh1 Лd7
32.Cg5 ab 33.Лh6 d3 34.bc
d2+ 35.Kpd1 Ф:c6 36.Лf6+
Лf7 ♞ 37.Ф:g7+. Черные
сдались.

80. МЕТЦ - ВЕЙСЕНБУРГЕР. ФРГ, 1971. 1.e4 e5 2.Kf3
Kc6 3.Cb5 a6 4.Ca4 Kf6 5.0-0 К:e4 6.d4 b5 7.Cb3 d5 8.de
Ce6 9.Фe2 Ce7 10.Лd1 0-0 11.c4 bc 12.C:c4 Фd7 13.Kc3 К:c3
14.bc f6 ♜ 15.ef C:f6 16.Cg5 C:c3 17.Лaс1 Cf6 18.C:f6 Л:f6
19.Kg5 Ke7 20.Фe4 ♜ Лg6 21.К:e6 Л:e6 22.Л:d5 К:d5
23.C:d5 Ле8 24.Ле1 ♜ Kpf8 25.C:e6. Черные сдались.

81. ДАЛ - ШУЛЬЦ.
ФРГ, 1956.

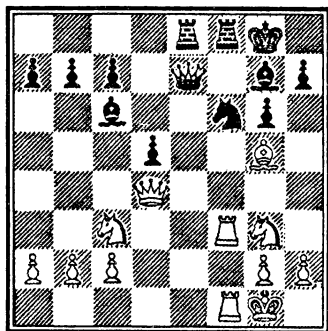


1.e6 C:e6 2.Cd4 f6
3.Фg4 ♜. Черные сдались,
не дожидаясь третьей связки
3...Kpf7 4.Лaе1 ♜.

Хотелось бы предостеречь читателей от различных случаев "псевдосвязок". Посмотрим партию, в которой юный Харузек играл вслепую.

82. ТРУСКОВСКИЙ - ХАРУЗЕК. Мишкольц, 1890.

1.d4 f5 2.e4 fe 3.Фh5+ g6
4.Фe5 Kf6 5.Кc3 Кс6 6.Фf4
d5 7.Cb5 Cd7 8.C:c6 C:c6
9.Kge2 Cg7 10.Kg3 e6 11.0-0
0-0 12.Фh4 Фe7 13.Cg5
Лае8 14.f3 ef 15.Л:f3 e5
16.Лаf1 ed 17.Ф:d4



Тройная псевдосвязка!

Очевидно, что из трех связок реальная только одна - по диагонали d8-h4. Объекты двух других - надежно защищенные фигуры. И что еще немаловажно - отсутствует абсолютная связка. Тем не менее, на ключевую фигуру направлено 4 удара, и ситуация выглядит опасной для черных. Харузек убирает ... ключевую фигуру!

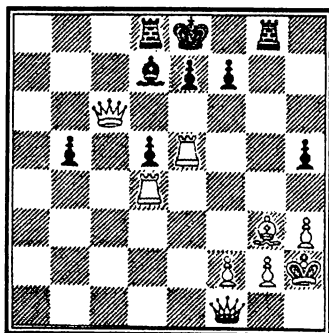
17...Kd7!! 18.Фh4 Фc5+ 19. Kph1 Л:f3 20.Л:f3 Ле1+ 21. Kf1 d4 22.Ф:e1 C:f3 23.gf dc 24.Фe8+ Kpf8 25.Ce7 Фf5 26.Kpg2 cb 27.C:f8 C:f8 28. Фe1 Ф:c2+ 29.Kd2 b1Ф 30. Ф:b1 Ф:d2+. Белые сдались.

ОСВОБОЖДЕНИЕ ОТ "КРЕСТА"

Здесь мы покажем неортодоксальные (комбинационные) приемы освобождения от этой ужасной связки.

83. ОЛЬСЕН - ЯКОБСЕН. Аархуз, 1953.

В такой позиции белые ходом 1.Ле:d5 ♘ осуществили "крест" Шумова.



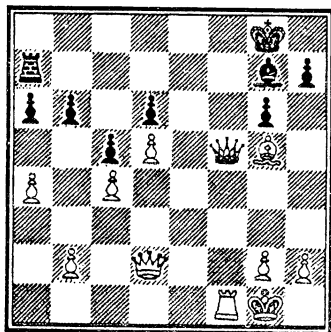
1...С:с6 стало невозможным из-за мата 2.Л:d8x. Кажется, черным самое время сдаться, но тут-то и проявилось коварство относительно подвижной ключевой фигуры. Последовала сверхнеожиданная жертва ферзя 1...Ф:g2+!! 2.Кр:g2 и

ход 2...С:с6 стал возможным. "Креста" как не бывало! Более того, теперь уже черные сковали соперника. Злополучная ладья оказалась под двойной связкой. Удивительная метаморфоза! Белые сдались.

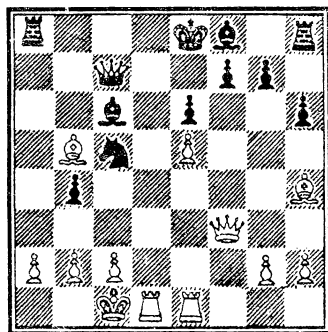
Непрочным оказался Андреевский "крест" в следующем примере. Уничтожив одну из связывающих фигур, белые разрушили построение соперника.

84. ТАРАН - КУЙПЕРС.
Малага, 1965.

1...Cd4+ 2.Ce3 Фg5 ☒
3.Ф:d4! Черные сдались.



85. ГРИНФЕЛЬД - ПОЛУГАЕВСКИЙ. Рига, 1979.
1.e4 c5 2.Kf3 d6 3.d4 cd
4.К:d4 Kf6 5.Кс3 а6 6.Cg5
e6 7.f4 b5 8.e5 de 9.fe Фс7
10.Фe2 Kfd7 11.0-0-0 Кс6
12.К:c6 Ф:c6 13.Фd3 h6
14.Ch4 Cb7 15.Ce2 Фс7
16.Лhe1 Кс5 17.Фh3 b4
18.Kb5 ab 19.С:b5+ Сс6
20.Фf3 ☒.



Казалось бы, дела черных плохи. На 20...Лс8 следует 21.Ф:c6+ Ф:c6 22.С:c6+

Л:с6 23.Лd8х. Полугаевский находит остроумную реплику.

20...Кb3+!

Теперь нельзя 21.Ф:b3? С:b5 или 21.cb? С:b5+. Правильно было 21.ab! Дальнейший анализ Полугаевского достаточно сложен. Приведем только основной вариант: 21...Ла1+ 22.Кpd2 Фd7+ 23.Кре3 Сс5+ 24.Кpf4 g5+ 25.Кpg3 Л:d1 26.С:c6 Л:e1 27.С:d7+ Кpf8 28.Фf6 Ле3+ 29.Кpg4 Ле4+ 30.Кph3 Л:h4+ 31.Кpg3 Лh7 32.Фd8+ Кpg7 33.Фf6+ Кpg8 34.Фd8+ с вечным шахом. Таким образом, осложнения в партии должны были привести к ничьей. Белые не взяли коня. Это решение оказалось ошибкой.

86. КАРПОВ - КАСПАРОВ.

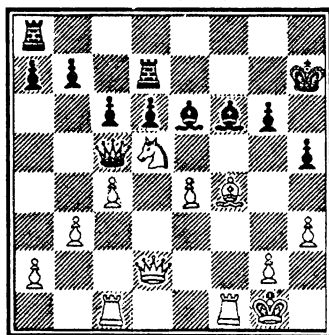
7-я партия матча на первенство мира, Нью-Йорк, 1990.
1.d4 Kf6 2.c4 g6 3.Kc3 Cg7
4.e4 d6 5.Kf3 0-0 6.Ce2 e5
7.Ce3 Ka6 8.0-0 Kg4 9.Cg5
f6 10.Cc1 Kph8 11.h3 Kh6
12.de fe 13.Ce3 Kf7 14.Фd2
Kc5 15.Kg5 K:g5 16.С:g5
Cf6 17.Ce3 Ke6 18.Cg4 h5
19.С:e6 С:e6 20.Kd5 Ch4
21.Лac1 Kph7 22..Лс3 Лf7

21.Крb1?

После этого черные осуществляют дополнительную защиту ключевой фигуры и остаются с лишним конем.

21...Ka5 22.Лd4 Лс8 23.Лed1 g5 24.С:c6+ Ф:c6 25.Фd3 Ce7 26.Ce1 0-0 27.С:b4 С:b4 28.Л:b4 Kc4 29.b3 K:e5 30.Фe2 Фc3 31.Ле4 Kc6 32.Лd3 Фа5 33.Лh3 Kb4 34.c4 Лfd8 35.a4 Фf5 36.Лf3 Фg6 37.Крb2 Фg7+ 38.Крb1 Лс6 39.c5 Kd5 40.Лс4 Kf4 41.Фb2 Лd1+ 42.Кра2 Фf8 43.Лfc3 Фd8 44.Лс2 Kd3 45.Фc3 Фd5 46.Кра3 Ke5 47.Лb4 Лd3 48.Лb8+ Кpg7 49.Фb4 Лd1 50.Кра2 Ла6 51.Лb6 Лd4 52.Ф:d4 Ф:d4 53.Л:a6 Фd3. Белые сдались.

23.b3 c6 24.Kb4 Лd7
25.Лcc1 Cf6 26.f4 ef 27.С:f4
Фа5 28.Kd5 Фc5+.



50.g6 c2 51.Ла4+ Лс4
52.Ла1 c1Ф 53.Л:с1 Л:с1

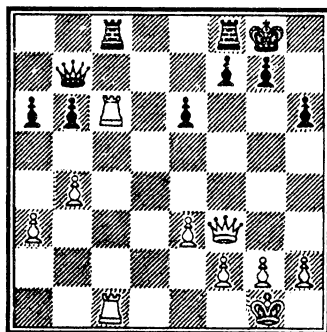
54.g7 Кpf3 55.Кph4 Кf7.
Белые сдались.

88. АДАМС - ДРЕЕВ. Лондон, 1995. 1.e4 e6 2.d4 d5 3.Kd2 c5 4.ed Ф:d5 5.Kgf3 cd 6.Ce4 Фd8 7.0-0 a6 8.Kb3 Фc7 9.Cd3 Кс6 10.Kb:d4 К:d4 11.К:d4 Cd6 12.h3 Ke7 13.Лe1 0-0 14.Фh5 Kg6 15.Kf3 b5 16.Ce3 Ce7 17.a4 b4 18.a5 Cb7 19.Kg5 C:g5 20.Ф:g5 Фс6 21.Cb6 f5 22.f3 Лаe8 23.Лad1 Лf6 24.b3 Кf8 25.Фf4 Лg6 26.Кph2 Kd7 27.Cc4 К:b6 28.ab Ф:b6 29.Лe2 Фс5 30.Фd6 Фс8 31.Лde1 Кpf7 32.Лe5 Лf6 33.Лс5 Фb8 34.C:e6+ Кpg6 ♠ 35.C:f5+! Кph6 36.Ф:b8 Л:b8 37.Cd3 g6 38.Лe7 Cс6 39.g4. Черные сдались.

89. КАПАБЛАНКА - АЛЕХИН. 13-я партия матча на первенство мира, Буэнос-Айрес, 1927.

1.d4 d5 2.c4 e6 3.Кс3 Кf6 4.Cg5 Kbd7 5.e3 Ce7 6.Kf3 0-0 7.Лс1 a6 8.a3 h6 9.Ch4 dc 10.C:c4 c5 11.dc К:c5 12.Ce2 b6 13.0-0 Cb7 14.Kd4 Kd5 15.C:e7 К:e7 16.b4 Ke4 17.К:e4 C:e4 18.Cf3 C:f3 19.Ф:f3 Фd7 20.Кс6 Лас8 21.К:e7+ Ф:e7 22.Лс6 Фb7 23.Лfc1 ♚ (Диаграмма).

"Крест", построенный Капабланкой, совершенно безобиден.



Угроза 24.Л:с8 отражается путем 24...Л:с8 и нельзя 25.Ф:b7 Л:с1х. Однако после следующего хода белых она уже становится реальной. Алехин устраняет ее простым разменом.

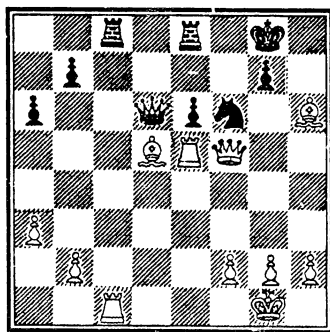
23...Лfd8 24.h3 Л:c6 25.Ф:c6 Ф:c6 26.Л:c6 Лd1+ 27.Кph2 Лd3. Ничья.

90. КАЙДАНОВ - ОРЛОВ.
США, 1995.

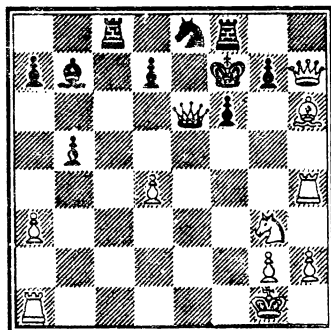
1.e4 c6 2.d4 d5 3.ed cd
4.c4 Kf6 5.Kc3 e6 6.Kf3
Cb4 7.cd K:d5 8.Фс2 Kd7
9.a3 Ca5 10.Cd3 K7f6 11.0-
0 Cd7 12.K:d5 K:d5
13.Ke5 Лс8 14.Фе2 0-0
15.Фh5 f5 16.Фе2 а6
17.Cd2 Cb6 18.Kf3 h6
19.Лfe1 Ле8 20.Cc4 Фс7
21.Лac1 Фd6 22.Фd3 Cc6
23.Ke5 Kf6 24.Ф:f5. Двой-
ная связка на пешку е6.
24...C:d4 25.C:h6 C:e5
26.Л:e5. Возникает и третья
связка. 26...Cd5 27. C:d5 ♘.
Андреевский "крест", ос-
ложненный связкой по вер-
тикали.

В заключение интересная партия - пример освобождения от двойной связки.

91. ГЕЛЛЕР - ЭЙВЕ. Ней-
гаузен - Цюрих, 1953. 1.d4
Kf6 2.c4 e6 3.Kc3 Cb4 4.e3
c5 5.a3 C:c3+ 6.bc b6
7.Cd3 Cb7 8.f3 Kc6 9.Ke2
0-0 10.0-0 Ka5 11.e4 Ke8
12.Kg3 cd 13.cd Лс8 14.f4
K:c4 15.f5 f6 16.Лf4 b5
17.Лh4 Фb6 18.e5 K:e5
19.fe K:d3 20.Ф:d3 Ф:e6
21.Ф:h7+ Kpf7 22.Ch6 ♘



27...Ф:d5!! Одним ударом
черные разрубают "гордиев
узел". 28.Л:d5 ef 29.Л:c8
Л:c8 30.Л:f5 gh 31.h3 Kpf7
32.Лf3 Лс4 33.g4 Kpg6
34.Лb3 b5 35.Лd3 Лc1+
36.Kpg2 Лс2 37.Лd6 а5
38.b3 Лb2 39.Ла6 Л:b3
40.Л:a5 Ke4 41.h4 Лb2
42.Kpf3 K:f2 43.h5+ Kpg5
44.a4 K:g4 45.ab Ke5+. Бе-
лые сдались.



22...Лh8!!

Жертвует ладью, Эйве не только разрушает связку, но и организует решающую контратаку.

23.Ф:h8 Лс2.

"Грозит мат в несколько ходов: 24...Л:g2+, 25...Фс4+ и т.д. Надо было играть 24.d5. В случае 24...Фb6+ 25.Kph1 Фf2 26.Лg1 С:d5 они спасались ходом 27.Ле4!, а если сразу 24...С:d5, то не 25.Лd4, а

только 25.Лd1!, и после 25...Л:g2+ 26.Kpf1 gh не годится ни 27.Л:h6, ни 27.Л:d5, а нужно снова сделать единственный ход 27.Ф:h6. И все равно у черных остается слон и две пешки за ладью, что при открытом положении вражеского короля дает им хорошие шансы на победу". (Бронштейн).

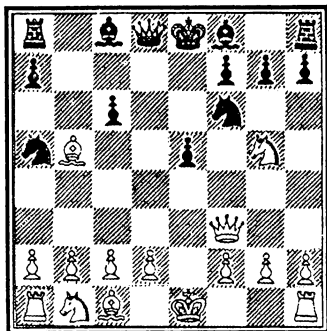
24.Лс1 Л:g2+ 25.Kpf1 Фf3. Белые сдались.

"КРЕСТ" В ДЕБЮТЕ

Хотя комбинация "крест" - явление специфично миттельшпильное, встречается она и в дебютных построениях, правда, редко.

В первую очередь, это - довольно старый, известный еще в прошлом веке вариант **Защиты двух коней (С58)**.

1. e4 e5 2.Kf3 Kc6 3.Cc4 Kf6 4.Kg5 d5 5.ed Ka5 6.Cb5+ c6 7.dc bc 8.Фf3 ♔.



На диаграмме Андреевский "крест". Понятно, что белые провоцируют соперника на жертву качества. Практиковались как жертва, так и отказ от нее. В любом случае получается игра с взаимными шансами. В пользу этого построения говорит то, что его постоянно и с неизменным успехом применял гроссмейстер Е. Боголюбов. Однако посмотрим примеры.

92. АЛЕХИН - ЛЮБИМОВ. По переписке, 1906-1907. 8...Фс7 9.Cd3 h6 10.Ke4 Kd5! 11.Kg3 g6 12.Kc3 Ce7 13.K:d5 cd 14.Cb5+ Kpf8 15.0-0 Cb7 16.Фe2 h5! 17.Ле1 f6 18.d4 e4 19.Cd2 a6 20.Са4 Kc4 21.Cb3 K:d2 22.Ф:d2 a5 23.a3 Cd6 24.Kf1 Kpg7 25.h4 Cf4 26.Ke3 g5 27.hg fg? 28.C:d5! C:d5 29.K:d5 C:d2 30.K:c7 Лас8 31.Ле2 Сс3 32.Ke6+ Kpf6 33.bc Кр:e6 34.Л:e4+ Kpd5 35.Ле3! Лhe8 36.Лae1 Л:e3 37.Л:e3 Крс4 38.Ле5. Черные сдались. (Знаки Алехина).

93. БОГОЛЮБОВ - ГРАММАТИКОФФ. Берлин, 1940. 8...Фс7 9.Са4 Cd6 10.Kc3 0-0 11.0-0 h6 12.Kge4 K:e4 13.K:e4 Ce7 14.d3 f5 15.Kg3 Ce6 16.Cd2 Cd7 17.b4 Kb7 18.c4 e4 19.de fe 20.Ф:e4 Лae8 21.Фd3 a5 22.Сс2. Черные сдались.

94. БОГОЛЮБОВ - ЭЙВЕ. Карловы Вары, 1941. 8...cb 9.Ф:a8 Сс5 10.0-0 0-0 11.b4 C:b4 12.Kc3 Kh5 13.Kf3 Kf4 14.Лb1 C:c3 15.dc K:g2 16.Л:b5 Kc4 17.Лс5 Kd6 18.Лd1 e4 19.Cg5 Фd7 20.Фd5 Ke3 21.Ke5 Фh3 22.C:e3 Cg4 23.Ф:d6. Черные сдались.

95. ДУРАО - ПРИНС. Малага, 1954. 8...cb 9.Ф:a8 Фd7 10.b4 Kc6 11.a4 K:b4 12.0-0 K:c2 13.Cb2 b4 14.Лс1 b3 15.Фb8 Фb7 16.Ф:e5+ Ce7 17.Ка3 0-0 18.K:c2 bc 19.Л:c2 Cd8 20.Ke4 Фа8 21.Ла3 Cb7 22.K:f6+ C:f6 23.Ф:f6. Черные сдались.

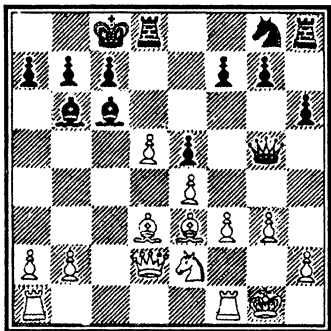
96. ГРЕБЕНЩИКОВ - ЧАРУШИН. По переписке, 1954-1956. 8...cb 9.Ф:a8 Фd7 10.Фf3 Cb7 11.Фс3 Kc6 12.0-0 Kd4 13.Ле1 Ce7 14.Л:e5 0-0 15.Фd3 Фс6 16.Kf3 K:f3+ 17.gf Cd6 18.Ле1 Kg4 19.Фe4 K:h2 20.Ф:c6 C:c6 21.Ле3 K:f3+ 22.Kpf1 Cf4 23.Ле7 b4 24.a3 Cg5 25.Лс7 Cb5+ 26.Kpg2 Ke1+ 27.Kpg1 Cf4 28.Лс5 Kf3+ 29.Kph1 Ле8 30.Л:b5 Kh4 31.Лg5 C:g5 32.Kph2 Ле1 33.Kc3 Cf4+. Белые сдались.

97. ЭСТИМО - БАЛИНАС. Манила, 1968. 8...cb 9.Ф:a8 h6 10.Ke4 Kd5 11.Фb8 Kc6 12.Ф:b5 Kdb4 13.Ка3 Са6 14.Фа4

Фd4 15.Кс3 Сс5 16.d3 Ф:f2+ 17.Кpd1 0-0 18.Лe1 Ф:g2
 19.Cd2 Cf2 20.Ke2 С:e1 21.С:e1 Сс8 22.С:b4 Сg4 23.Кpd2
 Ф:e2+ 24.Крс3 Лс8 25.Кс4 Кd4 26.Се7 Се6. Белые сдались.

Еще один случай комбинации "крест" имел место в **Защите Чигорина (D07)**. Это произошло в партии

98. ЧАРУШИН - ЭРИК-
 СОН По переписке, 1982-
 1983. 1.d4 d5 2.Кf3 Кс6 3.c4
 Сg4 4.cd С:f3 5.dc С:c6
 6.Кс3 е6 7.e4 Сb4 8.f3 Фh4+
 9.g3 Фf6 10.Се3 0-0-0
 11.Cd3 Ca5 12.0-0 Сb6
 13.Ke2 e5 14.Фd2 h6 15.d5
 Фg5 ♘.



Снова **Андреевский**
 "крест". К сожалению, мой

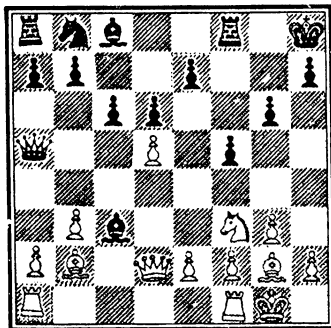
соперник из Швеции одно-
 временно с 15-м ходом со-
 общил о прекращении игры.
 Могу только вспомнить, что
 я был доволен своей пози-
 цией. Как в случае перехода
 в окончание 16.Крf2 Ф:e3+
 17.Ф:e3 С:e3+ 18.Кр:e3, так
 и в осложнениях, возни-
 кающих после 16 f4!?, по-
 ложение белых явно лучше.
 Например: 16...С:e3+
 17.Ф:e3 ef 18.К:f4 Се8
 19.Ф:a7 или 16...ef 17.С:b6
 ab (17...fg 18.Се3) 18.dc fg
 19.cb+ Кр:b7 20.Фс3 gh+
 21.Крh1 Кf6 22.Лac1 c5
 23.e5!

К дебютным курьезам, пожалуй, следует отнести еще один
 Андреевский "крест", на этот раз - в Голландской защите
 (A88).

99. РОБАЧ - ЯНСА. Сочи, 1974.

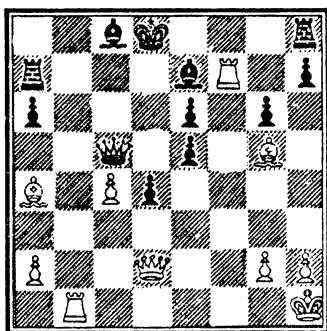
1.c4 f5 2.Kf3 Kf6 3.g3 g6
4.b3 Cg7 5.Cb2 0-0 6.Cg2
d6 7.d4 c6 8.0-0 Kph8 9.d5
Фa5 10.Кc3 К:d5 11.cd C:c3
12.Фd2 ♠ (Диаграмма).

12...Ф:d5 13.Ф:c3+ e5
14.К:e5. Черные сдались.



"Крест" Шумова имеет место в Сицилианской защите в сложном и разветвленном варианте Найдорфа (В97).

1.e4 c5 2.Kf3 d6 3.d4 cd
4.К:d4 Kf6 5.Кc3 a6 6.Cg5
e6 7.f4 Фb6 8.Фd2 Ф:b2
9.Лb1 Фa3 10.f5 Кc6 11.fe fe
12.К:c6 bc 13.e5 Kd5
14.К:d5 bc 15.Ce2 de 16.0-0
Ла7 17.c4 Фc5+ 18.Kph1
d4.19.Ch5+ g6 20.Cd1 Ce7
21.Са4+ Kpd8 22.Лf7 ♠.



Партий этой системой сыграно немало. Приведем только некоторые из них.

100. ТИММАН - СУНИЕ. Вейк-ан-Зее, 1980. 22...h6
23.С:h6 e4 24.h3 e5 25.Cg5...e3 26.С:e3 Лh5 27.Лg7 Лb7
28.Ле1 Фb4 29.Фd1 Фd6 30.Cd2 Kpc7 31.Cc2 d3 32.Са5+
Kpb8 33.Ф:d3 Ф:d3 34.С:d3 Cb4 35.С:b4 Л:g7 36.Cd6+
Кра8 37.c5 Cb7 38.Kph2 Лg8 39.g4 Лh7 40.Л:e5 Лf7 41.Cc4
Лf2+ 42.Kpg3 Лf3+ 43.Kph4 g5+ 44.Л:g5 Л:h3+ 45.Кр:h3
Л:g5 46.Kph4 Лg7 47.Ce6 Ce4 48.Kpg3 Лg6 49.Cc8 Кра7
50.Kpf4 Cd5 51.a3 Лg8 52.Cd7 Kpb7 53.Kpe5 Cf3 54.Kpf4
Cd5 55.g5 Лg7 56.Cf5 Kpc6 57.g6 Лb7 58.Kpe5 Лb2 59.Cd3
Лb3 60.С:a6 Ле3+ 61.Kpf6 Л:a3 62.Cc8 Ла1 63.Cf5 Лf1 64.g7

Л:f5+ 65.Кр:f5 Сg8 66.Кре5 Са2 67.Крд4 Сg8 68.Крс3 Крб5
69.Сf8 Са2. Ничья

101. СЕРДЯН - НАДЬ. По переписке, 1981. 22...e4 23.Л:e7
Л:e7 24.Сf6 e5 25.С:h8 e3 26.Фe2 Лf7 27.Лf1 Сg4 28.Фe1
Л:f1+ 29.Ф:f1 e2 30.Фe1 Крс8 31.h3 d3. Белые сдались.

102. ЛОРИНЦ - САХАРОВ. По переписке, 1981. 22.e4
23.Лb8 Лc7 24.С:e7+ Л:e7 25.Фf4 Л:f7 26.Ф:f7 Фd6 27.Фb7
Фс7 28.Л:c8+ Ф:c8 29.Фg7 Ле8 30.c5 d3 31.Фf7 Лh8 32.Фf6+
Крс7 33.Фe5+ Крб7 34.Фb2+ Кра8 35.Фb6. Черные сдались

103. Ш.СИЛАДЬИ - Ф.МЮЛЛЕР. По переписке, 1982.
22...h6 23.С:h6 e4 24.h3 Лb7 25.Л:b7 С:b7 26.Фb2 Крс8
27.Сg7 Л:h3+ 28.gh e3+ 29.Крг1 Фg5+ 30.Крf1 d3 31.Сd7+
Крб8 32.Фe5+ Кра7 33.Ф:g5 e2+ 34.Кре1 С:g5 35.Сd4+.
Черные сдались.

104. ВЕЛИМИРОВИЧ - ЦВИТАН. Югославия, 1982. 22...h6
23.С:h6 e4 24.Се3 e5 25.Сg5 ♘ e3 26.С:e3 Лb7 27.Ле1 Се6
28.Лг7 Крс8 29.Сf2 Фb4 30.Ф:b4 С:b4 31.Л:b7 С:e1 32.Лb6
Лf8 33.Лс6+ Крд8 34.Л:e6 Л:f2 35.g3 Л:a2 36.Сb3 Лb2
37.Л:e5 Л:b3 38.Л:e1 d3 39.Крг2 Лb2+ 40.Крh3 d2 41.Лd1
a5. Белые сдались.

105. ПРИНС - СТРАНД. По переписке, 1984. 22...h6
23.С:h6 e4 24.h3 Лb7 25.Л:b7 С:b7 26.Фb2 Крс8 27.Сf4 e3
28.Сd7+. Ничья. (28...Кр:d7 29.Ф:b7+ Кре8 30.Л:e7+ Ф:e7
31.Фс8+ Фd8 32.Ф:e6+ Фе7=).

ПОСЛЕДНИЕ НАХОДКИ

Работа была набрана и сверстана, когда в ходе анализа мно-
гих турнирных партий удалось найти еще несколько примеров
по исследуемой теме.

106. ЛЮБОЕВИЧ - КАРПОВ. Амстердам, 1988. 1.e4 c6
2.d3 e5 3.Kd2 Kf6 4.Kgf3 d6 5.g3 g6 6.Cg2 Cg7 7.0-0 0-0 8.a4

Kbd7 9.a5 Ле8 10.b4 Лб8 11.Cb2 b5 12.ab ab 13.Ла7 Сb7
14.c4 Фc7 15.Фб3 Ла8 16.Л:a8 С:a8 17.Ла1 d5 18.cd cd
19.Kg5 Фd6 20.ed С:d5 21.Кc4 Фc6 22.Кe3 ☒ С:b3 23.С:c6
h6 24.Ла3 hg 25.Л:b3 Cf8 26.Kpg2 Ле6 27.Cb5 Kpg7 28.h3
Ce7 29.Сc3 Cd6 30.Ла3 Сb8 31.Ла8 Ле7 32.Cd2 e4 33.d4 Сc7
34.Лc8 Kf8 35.Сc3 K8h7 36.Сc6 Kf8 37.b5. Черные сдались.

107. А.СОКОЛОВ - ЭЛЬВЕСТ. Сочи, 1982. 1.e4 e5 2.Kf3
Kc6 3.Cb5 a6 4.Са4 Kf6 5.0-0 Ce7 6.Ле1 b5 7.Cb3 0-0 8.c3
d6 9.h3 Сb7 10.d4 Ле8 11.Kg5 Лf8 12.a4 h6 13.Kf3 Ле8
14.Kbd2 Cf8 15.Сc2 ed 16.cd Kb4 17.Cb1 Фd7 18.Kh2 Лад8
19.Ла3 ба 20.Л:a4 c5 21.b3 Сc6 22.Ла1 cd 23.Cb2 Фb7
24.Kg4 К:g4 25.Ф:g4 d3 26.Ле3 d5 27.e5 d4 28.С:d4 Ле6
29.f3 Лg6 30.Фf4 Kd5 31.Фf5 Фb4 32.Л:d3 Сc5 33.Фe4 Kf4.

(Вынуждает мальтийский "крест" после 34.Ф:f4 ☒. При этом
черные форсированно выигрывают 34...Л:d4 35.Л:d4 Ф:d4+
36.Ф:d4 С:d4+ и 37...С:a1. Белые избрали другой путь к пораже-
нию.

34.Ла4 С:e4 35.Л:b4 Л:g2+. Белые сдались.

108. ХОРВАТ - ЧАО САНГ. Варат-Тавашифест, 1996. 1.e4
c5 2.Kf3 Kc6 3.Cb5 g6 4.0-0 Сg7 5.c3 Kf6 6.Ле1 0-0 7.d4 Фb6
8.Cf1 cd 9.cd d5 10.e5 Ke4 11.Кc3 К:c3 12.bc Ка5 13.Cg5 Фc7
14.Фа4 b6 15. Фа3 Ле8 16.h3 Ce6 17.Cb5 Cd7 18.Cd3 Cf8
19.Фc1 Фc6 20.Лb1 Кc4 21.Фf4 Сg7 22.Фh4 f6 23.Ch6 Ce6
24.Ле2 Лac8 25.Лbe1 Фd7 26.Сc1 Лc6 27.g4 b5 28.Kpg2 a6
29.Ch6 Ch8 30.Cg5 Cf7 31.Сc1 Kb6 32.Са3 Ce6 33.Cb4 Ка4
34.ef ef 35.Cf5 ☒ Сg7 36.Фg3 gf 37.gf h6 38.fe Ле:e6 39.Л:e6
Л:e6 40.Фg4 Kpf7 41.Фf5 Kb6 42.Л:e6. Черные сдались.

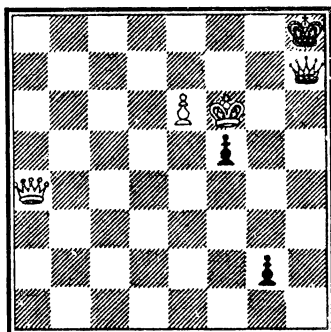
109. ШАНДОРФФ - СПИЛМЭН. Копенгаген, 1996. 1.d4 e6
2.c4 b6 3.a3 Сb7 4.Кc3 Kf6 5.Kf3 g6 6.Cf4 Сg7 7.e3 0-0 8.Ce2 d6
9.Фc2 Kbd7 10.0-0 Фе7 11.h3 c5 12.dc К:c5 13.Kd2 Лfc8
14.Лаc1 d5 15.b4 Kcd7 16.Фб3 h6 17.Cg3 a5 18.Kb5 Ke8 19.cd
С:d5 20.Сc4 Сb7 21.Лfd1 ab 22.ab Ke5 23.Ce2 Cd5 24.Кc4 К:c4
25.С:c4 Ла1 ☒ 26.Л:a1 С:c4 27.Фа4 С:a1 28.Л:a1 Cd5 29.Фа7
Фd8 30. Фа3 Ла8 31.Ка7 Kf6 32.Фc1 Ke4 33.Сc7 Фf6 34.f4 Фh4

35.Фb2 Л:а7 36.Л:а7 Фe1+ 37.Крh2 Фg3+ 38.Крg1 Ф:e3+
 39.Крh2 Кd2 40.Лa2 Кf1+ 41.Крh1 Кg3+ 42.Крh2 Кf1+
 43.Крh1 Ф:h3+ 44.Крg1 Фe3+ 45.Крh1 Кg3+ 46.Крh2 С:a2
 47.Ф:a2 Ке2. Белые сдались.

ИНФОРМАЦИЯ К РАЗМЫШЛЕНИЮ

Конечно, все вышеизложенное не исчерпывает тему "кратных связок". Шахматы беспредельны. Куда прикажете, к примеру, отнести структуру, состоящую из двух абсолютных связок на одного короля? Вот ее иллюстрация.

110. Л.МИТРОФАНОВ, В.РАЗУМЕНКО
 Конкурс В.Брона, 1981



Выигрыш

1.Фe8+ Фg8 2.Фh5+ Фh7 3.Фg5!! Фg8 4.Фh6+ Фh7
 5.Фf8+ Фg8 6.e7! g1Ф 7.Фh6+ Фh7 8.e8Ф+ Фg8.

Насколько опасна двойная абсолютная связка показывает финал.

9.Ф:h7+ Кр:h7 10.Фh5x.

Этюдный шедевр облегчает переход к изучению другой комбинации - "Отвлечение Митрофанова", которую мы намерены рассмотреть в следующей книжке этой серии.

СОДЕРЖАНИЕ

Введение	3
Двойная связка и "крест"	4
Диагональный или Андреевский "крест" ("крест" Алехина)	7
Косой "крест" ("крест" Шумова)	13
Прямой или Мальтийский "крест"	23
Особые случаи комбинации "Крест"	27
Трансформация двойной связки в тройную	30
Освобождение от "креста"	35
"Крест" в дебюте	41
Последние находки	45
Информация к размышлению	47

ЧАРУШИН

Виктор Афанасьевич

КОМБИНАЦИЯ "КРЕСТ"

План 1998 года

1. "Неизвестный Пауль Керес" (1941-1946 гг). Автор-составитель В.А.Чарушин. 48 с., 100 партий.

2. "100 партий Режэ Харузека". Автор-составитель В.А.Чарушин. 48 с.

Заказы направляйте по адресам :

•603043, Нижний Новгород, а/я 222, Смыкову А.И.

•603123, Нижний Новгород, Южное шоссе, 21-А, кв.16, Чарушину В.А.

Редактор А.И.Смыков.

Цена договорная

Тип. ОАО "ГАЗ", твр. 1000 экз., 11.09.97.

