

Как играть

ШАХМАТНЫЕ Окончания

Примеры окончаний — в
сервисе «Мастер-Партии»
Александр Шубников

2 ГОД



ТЕСТ-ПАРТИИ

Всеволод Костров

Борис Белявский

**Как играть
шахматные
окончания**

2 год



ИЗДАТЕЛЬСКИЙ ДОМ

ЛИТЕРА

Санкт-Петербург

2003

Контрольные работы для «растущих» шахматистов

Исход сражения решают солдаты *Пешечные окончания*

1. Как король в зеркало смотрелся	8
2. Как поймать двух зайцев? Знаменитый этюд Р. Рети	16
3. Может ли помешать своя пешка?	20
4. Обманное движение короля	24
Спасение – пат!	26
5. Вдали от поля боя	28
6. Пешечный прорыв	33
Плохая пешечная структура и прорыв	36

Про шахматных слонов *Слоновые окончания*

7. Типичные позиции	41
8. Перекрой слоном диагональ!	50
9. Разноцветные слоны. Типичные позиции	57

Самая живучая шахматная фигура *Ладейные окончания*

10. Как Сальвио и Лусена строили мост	71
11. Как вызволить из заточения короля?	75
12. Ладья с пешкой против ладьи Пешка на 7-й горизонтали	80
Пешка на 6-й горизонтали	83
Пешка на 5-й горизонтали	88
13. Пешки сильней ладьи бывают	92

Шахматная таблица умножения

Так иногда называют теоретические окончания, которые являются наиболее изученной группой шахматных эндшпилей. В этих окончаниях оба предводителя имеют, небольшой отряд помощников. Твоя задача знать, как в этих позициях добиваться победы, обладая материальным или позиционным преимуществом, или наоборот, находясь в трудном положении, создать наибольшие трудности превосходящему противнику для достижения успеха и свести партию к ничьей.

Знание теоретических эндшпилей, типичных позиций, приведённых в этой книге, обязательно для шахматиста, претендующего на высокие спортивные успехи.

Теорией шахматных окончаний и в первой очередь исследованием, так называемых, типичных позиций занимались ведущие шахматные мастера. Особенно ценный вклад внесли авторы капитальных трудов мастера спорта И. Рабинович и Г. Лисицин, гроссмейстеры Р. Рети, З. Тарраш, Р. Файн, Ю. Авербах, П. Керес, чемпионы мира М. Эйве, М. Ботвинник, В. Смыслов.

Над проблемами теории заключительной части партии работали выдающиеся российские шахматные композиторы Н. Григорьев, И. Майзелис, Л. Куббель, Г. Каспарян, братья В. и М. Платовы, заслуженный деятель искусств А. Троицкий.

Широко известны работы зарубежных теоретиков и композиторов А. Сальвио, Д. Лолли, Эрколе де Рио, Г. Матиссона, А. Филидора, Б. Горвица, И. Клинга, Д. Стаммы, Л. Центурини, И. Бергера, А. Шерона, Л. Прокеша.

Шахматные ТЕСТрабочки

Дети часто спрашивают своего тренера: «Какой у меня разряд? Как я играю?» Поможем юному шахматисту самому ответить на эти вопросы, а заодно и повысим его игровой уровень.

Изучение некоторых шахматных тем вызывает у ребёнка нескрываемую скуку и зевоту. Например, если вы хотите быстро замучить своих подопечных, то самый лучший способ – это начать объяснять им на уроке, как проводится пешка. Думаю, что любой из испытуемых детей свалится со стула минут через 15.

Не любят молодые шахматисты играть скучные, на их взгляд, окончания. Миллионы хорошо начатых ими партий были загублены в один ход в равной, а то и в лучшей позиции; ещё больше партий не выиграны, хотя перевес был достаточен для победы. Дело доходит до того, что юные дарования панически боятся окончаний, будучи уверенными, что обязательно их проиграют.

Но попробуем превратить урок в КОНКУРС. Кто больше угадает ходов, – тот чемпион! Думаю, что любой тренер сможет развить интерес к занятиям шахматами у своих учеников.

Родители, желающие отвлечь своё чадо от телевизора и «заразных» компьютерных игр могут подsunуть ему эту ТЕСТрабочку. Можно вызвать ребёнка на соревнование – «КТО БОЛЬШЕ?»

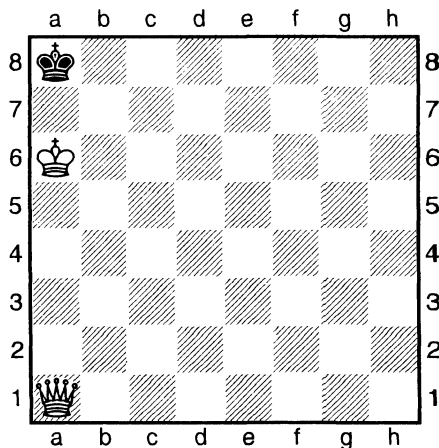
Для работы понадобятся ШАХМАТЫ, РУЧКА и ЛИСТ БУМАГИ. А он для чего? А чтобы не было соблазна подглядывать. Ведь ответ будет известен сразу же. Можете помочь ребёнку. Тогда роль ручки и бумаги придётся играть вам!

Начнём?

Бери ЛИСТ БУМАГИ и закрой текст внизу. Теперь потихоньку двигай лист СВЕРХУ ВНИЗ, пока не дойдёшь до « ??? »

Внимание! Сдвигай ещё на 1 сантиметр вниз, пока не откроешь ЧЕРТУ _____.

Она для того, чтобы записать ХОД, который тебе хочется сделать в этой позиции.



? * ? * ?

Давай записывай, как тебе хочется пойти.

Теперь двигай лист вниз и смотри, – совпадает ли «МОЙ ХОД» с правильным –

1. Фa1 – h8X.

Сильный ли ты шахматист?

Как узнать, в какую силу ты играешь? Для этого надо будет сосчитать количество правильно угаданных ходов и заработанных очков.

В каждом конкурсе разыгрывается **50 очков**. Сколько ты набрал?



Если ты набрал **45–50 очков**, то скоро станешь **ГРОССМЕЙСТЕРОМ**, а пока требуй, чтобы тренер присвоил тебе **2-й разряд**. Ты его заслужил!

31–44 – будешь не меньше, чем **МАСТЕРОМ**. Получай в награду **3-й разряд**. Лучше, если ты через некоторое время снова повторишь задание.

15–30 – пока у тебя **4-й разряд**. А если не прочитаешь ещё раз шахматный учебник, – выше **ФЛОМАСТЕРА** не поднимешься.

От 1 до 15 – на сегодня у тебя **8-й домашний разряд**. Вывод – у тебя никогда не было хорошего шахматного учебника, либо ты его потерял.

А может мама использует книжку, как подставку для чайника на кухне? Срочно начинай заниматься!

Чтобы было ещё интереснее, мы ввели шахматную мину «». Каждая разминированная тобой  стоит **10 очков**. Если ты попался – сделал плохой ход и логичный результат партии изменился, то считается, что ты «пал смертью храбрых». Начинай всё заново! Ладно, пожалеем – «**-10**» очков за каждую взорвавшуюся мину.

Исход сражения решают солдаты (пешечные окончания)

Пешки – простые солдаты шахматной армии. Они первыми вступают в бой, занимают центр, создают опорные пункты для своих фигур и воздвигают оборонительные сооружения на пути вражеского войска. Пешкам доверяют особо почётную роль – охрану Его Королевского Величества. Их смело бросают в бой на врага и не жалеют. Если пешки начнут двигаться, то с их лавиной с трудом справляются самые сильные фигуры. В жестоком шахматном сражении большинство пешек героически гибнет, но оставшиеся, закалённые в боях гвардейцы решают исход битвы.

Для пешечных окончаний не существует оценок: лучше позиция, хуже позиция или игра равна. Итог солдатских сражений всегда конкретен: победа или смерть, выигрыш или ничья. Любой эндшпиль может свестись к пешечному окончанию.

Сама пешка не может справиться с неприятельским королём – заматовать его. Поэтому главная задача пешечных окончаний – это превращение пешки в более сильную фигуру, чаще всего в ферзя. И здесь главным помощником пешки становятся либо «быстрые» ноги, либо собственный король.

Решить задачу превращения пешки можно различными способами и приёмами.

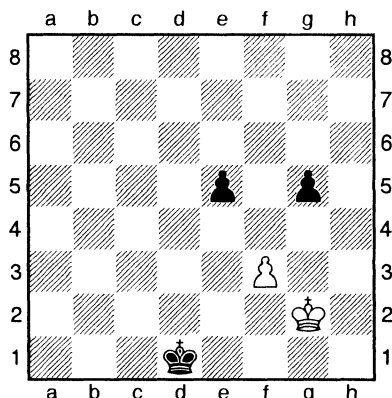
Начнём с оппозиции. Что такое оппозиция, ты узнал в первой книге. Напомним тебе, что

ОППОЗИЦИЯ – это противостояние королей
через нечётное число полей
по горизонтали, вертикали или диагонали.

Оппозиция невыгодна тому, чья очередь хода.

1. Как король в зеркало смотрелся

Чтобы ты как следует понял для чего существует шахматная оппозиция реши следующую позицию известного теоретика Г. Нейштадтля.



? * ? * ?

1. _____

1. ♔g2 - h1!! . . .

Почти все дети уверенно взрываются в этот момент. Кто ж добровольно в угол пойдёт? Конечно, такой ход кажется абсурдным. Но только он спасает белых!

Обычно дети выбирают 1. ♔g2-f1?? ♔d1-d2
2. ♔f1-f2 пока белый король уверенно держит ближнюю оппозицию. Но...

? * ? * ?

2. . . . _____

2. . . . ♔d2 - d3

После этого хода белому королю очень хочется залезть на голову пешке f3. Но вот беда – не удаётся. И приходится отступить.

Чтобы легче было решить пример Нейштадт-ля, поставим на нашей шахматной доске зеркало. Это вертикаль «f». Как только чёрный король «разобьёт» зеркало — для белых всё кончено. Чёрный король в их лагере легко отеснит защитника от пешки f3.

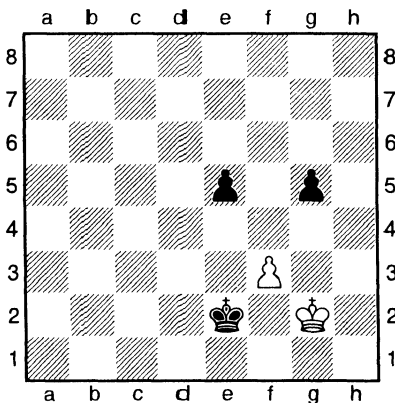
3. ♖f2-g3 ♜d3-e3 4. ♜g3-g2
? * ? * ?

4. . . . _____

4. . . . ♜e3 - e2

3

Цугцванг! После этого хода у белых неприятный выбор: сразу отдать пешку или пустить короля на вертикаль «f».



5. ♜g2-g3 ♜e2-f1 — зеркало громко бьётся, и пешка вскоре теряется. Белого короля легко отталкивают плечом. 6. ♜g3-g4 (6. ♜g3-h3 ♜f1-f2 7. ♜h3-g4 ♜f2-g2+) 6. ... ♜f1-g2 7. ♜g4:g5 ♜g2:f3 8. ♜g5-f5 e5-e4. Не помог и рывок короля к чёрным пешкам. Справиться удаётся только с одной. Вторая проходит в ферзи.

Значит, задача белого короля двумя руками держать зеркало, чтобы оно не разбилось. Давай вспомним, кого ты видишь в зеркале?

1. $\text{♔g2} - \text{h1!!}$. . .

Конечно, только себя. Если ты ещё не подошёл к зеркалу, то и твоё отражение находится далеко. Такая оппозиция называется дальней.

1. . . . $\text{♔d1} - \text{e2}$
 ? * ? * ?

2. _____

3

2. $\text{♔h1} - \text{g2}$. . .

Белый король держит все три клетки на вертикали «f». Теперь зеркало не разобьётся.

2. . . . $\text{♔e2} - \text{e3}$
 ? * ? * ?

3. _____

2

3. $\text{♔g2} - \text{g3}$ $\text{♔e3} - \text{d3}$

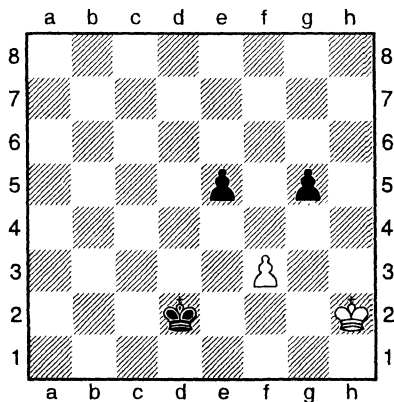
Такая позиция уже была, но при ходе белых. А теперь уходить приходится чёрному королю.

4. $\text{♔g3} - \text{h3}$ $\text{♔d3} - \text{d2}$
 ? * ? * ?

5. _____

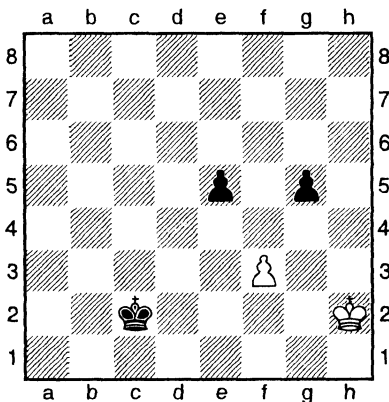
3

5. $\text{♔h3} - \text{h2}$. . .



5. . . . ♔d2 – c2

Чёрный король пытается хитрить. Что делать белым? Направо не отойдешь – доска кончилась.



? * ? * ?

6. _____

6. ♔h2 – g2 . . .

Белый король сохраняет дальнюю оппозицию в три клетки, бережно сдвигая зеркало в руках на вертикаль «е».

6. . . . ♔c2 – d1
? * ? * ?

7. _____

7. ♔g2 – h1 . . .

Проверка! С этой позиции мы партию и начали. Молодец, что запомнил. Не взорвался?

У чёрных остался последний шанс проверить защиту белых – бросить пешку на прорыв.

7. . . . g5 – g4
? * ? * ?

8. _____

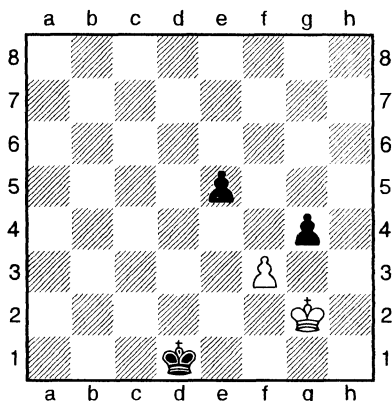
8. ♔h1 – g2 . . .

5

3

3

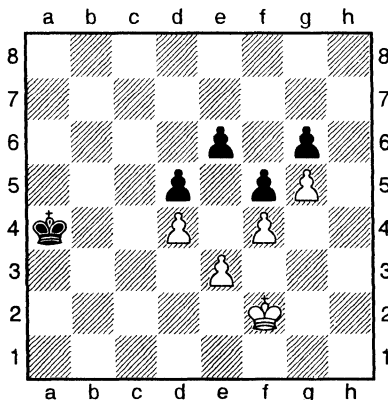
Наперегонки белым бегать не стоит, чёрная пешка вступает на 1-ю горизонталь с шахом:
 8. $f3:g4?$ $e5-e4$ 9. $g4-g5$ $e4-e3$ 10. $g5-g6$ $e3-e2$
 11. $g6-g7$ $e2-e1$ ♔+.



8. . . . ♔d1 – d2
 9. f3 : g4 e5 – e4
 10. g4 – g5

Теперь пешки придут в ферзи одновременно.

А тебя ждёт ещё одна похожая позиция теоретика Барата. Реши её самостоятельно.



Тебе необходимо определить, где должен находиться белый король после каждого хода чёрных.

Чёрный король вторгся на территорию белых и хочет оттолкнуть плечом белого короля от пешек. Твоя задача сохранять «полевую оппозицию» и обеими руками удерживать зеркало.

? * ? * ?

1. _____

1. ♠f2 - g2!! . . .

Короли далеко в поле – аж за 5 вертикалей друг от друга; кроме того, они ещё смещены на две горизонтали. Всё это должен учитывать опытный шахматист при выборе поля для белого короля. В этом примере недостаточно трёх вертикалей, чтобы удержать хрупкое зеркало равновесия. Хитрый чёрный король находит возможность разбить его. 1. ♠f2-e2? ♠a4-a3 2. ♠e2-d2 – именно сейчас надо было залезать на голову пешке «e3», чтобы удержать оппозицию: 2. ... ♠a3-b2 3. ♠d2-d3 ♠b2-c1 4. ♠d3-e2 ♠c1-c2 5. ♠e2-e1 ♠c2-d3 6. ♠e1-f2 ♠d3-d2 7. ♠f2-f3 ♠d2-e1 8. ♠f3-g2 ♠e1-e2 -+.

1. . . . ♠a4 - b4
? * ? * ?

2. _____

2. ♠g2 - h2 ♠b4 - c4

2

Кто кого обманет!?

3. ♠h2 - g2 ♠c4 - b3
? * ? * ?

4. _____

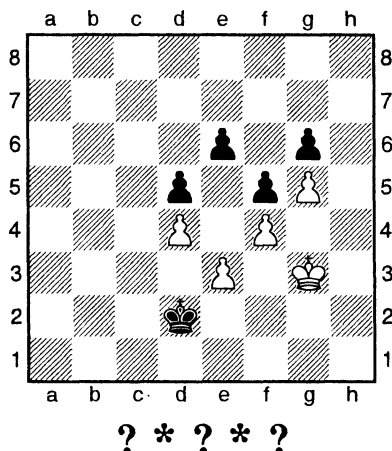
4. ♠g2 - h3 ♠b3 - c3

2

Отражение в зеркале становится видимым.

5. ♠h3 - g3 ♠c3 - d2

Чёрный король не выдержал напряжения.



6. _____

1

6. ♔g3 – f2 ♔d2 – d3

Когда чёрный король подошёл, стало понятно, что вторжение не удалось и вертикаль «е» – наше зеркало останется неразбитым.

7. ♔f2 – f3 ♔d3 – c2

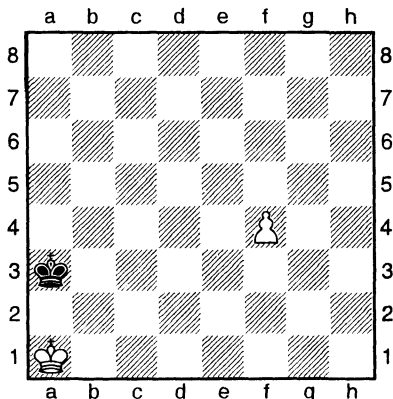
8. ♔f3 – g2 ♔c2 – d1

9. ♔g2 – f1

Если чёрный король попытается запутать своего коллегу и уйдёт на пятую или шестую горизонтали, то белый король может позволить себе «потоптаться» в углу – на полях g1, g2, h1 до тех пор, пока чёрный король не надумает вернуться на четвёртую горизонталь.

Оппозиция является частным случаем более сложной теории соответствия полей, которую мы рассмотрим позднее – в нашей третьей книге.

А сейчас познакомимся с правилом квадрата.



В этой позиции ты должен быстро ответить: «Удастся ли чёрному королю догнать проходную пешку?»

Ты легко произведёшь несложный расчёт:

1. ... ♔b3–c4 2. f4–f5 ♔c4–d5 3. f5–f6 ♔d5–e6 и пешка поймана.

Но любой расчёт, даже самый простой, требует времени, которого в партии тебе может не хватить. К тому же, в конце игры накапливается усталость и возможны ошибки.

Для быстрого ответа на наш вопрос существует простое правило:

Король догоняет неприятельскую пешку, если успевает попасть в квадрат пешки.

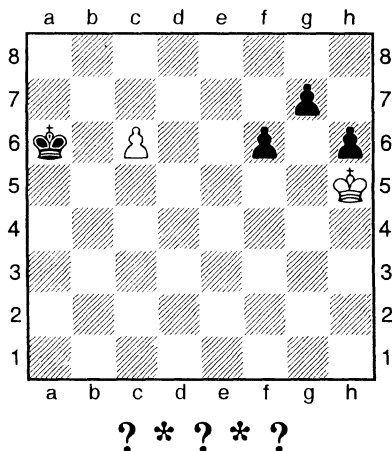
Сторона этого квадрата равна расстоянию от пешки до поля превращения. В нашем примере углами квадрата являются поля f4, f8, b8, b4, и чёрный король успевает попасть в него.

Если ход белых, то они играют 1. f4–f5; теперь квадрат f5–f8–c8–c5 удаляется от чёрного короля и он не успевает догнать будущего ферзя.

А теперь, зная правило квадрата, попробуй поохотиться за двумя зайцами.

2. Как поймать двух зайцев? Знаменитый этюд Р. Рети

В 30-е годы прошлого столетия гроссмейстер Р. Рети опубликовал два этюда, которые стали знаменитыми. Кажется совершенно невероятным, что белым удастся спастись в этой позиции. Королю белых предстоит сразаться сразу с тремя пешками, причём пешка g7 защищает своих подружек f6, h6, а они в свою очередь стремятся убежать в ферзи. Король чёрных в это время легко, за два хода, уничтожит белую пешку.



1. _____

5

1. ♔h5 – g6 . . .

На первый взгляд этот ход чёрным ничем не угрожает, поэтому король подходит к пешке.

1. . . . ♔a6 – b6
? * ? * ?

2. _____

10

2. ♔g6 : g7!! . . .

Совершенно неожиданно белый король ест защитницу. Но не грубая ли это ошибка? Ведь две другие пешки готовы рвануть в ферзи.

2. $\begin{array}{cccc} & \cdot & \cdot & \cdot \\ & ? & * & ? & * & ? \end{array}$ h6 – h5

3. _____

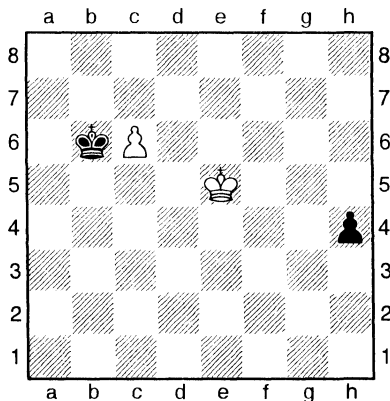
3. $\text{♔g7} : \text{f6!!}$ h5 – h4

С двумя пешками белому королю удалось справиться, но вот третья оторвалась от белого короля на два поля. Как её догнать?

$? * ? * ?$

4. _____

4. $\text{♔f6} - \text{e5!}$. . .



Оригинальную идею Рети назовём «охотой за двумя зайцами». Чудесное спасение белых заключается в возможности создать двойную угрозу с полей f6 и e5. Король:

- 1) или попадает в «квадрат» пешки противника;
- 2) или помогает своей пешке добраться до поля превращения.

Одного из двух «зайцев» белым и удаётся поймать! Кстати, мы разбираем 2-й этюд Рети.

А 1-й пришёл к этой же позиции из вот такого положения: белые — ♔h8, с6; чёрные — ♚a6, h5.

Теперь ясно, что белым удаётся сделать ничью, как бы чёрные не играли. Если чёрная пешка ускользнёт, то белый король...

4. . . . h4 – h3
 ? * ? * ?

5. _____

5. ♔e5 – d6 h3 – h2

Белый король сделал целых четыре хода, чтобы помочь своей пешке, а чёрному королю почему-то времени на два не хватило.

6. c6 – c7 ♔b6 – b7

7. ♔d6 – d7 h2 – h1 ♚

8. c7 – c8 ♚+

Если чёрный король поймёт, что белая пешка стала опасной, и уничтожит её, то...

4. . . . ♔b6 : c6
 ? * ? * ?

5. _____

5. ♔e5 – f4 h4 – h3

...Белый король меняет направление и неожиданно оказывается в квадрате чёрной пешки, от которой безнадежно отставал.

6. ♔f4 – g3 h3 – h2

7. ♔g3 : h2

Разберём остальные варианты 1. ♔h5–g6.

1. . . . h6 – h5
 ? * ? * ?

2. _____

2. ♔g6 : g7 h5 – h4

Конечно, на рванувшуюся вперед пешку «h» король не должен обращать внимание 2. ♔g6:h5?? ♔a6-b6 3. ♔h5-g6 ♔b6:c6 4. ♔g6:g7 f6-f5.

2. . . . h5 - h4
3. ♔g7 : f6 ♔a6 - b6
4. ♔f6 - e5

Перед нами уже знакомая позиция.

И ещё одно продолжение есть у чёрных после

1. ♔h5 - g6.

Теперь вперед просится пешка «f».

1. . . . f6 - f5

Следует уже знакомое...

2. ♔g6 : g7 f5 - f4
? * ? * ?

3. _____

3. ♔g7 - f6 ♔a6 - b6

Главное, попутно не соблазниться «вкусной» пешкой h6 - 3. ♔g7:h6?? f4-f3 4. ♔h6-g5 ♔a6-b6 5. ♔g5-f4 f3-f2-+. Пешку всё равно догнать не удаётся, а от своей король на огромном расстоянии. Задача у белого короля другая - не собирать урожай, а гнаться за «двумя зайцами». А крайняя пешка h6 никому не нужна.

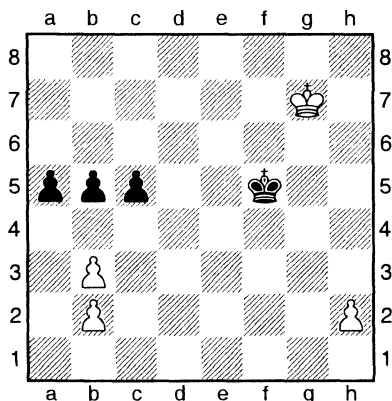
4. ♔f6 - e5 f4 - f3
5. ♔e5 - d6 f3 - f2
6. c6 - c7 ♔b6 - b7
7. ♔d6 - d7 f2 - f1♚
8. c7 - c8♚+

Оставшаяся лишняя пешка чёрных никакого значения не имеет, так как на пустой доске чёрному королю будет от шахов не укрыться.

3. Может ли помешать своя пешка?

Не всегда путь короля в квадрат пешки проле-
гает по кратчайшему пути.

Сейчас ты поможешь второму чемпиону мира
Эммануилу Ласкеру, который попал в трудное
положение в партии с претендентом на шахмат-
ную корону Зигмундом Таррашем. Кстати, эту
партию немецкие шахматисты играли в Санкт-
Петербурге в 1914 году.



Чёрные пешки готовы прорваться в ферзи. Бел-
ый король отрезан от поля боя своим коллегой.
Как ему помочь своим пешками? На первый взгляд
они обречены, перед пешками b2 и b3 стройная
фаланга; трудно надеяться на пешку h, ведь
чёрный король гораздо ближе к ней, и сможет ли
белый помочь ей прорваться через барьер.

? * ? * ?

1. _____

1. h2 - h4 . . .

Пешка h решила ценой собственной жизни
помочь своему королю вступить в бой. А мог ли
белый король надеяться только на себя?

Слишком долго белому королю добираться до пешек противника, а за это время чёрные солдаты организуют прорыв 1. ♖g7-f7? c5-c4 2. b3:c4 (2. ♜f7-e7 c4:b3 3. ♜e7-d6 a5-a4 4. ♜d6-c5 a4-a3 5. b2:a3 b3-b2 -+) 2. ... b5:c4 3. ♜f7-e7 a5-a4 4. ♜e7-d6 c4-c3 5. b2:c3 a4-a3 -+.

1. . . . ♜f5 - g4

Движение пешки король не может оставлять без внимания 1. ... c5-c4? 2. h4-h5, так как пешка окажется под защитой и прорвётся в ферзи.

? * ? * ?

2. _____

2. ♜g7 - g6!! . . .

15

Здесь белому королю нужны крепкие нервы. Этим ходом белые выиграли лишний ход и приблизились к чёрным пешкам на лишнюю вертикаль. Конечно, хочется рвануть напрямую к чёрным пешкам по диагонали g7-c3. Кажется, что это самая короткая дорога для короля, но этот вариант приводит белых к поражению 2. ♜g7-f6 ...

? * ? * ?

2. . . . _____

2. . . . c5 - c4!

5

3. b3:c4 b5:c4 4. ♜f6-e5 ...

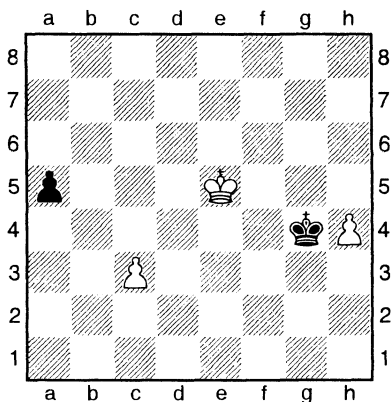
? * ? * ?

4. . . . _____

4. . . . c4 - c3!!

15

5. b2:c3 - чёрную пешку приходится брать, но теперь белая пешка c3 встаёт барьером на пути собственного короля. Вроде бы король в квадрате пешки a4, но приходится обходить свою же пешку. Как хочется её съесть - да нельзя!



5. ... a5-a4 6. ♔e5-d4 a4-a3 7. ♔d4-d3 a3-a2 и чёрные выиграли. Запомни, что попадание короля в квадрат не всегда спасает. Важно, чтобы у короля не было препятствий на пути.

Вернёмся к событиям в партии.

2. . . . ♔g4 : h4

Приходится брать пешку, так как перед ней свободная дорога.

? * ? * ?

3. _____

3

3. ♔g6 - f5 . . .

Теперь уже белый король устанавливает барьер для неприятельского короля.

? * ? * ?

3. . . . _____

2

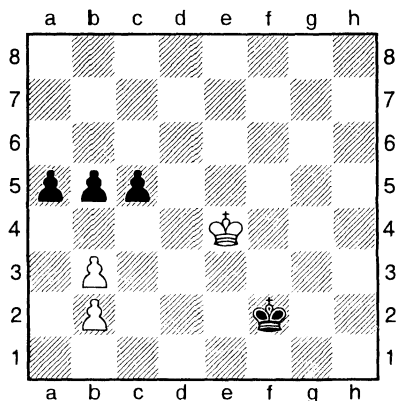
3. . . . ♔h4 - g3

Приходится и чёрному королю поспешать к новому месту жарких событий. Сейчас прорыв организовать не удаётся 3. ... c5-c4? 4. b3:c4 b5:c4 5. ♔f5-e4 c4-c3 6. b2:c3 a5-a4 7. ♔e4-d3 a4-a3 8. ♔d3-c2 a3-a2 9. ♔c2-b2 ♔h4-g4 10. ♔b2:a2

10. ... ♖g4-f5 11. ♔a2-b3 ♜f5-e5 12. ♜b3-c4 +-.

Пешка с3 теперь не является барьером для белого короля, и он вовремя поспекает к месту событий. Более того, король успевает поднять знамя победы впереди своей пешки. Ещё быстрее проигрывают чёрные после 3. ... a5-a4?? 4. b3:a4 b5:a4 5. ♜f5-e5 c5-c4 6. ♜e5-d4 +-.

4. ♜f5 - e4 . . .



Можно было сыграть и 4. ♜f5-e5, но Ласкер делает лучший ход: ещё более оттесняет короля противника и приближается к центру событий.

4. . . . ♜g3 - f2
? * ? * ?

5. _____

5. ♜e4 - d5 . . .

Белый король меняет маршрут с целью сытно пообедать. Теперь уже королю Тарраша приходится делать ничью.

5. . . . ♜f2 - e3
6. ♜d5 : c5 ♜e3 - d3
7. ♜c5 : b5 ♜d3 - c2
8. ♜b5 : a5 ♜c2 : b3 =.

5

4. а) Обманное движение короля

На тему «квadrата» решите вот эту позицию этюдиста Л. Прокеша.

50 очков

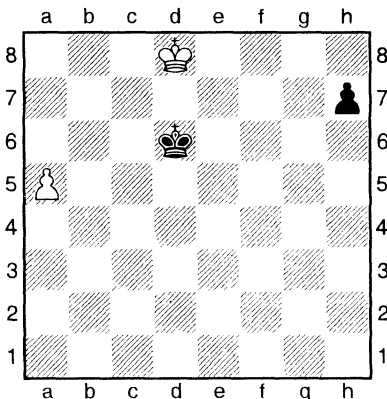
начисляется
за решение
тестов

Пешечные окончания:

а) Обманное движение
короля

б) Спасение — пат

 = 10



Задача у белого короля подобна той, что была в этюде Рети: догнать пешку противника или помочь своей пешке.

? * ? * ?

1. _____

1. ♔d8 - c8!! . . .

Куда идёт король? Почему он удаляется от опасной проходной чёрной пешки? Но его неожиданное движение правильно. Нельзя королю идти в другую сторону: 1. ♔d8-e8? h7-h5 2. ♔e8-f7 h5-h4 3. a5-a6 ♔d6-c6 4. a6-a7 ♔c6-b7.

1. . . . ♔d6 - c6

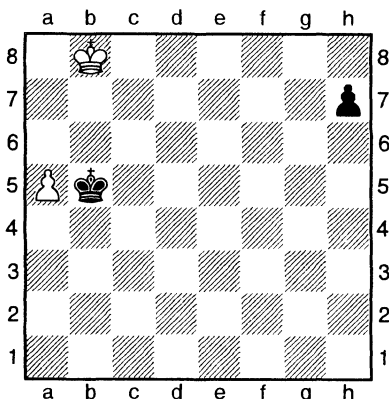
Оказывается, белый король стремится помочь своей пешке.

? * ? * ?

2. _____

2. ♔c8 - b8! ♔c6 - b5

Вновь король удаляется от опасной проходной. Чёрный король вынужден подняться вверх, уступая горизонталь – поле b6 под контролем пешки.



? * ? * ?

3. _____

3. ♔b8 – b7 ♔b5 : a5

3

Этот ход мы тебе почти подсказали. Белый король поднимается на освободившуюся линию. А чёрный король уступил ещё и...

? * ? * ?

4. _____

4. ♔b7 – c6 h7 – h5

5

...Контроль над полем c6. Теперь белый король в «квадрате пешки» h7, несмотря на её длинный прыжок. А бить пешку чёрный король был вынужден. Можно было даже проиграть 3. ... h7–h5?? 4. a5–a6 h5–h4 5. a6–a7 h4–h3 6. a7–a8 ♚.

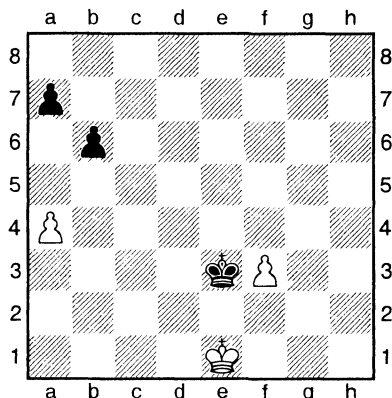
4. ♔b7–c6 h7–h5 5. ♔c6–d5 h5–h4 6. ♔d5–e4 h4–h3 7. ♔e4–f3 h3–h2 8. ♔f3–g2.

Вот таким обманным движением белый король и решил свою задачу. Обратите внимание, что горизонтали белый король не проигрывал.

б) Спасение — пат!

Находясь в тяжёлых позициях, можно попробовать найти спасение в патовых комбинациях.

Т. Георгиев, 1936 год.



Позиция белых выглядит безнадёжной. Король отрезан от театра событий, пешка f3 обречена. Но, учитывая ограниченность материала, попробуем поискать путь к спасению.

? * ? * ?

1. _____

1. a4 - a5! . . .

Единственный ход! Использовать силу отдалённой проходной не удаётся. Быстро проигрывает 1. f3-f4? ♖e3:f4 2. ♙e1-d2 ♜f4-e4 3. a4-a5 b6-b5 ♜e4-d4 4. ♜d2-c2 ♜d4-c4.

1. . . . b6 - b5

Если чёрные хотят играть на победу, то это продолжение приносит наибольшие трудности для белых. Другие задачи белые легко решают. После 1. ... b6:a5 2. ♙e1-d1 ♜e3:f3 3. ♜d1-c2 = король успевает добежать до спасительного угла a1.

А после 1. ... ♖e3:f3 2. a5:b6 a7:b6 3. ♖e1-d2 ♖f3 e4 4. ♖d2 c3 ♖e4-d5 5. ♖c3-b4 белый король занимает место перед пешкой.

? * ? * ?

2. _____

2. a5 - a6! . . .

Важный ход! Во-первых, не даём соединиться пешкам, а главное, готовим спасительное убежище для короля. Но убежище ещё надо найти!

2. . . . ♖e3 : f3

Барьера больше нет, и король стремится на ферзевый фланг.

3. ♖e1 - d2 ♖f3 - e4

4. ♖d2 - c3 ♖e4 - d5

5. ♖c3 - b4 ♖d5 - c6

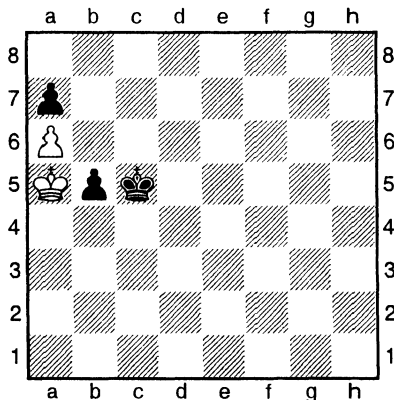
? * ? * ?

6. _____

6. ♖b4 - a5 . . .

Оказывается, король не старается задержать пешки чёрных, он стремится в патовое гнездо.

6. . . . ♖c6 - c5 =.



10

5

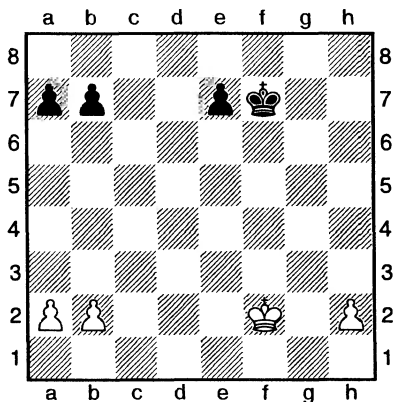
5. Вдали от поля боя

В центре доски наметились горячие события. Короли противостоят друг другу. А вот пешек по ровну. Пора соглашаться на ничью? Но вдалеке от предстоящей битвы притаилась пешка — солдат, носящий в своём ранце маршалский жезл. Он готов форсированным маршем стать ферзём и сразу решить исход сражения в свою пользу. Такая пешка называется отдалённой проходной.

Что делать противнику? Приходится королю бросать поле боя для задержки честолюбивого претендента на высокое звание. Но на это уходит время, и тогда основное поле боя остаётся во власти владельца отдалённой проходной пешки.

Наличие отдалённой проходной пешки или угрозы её образования является решающим залогом победы.

В этой позиции всё просто. Посмотри, как легко достигается победа.



? * ? * ?

1. _____

1. ♔f2 - e3 . . .

Задача всех шахматных королей в пешечных окончаниях – выходить вперёд и препятствовать продвижению пешек противника.

1. . . . ♔f7 – f6
 2. ♔e3 – e4 e7 – e6
 ? * ? * ?

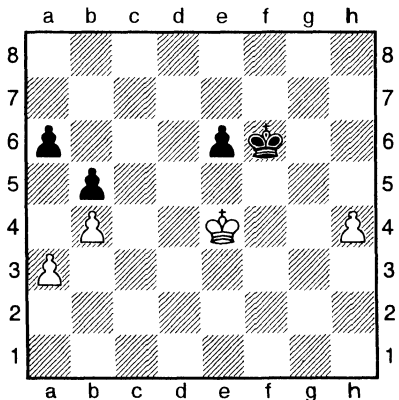
3. _____

3. b2 – b4 . . .

2

Чем дальше вперёд продвинутся пешки белых на ферзевом фланге, тем быстрее закончатся ходы у чёрных, а значит быстрее придёт победа.

3. . . . b7 – b5
 4. a2 – a3 a7 – a6



? * ? * ?

5. _____

5. h2 – h4 . . .

5

Только теперь, когда белые определились в центре и закрепились на ферзевом фланге, пришло время двигать отдалённую проходную.

5. . . . ♔f6 – g6

Пешка даёт понять, что собирается на 8-ю горизонталь – приходится королю бросаться за ней.

? * ? * ?

6. _____

3

6. $\text{♔e4} - \text{e5}$ $\text{♚g6} - \text{h5}$

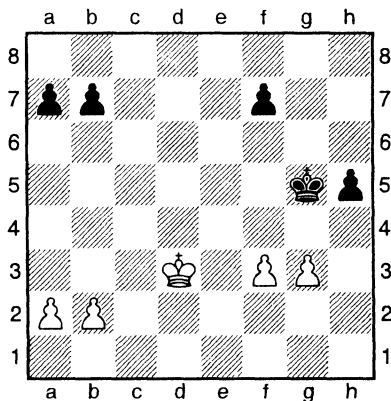
Теперь белый король — полный хозяин на доске и все солдаты чёрной гвардии гибнут.

7. $\text{♔e5} : \text{e6}$ $\text{♚h5} : \text{h4}$

8. $\text{♔e6} - \text{d6}$.

Убедившись в могуществе отдалённой проходной пешки, ты примешь все меры к её появлению в следующей позиции.

Ф. Георгиу — С. Глигорич. Гастингс, 1964 год.



Ход чёрных. На первый взгляд пешки у противников расположены почти симметрично, но...

? * ? * ?

1. . . . _____

10

1. . . . f7 - f5

Глигорич подтягивает оставшего солдата. Сразу чувствуется преимущество чёрных на королевском фланге. Белому королю тоже приходится смещаться вправо на помощь к пешкам f и g.

2. ♔d3 – e3 . . .
 ? * ? * ?

2. . . . _____

2. . . . f5 – f4+

Для победы ничего не жалко! Задача этой пешки даже ценой собственной жизни убрать белую пешку g3 с пути своего однополчанина.

3. ♕e3 – f2 . . .

После 3. g3:f4+ ♕g5-f5 4. b2-b4 ... чёрные выигрывают, как в предыдущем примере.

? * ? * ?

4. . . . _____

4. . . . b7 – b5

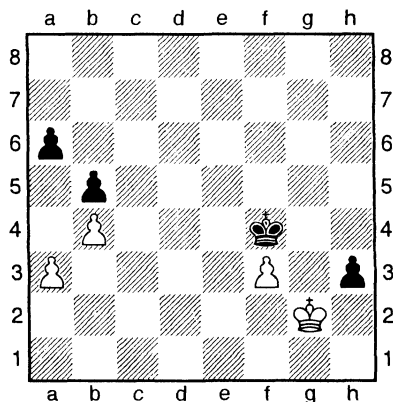
Фиксируя пешки ферзевого фланга: 5. a2-a3 a7-a6 6. ♕e3-e2 ♕f5:f4 7. ♕e2-f2 h5-h4 8. ♕f2-g2

? * ? * ?

8. . . . _____

8. . . . h4 – h3+

Отвлечение короля от защиты белых пешек.



9. ♕g2:h3 ♕f4:f3 –+ и чёрный король уничтожает всю армию противника.

Георгиу не стал помогать создавать отдалённую проходную и отошёл: 3. ♔e3-f2.

3. . . . b7 - b5

4. ♔f2 - g2 b5 - b4

5. ♔g2 - f2 . . .

Белые топчутся на месте, а чёрные не спеша доделывают дела на ферзевом фланге.

? * ? * ?

5. . . . _____

5. . . . f4 : g3+

6. ♔f2 : g3 . . .

Теперь мешающая пешка g уничтожена, и...

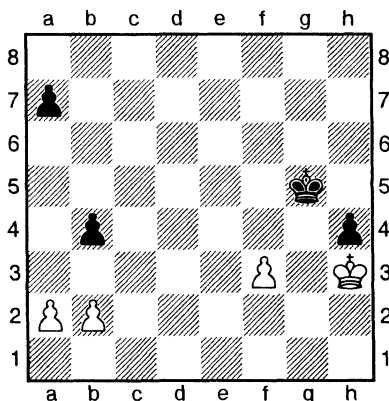
? * ? * ?

6. . . . _____

6. . . . h5 - h4+

...и отдалённая проходная h проводит решающее отвлечение короля противника.

7. ♔g3 - h3 . . .



7. . . . ♔g5 - f4

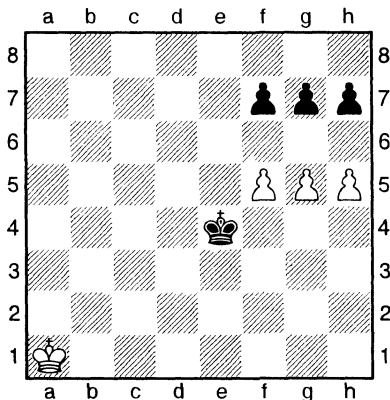
И снова все белые солдаты гибнут от чёрного монарха.

6. Пешечный прорыв

Иногда шахматные солдаты — пешки могут и без помощи короля решить исход сражения.

Действуя сообща, готовые к самопожертвованию, пешки, перейдя на сторону противника, прокладывают одному из своих товарищей прямую дорогу в ферзи, и тем самым обеспечивают победу.

Вот самый простой пример.



Белый король не может помочь своим подчинённым. Но белые пешки перешли на территорию противника, и готовы сами решить исход сражения. Правда, надо действовать решительно, иначе чёрный король примется за белые пешки.

? * ? * ?

1. _____

1. g5 - g6 . . .

Только этот ход приносит победу! Понятно, что чёрному королю уже не догнать пешку g6. Как показывает статистика, большинство детей начинают прорыв ходами крайних пешек 1. f5-f6? g7:f6 2. g5-g6 f7:g6 -+; или 1. h5-h6? g7:h6 2. g5-g6 h7:g6 -+.

2

1. . . . h7 : g6

Симметричные варианты после 1. ... f7:g6.

? * ? * ?

2. _____

2. f5 - f6 . . .

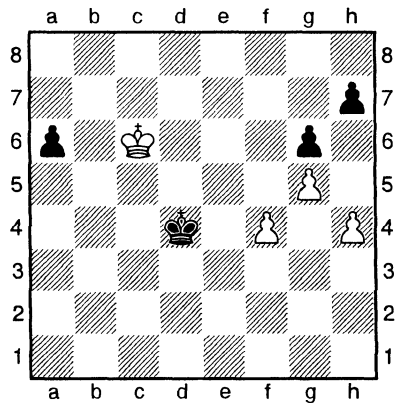
Вторая пешка приносит себя в жертву. Этот ход требует ещё большего мужества, чем первый. Частенько детки, «угадав» вступительный ход, пытаются отыграть материал 2. f5:g6? и проигрывают 2. f5:g6? f7:g6 -+.

2. . . . g7 : f6

3. h5 - h6 . . .

Путь в ферзи для третьей пешки открыт.

А теперь задания посложнее.



У чёрных отдалённая проходная. Чёрный король готов уничтожить вражеских солдат. Но ход белых, и они действуют решительно.

? * ? * ?

1. _____

1. f4 - f5 . . .

3

За отдалённой проходной чёрных белому королю прогуляться не удаётся, в отместку чёрный король справится с вашими пешками, поэтому белые пешки могут рассчитывать только на себя
 1. ♙c6-b6?? ♚d4-e4 -+.

1. . . . g6 : f5

Жертву приходится принимать. Король помочь не может. 1. ... ♚d4-e5? После 2. f5-f6 +- появляется защищённая проходная пешка. Теперь чёрный король будет к ней прикован, а белый король и к пешке а6 успеет и своим пешкам поможет.

? * ? * ?

2. _____

2. h4 - h5 ♚d4 - e5

2

Две пешки белых борются против одной, поэтому на помощь бросается чёрный король – пожалуй он даже попадает в «квадрат», но...

? * ? * ?

3. _____

3. h5 - h6!!

Пешка h продвигается вперёд и уходит из «квадрата» короля, так как пешка g5 не пускает короля на f6. Нельзя начинать прорыв с пешки g. Король успевает задержать белую пешку 3. g5-g6? h7:g6 4. h5-h6 ♙e5-f6 5. h6-h7 ♙f6-g7 -+.

3. . . . f5 - f4

? * ? * ?

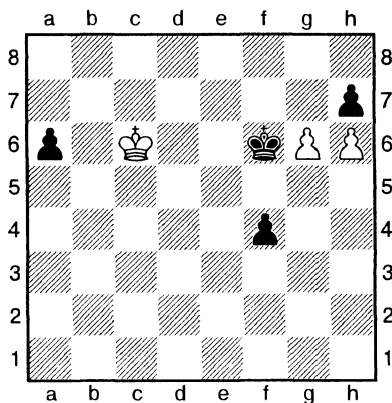
4. _____

4. g5 - g6

1

Отвлекая пешку h7, - 4. ... h7:g6 . Теперь белую пешку h6 король уже догнать не может, 5. h6-h7 ♙e5-f6 . Не брать тоже плохо...

4. . . . ♔e5 – f6



? * ? * ?

5. _____

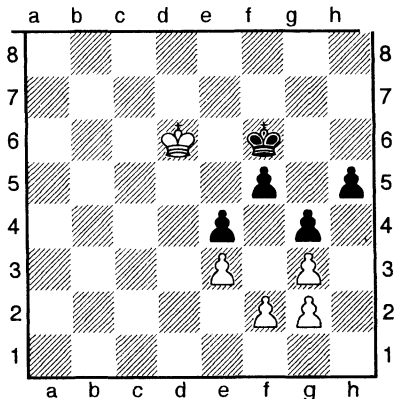
2

5. g6 : h7 . . .

Две сдвоенные пешки оцетинили штыки и не подпускают к себе короля.

Плохая пешечная структура и прорыв

Помар – Куадрас. (Олот, 1974 год.)



На первый взгляд положение белых лучше. Их король вторгся на территорию противника и готов отеснить своего коллегу от пешек. Но вот есть один недостаток в позиции белых. Плохая у пешек осанка! Испорчена пешечная структура – сдвоены пешки на вертикали g. Но могут ли чёрные использовать этот недостаток?

Если чёрные хотят выиграть, то пешкам надо идти на прорыв. Надо ли прорыв готовить? И с какой из пешек начать движение?

? * ? * ?

1. . . . _____

1. . . . f5 – f4!

Если начать прорыв с хода пешки h, то белым пешкам удастся распрямить плечи 1. ... h5-h4 2. g3:h4 f5-f4 3. g2-g3 f4:g3 4. f2:g3 +-; привлечь на помощь короля не удаётся – это только поможет белому королю взять под контроль поле f4: 1. ... ♠f6-g5 2. ♠d6-e5 = и чёрным лучше соглашаться на ничью, так как плохо 2. ... h5-h4 3. g3:h4+ ♠g5:h4 4. ♠e5:f5 -+.

2. ♠d6 – d5

Приходится спешить королю. Сразу справиться с пешкой не удаётся 2. g3:f4? h5-h4 3. ♠d6-d5

? * ? * ?

3. . . . _____

3. . . . h4 – h3!

4. g2:h3 g4:h3 и крайнюю пешку не задержать;

Нельзя брать 2. e3:f4? h5-h4 3. g3:h4

? * ? * ?

3. . . . _____

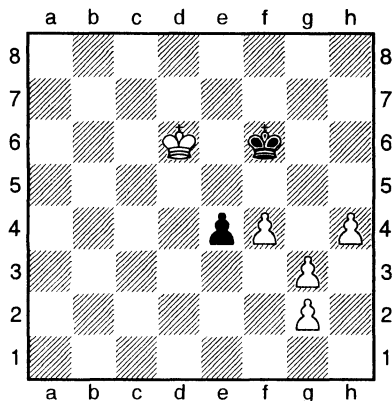
3. . . . g4 – g3!

3

3

1

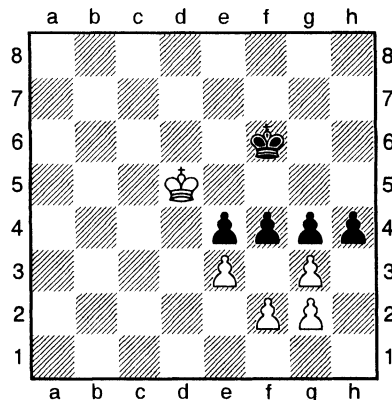
4. *f2:g3* Жертвой трёх (!) пешек чёрные расчистили дорогу для марша пешки е4.



Но и 2. ♔d6-d5 уже не спасает.
? * ? * ?

2. . . . _____

2. . . . h5 – h4!



Красивая позиция! Четыре чёрные пешки выстроились в ряд. Три пешки под боем, причём возможны четыре различных взятия. Белым есть о чём подумать. Есть ли спасение?

Разберём все возможные варианты:

Конечно, не может покидать свой пост пешка g3, так как перед пешкой h откроется свободный путь 3. g3:f4 h4-h3 -+;

если белые сразу уничтожат опасную пешку 3. g3:h4, то тогда...

? * ? * ?

3. . . . _____

3. . . . g4 - g3!

2

...Цели достигнет пешка по вертикали «f» - 4. f2:g3 f4-f3 5. g2:f3 e4:f3;

сразу проигрывают белые после 3. e3:f4. Следует 3. ... h4:g3 или 3. ... h4-h3;

относительно лучшим выглядит

3. ♔d5 : e4 . . .

Вроде бы король догнал чёрные пешки и победа белых близка, но...

? * ? * ?

3. . . . _____

3. . . . f4 - f3!

3

Прекрасный победный ход. Угроза взятия пешки g2 отвлекает пешку от защиты важной вертикали h. Теперь пешка h4 по краю достигает поля превращения. А своя же пешка f3 мешает королю попасть в «квадрат».

4. g2 : f3 h4 - h3

5. f3 : g4 h3 - h2

6. ♔e4 - f3 h2 - h1♔ +

Без блокирующего хода 3. ... f4-f3 чёрные проигрывали: 3. ... h4-h3? 4. g2:h3 g4:h3 5. ♔e4-f3 h3-h2 6. ♔f3-g2+- и король поспевает вовремя.

Про шахматных слонов (слоновые окончания)

Шахматные слоны сильно отличаются от своих тихоходных настоящих братьев.

Как и ферзь, шахматный слон является самой дальнобойной фигурой. За один ход он может преодолеть самое большое расстояние на шахматной доске — диагонали a1-h8 и a8-h1.

Слон, даже не выходя из своего лагеря, держит под прицелом поля в лагере противника. Например, белый слон, находясь на поле d3, простреливает вражеские поля на королевском фланге g6 и h7, а на ферзевом фланге поле a6. Эту особенность слонов надо хорошо усвоить для нашей дальнейшей учёбы.

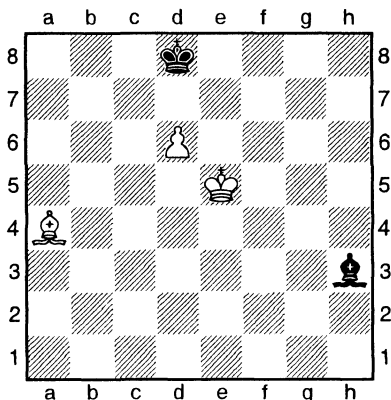
Но у шахматного слона есть и недостатки. Самый главный из них — это то, что слон из 64 полей шахматной доски владеет только 32 полями. Так, чернопольный слон никогда не сможет попасть на белые поля. Слон даже вместе с королём не может поставить мат одинокому королю противника.

И, наконец, слон плохо себя чувствует, когда собственные фигуры, особенно пешки, стоят на его пути. Теперь нам с тобой понятно: чтобы выиграть партию, имея лишнюю пешку в окончаниях слон и пешка против слона, мы должны обеспечить превращение этой пешки в более сильную фигуру — ферзя или ладью. А вот если ты являешься слабейшей стороной, то постарайся воспрепятствовать превращению пешки противника.

Способы достижения цели при однопольных и разнопольных слонах различны, и это надо учитывать. Чтобы успешно решить задания, надо твёрдо знать так называемые типичные позиции. Итак, начинаем с одноцветных слонов.

7. Типичные позиции

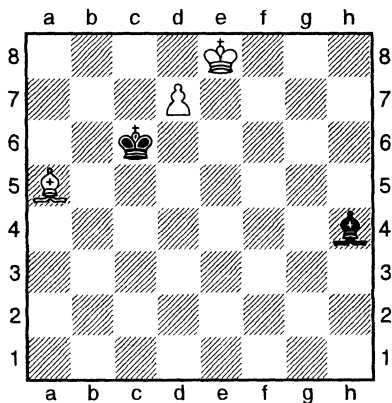
Перед нами первая и самая простая типичная позиция. Чёрный король занимает перед пешкой поле, недоступное ни одной шахматной фигуре.



Если поменять белопольных слонов на чернопольных, то чёрный король займёт недоступное поле d7. Белые не могут провести пешку до последней горизонтали и превратить её в более сильную фигуру на доске. Ничья.

Не надо только уходить королём с недоступного поля, для прогулок хватит и слона – места, чтобы не подставить его под бой, вполне хватит.

Вторая типичная позиция. Чёрный король изгнан с недоступного поля, но он держит под ударом единственную пешку белых. Белой пешке остался один ход до повышения звания, но чёрный слон не позволяет ей продвинуться. Белый слон ходом 1. ♘a5-e1 может предложить себя в жертву, чтобы обеспечить блестящее будущее для своей пешки, но чёрные ответят 1. ... ♙h4-g5(f6) и не покинут своего поста – диагональ d8–h4. Остаётся выгнать чёрного слона со сторожевой диагонали d8–h4.



Это можно сделать, поставив слона на поле d8 или e7. На поле d8 наш слон может оказаться сразу 1. ♖a5-d8 ... Итак, чёрный слон вынужден покинуть свой пост 1. ... ♜h4-e1. Слона выгнали, но наш слон встал на пути собственной пешки. 2. ♘d8-g5 ... освобождаем дорогу пешке и не пускаем чёрного слона на диагональ d8-h4. Сейчас пешка станет ферзём. Но после 2. ... ♙e1-a5 слон занял другой сторожевой пост – диагональ a5-d8 и нетерпеливой пешке приходится снова ждать.

Что же делать? Как выгнать слона с диагонали d8-h4 и не закрыть путь собственной пешке? Так есть ли победа у белых в этой позиции? Вернёмся к нашей позиции и немного подумаем.

? * ? * ?

1. _____

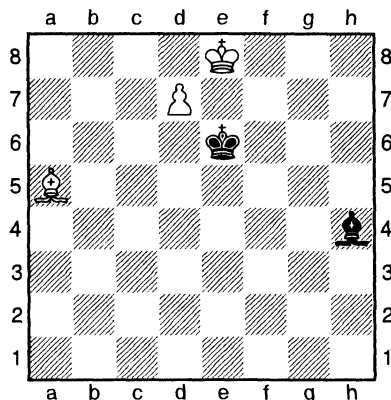
1. ♘a5 - b4 ♘h4 - g5

Пока чёрный слон контролирует диагональ.

2. ♘b4 - e7

Перекрытие! Теперь чёрный слон не успевает занять второй сторожевой пост – диагональ a5-d8. Пешка становится ферзём. Поле e7, которое принесло белым победу, назовём «ключевым полем».

Продолжим рассмотрение типичных позиций. **Третья** позиция отличается от предыдущей очень незначительно, но на доске — ничья.



Белые не владеют ключевым полем e7, а с поля d8, как мы убедились, изгнание слона с диагонали d8-h4 желаемого результата не приносит. Чёрный слон успевает занять диагональ a5-d8. Выиграть эту позицию белыми невозможно.

Все три типичные позиции являются основными, и ты должен очень хорошо их запомнить.

А теперь мы попробуем расширить и укрепить твои знания, предложив тебе для решения несколько задач.

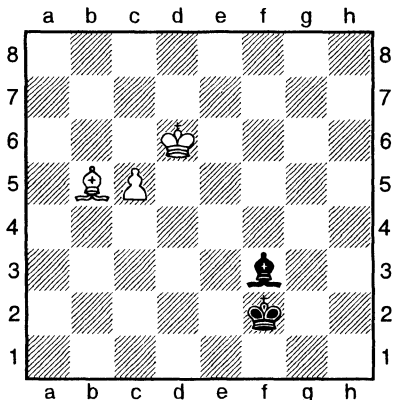
В теорию разыгрывания окончаний большой вклад внесли наш гроссмейстер Ю. Авербах, американский гроссмейстер Р. Файн, американские шахматные композиторы И. Клинг и Б. Горвиц.

Но особенно отличился итальянский шахматный композитор XIX века Л. Центурини.

Ты обратил внимание, что появилось новое для тебя выражение «шахматный композитор». Не удивляйся, шахматный композитор, как и музыкальный, занимается созданием художественных произведений.

Но если один сочиняет музыкальные произведения: оперы, сонаты, песни, то шахматный композитор сочиняет шахматные этюды и задачи, решение которых очень полезно для шахматистов.

Л. Центурини. 1856 год.



Белым, чтобы выиграть, необходимо провести пешку в ферзи. На пути пешки два рифа, поля с6 и с8, которые контролирует чёрный слон. Чёрный король находится далеко и пока не может принять участие в задержание пешки. Правда, он хочет приблизиться. Твоя задача обеспечить успешное продвижение пешки, не допустив в то же время участия в игре чёрного монарха.

? * ? * ?

1. _____

1. ♙b5 - c6 . . .

Сразу выгоняя чёрного слона с большой диагонали h1-a8. Если ты записал ход 1. ♙b5-c4, то заработаешь столько же ходов, а решение сведётся к перестановке ходов.

1. . . . ♗f3 - e2

Чёрный слон вынужден покинуть диагональ.

? * ? * ?

2. _____

2. ♙c6 - d5 . . .

3

Открывая дорогу пешке, но...

2. . . . ♙e2 - b5

? * ? * ?

3. _____

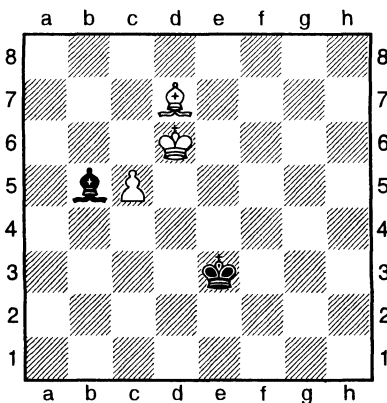
3. ♙d5 - e6 . . .

7

Если ты сделал этот ход, значит, ты нашёл первое «ключевое» поле для изгнания чёрного слона с диагонали a4-e8 и продвижения пешки.

3. . . . ♚f2 - e3

Король спешит принять участие в сражении.



? * ? * ?

4. _____

4. ♙e6 - d7 . . .

3

Чёрный слон вынужден пропустить пешку через первый барьер – поле с6, поэтому он спешит занять сторожевой пост на диагонали a6-c8, контролируя поле с8.

4. . . . ♔b5 – a6
 5. c5 – c6 ♚e3 – d4
 6. c6 – c7 ♚d4 – c4

Белая пешка подошла к последнему рубежу. Чёрный слон, препятствующий изо всех сил её триумфальному шествию, занимает слишком короткую диагональ из трёх полей, одно из которых уже контролируется его белым коллегой.

? * ? * ?

7. _____

5

7. ♔d7 – h3 (g4, f5, e6) . . .

А что если выгнать слона с диагонали a6–c8, подойдя к полю b6 королём. Но после 7. ♔d6–c6? чёрные играют...

? * ? * ?

7. . . . _____

2

7. . . . ♔a6 – b5+

8. ♔c6–d6, и королю приходится возвращаться, чтобы не потерять слона; 8. ... ♔b5–a6, а слон снова контролирует поле c8. Именно поэтому слон и покинул поле d7.

7. . . . ♚c4 – b4
 ? * ? * ?

8. _____

3

8. ♚d6 – c6 . . .

Король всё же намерен согнать слона.

8. . . . ♚b4 – a5

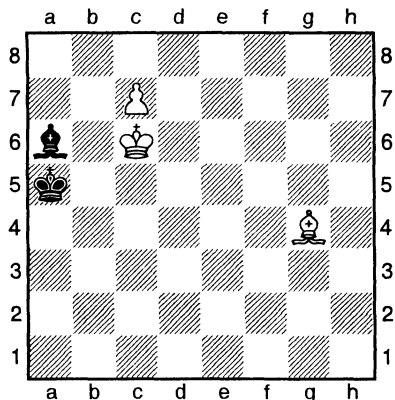
Не пуская белого короля на b6.

? * ? * ?

9. _____

2

9. ♔h3 – g4 (f5, e6) . . .



Самый трудный ход в партии. Слон ставит чёрных в позицию цугцванга. Чёрному слону уходить нельзя, приходится отходить королём, а это значит, что...

9. . . . ♖a5 - b4
? * ? * ?

10. _____

10. ♔c6 - b6

3

Белый король вытесняет слона с короткой диагонали, и пешка становится самой сильной фигурой в белом королевстве. Два шаха слонем также не спасают чёрных 9. ... ♗a6-b5+ 10. ♗c6-b7 ♗b5-a6+ 11. ♗b7-b8 ♗a5-b6 12. ♗g4-f3 ♗b6-c5 13. ♗f3-b7+.

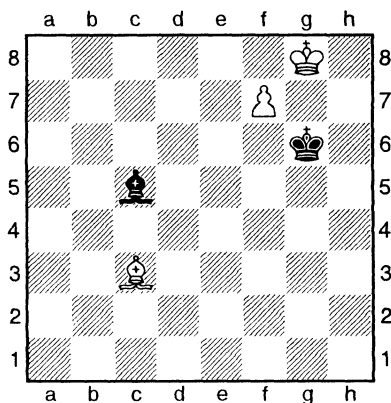
Ты, конечно, заметил, что у нас появилось новое понятие - «короткая диагональ», т.е. диагональ состоящая из двух или трёх полей. После того, как ты выгонишь слона противника с первого сторожевого поста (длинной диагонали) на короткую диагональ начинает действовать правило:

Если сильнейшая сторона может контролировать на короткой диагонали все поля, то она добивается победы независимо от положения королей.

Попробуй убедиться в этом сам.

Короткая диагональ h6–f8 полностью контролируется белыми: поля f8, g7 – королём, а поле h6 может взять под прицел слон.

Итак, начнём.



? * ? * ?

1. _____

2

1. ♘c3 – g7 . . .

Правильно, необходимо выгнать слона с длинной диагонали a3–f8.

1. . . . ♘c5 – d6

2. ♘g7 – f8 ♘d6 – e5

Чёрный слон вынужден перейти на короткую диагональ.

3. ♘f8 – c5 ♘e5 – g7

Белый слон освободил поле для пешки, но чёрный слон взял под контроль поле f8.

? * ? * ?

4. _____

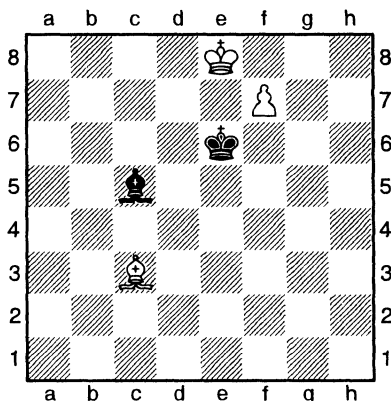
5

4. ♘c5 – e3 . . .

Цугцванг! Поле h6 под контролем слона, а после 4. ... ♔g6–f6 5. ♘e3–d4+ всё кончено.

Изменим несколько начальную позицию. Мы переставили только королей: белого на е8, а чёрного на е6, но белый король перестал контролировать поле g7. Результат – ничья.

Попробуй доказать это сам.



? * ? * ?

1. . . . _____

1. . . . ♙c5 – d6

Можно и 1. ... ♙c5 – a3 =. Ждём пока нас выго-
нят с «длинной» диагонали.

2. ♙c3 – g7 ♙d6 – c5

3. ♙g7 – f8 ♙c5 – d4

4. ♙f8 – c5 ♙d4 – g7

Слон вынужден занять короткую диагональ.

5. ♙c5 – e3 . . .

Кажется, что чёрные проиграли, так как все
поля на малой диагонали контролируются.

? * ? * ?

5. . . . _____

5. . . . ♙e6 – d6

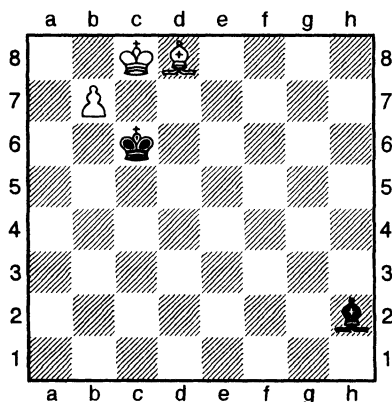
6. ♙e3 – d4 ♙g7 – h6

С чёрным слоном не справиться. Ничья.

8. Перекрой слонем диагональ!

Теперь попробуем решить позицию когда «короткая» диагональ состоит только из двух полей. Пешке осталось сделать один шаг, но чёрный слон по диагонали «b8-h2» перекрывает ей путь. Причём выиграть фигуру за пешку белым нельзя: 1. b7-b8 ♔ ♚h2:b8 2. ♜c8:b8, так как слон в отличие от ладьи мат ставить не умеет.

Значит, задача белых понятна – перекрыть диагональ чёрного слона и провести пешку.



? * ? * ?

1. _____

3

1. ♙d8 - h4(g5) . . .

Сразу перекрыть диагональ чёрного слона с поля c7 не удаётся, поэтому приходится искать счастья в чистом поле.

Понятно, что белый слон хочет согнать своего чёрного коллегу и чёрным необходимо принимать оборонительные меры. У них два способа защиты:
1) подключить к обороне короля;
2) активно бороться одним слонем.

Сначала будем противодействовать королём.

1. . . . ♔c6 - b5

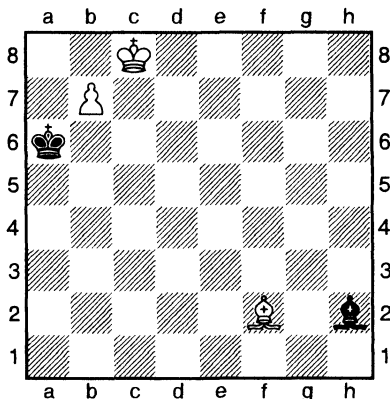
? * ? * ?

2. _____

2. ♔h4 - f2 . . .

Понятно желание слона забраться на a7 и далее на b8, чтобы выгнать своего чёрного коллегу. Белый король слону помочь не может.

2. . . . ♔b5 - a6



Чёрный король прикрыл поле a7 от вторжения слона. Оборона чёрных проста — ходить слоном по диагонали «b8-h2». Что делать дальше?

? * ? * ?

3. _____

3. ♔f2 - c5 . . .

Начинаются манёвры белого слона с целью разорвать чёрную оборону и поставить противника в положение цугцванга. Об этом ходе мы поговорим отдельно в конце.

3. . . . ♔h2 - f4

? * ? * ?

4. _____

4. ♔c5 - e7! . . .

А вот и серьёзная угроза. Теперь чёрному королю на а6 отсидеться не удаётся. Белый слон стремится через d8 на с7 – 4. ... ♖f4–g3 5. ♗e7–d8 ♗g3–h2 6. ♗d8–с7, поэтому чёрный король вынужден срочно возвращаться на с6.

4. . . . ♔a6 – b5
? * ? * ?

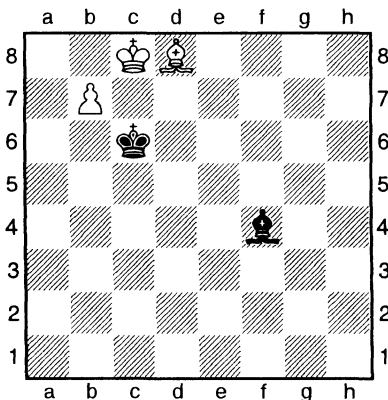
5. _____

5

5. ♗e7 – d8 . . .

Заставляя чёрного короля максимально отодвинуться от поля а6.

5. . . . ♔b5 – с6



? * ? * ?

6. _____

7

6. ♗d8 – g5! . . .

Короля белые отвлекли – теперь пора отвлечь и чёрного слона.

6. . . . ♗f4 – h2

Конечно, чёрные отклоняют такую жертву – в ферзи проскочит пешка. Но белый слон не очень то и надеялся, что его заметят и съедят.

Идея была в другом – выиграть темп. Если бы белый слон пустился в обход, то чёрный король успел бы закрыть амбразуру «а6» и всё пришлось бы начинать сначала 6. ♖d8-h4? ♜c6-b5.

? * ? * ?

7. _____

7. ♗g5 - e3 . . .

Белый слон пошёл на второй круг, на первом ему удалось обмануть короля, теперь очередь за слоном.

7. . . . ♗h2 - e5
? * ? * ?

8. _____

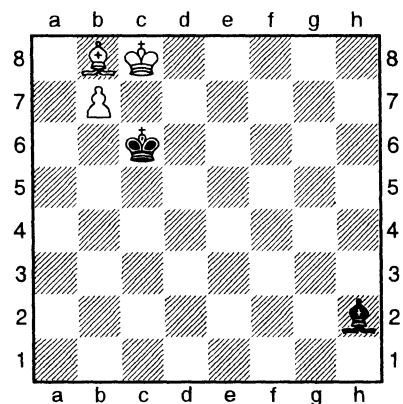
8. ♗e3 - a7 . . .

Ни король, ни слон чёрных этому вторжению уже помешать не могли. Приходится ждать.

8. . . . ♗e5 - h2
? * ? * ?

9. _____

9. ♗a7 - b8 . . .



Наконец, большая диагональ в руках белых.

9. . . . ♖h2 – g1

Естественно, чёрный слон пытается перебраться на маленькую диагональ «a7–b8».

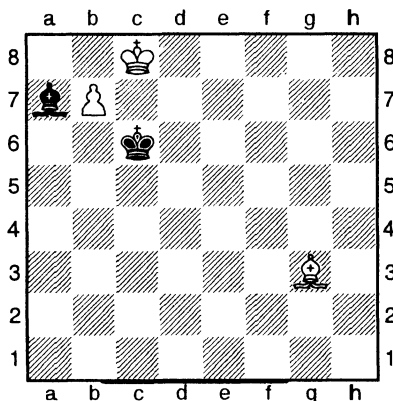
? * ? * ?

10. _____

10. ♗b8 – g3 . . .

Дорогу пешке!

10. . . . ♗g1 – a7



? * ? * ?

11. _____

11. ♗g3 – f2 . . .

Но эта диагональ слишком мала. Снова отвлечение, и чёрному слону некуда деться. А ферзь у слона легко выигрывает.

Теперь разберём второй вариант, где белым выиграть легче, так как теперь защищаться пытается лишь один чёрный слон.

1. ♗d8 – h4 ♗h2 – f4

А тебя мы проверим, хорошо ли ты усвоил способ вытеснения слона противника.

? * ? * ?

2. _____

2. $\frac{\text{♔h4} - \text{f2}}{? * ? * ?}$ ♔f4 - h2

3. _____

3. $\frac{\text{♔f2} - \text{a7}}{\text{♔a7} - \text{b8}}$ ♔h2 - g3
4. ♔g3 - f2

Белые вытеснили слона противника с диагонали «b8-h2».

? * ? * ?

5. _____

5. $\frac{\text{♔b8} - \text{h2}}{? * ? * ?}$ ♔f2 - a7

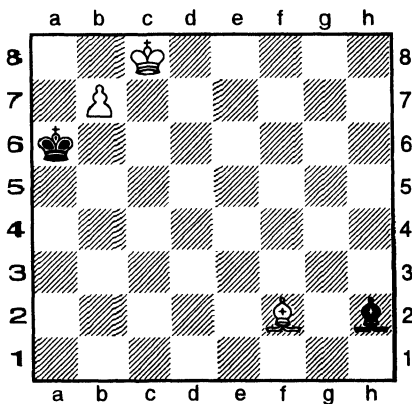
6. _____

6. $\frac{\text{♔h2} - \text{g1}}{\text{♔a7} : \text{g1}}$

Чёрный слон заперт.

7. b7 - b8♙

Вернёмся к позиции, которая возникла после второго хода чёрных 2. ... ♗b5-a6.



В этой позиции ты сыграл 3. ♞f2-c5 , чтобы перевести слона на с7. А почему нельзя с той же целью пойти 3. ♞f2-e3 или 3. ♞f2-d4 . Оказывается, что 3. ♞f2-c5 единственный ход, ведущий к выигрышу. Попробуем проверить. Итак, 3. ♞f2-e3 ...

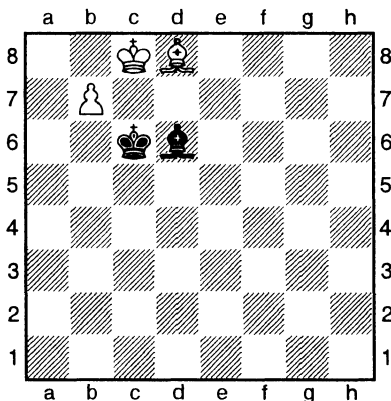
? * ? * ?

3. . . . _____

3

3. . . . ♞h2-d6!

4. ♞e3-g5 ♜a6-b5 5. ♞g5-d8 ♜b5-c6



Ключевое поле с7 под контролем чёрных.

6. ♞d8-e7 ♞d6-h2 – белые не могут перевести слона на диагональ $g1-a7$, так как поле с5 контролируется чёрным королём. 7. ♞e7-f6 ♜c6-b6
8. ♞f6-d4+ ♜b6-ab . Не получается у белых и перевод слона на «короткую» диагональ $a7-b8$.

Окончания с двумя лишними пешками, а также окончания, где обе стороны имеют пешки, мы рассмотрим в третьей книге.

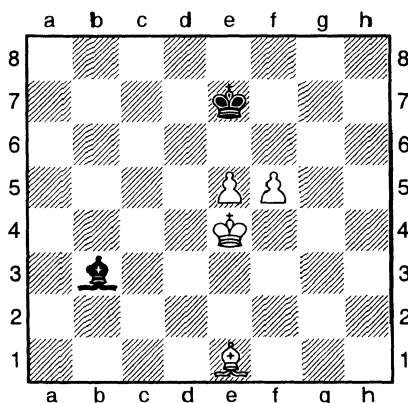
А сейчас познакомимся с основными типичными позициями в окончаниях с «разноцветными» разнопольными слонами.

9. Разноцветные слоны.

Типичные позиции

Если на доске у противников разнополюсные слоны, то ясно, что выиграть с одной лишней пешкой невозможно, где бы не находился король слабой стороны. Его подчинённый слон будет контролировать поле продвижения пешки, а вытеснить его со сторожевого поста (диагонали) некому.

Поэтому мы с тобой рассмотрим позиции с двумя лишними пешками.



Ты играешь белыми. У тебя две лишних связанных пешки, готовые двинуться вперёд. Но сразу это делать нельзя.

Действительно, если ты сыграешь *1. f5-f6+*, то после *1. ... ♔e7-f7* будущее твоих пешек плачевно, им никогда не продвинуться дальше.

Сразу запомни правило:

При связанных пешках никогда не ставь их обе на поля цвета твоего слона.

Остаётся двинуть вперёд другую пешку, но сразу это сделать нельзя: на *1. e5-e6* чёрные ответят *1. ... ♗b3:e6* и придётся соглашаться на ничью.

Что же делать? Давай повнимательней посмотрим на позицию. Если бы твой король смог попасть на d6 или f6, то продвижение пешки было бы обеспечено. Но чёрный король не пускает твоего главнокомандующего на эти поля. А если попросить Чёрное Величество немного подвинуться.

? * ? * ?

1. _____

2

1. ♔e1 - h4+ . . .

Чёрному королю приходится покинуть свой пост e7 и снять контроль с поля f6 или с поля d6. И теперь ты можешь отправляться своим королём к полю, с которого снял контроль чёрный король.

Кажется, что ты мог бы выгнать чёрного короля также ходом 1. ♔e1-b4+, но после 1. ... ♚e7-f7 2. ♚e4-d4 ♔b3-c2! получается ничья, так как белые не могут продвинуть пешку 3. e5-e6+ из-за 3. ... ♚f7-f6, и чтобы спасти пешку f5, белые вынуждены играть 4. e6-e7, но после 4. ... ♔c2-a4 пешки задержаны на последнем рубеже навсегда.

Сейчас мы с тобой запомним второе правило:

Выгоняя чёрного короля со сторожевого поста, необходимо держать под контролем как можно больше полей перед пешками.

После правильного 1. ♔e1-h4+ белый слон, помимо поля e7, не пускает чёрного короля и на поле f6. У чёрных две возможности: отойти королём на f7 или на d7 (отход на восьмую горизонталь позволяет белым сразу продвинуть пешку на e6 и быстрее добиться победы).

Рассмотрим обе возможности.

1. . . . ♚e7 - d7

Становится ясным, что идти надо...

? * ? * ?

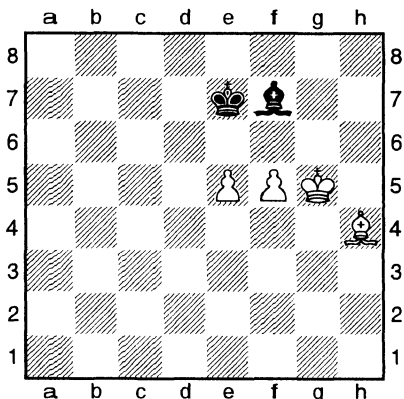
2. _____

2. ♔e4 – f4 . . .

...В обход на поле f6 для поддержки пешки е.

2. . . . ♕b3 – f7

3. ♔f4 – g5 ♔d7 – e7



Пока на поле f6 нас не пускают.

? * ? * ?

4. _____

4. ♔g5 – h6+ ♔e7 – f8

Поэтому король заходит с тыла.

Если бы чёрный король отошёл обратно на d7, то путь белому королю на поле f6 был бы обеспечен через поле g7. А теперь можно...

? * ? * ?

5. _____

5. e5 – e6 . . .

Продвинуть вперёд наши пешки.

5. . . . ♕f7 – e8

Отдавать слона за пешку нельзя, так как вторая пешка недоступна.

1

2

2

? * ? * ?

6. _____

2

6. f5 - f6 ♔e8 - a4

Два солдата контролируют перед собой четыре поля и совсем прижали чёрных к краю доски.

? * ? * ?

7. _____

3

7. ♔h4 - f2 (g6, e1)

Решающая переброска слона. Слон заходит с другой стороны 8. ♔f2-c5+ и обеспечивает продвижение пешки f6-f7-f8.

Теперь возвращаемся к начальной позиции и отходим чёрным королём на f7.

1. . . . ♔e7 - f7

? * ? * ?

2. _____

2

2. ♔e4 - d4 . . .

Раз чёрный король сдвинулся вправо, то белый король устремляется на d6.

2. . . . ♔f7 - g7

? * ? * ?

3. _____

1

3. e5 - e6 . . .

Пешка двигается в славный путь. Вот где пригнулся слон на h4, поле f6 чёрному королю недоступно. Чёрный слон отступает на новую линию обороны.

3. . . . ♔b3 - a4

Белые фигуры немного разошлись по доске и поэтому необходимо объединить силы.

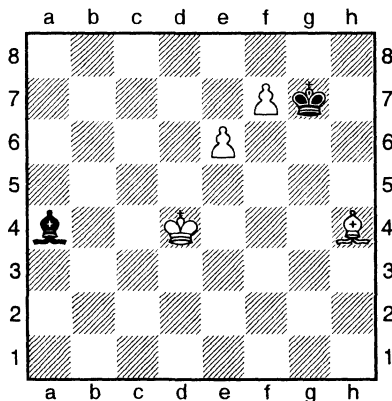
? * ? * ?

4. _____

4. f5 - f6+ . . .

2

После этого хода можно попросить, чтобы за чёрных доиграл папа или дедушка. Смогут ли они сделать ничью? После отступления короля на 8-ю горизонталь выигрыш тебе уже известен, а если чёрный король попытается держать оборону рядом с пешками, то 4. ... ♖g7-g6 5. f6-f7 ♜g6-g7.



? * ? * ?

6. _____

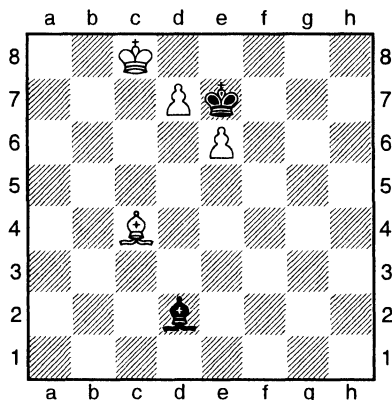
6. ♜h4 - e7 +.

2

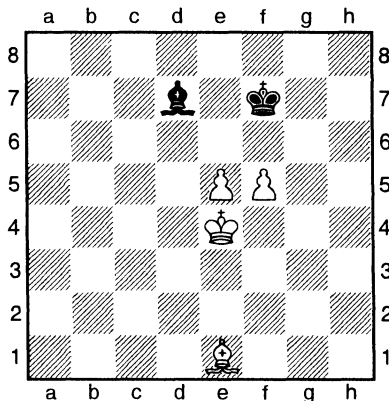
А далее поле превращения пешки берёт под контроль слон.

Пусть у тебя не складывается впечатление, что при наличие двух лишних связанных пешках сильнейшая сторона всегда может добиться победы. Мы покажем тебе две позиции, где выиграть, несмотря на пешечный перевес, нельзя.

Белые продвинули свои пешки очень далеко, и сейчас грозят превратить пешку d7 в ферзи.



Но ход чёрных, и после 1. ... ♗d2-a5 они просто гуляют по диагонали a5-d8. Белые выиграть не могут. Не ставь пешки на цвет слона!

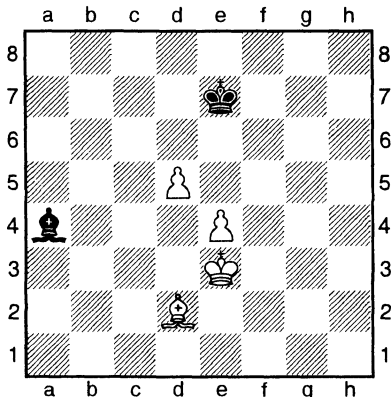


В этой позиции белый король привязан к своей пешке f5. Продвинуть эту пешку вперёд нельзя по известным тебе причинам. А если белые сыграют e5-e6, то чёрные просто отдадут слона за две белых пешки.

Запомнив эти позиции, ты сможешь легко сделать ничью чёрными в следующей позиции.

3. Тарраш, 1921 год.

Помоги чёрными защититься Таррашу.



? * ? * ?

1. . . . _____

1. . . . ♙a4 - e8!

Ожидая продвижения белой пешки на е5, чёрные собираются взять на прицел пешку d5. Ошибочно было 1. ... ♙a4-d7? 2. e4-e5 ♙d7-c8 3. ♙d2-e1! +- и белые побеждают.

2. ♙d2 - b4+ ♚e7 - d7

Белые контролируют все поля перед пешками.

3. e4 - e5 . . .

? * ? * ?

3. . . . _____

3. . . . ♙e8 - f7

Слон берёт под контроль поле е6.

4. ♚e3 - d4 . . .

? * ? * ?

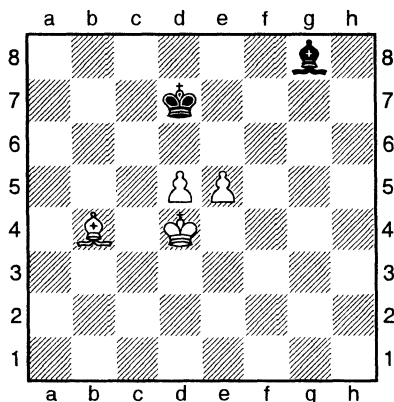
4. . . . _____

4. . . . ♙f7 - g8

3

2

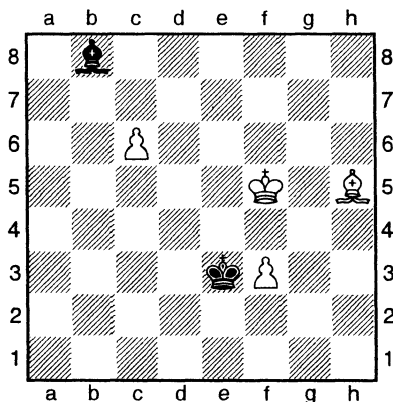
3



Ни в коем случае не снимая удара с пешки d5. На доске – ничья. Вперёд не может двинуться ни одна пешка: 5. d5-d6 ♖g8-e6 =. Слон организует полную блокаду пешек по белым полям; а после 5. e5-e6+ ♖g8:e6 = слон отдаёт себя за обе пешки.

При двух лишних изолированных пешках результат партии зависит от того, сможет ли слабейшая сторона построить крепость, т.е. позицию, в которой движение пешек невозможно.

Попробуй добиться ничьей чёрными в следующей позиции Шерона, 1957 год. Помни, твоя задача – воспрепятствовать продвижению пешек.



? * ? * ?

1. . . . _____

1. . . . ♔e3 - d4!

Белые намерены пройти королём на поле d7 и ходом с6-с7 выиграть слона, поэтому чёрный король направляется к ключевому полю.

2. ♚f5 - e6

Пешка f3 сейчас вперёд пойти не может, так как после 2. f3-f4 ♚d4-e3 она гибнет.

? * ? * ?

2. . . . _____

2. . . . ♔d4 - c5

3. ♔e6 - d7

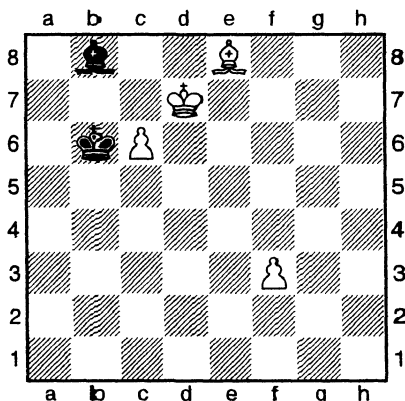
? * ? * ?

3. . . . _____

3. . . . ♔c5 - b6

Надеемся, ты понял, что чёрный король идёт к ключевому полю с7.

4. ♚h5 - e8



Пешки белых вперёд идти не могут.

Поэтому белый слон и сделал такой хитрый ход — он как бы встал в засаду. Защищая пешку с6 слоном, белые передают ход чёрным. Тебя ждёт трудное испытание. Чтобы не пропустить вперёд пешку с6, нельзя ходить королём. Приходится делать ход слоном по диагонали b8-h2. Но на какое поле его поставить?

? * ? * ?

4. . . . _____

2

4. . . . ♘b8 - c7

Единственный ход! Если слон уйдёт на e5 — 4. ... ♗b8-e5, то белые, напав на твоего слона королём, выиграют время для продвижения пешки

5. ♗d7-e6 ♗e5-b8 6. ♗e6-f5 и далее 7. f3-f4;

то же происходит при отходе слона на f4;

плохо прятаться слоном на g3 или h2, так как белые выигрывают перекрытием диагонали слона,

4. ... ♗b8-h2 5. ♗d7-e6 ♗b6-c5 6. ♗e6-f5 ♗c5-d4

? * ? * ?

7. _____

2

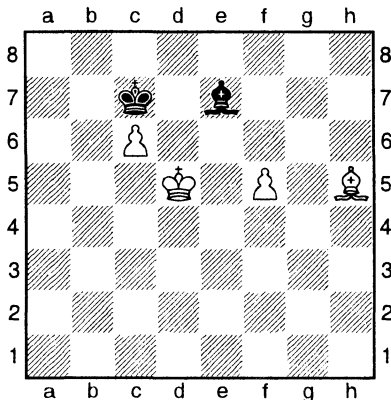
7. f3 - f4

и никто не помешает пешке с6 достигнуть поля превращения 8. c6-c7 +.

А после правильного ответа белым крепость не взять 4. ... ♗b8-c7 5. ♗d7-c8 ♗c7-d6 6. ♗c8-d7 ♗d6-c7 7. ♗d7-e6 ♗b6-c5 8. ♗e6-f5 ♗c5-d4 9. ♗f5-g4 ♗d4-e3. Ничья.

Если же крепость построить не удаётся, то две лишних изолированных пешки обычно приносят успех. Причём, чем дальше расположены пешки друг от друга, тем легче достигается победа. Тебе нужно направиться королём на помощь к той пешке, которую задерживает слон противника.

Попробуй выиграть в следующей позиции.



? * ? * ?

1. _____

1. ♔h5 - f3 . . .

3

Пешку с6 блокирует чёрный король, поэтому надо помогать пешке f5. Сразу это сделать нельзя, так как пешка с6 останется незащищённой.

1. . . . ♔e7 - h4

Чёрный слон не хочет помогать белому королю и уходит от нападения.

? * ? * ?

2. _____

2. ♔d5 - e6 . . .

1

Белый король берёт под контроль поля, по которым будет двигаться пешка.

2. . . . ♔c7 - d8

? * ? * ?

3. _____

3. f5 - f6 . . .

1

Пешка никого не боится и движется вперёд.

3. . . . ♔h4 - g5
? * ? * ?

4. _____

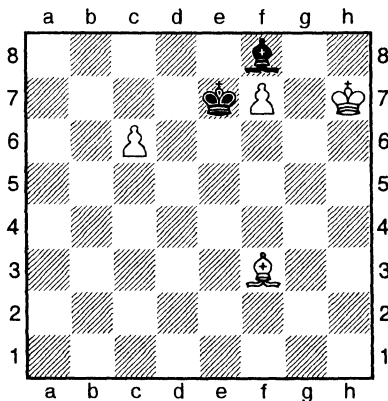
4. ♖e6 - f7 . . .

Так надёжнее всего обеспечить пешке f путь до поля превращения. Можно было выиграть другим способом 4. f6-f7 ♔g5-h6 5. ♗e6-f6 ♔h6-f8 6. ♗f6-g6 ♗d8-e7

? * ? * ?

7. _____

7. ♗g6 - h7! . . .



Белый король спокойно покидает свою пешку. Наша цель поле g8. Пешку f7 чёрные взять не могут, так как пешка с прорвётся в ферзи. Чёрным не разорваться и две пешки сразу не догнать. Похоже на две «штанины», в которые сразу не влезть 7. ... ♗e7-d8 8. ♗h7-g8 ♗d8-e7 9. c6-c7.

4. . . . ♔g5 - h6

Плохо 4. ... ♔g5-f4? 5. ♗f7-g8 ♔f4-d6 6. f6-f7
Здесь чёрные король и слон мешают друг другу.

? * ? * ?

5. _____

5. ♔f7 - g8 . . .

Дорога пешке открыта и путь до поля превращения под контролем короля.

5. . . . ♔d8 - e8

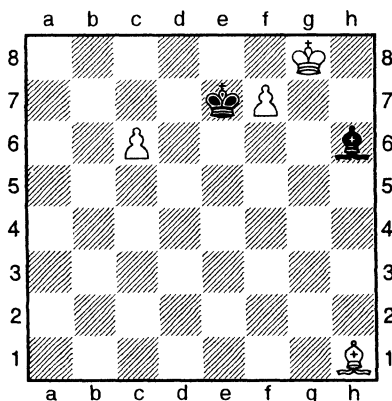
Чёрному королю приходится подойти на помощь своему слону.

6. f6 - f7+ ♔e8 - e7

? * ? * ?

7. _____

7. ♚f3 - h1



Выжидательный ход, и у чёрных полный пугцванг. Королю приходится покинуть пешку f7.

Мы познакомились со слоновыми окончаниями. Теперь мы знаем основные типичные позиции, знаем, как добиваться нужного результата. Это нам очень поможет, когда мы продолжим наше знакомство с этими милыми «животными» в следующей книге. Твоя задача — хорошо запомнить все, о чём мы с тобой говорили в этой главе.

Самая живучая шахматная фигура (ладейные окончания)

В первой книге мы уже отмечали, что ладья чаще других фигур, разумеется, кроме короля, доживает до конца партии. Ладейные окончания встречаются чаще других эндшпилей. Почему так происходит, ты и сам легко ответишь.

Во-первых, ладья очень сильная фигура, чтобы так просто погибнуть; во вторых, ладьи вступают в бой довольно поздно, так как они расположены по краям доски и опытные шахматисты вводят их в игру только тогда, когда появляются открытые линии на доске.

Ладье или ладьям приходится бороться с самыми различными фигурами, начиная от пешки и кончая ферзём. Если ты не научишься управлять ладьями, то большие шахматные успехи тебя не ожидают.

Все чемпионы мира и сильные шахматисты прекрасно играли ладейные окончания.

Чтобы хорошо себя чувствовать в ладейных эндшпилях, необходимо знать как можно больше типичных позиций и способов их разыгрывания. Без твёрдого знания этих позиций ты быстро утонешь в бурном море ладейных эндшпилей.

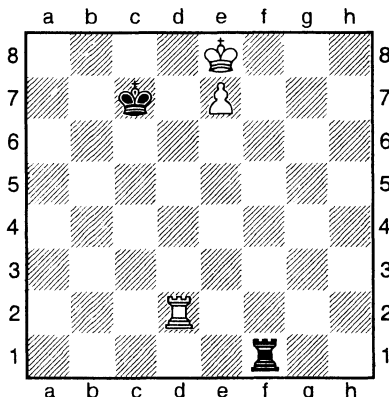
Мы с тобой рассмотрим в этой книге два вида окончаний:

1. Ладья и пешка против ладьи, причём пешка будет находится на 7-й, 6-й и 5-й горизонталях;
2. Ладья против слона или коня (с пешками или без них).

А в следующей книге ты узнаешь, как ладья борется против пешек или ферзя.

10. Как Сальвио и Лусена строили мост

Ещё в 16 веке испанский шахматист Лусена и итальянский Сальвио серьёзно занимались теорией дебютов и шахматных окончаний. Эта позиция привлекла их внимание, и они нашли, как белым победить в этом интересном окончании.



Пешке осталось сделать всего лишь шаг, но не пойдёшь ведь на голову своему королю. Значит, белый король должен освободить ей путь. Но на вертикаль «f» сделать ход мешает ладья, а вертикаль «d» охраняет чёрный король. Вот и задание: помоги выбраться королю и проведи пешку!

? * ? * ?

1. _____

1. ♖d2 - c2+ . . .

Раз нельзя справиться с ладьёй, то для начала нужно отогнать чёрного короля.

1. . . . ♔c7 - b7

Конечно, хочется подойти к опасной пешке, но это будет грубой ошибкой, так как чёрный король только поможет своему коллеге спрятаться за спиной 1. ... ♜c7-d6? 2. ♜e8-d8.

Так же плохо 1. ... ♞c7-b6? 2. ♜e8-d7 ♞f1-d1+
 ? * ? * ?

3. _____

3

3. ♞d7-c8 ♞d1-e1

Король спрятался за своей ладьёй, но как помочь пешке?

? * ? * ?

4. _____

3

4. ♞c2-c7 . . .

4. ... ♞e1-e4 5. ♜c8-d8 ♞e4-e2

? * ? * ?

6. _____

6. ♞c7-d7+- .

Не торопись сразу ставить ферзя 6. e7-e8 ♞?? ?
 ♞e2:e8+ 7. ♜d8:e8 ♜b6:c7 .

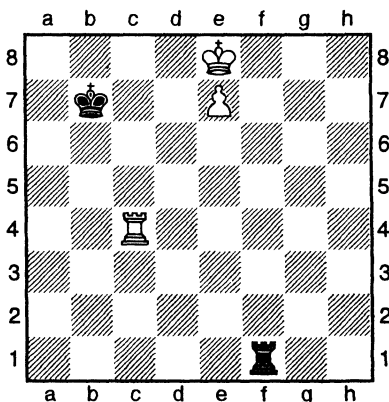
Вернёмся к началу нашей партии – 2-й ход.

? * ? * ?

2. _____

10

2. ♞c2-c4 . . .



Этим ходом белые начинают «строить мост» для пешки и короля. Запомни, ладья должна встать именно **на 4-ю горизонталь**.

2. . . . ♖f1 – d1

Теперь король получает два выхода из-за пешки и чёрная ладья не может ему помешать.

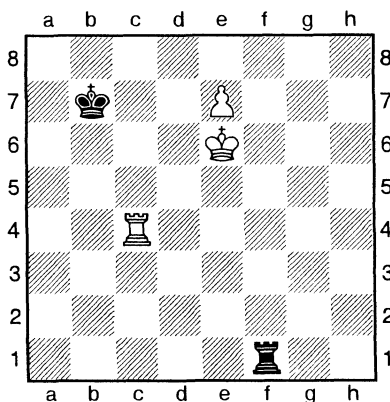
3. ♔e8 – f7 ♜d1 – f1+

Остается одна надежда на шахи.

? * ? * ?

4. _____

4. ♔f7 – e6



Король не боится идти навстречу ладье.

4. . . . ♜f1 – e1+

? * ? * ?

5. _____

5. ♔e6 – d6

От пешки отходить рано – кто её защитит? Можно и так: 5. ♙e6–f6.

5. . . . ♜e1 – d1+

Чёрный король помочь в сражении не может:
 5. ... ♜b7–b6 6. ♜c4–c6+ ♜b6–b7 7. ♜c6–c5 ♜e1–e2
 8. ♜c5–e5+–.

? * ? * ?

6. _____

4

6. ♔d6 – e5 . . .

На пешку никто не нападает, поэтому белый король делает ещё шаг навстречу ладье.

6. . . . ♜d1 – e1+

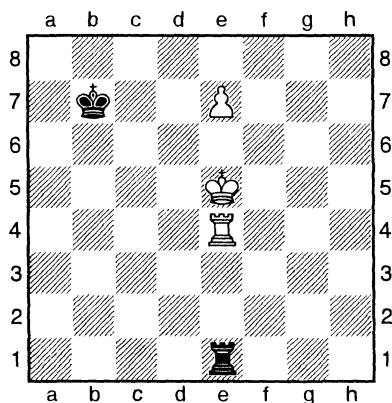
А что ещё делать? На d8 ладьёй не пойдёшь.

? * ? * ?

7. _____

10

7. ♖c4 – e4 . . .

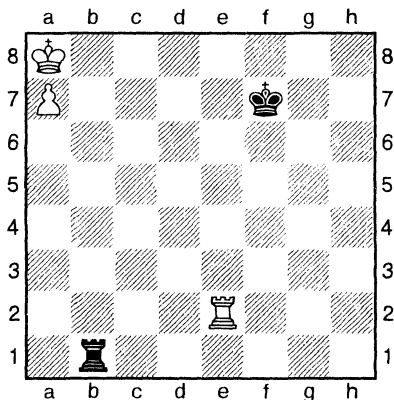


Чёрным пора сдаваться. Большинство фигур скопилось на вертикали «е» – причём белая ладья защищает и своего короля, и свою пешку, а значит и поле превращения. Шахматные теоретики прошлого назвали это сооружение МОСТОМ.

Процесс построения моста достаточно сложен, но если хочешь добиваться побед в подобных окончаниях, то придётся научиться его строить.

11. Как вызволить из заточения короля?

Взглянем внимательно на эту позицию. Чем она отличается от позиции Лусены из предыдущего примера? Белому королю самому не удаётся выйти из-за пешки – с одной стороны, мешает ладья, которая держит вертикаль «b», а с другой стороны шахматное поле уже кончилось.



На помощь белому королю должна прийти ладья. В пользу белых то, что чёрный король далеко от места событий – он отрезан на три вертикали. Но это расстояние необходимо использовать с максимальной выгодой.

? * ? * ?

1. _____

1. ♖e2 – c2! . . .

Один ненужный шах королю приведёт белых к неудаче. Он прорвётся на поля c7, c8, и белый король останется в заточении. 1. ♖e2-f2+? ♜f7-e7 2. ♖f2-e2+ ♜e7-d7 3. ♖e2-d2+ ♜d7-c7. Белая ладья делает попытку зайти с тылу 4. ♖d2-h2 ♜c7-c8 5. ♖h2-h8+ ♜c8-c7 6. ♖h8-h7+ ♜c7-c8 7. ♖h7-h8+ ♜c8-c7, но также неудача.

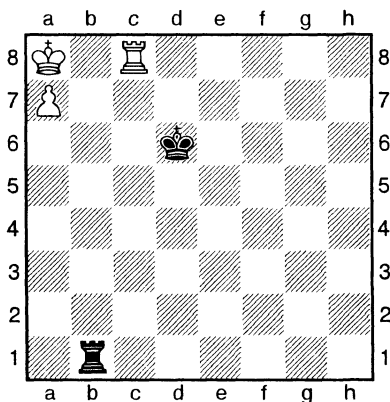
Попытка вытеснить чёрную ладью с вертикали удалась, но её с успехом заменяет король, справиться с которым не удаётся 8. ♖h8-b8 ♜b1-a1
9. ♜b8-b7+ ♕c7-c8 10. ♜b7-b8+ ♕c8-c7=.

1. . . . ♕f7 - e7

? * ? * ?

2. _____

2. ♜c2 - c8 ♕e7 - d6!?



Белая ладья успевает подойти на помощь к своему королю. Чёрный король также спешит к месту событий. Почему чёрные не выбрали 2. ... ♕e7-d7? Ответ прост - чтобы доставить побольше затруднений белым. При этом продолжении выигрыш достаточно лёгок - 3. ♜c8-b8 ♜b1-a1. Чёрная охранница вытеснена, и король может покинуть место заточения: 4. ♕a8-b7 ♜a1-b1+ 5. ♕b7-a6 ♜b1-a1+ 6. ♕a6-b6 ♜a1-b1+ 7. ♕b6-c5 ♜b1-c1+ 8. ♕c5-b4 ♜c1-b1+ 9. ♕b4-c3 ♜b1-c1+ 10. ♕c3-d2 ♜c1-a1 11. a7-a8♚+.

По «лесенке» белый король спускается и отмахивается от назойливой ладьи. Главное при этом спуске - не вступить на вертикаль «а», так как можно потерять пешку.

3. ♖c8 - b8 ♞b1 - a1
 4. ♔a8 - b7 ♞a1 - b1+
 ? * ? * ?

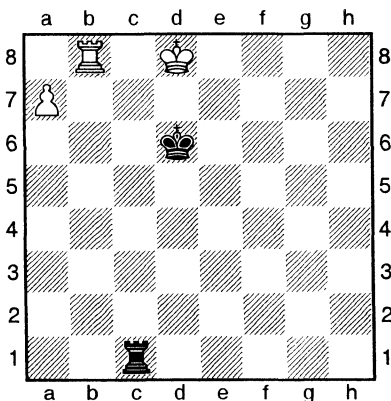
5. _____

5. ♔b7 - c8! . . .

7

Только сейчас выясняется, зачем чёрный король пошёл 2. ... ♔e7-d6. Теперь белому королю «по лесенке» спуститься не удаётся 5. ♔b7-a6 ♞b1-a1+ 6. ♔a6-b6 ♞a1-b1+ 7. ♔b6-a5 ♞b1-a1+ 8. ♔a5-b4 ♞a1:a7. Чёрный король сломал ступеньку «с5», а на вертикаль «а» ступать нельзя.

5. . . . ♞b1 - c1+
 6. ♔c8 - d8 . . .



Белый король пытается выбраться через другой выход – на королевском фланге дорога пошире. Могут ли чёрные поставить препятствия?

? * ? * ?

6. . . . _____

6. . . . ♞c1 - h1

5

Прежде всего, чёрным не надо стесняться. Оказывается, что шахматная доска не такая уж большая и места может оказаться мало.

Казалось бы, ход 6. ... ♖c1-g1 также хорош для успешной обороны. Но белый король успешно вылезает 7. ♕d8-e8 ♖g1-g8+ 8. ♕e8-f7 и нападает на ладью.

? * ? * ?

7. _____

7. ♖b8 - b6+!! . . .

Простыми ходами белым выиграть не удаётся 7. ♕d8-e8? ♖h1-h8+ 8. ♕e8-f7 ♖h8-h7+ 9. ♕f7-g6 ♖h7:a7; более того, поспешив, белые могут и проиграть: 7. a7-a8 ♖?? ♖h1-h8#.

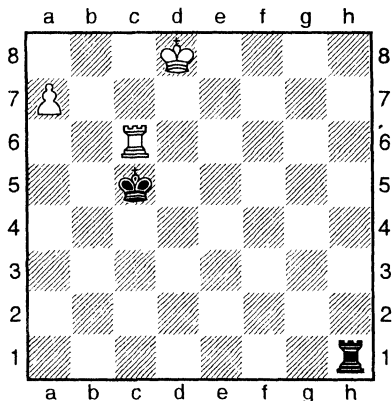
7. . . . ♕d6 - c5

? * ? * ?

8. _____

8. ♖b6 - c6+ . . .

7



Эта жертва-завлечение решает борьбу в пользу белых. Короля приглашают побить ладью.

8. . . . ♕c5 - b5

Конечно, принимать жертву нельзя 8. ... ♕c5:c6 9. a7-a8 ♖+ ♕c6-d6 10. ♖a8:h1. Значит и на h1 чёрная ладья стоит плохо.

? * ? * ?

9. _____

9. ♖c6 - c8! . . .

5

Самое простое для белых - «построить мост». Хотя к победе приводит и 9. ♔d8-c8 ♖h1-h8+ (9. ... ♖h1-a1 10. ♖c6-c7 ♖b5-b6 11. ♖c7-b7+ ♖b6-c6 12. ♖c8-b8) 10. ♖c8-b7+-.

2

9. . . . ♖h1 - h8+
? * ? * ?

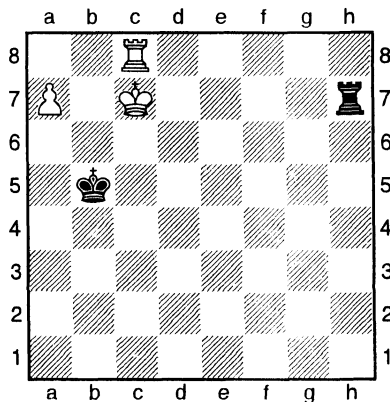
10. _____

10. ♔d8 - c7 . . .

2

Король прячется за ладьёй, а заодно защищает пешку. Перегруппировка фигур закончилась.

10. . . . ♖h8 - h7+



11. ♔c7 - b8 ♔b5 - b6

12. a7 - a8♚

Конечно, не надо стесняться и ставить ладью, а то можно получить «эполетный» мат. Белые фигуры хоть и зажаты в углу, но ненадолго.

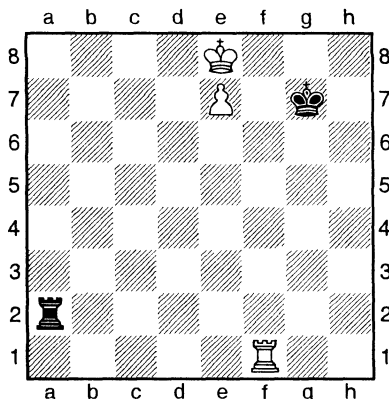
12. Пешка на 7-й горизонтали

При пешке на 7-й горизонтали сильнейшая сторона выигрывает почти всегда. Исключение составляют позиции, когда ладья слабейшей стороны беспокоит вражеского короля сбоку, с длинной стороны, причём между ладьёй и пешкой сильнейшей стороны должно быть не менее трёх клеток.

50 очков

начисляется
за решение **ТЕСТОВ**
«Ладейные окончания»:

*пешка на 7-й горизонтали;
пешка на 6-й горизонтали;
пешка на 5-й горизонтали.*



Чёрной ладье достаточно нападать на короля до тех пор, пока он сам не запросит пощады. Белому королю нельзя покидать свою пешку, иначе он её сразу потеряет.

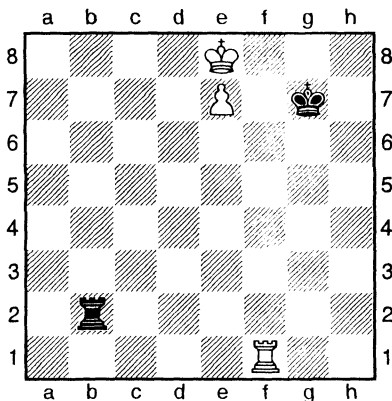
- | | |
|-------------|------------|
| 1. . . . | ♖a2 – a8+ |
| 2. ♔e8 – d7 | ♜a8 – a7+ |
| 3. ♕d7 – d6 | ♜a7 – a6+ |
| 4. ♕d6 – d5 | ♜a6 – a5+ |
| 5. ♕d5 – c6 | ♜a5 – a6+ |
| 6. ♕c6 – b7 | ♜a6 – e6 = |

Случилось то, о чём мы говорили. Белый король избавился от шахов, но от пешки он удалился очень далеко, и она гибнет.

Если расстояние между ладьёй слабейшей стороны и пешкой только две клетки, то сторона, у которой есть пешка, одерживает победу.

Изучим следующую теоретическую позицию.

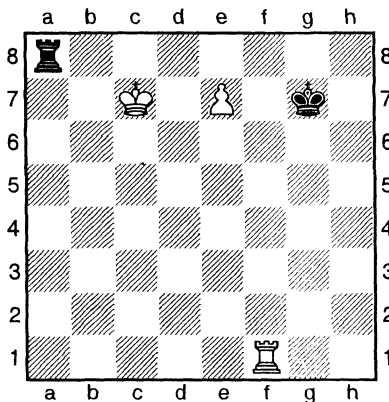
В этой позиции (Н. Григорьев, 1937 год) король быстро уходит от горизонтальных шахов.



1. . . . ♖b2 - b8+
2. ♔e8 - d7 ♖b8 - b7+
3. ♔d7 - d6 ♖b7 - b8

После 3. ... ♜b7-b6+ белый король с темпом дважды нападает на ладью и помогает своей пешке
 1. ♔d6-c7 ♜b6-e6 5. ♔c7-d7+.

4. ♔d6 - c7 ♜b8 - a8



Чёрные надеются на спасение, так как ладья удалилась от пешки на три поля.

? * ? * ?

5. _____

10

5. ♖f1 - a1!! . . .

После этой великолепной жертвы ладьи ясно, что с вертикали «а» придётся уходить. Запомни этот приём, он ещё не раз встретится и не только в окончаниях. Белая ладья приносит себя в жертву, чтобы обеспечить пешке блестящее будущее.

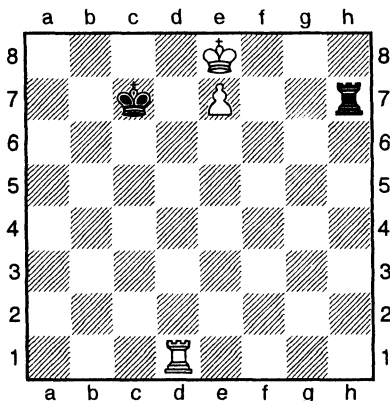
5. . . . ♖a8 - e8

Принимать жертву ладьи нельзя 5. ... ♖a8:a1
6. e7-e8 ♚ - ферзь у ладьи легко выигрывает.

6. ♚c7 - d7 +

Заблокировать пешку чёрной ладье не удаётся
6. ... ♜g7-f7 7. ♖a1-f1+.

Если ладья слабейшей стороны находится на короткой стороне, то спасения нет. Попробуй убедится в этом самостоятельно, выступив в качестве предводителя белых.



? * ? * ?

1. _____

3

1. ♚e8 - f8! ♖h7 - h8+

? * ? * ?

2. _____

2. ♔f8 - g7 ♖h8 - e8
? * ? * ?

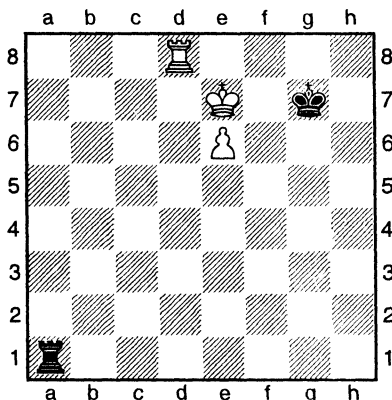
3. _____

3. ♔g7 - f7

Мы надеемся, что ты нашёл манёвр короля.

Пешка на 6-й горизонтали

Давай для начала вместе проанализируем эту позицию. У чёрных ладья находится с длинной стороны, кроме того, пешка не добралась до 7-й горизонтали. Но белая ладья находится на вертикали «d», что позволяет ей защитить своего короля от боковых шахов. Задача у чёрных сложная, но при своём ходе они могут добиться ничьей.



? * ? * ?

1. . . . _____

1. . . . ♖a1 - a7+

Для начала нужно выиграть сражение за 8-ю горизонталь.

2. ♖d8 - d7 . . .

Белой ладье приходится покинуть последнюю линии, так как нельзя играть 2. ♜e7-e8? ♜g7-f6

3. ♖d8-d6 ♖a7-e7+ с ничьей.

? * ? * ?

2. . . . _____

2. . . . ♖a7 - a8

Ладья тут же спешит занять 8-ю линию.

3. ♖d7 - d6 . . .

Хитрый ход. Ничего не добивались белые, играя 3. ♜e7-d6+ ♜g7-f8 4. e6-e7+ ♜f8-e8

5. ♜d6-e6 ♖a8-a6+ 6. ♖d7-d6 ♖a6-a8.

? * ? * ?

3. . . . _____

3. . . . ♜g7 - g6

Грубой ошибкой будет 3. ... ♖a8-a7+? и после 4. ♜e7-e8 ♖a7-a8+ 5. ♖d6-d8 ♖a8-a6 6. e6-e7 ♜g7-f6 7. ♜e8-f8 +- чёрные проигрывают, так как пешка беспрепятственно идёт вперёд, а ладья защищает от шахов сбоку. Ладью надо сохранить на 8-й горизонтали и чёрные ходят королём.

4. ♖d6 - c6 . . .

Не даёт победы 4. ♜e7-d7 ♜g6-f6 5. e6-e7+ ♜f6-f7 6. ♖d6-a6 ♖a8-b8 =.

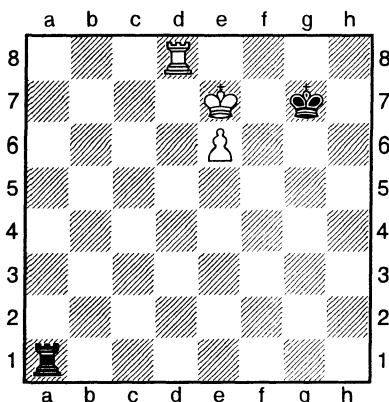
? * ? * ?

4. . . . _____

4. . . . ♜g6 - g7!

Обмануть чёрного короля не удаётся: 5. ♖c6-g6 6. ♜e7-d7 ♜g6-f6 7. e6-e7 ♜f6-f7 - ничья.

А теперь, как бы ты выиграл, если бы в начальной позиции был ход белых.



? * ? * ?

1. _____

1. ♔e7 - e8 ♖a1 - a7

Не спасает чёрных такой вариант 1. ... ♗g7-f6?

2. e6-e7 ♖a1-e1 3. ♜d8-d7 +-.
? * ? * ?

2. _____

2. e6 - e7 ♖a7 - b7

Чёрному королю снова не удаётся приблизиться к пешке, его отрезают 2. ... ♗g7-f6 3. ♜d8-d6+ ♗f6-e5 4. ♜d6-h6 ♖a7-a8+ 5. ♗e8-f7 +-.
? * ? * ?

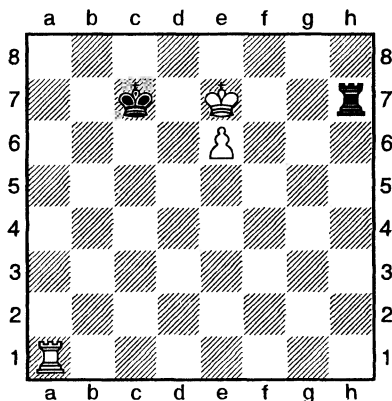
3. _____

3. ♜d8 - c8 ♖b7 - a7

4. ♔e8 - d8

Ладья и король белых сместились на клетку влево и освободили пешке дорогу. Победа!

Если бы чёрная ладья находилась на короткой стороне, то ты бы легко выиграл. Давай в этом убедимся. Выбирай ход.



? * ? * ?

1. _____

2

1. ♔e7 - f8 . . .

Белый король направляется в сторону ладьи. Теперь у чёрных две возможности: напасть на пешку белых королём или продолжать шаховать.

1. . . . ♚c7 - d6

Если ладья будет продолжать нападать на короля, то это ему только поможет 1. ... ♜h7-h8+ 2. ♜f8-g7 ♜h8-h2 (2. ... ♜h8-e8 2. ♜g7-f7 +-).

Как мы видим, теперь уже атакует не чёрная ладья, а белый король.

? * ? * ?

3. _____

2

3. ♔a1 - d1

Белые отрезали чёрного короля от пешки, которая неминуемо проходит до e7. А дальше мы уже выигрывали.

? * ? * ?

2. _____

2. e6 - e7 ♖h7 - h8+

Разумеется, чёрные не могут брать пешку, так как они теряют ладью 2. ... ♗h7:e7?? 3. ♗a1-a6+.

? * ? * ?

3. _____

3. ♔f8 - g7 ♖h8 - e8

? * ? * ?

4. _____

4. ♔g7 - f6! ♖e8 - b8

Пешку опять брать нельзя. Короля легко отрезают от ладьи 4. ... ♗e8:e7 5. ♗a1-d1+.

? * ? * ?

5. _____

5. ♔f6 - f7 ♔d6 - d7

? * ? * ?

6. _____

6. ♗a1 - d1+

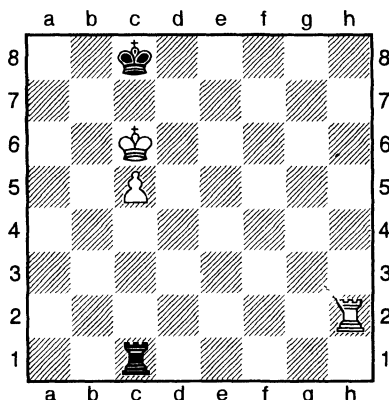
Король отрезан, и белые следующим ходом выигрывают ладью чёрных: 7. e7-e8 ♔.

Как видишь, правило длинной и короткой сторон действует и тогда, когда пешка находится на 6-й горизонтали.

Это правило необходимо соблюдать, если пешка находится на 5-й горизонтали.

Пешка на 5-й горизонтали

Позиция у чёрных трудная. Белые угрожают поставить мат в один ход, чёрные лишены возможности потревожить белого короля. Приходится отходить королём. Но в какую сторону?



? * ? * ?

1. . . . _____

1. . . . ♔c8 - b8!

Уходить надо только в «короткую» сторону. Плохо 1. ... ♜c8-d8?, после 2. ♞h2-h8+ ♜d8-e7 3. ♞h8-c8 ♞c1-a1 4. ♜c6-b7 получается знакомая тебе позиция, которую ты умеешь выигрывать.

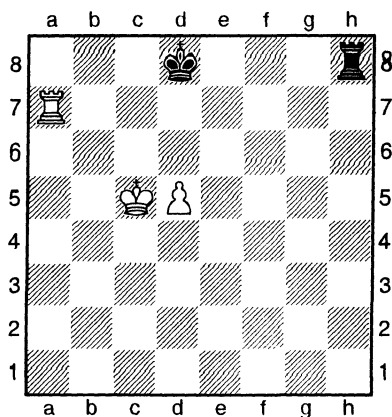
2. ♞h2 - h8+ ♜b8 - a7

Дальше не всё просто, но ничью ты должен сделать 3. ♞h8-d8 ♞c1-c2 4. ♞d8-d5 ♞e2-c1 5. ♜c6-d6 ♜a7-b7 6. ♞d5-d2 ♞c1-h1.

Хорошенько запомни:

Если тебе приходится бороться против лишней пешки и твоего короля вытесняют с её пути, всегда уходи королём в короткую сторону, оставляя длинную для своей ладьи.

Когда сильнейшая сторона не имеет возможности вытеснить короля с пути пешки, задача слабейшей стороны значительно упрощается.



? * ? * ?

1. . . . _____

1. . . . ♖h8 - h6

Чёрные не пускают белого короля на 6-ю горизонталь. Чтобы попасть на неё, белые вынуждены продвинуть пешку.

2. d5 - d6 . . .
? * ? * ?

2. . . . _____

2. . . . ♗h6 - h1

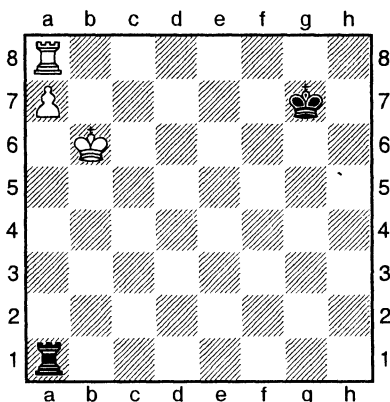
Тогда чёрные спускаются на 1-ю горизонталь, и белые не могут избавиться от шахов с тыла.

3. ♘c5 - c6 ♖h1 - c1+

Но нельзя играть 2. ... ♗h6-h5+??, так как после 3. ♘c5-c6 белые выигрывают, потому что чёрный король, спасаясь от мата, должен уйти на длинную сторону.

Мы закончим рассмотрение борьбы ладьи с пешкой против ладьи двумя позициями, которые тебе знать просто необходимо.

Подобную позицию мы уже разбирали. Только на а8 вместо ладьи стоял король. Теперь продвигаться пешке мешает ладья.



Белые угрожают освободить поле превращения для пешки отходом ладьи, но ход чёрных. Они начинают тревожить белого короля с тыла.

1. . . . ♖a1 – b1+
2. ♔b6 – a6 ♜b1 – a1+
3. ♔a6 – b5 . . .

Белые направились королём к чёрной ладье. Но этот марш успеха не приносит. Как только белый король спустится вниз и нападёт на ладью, она поднимется по вертикали «а» на поле а6.

Поэтому просто

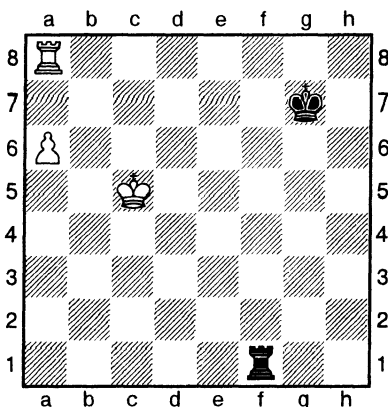
3. . . . ♜a1 – a2

Если тебе надоест ходить ладьёй, то можно погулять королём, но здесь надо быть очень осторожным. Король чёрных не может встать на 6-ю горизонталь 3. ... ♔g7-f6??, так как белые после 4. ♜a8-f8+ ♔f6-g7 5. a7-a8 ♚ превращают свою пешку в ферзя и выигрывают ладью. Также нельзя направиться королём к пешке по 7-й горизонтали.

3. ... ♖g7-f7. Белые играют 4. ♘a8-h8 ♘a1:a7
 5. ♘h8-h7+ и чёрная ладья исчезает с доски.

У чёрного короля для прогулки только два безопасных поля: g7 и h7. Ходить можно только 3. ... ♖g7-h7 и обратно. Белые не могут усилить свою позицию, поэтому только ничья.

Сложнее задача черных, если белая пешка остановилась на поле а6 и оставила для своего короля лазейку на а7.



В этой позиции чёрные не дают покоя белому королю шахами сбоку.

1. . . . ♜f1 - f5+
2. ♔c5 - d6 ♜f5 - f6+
3. ♔d6 - e5 ♜f6 - b6!

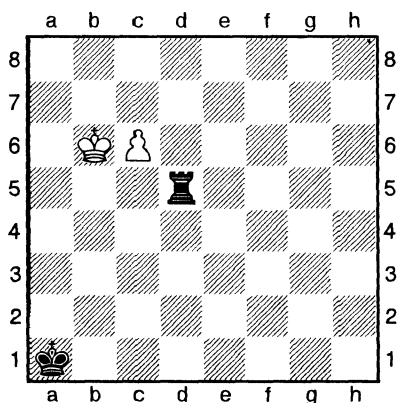
Не снимая прицела с пешки и не давая свободы белой ладье.

4. ♘a8 - a7+ ♔g7 - g8!
5. ♔e5 - d5 ♜b6 - f6!

А сейчас мы перейдём к типичным позициям, когда ладье противостоят другие фигуры.

13. Пешки сильнее ладьи бывают

В конце XIX века в шахматном журнале была опубликована вот эта позиция Ж. Барбье. Задание звучало так: «Белые начинают, чёрные делают ничью». Через некоторое время Ф. Сааведра нашёл, что ничью чёрным сделать не удаётся. А результат задачи вызвал споры, то попробуем найти наилучшие ходы за белых и чёрных.



? * ? * ?

1. _____

1. c6 - c7 . . .

Белые сразу создают угрозу превращения пешки в ферзя. Как задержать пешку?

? * ? * ?

1. . . . _____

1. . . . ♖d5 - d6+

Мы уже знаем, что ферзь у ладьи выигрывает. Взять под контроль поле превращения пешки не удаётся, поэтому ладья решила начать с шахов. Пускай король решает, куда ему пойти.

? * ? * ?

2. _____

2. ♔b6 - b5 . . .

3

Приходится королю пятиться от пешки назад, но, тем не менее, этот ход единственный. Вперёд идти нельзя 2. ♖b6-b7 ♜d6-d7= чёрные спасаются, сделав связку; а после 2. ♖b6-c5 ладья становится в засаду 2. ... ♜d6-d1 3. ♖c5-b6 ♜d1-c1=.

? * ? * ?

2. . . . _____

2. . . . ♜d6 - d5+

3

Ладья продолжает нападать на короля, так как на пешку напасть не удаётся.

? * ? * ?

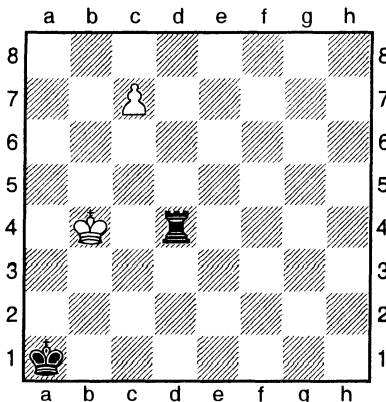
3. _____

3. ♔b5 - b4 . . .

2

Всё ниже и ниже. Обратно пути нет 3. ♖b5-b6 ♜d5-d6+ - позиция повторится.

3. . . . ♜d5 - d4+



4. ♔b4 - b3 ♜d4 - d3+

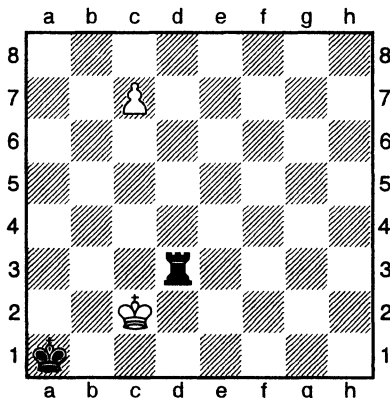
? * ? * ?

5. _____

3

5. ♔b3 - c2 . . .

Король не боится вступить на вертикаль «с». Доска кончилась, и у ладьи нет поля с1 для обходного манёвра.



? * ? * ?

5. . . . _____

7

5. . . . ♖d3 - d4

Как будто чёрная ладья согласна с появлением ферзя и теперь подготавливает оборону.

? * ? * ?

6. _____

6. c7 - c8♞!! . . .

Обходя стороной ловушку. Так почему всё же белые не поставили ферзя 6. c7-c8♚?

? * ? * ?

6. . . . _____

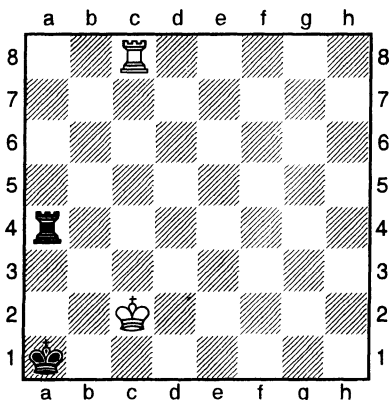
10

6. . . . ♞d4 - c4+!!

Теперь понятно! Оказывается, что чёрные подстроили хитрую ловушку. Двойной удар, а после взятия ферзём на доске пат. 7. ♖c8:c4=.

А вот после превращения в «слабую» фигуру пат белым после на доске 6. ... ♔d4-c4+ 7. ♖c8:c4 уже не грозит. Теперь сказывается плохое положение чёрного короля – нельзя находиться в углу. Грозит 7. ♖c8-a8 с матом.

6. . . . ♔d4 – a4



? * ? * ?

7. _____

7. ♔c2 – b3

Красивый двойной удар наносят белые. Король атакует ладью и по-прежнему не выпускает из угла своего коллегу, а мат белая ладья поставит уже по 1-й горизонтали. Надеюсь, ты помог найти Сааведре правильное решение этой задачи?

Ты познакомился с позицией, где пешка оказалась сильнее ладьи. Это бывает тогда, когда ладья не может помешать пешке превратиться в ферзя. А как ладье справиться с пешкой и с другими фигурами, ты узнаешь в следующей книге.

**Издательский Дом «Литера» приглашает к сотрудничеству
авторов учебных пособий по темам:
рукоделие, домоводство, медицина, досуг, образование**

Наш телефон: (812) 560-8684

E-mail: publish@litera.spb.ru

[http: www.litera.spb.ru](http://www.litera.spb.ru)

**По вопросам реализации обращаться
в ООО «Бук Литера Пресс»:**

оптовый отдел: (812) 325-4741

региональный отдел: (812) 320-9088

E-mail: sales@litera.spb.ru

ISBN 5-94455-169-0

© Издательский Дом «Литера», 2003

© Костров В., Белявский Б., 2003

© Васильев А., Могутова И., оформление, 2003

Гигиенический сертификат
№ 78.01.07.953.П.005043.06.01 от 27.06.01

Костров Всеволод, Белявский Борис

Как играть шахматные окончания

2 год

Подписано в печать 16.06.03. Формат 60×90¹/₁₆. Бумага офсетная.
Печать офсетная. Усл. печ. л. 6. Тираж 5000 экз. Заказ № **32.18.**

ООО «Издательский Дом „Литера“»
193131, Санкт-Петербург, Ивановская ул., 24
ЛП 000016 от 11 сентября 1998 г.

Отпечатано с диапозитивов
в ООО «Северо-Западный печатный двор»
188300, Ленинградская обл.,
г. Гатчина, ул. Солодухина, 2

**В этой серии
шахматных
ТЕСТ-ПАРТИЙ
4 книжки:**

ПЕРВЫЙ ГОД

ПЕШЕХОДНЫЕ КОМПАНИИ — 1
ПЕШЕХОДНЫЕ КОМПАНИИ — 2
КОМПАНИИ КОМПАНИИ
КОМПАНИИ КОМПАНИИ

ВТОРОЙ ГОД

ПЕШЕХОДНЫЕ КОМПАНИИ — 1
ПЕШЕХОДНЫЕ КОМПАНИИ — 2
ПЕШЕХОДНЫЕ КОМПАНИИ

УРОКИ МАСТЕРСТВА

ЛАДЕЙНЫЕ ОКОНЧАНИЯ — 2
КОНЕВЫЕ ОКОНЧАНИЯ
СЛОНОВЫЕ ОКОНЧАНИЯ — 2

МАСТЕР-КЛАСС

ЛАДЕЙНЫЕ ОКОНЧАНИЯ — 3
СЛОЖНЫЕ КОНЕВЫЕ ОКОНЧАНИЯ
СЛОН ИЛИ КОНЬ

