

ТЕСТ-ПАРТИИ

Как играть ШАХМАТНЫЕ окончания

Модернизация шахматной игры
Самые интересные шахматные
окончания

МАСТЕР-
КЛАСС



ТЕСТ-ПАРТИИ

*Всеволод Костров
Борис Белявский*

**Как играть
шахматные
ОКОНЧАНИЯ**

Мастер-класс



Санкт-Петербург
2003

Контрольные работы для шахматистов-разрядников

Ладейные окончания

1. Позиции с отдалённой проходной пешкой 7
2. Пешечный прорыв в ладейных окончаниях 14
3. Слабые пешки 18
4. Этюды Селезнёва 27
5. *Позиция Филидора*, которую знать нужно 32

Сложные коневые окончания

6. Организация проходной пешки 36
7. Позиции с отдалённой проходной пешкой 46

Слон или конь?

8. Слон с лишней пешкой против коня 51
9. Конь с лишней пешкой против слона 56
10. Слон сильнее коня 66
11. Конь сильнее слона 71
12. Как объединить неуклюжие фигуры?
Мат конём и слоном 79

Ферзевые окончания

13. Ферзь с пешкой против ферзя,
или Путешествие по лабиринту 88

Сложно, но интересно

Настоящая книга посвящена в основном, сложным окончаниям с большим количеством и разнообразием шахматных фигур. Позиции взяты из практических партий сильнейших отечественных и зарубежных шахматистов, прекрасно владеющих искусством разыгрывания эндшпиля. Так, например, о величайшем мастере ладейных эндшпилей А. Рубинштейне современники говорили: «Рубинштейн – это ладейный конец шахматной партии, начатой богами тысячу лет назад».

Главной особенностью сложных окончаний, как мы отмечали в 3-й книге, является преобладающая роль выбора правильного стратегического плана, безошибочной оценки позиции и многообразии тактических приёмов. Успешное разыгрывание сложных практических окончаний основано на твёрдом знании теоретических эндшпилей.

Учитывая повышенную трудность, в настоящую книгу перенесены некоторые простые теоретические окончания. Так, например, матование одинокого короля конём и слоном относится к трудным «простым» окончаниям, поэтому оно находится в этой книге. Это же относится к позиции Филидора, где ладья и слон борются против ладьи.

Авторы надеются, что все четыре книги по шахматным окончаниям вызовут интерес у юного читателя и помогут ему стать сильным шахматистом.

Надеемся, что и тренеры воспользуются нашим материалом в качестве учебного пособия. По подобранным примерам можно готовить и проводить занятия по основным типам шахматных окончаний.

Шахматные ТЕСТрабочки

Дети часто спрашивают своего тренера: «Какой у меня разряд? Как я играю?» Поможем юному шахматисту самому ответить на эти вопросы, а заодно и повысить его игровой уровень.

Изучение некоторых шахматных тем вызывает у ребёнка нескрываемую скуку и зевоту. Например, если вы хотите быстро замучить своих подопечных, то самый лучший способ – это начать объяснять им на уроке, как проводится пешка. Думаю, что любой из испытуемых детей свалится со стула минут через 15.

Не любят молодые шахматисты играть скучные, на их взгляд, окончания. Миллионы хорошо начатых ими партий были загублены в один ход в равной, а то и в лучшей позиции; ещё больше партий не выиграно, хотя перевес был достаточен для победы. Дело доходит до того, что юные дарования панически боятся окончаний, будучи уверенными, что обязательно их проиграют.

Но попробуем превратить урок в КОНКУРС. Кто больше угадает ходов, – тот чемпион! Думаю, что любой тренер сможет поднять интерес к занятиям шахматами у своих учеников.

Родители, желающие отвлечь своё чадо, от телевизора и «заразных» компьютерных игр, могут подсунуть ему эту ТЕСТрабочку. Можно вызвать ребёнка на соревнование – «КТО БОЛЬШЕ?»

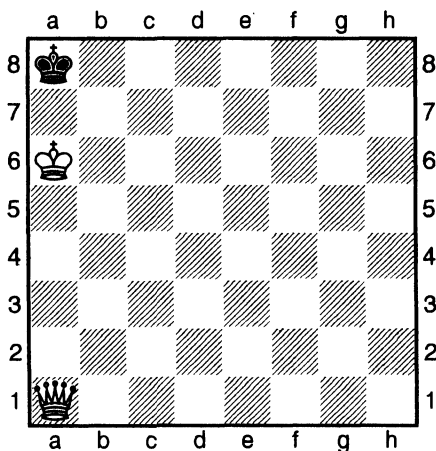
Для работы понадобятся ШАХМАТЫ, РУЧКА и ЛИСТ БУМАГИ. А он для чего? А чтобы не было соблазна подглядывать. Ведь ответ будет известен сразу же. Можете помочь ребёнку. Тогда роль ручки и бумаги придётся играть вам!

Начнём?

Бери ЛИСТ БУМАГИ и закрой текст внизу. Теперь потихоньку двигай лист СВЕРХУ ВНИЗ, пока не дойдёшь до « ??? »

Внимание! Сдвигай ещё на 1 сантиметр вниз, пока не откроешь ЧЕРТУ

Она для того, чтобы записать ХОД, который тебе хочется сделать в этой позиции.



? * ? * ?

Давай записывай, как тебе хочется пойти.

Теперь двигай лист вниз и смотри, — совпадает ли «МОЙ ХОД» с правильным —

1. Фa1 – h8X.

СИЛЬНЫЙ ЛИ ТЫ ШАХМАТИСТ?

Как узнать, в какую силу ты играешь? Для этого надо будет сосчитать количество правильно угаданных ходов и заработанных очков.

В каждом конкурсе разыгрывается 50 очков. Сколько ты набрал?



Если ты набрал 45–50 очков, то скоро станешь ГРОССМЕЙСТЕРОМ, а пока требуй, чтобы тренер присвоил тебе 2-й разряд. Ты его заслужил!

31–44 – будешь не меньше, чем МАСТЕРОМ. Получай в награду 3-й разряд. Лучше, если ты через некоторое время снова повторишь задание.

15–30 – пока у тебя 4-й разряд. А если не прочитаешь ещё раз шахматный учебник, – выше ФЛОМАСТЕРА не поднимешься.

От 1 до 15 – на сегодня у тебя 8-й домашний разряд. Вывод – у тебя никогда не было хорошего шахматного учебника, либо ты его потерял.

А может мама использует книжку, как подставку для чайника на кухне? Срочно начинай заниматься!

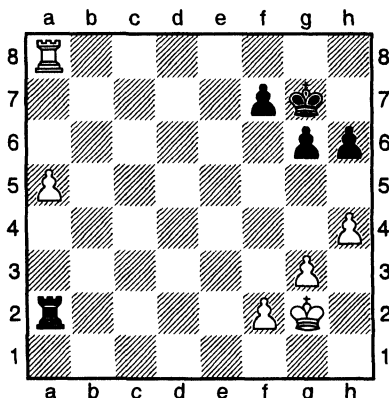
Чтобы было ещё интереснее, мы ввели шахматную мину «*». Каждая разминированная тобой * стоит 10 очков. Если ты попался – сделал плохой ход и логичный результат партии изменился, то считается, что ты «пал смертью храбрых». Начинай всё заново! Ладно, пожалеем – «–10» очков за каждую взорвавшуюся мину.

Ладейные окончания

1. Позиции с отдалённой проходной пешкой

Как мы с тобой убедились, в легкофигурных эндшпилях король не уступает лёгкой фигуре. От активности короля в позициях со слонами или конями во многом зависит результат партии.

Ладья же представляет собой более сильную фигуру. Поэтому от активности ладьи существенно зависит победная реализация материального перевеса или, наоборот, успешная защита при нехватке материала. Рассмотрим следующую позицию.



Оценка позиции однозначна: у белых материальное преимущество и, естественно, шансы на выигрыш. Но у чёрных очень активная ладья, которая, с одной стороны, контролирует движение проходной белой пешки и привязывает к её защите белую ладью, а с другой стороны, готова атаковать белые пешки королевского фланга.

Могут ли белые выиграть? Допустим, они продвинут свою проходную пешку до поля a7, в этом случае белой ладье не вырваться с поля a8. Движение белого короля на помощь своей ладье также не поможет.

Как только король занимает поле b6, чёрная ладья отгоняет его от пешки шахами с тыла и снова идёт на сторожевой пост на вертикали «а».

Белые могут продвинуть свою пешку только до поля а6, оставляя поле а7 для своего короля.

В этом случае пешки королевского фланга, брошенные своим предводителем, становятся лёгкой добычей чёрного короля.

1. a5 – a6 ♖g7 – f6
2. ♖g2 – f3 h6 – h5
3. ♖f3 – e3 . . .

Сразу покидать свои пешки не стоит, так как после 3. ♖f3–e4? шансы на победу появляются у чёрных. Они спокойно забирают пешку, отдают ладью за опасную проходную, после чего ничью приходится делать белым 3. ... ♖a2:f2 4. ♖e4–d5 ♖f2–a2 5. ♖d5–c6 ♖f6–f5 6. ♖c6–b7 ♖f5–g4 7. ♖a8–f8 ♖g4:g3 8. a6–a7 ♖g3:h4 9. ♖f8:f7 g6–g5 10. a7–a8 ♖ ♖a2:a8 11. ♖b7:a8 g5–g4 12. ♖a8–b7 ♖h4–g3 13. ♖b7–c6 h5–h4 14. ♖c6–d5 h4–h3 15. ♖f7–f1 ♖g3–g2 16. ♖f1–d1 g4–g3 17. ♖d5–e4 h3–h2 18. ♖e4–f4.

3. ... ♖f6–f5 4. f2–f3 ♖a2–a3+ 5. ♖e3–d4 ♖a3:f3 6. ♖a8–f8 ♖f3–a3 7. ♖f8:f7+ ♖f5–g4 8. ♖f7–f6 ♖g4:g3 9. ♖f6:g6+ ♖g3:h4 10. ♖d4–c5 ♖h4–h3 11. ♖c5–b6 h5–h4 12. ♖g6–g5 ♖a3:a6+

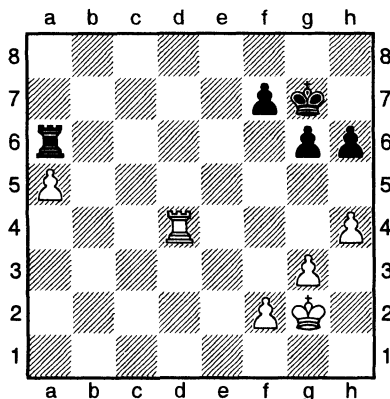
Построить мост белой ладье не удаётся 12. ... ♖h3–h2 13. ♖g5–a5 ♖a3–b3+ 14. ♖b6–c6 ♖b3–c3+ 15. ♖c6–d5 ♖c3–c8 16. a6–a7 ♖c8–a8 17. ♖d5–c6 h4–h3 18. ♖c6–b7 ♖a8:a7+ 19. ♖a5:a7 ♖h2–g1 =.

Белый король слишком далеко и приблизиться не успевает 13. ♖b6:a6 ♖h3–h2 14. ♖a6–b5 h4–h3 15. ♖b5–c4 ♖h2–h1 16. ♖c4–d3 h3–h2 17. ♖d3–e2

Пат. Большая активность чёрной ладьи сыграла решающую роль в спасении партии.

Если мы несколько изменим положение ладей, то получим позицию из партии двух чемпионов.

Алехин – Капабланка, 1927 год.



Ход белых.

В этой позиции чёрная ладья лишена возможности атаковать пешки королевского фланга, что коренным образом влияет на результат партии.

Составляем стратегический план действий.

? * ? * ?

1. Зафиксировать пассивное положение чёрной ладьи. 1
2. Ввести в бой короля, угрожая оттеснить ладью, и провести пешку в ферзи. 1
3. Учитывая, что чёрный король вынужден направиться на помощь своей ладье и покинуть королевский фланг, белый король отправляется к брошенным на произвол судьбы чёрным пешкам. 1

? * ? * ?

1. _____

1. ♖d4 – a4 . . . 2

Именно так! Теперь чёрная ладья неподвижна.

В противном случае белая пешка двинется вперёд, и чёрной ладье придётся возвращаться на линию «а» в более невыгодную позицию.

1. . . . ♔g7 - f6
? * ? * ?

2. _____

2. ♔g2 - f3 . . .

Белый король приступает к выполнению второй части плана.

2. . . . ♔f6 - e5

3. ♔f3 - e3 h6 - h5

4. ♔e3 - d3 ♔e5 - d5

5. ♔d3 - c3 ♔d5 - c5

Чёрным удалось не подпустить белого короля к проходной пешке.

? * ? * ?

6. _____

6. ♚a4 - a2! . . .

Чёрные в цугцванге. Ходы пешками скоро иссякнут. Ладья двинуться не может, так как проходная пешка а5 устремится вперёд.

Поэтому чёрные принимают решение заблокировать её королём, освобождая ладью для защиты королевского фланга.

6. . . . ♔c5 - b5
? * ? * ?

7. _____

7. ♔c3 - d4! . . .

Теперь белый король приступает к третьей части плана. Чёрные меняться ладьями не могут, так как пешечный эндшпиль проигран.

7. . . . ♚a6 - d6+

8. $\text{♔d4} - \text{e5}$ $\text{♞d6} - \text{e6+}$
 9. $\text{♔e5} - \text{f4}$ $\text{♚b5} - \text{a6}$
 ? * ? * ?

10. _____

10. $\text{♚f4} - \text{g5}$ $\text{♞e6} - \text{e5+}$
 ? * ? * ?

11. _____

11. $\text{♔g5} - \text{h6}$ $\text{♞e5} - \text{f5}$
 ? * ? * ?

12. _____

12. $\text{♔h6} - \text{g7}$. . .

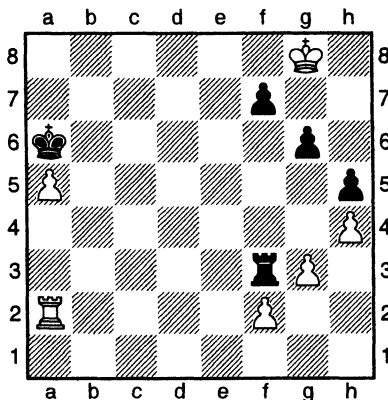
По чёрной дорожке белый король пробрался в лагерь противника. Пешка f7 взята под прицел.

12. . . . $\text{♞f5} - \text{f3}$
 ? * ? * ?

13. _____

13. $\text{♔g7} - \text{g8!}$. . .

А теперь знакомый треугольник с целью создания цугцванга.



13. . . . ♖f3 - f6
 ? * ? * ?

14. _____

14. ♔g8 - f8 ♜f6 - f3
 ? * ? * ?

15. _____

15. ♔f8 - g7 ♜f3 - f5
 ? * ? * ?

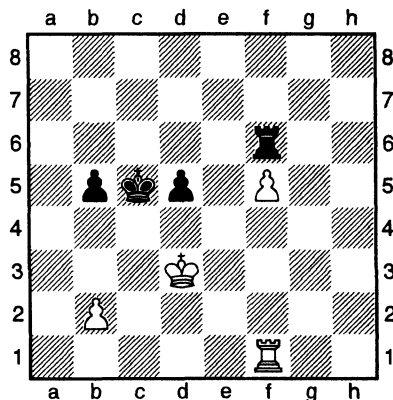
16. _____

16. f2 - f4!

Цугцванг! Полезные ходы у чёрных кончились, и они вынуждены отдавать пешки.

Наличие отдалённой проходной пешки при пассивной позиции ладьи противника очень часто является решающим преимуществом даже при материальном равенстве.

Ласкер — Рубинштейн, 1914 год.



Ход белых.

? * ? * ?

1. _____

1. ♞f1 - f4 b5 - b4
? * ? * ?

2. _____

2. b2 - b3 ♞f6 - f7

Чёрные оказались в цугцванге. Они вынуждены или допустить продвижение белой проходной пешки, или активизацию белого короля:
2. ... ♜c5-b5 3. ♜d3-d4!

? * ? * ?

3. _____

3. f5 - f6 ♞c5 - d6
? * ? * ?

4. _____

4. ♞d3 - d4 ♞d6 - e6
? * ? * ?

5. _____

5. ♞f4 - f2! . . .

Чёрные приглашали короля белых в свой лагерь, но тогда после 5. ♜d4-c5? ♜e6-e5 6. ♞f4-f2 ♞f7-c7+ 7. ♜c5:b4 ♞c7-b7+ 8. ♜b4-c3 ♞b7-f7 белым не могут усилить позицию.

5. . . . ♞e6 - d6
? * ? * ?

6. _____

6. ♞f2 - a2! . . .

Если ты нашёл этот манёвр, то сыграл как чемпион мира. Дальнейшее просто.

6. . . . ♖f7 - c7

Переходить в пешечный эндшпиль ни сейчас, ни ходом раньше нельзя: 6. ... ♖f7:f6? 7. ♖a2-a6+ ♘d6-e7 8. ♖a6:f6 ♘e7:f6 9. ♘d4:d5 ♘f6-e7 10. ♘d5-c4 ♘e7-d6 11. ♘c4:b4 ♘d6-c6 12. ♘b4-a5
? * ? * ?

7. _____

7. ♖a2 - a6+ ♘d6 - d7

8. ♖a6 - b6

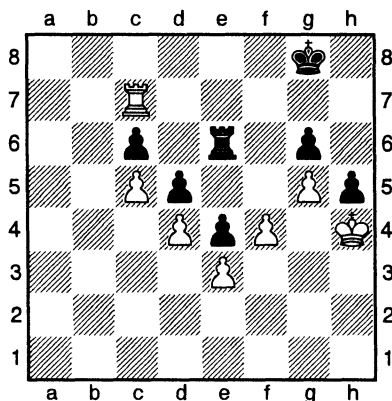
и чёрные сдались.

3

2. Пешечный прорыв в ладейных окончаниях

При пассивной позиции фигур противника создание цугцванга является очень действенным, но не единственным способом достижения успеха. Очень часто решающим является прорыв.

Капабланка - Мишель, 1929 год.



Путешествие белого короля через ферзевый фланг в лагерь противника невозможно.

Чёрная проходная пешка h4 сдерживает слишком дальний поход монарха.

? * ? * ?

1. _____

1. $\text{♔h4} - \text{g3}$ $\text{♔g8} - \text{f8}$
? * ? * ?

5

2. _____

2. $\text{f4} - \text{f5}$. . .

В прорыв пошла пешка. Отступать ладье некуда, поэтому приходится принимать жертву.

10

2. . . . $\text{g6} : \text{f5}$
? * ? * ?

3. _____

3. $\text{♔g3} - \text{f4}$ $\text{♞e6} - \text{e7}$

Белый король на поле f4 приносит больше пользы, а вот у чёрных полезных ходов не находится. Поэтому они предпринимают попытку активизировать свои фигуры.

3

? * ? * ?

4. _____

4. $\text{♞c7} : \text{c6}$ $\text{h5} - \text{h4}$
? * ? * ?

3

5. _____

5. $\text{♞c6} - \text{h6}$. . .

Лишняя чёрных последней надежды.

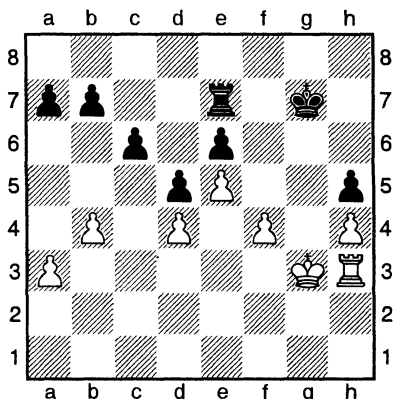
5

5. . . . $\text{♞e7} - \text{g7}$

6. $\text{♞h6} - \text{h4}$

И чёрные сдались.

Капабланка – Элисказес, 1936 год.



Ход белых.

Ты, наверное, заметил, что мы перестали требовать от тебя составления плана. Уверены, что теперь ты это делаешь сам в обязательном порядке. Переходим сразу к конкретным действиям.

? * ? * ?

1. _____

5

1. f4 - f5! . . .

Опять прорыв!

1. . . . e6 : f5

Не помогает чёрным 1. ... ♔g7-f7 2. ♔g3-f4 ♜e7-e8 3. ♜h3-g3 +-.

? * ? * ?

2. _____

3

2. ♔g3 - f4 ♜e7 - e6

На место белой пешки стремится король, которому трудно преградить путь.

3. ♔f4 : f5 ♜e6 - g6

Не помогает 3. ... ♔g7-f7 из-за 4. ♔f5-g5 и гибнет вторая пешка чёрных.

? * ? * ?

4. _____

4. e5 - e6!

Пехота продолжает наступление.

4. . . . ♖g6 - g4

? * ? * ?

5. _____

5. ♔f5 - e5

Передовому отряду стремится помочь король.

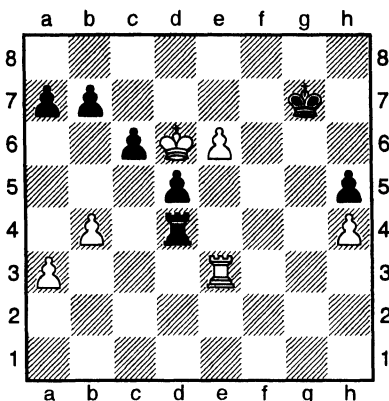
5. . . . ♖g4 - e4+

6. ♔e5 - d6 ♖e4 : d4

? * ? * ?

7. _____

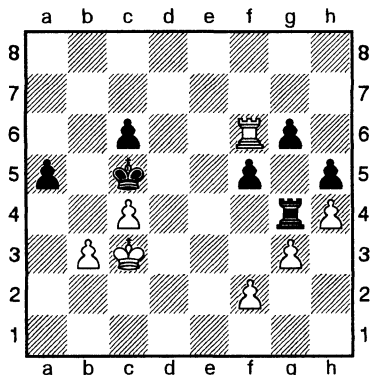
7. ♖h3 - e3!



Заключительный удар. Чёрные сдались.

В трудных позициях пассивная оборона, как правило, обречена на неудачу. Только активная игра, с созданием встречных контршансов, может обеспечить спасение партии.

3. Слабые пешки Жуховицкий – Спасский, 1951 год.



Ход чёрных. Их положение трудное. Пешки а5 и с6 слабые, пешка g6 также нуждается в защите. Белая ладья значительно активнее ладьи чёрных.

? * ? * ?

1. . . . _____

3

1. . . . ♖g4 - e4!

Пассивная защита 1. ... ♗c5-b6? после 2. b3-b4 a5:b4+ 3. ♗c3:b4 ♖g4-e4 4. ♗f6:g6 ♖e4-e2 5. c4-c5+ ♗b6-b7 6. f2-f4 приводит к поражению.

2. ♗f6 : g6

? * ? * ?

2. . . . _____

2

2. . . . ♖e4 - e2

3. f2 - f4

Белым не помогает охота за слабыми пешками 3. ♖g6-g5 ♖e2:f2 4. ♖g5:h5 ♖f2-f3+.

? * ? * ?

3. . . . _____

1

3. . . . ♖e2 - e3+

4. ♔c3 - c2 . . .
? * ? * ?

4. . . . _____

4. . . . ♔c5 - b4

Чёрный король активно вступает в игру, не жалея своих пешек.

5. ♖g6 : c6 . . .
? * ? * ?

5. . . . _____

5. . . . ♞e3 - c3+

6. ♔c2 - d2 . . .
? * ? * ?

6. . . . _____

6. . . . ♞c3 : b3!

У чёрных появилась своя проходная пешка.

7. ♞c6 - c8 ♞b3 : g3

8. ♞c8 - f8 . . .
? * ? * ?

8. . . . _____

8. . . . a5 - a4

Не обращая внимания на потери, пешка будущего чемпиона мира Бориса Спасского рвётся вперёд. Чёрные спасли партию. Их фигуры очень активны, имеется своя проходная пешка, а материальный перевес белых не имеет значения.

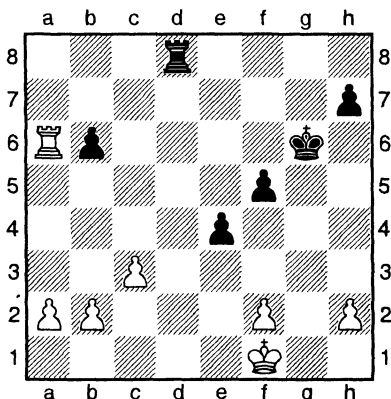
Партия закончилась следующим образом:

9. ♞f8:f5 a4-a3 10. ♔d2-c2 ♞g3-g2+ 11. ♔c2-b1 a3-a2+ 12. ♔b1-a1 ♔b4-b3 13. ♞f5-b5+ ♔b3-a3 14. ♞b5-g5 ♞g2-f2 =.

Партнёры согласились на ничью.

Ещё более тяжёлой для чёрных выглядит следующая позиция.

Тарраш – Рубинштейн, 1911 год.



Ход чёрных. У белых материальный перевес. Белая ладья атакует слабую пешку.

? * ? * ?

1. . . . _____

1. . . . ♖d8 - d2!

Пассивно защищаться чёрные не могут. Быстро проигрывает 1. ... ♖d8-d6? из-за 2. ♗f1-e2 и далее 3. a2-a4 с последующим 4. a4-a5.

2. ♖a6 : b6+ ♔g6 - g5

У белых уже две лишние пешки, но чёрные грозят после f5-f4-f3 создать матовую сеть вокруг белого короля. Например, 3. a2-a4? f5-f4 4. a4-a5 f4-f3 5. ♗f1-e1 ♖d2-e2+ 6. ♗e1-f1 и белые вынуждены повторять ходы, так как опасно 6. ♗e1-d1? ♖e2:f2 7. a5-a6 e4-e3 8. a6-a7 ♖f2-d2+ 9. ♗d1-c1 f3-f2 -+.

3. ♗f1 - e1 ♖d2 - c2

4. ♖b6 - b5! ♔g5 - g4

5. h2 - h3+! . . .

Допустить 5. ... f5-f4 белые не могут.

После 6. ... ♖g4-f3 белые рискуют даже проиграть. Например, 5. a2-a4? f5-f4 6. a4-a5 ♖g4-f3 7. a5-a6 ♜c2-e2+ 8. ♖e1-d1 ♖f3:f2 9. a6-a7 ♜e2-e1+ 10. ♖d1-c2 ♜e1-a1 -+.

? * ? * ?

5. . . . _____

5. . . . ♖g4 : h3

2

Сохранить связанную пару пешек не удаётся. После 5. ... ♖g4-f4, вперёд пойдёт пешка a2, и чёрной ладье приходится снять блокаду.

6. ♜b5 : f5 ♜c2 : b2

7. ♜f5 - f4 ♜b2 : a2

8. ♜f4 : e4 . . .

Белые сохранили лишнюю пешку, но их король отрезан от поля боя. Кроме того, у чёрных образовалась проходная пешка.

? * ? * ?

8. . . . _____

8. . . . h7 - h5

9. c3 - c4 . . .

? * ? * ?

1

9. . . . _____

9. . . . ♖h3 - g2

2

В отличие от своего белого коллеги чёрный король активно участвует в борьбе.

10. ♜e4 - f4 . . .

? * ? * ?

10. . . . _____

10. . . . ♜a2 - c2

2

Белые в цугцванге. Приходится идти на дальнейшие размены.

11. ♖f4 – h4 . . .
? * ? * ?

11. . . . _____

11. . . . ♔g2 – f3

Нельзя 11. ... ♖c2:f2 из-за 12. ♖h4–h2+ ♔g2:h2

13. ♔e1:f2. Дальнейшее просто

12. ♔e1 – d1 ♖c2 : f2

13. c4 – c5 . . .

? * ? * ?

13. . . . _____

13. . . . ♔f3 – e3

Проще всего – вдогонку за пешкой «с».

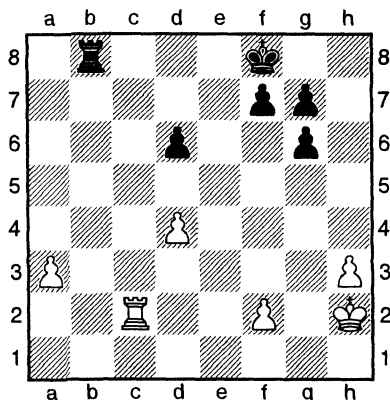
14. ♖h4 : h5 ♔e3 – d4

15. c5 – c6 ♖f2 – f7 =.

Согласились на ничью.

Польский гроссмейстер Акиба Рубинштейн являлся величайшим мастером ладейных эндшпилей. Его умение разыгрывать ладейные окончания – образец для любого шахматиста.

Шпильман – Рубинштейн, 1909 год.



Ход чёрных.

Из-за слабости белых пешек преимущество чёрных достаточно велико, но их задача ввиду ограниченности материала не так проста. Кроме того, белые могут при случае отдать за чёрную пешку d6 две своих пешки a3 и d4, добиваясь тем самым ничейной позиции.

? * ? * ?

1. . . . _____

1. . . . ♖b8 - a8

2. ♖c2 - c3

2

Попытка поставить ладью сзади отдалённой проходной пешки «а» не приводила к успеху, так как пешка ещё не достигла середины доски и только бы стесняла действия своей сильнейшей фигуры. Например, 2. ♖c2-a2? ♖a8-a4 3. ♜h2-g3 ♜f8-e7 4. ♜g3-f3 ♜e7-e6 5. ♜f3-e4 g6-g5 6. f2-f3 f7-f5+ 7. ♜e4-e3 ♜e6-d5 -+.

? * ? * ?

2. . . . _____

2. . . . ♖a8 - a4

3. ♖c3 - d3 ♜f8 - e7

4. ♜h2 - g3 ♜e7 - e6

5. ♜g3 - f3

? * ? * ?

5. . . . _____

5. . . . ♜e6 - d5

6. ♜f3 - e2

? * ? * ?

6. . . . _____

6. . . . g6 - g5

1

3

1

Чёрные максимально усилили свою позицию.

Теперь их задача – стеснить противника.

7. ♖d3 – b3 . . .
? * ? * ?

7. . . . _____

7. . . . f7 – f6

Ни на 6-м ходу, ни сейчас Рубинштейн не попадает в ловушку 7. ... ♖a4:d4? 8. ♜b3-d3 – после размена ладей чёрному королю предстоит отправиться за отдалённой проходной a3, и шансы на ничью у белых резко увеличатся; плохо брать королём 7. ... ♙d5:d4 8. ♜b3-b7, так как ладья белых становится очень активной.

8. ♔e2 – e3 . . .
? * ? * ?

8. . . . _____

8. . . . ♙d5 – c4

9. ♜b3 – d3 d6 – d5

10. ♔e3 – d2 . . .
? * ? * ?

10. . . . _____

10. . . . ♜a4 – a8

Белые фигуры отброшены. Чёрный король приблизился к пешке «а». Чёрная ладья переходит к атакующим действиям.

11. ♙d2 – c2 . . .
? * ? * ?

11. . . . _____

11. . . . ♜a8 – a7

Начинается игра на передачу хода.

12. ♔c2 – d2 . . .

? * ? * ?

12. . . . _____

12. . . . ♖a7 - e7!

13. ♖d3 - c3+ ♜c4 : d4

Белые вынуждены отдать пешку без всякой компенсации. Если 13. ♖d3-e3, то 13. ... ♜e7-b7!; если же 13. ♜d2-c2, то 13. ... ♜e7-e2+ 14. ♖d3-d2 ♜e2:d2+ 15. ♜c2:d2 ♜c4-b3! --+

14. a3 - a4 . . .

? * ? * ?

14. . . . _____

14. . . . ♜e7 - a7

15. ♖c3 - a3 . . .

? * ? * ?

15. . . . _____

15. . . . ♜a7 - a5

Пешка снова задержана в своём лагере.

16. ♜a3 - a1 ♜d4 - c4

17. ♜d2 - e3 d5 - d4+

18. ♜e3 - d2 . . .

? * ? * ?

18. . . . _____

18. . . . ♜a5 - f5

19. ♜d2 - e1 . . .

Белые фигуры отброшены на исходные рубежи. Чёрным пора собирать урожай.

? * ? * ?

19. . . . _____

19. . . . ♜c4 - b4

3

1

1

1

1

20. ♔e1 - e2 . . .
? * ? * ?

20. . . . _____

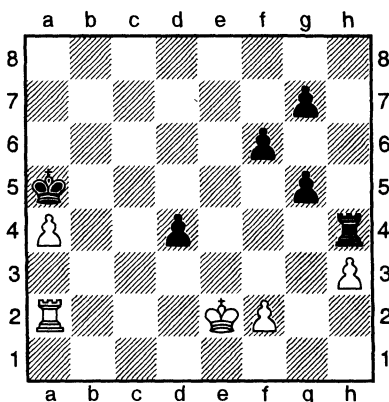
20. . . . ♖b4 - a5!

Только так! После 20. ... ♜f5-a5? 21. ♕e2-d3 = получается ничья. Теперь чёрная ладья полностью освободилась для атаки белых пешек.

21. ♜a1-a3 ♜f5-f4 22. ♜a3-a2 ...
? * ? * ?

22. . . . _____

22. . . . ♜f4 - h4



Чёрные выигрывают вторую пешку. Не помогает 22. ♜a2-a3; ладью сгоняют 22. ... ♕a5-b4.

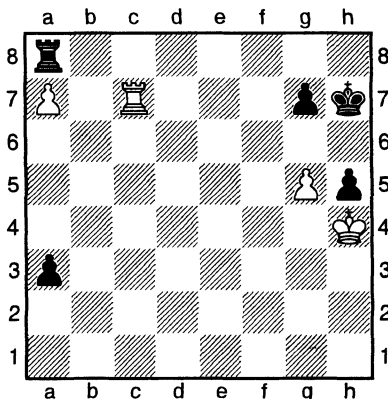
23. ♕e2-d3 ♜h4:h3+ 24. ♕d3:d4 ♜h3-h4+
25. ♕d4-d3 ♜h4:a4 26. ♜a2-e2 ...

Переходить в пешечный эндшпиль белым также плохо 26. ♜a2:a4+ ♕a5:a4 27. ♕d3-e4 ♕a4-b3
28. ♕e4-f5 ♕b3-c4 29. ♕f5-g6 ♕c4-d4 30. ♕g6:g7
♕d4-e5 - чёрный король успел вовремя.

26. . . . ♜a4 - f4

Белые сдались.

4. Этюды В. Селезнёва.



Позиция белых выглядит безнадежно. Чёрная пешка а3 неустойчива. Продолжение 1. ♔h4:h5 а3-а2 2. g5-g6+ ♔h7-g8 3. ♖c7-b7 ...

? * ? * ?

3. . . . _____

3. . . . ♔g8-f8!

4. ♖b7-b8+ ♔f8-e7 5. ♖b8:a8 (после 5. ♖b8-b7+ ♔e7-d8 6. ♖b7-b8+ ♔d8-c7) 5. ... а2-а1 ♚ не спасает белых. Мы уже знаем, что ферзь легко выигрывает у ладьи.

? * ? * ?

1. _____

1. g5-g6+! ♔h7-h6

После 1. ... ♔h7:g6? белые успевают перестроиться и ликвидировать опасную чёрную пешку а.

? * ? * ?

2. _____

2. ♖c7-c6+ . . .

2. ... ♖g6-h7 3. ♜c6-a6 g7-g6 4. ♗h4-g5 a3-a2
 5. ♜a6:a2 ♗h7-g7 6. ♜a2-a6 с ничьей.

? * ? * ?

2. _____

3

2. ♜c7 - c3 ♜a8 : a7

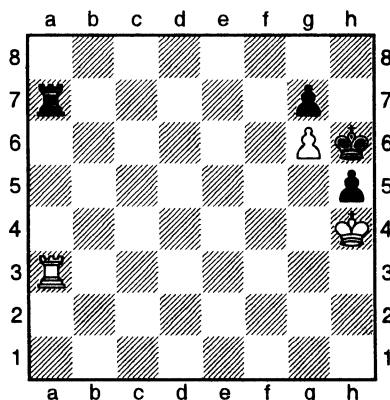
Иначе белая ладья встанет на вертикаль «а».

? * ? * ?

3. _____

7

3. ♜c3 : a3 . . .



3. . . . ♜a7 - b7

Бить ладью - нельзя будет пат!

? * ? * ?

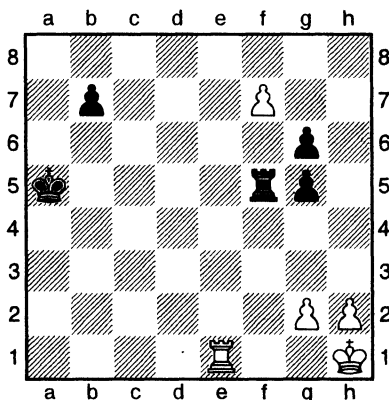
4. _____

3

4. ♜a3 - b3 ♜b7 : b3 =

Чёрная ладья не может уйти от вечного преследования. Интересный случай! «Взбесившаяся» ладья пристаёт не к королю, а к своей сестре-ладье. Приходится соглашаться на ничью.

Селезнёв



На первый взгляд, белым предстоит трудная, но вряд ли успешная борьба за ничью. Они не могут защитить свою проходную пешку ладьёй из-за мата по первой горизонтали. В свою очередь за проходную пешку чёрных наверняка придётся отдать ладью. Борьба обычными средствами обречена на неудачу.

? * ? * ?

1. _____

1. ♖e1 - e5+!! . . .

Неожиданная отвлекающая жертва.

1. . . . ♜f5 : e5

? * ? * ?

2. _____

2. g2 - g4! . . .

Белые берут под контроль поле f5 и одновременно защищаются от мата.

2. . . . ♜e5 - e1+

Единственная возможность не пропустить пешку f7 в ферзи.

3. ♕h1 - g2 ♜e1 - e2+

? * ? * ?

4. _____

3

4. ♔g2 - g3! . . .

Белые, чтобы избежать вечного шаха, вынуждены перейти королём на вертикаль «f», но не сразу. Хуже 4. ♔g2-f1, как мы убедимся позднее.

4. . . . ♖e2 - e3+

? * ? * ?

5. _____

3

5. ♔g3 - f2

Вот теперь можно.

5. . . . ♖e3 - e4

6. f7 - f8 ♗ ♖e4 - f4+

7. ♗f8 : f4 g5 : f4

? * ? * ?

8. _____

1

8. h2 - h4

Начинаются гонки 8. ... b7-b5 9. h4-h5 g6:h5
10. g4:h5 b5-b4 11. h5-h6 b4-b3 12. h6-h7 b3-b2
13. h7-h8 ♗ b2-b1 ♗ был бы шах.

? * ? * ?

14. _____

1

14. ♗h8 - a8+ ♔a5 - b4

? * ? * ?

15. _____

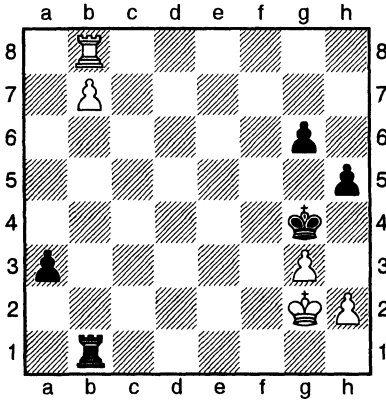
1

15. ♗a8 - b8+ ♔b4 - c3

16. ♗b8 : b1

И белые выигрывают.

Селезнёв



? * ? * ?

1. _____

1. h2 - h3+ ♔g4 - g5

Чёрный король не может покинуть вертикаль g из-за шаха ладьёй и превращения пешки в ферзи 1. ... ♔g4-f5? 2. ♖b8-f8+ Используя это обстоятельство, белые сооружают матовую сеть.

2. h3 - h4+ ♔g5 - g4

? * ? * ?

3. _____

3. ♖b8 - f8

С угрозой мата 4. ♖f8-f4×

3. ♖b1 - b2+

? * ? * ?

4. _____

4. ♖f8 - f2 ♖b2 : f2+

5. ♔g2 : f2 a3 - a2

6. b7 - b8♙ a2 - a1♙

7. ♙b8 - c8×

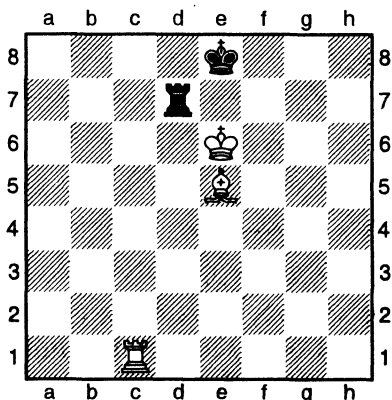
2

5

3

5. Позиция Филидора, которую знать нужно

Слон у короля не выигрывает, но в паре с ладьёй они составляют грозную силу. Тем не менее, выиграть против ладьи удаётся лишь в том случае, если король противника отрезан на последней линии. Причём выигрыш достаточно сложен.



? * ? * ?

1. _____

1. ♖c1 - c8+ . . .

Белым необходимо удалить защитника чёрных — ладью — с 7-й горизонтали.

Правда, на первый взгляд более, грозным выглядит продолжение 1. ♗e5-f6!?, но после...

? * ? * ?

1. . . . _____

1. . . . ♗d7 - e7+

Белый король оказывается откинутым, и больше ничьей белые не добьются, а после 2. ♕f6:e7= на доске сразу же пат.

1. . . . ♖d7 - d8
? * ? * ?

2. _____

2. ♖c8 - c7 ♖d8 - d2

Снизу ладья будет досажать белому королю и всегда сможет прийти на помощь своему монарху с полей d8 и f8.

3. ♖c7 - b7 ♖d2 - d1
? * ? * ?

4. _____

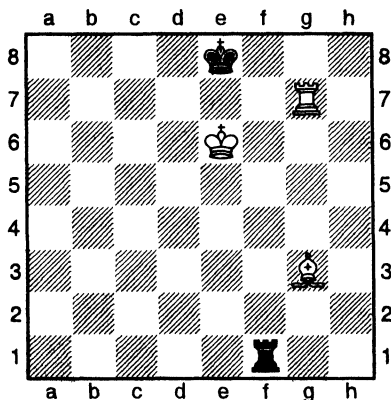
4. ♖b7 - g7 ♖d1 - f1

Ладья проверяет защиту чёрных. Понятно желание чёрного короля побыстрее уйти от неприятного противостояния с белым собратом, но ему всё же следует проявить терпение: 4. ... ♔e8-d8 5. ♖g7-g8×; 4. ... ♔e8-f8 5. ♖g7-h7 ♖d1-g1 6. ♖h7-c7 ♔f8-g8 7. ♖c7-c8+ ♔g8-h7 8. ♖c8-h8+ ♔h7-g6 9. ♖h8-g8+ +-.

? * ? * ?

5. _____

5. ♔e5 - g3!



Сильный ход белых. Слон вступает в игру. Он берёт под контроль поле «e1», и королю теперь не страшны шахи снизу.

5. . . . ♖f1 – f3

Другого поля на вертикали для ладьи нет. Снова нельзя чёрному королю покинуть поле «e8»

5. ... ♜e8–f8 6. ♞g7–g4 ♜f8–e8 и королю приходится возвращаться – грозит мат в два хода.

7. ♞g4–a4 ♖f1–d1 8. ♔g3–h4 ♜e8–f8 9. ♞a4–g4 ♞d1–d3 10. ♚h4–e7+ ♜f8–e8 11. ♞g4–g8×.

? * ? * ?

6. _____

4

6. ♔g3 – d6 ♞f3 – e3+

Белые снова угрожали матом в два хода.

7. ♔d6 – e5 ♞e3 – f3

Своими манёврами слон заставил перейти чёрную ладью на 3-ю горизонталь, а зачем это было нужно белым, будет ясно чуть позднее.

? * ? * ?

8. _____

4

8. ♞g7 – e7+ ♜e8 – f8

Белые построили «слоновый мост» для своего короля и начали облаву на неприятеля. Сразу проигрывает 8. ... ♜e8–d8 9. ♞e7–b7+-. Вот теперь становится понятно, почему белые добились перевода чёрной ладьи на 3-ю горизонталь.

? * ? * ?

9. _____

2

9. ♞e7 – c7 ♜f8 – g8

Чёрная ладья помочь своему королю не может, поэтому он продолжает бежать. Поле g7 контролируется слоном и грозил мат с c8.

? * ? * ?

10. _____

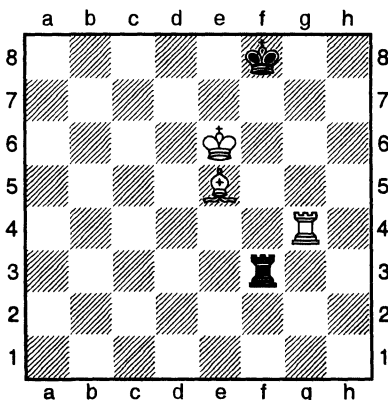
10. ♖c7 - g7+ ♔g8 - f8

Отходить королю в угол «h8» нельзя - тер-
лась ладья 10. ... ♕g8-h8 11. ♖g7-f7+.

? * ? * ?

11. _____

11. ♖g7 - g4 . . .



Снова перестройка. Угрожает 12. ♗g3-d6.

11. . . . ♔f8 - e8

Плохо 11. ... ♖f3-e3 12. ♖g4-h4. Вновь ладья не
поможет с 3-й линии. Нет хода 11. ... ♖f3-g3.

? * ? * ?

12. _____

12. ♗e5 - f4 ♔e8 - f8

Слон снова построил «мост» - перекрытие.
На этот мост не может вступить чёрная ладья.

13. ♗f4 - d6+ ♔f8 - e8

14. ♖g4 - g8+ ♖f3 - f8

15. ♖g8 : f8×

Сложные коневые окончания

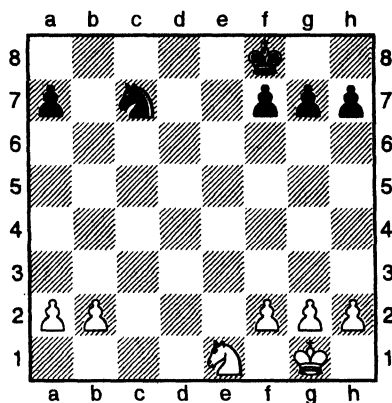
6. Организация проходной пешки

Оценка позиции, разработка стратегического плана и применение тактических приёмов в коневых окончаниях мало чем отличается от пешечных.

Лишней пешки почти всегда достаточно для выигрыша. При реализации позиционного преимущества используются те же технические приёмы:

- цугцванг, чаще всего при помощи треугольника;
- создание проходной пешки;
- активизация собственных фигур и ограничение подвижности сил противника;
- использование пешечных слабостей.

Перед тем как ты будешь самостоятельно разыгрывать коневые окончания, мы покажем тебе пример реализации материального преимущества.



У белых лишняя пешка, и, как ты сейчас убедишься, довольно несложный выигрыш.

Для начала составляем план действий:

1. Активизация позиции короля и коня;
2. Организация проходной пешки на ферзевом фланге, т.е. там, где у белых пешечный перевес.

Дальше всё зависит от способа защиты чёрных.

Если они пытаются задержать проходную пешку только конём, белые фигуры превосходящими силами оттесняют его и освобождают дорогу пешке.

В том случае, если для задержания проходной пешки на помощь коню отправляется чёрный король, белые фигуры прорываются на оставленный без присмотра королевский фланг противника и уничтожают все чёрные пешки.

В этом случае, как и в пешечных окончаниях, проходная пешка используется для отвлечения фигур противника.

? * ? * ?

1. _____

1. $\text{♔g1} - \text{f1}$ $\text{♚f8} - \text{e7}$
? * ? * ?

1

2. _____

2. $\text{♚f1} - \text{e2}$ $\text{♔e7} - \text{d6}$

1

Конечно, надо активизировать короля – самую сильную фигуру в легкофигурных окончаниях.

3. $\text{♚e2} - \text{d3}$ $\text{♔d6} - \text{c5}$

Оба короля стараются как можно лучше устроиться в центре доски.

4. $\text{♚e1} - \text{c2}$ $\text{♔c7} - \text{d5}$
? * ? * ?

5. _____

5. $\text{g2} - \text{g3}$. . .

2

В коневых окончаниях необходимо ещё более внимательно, чем в пешечных, следить за угрозами противника. Чёрные намеревались выиграть пешку ходом 5. ... ♚d5-f4+ .

5. . . . $\text{a7} - \text{a5}$

? * ? * ?

6. _____

1

6. b2 - b3 . . .

Белые активизировали фигуры и теперь приступают к созданию проходной пешки. Прямолинейное 6. a2-a3, после 6. ... a5-a4, создавало ненужные дополнительные трудности.

6. . . . f7 - f5

7. a2 - a3 g7 - g6

8. b3 - b4+ a5 : b4

? * ? * ?

9. _____

1

9. a3 : b4+ . . .

Барьер, воздвигнутый чёрными фигурами на пути пешки b, оказался легкопреодолимым. Чёрные не могут восстановить материальное равновесие, так как после размена коней белый король первым уничтожает все чёрные пешки королевского фланга 9. ... ♖d5:b4+ 10. ♜c2:b4 ♜c5:b4 11. ♜d3-d4 ♜b4-b3 12. ♜d4-e5.

9. . . . ♜c5 - d6

Белые осуществили вторую часть намеченного плана: организовали проходную пешку. Теперь начинается борьба за её продвижение, для этого надо ещё более усилить позицию своих фигур.

10. ♜d3 - d4 ♜d5 - c7

? * ? * ?

11. _____

4

11. f2 - f4 . . .

Очень важный ход! С одной стороны, отнимающий у чёрных фигур поле e5, а во-вторых, тормозящий движение чёрных пешек.

11. . . . ♖c7 - b5+

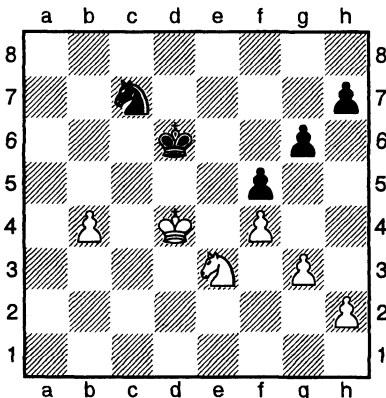
12. ♔d4 - c4 ♜b5 - c7

Нельзя 12. ... ♜d6-c6? из-за 13. ♜c2-d4+ и после размена коней белый король опять впереди.

13. ♜c2 - e3 ♔d6 - c6

14. ♔c4 - d4 ♔c6 - d6

Чёрный король старается не пропустить своего коллегу вперёд на поле e5.



? * ? * ?

15. _____

15. ♜e3 - c4+! . . .

После этого хода чёрный король на распутье. Прямо как в сказке об Иван-царевиче: налево пойдёшь... Поэтому сначала пойдём направо, стараясь не пропустить белого короля. А затем проверим второй путь «налево» - 15. ... ♜d6-c6.

15. . . . ♔d6 - e6

16. ♜c4 - e5 ♔e6 - d6

17. ♜e5 - f7+ ♔d6 - e7

? * ? * ?

18. _____

18. ♜f7 - g5 h7 - h6

? * ? * ?

19. _____

2

19. ♘g5 - f3 ♖e7 - f6

Конь заставляет чёрного короля отходить от проходной белой пешки. Грозило 20. ♘f3-h4.

Теперь белые могут заняться заключительной стадией стратегического плана: оттеснением с пути проходной пешки чёрного коня.

? * ? * ?

20. _____

1

20. ♖d4 - c5 ♘c7 - e6+

21. ♖c5 - d6 g6 - g5

Надежда чёрных на какую-нибудь контригру на королевском фланге.

? * ? * ?

22. _____

1

22. b4 - b5 . . .

Пешка начинает своё победное шествие.

22. ... ♘e6-d8 23. ♘f3-d4 ♘d8-b7+ 24. ♖d6-c7 ♘b7-c5 25. b5-b6 ♖f6-g6

? * ? * ?

26. _____

1

26. ♖c7 - c6 ♘c5 - a6

Интересно, что чёрному коню не удаётся отдать свою жизнь за проходную пешку 27. b6-b7 ♘a6-b8+ 28. ♖c6-c7 ♘b8-a6+ 29. ♖c7-b6 ♘a6-b8 30. ♘d4-c6 ♘b8-d7+ 31. ♖b6-a7 ♖g6-f6 32. ♘c6-e5.

Разберём второй вариант: 15. ... ♖d6-c6.

15. . . . ♔d6 – c6
 ? * ? * ?

16. _____

16. ♔d4 – e5 . . .

Ты не забыл, куда стремится белый король?

16. . . . ♔c6 – b5
 ? * ? * ?

17. _____

17. ♘c4 – e3 ♘c7 – a6

Оказывается, белый конь не отступил, а искусно защитил пешку. После ошибочного взятия 17. ... ♗b5:b4? следует 18. ♘e3–d5+! с переходом в выигрышное пешечное окончание. Этот приём – замена одного вида преимущества на другое – часто встречается в сложных окончаниях и называется трансформацией преимущества.

18. ♘e3 – d5 ♗b5 – c4
 ? * ? * ?

19. _____

19. ♘d5 – f6 h7 – h5

20. ♘f6 – d5 ♘a6 – b8

21. ♘d5 – e7

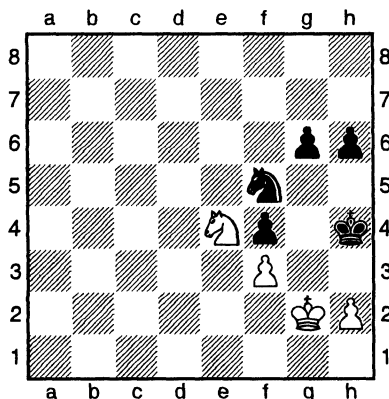
Белый конь запрыгал на королевском фланге. Сначала он ослабил пешечную цепочку чёрных, а затем разорвал её. Теперь белые уничтожают все чёрные пешки. Сказка закончилась!

Несмотря на то что сделано много ходов, реализовать лишнюю пешку в конечном эндшпиле было несложно. Главное – это следовать выбранному плану и быть внимательным!

Не удаётся реализовать лишнюю пешку только в следующих случаях:

- когда невозможно организовать проходную пешку;
- когда не удаётся её поддержать;
- когда не удаётся подойти королём к пешкам противника.

Р. Файн – М. Найдорф, 1949 год.



? * ? * ?

1. _____

1. ♖e4 – f2 . . .

Не пропуская чёрного короля к пешке h.

1. . . . ♜f5 – e3+

2. ♜g2 – g1 g6 – g5

После 2. ... ♜e3–c2 3. ♜f2–d3 g6–g5·4. ♜g1–f2 ♜h4–h3 5. ♜f2–g1 чёрные не могут усилить свою позицию, например, 5. ... h6–h5 6. ♜d3–f2+ ♜h3–h4 7. ♜f2–d3 ♜c2–e3 8. ♜g1–f2 ♜h4–h3 9. ♜f2–g1 ♜e3–f5 10. ♜d3–f2+ ♜h3–h4 11. ♜f2–d3 ♜f5–d4 12. ♜g1–g2 g5–g4 13. ♜d3:f4 g4:f3+ 14. ♜g2–f2 ♜h4–g4 15. ♜f4–d3 ♜g4–f5 16. ♜f2–e3, белые отыгрывают пешку и ничьи не избежать.

? * ? * ?

3. _____

3. ♖f2 - d3 h6 - h5

Ни конь, ни король добраться до белых пешек не могут, поэтому чёрные предпринимают пешечный штурм.

? * ? * ?

4. _____

4. ♗d3 - c5 g5 - g4
? * ? * ?

5. _____

5. ♘c5 - e6 g4 : f3

Не приносит успеха чёрным продолжение
5. ... ♗e3-d5 6. ♙g1-g2 g4-g3 7. ♙g2-g1!

6. ♗e6 : f4 ♙h4 - g4

Белый конь предпринял круговой манёвр и вовремя прибыл к началу пешечного сражения.

? * ? * ?

7. _____

7. ♘f4 : h5! ♙g4 : h5

Зачем уныло защищаться на 1-й горизонтали, если можно спасти партию красивой жертвой.

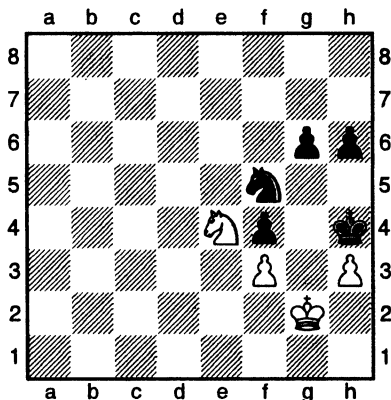
? * ? * ?

8. _____

8. ♙g1 - f2

Даже король может нанести двойной удар! Жизнь пешки f3 спасти невозможно, даже отдав коня 7. ... ♙g4:h5 8. ♙g1-f2 ♙h5-g4 9. ♙f2:e3.

В партии белые ошибочно сыграли 1. h2-h3?
и результат изменился.



? * ? * ?

1. . . . _____

1. . . . ♘f5 - e3+

2. ♖g2 - h2 . . .

? * ? * ?

2. . . . _____

2. . . . ♘e3 - c2

Чёрный конь подбирается к пешке f3. После
3. ♘e4-d2? ♘c2-e1 белые в пугцванге.

3. ♖h2 - g2 ♘c2 - e1+

4. ♖g2 - f2 . . .

? * ? * ?

4. . . . _____

4. . . . ♖h4 : h3!

За проходную пешку ничего не жалко!

5. ♖f2 : e1 . . .

Принимать жертву приходится иначе будет та же самая позиция + конь.

? * ? * ?

5. . . . _____

5. . . . ♔h3 - g2

Дорогу проходной пешке!

6. ♖e1 - e2 h6 - h5

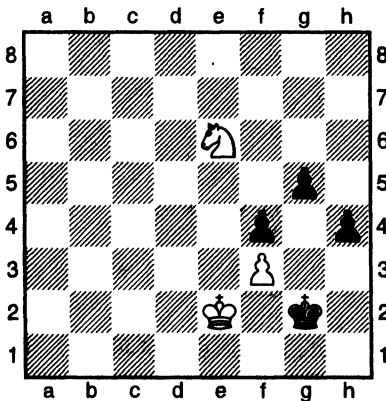
7. ♘e4 - g5 h5 - h4

8. ♘g5 - e6 . . .

? * ? * ?

8. . . . _____

8. . . . g6 - g5!



Чёрные уверенно обходят последнюю ловушку. После 8. ... h4-h3? 9. ♘e6:f4+ ♔g2-g3 10. ♘f4:h3 ♔g3:h3 пешечный эндшпиль ничейный.

Р. Файну пришлось сдаться, так как после 9. ♘e6:g5 h4-h3 10. ♘g5:h3 ♔g2:h3 11. ♔e2-f2 ♔h3-h2 12. ♔f2-e2 ♔h2-g2 пешечный эндшпиль проигран.

Обрати внимание, что опять произошла трансформация преимущества: из коневого окончания с лишней пешкой чёрные перешли в материально равный, но выигрышный пешечный эндшпиль.

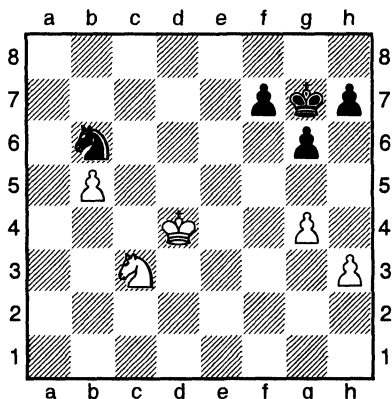
2

5

7. Позиции с отдалённой проходной пешкой

При материальном равенстве роль отдалённой проходной пешки в конечном окончании, как и в пешечном, очень важна. Необходимо не допустить образования проходной на другом фланге.

Чигорин – Маршалл, 1907 год.



? * ? * ?

1. _____

5

1. ♘c3 – d5! ♘b6 – d7

Конь делает сразу два дела: и блокирующего чёрного коня выгоняет и поле f6 контролирует.

? * ? * ?

2. _____

3

2. g4 – g5 h7 – h6
? * ? * ?

3. _____

3

3. ♘d5 – f6 . . .

2

Хорошо и 3. h3–h4.

3. . . . ♘d7 – b6

? * ? * ?

4. _____

4. h3 - h4 h6 : g5

5. h4 : g5 . . .

Пусть чёрные и вернули своего коня на b6, зато белые предотвратили всякую контригру противника на королевском фланге.

5. . . . ♔g7 - f8

6. ♔d4 - c5 ♚b6 - a4+

? * ? * ?

7. _____

7. ♔c5 - d6! . . .

Белые не допустили образования проходной пешки, а теперь не выпускают чёрного короля на свободу. У чёрных цугцванг - конь ходить не может, так как проскочит пешка, а королю приходится терять время и отходить назад.

7. . . . ♔f8 - g7

? * ? * ?

8. _____

8. ♔d6 - c6 ♔g7 - f8

? * ? * ?

8. _____

9. b5 - b6 ♚a4 : b6

Пока чёрный король был под арестом, белые легко справились с одиноким конём.

10. ♔c6 : b6 ♔f8 - e7

11. ♔b6 - c7 ♔e7 - f8

Чёрный король пытается спрятаться в своей крепости. Атаковать белую пешку g5 бесполезно
11. ... ♔e7-e6 12. ♔c7-d8 ♔e6-f5 13. ♚f6-h7 +-.

12. ♔c7 - d7 ♔f8 - g7
 13. ♔d7 - e7 ♔g7 - h8
 ? * ? * ?

14. _____

14. ♘f6 - e8 . . .

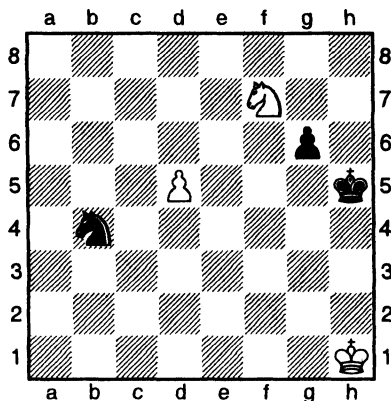
Вспомни 2-ю книгу. Внимательным надо быть до конца! После 14. ♘e7:f7?? чёрным пат.

14. . . . ♔h8 - g8

15. ♔e7 - f6

Чёрные сдались.

Для полного нашего знакомства с коневыми окончаниями попробуй решить замечательный этюд С. Каминера, 1925 год.



Позиция выглядит совершенно ничейной, но чёрный король расположен крайне неудачно, так как ему не удаётся приблизиться к белой пешке.

? * ? * ?

1. _____

1. d5 - d6 ♘b4 - c6
 2. d6 - d7 . . .

Начало очень простое. Белые полностью стреножили чёрного коня.

2. . . . ♔h5 - h4

2. ... g6-g5 ведёт к перестановке ходов потому, что поле g6, как и поле g4, недоступно для чёрного короля из-за ♟f7-e5+.

? * ? * ?

3. _____

3. ♔h1 - h2! . . .

Ошибочно 3. ♔h1-g2?, следует 3. ... g6-g5
4. ♔g2-h2 g5-g4 5. ♔h2-g2 g4-g3 и ничья.

3. . . . g6 - g5

? * ? * ?

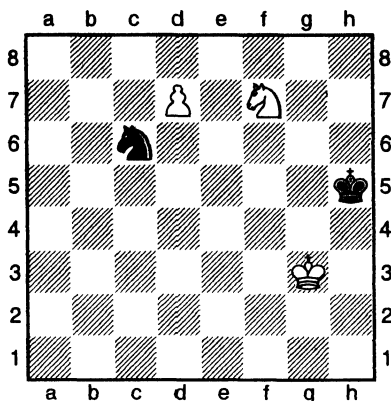
4. _____

4. ♔h2 - g2 g5 - g4

5. ♔g2 - h2 g4 - g3+

6. ♔h2 - g2 ♔h4 - h5

7. ♔g2 : g3



И чёрный король вынужден ступить на заминированное поле 7. ... ♔h5-g6, а после 8. ♟f7-e5+ сложить орудие.

Слон или конь?

Если мы спросим у твоих друзей: «Кто сильнее: слон или конь?», то большинство ответит: «Конечно, конь!» Действительно, конь очень симпатичная личность: он может перепрыгивать через фигуры, ему подвластны все поля на шахматной доске. Но ты забываешь, что конь, действуя успешно на одном фланге, с опозданием вступает в борьбу на другом. А слон, наоборот, владея всего половиной доски, успевает вести борьбу на всём поле сражения.

Попробуй задать вопрос «Кто сильнее слон или конь?» опытным шахматистам, и ты не получишь определённого ответа. Более того, тебя спросят: «Где и как расположены пешки обеих сторон?» Попробуем разобраться и найти истину.

Лишняя пешка в окончаниях с большим количеством пешек является, как правило, серьёзным преимуществом и в большинстве случаев обеспечивает победу. План реализации материального преимущества зависит от того, какой фигурой — слоном или конём — владеет сильнейшая сторона.

Начнём с позиций, где сильнейшая сторона, обладающая лишней пешкой, имеет слона. План игры в этом случае очень похож на знакомую тебе реализацию материального преимущества при одноцветных слонах и состоит из следующих этапов:

- 1) максимальная активизация короля и слона;
- 2) усиление позиции пешек и подготовка образования проходной;
- 3) создание проходной пешки.

В дальнейшем наши действия зависят от метода защиты противника;

- 4) если неприятельский король задержал проходную пешку, то наш предводитель идёт на другой фланг для уничтожения пехоты противника;

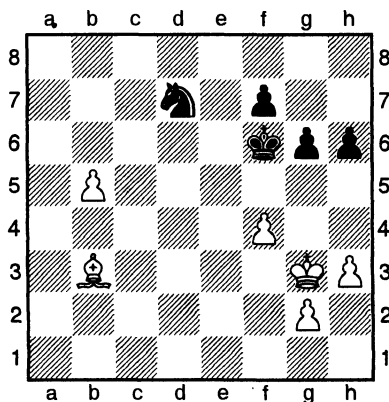
5) при попытке удерживать проходную пешку только конём слон и король сильнейшей стороны легко оттесняют коня и обеспечивают продвижение проходной пешки.

Конечно, не всегда удаётся обеспечить очередность всех этапов реализации материального перевеса, но необходимость их полного выполнения является обязательной.

Очень важно суметь образовать слабости в пешечном расположении противника для создания удобной тропинки собственному королю.

8. Слон с лишней пешкой против коня

Нимцович – Яновский, 1907 год.



У белых уже есть проходная пешка, но чёрный конь мешает её дальнейшему продвижению.

? * ? * ?

1. _____

1. ♔g3 – f3 . . .

Правильно! Король направляется на помощь проходной пешке.

1. . . . ♔f6 – e7

2. ♔f3 – e3 f7 – f6

3. ♖e3 - d4 ♜e7 - d6

Самый трудный момент. Что делать дальше? Чёрный король преградил путь своему коллеге. Попробуй ослабить позицию пешек противника.

? * ? * ?

4. _____

4. ♙b3 - d1! . . .

Если ты сделал этот ход, то план дальнейшей игры найден.

4. . . . ♘d7 - b6
? * ? * ?

5. _____

5. ♙d1 - f3 . . .

Слон готов поддерживать движение проходной пешки и атаковать пехоту на королевском фланге.

5. . . . ♘b6 - c8
? * ? * ?

6. _____

6. h3 - h4 . . .

Начинаем прокладывать дорожку для короля.

6. . . . ♔c8 - e7

Продолжение 6. ... ♘c8-b6 рассмотрим позже.

? * ? * ?

7. _____

7. ♙f3 - e4 . . .

Заставляя чёрных ослабить пешечную цепь.

7. . . . g6 - g5

После 7. ... f6-f5 чёрным приходится пропустить в свой лагерь белого короля 8. ♙e4-f3 ♘e7-c8 9. ♙f3-d5 ♘c8-e7 10. ♙d5-f7 h6-h5 11. b5-b6 ♘d6-c6 12. ♘d4-e5 ♘c6:b6 13. ♙e5-f6.

8. f4 : g5 f6 : g5

9. h4 : g5 h6 : g5

Теперь, когда путь к чёрной пешке g5 открыт, победа не за горами.

? * ? * ?

10. _____

10. b5 - b6 . . .

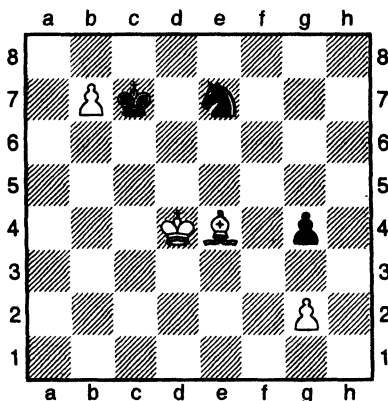
Проходная пешка двинулась вперёд, отвлекая чёрные фигуры от защиты пешки g.

10. . . . g5 - g4

? * ? * ?

11. _____

11. b6 - b7 ♔d6 - c7



? * ? * ?

12. _____

12. ♔d4 - e5 . . .

Король отправился за добычей.

12. . . . g4 - g3

13. ♔e5 - f4 ♘e7 - g8

14. ♔f4 : g3 ♘g8 - f6

15. $\text{Qe4} - \text{f3}$ $\text{Nd6} - \text{d7}$
 ? * ? * ?

16. _____

16. $\text{Kg3} - \text{f4}$. . .

Освобождая дорогу новой проходной пешке.

16. . . . $\text{Cc7} - \text{d6}$
 ? * ? * ?

17. _____

17. $\text{Kf4} - \text{f5}$. . .

Наиболее короткий путь к выигрышу.

17. . . . $\text{Cd6} - \text{e7}$
 ? * ? * ?

18. _____

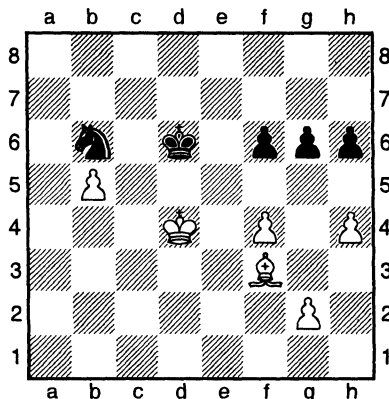
18. $\text{Qf3} - \text{c6}$ $\text{Nd7} - \text{b8}$

19. $\text{Qc6} - \text{b5}$

Конь пойман, и чёрные сдались.

Поучительно выигрывают белые, если чёрные на 6-м ходу сыграют вместо 6. ... $\text{Qc8} - \text{e7}$

6. . . . $\text{Qc8} - \text{b6}$



? * ? * ?

7. _____

7. $\underline{\text{♙f3} - \text{e4}}$ ♟g6 - g5
? * ? * ?

3

8. _____

8. $\underline{\text{f4} : \text{g5}}$. . .

3

Именно так – пешка h4 находится дальше, чем пешка f4 от чёрного коня.

8. . . . ♟f6 : g5
? * ? * ?

9. _____

9. $\underline{\text{h4} - \text{h5}}$ ♞b6 - d7
? * ? * ?

2

10. _____

10. $\underline{\text{♙e4} - \text{f3}}$. . .

3

Освобождая дорогу своему королю на королевский фланг.

10. . . . ♞d7 - b6
11. ♚d4 - e4 ♚d6 - e6
? * ? * ?

12. _____

12. $\underline{\text{♙f3} - \text{g4+}}$ ♚e6 - f6
? * ? * ?

2

13. _____

13. $\underline{\text{♚e4} - \text{d4!}}$

3

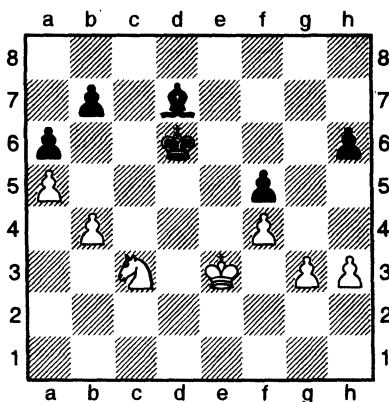
И белый король прорвался на помощь своей проходной пешке.

9. Конь с лишней пешкой против слона

План реализации материального перевеса, если сильнейшая сторона обладает конём, ненамного сложнее. Так же необходимо максимально улучшить положение своих фигур и пешек. Однако не следует спешить с организацией проходной пешки, так как это не повлечёт уменьшения подвижности дальнбойного слона. Сначала нужно ослабить пешечное расположение противника, чтобы обеспечить удобную дорожку для путешествия короля к неприятельским пешкам.

Угроза образования проходной пешки в этом случае играет отвлекающую роль, и осуществить её следует после того, как противник окажется связанным защитой своих слабостей.

Шпильман – Мароци, 1929 год.



Кроме лишней пешки, у белых значительное позиционное преимущество. Чёрные пешки а6, b7, f5 зафиксированы на белых полях. Единственным защитником чернопольных тропинок является король, которого нетрудно прогнать со сторожевого поста d6. Над чёрными висит угроза образования проходной пешки на королевском фланге.

? * ? * ?

1. _____

1. ♖e3 - d4 . . .

2

Попытка белых сразу организовать проходную не удаётся, так как на 1. ♖e3-f3 следует либо 1. ... h6-h5 либо 1. ... ♙d7-c6+.

Король сразу занимает исходную позицию для путешествия на королевский фланг и угрожает активизировать коня после ♘c3-d5. У чёрных две возможности 1. ... ♙d7-c6 и 1... ♙d7-e6.

Рассмотрим сначала

1. . . . ♙d7 - c6

Слон снимает контроль с поля g4.

? * ? * ?

2. _____

2. g3 - g4 f5 : g4

1

Если 2. ... ♙c6-g2, то белые получают преимущество после 3. g4:f5 ♙g2:h3 4. ♘c3-e4+ ♙d6-e7 5. ♙d4-e5 +-.

3. h3 : g4 ♙c6 - f3
? * ? * ?

4. _____

4. ♘c3 - e4+ ♙d6 - e6

2

5. f4 - f5+ ♖e6 - e7
? * ? * ?

6. _____

6. ♘e4 - f2 ♖e7 - f6

1

7. ♙d4 - e3 ♙f3 - c6

Слон вынужден защищать слабую пешку b7.

? * ? * ?

8. _____

2

8. ♔e3 - f4

Король с темпом перебрался на f4. У чёрных нет удовлетворительной защиты от 9. ♖f2-e4+ с последующим 10. ♔f4-e5.

В партии на первом ходу чёрные сыграли:

1. . . . ♗d7 - e6
? * ? * ?

2. _____

2

2. ♘c3 - a4 . . .

Конь направляется в лагерь противника для нападения на слабые чёрные пешки.

2. . . . h6 - h5
? * ? * ?

3. _____

1

3. ♘a4 - c5 ♗e6 - d5
? * ? * ?

4. _____

2

4. ♘c5 - d3 . . .

В партии Шпильман сыграл эффектно, но хуже: 4. ♘c5-d7? Чёрные после 4. ... ♗d5-g2 могли заставить белых вернуться обратно на c5, так как после 5. ♘d7-f6? ♗g2:h3 6. ♘f6:h5 ♔d6-e6! (с угрозой 7. ... ♗h3-g4) чёрные окружают коня и заставляют вернуть пешку 7. g3-g4.

Но в партии Мароци не воспользовался этой возможностью и сыграл...

4. . . . ♔d5 - b3

и всё свелось к продолжению в партии.

? * ? * ?

5. _____

5. ♘d3 - e5 ♙b3 - c2

? * ? * ?

6. _____

6. ♘e5 - c4+ ♙d6 - c6

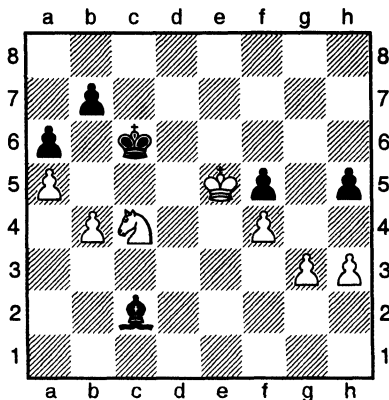
Короля необходимо было прогнать со сторожевого поста d6.

? * ? * ?

7. _____

7. ♔d4 - e5! . . .

Король направляется на уничтожение пехоты.



7. . . . ♔c2 - d3

Попытка чёрных изменить ход событий и создать проходные пешки, пожертвовав слона, не приводит к успеху 7. ... ♙c6-b5 8. ♘c4-a3+ ♙b5:b4 9. ♘a3:c2+ ♙b4:a5 10. ♙e5:f5 ♙a5-a4 11. ♙f5-e4 b7-b5 12. f4-f5 a6-a5 13. f5-f6 +-.

? * ? * ?

8. _____

8. $\text{♞c4} - \text{d6}$ $\text{♔d3} - \text{b1}$

9. $\text{♞d6} : \text{f5}$ $\text{♝c6} - \text{b5}$

? * ? * ?

10. _____

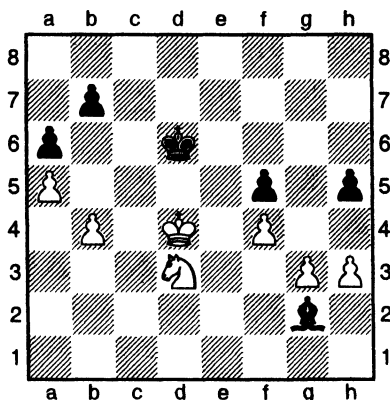
10. $\text{♞f5} - \text{d6+}$ $\text{♝b5} : \text{b4}$

11. $\text{♞d6} : \text{b7}$

и за проходную пешку f чёрные вынуждены отдать слона.

Интересно развивалась бы игра, если бы чёрные на 4-м ходу сыграли более активно.

4. . . . $\text{♔d5} - \text{g2}$



Кажется, белые могут организовать проходную пешку 5. $\text{♞d3} - \text{f2}$ $\text{♔g2} - \text{f3}$ 6. $\text{♝d4} - \text{e3}$, но чёрный король получает возможность более активно вступить в борьбу, что приводит к ничьей 6. ... $\text{♔f3} - \text{c6}$ 7. $\text{g3} - \text{g4}$ $\text{h5} : \text{g4}$ 8. $\text{h3} : \text{g4}$ $\text{f5} : \text{g4}$ 9. $\text{♞f2} : \text{g4}$ $\text{♔c6} - \text{d7}$ 10. $\text{♞g4} - \text{e5}$ $\text{♔d7} - \text{f5}$ 11. $\text{♝e3} - \text{d4}$ $\text{♔f5} - \text{e6}$, белым фигурам трудно прорваться вперёд 12. $\text{♞e5} - \text{c4+}$ $\text{♝d6} - \text{c6}$ 13. $\text{♞c4} - \text{e3}$ $\text{b7} - \text{b6}$ 14. $\text{♝d4} - \text{e5}$ $\text{♔e6} - \text{g8}$

15. $a5:b6$ $\text{♙}c6:b6$ 16. $\text{♚}e3-d5+$ $\text{♜}b6-b5$ 17. $f4-f5$
 $\text{♜}g8-h7$ 18. $f5-f6$ $\text{♜}h7-g8 =$ и белые не могут
 усилить свою позицию.

? * ? * ?

5. _____

5. $h3 - h4!$. . .

Не правда ли странный ход!? Он полностью
 обесценивает пешечное преимущество белых на
 королевском фланге, но конь белых вступил в
 активную борьбу и, самое главное, все пешки чёр-
 ных стали неподвижными и постоянно нуждаются
 в защите. Теперь у чёрных две возможности:

5. ... $\text{♜}g2-e4$ и 5. ... $\text{♜}g2-d5$.

Начнём с первой.

5. . . . $\text{♜}g2 - e4$

? * ? * ?

6. _____

6. $\text{♚}d3 - e5$. . .

Наша задача сдвинуть короля с поля d6.

6. . . . $\text{♜}e4 - d5$

? * ? * ?

7. _____

7. $\text{♚}e5 - c4+$ $\text{♜}d6 - e6$

Нельзя пускать белого короля на e5, как мы
 убедились в начале игры.

? * ? * ?

8. _____

8. $\text{♜}d4 - c5$. . .

Правильно! Король направился к слабой пеш-
 ке. Чёрным приходится терпеливо ждать.

8. . . . $\text{♜}d5 - g2$

3

1

1

2

? * ? * ?

9. _____

9. ♞c4 - a3!!

Очень трудный ход! Конь должен завоевать решающий пункт d6, что возможно только через поле b5, но перед этим необходимо отбросить чёрного короля от защиты пешки f5.

9. ♔e6 - d7

? * ? * ?

10. _____

10. ♞a3 - c2 ♔g2 - e4

11. ♞c2 - d4 ♔d7 - e7

? * ? * ?

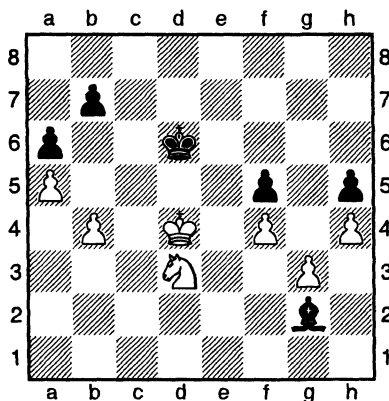
12. _____

12. b4 - b5! a6 : b5

Тебе удалось завоевать поле b5.

13. ♞d4:b5 и у чёрных нет защиты от 14. ♞b5-d6.

Эта позиция возникла после 5. h3-h4! ...



5. ♔g2 - d5

? * ? * ?

6. _____

6. $\underline{\text{♞d3} - \text{e5}} \quad \underline{\text{♜d5} - \text{e6}}$
? * ? * ?

7. _____

7. $\underline{\text{♞e5} - \text{c4+}} \quad \text{♚d6} - \text{c6}$

Надежды чёрных удержать оппозицию, перейдя в пешечный эндшпиль, бесполезны 7. ... $\underline{\text{♜e6:c4}}$
8. $\text{♞d4:c4} \quad \text{♞d6-c6}$

? * ? * ?

9. _____

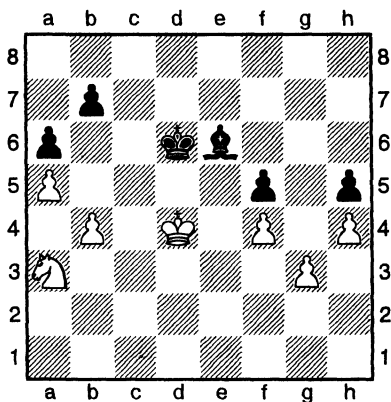
9. $\underline{b4 - b5+}$. . .

9. ... $a6:b5+$ 10. $\text{♞c4-b4} \quad b7-b6$ 11. $a5-a6$ +-
и белые легко выигрывают это пешечное окончание. Запомни этот приём!

? * ? * ?

8. _____

8. $\underline{\text{♞c4} - \text{a3}} \quad \text{♚c6} - \text{d6}$



Белый король опять хотел вступить на поле e5, поэтому чёрному королю пришлось закрыть ему дорогу.

А теперь внимательно посмотри на эту позицию. Пешки чёрных неподвижны. Король должен сторожить поля e5 и c5. У слона очень много забот: пешки b7, f5 и поле c4. Пока у чёрных всё в порядке, но попробуй передать им очередь хода.

? * ? * ?

9. _____

1

9. b4 - b5 a6 : b5

После 9. ... ♗e6-d7 гибнет чёрная пешка a6
10. ♖a3-c4+ ♗d6-e6 11. b5:a6 b7:a6 12. ♗d4-c5.

10. ♖a3 : b5+ ♗d6 - c6

? * ? * ?

11. _____

2

11. ♗d4 - e5 . . .

Белый король победоносно вступает в неприятельский лагерь.

11. . . . ♗c6 : b5

Иначе 12. ♗b5-d4.

12. ♗e5 : e6 ♗b5 : a5

13. ♗e6 : f5 . . .

Возник пешечный эндшпиль, который ты легко выиграешь.

13. . . . b7 - b5

? * ? * ?

14. _____

2

14. ♗f5 - e4 b5 - b4

15. f4 - f5

Чёрные могут спокойно сдаться.

Ты познакомился с двумя примерами борьбы слона с конём, где у сильнейшей стороны имелась лишняя пешка. Ты почувствовал, что материальное преимущество в этих окончаниях является существенным, но не главным условием достижения желанной победы. Гораздо важнее наличие целого ряда позиционных особенностей и факторов позиции даже при материальном равенстве.

Слон оказывается сильнее коня при следующих условиях:

1. Имеется проходная пешка или возможность её образования;
2. Позиция носит открытый динамичный характер, если игра ведётся на обоих флангах, когда в лучшем виде сказывается дальнобойность слона.

Конь сильней слона

в закрытых позициях с заблокированными пешками, особенно если пешки расположены на полях цвета слона.

Конечно, во всех случаях, огромную роль играет, как и в любых эндшпилях, активность королей. Но не менее существенным является наличие слабостей в пешечном расположении.

Причём, эти слабости могут быть двух видов:

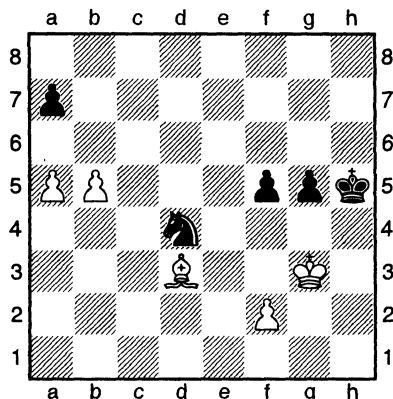
- а) непосредственно слабые пешки, которые необходимо защищать фигурами;
- б) слабые поля между пешками, также требующие защиты от вторжения короля противника.

В обоих случаях фигуры значительно теряют в своей силе, так как вынуждены защищаться.

А теперь попробуем всё сказанное подтвердить примерами.

10. Слон сильнее коня

Штейн — Карасёв, 1968 год.



Оценим позицию:

- 1) игра носит открытый характер;
- 2) белые имеют возможность создать проходную;
- 3) чёрный король не принимает участие в борьбе.

Всех этих преимуществ достаточно для победы, но предупреждаем, что на первом ходу тебя ждут коварные подводные рифы.

? * ? * ?

1. _____

1. ♘d3 - c4! . . .

Наверное, ты принял правильное решение организовать проходную пешку. Но при всех условиях всегда в первую очередь, необходимо ограничить подвижность неприятельских фигур. Сделанным ходом слон отрезает коня и обеспечивает продвижение своих пешек. В то же время поспешное 1. b5-b6 после 1. ... a7:b6 2. a5:b6 f5-f4+ 3. ♔g3-g2 ♘d4-c6 4. ♘d3-b5 ♘c6-d8 ставило выигрыш под сомнение.

1. . . . f5 - f4+

2. ♔g3 - g2 g5 - g4

? * ? * ?

3. _____

3. a5 - a6! . . .

Теперь грозит 4. b5-b6, и чёрный конь не может этому воспрепятствовать — поле e6 для него недоступно (вот для чего нужен был ход 1. ♔d3-c4). Приходится отдавать коня за пешку.

3. ... ♖d4:b5 4. ♔c4:b5 ♕h5-h4

Теперь осталось направиться своим королём к чёрной пешке a7.

? * ? * ?

5. _____

5. ♔b5 - d7 . . .

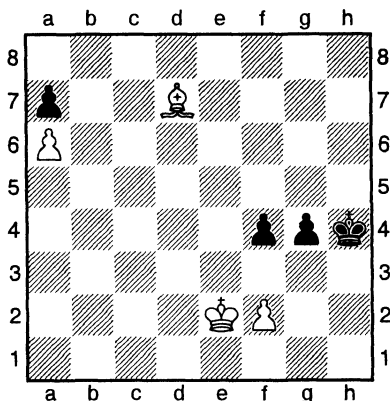
Но сначала заставим чёрного короля защищать пешку g4.

5. . . . ♔h4 - g5
? * ? * ?

6. _____

6. ♔g2 - f1 ♔g5 - h4

7. ♔f1 - e2

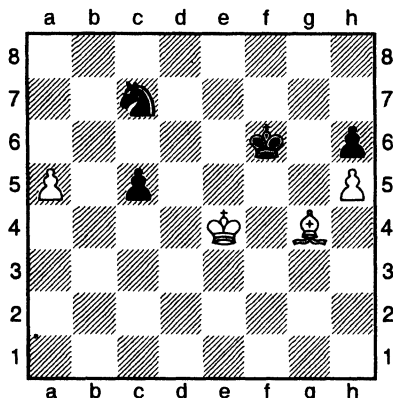


5

3

3

Эта позиция возникла в партии двух городов.
Ливерпуль – Глазго.



Позиция носит открытый характер. Обе стороны имеют проходные. Но если чёрный конь прикован к белой пешке, чтобы не допустить её дальнейшего продвижения, то дальнобойный белый слон с успехом может поддержать свою проходную, одновременно тормозя пешку противника.

Большое значение имеет то обстоятельство, что проходная белых крайняя, а, как ты уже знаешь, бороться с такими пешками коню трудно. Попробуй определить первоочередную задачу белых.

? * ? * ?

5 Правильно! Необходимо прорваться своим королём в неприятельский лагерь. В то же время необходимо как можно дольше не допустить продвижения чёрной проходной пешки, с которой противник связывает все свои надежды.

Итак, начинаем.

? * ? * ?

1. _____

1. ♔g4 - e2 . . .

Чёрная пешка остановлена.

1. . . . ♖f6 - e6
? * ? * ?

2. _____

2. ♙e2 - c4+

3

Теперь чёрные вынуждены пропустить белого короля в свои владения.

2. . . . ♔e6 - d6

На 2. ... ♙e6-f6 последует 3. ♙e4-f4 и чёрным всё равно придётся отступить королём.

? * ? * ?

3. _____

3. ♔e4 - f5

3

Белый король направился создавать вторую проходную пешку.

3. . . . ♘c7 - d5

Конь освободился от роли сторожа, но теперь эта неприятная обязанность ложится на чёрного короля.

4. ♙f5 - g6 ♘d5 - e3
? * ? * ?

5. _____

5. ♙c4 - e2

4

Самый точный отход. Слон не позволяет коню защитить пешку h6.

5. . . . c5 - c4

Единственная надежда чёрных.

6. ♙g6 : h6 c4 - c3
? * ? * ?

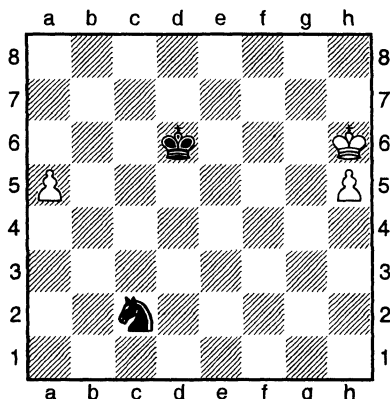
7. _____

7. ♙e2 - d3

3

Ход единственный, но вполне достаточный для победы. Белые готовы отдать слона за проходную пешку, но коню уже не справиться с крайней проходной пешкой h, поддержанной королём.

7. ... c3-c2 8. ♔d3:c2 ♚e3:c2



? * ? * ?

9. _____

9. ♔h6 - g6 ♚c2 - d4
? * ? * ?

10. _____

10. ♔g6 - f6! . . .

Это была последняя ловушка на пути белых. Стоило только поспешить 10. h5-h6?, и чёрные добивались ничьей после 10. ... ♚d4-e6, так как на 11. h6-h7 следует 11. ... ♚e6-f8+.

10. . . . ♚d4 - e6
? * ? * ?

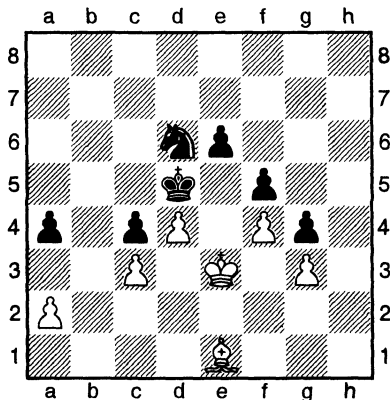
11. _____

11. a5 - a6! Чёрные сдались.

Обе проходные пешки им не задержать.

11. Конь сильнее слона

Хеннебергер – Нимцович, 1931 год.



Ход чёрных. У белых очень трудная позиция. Слон, ограниченный собственными пешками, потерял своё главное достоинство – дальнобойность. Слабы пешки a2, c3, g3. Чёрные являются полными хозяевами белых полей. У них только одна задача – прорваться в расположение белых.

? * ? * ?

1. . . . _____

1. . . . ♞d6 – b5!

Сначала путешествие в лагерь противника совершает конь.

2. ♔e1 – d2 ♞b5 – a3

3. ♔d2 – c1

Немедленно проигрывает 3. ♔d2–e1 ♞a3–c2+ 4. ♜e3–d2 ♞c2:e1 5. ♜d2:e1 ♜d5–e4 6. ♜e1–e2 a4–a3! Цугцванг! Отходи белый король.

? * ? * ?

3. . . . _____

3. . . . ♞a3 – b1

3

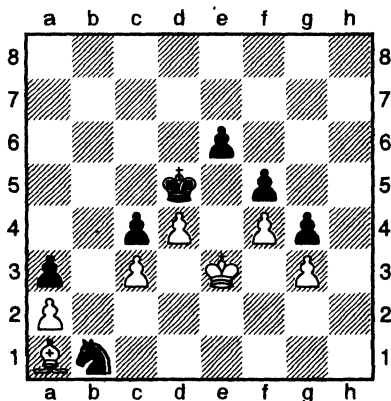
2

4. ♔c1 - b2 . . .
? * ? * ?

4. . . . _____

4. . . . a4 - a3

5. ♔b2 - a1 . . .



Не правда ли, изумительная позиция? Вряд ли когда-нибудь слон оказывался в таком беспомощном состоянии. Белый король вынужден сторожить белопольную дорожку в свой лагерь. Чёрным осталось передать очередь хода своему противнику. Как это делать, ты хорошо знаешь.

? * ? * ?

5. . . . _____

5. . . . ♔d5 - c6 (d6)!

Конечно, знаменитый треугольник.

6. ♔e3 - e2 ♔c6 - d6

7. ♔e2 - d1 . . .

Теперь не спасает 7. ♔e2-e3 ♔d6-d5 8. ♔e3-f2 ♔b1-d2 9. ♔f2-e2 ♔d5-e4 10. ♔e2:d2 ♔e4-f3 и белые пешки гибнут.

7. . . . ♔d6 - d5

8. ♔d1 - c2 . . .

Конница погибла, но обеспечила своему предводителю победоносный марш по белым полям.

? * ? * ?

8. . . . _____

8. . . . ♔d5 - e4

9. ♖c2 : b1 ♕e4 - f3

10. ♙a1 - b2 . . .

Белые отдают слона, чтобы использовать свой последний шанс.

10. . . . a3 : b2

11. a2 - a4 . . .

У белых появилась проходная пешка, но поздно. Надеемся, что ты рассчитал всё заранее.

11. . . . ♕f3 : g3

12. a4 - a5 . . .

? * ? * ?

12. . . . _____

12. . . . ♔g3 - h3 (h2)

Именно на линию «h».

13. a5-a6 g4-g3 14. a6-a7 g3-g2 15. a7-a8 ♙g2-g1 ♙+

16. ♕b1:b2 ♙g1-g2+

? * ? * ?

16. . . . _____

16. . . . ♙g1 - g2+

С разменом ферзей и победой! Новый ферзь у чёрных появляется раньше.

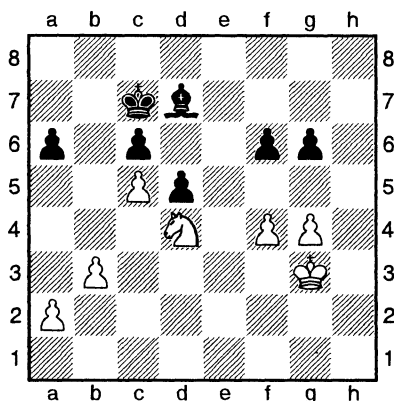
17. ♙a8:g2+ ♕h3:g2 18. ♕b2-a3 ♕g2-f3

19. ♕a3-b4 ♕f3:f4 20. ♕b4:c4 ♕f4-e4 21. ♕c4-b5

f5-f4 22. c3-c4 f4-f3 23. c4-c5 f3-f2 24. c5-c6

f2-f1 ♙+

Авербах – Лилиенталь, 1949 год.



Ход белых.

Уверены, что эту позицию ты оценишь правильно и наметишь план дальнейшей игры.

? * ? * ?

У белых выигранная позиция. Конь прекрасно расположен на поле d4 и держит под прицелом слабую пешку с6. Он легко может быть переброшен на любой участок доски.

Чёрному слону, упирающемуся в собственные пешки, уготована печальная участь защитника своей слабой пехоты.

План игры несложен. Необходимо найти поля вторжения и проникнуть королём в лагерь неприятеля, чтобы расправиться с неподвижными чёрными солдатами.

? * ? * ?

1. _____

1. g4 - g5 . . .

Очень сильный ход!

Во-первых, белые фиксируют ещё одну слабую пешку на белом поле, а главное, открывают своему королю чернопольную дорожку.

У чёрных две возможности:

1. . . . f6 : g5

Так было сыграно в партии. Продолжение 1. ... f6-f5 также не спасает черных, и мы его рассмотрим позже.

2. f4 : g5 $\hat{c}d7 - c8$
? * ? * ?

3. _____

3. $\hat{c}g3 - f4$. . .

2

Король со всеми удобствами отправляется за трофеями.

3. . . . a6 - a5

4. $\hat{c}f4 - e5$ $\hat{c}c8 - a6$

Слон вырывается на свободу, но пользы от этого нет. Другое продолжение 4. ... $\hat{c}c8 - g4$ приводит к гибели одной из пешек 5. $\hat{c}e5 - f6$ $\hat{c}g4 - h5$ 6. $\hat{c}d4 - e6 + \hat{c}c7 - d7$ 7. $\hat{c}e6 - f4!$ $\hat{c}d7 - e8$ 8. $\hat{c}f6 - e6$ $\hat{c}h5 - f3$ 9. $\hat{c}e6 - d6$ d5-d4 (плохо и 9. ... $\hat{c}f3 - e4$ 10. $\hat{c}f4 - e2$ $\hat{c}e4 - b1$ 11. a2-a3 $\hat{c}b1 - c2$ 12. $\hat{c}e2 - d4$) 10. $\hat{c}d6 - e5$ пешка d4 гибнет, а белый король и конь снова вернутся в лагерь чёрных.

? * ? * ?

5. _____

5. $\hat{c}e5 - f6$ $\hat{c}a6 - d3$
? * ? * ?

1

6. _____

6. $\hat{c}f6 - e7$. . .

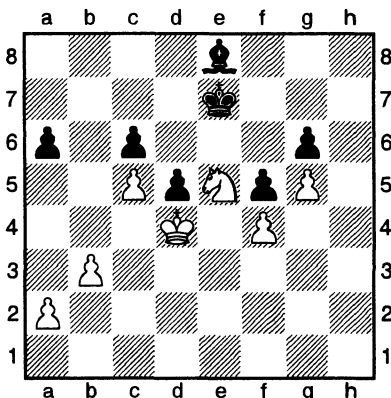
2

Белые оттесняют чёрного короля и завоёвывают пешку с6.

6. . . . $\hat{c}d3 - b1$

5. ♔f3 – e3 ♚e7 – e6

6. ♔e3 – d4 ♚e6 – e7



Не правда ли, – красочная позиция! Белый король вплотную подошёл к открытым воротам неприятельского замка, и чёрный монарх вынужден их сторожить. Слон связан защитой своих слабых пешек. Обрати внимание, что грозная на вид защищённая проходная пешка надёжно заблокирована и не оказывает влияния на ход борьбы. Но что дальше делать белым?

? * ? * ?

7. _____

7. ♘e5 – d3! . . .

Правильно! Займёмся организацией проходной на брошенном чёрном ферзевом фланге.

7. . . . ♚e7 – e6

Иначе 8. ♘d4–e5.

? * ? * ?

8. _____

8. ♘d3 – b4 . . .

Сначала позовём пешку а6 на свидание.

8. . . . a6 – a5

3

1

9. ♖b4 - d3 ♙e8 - d7
? * ? * ?

10. _____

10. a2 - a4

Теперь пешку надо заблокировать.

10. . . . ♙d7 - e8
? * ? * ?

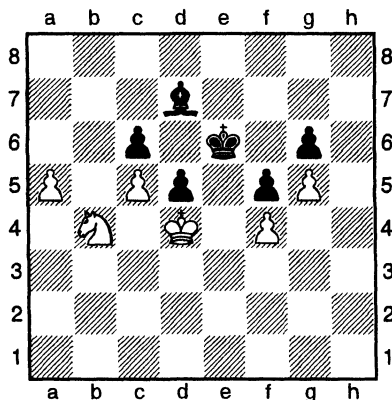
11. _____

11. b3 - b4

Теперь уберём её с пути белой пешки «а».

11. . . . a5 : b4

12. ♖d3 : b4 ♙e8 - d7



13. a4 - a5

Чёрные сдались, так как им не справиться с многочисленными заботами.

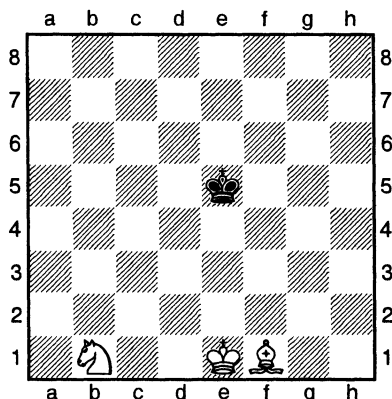
12. Как объединить неуклюжие фигуры. Мат конем и слоном

Итак, нам досталась крайне неудачная компания, с которой предстоит одолеть вражеского короля. Король тихходен — вражеского коллегу не догонит. Слон ходит только по полям одного цвета, и чёрный король легко будет просачиваться по полям другого цвета сквозь сито. Про коня и говорить нечего — скачет с белого поля на черное и ему трудно закрыть «слоновое решето».

Трудно ли поставить мат конем и слоном одиночному королю противника? Задача порой невыполнимая и для шахматистов высокой квалификации! Шахматисты, неожиданно встретившись с этой проблемой, порой не знают, как играть. Опытные противники часто жертвуют последние фигуры за пешки, чтобы получить подобное окончание. Необходимо помнить, что по правилам шахматного кодекса победу (поставить мат конем и слоном) надо одержать за 50 ходов. В противном случае, партия считается закончившейся ничьей. Сейчас многие соревнования проходят с ограниченным контролем времени, — поэтому надо действовать быстро, уверенно, четко по плану.

Как наладить взаимодействие наших неуклюжих фигур? Какую первую задачу поставить?

Нам будут помогать известные шахматисты прошлого: Д. Филидор, который более чем 200 лет назад нашел правильный способ оттеснения короля противника слоном и конём на край доски, и Д. Пшепюрка, разработавший методику обучения разыгрывания этого окончания.



1. ♔f1-d3 ♕e5-d4 2. ♕e1-d2 ♖d4-e5 3. ♖d2-e3 ♕e5-d5 4. ♘b1-d2 ♖d5-e5 5. ♔d3-e4 ♕e5-e6 6. ♘d2-f3 ♕e6-f6 7. ♔e4-d5 ♖f6-f5 8. ♔d5-c4 ♖f5-f6 9. ♕e3-e4 ♖f6-g6 10. ♕e4-e5 ♖g6-h5

Конечно, когда ты будешь играть турнирную партию, то фигуры могут оказаться на любых полях, но первая задача одна – объединить фигуры и занять центр. Из центра легче разобраться, в какой угол загонять вражеского короля.

Сразу с тобой договоримся – в этом окончании у чёрного короля для отступления много возможностей, читатели не всегда будут согласны с предлагаемыми ходами. Необходимо знать, что мат можно поставить только в том углу доски, который способен атаковать слон. Поэтому, если чёрные хотят продержаться спасительные 50 ходов, то они должны стремиться к полю h8 или a1.

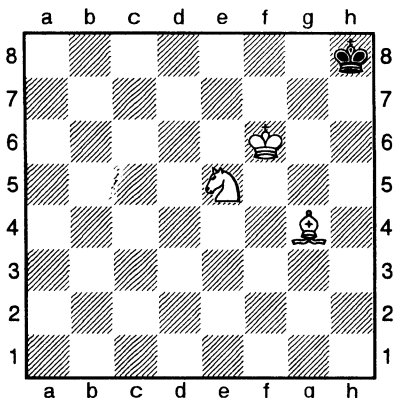
11. ♕e5-f5 ♖h5-h6 12. ♖f5-f6 ♖h6-h5
? * ? * ?

13. _____

13. ♔c4 - e6 ♖h5 - h6

Посмотрите внимательно – король пойман.

14. ♔e6-g4 ♖h6-h7 15. ♘f3-e5 ♖h7-h8



Чёрный король забился в угол «не того цвета». В этом углу – не цвета слона – мат невозможен, если только Его Чёрное Величество само не захочет получить «кооперативный» мат.

? * ? * ?

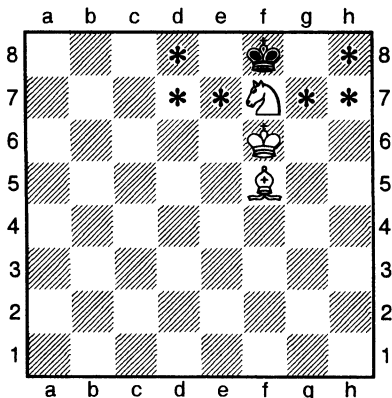
16. _____

16. $\text{♞e5} - \text{f7+}$ $\text{♚h8} - \text{g8}$

Конь выгнал короля из «любимого» угла.

17. $\text{♗g4} - \text{f5}$ $\text{♚g8} - \text{f8}$

Все фигуры собрались в одну линию.



? * ? * ?

18. _____

3

18. ♔f5 - h7 ♚f8 - e8

А вот теперь нам и поможет Д. Пшепорка, который придумал букву «W» для ходов коня. Наш конь должен пройти по маршруту:

♘f7-e5-♘d7-♘c5-♘b7

Для чего это делается? Иначе чёрного короля в нужный угол так просто не перегонишь.

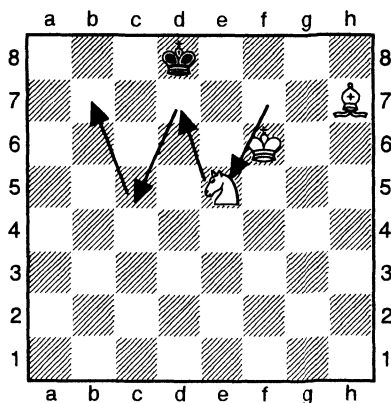
? * ? * ?

19. _____

3

19. ♘f7 - e5 ♚e8 - d8

Правильно, букву «W» можно начать писать. После прыжков на 5-ю линию конь контролирует поля на 7-й. А после появлений на 7-й он мешает чёрному королю направиться в желанный угол.



Вообще, наш чёрный монарх – натура двойственная. У него сразу два желания: норовит вырваться на свободу или вернуться в угол h8.

Поэтому мы и разберём эту позицию дважды: для свободолюбивого и упрямого королей.

? * ? * ?

20. _____

20. ♔f6 – e6 ♔d8 – c7

У белых три фигуры, у чёрных один король. Поэтому он и старается обогнать белый отряд, надеясь на свои ноги. Как ты уже понял – этот король любит свободу (свободолюбивый).

? * ? * ?

21. _____

21. ♞e5 – d7 ♔c7 – c6

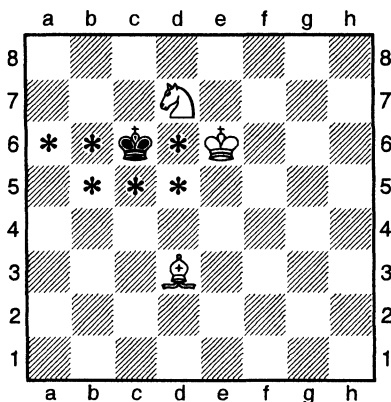
Чёрный король торжествует: он почти в центре доски и даже может направиться в противоположный «чёрный» угол a1.

? * ? * ?

22. _____

22. ♗h7 – d3 ♔c6 – c7

Посмотрите! Белые возвели неприступный барьер для неприятельского короля. Слон держит поля – a6, b5; конь – d5, d6; конь – b6, c5.



Чёрному королю пришлось возвращаться!

? * ? * ?

23. _____

3

23. ♘d3 - e4 ♔c7 - d8

Слон ещё больше ограничил чёрного короля — отнял поля c6 и b7.

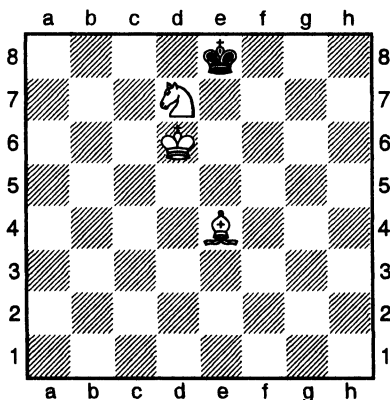
? * ? * ?

24. _____

2

24. ♔e6 - d6 ♔d8 - e8

Закрыв дорогу противнику на королевском фланге, белые подтягивают отставшего короля.



? * ? * ?

25. _____

3

25. ♘e4 - g6+ ♔e8 - d8

Свободолюбивый чёрный король заметил дырку на королевском фланге, но самая быстрая белая фигура — слон, тут же её закрыла.

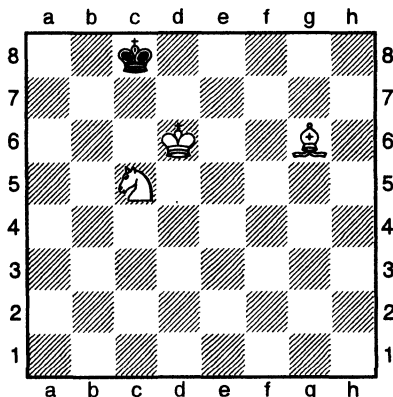
? * ? * ?

26. _____

3

26. ♘d7 - c5 ♔d8 - c8

Возведя барьеры на обоих флагах, белый конь продолжает выпрыгивать красивую букву «W».



? * ? * ?

27. _____

27. ♙g6 - f7 ♔c8 - d8

Тонкий момент в партии, поэтому белые делают тонкий ход. Можем назвать это выигрышем времени, хотя белые его и потратили. Но сейчас некуда ходить конём и королём, так как блокада была бы чёрными прорвана.

? * ? * ?

28. _____

28. ♘c5 - b7+ ♔d8 - c8

Последний ход в нашей букве «W».

29. ♔d6 - c6 ♔c8 - b8

? * ? * ?

30. _____

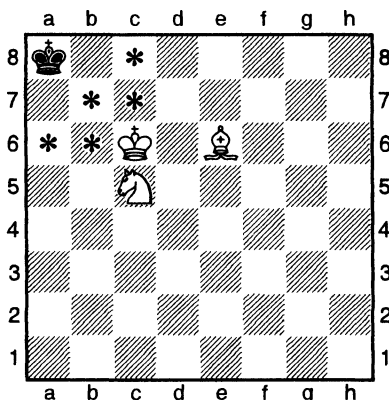
30. ♙f7 - e6 ♔b8 - a7

Слон арестовывает короля в чёрном углу «a8». У короля последняя попытка прорваться.

? * ? * ?

31. _____

31. ♘b7 - c5 ♔a7 - a8



Белый король контролирует поля b6, b7, c7; слон - c8; конь - a6. Чёрный король под арестом.

Пора переходить к заключительной части - ставить мат. Его можно осуществить несколькими способами. Вот один - самый простой из них.

? * ? * ?

32. _____

32. ♔c6 - b6 ♔a8 - b8

Белый король занял более выгодное положение. Он контролирует поля a7, b7, c7. А главное, король освободил от охранной работы коня.

? * ? * ?

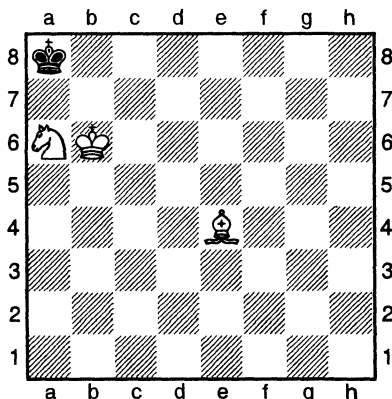
33. _____

33. ♘c5 - a6+ ♔b8 - a8

Последняя перестройка белых фигур.

34. ♘e6 - d5×

Посмотрите, как следует бороться с чёрным королём, который упрямо стремится в свой любимый угол. Лучше, если ты по-прежнему будешь угадывать ходы белых: 19. ... ♔e8-f8 20. ♘e5-d7+ ♕f8-e8 21. ♕f6-e6 ♔e8-d8 22. ♔e6-d6 ♔d8-e8 23. ♙h7-g6+ ♔e8-d8 24. ♙g6-f7 ♔d8-c8 25. ♘d7-c5 ♔c8-d8 26. ♘c5-b7+ ♔d8-c8 27. ♔d6-c6 ♔c8-b8 28. ♔c6-b6 ♔b8-c8 29. ♙f7-e6+ ♔c8-b8 30. ♘b7-c5 ♔b8-a8 31. ♙e6-f5 ♔a8-b8 32. ♘c5-a6+ ♔b8-a8 33. ♙f5-e4×.



Ты понял, как ставить мат слоном и конем? Прекрасно! Но самое главное то, что ты научился координировать действия своих фигур, умеешь наладить их взаимодействие. Если же у тебя что-то не получается, то еще раз разберись с критическими позициями. Особое внимание обрати на процесс оттеснения вражеского короля на край доски. Здесь есть элемент творчества! Все остальное можно даже просто запомнить. Четко выбери – куда гнать короля противника. Даже если король убежал, то не расстраивайся, а спокойно начни все снова. План действий у тебя есть!

13. Ферзь с пешкой против ферзя, или Путешествие по лабиринту

Окончание ферзь с пешкой против ферзя встречается в шахматной практике значительно реже других эндшпилей. Огромное количество возможных продолжений, требующих трудоёмкого расчёта, не привлекает теоретиков-исследователей.

Свободное пространство практически пустой шахматной доски обеспечивает для сильнейшей фигуры защищающейся стороны богатейшие возможности для достижения ничьей посредством вечного шаха.

Пожалуй, только последние полвека теоретики обратились к изучению этого труднейшего окончания. Однако до сих пор мы не имеем окончательного, исчерпывающего ответа на целый ряд вопросов: — выигрывает ли ферзь с лишней пешкой у ферзя? — какой метод избрать для выигрыша? — как защищаться слабейшей стороне?

Тем не менее, наши знания значительно продвинулись вперёд благодаря исследованиям наших и зарубежных шахматистов, среди которых чемпион мира М. Ботвинник и неоднократный чемпион СССР П. Керес.

Особенно большой вклад в исследование и систематизирование этого окончания внёс советский гроссмейстер Ю. Авербах. На основании его разработок мы с тобой постараемся войти в лабиринт хитросплетений труднейшего окончания.

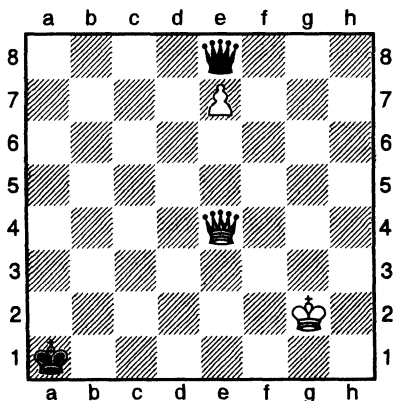
Ты, конечно, можешь спросить: «Зачем тратить время и силы на изучение окончания, которое почти не встречается на практике?»

Но, во-первых, мы не собираемся в пределах нашей книги мучить тебя огромным числом позиций с различным расположением фигур.

Наша задача – познакомиться с наиболее характерными приёмами достижения выигрыша и методами защиты в этом окончании.

А, во-вторых, и это хорошо запомни, умение хорошо анализировать, даже крайне редкие позиции, является неотъемлемым качеством хорошего шахматиста. Методы и приёмы игры, с которыми ты познакомишься во время анализа редко встречающихся позиций, в подавляющем числе случаев пригодны и для многих позиций с другим соотношением сил.

Итак, взгляни на следующую диаграмму:

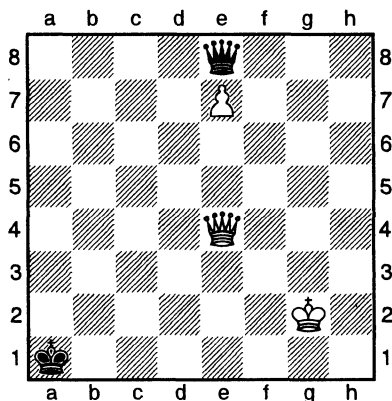


У чёрных трудная позиция: король не принимает участия в игре, а ферзь привязан к полю e8.

Кажется, что белые выигрывают 1. ♔e4-d4+ ♕a1-b1 2. ♔d4-d8, но после 2. ... ♔e8-g6+ чёрные дают вечный шах.

И вот начинается наш анализ. Мы должны ответить на вопрос: «На каких полях должен находиться белый король, чтобы чёрные не могли после 1. ♔e4-d4+ и 2. ♔d4-d8 объявить вечный шах?»

Конечно, мы исключаем поля a3, b3, c3, c2, c1, когда белым не надо проводить этот манёвр, они просто дают мат чёрному королю.



Ты легко ответишь на этот вопрос: «Таких полей пять, а именно: e1, e3, d2, c7 и g7.

Делаем вывод: если белый король при своём ходе сможет занять одно из этих полей, то белые выигрывают. Перечень таких «выигрывающих» полей сразу резко увеличивается: d1, d3, e2, f1, f2, f3, b6, b7, b8, c6, c8, d6, f6, g6, g8, h6, h7, h8.

Продолжаем анализ дальше.

Вопрос: «А если при белом короле на f2 ход чёрных?»

Ответ: «Шах на f7 не страшен. Белый король уходит на e1, и чёрный ферзь вынужден вернуться на e8». Значит, при своём ходе белый король может занять ещё поля g1, g2, g3.

На этом мы прервём наш совместный анализ.

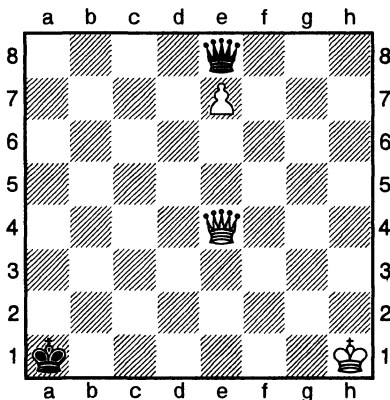
Заранее скажем, что рассуждая таким образом, ты докажешь, что в рассматриваемой позиции белые выигрывают при любом положении короля.

А дальше, если захочешь продолжить анализ окончания «Ферзь с пешкой против ферзя», тебе придётся рассмотреть всё бесчисленное множество позиций с различными положениями королей, ферзей и пешек.

Вряд ли стоит этим заниматься. На это не хватит всей жизни. Да этого и не надо.

Важно, что ты усвоил: белый ферзь должен занимать активную позицию, а пешка должна быть продвинута дальше. А самое главное, уберечь своего короля от вечного шаха. Это довольно трудно, так как у ферзя много ударов.

Основная защита слабейшей стороны в этих окончаниях связана с возможностью дать вечный шах. И здесь надо быть предельно внимательным.



1. . . . ♚e8 - h5+

Ход чёрных, и они пытаются дать вечный шах.

2. ♖h1-g2 ♚h5-g5+ 3. ♖g2-f3 ♚g5-h5+
4. ♜f3-f4? ...

Белые сыграли неосторожно. Правильно было

4. ♜f3-e3! Теперь чёрный ферзь делает ничью.

? * ? * ?

4. . . . _____

4. . . . ♚h5 - h4+

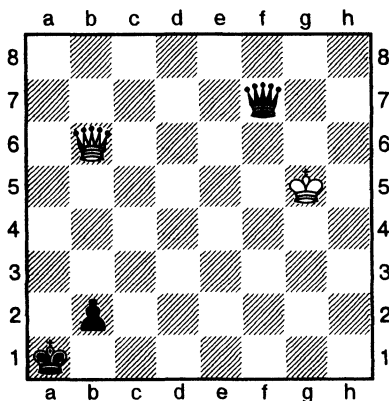
5. ♖f4-f5 ♚h4-h7+ 6. ♖f5-f4 ♚h7-h4+

7. ♖f4-f3 ♚h4-h1+ 8. ♖f3-e3 ♚h1-e1+

9. ♖e3-d3 ♚e1-b1+ 10. ♖d3-d4 ♚b1-b4+

11. ♖d4-d5 ♚b4-b7+. Легко убедиться, что от вечного шаха не уйти. Это вечное нападение ферзя называется «звёздочкой».

А теперь попробуй сам добиться ничьей, играя против ферзя и пешки.



? * ? * ?

1. _____

1. ♛b6 - a5+ ♛f7 - a2
? * ? * ?

2. _____

2. ♛a5 - e1+ b2 - b1♛

Разрешая поставить второго ферзя. Ошибкой будет 2. ♛a5-e5, пытаясь связать пешку, так как чёрные сумеют перестроиться, и будут иметь все шансы на победу.

? * ? * ?

3. _____

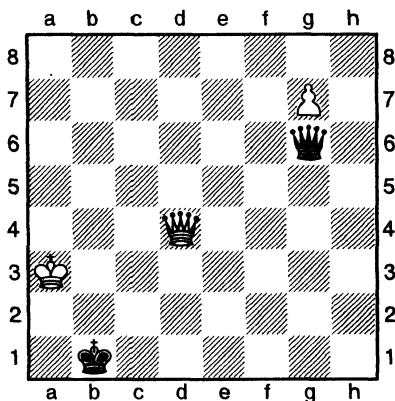
3. ♛e1 - c3+ ♛a2 - b2

4. ♛c3 - a5+ ♛b1 - a2

5. ♛a5 - e1+

И ничья вечным шахом. Два ферзя не могут закрыть своего короля от мобильного противника.

А теперь задание потруднее. Ты играешь чёрными. Твой ход.



? * ? * ?

1. . . . _____

1. . . . ♙g6 - a6+

3

Шах можно дать и по горизонтали, но это будет ошибкой 1. ... ♙g6-g3+? 2. ♖a3-a4 и шахи кончились 2. ... ♙g3-g2 3. ♙d4-b6+ ♖b1-a1 4. ♙b6-f6+ ♖a1-b1 5. ♙f6-f5+ ♖b1-a1 6. ♙f5-e5+ ♖a1-b1 7. ♙e5-b8+ ♖b1-a1 8. g7-g8 ♙ +-.
 2. ♙d4 - a4

? * ? * ?

2. . . . _____

2. . . . ♙a6 - d3+

2

3. ♙a4 - b3+

? * ? * ?

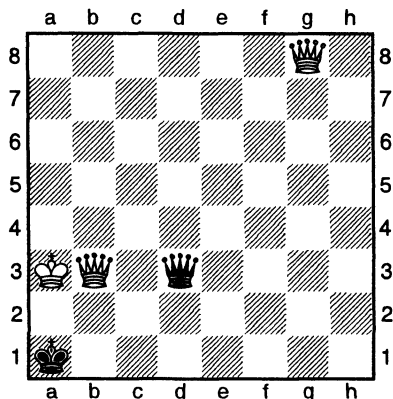
3. . . . _____

3. . . . ♖b1 - a1!!

7

Ты сделал прекрасный ход! Но главные испытания ещё впереди.

4. $g7 - g8$ ♔ . . .



? * ? * ?

4. . . . _____

4. . . . ♔d3 - d6+

5. ♔b3 - b4 . . .
? * ? * ?

5. . . . _____

5. . . . ♔d6 - d3+

6. ♔a3 - a4 . . .

Чёрные подстроили хитрую ловушку. Хочется привлечь дальнего ферзя на помощь 6. ♔g8-b3?, но тогда партия закончится известным тебе вечным шахом 6. ... ♔d3-a6+ 7. ♔b4-a4 ♔a6-d6+ 8. ♔b3-b4 ♔d6-d3+ 9. ♔b4-b3 ♔d3-d6+ =.

? * ? * ?

6. . . . _____

6. . . . ♔d3 - c2+!

Единственный ход! Проигрывает 6. ... ♔d3-d1+? 7. ♔b4-b3 ♔d1-d7+ 8. ♔b3-b5 ♔d7-d1+ 9. ♔g8-b3 ♔d1-d4+ 10. ♔b3-b4 ♔d4-d1+ 11. ♔a4-a5 +.

Белый король медленно, но верно поднимается на самый верх и избавляется от шахов.

7. ♔a4 – a5 . . .
? * ? * ?

7. . . . _____

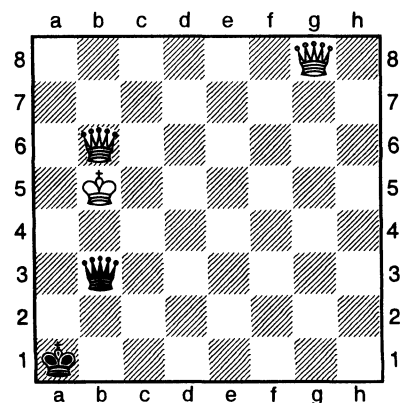
7. . . . ♕c2 – c7+

8. ♕b4 – b6 . . .
? * ? * ?

8. . . . _____

8. . . . ♕c7 – c3+

9. ♔a5 – b5 . . .



Белый король ушёл от шахов, но...

? * ? * ?

9. . . . _____

9. . . . ♕c3 – b3+!

Съешьте меня, пожалуйста!

10. ♕g8 : b3 Пат!

3

2

10

**Издательский Дом «Литера» приглашает к сотрудничеству
авторов учебных пособий по темам:**

рукоделие, домоводство, медицина, досуг, образование

Наш телефон: (812) 560-8684

E-mail: publish@litera.spb.ru

[http: www.litera.spb.ru](http://www.litera.spb.ru)

**По вопросам реализации обращаться
в ООО «Бук Литера Пресс»:**

оптовый отдел: (812) 325-4741

региональный отдел: (812) 320-9088

E-mail: sales@litera.spb.ru

ISBN 5-94455-171-2

© Издательский Дом «Литера», 2003

© Костров В., Белявский Б., 2003

© Васильев А., Могутова И., оформление, 2003

Гигиенический сертификат
№ 78.01.07.953.П.005043.06.01 от 27.06.01

Костров Всеволод, Белявский Борис

Как играть шахматные окончания

Мастер-класс

Подписано в печать 16.06.03. Формат 60×90¹/₁₆. Бумага офсетная.
Печать офсетная. Усл. печ. л. 6. Тираж 5000 экз. Заказ № **32.20.**

ООО «Издательский Дом „Литера“»
193131, Санкт-Петербург, Ивановская ул., 24
ЛП 000016 от 11 сентября 1998 г.

Отпечатано с диапозитивов
в ООО «Северо-Западный печатный двор»
188300, Ленинградская обл.,
г. Гатчина, ул. Солодухина, 2

**В этой серии
шахматных
ТЕСТ-ПАРТИЙ
4 книжки:**

ПЕРВЫЙ ГОД

ПЕШЕХОДЫ ОКОНЧАНИЯ — 2
ПАЗ "ТИШОРИ" КОУБЕНО
ВОЗВРАТНО ОКОНЧАНИЯ

ВТОРОЙ ГОД

ПЕШЕХОДЫ ОКОНЧАНИЯ — 2
СЛОМАННО ОКОНЧАНИЕ
ПЕШЕХОДЫ ОКОНЧАНИЯ

УРОКИ МАСТЕРСТВА

ЛАДЕЙНЫЕ ОКОНЧАНИЯ — 2
КОНЕВЫЕ ОКОНЧАНИЯ
СЛОНОВЫЕ ОКОНЧАНИЯ — 2

МАСТЕР-КЛАСС

ЛАДЕЙНЫЕ ОКОНЧАНИЯ — 3
СЛОЖНЫЕ КОНЕВЫЕ ОКОНЧАНИЯ
СЛОН ИЛИ КОНЬ

ISBN 5-94433-171-2



9 780044 001712