

А. П. ОСАЧУК



УЧЕБНО-МЕТОДИЧЕСКОЕ ПОСОБИЕ

8

Шаблонное мышление  
шахматиста.  
Как от него избавиться

г. Анапа, 1995 г.

А. П. ОСАЧУК

# К ВЕРШИНАМ МАСТЕРСТВА

УЧЕБНО-МЕТОДИЧЕСКОЕ ПОСОБИЕ

8

Шаблонное мышление  
шахматиста.  
Как от него избавиться

г. Анапа, 1995 г.

«Шаблонное мышление шахматиста. Как от него избавиться»: Учебно-методическое пособие./Осачук А. П. — Краснодар: Издательство «Северный Кавказ», 1995. — 84 с.  
ISBN 5-207-00282-1

8-я по счету книга из серии «К высотам мастерства» посвящена малоизученной и довольно трудной проблеме в шахматном творчестве — шаблонному мышлению в практической игре. На многочисленных примерах автор показывает и рассказывает о том, как и почему шахматистами принимаются решения шаблонного характера на всех стадиях шахматной партии. Даются конкретные рекомендации по избавлению от этого недостатка.

Книга адресована шахматистам-практикам и тренерам.

© «Северный Кавказ», 1995 г.

## **Шаблонное мышление. Как от него избавиться.**

К сожалению, теория шахмат этому вопросу уделяет очень мало внимания и, за исключением, одной — двух статей на эту тему практически больше ничего нет. А ведь это очень важный раздел шахматного творчества. И от того, будет ли шахматист играть творчески зависит и качество его игры и его спортивный результат. Игра по шаблону присуща в определенной степени и в определенных ситуациях как начинающим, так и шахматистам с мировым именем. Порой бывает нелегко отступить от уже виденного когда — то приема или плана игры и повторять чужие ошибки. Итак, какова природа шаблонного мышления? Как от него избавиться, чтобы не было горьких ошибок?

Основными причинами, при которых принимаются те или иные решения шаблонного характера являются:

1. Недостаточно глубокое знание шахматной проблемы, стоящей перед шахматистом в конкретной ситуации.
2. Поверхностная оценка создавшегося положения.
3. Торопливость в принятии решения.
4. Принятие решения в связи с накопленным ранее опытом игры в подобных позициях без учета конкретной ситуации.
5. Догматизм и упрямство, игра "по книжке".

Рецепты избавления от шаблона достаточно просты и его можно избежать, если:

1. Изучить и накопить достаточный опыт в решении основных глобальных истин по различным вопросам шахматной стратегии.
2. В любом положении действовать творчески, избегая догмата в чистом виде. Помните, что любое правило может иметь исключения.
3. Не торопитесь принять решение прежде, чем Вам не станет ясна задача, которую необходимо выполнить. Особенно это относится к критическим моментам борьбы.
4. Всегда, прежде чем сделать ответный ход, нужно четко и ясно определить смысл сделанного предыдущего хода соперником.
5. В любом положении играть по плану, не отвлекаться на

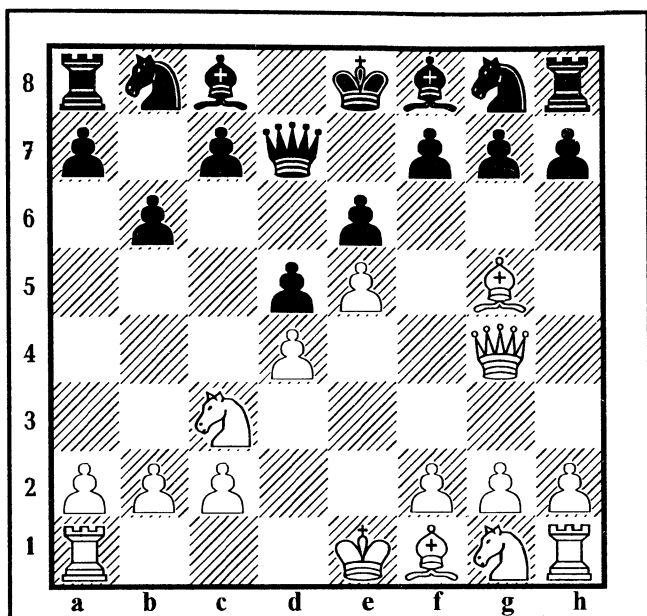


Диаграмма № 1

Еолян – Шорт  
 Мемориал Т. Петросяна  
 Ереван 1984 год

посторонние мелочи.

Шаблонные решения принимаются на любой стадии шахматной партии, поэтому рассмотрим примеры для каждой из них.

Позиция, изображенная на этой диаграмме, возникла после известных теоретических ходов: 1.e4 e6 2.d4 d5 3.Kc3 Св4 4.e5 в6 5.Фg4 Cf8 6.Cg5 Фd7 И белым предстояло сделать 7 ход. При выборе хода белые должны были бы рассуждать примерно так: мои фигуры развиты несколько лучше.

Я оказываю серьезное давление на королевский фланг соперника и, в связи с этим, черным не так просто будет найти

активную расстановку для своих фигур. К тому же и их король, находясь длительное время в центре, будет чувствовать себя неудобно. Мне нужно постараться задержать черного короля как можно дольше в центре, быстро ввести в игру другие свои фигуры, и при возможности, организовать атаку на короля соперника. В короткую сторону черный король вряд ли рокируется — слишком опасно, значит черные будут искать возможность осуществить рокировку в длинную сторону. Но, сделать это им мешает мой чернопольный слон. Менять чернопольных слонов черным явно невыгодно. А раз так — значит они будут пытаться его оттеснить пешками с диагонали h4—d8.

Чтобы этого не произошло, мне необходимо сейчас сыграть f2—f4 с примерным продолжением 7....Са6 8.Кge2 Кс6 9.0—0—0 с хорошей игрой. Да, примерно так надо было рассуждать при выборе 7 хода белым. Но, белые несколько не задумываясь делают чисто шаблонный ход 7.0—0—0 ? хотя по внешнему виду это и незаметно, если не принимать во внимание наши предыдущие рассуждения.

И вот посмотрите, что из этого вышло. Последовало конечно же 7....h6! 8.Се3 Са6 9.Кge2 Кс6 10.h4 0—0—0 11.Kg3 Cf1 12.Lhf1 Кр.в8 13.f4 f5 14.ef Kf6 15.Фh3 Св4 16.Кge2 g6 17.a3 Сс3 18.Кс3 h5 19.Лfe1 Ке7 20.Cf2 Kf5

Взгляните на возникшую, всего через 13 ходов, позицию. Она теперь к явной выгоде черных — у них прекрасно расположены кони, король надежно укрыт, они могут спокойно готовить продвижение на ферзевом фланге пешки с7—с5, со вскрытием игры и атакой на короля белых. Вот к каким последствиям может привести одно неосторожно принятое решение, даже на 7 ходу.

В следующем примере решение тоже нужно принимать на 7 ходу, но уже черным.

Они разыграли один из вариантов Славянской защиты, в котором временно жертвуется пешка, но при этом у черных появляется шанс получить более свободную и активную позицию. На изображенной диаграмме как раз такая позиция, где у черных может быть и то, и другое. Но, сейчас им нужно решить — куда отступить белопольным слоном? Исходя из общих со —

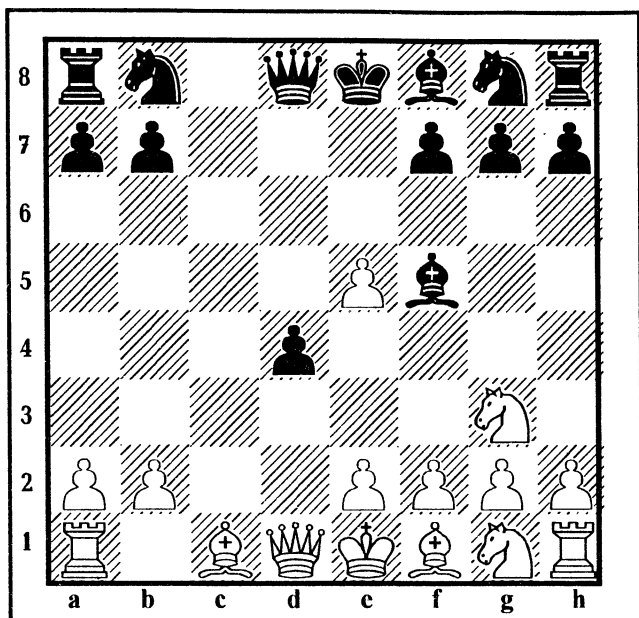


Диаграмма № 2  
 Наумкин – Багиров  
 Москва 1990 год

образений — конечно на g6. И наверняка многие из нас так бы и сыграли. Но, если вникнуть как следует в позицию и не то — ропиться, то можно неожиданно обнаружить, что в этом случае черным придется считаться с таким примерным продолжением: 7...Cg6 8.f4 Kh6 9.e4 de 10.Cb5 Kd7 11.Cd7 Фd7 12.Фd7 Kpd7 13.Ce3±. Поэтому, каким бы привлекательным ни казалось отступление слонem на g6, нужно обязательно прикинуть возможные последствия и только после этого сделать правильный выбор. Опытный шахматист, каковым безусловно является международный гроссмейстер В. Багиров, играющий черными, сделал правильный выбор. Он отошел слонem на e6 и в дальнейшем белым ничего не удалось достичь. В партии дальше было сыграно: 7...Ce6 8.e4 de 9.Фd8 Kpd8 10.Ce3 Cb4 11.Cd2 Cd2 12.Kpd2

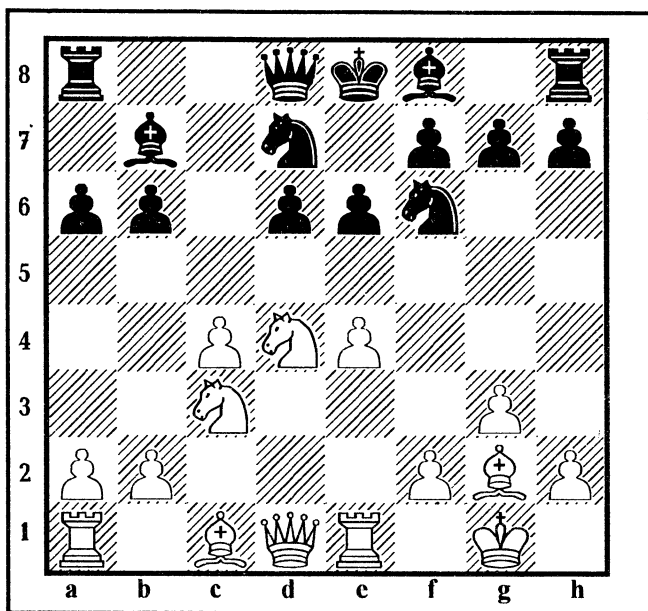


Диаграмма № 3  
Цвитан – Фойшор  
Биль 1990 год

**Кс6 13Кf3 Кре7 14.Св5 Лd8 15.Кре3 Кв4** с примерным равенством.

Как видите — никогда не надо спешить с ответом, особенно, когда кажется, что вроде бы и раздумывать не над чем. К этому следует лишь напомнить Всем знакомое — "поспешишь — людей насмешишь". Правда, конкретно к этой встрече это и не относится, поскольку черные оказались на высоте и сыграли правильно. Но ведь могло быть и иначе.

А теперь взгляните на эту диаграмму. Очередной ход за черными — как бы Вы сыграли? При первом взгляде на позицию, конечно же, бросается в глаза естественный ответ черных 10...Се7. Но, если Вы внимательно прочитали наши предыду-



щие рассуждения, то не будете спешить с ответным ходом. А немного подумав и внимательно присмотревшись к положению на доске Вы подметите одну немаловажную деталь — белопольный слон черных ничем не защищен и если белым удастся с выгодой продвинуть вперед свою пешку e4, то у черных могут быть крупные неприятности. Например, 10...Ce7?, то 11.e5 de 12.Св7 ed 13.Са8±. Принимая во внимание это, черные, конечно же, сыграли правильно 10...Фс7, защищая слона и лишая белых тактической возможности 11.e5.

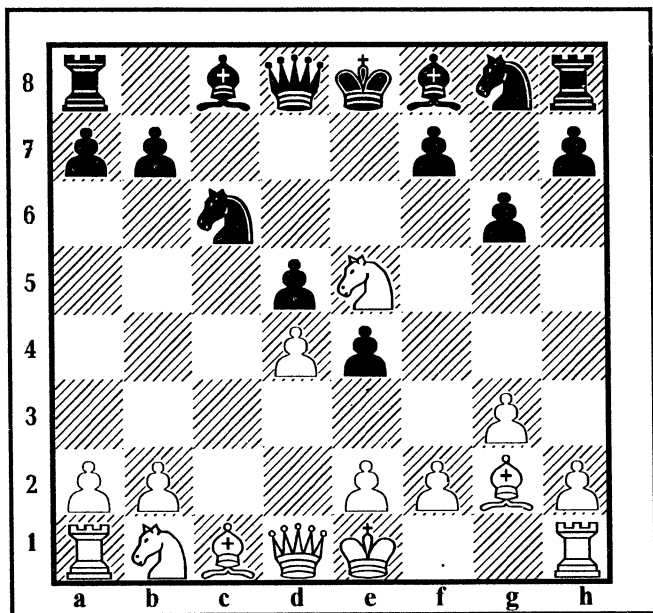


Диаграмма № 4  
Романишин — Велимирович  
Сараево 1984 год

После известных ходов 1.Kf3 c5 2.g3 Kс6 3.Сg2 g6 4.c3 e5 5.d4 cd 6.cd e4 7.Ke5 d5 — возникла позиция, изображенная на этой диаграмме. Она неоднократно встречалась на практике и белые, не обременяя себя особенными размышлениями, играли

здесь по шаблону — 8.0—0?! Сg7 9.Кс3 Кge7 и игра носила при-  
мерно равный характер. Предлагаю Вам, уважаемый читатель,  
немного подумать и решить для себя — нельзя ли с выгодой для  
позиции найти более привлекательное продолжение, нежели  
пресное 8.0—0. И такое продолжение в этой конкретной пози-  
ции имеется. А предпосылками для этого являются минималь-  
ный перевес белых в развитии и сильная позиция коня на е5.  
Оказывается этого вполне достаточно, чтобы ходом **8.Фa4!** на-  
долго захватить инициативу. Романишин так и сыграл, отойдя  
от шаблона. Далее партия продолжалась **8...Сg7** — почти един-  
ственный разумный ответ. Так, например, плохо сейчас было

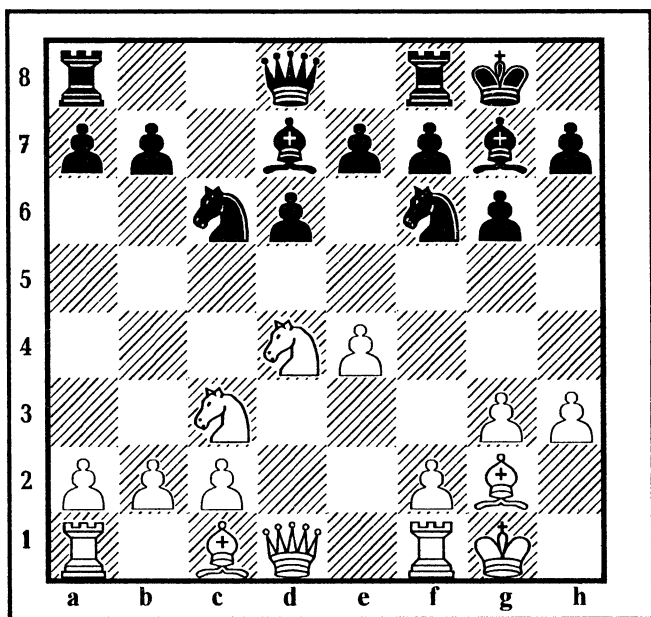


Диаграмма № 5  
Маланюк — Рашковский  
Мемориал Т. Петросяна  
Ереван 1984 год

бы для черных играть как 8...Кge7 из — за 9.Сg5±, так и 8...Cd7 ввиду 9.Kd7 Фd7 10.Кс3 Сg7 11.е3 Ке7 12.в4± плохо и 8...Фа5 из — за 9.Фа5 Ка5 10С d2±.

**9.Кс6 Фd7 10.Кс3 вс 11.в3 Ке7** не проходит попытка освободиться сразу ходом 11....с5 ввиду 12.Kd5 Фа4 13.ва Cd4 14.Лв1 Kpd8 15.е3 Се5 16.Се4 Се6 17.Cd2± **12.Са3 Кf5 13.е3 h5 14.h4 Cf8** и теперь путем 15.Лс1 Са3 16.Фа3 Ке7 17.Ch3± или 17.Ка4± белые получали серьезный перевес.

В следующем примере перед белыми стоят более серьезные задачи, нежели в предыдущих. Сейчас очередь хода за ними и им необходимо определиться с планом игры на ближайшее будущее. Поскольку почти все их фигуры развиты белые должны решить — где им играть активно, а где держать оборону. При решении этого вопроса белые обязаны знать многие, если не все, тонкости избранного построения. А как же иначе. Ведь тогда незачем играть этот вариант. Итак — попробуем разобратся: очевидно у белых могут быть активные возможности в центре и на королевском фланге. Черные, как во многих других вариантах Сицилианской защиты, ищут свою игру на ферзевом фланге. И основным лейтмотивом этой активности для них является продвижение пешек "а" и "в" с использованием поля "с4" для своих фигур, большей частью для коня. Исходя из этого белые и должны действовать. В партии они сделали ход **10.Се3**. Как Вы считаете — этот ход отвечает требованиям позиции? Приняв во внимание все вышесказанное, мы должны будем признать этот ход в этой ситуации неуместным. Он решает лишь частную задачу — развитие слона и ни в коей мере тому, о чем мы говорили. Вот теперь мы подошли к самому трудному — а как же нужно было играть белым? Наилучшим продолжением здесь было бы скромное отступление 10.Kde2 с примерным продолжением 10...Лв8 11.а4 а6 с обоюдными шансами. В партии же было так **10....Ке5**

**11.Ксе2 Кс4 12.Сс1 е5 13.Кв3 в5!** а вот здесь черные могли взамен этого хода принять шаблонное решение 13...Сс6?! на что белые ответили бы просто 14.Кс3 с последующим 15.Kd2 с хорошей игрой. Далее последовало **14.Лв1 Фс8 15.Кph2 Фв7 16.Фd3 Лас8** у черных хорошая игра.

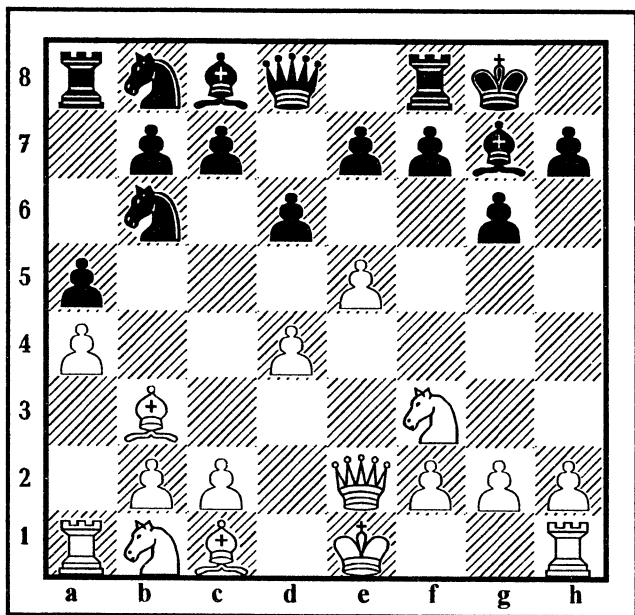


Диаграмма № 6  
 Бенджамин — Альбурт  
 Филадельфия 1990 год

На диаграмме № 6 довольно типичная позиция, в которой белым предстоит сделать свой 9 ход. Какой ход на Ваш взгляд здесь самый нужный для них? Конечно, первое, что приходит на ум — это рокировка. Если бы белые сейчас так сыграли — то это и было бы "чистейшей воды" шаблоном. Почему, как Вы думаете?

Здесь, нужно тоже посмотреть на позицию со стратегической точки зрения. А она — говорит за то, что если белые хотят сохранить за собой пространственный перевес в центре, которым они сейчас обладают, то им следует всячески заботиться о центральной пешке "e5". В ответ на возможную рокировку белых, черные путем 9...Сg4 смогли бы начать активную

игру против центра. Чтобы этого не произошло, белым нужно обезопасить себя от этого наскока слона черных. Ну вот и ответ белых в этой позиции уже готов — **9.h3**. Одновременно и решение главной стратегической проблемы по укреплению центра и ограничение сферы действия белополюсного слона черных. Далее было: **9...Кс6 10.0-0 Cf5 11.Кс3 Kph8 12.Cf4** — еще один ход на укрепление пункта "е5".

**Кв4 13.Lfe1** — и еще один. **Фс8 14.Ke4 f6 15.Ch2 fe 16.de Ce4 17.Фе4 d5 18.Фh4** и белые, сохранив крепкие позиции в центре, заставили черных решать непростые проблемы, с которыми им так и не удалось справиться. Белые выиграли эту встречу на 37 ходу. А ведь все началось со скромного хода белой пешки "h3".

В партии Макогонов — Смородский, (5 первенство СССР Москва 1927 г.) фрагмент из которой Вы видите на этой диаг —

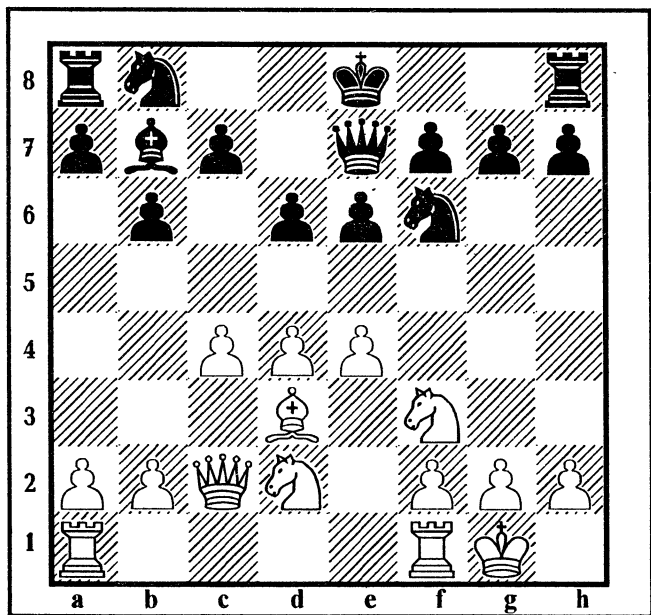


Диаграмма № 7

рамме — 9 ход черных. Общеизвестно, что в такого рода позициях, с такой пешечной структурой, черным нужно стремиться к проведению важного продвижения в центре — "е6 — е5", после чего у них не должно быть трудностей. При этом, "батарея" белых фигур — Фс2, Сd3 значительно и теряет свою ударную силу, и может быть просто надолго выключенной из игры. Видимо, все эти сведения когда-то стали известны играющему черными. А раз так, то почему бы сразу не сыграть на освобождение в центре? Это типичная ошибка, к сожалению, свойственная многим шахматистам.

Дело в том, что проводя указанное продвижение в центре именно сейчас, черные не учитывают одно немаловажное обстоятельство, а именно — нахождение ферзя белых на поле "с2". И вот это — то и губит черных, хотя в общем — то их идея вполне правильная. Но только идея. Но, проведение в жизнь даже правильной идеи должно всегда согласовываться с требованиями конкретной ситуации на шахматной доске. А теперь посмотрим, как это импульсивное решение черных повлияло на дальнейшие события в этой встрече. Итак: **9...e5? 10.de de 11.c5!** — вот тот ход, который опровергает весь замысел черных. **0-0 12.v4 Кс6 13.a3 вс** — иначе грозило "в5 и с6" **14.вс Кd7 15.Лав1 Лав8 16.Лfc1 Са8 17.Св5 Кd4 18.Кd4 ed 19.с6** и белые, добившись серьезного позиционного перевеса, победили на 35 ходу.

Теперь перейдем к рассмотрению примеров, когда шаблонные решения принимаются в миттельшпиле. Если в дебютной стадии принятие подобных решений связано большей частью с вопросами общего характера — развитие фигур, захват и контроль над центром, обеспечение безопасности своего короля и т. д., то в середине игры, когда закладывается "фундамент" стратегически выгодных для себя планов игры на большой промежуток партии, гораздо труднее принять правильное решение и, естественно, возможность ошибиться возрастает. Помимо глубоких знаний по общей теории игры, здесь необходимо знать многие типичные приемы и методы игры в стандартных позициях, обладать определенной техникой реализации достигнутого перевеса и многое другое, без чего немислима большая стратегия. На диаграмме № 8 13 ход белых. Лучшее продолже-

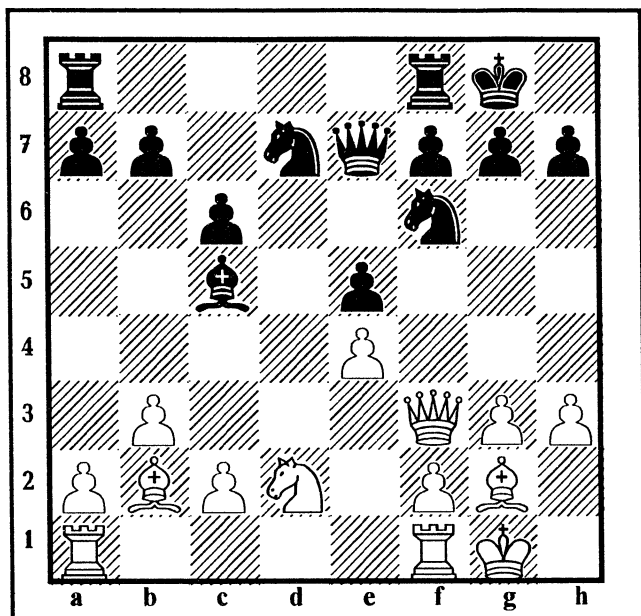


Диаграмма № 8  
Рибли – Таль  
Монпелье – 1985 год

ние найти здесь не очень трудно. Очевидно, что игра белых должна быть направлена на проявление активности на королевском фланге. Слабое поле f5, нахождение слона на b2, все это должно было подсказать им правильное решение, а именно – занимать поле f5 конем, пустив его по маршруту c4 – e3 – f5. Есть и другой хороший план – это провести f2 – f4. Какой план проводить лучше – дело вкуса, играющего белыми фигурами. Теперь посмотрим, а что могут противопоставить черные? Тут тоже более или менее все ясно – нужно проявлять активность на ферзевом фланге, надвигая пешки “в” и “а”, что в сочетании с позиционной угрозой Ca3 и разменом чернополевых слонов, даст им хорошие практические шансы. Но, найти эти хорошие возможности и за белых, и за черных это только половина дела.

Другая половина заключается в том — как все сказанное четко и без особых помех со стороны соперника воплотить в жизнь? Одна из основных шахматных истин в таких ситуациях состоит в том, чтобы, проводя на шахматной доске свой план, стараться насколько это будет возможно мешать в проведении активного плана сопернику. Проще говоря — не забывай про необходимую профилактику. Поэтому белым сейчас необходимо было предварительно сыграть **13.a4!**?, тормозя проявление активности черных на ферзевом фланге. Если, в этом случае, черные все равно сыграют **13...v5**, то белые, лишившись пункта "с4", могут, после предварительного **14.Lfd1**, пустить коня к полю **f5** по другому маршруту **Kd2—f1—e3**. Вместо этого, со стороны белых следует типичное шаблонное решение: **13.Lad1?** и на естественный ответ черных **v5!** следует еще один промах **14.h4?** — тоже шаблон. После этого хода ослабляется поле **g4**, теряется важный темп. Лучше было бы **14.Lfe1** с идеей все — таки, хоть и с опозданием, но провести коня к полю **f5**. Далее было **14...a5** и черные получили на ферзевом фланге все, что хотели, а у белых пока ничего реального нет. **15.c3?** — ужасный ход. Ослабляется поле **d3**, закрывается диагональ для слона, да и просто теряется время **15...Kv6 16.Lfe1?** — а теперь это уже ошибка. Пункт **f2** необходимо было защищать, отойдя ферзем на **e2** с последующим **Kf3**. **16...Фe6! 17.Фf5 Kg4 18.Le2 Lad8 19.Cf3** — не спало и **19.Ch3** из — за **Ld3!** **20.Kpg2 Фf5 21.ef Kf2 22.Lf2 Cf2 23.Kpf2 Lfd8 24.Kpe2 e4— + 19...Ld3! 20.Kpg2—+**

Своим следующим **24** ходом белые должны были решить важную проблему — что делать с ферзем? Меняться на **v6** сразу или вынудить размен на **d4**, либо вообще не меняться и отойти куда — нибудь ферзем? Давайте попробуем вместе с Вами разобратся. Прежде всего оценим создавшееся положение: оно явно к выгоде белых — во — первых, у них пространственный перевес в центре, во — вторых, под их контролем важное блокадное поле **d4**, к тому же у черных "плохой" слон. Теперь зададим себе такой вопрос — а все ли перечисленные плюсы достаточно стабильны? Не нуждаются ли они в какой — либо защите? Могут ли черные сыграть где — либо активно? При ближайшем рассмотрении окажется, что несмотря на кажущуюся силу, центр



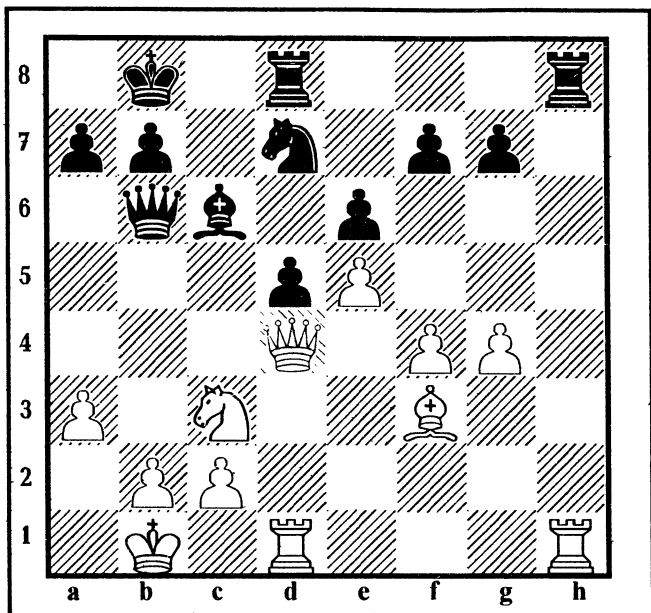


Диаграмма № 9  
 Тимман — Камский  
 Тилбург 1990 год  
 Межзональный турнир

белых может быть серьезно атакован черной пешкой "g", а именно g7—g5. И так как пешка белых f4, выполняющая главную роль в поддержке центральной пешке e5 не имеет опоры, то после этого подрыва, такие крепкие с виду устои белых в центре сразу рухнут. Вот чего надо белым опасаться прежде всего. Вот против чего необходимо принять соответствующие меры предосторожности. Кстати говоря, играющему с такой пешечной структурой в центре, когда стратегически важный пункт, каковым здесь является "e5", недостаточно надежно защищен надо быть особенно внимательным и помнить о контрударе противника по центру фланговой пешкой. А поскольку избежать размена ферзей, без потери какой-либо доли своего преимущества, белым не удастся, им нужно решиться на такое при-

мерное продолжение: 24.Фв6 Кв6 25.g5! — вот она необходимая и важная в этой позиции профилактика. После этого у белых сохранялось бы небольшое устойчивое преимущество. Но, в партии, белые пренебрегли указанными предосторожностями и сыграли чисто в шаблонном духе: 24.Ке2?? на что разумеется сразу последовало **Фd4 25.Kd4 g5! 26.fg Ke5 27.Lhe1 Kg6 28.c4 Lhg8** и в дальнейшей долгой борьбе черные все же одержали победу на 75 ходу.

Немногие шахматисты отказались бы в этой позиции от "крепкого" хода **25.Lad1**, сделанного кстати здесь и Таймановым. Но, при всей своей привлекательности, как ни странно, он

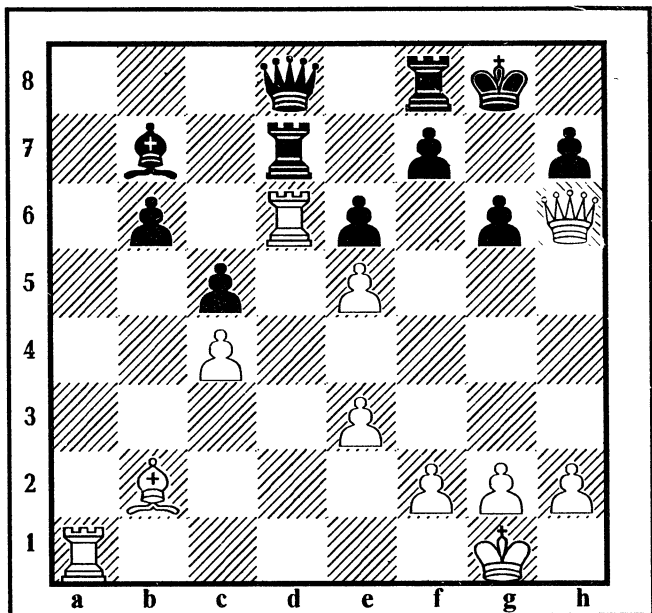


Диаграмма № 10  
Тайманов — Авербах  
Турнир претендентов  
Цюрих 1953 год

в этой конкретной позиции не является сильнейшим и делается из общих соображений скорее, нежели из трезвой оценки положения на доске. После вынужденного со стороны черных **25...Лd6** и ответа белых **26.ed** черные вынуждены резко ослабить позицию своего короля **26...f6** Ходом **27.d7** белые, кажется, окончательно вносят дисгармонию в позицию черных и теперь, как в случае **27...Лf7 28.Фh3 f5 29.Фh6 Лd7 30.Фg7! Лg7 31.Лd8±**, так и при **27...Сс6 28h4 Сd7 29h5** у белых сильнейшая атака.

Но, если найти здесь ход **27...e5**, кардинально закрывающий диагональ слону белых, то выясняется, что развивать дальше атаку белым не так просто, как при **28.h4 Лf7 29.h5 Лd7 30.Лd7 Фd7 31.hg hg 32.Фg6 Фg7**, так и при **28.f4 Лf7 29.fe Лd7 30.Лf1 Лd1** черные удерживают позицию. А раз так, придется вернуться к исходной позиции и выяснить, в чем же тут дело?

Оказывается, что ладье на d1 делать нечего и она гораздо нужнее белым на линии "а", по которой при случае может осуществиться вторжение. Поэтому; при более творческом подходе к решению поставленной задачи — найти наиболее эффективное продолжение атаки — белые могут и должны сделать сильный атакующий ход. Этим ходом — при стабильном центре — у белых может быть только **25.h4!**, после которого у черных защиты уже нет. Проверьте это сами. Варианты, подтверждающие сказанное, не очень сложны и их нахождение доставит Вам удовольствие.

На диаграмме 18 ход черных. Как им следует поступить? Чтобы правильно ответить на поставленный вопрос, начнем опять с оценки положения и определения участков шахматной доски для каждого соперника, на котором его шансы лучше. Не нужно быть очень сильным шахматистом, чтобы однозначно оценить позицию как более благоприятную для черных. Они владеют линией "с", их фигуры занимают более активные позиции, в их лагере нет слабостей, в перспективе можно создать проходную на ферзевом фланге. Контригра белых может быть создана в центре путем подготовки и осуществления продвижения **e3—e4**. Вот теперь, исходя из этого и будем выбирать сильнейшее продолжение для черных.

Начнем с того, что белым не так — то просто осуществить

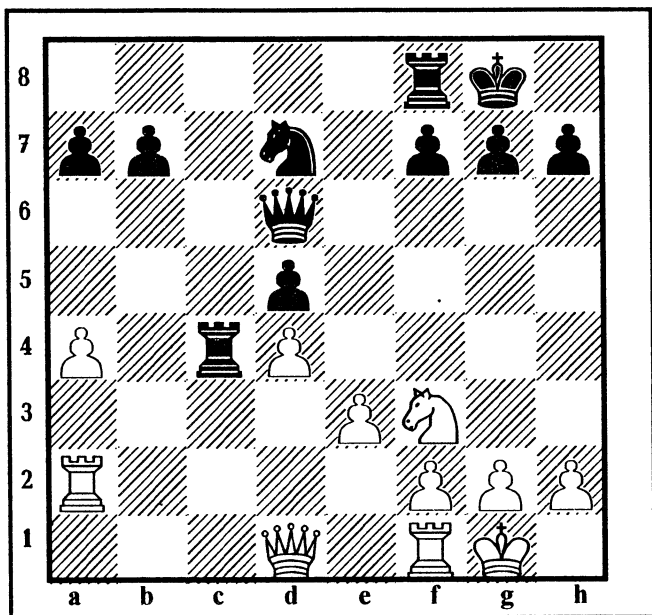


Диаграмма № 11  
 Эйнгорн — Юдасин  
 Чемпионат СССР 1990 год

свой план — продвижения пешек в центре. Значит можно предположить, что сейчас белые будут предпринимать определенные шаги по профилактике против активности черных на ферзевом фланге. С этой целью они могут сыграть прежде всего  $a4 - a5$ , тормозя движение пешек черных. А это значит, что черные должны сами сыграть сейчас  $18...a5!$  после чего они получат дополнительно отличный опорный пункт в4 и зафиксируют белую пешку на a4, которую в будущем можно будет серьезно атаковать. В партии же черные не утруждали себя подобными рассуждениями, иначе трудно объяснить сделанный ими ход, опять — таки из общих соображений  $18...Lf c8?$  — чистейшей воды шаблон, как принято говорить в таких случаях. А после этого, как это не удивительно, белым удалось удержать равновесие.

Далее было 19.а5 Лв4 20.һ3 һ6 21.Фd2 Кf6 22.Лв2 Лв2 23.Фв2  
 Лс7 24.Ке5 Фа6 25.Лс1 Фа5 26.Ла1 Фв6 27.Фв6 аb=

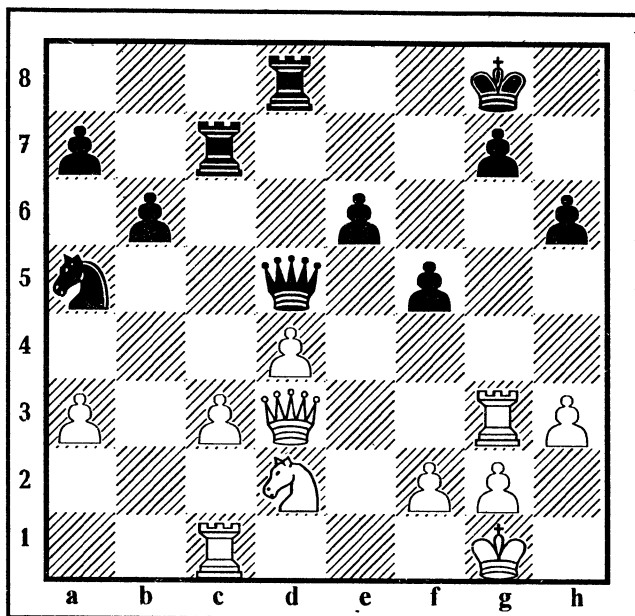


Диаграмма № 12  
 Тайманов – Керес  
 Турнир претендентов  
 Цюрих 1953 год

Своим следующим ходом **24...Лdc8?** на диаграмме № 12 черные лишь подтвердили ту простую истину, что принятие шаблонных решений присуще шахматистам любого уровня. Сделанный черными ход, сделан чисто из общих соображений, по принципу – такой ход не может быть плохим. Но – это с какой стороны посмотреть? Если, играющий черными не особенно стремится в этой позиции играть на победу, а у них есть для этого серьезные основания, то тогда сделанный ими ход вполне возможен.

Если же подойти к нему серьезно, то выяснится, что он

черным ничего конкретного не прибавляет. Гораздо активнее и эффективнее было бы для них сейчас сыграть на разрушение центра белых путем 24...e5!, создавая таким образом, белым новые проблемы. Попутно черные освобождались бы от своей слабости на е6. Далее в партии было: 25.Ле3 и здесь черные в последний раз могли попытаться поиграть на выигрыш. Ходом 25...Фd6 или 25...Фа2 они могли бы поставить перед белыми какие-то проблемы. Но — последовал еще один шаблон 25...Кс4?, после которого уже черным надо будет приложить немалые усилия, чтобы не попасть в проигранное положение. 26.Кс4 Лс4 27.Фd2 Фс6 28.Лсe1 Лс3 29.Ле6 Фс4 После обмена пешки с3 на е6 стала сразу заметна большая разница в позиции королей: черный — чувствует себя очень неудобно. К тому же у белых

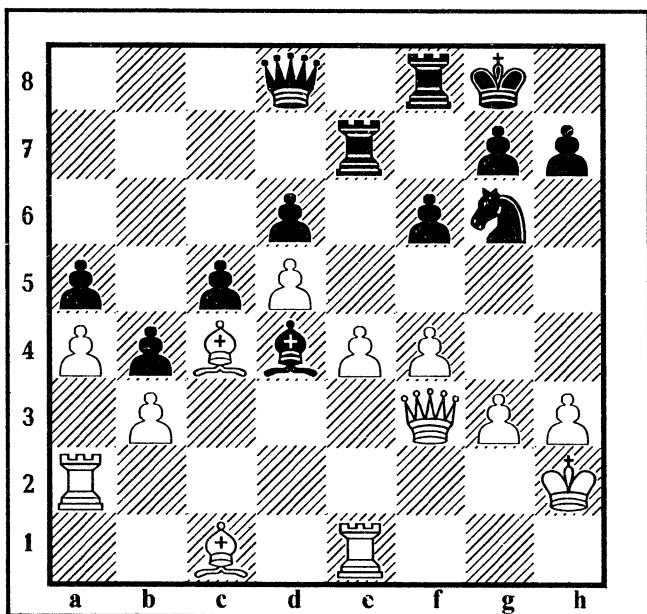


Диаграмма № 13  
Юртаев — Ненашев  
Ташкент 1989 год

есть проходная в центре. Все же черным удалось сделать ничью. Вот к каким последствиям может привести шаблон в мышле-нии.

Сразу скажем, что и в этой позиции белые сделали шаблонный ход **26.Лае2?** На предыдущих примерах мы с Вами уже знаем — к чему могут привести подобные ходы. Забегая несколько вперед, я должен сказать, что и в этот раз случилось то же самое — белые проиграли. Конечно, проигрыш белых нельзя полностью относить только за счет этого хода. Были в будущем и другие промахи у белых. Но, началось все с него — это точно. Шахматы настолько логичная и правильная игра, что принимать решения в выборе того или иного хода надо всегда только сообразуясь с требованиями конкретной ситуации, сложившейся на доске. Что касается этой позиции, когда белым нужно было принять правильное решение, мне невольно вспомнился один случай из творчества замечательного шахматиста — гротескмейстера В. Корчного, который в схожих ситуациях действовал неординарно и, как правило, никогда не ошибался. А суть его размышлений здесь могла бы быть примерно такой: я стою здесь неплохо. У меня пространственный перевес в центре — но что делать дальше? Как и какими средствами этот перевес воплотить во что — то реальное? И когда доходит до такого вопроса, В. Корчной рекомендует задать самому себе еще один вопрос — какие мои фигуры стоят плохо? То есть не принимают пока активного участия в игре. Определив их, нужно будет найти им достойное применение и тогда все наладится. Вот примерно таким бесхитростным способом ему удавалось решать порой и сложные проблемы. Теперь давайте попробуем в рассматриваемом нами конкретном примере применить это "правило В. Корчного", как я его условно назвал. Посмотрев внимательно на позицию с этой точки зрения, мы легко обнаружим, что такими фигурами у белых будут: Ла2, Сс4, Сс1. Посмотрим теперь, каким образом можно активизировать эти фигуры с пользой для дела: Ла2 можно поставить на е2 для поддержания возможного прорыва е4—е5, который, в случае его осуществления, вскрыет игру в пользу белых — все—таки у них два слона. Но, поставив Ла2 на е2 мы все равно не угрожаем провести ука —

занный прорыв, так как у черных достаточно сил для его нейтрализации. Слона с1 можно лишь обменять на черного слона и даже после этого вряд ли с выгодой можно будет провести прорыв в центре. Да и в случае размена чернополюных слонов нельзя забывать, что после этого у белых формально останется "плохой" белополюный слон. Значит нужно придумать что — ни — будь для Сс4. И вскоре можно найти для него очень даже неплохие перспективы. Если удастся перебросить его на е6 или на f5, то это было бы совсем неплохо. Вот теперь решение правильное найдено — нужно сыграть 26.h4, затем Cf1 и далее Ch3 и т.д. Посмотрите, что было дальше в партии после шаблонного решения белых.

**26...Kh8! 27.h4 g6 28.Ld1?** признание своей ошибки на 26 ходу **Ag7 29.Ld4 cd 30.Cv2 g5 31.Cd4 gf 32.gf Kg6 33.h5 Ke5 34.Fh3 Kg4 35.Kph1 Фd7 36.Fh4 Лс8! 37.Лg2 Лс4 38.вс Фа4 39.Фe1 Фв3** и черные выиграли на 52 ходу.

Как — то так получалось, что в ранее рассмотренных примерах, решения одной из сторон при выборе хода в основном принимались и начинались с хода ладьи. Видимо, это связано прежде всего с тем, что в нашем сознании прочно укоренились такие понятия — как ладья должна всегда занимать и контролировать открытую линию, осуществлять по этой линии вторжение в лагерь противника и так далее. Но, и это мы тоже видели, не всегда такие решения бывают оправданы. Действуйте всегда исходя из конкретной ситуации на доске и не торопитесь сделать ход каким бы он привлекательным Вам ни казался. Сначала все основательно взвесьте, определите возможные последствия и только после этого принимайте решение.

В этом примере, черные сейчас тоже сыграли шаблонно. И опять решение ими принималось скорее всего из общих соображений — по принципу развивающий фигуру ход не может быть плохим. Как, Вы наверное, уже догадались речь идет о ходе **12...Кс6**, который и был сделан. Если бы черные вникли как следует в позицию, то они при выборе следующего хода, наверняка бы обратили внимание на позицию в центре. Это надо было сделать тем более, что позиция здесь пока благоприятная для них. Они владеют большим контролем над центром



и нужно было развивать на этом участке успех. С этой целью необходимо было подумать всерьез о 12...e4, с одной стороны отбрасывая коня белых подальше от центра, с другой — обеспечивая себе в будущем более свободное развитие. После примерного 13.Ke1 Kc6 14.вс — иначе конь черных займет очень сильную позицию в центре на пункте d4 14...Фс5 15.Сс3 Фе5 и у черных прекрасная игра. Вместо этого последовало: 12...Kc6? 13.вс Ke4 14.Фс2 Kc5 15.Kg5 e4 16.Се3 Cf5 17.Afd1 в6 18.Kh3 Лас8

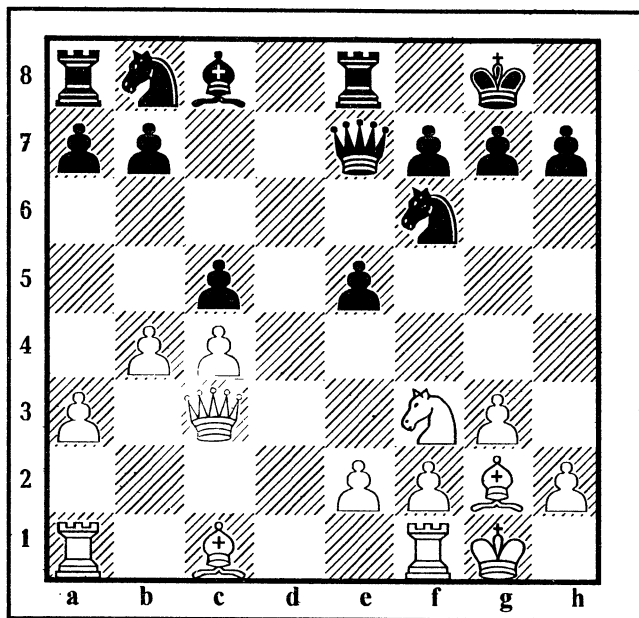


Диаграмма № 14  
 Макагонов — Смыслов  
 12 первенство СССР  
 Москва 1940 год

19.Kf4 Ka5 20.Ld5! и белые перехватили инициативу, доведя ее до победы уже на 32 ходу.

Ну, а в этой позиции — как Вы думаете — какой ход следует сейчас сделать белым, исходя из требований позиции? Чтобы

правильно ответить на поставленный вопрос, нужно не торопясь оценить позицию, выяснить сильные и слабые стороны за

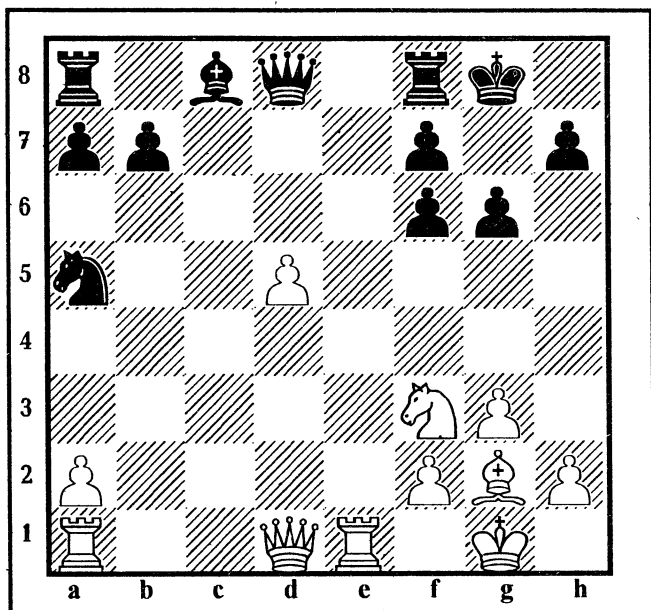


Диаграмма № 15  
Иванчук — Гельфанд  
Тилбург 1990 год

обоих партнеров и только после этого избрать сильнейшее продолжение.

Наверное, не составит особого труда, играющему белыми фигурами, заметить свои плюсы: они состоят из возможности вторгнуться на седьмую горизонталь, благо для этого есть две открытые линии и использовать силу своей проходной пешки. А где у меня могут быть слабости? Такой вопрос обязательно должен задать сам себе грамотный шахматист. Их очень легко увидеть. Если сопернику удастся заблокировать мою проход—

ную по линии "d" на поле d5, где она сейчас находится, то у него могут появиться неплохие перспективы. Сила проходной пешки обесценится, к тому же она закрывает диагональ слону g2. Теперь остается только соединить вместе обе хорошие идеи и ответ готов. Возвращаясь немного назад, мы должны вспомнить — какие эти две хорошие идеи у белых: это захват седьмой горизонтали и сила проходной пешки. А это может быть проще всего достигнуто путем 16.d6! — и обеспечивая, при случае, вторжение на седьмую — на поля c7 или e7 и попутно, открывая диагональ своему слону. К сожалению, в партии этот ход не был сделан и зря. Вместо него последовал, конечно, типичный шаблон — 16.Лс1? Опять ладья! После сделанного хода, последовало, конечно же, 16...Фd6! Далее было 17.Kd2 f5 18.Фa4?! (сильнее

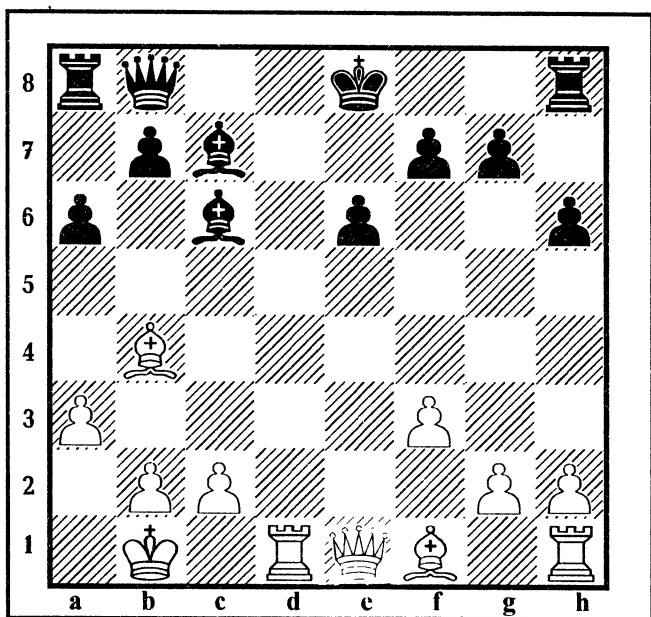


Диаграмма № 16  
 Янг Зили — Стейнгримсон  
 Нови Сад 1990 год

было бы 18.Фе2) **в6 19.Кс4 Кс4 20.Фс4 Cd7 21.Фс7 Фс7 22.Лс7 Лfe8 23.Ле8 Се8 24.f4 Ld8! 25.Ла7 f6 26.Ла3 Cf7 27.Лв3 Kpf8** и вскоре партия завершилась миром.

Черные неудачно разыграли дебют и, в позиции на диаграмме, испытывают серьезные трудности. Сейчас 19 ход белых. Какое продолжение в этом положении будет наиболее эффективным? Вполне очевидно, что им нужно путем жертв вскрыть позицию черного короля и заматовать его. Но с чего начать? Конечно же, необходимо пожертвовать на е6 белопольного слона, выведя его предварительно на с4. Все это правильно, но только наполовину, то есть теоретически вроде так. Прикинем, как могут после этого хода защищаться черные. 19...Cd7 (иначе просто 20.Се6) 20.Фh4 Фd8 21.Фg4 Фg5 22.Фd4 0—0—0 и черные дергаются. Или 20.Фd2 Фс8 21.Lhe1 Cd8 22.Фd3 Се7 и решающего продолжения у белых не видно. Поэтому, белым — либо необходимо подключить к атаке пешки, либо поискать какие-то другие пути. И здесь они могут вспомнить одну идею, когда разрушение позиции неприятельского короля можно осуществить иным способом. Если немного пофантазировать и представить себе возможную жертву на е6 ферзя, при нахождении в этот момент белопольного слона на d3, то после взятия fe, последует "красивое" Cg6x. Как видите, в этом примере, могут быть применены этюдные идеи. Проверим теперь эту возможность: 19.Cd3 Cd7 20.Фс3 Се5 21.Фс5 Cf6 22.Lhe1 Фс8 23.Фh5 с вряд ли отразимой атакой. Но, в партии белые сыграли "по шаблону", как впрочем и многие из нас, а именно: **19.С с4?! а5** (сильнее 19...Cd7, как уже было рассмотрено выше) **20.Сс5 Се5 21.f4?!** — опять "шаблон". Сильнее было бы 21.Се6fe 22.Ld6 0—0 23.Фе5 Cd5 24.Ле1 с решающим перевесом. **21...в6! 22.Фе4! Фс7 23.Св5 Лс8 24.С с6 Фс6 25.Фе5 Фс5 26.Фg7 Фс2 27.Кра1 Кре7** (лучше 27...Фh7) **28.Lhe1 Lhd8? 29.Ле6 Кре6 30.Фе5x**

А на этой диаграмме — одна из типичных позиций, характерных для Сицилианской защиты. В подобных позициях, когда соперники рокируют в разные стороны, планы сторон связаны, как правило, со взаимными атаками на королей. Тут в ход идут любые средства — от чисто фигурной атаки — до пешечной — фигурного штурма позиции рокировки. Причем соперники

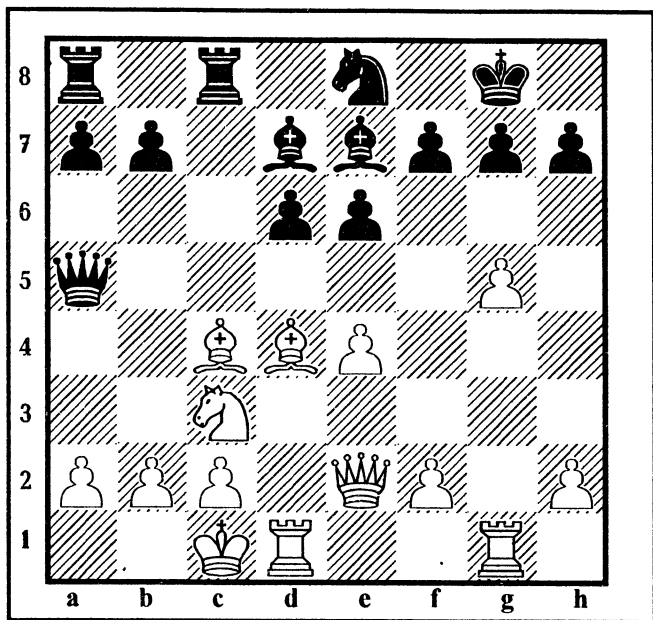


Диаграмма № 17  
 Бруннер – Кристиансен  
 Нови Сад 1990 год

порой идут на штурм, не считаясь с жертвами. Фактор времени здесь играет первостепенную роль, может быть даже самую главную. Топтаться на месте или делать какие-либо простые, "крепкие" ходы, не в духе позиции, тут совсем неуместны и чреваты самыми серьезными последствиями. Вот почему к подобным позициям, а точнее сказать к их изучению, если Вы собираетесь включить их в свой дебютный репертуар, нужно подойти особенно серьезно. Обязательным условием в этом случае является — доскональное изучение всех тонкостей данного построения, так как ставка каждого сделанного хода здесь очень высока. Вот и сейчас контуры активной игры обоих соперников

обозначены довольно четко. Белые нацелили свои фигуры на королевский фланг, черные на ферзевый. Правда, если подходить к позиции на диаграмме, по-дилетантски, то может показаться, что у белых подавляющий перевес, может быть даже решающий. Ведь у черных в атаке лишь две фигуры — ферзь и ладья. Остальные пока находятся далеко от резиденции белого короля. Но, не все так просто. В планы черных входит стремительное продвижение пешки "в", отбрасывание фигур белых (конь) от защиты короля и т. д. К тому же часто, черные идут на варианты, связанные с жертвой качества — ладьи с8 за какую-либо легкую фигуру белых на линии "с", с тем, чтобы опять же ослабить защитные порядки противника возле короля.

А теперь, исходя из сказанного, какой бы следующий ход выбрали белых Вы бы выбрали? Подумали? Выбрали? И что же нужно сделать? Тех, кто решил продолжать и дальше стремительное наступление на короля соперника путем "f4", мы должны будем порочить, так как именно в этом случае черные, как мы сейчас видим, получают богатую контригру. А вот те читатели, которые решили сочетать свои наступательные действия с необходимой профилактикой, поступают совершенно правильно. С этой целью наилучшим решением для белых сейчас было сыграть **14.Крв1!** (заранее защищая пешку "а"), после чего можно было направить свои фигуры на прямой штурм короля черных примерно по такой схеме — **Св3, Лд3, Лh3** и т.д. В партии же белые, не вникнув как следует в эти проблемы, азартно сыграли **14.f4?**, после чего черные смелой жертвой качества перехватили инициативу и заставили белых решать серьезные задачи, с которыми они так и не справились. Последовало **14...Лс4! 15.Фс4 в5 16.Фд3 в4 17.Кв1 е5!!** (проще и сильнее было **17...Фа2) 18.Се3 Лс8 19.f5 Св5 20.Фд5 Фс7 21.Лg2 Сс4 22.Фд2 а5!** и в последующей небезошибочной игре с обеих сторон черным удалось удержать победу на 36 ходу. Как видите, в этом примере сказано — с одной стороны пренебрежение к замыслам соперника, другой возможно и незнание стратегической сущности избранного построения.

На диаграмме № 18 белым предстоит выбрать 18 ход. Черные только что отошли конем с f6 на e8, предлагая белым оп-

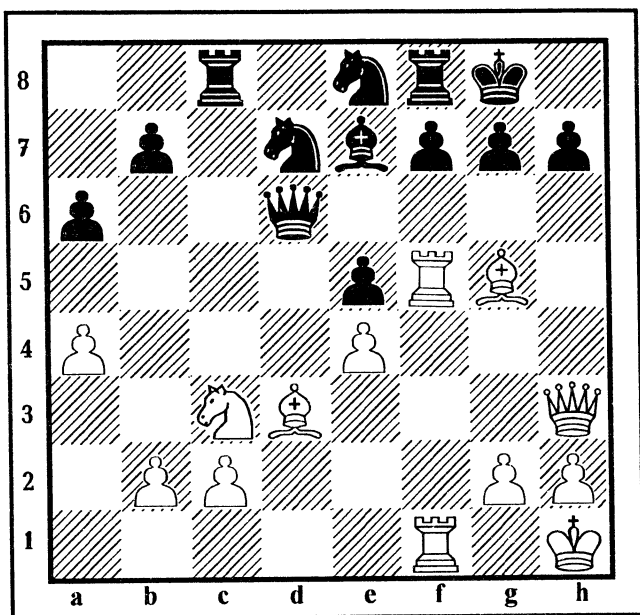


Диаграмма № 18  
 Юдасин — Арнасон  
 Нови Сад 1990-год

ределиться с дальнейшим планом игры. Из общей теории игры известно, что при попытке создания атаки на короля соперника, в первую очередь, надо учитывать наличие слабостей в расположении противника и, если их нет, а наличными силами не удастся добиться реальных выгод, то нужно постараться вынудить противника сделать ослабления в своем лагере. Если же эти ослабления будут еще и в непосредственной близости от короля, то это поможет в реализации Ваших планов. Известно и другое — не рекомендуется меняться фигурами, когда противнику "тесно" в своем лагере. Вот после такой "подсказки" попробуем сделать правильный выбор за белых. Здесь налицо эти два признака. Поэтому каким бы заманчивым не выглядел форсированный вариант для белых с занятием центрального пункта d5 конем после 18.Се7 Фе7 19.Kd5, после простого Фе6 белые

вряд ли чего — нибудь серьезного добьются. Конь на d5 стоит "красиво" да и только. Если бы такое решение принял играющий белыми — это и был бы "шаблон". Но, такой опытный шахматист как Юдашин, безусловно эти "прописные" истины знает (хотя мы с Вами на предыдущих примерах видели и обратную картину) и он сыграл здесь четко. Как Вы думаете сыграл Юдашин? Правильно — он отошел своим чернопольным слонем, а куда? Догадались?

Лучше всего 18.Cd2 — так и было. Далее последовало **18...Kef6 19.Kd5! Kd5** (иначе неприятно Св4) **20.ed g6**, а вот и нужное для белых ослабление. Нужно заметить, что избежать его черные не имели возможности: например на 20...Cf6 последовало бы простое 21.Lf6 Kf6 22.Lf6 + —; **21.Ch6 Kf6 22.Cf8 Lf8 23.Фg3! Kd5 24.Фe5! gf 25.Фf5 Kf6 26.Фg5 Kph8 27.Фh4! Фв4 28.Фв4 Св4 29.Lf6+** — правда партия все же в конце — концов завершилась вничью на 52 ходу, но этот результат к рассматриваемому нами вопросу отношения не имеет.

Внимательный читатель, наверное, уже обратил внимание на то обстоятельство, что мы располагаем материал как бы отдельными главами одной большой общей темы. Следующим примером мы с Вами как бы завершаем одну из глав, а именно — шаблонное мышление при атаке на короля. Итак, на 19 диаграмме приведено интереснейшее положение, взятое из творчества старых мастеров.

Игравшему белыми сейчас предстояло решать непростую задачу — какой план дальше избрать? Есть два заманчивых продолжения:

— атаковать ослабленную позицию рокировки противника;

— или усиливать давление по линии "d". И то, и другое выглядит привлекательно. Но, как всегда в жизни, истина лежит где-то посередине. В такого рода ситуациях наилучшим образом действует комбинированный метод — предварительно концентрируют максимальное количество сил против какой-то слабости, чаще всего против отсталой пешки на полуоткрытых линиях, а затем, когда соперник будет вынужден оттянуть для ее защиты большие силы, наносится удар на другом участке доски. Этот стандартный прием особенно эффективен в пози-



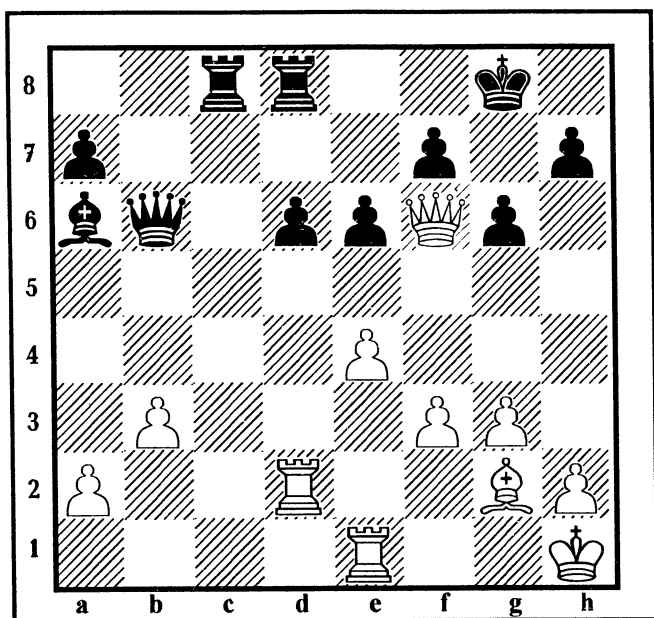


Диаграмма № 19  
 Ильин Женевский — Макагонов  
 5-е первенство СССР  
 Москва 1927 год

циях с ослабленной ситуацией возле короля. Перед нами как раз, как говорится, "тот самый случай". Исходя из сказанного, белым сейчас следовало "прицепиться" всеми силами к пешке d6 и когда противник стянет на ее защиту большое количество своих фигур, начать стремительную атаку на ослабленную позицию черного короля.

По такой схеме надо было действовать. Белые же, взамен этого, хотят добиться успеха "малой кровью", в какой-то момент останавливаясь на полумерах. Что из этого получилось — давайте посмотрим вместе. **26.h4, Лс6** (в связи с намечающейся атакой на их короля, черные стремятся создать контригру по линии "с", подготавливая сдвоение ладей и проникновение в

был) **27.h5?** — белые последовательны в проведении своего плана — прямой атаки на короля малыми силами — всего ферзем и пешкой. Еще не поздно было сыграть **27.Led1** возвращаясь к указанному плану. Далее последовало **27...Ldc8 28.h6** — видимо, идя на эту позицию издали, белые считали ее критической для противника. Но, уже следующий ответный ход черных подчёркивает всю несостоятельность замысла белых в таком "исполнении". **28...Kpf8! 29.Фв2?** получив такой хладнокровный ответ черных белые тут же допускают серьёзную ошибку. Поправить положение еще можно было путем **29.Ch3!?**, после чего партия скорее всего завершилась бы вничью. Например: **29... Лс1 30.Л2d1 30... Фе3 32.Се6** вынуждая белых давать вечный шах. После сделанного хода партия белых быстро "покатилась под

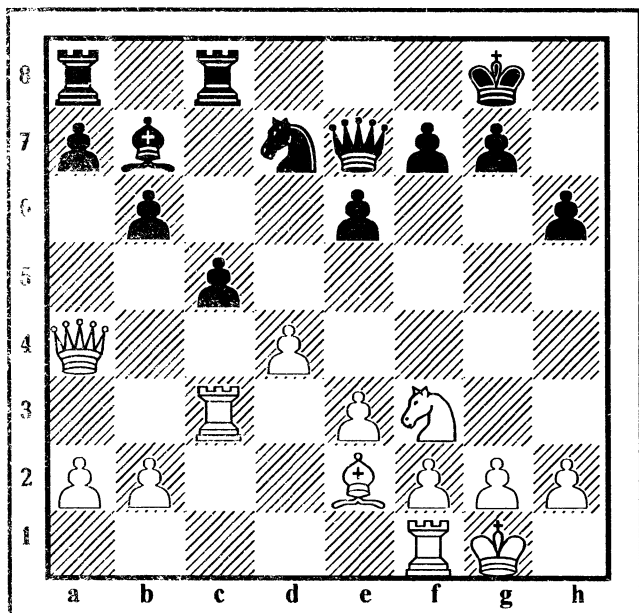


Диаграмма № 20  
 Лилянталь — Макагонов  
 10-е первенство СССР  
 Тбилиси 1937 год

откос" **29...Фа5 30.g4 Фg5 31.Kpg1 Фh6** ♯ на 42-м ходу черные выиграли.

На этой диаграмме, где черные только что сыграли 14...c5, позиция носит спокойный характер и примерно равна. Белым нужно решить для себя, что делать дальше — попытаться бороться за инициативу, но каким образом, или следует признать, что ничего существенного из позиции не "выжать", и вскоре согласиться на ничью. Если внимательно приглядеться, то следует признать, что у белых есть возможность попытаться побороться за инициативу, благодаря следующим обстоятельствам:

— возникшее в центре напряжение скорее на руку белым, так как черным непросто найти подходящий момент для ликвидации этого напряжения;

— фигуры черных занимают более пассивные позиции;

— сейчас очередь хода за белыми.

Но, даже если бы и не эти рассуждения, все равно и так видно, что белым нужно как-то пытаться использовать выгодное для них напряжение в центре и возможное давление по линии "с".

С этой целью, они сейчас должны были обязательно сыграть либо 15.Lfc1, либо 15.Фа3, что как раз было бы "в духе" позиции. Но, на свою беду, белым пришла в голову совсем другая идея — разменять белопольных слонов. Идея сама по себе в другой ситуации неплохая, но не для этого случая. Итак, последовало: **15.Са6? Kf6 16.Св7 Фв7** — белые добились своего — слоны разменены, и что это им может дать? Да ничего. Потому что формальную слабость белых полей в лагере черных использовать нечем. А после неосторожного **17.dc** (здесь уже белым необходимо было проявить бдительность и сыграть 17.Lf c1, что после Kd5 18.Lc2 Кв4 19.Lc3 Kd5 могло привести к ничьей, если бы черные этого захотели) **17...Ke4 18.Lc c1 Kc5 19.Фв5 a6 20.Фе2 Лd8** — а теперь уже позиция черных стала предпочтительней, у них активнее расположены фигуры и они начинают присматриваться к слабому пункту в лагере белых d3. Правда, об этом их перевесе всерьез говорить трудно, но формально это так. Партия продолжалась: **21.Lfd1 Фе4 22.Kpf1 e5** —

черные начинают потихоньку оккупировать центральные поля **23.а3 Фf5 24.Кe1?** — а вот это уже серьезная ошибка, после которой положение белых становится критическим. Нельзя было вводить коня cf3, там он был нужнее, так как в случае возможного со стороны черных продвижения центральной пешки дальше на e4, конь белых мог бы занять важное поле d4. Теперь же черные еще больше стесняют белых в центре.

**24...e4 25.в4?** — последняя и решающая ошибка (заслуживало внимания **25.Лс4** и **Лd4** и белые могли еще держаться) после сделанного хода черные серией точных и сильных ходов добиваются решающего преимущества. **25...Кd3 26.Кd3 ed 27.Фf3 Фе5 28.g3 Ла7 29.Кpg2 Лад7—+** черные выиграли на 58 — ом ходу.

В следующем примере, на диаграмме № 21, у белых большой позиционный перевес. Мощная позиция коня на e6, сильная позиция в центре, полуоткрытая линия "g" позволяют бе —

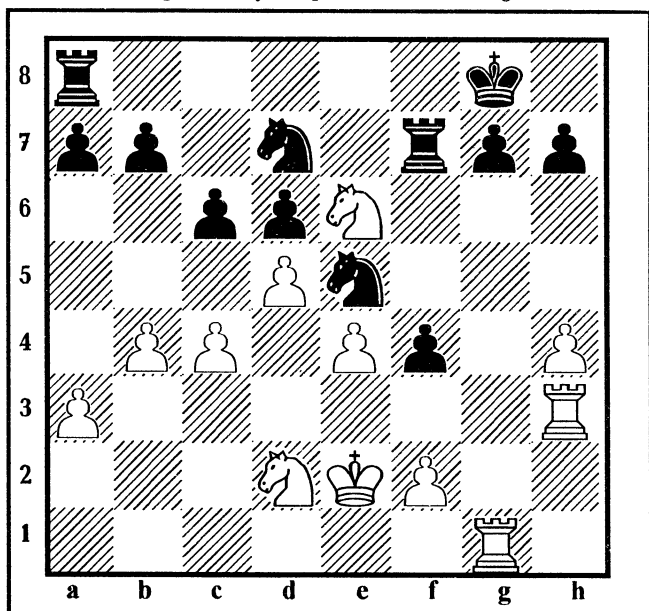


Диаграмма № 21  
Гутман — Наумкин  
Мюнстер 1990 год

лым искать пути развития инициативы как на королевском, так и на ферзевом фланге. Но где лучше?

Правильное решение может быть выбрано по известному нам методу. Чтобы наши "глаза не разбежались" от обилия хороших возможностей зададимся вопросом — а где возможна контригра соперника? Очевидно, в какой-то момент, черные могут сыграть на вскрытие линии "с" и попытаться создать контршансы на ферзевом фланге. Поэтому, белым, прежде чем приступить к активным шагам на каком-то участке доски, следует позаботиться о необходимой профилактике. Раз мы определили, что наиболее вероятным участком, где может проявиться контригра черных это ферзевый фланг (линия "с"), то разумеется именно здесь и необходимо принять соответствующие меры. Поэтому, наиболее четким продолжением сейчас для белых было бы 26.Лс3!, лишая черных всякого намека на контригру. А затем уже можно было бы выбирать пути усиления своей позиции. Например, по такой схеме — f3, Лf с1, с5 и т. д. В партии же всего этого не было, так как белые подошли к решению стоящих в этой позиции перед ними задач поверхностно и сделали ход из общих соображений 26.h5? что из этого вышло: посмотрите **cd 27.cd Лс8** вот и результат безответственного решения — линия "с" теперь в руках черных. **28 Кd4 Кв6 29.Кв5 f3!** отрезая ладью h3 от ферзевого фланга. Теперь уже белым нужно действовать осмотрительно, чтобы не попасть в проигранное положение. Впрочем, с этой задачей они справились успешно. Вот цена одного неосмотрительного хода. **30.Кре3 Кв с4 31.Кс4 Кс4 32.Крд3 а6 33.Кd4 Ке5 34.Крд2 Кс4** и, ввиду недостатка времени на обдумывание, черные форсировали ничью. А могли бы ходом Лf с7 поставить перед противником некоторые проблемы. В следующей позиции у черных тоже сработал стереотип мышления связанный с тем, что, как правило, бывает невыгодно менять fianкетированного слона, так как в этом случае резко ослабляется позиция рокировки. Но, если вникнуть в создавшееся положение немного поглубже, то будет видно, что здесь несколько иная ситуация, нежели в других позициях подобного рода. Дело в том, что у белых нет других слабостей в позиции, у них хорошо отобилизованы почти все фигуры, после

возможного взятия на с6 ферзевый фланг черных будет полностью разрушен и слабые пешки этого участка могут стать легкой добычей белых фигур. Учитывая эти обстоятельства, черные сейчас должны были принять необходимые меры против разрушения своего ферзевого фланга. Это проще всего можно было достичь ходом 14...Kd5 и если 15.Ка4, то Лв с8 16.Кас5 Сс5 17.Кс5 (если 17.Фс5, то Кd e7 с хорошей игрой) Кd4 18.Фд2 Сg4 19.Ле1 с6 с обоюдными шансами. Однако в партии черные сделали "крепкий" ход 14...Лfd8? И после конкретного 15.Сс 6 в с 16.Ка5 стали сразу испытывать трудности. Еще последовало: 16...Фе8 17.Сd2 f5 18.Лf c1 Лd6 19.в5! Фh5 20.Кс6 Ле8 21.Ке7 Ле7 22.f3 и белым в конце — концов удалось отбить наскоки черных на королевском фланге и одержать победу на 57 — м ходу.

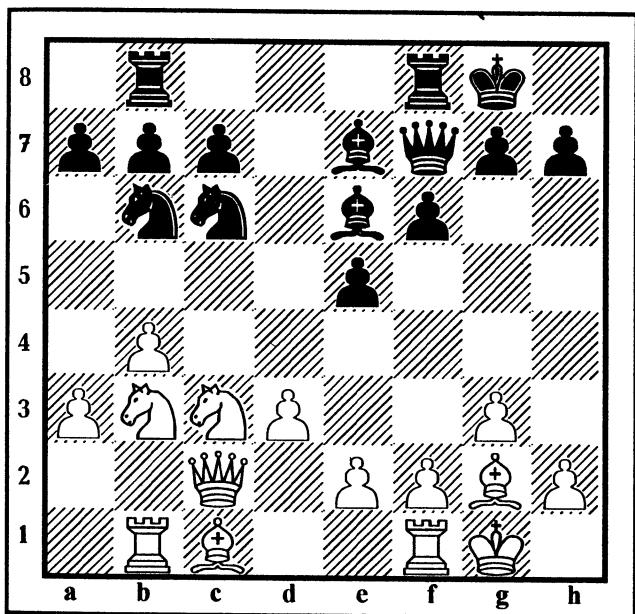


Диаграмма № 22  
Иванчук — Тимман  
Тилбург 1990 год

Применив на 13-м ходу новинку, черные смело пожертвовали фигуру и в позиции на следующей диаграмме имеют большой перевес в развитии.

Кроме того, белым не так просто ввести свои фигуры в игру, да к тому же у черных все-таки имеется две полновесных пешки за фигуру. Так что следует признать, что преимущество черных в этой ситуации имеет серьезные основания и белым сейчас предстоит решить нелегкую проблему по консолидации своих сил. Попрактиковавшись на предыдущих примерах и, вспомнив о чем там говорилось, мы без особого труда выберем правильное продолжение, отвечающее необходимым требованиям для этой ситуации. Таким продолжением, конечно должен быть ход 18.Kd2! — учитывающий все сказанное. Тем

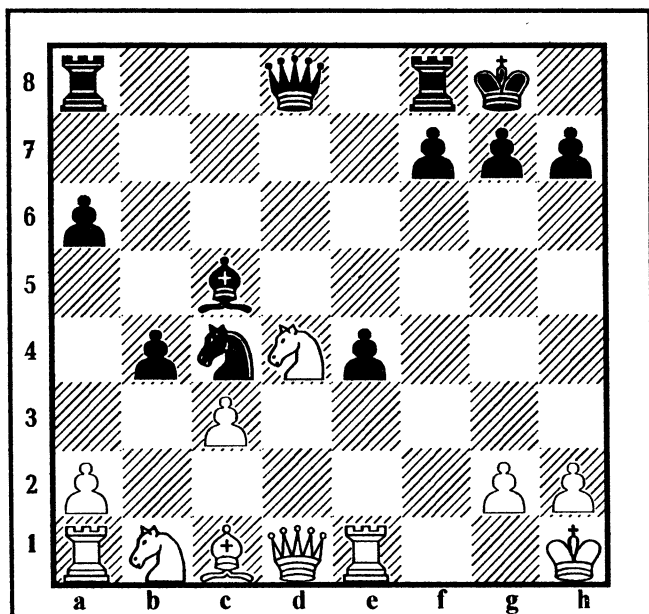


Диаграмма № 23  
Илинчич — Маинка  
Оберват 1990 год

большее удивление вызывает ход, на самом деле сделанный в партии. **18.Фе2?** — не нужно быть сильным шахматистом, чтобы оценить по достоинству этот ход. Если белые в этот момент всерьез думали об игре на выигрыш, то они просто обязаны были как можно быстрее вводить в игру свои фигуры, размещая попутно активно стоящие фигуры соперника. Если же черные не захотели бы меняться и отвели коня, то все равно ход **18.Kd2** был бы на руку белым. После сделанного хода позиция белых скоро станет совсем трудной и вряд ли защитимой. Причем для этого черным не пришлось прикладывать каких-то сверхусилий. Далее последовало: **18...Cd4 19.Ld1 вс 20.Фс4 Фf6!** — может быть этот ход черных ускользнул от внимания белых **21.Lf1** здесь уже ничто не помогает, например, **21.Ld4 Лас8 — +**; **21.Фd4 Lad8 22.Фd8 Ld8 23.Ld8 Фd8 24.Кс3 Фd4 25.Св2 Фf2 — +**. Видимо все эти варианты не были в должной мере учтены в предварительных расчетах белыми. **21...Лас8 22.Фе2 Фg6 23.Фс2 e3 24.Ка3 Lfe8 25.Le1 e2 — +** и черные вскоре выиграли.

Начиная со следующего примера мы рассмотрим несколько позиций, в которых шаблонные решения принимались в эндшпиле. Конечно, принятие подобных решений в заключительной стадии партии, занимает в творчестве шахматистов не такой большой удельный вес, как в дебюте или в миттельшпиле, но зато и цена таких решений очень высока. Если в дебюте или миттельшпиле, даже сделав серьезный промах, можно надеяться его исправить благодаря большому количеству фигур, участвующих в игре, то в эндшпиле этого сделать практически не удастся. Поэтому цена каждого хода здесь неизмеримо выше и относиться к выбору хода нужно куда более осмысленно, чем в других стадиях шахматной партии. Игра в этой стадии партии подчиняется всем общепринятым закономерностям, отмеченных нами ранее, но и имеет некоторые дополнительные особенности. Все фигуры, включая короля, должны играть активную роль, четкость в проведении плана должна быть безупречной, значительную роль приобретает фактор образования или наличия проходной пешки и т. д. То, о чем мы только что говорили наиболее ярко проявилось в следующем примере.

То, что черные сейчас номинально имеют лишнюю пешку



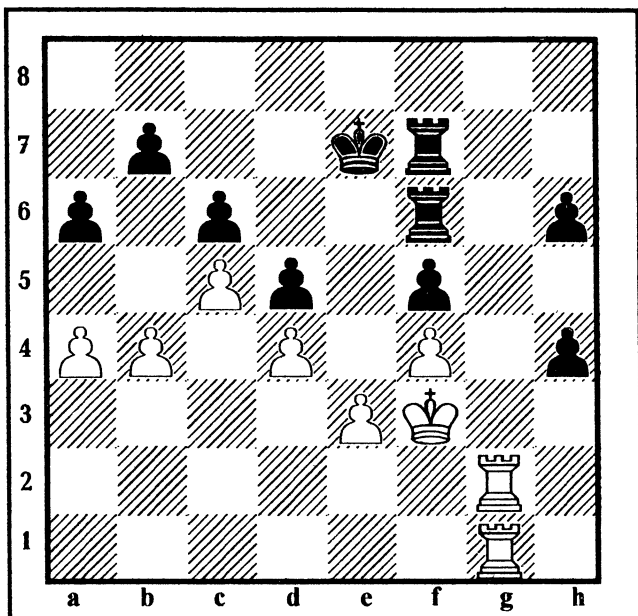


Диаграмма № 24  
 Левитт — Порпер  
 Баденвейлер 1990 год

не имеет никакого практического значения, поскольку гораздо важнее в этой ситуации — безраздельное владение белыми линией "g". К тому же, отыгрыш пешки по линии "h" не составит для белых никакого труда. Кроме того, белыми, при желании может быть организована активная игра на ферзевом фланге путем прорыва "b5". Всех перечисленных плюсов вполне достаточно, чтобы говорить серьезно о значительном перевесе белых. А раз так — нужно определить для белых четкий путь реализации перевеса. В самом начале этого раздела мы говорили о том, чтобы в эндшпиле все фигуры играли активную роль. Здесь одного владения линией "g" будет недостаточно, если белыми не предпринимать активного вторжения по ней в лагерь черных и атаке слабостей с тыла. После всего сказанного

мы вплотную подошли к выбору правильного хода — это **41.Лс** (грубой ошибкой было бы шаблонное **41.Лh2?** из — за **Крf8 42.Л** **Лg7 43.Лgh1 Лgg6** и большая доля перевеса белых улетучилась **41...Лf8 42.Л1g7 Л6f7 43.Лf8 Крf8 44.Лg6 Лg7 45.Лf6 Лf7 46.Л** **Крg8 47.Лh5!** (и опять торопливость белых **47:Лh4?** приводит после **Лh7 48.Крg 3 Крg7!** Только к ничьей) **47...Лh7 48.Лg5!** (нельзя снова было брать пешку **48.Лf5?** из — за **h3 49.Лg5 Крh8 50.Лg1** с последующим **Лh3** и у белых лишь минимальный перевес **48...Крh8 49.Крg2!+- Ле7 50.Лf5 Ле3 51.Лf7 Крg8 52.Лv7 Кр** **53.v5 ав 54.ав св 55.с6 Лс3 56.с7** и белые вскоре выиграли.

Совсем немного фигур осталось в игре в позиции на этой диаграмме и, в связи с этим, соперникам надо было быть особенно внимательными при выборе каждого хода. Один несчаст

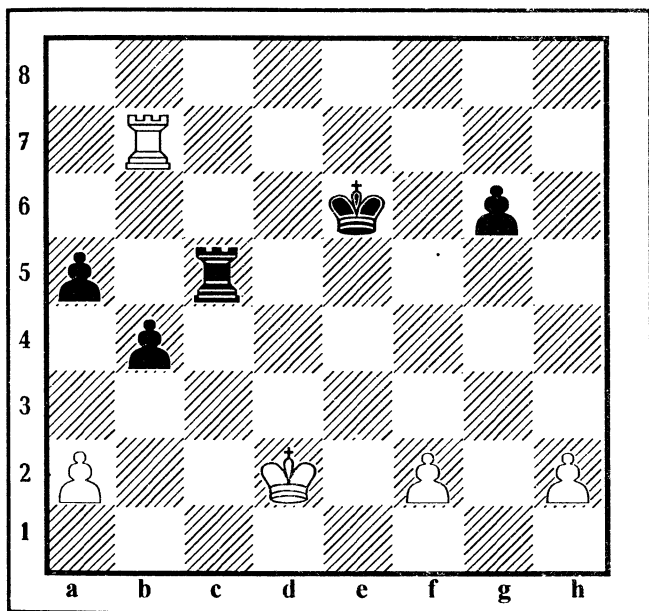


Диаграмма № 25  
Горт — Фтачник  
Нови Сад 1990 год

рожный шаг и ничего уже исправить не удастся. Играючи подобные позиции необходимо знать целый ряд промежуточных позиций, которые могут возникать по ходу игры и которые должны быть Вам хорошо знакомы. Имеется в виду знания так называемых "точных позиций", в которых теория шахма давно определила окончательный результат. Чем большим количеством таких позиций может оперировать в своей игре шахматист, тем легче ему будет всякий раз выбирать самый точный ход или даже порядок ходов, чтобы добиться приемлемого для себя результата. Сейчас 36-ой ход белых. Прежде всего попробуем оценить позицию: как видим на доске материально равенство. Но, позиционное преимущество, пожалуй, на стороне черных, которое складывается из более качественного пешечного расположения (у черных лишь один "островок", пешка "g6", а у белых целых три "a2", "f2", "h2") это во-первых. Во-вторых, у черных более активно расположены и ладья, и король. Пешка черных на "g6" одна как бы сдерживает две пешки белых на королевском фланге и, в связи с этим, черные как бы имеют лишнюю пешку. Поэтому белые сейчас должны наметить четкий план по нейтрализации указанных плюсов противника, используя при этом максимально активную позицию своей ладьи. Сразу скажем, что белые с поставленной задачей не справились. Они сейчас избрали чисто шаблонное решение **36.Ла7?**, вспомнив на свою беду один из постулатов ладейны эндшпилей — "ставь ладью сзади проходной пешки, независимо своей или соперника". Правда, здесь пока нет проходной пешки по линии "а", но белые решили, что это правило можно применить и в этой ситуации. Оно может быть и неплохо, но только здесь лучше всего нужно было действовать более энергично и более конкретно, тем более мы уже определили — где кого какие плюсы имеются. Проще и лучше всего белым нужно было попытаться нейтрализовать качественное пешечное превосходство соперника. Как это можно было сделать? Если хорошенько подумать, то решение найдется. Ходом 36.a3! Белые решали эту проблему, после чего львиная доля перевеса черных пропала. После примерного 36...ва 37.Лв3 Лh5 38.Ла3 Лh2 39.Ла Лf2 40.Кре3 = После же сделанного хода белым пришлось трудно

Последовало **36...Крf5 37.Ла6?** еще одна ошибка, необходимо было вернуться к указанному плану и сыграть **37.Лв7** с последующим "а3" **g5 38.h3 Крe4 39.Ла8 Крf3?** В свою очередь ошибаются и черные. Сейчас они могли поставить белых в крайне тяжелое положение, если бы сыграли **39...Лf5** и на **40.Кре2 Крд4 41.Лс8 Лс5 ♣ 40.Лf8 Крe4** приходится возвращаться, так как на намеченное **40...Крг2** последовало бы **41.f4 gf42.Лf4 Лс3 43.Лg4 Крh3 44.Лd4= 41.Ла8** Пожалуй последняя и решающая ошибка. Нужно было ходом **41.h4** разменять пешки и тогда ничья достигалась сравнительно просто. **41...Лf5! 42.Ле8** ( после **42.Кре2 Крд4 43.Лс8 Лс5 44.Лd8 Крс3** черные выигрывали.) **Крf3 43.Кре1 Крг2 44.Ле2 Крh3 45.а3** с большим опозданием белые осуществляют этот маневр, но уже слишком поздно. **Лf3 46.ав ав 47.Ле5**

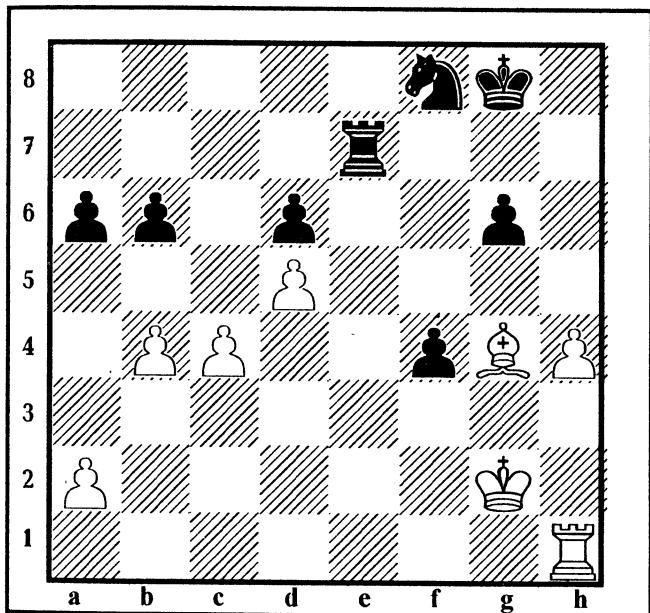


Диаграмма № 26  
Тимман — Горт  
Прага 1990 год

**g4 48.Ле4 Лв3** и черные выиграли на 60 — м ходу.

Общеизвестно, что в эндшпилье — в открытых позициях слон практически всегда сильнее коня соперника. Идя на эту позицию, белые совершенно справедливо учитывали это обстоятельство. Но одного этого преимущества явно недостаточно для того, чтобы серьезно говорить о решающем превосходстве. В этой конкретной ситуации белым нужно попытаться расширить сферу действия своих фигур — прежде всего ладьи, а то на "h 1" она занимает крайне пассивную позицию. Да и короля не мешало бы тоже постараться включить в активную игру. Все эти правильные рассуждения наводят на мысль об организации прорыва на ферзевом фланге "с4 — с5". Поэтому, белые, взвесив свои возможности, принимают правильное решение сыграть сразу **45.с5!** После **вс 46.вс dc 47.Кpf3** (неточностью было бы сейчас торопливое **47.d6?** так как в этом случае после **Ле3** реализация перевеса могла значительно осложниться) **Лв7 48.d6**, а теперь в самый раз **Кpf7 49.Ле1 Лв8 50.Кpf4 Лd8 51.Лf1! Ле8 52.Кpg5 Кpg7** — благодаря умелым действиям белые фигуры теперь заняли очень активные позиции, к тому же у них есть опасная проходная пешка. Еще последовало **53.Лв1!** Восклицательный знак поставлен к этому ходу потому, что помимо чисто технического занятия открытой линии, он попутно ликвидирует небольшие тактические возможности черных, связанные, например, с таким шаблоном белых — как ход **53.Лd1??**. Если бы белые так бы, не дай бог, сыграли, то после ответа черных **53...Ле4** с угрозой **Kh7x** очень об этом пожалели. Это еще одно предостережение, что никогда не нужно делать поспешных ходов. **53...Ле5 54.Кpf4 Лd5 55.Лd1+- Лd1 56.Сd1 Кpf6 57.Сg4 Ке6 58.Кре4 с4 59.d7 Кd8 60.Кpd4 с3 61.Крс3 Кре5** и черные сдались.

На диаграмме № 27 перевес черных не вызывает сомнений — у них далеко продвинутая проходная пешка, владение открытой линией "в", возможность быстро приблизить короля в центр доски, если это потребуется. Все это говорит за то, что у черных прекрасные шансы на победу.

Сейчас 29 — й ход черных и им предстоит решить — как эти шансы свои использовать наилучшим образом. Пользуясь полной скованностью белых фигур, которым негде проявить

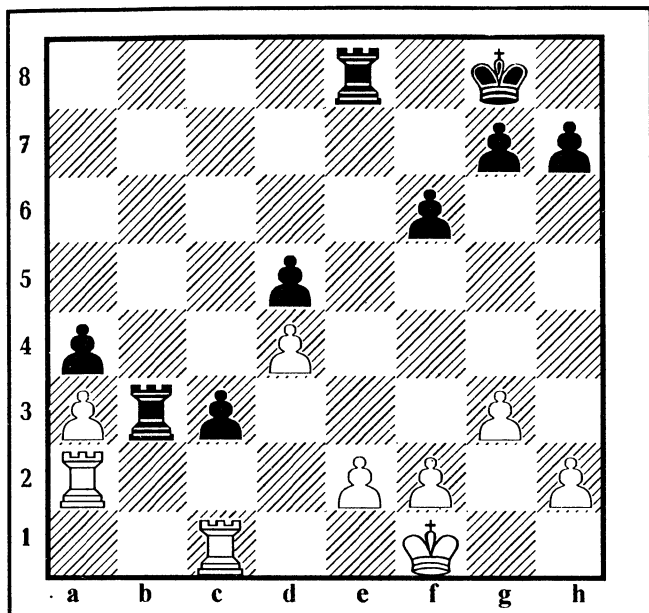


Диаграмма № 27  
 Суние Нето — Хансен  
 Нови Сад 1990 год

какую — либо активность, черные могут не спеша улучшить сначала позицию своего короля, а затем поискать возможности или непосредственного вторжения, или использования слабостей в лагере противника — пешки "a3" или "d4". Исходя из этого, сейчас лучше всего было сыграть 29...Kpf7, намечая, при случае, дальнейшее вторжение короля по маршруту e6 — f5 — e4. Конечно, у белых найдется элементарная возможность воспрепятствовать этому вторжению короля черных, но для этого белые вынуждены будут серьезно ослабить свою позицию на королевском фланге, чем незамедлительно могут воспользоваться черные. Рассуждая таким образом, черные без труда нашли бы примерно такое продолжение: после 29...Kpf7 30.Лас1 Лс8 31.Ла1 g5! 32.h3 h5 33.f3 Кре6 34.e3 h4! 35.g4 Лсв8 с дальнейшим использованием слабостей на a3 и h3. Если, после всего сказан —

ного, я Вам признаюсь, что партия эта завершилась вничью уже через шесть ходов, Вы мне не поверите. Действительно, в это трудно поверить, но так оно и было. А произошло это по — тому, что черные здесь стали действовать по шаблону, нисколько не вникая в суть позиции на доске. Посмотрите как это было, чтобы в схожих ситуациях, не повторять подобных ошибок. Итак последовало **29...Лев8** — вот он классический шаблон. Черные делают совершенно бесполезный ход. Разве белые грозили от — воевать линию "в" у черных? **30.Кре1 Крf7 31.Лас2 Лс8 32.Ла1 Лсв 8** и партия завершилась вничью повторением ходов.

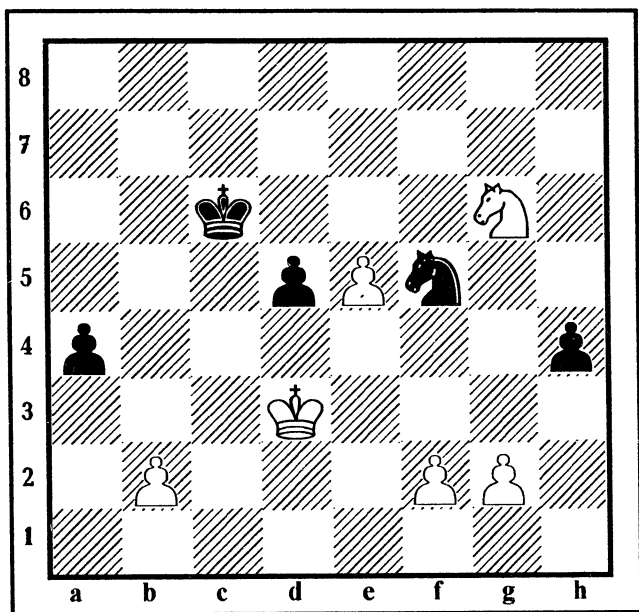


Диаграмма № 28  
Котрониас — Шорт  
Нови Сад 1990 год

У белых в этой позиции и материальные, и позиционные перевес. Их победа не вызывает никаких сомнений, но и здесь нужна определенная аккуратность и четкость. Попробуем разобратся. Представляется целесообразным организовать на королевском фланге две связанные проходные пешки, после чего черные вряд ли долго продержатся. Значит нужно перегруппировать белые фигуры таким образом, чтобы обеспечить это. Конь на "g6" занимает не совсем удачную позицию и его надо перебросить на "d4", чтобы прогнать коня черных с "f5" и обеспечить себе таким образом продвижение пешки "f". Определив главную задачу, мы теперь легко можем найти и средства как это сделать. Проще всего указанный план можно осуществить путем 41.Kf4! и после примерного Kpc5 нужно 42.Ke6 Kpv4 43.Kd4 и цель достигнута. Можно было избрать и другой план и начать его с улучшения позиции короля, а именно 41.Kpc3 Kpc5 42.e6 Kpd6 43.e7 Ke7 44.Ke7 Кре7 45.Kpv4 Kpd6 46.Kpa4 Kpc5 47.Kpv3 Kpd4 48.Kpc2+ —

Все эти варианты совсем несложны и легко находимы. Тем более удивительным выглядит то, как протекала дальше партия — **41.e6?** Даже трудно угадать, зачем белыми сделан этот ход? **Kpd6 42.e7 Ke7 43.Kh4** белые решили задачу по образованию двух связанных проходных пешек. Но, при этом, они и дали определенные шансы черным. Позиция по-прежнему выиграна для белых, но победа теперь достигнута может быть с определенными трудностями. Пешки белых еще находятся на начальных позициях и фигуры черных получили значительную свободу. Партия далее продолжалась **43...Kpc5 44.f4 Kpv4 45.f5?** поспешность, после которой выигрыша уже нет. А выигрыш достигался только путем 45.Kpd2 Kpv3 46.Kpc1 d4 47.Kf3 d3 48.g4+ — **45...Kpv3 46.f6 Kc6** видимо этот ход не был учтен белыми **47.Kg6 Kd8 48.Ke7 Kpv2 49.Kd5 a3 50.Kc3=**



# ПОЗИЦИИ ДЛЯ ПРАКТИКИ

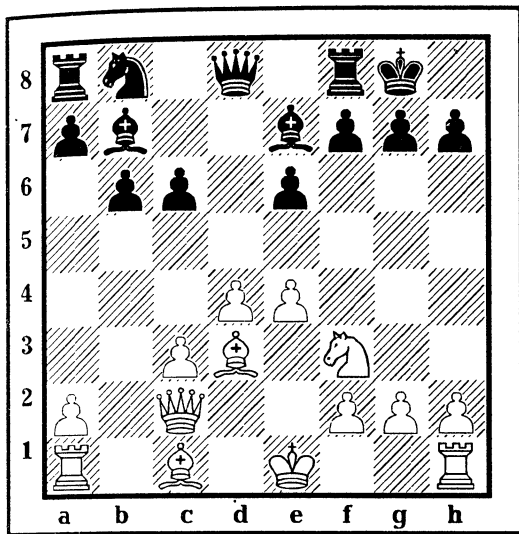


Диаграмма № 1

II – й ход белых.  
 Какое продолжение  
 Вы бы избрали?

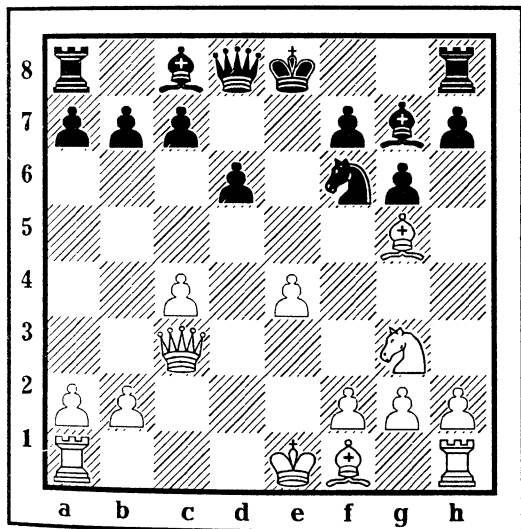


Диаграмма № 2

II – й ход черных.  
 Какое продолжение  
 сильнее – II...0-0  
 или II...h6?

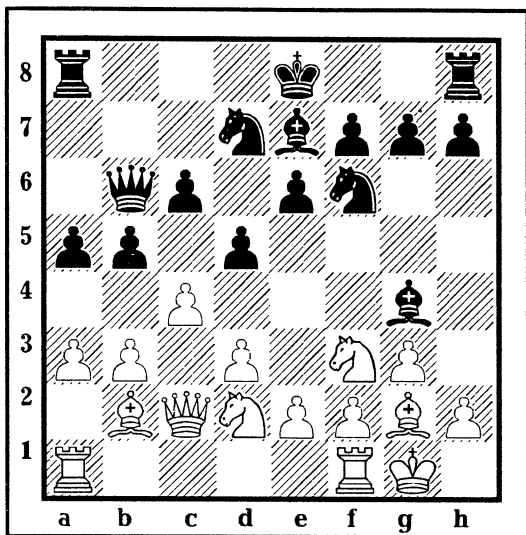


Диаграмма № 3

II – й ход черных.  
Хорош ли сейчас  
II...0 – 0?

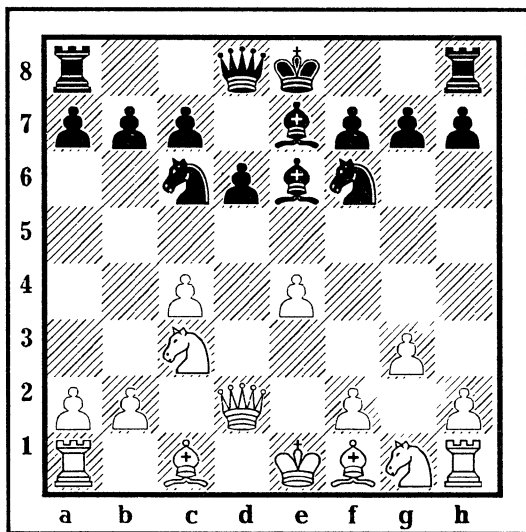


Диаграмма № 4

8 – й ход белых.  
Как можно  
фианкеттировать  
белопольного слона,  
не потеряв при этом  
пешку "с4"?



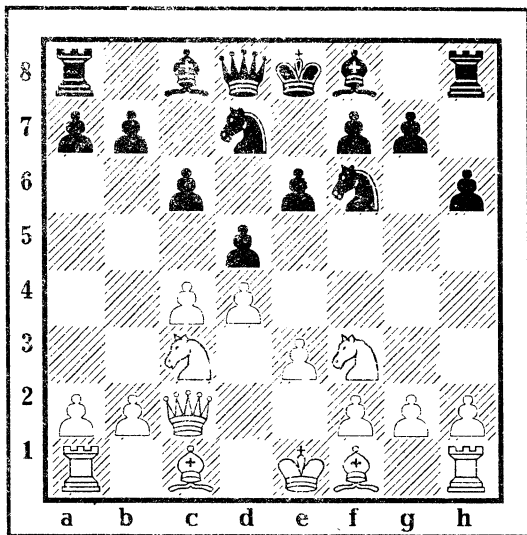


Диаграмма № 7

7-й ход белых.  
Укажите наиболее  
точное продолжение.

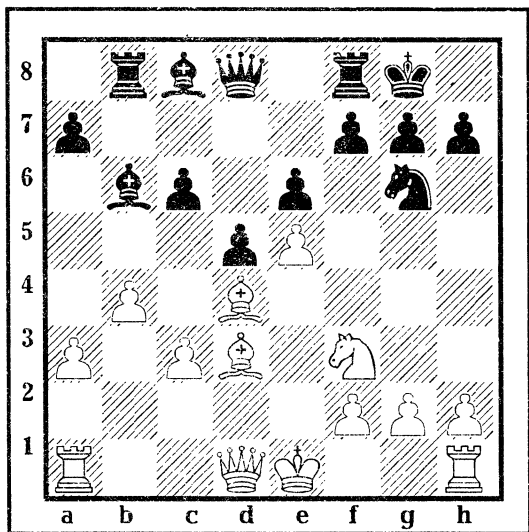


Диаграмма № 8

15-й ход белых.  
Почему для белых  
сейчас не нужно  
спешить с  
рокировкой?

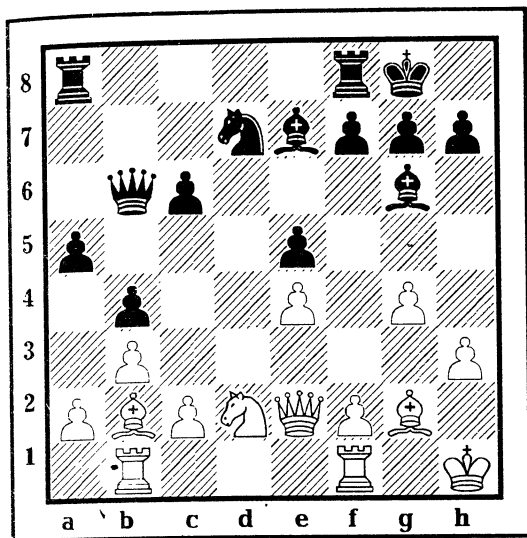


Диаграмма № 9

19-й ход белых.  
Укажите правильный  
план игры и за белых,  
и за черных.

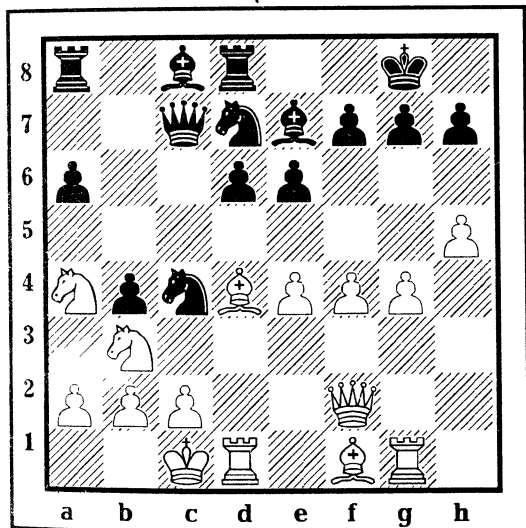


Диаграмма № 10

20-й ход черных.  
У белых серьезное  
давление на  
королевском фланге.  
Что должны пред-  
принять черные,  
чтобы затормозить  
развитие инициативы  
белых здесь?

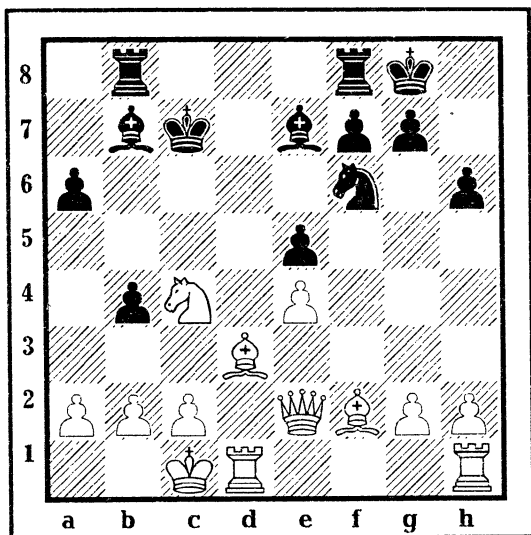


Диаграмма № 11  
 19-й ход белых.  
 Можно ли сейчас и  
 играть 19.g4?

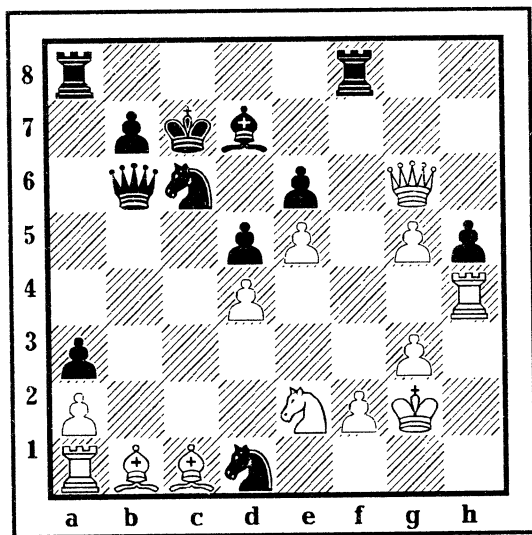


Диаграмма №12  
 29-й ход белых.  
 Как защитить  
 пешку "f 2" ?

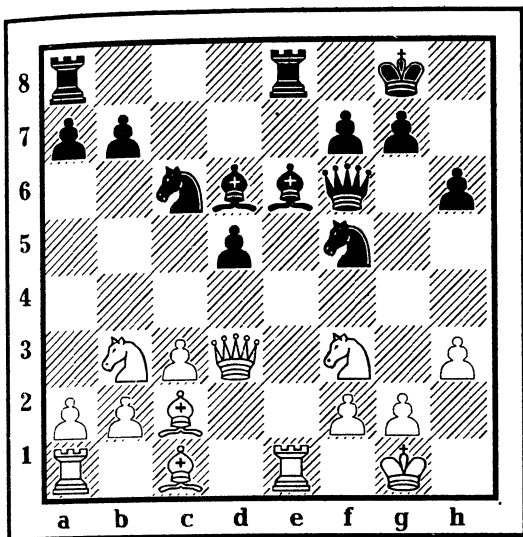


Диаграмма № 13

16-й ход белых.  
Укажите сильнейшее  
продолжение.

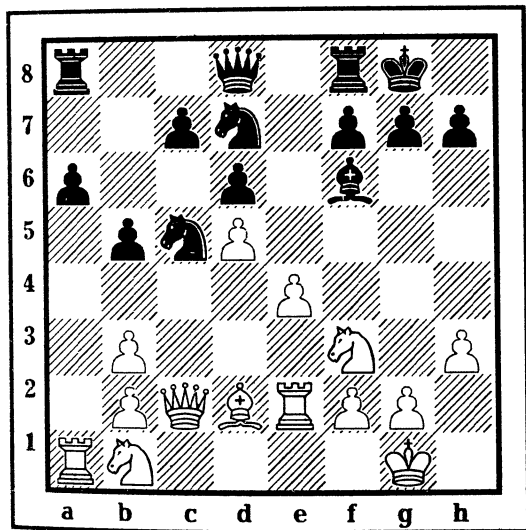


Диаграмма № 14

17-й ход белых.  
Какой ход лучше:  
17.Се3 или 17.Сс3?

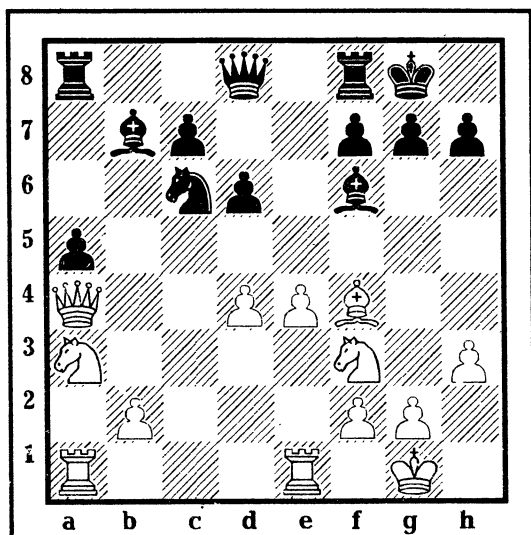


Диаграмма № 15

17-й ход белых.  
 Как белым эффективнее всего использовать свой позиционный перевес?

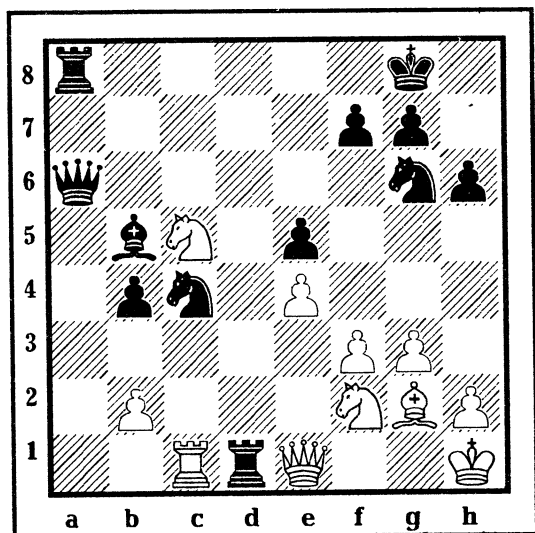


Диаграмма № 16

29-й ход белых.  
 Какой фигурой брать на "d1"?



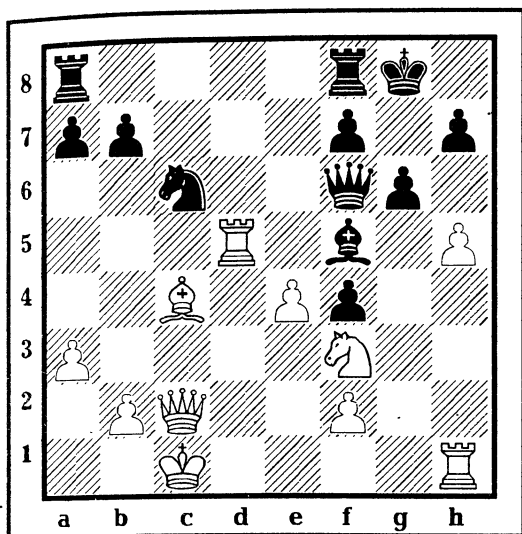


Диаграмма № 17

20-й ход черных.  
Куда отступить  
слоном — на  
"е6" или "g4"?

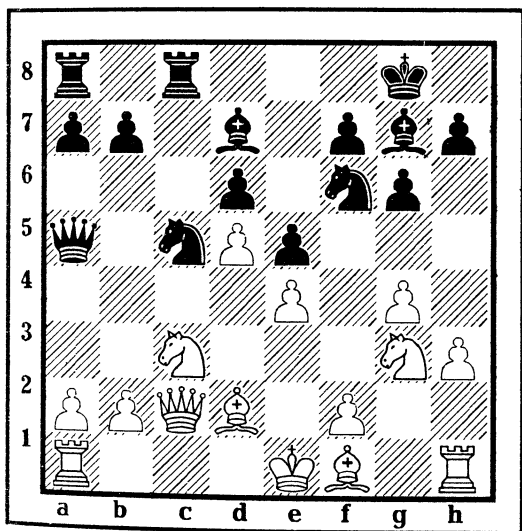


Диаграмма № 18

14-й ход белых.  
Возможно ли сей-  
час "в4"?

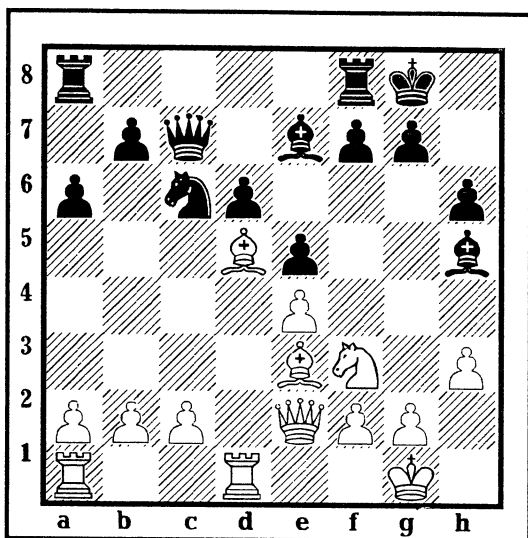


Диаграмма № 19

15-й ход белых.  
Какой план игры  
им следует избрать?

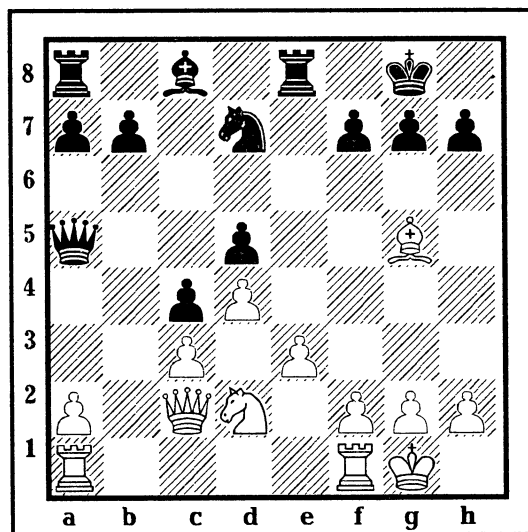


Диаграмма № 20

14-й ход белых.  
Укажите правиль-  
ный план игры

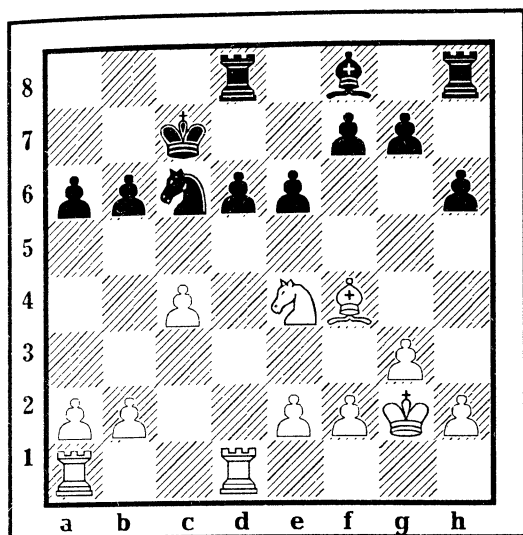


Диаграмма № 21

17-й ход белых.  
Ход 17.Лас1 — это  
шаблон, или хоро-  
шее продолжение?

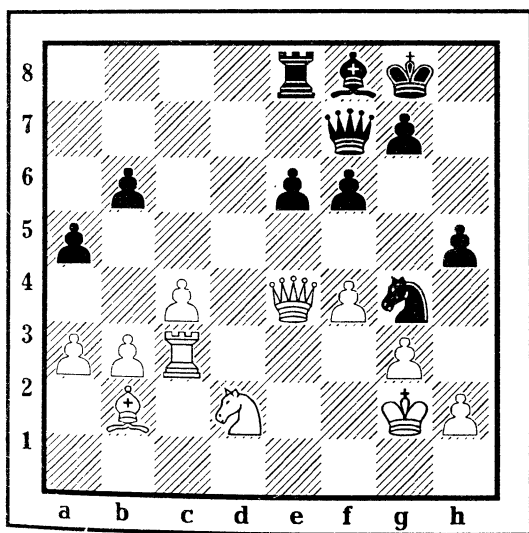


Диаграмма № 22

37-й ход черных.  
Найдите лучшее  
продолжение.

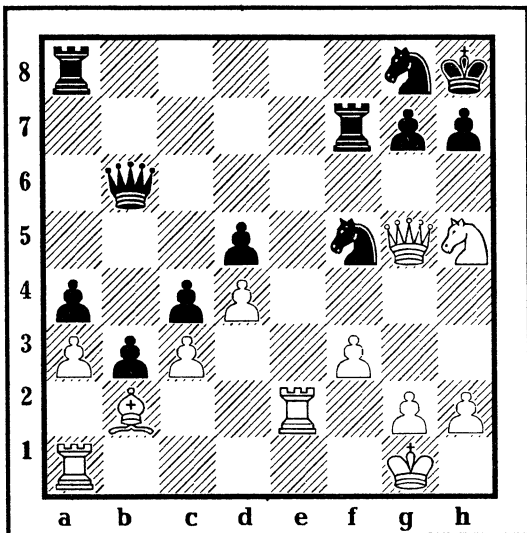


Диаграмма № 23

26 – й ход белых.  
 Как можно оценить  
 ход 26.Лае1?

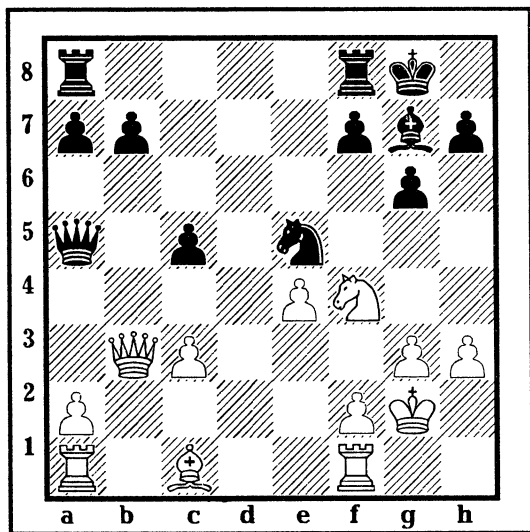
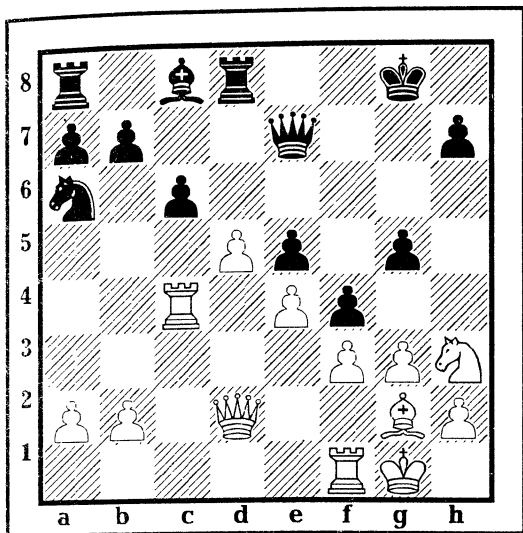


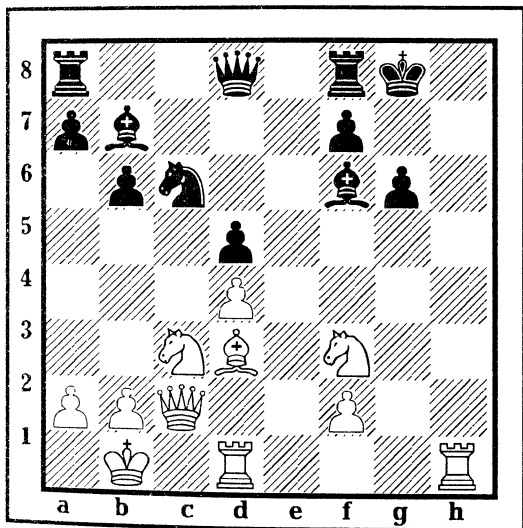
Диаграмма № 24

17 – й ход черных.  
 Укажите сильнейшее  
 продолжение.



Диagramма № 25

17-й ход белых.  
 Как белым дальше  
 усилить позицию?



Диagramма № 26

18-й ход черных.  
 Укажите наилучшую  
 защиту от  
 нарастающей  
 атаки белых.



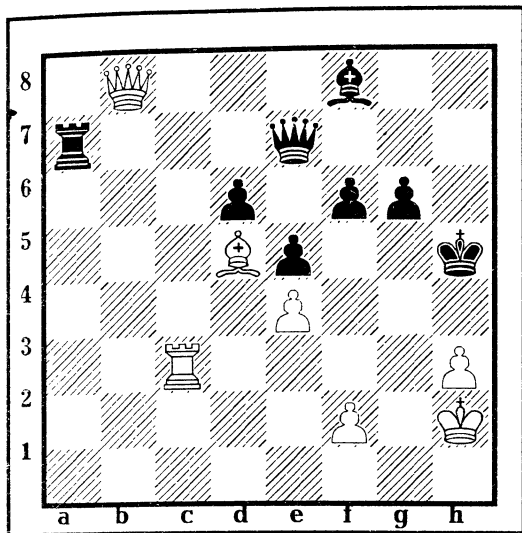


Диаграмма № 29

41 – й ход белых.  
 Наметьте четкий план  
 реализации большого  
 позиционного пере-  
 веса белых.

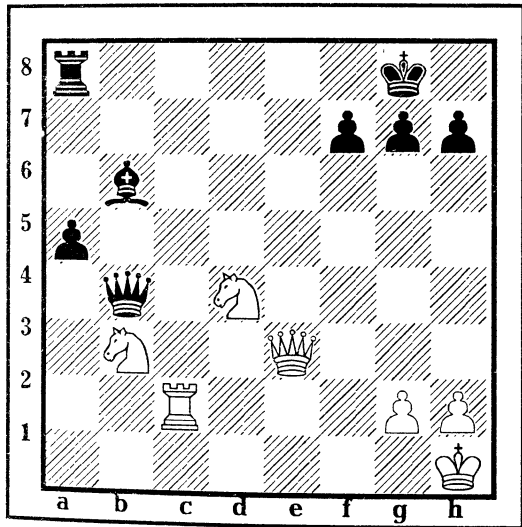
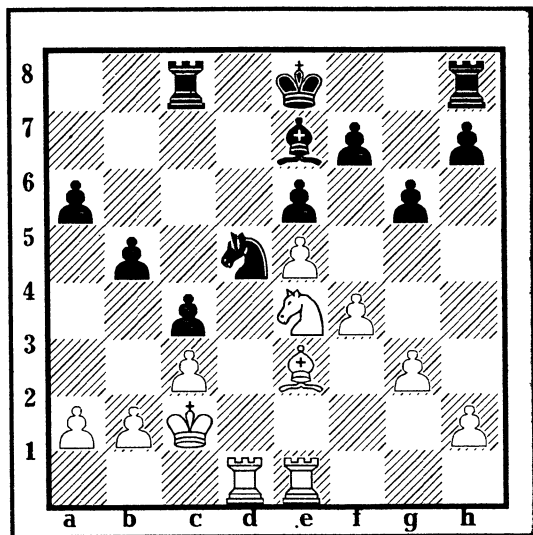


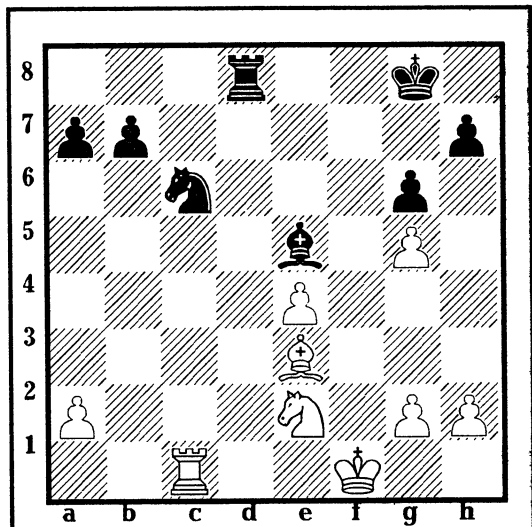
Диаграмма № 30

29 – й ход белых.  
 Могут ли белые  
 реализовать свой  
 небольшой матери-  
 альный перевес?



Диagramма № 31

21 – й ход черных.  
 Ход 21...Kpd7 –  
 сильнейший или  
 наоборот – слабый ?



Диagramма № 32

19 – й ход черных.  
 Наметьте план  
 активной контригры  
 черных.



# ОТВЕТЫ НА ЗАДАНИЯ

## № 1 Алехин – Кениг, Вена 1922 год

Вы будете неправы, если предложите за белых здесь 11.0–0. Значительно сильнее 11.e5!?, после чего черные вынуждены будут ослабиться на королевском фланге и белым будет легче организовать атаку на короля. Черные в ответ на 11.e5 ответили h6 и белые перешли в решающее наступление 12.h4! c5 – черные спешат с контригрой, но крайне неудачное расположение всех их фигур делает защиту почти безнадежной. 13.Lh3 Kph8 14.Ch6! – белые накопили достаточное количество сил на королевском фланге и эта жертва явилась логическим завершением предыдущей активной игры белых. 14...f5 15.ef Cf6 16.Cg5 cd 17.Ke5! Kc6 18.Фe2 g6 19.Cg6+–

## № 2 Михальчишин – Вуядинович, Шибеник 1990 год.

В этой встрече случилось принять черным шаблонное решение 11...0–0?! – необходимо было определить позиции на королевском фланге, в частности проблему связки. С этой целью лучше всего было 11...h6 и после 12.Cd2. 0–0 13.Фс2 Се6= После сделанного хода белым удалось надолго захватить инициативу 12.Фd2 Ле8 13.Cd3 с6 14.0–0 Фв6 еще одна неточность, сильнее 14...Фс7 далее было 15.Се3 Фс7 16.Cd4 Cd7 17.Lad1 Lad8 18.в3 с5 19.Сс3 Сс6 20.Фв2 Ле6 21.Kf5! и белые вскоре выиграли.

## № 3 Гельфанг – Сейраван, Тилбург 1990 год.

Странное совпадение с предыдущим примером – тоже ошибка черных на 11–м ходу и тоже ход 11...0–0!?, правда причина здесь совсем другая. На диаграмме сложная позиция, с довольно неясными шансами у обеих сторон. В таких неопределившихся позициях лучше всего, не предпринимая резких решений, поддерживать равновесие и не разминивать свои “хо–рошие” фигуры. Поэтому черным сейчас правильнее всего было 11...h6!, чтобы обезопасить белопольного слона от размена на коня белых. В партии дальше было 12.h3! Ch5 13.g4 Cg6 14.Kh4 Лав8 15.Лав1 в4?! черные зря закрывают ферзевый фланг. Нужно

было сохранить напряжение и постараться нейтрализовать давление чернопольного слона белых по большой диагонали, сыграв 15...Cd6 и при случае Се5. **16.a4 d4?!** еще одна неточность, после которой положение черных могло стать трудным, если бы белые сейчас сыграли 17.f4! Ке8 18.Kdf3 с5 19.Лве1 и в будущем, проведя е3, белые могли рассчитывать на получение перевеса. Но, здесь настала очередь белых. Они сделали ход **17.Лве1?!** и партия, протекавшая и дальше со взаимными ошибками в конце — концов закончилась вничью на 46 — м ходу.

#### **№ 4 Франко — Гомес, Лион 1990 год.**

Белые не совсем удачно разыграли дебют и сейчас уже испытывают некоторые неудобства. Как защищать пешку "с4" и одновременно fianкеттировать слона. Самое простое, что приходит на ум — это ход 8.в3, затем можно развить слона на "в2", другого на "g2". И, конечно, многие так бы и сыграли, не особенно утруждая себя какими — то расчетами. Но, если глубже вникнуть в позицию, можно почувствовать в этом ходе некоторый дискомфорт. Это прежде всего резкое ослабление черных полей и, что самое главное, остаются большие проблемы с развитием фигур. Поэтому более солидным и надежным выглядит 8.Фе2! Как вы, наверное, уже догадались, белые сделали **8.в3?!** и неожиданно получили в ответ **8...Ке4?!** после **9.Ке4 d5** выяснилось, что позиция белых стала довольно подозрительной. Белые отчаянно стали защищаться, но это им уже не помогло. Черные проводят последующую часть партии на одном дыхании и добиваются победы на 31 — м ходу. Вот, что было дальше **10.Cg2 Св4 11.Кс3 d4 12.Св2 Фf6 13.Кge2 0—0—0 14.Фс1dc 15.Сс3 Фе5! 16.Сс6 вс 17.Св4 Ch3† 18.Фс3 Фf5** и атака черных стала неотразимой.

#### **№ 5 Геллер — Найгорф, Турнир претендентов, Цюрих 1953 год.**

Шахматисты, в репертуар которых входит Сицилианская защита, знают, что одним из важных ресурсов контригры черных является проведение контрудара в центре "d5". И именно по этой причине черные сейчас обязаны были, в первую очередь, рассмотреть эту возможность. Действительно, после 12....d5 13.Kd5 Kd5 14.ed Св3 15.св Сс5 у черных достаточная контригра

Они же сыграли "солидно" и шаблонно **12...Ce7?!** и скоро стали испытывать серьезные трудности. Последовало: **13.a5h5 14.Cc4 Фс4 15.Ла4 Фс7 16.h3h4 17.Lf2 в5 18.ав Кв6 19.Св6** белые не отвлекаются на "мелочи", в виде возможности выиграть пешку на "а6", после чего черные получали некоторые шансы, а идут своим путем. Они наметили в перспективе получить эндшпиль с конем на "d5", против чернопольного слона. И этот план им удалось четко выполнить и выиграть партию на 57 — м ходу.

**№ 6 Керес — Решевский, Турнир претендентов, Цюрих 1953 год.**

Первое, что бросается в глаза, это сильный подвижный центр белых и, в связи с этим, желание белых попытаться быс — трее провести продвижение в центре "е5". Пока это как будто невозможно из — за незащищенности пешки "g2", а за ней и ладьи. Поэтому внимание белых сейчас видимо должны привлекать продолжения, типа 9.Фе2 или 9.Фс2, а скорее всего 9.Сg5. Если вспомнить примечания в примере № 4, то здесь можно обнаружить некоторое сходство, не в самой позиции как таковой, а в подходе к решению задач, исходя из самой позиции. Другими словами нужно попытаться осуществить главную идею и не полениться посчитать варианты. А они, при внимательном рассмотрении, оказываются к выгоде белых. Попробуем посчитать.

Итак 9.e5!? Сg2/если 9...Ke8, то 10.Фh5±/ 10.Cg5Ch1 11.ef g6 12.Cg6! hg 13.Фg4 с сильнейшей атакой, вряд ли отразимой. В партии же, к сожалению, было совсем иное — **9.Cg5** — налицо шаблон в чистом виде. **h6 10.h4 d6 11.e5 de 12.de Ce4 13.Lh3 Cd3 14.Ld3 Фс7** и партия после взаимных ошибок завершилась вничью на 41 — м ходу.

**№ 7 Макагонов — Геллер, Тбилиси 1951 год.**

Перед нами известная теоретическая позиция. Считается, и это подтверждается многолетней практикой, что, в случае раз — мена "d5" на "с4", белые получают перевес в центре, приводя свой центр в движение и захватывая пространство. И напротив, если черным удастся осуществить освобождающее продвижение "е6 — е5", то у них проблем почти не остается. Вот вокруг этих моментов и происходят события в такого рода пешечных

структурах. Ясно, что сейчас белым надо развить своего белого слона, обеспечить рокировку и затем пытаться осуществить продвижение в центре. Активное 7.Cd3 после 0—0 8.0 0dc 9.Cc4 Cdb приводит к благоприятной для черных ситуации когда они проводят далее продвижение "e5" со свободной игрой. Чтобы этого не случилось, белым нужно сыграть скромно 7.Ce2! — теперь, в случае размена на "c4", белые не берут сразу пешку, а вначале захватывают центр ходом "e3—e4" своей выгоде. В партии было **7.Ce2 Sv4 8.0—0 0—0 9.a3 Ca5 10.1 Cc7 11.Lfd1 dc 12.Cc4 Fe7 13.Sv2 e5 14.Ca2! e4 15.Kd2 Le8 16.C** вынуждая черных к экстренным мерам **Kg4 17.h3 Фd6 18.K Kf6 19.d5±.**

### № 8 Мнацаканян — Лпутян, Ереван 1984 год.

У белых пространственный перевес и им сейчас нужно определить как его не растерять. Чтобы правильное решение принять, им необходимо сначала провести необходимую профилактику на том участке, где соперник может проявить активность. Черные, видимо, будут стремиться к освобождающему — "с6—с5". Как этому можно помешать? Очевидно, перебросив ферзя на e3 маневром 15.Фd2 и если Fe7, то 16.Фe3. Вместо этого в партии последовало шаблонное **15.0—0**, после чего черные без труда провели указанный план **Фe7 16.Фd2 c5 17.1 Cc5 18.Фe3 Cd4 19.cd Cd7=**

### № 9 Ларсен — Пинтер, Копенгаген 1985 год.

Оценка позиции явно в пользу белых: у них лучше развиты фигуры, больше пространства, более эластична пешечная цепь. Но, в расположении черных нет явных слабостей, а пешки "e5" они, если потребуется, могут легко защитить хотя бы ходом "f6". Поэтому белые пока решили ограничиться простым улучшением позиции своих фигур. **19.Lvd1** учитывая вышесказанное черные сейчас должны были сразу кардинально решить проблему слабой пешки "e5" и сыграть f6, они же несколько раз задумываясь делают шаблонный ход **19.Lfd8?** Вот он шаблон! Как уже отмечалось, проще и сильнее здесь было сыграть 19... и дальше можно было подумать о переводе коня с d7 через c7 на d4 или f4. После же сделанного хода белые продолжили свою линию **20.Kc4** и черные, видимо под впечатлением того, что бел

занимаются переводом коня через "e3" на "f5", беззаботно отыграли **20...Фс7** (лучше было **20...Фа6** не допуская следующего неожиданного ответа белых) **21.Ld7!** этот ход, очевидно явился полной неожиданностью для черных. После него позиция черных быстро разваливается. **21...Ld7 22.Ke5 Ldd8 23f4 f6 24Kg6 hg 25.e5±.**

**№ 10 Агамс — Конкуэст, Лондон 1990 год.**

Черные должны серьезно отнестись к развитию инициативы белых на королевском фланге и как-то попытаться ее притормозить. Для этого они должны были сейчас сыграть **20...e5** и после примерного **21.Cc4 Фс4 22.Кв6 Кв6 23.Св6 Ле8 ♣**. Но они поверхностно отнеслись к угрозам белых и сыграли бесхитростно **20...Св7** как ни в чем ни бывало развивая фигуры. Последовало энергичное **21.g5! e5** а теперь этот ход уже запаздывает **22.fede 23.g6+-Kf6 24.gf Kph8 25.h6g6 26.Cc4 ed 27.Кас5 Се4 28.Ке6?** (досадная оплошность, значительно энергичнее было **28.Ld4!**) **Фс4 29.Kd8 Ld8 30.Ld4+-.**

**№ 11 Кудрин — Гулько, Чемпионат США 1990 год.**

Все говорит за то, что так и надо было играть. Стабильная позиция в центре, надежно укрытый король, несколько ослабленная позиция короткой рокировки черных — это хорошие предпосылки для атаки на фланге. Белые же стали "мудрить", захотели добиться преимущества, не прибегая к сильно действующим средствам. Но так в шахматах не бывает, всегда надо действовать, исходя из требований позиции, иначе шахматы отомстят за это. Так было и в этот раз. Последовало **19.Cg3? Kd7 20.Lhf1 Лве8 21.Крв1 Сс5** — препятствуя переводу коня белых через "e3" на "f5" **22.h3?** — еще один бесцельный ход **Cd4 23.Ce1 a5 24.Ке3 Се3 25.Фе3 Кс5 26.g4** теперь это не достигает цели — слишком много времени упущено **Лс8 ♣ 27.Cg3 a4 28.Лс1 a3 29.в3 Lfd8 30.Cc4 Ld7 31.Ce1 Са6 32.Са6 Ка6 ♣.**

**№ 12 Ерменков — Ковачевич, Кавала 1990 год.**

Мало кто из шахматистов отказался бы в этой позиции от соблазна сделать "крепкий" защитительный ход **29.Lf4**. Этот ход действительно был бы во всех отношениях хорошим, если бы не одно обстоятельство. Скученность белых фигур на ферзевом фланге и далеко продвинутая черная пешка "a3" должны были

заставить белых быть очень внимательными к возможностям черных на этом участке. В частности угроза черных Фв2 довольно серьезна. Но, белые то ли невнимательно отнеслись к этому а может быть и вообще не видели этой угрозы, но в этот момент они сделали именно самый бросающийся и с виду такой хороший ход, **29.Лf4?**, который, как это часто бывает, оказался самым что ни на есть шаблоном. После этого черные быстро и без проблем добились решающего преимущества. **29...Фв2!! 30.Сс1 Фа1 31.Сd1 Лf4 32.gf Фа2 33.f5 Фв1 34.Кс3 Фс1 35.fe Фс3 36.e Фd4 37.Фd6 Крв6 38.e6 a2 39.Сf3 Фс5 0:1.** А в начальной позиции у белых была возможность избежать этих неприятностей. Для этого им только не нужно было "цепляться" за пешку "f2" и сыграть конкретно **29.Сс2!** — ликвидируя главную угрозу черных. Примерное продолжение могло быть таким **29...Лf2 30.Крh Фв4 31.Фd3 Кв2 32.Св2 ав 33.Лв1 Ла2 34.Фе3 Лf8 35.Лf4 Лf4 36.Фс Фс4 37.Фd2 Кв4 38.Сh7** и у белых все в порядке.

### **№ 13 Ренет — Ульман, Нови Сад 1990 год.**

Белопольная "батарея" белых Сс2 и Фd3, нацеленная на короля черных должна "работать", иначе какой смысл был ей строить. Конкретный подход к позиции должен был подсказать белым правильное решение, а именно **16.g4 Kh4 17.Kh4 Фh 18.Фh7 Крf8 19.Крг2 Фf6 20.Се3g5 21.Kd4 Ke5 22.Сf5±.** Вместе с этим, белые решили просто закончить развитие **16.Cd2?** — хотя из общих соображений и, как правило, ошибочный. Последовало **16...g6 17.Фв5?** еще одна неточность, после которой черные перехватывают инициативу **Kh4! 18.Kh4 Фh4 19.Фf1** приходится возвращаться ферзем назад, так как нацеленность черных слона и ферзя на короля белых стала угрожающей. **19...Ke5 20.Kd Кс4 21.Сс1 Сd7 22.Лd1?** (лучше было разменяться ладьями и отбросить коня "с4" ходом "в3") **Сg4! 23.Лd3 Ле7 24.Лg3 Сd7 25.Лd Лае8** и инициатива черных приняла угрожающий характер. Черные выиграли на 40-м ходу.

### **№ 14 Югасин — Г. Кузьмин, Чемпионат СССР 1990 год**

Более естественным выглядит **17.Сс3**, выставляя слона на большую диагональ. Но, тогда белым надо будет считаться с разменом слонов на "с3" и после "вс" черные могут организовать сильное давление в центре на пешку "е4". Например: **17.Сс3 Ле**

18.Квd2 Сс3 19.всf5 20.Лаe1 Кf6 21.ef Ле2 22.Ле2 Кd5<sup>=</sup> поэтому с возможным разменом чернополевых слонов белым надо быть осмотрительней. Лучше всего видимо все — таки **17.Се3!?**, как и было сыграно в партии **Ле8 18.Квd2** (несколько активней было 18.в4) **а5 19.Сd4!?** — а на этом поле размен для белых приемлем **а4 20.Лаe1 Сd4 21.Кd4 Фf6 22.Кс6 Кв6 23.в4 Ка6 24.Кf3** (неточность, сильнее было 24.Кв1 с последующим 25.Ка3 или 25.Кс3) после сделанного хода партия вскоре закончилась вничью.

**№ 15 Каспаров — Карпов, Нью-Йорк, Лион 18 партия матча.**

Последующую часть партии белые провели очень хорошо. Сильная позиция в центре позволяет им смело "посматривать" на фланги. В частности на слабую пешку "а5". Поэтому сейчас белые, оценив конкретную ситуацию на доске, приступают к реализации большого позиционного перевеса. Последовало **17.Сd2! Ле8 18.d5 Кв4 19.Св4 ав 20.Фв4 Лв8 21.Фс4!** (плохо было бы 21.Фd2? из — за с6 с богатой контригрой) **Фс8!?** (не спасало и 21...Св2 22.Ла2 Сf6 23.Кв5 Фd7 24.Ла7±) **22.Кd4 Са6 23.Фс3 с5 24.дс Сd4 25.Фd4 Фс6 26.в4±**. А ведь могло бы быть в самом начале сыграно шаблонно 17.Лad1.

**№ 16 А. Гринфельд — Ву Ронггуанг, Нови Сад 1990 год.**

Из трех возможностей взятия на "d1" самым четким является взятие конем, после чего, черные должны будут играть 29...Фа5 и тогда 30.Сf1 оставляло за белыми хорошие перспективы. В партии белые сделали ход из общих соображений, не вникая в суть происходящего **29.Лd1** и после **Фв6 30.Фв4 Ке3** выяснилось, что из — за неожиданной угрозы 31...Кg2 у белых серьезные проблемы, с которыми справиться они уже не смогут. Еще последовало **31.Лg1** (если 31.Ле1, то Кg2 32.Крг2 Сf1 — +; а на 31.Кd7 следует просто Фс6 — +) **Кg2 32.Лg2 Ла1 33.Лg1 Се2!! 34.Фс3 Фс5! 0:1.**

**№ 17 Насыбуллин — Клованс, по переписке 1988 — 1990 год.**

Правильное отступление слонем на "е6", как и было в партии. После форсированной игры **20...Се6! 21.hghg 22.Лd6 Лfe8 23.Се6 Ле6 24.Ле6fe** и черные удержали позицию.

Если же черные играют 20...Сg4?!, то может последовать

21.Kg5 и теперь: 21...Ch5? 22.Kh7! Kph7 23.Ldh5 gh 24.e5 Фg6 25.Cd3+ —; на 21...Ke5 следует 22.Фс3 Лас8 23.в3 Kd7 24.Фf6 Kf6 25. Лв5 Лс7 26.hghg 27.Крв2 с неясной игрой.

**№ 18 Бронштейн — Глигорич, Цюрих 1953 год.**

Ответ на поставленный вопрос может быть только отрицательным, потому, что в этом случае после 14.в4?! черные наметили осуществить блестящую жертву ферзя Фв4 15.Кв5?! Фв5 16.Св5 Св5+. Вот почему белые не пошли на этот вариант, а сыграли проще и сильнее **14.Лв1** после **Фd8 15.Фd1 a5 16.Фf3 Лав8 17.g5 Ке8 18.h4f6 19.Се2 Кс7** каждая из сторон стремится играть на "своем" фланге **20.Кpf1 Фе7 21.gf Фf6 22.Фf6 Cf6 23.h5 Лf8 24.Кpg2 Сg7 25.Се3 в5** и черные получили несколько лучшие шансы.

**№ 19 Агамс — Кожул, Нови Сад 1990 год.**

Позиция на диаграмме подсказывает белым решение играть активно на ферзевом фланге, где у них несколько лучшие перспективы. Они же проводят следующую серию ходов совершенно не связанную каким-то единым планом, и, естественно, совсем скоро сказываются в трудном положении. **15.c3!** непонятный ход **Лас8 16.a4 Cd8 17.g4 Сg6 18.Kd2 Ке7 19.Св3 Фс6 20.a5d5** используя бесплановую игру белых черные переходят к решающим действиям **21.Kf3 Сс7 22.ed Фd6 23.Kd2 e4 24.Kf1f5**. В самом начале белым следовало пойти по такому пути **15.a3!** с последующим переводом ладьи через "d3" на "с3" и давлением на этом участке доски.

**№ 20 Николитч — Иванчук, Тилбург 1990 год.**

В подобном пешечном расположении в центре основным планом игры для белых является подготовка и проведение продвижения пешек "f2—f3" и "e3—e4", после чего у них будет явный перевес. Этот стандартный план, в случае его правильного осуществления, дает всегда хорошие результаты. Но его проведение в жизнь требует определенной четкости. В частности не надо забывать о контригре соперника. Мы уже многократно убеждались — как даже самый правильный план без учета реальной ситуации на доске может привести к непоправимым последствиям. Вот и здесь, прежде чем проводить в жизнь указанный план, белые должны были предупредить возможную



контригру черных на ферзевом фланге. И с этой целью им следовало сначала сыграть 14.a4 и на Кв6 15.Лф1 Cd7 16.Лв4 Сс6 17.Сf4<sup>+</sup>. Белые же, вопреки этому, решили действовать через — чур прямолинейно **14.Лае1? Кв6 15.f3 Cd7 16.Cf4** намереваясь осуществить прорыв в центре. Черные сейчас и на последующих ходах стремятся не допустить этого. А, если этот прорыв не удастся предотвратить, то нужно сделать так, чтобы после его проведения, последствия отрицательные для черных были минимальными. Вокруг этих моментов и разворачиваются сейчас интересные события. **16...Са4** — с целью отвлечь ферзя белых от пункта "е4" **17.Фв2 Сс6 18.Фс2** (в случае 18.Сс7 у черных находилась отличная реплика 18...Ка4) **Ка4**, а теперь белые снова должны отвлечь какую-то свою фигуру от пункта "е4" **19.Кв1 Ле6 20.Ле2** (по-прежнему нельзя 20.e4, ввиду de 21.fe Лае8 и белые теряют пешку) **Лае8 21.Лfe1 в5 22.a3?** (здесь белым обязательно нужно было решиться на 22.e4, после чего продолжение типа в4 23.св Фв4 24.Cd2 Фв2 25.Фв2 Кв2 26.Кс3 приводило к примерно равной позиции) **Фд8! 23.e4de 24.fe Фh4 25.Cg3 Фе7 26.e5** (скрепя сердце белые вынуждены сделать этот ход. Если бы они попробовали избежать этого, то после, допустим 26.Kd2 последовало бы просто 26...Фа3 27.Ле3 Фв2<sup>-</sup> +) **a5 27.Фс1 Cd5 28.Kd2 в4 29.ав ав 30.св Фв4<sup>-</sup> +** черные выиграли на 50-м ходу.

### № 21 Агорьян — Фоминых, Балассажуармат 1990 год.

У белых неплохо развиты фигуры, нацеленные на слабую пешку "d6". Поэтому, при выборе следующего хода, им нужно было это обстоятельство серьезно учитывать и постараться как можно дольше сохранить боеспособность своих фигур на высшем уровне. Но, так как черные имеют возможность оттеснить белые фигуры своими пешками, то белые просто обязаны сейчас принять необходимые меры против этого. Исходя из этих соображений, конечно, следовало подумать о профилактике типа "h4" — это было в данной ситуации наилучшим решением. В партии белые сделали чисто шаблонный ход **17.Лас1!?** последовало сразу **g5 18.Се3 Крв7 19.Лд3 f5?** (следовало играть 19...d5 20.cd Лd5 21.Лd5 ed 22.Kf6 d4 23.Cd2 и у белых лишь небольшой перевес) после сделанного хода последовало неожиданное **20.Лв3!fe 21.Св6±** белые выиграли на 48-м ходу.

№ 22 Котов — Решевский, Турнир претендентов, Цюрих 1953 год.

Поскольку почти все белые фигуры разобщены и не имеют какой-либо общей цели, черные сейчас должны действовать энергично и конкретно, не довольствуясь общими соображениями. А конкретность такова, что им нужно попытаться вскрыть игру в центре и путем даже материальных уступок организовать атаку на короля противника. С этой целью наилучшим решением здесь представляется немедленный прорыв в центре. И начинать его нужно с хода 37.f5! 38.Фс6 (это видимо лучшее для белых отступление ферзя. Слабее было бы 38.Фf3 из-за e5 и как в случае 39.fe Ke5 40.Фd5 Сс5, так и при 38.h3 e4 у черных хорошая игра) все равно 38...e5 39.fe (если 39.Фв6 или 39.h3, то 39...ef дает черным решающую атаку) Ле5 с решающим вторжением во вражеский тыл. Но Решевский, в принципе активного плана шахматист, почему-то прошел мимо этих несложных продолжений и сыграл солидно и шаблонно 37...Лd8?! 38.Лd3 39.Фd3 Фв7 40.Фе4 Фd7 41.Кf3 Сс5 42.Сd4 Сd4 43.Кd4 Крf4 44.h3f5 45.Фd3 Кf6 46.Кf3 Фd3 47.Ke5 Кре7 48.Кd3= правда белым, не без помощи партнера, удалось этот коневой эндшпиль даже выиграть на 67-м ходу.

№ 23 Эйве — Авербах, Турнир претендентов, Цюрих 1953 год.

Белые еще в дебюте сознательно пошли на неблагоприятную для себя пешечную конфигурацию на ферзевом фланге. Взамен они рассчитывали создать фигурную атаку на короля. Но это им сделать не удалось и сейчас самое время было подумать о том, чтобы не получить совсем проигранную позицию. Для этого нужно определиться с планом игры на ближайшее будущее. Поскольку размены фигур будут к явной выгоде черных, благодаря далеко продвинутой защищенной проходной пешке "в3", то белым сейчас нужно было найти такие ходы которые не позволили бы черным спокойно осуществить свой план разменов. Значит нужно заставить черных решать какие-нибудь трудные задачи и отвлечь их фигуры от основного плана. Другими словами "привязать" их к защите своих слабостей. А найти эти слабости нетрудно — это прежде всего слабая пешка

на "d5". Теперь ясно — что делать конкретно белым. Лучшим ходом будет, конечно, 26.Ле5!? Вместо этого, белые делают ход 26.Лае1?, совершенно не отвечающий требованиям создавшегося положения на доске. Последовало, конечно, же 26...Фд8! 27.Фд8 Лд8 28.Ле8 Ле8 29.Ле8 Ле7 30.Ле7 приходится менять и вторую ладью. Не допускать же ладью соперника в свой тыл, к тому же, после ее вторжения гибнет белый слон. 30...Кге7 31.Кpf2 Крг8 32.г4? (позиция белых, конечно, хуже. Но делать такие ходы явно не стоило. Гораздо точнее было бы сыграть 32.Кf4 и затем, когда черные подготовят жертву фигуры на ферзевом фланге, подтянуть для его защиты своего коня на поле "d2". И тогда держаться еще можно было.) после поспешного последнего хода белых защита позиций на ферзевом фланге для них становится делом безнадежным. И черные проводят четкий план реализации своего большого позиционного перевеса. 32...Кd6 33.Кре3 Кв5 34.f4 Кс8 35.f5 Кcd6 36.Кf4 Ка3! — это сразу выигрывает 37.Са3 Кв5 38.Сс1 Кс3 39.Ke2 Кв1 0:1.

№ 24 Найгорф — Сабо, Турнир претендентов, Цюрих 1953 год.

Сабо понимал безусловно, что перевес на его стороне, благодаря более активному расположению фигур, эластичной пешечной конфигурации, слабости белых полей в лагере противника. Какой план реализации указанных плюсов можно предложить? Поскольку белые почти ничем не угрожают, то вопросами профилактики черным заниматься в данный момент не следует. А раз так, им можно всерьез заняться проблемами реализации своего перевеса. В лагере белых серьезно ослаблены белые поля. Значит нужно взять их под свой жесткий контроль. С этой целью черным лучше всего сейчас было сыграть солидно в позиционном плане: 17...Фа6!, после которого белым непросто найти какие-либо активные возможности. Например, если 18.Са3, то просто вб; На 18.Фа3 может последовать Фс4; а в случае 18.Се3 ответ черных с4 19.Фс2 Кd3 закрепляет преимущество. Так что, как видим, черные сейчас могли поставить перед белыми серьезные проблемы. Могли бы, но не сделали этого. Они выбрали с виду очень активное продолжение 17...в5? но, будучи не подкрепленное другими фигурами, оно

позволило белым простыми ходами доказать не опасность его. Последовало **18.Се3 с4 19.Фс2 Кd3**, а этот ход практически уже вынужден, иначе бы белые ходом **20.Cd4** могли получить хорошую игру. **20.Kd3 cd 21.Фd3 Сс3 22.Lad1 Лас8 23.Фd5 Лfe8 24.Фв3 Лс4 25.Лd5 а6 26.Фс4 вс 27.Ла5 Са5 28.Кpf3 1/2:1/2**

**№ 25 Макогонов — Микенас, Открытый чемпионат Грузии, Тбилиси 1941 год.**

То, что позиция белых несколько лучше, не вызывает сомнений. Но как дальше им действовать, чтобы не только не растерять достигнутое, но и приумножить его? План игры белых должен строиться с учетом сохранения важной пешки "d5" и возможности использования ослабленной позиции черного короля. Комбинируя эти две возможности, белые могут рассчитывать на успех. Контригра черных должна будет идти через давление на центральную пешку "d5" и при благоприятных обстоятельствах создать атаку на короля. Учитывая это, белые сейчас вроде бы должны играть **17.Ld1**. Но, если посмотреть на позицию как следует, посчитать варианты типа **17...Лd6 18.Фс2 Ch3 19.Ch3 Lad8** выяснится, что у черных в этом случае хорошая контригра. Что же тогда получается? Видимо белым надо действовать хитрее, не столь прямолинейно. Белые в партии нашли такую возможность, они сыграли **17.Лfe1!** в преддверии вскрытия игры в центре им полезно заблаговременно взять под контроль слабую пешку черных на "e5". Далее в партии было **17...Се6 18.Фс3 Ch3 19.Ch3 cd 20.ed Лd5 21.gfgf 22.Лс8 Лс8 23.Фс8 Лd8 24.Фf5 Ле8 25.Кph1 Кph8 26.Cf1 Кв8 27.Сс4 Кс6 28.Лg1 Кd4 29.Фg4 Фf8 30.Фd7 Кf3 31.Лg7! Кg5 32.Лg5+—** белые выиграли на 47-м ходу.

**№ 26 Лонес — Георгиев, Тарраца 1990 год.**

Белые создали серьезные угрозы на королевском фланге, в частности, грозит элементарная жертва слона на "g6". Для отражения этой угрозы у черных как будто есть две разумные защиты — **18...Ке7** и **18...Кв4**. Вторая возможность кажется более перспективной, так — как вроде бы с темпом (нападение на ферзя) разменивается важная атакующая фигура белых — слон на "d3". Но, оказывается, на этот шаблонный выпад коня и рассчитывали белые, наметив на этот счет перспективную жертву

ферзя. Играющий черными, конечно, обязан был не спешить с выпадом коня на "в4", хотя бы по той причине, что белые только что сыграли 18.Cd3 как бы специально приглашая черных пойти конем. Это, конечно, должно было насторожить черных и прежде чем принять в этой ситуации правильное решение им нужно было хорошо все взвесить. Они же, видимо, пошли конем на "в4" не особенно вникая во все тонкости позиции. А вот если бы черные пошли 18...Ke7, то не случилось бы для них тех неприятностей, которые произошли в партии. Но в этом случае мы бы не стали свидетелями интереснейшей игры и целой серии красивых ходов обоих соперников. Далее в партии было сыграно **19.Cg6!! Kc2 20.Ch7 Kpg7** (черные смело принимают вызов и пускаются в опасное путешествие, надеясь избежать крупных неприятностей. Без особого риска проиграть черные могли отойти королем на "h8" и после примерного 21.Cc2 Kpg8 22.Adg1 Cg7 23.Lh7 Ff6 24.Ke5 Lfe8 25.Kg4 Fd4 26.Kh6 Kpf8 27.Kf5 Ff2 28.Lhg7 Le1 29.Le1 Fe1 30.Kd1 Cc8 они даже выигрывали. Но белые могли 23.Ch7 форсировать ничью.) **21.Adg1 Cg5 22.Kg5 Kpf6 23.Lh6 Kpe7 24.Cc2 Fd7 25.Le1 Kpd8 26.Le5! Kpc7 27.Cf5 Fd8 28.Ce6!!!f6 29.Cd5! fe??** (после 29...fg 30.Lh7 Kpv8 31.Lv7 Krc8 32.Lee7+ -, а вот при 29...Cd5 30.Kd5 Krv8 с неясной игрой.) **30.Lh7+-** белые выиграли на 38-м ходу.

**№ 27 Карпов — Каспаров, Нью — Йорк, Лион Матч на первенство мира 1990 год.**

Ход **17...v5?!** оценивается такой оценкой неспроста, к стати он и был сделан в партии. Скромное продвижение пешки "v" на одно поле больше бы отвечало требованиям позиции. И вот почему. Позиция, изображенная на диаграмме, несколько благоприятнее для белых, благодаря сильным подвижным центральным пешкам. Но в расположении черных нет реальных слабостей и говорить за то, что у белых решающее преимущество не приходится. Если же черным путем разумных разменов удастся освободить доску от многих фигур, то пожалуй можно будет в этом случае говорить только о преимуществе черных, так как у них все-таки будет возможность организовать отдаленную проходную на ферзевом фланге. Учитывая сказанное, им нужно было вести себя сдержанно на ферзевом фланге и, что самое

главное, не создавать себе слабости. Продвижение "в7—в5" сильно отрывает пешки от своих фигур и позволит белым их легко атаковать. Вот по этим причинам и следовало пойти скромно пешкой "в7—в6". После же сделанного хода белые неординарным образом сумели захватить прочно инициативу в свои руки. Вот как это было: **18.Сg5! а6** — вот и реальная слабость. **19.Лвс1! Cd3 20.Лс8 Фс8 21.Фд3 Ле8 22.Лс1 Фв7 23.d5 Кс4 24.Kd2 Kd2 25.Cd2! Лс8 26.Лс6±** и в дальнейшем белые выиграли на 40—м ходу.

**№ 28 Хоггсон — Аргештейн, Лондон 1986 год.**

Выбирая продолжение 18...Кв4, черные должны были четко просчитать последствия. Ведь в этом случае лады белых ворвутся в глубокий тыл черных, что в общем — то всегда вызывает тревогу. Но, играющий черными, видимо не очень утруждал себя подобными рассуждениями и сыграл **18...Кв4**, думая таким образом создать предпосылки для игры на победу, ведь под боем коня оказываются сразу две пешки белых. Белые отвели естественно **19.Лd7 Kpf6 20.c4 Ka2** очевидно, идя на эту позицию, черные считали, что белым ничего другого не остается как бить на "в7" и тогда, играя после **21.Лв7 Лhd8 22.Лdd7 Лd7 23.Лd7 Лв8** они получают перевес. Но эта поверхностная оценка вариантов неожиданно наталкивается на красивое опровержение. **21.Ке5!! Кре5** (приходится коня брать, так как в случае **21...Сg2** последует **22.f4 Laf8 23.Лв7+ —**) **22.Лf7 Cd5 23.c5 f4 24.gfx** Позднее было установлено, что играя **23...Сf3!** черные могли спастись, но стоит ли подвергать своего короля таким испытаниям ради какой-то пешки. Поэтому в начальной позиции, во избежание подобных неприятностей, черным нужно было избрать солидное **18...Лhd8=**

**№ 29 Каспаров — Карпов, Нью-Йорк, Лион матч на первенство мира 6—я партия 1990 год.**

Мощная позиция слона на "d5" и отчаянное положение черного короля делают их позицию совершенно бесперспективной с точки зрения защиты. Белым нужно лишь наметить четкий план по реализации достигнутого преимущества. Этот план, очевидно, должен состоять как бы из двух частей — комбинирование угроз по вторжению на 7—ю или 8—ю горизонт

таль тяжелых фигур с атакой на короля. Белые сейчас сыграли идейно, вроде бы логично, но чересчур прямолинейно. К тому же они не учитывают вторую часть плана. А одним махом по — зицию черных не "пробить". Это черные легко доказывают не особенно напрягаясь. В партии было **41.Лс8?! Сg7 42.Ле8** и ввиду **42...Фd7 43.Лg8f5 44.ef=** противники согласились на ничью. Играя **41.Фс8!** белые выдерживали обе указанные линии "поведения" и сразу ставили черных в сложное положение. Например: **41...Kph6**, то **42.Лg3 Kph7 43.Фg4 Фе8 44.Фh4 Kpg7** (на **44...Ch6** следует **45.Лf3±**) **45.Фh5 Ла3 46.Лg4 Лf3 47.Kpg2 Лf4 48.Лg3** и, пользуясь почти патовой позицией черных фигур, белые пере — водят своего слона через "е6" на "f5" и выигрывают.

### **№ 30 Нанн — Белявский, Амстердам 1990 год.**

Про такие позиции принято говорить, для реализации пе — ревоса белым предстоит преодолеть немалые технические труд — ности. И действительно небольшое количество оставшегся на доске материала и активное расположение черных фигур под — тверждает высказанную истину. Прежде всего белым нужно наладить свободное взаимодействие своих фигур. Освободиться из — под связки и надежно заблокировать проходную пешку чер — ных по линии "а". Для решения этих задач белым выгодно раз — менять ферзей, поэтому их следующий ход должен быть **29.Фd2** и на **Фd2 30.Ld2 a4 31.Ка1 Лс8 32.Ke2g6** сохраняло за ними не — большой перевес. Они же, неверно оценив позицию, решили на свою беду сохранить ферзей и сыграли **29.Ld2?!** черные не — медленно воспользовались этой оплошностью и ходом **29...a4** внесли еще большую несогласованность в действия белых фи — гур. Последовало: **30.Кс1 a3 31.h3 Фв1 32.Фg1 Лd8 33.Ксв3 a2 34.Ld1 Фв2 35.Фе1 g6?! 36.Фе7 Фс3 37.Лf1 Фс4 38.Фf6?** (еще мож — но было бы держаться после хода **38.Фе2 Фа4 39.Ла1 Cd4 40.Kd4 Лd4 41.Ла2 Лd1 42.Kph2 Фf4 43.g3 ±**) теперь же все быстро за — канчивается **Лd4 39.Kd4 Cd4 40.Фf4 Фf1 0:1**.

### **№ 31 Ананг — Тимман, Нови Сад 1990 год.**

Лучшее расположение фигур и пассивный слон у белых определяют небольшой перевес черных. Задача черных сейчас должна заключаться в налаживании взаимодействия ладей, а для этого им нужно в первую очередь уйти королем с восьмой

горизонтали. Под прикрытием сильной позиции своего коня "d5" черный король может смело идти на "d7", после чего ладьи могут действовать более свободно. Но, прежде чем делать этот ход, давайте посмотрим на возможную контригру белых. Как мы уже отмечали одним из главных недостатков позиции белых является их чернопольный слон, и конечно, белым было бы очень желательно дать ему больше свободного пространства. Если мы об этом будем помнить при выборе хода и плана игры со стороны черных, то можно будет увидеть, что как только черный король встанет на линию "d" у белых появится возможность активизировать своего слона через поле "b6" с дальнейшим переводом на "b4". Помня об этом, черные должны не допустить этого и сыграть сначала 21...Лс6! и только после этого перевести своего короля. К сожалению черные так не сыграли, а как раз выбрали шаблонное решение 21...Крd7?!, что позволило белым после 22.Св6 Крс6 23.Са5 h5 24.h4 Лв8 25.a3 Лв7 26.Лd4 Сс5 27.Кс5 Крс5 28.Лed1 Лd7 удержать равновесие. Ничья на 38-м ходу.

### № 32 А. Кузьмин — Хенкин, Лунц 1990 год.

У черных не хватает пешки, но активная позиция фигур, пожалуй, компенсирует эту недостачу. К тому же лишняя пешка и сдвоенная, но тем не менее с этим недостатком следует все же считаться. Чтобы черным "держать статус кво" им необходимо постоянно поддерживать высокую боеспособность своих фигур. Для этого им не следует без особой необходимости разменивать фигуры и следить за проходной белых, чтобы она не могла с выгодой для белых двинуться дальше. Понемногу черные должны подумывать и о возможности контригры на ферзевом фланге, как никак у них там лишняя пешка. Исходя из этих предпосылок, черным необходимо было сейчас придать своим еще малоактивным фигурам большую маневренность и свободу. Таких фигур у черных две — король и ладья. С какой лучше всего начать? Очень "смотрится" ход королем на "f7" поближе к центру и к полю "e6", находясь на котором, черный король будет чувствовать себя превосходно. В партии так и было сыграно; и скорее всего из общих соображений, потому что если бы черные посчитали как следует варианты, то увидели, что после



**19...Kpf7** белые ходом **20g3Ad3 21.Cf4 Кре6 22.Лв1** вызывали выгодное для себя ослабление на ферзевом фланге **в6** (если не ослабляться и сделать ход **22...Лd7**, то это будет еще хуже после **23.Се3 Сg7 24. Kpf2<sup>+</sup>**) **23. Лс1 Лd6** и черные фигуры заняли теперь пассивные позиции. Партия правда закончилась в конце — концов вничью на 48 — м ходу, но дальнейшая часть партии относится к другой проблеме. Вот почему черным на 19 — м ходу нужно было подумать о расширении сферы деятельности другой фигуры, а именно — ладьи. Наилучшим решением было **19...Лd3!** и если **20.Kpf2**, то хотя бы **Ла3 21.Лс2** и только теперь можно приближать короля в центр. В этом случае черные могли смело смотреть в будущее.

## СОДЕРЖАНИЕ

Шаблонное мышление.	
Как от него избавиться .....	3
Позиции для практики .....	49
Ответы на задания .....	65

**ОСАЧУК**  
**Алексей Петрович**

**“Шаблонное мышление. Как от него избавиться”**

**Учебно – методическое пособие**

Сдано в набор 20.03.95. Подписано к печати 03.04.95. Формат бумаги 60x84 1/16. Бумага типографская 2Б. Гарнитура Балтика. Печать офсетная. Усл. печ. л. 5,25. Тираж 4000. Заказ 1302.

Анапское полиграфическое объединение Комитета по делам издательств и полиграфии Администрации Краснодарского края, 353410, г. Анапа, ул. Самбурова, 254.