



*Посвящается Виктору  
Александровичу Евреинову*

**Авторы:**

**Аркадий Хаит** – судья республиканской категории России по шахматной композиции

**Анатолий Курятников** – мастер спорта Латвии по шахматной композиции

*Предисловие*

**Мастер ФИДЕ**

Эта книга – дань уважения и признательности авторов замечательному художнику шахмат – Виктору Александровичу Евреинову (1908 – 1984 гг.) – участнику Великой Отечественной войны. Его боевой путь танкиста отмечен 12 правительственными наградами.

Подполковник в отставке, он занимался педагогической деятельностью и всегда находил время для участия в работе Саратовской областной организации. В 1965 году В. Евреинов становится чемпионом Саратова по шахматам, но в дальнейшем переходит к поэзии шахмат – шахматной композиции.

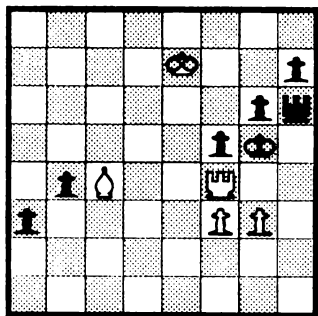
Виктор Александрович составил около ста этюдов, многие из которых отмечены призами, почетными и похвальными отзывами на международных и отечественных конкурсах.

В 1970 и 1980 годах он становился чемпионом Вооруженных Сил по этюдам.

Практически во всех книгах по этюдам приводятся произведения В. Евреинова, которые давно уже стали классическими и вошли в золотой фонд мирового и отечественного этюда. Девять его этюдов отобраны в "Альбомы ФИДЕ".

На 33-м международном конгрессе по шахматной композиции в Бенидорме (Испания) Виктору Александровичу Евреинову было присвоено высокое звание мастера ФИДЕ.

№1  
 "Шахматы в СССР", 1940 г.  
 Похвальный отзыв



выигрыш

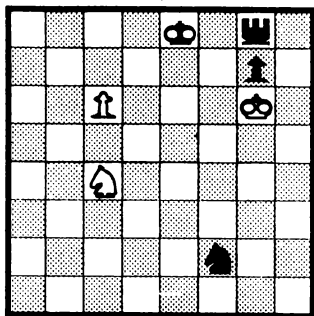
№1 "Шахматы в СССР",  
 1940 г.,  
 Похвальный отзыв

Этюд № 1 – дебют автора в центральной печати. В начальной позиции при сугубо ничейном соотношении сил обращает на себя внимание несколько неуклюжее положение черной ладьи. Этот нюанс и предопределяет логику дальнейшей борьбы сторон:

1. Лg4!! Без видимой компенсации жертвуется наиболее сильная фигура белых! 1. ... fg (Уклониться от принятия этой жертвы нельзя из-за мата: 1. ... Kph5? 2. Лh4 + Kpg5 3. f4x) 2. f4 + Kph5 (2. ...Kpf5 3. Cd3x). Ладья черных в капкане, но что дальше? Попытка 3. Cf7? является ложным следом, т.к. после 3. ... в3 4. С:в3 g5 5. Cf7 + Лg6 6. f5 a2 7. С:a2 Лg7 + 8. Cf7 + Л:f7 + 9. Kp:f7 h6! черным пат. Правильное продолжение – 3. Kpf8!! g5 4. Cf7 + Лg6 5. f5 a2 6. fg a1Ф 7. g7 + Kph6 8. g8Kx! Кстати, нельзя 8. g8Ф? из-за 8. ... Фа8 + 9. Се8 Фf3 + 10. Фf7 в3 11. Kpg8 Ф:f7 + 12. С:f7 в2 13. Ca2 Kph5 14. Св1 h6 15. Ca2 в1Ф 16. С:в1 пат.

Интересна судьба этого замечательного произведения, впервые опубликованного в последнем номере журнала "Шахматы в СССР" за 1940 год. В грозном 1941 году журнал временно перестал издаваться и предвоенный конкурс составления этюдов остался незавершенным. Спустя 47 лет редактор отдела композиции международного мастер А.Г. Кузнецов восполнил этот пробел, отметив этюд похвальным отзывом ("Шахматы в СССР" № 2 за 1987 г.). Поистине никто не забыт и ничто не забыто!

№2  
 "Шахматы в СССР", 1957 г.  
 2 приз



ничья

№ 2 "Шахматы в СССР",  
 1957 г., 2 приз

Авторский замысел в следующей миниатюре №2. базируется на идее доминанции, которая по ходу решения поочередно прослеживается в игре обеих сторон.

1. Крh7! (более естественное 1. с7? проигрывает: 1. ... Крd7 2. Крh7 Ле8 3. с8Ф + Л:c8

4. Кв6 + Креб 5. К:c8 g5 и проходная пешка черных должна обеспечить им победу) 1. ... Лf8 2. с7, далее разветвление:

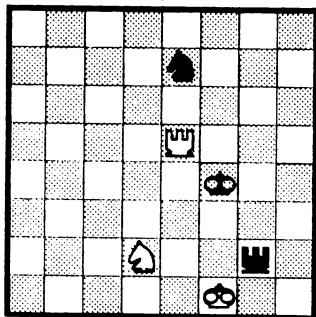
а) 2. ... Кр:7 3. Кр:g7! Вот она, первая позиция доминанции, к которой в этом варианте стремились белые. Черная ладья атакована, но при кажущейся свободе отступить ей некуда: 3. ... Лf4 4. Кв6 + Кр:c7 5. Кd5 +=; или 3. ... Лf5 4. с8Ф + Кр:c8 5. Кd6 +=; 3. ... Ле8 4. с8Ф + Кр:c8 (Л:c8) 5. Кd6 (Кв6) +=;

б) 2. ... Кре7 3. Кpg7 Ке4! 4. Кв6 Лf7+! (4. ... Кd6 5. Кd5+ Кре8 6. Кf6 +=) 5. Кpg6! Кd6 6. с8Ф К:c8 7. К:c8 Креб А это вторая позиция, к которой в расчете на доминанцию стремились уже черные Теперь грозит 8. ... Лв7 и белый конь ловится. Не спасает и 8. Кв6? из-за 8. ... Лf4! Впечатление такое, будто стратегия черных торжествует. Но тут находится остроумное возражение 8. Кd6!! и белые благополучно достигают ничейной гавани;

в) 2. .. Крf7 3. Кd6 + Крf6 4. Ке8! (слабее 4. с8Ф Л:c8 5. К:c8 g5 проигрыш) 4. ... Л:e8 5. с8Ф Л:c8 пат.

Поразительно богатое содержание!

№3  
"Италия скакистика", 1959 г.  
1 приз



выигрыш

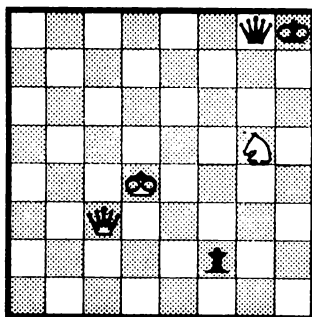
1. Ле4+ Крг3 2. Ле3+ Крh2 3. Кf3+ Крh1 4. Ле5! (4. Л:e7? Лf2+! 5. Кр:f2 Пат) Кf5!! 5. Л:f5 Лf2+! 6. Кре1 Лf1+! 7. Кре2 Лf2+ 8. Кре3 Ла2 9. Лg5 (9. Лh5+? Крг2 10. Лh2+ Кpf1 11. Л:a2 Пат) Ла3+ 10. Кpf4 Ла4+ 11. Крг3 Ла5! 12. Лg4 Ла4 13. Кd4 Ла2 (13. ... Ла8 14. Кpf2 Лf8+ 15. Кf3 выигрыш) 14. Ле4 Лg2+ 15. Кpf3 Ла2 (15. ... Крг1 16. Ке2+ Крh1 17. Кg3 выигрыш) и далее выигрывают по Чентурини: 16. Ле8 Лв2 17. Ла8! Лd2 18. Ке2 Лd3+ 19. Кpf2 Крh2 (19. ... Лh3 20. Кg3+ Крh2 21. Кf1 Крh1 22. Ла1) 20. Кf4 Лd2+ 21. Кpf3 Крh1 22. Лh8+ Лh2 23. Кh3 Ла2 24. Кf2+ Крг1 25. Лh1x

№3 "Италия скакистика"  
1959 г. 1 приз

Трудный для решения аналитический этюд, в основу которого взята старинная позиция Л. Чентурини, проанализированная им в 1887 г.

Автор создал богатую вступительную игру с жертвой черных коней и патовыми ловушками.

№4  
"Ческословенски шах", 1959 г.



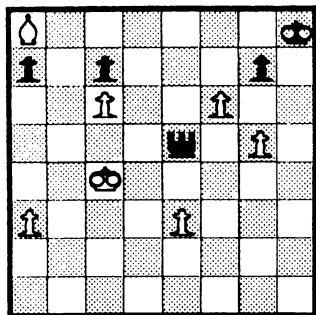
выигрыш

№4 "Ческословенски шах"  
1959 г.

План выигрыша в сверхминиатюре №4 носит четкий двухэтапный характер: сначала белые выигрывают черного ферзя, а после появления нового - проводят матовую атаку: 1. Кре4 Фg7 2. Фh3+ Крг8 3. Фв3+ Кpf8 4. Ке6+ Кре7 5. К:g7 f1Ф 6. Кf5+ Крд8 7. Фв8+ Крд7

8. Фв7+ Крд8 9. Фе7+ Крс8 10. Кд6+ Крв8 11. Фв7х  
 3. ... Крh8 4. Фв8 Фg8 5. Фе5+ Фg7 6. Фh2+ Крг8 7.  
 Фв8+ Фf8 8. Фв3+ Крh8 9. Фh3+ Крг8 10. Фh7х  
 К сожалению решение форсированное.

№5  
 "Шахматы в СССР", 1959 г.



выигрыш

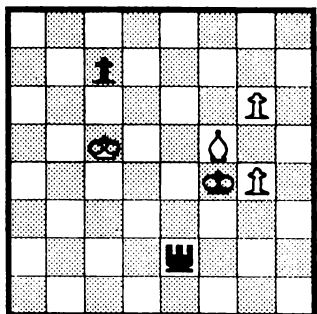
№5 "Шахматы в СССР"  
 1959 г.

№5 - один из малоизвестных этюдов автора, в котором белые успешно справляются с "бешенной" ладьей. Вступление очевидно: 1. f7 Лf5 2. g6 а5! 3. е4 а4! 4. е5 (брат ладью разумеется нельзя из-за пата) 4. ... Лf3 (слабо 4. ... Лf4+ 5. Крв5 выигрыш).

Сейчас у белых сложный выбор из казалось бы равноценных предложений, но лишь к ничьей ведет как 5. е6? Лf5! с угрозой вечного шаха, так и 5. Крд5? Лf5 6. f8Ф+ Л:f8 7. Кре6 Ле8+ 8. Крд7 Л:е5 9. Кр:c7 Ле3 10. Крд6 Лd3+ 11. Кре5 Л:a3 и т.д.

Выигрывает только 5. Крв5! Лв3+ 6. Кра6 Лв6+ 7. Кра7 Ла6 8. Крв7! Ла7+ 9. Крс8 Л:a8+ 10. Крд7 Лd8 11. Кре7 Ла8 12. f8Ф+ (12. е6? Лf8! =) Л:f8 13. Крд7 Лf3 14. е6 (ошибочно 14. Кр:c7? Крг8) 14. ... Л:a3 15. Кр:c7 (15. е7? Ле3 проигрыш) 15. ... Ле3 16. Крд7! (Крд6? Лd3+ 17. Крс5 Лd8 18. Крв4 Ла8 19. Кра3 Ла7!) 16. ... Лd3+ 17. Кре8 Лс3 18. е7 Л:c6 19. Крд7 Л:g6 20. е8Ф+ Крh7 21. Фе4 выигрыш.

Множество ложных следов в данном случае лишь украшает авторский замысел и значительно повышает трудность решения.



выигрыш

№6 "Шахматы в СССР"  
1959 г.

Новая интерпретация темы "бешенной" ладьи предпринята в следующей миниатюре №6, где в отличие от предыдущего этюда эта идея проходит лишь в ложных следах.

1. g7 Ле8 2. Се6 Крг3! (лучше чем 2. ... Крг5 с переходом в главный вариант).

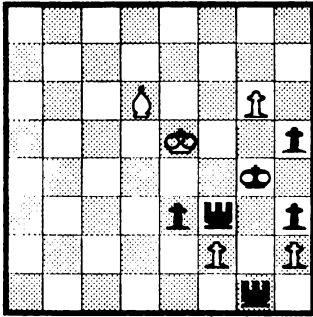
3. Крд4! и очередь хода черных (если 3. Крс4 (в4)? Ла8! 4. Крв5 с5! 5. Кр:с5 Ла5+ и 6. ... Лг5=) Кpf4 4. Крд5 Крг5 5. Cf7 (5. Кре5? Лd8 6. Кре4 с5 и т.д.) 5. ... Лd8+ (или 5. ... Ла8 6. Крс6! Кр:g4 7. Крв7 Лd8 8. Кр:c7 Ла8 9. Се6+ Крг5 10. Сс8 Ла7+ 11. Св7) 6. Крс6 (6. Кре6? Кph6 7. g8Ф Л:g8 8. С:g8 Крг5 – ничья) 6. ... Ла8 7. Се6 (с4)! (плохо как 7. Кр:c7? Кph6! 8. g8Ф Ла7+ 9. Крд6 Ла6+ с "бешенной" ладьей, так и 7. Крв7(d7)? Кpf6! 8. g8Ф Л:g8 9. С:g8 Крг5 10. Се6 с5) 7. ... Ле8 8. Cd5 (ложный след 8. Крд7? Ла8 9. Cd5 с6!) Кpf4 9. Крд7 Лв8 10. Кр:c7 Ле8 11. Крд7 Лв8 12. Cf7! Крг5 13. Кре7 Кph6 (13. ... Кр:g4 14. Се8 Лв7+ 15. Cd7+) 14. g8Л! и выигрывают (14. g8Ф? Лв7+ 15. Крд6 Лв6+ 16. Кре5 Ле6+! =, снова черных спасает "бешенная" ладья).

№7 Конкурс памяти О. Дураса, 1959 г. 1 приз  
"Альбом ФИДЕ", 1959–1961 гг.

№7 У черных подавляющий материальный перевес и на первый взгляд задание невыполнимо. Впрочем, вступительный ход очевиден – 1. g7, поскольку иных весомых аргументов, кроме проходной пешки, белые в плане защиты не имеют.

№7

Конкурс памяти О. Дураса, 1959 г.  
1 приз, "Альбом ФИДЕ", 59-61 гг.



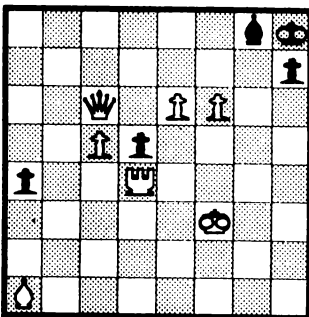
ничья

1. ... Лf5+ 2. Крe4 Лg5 3. f3+ Крh4 Форсированная игра, увы, закончилась, а реальных путей к спасению по-прежнему не видно. Скажем, ничего не дает сейчас 4. Се7? e2 5. g8Ф e1Ф+ 6. Кр- Ф:e7 проигрыш; или 4. Кр:e3? Л:g7 проигрыш. Ситуация кажется безвыходной, но следует пункта:

4. g8Ф!! Л:g8 (4. ... e2 5. Сg3+ Л1:g3 6. hg+ Л:g3 7. Фd8+ Лg5 8. Крf4 выигрыш) 5. Се7+ Л8g5 (5. ... Л1g5 6. Кр:e3 - игра сводится к главному варианту). 6. Кр:e3! Ле1+ 7. Крf4! Ле5 (разумеется, слона брать нельзя из-за пата). 8. Cd8 Лf5+ 9. Кре4 Лf7 10. Кре3 Единственный выжидательный ход, сохраняющий шаткое равновесие. 10. ... Лd7 11. Cf6 Лv7 12. Cd8 Лv8 13. Се7! (роковой ошибкой было бы 13. Cf6? Ле8+ 14. Крf4 Лf8 проигрыш) 13. ... Ле8 14. Крf4! и далее либо 14. ... Л:e7 - пат, либо после 14. ... Лg8 15. Кре4 (e3) - позиционная ничья.

№8

"Шахматы" (г. Рига) 1959 г.  
1 приз  
"Альбом ФИДЕ", 1959-61 гг.



выигрыш

№8 "Шахматы" (г. Рига) 1959 г., 1 приз, "Альбом ФИДЕ" 1959-1961 гг.

№8 Этот мерedit с обоюдоострой игрой сторон по праву считается одним из лучших произведений автора.

В начальном положении в распоряжении белых имеется полубатарея, нацеленная на заблокированного в углу доски черного короля.

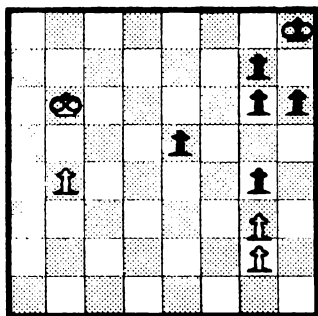


Ясно, что для приведения ее в действие, необходимо убрать с большой диагонали ладью и пешку, но в какой последовательности?

Наиболее перспективным внешне выглядит 1. f7?, но эта попытка черными опровергается: 1. ... Cf7! 2. ef (2. Лg4+ d4+ 3. Kpf2 Cg6!) 2. ... Kpg7 3. Лf4+ d4+ 4. Kpf2 Kpf8 5. C:d4 Фh6 6. Кре3 (6. Се5 Фh2+ 7. Kpf3 Фh1+ 8. Кре3 Фg1+ 9. Kpd2 Ф:c5) 6. ... Фе6+ 7. Kpd3 Фв3+ с ничьей.

Решает парадоксальная жертва ладьи 1.Ле4!! с дальнейшей идеей укрыться королем от преследования ферзя в "тень" черной пешки. 1. ... de+ 2. Kpg2!! (Отступить на другие поля король не может, например - 2. Kpg3? Cf7! 3. ef Фc7+ 4. Кр- Ф:f7 проигрыш) 2. ... e3+ 3. Kpg1!! Вот оно безопасное поле! Шахи у черных закончились, остается лишь 3. .. Cf7! 4. ef Ф:c5 5. f8Ф(Л) + Ф:f8 6. f7+ Фg7+ 7. Kph2! Последняя тонкость. 7. ... Ф:a1 8. f8Фх.

№9  
"Шахи", 1960 г.  
2 приз



№9 "Шахи", 1960 г., 2 приз

№.9 интересен борьбой планов противоположающихся сторон: черные стремятся к самозапатованию, а белые всячески этому препятствуют и в финале опровергают их стратегию слабым превращением.

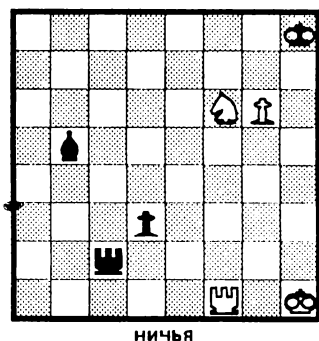
1. Kрс5 - разумеется сначала нужно попасть в квадрат черной проходной пешки.

1. ... Kph7! (Самый тонкий ход. Слабее 1. ... e4? 2. Kpd4 e3 3. Кре:3 Kph7 4. Kpf4 g5+ 5. Кр:g4 выигрыш или 1. ... g5? 2. в5 Kph7 3. в6 Kpg6 4. в7 Kph5 5. в8Ф g6 6. Фв1 e4 7. Фh1x) 2. Kpd5!! (2. в5 - грубая ошибка, так как после 2. ... e4 3. Kpd4 e3 4. Кре:3 g5 5. в6 Kpg6 6. в7

Крh5 7. в8Ф g6 - черные успевают самозапатовать) 2. ... g5! 3. Кре4!! блокируя пешку. 3. ... Крг6 4. в5 Крh5 5. в6 g6 6. Крд5! а теперь своевременно освобождая ей путь - 6. ... e4 7. в7 e3 8. в8К! (нельзя 8. в8Ф? e2 9. Фв1 e1Ф 10. Ф:e1 Пат) 8. ... e2 9. Кd7 e1Ф 10. Кf6x

Этюд вошел в известную книгу международного мастера по шахматной позиции Ф. Бондаренко "Этюд в пешечном окончании" (г. Москва ФиС; 1973 г.)

№10  
"Шахматы в СССР", 1960 г.



№10 "Шахматы в СССР"  
1960 г.

№10 Проходная пешка черных весьма опасна. Остановить ее продвижение конем не удастся из-за связки 1. Ке4 Сс6 проигрыш, а попытка организовать матовую атаку легко отражается: 1. Кh5? Сс6+ 2. Крг1 Лg2+ 3. Кph1 Лg5+ 4. Кph2 Л:h5+ 5. Крг3 Лg5+ 6. Кр-Л:g6+ проигрыш.

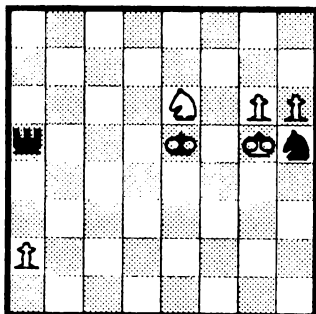
Правильно лишь 1. Лd1! заблаговременно выставляя барьер на пути черного "пехотинца"; 1. ... d2 2. Крh2! (2. Крг2? Се2 3. Лh1+ Крг7 проигрыш) 2. ... Се2 3. Лg1! Сg4! (Это сильнее чем 3. ... Лс7 4. Кd5! Лd7 5. Ке3 с прозаической ничьей) 4. g7 (4. Л:g4? d1Ф черные выигрывают) 4. ... Кр:g7 5. К:g4! d1Ф+ 6. Кf2+=. Короткая, но острая схватка, завершающаяся обоюдными вскрытыми шахами! Эту комбинацию с переменной цвета фигур и задания год спустя автор использовал еще раз:

"Шахматна мисль", 1961 г. Крe1, Лв7, Сс4, п.п. с7, h5 - Крh7, Лс8, Кd1 п. g3 выигрыш

1. Cd5 Ке3 2. Се6 g2 3. Крf2 Лf8+ 4. Cf5+! К:f5 5. с8Л+! (5. с8Ф? Ке7+ 6. Ф:f8 g1Ф+ 7. Кр:g1 пат) 5. ... Ке7+ 6. Л:f8 выигрыш. К сожалению на первом ходу дуаль:

1. Cf1! Ke3 2. Ch3 g2 3. Kpf2 Lf8+ 4. Cf5+ и далее как в главном варианте; или 1. ... Kf2 2. Ca6! Kd1 3. Kpf1 Ke3+ 4. Kpg1 Kd5 5. Лв5 К:c7 6. Лс5 Лg8 7. Л:c7+ Kph6 8. Ce2 и белые должны победить.

№11  
"Ревиста де шах", 1960 г.



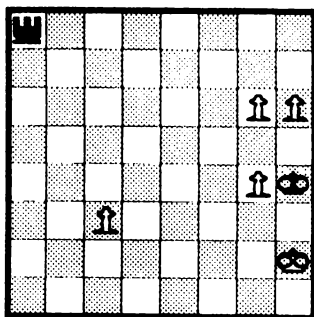
выигрыш

№11 "Ревиста де шах",  
1960 г.

Этюд №11 раскрывает особенности борьбы двух связанных проходных пешек против ладьи. 1. h7! Кр:e6+ 2. Kph4! Ла8 3. Кр:h5 Kpf6 4. Kph6 Kpf5 5. g7 Ла6+ 6. Kph5 Л:a2 7. Kph4! Kpf4! Типичный прием защиты в подобных окончаниях с использованием оппозиции королей.

Превращение пешек сейчас невозможно из-за мата ладьей по вертикали "h", а 8. Kph5? после 8. ... Kpf5! ведет к повторению ходов. Остается играть 8. Kph3 Ла3+ 9. Крг2 Ла2+ 10. Kpf1 Kpf3! Знакомый мотив! 11. Кре1 Кре3 12. Kpd1 Kpd3 13. Крс1 Крс3 14. Крв1 Лв2+ 15. Кра1! выигрыш. Совершив длинный рейд, белый король нашел все же безопасное убежище в углу доски!

№12  
"Чехословенски шах", 1961 г.



выигрыш

№12 "Чехословенски шах", 1961 г.

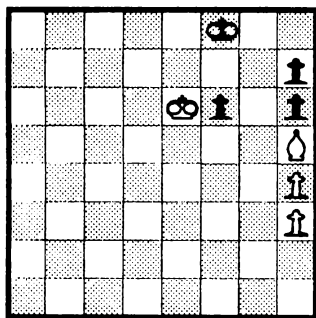
Следующая миниатюра №12 представляет собой дальнейшую разработку темы противоборства ладьи и пешек.

1. h7! (1. g7? – тематический ложный след, о чем подробнее в конце решения).

1. ... Ла2+ 2. Кpg1 Кpg3 3. Кpf1 Кpf3 4. Кре1 Кре3  
 5. Кpd1 Кpd3 6. Кpc1 Ла8! 7. Крв2 Лв8+ 8. Кра3 Кр:с3 9.  
 Кра4 Крс4 10. Кра5 Крс5 11. Кра6 Крс6 12. Кра7 Лh8!  
 13. g5! (13. g7? Л:h7 черные выигрывают) 13. ... Крс5! 14.  
 Крв7 Крв5 15. Крс7 Крс5 16. Кpd7 Кpd5 17. Кре7 Кре5  
 18. Кpf7 Кpf5 19. g7! Л:h7 20. g6 выигрыш. Оба короля  
 последовательно обошли все четыре края доски! В слу-  
 чае 1. g7? черные получали возможность сыграть 6. ...  
 Кр:с3! 7. Крв1 Лв2+ 8. Кра1 Лв8 9. h7 Ла8+ 10. Крв1  
 Лв8+ 11. Кpc1 Ла8 12. Кpd1 Кpd3 13. Кре1 Кре3 14.  
 Кpf1 Кpf3 15. Кpg1 Кpg3 =

№13

"Магьяр шаккелет", 1961 г.



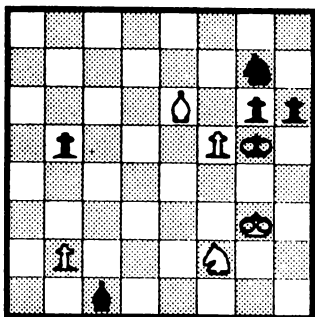
выигрыш

### №13 "Магьяр шаккелет", 1961 г.

№13. В практической пар-  
 тии такую позицию легко при-  
 звать ничейной – ведь слон по  
 цвету не соответствует полю  
 превращения своих сдвоенных  
 крайних пешек. Но перед нами  
 творение Художника и теорети-  
 ческие постулаты рушатся:

1. Cf7! Кpg7 (1. ... h5? 2. Кр:f6 h6 3. Кpg6 с легким  
 выигрышем, а 1. ... f5 2. h5 – ведет к главному варианту)  
 2. h5 Кph83. h4 f5 4. Кpf6 f4 5. Cd5 f3 6. Cf3 Кpg8 7.  
 Cd5+ Кph8 8. Ce4 Кpg8 9. Cg6! Вот, оказывается, в чем  
 дело – слон приносится в жертву, чтобы раздвоить белые  
 пешки. 9. ... Кph8! Попытка помешать этому плану. 10.  
 Кpf7! цугцванг. 10. ... hg 11. hg выигрыш. Ложный след:  
 1. Кр:f6? Кpg8 2. Cf7+ Кph8 3. Ce6 h5 4. Кpf7 h6 5. Cg4  
 Кph7! и и вынудить черных принять жертву слона на  
 поле g4 не удается. Справедливости ради следует отме-  
 тить, что в игре белых при скрупулезном анализе можно  
 обнаружить дуали, но на чистоту финальной позиции –  
 находки они не влияют.

№14  
 "Советский спорт", 1961 г.  
 "Альбом ФИДЕ", 59-61 гг.



выигрыш

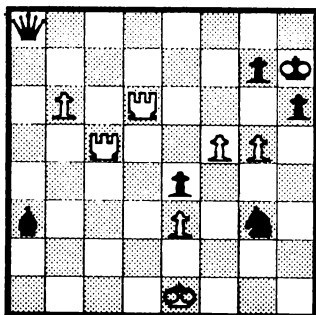
Теперь важно определить дальнейший порядок ходов. Так 4. Cd7? преждевременно из-за 4. ... gf!, а не 4. ... K:f5?, что привело бы к главному варианту. Правильно 4. Kph3! K:f5! (единственная защита, ошибочное 4. ... gf? ведет к немедленному мату 5. Cf7x) 5. Cd7! (нельзя 5. в4? Cd2 6. Cd7 C:в4 7. C:в5 Kd4 8. Cd7 Kf5 9. Ca4 Ke3 10. Cв5 Kg4 11. Ce2 g5 и нет хода 12. Kf8 из-за 12. ... C:f8) 5. ... C:в2 6. C:в5 Kd4 7. Cd7! (именно так, т.к. 7. Ca4? не выигрывает 7. ... Kf3 8. Cd1 g5 9. Kf8 g4+) 7. Kf5 конь? вынужденно возвратился на поле f5 и теперь проходит главный план 8. Ca4! Ke3 9. Cв5 Kg4 10. Ce2 g5 11. Kf8 и 12. C:g4x

№14 "Советский спорт", 1961 г.,  
 "Альбом ФИДЕ" 1959-61 гг.

Стесненное положение черного короля указывает на возможность матовой атаки:

1. Ke4+ Kph5 2. Kf6+! (Плохо - 2. Kph3? K:f5! 3. Kf6+ Kpg5 4. Kh7+ Kpf4 и черный монарх вырывается из плена). 2. ... Kpg5 3. Kh7+ Kph5 Вступительная игра закончилась.

№15  
 "Шахматы в СССР", 1961 г.



выигрыш

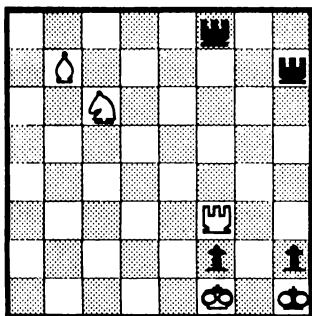
№15 "Шахматы в СССР",  
 1961 г.

№15. У черных материальный перевес, но их король отрезан от главных сил. Этим и надо воспользоваться:

1. g6+ Kph8 2. в7! Пешка неприкосновенна из-за мата по последней горизонтали.

2. ... Св4+ 3. Крf2 Фa2+ 4. Кр:g3 Фg8! 5. Лd8! (нельзя 5. Лс8? С:d6+) 5. ... Ф:d8 6. Лс8 Сd6+ 7. Крg4! Фg8 8. Крh5 Се5 9. f6! вводя в бой свою "пехоту" 9. ... gf (вынужденно) 10. Кр:h6 f5 11. в8Ф! С:в8 12. g7x

№16  
"Лело", 1962 г.  
1 почетный отзыв  
"Альбом ФИДЕ", 62-64 гг.



выигрыш

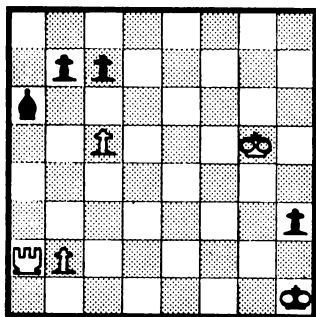
3. Kg6? Лf7 4. Cd5 Лf5 5. Ке5 Лf4 6. К:f3 Ле4! 7. Сс6 Лс4 8. Св7 Лв4 и т.д.) 3. ... Лf5 4. Се4 Лf6 5. Кd6 Лf4 6. С:f3+ Л:f3 7. Ке4! и 8. К: f2x или Кg3x

№16 "Лело", 1962 г. 1 почетный отзыв, "Альбом ФИДЕ" 1962-1964 гг.

Мерedit №16 отличается задачным маневром. Плахутты на первом ходу и правильными матами в финале:

1. Лf7!! (1. Л:f8? Л:в7 2. Кd4 Лв1+ 3. Кр:f2 Лf1+ 4. Крf1 пат) 1. ... Лh:f7 (1. ... Лf:f7 2. Ке7+ Лf3 3. С:f3x) 2. Ке7+ Лf3 3. Кс8!! (сильный ложный след:

№17  
"Запорожская правда", 1962 г.  
1 приз  
"Альбом ФИДЕ", 62-64 гг.



выигрыш

№17 "Запорожская правда", 1962 г., 1 приз, "Альбом ФИДЕ" 1962-1964 гг.

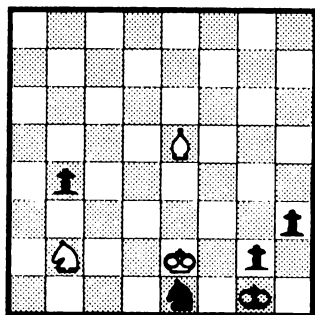
№17. У белых лишнее качество, но проходная пешка h3 грозит резко изменить соотношение сил не в их пользу. Нужны неординарные меры:

1. с6! Выясняется, что плохо теперь 1. ... вс? 2. Л:a6 h2 3. Л:c6 Крg2 4. Лс2+ Крg3 5. Лс1! Крg2 6. в4 h1Ф

7. Л: h1 Кр:h1 8. Крf5 Крg2 9. Кре6 Крf3 10. Крd7 Кре4 11. Кр:c7 и черные проигрывают. Сильнее 1. ... h2! 2. в4! (перестановка ходов не проходит 1. в4? в расчете на 1. ... h2 2. с6!, но 1. ... Cf1! 2. Крh4 Крg1 3. Крg3 Сg2! 4. Ла1+ Cf1 5. Ла2 Сg2 позиционная ничья) 2. ... Крg1 3. Л:h2! (3. Ла1+? Cf1 4. св h1Ф 5. в8Ф Фd5+ 6. Крg6 Фе6+ 7. Крh7 Фf7+ 8. Крh8(h6) Фf6+ выигрывает ладью) 3. ... Кр:h2 4. в5! Возникла уникальная позиция, где две пешки белых парализовали значительно превосходящие силы. Нельзя, например, как 4. ... С:в5? 5. св выигрыш, так и 4. ... вс 5. ва выигрыш). Остается играть 4. ... Крg3 5. Крf6!! (Более естественное 5. Крf5 проигрывает 5. ... Крf3 6. Кре5 Кре3 7. Кре6 Кре4 8. Кре7 Крd5 9. Крd8 Крd6 10. Крс8 С:в5 11. св Са6 и черные выигрывают). 5. ... Крf4 6. Кре7 Кре5 7. ва ва 8. Крd7 а5 9. Кр:c7 а4 10. Крd7 а3 11. с7 а2 12. с8Ф а1Ф 13. Фh8+ с выигрышем.

№18

"Чехословенски шах", 1962 г.



НИЧЬЯ

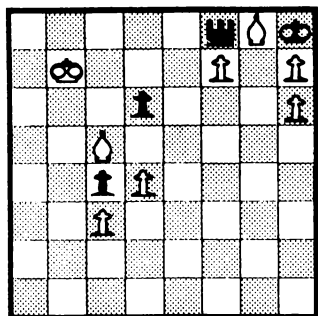
№18 "Чехословенски шах", 1962 г.

№18. Решение этого легкофигурного этюда хотя и несложно, но не лишено тонкостей:

1. Кd1! (естественно не 1. Кр:e1? из-за 1. ... h2 и одна из пешек проходит в ферзи) 1. ... Кd3! взяв под контроль важное поле f2. (В случае 1. ... h2, белые спасаются вечным шахом:

2. Cd4+ Крh1 3. Кf2+ Крg1 4. Кh3+=) 2. Кр:d3 h2 3. Cd4+ Крf1 4. Ке3+ Кре1 5. Cf6! (но не 5. Се5? g1Ф белые проигрывают) 5. ... h1Ф 6. Ch4+! Ф:h4 7. К:g2+= или 5. ... g1Ф 6. Ch4+ Фf2 7. Cf2+ Кр:f2 8. Kg4+=

№19  
"Чехословенски шах", 1963 г.



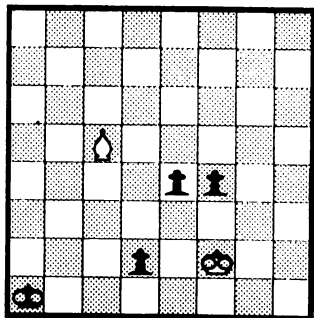
выигрыш

№19 "Чехословенски шах",  
1963 г.

№19. Новая вариация темы бешеной фигуры. Пло-хо 1. С:d6? Лв8+ и от вечного шаха не укрыться. Вступление неожиданное: 1. Са3! d5 2. Св2!! – слон становится в глубокую засаду за две пешки, чтобы в финале с решающим эффектом снова вступить в борьбу:

2. ... Лв8+ 3. Крс7! Лв7+ 4. Крд6 Лв6+ 5. Кре5 Ле6+ 6. Крд5 Лд6+ 7. Кр:c4 Лс6 8. Крд3 Л:c3 9. Кре4 Ле3+ 10. Крд5 Ле5 11. Крс4 Лс5+ 12. dc выигрыш.

№20  
"Всероссийский конкурс", 1963 г.  
Почетный отзыв



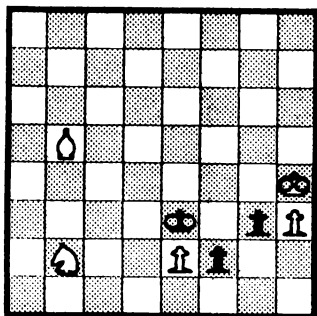
ничья

№20 "Всероссийский конкурс",  
1963 г., почетный отзыв

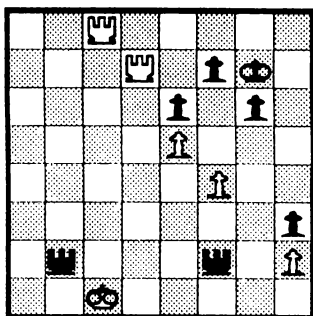
В миниатюре №20 демонстрируются характерные приемы борьбы слона против трех связанных проходных пешек:

1. Кре2 е3 2. 1. Крд1 (2. Св4? f3+ 3. Крд1 f2!) 2. ... Крв2 3. Св4! f3 4. С:d2! f2! (4. ... ed? 5. Кр:d2) 5. Се1! f1Ф пат; 5. ... f1Л 6. Кре2!





ничья



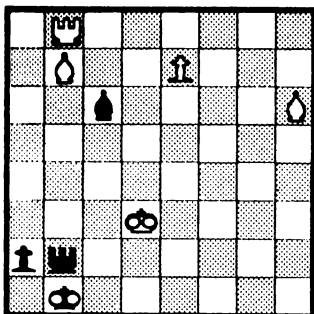
выигрыш

Легкофигурный этюд на тему блокады ферзя: 1. Кс4+ (1. Кd1+? Кpd2 2. К:f2 g2!) Кpd4 (1. ... Кре4 2. Сс6+) 2. e3+ Крс3 3. Кd2! g2 4. Cf1 g1Ф 5. Ке4+ Крс2 6. Кg3! – черная королева в плену, а попытка монарха ее освободить легко отражается – 6. ... Кpd2 7. e4 Кре1 8. e5 Ф:f1 9. К:f1 Кр:f1 10. e6 Кpg1 11. e7 f1Ф 12. e8Ф=

Интересная, обоюдоострая позиция: оба короля подвергаются атаке неприятельских ладей. Главное сейчас – захватить инициативу! 1. Ldd8! (угроза 2. Лg8+ Кph7 3. Лh8+ Кpg7 4. Лcg8x) 1. ... g5 (выбора нет, ибо на 1. ... f6 следует

2. Лс7+ Кph6 3. Лh8x) 2. f5! g4 3. Лg8+ Кph6 4. Л:g4 Кph7 5. Лс3 Л:h2 6. Лh4+ Кpg7 7. Лg3+ Кpf8 8. Лh8+ Кре7 9. Лd3 ef 10. Ldd8! f6 11. Лhe8+ Кpf7 12. e6+ Кpg6 13. Лg8+ Кph6 14. e7 Форсированная игра закончилась и черные получили возможность контрудара – 14. ... Лвс2+ 15. Кpd1 (15. Крв1 Лв2+ 16. Кра1 Ла2+ 17. Крв1 Лав2+ 18. Крс1 Лвс2+ и далее как в главном варианте) 15. ... Ла2! Возникла двойная угроза мата 16. ... Ла1, Лh1x, защититься на первый взгляд от которой невозможно. Но в распоряжении белых находится красивая финальная комбинация с жертвами обеих ладей: 16. Лg6! Кph7 (16. ... Кр:g6 17. e8Ф+ с быстрым матом) 17. Лh8+!! Кр:h8 (Кр:g6) 18. e8Ф выигрыш.

№23  
 "Советский воин" 1968,  
 3 приз  
 "Альбом ФИДЕ", 68-70 гг.

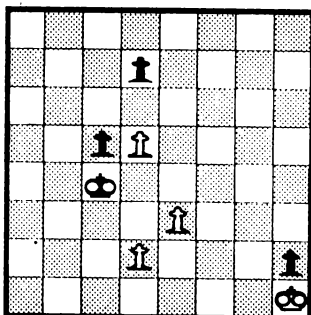


выигрыш

№23 "Советский воин" 1968  
 г., 3 приз, "Альбом ФИДЕ"  
 1968-1970 гг.

1. e8Ф! С:e8 2. Се4! Л:в8 3. Крс3+ Кра1 4. Сg7 Лв7 5. Ch8(d4) Лв2 6. Сс2 Са4 7. Крд2! С:c2 8. Крс1 С- 9. С:в2х Остро- сюжетный мередит с тремя последовательными жертвами и финальным матом единственным уцелевшим слоном.

№24  
 "64" 1968,  
 2 приз  
 "Альбом ФИДЕ", 68-70 гг.



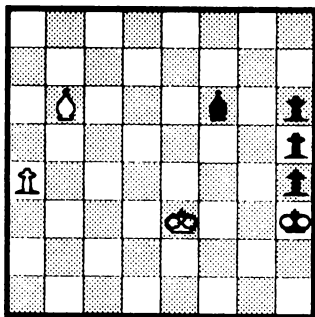
ничья

№24 "64", 1968 г. 3 приз  
 "Альбом ФИДЕ" 1968-1970 гг.

Внешне простая позиция, но ошибиться легко. 1.e4? Крд4 2. d3 с4! 3. dc Кр:c4 4. Кр:h2 Крд4 5. Крг3 Кр:e4 6. d6 Кре5 7. Крf3 Кр:d6 8. Кре4 Крс5 черные выигрывают; или 1. Кр:h2? Крд3! 2. d6 с4! 3. Кр- Кр:d2 и, как будет ясно в дальнейшем, белые проигрывают.

Правильно лишь 1. d6! Крд3 2. Крг2!! (снова не 2. Кр:h2? с4! 3.Кр- проигрыш) 2. ... с4 3. Кр:h2! Кр:d2 4. e4 с3 5. e5 с2 6. e6 с1Ф 7. ed и ничья неизбежна, т.к. помешать превращению белой пешки в ферзя черные не в силах. Легко убедиться, что именно поле h2 - единственное безопасное для белого короля укрытие от шахов. В противном случае (как в ложных следах) поражение неминуемо.

№25  
"64" 1969,  
(исправление А. Хаита  
и А. Курятникова)



выигрыш

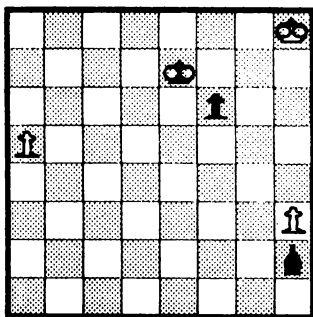
В оригинале (без черной пешки h6) имелась дуаль:  
4. Cf2! Kph1 5. C:h4! Ca7 6. Cg5!! Cв8 7. Cf4! Ca7 8. Ce3!  
Cв8 9. Cf2! h4 (9. ... Kph2 10. Cg3+ выигрыш) 10. C:h4 с  
выигрышем; или 5. ... Kpg1 6. Cg5 Kpf1 7. Cf4 Ca7 8. Ce3  
Cв8 9. Cf2! снова вынуждая цугцванг 9. ... h4 10. C:h4  
выигрыш. В исправленной редакции ход 6. Cg5 невозмо-  
жен, а преодолеть сопротивление черных иным способом  
не удастся: 6. Ce1 Kpg1 7. Cd2 h4 8. Ce3+ C:e3 9. Kp:e3  
h3 10. a7 h2 11. a8Ф h1Ф=

№25 "64" 1969 г. (ис-  
правление А. Хаита и А. Курят-  
никова)

В легком по настроению этюде №25 победа достигается изумительным по красоте маневром белого слона:

1. a5 Ce5 2. a6! (2. Kpf3? Cc7!  
3. Kpf2 Cg3+ 4. Kpf3 Cc7=) 2. ...  
Cв8 3. Kpf3! Kph2 4. Cc7+! Kph3!  
5. Cf4!! (5. C:в8 пат) Cв7 6. Ce3!  
Cв8 7. Cg1!! с выигрышем.

№26  
"Шахматы в СССР", 1969 г.



ничья

№26 "Шахматы в СССР",  
1969 г.

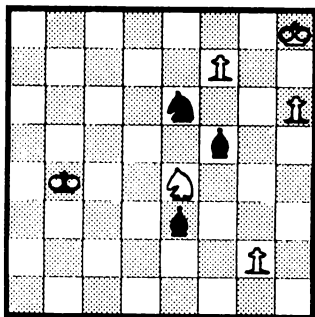
В сверхминиатюре №26 белые дважды используют задачу идею перекрытия неприятельского слона пешкой:

1. Kpg7! f5 2. Kpg6 f4 (пер-  
вое перекрытие) 3. a6 Cg1 (нет 3.  
... Cв8) 4. Kpg5(f5) f3 5. Kpg4! f2  
(второе) 6. a7 f1Ф 7. a8Ф=. Этуд  
имеет два сильных ложных сле-  
да.

1. a6? Св8 2. Кpg7 f5 3. h4 f4 4. h5 f3 5. h6 f2 6. h7 f1Ф 7. h8Ф Фf7+ 8. Кph6 Cf4x;
1. Кph7? Кpf7 2. a6 Сg1 3. Кph6 Се3+ 4. Кph5 Кpg7 5. Кpg4 Кpg6 6. Кpf3 Са7 7. Кpg4 Св8 8. Кpf3 Кpf5 9. Кре3 Са7+ 10. Кpf3 Св6 11. Кpg3 Кре4 проигрыш.

№27

Командное первенство СССР  
1970 г., 10 место



ничья

№27 Командное первенство СССР 1970 г., 10 место

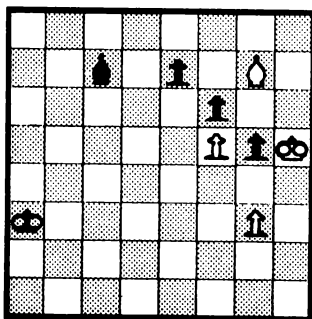
№27. В этом легкофигурном мередите разработана сравнительно редкая разновидность позиционной ничьей – попеременное нападение королю на двух черных слонов.

1. Kd6 Cg6 2. f8Ф! (2. h7? Cf4 3. К- С:f7 черные выигрывают)

2. ... К:f8 3. Кpg7 Сс5 4. Кв7 (4. Кp:f8? С:d6+ 5. Кpg7 Се4 6. h7 Се5+ 7. Кpg8 Cd5+ 8. Кpf8 С:g2 черные выигрывают) 4. ... Се7 5. h7! С:h7 6. Кpf7 Кg6 7. Кpg7 Кf8 (7. ... Крв5 8. g4! (8. Кp:h7? Ке5! проигрыш) 8. ... Крв6 9. Кp:h7 Ке5 10. g5 С:g5 11. Кd6=) Кpf7=.

№28

"Шахматы в СССР", 1970 г.



выигрыш

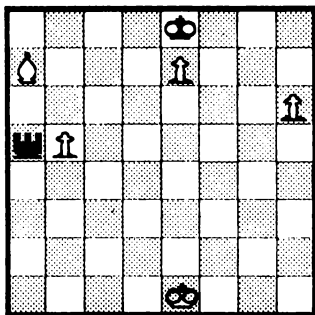
№28 "Шахматы в СССР", 1970 г.

Приятная короткометражка №28 неожиданно приводит к позиции доминанции, где черные, имея лишнего слона, вынуждены капитулировать.

1. g4 Крв4 2. Cf8! (2. Кpg6? Крс5 3. Cf8 Кpd6 4. Кpf7 Кре5!

5. С:e7 Крf4 6. Кр:f6 Кр:g4 7. Кpg6 Се5 8. С:g5=) 2. ... Cd8 (2. ... Cd6 3. Кpg6 Крс5 4. Крf7 Крд5 5. С:e7 выигрыш) 3. Кpg6 Крс5 4. Крf7 Крд6 5. С:e7+!! С:e7 6. Кре8!

№29  
"64", 1970 г.  
5 приз



выигрыш

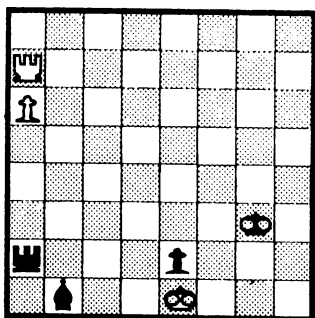
### №29 "64", 1970 г., 5 приз

Миниатюра №29 с хорошо разработанным в этюдной композиции соотношением материала: слон с пешками против ладьи.

1. h7! (Слабо 1. в6? Ле5+ 2. Кр- Ле:e7=) Ла1+ 2. Крд2! (2. Кре2? Лh1 3. в6 Л:h7 4. в7 Ле:e7+)

2. ... Лh1 3. в6 Лh2+ 4. Крс3 (d3) король устремляется к полю a6, правда не единственным путем. 4. ... Лh3+ 5. Крс4 Лh4+ 6. Крв5 Лh5+ 7. Кра6 Лh6 8. Св8 Кр:e7! (это сильнее, чем 8. ... Л:h7 9. в7 Ле:e7 10. Сс7! выигрыш) 9. Се5! Л:h7 10. в7 Лh3! 11. Cd6+!! Финальная пуанта, обеспечивающая победу!

№30  
"64", 1971 г.



ничья

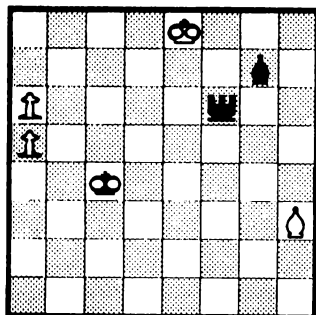
### №30 "64", 1971 г.

Ошибочно 1. Лg7+? Крг3 2. а7 Сg6 3. Ле7 Ла1+ 4. Крд2 Лd1+ 5. Крс3 Лd8 проигрыш. Правильно 1. Ле7 Крf3 2. а7 Се4 (Если 2. ... Cd3 то сразу пат - 3. Ле3+! Кр:e3 4. а8Ф Л:a8) 3. а8Ф!! (3. Лf7+? Крг4 4. Лf8 Cf3 5. а8Ф С:a8 6. Лf2 Cf3 7. Л:f3 Л:a1+ 8. Кр:e2 Ла2+ и теряется ладья).

3. ... Л:a8 (3. ... С:a8 4. Ле:e3+ Кр:e3 пат) 4. Лf7+ Крe3 5. Ла7! Крд3 (5. ... Л:a7 пат) 6. Лd7+ Крe3 7. Ла7 Лh8 8. Лh7 Позиционная ничья с использованием мотивов пата

и привязывания черного короля к защите пешки на фоне темы бешеной фигуры. Оригинально!

№31  
"Красное знамя"  
(г. Владивосток), 1971 г.  
1-2 приз



ничья

### №31 "Красное знамя" (г. Владивосток), 1971 г., 1-2 приз

Сложная, изобилующая ложными следами борьба сторон в миниатюре №31 заканчивается вечным преследованием черной ладьи:

1. Кре7! (1. а7? Лf8+ 2. Кре7 Ла8 проигрыш; 1. Сg2? Крс5 2. а7 Крд6! проигрыш) 1. ... Лс6! (слабее 1. ... Крс5 !. Сс8! Лf8 3. Св7 Лв8 4. Кре6=)

2. Сg2 Лс5! 3. а7! Лс7+ 4. Кре8! (проигрывает 4. Крд8? Ла:7 5. а6 Cf6+ 6. Крс8 Лg7 7. Св7 Cd4 8. Крв8 Крв5 9. а7 Лg8+ 10. Сс8 С:а7 проигрыш) 4. ... Л:а7 5. а6! Лс7 (5. ... Л:а6? 6. Cf1+=) 6. Крд8 Лf7 7. Кре8 Лf8 8. Кре7 Лс8 9. Крд7 Лf8 10. Кре7 - позиционная ничья.

В 1994 году в журнале "64 - шахматное обозрение" №.17-18 появилась заметка одного из авторов книги А. Хаита: "В защиту земляка":

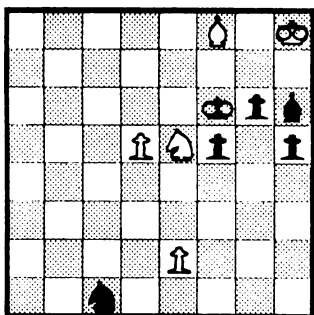
"" В своей книге "Позиционная ничья" (г. Москва, ФиС 1977 г.) Г.М. Каспарян приводит на стр. 77 этюд В. Евреинова (№.212 В. Евреинов "Чехословенский шах" Белые: Кре7, Ch3, пп а5, а6; Черные: Крс4, Лс6, Сg7 ничья)

1. Сg2 Лс5 2. а7 Лс7+ 3. Кре8! Л:а7 4. а6 Лс7 5. Крд8 Лf7 6. Кре8 Лс7 7. Крд8 Лf7 8. Кре8 - позиционная ничья.

Г. Каспарян пишет: этюд №.212 сперва был опубликован в журнале "Чехословенский шах" в 1969 году. Спустя два года автор этюда решил удлинить решение на один ход посредством перестановки белого короля на

е8 и черной ладьи на f6. В новой редакции этюд участвовал в конкурсе газеты "Красное знамя" (г. Владивосток) в 1971 году и получил 1-2 призы. Решение: 1. Кре7 Лс6 2. Сg2 и т.д. Спору нет, всегда хочется улучшить этюд. Но стоило ли это делать в данном случае? Оказывается, в улучшенной редакции этюд не решается после 1. Кре7 Крв4 2. Сс8 Лf8 3. Лв8 и черные выигрывают. Но все дело в том, что В. Евреинов был прав. После 1. Кре7 Крв4 нужно играть 2. Се6! Лf8 3. Сd5 Лс8 4. Кpd7! Лс5 5. а7 Л:d6+ 6. Крс6 Л:а5 7. Крв7 и ничья".

№32  
"Проблем", 1971 г.



выигрыш

### №32 "Проблем", 1971 г.

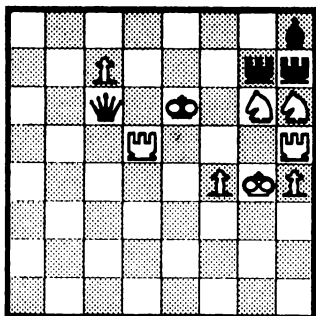
В легкофигурном мередите №32 автор развил идею более раннего своего произведения: "Шахматы в СССР", 1962 г., Kpf7, Kd8, пп d5, h6 - Kph7, Kg2, пп g6, h5 выигрыш. 1. Ке6 Ке3 2. Kg5+ Кр:h6 3. d6 Кс4 4. d7 Ке5 5. Крг8 К:d7 6. Кf7х

Удачным добавлением материала удалось расширить со-

держание и удлинить решение этого этюда:

1. Кd7+ Крг5 2. С:h6+ Кр:h6 3. Кс5! (Плохо, казалось бы, равноценное 3. Кf8? из-за 4. Кв3! По той же причине нельзя 3. d6?) 3. ... К:е2 (Попытка вырваться королем из опасной зоны 3. ... Крг5 легко парируется 4. Крг7 выигрыш, а на 3. ...h4 белые играют 4. d6 h3 5. d7 h2 6. d8Ф h1Ф 7. Ке6! Фh5 8. Фf8x) 4. Ке6! (4. d6? Кd4 5. d7 Кс6! и белая пешка остановлена). 4. ... Кс3 5. d6 Кв5 6. d7 Кd6 7. Kg5!! Красивая жертва, венчающая стратегию белых 7. ... Кв7 8. Кf7х.

№33  
"Шахматы" (Рига), 1972 г.



ничья

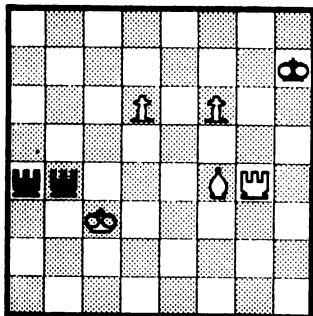
Л:g5+ 7. fg+ Кpg7 8. g6 Лh6 9. Кpg5=

№33 "Шахматы" (Рига), 1972 г.

Форсированная игра в этюде №33 завершается редкой позицией доминанции, в которой две белые пешки успешно противостоят ладье и слону противника.

1. с8Ф+ Ф:c8 2. Лhe5+ Кpf6+ 3. Лf5+ Ф:f5+ 4. Л:f5+ Кp:g6 5. h5+ Кp:h6+ 6. Лg5

№34  
"Союз-50", 1973 г.  
ПОХВАЛЬНЫЙ ОТЗЫВ



выигрыш

№34 "Союз – 50", 1973 г.,  
ПОХВАЛЬНЫЙ ОТЗЫВ

1. f7! (1. Лg7+? Кph8 2. d7 Лc4+ 3. Кpd3 Лd4+ 4. Кре3 Ле4+ 5. Кpf3 Л:f4 6. Кpg3 Лfd4 7. Ле7 Л:d7 8. Л:d7 Кpg8=) Лc4+ 2. Кpd3 Лc8! (Плохо 2. ... Л:f4 3. Л:f4 Л:f4 4. d7 выигрыш) 3. d7 Лd8 4. Cd6! жертвуя ладью 4. ... Ла7! (отказ от взятия т.к. 4. ... Л:g4 быстро проигрывает

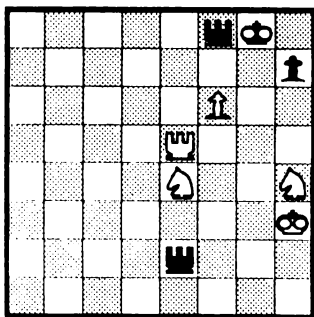
5. f8Ф Л:f8 6. С:f8 выигрыш или 4. ... Лаа8 5. f8Ф Л:f8 6. С:f8 Л:f8 7. Лd4 Лd8 8. Крс4 выигрыш) 5. Лg7+!! Ключевой ход. Ладья приносится в жертву "на ровном месте". 5. ... Кp:g7 (5. ... Кph6 6. f8Ф выигрыш) 6. f8Ф+ Л:f8 7. С:f8+ Кp:f8 8. d8Ф выигрыш.

№35 "Буревестник 50", 1973 г., 2 приз "Альбом ФИДЕ" 1971–1973 гг.

У белых достаточный для выигрыша материальный перевес (но угрожает 1. ... Л:e4 2. Л:e4 Лf6=)



№35  
 "Буревестник-50", 1973 г.  
 3 приз  
 "Альбом ФИДЕ", 71-73 гг.

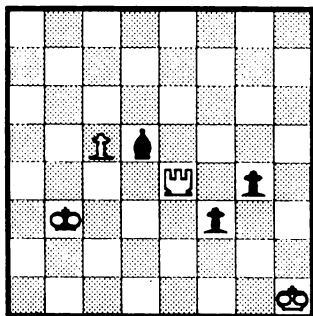


выигрыш

4. Крh4! (4. Крg4? Ле6=) 4. ... Ле4+ 5. Крh5! Ле5! 6. Л:е5 Л:f6 Ценой ладьи черные отразили матовую угрозу и добились ничейного соотношения мате-риала, однако, следует неожиданная развязка: 7. Ле8+ Крg7 8. Лg8x! Запоминающийся остросюжетный этюд!

Напрашивается 1. Лg5+? но после 1. ...Крh8 2. Кf5 h6! 3. Л-Л:е4 - ничья очевидна. К победе ведет только 1. Кf5! Л:е4 (1. ... h6 2. К:h6+ Крh7 3. Кg4 выигрыш или 1. ... h5 2. Кfg3 Ле3 3. Л:h5 выигрыш) 2. Кh6+ Крh8 3. Лg5!! - используя старинную идею спертого мата, открытую испанским шахматистом Х.Лусеной в 1497 году. Теперь грозит 4. Лg8+ Л:g8 5. Кf7x Защита единственная - 3. ... Ле3+

№36  
 Мемориал Локкера, 1974 г.  
 похвальный отзыв



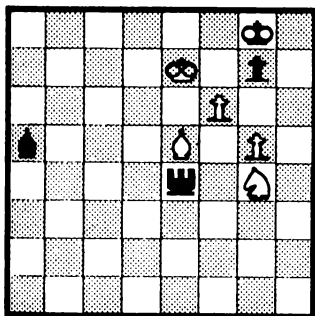
ничья

№36 Мемориал Локкера,  
 1974 г., похвальный отзыв

Патовая миниатюра с несложным решением.

1. Ле3+ Крс4 2. Крg1 (иначе 2. ... f2 проигрыш) 2. ... Крd4 3. Ле8 (e7) g3 4. с6 С:c6 5. Ле2! Крd3 (5. ...fe - пат) 6. Лg2! fg - пат.

№37  
"64", 1975 г.



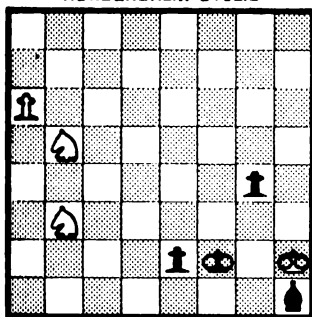
выигрыш

Правильно все же 2. f8Ф! Св4+ 3. Крf7 Сf8 4. g6+ Крh8 5. Кр:f8 Л:e5 (иначе 6. С:g7x) 6. Кh6!! – пуанта! 6. ... Лf5+! 7. Кf7+! Л:f7! 8. gf с выигрышем.

№37 "64", 1975 г.

После 1. f7+ Крh7 белые на распутье: толи сразу превратить пешку в ферзя, толи сначала уйти королем от возможного шаха по диагонали а3–f8. Внешне второй путь кажется более перспективным, однако, это ловушка: 2. Крd7? Сd4 3. Сd6 Лd4! 4. f8Ф Л:d6+ 5. Ф:d6 С:d6 6. Кр:d6 Крg6 и 7. ... Кр:g5 с ничьей!

№38  
"Молодой ленинец"  
(Г. Курган), 1976 г.  
похвальный отзыв

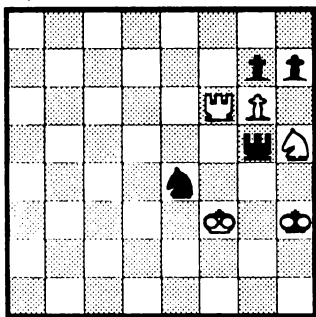


ничья

№38 "Молодой ленинец"  
(г. Курган), 1976 г., похвальный отзыв.

В финале легкофигурного этюда №38 представлено редкое сочетание пата с превращением в коня. 1. Кс1! g3+ (1. ... e1Ф? 2. Кd3+ Кр- 3. К:e1 и т.д.) 2. Крh3 (разумеется нельзя 2. Кр:h1? g2+ 3. Крh2 g1Ф+ 4. Крh3 Фg3x) 2. ... g2 (2. ...e1К 3. Ке2 g2 4. Квд4=) 3. К:e2! Кр:e2 4. Кd4+ Крf2 5. Кf3! Кр:f3 6. a7 Крf2 7. a8Ф g1К+! 8. Крh2! С:a8 пат.

№39  
Мемориал А. Троицкого, 76 г.  
похвальный отзыв  
(совместно с Г. Полиным)



выигрыш

7. Лf7 Кg5 (забло-кировано поле g5) 8. Лf4x  
Правильный мат.

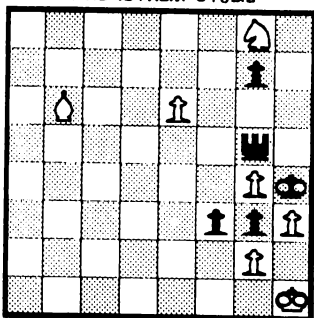
№39 Мемориал А. Троицкого, 1976 г., похвальный отзыв (совместно с Г. Полиным)

Ладья и конь белых под боем, поэтому вступление очевидно:

1. Кf4+ Кph4 2. gh Лh5! 3. К:h5 Кg5+ 4. Кpg2! К:h7 5. Лf5 g6 Ситуация повторилась - обе фигуры вновь атакованы 6. Лf1! Точный ход! Плохо 6. Лf3? из-за 6. ... Кg5 с ничьей. 6. ... gh (забло-кировано поле h5)

№40

"Ленинская смена", 1977 г.  
1 почетный отзыв



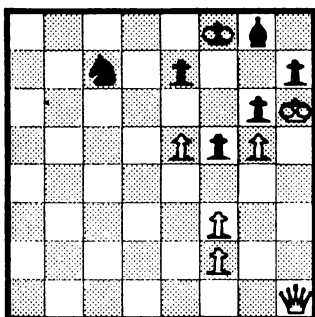
ничья

№40 "Ленинская смена", 1977 г., 1 почетный отзыв

1. e7! (проигрывает 1. gf? Кр:h3 2. e7 Лd5 3. e8Ф Лd1+ 4. Сg1 g2x; или 1. Ке7? f2 2. С:f2 gf 3. Кph2 f1К+! 4. Кpg1 Кg3 5. Кc6 Лc5 6. e7 Л:c6 7. e8Ф Лc1+ 8. Кpf2 Лf1+ 9. Кре3 Ле1 проигрыш) 1. ... Ле5 2. e8Ф! Л:e8 3. Ке7! Л:e7 4. Cd8 f2 5. С:e7+ g5 6. Сc5 f1Ф+ 7. Сg1 Фf2!

8. С:f2 gf 9. Кph2 f1К+! (9. ... f1Ф? 10. g3x) 10. Кpg1 Кd2 11. Кpf2 (непоправимой ошибкой было бы 11. Кph2? Ке4 12. Кpg1 Кpg3 проигрыш) 11. ... Кc4 12. Кpf3 Кd6 13. Кpf2 - позиционная ничья, т.к. король черных в блокаде, а конь не в силах его освободить.

№41  
"Прапор юности", 1977 г.

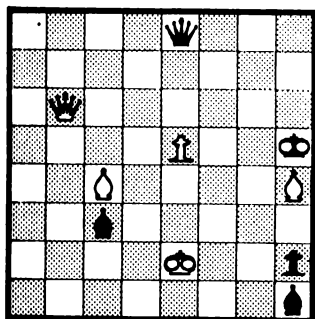


выигрыш

Решает: 1. Фс1! Ке6 (1. ... Кd5 2. Фс8+ Крf7 3. еbх; или 1. ... Ке8 2. Фс8 е6 3. Фс5+ Крf7 4. f4 выигрыш) 2. f4 Kg7 (2. ... Кd8 3. Фс8 Кре8 4. Крg7 выигрыш; или 2. ... Крf7 3. Фс4 Кре8 4. Фс8+ Крf7 5. Ф:e6 и далее как в главном варианте) 3. Фс8+ Крf7 4. f3 Ке6 (4. ... Ке8 5. е6+ Крf8 6. Фс6 Кd6 7. Фа8+ Ке8 8. Фс8 выигрыш) 5. Ф:e6+!!

Ценой ферзя белые разрушают неприятельскую крепость. 5. ... Кре6 6. Крg7 Cf7 7. Крf8! и возникла финальная позиция, уже знакомая нам по этюду №28, в которой лишний слон не спасает черных от поражения.

№42  
X Всероссийский конкурс, 77 г.  
3 приз  
"Альбом ФИДЕ", 77-79 гг.



ничья

№41 "Прапор юности",  
1977 г.

При выборе вступительного хода здесь легко ошибиться:

1. f4? Кd5! 2. Фс1 е6 3. Фс8+ Крf7 4. Фd7+ Ке7 5. Фd8 Кd5 6. f3 Ке7=; или 1. Фа1? Ке6 2. Фа8+ Крf7 3. Фd5 f4!= В обоих случаях черные построили непреступную крепость.

№42 Всероссийский конкурс,  
1979 г., 3 приз, "Альбом  
ФИДЕ" 1977-1979 гг.

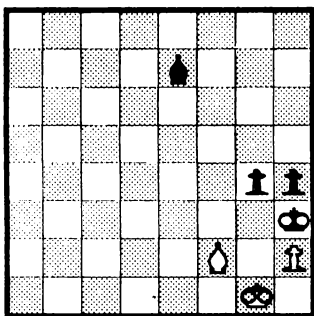
Несмотря на равенство сил, у белых тяжелая позиция, ибо грозит 1. ...Cf3+ 2. Кр:f3 h1Ф проигрыш. Попытка воспрепятствовать этому путем 1. Фе3? не состоятельна: 1. ... Ф:e5 2. Сg3 Cf3+! 3. Крf2 h1Ф 4. С:e5 Фg2х. Правильно лишь 1. Фf2! Ф:e5+ 2. Крf1 и даже разветвление:

А) 2. ... Фe1+ 3. Ф:e1 Ce1 4. Cg3!! Неожиданный ход атакованным слоном, вынуждающий черных его забрать, чтобы спасти свою единственную пешку: 4. ... C:g3 5. Ce2+ Kph4 6. Cf3! C:f3 пат.

Б) 2. ... Cc6 3. Ce2+ Kph6 4. Фf8+ Kpg6 5. Cd3+ (но не 5. Фg8+? Фg7 6. Фе6+ Фf6+!! 7. Cf6 h1Ф+ 8. Kpf2 Фg2+ 9. Кре3 Фg3+ 10. Cf3 Ф:f3x). 5. ... Kph5 6. Ce2+ Кр:h4 7. Фh6+ Kpg3 8. Ф:c6 Фf6+ 9. Фf3+ Ф:f3+ 10. C:f3 Кр:f3 – второй пат. Последний этюд из числа вошедших в "Альбом ФИДЕ".

№43

"Белорусский конкурс", 1979 г.



ничья

слона) 5. Cf2+! Крf3 (5. ... Кр:f2 пат) 6. C:h4 Ce3 7. Cg3! Кр:g3 пат.

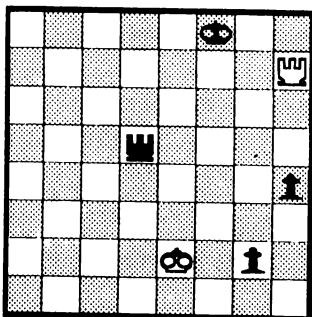
### №43 Белорусский конкурс, 1979 г.

Этюд вносит очередной вклад в теорию слоновых окончаний.

1. Кph1! (ошибочно 1. Ce1? Cd6 2. Кph1 C:h2 3. C:h4 Cg3! 4. Ce7 Ce5 5. Cc5 g3 6. Cf2 g2+ 7. Кpg1 Ch2x) 1. ... Cd6 2. Cc5 C:h2 3. Cf2 Cf4 4. Ce3 Кpg3 (иначе вечное преследование черного

№44

"Бюллетень ЦШК", 1979 г.  
Спецприз



ничья

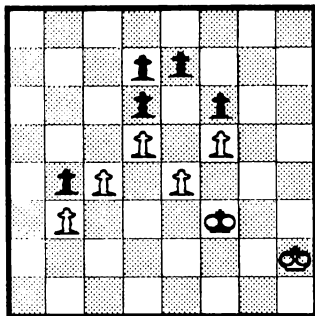
### №44 "Бюллетень ЦШК", 1979 г. спецприз

Прежде всего необходимо задержать опасные проходные пешки черных. 1. Крf2 Лg5 2. Кpg1 Лg4 Эта задача выпонена, но что дальше? Нельзя теперь играть 3. Лh6? Кpg8! 4. Лh5 Кpg7! или 3. Лh5? Кpg7!, т.к. в обоих случаях белые гибнут в результате цугцванга.

Спасает лишь 3. Лh8+! Кpf7 4. Лh7+ Кpg6 5. Лh8 Кpf5 6. Лf8+ Кре4 (6. ... Кре5 7. Лf3=) 7. Ле8+ Кpf4 (7. ... Кpf3 8. Ла8 и 9. Ла3=) 8. Лf8+ Кpg3 9. Лf2! Кph3 10. Лf3+ Лg3 11. Л:g3+! Кp:g3 (hg) пат.

№45

"Шахове умени", 1979 г.



выигрыш

№45 "Шахове умени", 1979 г.

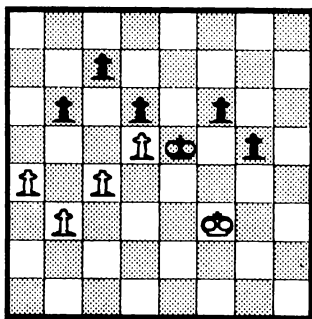
Решение начинается с неожиданной жертвы центральной пешки:

1. e5!! У черных теперь трудный выбор. Так, нельзя 1. ... fe? 2. c5 e4 3. Кpg1 выигрыш; или 1. ... de? 2. c5 Кре4 3. c6 выигрыш.

Остается 1. ... Кре4! 2. c5! Кp:d5 (2. ... dc 3. d6 ed 4. ef выигрыш, или 2. ... de 3. c6 выигрыш; или 2. ... Кp:f5 3. e6! выигрыш) 3. cd e6! 4. ef Кp:d6 5. Кpg3 ef 6. Кpf4 Кре6 7. Кpg5 Кpf7 8. Кp:f5 Кре8 (8. ... d6 9. Кpg5 Кpg8 10. Кpf4 Кpf8 11. Кре4 Кре8 11. Кpd5 выигрыш) 9. Кре5 Кpf7 10. Кpd6 Кp:f6 11. Кpd7 Кре5 12. Крс6 Кpd4 13. Крв5 Крс3 14. Кра4 с выигрышем. Романтический пешечный этюд!

№46

"Шах", 1980 г.



выигрыш

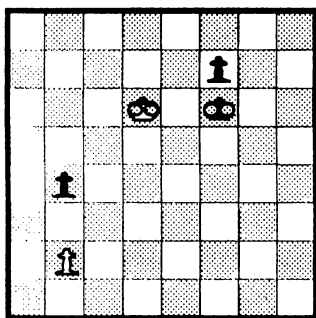
№46 "Шах", 1980 г.

1. в4!, подготавливая пешечный прорыв на ферзевом фланге. (Недостаточно 1. Кре3? f5 2. в4 f4+ 3. Кpd3 g4 4. а5 вa 5. вa g3 6. Кре2 Кре4 7. а6 f3+ 8. Кpf1 Кре3 9. а7 g2+ 10. Кpg1 Кре2 11. а8Ф f2+ 12. Кpg2 f1Ф+ с ничьей) 1. ... Кpd4 2. а5 вa 3. вa Крс5 4. Кpg4 с6 5. а6 Крв6

6. c5+! Кр:a6 7. cd Крв6 8. d7 Крс7 9. dc Крд8 10. Крf5 Кре7 11. Кре4 g4 (11. ... Крд8 12. Крд5 Кре7 13. Крс5 g4 14. Крв6 g3 15. Крс7 с выигрышем) 12. Кре3 – красивый выжидательный ход, поскольку прямолинейное 12. Крf4 опровергается путем 12. ... f5 с ничьей. 12. ... f5 (12. ... Крд8 13. Крf4 f5 14. Кр:f5 g3 15. Кре6 g2 16. Крд6 g1Ф 17. c7x) 13. Крf4 Крд8 14. Кр:f5 g3 15. Кре6 Крс7 16. Кре7 g2 17. d8Ф+ с выигрышем. Широкомасштабный пешечный этюд.

№47

"Ревиста де шах", 1980 г.  
3 почетный отзыв



ничья

№47 "Ревиста де шах",  
1980 г., 3 почетный отзыв

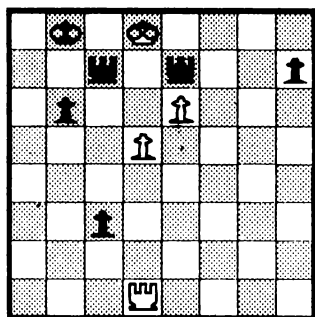
При внешней простоте этот пешечный этюд имеет довольно тонкое решение: 1. Крс5! Кре5 2. Кр:в4 Крд4 3. Крв3! (3. Кра5? f5 4. в4 f4 5. в5 Крс5 6. в6 Крс6 7. Кра6 f3 8. в7 f2 9. в8Ф f1Ф проигрыш) 3. ... Крд3! 4. Кра2!! f5 (4. ... Крс4 5. Крв1=) 5. в4 Крс4 6. в5! Кр:в5 7. Крв3 с ничьей.

Частичный предшественник И. Моравец, 1941 г. Крв4, п. в2 – Крд4, п. f7 – ничья. 1. Крв3! и т.д. О существовании этой классической малютки Виктор Александрович несомненно не знал и данный случай в его творчестве – редчайшее исключение.

№48 "Шахматы", 1980 г.

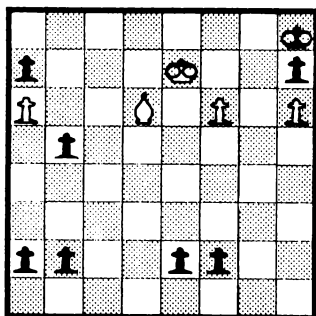
После неочевидных разменных операций 1. d6 c2 2. Лс1! Лcd7+! 3. ed Ле2 4. Л:c2!! Л:c2 следует рейд белого короля сначала за пешкой h7, а затем на ферзевый фланг на сближение с черной ладьей: 5. Кре7(е8) Ле2+

№48  
"Шахматы", 1980 г.



выигрыш

№49  
Монгольский конкурс, 81 г.  
2 почетный отзыв  
(с Г. Навареишвили)



ничья

6. Kpf7 Lf2+ 7. Kpg7 (без уничтожения крайней пешки не обойтись 7. Кре6? Ле2 8. Kpd5 Ld2+ 9. Kpc6 Лс2+ 10. Кр:в6 Лс8! 11. dcФ+ Кр:c8 проигрыш) 7. ... Лg2+ 8. Кр:h7 Лh2+ 9. Kpg7 Лg2+ 10. Kpf7 Lf2+ 11. Кре6 Ле2+ 12. Kpd5 Ld2+ 13. Kpc6 Лс2+ 14. Кр:в6 Лв2+ (14. ... Лс8 15. dcФ+ Кр:c8 16. Kpc6 Kpd8 17. d7 выигрыш) 15. Кра5 Ла2+ 16. Крв4 Лв2+ 17. Кра3(с3) с выигрышем.

№49 Монгольский конкурс, 1981 г., 2 почетный отзыв (с Г. Надареишвили)

В основу этюда №49 положен более ранний этюд одного из соавторов: Г. Надареишвили "Календари", 1970 г.:

Кра1, Cd4, пп. a2, c7, d7, g7, h7 - Kpd2, Cf2, пп. a3, c2 - выигрыш.

1. Се3+! С:e3 2. d8Ф Крс1 3. Фg5! С:g5 4. g8K! Се3

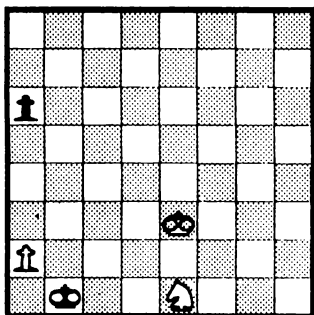
5. h8C! Kpd2 6. c8Ф c1Ф+ 7. Ф:c1 Кр:c1 8. Ke7 выигрыш. Поменяв цвета фигур и задание, удалось значительно углубить и расширить идейное содержание этого яркого романтического произведения:

1. f7 e1Ф+ 2. Kpf8 Фв4!! 3. С:в4 в1К! 4. Cd6 a1C! (4. ... a1Ф 5. Се5+ Ф:e5 пат) 5. Кре8(e7) f1Ф 6. f8Ф+ Ф:f8 7. Кр:f8 (плохо 7. С:f8? Kpg8 8. Сс5 в4 9. С:a7 Ка3 10. Сс5 Кв5 11. а7 К:a7 12. С:a7 в3 проигрыш) 7. ... Kd2! (отражая угрозу 8. Kpf7 Кс4 9. Cf8 Ке5+) 8. Сс5 Кf3! (другие



ответы даже проигрывают 8. ... Ке4? 9. С:a7 и 10. Сс5 или 8. ... Кв3? 9. С:a7 Cd4 10. Св8 Кс5 11. Кpf7! К:a6 12. Cd6) 9. С:a7 Cd4 (после 9. ... Се5 10. Сс5 Kg5 11. а7 Ке6+ 12. Кpf7 Кс7 13. Cf8 выигрыш) 10. С:d4 (10. Св8? в4 11. а7 Сс5+ 12. Кpf7 С:a7 13. С:a7 в3 14. Сс5 в2 проигрыш) 10. ... К:d4 11. а7 Ке6+ 12. Кре7 Кс7 13. Крд6 Ка8 14. Крс5 (Если 14. Крс6 в4 15. Крв7 в3 16. Кр:a8 в2 17. Крв7 в1Ф+, то черные одержат победу, выиграв пешку h6 и разменяв после этого ферзей) 14. ... Крг8 15. Кр:в5 Кpf8 16. Крс6 Кре8 17. Крв7 Крд8 18. Кр:a8 Крс6 пат.

№50  
"Шахматы в СССР", 1982 г.



№50 "Шахматы в СССР" ,  
1982 г.

Это один из последних этюдов автора.

1. а4 Крв2 2. Кd3+ Крс3!  
(Значительно слабее 2. ... Крв3 3. Кс5+ Крс4 4. К:a6 Крв3 5. Кс5+ Крс4 6. Кв3! Кр:в3 7. а5 выигрыш) 3. Кс5 (возможна перестановка ходов - 3. Кре4 а5 4. Кс5) 3. ... а5! 4. Кре4 Крс4 5. Кd7 Крв4 6. Кв6 Крс5

7. Кd5 Крс4 8. Кре5 Крс5 9. Кре6 Крс6 Вечная оппозиция королей? Нет, ресурсы белых не исчерпаны! 10. Кс3(е3) Крс5 11. Кd1! Крв4 12. Кв2 Крв3 13. Крд5 Кр:в2 14. Крс4! Последний нюанс - известное в пешечном эндшпиле "отталкивание плечом". 14. ... Кр- 15. Крв5 с выигрышем.

