

А. МУСИХИН

ЭЛЕМЕНТЫ СТРАТЕГИИ ИГРЫ
В ОБРАТНЫЕ РУССКИЕ ШАШКИ

Ленинград 1986

ВВЕДЕНИЕ

Автор не претендует на полное и окончательное знание чего бы то ни было - он лишь излагает определенные идеи, которые, как ему кажется, уже можно считать подтвержденными практически. Речь пойдет о наиболее общих принципах игры, об основных факторах борьбы и составлении учитывающего их плана. Обстоявшаяся часть введения и первые два раздела посвящены трем основным факторам шашечной борьбы, которыми являются боевые силы, пространство и время. Третий раздел, в котором обсуждаются вопросы, связанные с выбором направления игры, ориентирован главным образом на более опытных игроков.

а/ Боевые силы

Ваши боевые силы - это совокупность Ваших шашек на доске. Они характеризуются количеством боевых единиц /материальный фактор/ и качеством этих ед

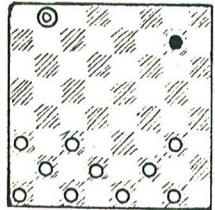
иниц в совокупности /фактор конфигурации или формы/

Одна из самых распространенных ошибок начинающих состоит в неправильной оценке материального фактора. Начинающие, как правило, считают, что при возможности отдать одну или более шашек это нужно сделать. Часто они остаются с одной шашкой против превосходящих сил противника. Это почти всегда наказывается и вообще материальный перевес обычно выгоден.

I.

Ход

б
е
л
ы
х



Эта позиция - "из жизни", она возникла после I.ed4 fe5 2.d:f6 g:e5 3.gh4 ef6 4.hg3 fg5 5.h:d4 de5 6.d:f6 de7 7.f:d8 hg5 8.d:h4 fe7 9.h:d8 cd6 10.d:a5 ab6 II.a:f4 bc7 12.f:b8 hg7.

Разумеется, белые выигрывают. Например следующим образом.

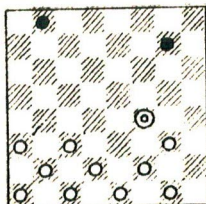
I3.bd6 gf6 I4.de7 f:d8

15.cd4 de7 16.ab4 ed6
 17.dc5 de5 18.cd6 e:c7
 19.de3 cb6 20.ba5 bc5
 21.ab6 c:a7 22.ed4 ab6
 23.dc5 b:d4 24.fe3 d:h4
 25.bc3 hg3 26.gf2 gh2
 27.ab2 hg1 28.cb4 X

Если черные играют не II...bc7, что приводит к позиции I, а II...hg7 - меняет ли это дело?

2

Ход
б
е
л
ы
х

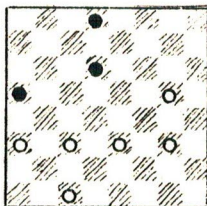


Нет, не меняет. Белые и граут I2cd4. Теперь после I2...bc7 I3.f:b8 gf6 I4.bc5 fg5 I5.ef6 g:e7 I6.ab4 игра сводится к уже рассмотренному варианту. На I2...ba7 белые отвечают, например, I3.ab4. Если же I2...gf6 (или I2...gh6), то I3.fg5 око вчательно разделяет шашки черных. Досчитайте эти варианты до конца самостоятельно.

Вот еще пример из практики автора /диаграмма 3/.

I.gf6! Этот ход препятствует налаживанию вза

3
Ход
б
е
л
ы
х



имодействия черных шашек возникающему после I...dc7. Если I...dc7, то 2.fe7 d:f8 3.ab4x; после I...dc5 2.ed4 белые отдадут все шашки; безнадежно и I...de7 2.f:d8 ab4 3.c:a5.

I...de5 2.f:d4 dc7 3.a b4 и черные сдались - поверьте, что они проиграют после любого ответа.

Случается и такое, что нехватка всего одной шашки члвляется причиной поражения, хотя в обратных шашках преимущество в одну шашку не столь существенно по сравнению с обычными русскими шашками.

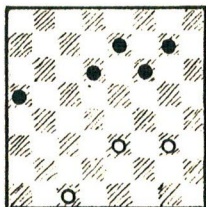
Итак повторяем:

КАК ПРАВИЛО, ВЫГОДНЕЕ ИГРАТЬ В БОЛЬШИНСТВЕ

Разумеется, это - не догма. Вот несколько исключений /диаграмма 4/.

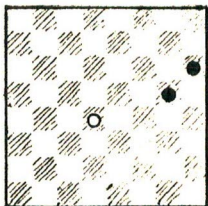
Здесь белые в меньшинстве, но они побеждают:

4
Ход
б
е
л
ы
х



1.cd2 gh6 2.gh4 и черные
вынуждены играть 2...fg5,
пропуская в дамки.

5
Ход
б
е
л
ы
х



Белые выигрывают прак-
тически как угодно. Напр
имер, 1.de5 gh4 2.ef6 hg
5 3.fg7 и так далее.

В обеих приведенных
позициях белые имели п
озиционную компенсацию
за материальную недоста-
чу. Этой компенсацией яв-
лялось скученное, неудач-
ное расположение черных
шашек. На результат, таки
м образом, влияет не тол-
ько количество, но и кач-
ество шашек, находящихся
на доске. Большую роль и

грает конфигурация шаше-
к, или, как мы будем гово-
рить, форма. Слабости фор-
мы, такие, как запертые,
отсталые, бортовые, слабые
шашки /см. дальше 1.Ф/,
связанные группы шашек,
могут быть использованы
противником для достиже-
ния победы, поэтому их с-
ледует избегать. В то же
время надо стремиться с-
овдавать эти слабости в
расположении противника.

Борьба шашечных сил п
роисходит на шашечной д
оске. Таким образом, она
разворачивается в прост
ранстве и времени. К ра-
ссмотрению этих факторов
в шашечной борьбе мы се-
йчас и перейдем.

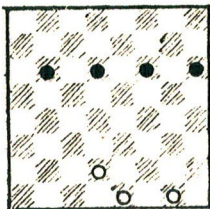
б/ Пространство

Шашки - это игра с одн
нонаправленным движение
м боевых единиц /если н
а доске нет дамоч/, что
придает фактору простр
анства особенное значен
ие. Если вы удерживаете
всю территорию, на котор
ую может ступить против
ник /удерживаете в том
смысле, что любой ход пр
отивника на эту террито
рию позволяет вам отда
ть все шашки/ - вы побед
или, ибо противник не мо
жет не пойти в вашу зап
адню - он обязан сделат
ь ход вперед. В шахматах
например, противник може

т сколь угодно долго маневрировать в своем тылу, в шашках это невозможно. Указанное обстоятельство делает владение пространством чрезвычайно важным. Если даже вы удерживаете только часть территории, на которую противник должен выступить, то и этого может оказаться достаточно, так как оставшиеся ходы противника могут привести к непоправимому ухудшению его формы, которое вы сможете использовать. Кроме того, вы можете постепенно наращивать ваше пространственное преимущество, создавая в итоге, рано или поздно ситуацию цугцванга для противника

6

Ход
б
е
л
ы
х

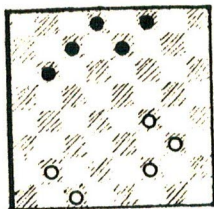


Ходом $I.de3!$ белые захватывают огромную территорию. Черные не могут занять поле "с5", так как белые после $2.ed4$ отдадут себе шашки - мы говорим, что белые имеют против поля "с5" конструкцию. Точно так же белые имеют конст

рукцию против поля "e5" и "g5". Поэтому черные вынуждены отвечать $I...ba5$. На это следует $2.gf2$ а $b4$ $3.fg3$ $ba3$ $4.ed2$ - и черные в цугцванге

7

Ход
б
е
л
ы
х



Преимущество белых определено мощной группой "f2-g3-f4", стесняющей левый фланг черных. Однако белые должны позаботиться о контроле над пунктом "с5", чтобы черные не смогли построить группу "с7-b6-c5". Поэтому белые играют $I.bc3$. Теперь пункты "с5" и "а5" недоступны черным и те вынуждены ответить $I...fg7$.

После этого белыми могут выиграть по крайней мере двумя способами. Первый тактов: $2.cd2$ $bc5$ $3.cb4$ $c:a3$ $4.fg5$ $ef6$ $5.g:e7$ $d:f6$ $6.gf4$ X; второй способ связан с нападением на шашку "b6" /рав черные освободили дамочное поле "f8"! / ходом $2cb4$. Если $2...ef6$, то $3.fe5$ $f:d4$ $4.fe3$ $d:h4$ $5.cd2$ X. Черн

не могут играть 2...gf6, но 3.fg5 f:h4 4.bc5 b:d4 5.cd2 dc3 6.d:b4 cb6 7.b a5! в пользу белых.

Владение территорией позволило белым вынудить черных сделать ослабляющий ход 1...fg7. Этого оказалось достаточно.

Далее /в разделе 2/ мы рассмотрим игру на завоевание пространства, или, иначе говоря, на стеснение противника, весьма подобно, здесь же ограничимся приведенными примерами и в заключение сформулируем следующее положение:

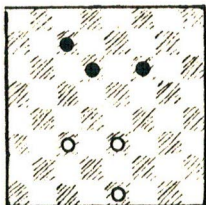
МАКСИМАЛЬНОЕ СТЕСНЕНИЕ ДЕЙСТВИЙ ПРОТИВНИКА ЯВЛЯЕТСЯ ОСНОВНЫМ ПРИНЦИПОМ ПОЗИЦИОННОЙ БОРЬБЫ

в/ Время

В шахматной литературе часто цитируются слова С.Белавенца о том, что шахматная партия - это "трагедия одного темпа". Эти слова еще более справедливы для шашек, но между шашечным и шахматным временем существует принципиальное различие. Шахматист стремится выиграть время, определить противника, захватить инициативу. В шашках же часто бывает выгодно отстать от противника

в развитии. В этом и состоит специфика шашечного времени по сравнению с шахматным

8
Ход
ч
е
р
н
ы
х



Вот пример позиции, в которой нехватка резервных темпов приводит к гибели.

Черные вынуждены играть 1...cb6, на что следует 2.cb4 dc5 3.b:d6 с выигрышем белых. Например, 3...fe5 4.d:f4 bc5 5.ed4 c:g5 6.ef2 X.

Если бы черные имели вместо шашки "с7" шашку "d8" они добились бы победы: 1...dc7 2.ef2 cb6 3.cb4 или 3.ef4 de5 4.f:d6 bc5 5.d:b4 fe5 X; или 3.fg3 f g5 с выигрышем - в этом читатель может легко убедиться/ dc5 4.b:d6 fe5 5.d:f4 bc5X.

Фактор времени - единственное, что определяет исход борьбы в симметричных позициях. Действительно, если позиция симметрична, то и боевые силы и территория, контролируемая сторонами совпадают с боевыми силами

и территорией, контролируемой противником, и лишь время может сказать свое решающее слово. В настоящее время считается, что симметричные позиции выгодны, как правило, начинающей стороне. Об условиях, при которых симметричная позиция проигрывается начинающим, мы будем говорить в разделе 2. Пока же ограничимся тривиальным примером: оппозиция приносит победу второму игроку. В некотором смысле этот пример лежит в основе более сложных симметричных позиций, проигранных начинающим.

ЧАСТЬ I

I. Форма

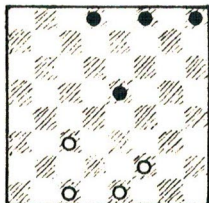
Грубо говоря, мы понимаем под формой взаимное расположение боевых сил. В этом разделе мы будем изучать позиции с конкретными слабостями формы и рассмотрим методы реализации позиционного перевеса в таких позициях. Вопросы создания слабостей формы противника мы пока затрагивать не будем.

I.Ø Слабые шашки

Слабой мы называем шашку, под которую можно подстроиться, извлекая из этого выгоду, либо которую мо-

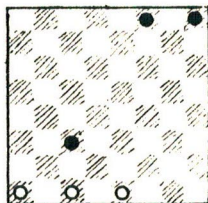
жно безнаказанно забрать.

9
Ход
б
е
л
ы
х



Шашка "e5" черных - идеальный объект для атаки. Белые играют I.fg3, и после I...ef4 /или I...ed4 2.c:e5/ 2.g:e5 у черных нет ходов.

10
Ход
б
е
л
ы
х



Белые могут безнаказанно выиграть шашку "c3": I.cd2 hg7 2.d:b4 с решающим материальным преимуществом.

Часто у черных после выхода из дебюта образуется шашка "e5" /реже "g5"/ слабость которой белым в дальнейшем пытаются дока-

зывать. В разделе 3 мы приведем примеры таких позиций.

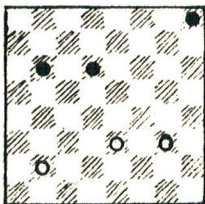
I.1 Отсталые шашки

Отсталые шашки, плохо взаимодействующие с основными силами, также являются слабостью позиции.

II

Ход

б
е
л
ы
х



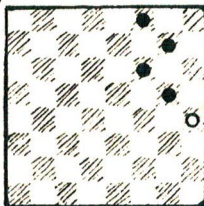
Шашка "h8" черных - отсталая, и белые могут воспользоваться этим: 1.gf4 dc5 /I...de5 2.f:d6 hg7 3.ed4 с очевидным выигрышем белых/ 2.bc3 hg7 3.cb4 с:a3 4.fg5 gf6 5.g:e7 a b2 6.ef4 с выигрышем.

I.2 Связки

В обратных шашках равнообразные связки встречаются не реже, чем в крепких, как ни странно это выглядит. Чаще всего встречаются связки типа следующей /диаграмма I2/:

В чью пользу такая связка? То, что шашка "h4" оказывает сильное связывающее действие, говорит в

I2*)

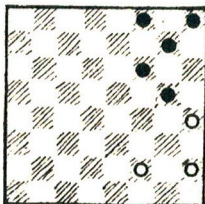


пользу белых. С другой стороны, эта шашка заперта, что является недостатком позиции белых. Если у черных отсутствует шашка "h8", то этот недостаток может оказаться решающим, поскольку черные могут создать конструкцию против белой шашки "h4" /проще говоря подготовить отдачу в six шашек/. Если же черные имеют шашку "h8", построение конструкции против "h4" затруднительно, так что белые обычно извлекают выгоду из связки. Черные могут освободиться от связки, отдав две шашки, либо, если белые займут поле "g3", при помощи замены в центр.

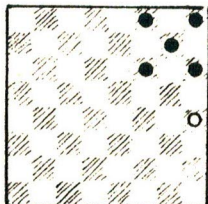
Шашка "g5" /диаграмма I3/ может быть атакована

*) Здесь и далее на диаграммах, не снабженных указанием на очередь хода, может изображаться лишь часть позиции

13
Ход
б
е
л
ы
х



14

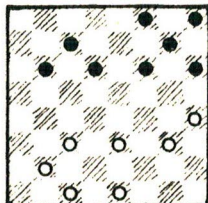


с полей "g3" или "e3". Рассмотрим ход 1.g3. У черных "выбор" между 1...gf4 2.g:e5 f:d4 3.hg5 dc3 /3. ..de3 4.f:d4 fe7 5.de5 X/ 4.fg3 gf6 5.g:e7 f:d6 6.gf4 с выигрышем белых и 1...fe5 2.h:d4 fe7, после чего белые побеждают, играя 3.fe3 gh6 /3...ed6 4.d:c5 d:b4 5.gf4 X/ 4.dc5 ef6 5.ed4 fg5 6.gh4.

анг черных. Сейчас мы приведем пример "из жизни"

15

Ход
б
е
л
ы
х



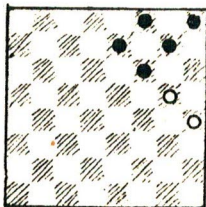
Атака 1.fg3 неправильна так как после 1...fe5 2.h:d4 gf6 белые остаются с плохой формой.

К этой позиции пришла партия Шкловдов-Мусихин /00-5/. Белые сыграли 1.e:f2 и на 1...fe7 /практически единственный ход/ тихо ответили 2.ed4. Черным пришлось капитулировать.

Рассмотрим ход 1.fe3. Черные могут играть либо 1...gf4 2.e:e7 f:d6, но 3hg5 немедленно выигрывает, либо 1...fe5 2.h:d4 gh6 3.de5 fg7, но и здесь белые выигрывают путем 4.ef6 5.e:d4 и 6.hg3.

Если белым удастся воспрепятствовать и ходу h6-g5 и размену в центре (f6-g5) /диаграмма 14/, они получают большое преимущество, так как одна их шашка а "h4" связывает целый фл

16

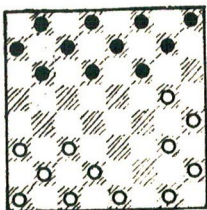


Такое расположение белых шашек, как правило, выгодно черным, которые могут перевести белую шашку "g5" на "a7". Но иногда белым бывает не опасно запарирование на "a7". Кроме того, иногда черные просто не в состоянии его осуществить. В этих случаях связка фланга черных белым и шашками может быть выгодна белым.

I7

Ход

ч
е
р
н
ы
х



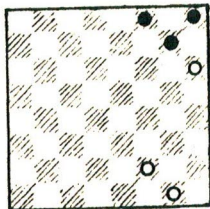
После начальных ходов 1.gh4 hg5 2.fg3 черным не следует играть 2...gf4, так как после 3.e:g5 /см. диагр. I7/ у белых преимущество ввиду контроля над полями "c5" и "e5" /на 3...de5 следует 4.gf4 e:g3 5.h:f2 f:h4 6.hg3/ и наличия у черных шашки "d6".

Связывающее действие может, в отдельных случаях оказывать запертая шашка "h6" /"a3"/. В позиции на диагр. I8 белые играют, например, 1.fe3. Теперь черные вынуждены ответить

I8

Ход

б
е
л
ы
х



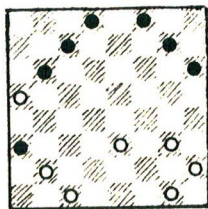
1...gf6, но тогда белые жертвуют шашку, децентрализуя черных, и быстро выигрывают: 2.hg7 f:h6 3.gf2 hg7 4.fg3 X.

Этот пример, конечно, тривиален, однако вот вариация на ту же тему. Перед читателем позиция из партии Таранников-Мусихин /00-4/.

I9

Ход

ч
е
р
н
ы
х



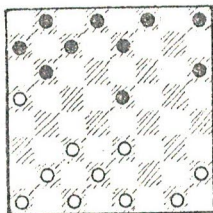
Несмотря на то, что у белых отсутствует шашка "a1", им никак не подстроится под черную шашку "a3". Черные же используют связку белых на левом фланге и скученность белых шашек на правом. Решающим фактором в этой позиции

является запираение белой шашки на "а5". Черные сыграли 1...de7. На 2gf2 /меняло характер борьбы, но не ее результат 2...ed4/ они ответили 2...hg5! Выясняется, что белые в пугц ванге! Далее в партии было: 3.bc3 cd6 4.a:e5 gf4 5.e:g5 gf6 X.

20

Ход

ч
е
р
н
ы
х



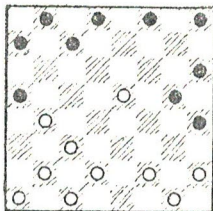
Эта позиция возникает после начальных ходов 1. a b4 de5 2.gf4 e:g3 3.f:h4 fg5 4.h:f6 g:e5 5.ba5. Бо́льшая шашка белых "а5" связывает черных. То, что она заперта, не страшно, так как наличие у черных шашек "а7" и "b8" одновременно не позволяет им подстроиться под шашку а5. Это определяет некоторое преимущество белых. Чтобы ликвидировать его черные должны провести освобождающий ход b6-c5. Белым же следует ему препятствовать.

К такой позиции пришла партия Мусихин-Сузума (00-4) /см. диагр. 21/. Черные получили большое пр

21

Ход

ч
е
р
н
ы
х



имущество, сыграв 1...gf4 2.e:g3 hg7. Теперь белые всюду связаны - на правом фланге их связывает шашка "h4", на левом - шашка "а5" /эта связка особенно опасна, так как открыто дамочное поле "e1"/.

1.3 Запирания

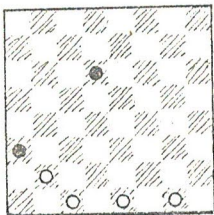
Запертая шашка обычно является серьезной слабостью позиции. Запертую шашку практически невозможно отдалить в то время, как противник может под нее подстроиться, либо освободить ее в выгодной для себя обстановке. Позиции с запертыми шашками встречаются чрезвычайно часто. Им посвящен этот параграф.

а/ Запирание черной шашки на "а3"

Запирание черной шашки на "а3" особенно выгодно белым, если у них отсутствуют шашки "а1". В позиции на диаграмме 22 белые играют 1.gf2, и черные не могут не осирепятствовать отдаче б

22

Ход
б
е
л
ы
х

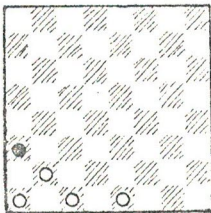


во втором случае они играют 1.cd2, 2.ab2 и 3.cb4 или 1.cb4, 2.ed4 и 3.cd2.

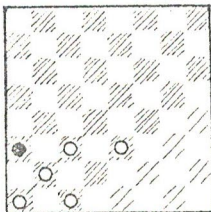
Черные могут пытаться освободить шашку "a3", для чего они проводят шашку на "b4" или "d4".

лых шашек. Если белые имеют шашку "a1", реализация запираания усложняется, так как шашку "a1" надо включить в общую конструкцию. Вот две возможности:

23



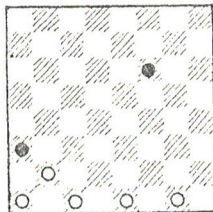
24



В первом случае белые отдадут все шашки путем 1.cd2, 2.ed2 и 3.ab2 X,

25

Ход
ч
е
р
н
ы
х



Здесь черные играют 1..fe5 с намерением занять поле "d4". Например, 2.gf2 ed4 X. Белые должны защититься путем 2.ed2 ed4 3.dc3, но 3...de3 4.cd4 e:c5 5.gf2 cd4 ведет к выигрышу черных. Таким образом, позиция белых проиграна,

Чтобы сохранять контроль над пунктами "b4" и "d4", белым следует держать свою рожевую шашку на "c3". Это тем более полезно, что шашка "c3" легко включается в конструкцию против шашки и "a3", а иногда даже является необходимым элементом этой конструкции.

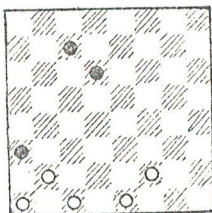
Если у белых достаточно много шашек, то черные могут защищаться еще одним способом: захватить контроль над полями, на которые белые шашки должны встать.

чтобы образовать констру-
кцию под "а3". Вот пример

26

Ход

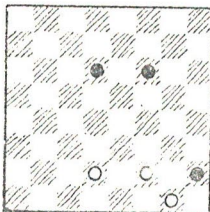
ч
е
р
н
ы
х



28

Ход

б
е
л
ы
х



Здесь мы продемонстрируем другой механизм отдачи под шашку "h2": 1.fg3 h:f4 2.de3 f:d2 3.gf2 X.

Чтобы воспрепятствовать построению конструкции белых против шашки "h2" черные должны стараться провести шашку на "h4" или "f4".

1...de5 завершает игру /на 2.ed2 последует 2...cd6/. Белым необходимо ввести шашку "f2" на диагональ с1-h6, но они не могут этого сделать.

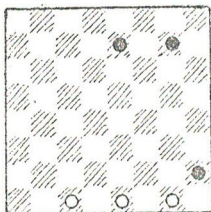
б/ Запирание черной шашки на "h2"

Мы начнем со следующего тривиального примера.

27

Ход

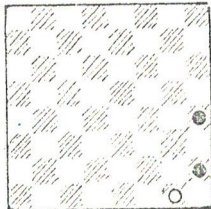
б
е
л
ы
х



29

Ход

б
е
л
ы
х



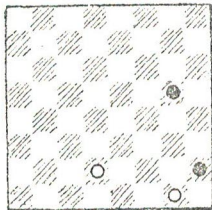
Белые проигрывают. Результат не изменится, если шашку "h4" переставить на "f4". Не следует, однако, думать, что занятие пункта "h4" или "f4" решает все проблемы черных.

Если здесь /диагр. 30/ черные сыграют 1...gh4, то белые просто ответят 2.dc3,

Выигрыш белых достигается ходами типа следующие: 1.cb2 gf6 2.gf2 fg5 3.ed2, после чего белые отдадут все шашки.

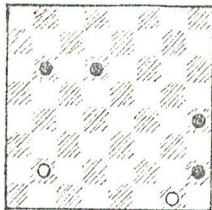
30

Ход
ч
е
р
н
ы
х



32

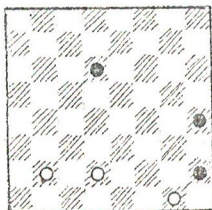
Ход
б
е
л
ы
х



и на 2...hg3 - 3.gf2 X.
Этот способ игры выглядит очень естественно: раз уж черные заняли поле "h4", следует играть выжидательно, вынуждая их сделать ход h4-g3. Фактически белые могут играть в крепкие шапки, пока ход h4-g3 не будет сделан.

31

Ход
б
е
л
ы
х



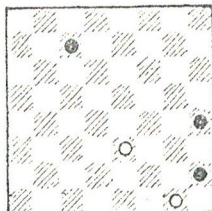
У белых две шапки /"b2" и "d2"/ против одной черной /"d6"/. Белые переходят к игре в крепкие шапки: 1.bc3 dc5 /1...de5 2.cd4 X/ 2.cb4 c:a3 3.dc3 ab2 4.c:a1 - две шапки победили одну, и теперь черные должны сыграть 4...hg3. Тогда 5.ab2 gf2 6.g:e3 h g1 7.bc3 X.

Белая шапка "g1" зафиксирована черной шапкой "h4" а черные шапки "b6" и d6 легко справляются с белой шапкой "b2". Например 1.b c3 ba5 2.cd4 dc5 3.d:b6 a:c7 X. Ничего удивительного в проигрыше белых нет: белые не могут вынудить черных сделать ход h4-g3, а черные могут вынудить белых сделать ход g1-f2. Игра в крепкие шапки проиграна белыми, находящимися в меньшинстве.

В ряде случаев белым удается отбросить черную шапку у "h4", освобождая тем самым шапку "g1". Рассмотрим простейший пример.

33

Ход
б
е
л
ы
х



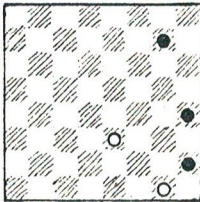
Попытка белых играть выжи-
дательно I.ed4? заканчивае-
тся неудачей, так как после
I...cd6 оппозиция в пользу
черных. Белые могут, однако,
избрать активное I.ef4 hg3
/иначе белые отбросят шашку
у "h4" и сыграют gI-f2 X/
2.fe5 cb6 3.ed6 ba5 4.dc7
с выигршем.

Расположение черной шашки
на "e7" вместо "c7" не ме-
няет оценку позиции: I.ef4
hg3 /или I...ef6 2.fg5! h
g3 3.g:e7 X/ 2.fg5 /но не
2.fe5? из-за 2...ef6 X/ e
d6 3.gf6 dc5 4.fe7.

Но расположение черной
шашки на "g7" /диагр.34/

34

Ход
б
е
л
ы
х

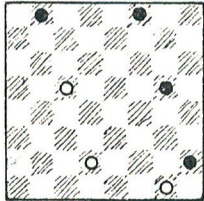


оказывается благоприятным
для черных, поскольку на
I.ef4 hg3 2.fg5 у черных
находится 2...gh6! X.

При трех шашках у запира-
ющей стороны положение за
пертой стороны значительн
о осложняется, так как h4-
g3 в ответ на e3-f4 белы
х становится обычно невоз-
можным.

35

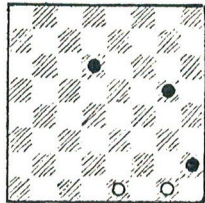
Ход
б
е
л
ы
х



К такой концовке пришла п
артия Мусихин-Колесникови
ч /00-4/. Белые выигрывают
элементарно: I.de3 gh4 2.
ef4 fg7 3.cd6 (3...hg3 4.
gf2 X) 4.de7 bc7 5.ef8 X.
Размещение черной шашки н
а "f4" вместо "h4" сильне
е стесняет белых.

36

Ход
ч
е
р
н
ы
х

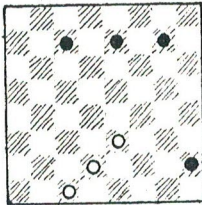


I...gh4 проигрывает: 2.
ed2 de5 (2...dc5 3.dc3 X)
3.de3 X. Но после I...gf4
белым не суждено перейти
к игре в крепкие шашки. Он
и не могут напасть на шаш-
ку "f4", не сыграв gf2, а
потому проигрывают. Добавл
ение белым шашки "cI" нич
его не меняет: I...gf4 2.c
b2 de5 3.ba3 ed4 X.

Рассмотрим теперь другой класс позиций с черной шапкой на "h2". Именно, пусть в белые не имеют шашки "g1". В таких позициях белым с одной стороны, проще играть, так как черные заведомо не имеют отдачи всех шашек. С другой стороны, белые должны постоянно заботиться о дамочном поле "g1". Если белые прочно контролируют поле "g1" то у них все шансы на успех.

37

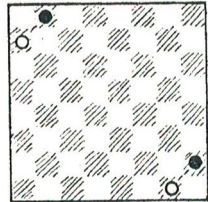
Ход
б
е
л
ы
х



Посмотри, как протекает здесь реализация преимущества. 1. dc3 /это сильнее, чем 1. cb2, поскольку воспрещает ход 1...cb6, на который теперь последует 2. c b4 ed6 3. cd2 с выигрышем/ gf6 /ответы 1...ed6, 1... cd6 1...gh6 читателю поручается рассмотреть самостоятельно/. 2. cd2 fg5 3. e d4 gh4 4. cb4 ef6 5. de3 fe 5 6. d:f6 hg3 7. ed4 gf2 8. fg7 X. Белые могут выиграть и по другому: 1. dc3 gf6 2. cd4 fg5 3. cd2 gf4 4. e:g 5 ed6 5. dc5 d:b4 6. de3 cd 6 7. gf6 dc5 8. ed4 c:e3 9. fg7 X.

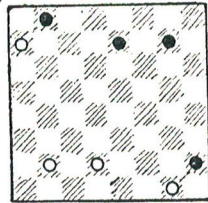
Разнообразие способов выигрыша показывает сколь велико преимущество белых. Нередко встречаются позиции, в которых белая шашка заперта на "a7", а черная на "h2". Рассмотрим сначала тривиальный пример.

38



В этой позиции выигрывает начинающая сторона: 1. g f2 hg1 2. fe3 и черные вынуждены бить на "b6", после чего оппозиция в пользу белых. Если же черные ответят 1...bc7, то 2. ab8X

39



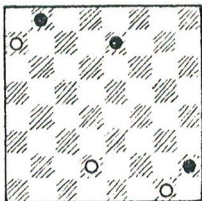
Начинающий выигрывает: 1. g f2 bc7 2. ab8 hg1 3. b:h8 /но не 3. b:h6?? из-за 3...g:a3 X/. Почему причина выигрыша белых? Причина в том, что они первыми создают конс

струкцию под "h2" вынуждая черных освободить поле "b8", после чего первыми ставят дамку. Существенно, что они смогут ее отдать После того, как черная дамка закончит свой бой. Вот пример, когда это последнее условие не выполнено

40

Ход

б
е
л
ы
х

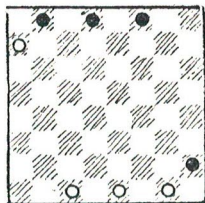


Здесь 1.gf2 bc7 2.ab8 hg1 3.b:f8 g:c1 в пользу черных.

41

Ход

б
е
л
ы
х



Поскольку эта позиция приводится к позиции 39, выигранной белыми, то и эта позиция - следует предположить - выиграна белыми. Вопрос в том, не могут ли черные изменить ход борьбы, чтобы избегать позиции 39. Оказывает

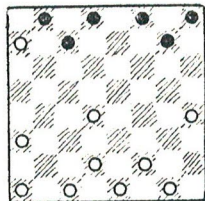
ся, что не могут: 1.gf2 fg7 2.cb2 de7 3.ed2 bc7 4.a b8 2...bc7 3.ab8 hg1 4.b:h8 g:a1 5.ed2 (но не 5.ef2? из-за 5...ab2 6.h:a1 de7 X) ab2 6.h:a1 de7 7.de3! (7af6? e:g5 в пользу черных) ef6 8.ab2 fg5 9.cb4, и белые выигрывают. Ясно, что и 1...bc7 невозможно.

Мы рассмотрели ряд позиций с черной шашкой на "h2". Конечно, это были простые позиции, которые легко поддаются оценке. Вообще же проблема запираания на "h2" / "a7" / является очень серьезной. Вот пример актуального дебюта /предложеного А.СузимоЙ/, в котором белые соглашаются играть с запертой шашкой "a7": 1.gh4 hg5 2.hg3 gf4 3.g:e5 d:f4 4.e:g5 ba5 5.cb4 a:c3 6.b:d4 ed6 7.g:c5 ab6 8.c:a7.

42

Ход

ч
е
р
н
ы
х



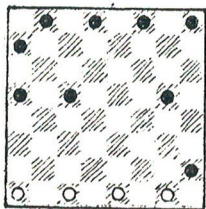
Белая шашка заперта на "a7", зато белые имеют материальный перевес в 4 шашки при хорошей позиции. Вопрос заключается в

том, достаточна ли здесь компенсация, которую имеют белые. Практика показывает, что ответ утвердительный. Впрочем, доказательством выигранности избранной на диаграмме 42 позиции белыми мы не располагаем.

В дебюте I.ed4 ba5 2.a b4 cb6 3.bc5 d:b4 4.de5 f:d4 5.c:e5 черные обычно играют 5...bc3, но они могут продолжать и 5...bc5! ? /ход В.Гуревича/. Если белые теперь играют 6.bc3 hg5 7.ef6 g:e5 8.g f4 e:g3 9.f:f6 e:g5 10.d e3 b:f4 11.hg3 f:h2, то возникает следующая позиция

43

Ход
б
е
л
ы
х



Несмотря на то, что на "h2" стоит черная шашка, позицию следует оценить в пользу черных. У черных 5 лишних шашек, и они контролируют все поля третьей горизонтали. Белые не могут построить конструкцию против "h2" на двух горизонталях, а потому вынуждены выйти на третью горизонталь, и их шашки

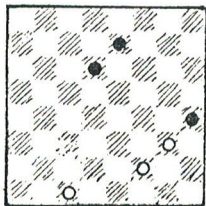
попадают на "a7". Например I2.ab2 hg7 I3.ed2 ab6 I4.de3 cd4 I5.e:a7. Черные сохранили материальный перевес и все шансы на победу. Хорошо для них и I5...gh4, и I5...gf6. Белые могут играть иначе: I2.ab2 hg7 I3.ef2, чтобы "выскочить" на поле "c3", а не "e3" /без занятия поля "f2" белые не могут сыграть b2 - c3, так как черные освободят шашку "h2"/. Однако и в этом случае хорошую игру после I3...gh4 имеют черные. Например, I4 bc3 ab4 I5.c:a5 gf6 I6.fe3 /единственный ход/ cd4 I7.e:c5 ab6 I8.c:a7 /I8.a:c7 d:d4 с выигрышем черных/ dc7 - черные здесь должны победить.

в/ Запирание черной шашки на "h4"

Этот род заpirаний встречается особенно часто. Мы начнем с серии простых позиций, чтобы описать основные конструкции белых против шашки "h4".

44

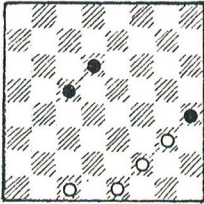
Ход
б
е
л
ы
х



Белые играют I.cd2 /или

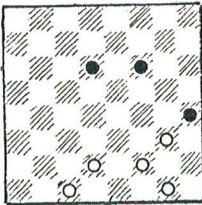
I.cb2/ и следующим ходом fe3 с отдачей всех шашек
Результат не изменится, е
сли добавить белым шашку
"b2" или "d2".

45
Х о д
б
е
л
ы
х



После I.cb2 cb4 (I...c
d4 2.bc3 d:b2 3.ed2) 2.b
c3 b:d2 3.e:c3 у черных
нет защиты от мата.

46
Ход
б
е
л
ы
х



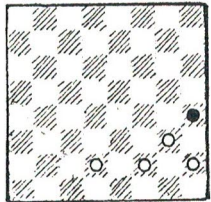
Белые выигрывают ходами
I.cb2, 2.fe3, 3.bc3 и 4.gf2.
Черные ничем не могут это
му помешать.

Если белые имеют шашку
"h2" /см. диагр. 47/, им сле
дует строить такую констр
укцию. Здесь они играют I.
fe3, 2.de3 и 3.hg3 X.

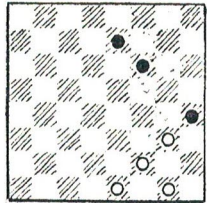
Чтобы воспрепятствовать
построению указанных конс
трукций белых, черным след
ует атаковать шашку "g3"

белых с поля "e5" или "g5".

47
Ход
б
е
л
ы
х

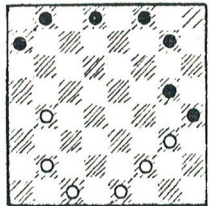


48
Ход
ч
е
р
н
ы
х



Атака с поля "e5" здесь
очень эффективна: I...fe5
2.gf4 e:g3 3.fe3 gf2 4.e:
g3 h:d4 5.gf2 dc3 6.fe3 c
d2 X.

49
Ход
ч
е
р
н
ы
х

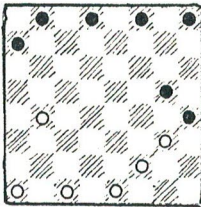


Черные могут провести
"маленькую" комбинацию:

I...gf4 2.g:e5 hg3 3.f:h4 gh6 4.hg5 h:d6. В результате они освобождают шашку "h4", сохраняя материальный перевес. Эта комбинация встречается довольно часто, и читателю следует ее запомнить.

50

Ход
ч
е
р
н
ы
х



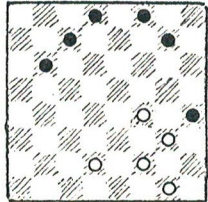
Кажется, что белые стоят на выигрыш. Однако у черных есть сильное предложение: I...gf4 2.g:e5 hg3 3.f:h4 ab6 4.bc5 b:f6 5.hg5 /не обязательный, но естественный ход/ f:h4. Конечно, белые сыграют 6.ab2 и будут пытаться и использовать неудачное положение черной шашки на "h4", но у черных на две шашки больше. Предстоит сложная борьба.

Белым следует иметь в виду подобные возможности черных и стараться контролировать поля "e5" и "g5". Иногда эта цель может быть достигнута разменением белой шашки на "f4" или "e3". В то же время, наличие такой шашки

может быть источником определенных трудностей для белых. Сейчас мы рассмотрим несколько поясняющих примеров.

51

Ход
ч
е
р
н
ы
х

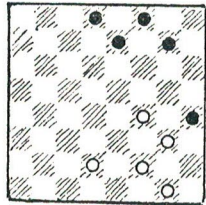


Черные могут использовать шашку "f4" белых: I...gf6 2.fg5 (или 2.fe5 f:d4, и отсутствие у белых конструкции против "h4" дает черным победу) cd6 3.g:a7 fe7 4.g:h2 ed6, и черные выигрывают.

Впрочем, нападение на шашку "f4" с "f6" не всегда страшно для белых. В следующей позиции черным нечем возразить на ход белых f4-g5

52

Ход
ч
е
р
н
ы
х

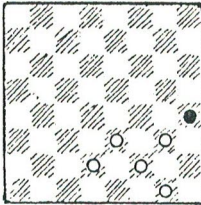


После I...gf6 2.fg5 черные проигрывают, так как

на 2...fe5 следует 3.de3
h:f6 4.gf4 e:eI 5.gf2 e:
h4 6.ed4 fg5 7 de5 X.

Пусть теперь у белых и
меется "сторожевая" шашка
а "е3".

53

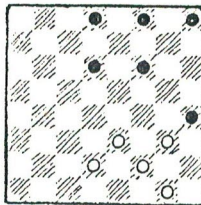


Поля "е5" и "g5" теперь
контролируются белыми. Од
нако, у белых нет констру
кции против "h4", пока ш
ашка "е3" не сможет сдел
ать ход. Это обстоятельст
во может быть использован
о черными: они фиксируют
шашку "е3" белых и выжи
дают.

Вот пример

54

Ход
ч
е
р
н
ы
х

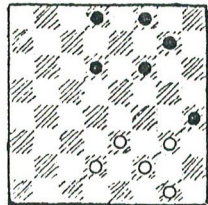


Выясняется, что у черных
достаточно много выждат
ельных ходов: I...fe7 2.g
h2 hg7 3.dc3 dc7 4.cb4 c

b6 5.ba5 (5.bc5 b:d4 X) dc
5 6.a:c7 ed6 7.c:e5 f:d4.Т
еперь на 8.ef4 следует 8...
gf6, а на 8.gf4 проше всег
о 8...hg3 9.f:h4 d:f2, и че
рные должны выиграть.

55

Ход
ч
е
р
н
ы
х



Эта позиция отличается от
предыдущей "только лишь" т
ем, что у черных на один вы
жидательный ход меньше.

Вот что происходит: I...f
e7 2.dc3 dc7 3.gh2 cb6 4.c
b4 fg5! (механизм выигрыша
как мы видим, совсем другой
Черные уже не могут добить
ся победы, расставляя шашки
"в своем доме", зато могут
использовать ослабление по
зиции белых, вызванное ходо
м 3gh2) 5.ba5 (или 5.bc5 d
:b4 6.ed4 bc3 7.d:b2 bc5
8.gf4 g:gI 9.hg3 h:f2 IO.b
c3 cd4 X) ef6 6.a:e5 f:d4
7 e:c5 gf4 X.

Добавление

Существует большое число
распространенных дебютных
вариантов, приводящих к поз
ициям с запертой черной ша
шкой "h4" / белой шашкой
"a5"/. Мы рассмотрим здесь
некоторые из них, чтобы за

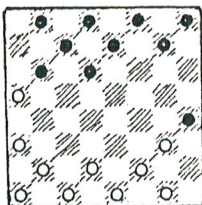
острить внимание читателя на некоторых проблемных позициях.

После I.gh4 ba5 2.hg5 h:f4 (2...f:h4? 3.fg3 h:d4 4.c:e5 d:f4 5hg3) 3.e:g5 f:h4 4.hg3 ab4 5.c:a5 ab6 возникает следующая позиция.

56

Ход

б
е
л
ы
х



Существует мнение, что она выиграна белыми, однако это не доказано. У белых есть выбор между 6.ab4 и 6.bc3. Ход 6.ab4 выглядит нелогичным, поскольку белые на 5-ом ходу уже решили сохранить на доске черную шашку "d6", но, видимо, он все же сильнее, чем 6.bc3. Вместо 4.hg3 белые могут продолжить 4.cb4 a:c3 5.b:d4, не торопясь запереть черную шашку "h4". В ответ на это черные могут сдать шашку "h4" или, что, кажется, сильнее разменяться: 5...de5 6.d:f6 e:g5. Автор считает, что получающаяся позиция выиграна черным.

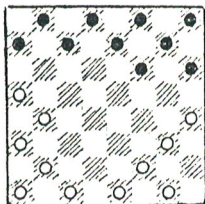
После начальных ходов I.gh4 ba5 2.ed4 (или I.ed4 ba5 2.gh4) ab4 3.

c:a5 de5 4.hg3 e:c3 5.d:b4 возникает позиция

57

Ход

ч
е
р
н
ы
х

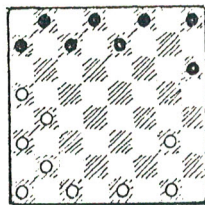


Плохо для черных отвечать 5...ab6 из-за 6.hg5 f:h4 7.bc5 b:d4 8.ab6 c:a5 9.bc3 d:b2 10.a:c3 ab4 11.a:c5 с подавляющим преимуществом белых. Ход 5...hg5 также неудачен из-за, например, 6.fe3! /этот ход на Иден А.Лапиным/. Черным следует играть 5...fg5 6.h:f6 g:e5.

58

Ход

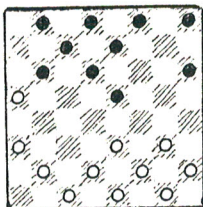
ч
е
р
н
ы
х



Эта позиция - результат варианта I.ed4 de5 2.gf4 e:g3 3.f:h4 ba5 4.hg3 ab4 5.c:a5 fg5 6.h:f6 g:c3 7.d:b4. Считается, что белые имеют в ней преимущество. Читателю рекомендуется ср

авнить ее с позицией, изо-
браженной на диаграмме
57.

59
Ход
б
е
л
ы
х

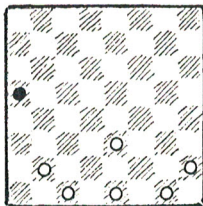


Этот еще одна проблемная
позиция. Она получается по-
сле 1.cd4 ba5 2.bc3 ab6 3.
ab2 ab4 4.c:a5 fe5 (не ре-
комендуется 4...bc5) 5.d:
f6 g:e5. В этом положении
белые играют 6.dc3 или 6.
bc3. В обоих случаях поло-
жение черных предпочтитель-
нее.

1.4 Свободная бортовал шашка

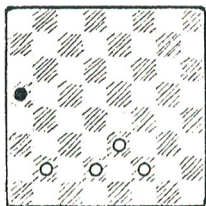
Бортовая шашка черных
"h4" или /хотя и в меньш-
ей степени/ "a5", даже не
будучи запертой, может быт-
ь для черных источником бо-
льших неприятностей. Расс-
мотрим сперва случай шаш-
ки "a5"

60



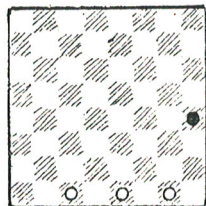
Такое расположение белых
шашек позволяет белым уда-
ривать черную шашку "a5"
в течение трех ходов: 1.h
g3, 2.gf2, 3.ed2 (или 3.c
d2). Шашка "a5" не может
продвинуться на "b4", так
как белые перебросят ее на
"h2". Не имея шашки "h2"
белые держат конструкцию
еще дольше: 1.gf2, 2.fg3
3.ef2, 4.cd2.

61



Здесь поле "b4" контро-
лируется белыми по-друго-
му: на 1...ab4 белые отде-
т все шашки: 1.dc3, 2.fe3
3.bc3 X. Однако следующий
своим ходом белые вынуж-
ены разрушить свою конст-
рукцию

62

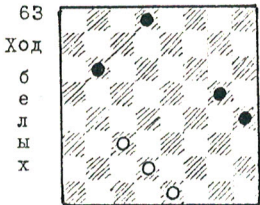


Здесь, чтобы воспрепят-
ствовать ходу h4-g3, бел

е могут играть 1.ed2, 2.dc3, 3.cd2 и так далее. Если переставить белую шашку "g1" на "a1", то конструкция белых перемещается примерно так: 1.ab2, 2.bc3, 3.cd4, 4.cd2 и так далее.

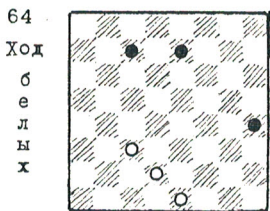
Следует различать два случая, в которых черные имеют свободную бортовую шашку "h4": 1/ у белых есть шашка "g1" - в этом случае шашка "h4" может оказывать связывающее действие на белых; 2/ у белых нет шашки "g1". Вторая ситуация заметно выгоднее белым, поскольку они могут избежать столкновения с черной шашкой "h4" и должны лишь заботиться чтобы она не пришла в движение, черные же не могут обойтись без того, чтобы включить шашку "h4" в свою конструкцию, для чего им обычно надо сыграть h4-g3. Впрочем, в некоторых случаях черные могут обойтись без этого хода.

Вот пример

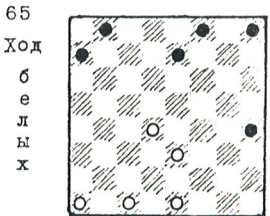


Шашка "h4" черных включена в конструкцию противполой "b4", "d4" и "f2", а на 1.de3 следует 1...gf4 2.e:g5 h:f6 3.ed2 fg5 4.de3 gf4 5.e:g5 bc5 X.

Следует подчеркнуть, что подобные позиции - исключение, а не правило.



Здесь белые выигрывают, например, так: 1.cd4 ed6 (или 1...cd6 2.de5 d:f4 3.ef2 hg3 4.f:h4 ed6 5.hg5 f:h6 6.de3 X). 2.de5 d:f4 3.ef2 hg3 4.f:h4 fe3 (4...cb6 5.hg5 f:h6 6.de3 ba5 7.ef4X) 5.d:f4 cb6 6.hg5 bc5 7.gh6! cb4 8.hg7 bc3 9.gf8 cd2 10.fc5 X.



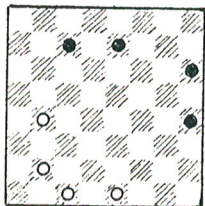
Выигрыш белых - дело не сложной техники: 1.ab2 (бе

дые берут под контроль поля "b6" и "f6") bc7 2.cd2 cd6 3.bc3 hg7 4.cb4 gh6 5. bc5 d:b4 6.dc3 b:f4 7.de5 f:d6 8.ef2 X.

66

Ход

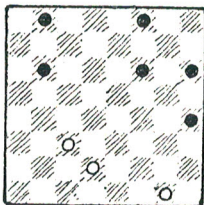
б
е
л
ы
х



67

Ход

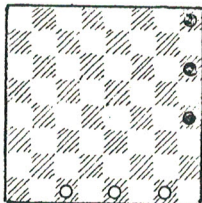
ч
е
р
н
ы
х



68

Ход

б
е
л
ы
х



Эта позиция - финал партии Мусихин-Малашенко /00-5/. 1.bc3 hg5 (сильнее, чем 1...hg3) 2.cd4! Теперь на 2...hg3 последовало бы 3.ed2 ed6 4.bc5 d:b4 5.de 5 bc3 6.d:b4 cd6 7.e:c7 g f2 8.bc5 X. В партии было 2...ed6 3.de5 d:f4 4.cd2 с выигрышем белых.

При наличии у белых шашки "g1" борьба значительно усложняется. Начинается соревнование, в котором решающую роль играет время. Белые стараются вынудить противника сыграть шашкой "h4", черные пытаются вынудить белых сыграть шашку "g1".

Автор играл позицию, приведенную на диагр. 67, против Корогодского в 00-4. Положение белых безнадежно. Следует 1...bc7 (этот ход фиксирует шашку "g1") 2. de3 cd6 3.ed4 hg5 X.

А здесь время работает на белых: 1.ed2 hg5 (1...hg7 2.de3 gf6 2...hg3 3.cd2 gf6 4.ef4 g:e5 5.gf2 и 6.fg3 X) 3.cd2 hg3 4.e f4 g:e5 5.gf2 и 6.fg3 X. 2.de3 gf4 3.e:g5 h:f6 4. gf2 fe5 5.fe3 X.

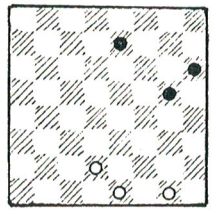
2. Пространство и время

2.0 Торможение

Торможение, или блокада, является исключительно важным и распространенным методом позиционной борьбы. Оно может быть направлено против отдельной шашки противника, группы шашек, фланга, либо всей группировки противника в целом.

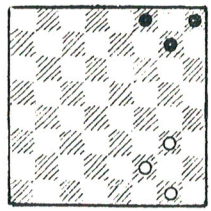
69

Ход
б
е
л
ы
х



71

Ход
б
е
л
ы
х



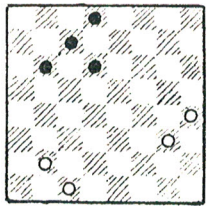
Белые достигают победы, тормозя шашку "g5": 1.gh2 (годится и 1.gf2). Теперь на 1...gf4 белые выиграют путем 2.hg3 X, а на 1...gh4 - путем 2.hg3 h:f2 3.e:g3 и 4.de3 X. Таким образом, черные вынуждены играть шашкой "e7", и тогда 2.hg3 решает. Заметим, что не медленное нападение на шашку "g5" 1.de3? плохо, поскольку черные просто разменяются: 1...gf4 2.e:g5 h:f4 с выигрышем.

Занимая ключевой пункт "f4", ходом 1gf4, белые блокируют противника полностью. На 1...fe7 следует 2.gh2 X, так что черные должны поспешить с вылазкой 1...gf6. Однако белые легко возобновляют блокаду путем косвенного размена: 2fg5 f:h4 3.gh2 hg3 4.h:f4 hg7 5.fe3 fe7 6.ed4 X.

Если передать очередь хода черным, то уже белые оказываются заблокированными: 1...gf6 (теперь белые не могут занять ни "f4", ни "h4", ни "d4") 2.fe3 hg7 3.gf2 (или 3.gh2) fe7 X.

70

Ход
б
е
л
ы
х



В этой позиции белым удается заблокировать силы черных в целом: 1.bc3 de7 2.cd2, и у черных нет ни одного хода

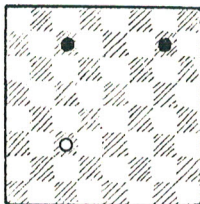
2.1 Централизация

Мы уже отмечали, что основным принципом позиционной борьбы является стеснение противника. Облегчает выполнение этой задачи владение центром. Поэтому следует стремиться к централизации своих сил.

На диагр. 72 у белых одна шашка, у черных - две, но белые выигрывают, поскольку могут централизоваться и ра

72

Ход
б
е
л
ы
х

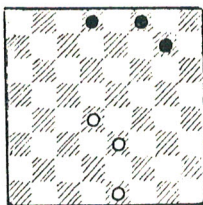


зьединить силы черных пол
ностью: 1.cd4 gh5 2.de5 с
b6 3.ef6 hg5 4.f:h4 bc5 5.
hg5 и белые первыми прох
одят на "h8".

Центральная шашка сильн
ее бортовой, поскольку, во-
первых, обстреливает больш
е полей, а потому оказывае
т большее давление на про
тивника, во-вторых, посколь
ку, как правило, лучше взаи
модействует с остальными
силами. Захват центра явля
ется действенным средство
м ухудшения формы противн
ика. Вот пример.

73

Ход
б
е
л
ы
х



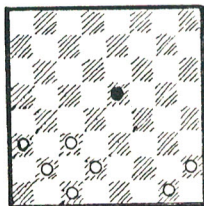
Ide5 - наиболее радикаль
ное решение. Централизованн
ое построение белых застав
ляет теперь черных еще сил

нее прижаться к борту.
1...gh6 2.ed6 fg7 3.de7
d:f6 4.ef2 X.

2.2 0 полях "d4"
и "e5"

Хотя поля "d4" и "e5"
оба являются центральны
ми /а потому их занятие
является выгодным с той
точки зрения, что оно сп
особствует захвату терр
итории/, они не равноцен
ны. Белым выгоднее зани
мать "e5", а не "d4", так
как их шашка "d4" легко
может быть атакована че
рными, чего нельзя сказа
ть о шашке "e5". Соответ
ственно черным следует
предпочитать поле "d4"
полю "e5". Если черная
шашка "e5" не является
перспективным объектом
атаки, ее следует считат
ь сильной. Но, как правил
о, это условие не соблюд
ается. Сейчас мы покажем
одну часто применяемую
конструкцию против этой
шашки

74

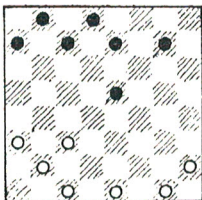


Белые угрожают отдать

все шашки и черным приходится расстаться с шашкой "е5".

75

Ход
б
е
л
ы
х

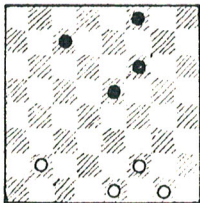


Эта позиция возникла в партии Рошин-Мусихин /00-5/. Белые сыграли I.ed2, что значительно лучше, чем I.hg3, так как в последнем случае после I...ef 2.g:e5 cd6 3.e:c7 b:d6 белые, несмотря на лишнюю шашку, стоят неудовлетворительно из-за скученность и на левом фланге. Ход I.ed2 создает конструкцию под "е5" и способствует разгрузке левого фланга белых.

Вот еще пример атаки черной шашки "е5".

76

Ход
б
е
л
ы
х



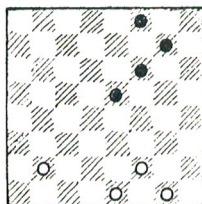
I.bc3 ed4 (вынуждено) 2.c:g7 f:h6 3.fe3 X.

Если бы черные не имели шашки "f6", такая атака была бы невозможна. Например, переставим эту шашку на e7. Теперь центр черных очень силен, и результат борьбы не вызывает сомнений.

Черные, имея шашку "е5", протир которой белые могут создать конструкцию, должны стремиться продвинуть ее на "d4" либо разменять, предварительно построив ударную колонну (обычно "g7" - "f6" - "e5").

77

Ход
б
е
л
ы
х



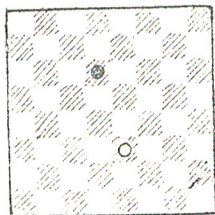
Здесь на I.bc3 черные отвечают разменом в центре: I...ed4 2.c:e5 f:d4. Теперь 3.fe3 d:f2 4.g:e3 gf6 приносит победу черным, а 3.ed2 gf6 4.dc3 d:b2 5.fe3 ba1 6.gf2. Также недостаточно следует 6... ad4 7.e:c5 fg7 8.cd6 gh6 9.de7 f:d8 10.fe3 de7 II.ed4 hg5 X.

2.3 Фактор времени

а/ Оппозиция

Боевые силы - первый, а пространство - второй фактор позиционной борьбы. Третьим фактором является время. По глубокому убеждению автора, в основе роли фактора времени в обратных пешках лежит оппозиция /а вот, например, в шахматах - инициатива/. Поэтому мы начинаем с оппозиции.

78



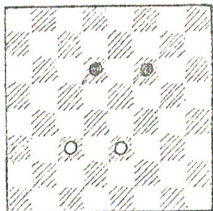
При ходе белых выигрывают черные, при ходе черных - белые.

Обычно считают, что при симметричных позициях преимущество принадлежит начинающей стороне. Оппозиция двух шашек - простейший пример случая, когда это не так. Все дело в том, что противник имеет здесь конструкцию, и поэтому начинающий в цугцванге.

В позиции на диагр. 79 черные имеют конструкцию. Ее имеют и белые, но ход принадлежит белым, и они

79

Ход

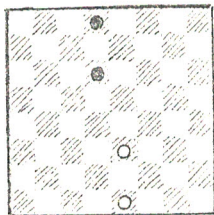
б
е
л
ы
х

"проигрывают первыми". В этом смысле и здесь можно говорить об оппозиции.

Иногда ситуации оппозиции еще нет, но она неизбежно наступает.

80

Ход

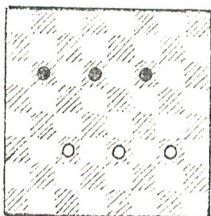
б
е
л
ы
х

Белые не могут предотвратить оппозиции: $I.ed2(ef2)2.dc3(fg3)ef6 X$.

б/ Другой класс симметричных позиций

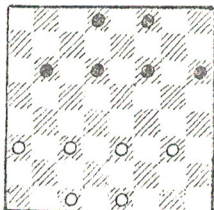
В этой известной позиции /диагр. 81/ белые выигрывают ходом $I.cb4$. У черных на этот раз нет конструкции против одного из полей на которые могут выступить белые, именно, против "b4".

81

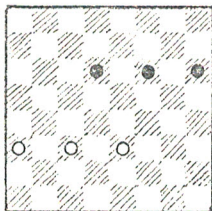
Ход
б
е
л
ы
х

чае та сторона, которая пе
рвой разрушает свою конст
рукцию, обычно проигрывает.

83

Ход
б
е
л
ы
х

82

Ход
б
е
л
ы
х

Белые после 1. e f 2 d c 7
должны разрушить конструк
цию ходом 2. c b 2 или 2. c d 2
и черные выигрывают. Напри
мер, 2. c b 2 b a 5 и так дале
е - читателю будет полезн
о проследить самостоятель
но, как черные добиваются
победы.

То, что у черных в преды
дущем примере не было ко
нструкции против поля "b4",
не доказывает еще их про
игрыша, но лишь указывает
на его возможность. В дан
ной позиции у черных нет
конструкции против поля
"d4", но, тем не менее, о
ни выигрывают.

Часто бывает так, что
обе стороны поначалу обл
адают конструкциями прот
ив всех критических поле
й /то есть против всех т
ех полей, на которые може
т выступить противник/,
но не могут их удержать
нужное время. В этом слу

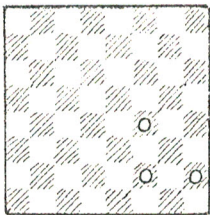
2.4 Блокада фланга

Другим типом позиций, гд
е роль факторов пространс
тва и времени проявляется
наиболее отчетливо, являют
ся позиции, в которых одна
или обе стороны осуществл
яют блокаду одного из фла
нгов противника. Такие поз
иции встречаются на практ
ике очень часто.

Расположение белых паше
к на диагр. 84 позволяет б
локировать левый фланг че
рных. Черным недоступны по
ля "d6", "f6" и "h6" из
за того, что занятие одног
о из них ведет к запиранн

84

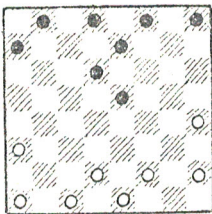
Ход



и их шапки на "h4" или "h2". Белую шапку "f4" можно переставить на "h4" но тогда поле "d6" станет доступно для черных

85

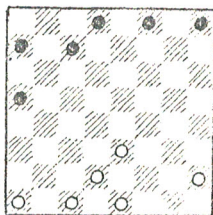
Ход

б
е
л
ы
х

Эта позиция возникла в партии Болдин-Бронштейн / Ленинград-84/. Белые создали блокирующее расположение шаек на правом фланге. Им важно, однако, осуществить торможение в центре, чтобы вынудить черных сыграть на "f6". Белые сыграли 1.dс3. Далее было 1...bc7 2.ab2 hg7 3.ab4 ab6 4.cd2 и черным пришлось стать на поле "f6", после чего они проиграли.

86

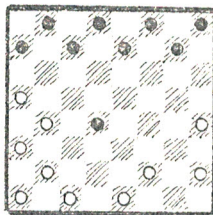
Ход

б
е
л
ы
х

Такая позиция возникает в результате одного из вариантов в дебюте 1.ed4 ba5 2.ab4 cb6. Обе стороны могут играть на блокаде фланга. Например: 1.ef4 ab6 2.ef2 и так далее. Оценка приведенной позиции сейчас неизвестна.

87

Ход

б
е
л
ы
х

Связывающая конструкция белых на правом фланге уже готова. Чтобы начать игру на блокаду белые сначала жертвой шапки удаляют черную шапку "d4" и захватывают центр: 1.bc5! d:b6 2.bc3. Теперь черные полностью связаны. Их попытка прор

ваться в центре терпит поражение: 2...ed6 3.hg3 de5 4.ab2 cd6 5.a:c7 d:b6 6.ab4! - следовательно, черные вынуждены выступить на "f6" или "h4", после чего белые добиваются запираания черной шашки на "h4" или "h2".

3. Направление игры в классических позициях

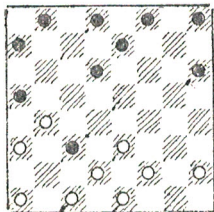
Мы познакомились с основными факторами позиционной борьбы, Теперь речь пойдет о выборе направления и составлении плана игры с учетом этих факторов.

Выбор направления игры представляет собой, видимо, труднейшую задачу, стоящую перед игроком. Когда решен вопрос "что делать?", решение вопроса "как делать?" сравнительно просто для квалифицированного игрока, первое же вызывает наибольшие затруднения. Различие между указанными сторонами и игры есть различие между техникой и пониманием. Сильный игрок превосходит среднего прежде всего во втором.

88

Ход

б
е
л
ы
х



Как здесь сыграет средний игрок, и как сыграет сильный?

Оба начнут одинаково: 1.ab2 c:a1 2.dc3 a:d4 3.e:c5 a:c3 4.ab4 c:a5.

Здесь техника кончается и пора задаться вопросом "что делать?". Как использовать роздых?

Средний игрок, не мудрствуя лукаво, сделает хороший ход 5.fe3 и затем хороший ход 6.hg3. Шашки черных расположены очень неудачно, и кажется, что, несмотря на материальный перевес, черные обречены. Пусть читатель сам посмотрит, добьется ли своего средний игрок после ответа 6...ed6.

Сильный игрок, конечно, увидит, что было бы достаточно избавиться от двух шашек на правом фланге, так как тогда ходами e1-d2 и c1-b2 белые создали бы неотразимую угрозу. На вопрос "что делать?" он ответит: сбросить шашки "f2" и "h2". Поэтому он сыграет 5fg3! Далее будет 5...d:b4 6.gh4 hg5 (или 6...ef6 7.hg5 f:h4 8.ed2 hg3 9.h:f4 hg5 10.f:h6 и от c1-b2 нет защиты) 7.h:f6 e:g5 8.hg3 gf4 9.g:e5 ab6 10.ed2 ba7 11.cb2 X.

То, что надо сыграть именно 5fg3, а не 5hg3 - уже технический момент: после 5hg3 d:b4 6.gh4 черные могут освободиться,

играя 6...ef6 7.hg5 f:h4
8.ed2 hg3 9.f:h4 hg5 10.
h:f6 de7 11.f:d8 bc7 12.
d:b6 a:c7. Здесь у них
ничья.

Нечего и думать о том,
чтобы учить выбору прави
льного направления игры
в общем случае. Рсякий ав
тор, который объярит чита
телю, что научит его пони
мать игру, поступит нечес
тно, ибо не сможет сдержа
ть свое обещание. Есть, од
нако, большой класс позиц
ий, которые можно научить
ся понимать.* Это так наз
ываемые классические поз
иции. Мы называем классич
ескими позиции, удовлетво
ряющие трем требованиям:

1/ шашки белых и черны
х расположены в пределах
горизонтале! первой-трет
ьей и шестой-восьмой соот
ветственно;

2/ примерное материал
ное равенство;

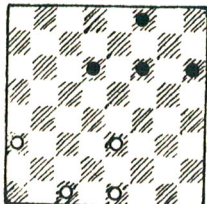
3/ ни одна из сторон не
е может сделать флангоры
и обход.

Например см. диагр. 89

Классические позиции в
стречаются очень часто,
поэтому проблема правиль
ной оценки и розыгрыша т
аких позиций является од

* Это высказывание вовсе
не влечет того, что некл
ассические позиции явля
ются чисто счетными.

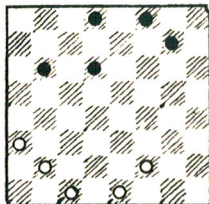
89



ной из важнейших в теори
и обратных шашек.

90

Ход
б
е
л
ы
х



Рот классическая пози
ция. Автор играл ее белым
и против Сузимы А. в К-1.

Первое, что должны сдел
ать белме - захватить ко
нтроль над полем "е5". Эт
о можно сделать как ходо
м I.fe3, так и ходом I.
fg3. Какой ход избрать?

Чтобы ответить на этот
вопрос, необходимо заглян
уть "чуть дальше", то ест
ь углубиться в сферу тех
ники. Читатель, желающий с
делать это, может занятьс
я сравнением вариантов,
возникающих после I.fe3,

с теми, которые могли возникнуть в партии. Техника объяснит этому читателю "как делать". Мы же вслед за автором сыграем I. fg3. Кстати, автор, когда играл эту партию, не очень долго думал, выбирая I. fg3 - этот ход и без анализа выглядит более гибким.

Черные ответили I...de7. Что делать теперь? Контроль над "e5" и "с5" нужно удерживать, и этой задаче отвечает ход 2.ef2. Заметим, что белые контролируют теперь и поле "a5", так как на 2...ba5 следует 3.gf4! с немедленным выигрышем. Таким образом, черные должны играть 2...gf6 или 2...ef6. В партии было 2...gf6, и ходом 3.bc3 белые продолжили блокаду. На 3...ba5 выигрывает 4.ab4, на занятие поля "e5" - 4.fe3. Далее последовало 3...fg7 4.fe3 ba5 (на 4...gh6 выигрывало 5.ab4) 5.cb4 a:c3 6.ab4 c:a5 7.cd2 и черные сдались.

Посмотрим, что произошло бы после 2...ef6. Белые сыграли бы 3.bc3, и черным все равно нельзя играть 3...de5 из-за 4.gf4 e:b4 5.a:a7 X.

В игре белых не было ничего сложного. Они только аккуратно блокировали ходы черных на 5-ю горизонталь. Черные погибли сами.

Выжидание - естественный способ игры в подобных позициях. Когда одна из сторон имеет подвижную конструкцию, и эта конструкция "доживает" до момента цугцванга, ей надо лишь подождать пока этот момент наступит. Не правда ли, это очень просто?

В действительности могут случиться разнообразные неприятности.

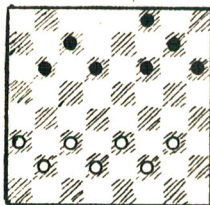
1/ Конструкция может не быть. Еще хуже, если при этом у противника она намечается или уже есть, причем "доживает" до Вашего цугцванга. Тогда Вам следует играть активно, разрушая конструкцию противника, пока это возможно.

2/ Конструкция может не быть универсальной. Если видно, что некая вылазка противника принесет ему успех, нет смысла ждать пока это случится.

Рот пример

9I

Ход
ч
е
р
н
ы
х



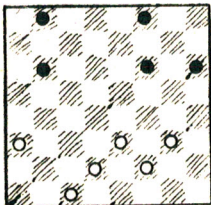
Если здесь черные промедлят (1...fe7), то белые сыграют 2.gh4 и, как легко убедиться, выиграют. Поэтому черные первыми должны проявить активность: 1...hg5. Теперь победы за ними.

3/ Конструкция может не "дожить" до критического момента, когда противник должен будет сделать вылазку или ухудшить свою форму решающим образом. И в этом случае предписывается активная тактика.

Эти нехитрые соображения вместе с соображениями и формами, конечно, некоторой техникой — все, что нужно для розыгрыша классических позиций.

92

Ход
б
е
л
ы
х

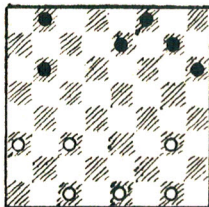


Что должны делать белые? Могут ли они играть выжидательно? Видно, что нет: у них только два внутренних хода (d2-c3 и c1-b2 (или c1-d2)), на которые черные отреагируют продвижением b8-c7-d6 и выиграют, так как белые

окажутся в цуцванге. Значит, необходимо сделать вылазку, причем сразу (до того, как черные сыграют b8-c7). Белым это удается: 1.ef4 hg5 2.f:h6 bc7 3.hg7 f:h6 (после 3...f:h8 белые окончательно захватывают поле "f4" и легко побеждают) 4.dc3 — получилась новая классическая позиция, в которой недостаток резервных темпов ощущают уже черные; х эта позиция, конечно, в пользу белых (4...cd6 5.fe3 ba5 6.cb4 a:c3 7.ab4 c:a5 8.cd2 X).

93

Ход
б
е
л
ы
х



К этой позиции пришла партия Назаров-Иванов /Д-I/.

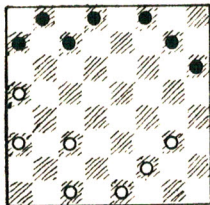
У черных на 1/2 темпа больше, и их конфигурация "b6-c7-d6-f6-f8-h6" будет универсальной конструкцией, откуда видно, что при спокойной игре белые проиграют. Поэтому белые должны сделать вылазку. Так как немедленная вылазка на 4-ю горизонталь

невозможна, белые играют I.gf2, подготавливая g3-h4. Черные противодействуют ходу g3-h4 путем I...gf6, но тогда белые занимают "f4": 2.gf4. Дальше было 2...hg5 3.f:h6 bc7 4.fe3. В случае 4...cd6 (или 4...ed6) белые сбрасывают шашку "h6" (черные должны быть на "h8", чтобы сохранить удовлетворительную форму), и продвижение e3-f4 окончательно утверждает их преимущество. Если же черные ответят 4...fe5, не позволяя белым захватить "f4", то дело решает комбинация: 5.cd4 e:c3 6.ed2 c:e1 7.ab4 e:a5 8.ef4 fg7 (больше делать нечего) 9.h:b8 bc5 10.cd2 a:e1 11.fg5 X.

Классические позиции часто возникают в вариантах, и их приходится оценивать при выборе продолжения

94

Ход
ч
е
р
н
ы
х



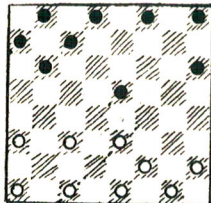
Должны ли черные играть I...ab6 или I...cb6 2.a:c7 b:d6? Иванов, игравши эту позицию черными против Болдина в ПР-2, избрал верное решение - он разменялся. В результате размена получилась классическая позиция, в которой у черных на 1/2 темпа больше, и их конфигурация "b6-d6-d8-f8-f6-h6" будет универсальной конструкцией. Белые срочно должны выступить на "h4", что они и сделали: 3.gh4. По следовало 3...gf6 4.hg5 h:f4! 5.fg3 (эндшпиль "3 против 3" в пользу черных) f:h2 6.ab4 dc5 7.b:d6. Здесь черные ошиблись: 7...fe5? 8.d:f4 hg1 9.cb4 gd4 10.cb2 d:a1 11.ed2 X.

Правильно было сразу 7...hg1. Читатель может проверить, что теперь у белых нет выигрыва.

Запирание I...ab6 очевидно. Белые играют 2.cb4 bc5 3.b:d6 c:e5 4.fe3, получая преимущество.

95

Ход
ч
е
р
н
ы
х

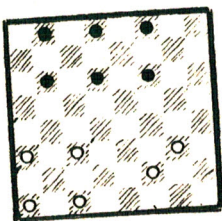


Автор играл здесь черными против Кузнецова. Был сделан ход 1...ba5! Белые ответили 2.ef4 e:g3 3. f:h4, и после 3...ab4 4. c:a5 hg5 5.h:f6 ab6 6.fe 7 d:f6 вскоре проиграли.

Интересной возможностью белых было 2.cb4 a:c3 3.ef4 e:g3 4.f:h4 hg5 5. h:f6. Черные ответили бы 5...cd6, создавая угрозу и вынуждая тем самым белых отдать шашку "f6". В зависимости от выбора белых возникает одна из двух следующих классических позиций.

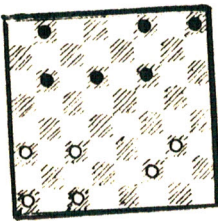
96

Ход
ч
е
р
н
ы
х



97

Ход
ч
е
р
н
ы
х



Первая из них - результат ходов 6.fg7 h:f6 7.hg3

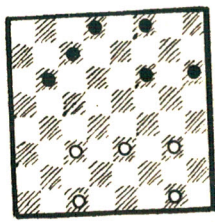
ab6 8.gf2 cd2 9.e:c3. Видно, что у белых нет и не будет конструкции против поля "e5". Это и губит их. Черные играют 9...fg7 и 10...de5 (если белые пожелают), после чего при необходимости размениваются в центр и выигрывают. Единственная возможность белых помешать этому плану заключается в вылазке на "f4" или "h4", но черные опровергают ее, играя gh6.

Вторая из изображенных позиций получается после 6.fe7 d:f6 7.hg3 ab6 8. gf2 cd2 9.e:c3. Здесь белые также проигрывают (например, по уже изложенным причинам; впрочем годится и 9...bc7, что сразу отнимает у белых поле "h4", а с ним и всякую возможность контригры).

Правильной реакцией белых было 2.cb4 a:c3 3.ed 4 с неясной игрой; только здесь у них есть шансы.

98

Ход
ч
е
р
н
ы
х



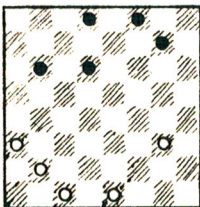
Видно, что при спокойной игре черные проигрывают, поэтому они должны

выступить на 5-й горизонталь. Правильно I...bc5. Теперь у белых три возможности. Ро-первых, они могут сыграть 2.gf2 cb4 3.c:a5, но 3...cd6, как можно показать, ведет к выигрышу черных. Ро-вторых, возможно 2.cb4 c:a3 3.cd2, но и здесь белые проигрывают. Наконец, интересно 2.ed4 c:e3 3.gf4 e:g5 4.gf2. В этом случае победа также за черными, но достигается она не совсем тривиальным ходом 4...gf4. Итак, I...bc5 выигрывает.

Вылазка далеко не всегда приводит к успеху, даже если она необходима. Очевидно, в этом случае позиция проиграна.

99

Ход
ч
е
р
н
ы
х



Если в позиции, изображенной на диаграмме 90, белые сыграют I.fg3, получится позиция, изображенная здесь. Черным, конечно, не следует отвечать I...de7. Они должны сделать вылазку на "a5" сейчас или через ход, и I...de7 не способствует ее осуществлению.

Прежде всего рассмотрим немедленное I...ba5. Этот ход коварнее, чем кажется на первый взгляд. Ясно, что белые должны провести шашку "e1" на "e3", а шашку "b2" на "c3". Делать это нужно в определенном порядке. Правильно 2.bc3. На 2...de7, 2...fe7 и 2...dc7 у белых есть теперь ответ 3ab4! с быстрым выигрышем. Не представляет интереса и 2...gf6, поскольку белые просто сыграют e1-f2-e3 и выиграют. Лучший ответ черных - 2...ab4 3.a:e7 f:d6.

Теперь белые располагают большими возможностями совершить ошибку. Кажется естественным ход 4.cb2, сохраняющий за шашкой "e1" возможность пойти как на "f2", так и на "d2". Однако, 4...de7 выигрывает: 5.ef2 ef6 6.fe3 fg5 или 5.ed2 ef6 6.cb4 gh6.

Если белые сыграют 4.cd2, они уберутся от 4...de7 (ибо 5.ef2 ef6 6.cb4 выигрывает), но черные ответят 4...gf6. Единственное разумное продолжение за белых - 5.gh4 fe5 6.ef2, но 6...dc7 (теперь шашка "d8" движется уже в другую сторону!) приводит к победе черных.

Белые должны играть 4.gh4! Этот ход вынуждает черных определиться на ранней стадии - только 4...dc7 не проигрывает сразу.

После 5.еf2 dе5 (или 5...cb6 6.fg3 X). 6.fg3 ed4 7.c:e5 gf6 8.е:g7 cd6 9. hg5 de5 10.gf4 e:g3 II. gh8 gf2 12.hd4. Сопротивление черных заканчивается. Подготовить ход b6-a5 черным также не удается. Например: 1...dc7 2.еf2 ba5 (2...gf6 3.bc3 fg7 (3...fe7 4.fe3 ba5 5.ab4 X, или 3...fe5 4.ab4 X или 3...ba5 4.ab4 X) 4. fe3 ba5 5.cb4 a:c3 6.ab4 c:a5 7.cd2 X) 3.fe3 ab4 4.a:e7 f:d6 5.еf4! dc5 6.bc3 с выигрышем белых или 2...fe7 3.gf4! также с выигрышем белых.

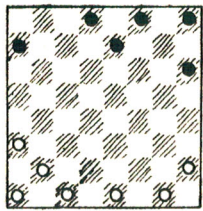
Можно сделать вывод, что о позиция, изображенная на диаграмме 90, действительно выиграна белыми путем 1.fg3.

Добавление

Существует множество дебютных вариантов, приводящих к проблемным классическим позициям. Конечно в большинстве случаев дать окончательную оценку этим позициям практически невозможно из-за большой разветвленности дерева вариантов, Тем не менее предварительное суждение высказать всегда можно.

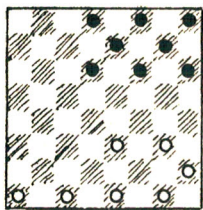
Позиция, изображенная на диаграмме 100, - результат начальных ходов 1. ed4 ba5 2.ab4 cb6 3.dc5 b:d4 4.c:c7 a:c3 5.d:b4 b:d6 6.gh4 fg5 7.h:f6

100
Ход черных



g:e5 8.bc5 d:b4 9.fe3 ed4 10.e:a3. У белых лишняя пешка, но в классических позициях это не столь важно. Предварительная оценка позиции - выигрывают белые, но доказательством ее автор не располагает.

101
Ход белых

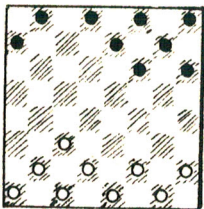


Эта позиция возникает после 1.ed4 bc5 2.d:b6 3.cb4 a:c3 4.b:d4 ab6 5.fe3 ba5 6.ab4 a:e5 7.dc3 ed4 8.c:c7 b:d6. У черных лишняя пешка; все же, как кажется автору, преимущество на стороне белых. Это мнение подтверждается данными официальной статистики

После 1.ab4 de5 2.gf4 e:g3 3.f:h4 bc5 4.b:d6 c:e5 5.еf4 e:g3 6.h:f2 полу

102

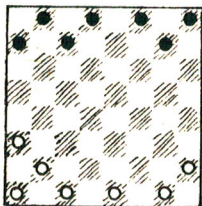
Ход

ч
е
р
н
ы
х

чается позиция, изображенная на диаграмме 102. Оценить ее очень сложно. Ясно лишь, что черные должны играть активно, поскольку сильно опережают белых в разности (у них на $1\frac{1}{2}$ темпа меньше).

103

Ход

б
е
л
ы
х

В результате начальных ходов 1.gh4 hg5 2.ef4 g:e3 3.d:f4 fg5 4.h:f6 e:e3 5.f:d4 bc5 6.d:b6 c:a5 7.cd4 dc5 8.d:b6 a:c7 возникает эта позиция. Автору кажется, что она в пользу черных, но в настоящее время он не располагает доказательствами.

В заключение этого раздела автору хочется отметить

то, что начальная позиция также является классической. Оценка ее - увы - не известна.

Заключение

К сожалению, теория обратных русских шашек находится сейчас все еще в неудовлетворительном состоянии. Мы знаем, что материальный перевес обычно выгоден, что слабостей форм надо избегать, что надо захватывать важные пункты и создавать конструкции, и так далее. Мы более-менее представляем, как надо подходить к розыгрышу классической позиции. Но мы не можем предложить сколько-нибудь удовлетворительную оценочную функцию для всех позиций, особенно в случае малого числа шашек. Все наши общие утверждения оказываются верны лишь в большинстве случаев, причем при переходе к эндшпилю число исключений угрожающе нарастает.

Автору кажется, что причиной трудностей является исключительно сильное переплетение в игре стратегического и тактического. Может быть это отчасти связано с малыми размерами доски. Есть мнение, что 100-клеточные обратные шашки являются более

позиционной игрой с меньш
им числом исключений из о
бщих правил.

При большом числе шашек
у обеих сторон общие сооб
ражения вроде бы работают
лучше и определение прием
ущества одной из сторон о
казывается проще. Это наво
дит на мысль, что дальнейш
ий прогресс в теории обра
тных русских шашек будет
происходить главным образ
ом за счет изучения дебют
ов, а не за счет обновлени
я и уточнения стратегичес
ких концепций, Что, впроч
ем, не умаляет значения
последних.