

*Министерство общего и профессионального образования
Российской Федерации*

*Санкт-Петербургский государственный университет
технологии и дизайна*

Спортивный клуб

***Б. М. Герцензон
А. А. Напреенков***

***ШАШЕЧНОЕ ТВОРЧЕСТВО МАСТЕРА
ПЕТРА АНДРЕЕВИЧА СВЯТОГО***

*Санкт-Петербург
1998*

ББК 75.582
Герш 42 УДК
794.24

Герцензон Б.М., Напреенков А.А. Шашечное творчество мастера Петра Андреевича Святого/Сборник партий/СПГУТД. - СПб, 1998. - 68 с.

В данной работе собраны лучшие партии известного мастера спорта по шашкам П.А.Святого (1920-1974) - обладателя Кубка страны, десятикратного чемпиона Ленинграда, показан его вклад в развитие теории игры на 64-клеточной доске.

Сборник рассчитан на широкий круг любителей шашек, шашкистов-разрядников, преподавателей, тренеров и учащихся детско-юношеских спортивных школ по шашкам.

Рецензенты:

проф., канд. пед. наук А.В.Мамонтов,
канд. техн. наук, мастер спорта В.Н.Епифанов.

Утверждено редакционно-издательским
советом университета

СПГУТД, редподготовка, 1998

Крепкий орешек

Ленинград конца тридцатых годов, Таврический сад - любимое место отдыха горожан. В тот воскресный день, о котором пойдет рассказ, в саду гремел оркестр. На открытой эстраде выступали артисты. Шумно и весело было на аллеях старого парка, Только в шахматно-шашечном павильоне - сосредоточенная тишина. Здесь любителям шашек читал лекцию известный ленинградский мастер Дмитрий Коршунов. Он подробно проанализировал и показал слушателям опровержение одного из модных вариантов в популярном дебюте.

- Итак, я констатирую в заключение: вся система развития в этом начале бесперспективна для белых, и они проигрывают в обязательном порядке. Вопросы есть?

Все стали благодарить лектора за интересное выступление, но вдруг черноволосый высокий молодой человек, только что подошедший к группе слушателей, произнес:

- Товарищ мастер! В показанном вами варианте вы выиграете у любого игрока?

- Конечно, - не задумываясь, ответил Коршунов.

- Тогда попробуйте победить меня, - предложил незнакомец.

Шашисты-разрядники, собиравшиеся разойтись, чтобы принять участие в блицтурнире, задержались и с интересом стали прислушиваться к разговору. Появилась доска, на которую расставили исходную позицию. Мастеру предоставили черные шашки, белые были у молодого человека. Был разыгран известный уже всем вариант.

- И чего тут играть? Мастер нам все объяснил, - кинул реплику один из шашистов.

Но незнакомец не обратил на него никакого внимания. Получив заведомо плохую позицию, он намерен был ее защищать. Действительно, несколько раз разыгрывал он одну и ту же партию, а Коршунов так ни разу и не сумел его победить. Крепкий оказался орешек.

Мастер удивлялся, еще больше удивлялись зрители.

- Какже так? Неужели мастер ошибся? И кто этот незнакомец? Ведь он, наверное, даже не имеет категории.

В Таврическом саду всех сильных игроков обычно знали в лицо.

Но мастер не ошибся в своих выводах. Он в своей лекции дал правильную оценку варианту, просто противник во время партии делал исключительно точные ходы, затрудняющие достижение выигрыша. Коршунов же играл быстро, не задумываясь, не очень вдаваясь в позицию, ведь играл он, по его мнению, с простым любителем народной игры.

да это был любитель - признанный чемпион другого ленинградского парка. Играл на скамейках, много анализировал. Играл с удовольствием, не помышляя об участии в официальных турнирах.

Фамилия у него была необычная - Святой, Петр Андреевич Святой. Сейчас мы хорошо знаем, что Петр Андреевич впоследствии добивался блистательных побед. Сильнейшие гроссмейстеры с опаской садились за доску с ним.

Это будет потом, но в тот день в Таврическом саду Святого никто не знал...

Несколько слов в память о Петре Святом

По правде говоря, Петр Святой (1920-1974) никогда святым не был. Этот высокий, могучего телосложения, широкой души человек любил жизнь во всем ее многообразии. Однако поистине святым было его отношение к Шашкам, которые Петр Андреевич любил беззаветно. Святой, подобно своему учителю Василию Сокову, был шашистом от бога. Обладая ярким талантом, Святой еще очень много трудился. Иногда даже ночью, если ему вдруг снилась какая-нибудь шашечная идея, он вставал, садился за доску и анализировал до самого утра, когда уже нужно было идти в Лениздат, где он работал книжным графиком.

Творчество Петра Андреевича Святого связано с его родным Ленинградом. Самобытный и оригинальный стиль его игры сформировался в юные годы в упорных поединках с шашистами Петроградской стороны. Летом он посещал шахматно-шашечный клуб сада Госнардома, а зимой почти каждый день бывал в клубе Выборгского дома культуры.

Святой, как шашист, рос "не по дням, а по часам". Когда ему было 16 лет, он познакомился с корифеем русских шашек Василием Александровичем Соковым. Мастер приметил талантливого юношу и взял его "под свое крыло". Дружба с Соковым позволила ему быстро повысить класс своей игры. Отличный аналитик, он нашел много остроумных продолжений в известных теоретических вариантах начал партий.

В 1939 году, участвуя в финале чемпионата города, он разделил на равных с лидером ленинградских шашистов В.Соковым первое и второе места. В дальнейшем Святой еще девять раз становился чемпионом Ленинграда не только по русским, но и по стоклеточным шашкам. В 1954 году в первом чемпионате страны по стоклеточным шашкам он занял второе место вслед за киевлянином Исером Куперманом, а через год, участвуя в финале чемпионата страны по русским шашкам, он разделил второе и третье места с Валентином

Абаулиным (чемпионом стал Зиновий Цирик). На протяжении ряда лет Святой был чемпионом Всесоюзного спортивного общества "Локомотив", а в 1971 году стал победителем розыгрыша Кубка СССР.

Своими знаниями, идеями, новинками Святой щедро делился. У него было много друзей, учеников. Самая известная его ученица - четырехкратная чемпионка мира, заслуженный мастер спорта Елена Михайловская. Святой часто читал лекции в городском шахматно-шашечном клубе имени М.И.Чигорина, писал теоретические статьи, был одним из авторов-составителей книги "Русские и столеточные шашки" (1959 г.).

Он всегда оставался верным рыцарем своей любимой шашечной игры. Его творчество и замечательные партии пережили его и еще долго будут предметом восхищения любителей древней игры.

Имя Петра Андреевича Святого не забыто. В Измайловском саду, летней шашечной базе "Локомотива", членом которого был П.А.Святой, в 1976 году состоялся первый турнир, посвященный его памяти. 8 мастеров и 4 кандидата в мастера из разных спортивных обществ участвовали в соревновании, организованном мастером Александром Савенком. Хотелось бы, чтобы в турнире, который стал традиционным, принимали участие и шашисты других городов.

ИЗБРАННОЕ

Партия №1 А.Белов - П.Святой

Первенство Выборгского Дворца культуры, 1938 г, "Обратная игра Бодянского"

1.cb4hg52.gh4de5.

Ведет к очень сложной игре. Чаше встречается 2... gh6 3.hg3 de5 4.ef4 g:e3 5.d:d6 c:e5 6.ba5 bc7 7.bc3 fg7 8.cd2 с равными возможностями. Ход 8.cb2 передает инициативу черным при 8... hg5 9.cd4 e:c3 10.b:d4 gf4! 11.g:e5 bc5 12.d:b6 a:c5, и положение белых хуже.

Интересное и острое продолжение разработал Святой после ходов 1 .cb4 hg5 2.gh4 gh6 3.Баб dc5!? 4.hg3 fg7 5.gh2 cd4 6.e:c5 b:d4 7.de3 cb6 8.e:c5 b:d4 9.cd2 ed6 10.ab4 de5 11 .dc3 с очень напряженной игрой, как будет показано дальше.

3.ba5ed64.ab4.

Намного сильнее 4.Бс3 и после4.^e7 5.cd4e:c36.d:b4 de5 7.ed4 e:c3 8.b:d2 gf4 9.ab4 большое позиционное преимущество на стороне белых.

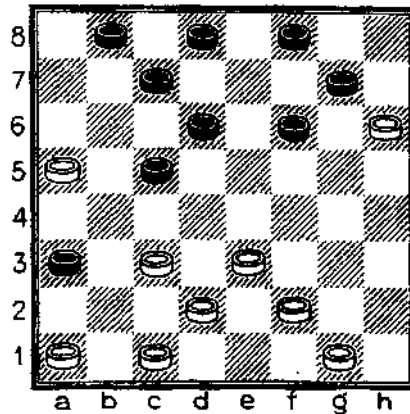


Диаграмма 1

4... bc5 5.fg3 c:a3 6.gf4 e:g3

7.h:h6.

Благодаря такой смелой игре с обеих сторон создалась неизвестная в теории позиция, 7...ab68.bc3fe59.ef4? Этот размен дает возможность черным уравнять игру. После 9.hg5! у них возникло бы много проблем. В частности, вопрос развития шашек левого фланга. 9...e:g310.h:f2gf611.de3hg7! Сильный выжидательный ход. 12.ed2bc5! (диаграмма 1). Теперь белым предстоит играть очень точно. Например, если 13.сб4, то

сразу же последует

разгромная комбинация: 13... fg5 14.h:f4 cb6 15.a:e5 dc7 16.b:d6 gf6 17.e:g7 c:h8 X. Также нельзя отвечать 13.fg3 из-за проигрыша шашки после простого 13... сб6. 13.cd4?

Белые решительно атакуют правый фланг противника. У них и в мыслях нет, что этот наступательный ход приводит к быстрому поражению. Надо было продолжать 13.ab2 de5 14.ed4 c:e3 15.d:d6 c:e5 16.fe3 с хорошей перспективой у белых. 13...de5!!14.d:b6cd6!!

Черные отдали шашку и затем сделали тихий ход. На доске возникла редкая расстановка сил, при которой белым никак не отразить сразу две угрозы прорыва в дамки. Защищаться можно только от одной. С одной стороны, грозит 15... dc5, с другой -15... fg5.

15.dc3fg516.h:f4e:b417.a:c3de5!!

Начинается "второе действие" этой интереснейшей партии. Выигрыш есть, но его найдет не каждый. Ведь на доске равное количество шашек с обеих сторон.

18.gh2gf6!19.ef4e:g320.h:f4ba7!21.cb4a7:c522.b:d6fe523.dc7 d:b6. 24.f:d6 bc5 25.d:b4 a:c5

Теперь выигрыш черным обеспечен. Так, если 26.cd2, то 26... cd4 27.ab2 (при размене 27.dc3d:b2 28.a:c3 к оппозиции ведет 28...fe729.cd4 ed6 X) 27... fe7 28.ba3 ef6 29.dc3 d:b2 30.a:c1 fe5 31 ,cd2 ed4 X.

Блестяще проведенная партия!

Партия №2
П. Святой - М.Циценовецкий
Турнир кандидатов в мастера, Ростов-на-Дону, 1939г.
"Отыгрыш"

1 ,cd4 dc5 2.bc3 cd6 3.cb4 ba5 4.d:b6 a:c7 5.ed4.

Ход впервые применен В.Соковым против Бориса Блиндера в VII чемпионате СССР 1938 г.

5...dc5.

После 5... hg5 6.bc5 d:b4 7.a:c5 gh4 8.gf4 gh6 9.fe5! hg7! 10.ab2 ed6 11.c:g5 h:d6 12.bc3 gf6 13.gf4 de5 игра равна, как было в партии П.Святой - Б.Блиндер, 1953 г.

6.d:b6 c:c3 7.d:b4 hg5 8.ab2 ed6?

При 8... ab6 9.ba5dc7 10.cd2 bc5 11.de3 - преимущество у белых; В.Соков - П.Святой, 1938 г. Возможно и 8... gh4, уступая центр белым.

9.cd2de5 10.ba5fe7 11.gh4 gh6 12.bc3 bc7?

Проигрывает партию. Следовало выбрать 12... gf4.

13.fe3! cd6 14.gf2 ab6 15.a:c7 d:b8 16.fg3 dc7 17.cd4 e:c3 18.d:b4 cb6 19.ed2 ed6 20.ba5 bc5 21 .dc3 de5 22.gf4 e:g3 23.h:f4 hg7 24.ab4! c:a3 25.ab6X.

Партия №3
В. Соков - П. Святой
Чемпионат Ленинграда, 1939 г.
"Перекресток"

1 ,cd4 de5 2.bc3 ed6 3.ef4 fe7.

Начало плана, разработанного и введенного в практику Василием Соковым. В классическом варианте "перекрестка" играют 3... ba5 4.fe3 cb6 5.cb2bc5 6.d:b6 a:c7 7.ed4ab6 8.gf2ba7 9.de3bc5 10.d:b6 a:c5 11.cd4 e:c3 12.b:b6 c:a5 13.ab2 - с примерно равными шансами.

4.fe3 bc5 5.d:b6 a:c5 6.gh4 e:g3 7.h:f2 fe5 8.cd4.

Кроме этого известного в теории продолжения есть еще одно: 8.cb4 hg5 9.hg3 gh4 10.ab2 gf6 11 .bc3 hg7 12.ed4 c:e3 13,d:f4, и черным нельзя играть 13... cb6? из-за неожиданного 14.fg5! gh6 15.gf4 e:g3 1 б.Баб h:f4 17.a:g7X.

8...e:c3 9.d:b4 gf6 10.ab2 fg5 11.hg3 gh4 12.bc3 (flнарпаММа2)hg7.

Гораздо сильнее 12... cb6. Теперь сразу же проигрывает ход 13,Ба5? из-за комбинации: 13... hg7! 14.a:e5cd4 15.e:c5ed6 16.e:c7d:b2 X. Также ведет к поражению ход 13.cd4 из-за 13... ba5 14.d:b6 a:c3 и нельзя 15.cd2 из-за 15... bc7 X. Ну, и наконец, после 13.ed4 c:e3 14.f:d4 h:f2 15.g:e3 последует 15... Ba5 и если 16.cd2?, то 16... hg5 17.bc5 d:b4 18.a:c5 hg7 19.ef2 gh6 20.fg3 gh4 21 ,gf4 cf6 - с преимуществом у черных.

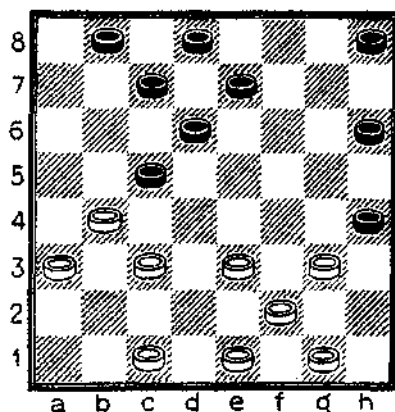


Диаграмма 2

последний ход позволяет черным добиться ничьей. Следует отметить, что благодаря ничейному исходу этого поединка Святой разделил в чемпионате Ленинграда 1939 года первое и второе места с Соковым.

Выигрыш был очень прост и так близок. После 20.Ба7 черные сразу же прекратили бы сопротивление.

20...fg3.

Согласились на ничью, так как после 21 .gh2 следует размен - 21... ба722.h:d6а:e7.

Партия №4

Г.Сагир - П.Святой

Первенство Выборгского дворца культуры, 1940 г.

"Безымянная партия"

1. ed4fg52. de3ef6.

Делая этот странный ход, черные рассчитывают создать на доске незнакомую для противника позицию. Обычно здесь выбирается 2... gf6 и если 3.gh4, то 3. ..de5 4.ab4 ef4! с интересной игрой. Сейчас белые могут проиграть при 5.fg3? f:d2 6.c:e3 из-за 6... fe5 7.h:f6 (если 7.d:f6, то 1... gf4 8.g:e5 e:g5 9.h:f6 de7! 10.f:d8 ба5 11 .d:b6 а:c7 X) 1... e:g5 8.d:h4 hg5 9.h:f6de7 10.f:d8ба5 11.d:b6а:h6, и черные побеждают. В случае 5.cd2? в распоряжении черных имеется другая выигрышающая комбинация: 5... fe5!!6.d:f6(есnn6.h:f6,То6...e:g57.d:h4hg58,h:f6ба59.e:g5de710.f:b6 а:h6 X) 6... hg7! 7.f:h8 ed6 8.h:f6 hg5 9.f:h4 de5! 10.e:g5 cd6 11 .h:d4 bc5 12.d:b6 а:h6 - с полным разгромом белых! Сильнее всего белыми играть

13.cb2gf6? 14.gf4.

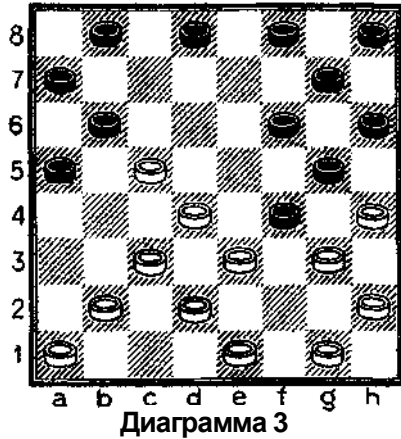
После этого хода у черных создалось критическое положение. Им не защититься от прорыва белых в дамки. Наверное, надо было попробовать 13... ef6 в расчете на 14.ba5de5.

14...fg5.

Если 14... fe5, то последует 15.fg3! h:d4 16.gh2 e:g3 17.c:e5 d:f4 18.b:b8, и белые выигрывают.

15.fe5d:d2 16.b:f8 d:b4 17.a:c5 de7 18.f:d6 c:e5 19.cb6! gf4 20,bc3??

Отлично проведенную партию Соков не сумел довести до логического конца. Сделанный



5.ed2nno^e5...fg36.h:f4bc57.d:b6
a:a3 - ситуация на доске очень острая,

3.gh4 de5 4.ab4ef4?! 5.cd2 ba5
6.bc5.

На 6.fg3 возможно 6... de7!
7.g:e5 gf4 8.e:g5 (проигрывает
8.e:g3? из-за 8... fg5! 9.h:b6 a:c1 X)
8... h:d6 Э.Ба3 gh6, и позиция у
черных не хуже.

6... cb6 7.fg3? (диаграмма 3).
Белые попадают в незаметную ловушку. При 7.Ба3! у
черных спасения не видно.
7...fe5!!8.h:f6.

При 8.d:f6 следует 8... d:e7
Э.e:d5 h:f4 (или 9... b:d4 Ю.с:e5

h:d6)10.g:e5 b:f6, и черные остаются с лишней шашкой.

8... hg5! 9.f:h4 gf6 10.e:e7 f:b4 11 .d:f6 Ба3, и черные победили.

Острая игра на грани поражения принесла в этой партии Святому победу.

Партия №5

Б.Герцензон - П. Святой

Чемпионат Ленинграда, 1949 г.

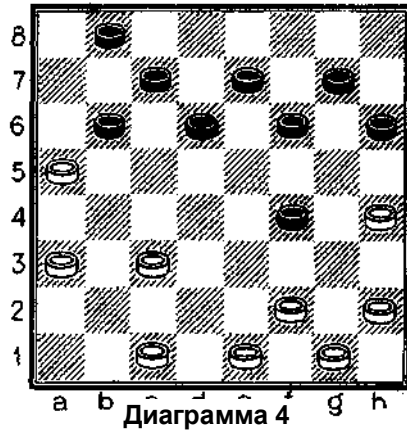
"Отказанная городская партия"

1 .cd4 dc5 2.bc3 fg5 3.cb4 ba5 4.b:d6 c:c3 5.d:b4 a:c3.

Данный вариант ввел в практику корифей русских шашек Василий Соков. Вполне понятно, что его самый талантливый ученик П.Святой идет "по стопам" своего знаменитого учителя. Вероятно, в примечаниях следует отметить, что эта партия была решающей в финале городского чемпионата. Игралась она в последнем туре. К тому времени лидировали два кандидата в мастера П.Святой и Б.Герцензон. Обогнав десять мастеров спорта, они уверенно пришли с одинаковым количеством очков к финишной прямой. "Еще последнее сказание ...", и выявится чемпион города. В общем, партия оказалась принципиальной и по стечению обстоятельств решающей.

6.cb2 cd2.

Также здесь продолжают 6... аЬ6 и после 7.b:d4ba5 8.gf4gh4 9.ed2
впереди предстоит сложная и интересная борьба.



7.e:c1.

Можно побить и 7.e:c3 ab6 8.ab4 ba5 9.bc5 gh4 10.cb4 a:c3 11.b:d4 gf6 12.gf4 dc7 13.fe5 ed6 с равной позицией. Нельзя играть 13... hg7? из-за комбинации: 14.fg3 h:f2 15.cd6e:c5 16.d:e1 X.

7... ed6 8.ab4! ab6 9.ba5 dc7. Черные ведут скрытую борьбу за центр.

Ю.Бс3! gf6 11.ab2! fe7?! 12.gh4 gf4 13.Ба3 hg7 (диаграмма 4) 14.ed2.

Вместо этого хода ленинградский мастер Александр Степанов предложил ответ 11 .ab4,

который после жертвы шашки ведет к сложной и содержательной игре. Например: 11 .ab4 bc5 12.cd4 c:a3 13.ed2 и так далее.

14...de5 15.fg3ba7 16.cb4cd6 17.a:c7d:b8 18.ba5bc7 19.gf2? Ведет к поражению. Надо было продолжать 19.сb2 - с хорошей игрой у белых.

19... ab6 20.ab4 ed6 21 ,bc5 d:b4 22.a:c3 bc5 23.fe3 hg5 24.ed4 c:e3 25.cb4 ed4! 26.g:c3 gf4, и черные победили.

Очень интересная партия. Благодаря этой победе Петр Святой стал чемпионом Ленинграда.

Партия №6

П.Святой - Р.Нежметдинов

Полуфинал XII чемпионата СССР, 1949 г.

"Тычок"

1 .cd4 fg5 2.dc5 d:b4 3.a:c5 b:d4 4.e:c5 ef6.

Покажем два варианта. Чаще применяют 4... gh4 5.bc3 cb6 6.cd4 dc7 7.ab2 hg5 8.gf4 g:e3 9.d:f4 gh6 Ю.Ба3 Ба5 11.fg3 h:f2 12.g:e3 cb6 13.fe5bc7 14.cd6e:c5 15.ef6ab4 16.ed2cd6 17.fe7ba5 18.d:b6a:c7 19.a:c5 d:b4 20.ed8 ab6 21 .dh4 fe7 22.h:d8 ba5 23.d:b6 a:c7 - с примерно равной позицией. Кроме этого варианта есть и другие. Следующим будет 4... gh4 5.gf4 gf6 6.hg3 hg7 7.bc3 cd6 8.cb4 dc7 9.de3 de5 10.f:d6 c:e5 11 .ef4 hg5 12.f:h6ef4 13.g:e5f:b6 сочень интересной игрой.

5.de3 gh4 б.Ба3 fg5 7.ab2 gf6 8.bc3 de7 9.cb4 hg7!

Точный ответ. Значительно слабее размен 9... ed6 10.c:e7 f:d8, тогда последует 11.bc5 и нельзя будет 11...hg7? из-за 12.cd6 c:e5 13.ef4

g:e3 14.f:h8 X.

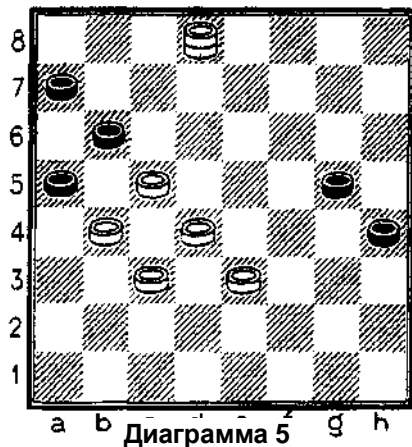
10.ef4 g:e3 11 .f:d4 h:f2 12.g:e3 hg5!

И снова черные делают очень точный ход. При 12... fg5 предстоит 13,hg3! с подавляющей позицией у белых.

13.hg3ed6 14.c:e7f;d8 15.cd2 gh6 16.ef2.

Черные должны защищаться очень осмотрительно, ведь белые шашки расположены на центральных полях доски.

16...fe7 17.gf4 cb6! 18.bc5 be? 19.fg3 gh4 20.ab4 h:f2 21.e:g1 ba5 22.dc3 ef6 23.gf2.



а б Диаграмма 5 г h

Проигрывает внешне атакующий ход белых 23.fe5?, тогда решает 23... de7 24.e:g7 h:f8 25.gf2 cd6 26.fe3 fg7 27.ef4 gf6 X.

23... cb6 24.fe3fg5 25.fe5 de7! Снова черные не ошибаются. 26.ef6 gh4! 27.f:d8 hg5! (диаграмма 5).

Игра черных вызывает восхищение. Они ведут защиту суперточными ходами. Теперь уже белым надо форсировать ничью.

28.ef4 g:e3 29.d:f2 b:b2 30.тд3 а:c3 31.da5 h:f2 32.a:h4. Согласились на ничью.

Эта партия - одна из лучших на тему точной защиты и игры против сильного центра. Мастер спорта по шашкам и международный мастер по шахматам Рашид Гебьятович Нежметдинов был не только талантливым шахматистом, но и замечательным шашкистом. Вы убедились, что Святой играл в этой партии очень активно и напористо, но встретил отличную защиту со стороны своего противника и не смог реализовать свое преимущество.

Партия №7
Н.Алфимов - П.Святой
1950 г.
"Перекресток"

1 .cd4 de5 2.bc3 ed6 3.ef4 fe7.

В тридцатые годы новые возможности в дебюте "перекресток" открыл В.Соков. На третьем ходу ленинградец предложил за черных размен 3... bc5 4,d:b6 c:a5, после чего, если белые играют 5.fe3, то

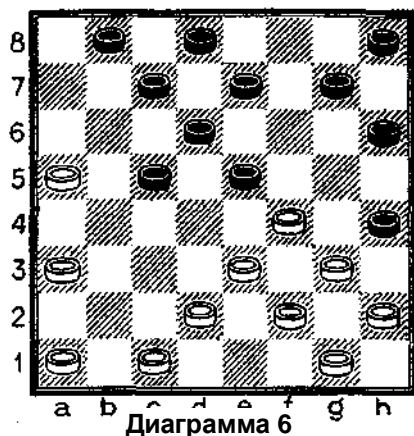


Диаграмма 6

последует 5., ab6 6.cb2 (при 6.gh4 e:d3 7.h:f2 hg5 8.ed4 bc5 9.d:b6 a:c7 10.ab2 черные отвечают 10... fe5 и получают равную позицию) 6., fe7 7.gf2 ba7 8.ed4 bc5 9.d:b6 a:c7 10.fe3 fg5 11.cd4 e:c3 12.b:d4 dc5! 13.d:b6 a:c5 14.dc3 ed6 15.gh4 cb6 16.h:f6 g:g3 17.h:f4 ba5 18.cd4 hg7 19.d:b6 a:c5 - с равной игрой. 4.de3.

Интересна следующая система, также разработанная Соковым: 4.ab2 bc5 5.d:b6 c:a5 6.fe3 fg5 7.gh4 (можно и 7.ab4 ab6 8.ef2 bc5 9.ed4g:e3 10.d:b6a:c7 11.d:T4 - с примерно равными шансами) 1...

e:g3 8.h:f2 de5! - с хорошей позицией у черных.

4... bc5 5.d:b6a:c5 6.cb4fg5 7.ba5gh4 8.ed2 (диаграмма 6). Этот ход был предложен московским мастером Л.Хейфом и считался тогда новинкой. До этого все играли здесь 8.cd2 ba7 9.ab2 cb6 10.a:c7d:b6 11.bc3cd4 12.e:c5b:b2 13.a:c1ed4 14.fe3!d:f2 15.g:e3h:d4 16.fg5 h:f4 17.de3 f:d2 18.e:c7 ed6 19.c:e5 gf6 20.e:g7 h:f6 - с ничейной позицией. Ход Хейфа 8.ed2 стал предметом сложного анализа, который с блеском провел Святой. Он установил, что московская новинка при правильной игре черных должна привести белых к поражению.

8... gf6 9.fg5 h:f4 10.e:g5 ed4! 11 .gh6 fe5 12.de3 cb6! 13.a:c7 d:b6.

Казалось бы, теперь белые могут выиграть шашку путем 14.ab4 c:a3 15.e:a7, но выигрыш одной шашки мгновенно приводит к проигрышу партии после 15... dc5 16.cd2 ab2! 17.a:c3 cd4, и черные должны победить.

14.ab2 ba5 15.cd2 ab4 16.ef4 ef6 17.fe3 h:f2 18.hg7 e:g3 19.g:a5 f:d4 20.h:f4 de3 X.

Партия №8

И.Куперман - П. Святой

Четвертьфинал XVI чемпионата СССР, 1953г.

"Отказанная обратная городская партия"

1 .cb4 fe5 2.ef4 ba5 3.fe3 a:c3 4.b:f6.

В шестидесятые годы мастер Лев Рамм ввел в практику бой 4.d:b4 и при правильной игре со стороны черных, а именно 4... gf6 5,fg2 hg7! 6.bc5 d:b4 7.a:c5 ed4 8.cb6 a:c5 9.cd2, следующим ходом белые

отыгрывают шашку, получая хорошую позицию.

4...e:g55.ab2.

Чаще встречается 5.аb4 и после 5... gh4 - 6.gf2. Возможен такой вариант: 6... ab67.ba5bc58.ab2fe79,bc3 gf6 10.fg5 (кпоражению ведет 10.cd4? из-за 10...fe5!X) 10... h:f4 11.g:g7 (проигрывает 11.e:g5?, тогда 11...,fe5! 12.gh6cb4! 13.gf4e:g3 14.h:f4 hg7 15.h:f8dc5 16.f:d6 c:g3 X) 11... h:f6 12.cd4 de5 13.d:b6 ba7 U.hgS! a:c5 15.ef4 ed6 16.cb2 cb6 (интересно проследить последствия хода 16... ed4?, тогда 17.de3! fe5 18.ed2cb6 19.a:c7d:b620.dc3 ba521.fg5! h:f6 22.gh4 - с выигрышем у белых) 17.a:c7d:b6 18.dc3 Cd419.ba3d:b220.a:c1 ed421.fg5bc522.g:e7 d:f8 23.ed2fe7 24.gf4 ed6 25.dc3 d:b2 26.c:a3 cd4 27.ab4dc5 28.b:d6dc3, и партия заканчивается вничью.

5...dc56.bc3gh47.gf2gf6?

Такой слабы и ход дает возможность белым после размена получить позиционное преимущество. Следовало продолжать 1... сb6, и если 8.сb4, то 8... gf6 9.b:d6 fe5 10.ed4 e:c7 11 ,fe3 h:f2 12.e:g1, и игра - примерно равна.

8.fg5 h:f4 9.e:e7 d:f6 10.cb4fg5 11 .b:d6 c:e5 12.de3 gf4 13.e:g5 h:f6 14.fe3bc715.ab4ab616.gf4e:g317.h:f4fe718.cb2!ed619.ed4ba520.bc3 hg7 21 .dc5 fe5 22.c:e7 e:g3 23.ef8 gh2 24.f:h6 hg1 25.hf4 gb6 26.f:b8 ba7 27.bc7ae328.ce5eb6.

Проигрывает 28... ed4? из-за 29.ef4 d:a1 30.fc1 a:c3 31.cb2 cd2 32.e:c3, и черная дамка заперта.

29.ef4 bd8?

Очень подозрительный ход. Ничья получалась после 29... bg1, и если 30.дп2,то 30... ge331.hg1 ес1 =.

30.fh2?

Явно не сильнейший ответ. Надо было играть 30.fb8 db6 31 .ba7 bd8 32.bc5 - с большими шансами на выигрыш.

30... db6 31.hf4 bg1 32.fh2 gb6 33.hg1 ba7 34.ef2 ab8 35.gh2 ba7 36.fg3 ae3 37.hg1 eh6. Согласились на ничью.

Несмотря на ошибки с обеих сторон, очень интересная партия.

Партия №9
А.Швидкий - П. Святой
Финал XVI чемпионата СССР, 1954г.
"Перекресток"

1 .cd4 de52.bc3 ed6 3.ef4 bc54.d:b6 a:c5 5.cb4cb66,ba5 ba7 7,a:c7 d:b68.fe3fg59.gh4e:g3 10.h:f2gf4 11.e:g5h:f4 12.ab2gf6 13.bc3hg7=.

Партия №10
М.Становский - П. Святой
Финал XVI чемпионата СССР, 1954г.
"Перекресток"

1 .cd4 de5 2.bc3 ed6 3.ef4 ba5 4.fe3 cb6 5.cb2 bc5 6.d:b6 a:c7 7.ed4. Иногда белые избирают здесь 7.аb4 и после 1... fg5 8.gf2 ab6 9.ba5 fe7 10.cd4 e:c3 11.b:d4 dc5 12.de5 (сразу же проигрывает ход 12.аb2? МЗ-3а12...cd613.a:e5ef614.d:b6f:d415.e:c5g:f8X)12...gf613.e:g7h:f6 14.fe5 f:d4 15.gh4 возникает сложная и острая игра. Гораздо реже встречается за белых такой вариант: 7.cd4 e:c3 8.b:d4 - с интересными маневрами.

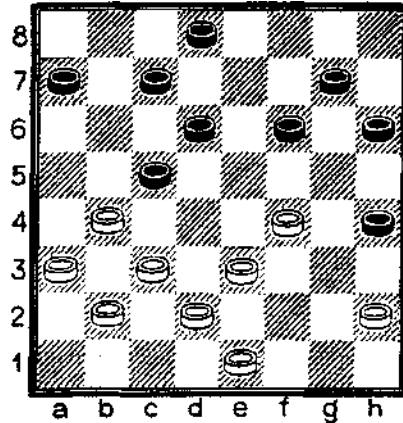


Диаграмма 7

7...ab68.gf2ba79.fe3? Данный ход при правильной игре приносит черным позиционное преимущество. Следовало выбрать 9.de3 bc5 10.d:b6 a:c5 11.cd4e:c3 12.b:b6 c:a5 13.ab2 - с примерно равными возможностями. 9...fe710.gh4e:g311.h:f2fe5! 12.d:f6e:g5. Черные образовали сильную группировку сил. Белым надо защищаться очень точно, чтобы добиться ничьей. 13.fg3! bc5 14.gf4 gh4 15.cb4 gf6 16.bc3 hg7 17.ab2? (диаграмма 7). Неточный ход. Позже М.Становский указал продолжение: 17.fg5 h:f4 18.e:e7 d:f6 19.de3fe5 20.ef4e:g3 21 .h:f4gf6 22,fg5fe5 23.gh6, приводящее к равенству.

17... fe5 18.ba5 e:g3 19.h:f4 gf6 20.cd4 hg5! 21 .d:b6 a:c5 22.f:h6 hg3 23.bc3 gh2 24.cb4 hg1 25.ef4 gh2 26.hg7 h:e5 27.gh8. Зафиксировали ничью.

После дебютной ошибки 9.fe3? белые играли очень точно. Ничья - закономерный итог этой партии.

В 1954 г. Святой играл в чемпионате страны впервые. Немного статистики. Результаты Петра Андреевича в XVI чемпионате: четвертьфинал в Кишиневе - 3 победы, 11 ничьих и дележ III-IV мест; полуфинал в Москве - 3 победы, 13 ничьих, 1 поражение и дележ IV-VII

мест; наконец, финал в Кишиневе - 1 победа, 13 ничьих и дележ VI-VIII мест.

Обратимся к сборнику "XVI первенство СССР по шашкам" (М., 1955). Мастер Сергей Данилин в статье "Турнир сильнейших" писал, что в финале "участвовали 9 мастеров и 7 кандидатов. Однако в числе кандидатов значатся Куперман и Святой - два ведущих сильнейших шашкистов Советского Союза, поэтому правильнее было бы квалификационный состав расшифровать по иному: 11 мастеров и 5 кандидатов" (с.140). И далее: "Слишком осторожно играл П.Святой. Высокая техника, далекий расчет, тонкое понимание игры всегда были самыми сильными качествами этого большого мастера. И все же он выиграл только одну партию! Игра его обычно острая, была, очевидно, скована стремлением выполнить мастерскую норму. Отсюда - отсутствие риска, игра на слишком строгих позиционных основах, без ошибок, но и без блеска, а ведь прежде игра Святого именно блеском и отличалась" (с.146).

Следующая партия - без комментариев.

Партия №11

П. Святой - Ю.Колодиев

Финал XVI чемпионата СССР, 1954г.

"Гамбит Кукуева"

1 .cd4 fg5 2.dc5 b:d4 3.e:c5 d:b4 4.a:c5 gf4 5.g:e5 cb6 6.cd6 e:c5
7.fg3 cb4 8.gf2 de79.bc3 ba5 10.ab2 bc7 11 ,hg3 ed6 12.gf4 ba3 13.cd4fe7
14.fg3 gf615.e:g7 h:f8 16.gh4 hg717.de5 cb6 18 .e:c7 b:d8 19.bc3 gf6 20.fg5
dc721 .ef4cd622.de3ab623.gh6dc524.ed2ed625.fg526.ef4e:g327.h:f2
de5 28.fe3 ed4 29.c:e5 fg7 30.h:b4 a:e1 =.

Однако поставленная задача была решена - в 1955 г. Святому было присвоено звание мастера спорта.

Партия №12

Ф.Серов - П.Святой

Полуфинал XVII чемпионата СССР, 1954 г.

"Обратный тычок"

1.cb4fg52.ba5.

Заметим, что всю партию, да и весь турнир Святой провел на подъеме. В итоге в Москве он занял второе место после Зиновия Цирика и попал в финал.

2... gt4 3.g:e5 d:f4 4.e:g5 h:f4 5.ab4 ed6 6,ba3 gh6.

Черные избирают систему игры, предложенную мастером Ефимом Семеновым.

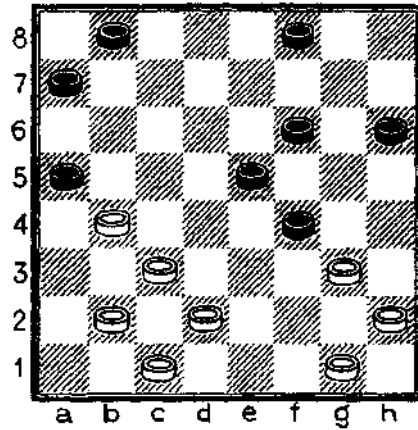


Диаграмма 8

7.ab2 hg7 8.dc3 gf6 9.ed2 dc5!
10.b:d6 c:e5 11 .a:c7 d:b6! 12.ab4 ba5
13.fg3? (диаграмма 8).

Нельзя 13.de3f:d2 14.c:e3
из-за 14... fg5!, и на 15.ed4 черные
выигрывают комбинационным
ударом: 15. ..gh4! 16.d:f6fe7 17.f:d8
bc7X.

13...fg5! 14.de3. В случае 14.bc5
решает 14... gh4! 15.ba3 h:f2 16.g:g5
h:f4 17.ab4 ab6 18.c:a7 ed4 X. Если
14.gf2, то 14... ab6 15.bc5 b:d4
16.gh4 fg3!! 17.h:d6ba7! 18.h:f6ab6!
19.c:e5bc5 20.d:b4a:e7!X.

14...f:d2 15.c:e3bc7 16.ba3. На
16.ed4 черные отвечают

16... gh4! 17.d:f6 h:f2 18.g:e3fe7 спобедой. Если

16,gh4, то решает 16... ef4! X. В случае 16.gf4 e:g3 17.M4 выигрывает
17... cd6. 16...gf417.e:g5h:f418.bc5.

Если 18.gf2, то 18... ab6 19.gh4 (на 19.cd4 достаточно 19... a:c3)
19... cd6 20.cd4 e:c3 21 ,b:d2 fg7 X.

18... cb6 19.cd6 e:c7 20.g:e5 bc5 21 .gf2 cb6 22.ed6 c:e7 23.hg3 ed6
24.fe3 dc5 X.

Партия №13 П.

Святой - А. Пылаев

Полуфинал XVII чемпионата СССР, 1954г.

"Ленинградская защита "

1 .cd4 fg5 2.bc3 gf6 3.cb4 hg7 4.bc5 d:b4 5.a:c5 gh4 6.ab2 fg5 7.gf4
ed68.c:e7f:d69.fg3!h:f2 10.e:g3bc5 11,d:b6 a:c5 12.gh4 gf6 13.gf2 bc7
14.fe5f:d415.e:e7d:f6 16.ba3gf4 17.fg3fe5 18.cb2 cd6 19.bc3, и белые
точной игрой достигли выигрыша.

Партия №14

А.Виндерман- П. Святой

Полуфинал XVII чемпионата СССР, 1954 г.

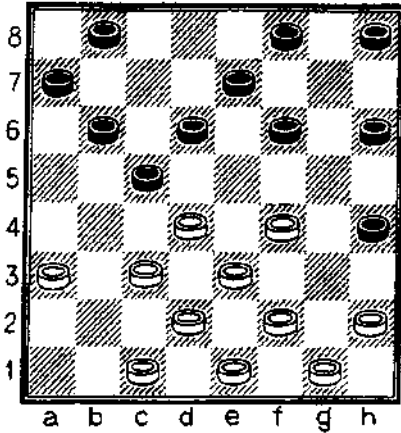
"Тычок"

1 .cd4 fg5 2.dc5 d:b4 3,a:c5 b:d4 4,e:c5 ef6 5.de3 de7 6.ed4 gh4 7,gf4
fg5 8.ed2 g:e3 9.d:f4 gf6 10.fg3 h:f2 11.g:e3fg5 12.hg3 gh4 13.bc3 h:f2
14.e:g1 cb6 15.ab2 ed6, и игра равна. В итоге - ничья.

Партия №15
П.Святой - Г.Хечумов
Финал XVII чемпионат СССР, 1955 г.
"Городская партия"

1 .cd4 dc5 2.bc3 fg5 3.cb4 gh4.

Иногда встречается 4... gf6 5.b:d6 e:c5, и если 6.gh4, то 6... fe5 7.Мб e:g7 8.hg3 hg5 9.gh4 gf6 10,ab2fe5 11 .d:f6 g:e7 с примерно равной позицией.



В ряде случаев играют здесь 5.dc3 и после 5... gf6 6.gf4 cd6 7.cb4 ba5 8.d:b6 a:c7 9.ab2 fg5 Ю.Бс3 hg7 11 .cb2 fe7, если белые хотят форсировать ничью, то они проводят комбинацию: 12.fg3h:d4 13.c:e5g:e3 14,bc3 d:f4 15.cd4 e:c5 16.b:f8 de7 17.f:g3 cd6 18.g:c7 b:d6. На доске - равенство сил и окончательный результат не вызывает сомнений. В распоряжении белых есть еще одна система развития, связанная с 12,cd4 cb6 13.bc5 d:b4 14.a:c5 dc7 15.ba3 cd6 16.ab4 bc7 17.hg3 gf6 18.de5 b:d4 19.e:g7 h:f8 20.e:c5 g:e3 21.f:d4 h:f2 22.g:e3 cb6 23.ba5 d:b4

Диаграмма 9

24.a:c7 ed6 25,c:e5 ba3 26.ed6 ab6 27.ef2 ab2 28.dc5 b:d4 29.e:c5, и ничья. 5...cd6 б.Бс3 gf6 7.gf4 de7 (диаграмма 9) 8,hg3.

Этот ход впервые встретился в партии таганрогского мастера Теодора Шмульяна, однако детально разработал его и неоднократно с успехом применял П.Святой. Чаще играют 8.fg5 h:f4 9.e:g5 c:e3 10.f:d4 bc5 11.d:b6a:c5 12.gh6fe5 13.cb4ef4 14.ef2hg7 15.dc3fg3! 16.h:f4gf6 17.cd2fe5 18.fg5h:f6 19.fg3 cd4 с некоторым преимуществом у черных.

8...hg7 9.cb2fg5.

Не сильнейший ответ. Лучше было 9... ba5 10.d:b6 a:c7 с преимуществом у черных.

10.de5!ef6 11.e:a5cd4 12,e:c5g:c1 13.cd6ab6.

Этот ход сразу же проигрывает партию, так как после размена черные шашки на левом фланге отрезаются по двойнику.

14.a:c7fe5 15.d:f4 b:d6 16,fe3! h:d4 17.c:c7 c:g5 18.bc3, и через несколько ходов черные признали свое поражение.

Партия №16
П.Святой - Н.Сретенский
Финал XVII чемпионата СССР, 1955г.
"Отыгрыш"

1 .cd4 dc5 2.bc3 cd6 3.cb4 ba5 4.d:b6 a:c7.

Интересная игра получается после 4... a:c3 5.d:b4 a:c5 6.ab2 fe5 7.ed2! ba7 (следует признать плохим ответом 7... gf6 из-за 8 bc3 hg7 9 ed4 C:e3 10,d:f4 dc7 11.fe3 cb6 12.cd2 bc5-l3.gh4 e:g3 14.h-.f4 fe5 15.ed4! e-g3 16.й:Б6, и белые должны победить) 8.ba5 ab6 9,a:c7 d:b8 10.ef4 ed6 11.fe3 bc7 12.gh4 e:g3 13.h:f2 - с позиционным преимуществом у белых Хуже побить 13.h:f4, тогда 13... cb6 14, bc3 ba5, и если 15, cd4? то черные проведут комбинацию: 15... ab4! 16.d:b6 bc3 17.d:b4 de5 18.f:d6 hg5 19.h:f6 g:c3 и выиграют партию. Весь приведенный вариант носит название "отыгрыш с боем вперед". Теоретики считают его значительно слабее, чем классический "отыгрыш", в котором после боя 4... a:c7 черные укрепляют свой правый фланг.

5.bc5 d:b4 6.a:c5.

Чаще играют 5.ab2 hg5 6.gf4 gh6 7, bc5 d:b4 S.a'cS gh4 9 bc3 fg5 10.ed4 g-.e3 11.d:f4 hg7 12.fg3 h:f2 13.g:e3 gf6 14.cb2 f5 15.hg3 gh4 16.ba3 ГШ 17.e:g3 ef6 (намного хуже продолжать 17... cb6 ввиду 18.fe5, и если 18... ba5, то 19.ab4!, и не спасает от поражения 19... ed6 20 e~c7 d'b6 21 ,ef4 fe7 22.fe5 ef6 23.e:g7 h:T8 24.gh4 fg7 25.hg5 gh6 26.gf6 bc7 27 fq7 h:f8 28, cd6 c:e5 29,d:f6 bc5 30.b:d6 ab6 31.de7 f:d6 32.fg7, и белые

выигрывают) 18.cd6 e:c5 19.f:d6 hg5 20,gf4 dc7 21.f:h6 c:e5 22.dc5 ef4 23,e:e7 f:d2 24.hg7, и ничья. Но все же дебют "отыгрыш" считается "мирным" для игроков, которые не хотят творческого риска. Это самый прямой путь к ничьей.

6... fg5 7.ab2 gh4 8.dc3 gf6 9.cb4.

Возникла известная позиция из дебюта "кол".

9...hg7 Ю.баЗсбб.

Чаще играют 10...hg5.

11 .cd2 b:d4 12.e:c5 hg5 13 .de3 gh6 (диаграмма 10) 14.ed4?!

Ход Святого. Конечно, сильнее играть 14,ba5, но это

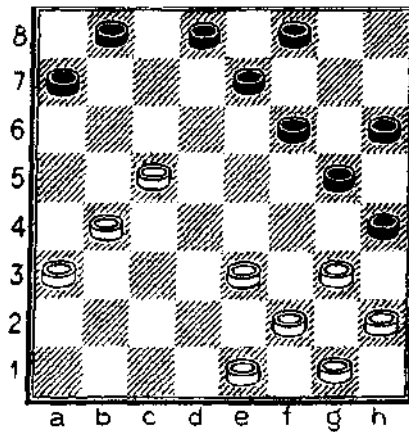


Диаграмма 10

продолжение может привести к упрощению позиции. Ленинградский мастер "закручивает" игру.

14...dc7 15.ed2ed6.

Пассивный ход. Намного сильнее 15... cd6 и после 16.ba5 d:b4 17.a:c3 ab6 позиционное преимущество у черных.

16.c:e7 f:d8 17.de3 cb6 18.g14 ba5 19.fe5 a:c3 20.d:b2 te7 21.ef4 g:e3 22.f:d4 dc7 23.bc3 ab6 24.cb4! ba5 25.bc5 ba7?

Этот ход ведет к поражению, Шансы на спасение приносил внешне странный ход 25... ef6!

26.hg3 h:f2 27.g:e3 cb6 28.ed6 ef6 29.ef4 ab4.

Проигрывает также 29.. .fg5, тогда 30. fe5gh4 31. de7ab4 (если 31... hg5, то 32.ed8 gf4 33.e:g3 h:f2 34.de5 X; при 31... hg3 последует 32.ed8 gh2 33.ef6 hg1 34.fg7 h:f8 35.ab4 a:e5 36.d:a5 g:b6 37.a:f4 X) 32.cd6 bc5 33,d:b6a:c534.ef6 с выигрышем. Если 29... fe530.d:f6b:d4, то выигрывает 31 ,fe7 dc3 32.ed8 cd2 33.df6! X.

30.de5! f:d4 31 .c:e3 bc3 32.de7 ba5 33.ed8 ab4 34.a:c5 cb2 35.ed4 ba1 36,de5 a:h8 37.fe5 h:b6 38.d:a5.

Черные признали свое поражение.

Творческие итоги финала приведены в сборнике "Шашки за 1955 год"(М., 1957). Мастер А.Виндермант комментирует турнир: "З.Цирик завоевывает почетное звание чемпиона СССР по русским шашкам во второй раз... П.Святой и В.Абаулин разделили 2-3 места и лишь на полочка отстали от победителя.

Их успех вполне заслужен и является плодом большой совместной творческой работы по подготовке к ответственному соревнованию. Дебютный репертуар этих мастеров был разносторонним и весьма интересным. В ряде турнирных встреч Святому и Абаулину удавалось ставить перед противниками новые серьезные проблемы, правильное разрешение которых было зачастую затруднительно.

Оба призера обладают завидными спортивными качествами турнирных бойцов. Абаулин провел весь турнир сравнительно ровно. Святой же играл более экспансивно и рискованно. Для обострения борьбы он часто избирал такие продолжения, где ему приходилось "хладнокровно проходить через проигрыш", но ни разу его противники не находили за доской путей к выигрышу.

Большое впечатление производят победы П.Святого над Н.Сретенским и Г.Хечумовым. Его смелая предприимчивая игра заслуживает высоких похвал. Рискованные продолжения, избранные им в этих партиях, психологически вполне оправдали себя спецификой обстоятельств турнирной борьбы" (с.41 -43).

Результаты Петра Андреевича в XVII чемпионате: полуфинал в Москве - 4 победы, 13 ничьих и II место; финал в Баку: 4 победы, 13 ничьих и почетное II место.

На следующий год на командный чемпионат ВЦСПС в город Подольск Московской области П.Святой ехал в ранге чемпиона. Этот титул он завоевал в предыдущем первенстве в 1953 г. в городе Минске в составе сборной спортивного общества "Труд". Тогда "золотой" состав команды в порядке досок был следующий: П.Святой, А.Веретэ, С.Блиндер, Ю.Колодиев, Б.Герцензон. А право возглавить команду принес дележ I-II мест (вместе с Б.Герцензоном) в личном чемпионате ЦСДСО "Труд" 1953г.

Партия №17

И. Блитштейн - П. Святой

Командное первенство ВЦСПС, 1956 г.

"Перекресток"

(примечания мастеров спорта С.Данилина и Л.Хейфа)

1 .cd4 de5 2.bc3 ed6 3.ef4 ba5 4.fe3 cb6 5.cb2 bc5 6.d:b6 a:c7 7.ed4 ab6.

Обе стороны играют по известным образцам классического "перекрестка".

8.gf2 de7.

Рискованное продолжение, резко обостряющее этот хорошо изученный старинный вариант. Обычно здесь играют 8... ba7 9.de3 (значительно слабее было бы Э.Те3? из-за 9... fe7 и т.д.) 9... bc5 10.d:b6 a:c5 11 .cd4, и игра белых предпочтительнее.

Э.те3?

Белые играют слишком прямолинейно, очевидно, рассчитывая на угрозу 10.fg5. Между тем, ходом 9.de3 они ставили черных в весьма тяжелое положение, оставляя последним минимальные шансы на ничью. Вот несколько основных продолжений: 9.de3ba5 10.ab4!cb6 11 .dc5b:d4 12.e:c5fg5 13.fe3 ed4 (если 13... gh4, то 14.ed2! h:b6 15.fg5 h:f4 16.de3 f:d2 17.c:e1 a:c3 18.b:a5, и белые легко выигрывают; если 13... gf6, то 14.gh4 e:g3 15.h:f4 de5 16.f:d6 gf4 17.e:g5 h:f4 18.ed2 fe3 19.d:f4 hg7 20.ba3 gh6 21.dc7! b:d6 22.cb6 a:c7 23.cd4, и белые должны выиграть) 14.c:c7a:c3 15.b:d4b:b4 16.ab2ed6! 17.ed2(если 17.fe5d:d2 18.e:a5, то 18... gh4 19.gf4 gf6 с последующим 20... fg5, и белые не в силах воспрепятствовать разменам 21... gf4 или 21... hg3) 17... ba3 (единственный ход) 18.bc3 dc5 19.d:b6 gh4 20.ed4 h:f2 21 ,hg3 f:h4 22, bc7 hg5 23.f :h6 hg3 24.de3 gh2, все же в этой позиции черные имеют шансы

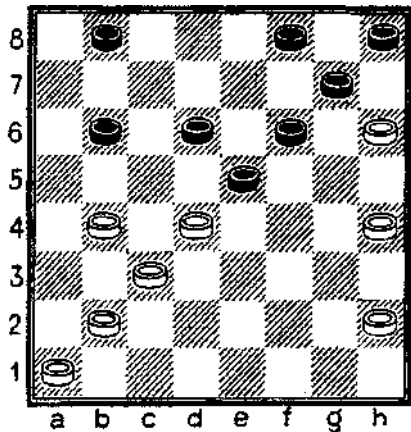


Диаграмма 11

Создалась необычная позиция. У каждой из сторон скомпрометирован левый фланг - в том смысле, что он совершенно не развит, и это обстоятельство значительно усложняет ведение игры для обеих сторон.

15...fe5.

В полуфинале чемпионата Москвы 1956 г. в партии Е.Каган - Ю.Павлов имело место следующее продолжение: 15... ba5 16.ef4 dc5 17,hg3ed6 18.fg5?bc7! 19.g:e7 gf6 20.e:g5cd4, и белые сдались,

16.ed4ef6 17.ab4 bc5! (QiutabctMMd "H)

Новая попытка обострить туположение. Если 17... ba7, то 18.ba5bc5 19.d:b6 a:c5 20.hg3 cb4 21.cd4 e:c3 22.b:d4 ba3 23.ab6 с лучшим окончанием для белых.

18.d:b6ef4 19.ba7.

Белым следует играть очень осторожно, потому что прорыв черных в дамки неминуем.

19... fg5 20.h:f6 g:e5 21 .ba5 fg3 22.h:f4 e:g3 23.cd4 gf2 24.bc3.

Задача белых - подтянуть свои резервы и одновременно препятствовать черным в постановке дамки.

24... hg7 25.ab2 gf6 26.cb4 fe1 27.ba3.

Белые организуют разменный прорыв на правом фланге противника.

27...ep4.

Черные препятствуют намерению белых.

28.dc5 fe5 29.c:e7 h:d8 30,bc5 dh4 31.cb6 hf2 32.ab4 ef4.

на ничью.

9...hg5!

Интересная жертва шашки, которая, по существу, является необходимостью и вместе с тем создает обоюдоострую игру.

10.f:h6dc5 11.gh4!

Значительно хуже было 11.gf4?e:g3 12.h:f4cd6 13.cb4de5 14.f:b6 fg5 15.h:h4 ba5 16.d:b6 a:g3 17.ef4 д:e5 с явным преимуществом у черных.

11... ef4 12.e:g5 c:c1 13,ef2 0^6 14.fe3 c:f4 15.д:e3 (диаграмма

Согласились на ничью.

Чемпионом ВЦСПС 1956 г. стала первая команда спортивного общества "Буревестник" в составе В.Абаулина, Н.Сретенского, П.Святого, А.Веретэ и Н.Миролюбской. В личном турнире на третьей доске П.Святой также занял первое место.

Партия №18
П. Святой - В.Прияткин
Одесса, 1958г.
"Кол"

1 .cd4 ba5 2.dc5 d:b4 3.a:c5 fg5.

Слабее 3...fe5 из-за 4.bc3gf65.ab2hg76.gf4e:g37.f:h4!, и позиция белых предпочтительнее.

4. bc3gh45.ab2.

Сделан ход не сильнейший. Перспективнее было 5.gf4 и если 5...gf6, то 6.fg5 h:f4 7.e:g5 cd6 8.cb4 a:c3 9.d:b4 fe5 10.gh6 bc7 11 .ab2 hg7 12.ba3cb613.ba5b:d414.fg3h:f215.g:c5d:b416.a:c5ef417.ef2gf618.cb2 fg5 (проигрывает 18... dc7 из-за жертвы шашки: 19.ab6! c:a5 20.bc3 fe5 21 ,fg3, и белые добиваются победы) 19.cd6 e:c5 20.fg3 ab6 21 .g:e5 gf4 22.e:g3cd4 23.a:c7d:b6, и несмотря на лишнюю шашку, белые выиграть не могут.

5...gf66.ba3hg77.cb4.

Острую игру приносит ход 7.аь4?! Ряд вариантов с комбинационным завершением разработал после этого хода ростовский шашкист Петр Мазурок. Приведем некоторые из них. Если черные ответят 1... fe5?, то сразу же последует комбинация: 8.cd4!e:c3 9. ed4c:e5 10.de3 a:c3 11.cd6e:c5 12.ed4c:e3 13.f:h8h:f2 14.h:a1, и белые выигрывают. Не приносит преимущества и такое продолжение: 7... cb6 8.ed4 hg5 9.de3 ed6 10.c:e7 f :d6. Теперь может показаться, что своим следующим ходом черные выигрывают шашку, а вместе с ней и партию. Но это не так, 11.cb2!! bc512.d:b6a:f413.g:c7d:b614.cb4!a:c315.ed2c:g316.h:f8fe5, Mnap™Н должна закончиться вничью.

7...a:c38.d:b4hg5.

Нельзя продолжать 8... fg5 из-за несложной комбинации: 9,cd6! e:c5 10.b:d6 c:e5 11.ef4 g:e3 12.f:h8, и белые побеждают.

9.cd6 c:e5 10.gf4 e:g3 11 .h:h6 fe5 12.cd2 ef4 13,e:g5 h:f6 14.dc3 fe5 15.fe3 ab6 16.ef2 ed6 17.fg3 bc5 18.gf2 de7.

К поражению ведет ход 18... dc7?, тогда все решает комбинация: 19.gf4 e:e1 20.ed4 c:e3 21 .ba5 e:b4 22.a:e7 f:d6 23.h:f2 с выигрышем.

19.gh4 bc7 20.fg3 cb6?? (диаграмма 12).

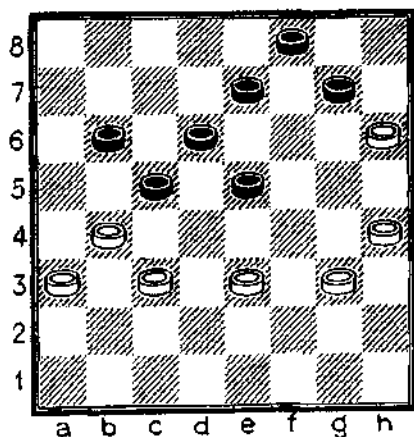


Диаграмма 12

1.cb4hg52.gh4gh63.hg3.

Белые избирают вариант, рассчитывая при случае связать левый фланг черных. 3...de5.

Теперь выясняется, что связать левый фланг черных не удастся.

4,ef4 g:e'3 5.d:d6 c:e5 б.баб вc7 Т.вс3 hg7 8.cb2. Белые стремятся затормозить развитие сил противника.

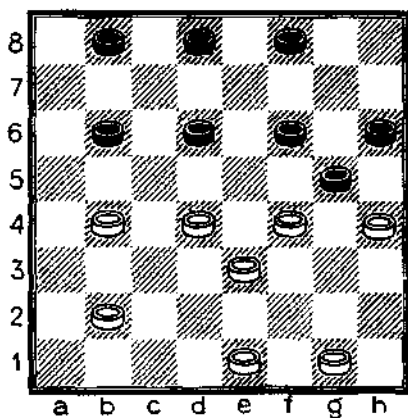


Диаграмма 13

Этот ход дает возможность белым провести эффектную выигрышную комбинацию.

Следовало рассчитать последствия хода 20... gf6 и после 21.gf4 e:g3 22.h:t2 fe5 23.fg3 fg7! 24.h:f8 ed4 25.c:e5 d:h2 26.b:b8 hg1 27.f:b4 g:d4 черные добиваются ничьей.

21.cd4!! e:a5 22.ed4 c:e3 23.ab4 a:c3 24.gf4 e:g5 25.h:d2 gf6 26.df4 fe5 27.fe3. Черные сдались. Ценная для теории партия.

Партия №19

В.Новиков - П.Святой

XIX чемпионат СССР, 1959г.

"Обратная игра Бодянского "

8... cd6 9.a:c7 d:b8 10.cd4 e:c3 11,b:d4.

Как будто бы белым удался их план. Однако черные находят точный порядок ходов, который должен привести их к развитию шашеклевого фланга.

11... ed6 12.ab2 ab6 13.fe3 hg5 14.gf4 gh6 15.ab4? (диаграмма 13).

Белые под впечатлением, что их позиция намного сильнее, делают атакующий выпад, но не замечают

комбинацию противника.

комбинация

неожиданно

Необходимо было играть 15.ed2 - с хорошей позицией.
 15...de5! 16.f:d6fe5 17.d:f4.
 Все остальные ходы также приводят к поражению.
 17...ba518.h:f6a:a1 19.fe5fe7. Белые сдались. Острая игра
 черных в этом поединке полностью оправдалась,

**Партия №20 П.
 Святой - Э.Цукерник
 1959 г.
 "Перекресток"**

1 .,cd4 de5 2.bc3 ed6 3.ef4 ba5 4.fe3 cb6 5.gf2 bc5 6.d:b6 a:c7 7,ed4
 cb6 8.fe3 bc7 9.gh4 e:g3 10.h:f2 fe5 11 .d:f6 g:e5 12.fg3 hg7 13.ab4 bc5
 14.ed4c:e315.d:f4ab616.cd2gf617.de3bc518.ba5fg719.gh4e:g320.h:f4
 fe5 21 .ed4 e:g3 22,d:b6 dc5. Ничья,

**Партия №21 П.
 Святой - Л.Хейф
 1959 г. "Игра
 Бодянского"**

1.ab4ba52.ba3ab6.

Чаще встречается 2... cb6, тогда 3.ab2 bc5 4.ed4 c:e3 5.f:d4 dc5
 6.b:d6 e:e3 7.d:f4 ab6 8.ab4 fe5 9.f:d6 bc5 Ю.Ба3 c:e7 11 .gf4 gf6 12.gf2
 ed6(если12...fg5,то13.fe3hg714.bc5gf615.cd4ab416.cb6bc317.d:b2
 fe5 18,f:d6 e:a7 19.hg3 - с преимуществом белых) 13.cd2 fg5 14.fe3 с
 равной игрой. Весь вариант
 разработал В.Соков.

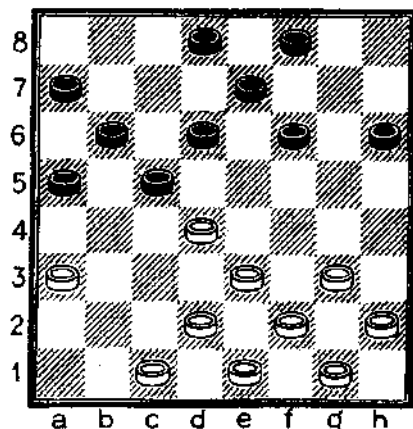


Диаграмма 14

3.ed4fe5 4.d:f6 g:e5 5.de3 bc5
 6.cd4 e:c3 7.b:d2hg7 8.ab2 gf6 9.bc3
 cb6 10.cd4 ba7 (диаграмма 14)
 11.dc3!

Новый ход, найденный
 П.Святым. Он ведет к интересной
 тактической борьбе. Раньше играли
 11.gh4 hg5. Теперь игра белых
 должна быть очень точной. При
 неправильных продолжениях они
 сразу же попадали в тяжелое
 положение. На 12.fg3 последует
 12... cb4 13.a:c5 d:b4, и нельзя
 14.gf4 из-за 14... ed6 15.f:h6 de5, и
 черные выигрывают. В случае 14.ef2

или 14.gf2 возможно 14... bc5 15.d:b6 a:c5, и добиться ничьей белым нелегко. Приходится отвечать 12.hg3 и после 12... ab4! 13.gf4dc7! 14.f:h6 de5 15.fg3 e:c3 16.ed4 c:e3 (проигрывает 16... c:e5? ввиду 17.cb2 ba5 18.bc3 cb6 19.gf2! ed6 20.fe3 cd4 21.e:g5 fe7 22.a:c5 b:b2 23.dc3 b:d4 24.hg7 X; при ответе черных 18... ed6 достаточно 19.ef2! fe7 20.gh2 cb6 21.hg5f:h422,hg7ef623.gf8fg524.fh6,исновабелыепобеждают)17.a:c5 b:d418.d:b4cd619.ba5dc320.gf4e:g521.h:f4fg722.cd2cb223.dc3b:d4 24.fg5 dc3 25.gh6 cb2 26,h:f8 ba1 на доске возникла ничейная позиция. Отметим, что весь анализ разработан мастерами В.Соковым и Л.Хейфом. Ход 11 .dc3! явился полной неожиданностью для Хейфа, ведь он считался знатоком данного дебютного варианта.

11...fg7.

Этот ход дает возможность белым обострить ситуацию на доске. Намного сильнее продолжать 11... de5, и тогда при правильной игре черные достигают ничьей. Например: 12.gf4e:g3 13.h:f4ed6 14.fg3de7 15.ed2 cb4 16.a:c5 d:b4 17.gh4 ba3 18.gf2 fg7! 19.fg5 h:f4 20.e:g5 gh6 21.fe3 h:f4 22,e:g5 bc5 23,d:b6a:c5 - с ничейной позицией.

12.ed2!fg5?

Ведет кбыстрому проигрышу. Некоторые шансы на ничью у черных были при 12...de5 13,ef4 c:g5 14.cb4 a:e1 15.gh4e:g3 16,h:f8gf4.

13.gh4gf614.hg3fe5.

К поражению ведет размен 14...cb4 15.a:c5й:b4из-за 16. de5f:b2 17.h:f6 e:g5 18.c:c5 b:d4 19.e:c5X.

15.d:f6 cb4 16.a:c5 b:b2 17.c:a3 ab4 18.a:c5 d:b4 19.gf4 ed6 20.fg7 h:f8 21.h:f6 ba3 22.fe5 d:f4 23.e:g5. Черные сдались. Замечательная партия!

Партия №22

П. Святой - Л.Гиршфельд

Финал чемпионата Ленинграда, 1960г.

"Отказанная игра Каулена"

В стопке старых бланков партия была отмечена датой 1 ноября 1960 г. В этот день проводился первый тур чемпионата.

1 .gf4 ba5 2.cb4 a:c3 3.d:b4.

В одной из тетрадей мастера Михаила Старобинского увидели запись показанных первыхходов 1.cb4ba52.ef4 с комментарием: "Новый дебют Святого" за оригинальность выбора начального плана. Однако теоретические руководства указывают иное общепризнанное название дебюта.

3... fg5 4,bc3 gf6 5,ab2 hg7 6.cd2 dc5 7.b:d6 e:c5 8.cd4 fe7 9.d:b6

a:c510.dc3ed611.cd4cb612.ed2ba713.dc3ba514.d:b6a:c515.cd4de5
16.d:b6 e:e1 17.bc7 d:b6 18.bc3 e;b4 19.a:a7fe5 20.ab8 gf4. Ничья.

Партия №23

М.Бурковский - П. Святой

Финал чемпионата Ленинграда, 1960г.

"Перекресток"

1 .cd4 de5 2.bc3 ed6 3.ef4 ba54.fe3 cb6 5.cb2 bc56.d:b6 a:c7 7.ed4
Cb68.gf2ba59.ab4dc510.b:d6e:c711.dc5fg512.fe3gtvwi:f214.e:g1gf6
15.hg3 fg5 16.de3 gh4 17.bc3 h:f2 18,e:g3 cd6 19.c:e7 f:d6 20.de5 hg7
21 .e:c7 b:d6 22.ab2 gf6 23.gf2 ab6 24.cd4 bc5 25.d:b6 a:c7 26.ed4fg5 27.fe3
de7 28.de5 gh4 29.ed4 h:f2 30.fg5. Ничья.

Партия №24

П. Святой - Б.Герцензон

Финал чемпионата Ленинграда,

1960 г.

**"Отказанная обратная
городская партия"**

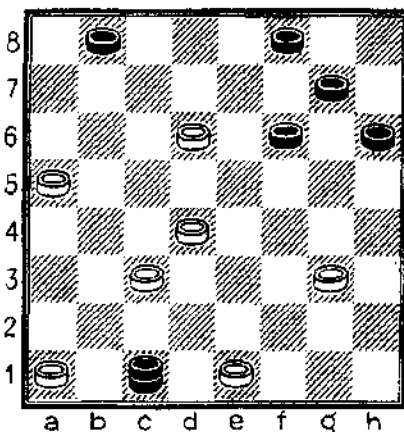
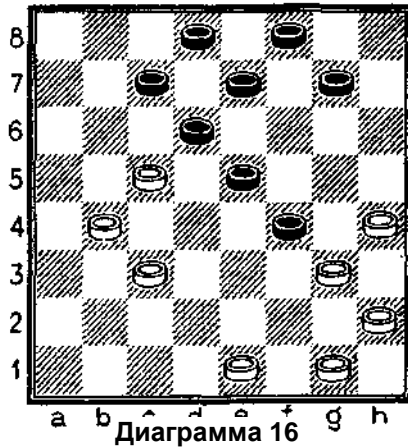


Диаграмма 15

1 .cb4 fe5 2.ef4 gf6 3.fe3 ba5
4.gf2 a:c3 5.d:b4 hg7 6.ba5 ab6 7.bc3
bc5 8.cd2 cb4 9.a:c5 d:b4 10.f:d6
c:e5 11.gh4e:g3 12.h:f4de7 13.cd4
ba3 14.fg3 ed6 15.dc3 de5 16.f:d6
c:e5 17.ef4 ab2 18.f:d6 bc1
(диаграмма 15)19.cb4 ca3 20.bc5
fe7 21 .d:f8 a:h2 22.dc5fg5 23.cb6 gf4
24.fc5 hg3 25.cg1 gh2 26.ab2 gf6
27.bc3 fe5 28,ba7 hg5 29.cb4 gh4
30.ab6h2-g3.

Здесь напряженнейшая партия была отложена. Белые записали свой 31-й ход.

31.gc5 gh2 32.cd1 п2-д3
33.ed2 gh2 34.dc3 h2-g3 35.gh2 gf2 36.hg1 fg3 37.gh4 gh2 38.d:g7 fe3
39.bc7 b:d6 40.ab8 h4-g3 41 .b:c1 gf2 42.gd4 fg1 43.da7 he5 44.cb2 ed6
45.ba5dc5. Простые белых отрезаны по двойнику. Ничья.



Партия №25
М. Старобинский - П. Святой
1960 г. "Отыгрыш"

1 .cd4 dc5 2.bc3 cd6 3.cb4 ba5
 4.d:b6 a:c7 5.ab2 fe5 6.bc3 ab6.

Лучшее продолжение, в его разработку большой вклад внес П.Святой.

7.ed4 ba5 8.d:f6 g:e5 9.bc5
 d:b4 10.a:c5 cd6 11.cb4 a:c3 12.d:b4
 hg5 13.gh4 gf4 14.fg3 hg7 15.cd2
 bc7?

Плохой ход, таящий однако замаскированную
 Следовало играть 15... dc7 - с равенством.

16.dc3? (диаграмма 16).

Выигрывало 16.gf2.

16... cb6! 17.c:a7 dc5 18.b:d6 e:c7 19.g:e5 cb6 20.a:c5 ed6, и черные одержали победу.

Партия №26
Е. Огуренков - П. Святой
Чемпионат ЦДСО "Труд", 1961г.
"Косяк"

1 .cb4fg5 2.gf4 gf6 3.bc3 bc5 4.ba5 gh4 5.cd4 hg7 6.d:b6 a:c5 7.ab2
 ba7 8.fg5h:f4 9.e:g5de5?!

Этот ход с последующей системой игры Святой применил первым в турнирной практике. Обычно продолжали: 9... Te5 Ю.дпб сь6 11 .a:c7 d:b8 12.bc3 ed6 13.cb4 ab6 14.dc3 ba5 15.fg3 h:f2 16.g:e3 dc7 (к поражению ведет ход 16... de7?, тогда 17.hg3bc7 18.gh4ef6 19.cd4e:c3 20.b:d2fe5 21.cb2 ed4 22.hg5 d:f2 23.e:g3 cd4 24.bc3 d:b2 25.a:c1 ab4 26.dc3 b:d2 27,c:e3 cb6 28.gf4 ba5 29.ed4, и белые выигрывают) 17.cd4 e:c3 18.b:d2 de5 19.dc3 cd6 20.hg3fe7 21 .h:f8 cb4 22.a:c5d:h2 23.f :f4 hg1, и ничья.

Возможна еще одна система развития черных, связанная с 9... дпб, но она сразу же ведет к большим разменам и упрощению позиции после Ю.бс3 h:f4 11.fg3 h:f2 12.e:g7f:h6 13.cb4 cd4 H.deS d:f2 15.g:e3 de5 16,ef4e:g3 17.h:f4ef6 18.cd2cb6 19.a:c7 d:b6, и в результате - ничья.

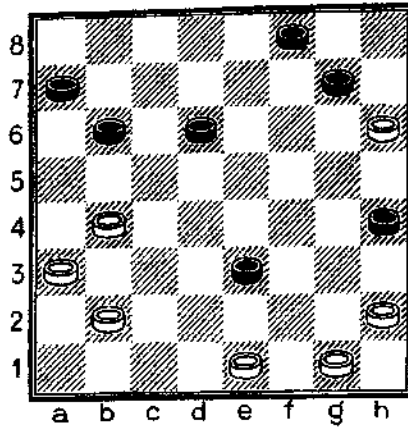


Диаграмма 17

10.gh6 cb6 11.a:c7 d:b6
12.bc3 ed4 13.c:e5f:d4 14.cb2 ed6
15.dc3.

Сильнее выглядит размен
15.bc3d:b2 16.a:c1.

15...de3 16.f:d4c:e3 17.cb4?
(диаграмма 17).

Белые ошибаются. Теперь
следует жертва шашки, левый
фланг белых оказывается
связанным, в результате чего у
черных - большое преимущество.
Правильно было продолжать
17.ef2!, и тогда черные достигали
бы ничьей очень точной игрой: 17...
gf6! 18.f:d4 dc5 19.hg3! c:e3 20.gf4
e:g5 21 .h:f4 bc5 22.cb4 fe5 23.b:d6 e:c7 - с

ничейной позицией.

17... ed2! 18.e:c3 Ba5 19.gf2 gf6 20.fe3??

Окончательно проигрывает партию. Необходимо было попытаться
найти спасение при 20.bc5 d:d2 21 .bc3 d:b4 22.a:c5fe5 23.hg3ed4 24.c:e3
ab4 25.gf4 Ba3 26,fe5 ab2 27.ed6 ab6 28.hg7 f:h6 29.de7 с некоторыми
шансами на ничью.

20... hg3 21 .h:f4 fg5, и черные победили.

В этой партии мастер Святой продемонстрировал новую игру в
старом известном дебютном варианте. Эффектные жертвы двух шашек
позволили ему запутать противника и добиться победы.

Партия №27

П. Святой - Л.Рамм

Чемпионат Ленинграда, 1961 г.

"Обратный косяк"

1 .cb4 fg5 2.gf4 gf6 3.ьс3 fe5.

Первым мастером в Ленинграде стал Лев Моисеевич Рамм. Столь
высокое звание ему было присвоено по результатам III чемпионата страны
в 1927 году. Святой появился на "шашечной арене" в 1936 году и сразу
же заставил заговорить о себе. Уже через год он разделил первое и
второе места в чемпионате города с корифеем русских шашек
В.Соковым. Рамм всю свою творческую жизнь конкурировал в
соревнованиях со Святым. Каждая партия между ними всегда носила
принципиальный характер. Отличным теоретическим знаниям

"академика" шашек Рамма Святой противопоставлял богатую выдумку и оригинальную игру. Данная партия - яркий пример творческих находок.

4.ab2 e:g3 5.h:f4 ba5 6.бс6 d:b4 7.a:c5 пд7.

Черные выбрали продолжение, которое привело к коловой позиции. Мастер Рамм считался знатоком этого варианта.

8.fg3.

Данный ход-один из сильнейших в избранном варианте. Намного слабее выглядит 8.ба3, тогда последует 8... gf6 или 8... сь6. В обоих случаях белым надо играть очень точно, чтобы получить уравнение. Разберем два продолжения:

I. 8... gf6 9.cb4 a:c3 10.d:b4 cb6! 11.ed2 b:d4 12.e:c5g:e3 13.d:f4 fg5 14.fe3 bc7 15.gT2! ef6 (нельзя 15... cb6 ввиду 16.cd6e:c5 17.b:d6de7 18.fg3 e:c5 19.ab4! c:a3 20.gh4, и белые выигрывают) 16.cb2 cb6 17.cd6 gh4 (к поражению ведет 17...fe5? после 18.fg3 e:c7 19.ed4 g:c5 20.b:b8 X) 18.de7 f:d6 19.bc5 d:b4 20.a:c5 b:d4 21 ,e:c5, и несмотря на лишнюю шашку черные не могут выиграть;

II. 8... сь6 9.ed4 g:e3 10.d:f4 gf6 11 .feSfgS 12.cb2 ab4! 13.c:c7 b:f4. Порядок ходов белых теперь должен быть точным, и тогда - ничья. Лишь один неправильный ход может привести к катастрофе. Например: 14.бс3 ef6 15.gh2 fe3 16.fg3 ed2 17.cd6 d:b4 18.a:c5 gh4 19.gf4 hg3! 20.fe5 fg7 21.h:f4 fg5, и черные выигрывают. Весь вариант очень эффектен, а первооткрыватель его - петербургский мастер Юрий Арендт.

Отметим также, что кроме хода 8.fg3, имевшего место в партии, есть еще один сильный ответ 8.cd4.

8...gh49.cd4h:f2 10.e:g3gf6 11.fe5fg7 12.gh2!

Новый ход, рассчитанный на ловушку. Обычно в этой позиции партия продолжалась в те годы так: 12.gh4 cd6 13.e:c7 b:b4 H.ба3 бс3 15.d:b4, и противники соглашались на ничью. В настоящее время разработан вариант, обостряющий

Игру:12.ef4!fg513.cd6!e:e314.gh4 gf6 15.e:g7 h:f8 16.f:h6, и если черные будут играть по шаблону: 16... de7 17.d:f4 ef6, то последует 18.fg5 fe5 19.бс3 с угрозой следующим ходом пожертвовать шашку путем 20.cd4 и прорваться на

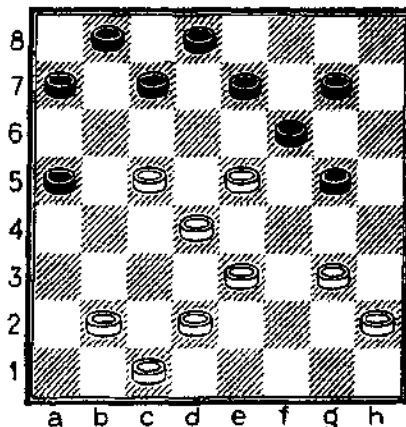


Диаграмма 18

левом фланге черных в дамки, что и случилось впервые в партии А.Напреенков - Д.Лонд (финал чемпионата Ленинграда, 1967 г.).

12... hg5? (диаграмма 18).

Черные расставили сети своей ловушки. Стоит белым ответить 13.gf4?, как следует 13... gh6! 14.e:g7 h:f8 15.f:h6fg7 16.h:d6 c:a1, и черные выигрывают. Но, как говорится, "на ловца изверьбежит". Черные сами попадают на комбинацию.

13.cd6!!e:c5 14.d:b6f:h4.

Если 14... a:c5, то решает 14.ed4! X.

15.bc3a:c5 16.cd4c:e3 17.d:f8. Черные сдались.

Партия №28

В.Литвинович - П.Святой

Финал чемпионата Ленинграда, 1961-1962 гг.

"Обратная игра Бодянского"

(примечания гроссмейстера Виктора Литвиновича)

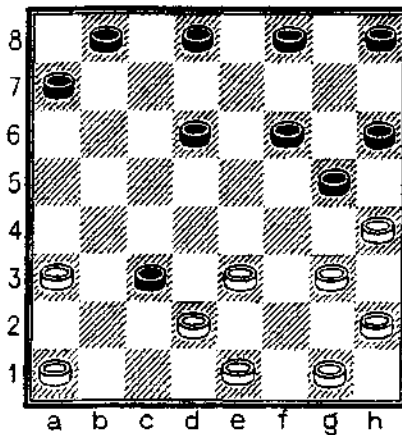


Диаграмма 19

1 .cd4 dc5 2.bc3 hg5 3.gh4 gh6
4.fg3 ed6 5.cb4 ba5 6.d:b6 a:c3
7.d:b4 c:c3 8.cd2 (диаграмма 19).

Теория оценивала весь вариант, как слабый для черных. Но...

8... de5! 9.d:b4 ed4! 10.e:c5 fg7.

Маневр, уравнивающий игру. Кстати, в сборнике Арона Злобинского и Виталия Габриеляна "Обратная игра П.Бодянского" сказано, этот план предложен Владимиром Вигманом. Как видно из рассматриваемой партии, П.Святой играл так значительно раньше.

11.cb6 a:c5 12.b:d6 dc7 13,de7 f:d8
14.h:f6 g:e5, и вскоре партия завершилась миром.

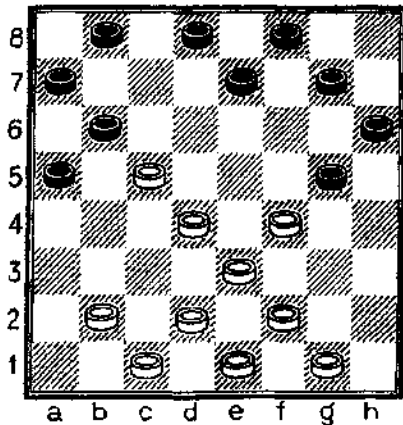


Диаграмма 20

Партия №29

П.Святой - Ю.Аксельрод
Чемпионат Ленинграда, 1963г.
"Обратный косяк"

1 .cb4 fg5 2.gf4 gf6 3.Бс3 fe5
 4.ab2e:g35.h:f4ba5.

Черные могут применить систему развития, связанную с 5... hg7 в расчете на 6 .f e5 d :f4 7 ,bc5 b :d4 8.c:g3 ed6 Э.Бс3 de7 10.cd4 gh4 11.gf4 ab6 с очень острой и интересной игрой.

6.bc5 d:b4 7.a:c5 hg7 8.cd4 сь6 (диаграмма 20).

Худшую партию приносит продолжение 8... gf6 из-за 9 .fe5 fg7 Ю.сь6! a:c5 11.d:b6f:d4 12.e:c5.

Здесь нельзя играть 12... ed6 ввиду 13.fg3 и 14.gh4, а после 12... Ба7 возможно 13.cd6 с хорошей игрой у белых. И наконец, если 12... gf6, то белые продолжают 13,ba7fe5 14.ba3gh4 15.cb6 hg5 16.cb2gf4 17.gh2с победой.

Э.Бс3.

На первый взгляд, непонятный ход. Каким образом белые сумеют защитить свою шашку с5? Ведь у черных в резерве два нападения на нее, а у противника всего лишь одна защита. На самом деле такой "непонятный" ход - начало стратегического плана, который включает в себя ослабление левого фланга черных и решающий прорыв на нем. 9...gh4 10.fg3h:f2 11,e:g3dc7?

Ведет к проигрышу партии. Черные в погоне за шашкой с5 не заметили надвигающуюся угрозу. Надо было продолжать 11... Бс7 и на 12.cb2 gf6, и если дальше 13.fe5, то возможно 13... hg5 14.e:g7 f:h6 с отличными шансами. Проблема добиться ничьей теперь стоит у черных. 12.cb2 cd6 13.ba3 d:b4 14.a:c5 bc7 15.gh4! Только сейчас черные заметили, что на 15... cd6 последует 16.fg5, а затем 17.gf6 с неизбежным прорывом в дамки.

15... ed6 16.c:e7f:d6 17.hg5 dc5 18.gf2 cd6 19.fg3 cb4 20.gf6 g:e5 21 .d:f6bc522.gh4ab6 23.hg5 ba3 24.fe7 d:f8 25.gf6ab426.c:c7 ab2 27.fg7 cd4 28.e:c5 bc1 29.dc3 c:g5 30.cb8 gd8 31.gh8 hg5 32.cb4. Черные сдались.

Партия №30
А.Сильд - П.Святой
Чемпионат Ленинграда, 1963г.
"Защита Сокова"

1.cd4fg52.bc3ef6.

Такое начало было разработано в тридцатых годах В.Соковым. Цель второго хода черных - уйти от наиболее распространенных дебютных построений и в случае поспешной реализации кажущегося на первый взгляд большого позиционного преимущества белых (а ведь сделан в общем-то антипозиционный ход черными!), черные могут успешно отразить натиск противника и получить хорошую контригру. Дебют - нечастый гость в ответственных соревнованиях техлет, и поэтому черные, делая второй ход, рассчитывали и на эффект неожиданности. Однако в дальнейшем аналитики нашли за белых пути для получения

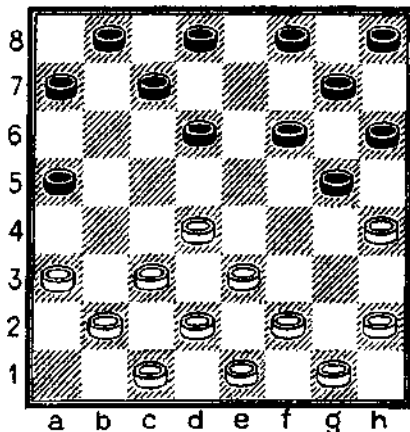


Диаграмма 21

значительного позиционного преимущества, а именно: 3.gh4 fe7 4.ab2 de5 5.ab4 cd6 6.ba3 gf4 7.e:g5 h:f4 8.fe3 gh6 9.e:g5 h:f4 10.de3 f:d2 11.c:e3, и достижение ничьей - проблема для черных. Намного хуже играть белыми 3.gf4, тогда 3... de7, и если 4.fg3, то 4... gh4 5.ab2 h:f2 6.e:d3 de5 7.f:d6 e:c5 с хорошей перспективой у черных. Далее партия Д.Коршунов - В.Соков продолжалась так: 8.gh4 cd6 9.hg3 ba5 10.d:b6a:c511.gh2fe712.cd4? ab4! 13.d:b6dc5 14.b:d4hg5! 15.a:c5 ed6 16.c:e7 f:d8 17.h:f6 g:h4, и черные победили.

3.ab2ba54.gh4 (диаграмма 21). Белые считали, что после этого хода они получили большое позиционное преимущество. Однако уравнение возможно при помощи несложной комбинации. Черные ее провели.

4...gf4!5.e:c5ab46.c:a5hg57.h:f6g:a18.cd6c:e59.dc3a:d410.fe3 d:f2 11.g:e3. Игра уравнилась, и противники согласились на ничью. Интересная партия-миниатюра.

Партия №31
П.Святой - В.Литвинович
Спартакиада Ленинграда, 1965г.
"Отказанный косяк"

1 .cb4 fg5 2.gf4 gf6 3.бс3 de5.

Иногда здесь продолжают3... dc54.b:d6e:c55.cb4cd46,e:c5 b:d4 7.dc3 d:b2 8.a:c3 g:e3 9.f:d4fg710.cd2 fe5 11 .d:f6 g:e5 12.hg3 hg7 13.de3 с примерно равной позицией. 4.f:d6с:e55.ba5.

При 5.ed4 возможен такой вариант: 5... gh4 6.ba5 ed6 7.a:c7 d:b6 8.de3 hg5 9.fg3 h:f2 10.e:g3 gh4 11 .gf4 e:g3 12.h:f4 fg7! 13.fg5 fe5 14.d.16 g:e5 15.gh6 dc5 с преимуществом у черных. Однако если белые попытаются продолжить 6.de3 или 6.аь2, то их позиция не хуже.

5... gf4 6.e:g5 h:f4 7.a:c7 d:b6 8.cb4 ba5 9.dc3 ab6 10.cd4 a:c3 11.d:b2 hg7 12.bc3 bc5 13.cb4 ed6 14.ab2gh615.bc3fe7.

Позиция у черных сильная, но играть им надо точно.

15.cd2 bc7? (диаграмма 22). Совсем незаметная ошибка. Следовало продолжить 16... fg5 и после 17.ba5 bc7 18.cb4 gh4 у черных отличная позиция. 17.fg3cb6.

Не приносил ничью и 17... fg5, тогда 18.gh4 ef6 1 Э.пд3! f:h2 20.de3 с легким выигрышем.

18.ba5! cd4 19.a:c7 d:b8 20.gf2 d:b2 21 .a:c1 bc7 22.dc3 cb6 23.cd2! ba5 24,fe3 hg5 25.gh4 ed6 26.ef2 dc5 27.fg3 cb4 28,ed4, и через несколько ходов черные признали свое поражение.

Святой отлично использовал незаметную ошибку своего противника на шестнадцатом ходу. Партия может служить образцом точной позиционной игры.

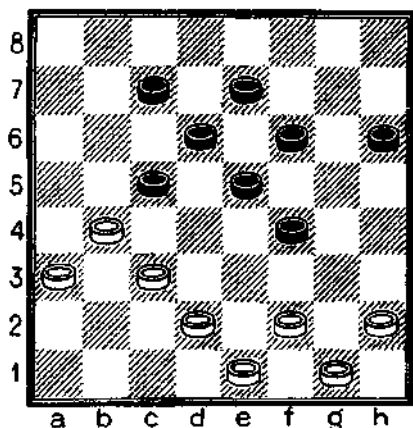


Диаграмма 22

Партия №32
П. Святой - Н.Абацеев
VII командный чемпионат СССР, 1965 г.
"Городская партия"

1 .cd4 dc5 2.bc3 fg5 3.cb4 gh4 4.b:d6 e:c5 5.ab2 gf6 6.gf4 de7
 Черные могли ответить 6... fg5, далее Т.bc3 fg7 8.hg3 cd6 9.de5
 bc7 10.cd4 gf6 11.e:g7h:f6 l2^dc3
 fe5 13.d:f6 g:e7 U.cb4 ef6 15.fe5!
 f:d4!6.ba5de5!17.ed2!cb4!18 a'c5
 dc3!9.d:b4b:d420.e:c5cb62lia'c7
 d:d4 22.cb2 hg5 23.ba3 gf4 24.ba5
 f:h2 25.ab4, и после оживленной
 игры - боевая ничья.
 7.bc3 cd6 8.fg3 h:t2 9 e'a3
 hg7.

Чаще применяют 9,. ба5
 10.d:b6a:c5 11.gh4 hg7 12.hg3 ba7
 13.gh2 ab6 14.cb2 fe5 15.fg5
 (проигрывает из-за комбинации
 15.hg5??, тогда 15... ef6! 1б.д:e7
 hg5! 17.f:h6 gf6 18.e:g5 fg7 l9.h18
 ed4 20.c:c7 b:d8 21.f:b4 а;a1, и
 черные побеждают) 15... h:f4 16 e'q5
 gh6 17.gf4 e:g3 18.h:f4fg7 19.de3 gf6 20.cd4 ab4 21.fe5! d:d2 22.bc3 h f4
 23.c:e1 c:e3 24.a:a7 fe5 25.ab8 ef2 26.e:g3 f:h2 27.b:f4 hg1, и ничья
 10.gh4 ба5 11 ,d:b6 a:c7 12.cb4 fe5? (диаграмма 23). Этот ход ведет к
 проигрышу партии. Также плох и 12... аб6? из-за 13.ba5 bc5 14.cb2! fe5
 15.bc3 e:g3 16.h:f4 cb4 17.a:c5 d:b4 18.cd4 ба3 19.dc3 ed6 20.hg5! X.
 Так проиграл В.Гиляров Н.Шутилкину в VII чемпионате СССР в 1938
 году. Некоторые шансы на уравниение приносил размен 12... de5 13.f:d6
 c:e5.

13,hg3!ab6 14.dc3gf6 15.ba5bc5 16.ab4! c:a3 17ed4ba7 18
 f:f2 19.g:e3 e:g3 20.cb4 a:c5 21 .d:e1 X.

Партия №33
Ю.Кустарев - П. Святой
Командный чемпионат Ленинграда, 1966г.
"Игра Романычева"

1.cd4fe52.d:f6g:e5.
 Долгое время считалось, что этот, на первый взгляд, безобидный

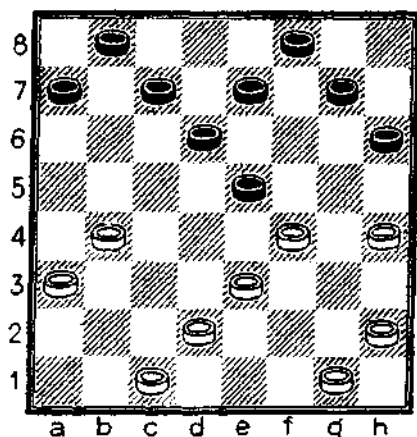


Диаграмма 23

размен в начале партии ведет к поражению. И даже весь дебют называли "Гибельным началом". Стараниями многих аналитиков дебют был реабилитирован. 3.ab4hg7.

Намного сильнее 3..^6 и на4.ба5 возможной..fg55.gh4ef4 6.h:f6 fe7 7.e:g5 h:f4 с примерным равенством сил. Интересные нюансы получаются при 5.ef4 g:e3 6.f:f6 fg7 7.de3 g:e5 8.ef4 hg7, и если 9.cd2 (лучше 9.ed2), то 9... gf6 10.de3 bc5 11 .ed2? (Кпоражению ведет размен 11 ,gh4 e:g3 12.h:f4? из-за 12... de5! 13.f:b4 fg5 14.h:f6 de7 15.f:b6 a:f4 X.

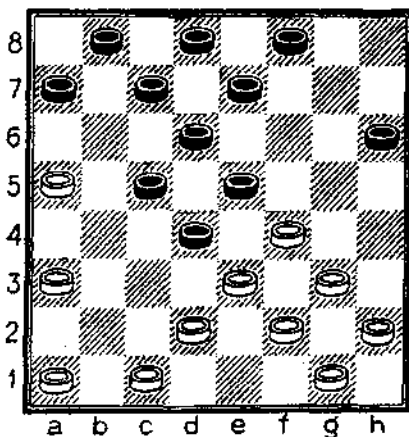


Диаграмма 24 белых

Правильно выбрать 12.h:f2, но и в этом случае после 12... de5 у черных остается хорошая позиция.) 11... ed4! 12.gf2(npn 12.gh4d:f2 13.g:e3 черные проводят уже известную вам комбинацию и добиваются победы) 12... fg5 13.gh4 de7 14.h:b6 de5 15.f:b4 a:c1 16.e:c5 c:a7, и черные выигрывают.

4.ef4 gf6 5.ba5 bc5 6.fe3 ed4 7.ef2.

В партии М.Бурковский - Р.Нежметдинов белые избрали продолжение 7.gf2 и после 1... fg5 8.gh4 ef6 9.dc3 fe5 10.h:f6 e:g7 11 .c:e5cb4 12.a:c3 hg5 13.f:h6 d:b4 у большое позиционное преимущество. 1... fe5 8.ба3 (диаграмма 24).

На наш взгляд, сильнее было играть 8.fg5 h:f4 9.e:g5 и в дальнейшем стараться окружить центр черных с флангов. Покажем два поединка, также сыгранные в тот год.

I. Партия К.Филиппов - В.Голосуев (финал чемпионата ЦС ДСО "Буревестник", 1966 г.) развивалась так: 9... аь6 Ю.дпб (есть ход и получше) 10...ef6 11.ba3de3 12.d:f4cd4 13.cb2bc5 14.bc3d:b2 15.a:c3 de7 16.cb4ba7 17.fe3cd4 18.e:c5fg5 19.gh4g:e3 20.hg3 ed2 21.gh2de1 22.gf4 e:g3 23.h:f4 ef6 24.c:g5 cb6 25.a:c7 e:d8 26.fe5 da5 27.ed6 ac3 28.ab4 c:a5 29.dc7 a:d8 30.gf6 X;

II. Но окончательный диагноз всего варианта - гибельного для черных доказала партия В.Гагарин - П.Святой (финал XXVI чемпионата СССР, 1966г.):9...аь6 Ю.Ба3 fg7 (если 10... еТ6 11 .e:g7 d:f6, то 12.de3!

dc3 13.ed4c:e3 14.f:b2fg5 15.gh4gf4 16.gf2!X) 11.gh6gf6 12.dc3d:b2
 13.a:c3cd4 14.cd2d:b2 15.a:c1 bc5 16,gh4 ef4 17,fe3 fg5 18.18.h:f6 e:g5
 19.hg3 f:h2 20.h:f4 de7 21 .dc3 cb4 22.cd4, и через несколько ходов черные
 признали свое поражение,
 8... dc3! 9.d:b4 ef6 10.cb2 ab6.

Эта жертва шашки была разработана мастерами Т.Шмутьяном и И.Качеровым. В одной из своих партий Качеров в 1937 году применил за черных другой ход 10... fg7 и далее было: 11.bc3 ed4 12.c:e5f:d4 13.ab2 (если 13.gh4?, то последует 13...cb6 14.a:c3dc7 15,b:d6c:a5X) 13,..gf6 14.gh4 fg5! 15,h:f6 cb6 16.a:c3 dc7 17.b:d6 c:a5 18.fe7 ad8 19.ef8 df6, и несмотря на лишнюю шашку, белые выиграть не могут. Ничья.

11.bc3fg5 12.ed4g:e3 13.d:f6fe7 14.f:d4c:e3 15.gf4e3:g5 16.f:h4 hg5 17.h:f6 e:g5 18.gf2 gh4 19.ab2 de5 20.fe3 de7. Согласились на ничью.

Партия №34

П.Святой - А.Напреенков

Финал чемпионата Ленинграда, 1967 г.

"Косяк"

1 .cd4 fg5 2.bc3 gh4 3.cb4 gf6 4.ba5.

Здесь чаще встречается 4.dc5 b:d4 5.e:c5 cb6 6.de3 b:d4 7,e:c5, и тогда получается известный в теории вариант "киевской защиты", разработанный в сороковые годы украинскими мастерами Борисом Блиндером и Сергеем Натовым.

4... bc5 5.d:b6 a:c5 6.ab2 hg7.

Возникла известная позиция дебюта "косяк". Черные

из

готовились к следующему: 7.gf4 ba7 8.fg5 h:f4 9.e:g5 gh6 Ю.Бс3 h:f4 11.fg3 h:f2 12.e:g7f:h6 13.cb4 cd4 14.de3 d:f2 15.g:e3 de5 16.ef4 e:g3 17.h:f4 ef6 18.cd2cb6 19.a:c7 d:b6 с ничьей. Разве можно ожидать что-нибудь новое?

7. ef 4?!-(диафамма-25[^])

Такое невозможно было предвидеть.

растерянности. Как теперь играть?

7...Ба7.

Трудно решиться сделать ход

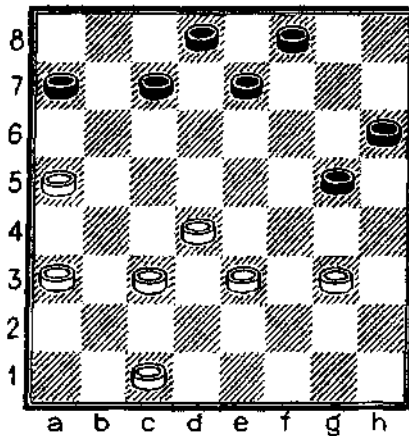


Диаграмма 25

1... fe5, когда играешь с известным

Черные

мастером, а сам только кандидат в мастера и от партии зависит выполнение заветной мастерской нормы. Какие же варианты возможны теперь?

I. 8.bc3 ef69.fg5 h:f4 Ю.аь4 с:a3 11.cb2 a:e3 12.f:d4 h:f2 13.g:c5 gf6 14. hg3fe715. ef2 (нельзя отвечать 15... ба7? из-за жертвы! 6. ab6с:a5 17.fe3, и у черных спасения нет) cd6 16.cb4 e:c3 17.b:d2 d:b4 18,a:c3 с ничьей;

II. 8.dc3 gf6 (возможно 8... cb4 9.a:c5 d:d2 10.f:d6 e:c5 11 .c:e3 gf6, как было в партии П .Святой - Н. Бенедикт в финале XXVI чемпионата СССР 1966 г.) 9,cb4 ба7 10,ed2fg7 (проигрывает 10...fg5? ввиду 11.bc3 g:e3 12.f:f6h:f213.g:e3e:g514.ef4g:e315.d:f4X)11.bc3fg512.de3ef613.cd4 e:c3 14.b:d2fe5 (нельзя 14... de7? , так как проходит комбинация: 15.fe5! итакдалее.X) 15.dc3gf6 16,ed4c:e3 17.f:d2 с интересной игрой 8.dc3cb4.

Стремясь к упрощениям.

9.a:c5d:d2 10.e:c3fg5 11.ba3g:e3 12.f:d4h:f2 13.g:e3gf6 14.hg3 fg5. f %«Л1рымъ t\$»

Черные избирают правильный план. Они перебрасывают свои силы на ослабленный правый фланг противника.

15.cb4gh4 16.cd2h:f2 17.e:g1 ef6 18.de3 Активный центр белых становится угрожающим. 18... fe5 19.d:f6fe7 20.ed4 e:d5 21 .de5 сь6 22.a:c7 d:b6 23.ba5 bc5 24.gf2 gh4 25.ef6 cd4 26.ab4 hg3 27.f:h4 de3 28.fe7 ed2 29.ef8 del 30.fd6 cb2 31 .bc5 ab6 32.c:a7 hg5 33,h:f6 b:h8. Ничья.

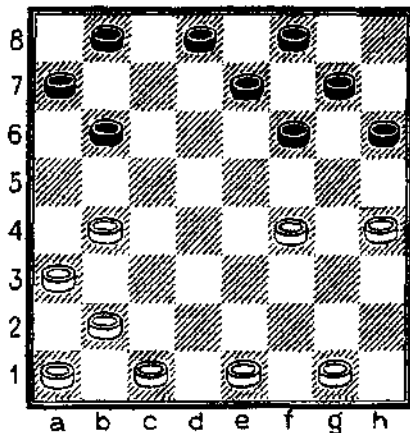


Диаграмма 26

Несмотря на позиционное преимущество белых, которое было достигнуто ими в дебюте, черные очень точной игрой достигли ничейного результата.

Партия №35
В.Голосуев - П. Святой
Спартакиада Ленинграда среди
ДСО и ведомств, 1967г.
"Обратная игра Бодянского"

1 .cb4 hg5 2.gh4 gh6 3.fg3 hg7
4.gf4 de5 5.f :d6 c:e5 6.ef4 e:g3 7.h:f4
g:e3 8 .d:f4 fe5 (диаграмма 26) 9.f :d6
e:c5 10.b:d6 gf6 11.cd2 dc7 12.de3

c:e5 13.ef2 fe7 14.fg3 ed6 15.bc3 bc7 16.gh2 bc5 17.gf4 e:g3 18.h:f4 cb6 19.ab2 ba5 20.hg5 f:h6 21 .cd4. Ничья.

Партия №36
Н.Кононов - П.Святой
X командный чемпионат СССР, 1968 г.
"Обратная игра Бодянского"

1.cb4hg52.gh4gh6.

Намного слабее 3,..de5 ввиду 4.Ба5, и если 4... ed6, то 5.bc3 fe7 6.cd4 e:c3 7.d:b4 de5 8.ed4! e:c3 9.b:d2 gf4 10.ab4! с большим преимуществом у белых. Однако если белые сыграют неточно, то может получиться игра в пользу черных. Например, в теории известна такая партия: 1 .cb4 hg5 2.gh4 de5 3.Баб ed6 4.bc3fe7 5.cb4 bc5 6.ab2 gh6 7.fg3 cd4! 8.e:c5 gf4 9.et2 hg7 10.fe3 hg5 11.gf2 gh6 12.de3 f:d2 13.c:e3 cb6! 14.a:c7 d:d4 15.e:c5 bc7 16.fe3 gf4 17.e:g5 h:f4, и черные одержали победу.

3.Баб dc5?!

Этот необычный ход, неизвестный в теории, сделан черными с одной целью: они хотят запутать противника, сбить его с проторенных дорог. Конечно, сильнее играть 3... gf4 4.e:g5 h:f4, как будет показано далее в партии №44 А.Развалинов - П.Святой. 4.hg3fg75.gh2?

Столь неудачный ответ, ослабляющий правый фланг белых, привел их в конце концов к трагическим последствиям. Открытое поле d1 позволило черным создать неотразимую угрозу прорыва в дамки. На наш взгляд, белые должны были играть 5.gf4 и на 5... cd4 6.e:c5 g:e3 7.d:f4 b:d4 8.fe5 de3 9.f:d4 ed6 Ю.Бс3 d:f4 11 .cb2 fe5 12.d:f6 g:e5 13.cd4 e:c3 14.b:d4 преимущество на стороне белых.

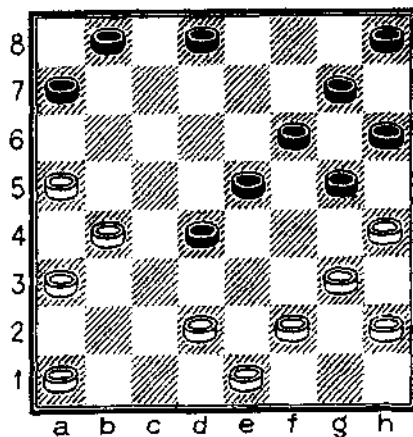


Диаграмма 27

5...cd46.e:c5b:d47.de3cb6 8.e:c5. Сильнее было побить 8.a:c7. 8,.. b:d4 9.cd2 ed6 10.ab4 de5 11 .Ба3? (диаграмма 27).

Ход проигрывает партию. Следовало продолжать 11 ,dc3 и так далее, как показано в партии №1



П. Святому

*На шашечной сцене - великий актер,
Мудрый, бесстрашный герой-мушкетер.*

А.Белов- П.Святой.

11...ab6! 12.a:c3b:d6.

Белые признали свое поражение, так как угроза черных прорваться в дамки неотвратима ввиду хода 13...dc5, а если белые сыграют 13.Ба5, то последует 13...dc3 и затем после 14.c1:Б4 снова 14... dc5. Не спасает и ход 13.de3, тогда 13... dc5 14.b:f4 dc7 15.e:c5 g:g1, и снова черные побеждают.

Партия №37

Д. Семенов - П. Святой

XXXVIII чемпионат СССР, 1968 г.

"Отказанная игра Бодянского"

1 .ab4 fe5 2.bc5 b:d4 3.e:c5 d:b4 4.c:a5 ed6.

Также часто продолжают 4... hg5, и если 5.de3, то 5... ef4 6.g:e5 ed67.ed4d:f48.ba3gh6. Возникшую

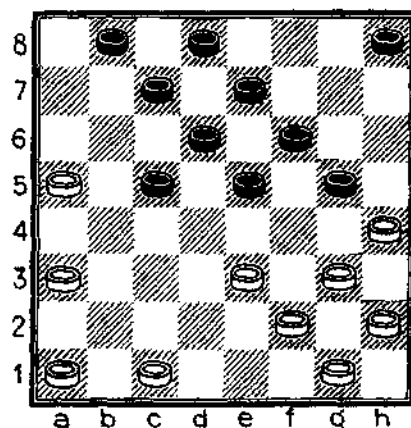


Диаграмма 28 исходом.

позицию проанализировал известный теоретик, заслуженный тренер СССР Лев Моисеевич Рамм. Приводим его анализ: 9.ab2 gh4 10.ab4 hg5 11.ba3 hg7 12.cd2 gh6 13.fe3 hg3! (отличный ход; теперь нельзя играть 14.gf2n3-3а 14... gh4 15.e:g5 h:f4 и после 16.fe3 ab6! 17.e:g5 h:f6 18.h:f4 fe5! 19.d:f6 bc5 20.b:d6 c:g3 черные выигрывают) 14.bc5! gh4 15.e:g5 h:f4 16.ab4 cb6 17.a:c7 d:b6 18.ba5fe7 19.a:c7 b:b4 20.de3 f:d2 21 .e:a5 ed6 22.h:f4 hg3! 23.f :h2 dc5 24.d:b6 a:c5 с ничейным

5.gh4fe76

.fg3ab67.ef2, Белые рассчитывают на окружение центральной позиции противника. Такая игра должна быть очень точной. Стоит допустить незаметную ошибку и центр черных станет доминирующим. 1... bc5 8.ba3 gf6 9.de3 hg5 (диаграмма 28). Данная позиция в свое время служила мишенью для анализов ряда теоретиков. Сложилось мнение, что для сохранения равновесия белые должны решиться на размен 1Q.ef4g:e3 11.Т:Б6ипосле 11... Ба7 ответить 12.gf4! Одним из авторов приведенного варианта был противник

П.Святого - А.Семенов,
10,ef4g:e3 11.f:b6ba7.

Неожиданно за доской Семенов увидел, что его анализ имеет существенный дефект. Оказывается, что ход 12.gf4 ничего хорошего не дает, так как черные продолжают 12... e:g3 13.h:f4a:c5 14.fg5de5 15.gh6 ef4 16.hg7fe3 17.g:e5hg7. Своим следующим ходом черные отыгрывают шашку и их позиция становится подавляющей. Пришлось белым на ходу изменить план действий. Впоследствии Семенов нашел здесь способ добиться ничьей: 18.cb2! ef6 19.gh2! f:d4 20.hg3 gf6 21.bc3 d:b2 22.a:c3 cb6 23.a:c7 d:b6 24.gf4 e:g5 25.cb4 cd4 26.bc5 =.

12.cd2a:c513.gf2hg7.

Черные шашки захватили центральные поля доски. Защитить свою позицию белым весьма трудно.

U.feS ed4 15.ab2 d:f2 16.g:e1 gh6 17.bc3 de5 18.ef2 cd6 19.fg3.

Проигрывает 19.hg3 из-за 19... hg5 20.fe3 dc7 21.cb4 ed4 22.dc3 d:12 23.g:e1 gf4 24.cd4 c:e3 25.bc5 d:b4 26.a:c5fe5 27.cb6 cd6 28.ba7 ef2 29.e:g3 f:h2 30.ab8 hg1 31 .hg5 ga7 32.gh6 ef6, и черные побеждают.

19... dc7 20.cb4 hg5 21 .de3 ed4 22.g14 d:f2 23.f:h6 cd4 24.hg5 f:h4 25.ab6 c:c3 26.hg7fg1 27.gf8 cb2 28.a:c1 ef6 29.c:e3 g:a7. Белые сдались.

Черные в этой партии опровергли известный вариант игры.

Партия №38

Ю.Швандер - П. Святой

Традиционный матч Ленинград - Рига, 1968 г.

"Обратный косяк"

1 .cb4 hg5 2.gf4 gh6 3.баБ fe5 4.bc3 e:g3 5.h:f4 hg7 6.cd4 gf6 7.dc3 de5 8.f:d6 c:e5 9.a:c7 d:b6 10.ab4 gf4 11 .e:g5 h:f4 12.ab2 bc5 13.b:d6 e:e3 14.f:d4bc715.ba3fg316.ab4gh417.ef2fg718.ba5ab619.cb2gh620.ba3 hg5. Ничья.

Партия №39

П.Святой - Е.Николаев

Чемпионат Ленинграда, 1971 г.

"Безымянное начало "

1.cd4ba52.ef4fg53.fe3cb64.de5!bc7?5.ef6g:e56.ab4a:c37.b:h4, и белые оказались с лишней шашкой. Победа. Просто и незаметно.

Партия №40
Л. Святой - В. Литвинович
Спартакиада Ленинграда, 1971 г.
"Игра Медкова"

1 .cd4 fg5 2.bc3 gf6 3.ab2 dc5.

После 3...de5 реально 4.ab4ba5 5.gf4e:g3 6.h:f4cd6 7.ba3, и белые получают позиционное преимущество. 4.gh4.

Проигрывает ответ белых 4.gf4? ввиду 4... hg7!, и как бы они не играли, победа черных предрешена. Например: 5.hg3gh4 6.fe5ed6 7.gf4 fe7 8.gh2 fg5 9.fg3 h:f2 10.e:g1 g:e3 (нельзя бить 10... c:e3? из-за комбинации: 11.cd4!e:c5 12.dc3g:e3 13.cb4 d:f4 14.b:f8, и теперь уже белые празднуют победу) 11.d:f2 d:f4, и черные остаются с лишней шашкой. Выигрыш им обеспечен.

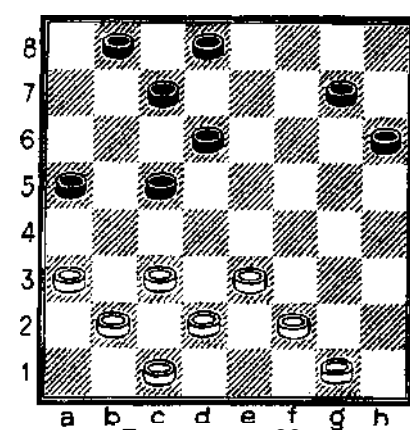


Диаграмма 29

4...ed6. Иногда здесь продолжают 4... cd6. Тогда партия чаще всего продолжается так: 5.hg3 de5 6.gf4 e:g3 7.de5 f:d4 8.h:f6 e:g5 9.f:f6 d:T2 10.e:g3 ba5 11 .cd4 c:e3 12.d:f4fe7 13.fe5 e:g5 14.gh4 gf4 15.e:g3 hg7 с равенством.

5.hg3fe5 6.h:f6. Почти всегда в данном положении белые бьют 6.d:f6, и после 6... g:e7 7.gf4 ba5 8.cd5 cb6 9.gh2 получается примерно равная игра.

6...e:g7 7.gf4gf6. В случае 7... fe7 плохо продолжать 8.fg3из-

за 8...gf6 9.gh4 fg5 10.h:f6e:g5, и у черных большое позиционное преимущество. Однако при 8.fg5 h:f4 9.e:g5 c:e3 10.f:d4 позиция белых несколько не хуже. 8.fe5 d:f4 9.e:e7 f:d6 10.fe3! hg7 11 .ef2 ba5! Остальные ответы значительно слабее. На 11... gf6 последует 12,de5f:d4 13.c:e5 d:f4 14.e:g5 h:f4 15.fe3 с отличной перспективой у белых. А если 11... hg5?!, то белые сразу же прибегнут к тактике в расчете на прорыв в дамки: 12.de5! d:f4 13.fg3 h:f2 14.ed4 c:e3 15.d:f8X. 12.d:b6a:c5 (диаграмма 29) 13.ed4!c:e3. Намного хуже 13.cd4, тогда 13... cb6 и после 14.fg3 gf6 15.gf4 de7

16.bc3 ba7 достигнуть ничьей белым нелегко.
 14.f:d4cb6 15.dc5b:d4 16.c:c7b:d6 17.bc3de5 18.de3gf6 19.ab4
 de7 20.gf2, и вскоре противники заключили мирное соглашение.

Партия №41
Г.Нарчук - П. Святой
Финал XXXI чемпионата СССР, 1971 г.
"Обратная игра Бодянского"

1 .cd4 hg5 2.gh4 gh6 3.dc5 b:d44.e:c5 d:b4 5.a:c5 fg7 6.bc3 cb6 7.cd4
 bc7 8.de5 b:d4 9.e:c3 gf4 10.ab2fg5 11.h:f6g:e5 12.ba3hg7 13.cb4cb6
 14.ba5dc715.dc3cd616.a:c7d:b817.ab4ab618.cb2 (диаграмма 30) ed6!

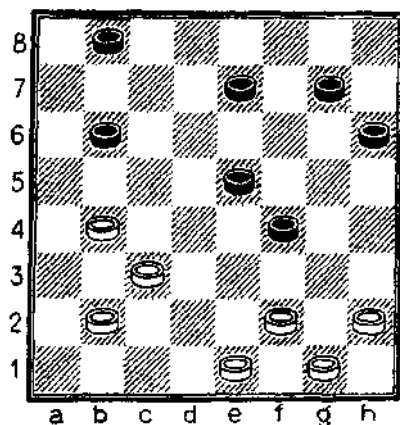


Диаграмма 30

Новое продолжение
 П.Святого. В авторитетнейшем
 руководстве - книге И.Купермана и
 В.Каплана "Начала и середина игры
 в шашках" (М., 1957, с.364)
 рассматривается план с 18... bc7
 19.ba3 ba5 20.bc5 cd6 21.ab4 hg5
 22.fg3gh423.cd4HT.fl.

19.fe3 f:d2 20.ba5 d:b4
 21.a:c7gf622.cd8.

Практически выигранно
 окончание за черных после 22.bc3
 b:d2 23.e:c3 ввиду 23... dc5 24.cd8
 hg5 25.da5 bc7 26.a:d8 gh4 27.d:g5
 h:f6 28.hg3 cd4!

22... ba3 23.d:h4 a:c1 24.hg3 ba7, и
 учерных шансы на выигрыш.

Партия №42
П.Святой - В.Чечиков
ФиналXXXI чемпионата СССР, 1971г.
"Безымянное начало "

1.cd4fg52.bc3ba53.ab2.

Белые могли играть по "проторенным дорогам". В случае размена
 3.dc5 d:b4 4.a:c5 получались бы хорошо известные в теории варианты
 дебюта "кол". Однако Святой выбирает редкое продолжение,
 рассчитывая завязать сложную борьбу.

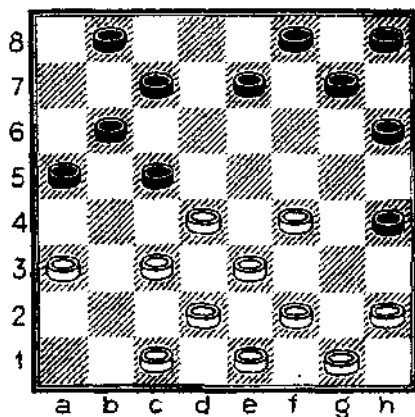


Диаграмма 31

3...gh4.gf4dc55,d:b6a:c5
6.cd4 cb6 7.bc3 dc7 (диаграмма 31)
8.fe5.

Интересные

возникают после ходов 8,hg3 ed6
9.gh2 fe7 10.fe5 d:f4 11.g:e5 ed6
12.ef6 (можно также 12.fg3 h:f2
13.e:g3 d:f4 14.g:e5 gf6 15.e:g7 h:f6
16.hg3 ba7 17.gf4 fg5 18.fe5 gh4
19.ef6 cd6 20.de5! d:f4 21.e:g5 h:f4
22.de3! f:b4 23.cd2 hg3 24.fg7, и
белые добиваются ничьей) 12... g:e5
13.d:f6 hg5 14.fg7 h:f6 15.ab4 c:a3
16.cb2 a:c1 17.cb4 a:c3 18.d:b4 c:f4
19.fg3 h:f2 20,e:g7 bc5 21.ba5 cd4
22.hg3 de5 23.gh4 gf4 24.gf8 fe3

25,fd6 ef4 с ничьей.

8... ed6 9.ef6 g:e5 10.d:f6 hg5 11.fg7f:h6 12.ef4 g:e3 13.d:f4 hg7
14.cd2.

Черные вынуждены отдать лишнюю шашку, так как на 14... gf6?
имеется 15.fg5 h:f4 16.fg3 h:f2 17.e:g7, а на 14... ba7? белые проведут
комбинацию: 15.fe5d:f4 16.cb4a:c3 17.d:b8X.

14... cd4 15.c:e5 dc5 16.ef6?

Белые снова жертвуют шашку. Но и тогда они получают очень
трудную игру. Как указал гроссмейстер Виктор Литвинович, надо было
продолжать! 6. hg3!cd6 (при 16. ..gf617. e:g7h:f8 18.fe5 у белых хорошая
позиция) 17.e:c7 b:d8 18.fe5 hg5 19.dc3 с лучшими шансами у белых.

16...g:g3 17.h:f4ba7.

Только точность - спасение для белых.

18.fe3 ab4 19.gf2 ba5 20.dc3 b:d2 21.e:c1 cd4 22.cb2 cd6 23.bc3
d:b2 24.a:c1 ab4 25.ed2 ab6 26.fe3 bc5 27.cb2 ba3 28,bc3. Ничья.

Очень напряженная и захватывающая партия.

Партия №43

П.Святой - Б.Дружинин

Финал XXXI чемпионата СССР, 1971 г.

"Городская партия"

1 .cd4 dc5 2.bc3 fg5 3.cb4 gh4.

Встречается и 3... Ъа5, после чего игра сводится к "обратной
городской партии": 4.d:b6 a:c3 5.d:b4 c:c3 6.cb2 ab6 7.b:d4 ba5 8.fg4 gf6

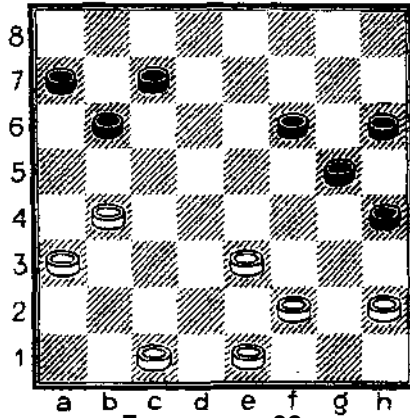


Диаграмма 32

9.hg3 gh4 10.fe5 hg7! 11.gf4 dc7!
 12.ab2 ed6 13.ed2 fe7 14.gh2
 (проигрывает ход 14.dc3? из-за
 14... hg5!! 15.f:f8 d:b4 16.f:c5 b:d6
 17.dc5 d:b4 18.a:c5 cb6 19.c:a7 ab4
 20.ba3 bc3 21.fg3 h:t2 22.g:e3 fg5
 23.ab4 c:a5 24.ed4 gf4 25.dc5 ab4
 26.c:a3 fe3 27.ab4 ef2 28.bc5 fg1
 29.cd6 bc7! 30.d:b8 gh2 X) 14... fg5
 15.dc3 ba7 16,hg3 ef6 17.ab4 ab6
 18.ba3 bc5 19.d:d8 f:b2 20,a:c1 a:c3
 21.db6 gf6 22.ba5 dc5 23.a:e1 c
 ничьей.

4.b:d6e:c55.ab2gf66.bc3fg7

7.gf4 fg5 8.hg3 cd6 9.gh2 gf6 10.ge5

d:f4 11 .g:g7 h:f6 12.cb4 dc7 13.b:d6 c:c3 14.d:b4

bc7 (диаграмма 32) 15.ba5.

Белые делают новый ход. До этого партии всегда играли здесь 15.cd2
 ba5 16.bc5 ab4 17.cd6 c:e5 18.a:c5 ef4 19.cd6 ab6 20.fg3 h:d4 21 ,de3
 f:d2 22.e:g7 h:f8 23.hg3 gh4 24.gf4 fg7 25.fe5, и ничья. 15... bc5.

Черные избирают правильный план. К поражению ведет 15... fe5? ввиду
 неожиданной жертвы шашки: 16.ed4!e:c3 17.ab4X.

16.cd2fe517.dc3gf4 18.e:g5h:f4.

Плохо бить 18... h:f6 из-за 19.fe3 - с тяжелой позицией у черных. 19.cb4
 cd4 20.bc5! d:b6 21 .ab4 cd6 22.a:c7 d:b8 23.bc5 ab6 24.c:a7 hg3 25.f:h4
 ed4.

Согласились на ничью.

Партия №44 П. Святой

- Б.Герцензон

Полуфинал чемпионата ЦСДорсовота

з", 1972г.

**"Локомотив" "Начало Коршунова -
 Святого"**

1 .cd4 fg5 2.bc3 gh4 3.cb4 de5 4.d:f6 e:g5 5.ab2!

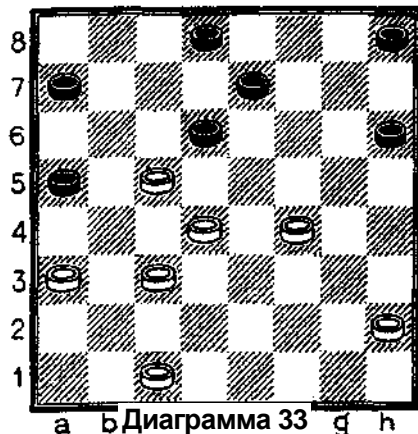
Чаще встречается 5.ba5 bc5 6.ab2 fe7.

5... ba5 6.bc5 cb6 7.gf4 b:d4 8.e:c5 g:e3 9.d:f4.

С этим разменом и связана новая система, которую применил

Святой.

9,..gf6 10,bc3fe7 11.fg3h:f2 12.g:e3 bc7 13.ed4fg5 14.ed2 g:e3



а б Диаграмма 33 г д

15.d:f4 cd6 (диаграмма 33).

Впоследствии известные специалисты

Зиновий Цирик (Харьков), заслуженные тренеры СССР Лев Рамм (Ленинград) и Абрам Виндерман (Москва) проанализировали ход 15., hg7, помня, что "простота залог здоровья". Если теперь последует 16.hg3, то 16... cd6 17.cb4 a:e5 18.cd2 d:b4 19,f:f8 dc7 20,a:c5 cd6 21 .c:e7 gf6 22.e:g5 h:h2 с ничьей. 16.ab4M

Замечательный ход. Именно эту позицию и рассчитывали получить белые, сделав ход 5.ab2.

16...ng7!7.de5!dc7.

Сразу проигрывает 17,... gf6 из-за 18.e:g7 h:f8 19.hg3 и после 19... dc7 или 19...fg7 последует комбинация: 20.cd4! 18,hg3cb6.

Приводит к поражению. Однако попробуем все же сделать "невозможный" ход 19... gf6 20.e:g7 h:f8, как советуют З.Цирик, Л.Рамм и А.Виндерман. Комбинацию проводить надо? Надо. 21.cd4a:e522,cd2 d:b4 23.f :b8 ба3 24.dc3 ab6, и анализ доказывает ничью: 25.be5 ба5 26.eh8 ed6 27.gf4 dc5 28.cb4 a:c3 29.h:a1 fe7 30.fe5 ed4 31 ,e:c3 ab2 =. 19,e:c7 b:b2 20.c:a3 a:c3 21 .cd8 ef6 22.d:h4 cd2 23.fe5 del. Если 23... ab6, то белые выигрывают после 24.ef6 g:e5 25.gf4 X. 24,gf4 ab6 . Черные сдались.

Партия №45
А.Развалинов - П. Святой
1972 г.
"Обратный кол"

1.cb4hg52.gh4gh63.ba5.

Заслуживает внимания 3.бсб d:b4 4,a:c5 b:d4 5.e:c5 fg7 (намного хуже ответ 5... gf4, тогда б.бс3 fg7 7.ab2 cb6 8,cb4! b:d4 9,dc3 с преимуществом у белых) 6.бс3сб6 7.cd4bc7 8.de5b:d4 9.e:c3gf4 10,cb4 fg5 11 ,h:f6 g:e5 12.ab2 и так далее.

3... gf4 4,e:g5 h:f4 5.bc3 hg7 6.cb4 gh6.

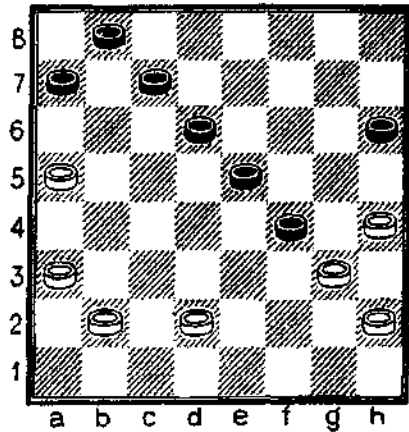


Диаграмма 34

Менее предпочтительно 6... dc57.b:d6c:e58.a:c7b:d69.ab2fg3 10.h:f4e:g3 11.бс3, и позиция белых сильнее.

7.бс5.

Нельзя играть 7.аb2? из-за комбинации: 7...fe3! 8. d:f4fg5 9. h:f6 e:e3 10.f:d4 dc5 11.b:d6 c:a1, и черные побеждают.

7...b:d4!8.de3f:d29.e:g7hg5 10.h:f6 f:h6 11.hg3 e:g5 12.gh4 gf4 13.gh2 de7 14.cd2 ef6 15.ab2 fe5 16.fg3 (диаграмма 34) dc5.

Черные играют весьма изобретательно, но и противник "не промах". Точные ответные ходы

удерживают равенство сил. 17.hg5cb6!

Отличный ход. Проигрывает 17... ab6?, тогда 18.g:e3 ed4 19.ef4 de3 20.gh4 e:c1 21 .hg3 c:g5 22.h:f6, и белые празднуют победу.

18.a:c7 b:d6 19.g:e3 ed4 20.ef4de3 21 ,gh4 e:c1 22.hg3 c:g5 23.h:f6. Согласились на ничью. Правильная игра с обеих сторон не позволила кому-нибудь из противников получить решающее преимущество.

Партия №46

А.Злобинский - П.Святой

Чемпионат ЦСДСО "Локомотив", 1973г.

"Отыгрыш"

1 ..cd4 dc5 2.бс3 cd6 3.cb4 ба5 4.d:b6 a:c7 5.ab2 fe5.

Такой ответ слабее продолжения б... hg5. Однако в 70-х годах была исследована новая система за черных, связанная с этим ходом. Ранее после 5... fe5, белые играли 6.бс3 gf6 7,бс5 d:b4 8.с:a5 и получали позиционное преимущество ввиду неразвитости шашек левого фланга черных.

6.бс3ab67.ba5.

Как-то против Святого белые выступили 7.ed4. Далее поединок развивался так: 1... ба5 8.d:f6 g:e5 9.бс5 d:b4 10.a:c5 cd6 11.cb4 a:c3 12.d:b4 hg5, и черные получили равноправную игру.

7...ef48.g:e5d:f49.e:g5h:f410.cd4gf6 11.fg3.

Наверное, сильнее продолжать 11.ab4 fe5 12.d:f6 e:g5 13.dc3 c

преимуществом белых. В случае 13.fg3 последует 13... de7 14.g:e5 bc5 15.b:d6 e:c5. В дальнейшем черные, отыграв шашку, получают равную позицию.

11...fe5! 12.d:f6e:g5 13.g:e5bc5 14.ef2hg7 15.cb2.

Этот ход доказывает растерянность белых, встретившихся с новым неизвестным им продолжением в дебютной стадии. Все же следовало играть 15.fg3 и после 15... gf4 16.gf2 f:d6 примириться с худшей позицией. В одной из встреч противник Святого выбрал 15.de3??, на что последовало 15... cb6! 16.a:c7 b:d2 17.c:e3 gf4 18.e:g5 cb4 19.a:c5 gf6 20.g:e7 f:b4, и черные, прорвавшись в дамки на незащищенном левом фланге белых, добились победы (партия С.Грошев - П.Святой, 1973).

15...fe7 16.dc3.

Но не поздно ответить 16.fg3.

16...cb4 17.a:c5cd6 18.e:c7b:d2 19.hg3?

Надо было сразу же отвечать 19.ab6. Ход в тексте дает возможность черным добиться решающего перевеса.

19... gf4! 20.g:e5 del 21.fe3 ef2 22.ef4 fa7 23.ba3 ab8. Белые проиграли.

Обзор дебютных исследований

Показ творчества известного ленинградского мастера был бы неполным, если бы мы наряду с его лучшими партиями не рассказали об его оригинальных и неожиданных разработках в ряде дебютов.

В дебюте "кол" Святой нашел несколько неизвестных в теории

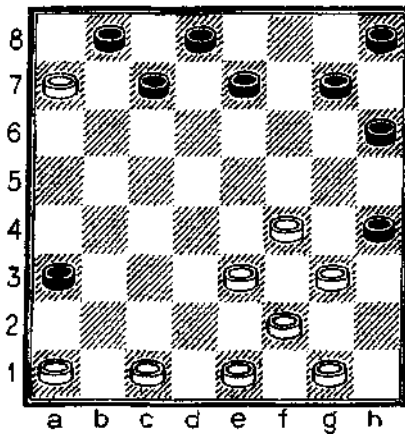


Диаграмма 35

продолжений. После ходов: 1 .cd4

fg5 2.bc3 gf6 3.cb4 gh4 4.bc5 d:b4

5.a:c5ba5 6.gf4fg5 7.cb6a:c7 8.d:b6

ab4 9.ba7 ba3 10.dcS fg7 11 .hg3 ed6

12.cd4 de5 13.d:f6 g:e7 (диаграмма

35) 14.ed2! Ход Святого. Тут раньше

имело место: 14.ed4 gf6 15.ab2 fg5

16.fe3 h:f2 17.e:g3 gh4 18.gf2 ed6

19.bc3 hg7 20.de5 de7 21 .cb2! a:c1

22.ed4 c:g5 23.ef6 g:e5 24.d:a5, и

партия заканчивалась вничью.

Новый ход, предложенный Петром

Андреевичем, дает качественно

иное наполнение игре,

В другом варианте "кола" Святой

предложил необычный

размен после ходов: 1 .cd4 fg5 2.bc3 gh4 3.cb4 gf6 4.bc5 d:b4 5.a:c5 fg5 6.ab2 ef6 7.dc3 fe5 8.d:f6 g:e7 9.gf4 b:d4 10.e:c5 cb6 11 ,cd2! b:d4 12.c:e5 с острой и сложной игрой. Покажем, что на 10... hg7 последует 11 .cd4 и после 11... cd6 (на 11... gf6 хорошо 12.fe5) 12.ba3 d:b4 13.a:c5 dc7 14.сb2 cd6 15.ba3d:b4 16.a:c5bc7 17.de5!, MeCTH17...cb6, To18.ed6b:d4 19.dc7 dc3 20.cb8 cb2 21 .fe3 с шансами на выигрыш.

Оригинальную систему развития предложил ленинградец в начале "городская партия": 1 .cd4 dc5 2.bc3 fg5 3.cb4 gh.4 4.b:d6 e:c5 5.ab2 gf6 6.bc3 fg7! 7.gf4 fg5 8.hg3 cd6 9.de5 (Этим ходом начинается новая система игры в известном варианте. Почти всегда здесь играли 9.gh2 gf6 10.fe5 d:f4 11.g:g7 h:f6 12.cb4 dc7 13.b:d6 c:c3 14.d:b4 и так далее. Обычно партия заканчивалась вничью. Предложенная система оживляет игру.) 9... bc7 10.cd4gf6 (ничего не дает черным размен 10...ba5 11.d:b6 a:c5, тогда 12.dc3n в случае 12... cd4 13,e:e7d:b2 возможно 14.ab4a:c3 15.c:a3g:e3 16.f:b2 h:f2 17.д:e3, и позиция белых ничуть не хуже) 11.e:d7 h:f6 12.dc3fe5 13.d:f6g:e7 14.cb4ef6 15.fe5!f:d4 16.ba5de5! 17.ed2cb4! 18.a:c5 dc3 19.d:b4 b:d4 20.e:c5 cb6 21 ,a:c7 d:d4 22.cb2 hg5 23.ba3 gf4 24.ba5 f:h2 25.ab4, и ничья белым обеспечена. Итак, эта возможность открывает интересные ресурсы борьбы (партия П.Святой - И.Куперман, командный чемпионат ВЦСПС, 1952 г.).

Еще одну новую и необычную трактовку предложил Святой в начале "обратная городская партия". Весь предлагаемый вариант прежде всего связан с неожиданной и совсем незаметной комбинацией. Рассмотрим его: 1 .cb4fe5 2.ef4 gf6 3.Бабfg5 4.bc3 g:e3 5.d:f4 bc5 6,cb4 cd4 (чаще тут имеет место 6... ef6 7.ab2 fg7 8 .fe3 и так далее) 7.ab2 hg7 8.cd2 (конечно, возможен и размен-две на две- вследза 8.бс3й:b29.бс5й:б4 10.a:a1 с равной позицией) 8... gf6 9.de3 hg5! 10.f:h6 (без сомнения к поражению ведет бой 10.e:c5 ввиду 10... g:e3 11.f:d4 e:a1, и черные проникают на дамочное поле) 10... dc5 11.b:f4fg5 12.e:c5g:e3 13.f:d4fg7 14.h:d6с:a1 15.gf4 bc7 16.ab6 c:a5 17.cd6. Небольшое преимущество белых не может принести им победу. Позиция ничейная.

В дебюте "перекресток" Святой реабилитировал один из вариантов, считавшийся слабым.

1 .cd4 de5 2.bc3 ed6 3.ef4 bc5 4.d:b6 a:c5.

После этого боя комментаторы всегда ставили знак вопроса. Считалось и неоднократно подтверждалось на практике, что при 5,сb4 fg5 6.ba5 g:e3 7.f :б6 ba7 8.de3 a:c5 9.gf4 e:д3 10.h 14 gf6 11 .ab2 fe7 12.cd2 белые получают преимущество, так как черным нелегко отразить атаку противника на их ослабленном правом фланге. Святой доказал корректность данного боя.

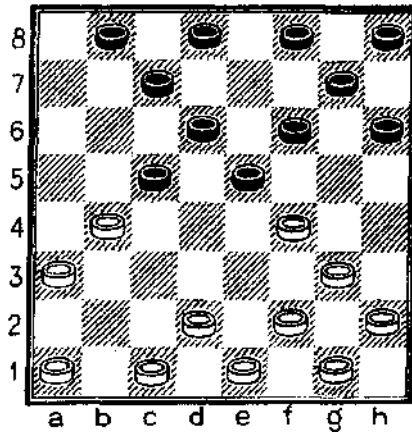


Диаграмма 36

5.cb4 (диаграмма 36) cb6 (ход Святого) 6.ba5 ba7 7.a:c7 d:b6. Если теперь белые сделают шаблонный ход 8.ab2?, то после 8... cd4! получаются очень интересные варианты: 9.dc3! fg5 (комбинация: 9... dc5 10.f:b4 ba5 11.c:e5 a:a1 ведет к безнадежному для черных окончанию ввиду 12.ed6) 10.ab4! (при 10.cb4? g:e3 11.ba5 bc5 12.ab6 gf6 13.gh4 выигрывает неожиданный удар: 13... dc3 14.b:d4 e:c3 15.b:b2 de5 16.f:d4 e:a1 X; если 11.bc5 d:b4 12.a:c5, то черные отвечают 12... ba5 и у них - лишняя шашка) 10...g:e3 11.ba5 bc5 12.ab6! gf6 13.gh4 hg5 14.ed2 gf4 15.bc7! d:b8 16.hg3 f:h2 17.d:b4 с интересной и сложной игрой.

Мы разобрали варианты, которые получались после 8.ab2. Сейчас рассмотрим еще одно продолжение за белых - ход 8,fe3. Далее 8... fg5 9.gh4 (если 9.ab2, то 9... ba5 10.gh4 e:g3 11.h:f2 gf4 12.e:g5 h:f4 с примерно равной позицией) 9... e:d3 10.h:f2 gf4 (Гроссмейстер Валентин Абаулин, комментируя партию, писал: "Постановка кола диктуется всем развитием стратегического плана черных: скомпроментированная позиция их правого фланга должна компенсироваться активной игрой в центре".) 11.e:g5h:f4 12.ab2gf6 13,bc3 hg7, и черные уравнили игру.

И в заключении надо разобрать еще один вариант: 8.dc3 ba5 9.cb2 fg5 10.cb4 g:e3 11.f:f6 a:c3 12.b:b6 d:e5, и снова у черных неплохая позиция.

Вывод: найденная система развития черных с ходом 4... a:c5 приводит к острой, однако равной игре. Так в теории появился новый вариант в дебюте "перекресток" - "перекресток Святого".

Новый ход и связанная с ним система игры была разработана ленинградским мастером в дебюте "тычок".

1 .cd4 fg5 2.dc5 d:b4 3.a:c5 b:d4 4.e:c5 ed6?! На первый взгляд этот антипозиционный размен должен привести черных к быстрой катастрофе. Но это совсем не так. Посмотрим. 5.c:e7f:d6.

План черных после размена состоит в том, чтобы занять центр доски. Наверное, наиболее целесообразно добиваться такого

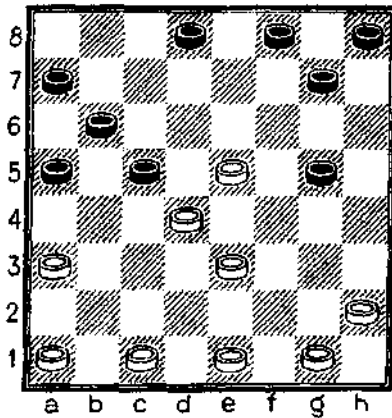


Диаграмма 37

построения: gf6, de7, de5, ну, а при случае и gf4. Ничего не даст белым ход 6.gh4 из-за 6... ab6 7.h:f6 g:e5, и у черных хорошая центральная позиция. Святой разыгрывал этот новый вариант "тычка" в турнирах редко, но ряд его партий с сильными мастерами, в которых он ни разу не проиграл, служит доказательством корректности необычного продолжения.

В ленинградском варианте "Гамбита Кукуева" после ходов 1.cd4 fg5 2.dc5 d:b4 3.a:c5 b:d4 4.e:c5 gf4 5.g:e5cb6 6.cd6 e:c5 7.fe3 в случае 7... ba5 эффективен план П.Святого - 8.ba3 ab6 9.dc3 ba7

10.cd4 с преимуществом. Здесь не проходит охват: 10...hg5? (лучше 10...fe7) (диаграмма 37) ввиду 11.ab2 gh6 12.bc3 fg7 13.gf2 gh4 14.hg3 gf6 15.e:g7, и у черных два боя:

I. 15... h:f6 16.gf4 fg5 17.cb2 de7 18.ed2 X, как было в партии П.Святой - И.Качеров (I командный чемпионат СССР, 1959 г.);

П. 15... h:f8 16.gf4hg7 17.e5gf6 18.e:g7f:h6 19.ed2de7 20.1g3h:f2 21.e:g1 c:e3 22.d:f4 ed6 23.ab4! bc5 24.fe5 X, как встретилось в партии И.Доска - И.Мартынов (чемпионат ВЦСПС, 1971 г.).

Еще в довоенное время ленинградский мастер Дмитрий Коршунов разработал за черных оригинальный вариант. После ходов: 1 .cd4 fg5 2.bc3 gh4 3.cb4 он производил размен 3... de5 4.d:f6 e:g5. В этой позиции белые чаще всего играли 5.ba5, на что следовал ответ: 5... bc5 6.ab2 fe7 7.gf4 gf6 8.dc3 ed6 9.cb4 hg7 10.ed4 (к поражению ведет 10.hg3? ввиду 10... cb6! 11.a:e5f:d4 12.b:d6dc7 13.e:c5g:e3 14.f:d4 c:a1 X) 10... c:e3 11.f:d2 fe5 12.bc5 d:b4 13.a:c3 ab6 14.ab4 de7 15.bc5 (намного хуже продолжать 15.ba3, тогда возможно 15... cd6 16.ba5 bc5, и у черных отличная позиция, так как не проходит жертва шашки: 17.ab4?c:a3 18.ab6 из-за 18...gf4! и после 19.bc7hg3! 20.f:h4fe3 21.d:f4 e:g3 как бы белые не побии, все равно последует 22... ef6, 23... f:b2 X) 15... b:d4 16.cb4 с примерным равенством.

Петр Андреевич предложил за белых в этом варианте совсем новую стратегию. В ее основу была положена цель захвата центральных полей доски.

1 .cd4 fg5 2.bc3 gh4 3.cb4 de5 4.d:f6 e:g5 5.ab2 (с этого хода начинается новая стратегия, разработанная Святым) 5... Ъа5 б.Ьсб сьб {при 6... gf6 реально 7.bc3 hg7 8.cd4 cb6 9.gf4 ab4 (если 9... dc7?, то последует 10.de5 b:d4 11 .e:c3 с лучшей позицией у белых; проигрывает 10...f:d4 ввиду 11.dc3d:b212.ed4g:e313.ab4a:e514.f:h8b:d415.h:a1X) 10.cd6 bc5 11 ,d:b6 a:e7 12.a:c5, иубелых - хорошие перспективы} 7,gf4 b:d48.e:c5g:e39.d:f4gf6 Ю.Ьс3, и у белых лучше. Например, в одной из турнирных партий черные, не оценив реально возникшую позицию, сыграли 10... fe7 и после 11.fg3 h:f2 12.g:e3 bc7 13.ed4fg5 14.ed2 g:e3 15. d:f4 большое преимущество получили белые, уверенно доведя его до победы (партия №4^П.Святой - Б.Герцензон, 1972 г.).

Зная анализ Святого, специалисты теперь считают, что при ходе 5.ab2 - это самое сильное продолжение в начале, а весь дебютный вариант носит название "Начало Коршунова - Святого".

Много лет ленинградские мастера Василий Соков, Дмитрий Коршунов, Макс Циценовецкий разрабатывали один из наиболее популярных вариантов в "Обратной игре Бодянского".

1.cd4hg52,gh4gh63.dc5b:d44.e:c5d:b45.a:c5fg76.bc3cb67,cd4 bc7 8.de5 b:d4 9.e:c3 gf4 10.ab2fg5 11.h:f6g:e5 12.ba3hg7 13.cb4cb6! 14.ba5dc7 15.dc3 cd6 16.a:c7 d:b8 17.ab4 ab6 18.cb2.

В дальнейшем в исследовательскую работу включились украинские шашкисты. Ими было предложено такое продолжение: 18... bc7 19.ba3 ba5 20.bc5 cd6 21 .ab4 hg5 22.fg3 gh4 23.cd4 e:c3 24.g:c7 cb2 - с примерным равенством.

Святой нашел новые возможности за черных в этом интересном варианте. Он предложил играть 18... ed6! и после 19.fe3 (другие ходы белых дают возможность противнику получить сильный центр и активную игру) 19... f:d2 20.ba5 d:b4 21 .a:c7 gf6 22.cd8 (если 22.bc3 b:d2 23.e:c3, то последует 23... dc5 24.cd8 hg5 25.da5 bc7 26.a:d8 gh4 27.d:g5 h:f6 28.hg3 cd4! - с шансами на выигрыш) 22... Ъа3 23.d:h4 a:c1 24.hg3 bc7, и опять-таки у черных шансы на выигрыш (партия №4<| Г.Нарчук-П.Святой, 1971 г.).

В дебюте "Обратная игра Бодянского" после ходов 1 .cd4 hg5 2 .gh4 gh6 3,fg3 Святой применил новый ход 3... fg7!?, приводящий к очень сложной игре. Продолжим 4.dc3 (при 4.gf4 fe5 5.d:f6 g:g3 6.h:f2! получается равная позиция) 4... ба5 5.ab4 de5 6.gf4 e:g3 7.h:f4 ed6 8.dc5! de5 9,f:d6 c:e5 10.ed4 - с очень сложной позицией.

Этот вариант за черных вслед за Святым стали применять многие мастера. Например, в одной из партий имело место 10... Ъс7 11 .cd2 cb6 12.ef2gf413.fe3hg514.gh2de715.ba3gh616.ab2hg717.cd6e:c5!18.b:d6

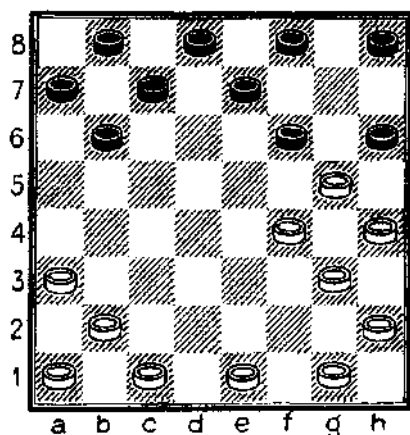


Диаграмма 38

e:c7 19.ab4fe5? 20.h:h8 cd6 21 .e:g5 h:f4 22.d:f6, и черные проиграли. Однако, анализируя создавшуюся позицию, мастер Юрий Кириллов нашел за черных ничью. Надо было играть 19...Cd6!20.bo5d:b4 21.Ъa3 bc5 22.d:b6 a:c5 23.cd4 Ьc3! 24.d:d6 f:d2 25.dc7 gf4! 26.cb8 fe5! 27.d:h8de1 28.b:g3ab429.a:c5hg5 30.h:f6 e:a3 - с ничейным исходом. Этот вариант Святого актуален и в наше время. Он ждет новых исследований.

Очень интересное продолжение, связанное с жертвой шашки на третьем ходу, разработали в довоенное время

П.Святой и Б.Герцензон в дебюте "Обратная игра Бодянского". В дальнейшем эта система игры получила название "Гамбит Святого-Герцензона".

1 .cd4 hg5 2.gh4 dc5 3,fg3 gf4?! 4.e:g5 (в случае боя 4.g:e5 следует 4... ba5 5.d:b6f:f2 6.g:e3 a:c5, и позиция черных сильнее) 4... c:e3 5.d:f4 gh6 (диаграмма 38 - черные получили компенсацию за пожертвованную в начале игры шашку) 6.Ъc3 hg7 (Во многих партиях черные не только уравнивали позицию, но иногда даже получали ощутимое преимущество. Например, так было в партии А.Гилин - Б.Герцензон после ходов 7.cd4 ba5 8.ab2 cd6 9.dc5? d:b4 10.a:c5fe5! 11 .f:d6 h:f4 12.g:e5 ef6 или в партии О.Кравчик - Б.Герцензон вслед за 7.gf2 ba5 8.cd2 cd6 9.fe3 ab6 10,ab2 dc5 11.cd4 cd7 12.ef2 cd6 13.bc3 ba7, и белые сдались. Впоследствии гроссмейстер В.Литвинович и кандидат в мастера З.Рейз доказали жизнеспособность дебютной жертвы при ответах 7.сЪ4 Ьa5 8.сЪ2 a:c3 9.b:d4cd6nnpn7.ab2 ba58.cd4cd69.bc3 dc5! 10.d:b6a:c5. Но в партии В.Габриелян - А.Зеликман белые неожиданно нашли очень сильный план и встречу выиграли. Вот как протекала эта партия: 7.cd2! Ьz5 (после 1... fe5 8.f:d6 h:f4 9.g:e5 e:c5 последует 10.hg5! gf6 11 .e:g7 f:f4 12.cb4 cd4 13.йе3,иубелыххорошие шансы на выигрыш) 8.gf2cd6 9.cb4a:c3 10.d:b4 fe5? (надо было играть 10... de5i; этот ход давал возможность защиты позиции) 11 ,fe3 gf6 12,ab2ab6 13.Ъc3 ba5 14.ed2! ed4 15.e:c5ba7 16.de3 dc7 17.ed4fg7 18.fe5h:f4 19,hg5f:h6 20.gf4cb6 21.e:c7 b:d8 22..hg3dc7 23,gh4 cd6 24.hg5 f:h4 25.de5 ef6 26.e:c7 fg5 27.cb8 g:e3 28.cb6 a:c5

29.b:d6 ef2 30.ba7 ab4 31.c:a5 fe1 32.dc7 hg3 33.ab4 gh2 34.ab6 e:a5 35.cd8 a:c7 36.d:b6, и черные сдались. Анализы "Гамбита Святого-Герцензона" не закончились. Впереди новые исследования аналитиков. Но уже сейчас ясно, что после приведенной партии Габриеляна ставить точку рано. Ведь у черных имеются ряд других возможностей. Их и следует проанализировать. Во всяком случае гамбит явился оригинальным вкладом в теорию дебюта "Обратная игра Бодянского".

Комбинации

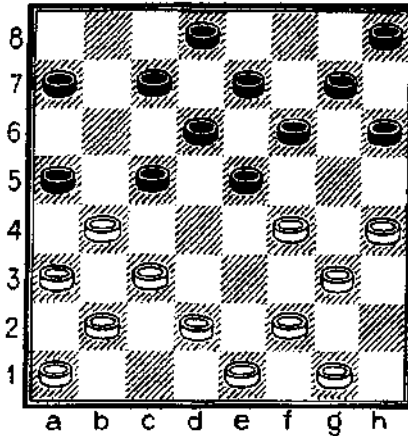


Диаграмма 39

В одной из ранних партий Святого с Георгием Сапгиром возникла позиция, представленная на диаграмме 39. Святой, игравший белыми, провел комбинацию: 1 .hg5! f:h4 2.fe3 h:d4 3.gh2! (но не 3.gh2? e:g3 4.c:e5 d:f4 5.b:f8 hg5 6.f:h6 gh4 7.h:e3 cb6 8.h:f4 ab4 9.a:c5 b:f2 10.e:g3 h:f2, и выигрывают уже черные) 3... e:d3 4.c:e5 a:c3 5.f:h4 d:f4 6.d:b8X.

Еще одна идея Святого. Если в исходной позиции на диаграмме 39 белую простую g1 переставить на поле M2, то комбинация белых цели не достигает. Она ошибочна: 1 .hg5? f:h4 2.fe3 h:d4 3.cd2 e:g3 4.c:e5 d:f4! 5.b:f8 (5.b:b8 ed6 X) 5... hg5! 6.f:h6 gh4 7.h:e3 cb6 8,h:f4 ab4 9.a:c5 b:f2 10.e:g3h:f2X.

Этюдные окончания

Петр Андреевич не только хорошо знал дебюты и находил в каждом из них новые пути развития, но и отлично разыгрывал окончания партий. В качестве примеров приведем две позиции, в которых он показал точную игру.

В командном чемпионате ВЦСПС 1953 года Святой возглавлял

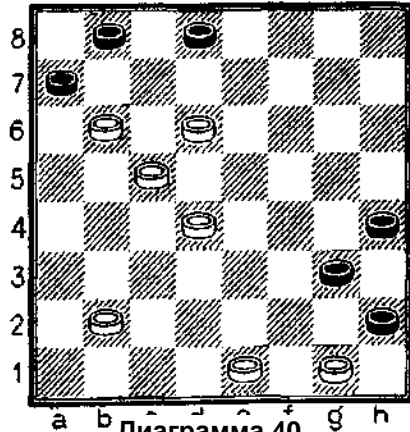


Диаграмма 40

сборную спортивного общества "Труд". Интересно протекала его встреча с мастером Михаилом Смоляком. После напряженной игры на доске возникла позиция, показанная на диаграмме 40. Несмотря на то, что у белых лишняя шашка, черные считали, что защита их позиции не представляет никаких трудностей. Ведь они грозят после хода gf2 прорваться в дамки. Но сейчас очередь хода за белыми, и они доказывают свое решающее преимущество.

1.gf2! hg1 2.bc3 g:e3 3.d:f2 gh2 4.cd4 hg1 5.fg3 h:f2 6.e:g3.

Дамка черных ходов не

имеет. Приходится отдавать шашку.

6... de7 7,d:f8 gh2 8,gh4 hf4 9.fh6 fc1 10.de5 cb2 11 .ed6 b6 12.hd2 fg7 13.bc7X.

Чемпионат Центрального совета спортивного общества "Труд" в 1961 году собрал очень сильный состав. В турнире принимали участие известные мастера Соломон Блиндер, Александр Веретэ, Александр Берак и другие. Очень интересное окончание возникло в партии

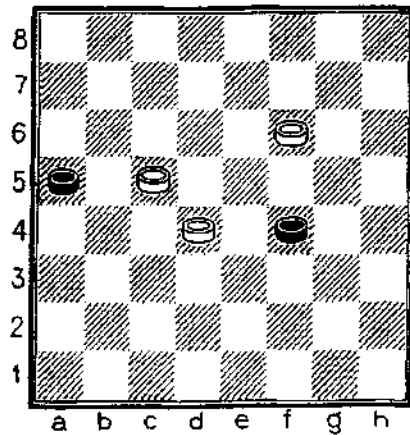


Диаграмма 41

Б.Герцензон - П.Святой (цвет шашек изменен). Партия была отложена и при доигрывании она закончилась вничью. Позже при анализе Святой доказал точный план выигрыша за белых, поэтому авторство данной идеи по праву принадлежит ему.

В позиции на диаграмме 41 - очередь хода за белыми. На первый взгляд может показаться, что черные легко достигают ничейного результата. Однако точная игра Святого является доказательством превосходства белых.

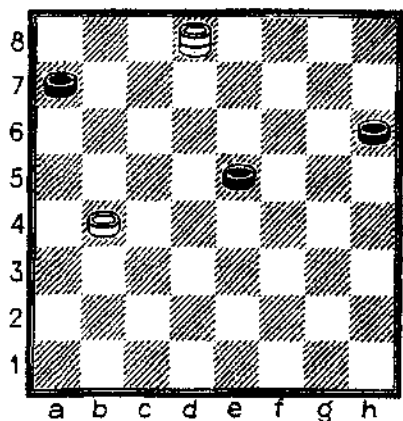


Диаграмма 42

1.cd6tg32.dc7! gh2 (при 2...
gf2 достаточно 3.cb8 fe1 4.fg7 ab4
5.gh8 eh4 6.bf4 hf2 7.fe3fh4 8.ec1 hf2
9.de5 X) 3.cb8 ab4 4.fg7 ba3 5.gf8 (к
победе ведет и 5.gh8 или 5.bg3) 5,..
ab2 6.bg3 h:f2 7.de5 f:d6 8.f:c1 X.

Эндшпиль, представленный
на диаграмме 42, очень хочется
выиграть за белых. Петр Андреевич
указал следующий способ
достижения победы (запись краткой
нотацией):

h4(b6A),e1(a5),lc5(f4B),f2
(d5),b6, I4X,

A(f4), f2 (g5), bc5 (h4), d6
(hg3), h4 (e3), e1 (b6), e7 (a5), f8 X.

B(g5),g3(gf4),f2(g3),h4(f4),

f2X.

I c3? (g5) = (3.Цирик "Шашечный эндшпиль", М., 1958).

На диаграмме 43 - окончание, где две белые дамки стремятся
остановить пять черных простых, и это им удастся.

f2 (c5 A), fe1 (b4 B), a5 (e3), c7 (d4), I b8 (f2 CDE), e7 (c3), e5 (d2),
c3,a3X.

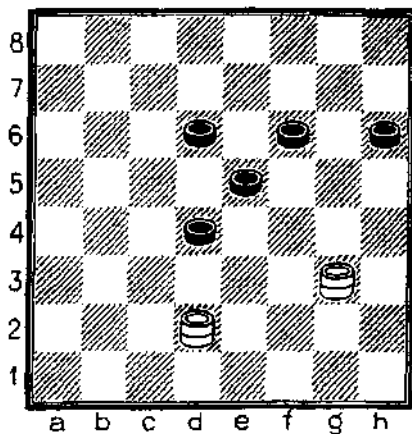


Диаграмма 43

A(fg5),h4(f4),g5,f2X,
B(fg5),e3X.

C(c3), b4/a5(f2),g3,d6X,

D (fg5), II f4 (h4), d2/c1 (e3),
f4X.

E (hg5), a7 (14), a5 (g5 FG), b4
(h4), d6 (c3 H), g1 (hg3 J), h2 (d2),
e5,c1 X.

F(g3),c5X.

G(e5),b4(g3),bc5,h4(d4),g5
(c3),c1 X.

H(hg3),dc5, h4(e3),e1X.

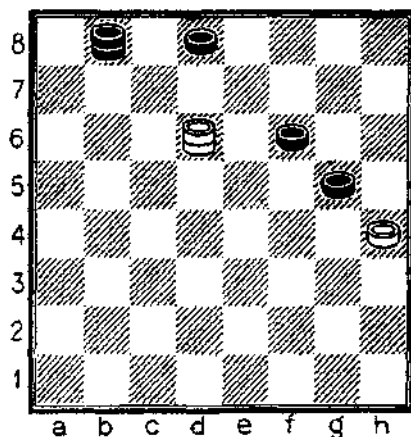


Диаграмма 44

J(fg3),h2(b2),g3, a1 X.
 Ib6?(fg5),a7(f4)=,
 Ua7?(f4),b4(g5),a5(h4),c7
 (hg3)=.

Задача белых в окончании,
 показанном на диаграмме 44, -
 найти ничью.

Трудности есть, но они
 решаемы.

h2 (dc7 A), g1 (a7), h2 (cb6), d6
 (a5), a3 (d4), c1 (b4), h6 (bc3), h6-g5
 (fe5), h6 (c5), g7 (ed4), f8 (a3), g5 =.

A (e7), g1 (gf4), c5 (bd6), a3
 (de5 B), f8 (e3), И6 (t2), h6-g5 =.

B (e3), b2 (de5), a1 (f2), g5, d8 =.

Дополнение

Петербургский мастер Владимир Киселев собрал немало интересных шашечных партий для использования их в своей тренерской работе. Он любезно предоставил нам еще три партии П.Святого. На листах в клетку легко узнаваемым почерком ветерана Евгения Ивановича Тюнева - а записи достались Киселеву от него - указаны лишь фамилии соперников, да нотационные символы ходов. Названия турниров, даты отсутствуют. Но шашкистам-практикам и такая информация говорит многое.

Партия № 47

П.Святой - Е. Тюнев

"Отказанная обратная городская партия"

1 ,cb4 fe5 2,ef4 ba5 3.те3 a:c3 4.d:b4 ef6 5.gh4 e:g3 6.h:f2 fe5 7.hg3
 ab6 8.ba5 hg5 9.ed4 e:c3 10.b:d4 gf6 11.fe3 hg7 12.ef2 gh6 13.gh4 fe5
 14,h:f6e:g715.ab2fe716.fg3gf617.bc3fe518.d:f6e:g519.cd2gf420.g:e5
 d:f4 21 .e:g5 h:f4 22.ab4 bc5 23.b:d6 c:e5 24.gf2 ba7 25.fe3 fg3 26.ed4 ef4
 27.dc5gf228.cb4dc729.dc3fe130.ab6c:a531.cd6fe332.bc5e:b433.c:a3
 ef2 34.dc7 fg1 35.cd8 gd4. Ничья.

Партия № 48
Л.Головашкин - П. Святой
"Безымянное начало "

1 .ab4 fe5 2.bc5 b:d4 3.e:c5 d:b44.c:a5 ed6 5.gh4 fe7 6.fg3 ef4 7.g:e5
d:f4 8,hg5fe3 9.d:f4 gf6 10.bc3f:h4 11.cd4 hg7 12.hg3 h:f2 13.e:g3 gf6
14.gf2cd615.fe3dc516.d:b6a:c517.ab2fg518.ed4c:e319.f:d2gh420.gf4
ef6 21 .bc3 fe5 22.f:d6 hg3 23.ab6 gh2 24.bc7 d:b6 25.de7 hg1 26.ed8 ba5
27.dh4 gc5 28.de3 c:g1 29.cb4 a:c3 30.he1. Ничья.

Партия № 49
П. Святой - Ю.Кустарев
"Городская партия"

1 .cd4 dc5 2.bc3 fg5 3.cb4 gh4 4.b:d6 e:c5 5.gT4 cd6 6.ab2 ba5 7.d:b6
a:c5 8.bc3 de7 9.hg3 ef6 10.cd4 ba7 11.d:b6a:c5 12.gh2fe5 13.cb2 ab4
14.fg5 h:f4 15.e:g5 h:f6 16.bc3 fe7 17.c:a5 ed4 18.gh4 fe5 19.dc3 d:b2
20.a:c1 gf6 21 .ed2 ed4 22.cb2 hg7 23.fg3 de5 24.gf4 e:g3 25.h:f2fg5 26.de3
gf6 27.ab6 c:a7 28.e;c5 gf4 29.bc3 fe5 30.cb4 ef6 31.ba5 fg5 32,fg3 gh4
33.cd6h:f2. Ничья.

Итак, три ничьи, но партии-то боевые...

Поиск продолжается

Блестящий стратег и замечательный аналитик Петр Андреевич Святой открыл новую главу в теории шашечной игры. Являясь новатором, таким же каким был его учитель, знаменитый ленинградский мастер Василий Александрович Соков, он разработал сотни новых вариантов, порой совсем неожиданных, в казалось бы уже известных построениях отдельных дебютов. Наследство этого выдающегося мастера достойно пристального изучения. Эту возможность мы предоставляем вам, наши уважаемые читатели.

К сожалению, мы не имеем всех партий, сыгранных замечательным ленинградским мастером. Мы даже не знаем, где находится его шашечный архив: тетради и записи партий. Но мы продолжаем поиск и надеемся на новые находки.

Библиографический список

1. Арустамов Ю., Высоцкий В., Горбачеве. ОтМедковадо Иванова (все чемпионаты СССР по русским шашкам): Метод, пособие СЛШИ №2. М.: Всесоюзный шахматный клуб ВДФСО профсоюзов, 1990. - 92 с.
2. Герцензон Б., Напреенков А., Филиппов К. О шашках - с шуткой и всерьез. - Ростов- на-Дону: Ростовское кн. изд-во, 1991. - 176 с.
- 3.Горбачев С., Лошаков Н. Справочник шашкиста: Метод, пособие. Баку: Госкомитет Азербайджанской ССР по физкультуре и спорту; кооператив "Досуг", 1990. - 108 с.
4. Громов Г. Давайте познакомимся. - СПб.: ГДТЮ, 1995. - 84 с.
5. Козлов И., Миротин Б. Комбинации и ловушки в русских шашках. М.: Физкультура и спорт, 1962. - 256 с.
6. Куперман И., Каплан В. Начала и середина игры в шашки. - М.: Физкультура и спорт, 1957. - 366 с.
7. Литвинович В., Негра Н. Курс шашечных дебютов. - Минск: Польша, 1985.-256 с.
8. Миротин Б., Козлов И. Тактика в русских шашках. - М.: Физкультура и спорт, 1974. - 144 с.
9. Русские и столклеточные шашки: Сб. материалов: Составители В.Абаулин и П.Святой. - М.: Физкультура и спорт, 1959. - 254 с.
- Ю.ХацкевичГ. 25 уроков шашечной игры. - Минск: Польша, 1979. 264с.
11. ЦирикЗ. Шашечный эндшпиль. - М.: Физкультура и спорт, 1959. 216с.
12. Цукерник Э. Антология шашечных комбинаций. - М.: Физкультура и спорт, 1987. - 384 с.
13. Шмульян Т. Середина игры в шашки. - М.: Физкультура и спорт, 1954.-311 с.
14. ЦукерникЭ. Русские шашки. Курс дебютов. - Рига: ILJUS, 1996, 238 с.
15. Шашки за 1955 год: Ежегодник/ Авторы-составители А.Виндерман и Ю.Шмидт. - М.: Физкультура и спорт, 1957. - 232 с.
16. Шашки за 1956 год: Ежегодник/Авторы-составители Л.Хейф и В.Гиляров. - М.: Физкультура и спорт, 1958. - 294 с.
17. XIII первенство СССР по шашкам/Составитель А.Веретэ, - М.: Физкультура и спорт, 1953. - 280 с.
18. XVI первенство СССР по шашкам/ Составители В.Абаулин и Л.Рубинштейн. - М.: Физкультура и спорт, 1955. - 224 с.
19. Шашки.-1959-1991.
20. "64",- 1968-79.

Чемпионы и чемпионки города Ленинграда

(по материалам кандидата в мастера Святослава Грузинского)

Сведения приводятся в последовательности: порядковый номер чемпионата, год проведения, чемпион.

Русские шашки, мужчины

I - 1925 - И.Смирнов. II - 1926 - А.Пель. III - 1927 - С.Гордон. IV - 1929-Л.Рубинштейн, ГХанин.У-1931-М.Бурковский. VI-1932-В.Соков. VII - 1933 - В.Соков, М.Поляк. VIII - 1934 - И.Соков, Д.Коршунов. IX - 1935 - В.Соков. X - 1936 - В.Соков. XI - 1937 - В.Соков, Л.Рамм. XII - 1938-В.Соков. XIII- 1939-В.Соков,/7.Свягой. XIV- 1941 -В.Соков.XV- 1946 - М.Старобинский. XVI - 1947 - Е.Тюнев. XVII - 1948 - Л.Рамм, Д.Коршунов, М. Бурковский. XVIII-1949- **П.Святой** XIX- 1950-Л.Рамм. XX - 1951 - Е.Тюнев, М.Бурковский. XXI - 1952 - Л.Рамм. XXII - 1953 - **П.Святой**. XXIII - 1954 - М.Бурковский. XXIV - 1955 - **П.Святой** XXV - 1956 - **П.Святой** XXVI - 1957 - С.Петров. XXVII - 1958 - Ю.Кустарев. XXVIII -1959 - М.Старобинский, XXIX-1960- Е.Тюнев.XXX-1961 - Е.Тюнев. XXXI - 1962 - Е.Тюнев. XXXIII - 1963 - В.Литвинович. XXXIII - 1964 - В.Голосуев, В.Петров. XXXIV - 1965 - В.Литвинович. XXXV - 1966 - **П.Святой**. XXXVI - 1967 - Б.Розенфельд. XXXVII - 1968 - Ю.Кустарев. XXXVIII - 1969 - В.Голосуев. XXXIX - 1970 - Ю.Кустарев. XL - 1971 - В.Литвинович, XLI - 1972 - В.Петров. XLII - 1973 - В.Петров. XLIII - 1974 - В.Дудковский. XLIV - 1975 - В.Рошкевич. XLV - 1976 - Ю.Кустарев. XLVI - 1977 - В.Дудковский. XLVII - 1978 - М.Эйгер. XLVIII - 1979 - В.Бергман. XLIX-1980 - В.Литвинович. L-1981 - В.Лангин. LI -1982 - В.Дудковский. LII-1983-В.Дудковский. LIII-1984-В.Дудковский. LIV-1985-А.Азаров. LV-1986- В.Дудковский. LVI -1987- Ю.Андреев. LVII -1988 - Ю.Андреев...

Русские шашки, женщины

I - 1935 - К.Мельникова. II - 1936 - Р.Эстеркина. III - 1937 - Р.Эстеркина. IV- 1954-А.Стволинская-Соколова. V- 1955-Р.Рожанская. VI - 1956 - В.Ширкина. VII - 1957 - В.Ширкина. VIII - 1958 - Л.Григорьева. IX - 1959 - В.Ширкина. X - 1960 - Р.Эстеркина. XI - 1961 - Р.Эстеркина. XII - 1962 - Л.Гусарова. XIII - 1963 - А.Тихеева. XIV - 1964 - И.Спаская. XV - 1965 - М.Михайлова. XVI - 1966 - А.Тихеева. XVII - 1967 - А.Тихеева. XVIII - 1968 - И.Спаская. XIX - 1969 - А.Тихеева. XX - 1970 - А.Тихеева. XXI - 1971 - Г.Глазова. XXII - 1972 - Г.Глазова. XXIII - 1973 - ГГлазова. XXIV-1974-Л.Григорьева.XXV-1975-А.Тихеева.XXVI-1976-А.Тихеева. XXVII -1977 - А.Тихеева, Л .Петрова (Григорьева). XXVIII -1978 - ГКруглова.

XXIX - 1979 - А.Тихеева, XXX - 1980 - Г.Круглова. XXXI - 1981 - А.Тихеева. XXXII -1982 - А.Тихеева. XXXIII -1983 - Т.Маркова, XXXIV -1984 - ГКруглова XXXV - 1985 - Л.Петрова. XXXVI - 1986 - Л.Петрова. XXXVII - 1987 - Л.Петрова. XXXVIII - 1988 - Г.Степанова...

Стоклеточные шашки, мужчины

I - 1939 - Л.Рамм, В.Соков. II - 1948 - М.Становский. III - 1954 - **П.Святой**. IV - 1955 - **П.Святой**. V - 1956 - С.Маньшин. VI - 1957 - **П.Святой**. VII - 1958 - **П.Святой**. VIII - 1959 - Е.Тюнев. IX - 1960 - А.Рац. X - 1961 - С.Маньшин. XI - 1962 - С.Егоров. XII -1963 - С.Маньшин. XIII - 1964-С.Маньшин, XIV-1965- В.Епифанов. XV-1966 - В.Вейцман.XVI - 1967 - А.Рац. XVII -1968 - А.Рац. XVIII -1969 - А.Могилянский. XIX - 1970 - В.Голосуев.XX-1971 -А.Могилянский. XXI - 1972 - Е.Тюнев. XXII - 1973- В.Вейцман. XXIII - 1974 - Н.Базылык. XXIV - 1975 - М.Кореневский. XXV - 1976-Н. Базылык. XXVI- 1977-М. Кореневский, XXVII-1978-Л.Соловей. XXVIII-1979-А.Рац. XXIX- 1980-А.Дыбман.XXX- 1981 - М.Эйгер.XXXI- 1982 - Н.Базылык. XXXII - 1983 - М.Эйгер. XXXIII - 1984 - А.Андреев, XXXIV - 1985 - А.Петухов. XXXV - 1986 - И.Леонтьев. XXXVI - 1987 - С.Базанов. XXXVII - 1988 - С.Базанов...

Стоклеточные шашки, женщины.

I - 1973 - Г.Глазова. II - 1974 - Г.Глазова. III - 1975 - Г.Глазова. IV-1976 - Г.Кузнецова. V -1977 - Г.Кузнецова. VI -1978 - О.Александрова. VII - 1979 - Л.Петрова. VIII - 1980 - Г.Глазова, Л.Петрова. IX - 1981 - О.Александрова. X - 1982 - С.Гейлер, Е.Мартьянова. XI - 1983 - Е.Мартьянова. XII - 1984 - Г.Кузнецова. XIII - 1985 - Г.Кузнецова. XIV - 1986 - Е.Мартьянова. XV - 1987 - Е.Мартьянова. XVI - 1988 - Е.Мартьянова..

Лучшие спортивные результаты П.А.Святого

Русские шашки

1939 г. - XIII чемпионат Ленинграда - I-II места
1949 г. - XVIII чемпионат Ленинграда -1 место
1953 г. - чемпионат ЦС ДСО "Труд" - I-II места
1953 г. - командный чемпионат ВЦСПС -1 место
1953 г. - XXII чемпионат Ленинграда -1 место
1955г. -XVI чемпионат СССР- II-III места
1955 г. - XXIV чемпионат Ленинграда -! место
1956 г. - командный чемпионат ВЦСПС -1 место
1956 г. - XXV чемпионат Ленинграда -1 место
1959 г. -1 командный чемпионат СССР -1 место
1959 г. - XX чемпионат СССР - IV-V места
1965 г. - VII командный чемпионат СССР -1 место
1966 г. - XXXV чемпионат Ленинграда -1 место
1971 г. - розыгрыш Кубка СССР -1 место

Кроме этого П.А.Святой - неоднократный чемпион спортивных обществ "Буревестник" и "Локомотив", чемпион Ленинграда в составе сборной команды "Локомотива".

Столечные шашки

1954 г. - III чемпионат Ленинграда -1 место
1954 г. -1 чемпионат СССР - II место
1955 г. - IV чемпионат Ленинграда -1 место
1955 г. - II чемпионат СССР - IX-XII места
1956 г. - V чемпионат Ленинграда - II место
1956 г. - международный турнир в Москве - VII-VIII места
1957 г. - VI чемпионат Ленинграда -1 место
1958 г. - VII чемпионат Ленинграда -1 место

Указатель партий по дебютам
(цифры обозначают номера партий)

"Безымянные начала":

1.ab4fe52.bc5-48

1.cd4ba52.ef4fg5-39

1.cd4 fg5 2.bc3 ba5 3.ab2 - 42

1,ed4fg52.de3ef6-4 "Гамбит Кукуева" - 11

"Городская партия" - 15, 32, 43, 49 "Защита

Коршунова-Святого" - 44 "Защита Сокова" - 30

"Игра Бодянского" - 21 "Игра Медкова" - 40 "Игра

Романычева" - 33 "Кол"-18 "Косяк"-26, 34

"Ленинградская защита" -13 "Обратная игра

Бодянского" -1, 19, 28, 35, 36, 41 "Обратный кол" -

45 "Обратный косяк" - 27, 29, 38 "Обратный тычок" -

12 "Отказанная городская партия" - 5 "Отказанная

игра Бодянского" - 37 "Отказанная игра Каулена" -

22 "Отказанная обратная городская партия" - 8,

24,47 "Отказанный косяк" - 31 "Отыгрыш"-2,

16,25,46 "Перекресток" - 3, 7, 9, 10, 17, 20, 23

"Тычок"-6, 14

Именной указатель по партиям
(цифры обозначают номера партий)

Абациев Н. - 32	Новиков В. - 19
Аксельрод Ю. - 29	Огуренков Е. - 26
Алфимов-7 Белов А. - 1	Прияткин В. - 18
Блитштейн И. - 17	Пылаев А. - 13
Бурковский М. - 23	Развалинов А. - 45
Виндерман А. - 14	Рамм Л. - 27 Сапгир
Герцензон Б. - 5, 24, 44	Г. - 4 Семенов А. - 37
Гиршфельд Л. - 22	Серов Ф. - 12 Сильд
Головашкин Л. - 48	А. - 30 Соков В. - 3
Голосуев В. - 35	Сретенский Н. - 16
Дружинин Б. - 43	Становский М. - 10
Злобинский А. - 46	Старобинский М. - 25
Колодиев Ю. - 11 Кононов	Тюнев Е. - 47
Н. - 36 Куперман И. - 8	Хейф Л. - 21 Хечумов
Кустарев Ю. - 33, 49	Г. - 15 Циценовецкий
Литвинович В. - 28, 31, 40	М. - 2 Цукерник Э. -
Напреенков А. - 34 Нарчук	20 Чечиков В. - 42
Г. - 41 Нежметдинов Р. - 6	Швандер Ю. - 38
Николаев Е. - 39	Швидкий А. - 9

Именной указатель по страницам

- Абаулин В. - 5, 19, 22, 50
 Арендт Ю. - 29 Бенедикт
 Н. - 37 Берак А. - 55
 Блиндер Б. - 7, 36
 Блиндер С. - 20, 55
 Бурковский М. - 35
 Веретэ А. - 20, 22, 55
 Вигман В. - 30 Виндерман
 А. - 19, 46 Габриелям В. -
 30, 53, 54 Гагарин В. - 35
 Герцензон Б. - 20, 53, 55
 Гилин А. - 53 Гиляров В. -
 34 Голосуев В. - 35
 Грошев С. - 48
 Данилин С. - 15, 20 Доска
 И. - 51 Зеликман А. - 53
 Злобинский А. - 30 Каган
 Е. - 21 Каплан В. - 43
 Качеров И. - 36 Кириллов
 Ю. - 53 Киселев В. - 57
 Колодиев Ю. - 20
 Коршунов М. - 3, 32, 51, 52
 Кравчик О. - 53
 Куперман И. - 4, 15, 43, 49
 Литвинович В. - 44, 53
 Лонд Д. - 30 Мазурок П. -
 22 Мартынов И. - 51
 Миролубская Н. - 22
 Михайловская Е. - 5
 Напреенков А. - 30
 Натов С. - 36 Нежметдинов
 Р. - 35 Павлов Ю. - 21
 Рамм Л. - 12, 28, 40, 46
 Рейз З. - 53 Савенко А. - 5
 Сапгир Г. - 54 Семенов Е. -
 15 Смоляк М. - 55 Соков
 В. - 4, 7, 9, 11, 12, 24,
 25, 28, 32, 52, 58
 Сретенский Н. - 19, 22
 Старобинский М. - 25
 Степанов А. - 10 Тюнев Е. -
 57 Филиппов К. - 35
 Хейф Л. - 12, 20, 25
 Хечумов Г. - 19 Цирик З. - 5,
 15, 19, 46 Циценовецкий
 М. - 52 Шмультян Т. - 17, 36
 Шутилкин Н. - 34

Содержание

Крепкий орешек	3
Несколько слов в память о Петре Святом	4
Избранное.....	5
Обзор дебютных исследований	48
Комбинации	54
Этюдные окончания	54
Дополнение	57
Поиск продолжается	58
Библиографический список.....	59
Приложение 1.	
Чемпионы и чемпионки города Ленинграда	60
Приложение 2.	
Лучшие спортивные результаты П АСвятого.....	62
Приложение 3.	
Указатель партий по дебютам	63
Приложение 4.	
Именной указатель по партиям	64
Приложение 5,	
Именной указатель по страницам	65

Герцензон Борис Миронович
Напреенков Андрей Алексеевич

Шашечное творчество мастера Петра Андреевича Святого
Сборник партий

Учебное издание

Лицензия №020712 от 02.02.1993
Оригинал подготовлен в РИО СПГУТД

Дружеский шарж и посвящение к нему Г.В.Громова
Диаграммы Г.В.Громова и А.А.Напреенкова
Компьютерный набор и верстка Т.В.Ковалевой и А.А.Напреенкова
Редактор Л.А.Москвина
Корректор Т.Н.Козлова

Подписано к печати 6.04.98. Формат 60x84 1/16. Печать офсетная.
Усл.печ.л. 4,0. Заказ 111. Тираж 100 экз.

Отпечатано в типографии СПГУТД. 191028,
Санкт-Петербург, ул.Моховая, 26.