

Библиотечка любознательного шахиста

ВЫДАЮТ СВОИ СЕКРЕТЫ ШАШЕЧНЫЕ РАРИТЕТЫ



Санкт-Петербург

ВЫДАЮТ СВОИ СЕКРЕТЫ

шашечные раритеты

Автор-составитель Петрова Л.В.

Обзор книг В. Медкова и А. Мишина
«Азбука шашечной игры и 150 партий с ловушками», 1927 г.
и В.Н. Руссо «Советские шашки», 1936 г., а также выдержки из
журналов «Шашки в массы», 1931 г.

(Русские шашки)

Санкт-Петербург
2003

Для шашистов-разрядников

Корректор – мастер спорта Г Круглова

**Компьютерная вёрстка и оформление обложки:
Сичкарь Игорь Владимирович (Crazy Dog)
e-mail: spsichkar@mail.ru**

**Технические редакторы:
И. Сичкарь, Н. Шукюров**

Александр Смоликов

РУССКИЕ ШАШКИ

О колдовская сила русских шашек,
Пленившая великого Петра,
Азербайджанцев, латышей, чувашей,
Достойна ты и кисти, и пера!

Есть греческие правила, этрусские,
Египетские – всех не перечить,
Но с детства полюбил я шашки русские
В них есть своё, особенное есть.

Есть в русских шашках заповедь святая:
Один за всех, и все за одного!
Назад ни шагу!
Твёрдо каждый знает,
Не потеряют, выручат его.

Держать упоры,
Смело встать рожоном,
Не отрываться от своих в пылу,
Случится – круговую оборону
Занять в глубоком вражеском тылу.

А смелой комбинации цунами
Неудержимо катится вперёд.
И реет, и поёт победы знамя,
Противник спешно партию сдаёт.

Усталость как рукой снимает
И крепкий сон являет до утра,
И весело досуг твой заполняет
Старинная Российская игра!

В. МЕДКОВ и А. МИШИН

**АЗБУКА шашечной игры
и 150 партий с ловушками
19 – МОСКВА – 27 Г.**

Предисловие

Шашечная игра в нашем Союзе пользуется большим влиянием, особенно за последнее время, и с каждым годом приобретает всё более организованный характер (кружки, матчи, турниры, сеансы одновременной игры и т. д.); но литература, посвящённая этой превосходной игре, с виду простой, а в действительности трудной игре, всё ещё очень скудна. Чувствуется, в частности, недостаток в руководстве, которое в простой и ясной форме, но подробно знакомяло бы с нею начинающего. Настоящей книгой авторы рассчитывают удовлетворить потребность в указанном руководстве.

Здесь читатель найдёт: 1) описание игры и её правила; 2) употребительные в шашечной игре выражения (терминологию), расположенные в алфавитном порядке; 3) оценку составных частей шашечной партии с указанием общих руководящих правил её ведения; 4) сборник 150 коротеньких партий с неожиданным красивым выигрышем. Авторы полагали, что подбор именно таких партий является наиболее целесообразным, т.к. начинающему легче учиться по коротеньким партиям, и он скорее заинтересуется ими, чем длинными партиями со сложным позиционным выигрышем. Среди предлагаемых 150 партий читатель встретит и те распространённые начала, о которых сказано в 3-м отделе I части настоящей «Азбуки».

В. Медков и А. Мишин

**Из отзывов сведущих людей о шашечной игре
(Вместо введения)**

« Людям свойственно подымать на смех всё, что они не в силах понять, и, в связи с этим, ни одна игра в мире не встречает такого массового и несправедливого осуждения, как скромная и непритязательная игра в шашки. Ваш невежественный критик с серьёзным видом утверждает, что «это детская игра», что «в ней ничего нет», что «в такую простую игру способен играть всякий дурак». Предложите ему сыграть партию, и он сейчас же воскликнет: «Мне не устоять против Вас; ведь Вы отлично напрактиковались, и знаете шашки в совершенстве». Явное противоречие собственным едким суждениям! Не трудно, в самом деле, сообразить, что если «в игре ничего нет», то и знать нечего».

« В действительности эта, с виду несложная игра, представляет древнейшее и подлинно научное развлечение человеческого ума. Поистине, она задаёт умственным способностям серьёзнейшую работу: жизнь человеческая слишком коротка, чтобы овладеть её запутанными положениями и разнообразие её практически беспредельно. Быть может, не существует игры, поверхностное знакомство с которой давалось бы легче, и, несмотря на это, шашкам свойственна изумительная глубина.»

Гюг Эган, австралийский чемпион по шашкам (Из Morris-SysTems Checkerist. April, 1926, p.82).

«Я нахожу, что шашечная игра очень трудна, разнообразна и занимательна. Присущий шашкам расчёт является чисто умственным упражнением, и чтобы овладеть ими, помимо склонности к этой игре, необходимы быстрая сообразительность, точная память и продолжительная практика. Умеренное занятие шашками всегда полезно, как отдых для ума, утомлённого другими делами. Игра эта свободна от недочётов, свойственных тем играм, где достижению желательных результатов содействует обман, ловкость или жребий. Любовь к шашкам охраняет человека от увлечения вещами, способными причинить ему вред, и в этом смысле шашечная игра является облагораживающим началом»

Мануэль Сабатер (Из составленного им учебника по испанским шашкам: Tratado del juego de damas, p.8 Madrid,1900).

«Шашечная игра – мать шахмат, и достойная мать».

Эмануил Ласкер, экс-чемпион мира по шахматам.

(Из журнала “Шахматы и шашки в рабочем клубе”, 1926 г, №5, с.12)

«Шашечная игра кажется поверхностному наблюдателю чересчур простой, на самом же деле она кроет в себе массу интересных комбинаций. Позиционная игра в шашки требует особо глубокого понимания и навыка»

Ефим Боголюбов, победитель Московского международного шахматного турнира в 1925 году. (Оттуда же)

ЧАСТЬ ПЕРВАЯ

ОТДЕЛ ПЕРВЫЙ

описание и правила шашечной игры

(Материал по этой теме упускается)

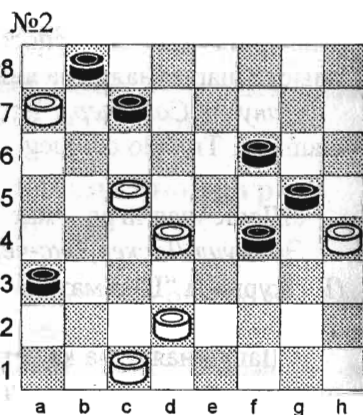
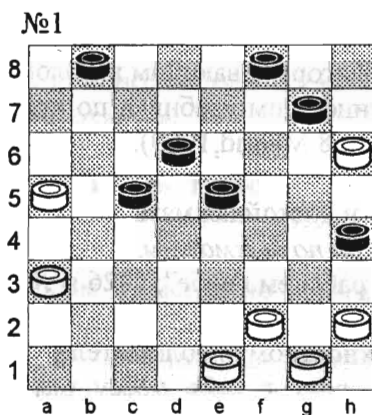
ОТДЕЛ ВТОРОЙ

шашечная терминология

А н а л и з – разбор, исследование.

А т а к а ходы, грозящие противнику взятием шашек, стеснением позиции, прорывом в дамки и т. п. На диагр. №1 положение чёрных атакующее, их очередной ход g7-f6 усиливает атаку (угрожая ходом f6-g5 в ответ на e1-d2).

Б о р т – 1) край шашечницы, 2) лежащий у края ряд или линия.



В а р и а н т – разновидность, иное продолжение игры.

В с л е п у ю – не глядя на доску.

В ы и г р а т ь т е м п – обогнать противника в развитии.

Гамбит – жертва шашки в целях собственного развития.

Гандикап – уравнивание; ср. следующий термин.

Дача вперёд производится для уравнивания различных по силе любителей. Имеет разные виды, напр.:

- 1) один игрок уступает другому право вести все партии белыми;
- 2) снимает с доски до начала игры одну из своих шашек;
- 3) засчитывает партнёру достигнутую им ничью за выигрыш;
- 4) обязывается признать матч проигранным для себя, если противник сумеет выиграть, положим, две партии прежде, чем он пять и т.д.

Дебют – начальная часть партии, охватывающая 2-6 первых хода.

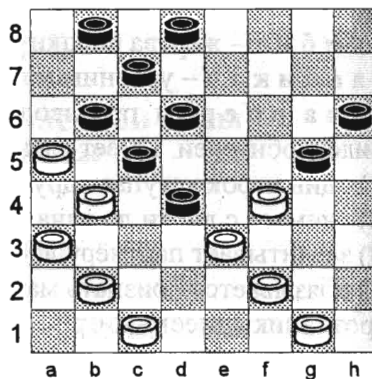
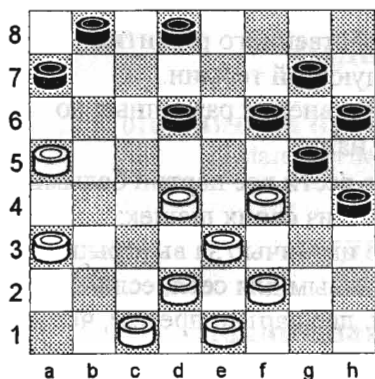
Диаграмма – уменьшенное изображение шашечной доски с шашками или без них.

Дом чёрных, белых – сторона первоначального расположения чёрных и белых шашек на доске.

Жертва – 1) название некоторых шашечных дебютов (смтр. 3-й отдел); 2) отдача противнику одной или нескольких шашек, не возмещённая тотчас же взятием соответствующего числа его шашек. Правильно рассчитанная жертва может не только оттянуть проигрыш, но также уравнивать положение сторон или ускорить выигрыш. В позиции на диагр. №2 белые, за которыми ход, могут добиться ничьей, но лишь немедленно поддав на б6 свою простую.

Задача – 1) шашечное положение, в котором требуется запереть одну или несколько чужих или своих шашек, напр., простую, дамку с простой и т. д.; 2) шашечное положение с любым определённым заданием; в этом, *широком*, смысле задачей можно назвать также и *этот* и *нормальное окончание*.

Зажим – стеснённое положение шашек, сбитых в кучу по бортам. На диагр. №3 зажат левый фланг чёрных, на диагр. №4 зажатыми оказываются оба фланга белых. Ходить стиснутыми шашками без потерь, и порою очень серьёзных, немисливо.



З а к л ю ч е н и е – случай, когда остающиеся на доске чужие шашки не могут ходить. Оно называется воздушным или висячим, если запертая шашка стоит под боем, напр., б. д. e1, б. пр. a1, b2, d2; ч.: пр. c3; такое заключение считается особенно позорным.

З а н я т ь о п п а з и ц и ю – последним ходом стать в оппозицию (смотри. это слово).

З а п е р е т ь д а м к у – 1) лишить её хода; 2) заставить идти под удар, как в положении: б. д. a5, f2; ч. д. d8; 1. f2-h4 и дамка заперта.

З а п о р – заключение.

З а щ и т а – ход или ходы, которыми отражается атака противной стороны и укрепляется собственная позиция.

З е в о к – потеря шашки или упущение выгодного хода, сделанные по недосмотру

И г р а к о м б и н а ц и о н н а я – ведение партии с применением комбинации. *И. позиционная* – ведение партии на основе оценки позиции в целом, по общим соображениям (главнейшие из них смтр. В 3 отделе «Азбуки»). *И. спёртая* 1) стеснённая, 2) с большим числом шашек на доске.

И г р о к в о в т о р о й р у к е – играющий чёрными. *И. в первой руке* – играющий белыми.

И г р о к в т о р о й к а т е г о р и и – любитель, достигший в турнире 50% и более выигрыша всего числа очков. *И. первой*

В. Медков и А. Мишин “Азбука шашечной игры и 150 партий с ловушками” 9
 категории - достигший 70% и выше общего количества очков на
 губернском или московском состязаниях; звание даётся условно и
 утверждается лишь после сравнения его носителя с московскими
 мастерами или 1 категорией. *И. третьей категории* - собравший в
 турнире от 25% до 50% очков. И четвёртой категории – достигший
 менее 25% очков.

Иметь право хода – ходить первым.

Инициатива – почин; более свободное по сравнению с
 противником положение, когда игрок может с выгодой для себя
 проводить разные планы.

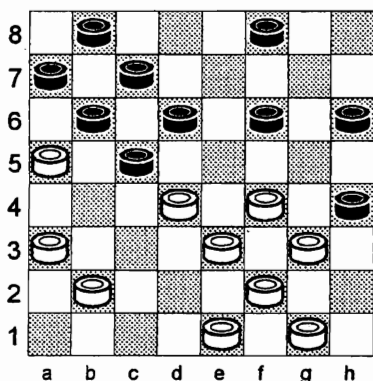
Категория – разряд, класс.

Квалификация – определение силы игрока и занесение его
 в ту или иную категорию.

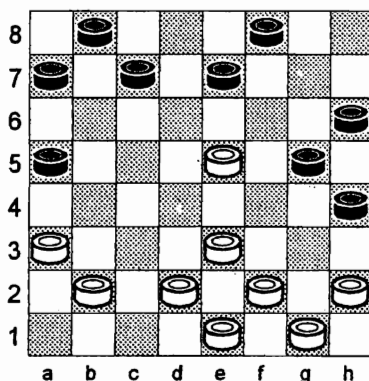
Клетки бортовые – поля a1,a3,a5,a7; b8,d8,f8,h8;
 h6,h4,h2; g1,e1,c1.

Комбинация – ряд ходов тесно связанных между собою в
 одно стройное целое и направленных к достижению какой-нибудь
 интересной, и не подозреваемой противником цели. Примером
 комбинации может служить положение диагр. №5, в котором
 чёрные выигрывают головокружительным способом:

№5 Н.Кукуев-С.Коврев



№6 В. Лисенко-Б. Миротин



10 В. Медков и А. Мишин "Азбука шашечной игры и 150 партий с ловушками"
1...h6:g5! 2.f4:h6, d6-e5; 3.b2-c3 c5-b4! 4.a3:c5, f8-g7!! 5.h6:f8, f6-
g5! 6.d4:f6, g5:e7; 7.f8:d6, c7:e5; 8.a5:c7, b8:h2!!

Консультация – совещание, совместное обсуждение.

Контр-атака – нападение на шашки противника в ответ на его атаку.

К о н ц о в к а – положение из последней части партии, с небольшим количеством шашек на доске (предложенное В.Н. Руссо название для этюдов и нормальных окончаний).

Линии параллельные – тройник, л. *средние* – двойник.

Линия бортовая – линия *a* или *h*; л. *главная* – большая дорога; л. *крайняя* или *последняя* – 8-й ряд, считая от играющего.

Л ю б к и – две шашки на одном пути, с промежутком между ними и с пустыми клетками за ними по той же диагонали, так что оказавшаяся среди них неприятельская шашка может бить при своём ходе на выбор; напр. ч. пр. c3, e5; б. d4 или б. пр. c3, g7; ч. д. e5.

Л о в у ш к а – с первого взгляда безразличный и даже слабый ход, сделанный с целью вызвать противника на губительный для него ответ. В положении диагр. №6 последний ход чёрных (d8-c7) ловушечный. Если 1.e5-f6, то 1...e7-d6; 2.f6-e7, d6-e5; 3.e7-d8, e5-f4; 4.d8:b6, a7:c5; 5.b2-c3, a5-b4; 6.c3:a5, f4-g3; 7.h2:f4, c5-d4, e3:c5; 8.g5:c1 и выигрыш.

М а с т е р – 1) высшее звание за искусство игры; 2) участник Всесоюзного чемпионата, выигравший не менее 50% всех очков.

М а т ч – 1) состязание между двумя лицами, состоящее из нескольких партий, число которых наперёд оговорено; 2) небольшой турнир.

М и н и а т ю р а – 1) положение с малым количеством шашек; 2) партия, исход которой определился через небольшое количество ходов.

М и т т е л ь ш п и л ь – середина партии.

М ы ш е л о в к а – заключение.

Н а п а м я т ь – не глядя на доску.

Н е н а г р е в а т ь ш а ш к и – 1) дотронувшись до шашки, не медлить с её ходом; 2) хода назад не брать.

Н е т х о д а – 1) все шашки заперты; 2) нет хода без потерь.

Н и ч ь я в п е р ё д – смтр. *дача вперёд*, 3.

Н у м е р а ц и я – обозначение клеток шашечницы при помощи одних только цифр. Очень употребительна у западно-европейских народов, имеет разные формы

Обмен – отдача шашки за шашку, которая бьётся на следующем ходу.

Окольник – косяк (путь).

Окончание нормальное – 1) положение из конца партии с небольшим количеством шашек на доске, где выигрыш или ничья могут быть достигнуты различными способами; 2) такое же положение с произвольной расстановкой шашек.

Окончание этюдное – отличается от нормального тем, что в нём выиграть или добиться ничьей можно, хоть и разными ходами, но с применением только одного определённого плана или комбинации.

Оппозиция – положение простой против простой через клетку. *О. вертикальная* – напр., б. пр. с3, ч. пр. с5. *О. горизонтальная* – напр., ч. пр. а3, б. пр. с3. *О. диагональная* – напр., ч. пр. h6, б. пр. f4.

Отыграть шашку – после отдачи собственной взять через несколько ходов взамен её шашку противника.

Очко – выигранную партию принято считать за очко или 1, ничью – за полочка или $\frac{1}{2}$.

Партия – одно состязание между двумя любителями, начатое с 12 шашками с каждой стороны и законченное одним выигрышем или ничьей.

Перекрёсток (путь) – двойник.

Позиция – то или иное положение шашек на доске.

Пристань – клетка крайнего ряда, ступив на которую, простая делается дамкой.

Проблема – задача.

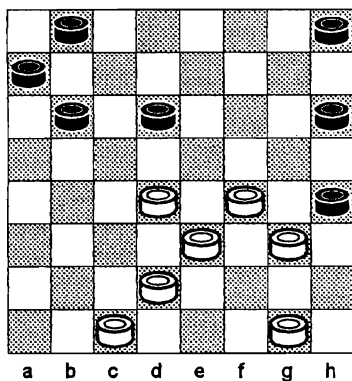
Просёлки – тройник.

Размен – обмен.

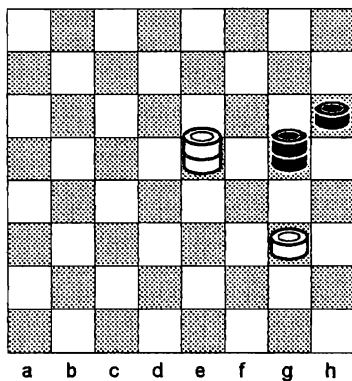
Раскоряка – положение с двумя простыми по фланговым бортам и дамкой на пересечении путей, идущих от названных простых; срвн., напр., позицию: б. д. e1; ч. пр. a5, h4.

Рожон – шашка в позиции, которая позволяет ей сдерживать три шашки противного лагеря сразу; срвн. положение: б. пр. a3, e1, a1, e3, f4, g1, h2; ч. пр. a7, b8, c3, d8, f8, h8, h6, где рожном является чёрная с3.

№7 В.Лисенко-М.Кукуев



№8



Р о з д ы х – обязанность брать ответным ходом какую-нибудь вражескую шашку, но не идущую и не стоящую с ней рядом. Называется так игроком, который ходит первым; нередко очень для него выгоден, потому что открывает широкую свободу в выборе ходов. Срвн. положение диагр.№7 1.c1-b2! h4:f2; 2.f4-e5, d6:f4; 3.e3:g5, h6:f4; 4.g1:g5 и выигр.

Р о з ы г р ы ш – ничья.

Р я д к р а й н и й, п о с л е д н и й – 8-й ряд, считая от играющего.

С а м о о б л о ж е н и е – случай, когда шашка стесняет движение одноцветной с нею и этим губит всю группу, как на диагр.№8: 1.g3-h4, ~; 2.e5-f6 или f4; 3.h4:f6 и выигр., благодаря простой h6.

С в я з ы в а н ь е – стеснение шашек противника в середине доски; имеет одинаковое значение с зажимом.

С е а н с о д н о в р е м е н н о й и г р ы – состязание, в котором один, более опытный, игрок ведёт несколько партий разом, обычно обходя одну за другой доски, за которыми сидят его противники.

С т а н – 12 шашек на доске перед началом игры.

С у х а р и – шашки победителя, оставшиеся на доске после взятия всех шашек противника.

Счёт ходов полный – счёт в 30 ходов. С. х. **сокращённый** – счёт в 15 ходов.

Так на так – игра на равных.

Тема – главная игра, главный вариант.

Темп – время, необходимое для развития сил на шашечнице.

Треугольник – важное для выигрыша построение при борьбе 3 дамок + большая дорога против дамки-одиночки. Одна из четырёх его форм будет: б. д. с3, d6, e3; ч. д. d8.

Тронуто – двинуто – тронутый шашкой надо ходить.

Тур – сыгранная в одну очередь часть турнирных партий, по одной каждый с каждым.

Турнир – одновременное состязание нескольких лиц, играющих друг с другом одинаковое и точно определённое число партий. Т. *гандикап* – с дачей вперёд. Т. *категорный* – с игрой по разрядам. Т. *смешанный* – с участием на равных любителей разных категорий. Т. *чемпионат* – проводится для выделения сильнейших игроков.

Уголок – заключение.

Угроза – ход, сулящий противнику какую-нибудь неприятность.

Удар двойной – случай в решении задачи и этюдов, когда на ход проигрывающей стороны можно ответить несколькими способами; считается крупным недочётом проблемы.

Удар турецкий – случай сложного удара:

- 1) когда бьющая шашка останавливается в своём движении уже взятой (срвн. б. д. f8, ч. пр. e7, c3, g3, g5; ход белых. 1. f8:b4:e1:h4:f6; идти на d8 нельзя из-за убитой ранее простой e7);
- 2) когда взятая шашка заслоняет от удара стоящую на одной диагонали с нею одноцветную (срвн. б. д. f8, ч. пр. e7, c3, f6, g3; ход белых. 1. f8:b4:e1:h4; брать простую f6 нельзя, благодаря убитой, но ещё не снятой с доски шашке e7).

Удержать шашку – взяв шашку партнёра без обмена, остаться с излишком до конца игры.

Устав – собрание правил шашечной игры. Для русских шашек уставы написаны М.К. Гоняевым и Д.И. Саргинным.

Финал – конец, конечное положение (запирание в задачах). ход.

Ф у к – снятие с доски шашки противника, которую он не взял подставленной чужой или не докончил сложного удара; за ход не считается, и по снятии фукающий делает очередной ход. Хорошие игроки фука не признают, и ещё в 1895 г. участники I Всероссийского турнира исключили его из игры.

Х о д в ы ж и д а т е л ь н ы й – не имеющий по существу положения стороны, которая его делает, но не выгодный для противника, так как заставляет его ухудшить ответом своё положение или быстро проиграть. *Х. вынужденный* – когда шашка должна бить или идти на строго определённое место. *Х. единственный* – 1) единственно возможный (все другие шашки заперты); 2) единственный правильный (все другие ходы проигрывают). *Х. свободный* без боя и с произвольным местом остановки. *Х. скрытый* – значение которого противнику уловить трудно. *Х. форсированный* – вынужденный. *Х. тихий* – без отдачи идущей шашки и соседних с нею и без взятия.

Ч е м п и о н – победитель турнира, самый сильный игрок.

Ч е м п и о н а т – см. *турнир*.

Ч и с т о т а – отсутствие двойных ходов и перестановки ходов в решении этюдов и задач.

Ч т о з а ш а ш к у , т о и з а м е с т о – тронутой шашкой надо ходить.

Ш а ш к е м е с т о – сходящую шашку назад не передвигают.

Ш а ш к и ж и в ы е – игра, в которой шашками выступают одетые в два сорта однообразных костюмов люди.

Ш т а н ы – *раскоряка*.

Э к о н о м и я – отсутствие в позиции шашек, ненужных для проведения какой-нибудь мысли или для запиранья.

Э н д ш п и л ь – заключительная часть партии, с небольшим количеством шашек на доске.

Э т ю д – игровая, а также произвольно созданная позиция с ограниченным числом шашек, в которой выигрыш или ничья достигаются единственными ходами с начала и до конца, или, по крайней мере, в первой части решения.

ОТДЕЛ ТРЕТИЙ

основные понятия о шашечной партии

В шашечной партии различают три части: А) начало или дебют, В) середину и С) конец или эндшпиль.

А) ДЕБЮТ обнимает от двух до 5-6 начальных ходов белых и чёрных. Разыгрывая его, стороны стремятся возможно быстрее развить свои силы, захватить наиболее выгодные пункты для нападения и защиты и наилучшим образом подготовиться к предстоящему решительному бою.

Правильное развёртывание сил в дебюте очень важно для дальнейшего ведения игры. Дебютные ошибки сплошь и рядом влекут за собой потерю партии; здоровая же дебютная игра является залогом успешного продолжения борьбы. Вместе с тем, расположение шашек в дебюте определяет общий характер дальнейшего течения партии, особые для каждого начала приёмы нападения и защиты, то более инициативную, то более оборонительную тактику, накопление сил то на одном, то на другом фланге или в центре.

Выдающиеся русские любители немало поработали над правильной постановкой игры в дебютах. Благодаря их усилиям, мы имеем теперь целый ряд начал, которые охотно разыгрываются сильнейшими шашистами и за которыми утвердились свои собственные названия. Приводим наиболее ходовые из этих начал.

1. Городская партия

1. c3-d4, d6-c5; 2. b2-c3 (или d2-c3), f6-g5; 3. g3-f4. –
1. c3-d4, d6-c5; 2. b2-c3 (или d2-c3), f6-g5; 3. c3-b4, g5-h4; 4. b4:d6, e7:c5

Партия с этим началом, как и следующий дебют, была особенно разработана и употребительна среди московских игроков в той части столицы, которая носит название «Китай-города» или просто «города».

II. Обратная городская партия

1.с3-b4,f6-e5; 2.е3-f4,g7-f6 (или е7-f6); 3.б4-а5,f6-g5; 4.б2-с3,g5:е3;
5.d2:f4. 1.с3-b4,b6-c5; 2.б2-с3,f6-e5; 3.е3-f4,g7-f6.

Ходы чёрных в этом дебюте подобны ходам белых в *городской партии*.

III. Центральная партия

1.с3-d4,d6-c5; 2.б2-с3,с7-d6 (или е7-d6); 3.g3-f4,f6-g5; 4.с3-b4.

Для этого начала характерно продвижение на 2-м ходе чёрных шашек е7 или с7 к центру.

IV. Перекрёсток

1.с3-d4,d6-e5; 2.б2-с3,е7-d6 (или с7-d6); 3.е3-f4.

После этих ходов на доске получается фигура креста.

V. Обратный перекрёсток

1.с3-d4,d6-c5; 2.б2-с3,е7-d6; 3.g3-h4,d6-e5.

Срвн. сказанное в заметке ко II дебюту.

VI. Косяк

1.с3-b4,f6-g5; 2.g3-f4,b6-c5.

По линиям а3-f8 и с1-h6 теперь получается как бы фигура косяка. Так как мы не находим почти никакого различия между *прямым* и *обратным косяком*, то считаем самым правильным все партии, иггранные этим началом, именовать просто «косяк».

VII. Кол

1.с3-d4,b6-a5; 2.d4-c5,d6:b4; 3.а3:c5.

Дебют носит старинное народное название; здесь шашка с5 стоит *колом* на путях чёрных.

VIII. Обратный кол

1. c3-b4, f6-e5; 2. g3-h4, e5-f4; 3. e3:g5, h6:f4.

Срвн. сказанное по поводу II дебюта.

IX. Игра Петрова, или «по уголкам»

1. g3-h4, b6-a5; 2. f2-g3, c7-b6; 3. e3-f4, d6-c5.

Это начало исследовал известный русский шашкист (ум. в 1867 г.) и составитель первого нашего руководства по шашкам А. Д. Петров. Настоящим дебютом очень охотно играют все начинающие.

X. Игра Бодянского

1. a3-b4, b6-a5; 2. b2-a3, a7-b6 (или c7-b6); 3. a1-b2.

Над анализом дебюта много потрудились известный организатор шашечной жизни в дореволюционной России, издатель журнала «Шашки» П. Н. Бодянский (ум. в 1920 г.).

XI. Игра Романычева

1. c3-d4, f6-e5; 2. d4:f6, g7:e5; 3. a3-b4.

Прекрасно разработанное одним из сильнейших московских любителей С. А. Романычевым (ум. в 1891) начало это даёт белым значительно лучшую партию.

XII. Тычок

1. c3-d4, f6-g5; 2. d4-c5, b6:d4; 3. e3:c5, d6:b4; 4. a3:c5.

Удачное название этого часто разыгрываемого дебюта (шашка c5 здесь менее досадна, чем кол) предложено В. Н. Руссо.

XIII. Обратный тычок

1. c3-b4, f6-g5; 2. b2-c3, g5-f4; 3. e3:g5, h6:f4; 4. g3:e5, d6:f4.

Смтр. заметку ко II дебюту.

XIV. Начало Боброва

1. e3-f4, f6-g5; 2. d2-e3, g5-h4; 3. c1-d2.

Впервые это начало – с преимуществом в пользу чёрных – было разработано П.П. Бобровым (ум. в 1911 г.) в журналах «Шашечница» за 1891 г. и «Шахматное Обозрение» за 1892 г. В.К. Лисенко назвал это начало «южным дебютом», что считаем не совсем удачным и необоснованным.

XV. Жертва А. Шошин – Харьянов

1. c3-d4, d6-e5; 2. d2-c3, e7-d6; 3. g3-h4, h6-g5; 4. e1-d2, b6-a5; 5. f2-g3, c7-b6!

На 4-м Всесоюзном съезде любителей шашечной игры (Москва, 1901 г.) состоялась консультационная партия, в которой чёрными играли А.И. Шошин (ум. в 1906 г.) и А.В. Харьянов (ум. в 1919 г.). Сделанный в партии 5-й ход чёрных c7-b6, по словам Шошина (Шашечный Листок, стр83), испробован тут в серьёзной практике впервые, и поэтому мы считаем вполне правильным назвать дебют «жертвою Шошин - Харьянов».

Ход 5...c7-b6 является сильнейшим ответом чёрных. Если далее 6. g3-f4, e5:g3; 7. h2:h6, то d6-c5, и партия с некоторым преимуществом для чёрных.

XVI. Вилочка

1. c3-d4, d6-e5; 2. g3-f4.

Удачное название этого начала (срвн. расположение шашек после 2-го хода белых) предложил В.К. Лисенко.

В) СРЕДИНА – наиболее трудная и ответственная часть партии. Здесь путём разнообразных приёмов – атаки, отступления, обхода, зажима, размена, жертвы, ловушки, комбинации и т. п. – противники стремятся отвоевать пространство, обогнать друг друга во времени развития, добиться инициативы, прорваться в дамки, уничтожить возможно большее количество чужих шашек, сохранив в то же время возможно больше своих, и всем этим создать решительное

преимущество для выигрыша, а в крайнем случае, - благоприятную обстановку для ничьей.

В виду сложности и трудности анализа, середина игры разработана в шашечной литературе, по сравнению с дебютом и концом партии, очень слабо; и одного умения рассчитывать ходы для успешного ведения её далеко не достаточно. Здесь необходимы тонкий сложный расчёт, глубокое понимание позиции в целом, умение с первого взгляда улавливать слабые и сильные её стороны (чутьё положения). Всё это - качества, приобретаемые путём долгой и вдумчивой работы, напряжённой борьбой с серьёзными противниками.

Мы, с своей стороны, постараемся отметить ряд проверенных практикой общих истин, которые начинающий может с пользой для себя применить к игре в середине партии, отчасти также в начале её и в конце.

1) Перевес в одну только шашку обыкновенно достаточен для выигрыша партии. Не отдавай поэтому ни одной своей шашки без достаточного возмещения со стороны противника и решайся на жертву лишь в том случае, когда она ведёт к несомненной выгоде или оттягивает грозящий тебе разгром.

2) Не спеши путём жертвы запираешь шашки противника прежде, чем игра не сложилась явно в твою пользу. Преждевременное заключение ослабит твои силы и, вдобавок, стеснит движение твоих шашек вблизи запертой.

3) С осторожностью трогай шашки своего первого ряда, особенно косяковую, тройниковую и двойниковую. Отвод их с места нередко открывает противнику путь в дамки посредством сложного удара.

4) Не производи разменов только для того, чтобы на доске стало свободней. Размен без действительной необходимости делает игру бесцветной и неинтересной и часто идёт на пользу противнику, особенно при наличии последнего удара с его стороны.

5) Старайся с самого начала партии равномерно развивать свои фланги и в первую очередь сильно загруженный левый фланг, чтобы скорее использовать сгрудившиеся на нём силы.

6) Не разрывай связи собственных шашек по всему фронту, чтобы в нужную минуту они могли прийти на помощь друг другу и даже перебраться с одного фланга на другой.

13) При нападении на тебя не ограничивайся одной защитой. Контратакой на другом пункте можно отвлечь внимание врага, а порой нанести ему значительный ущерб.

14) Избегая слабостей в своём расположении, хорошо рассчитанными ходами создавай эти самые слабости в неприятельском стане.

С) В КОНЦЕ ПАРТИИ, после целого ряда разменов, на доске остаётся незначительное количество чёрных и белых шашек, среди которых подчас оказываются и дамки. Хотя правильное разыгрывание концов отнюдь нельзя считать лёгким делом, но, благодаря ограниченному числу шашек, они поддаются более точному учёту и более доступны для анализа, чем дебюты и особенно середина игры. В связи с этим в шашечном эндшпиле удаётся установить ряд определённых законов выигрыша и ничьей при разных соотношениях сил и указать пути к их достижению.

Начинающему полезно запомнить следующее:

1) Простая выигрывает против простой, заняв оппозицию.

2) Из двух простых, находящихся на одной линии, выигрывает, идущая второю.

3) Из двух простых, занимающих соседние линии, выигрывает идущая первую.

4) Дамка* выигрывает против простой, 1) отрезав ей путь через большак и двойник; 2) став в оппозицию на клетках с1 (против простой на с3) и е1 (против простой на е3).

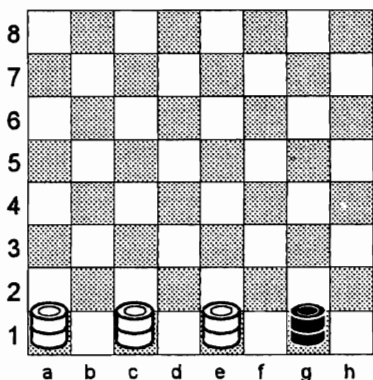
5) Дамка выигрывает против двух простых, 1) отрезав им путь через большак и верхний двойник; 2) став в точке пересечения диагоналей, на концах которых по бортам расположены простые (напр., б. д. е1, ч. пр. а5, h4; при ч. пр. на а3 и h4 или а5 и h2 выигрыша не будет); 3) ступив на клетки d2 или а7 (при простых на d4, с5), - е3, b8, f8 (при простых на d6, е5), - f2 или g7 (при простых на f4, е5), - е3 или d8 (при простых е5, f6), - h6 (при простых на f4, g5).

6) Дамка выигрывает против трёх простых, 1) отрезав им переход через длинный левый тройник и верхний двойник; 2) застигнув их среди доски в состоянии самообложения (напр., б. д. h4, ч. пр. с7, f4, g5); 3) отняв ход у простых, стоящих по фланговым бортам (ч. пр. а5, b6, h8, б.д. f8; ч. пр. а7, b8, h6, б.д. d8; ч. пр. а7, g7, h6, б. д. d8)

* Дамка здесь и в пунктах 5-6 мыслится белая, а простые – чёрные.

7) Три дамки, владея большой дорогой, выигрывают против одинокой дамки, если не будут вынуждены в начале борьбы отдать одну из своих шашек.

№9



В этом положении чёрные занимают наилучшую позицию для защиты.

Белым, прежде всего, надо захватить клетки на пересечении двойника с тройником (e3,f4 или c5,d6; первое приведёт к цели скорее).

1. c1-f4 g1-a7; 2. e1-g3 a7-c5;

3. g3-h2 c5-g1; 4. a1-h8 g1-c5;

5. h2-g1 c5-e7; 6. g1-e3

Двойник захвачен белыми полностью; то же надо сделать с тройником.

6. y7-b4 7. h8-f6! b4-a5!

Если 7...b4-a3 или f8, то 8. f6-b2

или g7 и выигрывают.

8. e3-c5!

Теперь и тройник во власти белых, а на доске гибельный для чёрной дамки треугольник.

8. a5-d8

8. ...a5-e1 поведёт к сходной борьбе.

9. c5-e7 d8-a5; 10. f4-c7 a5:d8 11. f6-h4 d8:g5 12. h4:d8

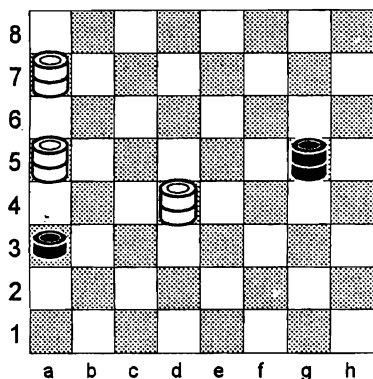
Во всё время борьбы белые должны были сохранять за собой большак, иначе ничья.

8) Три дамки, владея большой дорогой, выигрывают против дамки с простой, если последняя не в состоянии уйти на пристань. Отдача шашек сильнейшей стороны исключается. Самое выгодное положение для простой – занимать бортовую клетку.

Сильнейшая сторона должна поставить две свои дамки на одном борту с простою, по ту или другую от неё сторону, без пустых между ними клеток, а третью – на одно из четырёх средних полей большой дороги, выбирая их в зависимости от положения простой. После этого слабейшему противнику скоро придётся или отдать дамку, где бы она ни стояла, или жертвовать простую, сводя игру к указанному в пункте 7

Допустим, что белые заняли требуемое положение (смтр. диагр. №10) при простой на а3.

№ 10



Тогда 1.d4-e5,g5-c1 (1...,g5-h4; 2.a7-f2¹; 3.e5-c3; 1...,g5-h6; 2.e5-g7; 3.a7-c5 и выигр.); 2.e5-c3, c1-h6; 3.a7-e3; 4.a5:c3 и выигр.

Черн. д. h4. 1.d4-e5,h4-g5 (1...,h4-d8; 2.e5-c7; 1...,h4-e1; 2.e5-c3 и выигр.); 2.a5-b4; 3.a7:h6.

Ч. д. d8. 1.a7-c5,d8-h4; 2.d4-f6; 3.a5:c3 и выигр.

Ч. д. f4. 1.a7-c5,f4-b8! 2.d4-a1,b8-a7 (2...,b8-h2, 3.a1-e5 и выигр.); 3.a5-c3; 4.a1:h8 и выигр.

Ч. д. b8. 1.a7-c5,b8-a7; 2.d4-g1;

3.g1:d4 и выигр.

Ч. д. g3. 1.a5-b4; 2.a7:h4 и все чёрные биты.

И тут белые во всё время схватки не могут бросить большака, в виду неизбежной тогда ничьей.

Д) В заключение несколько общих указаний практического свойства.

1) Играй с каждым противником во всю свою силу. Легкомыслие в борьбе с серьёзным партнёром поведёт к твоему разгрому, невдумчивая борьба со слабым избалуует тебя дешёвыми победами и затормозит твоё развитие.

2) Прежде чем сделать свой ход, даже самый очевидный, взвесь все его последствия, стараясь заглянуть при этом возможно далее вперёд.

3) Создавая комбинации и ловушки, смотри, чтобы ни один ответный ход противника не повёл к твоему проигрышу. Ставка на недогадливость партнёра часто ведёт к провалу.

4) После каждого хода противника ставь себе вопрос, зачем он его сделал, и не успокаивайся до тех пор, пока не раскроешь таящегося в этом ходе смысла. Помни, что безразличные и , по-

¹ Форсированные ходы чёрных опускаются

В. Медков и А. Мишин "Азбука шашечной игры и 150 партий с ловушками" 23
видимому, проигрышные ответы, особенно со стороны сильного партнёра, могут повести к самым неожиданным для тебя последствиям.

5) Не падай духом в случае твоего поражения и твёрдо помни, что мастерство в игре даётся упорной и продолжительной тренировкой. Ищи случая сразиться с сильным любителем, изучай опубликованные в разных журналах и отделах шашечные партии с примечаниями хороших игроков, и в первую голову внимательно ознакомься с предлагаемыми далее показательной и короткими партиями.

Показательная партия

Косяк

Играна в Москве 4 августа 1926 г.

А. Е. Федотов **В. В. Медков**
(Белые) (Чёрные)

1.c3-b4

До 90% всех партий начинаются ходами 1.c3-d4 и 1.c3-b4. Эти два хода являются наиболее сильными и дают белым инициативу игры.

1. . . f6-g5

Спокойный ответ. Хорошо было также играть 1... d6-e5 (ход Ф. А. Каулена) или 1... f6-e5 (обычный ответ А. И. Шошина)

2.g3-f4

Этот ход, сразу выясняющий план игры белых, даёт начало, известное среди московских игроков под названием «косяк» и характерное тем, что большая дорога освобождается от шашек, и по линиям a3-f8 и c1-h6 получается как бы фигура косяка.

2. g7-f6

Ход, в связи со следующим f6-e5, считаем лучшим ответом чёрных.

3.b2-c3 f6-e5

4.b4-a5 e5:g3

5.h2:f4 .

Слабее было брать 5.f2:f6, так как белые значительно ослабили бы свой правый фланг.

5. h8-g7

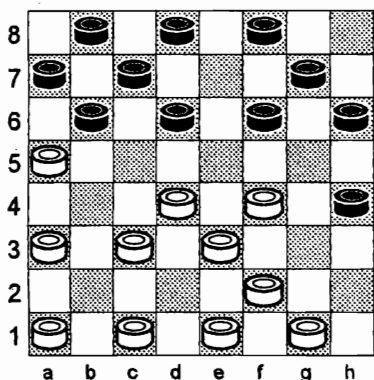
Лучший ход. В начале партии рекомендуется выводить в игру отсталые шашки h8 и a1; но не всегда бывает возможно это сделать. Например, если обратить внимание на партию №127 Саргин – сарт. Нето (смтр. во II части «Азбуки»), то гибельным ходом для чёрных оказался как раз 6...h8-g7. Поэтому мы советуем соблюдать некоторую осторожность при продвижении шашек h8 и a1.

6.c3-d4 e7-f6

Спокойнее было бы 6...g7-f6 или 6...b6-c5; 7.d4:b6,a7:c5. Ход в партии даёт чёрным трудную игру.

7.d2-c3

Положение после 7-гохода чёрных



Это продвижение, в связи с 8.a1-b2, являлось лучшим со стороны белых. Из вариантов к следующему ходу видно, что белые имеют несомненное преимущество в положении, хотя чёрные и достигают ничьей.

7. . . g5-h4

8.f2-g3

Значительно лучше было играть 8.a1-b2 и если d6-c5, то 9.d4-e5,f6:d4; 10.c3:e5, и далее могли быть следующие варианты с преимуществом для белых: 10...d8-e7; 11.c1-d2,e7-f6; 12.d2-c3,f6:d4;

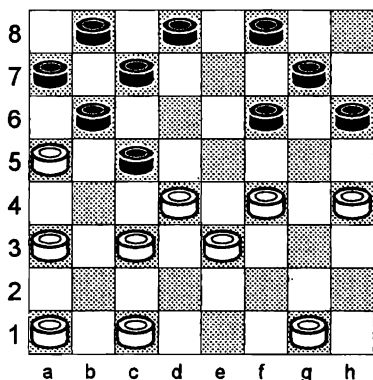
13.c3:e5,f8-e7; 14.e1-d2,e7-f6; 15.d2-c3,f6:d4; 16.c3:e5,g7-f6; 17.e5:g7,h6:f8; 18.f4-e5,f8-e7; 19.e3-f4,c5-d4! 20.e5:c3,b6-c5; 21.a5-b6 (если 21.f2-e3, то h4-g3! 22.f4:h2,c5-b4, 23.a3:c5,c7-b6; 24.a5:c7,b8:f4 и ничья, если 21.f2-g3,h4:f2; 22.g1:e3, то e7-f6; 23.c3-d4,c7-b6; 24.a5:c7,b8-d6; 25.d4:b6,a7:c5 и ничья), c7:a5; 22.f2-e3,b8-c7; 23.g1-f2,a7-b6! 24.c3-d4,e7-f6; 25.f4-e5 (если 25.f4-g5, то a5-b4; 26.g5:e7,b4-c3 и ничья; если 25.b2-c3, то c7-d6; 26.f4-g5,d6-e5; 27.g5:e7,e5-f4; 28.e3:g5,c5:g1 и тоже ничья), f6-g5; 26.b2-c3,c7-d6; 27.e5:c7,b6:d8; 28.d4:b6,a5:c7 и ничья.

8. . . h4:f2

9.e1:g3 d6-c5

10.g3-h4

Положение после 10-го хода белых



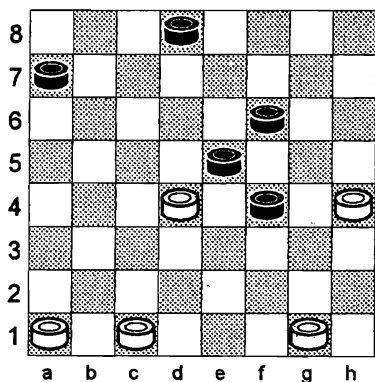
Только при этом ходе у белых имеется выход на ничью. Если 10.f4-e5, то c5-b4; 11.a3:c5, c7-d6! и как бы белые ни брали, чёрные выигрывают. Если 10.c3-b4, то c7-d6! 11.a5:e5, d8-e7; 12.d4:b6, a7:c5; 13.b4:d6, f6:h4 и чёрные выигр. Если 10.a1-b2, 10.c1-b2, 10.g1-f2 или 10.g1-h2, то комбинация как в партии, но уже с выигрышем для чёрных. Если 10.c1-d2, то c5-b4! 11.a3:c5, h6-g5; 12.f4:h6, f8-e7; 13.h6:d6, c7:e5 14.a5:c7, b8:b4; 15.c3:a5, e5:h4 и чёрные выигр.

10. c5-b4!

Эта комбинация, при правильном ответе со стороны белых, приводила только к ничьей.

- | | |
|-----------|--------|
| 11.a3:c5 | h6-g5! |
| 12.f4:h6 | f8-e7 |
| 13.h6:d6 | c7:e5 |
| 14.a5:c7 | b8:f4 |
| 15.c1-b2? | |

Положение после 14-го хода чёрных



Нужно было играть 15.d4-c5, и белые делали ничью, напр.: 15...d8-c7 (при 15...f4-e3; 16.a1-b2 чёрным о выигрыше не приходится думать); 16.c5-d6! c7-b6; 17.h4-g5! и ничья.

- | | |
|----------|-------|
| 15. . . | e5:c3 |
| 16.b2:d4 | d8-c7 |
| 17.a1-b2 | . |

Если 17.d4-c5, то f4-e3 и чёрные, очевидно, выигрывают.

- | | |
|----------|-------|
| 17. . . | c7-b6 |
| 18.b2-c3 | b6-c5 |
| 19.d4:b6 | a7:c5 |
| 20.g1-h2 | f6-e5 |
| 22.h4-g5 | e5-f4 |

- | | |
|----------|-------|
| 21.h2-g3 | f4:h2 |
| 23.g5:e3 | h2-g1 |

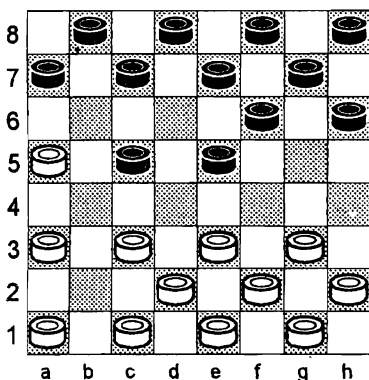
и белые сдались.

ЧАСТЬ ВТОРАЯ

СБОРНИК ПАРТИЙ

(Приведены только те партии из первоисточника, которые снабжены там диаграммами, при этом нумерация их сохранена)

Положение после 3 хода белых



ПАРТИЯ №1

Игрена по переписке в 1897-1899 г.

А. Оводов Я. Иовлев

1.с3-b4 d6-e5 2.б4-a5 б6-c5
3.б2-c3

Ошибка проигравшая партию.

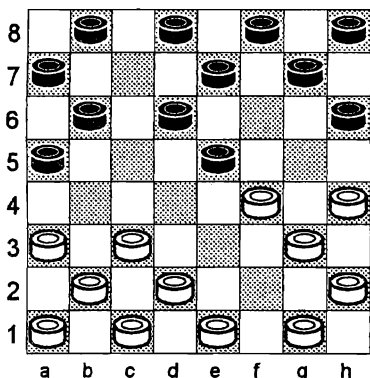
Следовало играть 3.е3-f4 и, если е7-d6, то 4.б2-c3, получая обычный вариант обратной городской партии.

3. ... с5-d4! 4. е3:c5 с7-b6

5. а5:c7 d8:b2 6. а1:c3 е5-f4

7. g3:e5 f6:b2 и чёрные выигрывают.

Положение после 3 хода чёрных



ПАРТИЯ №5

Игра Петрова

Игрена в 1893 г.

В. Шошин Г. Долматов

1.g3-h4 б6-a5 2.f2-g3 с7-b6
3.е3-f4 f6-e5?

Ошибка. В этом положении хорошо было играть d6-c5 и, если 4. с3-b4, а5:c3; 5. d2:d6, е7:c5; 5. б2-c3, то б6-a5; 7. с1-d2, а7-b6 и т. д. Указанные ходы считаются в игре Петрова наиболее правильными.

4.f4-g5! h6:f4 5.с3-d4 е5:c3

6.d2:b4 а5:c3 7.g3:a5 Сдался.

ПАРТИЯ №9

Играна в 1896 г.

В. Шошин Г. Дубинин

**1.c3-d4 d6-c5 2.d2-c3 f6-g5
3.g3-f4 c7-d6 4.d4-e5 b8-c7?**

Чёрным оставался единственный ход b6-a5; 5.e5:c7,d8:b6. На 4...,d8-c7 белые ответили бы 5.e5-f6,g7:g3; 6.f2:d8 и выигрывают.

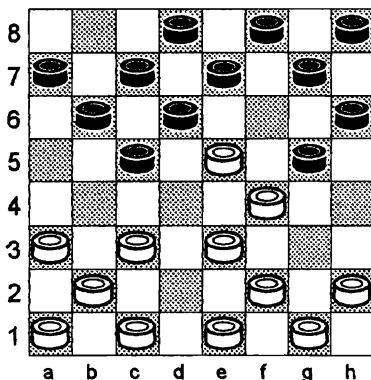
5.e3-d4! c5:e3

Если 5...,g5:e3, то 6.c3-b4 и т.д.

6.f2:d4 g5:c5 7.c3-b4 d6:f4

8.b4:b8 и выигрывают.

Положение после 4 хода чёрных



ПАРТИЯ №11

Обратный перекрёсток

Играна по переписке в 1896 г.

А. Кулаков П. Холодов

**1.c3-d4 d6-e5 2.b2-c3 e7-d6
3.a1-b2**

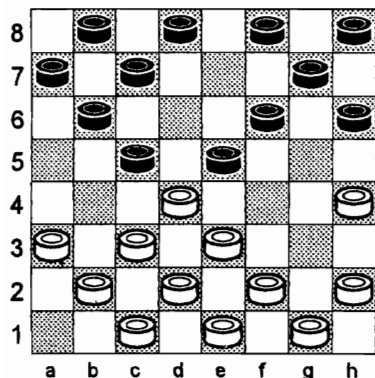
Слабый ход, связавший белым всю игру. Одно время, в связи с разбором В.Гурвича в журн. «Нива» в 1916 г., ход 3.a1-b2 считался проигрывающим партию, но А.А. Савельев нашёл комбинацию, дающую белым ничью. При начальных ходах 1.c3-d4, d6-c5; 2.b2-c3, c7-d6 (когда шашка идёт с поля c но не e) б ход 3.a1-b2 вполне допустим и нисколько не слабее обычного 3.c3-b4

3. d6-c5 4.g3-h4?

Этим ходом белые попадают на красивую комбинацию.

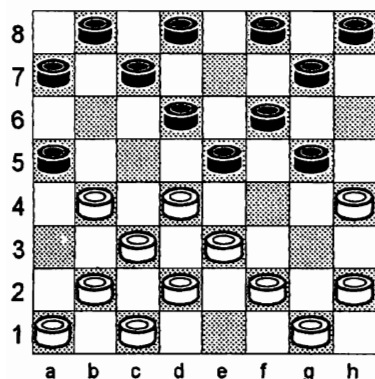
Оставалось единственное продолжение: 4.g3-f4, e5:g3; 5.h2:f4, b6-a5; 6.d4:b6, a7:c5; 7.g1-h2 и если далее f8-e7 (этот ход дан в анализе В. Гурвича, то следует комбинация, указанная А. Савельевым: 8.c3-b4!, a5:a1; 9.f4-e5, f6:d4; 10.c1-b2, a1:c3; 11.d2:f8, и чёрные не только не выигрывают, но в получившемся положении белые имеют несомненное преимущество. Исправления анализа В. Гурвича до сего времени не последовало.)

Положение после 4 хода белых



4. ... c5-b4!! 5.a3:c5
 Если 5.c3:a5, то e5:a1 и выигрив.
 5. ... e5-f4 6.e3-e7 f8:b4
 7.c3:a5 h6-g5 8.h4:f6 g7:a1
 и чёрные выигрывают.

Положение после 5 хода белых



ПАРТИЯ №13

Играна в 1901 г., Москва

А. Оводов В. Шошин

- 1.c3-d4 d6-e5 2.d2-c3 e7-d6
 3.g3-h4 h6-g5 4.e1-d2 b6-a5
 5.a3-b4?

Белым оставался единственный ход
 5.f2-g3. Ход в партии даёт чёрным
 возможность провести блестящую
 комбинацию.

5. ... g5-f4! 6.e3:c5 c7-b6
 7.d4:f6 b6:d4 8.c3:e5 a5:c7
 Сдался.

Прекрасная комбинация!

ПАРТИЯ №17

Играна в 1900 г

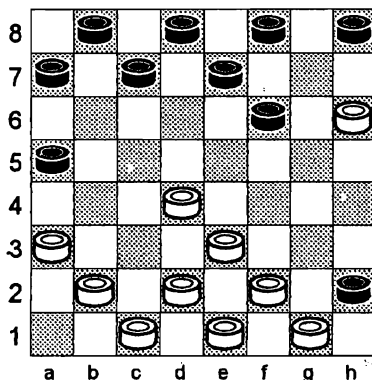
А. Егоров А.Шошин

- 1.g3-f4 f6-e5 2.h2-g3 e5-d4
 3.c3:e5 h6-g5 4.f4:h6 d6:h2
 5.b2-c3 g7-f6 6.c3-d4 b6-a5
 7.a1-b2?

Проигрывает. Можно было
 играть 7.c1-b2.

7. ... a5-b4! 8.a3:c5 f8-g7
 9.h6:d6 c7:a1 и чёрные
 выигрывают.

Положение после 7 хода белых



ПАРТИЯ №24

Обратная городская

Играна в 1903 г

В. Филиппов А. Егоров

- 1.c3-b4 f6-e5 2.e3-f4 b6-c5
 3.b2-c3 g7-f6 4.f2-e3 h6-g7
 5.g1-f2?

Проигрышный ход. Следовало
 5.g3-h4, e5:g3; 6.h4:f2.

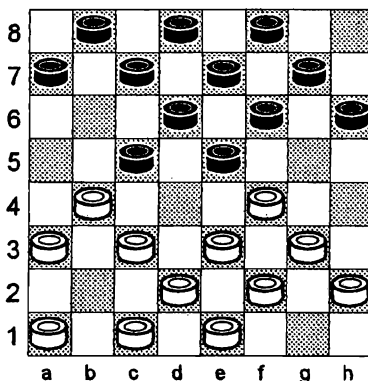
5. ... c5-d4! 6.e3:c5 f6-g5
 7.f2-e3

Если 7.d2-e3, то e5-d4; 8.c3:e5, e7-
 f6 и т.д.

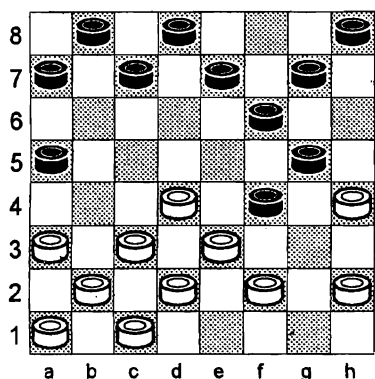
7. ... e5-d4 8.c3:e5 e7-f6
 9.c5:e7 f6:h4

Сдался.

Положение после 5 хода белых



Положение после 7 хода чёрных



ПАРТИЯ №28

Играна по переписке в 1898 - 1899г.,

А. Оводов А. Харьянов

1.c3-d4 d6-e5 2.d2-c3 e7-d6
3.g3-h4 h6-g5 4.e1-d2 b6-a5
5.f2-g3 e5-f4

В ж. «Шахматное обозрение» за 1903 г. был помещён анализ М. Друяна, где автор пытался доказать, что при этом ходе партия чёрных проиграна: но потом в его разборе оказалось несколько ошибок, которые до сего времени не исправлены. Мы

находим, что ход 5. ...e5-f4 вполне правильный и партии не проигрывает.

Можно было играть также 5. c7-b6 (жертва А. Шошин-Харьянов) и если 6.g3-f4, e5:g3; 7.h2:h6, то d6-c5 и т. д.

6.g3:e5 d6:f4 7.g1-f2 f6-e7?

После этого хода белые проводят красивую комбинацию. Надо было играть d8-e7.

8.d4-e5! f4:d6

Если 8.f6:d4, то 9.c3:g3 и выигрывают.

9.c3-b4 a5:g3 10.h2:f8

и выигрывают.

ПАРТИЯ №30

Косяк

Звенигород, 17 июля 1924 г

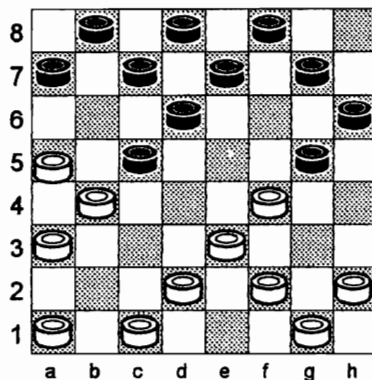
И. Беляевский А. Федотов

1.g3-f4 f6-g5 2.c3-b4 b6-c5
3.b2-c3 g7-f6 4.b4-a5 f6-e5
5.c3-d4 e5:c3 6.d2:b4 h8-g7
7.e1-d2?

Ошибка. Следовало играть 7.e3-d4.

7. ... g7-f6 8.a1-b2 c7-b6!
 9.a5:g7 d8-c7 10.b4:d6 c7:h8
 Сдался.

Положение после 7 хода белых



ПАРТИЯ №33

Обратный тычок

Играна 7 сентября 1903 г

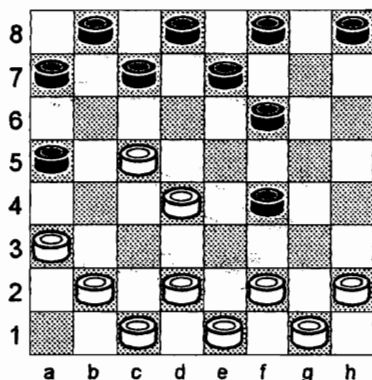
А. Тувалев В. Столяров

1.c3-b4 f6-e5 2.b2-c3 e5-f4
 3.e3:g5 h6:f4 4.g3:e5 d6:f4
 5.a1-b2 b6-a5 6.b4-c5 g7-f6
 7.c3-d4?

Ошибка. Следовало играть 7.f2-e3,
 Но и тогда партия чёрных была бы
 лучше.

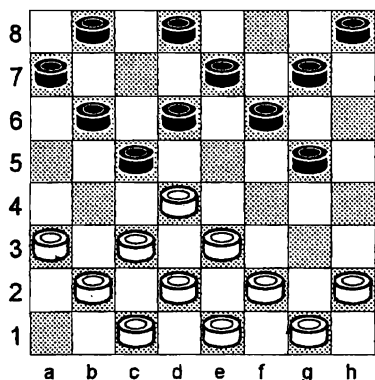
7. ... f4-e3! 8.d2:f4 f6-g5
 9.f4:h6 f8-g7 10.h6:d6 c7:a1
 и чёрные выигрывают.

Положение после 7 хода белых



32. В Медков и А. Мишин “Азбука шашечной игры и 150 партий с ловушками”

Положение после 7 хода чёрных



ПАРТИЯ №39

Обратный перекресток
Москва, в 1910 г

В. Медков И. Губкин

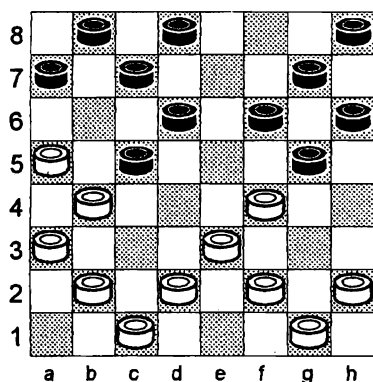
- 1.c3-d4 d6-c5 2.b2-c3 e7-d6
3.g3-h4 d6-e5 4.f2-g3 c7-d6
5.a1-b2 f8-e7 6.g3-f4 e5:g3
7.h4:f2 h6-g5?

Ход немедленно проигрывает
партию. Следовало играть d6-e5.

- 8.d4-e5! d6:f4 9.h2-g3 f4:h2
10.e3-d4 c5:e3 11.d2:b4

Сдался.

Положение после 8 хода белых



ПАРТИЯ №45

К о с я к

Москва, 15 февраля 1926 г., в матче
между кружками

А. Сергеев Л. Потапов

- 1.c3-b4 b6-c5 2.b2-c3 f6-g5
3.b4-a5 g7-f6 4.g3-f4 f6-e5
5.c3-d4 e5:c3 6.d2:b4 e7-f6
7.a1-b2 f8-g7 8.e1-d2?

После этого хода чёрные красиво
выигрывают. Следовало играть 8.e3-
d4.

8. ... c7-b6! 9.a5:e5 f6:d4
10.b4:d6 d8-c7 11.e3:c5 c7:a1

Сдался.

Идея выигрыша та же, как в партии №88 Д. Саргин – А. Оводов

ПАРТИЯ №48

К о л

Малый чемпионат Москвы,
30 ноября 1926 г.

С. Данилин Б. Маккавеев

- 1.c3-b4 b6-a5 2.b4-c5 d6:b4
3.a3:c5 f6-g5 4.b2-c3 g5-h4
5.g3-f4 c7-d6 6.c3-b4 a5:c3
7.d2:b4 g7-f6 8.a1-b2 d8-c7
9.b2-a3 f6-g5?

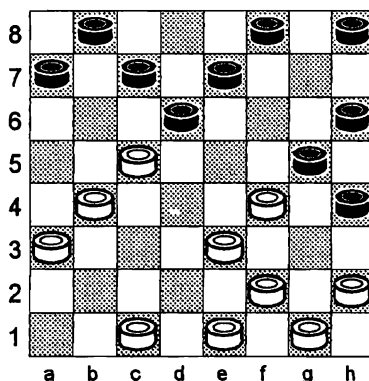
Ошибка, давшая белым красивый выигрыш. Следовало играть, напр.,
9. f6-e5, и партия была бы равна.

10.e3-d4! g5:e3 11.c5-b6 c7:e5

Если 11...e3:c5, то 12.b6:f6, f8-g7 13f6-e7, d6:f8; 14b4:d6;
и белые должны без труда выиграть.

12.f2:d8 Сдался.

Положение после 9 хода чёрных



ПАРТИЯ №52

Центральная партия
Играна в 1900 г.

А. Шошин А. Тувалев

- 1.c3-d4 d6-c5 2.b2-c3 e7-d6
3.g3-f4 f6-g5 4.f2-g3 g5-h4
5.g1-f2 f8-e7 6.a1-b2 g7-f6?

Ход даёт белым красивый выигрыш. Следовало меняться b6-a5 7.d4:b6, a7:c5.

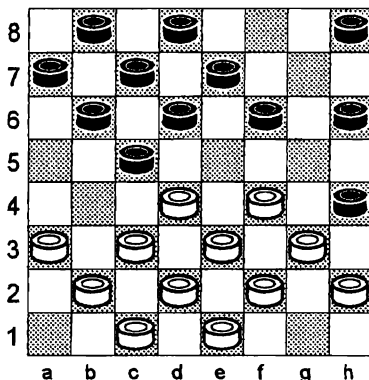
7.a3-b4!! c5:a3 8.f4-e5! d6:f4

9.e3:g5 h6:f4 10.g3:g7 h8:f6

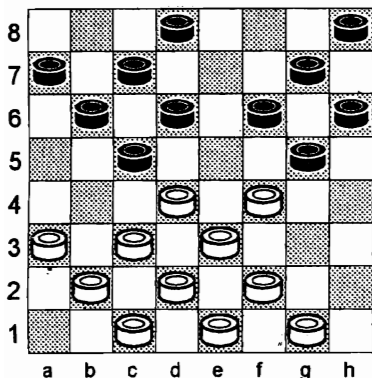
11.d4-c5 b6:d4 12.c3:g7 Сдался.

Блестящая партия!

Положение после 6 хода чёрных



Положение после 7 хода чёрных



ПАРТИЯ №53

Тамбов, в 1898 г

Ф. Старостин А. Преображенский

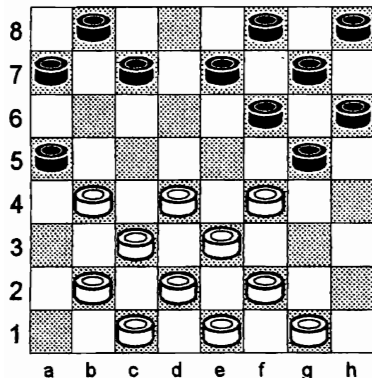
- 1.c3-d4 h6-g5 2.g3-f4 g7-h6
 3.b2-c3 d6-e5 4.f4:d6 e7:c5
 5.h2-g3 c7-d6 6.g3-f4 f8-g7
 7.a1-b2 b8-c7?

Ход проигравший партию.

Следовало играть b6-a5; 8.d4:b6 a5:c7.

- 8.f4-e5! d6:f4 9.c3-b4 c7-d6
 10.d4-e5! f6:d4 11.d2-c3 f4:d2
 12.c3:a5 и выигрывают.

Положение после 6 хода чёрных



ПАРТИЯ №55

Воронеж, 24 августа 1902 г

А. Харьянов И. Богословский

- 1.c3-d4 d6-e5 2.b2-c3 b6-a5
 3.g3-f4 e5:g3 4.h2:f4 f6-g5
 5.a1-b2 e7-f6 6.a3-b4 d8-e7?

Этот ход даёт белым быстрый выигрыш. След. g5-h4, но и тогда партия белых была бы лучше, так как чёрные имеют слишком слабый центр.

- 7.d4-e5! f6:d4 8.c3:e5 a5:a1
 9.g1-h2 a1:f6 10.c1-b2 f6:a1
 11.d2-c3 a1:g3 12.f2:a5

и белые выигрывают.

Далее были сделаны след. ходы:

- 12 ... , h6-g5; 13.h2-g3, g7-h6; 14.g3-f4, g5-h4; 15.e1-f2, f8-g7;
 16.a5-d2, b8-c7; 17.e3-d4; сдался.

ПАРТИЯ №60

Обратный перекресток
Москва, в 1901 г

С. Воронцов А. Шошин

- 1.c3-d4 d6-e5 2.b2-c3 e7-d6
3.g3-h4 d6-c5 4.f2-g3 c7-d6
5.g3-f4 e5:g3 6.h4:f2 f8-e7
7.h2-g3 d6-e5 8.g3-f4 e5:g3
9.f2:h4 e7-d6 10.a1-b2 b8-c7
11.e1-f2 d6-e5?

Ошибка, давшая Воронцову красивый выигрыш. Следовало играть b6-a5; 12.d4:b6, a7:c5.

12.h4-g5! Сдался.

Если 12...f6:h4; 13.d4:f6, g7:e5, то 14.e3-d4, c5:e3; 15.d2:b8; если же 12..., h6:f4; 13.e3:e7, d8:f6, то 14.f2-g3, c5:e3; 15.d2:b8, и белые выигрывают.

ПАРТИЯ №62

Москва, 10 июля 1926 г

В. Медков Н. Кукуев

- 1.c3-d4 h6-g5 2.g3-h4 g7-h6
3.f2-g3 d6-e5 4.g1-f2 e5:c3
5.d2:b4 b6-a5 6.c1-d2 a5:c3
7.d2:b4 c7-b6

Чёрные начинают готовить красивую ловушку, в которую белые и попадают.

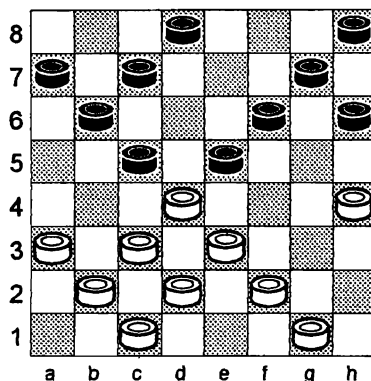
8.b4-a5 b6-c5 9.a5-b6?

Следовало играть 9.b2-c3, и белые имели бы несколько лучшую партию.

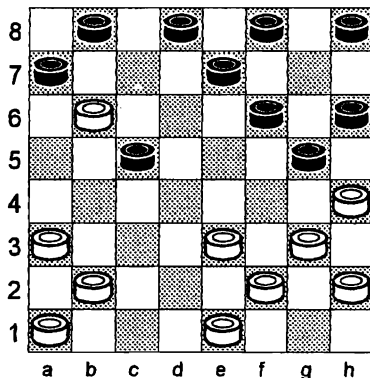
9. ... c5-d4! 10.e3:c5 f6-e5!

11.h4:d4 e7-d6 12.c5:e7 a7:g1 и чёрные выигрывают.

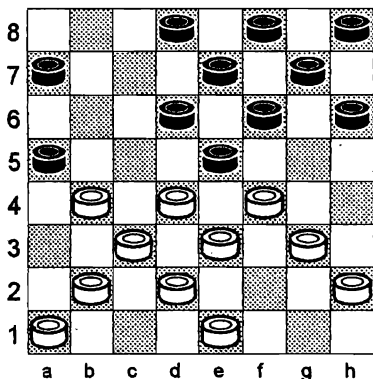
Положение после 11 хода чёрных



Положение после 9 хода белых



Положение после 10 хода белых



ПАРТИЯ №66

Перекрёсток

Москва, в 1895 г

А. Оводов Ф. Каулен

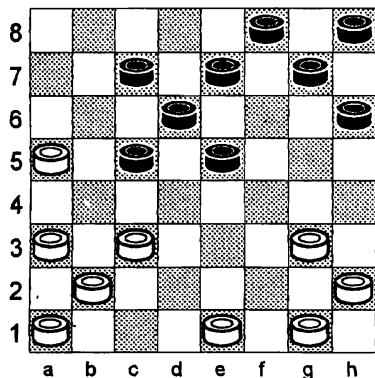
- 1.c3-d4 d6-e5 2.b2-c3 c7-d6
 3.e3-f4 b6-a5 4.f2-e3 a7-b6
 5.c1-b2 b8-a7 6.g1-f2 b6-c5
 7.d4:b6 a5:c7 8.e3-d4 c7-b6
 9.f2-e3 b6-a5 10.a3-b4?

Белым оставался только ход
 10.g3-h4, e5:g3; 11.h4:f2 с равным
 положением.

10. ... f6-g5! 11.d4:h4 d6-e5
 12.f4:d6 e7:c1

и чёрные выигрывают.

Положение после 9 хода чёрных



ПАРТИЯ №72

Перекрёсток

Вологда, в 1926 г

Нестеров Олешковский

- 1.c3-d4 d6-e5 2.b2-c3 c7-d6
 3.e3-f4 b6-c5

Слабый ход. Следовало b6-a5.

- 4.d4:b6 a7:c5 5.c3-b4 b8-a7?

Ход окончательно проигрывает
 партию. Чёрные успели
 совершенно ослабить свой правый
 фланг, и это решает партию.
 Следовало играть 5... f6-g5 с
 небольшими шансами на ничью.

- 6.c1-b2 f6-g5 7.d2-c3 g5:e3
 8.f2:b6 a7:c5 9.b4-a5 d8-c7

При рассмотрении этого положения приходишь к выводу, что чёрные не имеют уже решительно никакой защиты против угрозы 10.c3-d4 с последующим ходом a5-b6.

При 9... c5-b4; 10.a3:c5, d6:d2; 11.e1:c3, d8-c7, конечно, 12.a5-b6, c7:a5; 13.c3-b4, a5:c3; 14.b2:d8, и выигрывают.

10.c3-d4! c5:e3 11.a5-b6! c7:a5
12.a3-b4 a5:c3 13.b2:d8 Сдался.

Поучительная партия.

ПАРТИЯ №77

Игрена по переписке в 1898 г

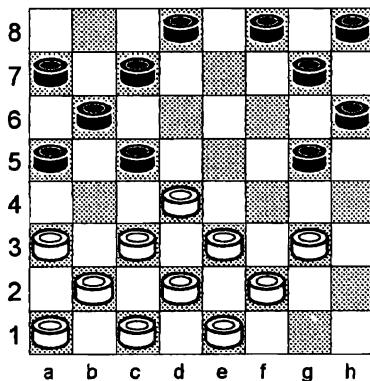
М. Кузнецов В. Локотьянов

1.g3-f4 f6-e5 2.h2-g3 e7-f6
3.e3-d4 b6-a5 4.f2-e3 c7-b6
5.g3-h4 e5:g3 6.h4:f2 d6-c5
7.g1-h2 b8-c7 8.h2-g3 f6-g5?

Ход, давший белым блестящий выигрыш. Следовало играть 8...c7-d6, и чёрные имели бы лучшую партию.

9.c3-b4!! a5:e5 10.g3-f4! e5:g3
11.f2:f6 g7:e5 12.e3-d4 c5:e3
13.d2:b8 Сдался.

Положение после 8 хода чёрных



ПАРТИЯ №78

Москва, в 1894 г

Ф. Каулен А. Оводов

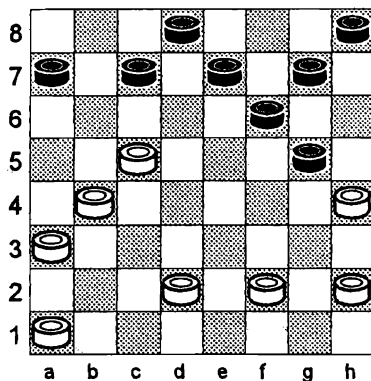
1.c3-d4 b6-a5 2.g3-h4 d6-e5
3.b2-c3 e5-f4 4.e3:g5 h6:f4
5.d4-c5 g7-h6 6.c3-b4 a5:c3
7.d2:b4 f8-g7 8.f2-e3 f4:d2
9.c1:e3 c7-b6 10.g1-f2 b6:d4
11.e3:c5 b8-c7 12.e1-d2 h6-g5?

Этот, казалось бы, правильный ход даёт белым быстрый и эффективный выигрыш. Надо было c7-b6 и если 13.d2-e3, b6:d4; 14.e3:c5, то d8-c7 и т. д.

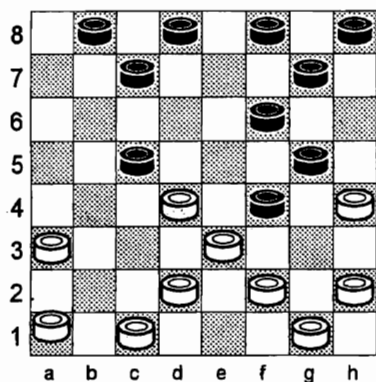
13.c5-b6!! Сдался.

Просто и хорошо.

Положение после 12 хода чёрных



Положение после 8 хода белых



ПАРТИЯ №82

Консультационная партия; играна
в Москве, в клубе «Связи», 22 августа
1925 г

40-я трудовая школа **Б. Маккавеев**
С. Таксер

- | | | | |
|---------|-------|----------|-------|
| 1.c3-d4 | h6-g5 | 2.g3-h4 | d6-e5 |
| 3.b2-c3 | e7-d6 | 4.f2-g3 | e5-f4 |
| 5.g3:e5 | d6:f4 | 6.e1-f2 | b6-c5 |
| 7.d4:b6 | a7:c5 | 8.c3-d4? | |

Этот ход проиграл партию. Надо было 8.a1-b2. Следует заметить, что при 8.c3-b4 чёрные тоже выигрывали ходом f6-e5! и

как бы белые ни брали, чёрные проходят в дамки.

8. ... c7-d6! Начало

блестящей комбинации

9.d4:b6 f6-e5!! 10.h4:d4 f8-e7!

11.e3:g5 d8-c7 12.b6:f6 g7:h4

Шашку g5 брать нельзя; получается так называемый «турецкий удар»

13.g5-h6 h4-e1 Сдались.

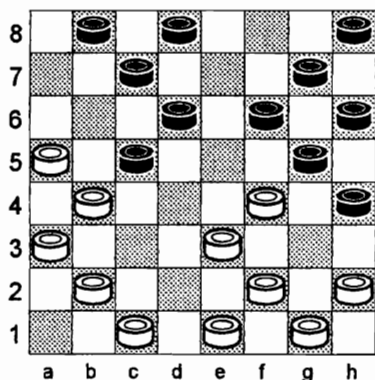
Комбинация замечательная по своей глубине.

ПАРТИЯ №88

К о с я к
Москва, в 1894 г

Д. Саргин **А. Оводов**

Положение после 9 хода белых



- | | | | |
|---------|-------|---------|--------|
| 1.g3-f4 | f6-g5 | 2.c3-b4 | b6-c5 |
| 3.b2-c3 | g5-h4 | 4.c3-d4 | g7-f6 |
| 5.d4:b6 | a7:c5 | 6.a1-b2 | f6-g5 |
| 7.d2-c3 | e7-f6 | 8.b4-a5 | f8-g7? |

Слабый ход, дающий чёрным трудную игру. Лучше было бы f6-e5.

9.c3-b4?

Этим ходом белые попадают на блестящую комбинацию. След. играть 9.c3-d4 и должна быть

В. Медков и А. Мишин "Азбука шашечной игры и 150 партий с ловушками" 39
 ничья. В журнале «Шашки» за февраль 1899 г. имеется разбор А. Оводова, в котором он доказывает, что если бы белые сыграли 9.с3-d4, они могли даже выиграть партию. Но впоследствии, А. Шошин доказал, что выигрыша у белых нет.

9. ... c7-b6!! 10.a5:e5 f6:d4
 11.b4:d6 d8-c7! 12.e3:c5 g5:e3
 13.f2:d4 c7:a1

и чёрные выигрывают. Прекрасная и ценная в теоретическом отношении партия.

ПАРТИЯ №89

Киев, в 1898 г

В. Лисенко П. Бодянский

1.c3-d4 h6-g5 2.g3-h4 d6-c5
 3.f2-g3 e7-d6 4.d2-c3 g7-h6
 5.c3-b4 f6-e5 6.d4:f6 g5:e7
 7.e3-f4 b6-a5 8.c1-d2 a5:c3
 9.d2:b4 e7-f6 10.e1-d2?

Ход, проигрывающий партию.

Следовало, напр., 10.g1-f2.

10. ... f6-g5! 11.h4:f6 h8-g7!

12.f6:h8 f8-g7 13.h8:b6 c7:h4

Сдался

ПАРТИЯ №94

Обратный кол

Москва, в 1898 г

Г. Белов А. Оводов

1.c3-d4 b6-a5 2.g3-h4 d6-e5
 3.b2-c3 e5-f4 4.e3:g5 h6:f4
 5.f2-g3 f6-e5 6.d4:f6 g7:e5
 7.g1-f2 h8-g7 8.f2-e3 g7-h6
 9.e3:g5 h6:f4 10.e1-f2 f8-g7?

Ошибочный ход. Следовало

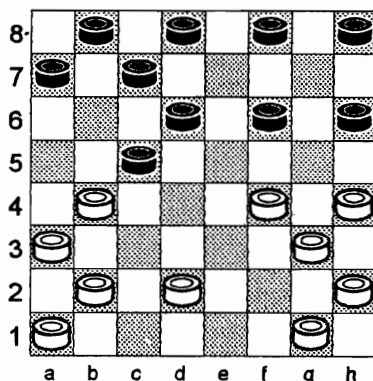
играть 10...e7-d6

11.c3-b4! a5:e1 12.h4-g5 f4:h6

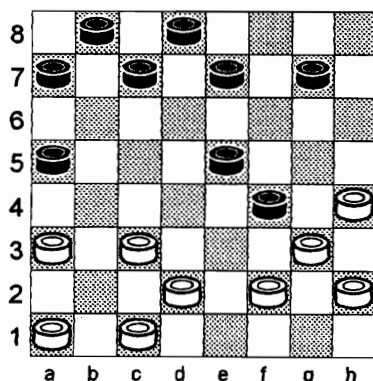
13.g3-h4 e1:g3 14.h2:f8

и выигрывают.

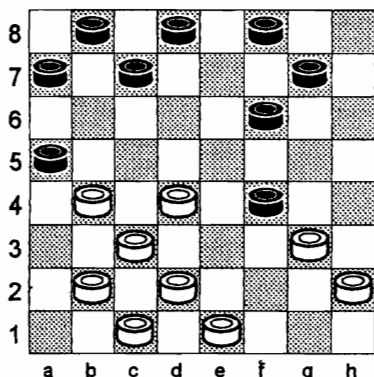
Положение после 10 хода белых



Положение после 10 хода чёрных



Положение после 10 хода белых



Если 12.d4:b6, то f6:d4; 13.c3:e5, a5:a1 и выигрывают.

ПАРТИЯ №100

Обратный тычок
Москва, 4 февраля 1914 г

Н. Кукуев С. Воронцов

- 1.c3-d4 f6-g5 2.b2-c3 g5-f4
3.e3:g5 h6:f4 4.g3:e5 d6:f4
5.a1-b2 b6-a5 6.a3-b4 g7-f6
7.f2-g3 h8-g7 8.g3:e5 e7-d6
9.g1-f2 d6:f4 10.f2-g3?

Ошибка. Следовало играть
10.b4-c5, и белые имели б
значительно лучшую партию.

10. ... a7-b6!!

Начало блестящей комбинации.

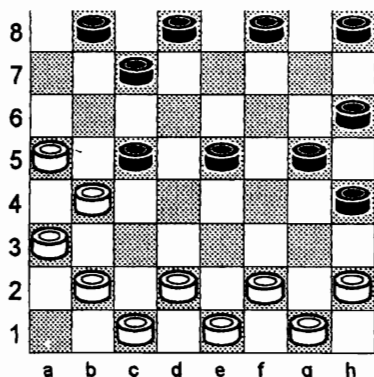
11.g3:e5 b6-c5! 12.b4:d6

12. ... a5-b4 13.c3:a5 g7-h6

14.e5:g7 c7:a1

и чёрные выигрывают.

Положение после 11 хода белых



ПАРТИЯ №100

Косяк
Москва, в 1901 г

Ф. Каулен А. Шошин

- 1.c3-b4 f6-g5 2.b4-a5 g7-f6
3.g3-f4 g5-h4 4.b2-c3 f6-g5
5.c3-d4 b6-c5 6.d4:b6 a7:c5
7.a1-b2 e7-f6 8.d2-c3 f6-e5
9.e3-d4

Лучше было 9.c3-b4, e5:g3;
10.h2:f4

9... c5:e3 10.f4:d2

11.c3-b4?

Окончательно проигрывает. Следовало играть 11.d2-e3.

11. ... g5-f4! 12.b4:d6 h4-g3!

13.f2:h4 h6-g5 14.h4:d4 c7:a1

и чёрные выигрывают.

ПАРТИЯ №104

Обратный кол

Игрена по переписке в 1896 г

Д. Николаев-Бородин В. Шошин

1.c3-b4 d6-e5 2.b4-a5 b6-c5

3.g3-h4 e5-f4 4.e3:g5 h6:f4

5.d2-c3 e7-d6 6.c3-b4 f6-e5

7.f2-g3 g7-f6 8.e1-f2 f8-g7

9.c1-d2?

Ход, проигравший партию.

Следовало играть 9.f2-e3, f4:d2

10.c1:e3.

9. a7-b6 10.f2-e3

Из-за угрозы f6-g5.

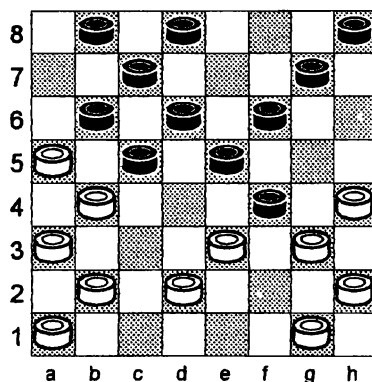
10. ... f6-g5! 11.h4:d4 g7-h6!

12.g3:e5 d6:f4 13.e3:g5 h6:f4

14.b4:d6 c7:e1

и чёрные выигрывают.

Положение после 10 хода белых



ПАРТИЯ №108

Обратный кол

Москва, в 1913 г

Н. Кукуев И. Павлов

1.c3-b4 d6-e5 2.b2-c3 f6-g5

3.g3-h4 g5-f4 4.e3:g5 h6:f4

5.c1-b2 b6-a5 6.f2-e3 g7-h6

7.e3:g5 h6:f4 8.g1-f2 f8-g7

При 8...h8-g7 белые имели

красивый выигрыш: 9.d2-e3! f4:d2; 10.b4-c5, d2:d6; 11.a3-b4, a5:c3; 12.b2:h8 и выигрывают.

9.b4-c5 c7-b6?

Этот ход даёт белым изумительный выигрыш

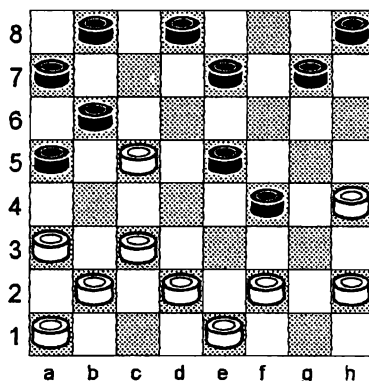
Следовало играть 9...a5-b4; 10.c3:a5, c7-b6; 11.a5:c7,d8:d4.

10.a3-b4!! b6:d4 11.d2-e3! f4:d2

12.b2-a3! d4:b2 13.a3:e3 a5:c3

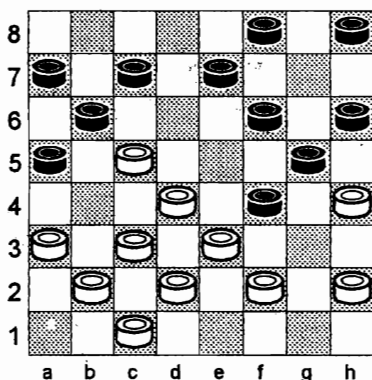
14.e1-d2 c3:g3 15.h2:h6 Сдался.

Положение после 9 хода чёрных



42. В Медков и А. Мишин "Азбука шашечной игры и 150 партий с ловушками"

Положение после 11 хода белых



ПАРТИЯ №109

Москва, в 1901 г

А. Оводов А. Шошин

- 1.c3-d4 d6-e5 2.d2-c3 e7-d6
 3.g3-h4 h6-g5 4.e1-d2 b6-a5
 5.f2-g3 e5-f4 6.g3:e5 d6:f4
 7.g1-f2 d8-e7 8.a3-b4 a7-b6?
 Слабый ход. Лучше с7-b6.
 9.b2-a3 b8-a7 10.a1-b2 g7-h6
 11.b4-c5?

Проигрывает партию.

Необходимо было 11.f2-g3, и чёрные имели трудную и любопытную ничью, указанную М.

Я. Друян (Шахматное обозрение 1903 г.):

11.f2-g3,h8-g7 (11...,f8-g7; 12.g3:e5, e7-d6; 13. b4-c5 и т.д.); 12.g3:e5, e7-d6; 13.b4-c5, d6:f4; 14.a3-b4, f8-e7 (14..., c7-d6; 15.c5:e7, f8:d6; 16.b4-c5, d6:b4; 17.b2-a3 и т.д.) 15.b2-a3, c7-d6; 16.c1-b2, d6-e5; 17.c5-d6!!; e7:c5 (при e5:c7; 18.b4-c5, c7-d6; 19. a3-b4 и т.д.); 18.b4:d6, e5:c7; 19.a3-b4, c7-d6; 20.b4-c5, d6:b4; 21. b2-a3, b6-c5; 22.d4:b6,a7:c5; 23.c3-d4, b4-c3!; 24.d2:d6, f4:d2; 25.d6-c7 (лучший ход в этом положении), g5-f4!; 26.c7-b8, f6-e5!; 27. d4:h8, d2-e1; 28.b8:g3, h6-g5, и ничья.

При 11.h2-g3, f4:h2;12.d4-e5, f6:d4; 13.e3:c5, b6-d4, 14.h4:e3 выигрыша у белых нет, несмотря на 2 лишних шашки, так как последует h2-g1, и если 15.b4-c5, то h6-g5; 16.e3:h6, g1:b6.

11. ... a5-b4! 12.c3:a5 e7-d6!
 13.c5:e7 f6:d8 14.h4:f6 f8-g7
 15.e3:g5 g7:h4 Сдался.

ПАРТИЯ №111

К о с я к

Играна в селе Кокореве Орловской
губернии, 28 июля 1901 г

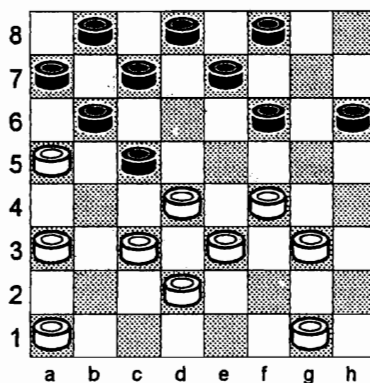
Д. Левитус В. Зиновьев

- 1.с3-b4 f6-g5 2.g3-f4 g7-f6
3.b2-c3 f6-e5 4.b4-a5 e5:g3
5.h2:f4 h8-g7 6.c3-d4 g5-h4
7.d2-c3 g7-f6 8.c1-d2 d6-c5
9.f2-g3?

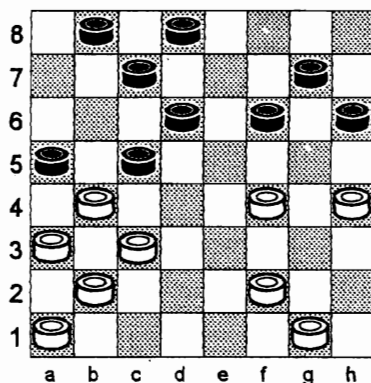
После этого хода чёрные
выигрывают партию блестящим
образом. Следовало играть 9.g1-h2.

9. ... h4:f2 10.e1:g3 c5-b4!!
11.a3:c5 h6-g5! 12.f4:h6 f8-g7
13.h6:d6 c7:e5 14.a5:c7 b8:b4
15.c3:a5 e5:h4 Сдался.

Положение после 10 хода белых



Положение после 11 хода чёрных



ПАРТИЯ №113

Обратная городская
Москва, в 1925 г., турнир рабочих
кружков

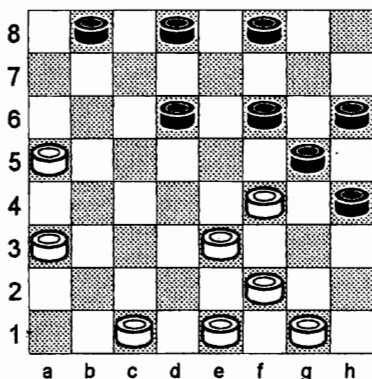
Н. Кабанов Г. Петров

- 1.с3-b4 b6-c5 2.b2-c3 f6-e5
3.e3-f4 g7-f6 4.d2-e3 f8-g7
5.c1-b2 f6-g5 6.g3-h4 e5:g3
7.h2:f4 a7-b6 8.h4:f6 g7:g3
9.f2:h4 b6-a5 10.e3-f4 e7-f6
11.e1-f2 h8-g7?

Это даёт белым красивый
выигрыш. Надо было 11... d6-e5;
12.f4:d6, c5:e7, и чёрные имели бы
лучшую партию. Если же 11... f6-e5, то 12.f4-g5!, h6:f4; 13.f2-e3,
f4:d2; 14.c3:e1, a5:c3; 15.b2:f6, и белые должны выиграть.

- 12.h4-g5! f6:h4 13.f4-e5! d6:f4
14.b4:d6 c7:e5 15.c3-b4 a5:c3 16.b2:h8 Сдался.

Положение после 12 хода чёрных



начало «Косяк».

ПАРТИЯ №115

Косьяк

Москва, 14 июля 1901 г

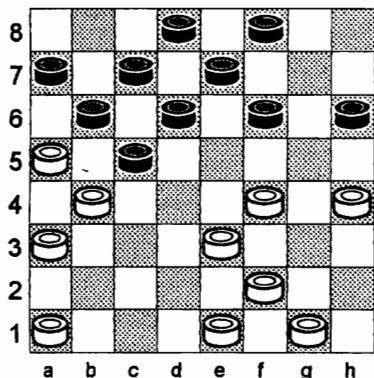
А. Оводов В. Вармуж

- | | | | |
|----------|-------|----------|--------|
| 1.c3-b4 | b6-c5 | 2.b2-c3 | f6-g5 |
| 3.c3-d4 | g7-f6 | 4.d4:b6 | a7:c5 |
| 5.a1-b2 | g5-h4 | 6.b2-c3 | f6-g5 |
| 7.c3-d4 | h8-g7 | 8.d4:b6 | c7:c3 |
| 9.d2:b4 | g7-f6 | 10.b4-a5 | f6-e5 |
| 11.g3-f4 | e5:g3 | 12.h2:f4 | e7-f6? |

Ход, проигрывающий партию.

След. играть d8-c7. До 12-го хода чёрных партия правильно разыграна как белыми, так и чёрными и прекрасно иллюстрирует
 13.f2-g3! h4:d4 14.a3-b4! g5:e3
 15.b4-c5 d4:b6 16.a5:g7 Сдался.

Положение после 10 хода чёрных



ПАРТИЯ №116

Обратная городская

Москва, 5 июля 1901 г

М. Иванов Н. Кукуев

- | | | | |
|---------|-------|---------|--------|
| 1.c3-b4 | f6-e5 | 2.b2-c3 | g7-f6 |
| 3.e3-f4 | b6-c5 | 4.d2-e3 | h8-g7? |

Слабо. Значительно лучше было f8-g7.

- | | | | |
|---------|-------|---------|--------|
| 5.c1-d2 | c7-b6 | 6.b4-a5 | b8-c7? |
|---------|-------|---------|--------|

Ошибка. Следовало б...c5-d4 с небольшими шансами на ничью. В шаш. отделе «Нивья» за 1902 г. доказывається, что чёрные проиграли партию ходом 4...,h8-g7. Но в

разборе допущены ошибки, почему мы и считаем, что при б...c5-d4 у чёрных есть небольшие шансы на ничью.

- | | | | |
|----------|-------|----------|-------|
| 7.c3-d4! | e5:c3 | 8.d2:b4 | f6-e5 |
| 9.g3-h4 | e5:g3 | 10.h2:f4 | g7-f6 |

Если 10... , c5-d4; 11.e3:c5,b6:d4, то 12.e1-d2, g7-f6 (12... , e7-f6; 13.f4-g5, h6:f4; 14.f2-e3, d4:f2; 15.g1:c5, c7-b6; 16.a5:c7, d8:d4; 17.d2-c3 и т. д.); 13.h4-g5, f6:h4; 14.f2-g3, h4:f2; 15.g1:c5, f8-g7; 16.c5-b6, a7:c5; 17.f4-e5, d6:f4; 18.b4:b8 и выигрывают. Если 10... , e7-f6, то 11.f4-e5! и как в партии.

11.f4-e5!! d6:d2

Если 11... f6:d4, то 12.h4-g5, h6:d2; 13.e1:e5, d6:f4; 14.b4:b8 и выигрывают.

12.b4:b8 d2-c1 13.a5:c7 d8:b6

14.f2-e3! c1:g5 15.b8-e5 f6:d4

16.h4:a5 Сдался.

Ценная партия, прекрасно сыгранная мастером М. Ивановым.

ПАРТИЯ №117

Московский чемпионат, в 1924 г

Н. Премыслер Н. Кукуев

1.c3-d4 h6-g5 2.g3-h4 b6-a5

3.b2-c3 d6-e5 4.f2-g3 g7-h6

5.g3-f4 e5:g3 6.h2:f4 c7-b6

7.e1-f2?

Рискованный ход, который губит партию. Следовало 7.f4-e5, и белые имели хорошую игру.

7. ... e7-d6 8.f2-g3 f8-g7

Чёрные подготавливают комбинацию, против которой белым нет спасения.

9.g1-h2 b6-c5 10.d4:b6 a7:c5

11.c3-d4

Другие ходы тоже не спасали партии.

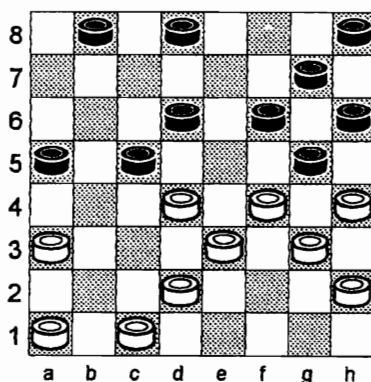
11. ... a5-b4! 12.d4:b6 d6-c5!

13.b6:d4 d8-c7 14.a3:c5 c7-d6

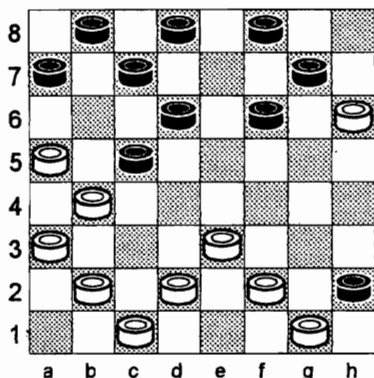
15.c5:e7 f6:d8 16.h4:f6 g7:h4

и чёрные выигрывают.

Положение после 11хода белых



Положение после 12 хода белых



ПАРТИЯ №121

Обратный кол

Игрена 24 июля 1909 г

А. Г. Савельев А. А. Савельев

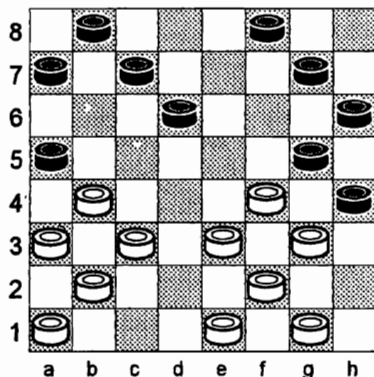
- | | | | |
|----------|-------|-----------|-------|
| 1.c3-b4 | f6-e5 | 2.g3-h4 | e5-f4 |
| 3.e3:g5 | h6:f4 | 4.b4-a5 | g7-f6 |
| 5.b2-c3 | f6-e5 | 6.c3-b4 | b6-c5 |
| 7.a1-b2 | f4-g3 | 8.h2:f4 | e5:g3 |
| 9.h4-g5 | g3-h2 | 10.g5-h6 | h8-g7 |
| 11.d2-e3 | e7-f6 | 12.e1-d2? | |

Ошибочный ход, давший чёрным быстрый выигрыш. Следовало играть 12.c1-d2.

- | | | | |
|----------|--------|----------|--------|
| 12... | f6-g5! | 13.h6:f4 | c7-b6! |
| 14.a5:e5 | d8-c7 | 15.b4:d6 | g7-f6 |
| 16.e5:g7 | c7:h8 | | |

и чёрные выигрывают.

Положение после 11 хода чёрных



ПАРТИЯ №124

Городская

Москва, 2 июня 1922 г

В. Медков Н. Кукуев

- | | | | |
|---------|--------|---------|-------|
| 1.c3-d4 | d6-c5 | 2.b2-c3 | f6-g5 |
| 3.c3-b4 | g5-h4 | 4.b4:d6 | e7:c5 |
| 5.g3-f4 | d8-e7 | 6.d2-c3 | g7-f6 |
| 7.c1-b2 | h8-g7 | 8.h2-g3 | f6-g5 |
| 9.c3-b4 | e7-d6? | | |

Ход, проигравший партию.

Надо было играть 9...g7-f6; 10.b4:d6, c7:c3; 11.d2:b4 и только после этого e7-d6, и получилось равное

- | | | | |
|----------|-------|----------|-------|
| 10.d4-e5 | c5-d4 | 11.e5:c3 | b6-a5 |
|----------|-------|----------|-------|

положение.

Пожертвовав простую, чёрные зажали левый фланг белых. Но у белых находится выход.

- | | | | |
|-----------|-------|-----------|-------|
| 12.e3-d4! | g5:c5 | 13.f2-e3! | h4:d4 |
| 14.c3:e5 | d6:f4 | 15.b4:d6 | c7:e5 |
| 16.a3-b4 | a5:c3 | 17.b2:h8 | |

и выигрывают.

ПАРТИЯ №127

К о с я к

Москва, 1891 г

Д. Саргин Capt. Nemo

1.g3-f4 f6-g5 2.c3-b4 g7-f6
3.b2-c3 b6-c5 4.c3-d4 g5-h4
5.d4:b6 a7:c5

Это начало разработано знаменитым В. Сем. Воронцовым и носит название "косяка" Ф.А. Каулен и теперешний чемпион Москвы 1926 г. С. А. Воронцов (однофамилец В.С. Воронцова) были достойными учениками своего учителя по шашкам, дополнив и углубив разработку вариантов "косяка", известных В.С. Воронцову.

6.a1-b2 h8-g7?

Этот ход ведёт к проигрышу партии. Обычно играют 6...f6-g5

7.d2-c3! f6-e5

Если 7...,f6-g5, то 8.e1-d2, e7-f6 (на c7-b6 или g7-f6, то 9.f2-g3); 9.h2-g3, d6-e5 (если b8-a7 или f8-e7, то 10.f4-e5; если 9...d8-e7, то 10.c3-d4, c7-b6; 11.b4-a5 и т.д., если же 9...c7-b6, то 10.b4-a5, f6-e5; 11.a5:c7, d8:b6; 12.e3-d4, и выигрыв.); 10.b4:d6, c7-b6; 11.a3-b4, e5:c7; 12.f4-e5, f6:d4; 13.e3:a7 и белые должны выиграть.

8.c1-d2! e5:g3 9.h2:f4 e7-f6

Если 9...,c7-b6 или g7-f6, то 10.f2-g3, и белые выигрывают.

10.f4-g5 h6:f4 11.e3:e7 d8:f6

12.d2-e3 f8-e7

Если 12..., g7-h6 или c7-b6, то 13.f2-g3; если 12...,b8-a7, то 13.e3-f4, f6-e5; 14.g1-h2, e5:g3; 15.h2:f4, c7-b6; 16.b4-a5 и выигрыв.

13.e3-f4 f6-e5

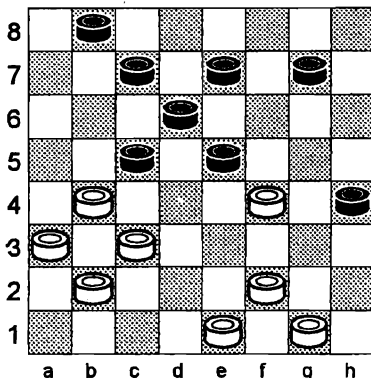
Если b8-a7 или g7-h6, то 14.f4-e5.

14.f2-e3!! e5:g3 15.c3-d4 c7-b6

16.d4-e5 d6:d2 17.b4:c1 и выигрывают.

Основная партия «косяка».

Положение после 13 хода чёрных

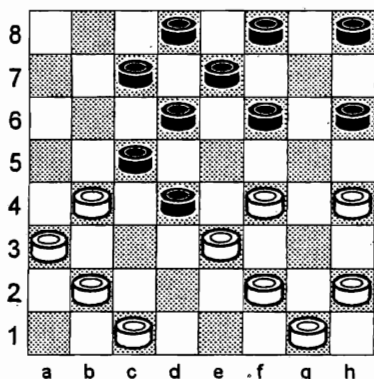


ПАРТИЯ №130

Игрена в 1901 г

А. Егоров **В. Медков**

Положение после 10 хода белых



- | | | | |
|---------|-------|-----------|-------|
| 1.c3-d4 | d6-c5 | 2.b2-c3 | c7-d6 |
| 3.c3-b4 | b6-a5 | 4.d4:b6 | a5:c3 |
| 5.d2:b4 | a7:c5 | 6.a1-b2 | f6-e5 |
| 7.g3-h4 | g7-f6 | 8.f2-g3 | e5-d4 |
| 9.e1-f2 | b8-c7 | 10.g3-f4? | |

Ход, проигрывающий партию.

Следовало играть 10.b4-a5.

10. ... c7-b6! 11.h4-g5

Если 11.b4-a5, то f6-e5, и чёрные выигр.; если 11.f2-g3, d4:f2; 12.g1:e3, то b6-a5; 13.b2-c3, f8-g7; 14.c1-b2, d8-c7 и у белых нет хода.

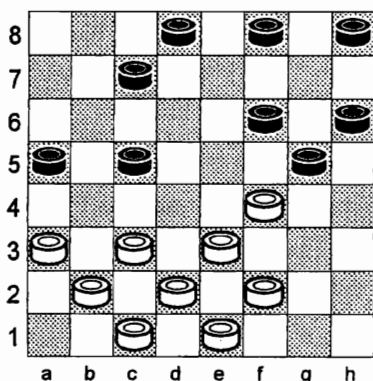
11. ... f6:h4 12.b4-a5 h4-g3!

13.f2:h4 d4:f2 14.g1:e3 h8-g7!

15.a5:e5 c5-b4 16.a3:c5 e7-d6

17.c5:e7 d8:f2 и чёрные выигрывают.

Положение после 14 хода чёрных



ПАРТИЯ №133

Перекрёсток

Игрена по переписке в 1902 г

В. Столяров **Д. Сухов**

- | | | | |
|----------|--------|----------|-------|
| 1.c3-d4 | d6-e5 | 2.b2-c3 | e7-d6 |
| 3.e3-f4 | b6-a5 | 4.f2-e3 | c7-b6 |
| 5.g1-f2 | b6-c5 | 6.d4:b6 | a5:c7 |
| 7.e3-d4 | a7-b6 | 8.f2-e3 | b8-a7 |
| 9.g3-h4 | e5:g3 | 10.h4:f2 | h6-g5 |
| 11.a1-b2 | d6-c5? | | |

Ошибочный ход. Следовало играть f8-e7 или b6-c5; 12.d4:b6, c7:a5.

12.h2-g3 g7-h6

13.g3-f4 b6-a5 14.d4:b6 a7:c5

15.c3-b4! a5:a1 16.f4-e5! f6:d4

17.c1-b2 a1:c3 18.d2:b8

Другие ходы тоже проигрывают.

Сдался

ПАРТИЯ №135

К о л

1-й Всесоюзный чемпионат,
29 августа 1924 г

Н. Кукуев **В. Лисенко**

- 1.с3-b4 б6-а5 2.б4-с5 д6:б4
 3.а3:с5 ф6-г5 4.б2-с3 г5-н4
 5.а1-б2 г7-ф6 6.б2-а3 с7-б6
 7.с3-д4 д8-с7 8.г3-ф4 а5-б4
 9.с5-д6! с7:г3

Если 9...е7:с5, то 10.ф4-г5, н6:ф4;
 11.е3:е7, и белые должны выиграть.

- 10.а3:с5 ф6-г5 11.н2:ф4 е7-д6?

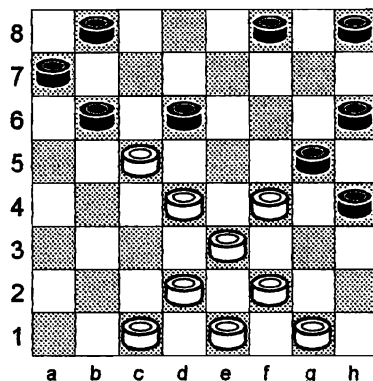
Ход, проигрывает партию.

Следовало играть н8-г7.

- 12.с5:е7 ф8:д6 13.ф2-г3 н4:ф2
 14.е1:г3 г5-н4 15.с1-б2! н4:ф2
 16.ф4-е5 д6:ф4 17.е3:г5 н6:ф4

18.г1:г5 и после ходов 18...б8-с7; 19.д4-е5, б6-с5; 20.г5-ф6, с5-б4;
 21.б2-а3 чёрные сдались.

Положение после 11 хода чёрных



ПАРТИЯ №136

Пермь, 26 февраля 1914 г

П. Матвеев **В. Лисенко**

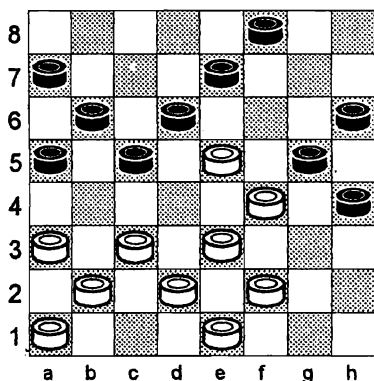
- 1.с3-д4 б6-а5 2.б2-с3 с7-б6
 3.г3-н4 д6-с5 4.н2-г3 ф6-г5
 5.н4:ф6 е7:г5 6.г3-ф4 г5-н4
 7.ф4-е5 г7-ф6 8.е5:г7 н8:ф6
 9.г1-н2 ф6-г5 10.н2-г3?

Ход, проигравший партию. Следовало немедленно развязать
 игру: 10.ф2-г3, н4:ф2; 11.е3:г1, с5:е3, 12.д2:ф4, г5:е3; 13.е1-д2 и т.д.

- 10 ... д8-е7 11.с1-б2

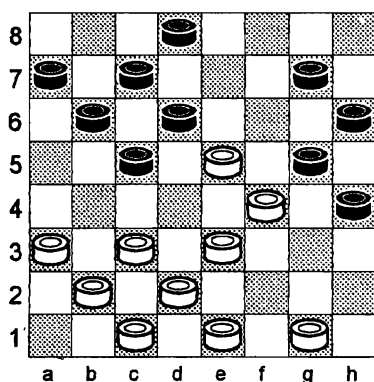
В шаш. отделе «Нивы» за 1915 г. в этом положении ошибочно
 рекомендуется для достижения ничьей играть 11.г3-ф4, б8-с7; 12.ф2-
 г3, н4:ф2; 13.е1:г3. Но, здесь мы будем продолжать: 13...г5-н4; 14.
 ф4-е5, н4:ф2; 15.е3:г1, с5:е3; 16.д2:ф4, б6-с5 с дальнейшей угрозой
 с5-д4, и чёрные должны выиграть. При 11.а1-б2 идея выигрыша та
 же, что и в партии.

Положение после 13 хода белых



11. ... b8-c7 12.g3-f4 c7-d6
 13.d4-e5 c5-d4! 14.e5:c7 b6:d8
 15.c3:e5 a5-b4! 16.a3:c5 e7-d6
 17.c5:e7 d8:d4 18.e3:c5 g5:d6
 Сдался.

Положение после 15 хода чёрных



ПАРТИЯ №139
 Обратный перекрёсток
 Москва, 2 июля 1901 г
 А. Шошин Ф. Каулен

1.c3-d4 d6-e5 2.b2-c3 e7-d6
 3.g3-h4 d6-c5 4.f2-g3 f8-e7
 5.g3-f4 e5:g3 6.h4:f2 e7-d6
 7.a1-b2 d6-e5 8.h2-g3 c7-d6
 9.g3-h4 h6-g5 10.f2-g3 g7-h6
 11.g3-f4 e5:g3 12.h4:f2 h8-g7
 13.f2-g3 g5-h4 14.g3-f4 f6-g5

Лучше было играть 14..., d8-e7,
 и чёрные имели бы некоторое
 преимущество в положении.

15.d4-e5 b8-c7

Ошибка. Следовало играть
 15..., b6-a5; 16.e5:c7, b8:d6.
 16.a3-b4! c5:a3 17.e3-d4 g5:c5
 18.c3-b4 d6:f4 19.b4:b8
 и выигрывают.

ПАРТИЯ №141

**Жертва А. Шошин –
Харьянов**

2-й Всесоюзный чемпионат,
10 августа 1926 г.

Б. Ковельман В. Медков

1.с3-d4 d6-e5 2.d2-c3 e7-d6

3.g3-h4 h6-g5 4.e1-d2 b6-a5

5.f2-g3 c7-b6!

Эта жертва шашки впервые
встретилась в консультационной
партии Каулена, Оводова,
Старостина, Преображенского
против А. Шошина и Харьянова
(играна в Москве 6-го июля 1901г.)

В данном положении ход 5...c7-b6 является лучшим продолжением для чёрных. Вполне возможно, но слабее, играть также 5... e5-f4; 6.g3:e5, d6:f4 и т. д. (У нас приведено несколько партий с этими ходами). В «Шахматном Обозрении» за 1903 г. был помещён анализ М. Друяна, где он пытался доказать, что ход 5...e5-f4 проигрывает партию. Но анализ оказался малоубедительным и до сих пор не дополненным.

6.g3-f4 e5:g3 7.h2:h6 d6-c5

8.g1-f2 b8-c7 9.a3-b4

Слабый ход. В консультационной партии белые играли 9.f2-g3.

9 ... c5:a3 10.d4-c5?

Ход повёл к проигрышу. Оставалось 11.f2-g3.

10. ... b6:d4 11.e3:c5 f6-e5! Интересный ход.

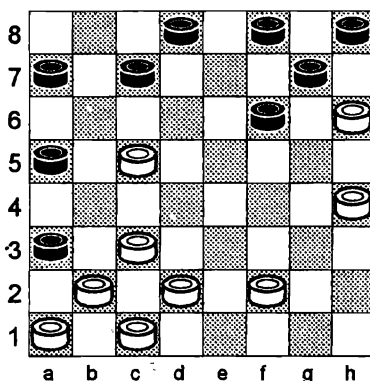
12.f2-g3.

Если 12.c5-d6, то e5-d4! 13.d6:b8, a7-b6; 14.c3:e5, d8-c7; 15.b8:d6, b6-c5; 16.d6:b4, a5:c7 и выигр.; если 12.d2-e3, то e5-f4; 13.e3:g5, g7-f6; 14.g5:e7, f8:d2; 15.c1:e3, a3:f4 и выигр.; если 12.f2-e3, то e5-d4; 13.c3:e5, c7-d6 и выигрывают.

12. ... c7-b6 13.h4-g5

Если 13.g3-f4, то b6:d4; 14.f4:d6, a7-b6; 15.c3:e5, b6-c5; 16.d6:b4, a5:e1 и выигрывают.

Положение после 11 хода белых



13. ... b6:d4 14.g5-f6 a7-b6

15.g3-h4 b6-c5 16.f6-e7

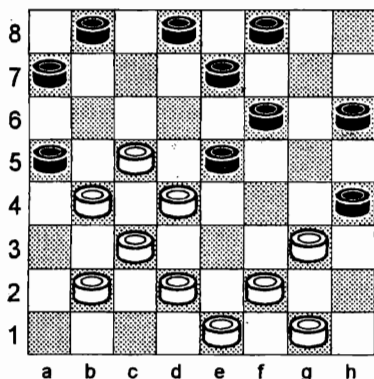
Если 16.h4-g5, то, очевидно, c5-b4 и т. д..

16. ... f8:d6! 17.h6:f8 e5-f4

18.c3:g3 d6-e5 19.f8:b4 a5:e1

Сдался.

Положение после 15 хода белых



ПАРТИЯ №142

Центральная партия

Игрена 30 августа 1903 г.

Р. Зоммермейер К. Жуков

1.c3-d4 d6-c5 2.b2-c3 c7-d6

3.c3-b4 b6-a5 4.d4:b6 a5:c7

5.a1-b2 f6-e5 6.e3-f4 g7-f6

7.f2-e3 f6-g5 8.g3-h4 e5:g3

9.h4:f2 h8-g7 10.b2-c3 g5-h4

11.h2-g3 d6-e5 12.e3-d4 g7-f6

13.b4-c5 c7-b6 14.c1-b2?

Ошибка. Здесь следовало играть 14.a3-b4. Если 14.f2-e3, h4:f2; 15. e1:g3, то f6-g5; 16.d4:h4, b6:b2 и выигрывают.

14. ... b6-a5 15.a3-b4 e7-d6!

16.c5:g5 h6:h2 17.d4:f6 d8-e7

18.f6:d8 b8-c7 19.d8:b6 a7:h6

Сдался.

ПАРТИЯ №143

К о л

Москва, в 1901 г.

А. Оводов

С. Васильев

1.c3-d4 b6-a5 2.d4-c5 d6:b4

3.a3:c5 f6-g5 4.g3-f4 g7-f6

5.b2-c3 g5-h4 6.f4-g5 h6:f4

7.e3:g5 c7-d6 8.c3-b4 a5:c3
 9.d2:b4 h8-g7 10.g5-h6 f6-e5
 11.a1-b2 g7-f6 12.b2-a3 b8-c7
 13.c1-d2 h4-g3

Вполне правильная жертва
 шашки.

14.f2:h4 c7-b6 15.e1-f2 b6:d4
 16.d2-e3?

Этот ход даёт чёрным красивый
 выигрыш. След. играть 16.f2-e3, d4:
 f2; 17.g1:e3, и партия
 приблизительно равна.

16. .. f6-g5! 17.e3:c5 e7-f6
 18.h6:f4 e5:a5 19.c5:g5 a5-c3

Сдался.

Теоретически ценная партия.

ПАРТИЯ №146

К о л

Москва 11 июля 1895 г.

С. Воронцов А. Оводов

1.c3-d4 b6-a5 2.d4-c5 d6:b4
 3.a3:c5 f6-g5 4.b2-c3 g5-h4
 5.c3-b4 a5:c3 6.d2:b4 g7-f6
 7.a1-b2 f6-g5

Теперь в этом положении играют
 почти всегда 7..., h8-g7, и если 8.b2-
 a3, то h6-g5, что несколько сильнее.

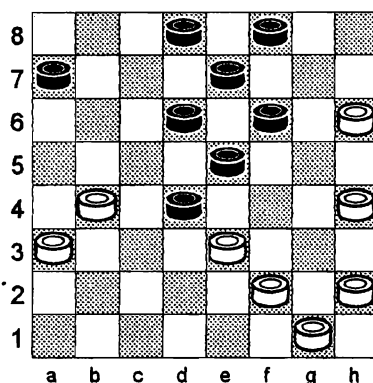
8.b2-a3 e7-f6

Нельзя 8..., h8-g7; тогда 9.c5-d6
 и выигр. (см. партию №50 В. Шошин
 – Д. Белов, приведённую ниже).

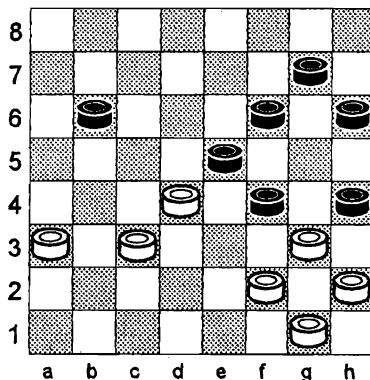
9.e1-d2 h8-g7

Если 9..., d8-e7, то 10.c5-d6, e7:c5 (c7:e5; 11.e3-f4 и т.д.);
 11.b4:d6, c7:e5; 12.e3-f4, g5:e3; 13.d2:d6 и выигрывают.

Положение после 16 хода белых



Положение после 17 хода чёрных

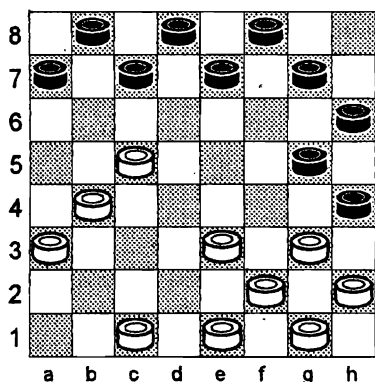


10.e3-d4 c7-b6 11.b4-a5 d8-e7
 12.a5:c7 b8:b4 13.a3:c5 e7-d6
 14.c5:e7 f8:d6 15.d2-c3 d6-e5
 16.c1-b2 a7-b6 17.b2-a3 g5-f4?

Ошибочный ход. Следовало 17..., b6-a5 и чёрные достигали ничьей.

18.c3-b4! e5:a5 19.g3:e5 f6:d4
 20.f2-g3 h4:f2 21.g1:a7 и выигрывают.

Положение после 8 хода чёрных



ПАРТИЯ №50

К о л

Играна в 1897 г.

В.Шошин Д. Белов

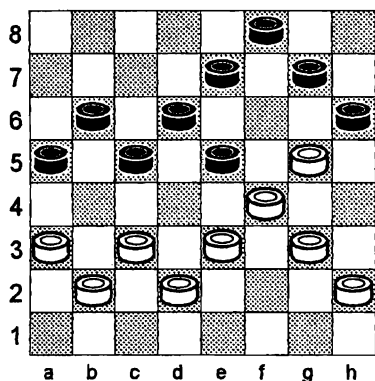
1.c3-d4 b6-a5 2.d4-c5 d6:b4
 3.a3:c5 f6-g5 4.b2-c3 g5-h4
 5.c3-b4 a5:c3 6.d2:b4 g7-f6
 7.a1-b2 f6-g5 8.b2-a3 h8-g7?

Ошибочный ход. Следовало играть e7-f6.

9.c5-d6! e7:c5

Если 9...,c7:e5, то 10.e3-f4 и т.д.
 10.b4:d6 c7:e5 11.e3-f4 g5:e3
 12.f2:h8 и выигрывают.

Положение после 15 хода белых



ПАРТИЯ №148

Г о р о д с к а я

Играна 27 декабря 1903 г.

А. Егоров А. А. Савельев

1.c3-d4 d6-c5 2.b2-c3 f6-g5
 3.c3-b4 g5-h4 4.b4:d6 e7:c5
 5.g3-f4 c7-d6 6.a1-b2 d8-e7
 7.b2-c3 g7-f6 8.f2-g3 h4:f2
 9.e1:g3 h8-g7 10.g3-h4 b6-a5
 11.d4:b6 a7:c5 12.h2-g3 b8-a7
 13.g1-h2 a7-b6 14.c1-b2 f6-e5
 15.h4-g5?

Ошибка, давшая чёрным блестящий выигрыш.

Следовало 15.f4-g5, h6:f4; 16.e3:g5.

15. ... e7-f6!! 16.g5:e7 h6-g5!

17.f4:h6 g7-f6! 18.e7:g5 f8-g7

19.h6:f8 e5-d4 20.c3:c7 b6:d8

21.f8:b4 a5:a1 и чёрные, взяв 5 шашек, выигрывают.

ПАРТИЯ №150

К о л

Москва, 5 декабря 1909 г.

В. Медков П. Слёзкин

1.c3-d4 b6-a5 2.d4-c5 d6:b4

3.a3:c5 f6-g5 4.b2-c3 g5-h4

5.g3-f4 g7-f6 6.a1-b2 f6-g5

7.c3-d4 h8-g7

Интересное продолжение могло получиться после 7... c7-b6.

8.c5-b6 a7:c5 9.d4:b6 a5-b4

10.b6-a7 b4-a3 11.b2-c3 e7-d6

12.c3-d4 f8-e7 13.d2-c3

При ходе 13.d4-e5 чёрные

отвечают: 13... a3-b2; 14.c1:a3, e7-f6; 15.d2-c3, f6:b2; 16.a3:c1, g7-f6; 17.c1-b2, и игра свелась бы к ничьей

13... c7-b6

Можно было продолжать 13... g7-f6 и если 14.e1-d2, то далее, как в партии, игранный в 1908 г. между С. Воронцовым (белые) и А. Егоровым (чёрные): 14... d6-c5; 15.d4:b6, c7:a5; 16.c3-d4, a5-b4; 17.f4-e5, d8-c7; 18.e5:g7, h6:f8; 19.h2-g3, e7-f6; 20.g3-f4? (Ошибка. Следовало играть 20.g1-h2, и игра была бы равна) c7-d6; 21.f4:h6, d6-e5; 22.d4-c5, b4:d6; 23.h6-g7 (ввиду угрозы 23... f6-g5), f4:h6; 24.d2-c3, f6-g5; 25.e3-d4, e5-f4, и белые сдались.

14.a7:c5 d6:d2 15.e1:c3 e7-d6 16.d4-e5 d8-c7

Если 16...b8-c7, то 17.e3-d4, g5:c5; 18.c3-b4, и белые выигрывают.

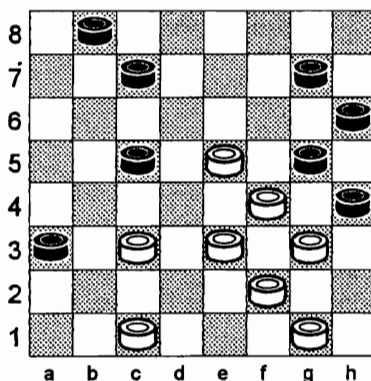
17.h2-g3 d6-c5? Ошибка. След. играть 17...b8-a7 и у белых - продолжение на ничью: 18.e3-d4, g5:c5; 19.c3-b4, d6:h2; 20.b4:b8.

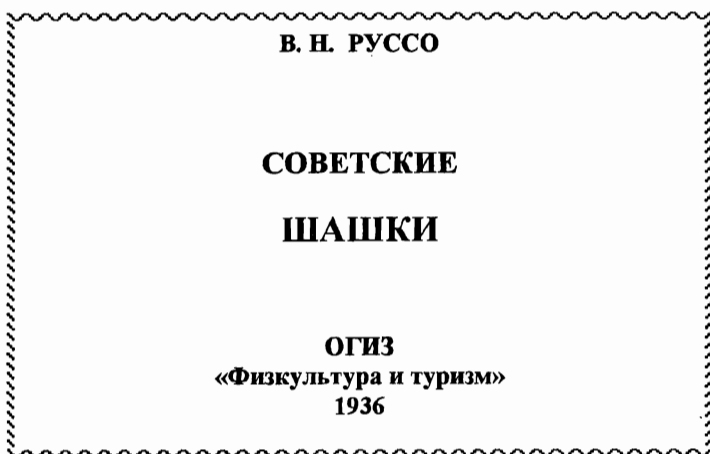
18.e5-f6!! g5:e7 На 18... g7:e5; 19.f4:b4, a3:c5; 20.e3-f4 и выигр.

19.e3-d4! c5:g5 20.c3-b4 a3:c5

21.g3-f4 g5:e3 22.f2:h8 Сдался.

Положение после 17 хода чёрных





Советы и указания начинающим

Долгим опытом, горькими разочарованиями и минутами радости победителя отмечен был наш путь практического игрока.

Этот путь непрерывной борьбы среди побед и поражений дал нам богатый материал для личных наблюдений, как над самим собой, так и над своими партнёрами, который мы и постараемся передать в следующих советах и указаниях, которые рекомендуем твёрдо запомнить и проводить в жизнь.

1. Береги чистоту игры, так как она слишком богата собственным своим содержанием.

2. Садясь за игру, прежде всего старайся овладеть собой и не упускай контроля над собой в продолжении всей игры.

3. Бойся нервной поспешной игры и всеми силами насильственно замедляй свои ответы, предоставляя себе возможность лишний раз учесть последствия делаемого хода.

Не делай даже очевидного хода немедленно, как только промелькнул он в твоём сознании.

4. Раз принятое решение доводи до конца энергично и последовательно.

5. Помни, что выигрывает не только тот, кто лучше рассчитывает, но гораздо чаще тот, кто своими ходами умеет подчинить волю противника своим намерениям.

6. Старайся понимать мысли противника и неотступно следи за ними, иначе твои выигрыши и проигрыши будут случайны.

7. Уважай противника и всегда играй в полную свою силу. Если это не станет твоей привычкой – то серьёзная игра будет тебе не по плечу, так как потребует от тебя особых усилий, на которые ты не всегда будешь готов.

8. И выигрывая, и проигрывая удерживай себя от радости и уныния, так как это недостойно игрока – образца дисциплины, воли и характера.

9. Пусть будет шашка для тебя неприкосновенной, покуда ты окончательно не решил своего хода. Тронув же её, не под каким видом не переживай.

10. Берись за шашки только тогда, когда имеешь достаточно свободного времени, иначе всё равно удовольствие от своей торопливой и поспешной игры не получишь и упустишь лишь даром свой дорогой досуг.

НАЧАЛА (ДЕБЮТЫ)

Опыт и практика шашечной игры выработали ряд начальных ходов, обеспечивающих быстрое и правильное развитие.

Шашечная игра по характеру начальных ходов, которые определяют и всю дальнейшую партию, распадается на ряд начал, или «дебютов».

Эти начала определяют наименование и всей партии. Наиболее известные и употребляемые партии следующие: Городская, Обратная городская, Центральная, Косяк, Обратный косяк, Перекрёсток, Обратный перекрёсток, Кол, Обратный Кол, игра А. Петрова и Вилочка.

Для более или менее всестороннего ознакомления с шашечной игрой и обеспечении успеха в практической игре необходимо предварительное изучение этих партий или, вернее, этих начал и связанных с ними продолжений.

Приступим к рассмотрению их.

(В данной книжке из первоисточника приводятся лишь по одной партии для каждого дебюта, нумерация партий сохранена.)

ГОРОДСКАЯ ПАРТИЯ

№ 1

И. П. Мычник

В. И. Шошин

Невель

Петербург

Играна по переписке, 1896 г.

1. g3-f4

f6-g5

Цель хода – связать правый фланг белых.

2. c3-d4

Белые хотят закрепить свой центр.

2.

d6-c5

Чёрные охотно уступают центр, переходя к обороне.

3. d2-c3

...

Закрепившись на своём правом фланге и в центре, белые приступают к атаке правого фланга противника.

3. ...

g7-f6

4. c3-b4

g5-h4

Чёрные ведут накопление сил на противоположном от места атаки фланге белых.

5. b4:d6

e7:c5

6. c1-d2

f6-g5

7. d2-c3

Белые бросают весь свой левый фланг в атаку.

7 ...

f8-g7

8. c3-b4?

Увлечённые преследованием, белые не заметили контр-атаки чёрных, которую они тем временем успели подготовить. Следовало играть 8. f4-e5.

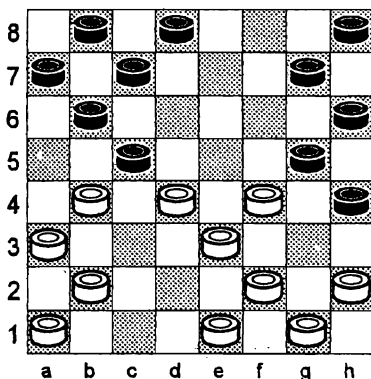
8. ...

h4-g3

Удар с тылу, приводящий позицию белых в полное расстройство.

9. f2:f6

После 8. c3-b4



На 9.b4:d6. чёрные ответили бы 9... g3:c3 10.b2:d4 c7:c3 и должны выиграть.

9. g7:a5

Имея лишнюю пешку и хорошую позицию, сильнейшая сторона, обычно, без труда достигает выигрыша.

ОБРАТНАЯ ГОРОДСКАЯ

№ 5

В.И. Шошин Д.Е. Богданов

Играна по переписке, 1895 г.

1.c3-b4 b6-c5

2.b2-c3 f6-e5

Чёрные первыми захватывают центр игры и закрепляют его за собой. Атаку во фланг ходом 2 h6-g5 нельзя делать, так как белые встречной атакой 3.e3-d4 c5:e3 4.d2:h6 выигрывают пешку, а при правильной игре это равносильно выигрышу партии.

3.e3-f4

Белые уступают центр противнику и ведут игру по флангам чёрных. Движение белых в обход левого фланга чёрных 3.g3-h4 было слабо, так как чёрные последующим разменом на f4 (3...e5-f4 4e3:g5 h4:f4) образуют партию Обратного кола, передающую инициативу игры в руки чёрных. (см. Обратный кол).

3. ... g7-f6

4.b4-a5

Обход правого фланга.

4. f6-g5

Чёрные начали атаку правого фланга белых.

5.g3-h4

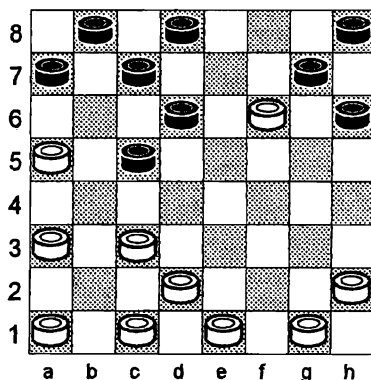
Хороший ход. Белые перешли в контр-наступление.

5. ... g5:e3

6.f2:f6 e7:g5

7.h4:f6 f8-g7?

После 7...f8-g7



Ход, проигрывающий партию. При ходе 7...f8-e7 партия также была бы проиграна ввиду того, что белые движением шашки h2-g3-h4-g5-f6 заняли бы убийственную для чёрных позицию.

Оставался единственный ход для уравнивания игры: 7...c5-d4 8.c3:e5 d6:f4, обеспечивая себе уничтожение шашки f6 следующим ходом 9...f8-e7 или 9...f8-g7.

8.c1-b2!

Прекрасный скрытый ход, выигрывающий партию.

8. ... g7:e5

9.a5-b6 c7:a5

10.c3-b4 a5:c3

11.b2:f6 Сдался.

После второго возвращения на f6 у чёрных не остаётся уже никаких возможностей согнать белую шашку с f6, и белые, удерживая шашкой f6 две шашки чёрных, имеют простой и лёгкий выигрыш.

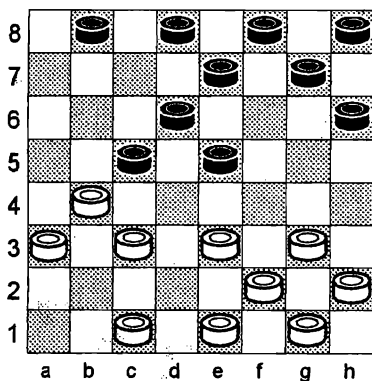
ЦЕНТРАЛЬНАЯ ПАРТИЯ

№ 10

А.А. Оводов Д.О. Фишбин

Москва, 1895 г.

После 7.b2-c3



1.c3-d4 d6-c5

2.b2-c3 c7-d6

3.c3-b4 b6-a5

4.d4:b6 a5:c3

5.d2:b4 a7:c5

Чёрные проявляют

активность и не желают уступать фланговую атаку.

6.a1-b2 f6-e5

Чёрные предвидят движение шашки a1 в атаку своего правого фланга и готовят белым ловушку.

7.b2-c3?

Ловушка удалась, и чёрные замаскированной фланговой атакой красиво выигрывают партию.

Следовало играть 7.e3-f4 или 7.g3-f4

7. ... c5-d4!

8.e3:c5 e5-f4!

9.g3:c7 d8:b2

Белые сдались, так как при равенстве шашек у чёрных будет дамка, которая и решит борьбу в пользу чёрных.

КОСЯК

№ 16

А. Алексеев *А. Иванов*

Игрена в Мурманске в 1931 г.

1.c3-b4 b6-c5

2.g3-f4 f6-g5

3.b2-c3 g7-f6

4.c3-d4 g5-h4

5.d4:b6 a7:c5

6.d2-c3 h8-g7

Этот ход проигрывает позиционно партию.

7.c3-d4

Здесь белые уклоняются от правильного продолжения. Следовало играть 7.a1-b2 с последующей игрой, как в партии Д.И. Саргин – Capt. Nemo.

7. ... f6-g5

8.d4:b6 c7:c3

Чёрные стремятся большими разменами упростить положение.

9.c1-b2 b8-a7

10.b2:d4 d6-c5

Необходимо захватить пункт с5.

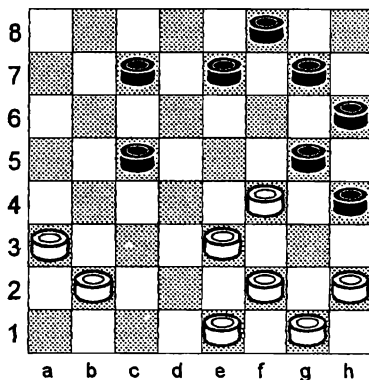
11.d4:b6 a7:c5

12.a1-b2 d8-c7?

13.f2-g3!

Скрытый удар с правого фланга белых.

После 12...d8-c7



13. ... h4:d4

14. e1-f2!

Выигрыш нужного темпа.

14. ... g5:e3

15. b2-c3

Заключительное раскрытие фронта противника.

15. ... d4:b2

16. f2:d8:f6:a1

Страшный удар! Чёрные сдались.

ОБРАТНЫЙ КОСЯК

№ 17

М.И. Кузнецов А.И. Шошин

Петербург, 1898 г.

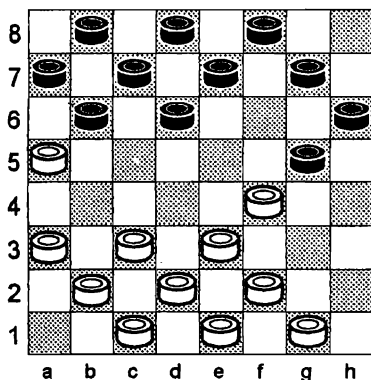
1. g3-f4 f6-g5

2. c3-b4 g7-f6

3. b2-c3 f6-e5

Здесь чёрные ведут активную политику, первыми бросаясь в атаку правого фланга белых.

После 6. a1-b2



4. b4-a5

Белые, пользуясь временем, занимают позицию охвата правого фланга чёрных.

4. ... e5:g3

5. h2:f4

Тот же принцип не делать больших разменов, ради сбережения сил для грядущих боёв

5. h8-g7

В этом дебюте чёрные могут играть этой шашкой, торопясь с развитием глубокого тыла.

6. a1-b2?

Здесь, в отличии от Косяка,

этот ход является проигрывающим партию.*

6. e7-f6!

Скрытый и далёкий расчёт на выигрыш партии.

7.f2-g3

С угрозой связать левый фланг.

7. g5-h4

Чёрные не дремлют и предупреждают замыслы белых.

8.e3-d4 h4:f2

9.g1:e3 d6-c5

Ход на ловушку. Сильнее было бы 9...d8-e7!.

10.e1-f2?

Белые попадают на ловушку, ничего не подозревая! При 10.f4-e5 белые могли бы ещё продолжать борьбу.

10. ... c5-b4!!

11.a3:c5 h6-g5!

12.f4:h6 f8-e7!

13.h6:d6

Только теперь выясняется неотвратимая гибель белых!

13. ... c7:e5

14.a5:c7 b8:b4

15.c3:a5 e5:h4

Сдался.

ПЕРЕКРЁСТОК

№ 20

А.А. Оводов Ф.А. Каулен

Москва, 1895 г.

1.c3-d4

Белые сразу занимают центр.

1. d6-e5

Чёрные немедленно атакуют белых.

2.b2-c3 c7-d6

Стягивая силы к месту завязавшейся борьбы.

* К сожалению, сложность и громоздкость анализа не позволяет нам его здесь привести полностью.

Чаще здесь играют 2... e7-d6, что делает игру более свободной.

3.e3-f4

Крепко связывая чёрных в центре.

3. ... b6-a5

Характер дебюта требует терпения и выжидания.

4.f2-e3

Подтягиваются резервы. Здесь можно было играть 4.d4-c5 и после размена 4... d6:b4 5.a3:c5 чёрным лучше всего продолжать 5... h6-g5 6.f4:h6! (Единственный ход; иначе, если 6.f4:d6, то g5-f4, и выигрывают шашку.) e5-f4 7.g3:e5 f6:b6, и игра равна.

4. ... a7-b6

5.c1-b2

При 5.a1-b2 белые получают проигрышное положение*

5. ... b8-a7

6.g1-f2

Неприятельские силы сдвинулись вплотную.

6. ... b6-c5

7.d4:b6 a5:c7

8.e3-d4

Белые продолжают теснить чёрных.

8. ... c7-b6

9.f2-e3

После 10.a3-b4

Подтягивая за собой
подкрепления.

9. ... b6-a5

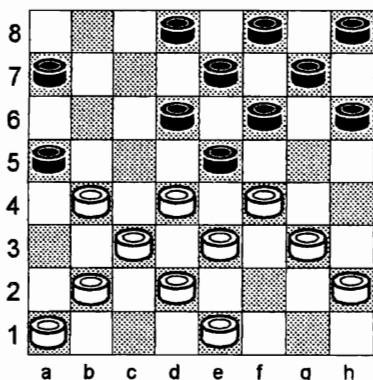
10.a3-b4?

Проигрывающий, хотя и заманчивый ход, на который часто попадают в практической игре не только начинающие. Белые увлеклись преследованием и не заметили красивой комбинации чёрных. Следовало меняться назад 10.g3-h4 и 11.h4:f2.

10. ... f6-g5!!

11.d4:h4 d6-e5

12.f4:d6 e7:c1 Сдался.



* См. «Шахматное обозрение» за 1901 г., №№ 32-35, стр. 191, партия №68.

ОБРАТНЫЙ ПЕРЕКРЁСТОК

№ 25

С. Тимофеев В.И. Шошин
Петербург, 1897 г.

1. c3-d4 d6-e5
 2. b2-c3 e7-d6
 3. a1-b2 d6-c5
 4. g3-f4 e5:g3
 5. f2:h4?

Неверный ход. Следовало 5. h2:f4, и хотя, как будто, белые остаются и с несколько худшей позицией, но играть можно было бы. Теперь же белым грозит опасность со всех сторон, а чёрные стоят превосходно.

5. ... f8-e7

6. h2-g3 c5-b4!

7. a3:c5 ...

Если 7. c3:a5, то f6-g5 8. h4:f6
 g7:a1, и выигрывают.

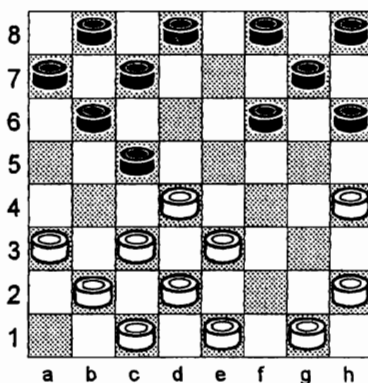
7. ... f6-g5!

8. h4:f6 g7:e5

9. d4:f6 b6:h4

Сдался.

После 5. f2:h4



КОЛ

№ 30

NN В.Н. Руссо
Москва, 1922 г.

1. c3-d4 b6-a5
 2. d4-c5 d6:b4
 3. a3:c5 c7-b6
 4. g3-f4 b6:d4
 5. e3:c5 f6-g5
 6. d2-e3 g5-h4

Если 6...d8-c7?, то 7.e3-d4! g5:e3 8.c5-b6 a7:c5 (Если 8...e3:c5, то 9.b6:h4, и выигр.) d4:d2, и белые выигрывают.

7.b2-c3 g7-f6
8.a1-b2 d8-c7
9.c3-d4?

Увлечённые атакой, вследствие возможности занятия по виду прекрасной позиции, белые попадают в ловушку, подготовленную для них чёрными.

Следовало играть 9.e1-d2, намечая атаку на левый фланг чёрных и одновременно защиту своего левого фланга против остатка атаки чёрных

9. ... h6-g5!
10.f4:h6 f8-g7!
11.h6:d6 c7:a1
12.e3-f4 ...

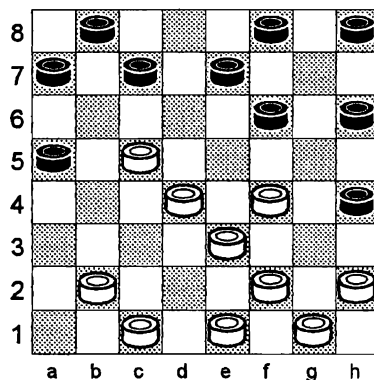
Если 12.c5-d6, то a7-b6-c5 и выигрывают.

12. ... b8-c7
13.f4-g5 c7-d6
14.g5:e7 d6:f8
15.c5-d6 a7-b6

Сдался.

По этой партии ясно видно, как нужно быть осторожным со сдвиганием шашек с первого ряда.

После 9.c3-d4



ОБРАТНЫЙ КОЛ

№ 33

Д. Николаев

В.И. Шошин

Петербург

Петербург

Играна по переписке, с17 апр. По 31 июня 1896 г.

1.c3-b4 d6-e5
2.b4-a5 b6-c5
3.g3-h4

Чёрные уже успели захватить командные пункты. Если 3.b2-c3, по привычке разворачивая свой левый угол, то 3... c5-d4 4.e3:c5 c7-b6 5.a5:c7 d8:b2 6.a1:c3 e5-f4 7.g3:e5 f6:b2, выигрывая партию.

3. ... e5-f4
4.e3:g5 h6:f4

Чёрные прекрасно развернулись и играют как хотят. Белые, лишённые инициативы, ведут оборонительную игру.

5.d2-c3 ...

Здесь лучше было 5.b2-c3, чтобы разгрузить левый фланг, который теперь оказывается совершенно заваленным.

5. ... e7-d6
6.c3-b4 f6-e5
7.f2-g3

Попытка связать игру чёрных.

7. ... g7-f6
8.e1-f2 f8-g7

9.c1-d2?

После 9.c1-d2

Это проигрывает партию.

Следовало развязать игру разменом 9.f2-e3.

9. ... a7-b6!

10.f2-e3

Не помогли бы и другие ходы. Если 10.b2-c3, то f6-g5, а если 10.d2-c3, то f4-e3, и, занимая поле e3, чёрные парализуют всю игру белых.

10. ... f6-g5!

11.h4:d4 g7-h6

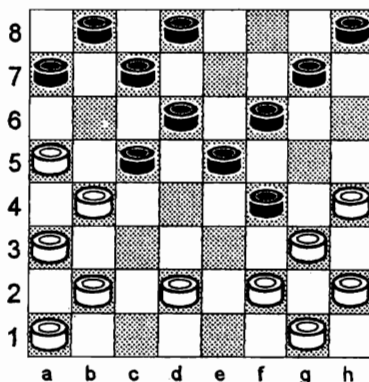
12.g3:e5 d6:f4

13.e3:g5 h6:f4

14.b4:d6 c7:e1

15.a5:c7 d8:b6

И у белых нет хода.



ИГРА А.Д. ПЕТРОВА

№ 36

А.И. Пель

В.Г. Филиппов

Петербург, 1900 г.

1.g3-h4 b6-a5

2.f2-g3 c7-b6

3.e3-f4 d6-c5

4.c3-b4

Здесь можно также с успехом играть 4.d2-e3, не ослабляя партии. Белые 4-м ходом затевают размен, чтобы развернуть игру.

4. ... a5:c3
 5.d2:d6 e7:c5
 6.b2-c3 b6-a5
 7.c1-d2 ...

С угрозой против ходов 7...f8-e7 и b8-c7.

7. d8-e7

Плохой ход, ослабляющий важный в защите пункт d8. Следовало отвечать 7... a7-b6 и на 8.g1-f2 b8-a7 и после 9.c3-b4 a5:c3 10.d2:d6 чёрные отыгрывают шашку маневром 10...f6-g5 и 11...g7:c7 с равной игрой.

8.g1-f2 a7-b6
 9.f2-e3

Белые прекрасно стоят, построив двустороннюю атаку на оба фланга противника.

9. b8-a7?

Этот ход окончательно проигрывает партию, так как ведёт к полному разрыву обоих флангов чёрных.

После 9. ... b8-a7

Оставалась единственная защита 9... b8-c7, хотя и в данном варианте белые, продолжая 10.e1-f2! (но не 10.c3-b4? Из-за 10...a5:c3 11.d2:b8 e7-d6 12.b8:e5 f6:f2 13.a3-b4, и уже белые должны искать ничью.) получают значительные шансы на выигрыш.

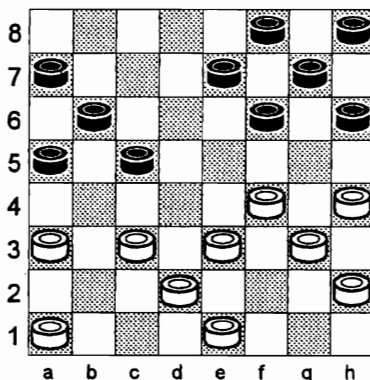
10.c3-d4 a5-b4

Если 10. e7-d6, то 11.d2-c3 f6-e5 12.d4:f6 g7:e5 13.h4-g5 f8-e7 14.e3-d4 c5:e3 15.f4:d2 h6:f4 16.c3-d4 e5:c3 17.d2:b4 a5:c3 18.g3:a5, и выигрывают.

Если же 11. f6-g5, то 12.h4:f6 g7:e5 13.d4:f6 f8-g7 14.g3-h4 g7:g3 15.h2:f4, и чёрные не имеют хода, ибо на единственный ход h8-g7 белые ходом 16.e3-d4! Проходят в дамки и выигрывают.

11.d4-e5!

Оригинально!



11. ... f6:f2
 12.d2-e3! f2:d4
 13.f4-g5 h6:f4
 14.g3:c7 Сдался.

Шашка с7, сделавшись дамкой, парализует игру чёрных; пожертвовав же шашку, чёрные уже не смогут обороняться против натиска белых.

ВИЛОЧКА

№ 38

К. Чесноков Н. Кукуев
 Играна в Москве в 1934 г.

1.c3-d4 d6-e5
 2.g3-f4 e5:c3

Этот размен предпочтительней, чем 2...e5:g3, так как создаёт больше затруднений для белых.

3.b2:d4 b6-a5

Чёрные уклоняются от возможности размена на с5 и закладывают базу для фланговой атаки.

4.a1-b2

Взаимное собирание сил.

4. ... c7-b6

5.d2-c3

Создавая ударный кулак в центре.

5. ... b8-c7

6.h2-g3

Белые грозят поддачей c3-b4 пройти в дамки на b8.

6. f6-g5

Один ход и вся картина изменилась. Теперь уже чёрные создают опасное для белых положение.

7.g3-h4? ...

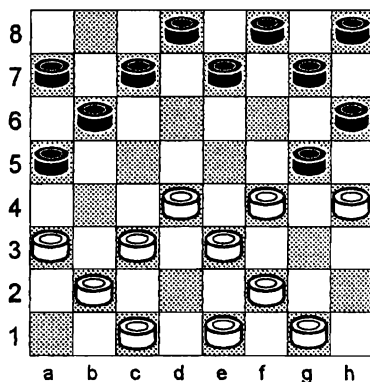
Не видят белые нависшей грозы. Здесь следовало играть хотя бы на размен 7.d4-c5 со слабой надеждой достичь ничьей.

7. a5-b4!

Неприятная неожиданность!

8.a3:c5

После 7. g3-h4



Если 8.h4:f6, то b4:d2 9.e1:c3 g7:e1:a5, и выигрывают. Если же 8.c3:a5, то e7-d6 9.h4:f6 g7:a1, и выигрывают.

8. ... c7-d6
9.h4:f6 d6:d2
10.e1:c3 g7:a5

Белые сдались.

Чёрные в этой партии мастерски вскрыли слабые места позиции белых, на чём и построили свою замысловатую комбинацию.

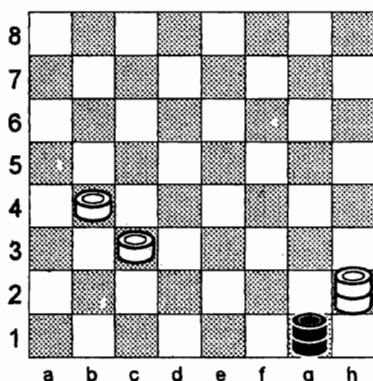
КОНЦОВКИ

(Здесь приводится лишь одна концовка из первоисточника)

5. Дамка и две простых против одной дамки

Вот положение:

Позиция Д.И. Саргина



При ходе белых – выигрыш.

При ходе чёрных – ничья.

3.b8-a / g1-n2 4.c3-d4, и белые

1. ... g1-c5
2.h2-g1

Отвоёвывая важную дорогу.

2. ... c5-e7

Рассмотрим первый случай.

1.b4-a5

Обязательный ход.

Если 1.h2-g3, то g1-e3, выжидая движение дамки на h2 или b8; тогда чёрная дамка может пойти соответственно на g1 или a7, и положение без перемен. Иначе говоря, белые непроизводительно потеряли время, так как всё равно нужно вернуться к тому же ходу.

Если же на 1.h2-g3 чёрные пойдут g1-h2, то 2.g3-b8 h2-g1

простые шашки легко пройдут в дамки.

Чёрные отступают на позицию, откуда они смогут всесторонне обстреливать неприятеля.

3.g1-d4

Единственный ход, ведущий к выигрышу. Если 3.a5-b6, то чёрные немедленно достигают ничьей: 3...e7-fb! (Ложная атака по центру.) 4.g1-d4 (Вынуждено, иначе большая дорога у чёрных, и ничья.) f6-d8 5.b6-a7 d8-a5. Неожиданный удар с тыла с уничтожением беспомощной шашки с3, после чего белым нечем будет ловить дамку.

3. e7-d8

В “любки” (так называется свободное чёрное поле между двух одинакового цвета шашек) становиться, конечно, нельзя, потому что, если 3...e7-b4, то 4.d4 ~ по большой дороге, и затем 5.~ с3, и выигрывают.

4.d4-e5

Кратчайший путь к выигрышу.

4. ... d8-e7
5.a5-b6 e7-d8
6.b6-a7 d8-a5
7.c3-d4

Теперь уже очевидно, что обе белые простые шашки проходят в дамки. А как ловить тремя дамками, владея большой дорогой, чёрную дамку, - это мы уже должны твёрдо знать.

Теперь рассмотрим второй случай.

1. ... g1-b6
2.h2-g1

При 2.b4-a5 ничья достигается ходом b6-g1, и потом уже белые не смогут согнать чёрных с линии g1-a7 без отдачи большой дороги, а тогда уж выигрыша для белых не может быть и при трёх дамках. Необходимо только становиться на поле g1 или a7 после того, как белые станут соответственно на h2 или b8, в противном случае белые выигрывают.

2. ... b6-a5
3.g1-d4 a5-d8

Пункт d8 для чёрных является особенно важным и удобным для атаки белых.

4.d4-e5 ...

Для вывода своих шашек на линию a7-g1.

4. ... d8-b6

Чёрные предупреждают намерения белых.

5.e5-h2 b6-a5

И снова сказка про белого бычка. Если же 5...b6-g1, то белые перехватывают у чёрных ход (выигрывают темп), последующим ходом 6.b4-a5 сводят игру к предыдущему варианту и выигрывают.

6.h2-g1 a5-d8

7.b4-c5

Попытка вырваться из блокады.

7. ... d8-e7!

Единственный ход. Если 7 d8-f6, то 8.g1-d4 f6-e7 9.c3-b4 и, легко проводя простые в дамки, выигрывают.

8.c5-b6 e7-f6

Удар по центру исключительно ради того, чтобы заслонить шашку c3 с фронта белой дамкой.

9.g1-d4 f6-d8

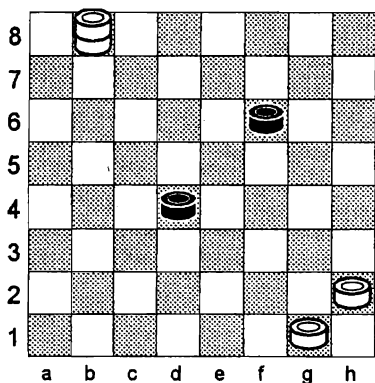
10.b6-a7 d8-a5

Заходом в тыл чёрные уничтожают злополучную шашку c3, лишая белых возможности выигрыша.

ЭТЮДЫ

(Здесь приводится лишь один этюд №3 из первоисточника.)

Н.А. Кукуев



Белые начинают и выигрывают

1.b8-d6

При всяком другом ходе белых чёрные достигают ничьей.

1. ... d4-c3

2.d6-a3!

Все единственные ходы на выигрыш!

2. ... c3-d2

3.a3-c1 d2-e1

Казалось бы, белым теперь нужно оставить последние надежды на выигрыш, но...

4.c1-g5!!

Прекрасный ход.

4. f6:h4

5.g1-f2 e1-g3

6.h2:f4 и выигрывают

ЗАДАЧИ

(Здесь приводится лишь одна задача №8 из первоисточника.)

1. e5-c7 ...

Открывая чёрным выбор боя.

1. ... f6:e1

См. вариант А.

2. e3-d4

Белые выигрывают *темн.*

2. ... h8:f6

3. f4-e3 h2:d2

Переброска сил не по своей воле.

4. h4-g5 f6:h4

5. c5-d6 ...

Переброска по всему фронту.

5. ... e7:e3

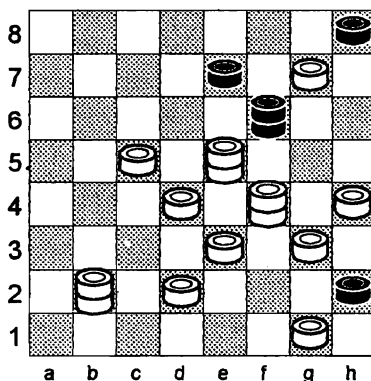
6. c7-g3

Белые для неприятельских
перебросок не жалеют своих сил.

6. ... h4:f2

7. b2-c1!

А.И.Куличисин



Запереть дамку и 3 простых

Вариант А

1. ... f6:a1

2. c7-a5 ...

Тот же *темн.*, но уже в другом месте боя.

2. ... h8:f6

3. c5-d6

Снова переброска неприятеля, но в другой группировке.

3. ... e7:c5

4. a5-b4

Вот для чего нужна была здесь дамка.

4. ... c5:a3

5. h4-g5! f6:d4

6. d2-c3 d4:b2

7. f4-c1

Прекрасно и уж действительно экономично составленная поучительная задача.

«ШАШКИ В МАССЫ»

орган ВСФК и ВЦСПС 1931 г.
ОГИЗ – ФИЗКУЛЬТУРА И ТУРИЗМ

№1

Шаг за шагом

От редакции

Отдел "Шаг за шагом" рассчитан на слабо квалифицированную массу шашкистов и начинающих. Основная задача отдела – разрешение посредством бесед ряда вопросов практики и теории игры. Наряду с этим мы будем помещать партии важнейших турниров с примечаниями, доступными начинающим шашкистам.

Редакция будет уделять особое внимание этому отделу, учитывая его значение для повышения квалификации широких масс любителей шашечной игры.

Вместе с тем редакция обращается к читателям с просьбой присылать материал в отдел "Шаг за шагом", отзывы о беседах, сомнения, возникающие в процессе разбора материала и партий и т. д.

Помощь читателей будет способствовать улучшению отдела в соответствии с задачами, поставленными перед ним.

Беседа первая

А. Сидлин

Об игре на ловушку

Первую беседу мы посвящаем «игре на ловушку» не случайно. Среди неискущённых любителей такая игра пользуется большой популярностью; а между тем зачастую увлекаясь авантюрной идеей

любитель упускает выигрыш, а иногда даже получает проигранную позицию.

Игра на ловушку была естественна в дореволюционные годы, когда центром шашечной игры были торговые ряды, палатки, чайные и т. д. Игра велась на ставку, «матчи» из нескольких десятков, а иногда и сотен, партии заканчивались в несколько часов. И авантюрная игра оправдывалась «коммерческим расчётом» противник, мол, ловушки не заметит и проиграет.

Последние несколько лет явились годами расцвета шашечной игры. Коренное изменение взглядов на шашечную игру, ставшую одним из факторов культурного роста трудящихся, серьёзные турниры, теоретические исследования – всё это наложило свой отпечаток и на стиль игры.

Вот почему мы считаем необходимым повести борьбу против «базарного» стиля игры, принижаящего культурно-воспитательное значение шашек.

| | |
|--------------|---------------|
| Белые | Чёрные |
|--------------|---------------|

| | |
|----------|-------|
| 1. g3-f4 | f6-e5 |
| 2. c3-d4 | ... |

Обычно здесь играют 2.h2-g3 3.f6-e5 и затем h6-g5, после чего получается интересная игра.

Ход в партии преследует цель – сбить противника с известных продолжений.

| | |
|--------|-------|
| 2. ... | e5:g3 |
|--------|-------|

Предпочтительнее брать на c3, т.к. после 3.b2:d4 (d2:b4 слабо) следует d6-c5 с преимуществом для чёрных.

| | |
|----------|-------|
| 3. h2:f4 | d6-c5 |
| 4. b2-c3 | c7-d6 |
| 5. g1-h2 | |

Смысл этого хода – подготовка задуманной ловушки, которая настолько авантюрна, что предусмотреть её теперь почти невозможно.

| | |
|----------|-------|
| 5. ... | g7-f6 |
| 6. a1-b2 | |

Ради ловушки белые окончательно ухудшили своё положение.

| | |
|----|-------|
| 6. | f6-g5 |
|----|-------|

Правильный захват левого фланга для позиционного разгрома белых.

7. c3-b4?!* ...

(См. диагр. №1)

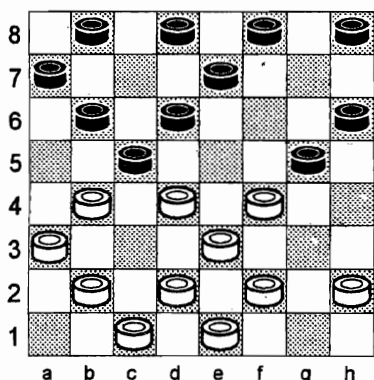
В этом ходе больше плохих качеств, чем хороших, но в нём и вся суть задуманной авантюры.

7. ... b6-a5

8. d4:b6 a5:a1?

На первый взгляд естественный ход, выигрывающий быстро партию, на самом же деле он ведёт к форсированному проигрышу и оправдывает затею белых.

Диаграмма № 1



Положение после 7 хода белых

Замечательный урок для тех, кто злоупотребляет быстрой игрой. В самом деле, если бы чёрные на минуту вникли в положение (а в данном случае это по ходу белых было необходимо), то, поняв замыслы партнёра и взяв одну шашку на c5, они получили бы легко выигранную позицию.

Укажем, например, продолжение 8.a7:c5 9.b2-c3 (или d2-c3) e7-f6 и если 10.h2-g3 (или f2-g3), то 10.g5-h4 и выигр., а на всякий иной ход чёрных отвечая f6-e5 также выигрывают.

9. b6-c7 d8:b6

10. d2-c3 a1:g3

11. f2:a5 и чёрные сдались.

Авантюрная затея белых удалась, но только благодаря «помощи» противника.

Ждём выводов читателя – нужно ли так играть?

* *

*

Приведённая на диаграмме №2 позиция получилась в турнирной партии московского чемпионата. Чёрные имеют

* Эта партия играна в чемпионате клуба «Кр. Площадь», причём белыми играл один из сильнейших игроков 1-й категории в Москве, поэтому сделанный ход вызвал недоумение у зрителей.

выигранное положение, хотя бы таким способом: 1.a5-b4 2.c3:a5 g1-h2, угрожая следующим ходом взять дамку и выиграть.

Чёрные, видя этот простой позиционный выигрыш, одновременно заметили другой выигрыш посредством комбинации с редкой по замыслу идеей. Последний путь чёрные и избрали, зная, однако, что при внимательной игре партнёр может найти ничью, таким образом, они рискуют упустить выигрыш.

1. ... a7-b6
2. b8-a7 ...

Следовало играть a3-b4 и затем уже b8-a7 с верной ничьей.

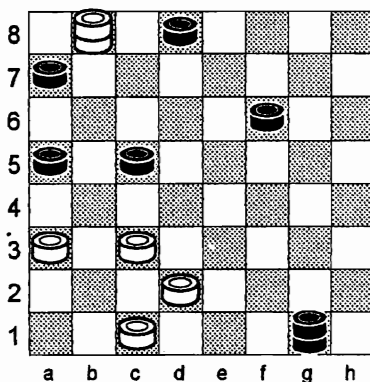
3. ... c5-d4!
4. c3:g7

Если 4.a7:e3, то g1:h8 и выигр.

4. a5-b4!
- и белые сдались,

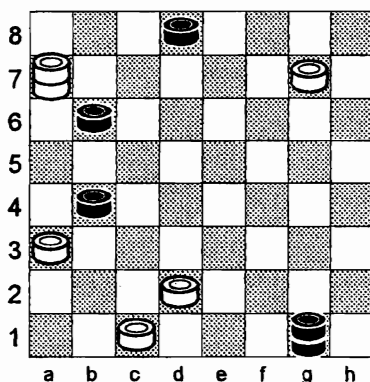
т.к. если брать 5.a3:c5, b6:d4 6.a7:e3 g1:h8 и выигрывают, а если брать дамку на c5 или d4, то 5.g1:a7 6.a3:c5, a7:h8 и выигрывают, если же на e3 или f2, то 5.g1:h8 6.a3:c5, d8-c7 и затем после h8-f6 получают выигранную позицию.

Диаграмма № 2



Ход чёрных

Диаграмма № 3



Положение после 4 хода чёрных

№3-4

Шаг за шагом

Беседа вторая

А. Сидлин**Об игре на ловушку***(Продолжение)*

Теперь перейдём к разбору примеров, где ловушечная игра привела к ухудшению позиции, а **ловушки не удались**.

Предлагаемая вниманию читателя партия содержит в себе пример худшей разновидности авантюрной игры, т. е. в данном случае чёрные, уже с первых ходов решили выиграть партию с помощью дебютной ловушки. Здесь важно заметить, что если противник сделает позиционно правильный ход, то чёрные спасти партию от проигрыша не могут.

Эта партия неоднократно играна в разных ответственных встречах. Мы разберём её в том виде, в каком она продолжалась в матче на первой доске между командами ССТС Москвы и сборной Орехово-Зуева.

- | | |
|----------|-------|
| 1. c3-d4 | f6-g5 |
| 2. b2-c3 | g5-f4 |
| 3. g3:e5 | d6:f4 |
| 4. e3:g5 | h6:f4 |
| 5. f2-g3 | |

Вынуждая продвижение сильной шашки чёрных с поля e7.

- | | |
|----|-------|
| 5. | e7-d6 |
|----|-------|

Для упрощения позиции иногда играют 5...e7-f6 6.g3:e5 b6-c5 7.d4:b6 f6:b2 8.a1:c3 a7:c5.

- | | |
|----------|-------|
| 6. g3:e5 | d6:f4 |
| 7. a1-b2 | b6-a5 |
| 8. a3-b4 | g7-f6 |
| 9. g1-f2 | ... |

Подготавливая нападение на шашку f4.

- | | |
|-----|-------|
| 10. | h8-g7 |
|-----|-------|

Этим ходом чёрные построили красивую ловушку.

- | | |
|-----------|--|
| 11. b4-c5 | |
|-----------|--|

Хороший ход, опрокидывающий все приготовления чёрных.

Посмотрим, к чему же сводилась идея чёрных, о которой мы говорили. Они надеялись, что белые поспешат выиграть шашку f4 и сыграют 11.f2-g3, тогда должно было бы последовать 12... a7-b6 13.g3:e5 b6-c5 14.b4:d6 (если 14.d4:b6, то f6:d4 и выигр.). 14... a5-b4 15.c3:a5 g7-f6 16.e5:g7 c7:a1 17.g7-h8 и разменивая белую дамку, чёрные выигрывают.

11. ... d8-e7
 12. f2-g3 f6-g5
 13. g3:e5 e7-d6
 14. c5:e7 f8:f4
 15. e1-f2 g7-h6
 16. d4-c5 и через несколько ходов чёрные сдались.

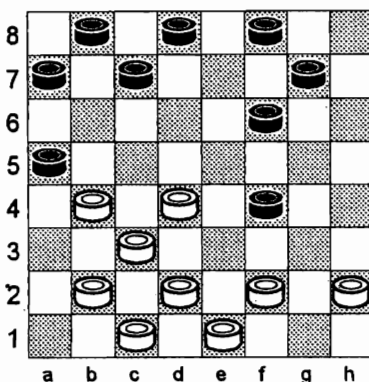
В этом безнадежном положении (после 15-го хода) оказались чёрные благодаря голой авантюрной игре, которая была ими избрана с первых ходов, и которая строилась вне всякого позиционного смысла.

*
 * *

Следующие два примера взяты нами из обычного клубного сеанса, причём необходимо указать, что в обоих случаях со стороны белых играла сильнейшая сторона (сеансёр).

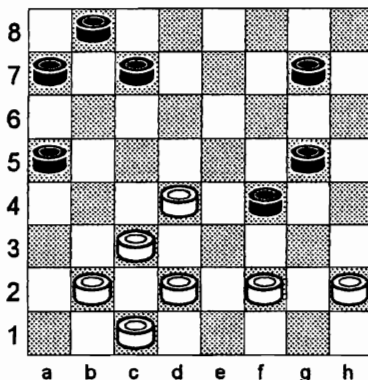
Остановимся сначала на положении указанном на диаграмме №6.

Диаграмма №4



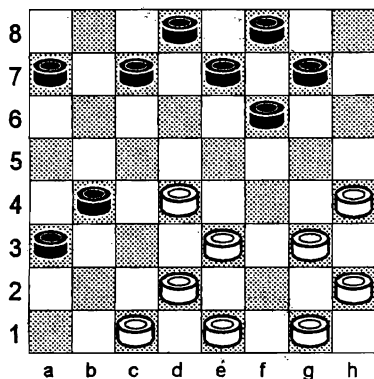
Положение после 10 хода чёрных

Диаграмма №5



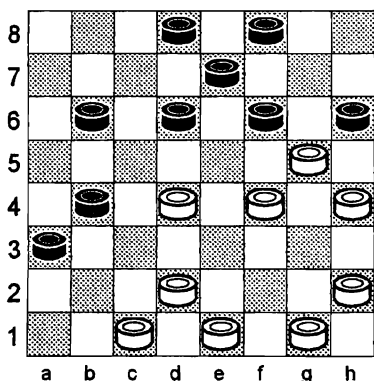
Положение после 15 хода белых

Диаграмма №6



Ход белых

Диаграмма №7



Ход белых

Позиция белых несколько хуже, за это говорит хотя бы следующее: шашки белых скучены на одном фланге, у них нет выжидательных ходов, они наконец не могут отступить (напр. разменяться обратно), в то время, как у противника наоборот **все эти возможности есть.**

Таким образом, белым остаётся одно – двигать свои шашки дальше по правому флангу, занимая поле h6 и при помощи ясного позиционного расчёта добиваться уравнивания партии.

К своему вреду белые вспоминают эффектную комбинационную идею, которую и решают, во что бы то ни стало, использовать, оставляя в стороне самую суть игры – шашечную позицию.

Проследим, что получилось

1. g3-f4 a7-b6

2. f4-g5

Сильнее 2. g1-f2

2. ... g7-h6

3. e3-f4

Проигрышный ход,

сделанный ради ловушки.

3.

b6-c5

Здесь белые надеялись на 3. c7-d6, (см. диаграмму № 7), тогда последовало бы 4. d4-e5! f6:d4 5. c1-b2 a3:e3 6. f4:d2 h6:f4 7. d2-e3 f4:d2 8. e1:c3, т.о. имея лишнюю шашку белые легко выигрывают.

4. d4:b6

c7:a5

Угрожая разменяться 5. b4-c3.

5. d2-c3

b4:d2

6. e1:c3 f6-e5

7. f4:d6 h6:f4

Белые сдались.

*

* *

В этом простом положении (см. диагр. № 8), казалось бы, речь о ловушке идти не может. В самом деле, всматриваясь в позицию и зная первый ход чёрных (f6-e5) трудно поверить, что белые отказались от вполне естественного хода f2-e3, а пошли h2-g3 да ещё с надеждой через два хода провести на доске комбинационный ураган и смести с доски шесть шашек противника из восьми.

Партия продолжалась так:

1. ... f6-e5

2. h2-g3?

играя, f2-e3 белые получают позиционный перевес, т.к. две чёрные шашки h4 и h6 держит одна белая f4. Ход в партии (кстати сказать, проигрышный) сделан на ловушку, идею которой в этом положении даже нельзя представить.

2. ... f8-g7

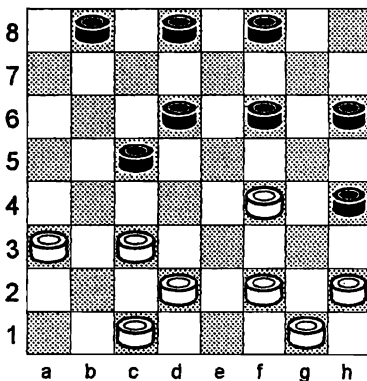
Если 2.d8-c7, то белые угрожают d2-e3 и затем a3-b4 и e3-d4.

3. d2-e3 g7-f6

В решительный момент чёрные делают правильный ход и избегают ловушку (правда, даже не видя ее в силу своей неопытности). Белые ждали ход 3.d8-c7, (см. диагр. № 9) после чего должно было последовать 4.a3-b4 c5:a3 5.e3-d4 g7-f6 (обязательно) 6.f2-e3 h4:f2 7.c1-d2 e5:g3 8.c3-b4 a3:c5 9.d4:h4 f2:d4 10.h4:e7 и выигрывают.

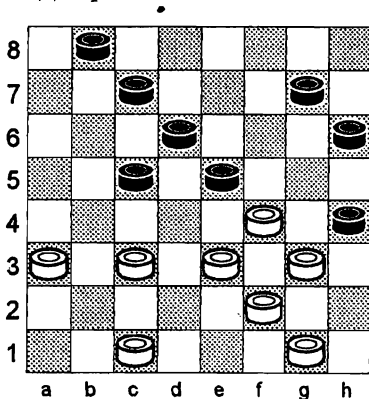
4. c3-b4 e5-d4

Диаграмма №8



Ход чёрных

Диаграмма №9



Ход белых

5.c1-b2 b8-c7

6.b4-a5 d8-e7 7.b2-c3 d4:b2 8.a3:c1 f6-e5 9.c1-d2 e7-f6 10.g1-h2
 (если 10.d2-c3, то f6-g5 11.e3-d4 c5:e3 12.f2:f6, (если f4:d2, то e5-
 d4) g5:g3 и выигр.) 10... f6-g5 11.d2-c3 c5-b4. Белые сдались.

Во всех других вариантах белые также проигрывают.



Партии различных состязаний

(Из этого раздела первоисточника приводится одна партия)

Партия № 60

Обратная игра Бодянского

Играна в матче Ленинград – Харьков, происходивший в
 Харькове 7 июня 1930 года

Л. Рамм В. Бакуменко

1.c3-d4 h6-g5

2.g3-h4 b6-a5

Это, по-видимому, лучше, чем немедленное 2...g7-h6, на что
 белые с выгодой продолжают 3.d4-c5 b6:d4 4.e3:c5 d6:b4 5.a3:c5 f8-
 g7 6.b2-c3 и т.д.

3.f2-g3

a5-b4

Этот ход, кажущийся довольно естественным, ставит чёрных в

4.a3:c5 d6:b4
6.b2-a3! c7-d6

5.g3-f4 g7-h6
7.a3:c5 d6:b4

8.e1-f2

Этим важным в подобного рода положениях, ходом белые ясно показывают своё преимущество.

8. b4-a3

9.f4-e5!

Сильный ход, который ставит достоинство защиты чёрных под знак вопроса.

9. ...

f8-g7

Слабо: лучше всего было 9...b8-c7 и если 10.e5:g7 h8:f6 11.f2-g3, то e7-d6 (если 11...c7-d6, то 12.c1-b2! 13.d2-c3 14.g3:g7 и выигр.) 12.d4-e5 (Лучший ответ. Если теперь 12.c1-b2 13.d2-c3 14.g3:g7, то f8-e7 и у чёрных игра лучше) d6:f4! (если f6:f2, то 13.h4:f6 f2:h4 14.f6-g7 и несмотря на лишние две шашки у чёрных – игра их проиграна) 13.g3:g7 f8-e7 14.h4:f6 h6:f8 15.f2-g3 e7:g5 с надеждой на ничью.

10.d2-c3!

Сигнал к атаке

10. ...

b8-c7?

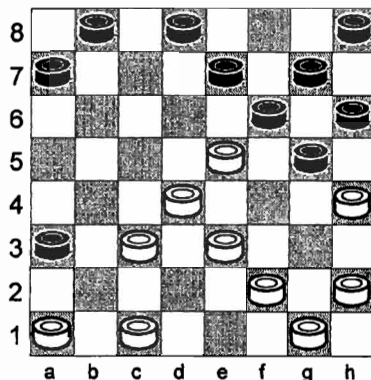
Чёрные прямым путём мчатся к гибели. Следовало 10... g5-f4! и, связывая правый фланг белых, можно было смело надеяться на ничью. Если 10...a7-b6, то 11.c3-b4 и 12.e5-d6 и выигр. Если 10...d8-c7, то 11.c3-b4 и выигр. Если 10...e7-d6, то 11.e5:c7 b8:d6 12.f2-g3! d6-e5 (если 12... a7-b6, то 13.c1-b2 и выигр.) 13.g3-f4 e5:g3 14.h2:f4 и если теперь 14...f6-e5, то 15.h4:f6 16.g1-h2 и выигр.; а при 14... a7-b6, то 15.a1-b2 d8-c7 16.g1-f2 b6-a5 17.f4-e5 и выигрывают.

11.e3-f4! g5:c5

13.b4:b8 d4-c3

12.c3-b4 f6:d4

14.f2-e3



и через несколько ходов чёрные сдались.

Прекрасная партия, без больших комбинаций, но дающая образцовый пример тончайшего использования небольших преимуществ. (Примечания Б. Миротина)

Оглавление

| | |
|--|----|
| 1) «Русские шашки» стихотворение А. Смоликова | 3 |
| 2) В. Медков и А. Мишин «Азбука шашечной игры и 150 • партий с ловушками» | 4 |
| 3) В. Руссо «Советские шашки» | 56 |
| 4) Журнал «ШАШКИ В МАССЫ» | 74 |

Список книг из “библиотечки любознательного шашиста”,
изданных в 2000-2003 годах

1. Шаг за шагом, братцы, решаем комбинации (русские шашки)
2. О дебютных промашках в русских шашках
3. Стоклеточные миниатюры-авантюры
4. О дебютных промашках в международных шашках
5. Ударов вереница в коловых позициях (стоклетки)
6. Выдают свои секреты шашечные раритеты (русские шашки)
7. Удары по порядку в позициях с “рогаткой” (стоклетки)

сайт в интернете: www.sichkar.boom.ru
e-mail: spbsichkar@mail.ru