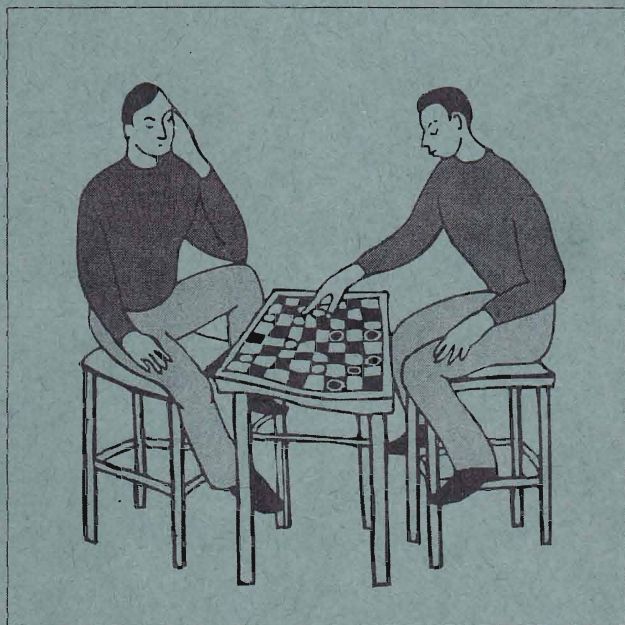


Библиотечка любознательного шахматиста

ВАРИАЦИИ НА ТЕМЫ ОДНОГО ДЕБЮТА

«Кол»



СБОРНИК ПАРТИЙ
(РУССКИЕ ШАШКИ)

ВАРИАЦИИ НА ТЕМЫ ОДНОГО ДЕБЮТА

«Кол»

**Сборник партий с комментариями
известных шашистов**

(Русские шашки)

Автор-составитель Петрова Л.В.

**Санкт-Петербург
2006**

Для шашистов-разрядников

Спецредактор – мастер спорта А. Савенок

Оформление художника В. Альтмана

Компьютерная вёрстка:
Шукюров Николай Леонидович
e-mail: spbsichkar@mail.ru

Технические редакторы:
И.Сичкарь и Н.Шукюров

www.sichkar.boom.ru
e-mail: spbpetrova@mail.ru

Уже более ста лет «КОЛ» - дебют-авторитет

Несколько замечаний по поводу воронцовского варианта игры «на кола»

Как известно, С.А. Воронцову принадлежит заслуга разработки целого ряда вариантов в игре «на кола». Из них самым замечательным и интересным является вариант, применённый им ещё 40 лет назад против А.А. Оводова, которого причисляли к лучшим знатокам защиты против «кола».

Этот вариант в основном своём построении характеризуется ходами: 1.cd4 ba5 2.dc5 d:b4 3.a:c5 fg5 4.bc3 gh4 5.cb4 a:c3 6.d:b4 gf6 7.ab2 fg5 8.ba3 (См. диагр. А) и характерное расположение белых шашек закончено. При этом уже поставлена ловушка: после 8.hg7? следует 9.cd6! e:c5

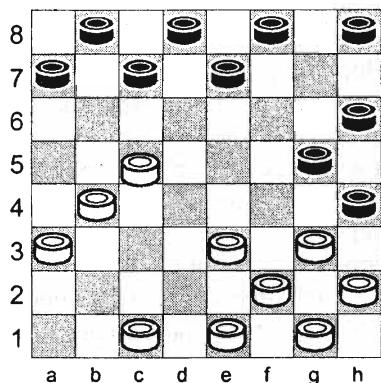


Диаграмма А

10.b:d6 c:e5 11.ef4x Этот вариант «кола» и в дальнейшем развитии партии изобилует разнообразными ловушечными построениями, что так свойственно игровым принципам этого старейшего и талантливейшего из мастеров игры. Ловушечный стиль игры – это по истине стихия С.А. Воронцова. Я приведу лишь

одну партию, на которую сам «поймался».

Партия №1

С. А. Воронцов – П.А. Слзкин, март 1906 г

1.cd4 ba5 2.dc5 d:b4 3.a:c5 fg5 4.bc3 gh4 5.cb4 a:c3 6.d:b4 gf6 7.ab2 fg5 8.ba3 ef6 9.ed2 cb6 10.gf4 b:d4 11.e:c5 g:e3 12.d:f4 bc7 13.cd2 fe7 14.de3 hg7

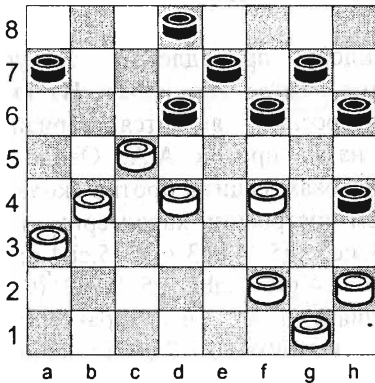


Диаграмма Б

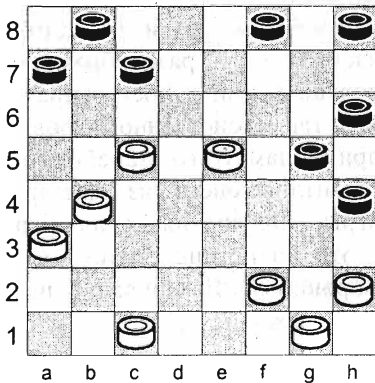


Диаграмма В

(теория рекомендует здесь ход fg5, но и после него игра белых имеет громадное преимущество) 15.ed4 cd6? (См диагр. Б) (в другой партии, сыгранной тогда же, было: 15... cb6 16.fg3 h:f2 17.g:e3 dc7 18.hg3x) 16.fg5!! h:f4 17.fg3! h:f2 18.g:g5 f:h4 19.de5 d:f4 20.cb6 a:c5 21.b:d2x.

Помимо ловушечных построений вариант Воронцова заслуживает самого серьёзного внимания, так как даёт белым весьма значительные преимущества в игре, и борьба в нём для чёрных сопряжена с громаднейшими трудностями.

Солидность и безупречность построения игры Воронцовым с этим началом до настоящего времени ещё никем не оспаривалось, если не считать неудавшихся попыток со стороны А.А. Оводова – в известных партиях, сыгранных в начале 900-х годов. В 1906-1908 гг. я сыграл на чёрных этим вариантом с С.А.

Воронцовым очень большое количество партий и пришёл к выводу, что во всех продолжениях, применявшихся чёрными, игра у белых получается с громадным преимуществом.. Поэтому я заинтересовался комментариями В.В. Медкова к партии А.В. Плотников – Ф.Е. Новиков (№8 «64» за тек. год) с

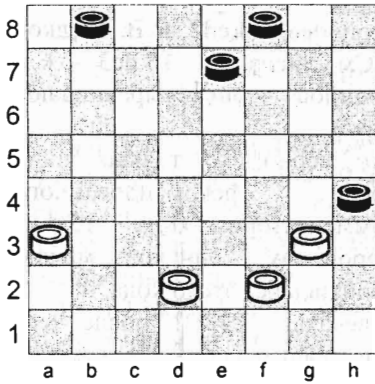


Диаграмма Г

выигрышем партии.

В.В. Медков находит ход 14.ed6! “превосходным” и в конце комментария замечает: «ценная партия». Однако, выигрыш белых в партии явился отнюдь не следствием хода 14.ed6? в

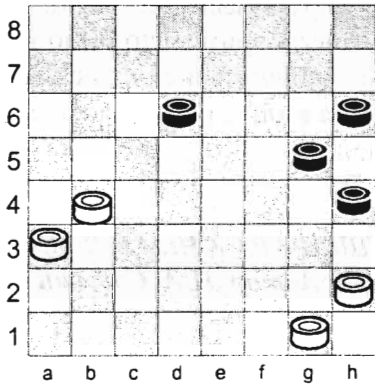


Диаграмма Д

продолжением вместо 12... bc7 (см. выше), 12... fg5 13.fe5 dc7 (См. диагр.В).

Комментируя эту партию, В.В. Медков оспаривает качество применявшегося С.А. Воронцовым в этом положении хода 14.cd2. Эту попытку развенчать игру Воронцова нельзя признать удачной по след. соображениям: А.В. Плотниковым было сыграно вместо 14.cd2 14.ed6 c:e5 15.cb6 a:c5 16.b:f4 g:e3 17.f:d4 fe7 18.gf2 hg7 19.hg3 и т.д. с

дальнейшем. Если бы на 17-м ходу чёрные сыграли, вместо fe7?, 17... hg7, то возможность выигрыша белых попала бы под большие сомнения. В самом деле, если, например, играть по плану А.В. Плотникова: 18.gf2, то hg5 19.hg3 gf6 20.cd2 fe5 21.d:f6 g:e7 = (См. диагр. Г) Если же 18.dc5, то напр., bc7 19.ab4 cd6 20.c:e7 f:d6; при попытке белых играть далее 21.cb2 можно ответить hg5 22.ba3 gh6 игра вполне уравнивается.

(См. диагр. Д) По мнению В.К. Лисенко вариант с 14.ed6

и т.д. после 17.f:d4 даёт «преимущество, не достаточное для выигрыша».

Критикуя далее тот же ход Воронцова 14.cd2, В.В. Медков говорит, что после 14.cd2 fg7 (См. диагр. Е) 15.dc3 – « в дальнейшем продолжении С.А Воронцова чёрные выравнивают игру».

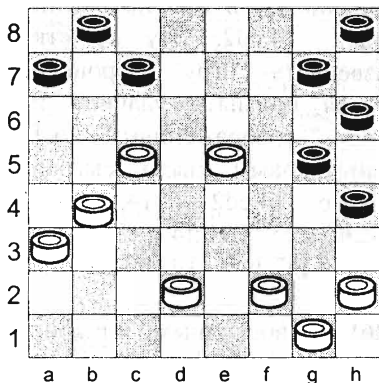


Диаграмма Е

Это верно, но только лишь после рекомендованного комментатором хода 15.dc3. Воронцову, однако, можно обойтись без этого хода, и отвечать 15.hg3!, после чего все преимущества положения белых сохраняются, и они снова получают громаднейшие шансы на выигрыш партии.

Не следует забывать, что ход А.А. Оводова 14... fg7 ничего другого, кроме ловушки (14... fg7 15.de3? gf4 16.e:g3 cd6! 17.c:e7 gf6 18.e:g5 h:d2 и белые выигрывают) не

преследовал, и нельзя считать, что им уравнивается игра.

Таким образом, А.В. Плотниковым применено было во всяком случае менее сильное продолжение и полная солидность воронцовского развития этой игры осталось и в настоящее время непоколебленной.

(Из журнала «ШАХМАТЫ И ШАШКИ В РАБОЧЕМ КЛУБЕ» («64») №10 10 апреля 1930 года) Автор П.А. Слёзкин

Партия №2

С. Дьячков – В. Соков, 1933

(Примечания В. Сокова)

1.cd4 fg5 2.bc3 gf6 3.cb4 ba5 4.bc5 d:b4 5.a:c5 gh4 6.gf4 fg5
7.cb6 a:c5 8.d:b6 ab4 9.ba7 cd6! Новинка, заслуживающая
серьёзного внимания. Обычно здесь играли 9... ed6 10.ab2 ba3
11.bc3 fe7 и т.д. Ход в партии приводит к совершенно новым и
интересным вариантам.

10.ab2 ba3 11.bc3. Хорошо было также 11.dc3, на что чёрным
следует играть 11... fg7! (а не 11.ef6 из-за 12.cd4 fe5 13.h:f6
g:e7 14.ed4, и у белых лучше) 12.fg3! (нельзя 12.ed2 из-за 12...
dc7!, и чёрные выигрывают, так как на 13.cd4 следует 13...
dc5, и g:a1, а на 13.hg3 – 13... ef6! с лёгким выигрышем) 12...
h:d4 13.c:c7 g:e3 14.ed2 d:b6 15.a:c5 gf6 16.d:f4 hg7, и позиция
равная.

11... ef6 12.cd4 fe5 13.d:f6 g:e7 14.dc3 dc5 15.cd4 cb4 16.fe5!
hg7. Слабее 16.dc7 из-за 17.ef4 hg7, и после 18.fg3 h:f2
19.e:g3 белые выигрывают. Теперь же на 17.ef4 следует 17...
ef6! , и белые не могут играть 18.ed6? из-за 18... dc7 19.de5
f:d4 20.de7 f:d6 21.fg3 h:f2 22.g:e7 cb6! 23.a:c7 b:f8 чёрные
выигрывают.

17.hg3 dc7 18.gf4 hg5!

Попытки играть на обострение
приводили бы чёрных к
печальному результату. Так,
например: на 18...ed6
последовало бы 19.cd2! fe7
20.dc3 b:d2 21.e:c1, и у белых
подавляющее преимущество, а
на 18... ef6 следует 19.cd2
hg5 20.f:h6 ab2 21.dc5!!, и
белые выигрывают.

19.f:h6 cb6 20.a:c5 b:d2
21.e:c3 ed6. (См. диагр. 1)

Несмотря на то что на доске

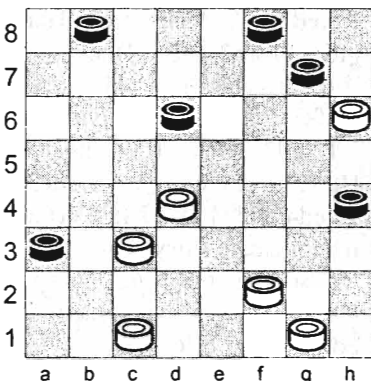


Диаграмма 1

осталось мало шашек, обе стороны должны играть крайне осмотрительно. Например, белые не могут играть 22.gh2 ba7 23.hg3 ab6 24.gf4 из-за 24... fe7! 25.h:f8 dc5 26.f:b4 a:g1, и чёрные выигрывают.

22.fe3 ba7 23.ef4 gf6 24.gf2 ab6 25.fe3 ba5 26.fg5 fe7 27.cd2 dc5. Конечно, нельзя 27... hg3 из-за 28.hg7!, 29.ef4 и 30.d:d8, и белые выигрывают.

28.d:b6 a:c7 29.ed4 cd6. Ошибочно 29... ab2 30.c:a1 hg3 из-за 31.de5!x.

30.de3 ab2 31.c:a1 hg3 32.ab2 f:h4 33.hg7 gh2 34.fg8 hg1.

Н и ч ь я .

Исключительно интересная и содержательная партия.

Партия №3

В. Соков – Е. Лиознов, 1936

(Примечания В. Сокова)

1.ed4 ba5 2.dc5 d:b4 3.a:c5 fe5 4.gf4 e:g3 5.h:f4 gf6 6.de3! fg5 7.ba3 gh4. Слабый ход, после которого у чёрных не видно удовлетворительных продолжений. Здесь следовало играть 7

cb6 8.ab2 b:d4 9.c:e5 ab6 и т.д. К немедленному разгрому вело 7 hg7 из-за 8.ed4 g:e3 9.cb4 a:e5 10.f:h8, и белые выигрывают.

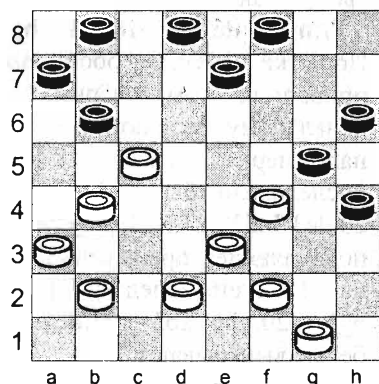


Диаграмма 2

8.cd2 hg7 9.cb4 a:c3 10.d:b4 gf6 11.ab2 fg5. После 11... cb6 12.ed2 b:d4 13.e:c5 fg5 14.fe3 у белых преимущество.

12.ed2 cb6. (См. диагр. 2) На 12... ef6 следует 13.dc3 de7 14.cd4 ed6 15.c:e7 f:d8 16.bc3!, и чёрные не могут спастись.

/*(См. Партию №62, диагр. 64) Следовало играть надо 12... ed6 13.c:e7 d:f6!*/

13.dc3 b:d4 14.c:e5 dc7 15.bc3 ab6 16.cd4 ba5 17.gh2. Этот на первый взгляд странный ход – единственный, ведущий к выигрышу. На 17.bc5 чёрные достигают ничьей, продолжая 17... cd6 18.e:c7 b:d4 19.a:c5 ef6 20.fe5 fe7 21.e:g7 h:f8 и т.д.

17... a:c3 18.d:b2 ed6. Ничего лучшего нет.

19.ab4 ba7 20.bc3 ab6 21.ba5 dc5 22.cd4 fe7 23.ef6 ed6 24.fg7 h:f8 25.f:h6. Чёрные сдались.

Партия №4

И. Тимковский – В. Соков, 1937

(Примечания В. Сокова)

1.cd4 fg5 2.bc3 gh4 3.cb4 hg5 4.bc5 d:b4 5.a:c5 gh6 6.ab2 ef6 7.dc3. На 7.gf4 последовало бы 7... hg3! 8.f:h4 fe5 9.d:f6 b:f2 10.~ g:e7 с преимуществом у чёрных.

7... fe5 8.d:f6 g:e7 9.gf4 b:d4 10.e:c5 cb6! 11.cb4.

(См. диагр. 3)

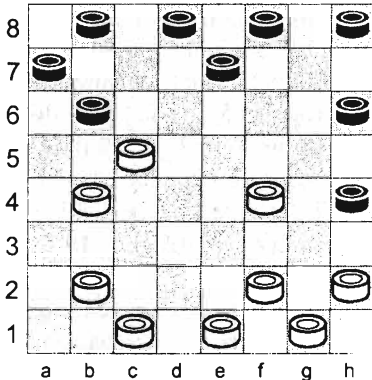


Диаграмма 3

Сильнее 11.cd4 dc7 12.fe5 /* Ещё лучше 12.ba3 и на 12... ba5 последует 13.fg3 h:f2 14.g:e3 cb6 15.fe5!*/ ba5 13.fg3 h:f2 14.e:g3. Теперь же белые получают тяжёлую позицию.

11... b:d4 12.fg3 h:f2 13.g:c5 hg7 14.cd2 gf6 15.ba3 fg5 16.de3 ef6 17.ef2! bc7 18.hg3 cb6 19.cd6 gh4. На 19...ba5 последовало бы 20.gh4 a:c3 21.fe5 f:d4 и h:f6.

20.fe5. Легче достигалась

ничья при 20.dc7.

20... f:d4 21.e:c5 b:d4 22.gf4 fg7 23.ba5 ab6 24.a:c7 d:b6 25.ab4 gf6. На 25... ba5 или 25... bc5 26.de7 и 27.ef8 с ничьей.

26.fe5 bc5 27.e:c3 c:e7 28.bc5 hg5 29.cb6 gf4 30.ba7 fg3
31.fe3 gh2 32.ed4. Н и ч ь я

Партия №5

Е. Семёнов – В. Соков, 1938

(Примечания В. Сокова)

1.cd4 fg5 2.bc3 gf6 3.cb4 gh4 4.bc5 d:b4 5.a:c5 ba5 6.ab2 cb6
7.gf4 fg5 8.fe5 hg7 9.ed6. Единственный ход. Если 9.bc3, то
9... gf6 10.e:g7 gf4 11.e:g5 h:h8, и чёрные атакуют с поля d6
своими простыми b8 и d8 коловую шашку белых, выигрывая её.

9... gf4 10.e:g5 h:f6 11.dc3 dc7 12.ed2 c:e5 13.fg3 ab4
14.c:a3 hg5. Новое, но не усиливающее весь вариант
продолжение. Ответы 14... bc5 или 14... ed6 сохраняли за
чёрными позиционное преимущество.

15.ab4 gf4?

(См. диагр. 4)

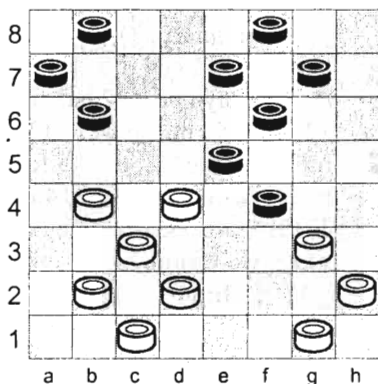


Диаграмма 4

Поспешно сыграно. Чёрные не замечают, что после 16.gh4 нельзя продолжать 16... bc5 из-за 17.b:d6 e:e3 18.hg3 f:h2 19.d:d6 и позиция чёрных безнадежна. Также не спасает 17 e:c7 ввиду 18.gf2 gh6 19.fg3 fg7 20.g:e5 ed6 21.cb4 d:f4 22.bc5, и белые должны выиграть. Следовало играть 15... ba5.

16.gh4 ba5! 17.hg3 f:h2

18.hg5 f:h4 19.d:h8 hg3. Можно сразу форсировать ничью: 19... fg7 20.h:d8 bc7 21.d:b6 a:a3 и затем hg3 и gf2.

20.bc5. Не выигрывает 20.de3 из-за 20... fg7 и т.д.

20... gf2 21.g:e3 hg1 22.ef4. Опасно 22.cd4 или 22.ed4, так как после 22... gh2 у чёрных появляются угрозы выиграть

дамку. Например, 22.ed4 gh2 23.ba3 ab4! 24.c:a5 ef6 25.h:e5 h:e1.

22... g:b6 23.cd4 b:h6 24.de3 h:d2 25.c:e3 ed6 26.ef4 fg7 27.h:c7 b:d6 28.bc3 ab6 29.fg5 bc5 30.gh6. Конечно, не 30.gf6 из-за 30... de5x. Ничья Редкий случай. Белые получили в середине партии дамку при равном количестве шашек, но использовать это превосходство невозможно.

Партия №6

Л. Потапов – В. Соков, 1939

(Примечания В. Сокова)

1.cb4 fg5 2.gf4 ef6. Стремясь сбить противника с проторенных путей, чёрные делают антипозиционный ход, загромождая свой левый фланг. Обычно играют 2... gf6.

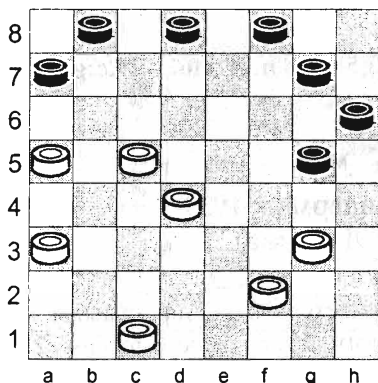


Диаграмма 5

3.bc3 ba5. Чтобы избежать косяка, получавшегося после 3...fe5 4.ba5 e:g3 5.h:f4 gf6 6.cd4 hg7 и т.д., чёрные сводят игру к невыгодному для себя варианту кола.

4.bc5 d:b4 5.a:c5 gh4 6.cb4. Значительно сильнее было 6.ab2, и если 6... fg5, то 7.fe5 с большим позиционным преимуществом.

6... a:c3 7.d:b4 fg5 8.ab2 gf6 9.ba3 hg7! 10.hg3 cb6 11.ba5 b:d4 12.e:c5 g:e3 13.f:d4 h:f2 14.e:g3! fg5 15.gf2.

(См. диагр. 5)

После этого хода чёрные перехватывают инициативу. Следовало играть 15.cd21, не боясь 15... dc7, на что последовало бы 16.gh4! gf4 17.hg5, и теперь нельзя 17... fg3? из-за 18.dc3! h:f4 19.cd6 c:e5 20.d:h8, и белые выигрывают.

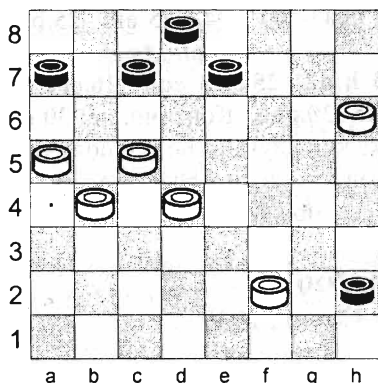


Диаграмма 6

сохраняют перевес, продолжая 28... he5! 29.gh8 ea1 30.hg5 de7 31.gh6 ed6 32.hg7 de5! 33.gf8 ed4 34.a:c3 a:f6! 35.fh6 fe7!, и нельзя сейчас 36.hf4 e:a3 37.f:b8 из-за 37... ae7! 38.a:c7 ed8, запирая дамку с простой.

25... hg1 26.ef4 de7! 27.fe5 fg5! 28.h:f4 ef6! 29.e:g7 cd6 30.c:e7 g:c1. Белые сдались.

Партия №7

В. Соков – А. Виндерман, 1939

(Примечания Л. Рамма)

1.cb4 fg5 2.ed4. Эта система считается слабой для белых.

2... gh4. В партии Гиляров – Рамм, 1938 было сыграно 2... dc5, и после 3.b:d6 e:e3 4.f:d4 правый фланг белых попадает под атаку. Ход в партии также заслуживает внимания.

3.bc5 d:b4 4.a:c5 hg5 5.ba3 ba5 6.ab2 gh6. 7.bc3 hg7 8.gf4? /*Именно этот ход плох*/ После этого хода партию спасти уже трудно. Лучше было 8.de3, и после 8... gf4 9.e:g5 h:f6 10.cd2 позиция белых ещё вполне защитима. /*В настоящее время приемлем вариант: 8.gf4 g:e3 9.d:f4 gf6 (не спасало и 9... cd6 10.ed2! и т.д., но не 10.ab4? hg3!! 11.f:h4 gf6=) 10.gf5 h:f4

15... gf6 16.fe3 gh4 17.gf4 hg5 18.f:h6 hg3 19.cd2 gh2 20.ef4 fg5! 21.dc3. Белые избегают осложнений, получавшихся после 21.fe5 gh4 22.ef6 fe7 или 22... hg3 и т.д., полагая, что ход в партии быстро ведёт к ничьей.

21... g:e3 22.d:f2 bc7 23.cd4 fe7! 24.ab4? (См. диагр. 6)

Проигрывает. Спасение давало 24.ab6! c:a5 25.de5 и т.д.

24... ef6 25.fe3. Сильнее 25.de5 f:b6 26.hg7 hg1 27.fg3 gh2 28.gh4, но и тогда чёрные

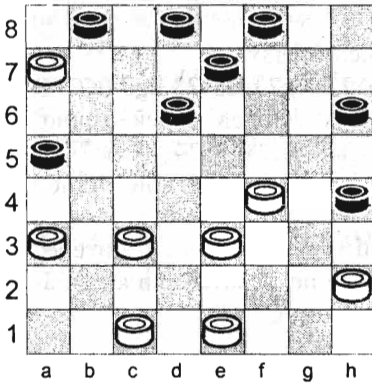


Диаграмма 7

11.fg3 h:f2 12.e:g7 f:h6 13.hg3 и атака шашки c5 белым не страшна! */

8... g:e3 9.d:f4 gf6 10.fg3. Если 10.fg5 h:f4 11.fg3 h:f2 12.e:g7 f:h6, то коловая шашка белых под большой угрозой. На 10.fe5 могло последовать 10... fg5 11.cd2 cb6, и у белых плохо.

10... h:f2 11.g:e3 fg5 12.cb6 a:c5 13.d:b6. Белым удалось освободиться на левом фланге путём размена коловой шашки, зато правый фланг их совершенно разгромлен.

13... cd6 14.ba7 gh4!

(См. диагр. 7) Одного взгляда на позицию достаточно для того, чтобы оценить результаты экстравагантно разыгранного белыми дебюта. Последний ход чёрных ещё более фиксирует их преимущество.

15.cd4 dc5 16.d:b6 a:c7 17.cd2 ed6 18.ef2. Не спасали белых и другие продолжения. После 18.ab4 или 18.dc3 выигрывается шашка ходом 18...hg3, а на 18.ed4 следует 18... hg3 19.de5 dc5 20.dc3

cb6 21.ab4 c:a3 22.a:c5 fe7 23.cb6 bc7! и выигрывают.

18... dc5. (См. диагр. 8) Хотя этот ход и сохраняет выигрыш, но затрудняет его. Проще было 18... fg7! 19.ed4 gf6 20.dc3

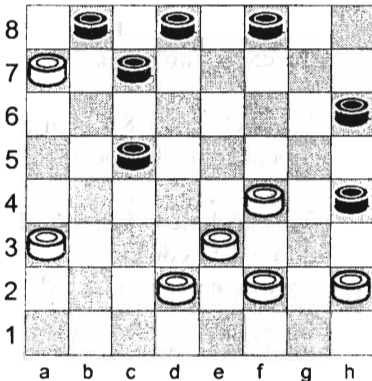


Диаграмма 8

(если 20.dc5 d:b4 21.a:c5, то 21... fg5 22.d2(f2) – e3 cb6x) 20... de7! 21.ab4 (если 21.cb4, то 21... fg5 22.fe3 hg3 23.de5 gf2x) 21... fg5 22.fe3 ef6 23.dc5 hg3 24.c:e7 f:d8x

19.dc3 fe7 20.cd4 cb6 21.fe5 ef6 22.e:g7 h:f8 23.hg3 fe7? Этот необдуманый ход лишает чёрных плодов своей точной и интересной игры. Следовало играть 23... fg7 24.gf4 dc7 25.fe5 (если 25.de5, то выигрывает 25... ba5) 25... gh6, и не видно, как белые могли спастись.

24.gf4 ed6 25.ab4 c:a3 26.a:e7 d:f6. Ничья Интересная партия. Лишь неопытность молодого первокатегорника лишила его заслуженной победы над чемпионом СССР

Партия №8

А. Воронцов – С. Соколов, 1936

(Примечания И.Козлова и Б. Миротина)

1.cd4 fg5 2.bc3 gf6 3.cb4 gh4 4.bc5 d:b4 5.a:c5 ba5. Известный маневр, введенный в практику ленинградцами, : 5... fg5 6.ab2 ef6 с подрывом центра ничего не даёт из-за ответа 7.dc3! fe5 8.d:f6 g:e7 9.gf4 b:d4 10.e:c5 и позиция белых лучше.

6.ab2. Следовало продолжать 6.gf4 fg5 7.cb6 a:c5 8.d:b6 и т.д.

6... cb6 7.gf4 fg5 8.fe5. На 8.bc3 последует 8... bc7! 9.fe5 gf4! 10.e:g3 cd6 и т.д.

8... hg7. Если 8... dc7, то 9.ba3 hg7 10.ab4 a:c3 11.d:b4 ed6! (нельзя играть 11...ba5? из-за 12.cb2!! a:a1 13.cd6 e:c5 14.d:d8 a:f6 15.ef4 g:e3 16.d:d2 и выигрывают) 12.c:e7 f:d2 13.c:e3! gf6 14.ba5, и партия равна.

9.ed6! Единственный ответ, в противном случае белые теряют шашку.

9... gf4 10.e:g5 h:f6 11.dc3! Сыграно правильно. Если 11.bc3?, то 11... dc7 12.hg3 c:e5 13.fe3 ab4! (нельзя, конечно, играть 13... bc7 из-за несложной комбинации: 14.gf4! e:g3 15.ef4! g:e5 16.cd6 e:e3 17.d:b4 с выигрышем) 14.c:a3 ef4!, и чёрные остаются с лишней шашкой.

11... dc7 12.ed2 c:e5 13.fg3. Вынуждая чёрных вернуть выигранную шашку – иначе проигрыш.

13... ab4! 14.c:a3. Белым удалось восстановить материальное равновесие, однако позиция их слабее.

14... hg5. Чаше играют 14... bc5 15.d:b6 a:c5 16.gf4 e:g3 17.h2:f4 ed6 18.de3 fe5 19.gh2 e:g3 20.h2:f4 gf6 с выгодными для чёрных упрощениями. Ход в партии ведёт к более сложной игре.

15.ab4 ed6. Плохо 15... gf4 из-за ответа 16.gh4! bc5, так как последует 17.b:d6! e:e3 18.hg3 f:h2 19.d:d6, и позиция чёрных безнадежна.

16.de3!. Последние два хода привели позицию к симметрии. (См. диагр. 9) Если попытаться выиграть шашку посредством 16... bc5, то это тут же вызовет ответную меру – 17.gf4. Чёрные решили сохранить эту возможность для себя и исключить её для белых.

16... gh4? С первого взгляда положение белых затруднительно: ничего не даёт аналогичное нападение 17.ba5, а остальные ходы, казалось, ведут к проигрышу шашки и партии. Так оценивали свою позицию чёрные. Иного

мнения был о той же позиции их противник, заготовивший исключительно сложный комбинационный удар.

17.bc5!! Каждое из имеющихся здесь продолжений ведёт к одному финалу – разгрому чёрных. Ценность победы белых – во внезапности и красоте их ответного уничтожающего удара.

17... h:f2. Если 17... d:f4, то 18.bc3 h:f2 19.g:e7 f:d6 20.d:h8 с выигрышем.

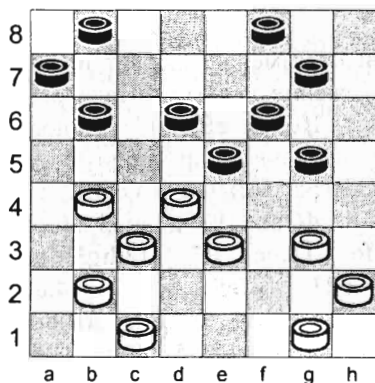


Диаграмма 9

18.c:g5 ef4. На 18... gh6 19.d:f6 h:b4 (не меняет положение 19... f:d4 20.c:e5 h:d6 21.gf2, и белые должны выиграть) 20.g:e3, и также белые выигрывают.

19.gf6! f:b4 20.f:h8 fe1 Если 20... bc3, то 21.g:e3 c:a1 22.de5 a:f6 23.h:a1 с выигрышем.

21.cd2 e:a1 22.gf2 a:e5 23.h:d8. Белые выиграли

Партия №9

В. Лисенко – А. Родионов, 1930

(Примечания И.Козлова и Б. Миротина)

1.cd4 fg5 2.gf4 ba5 3.dc5 d:b4 4.a:c5 gh4 5.bc3 cd6 6.cb4. Если 6.ab2 d:b4 7.ba3, то 7... gf6 8.a:c5 fg5 9.cd4 ed6! 10.c:e7 f:d6 с равной игрой.

6... a:c3 7.d:b4 de5. Поспешный размен ослабляет правый фланг и тем самым ухудшает положение чёрных. Надо было играть 7 gf6 8.ab2 fg5 9.ba3 hg7 10.hg3! ef6! Связанность правого фланга компенсируется неудачным расположением чёрных шашек на их левом фланге. Игра здесь весьма сложна.

8.f:d6 ab6 9.c:a7 e:a3 10.ab2
gf6 11.bc3 fe7 12.hg3! ed6
13.ed2 fe5 14.ef4.

Ловушечный ход. Активнее было 14.ed4 hg5 15.d:f6 g:e7 16.gf4, и если 16... dc7, то 17.fe3 с хорошей игрой.

14... dc7? Переоценив свои возможности, чёрные необоснованно уклоняются от продолжения 14... hg7 15.de3 gf6 16.ed4 de7, и вероятный исход – ничья.

15.de3 hg7 16.ed4 gf6.

(См. диагр. 10) Достаточно взглянуть на позицию, чтобы убедиться в том, что все

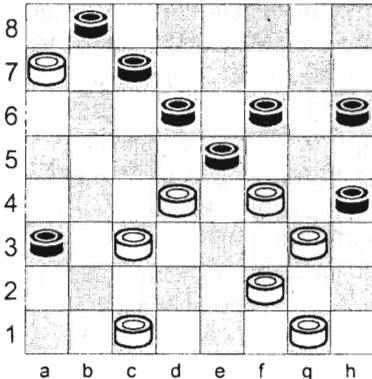


Диаграмма 10

продолжения белых, кроме одного, избранного в партии, - ведут к поражению.

17.fe3!! И этот, единственно возможный ход приносит победу, явившуюся результатом далёкого расчёта, а не случайного совпадения обстоятельств. Белые шли на эту комбинацию издалика.

17... h:f2 18.cd2! e:g3 19.cb4 a:c5 20.d:h4 f:d4 21.h:e7.

Белые выиграли

Партия №10

С. Петров – Б. Симонян, 1960

(Примечания И.Козлова и Б. Миротина)

1.cd4 fg5 2.bc3 gf6 3.cb4 ba5 4.bc5 d:b4 5.a:c5 gh4 6.gf4 fg5 7.cb6 a:c5 8.d:b6 ab4 9.ba7 ba3 10.fe5. Белые избирают сильнейшую систему в этом дебютном развитии.

10...ed6 11.ef4 g:e3 12.d:f4 fe7 13.fg3. В партии П.Святой – С. Гуляев, 1954 было: **13.ab2 dc5 14.bc3! cd4 15.ed6 d:b2 16.d:f8 ba1 17.ed2 hg7! 18.fe3 hg3! 19.fg5 h:f4 20.e:g5 gh6 21.h:f4 cb6 22.a:c5 bc7** со сложной игрой.

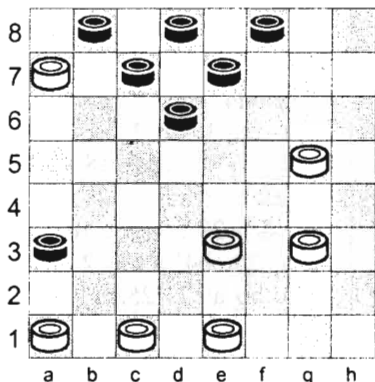


Диаграмма 11

13... h:f2 14.g:e3 hg7 15.hg3. Следовало играть **15.ab2** с таким возможным продолжением: **15... gf6 16.e:g7 h:f8 17.fg5! de5 18.gh6! cb6!**, в противном случае чёрные получают тяжёлую игру, **19.a:c5 ed4 20.ef4 d:b6 21.fe5** и т.д. (партия П. Святой А. Попов, 1955).

15... gf6 16.e:g7 h:f8 17.fg5? (См. диагр. 11) Внешне безобидный ход вынуждает белых капитулировать после

убедительно простых и в то же время интересных комбинационных ударов.

17... ab2!! 18.c:a3. Если 19.a:c3, то 19... cb6 20.a:c5 d:h2.

18... cb6! 19.a:c5 d:b4 20.a:c5 ed6 21.c:e7 d:d4.

Чёрные выиграли.

Партия №11

В. Соков – N.N., 1934

(Примечания И.Козлова и Б. Миротина)

1.cd4 fg5 2.bc3 gf6 3.cb4 hg7 4.bc5 d:b4 5.a:c5 gh4 6.ab2 ba5 7.gf4 fg5 8.cb6 a:c5 9.d:b6 ab4 10.ba7 ba3 11.dc3! Лучшее продолжение. Ход 11.bc3 уступал инициативу.

11... ed6 12.cd4 fe7. Более предпочтительным представляется 12... gf6!. В этом случае уже ничего хорошего не даёт 13.fe5 d:d2 14.c:e3 a:c5 15.fg3 h:f2 16.e:g7 gf4! 17.gh8 fe7! 18.dc5 fe3 19.hc3 cb6 20.cd4 ef2 21.g:e3 ef6 22.d:h8 b:f2 23.hg3 f:h4 24.he5 dc7 25.eh2 cd6, и ничья.

13.de5! dc5 14.bc3 ef6? Лучше 14... ed6, и если 15.cd4, то 15... cb4 16.dc5 gf6! 17.e:g7 h:f8 18.c:e7 d:f6 19.f:h6 cd6! со сложной игрой. Необходимо учесть, что 19... bc3? проигрывает из-за 20.ed4 c:e5 21.ed2, и белые должны выиграть.

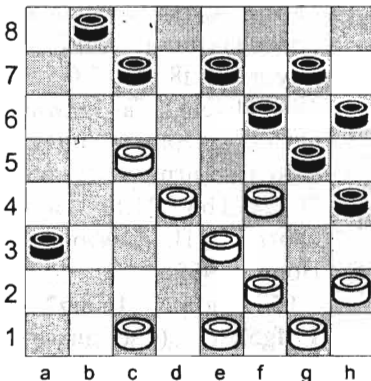


Диаграмма 12

15.cd4 cb6. Если 16... cb4, то 17.cd2!! «Соковский ход» 17... cb6 18.a:c5 b:d6 19.e:c7 d:b6 20.dc3 ba7 (Если 20... bc7, то 21ed2 cd6 22.cb4! a:c5 23.dc3 ba5 24.d:b6 a:c7 25.cd4 и белые выигрывают) 21.ed2 bc5 22.d:b6 a:c5 23.cd4 ab2 (Если 23... cb4, то 24.hg3! ab2 25.de5! и выигрывают)

24.d:b6 bc1 25.bc7! ca3 26.cd8!, и если 26... ab4, то 27.hg3! b:e1 28.da5 fe5 29.f:d6 gf4 30.e:g5!! h:h2 31.ac7 e:g3 32.eb8 g:c7 33.b:h8 hg3 34.hd4 и выигрывают. При остальных продолжениях белые также выигрывают.

16.ed6 c:e7 17.a:c5 dc7 (См. диагр. 12) Чёрные стремятся разгрузить свой левый фланг. Это и определило тактику В.Сокова.

18.fg3! h:f2 19.e:g3 cd6. Если 19... gh4, то 20.fe5! h:f2 21.cd6 e:c5 22.d:e1 и выигрывают.

20.gh4! d:b4 21.cb2!! Своевременный комбинационный удар, не оставляющий никаких надежд на ничейный исход борьбы.

21... a:c1 22.de5 f:f2 23.h:d8! c:g5 24.d:h4.

Белые выиграли.

Партия №12

В. Романов – В. Шарاپов, 1959

(Примечания И.Козлова и Б. Миротина)

1.ed4 fg5 2.gh4 dc5 3.h:f6 c:e3 4.f:d4 e:g5 5.ab4 gh4 6.ef2 hg5 7.hg3 ba5 8.bc5 gh6. Игра свелась к коловому построению.

9.ba3 fe7 10.ab4 cb6? Почти проигрывающий партию ход.

Следовало играть 10...

cd6 11.de3 hg7 12.gf4

(если 12.cb2, то 12... bc7!

13.gf4 gf6 14.gh2 hg3!!

15.f:h4 cb6 16.hg3 fe5

17.h:f6 e:g7 18.gh4 gf6)

12... gf6! и т.д.

11.de3 dc7 12.gf4 cd6

13.cb2 bc7.

(См. диагр. 13)

Чёрные предполагали, что

в этом положении

предстоит длительная

маневренная борьба, а их

опытный противник

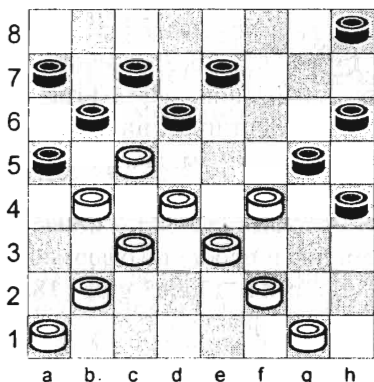


Диаграмма 13

предпочёл закончить партию быстро и осуществил здесь комбинацию с новым механизмом действия.

14.fg3! h:f2 15.fe5! d:d2 16.c:g3 a:e5 17.gh4 b:d4 18.h4:f2.

Белые выиграли

Партия №13

В. Медков – Б. Миротин, 1925

(Примечания Б. Миротина)

1.cd4 ba5 2.dc5 d:b4 3.a:c5 fg5 4.bc3 gh4 5.gf4 gf6 6.cd4 fg5
7.cd6 a:c5 8.d:b6 ab4 9.ba7 ed6 10.ab2. Лучше было играть
10.dc3 b:d2 11.e:c3.

10... ba3 11.bc3 fe7 12.cd4 cb6! 13.a:c5 d:b4 14.de5? Быстро
проигрывает. Следовало играть 14.dc3 b:d2 15.e:c3 ed6 16.cd2!

Единственный ход.

[Если 16.de5?, то 16... dc7
17.hg3 ba7! 18.ed4 g:c5
19.cb4 d:h2 20.b:b8 hg5!
21.fe3 ab6! 22.bf4 (Если
22.ba7, то 22... bc5! 23.b:d4
gf4 24.e:g5 h:f6 25.d:g7 h:f6,
и чёрные выигрывают) 22...
hg3! 23.f:h6 hg7 24.h:f8 bc5
25.f:b4 a:c5 и чёрные легко
выигрывают]

16... bc7 17.dc5, и при
правильной игре белые
достигают ничьей.

(См. диагр. 14)

Этот внешне смелый
выпад ведёт к немедленному

разгрому. Комбинация академична и проста по оформлению.

14... ab2! 15.e:c5 ed6 16.c:e7 d:d4 17.e:c5 g:c1 18.fg3 h:f2
19.e:g3 hg7. Чёрные выиграли

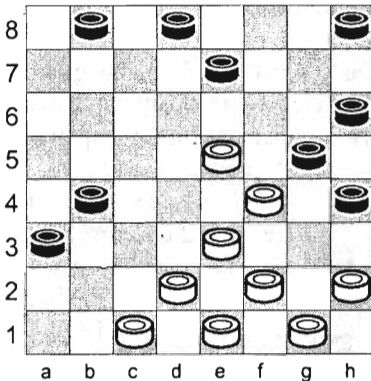


Диаграмма 14

Этот внешне смелый
выпад ведёт к немедленному

разгрому. Комбинация академична и проста по оформлению.

14... ab2! 15.e:c5 ed6 16.c:e7 d:d4 17.e:c5 g:c1 18.fg3 h:f2
19.e:g3 hg7. Чёрные выиграли

Партия №14

М. Смоляк – З. Шур, 1925

(Примечания И.Козлова и Б. Миротина)

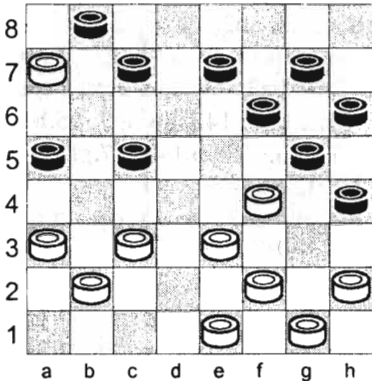


Диаграмма 15

1.cb4 ba5 2.bc5 d:b4 3.a:c5 fg5 4.bc3 gf6 5.ab2 hg7 6.gf4 gh4 7.cd4 fg5 8.cb6 a:c5 9.d:b6 cd6. Чаше играют 9...ab4 10.ba7 ba3 11.dc3! ed6 и т.д.

10.ba7 dc7 11.ba3 gf6 12.cb2 fg7 13.dc3 dc5? Рекомендуется продолжать 13... cb6 14.a:c5 d:d2 с некоторыми шансами на ничью. (См. диагр. 15) Белые могут провести характерную для коловых партий комбинацию и выиграть два важных темпа, после чего построить ударную колонну

для нанесения эффектного заключительного удара.

14.fg3! h:d4 15.c:e5 f:d4 16.ef2 g:e3 17.bc3 d:b2 18.f:a1.

Белые выиграли

Партия №15

С. Розенберг – Л. Рубинштейн, 1932

(Примечания И. Козлова и Б. Миротина)

1.cd4 ba5 2.dc5 d:b4 3.a:c5 fe5 4.gf4. Поспешный размен. Лучше было: 4.bc3 gf6 5.ab2 hg7 6.gf4 e:g3 7.f:h4 fe5 8.gf2! и т.д.

4... e:g3 5.h:f4 gf6 6.fg3 cb6 7.ed4 fg5 8.gh4 g:e3 9.d:f4 ef6 10.ed2 dc7 11.dc3 fe7 12.cd2? Правильнее было играть 12... ba3. Комбинация имеет два варианта с различными механизмами. Внезапный начальный удар и двухвариантность комбинации делают её весьма содержательной.

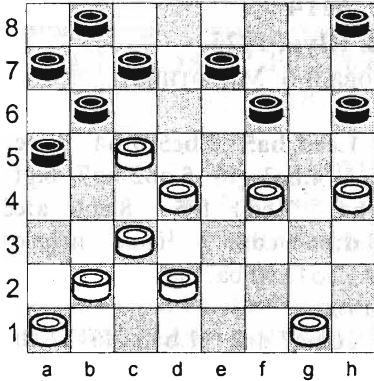


Диаграмма 16

(См. диагр. 16)

12... ab4! 13.c:a5 Если
13.c:a3, то 13... fg5 14.h:d8
ba5 15.d:b6 a:c1 16.fe5 cg5
17.cb4 a:c3 18.b:d4 hg7 19.ed6
gd8 20.ab2 dc7 21.de7 gf6
22.e:g5 h:f4 23.ab4 fg3 24.ba5
ba7 25.ba3 ab6 с выигрышем.
13... hg5 14.f:h6 hg7 15.h:d6
c:e1 16.a:c7 b:b4 17.gf2 e:g3
18.h:f2 ba3.

Чёрные выиграли

Партия №16

Л. Айзенштадт – А. Степанов, 1932

(Примечания И. Козлова и Б. Миротина)

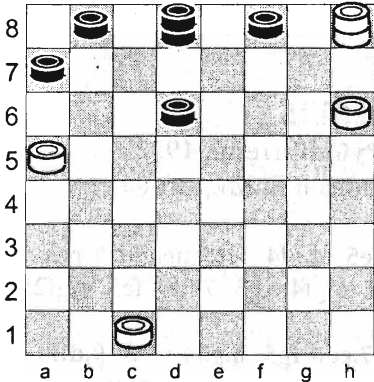


Диаграмма 17

1.cd4 fg5 2.bc3 ba5 3.dc5
d:b4 4.a:c5 gh4 5.gf4 gf6
6.ab2 fg5 7.ba3 hg7 8.cd4!
Лучший ответ. Играя 8.cb4
a:c3 9.d:b4 gf6! 10.cb2 cb6!,
белые обречены на пассивную
защиту.

8... cb6 9.dc3 dc7 10.fg3 h:f2
11.e:g3 gh4. Если 11...cd6?, то
последует 12.cb4!! f:e5 13.gh4
b:f2 14.h:d8 e:g3 15.g:e3 и
белые легко выигрывают.

12.fe5 h:f2 13.hg3? Ход в
партии, по-видимому, ведёт к
проигрышу. Необходимо было
продолжать спокойнее 13.ed6
c:e5 14.d:h8 e:b2 15.h:a1 b:d4

16.a:d8 bc7 17.d:b6 a:c5, и ничья.

13... f:h4 14.ed6 c:e5 15.d:h8 b:f2 16.g:e3 ed6 17.ef4 hg5 18.f:h6 hg3 19.cb4 a:c3 20.h:a1 gf2 21.ab4 fg1 22.ba5 gf2 23.ah8 fh4 24.ha1 hd8 25.ah8. (См. диагр. 17) Не так часто в практической партии удаётся вынудить запираение. Здесь оно проведено без лишних выжидательных ходов – на редкость стремительно и чётко.

25... ab6! 26.a:e5 df6! 27.e:g7 bc7 28.cd2 cd6.

Чёрные выиграли

Партия №17

Н. Кукуев – В. Лисенко, 1924

(Примечания И. Козлова и Б. Миротина)

1.cb4 ba5 2.bc5 d:b4 3.a:c5 fg5 4.bc3 gh4 5.ab2 gf6 6.ba3 cb6 7.cd4 dc7. Если 7... ab4?, то 8.ef4! b:d6 9.fg5 h:f4 10.g:a5 с выигрышем шашки. Если 7... bc7?, то 8.ab4! a:e5 9.ef4 b:d4 10.f:b8 и белые должны выиграть. Лучшим ответом в данной позиции был 7... fg5 8.dc3 bc7 9.gf4 hg7 10.cb2 ed6! 11.c:e7 f:d6 12.de5 dc5 13.cd4 de7 14.bc3 gf6! 15.e:g7 h:f8 16.f:h6 cd6 17.ed2 ef6 18.hg3 de5 19.gf2 ab4 20.c:c7 e:e1 со сложной игрой.

8.gf4! ab4. Сыграно слабо.

Более перспективную игру давал ход 8... fg5.

9.cd6! c:g3. Если 9... e:c5, то 10.fg5 h:f4 11.e:e7 f:d6 12.hg3 c:e3 13.f:d4 h:f2 14.a:e7 с выигрышем.

10.a:c5 fg5 11.h:f4 ed6?

Проигрывает. Лучше всего было 11...hg7.

12.c:e7 f:d6 13.fg3! h:f2 14.e:g3 gh4.

(См. диагр. 18)

Комбинация на диагр. 18 относится к разряду классических.

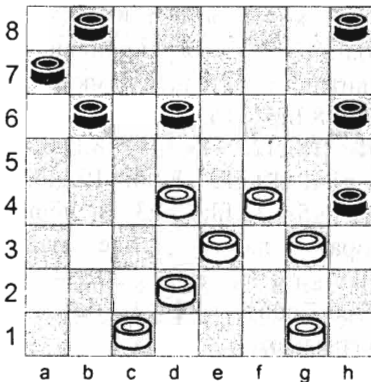


Диаграмма 18

Нередко в практике встречаются подобные идеи, но впервые она была осуществлена Н. А. Кукуевым. /*Ещё раньше - в партии А. Шошин – В. Васильев, 1901 г. (IV первенство России) */

15.cb2! h:f2 16.fe5 d:f4 17.e:g5 h:f4 18.g:g5 bc7 19.de5 bc5 20.gf6 cb4 21ba3. Белые выиграли

Партия №18

В. Баклашов – Б. Бахшиян, 1958

(Примечания И. Козлова и Б. Миротина)

1.cd4 fg5 2.bc3 gf6 3.cb4 hg7 4.bc5 d:b4 5.a:c5 gh4 6.ab2 ba5 7.ba3 cb6 8.gf4 fg5 9.dc3 dc7 10.cb2 gf6 11.fe5 cd6. В партии Р. Нежметдинов – С. Корхов, 1931г., было: 11... fg7? 12.ab4! gf4 (Если 12... cd4 13.e:c7 b:d6, то 14.ba3! de5 15.cd6! e:c7 16.ef4 g:c5 17.b4:b8 с выигрышем) 13.e:g3 ed6 14.c:g5 h:d2 15.fe3 d:f4 16.g:e5 bc5 17.b:d6 ab4 18.c:a5 gf6 19.e:g7 c:a1 20.gh8 ab6 21.a:c7 b:d6 22.ed2!! de5 23.h:b2 a:e1 24.gf2. Чёрные сдались. Редкий финал!

12.e:g7 d:f4 13.fg3? Ошибка. Надо было предварительно играть 13.dc5! b:d4 14.fg3 h:f2 15.e:c3 ef6 16.g:e5 gh4 и т.д.

13... h:f2 14.e:e5.

(См. диагр.19)

14... ef6!! Комбинационный смысл хода состоит в создании условий, ограничивающих подвижность будущей дамки.

15.gh8 bc5! 16.d:b6 a:c5 17.e:g7 ab4! 18.gf2. Если 18.hg3, то 18...gh4! 19.gf2 (Если 19.gf4, то 19... hg5 20.f:h6 hg3 и чёрные запирают дамку и две шашки белых) 19... bc7 20.gf4 hg5 21.f:h6 cd6 22.fe3 de5 и выигрывают.

18... bc7! 19.fe3 gf4 20.e:g5 h:f4. Чёрные выиграли

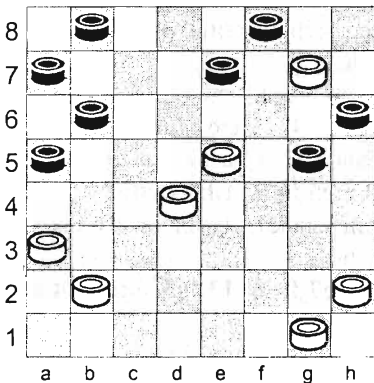


Диаграмма 19

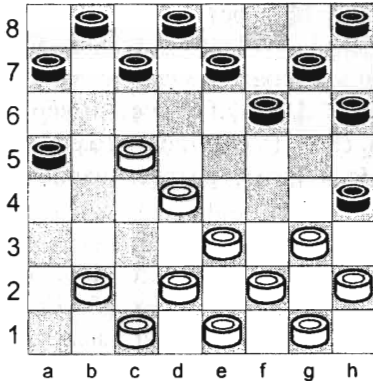


Диаграмма 20

Партия №19

А. Берестов – Р. Шаумов,
1928

(Примечания И. Козлова и
Б. Миротина)

1.cd4 ba5 2.dc5 d:b4 3.a:c5
fg5 4.bc3 gh4 5.ab2 gf6 6.cd4
fg7? Слабый ход,
рассчитанный на две(!)
комбинации 7.ef4? hg5 8.f:d6
c:a1 и 7.gf4? hg3! 8.f:h4 fg5
9.h:f6 g:a1, но палка оказалась о
двух концах, и белые скромно
сыграли: (См. диагр. 20)

7.bc3! cd6. Если 7... cb6, то 8.cb4! a:e5 9.ef4 b:d4 10.f:f8 и
выигрывают. Если 7... fg5, то 8.cb4 a:e5 9.ef4 g:e3 10.d:f8 de7
11.f:d6 c:e5 12.gf4 e:g3 13.h:f4 и белые должны выиграть. Если
7 hg5, то 8.cb4 a:e5 9.ef4 g:e3 10.d:h6 с выигрышем. Чёрным
остаётся только размен: 7... fe5 8.d:f6 e:g5 со стеснённым
положением и худшей позицией. Шансы на ничью, вероятно,
минимальны.

8.cb4! a:e5 9.ef4 d:b4 10.f:f8 ba3 11.gf4.

Белые выиграли

Партия №20

А. Оводов – С. Васильев, 1901

(Примечания И. Козлова и Б. Миротина)

1.cd4 ba5 2.dc5 d:b4 3.a:c5 fg5 4.gf4 gf6 5.bc3 gh4 6.fg5.
Этот ход даёт белым перспективную игру.

6... h:f4 7.e:g5 cd6! 8.cb4 a:c3 9.d:b4 hg7 10.gh6 fe5 11.ab2
gf6? Ход, который мог привести партию к проигрышу.

Предварительно нужно было играть 11... bc7 12.ba3 и далее, как в партии

12.ba3? Выпускает выигрыш. В этой сложной позиции к победе вело: 12.bc3! dc7 (Если 12... bc7, то 13.cb2! hg3 14.h:f4! e:g3 15.f:h4 de5 16.ba5!! cb6 17.a:c7 d:d4 18.ef2 с лёгким выигрышем) 13.hg3 (Нельзя играть 13.cb2 из-за 13... fg5 14.h:f4 e:g3 15.h:f4 ab6 16.c:a7 de5 17.f:d6 e:c1, и чёрные выигрывают) 13... fg5 14.h:f4 cb6 15.cb2 b:d4 16.ed2 hc7 17.de3 cb6 18.e:c5 b:d4 19.ba5, и белые во всех вариантах должны выиграть.

12... bc7 13.cd2 hg3. Корректная жертва шашки.

14.f:h4 cb6 15.ef2. Если 15.gf2? b:d4 16.de3, то 16... dc5! 17.bf4 fg5 18.h:f6 e:g5 19.e:c5 g:g1 и чёрные выигрывают.

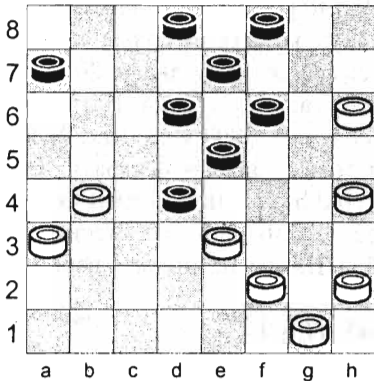


Диаграмма 21

15... b:d4 16.de3? Нужно было играть 16.fe3 d:f2 17.g:e3, и партия равна.

(См. диагр. 21) Белые недооценили комбинационных возможностей противника. А ведь механизм комбинации не отличается сложностью.

16... fg5!! 17.e:c5. Если 17.h:f6, то 17...e:g5 18.e:e7 f:d6 19.h:f4 e:a5 с выигрышем.

17... ef6 18.h:f4 e:a5 19.c:g5 ac3.

Чёрные выиграли

Партия №21

П. Святой – В. Прияткин, 1958

(Примечания И. Козлова и Б. Миротина)

1.cd4 ba5 2.dc5 d:b4 3.a:c5 fg5 4.bc3 gh4 5.ab2 gf6 6.ba3 hg7 7.cb4 a:c3 8.d:b4 hg5 9.cd6. Комбинационная игра возможна в варианте 9.ed4 cb6 10.ba5 gh6 11.a:c7 b:b4 12.a:c5 ed6 13.c:e7

f:d6 14.cb2 ab6! (Этот ход впервые был применён Б. Миротиним в партии с В. Руссо в 1925 г.) 15.ed2! (Нельзя 15.fe3 h:f2 16.e:g3 из-за 16... de5! 17.bc3 bc5! 18.d:b6 dc7 19.b:d8 gh4 20.d:g5 h:b4 21.gf4 e:g3 22.h:f4 hg3! 23.f:h2 bc3, и выигрывают) 15... dc5! 16.de3. Единственный ход! 16... de7 17.ba3 ed6 18.ef4!! (Это анализ А. Савельева, доказывающий единственный путь к спасению) 18... g:e3 19.ab4! c:a3 20.de5! f:d4 (Если 20... d:f4, то 21.f:d4! h:f2 22.g:e7 и ничья) 21.gf4 e:g5 22.fg3 h:f2 23.g:e7 ab2 24.ed8 ba5 25.d:h4 ab4 26.hd8 ba1 27.hg3 ba3 28.gf4 ah8 29.dc7 hf6 30.fg5, и ничья.

9... c:e5 10.gf4 e:g3 11.h:h6 fe5 12.cd2 ef4. Чёрные спешат с разменом. Гораздо сильнее 12... gf6.

13.e:g5 h:f6 14.dc3 fe5 15.fe3 ab6 16.ef2 ed6 17.fg3 bc5

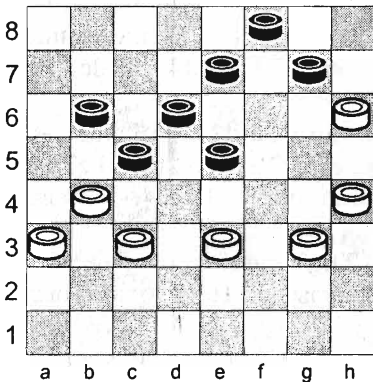


Диаграмма 22

18.gf2 de7. Если 18... dc7?, то последует 19.gf4!! e:e1 20.ed4 c:e3 21.ba5 e:b4 22.a:e7 f:d6 23.h:f2 с выигрышем.

19.gh4 bc7 20.fg3 cb6? Немедленно проигрывает. У чёрных был замечательный путь к ничьей, как в партии П.Святой – Н. Сретенский, 1954 г.: 20... gf6 21.gf4 e:g3 22.h:f2 fe5 23.fg3 fg7!!

Исключительный по красоте ход. 24.h:f8 ed4! 25.c:e5 d:h2 26.b:b8 hg1 27.f:b4 g:d4, и ничья.

(См. диагр. 22)

Комбинационное творчество П.

Святого оригинально. Его самобытный почерк виден и в этой остроумной комбинации.

21.cd4!! e:a5 22.ed4! c:e3 23.ab4 a:c3 24.gf4 e:g5 25.h:d2 gf6.

Если 25... de5, то 26.dg5! gf6 27.g:e7!! f:d6 28.hg7 ed4 29.gf8 и выигрывают.

26.df4! fe5 27.fe3. Белые выиграли.

Партия №22

В. Медков – П. Слёзкин, 1909

(Примечания И. Козлова и Б. Миротина)

1.cd4 ba5 2.dc5 d:b4 3.a:c5 fg5 4.bc3 gh4 5.ab2 gf6 6.gf4 fg5
7.cd4 hg7. Дебютная неточность. Обычно здесь играют: 7
cb6 8.fe5 (Это лучше, чем 8.bc3, из-за 8... bc7 9.fe5 gf4!
10.e:g3 cd6! С лучшей игрой у чёрных) 8... hg7 9.ed6 gf4
10.e:g5 h:f6 и т.д.

8.cb6 a:c5 9.d:b6 ab4 10.ba7 ba3 11.bc3. Следовало играть
11.dc3!

11... ed6 12.cd4 fe7 13.dc3. Если 13.de5, то 13... ab2 14.c:a3
ef6 15.dc3 f:b2 16.a:c1 gf6 17.cb2 и т.д.

13... cb6. Сильнее было 13... gf6 14.ed2 dc5 15.d:b6 c:a5
16.cd4 ab4 17.fe5 dc7 18.e:g7 h:f8 19.hg3 fg7 20.gf4 gh6 21.gh2
ed6! 22.dc5 cb6! 23.c:e7 bc7 24.a:c5 b:f8 25.fe5! Единственный
путь к ничьей. 25... fe7 26.ed4 ed6 27.fe3 d:f4 28.dc5 hg3
29.cb2! a:c1 30.ed4, и ничья.

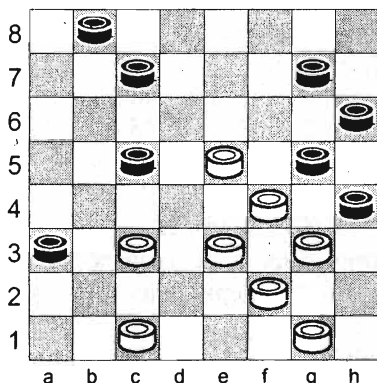


Диаграмма 23

14.a:c5 d:d2 15.e:c3 ed6
16.de5 dc7. Если 16... bc7?, то
17.ed4 g:c5 18.cb4, и белые
выиграли.

17.hg3 dc5? Ведёт к
проигрышу. Необходимо было
играть 17... ba7 18.ed4 g:c5
19.cb4 d:h2 20.b:b8, и ничья.
(См. диагр. 23) Комбинация на
диагр.23 в своё время обошла
все учебники шашечной игры.
Она завоевала сердца
многочисленных любителей.
Её провёл В.В.Медков в свои
юношеские годы, когда он ещё
не был трёхкратным
чемпионом СССР.

18.e**f6**!! g:e7. Если 18... g:e5, то 19.f:b4 a:c5 20.e**f4** с выигрышем.

19.e**d4**! c:g5 20.c**b4** a:c5 21.g**f4** g:e3 22.f:h8.

Белые выиграли.

Партия №23

А. Капнудель – Я. Ласточкин, 1937

(Примечания И. Козлова и Б. Миротина)

1.c**d4** f**g5** 2.b**c3** g**h4** 3.c**b4** g**f6** 4.b**c5** d:b4 5.a:c5 f**g5** 6.a**b2** e**f6**
7.d**c3** f**e5** 8.d:f6 b:d4 9.c:e5. 'Сомнительный эксперимент!
Стремление во что бы то ни стало отойти от теоретических путей
понятно, но сильнее было обычное 9.e:c5.

9... g:e7 10.b**c3** a**b6** 11.c**b4** h**g7** 12.c**b2** e**d6** 13.e**d2**!
Вынужденно. Иначе – проигрыш.

13... d:f4 14.g:e5 h**g5**
15.b**a3**? Этот ход мог
привести к проигрышу.

15... f**e7**? Будучи близки к
победе, чёрные делают
проигрывающий ход. К
выигрышу вело 15...g**h6**.
Сыграно примитивно, с
целью атаковать
беззащитную шашку «e5».
Но белые подготовились к
атаке.

(См. диагр. 24)

Последовала четырёхходовая
комбинация.

16.e**d6**!! c:e5 17.e**d4**! e:a5
18.a**b4** a:g3 19.h:a7.

Белые выиграли.

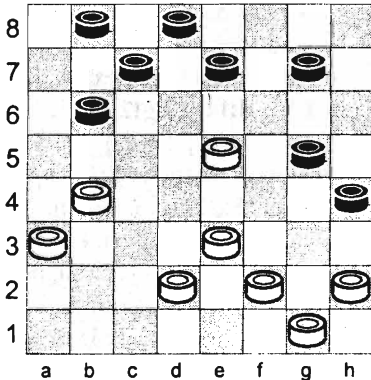


Диаграмма 24

Партия №24

Н. Цветков – Н. Абадиев, 1957

(Примечания И. Козлова и Б. Миротина)

1.cd4 fg5 2.bc3 gf6 3.cb4 hg7 4.bc5 d:b4 5.a:c5 gh4 6.ab2 fg5
7.gf4 ed6. Если 7 gf6, то 8.hg3! ba5 (Если 8... ed6 9.c:e7 f:d6
10.dc5! d:b4 11.fe5 f:d4 12.e:a3 с большим преимуществом у
белых) 9.fe5! fg7 10.gf4 cd6 11.e:c7 b:b4 12.ba3 bc3 13.d:b2 ed6
14.bc3! и чёрным необходимо бороться за ничью. Интересно
отметить, что в данном положении нельзя играть 14... fe5? из-
за комбинации 15.ab4!! e:g3 16.cd4 a:e5 17.ef4 g:e3 18.f:h8 с
выигрышем.

8.c:e7 f:d6 9.fg3! Наиболее солидное продолжение. Всё
остальное передавало инициативу чёрным.

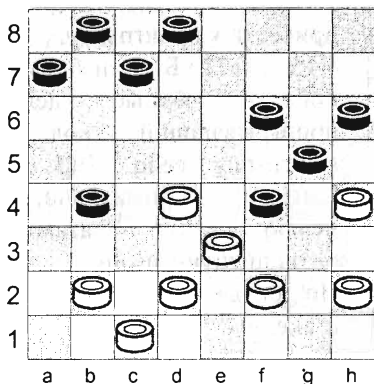


Диаграмма 25

9... h:f2 10.e:g3 ba5 11.gh4
gf6 12.fe5? Правильнее было
играть 12.de5 f:f2 13.g:e3
ab4! 14.h:f6 bc3 15.d:b4 dc5
16.b:d6 c:g7 с лучшим
окончанием у белых.

12... d:f4 13.gf2 ab4!!
(См. диагр. 25) Такие
позиции встречаются крайне
редко. Действительно, у
белых нет других ходов,
кроме как связанных с
нападением. Есть три
нападения: ba3, bc3, fg3... и
каждое из них сулит
катастрофу.

14.ba3. Если 14.bc3, то
14... ab6! 15.c:a5 bc5 16.d:b6 fe5 17.h:d4 ba7 18.e:g5 a:g1 и
выигрывают. Если 14.fg3, то 14...ab6 15.g:g7 h:f8 16.h:f6 bc3
17.d:b4 bc5 18.d:b6 c:a1 с выигрышем.

14... fg3!! 15.h:f4 cb6! 16.a:c5 fe5! 17.f:d6. На 17.d:f6 последует 17... b:d4 18.e:c5 g:g1 19.cd6 gd4 20.de7 d:h8 21.ef8 hg5, и чёрные должны выиграть.

17... dc7 18.h:f6 c:e7. Чёрные выиграли

Партия №25

А. Ильин – Б. Миротин, 1933

(Примечания Б. Миротина)

1.cb4 fg5 2.dc3 ba5 3.cd2 gh4. Заслуживает внимания продолжение В. Гилярова 3... de5.

4.gf4 gf6 5.fg5 h:f4 6.e:g5 fe5 7.gh6 ab6 8.bc5. В партии А. Коврижкин – Б. Миротин был применён лучший ход 8.de3!.

/*Однако, после 8... ef6! 9.ed4 bc5 10.d:b6 b:a7 у чёрных всё равно лучше! */

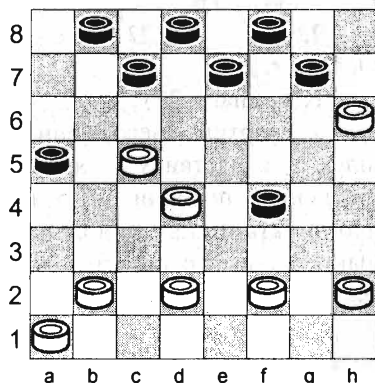


Диаграмма 26

8... b:d4 9.fg3 h:f2 10.g:c5 d:b4 11.a:c5 ef4! 12.ef2? Из дебюта белые вышли с бесперспективной позицией. Поэтому они предпринимают попытку окружить шашку f4.

12... hg7 13.cd4.

(См. диагр. 26) Бывают такие позиции, когда тактические устремления играющего не ясны до тех пор, пока не будет сделан один фиксирующий преимущество ход.

13... gf6!! 14.fg3. Если 14.bc3, то 14... cb6 15.c:a7 fe3 16.d:f4 fe5 17.d:f6 e:g1 и выигрывают.

14... fg5!! После фиксирующего хода следует ещё серия ходов для выполнения единого комбинационного плана.

15.g:e5 gf4 16.e:g3 fg7 17.h:d6 c:h4.

Чёрные выиграли

Партия №26

С. Тютин – С. Соколов, 1924

(Примечания И. Козлова и Б. Миротина)

1.cb4 ba5 2.bc5 d:b4 3.a:c5 fg5 4.bc3 gf6 5.gf4 gh4 6.fg5 h:f4
7.e:g5 cd6 8.cb4 a:c3 9.d:b4 fe5 10.gh6 bc7 11.cd2.

Неточность, которая передаёт инициативу чёрным. Лучше было 11.ab2!, и если 11... hg7, то 12.ba3 cb6 13.cb2! b:d4 14.fg3 h:f2 15.g:c5 ef4 16.ef2 gf6 17.ba5 d:b4 18.a:c5 fg5 19.cb6! или 19.cd6!, а потом 20.fg3! с лучшим окончанием.

11... cb6 12.de3 b:d4 13.e:c5 dc7 14.ed2 hg7 15.ab2 gf6
16.hg3?

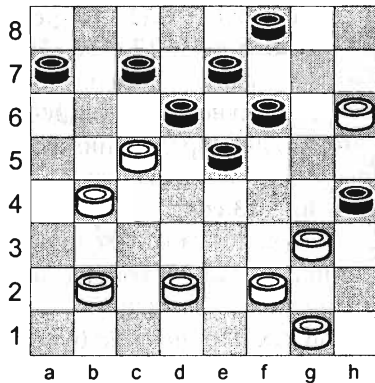


Диаграмма 27

При более внимательном рассмотрении создавшейся позиции белые могли бы найти следующую ничью: 16.ba5 d:b4 17.a:c3 ed6 18.fg3 h:f2 19.g:e3 ab6 20.hg3 bc5 21.ba3 cb6 22.gh4 ba5 23.ef4 c:g3 24.h:f2 и т. д.

(См. диагр. 27)

Ход в партии, несомненно, явился следствием явной переоценки позиции. Нужно было думать о ничьей, а белые играют на выигрыш, стараясь «зажать» противника в центре. Но у чёрных имеются замечательные тактические возможности, и они дают

увлечёшемуся партнёру наглядный урок.

16... ab6!! 17.c:a7 cb6 18.a:c5 fg5 19.h:f4 ed4 20.c:e3 de5
21.f:d6 e:c1.

Чёрные выиграли.

Партия №27

Е. Семёнов – Б. Миротин, 1954

(Примечания Б. Миротина)

1.cb4 fg5 2.ed4 gh4. Менее исследованным является продолжение, рекомендованное В. Соковым: 2... dc5 3.b:d6 e:e3 4.f:d4 gh4 5.ab4 h:f2 6.g:e3. Можно было играть ещё иначе, как рекомендует Б. Блиндер: 2... dc5 3.b:d6 e:e3 4.f:d4 fe7 5.ab4 ed6 6.ba3.

3.bc5 d:b4 4.a:c5 hg5 5.de3. В партии С. Таксер Б. Миротин имело место другое развитие: 5.gf4 g:e3 6.d:f4 gh6 7.fe3? hg3 8.fe5 gf2 9.e:g3 ed6 10.c:e7 f:d2 11.c:e3 cd6, и через десять ходов чёрные довели своё позиционное преимущество до победы.

5... gh6 6.cd2. Пожалуй, в данной позиции это лучший ход. Но всё-таки преждевременно открытое дамочное поле c1 является минусом в игре белых.

6... hg7. В партии Б. Блиндер – Б. Миротин, 1956 г. чёрные избрали такую систему: 6... ef6 7.gf4 de7 8.fe5 ed6! (Проигрывало 8... hg7?) 9.e:g7 h:f6 10.c:e7 f:d6! 11.hg3 dc5 12.gf4 cd6 13.dc3 ba5 14.d:b6 a:c5 15.ed4 g:e3 16.d:b6 a:c7 17.f:d4 hg5 с лучшей игрой у чёрных.

7.ba3 ba5 8.dc3. Неплохо продолжать 8.cb6 a:c5 9.d:b6 и т.д.

8... gf4! 9.e:g5 h:f6 10.ed2 hg5 11.gh4 gh6 12.fg3 cd6! 13.gf2?

Ведёт к проигрышу. На ничью нужно было играть так: 13.de3 d:f4 14.g:g7 ed6 15.h:f6 hg5 16.f:h4 f:h6 17.dc5 d:b4 18.a:c5 bc7 19.hg3 de7 20.ab2 cb6 21.gh2 b:d4 22.hg5 h:f4 23.g:c3.

13... d:b4 14.a:c5 bc7! Не выигрывает 14... ed6 15.c:e7 f:d6 из-за 16.de5!

15.ab2 cd6! 16.de3. Упущенное мгновение годом не наверстаешь! Три хода тому назад эта комбинация имела смысл, а сейчас бесполезна. Не спасает и другое продолжение, например: 16.ba3 d:b4 17.a3:c5 ed6 18.c:e7 f:d6, и у белых неизбежны материальные потери.

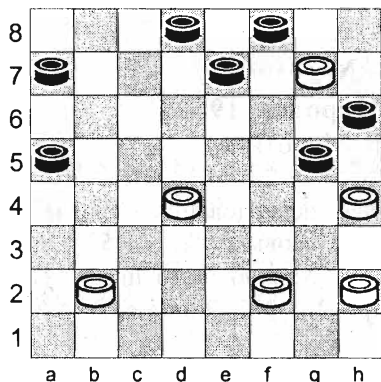


Диаграмма 28

16... d:f4 17.g:g7

(См. диагр. 28)

17... dc7??

Надо было сначала пожертвовать шашку, а потом проводить эту же комбинацию: 17... ef6! 18.g:e5 dc7 19.h:f6 fe7 20.f:b6 a:g1 21.bc3 gc5! 22.hg3 (Если 22.ef6, то 22... hg5 23.f:h4 ce3 24.hg3 ec1 25.cd4 cb2 и чёрные выигрывают) 22... hg5 23.g:h4 gf4 24.e:g3 ce3 и чёрные выигрывают.

18.h:b6 a:g1 19.gh8 ab4

20.ba3 gc5 21.hg3 hg5 22.gf4

g:e3 23.hd4 fg7 24.d:a7.

Согласились на ничью

Партия №28

В. Абаулин – Б. Розенфельд, 1959

(Примечания И. Козлова и Б. Миротина)

1.cd4 ba5 2.dc5 d:b4 3.a:c5. Давным давно говорилось, что «Кол» - это дедушка всех начал. Кто сумеет хорошо разобраться в этом дебюте, тот вообще будет хорошо играть в шашки. В этом начале часто возникают обоюдоострые положения, насыщенные богатыми комбинационными возможностями.

3... fg5 4.bc3 gh4 5.gf4 ef6? Слабый ход, ведущий к тяжёлой игре за чёрных. Он хорош при другом продолжении: 1.cd4 ba5 2.dc5 d:b4 3.a:c5 fg5 4.ed4 gh4 5.gf4 ef6!, как было в партии М. Коган – И. Куперман, 1947 г. Там этот ход сделан с целью не допустить большого размена выгодного для белых (Если 5... gf6?, то 6.fg5! h:f4 7.fg3 h:f2 8.e:g7 h:f6 9.hg3 и т.д.)

6.hg3! Сильнейший ответ, впервые предложенный украинским мастером М. Смоляком в 1946 г.

6... fg5? Проигрывает. Единственное 6... cb6 7.ab2 b:d4 8.e:c5 и т.д. сохранило надежды на трудную ничью.

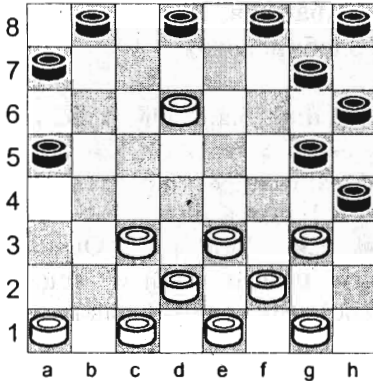


Диаграмма 29

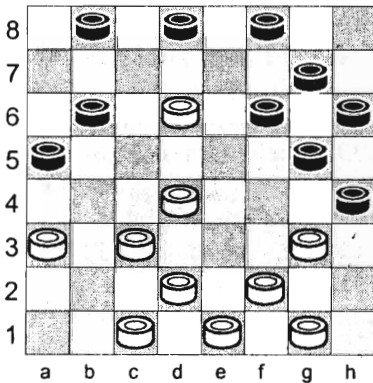


Диаграмма 30

18.e:c5 g:c1 19.bc7 cg5 20.bc3. И белые получили выигрышный эндшпиль.

Чёрные сдались.

7.cd6!! Смело вперёд!

7... c:e5 8.f:d6

(См. диагр. 29)

8... ab6. Конечно, не стоило нападать: 8... de7 из-за 9.ab2 e:c5 10.ba3, и у чёрных нет спасенья.

9.ab2 gf6 10.ba3 hg7 11.ed4.

(См. диагр. 30)

Здесь чёрные обрадовались, что они «поймали» белых по крайней мере, шашка d6 гибнет...

Дальнейшие события протекали форсированно.

11... de7. Против мастера М. Смоляка чёрные сыграли 11... dc7 после чего последовало: 12.de5!! f:b2 13.de3 c:e5 14.ef4 g:e3 15.f:h8 h:f2 16h:a1, и белые выиграли.

Пикантный финал!

12.de3 e:c5 13.cb2! fe7 14.gf4 ed6 15.ed2 ab4.

Последняя попытка спастись. Если 15... ba7, то 16.fe5! d:f4 17.gh2, и, несмотря на две лишние шашки, положение чёрных безнадежно.

16.c:e5 ba7 17.d:b6 f:d4

Партия №29

В. Литвинович – Н. Абадиев, 1966

(Примечания А. Злобинского)

1.cd4 fg5 2.bc3 gf6 3.cb4 hg7 4.bc5 d:b4 5.a:c5 gh4 6.ab2 ba5
7.ba3 cb6 8.gf4?! Чаше играют 8.ef4 dc7 9.dc3 и т.д.

8... fg5. Забрать шашку не удаётся: если 8... ab4, то 9.cd6
e:c5 10.fg5 и т.д.

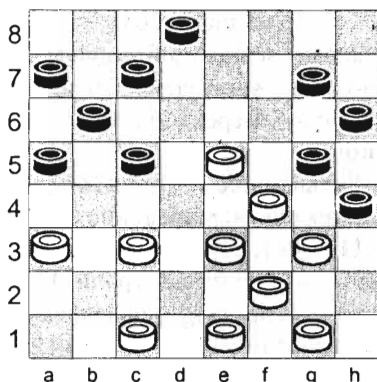


Диаграмма 31

9.dc3 bc7? Ошибка, позволяющая белым тонкой игрой перехватить инициативу. Следовало играть: 9...ed6 10.c:e7 f:d6 или 9... dc7 со сложной игрой.

10.hg3! ed6. Вынужденно, поскольку нельзя 10... cd6? Ввиду 11.cb4! a:e5 12.ab4 b:d4 13.e:c5 g:e3 14.f:h8x

11.c:e7 f:d6 12.de5 dc5

(См. диагр. 31)

13.ed4!. Неожиданный ход!

13... c:e3. Вся «соль» в том, что нельзя 13... g:e3? из-за 14.ed6! c:e7 и 15.cb4!x.

14.f:d4! h:f2. На 14... g:c5? 15.cd4! a:c3 16.cd2 h:f2 17.d:b8x.

15.g:e3. В результате проведённого комбинационного маневра белые получили преимущество. (Подробнее см. Партию № 73)

Партия №30

А. Бабаян – Ю. Арустамов, 1962

(Примечания А. Злобинского)

1.cd4 fg5 2.bc3 gf6 3.cb4 ba5 4.bc5 d:b4 5.a:c5 gh4 6.ab2 cb6
7.gf4 fg5 8.fe5 dc7. Сильнее считается продолжение 8... hg7,

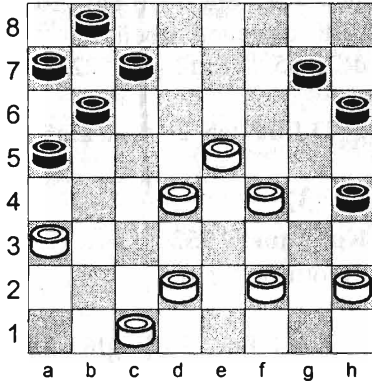


Диаграмма 32

15.f:f8 bc5 следует 16.f:b4! a:d6 17.dc5 с ничьей.
15.d:d8 hg5! 16.f:f8 bc7 17.d:b6 a:c5 18.f:b4 a:d6x.

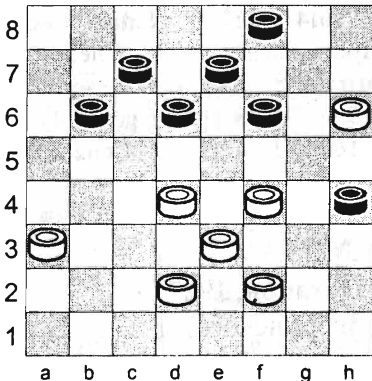


Диаграмма 33

оставляя единственное: 9.ed6!
gf4 10.e:g5 h:f6 =

9.ba3 ed6. Теория
рекомендует 9... hg7 10.ab4!
a:c3 11.d:b4 ed6 (Нельзя 11...
ba5? ввиду 12.cb2 a:a1 13.cd6
e:c5 14.d:d8 a:f6 15.ef4 g:e3
16.d:c1x) 12.c:e7 f:d2 13.c:e3 с
равной игрой.

· 10.c:e7 f:f4 11.fg3 h:f2
12.e:e5 hg7 13.gf2 gh4 14.ef4?
Проигрывает, из-за
комбинации «лестница».

(См. диагр. 32)

14... bc5! Перестановка не
допустима. Так, на 14... hg5?

Партия №31

В. Голосуев – М.
Соколовский, 1973

(Примечания
А. Злобинского)

1.cb4 ba5 2.bc5 d:b4 3.a:c5
fg5 4.bc3 gh4 5.ab2 hg5 6.cb6
a:c5 7.ed4 c:e3 8.d:h6 gf6
9.ba3 ed6 10.cd2 cb6 11.cd4
de7 12.dc3 bc5 13.d:b6 a:c7
14.gf4 hg7. Нельзя играть 14...
cb6 из-за 15.hg7 f:h6 16.fg5
h:f4 17.fg3x.

15.fg5! cb6 16.fe3 hg3. Если

16... bc5, то следует · 17.ed4! c:e3 18.ef2, и преимущество у белых.

17.h:f4 f:h4 18.cd4 gf6 19.ed2 bc7?! Лучше 19... ba7 20.dc3 ba5 21.gf2 dc5 22.d:b6 a:c5 23.cd4 ed6 с равной игрой.

20.gf2? Следовало играть 20.dc3 ba5 21.gf2 cb6 22.fe5 с преимуществом белых. (См. диагр. 33)

20... fg7! 21.h:f8 fe5 22.d:d8 dc5 23.f:b4 ba5 24.d:b6 a:a5x.

Партия №32

С. Моисеев – А. Кравцов, 1952

(Примечания А. Злобинского)

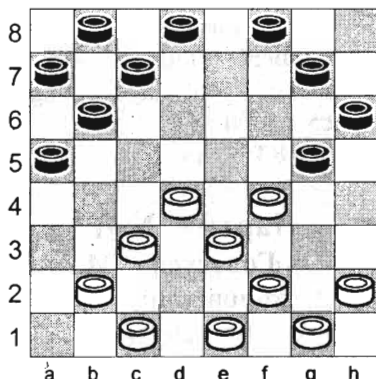


Диаграмма 34

1.cd4 fg5 2.gf4 gf6 3.bc3
ba5 4.dc5 d:b4 5.a:c5 hg7
6.ab2 cb6. Популярен вариант
с 6... gh4 7.fg5 h:f4 8.e:g5
hg3! (После 7... gh6 8.cd4 h:f4
9.fg3 h:f2 10.e:g7 f:h6 11.de3=)
9.f:h4! gh6 10.gf2 h:f4 11.fe3
fg5 12.h:f6 e:g5 с интересной
игрой.

7.cd4 dc7 8.dc3! ed6?
Проигрывает. Следовало
играть 8... cd6 или 8... gh4.

9.c:e7 f:d8 (См. диагр. 34)

10.cb4! a:a1 11.cb2 a:g3
12.f:h8x

Партия №33

С. Воронцов – Л. Потапов, 1927

(Примечания А. Злобинского)

1.cd4 ba5 2.dc5 d:b4 3.a:c5 fg5 4.bc3 gf6 5.ab2 gh4 6.cd4 fg5
7.cb6 a:c5 8.d:b6. Разыгран вариант дебюта «Кол»,
получивший название «Кол-угловик».

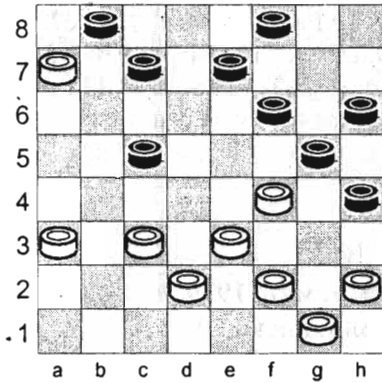


Диаграмма 35

15.ab4! c:a3 16.cb4! a:c5
 17.fe5! f:d4 18.dc3 d:b2 19.ef4 g:e3 20.f:a1x. Эта отличная комбинация вошла в золотой фонд комбинаций, осуществлённых за доской.

Партия №34

В. Шошин – В. Ткаченко, 1903
 (Примечания А. Злобинского)

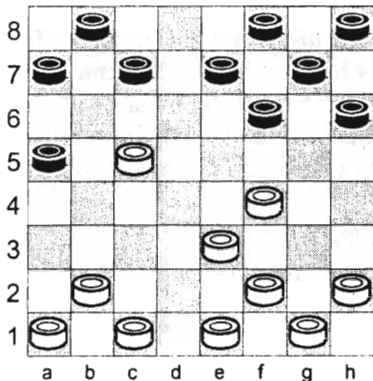


Диаграмма 36

8... ab4 9.ba7 hg7 10.gf4 ed6
 11.dc3 b:d2 12.e:c3 de7
 13.cd2! gf6 14.ba3 dc5?

(См. диагр. 35) На диаграмме позиция из творческого наследия корифея русских шашек, многократного чемпиона дореволюционной России С. А. Воронцова (1856-1933): На 14... fe5? решает 15.hg3 ef6 16.ab4!x. /*Стоит попробовать 16... dc5 17.b:d6 fg7 */ Шансы на ничью после 14... de5 15.f:d6 e:c5 и т.д.

15.ab4! c:a3 16.cb4! a:c5

1.cd4 ba5 2.dc5 d:b4 3.a:c5 cb6? Слабый ход. Правильнее играть 3... fg5, развивая шашки своего левого фланга и пока не обращая внимания на шашку белых на поле c5. атаки невозможно.

4.gf4 b:d4 5.e:c5 dc7 6.de3.
 (См. диагр.36) В позиции на диаграмме проигрывает 6... cb6? ввиду 7.ed4!, и предотвратить

комбинационный удар чёрные уже не в силах. Например, если 7... fg5, то 8.bc3! g:e3 9.cb4 a:e5 10.f:a5x.; а если 7... bc7, то 8.cd2 cd6 (на 8...fg5 решает 9.de3 и 10.cb4x) 9.ba3 d:b4 10.a:c5 fg5 (другого хода нет) 11.dc3! g:e3 12.cb4 a:e5 13.f:d8x. Механизм этой комбинации часто встречается на практике.

6... fg5? 7.ed4! g:e3 8.cb6 e:c5. Если 8... a:c5, то 9.d:d2x.
9.b:h4x

Партия №35

Э. Мурсалов – В. Вигман, 1979

(Примечания А. Злобинского)

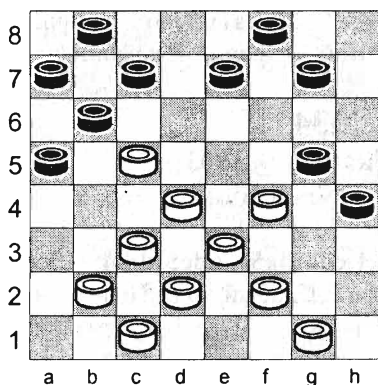


Диаграмма 37

1.cd4 ba5 2.dc5 d:b4 3.a:c5 fg5 4.ed4 gh4 5.gf4 ef6 6.bc3 fg5 7.de3 cb6 8.ab2 dc7 9.ed2 gf6 10.fe5 fe7 11.e:g7 h:f8 12.hg3 hg7 13.gf4. Плохо теперь 13... gh6 ввиду 14.ba3 cd6 15.cb2 d:b4 16.a:c5 bc7 17.fe5 cd6 18.e:c7 b:d8 19.de5 с большим преимуществом. (См. диагр. 37)

13... cd6! 14.f:h6 d:b4 15.ba3 gf6! 16.a:c5 fe5! 17.d:d8 b:b2 18.c:a3 fg7! 19.h:f8 bc7 20.d:b6 a:c5 21.f:b4 a: g3. Н и ч ь я

Для уравнения чёрные провели комбинацию «лестница».

Партия №36

П. Мазурок – В. Якушев, 1940

(Примечания А. Злобинского)

1.cd4 ba5 2.dc5 d:b4 3.a:c5 fg5 4.bc3 gh4 5.ab2 gf6 6.ba3 hg7 7.ab4. Система дебюта с 7.ab4 названа «Кол Мазурка».

Талантливый теоретик П. Мазурок в 1931 г. в журнале «Шашки в массы» опубликовал анализ этого интересного варианта, где в дебюте белые, не страшась связок и нападений, строят на левом фланге структуру b4, c3, c5 при шашке чёрных на поле a5.

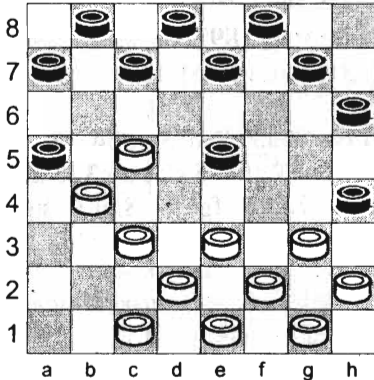


Диаграмма 38

7... fe5? Проигрывает партию. Нельзя было играть и 7...fg5 ввиду 8.cd4 и 9.ef4x (См. диагр. 38)

Любопытный комбинационный вариант возможен после 7... hg5! 8.ed4 cb6 9.de3 ed6 10.c:e7 f:d6 11.cb2!! bc5 12.d:b6 a:f4 13.g:c7 d:b6 14.cb4 a:c3 15.ed2 e:g3 16.h:f8 с ничьей.

8.cd4! e:c3 9.ed4! c:e5 10.de3! a:c3 11.cd6 e:c5 12.ed4 c:e3 13.f:h8 h:f2 14.h:a1x

Партия №37

Л. Семёнов – Ю. Третьяков, 1956
(Примечания А. Злобинского)

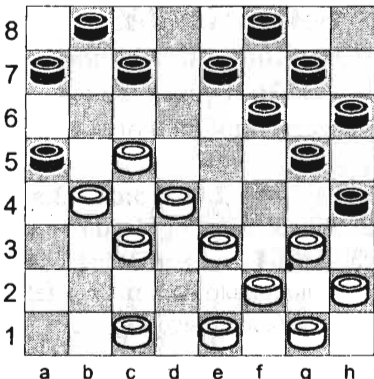


Диаграмма 39

1.cd4 fg5 2.bc3 gf6 3.cb4 hg7 4.bc5 d:b4 5.a:c5 gh4 6.ab2 fg5 7.bc3 ef6 8.cb4 ba5 9.dc3 de7

(См. диагр. 39) Белые проводят неожиданную красивую комбинацию.

10.de5! У чёрных выбор боя: f:b6 или f:b2.

10... f:b6! Проигрывало 10... fb2? 11.c:a3 a:c3 из-за 12.ab4!
c:a5 13.cb6 a:c5 14.ef4! g:e3 15.f:h8!x

11.cd4! a:e5 12.ef4 g:e3 13.f:h8 h:f2 14.g:e3 fg7!. А вот и
палочка-выручалочка.

15.h:d8 ba5 16.d:b6 a:c5. Ничья

Партия №38

В. Шошин – Д. Белов, 1997

(Примечания А. Злобинского)

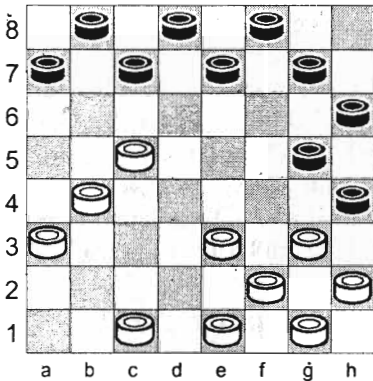


Диаграмма 40

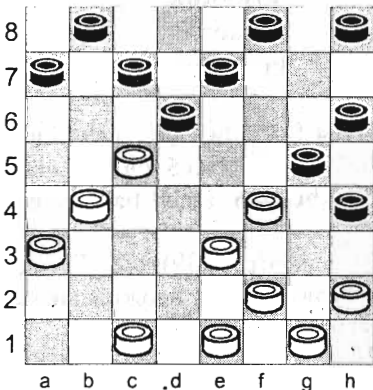


Диаграмма 41

1.cd4 ba5 2.dc5 d:b4 3.a:c5
fg5 4.bc3 gh4 5.cb4 a:c3 6.d:b4
gf6 7.ab2 fg5 8.ba3 hg7?

Следовало играть 7 ef6 или
7... cb6 (См. диагр. 40)

9.cd6! e:c5. Ничего не меняет
9... c:e5 10.ef4 и т.д.

10.b:d6 c:e5 11.ef4 g:e3
12.f:h8 h:f2 13.g:e3x Партия
иллюстрирует, как используется
структура шашки a3,b4,c5 –
для осуществления комбинации
в дебюте.

Партия №39

С. Данилин – Б. Маккавеев,

1926 (Примечания

А. Злобинского)

1.cb4 ba5 2.bc5 b:d4 3.a:c5
fg5 4.bc3 gh4 5.gf4 cd6 6.cb4
a:c3 7.d:b4 gf6 8.ab2 dc7 9:ba3
fg5? Следовало играть 9... fe5
(См. диагр.41)

10.ed4! g:e3 11.cb6! «Удар Данилина» - называют шашкисты эту эффектную комбинацию. Приоритет открытия этой комбинации принадлежит талантливому московскому мастеру С.А. Данилину (1905-1978 гг.)

11... c:e5. Не спасает и **11... e:c5** ввиду **12.b:f6 fg7 13.fe7 d:f8 14.b:d6**, и белые должны выиграть

12.f:d8x

Партия №40

С. Вигулис – Л. Карсон, 1980

(Примечания А. Злобинского)

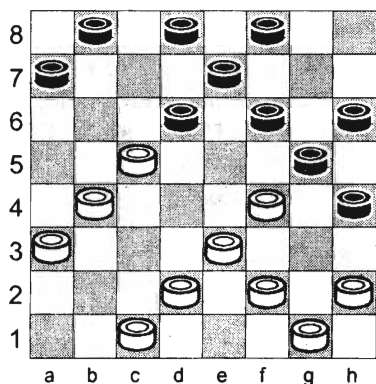


Диаграмма 42

1.cb4 ba5 2.dc5 d:b4 3.a:c5 fg5 4.gf4 gh4 5.bc3 gf6 6.ab2 hg7 7.ba3 cd6 8.cb4 a:c3 9.d:b4 fg5 10.ed2 gf6?
Проигрывает. Следовало играть **10... ef6 11.c:e7 f:d6** и т.д.

(См. диагр. 42)

11.fg3! h:b6 12.ba5 g:e3 13.a:g7 ef6 14.g:e5 fg7 15.d:f4x

Партия №41

А. Радавский – А. Злобинский, 1953

(Примечания А. Злобинского)

1.cd4 fg5 2.bc3 gh4 3.cb4 hg5 4.bc5 d:b4 5.a:c5 gh6 6.ab2 hg7 7.gf4 ed6 8.c:e7 f:d6 9.dc3 ba5. Продолжение **9... dc5?** Опровергается комбинацией после **10.fe5! gf6 11.e:g7 h:f8 12.hg3 fg7 13.ef4! g:e3 14.gf4! e:g5 15.ed2x**

10.ba3 cb6 11.de5 dc5. Проигрывает 11... bc7? из-за 12.ed4!
g:c5 13.cd2 d:f4 14.cb4 a:c3 15.d:b8x

12.cd4 de7 13.ed2? Проигрывает. Следовало играть 13.cb2!
bc7 14.ed2! с преимуществом.

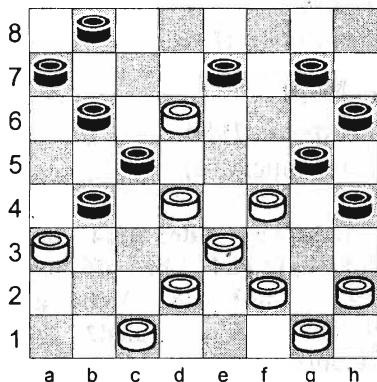


Диаграмма 43

13... ab4! 14.ed6. Эффектно опровергается, но спасения нет. Так, на 14.hg3 решает 14...ba5! 15.d:b6 a:c7 16.a:c5 cd6 17.e:c7 b:b4x. В партии Н. Сергеев – С. Таксер, 1929 г., было 14.cb2 ba5! 15.d:b6 a:c7! 16.a:c5 ef6! 17.cb6 f:d4 18.b:d8 gf6x (См. диагр. 43)

14... bc3! Контрудар! У белых выбор из трёх взятий.

15.d2:b4. На 15.d6:b4 решает 15... c3:e5:a5x, на 15.d:f8 c3:e5 :a5 16.f:b4 a:f4x

15... ba5 16.d:f8 a:e1. Если 16.d:b6, то a:a5x

17.f:b4 e:a5x.

Партия №42

Р. Нежметдинов – С. Корхов, 1931

(Примечания А. Злобинского)

1.cd4 fg5 2.bc3 gf6 3.cb4 hg7 4.bc5 d:b4 5.a:c5 gh4 6.ab2 ba5 7.ba3 cb6 8.gf4. Ход ведёт к острой игре. Хорошо исследовано продолжение 8.ef4 dc7! (Нельзя 8... fg5? из-за 9.dc3 g:e3 10.cb4x) 9.dc3 и т.д.

8... fg5. На 8... ab4 следует 9.cd6! e:c5 10.fg5= с преимуществом.

9.dc3 dc7 10.cb2. При желании белые могли форсировать ничейный эндшпиль: 10.fg3 h:f2 11.e:g3 gh4! 12.fe5 h:f2 13.ed6 c:e5 14.d:h8 f:b2 15.h:a1 b:d4 16.a:d8 bc7 и т.д.

10... gf6 11.fe5 fg7? Чёрные наметили комбинацию. Как показал дальнейший ход партии, следовало играть 11... cd6 12.e:g7 d:f4 13.dc5! b:d4 14.fg3 h:f2 15.e:c3 ef6 16.g:e5 gh4, добиваясь равенства.

12.ab4! gf4. Начало комбинации, которую эффектно опровергли белые. Но чёрным ничего другого не остаётся.

(См. диагр. 44)

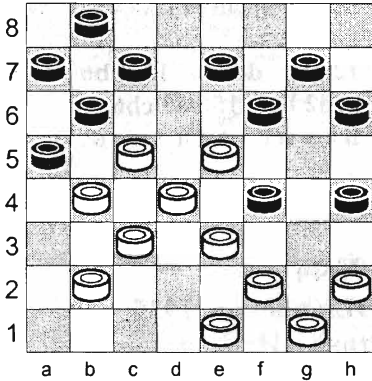


Диаграмма 44

Если 12... cd6 13.e:c7 b:d6, то 14.ba3 de5 15.cd6! e:c7 16.ef4x.

13.e:g3 ed6 14.c:g5 h:d2 15.fe3! А это уже начало контркомбинации.

15... d:f4 16.g:e5. На контркомбинацию противника чёрные сами ответили контркомбинацией.

16... bc5 17.b:d6 ab4 18.c:a5 gf6 19.e:g7 c:a1. Обмен ударами закончился, и чёрные считали, что достигли ничьей. Но, увы...

20.gh8!

Красивое опровержение плана чёрных!

20... ab6 21.a:c7 b:d6 22.ed2!!

Чёрные сдались, так как на 22...de5 следует 23.h:b2! a:e1 24.gf2 e:g3 25.h:f4x.

Партия №43

Е. Смирнов – С. Данилин, 1951
(Примечания А. Злобинского)

1.cd4 fg5 2.bc3 gf6 3.cb4 hg7 4.bc5 d:b4 5.a:c5 gh4 6.ab2 fg5 7.gf4 ed6 8.c:e7 f:d6 9.dc3 ba5 10.fg3? Белые решили осуществить прорыв на фланге с помощью комбинации Н. Кукуева.

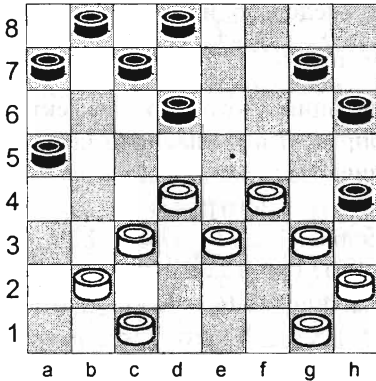


Диаграмма 45

10... h:f2 11.e:g3 gh4!

Выясняется, что «штучка» Кукуева здесь не проходит. (См. диагр. 45) На 12.cd2 h:f2 13.fe5 d:f4 14.e:g5 h:f4 15.g:g5 следует 15... gh6! 16.gf6 de7 17.f:b6 a:a3. Белые срочно меняют план игры, но уже поздно.

12.gf2 dc5 13.d:b6 a:c5
14.cd2 ba7 15.ba3 cb6.

Белые сдались

Партия №44

П. Крелевецкий – Б. Ильинский, 1925

(Примечания Б. Миротина и И. Козлова)

1.cd4 fg5 2.bc3 gh4 3.cb4 gf6 4.bc5 d:b4 5.a:c5 hg7 6.gf4 fg5 7.dc3. Малоисследованное продолжение. Белые уклоняются от сложного варианта: 7.ab2, и если 7... gf6, то 8.hg3! fe5. Это лучшее, что могут сделать чёрные. (На 8... ed6 9.c:e7 f:d6 последует 10.dc5! с преимуществом у белых. Если 8... ba5, то 9.fe5 fg7 10.gf4 cd6 11.e:c7 b:b4 12.ba3 bc3 13.d:b2 ed6 14.bc3, и чёрные не могут играть 14... fe5? из-за 15.ab4 e:g3 .6.cd4 a:e5 17.ef4 с выигрышем. Или если 12... dc7, то 13.a:c5 cd6 14.cb2 d:b4 15.ba3 с большим преимуществом.) 9.d:f6 b:d4 10.e:c5 g:e3 11.f:d4 h:f2 12.e:g3 e:g5 13.gf2 с преимуществом у белых.

7... ed6 8.c:e7 f:d6 9.ab2 dc5? Ведёт к проигрышу. Следовало играть 9... ba5.

10.fe5! Создавая многочисленные угрозы.

10... gf6. Если 10... ba5, то 11.d:b6 a:c5 12.ef4 g:e3 13.f:b6 ba7 14.ba3 a:c5 15.ef6! g:e5 16.cb4 a:c3 17.ed2 c:e1 18.gf2 e:g3 19.h:b8x

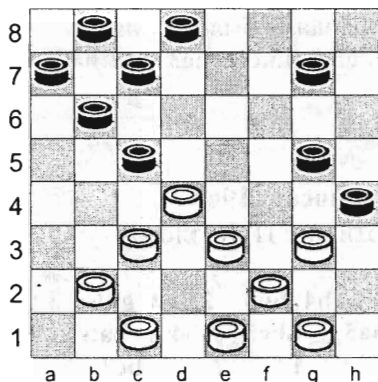


Диаграмма 46

11.e:g7 h:f8 12.hg3 fg7.

(См. диагр. 46)

Белые, глядя на позицию, могут рассуждать так: «Если удалить как-то шашку e3, то ed2, и после боя чёрных – прорыв в дамки на f8». Но оказывается, что эти рассуждения имеют под собой реальную почву.

13.ef4! g:e3 14.gf4! e:g5
15.ed2 c:e3 16.d:f8.

Чёрные сдались.

Партия №45

А. Гордюк – Н. Блинов, 1962

(Примечания Б. Миротина и И. Козлова)

1.cd4 ba5 2.dc5 d:b4 3.a:c5 fe5. Более энергично 3... fg5
4.bc3 gh4 и т.д.

4.bc3 gf6 5.gf4. Преждевременно. Лучше 5.ab2 hg7 6.gf4 e:g3
7.f:h4 fe5 8.gf2 с инициативной игрой у белых.

5... e:g3 6.h:f4 cb6.

Поспешное нападение на коловую шашку c5 ослабляет правый фланг чёрных.

7.ab2 b:d4 8.e:c5 fg5 9.fe3
dc7?

(См. диагр. 47) Чёрные, стремясь атаковать шашку c5, преждевременно вводят в игру шашку d8, создавая решётчатость позиции, что

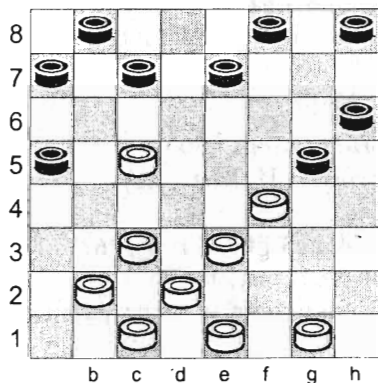


Диаграмма 47

ведёт к немедленной развязке. Необходимо было 9...hg7.
10.cb6! a:c5 11.ed4! c:e3 12.cd4! e:c5 13.ef2 g:e3 14.f:h4.
Белые выиграли

Партия №46

А. Берак – Н. Курносков, 1963

(Примечания Б. Миротина и И. Козлова)

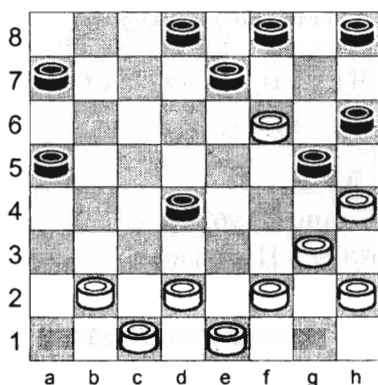


Диаграмма 48

1.cb4 hg5 2.gh4 gh6 3.fg3
ba5 4.bc5 d:b4 5.a:c5 cd6
6.ba3 d:b4 7.a:c5 bc7 8.ab2.
Сыграно прямолинейно. Белые
подготовили защиту на случай
нападения с поля d6. Но в их
распоряжении был другой ход:
8.ef2! и партия белых
предпочтительнее.

8... cb6 9.ed4 fe5 10.d:f6
b:d4 11.gf2? (См. диагр. 48)
Сами того не ведая, белые
создают противнику условия
для проведения комбинации:

11... dc3! 12.b:d4 dc7!
13.f:b6 a:g1.

Белые сдались

Партия №47

Н. Поляков – З. Альтшулер, 1964

(Примечания Б. Миротина и И. Козлова)

1.cb4 fg5 2.gf4 ba5 3.bc5 d:b4 4.a:c5 gf6 5.bc3 ed6?! Так
впервые играл Б.Блиндер против Н. Ивлиева, 1953 г.

6.c:e7 f:d6 7.ab2. Заслуживает внимания и такое развитие
7.cb4! a:c3 8.d:b4 и т. д.

7... dc5! 8.fe5. Белые избирают малоисследованное
продолжение.

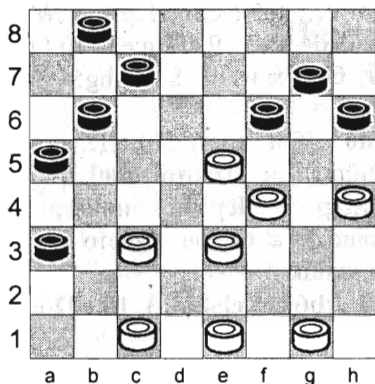


Диаграмма 49

8... f:d4 9.c:e5 hg7?
Серьёзная ошибка. Лучше было: 9... cb6.

10.ef4! g:e3 11.d:f4 de7.
Позиция чёрных всё более ухудшается.

12.hg3 cb4 13.gh4 ab6
14.fe3 ba3 15.bc3! ef6.
Чёрные могли затянуть сопротивление, играя 15... gf6 16.e:g7 h:f8 17.fg5 fg7 и т.д. (См. диагр. 49)

Тактический удар белых с поля h4 представляет несомненную практическую ценность.

16.cb2! f:f2. На 16... a:c1 последует 17.ed4 c:g5 18.cb4 a:c3 19.d:b2 f:d4 20.h:h8x

17.g:e3 a:c1 18.ed4 c:g5 19.h:h8 cd6 20.hf6 de5 21.fe7 ef4 22.ed6. Чёрные сдались.

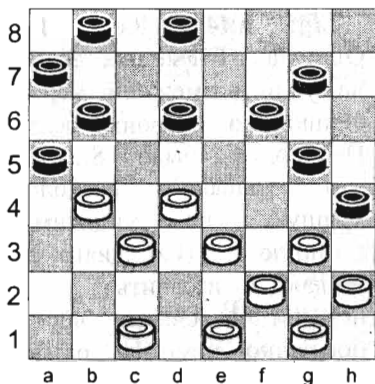


Диаграмма 50

Партия №48

Б. Юрезанский – Ф. Милюков, 1963

(Примечания Б. Миротина и И. Козлова)

1.cd4 ba5 2.dc5 d:b4
3.a:c5 fg5 4.bc3 gf6 5.ab2 gh4 6.ba3 hg7 7.ab4. Здесь также играют 7.cd4 cb6 8.ef4 dc7 9.dc3 fg5 10.fe3 h:f2 11.e:g3 gh4 12.fe5 h:f2 13.cd6! e:c5 14.ab4 c:a3 15.ed6 c:e5 16.d:h8 f:b2 17.h:a1, и чёрные при

правильной игре достигают ничьей.

7... **hg5!** Лучший ответ. Плохо 7... fe5 (См. Партию №36). Нельзя также и 7 fg5? из-за 8.cd4 a:e5 9.ef4 g:e3 10.f:h8x
Ход 7 cd6 передаёт инициативу белым из-за 8.ed4 hg5 9.de3 gh6 10.gf4 и т.д.

8.ed4 cb6 9.de3 ed6 10.c:e7 f:d6. (См. диагр.50) Делая ход 9.de3, белые знали, на что идут, и заготовили трудно обнаруживаемый тактический удар. Чёрные, ничего не подозревая, решили выиграть шашку, а белые вместо одной предложили противнику сразу три шашки!

11.cb2!! bc5 12.d:b6 a:f4 13.g:c7 d:b6 14.cb4 a:c3 15.ed2 c:g3 16.h:f8. Н и ч ь я

Партия №49

П. Куликов – В. Русинов, 1896

(Примечания Б. Миротина и И. Козлова)

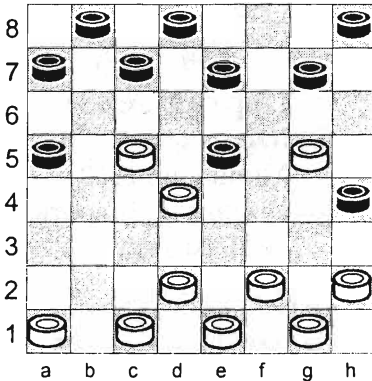


Диаграмма 51

1.cd4 fg5 2.bc3 ba5 3.de5 d:b4 4.a:c5 gf6 5.gf4 gh4 6.cd4 fg7? Чаше играют б... fg5, но чёрные ищут неизведанных путей.

7.fg5 h:f4 8.e:g5 fe5? Ошибка. Очевидно, чёрные не учли возможной жертвы шашки со стороны белых. Необходимо было 8... gh6, что давало несколько худшую, но защитимую позицию. (См. диагр. 51) Желая избавиться от неприятной связки, чёрные поспешно идут на размен,

позволяющий противнику провести комбинационный удар:

9.d:f6 g:e5 10.fe3! h:f6 11.cb6 a:c5 12.ed4 e:c3 13.d:f8.

Чёрные сдались

Партия №50

М. Иванов – С. Буланов, 1924

(Примечания Б. Миротина и И. Козлова)

1.cb4 ba5 2.bc5 d:b4 3.a:c5 fg5 4.gf4 gf6 5.bc3 hg7 6.ab2 cb6
7.cd4 dc7 8.bc3?! Смело, хотя и рискованно. Теория считает,
что для белых лучше 8.fe5, и если 8... gh4, то 9.ef4 cd6 (Нельзя
9... fg5? из-за несложной комбинации: 10.dc3g:e3 11.ed6 c:e5
12.d:h8x.) 10.e:c7 b:b4 11.de5 f:d4 12.fg3 h:f2 13.g:a3, и
возможности сторон примерно равны.

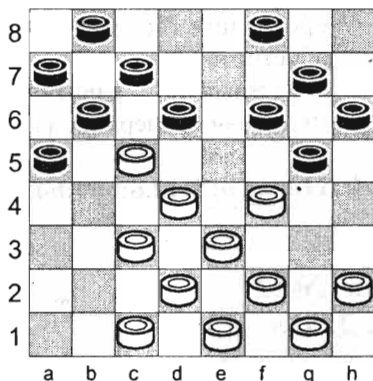


Диаграмма 52

8... ed6? (См. диагрю 52)
Надежды белых сбылись:
чёрные избирают
гибельный размен.
Следовало играть 8... gh4,
и положение чёрных не
было бы столь плохим.
Идя на размен, чёрные не
учли, что взятие вперёд
проигрывает позиционно,
например: 9.c:e7 f:d6
10.fg3 de5 11.f:d6 c:e5
12.gh4 bc5 13.d:b6 a:c7
14.cd4 e:c3 15.d:b4x
9.c:e7 f:d8 10.cb4!! a:g3
11.f:h8.
Чёрные сдались.

Партия №51

А. Шошин – А. Оводов, 1901

(Примечания Б. Миротина и И. Козлова)

1.cd4 ba5 2.dc5 d:b4 3.a:c5 fg5 4.gf4 gf6 5.bc3 cb6 6.cd4.
Шаблонно. Агрессивнее 6.ab2! b:d4 7.c:g7 h:f6 8.hg3 gh4 9.fe5
f:d4 10.e:c5 с атакой.

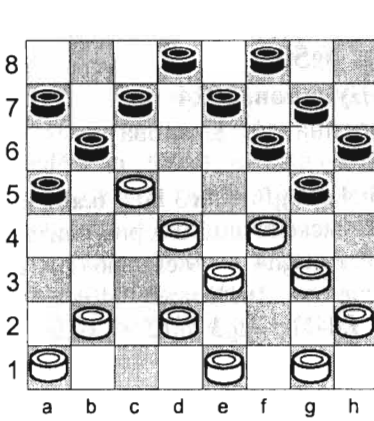


Диаграмма 53

6... bc7 7.cb2 hg7 8.fg3?
 Белые недооценивают опасности. Иначе они сыграли бы **8.hg3!**
 (Проигрывает **8.fe5** из-за **8... ed6 9.c:e7 f:f4 10.ba3 bc5 11.d:b6 a:c5 12.ab2 cd6 13.bc3 fe5!! 14.ed4 c:c1 15.ed2 c:e3 16.f:h8 de5! 17.h:d4 fg3 18.h:f4 g:c5) 8... gh4 9.fe5** и т.д.
 (См. диагр. 53) Намерения белых ясны: они хотят связать левый фланг противника и максимально обострить игру. Но надо

было предвидеть и рассчитать ответный ход противника. Чёрные сыграли предельно чётко, не оставив сопернику шансов на спасение.

8... gh4! 9.fe5 h:f2 10.e:g3 ab4! 11.c:a3 bc5 12.d:b6 f:h4.
 Белые сдались

Партия №52

С. Петров – С. Данилин, 1962

(Примечания Б. Миротина и И. Козлова)

1.cb4 fg5 2.ed4 gh4 3.bc5 d:b4 4.a:c5 hg5. Продолжение **4... gf6 5.de5! f:d4 6.c:e3** считается невыгодным для чёрных.

5.de3 gh6 6.cd2 ef6 7.ba3. Неточность. Следовало играть **7.gf4 de7 8.fe5** и т.д.

7... ba5 8.cb6. После этого размена белые неожиданно попадают в затруднительное положение.

8... a:c5 9.d:b6 fe5! 10.ba7. Конечно нельзя **10.gf4 e:g3 11.h:f4** из-за **11... ba7**, и чёрные выигрывают.

10... gf4 11.e:g5 h:f4 12.dc3? Ведёт к проигрышу. Следовало играть 12.ab4. Белые недооценили комбинационных возможностей противника. (См. диагр. 54)

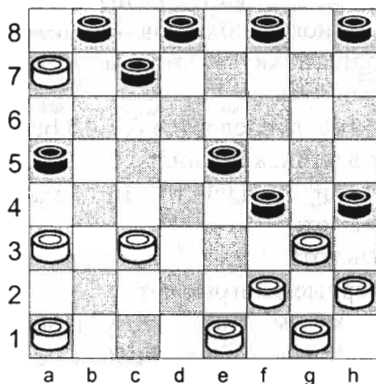


Диаграмма 54

12...fe7 13.ab4. Если 13.ab2, то ed6! 14.ab4 ed4! 15.g:e5 d:f4! 16.c:g3 a:a1 с выигрышем.

13... ed4 14.g:e5 (Вынужденно.) 14... d:b2 15.a:c3 cb6! 16.a:c5 ed6 17.e:c7 d:b2 18.bc5 bc1. Белые сдались

Партия №53

И. Сергеев – С. Таксер, 1926

(Примечания Б. Миротина и И. Козлова)

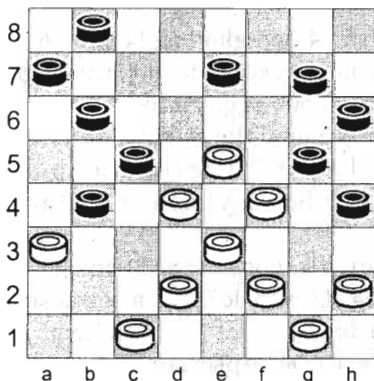


Диаграмма 55

1.cb4 fg5 2.bc3 gf6 3.cd4 hg7 4.bc5 d:b4 5.a:c5 gh4 6.gf4 fg5 7.dc3. Вероятно, лучше было 7.ab2. Ход в партии усложняет задачи белых.

7... ed6 8.c:e7 f:d6 9.ab2 ba5 10.de5 dc5 11.ba3. Можно было ликвидировать связанность центра ходом 11.ed4, но белые идут на дальнейшие осложнения.

11... cb6 12.cd4 ab4 13.ed2? Белые перешли

границу дозволенного. Следовало играть 13.hg3! с лучшими шансами. Напротив, нельзя было 13.cd2? из=за 13... ba5 14.d:b6 a:c7 15.a:c5 cd6 16.e:c7 d:d4 17.e:c5 g:c1 с выигрышем.

13... de7! (См. диагр. 55) Много соблазнов можно вклиниться на поле d6, можно создать “кулак” ходом 14.hg3. Но белые избирают более спокойный путь.

14.cb2. На естественный ход 14.ed6 последовало бы 14.bc3!! предоставляя белым выбор из трёх взятий, а именно:

- 1.) 15.d:b4 ba5! 16.d:f8 a:e1 (Если 16.d:b6, то 16... a:a5!) 17.f:b4 e:a5, и чёрные выигрывают;
- 2.) 15.d:b4 c:e:a5, чёрные выигрывают;
- 3.) 15.d:f8 c:e:a5 16.f:b4 g:f4, и чёрные выигрывают.

Если бы белые создали «кулак» ходом 14.hg3, то у чёрных был бы ответ 14... ba5 и далее 15.d:b6 a:c7 `6.a:c5 cd6 17.e:c7 b:b4 с выигрышем.

14... ba5! 15.d:b6 a:c7!! 16.a:c5 ef6!! Только так - к победе!
17.cb6 f6:d4!! 18.b:d8 gf6 19.e:c5 g:f8 20.d:g5 h:f6.

Белые сдались.

Партия №54

И. Стерин – М. Болотовский, 1927

(Примечания Б. Миротина и И. Козлова)

1.cd4 ba5 2.dc5 d:b4 3.a:c5 fg5 4.bc3 gh4 5.gf4 gf6 6.fg5. Кол с разменом на g5 даёт белым некоторое преимущество благодаря стеснению игры чёрных на обоих флангах.

6... h:f4 7.e:g5 fe5. Преждевременно. Надо было 7... cd6! 8.cb4 a:c3 9.d:b4 fe5 10.gh6 hg7 11.ab2 bc7 12.ba3 cb6 и т.д.

8.gh6 hg7? (Проигрывает.) **9.ab2!** Белые успевают подтянуть резервы.

9... gf6 /* 9... gf6? - проигрывает, т.к. после 9.ab2 чёрные ещё могли играть 9... cd6! 10.ba3 d:b4 11.a:c5 dc7! с равенством */

10.fe3! cd6. Не меняет исхода борьбы 10... ef4 11.e:g5 fe5 12.ba3 h:f6 13.cd6 e:c5 14.cb4, и белые выигрывают.

11.ba3 d:b4 12.a:c5 dc7. Не помогает и 12... ef4, это приводит к продолжению в партии.

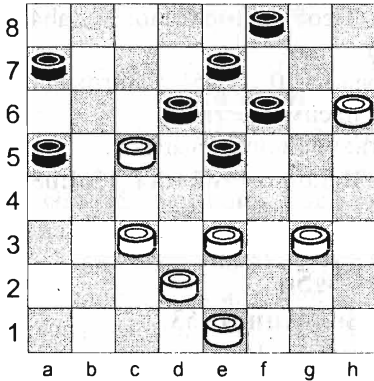


Диаграмма 56

13.cb2 cd6 14.ba3 d:b4
 15.a:c5 ef4 16.e:g5 fe5. Если
 16...bc7, то 17.gf2, и белые
 выигрывают.

17.gf2 h:f6 18.hg3 bc7 19.fe3
 cd6. Атакую, не забывай о
 тылах! Шашка h6, о которой
 уже забыто, напоминает о себе.
 (См. диагр.56)

20.hg7!! Остроумно!
 Чёрные сдались,
 так как на 20...f:h6 последует
 21.ef4 d:b4 22.f:f8 ba3 23.cb4x.
 Если же 20... f:h8, то 21.ed4
 d:b4 22.d:d8 с выигрышем.

Партия №55

И. Куперман – В. Фролов, 1950

(Примечания Б. Миротина и И. Козлова)

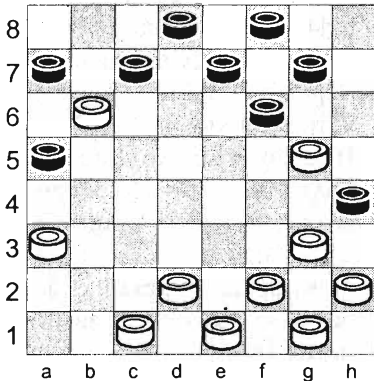


Диаграмма 57

1.cd4 fg5 2.bc3 gf6 3.cb4 hg7
 4.bc5. В партии В.Соков – С.
 Натов, 1939 г. белые
 применили ход 4.dc3? Однако
 после правильного
 продолжения 4... gf4! 5.g:e5
 d:d2 6.c:e3 ba5 чёрные
 получили позиционное
 преимущество.

4... d:b4 5.a:c5 gh4 6.ab2
 ba5 7.ba3 hg5. Попытка
 усложнить игру приводит к
 тяжёлой позиции. Лучше было
 7 cb6 8.ef4 dc7 и т.д.
 Проигрывало 7 fg5? из-за
 8.ab4! a:e5 9.ef4 g:e3 10.f:h8.

8.cb6 a:c5 9.d:b6 gf4? Ошибка. Необходимо было: 9...ab4.

10.e:g5! ba7. (См. диагр. 57)

/*Проигрывает 10... ba7? После 10... fe5! Выигрыша не видно, хотя у белых значительное преимущество.*/
Шашку чёрные отыграли, но партию они проигрывают.

11.dc3!! a:c5 12.cb4! a:c3 13.fe3! h:d4 14.cd2 f:h4 15.d:b8.

Чёрные сдались.

Партия №56

Б. Шивохин – А. Золотин, 1963

(Примечания Б. Миротина и И. Козлова)

1.gf4 fe5 2.cd4 e:g5. Это взятие не лучшее. Заслуживает внимания 2... e:c3 3.b:d4 ba5 и т.д.

3.h:f4 ba5 4.dc5 d:b4 5.a:c5 ef6. Более приемлемую игру давало 5... gf6.

6.ed4 fg5 7.de3 cb6 8.fe5 dc7 9.ba3. Белые должны играть очень энергично и смело, не останавливаясь

перед жертвой шашки. Если теперь 9... gf6, то 10.e:g7 h:f6 11.cd2 ab4 12.cd6 c:c3 13.a:c5 b:d4 14.e:c5 и т.д.

9...fe7? (См. диагр. 58) Чёрные идут навстречу устремлениям противника. Именно этот ход позволяет взорвать укрепления, воздвигнутые на флангах.

10.ef6!! Сначала разрушается левый фланг чёрных, затем правый, а потом гибнут главные силы.

11... g:c3 12.ed4! c:e5 13.cb2 b:d4 14.ab4 a:c3

15.fe3 d:f2 16.b:a5. Чёрные сдались

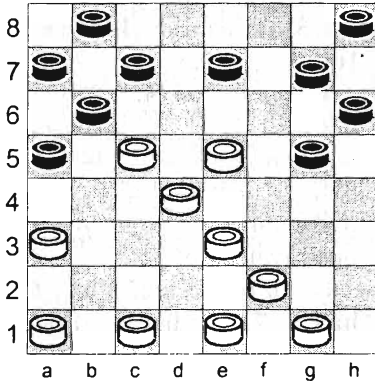


Диаграмма 58

Партия №57

Ю. Кириллов – Консультанты, 1968

(Примечания Б. Миротина и И. Козлова)

1.cb4 fg5 2.gf4 gf6 3.bc3 ba5 4.bc5 d:b4 5.a:c5 gh4 6.ab2.
Чаще встречается ход 6.fg5 или 6.cd4.

6... fg5 7.ba3 cb6. Неточный ход, после которого инициатива переходит к белым. Лучше 7 hg7 8.cd4 cb6 9.dc3 bc7, как было в партии В. Литвинович – Н. Абациев, 1966 г. Там последовало 10.hg3!!.. Ядовитый ход, который ускользал от внимания теоретиков в течение многих лет. 10... ed6 (Нельзя 10... cd6? из-за 11.cb4! a:e5 12.ab4 b:d4 13.e:c5 g:e3 14.f:h8x.) 11.c:e7 f:d6 12.de5 dc5 13.ed4! (В этом размене сосредоточена сила всего варианта.) 13... c:e3 (Нельзя 13... g:e3? из-за 14.ed6! c:e7 15.cb4!) 14.f:d4!! (Вторая неожиданность.) 14... h:f2 (Если 14... g:c5, то 15.cb4! a:c3 16.cd2x.) 15.g:e3 bc5 16.d:b6 a:c5 17.cd4 cb6 18.cd2 gh4? (Необходимо было 18... de7! 19.dc3 ef6 20.ed2 gh4 21.ed6 c:e7 22.ab4 hg3 23.f:h2 ed6

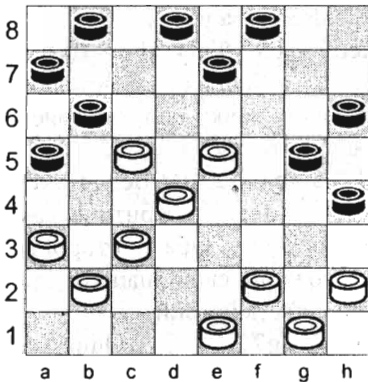


Диаграмма 59

24.hg3 hg5 25.gf4 gh6 26.fe5 d:f4 27.bc5 fg3, и ничья неизбежна.) 19.dc3 dc7 20.ef2 gf6 21.e:g7 h:f8 22.de5 fg7 23.cd4 cd6 (Нельзя 23... ab4 из-за 24.fg3.) 24.e:c7 b:d8 25.d:b6 a:c7 26.fe5 de7 27.ab4 cb6 28.ba5?? (Грубый зёвок. К лёгкой победе вело: 28.ed4!) 28... hg3! Ничья. (См. Партии №29,73)

8.ed4 g:e3 9.d:f4 hg7 10.cb2 gf6 11.fe5 fg5? Лучше было 11... bc7 12.e:g7 ed6 13.c:e7 d:h8. (См. диагр. 59)

12.ed6! Белые избирают верный план игры.

12... **ef6?** Как указал В.Абаулин, чёрные могли продолжать сопротивление, играя 12... **gf4!** 13.**fg3**. (Ничего не даёт 13.**de5 b:f6** и нет хода, чтобы разрушить петлю.) 13... **h:f2** 14.**e1:e5 dc7!** (с угрозой 15... **ab4** 16... **ef6x**) 15.**ab4 ef6** 16.**e:g7 c:e5** 17.**d:f6 b:d4** 18.**c:e5 a:a1** 19.**gh8 fg7!** 20.**hg3 hg5** 21.**f:h4 a:f6** 22.**hg5**.

13.**fe3!!** В этом ходе идея белых.

13... **dc7** 14.**ef4!** Красивый контрудар, сразу решающий исход партии.

14... **g:e3**. Если 14... **c:g3**, то 15.**h:f4 g:e3** 16.**d:f2 b:d4** 7.**c:g7x**.

15.**d:f2 c:e5** 16.**hg3 b:d4** 17.**gf4 e:g3** 18.**c:g7**.

Чёрные сдались.

Партия №58

Н. Матасов – В. Маслов, 1964

(Примечания Б. Миротина и И. Козлова)

1.**cd4 ba5** 2.**dc5 d:b4** 3.**a:c5 fg5** 4.**gh4**. Перспективнее 4.**bc3** **gf6** 5.**gf4** и т.д. После хода в партии чёрные легко уравнивают игру.

4... **cd6!** 5.**h:f6 g:e5** 6.**ba3 d:b4** 7.**a:c5 ed4**. После 7... **dc7** 8.**dc3** игра равна.

8.**cd6 e:c5** 9.**ef4 ab6** 10.**fg3 de3**. Чёрные начинают перегруппировку сил, стремясь захватить важное поле **c3**.

11.**fe5 ab4** 12.**d:f4 bc3** 13.**ef6 bc7** 14.**fe5**. Критическая позиция! Обе стороны расположили свои шашки для решающих действий.

14... **fg7?** Ошибка, позволяющая белым нанести комбинационный удар в центре. Следовало сначала

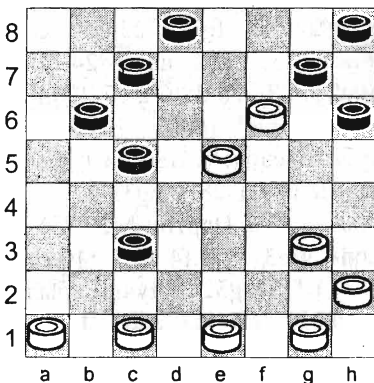


Диаграмма 60

сыграть 14... cd4! В этом случае возникала позиция со взаимными шансами. (См. диагр. 60) Как будто положение белых таково, что им нужно думать о спасении. Чёрные считают, что для них выигрыш – дело техники...

15.gf2!! Тихий, но очень тонкий и коварный ход.

15... ba5. На 15... cd4 последовало бы 16..ed2!! c:e1 17.e:c3 e:b4 18.ab2 g:e5 19.cd2 b:e1 20.gh4 e:g3 21.h:b8, и белые выигр.

16.ed6!! Далеко не стандартная жертва двух шашек.

16... c:g5 17.ed2! c:e1 18.gh4 e:g3 19.h:f6! g:e5 20.h:d8:

Чёрные сдались

Партия №59

N.N. – В. Соков, 1936

(Примечания Б. Миротина и И. Козлова)

1.cd4 fg5 2.bc3 gf6 3.cb4 ba5 4.bc5. Подобный переход от «Ленинградской защиты» к «Колу-угловику» встречается часто и потому заслуживает тщательного изучения.

4... d:b4 5.a:c5 gh4 6.gf4 fg5. Есть и другой «соковский» вариант. **6... fe5! 7.f:d6 c:c3 8.d:b4 a:c3 9.hg3 hg5,** дающий интересную игру.

7.cb6 a:c5 8.d:b6 ab4 9.ba7 ed6. На 9... ba3 у белых имеется агрессивное продолжение **10.fe5 ed6 11.ef4 g:e3 12.d:f4 dc5 13.ab2 fe7 14.bc3 cd4 15.ed6! d:b2** (Если **15... e:c5,** то **16.c:e5 hg7 17.fg3 h:f2 18.g:e3! de7 19.hg3!** с преимуществом у белых.)

10.dc3 b:d2 11.e:c3 de7. Некоторые мастера считали, что этот ход чёрных плох и должен привести к затруднениям. Но Соков всюду умел находить оригинальные идеи.

11.cd2 dc5 12.ab2 ed6! 13.hg3. Или **13.cd4 cb4 14.ba3** (Если **14.bc3,** то **14... fg7 15.c:a5 hg3 16.f:f6 g:e1,** и чёрные выигрывают. Если же **14.dc5,** то **14... ba3 15.c:e7 f:d6 16.bc3 hg7 17.cd4 gf6 18.dc3 fe5 19.d:f6 g:e7,** и чёрные тоже близки к выигрышу), **14...hg3!! 15.f:f6 de5x.**

13... hg7 14.gh2 gf6 15.cd4 cb6 16.de5. Не помогает и **16.fe5 d:f4 17.g:g7** ввиду **17 gf4 18.e:g5 c:a3 19.a:c5 h:h8x**

16... f:d4 17.dc3. (См. диагр. 61) Временной жертвой и последующим заходом за шашку белые рассчитывали получить подавляющее преимущество. Но Соков остроумно вышел из затруднительного положения.

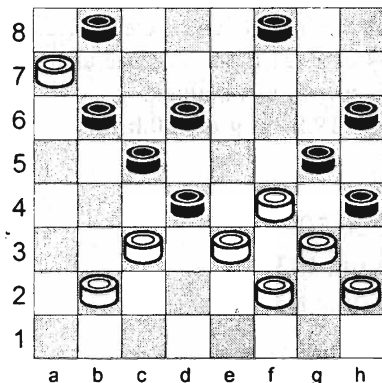


Диаграмма 61

17... bc7!! Задачный ход!

18.c:e5 cd4!! После этого блестящего хода белые не в состоянии защититься от многочисленных угроз.

19.a:e7. Если 19.e:c3, то 19... fe7! 20.a:c5 d:d2 21.e:c1 g:g1x Не лучше и 19.e:e7 g:g1 20.a:c5 f:f4 21.g:e5 g:a7x.

19... d:d8.

Белые сдались.

Партия №60

А. Злобинский – В. Рабинович, 1962

(Комментарии А. Злобинского)

1.cd4 fg5 2.bc3 gf6 3.cb4 gh4 4.bc5 d:b4 5.a:c5 hg7 6.ab2 ba5 7.gf4 fg5 8.cb6 a:c5 9.d:b6 ab4 10.ba7 ba3 11.dc3! ed6 12.cd4 fe7. После 12... gf6 белым следует играть 13.de5! с преимуществом. Комбинация: 12... gf6 13.fe5 d:d2 14.c:e3 a:f4 15.fg3 h:f2 16.e:g7 не выигр., из-за 16... gf4! 17.gh8 fe7! и т.д.

13.de5! Слабее 13.ed2 из-за 13... dc5! (Но не 13... gf6?? ввиду 14.hg3! dc5 15.d:b6 c:a5 16.fe5! f:d4 17.e:c5x) 14.d:b6 c:a5 15.fe5 dc7 и инициатива у чёрных.

13... dc5 14.bc3 ed6. Как доказал в 1938 году И.А. Соков, плохо 14... ef6?, ввиду 15.cd4 cb4 (На 15... cb6?? решает 16.ed6 c:e7 17.a:c5 с выигрышем) 16.cd2! с шансами на выигр.

15.cd4! Часто играют 15.cb4 cd4 16.e:e7 d:d4 17.bc5 g:e3 18.hg3 d:b6 19.f:d4 и т.д.

15... **cb4 16.dc5 gf6!** Жертва шашки, указанная В.А. Соковым.
На 16... **de7?** решает 17.cb6 **c:a5 18.e:c7 b:d6 19.fg3 h:d4**
20.ab8 **g:e3 21.b:a1** с
выигрышем.

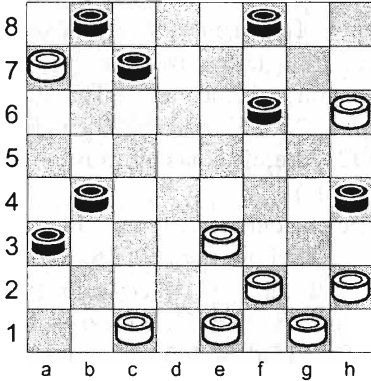


Диаграмма 62

17.e:g7 **h:f8 18.c:e7 d:f6**
19.f:h6 (См. диагр. 62)

19... **cd6?** Следовало
играть 19... **fe5! 20.ef4 e:g3**
21.h:f4 **bc3 22.fe5 cb2 23.ed2**
с ничьей. К проигрышу вело
19... **bc3?** После 20.ed4 **c:e5**
21.fg3 **h:f2 22.g:e3** с
выигрышем.

20.ef4! **fe5.** Единственное
продолжение. На 20...**bc3**
решает 21.fe5 **f:d4 22.fg3**
h:f2 23.g:e7 **f:d6 24.hg7 cb2**
25.gf8 и белые должны
выиграть.

21.cd2!! **e:g3 22.h:f4 dc5 23.fe5 hg3.** На 23... **ab2** решает
24.ed6 **c:e7 25.dc3 b:d4 26.fg3 h:f2 27.g:a3** с выигрышем.

24.f:h4 **ab2 25.hg5 ba3.** Если 25... **bc1**, то 26.ef6 **c:e3 27.fg7** и
белые должны выиграть. На 25... **ba1** решает 26.gf6 и т.д.

26.gf6 **bc1 27.dc3 cd4 28.cb4 a:c5 29.e:c3 cf4 30.cd4! c:e3**
31.fg7 **ed2 32.e:c3 fe5 33.gh8 e:a1 34.hg7! f:h6 35.gf2**, и
чёрные сдались.

Партия №61

А. Байрамов – А. Злобинский, 1969

(Комментарии А. Злобинского)

1.cd4 **fg5 2.bc3 gf6 3.cb4 hg7 4.bc5 d:b4 5.a:c5 gh4 6.ab2 fg5**
7.ba3 **gf6.** Проигрывает 7... **ba5??** из-за 8.ab4 **a:e5 7.ef4** с
выигрышем.

8.ab4 ba5 9.dc3 cd6. Больше хлопот об уравнении игры у белых было бы после 9... cb6! 10.cb2 fe5! 11.d:f6 b:d4 12.e:c5 ed6 13.c:e7 f:d6 и т.д.

10.gf4 dc7! Лишняя белых возможности играть 11.cb2. Плохо 10... bc7?, ввиду 11.cb2! cb6 12.ba3 с шансами на выигрыш.

11.hg3 de5 12.f:d6 c:e5 13.ef4? Проигрывает. Необходимо было играть: 13.gh2! ed6 14.c:e7 f:d6 (Возможно и 14... f:d8 15.d:f6 g:e7 16.gf4 с равной игрой) 15.dc5 bc7 16.c:e7 f:d8 17.ed4 cd6 18.d:f6 g:e7 19.gf4 ab6 20.fe5! (20.cb2? bc5 21.ba3 cd4!?, и т.д.). 20... d:f4 21.fg3 h:f2 22.e:e5 с равенством.

(А. Злобинский – А. Зайцев, 1969 г.)

13... g:e3 14.ed2 ed6!! Белые рассчитывали на 14... ab6? 15.d:d6 hg5 16.c:a7 e:a3 17.dc5 fe7 18.cd4 ed6 19.c:e7 f:d8 20.de5!?! с выигрышем.

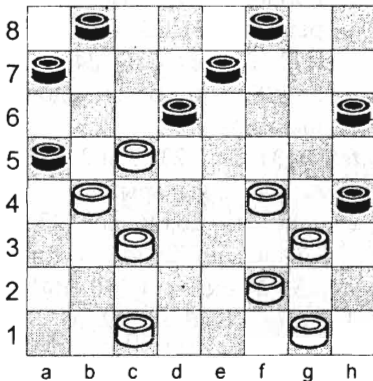


Диаграмма 63

15.d:f4 fg5. Лучший ход. После 15... fe7? 16.cb2 bc7 был бы возможен комбинационный удар: 17.fe3! h:f2 18.ba3 e:g3 19.cb6 a:c5 20.d:d8 f:b2 21.a:c1 a:c3 22.da5 и чёрные должны заботиться о достижении ничьей.

16.d:f6 g:e7

(См. диагр. 63) «Дебютная дуэль» завершилась в пользу чёрных. Надежды на тактические возможности после 17.gh2?

неосуществимы 17... hg5!! 18.f:h6 bc7 и 19... cb6, с выигранным эндшпилем. (С. Яновский – А. Злобинский, 1956 г.)

17.cd2 fg7! Только так! После 17... bc7? следует 18.de3!, и если 18... fg7, то 19.cd4 f:e5 20.gh2 d:b4 21.f:b8 и т.д.

18.gh2. Если 18.de3, то 18... gf6! 19.cd4 a:e5 20.gh2 d:b4 21.f:f8 ba7 22.f:a3 cd6 с выигрышем у чёрных.

18... bc7 19.de3 gf6 20.ed4 fg5 21.fe5 d:f4 22.g:e5 ef6 23.e:g7 h:f8 24.de5 gf4! Необходимый фиксирующий ход!
25.e:g3 fe7, и чёрные выиграли.

Партия №62

А. Злобинский – Ю. Арустамов, 1972

(Комментарии А. Злобинского)

1.cd4 ba5 2.dc5 d:b4 3.a:c5 fg5 4.bc3 cd6 5.cb4 a:c3 6.d:b4 de5 7.gf4 e:g3 8.h:f4 dc7. Эта система в «Коле» с успехом применялась видным теоретиком и тренером, мастером Л.М. Раммом.

9.ab2 gf6 10.bc3! На 10.ba3 следует 10... ed6 11.c:e7 f:d8 12.cb2 ab6! 13.ba5 fe7 (возможно и 13... bc5) 14.ab4 hg7 15.ba3 ed6 с равной игрой. (В. Городецкий Б. Розенфельд, 1955 г.)

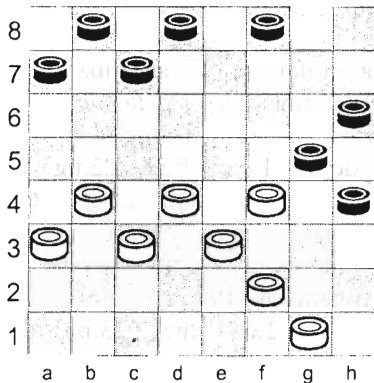


Диаграмма 64

10... ed6 11.c:e7 f:d8 12.cd4 hg7 13.cb2 gf6? После этого хода трудно найти за чёрных защиту...Следовало играть 13... fe7 и на 14.ba3 gf6 15.ba5 gh4 16.ed2 fg5 17.dc3 ed6 18.de5 ab6 19.cd4 ba7 20.gh2 bc5 21.d:b6 a:c5 22.hg3 cd4! 23.e:c3 dc5 с компенсацией за пожертвованную шашку. (Д. Стернин – В. Ткаченко, 1981 г.)

14.ba3! Гроссмейстер В. Голосуев указал иной путь реализации за белых: 14.ed2

fe7 15.dc3 ed6 16.de5 f:d4 17.c:e5 ab6 18.ba5 bc5 19.gh2, и не спасает 19... cd4 20.e:c3 dc5, ввиду 21.cd4 ba7 22.d:b6 a:c5 23.fe5, и белые выигрывают. /* См. коммент. к Партии №70. */

14... gh4 15.ed2 fg5 16.dc3! (См. диагр. 64) Одна из ключевых позиций шашечного миттельшпиля, возникающая при

разыгрывании «Косьяка», «Кола», «Киевской защиты» и других дебютов.

16... fg7. Моментально проигрывает 16... fe7? из-за 17de5! cd6 18.e:c7 b:d6 19.cd4 с выигрышем. После 16... de7?, выигрывает 17.de5! ab6 18.cd4 ba5 19.gh2 a:c3 20.d:b2 ed6 21.ab4 и т.д. (В. Соков – Е. Лиознов, 1936 г. См. партию №3) В партии А. Злобинский – А. Курносков, 1971г., было 16... cd6? 17.de5! bc7 18.ed4 g:c5 19.gh2 d:f4 20.b:b8 hg3 21.f:h4 fe3 22.hg3 fe7 23.bc7 и белые выиграли.

17.gh2! – ход, фиксирующий преимущество белых.

17... gf6. На 17 de7?, решает 18.fg3 h:f2 19.e:g1. Если 17 ab6?, то 18.fe5! gf6 19.e:g7 h:f8 20.hg3 fg7 21.bc5 с выигрышем белых. Проигрывает 17... cd6?, ввиду 18.dc5 de7 19.cb6 a:c5 20.fe5. Если 17 cb6?, то 18.fe5 gf6 19.e:g7 h:f8 20.hg3 fg7 21.gf4 gh6 22.bc5 de7 23.cd6! e:c5 24.cb4 и белые выигрывают.

18.fe5! cd6. На 18...de7 ршает 19.e:g7 h:f8 20.hg3 fg7 21.gf4 gh6 22.fg3 с выигрышем белых.

19.e:g7? Интуитивный план захвата центра упускает шансы на победу. Конкретный анализ позиции показал, что после 19... e:c7!! чёрным приходится искать спасения. Например, если 19... b:d6, то 20.dc5 de7 (20... dc7 21.c:e7 f:d8 22.hg3 и 23.cd4x) 21.hg3 fe5 22.ed4 gf4 (Если 22... ef6 23.c:e7 f:d8 24.d:f6 g:e7 25.gf4 ab6 26.ba5! с выигрышем белых). 23.d:d8 f:h2 24.c:e7 hgl 25.ef8! g:a1 26.fd6 с выигранным у белых окончанием. (А.Злобинский – В. Айрапетян, 1977 г.)

19... h:f8 20.hg3 de5 21.d:f6 g:e7 22.cd4 ab6! 23.ba5 dc7 24.ab4. После 24.ef4 ed6 25.fe3 h:f2 26.e:gl fg7!, и ничья.

24... ed6. Н и ч ь я

Партия №63

В. Барабашев – А. Злобинский, 1976
(Комментарии А. Злобинского)

1.cd4 fg5 2.gf4 ba5 3.dc5 d:b4 4.a:c5 gf6 5.bc3 cd6 6.cb2 d:b4 7.fe5 f:d4 8.e:a3 ed6 9.hg3 ab6! Не в пользу чёрных

осложнения, возникающие после 9... hg7?! 10.gh4 gf6 (Проигрывает 10... gf4, из-за 11.gh2 gf6 12.fg3x). 11.de3 и чёрным лучше играть 11... fe7! 12.fg3 de5! 13.cd4 e:c3 14.b:d4 ab6 15.gf4 ba7 16.fe5 bc5 с равенством. (В. Петров Ю. Кириллов, 1973 г.) В случае 11...ab6 следует 12.fg3!, и на 12... ba7 (лучше 12... de5 13.gh2 fe7 14.gf4 e:g3 15.h:f4 ed6 и т.д.) 13.gf4!. и если 13... bc5?, то 14.cb4! a:c3 15.b:b6 a:c5 16.ab2 dc7 17.bc3 с шансами на выигрыш. На 13... dc5 следует 14.ef2! fe7 15.gh2! ed6 16.fg3 с шансами на выигрыш у белых. Преимущество у белых и после 13... fe7 14.cb4 a:c3 15.b:d4 dc5 16.ab2 ed6 17.bc3! (П. Попов И. Мартынов, 1976 г)

10.cb4. К равной игре ведёт и 10.gh4 fe7 11.h:f6 e:g5 12.fg3 hg7 13.gh4 gf6 и т.д.

10... a:c3 11.b:d4 hg7 12.de3. Играют и 12.fe3 dc5 13.gf4 gh4 14.gf2! (Хуже 14.ab2? gf6 15.bc3 fg5 16.gf2 fg7 с шансами у чёрных). 14... fe7 15.ab2 gf6 16.bc3 и в случае 16... fg5 17.cb4 с инициативой: 17 ef6 18.b:d6 fe5 19.d:f6 g:c5 20.dc3 ba5 21.ed2 ba7 22.cd4 de7 23.d:b6 a:c5 24.dc3 ab4! 25.c:a5 ed6 ничья. (Б. Симонян – А. Злобинский, 1970 г.)

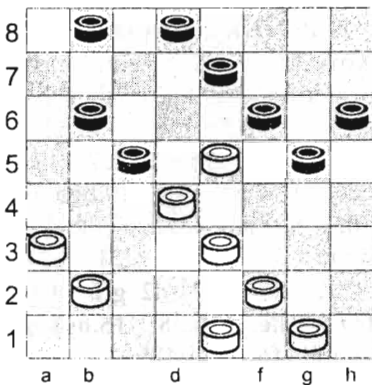


Диаграмма 65

12... dc5 13.ab2 fe7 14.gf4!

Передаёт инициативу чёрным продолжение: 14.bc3? после 14... gf6 15.cb4 cd6 16.gh4 ba7!, (В. Петров В. Литвинович, 1967 г.).

14... gf6 15.fe5

(См. диагр. 65)

15... ba7. Лучше было играть 15... gh4 16.e:g7 h:f8 с равной игрой.

16.e:g7h:f8 17.fg3! ed6!

Лучший план для уравнения. Если 17 gh4 18.gf4 ba5 19.d:b6 a:c5 20.bc3 и 21.cd4 с преимуществом белых.

18.gf4 ba5 19.f:h6 fg7!

20.h:f8 de5! 21.d:b6. После 21.d:f6 ab6 22.f:b4 a:a1 шансы у чёрных.

21... a:c5 22.f:b4 a:a1 23.ed2. Ничья

Партия №64

М. Рахунов – В. Вигман, 1978

(Комментарии В. Вигмана)

1.cd4 ba5 2.dc5 d:b4 3.a:c5 fg5 4.bc3 gh4 5.ef4!? После этого антипозиционного на первый взгляд хода белые получают вполне равную и, что самое главное, абсолютно новую игру.

5... ef6. Ответ 5... gf6 на 5.ef4!? мне кажется просто неэтичным. Альтернативой избранному являлся 5... cd6 6.cb4 a:c3 7.d:b4 dc7 8.ba5 d:b4 9.a:c3 и т.д.

6.ab2 fg5. В случае 6... fe7 в распоряжении белых есть очень перспективная реплика 7.de3.

7.ba3 g:e3 8.f:d4 h:f2 9.g:e3 gf6 10.ef4 hg7! Пожалуй, это единственный приемлемый ход, если, конечно, чёрные намерены бороться за победу, а не за призрачное уравнение после 10... fg5 11.hg3 g:e3 12.d:f4 cd6 и т.д. Не много шансов на спасение оставляло 10... cb6? из-за 11.hg3!

11.de3. Куда уходит время?

Хотя бы на расчёт такого варианта: 11.hg3 fg5 12.gh4 g:e3 13.d:f4 gf6 14.cd2 fe7 15.de3 cb6 16.ed2 dc7 17.fe5 cd6 18.e:g7 h:f8 19.hg5 d:b4 20.a:c5 ef6 21.g:e7 f:b4 с ничьей.

11... fg5 12.cd2 gf6 13.fe5 fe7 14.e:g7 h:f8 15.hg3 gh4 16.gf4 ef6 17.ab4?!

(См. диагр. 66) Не знаю, были ли этот ход жестом отчаяния, и Рахунов не видел, что

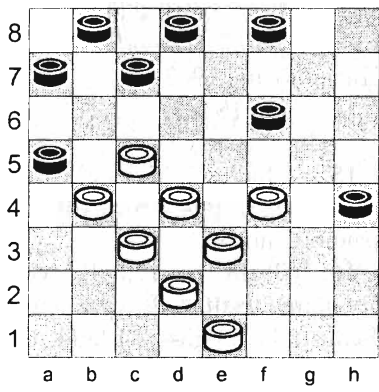


Диаграмма 66

комбинация 17.ef2 ab4 18.c:a5 fg5 19.f:h6 fg7 20.h:f8 de7 21.f:d6 c:g3 22.ef4 g:b4 23.a:c3! ab6 24.ab4! ведёт к ничьей, или киевский гроссмейстер решил ещё больше «подкрутить» игру. Во всяком случае 17.ab4 явился для меня неожиданностью. В поисках путей к победе я потерял всё оставшееся время и угодил в жесточайший цейтнот.

17... fg7 18.ef2 cb6 19.fg3! На 19.fg5? я наметил 19... fe5! 20.d:h8 b:b2 21.h:a1 h:f6 22.a:g7 a:g3x, а на 19.fe5? – 19... gh6 20.e:g7 h:f8 21.ef4 de7 22.de3 ed6 23.c:e7 f:d6 24.bc5 d:d2 25.e:c1 bc5 26.d:b6 a:c7 27.fe3 cd6 28.ed4 ab6 29.cb2 ba5 30.bc3 bc7x.

19... h:f2 20.e:g1 gh6 21.gf2 de7 22.fg3 fg5 23.de3 gh4 24.fe5 h:f2 25.e:g1 ef6 26.e:g7 h:f8 27.gf2 bc7?? Цейтнот неумолим. 28.cd6. Чёрные сдались

Партия №65

Рутиньш – В. Вигман, 1979

(Комментарии В. Вигмана)

1.ed4 fg5 2.de3 ba5 3.cd2 gh4 4.dc5 d:b4 5.a:c5 gf6 6.cb4 a:c3 7.d:b4 fg5 8.ba3 ef6 9.ab2 hg7 10.ed4 de7 11.ba5. Точнее было сразу 11.ed2, не уводя шашку на a5.

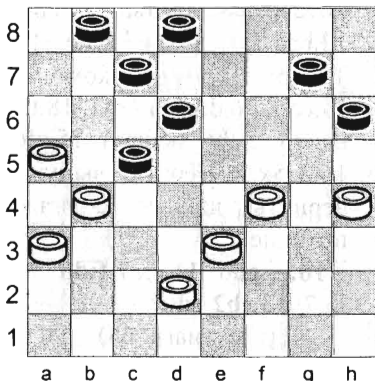


Диаграмма 67

11... ed6 12.c:e7 f:d8
13.ab4 gf6 14.ed2 fe5
15.d:f6 g:e7 16.gf4 ab6
17.fg3 h:f2 18.g:e3 ed6
19.hg3 bc5 20.ba3 fg7
21.gh4. (См. диагр. 67)

21... de5! 22.f:d6?
Очевидно, следовало
решиться на 22.b:d6 e:g3
23.h:f2 c:e5 24.fg3 hg5
25.gh4 gf6 26.ab4 ba7
27.bc5! ed4 28.cd6 d:f2
29.de3 f:d4 30.de7 de3 31.ef8

ef2 32.fh6! (плохо 32.ab6? a:c5 33.f:a3 fg1, и нельзя 34.ab2 из-за 34...gc5! 35.b:h8 cf8 36.h:f6 fg7 с пикантным финалом) 32.:. fg1 33.h:f4 gh2 34.fh6 hd6 35.ab6 a:c5 36.he3 cb4 37.ec5, и чёрные выиграть не могут.

22... c:e7 23.ed4. В случае 23.ef4 cb6! 24.a:c7 d:b6 позиция белых также мало привлекательна.

23... gf6 24.de3 fg5 25.h:f6 e:g5 26.bc5 gf4 27.e:g5 h:f4 28.ab4. Если 28.ab6 c:a5 29.cd6, то 29... ba7 30.de5 ab6 31.e:g3 bc5 32.d:b4 a:c3 33.gf4 cd2 34.fg5 de7 35.ab4 de1 36.bc5 eg3x

28... fg3 29.cb6 ba7 30.bc5 gf2 31.de5 fe1 32.ef6 eh4! 33.fg7 cd6 34.c:e7 d:h8 35.bc7 hg3. Белые сдались.

Партия №66

В. Вигман - Стродс, 1978

(Комментарии В. Вигмана)

1.cd4 ba5 2.dc5 d:b4 3.a:c5 fg5 4.bc3 cd6 5.cb4 a:c3 6.d:b4 de5 7.gf4 e:g3 8.h:f4 dc7 9.ab2 gf6 10.bc3! Не знаю, кто запатентовал это продолжение, мне его показал московский

гроссмейстер Анатолий Чулков. На принципиальное 10... gh4 подготовлена интересная жертва 11.cd4 cb6 12.ba5 fg5 13.a:c7 b:b4 14.fe5. Теперь грозит комбинация 15.ed6, 16.d:b6, 17.ef4, 18.f:b6, и на 14... ab6 решает 15.ef6 ed6 16.de5x. Чёрные вынуждены вернуть шашку с тяжёлой позицией.

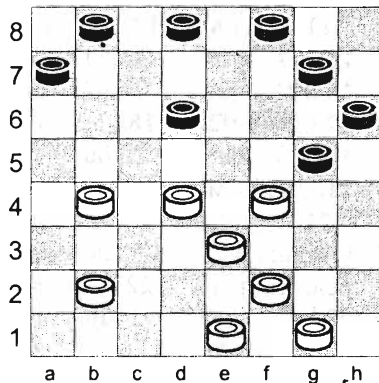


Диаграмма 68

10... ed6 11.c:e7 f:d8 12.cd4 hg7 13.cb2 cd6?

(См. диагр. 68)

Бороться за уравнение позволял только план,

связанный с 13... ab6 14.ba5 fe7 15.ba3 ed6 и т.д. А стандартная для подобных позиций схема развития вряд ли была приемлема: 13...gf6 14.ba3 gh4 15.ed2 fg5 16.dc3 fg7 17.gh2! gf6 18.fe5 cd6 19.e:c7! b:d6 20.dc5! de7 21.hg3 fe5 22.ed4 и т.д.

14.de5! de7. Выпад белых в центре возможен благодаря маленькой тактической хитрости: нельзя 14... dc7 из-за 15.bc5! d:b4 16.ed6 c:g3 17.f:h8x

15.e:c7 b:d6 16.ba5 gf6 17.bc3 gh4 18.cd4 dc5 19.d:b6 a:c5 20.ed2 fg7 21.dc3 ed6 22.cd4 fg5 23.d:b6 gf6 24.bc7 d:b8 25.ab6 fe5 26.f:d6 gf4 27.e:g5 h:f4 28.dc7.

Чёрные сдались

Партия №67

Г. Варюхин - В. Вигман, 1979

(Комментарии В. Вигмана)

1.cd4 fg5 2.bc3 ba5 3.dc5 d:b4 4.a:c5 gf6 5.gf4 gh4 6.fg5 h:f4 7.e:g5 cd6 8.cb4 a:c3 9.d:b4 fe5 10.gh6 hg7 11.ab2 bc7 12.ba3 hg3!? Как правило эту жертву проводят ходом позже, после предварительных 12... gf6 13.cd2.

13.f:h4 cb6 14.ef2. Сильнее 14.hg5 b:d4 15.gf6 e:g5 16.h:f4 e:g3 17.h:f4.

14... b:d4 15.fe3? d:f2

16.g:e3. «Ходом раньше, ходом позже – разница не велика», подумал, очевидно, Варюхин и избрал план, рекомендуемый на 12... gf6. Однако разница есть: теперь после 16... ab6 белые не успевают сомкнуть ряды: 17.cd2? ba5 18.dc3 ef4! 19.e:g5 gf6 20.hg3 dc7 21.gf4 fe5x.

16... ab6 17.ef4 e:g3 18.h:f2 gf6 19.cd2?

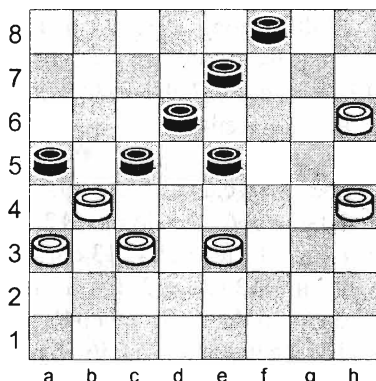


Диаграмма 69

Обороняться ещё можно было после 19.fe3.

19... dc7! 20.fe3 ba5 21.dc3 cb6 22.hg3 bc5 23.gh4 fe5.

(См. диагр. 69) Сколько шашистов несло потери из-за незнания этой важной для теории миттельшпиля и эндшпиля позиции! От чёрных требуется исключительная точность.

24.cd4. Если 24.ef4 e:g3 25.h:f2, то 25... ef6 26.fe3 fe5 27.cd4 e:c3 28.b:d2 fg7 29.h:f8 de5 30.f:b4 a:e1x.

24... e:c3 25.b:d2 cb4 26.a:c5 d:b4 27.ed4 ef6! 28.de3 ba3 29.dc5 ab2 30.ef4 ba1 31.cd6 fg5 32.h:f6 a:h8 33.dc7 ab4 34.cd8 hc3. Чёрная дамка должна аккуратно маневрировать по большой диагонали: грозило 35.hg7 с ничьей.

35.db6. Упорнее было 35.dh4 ba3 36.he1 cg7! (36... ch8? 37.hg7! f:h6 38.ed2 hf6 39.fg5 f:h4 40.dc3 с ничьей.) 37.eh4 gh8 38.he1 ab2 с теоретически выигранным окончанием, так как 39.fe5 h:d4 40.ec3 не проходит из-за 40...eg7!x.

35... ba3 36.be3 ab2. Белые сдались

Партия №68

В. Маркачев – М. Фазылов, 1988

(Комментарии М. Фазылова)

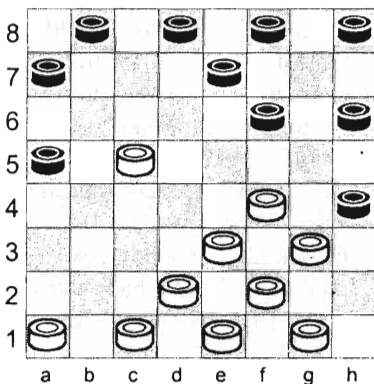


Диаграмма 70

1.gf4 ba5 2.hg3 fg5 3.cd4 gh4. В партии Б.Оксман – М.Фазылов, 1985г. я избрал

3... ab4 4.a:c5 d:b4 5.ba3 cd6 6.a:c5 d:b4 7.ab2 ba3 8.dc5 bc7 9.bc3 (9.ed4? g:e3 10.d:f4 cd6! 11.ed2 d:b4 12.bc3 gf6 13.c:a5 ab2 14.c:a3 fe5x) 9... gf6! 10.gh4 cb6 11.cd4 ba5 12.dc3 (На 12.fe5? ab4 13.e:g7 h:f6!, но не 13...b:d6? из-за 14.h:f6 e:g5 15.dc3 h:f6 16.cb4! и т.д.) 12... ed6 13.c:e7 f:d6 с острой позицией.

4.dc5? d:b4 5.a:c5 cd6! После этого хода белые находятся на грани поражения. Ранее рассматривалось только 5... gf6.

6.ba3 d:b4 7.a:c5 gf6 8.dc3. Есть ещё 2 ответа. (См. диагр. 70)

I. 8.ed4 fg5 9.fe3? (Следует играть 9.de3) 9... h:f2 10.e:g3 gh4 11.gh2 h:f2 12.e:g1 dc7! (с угрозой 13... hg5 14... fg7). В партии А. Войцесчук – М. Рахунов, 1987 г. далее было: 13.de3 cd6 14.ab2 d:b4 15.ba3 bc7 16.a:c5 cd6 и чёрные выиграли.

II. 8.ab2 fg5 9.bc3 dc7 у белых безнадёжная позиция. 10.cb4 a:c3 11.d:b4 ed6 12.c:e7 f:d6 13.cb2 hg7 14.ba3 gf6 15.ba5 ab6 16.ed2 fe5 17.dc3 ba7x) !3... ab6 14.ba5 hg7 15.dc3 gf6 16.cd4 de5! (См. диагр. 71) ((Г Хацкевич предлагает 16... fe5 17.d:f6 g:e7 18.cd2 ef6 19.dc3 fg5 20.cd4 ba7 21.de5 dc5, тут белые могут спастись 22.ed4 g:e3 (22... c:e3 23.f:d2 bc5 24.dc3 cd4 25.cb4 d:f6 26.bc5=) 23.ef6 cd6 24.a:e5 hg5 25.d:b6 g:e7 26.f:d4 a:e3 27.gf4 e:g5 28.ef6=))

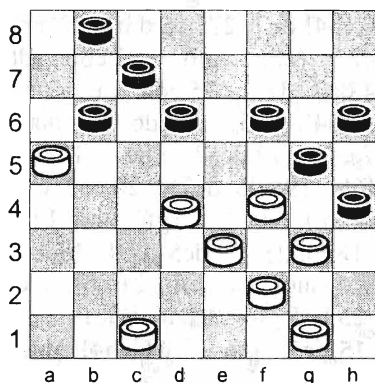


Диаграмма 71

выиграшем.

8... fg5 9.cd4 ed6 10.c:e7 f:d6 11.ab2 ab6. В двух партиях встречалось: 11... dc5 12.d:b6 a:c7 13.ed2? (Надо 13.bc3! сводя к тексту партии ниже) 13... ed6 14.dc3 ab6 15.ba3 (15.cd4 bc7! 16.de5 dc5 17.bc3 ba5 18.cb2 hg7x) 15... bc5 16.cb4 hg7 17.cb2 gf6 18.bc3 fe5! (В партии Э. Мурсалов – В. Цокало, 1989 г. чёрные выпустили выигрыш: 18... de7 19.ba5! cb4 20.a:c5 d:d2 21.e:c1 g:e3 22.f:d4 h:f2 23.g:e3 hg5 24.ab6 gf4 25.e:g5 f:h4 26.dc5 hg3 27.cd2 ef6 28.cd6=) 19.ba5 dc7!, и, как доказал В. Соков эндшпиль после 20.cd4 e:c3 21.fe5 d:d2 22.gf4 проигран за чёрных. Подобным образом чёрные могли выиграть в партии между М. Норелем и А Ивановым, 1986 г.

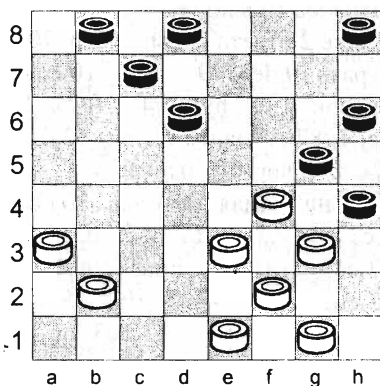


Диаграмма 72

21.f:d6 ab4x) 17... ba7 (Приходится, т.к. на 17... gf6 или 17... dc7 белые развязываются путём 18.gh2!) 18.dc5 d:b4 19.a:c5 de7 20.dc3 gf6 и снова белые достигают ничьей: 21.cb4! a:c3 22.cd6 e:c5 23.ed4 c:e3 24.f:b4 fe5 25.bc5 gf4 26.cd6 и т.д.

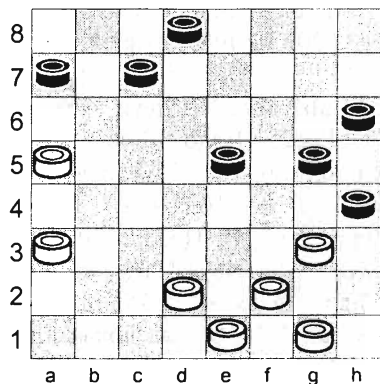


Диаграмма 73

12.ba3 bc5 13.d:b6 a:c7
14.cb2! (См. диагр. 72)

14... hg7. Позиции, возникающие после 14... cb6 15.bc3 ba5 16.cd4 хорошо освещены в книге Г. Хацкевича «25 уроков шашечной игры» стр.93-95. 16... hg7 ((16... dc5 17.d:b6 a:c7 18.ed2 hg7 19.dc3 cd6 20.cb4! de7 21.bc5 d:b4 22.a:c5 bc7 (22... gf6 23.cb6 ed6 24.ba7 dc5 25.ed4 и т.д.=) 23.ed4! g:e3 24.cd6 ничья.)) 17.ed2 (17.dc5? d:b4 18.a:c5 gf6! 19.cd6 dc7! 20.ed2 c:e5

15.bc3 gf6 16.cb4! ba7. Чёрные избегают изъезженного не раз пути 16... de7 17.ed2 cb6 18.ba5 bc7 19.dc3 fe5 20.ab4! (20.cb4? ef6!x) 20... ef6 21.cd4 e:c3 22.b:d2 fe5 23.dc3 bc5 24.cd4 e:c3 25.fe5 d:d2 26.gf4 и т.д., добиваясь ничьей.

17.ba5. Белые избежали ещё одной ловушки: 17.ed2? cb6! 18.ba5 dc7 19.dc3 fe5x.

17... dc5! Партия М. Фазылов – А. Баранускас, 1975 г. пришла к другому положению: 17 ab6 18.ed2 fe5 19.dc3 bc5 ((19... de7

20.cb4? ef6! 21.bc5 b:d4 22.e:e7 g:e3 23.e:g5 h:f6 24.f:d4 e:c3
25.ab4 cd2! 26.bc5 de1 27.gf4-ed2 с выигрышем. (Р. Гадиев – М.
Фазылов, 1984 г.) 20.cb4 de7 21.ab6 c:c3 22.ed4 g:e3 23.d:d8
ed2 24.d:f6 de1 25.f:a1 de5 26.a:f6 hg5 с ничьей.

18.ed4 c:e3 19.f:d2 fe5. (См. диагр. 73)

20.dc3! Плохо 20.ab4? ab6 21.fe3 (21.bc5 b:d4 22.de3 dc3x;
если же 21.dc3 gf4 22.gh2 ed4x) 21... h:d4 22.bc5 dc3 23.c:a7
cb2 и нельзя играть 24.ab8 gf4 и т.д. с оппозицией.

**20... gf4 21.cd4 e:c3 22.g:e5 de7 23.fe3 ef6 24.e:g7 h:f8
25.ef2! ab6.** После 25... fg7 26.ef4 hg3 27.f:h4 cd2 28.hg5 =.

26.ab4 cb2 27.bc5. Н и ч ь я

Партия №69

А. Савенок – А. Кандауров, 1981

(Комментарии А. Савенка)

**1.cd4 fg5 2.bc3 gh4 3.cb4
hg5 4.bc5 d:b4 5.a:c5 gh6
6.ab2 fg7.**

(См. диагр. 74) После такого
«сырого» хода стал ясен
замысел чёрных свести игру к
партии Г Варюхин – А.
Кандауров, 1979: 1.cd4 fg5
2.bc3 gf6 3.cb4 fg7?! 4.bc5
d:b4 5.a:c5 gh4 6.ab2 fg5.

(См. диагр. 74) Далее
события развивались так:
7.bc3 ef6 8.cb2? fe5 9.d:f6
b:d4! 10.c:e5 g:e7 11.dc3 ab6
12.gf4? По моему, этот ход
проигрывает партию. 12...
bc5 13.cd4 ba7 14d:b6 a:c5x

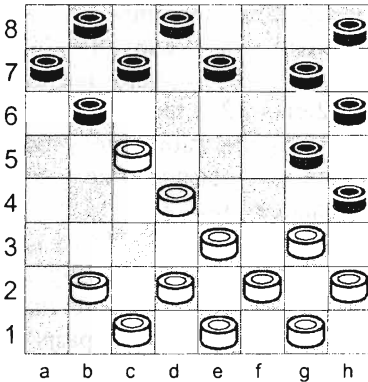


Диаграмма 74

Избранный чёрными план сильно смахивает на авантюру:
слишком уж очевидны недостатки их построения. После
некоторого раздумья я решил, что игру Варюхина можно

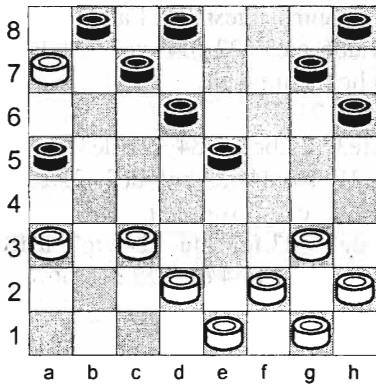


Диаграмма 75

стратегия чёрных направлена на «окучивание» довольно неуклюжего построения противника на левом фланге. Однако, они оставили без внимания тот факт, что в основании в общем-то логичного плана образовалась «трещина» на поле f8. Я же готовился к иному развитию событий: 9... cb6 10.gf4 fe5

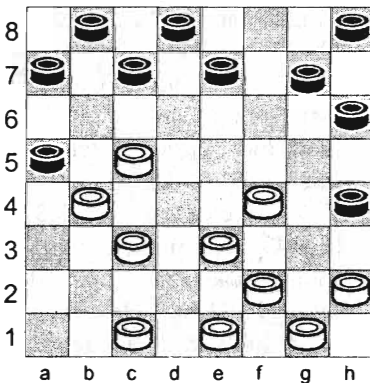


Диаграмма 76

усилить. Замечу, что сильнеешего продолжения я так и не нашёл, оно было указано А. Норвайшасом лишь при разборе партии: 7.dc3! ba5 8.cb6 a:c5 9.d:b6 ed6 10.ba3 gf4 11.e:g5 h:f6 12.ba7 fe5 13.cd2. (См. диагр. 75) У чёрных трудноразрешимые проблемы.

7.ba3?! – невнятный ход, дабы отвлечь внимание, точнее всё-таки 7.bc3.

7... ef6 8.ab4! - зевок... не зевок... зевок? Оказывается уже атака!

8... ba5 9.dc3 fe5 – вся

на «окучивание» довольно неуклюжего построения противника на левом фланге. Однако, они оставили без внимания тот факт, что в основании в общем-то логичного плана образовалась «трещина» на поле f8. Я же готовился к иному развитию событий: 9... cb6 10.gf4 fe5 11.f:d6 dc7 12.cb2 (можно и 12.ef4) 12... c:e5 13.d:f6 g:e7! с острой игрой, где у белых как минимум не хуже. Слабее было 13... g:e5 14.cd6! e:c7 15.bc5 b:d4 16.e:c5 hg7 17.hg3, и недовольства материала с лихвой компенсируется разрывом чёрных по флангам.

10.d:f6 g:e7 11.gf4!

(См. диагр. 76)

Преждевременно выглядело 11.ef4.

11... cb6? – оплошность, но ввиду угрозы 12.hg3

оставалось лишь: 11... ef6 12.ed4!, и у белых опять-таки лучше.
12.hg3! b:b2 13.c:a3 a:c3 14.ed4 c:e5 15.f:f8 gf6 16.gf4 bc7
17.ab4 вскоре чёрные сдались.

Партия №70

А. Савенок – Б. Розенфельд, 1980

(Комментарии А. Савенка)

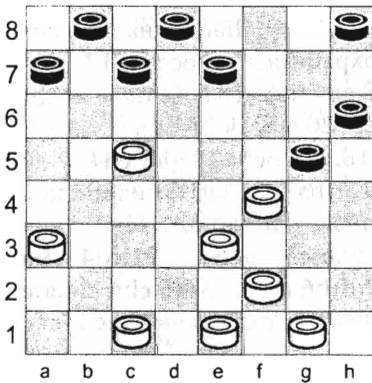


Диаграмма 77

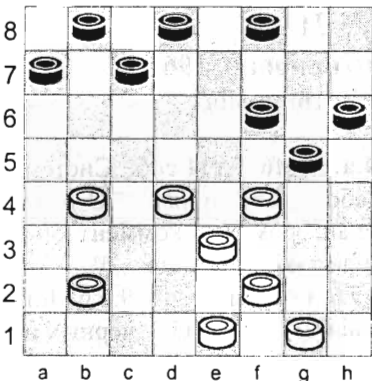


Диаграмма 78

1.cd4 ba5 2.dc5 d:b4 3.a:c5
fg5 4.bc3 cd6 5.cb4 a:c3 6.d:b4

de5 - такое построение отмечено ещё в партии С. Данилин – Д. Коршунов, 1952 г.

7.gf4 e:g3 8.h:f4 dc7 - лучше: 8... gf6, но ведь и тогда возможно 9.fg3 с упрощениями.

9.ab2 gf6 10.bc3 В партии Б. Герцензон – Е. Тюнев, 1993 г. было: 10.ba3 ed6 11.c:e7 f:d8

12.bc5 fe7! (См. диагр. 77) Уже белым предстоит борьба за уравнение (надо 13... fe5!).

13.fg3 hg7 14.cd2 gf6 15.dc3 cb6 16.cd4 gh4 17.ef2? - надо было играть активно: 17.fe5 h:f2

18.e:g7 h:f8 19.e:g3 dc7 20.gh2 cd6 21.ef4 d:b4 22.a:c5 bc7 23.fe5 и т.д. 17 bc7 - теперь на 18.ab4 последует 18... cd6x.

18.fe5 ed6 19.e:g7 d:b4 20.a:c5 h:f8 21.ef4 de7 22.fe5 ed6 23.c:e7 f:h2 24.de5 bc5 и т.д. с выигрышем)

10... ed6 11.c:e7 f:d8 12.cd4 hg7 13.cb2 gf6?

(См. диагр. 78)

Плохо и 13... cd6 14.de5. Точнее всего 13... fe7!, чтобы на 14.ba5 (14.ed2 ed6! с преимуществом) 14... ab6 15.ba3 ed6 =

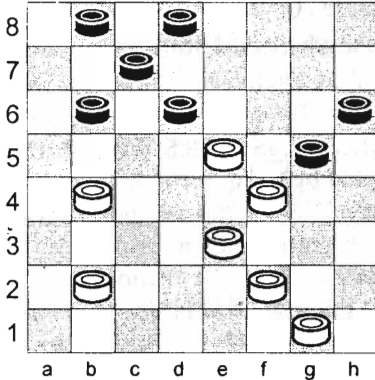


Диаграмма 79

14.ed2!, строя колонку b2-c3-d4. Слабее 14.ba3 fe7 15.bc5? cb6 16.fe5 bc7 и т. д.

14... fe7? 15.dc3 ed6 не проходит такой план: 15... cd6? 16.ba5 dc5 17.d:b6 a:c5 18.fe5! – сочетание 2-х угроз.

16.de5! e:d4 17.c:e5 ab6 (См. диагр. 79) Шансы на спасение сохранялись после 17...gh4! 18.ed4 ab6 18.bc5! d:b4 19.ba3 bc3 20.d:b2 de7 и т.д.

18.ba5 bc5 19.gh2 cd4 - при 19... ba7 20.hg3! и надежда на ничью – лишь 20... cb6!.

20.e:c3 dc5 21.cd4 ba7 22.d:b6 a:c5 23.fe5 cb6 24.a:c7

d:b6 25.bc3! gh4 – на 25... ba5 решает жертва 26.ed6 c:e7 27.hg3 ed6 28.ed4x

26.hg3 hg5 27.ed6 c:e7 28.gf4 ef6 29.f:h6 fe5 30.hg7.

Чёрные сдались.

Партия №71

В. Цыганков – В. Литвинович, 1965

(Комментарии В. Литвинович)

1.cd4 fg5 2.bc3 ba5 3.dc5 d:b4 4.a:c5 gf6 5.gf4 cd6. Систему с этим ходом теория считала слабой для чёрных. Однако, многочисленные партии, сыгранные автором этих комментариев в различных турнирах, не подтвердили такого мнения.

6.ab2. Если 6.cb4 a:c3 7.d:b4, то 7... de5 8.f:d6 gf4 9.e:g5 h:f4 10.ab2 (И после 10.fe3 f:d2 11.e:c3 ab6 12.c:a7 e:a3 у чёрных не хуже). 10... ab6 11.c:a7 e:a3 12.ed2 fe7! 13.bc3! (После 13.fe3? fg5 положение белых безнадежно, что подтверждает партия М.

Юдин – В. Литвинович, 1967 г.) 13... fg5! 14.cd4! (Нельзя 14.fg3? из-за 14... bc7! 15.g:e5 cb6 16.a:c5 ed6 17.c:e7 d:b2 с выигрышем чёрных) 14... dc7, и белым нужно внимательно защищаться, как в партии А. Штерн – В. Литвинович, 1969 г.

Если 6.cb2 d:b4 7.fe5 f:d4 8.e:a3, то 8... ed6 9.hg3 ab6 (Можно 9... hg7 10.gh4 gf6=) 10.cb4 (После 10.gh4 fe7 11.h:f6 e:g5 12.fg3 hg7 13.gh4 gf6 шансы сторон равны. В партии Ю. Кузюков – В. Литвинович, 1967 г., было 10.fe3 hg7 11.ed4 bc5 12.d:b6 a:c7, в дальнейшем чёрные реализовали преимущество) 10... a:c3 11.b:d4 hg7 12.de3 dc5 13.ab2 fe7 14.gf4 (Слабее играли белые в партии В. Петров – В. Литвинович, 1967 г. 14.bc3? gf6 15.cb4 ed6 16.gh4 ba7 с преимуществом у чёрных). 14... gf6 15.fe5 gh4 16.e:g7 h:f8 и шансы сторон равны.

6... d:b4 7.fe5. Если 7.ba3, то 7... gh4 8.a:c5 fg5, и у чёрных не хуже

7... f:d4 8.e:a3 ed6 9.hg3 ab6 10.cd4 hg7 11.de3 dc5! Ход, рассчитанный на обострение, можно и 11... bc5 12.d:b6 a:c7, с равной игрой.

12.bc3 gh4 13.gf4 gf6

(См. диагр. 80)

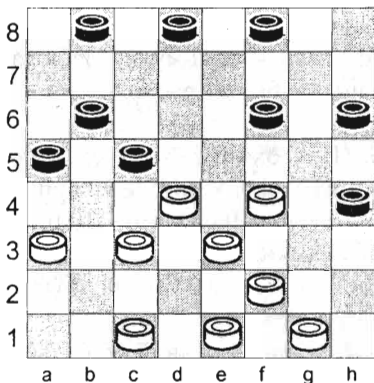


Диаграмма 80

14.fe5.

Интересное продолжение имело место в партии И. Кутейников – В. Литвинович, 1968 г.: 14.fg3 h:f2 15.e:g3 ba7! 16.gf2! (Остальное плохо; например, 16.gh4? fe7, затем 17 fg5 18.h:f6 e:g5, и т.д.) 16... fg5 17.cb2! gh4 18.fe5 fg7! (Нельзя 18... dc7? из-за 19.ef6 hg5 20.fe7! f:d6 21.gf4, с выигрышем белых). 19.ef6 g:e5 20.d:f6 hg5 21.fe7! (Но не 21.fg7? ввиду 21... gf4 22.g:e5

cd4 23.e:c5 b:h8, с лишней шашкой у чёрных). 21 d:f6 22.gf4 hg3! 23.f:h4! cb4 24.a:c5 b:f2 25.f:h6 fg1 26.hg5 f:h4 27.hg7 Ничья.

14... fe7 15.e:g7 h:f8 16.de5 ba7 17.cd4 dc7 18.gh2? В цейтноте белые совершают непоправимую ошибку. После 18.cd2! cb4 19.a:c5 ed6 20.c:e7 f:f4 21.e:g5 h:f6 игра равна, как было в партии Н. Алфимов – В. Литвинович, 1973 г.

18... ed6! 19.ef6 de5 20.fe7. На 20.fg7 следует 20... f:h6 21.d:f6 hg5, с выигрышем.

20... e:c3 21.ed8 cd2! 22.e:c3 cb4 23.a:c5 b:b2 24.c:a3 fg7 25.d:b6 a:c5 26.ef4. Если 26.hg3, то 26... ab4 27.gf4 gh6! 28.fe5 hg5 29.ed6 c:e7 30.a:c5 ed6 31.c:e7 gf4 32.e:g5 h:d8, и оппозиция в пользу чёрных.

26... ab4 27.fe5 bc3 28.fe3 gh6 29.ed4 c:e3 30.ed6 cd2, и вскоре белые сдались.

Партия №72

В. Литвинович – Е. Тюнев, 1966

(Комментарии В. Литвинович)

1.ed4 fg5 2.de3 ba5 3.cd2 gh4 4.dc5. Можно также 4.gf4 gf6 5.de5 (После 5.fg5 h:f4 6.e:g5 cb6 у чёрных преимущество). 5... f:d4 6.e:c5 d:b4 7.a:c5 hg7 8.fe3, с равной игрой.

4... d:b4 5.a:c5 gf6. Позиция свелась к одному из дебюта «Кол», с той лишь разницей, что шашка, обычно расположенная на c1, здесь занимает поле a1.

6.ba3 fg5 7.cb4 a:c3 8.d:b4 cb6. Неплохо было продолжать 8... gf4 9.g:e5 ed6 10.c:e7 f:d2 11.e:c3 ab6, с инициативой у чёрных. Проигрывает 8... hg7?, вследствие 9.cd6! e:c5 10.b:d6 c:e5 11.ef4 g:e3 12.f:h8, прорываясь в дамки.

9.ed2 b:d4 10.e:c5 hg7 11.ab2 bc7. У чёрных был и другой план: 11... gf6 12.de3 dc7 13.bc3 ed6 14.c:e7 f:d6!

((Слабее 14... f:d8 ввиду 15.cd4, с инициативой у белых. Например, в партии В. Литвинович – К. Филиппов, 1965 г. дальше последовало: 15... ab6 16.ba5 bc5? (Лучше 16... fe7! 17.gf4 ed6, уравнивая игру). 17.a:b6 ba7 18.gf4! a:c5 19.ed4 c:e3 20.f:d2 gf4? (Шансы на спасение следовало искать после 20... fe7) 21.ab4 de7 (Если 21... fe7, то 22.bc5, с выигрышем. Если 21... cb6 22.a:c7 d:b6, то 23.bc5 b:d4 24.fg3 h:f2 25.g:c5

hg5 26.cd6 gh4 27.dc7 hg3 28.cb8 и белые выигрывают.)
22.dc3 ed6 23.cd4 fe7 24.dc5 de5 25.cb6! cd6 (На 25... ed6
26.b:d8 fg3 27.h:f4 e:e1 решает 28.ab6 e:c7 29.d:b6, с
выигрышем белых.) 26.fe3 f:d2 27.bc5 d:b4 28.a:e1, и вскоре
чёрные сдались.)

15.cd4 (Можно и 15.ba5 ab6 16.ef4 g:e3 17.f:d4 h:f2 18.g:e3, с
равенством.) 15... fe5! (После 15... de5? 16.dc5!
преимущество переходит к белым.) 16.d:f6 g:e7 17.gf4 ab6
18.bc5! b:d4 19.e:c5 d:b4 20.a:c5 ba7 (Если 20... cd6, то 21.cb6
ba7 22.fe5!, и т.д.) 21.fe5 ef6 22.e:g7 h:f8 23.fg3 h:f2 24.g:e3 fe7
25.ed4 cd6 26.hg3 d:b4 27.de5 bc3 28.gh4, с ничьей, как было в
партии В.Литвинович – А. Чернопищук, 1971 г.

12.bc3 gf6 13.cd4! Проигрывает 13.de3? из-за 13... cb6!
14.cd6 e:c5 15.b:d6 de7! 16.cb4 e:c5 17.b:d6 fe5! 18.d:f4 ba5
19.fe5 ab4 20.a:c5 gf4 21.e:g5 h:b4, с выигрышем чёрных, как
было в партии Б. Эльфант – В. Литвинович, 1967 г.

13... ed6 14.c:e7 f:d6 15.ba5

(См. диагр. 81) Можно также 15.de3, с равной игрой.

15... de7? Единственная и
решающая ошибка. Чёрные
пытаются использовать
неравномерность правого
фланга соперника, но этот план
встречает опровержение. После
15... ab6 или 15...fe5 16.d:f6
g:e7 у чёрных не хуже.

16.dc3! de5 17.ab4 gf4
18.bc5! но не 18.dc5?, так как
после 18... fe3! 19.f:d4 h:f2
20.g:e3 ef4 21.e:g5 h:f4
выигрывают уже чёрные.

18... fe3 19.cb4 e:c3 20.b:f4
fg5 21.fe5, и
чёрные сдались

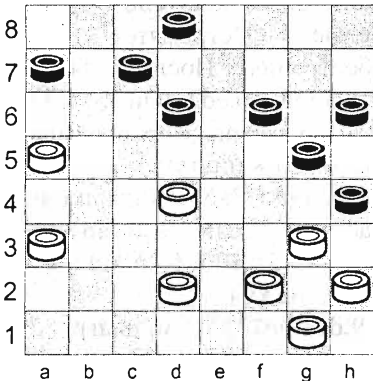


Диаграмма 81

Партия №73

В. Литвинович – Н. Абадиев, 1966

(Комментарии В. Литвинович)

1.cd4 fg5 2.bc3 gf6 3.cb4 hg7 4.bc5 d:b4 5.a:c5 gh4. «Кол» - любимый дебют Н.Абадиева при игре чёрными.

6.ab2. Интересно развивалась партия В. Литвинович – А. Рист, 1969 г.: 6.gf4 fg5 7.dc3 ed6 8.c:e7 f:d6 9.ab2 ba5 10.de5 dc5? (Ведёт к преимуществу белых. Лучше 10... ab6, со сложной игрой) 11.ed4! c:e3 (Нельзя 11... g:e3? 12.d:b6 a:c5 13.f:b6 ba7 из-за 14.ba3 a:c5 15.ef6! g:e5 16.cb4 a:c3 17.ed2 c:e1 18.fg2 e:g3 19.h:b8, с выигрышем белых.) 12.f:d2 de7 13.ba3! ab6 (Плохо 13... ed6? из-за 14.ab4! d:f4 15.bc5 и т.д.) 14.de3 ed6 15.cd2 d:f4 16.cd4 fg3 17.h:f4 gf6 18.gh2 fe5 19.d:f6 g:e7 20.ed4 cd6 21.fe3 bc5? (Проигрывает. Защищаться можно было после 21... ba7) 22.d:b6 a:c7 28.ab4 cb6 24.ed4 ba5 25.dc3 ba7 26.hg3! h:f2 27.e:g3 ab6 28.de5 bc5 29.a:c7 c:a3 30.cd8 ef6 31.d:h4, и чёрные сдались.

6... ba5 7.ba3 cb6 8.gf4!?

Белые стремятся к обострениям. После 8.ef4 dc7 9.dc3 fg5 10.ed2 или 10.fe3 и т.д., и партия форсированно приходит к ничьей.

8... fg5. Забрать шашку не удаётся: если 8... ab4, то 9.cd6 e:c5 10.fg5 и т.д. и у белых не хуже.

9.dc3 bc7? (См. диагр. 82) Ошибка, позволяющая белым тонкой игрой перехватить инициативу. Следовало продолжать 9... ed6 10.c:e7 f:d6 или 9... dc7, со сложной игрой.

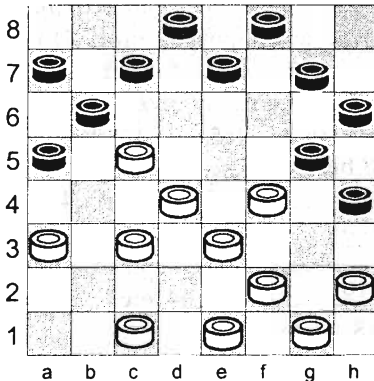


Диаграмма 82

10.hg3!! Начало далеко рассчитанного плана.

10... ed6 Вынужденно, т. к. нельзя **10... cd6?**, ввиду **11.cb4!** **a:e5 12.ab4 b:d4 13.e:c5 g:e3 14.f:h8**, с выигрышем белых.

11.c:e7 f:d6 12.de5 dc5 13.ed4!! Совершенно неожиданный удар!

13... c:e3. Нельзя **13...g:e3?** из-за **14.ed6!** **c:e7 15.cb4!**, и при любом взятии чёрные проигрывают.

14.f:d4!! h:f2. На **14... g:c5?** Следует **15.cb4!** **a:c3 16.cd2 h:f2 17.d:b8**, с выигрышем белых.

15.g:e3. В результате произведённого маневра белые получили преимущество.

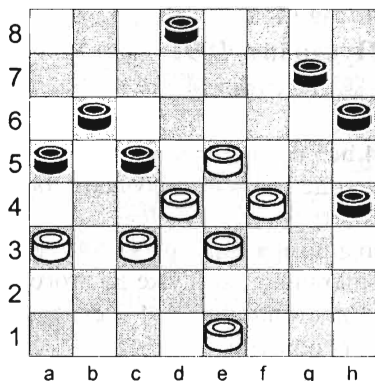


Диаграмма 83

15... bc5 16.d:b6 a:c5 17.cd4 cb6 18.cd2 gh4. Если **18... de7**, то **19.dc3 ef6 20.ed2 gh4 21.ed6!** **c:e7 22.ab4 hg3!** **22.f:h2 ed6 23.hg3 fg5 24.gf4 gf6 25.fe5 d:f4 26.bc5.** Всё же в этом эндшпиле чёрные могут достичь ничьей.

19.dc3 (См. диагр. 83)

19... gf6? Проигрывает. Необходимо было продолжать **19... dc7!** **20.ef2 gf6 21.e:g7 h:f8 22.fe5 ab4!** **23.c:a5 fe!** (Хуже **23... fg7** из-за **24.ed6** и

т.д.) **24.ed6 c:c3 25.a:c7 ed6!** **26.c:e5 cd4 27.e:c5 cd2**, и точной защитой в эндшпиле чёрные могут достичь ничьей.

20.e:g7 h:f8 21.de5! fg7 22.ef2 dc7 23.cd4 cd6. Если **23... ab4**, то **24.fg3!** **h:f2 25.e:g1 c:g5 26.a:a7**, с выигрышем белых.

24.e:c7 b:d8 25.d:b6 a:c7 26.fe5! de7 Если **26... cd6 27.e:c7 d:b6**, то **28.ab4 gf6 29.ed4 fg5 30.de5**, с выигрышем белых. Остальное также не спасает.

27.ab4 cb6 28.ba5?? Прекрасно проведя всю партию и добившись совершенно выигрышного положения, белые допускают досадную ошибку, когда все уже, казалось, было решено. Хотелось бы пояснить этот момент. Белые, конечно,

видели простой путь к победе: 28.ed4 ba5 29.bc5 ef6 30.ed6 fg5 31.de5 gf6 32.e:g7 gf4 33.gh8 fg3 34.fe3 gh2 35.cb6 a:e5 36.h:d4, с выигрышем. Но, утомлённые столь напряжённой и важной в спортивном отношении партией, белые решили, что и 28.ba5 ведёт к победе: им показалось, что шашка a5 нападает на три чёрные шашки и следующим ходом грозит побить a5:d8:f6:h8...

28... hg3! Иллюзии рассеялись, и белые с ужасом обнаружили, что шашка a5 может побить лишь на поле c7... После этого последовало соглашение на ничью

Партия №74

В. Михеев – А. Пустовит, 1991

(Комментарии А. Пустовит)

1.cd4 fg5 2.bc3 gf6 3.cb4 hg7 4.bc5 d:b4 5.a:c5 gh4 6.ab2 ba5 7.gf4 fg5 8.cb6. При этом ходе белые получают более свободную и лучшую игру.

8... a:c5 9.d:b6. Этот охотно применявшийся мною дебют подвергся в настоящей партии испытанию, хотя уже до этого его достоинства считались спорными.

9... cd6 10.ba7 dc5.

(См. диагр. 84)

Как выяснилось, у белых более свободная игра и большой выбор хороших продолжений.

11.bc3. В рассматриваемой партии Михеев трактует этот ход с позиции современной теории. Хорошим вариантом было: 11.ba3.

(Заслуживало внимания также более острое

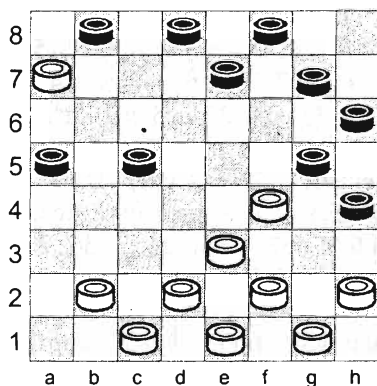


Диаграмма 84

продолжение: 11.fe5 ef6 12.dc3 f:d4 13.c:e5 fe7 14.ed2! cb4
15.bc3 dc7.

Этим чёрные принимают на себя обязательство окружить
позицию белых.

16.ed4 gf6 17.e:g7 h:f8 18.hg3 fg7 19.gh2 ba3? Этот ход
является решающей ошибкой, приводящей к проигрышу.

20.de3! gh6 21.gf4 cd6 22.de5
dc5 23.cd4 и белые

выигрывают.)

11... ed6 12.dc3 fe7 13.ed4.

(Ошибкой было бы: 13.cd4

cb4 14.a:c5 d:b4 15.ed2 dc7

16.hg3 ba3 17.de5 ef6 18.ed6

c:e5 19.f:d6 fe5 20.d:f4 ab4! и

чёрные даже выигрывают.)

13... g:e3 14.d:b6 a:c7 15.f:d4.

(См. диагр. 85)

Ключевая позиция. У белых

свободная игра. План, который

белые продемонстрировали в

этой партии, показывает

большие возможности в

данном продолжении.

15... gf6 16.ab4! Белые блокируют правый фланг.

16... hg3! С этим освободительным ходом медлить было нельзя,
так как на естественное с виду 16... fg5, белые получали
сильную атаку.

(Например:

17.ef2! ef6 18.dc5 de5 19.cd6! и не видно, как можно отразить

натиск белых на фланге. 19... ef4 20.bc5 c:e5 21.cb6! ed4

22.c:g7 h:f8 23.cb2 fg7 24.bc3 gf6 25.cd4, с преимуществом.)

17.h:f4 fg5 18.dc5! Хотя чёрные и отыгрывают шашку, позиция
их несравненно хуже.

18... g:e3 19.cd4! cb6 20.d:f2 b:d4 21.cb2 de5 22.ed2 dc7!

Вынужденно, так как на 22... hg5? следует 23.ba5!

(Нехорошо и 22... ef4? 23.ba5!)

23.bc5 d:b6 24.a:c5 с примерно равным окончанием.

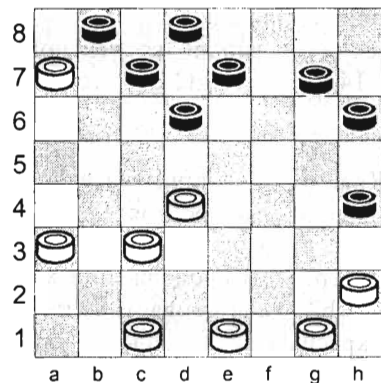


Диаграмма 85

11... cb4. Насколько белые стеснены в своих действиях, настолько же мало у чёрных возможностей сохранить выгоды своего положения и при этом что-либо предпринять.

12.fe5 dc7 13.ed4. Важный развивающий ход. Белые получают преимущество в центре.

13... ef6 14.fe3 hg3. При создавшихся обстоятельствах эта жертва шашки казалась мне достаточной для ничьей.

На самом же деле она оказывается и не вполне корректной. Сомнительно, чтобы продолжение **14... fe7 15.gf2 ed6 16.cb2! d:f4 17.ba3!** давало уравнение.

15.h:f4 fe7 16.gh2 ed6 17.cb2!!

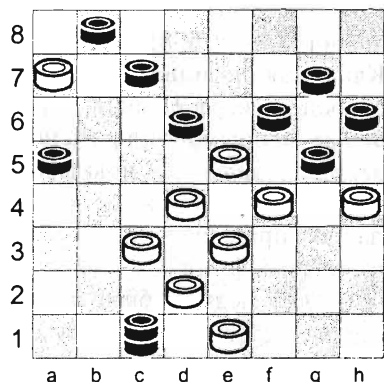


Диаграмма 86

Крайне примечательно, однако, то обстоятельство, что в этом, на редкость интересном продолжении ход **17.cb2** заслуживает эпитета «красивый», так как охватывает всю доску в полном смысле слова.

17... ba3 18.hg3 a:c1 19.gh4

(См. диагр. 86)

Картинная позиция. Невозможно поверить, что это положение создалось в практической партии.

19... dc5 Судьба чёрных предрешена. Последнее прощай.

20.d:d8 f:b2 21.h:h8 ba1 22.fe5 a:g7 23.h:e5.

Белые выиграли.

Блестящий шедевр гроссмейстера Михеева.!

О Г Л А В Л Е Н И Е

1. С. А. Воронцов – П.А. Слѣзкин.....	3
2. С. Дьячков – В. Соков.....	7
3. В. Соков – Е. Лиознов.....	8
4. И. Тимковский – В. Соков.....	9
5. Е. Семѣнов – В. Соков.....	10
6. Л. Потапов – В. Соков.....	11
7. В. Соков – А. Виндерман.....	12
8. А. Воронцов – С. Соколов.....	14
9. В. Лисенко – А. Родионов.....	16
10. С. Петров – Б. Симонян.....	17
11. В. Соков – N.N.....	18
12. В. Романов – В. Шаратов.....	19
13. В. Медков – Б. Миротин.....	20
14. М. Смоляк – З. Шур.....	21
15. С. Розенберг – Л. Рубинштейн.....	21
16. Л. Айзенштадт – А. Степанов.....	22
17. Н. Кукуев – В. Лисенко.....	23
18. В. Баклашов – Б. Бахшиян.....	24
19. А. Берестов – Р. Шаумов.....	25
20. А. Оводов – С. Васильев.....	25
21. П. Святой – В. Прияткин.....	26
22. В. Медков – П. Слѣзкин.....	28
23. А. Капнудель – Я. Ласточкин.....	29
24. Н. Цветков – Н. Абадиев.....	30
25. А. Ильин – Б. Миротин.....	31
26. С. Тютин – С. Соколов.....	32
27. Е. Семѣнов – Б. Миротин.....	33
28. В. Абаулин – Б. Розенфельд.....	34
29. В. Литвинович – Н. Абадиев.....	36
30. А. Бабаян – Ю. Арустамов.....	36
31. В. Голосуев – М. Соколовский.....	37
32. С. Моисеев – А. Кравцов.....	38
33. С. Воронцов – Л. Потапов.....	38
34. В. Шошин – В. Ткаченко.....	39
35. Э. Мурсалов – В. Вигман.....	40

36. П. Мазурок – В. Якушев.....	40
37. Л. Семёнов – Ю. Третьяков	41
38. В. Шошин – Д. Белов.....	42
39. С. Данилин – Б. Маккавеев	42
40. С. Вигулис – Л. Карсон	43
41. А. Радавский – А. Злобинский.....	43
42. Р. Нежметдинов – С. Корхов	44
43. Е. Смирнов – С. Данилин	45
44. П. Кролевецкий – Б. Ильинский.....	46
45. А. Гордюк – Н. Блинов	47
46. А. Берак – Н. Курносов	48
47. Н. Поляков – З. Альтшулер.....	48
48. Б. Юрезанский – Ф. Милюков	49
49. П. Куликов – В. Русинов	50
50. М. Иванов – С. Буланов.....	51
51. А. Шошин – А. Оводов.....	51
52. С. Петров – С. Данилин.....	52
53. И. Сергеев – С. Таксер.....	53
54. И. Стерин – М. Болотовский.....	54
55. И. Куперман – В. Фролов.....	55
56. Б. Шивохин – А. Золотин	56
57. Ю. Кириллов – Консультанты	57
58. Н. Матасов – В. Маслов	58
59. N.N. – В. Соков.....	59
60. А. Злобинский – В. Рабинович	60
61. А. Байрамов – А. Злобинский	61
62. А. Злобинский – Ю. Арустамов.....	63
63. В. Барабашев – А. Злобинский	64
64. М. Рахунов – В. Вигман	66
65. Рутиньш – В. Вигман.....	67
66. В. Вигман – Стродс.....	68
67. Г. Варюхин – В. Вигман.....	69
68. В. Маркачев – М. Фазылов	70
69. А. Савенок – А. Кандауров	73
70. А. Савенок – Б. Розенфельд	75
71. В. Цыганков – В. Литвинович	76

72. В. Литвинович – Е. Тюнев	78
73. В. Литвинович – Н. Абадиев.....	80
74. В. Михеев – А. Пустовит.....	82

Литература

1. *Решетников В., Троцких Г* Василий Соков. М., 1985.
2. *Козлов И. Миротин Б.* Комбинации и ловушки в русских шашках. М., 1962.
3. *Миротин Б. Козлов И.* Тактика в русских шашках. М., 1974.
4. *Злобинский А.* Комбинации в русских шашках. Киев, 1985.
5. *Вигман В.* Радость творчества. М., 1986.
6. *Литвинович В.* Избранные партии Баку, 1976
7. *Злобинский А.* Шашечные дуэли Арона Злобинского. Нью-Йорк, 1999
8. *Фазылов М.* Мои избранные партии. Самарканд, 1992.
9. *Савенок А.* Игра навывлет СПб, 2001
10. *Пустовит А.* В поисках истины. Винница, 2000.

Специальное обозначение

/* */ Комментарии в тексте спецредактора А. Савенка

Список книг из "Библиотечки любознательного шашкиста",
изданных в 2000-2005 годах

1. Шаг за шагом, братцы, решаем комбинации (русские шашки)
2. О дебютных промахах в русских шашках
3. Стоклеточные миниатюры-авантюры
4. О дебютных промахах в международных шашках
5. Ударов вереница в коловых позициях (стоклетки) 1,2 томах
6. Выдают свои секреты шашечные раритеты (русские шашки)
7. Удары по порядку в позициях с "рогаткой" (стоклетки)
8. На поверке стоклеточные ИСКРЫ И ФЕЙЕРВЕРКИ
автор – Claude Fougeret (перевод с французского)
9. Здесь каждая страница – теория крупница (А.К. Ефремов,
С.Я. Натов "ШАШКИ пособие по теории игры" по изд.1941 г)
10. Пёстрые страницы из шашечных композиций (64+100)
11. Баталли с комментариями (международные шашки)
12. Баталли с комментариями (русские шашки)
13. Вариации на темы одного дебюта – Игра Бодянского (64)
14. --- ,, --- ,, --- ,, --- ,, --- ,, - Кол (64)
15. --- ,, --- ,, --- ,, --- ,, --- ,, - Дебют Рафаэля (100)