



А. СИДЛИН

**КАК
ОЦЕНИВАТЬ
ПОЗИЦИЮ
В ШАШКАХ**

**БИБЛИОТЕЧКА
НАЧИНАЮЩЕГО
ШАШИСТА**

Библиотечка начинающего шахиста

А. СИДЛИН

Заслуженный тренер СССР

**Как оценивать
ПОЗИЦИЮ
в шашках**



Издательство
«ФИЗКУЛЬТУРА и СПОРТ»
Москва 1966

СОДЕРЖАНИЕ

Шашечная позиция и ее оценка	3
Значение отдельных полей доски	7
Характерные схемы позиций в началах	15
Позиции с определившейся оценкой	25
Позиции с дамками	43
Более трудные для оценки позиции	58
Заключение	61

Абрам Моисеевич Сидлин
Как оценивать позицию в шашках

Редактор Ю. А. Бразильский
 Художник И. Д. Богачев
 Художественный редактор В. К. Сафронов
 Технический редактор М. П. Манина
 Корректор Р. Б. Шупикова

Изд. № 3084. Сдано в набор 28/VI 1966 г. Подписано
 к печати 21/IX 1966 г. А 17015. Формат 84×108^{1/2}.
 Объем 2 фз. п. л., 3,36 усл. п. л., 3,15 уч. изд. л.
 Тираж 50 000. Цена 11 коп. Зак. 615
 Тем. план 1966 г. № 197

Издательство «Физкультура и спорт»
 Комитета по печати при Совете Министров СССР
 Москва, К-9, Калужская ул., 27

Первая Образцовая типография имени А. А. Жданова
 Главполиграфпрома Комитета по печати при Совете Министров СССР
 Москва, Ж-54, Валовая, 28.

Отпечатано в типографии «Гудок». Зак. № 3122.

Когда два любителя шашек начинают сражение, они связаны только общепринятыми правилами игры. Все остальное зависит от их выдумки, фантазии, опыта.

Правила позволяют сделать очередной ход любой шашкой вперед на одно поле по диагонали вправо или влево, если это поле свободно. Но вот какой шашкой и на какое поле? Как найти тот ход, который будет способствовать быстрейшему достижению конечной цели в партии? Какому ходу и почему следует отдать предпочтение? К какому расположению шашек следует стремиться? Все ли поля имеют одинаковую ценность? Вот круг вопросов, на которые мы попытаемся найти ответы.

Как известно, конечной целью в партии является уничтожение всех шашек противника или лишение их возможности сделать ход. Для достижения этой цели в процессе игры должен быть составлен хорошо продуманный план действий. В этом

плане учитываются не только свои, но и возможные ответы противника.

Рассчитывать надо на несколько ходов вперед, мысленно представляя себе новое расположение шашек. При этом не всегда имеется возможность провести определенный план до конца. Противник ведь тоже стремится осуществить избранный им план. Значит, план в партии может несколько изменяться, но связь между отдельными ходами всегда должна существовать. Каждый ход должен иметь обоснование, быть проводником определенной идеи.

Выбор того или иного хода при всех обстоятельствах мысленно согласуется с расположением как своих шашек, так и шашек противника. При этом для успешного проведения всей партии нельзя рассчитывать только на промахи и ошибки партнера. В любой момент надо иметь объективное суждение о преимуществах и недостатках того или другого расположения шашек. Или, иначе

говоря, правильно оценить картину борьбы на доске.

Мы подошли к вопросу, выяснение которого является целью брошюры — как оценивать позиции в шашках.

Позицией называется расположение шашек на игровых полях доски. При этом каждый играющий стремится строить позиции, какие он считает выгодными для себя.

Рассматривая позицию, говорят: выгодная позиция, сильная позиция, позиция с преимуществом, выигрышная позиция, равная, проигрышная и т. п. — для какой-то одной стороны. Откуда же возникает это мнение? Правильное суждение о достоинствах и недостатках позиций, о степени их ценности дается изучением различных шашечных положений, а также приходит с опытом, когда шашкист свои выводы проверяет в практической игре.

Правильная оценка позиции в сочетании с точным расчетом и со знанием теории шашечных начал и окончаний приводит к отличным результатам. И наоборот, ошибочная оценка позиций в процессе ведения боя даже при наличии хороших теоретических знаний приводит к досадным проигрышам и в лучших позициях.

Расположения шашек на доске подчас очень сходны, но незначительная деталь

иногда сразу позволяет дать определенную характеристику позиции. Рассмотрим пример.

1



Ход белых

У каждой из сторон по пять шашек. Расположение шашек белых и черных похоже, но небольшая деталь заставляет оценить их по-разному. Четыре шашки белых (a3, c3, f4 и h4) и столько же черных (a5, c5, f6 и h6) расположены симметрично. А вот пятая шашка (c1) у белых находится на первой линии третьего вертикального ряда, а у черных (h8) — на этой же линии первого ряда (от них).

Разница в расположении этих шашек позволяет дать исчерпывающую оценку позиции как выигрышной для белых: черные проигрывают из-за невозможности ввести в игру шашку h8. В таких случаях принято говорить,

что черная шашка на поле h8 отсталая. В данном случае это решает исход борьбы. Например, 1. c1—d2 h8—g7 2. d2—e3, и у черных нет удовлетворительного хода.

Начинающий шашкист с первых шагов наряду с познанием игровых приемов должен овладеть суммой определенных знаний, чтобы уметь оценивать позицию. Это необходимо, потому что все рассчитать невозможно. Простой арифметический подсчет говорит о практически неисчислимом количестве возможных позиций. Так, например, после одного из первых семи ходов белых у черных имеется столько же ответов, ведущих к разным построениям. После второго ответного хода количество возможных позиций значительно увеличивается, а после пятого они будут исчисляться тысячами. И тем не менее для каждой позиции опытный шашкист находит оценку. В одном случае она может быть дана даже при беглом взгляде на доску, в другом случае требуются некоторые сравнения и обдумывание, а иногда без конкретного расчета сделать заключение просто невозможно. Однако всякий раз оценка позиции возможна благодаря тому, что можно иметь суждение о ее составных частях: об активности и силе шашек, находящихся в центре и на флангах,

их взаимодействии, возможности прорыва или неотраженной комбинационной угрозы.

2



Ход белых

По своей структуре позиция белых выглядит явно предпочтительней. Дело в том, что их четыре шашки (f4, g3, h2, h4) связывают ходы шести шашек черных (d6, e5, e7, f6, g7 и h6). Это обеспечивает белым решающий перевес на их правом фланге. Если им удастся доказать равенство на другом фланге, где на поле a1 имеется отсталая шашка, то победа обеспечена.

В таких случаях для окончательной оценки нужен расчет на несколько ходов вперед. При разборе выясняется: белые могут выиграть, если не допустят черную шашку на поле a5. Например, 1. a1—b2 c7—b6 2. a5 : c7 d8 : b6, а затем 3. . . b6—a5.

За счет невыгодной связки на одном фланге черные получили превосходство на другом.

Для достижения легкого выигрыша следует играть 1. c3—b4. Теперь уже нельзя ответить 1. . . c7—b6 2. a5 : c7 d8 : b6 из-за 3. b4—a5 с разгромом. На 1. . . c5—d4 может последовать 2. d2—c3 d4 : b2 3. a3 : c1 c7—b6 4. a5 : c7 d8 : b6 5. b4—a5 b6—c5 6. c1—d2 c5—d4 7. d2—c3, и выигрывают.

3



Ход белых

В этой позиции план игры белых ясен; после 1. g5—h6 последует 2. h4—g5 f6 : h4 3. h6—g7, и неизбежный прорыв позволяет составить безошибочное заключение о позиции. Между тем это положение возникло из следующего. Белые — c1, d2, e3, f2, f4, g1, h4; черные — b6, c5, d6, e7, f6, g7, h6. Ход белых.

Здесь последовало 1. f4—g5 h6 : f4 2. e3 : g5 g7—h6 3. f2—e3 h6 : f4 4. e3 : g5 b6—a5. Значит, положение, приведенное на диагр. № 3, еще на несколько ходов раньше можно было оценить также благодаря перспективе выгодного прорыва.

4



Ход белых

В распоряжении белых имеется отличный ход — 1. g3—f4. После этого игра черных на их левом фланге закрыта, так как в случае ответа 1. . . f6—g5 последует 2. d2—c3 g5 : e3 3. c3—b4 a5 : e5 4. f2 : d8 с выигрышем.

Черным остается искать выход из затруднительного положения на другом фланге: 1. . . c7—d6 2. b2—a3 d6 : b4 3. a3 : c5 b8—c7 (снова нельзя играть 3. . . f6—g5) 4. c1—b2 c7—d6 5. b2—a3 d6 : b4 6. a3 : c5. Запасные ходы у черных иссякли, а группа шашек на левом

фланге вступить в игру не может, так как на б. . f6—g5 последует 7. d2—c3 g5 : e3 и 8. e3—b4 с полным разгромом. Таким образом, после 1. g3—f4 с помощью конкретной комбинационной угрозы судьба позиции была уже предопределена.

Итак, сопоставление от-

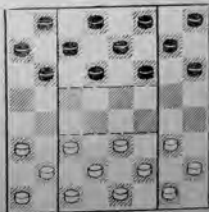
дельных данных о составных частях позиции позволяет получить ее характеристику и перейти к оценке.

Чтобы накопить некоторый опыт для такой характеристики, рассмотрим прежде всего вопрос о качественном значении отдельных полей доски.

ЗНАЧЕНИЕ ОТДЕЛЬНЫХ ПОЛЕЙ ДОСКИ

Для облегчения понимания характеристики отдельных полей разделим шашечную доску на условные составные части. Два крайних вертикальных ряда слева от белых составят их левый фланг, а два таких же вертикальных ряда справа составят правый фланг. Соответствующие наименования будут, конечно, и для черных — с их стороны. Поля четвертого и пятого горизонтального ряда — e5, d4, e5, f4 — составят центр доски.

5



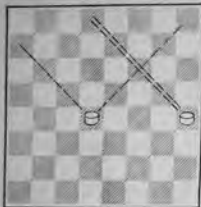
Как мы видим на диаграмме, в начальном положении у противников половина шашек находится на флангах.

Итак, на доске различают центральные поля и фланговые.

Главствующим принципом позиционной борьбы является максимальное стеснение действий противника. Чаще всего этот принцип легче осуществлять, владея наибольшим пространством в центре. Поэтому центральные поля считаются наиболее выгодными, а шашки в центре — наиболее активными.

Если мы поставим шашку на поле d4 и проследим ее возможное продвижение, то увидим, что она может занять наибольшее количество полей по сравнению с шашками, находящимися в том же вертикальном ряду (h4, f4, b4).

При этом наименьшее возможности будет у шашки h4.



Особое положение на доске занимают поля c5 и f4. Сильная шашка c5 мешает игре на одном фланге, а f4 — на другом.



Здесь мы видим весьма удачное построение для белых. Такие превосходные позиции ведут к выигрышу.

В данном случае даже неважно, чья очередь хода. Эта позиция служит отличным ориентиром для оценки.



Ход черных

Шашка белых, находясь на поле c5, значительно стесняет действия черных. Вот как позиция могла возникнуть: 1. c3—d4 d6—e5 2. b2—c3 b6—a5 3. a3—b4 c7—b6? 4. b4—c5.

На доске целы все шашки, но положение черных безнадежно: они без борьбы уступили противнику важный пункт. Ничего теперь им не может дать выход шашек b8 и d8. На 4. . . b8—c7 следует 5. a1—b2 c7—d6 6. b2—a3 d6 : b4 7. a3 : c5 d8—c7 8. c1—b2 c7—d6 9. b2—a3 d6 : b4 10. a3 : c5, и материальные потери для черных неизбежны.

Но ведь черные тоже занимают центральное поле! Все дело в том, что они его заняли крайне неудачно. Их центральная шашка лишь препятствует выходу всех шашек, стоящих за ней; пол-

ностью отсутствует взаимопомощь между центром и флангами. В это же время у белых устойчивый центр, закрывающий игру на обоих флангах противника. Следовательно, дело сводится не просто к тому, чтобы одна из шашек вышла на центральное поле, а к тому, чтобы получить на центральных полях сильную позицию.

В нашем примере белые, заняв поле с5, чинили значительные преграды развитию сил черных.

Разберем теперь более правильную защиту черных при отдаче центра.

1. e3—d4 b6—a5 2. d4—c5 d6 : b4 3. a3 : c5. Такое начало носит название «кол». Белые своей шашкой вклинились в расположение черных, сдерживая развитие их правого фланга. Не одно десятилетие потребовалось шашечным теоретикам и практикам, чтобы доказать возможность полного уравнения позиции для черных. Однако к оценке этой позиции у нас еще представится случай вернуться.

При более внимательном рассмотрении диаграммы 7 можно увидеть, что из шести черных шашек четыре находятся на крайних вертикалях. Такие шашки принято называть бортовыми. Как оценивать наличие бортовых шашек?

На диагр. № 9 две позиции.



Одна шашка (в первом случае с5, а втором — b4) сдерживает обе неприятельские, находящиеся на бортовых линиях.



В этих двух примерах мы вновь видим, как каждая из шашек, занимающих поля с5 и b4, сдерживает по две черных. При этом лишь одна из черных находится на бортовом поле. В этих позициях и в двух предыдущих оценка

не зависит от того, чья очередь хода.

Можно сделать выводы:

1. Нахождение шашек на бортовых полях, как правило, снижает их боевую силу, делает их пассивными.

2. С полей с5 и f4 очень удобно препятствовать развитию сил противника.

3. Целесообразна и угроза занятия этих выгодных полей.

4. Положение группы шашек в центре доски должно привести по крайней мере к инициативе в игре, если они имеют взаимосвязь с флангом.

Наши выводы будут более полными, если мы взвесим силу разных флангов. Какой фланг сильнее? Если из первоначального положения снять у каждой стороны на одном фланге по три шашки, то возникает следующая позиция.

11



В ней для белых нет каких-либо изъянов, отсутствие шашек на полях a1, a3, e3 им ничем не угрожает. У черных фланг явно ослаблен, им предстоит бросить силы на его укрепление, но тогда задержится развитие шашек на их другом фланге. Белые могут рассчитывать на атаку ослабленного фланга.

Заметим, что в этом случае у белых сняты с бортовой линии две шашки, а у черных — лишь одна. Это обстоятельство, безусловно, влияет на оценку всей позиции, как и то обстоятельство, что у белых с бортовой линии снята шашка a1, наименее активная в игре.

12



Еще один пример. Шашка на поле b6, находясь в одном ряду с шашкой b8, всегда будет сильнее. Да и темп (время) имеется в запасе.

В большинстве партий окончательный исход сраже-

ния решается после того, как шашка превратится в дамку. Подойти же к одному из последних полей, соблюдая полную безопасность, можно лишь с пункта a7, расположенного как раз на наиболее уязвимом фланге. Именно с поля a7 самый удобный подступ к восьмому ряду.

Само построение доски возложило на шашку b8 (равно и на g1) по сравнению с другими шашками этой горизонтали более трудную задачу. Обязанность единоличного контроля прорыва шашек с пункта a7 в дамки возложена на шашку b8. Контроль же за проходом в дамки с остальных полей седьмой горизонтали все другие шашки последнего ряда осуществляют совместно, а точнее — попарно. Например, проход через поле g7 контролируют шашки f8 и h8 и т. д.

Таким образом, следует признать, что у каждой из сторон левый фланг сильнее правого. Значит, в процессе игры правый фланг больше нуждается в защите. Это, кстати сказать, очень важный фактор для оценки позиций. Во многих началах принято уже в дебюте вести атаку правого фланга своего противника.

Перейдем к выявлению качественного значения некоторых других полей доски. Очень выгодно попадание од-

ной из шашек на шестую (от себя) горизонталь при условии, что такая далеко продвинутая шашка находится там в полной безопасности.

13



Перед нами одна из таких позиций. Выгода позиции белых очевидна. С поля f6 они мешают развитию целой группы кругом расположенных шашек. Такой опорный пункт в лагере противника всегда себя оправдывает.

14



Вот другая позиция на эту тему. Теперь уже шашка на поле d6 убедительно свидетельствует о преимуществе белых в расположении сил. Здесь черные без материальных потерь не могут избавиться от сильной шашки противника. В некоторых случаях подобного рода препятствие развитию сил противника может быть создано и на поле h6. Но это бывает или при полном ослаблении всего фланга, или когда шашка с поля f8 выведена, а на h8 осталась.

15



Ход белых

В этом положении белым с пункта h6 удается осуществить контроль за полем f6, удерживая одновременно на месте шашку h8. 1. f2—e3 a7—b6 2. c1—b2 b6—a5 3. b2—a3 e7—f6 4. c3—d4, и выигрывают.

Однако чаще всего шашка на поле h6 (если поле f8

защищено), как бортовая, является пассивной. Примером отличного использования поля g5 может служить следующая позиция.

16



Преимущество позиции белых заключается в том, что им удалось с пункта g5 зафиксировать пассивное положение двух рядом стоящих шашек противника. Какое бы черные ни избрали продолжение, им от поражения не уйти. При ходе белых результат поединка определяет прорыв 1. g5—h6* g7—f6 и 2. h6—g7. Но и при ходе черных спасти это положение нельзя. На 1. . . g7—h6 следует 2. g5—f6, осуществляя теперь контроль уже с поля f6.

В отдельных случаях занятие вообще-то маловыгодных бортовых полей можно использовать для связки позиции.

17



Ход белых

1. $g3-h4$, и силы черных связаны. Подобного рода связка с бортового поля может быть осуществлена и на другом фланге. Теперь рассмотрим иную по своему построению позицию, в которой белые также с бортового поля (a5) препятствуют развитию сил противника.

18



Ход белых

1. $e1-d2$ $g7-f6$ 2. $d2-c3$ $f6-e5$ 3. $c3-b4$ $e5:g3$ 4. $h2:f4$ $d8-e7$ 5. $f4-g5$ и защиты у черных нет.

19



Ход белых

В этом положении белые могут с пункта $b4$ захватить выгодный рубеж. 1. $c3-b4$, и черные не могут уйти от поражения. Таким образом, в игре возможны позиции, в которых решает исход встречи занятие флангового поля, а не центрального. Здесь выход белых в центр означал бы поражение — 1. $c3-d4?$ $b6-c5$ 2. $d4:b6$ $a7:c5$ 3. $c1-d2$ $c5-d4$.

В заключение следует остановиться на своеобразной позиции, когда белые занимают поле $e5$. Это поле находится как бы в лагере противника, однако занятие его иногда ведет к неприятным последствиям для белых. Такого рода ошибки встречаются уже в начале партии. 1.

c3—d4 d6—c5 2. f2—c3
f6—g5 3. g3—f4 g7—f6 4.
h2—g3? g5—h4 5. f4—e5
h8—g7.

Нахождение шашки на поле e5 невыгодно связывает позицию белых в центре и на флангах. Здесь белые обречены на тяжелую и малоуспешную защиту далеко ушедшей шашки e5. А вот в оригинальном дебюте «гамбит Кукуева» весь стратегический замысел связан со своеобразным занятием этого поля. В этом дебюте игра развивается так. 1. c3—d4 f6—g5 2. d4—c5 b6 : d4 3. e3 : c5 d6 : b4 4. a3 : c5 g5—f4! 5. g3 : e5 c7—b6 6. c5—d6 e7 : c5. В этой сложной позиции шашка e5 защитима и шансы сторон равны.

Теперь разберем случай успешной атаки с этого рубежа.

20



Ход белых

1. f4—e5!, и черные лишены удовлетворительного от-

вета. На 1. . . h8—g7 последует 2. a3—b4 e5 : a3 3. e5—d6, и выиграют. На 1. . . b6—a5 2. d4 : b6 a7 : c5 можно сыграть 3. e5—f6 g5 : e7 4. c3—d4 a5 : c3 5. d2 : f8. Интересно заметить, что если бы в начальном положении был ход черных, то на 1. . . c7—d6 могло также последовать победоносное вступление на e5, но уже другой шашкой.

Рассмотрим это интересное продолжение: 1. . . c7—d6 2. d4—e5! b8—c7 3. a3—b4 c5 : a3 4. e3—d4 g5 : c5 5. c3—b4 d6 : f4 6. b4 : b8 с легким выигрышем.

На 2. . . d8—c7 белые играют 3. c3—d4 h8—g7 4. d2—c3, и у черных нет удовлетворительного ответа.

Если 2. . . b6—a5 3. e5 : c7 b8 : d6, то 4. f4—e5 d6 : f4 5. c3—b4 a5 : c3 6. d2 : d6 и т. д.

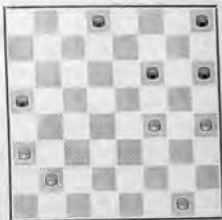
В данном варианте способ достижения выигрыша заметно отличался от предыдущего, когда на поле e5 вышла шашка с линии «f», а не «d».

В некоторых открытых позициях весьма выгодно выходить на поле e5. Вот одна из таких позиций: белые — a3, b2, d4, e1, f2; черные — a7, c7, g5, g7, h4. 1. d4—e5, предельно стесняя игру черных.

Важное значение для равномерного развития сил имеет своевременное вступление в игру шашек a1 и h2 (h8 и a7). Задержка их развития порой решает исход

сражения. В некоторых случаях эти шашки могут превратиться в отсталые, тормозящие весь ход событий на доске. Разберем два таких случая.

21



Ход белых

1. g1—f2 d8—e7 2. f2—e3 e7—d6 3. e3—d4 d6—c5 4. d4 : b6 a5 : c7 5. b2—c3 c7—d6, 6. c3—d4, и черные проигрывают, так как из четырех боевых единиц у них одна (на поле h8) осталась в полном смысле слова вне игры. Такая шашка и называется отсталой.

Если бы в положении на диаграмме белые взамен

g1—f2 сыграли g1—h2, то уже и в их лагере могла образоваться отсталая шашка. Например, 1. g1—h2 d8—e7 2. b2—c3 e7—d6 3. c3—d4 (лучше 3. a3—b4) d6—c5 4. d4 : b6 a5 : c7 5. a3—b4 c7—d6 6. h2—g3 h8—g7 7. b4—a5 d6—c5, и выигрывают.

22



Ход белых

1. d2—c3, фиксируя отсталую шашку на a7. Дальше может последовать 1. . . b6—a5 2. e1—d2, и черные проигрывают из-за того, что одна их боевая единица не успела своевременно вступить в игру.

ХАРАКТЕРНЫЕ СХЕМЫ ПОЗИЦИЙ В НАЧАЛАХ

Многолетняя разработка дебютной теории выявила наиболее целесообразные принципы разыгрывания начал и построения определенных схем.

Теоретическая мысль и практическая игра постоянно совершенствуют эти разработки, дают новые разветвления, указывая иные варианты. Однако целый ряд

классических построений в начальной стадии партии имеют неизменные основы. Логичность таких построений всякий раз основывается на одном и том же начальном расположении сил. Построение ведется с учетом необходимости равномерного развития этих сил по определенному плану.

Борьба в шашках начинается с первых ходов. И всякий раз прежде всего встает вопрос об инициативе. Поэтому уже в дебюте перед играющим стоит задача правильного развития сил, ведущего к хорошим позициям.

Под хорошей позицией в начале партии принято понимать такое положение, где силы на доске распределены равномерно и имеется перспектива, по меньшей мере, полноценной борьбы. Если же в игре допущена ничем не оправданная скученность шашек на одном фланге, нарушена взаимосвязь центра с флангами, преждевременно оголены поля дамочного ряда или в каком-то пункте имеются слабые, уязвимые места, отсутствует возможность маневра, перестройки позиции, то такое построение, конечно, является невыгодным, бесперспективным.

Рассмотрим наиболее распространенные схемы построения позиций, выработанные многолетним опытом. Прежде всего проследим

правильное построение позиций в группе дебютов, начинающихся занятием центрального поля. К этой группе относятся весьма популярные начала: «городская партия», «котыгрыш», «кол» и др. 1. e3—d4 d6—c5 2. b2—c3 f6—g5 3. c3—b4 g5—h4 4. b4 ; d6 e7 ; g5 5. d2—c3 g7—f6 6. c1—b2 h8—g7 7. g3—f4.

23

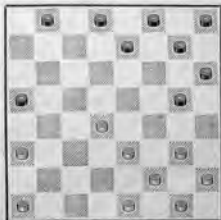


Что произошло в этом начале? Белые заняли центр. В ответ черные связали их силы с фланга, оставляя возможность развития шашек левого фланга белых только через поле b4. Одновременно черные приступили к развитию шашек своего левого фланга, полагая задержать там активную игру противника. Ходом c1—b2 белые подготовили необходимый упор для последующей атаки пункта c5. Вся борьба впереди. Шансы сторон равны.

Это начало («городская партия») может быть разыграно и иначе: 1. c3—d4 d6—c5 2. b2—c3 f6—g5 3. c3—b4 g5—h4 4. b4 : d6 e7 : c5 5. a1—b2 g7—f6 6. b2—c3.

Возможно и такое продолжение: 1. c3—d4 d6—c5 2. b2—c3 f6—g5 3. c3—b4 b6—a5 4. d4 : b6 a5 : c3 5. d2 : b4 c7 : c3 6. c1—b2 a7—b6 7. b2 : d4 b6—a5.

24



Черные, предприняв размен, отказались от связки центра. Задача белых — укрепить свою позицию на центральных полях, а задача черных — окружить эту позицию. Вся борьба у противников впереди.

Разберем другой дебют («отыгрыш»), связанный с первым ходом c3—d4: 1. c3—d4 d6—c5 2. b2—c3 c7—d6 3. c3—b4 b6—a5 4. d4 : b6 a5 : c7 5. a1—b2.



Своим первым ходом черные связали фланг противника, но затем подготовили размен, оставив за собой выбор плана. Теперь они могут по своему усмотрению направить шашки в центр или на фланг. Было возможно и другое направление в игре: 4. . . a5 : c3 5. d2 : b4 a7 : c5. Попутно укажем, что нельзя было продолжать 4. . . a7 : c5, так как могло последовать 5. c1—b2 a5 : c3 6. b2 : b6 b8—a7 7. d2—c3 a7 : c5 8. c3—d4 c5—b4 9. a3 : c5 d6 : b4 10. d4—e5 f6 : d4 11. e3 : a3, оставаясь с лишней шашкой.

В дебюте «обратная городская партия» по сравнению с «городской партией» задачи сторон меняются. Центральное поле отдается черным, а связку с фланга осуществляют белые. 1. c3—b4 f6—e5 2. e3—f4 g7—f6 3. b4—a5 f6—g5 4. b2—c3 g5 : e3 5. d2 : f4 e7—f6 6. a1—b2 b6—c5 7. c3—b4 f8—g7.



Или игра в таком плане:
1. c3—b4 b6—c5 2. b2—c3
f6—e5 3. e3—f4 g7—f6 4.
d2—e3 с равными возмож-
ностями.

Своеобразны построения
в начале «перекресток». В
этом дебюте борьба за
инициативу в центре ведется
с первых ходов. 1. c3—d4
d6—e5 2. b2—c3 e7—d6 3.
e3—f4 b6—a5 4. f2—e3 c7—b6
5. c1—b2 b6—c5 6. d4 : b6
a5 : c7 7. e3—d4 a7—b6 и т. д.



Белые могут и отказаться
от связки, продолжая 3.
g3—h4 d6—c5 4. f2—g3
c7—d6 5. g3—f4 e5 : g3 6.
h4 : f2 d6—e5 и т. д.

В классическом варианте
начала «кол» возникает та-
кое построение: 1. c3—d4
b6—a5 2. d4—c5 d6 : b4 3.
a3 : c5 f6—g5 4. b2—c3 g5—
h4 5. a1—b2 g7—f6 6. g3—f4
f6—g5 7. c3—d4 c7—b6 8.
b2—c3.



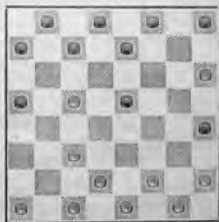
В результате дебютного
развития белые получили
центральную позицию, а чер-
ные — сильные фланги. Бла-
годаря последнему обстоя-
тельству дальнейшее на-
ступление белых приостано-
влено. Позицию следует при-
знать равной. Интересно за-
метить, что к проигрышу вел
ловушечный ход 6. . f8—g7.
В этом случае могло последо-
вать 7. f4—g5! h6 : f4 8.
e3 : g5, угрожая 9. . g5—h6.

На 8. . f6—e5 белые от-
вечают 9. f2—e3 и далее

9. .h4 : f6 10. c5—b6 a7 : c5
 11. e3—d4 c5 : e3 12. d2 : h6.
 На 8. .g7—h6 следует 9.
 b2—a3 h6 : f4 10. c5—b6
 a7 : c5 11. c3—b4 a5 : c3 12.
 d2 : f8.

На практике существуют
 и другие системы усиления
 или поддержания шашки c5.
 Приведем две из них. 1.
 c3—b4 b6—a5 2. d4—c5 d6 :
 b4 3. a3 : c5 f6—g5 4. b2—c3
 g7—f6 5. g3—f4 g5—h4 6.
 f4—g5 h6 : f4 7. e3 : g5 f6—e5
 8. g5—h6.

29

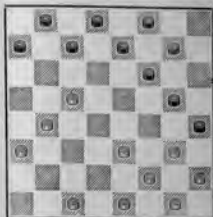


В этой позиции шашка c5
 препятствует развитию од-
 ного фланга, а шашка, нахо-
 дящаяся на поле h6, мешает
 активной игре черных на
 противоположном фланге.
 Черные немедленной атакой
 пункта c5 с поля d6 все же
 могут получить равную по-
 зицию.

Борьба может носить и та-
 кой характер: 1. c3—d4 b6—
 a5 2. d4—c5 d6 : b4 3. a3 : c5
 f6—g5 4. b2—c3 g7—f6 5.

a1—b2 g5—h4 6. b2—a3
 h8—g7 7. c3—b4 a5 : c3 8.
 d2 : b4 h6—g5 и т. д.

30



Нельзя играть 8. .f6—g5,
 так как последует комбина-
 ционный удар 9. c5—d6 c7 : e5
 10. e3—f4 g5 : e3 11. f2 : h8,
 и выигрывают. В этой систе-
 ме белые укрепили положи-
 тельные своей шашки c5 путем
 создания ударной колонны
 с фланга (c5, b4, a3). Минусом
 их позиции является невозможность
 быстрого введения в игру шашки
 h2, а также отсутствие выжидательных
 ходов. Черные развивают свой
 левый фланг, а затем могут
 перейти к атаке коловой шашки
 (c5). Шансы сторон равны.

Теперь рассмотрим построение
 центральной позиции при связке
 левого фланга черных. 1. c3—d4
 h6—g5 2. g3—h4 g7—h6 3.
 f2—g3 d6—e5 4. g1—f2 e5 : g3
 5. b2 : d4.



Было бы грубой ошибкой 4. b2—c3, так как черные немедленно захватывают пункт f4, получая сразу выигрышное положение.

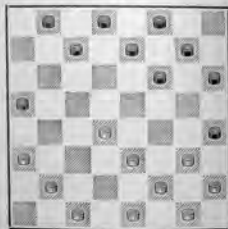
Рассмотрим еще один вариант подобного построения 1. c3—d4 h6—g5 2. g3—h4 d6—c5 3. f2—g3 g7—h6 4. g3—f4 c7—d6 5. h2—g3 b6—a5 6. d4 : b6 a5 : c7 7. d2—c3 a7—b6 8. c3—d4.

Владея центром, белые стремятся сохранить связку шашек противника на фланге. Черные должны подготовить выгодную ситуацию для развязки. Это начало ведет к острым позициям.

Данный дебют называется «обратная игра Бодянского» по имени известного шашечного деятеля конца прошлого и начала нашего столетия. П. Бодянский впервые в турнирных партиях пошел на зажим своего фланга.

После занятия поля d4 не обязательно должна воз-

никнуть какая-то связка в центре или на флангах. Возможна интересная маневренная борьба и в «несомкнутых» позициях: 1. c3—d4 f6—g5 2. b2—c3 g5—h4 3. c3—b4 b6—a5 4. d4—c5 a5 : c3 5. d2 : b4 g7—f6 6. b4—a5 d6 : b4 7. a5 : c3 a7—b6 8. c3—d4 b6—a5 9. a1—b2 h8—g7.



Черные ставят своей задачей окружение центральной позиции противника. Эту же цель могут преследовать и другие системы. Вот одна из них: 1. c3—d4 f6—g5 2. b2—c3 g5—h4 3. c3—b4 h6—g5 4. d4—c5 b6 : d4 5. e3 : c5 c7—b6 6. d2—e3 b6 : d4 7. e3 : c5 d8—c7 8. b4—a5 d6 : b4 9. a5 : c3 a7—b6 с последующим занятием поля a5.

Перейдем к разбору начал с фланговым построением, носящих название «косяк» и «обратный косяк». 1. c3—b4 b6—c5 2. b2—c3 f6—g5 3.

c3—d4 g7—f6 4. d4 : b6 a7 : c5
5. d2—c3 g5—h4 и т. д.

33



Интересно отметить, что в этом тонком начале 5. . . h8—g7 ведет уже к выигрышу: 6. g3—f4 g5—h4 (на 6. . . c7—b6 последует 7. b4—a5 d8—c7 8. c3—d4, полностью закрывая игру) 7. a1—b2 f6—e5 (на 7. . . f6—g5 следует 8. e1—d2 e7—f6 9. h2—g3 c7—b6 10. b4—a5 d8—c7 11. c3—d4 с выигрышем) 8. c1—d2 e5 : g3 9. h2 : f4 e7—f6 10. f4—g5 h6 : f4 11. e3 : e7 d8 : f6 12. d2—e3 f8—e7 13. e3—f4 f6—e5 14. f2—e3 e5 : g3 15. c3—d4 c7—b6 16. d4—e5 d6 : d2 17. b4 : c1.

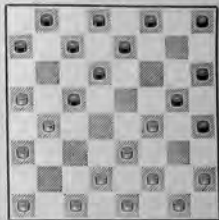
А вот иное развитие:

1. c3—b4 f6—g5 2. g3—f4 g7—f6 3. b2—c3 f6—e5 4. a1—b2 e5 : g3 5. h2 : f4 b6—c5 6. b4—a5 e7—f6.

Игра в этом фланговом дебюте может развиваться и так: 1. c3—b4 f6—g5 2. g3—f4

g7—f6 3. b2—c3 b6—c5 4. b4—a5 g5—h4 5. c3—b4 f6—g5. Здесь обе стороны уклонились от размена шашек.

34



В этих дебютах часто возникают симметричные позиции, в которых большое значение имеет темп. Часто судьба партии в таких одинаковых построениях решается в зависимости от того, чей ход.

Перед нами прошла небольшая серия типичных схем развития шашек в дебютах с центральными и фланговыми позициями. Практическая игра уже в дебютной стадии чрезвычайно разнообразна и, разумеется, дает обильную пищу для показа не только правильных схем, но и ошибочных.

Разберем несколько из них: 1. 1. c3—b4 f6—g5 2. d2—c3 g5—h4 3. e1—d2?

Явно плохой ход. Другой оценки здесь быть не может.



Белые преждевременно освободили замочное поле, создав тем самым в позиции уязвимое место. У черных здесь много хороших ответов. Сыграл 3. ...d6—e5, они создадут противнику значительные трудности в развитии.

II. 1. c3—b4 f6—g5 2. e3—f4 g5 : e3 3. f2 : d4.



Антипозиционное продолжение. Белые уже в начале партии уведи шашку со свое-

го более слабого фланга. Это обстоятельство может лишь облегчить противнику атаку уязвимого пункта. Шашка f2 в дебютной стадии игры редко оставляет свое поле. Без нее создается возможность более быстрого разрушения всего фланга. Эта шашка важна и для построения упорных позиций, и для связи фланга с центром. Кстати, обращает на себя внимание, что из одиннадцати белых шашек на более слабом фланге находятся только четыре.

III. 1. c3—d4 b6—a5 2. d4—c5 d6 : b4 3. a3 : c5 f6—g5 4. b2—c3 e7—d6? 5. e5 : e7 f8 : d6.



Очень плохой размен. Устранив коловую шашку, черные создали в своей позиции непоправимые изъяны. Обратите внимание, как нарушена здесь взаимосвязь флангов. Левый от правого отделен двумя свободными от шашек вертикальными ли-

ниями. Продолжая 6. g3—h4, белые фиксируют превосходство своей позиции.

На 6. . . g5—f4 7. e3 : g5 h6 : f4 белые выигрывают шашку, так как у них три нападения, а у черных только две защиты. 8. f2—e3 g7—h6 9. e3 : g5 h6 : f4 10. g1—f2 h8—g7 11. f2—e3 g7—h6 12. e3 : g5 h6 : f4 13. e1—f2 a7—b6 14. c3—d4, а затем 15. f2—e3, оставаясь с лишней шашкой.

На 6. . . g7—f6 белые могут избрать такой план: 7. f2—g3 a7—b6 8. a1—b2 b6—c5 9. b2—a3 c7—b6 10. g3—f4, и позиция черных полностью скомпрометирована.

IV. 1. c3—d4 f6—g5 2. b2—c3 g7—f6 3. g3—f4 h8 g7 4. f2—g3?. Лучше было 4. e1—b2, создавая возможность наступления на правый фланг противника. Избранный белыми ход ведет к трудной игре. 4. . . g5—h4! 5. g1—f2?.

38



После этого хода свести партию уже нельзя. Продолжая 5. . . d6—c5, черные фиксируют недостаток позиции белых, заключающийся в том, что у них открыто поле первого ряда (g1). Именно в этом направлении и будет нацелен удар. Вот как это может произойти: 5. . . d6—c5 6. c3—b4 (на 6. . . f4—e5 последует 6. . . b6—a5 7. d4 : b6 f6 : b2 8. a1 : c3 a7 : c5, оставаясь с лишней шашкой) 6. . . f6—g5 7. b4 : d6 e7 : c5 8. a1—b2 b6—a5 9. d4 : b6 a7 : c5, и следующим ходом черные подрывают поле e3, прорываясь на последнюю горизонталь. К этой печальной позиции белые пришли из-за неправильной оценки положения еще в стадии дебютного развития.

V. 1. c3—b4 f6—e5 2. e3—f4 e7—f6 3. b4—a5 d8—e7??.

39



Такой антипозиционный ход неотвратимо ведет к пора-

женно. Пожалуй, в самом начале игры вообще нет такой позиции, где шашка d8 (равно e1) с выгодой вступает в игру. Белым не надо искать план выигрыша, ибо об этом в данном случае позаботился противник: 4. b2—c3 b6—c5 5. c3—b4 a7—b6 (черным все время нельзя будет играть f6—g5, так как после взятия g5 : e3 последует f2 : d8) 6. a1—b2 b8—c7 7. d2—c3 или 7. g3—h4, и у черных нет защиты.

VI. 1. c3—b4 f6—e5 2. e3—f4 g7—f6 3. b4—a5 b6—c5 4. b2—c3 f6—g5 5. c3—b4 g5 : e3 6. f2 : b6? a7 : e5.

40



Белые провели невыгодный размен. Они устранили с f2 шашку, которая на этом поле укрепляла фланговую позицию. Одновременно они помогли противнику вести в игру шашку a7. В итоге центральная позиция чер-

ных стала весьма активной, им обеспечена длительная инициатива в игре.

VII. 1. e3—d4 b6—a5 2. d4—c5 d6 : b4 3. a3 : c5 f6—g5 4. b2—c3 g5—f4?. Это продолжение ведет к очень невыгодному размену: 5. g3 : e5. Здесь лучше брать 5. g3 : e5, а не 5. e3 : g5, с тем чтобы оставить у противника шашку на бортовом поле h6. 5. . . e7—d6 6. e5 : c7 d8 : b2 7. a1 : c3.

41



Итак, черные без всякой борьбы уступили важное пространство. Связь между флангами у них отсутствует, а шашки левого фланга не развиты. Имеются и пассивные шашки на бортовых линиях. Защищать такую позицию очень трудно. В то же время в позиции белых нет никаких недостатков, они теперь беспрепятственно захватывают центральные поля. У них полная свобода в выборе пла-

на игры. Плох был и размен в другом направлении — 5. . . c7—d6 6. e5 : c7 b8 : b4. Центром доски вновь беспре-

пятственно владеют белые. К тому же у черных неизбежно образуются несколько бортовых пассивных шашек,

ПОЗИЦИИ С ОПРЕДЕЛИВШЕЙСЯ ОЦЕНКОЙ

Выяснив качественное значение отдельных полей доски и ознакомившись с наиболее типичными построениями в начальной стадии партии, перейдем к рассмотрению небольшой серии разнообразных, но вполне созревших для определенной оценки позиций. В своеобразной галерее для обозрения приводятся позиции с ярко выраженным направлением борьбы. В каждом случае характеристика позиций имеет целью установление их сильных и слабых сторон.

42



развивать шашки своего левого фланга через поле g5 и ограничены в своих действиях на правом фланге.

Разберем возможности сторон: 5. c3—b4 c7—b6 6. a5 : c7 d8 : b6 7. b4—a5 b8—c7 8. a1—b2 c5—d4 9. d2—e3 d4—c3 (на 9. . . b6—c5 последует 10. a3—b4) 10. b2 : d4 e5 : c3 11. c1—d2, выигрывая шашку.

На 5. . . a7—b6 белые могут ответить 6. a1—b2 b8—a7 7. d2—c3, и игра черных наглухо закрыта.

В случае 5. . . c5—d4 белые могут использовать свое позиционное преимущество таким путем 6. d2—e3 c7—b6

Неприятности начинаются в дебюте

На диаграмме позиция, возникшая после ходов 1. c3—b4 f6—e5 2. e3—f4 g7—f6 3. b4—a5 b6—c5 4. b2—c3 h8—g7?

С этим ходом связаны все последующие неприятности черных. Выводить шашку h8 (равно и a1) в начальной стадии при связанном фланге весьма опасно. Это можно делать лишь в том случае, если на другом фланге имеется свободная игра. В данном положении черные не могут

7. a5 : c7 d8 : b6 8. e3 : c5
 b6 : d4 9. g3—h4 e5 : g3 10.
 h2 : f4 f6—e5 (На 10. . . d6—
 c5 11. b4 : d6 e7 : c5 белые
 могут сыграть 12. a1—b2,
 угрожая ходом 14—e5. На-
 пример: 12. a1—b2 f8—e7
 13. e1—d2 a7—b6 14. f4—e5
 d4—e3 15. d2 : f4 f6 : d4 16.
 a3—b4 c5 : g5 17. h4 : a5
 d8—c7 18. a5 : d8 d4—c3 19.
 d8—h4 e3—b2 20. h4—g5
 h6 : f4 21. f2—e3 f4 : d2 22.
 e1 : a1).

11. f2—g3 g7—f6 12. g1—
 h2 b8—c7 13. c1—b2 f8—g7
 14. e1—f2, и материальные
 потери для черных неизбежны.
 Итак, неудачный выход
 шашки h8 (4. . . h8—g7) яв-
 ляется причиной поражения
 черных.

Поля последнего ряда открыты

43



Ход белых

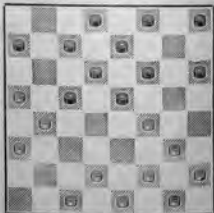
1. e3—f4. Теперь силы
 черных связаны. Выход на

поле g5 исключается из-за
 того, что поле d8 открыто, а
 на другом фланге тоже нет
 свободной игры.

Исследуем защитные ре-
 сурсы черных. 1. . . c5—d4 2.
 b4—a5 d4 : b2 3. a3 : c1 b8—
 a7 (все другие восемь шашек
 прикованы к своим местам)
 4. a1—b2 a7—b6 5. b2—a3
 b6—c5 6. c1—d2 c5—d4 7.
 d2—c3 d4 : b2 8. a3 : c1, и
 выигрывают. Это у белых не
 единственный план реали-
 зации своего преимущества.

На 1. . . b8—a7 могло
 последовать 2. b4—a5 c5—d4
 3. c3—b4 f6—g5 4. b4—c5!
 g5 : e3 5. a3—b4 d4 : b6 6.
 f2 : d8, и белые достигли по-
 следнего ряда.

44



Ход белых

1. g3—h4! e5 : g3 2. h2 : f4.
 Белые создали реальную уг-
 розу вскрытия поля d6 (3.
 h4—g5 и 4. f4—e5).

Если черные сыграют 2. . .

c5—d4, то после 3. d2—e3 они теряют шашку.

На 2. . f6—g5 3. h4 : f6 e7 : e3 белые берут 4. d2 : f4, вновь угрожая подорвать поле d6; в случае выхода 4. . . c5—d4 последует 5. c1—d2, а затем 6. d2—e3, получая материальное преимущество.

Ошибочное развитие фланга

45



Ход черных

Уже в дебюте черные предприняли неправильное развитие фланга. Ошибка привела к скученности шашек на этом фланге при открытом поле последнего ряда. Такие неблагоприятные обстоятельства позволяют нам признать позицию проигрышной. Вот как развивалась партия: 1. e3—b4 b6—c5 2. b2—c3 c7—b6? 3. h4—a5 (ослабляя фланг) 3. . . b8—c7? (Это ведет к неминуемой

гибели. Надо было продолжать 3. . . d6—e5).

После 4. c3—b4 возникла позиция, приводимая на диаграмме. У черных здесь три хода — 4. . . c5—d4, 4. . . f6—e5 и 4. . . f6—g5. Рассмотрим их.

4. . . c5—d4 5. e3 : c5 b6 : d4 6. g3—f4, а затем 7. d2—e3, и оторвавшаяся от своего лагеря шашка d4 погибает.

4. . . f6—e5 5. e3—f4 e7—f6 6. a1—b2 f8—e7 (на 6. . . f6—g5 последует 7. g3—h4 g5 : e3 8. d2 : f4 e5 : g3 9. h2 : f4, и белые имеют доступ к полю d6).

7. g3—h4 e5 : g3 8. h2 : f4 f6—g5 9. h4 : f6 g7 : g3 10. f2 : h4 h8—g7 11. e1—f2 g7—f6 12. f2—g3 f6—e5 13. g1—h2 e7—f6 14. d2—e3 d8—e7 15. e3—f4, и выигрывают.

4. . . f6—g5 5. e3—f4 g5 : e3 6. d2 : f4 g7—f6 7. a1—b2 f8—g7 (в случае 7. . . f6—e5 белые играют 8. g3—h4 e5 : g3 9. h2 : f4, угрожая 10. . . c5—d4) 8. b2—c3 f6—e5 9. g3—h4 e5 : g3 10. h2 : f4, и опять белые приблизились к своей цели, угрожая вскрыть поле d6. Таким образом, позиция черных при любом ответе незащищена.

Выгодный путь на h6

(См. диагр. 46)

В распоряжении белых реальная возможность закрепить свое преимущество, направив шашку на поле h6. Разберем это продолжение.



Ход белых

1. f4—g5 h6 : f4 2. e3 : g5 f6—e5 3. g5—h6 b8—c7 4. h4—g5 c7—d6 (защищаясь от удара g5—f6) 5. g1—f2 b4—a3 6. f2—g3 d8—c7 7. g3—h4. Используя неудачное положение шашки h8, белые подготовили удар на поле f6.

Не лучше и другой способ защиты. Например, 1. f4—g5 h6 : f4 2. e3 : g5 b8—c7 3. g5—h6 c7—d6 4. g1—f2 d8—c7 5. f2—e3 c7—b6 6. h6—g7, и белые беспрепятственно прорываются в дамки.

Силы распределены
неравномерно

Из восьми черных шашек лишь две находятся на левой половине доски, причем эти две шашки отделены от других тремя свободными рядами. Белые могут использовать эти обстоятельства для получения позиционного преимущества.



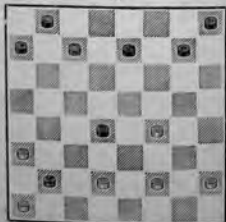
Ход белых

1. f4—e5 d6 : f4 2. f2—g3 h4 : f2 3. g1 : g5. Чтобы не допустить белых на f6, необходимо играть 3...d8—e7 или 3...h8—g7.

В обоих продолжениях, сыграв 4. g5—h6, белые создают угрозу прорыва. В лучшем случае черные могут рассчитывать на ничейный исход партии.

Изолированная шашка

48



Ход белых

Одна черная шашка оказалась в чужом стане. После серии нападений белые добились решающего превосходства. Теперь белые подготовили последнее нападение, а противник — последнюю защиту.

1. d2—c3 e7—f6 2. c3 : e5 f6 : d4 3. f4—g5. Затратив силы на защиту изолированной шашки, черные остались с разбитой позицией. Их поражение неизбежно.

Фланг уязвим

49



Ход белых

Наступление на слабый фланг противника белые могут начать с устранения его центральной шашки.

1. g3—f4 e5 : g3 2. h2 : f4 d8—c7 3. b2—c3 c5—b4 4. c3—d4 b4—a3 5. e1—d2 g7—f6 6. d2—c3, угрожая 7. c3—b4 с полным разгромом.

Черные лишены маневра

50



Ход белых

1. e3—f4!. Теперь большинство черных шашек приковано к своим местам. Пагубно влияет на позицию и бортовая шашка a3. Белые же могут в нужный момент перестроить позицию. 1. . . d8—c7. На 1. . . d8—e7 следует 2. e1—d2 h8—g7 3. d2—c3, и выигрывают. Нельзя играть 1. . . c5—b4 из-за 2. f4—e5 и 3. h4—g5.

2. e1—d2 c7—b6 3. f4—e5 f6 : d4 4. h4—g5 h6 : f4 5. g3 : c3 h8—g7 6. h2—g3 b6—a5 7. d2—e3 g7—f6 8. g3—f4 c5—b4 9. c3—d4 b4—c3 10. d4 : b2 a5—b4 11. f4—g5 f6 : h4 12. e3—f4, и белые выигрывают. В этом варианте видна слабость бортовой шашки.

Плохо в центре, плохо
на флангах

51



Ход белых

1. g3—h4, ограничивая игру противника на фланге. Черным остается играть 1. . . d8—e7. Тогда следует вступление на центральное поле: 2. c3—d4, а после 2. . . c7—b6 — 3. h2—g3, и защиты нет.

Разберем еще одну позицию.

Белые — a1, a3, b2, c1, c3, e1, e3, f2, g3, h2;

Черные — a5, a7, b6, c7, d6, e5, f6, g7, h6, h8. Ход белых.

Позиция черных связана в центре и на флангах. 1. c1—d2. Материальные потери неизбежны.

Двусторонняя связка центра

(См. диагр. 52)

1. e3—d4. Белые связали центр. На 1. . . a7—b6 последует 2. d2—e3 b6—c5 3. d4 :

52



Ход белых

b6 a5 : c7 4. e3—d4 (вновь с двух сторон связывая центр) 4. . . c7—b6 5. e1—d2 d8—e7 6. d2—e3 b6—a5 7. a3—b4 d6—c5 8. b4 : d6 e5 : c7 9. c3—b4 a5 : e5 10. f4 : b8. Заметим, что у черных пять шашек, которые в процессе игры так и не покинули своего первоначального положения.

Здесь зажим выгоден

53



Ход белых

Лучшим продолжением здесь будет зажим своего фланга: 1. h2—g3. Этим ходом созданы неотразимые угрозы. На 1... b8—c7 и 1... d8—e7 выигрывает 2. c3—d4 или 2. e3—d4. В случае 1... d8—c7 решает 2. c3—d4 a5 : e5 3. f4 : d6 c7 : e5 4. e3—f4 g5 : e3 5. f2 : h8.

Если черные ответят 1... g7—f6, то к победе ведет 2. c1—b2 d8—c7 3. b4—c5 b6 : d4 4. c3 : g7 h6 : f8 5. f4 : h6 (на 2... f6—e5 3. f4 : d6 h6—c5 можно ответить 4. g3—f4 c5 : e7 5. e3—d4 g5 : c5 6. b4 : f8).

Связка на левом фланге,
связка на правом

54



Ход белых

Белые связывают силы противника на обоих флангах. Это достоинство их построения очевидно. Можно ли его сохранить?

Вот что показывает расчет: 1. g3—f4 e7—d6 2. a1—b2 f8—e7 3. e1—d2 b8—a7 4. g1—f2 c5—b4 5. a3 : c5 d6 : b4 6. f4—e5, и выигрывают.

Или 1. g3—f4 f8—g7 2. c3—b4 e7—d6 3. h2—g3 d6—e5 4. f4 : d6 c5 : e7 5. e3—d4, угрожая 6. g3—f4. Обычно уйти от связки на двух флангах очень трудно.

Окружение центра

55



Ход черных

В распоряжении черных центральные поля e5 и c5, но, с другой стороны, эти шашки препятствуют развитию расположенных за ними сил, а иные возможности игры отсутствуют. Точнее говоря, центр здесь полностью окружен. Как играть черным?

Если 1... a7—b6, то 2. e3—f4 b8—a7 3. a1—b2.

На 1. . e5—d4 следует 2. e3—f4 f6—e5 3. a1—b2 e7—f6 4. f4—g5 и белые выигрывают.

Центр изолирован

56



Ход белых

Вновь мы видим позицию, в которой черные надежно владеют центральными полями — f4, e5, c5. Но здесь мало принять во внимание лишь эту положительную сторону позиции. После хода 1. b2—c3 выясняется, что у черных отсутствует выбор продолжений, а все их шашки находятся под ударом.

Итак, 1. b2—c3 c5—d4 2. a3—b4 d4 : b2 3. a1 : c3, и центр противника парализован. Следовательно, при оценке достоинств позиций надо учитывать не только владение центральными полями, но и активность расположенных там сил.

Очень сильная позиция

57



Ход белых

Белые захватили важные пункты c5 и f4. В их центральной позиции нет никаких дефектов. Напрашивается продолжение 1. c3—d4 c7—b6. В случае 1. . . c7—d6 белые играют 2. b2—a3 d6 : b4 3. a3 : c5, и черные должны нести материальные потери.

2. f4—e5 d8—c7 3. e5 : g7 h6 : f8 4. e3—f4 g5 : e3 5. d2 : f4. Белые прочно заняли все узловые позиции. Если черные разменяют королевскую шашку, то с поля d4 можно начать марш по большой диагонали, дойдя беспрепятственно до самой крайней клетки.

На 5. . . f8—g7 можно продолжать 6. f2—e3 g7—h6 и 7. c1—d2. Сильное построение приносит белым победу.



Ход белых

Далеко продвинутая шашка обречена на гибель. Черные не имеют возможности организовать ее защиту.

1. d2—e3! c7—b6 2. e3 : c5 b6 : d4 3. g3—f4 f8—e7 4. c1—d2 a7—b6 5. a1—b2 b6—c5 6. h2—g3 b8—c7 7. g1—h2, угрожая 8. f4—g5. Конечно, можно было избрать и другой план защиты шашки, но в любом случае трудно рассчитывать на успех.

Чей «кол» сильнее?

Мы уже не раз говорили о том, насколько выгодно коловое построение. В нашей позиции обе стороны соответственно заняли поля c5 и f4. Чей «кол» сильнее? В каждом таком случае для точной оценки позиции нужно извесить все остальные ее эле-



Ход белых

менты. В первую очередь конкретные удары и возможности маневрирования.

В данном случае превосходство на стороне белых: в их распоряжении находятся угрозы комбинационных ударов и запас выжидательных ходов. 1. c1—b2! g7—h6. На 1... b8—c7 или 1... d8—c7 последует 2. c5—d6 e7 : c5 и 3. c3—b4, прорываясь на последнюю горизонталь.

2. g1—f2 h6—g5 (в случае 2... f8—g7 белые отвечали 3. h4—g5 f6 : h4 и 4. c3—b4) 3. f2—g3 f8—g7 4. c3—d4 e5 : c3 5. g3 : e5 f6 : b6 6. h4 : h8.

Скрытый порок позиции

Если в первоначальном положении сделать ходы 1. c3—b4 f6—e5 2. e3—f4 b6—c5 3. b2—c3 g7—f6 4. d2—e3



f6—g5 (?), то возникает позиция, изображенная на диаграмме. Сделано лишь по четыре хода, но, как ни странно, положение черных проигрышное. Сначала это заключение подтвердим кратким анализом, а затем попытаемся разобраться в скрытом пороке позиции черных.

5. g3—h4 e5 : g3 6. h4 : f6 e7 : g5 7. f2 : f6 f8—e7 8. h2—g3 e7 : g5 9. g3—f4 h8—g7. Лучшего хода нет. Все шесть шашек правой половины доски не могут вступить в игру. На 9. . . a7—b6 или 9. . . c7—b6 белые ответят 10. b4—a5, а затем 11. c3—d4, закрывая все пути для ввода черных шашек в игру. Нельзя перестроить позицию и путем размена, так как на 9. . . d6—e5 последует 10. b4 : d6 e5 : g3 и 11. e3—d4 или 11. g1—f2, оставаясь с двумя лишними шашками.

10. a1—b2 (сохраняя все достоинства позиции) 10. . . g7—f6 11. b4—a5 g5—h4 12. c3—d4 (заставляя черных увести еще одну шашку на фланг) 12. . . f6—g5 13. d4 : b6 a7 : c5 14. b2—c3.



Создалось весьма характерное построение. Позиции подобного типа могут часто возникать в игре. Силы черных разделены на две самостоятельные группы шашек. Каждая из них испытывает недостаток свободных полей и прийти к другой на помощь не может. У белых наоборот: один фланг помогает другому, в запасе много ходов и подготовлена атака пункта c5.

14. . . b8—a7 15. c3—d4.

Чтобы продолжать борьбу, черные должны понести материальные потери.

15. . . h4—g3 16. f4 : h2 g5—f4 17. c3 : g5 h6 : f4 18. d4 : b6 a7 : c5, и лишняя

шашка должна принести победу.

Рассмотрим другой вариант защиты: 7. . f8—g7 8. c1—d2! g7 : e5 9. e3—f4 e5 : g3 10. h2 : f4 h8—g7. На другом фланге опять игры нет, а размен ведет к проигрышу шашки. Например, 10. . . d6—e5 11. b4 : d6 e5 : g3 12. g1—h2 c7 : e5 13. h2 : d6.

11. b4—a5 g7—f6. Нельзя включить в игру простую d8, так как на 11. . . d8—e7 последует 12. a5—b6 c7 : a5 13. f4—e5 d6 : f4 14. c3—b4 a5 : c3 15. d2 : f8, и белые выигрывают.

12. d2—e3. Белые в нужный момент сумели занять поле e3. Теперь через преграду незримой ломаной линии из шашек a5, a3, c3, e3 и f4 черные прорваться не могут. Вновь создано характерное построение.

12. . . f6—g5 13. a1—b2 g5—h4 14. c3—d4. Черные должны или закрыть свой фланг, или понести материальный урон. Любое решение приводит к поражению.

14. . . a7—b6 15. g1—f2 d8—e7 16. b2—c3 e7—f6 17. f2—g3 h4 : f2 18. e1 : g3 (на 16. . . b8—c7 следует 17. c3—b4).

Не лучше получаются позиция и после 12. . . f6—e5 13. g1—h2 e5 : g3 14. h2 : f4 d8—e7 15. c3—d4 a7—b6 16. a1—b2 b8—a7 17. e1—f2 e7—f6 18. f2—g3.

В чем же заключается проигрыш позиции, который можно увидеть лишь через 10—12 ходов? Видимо, в недостатке времени для включения шашек правого фланга в игру. Значит, окончательную оценку позиций подобного рода нельзя делать без конкретного расчета всех вариантов. Поскольку расчет на 10—12 ходов вперед затруднителен, то в подобных случаях помогает опыт и знание теории дебютов.

Сила боевой колонны

62



Ход белых

1. g3—f4! Этим ходом белые закончили создание очень выгодного построения. По диагонали c1—h6 они выстроили боевую колонну, угрожая ходом f4—g5. В их позиции имеется и другая грозная колонна — c3, d2, e1. Чтобы прикрыть поле e7,

надо сыграть 1. .f8—e7, но тогда последует удар «тройки» уже с другой стороны: 2. h4—g5 f6 : h4 3. f4—e5 d6 : f4 4. e3 : g5 h4 : f6 5. c3—b4 a5 : c3 6. d2 : f8.

Остается рассмотреть продолжение 1. .f6—e5. Тогда 2. g1—h2 e5 : g3 3. h2 : f4, и все прежние угрозы сохранились, а на 3. .a7—b6 последует 4. e3—d4.

Позиции с целенаправленными колоннами из трех шашек заслуживают глубокого изучения. Уяснение смысла таких построений является значительным шагом к объективной оценке позиций.

Часто для получения выгодных позиций по одной диагонали выстраивают подряд три шашки. Такая боевая колонна позволяет подготавливать выгодные удары, создавать комбинационные угрозы, дает возможность маневра, размена, препятствует связке шашек. И наоборот, шашки, расположенные на одной диагонали парами, лишены маневра и ударов, создают друг другу препятствия в развитии. Такие шашки, как правило, пассивны. Чрезвычайно невыгодны и квадратные рисунки построений: они всегда ведут к ослаблению позиций.

1. g3—f4. У черных два ответа — 1. .f8—g7 или 1. .f8—e7. Если они выберут последний, то шашки по диагонали a3—f8 будут обла-

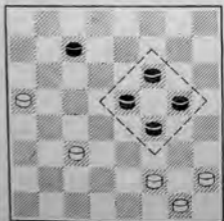
63



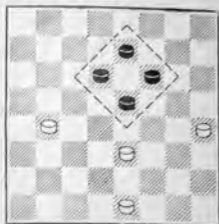
Ход белых

дать большой силой удара, появится возможность размена на поле b4. В случае ответа 1. .f8—g7 белые сыграют 2. e1—d2, и тогда шашки на полях c5 и d6 пассивны. Оба эти ответа легко проанализировать самостоятельно.

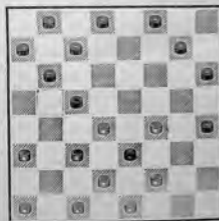
64



На диаграммах 64, 65 показаны позиции с квадратным



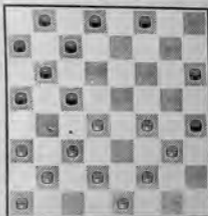
построением. Независимо от того, чей ход, такое квадратное построение лишает черных маневра и ведет их к гибели.



Ход белых

1. f4—e5. Этим ходом на центральной диагонали доски построена боевая колонна (c3, d4, e5). Ее ударная сила настолько велика, что черные немедленно несут ма-

териальный урон. Нельзя играть 2. . . h6—g5, так как имеется ответ 3. a3—b4 c5 : a3 4. e5—d6 c7 : e5 5. d4 : h8. Нельзя разменять шашку d4, ибо на 2. . . h6—a5 3. d4 : b6 a7 : c5 заготовлен удар 4. e5—f6 и 5. c3—b4.



Ход белых

Казалось бы, в этом неудачном положении белые обречены на гибель. Но находится возможность создать в центре доски боевую колонну (e5, f4, g3) — 1. d4—e5!. Теперь уже не ясно, как защищаться черным. Виноват их неосторожный заход на e5. На 1. . . c5—b4 2. a3 : c5 b6 : f6 имеется ответ 3. f2—e3. Этот же ответ заготовлен на 1. . . c7—d6 2. e5 : c7 b8 : d6. В случае 1. . . c5—d4 белые ответят 2. a3—b4 d4 : f6 и 3. b4—c5 b6 : d4 4. c3 : g7.

Разумеется, нельзя играть 1. . . f8—g7 из-за 2. e5—f6, и белые выигрывают шашку.

Итак, возможность построения боевых колонн всегда следует учитывать при определении достоинств позиций.

Использование дальних бортовых шашек

88



Ход белых

В игре часто возникают позиции, когда одна из шашек попадает на бортовое поле, расположенное в лагере противника. В позиции на диаграмме шашка черных оказалась на поле a3. Как правило, такое положение считается маловыгодным. Шашка a3 совершенно пассивна и ни в коей мере не может препятствовать игре белых. Слабое положение черных здесь усугубляется еще тем, что шашка с поля a7

тоже имеет путь только на бортовое поле a5.

План белых в этой позиции прост. Можно пойти 1. f2—e3, чтобы воспрепятствовать выходу черных на центральное поле, а затем шашку a1 вывести на поле c3. Черные не могут построить хорошую позицию ни в центре, ни на флангах. Большое позиционное превосходство белых дает им все основания рассчитывать на победу.

89



Ход белых

Перед нами еще одна позиция, в которой на бортовом поле a3 находится шашка противника. Могут ли белые использовать данное обстоятельство для получения решающего преимущества? Да, могут. Вот один из способов, но, видимо, не единственный: 1. c3—b4 e7—d6. После 1. . . c5—d4 возможна атака на пункт d4. 2. b4—a5

d8—c7 3. g3—f4 e7—d6 4. g1—f2 d6—c5 (только так можно уйти от угрозы немедленного прорыва — 5. a5—b6 c7 : a5 6. f4—g5 h6 : f4 7. f2—e3 f4 : d2 8. e1 : c7) 5. e1—d2 h8—g7. В случае 5. . . f8—e7 белые красивым путем достигали быстрой победы — 6. b2—c3! d4 : b2 7. d2—c3 b2 : d4 8. f2—e3 d4 : f2 9. e1—b2 a3 : g5 10. h4 : f2.

6. h4—g5 f8—e7 7. d2—c3, успешно завершая атаку.

В случае 1. . . h8—g7 белые тоже имели преимущество. Например, 2. b4 : d6 e7 : c5 3. b2—c3 g7—f6 4. g1—f2 f8—e7. На 4. . . f6—e5 белые играли 5. f2—e3, угрожая 6. e3—d4 c5 : e3 7. c3—b4 a3 : c5 8. g3—f4 e5 : g3 9. h4 : b6.

5. f2—e3 e7—d6 6. g3—f4 f6—e5 (на 6. . . d8—e7 следует 7. c3—d4 c5—b4 8. f4—g5 h6 : d2 9. e1 : a5) 7. e1—d2 e5 : g3 8. h4 : f2 h6—g5 9. f2—g3 h4—g3 10. g3—f4 d8—e7 11. c3—d4 c5—b4 12. d4—c5 h4—g3 13. f4 : h2 d6—e5 14. e3—f4 b4:d6 15. d2—c3 e5 : g3 16. h2 : f4 e7—f6 17. c3—d4, и белые выигрывают.

Вернемся к первому варианту: 2. b2—c3 f8—g7. Нельзя играть 2. . . h8—g7 или 2. . . d8—e7, так как белые проходили в дамки — 3. c3—d4 c5 : e3 4. g1—h2 a3 : c5 5. g3—f4 e3 : g5 6. h4 : h8, и белые выигрывают.

3. g3—f4 d6—e5 (ничего хорошего не сулило продолжение 3. . . g7—f6 4. e1—d2 f6—e5 5. d2—e3 e5 : g3 6. h4 : f2 h8—g7 7. b4—a5, и белые подготовили атаку шашки c5) 4. b4 : d6 e5 : e7 5. c3—d4 c7—d6 (если 5. . . c7—b6, то 6. g1—h2 d8—c7 7. e1—f2 b6—a5 8. f2—g3 a5—b4 9. h4—g5 c7—d6 10. g3—h4 d6—e5 11. f4 : d6 h6 : f4 12. h4—g5 f4 : h6 13. d6—c7, и белые выигрывают) 6. g1—h2 d8—c7 7. e1—f2 c7—b6 8. d4—e5 d6—c5 9. e5—d6 c5 : e7 10. e1—b2 a3 : g5 11. h4 : a5.

Но дело вовсе не сводится к вариантам, которые вскрывают недостатки позиции черных. Варианты могли быть более убедительные или менее убедительные. Дело в том, что во всех продолжениях мы видели пассивное положение бортовой шашки на a3.

О более сложных позициях с участием шашек на бортовых линиях мы еще будем иметь случай продолжить разговор.

Симметричные позиции

В игре часто возникают у обоих противников совершенно одинаковые построения. Их называют симметричными.

Неправильно было бы сделать для всех таких позиций общий вывод, хотя бы потому, что одна из сторон во многих случаях может провести размен или применить жертву и изменить не только характер борьбы, но и характер позиции.

Необходимо сказать об одном обязательном правиле, которое должен соблюдать начинающий любитель. Во всех симметричных позициях нельзя слепо копировать ходы противника, стремясь к одному и тому же построению. Надо помнить, что все эти позиции не равны по своим достоинствам, так как многое зависит от очереди хода.

Если взять начальную позицию и слепо повторять ходы, то вот какой курьез возможен: 1. e3—f4 d6—c5 2. d2—e3 e7—d6 3. c1—d2 f8—e7 4. g3—h4 b6—a5? 5. h4—g5 f6 : h4 6. f4—e5 d6 : f4 7. e3 : g5 h4 : f6 8. c3—b4 a5 : c3 9. d2 : f8. Таких примеров много.

Что же должно служить ориентиром в одинаковых построениях? Только объективная оценка всех достоинств позиции и расчет ходов. Но среди одинаковых построений возможны такие, где ни одна сторона без ущерба для позиции не может уйти от повторения ходов. Оценку таких построений целесообразно знать. Вот одна

из таких позиций, найденная мастером Н. Кукуевым.

70



Ход белых

1. c1—d2 f8—e7 2. d2—c3 c5—b4. После 2. . . e7—f6 белые атаковали бы шашку c5. 3. c3 : a5 e7—f6. На 4. . . d6—c5 могло последовать 5. f4—e5 e7—f6 6. e5 : g7 h6 : f8 7. e3—f4 f8—g7 8. a5—b6 c5 : a7 9. f4—g5 a7—b6 10. a3—b4, и белые выигрывают. 4. a3—b4 f6—e5 5. f4—g5 h6 : d2 6. b4—c5 d6 : b4 7. a5 : e1 e5—d4 8. e1—d2. Разумеется, если бы в начальном положении был ход черных, то они могли бы выиграть таким же самым образом.

(См. диагр. 71)

1. f4—g5 f6—e5. В данном случае черным нет никакой надобности повторять ход белых. Пользуясь свободным пространством в центре доски, они выходят на поле e5. 2. g5—f6. Лучшего нет.



Ход белых

2. . e5 : g7 3. h4—g5 c5—b4
4. c3—d4 b4—c3 5. d4 : b2
a5—b4, и опять позиции
идентичны. Но если они оди-
наковы по своему построению,
то это еще не значит,
что они тождественны по ка-
честву. Проигрывает та сто-
рона, за которой очередь
хода. 6. b2—c3 b4 : d2 7.
c1 : e3 a3—b2 8. e3—d4
b2—a1 9. d4—c5 g7—f6 10.
g5 : e7 f8 : b4, и черные вы-
игрывают.

Если в позиции на диагр.
№ 71 снять шашки a5 и h4,
то ни одна сторона уже
выиграть не сможет. Очередь
хода не будет иметь ни-
какого значения. Но если мы
снимем по две шашки, то
выигрывают белые, а точ-
нее — та сторона, за ко-
торой очередь хода. Вот эта
позиция (№ 72).

1. c3—d4 f8—e7 2. d4—c5
f6—e5 3. h6—g7 e5—f4 4.
g7—h8 f4—g3 5. h8—d4, и



Ход белых

белые получили теоретиче-
ски выигрышное окончание.

Итак, мы рассмотрели три
симметричных построения.
В первом случае начинаю-
щая сторона проигрывала,
во втором делала ничью, а
в третьем уже выигрывала.
Таким образом, не может
быть одного правила для
оценки всех симметричных
позиций. Надо заметить,
что мы рассматриваем сейчас
позиции одного характера,
когда белые занимают даль-
нее поле h6, а черные —
дальнее от них поле a3.
Если углубиться в разбор
только этих построений, то
для них удастся найти реко-
мендацию общего характера.

(См. диагр. 73)

Весьма характерная по-
зиция для фланговых по-
строений. Начинаящая сто-
рона проигрывает. Какой же
критерий следует избрать для



Ход белых

оценки подобных позиций? В позициях этого типа благоприятно сказывается наличие свободного темпа. В свою очередь, этому способствует возможность размена со взятием назад (a5 : c7 или h4 : f2). Иначе говоря, начинающая сторона попадает в менее выгодное положение.



Эта коловая позиция возникает после следующих ходов из первоначального положения: 1. c3—d4 b6—a5 2. d4—c5 d6 : b4 3. a3 : c5 f6—g5 4. b2—c3 g7—f6 5. g3—h4 g5—f4 6. e3 : g5 h6 : f4 7. a1—b2 h8—g7. Силы сторон расположены одинаково, но, поскольку очередь хода за белыми, они могут занять центральный пункт, а черные это сделать уже не смогут. Поскольку у белых больший выбор ходов, следует признать за ними инициативу.

Заметим, что в предыдущей позиции начинающая сторона оказывалась в менее выгодном положении, а здесь уже начинающая сторона владеет инициативой.

Это произошло потому, что там белые не могли использовать игровое пространство и развивать свои силы в центр, а должны были направлять их на фланг. Здесь появилась возможность развития на более активные центральные поля.

По характеру нашей работы мы не можем углубиться в разбор различных симметричных построений. Несомненно, каждая из категорий одинаковых построений наряду с общими закономерностями развития имеет и свои особенности, уже чисто тактического порядка.

ПОЗИЦИИ С ДАМКАМИ

Об оценке позиций,
возникающих после прохода
в дамки

В процессе игры простая шашка, достигнув последнего ряда, превращается в дамку. Превращение шашки в дамку, как известно, дает ей новые права, повышающие ее боевые качества. Следовательно, для оценки позиций с дамками необходим иной подход. Самостоятельная оценка таких позиций в практической игре требует от играющих большого навыка и многих лет практики.

Как же соизмерить качества простой шашки и дамки? В практической игре дамка, как правило, равна трем шашкам. Но подчеркнем: только как правило. Эта оценка представляется условной, так как многие позиции с дамками могут подвергнуться иным соизмерениям.

Исследование позиций с дамками начнем с примеров, в которых новое качество шашки приводит к различным результатам.

Белые могут комбинационным путем получить дамку. 1. a3—b4 c5 : a3 2. c1—b2 a3 : c1 3. a1—b2 c1 : a3 4. c3—b4 a3 : g3 5. f2 : d8. Белые, отдав пять шашек, взяли три, но приобрели дамку. Выгодна ли им в данном случае

76



Ход белых

эта скрытая и интересная комбинация? Естественно, первой задачей черных будет нейтрализация дамки или попытка ее поимки: 5. . . b6—c5 6. d8—h4 (черные угрожали 6. . . c5—d4 7. e3 : c5 b8—c7 8. d8 : b6 a5 : c7, оставаясь с лишней шашкой) 6. . . c5—b4 7. h4—g3 (уходя от новой угрозы — 7. . . f8—e7 8. h4 : d8 b8—c7 9. d8 : b6 a7 : c5) 7. . . b4—a3 8. d2—c3. Здесь черные могут временно прекратить ловлю дамки и сами устремиться на крайнюю вертикаль доски: 8. . . a5—b4 9. c3 : a5 a3—b2. Своим следующим ходом белые превращают шашку в дамку и будут продолжать борьбу, имея материальный перевес. Но дамка белых стеснена в своих действиях из-за отсутствия свободных диагоналей.

Следовательно, комбинационный прорыв следует признать неудачным. Вот если бы еще в дебюте было сыграно 4. . . a5 : c3 взамен 4. . . a3 : g3, тогда для белых возникала бы выгодная ситуация. Рассмотрим это продолжение.

4. . . a5 : c3 5. d2 : b4 a3 : g3 6. f2 : a5. Дамка имеет свободу действий, и белые могут добиться успеха.

76



Ход черных

Белые, сыграв a1—b2, создали остроумную ловушку в расчете на прорыв противника в дамки. Проследим это продолжение.

1. . . c5—b4 2. a3 : c5 h6—g5 3. f4 : h6 f8—g7 4. h6 : f8 d8—e7 5. f8 : d6 c7 : a1.

Черные с помощью пятиходовой комбинации действительно превратили шашку в дамку. Но она оказывается в невыгодном положении:

белые играют 6. e3—f4 и после b6 : d4 7. c1—b2 a1 : c3 8. d2 : b4 угрожают следующим ходом f4—e5 получить материальное преимущество. Завлечение противника на первую линию и было ловушкой. Ясно, что расчет возникающих позиций с дамками у пострадавшей стороны отсутствовал.

Рассмотрим сходную позицию.

77



Ход черных

В предыдущем примере позиция возникла после следующей серии ходов из первоначального положения — 1. c3—d4 d6—c5 2. b2—c3 f6—g5 3. c3—b4 g5—h4 4. b4 : d6 e7 : c5 5. g3—f4 g7—f6 6. a1—b2. Данная позиция получилась так: 1. c3—d4 d6—c5 2. b2—c3 f6—g5 3. c3—b4 g5—h4 4. b4 : d6 e7 : c5 5. a1—b2 h6—g5 6. g3—f4?. В этом случае ходом h6—g5 ловушку

построили уже черные, используя идею той же комбинации. 6. . . c5—b4 7. a3 : c5 (В случае 7. h4 : f6 к выигрышу вело 7. . . b4—c3 8. d2 : b4 b6—c5 9. d4 : b6 c7 : a1. Дамка белых на центральной диагонали препятствует игре почти всех шашек противника) 7. . . b6—a5.

После 7. . . g7—f6 8. f4 : h6 f8—g7 и 9. . . d8—e7 возникла позиция из предыдущего примера.

8. f4 : h6 f8—e7 9. h6 : d6 c7 : a1. Теперь дамка в безопасности. Белые ее могут поймать только с помощью жертвы шашки.

Итак, в обеих позициях была осуществлена одна и та же комбинационная идея с небольшим изменением в механизме ее проведения, а результат получился про-

тивоположный. Победа осталась за тем, кто правильно оценил позицию с дамками.

(См. диагр. 78)

Желая захватить инициативу на правом фланге, черные перевели своим последним ходом шашку e7 на поле b6, намереваясь затем вступить на a5. В своих расчетах они полагали, что противник не может зайти на поле a5, так как в этом случае черные занимают пункт g5, получая дамку. На ошибочной оценке силы дамки и построена тонкая ловушка белых.

Посмотрим, к чему приводит быстрый прорыв черных на поле последнего ряда: 1. b4—a5! f6—g5? 2. a5 : e7 g5 : c1 3. g3—h4 d8 : b6 4. h4—g5 h6 : f4 5. e1—d2 c1 : e3 6. f2 : a5. Здесь белые могут рассчитывать на победу. На 6. . . f4—e3 имеется возможность сыграть 7. a5—c7. На 6. . . c5—d4 можно ответить 7. a3—b4 d4—e3 8. h2—g3 f4 : h2 9. b4—c5 d6 : b4 10. a5 : h6 с легким выигрышем.

Взятие 2. . . d8 : b6 не мешало замыслу белых, так как они продолжали бы 3. g3—h4, возвращаясь к предыдущей позиции.

(См. диагр. 79)

Длительное время черные подготавливали удар на поле f2. Увидев ловушку, белые охотно способствовали намерению черных.

78



Ход белых



Ход черных

Возникла позиция, приводимая на диаграмме. Последовало 1. . . a5—b4 2. c3 : e5 f6 : f2 3. g3—f4 f2—g1 4. e1—f2 g1 : g5 5. h4 : d8. Расчет белых оказался дальновидней. Проход противника в дамки умело использован для контрудара.



Ход черных

1. . . d6—e5. Черные решились, что, угрожая взятием в дамки, они сначала займут центральное поле, а затем беспрепятственно перебросят шашку e7 на поле c5. Их план выглядел так: 1. . . d6—e5 2. b2—c3 e7—d6 3. d2—e3 d6—c5 4. d4 : b6 a7 : c5, и черные укрепились в центре.

В игре произошло другое: неожиданно последовало 2. a5—b6!. Угроза оказалась нестрашна. У черных появилось обязательное взятие в дамки. 2. . . e5 : a1 3. g3—f4 a7 : c5 4. f4—c5 f6 : d4 5. c1—b2 a1 : c3 6. d2 : h6. Красивое и убедительное опровержение замысла противника проведено с помощью его же дамки.



Ход белых

Для позиционной борьбы построение белых совершенно неудовлетворительно.

Черные с помощью размена нацелились на поле f4. Казалось бы, защитить такую позицию трудно. При более внимательном рассмотрении уязвимое место находится и у черных: 1. e3—d4! e5 : e3 2. h2—g3 a3 : c5 3. g3—f4 e3 : g5 4. h4 : h8.

Несложный комбинационный удар выявил всестороннюю оценку позиции. Он оказался выполнен благодаря возможности прорыва на свободное дамочное поле.

82



Ход белых

Черные, рассчитывая на ничейный исход, угрожают отдать шашку e5, а затем превратить простую b2 в дамку на большой дороге. В этом случае ничья неминуема. Однако в распоряжении белых находится остроумный путь предупреждения плана противника. Оказывается, здесь надо ускорить вступление шашки на поле a1 и исполь-

зовать образовавшуюся ладейку для ее полной изоляции. Вот как это достигается. 1. e3—d4! e5 : e3 2. h2—g3 a3 : c5 3. c1—b2 c3—d2. Другого хода нет. 4. e1 : e3, закрывая выход с дамочного поля, на которое так стремились черные.

Итак, мы рассмотрели несколько примеров, в которых появление дамки имело решающее значение для окончательного суждения об игровых возможностях. Всякий раз проход в дамки осуществлялся интересным способом. Каждое из рассмотренных построений обладает своей структурой со свойственным ей характером борьбы. При этом разбору были подвергнуты позиции с различным количеством материала. Были взяты позиции, где прорыв в дамки в одних случаях означал выигрыш, а в других — приводил к поражению. Наконец, нашлось место и тем примерам, когда само стремление к прорыву или угроза попадания в дамки приводили к неминуемой гибели.

Но что же общего между всеми этими примерами? Прежде всего, они говорят об изменении силы шашки, получившей новое качество после попадания на поле последнего ряда. Далее, эти примеры говорят, как можно использовать только что образовавшуюся шашку.

Само по себе стремление к получению более сильной фигуры без учета боевых качеств возникшей позиции, по меньшей мере, ошибочно.

К конкретной оценке позиций с дамами мы сейчас и перейдем.

Дамы на диагонали a1—h8

83



Ход белых

В данном положении белые комбинационным путем прорываются на поле h8. Проследим за их действиями: 1. e3—d4! e5 : e1 2. g3—f4 e1 : e5. Это любопытное передвижение шашки e5 на свое прежнее поле было необходимо белым для освобождения пункта d2.

3. a3—b4 a5 : c3 4. b2 : h8. В итоге за пять отданных шашек белые взяли три, но одну свою превратили в дамку. Теперь у белых дамка за три шашки. Оправдывается

ли это? Посмотрим, что могут предпринять черные.

4. . . d6—c5 5. h8—e5 e7—d6 6. e5—b2. Нельзя было играть 6. e5—c3, так как в этом случае черные достигали ничьей: 6. . . c5—b4 7. c3 : a5 d6—c5 8. a5—c3 c5—b4 9. c3 : a5 c7—b6 10. a5 : c7 d8 : b6.

6. . . c5—b4 7. b2—h8 c7—b6 8. h8—b2 b4—a3 9. b2—h8 b6—c5 10. h8—b2 d8—e7 11. b2—h8 c5—b4 12. h8—b2 d6—c5 13. b2—h8 e7—d6 14. h8—b2 f8—e7 15. b2—h8. Пять шашек не могут пересечь центральную диагональ. Ничего не может дать и отвлечение дамки белых с этой диагонали. Например, 15. . . c5—d4 16. h8 : a5 d6—e5 17. a5—d2. Легко убедиться, что теперь черные не смогут прорваться уже через соседнюю диагональ, занятую белой дамкой. Значит, комбинационный прорыв оправдался, оправдались и материальные затраты на этот прорыв.

Разберем еще пример (№ 84) игры с дамкой на этой же диагонали. 1. c1—b2 a3 : c1 2. g3—f4 c1 : g5 3. d4—e5 f6 : b6 4. h4 : h8. Белые получили дамку ценой трех шашек. Однако в данном случае черные форсированным путем могут затянуть ее в «петлю». 4. . . b6—c5.

Поймка подготовлена: черные угрожают сыграть 5. . . e7—f6, оставаясь с лиш-



Ход белых

ней шашкой. Чтобы уйти от поражения, надо перевести дамку на поле b2 или e5. При любом ответе черные возвращают ее на прежнее место, а затем разменивают на две шашки: 5. h8—b2 f8—g7 6. b2 : h8 e7—f6 7. h8 : b6 a7 : c5. Дамка уничтожена, материальные силы уравнились, и, вероятно, окончание должно дать ничейный результат.

В отличие от предыдущего примера при одинаковых затратах на получение дамки (три шашки за дамку) выигрыш оказался невозможным. Между тем у белых не было надобности спешить с проходом на h8. Эту возможность они сохраняли и могли осуществить через несколько ходов в более благоприятных для них обстоятельствах. Например, 1. g3—f4 d8—c7 (другого хода нет) 2. a1—b2

c7—d6 3. e1—d2 d6 : b4 4. d4—e5 f6 : d4 5. d2—c3 b4 : d2 6. c1 : c5 a3 : g5 7. h4 : h8 (или 7. h4 : d8). Теперь дамка в безопасности и белым обеспечен выигрыш. Естественно, если предварительно оценить обе позиции, возникающие после прохода в дамки, то предпочтение следует отдать второму продолжению.

Попутно заметим: «петля» для поимки дамки, находящейся на большой дороге, может быть построена при наличии шашек на поле b8 или a7 для черных, а также на g1 или h2 для белых.

Следующий случай прорыва на h8 содержит замкательный финал.



Ход белых

1. c1—b2 a3 : c1 2. e3—f4 c1 : g5 3. h4 : h8 c5—d4 4. c3 : e5 e7—f6 5. e5 : g7 d8—e7. Дамка и две шашки

движень ходов. Достойное наказание за игнорирование расчета при получении дамки. Дамка на центральной диагонали доски является большим достоинством позиции, но это не исключает расчета. Если бы белые сыграли 2. с3—b4, а уже затем 3. e3—f4, то дамка могла бы нормально функционировать на линии a1—h8.

В окончаниях очень часто возникают позиции, когда одна сторона имеет дамку на центральной диагонали или вместе с ней еще шашку, а другая сторона располагает материалом только из простых. Приводим оценку наиболее часто встречающихся положений.

Белые — дамка h8; черные — a3, b4, c5. Ничья.

Белые — дамка h8; черные — a3, a5, b4. Белые выигрывают.

Белые — дамка a1; черные — a3, a5, b4, h8. Белые выигрывают.

Белые — дамка e5; черные — a3, a7, b4, c5. Черные выигрывают.

Белые — дамка h8, простая d2 или e3; черные — a3, b4, c5. Белые выигрывают.

Белые — дамка h8, простая e5; черные — a3, b4, c5. Белые выигрывают.

Белые — дамка h8, простая h6; черные — a3, c5, f8. Ничья.

Белые — дамка h8, про-

стая — c1; черные — a3, c5, d6, d8. Белые выигрывают.

Белые — дамка h8, простая f2; черные — a3, b4, f4. Ничья.

Белые — дамка h8, простая c3; черные — a3, a5, d6. Белые выигрывают.

Приведем также оценку нескольких часто встречающихся в игре позиций с дамками у обеих сторон.

Белые — дамка h8, простая a1; черные — дамки b8, d8, a5. Черные выигрывают.

Белые — дамка h8, простая a3; черные дамки — c5, h2, простая b4. Черные выигрывают.

Белые — дамка f4, простая h4; черные — дамка a1, простые h6, h8. При своем ходе белые выигрывают, а при ходе черных — ничья. Если дамка белых находится на h8, а черных на a1 или наоборот, то проигрывает сторона, за которой очередь хода.

Если одна дамка находится на большой дороге, а у противника три дамки на других диагоналях, то одинокую дамку поймать нельзя.

Дамка на диагонали a3—f8

Белая дамка, владея диагональю a3—f8, отсекает выход нескольким шашкам, находящимся за этой диагональю. На этой линии дамку трудно поймать или просто отвлечь. В таких случаях все надежды

возлагают только на другой фланг или прорыв в центре. Ну а если контригры там нет, значит, дамка на этой линии предрешает исход сражения. Проверим ее достоинства на нескольких примерах.

86



Ход белых

1. a3—b4! a5 : c3 2. e3—d4 g5 : c5 3. c1—d2 d6 : h2 4. d2 : f8. Отдав пять шашек, белые взяли три, но получили дамку. Она контролирует выход четырех неприятельских шашек. В случае 4. . . h6—g5 может последовать 5. f2—e3, и у черных нет никаких шансов на спасение.

В следующем положении белые также имеют возможность вступить на дальнее поле f8. Для этой цели им вновь предстоит отдать пять своих боевых единиц, взяв три у противника. Но решает не это соотношение отданных и взятых шашек. Вопрос,

87



Ход белых

как всегда, заключается в том, какая позиция возникнет после этой операции.

1. c3—b4 a5 : a1 2. c1—b2 a1 : e1 3. g3—h4 e1 : g3 4. h2 : f8. Здесь дамка лишена игрового простора, на всей диагонали a3—f8 она владеет только одним полем. Кстати сказать, у черных имеется возможность вывести ее из игры таким путем: 4. . . c5—d4 5. e3 : c5 d6 : b4 6. a3 : c5 d8—c7 7. f8 : d6 c7 : e5 8. h4—g5, и ничья.

Пользуясь своим материальным превосходством и ограниченной подвижностью дамки, черные могут продолжать борьбу и другим способом. Следовательно, в двух рассмотренных нами позициях дамкам на f8 присущи разные игровые возможности. В одном случае несколько жертв для достижения этого поля оправданы, а в другом — нет. Безошибочность

действий в таких ситуациях обесценивается, как всегда, предварительной оценкой позиций, возникающих после прохода в дамки.

Дамка на диагонали h4—d8
Шашка белых, попав на d8, превращается в грозную фигуру. С этого пункта она может контролировать диагональ h4—d8 и диагональ a5—d8. Поэтому получение дамки на этом поле надо оценивать очень высоко. Сам путь на d8, кстати сказать, весьма разнообразен. Разберем на эту тему несколько позиций.

88



Ход белых

В этом положении белые комбинационным путем могут получить дамку на поле d8: 1. a3—b4 c5 : a3 2. c1—b2 a3 : c1 3. a5—b6 c7 : a5 4. e5 : c7 d8 : b6 5. e3—d4 c1 : g5 6. h4 : d8. Дамка получена ценой трех шашек. Ее боевые качества более чем компен-

сируют эти затраты. Положения черных незащитимо.

89



Ход белых

Белым легко прорваться на d8: 1. a1—b2 a3 : g5 2. h4 : d8. Но здесь черные самым простым путем могут ликвидировать новоявленную фигуру. Для этого они играют 2... a5—b4, угрожая разменять дамку. На 3. d8—f6 последует 3... f8—e7 4. f6 : d8 b6—a5 5. d8 : b6 a5 : c7.

Белые остались без дамки, и к тому же их силы расположены неудачно. Возможно такое продолжение: 6. e1—d2 b4—a3 7. d2—c3 h6—g5 8. g3—h4 g5—f4 9. h2—g3 f4 : h2 10. h4—g5 h2—g1 11. g5—f6 g1—h2, и черные выигрывают. Таким образом, быстрый прорыв белых в дамки не оправдал себя.

Рассмотрим новую позицию. Белые — a3, b4, c3, c6, d4, e1, e3, f2, g1, g3; чер-

ные — а7, b8, c7, e7, f6, f8, g5, g7, h6, h8.

1. c5—b6! (начало интересной многоходовой комбинации) 1. . . c7 : a5 2. d4—e5 f6 : b2 3. a3 : c1 a5 : c3 4. e3—d4 c3 : e5 5. g3—f4 e5 : g3 6. f2 : d8. В итоге за три шашки — дамка. Но посмотрите, как она здесь неприступна. Чтобы продолжать игру, черные немедленно должны отдать одну из своих шашек. При любом продолжении выигрыш белых не вызывает сомнений.

Разберем другое построение, где белые могут получить дамку на d8. Белые — c3, c5, e1, e5, f2, g1, g3; черные — a3, a5, b8, e7, f8, h4, h8.

1. e5—f6 e7 : g5 2. c5—b6 a5 : c7 3. c3—b4 a3 : c5 4. g3—f4 g5 : e3 5. f2 : d8. Пользуясь тем, что белые владеют не всеми полями диагонали h4—d8, черные могут подготовить размен дамки: 5. . . h8—g7 6. d8—a5 b8—c7 7. a5 : d8 g7—f6 8. d8 : g5 h4:f6. После уничтожения дамки создается ничейное положение.

Рассмотрим теперь случай, когда белые «тихими» ходами достигают дамочного поля. Белые — a5, c5, d2, e1, g5; черные — b8, c7, f8, g7, h8.

1. c5—b6 c7—d6 2. g5—f6 g7 : e5 3. b6—c7 d6—c5 4. c7—d8 e5—d4.

Возникла угроза поимки дамки ходом b8—c7. Правда,

позиция здесь оказывается в пользу белых. Например, 5. d8—h4 f8—e7 6. h4 : d8 b8—c7 7. d8 : b6 c5 : a7 8. e1—f2 h8—g7 9. f2—g3 g7—f6 10. g3—h4 f6—e5 11. h4—g5, и белые выигрывают. Но независимо от этого варианта белые, пользуясь сильной позицией дамки, могут пожертвовать шашку и получить выигрышное положение: 5. a5—b6 c5 : a7 6. e1—f2 f8—g7 7. f2—g3 g7—b6 8. d8—f6 и т. д.

Мы подвергли разбору несколько различных позиций, в каждой из которых белые своим путем добивались завоевания пункта d8. В большинстве случаев овладение этим полем приносило успех. Оставалось лишь высоко ценить это поле. Но были примеры, когда и с одного фланга, и с другого создавались угрозы разрушения далекого форпоста на d8. Таким образом, прежняя рекомендация о предварительном расчете вновь возникающих позиций при проходе в дамки находит еще одно подтверждение.

Дамка на диагонали h2—b8

Дамка на диагонали h2—b8 — очень сильная фигура, она препятствует переходу многих шашек противника через эту линию. По нескольким характерным построениям проследим достоинства

дамки на двойнике и ознакомимся с возможностями защиты черных.

Попробуем уже в дебютной части партии оказаться на поле b8. С этой целью начнем игру так: 1. c3—d4 d6—c5 2. b2—c3 c7—d6 3. g3—f4 f6—g5 4. d4—e5 b8—c7? 5. a3—b4 c5 : a3 6. e3—d4 g5 : c5 7. c3—b4 d6 : b4 8. b4 : b8 g7—f6 9. b8 : g3 b6—c5.

Сейчас черные для поимки дамки создали две «петли». Если дамка останется на своем месте, то ходом f6—e5 она попадет в одну из «петель». Если дамка уйдет на b8, то ходом e7—d6 будет затянута в другую.

10. g3—b8 e7—d6 11. b8 : g7 h8 : f6 12. f2—e3.

У черных осталась слабая шашка на бортовом поле a3. Они не могут выйти на центральное поле; шашка с поля a7 тоже имеет путь лишь на бортовое поле. Черные не могут собрать свои силы воедино и создать крепкую позицию.

У белых отличные перспективы для развития всех шашек. Они беспрепятственно могут занять поле f4. Все это создает хорошие шансы на победу.

(См. диагр. 90)

Поле b8 открыто. Решетчатое положение на линии двойника говорит о комбинационных предпосылках. Действительно, белые быстро и кра-

90



Ход белых

сиво овладевают линией двойника.

1. g3—f4 e5 : g3 2. c3—b4 a5 : e5 3. g1—h2 b6 : d4 4. h2 : b8. Теперь пять черных шашек по ту сторону двойника совершенно бессильны.

91



Ход белых

В этом примере к полю b8 белые подошли не скачкообразно, а планомерно. Сейчас созданы все условия штурма поля b8. 1. b6—c7 b8 : d6 2. a7—b8 d8—c7 3. a3—b4, и у черных нет удовлетворительной защиты. Дамка полностью отняла подвижность у шашек противника.

В окончаниях очень часто возникают позиции, где у одной стороны дамка находится на линии двойника, а у другой имеется несколько простых за этой линией. Приводим оценку наиболее часто встречающихся положений.

Белые — дамка b8; черные простые — f6, g5, h4, h6. Белые выигрывают.

Белые — дамка b8; черные простые — e7, g5, h4, h6. Белые выигрывают.

Белые — дамка b8; черные простые — e7, f6, g5, h4. Ничья.

Белые — дамка b8; черные f6, g5, h4 и h8. Черные выигрывают.

Белые — дамка b8, простая h6; черные — b2. Белые выигрывают (ход белых).

Оценка некоторых типичных окончаний

В окончаниях очень часто возникают типичные построения, имеющие постоянную твердую оценку. Знание

оценки окончаний очень важно для успешного проведения заключительной стадии партии. Перед играющими всегда возникает вопрос, какому эндшпилю отдать предпочтение. От правильного выбора того или иного эндшпиля часто зависит судьба партии. Приводим оценку наиболее типичных окончаний.

Белые — дамка e1; черные — a5, h4. Выигрыш белых при ходе черных.

Белые — дамка d6; черные — a5, h4. Выигрыш белых при ходе черных.

Белые — дамка e7; черные — a5, h6. Выигрыш белых при ходе черных.

Белые — дамка f2; черные — a7, h4. Выигрыш белых.

Белые — дамка h8; черные — дамка a1. Прогрывает делающий первый ход.

Вот возможный путь к этому окончанию. Белые — дамка b8, простая c1; черные — c3, c5, g7. 1. b8—c7 g7—f6 2. c7—a5 c6—b4 3. c1—b2 c3 : a1 4. a5 : h8.

Белые — дамки a7, b8; черные — дамка h2. Выигрыш белых.

Белые — дамки a3, h6; черные — дамка c1. Выигрыш при ходе черных.

Белые — дамки a5, h4; черные — дамка e1. Выигрыш при ходе черных.

Белые — дамки a1, c1, e1; черные — дамка g1. Белые, имея три дамки против од-

ной, выигрывают, если одна из дамк находится на большой дороге. Для достижения выигрыша дается 18 ходов. Отсчет ходов начинается с момента установления этого соотношения сил. Если в течение 18 ходов одинокая дамка не будет уничтожена, то партия признается закончившейся ничью.

Белые — дамка a1, простые a3, h2; черные — дамка f2. Выигрыш белых, так как обе простые с разных флангов можно провести в дамки.

Белые — дамка e1, простая e5; черные — дамка h4, простая g5. Выигрыш при ходе черных.

Белые — дамки a1, a3, простая c3; черные — дамка g1, простая a5. Выигрыш белых.

Белые — дамки a1, f4, простая h4; черные — дамка g1, простая h6. Выигрыш белых.

Белые — дамка a1, h6, простая f2; черные — дамка b8, простая h4. Ничья.

Белые — дамки a1, a3, a5; черные — дамка g1, простая b8. Выигрыш белых.

Белые — дамки a1, a3, g1; черные — дамка h6, простая h2. Ничья.

Белые — дамки a1, c1, e1, g1; черные — дамки b8, f8. Выигрыш белых.

Белые — a3, e3, f4; черные — c5, h4, h6. Выигрыш белых при ходе черных.

Белые — c5, e3, f4; черные — a7, h4, h6. Выигрыш белых.

Белые — d4, f4; черные — d6, f6. Выигрыш белых при ходе черных.

Белые — h2, h6; черные — e5. Выигрыш белых при их ходе.

Белые — a5, b2; черные — h6. Выигрыш белых при их ходе.

Белые — h6, черные — c5, d6 или e5 и d6. Выигрыш белых при их ходе.

Белые — e5; черные — b4, a7, c7. Ничья при ходе белых, так как они успевают захватить или большую дорогу, или линию тройника, задерживая шашки a7 и c7.

Белые — a5; черные — f8, g5, h4. Ничья при ходе белых.

Белые — c5; черные — a5, f4, h6. Ничья при ходе белых.

В окончаниях очень часто встречаются позиции, где выигрыш достигается этюдным путем. В таких случаях выигрывающая сторона должна сделать серию строго единственных ходов, приводящих к цели. Поэтому важное значение для успешной игры в окончаниях имеет знакомство с этюдными идеями. Рассмотрим четыре окончания, в которых требуется такая точная игра. Эти окончания часто встречаются в турнирной практике.

Белые — c5, d4, g1; черные — a5, c7, h4. Выигрыш

белых (впервые был указан мастером Н. Кукуевым).

1. g1—h2! Все другие продолжения ведут к ничьей. 1. . . c7—d6 2. c5 : e7 a5—b4 3. e7—f8 b4—a3 4. f8—b6 a3—b2 5. h6—c1 b2—a1 6. c1—f4 a1 : g3 7. h2 : f4. Вот почему был необходим ход g1—h2.

Белые — e7; черные — b8, c3, c5. Ничья.

1. e7—f8 c5—d4 2. f8—g7 b8—c7 3. g7—f6 c7—b6 4. f6—d8 (или 4. f6—g7) 4. . . b6—a5 5. d8—f6 a5—b4 6. f6—g5 b4—a3 7. g5—c1 c3—b2 8. c1—h6 b2—a1 9. h6—d2 a1—b2 10. d2—c3 b2—a1 11. c3 : h8 a3—b2 12. h8—e5 b2—c1 13. e5—h2, и ничья.

92



Ход белых

Приводим за черных единственный путь к ничьей.

1. b4—a5 f6—e5! 2. d4 : f6

b6—c5 3. h4—g5 c5—d4 4. f4—e5 h6 : f4 5. e5 : g3 d4—c3 6. f6—g7 c3—d2 7. g7—h8 d2—e1 8. g3—h4 e1—f2 9. h4—g5 f2—h4 10. g5—h6 d6—c5 11. h8—b2 h4—g3 12. h6—g7 c5—b4 13. a5 : c3 g3—e1 14. c3—d4 e1—f2 15. d4—e5 f2—g3 16. e5—f6 g3—h4, и ничья. Нельзя было играть 11. . . h4—d8, так как могло последовать 12. h6—g7 c5—b4 13. a5 : c3 d8—a5 14. c3—b4, и белые выигрывают. Поучительный способ борьбы в окончании!

Белые — дамка h2, простые b4, c3; черные — дамка g1. Это этюдное построение Д. Саргина очень часто встречается в игре. Некоторые сходные построения могут также быть приведены к этому. Здесь выигрыш при ходе белых и ничья при ходе черных.

1. b4—a5 g1—c5 2. h2—g1 c5—e7 3. g1—d4 e7—d8 4. d4—e5 d8—e7 5. a5—b6, и обе простые проходят в дамки.

При ходе черных: 1. . . g1—b6 2. h2—g1 b6—a5 3. g1—d4 a5—d8 4. b4—a5 d8—e7 5. a5—b6 e7—d8 6. b6—a7 d8—a5, забирая следующим ходом шашку c3.

Или другое продолжение: 1. . . g1—b6 2. h2—g1 b6—a5 3. g1—f2 a5—d8 4. b4—c5 d8—b4 5. f2—e3 h4—e7 6. c5—b6 e7—f6 7. e3—d4 f6—d8 8. b6—a7 d8—a5, и ничья.

В практической игре возникают и более сложные вопросы оценки позиций по сравнению с рассмотренными. Одно дело, когда в игре создается построение с известным рисунком или когда изъясны позиции ощутимы. В таком случае имеются основания для сопоставления положительных и отрицательных сторон.

Другое дело, когда встречается незнакомое построение, сложные взаимосвязки, какое-то оригинальное сочетание сил или когда по ходу борьбы вырисовываются новые качества позиции. В этом случае для оценки положения и для успешного ведения боя нужен большой запас тактических средств.

В первую очередь мы обратим внимание на одно весьма важное обстоятельство, неизменно меняющее соотношение сил. Речь идет о внезапном комбинационном ударе, могущем взорвать внешне крепкие позиционные устои. Уже при рассмотрении позиций с дамами перед нами прошли некоторые не очень сложные комбинационные удары, но они всякий раз меняли представление о силе сторон.

Попутно заметим, что поискам комбинационных мотивов обычно уделяется достаточное место в начальных

шашечных книгах. В выпусках «Библиотечка начинающего шашкиста» имеется специальная работа на тему о комбинациях и ловушках. Там этот вопрос освещен всесторонне. (В этих выпусках также имеются работы по началам и по окончаниям.)

Мы не можем здесь останавливаться на всем, что связано с изучением комбинаций, но на одну сторону этого вопроса хотели бы обратить внимание: на такие позиции, в которых появляется так называемая «решетчатость». Ведь для взятия шашек требуется чередование свободных полей с полями, занятыми шашками противника. Осуществление комбинаций чаще всего удается в таких решетчатых позициях. Чтобы правильно оценить ту или иную позицию, нужно правильно сочетать позиционные и комбинационные возможности в игре.

(См. диагр. 93)

1. f4—e5. Вызывая движение шашки f8, белые достигают еще большей решетчатости в расположении шашек противника.

1. . . f8—g7. На 1. . . h6—g5 последует 2. e5 : g7 f8 : h6 3. e3—f4 g5 : c5 4. c3—b4 a5 : c3 5. d2 : b8, и выиграют. Если 1. . . f6—g5, то 2. e3—f4 g5 : c5 3. g5—f6 e7 : g5



Ход белых

4. c3—b4 a5 : c3 5. d2 : b8, и выигрывают.

2. a3—b4 h6—g5.

На 2. . . f6—g5 могло последовать 3. e5—d6 e7 : a3 4. e3—f4 g5 : c5 5. c3—b4, и выигрывают. Если 2. . . e7—d6, то 3. g1—h2 d6 : f4 4. e3 : e7 d8 : f6 5. b4—c5 h6—g5 6. c3—b4 a5 : e5 7. c5—d6, и у черных нет удовлетворительной защиты.

3. e5—d6 e7 : e5 4. b4—c5 g7—h6 (в случае 4. . . e5—f4 белые должны были играть 5. g1—h2 и 6. f2—g3. Это продолжение вело к равной позиции).

5. e3—f4 e5 : g3 6. c3—b4 a5 : e5 7. g1—h2 b6 : d4 8. h2 : f8.

Все угрозы белых возникли благодаря решетчатой расстановке черных шашек. Найти подобную серию угроз не легко. Но дать правильную оценку позиции без уче-

та комбинационных предположений нельзя.

Перейдем к рассмотрению другого вопроса. Мы не раз говорили о слабости бортовых шашек. Однако в игре встречаются позиции и с бортовыми шашками, когда именно они влияют на позицию положительно, а не отрицательно. Еще тридцать лет назад теоретики шашек заметили отдельные построения, в которых с бортовых полей можно активизировать свои силы. В те годы в печати на указанную тему были опубликованы первые работы. В них появился термин «активная бортовая шашка». Дальнейшее развитие стратегии и тактики игры подтвердило правильность этих выводов.



Эта позиция возникает после ходов 1. c3—d4 h6—g5 2. g3—h4 b6—a5 3. d4—c5 d6 : b4 4. a3 : c5 c7—b6 5.

с5—d6 е7 : с5 б. е3—d4 с5 : е3
7. d2 : б6. Если белым удастся
задержать развитие левого
фланга черных, то их шашку
на б6 следует признать актив-
ной. В свою очередь, черные
также могут устремиться на
бортовое поле (а3).

Правда, белые могут вос-
препятствовать этому: 7. . .
б6—с5 8. б2—с3 с5—б4
9. а1—б2 б4 : d2 10. е1 : с3,
и левый фланг черных свя-
зан. При всех продолжениях
мы имеем дело с острым де-
ботным вариантом. Опять-
таки перед нами трудная для
оценки позиция.

Остановимся на третьем
примере оценки сложных по-
зиций. Ежегодно турнирная
практика ставит перед теоре-
тиками новые проблемы.
Их архив пополняется но-
выми примерами оригиналь-
ных построений. Успешная
игра в этих необычных по-
строениях требует и обосно-
вания и обобщения.

Вот любопытная партия.
Игра развивалась так: 1.
е3—d4 d6—с5 2. f2—с3 f6—g5
3. g3—h4 е7—f6 4. h2—g3
с7—d6 5. с3—b4 f6—е5 6.
d4 : f6 g5 : е7 7. б4—а5
b8—с7 8. g1—h2 g7—f6 9.
с3—f4 f6—е5 10. b2—с3 с5—
—d4 11. с3—b4 б6—с5 12.
h4—g5 d4—с3. Белые угро-
жали 13. g3—h4 е5 : g3 14.
h4 : f2 h6 : f4 15. d2—с3
f4 : d2 16. е1 : е5 и т. д.
13. с1—b2 е5—d4 14.
g3—h4.



Вот какое причудливое по-
строение может возникнуть
даже в партиях опытных ша-
шистов. Вскоре белые вы-
играли шашку. Но нас сей-
час интересуют не дальней-
шие события в этой партии,
а сам факт появления в игре
сложных позиций. Творче-
ская фантазия и спортивное
увлечение всегда ведут к обо-
стрению борьбы, порождают
новое, интересное. В таких
трудных случаях правильной
оценке помогает умение очень
далеко рассчитывать ва-
рианты и интуиция, выра-
ботанная практикой.

Вот еще одна заинтере-
сная позиция.

(См. диагр. 96)

Казалось бы, сильная
группа шашек в центре долж-
на принести белым преимуще-
ство. Но совершенно не ожи-
данно навстречу опасности
черные выдвигают шашку
с дамочного поля b8 — 1. . .
b8—с7!. Этот ход ведет



Ход черных

к выигрышу. Нельзя играть 2. $c5-b6$ из-за $e7-f6$ 3. $b6:g5$ $h4:b2$, и черные выигрывают.

2. $c3-d4$ $e7-d6$ 3. $c5:e7$ $f8:d6$ 4. $d4-c5$ $d6:b4$. Белые вынуждены пожертво-

вать шашку, так как на 4. $d2-c3$ могло последовать 4. $h4-g3$. К этой же позиции приводит ход 2. $e3-d4$. Таким путем московский мастер В. Иванов достиг победы в одной партии. Ему удалось с помощью тактического приема обнаружить уязвимое место в позиции белых.

Рассмотренные примеры говорят о существовании и более тонких признаков при оценке позиций. Путь к их нахождению не легок. Ознакомившись сейчас с простейшими методами оценки позиций, читатель в других книгах, рассчитанных уже на шашкистов, имеющих больший опыт, найдет много нового для оценки позиций.

ЗАКЛЮЧЕНИЕ

Наша работа подходит к концу. В нескольких разделах брошюры мы затронули основные вопросы, связанные с оценкой шашечной позиции. На нескольких десятках диаграмм были отмечены достоинства позиций разного характера и по количеству материала, и по рисунку, и по направлению борьбы.

Неправильно было бы думать, что на все случаи шашечных сражений возможны готовые рецепты. Собственно говоря, сама игра отчасти и заключается в том, что каж-

дый из играющих при умственном и волевом напряжении в ограниченное время полнее и глубже должен вскрыть все тонкости позиции и правильно их оценить. И кто сумеет глубже выявить все скрытые нюансы позиций, правильно рассчитать ход борьбы, тот и одержит верх.

И если бы мог существовать какой-то всеохватывающий технический справочник по оценке позиций, то игра потеряла бы свой смысл. Кажется бесспорным, что перенес на одну шашку практи-

чески обеспечивает победу в партии. Однако игра постоянно осыпает наше впечатление сюрпризами, тащимися в многообразии шашечных позиций. Пример на диаграмме.

97



Ход белых

1. f2—e3, и четыре шашки оказываются сильнее шести, вопреки правилу о значении материального перевеса.

Но если здесь сыграть 1. f2—g3, то последует 1... g5—f4 2. g3 : g7 h6 : f8 3. h4—g5 f8—g7, и у белых нет хода. Ну а если бы им этот ход был не нужен, то есть очередь хода была бы за черными?.. Могли бы белые выиграть? Нет, подводить итог рано, игровые возможности здесь еще не исчерпаны.

Итак, в позиции белые — a5, b4, g5, черные — a7, b6, c7, g7 будем считать, ход черных. 1... c7—d6 2. a5 : e5

a7—b6 3. d4—e3. Теперь две шашки ведут борьбу против трех. Нельзя было играть 3. g5—h6 или 3. g5—f6, так как 3... b6—a5 и ничья. Нельзя, конечно, 3. b4—a5 из-за 3... g7—h6.

3... g7—h6. Только так. Продолжение 3... b6—c5 вело к поражению, так как могло последовать 4. b4—a5 c5 : e7 5. g5—h6 g7—f6 6. a5—b6 e7—d6 7. b6—a7 d6—c5 8. a7—b8 c5—d4 (на 8... c5—b4 к выигрышу вело 9. h6—g7 f6 : h8 10. b8—e5) 9. b8—f4 d4—c3 10. f4—c1 f6—e5 11. h6—g7 e5—f4 12. c1 : g5 c3—b2 13. g5—c1 b2—a1 14. g7—h8.

4. g5—f6 b6—c5, и ничья неизбежна.

98



Ход белых

Посмотрите теперь на новую, казалось бы очень спокойную, позицию.

1. b4—c5! b6 : d4 2. g3—h4, и создается положение,

когда необходимость сделать ход ведет к невыгодным последствиям. Белые искусно подметили, что в случае жертвы у противника не будет выжидательного хода. Значит, жертва меняет оценку всего построения.

99



Ход белых

100



Ход белых

Если любую из двух диаграмм повернуть на 180°,

чтобы черные шашки оказались внизу, то выяснится полная идентичность обеих построений. В этой позиции выигрывает тот, за кем очередь хода. При этом выигрыш достигается совершенно различными путями.

В первом случае при ходе белых к выигрышу ведет продолжение 1. e3—d4! e5 : c3 2. d2 : b4 f6—e5 3. g3—h4 e5 : g3 4. h2 : f4 g7—f6 5. f4—e5 d6 : d2 (на 5. . . f6 : d4 белые играют 6. h4—g5 h6 : d2 7. e1 : e5 d6 : f4 8. b4 : b8 и выигрывают) 6. b4 : b8 d2—c1 7. a5 : e7 d8 : b6 8. f2—e3 c1 : g5 9. b8—e5 f6 : d4 10. a5 : h4.

Этим же путем белые достигают победы и на 4. . . e7—f6. Если черные продолжают 4. . . e5—d4 5. e3 : c5 b6 : d4, то может последовать 6. e1—d2 g7—f6 7. h4—g5 f6 : h4 8. f2—g3 h4 : f2 9. g1 : c5 f8—g7 10. c5—b6 a7 : c5 11. f4—e5 d6 : f4 12. b4 : b8, и выигрывают.

Во втором случае победа достигается быстро и эффектно: 1. a3—b4! e5 : a3 2. f4—e5 d6 : f4 3. e3 : g5 h6 : f4 4. g3 : g7 h8 : f6 5. d4—c5 b6 : d4 6. e3 : g7, и белые выигрывают.

Поясним возникновение этих позиций. Первая получается после следующих ходов из первоначального положения: 1. e3—b4 f6—e5 2. e3—f4 g7—f6 3. b2—c3 h6—c5 4. d2—e3 h8—g7? 5. e1—d2

c7—b6 6. b4—a5 b8—c7. Вторая возникает после такой серии ходов: 1. c3—d4 d6—c5 2. b2—c3 e7—d6 3. g3—f4 f6—g5 4. f2—g3 g5—h4 5. g1—f2 f8—e7 6. a1—b2 g7—f6.

Итак, перед нами одно и то же построение. В этом построении одни и те же элементы позиций, одни и те же взаимосвязи шашек. Все одинаково на флангах, в центре, на бортовых и последних линиях дамочного ряда. Тождественно все то, что следует взвешивать при оценке позиций. Но не сходится одно важное обстоятельство — фактор времени. И каждая сторона, за которой очередь хода, своим форсированным путем быстро приходит к победе.

Это вновь говорит о том, что только по запоминающемуся рисунку построения определить все плюсы и минусы позиции нельзя. Равным эле-

ментом в признаках оценки является время, или, иначе говоря, очередность хода. Так и было в нашей последней позиции. В одном и том же построении выигрывала та сторона, за которой очередь хода.

Мы хотим закончить книгу теми же словами, что и начали ее. Когда двое любителей шашек начинают сражение, они связаны только правилами игры. Все остальное зависит от их изобретательности, выдумки и опыта.

Хочется надеяться, что эта небольшая работа поможет начинающим любителям в совершенствовании своего опыта. В любой встрече за доской надо приумножать свой опыт, в любой игровой ситуации надо помнить о творческом поиске. Всегда искать и находить замечательные неисчислимые позиции, таящие в себе простоту и совершенство.