

СЕРГЕЙ САВЧЕНКО

ТАРО *и* ОТНОШЕНИЯ



ЛЮБОВЬ • ДРУЖБА

СЕМЬЯ • РАБОТА



СЕРГЕЙ САВЧЕНКО

ТАРО И ОТНОШЕНИЯ

ЛЮБОВЬ



ДРУЖБА



СЕМЬЯ



РАБОТА



ÆNIGMA

**Москва
2017**

ББК 86.414.4+65.290-237

С 13

Савченко С. В.

С 13 Таро и отношения. Любовь, дружба, семья, работа / Сергей Савченко.
— М.: Энигма, 2017. — 96 с.

ISBN 978-5-94698-259-7

Книга опытного таролога, основателя, руководителя и преподавателя Русской школы Таро Сергея Савченко посвящена применению Таро для анализа отношений между людьми.

Даже если вы ничего не знаете о картах Таро или сильно не уверены в своих знаниях, эта книга поможет вам лучше понимать других людей, найти подходящего партнера и наладить ваши взаимоотношения. Книга содержит описания значений карт по теме «отношения». С их помощью вы научитесь анализировать свои текущие отношения, узнаете, как сделать их более гармоничными и прочными, поймете, как партнер на самом деле относится к вам и как ваши отношения будут развиваться в будущем.

Эта книга полезна как начинающим тарологам, так и тарологам со стажем. Мы надеемся, что каждый найдет в ней что-то новое и полезное для себя, например, сможет проверить и уточнить значения отдельных карт и нюансы их применения в конкретных жизненных ситуациях.

© ООО Издательство «Энигма», 2017



Содержание

Введение.....	8
Туз жезлов.....	12
2 жезлов.....	14
3 Жезлов.....	16
4 Жезлов.....	18
5 Жезлов.....	19
6 жезлов.....	21
7 жезлов.....	23
8 Жезлов.....	25
9 жезлов.....	27
10 Жезлов.....	29
Туз Кубков.....	31
2 Кубков.....	33
3 Кубков.....	35
4 Кубков.....	37
5 Кубков.....	38
6 Кубков.....	40
7 Кубков.....	42
8 Кубков.....	44
9 Кубков.....	46
10 Кубков.....	48
Туз Мечей.....	49
2 Мечей.....	51
3 Мечей.....	53
4 Мечей.....	55
5 Мечей.....	56
6 Мечей.....	58
7 Мечей.....	60
8 Мечей.....	62

9 Мечей	64
10 Мечей	66
Туз Пентаклей.....	68
2 Пентаклей	70
3 Пентаклей	72
4 Пентаклей	73
5 Пентаклей	75
6 Пентаклей	77
7 Пентаклей	79
8 Пентаклей	81
9 Пентаклей	82
10 Пентаклей	83
Король Жезлов	85
Королева Жезлов.....	87
Рыцарь Жезлов.....	89
Паж Жезлов	91
Король Кубков	93
Королева Кубков	95
Рыцарь Кубков.....	96
Паж Кубков	98
Король Мечей	99
Королева Мечей	101
Рыцарь Мечей	103
Паж Мечей	104
Король Пентаклей.....	105
Королева Пентаклей.....	107
Рыцарь Пентаклей	108
Паж Пентаклей	110
0. Шут.....	112
1. Маг	114
2. Жрица	115
3. Императрица	117

4. Император	119
5. Иерофант.....	121
6. Влюблённые	122
7. Колесница	124
8. Сила	126
9. Отшельник	128
10. Колесо Фортуны.....	130
11. Справедливость	131
12. Повешенный.....	133
13. Смерть	135
14. Умеренность.....	137
15. Дьявол.....	139
16. Башня	140
17. Звезда.....	142
18. Луна	144
19. Солнце.....	145
20. Страшный суд.....	146
21. Мир.....	147
РАСКЛАДЫ	149
РЕЗЮМЕ.....	151

Введение

Отношения между людьми — одна из трех главных тем, с которыми клиенты обращаются к тарологу. Две другие — это здоровье и все, что связано с материальным положением: бизнес, финансы, карьера... Эти темы я рассмотрю в других книгах¹.

Для кого эта книга?

Во-первых, эта книга будет полезна начинающим тарологам. С ее помощью и начинающие тарологи, и даже нетарологи смогут рассмотреть свои отношения с близкими, понять, на что они в силах повлиять, а что лучше пока не менять.

Во-вторых, опытные тарологи могут уточнить свои трактовки, свое понимание карт и, может быть, открыть для себя что-то новое. Как говорится, «никакое знание не бывает бесполезным».

Можно ли использовать эту книгу, совершенно не зная карт таро?

Да, вполне. Даже если вы ничего не знаете о Таро или сильно не уверены в своих знаниях, с помощью этой книги вы сможете находить ответы на интересующие вас вопросы. Ведь, во-первых, книга как раз и содержит описания значений карт, а во-вторых, в ней приведены расклады, используя которые вы сможете проанализировать свое текущее состояние и понять, что надо сделать, чтобы его улучшить.

Как построена книга.

У каждой карты рассматриваются четыре аспекта.

- Открытая — закрытая карта.
- Интенсивность отношений.
- Карта как эмоциональное состояние.
- Карта как сценарий отношений.

Для лучшего понимания следует представлять карту как определенную ситуацию, в которой оказывается человек. Это справедливо для числовых карт и карт Старшего Аркана. В придворных картах

¹ Вышла в свет книга: *Савченко С. Таро и бизнес. Финансы, карьера, материальное положение.* М.: Энигма, 2017.

Карта как эмоциональное состояние

Карта описывает эмоциональное состояние человека, которое проявляется в его поступках и поведении.

Карта как сценарий отношений

Карта как сценарий отношений: любовные, семейные, родственные, рабочие.

Сценарии отношений, описываемые картой, могут проявлять себя по-разному в различных ситуациях. Поведение человека дома и на работе, описываемое одной и той же картой, может быть очень разным.

Для какой колоды применимы эти значения?

Сегодня в мире существуют более пяти тысяч колод. Какие-то известны больше, какие-то меньше. Но, пожалуй, самая популярная и доступная — колода Райдера-Уэйта (художник Памела Колман Смит). Именно эта колода выбрана в качестве иллюстраций к тексту книги.

Есть два подхода в работе с колодами. Первый подход основан на том, что для каждой колоды разрабатывается своя система значений. При таком подходе колоду можно уподобить языку. Соответственно, разные колоды — это как разные языки: например, английский и итальянский.

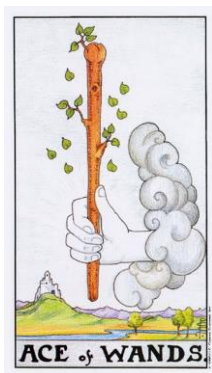
Второй подход предусматривает существование базовых значений карты, но в разных колодах у них есть свои специфические отличия. Развивая лингвистическую аналогию, можно сказать, что разные колоды — это диалекты одного языка.

Я придерживаюсь второго подхода.

Значения, приведенные в этой книге, основываются на корпусе классических значений, сформировавшихся в период с конца XVIII по середину XX века. Они приведены в соответствие с современными реалиями в начале XXI века. Поэтому их можно использовать при работе практически с любой колодой.

Следует учесть, что в Таро до сих пор не устоялась единая терминология. Например, для обозначения одной и той же масти мы можем встретить самые разные названия: и посохи, и скипетры, и жезлы, и даже стрелы и дубинки. Я использую привычные для меня обозначения мастей: посохи, кубки, мечи, пентакли. Для рангов придворных карт я использую следующие термины: Короли, Королевы, Рыцари и Пажи. В данном случае это чисто терминологические вопросы и они никак не сказываются ни на значениях карт, ни на результатах предсказаний. То есть вы можете использовать любую привычную для вас колоду, требуется только правильно сопоставить карты.

Туз жезлов



Открытая - закрытая карта

Туз жезлов — открытая карта, как и все тузы. У тузов очень много общего. Это начало, новые возможности, новые идеи. Туз жезлов указывает на то, что человек открыт для новых отношений, заинтересован в них. Его двери распахнуты, глаза широко раскрыты. Но, возможно, он более склонен доминировать в отношениях, чем подчиниться или быть на равных.

Интенсивность отношений

Карта указывает на очень высокую интенсивность отношений. Часто это новые отношения. И удовольствие от общения еще не стало привычным, а само общение не успело превратиться в рутину. Ласковый взгляд, поощрительная улыбка становятся сверхценными. Объект отношений занимает все сознание субъекта.

Карта как эмоциональное состояние

Человек переживает эмоциональный подъем. Перед ним открываются перспективы, неважно, реальные или придуманные. И от этих перспектив захватывает дух.

Туз жезлов указывает на очень высокую целеустремленность и настойчивость в достижении результатов, вплоть до маниакальной застенчивости на «сверхценной идее».

Но для человека часто значимой является не реальная возможность, а придуманная картина: «Только с этой девушкой я буду настоящим счастливым. Я должен ее добиться во что бы то ни стало».

Карта как сценарий отношений: любовные, семейные, родственные, рабочие

Туз жезлов — прекрасная карта для начала отношений. И только.

Человек, характеризуемый этой картой, часто одержим какой-то идеей. Весь остальной мир перестает для него существовать. Первая подвернувшаяся возможность превращается в единственную. Пример

2 жезлов

Открытая - закрытая карта

Карта закрытая. Человек поднялся на вершину, а там есть место только для одного. Он не заинтересован в новых отношениях, и старые ему не очень-то нужны. Да и взгляд его устремлен за горизонт: он сосредоточен исключительно на крупных деталях пейзажа, на фоне которых людишки-муравьишки просто неразличимы.

Интенсивность отношений

Трудно говорить об интенсивности того, что отсутствует.

Эмоционально напряжение внутри человека может быть достаточно высоким. Но Двойка жезлов указывает на то, что человек,

находящийся на вершине, в настоящий момент уклоняется, пренебрегает отношениями с другими людьми, игнорирует их. Это может быть краткосрочное состояние, связанное с необходимостью оценить ситуацию. А может быть и привычное, постоянное поведение человека.

Карта как эмоциональное состояние

Карта описывает несколько эмоциональных состояний.

Во-первых, речь может идти о сосредоточенности на поставленной задаче, о том, что человек ориентирован на решение своих проблем, в первую очередь внутренних. Карта указывает, что эмоциональный подход будет неблагоприятным и негативно скажется на полученном результате.

Во-вторых, карта затрагивает проблему влияния власти на человека. Окружающие кажутся букашками. Их проблемы, желания, интересы незначительны. Люди из близкого и дальнего окружения не более чем обслуживающие механизмы, удобные или не очень.

Есть и скрытый слой в этой карте. Человек на вершине становится зависим от обожания нижестоящих, воспринимает поклонение себе как норму и начинает крайне болезненно реагировать на явное или мнимое предательство.



3 Жезлов



Открытая - закрытая карта

Эту карту нельзя однозначно определить как открытую или закрытую. В ней нет определенности. Скорее это точка перехода, возможность. Нечто старое закрывается, новое начало открываться. Человек еще не завершил старые отношения, но уже примеряется к новым. Это может быть новая форма отношений со старым партнером, а могут быть новые отношения с другим человеком.

Интенсивность отношений

Карта предполагает две возможности определения интенсивности отношений. Стандартная ситуация — это короткая пауза между двумя этапами, краткое состояние невесомости в мертвой петле. В этот момент интенсивность отношений нулевая. Также карта может указывать на состояние растерянности, непонимания, невозможности определиться с дальнейшим маршрутом. Это может быть большое внутреннее напряжение, связанное с ожиданием чего-то, причем человек не может ни ускорить события, ни как-то иначе на них повлиять.

Карта как эмоциональное состояние

Важная деталь: человек стоит к нам спиной. Скорее всего, ему нет до нас никакого дела, он сосредоточен перед совершением какого-то важного для него поступка. Человек оказался на границе новой области. Как будто в компьютерной игре одна локация резко сменяет другую, и игрок пытается сориентироваться в новых условиях, понять, что его ждет и к чему следует готовиться.

Карта как сценарий отношений: любовные, семейные, родственные, рабочие

В любовных отношениях карта может говорить о том, что человек собирается сделать некий решительный шаг. Карта указывает на кризисную точку в отношениях, на то, что предыдущая форма отношений исчерпала себя.

ЭТУ КНИГУ АДМИН СКАЧАЛ В КАНАЛЕ

t.me/OccultumBook

ИМЕННО ТАМ МОЖНО СКАЧАТЬ
ОРИГИНАЛ, В КОТОРОМ ЕСТЬ ВСЕ
СТРАНИЦЫ И ОТСУТСТВУЮТ
СРАМНЫЕ КАРТИНКИ ;-)

гами или родственниками. Да что там родственник, любой сосед считает своим долгом вставить свои пять копеек. Карта не дает понять, является ли случившееся обычной эмоциональной игрой или серьезным конфликтом. Но в любом случае здесь отыгрывается сценарий «Кто в лес, кто по дрова».

То, что существуют фирмы, живущие в таком режиме, не удивляет. Удивляет, что некоторые из них ухитряются добиваться неплохих результатов в бизнесе.

тели гордятся победой своего ребенка на олимпиаде. Коллеги искренне поздравляют сотрудника, нашедшего решение сложной технической проблемы.

Карты описывают идеальную ситуацию, поэтому в Шестерке жезлов нет указания на зависть, злобу и ненависть к чужим успехам. Она описывает сценарий «Успех одного — успех всех».

подчеркивает: правда не на стороне стаи, а на стороне одного. Персонаж имеет полное право сокрушить всех врагов любыми доступными ему методами.

Терпение дошло до предела. Давление, длившееся годами, достигло критического уровня, и человек, терпеливо сносивший насмешки и удары, вдруг начинает действовать, не задумываясь о последствиях.

Нет разницы, о любовных или рабочих отношениях идет речь. Вялотекущий конфликт вдруг перерастает в кровавое побоище.

девушки «Я так тебя люблю» рождает подозрения, что она нацелилась на мои финансы или на мою квартиру.

Очень сильно проявляется деление на «наших» и «ненаших». Это естественное, но неконструктивное деление. Водораздел может пройти прямо по семье, например между двумя братьями. Нет прямого и очевидного конфликта, но нет и стремления к дружеским контактам.

В рабочих отношениях человек не стремится стать частью коллектива. Однако следует помнить, что карта может указывать на выигрышность именно такой стратегии.

10 Жезлов



МЫТАЯ КАРТА

закрывающая карта. Чешении сложной и его просто нет физигировать на ч

ОТН

...же жезлов не происходит никаких событий. Внешне отношения никак не проявляют себя в действиях или эмоциях. Но субъективно человек воспринимает ситуацию как очень энергозатратную. Это не пиковая ситуация, как, к примеру, в Шестерке жезлов, а растянутая во времени.

Карта как эмоциональное состояние

В первую очередь Десятка жезлов говорит об усталости. Это может быть и физическая усталость, и усталость от общения, от отношений. Но при этом ситуация не настолько критическая, чтобы разорвать или как-то иначе прекратить отношения.

Карта как сценарий отношений: любовные, семейные, родственные, рабочие

Любой человек, с которым приходится поддерживать отношения

Сценарий «От судьбы не уйдешь». Пережив несколько неудачных вариантов отношений, человек начинает думать, что именно неудачные отношения являются нормой. И начинает всячески избегать новых отношений и уклоняться от них. Это очень похоже на так называемую «походку каторжника»: пройдя несколько лет на каторге с ядром, прикованным к ноге, человек начинал особым образом подволакивать ногу.

В рабочих отношениях человек воспринимает свою работу как обязательную, но постылую каторгу. Но в Десятке жезлов нет протестных настроений, поэтому человек продолжает тянуть ляжку.

Туз Кубков

Открытая - закрытая карта



Туз кубков — это не просто открытая, а максимально открытая карта. Он вовлекает в себя максимальное количество людей, способствует установлению контактов разного уровня — от поверхностных до очень глубоких. И акцент стоит не столько на качестве связей, сколько на их количестве. Человек переживает радость и готов делиться ею со всеми окружающими.

Интенсивность отношений

Легкая, быстрая карта, очень интенсивная.

Отношения легко завязываются и развязываются. Человек порхает от одного партнера к другому, ни к кому не привязываясь.

Карта как эмоциональное состояние

Фонтан. Водопад. Легкое, подвижное, текучее. Эмоциональное состояние меняется с невероятной скоростью. Смена фаз от маниакальной к депрессивной и обратно происходит за пару часов.

Туз кубков — это состояние эйфории от достижений. Уже все хорошо, уже можно лежать и радоваться или танцевать и радоваться. Или делать что-то еще и все равно радоваться.

Туз кубков позволяет представить, как ты уже живешь с красивой девушкой и как тебе от этого хорошо. При этом знакомиться совершенно не обязательно.

Карта как сценарий отношений: любовные, семейные, родственные, рабочие

Это самое начало любовных отношений, эйфория, эндорфиновый шторм. Позитивные эмоции зашкаливают, разум отключается. Человек ведет себя, мягко говоря, неадекватно. Для начала влюбленности абсолютно нормальное состояние.

Карта указывает на праздник в самом широком диапазоне. Приезд любимого родственника или визит соседа по подъезду с поллитровкой.

Карта не указывает ни на какие негативные аспекты. Однако последствия проявления Туза кубков бывают не очень приятные. Са мый простой пример — похмелье. Или: «Пили, ели, веселились, подсчитали — прослезились».

Иногда Туз кубков выступает как важное условие для работы: манипуляция эмоциями, продажа радости. Я видел, как в туристическом агентстве клиентам создавали такую высокую радость от ожидания отдыха, что им становилось все равно, куда ехать.

Продажа эмоций и эмоциональные продажи, как правило, позитивно влияют на выручку.

Фактически карта описывает идеальную ситуацию: люди относятся друг к другу с симпатией и уважением, поддерживают друг друга, кооперируются в делах, получают удовольствие от общения на физическом, интеллектуальном и эмоциональном уровнях.

В рабочих отношениях карта показывает еще один сценарий: «Выиграл — выиграл». Сотрудники — не тупые исполнительные механизмы, каждый осознает, как именно его действие и его результат скажется на общем итоге работы. Партнеры (это могут быть и отделы, и фирмы) работают ко взаимной выгоде и обоюдному удовольствию.

Карта описывает идеальные родственные отношения. Люди любят друг друга, относятся друг к другу с уважением и пониманием, заинтересованы в успехе членов группы и самой группы в целом. Но при этом «пришлому» очень тяжело стать своим в такой замкнутой и тесно спаянной группе.

Главное отличие от Тройки пентаклей — это удовольствие от общения, от совместного времяпрепровождения, пусть даже это и работа. В Тройке пентаклей же сделан акцент на работу, на общую цель, формальные, безэмоциональные отношения.

У карты есть два значения. Первое — указание на шанс, на возможность. Второе — указание на эмоциональное состояние человека. Рассматривая карту в рамках отношений, мы будем говорить только о втором значении.

5 Кубков

Открытая - закрытая карта

Закрытая карта. Человек замыкается в негативных переживаниях и не желает контактировать с внешним миром. Улитка в домике.

Интенсивность отношений

Интенсивность отношений с внешним миром равна нулю.

Интенсивность внутренних переживаний чрезвычайно высока. Эмоции очень болезненные. Иногда кажется, что человек сам подливает масло в огонь, не допуская, чтобы боль ослабла.

Карта как эмоциональное состояние

Человек пережил реальное или мнимое эмоциональное потрясение и максимально сконцентрирован на нем.

Переживание негатива превращается в самоцель, приобретает исключительную ценность. Позитивно настроенные люди начинают восприниматься как враги. Люди, которые хотели бы помочь изменить отношение к ситуации, тоже становятся врагами, потому что пытаются лишить главной ценности. До реального суицида дело может и не дойти, но мысли и разговоры вполне возможны.

Так выглядит нормальное состояние Питерки кубков. В ненормальном с точки зрения карты человек переживает потерю, рыдает, страдает, справляется тем или иным способом со своей травмой, выходит из кризиса и возвращается к обычной жизни.

Карта как сценарий отношений: любовные, семейные, родственные, рабочие

Чаще всего разыгрываются различные варианты сценария плаксы. Человек коллекционирует обиды. Если их нет — выдумывает. А обидевшись, начинает плакать. Чаще всего это манипуляция. Целью манипуляции может быть и получение благ, и уход от ответственности или обязанностей, и просто привлечение к себе внимания.



6 Кубков

Открытая - закрытая карта

Открытая карта. Хороший образ — детская площадка, где дети встречаются, легко знакомятся, сдруживаются и так же легко расстаются.

Интенсивность отношений

Карта предполагает интенсивное общение, совместные игры, участие в коллективных процессах. Интенсивность отношений располагается в диапазоне от средней до высокой.

Карта как эмоциональное состояние

Человек дружелобен, открыт для общения, переживает позитивные эмоции. Отношения ровные, спокойные, недемонстративные. В отличие от Пятерки жезлов участники не конкурируют между собой, а объединяют усилия для достижения результата.

Карта как сценарий отношений: любовные, семейные, родственные, рабочие

Основной сценарий отношений — дружба. При этом связь между людьми не такая близкая и прочная, как в Тройке кубков. В этом есть свои плюсы и свои минусы.

Тройка кубков не предполагает наличия личного пространства, деления на твое и мое — все наше. В Шестерке кубков друзья уважают личное пространство друг друга.

Для маленьких детей очень важно наличие тайного пространства: закрывающегося ящика, шкатулки с замочком, где они могут хранить свои секреты и сокровища. В Шестерке кубков взрослые ни за что не будут без спроса открывать эту шкатулку. Друзья уважают наличие у тебя собственного мнения и права отличаться от них. Это сочень хорошая модель практически для любого типа отношений.

Однако связь между людьми слабее, чем в Тройке кубков. Здесь нет незаменимых: выход из группы не является кризисом и катастрофой ни для человека, ни для группы.



7 Кубков



важных переживаний искусственно поддерживается на очень высоком уровне. Для этого человечество разработало изощренные манипулятивные техники и придумало множество специальных «веществ».

Карта как эмоциональное состояние

Семерка кубков демонстрирует очень широкий диапазон эмоциональных состояний. Во многом состояние определяется и тем, что было вложено в кубок, и тем, какой это кубок по счету. Но практически всегда Семерка кубков указывает на неадекватное, ненормальное состояние.

Хотя запой — вполне нормальное состояние для запятого алкоголика.

Карта как сценарий отношений: любовные, семейные, родственные, рабочие

В карте, независимо от обстоятельств, разыгрывается один и тот же сценарий. Человек придумывает иллюзию. Выносит ее из своего сознания вовне. Придает ей статус непреложного космического закона. Иногда персонифицирует этот закон в виде Бога или иной Надмирной Сущности. Очень часто имя Сущности заканчивается на -изм. Так человек подчиняет свою жизнь иллюзии.

Кроме того, что он сам проделывает над собой такую операцию, существует огромное количество заинтересованных, готовых с удовольствием помочь тем, кому удобно стать зависимым.

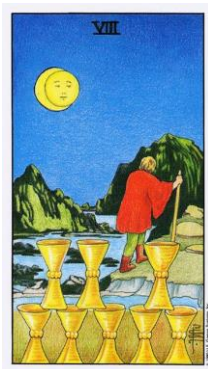
«Ах, обмануть меня не трудно, я сам обманываться рад».

Фильм «Секрет», визуализация как самообман.

Семерка кубков говорит о том, что визуализация останется только самообманом и золотом фей.

8 Кубков

Открытая - закрытая карта



Восьмерка кубков — очень закрытая карта. Человек сосредоточен исключительно на достижении своей собственной цели. Он идет к вершине. И при этом не может и не должен отвлекаться ни на что больше. Он совершает свое восхождение в одиночку, поэтому не думает и не переживает о тех, кто случайно, с его точки зрения, оказался рядом.

Интенсивность отношений

Это очень внутренняя карта. Это отношения между человеком и его целью. Задача поставлена, цели нужно добиться любой ценой. Чем выше человек поднимается, чем ближе цель, тем выше интенсивность отношений.

Карта как эмоциональное состояние

Карта говорит об опасности одержимости. Рациональный расчет покорения вершины сменяется эмоциональной страстью.

На карте человек нарисован у подножия горы. Он только начал восхождение. Прямо сейчас эмоциональная одержимость еще никак себя не проявила. Но потенциально эта опасность в карте присутствует. Пример: современные покорители Эвереста. Если посмотреть на причины, толкнувшие их на восхождение, то часто оказывается, что, кроме гордыни и желания продемонстрировать свою крутизну, ничего больше нет.

Карта как сценарий отношений: любовные, семейные, родственные, рабочие

В Восьмерке кубков туннель реальности сужается до одной-единственной четко очерченной цели. Все люди рассматриваются исключительно с точки зрения: помогают они или не помогают достичь вершины.

Пример: восточная сказка о парне, который долбил туннели, и девушке, которая ему помогала. Ни секса, ни дружеского общения.

В рабочих отношениях карта указывает на целеустремленного человека, который намерен сделать карьеру. Если фирма, где он работает, не сможет обеспечить ему карьерный рост, он гарантированно уйдет. В Восьмерке кубков человек часто выбирает основополагающим принципом концепцию «Цель оправдывает средства».

9 Кубков

Открытая - закрытая карта

Если говорить о компании, то Девятка кубков — очень открытая карта, может быть даже избыточно. Ты не знаешь и половины тех, кто пришел к тебе на вечеринку. Да и они, в общем-то, и не стремятся познакомиться с тобой поближе.

Если же говорить о конкретном человеке, то Девятка кубков, при всей ее внешней открытости, оказывается картой закрытой. Человек настолько хорошо себя чувствует, что просто не нуждается в отношениях с другими людьми.

Интенсивность отношений

Девятка кубков указывает на большую интенсивность отношений, эмоциональный подъем. Но это не связано с общением с каким-то конкретным человеком. Скорее, это общая огромная радость, которую одновременно переживают множество людей.

Пример: 9 мая или полет Гагарина. Более простой пример: корпоратив.

Карта как эмоциональное состояние

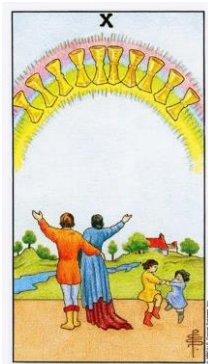
В карте отыгрываются два эмоциональных состояния. Первое — это «мы». Наша футбольная команда выиграла чемпионат мира. Это чувство нельзя переживать в одиночку, оно должно быть разделено с другими людьми и выплеснуто на улицы. Второе — одиночество в толпе.

Мне иногда кажется, что Девятка кубков — это вечер персонажа Четверки пентаклей.





10 Кубков



Открытая - закрытая карта

Десятка кубков — закрытая карта. Этой семье хорошо. И они берегут это чувство, сохраняя его внутри своей семьи.

Интенсивность отношений

В Десятке кубков интенсивность отношений высокая. Но при этом она ровная, стабильная, без скачков.

Карта как эмоциональное состояние

Карта указывает на радость, позитивное настроение. Это может быть и просто хорошее настроение от солнечного дня, и приподнято-восторженное эмоциональное состояние.

Карта как сценарий отношений: любовные, семейные, родственные, рабочие

Идеальные семейные отношения. Эмоциональное благополучие, стабильность, психологическая устойчивость, взаимная благожелательность и уважение партнеров по отношению друг к другу.

Следует учесть, что минимальное количество членов семьи — один. Человек не обязательно должен состоять в браке или жить с кем-то, чтобы переживать десятку кубков.

Карта описывает ровные и спокойные отношения. Есть семьи, которые любят добавить в свои отношения немножко перчика. С утра выясняя, чай или кофе, а вечером — футбол или концерт. Если члены группы действительно испытывают от такого способа жизни взаимное удовольствие, то это вполне может быть отражено картой Десятки кубков. Если же только один из участников испытывает удовольствие, а остальным просто некуда деваться, то это уже не Десятка кубков.

У нас есть форма и содержание события, состояния, на которое мы гадаем. Иногда очень трудно разделить и отличить, о чем идет речь.

В Десятке кубков очень важно, что гармония возможна только при объединении усилий всех членов группы и зависит от каждого из них. Как игра в слаженном музыкальном коллективе: есть и общая тема, и сольная партия. Но при этом гармония сохраняется.

Туз Мечей



Открытая - закрытая карта

Все Тузы — открытые карты. Но Туз мечей проявляет свою уникальность. Наш меч может быть в ножнах, и тогда это закрытая карта. Человек не ориентирован на отношения.

Но Туз мечей вне ножен — карта очень открытая. Он готов сражаться. Он сражается с другими, ранит их, может быть, даже убивает. Или, возможно, оперирует и спасает.

Интенсивность отношений

Это карта пиковой нагрузки. Мгновенные необратимые события, концентрированный кризис.

Карта как эмоциональное состояние

Если Туз кубков — это максимальная концентрация эмоций, то Туз мечей — их максимальное отсутствие. Решение принимается разумом. Важно отметить, что речь идет не о минусе, то есть о гневе или ненависти, а о безэмоциональном состоянии.

Однако есть одно эмоциональное состояние, которое очень хорошо соответствует Тузу мечей. Это амок (как его описал Стефан Цвейг), состояние аффекта, когда человек совершает действия, насколько не задумываясь об их последствиях.

Карта как сценарий отношений: любовные, семейные, родственные, рабочие

Бывают такие ситуации, когда в краткий миг спрессовывается огромная жизнь. Столкнувшись взглядами, люди проживают от свадьбы до смерти. Туз мечей — критическое событие. Это не отношение как таковое. Это некое действие, поступок, мгновенное событие.

Во всех сценариях Туз мечей говорит не столько об отношениях, сколько о чем-то, происходящем прямо сейчас. Карта говорит о кризисе, о событии, а не о его причинах или последствиях. Один из смыслов карты — необратимое событие. Его как раз иллюстрирует пословица «Слово не воробей, вылетит — не поймаешь». Слово вылетело, и



2 Мечей

Открытая - закрытая карта

Двойка мечей — закрытая карта. Человек либо не заинтересован в поддержании отношений, либо не имеет для этого возможности.

Интенсивность отношений

Двойка мечей говорит о разорванных, нарушенных отношениях. Здесь нет «мь». Есть только каждый по отдельности. И как минимум, один из них очень тяжело переживает разрыв, оторванность от другого. Или насильственное присутствие другого в своей жизни.

Внешне человек может с этим смириться, но его внутренние переживания очень сильны.



Карта как эмоциональное состояние

Карта демонстрирует несколько вариантов эмоционального состояния человека. Во-первых, это может быть внешняя покорность обстоятельствам, пассивная, подчиненная позиция. Это может выглядеть как равнодушное ожидание перемены обстоятельств.

Во-вторых, это может быть огромное внутреннее психологическое напряжение, усталость. Психологически очень изнурительная карта. Липкое болото, из которого нет выхода.

Карта как сценарий отношений: любовные, семейные, родственные, рабочие

Карта описывает несколько сценариев.

Во-первых, речь может идти о насилии. Точнее, о том, как человек чувствует себя после того, как его изнасиловали. Ты бессилен на что-либо повлиять, это уже случилось. И еще не прошло достаточно времени, чтобы ты об этом забыл.

Во-вторых, карта часто указывает на бессилие человека в той или иной ситуации. Это уже случилось, и ты ничего не можешь поделать. Например, смерть партнера или разрыв отношений.

И третий вариант: «Насильно мил не будешь». Один из партнеров не хочет быть со вторым, но при этом не может ему отказать. А второй партнер не настолько глуп, чтобы не понимать этого, и не настолько силен, чтобы выйти из этих отношений.

Тихая, удушливая атмосфера застарелой ненависти. Ощущение собственной никчемности, бесполезности и ненужности. Очень характерно для коллективов, которые занимаются бессмысленным, непродуктивным трудом (артель «Напрасный труд»).

Такой сценарий отношений часто попадает в «учебниках для стерв». Подманила, оттолкнула. Подманила, снова оттолкнула. Неважно, что у него всякий раз на сердце образуется новый шрам.

В состоянии Тройки мечей человек сосредоточен на своей боли, он не может работать и поддерживать отношения. Не может думать ни о чем, кроме своей боли.

5 Мечей

Открытая - закрытая карта

Пятерка мечей — открытая карта. Правда, но всегда по твоему желанию. Как бы ты ни представлял себе взаимодействие с внешним окружением, оно предлагает только один сценарий — дать тебе по башке.

Интенсивность отношений

Карта указывает на поражение, в том числе и в отношениях. Интенсивность отношений и внутренних переживаний во многом определяется тем, как человек относится к своему поражению, видит ли в нем крах всех своих надежд или всего лишь эпизод в борьбе

Первая измена мужа, точнее, первая, о которой узнала жена, — ужасная катастрофа. Десятая — привычная неприятность.

Карта как эмоциональное состояние

Многофигурные карты, как правило, интересней однофигурных. Они предполагают больше вариантов поведения. Фигура на дальнем плане выражает печаль, обиду. В ней нет ничего радостного, она переживает свое поражение. Фигура на среднем плане демонстрирует эмоции от нейтральных до радостных. Дали по башке, ну и ладно. Не убили же. Всего-то разик и стукнули. Просто повезло.

Очень интересна фигура на переднем плане. Это комбинация злости и радости. Показал свою крутизну, продемонстрировал свое превосходство. Но на Пятерке мечей нет победителей. Ощущение победы — ловушка. Как раз та самая победа, которая ведет к поражению.

Карта как сценарий отношений: любовные, семейные, родственные, рабочие

Карта предлагает несколько сценариев отношений. Это и конкуренция с заведомо более сильным противником, то есть ситуация, где поражение запрограммировано заранее. И борьба за правду, как правило, никому не нужную.



Есть люди, которые испытывают патологический страх перед победой. Они делают все возможное, чтобы никогда не победить. Ставят недостижимые цели, выбирают самые негодные методы. Поражение для них — повод продолжить борьбу. Они научились сражаться и проигрывать и не хотят жить, победив и без войны. Типичные примеры — муж-подкаблучник. Или для женщины — муж-алкоголик. Излечила мужа от алкоголизма и теперь не знает, как с ним жить: страшно, что после этого она ему будет не нужна.

6 Мечей

Открытая - закрытая карта

Шестерка мечей — закрытая карта. Человек совсем не стремится к новым отношениям, а, скорее, хочет завершить старые.

Интенсивность отношений

Интенсивность отношений постепенно понижается. Это не мгновенный болезненный разрыв, а плавное и немножко печальное расставание.

Карта как эмоциональное состояние

Сегодня эта карта воспринимается как указание на грусть и печаль. Любопытно, что в значениях Уэйта ни грусти, ни печали нет. Они возникли намного позже.



Карта как сценарий отношений: любовные, семейные, родственные, рабочие

Разыгрываются два внешне очень похожих сценария:

Отъезд. Вернее, физическое расставание. Один из партнеров работает вахтовым методом, или он моряк дальнего плавания, или водитель-дальнобойщик. Или вообще это вариант гостевого брака. И отъезд в таком случае — рядовое, стандартное событие. Это может сопровождаться маленькой грустью, а может вообще не вызывать никаких эмоций, восприниматься как исключительная рутина.

Когда отъезд, физическое расставание приобретает символический смысл отъезда вообще. Не резкого разрыва отношений, а такого мягкого прощания. Но тем не менее окончания отношений. Тогда эта карта указывает на состояние печали.

Тарологу следует проверить, может быть, все не так грустно и печально и просто человек часто ездит в служебные командировки. Следует учитывать, что в девяти из десяти случаев вариант «Давай расстанемся на время, поживем отдельно, я должен разобраться в своих чувствах» превращается в вариант «Расстанемся навсегда».

Если речь идет не о формальных поездках, то тогда карта говорит об угасании чувств. Физическое расстояние становится неважным.

Люди могут продолжать жить под одной крышей, но психологически быть друг от друга очень далеко.

Если речь идет о работе, то человек в Шестерке мечей стремится сохранять дистанцию с коллективом, особо ни с кем не сближаться. Или просто работать удаленно. В любом случае возможности для установления и развития отношений сводятся к минимуму.

7 Мечей



Открытая - закрытая карта

Семерка мечей имеет двойственную природу. Она может проявлять себя и как открытая, и как закрытая карта. Персонаж Семерки мечей сам определяет, когда и на каких условиях он будет вступать или не вступать в отношения с другими и в какой форме будут проходить эти отношения. Причем мнение других его не интересует совершенно. Пример из романа «Записки Серого Волка» Ахто Леви: вор тайно находился в квартире любимой девушки в то время, когда ее не было дома.

Интенсивность отношений

Отношения в Семерке мечей очень нестабильны, и их интенсивность легко меняется от максимальной до минимальной.

Карта как эмоциональное состояние

Персонаж Семерки мечей играет в игру по собственным правилам. Причем он не считает необходимым информировать об этих правилах и их изменениях других участников отношений. Поэтому в Семерке мечей мы можем найти широчайший диапазон эмоциональных состояний и сценариев отношений. Речь может идти и о самом персонаже карты, и о реакции окружающих на его действия.

Карта как сценарий отношений: любовные, семейные, родственные, рабочие

Наиболее очевидный сценарий этой карты — манипуляция. Например, искусственное оживление, которое создает слаженная команда «наперсточников». Карта часто указывает на человека, который для достижения своих целей избирает кривые, окольные тропы, не говорит прямо, «да» или «нет», оставляя себе пространство для маневра.

Девиз персонажа Семерки мечей: «Ни слова в простоте». И иногда тяга к хитроумным решениям позволяет герою обхитрить самого себя. Мудреные планы не всегда выдерживают столкновение с суровой реальностью.

Иногда персонаж Семерки мечей воспринимается как вероломный предатель. Для этого ему совсем не обязательно действительно кого-то предавать. Достаточно, если он будет вести себя не в соответствии с нашими ожиданиями, а так, как будет удобно и выгодно ему.

8 Мечей

Открытая - закрытая карта

Восьмерка мечей — очень закрытая карта. Человек жестко разделяет мир на внешний и внутренний. И уходит во внутренний мир, не желая иметь дело с внешним.

Интенсивность отношений

В этой карте человек не дает вовлечь себя во внешние отношения. Соответственно, нельзя говорить об их интенсивности. Но и во внутренних переживаниях карта указывает на тенденцию максимально понизить их интенсивность.

Карта как эмоциональное состояние

Восьмерка мечей указывает на отстраненность человека, на отрешенность от внешнего. Это своеобразная «внутренняя эмиграция». В Восьмерке мечей человек вынужден иметь дело с очень неприятным для него внешним, причем в ситуации, когда он не может избежать этого контакта. Все стадии отрицания уже пройдены. Скорее всего, это терпеливое ожидание: когда же наконец все это закончится.

Карта как сценарий отношений: любовные, семейные, родственные, рабочие

Это вынужденные отношения. Отношения против воли человека. Нет ничего приятного в поддержании и развитии таких отношений. Но нет возможности их прервать. Например, гиперопека со стороны родителей. А человек не желает разрывать отношения с родителями, но уже не может дальше выносить эту гиперопеку.

В любовных отношениях это часто преследуемый объект. Например, Дафна из мифа о Дафне и Аполлоне.

Возможные варианты:

Нелюбимый ребенок, до которого никому нет дела.

Ребенок, к которому предъявляют невероятно завышенные требования.

Один партнер использует второго для унижений и оскорблений.

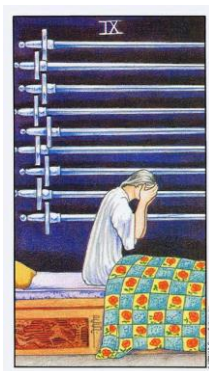


Зять вынужден жить с тещей, потому что нет денег снять квартиру. «В чужом доме и кошке кланяться».

В любом случае это один из вариантов зависимых или созависимых отношений.

В рабочих отношениях карта указывает, что человек не чувствует себя сопричастным общему делу. Более того, карта может указывать на внутренний протест по отношению к тому, чем человек вынужден заниматься. Обычно дело заканчивается тихим саботажем. В этой карте нет яркого бунта и отчаянного сопротивления.

9 Мечей



Открытая - закрытая карта

Закрытая карта. Внутреннее выросло до чудовищных размеров и настолько поглотило человека, что он перестал замечать внешнее.

Интенсивность отношений

Человек ведет очень интенсивную борьбу со своими внутренними демонами. Борьбу, в которой у него нет ни единого шанса на победу. Эта борьба отбирает у него все силы

Карта как эмоциональное состояние

Собственно, в Девятке мечей человек имеет дело не с реальным партнером или обстоятельствами, а со своими проекциями: страхами, психологическими комплексами, чувством вины. Диапазон кошмарных фантазий бесконечен и очень индивидуален. Но все это не реальность, а иллюзия, которую человек придумывает себе сам и сам же ее поддерживает.

Карта как сценарий отношений: любовные, семейные, родственные, рабочие

Человек придумывает себе страх, проецирует этот страх на своего партнера, а потом и на всех, кто его окружает. Это основной сценарий отношений Девятки мечей. Иногда страхи человека и чувство вины имеют под собой реальное основание. Но намного чаще они существуют лишь в сознании человека.

Комбинация переживаемого человеком страха и форма борьбы, которую он выбирает, как правило, полностью блокирует помощь извне. То есть формально есть шанс помочь человеку, а фактически он все глубже погружается в пучину отчаяния.

Психологическая усталость, неверие в победу, надлом. Неверие в саму принципиальную возможность улучшения ситуации. В Девятке мечей человек концентрируется исключительно на негативных аспектах существования, неважно, реальные они или мнимые.

Карта может указывать как на очень длительное существование в таком режиме, так и на краткосрочный эпизод.

Девятка мечей может указывать на депрессию.

Девятка мечей может означать и довольно длительный процесс, и быструю, краткосрочную смену настроения.

10 Мечей



Открытая - закрытая карта

Открытая карта. То, что случается, происходит извне и независимо от твоих желаний, надежд и уверенности в том, что ты контролируешь происходящее.

Интенсивность отношений

Огромная пиковая нагрузка. Удар молнии, с которым не справляется громоотвод: сгорает не только предохранитель, но и вся бытовая техника.

Карта как эмоциональное состояние

Карта говорит, во-первых, о событии, а во-вторых, об эмоциональном восприятии этого события. И каким бы ни было реальное событие, субъективно человек воспринимает его как масштабную катастрофу, полное и окончательное крушение всех надежд.

Когда человек, например, зацепился мизинчиком ноги за угол шкафа, мир до краев наполняется чудовищной болью и на несколько минут человек погружается в локальный апокалипсис.

Карта ничего не говорит о масштабах катастрофы. Сильный ушиб, падение бетонной плиты, превращающее человека в плоский блин, или цунами, смывающее полконтинента в океан, — все это одна и та же карта. В гадании зачастую оказывается проблематичным сопоставить реальную степень разрушения и субъективное переживание катастрофы. Одни тарологи склонны преуменьшать масштаб реальных событий, вторые же максимально преувеличивают кошмар и ужас.

Важно, что Десятка мечей отражает сиюминутную реакцию на событие. Тот же человек в другое время в других условиях мог бы и вовсе не отреагировать на произошедшее.

Карта как сценарий отношений: любовные, семейные, родственные, рабочие

В первую очередь карта указывает на неприятный момент в отношениях. Ссора, скандал, разрыв, драка.

Туз Пентаклей



Открытая - закрытая карта

Открытая и щедрая карта. И она указывает на такие же открытые и щедрые отношения. Туз пентаклей похож на солнышко, которое светит всем, никого не обделяя, если только человек сам не предпочтет спрятаться в тени.

Интенсивность отношений

Карта указывает на ровные, стабильные отношения, наполненные позитивными эмоциями (как мотор, вышедший на расчетные обороты).

Карта как эмоциональное состояние

Туз пентаклей указывает на момент, когда ты счастлив. Однако состояние счастья конечно, оно редко длится долго. Возникает желание зафиксировать счастливые моменты. Остановить мгновение, по примеру Фауста. Но удержать счастье невозможно.

Поэтому люди часто стремятся закрепить счастливые моменты при помощи предметов: сувениров, привезенных из дальних стран, покупок, которые сами по себе могут служить источником счастья.

Как любой туз, Туз пентаклей указывает на очень сильные, мощные эмоции.

Карта как сценарий отношений: любовные, семейные, родственные, рабочие

Карта предполагает, что человек будет делиться своим счастьем, демонстрировать его окружающим. Но не для того, чтобы вызвать у них зависть, а чтобы разделить свое счастье с другими. Люди не всегда понимают, что они счастливы в настоящий момент, и осознают это только постфактум, после того как белая полоса сменяется черной.

Карта не указывает на любовные отношения, но может служить фундаментом для прочной и стабильной связи. Негативное проявление этой карты выражается в том, что связь образуется не с человеком, а с его материальным положением.

Еще одна проблема возникает тогда, когда человек воспринимает счастье исключительно через материальные ценности. Достаточно трудно соблюсти баланс между материальной и эмоциональной компонентами счастья. И нередки случаи, когда в студенческой общаге семья была более счастлива, чем в пятикомнатной квартире, до предела заполненной вещами.

Следует помнить, что одних эмоциональных переживаний без материального аспекта недостаточно, чтобы говорить о ситуации Туза пентаклей.

2 Пентаклей



Открытая - закрытая карта

Двойка пентаклей — очень открытая карта. По этой карте легко образуются связи, но они не обладают прочностью.

Интенсивность отношений

По крайней мере один из партнеров, а то и оба воспринимают эти отношения как легкие, необременительные и необязательные.

Интенсивность этих отношений во многом определяется степенью удовольствия и является индивидуальной для каждого из партнеров.

Карта как эмоциональное состояние

В этой карте вообще сложно говорить об отношениях. Намного ярче проявлен аспект эмоционального состояния. Партнеры не согласовывают свои действия, не учитывают интересы друг друга. Каждый заботится только о собственном удовольствии. Партнеры играют друг с другом. И даже, скорее, друг другом. И едва игрушка наскучит, с легкостью отбрасывают ее. Диапазон игр самый широкий: от приятных до жестоких и опасных.

Высокая лабильность психики, присущая Двойке пентаклей, обеспечивает глубокие переживания чувств. Однако длительность их не очень высока.

Карта как сценарий отношений: любовные, семейные, родственные, рабочие

Отношения как игра. «Пикап». Никакой партнер не представляет собой никакой ценности. Любой партнер может быть заменен на другого, особенно после того, как пропал эффект новизны от этих отношений. В отношениях нет обязательств. Даже в семейных. «Свободная семья».

Образу Двойки пентаклей хорошо соответствуют свингер^клубы.

В системе Берна Двойке пентаклей соответствует Ребенок, человек, на чьи слова нельзя положиться, чьи слова не просто расходятся с делом, а даже не ночуют под одной крышей. Это может быть очень

весело в комедии, но в реальной жизни это очень неприятный партнер, который только и делает, что создает проблемы окружающим и себе.

Он активно уклоняется не только от обязательств, но и от принятия решений. Работать с таким человеком невозможно. Жить рядом — неприятно. Как раз про таких и говорят: «Цирк уехал, а клоуны остались».

3 Пентаклей



Открытая - закрытая карта

Тройка пентаклей — открытая карта, но при этом иерархичная. Она устанавливает и определяет отношения не между людьми, а между их социальными и производственными функциями. Для того чтобы человек имел шанс попасть в определенную группу и там закрепиться, он должен обладать неким набором позитивных качеств. Причем в разных группах одни и те же качества могут оцениваться как позитивные, так и негативные. В бригаде карточных шулеров и среди учителей начальных классов будут цениться разные наборы личностных качеств.

Интенсивность отношений

Карта описывает ровные, спокойные, стабильные отношения. Отношениям в этой карте противопоставлен большой эмоциональный накал. Но она может указывать на эффект резонанса от кооперации усилий и связанного с этим чувства удовольствия, сродни трассовому состоянию от мощных ритмичных усилий (эффект «Эй, ухнем!»).

Карта как эмоциональное состояние

Дело спорится, никто не работает спустя рукава. Удовольствие от слаженной работы и от предчувствия позитивного результата.

Карта как сценарий отношений: любовные, семейные, родственные, рабочие

Главный сценарий в этой карте — это кооперация. Те, кто знает, как копать ямы, объединяются с теми, кто знает, где их копать и зачем. Заняв свое место в команде, человек исполняет свою роль не чинясь и не завидуя другим, занявшим иные места.

Для описания этой карты очень подходит понятие «артель», объединяющая мастеров, владеющих не одной, а несколькими специальностями и легко могущих подменить друг друга, прийти на помощь, перераспределить обязанности в соответствии с текущей обстановкой.

Очень важно отметить, что в этой карте решение практически всех вопросов, в том числе и назначение на должность, обусловлено не личными симпатиями и антипатиями, а производственной необходимостью.

4 Пентаклей



Открытая - закрытая карта

Очень закрытая карта. Отношения воспринимаются как обуза. Персонаж предпочитает соблюдать максимально возможную дистанцию между собой и остальными. Чем меньше это расстояние, тем больше вероятность конфликта между социальным и личным.

В Четверке пентаклей наблюдается парадокс: интересы личности игнорируются в угоду интересам большинства, которые определяются вождем единолично.

Интенсивность отношений

Персонаж предпочел бы отношения с отрицательной интенсивностью. Его несколько не интересуют отношения сами по себе. Намного больше его заботит целесообразность и эффективность. Симпатии, преданность, верность не значат ничего.

Целесообразность, возведенная в абсолют. Целесообразность, которая практически сливается с жестокостью и бесчеловечностью.

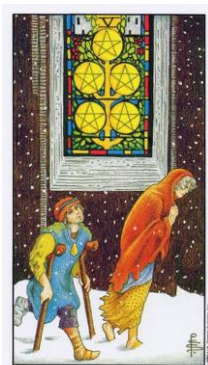
Идеальный персонаж карты наделен колоссальной мудростью, а власть, которой он обладает, воспринимается как тяжкий крест. К сожалению, в реальной жизни мы часто сталкиваемся с самодурством и недостойным поведением правителей.

Карта как эмоциональное состояние

Сдержанный, спокойный, немного уставший человек наделен властью над окружающими и с достоинством несет ее бремя.

Одна из проблем — стремление контролировать все и вся. Есть опасность закопаться в мелочах, потерять способность видеть перспективы, задушить мелочной опекой инициативы нижестоящих.

5 Пентаклей



Открытая - закрытая карта

Карта устроена по принципу ловушки: легко войти и очень тяжело выйти. Нет ничего невозможного, чтобы оказаться в клубе бедных. Но бывает крайне затруднительно его покинуть.

Карта не препятствует общению, но и не способствует ему.

Интенсивность отношений

Карта указывает на слабую интенсивность отношений между партнерами. Связи непрочные, легко рвутся. Партнеры группы с легкостью взаимозаменяемы. Никто не интересуется никем.

Карта как эмоциональное состояние

Эмоциональное состояние — цвет бомжа. Грязно-серый городской камуфляж. Депрессия, подавленность, отсутствие интереса ко всему, что выходит за рамки минимального жизнеобеспечения. Нередки скандалы и разборки по надуманным мелочным поводам, которыми человек стремится заполнить эмоциональную пустоту. Но эта карта указывает на атрофию чувств, которая может дойти до таких пределов, что и собственное выживание перестанет представлять собой значимую проблему.

В этой карте прослеживается еще одно эмоциональное состояние: специфический вид зависти. Все, что досталось тебе, досталось незаслуженно. Вот если бы я родился в другой стране, у других родителей, в другое время, то у меня все было бы еще лучше, чем у тебя.

Карта как сценарий отношений: любовные, семейные, родственные, рабочие

В карте разыгрываются несколько очень неприятных сценариев.

Физическое и психическое истощение. Человеку не хватает всего: света, тепла, еды. Он просто не имеет возможности сформироваться как полноценная личность, ни физически, ни психологически. Инфан- тильное, анемичное существо.

Жизнь в стиле «секонд-хенд». Еда, которую кто-то не доел, вещи, которые кто-то уже носил, мысли, которые кто-то уже думал. Ничего своего, все заемное. Все пропитанное запахом бедности и даже нищеты. У тех, кто еще сохранил остатки энергии, — ненависть и зависть к живущим хотя бы чуть-чуть лучше, у остальных — апатия и равнодушие.

6 Пентаклей



Открытая - закрытая карта

Шестерка пентаклей — очень открытая карта. Она предполагает оказание помощи не только своим, тем, кто может рассчитывать на помощь по факту кровного родства, эмоциональной близости и так далее, но и чужим — людям с улицы, посторонним.

Интенсивность отношений

Люди легко входят в Шестерку пентаклей и легко выходят из нее. Отношения в этой карте интенсивные, но короткие.

Особенность этой карты состоит в том, что помощь другим может составлять значительную часть жизни человека и постепенно превращаться в рутину. Интенсивность отношений при этом со стороны помогающего будет понижаться.

Интенсивность отношений при этом со стороны помогающего будет понижаться.

Карта как эмоциональное состояние

Шестерка пентаклей — одна из немногих карт, учитывающая несимметричность отношений. Она описывает две позиции: оказывающего помощь и принимающего. В самом простом случае обе стороны испытывают радость и удовольствие. Однако наличие третьего персонажа на карте наталкивает на мысль, что диапазон эмоциональных состояний может быть намного шире. И разочарование от объема помощи, и зависть, и многие другие чувства.

Карта как сценарий отношений: любовные, семейные, родственные, рабочие

Еще раз напомню, что карты Таро рассматривают идеальные ситуации, идеальные модели отношений.

Но реальная ситуация оказания помощи дает широчайший диапазон для проявления самых разных сценариев отношений. От истинно альтруистического поведения до паразитирования.

При анализе Шестерки пентаклей следует учитывать, что в силу несимметричности позиций люди по-разному могут воспринимать си-

туацию помощи. Например, один из участников, оказав разовую помощь, может посчитать ситуацию закрытой, а отношения законченными. А второй станет цитировать известную фразу Сент-Экзюпери «Мы в ответе за тех, кого приручили».

Очень хорошая карта для рабочих отношений. Напомню, что речь идет об идеальной ситуации, и карта не рассматривает варианты паразитизма, перекладывания своих обязанностей на другого. Это помощь старшего сотрудника младшему, опытного — неопытному, объединение усилий.

7 Пентаклей

Открытая - закрытая карта

Семерка пентаклей — закрытая карта и указывает на стремление к самоизоляции, к максимальному ограничению количества отношений и их интенсивности.

Интенсивность отношений

Карта может указывать, во-первых, на стремление человека избавиться от отношений, прервать их, свести к минимуму. А во-вторых, на ситуацию, когда он уже добился одиночества, погрузился в него и не желает ни

с кем общаться. В любом случае интенсивность отношений стремится к нулю. Сами отношения воспринимаются как изнурительные и тягостные.



Карта как эмоциональное состояние

Ключевым для понимания карты является состояние физической усталости, которая создает предпосылки для эмоционального выгорания, опустошенности, равнодушия. Фактически Семерка пентаклей создает базу для перехода к Пятерке пентаклей.

Карта как сценарий отношений: любовные, семейные, родственные, рабочие

Ситуация Семерки пентаклей складывается тогда, когда человеку удается убедить себя в отсутствии перспектив. Человек уже не надеется ни на какие изменения, ни к лучшему, ни к худшему. Все, что он может делать, — равнодушно ждать хоть какого-то конца. При этом человек не делает ничего для того, чтобы хоть как-то повлиять на ситуацию.

Фактически его действия направлены на сохранение статус-кво. Причем сам человек может с этим не соглашаться. Привыкнув к негативным состояниям, человек по Семерке пентаклей не желает замечать изменения в своей ситуации и продолжает жить так, как будто ничего не изменилось. Кажется странным, что люди тратят усилия на то,

чтобы жить плохо, вместо того чтобы жить хорошо. В Семерке пентаклей выгоды от негативных отношений, тяжелых психических состояний перевешивают все другие выгоды от всех других отношений и состояний.

Общее замечание к Семерке пентаклей: это состояние часто обеспечивается тем, что человек использует неподходящие жизненные программы и сценарии. Либо устаревшие, либо эффективные в совершенно других условиях.

8 Пентаклей



Открытая - закрытая карта

Восьмерка пентаклей — открытая, позитивная карта.

Интенсивность отношений

Восьмерка пентаклей предполагает интенсивные отношения. Персонаж карты делает то, что он делает, — не для себя, не для личного пользования. Для него важно разделить результат работы с другими, обменивать свой труд на материальное вознаграждение и позитивные эмоции. Причем для мастера могут быть важны не только позитивные реакции, связанные с результатом его труда, но и восторги зрителей, наблюдающих за процессом созидания.

Карта как эмоциональное состояние

Человек знает, что он делает хорошо хорошие вещи. Он получает удовольствие от самого процесса и удовлетворение от результата. Критерии «хорошо» и «хорошие вещи» могут различаться для разных социальных групп. Но то, что мастер действует эффективно и эффективно в рамках выбранных параметров, не вызывает сомнения.

«Я в потоке».

Карта как сценарий отношений: любовные, семейные, родственные, рабочие

В карте реализуется сценарий взаимного уважения между мастером и клиентом. Партнеры соблюдают договор, добросовестно выполняя свою часть обязанностей. Мастер не накручивает цену за свою работу, клиент не выставляет надуманных претензий. В семейной жизни это вполне может быть брак по расчету, причем расчет оказался крайне удачным. В любом случае отношения в этой карте доставляют партнерам взаимное удовольствие.

В этой карте самоуважение и уважение к другому человеку, в том числе к его чувствам, идут рука об руку.

9 Пентаклей



Открытая - закрытая карта

Девятка пентаклей выглядит как открытая карта, но на самом деле она закрытая. Даже если декларируется равенство партнеров в отношениях, это не так.

Интенсивность отношений

Девятка пентаклей указывает на отношения с высокой интенсивностью. Но зачастую эта интенсивность обеспечивается крайне болезненными переживаниями одного из партнеров.

Карта как эмоциональное состояние

Персонаж пренебрегает чувствами партнера и нормами морали. Трудно описывать эмоциональное состояние паразитов, начисто лишенных сердца.

Карта как сценарий отношений: любовные, семейные, родственные, рабочие

Персонаж карты отыгрывает сценарий «Стерва». Паразит, который играет чувствами другого человека. Прямо или косвенно использует своего партнера для получения какой-либо выгоды. Это одинаково проявляет себя и в любовных, и в семейных, и в рабочих отношениях. Как только видимые выгоды перестают восприниматься как выгоды, персонаж Девятки пентаклей формирует события таким образом, чтобы его партнер сам инициировал разрыв отношений. Естественно, становясь при этом виноватым.

Девятка пентаклей указывает на крайне несимметричные отношения. Такие же несимметричные, как отношения кошки и мыши.

Крайнее проявление Девятки пентаклей — это вампиры, красиво выглядящие мерзкие твари. Кровососы, для которых все окружающие не более чем пища. Персонаж Девятки пентаклей уверен, что ему должны все, а он не должен никому. Он не берет на себя никаких моральных обязательств. Единственное, что его по-настоящему волнует, — удовлетворение своих желаний, которые часто со временем выходят за рамки принятых в данном социуме норм.

В Девятке пентаклей все альтруистические модели поведения выжжены каленым железом, а все эгоистические доведены до предела и абсолюта.

10 Пентаклей



Открытая - закрытая карта

В Десятке пентаклей очень четко проведена грань между своими и чужими. И при всей открытости карты доступ для чужих во внутренний круг практически невозможен. За редким исключением: так няня через много лет может стать фактическим членом семьи.

Интенсивность отношений

Десятка пентаклей описывает не одного человека, а группу. И внутри группы отношения достаточно интенсивные. А внешние отношения могут быть какими угодно, вплоть до их полного отсутствия.

Карта как эмоциональное состояние

Карта отражает очень комфортное эмоциональное состояние: благополучие, стабильность, материальная обеспеченность, уверенность в завтрашнем дне. Однако карта исключает личное пространство. Если человек чувствует свое сродство с группой и готов пожертвовать индивидуальностью в угоду интересам группы, то ему будет очень комфортно в Десятке пентаклей. Если же он делает акцент на личном и индивидуальном, то, скорее всего, группа его отторгнет. Крайнее проявление этой карты — синдром детдомовца. Все наше, ничего моего. Нет своего и нет чужого.

Такое отношение к собственности было характерно для очень ранних человеческих обществ во времена палеолита.

Карта как сценарий отношений: любовные, семейные, родственные, рабочие

Сценарий «Семейный обед». Вся семья садится за стол. В отношениях между людьми нет натянутости, напряжения. В приготовлении обеда принимали участие все члены семьи, каждый внес свой вклад. Спокойное умиротворение. Удовольствие от присутствия дру-

В карте есть опасность превращения привычного в скучное, когда человеку надоедает вкус вареников и он решает испытать необычные переживания, попробовав сыра с плесенью или даже жареных кузнециков. Безопасность становится настолько привычной, что человек перестает ее ценить и замечать.

Карта опровергает правила о запрете на работу с родственниками. Семейная фирма, трудовая династия, клан как одновременно и семья, и трудовой коллектив. Но все это становится возможным исключительно благодаря отказу членов коллектива от индивидуальных целей. Человек идет учиться на юриста не потому, что он хочет быть юристом, а потому, что клану нужны юристы.

Король Жезлов



Открытая - закрытая карта

Карта открытая, но ее открытость специфическая. Король жезлов всех втягивает в свою орбиту, но мало с кем готов делиться своим сокровенным.

Интенсивность отношений

Король жезлов указывает на изначально высокую интенсивность отношений. И ее степень постоянно повышается. Ровные, спокойные, стабильные отношения Королю жезлов кажутся скучными и пресными.

Карта как эмоциональное состояние

Король жезлов указывает на возвышенное и приподнятое настроение. С большой долей нарциссизма и прилично раздутым чувством собственной важности. Он требует искренности от своего ближайшего окружения, но сам не готов ее давать. И часто искренность, которую он получает от зависимого от него окружения — фальшивая и лицемерная. По мнению Короля жезлов, окружающие просто обязаны делать ему «эмоциональные поглаживания». И когда он их не получает, он злится и раздражается.

Карта как сценарий отношений: любовные, семейные, родственные, рабочие

Король жезлов всегда указывает на иерархичные отношения, где он занимает главенствующее положение. Король жезлов принципиально игнорирует личное пространство других, считая себя вправе вмешиваться во все сферы существования своих близких.

Король жезлов устанавливает правила для окружающих, но себя он считает свободным от любых ограничений.

В любовных отношениях Король жезлов склонен требовать от своих партнеров постоянных доказательств, причем не столько любви, сколько преданности. Любые доказательства окажутся недостаточ-

ными, поэтому Король жезлов редко сомневается в том, что ему изменяют или готовы изменить. А для него готовность к измене тождественна самой измене.

В рабочих отношениях это, как правило, «интриги, скандалы, расследования». Причем интриги ведутся ради самого процесса, а не ради получения каких-то выгод. «Раз ты поддерживаешь группу Иванова и идеи, которые оттуда исходят, то я буду поддерживать группу Петрова и их идеи». Причем ценность этих идей не имеет значения.

Королева Жезлов



Открытая - закрытая карта

Королева жезлов — закрытая карта. Однако у нее есть очень острый нос, который она любит совать в чужие дела и замочные скважины.

Интенсивность отношений

Всем своим видом Королева жезлов всячески подчеркивает минимальную интенсивность отношений. «Женщина в постели не шевелится и молчит». Однако внутреннее напряжение может сильно не совпадать с декларируемым внешним.

Карта как эмоциональное состояние

В некотором роде карта Королева жезлов — антипод состояния счастья. Обычно карта указывает на недовольство, внутреннее напряжение, на стремление разглядеть соринки в чужом глазу и распробовать вкус дегтя в бочке меда. Поиск и особенно нахождение чужих недостатков позволяет Королеве жезлов чувствовать себя выше и достойнее тех, кого она осуждает.

Карта как сценарий отношений: любовные, семейные, родственные, рабочие

Как сценарий отношений карта прямо указывает на конфликт. И обычно эта карта указывает на самый худший его вариант — деструктивный, эмоционально неприятный, направленный не на поиск компромисса, а на доказательства вины другого.

В любовных отношениях эта карта может указывать и на локальный конфликт («милые бранятся — только тешатся»), и на серьезное критическое противоречие, которое способно разрушить любые, самые чудесные отношения.

Также карта может указывать на негативное влияние внешних факторов: бабушек, тетушек, ядовитых подруг и других «специалистов по налаживанию отношений».

Некоторые семьи не представляют себе жизнь без конфликтов. Они с удовольствием ругаются, припоминая друг другу обиды со времен Куликовской битвы, а то и вообще с мезозоя. С удовольствием рассказывают своим друзьям и вообще всем, кто готов их слушать, с каким подлецом и негодяем им приходится жить.

В рабочих отношениях Королева жезлов может указывать на боязнь сделать ошибку, на отсутствие позитивной обратной связи между коллегами или начальником и подчиненными. Карта может указывать на страх, например боязнь увольнения, что особенно характерно для работающих в бюджетных организациях.

болезнью, или вообще собирается покончить жизнь самоубийством. Наилучший выход в такой ситуации — позволить Рыцарю жезлов сбросить напряжение, особо не реагируя на его спектакль. Конечно, если окружающие заинтересованы в общении с Рыцарем жезлов по тем или иным причинам.

Паж Жезлов



Открытая - закрытая карта

Паж жезлов выглядит как очень открытая карта. Но при этом он часто проявляет себя не более чем фон. Паж жезлов — неяркая карта. Страсти, которые он иногда переживает, редко прорываются наружу. Его влияние на окружение минимально, и сам он не склонен меняться под воздействием внешних факторов. Для меня уместно сравнение Пажа жезлов с инертным газом.

Интенсивность отношений

Король, Королева и Рыцарь жезлов олицетворяют собой агрессивную среду, они втягивают окружающих в отношения независимо от желаний самих окружающих. А Паж

жезлов — неагрессивная среда, то есть у окружающих есть выбор. Они могут вступить в отношения разной степени интенсивности, а могут и проигнорировать Пажа жезлов.

Карта как эмоциональное состояние

Эмоциональное состояние, описываемое картой, очень сильно зависит от степени идеализма, проявленного в Паже. Чем больше он связан с реальностью, тем более он адекватен. Чем выше степень идеализма, тем более он делается слепым и глухим к внешним доводам.

Редкий Паж жезлов способен дружить с человеком, учитывая не убеждения человека, а его личные качества. То есть убеждения и идеи для Пажа жезлов важнее, чем реальные качества человека.

Карта как сценарий отношений: любовные, семейные, родственные, рабочие

Для всех сценариев характерной особенностью Пажа жезлов является идеализация отношений. Духовное, космическое, идеальное превалирует над реальным и материальным.

В любовных отношениях Паж жезлов реализуется через концепцию платонической любви. Духовные отношения намного важнее грязного секса.

Прекрасная карта в семейных и родственных отношениях. Нет тайн, двусмысленности, недомолвок.

Паж жезлов очень плохо умеет коррелировать свои идеальные представления с реальностью. Либо все превращается в прекраснодушное мечтательство, либо ради торжества абстрактных идей проливаются реки реальной крови.

Король Кубков

Открытая - закрытая карта

Король кубков — чрезвычайно открытая карта. Другие ему мало интересны, но зато он готов щедро делиться своими собственными эмоциями со всеми и каждым.

Интенсивность отношений

Король кубков указывает на очень интенсивные отношения. Эмоций слишком много. Они слишком яркие и демонстративные. Вообще слово «слишком» отлично характеризует Короля кубков. На фоне его эмоций обыкновенные эмоции воспринимаются как нечто выцветшее, ненасыщенное, неполноценное.

Карта как эмоциональное состояние

зывает на радость. Он охотно делится радостью лема в том, что радость он понимает исключительно, без учета того, как на это будут реагировать окружающих — последнее, что заботит Ко-



считает нужным сдерживать или скрывать свои эмоции. Окружающие должны узнать о его эмоциях незамедлительно.

Карта как сценарий отношений: любовные, семейные, родственные, рабочие

Какой бы сценарий отношений ни отыгрывал Король кубков, в нем всегда присутствуют два компонента. Во-первых, самолюбование, а во-вторых, «принуждение к радости».

Самое ничтожное действие, произведенное Королем кубков, — предмет его гордости и радости. И окружение должно немедленно дать высокую оценку действиям Короля кубков. Такое поведение — правильное, здоровое поведение для ребенка. Будучи эгоцентриками, Короли кубков часто предпочитают не взрослеть. И на этом основании требуют доказательств любви к ним у своего окружения.

Чаще всего Король кубков отыгрывает роль человека, вокруг которого должен вращаться весь мир. Если из-за его вина или беда, потому что бабушки и дедушки охотно потакают такому поведению.

Король кубков думает только о себе. Он не хочет есть торт, не подумав поделить его с другими. Это нормальное действие. Король кубков склонен к внешнему проявлению отношений и содержанию. Его содержание.

Королева Кубков



Открытая - закрытая карта

Королева кубков — открытая карта, когда речь идет о поиске любви. Но после того, как партнер найден и с ним установились отношения, Королева кубков сосредотачивается на партнере, себе и отношениях. И закрывается от внешнего мира.

Интенсивность отношений

Королева кубков указывает на отношения с высокой интенсивностью. Но в них нет рывков, стремительных перемен. Это ровные и спокойные отношения.

Карта как эмоциональное состояние

Карта указывает на очень позитивное эмоциональное состояние. Человек ощущает, что он любит и любим. Состояние, близкое к счастью. Эйфория, окрыленность, ощущение гармоничности происходящего.

Карта как сценарий отношений: любовные, семейные, родственные, рабочие

Королева кубков говорит исключительно о счастливой разделенной любви. О любви, которая доставляет радость и не причиняет страданий. Не обязательно большое чувство. Могут быть и только сексуальные отношения. Но в любом случае это позитивно, приятно.

Влияние этой карты на человека двояко. С одной стороны, это расслабление («мне уже хорошо»). А с другой — она стимулирует человека на новые достижения в нелегком деле получения удовольствия.

Идеальная карта для всех вариантов любовных отношений, будь то отношения влюбленных, любовников, мужа с женой.

Очень хорошая карта для семейных отношений. Секс не превращается в надоедливую рутину. Люди по-прежнему получают удовольствие от общения и физических контактов друг с другом.

В плане работы можно сказать, что человек очень комфортно чувствует себя в этом коллективе или на этом месте. Это не всегда производительно, но всегда приятно. И часто позитивно сказывается на избыточном весе. Иногда кажется, что распивание чая с плюшками и есть основной вид деятельности Дамы кубков.

Рыцарь Кубков



Открытая - закрытая карта

Очень открытая карта, одна из самых открытых карт. Рыцарь кубков очень легко вступает в отношения с самыми разными людьми и так же легко выходит из отношений.

Интенсивность отношений

Если отношения описываются этой картой, то они никак не могут быть равнодушными. Интенсивность отношений колеблется от средней до высокой, от приязни и симпатии до тесной дружбы.

Карта как эмоциональное состояние

Дружба — очень комфортное состояние. Человек, у которого есть друзья, не чувствует себя покинутым и одиноким, может рассчитывать на поддержку. Наличие друзей воспринимается как обязательный элемент психологически комфортного существования.

Карта как сценарий отношений: любовные, семейные, родственные, рабочие

Сегодня существует два взаимоисключающих понятия дружбы. «Хорошая дружба» — помощь, поддержка, коммуникации, эмоциональные поглаживания. «Почешу спинку мне, а я почешу спинку тебе». Равноправные отношения.

«Плохая дружба» — отношения как ресурс. Манипуляции, использование друзей для получения выгоды. Критерий дружбы: «Что я могу получить от этого человека, насколько он может быть мне полезен?»

Если Королева кубков делает акцент на сексуальных отношениях, на физических контактах, то Рыцарь кубков обращает внимание на коммуникацию между людьми, на «поговорить». Собственно, по этому критерию мы и различаем любовь и дружбу. Но дружеские отношения не исключают ни секс, ни брак, ни взаимную симпатию.

В семейных отношениях карта может заставить насторожиться. Если в семье исключается секс и остаются только разговоры, то семья может распасться, а бывшие муж и жена — остаться друзьями.

В отношениях между родственниками карта практически идеальна. Родство подкрепляется обоюдной симпатией, наличием общих тем для разговоров и, возможно, совместными делами. Это могут быть не только бизнес, но и приключения, совместный отдых.

Карта также хороша для рабочих отношений, если исключен момент манипуляций. Люди учитывают интересы друг друга, совместная деятельность приносит прибыль, которая без споров и внутренних конфликтов распределяется между участниками.



Открыто - закрыта карта

Паж кубков живет в мире грез, и поэтому он может восприниматься как закрыта карта. Но одновременно он очень открыт, уязвим, беззащитен. И это делает его открытой картой.

Интенсивность ощущений

Паж кубков указывает на сильные эмоциональные переживания. Это очень интенсивный процесс, но он не всегда приносит пользу.

Карта как эмоциональное состояние

Карта Паж кубков может указывать на два эмоциональных состояния. Во-первых, это счастье, а во-вторых, несчастье и печаль. Все зависит от того, как с ним обстоит обстановка. Это очень позитивная карта. Паж кубков не действует, он сам объект действия. Давайте думать, давайте думать «Как они будут любить меня?» (стрелочный знак, глаголы в страдательной форме: его «ушино» с работ).

Карта как сферный отношения: любовные, семейные, родственные, рабочие

В подавляющем большинстве случаев в карте реализуется сферный объект любви до старости предков. Паж кубков это объект уважения, не претендует на роль лидера. Не стремится брать на себя ответственность и принимать решения.

В любовных отношениях Паж кубков указывает на любовь. Причем часто это односторонние отношения: переделанные любви. Паж кубков склонен идеализировать объект любви. Собственно, это объективно все и любовью. Это естественный и закономерный этап в развитии любовных отношений. Проблема заключается, если человек не переходит в следующем этапе партнер и Король кубков.

Само по себе карта Паж кубков в отношении указывает на то, что люди находят в своей жизни перемены, отрыва от реальности, имеют связи с мистическим миром. Такие существование даны объективно до первого серьезного кризиса.

Король Мечей



Открытая - закрытая карта

Карта очень открытая, но ее открытость односторонняя. Король мечей практически без усилий втягивает всех в орбиту своей жизни. Он не сомневается в своем праве командовать другими. Но удивительно, что и другие не оспаривают это право.

Интенсивность отношений

Обычно карта указывает на ровные, спокойные, стабильные отношения. Однако следует учесть, что сама по себе карта указывает на кризис. И если для Короля мечей быть хладнокровным в кризисе — норма, то для других это часто совершенно непосильная задача.

Карта как эмоциональное состояние

Король мечей представляет два эмоциональных состояния. Во-первых, это холодный, расчетливый, безэмоциональный боец. Уравновешенное состояние разума. Во-вторых, это ярость берсерка. Боевая ярость, сметающая любые преграды со своего пути.

Как не вспомнить первую строку «Илиады»: «Гнев, богиня, воспой Ахиллеса, Пелеева сына»!

Карта как сценарий отношений: любовные, семейные, родственные, рабочие

Всех людей, с которыми Король мечей имеет дело, он распределяет по трем категориям: друзья, враги и нейтралы. С врагами разговор короткий: если враг не сдастся, его уничтожают. На нейтралов ему наплевать ровно до тех пор, пока они не пытаются вторгнуться в его личное пространство. После чего нейтралы превращаются во врагов. Друзья (а в эту категорию попадают и любимые) автоматически получают защиту, покровительство и могут рассчитывать, как минимум, на половину того, что есть у Короля мечей в данный момент.

Во всех сценариях Король мечей играет фигуру Отца. Строгого и сурового, но справедливого. Иметь дело с ним — все равно что иметь

дело с драконом. Его огромная сила и мощь позволяют чувствовать себя как за каменной стеной. Но он может смахнуть тебя с лица земли, просто случайно зацепив хвостом.

«Ути-пуси» в исполнении Короля мечей выглядят одновременно и мило, и страшно: «Я старый солдат и не знаю слов любви». Но этот солдат игнорирует чужое «нет». Для него чужое мнение часто не значит ровным счетом ничего.

Жить и работать с ним легко, если признаешь его лидерство. И невыносимо, если оспариваешь его решения.

Королева Мечей



Открытая - закрытая карта

Королева мечей — очень закрытая карта, тяжело сходится с другими. Но еще более тяжело впускает других в свой внутренний круг.

Интенсивность отношений

Насколько бы ни были интенсивны переживания внутри, Королева мечей никогда не покажет этого снаружи.

Карта как эмоциональное состояние

Королева мечей указывает на сдержанность.

Сдержанность в эмоциях, и особенно в их проявлениях. Сдержанность в переживаниях. Она предпочитает слушать, а не говорить, наблюдать, а не действовать.

Карта как сценарий отношений: любовные, семейные, родственные, рабочие

Королева мечей не ориентирована на поддержание контактов с большим количеством людей. Она предпочитает иметь несколько надежных, проверенных друзей. Но даже их она не пускает в сокровенное ядро своего внутреннего пространства.

Королева мечей — очень неяркая карта. В ней нет тропического буйства красок. Выпадение этой карты указывает скорее на отсутствие антипатии между людьми, чем на наличие тесной связи. В любом сценарии люди мирно сосуществуют без эмоциональных штормов — как позитивных, так и негативных.

«Сродство», которое устанавливается между людьми по карте Королева мечей, не требует специальных доказательств в виде громких заявлений или обязательных визитов. Скорее, это подсознательное ощущение близости.

Очень хорошая карта для работы. Люди спокойно работают, не ввязываясь в интриги, не перерабатывая, без авралов. При этом все делается правильно и в срок.

Чтобы противостоять интригам и манипуляциям и эффективно общаться с людьми разных психотипов, нужно понимать, как они думают и действуют. Глубже разобравшись с придворными картами Таро, вы сможете «видеть», к какой карте относятся ваши коллеги, начальство, друзья и родственники.

Пройти тест и определить свою Придворную карту, узнать о сильных и слабых сторонах вашего психотипа можно на странице rustaro.ru/tiotest.

Рыцарь Мечей



Открытая - закрытая карта

Рыцарь мечей — очень открытая карта. Он легко вступает в отношения с другими людьми, но часто эти отношения носят крайне мимолетный характер.

Интенсивность отношений

Сложно говорить об интенсивности отношений в карте Рыцарь мечей. Кажется, что она очень высокая. Яркие вспышки, постоянная суета. Но реальные длительные отношения настолько редки, что сложно понять: их интенсивность — это частный случай или закономерность?

Карта как эмоциональное состояние

Азарт, увлечения, непостоянство и непоследовательность, стремительность.

Ориентированность на быстрый результат. При задержках во времени Рыцарь мечей теряет интерес, сосредоточенность и переключается на другой объект.

Карта как сценарий отношений: любовные, семейные, родственные, рабочие

Постоянное движение. Постоянная смена целей, приоритетов, интересов. словно собака, сорвавшаяся с поводка и стремящаяся за краткие мгновения свободы обнюхать весь двор и пометить все скамейки и столбы.

Поддержание отношений — невероятно сложная задача для Рыцаря мечей. Он просто не умеет это делать. Неосторожным словом или действием он способен разрушить даже те отношения, которые он по настоящему ценит. И самое обидное, что он делает это без всякого злого умысла.

В отношениях Рыцарь мечей реализует модель поведения «Герой». Его хлебом не корми — дай посражаться с драконами. Но из-за того, что он постоянно где-то бегает в поисках дракона, часто случается так, что дракон прилетает, когда Рыцарь мечей отсутствует.

В карте Рыцарь мечей нет указания на прочные связи, слаженную работу коллектива. Часто это не более чем случайное объединение людей для решения разовой задачи.

Паж Мечей



Открытая - закрытая карта

Паж мечей — очень закрытая карта. Он практически не проявляет инициативы в установлении отношений и не спешит откликаться на чужие сигналы.

Интенсивность отношений

Карта может указывать как на высокую степень внутреннего напряжения, обычно негативного, так и на неприятные внешние отношения. Причем уровень неприятного развивается по нарастающей.

Карта как эмоциональное состояние

Паж мечей указывает на тяжелые эмоциональные состояния: подавленность, депрессию, параноидальное ожидание худшего. С этой картой связано злорадство, скепсис, пессимизм.

Карта как сценарий отношений: любовные, семейные, родственные, рабочие

«А я же говорил!» Он уверен в том, что всё и всегда будет плохо. Низкий Паж мечей радуется чужим неудачам, не верит в собственный успех, часто живет по принципу «чем хуже, тем лучше». Встреча с высоким Пажом мечей — большая редкость. Но даже высокому Пажу мечей присуща мизантропия и неверие в позитивные качества людей.

Паж мечей — очень тяжелая модель отношений. Это тягостные, изнурительные отношения. В их основе лежит стремление причинить боль, обидеть, укусить исподтишка. Партнеры постоянно недовольны собой, друг другом и вообще всем миром. Партнеры не понимают друг друга и не стремятся понять. И в то же время они не разрывают такие отношения, находя в их продолжении некое болезненное удовольствие.

Король Пентаклей



Открытая - закрытая карта

Самый скупой на проявление эмоций, самый закрытый из всех королей.

Интенсивность отношений

Король пентаклей стремится свести интенсивность любых отношений к нулю, сделать их ровными и стабильными.

Карта как эмоциональное состояние

Обычное состояние — хладнокровное, спокойное, не отягощенное эмоциональными переживаниями любого характера. Иногда Короля пентаклей характеризуют как скупого человека. Но это не так. Он отлично

контролирует проявление своих эмоций, что делает его непревзойденным игроком в покер.

Карта как сценарий отношений: любовные, семейные, родственные, рабочие

Скрупулезное исполнение договора: в договоре четко прописаны права и обязанности сторон. Всякое проявление эмоций, всякая эмоциональная реакция имеет рациональное объяснение и понятную форму.

Формула «я обиделась, ты сам знаешь на что» заставляет процессора Короля пентаклей зависнуть наглухо. Для Королей пентаклей психологи составляют инструкции: напишите письмо, укажите по пунктам, что вы хотите сказать партнеру.

Настроен на компромисс, на сглаживание противоречий, на урегулирование конфликтов.

То, как Король пентаклей проявляет свою любовь, ни один представитель масти кубков даже с пьяных глаз не примет за любовные отношения. Для Короля пентаклей пригласить человека разделить интеллектуальное удовольствие — высшая степень проявления симпатии. Например, сыграть с любимой в «Эрудит» или «Монополию».

В семейных отношениях это гарант стабильности, спокойствия и порядка в бушующем море хаоса. В этой карте отсутствуют страсти, но зато много уважительного отношения и трезвого расчета.

Если Король пентаклей считает тебя своим другом, близким или даже подчиненным, о котором надо заботиться, то он найдет наиболее эффективный способ решения твоей проблемы. Причем совершенно не в ущерб себе. Это надежный партнер.

Он оценивает людей по их делам. Он адепт рациональной и справедливой оценки человека. И для него главный критерий не длина ног, а качество работы.

Королева Пентаклей



Открытая - закрытая карта

Очень закрытая карта.

Интенсивность отношений

Королева пентаклей указывает на большое внутреннее напряжение. Если речь идет о внешних проявлениях, то в первую очередь это формальные отношения.

Карта как эмоциональное состояние

Состояние одновременно «у нас все есть» и «нам ничего не хватает». И очень сильно зависит, что перевешивает в данный момент: радость от того, что у нас все есть или паранойя, что нам всегда чего-то не хватает.

Королева пентаклей живет в ожидании грядущего черного дня. Никакое количество запасов не кажется ей достаточным. Она боится наслаждаться тем, что у нее есть сегодня, потому что думает, что съеденного сегодня может не хватить завтра. Ее радует возможность пополнить свои запасы и отгорчает необходимость расходовать.

Карта как сценарий отношений: любовные, семейные, родственные, рабочие

Королева пентаклей — ярый приверженец «старых добрых времен». Все новое ее пугает. Необходимость подстраиваться под изменения доводит ее до истерики. Нет ничего надежней дедовских, а еще лучше прадедовских методов, прошедших испытания тысячелетиями и доказавших свою надежность.

Сталкиваясь с быстро меняющимися эмоциями, Королева пентаклей испытывает сильный дискомфорт. Не умея их предугадывать и уж тем более управлять ими, она предпочла бы и вовсе обойтись без эмоций.

Королева пентаклей очень сильно недооценивает «кубковую» составляющую между людьми и переоценивает «пентаклевую». Однако и пентаклевая часть отношений у Дамы пентаклей противоречива. С одной стороны, дорогой подарок — очевидное проявление уважения. А с другой стороны — это потраченные ресурсы без всякой надежды на дивиденды.

Рыцарь Пентаклей



Открытая - закрытая карта

Рыцарь пентаклей, как и все рыцари, — открытая карта. Его модель поведения — продавец, а продавец не может существовать без покупателя.

Интенсивность отношений

Сам оставаясь хладнокровным и расчетливым, Рыцарь пентаклей стремится повысить интенсивность отношений со своими партнерами для того, чтобы ими было легче манипулировать.

Карта как эмоциональное состояние

Рыцарь пентаклей — очень азартный, для него очень важно быть победителем, получать преимущество, особенно выраженное в материальных формах (бонусы, скидки, два по цене одного). Он готов рисковать, но при этом не чурается монотонной ежедневной работы, нацеленной на будущий результат.

Рыцарь пентаклей — очень активная карта. Он не боится неудач, не боится проявлять агрессию. А уж тем более не боится наслаждаться результатами своих побед.

Карта как сценарий отношений: любовные, семейные, родственные, рабочие

Любое действие должно приносить прибыль. Любые отношения должны быть полезными. Обязательно полезными для Рыцаря пентаклей и совсем необязательно для второго партнера. Моральные запреты для Рыцаря пентаклей — нечто эфемерное. Поэтому он вполне допускает мошенничество, обман и другие социально не одобряемые модели поведения.

Рыцарь пентаклей — добытчик. И только полученное им в детстве воспитание определяет, будет ли он добывать для своей группы или исключительно для себя самого. Он живет в убеждении, что стоимость и ценность добычи совпадают. И что отношения имеют материальный эквивалент. Количество денег, которое он выделяет своей лю-

бимой, точно соответствует степени его симпатии. Для Рыцаря пентаклей очевидно, что если он дает кому-то денег, то он любит этого человека. «Сколько я тебе дал денег, настолько я тебя люблю». Причем и в абсолютных числах (10 000 рублей), и в относительных (30% от дохода).

Рыцарь пентаклей отлично усвоил идею конкуренции и совершенно не понимает концепцию кооперации.

Паж Пентаклей



Открытая - закрытая карта

Паж пентаклей — очень закрытая карта. Будь у него возможность, он предпочел бы вообще не вступать ни с кем ни в какие отношения.

Интенсивность отношений

Поскольку Паж пентаклей стремится избегать отношений, то чем выше начальная энергетика отношений, тем быстрее он постарается их прекратить или свести к нулевому варианту.

Карта как эмоциональное состояние

Паж пентаклей часто напоминает отлаженный механизм, выполняющий четко фиксированный и конечный набор действий.

Еще раз напомню, что мы говорим не о живых людях, а о неких идеальных моделях.

У механизмов не может быть эмоциональных состояний по определению. Паж пентаклей не будет очеловечивать свою машину или станок. Для него важно лишь исправное функционирование механизма. И примерно так же он относится к живым существам: девушкам, собакам, канарейкам...

Карта как сценарий отношений: любовные, семейные, родственные, рабочие

Андроид, биоробот, который пытается стать человеком, механически копируя книгу Карнеги «Как завоевывать друзей». Как по мне — это фильм ужасов.

Нормальные Пажи пентаклей практически не умеют различать оттенки поведения человека, интонации, смысловые слои высказывания.

Рассеянный профессор, задрот-ботаник, заучка — стандартные типы Пажа пентаклей, обыгрываемые в многочисленных комедиях. Понимая умом, что поведение людей иррационально, Паж пентаклей

тем не менее стремится его рационализировать, уловить закономерности, выстроить схемы. В результате снимается очередная комедия. Но это для окружающих комедия, а для Пажа трагедия.

Идеальный подчиненный и один из худших начальников. У карты Паж пентаклей отрицательная величина харизмы. Будучи начальником, он пытается это каким-то образом компенсировать. Как правило, выбирается самый неэффективный из всех мыслимых неэффективных способов.

0. Шут



Открытая - закрытая карта

Шут — открытая карта. Шут легко вступает в контакты, не тяготится общением. Наоборот, он считает, что чем больше народу, тем веселее.

Интенсивность отношений

Интенсивность отношений высокая, но они нестабильные и непрочные. Связи легко образуются и так же легко трансформируются.

Карта как эмоциональное состояние

Эмоциональное состояние карты — ребенок. Счастливый, находящийся в комфортных психологических условиях. Но при этом Шут не способен надолго концентрироваться на какой-то проблеме, легко теряет фокус внимания и переключается на другие задачи. Карте Шут свойственно инфантильное поведение.

Карта как сценарий отношений: любовные, семейные, родственные, рабочие

Главный сценарий поведения для Шута — игра. Все «понарошку», в том числе и отношения. Партнер воспринимается как кукла, игрушка. Причем Шут обычно играет и за себя, и за партнера. Придумывает реплики, ведет вымышленный диалог. И реальные факты не имеют никакого значения для продолжения игры, фантазия намного важнее.

Шут играет в самые разные игры. Приятные, веселые, забавные, жестокие, опасные. Он не задумывается о том, какие последствия могут иметь его действия.

В отношениях Шут часто занимает позицию иждивенца, нахлебника. «Я хочу на ручки». Это хорошая позиция, пока у тебя есть обаяние молодости, пока у тех, кто тебя окружает, срабатывает родительский инстинкт. Но что ты будешь делать потом?

Отношения Шута с другими людьми очень похожи на желание маленькой девочки завести собачку. Первые две недели собачка затискивается до полусмерти, а потом она превращается в обузу и забота о ней переадресуется другим членам семьи.

С Шутом приятно отдыхать, веселиться и играть. Но его словам нельзя верить. И не потому, что он собирается вас обмануть, а просто будет: «Ну так получилось...» Шут легко позволяет командовать собой. И прочные, надежные отношения с ним можно выстроить только в том случае, если вы готовы взять Шута под свой полный контроль. Однако всегда остается риск, что он повзрослеет и устроит вам подростковый бунт.

1. Маг



Открытая - закрытая карта

Маг — очень открытая карта, но его открытость весьма специфична. Его деятельность похожа на броуновское движение, где каждая молекула соударяется с десятками и сотнями других молекул, хаотично меняя свою траекторию.

Интенсивность отношений

Высокая интенсивность отношений держится до тех пор, пока сохраняется эффект новизны. Когда этот эффект заканчивается, заканчиваются и отношения.

Карта как эмоциональное состояние

Маг очень любознателен и любопытен. Но его интерес к новым объектам краткосрочен и неглубок. Поверхностное знакомство его вполне удовлетворяет, иллюзии познания для Мага часто оказывается достаточно. Для Мага очень характерен энтузиазм. Но обычно энтузиазма надолго не хватает, и намеченная цель редко оказывается достигнутой.

Карта как сценарий отношений: любовные, семейные, родственные, рабочие

Некоторые карты очень легко описывать как состояние человека и тяжело — как результирующую совместных усилий. Маг как раз такая индивидуальная карта. Если же говорить об отношениях, то это в первую очередь соревнование и игра. Задача не столько победить, сколько потолкаться, побороться, подвигаться. В то же время это не командная игра. Скорее, это «все против всех».

Это очень напоминает игры щенков. Постоянно идет соревнование. Щенки, с одной стороны, вместе, а с другой — каждый сам за себя. В партнере привлекает готовность играть в игру или предложить свою игру. Верность, надежность и все остальное Маг не умеет ценить.

Маг не выносит застой и рутину. Для него важна постоянная смена впечатлений. Он предпочтет поменять партнера, но не отказаться от своих игр.

2. Жрица

Открытая - закрытая карта

Жрица — очень закрытая карта, она совершенно не заинтересована в отношениях.

Интенсивность отношений

Поскольку для Жрицы отношения не представляют ценности, то отношения с высокой интенсивностью она рассматривает как излишнее напряжение для себя. Она делает все, чтобы понизить степень интенсивности отношений, а еще лучше и вовсе их прекратить.

Карта как эмоциональное состояние

Жрица представляет два эмоциональных состояния:

Холодность, равнодушие. Жрица еще может поддерживать отношения, которые кто-то выстраивает с ней, но не будет выстраивать их сама. Как крайний вариант — и презрение, и пренебрежение.

Это может быть равнодушие как отсутствие обратной связи. Жрице просто все равно. В отношениях она проявляет столько же чувств, сколько деревянная болванка.

Жрица может быть сосредоточена на чем-то внутреннем (мысли, медитация и т. п.). А может быть просто бревно бревном.

Карта как сценарий отношений: любовные, семейные, родственные, рабочие

Карта представляет разные сценарии, но разница только в причинах. Внешне эти сценарии проявляются абсолютно одинаково.

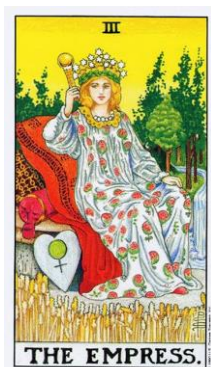
«Богатый внутренний мир». Кавычки здесь не случайны. Стоимость и ценность этих «богатств» весьма условна. Жрица убеждена в собственном внутреннем превосходстве и не желает иметь ничего общего с плебейми и быдлом, с существами, способными разрушить хрупкий мир фантазий своими грубыми материальными сапожищами.

Страх. Жрица может указывать на ситуацию, когда отношения причинили немалую боль и человек начинает осознанно или неосознанно избегать отношений как возможного источника будущей боли.





3. Императрица



Открытая - закрытая карта

После того как у Императрицы складывается круг общения, она превращается в закрытую карту.

Интенсивность отношений

Императрица предпочитает ровные, спокойные, стабильные отношения, без сильных позитивных или негативных переживаний.

Карта как эмоциональное состояние

Императрица демонстрирует спокойствие, уверенность в себе, безэмоциональное выполнение рутинных действий. Она чистит картошку, моет посуду, убирает дом без злобы и раздражения, «потому что так надо».

Карта как сценарий отношений: любовные, семейные, родственные, рабочие

Акцент в первую очередь стоит на семейных отношениях, понимаемых строго по Марксу: «Семья как экономическая ячейка общества». Для Императрицы характерна любовь по расчету, и она не видит в этом ничего плохого. Более того, он находится в социально одобряемых рамках, в отличие от любви по расчету Колесницы.

Серьезные, прагматичные отношения.

Станным образом в отлаженном хозяйстве Императрицы Император не нужен. И даже вреден. Потому что Императрица — это порядок, а Император — это хаос.

Императрица делает акцент не на чувственной и эротической стороне отношений, а на надежности, материальной обеспеченности и стабильности.

В отношениях есть негативный аспект — это гиперопека.

С одной стороны, это благополучные отношения, а с другой — они не связаны с теплыми, приятными переживаниями.

Отношения, описываемые этой картой, не допускают инноваций и революций. Резкие изменения, как правило, разрушают такие отношения и разрывают связи между участниками. Особенно если изменения касаются материальной основы отношений (форм собственности, распределения ресурсов, изменения технологических процессов).

Для Императрицы характерен сценарий «Мать». Она полностью укладывается в этот архетип. Но это не мать, сюсюкающая со своими детьми, а жесткая и властная, задача которой — накормить, вырастить и выгнать из семейного гнезда.

4. Император



Открытая - закрытая карта

Император никого, за редчайшим исключением, не пускает внутрь себя и втягивает всех окружающих в орбиту своих дел.

Интенсивность отношений

Что творится внутри Императора, практически никогда не понятно до тех пор, пока он не начнет гневаться. Обычно Императоры внешне неподвижны. Они сидят в центре своих больших или маленьких миров, обеспечивая их устойчивость. Но для элементов, образующих эти миры, чем ближе к Императору, тем выше интенсивность состояний и процессов, которые они переживают.

Карта как эмоциональное состояние

Огромный запас прочности. Психологическая устойчивость Императора сродни устойчивости пирамиды, фигуры, которую очень трудно опрокинуть. Уверенность в своих силах, огромный запас сил и умение управлять этими силами с филигранной точностью.

Карта как сценарий отношений: любовные, семейные, родственные, рабочие

Если Императрица — Мать, то Император — это Отец. В первую и единственную очередь Император — это лидер, доминант, патриарх. Собственно, сценариев отношений с Императором всего три. Либо вы подчиняетесь ему, либо вы сражаетесь с ним за власть, либо вы такой же Император, как и он, и изредка наносите друг другу визиты вежливости.

Выстраивая отношения с Императором, следует помнить, что если вы согласны передоверить ему управление своей жизнью, то взаимодействовать с ним будет очень легко. Если же нет, рано или поздно он от вас избавится, видя в вас потенциального конкурента.

Дело для Императора важнее кубковых отношений. Увеличение кубковой компоненты в отношениях (фаворитки) разрушительно влияет на Императора, а следом и на империю.

Открытая - закрытая карта

Открытая карта. Вход бесплатный, выход — рубль. Легко войти, но карта не предполагает, что ты будешь из нее выходить.

Тыходишь в жесткую иерархичную система, занимаешь свою клетку и остаешься в ней навечно. Это вход в секту. Или следование системе «рядовой, сержант, лейтенант...».

Эта система заинтересована в увеличении количества своих участников.

5. Иерофант



Интенсивность отношений

Иерофант предполагает ровные и стабильные отношения. Каждый сверчок знает свой шесток, все исполняют отведенные им роли.

Карта как эмоциональное состояние

Внешнее проявление: официоз; дресс-код, формальное поведение. Это исключительно внешнее проявление. Твое эмоциональное состояние никого не интересует, и его совершенно не нужно проявлять.

Внутреннее проявление: карта не указывает на какое-то специальное эмоциональное состояние. Если развивать семантический ряд от официального, то легко прийти к тор-

жественному, помпезному, представительскому и т. д.

В карте заложена идея смены эмоциональных состояний (один из вариантов: Взрослый — Родитель — Ребенок) и связь между внешними маркерами и эмоциональным состоянием. Пример: у меня определенное настроение, и я надеваю определенную одежду. Я надеваю определенную одежду, которая должна вызвать у меня определенное настроение. Вечернее платье.

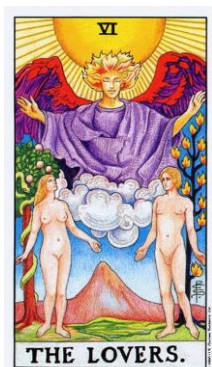
Фактически все описанное — частные случаи значения карты Иерофант «Воспитание».

Карта как сценарий отношений: любовные, семейные, родственные, рабочие

Формальные, официальные отношения, устроенные на явной или скрытой иерархии. Учитывается, кто с кем общается, у кого больше социальных преимуществ.

Для Иерофанта совпадают понятия «хорошие отношения» и «правильные отношения». Если люди принадлежат к одному социокультурному слою и придерживаются одних правил игры, то для них также правильное тождественно хорошему. Если нет, то правильное может очень сильно не совпадать с хорошим. Пример: брак европейки и африканца-масаи. Правильное (а значит, хорошее) для африканки-масаи вызывает шок и когнитивный диссонанс у европейки.

6. Влюблённые



Открытая - закрытая карта

Не просто открытая, а распахнутая настезь карта. Эмоции плещутся, как вода в фонтане. Любой может прийти и напиться, от фонтана не убудет.

Интенсивность отношений

Влюбленные — это всегда движение эмоций, их развитие. Эмоции могут быть позитивными или негативными, но никогда не будут застывшими остановившимися.

Карта как эмоциональное состояние

Традиционно карту рассматривают как позитивную. На самом деле это прежде всего сильные эмоции и только потом позитивные. Эмоции в равной степени могут быть и позитивными, и негативными.

Выброс эндорфинов и эйфория могут быть вызваны самыми разными причинами: занятия спортом, позитивная обратная связь от окружающих, наркотики, алкоголь.

Но это могут быть и крайне негативные эмоции: гнев, ревность, обида, ненависть.

Утрата контроля, неадекватная оценка ситуации — характерные черты этой карты.

Карта как сценарий отношений: любовные, семейные, родственные, рабочие

Какой бы сценарий мы ни рассматривали, мы должны помнить, что карта Влюбленные указывает на то, что эмоциональная компонента имеет решающее значение при оценке и восприятии ситуации.

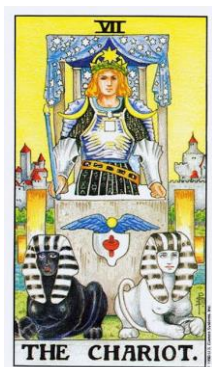
Следует учитывать, что чем больше эмоционального в ситуации, тем меньше разумного.

На классический вопрос «Он меня любит?», карта, не уточняя содержание термина «любовь», уверенно отвечает «Да». Умалчивая, что при этом он может любить не только эту девочку. И не уточняя, продлится ли это состояние годы или минуты.

О каких бы отношениях ни шла речь, это очень эмоциональные отношения, построенные на симпатии и антипатии и не учитывающие деловые и другие качества партнеров. В общении партнеров совершенно не важен смысл того, что они говорят, следует учитывать только интонации.

Очень характерно карта проявляет себя в отзывах, например, о работе кафе: отзыв сводится к «понравилось — не понравилось». Преобладающий эмоциональный фон влияет на решение купить или нет.

7. Колесница



Открытая - закрытая карта

Открытая карта. Очень похожа на городской транспорт: люди входят и выходят, когда им это нужно.

Интенсивность отношений

Карта указывает на отношения с высокой интенсивностью. Колесница — очень быстрая карта, отношения развиваются стремительно.

Но следует помнить, что их содержание может также стремительно меняться.

Колесница указывает на движение с ускорением, и для нее характерен рваный ритм. На прямой ускорился, на повороте притормозил. Это проявляется и в отношениях. Пока человек не нужен — не вспоминаешь о нем, когда нужен — не отходишь от него.

Карта как эмоциональное состояние

Карта победителя. Победа достигается любой ценой, методы достижения не ограничены моральными запретами. Победа превращается в самоцель и часто сопровождается адреналиновой зависимостью. Быть первым всегда и во всем.

Негативная сторона такого эмоционального состояния — люди, и отношения с ними могут рассматриваться не более чем трофеи.

Карта как сценарий отношений: любовные, семейные, родственные, рабочие

Колесница практически всегда указывает на соперничество. В этих отношениях всегда есть победивший и проигравший. Неважно, речь идет об отношениях любовников, братьев или коллег по работе. Приз достается победителю, а победитель только один.

Колесничий — лидер. Лидер, но не вождь. В отношениях доминируют личные интересы: я, мне, для меня... Окружающие рассматриваются либо как подставки, чтобы залезть повыше, либо как конкуренты, которых следует победить, раздавить, уничтожить.

Отношения часто носят коммерческий характер, построенный на материальном интересе. В деловых вопросах это вполне нормально, а в любовных — отношения воспринимаются как товар, как объект сделки, вплоть до того, что Колесница может указывать на скрытую бытовую проституцию.

Отношения могут восприниматься как достижение. Например, переспать с представительницей определенной национальности, расы или профессии.

Колесничий живет по сценарию «Герой». Жить с Героем невыносимо.

8. Сила



Открытая - закрытая карта

Сила — закрытая карта. Она указывает на внутренние процессы и не стремится к внешнему общению.

Интенсивность отношений

Карта может указывать на очень интенсивные внутренние переживания. При том что человек в момент этих переживаний может вообще не иметь никаких отношений.

Карта как эмоциональное состояние

Жесткий контроль внутреннего эмоционального состояния. Не позволить ни одной эмоции пробиться наружу.

На карте изображены женщина и лев. Внутренний лев — это разнообразные качества типа гордыни, тщеславия, которые необходимо обуздать. На карте не видно, насколько тяжело женщине контролировать этого льва, но можно предположить, что любой дополнительный фактор, в том числе отношения, делает контроль более сложным.

Если же это внешний лев, то ситуация, по большому счету, ничем не отличается. Я воспринимаю эту карту как вынужденную реакцию на появление некоего фактора. Причем фактора, несущего в себе угрозу, опасность, напряжение. «Не я хочу с вами подружиться, а я вынужден реагировать на ваше предложение о дружбе».

Карта как сценарий отношений: любовные, семейные, родственные, рабочие

Сила не заинтересована в отношениях. Это, скорее, карта одиночества, но мягкого. Не то чтобы с человеком никто не хочет общаться, а сам человек не очень заинтересован в отношениях с другими.

Карта Сила указывает, что человек согласен на контакт лишь до тех пор, пока он не создает для него напряжения, пока общение проходит на периферии личного пространства. Очень неплохой вариант для рабочих отношений. На работу не влияет эмоциональный фактор, человек больше сосредоточен на своих обязанностях, чем на эмоциональных переживаниях.

Но и семьи в таком режиме могут существовать достаточно долго. Партнеры не являются источником напряжения друг для друга, соблюдение психологической дистанции исключает возможность серьезных конфликтов.

9. Отшельник



Открытая - закрытая карта

Отшельник — закрытая карта, она вообще не предполагает отношений.

Интенсивность отношений

Нет отношений — нет интенсивности.

Карта как эмоциональное состояние

Эмоциональное состояние — одиночество.

Карта может указывать на несколько источников одиночества:

На интроверта, на человека, который не стремится к общению.

На последствия эмоциональной травмы, когда человек избегает эмоций и отношений как травмирующего элемента.

На неспособность поддерживать отношения.

Отшельник говорит, что кто-то пребывает в заблуждении, будто старики не испытывают эмоций и, соответственно, менее заинтересованы в общении. На самом деле пожилые люди так же заинтересованы в общении и так же переживают разные эмоциональные состояния, как и молодые.

Однако в любом случае карта говорит о человеке, не заинтересованном в установлении и поддержании контактов и сосредоточенном на своих внутренних мыслях и переживаниях.

Карта как сценарий отношений: любовные, семейные, родственные, рабочие

Один из наиболее очевидных сценариев отношений по этой карте — это обучение. Причем учитель не проявляет заинтересованности в успехах ученика и в получении обратной связи.

Вынужденная изоляция. Когда общение не происходит потому, что никто не хочет общаться с этим человеком. Например, он уже достал всех окружающих своими нравоучениями, глупостями и занудством.

Одинокий старик. Это может быть как буквально, так и в переносном смысле.

С одной стороны, Отшельник живет медленнее, чем более молодые. У них не совпадают интересы и скорости. С другой стороны, Отшельниками часто становятся люди, не умеющие выстраивать отношения и оказывающиеся в естественной изоляции, от них просто все разбежались. То есть все общение сводится к тому, чтобы покормить деда, но не выслушивать его речи. Причем неважно, умные речи или не умные.

Нет отношений, есть минимальная забота и нет коммуникации.

10. Колесо Фортуны



Открытая - закрытая карта

В зависимости от того, как человек оценивает траекторию движения своего колеса и с какими событиями его соотносит, эта карта может быть как открытой, так и закрытой.

Интенсивность отношений

Колесо вращается размеренно и равномерно. Однако чем ближе к краю колеса, тем выше радиальная скорость. Поэтому стандартное восприятие карты — ровные и спокойные отношения. Но это очень субъективная оценка.

То, что для одного является спокойным, для другого будет избыточно эмоциональным.

Карта как эмоциональное состояние

Карта указывает на ровное, спокойное, стабильное состояние. Фазы отношений сменяют одна другую, но эти изменения цикличны, закономерны, предсказуемы и обходятся без кризисов.

Карта как сценарий отношений: любовные, семейные, родственные, рабочие

Очень похоже на дальнюю поездку на поезде, где все перезнакомились, наговорились и теперь смотрят в окно, не испытывая друг к другу каких-то особых чувств — ни большой симпатии, ни раздражения.

Практически все отношения превращаются в рутину, в хорошо отлаженный механизм. С одной стороны, эмоциональный накал отношений понижается, с другой — люди притерпелись друг к другу, притерлись, выработали взаимовыгодные и удобные формы сосуществования.

Очевидно, что это позитивная карта для рабочих отношений. Но и для семейных, если люди не большие любители перчика и адреналина, это может быть вполне комфортная и удобная форма совместного проживания.

11. Справедливость



Открытая - закрытая карта

Правосудие — закрытая карта. Ее смысл — не открывать, а закрывать, прерывать отношения.

Интенсивность отношений

У этой карты есть значение «Равновесие». Партнеры стремятся найти равновесие в своих отношениях. На крик одного второй может либо промолчать, либо стукнуть. В любом случае второй партнер стремится уравновесить отношения, исходя из своего понимания равновесия и справедливости.

Карта как эмоциональное состояние

В отношениях карта часто указывает на развод, разрыв, разделение. С чаши весов убирается то, что нарушает равновесие. В редких случаях речь идет о том, что человек изменяет свое поведение. Чаще карта указывает на отказ от продолжения отношений с этим человеком.

Разрыв отношений может быть как спокойным, так и крайне болезненным.

Карта как сценарий отношений: любовные, семейные, родственные, рабочие

Карта говорит об официальных отношениях, об отношениях, определяемых договором, протоколом, уголовным и уголовно-процессуальным кодексом, другими правовыми документами. Никаких «верю на слово», все согласно букве закона.

Самые рабочие из рабочих отношения.

Есть система разумных правил в рабочих отношениях, которая регламентирует действия, сводя к минимуму влияние человеческого фактора. То есть на работе ты не столько личность, сколько функция. И действия по правилам, регламенту и по протоколам противопоставляются личному желанию. Действия по протоколу и нормативам являются эффективными.

Но в какой-то момент начинают работать законы Паркинсона. И уже не система для человека, а человек для системы. Мир превращается в кафкианский абсурд. Не протоколы подгоняются под изменившиеся условия, а сохранение устаревших и ставших бессмысленными инструкций становится смыслом жизни.

Если же речь идет об отношениях между родственниками или членами семьи, то, как правило, это уже отношения через адвокатов или даже в зале суда. Дележ наследства, оглашение завещания, бракоразводный процесс.

12. Повешенный



Открытая - закрытая карта

Закрытая карта, не способствующая продолжению старых или установлению новых отношений.

Интенсивность отношений

Интенсивность отношений сходит на нет, а сами отношения близятся к завершению.

Карта как эмоциональное состояние

Повешенный — тяжелая карта. В эмоциональном плане одно из ее главных значений — усталость. Это может быть и физическая, и психологическая усталость. Желание

отдохнуть связано с нежеланием продолжать отношения.

Карта как сценарий отношений: любовные, семейные, родственные, рабочие

Карта реализует два сценария отношений. Во-первых, это готовность пожертвовать отношениями ради высокой идеи или низменных материальных выгод. Во-вторых, отношения, по крайней мере для одного из партнеров, превратились в тягостную обузу. Они уже не доставляют радости, а представляются источником напряжения и внутреннего дискомфорта. Карта не указывает на готовность человека разорвать отношения, но очевидно отсутствие желания развивать и поддерживать эти отношения. По крайней мере, в той форме, в которой они существуют сегодня.

В любовных отношениях карта может показывать, что один из партнеров тяготится любовью второго. Может быть, раньше это и приносило ему удовольствие, но сейчас воспринимается как ненужное, неприятное отягощение.

Также карта может указывать, что люди вынуждены поддерживать отношения в силу реального или мнимого долга. Это может быть финансовый долг; например, один родственник денег одолжил, а второй в принципе не может их отдать. Или долг моральный: «Мы должны сохранить семью ради детей». Или же людей, потерявших

друг к другу интерес, бывших супругов, вынуждает жить вместе сложное материальное положение.

В рабочих отношениях карта указывает на негативное эмоциональное состояние. Постоянное ожидание штрафа, грозного окрика, увольнения. Будущее представляется исключительно в негативных тонах. Естественно, что такое напряжение часто провоцирует людей на очень неприглядные поступки.

13. Смерть



Открытая - закрытая карта

Смерть — очень открытая карта. В ней может произойти все что угодно: любовь с первого взгляда или мгновенный разрыв отношений из-за неосторожно брошенного слова.

Интенсивность отношений

Карта указывает на высокую пиковую нагрузку в отношениях, после которой они могут принять совершенно иную форму.

Карта как эмоциональное состояние

Карта указывает не на какое-то эмоциональное состояние, а на переход от одного к другому. Раз — и влюбился. Раз — и разлюбил.

Карта как сценарий отношений: любовные, семейные, родственные, рабочие

Нечто внешнее, что случается с нами. Например, любовь с первого взгляда. И точно такая же «разлюбовь» с первого взгляда. Считается, что нам необходимо 40 секунд, чтобы определить, симпатичен нам человек или нет. И карта Смерть — это те самые 40 секунд, когда мы решаем, хотим мы иметь отношения с этим человеком или нет.

Карта Смерть указывает на кризис. Чем он закончится — неизвестно. Сломается человек, выйдет обновленным, устремится на встречу новым отношениям, замкнется в своей психологической травме: карта Смерть не дает ответа. Очевидно, что это произойдет быстро, мгновенно. Карта указывает на трансформацию, но ничего не говорит о результате трансформации.

Так же уверенно можно сказать, что отношения изменятся. Есть тенденция приписывать Старшим Арканам глобальные изменения, но намного чаще изменения носят локальный, ситуативный характер.

Смерть указывает, что внешние факторы так сильно подействовали на человека, что его эмоциональное состояние вышло из-под кон-

троля, резко отличается от нормы. Потеря контроля вплоть до состояния аффекта. «Я разозлился», «я обиделся», «я оказался на вершине блаженства».

Эмоциональный взрыв часто провоцируют необдуманные спонтанные поступки.

Очень часто эта карта срабатывает внутри человека совершенно неожиданно и непредсказуемо для окружающих.

14. Умеренность



Открытая - закрытая карта

Закрытая карта. Человек больше сосредоточен на внутренних, чем на внешних процессах и переживаниях.

Интенсивность отношений

Интенсивность отношений крайне низкая. Карту можно сравнить с физическим явлением равномерного прямолинейного движения, когда система движется с раз и навсегда установленной скоростью.

Карта как эмоциональное состояние

Карта может указывать на угасание, остывание отношений, когда они медленно и плавно, без криков и скандалов сходят на нет. Также это могут быть медленные, спокойные, очень эмоционально уравновешенные отношения.

Карта как сценарий отношений: любовные, семейные, родственные, рабочие

Умеренность — следующий шаг после Отшельника. Отшельник поддерживает хоть какие-то минимальные контакты с людьми, а Умеренность вообще выключена из этого процесса. Отрешенность. Нейтральная карта. Ее ничто не может вывести из себя, ее ничто не цепляет за эмоциональные крючки. Ситуация ровная, спокойная, без движения. Что сегодня, что через десять лет — одно и то же.

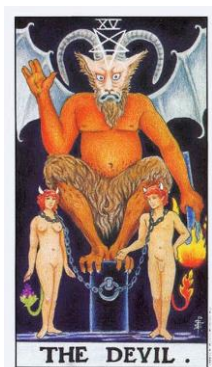
Карту Умеренность как прекращение движения сменяет Суд — еще более застывшая и еще более неподвижная карта.

Одно из определений буддизма сводится к тому, что буддизм — одна из самых античеловеческих религий. Достигая нирваны, ты лишаешь себя всего человеческого, желаний, страстей, эмоций. Растворяешь себя в небытии. Есть варианты буддизма, в которых ищут точки соприкосновения между реальной жизнью и внутренним созерцанием. Но большинство буддийских школ как раз превращают человека в существо, лишенное всего человеческого. В эмоциональный ноль.

Это очень прохладная карта. Она не говорит о любовных отношениях, в ней нет страсти. Это равнодушие, эмоциональная невовлеченность. Максимум, это снисходительность, сродни тому, как мы смотрим на возню щенков.

Карта может говорить о законсервировавшейся ситуации, причем как позитивной, так и негативной. Хорошие, устойчивые отношения между братьями или вялотекущая вражда между зятем и тещей. И пока не случится очередной кризис, отношения не изменятся.

15. Дьявол



Открытая - закрытая карта

Дьявол — открытая карта. Но ее открытость сродни открытости капкана. Так же как в Семерку кубков, в нее легко войти и почти невозможно выйти.

Интенсивность отношений

Интенсивность отношений в этой карте высочайшая. Гамлетовские страсти, эмоциональный шторм космического масштаба. Ревность, зависть, жажда обладания — все это присуще карте Дьявол.

Карта как эмоциональное состояние

Карта описывает целую серию эмоциональных состояний. Но как бы они внешне ни проявлялись — как ревность или как зависть,

— практически всегда в их основе лежит страх. И Дьявол указывает, что именно страх в настоящее время управляет поведением человека, его мыслями и поступками.

Карта как сценарий отношений: любовные, семейные, родственные, рабочие

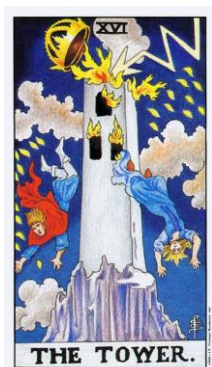
Формально карта может описывать огромное количество сценариев отношений. Но между ними есть нечто общее. Во-первых, это одержимость. Одержимость идеями, превращение чего-то или кого-то (человека, вещи, идеи) в фетиш. Одержимость, доходящая до мании, до безумия, до полной потери связи с реальностью.

Во-вторых, по карте Дьявол вторая сторона в отношениях — всегда вещь, объект. Объект поклонения, вождения. Угроза. Личные качества человека не имеют никакого значения. Практически человек вообще не имеет дела с реальностью, а только со своим дьявольски искаженным ее восприятием.

Одна из особенностей карты Дьявол — заикленность на сексе. Причем секс, каким бы он ни был, всегда воспринимается за границами норм. Нечто грязное, запретное, извращенное, непристойное. То, что нельзя делать, и то, что не делать невозможно.

И в качестве вишенки на торте: карта Дьявол может указывать на крайне болезненные модели отношений. Например, между Маяковским и Лилей Брик или Тургеневым и Полиной Виардо.

16. Башня



Открытая - закрытая карта

Башня — открытая карта, но это не ты открываешь дверь событиям, а события врываются в твою жизнь под звуки «Пятой симфонии» Бетховена.

Интенсивность отношений

Максимальная пиковая нагрузка. Молния ударяет в громоотвод, и не факт, что громоотвод выдержит это напряжение.

Карта как эмоциональное состояние

То, о чем писал Пушкин, — «есть упоение в бою». И то, о чем писал Высоцкий, — «чую с гибельным восторгом, пропадаю, пропадаю». Но далеко не все испытывают восторг от осознания своей гибели или участия в том, что грозит гибелью. Восторг характерен для Рыцарей.

Освобождение гнева. Человек хватается дубину и начинает лупить правых и виноватых.

Когда дубина обрушивается на голову ему самому. Его мир рухнул в одночасье.

Башня, так же как и Десятка мечей, на самом деле не часто обозначает абсолютную катастрофу. Это может быть и не очень значительное событие, но происходящее резко и неожиданно.

Карта как сценарий отношений: любовные, семейные, родственные, рабочие

Кризис, необратимое событие.

Крайне редко это бывает молниеносное счастье. Человек получает телеграмму о смерти бабушки и вдруг осознает, что он унаследует от нее две квартиры в центре и домик в деревне. Или что муж его любимой скончался и теперь она свободна. Но это известие можно и не пережить: оно может привести к инфаркту от радости.

Намного чаще эта карта говорит о разрушении планов. О чем-то, что подвергает настоящее жестокому испытанию на прочность. Чело-

век теряет ногу, и встает вопрос, как поведут себя его родные и близкие. Если говорить об отношениях, то здесь акцент даже не на том, как он сам справится с этим испытанием, а как испытания повлияют на отношение к нему других.

Хотя это не всегда так, но карта по умолчанию предлагает считать, что все будет плохо. Само событие будет, скорее всего, кратковременным. А его последствия могут окончиться за неделю, а могут тянуться несколько лет.

17. Звезда



Открытая - закрытая карта

Карта может проявлять себя как на внешнем, так и на внутреннем уровне. На внешнем она обозначает коммуникацию между людьми. Звезда легко вступает в общение и в состоянии поддерживать диалог почти на любую тему.

Внутренний уровень связан с иллюзиями и надеждами. Эмоциональный сосуд полон. Внешние отношения часто воспринимаются как угроза собственным фантазиям. Звезда не особо стремится делиться своими иллюзиями с окружающими. Наоборот, ему приятнее их переживать в одиночестве, подчеркивая тем самым свою «особенность».

Интенсивность отношений

В случае коммуникации между людьми карта указывает на высокую интенсивность отношений, причем речь идет о приятных эмоциях, симпатии, хорошем настроении.

Карта как эмоциональное состояние

Это надежда, и как правило, надежда на лучшее. Карта не говорит о том, насколько прочны фундаменты для этих надежд. То есть, с одной стороны, это позитивное мышление как стабилизирующий фактор, а с другой стороны, это инфантилизм и розовые очки.

Большой процент пациентов психиатрических лечебниц — люди, увлеченные идеями «Звезды», поклонники фильма «Секрет», оторванные от земли адепты визуализации с аффирмациями. «Зако- мившись» граждане, забывшие о заземлении.

Карта как сценарий отношений: любовные, семейные, родственные, рабочие

¹ Зарождение симпатии, зарождение любви, самое начало отношений. Отношения на уровне идеи, еще не перешедшие на физический уровень. Уже прикосновения, но еще не объятия.

Это то, чего лишена порнография по сравнению с романтикой или хотя бы эротикой.

Звезда практически всегда присутствует при зарождении влюбленности, романтических отношений. Ее отсутствие часто низводит отношения к примитивной физиологии. Звезда обычно — проявление нежности и заботы, симпатии и приязни. Неформальное общение. Людям есть, о чем поговорить, независимо от социального положения или возраста, и они делают это с интересом, получая удовольствие от диалога.

18. Луна



Открытая - закрытая карта

Луна — закрытая карта. Она связана с тайнами, тишиной, сумраком. Ты можешь и не знать, что кто-то есть рядом и что между этими двумя людьми существуют тайные отношения.

Интенсивность отношений

Кажется, что в Луне ничего не происходит, но это очень напряженная карта. Она указывает на высокую интенсивность внутренних переживаний.

Карта как эмоциональное состояние

Душевное расстройство, обман, потеря ориентиров. Сумбур в голове и сердце. Можно и больше сказать, но фактически это

будет перечисление значений карты.

Карта как сценарий отношений: любовные, семейные, родственные, рабочие

Практически всегда Луна указывает на неверность, отсутствие правды, скрытность в отношениях между людьми. Это порождает сомнения, опасения, подталкивает человека к неверным выводам. Один обманывает другого, второй обманывает сам себя. Это может быть неосознанное действие, но намного чаще Луна говорит о сознательном искажении действительности. Причем то, что человек скрывает, совсем не обязательно нужно скрывать. Человек может бояться быть ложно понятым, а для другого сокрытое воспринимается как абсолютно нормальное.

Луна — не обязательно физическая измена. Но это всегда вранье. Немножко лжи нормально для отношений, но в Луне правды нет совсем, только ложь.

Очень часто карта Луна выступает как партнер для карты Дьявол. Дьявол манипулирует, а Луна маскирует манипуляцию.

В деловых отношениях это обман, мутные дела. Мутные, а может быть, даже грязные сделки. Отношения фирм и клиентов, начальников и подчиненных строятся на осознанном обмане. Ложь может не касаться вас лично, но она всегда присутствует в ситуации.

19. Солнце



Открытая - закрытая карта

Солнце — очень открытая карта. Она щедро делится своим теплом, и другие тянутся к Солнцу. Иногда, правда, ситуация доходит до абсурда, до идеи завоевать или отвоевать свое место под солнцем.

Интенсивность отношений

Можно провести параллель между временами года и интенсивностью отношений. Под ласковым весенним солнцем все оживает и расцветает, летняя жара способствует неге, но дело может пойти и до духоты, пекла, солнечных ожогов. Осеннее солнце посылает скупые, прохладные лучи. А про зимнее лучше Пушкина и не скажешь: «Мороз и солнце; день чудесный!»

Карта как эмоциональное состояние

Одно из самых лучших эмоциональных состояний в картах. Тепло, свет, безопасность. Уверенность в себе, в том, что завтрашний день будет таким же благополучным, как и сегодняшний. Состояние счастья.

Карта как сценарий отношений: любовные, семейные, родственные, рабочие

Отличная карта для отношений. Люди счастливы в отношениях, какими бы они ни были: рабочие, семейные, любовные... У партнеров совпадают интересы, у них общее мировоззрение. Они сотрудничают, а не конкурируют, объединяют свои усилия, а не тащат каждый в свою сторону.

В рабочих отношениях коллектив воспринимается как семья. Причем семья здоровая, такая, где уже нет уродов. Нет оснований для недоверия. Люди уважают друг друга и самих себя. Начальство не только не стремится обмануть подчиненных, но и щедро выплачивает бонусы и премии.

Карта идеальных семейных отношений без показухи и фальши. Члены семьи получают удовольствие от визуальных и физических контактов и совместного времяпрепровождения.

20. Страшный суд



Открытая - закрытая карта

Страшный суд — закрытая карта. Одна из самых закрытых карт в колоде Таро.

Интенсивность отношений

Интенсивность отношений близка к абсолютному нулю.

Карта как эмоциональное состояние

Ледяное сердце. Абсолютное равнодушие. Ничто не цепляет, не возбуждает. Эмоциональные реакции отсутствуют. «Ей вечным холодом и льдом сковало грудь».

Карта как сценарий отношений: любовные, семейные, родственные, рабочие

Уход от всех отношений. Ненужность, избыточность всех без исключения связей. Мы уже видели цепочку карт IX—XIV—XX. И Суд — финал этой цепочки.

Человек не проявляет ни малейшей заинтересованности в отношениях, даже на уровне формальной вежливости. Он молча поворачивается и уходит. И это не выглядит демонстративно, как у подростка. Ему просто неинтересно общаться.

Может быть, в отношениях с другими людьми у него нет синдрома ледяного сердца. Может быть, есть что-то, что его волнует, беспокоит, наполняет жизнью. Но не в этой ситуации и не в этих отношениях.

Даже проживая в одной квартире, люди существуют как будто в параллельных измерениях. К минимуму сводится в том числе и формальное общение на уровне «передайте соль». И карта не допускает, что ситуация изменится в лучшую сторону.

Прекрасные отношения между роботами и очень тяжелые для живых людей.

Такая модель поведения может быть следствием избегания отношений как источника эмоциональных травм, проблем или неприятностей.

21. Мир



Открытая - закрытая карта

Мир — закрытая карта. Человек нашел свое счастье, и он закрылся в этом счастье. Он не хочет ничего менять, боясь нарушить это хрупкое мимолетное состояние.

Интенсивность отношений

«Счастливые часов не наблюдают». В этой карте отсутствует динамика и развитие. Интенсивность отношений равна нулю. Отношения застыли, они прекратили развиваться. Пускай они застыли в высшей точке своего

развития, тем не менее никакого развития нет, потому что любое развитие может приближать окончательную развязку,

смерть.

Карта как эмоциональное состояние

Счастье в карте Солнце — активное. Это движение, общение, взаимодействие с другими. Счастье в карте Мир — пребывание в зоне комфорта и нежелание ее покидать, словно муха, застывшая в янтаре.

Карта как сценарий отношений: любовные, семейные, родственные, рабочие

Это некая совершенная, законченная картина. Ничего нельзя ни добавить, ни убавить. Любое изменение нарушает гармонию. Поэтому либо создается какая-то искусственная ситуация, максимально ограничивающая влияние внешнего мира, либо состояние счастья поддерживается специальными психологическими техниками, направленными на то, чтобы исказить реальное восприятие мира. В высоком проявлении этой карты человек получает возможность быть счастливым в условиях динамически изменяющегося мира.

В карте Мир человеку успешно удалось создать такое пространство, в котором он исключил любую возможность ухудшения ситуации. Теперь он не сможет споткнуться и упасть. Но для того, чтобы гарантировать невозможность падения, человек ложится и лежит.

Иногда, глядя на то, как живет другой человек, трудно поверить, что он счастлив. Но если он всеми силами избегает малейшего изменения ситуации и всячески поддерживает именно такой стиль жизни, то можно не сомневаться — он счастлив. И любой, кто попытается изменить его жизнь, будет считаться самым главным врагом.

РАСКЛАДЫ

«НЕОЖИДАННОЕ ВНИМАНИЕ»



Этот расклад применяется в случае, если человек почувствовал к себе неожиданное и немотивированное внимание.

Значения позиций:

1. Возможные негативные моменты для спрашивающего.
2. Возможные положительные моменты для спрашивающего.
3. Будет ли продолжение.

ПРИМЕР

Кассир в магазине уловила слишком пристальный взгляд одной из покупательниц и заволновалась

Позиция 1: Девятка жезлов.

Позиция 2: Четверка кубков.

Позиция 3: Девятка мечей.

Девятка жезлов предлагает человеку сосредоточиться на своих проблемах и не обращать внимания на окружающий мир. В этом плане она созвучна Четверке кубков. Можно предположить, что ни позитива, ни негатива в этом контакте не наблюдается. Помогает понять ситуацию Девятка мечей, которая указывает, что наш клиент мнительный человек, тревожный и переживающий. Девятка мечей в этом раскладе коррелирует с Девяткой жезлов.

Клиент переживает мнимые угрозы и опасности. Реально в этом контакте нет ничего ни дурного, ни хорошего.

«ВНЕЗАПНОЕ ИЗМЕНЕНИЕ ЭМОЦИОНАЛЬНОГО СОСТОЯНИЯ»



Иногда наше эмоциональное состояние меняется по непонятным для нас причинам. Для того чтобы разобраться, почему оно изменилось и как вернуться в норму, предлагаю этот расклад.

Значения позиций:

1. Причина.
2. Характер изменений.
3. Возможные последствия.
4. Как вернуться в норму.

ПРИМЕР

Почтенная дама уже несколько недель испытывает непонятное беспокойство

Позиция 1: Туз мечей.

Позиция 2: Маг.

Позиция 3: Правосудие.

Позиция 4: Страшный суд.

Туз мечей и Маг хорошо коррелируют между собой и указывают, что в жизни дамы действительно начался некий этап перемен. Причем перемены эти происходят быстро, стремительно, неудержимо. Магу, молодому человеку, было бы легко к ним приспособиться. Но беспокойство дамы совершенно оправдано и объяснимо.

Карта Правосудие говорит о том, что все идет правильно, даме не следует опасаться никаких дурных последствий. Наоборот, через некоторое время система придет в равновесие. Об этом же говорит и карта Страшный суд. Ничего не нужно делать специально, ситуация стабилизируется сама собой.

РЕЗЮМЕ

Жезлы

Король	Сложные отношения. Измена, интрига. Давление, доминирование, неравноправные отношения
Королева	Конфликт
Рыцарь	Отношения уходят в прошлое. Расставание
Паж	Хорошие, искренние отношения
1	Большой потенциал отношений
2	Человек не нуждается в отношениях. Сосредоточен на своих внутренних проблемах
3	Очередной этап отношений завершен, и начинается новая фаза
4	Прекрасные отношения. Возможно, неглубокие и поверхностные
5	Сложные отношения со множеством вовлеченных участников, чьи цели и задачи неопределенны и не очевидны
6	Отличные отношения
7	Один против всех
8	Пауза в отношениях
9	Лучше воздержаться от отношений
10	Тяжелые, тягостные отношения

Кубки

Король	Эгоизм, эгоцентризм, любовь к самому себе
Королева	Любовь
Рыцарь	Дружба
Паж	Влюбленность
1	Сильные эмоции (в том числе негативные)
2	Удовольствие от отношений
3	Близкие, тесные отношения. Родные в прямом и переносном смысле
4	Отношения незначимые
5	Отношения разрушены. Плохие, болезненные отношения
6	Дружеские отношения
7	Ложь и обман. Друзья — шприц и бутылка
8	Отношения незначимые, человек сосредоточен на своих целях
9	Далекие, необязательные отношения. Султан
10	Отличные отношения

Мечи

Король	Безэмоциональные, деловые отношения
Королева	Спокойные, сдержанные, стабильные отношения. Одиночество
Рыцарь	Не заинтересован в отношениях
Паж	Плохие отношения
1	Очень короткие и холодные отношения
2	Разлука, разрыв отношений. Вынужденные отношения
3	Очень болезненные отношения
4	Одиночество
5	Заведомо проигрышные отношения
6	Начало расставания. В лучшем случае — физическое расстояние, в худшем — увеличение психологической дистанции
7	Отношения построены на хитрости
8	Вынужденные отношения. Подчиненные отношения
9	Очень тяжелые отношения
10	Болезненный разрыв, часто окончание отношений

Пентакли

Король	Спокойные, сдержанные отношения
Королева	Психологический разлад
Рыцарь	Расчетливые отношения
Паж	Отношения по схеме
1	Щедрые, открытые отношения
2	Легкомысленные и несерьезные отношения
3	Стабильные рабочие отношения
4	Замкнутость и одиночество
5	Отношения разрушены из-за денег (деньгами)
6	Хорошие дружеские отношения
7	Изнурительные, тягостные отношения
8	Приятные стабильные отношения
9	Отношения с гнильцой. Отношения ради прибыли
10	Спокойные стабильные отношения

Старшие Арканы

0	Шут	Легкомысленные отношения
I	Маг	Здоровый эгоизм молодости
II	Жрица	Нет эмоциональных отношений
III	Императрица	Экономические отношения. Семейные отношения
IV	Император	Серьезный, надежный старший партнер
V	Иерофант	Официальный брак. Официальные, формальные отношения
VI	Влюбленные	Близкие отношения. Любовные, дружеские, родственные
VII	Колесница	Коммерческие отношения. Материальная заинтересованность. «Кто первый встал, того и тапки» ,
VIII	Справедливость	Развод, разрыв отношений. Официальные отношения. Юридические отношения. Отношения через адвоката
IX	Отшельник	Одиночество
X	Колесо Фортуны	Ровные, спокойные отношения
XI	Сила	Одиночество
XII	Повешенный	Отношения сходят на нет. Жертвование отношениями
XIII	Смерть	Отношения могут трансформироваться любым образом
XIV	Умеренность	Угасание, остывание отношений
XV	Дьявол	Страсть. Ревность. Корысть
XVI	Башня	Серьезные испытания

XVII	Звезда	Надежда
XVIII	Луна	Обман. Махинации. Прохладные, холодные отношения
XIX	Солнце	Хорошие отношения. Хорошие семейные или родственные отношения. Открытые, честные отношения
XX	Страшный суд	Холодные отношения, ледяное сердце
XXI	Мир	Прекрасные, идеальные отношения